



สำมะโนธุรกิจและอุตสาหกรรม พ.ศ. 2555  
ข้อมูลพื้นฐาน  
จังหวัดพังงา

THE 2012 BUSINESS AND INDUSTRIAL CENSUS  
BASIC INFORMATION  
PHANGNGA PROVINCE



สำนักงานสถิติแห่งชาติ  
กระทรวงเทคโนโลยีสารสนเทศและการสื่อสาร  
NATIONAL STATISTICAL OFFICE

MINISTRY OF INFORMATION AND COMMUNICATION TECHNOLOGY



**คำนำ**

**บทสรุปสำหรับผู้บริหาร**

**สารบัญตาราง**

**บทที่ 1 บทนำ**

- \* ความเป็นมา
- \* ขอบข่ายและคัมภีร์รวม
- \* รายการข้อมูลที่เกี่ยวข้อง
- \* วัตถุประสงค์
- \* คาบเวลาอ้างอิง
- \* ประโยชน์ของข้อมูล

**บทที่ 2 ข้อมูลพื้นฐานที่สำคัญของสถานประกอบการ**

- \* จำนวนสถานประกอบการ
- \* กิจกรรมทางเศรษฐกิจ
- \* ขนาดของสถานประกอบการ
- \* รูปแบบการจัดตั้งตามกฎหมาย
- \* รูปแบบการจัดตั้งทางเศรษฐกิจ
- \* การมีต่างประเทศร่วมลงทุนหรือถือหุ้น
- \* ดบทำงานและลูกจ้าง
- \* ลูกจ้างเช่า/แรงงานเช่า
- \* การขายสินค้าหรือบริการทางอินเทอร์เน็ต

**สารบัญตารางสถิติ**

**ภาคผนวก**

**คณะผู้จัดทำ CD-ROM**

**หน่วยงานที่เผยแพร่**

**ตารางสถิติในรูปแบบ Format Excel**

### หน่วยงานเจ้าของเรื่อง

สำนักงานสถิติจังหวัดพังงา

โทรศัพท์ 0 7641 3243

โทรสาร 0 7641 1324

ไปรษณีย์อิเล็กทรอนิกส์ : phangnga@nso.go.th

### Division-in-Charge

Phangnga Provincial Statistical Office

Tel. : +66 7641 3243

Fax : +66 7641 1324

E-mail : phangnga@nso.go.th

### หน่วยงานที่เผยแพร่

สำนักสถิติพยากรณ์

สำนักงานสถิติแห่งชาติ

ศูนย์ราชการเฉลิมพระเกียรติ 80 พรรษา

อาคารรัฐประศาสนภักดี ชั้น 2

ถนนแจ้งวัฒนะ เขตหลักสี่

กทม. 10210

โทรศัพท์ 0 2141 7498

โทรสาร 0 2143 8132

ไปรษณีย์อิเล็กทรอนิกส์ : binfopub@nso.go.th

### Distributed by

Statistical Forecasting Bureau,

National Statistical Office

The Government Complex,

Ratthaprasasanabhakti Building, 2<sup>nd</sup> Floor

Chaeng Watthana Rd., Laksi

Bangkok 10210

Tel. : +66 2141 7498

Fax : +66 2143 8132

E-mail : binfopub@nso.go.th

### ปีที่จัดพิมพ์

2554

### Published

2011

## คำนำ

เนื่องจากสถานการณ์ทางเศรษฐกิจในปัจจุบัน มีผลทำให้โครงสร้างการดำเนินธุรกิจทางการค้า ธุรกิจทางการบริการ และอุตสาหกรรมการผลิตเปลี่ยนแปลงไปอย่างมาก โดยเฉพาะการผลิตนับเป็น กิจกรรมทางเศรษฐกิจสาขาหนึ่งที่มีบทบาทอย่างมากต่อระบบเศรษฐกิจของประเทศไทย โดยในแต่ละปีมี มูลค่าผลผลิตประมาณ 2 ใน 5 ของผลิตภัณฑ์มวลรวมภายในประเทศ (Gross Domestic Product) และก่อให้เกิดการจ้างงานถึงประมาณ 5.8 ล้านคน ซึ่งจะเห็นได้ว่าโครงสร้างของระบบเศรษฐกิจของ ประเทศขึ้นอยู่กับอุตสาหกรรมผลิตค่อนข้างมาก ประกอบกับปัจจุบันมีการประกอบธุรกิจทั้งทางด้าน การค้า การบริการ และอุตสาหกรรมผลิตใหม่ๆ เกิดขึ้น รวมทั้งการประกอบอุตสาหกรรมขนาดเล็ก และอุตสาหกรรมในครัวเรือน ก็มีบทบาทสำคัญต่อการเจริญเติบโตทางเศรษฐกิจโดยรวมของประเทศ เพิ่มขึ้น ดังนั้นข้อมูลสถิติและสารสนเทศ โครงสร้างพื้นฐานเกี่ยวกับการประกอบธุรกิจดังกล่าวจึงมี ความสำคัญ และจำเป็นสำหรับภาครัฐและเอกชน สำหรับกำหนดนโยบายและวางแผนพัฒนา ด้าน เศรษฐกิจและอุตสาหกรรม ทั้งในระดับประเทศ ระดับจังหวัด เพื่อเพิ่มศักยภาพการแข่งขันในเวทีการค้า โลก

สำนักงานสถิติแห่งชาติ เป็นหน่วยงานที่รับผิดชอบในการจัดเก็บรวบรวมข้อมูลทั้งด้านเศรษฐกิจ และสังคมของประเทศ จึงกำหนดให้มีการจัดทำสำมะโนธุรกิจและอุตสาหกรรมขึ้น เพื่อให้ประเทศมี ข้อมูลสถิติพื้นฐานที่สำคัญ ซึ่งทุกภาคส่วนสามารถใช้ประโยชน์ในการวางแผนพัฒนาประเทศร่วมกัน ในการจัดทำสำมะโนธุรกิจและอุตสาหกรรมครั้งนี้ ได้ดำเนินการเก็บรวบรวมข้อมูลเป็น 2 ขั้นตอนคือ ขั้น การเก็บรวบรวมข้อมูลพื้นฐานของสถานประกอบการทุกประเภท (ดำเนินการในปี 2554) และขั้นการเก็บ รวบรวมข้อมูลรายละเอียดของสถานประกอบการ เฉพาะสถานประกอบการที่ประกอบธุรกิจทางการค้า ธุรกิจทางการบริการ และอุตสาหกรรมการผลิต (ดำเนินการในปี 2555)

รายงานฉบับนี้ เป็นรายงานผลข้อมูลพื้นฐานที่สำคัญของสถานประกอบการเกี่ยวกับขนาด รูปแบบการจัดตั้งตามกฎหมาย รูปแบบการจัดตั้งทางเศรษฐกิจ การร่วมลงทุนหรือถือหุ้นจากต่างประเทศ จำนวนคนทำงาน และลูกจ้างของสถานประกอบการ ที่ประกอบกิจกรรมเกี่ยวกับธุรกิจทางการค้า ธุรกิจ ทางการบริการ การผลิต การก่อสร้าง การขนส่งทางบกและสถานที่เก็บสินค้า กิจกรรมด้านข้อมูลข่าวสาร และการสื่อสาร และโรงพยาบาลเอกชน ที่ตั้งอยู่ใน จังหวัดพังงา

สำนักงานสถิติแห่งชาติ ใคร่ขอขอบคุณผู้ประกอบการและผู้เกี่ยวข้องทุกฝ่ายที่ได้ให้ความร่วมมือ ในการให้ข้อมูล ซึ่งเป็นผลให้ทุกภาคส่วนไม่ว่าภาครัฐ เอกชน นักวิชาการ/นักวิจัย และประชาชน ได้มี ข้อมูลสำหรับใช้ในการวางแผนพัฒนาประเทศและพัฒนาธุรกิจและอุตสาหกรรมที่เกี่ยวข้องต่อไป

## บทสรุปสำหรับผู้บริหาร

ในปัจจุบันโครงสร้างการดำเนินธุรกิจทางการค้า ธุรกิจทางการบริการ และอุตสาหกรรมการผลิตเปลี่ยนแปลงอย่างรวดเร็ว มีธุรกิจทั้งทางด้านการค้า การบริการ และอุตสาหกรรมผลิตใหม่ๆ เกิดขึ้น รวมทั้งการประกอบอุตสาหกรรมขนาดเล็ก และอุตสาหกรรมในครัวเรือน ก็มีบทบาทสำคัญต่อการเจริญเติบโตทางเศรษฐกิจโดยรวมของประเทศเพิ่มขึ้น ดังนั้นข้อมูลสถิติและสารสนเทศโครงสร้างพื้นฐานเกี่ยวกับการประกอบธุรกิจดังกล่าว จึงมีความสำคัญและจำเป็นสำหรับภาครัฐและเอกชนใช้ในการกำหนดนโยบายและวางแผนพัฒนาด้านเศรษฐกิจและอุตสาหกรรมทั้งในระดับประเทศ และระดับจังหวัด เพื่อเพิ่มศักยภาพการแข่งขันในเวทีการค้าโลก สำนักงานสถิติแห่งชาติและหน่วยงานหลักด้านเศรษฐกิจของประเทศ ได้แก่ สำนักงานเศรษฐกิจอุตสาหกรรม สำนักงานคณะกรรมการพัฒนาการเศรษฐกิจและสังคมแห่งชาติ ธนาคารแห่งประเทศไทย และกระทรวงพาณิชย์ เห็นควรให้มีการจัดทำสำมะโนเพื่อให้ประเทศมีข้อมูลสถิติพื้นฐานที่สำคัญ ซึ่งทุกภาคส่วนสามารถใช้ประโยชน์ในการวางแผนพัฒนาประเทศร่วมกัน

สำนักงานสถิติแห่งชาติ ได้จัดทำสำมะโนธุรกิจทางการค้าและธุรกิจทางการบริการ มาแล้ว 3 ครั้ง ในปี 2509 2531 และ 2545 และจัดทำสำมะโนอุตสาหกรรม มาแล้ว 3 ครั้งเช่นกัน ในปี 2507 2540 และ 2550 ในปี 2555 ครบรอบ 10 ปี การทำสำมะโนธุรกิจทางการค้าและธุรกิจทางการบริการ และครบรอบ 5 ปี การทำสำมะโนอุตสาหกรรม สำนักงานสถิติแห่งชาติ จึงได้บูรณาการการจัดทำสำมะโนดังกล่าวไปพร้อมกันภายใต้ชื่อ “โครงการสำมะโนธุรกิจและอุตสาหกรรม พ.ศ. 2555”

ในการจัดทำสำมะโนธุรกิจและอุตสาหกรรมครั้งนี้ ได้ดำเนินการเก็บรวบรวมข้อมูลเป็น 2 ขั้นตอน คือ ขั้นการเก็บรวบรวมข้อมูลพื้นฐาน ของสถานประกอบการทุกประเภท และขั้นการเก็บรวบรวมข้อมูลรายละเอียด

ของสถานประกอบการเฉพาะสถานประกอบการที่ประกอบธุรกิจทางการค้า ธุรกิจทางการบริการ และอุตสาหกรรมการผลิต

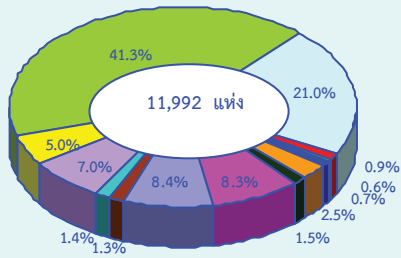
สำหรับข้อมูลที่น่าเสนอในรายงานฉบับนี้เป็นผลการเก็บรวบรวมข้อมูลพื้นฐานของสถานประกอบการ ซึ่งดำเนินการเก็บรวบรวมข้อมูลระหว่างเดือนมีนาคม 2554 ถึง มิถุนายน 2554 ข้อมูลที่น่าเสนอเป็นข้อมูลพื้นฐานของสถานประกอบการที่มีคนทำงานตั้งแต่ 1 คนขึ้นไป ที่ประกอบกิจกรรมทางเศรษฐกิจ ตามการจัดประเภทมาตรฐานอุตสาหกรรมประเทศไทย ปี 2552 (Thailand Standard Classification : TSIC-2009) ได้แก่ ธุรกิจทางการค้า ธุรกิจทางการบริการ การผลิต การก่อสร้าง การขนส่งทางบกและสถานที่เก็บสินค้า กิจกรรมด้านข้อมูลข่าวสารและการสื่อสาร และกิจกรรมด้านโรงพยาบาลเอกชน ที่ตั้งอยู่ใน จังหวัดพังงา สรุปได้ดังนี้

### 1. จำนวนสถานประกอบการ

จากผลสำมะโนธุรกิจและอุตสาหกรรม พ.ศ. 2555 ในจังหวัดพังงา พบว่ามีจำนวนสถานประกอบการทั้งสิ้น 11,992 แห่ง

เมื่อพิจารณาถึงการกระจายตัวของสถานประกอบการ เป็นรายอำเภอ พบว่า อำเภอที่มีจำนวนสถานประกอบการมากที่สุด ได้แก่ อำเภอตะกั่วป่า มีจำนวน 2,695 แห่ง คิดเป็นร้อยละ 22.5 รองลงมา คือ อำเภอเมืองพังงามีจำนวน 2,137 แห่ง คิดเป็นร้อยละ 17.8 อำเภอตะกั่วทุ่ง มีจำนวน 2,022 แห่ง คิดเป็นร้อยละ 16.9 อำเภอท้ายเหมือง มีจำนวน 1,981 แห่ง คิดเป็นร้อยละ 16.5 อำเภอทับปุด มีจำนวน 1,074 แห่ง คิดเป็นร้อยละ 9.0 อำเภอกระบุรี มีจำนวน 872 แห่ง คิดเป็นร้อยละ 7.3 อำเภอเกาะยาว มีจำนวน 810 แห่ง คิดเป็นร้อยละ 6.8 และอำเภอที่มีสถานประกอบการน้อยที่สุด คือ อำเภอกะปง ซึ่งมีจำนวนสถานประกอบการเพียง 401 แห่ง คิดเป็นร้อยละ 3.3

**แผนภูมิ ก ร้อยละของสถานประกอบการ จำแนกตามกิจกรรมทางเศรษฐกิจ**

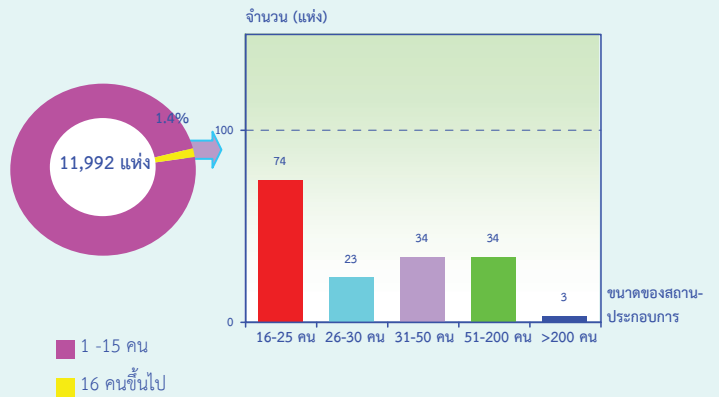


- การขนส่งและการขายปลีก การซ่อมยานยนต์ และจักรยานยนต์
- การขายส่ง
- การขายปลีก
- ที่พักแรม บริการอาหารและเครื่องดื่ม
- ข้อมูลข่าวสาร คอมพิวเตอร์ และการสื่อสาร
- กิจกรรมอสังหาริมทรัพย์
- กิจกรรมทางวิชาชีพ วิทยาศาสตร์และเทคโนโลยี
- การให้เช่า บริการท่องเที่ยว และการบริการสนับสนุนอื่นๆ
- ศิลปะ ความบันเทิง และนันทนาการ
- กิจกรรมบริการอื่นๆ
- การผลิต
- การก่อสร้าง
- การขนส่งทางบก สถานที่เก็บสินค้า

**2. ขนาดของสถานประกอบการ**

เมื่อพิจารณาขนาดของสถานประกอบการพบว่า ในจังหวัดพังงา ขนาดสถานประกอบการ (จำนวนคนทำงาน) 1-15 คนมีจำนวน 11,824 แห่ง คิดเป็นร้อยละ 98.6 ขนาดสถานประกอบการ 16-25 คน มีจำนวน 74 แห่ง คิดเป็นร้อยละ 0.6 ขนาดสถานประกอบการ 31-50 คน มีจำนวน 34 แห่ง คิดเป็นร้อยละ 0.3 ขนาดสถานประกอบการ 26-30 คนมีจำนวน 23 แห่ง คิดเป็นร้อยละ 0.2 ขนาดสถานประกอบการ 51-200 คน มีจำนวน 34 แห่ง คิดเป็นร้อยละ 0.3 ขนาดสถานประกอบการมากกว่า 200 คน มีจำนวน 3 แห่ง คิดเป็นร้อยละ 0.0

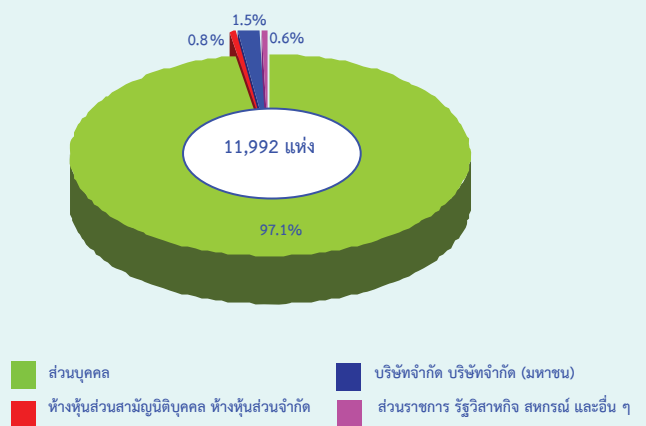
**แผนภูมิ ข จำนวนสถานประกอบการ จำแนกตามขนาดของสถานประกอบการ (จำนวนคนทำงาน)**



**3. รูปแบบการจัดตั้งตามกฎหมาย**

เมื่อพิจารณา รูปแบบการจัดตั้งตามกฎหมายของสถานประกอบการ พบว่า มีรูปแบบเป็นส่วนบุคคลมีจำนวน 11,648 แห่ง คิดเป็นร้อยละ 97.1 รองลงมา บริษัทจำกัด บริษัทจำกัด(มหาชน) มีจำนวน 179 แห่ง คิดเป็นร้อยละ 1.5 ห้างหุ้นส่วนจำกัด ห้างหุ้นส่วนสามัญนิติบุคคล มีจำนวน 92 แห่ง คิดเป็นร้อยละ 0.8 อื่นๆ มีจำนวน 42 แห่ง คิดเป็นร้อยละ 0.4 สหกรณ์ มีจำนวน 16 แห่ง คิดเป็นร้อยละ 0.1 ส่วนราชการ รัฐวิสาหกิจ มีจำนวน 16 แห่ง คิดเป็นร้อยละ 0.1

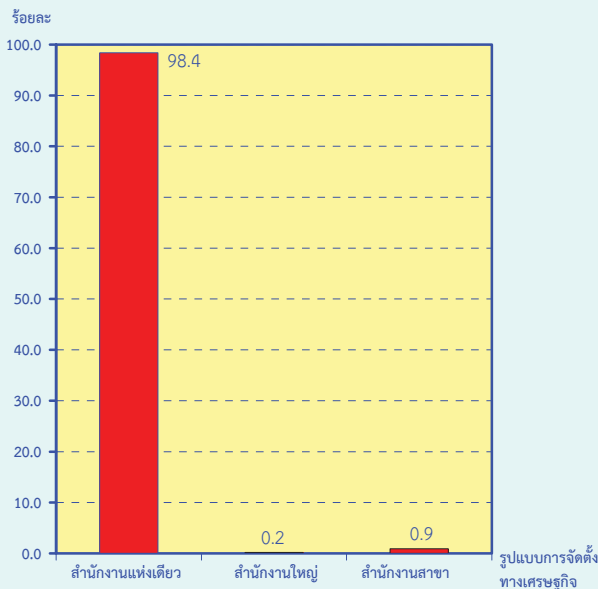
**แผนภูมิ ค ร้อยละของสถานประกอบการ จำแนกตามรูปแบบการจัดตั้งตามกฎหมาย**



#### 4. รูปแบบการจัดตั้งทางเศรษฐกิจ

เมื่อพิจารณา รูปแบบการจัดตั้งทางเศรษฐกิจของจังหวัดพังงา พบว่า สำนักงานแห่งเดียว มีจำนวน 11,804 แห่ง คิดเป็นร้อยละ 98.4 รองลงมา สำนักงานสาขา มีจำนวน 110 แห่ง คิดเป็นร้อยละ 0.9 อื่นๆ มีจำนวน 54 แห่ง คิดเป็นร้อยละ 0.5 สำนักงานใหญ่ มีจำนวน 24 แห่ง คิดเป็นร้อยละ 0.2

แผนภูมิ ง ร้อยละของสถานประกอบการ จำแนกตามรูปแบบการจัดตั้งทางเศรษฐกิจ

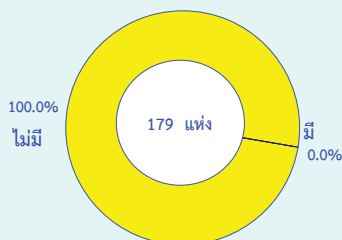


#### 5. การมีต่างประเทศร่วมลงทุนหรือถือหุ้น

เมื่อพิจารณาการมีต่างประเทศร่วมลงทุนหรือถือหุ้น พบว่า ไม่มีต่างประเทศร่วมลงทุนหรือถือหุ้น

แผนภูมิ จ ร้อยละของสถานประกอบการ จำแนกตามการมีต่างประเทศร่วมลงทุนหรือถือหุ้น

การร่วมลงทุนจากต่างประเทศ

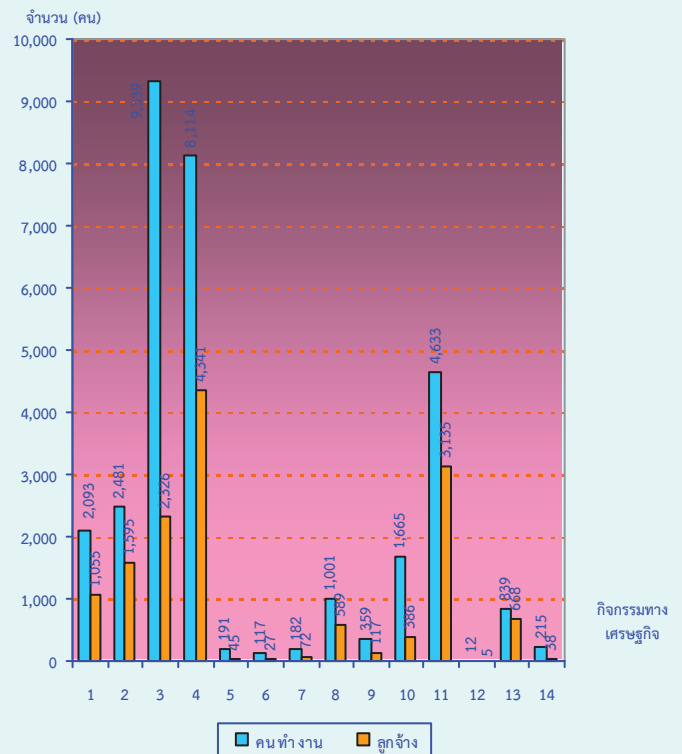


#### 6. จำนวนคนทำงาน และลูกจ้าง

จำนวนคนทำงาน เมื่อพิจารณาจำนวนคนทำงานจากสถานประกอบการ พบว่า จำนวนสถานประกอบการ 11,992 แห่ง มีคนทำงานจำนวน 31,241 คน

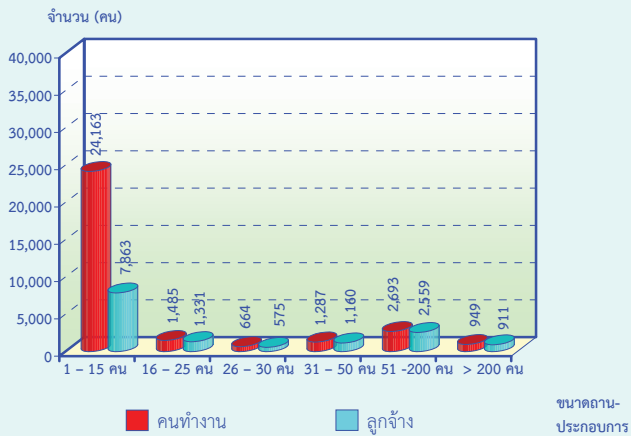
จำนวนลูกจ้าง เมื่อพิจารณาจำนวนลูกจ้างจากสถานประกอบการ พบว่า จำนวนสถานประกอบการ 11,992 แห่ง มีลูกจ้างจำนวน 14,399 คน

แผนภูมิ ฉ จำนวนคนทำงานและลูกจ้างของสถานประกอบการ จำแนกตามกิจกรรมทางเศรษฐกิจ



- 1 การขายส่งและการขายปลีก การซ่อมยานยนต์ และจักรยานยนต์
- 2 การขายส่ง
- 3 การขายปลีก
- 4 ที่พักแรม บริการอาหารและเครื่องดื่ม
- 5 ข้อมูลข่าวสาร คอมพิวเตอร์ และการสื่อสาร
- 6 กิจกรรมอสังหาริมทรัพย์
- 7 กิจกรรมทางวิชาชีพ วิทยาศาสตร์และเทคโนโลยี
- 8 การให้เช่า บริการท่องเที่ยว และการบริการสนับสนุนอื่นๆ
- 9 ศิลปะ ความบันเทิง และนันทนาการ
- 10 กิจกรรมบริการอื่นๆ
- 11 การผลิต
- 12 การจัดการและการบำบัดน้ำเสีย ของเสียและสิ่งปฏิกูล
- 13 การก่อสร้าง
- 14 การขนส่งทางบก สถานที่เก็บสินค้า

แผนภูมิ ช จำนวนคนทำงานและลูกจ้าง ของสถานประกอบการ  
จำแนกตามขนาดของสถานประกอบการ  
(จำนวนคนทำงาน)

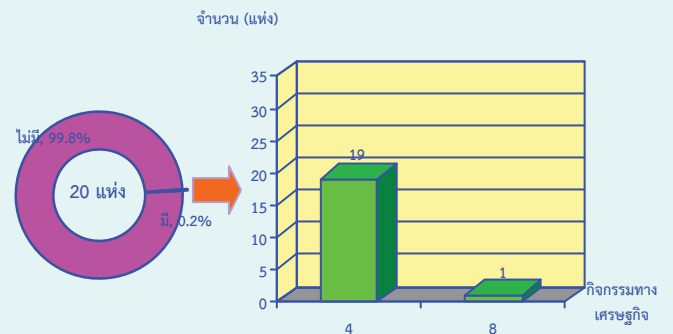


คนทำงาน หมายถึง เจ้าของกิจการหรือหุ้นส่วนที่ทำงานโดยไม่ได้รับค่าจ้าง  
เงินเดือน และลูกจ้าง

7. การขายสินค้าหรือบริการทางอินเทอร์เน็ต

เมื่อพิจารณาการขายสินค้าหรือบริการทางอินเทอร์เน็ต พบว่า จำนวนสถานประกอบการ 11,992 แห่ง มีการขายสินค้าหรือบริการทางอินเทอร์เน็ต จำนวน 20 แห่ง โดยที่กิจกรรมทางเศรษฐกิจ ที่พักรวม บริการอาหารและเครื่องดื่ม มีจำนวน 19 แห่ง ซึ่งมากที่สุด

แผนภูมิ ช จำนวนสถานประกอบการที่มีการขายสินค้าทาง  
อินเทอร์เน็ต จำแนกตามกิจกรรมทางเศรษฐกิจ



- 1 การขายส่งและการขายปลีก การซ่อมยานยนต์ และจักรยานยนต์
- 2 การขายส่ง
- 3 การขายปลีก
- 4 ที่พักแรม บริการอาหารและเครื่องดื่ม
- 5 ข้อมูลข่าวสาร คอมพิวเตอร์ และการสื่อสาร
- 6 กิจกรรมอสังหาริมทรัพย์
- 7 กิจกรรมทางวิชาชีพ วิทยาศาสตร์และเทคโนโลยี
- 8 การให้เช่า บริการท่องเที่ยว และการบริการสนับสนุนอื่นๆ
- 9 ศิลปะ ความบันเทิง และนันทนาการ
- 10 กิจกรรมบริการอื่นๆ
- 11 การผลิต
- 12 การจัดการและการบำบัดน้ำเสีย ของเสียและสิ่งปฏิกูล
- 13 การก่อสร้าง
- 14 การขนส่งทางบก สถานที่เก็บสินค้า
- 15 กิจกรรมด้านโรงพยาบาลเอกชน



## สารบัญตาราง

- ตาราง ก** จำนวนและร้อยละของสถานประกอบการ จำแนกตามอำเภอ
- ตาราง ข** จำนวนและร้อยละของสถานประกอบการ จำแนกตามกิจกรรมทางเศรษฐกิจ
- ตาราง ค** จำนวนและร้อยละของสถานประกอบการ จำแนกตามกิจกรรมทางเศรษฐกิจ และขนาดของสถานประกอบการ (จำนวนคนทำงาน)
- ตาราง ง** จำนวนและร้อยละของสถานประกอบการ จำแนกตามลักษณะของสถานประกอบการ
- ตาราง จ** จำนวนและร้อยละของคนทำงานและลูกจ้าง จำแนกตามขนาดของสถานประกอบการ และกิจกรรมทางเศรษฐกิจ
- ตาราง ฉ** จำนวนและร้อยละของลูกจ้างเช่า/แรงงานเช่าของสถานประกอบการ อุตสาหกรรมการผลิต จำแนกตามขนาดของสถานประกอบการ (จำนวนคนทำงาน) และหมวดย่อยอุตสาหกรรม
- ตาราง ช** จำนวนสถานประกอบการ ที่มีการขายสินค้าหรือบริการทางอินเทอร์เน็ต จำแนกตามกิจกรรมทางเศรษฐกิจ

## บทที่ 1 บทนำ

### 1.1 ความเป็นมา

สำนักงานสถิติแห่งชาติได้จัดทำสำมะโนธุรกิจทางการค้าและธุรกิจทางการบริการและสำมะโนอุตสาหกรรมทุก 10 ปี ตามข้อเสนอแนะขององค์การสหประชาชาติ เพื่อให้ประเทศมีข้อมูลพื้นฐานที่สำคัญทางด้านธุรกิจทางการค้า ธุรกิจทางการบริการ และอุตสาหกรรม การผลิตอย่างต่อเนื่อง โดยสำมะโนธุรกิจทางการค้าและธุรกิจทางการบริการได้จัดทำมาแล้ว 3 ครั้ง ในปี 2509 2531 และ 2545 และจัดทำสำมะโนอุตสาหกรรมมาแล้ว 3 ครั้ง เช่นกัน ในปี 2507 2540 และ 2550

สืบเนื่องมาจากปัจจุบันโครงสร้างการผลิตของประเทศมีการเปลี่ยนแปลงรวดเร็ว ทำให้หน่วยงานหลักด้านเศรษฐกิจของประเทศได้แก่สำนักงานเศรษฐกิจอุตสาหกรรม สำนักงานคณะกรรมการพัฒนาการเศรษฐกิจและสังคมแห่งชาติ ธนาคารแห่งประเทศไทยและกระทรวงพาณิชย์ ซึ่งเป็นผู้ใช้ข้อมูลหลัก มีความจำเป็นต้องใช้ข้อมูลจากการสำมะโน เพื่อใช้ในการวิเคราะห์และติดตามสถานการณ์การเปลี่ยนแปลงและคาดการณ์แนวโน้มในอนาคตของการดำเนินธุรกิจและอุตสาหกรรมของประเทศและภูมิภาค โดยได้ส่งข้อเสนอขอให้สำนักงานสถิติแห่งชาติจัดทำข้อมูลสำมะโนอุตสาหกรรมจากทุกระยะ 10 ปี เป็นทุกระยะ 5 ปี ประกอบกับปัจจุบันประเทศต่างๆ ส่วนใหญ่ได้มีการจัดทำสำมะโนด้านเศรษฐกิจทุก 5 ปี สำนักงานสถิติแห่งชาติจึงได้วางแผนปรับการจัดทำสำมะโนอุตสาหกรรมเป็นประจำทุก 5 ปี โดยจะเริ่มดำเนินการในปี 2555

สำหรับในปี 2555 ครอบคลุม 10 ปี การทำสำมะโนธุรกิจทางการค้าและธุรกิจทางการบริการและครอบคลุม 5 ปี การทำสำมะโนอุตสาหกรรม สำนักงานสถิติแห่งชาติจึงได้บูรณาการการจัดทำสำมะโนดังกล่าวไปพร้อมกันภายใต้ชื่อ “โครงการ

สำมะโนธุรกิจและอุตสาหกรรม พ.ศ. 2555” โดยกำหนดแผนดำเนินการเก็บรวบรวมข้อมูลเป็น 2 ขั้นตอน คือ ขั้นการเก็บรวบรวมข้อมูลพื้นฐานของสถานประกอบการทุกประเภท และขั้นการเก็บรวบรวมข้อมูลรายละเอียดของสถานประกอบการ เฉพาะสถานประกอบการที่ประกอบธุรกิจทางการค้า ธุรกิจทางการบริการ และอุตสาหกรรมการผลิต

### 1.2 วัตถุประสงค์

1.2.1 เพื่อเก็บรวบรวมข้อมูลพื้นฐานที่แสดงให้เห็นโครงสร้าง และการกระจายตัวของสถานประกอบการประเภทต่างๆ เช่น สถานประกอบการธุรกิจทางการค้า ธุรกิจทางการบริการ อุตสาหกรรมการผลิต การก่อสร้าง การขนส่งทางบก สถานที่เก็บสินค้า กิจกรรมด้านข้อมูลข่าวสารและการสื่อสาร และโรงพยาบาลเอกชน เป็นต้น

1.2.2 เพื่อเก็บรวบรวมรายละเอียดการดำเนินงานของสถานประกอบการเกี่ยวกับจำนวนและขนาดของสถานประกอบการ ประเภทธุรกิจและอุตสาหกรรม จำนวนคนทำงาน ลูกจ้าง ค่าตอบแทนแรงงาน มูลค่าซื้อสินค้ามาจำหน่ายหรือให้บริการ ต้นทุนการผลิต ค่าใช้จ่ายในการดำเนินงาน มูลค่าขายผลผลิตและรายรับ ส่วนเปลี่ยนแปลงของวัตถุดิบและสินค้าคงเหลือ และมูลค่าสินทรัพย์ถาวรของสถานประกอบการ เป็นต้น

### 1.3 ขอบข่ายและคัมมรวม

*ขอบข่าย* ในการเก็บรวบรวมข้อมูลพื้นฐาน ได้แก่ สถานประกอบการทั่วประเทศที่ประกอบกิจกรรมทางเศรษฐกิจ ตามการจัดประเภทมาตรฐานอุตสาหกรรมประเทศไทย ปี 2552 (Thailand Standard Industrial Classification: TSIC-2009) ดังนี้

- ธุรกิจทางการค้าและธุรกิจทางการบริการ
- การผลิต
- การก่อสร้าง

- การขนส่งทางบก และสถานที่เก็บสินค้า
- กิจกรรมด้านข้อมูลข่าวสารและการสื่อสาร
- โรงพยาบาลเอกชน

**ไม่รวม :** แผงลอยในตลาด แผงลอยและหาบเร่ และแผงลอยในศูนย์การค้า

**คุ้มครอง**สถานประกอบการที่มีคนทำงานตั้งแต่ 1 คนขึ้นไปที่ตั้งอยู่ในจังหวัดพังงา

#### 1.4 คาบเวลาอ้างอิง

ข้อมูลพื้นฐานเกี่ยวกับจำนวนและลักษณะต่าง ๆ ของสถานประกอบการที่เก็บรวบรวม เป็นข้อมูลของสถานประกอบการที่เปิดดำเนินกิจการในปี 2554

#### 1.5 รายการข้อมูลที่เก็บรวบรวม

- 1.5.1 ชื่อและสถานที่ตั้งของสถานประกอบการ
- 1.5.2 ประเภทกิจกรรมทางเศรษฐกิจของสถานประกอบการ
- 1.5.3 รูปแบบการจัดตั้งตามกฎหมาย
- 1.5.4 รูปแบบการจัดตั้งทางเศรษฐกิจ
- 1.5.5 การร่วมลงทุนหรือถือหุ้นจากต่างประเทศ
- 1.5.6 จำนวนคนทำงานและลูกจ้าง
- 1.5.7 การขายสินค้าหรือบริการทางอินเทอร์เน็ต
- 1.5.8 จำนวนห้องพัก/จำนวนเตียง
- 1.5.9 หมายเลขโทรศัพท์/โทรสาร/E-mail Address

#### 1.6 ประโยชน์ของข้อมูล

ข้อมูลที่ได้จะเป็นประโยชน์สำหรับผู้ใช้อ้างอิงข้อมูลทั้งในภาครัฐและเอกชน ดังนี้

##### ภาครัฐ :

1.6.1 ใช้ในการวางแผนและกำหนดนโยบาย พัฒนาเศรษฐกิจด้านธุรกิจทางการค้า ธุรกิจทางการบริการ และอุตสาหกรรมการผลิตทั้งในระดับประเทศและระดับท้องถิ่น เพื่อเสริมสร้างศักยภาพของธุรกิจและอุตสาหกรรมให้สามารถแข่งขันได้ในเวทีการค้าโลก

1.6.2 ใช้ในการจัดทำดัชนีชี้วัดภาวะเศรษฐกิจและภาวะการดำเนินงานกิจการ เช่น ผลิตภัณฑ์มวลรวม ตารางปัจจัยการผลิตและผลผลิตของประเทศ สัดส่วนแรงงานในภาคการผลิต การบริการ เป็นต้น

1.6.3 ใช้ในการจัดทำแผนวิเคราะห์สถานการณ์ในการส่งเสริมวิสาหกิจขนาดกลางและขนาดย่อมของประเทศ

1.6.4 ใช้ประกอบการพิจารณากำหนดนโยบาย ออกกฎหมายและมาตรการต่างๆ เพื่อส่งเสริมและกำหนดทิศทางการประกอบธุรกิจทางการค้า ธุรกิจทางการบริการ และอุตสาหกรรมการผลิต ให้เป็นไปตามแนวนโยบายที่กำหนดไว้

1.6.5 เป็นข้อมูลพื้นฐานในการวางแผนจัดทำโครงสร้างพื้นฐาน (Infrastructure) เพื่อสนับสนุนธุรกิจทางการค้า ธุรกิจทางการบริการ และอุตสาหกรรมการผลิตของประเทศ

1.6.6 ใช้ในการพัฒนาระบบข้อมูลเพื่อการวางแผนเตือนภัยทางเศรษฐกิจและสังคม

1.6.7 ใช้ประโยชน์ในทางสถิติเพื่อจัดทำกรอบตัวอย่าง สำหรับการเก็บรวบรวมข้อมูลจากสถานประกอบการของหน่วยสถิติต่างๆ

##### ภาคเอกชน :

1.6.8 ผู้ประกอบการใช้ข้อมูลพื้นฐานและข้อมูลการดำเนินงาน เป็นเครื่องมือสำหรับการวิเคราะห์สถานการณ์ด้านเศรษฐกิจ รวมทั้งการวางแผนตัดสินใจเกี่ยวกับการลงทุนขยายกิจการ/สาขา บริหารและควบคุมการดำเนินงานในด้านต่างๆ ให้มีประสิทธิภาพยิ่งขึ้น

1.6.9 ใช้ข้อมูลเป็นมาตรฐาน เพื่อเปรียบเทียบผลการดำเนินงานของตนเองกับกิจการอื่นๆ ในอุตสาหกรรมประเภทเดียวกัน หรือขนาดต่างๆ

1.6.10 สำหรับนักวิชาการ นักวิจัย และสถาบันการศึกษา นำไปศึกษาวิเคราะห์ต่อยอดสร้างนวัตกรรม เพื่อสนับสนุน ส่งเสริม และพัฒนาธุรกิจทางการค้า ธุรกิจทางการบริการ และอุตสาหกรรมการผลิตที่อยู่ในความสนใจ และเรื่องต่างๆ ที่เกี่ยวข้อง

## บทที่ 2

### ข้อมูลพื้นฐานที่สำคัญของสถานประกอบการ

#### 2.1 จำนวนสถานประกอบการ

ผลจากสำมะโนธุรกิจและอุตสาหกรรม พ.ศ.2555 จังหวัดพังงา พบว่า อำเภอที่มีจำนวนสถานประกอบการมากที่สุด ได้แก่ อำเภอตะกั่วป่า จำนวน 2,695 แห่ง คิดเป็นร้อยละ 22.5 รองลงมา คือ อำเภอเมืองพังงา จำนวน 2,137 แห่ง คิดเป็นร้อยละ 17.8 อำเภอตะกั่วทุ่งจำนวน 2,022 แห่ง คิดเป็นร้อยละ 16.9

อำเภอท้ายเหมือง จำนวน 1,981 แห่ง คิดเป็นร้อยละ 16.5 อำเภอทับปุด จำนวน 1,074 แห่ง คิดเป็นร้อยละ 9.0 อำเภอกระบุรี จำนวน 872 แห่ง คิดเป็นร้อยละ 7.3 อำเภอเกาะยาว จำนวน 810 แห่ง คิดเป็นร้อยละ 6.8 และอำเภอที่มีสถานประกอบการน้อยที่สุด คือ อำเภอกะปง มีจำนวนสถานประกอบการเพียง 401 แห่ง คิดเป็นร้อยละ 3.3

#### ตาราง ก จำนวนและร้อยละของสถานประกอบการ จำแนกตามอำเภอ

อำเภอ	จำนวน	ร้อยละ
<b>รวม</b>	<b>11,992</b>	<b>100.0</b>
อำเภอเมืองพังงา	2,137	17.8
อำเภอเกาะยาว	810	6.8
อำเภอกะปง	401	3.3
อำเภอตะกั่วทุ่ง	2,022	16.9
อำเภอตะกั่วป่า	2,695	22.5
อำเภอกระบุรี	872	7.3
อำเภอทับปุด	1,074	9.0
อำเภอท้ายเหมือง	1,981	16.5

#### 2.2 กิจกรรมทางเศรษฐกิจ

เมื่อพิจารณา จำนวนสถานประกอบการ จำแนกตามกิจกรรมทางเศรษฐกิจ พบว่า จังหวัดพังงา มีสถานประกอบการจำแนกตามกิจกรรมทางเศรษฐกิจ ส่วนใหญ่ จำนวนประมาณ 4,958 แห่ง หรือร้อยละ 41.3 มีกิจกรรมทางเศรษฐกิจในด้านการขายปลีก รองลงมา เป็นที่พักแรม บริการอาหาร และเครื่องดื่ม จำนวน 2,518 แห่ง คิดเป็นร้อยละ 21.0 การผลิต จำนวน 1,006 แห่ง คิดเป็น

ร้อยละ 8.4 กิจกรรมบริการอื่น ๆ จำนวน 997 แห่ง คิดเป็นร้อยละ 8.3 การขายส่งและการขายปลีก การซ่อมแซมยานยนต์และจักรยานยนต์ จำนวน 842 แห่ง คิดเป็นร้อยละ 7.0 การขายส่ง จำนวน 595 แห่ง คิดเป็นร้อยละ 5.0 และกิจกรรมทางเศรษฐกิจในด้านการจัดการและการบำบัดน้ำเสีย ของเสียและสิ่งปฏิกูล มีน้อยที่สุด กล่าวคือ มีเพียง 4 แห่ง เท่านั้น

**ตาราง ข จำนวนและร้อยละของสถานประกอบการ จำแนกตามกิจกรรมทางเศรษฐกิจ**

กิจกรรมทางเศรษฐกิจ	จำนวน	ร้อยละ
<b>รวม</b>	11,992	100.0
การขายส่งและการขายปลีก การซ่อมยานยนต์ และจักรยานยนต์	842	7.0
การขายส่ง	595	5.0
การขายปลีก	4,958	41.3
ที่พักแรม บริการอาหารและเครื่องดื่ม	2,518	21.0
ข้อมูลข่าวสาร คอมพิวเตอร์ และการสื่อสาร	110	0.9
กิจกรรมอสังหาริมทรัพย์	76	0.6
กิจกรรมทางวิชาชีพ วิทยาศาสตร์และเทคโนโลยี	83	0.7
การให้เช่า บริการท่องเที่ยว และการบริการสนับสนุนอื่นๆ	302	2.5
ศิลปะ ความบันเทิง และนันทนาการ	178	1.5
กิจกรรมบริการอื่นๆ	997	8.3
การผลิต	1,006	8.4
การจัดการและการบำบัดน้ำเสีย ของเสียและสิ่งปฏิกูล	4	0.0
การก่อสร้าง	152	1.3
การขนส่งทางบก สถานที่เก็บสินค้า	171	1.4
กิจกรรมด้านโรงพยาบาลเอกชน	-	-

หมายเหตุ : - ไม่มีข้อมูล หรือข้อมูลมีค่าเป็น 0 หรือมีข้อมูลจำนวนเล็กน้อย

เมื่อพิจารณาสถานประกอบการทั้งสิ้นตามกิจกรรมทางเศรษฐกิจ และขนาดของสถานประกอบการ พบว่า สถานประกอบการตามประเภทกิจกรรมทางเศรษฐกิจ แต่ละด้านส่วนใหญ่(ร้อยละ 93.4-100.0) มีจำนวนคนทำงาน 1-15 คน โดยสถานประกอบการทุกสถานประกอบการของกิจกรรมทางเศรษฐกิจด้านข้อมูลข่าวสาร คอมพิวเตอร์ และการสื่อสาร

ด้านกิจกรรมอสังหาริมทรัพย์ ด้านกิจกรรมทางวิชาชีพ วิทยาศาสตร์และเทคโนโลยี ด้านการจัดการและการบำบัดน้ำเสีย ของเสียและสิ่งปฏิกูล และด้านการขนส่งทางบก สถานที่เก็บสินค้า เป็นสถานประกอบการมีขนาดของจำนวนคนทำงานเพียงกลุ่มเดียว กล่าวคือ มีจำนวนคนทำงาน 1-15 คน เท่านั้น

ตาราง ค จำนวนและร้อยละของสถานประกอบการ จำแนกตามกิจกรรมทางเศรษฐกิจ และขนาดของสถานประกอบการ (จำนวนคนทำงาน)

กิจกรรมทางเศรษฐกิจ	รวม	ขนาดของสถานประกอบการ (จำนวนคนทำงาน)					
		1-15 คน	16-25 คน	26-30 คน	31-50 คน	51-200 คน	มากกว่า 200 คน
<b>รวม</b>	<b>11,992</b>	11,824	74	23	34	34	3
	(100.0)	(98.6)	(0.6)	(0.2)	(0.3)	(0.3)	(-)
การขายส่งและการขายปลีก การซ่อมยานยนต์ และจักรยานยนต์	842	835	2	0	4	1	-
	(100.0)	(99.2)	(0.2)	(-)	(0.5)	(0.1)	-
การขายส่ง	595	565	18	4	5	3	-
	(100.0)	(95.0)	(3.0)	(0.7)	(0.8)	(0.5)	-
การขายปลีก	4,958	4,944	8	3	2	1	-
	(100.0)	(99.7)	(0.2)	(0.1)	(-)	(-)	-
ที่พักแรม บริการอาหารและเครื่องดื่ม	2,518	2,465	21	8	10	13	1
	(100.0)	(97.9)	(0.8)	(0.3)	(0.4)	(0.5)	(0.1)
ข้อมูลข่าวสาร คอมพิวเตอร์ และการสื่อสาร	110	110	-	-	-	-	-
	(100.0)	(100.0)	-	-	-	-	-
กิจกรรมอสังหาริมทรัพย์	76	76	-	-	-	-	-
	(100.0)	(100.0)	-	-	-	-	-
กิจกรรมทางวิชาชีพ วิทยาศาสตร์และเทคโนโลยี	83	83	-	-	-	-	-
	(100.0)	(100.0)	-	-	-	-	-
การให้เช่า บริการท่องเที่ยว และการบริการ สนับสนุนอื่นๆ	302	294	4	1	2	1	-
	(100.0)	(97.4)	(1.3)	(0.3)	(0.7)	(0.3)	-
ศิลปะ ความบันเทิง และนันทนาการ	178	176	2	-	-	-	-
	(100.0)	(98.9)	(1.1)	-	-	-	-
กิจกรรมบริการอื่นๆ	997	996	-	-	-	1	-
	(100.0)	(99.9)	-	-	-	(0.1)	-
การผลิต	1,006	963	15	6	7	13	2
	(100.0)	(95.7)	(1.5)	(0.6)	(0.7)	(1.3)	(0.2)
การจัดการและการบำบัดน้ำเสีย ของเสีย และสิ่งปฏิกูล	4	4	-	-	-	-	-
	(100.0)	(100.0)	-	-	-	-	-
การก่อสร้าง	152	142	4	1	4	1	-
	(100.0)	(93.4)	(2.6)	(0.7)	(2.6)	(0.7)	-
การขนส่งทางบก สถานที่เก็บสินค้า	171	171	-	-	-	-	-
	(100.0)	(100.0)	-	-	-	-	-
กิจกรรมด้านโรงพยาบาลเอกชน	-	-	-	-	-	-	-

หมายเหตุ : (1) ตัวเลขในวงเล็บ คือ อัตราร้อยละ

(2) - ไม่มีข้อมูล หรือข้อมูลมีค่าเป็น 0 หรือมีข้อมูลจำนวนเล็กน้อย

### 2.3 ขนาดของสถานประกอบการ

เมื่อพิจารณาขนาดของสถานประกอบการ จังหวัดพังงา พบว่า ส่วนใหญ่เป็นสถานประกอบการขนาดเล็ก ที่มีจำนวนคนทำงาน 1-15 คน จำนวน 11,824 แห่ง คิดเป็นร้อยละ 98.6 สถานประกอบการที่มีจำนวนคนทำงาน 16-25 คน จำนวน 74 แห่ง คิดเป็นร้อยละ 0.6 สถานประกอบการที่มีจำนวน

คนทำงาน 31-50 คนจำนวน 34 แห่ง คิดเป็นร้อยละ 0.3 สถานประกอบการที่มีคนทำงาน 26-30 คน จำนวน 23 แห่ง คิดเป็นร้อยละ 0.2 สถานประกอบการที่มีคนทำงาน 51-200 คน มีจำนวน 34 แห่ง คิดเป็นร้อยละ 0.3 สถานประกอบการ ที่มีคนทำงาน มากกว่า 200 คน มีจำนวนเพียง 3 แห่ง เท่านั้น

## 2.4 รูปแบบการจัดตั้งตามกฎหมาย

เมื่อพิจารณา ตามรูปแบบการจัดตั้งตามกฎหมาย พบว่า สถานประกอบการส่วนใหญ่ มีรูปแบบการจัดตั้ง เป็นส่วนบุคคล จำนวน 11,648 แห่ง คิดเป็นร้อยละ 97.1 รองลงมา เป็นบริษัทจำกัด บริษัทจำกัด (มหาชน) จำนวน 179 แห่ง คิดเป็นร้อยละ 1.5 ห้างหุ้นส่วนจำกัด ห้างหุ้นส่วนสามัญนิติบุคคล จำนวน 92 แห่ง คิดเป็นร้อยละ 0.8 อื่นๆ มีจำนวน 42 แห่ง คิดเป็นร้อยละ 0.4 สหกรณ์ มีจำนวน 16 แห่ง คิดเป็นร้อยละ 0.1 ส่วนราชการ รัฐวิสาหกิจ มีจำนวน 16 แห่ง คิดเป็นร้อยละ 0.1

## 2.5 รูปแบบการจัดตั้งทางเศรษฐกิจ

เมื่อพิจารณาตามรูปแบบการจัดตั้งทางเศรษฐกิจ พบว่า ส่วนใหญ่ เป็นสำนักงานแห่งเดียว จำนวน 11,804 แห่ง คิดเป็นร้อยละ 98.4 รองลงมา สำนักงานสาขาจำนวน 110 แห่ง คิดเป็นร้อยละ 0.9 อื่นๆจำนวน 54 แห่ง คิดเป็นร้อยละ 0.5 สำนักงานใหญ่ จำนวน 24 แห่ง คิดเป็นร้อยละ 0.2

## 2.6 การมีต่างประเทศร่วมลงทุนหรือถือหุ้น

เมื่อพิจารณาการร่วมลงทุนหรือถือหุ้นของต่างประเทศ พบว่า สถานประกอบการที่มีรูปแบบการจัดตั้งเป็นบริษัทจำกัด บริษัทจำกัด(มหาชน) ทุกแห่ง (179 แห่ง) ไม่มีต่างประเทศร่วมลงทุนหรือถือหุ้น

**ตาราง ง จำนวนและร้อยละของสถานประกอบการ จำแนกตามลักษณะของสถานประกอบการ**

ลักษณะของสถานประกอบการ	จำนวน	ร้อยละ
<b>รวม</b>	<b>11,992</b>	<b>100.0</b>
<b>ขนาดของสถานประกอบการ (จำนวนคนทำงาน)</b>		
1 – 15 คน	11,824	98.6
16 – 20 คน	74	0.6
26 – 30 คน	23	0.2
31 – 50 คน	34	0.3
51 – 200 คน	34	0.3
มากกว่า 200 คน	3	0.0
<b>รูปแบบการจัดตั้งตามกฎหมาย</b>		
ส่วนบุคคล	11,648	97.1
ห้างหุ้นส่วนจำกัด ห้างหุ้นส่วนสามัญนิติบุคคล	92	0.8
บริษัทจำกัด บริษัทจำกัด (มหาชน)	179	1.5
ส่วนราชการ รัฐวิสาหกิจ	16	0.1
สหกรณ์	16	0.1
อื่น ๆ	42	0.4
<b>รูปแบบการจัดตั้งทางเศรษฐกิจ</b>		
สำนักงานแห่งเดียว	11,804	98.4
สำนักงานใหญ่	24	0.2
สำนักงานสาขา	110	0.9
อื่น ๆ	54	0.5
<b>การมีต่างประเทศร่วมลงทุนหรือถือหุ้น</b>		
ไม่มี	179	100.0
มี	-	-
น้อยกว่า 10 %	-	-
10-50 %	-	-
มากกว่า 50 %	-	-

หมายเหตุ : - ไม่มีข้อมูล หรือข้อมูลมีค่าเป็น 0 หรือมีข้อมูลจำนวนเล็กน้อย

**2.7 คนทำงานและลูกจ้าง**

**2.7.1 จำนวนคนทำงาน**

จากผลสำมะโนธุรกิจและอุตสาหกรรม พ.ศ.2555 มีคนทำงานในสถานประกอบการของจังหวัดพังงาทั้งสิ้นประมาณ 31,241 คน จากจำนวนสถานประกอบการทั้งสิ้น 11,992 แห่ง

เมื่อพิจารณาจำนวนคนทำงานตามขนาดของสถานประกอบการ พบว่า ประมาณร้อยละ 77.3 ทำงานในสถานประกอบการที่มีจำนวนคนทำงาน 1-15 คน รองลงมา ทำงานในสถานประกอบการที่มีจำนวนคนทำงาน 51-200 คน และทำงานในสถานประกอบการที่มีจำนวนคนทำงาน 16-25 คน ประมาณร้อยละ 8.6 และ 4.8 ตามลำดับ

เมื่อพิจารณาจำนวนคนทำงานตามกิจกรรมทางเศรษฐกิจ พบว่า ประมาณร้อยละ 29.9 ทำงานตามกิจกรรมทางเศรษฐกิจในหมวดการขายปลีก รองลงมา ทำงานตามกิจกรรมทางเศรษฐกิจในหมวดที่พักแรม บริการอาหารและเครื่องดื่ม และหมวดการผลิต ประมาณร้อยละ 26.0 และ 14.8 ตามลำดับ

**2.7.2 จำนวนลูกจ้าง**

ด้านการจ้างงาน พบว่า มีจำนวนลูกจ้างที่ปฏิบัติงานอยู่ในสถานประกอบการทั้งสิ้นประมาณ 14,399 คน โดยส่วนใหญ่ ร้อยละ 54.6 ปฏิบัติงานในสถานประกอบการขนาดเล็กที่มีคนทำงาน 1-15 คน รองลงมา ทำงานในสถานประกอบการที่มีจำนวนคนทำงาน 51-200 คน และ



ทำงานในสถานประกอบการที่มีจำนวนคนทำงาน 16-25 คน ประมาณร้อยละ 17.8 และ 9.2 ตามลำดับ เมื่อพิจารณาด้านการจ้างงาน ตามกิจกรรมทางเศรษฐกิจ พบว่า ประมาณร้อยละ 30.1 ทำงาน

ตามกิจกรรมทางเศรษฐกิจในหมวดที่พักแรม บริการอาหารและเครื่องดื่ม รองลงมา ทำงานตามกิจกรรมทางเศรษฐกิจในหมวดการผลิต และการขายปลีกประมาณร้อยละ 21.8 และ 16.2 ตามลำดับ ‘

**ตาราง จ จำนวนและร้อยละของคนทำงานและลูกจ้าง จำแนกตามขนาดของสถานประกอบการ และกิจกรรมทางเศรษฐกิจ**

ขนาดของสถานประกอบการ/กิจกรรมทางเศรษฐกิจ	จำนวนสถานประกอบการ	คนทำงาน		ลูกจ้าง	
		จำนวน	ร้อยละ	จำนวน	ร้อยละ
<b>รวม</b>	11,992	31,241	100.0	14,399	100.0
<b>ขนาดของสถานประกอบการ (จำนวนคนทำงาน)</b>					
1 - 15 คน	11,824	24,163	77.3	7,863	54.6
16 - 25 คน	74	1,485	4.8	1,331	9.2
26 - 30 คน	23	664	2.1	575	4.0
31 - 50 คน	34	1,287	4.1	1,160	8.1
51 - 200 คน	34	2,693	8.6	2,559	17.8
มากกว่า 200 คน	3	949	3.0	911	6.3
<b>กิจกรรมทางเศรษฐกิจ</b>					
การขายส่งและการขายปลีก การซ่อมยานยนต์และจักรยายนต์	842	2,093	6.7	1,055	7.3
การขายส่ง	595	2,481	7.9	1,595	11.1
การขายปลีก	4,958	9,339	29.9	2,326	16.2
ที่พักแรม บริการอาหารและเครื่องดื่ม	2,518	8,114	26.0	4,341	30.1
ข้อมูลข่าวสาร คอมพิวเตอร์ และการสื่อสาร	110	191	0.6	45	0.3
กิจกรรมอสังหาริมทรัพย์	76	117	0.4	27	0.2
กิจกรรมทางวิชาชีพ วิทยาศาสตร์และเทคนิค	83	182	0.6	72	0.5
การให้เช่า บริการท่องเที่ยว และการบริการ สนับสนุนอื่นๆ	302	1,001	3.2	589	4.1
ศิลปะ ความบันเทิง และนันทนาการ	178	359	1.1	117	0.8
กิจกรรมบริการอื่นๆ	997	1,665	5.3	386	2.7
การผลิต	1,006	4,633	14.8	3,135	21.8
การจัดการและการบำบัดน้ำเสีย ของเสียและสิ่งปฏิกูล	4	12	0.0	5	0.0
การก่อสร้าง	152	839	2.7	668	4.6
การขนส่งทางบก สถานที่เก็บสินค้า	171	215	0.7	38	0.3
กิจกรรมด้านโรงพยาบาลเอกชน	-	-	-	-	-

หมายเหตุ : - ไม่มีข้อมูล หรือข้อมูลมีค่าเป็น 0 หรือมีข้อมูลจำนวนเล็กน้อย

**2.8 ลูกจ้างเช่า/แรงงานเช่า**

จากผลสำมะโนธุรกิจอุตสาหกรรม พ.ศ.2555 พบว่า จังหวัดพังงา มีการจ้างงานลูกจ้างจำนวนทั้งสิ้น 3,136 คน จากสถานประกอบการอุตสาหกรรมการผลิต จำนวนทั้งสิ้น 1,006 แห่ง

เมื่อพิจารณาการจ้างงาน ลูกจ้างของสถานประกอบการอุตสาหกรรมการผลิต ตามขนาดของสถานประกอบการ พบว่าลูกจ้างที่ปฏิบัติงานส่วนใหญ่ทำงานในสถานประกอบการที่มีจำนวนคนทำงาน

51-200 คน ประมาณร้อยละ 31.3 รองลงมาทำงานในสถานประกอบการที่มีจำนวนคนทำงาน 1-15 คน และจำนวนคนทำงาน มากกว่า 200 คน ประมาณร้อยละ 28.4 และ 20.5 ตามลำดับ

เมื่อพิจารณาการจ้างงานลูกจ้างของสถานประกอบการอุตสาหกรรมการผลิตตามหมวดย่อยอุตสาหกรรม พบว่า ลูกจ้างที่ปฏิบัติงานส่วนใหญ่ทำงานในสถานประกอบการอุตสาหกรรมการผลิต หมวดการผลิตไม้และผลิตภัณฑ์จากไม้และไม้ก๊อก ฯลฯ

มีสัดส่วนสูงที่สุดคือร้อยละ 37.0 รองลงมา เป็นลูกจ้าง  
ที่อยู่ในหมวดอุตสาหกรรมการผลิตผลิตภัณฑ์อื่นๆ

ที่ทำจากแร่โลหะ และ การผลิตผลิตภัณฑ์อาหาร  
ร้อยละ 18.0 และ 15.6 ตามลำดับ

**ตาราง ฉ จำนวนและร้อยละของลูกจ้าง ของสถานประกอบการอุตสาหกรรมการผลิต จำแนกตาม  
ขนาดของสถานประกอบการ (จำนวนคนทำงาน) และหมวดย่อยอุตสาหกรรม**

ขนาดของสถานประกอบการ/ หมวดย่อยอุตสาหกรรม	จำนวนสถาน ประกอบการ	ลูกจ้าง	
		จำนวน	ร้อยละ
<b>รวม</b>	<b>1,006</b>	<b>3,136</b>	<b>100.0</b>
<b>ขนาดของสถานประกอบการ (จำนวนคนทำงาน)</b>			
1 - 15 คน	963	890	28.4
16 - 25 คน	15	231	7.4
26 - 30 คน	6	157	5.0
31 - 50 คน	7	231	7.4
51 - 200 คน	13	983	31.3
201-500	2	644	20.5
<b>หมวดย่อยอุตสาหกรรม</b>			
การผลิตผลิตภัณฑ์อาหาร	272	490	15.6
การผลิตเครื่องตี	37	100	3.2
การผลิตผลิตภัณฑ์ยาสูบ	52	-	-
การผลิตสิ่งทอ	17	170	5.4
การผลิตเสื้อผ้าเครื่องแต่งกาย	198	122	3.9
การผลิตเครื่องหนังและผลิตภัณฑ์ที่เกี่ยวข้อง	1	-	-
การผลิตไม้และผลิตภัณฑ์จากไม้และไม้ก๊อก ฯลฯ	68	1,159	37.0
การผลิตกระดาษและผลิตภัณฑ์กระดาษ	-	-	-
การพิมพ์และการผลิตซ้ำสื่อบันทึกข้อมูล	7	24	0.8
การผลิตถ่านโค้กและผลิตภัณฑ์ที่ได้จากการถลุงปิโตรเลียม	1	3	0.1
การผลิตเคมีภัณฑ์และผลิตภัณฑ์เคมี	3	5	0.2
การผลิตเภสัชภัณฑ์ เคมีภัณฑ์ที่ใช้รักษาโรค ฯลฯ	2	-	-
การผลิตผลิตภัณฑ์ยางและพลาสติก	12	135	4.3
การผลิตผลิตภัณฑ์อื่นๆ ที่ทำจากแร่โลหะ	47	563	18.0
การผลิตโลหะขั้นมูลฐาน	4	2	0.1
การผลิตผลิตภัณฑ์โลหะประดิษฐ์ (ยกเว้นเครื่องจักร)	153	154	4.9
การผลิตอุปกรณ์ไฟฟ้า	-	-	-
การผลิตเครื่องจักรและเครื่องมือ ซึ่งมีได้จัดประเภท	-	-	-
การผลิตยานยนต์ รถพ่วง และรถกึ่งพ่วง	17	9	0.3
การผลิตอุปกรณ์ขนส่งอื่น ๆ	1	-	-
การผลิตเฟอร์นิเจอร์	20	184	5.9
การผลิตผลิตภัณฑ์อื่น ๆ	75	6	0.2
การซ่อมและการติดตั้งเครื่องจักรและอุปกรณ์	19	10	0.3

หมายเหตุ : - ไม่มีข้อมูล หรือข้อมูลมีค่าเป็น 0 หรือมีข้อมูลจำนวนเล็กน้อย

## 2.9 การขายสินค้าหรือบริการทางอินเทอร์เน็ต

เมื่อพิจารณาการขายสินค้าหรือบริการทางอินเทอร์เน็ตพบว่ามีจำนวนสถานประกอบการ 11,992 แห่ง มีการขายสินค้าหรือบริการทางอินเทอร์เน็ตจำนวน 20 แห่ง กิจกรรมที่มี

**ตาราง ข จำนวนสถานประกอบการ ที่มีการขายสินค้าหรือบริการทางอินเทอร์เน็ต จำแนกตามกิจกรรมทางเศรษฐกิจ**

การขายสินค้า หรือบริการทางอินเทอร์เน็ตมากที่สุดคือ ที่พักแรมบริการอาหารและเครื่องดื่ม ซึ่งมีจำนวน 19 แห่ง คิดเป็นร้อยละ 95.0 และการให้เช่า บริการท่องเที่ยว และการสนับสนุนอื่นๆ มีจำนวน 1 แห่ง คิดเป็นร้อยละ 5.0

กิจกรรมทางเศรษฐกิจ	จำนวนสถานประกอบการ	การขายสินค้าหรือบริการทางอินเทอร์เน็ต	
		มี	ไม่มี
<b>รวม</b>	<b>11,992</b>	<b>20</b>	<b>11,972</b>
	<b>(100.0)</b>	<b>(0.2)</b>	<b>(99.8)</b>
การขายส่งและการขายปลีก การซ่อมยานยนต์และจักรยานยนต์	842	-	842
	(100.0)	-	(100.0)
การขายส่ง	595	-	595
	(100.0)	-	(100.0)
การขายปลีก	4,958	-	4,958
	(100.0)	-	(100.0)
ที่พักแรม บริการอาหารและเครื่องดื่ม	2,518	19	2,499
	(100.0)	(0.8)	(99.2)
ข้อมูลข่าวสาร คอมพิวเตอร์ และการสื่อสาร	110	-	110
	(100.0)	-	(100.0)
กิจกรรมอสังหาริมทรัพย์	76	-	76
	(100.0)	-	(100.0)
กิจกรรมทางวิชาชีพ วิทยาศาสตร์และเทคโนโลยี	83	-	83
	(100.0)	-	(100.0)
การให้เช่า บริการท่องเที่ยว และการบริการสนับสนุนอื่นๆ	302	1	301
	(100.0)	(0.3)	(99.7)
ศิลปะ ความบันเทิง และนันทนาการ	178	-	178
	(100.0)	-	(100.0)
กิจกรรมบริการอื่นๆ	997	-	997
	(100.0)	-	(100.0)
การผลิต	1,006	-	1,006
	(100.0)	-	(100.0)
การจัดการและการบำบัดน้ำเสีย ของเสียและสิ่งปฏิกูล	4	-	4
	(100.0)	-	(100.0)
การก่อสร้าง	152	-	152
	(100.0)	-	(100.0)
การขนส่งทางบก สถานที่เก็บสินค้า	171	-	171
	(100.0)	-	(100.0)
กิจกรรมด้านโรงพยาบาลเอกชน	0	-	-
	(100.0)	-	-

หมายเหตุ : (1) ตัวเลขในวงเล็บ คือ อัตราร้อยละ

(2) - ไม่มีข้อมูล หรือข้อมูลมีค่าเป็น 0 หรือมีข้อมูลจำนวนเล็กน้อย

ตารางสถิติ  
STATISTICAL TABLES

## สารบัญตารางสถิติ

- ตาราง 1** จำนวนสถานประกอบการ จำแนกตามกิจกรรมทางเศรษฐกิจ อำเภอและตำบล
- ตาราง 2** จำนวนสถานประกอบการ จำแนกตามรูปแบบการจัดตั้งตามกฎหมาย อำเภอและตำบล
- ตาราง 3** จำนวนสถานประกอบการ จำแนกตามรูปแบบการจัดตั้งทางเศรษฐกิจ อำเภอและตำบล
- ตาราง 4** จำนวนสถานประกอบการ จำแนกตามสัดส่วนของการร่วมลงทุนหรือถือหุ้นของต่างประเทศ อำเภอและตำบล
- ตาราง 5** จำนวนสถานประกอบการ จำแนกตามขนาดของสถานประกอบการ (จำนวนคนทำงาน) อำเภอและตำบล
- ตาราง 6** จำนวนคนทำงานในสถานประกอบการ จำแนกตามขนาดของสถานประกอบการ (จำนวนคนทำงาน) อำเภอและตำบล
- ตาราง 7** จำนวนสถานประกอบการ จำแนกตามขนาดของสถานประกอบการ (จำนวนลูกจ้าง) อำเภอและตำบล
- ตาราง 8** จำนวนลูกจ้างในสถานประกอบการ จำแนกตามขนาดของสถานประกอบการ (จำนวนคนทำงาน) อำเภอและตำบล
- ตาราง 9** จำนวนสถานประกอบการ จำแนกตามการขายสินค้าหรือบริการทางอินเทอร์เน็ต อำเภอและตำบล
- ตาราง 10** จำนวนสถานประกอบการ จำแนกตามรูปแบบการจัดตั้งตามกฎหมาย และกิจกรรมทางเศรษฐกิจ
- ตาราง 11** จำนวนสถานประกอบการ จำแนกตามรูปแบบการจัดตั้งทางเศรษฐกิจ และกิจกรรมทางเศรษฐกิจ
- ตาราง 12** จำนวนสถานประกอบการ จำแนกตามสัดส่วนของการร่วมลงทุนหรือถือหุ้นของต่างประเทศ และกิจกรรมทางเศรษฐกิจ
- ตาราง 13** จำนวนสถานประกอบการ จำแนกตามขนาดของสถานประกอบการ (จำนวนคนทำงาน) และกิจกรรมทางเศรษฐกิจ
- ตาราง 14** จำนวนคนทำงานในสถานประกอบการ จำแนกตามขนาดของสถานประกอบการ (จำนวนคนทำงาน) และกิจกรรมทางเศรษฐกิจ
- ตาราง 15** จำนวนสถานประกอบการ จำแนกตามขนาดของสถานประกอบการ (จำนวนลูกจ้าง) และกิจกรรมทางเศรษฐกิจ
- ตาราง 16** จำนวนลูกจ้างในสถานประกอบการ จำแนกตามขนาดของสถานประกอบการ (จำนวนคนทำงาน) และกิจกรรมทางเศรษฐกิจ
- ตาราง 17** จำนวนสถานประกอบการ จำแนกตามการขายสินค้าหรือบริการทางอินเทอร์เน็ต และกิจกรรมทางเศรษฐกิจ

ตาราง 1 จำนวนสถานประกอบการ จำแนกตามกิจกรรมทางเศรษฐกิจ อำเภอและตำบล  
TABLE 1 NUMBER OF ESTABLISHMENTS BY ECONOMIC ACTIVITY, AMPHOE AND TAMBON

อำเภอ/ตำบล	จำนวนสถานประกอบการ	กิจกรรมทางเศรษฐกิจ Economic Activity																Total
		การขนส่งและขายปลีก	การขายส่ง	การค้าปลีก	ที่พักแรมและบริการอาหาร	ข้อมูลข่าวสาร	กิจกรรมอสังหาริมทรัพย์	กิจกรรมทางวิชาชีพ	การให้บริการอื่นๆ	การผลิต	การจัดการน้ำเสีย	การก่อสร้าง	การขนส่ง	กิจกรรมด้านโรงพยาบาล	การขนส่ง	การก่อสร้าง	การขนส่ง	
	Number of establishments	Wholesale and retail trade; repair of motor vehicles and motorcycles	Wholesale trade	Retail trade	Accommodation, food and beverage service activities	Information and communication	Real estate activities	Professional, scientific and technical activities	Administration and support service activities	Arts, entertainment and recreation	Other service activities	Manufacturing	Sewerage, waste management and remediation activities	Construction	Land transport and storage	Private hospital activities	Amphoe/Tambon	
<b>รวม</b>	<b>11,992</b>	<b>842</b>	<b>595</b>	<b>4,958</b>	<b>2,518</b>	<b>110</b>	<b>76</b>	<b>83</b>	<b>302</b>	<b>178</b>	<b>997</b>	<b>1,006</b>	<b>4</b>	<b>152</b>	<b>171</b>	-	<b>Total</b>	
อำเภอเมืองพังงา	2,137	122	85	883	476	17	36	21	45	34	174	187	1	20	36	-	Amphoe/Mueang Phangnga	
ตำบลท้ายช้าง	926	51	17	334	198	12	22	20	30	10	123	89	-	9	11	-	Tambon/Thai Chang	
ตำบลบึง	216	12	16	80	38	-	3	-	4	3	6	31	-	5	18	-	Tambon/Nop Bing	
ตำบลบ้านหูด	164	27	8	36	45	-	6	1	-	5	19	16	-	1	-	-	Tambon/Tham Nam Phut	
ตำบลบงมย	315	16	22	133	83	3	-	-	3	1	6	40	-	2	6	-	Tambon/Bang Toei	
ตำบลตากแดด	114	9	7	33	42	2	5	-	-	-	11	4	1	-	-	-	Tambon/Tak Daet	
ตำบลสองแพรก	12	-	1	4	2	-	-	-	3	-	-	-	-	1	-	-	Tambon/Song Phraek	
ตำบลทุ่งค่าง	70	2	5	39	13	-	-	-	1	-	5	4	-	-	1	-	Tambon/Thung Kha Ngok	
ตำบลเกาะปึกใหญ่	261	1	7	186	46	-	-	-	4	14	1	1	-	1	-	-	Tambon/Ko Panyi	
ตำบลปากอ	59	4	2	38	9	-	-	-	-	1	2	2	-	1	-	-	Tambon/Pa ko	
อำเภอเกาะยาว	810	52	36	349	176	16	2	3	29	9	38	77	-	11	12	-	Amphoe/Ko Yao	
ตำบลเกาะยาวน้อย	417	33	18	159	98	10	-	2	21	6	26	31	-	3	10	-	Tambon/Ko Yao Noi	
ตำบลเกาะยาวใหญ่	77	6	5	37	19	-	-	-	1	-	3	4	-	1	1	-	Tambon/Ko Yao Yai	
ตำบลพุน	316	13	13	153	59	6	2	1	7	3	9	42	-	7	1	-	Tambon/Phu Nai	
อำเภอปะทิว	401	19	21	201	56	1	-	2	9	10	32	33	-	5	12	-	Amphoe/Kapong	
ตำบลกะปง	63	2	4	36	7	-	-	-	-	3	2	5	-	2	2	-	Tambon/Kapong	
ตำบลท่าบ่อ	161	12	8	63	28	-	-	2	3	3	19	20	-	-	3	-	Tambon/Tha Na	
ตำบลห่มะ	60	1	5	31	11	-	-	-	1	2	1	5	-	1	2	-	Tambon/Mo	
ตำบลแหล	71	3	2	41	5	-	-	-	1	2	8	3	-	2	4	-	Tambon/Le	
ตำบลมณี	46	1	2	30	5	1	-	-	4	-	2	-	-	-	1	-	Tambon/Rommani	
อำเภอตะกั่วทุ่ง	2,022	153	113	829	428	16	14	13	44	14	151	173	-	52	22	-	Amphoe/Takua Thung	
ตำบลถ้ำ	106	4	6	47	13	1	-	-	-	1	8	21	-	1	4	-	Tambon/Tham	
ตำบลเกาะโสม	301	19	23	93	66	3	-	1	18	2	22	40	-	11	3	-	Tambon/Kiasom	
ตำบลกะปง	210	11	9	87	68	1	-	-	4	2	6	17	-	3	-	-	Tambon/Kalai	
ตำบลท่าอยู่	120	12	4	62	22	1	-	-	4	-	10	5	-	-	-	-	Tambon/Tha Yu	
ตำบลห้อย	249	10	28	102	40	1	3	2	1	3	14	30	-	11	4	-	Tambon/Lo Yung	
ตำบลโคกกลอย	875	84	32	358	185	8	11	10	13	6	88	52	-	22	6	-	Tambon/Khok Kloi	
ตำบลคลองเคียน	161	13	11	80	34	1	-	-	4	-	3	8	-	4	3	-	Tambon/Khong Khian	
อำเภอตะกั่วป่า	2,695	199	89	997	630	22	18	29	93	41	288	229	3	33	24	-	Amphoe/Takua Pa	
ตำบลตะกั่วป่า	458	26	8	161	114	4	2	10	10	6	55	59	-	2	1	-	Tambon/Takua Pa	
ตำบลบางยี่	627	79	22	230	100	7	4	8	11	5	87	55	1	15	3	-	Tambon/Bang Nai Si	
ตำบลบงโพ	88	9	6	42	8	1	1	-	-	4	3	7	-	1	6	-	Tambon/Bang Sai	
ตำบลบางม่วง	492	45	16	225	94	1	-	4	6	11	40	37	1	6	6	-	Tambon/Bang Muang	
ตำบลตัว	38	2	4	18	3	-	4	-	1	-	1	4	-	-	1	-	Tambon/Tam Tua	
ตำบลโคกเคียน	139	14	10	47	25	1	-	1	1	4	5	25	-	2	4	-	Tambon/Khok Khian	
ตำบลศรีถ้ำ	796	24	19	252	262	8	6	6	63	10	96	42	1	6	1	-	Tambon/Khueikhak	
ตำบลเกาะคองตา	57	-	4	22	24	-	1	-	1	1	1	-	-	1	2	-	Tambon/Ko Kho Khao	

ตาราง 1 จำนวนสถานประกอบการ จำแนกตามกิจกรรมทางเศรษฐกิจ อำเภอและตำบล (ต่อ)  
TABLE 1 NUMBER OF ESTABLISHMENTS BY ECONOMIC ACTIVITY, AMPHOE AND TAMBON (Cont'd)

อำเภอ/ตำบล	จำนวนสถานประกอบการ	กิจกรรมทางเศรษฐกิจ Economic Activity															
		การขายปลีก และขายส่ง และการซ่อมแซมยานยนต์ และจักรยานยนต์ Wholesale and retail trade; repair of motor vehicles and motorcycles	การขายส่ง Wholesale trade	การขายปลีก Retail trade	ที่พักแรม บริการอาหาร และเครื่องดื่ม Accommodation, food and beverage service activities	ข้อมูลข่าวสาร คอมพิวเตอร์ และการสื่อสาร Information and communication	กิจกรรม อสังหาริมทรัพย์ Real estate activities	กิจกรรมทางวิชาชีพ วิทยาศาสตร์และเทคโนโลยี Professional, scientific and technical activities	การให้บริการ และบริการอื่น ๆ Administration and support service activities	ศิลปะ ความบันเทิง และนันทนาการ Arts, entertainment and recreation	กิจกรรมบริการอื่นๆ Other service activities	การผลิต Manufacturing	การจัดการ และการบำบัดน้ำเสีย ของเสีย และสิ่งปนเปื้อน Sewerage, waste management and remediation activities	ก่อสร้าง Construction	การขนส่งทางบก สถานที่เก็บสินค้า Land transport and storage	กิจกรรมด้านโรงพยาบาล Private hospital activities	Amphoe/Tambon
อำเภอดุสิต	872	75	61	410	146	12	-	3	15	23	77	36	-	3	11	-	AmphoeKhura Buri
ตำบลคูระ	506	43	34	234	81	7	-	2	13	9	53	22	-	2	6	-	TambonKhura
ตำบลบางวัน	205	14	18	97	45	2	-	-	-	8	10	6	-	-	5	-	TambonBang Wan
ตำบลแม่ปางขาว	161	18	9	79	20	3	-	1	2	6	14	8	-	1	-	-	TambonMae Pang Khao
อำเภอทับปุด	1,074	74	79	452	220	8	2	4	22	11	73	100	-	13	16	-	AmphoeThap Put
ตำบลทับปุด	356	37	21	141	64	5	1	4	8	5	41	23	-	5	1	-	TambonThap Put
ตำบลสระบัว	161	9	8	64	48	1	1	-	4	1	9	12	-	2	2	-	TambonMarui
ตำบลอ่อนนุช	285	17	23	135	63	2	-	-	6	3	12	21	-	2	1	-	TambonBo Saen
ตำบลอ่าวทองแดง	71	2	3	21	4	-	-	-	-	-	1	32	-	-	8	-	TambonTham Thonglang
ตำบลโคกเจริญ	137	5	13	56	36	-	-	-	4	2	7	8	-	3	3	-	TambonKok Charoen
ตำบลบางห้วยช้าง	64	4	11	35	5	-	-	-	-	-	3	4	-	1	1	-	TambonBang Rieng
อำเภอทับมาเหนือ	1,981	148	111	837	386	18	4	8	45	36	164	171	-	15	38	-	AmphoeThai Mueang
ตำบลห้วยหม่อง	607	54	30	253	117	5	-	6	15	7	59	50	-	-	11	-	TambonThai Mueang
ตำบลนงนุช	262	16	13	127	55	1	-	-	5	3	11	22	-	5	4	-	TambonNga Toei
ตำบลบางทอง	123	7	8	68	14	1	1	-	1	2	9	11	-	-	1	-	TambonBang Thong
ตำบลทุ่งมะพร้าว	327	24	11	145	49	4	2	-	6	3	27	34	-	6	16	-	TambonThung Maphrao
ตำบลลำไย	159	11	17	69	18	1	-	-	-	1	11	26	-	2	3	-	TambonLam Phi
ตำบลลำแก่น	503	36	32	175	133	6	1	2	18	20	47	28	-	2	3	-	TambonLam Keen

ที่มา : สำนักงานธุรกิจและอุตสาหกรรม พ.ศ. 2555 (ข้อมูลพื้นฐาน) จังหวัดพังงา สำนักงานสถิติแห่งชาติ กระทรวงเทคโนโลยีสารสนเทศและการสื่อสาร

Source : The 2012 Business and Industrial Census (Basic Information), Phangnga Province, National Statistical Office, Ministry of Information and Communication Technology.

ตาราง 2 จำนวนสถานประกอบการ จำนวนตามรูปแบบการจัดตั้งตามกฎหมาย อำเภอและตำบล  
TABLE 2 NUMBER OF ESTABLISHMENTS BY FORM OF LEGAL ORGANIZATION, AMPHOE AND TAMBON

อำเภอ/ตำบล	จำนวน สถานประกอบการ Number of establishments	ส่วนบุคคล Individual proprietor	รูปแบบการจัดตั้งตามกฎหมาย Form of legal organization					สหกรณ์ Cooperatives	อื่น ๆ Others	Amphoe/Tambon
			หุ้นส่วนจำกัด จำกัด นิติบุคคล Juristic partnership	หุ้นส่วนจำกัด ไม่จำกัด นิติบุคคล Company limited, Public company limited	ส่วนราชการ รัฐวิสาหกิจ Government, State-enterprises	บริษัทจำกัด (มหาชน)	สหกรณ์ Cooperatives			
<b>รวม</b>	<b>11,992</b>	<b>11,648</b>	<b>92</b>	<b>179</b>	<b>15</b>	<b>16</b>	<b>42</b>	<b>Total</b>		
อำเภอเมืองพังงา	2,137	2,045	24	58	7	1	2	AmphoeMueang Phangnga		
ตำบลท้ายช้าง	926	865	10	46	5	-	-	TambonThai Chang		
ตำบลนบปริง	216	208	3	4	-	-	1	TambonNop Pring		
ตำบลถ้ำน้ำผุด	164	156	6	1	-	1	-	TambonTham Nam Phut		
ตำบลบางเตย	315	308	3	4	-	-	-	TambonBang Toei		
ตำบลตากแดด	114	111	1	1	-	-	1	TambonTak Daet		
ตำบลสองแพรก	12	12	-	-	-	-	-	TambonSong Phraeak		
ตำบลทุ่งคาโงก	70	67	1	2	-	-	-	TambonThung Kha Ngok		
ตำบลเกาะปันหยี	261	259	-	-	2	-	-	TambonKo Panyi		
ตำบลปากอ	59	59	-	-	-	-	-	TambonPa ko		
อำเภอเกาะยาว	810	800	-	4	-	4	2	AmphoeKo Yao		
ตำบลเกาะยวน้อย	417	410	-	3	-	2	2	TambonKo Yao Noi		
ตำบลเกาะยาวใหญ่	77	76	-	1	-	-	-	TambonKo Yao Yai		
ตำบลพรุไฉน	316	314	-	-	-	2	-	TambonPhru Nai		
อำเภอกะปง	401	394	2	2	-	1	2	AmphoeKapong		
ตำบลกะปง	63	61	1	-	-	-	1	TambonKapong		
ตำบลท่านา	161	160	-	1	-	-	-	TambonTha Na		
ตำบลเหมาะ	60	56	1	1	-	1	1	TambonMo		
ตำบลเหล	71	71	-	-	-	-	-	TambonLe		
ตำบลรมณีย์	46	46	-	-	-	-	-	TambonRommani		
อำเภอตะกั่วทุ่ง	2,022	1,956	20	39	-	5	2	AmphoeTakua Thung		
ตำบลถ้ำ	106	106	-	-	-	-	-	TambonTham		
ตำบลกระโสม	301	289	3	7	-	2	-	TambonKrasom		
ตำบลกะไหล	210	206	1	3	-	-	-	TambonKalai		
ตำบลท่าอยู่	120	116	2	1	-	1	-	TambonTha Yu		
ตำบลห้อย	249	242	4	2	-	1	-	TambonLo Yung		
ตำบลโคกลอย	875	837	10	26	-	1	1	TambonKhok Kloi		
ตำบลคลองเคียน	161	160	-	-	-	-	1	TambonKhlong Khian		



ตาราง 2 จำนวนสถานประกอบการ จำนวนตามรูปแบบการจัดตั้งตามกฎหมาย อำเภอและตำบล (ต่อ)

TABLE 2 NUMBER OF ESTABLISHMENTS BY FORM OF LEGAL ORGANIZATION, AMPHOE AND TAMBON (Cont'd)

อำเภอ/ตำบล	จำนวน สถานประกอบการ Number of establishments	รูปแบบการจัดตั้งตามกฎหมาย Form of legal organization							Amphoe/Tambon
		ส่วนบุคคล Individual proprietor	ห้างหุ้นส่วนจำกัด ห้างหุ้นส่วนสามัญ นิติบุคคล Juristic partnership	บริษัทจำกัด บริษัทจำกัด (มหาชน) Company limited, Public company limited	ส่วนราชการ รัฐวิสาหกิจ Government, State-enterprises	สหกรณ์ Cooperatives	อื่น ๆ Others		
อำเภอตะกั่วป่า	2,695	2,588	28	48	5	1	25	AmphoeTakua Pa	
ตำบลตะกั่วป่า	458	444	5	6	3	-	-	TambonTakua Pa	
ตำบลบางนายสี	627	600	3	8	-	1	15	TambonBang Nai Si	
ตำบลบางไทร	88	84	3	1	-	-	-	TambonBang Sai	
ตำบลบางม่วง	492	475	4	12	-	-	1	TambonBang Muang	
ตำบลตำตัว	38	37	-	1	-	-	-	TambonTam Tua	
ตำบลโคกเคียน	139	134	3	2	-	-	-	TambonKhok Khian	
ตำบลคึกคัก	796	764	9	12	2	-	9	TambonKhuekkhak	
ตำบลเกาะคอเขา	57	50	1	6	-	-	-	TambonKo Kho Khao	
อำเภอคุระบุรี	872	853	3	7	2	1	6	AmphoeKhura Buri	
ตำบลคุระ	506	491	3	6	1	-	5	TambonKhura	
ตำบลบางวัน	205	203	-	1	1	-	-	TambonBang Wan	
ตำบลแม่บางขาว	161	159	-	-	-	1	1	TambonMae Nang Khao	
อำเภอทับปุด	1,074	1,064	5	4	-	1	-	AmphoeThap Put	
ตำบลทับปุด	356	351	4	1	-	-	-	TambonThap Put	
ตำบลมะรุ่ย	161	161	-	-	-	-	-	TambonMarui	
ตำบลอ่แสน	285	282	1	2	-	-	-	TambonBo Saen	
ตำบลถ้ำทองหลาง	71	70	-	-	-	1	-	TambonTham Thonglang	
ตำบลโคกเจริญ	137	137	-	-	-	-	-	TambonKhok Charoen	
ตำบลบางเหรียง	64	63	-	1	-	-	-	TambonBang Riang	
อำเภอท้ายเหมือง	1,981	1,948	10	17	1	2	3	AmphoeThai Mueang	
ตำบลท้ายเหมือง	607	588	5	10	1	1	2	TambonThai Mueang	
ตำบลนาตย	262	261	1	-	-	-	-	TambonNa Toei	
ตำบลบางทอง	123	121	-	1	-	1	-	TambonBang Thong	
ตำบลทุ่งมะพร้าว	327	320	2	5	-	-	-	TambonThung Maphrao	
ตำบลลำภี	159	158	-	-	-	-	1	TambonLam Phi	
ตำบลลำแก่น	503	500	2	1	-	-	-	TambonLam Kaen	

ที่มา : สำนักงานธุรกิจและอุตสาหกรรม พ.ศ. 2555 (ข้อมูลพื้นฐาน) จังหวัดพังงา สำนักงานสถิติแห่งชาติ กระทรวงเทคโนโลยีสารสนเทศและการสื่อสาร

Source : The 2012 Business and Industrial Census (Basic Information), Phangnga Province, National Statistical Office, Ministry of Information and Communication Technology.

ตาราง 3 จำนวนสถานประกอบการ จำแนกตามรูปแบบการจัดตั้งทางเศรษฐกิจ อำเภอและตำบล

TABLE 3 NUMBER OF ESTABLISHMENTS BY FORM OF ECONOMIC ORGANIZATION, AMPHOE AND TAMBON

อำเภอ/ตำบล	จำนวน สถานประกอบการ Number of establishments	รูปแบบการจัดตั้งทางเศรษฐกิจ				Form of economic organization		อำเภอ/ Tambon
		สำนักงานเดี่ยว Single unit	สำนักงานใหญ่ Head office	สำนักงานสาขา Branch	อื่นๆ Others			
<b>รวม</b>	<b>11,992</b>	<b>11,804</b>	<b>24</b>	<b>110</b>	<b>54</b>	<b>Total</b>		
อำเภอเมืองพังงา	2,137	2,082	6	41	8	AmphoeMueang Phangnga		
ตำบลท่ายาง	926	881	6	33	6	TambonThai Chang		
ตำบลนบปริง	216	214	-	2	-	TambonNop Pring		
ตำบลถ้ำน้ำผุด	164	163	-	1	-	TambonTham Nam Phut		
ตำบลบงเตย	315	312	-	2	1	TambonBang Toei		
ตำบลตากแดด	114	112	-	1	1	TambonTak Daet		
ตำบลสองแพรก	12	12	-	-	-	TambonSong Phraek		
ตำบลทุ่งค่าง	70	68	-	2	-	TambonThung Kha Ngok		
ตำบลเกาะป็นหยี	261	261	-	-	-	TambonKo Panyi		
ตำบลปากอ	59	59	-	-	-	TambonPa ko		
อำเภอเกาะยาว	810	806	-	2	2	AmphoeKo Yao		
ตำบลเกาะยาวน้อย	417	413	-	2	2	TambonKo Yao Noi		
ตำบลเกาะยาวใหญ่	77	77	-	-	-	TambonKo Yao Yai		
ตำบลพรุไฉน	316	316	-	-	-	TambonPhru Nai		
อำเภอกะปง	401	398	1	2	-	AmphoeKapong		
ตำบลกะปง	63	63	-	-	-	TambonKapong		
ตำบลท่านา	161	160	-	1	-	TambonTha Na		
ตำบลเหมาะ	60	58	1	1	-	TambonMo		
ตำบลเหล	71	71	-	-	-	TambonLe		
ตำบลรมณี	46	46	-	-	-	TambonRommani		
อำเภอตะกั่วทุ่ง	2,022	1,979	6	26	11	AmphoeTakua Thung		
ตำบลถ้ำ	106	106	-	-	-	TambonTham		
ตำบลกระโสม	301	296	-	5	-	TambonKrasom		
ตำบลกะทิล	210	208	-	1	1	TambonKalai		
ตำบลท่าอยู่	120	117	-	1	2	TambonTha Yu		
ตำบลพล่อย	249	245	1	1	2	TambonLo Yung		
ตำบลโคกกลอย	875	846	5	18	6	TambonKhok Kloi		
ตำบลคลองเคียน	161	161	-	-	-	TambonKhleng Khian		

ตาราง 3 จำนวนสถานประกอบการ จำนวนตามรูปแบบการจัดตั้งทางเศรษฐกิจ อำเภอและตำบล (ต่อ)

TABLE 3 NUMBER OF ESTABLISHMENTS BY FORM OF ECONOMIC ORGANIZATION, AMPHOE AND TAMBON (Contd)

อำเภอ/ตำบล	จำนวน สถานประกอบการ Number of establishments	รูปแบบการจัดตั้งทางเศรษฐกิจ				Form of economic organization	Amphoe/ Tambon
		สำนักงานเดี่ยว Single unit	สำนักงานใหญ่ Head office	สำนักงานสาขา Branch	อื่นๆ Others		
อำเภอตะกั่วป่า	2,695	2,647	3	22	23	AmphoeTakua Pa	
ตำบลตะกั่วป่า	458	452	1	5	-	TambonTakua Pa	
ตำบลบางนายสี	627	608	1	4	14	TambonBang Nai Si	
ตำบลบางไทร	88	88	-	-	-	TambonBang Sai	
ตำบลบางม่วง	492	487	-	4	1	TambonBang Muang	
ตำบลตำตัว	38	38	-	-	-	TambonTam Tua	
ตำบลโคกเคียน	139	137	-	2	-	TambonKhok Khian	
ตำบลคึกคัก	796	782	1	5	8	TambonKhuekkhak	
ตำบลเกาะคอเขา	57	55	-	2	-	TambonKo Kho Khao	
อำเภอคุระบุรี	872	861	1	4	6	AmphoeKhura Buri	
ตำบลคุระ	506	497	1	3	5	TambonKhura	
ตำบลบางวัน	205	204	-	1	-	TambonBang Wan	
ตำบลแม่บางซาก	161	160	-	-	1	TambonMae Nang Khao	
อำเภอทับปุด	1,074	1,069	2	2	1	AmphoeThap Put	
ตำบลทับปุด	356	355	-	-	1	TambonThap Put	
ตำบลมะรุ่ย	161	161	-	-	-	TambonMarui	
ตำบลบ่อแสน	285	283	1	1	-	TambonBo Saen	
ตำบลลำทองกลาง	71	70	1	-	-	TambonTham Thonglang	
ตำบลโคกเจริญ	137	137	-	-	-	TambonKhok Charoen	
ตำบลบางเหรียญ	64	63	-	1	-	TambonBang Riang	
อำเภอท้ายเหมือง	1,981	1,962	5	11	3	AmphoeThai Mueang	
ตำบลท้ายเหมือง	607	596	4	7	-	TambonThai Mueang	
ตำบลนาเตย	262	262	-	-	-	TambonNa Toei	
ตำบลบางทอง	123	122	-	1	-	TambonBang Thong	
ตำบลทุ่งมะพร้าว	327	321	1	2	3	TambonThung Maphrao	
ตำบลลำเกี	159	159	-	-	-	TambonLam Phi	
ตำบลลำแก่น	503	502	-	1	-	TambonLam Kaen	

ที่มา : สำนักงานธุรกิจและอุตสาหกรรม พ.ศ. 2555 (ข้อมูลพื้นฐาน) จังหวัดพังงา สำนักงานสถิติแห่งชาติ กระทรวงเทคโนโลยีสารสนเทศและการสื่อสาร

Source : The 2012 Business and Industrial Census (Basic Information), Phangnga Province, National Statistical Office, Ministry of Information and Communication Technology.

ตาราง 4 จำนวนสถานประกอบการ จำนวนตามสัดส่วนของการร่วมลงทุนหรือถือหุ้นของต่างประเทศ อำเภอและตำบล

TABLE 4 NUMBER OF ESTABLISHMENTS BY PROPORTION OF FOREIGN INVESTMENT OR SHARE HOLDING, AMPHOE AND TAMBON

อำเภอ/ตำบล	จำนวน สถานประกอบการ Number of establishments	ไม่มีต่างประเทศ ร่วมลงทุนหรือถือหุ้น No foreign's investment or share holding	สัดส่วนของการร่วมลงทุนหรือถือหุ้น Proportion of foreign investment or share holding			Amphoe/Tambon
			< 10%	10 - 50%	> 50%	
<b>รวม</b>	<b>179</b>	<b>179</b>	<b>-</b>	<b>-</b>	<b>-</b>	<b>Total</b>
อำเภอเมืองพังงา	58	58	-	-	-	AmphoeMueang Phangnga
ตำบลท้ายช้าง	46	46	-	-	-	TambonThai Chang
ตำบลบึงจริง	4	4	-	-	-	TambonNop Pring
ตำบลถ้ำน้ำผุด	1	1	-	-	-	TambonTham Nam Phut
ตำบลบางเตย	4	4	-	-	-	TambonBang Toei
ตำบลตากแดด	1	1	-	-	-	TambonTak Daet
ตำบลสองแพรก	-	-	-	-	-	TambonSong Phraek
ตำบลทุ่งคาโงก	2	2	-	-	-	TambonThung Kha Ngok
ตำบลเกาะป็นหนี	-	-	-	-	-	TambonKo Panyi
ตำบลป่ากอ	-	-	-	-	-	TambonPa ko
อำเภอเกาะยาว	4	4	-	-	-	AmphoeKo Yao
ตำบลเกาะยวน้อย	3	3	-	-	-	TambonKo Yao Noi
ตำบลเกาะยาวใหญ่	1	1	-	-	-	TambonKo Yao Yai
ตำบลพุนเิน	-	-	-	-	-	TambonPhru Nai
อำเภอกะเปอร์	2	2	-	-	-	AmphoeKapong
ตำบลกะเปอร์	-	-	-	-	-	TambonKapong
ตำบลท่านา	1	1	-	-	-	TambonTha Na
ตำบลเหมาะ	1	1	-	-	-	TambonMo
ตำบลเทพ	-	-	-	-	-	TambonLe
ตำบลรมณีชัย	-	-	-	-	-	TambonRommani
อำเภอตะกั่วทุ่ง	39	39	-	-	-	AmphoeTakua Thung
ตำบลถ้ำ	-	-	-	-	-	TambonTham
ตำบลกระโสม	7	7	-	-	-	TambonKrasom
ตำบลกะไหล	3	3	-	-	-	TambonKalai
ตำบลท่าอู่	1	1	-	-	-	TambonTha Yu
ตำบลห้วยอู่	2	2	-	-	-	TambonLo Yung
ตำบลโคกกลอย	26	26	-	-	-	TambonKhok Kloi
ตำบลคลองเคียน	-	-	-	-	-	TambonKhlong Khian

ตาราง 4 จำนวนสถานประกอบการ จำนวนตามสัดส่วนของการร่วมลงทุนหรือถือหุ้นของต่างประเทศ อำเภอและตำบล (ต่อ)

TABLE 4 NUMBER OF ESTABLISHMENTS BY PROPORTION OF FOREIGN INVESTMENT OR SHARE HOLDING, AMPHOE AND TAMBON (Cont'd)

อำเภอ/ตำบล	จำนวน สถานประกอบการ Number of establishments	ไม่มีต่างประเทศ ร่วมลงทุนหรือถือหุ้น No foreign's investment or share holding	สัดส่วนของการร่วมลงทุนหรือถือหุ้น Proportion of foreign investment or share holding			Amphoe/Tambon
			< 10%	10 - 50%	> 50%	
อำเภอตะกั่วป่า	48	48	-	-	-	AmphoeTakua Pa
ตำบลตะกั่วป่า	6	6	-	-	-	TambonTakua Pa
ตำบลบางนายสี	8	8	-	-	-	TambonBang Nai Si
ตำบลบางไพร	1	1	-	-	-	TambonBang Sai
ตำบลบางม่วง	12	12	-	-	-	TambonBang Muang
ตำบลตำตัว	1	1	-	-	-	TambonTam Tua
ตำบลโคกเคียน	2	2	-	-	-	TambonKok Khian
ตำบลศรีคัก	12	12	-	-	-	TambonKhuekkhak
ตำบลเกาะคอกเขา	6	6	-	-	-	TambonKo Kho Khao
อำเภอคุระบุรี	7	7	-	-	-	AmphoeKhura Buri
ตำบลคุระ	6	6	-	-	-	TambonKhura
ตำบลบางวัน	1	1	-	-	-	TambonBang Wan
ตำบลแม่น้ำงาช้าง	-	-	-	-	-	TambonMae Nang Khao
อำเภอทับปุด	4	4	-	-	-	AmphoeThap Put
ตำบลทับปุด	1	1	-	-	-	TambonThap Put
ตำบลมะรุ่ย	-	-	-	-	-	TambonMarui
ตำบลปอแสน	2	2	-	-	-	TambonBo Saen
ตำบลถ้ำทองหลาง	-	-	-	-	-	TambonTham Thonglang
ตำบลโคกเจริญ	-	-	-	-	-	TambonKok Charoen
ตำบลบางหรั่ง	1	1	-	-	-	TambonBang Rieng
อำเภอท้ายเหมือง	17	17	-	-	-	AmphoeThai Mueang
ตำบลท้ายเหมือง	10	10	-	-	-	TambonThai Mueang
ตำบลนาเตย	-	-	-	-	-	TambonNa Toei
ตำบลบางทอง	1	1	-	-	-	TambonBang Thong
ตำบลทุ่งมะพร้าว	5	5	-	-	-	TambonThung Maphrao
ตำบลลำภี	-	-	-	-	-	TambonLam Phi
ตำบลลำแก่น	1	1	-	-	-	TambonLam Kaen

หมายเหตุ : เฉพาะสถานประกอบการที่มีรูปแบบการจัดตั้งตามกฎหมายเป็นบริษัทจำกัด และบริษัทจำกัด (มหาชน)

Note : Only establishments which were company limited and public company limited.

ที่มา : สำนักงานธุรกิจและอุตสาหกรรม พ.ศ. 2555 (ข้อมูลพื้นฐาน) จังหวัด พังงา สำนักงานสถิติแห่งชาติ กระทรวงเทคโนโลยีสารสนเทศและการสื่อสาร

Source : The 2012 Business and Industrial Census (Basic Information), Phangnga Province, National Statistical Office, Ministry of Information and Communication Technology.

ตาราง 5 จำนวนสถานประกอบการ จำนวนตามขนาดของสถานประกอบการ (จำนวนคนทำงาน) อำเภอและตำบล  
 TABLE 5 NUMBER OF ESTABLISHMENTS BY SIZE OF ESTABLISHMENT (NUMBER OF PERSONS ENGAGED), AMPHOE AND TAMBON

อำเภอ/ตำบล	จำนวน สถานประกอบการ Number of establishments	ขนาดของสถานประกอบการ (จำนวนคนทำงาน) Size of establishment (Number of persons engaged)										Amphoe/Tambon
		1 - 5	6 - 10	11 - 15	16 - 20	21 - 25	26 - 30	31 - 50	51 - 100	101 - 200	201 - 500	
<b>รวม</b>	<b>11,992</b>	<b>11,306</b>	<b>396</b>	<b>122</b>	<b>40</b>	<b>34</b>	<b>23</b>	<b>34</b>	<b>29</b>	<b>5</b>	<b>3</b>	<b>Total</b>
อำเภอเมืองพังงา	2,137	1,986	100	30	8	7	-	-	5	-	-	AmphoeMueang Phangnga
ตำบลท้ายช้าง	926	848	55	17	1	2	-	-	3	-	-	TambonThai Chang
ตำบลนบบริัง	216	201	10	2	2	1	-	-	-	-	-	TambonNop Pring
ตำบลถ้ำน้ำผุด	164	147	15	2	-	-	-	-	-	-	-	TambonTham Nam Phut
ตำบลบางเตย	315	309	3	-	1	1	-	-	1	-	-	TambonBang Toei
ตำบลตากแดด	114	94	14	5	-	-	-	-	-	-	-	TambonTak Daet
ตำบลสองแพรก	12	8	1	1	-	1	-	-	1	-	-	TambonSong Phraek
ตำบลทุ่งตึก	70	68	-	-	2	-	-	-	-	-	-	TambonThung Kha Ngok
ตำบลเกาะป็นทียี่	261	253	2	3	2	1	-	-	-	-	-	TambonKo Panyi
ตำบลปากอ	59	58	-	-	-	1	-	-	-	-	-	TambonPa ko
อำเภอเกาะยาว	810	779	21	4	1	2	1	-	1	1	-	AmphoeKo Yao
ตำบลเกาะยาวน้อย	417	394	18	2	1	1	-	-	-	1	-	TambonKo Yao Noi
ตำบลเกาะยาวใหญ่	77	75	1	-	-	-	-	-	1	-	-	TambonKo Yao Yai
ตำบลพรุใน	316	310	2	2	-	1	1	-	-	-	-	TambonPhru Nai
อำเภอกะปง	401	392	2	3	1	1	1	1	-	-	-	AmphoeKapong
ตำบลกะปง	63	62	-	-	-	1	-	-	-	-	-	TambonKapong
ตำบลทานา	161	159	1	1	-	-	-	-	-	-	-	TambonTha Na
ตำบลเหมาะ	60	58	-	1	-	-	-	-	-	-	-	TambonMo
ตำบลเหล	71	69	1	-	1	-	-	-	-	-	-	TambonLe
ตำบลรมณี	46	44	-	1	-	-	-	-	-	-	-	TambonRommani
อำเภอตะกั่วทุ่ง	2,022	1,892	78	21	5	6	2	10	6	1	1	AmphoeTakua Thung
ตำบลถ้ำ	106	103	-	3	-	-	-	-	-	-	-	TambonTham
ตำบลกระโสม	301	285	8	3	1	-	1	-	2	-	1	TambonKrasom
ตำบลกะไหล	210	197	10	2	-	-	-	-	-	-	-	TambonKalai
ตำบลท่าอยู่	120	119	-	-	-	-	-	-	1	-	-	TambonTha Yu
ตำบลหล่อยูง	249	233	9	3	-	-	-	-	3	1	-	TambonLo Yung
ตำบลโคกลอย	875	797	49	10	4	5	1	6	2	1	-	TambonKhok Kloi
ตำบลคลองเตียน	161	158	2	-	-	1	-	-	-	-	-	TambonKhlong Khian

ตาราง 5 จำนวนสถานประกอบการ จำแนกตามขนาดของสถานประกอบการ (จำนวนคนทำงาน) อำเภอและตำบล (ต่อ)  
TABLE 5 NUMBER OF ESTABLISHMENTS BY SIZE OF ESTABLISHMENT (NUMBER OF PERSONS ENGAGED), AMPHOE AND TAMBON (Cont'd)

อำเภอ/ตำบล	จำนวน สถานประกอบการ Number of establishments	ขนาดของสถานประกอบการ (จำนวนคนทำงาน) Size of establishment (Number of persons engaged)										Amphoe/Tambon	
		1 - 5	6 - 10	11 - 15	16 - 20	21 - 25	26 - 30	31 - 50	51 - 100	101 - 200	201 - 500		
อำเภอตะกั่วป่า	2,695	2,486	124	31	13	10	10	8	10	2	1	1	AmphoeTakua Pa
ตำบลตะกั่วป่า	458	437	16	1	1	-	-	-	3	-	-	-	TambonTakua Pa
ตำบลบางนายสี	627	587	27	6	-	2	5	-	-	-	-	-	TambonBang Nai Si
ตำบลบางไทร	88	83	3	1	-	-	-	1	-	-	-	-	TambonBang Sai
ตำบลบางม่วง	492	456	22	5	3	2	1	1	2	-	-	-	TambonBang Muang
ตำบลตำตัว	38	35	2	-	-	-	-	1	-	-	-	-	TambonTam Tua
ตำบลโคกเคียน	139	131	6	1	1	-	-	-	-	-	-	-	TambonKok Khian
ตำบลคึกคัก	796	706	45	16	8	6	4	3	5	2	1	-	TambonKhuekkhak
ตำบลเกาะคอเขา	57	51	3	1	-	-	-	2	-	-	-	-	TambonKo Kho Khao
อำเภอคุระบุรี	872	834	18	8	2	3	2	5	-	-	-	-	AmphoeKhura Buri
ตำบลคุระ	506	478	13	6	2	3	1	3	-	-	-	-	TambonKhura
ตำบลบางวัน	205	199	3	-	-	-	1	2	-	-	-	-	TambonBang Wan
ตำบลแม่บางขาว	161	157	2	2	-	-	-	-	-	-	-	-	TambonMae Nang Khao
อำเภอทับปุด	1,074	1,040	10	10	3	1	4	4	2	-	-	-	AmphoeThap Put
ตำบลทับปุด	356	341	6	7	1	-	1	-	-	-	-	-	TambonThap Put
ตำบลมะรุ่ย	161	158	2	1	-	-	-	-	-	-	-	-	TambonMarui
ตำบลบ่อแสน	285	276	2	1	-	-	3	2	1	-	-	-	TambonBo Saen
ตำบลท่าทองกลาง	71	68	-	1	1	-	-	1	-	-	-	-	TambonTham Thonglang
ตำบลโคกเจริญ	137	135	-	-	1	-	-	1	-	-	-	-	TambonKok Charoen
ตำบลบางเหรียญ	64	62	-	-	-	1	-	-	1	-	-	-	TambonBang Riang
อำเภอท้ายเหมือง	1,981	1,897	43	15	7	4	3	5	5	1	1	1	AmphoeThai Mueang
ตำบลท้ายเหมือง	607	582	12	5	3	1	2	1	1	-	-	-	TambonThai Mueang
ตำบลนาเดย	262	252	2	3	2	1	-	1	1	-	-	-	TambonNa Toei
ตำบลบางทอง	123	121	2	-	-	-	-	-	-	-	-	-	TambonBang Thong
ตำบลทุ่งมะพร้าว	327	319	4	1	-	-	-	1	1	-	1	1	TambonThung Maphrao
ตำบลลำเกี	159	156	3	-	-	-	-	-	-	-	-	-	TambonLam Phi
ตำบลลำแก่น	503	467	20	6	2	2	1	2	2	1	-	-	TambonLam Kaen

ที่มา : สำนักงานธุรกิจและอุตสาหกรรม พ.ศ. 2555 (ข้อมูลพื้นฐาน) จังหวัด พังงา สำนักงานสถิติแห่งชาติ กระทรวงเทคโนโลยีสารสนเทศและการสื่อสาร

Source : The 2012 Business and Industrial Census (Basic Information), Phangnga Province, National Statistical Office, Ministry of Information and Communication Technology.

ตาราง 6 จำนวนคนทำงานในสถานประกอบการ จำแนกตามขนาดของสถานประกอบการ (จำนวนคนทำงาน) อำเภอและตำบล  
 TABLE 6 NUMBER OF PERSONS ENGAGED IN ESTABLISHMENTS BY SIZE OF ESTABLISHMENT (NUMBER OF PERSONS ENGAGED), AMPHOE AND TAMBON

อำเภอ/ตำบล	จำนวน คนทำงาน Number of persons engaged	ขนาดของสถานประกอบการ (จำนวนคนทำงาน) Size of establishment (Number of persons engaged)										Amphoe/Tambon
		1 - 5	6 - 10	11- 15	16 - 20	21 - 25	26 - 30	31 - 50	51 - 100	101 - 200	201 - 500	
<b>รวม</b>	<b>31,241</b>	<b>19,648</b>	<b>2,964</b>	<b>1,551</b>	<b>708</b>	<b>777</b>	<b>664</b>	<b>1,287</b>	<b>2,012</b>	<b>681</b>	<b>949</b>	<b>Total</b>
อำเภอเมืองพังงา	5,367	3,550	726	382	145	159	-	41	364	-	-	AmphoeMueang Phangnga
ตำบลท้ายช้าง	2,584	1,638	409	225	16	47	-	-	249	-	-	TambonThai Chang
ตำบลนบบริัง	478	320	69	26	38	25	-	-	-	-	-	TambonNop Pring
ตำบลถ้ำน้ำผุด	436	300	114	22	-	-	-	-	-	-	-	TambonTham Nam Phut
ตำบลบางเตย	582	459	22	-	19	21	-	-	61	-	-	TambonBang Toei
ตำบลตากแดด	373	186	87	59	-	-	-	41	-	-	-	TambonTak Daet
ตำบลสองแพรก	109	12	8	12	-	23	-	-	54	-	-	TambonSong Phraek
ตำบลทุ่งตึก	155	118	-	-	37	-	-	-	-	-	-	TambonThung Kha Ngok
ตำบลเกาะปันหยี่	545	433	17	38	35	22	-	-	-	-	-	TambonKo Panyi
ตำบลปากอ	105	84	-	-	-	21	-	-	-	-	-	TambonPa ko
อำเภอเกาะยาว	1,861	1,275	159	52	20	47	30	-	78	200	-	AmphoeKo Yao
ตำบลเกาะยาวน้อย	1,017	606	136	30	20	25	-	-	-	200	-	TambonKo Yao Noi
ตำบลเกาะยาวใหญ่	199	115	6	-	-	-	-	-	78	-	-	TambonKo Yao Yai
ตำบลพุนเิน	645	554	17	22	-	22	30	-	-	-	-	TambonPhru Nai
อำเภอกะปง	639	480	18	39	17	21	27	37	-	-	-	AmphoeKapong
ตำบลกะปง	92	71	-	-	-	21	-	-	-	-	-	TambonKapong
ตำบลทานา	221	201	8	12	-	-	-	-	-	-	-	TambonTha Na
ตำบลเหมาะ	129	80	-	12	-	-	-	37	-	-	-	TambonMo
ตำบลเหล	107	80	10	-	17	-	-	-	-	-	-	TambonLe
ตำบลรมณี	90	48	-	15	-	-	27	-	-	-	-	TambonRommani
อำเภอตะกั่วทุ่ง	5,590	3,297	581	273	85	134	56	381	412	121	250	AmphoeTakua Thung
ตำบลถ้ำ	188	143	-	45	-	-	-	-	-	-	-	TambonTham
ตำบลกระโสม	1,069	536	67	38	17	-	30	-	131	-	250	TambonKrasom
ตำบลกะไหล	453	324	72	22	-	-	-	35	-	-	-	TambonKalai
ตำบลท่าอยู่	262	192	-	-	-	-	-	-	70	-	-	TambonTha Yu
ตำบลหล่อยูง	662	375	67	40	-	-	-	122	58	-	-	TambonLo Yung
ตำบลโคกน้อย	2,675	1,485	358	128	68	112	26	224	153	121	-	TambonKhok Kloi
ตำบลคลองเคียน	281	242	17	-	-	22	-	-	-	-	-	TambonKhlong Khian



ตาราง 6 จำนวนคนทำงานในสถานประกอบการ จำแนกตามขนาดของสถานประกอบการ (จำนวนคนทำงาน) อำเภอและตำบล (ต่อ)  
TABLE 6 NUMBER OF PERSONS ENGAGED IN ESTABLISHMENTS BY SIZE OF ESTABLISHMENT (NUMBER OF PERSONS ENGAGED), AMPHOE AND TAMBON (Cont'd)

อำเภอ/ตำบล	จำนวน คนทำงาน Number of persons engaged	ขนาดของสถานประกอบการ (จำนวนคนทำงาน) Size of establishment (Number of persons engaged)										Amphoe/Tambon
		1 - 5	6 - 10	11- 15	16 - 20	21 - 25	26 - 30	31 - 50	51 - 100	101 - 200	201 - 500	
อำเภอตระกั่วป่า	8,428	4,864	951	391	235	233	286	299	652	212	305	AmphoeTakua Pa
ตำบลตะกั่วป่า	1,130	780	112	15	20	-	-	-	203	-	-	TambonTakua Pa
ตำบลบางนายสี	1,635	1,156	207	80	-	48	144	-	-	-	-	TambonBang Nai Si
ตำบลบางไพร	206	131	24	15	-	-	-	36	-	-	-	TambonBang Sai
ตำบลบางม่วง	1,292	792	162	59	51	45	26	36	121	-	-	TambonBang Muang
ตำบลตำตัว	100	46	17	-	-	-	-	37	-	-	-	TambonTam Tua
ตำบลโคกเคียน	283	206	50	11	16	-	-	-	-	-	-	TambonKok Khian
ตำบลศึกคัก	3,573	1,662	353	198	148	140	116	111	328	212	305	TambonKhuekkhak
ตำบลเกาะคอเขา	209	91	26	13	-	-	-	79	-	-	-	TambonKo Kho Khao
อำเภอคุระบุรี	2,019	1,440	129	94	32	66	56	202	-	-	-	AmphoeKhura Buri
ตำบลคุระ	1,247	840	92	71	32	66	26	120	-	-	-	TambonKhura
ตำบลบางวัน	439	305	22	-	-	-	30	82	-	-	-	TambonBang Wan
ตำบลแม่มางขาว	333	295	15	23	-	-	-	-	-	-	-	TambonMae Nang Khao
อำเภอทับปุด	2,253	1,580	76	123	50	22	120	145	137	-	-	AmphoeThap Put
ตำบลทับปุด	763	586	45	85	17	-	30	-	-	-	-	TambonThap Put
ตำบลมะรุ่ย	228	201	15	12	-	-	-	-	-	-	-	TambonMarui
ตำบลบ่อแสน	663	424	16	11	-	-	90	67	55	-	-	TambonBo Saen
ตำบลถ้ำทองกลาง	164	95	-	15	16	-	-	38	-	-	-	TambonTham Thonglang
ตำบลโคกเจริญ	245	188	-	-	17	-	-	40	-	-	-	TambonKok Charoen
ตำบลบางเหรียง	190	86	-	-	-	22	-	-	82	-	-	TambonBang Riang
อำเภอท้ายเหมือง	5,084	3,162	324	197	124	95	89	182	369	148	394	AmphoeThai Mueang
ตำบลท้ายเหมือง	1,420	1,015	91	66	53	25	59	31	80	-	-	TambonThai Mueang
ตำบลนาเคย	655	440	13	37	35	23	-	46	61	-	-	TambonNa Toei
ตำบลบางทอง	170	157	13	-	-	-	-	-	-	-	-	TambonBang Thong
ตำบลทุ่งมะพร้าว	979	427	33	15	-	-	-	32	78	-	394	TambonThung Maphrao
ตำบลลำเกี	262	239	23	-	-	-	-	-	-	-	-	TambonLam Phi
ตำบลลำแก่น	1,598	884	151	79	36	47	30	73	150	148	-	TambonLam Kaen

ที่มา : สำนักงานธุรกิจและอุตสาหกรรม พ.ศ. 2555 (ข้อมูลพื้นฐาน) จังหวัด พังงา สำนักงานสถิติแห่งชาติ กระทรวงเทคโนโลยีสารสนเทศและการสื่อสาร

Source : The 2012 Business and Industrial Census (Basic Information), Phangnga Province, National Statistical Office, Ministry of Information and Communication Technology.

ตาราง 7 จำนวนสถานประกอบการ จำนวนตามขนาดของสถานประกอบการ (จำนวนลูกจ้าง) อำเภอและตำบล

TABLE 7 NUMBER OF ESTABLISHMENTS BY SIZE OF ESTABLISHMENT (NUMBER OF EMPLOYEES), AMPHOE AND TAMBON

อำเภอ/ตำบล	จำนวน สถานประกอบการ Number of establishments	ขนาดของสถานประกอบการ (จำนวนลูกจ้าง) Size of establishment (Number of employees)											Amphoe/Tambon
		ไม่											
		1 - 5	6 - 10	11-15	16 - 20	21 - 25	26 - 30	31 - 50	51 - 100	101 - 200	201 - 500	No	
<b>รวม</b>	<b>11,992</b>	<b>2,360</b>	<b>260</b>	<b>90</b>	<b>38</b>	<b>28</b>	<b>21</b>	<b>26</b>	<b>25</b>	<b>4</b>	<b>3</b>	<b>9,137</b>	<b>Total</b>
อำเภอเมืองพังงา	2,137	422	63	24	7	5	-	2	4	-	-	1,610	AmphoeMueang Phangnga
ตำบลท้ายช้าง	926	275	36	15	-	2	-	-	3	-	-	595	TambonThai Chang
ตำบลบงปริง	216	30	5	1	2	1	-	-	-	-	-	177	TambonNop Pring
ตำบลถ้ำน้ำผุด	164	51	11	1	-	-	-	-	-	-	-	101	TambonTham Nam Phut
ตำบลบางตอย	315	13	3	-	2	-	-	-	1	-	-	296	TambonBang Toei
ตำบลตากแดด	114	37	3	3	-	-	-	1	-	-	-	70	TambonTak Daet
ตำบลสองแพรก	12	-	2	-	-	1	-	1	-	-	-	8	TambonSong Phraek
ตำบลทุ่งคาโกล	70	7	-	1	1	-	-	-	-	-	-	61	TambonThung Kha Ngok
ตำบลเกาะปันหยี	261	8	3	3	1	1	-	-	-	-	-	245	TambonKo Panyi
ตำบลป่ากอ	59	1	-	-	1	-	-	-	-	-	-	57	TambonPa ko
อำเภอเกาะยาว	810	91	13	3	-	1	1	-	1	1	-	699	AmphoeKo Yao
ตำบลเกาะยาวน้อย	417	55	10	2	-	1	-	-	-	1	-	348	TambonKo Yao Noi
ตำบลเกาะยาวใหญ่	77	6	-	-	-	-	-	-	1	-	-	70	TambonKo Yao Yai
ตำบลพรุไน	316	30	3	1	-	-	1	-	-	-	-	281	TambonPhru Nai
อำเภอกะปง	401	26	2	2	1	1	-	1	-	-	-	368	AmphoeKapong
ตำบลกะปง	63	2	-	-	1	-	-	-	-	-	-	60	TambonKapong
ตำบลท่านา	161	10	-	-	-	-	-	-	-	-	-	151	TambonTha Na
ตำบลเหมาะ	60	6	1	-	-	-	-	1	-	-	-	52	TambonMo
ตำบลเหล	71	6	1	1	-	-	-	-	-	-	-	63	TambonLe
ตำบลรมณีย์	46	2	-	1	-	1	-	-	-	-	-	42	TambonRommani
อำเภอตะกั่วทุ่ง	2,022	370	53	14	7	4	3	7	5	1	1	1,557	AmphoeTakua Thung
ตำบลถ้ำ	106	2	-	2	-	-	-	-	-	-	-	102	TambonTham
ตำบลกระโสม	301	59	9	1	1	1	-	1	1	-	1	227	TambonKrasom
ตำบลกะไหล	210	18	5	-	-	-	-	1	-	-	-	186	TambonKalai
ตำบลท่าอยู่	120	13	-	-	-	-	-	-	1	-	-	106	TambonTha Yu
ตำบลพ่อต๋อย	249	28	5	3	-	-	1	2	1	-	-	209	TambonLo Yung
ตำบลโคกถอย	875	245	33	8	5	3	2	3	2	1	-	573	TambonKhok Kloi
ตำบลคลองเคียน	161	5	1	-	1	-	-	-	-	-	-	154	TambonKhlong Khian

ตาราง 7 จำนวนสถานประกอบการ จำนวนตามขนาดของสถานประกอบการ (จำนวนลูกจ้าง) อำเภอและตำบล (ต่อ)  
TABLE 7 NUMBER OF ESTABLISHMENTS BY SIZE OF ESTABLISHMENT (NUMBER OF EMPLOYEES), AMPHOE AND TAMBON (Cont'd)

อำเภอ/ตำบล	จำนวน สถานประกอบการ Number of establishments	ขนาดของสถานประกอบการ (จำนวนลูกจ้าง) Size of establishment (Number of employees)											Amphoe/Tambon	
		ไม่												
		1 - 5	6 - 10	11-15	16 - 20	21 - 25	26 - 30	31 - 50	51 - 100	101 - 200	201 - 500	No		
อำเภอตะกั่วป่า	2,695	769	81	23	13	9	9	8	9	1	1	1	1,772	AmphoeTakua Pa
ตำบลตะกั่วป่า	458	106	4	1	1	-	-	-	2	-	-	-	344	TambonTakua Pa
ตำบลบางยางสี	627	187	20	5	-	2	5	-	-	-	-	-	408	TambonBang Nai Si
ตำบลบางไทร	88	17	3	1	-	-	-	1	-	-	-	-	66	TambonBang Sai
ตำบลบางม่วง	492	100	12	4	3	2	-	2	1	-	-	-	368	TambonBang Muang
ตำบลตำตัว	38	3	2	-	-	-	-	1	-	-	-	-	32	TambonTam Tua
ตำบลโคกเคียน	139	18	5	-	1	-	-	-	-	-	-	-	115	TambonKok Khian
ตำบลตึกตัก	796	328	33	11	8	5	4	2	6	1	1	397	TambonKhuekkhak	
ตำบลเกาะคองเขา	57	10	2	1	-	-	-	2	-	-	-	-	42	TambonKo Kho Khao
อำเภอคุระบุรี	872	201	13	5	3	3	2	3	-	-	-	-	642	AmphoeKhura Buri
ตำบลคุระ	506	145	10	4	2	3	2	1	-	-	-	-	339	TambonKhura
ตำบลบางวัน	205	25	1	-	1	-	-	2	-	-	-	-	176	TambonBang Wan
ตำบลแม่น้ำงาช้าง	161	31	2	1	-	-	-	-	-	-	-	-	127	TambonMae Nang Khao
อำเภอทับปุด	1,074	141	10	6	1	1	3	3	1	-	-	-	908	AmphoeThap Put
ตำบลทับปุด	356	94	7	3	-	-	1	-	-	-	-	-	251	TambonThap Put
ตำบลมะรุ่ย	161	10	2	-	-	-	-	-	-	-	-	-	149	TambonMarui
ตำบลอ่อนแสน	285	20	1	1	-	1	2	2	-	-	-	-	258	TambonBo Saen
ตำบลถ้ำทองกลาง	71	-	-	1	-	-	-	-	-	-	-	-	70	TambonTham Thonglang
ตำบลโคกเจริญ	137	12	-	1	-	-	-	1	-	-	-	-	123	TambonKok Charoen
ตำบลบางเหรียง	64	5	-	-	1	-	-	-	1	-	-	-	57	TambonBang Rieng
อำเภอท้ายเหมือง	1,981	340	25	13	6	4	3	2	5	1	1	1,581	AmphoeThai Mueang	
ตำบลท้ายเหมือง	607	143	8	5	2	2	1	-	1	-	-	-	445	TambonThai Mueang
ตำบลนาเดย	262	36	2	1	1	1	-	1	1	-	-	-	219	TambonNa Toei
ตำบลบางทอง	123	7	2	-	-	-	-	-	-	-	-	-	114	TambonBang Thong
ตำบลทุ่งมะพร้าว	327	32	3	1	-	-	1	-	1	-	1	288	TambonThung Maphrao	
ตำบลลำก๊	159	12	1	-	-	-	-	-	-	-	-	-	146	TambonLam Phi
ตำบลลำแก่น	503	110	9	6	3	1	1	1	2	1	-	369	TambonLam Kaen	

ที่มา : สำนักบริหารข้อมูลยุทธศาสตร์กรม พ.ศ. 2555 (ข้อมูลพื้นฐาน), จังหวัด พังงา สำนักงานสถิติแห่งชาติ กระทรวงเทคโนโลยีสารสนเทศและการสื่อสาร

Source : The 2012 Business and Industrial Census (Basic Information), Phangnga Province, National Statistical Office, Ministry of Information and Communication Technology.

ตาราง 8 จำนวนลูกจ้างในสถานประกอบการ จำแนกตามขนาดของสถานประกอบการ (จำนวนคนทำงาน) อำเภอและตำบล

TABLE 8 NUMBER OF EMPLOYEES IN ESTABLISHMENTS BY SIZE OF ESTABLISHMENT (NUMBER OF PERSONS ENGAGED), AMPHOE AND TAMBON

อำเภอ/ตำบล	จำนวน ลูกจ้าง Number of employees	ขนาดของสถานประกอบการ (จำนวนคนทำงาน) Size of establishment (Number of persons engaged)										Amphoe/Tambon
		1 - 5	6 - 10	11 - 15	16 - 20	21 - 25	26 - 30	31 - 50	51 - 100	101 - 200	201 - 500	
		4,209	2,295	1,359	618	713	575	1,160	1,883	676	911	
<b>รวม</b>	<b>14,399</b>	<b>4,209</b>	<b>2,295</b>	<b>1,359</b>	<b>618</b>	<b>713</b>	<b>575</b>	<b>1,160</b>	<b>1,883</b>	<b>676</b>	<b>911</b>	<b>Total</b>
อำเภอเมืองพังงา	2,380	768	568	354	136	155	-	40	359	-	-	AmphoeMueang Phangnga
ตำบลท่ายาง	1,360	505	331	214	14	47	-	-	249	-	-	TambonThai Chang
ตำบลนบพริง	194	59	52	22	36	25	-	-	-	-	-	TambonNop Pring
ตำบลถ้ำน้ำผุด	219	100	98	21	-	-	-	-	-	-	-	TambonTham Nam Phut
ตำบลบางเตย	145	26	20	-	19	20	-	-	60	-	-	TambonBang Toei
ตำบลตากแดด	190	49	47	54	-	-	-	40	-	-	-	TambonTak Daet
ตำบลสองแพรก	87	-	6	10	-	21	-	-	50	-	-	TambonSong Phraek
ตำบลทุ่งคาโงก	48	13	-	-	35	-	-	-	-	-	-	TambonThung Kha Ngok
ตำบลเกาะปึกเหยี่	115	14	14	33	32	22	-	-	-	-	-	TambonKo Panyi
ตำบลปากอ	22	2	-	-	-	20	-	-	-	-	-	TambonPa ko
อำเภอเกาะยาว	646	149	118	49	-	25	30	-	75	200	-	AmphoeKo Yao
ตำบลเกาะยวน้อย	438	86	99	28	-	25	-	-	-	200	-	TambonKo Yao Noi
ตำบลเกาะยาวใหญ่	86	7	4	-	-	-	-	-	75	-	-	TambonKo Yao Yai
ตำบลพรุโน	122	56	15	21	-	-	30	-	-	-	-	TambonPhru Nai
อำเภอกะปง	170	38	12	25	15	20	25	35	-	-	-	AmphoeKapong
ตำบลกะปง	23	3	-	-	-	20	-	-	-	-	-	TambonKapong
ตำบลท่านา	17	13	4	-	-	-	-	-	-	-	-	TambonTha Na
ตำบลเหมาะ	56	11	-	10	-	-	-	35	-	-	-	TambonMo
ตำบลหาล	31	8	8	-	15	-	-	-	-	-	-	TambonLe
ตำบลรมณีย์	43	3	-	15	-	-	25	-	-	-	-	TambonRommani
อำเภอตะกั่วทุ่ง	2,736	690	445	233	78	126	50	339	405	120	250	AmphoeTakua Thung
ตำบลถ้ำ	33	3	-	30	-	-	-	-	-	-	-	TambonTham
ตำบลกระโสม	634	124	57	33	16	-	25	-	129	-	250	TambonKrasom
ตำบลกะไหล	133	28	50	20	-	-	-	35	-	-	-	TambonKalai
ตำบลท่ายู	87	22	-	-	-	-	-	-	65	-	-	TambonTha Yu
ตำบลถ่อย	315	57	46	38	-	-	-	116	58	-	-	TambonLo Yung
ตำบลโคกถอย	1,500	448	286	112	62	106	25	188	153	120	-	TambonKok Kloi
ตำบลคลองเตียน	34	8	6	-	-	20	-	-	-	-	-	TambonKlong Khian

ตาราง 8 จำนวนลูกจ้างในสถานประกอบการ จำแนกตามขนาดของสถานประกอบการ (จำนวนคนทำงาน) อำเภอและตำบล (ต่อ)

TABLE 8 NUMBER OF EMPLOYEES IN ESTABLISHMENTS BY SIZE OF ESTABLISHMENT (NUMBER OF PERSONS ENGAGED), AMPHIOE AND TAMBON (Cont'd)

อำเภอ/ตำบล	จำนวน ลูกจ้าง Number of employees	ขนาดของสถานประกอบการ (จำนวนคนทำงาน) Size of establishment (Number of persons engaged)										Amphoe/Tambon
		1 - 5	6 - 10	11- 15	16 - 20	21 - 25	26 - 30	31 - 50	51 - 100	101 - 200	201 - 500	
อำเภอตะกั่วป่า	4,516	1,381	757	347	215	219	272	289	559	210	267	AmphoeTakua Pa
ตำบลตะกั่วป่า	397	161	83	14	17	-	-	-	122	-	-	TambonTakua Pa
ตำบลบางนายสี	783	349	173	74	-	47	140	-	-	-	-	TambonBang Nai Si
ตำบลบางเฑียร	96	27	20	14	-	-	-	35	-	-	-	TambonBang Sai
ตำบลบางม่วง	608	164	126	55	46	42	24	35	116	-	-	TambonBang Muang
ตำบลตำตัว	56	7	14	-	-	-	-	35	-	-	-	TambonTam Tua
ตำบลโคกศิริน	97	29	42	10	16	-	-	-	-	-	-	TambonKkok Khian
ตำบลคึกคัก	2,347	620	279	168	136	130	108	108	321	210	267	TambonKhuekkha
ตำบลเกาะคอกเขา	132	24	20	12	-	-	-	76	-	-	-	TambonKo Kho Khao
อำเภอคุระบุรี	840	329	103	88	31	63	45	181	-	-	-	AmphoeKhura Buri
ตำบลคูระ	578	220	72	67	31	63	25	100	-	-	-	TambonKhura
ตำบลบางวัน	167	48	18	-	-	-	20	81	-	-	-	TambonBang Wan
ตำบลแม่ปางขาว	95	61	13	21	-	-	-	-	-	-	-	TambonMae Nang Khao
อำเภอทับปุด	767	246	56	110	30	20	83	102	120	-	-	AmphoeThap Put
ตำบลทับปุด	308	157	32	76	15	-	28	-	-	-	-	TambonThap Put
ตำบลมะรุ่ย	46	27	11	8	-	-	-	-	-	-	-	TambonMarui
ตำบลบ่อแสน	221	31	13	11	-	-	55	66	45	-	-	TambonBo Saen
ตำบลถ้ำทองกลาง	15	-	-	15	-	-	-	-	-	-	-	TambonTham Thonglang
ตำบลโคกเจริญ	75	24	-	-	15	-	-	36	-	-	-	TambonKkok Charoen
ตำบลบางหรั่ง	102	7	-	-	-	20	-	-	75	-	-	TambonBang Riang
อำเภอท้ายเหมือง	2,344	608	236	153	113	85	70	174	365	146	394	AmphoeThai Mueang
ตำบลท้ายเหมือง	599	260	63	56	45	23	45	30	77	-	-	TambonThai Mueang
ตำบลนาตย	247	65	11	10	34	22	-	45	60	-	-	TambonNa Toei
ตำบลบางทอง	28	16	12	-	-	-	-	-	-	-	-	TambonBang Thong
ตำบลทุ่งมะพร้าว	592	51	26	13	-	-	-	30	78	-	394	TambonThung Maphrao
ตำบลลำไ้	39	24	15	-	-	-	-	-	-	-	-	TambonLam Phi
ตำบลลำแก่น	839	192	109	74	34	40	25	69	150	146	-	TambonLam Kaen

ที่มา : สำมะโนธุรกิจและอุตสาหกรรม พ.ศ. 2555 (ข้อมูลพื้นฐาน) จังหวัดพังงา สำนักงานสถิติแห่งชาติ กระทรวงเทคโนโลยีสารสนเทศและการสื่อสาร

Source : The 2012 Business and Industrial Census (Basic Information), Phangnga Province, National Statistical Office, Ministry of Information and Communication Technology.

ตาราง 9 จำนวนสถานประกอบการ จำนวนความการขายสินค้าหรือบริการทางอินเทอร์เน็ต อำเภอและตำบล  
 TABLE 9 NUMBER OF ESTABLISHMENTS BY SALES OF GOODS VIA INTERNET, AMPHOE AND TAMBON

อำเภอ/ตำบล	จำนวน สถานประกอบการ Number of establishments	การขายสินค้าหรือบริการทางอินเทอร์เน็ต		Total
		มี Yes	ไม่มี No	
อำเภอเมืองพังงา	11,992	20	11,972	
ตำบลท้ายช้าง	2,137	1	2,136	AmphoeMueang Phangnga
ตำบลนบปริง	926	-	926	TambonThai Chang
ตำบลถ้ำน้ำผุด	216	-	216	TambonNop Pring
ตำบลบางเตย	164	-	164	TambonTham Nam Phut
ตำบลตากแดด	315	-	315	TambonBang Toei
ตำบลสองแพรก	114	1	113	TambonTak Daet
ตำบลทุ่งคาโงก	12	-	12	TambonSong Phraek
ตำบลเกาะป็นหยี	70	-	70	TambonThung Kha Ngok
ตำบลปากอ	261	-	261	TambonKo Panyi
อำเภอเกาะยาว	59	-	59	TambonPa ko
ตำบลเกาะยวน้อย	810	3	807	AmphoeKo Yao
ตำบลเกาะยาวใหญ่	417	2	415	TambonKo Yao Noi
ตำบลพรุใน	77	-	77	TambonKo Yao Yai
อำเภอกะปง	316	1	315	TambonPhru Nai
ตำบลกะปง	401	-	401	AmphoeKapong
ตำบลท่านา	63	-	63	TambonKapong
ตำบลเหมาะ	161	-	161	TambonTha Na
ตำบลตรมณี	60	-	60	TambonMo
อำเภอตะกั่วทุ่ง	71	-	71	TambonLe
ตำบลถ้ำ	46	-	46	TambonRommani
ตำบลกระโสม	2,022	1	2,021	AmphoeTakua Thung
ตำบลกะไหล	106	-	106	TambonTham
ตำบลท่าอยู่	301	-	301	TambonKrasom
ตำบลโคกลอย	210	1	209	TambonKalai
ตำบลคลองเคียน	120	-	120	TambonTha Yu
	249	-	249	TambonLo Yung
	875	-	875	TambonKhok Kloi
	161	-	161	TambonKhlong Khian

ตาราง 9 จำนวนสถานประกอบการ จำนวนความการขายสินค้าหรือบริการทางอินเทอร์เน็ต อำเภอและตำบล (ต่อ)

TABLE 9 NUMBER OF ESTABLISHMENTS BY SALES OF GOODS VIA INTERNET, AMPHOE AND TAMBON (Cont'd)

อำเภอ/ตำบล	จำนวน สถานประกอบการ Number of establishments	การขายสินค้าหรือบริการทางอินเทอร์เน็ต		Amphoe/Tambon
		มี Yes	ไม่มี No	
อำเภอตะกั่วป่า	2,695	14	2,681	AmphoeTakua Pa
ตำบลตะกั่วป่า	458	-	458	TambonTakua Pa
ตำบลบางนายสี	627	-	627	TambonBang Nai Si
ตำบลบางไทร	88	-	88	TambonBang Sai
ตำบลบางม่วง	492	-	492	TambonBang Muang
ตำบลตำตัว	38	-	38	TambonTam Tua
ตำบลโคกเคียน	139	-	139	TambonKhok Khian
ตำบลศึกัก	796	14	782	TambonKhuekkhak
ตำบลเกาะคอเขา	57	-	57	TambonKo Kho Khao
อำเภอคุระบุรี	872	1	871	AmphoeKhura Buri
ตำบลคุระ	506	1	505	TambonKhura
ตำบลบางวัน	205	-	205	TambonBang Wan
ตำบลแม่บางขวาง	161	-	161	TambonMae Nang Khao
อำเภอทับปุด	1,074	-	1,074	AmphoeThap Put
ตำบลทับปุด	356	-	356	TambonThap Put
ตำบลมะรุ่ย	161	-	161	TambonMarui
ตำบลบ่อแสน	285	-	285	TambonBo Saen
ตำบลถ้ำทองกลาง	71	-	71	TambonTham Thonglang
ตำบลโคกเจริญ	137	-	137	TambonKhok Charoen
ตำบลบางหริย	64	-	64	TambonBang Riang
อำเภอท้ายเหมือง	1,981	-	1,981	AmphoeThai Mueang
ตำบลท้ายเหมือง	607	-	607	TambonThai Mueang
ตำบลนาเดย	262	-	262	TambonNa Toei
ตำบลบางทอง	123	-	123	TambonBang Thong
ตำบลทุ่งมะพร้าว	327	-	327	TambonThung Maphrao
ตำบลลำผี	159	-	159	TambonLam Phi
ตำบลลำแก่น	503	-	503	TambonLam Kaen

ที่มา : สำนักงานธุรกิจและอุตสาหกรรม พ.ศ. 2555 (ข้อมูลพื้นฐาน) จังหวัด พังงา สำนักงานสถิติแห่งชาติ กระทรวงเทคโนโลยีสารสนเทศและการสื่อสาร

Source : The 2012 Business and Industrial Census (Basic Information), Phangnga Province, National Statistical Office, Ministry of Information and Communication Technology.

ตาราง 10 จำนวนสถานประกอบการ จำนวนตามรูปแบบการจัดตั้งตามกฎหมาย และกิจกรรมทางเศรษฐกิจ  
TABLE 10 NUMBER OF ESTABLISHMENTS BY FORM OF LEGAL ORGANIZATION AND ECONOMIC ACTIVITY

กิจกรรมทางเศรษฐกิจ	รูปแบบการจัดตั้งตามกฎหมาย										Form of legal organization	Total	Economic activity	
	จำนวน สถานประกอบการ Number of establishments	ส่วนบุคคล Individual proprietor	ห้างหุ้นส่วนจำกัด ห้างหุ้นส่วนสามัญ นิติบุคคล Juristic partnership	บริษัทจำกัด บริษัทจำกัด (มหาชน) Company limited, Public company limited	ส่วนราชการ รัฐวิสาหกิจ Government, State-enterprises	สหกรณ์ Cooperatives	อื่น ๆ Others							
<b>รวม</b>	<b>11,992</b>	<b>11,648</b>	<b>92</b>	<b>179</b>	<b>15</b>	<b>16</b>	<b>42</b>				<b>16</b>	<b>42</b>	<b>Total</b>	
การขายและกรขายปลีก การซ่อมแซมยานยนต์ และจักรยานยนต์	842	794	12	24	2	-	10					10	Wholesale and retail trade; repair of motor vehicles and motorcycles	
การขายส่ง	595	553	8	22	-	3	9					9	Wholesale trade	
การขายปลีก	4,958	4,838	33	62	2	12	11					11	Retail trade	
ที่พักแรม บริการอาหารและเครื่องดื่ม	2,518	2,488	6	15	6	-	3					3	Accommodation, food and beverage service activities	
ข้อมูลข่าวสาร คอมพิวเตอร์ และการสื่อสาร	110	108	2	-	-	-	-					-	Information and communication	
กิจกรรมอสังหาริมทรัพย์	76	71	-	5	-	-	-					-	Real estate activities	
กิจกรรมทางวิชาชีพ วิทยาศาสตร์และเทคโนโลยี	83	80	1	2	-	-	-					-	Professional, scientific and technical activities	
การให้เช่า บริการท่องเที่ยว และการบริการสนับสนุนอื่น ๆ	302	280	7	10	1	-	4					4	Administrative and support service activities	
ศิลปะ ความบันเทิงและนันทนาการ	178	175	-	1	1	-	1					1	Arts, entertainment and recreation	
กิจกรรมบริการอื่น ๆ	997	994	-	1	1	-	1					1	Other service activities	
การผลิต	1,006	961	12	28	2	1	2					2	Manufacturing	
การจัดการและการบำบัดน้ำเสีย ของเสียและสิ่งปฏิกูล	4	4	-	-	-	-	-					-	Sewerage, waste management and remediation activities	
การก่อสร้าง	152	138	9	5	-	-	-					-	Construction	
การขนส่งทางบก สถานที่เก็บสินค้า	171	164	2	4	-	-	1					1	Land transport and storage	
กิจกรรมด้านโรงพยาบาลเอกชน	-	-	-	-	-	-	-					-	Private hospital activities	

ที่มา : สำนักงานธุรกิจและอุตสาหกรรม พ.ศ. 2555 (ข้อมูลพื้นฐาน) จังหวัด พังงา สำนักงานสถิติแห่งชาติ กระทรวงเทคโนโลยีสารสนเทศและการสื่อสาร

Source : The 2012 Business and Industrial Census (Basic Information), Phangnga Province, National Statistical Office, Ministry of Information and Communication Technology.



ตาราง 11 จำนวนสถานประกอบการ จำนวนตามรูปแบบการจัดตั้งทางเศรษฐกิจ และกิจกรรมทางเศรษฐกิจ

TABLE 11 NUMBER OF ESTABLISHMENTS BY FORM OF ECONOMIC ORGANIZATION AND ECONOMIC ACTIVITY

กิจกรรมทางเศรษฐกิจ	จำนวน สถานประกอบการ Number of establishments	รูปแบบการจัดตั้งทางเศรษฐกิจ			Form of economic organization	Economic activity
		สำนักงานเพียงเดียว		อื่นๆ Others		
		สำนักงานใหญ่ Head office	สาขาส่ง Branch			
<b>รวม</b>	<b>11,992</b>	<b>11,804</b>	<b>24</b>	<b>110</b>	<b>54</b>	<b>Total</b>
การขายส่งและการขายปลีก การซ่อมแซมยานยนต์ และจักรยานยนต์	842	809	2	20	11	Wholesale and retail trade; repair of motor vehicles and motorcycles
การขายส่ง	595	567	4	16	8	Wholesale trade
การขายปลีก	4,958	4,887	12	44	15	Retail trade
ที่พักแรม บริการอาหารและเครื่องดื่ม	2,518	2,506	1	6	5	Accommodation, food and beverage service activities
ข้อมูลข่าวสาร คอมพิวเตอร์ และการสื่อสาร	110	109	1	-	-	Information and communication
กิจกรรมอสังหาริมทรัพย์	76	71	-	5	-	Real estate activities
กิจกรรมทางวิชาชีพ วิทยาศาสตร์และเทคโนโลยี	83	81	-	1	1	Professional, scientific and technical activities
การให้เช่า บริการท่องเที่ยว และการบริการสนับสนุนอื่น ๆ	302	291	1	3	7	Administrative and support service activities
ศิลปะ ความบันเทิงและนันทนาการ	178	177	-	1	-	Arts, entertainment and recreation
กิจกรรมบริการอื่น ๆ	997	995	-	1	1	Other service activities
การผลิต	1,006	995	2	6	3	Manufacturing
การจัดการและการบำบัดน้ำเสีย ของเสียและสิ่งปฏิกูล	4	4	-	-	-	Sewerage, waste management and remediation activities
การก่อสร้าง	152	146	1	3	2	Construction
การขนส่งทางบก สถานที่เก็บสินค้า	171	166	-	4	1	Land transport and storage
กิจกรรมด้านโรงพยาบาลเอกชน	-	-	-	-	-	Private hospital activities

ที่มา : สำนักทะเบียนและอุตสาหกรรม พ.ศ. 2555 (ข้อมูลพื้นฐาน) จังหวัด พังงา สำนักงานสถิติแห่งชาติ กระทรวงเทคโนโลยีสารสนเทศและการสื่อสาร

Source : The 2012 Business and Industrial Census (Basic Information), Phangnga Province, National Statistical Office, Ministry of Information and Communication Technology.

ตาราง 12 จำนวนสถานประกอบการ จำแนกตามสัดส่วนของการร่วมลงทุนหรือถือหุ้นของต่างประเทศ และกิจกรรมทางเศรษฐกิจ

TABLE 12 NUMBER OF ESTABLISHMENTS BY PROPORTION OF FOREIGN INVESTMENT OR SHARE HOLDING AND ECONOMIC ACTIVITY

กิจกรรมทางเศรษฐกิจ	จำนวน สถานประกอบการ Number of establishments	ไม่มีต่างประเทศ ร่วมลงทุนหรือถือหุ้น No foreign's investment or share holding	สัดส่วนของการร่วมลงทุนหรือถือหุ้น Proportion of foreign investment or share holding			Economic activity
			รวม Total	< 10%	10 - 50%	
<b>รวม</b>	<b>176</b>	<b>176</b>	-	-	-	<b>Total</b>
การขายส่งและการขายปลีก การซ่อมแซมยานยนต์ และจักรยานยนต์	23	23	-	-	-	Wholesale and retail trade; repair of motor vehicles and motorcycles
การขายส่ง	22	22	-	-	-	Wholesale trade
การขายปลีก	62	62	-	-	-	Retail trade
ที่พักแรม บริการอาหารและเครื่องดื่ม	15	15	-	-	-	Accommodation, food and beverage service activities
ข้อมูลข่าวสาร คอมพิวเตอร์ และการสื่อสาร	-	-	-	-	-	Information and communication
กิจกรรมอสังหาริมทรัพย์	5	5	-	-	-	Real estate activities
กิจกรรมทางวิชาชีพ วิทยาศาสตร์และเทคโนโลยี	2	2	-	-	-	Professional, scientific and technical activities
การให้เช่า บริการท่องเที่ยว และการบริการสนับสนุนอื่น ๆ	10	10	-	-	-	Administrative and support service activities
ศิลปะ ความบันเทิงและนันทนาการ	1	1	-	-	-	Arts, entertainment and recreation
กิจกรรมบริการอื่น ๆ	1	1	-	-	-	Other service activities
การผลิต	27	27	-	-	-	Manufacturing
การจัดการและการบำบัดน้ำเสีย ของเสียและสิ่งปฏิกูล	-	-	-	-	-	Sewerage, waste management and remediation activities
การก่อสร้าง	5	5	-	-	-	Construction
การขนส่งทางบก สถานที่เก็บสินค้า	3	3	-	-	-	Land transport and storage
กิจกรรมด้านโรงพยาบาลเอกชน	-	-	-	-	-	Private hospital activities

หมายเหตุ : เฉพาะสถานประกอบการที่มีรูปแบบการจัดตั้งตามกฎหมายเป็นบริษัทจำกัด และบริษัทจำกัด (มหาชน)

Note : Only establishments which were company limited and public company limited.

ที่มา : สำนักทะเบียนธุรกิจและอุตสาหกรรม พ.ศ. 2555 (ข้อมูลพื้นฐาน) จังหวัด พังงา สำนักงานสถิติแห่งชาติ กระทรวงเทคโนโลยีสารสนเทศและการสื่อสาร

Source : The 2012 Business and Industrial Census (Basic Information), Phangnga Province, National Statistical Office, Ministry of Information and Communication Technology.

ตาราง 13 จำนวนสถานประกอบการ จำนวนคนงานของสถานประกอบการ (จำนวนคนทำงาน) และกิจกรรมทางเศรษฐกิจ  
TABLE 13 NUMBER OF ESTABLISHMENTS BY SIZE OF ESTABLISHMENT (NUMBER OF PERSONS ENGAGED) AND ECONOMIC ACTIVITY

กิจกรรมทางเศรษฐกิจ	จำนวน สถานประกอบการ Number of establishments	ขนาดของสถานประกอบการ (จำนวนคนทำงาน) Size of establishment (Number of persons engaged)										Economic activity
		1 - 5	6 - 10	11- 15	16 - 20	21 - 25	26 - 30	31 - 50	51 - 100	101 - 200	201 - 500	
<b>รวม</b>	<b>11,992</b>	<b>11,306</b>	<b>396</b>	<b>122</b>	<b>40</b>	<b>34</b>	<b>23</b>	<b>34</b>	<b>29</b>	<b>5</b>	<b>3</b>	<b>Total</b>
การขายปลีกและการขายส่ง การซ่อมแซมยานยนต์ และจักรยานยนต์	842	782	38	15	1	1	-	4	1	-	-	Wholesale and retail trade; repair of motor vehicles and motorcycles
การขายส่ง	595	513	37	15	9	4	4	5	2	1	-	Wholesale trade
การขายปลีก	4,958	4,813	97	34	5	3	3	2	1	-	-	Retail trade
ที่พักแรม บริการอาหารและเครื่องดื่ม	2,518	2,334	106	25	11	10	8	10	10	3	1	Accommodation, food and beverage service activities
ข้อมูลข่าวสาร คอมพิวเตอร์ และการสื่อสาร	110	106	3	1	-	-	-	-	-	-	-	Information and communication
กิจกรรมอสังหาริมทรัพย์	76	75	1	-	-	-	-	-	-	-	-	Real estate activities
กิจกรรมทางวิชาชีพ วิทยาศาสตร์และเทคโนโลยี	83	80	3	-	-	-	-	-	-	-	-	Professional, scientific and technical activities
การให้เช่า บริการท่องเที่ยว และการบริการสนับสนุนอื่น ๆ	302	268	19	7	2	2	1	2	1	-	-	Administrative and support service activities
ศิลปะ ความบันเทิงและนันทนาการ	178	170	5	1	1	1	-	-	-	-	-	Arts, entertainment and recreation
กิจกรรมบริการอื่น ๆ	997	983	12	1	-	-	-	-	1	-	-	Other service activities
การผลิต	1,006	892	52	19	9	6	6	7	12	1	2	Manufacturing
การจัดการและการบำบัดน้ำเสีย ของเสียและสิ่งปฏิกูล	4	4	-	-	-	-	-	-	-	-	-	Sewerage, waste management and remediation activities
การก่อสร้าง	152	116	23	3	2	2	1	4	1	-	-	Construction
การขนส่งทางบก สถานที่เก็บสินค้า	171	170	-	1	-	-	-	-	-	-	-	Land transport and storage
กิจกรรมด้านโรงพยาบาลเอกชน	-	-	-	-	-	-	-	-	-	-	-	Private hospital activities

ที่มา : สำนักบริหารและอุตสาหกรรม พ.ศ. 2555 (ข้อมูลพื้นฐาน) จังหวัด พังงา สำนักงานสถิติแห่งชาติ กระทรวงเทคโนโลยีสารสนเทศและการสื่อสาร

Source : The 2012 Business and Industrial Census (Basic Information), Phangnga Province, National Statistical Office, Ministry of Information and Communication Technology.

ตาราง 14 จำนวนคนทำงานในสถานประกอบการ จำนวนตามขนาดของสถานประกอบการ (จำนวนคนทำงาน) และกิจกรรมทางเศรษฐกิจ  
 TABLE 14 NUMBER OF PERSONS ENGAGED IN ESTABLISHMENTS BY SIZE OF ESTABLISHMENT (NUMBER OF PERSONS ENGAGED) AND ECONOMIC ACTIVITY

กิจกรรมทางเศรษฐกิจ	จำนวน คนทำงาน Number of persons engaged	ขนาดของสถานประกอบการ (จำนวนคนทำงาน) Size of establishment (Number of persons engaged)										รวม Total	กิจกรรมทางเศรษฐกิจ Economic activity
		1 - 5	6 - 10	11 - 15	16 - 20	21 - 25	26 - 30	31 - 50	51 - 100	101 - 200	201 - 500		
		19,648	2,964	1,551	708	777	664	1,287	2,012	681	949		
การขนส่งและพาหนะ	2,093	273	195	16	25	-	167	56	-	-	Wholesale and retail trade; repair of motor vehicles and motorcycles		
การค้าปลีก	2,481	1,067	179	155	212	118	176	147	148	-	Wholesale trade		
การค้าปลีก	9,339	7,790	434	86	65	90	72	68	-	-	Retail trade		
ที่พักแรม บริการอาหารและเครื่องดื่ม	8,114	4,580	789	316	232	231	375	672	412	305	Accommodation, food and beverage service activities		
ข้อมูลข่าวสาร คอมพิวเตอร์ และการสื่อสาร	191	161	19	-	-	-	-	-	-	-	Information and communication		
กิจกรรมอสังหาริมทรัพย์	117	108	9	-	-	-	-	-	-	-	Real estate activities		
กิจกรรมทางวิชาชีพ วิทยาศาสตร์และเทคโนโลยี	182	160	22	-	-	-	-	-	-	-	Professional, scientific and technical activities		
การให้เช่า บริการท่องเที่ยว และการบริการสนับสนุนอื่น ๆ	1,001	525	148	36	45	27	75	54	-	-	Administrative and support service activities		
ศิลปะ ความบันเทิงและนันทนาการ	359	269	34	11	20	25	-	-	-	-	Arts, entertainment and recreation		
กิจกรรมบริการอื่น ๆ	1,665	1,484	89	11	-	-	-	81	-	-	Other service activities		
การผลิต	4,633	1,601	394	157	130	168	283	883	121	644	Manufacturing		
การจัดการและการบำบัดน้ำเสีย ของเสียและสิ่งปฏิกูล	12	-	-	-	-	-	-	-	-	-	Sewerage, waste management and remediation activities		
การก่อสร้าง	839	326	174	36	43	30	139	51	-	-	Construction		
การขนส่งทางบก สถานที่เก็บสินค้า	215	204	-	11	-	-	-	-	-	-	Land transport and storage		
กิจกรรมด้านโรงพยาบาลเอกชน	-	-	-	-	-	-	-	-	-	-	Private hospital activities		

ที่มา : สำนักธุรกิจและอุตสาหกรรม พ.ศ. 2555 (ข้อมูลพื้นฐาน) จังหวัด พังงา สำนักงานสถิติแห่งชาติ กระทรวงเทคโนโลยีสารสนเทศและการสื่อสาร

Source : The 2012 Business and Industrial Census (Basic Information), Phangnga Province, National Statistical Office, Ministry of Information and Communication Technology.

ตาราง 15 จำนวนสถานประกอบการ จำแนกตามขนาดของสถานประกอบการ (จำนวนลูกจ้าง) และกิจกรรมทางเศรษฐกิจ  
 TABLE 15 NUMBER OF ESTABLISHMENTS BY SIZE OF ESTABLISHMENT (NUMBER OF EMPLOYEES) AND ECONOMIC ACTIVITY

กิจกรรมทางเศรษฐกิจ	จำนวนสถานประกอบการ (จำนวนลูกจ้าง)		ขนาดของสถานประกอบการ (จำนวนลูกจ้าง)										Total	Economic activity
	จำนวน สถานประกอบการ	ไม่มี No	Size of establishment (Number of employees)											
			1 - 5	6 - 10	11- 15	16 - 20	21 - 25	26 - 30	31 - 50	51 - 100	101 - 200	201 - 500		
<b>รวม</b>	<b>11,992</b>	<b>2,360</b>	<b>260</b>	<b>90</b>	<b>38</b>	<b>28</b>	<b>21</b>	<b>26</b>	<b>25</b>	<b>4</b>	<b>3</b>	<b>9,137</b>		
การขายส่งและการขายปลีก การซ่อมแซมยานยนต์ และจักรยานยนต์	842	256	26	9	1	1	1	3	1	-	-	544	Wholesale and retail trade; repair of motor vehicles and motorcycles	
การขายส่ง	595	175	25	14	7	7	5	1	2	1	-	358	Wholesale trade	
การขายปลีก	4,958	655	66	26	5	1	1	1	1	-	-	4,202	Retail trade	
ที่พักแรม บริการอาหารและเครื่องดื่ม	2,518	615	66	18	9	9	10	8	10	2	1	1,770	Accommodation, food and beverage service activities	
ข้อมูลข่าวสาร คอมพิวเตอร์ และการสื่อสาร	110	17	2	-	-	-	-	-	-	-	-	91	Information and communication	
กิจกรรมอสังหาริมทรัพย์	76	11	1	-	-	-	-	-	-	-	-	64	Real estate activities	
กิจกรรมทางวิชาชีพ วิทยาศาสตร์และเทคโนโลยี	83	31	2	-	-	-	-	-	-	-	-	50	Professional, scientific and technical activities	
การให้เช่า บริการท่องเที่ยว และการบริการสนับสนุนอื่น ๆ	302	94	13	5	3	2	-	3	-	-	-	182	Administrative and support service activities	
ศิลปะ ความบันเทิงและนันทนาการ	178	28	2	1	1	1	-	-	-	-	-	145	Arts, entertainment and recreation	
กิจกรรมบริการอื่น ๆ	997	165	8	-	-	-	-	-	-	-	-	824	Other service activities	
การผลิต	1,006	208	33	14	8	6	2	7	11	1	2	714	Manufacturing	
การจัดการและการบำบัดน้ำเสีย ของเสียและสิ่งปฏิกูล	4	2	-	-	-	-	-	-	-	-	-	2	Sewage, waste management and remediation activities	
การก่อสร้าง	152	91	15	3	4	1	2	3	-	-	-	33	Construction	
การขนส่งทางบก สถานที่เก็บสินค้า	171	12	1	-	-	-	-	-	-	-	-	158	Land transport and storage	
กิจกรรมด้านโรงพยาบาลเอกชน	-	-	-	-	-	-	-	-	-	-	-	-	Private hospital activities	

ที่มา : สำนักธุรกิจและอุตสาหกรรม พ.ศ. 2555 (ข้อมูลพื้นฐาน) จังหวัด พังงา สำนักงานสถิติแห่งชาติ กระทรวงเทคโนโลยีสารสนเทศและการสื่อสาร

Source : The 2012 Business and Industrial Census (Basic Information), Phangnga Province, National Statistical Office, Ministry of Information and Communication Technology.

ตาราง 16 จำนวนผู้จ้างในสถานประกอบการ จำแนกตามขนาดของสถานประกอบการ (จำนวนคนทำงาน) และกิจกรรมทางเศรษฐกิจ  
 TABLE 16 NUMBER OF EMPLOYEES IN ESTABLISHMENTS BY SIZE OF ESTABLISHMENT (NUMBER OF PERSONS ENGAGED) AND ECONOMIC ACTIVITY

กิจกรรมทางเศรษฐกิจ	จำนวน ผู้จ้าง Number of employees	ขนาดของสถานประกอบการ (จำนวนคนทำงาน) Size of establishment (Number of persons engaged)										Economic activity
		1 - 5	6 - 10	11- 15	16 - 20	21 - 25	26 - 30	31 - 50	51 - 100	101 - 200	201 - 500	
รวม	14,399	4,209	2,295	1,359	618	713	575	1,160	1,883	676	911	Total
การขายส่งและการขายปลีก การซ่อมแซมยานยนต์ และจักรยานยนต์	1,055	418	221	156	16	25	-	163	56	-	-	Wholesale and retail trade; repair of motor vehicles and motorcycles
การขายส่ง	1,595	336	208	166	144	197	98	155	145	146	-	Wholesale trade
การขายปลีก	2,326	1,101	571	374	61	61	50	40	68	-	-	Retail trade
ที่พักแรม บริการอาหารและเครื่องดื่ม	4,341	1,127	611	286	180	224	220	365	651	410	267	Accommodation, food and beverage service activities
ข้อมูลข่าวสาร คอมพิวเตอร์ และกิจการสื่อสาร	45	24	12	9	-	-	-	-	-	-	-	Information and communication
กิจกรรมอสังหาริมทรัพย์	27	21	6	-	-	-	-	-	-	-	-	Real estate activities
กิจกรรมทางวิชาชีพ วิทยาศาสตร์และเทคโนโลยี	72	54	18	-	-	-	-	-	-	-	-	Professional, scientific and technical activities
การให้เช่า บริการท่องเที่ยว และการบริการสนับสนุนอื่น ๆ	589	167	114	84	34	41	25	74	50	-	-	Administrative and support service activities
ศิลปะ ความบันเทิงและนันทนาการ	117	40	24	11	19	23	-	-	-	-	-	Arts, entertainment and recreation
กิจกรรมบริการอื่น ๆ	386	307	69	10	-	-	-	-	-	-	-	Other service activities
การผลิต	3,135	387	288	214	129	102	157	231	863	120	644	Manufacturing
การจัดการและการบำบัดน้ำเสีย ของเสียและสิ่งปฏิกูล	5	5	-	-	-	-	-	-	-	-	-	Sewage, waste management and remediation activities
การก่อสร้าง	668	194	153	39	35	40	25	132	50	-	-	Construction
การขนส่งทางบก สถานที่เก็บสินค้า	38	28	-	10	-	-	-	-	-	-	-	Land transport and storage
กิจกรรมด้านโรงพยาบาลเอกชน	-	-	-	-	-	-	-	-	-	-	-	Private hospital activities

ที่มา : สัมภาษณ์ธุรกิจและอุตสาหกรรม พ.ศ. 2555 (ข้อมูลพื้นฐาน) จังหวัด พังงา สำนักงานสถิติแห่งชาติ กระทรวงเทคโนโลยีสารสนเทศและการสื่อสาร

Source : The 2012 Business and Industrial Census (Basic Information), Phangnga Province, National Statistical Office, Ministry of Information and Communication Technology.

ตาราง 17 จำนวนสถานประกอบการ จำแนกตามการขายสินค้าหรือบริการทางอินเทอร์เน็ต และกิจกรรมทางเศรษฐกิจ  
TABLE 17 NUMBER OF ESTABLISHMENTS BY SALES OF GOODS VIA INTERNET AND ECONOMIC ACTIVITY

กิจกรรมทางเศรษฐกิจ	จำนวน สถานประกอบการ Number of establishments	การขายสินค้าหรือบริการทางอินเทอร์เน็ต Sales of goods via internet		Economic activity
		มี Yes	ไม่มี No	
<b>รวม</b>	<b>11,992</b>	<b>20</b>	<b>11,972</b>	<b>Total</b>
การขายส่งและการขายปลีก การซ่อมแซมยานยนต์ และจักรยานยนต์	842	-	842	Wholesale and retail trade; repair of motor vehicles and motorcycles
การขายส่ง	595	-	595	Wholesale trade
การขายปลีก	4,958	-	4,958	Retail trade
ที่พักแรม บริการอาหารและเครื่องดื่ม	2,518	19	2,499	Accommodation, food and beverage service activities
ข้อมูลข่าวสาร คอมพิวเตอร์ และการสื่อสาร	110	-	110	Information and communication
กิจกรรมอสังหาริมทรัพย์	76	-	76	Real estate activities
กิจกรรมทางวิชาชีพ วิทยาศาสตร์และเทคโนโลยี	83	-	83	Professional, scientific and technical activities
การให้เช่า บริการท่องเที่ยว และการบริการสนับสนุนอื่น ๆ	302	1	301	Administrative and support service activities
ศิลปะ ความบันเทิงและนันทนาการ	178	-	178	Arts, entertainment and recreation
กิจกรรมบริการอื่น ๆ	997	-	997	Other service activities
การผลิต	1,006	-	1,006	Manufacturing
การจัดการและการบำบัดน้ำเสีย ของเสียและสิ่งปฏิกูล	4	-	4	Sewerage, waste management and remediation activities
การก่อสร้าง	152	-	152	Construction
การขนส่งทางบก สถานที่เก็บสินค้า	171	-	171	Land transport and storage
กิจกรรมด้านโรงพยาบาลเอกชน	-	-	-	Private hospital activities

ที่มา : สำนักทะเบียนธุรกิจและอุตสาหกรรม พ.ศ. 2555 (ข้อมูลพื้นฐาน) จังหวัด พังงา สำนักงานสถิติแห่งชาติ กระทรวงเทคโนโลยีสารสนเทศและการสื่อสาร

Source : The 2012 Business and Industrial Census (Basic Information), Phangnga Province, National Statistical Office, Ministry of Information and Communication Technology.

ภาคผนวก



## ภาคผนวก

### 1. แนวคิดและคำนิยาม

#### 1.1 สถานประกอบการ

หมายถึง สถานที่หรือบางส่วนของสถานที่ที่มีที่ตั้งที่แน่นอน และมีการดำเนินกิจกรรมทางเศรษฐกิจ ไม่ว่าจะกิจกรรมนั้นจะดำเนินงานโดยบุคคลที่เป็นเจ้าของหรือควบคุมกิจการโดยนิติบุคคลก็ตาม

#### 1.2 กิจกรรมทางเศรษฐกิจ

การจัดทำสำมะโนธุรกิจและอุตสาหกรรม พ.ศ. 2555 ได้จัดจำแนกสถานประกอบการตามการดำเนินกิจกรรมทางเศรษฐกิจ ตามการจัดประเภทมาตรฐานอุตสาหกรรมประเทศไทย ปี 2552 (Thailand Standard Industrial Classification: TSIC-2009) ดังนี้

##### 1) การขายส่ง การขายปลีก การซ่อมแซมยานยนต์และจักรยายนต์ ได้แก่

- การดำเนินกิจกรรมทั้งหมด (ยกเว้นการผลิตและการให้เช่า) ที่เกี่ยวข้องกับยานยนต์และจักรยายนต์ รวมถึงรถบรรทุก เช่น การขายส่ง และขายปลีกยานยนต์ รถจักรยานยนต์ทั้งใหม่และที่ใช้แล้ว รวมทั้งการบำรุงรักษาและการซ่อมแซม การขายอะไหล่ และชิ้นส่วนอุปกรณ์สำหรับยานยนต์และจักรยายนต์ การดำเนินกิจการที่เกี่ยวข้องกับตัวแทนขายส่งหรือขายปลีกยานยนต์ รวมถึง การล้าง การขัดเงายานยนต์ อยู่ซ่อมรถยนต์ ฯลฯ

##### 2) การขายส่ง ได้แก่

- การขายส่งที่ดำเนินงานด้วยตนเองหรือทำโดยได้รับค่าตอบแทนหรือตามสัญญาจ้าง (การขายเพื่อค่าคอมมิชชั่น/ค่านายหน้า) ซึ่งเกี่ยวกับการขายส่งภายในประเทศและระหว่างประเทศ (นำเข้า/ส่งออก)

- การขายส่ง คือ การขายต่อ (การขายสินค้าที่ไม่มีการเปลี่ยนแปลงสภาพสินค้า) สินค้าใหม่และที่ใช้แล้วให้แก่ผู้ขายปลีก หรือการค้าแบบธุรกิจสู่ธุรกิจ เช่น ขายให้กับผู้ใช้ในงานอุตสาหกรรม พาณิชยกรรม สถาบัน หรือผู้ใช้งานในวิชาชีพ หรือขายต่อให้กับผู้ขายส่งรายอื่น ๆ หรือบุคคล/บริษัทที่ทำหน้าที่ตัวแทนหรือนายหน้าซื้อขายสินค้า ประเภทของธุรกิจที่สำคัญ ได้แก่ พ่อค้าขายส่งคือ ผู้ขายส่งที่ดำเนินกิจการซื้อและขายสินค้าของตนเอง เช่น พ่อค้าขายส่ง ผู้แทนจำหน่ายสินค้าอุตสาหกรรม ผู้ส่งสินค้าออก ผู้นำเข้าสินค้า และการรวมกลุ่มสหกรณ์เพื่อซื้อสินค้า สาขาและสำนักงานขาย (ไม่ใช่ร้านค้าปลีก) ซึ่งมีหน่วยผลิตหรือเหมืองแร่ (ที่แยกตัวออกมาต่างหาก) เป็นผู้ควบคุมดูแล โดยมีวัตถุประสงค์เพื่อการจำหน่ายสินค้า และแทบจะไม่เคยส่งสินค้าเพื่อให้โรงงานหรือแหล่งผลิตส่งสินค้าให้โดยตรง ทั้งนี้รวมถึงนายหน้าซื้อขายสินค้า การขายเพื่อค่านายหน้าและตัวแทนจำหน่าย และกลุ่มผู้ประกอบการ ผู้ซื้อและกลุ่มสหกรณ์ซึ่งดำเนินกิจการเกี่ยวข้องกับการจำหน่ายผลิตภัณฑ์เกษตรออกสู่ตลาด ผู้ขายส่งมักทำการรวบรวมสินค้าในปริมาณมากมาคัดแยกขนาดและคัดคุณภาพสินค้า นำสินค้ามาจัดแบ่งและทำการบรรจุหีบห่อใหม่เพื่อจำหน่ายต่อ เช่น ร้านขายยาที่ดำเนินกิจกรรมเก็บสินค้า แห่เย็บ จัดส่ง และจัดวางสินค้า ทำการส่งเสริมการขายให้แก่ลูกค้าและออกแบบฉลาก

### 3) การขายปลีก ได้แก่

- การนำสินค้าใหม่และสินค้าใช้แล้วมาขายต่อให้แก่ประชาชนทั่วไป (สินค้าที่นำมาขายไม่มีการเปลี่ยนแปลงสภาพ) เพื่อการบริโภคหรือใช้ประโยชน์ส่วนบุคคลหรือครัวเรือน โดยขายสินค้าผ่านทางช่องทางการจำหน่ายต่าง ๆ เช่น ร้านค้า ห้างสรรพสินค้า สหกรณ์ผู้บริโภค ฯลฯ

### 4) ที่พักแรม บริการอาหารและเครื่องดื่ม ได้แก่

- การบริการที่พักแรมชั่วคราว/ระยะสั้นแก่นักเดินทางและนักท่องเที่ยว รวมถึงการบริการที่พักระยะยาวสำหรับนักเรียน/นักศึกษา พนักงาน และบุคคลอื่นที่คล้ายกัน ซึ่งบางแห่งอาจแบ่งให้บริการเฉพาะที่พัก ขณะที่บางแห่งให้บริการทั้งที่พัก อาหาร และ/หรือสิ่งอำนวยความสะดวกเพื่อนันทนาการ เช่น โรงแรม โมเต็ล หอพัก ห้องพักรายในบ้าน เกสต์เฮาส์ ที่พักแรมเยาวชน ที่พักชั่วคราว เป็นต้น

- กิจกรรมการขายอาหารและเครื่องดื่ม ที่จัดเตรียมไว้พร้อมที่จะบริโภคได้ที่ ไม่ว่าจะ เป็นร้านอาหารทั่วไป ร้านอาหารแบบบริการตนเอง เช่น ภัตตาคาร คาเฟ่ สถานที่บริการขายอาหารกลางวัน และร้านขายเครื่องดื่ม เป็นต้น

### 5) ข้อมูลข่าวสาร คอมพิวเตอร์ และการสื่อสาร ได้แก่

- กิจกรรมการจัดพิมพ์จำหน่ายหรือเผยแพร่หนังสือ โบรชัวร์ ใบปลิว พจนานุกรม สารานุกรม แผนที่โลก แผนที่และแผนภูมิ การจัดพิมพ์จำหน่ายหรือเผยแพร่หนังสือพิมพ์ วารสาร และนิตยสาร นามานุกรม รายชื่อและที่อยู่ทางไปรษณีย์ของผู้ที่ได้รับข้อมูลข่าวสารหรือโฆษณาเป็นประจำ รวมถึงการจัดทำซอฟต์แวร์สำเร็จรูป

- กิจกรรมการผลิตภาพยนตร์ทั้งที่ฉายและไม่ได้ฉายในโรงภาพยนตร์ ไม่ว่าจะบันทึกลงบนแผ่นฟิล์ม เทปวีดิทัศน์ หรือดิสก์ เพื่อที่จะนำไปฉายในโรงภาพยนตร์หรือเพื่อออกอากาศทางโทรทัศน์ กิจกรรมสนับสนุน เช่น การลำดับภาพยนตร์ การตัดต่อภาพยนตร์ การพากย์ภาพยนตร์ ฯลฯ การเผยแพร่/จำหน่ายภาพยนตร์ให้แก่อุตสาหกรรมอื่นๆ การฉายภาพยนตร์ รวมถึงการซื้อและขายสิทธิ์การเผยแพร่/จำหน่ายภาพยนตร์

- กิจกรรมการสร้างสรรค์เนื้อหาและการได้มาของสิทธิ์ในการเผยแพร่และการแพร่ภาพกระจายเสียงทางวิทยุ โทรทัศน์ ตามรายการบันเทิง รายการข่าว รายการสนทนา และที่คล้ายกัน การแพร่ภาพกระจายเสียงข้อมูลร่วมกันทั้งทางวิทยุหรือโทรทัศน์ผ่านทางเทคโนโลยีต่างๆ เช่น ทางอากาศ ทางดาวเทียม ทางเครือข่ายเคเบิล หรือทางอินเทอร์เน็ต รวมถึงการผลิตรายการ (ที่มีรูปแบบรายการที่ค่อนข้างจำกัด เช่น รายการข่าว รายการกีฬา รายการเพื่อการศึกษา หรือรายการสำหรับเด็ก) เพื่อให้บุคคลที่สามนำรายการดังกล่าวไปแพร่ภาพกระจายเสียงให้แก่ลูกค้าเฉพาะกลุ่ม ซึ่งเป็นผู้บอกรับเป็นสมาชิกหรือเสียค่าธรรมเนียมเข้าชม

- กิจกรรมโทรคมนาคมและบริการที่เกี่ยวข้อง เช่น การส่งสัญญาณเสียงพูด ข้อมูล ข้อความ เสียง และภาพ ระบบการส่งสัญญาณอาจดำเนินการโดยใช้เทคโนโลยีอย่างใดอย่างหนึ่งหรือหลายอย่างประกอบกัน โดยไม่เกี่ยวข้องกับส่วนของการผลิตข้อมูล

- กิจกรรมการบริการความรู้ความชำนาญทางด้านเทคโนโลยีสารสนเทศ เช่น การเขียน การแก้ไข การทดสอบ การให้ความช่วยเหลือและแก้ไขปัญหาทางด้านซอฟต์แวร์ การวางแผนและการ

ออกแบบระบบคอมพิวเตอร์ ซึ่งประกอบด้วยส่วนของฮาร์ดแวร์ ซอฟต์แวร์ และเทคโนโลยีการสื่อสารรวมเข้าด้วยกัน การจัดการและดำเนินการเกี่ยวกับระบบคอมพิวเตอร์ ณ สถานที่ของลูกค้า และ/หรือ สิ่งอำนวยความสะดวกในการประมวลผลข้อมูล และกิจกรรมด้านวิชาชีพและเทคนิคทางด้านคอมพิวเตอร์อื่นๆ

- กิจกรรมเว็บทำ กิจกรรมการประมวลผลข้อมูล การจัดการและการให้เข้าพื้นที่บนเครื่องแม่ข่าย (web hosting) รวมถึงกิจกรรมอื่นๆ ที่มีวัตถุประสงค์เพื่อการบริการข้อมูลเป็นหลัก

#### 6) กิจกรรมอสังหาริมทรัพย์ ได้แก่

- การซื้อหรือการขายอสังหาริมทรัพย์ การให้เช่าอสังหาริมทรัพย์ การบริการอสังหาริมทรัพย์อื่น ๆ เช่น การประเมินราคาอสังหาริมทรัพย์ หรือทำหน้าที่เป็นผู้จัดการดูแลผลประโยชน์ของคู่สัญญา (escrow agent) ด้านอสังหาริมทรัพย์ อาจดำเนินการโดยมีอสังหาริมทรัพย์เป็นของตนเองหรือเช่าจากผู้อื่นก็ได้ และอาจดำเนินการโดยได้รับค่าตอบแทนหรือสัญญาจ้าง รวมถึงการพัฒนาโครงการก่อสร้างของตนเองเพื่อให้เช่าพื้นที่

#### 7) กิจกรรมทางวิชาชีพ วิทยาศาสตร์และเทคนิค ได้แก่

- การให้คำปรึกษาและการเป็นตัวแทนในคดีแพ่ง คดีอาญาหรือข้อพิพาทด้านแรงงาน รวมถึงการเตรียมเอกสารทางกฎหมาย การตรวจสอบบัญชี การเตรียมงบการเงินและการทำบัญชี

- การให้คำปรึกษาและให้ความช่วยเหลือแก่ธุรกิจและองค์กรอื่น ๆ ทางด้านการบริหารจัดการ เช่น การวางแผนกลยุทธ์และองค์กร การวางแผนทางการเงินและการจัดทำงบประมาณ การกำหนดเป้าหมายและนโยบายทางการตลาด การกำหนดนโยบาย ภารกิจ แผนงานด้านทรัพยากรมนุษย์ การจัดตารางการผลิต และจัดทำแผนควบคุม รวมถึงการควบคุมดูแลและบริหารจัดการหน่วยอื่นๆ ของบริษัทหรือวิสาหกิจเดียวกัน

- การบริการด้านสถาปัตยกรรม วิศวกรรม การจัดทำแบบแปลน การตรวจสอบอาคาร การสำรวจ และการทำแผนที่ รวมถึงการบริการทดสอบทางกายภาพ ทางเคมี และการทดสอบเพื่อการวิเคราะห์ด้านอื่นๆ

- กิจกรรมการวิจัยพื้นฐาน เป็นการศึกษาค้นคว้าในเชิงทฤษฎีหรือเชิงทดลอง การวิจัยประยุกต์ เป็นการศึกษาเพื่อหาความรู้ใหม่ๆ และการทดลองเชิงพัฒนา เป็นการศึกษาอย่างมีระบบ ซึ่งการวิจัยและการพัฒนาเชิงทดลอง มีทางด้านวิทยาศาสตร์ธรรมชาติและวิศวกรรม สังคมศาสตร์และมนุษยศาสตร์

- การสร้างสรรค์งานโฆษณาและการกำหนดรูปแบบงานโฆษณาในนิตยสาร หนังสือพิมพ์ วิทยุ โทรทัศน์ หรือสื่อโฆษณาอื่น ๆ รวมถึงการออกแบบโครงสร้างและสถานที่จัดแสดงโฆษณา

- การให้บริการด้านวิชาชีพ วิทยาศาสตร์ และเทคนิคอื่น ๆ เช่น การตกแต่งภายใน การออกแบบผลิตภัณฑ์ทางอุตสาหกรรม การถ่ายภาพ การแปลเอกสารและล่าม การบริการให้คำปรึกษาด้านสิ่งแวดล้อม ฯลฯ

#### 8) การให้เช่า บริการท่องเที่ยว และการบริการสนับสนุนอื่น ๆ ได้แก่

- การให้เช่ายานยนต์ อุปกรณ์เพื่อการกีฬาและนันทนาการ เครื่องอุปกรณ์การขนส่ง เครื่องจักรและอุปกรณ์อื่น ๆ ของใช้ส่วนบุคคลและของใช้ในครัวเรือน

- กิจกรรมการจ้างงาน ตัวแทนจัดหางาน คัดเลือกนักแสดงภาพยนตร์ โทรทัศน์ และการแสดงอื่น ๆ
- กิจกรรมของตัวแทนธุรกิจท่องเที่ยว การจัดนำเที่ยว การบริการสำรองอื่น ๆ และกิจกรรมมัคคุเทศก์ กิจกรรมการขายตั๋วเข้าชมภาพยนตร์ การแสดงละคร คอนเสิร์ต และการแข่งขันกีฬา
- การบริการระบบรักษาความปลอดภัย บริการยาม และการสืบสวน
- การบริการสนับสนุนทั่วไป เช่น การทำความสะอาดภายในและภายนอกอาคารทุกประเภท เครื่องจักรอุตสาหกรรม รถไฟ รถบัส เครื่องบิน ฯลฯ ตลอดจนการให้บริการดูแลและบำรุงรักษาภูมิทัศน์
- การบริการด้านการบริหาร สนับสนุนการดำเนินงานของสำนักงานและกิจกรรมอื่นๆ ที่สนับสนุนทางธุรกิจ เช่น การจัดประชุมและการสัมมนา การแสดงสินค้า กิจกรรมของตัวแทนจัดเก็บเงิน การบริการข้อมูลเครดิต การบรรจุหีบห่อ กิจกรรมศูนย์บริการลูกค้าทางโทรศัพท์ (call centre) การให้เช่าตู้เก็บเอกสารส่วนตัว (mailbox)

#### 9) ศิลปะ ความบันเทิง และนันทนาการ ได้แก่

- กิจกรรมการสร้างสรรคศิลปะ เช่น จิตรกร ช่างปั้น ช่างแกะสลัก ช่างทำพิมพ์ นักเขียน / นักหนังสือพิมพ์อิสระทุกสาขา การแสดงละครเวที คอนเสิร์ต ฯลฯ
- กิจกรรมห้องสมุด กิจกรรมหอจดหมายเหตุ กิจกรรมพิพิธภัณฑ์ สวนพฤกษชาติและสวนสัตว์ แหล่งโบราณสถาน การอนุรักษ์ทางประวัติศาสตร์ ฯลฯ
- การพนันและการเสี่ยงโชค เช่น การขายลอตเตอรี่/สลากกินแบ่งทุกประเภท
- กิจกรรมด้านการนันทนาการ ความบันเทิง และกีฬา เช่น สนามฟุตบอล สนามเทนนิส สระว่ายน้ำ ฯลฯ

#### 10) กิจกรรมบริการอื่นๆ ได้แก่

- การซ่อมและบำรุงรักษาคอมพิวเตอร์และอุปกรณ์ต่อพ่วง อุปกรณ์สื่อสารโทรคมนาคม ของใช้ส่วนบุคคลและของใช้ในครัวเรือน
- กิจกรรมบริการส่วนบุคคลอื่น ๆ เช่น การบริการซักรีดและซักแห้งผลิตภัณฑ์สิ่งทอ และขนสัตว์ การแต่งผมและการเสริมสวยอื่นๆ การทำศพ และกิจกรรมที่เกี่ยวข้อง เป็นต้น

#### 11) การผลิต ได้แก่

การเปลี่ยนรูปวัตถุให้เป็นผลิตภัณฑ์ชนิดใหม่ด้วยเครื่องจักรกลหรือเคมีภัณฑ์ โดยไม่คำนึงถึงว่างานนั้นทำด้วยเครื่องจักรหรือด้วยมือ หรือทำในโรงงาน โรงซ่อม หรือเคหะสถาน หรือผลิตภัณฑ์นั้นจะนำมาขายส่งหรือขายปลีกก็ตาม การประกอบชิ้นส่วนของผลิตภัณฑ์ที่ผลิตขึ้นนับว่าเป็นการผลิตด้วย

#### 12) การจัดการและการบำบัดน้ำเสีย ของเสียและสิ่งปฏิกูล ได้แก่

- การดำเนินการของระบบท่อระบายของเสียหรือการบำบัดสิ่งปฏิกูล โดยการเก็บกัก การบำบัด และการกำจัดน้ำเสียและสิ่งปฏิกูล

- การเก็บ การบำบัด การจำกัด และการขนย้ายของเสียจากชุมชนหรือจากอุตสาหกรรม รวมถึงการดำเนินการเพื่อนำของเสียกลับมาใช้ใหม่
- การบริการบำบัด เช่น การทำความสะอาดอาคารและสถานที่ พื้นดิน น้ำบนพื้นผิวดิน หรือน้ำใต้ดินที่มีสิ่งปนเปื้อน

### 13) การก่อสร้าง ได้แก่

- กิจกรรมการก่อสร้างทั่วไป และการก่อสร้างเฉพาะทางสำหรับอาคารและงานวิศวกรรมโยธา รวมถึงการก่อสร้างใหม่ การซ่อมแซม การต่อเติม และการดัดแปลง และการรื้อทำลายอาคาร การสร้างโดยประกอบขึ้นส่วนอาคารหรือสิ่งก่อสร้างสำเร็จรูป ณ สถานที่ก่อสร้าง และการก่อสร้างอาคารที่มีลักษณะชั่วคราว หรือสิ่งก่อสร้างด้านวิศวกรรมโยธา อุตสาหกรรม การก่อสร้างประกอบด้วยสถานประกอบการที่ดำเนินกิจการดังต่อไปนี้
  - การก่อสร้างอาคาร ทั้งที่เป็นที่อยู่อาศัยและไม่ใช่ที่อยู่อาศัย เช่น บ้านเดี่ยว บ้านอยู่อาศัย แบบหลายครอบครัว อาคารสูง การปรับปรุงอาคาร/สิ่งก่อสร้างเพื่ออยู่อาศัย การประกอบอาคารเพื่ออยู่อาศัย สำเร็จรูป ณ สถานที่ก่อสร้าง โรงงาน โรงพยาบาล โรงเรียน โรงแรม ร้านค้า อาคารสำนักงาน ห้างสรรพสินค้า โรงจอดรถ โกดังสินค้า โรงยิม ฯลฯ
  - งานวิศวกรรมโยธา เช่น ทางหลวง ถนน สะพาน อุโมงค์ ทางรถไฟ สนามบิน ท่าเรือ และโครงการทางน้ำอื่น ๆ ระบบชลประทาน ระบบระบายน้ำ สิ่งอำนวยความสะดวกทางอุตสาหกรรม ท่อส่ง และสายไฟฟ้า สนามกีฬา ซึ่งหมายรวมทั้งการก่อสร้างใหม่ การต่อเติม ดัดแปลง และซ่อมแซมด้วย
  - งานก่อสร้างเฉพาะทาง เช่น ส่วนประกอบของอาคารและงานวิศวกรรมโยธาโดยไม่ได้รับผิดชอบโครงการทั้งหมด งานตอกเสาเข็ม งานฐานราก งานโครงสร้าง งานคอนกรีต งานก่ออิฐ งานก่อหิน งานนั่งร้าน งานมุงหลังคา ติดตั้งลิฟต์ บันไดเลื่อน การรื้อถอน การติดตั้งกระจก การฉาบปูน การทาสี ตกแต่งอาคาร การติดผนังและปูพื้นด้วยวัสดุต่าง ๆ การขัดพื้น ฯลฯ

### 14) การขนส่งทางบก สถานที่เก็บสินค้า ได้แก่

- การขนส่งผู้โดยสารทางบกอื่น ๆ ที่มีตารางเวลา และที่ไม่มีตารางเวลา รวมถึงการขนส่งสินค้าทางถนน
- การดำเนินการเกี่ยวกับสิ่งอำนวยความสะดวกในการเก็บสินค้าทุกชนิดและสถานที่เก็บสินค้าทุกประเภท เช่น การดำเนินงานของไซโลเก็บธัญพืช สถานที่เก็บสินค้าแช่เย็น แท็งก์เก็บสินค้า สินค้าประเภทเฟอร์นิเจอร์ รถยนต์ ไม้ซุง ก๊าซและน้ำมัน สารเคมี สิ่งทอ อาหารและผลิตภัณฑ์ทางการเกษตร ฯลฯ ทั้งนี้รวมถึงการเก็บสินค้าในเขตการค้าระหว่างประเทศด้วย

### 15) กิจกรรมด้านโรงพยาบาลเอกชน ได้แก่

- กิจกรรมของโรงพยาบาลทั่วไปและโรงพยาบาลเฉพาะโรค สถานพักฟื้นสำหรับผู้ป่วย ศูนย์ป้องกันโรค โรงพยาบาลโรคจิต ศูนย์ฟื้นฟู (ที่มีการรักษาทางการแพทย์) สถานพยาบาล
- กิจกรรมที่ให้บริการสำหรับผู้ป่วยในเป็นส่วนใหญ่ และทำการรักษาภายใต้คำแนะนำของแพทย์ ซึ่งประกอบด้วยบริการของคณะแพทย์และผู้ช่วยแพทย์ สิ่งอำนวยความสะดวก

ในห้องปฏิบัติการและทางด้านเทคนิค รวมทั้งการบริการทางด้านรังสีวิทยาและวิสัญญีวิทยา สิ่งอำนวยความสะดวกด้านอาหารและด้านอื่น ๆ ของโรงพยาบาล เช่น การบริการด้านห้องฉุกเฉิน

### 1.3 รูปแบบการจัดตั้งตามกฎหมาย

1) **ส่วนบุคคล** หมายถึง สถานประกอบการที่มีเจ้าของเป็นบุคคลธรรมดาคนเดียวหรือหลายคนรวมกัน และให้หมายรวมถึง ห้างหุ้นส่วนสามัญที่ไม่จดทะเบียนเป็นนิติบุคคลด้วย

2) **ห้างหุ้นส่วนจำกัด (หจก.)** **ห้างหุ้นส่วนสามัญนิติบุคคล (หสน.)** หมายถึง สถานประกอบการที่จัดตั้งขึ้นโดยคณะบุคคลตั้งแต่ 2 คนขึ้นไป รวมทุนกันเพื่อประกอบกิจการ และรับผิดชอบร่วมกันโดยจดทะเบียนถูกต้องตามกฎหมาย

#### 3) **บริษัทจำกัด บริษัทจำกัด (มหาชน)**

- **บริษัทจำกัด : (บจก.)** หมายถึง สถานประกอบการที่จัดตั้งขึ้นโดยผู้ริเริ่มคณะหนึ่ง และได้จดทะเบียนถูกต้องตามกฎหมาย โดยมีผู้ริเริ่มดำเนินการอย่างน้อย 7 คนขึ้นไป

- **บริษัทจำกัด (มหาชน) : (บมจ.)** หมายถึง สถานประกอบการที่จัดตั้งขึ้นโดยการจดทะเบียนจัดตั้งบริษัท การควบบริษัท หรือการแปรสภาพบริษัท และวัตถุประสงค์ที่จะขายหุ้นต่อประชาชน โดยมีผู้ริเริ่มดำเนินการตั้งแต่ 15 คนขึ้นไป

4) **ส่วนราชการ รัฐวิสาหกิจ** หมายถึง สถานประกอบการที่รัฐบาลเป็นเจ้าของ หรือมีทุนอยู่ด้วยไม่น้อยกว่าร้อยละ 50 ของทุนทั้งหมด ในที่นี้ให้หมายรวมถึงสถานประกอบการที่ดำเนินการโดยรัฐบาลด้วย

5) **สหกรณ์** หมายถึง สถานประกอบการที่จัดตั้งขึ้นในรูปของสหกรณ์ โดยจดทะเบียนถูกต้องตามกฎหมายว่าด้วยสหกรณ์ โดยมีผู้ก่อตั้งไม่น้อยกว่า 10 คน

6) **อื่น ๆ** หมายถึง สถานประกอบการที่จัดตั้งในรูปแบบอื่น ๆ นอกจากที่กล่าวข้างต้น เช่น มูลนิธิ สโมสร สมาคม กลุ่มแม่บ้าน ชมรมต่างๆ ร้านค้าสาธิต เป็นต้น

### 1.4 รูปแบบการจัดตั้งทางเศรษฐกิจ

1) **สำนักงานแห่งเดียว** หมายถึง สถานประกอบการที่ไม่มีหน่วยงานย่อยหรือสาขาอื่นใด และไม่เป็นหน่วยงานย่อยหรือสาขาของสถานประกอบการอื่น

2) **สำนักงานใหญ่** หมายถึง สถานประกอบการที่เป็นเจ้าของ และควบคุมกิจการของสถานประกอบการอื่น ที่เป็นสำนักงานสาขาหรือหน่วยงานย่อย

3) **สำนักงานสาขา** หมายถึง สถานประกอบการที่เป็นสาขา หรือหน่วยงานย่อยของสถานประกอบการอื่นที่เป็นสำนักงานใหญ่

4) **อื่น ๆ** หมายถึง สถานประกอบการที่จัดตั้งในรูปแบบอื่น ๆ นอกจากที่กล่าวข้างต้น

### 1.5 คนทำงาน

หมายถึง คนที่ทำงานในสถานประกอบการทั้งที่ได้รับเงินเดือนและไม่ได้รับเงินเดือนที่สถานประกอบการมีอยู่ตามปกติ รวมทั้งผู้ที่ปกติทำงานอยู่ในสถานประกอบการแห่งนี้ แต่ในวันดังกล่าวไม่ได้มาทำงาน เนื่องจากเจ็บป่วย ลาหยุด พักผ่อน โดยได้รับค่าจ้าง/เงินเดือน **คนทำงานประกอบด้วย**

1) **คนทำงานทั้งสิ้น** ได้แก่ เจ้าของกิจการ หุ้นส่วน หรือสมาชิกในครอบครัวที่ทำงานให้กับสถานประกอบการ ผู้ที่มาฝึกงาน หรือผู้ปฏิบัติงานในสถานประกอบการซึ่งมีจำนวนชั่วโมงทำงานไม่ต่ำกว่าสัปดาห์ละ 20 ชั่วโมง โดยเจ้าของหรือผู้ประกอบการอาจให้เงิน อาหาร เครื่องนุ่งห่ม หรือช่วยเหลือเกื้อกูลอย่างอื่น ๆ แต่ไม่ต้องรับผิดชอบในเรื่องการจ่ายค่าแรงให้ตามกฎหมาย

2) **ลูกจ้าง** ได้แก่ ผู้ที่ปฏิบัติงานให้กับสถานประกอบการ โดยได้รับเงินเดือนหรือค่าจ้างเป็นประจำ ตั้งแต่ระดับบริหาร นักวิชาการ เสมียน พนักงานต่าง ๆ เช่น ผู้จัดการ ผู้อำนวยการ ผู้ปฏิบัติงานในห้องทดลอง พนักงานขาย และลูกจ้างที่ทำงานในกรรมวิธีการผลิต เป็นต้น ค่าจ้างที่ได้รับอาจเป็นรายปักษ์ รายสัปดาห์ รายวัน รายชั่วโมง หรือรายชิ้น ก็ได้ นอกจากนี้ยังรวมถึงผู้ที่สถานประกอบการส่งไปประจำที่สถานประกอบการอื่นด้วย เช่น พนักงานรักษาความปลอดภัย คนทำความสะอาด พนักงานขายตามห้างสรรพสินค้า เป็นต้น

3) **ลูกจ้างเช่า/แรงงานเช่า (Leased Employees)** หมายถึง ลูกจ้างที่ส่งตัวมาจากสำนักจัดหางาน หรือบริษัทที่ดำเนินธุรกิจด้านการจัดหางานเพื่อมาปฏิบัติงานขบวนการผลิตของสถานประกอบการ ลูกจ้างเช่าจะมีชื่อในบัญชีเงินเดือน และรับค่าจ้างเงินเดือนจากบริษัทจัดหางาน **ไม่ใช่**จากสถานประกอบการผู้ใช้ลูกจ้างนั้น ส่วนสถานประกอบการจะจ่ายเป็นค่าบริการให้บริษัทจัดหางาน ซึ่งลูกจ้างเช่าจะเป็นประโยชน์ สำหรับการวิเคราะห์ผลผลิตภาพแรงงาน

#### **ไม่รวมคนทำงาน ดังต่อไปนี้**

- (1) ผู้บริหารหรือผู้ถือหุ้นที่ได้รับเบี้ยประชุมเป็นครั้งคราว
- (2) คนทำงานของสถานประกอบการอื่นที่มาปฏิบัติงานประจำที่สถานประกอบการแห่งนี้
- (3) คนทำงานที่รับงานไปทำที่บ้านแล้วนำมาส่งโดยไม่ได้ลงทุนซื้อวัสดุ อุปกรณ์ (แต่ถ้ามีการใช้เครื่องมือส่วนตัวเล็กน้อยได้ เช่น มีด เข็ม ด้าย)
- (4) คนงานที่ทำงานเป็นระยะเวลานาน เช่น ลาไปรับราชการทหาร
- (5) คนที่สถานประกอบการจ้างมาทำงานเฉพาะอย่างเป็นครั้งคราว เช่น กรรมกรที่จ้างมาขนของ พนักงานเดินตลาดหรือตัวแทนขายที่ไม่มีเงินเดือนประจำ

### **1.6 การขายสินค้าหรือบริการทางอินเทอร์เน็ต**

สถานประกอบการที่มีการขายสินค้าหรือบริการให้ลูกค้าผ่านทางอินเทอร์เน็ต หมายถึง การให้ลูกค้าสั่งซื้อ สั่งจองสินค้าหรือบริการผ่านทางอินเทอร์เน็ต (ผ่านทางเว็บไซต์หรือทาง E-mail) ส่วนการชำระเงินหรือการจัดส่งของจะทำผ่านช่องทางใดก็ได้

## **2. วิธีการเก็บรวบรวมข้อมูล**

การเก็บรวบรวมข้อมูลใช้วิธีส่งเจ้าหน้าที่ ซึ่งเป็นข้าราชการและลูกจ้างของสำนักงานสถิติแห่งชาติ ออกไปทำการสัมภาษณ์เจ้าของ ผู้ประกอบการหรือผู้ที่ได้รับมอบหมายให้ตอบข้อมูล โดยดำเนินการดังนี้

2.1 ขั้นการเก็บรวบรวมข้อมูลพื้นฐาน ระหว่างเดือนมีนาคม – มิถุนายน 2554

2.2 ขั้นการเก็บรวบรวมข้อมูลรายละเอียด ระหว่างเดือนเมษายน – กรกฎาคม 2555

### 3. การประมวลผลข้อมูล

การประมวลผลข้อมูลพื้นฐานทุกขั้นตอน และการจัดทำรายงานผลระดับจังหวัด ดำเนินการที่สำนักงานสถิติจังหวัด โดยสำนักงานสถิติแห่งชาติในส่วนกลางให้การสนับสนุนทางด้านวิชาการ เช่น การจัดทำโปรแกรมสำหรับการบันทึกข้อมูลและประมวลผลข้อมูล และการจัดทำต้นแบบตารางเสนอผลและรายงานผล เป็นต้น สำหรับข้อมูลพื้นฐานระดับภาคและทั่วประเทศรวมทั้งข้อมูลรายละเอียดเกี่ยวกับการดำเนินงานของสถานประกอบการทำการประมวลผลและจัดทำรายงานที่สำนักงานสถิติแห่งชาติในส่วนกลาง

### 4. การนำเสนอผลและจัดทำรายงาน

การจัดทำรายงานผลสำมะโนธุรกิจและอุตสาหกรรม พ.ศ. 2555 (ข้อมูลพื้นฐาน) มีดังนี้

4.1 รายงานผลเบื้องต้น จำนวน 7 ฉบับ ประกอบด้วย รายงานผลของกรุงเทพมหานคร ปริมณฑล ภาคกลาง ภาคเหนือ ภาคตะวันออกเฉียงเหนือ ภาคใต้ และทั่วราชอาณาจักร

4.2 รายงานฉบับสมบูรณ์ระดับจังหวัด จำนวน 77 ฉบับ (รวมกรุงเทพมหานคร)

4.3 รายงานฉบับสมบูรณ์ระดับภาคและทั่วราชอาณาจักร จำนวน 6 ฉบับ ประกอบด้วย รายงานผลของ ปริมณฑล ภาคกลาง ภาคเหนือ ภาคตะวันออกเฉียงเหนือ ภาคใต้ และทั่วราชอาณาจักร



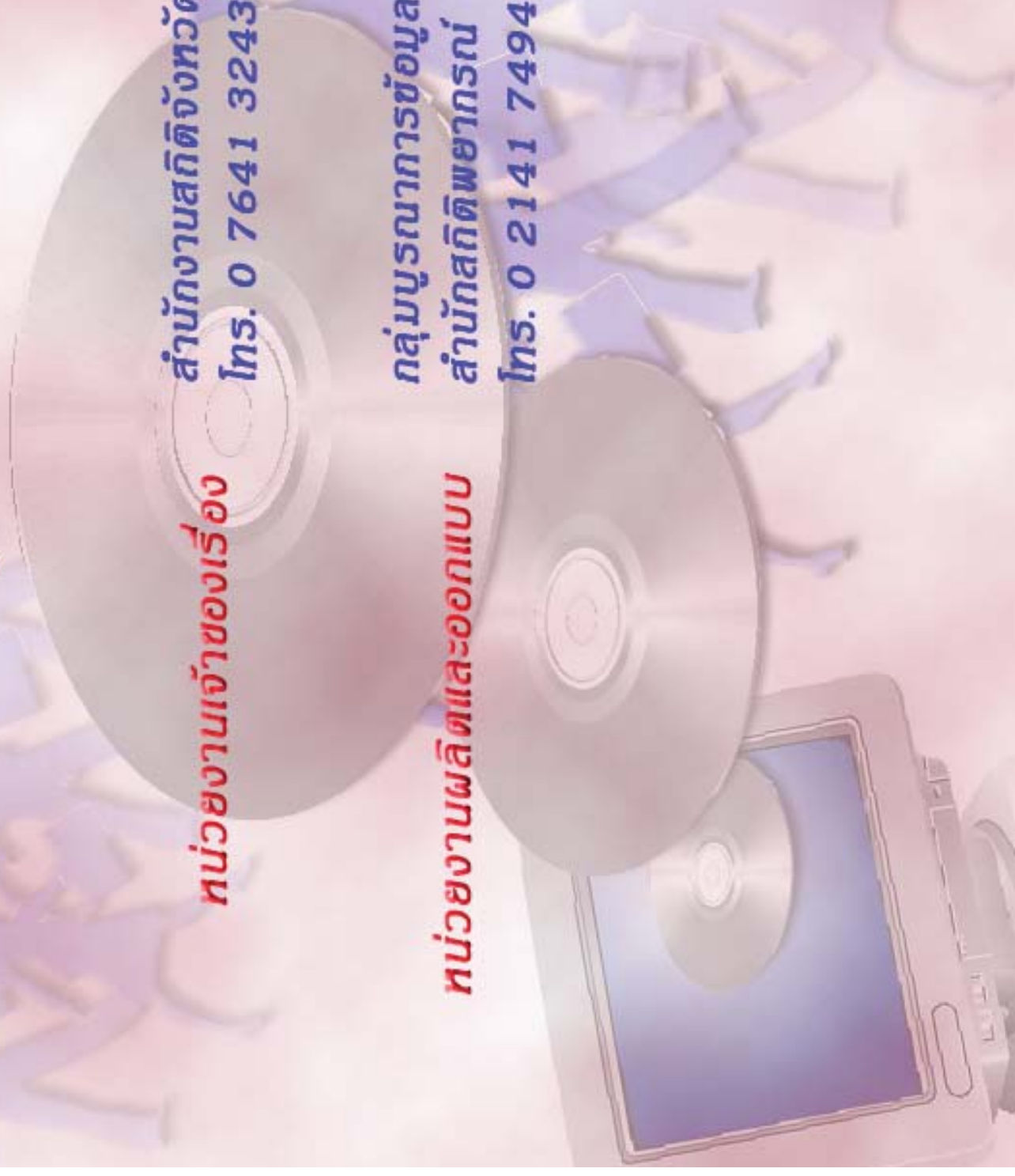
# คณะผู้จัดทำ CD - ROM

หน่วยงานเจ้าของเรื่อง

สำนักงานสถิติจังหวัดพังงา  
โทร. 0 7641 3243

หน่วยงานผลิตและออกแบบ

กลุ่มบูรณาการข้อมูลสถิติ  
สำนักสถิติพยากรณ์  
โทร. 0 2141 7494



# ตารางสถิติในรูปแบบ Format Excel

## ตารางสถิติในรูปแบบ Format Excel

- ตาราง 1** จำนวนสถานประกอบการ จำแนกตามกิจกรรมทางเศรษฐกิจ อำเภอและตำบล
- ตาราง 2** จำนวนสถานประกอบการ จำแนกตามรูปแบบการจัดตั้งตามกฎหมาย อำเภอและตำบล
- ตาราง 3** จำนวนสถานประกอบการ จำแนกตามรูปแบบการจัดตั้งทางเศรษฐกิจ อำเภอและตำบล
- ตาราง 4** จำนวนสถานประกอบการ จำแนกตามสัดส่วนของการร่วมลงทุนหรือถือหุ้นของต่างประเทศ อำเภอและตำบล
- ตาราง 5** จำนวนสถานประกอบการ จำแนกตามขนาดของสถานประกอบการ (จำนวนคนทำงาน) อำเภอและตำบล
- ตาราง 6** จำนวนคนทำงานในสถานประกอบการ จำแนกตามขนาดของสถานประกอบการ (จำนวนคนทำงาน) อำเภอและตำบล
- ตาราง 7** จำนวนสถานประกอบการ จำแนกตามขนาดของสถานประกอบการ (จำนวนลูกจ้าง) อำเภอและตำบล
- ตาราง 8** จำนวนลูกจ้างในสถานประกอบการ จำแนกตามขนาดของสถานประกอบการ (จำนวนคนทำงาน) อำเภอและตำบล
- ตาราง 9** จำนวนสถานประกอบการ จำแนกตามการขายสินค้าหรือบริการทางอินเทอร์เน็ต อำเภอและตำบล
- ตาราง 10** จำนวนสถานประกอบการ จำแนกตามรูปแบบการจัดตั้งตามกฎหมาย และกิจกรรมทางเศรษฐกิจ
- ตาราง 11** จำนวนสถานประกอบการ จำแนกตามรูปแบบการจัดตั้งทางเศรษฐกิจ และกิจกรรมทางเศรษฐกิจ
- ตาราง 12** จำนวนสถานประกอบการ จำแนกตามสัดส่วนของการร่วมลงทุนหรือถือหุ้นของต่างประเทศ และกิจกรรมทางเศรษฐกิจ
- ตาราง 13** จำนวนสถานประกอบการ จำแนกตามขนาดของสถานประกอบการ (จำนวนคนทำงาน) และกิจกรรมทางเศรษฐกิจ
- ตาราง 14** จำนวนคนทำงานในสถานประกอบการ จำแนกตามขนาดของสถานประกอบการ (จำนวนคนทำงาน) และกิจกรรมทางเศรษฐกิจ
- ตาราง 15** จำนวนสถานประกอบการ จำแนกตามขนาดของสถานประกอบการ (จำนวนลูกจ้าง) และกิจกรรมทางเศรษฐกิจ
- ตาราง 16** จำนวนลูกจ้างในสถานประกอบการ จำแนกตามขนาดของสถานประกอบการ (จำนวนคนทำงาน) และกิจกรรมทางเศรษฐกิจ
- ตาราง 17** จำนวนสถานประกอบการ จำแนกตามการขายสินค้าหรือบริการทางอินเทอร์เน็ต และกิจกรรมทางเศรษฐกิจ