



สำมะโนธุรกิจและอุตสาหกรรม พ.ศ. 2555  
ข้อมูลพื้นฐาน  
จังหวัดกระบี่

THE 2012 BUSINESS AND INDUSTRIAL CENSUS  
BASIC INFORMATION  
KRABI PROVINCE



สำนักงานสถิติแห่งชาติ  
กระทรวงเทคโนโลยีสารสนเทศและการสื่อสาร  
NATIONAL STATISTICAL OFFICE

MINISTRY OF INFORMATION AND COMMUNICATION TECHNOLOGY



**คำนำ**

**บทสรุปสำหรับผู้บริหาร**

**สารบัญตาราง**

**บทที่ 1 บทนำ**

- \* ความเป็นมา
- \* ขอบข่ายและคุ้มครอง
- \* รายการข้อมูลที่เก็บรวบรวม
- \* วัตถุประสงค์
- \* คาบเวลาอ้างอิง
- \* ประโยชน์ของข้อมูล

**บทที่ 2 ข้อมูลพื้นฐานที่สำคัญของสถานประกอบการ**

- \* จำนวนสถานประกอบการ
- \* กิจกรรมทางเศรษฐกิจ
- \* ขนาดของสถานประกอบการ
- \* รูปแบบการจัดตั้งตามกฎหมาย
- \* รูปแบบการจัดตั้งทางเศรษฐกิจ
- \* การมีต่างประเทศร่วมลงทุนหรือถือหุ้น
- \* คนทำงานและลูกจ้าง
- \* ลูกจ้างเช่า/แรงงานเช่า
- \* การขายสินค้าหรือบริการทางอินเทอร์เน็ต

**สารบัญตารางสถิติ**

**ภาคผนวก**

**คณะผู้จัดทำ CD-ROM**

**หน่วยงานที่เผยแพร่**

**ตารางสถิติในรูปแบบ Format Excel**

**หน่วยงานเจ้าของเรื่อง**

สำนักงานสถิติจังหวัดกระบี่

โทร. 0 7566 3910

โทรสาร 0 7566 3911

ไปรษณีย์อิเล็กทรอนิกส์ : [Krabi@nso.go.th](mailto:Krabi@nso.go.th)

**หน่วยงานที่เผยแพร่**

สำนักสถิติพยากรณ์

สำนักงานสถิติแห่งชาติ

ศูนย์ราชการเฉลิมพระเกียรติ 80 พรรษา

อาคาร B ชั้น 2 ถนนแจ้งวัฒนะ เขตหลักสี่

กทม.10210

โทรศัพท์ 0 2141 7498

โทรสาร 0 2281 6438

ไปรษณีย์อิเล็กทรอนิกส์ : [binfodsm@nso.go.th](mailto:binfodsm@nso.go.th)

**Division-in-Charge**

Krabi Provincial Statistical Office

Tel. : +66 (0) 7566 3910

Fax : +66 (0) 7566 3911

E-mail : [Krabi@nso.go.th](mailto:Krabi@nso.go.th)

**Distributed by**

Statistical Forecasting Bureau,

National Statistical Office,

The Government Complex, Buliding B.2" Floor

Chaeng Watthane Rd.Laksi

Bangkok 10210

Tel : +66 2141 7498

Fax : +66 2143 8132

E-mail : [binfodsm@nso.go.th](mailto:binfodsm@nso.go.th)

**ปีที่จัดพิมพ์**

2555

**Published**

2012

## คำนำ

เนื่องจากสถานการณ์ทางเศรษฐกิจในปัจจุบัน มีผลทำให้โครงสร้างการดำเนินธุรกิจทางการค้า ธุรกิจทางการบริการ และอุตสาหกรรมการผลิตเปลี่ยนแปลงไปอย่างมาก โดยเฉพาะการผลิตนับเป็นกิจกรรมทางเศรษฐกิจสาขาหนึ่งที่มีบทบาทอย่างมากต่อระบบเศรษฐกิจของประเทศไทย โดยในแต่ละปีมีมูลค่าผลผลิตประมาณ 2 ใน 5 ของผลิตภัณฑ์มวลรวมภายในประเทศ (Gross Domestic Product) และก่อให้เกิดการจ้างงานถึงประมาณ 5.8 ล้านคน ซึ่งจะเห็นได้ว่าโครงสร้างของระบบเศรษฐกิจของประเทศขึ้นอยู่กับอุตสาหกรรมการผลิตค่อนข้างมาก ประกอบกับปัจจุบันมีการประกอบธุรกิจทั้งทางการค้า การบริการ และอุตสาหกรรมการผลิตใหม่ๆ เกิดขึ้น รวมทั้งการประกอบอุตสาหกรรมขนาดเล็กและอุตสาหกรรมในครัวเรือน ก็มีบทบาทสำคัญต่อการเจริญเติบโตทางเศรษฐกิจโดยรวมของประเทศเพิ่มขึ้น ดังนั้นข้อมูลสถิติและสารสนเทศ โครงสร้างพื้นฐานเกี่ยวกับการประกอบธุรกิจดังกล่าวจึงมีความสำคัญ และจำเป็นสำหรับภาครัฐและเอกชน สำหรับกำหนดนโยบายและวางแผนพัฒนาด้านเศรษฐกิจและอุตสาหกรรม ทั้งในระดับประเทศ ระดับจังหวัด เพื่อเพิ่มศักยภาพการแข่งขันในเวทีการค้าโลก

สำนักงานสถิติแห่งชาติ เป็นหน่วยงานที่รับผิดชอบในการ จัดเก็บรวบรวมข้อมูลทั้งด้านเศรษฐกิจและสังคมของประเทศ จึงกำหนดให้มีการจัดทำสำมะโนธุรกิจและอุตสาหกรรมขึ้น เพื่อให้ประเทศมีข้อมูลสถิติพื้นฐานที่สำคัญ ซึ่งทุกภาคส่วนสามารถใช้ประโยชน์ในการวางแผนพัฒนาประเทศร่วมกัน ในการจัดทำสำมะโนธุรกิจและอุตสาหกรรมครั้งนี้ ได้ดำเนินการเก็บรวบรวมข้อมูลเป็น 2 ขั้นตอนคือ ขั้นการเก็บรวบรวมข้อมูลพื้นฐานของสถานประกอบการทุกประเภท (ดำเนินการในปี 2554) และขั้นการเก็บรวบรวมข้อมูลรายละเอียดของสถานประกอบการ เฉพาะสถานประกอบการที่ประกอบธุรกิจทางการค้า ธุรกิจทางการบริการ และอุตสาหกรรมการผลิต (ดำเนินการในปี 2555)

รายงานฉบับนี้ เป็นรายงานผลข้อมูลพื้นฐานที่สำคัญของสถานประกอบการเกี่ยวกับขนาด รูปแบบการจัดตั้งตามกฎหมาย รูปแบบการจัดตั้งทางเศรษฐกิจ การร่วมลงทุนหรือถือหุ้นจากต่างประเทศ จำนวนคนทำงาน และลูกจ้างของสถานประกอบการ ที่ประกอบกิจกรรมเกี่ยวกับธุรกิจทางการค้า ธุรกิจทางการบริการ การผลิต การก่อสร้าง การขนส่งทางบกและสถานที่เก็บสินค้า กิจกรรมด้านข้อมูลข่าวสารและการสื่อสาร และโรงพยาบาลเอกชน ที่ตั้งอยู่ในจังหวัดกระบี่

สำนักงานสถิติแห่งชาติ ใคร่ขอขอบคุณผู้ประกอบการและผู้เกี่ยวข้องทุกฝ่ายที่ได้ให้ความร่วมมือ ในการให้ข้อมูล ซึ่งเป็นผลให้ทุกภาคส่วนไม่ว่าภาครัฐ เอกชน นักวิชาการ/นักวิจัย และประชาชน ได้มีข้อมูลสำหรับการวางแผนพัฒนาประเทศและพัฒนาธุรกิจและอุตสาหกรรมที่เกี่ยวข้องต่อไป

## สรุปสำหรับผู้บริหาร

กิจการ การค้า ธุรกิจทางการบริการ และอุตสาหกรรมการผลิต เปลี่ยนแปลงอย่างรวดเร็ว มีธุรกิจทั้งทางด้าน การบริการ และอุตสาหกรรมการผลิตใหม่ๆ เกิดขึ้น รวมทั้งการประกอบอุตสาหกรรมขนาดเล็ก และ อุตสาหกรรมในครัวเรือน ที่มีบทบาทสำคัญต่อการ เจริญเติบโตทางเศรษฐกิจโดยรวมของประเทศ เพิ่มขึ้น ดังนั้นข้อมูลสถิติและสารสนเทศ โครงสร้าง พื้นฐานเกี่ยวกับการประกอบธุรกิจดังกล่าว จึงมีความสำคัญและจำเป็นสำหรับภาครัฐและเอกชนใช้ในการกำหนดนโยบายและวางแผนพัฒนา ด้าน เศรษฐกิจและอุตสาหกรรมทั้งในระดับประเทศและ ระดับจังหวัด เพื่อเพิ่มศักยภาพการแข่งขันในเวที การค้าโลก สำนักงานสถิติแห่งชาติและหน่วยงาน หลักด้านเศรษฐกิจของประเทศ ได้แก่ สำนักงาน เศรษฐกิจอุตสาหกรรม สำนักงานคณะกรรมการ พัฒนาการเศรษฐกิจและสังคมแห่งชาติ ธนาคารแห่ง ประเทศไทย และกระทรวงพาณิชย์ เห็นควรให้มีการ จัดทำสำมะโนเพื่อให้ประเทศมีข้อมูลสถิติพื้นฐานที่ สำคัญ ซึ่งทุกภาคส่วนสามารถใช้ประโยชน์ในการ วางแผนพัฒนาประเทศร่วมกัน

สำนักงานสถิติแห่งชาติ ได้จัดทำสำมะโน ธุรกิจทางการค้าและธุรกิจทางการบริการ มาแล้ว 3 ครั้ง ในปี 2509 2531 และ 2545 และจัดทำสำมะโน อุตสาหกรรม มาแล้ว 3 ครั้งเช่นกัน ในปี 2507 2540 และ 2550 ในปี 2555 ครอบคลุม 10 ปี การทำสำมะโน ธุรกิจทางการค้าและธุรกิจทางการบริการ และ ครอบคลุม 5 ปี การทำสำมะโนอุตสาหกรรม สำนักงานสถิติแห่งชาติจึงได้บูรณาการการจัดทำสำมะโนดังกล่าวไปพร้อมกันภายใต้ชื่อ “ โครงการ สำมะโนธุรกิจและอุตสาหกรรม พ.ศ. 2555 ”

ในการจัดทำสำมะโนธุรกิจและอุตสาหกรรม ครั้งนี้ ได้ดำเนินการเก็บรวบรวมข้อมูลเป็น 2 ขั้นตอน คือ ขั้นการเก็บรวบรวมข้อมูลพื้นฐานของสถาน- ประกอบการทุกประเภท และขั้นการเก็บรวบรวม ข้อมูลรายละเอียดของสถานประกอบการเฉพาะ สถานประกอบการที่ประกอบธุรกิจทางการค้า ธุรกิจ ทางการบริการ และอุตสาหกรรมการผลิต

สำหรับข้อมูลที่น่าสนใจในรายงานฉบับนี้เป็นผล การเก็บรวบรวมข้อมูลพื้นฐานของสถานประกอบการ ซึ่งดำเนินการเก็บรวบรวมข้อมูลระหว่างเดือนมีนาคม - มิถุนายน พ.ศ. 2554 ข้อมูลที่น่าสนใจเป็นข้อมูลพื้นฐาน ของสถานประกอบการที่มีคนทำงานตั้งแต่ 1 คนขึ้นไป ที่ประกอบกิจกรรมทางเศรษฐกิจ ตามการจัดประเภท มาตรฐานอุตสาหกรรมประเทศไทย ปี 2552 (Thailand Standard Classification : TSIC-2009) ได้แก่ ธุรกิจทางการค้า ธุรกิจทางการบริการ การผลิต การก่อสร้าง การขนส่งทางบกและสถานที่เก็บสินค้า กิจกรรมด้านข้อมูลข่าวสารและการสื่อสาร และ กิจกรรมด้านโรงพยาบาลเอกชน ที่ตั้งอยู่ในจังหวัด กระบี่ สรุปได้ดังนี้

**1. จำนวนสถานประกอบการ** จังหวัดกระบี่มีสถาน ประกอบการทั้งสิ้นจำนวน 15,533 แห่ง อำเภอที่มี สถานประกอบการมากที่สุดคืออำเภอเมืองกระบี่ ซึ่งมี จำนวน 5,724 แห่ง (ร้อยละ 37.3) รองลงมาอำเภอ เหนือคลองและคลองท่อมมีจำนวน 2,164 และ 1,968 แห่ง (ร้อยละ 14.1 และ 12.8) ตามลำดับ

เมื่อพิจารณาสถานประกอบการโดยจำแนกตาม กิจกรรมทางเศรษฐกิจส่วนใหญ่เป็นกิจกรรมการขาย การ ขายปลีก ยกเว้นขายยานยนต์และรถจักรยานยนต์ รวมทั้ง การซ่อมแซม ของใช้ส่วนบุคคลและของใช้ในครัวเรือน

47 แห่ง ที่พักแรม  
 บริการอาหารและเครื่องดื่ม 2,772 แห่ง (ร้อยละ 18.2)  
 กิจกรรมบริการอื่น ๆ จำนวน 1,543 แห่ง (ร้อยละ 10.1)  
 กิจกรรม การขายส่งและการขายปลีก การซ่อมแซม ยานยนต์ และจักรยานยนต์ ร้อยละ 8.7 (ตามแผนภูมิ ก)

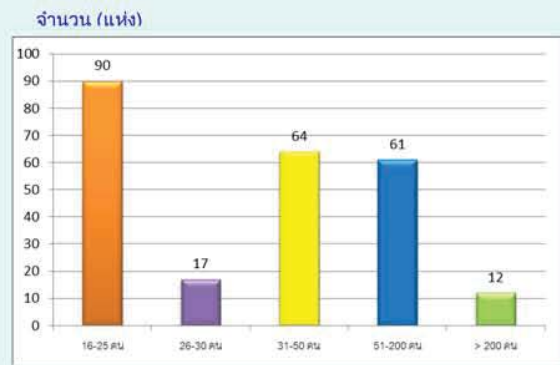
**แผนภูมิ ก ร้อยละของสถานประกอบการ จำแนกตาม**



**2. ขนาดของสถานประกอบการ** เมื่อพิจารณาจากขนาดของสถานประกอบการจากจำนวนคนทำงาน สถานประกอบการในจังหวัดกระบี่ ส่วนใหญ่มีจำนวนคนทำงาน 1 - 15 คน ร้อยละ 98.4 หากพิจารณาเฉพาะสถานประกอบการขนาดกลาง และขนาดใหญ่ที่มีจำนวนคนทำงาน 16 - 25 คน มีจำนวน 90 แห่ง และสถานประกอบการที่มีคนทำงาน 26 - 30 คน จำนวน 17 แห่ง สถานประกอบการขนาดคนทำงาน 31- 50 คน มีจำนวน

64 แห่งซึ่งใกล้เคียงกับสถานประกอบการขนาดคนทำงาน 51-200 แห่ง มีจำนวน 61 แห่ง ส่วนสถานประกอบการที่มีจำนวนคนทำงาน น้อยที่สุดคือจำนวนคนทำงานตั้งแต่ 200 คน มีจำนวน 12 แห่ง (ตามแผนภูมิ ข)

**แผนภูมิ ข จำนวนสถานประกอบการ จำแนกตามขนาดของสถานประกอบการ(จำนวนคนทำงาน)**



**3. รูปแบบการจัดตั้งตามกฎหมาย** ส่วนใหญ่มีรูปแบบการจัดตั้งเป็นส่วนบุคคลคือ ร้อยละ 96.5 รองลงมามีรูปแบบการจัดตั้ง บริษัทจำกัด บริษัทจำกัด (มหาชน) ร้อยละ 1.8 ห้างหุ้นส่วนจำกัด ห้างหุ้นส่วนสามัญนิติบุคคล ร้อยละ 1.0 รูปแบบการจัดตั้งเป็น ส่วนราชการ รัฐวิสาหกิจ ร้อยละ 0.1 และสหกรณ์ มีการจัดตั้งในจำนวนที่ใกล้เคียงกันคือร้อยละ 0.3 (ตามแผนภูมิ ค)



Your complimentary use period has ended. Thank you for using PDF Complete.

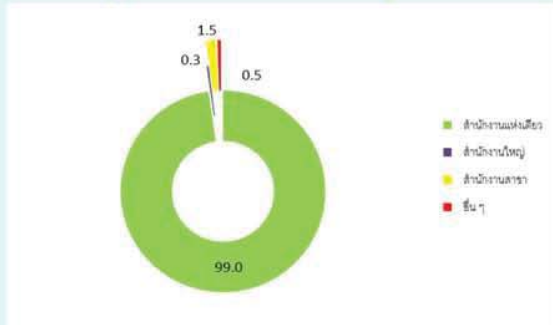
Click Here to upgrade to Unlimited Pages and Expanded Features

รูปแบบ



**4. รูปแบบการจัดตั้งทางเศรษฐกิจ** ส่วนใหญ่มีรูปแบบการจัดตั้งเป็นสำนักงานแห่งเดียวคือ ร้อยละ 99.0 รองลงมามีรูปแบบการจัดตั้งเป็นสำนักงานสาขา ร้อยละ 1.5 และรูปแบบการจัดตั้งเป็นสำนักงานใหญ่ ร้อยละ 0.3 ส่วนการจัดตั้งในรูปแบบอื่น ๆ ร้อยละ 0.5 (ตามแผนภูมิ ง)

**แผนภูมิ ง ร้อยละของสถานประกอบการ จำแนกตามรูปแบบการจัดตั้งทางเศรษฐกิจ**

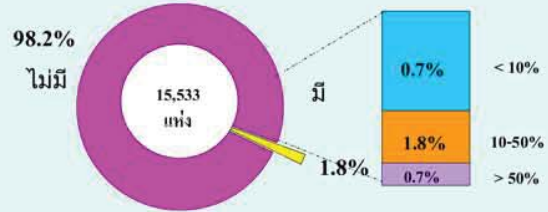


**5. การมีต่างประเทศร่วมลงทุนหรือถือหุ้น** จากจำนวนสถานประกอบการที่มีการร่วมลงทุนหรือถือหุ้นจำนวนทั้งสิ้น 284 แห่ง ส่วนใหญ่ไม่มีการร่วมลงทุนหรือถือหุ้นจากต่างประเทศคือร้อยละ 96.8 ส่วนสถานประกอบการที่มีต่างประเทศร้อยละ 3.2 มีการร่วมลงทุนน้อยกว่า 10 % และมากกว่า 50 % จำนวนร้อยละ 0.7 ของสถานประกอบการที่มีการถือหุ้นทั้งสิ้น ส่วนสถานประกอบการที่มีต่างประเทศร่วมลงทุนหรือถือหุ้น 10 – 50 % ร้อยละ 1.8 (ตามแผนภูมิ จ)

**แผนภูมิ จ ร้อยละของสถานประกอบการ จำแนกตามการมีต่างประเทศร่วมลงทุนหรือถือหุ้น**

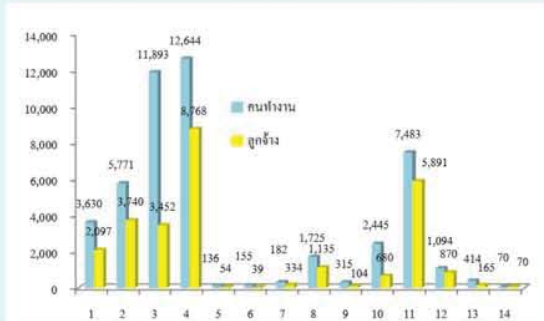
การร่วมลงทุนจากต่างประเทศ

สัดส่วนการลงทุนของต่างประเทศ



**6. จำนวนคนทำงาน และลูกจ้าง** จากสถานประกอบการทั้งสิ้น 15,533 แห่ง กิจกรรมทางเศรษฐกิจที่มีจำนวนคนทำงานมากที่สุด คือ กิจกรรมเกี่ยวกับที่พักแรม บริการอาหารและเครื่องดื่มมีจำนวนคนทำงาน ร้อยละ 26.3 โดยมีลูกจ้างร้อยละ 32.2 รองลงมาเป็นกิจกรรมการขายปลีก กิจกรรมการผลิตและกิจกรรมการขายส่งมีจำนวนคนทำงาน ร้อยละ 24.7, ร้อยละ 15.6 และ 12.0 ตามลำดับ (ตามแผนภูมิ ฉ)

เมื่อพิจารณาจำนวนคนทำงานทั้งสิ้น 48,109 คน ส่วนใหญ่ร้อยละ 66.8 ทำงานอยู่ในสถานประกอบการที่มีขนาด 1 – 15 คน โดยมีลูกจ้างร้อยละ 45.4 ของจำนวนลูกจ้างทั้งสิ้น รองลงมาเป็นสถานประกอบการขนาดคนทำงาน 51 -200 คน ร้อยละ 12.4 ซึ่งมีลูกจ้างร้อยละ 21.1 ส่วนกิจกรรมที่มีขนาดคนทำงานมากกว่า 200 คน ร้อยละ 10.8 โดยมีจำนวนลูกจ้างร้อยละ 17.4 (ตามแผนภูมิ ช)

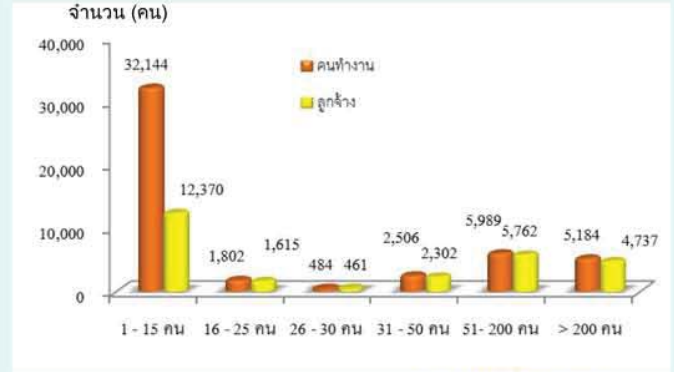


### กิจกรรมทางเศรษฐกิจ

- 1 การขายส่งและการขายปลีก การซ่อมยานยนต์และจักรยานยนต์
- 2 การขายส่ง
- 3 การขายปลีก
- 4 ที่พักแรม บริการอาหารและเครื่องดื่ม
- 5 ข้อมูลข่าวสาร คอมพิวเตอร์ และการสื่อสาร
- 6 กิจกรรมอสังหาริมทรัพย์
- 7 กิจกรรมทางวิชาชีพ วิทยาศาสตร์และเทคโนโลยี
- 8 การให้เช่า บริการท่องเที่ยว และการบริการสนับสนุนอื่นๆ
- 9 ศิลปะ ความบันเทิง และนันทนาการ
- 10 กิจกรรมบริการอื่นๆ
- 11 การผลิต
- 12 การก่อสร้าง
- 13 การขนส่งทางบก สถานที่เก็บสินค้า
- 14 กิจกรรมด้านโรงพยาบาลเอกชน

### แผนภูมิ ข จำนวนคนทำงานและลูกจ้าง ของสถาน

ประกอบการ จำแนกตามขนาดของสถานประกอบการ (จำนวนคนทำงาน)



ขนาดสถานประกอบการ

7. จำนวนลูกจ้างเข้า/แรงงานเข้า ที่ปฏิบัติงานในสถานประกอบการอุตสาหกรรมการผลิตที่ตั้งอยู่ในจังหวัดกระบี่มีจำนวนทั้งสิ้นประมาณ 5,891 คน ในจำนวนนี้ปฏิบัติงานอยู่ในสถานประกอบการที่ประกอบกิจกรรมการผลิตอาหารมากที่สุดร้อยละ 56.4 รองลงมา รองลงมา เป็นอุตสาหกรรมหัตถกรรมการผลิตไม้และผลิตภัณฑ์จากไม้และไม้ก๊อก ฯลฯ ร้อยละ 14.8 และหัตถกรรมผลิตผลิตภัณฑ์ยางและพลาสติก ร้อยละ 10.3 (ตามแผนภูมิ ข)

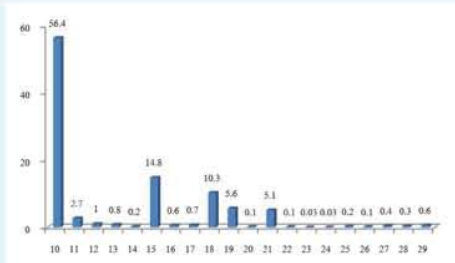




Your complimentary use period has ended. Thank you for using PDF Complete.

Click Here to upgrade to Unlimited Pages and Expanded Features

ร้อยละ



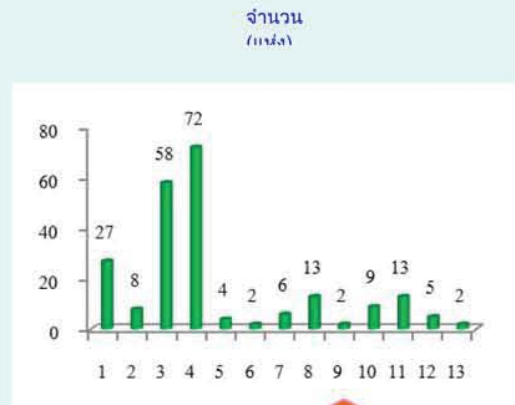
- 10 การผลิตผลิตภัณฑ์อาหาร
- 11 การผลิตเครื่องเค็ม
- 12 การผลิตสิ่งทอ
- 13 การผลิตเสื้อผ้าเครื่องแต่งกาย
- 14 การผลิตเครื่องหนังและผลิตภัณฑ์ที่เกี่ยวข้อง
- 15 การผลิตไม้และผลิตภัณฑ์จากไม้และไม้ก๊อก ฯลฯ
- 16 การพิมพ์และการพิมพ์ซ้ำสีบนที่กึ่งข้อมูล
- 17 การผลิตเคมีภัณฑ์และผลิตภัณฑ์เคมี
- 18 การผลิตผลิตภัณฑ์ยางและพลาสติก
- 19 การผลิตผลิตภัณฑ์อื่นๆ ที่มาจากแร่โลหะ
- 20 การผลิตโลหะขั้นมูลฐาน
- 21 การผลิตผลิตภัณฑ์โลหะประดิษฐ์ (ยกเว้นเครื่องจักรและอุปกรณ์)
- 22 การผลิตผลิตภัณฑ์คอมพิวเตอร์ อิเล็กทรอนิกส์ ฯลฯ
- 23 การผลิตอุปกรณ์ไฟฟ้า
- 24 การผลิตเครื่องจักรและเครื่องมือ ซึ่งมีได้จัดประเภทไว้ในที่อื่น
- 25 การผลิตยานยนต์ รถพ่วง และรถกึ่งพ่วง
- 26 การผลิตอุปกรณ์ขนส่งอื่นๆ
- 27 การผลิตเฟอร์นิเจอร์
- 28 การผลิตผลิตภัณฑ์อื่นๆ
- 29 การซ่อมและการติดตั้งเครื่องจักรและอุปกรณ์

**8. การขายสินค้าหรือบริการทางอินเทอร์เน็ต** จากจำนวนสถานประกอบการทั้งสิ้น 15,533 แห่ง มีสถานประกอบการที่มีการขายสินค้าหรือบริการทางอินเทอร์เน็ตร้อยละ 1.4 ส่วนที่เหลือ ร้อยละ 98.6 ซึ่งไม่มีการขายสินค้าหรือบริการทางอินเทอร์เน็ต

หากพิจารณาตามกิจกรรมทางเศรษฐกิจพบว่า กิจกรรมข้อมูลข่าวสาร คอมพิวเตอร์ และการสื่อสาร มีสัดส่วนการขายสินค้าหรือบริการทางอินเทอร์เน็ตมากที่สุดคือร้อยละ 6.9 รองลงมาเป็นกิจกรรม

ทางวิชาชีพ วิทยาศาสตร์และเทคโนโลยีร้อยละ 5.4 ส่วนกิจกรรมที่เหลือมีสัดส่วนการขายสินค้า หรือบริการทางอินเทอร์เน็ตระหว่างร้อยละ 0.6 – 2.7 (ตามแผนภูมิ ณ)

**แผนภูมิ ณ จำนวนสถานประกอบการที่มีการขายสินค้าทางอินเทอร์เน็ต จำนวนตามกิจกรรมทางเศรษฐกิจ**



**กิจกรรมทางเศรษฐกิจ**

- 1 การขายส่งและการขายปลีก การซ่อมยานยนต์ และจักรยานยนต์
- 2 การขายส่ง
- 3 การขายปลีก
- 4 ที่พักแรม บริการอาหารและเครื่องดื่ม
- 5 ข้อมูลข่าวสาร คอมพิวเตอร์ และการสื่อสาร
- 6 กิจกรรมอสังหาริมทรัพย์
- 7 กิจกรรมทางวิชาชีพ วิทยาศาสตร์และเทคโนโลยี
- 8 การให้เช่า บริการท่องเที่ยว และการบริการสนับสนุนอื่นๆ
- 9 ศิลปะ ความบันเทิง และนันทนาการ
- 10 กิจกรรมบริการอื่นๆ
- 11 การผลิต
- 12 การก่อสร้าง
- 13 การขนส่งทางบก สถานที่เก็บสินค้า

## สารบัญตาราง

- ตาราง ก จำนวนและร้อยละของสถานประกอบการ จำแนกตามอำเภอ
- ตาราง ข จำนวนและร้อยละของสถานประกอบการ จำแนกตามกิจกรรมทางเศรษฐกิจ
- ตาราง ค จำนวนและร้อยละของสถานประกอบการ จำแนกตามกิจกรรมทางเศรษฐกิจ และขนาดของสถานประกอบการ (จำนวนคนทำงาน)
- ตาราง ง จำนวนและร้อยละของสถานประกอบการ จำแนกตามลักษณะของสถานประกอบการ
- ตาราง จ จำนวนและร้อยละของคนทำงานและลูกจ้าง จำแนกตามขนาดของสถานประกอบการ และกิจกรรมทางเศรษฐกิจ
- ตาราง ฉ จำนวนและร้อยละของลูกจ้างเช่า/แรงงานเช่าของสถานประกอบการ อุตสาหกรรมการผลิต จำแนกตามขนาดของสถานประกอบการ (จำนวนคนทำงาน) และหมวดย่อยอุตสาหกรรม
- ตาราง ช จำนวนสถานประกอบการ ที่มีการขายสินค้าหรือบริการทางอินเทอร์เน็ต จำแนกตามกิจกรรมทางเศรษฐกิจ

# บทที่ 1

## บทนำ

### 1.1 ความเป็นมา

สำนักงานสถิติแห่งชาติได้จัดทำสำมะโนธุรกิจทางการค้าและธุรกิจทางการบริการและสำมะโนอุตสาหกรรมทุก 10 ปี ตามข้อเสนอแนะขององค์การสหประชาชาติ เพื่อให้ประเทศมีข้อมูลพื้นฐานที่สำคัญทางด้านธุรกิจทางการค้า ธุรกิจทางการบริการ และอุตสาหกรรม การผลิตอย่างต่อเนื่อง โดยสำมะโนธุรกิจทางการค้าและธุรกิจทางการบริการได้จัดทำมาแล้ว 3 ครั้ง ในปี 2509 2531 และ 2545 และจัดทำสำมะโนอุตสาหกรรมมาแล้ว 3 ครั้ง เช่นกัน ในปี 2507 2540 และ 2550

สืบเนื่องมาจากปัจจุบันโครงสร้างการผลิตของประเทศมีการเปลี่ยนแปลงรวดเร็ว ทำให้หน่วยงานหลักด้านเศรษฐกิจของประเทศได้แก่สำนักงานเศรษฐกิจอุตสาหกรรม สำนักงานคณะกรรมการพัฒนาการเศรษฐกิจและสังคมแห่งชาติ ธนาคารแห่งประเทศไทยและกระทรวงพาณิชย์ ซึ่งเป็นผู้ใช้ข้อมูลหลัก มีความจำเป็นต้องใช้ข้อมูลจากการสำมะโน เพื่อใช้ในการวิเคราะห์และติดตามสถานการณ์การเปลี่ยนแปลงและคาดการณ์แนวโน้มในอนาคตของการดำเนินธุรกิจและอุตสาหกรรมของประเทศและภูมิภาค โดยได้ส่งข้อเสนอขอให้สำนักงานสถิติแห่งชาติจัดทำข้อมูลสำมะโนอุตสาหกรรมจากทุกระยะ 10 ปี เป็นทุกระยะ 5 ปี ประกอบกับปัจจุบันประเทศต่างๆ ส่วนใหญ่ได้มีการจัดทำสำมะโนด้านเศรษฐกิจทุก 5 ปี สำนักงานสถิติแห่งชาติจึงได้วางแผนปรับการจัดทำสำมะโนอุตสาหกรรมเป็นประจำทุก 5 ปี โดยจะเริ่มดำเนินการในปี 2555

สำหรับในปี 2555 ครอบคลุม 10 ปี การทำสำมะโนธุรกิจทางการค้าและธุรกิจทางการบริการและครอบคลุม 5 ปี การทำสำมะโนอุตสาหกรรม สำนักงานสถิติแห่งชาติจึงได้บูรณาการการจัดทำสำมะโนดังกล่าวไปพร้อมกันภายใต้ชื่อ “โครงการ

สำมะโนธุรกิจและอุตสาหกรรม พ.ศ. 2555” โดยกำหนดแผนดำเนินการเก็บรวบรวมข้อมูลเป็น 2 ขั้นตอน คือ ขั้นการเก็บรวบรวมข้อมูลพื้นฐานของสถานประกอบการทุกประเภท และขั้นการเก็บรวบรวมข้อมูลรายละเอียดของสถานประกอบการ เฉพาะสถานประกอบการที่ประกอบธุรกิจทางการค้า ธุรกิจทางการบริการ และอุตสาหกรรมการผลิต

### 1.2 วัตถุประสงค์

1.2.1 เพื่อเก็บรวบรวมข้อมูลพื้นฐานที่แสดงให้เห็นโครงสร้าง และการกระจายตัวของสถานประกอบการประเภทต่างๆ เช่น สถานประกอบการธุรกิจทางการค้า ธุรกิจทางการบริการ อุตสาหกรรมการผลิต การก่อสร้าง การขนส่งทางบก สถานที่เก็บสินค้า กิจกรรมด้านข้อมูลข่าวสารและการสื่อสาร และโรงพยาบาลเอกชน เป็นต้น

1.2.2 เพื่อเก็บรวบรวมรายละเอียดการดำเนินงานของสถานประกอบการเกี่ยวกับจำนวน และขนาดของสถานประกอบการ ประเภทธุรกิจ และอุตสาหกรรม จำนวนคนทำงาน ลูกจ้าง ค่าตอบแทนแรงงาน มูลค่าซื้อสินค้ามาจำหน่าย หรือให้บริการ ต้นทุนการผลิต ค่าใช้จ่ายในการดำเนินงาน มูลค่าขายผลผลิตและรายรับ ส่วนเปลี่ยนแปลงของวัตถุดิบและสินค้าคงเหลือ และมูลค่าสินทรัพย์ถาวรของสถานประกอบการ เป็นต้น

### 1.3 ขอบข่ายและคຸ້ມรวม

*ขอบข่าย*ในการเก็บรวบรวมข้อมูลพื้นฐาน ได้แก่ สถานประกอบการทั่วประเทศที่ประกอบกิจกรรมทางเศรษฐกิจ ตามการจัดประเภทมาตรฐานอุตสาหกรรมประเทศไทย ปี 2552 (Thailand Standard Industrial Classification: TSIC-2009) ดังนี้

- ธุรกิจทางการค้าและธุรกิจทางการบริการ
- การผลิต
- การก่อสร้าง

- การขนส่งทางบก และสถานที่เก็บสินค้า
- กิจกรรมด้านข้อมูลข่าวสารและการสื่อสาร
- โรงพยาบาลเอกชน

**ไม่รวม :** แผงลอยในตลาด แผงลอยและหาบเร่ และแผงลอยในศูนย์การค้า

**คัมรวม**สถานประกอบการที่มีคนทำงานตั้งแต่ 1 คนขึ้นไปที่ตั้งอยู่ใน **จังหวัดกระบี่**

#### 1.4 คาบเวลาอ้างอิง

ข้อมูลพื้นฐานเกี่ยวกับจำนวนและลักษณะต่าง ๆ ของสถานประกอบการที่เก็บรวบรวม เป็นข้อมูลของสถานประกอบการที่เปิดดำเนินกิจการในปี 2554

#### 1.5 รายการข้อมูลที่เกี่ยวข้อง

- 1.5.1 ชื่อและสถานที่ตั้งของสถานประกอบการ
- 1.5.2 ประเภทกิจกรรมทางเศรษฐกิจของสถานประกอบการ
- 1.5.3 รูปแบบการจัดตั้งตามกฎหมาย
- 1.5.4 รูปแบบการจัดตั้งทางเศรษฐกิจ
- 1.5.5 การร่วมลงทุนหรือถือหุ้นจากต่างประเทศ
- 1.5.6 จำนวนคนทำงานและลูกจ้าง
- 1.5.7 การขายสินค้าหรือบริการทางอินเทอร์เน็ต
- 1.5.8 จำนวนห้องพัก/จำนวนเตียง
- 1.5.9 หมายเลขโทรศัพท์/โทรสาร/E-mail Address

#### 1.6 ประโยชน์ของข้อมูล

ข้อมูลที่ได้จะเป็นประโยชน์สำหรับผู้ใช้อข้อมูลทั้งในภาครัฐและเอกชน ดังนี้

##### ภาครัฐ :

1.6.1 ใช้ในการวางแผนและกำหนดนโยบาย พัฒนาเศรษฐกิจด้านธุรกิจทางการค้า ธุรกิจทางการบริการ และอุตสาหกรรมการผลิต ทั้งในระดับประเทศและระดับท้องถิ่น เพื่อเสริมสร้างศักยภาพของธุรกิจและอุตสาหกรรมให้สามารถแข่งขันได้ในเวทีการค้าโลก

1.6.2 ใช้ในการจัดทำดัชนีชี้วัดภาวะเศรษฐกิจและภาวะการค้าเน้นกิจการ เช่น ผลิตภัณฑ์มวลรวม ตารางปัจจัยการผลิตและผลผลิตของประเทศ สัดส่วนแรงงานในภาคการผลิต การบริการ เป็นต้น

1.6.3 ใช้ในการจัดทำแผนวิเคราะห์สถานการณ์ในการส่งเสริมวิสาหกิจขนาดกลางและขนาดย่อมของประเทศ

1.6.4 ใช้ประกอบการพิจารณากำหนดนโยบาย ออกกฎหมายและมาตรการต่างๆ เพื่อส่งเสริมและกำหนดทิศทางการประกอบธุรกิจทางการค้า ธุรกิจทางการบริการ และอุตสาหกรรมการผลิต ให้เป็นไปตามแนวนโยบายที่กำหนดไว้

1.6.5 เป็นข้อมูลพื้นฐานในการวางแผนจัดหาโครงสร้างพื้นฐาน (Infrastructure) เพื่อสนับสนุนธุรกิจทางการค้า ธุรกิจทางการบริการ และอุตสาหกรรมการผลิตของประเทศ

1.6.6 ใช้ในการพัฒนาระบบข้อมูลเพื่อการวางแผนเตือนภัยทางเศรษฐกิจและสังคม

1.6.7 ใช้ประโยชน์ในทางสถิติเพื่อจัดทำกรอบตัวอย่าง สำหรับการเก็บรวบรวมข้อมูลจากสถานประกอบการของหน่วยสถิติต่างๆ

##### ภาคเอกชน :

1.6.8 ผู้ประกอบการใช้ข้อมูลพื้นฐานและข้อมูลการดำเนินงาน เป็นเครื่องมือสำหรับการวิเคราะห์สถานการณ์ด้านเศรษฐกิจ รวมทั้งการวางแผนตัดสินใจเกี่ยวกับการลงทุนขยายกิจการ/สาขา บริหารและควบคุมการดำเนินงานในด้านต่างๆ ให้มีประสิทธิภาพยิ่งขึ้น

1.6.9 ใช้ข้อมูลเป็นมาตรฐาน เพื่อเปรียบเทียบผลการดำเนินงานของตนเองกับกิจการอื่นๆ ในอุตสาหกรรมประเภทเดียวกัน หรือขนาดต่างๆ

1.6.10 สำหรับนักวิชาการ นักวิจัย และสถาบันการศึกษา นำไปศึกษาวิเคราะห์ต่อยอดสร้างนวัตกรรม เพื่อสนับสนุน ส่งเสริม และพัฒนาธุรกิจทางการค้า ธุรกิจทางการบริการ และอุตสาหกรรมการผลิตที่อยู่ในความสนใจ และเรื่องต่างๆ ที่เกี่ยวข้อง

## บทที่ 2

### ข้อบัญญัติพื้นฐานที่สำคัญของสถานประกอบการ

#### 2.1 จำนวนสถานประกอบการ

ผลจากการสำรวจสำมะโนธุรกิจ และอุตสาหกรรมจังหวัดกระบี่ พบว่ามีสถานประกอบการทั้งสิ้น จำนวน 15,533 แห่ง เมื่อพิจารณาสถานประกอบการ จำแนกตามรายอำเภอ พบว่าอำเภอเมืองกระบี่ มีจำนวนสถานประกอบการมากที่สุด คือ 5,724 แห่งหรือประมาณ ร้อยละ 37.3 รองลงมา ได้แก่ อำเภอเหนือคลอง และอำเภอคลองท่อม ซึ่งมีจำนวนสถานประกอบการ 2,164 และ 1,968 แห่งหรือร้อยละ 14.1 และ 12.8 ตามลำดับ

ส่วนอำเภอที่มีสถานประกอบการใกล้เคียงกันได้แก่ อำเภออ่าวลึก อำเภอเขาพนม และอำเภอเกาะลันตาคือจำนวน 1,524, 1,293 และ 1,236 หรือร้อยละ 9.9, 8.4 และ 8.1 ตามลำดับ

ส่วนอำเภอที่มีจำนวนสถานประกอบการน้อยที่สุด คืออำเภอลำทับ และอำเภอปลายพระยามีจำนวน 718 และ 906 แห่ง หรือคิดเป็นร้อยละ 4.7 และ 5.9 ตามลำดับ (ตามตาราง ก)

#### ตาราง ก จำนวนและร้อยละของสถานประกอบการ จำแนกตามอำเภอ

อำเภอ	จำนวน	ร้อยละ
รวม	15,533	100.0
อำเภอเมืองกระบี่	5,724	37.3
อำเภอเขาพนม	1,293	8.4
อำเภอเกาะลันตา	1,236	8.1
อำเภอคลองท่อม	1,968	12.8
อำเภออ่าวลึก	1,524	9.9
อำเภอปลายพระยา	906	5.9
อำเภอลำทับ	718	4.7
อำเภอเหนือคลอง	2,164	14.1

รมทาง

เศรษฐกิจ พบว่า การขายปลีก ยกเว้นยานยนต์ และรถจักรยานยนต์ รวมทั้งการซ่อมแซม ของใช้ส่วนบุคคลและของใช้ในครัวเรือน มีจำนวนสถานประกอบการมากที่สุด คือ 6,447 แห่ง (ร้อยละ 42.0) รองลงมาได้แก่ กิจกรรมเกี่ยวกับที่พักแรม บริการอาหารและเครื่องดื่ม 2,792 แห่ง (ร้อยละ 18.2) กิจกรรมบริการอื่นๆ จำนวน 1,543 แห่ง (ร้อยละ 10.1) กิจกรรมการขนส่งและการขายปลีก การซ่อมแซมยานยนต์ และจักรยานยนต์ จำนวน 1,328 แห่ง (ร้อยละ 8.7) รองลงมาเป็นกิจกรรมการขนส่ง

กิจกรรมการผลิต การให้เช่า บริการท่องเที่ยว และการบริการสนับสนุนอื่น ๆ และกิจกรรมการขนส่งทางบก สถานที่เก็บสินค้า มีจำนวนสถานประกอบการ 1,101, 998 และ 480 แห่ง หรือร้อยละ 7.2, 6.5, 3.1 และ 3.1 ตามลำดับ ส่วนกิจกรรมด้านข้อมูลข่าวสาร คอมพิวเตอร์ และการสื่อสาร กิจกรรมอสังหาริมทรัพย์ กิจกรรมทางวิชาชีพวิทยาศาสตร์ และเทคนิค และกิจกรรมที่เกี่ยวข้อง กิจกรรมการก่อสร้าง กิจกรรมด้านโรงพยาบาล มีจำนวนสถานประกอบการระหว่างร้อยละ 0.01 - 1.2 ของสถานประกอบการทั้งสิ้น (ตามตาราง ข)

**ตาราง ข จำนวนและร้อยละของสถานประกอบการ จำแนกตามกิจกรรมทางเศรษฐกิจ**

กิจกรรมทางเศรษฐกิจ	จำนวน	ร้อยละ
รวม	15,533	100.0
การขายส่งและการขายปลีก การซ่อมแซมยานยนต์ และจักรยานยนต์	1,328	8.7
การขายส่ง	1,101	7.2
การขายปลีก	6,447	42.0
ที่พักแรม บริการอาหารและเครื่องดื่ม	2,792	18.2
ข้อมูลข่าวสาร คอมพิวเตอร์ และการสื่อสาร	58	0.4
กิจกรรมอสังหาริมทรัพย์	90	0.6
กิจกรรมทางวิชาชีพ วิทยาศาสตร์และเทคนิค	112	0.7
การให้เช่า บริการท่องเที่ยว และการบริการสนับสนุนอื่น ๆ	480	3.1
ศิลปะ ความบันเทิงและนันทนาการ	165	1.1
กิจกรรมบริการอื่น ๆ	1,543	10.1
การผลิต	998	6.5
การก่อสร้าง	186	1.2
การขนส่งทางบก สถานที่เก็บสินค้า	232	1.5
กิจกรรมด้านโรงพยาบาลเอกชน	1	0.01

ยธุรกิจ จำแนกตามขนาดของสถานประกอบการ พบว่าในแต่ละประเภทส่วนใหญ่ (ร้อยละ 99.5) เป็นสถานประกอบการที่มีขนาด

จำนวนคนทำงาน 1 – 50 คน (ตามตาราง ค)

**ตาราง ค จำนวนและร้อยละของสถานประกอบการ จำแนกตามกิจกรรมทางเศรษฐกิจ และขนาดของสถานประกอบการ (จำนวนคนทำงาน)**

กิจกรรมทางเศรษฐกิจ	รวม	ขนาดของสถานประกอบการ (จำนวนคนทำงาน)					
		1-15 คน	16-25 คน	26-30 คน	31-50 คน	51-200 คน	มากกว่า 200 คน
รวม	15,533	15,289	90	17	64	61	12
การขายส่งและการขายปลีก การซ่อมแซมยานยนต์ และจักรยานยนต์	1,328	1,310	9	1	4	4	
การขายส่ง	1,101	1,066	9	2	11	10	3
การขายปลีก	6,447	6,427	11	2	4	3	
ที่พักแรม บริการอาหารและเครื่องดื่ม	2,792	2,688	32	8	35	27	2
ข้อมูลข่าวสาร คอมพิวเตอร์ และการสื่อสาร	58	56	1	1	-		
กิจกรรมอสังหาริมทรัพย์	90	90		-	-		
กิจกรรมทางวิชาชีพ วิทยาศาสตร์และเทคโนโลยี	112	112		-	-		
การให้เช่า บริการท่องเที่ยว และการบริการสนับสนุนอื่น ๆ	480	471	4	-	2	3	
ศิลปะ ความบันเทิงและนันทนาการ	165	164		1	-		
กิจกรรมบริการอื่น ๆ	1,543	1,540	3	-	-		
การผลิต	998	960	14	1	6	10	7
การจัดการและการบำบัดน้ำเสีย ของเสียและสิ่งปฏิกูล	-			-	-		
การก่อสร้าง	186	176	4	1	2	3	
การขนส่งทางบก สถานที่เก็บสินค้า	232	229	3	-	-		
กิจกรรมด้านโรงพยาบาลเอกชน	1	-		-			

ประกอบ

( จำนวนคนทำงาน ) พบว่า สถานประกอบการ  
ส่วนใหญ่มีจำนวนคนทำงาน 1 - 15 คน มีจำนวน  
15,289 แห่ง ( ร้อยละ 98.4 ) รองลงมาเป็นสถาน  
ประกอบการที่มีจำนวนคนทำงาน 16 - 25 คน  
มีจำนวน 90 แห่ง ( ร้อยละ 0.6 ) สถาน  
ประกอบการที่มีจำนวนคนทำงาน 26 - 30 คน มี  
จำนวน 17 แห่ง ( ร้อยละ 0.1 ) และสถาน  
ประกอบการที่มีจำนวนคนทำงาน น้อยที่สุดคือ  
จำนวนคนทำงานตั้งแต่ 200 คน มีจำนวน 12 แห่ง  
( ร้อยละ 0.07 ) ( ตามตาราง ง )

#### 2.4 รูปแบบการจัดตั้งตามกฎหมาย

เมื่อพิจารณาจากรูปแบบการจัดตั้งตามกฎหมาย  
สถานประกอบการส่วนใหญ่มีรูปแบบการจัดตั้งเป็น  
ส่วนบุคคลคือมีจำนวน 14,997 แห่ง ( ร้อยละ 96.5 )  
รองลงมามีรูปแบบการจัดตั้ง บริษัทจำกัด บริษัท  
จำกัด ( มหาชน ) จำนวน 284 แห่ง ( ร้อยละ 1.8 )  
ห้างหุ้นส่วนจำกัด ห้างหุ้นส่วนสามัญนิติบุคคล  
จำนวน 155 แห่ง ( ร้อยละ 1.0 ) รูปแบบการจัดตั้ง  
เป็น ส่วนราชการ รัฐวิสาหกิจ ( ร้อยละ 0.1 )  
สหกรณ์ และอื่น ๆ มีการจัดตั้งในจำนวนที่ใกล้เคียง  
กัน คือจำนวน 45 และ 42 แห่ง ( ร้อยละ 0.3 )  
ตามลำดับ ( ตามตาราง ง )

#### 2.5 รูปแบบการจัดตั้งทางเศรษฐกิจ

เมื่อพิจารณารูปแบบการจัดตั้งทางเศรษฐกิจ  
พบว่า สถานประกอบการส่วนใหญ่มีรูปแบบการ  
จัดตั้งเป็นสำนักงานแห่งเดียวจำนวนมากที่สุดคือ  
15,185 แห่ง ( ร้อยละ 97.7 ) รองลงมามีรูปแบบ  
การจัดตั้งเป็นสำนักงานสาขาจำนวน 231 แห่ง  
( ร้อยละ 1.5 ) และรูปแบบการจัดตั้งเป็นสำนักงาน  
ใหญ่จำนวน 41 แห่ง ( ร้อยละ 0.3 ) ส่วนการ  
จัดตั้งในรูปแบบอื่น ๆ มีเพียง 76 แห่ง ( ร้อยละ 0.5 )  
ตามลำดับ ( ตามตาราง ง )

#### 2.6 การมีต่างประเทศร่วมลงทุนหรือถือหุ้น

จากจำนวนสถานประกอบการทั้งจังหวัดกระบี่  
จำนวน 15,533 แห่ง มีสถานประกอบการที่มีการ  
ร่วมลงทุนหรือถือหุ้นจำนวนทั้งสิ้น 284 แห่ง ส่วน  
ใหญ่สถานประกอบการไม่มีการร่วมลงทุนหรือถือ  
หุ้นจากต่างประเทศจำนวน 275 แห่ง ร้อยละ  
96.8 ส่วนสถานประกอบการที่มีต่างประเทศ  
ร้อยละ 3.2 มีการร่วมลงทุนน้อยกว่า 10 % และ  
มากกว่า 50 % จำนวนร้อยละ 0.7 ของสถาน  
ประกอบการที่มีการถือหุ้นทั้งสิ้น ส่วนสถาน  
ประกอบการที่มีต่างประเทศร่วมลงทุนหรือถือหุ้น  
10 - 50 % ร้อยละ 1.8 ( ตามตาราง ง )



ประกอบกร จำแนกตามลักษณะของสถานประกอบการ

ลักษณะของสถานประกอบการ	จำนวน	ร้อยละ
<b>รวม</b>	15,533	100.0
<b>ขนาดของสถานประกอบการ (จำนวนคนทำงาน)</b>		
1 – 15 คน	15,289	98.4
16 – 25 คน	90	0.6
26 – 30 คน	17	0.1
31 – 50 คน	64	0.4
51 – 200 คน	61	0.4
มากกว่า 200 คน	12	0.1
<b>รูปแบบการจัดตั้งตามกฎหมาย</b>		
ส่วนบุคคล	14,997	96.5
ห้างหุ้นส่วนจำกัด ห้างหุ้นส่วนสามัญนิติบุคคล	155	1.0
บริษัทจำกัด บริษัทจำกัด (มหาชน)	284	1.8
ส่วนราชการ รัฐวิสาหกิจ	10	0.1
สหกรณ์	45	0.3
อื่น ๆ	42	0.3
<b>รูปแบบการจัดตั้งทางเศรษฐกิจ</b>		
สำนักงานแห่งเดียว	15,185	97.7
สำนักงานใหญ่	41	0.3
สำนักงานสาขา	231	1.5
อื่น ๆ	76	0.5
<b>การมีต่างประเทศร่วมลงทุนหรือถือหุ้น</b>		
ไม่มี	275	96.8
มี	9	3.2
น้อยกว่า 10 %	2	0.7
10 – 50 %	5	1.8
มากกว่า 50 %	2	0.7

จำนวน  
คนทำงานในสถานประกอบการ ซึ่งมีจำนวน  
ทั้งสิ้น 48,109 คน พบว่าคนทำงานส่วนใหญ่  
ประมาณ 32,144 คน (ร้อยละ 66.8) ทำงาน  
อยู่ในสถานประกอบการที่มีขนาด 1-15 คน  
กิจกรรมทางเศรษฐกิจที่มีจำนวน  
คนทำงานมากที่สุด คือกิจกรรมเกี่ยวกับที่พักแรม  
บริการอาหารและเครื่องดื่มมีจำนวนคนทำงาน  
12,644 คน (ร้อยละ 26.3) รองลงมาเป็น  
กิจกรรมการขายปลีก มีจำนวนคนทำงาน  
11,893 คน (ร้อยละ 24.7) รองลงมาเป็น  
กิจกรรมการผลิตและการขายส่งมีจำนวน  
คนทำงาน 7,483 และ 5,771 คนหรือ ร้อยละ  
15.6 และ 12.0 ตามลำดับ (ตามตาราง จ)

2.7.2 จำนวนลูกจ้าง เมื่อพิจารณาจากจำนวน  
ลูกจ้างในสถานประกอบการซึ่งมีจำนวนทั้งสิ้น  
27,247 คน พบว่าสถานประกอบการที่มีขนาด  
1-15 คน มีจำนวนลูกจ้างมากที่สุด คือ 12,370  
คน (ร้อยละ 45.4) รองลงมาเป็นสถาน  
ประกอบการที่มีขนาด 51-200 คน มีจำนวน  
ลูกจ้าง 5,762 คน (ร้อยละ 21.1)

กิจกรรมเศรษฐกิจที่มีจำนวนลูกจ้างมาก  
ที่สุด คือ กิจกรรมเกี่ยวกับที่พักแรม บริการ  
อาหารและเครื่องดื่มมีจำนวนลูกจ้างจำนวน  
8,768 คน (ร้อยละ 32.2) รองลงมาเป็น  
กิจกรรมการผลิตมีจำนวนลูกจ้าง 5,891 คน  
ส่วนการขายส่ง และกิจกรรมขายปลีก มีจำนวน  
ลูกจ้างใกล้เคียงกัน คือจำนวน 3,740 และ  
3,452 คน (ร้อยละ 13.7 และ 12.7)  
ตามลำดับ ส่วนกิจกรรมการก่อสร้างมีจำนวน  
ลูกจ้างจำนวน 870 คน (ร้อยละ 3.2) ส่วน  
กิจกรรมที่เหลือมีลูกจ้างในสถานประกอบการ  
ระหว่างร้อยละ 0.1 - 7.7 (ตามตาราง จ)

ทำงานและถูกจ้าง จำแนกตามขนาดของสถานประกอบการและ

กิจกรรมทางเศรษฐกิจ

ขนาดของสถานประกอบการ/กิจกรรมทางเศรษฐกิจ	จำนวนสถานประกอบการ	คนทำงาน		ถูกจ้าง	
		จำนวน	ร้อยละ	จำนวน	ร้อยละ
รวม	15,533	48,109	100.0	27,247	100.0
ขนาดของสถานประกอบการ (จำนวน)					
1 - 15 คน	15,331	32,144	66.8	12,370	45.4
16 - 25 คน	90	1,802	3.7	1,615	5.9
26 - 30 คน	17	484	1.0	461	1.7
31 - 50 คน	64	2,506	5.2	2,302	8.4
51 - 200 คน	61	5,989	12.4	5,762	21.1
มากกว่า 200 คน	12	5,184	10.8	4,737	17.4
กิจกรรมทางเศรษฐกิจ					
การขายส่งและการขายปลีก การซ่อมและจักรยานยนต์	1,328	3,630	7.5	2,097	7.7
การขายส่ง	1,101	5,771	12.0	3,740	13.7
การขายปลีก	6,447	11,893	24.7	3,452	12.7
ที่พักแรม บริการอาหารและเครื่องดื่ม	2,792	12,644	26.3	8,768	32.2
ข้อมูลข่าวสาร คอมพิวเตอร์ และการ	58	136	0.3	54	0.2
กิจกรรมอสังหาริมทรัพย์	90	155	0.3	39	0.1
กิจกรรมทางวิชาชีพ วิทยาศาสตร์และ	112	334	0.7	182	0.7
การให้เช่าบริการท่องเที่ยวและการ	480	1,725	3.6	1,135	4.2
ศิลปะ ความบันเทิง และนันทนาการ	165	315	0.7	104	0.4
กิจกรรมบริการอื่นๆ	1,543	2,445	5.1	680	2.5
การผลิต	998	7,483	15.6	5,891	21.6
การจัดการและการบำบัดน้ำเสีย ของ	-	-	-	-	-
การก่อสร้าง	186	1,094	2.3	870	3.2
การขนส่งทางบก สถานที่เก็บสินค้า	232	414	0.9	165	0.6
กิจกรรมด้าน โรงพยาบาลเอกชน	1	70	0.1	70	0.3

หมายเหตุ : - ไม่มีข้อมูล หรือข้อมูลมีค่าเป็น 0 หรือมีข้อมูลจำนวนเล็กน้อย

ผลิตจากจำนวน 998 แห่ง ซึ่งส่วนใหญ่เป็น  
สถานประกอบการขนาดจำนวนคนทำงาน 1 - 15  
คนคือจำนวน 960 แห่ง ( ร้อยละ 96.2) รองลงมา  
เป็นขนาดสถานประกอบการที่มีจำนวนคนทำงาน  
16-25 คน ส่วนที่มีจำนวนคนทำงาน 26-30 คน ,  
จำนวนคนทำงาน ขนาด 31-50 และ 51-200 คน  
มีจำนวน 17 แห่ง ส่วนสถานประกอบการขนาดใหญ่  
ที่มีจำนวนคนทำงาน ตั้งแต่ 200 คนขึ้นไปมี  
7 แห่ง ( ร้อยละ 0.7 )

หากพิจารณาลูกจ้างในสถานประกอบการ  
ประเภทอุตสาหกรรมการผลิตพบว่าส่วนใหญ่  
สถานประกอบการขนาดขนาดใหญ่และขนาด  
กลางมีจำนวนลูกจ้างจำนวนมาก โดยเฉพาะสถาน  
ประกอบการขนาดจำนวนคนทำงานตั้งแต่ 200  
คนขึ้นไปมีจำนวนลูกจ้างจำนวน 3,524 คน  
( ร้อยละ 59.8) รองลงมาเป็นสถานประกอบการ  
ขนาดจำนวนคนทำงานระหว่าง 51 - 200 คน  
โดยมีลูกจ้างจำนวน 828 คน ( ร้อยละ 14.1)  
ส่วนสถานประกอบการขนาดเล็กที่มีจำนวน  
คนทำงานระหว่าง 1-15 คน มีลูกจ้างในสถาน  
ประกอบการจำนวน 1,116 คน ( ร้อยละ 18.9)

เมื่อพิจารณาสถานประกอบการที่มีกิจกรรม  
เศรษฐกิจประเภทอุตสาหกรรมการผลิตจำแนก  
ตามหมวดย่อยของอุตสาหกรรมพบว่าหมวด  
อุตสาหกรรมที่มีจำนวนมากที่สุด เป็นการผลิต  
เสื้อผ้าเครื่องแต่งกายจำนวน 270 แห่ง ( ร้อยละ  
27.1 ) รองลงมาเป็นอุตสาหกรรมประเภทการผลิต  
ผลิตภัณฑ์อาหารจำนวน 232 แห่ง ( ร้อยละ  
23.2) และรองลงมาเป็นอุตสาหกรรมการผลิต  
ผลิตภัณฑ์โลหะประดิษฐ์ ( ยกเว้นเครื่องจักรฯ )  
จำนวน 187 แห่ง ( ร้อยละ 18.7 ) ส่วนที่เหลือ  
กระจายในอุตสาหกรรมต่าง ๆ ที่มีจำนวนไม่  
แตกต่างกัน

อุตสาหกรรมการผลิตที่จ้างลูกจ้างจำนวนมาก  
ที่สุดเป็นอุตสาหกรรมการผลิตหมวดการผลิต  
ผลิตภัณฑ์อาหาร คือ จำนวน 3,322 คน  
( ร้อยละ 56.4) รองลงมาเป็นอุตสาหกรรมหมวด  
การผลิตไม้และผลิตภัณฑ์จากไม้และไม้ก๊อก ฯลฯ  
จำนวน 873 คน ( ร้อยละ 14.8) และหมวดการ  
ผลิตผลิตภัณฑ์ยางและพลาสติกจำนวน 606 คน  
( ร้อยละ 10.3) ส่วนที่เหลือเป็นอุตสาหกรรมการ  
ผลิตหมวดการผลิตเครื่องดื่ม การผลิตสิ่งทอ  
การผลิตผลิตภัณฑ์อื่น ๆ ที่ทำจากแร่โลหะ  
การผลิตโลหะขั้นมูลฐาน การผลิตผลิตภัณฑ์  
โลหะประดิษฐ์ ( ยกเว้นเครื่องจักรฯ ) และอื่น ๆ  
ระหว่าง 0.03 – 0.7 ( ตามตารางล)

และลูกจ้างเข้า/แรงงานเข้าของสถานประกอบการอุตสาหกรรม  
สถานประกอบการ (จำนวนคนทำงาน) และหมวดย่อยอุตสาหกรรม

ขนาดของสถานประกอบการ/ หมวดย่อยอุตสาหกรรม	จำนวนสถาน ประกอบการ	ลูกจ้าง		ลูกจ้างเข้า/แรงงานเข้า	
		จำนวน	ร้อยละ	จำนวน	ร้อยละ
<b>รวม</b>	<b>998</b>	<b>5,891</b>	<b>100.0</b>	-	-
<b>ขนาดของสถานประกอบการ (จำนวนคนทำงาน)</b>					
1 - 15 คน	960	1,116	18.9	-	-
16 - 25 คน	14	194	3.3	-	-
26 - 30 คน	1	25	0.4	-	-
31 - 50 คน	6	204	3.5	-	-
51 - 200 คน	10	828	14.1	-	-
มากกว่า 200 คน	7	3,524	59.8	-	-
<b>หมวดย่อยอุตสาหกรรม</b>					
การผลิตผลิตภัณฑ์อาหาร	232	3,322	56.4	-	-
การผลิตเครื่องเค็ม	25	158	2.7	-	-
การผลิตผลิตภัณฑ์ยาสูบ	8	-	-	-	-
การผลิตสิ่งทอ	31	57	1.0	-	-
การผลิตเสื้อผ้าเครื่องแต่งกาย	270	48	0.8	-	-
การผลิตเครื่องหนังและผลิตภัณฑ์ที่เกี่ยวข้อง	5	12	0.2	-	-
การผลิตไม้และผลิตภัณฑ์จากไม้และไม้ก๊อก ฯลฯ	52	873	14.8	-	-
การผลิตกระดาษและผลิตภัณฑ์กระดาษ	1	-	-	-	-
การพิมพ์และการผลิตซ้ำสำเนาข้อมูล	21	36	0.6	-	-
การผลิตด้านไม้และผลิตภัณฑ์ที่ได้จากการกลั่นปิโตรเลียม	-	-	-	-	-
การผลิตเคมีภัณฑ์และผลิตภัณฑ์เคมี	8	40	0.7	-	-
การผลิตเภสัชภัณฑ์ เคมีภัณฑ์ที่ใช้รักษาโรค ฯลฯ	-	-	-	-	-
การผลิตผลิตภัณฑ์ยางและพลาสติก	26	606	10.3	-	-
การผลิตผลิตภัณฑ์อื่นๆ ที่ทำจากแร่โลหะ	44	327	5.6	-	-
การผลิตโลหะขั้นมูลฐาน	9	7	0.1	-	-
การผลิตผลิตภัณฑ์โลหะประดิษฐ์ (ยกเว้นเครื่องจักรฯ)	187	303	5.1	-	-
การผลิตผลิตภัณฑ์คอมพิวเตอร์ อิเล็กทรอนิกส์ ฯลฯ	3	4	0.1	-	-
การผลิตอุปกรณ์ไฟฟ้า	7	2	0.03	-	-
การผลิตเครื่องจักรและเครื่องมือ ซึ่งมีได้จัดประเภทอื่น	1	2	0.03	-	-
การผลิตยานยนต์ รถพ่วง และรถกึ่งพ่วง	3	9	0.2	-	-
การผลิตอุปกรณ์ขนส่งอื่นๆ	5	6	0.1	-	-
การผลิตเฟอร์นิเจอร์	13	23	0.4	-	-
การผลิตผลิตภัณฑ์อื่นๆ	25	18	0.3	-	-
การซ่อมและการติดตั้งเครื่องจักรและอุปกรณ์	22	38	0.6	-	-

15,533 แห่ง มีสถานประกอบการที่มีการขายสินค้าหรือบริการทางอินเทอร์เน็ตจำนวน 221 แห่ง (ร้อยละ 1.4) ส่วนที่เหลือจำนวน 15,312 แห่ง (ร้อยละ 98.6) ซึ่งไม่มีการขายสินค้าหรือบริการทางอินเทอร์เน็ต หากพิจารณาตามกิจกรรมทางเศรษฐกิจพบว่ากิจกรรมข้อมูล

ข่าวสาร คอมพิวเตอร์ และการสื่อสารมีสัดส่วนการขายสินค้าหรือบริการทางอินเทอร์เน็ตมากที่สุดคือร้อยละ 6.9 รองลงมาเป็นกิจกรรมทางวิชาชีพ วิทยาศาสตร์และเทคโนโลยีร้อยละ 5.4 ส่วนกิจกรรมที่เหลือมีสัดส่วนการขายสินค้าหรือบริการทางอินเทอร์เน็ตระหว่างร้อยละ 0.6 – 2.7 (ตามตาราง ข)

**ตาราง ข จำนวนสถานประกอบการ ที่มีการขายสินค้าหรือบริการทางอินเทอร์เน็ต จำแนกตามกิจกรรมทางเศรษฐกิจ**

กิจกรรมทางเศรษฐกิจ	จำนวนสถานประกอบการ	การขายสินค้าหรือบริการทางอินเทอร์เน็ต	
		มี	ไม่มี
<b>รวม</b>	<b>15,533</b>	221	15,312
	(100.0)	(1.4)	(98.6)
การขายส่งและการขายปลีก การซ่อมยานยนต์และจักรยานยนต์	1,328	27	1,301
	(100.0)	(2.0)	(98.0)
การขายส่ง	1,101	8	1,093
	(100.0)	(0.7)	(99.3)
การขายปลีก	6,447	58	6,389
	(100.0)	(0.9)	(99.1)
ที่พักแรม บริการอาหารและเครื่องดื่ม	2,792	72	2,720
	(100.0)	(2.6)	(97.4)
ข้อมูลข่าวสาร คอมพิวเตอร์ และการสื่อสาร	58	4	54
	(100.0)	(6.9)	(93.1)
กิจกรรมอสังหาริมทรัพย์	90	2	88
	(100.0)	(2.2)	(97.8)
กิจกรรมทางวิชาชีพ วิทยาศาสตร์และเทคโนโลยี	112	6	106
	(100.0)	(5.4)	(94.6)
การให้เช่า บริการท่องเที่ยว และการบริการสนับสนุนอื่นๆ	480	13	467
	(100.0)	(2.7)	(97.3)
ศิลปะ ความบันเทิง และนันทนาการ	165	2	163
	(100.0)	(1.2)	(98.8)
กิจกรรมบริการอื่นๆ	1,543	9	1,534
	(100.0)	(0.6)	(99.4)
การผลิต	998	13	985
	(100.0)	(1.3)	(98.7)



Your complimentary  
use period has ended.  
Thank you for using  
PDF Complete.

[Click Here to upgrade to  
Unlimited Pages and Expanded Features](#)

การขายสินค้าหรือบริการทางอินเทอร์เน็ต จำแนกตาม

กิจกรรมทางเศรษฐกิจ	จำนวนสถาน ประกอบการ	การขายสินค้าหรือบริการ ทางอินเทอร์เน็ต	
		มี	ไม่มี
การก่อสร้าง	186 (100.0)	5 (2.7)	181 (97.3)
การขนส่งทางบก สถานที่เก็บสินค้า	232 (100.0)	2 (0.9)	230 (99.1)
กิจกรรมด้านโรงพยาบาลเอกชน	1 (100.0)	-	1 (100.0)

หมายเหตุ : (1) ตัวเลขในวงเล็บ คือ อัตราร้อยละ

(2) - ไม่มีข้อมูล หรือข้อมูลมีค่าเป็น 0 หรือมีข้อมูลจำนวนเล็กน้อย

ตารางสถิติ  
STATISTICAL TABLES



## สารบัญตารางสถิติ

- |          |   |
|----------|---|
| ตาราง 1  | จำนวนสถานประกอบการ จำแนกตามกิจกรรมทางเศรษฐกิจ อำเภอและตำบล                                      |
| ตาราง 2  | จำนวนสถานประกอบการ จำแนกตามรูปแบบการจัดตั้งตามกฎหมาย อำเภอและตำบล                               |
| ตาราง 3  | จำนวนสถานประกอบการ จำแนกตามรูปแบบการจัดตั้งทางเศรษฐกิจ อำเภอและตำบล                             |
| ตาราง 4  | จำนวนสถานประกอบการ จำแนกตามสัดส่วนของการร่วมลงทุนหรือถือหุ้นของต่างประเทศ อำเภอและตำบล          |
| ตาราง 5  | จำนวนสถานประกอบการ จำแนกตามขนาดของสถานประกอบการ (จำนวนคนทำงาน) อำเภอและตำบล                     |
| ตาราง 6  | จำนวนคนทำงานในสถานประกอบการ จำแนกตามขนาดของสถานประกอบการ (จำนวนคนทำงาน) อำเภอและตำบล            |
| ตาราง 7  | จำนวนสถานประกอบการ จำแนกตามขนาดของสถานประกอบการ (จำนวนลูกจ้าง) อำเภอและตำบล                     |
| ตาราง 8  | จำนวนลูกจ้างในสถานประกอบการ จำแนกตามขนาดของสถานประกอบการ (จำนวนคนทำงาน) อำเภอและตำบล            |
| ตาราง 9  | จำนวนสถานประกอบการ จำแนกตามการขายสินค้าหรือบริการทางอินเทอร์เน็ต อำเภอและตำบล                   |
| ตาราง 10 | จำนวนสถานประกอบการ จำแนกตามรูปแบบการจัดตั้งตามกฎหมาย และกิจกรรมทางเศรษฐกิจ                      |
| ตาราง 11 | จำนวนสถานประกอบการ จำแนกตามรูปแบบการจัดตั้งทางเศรษฐกิจ และกิจกรรมทางเศรษฐกิจ                    |
| ตาราง 12 | จำนวนสถานประกอบการ จำแนกตามสัดส่วนของการร่วมลงทุนหรือถือหุ้นของต่างประเทศ และกิจกรรมทางเศรษฐกิจ |
| ตาราง 13 | จำนวนสถานประกอบการ จำแนกตามขนาดของสถานประกอบการ (จำนวนคนทำงาน) และกิจกรรมทางเศรษฐกิจ            |
| ตาราง 14 | จำนวนคนทำงานในสถานประกอบการ จำแนกตามขนาดของสถานประกอบการ (จำนวนคนทำงาน) และกิจกรรมทางเศรษฐกิจ   |
| ตาราง 15 | จำนวนสถานประกอบการ จำแนกตามขนาดของสถานประกอบการ (จำนวนลูกจ้าง) และกิจกรรมทางเศรษฐกิจ            |
| ตาราง 16 | จำนวนลูกจ้างในสถานประกอบการ จำแนกตามขนาดของสถานประกอบการ (จำนวนคนทำงาน) และกิจกรรมทางเศรษฐกิจ   |
| ตาราง 17 | จำนวนสถานประกอบการ จำแนกตามการขายสินค้าหรือบริการทางอินเทอร์เน็ต และกิจกรรมทางเศรษฐกิจ          |

ตาราง 1 จำนวนตามประเภทการ จัดตามกิจกรรมทางเศรษฐกิจ อำเภอและตำบล  
TABLE 1 NUMBER OF ESTABLISHMENTS BY ECONOMIC ACTIVITY, AMPHOE AND TAMBON

อำเภอ/ตำบล	จำนวนสถานประกอบการ Number of establishments	กิจกรรมทางเศรษฐกิจ Economic Activity													กิจการด้าน โรงพยาบาล Private hospital activities	Amphoe/Tambon
		การขายปลีก และขายส่ง การซ่อมแซมยานยนต์ Wholesale and retail trade; repair of motor vehicles and motorcycles	การขายส่ง Wholesale trade	การค้าปลีก Retail trade	ที่พักแรม บริการอาหาร และเครื่องดื่ม Accommodation, food and beverage service activities	ข้อมูลข่าวสาร คอมพิวเตอร์ และการสื่อสาร Information and communication	กิจกรรมอสังหาริมทรัพย์ Real estate activities	กิจกรรม Professional, scientific and technical activities	การให้คำ บริการต่อครัว เรือน Administration and support service activities	ศิลปะ และนันทนาการ Arts, entertainment and recreation	กิจกรรมบริการอื่นๆ Other service activities	การผลิต Manufacturing	การจัดการ น้ำเสีย ของเสีย และสิ่งปฏิกูล Sewerage, waste management and remediation activities	การก่อสร้าง Construction		
<b>จังหวัดบุรีรัมย์</b>	<b>15,533</b>	<b>1,328</b>	<b>1,101</b>	<b>6,447</b>	<b>2,792</b>	<b>58</b>	<b>90</b>	<b>112</b>	<b>480</b>	<b>165</b>	<b>1,543</b>	<b>998</b>	<b>186</b>	<b>232</b>	<b>1 Krabi</b>	
อำเภอเมืองบุรีรัมย์	5,724	420	216	1,888	1,412	16	70	66	287	87	691	368	100	102	1 Amphoe/ueang Krabi	
ตำบลปากน้ำ	1,813	102	31	621	426	10	5	126	93	32	292	126	18	10	TambonPak Nam	
ตำบลเกาะใหญ่	708	113	9	232	128	-	2	8	20	15	109	54	13	4	TambonKrabi Yai	
ตำบลกระเบื้อง	427	46	33	169	72	1	-	1	9	5	37	30	17	7	TambonKrabi Noi	
ตำบลเขาทราย	253	25	27	109	39	-	1	-	4	3	24	17	3	1	TambonKhao Khram	
ตำบลเขาทอง	283	14	44	99	62	-	-	2	3	3	10	35	5	6	TambonKhao Thong	
ตำบลทับปด	340	28	24	123	69	1	1	-	5	6	36	30	11	6	TambonThap Prik	
ตำบลสี่ฝ้าย	523	47	20	175	142	2	8	4	12	7	51	26	16	13	TambonSai Thai	
ตำบลอ่าวทอง	1,128	27	21	248	411	2	51	4	137	14	114	34	11	54	TambonAo Nang	
ตำบลหนองเตย	172	15	7	67	47	-	2	-	4	2	14	9	5	-	TambonNong Thale	
ตำบลคลองประมง	77	3	-	45	16	-	-	-	-	-	4	7	1	1	TambonKlong Prasong	
อำเภอเขาพนม	1,293	130	154	647	103	9	4	6	15	10	133	61	7	14	AmphoeKhao Phanom	
ตำบลเขาพนม	501	59	42	202	62	2	4	5	6	5	74	34	4	2	TambonKhao Phanom	
ตำบลเขาเตน	229	26	28	115	8	2	-	-	3	4	19	14	3	7	TambonKhao Din	
ตำบลลิ้นปี่	173	14	32	91	11	-	-	-	3	1	17	4	-	-	TambonSin Pun	
ตำบลพนมดงรัก	155	14	25	92	6	2	-	-	-	-	9	6	-	1	TambonPhru Tiao	
ตำบลหน้าเขา	132	8	14	77	12	2	-	1	1	-	10	3	-	4	TambonNa Khao	
ตำบลสีชะกา	103	9	13	70	4	1	-	-	2	-	4	-	-	-	TambonKhot Han	
อำเภอเกาะสุมาตรา	1,236	69	75	491	309	-	13	10	46	11	102	82	12	16	AmphoeKo Lanta	
ตำบลเกาะลิบง	123	5	8	51	33	-	-	-	6	-	8	5	5	2	TambonKo Lanta Yai	
ตำบลเกาะสิมิลาน้อย	172	7	15	90	43	-	-	-	-	1	7	8	1	-	TambonKo Lanta Noi	
ตำบลเกาะกลาง	220	17	32	80	38	-	-	-	4	2	10	24	1	12	TambonKo Klang	
ตำบลคลองยาง	174	15	13	98	17	-	-	1	2	-	10	17	1	-	TambonKlong Yang	
ตำบลลาดาด	547	25	7	172	178	-	13	9	34	8	67	28	4	2	TambonSala Dan	
ตำบลคลองท่อม	1,968	182	227	907	268	4	2	4	29	15	124	156	22	28	AmphoeKlong Thom	
ตำบลคลองอ้อมใต้	400	57	20	173	75	3	-	3	7	3	38	20	1	-	TambonKlong Thom Tai	
ตำบลคลองอ้อมเหนือ	130	7	20	68	19	1	-	-	-	1	8	4	2	-	TambonKlong Thom Nuea	
ตำบลคลองพน	374	32	41	188	51	-	-	-	2	5	20	25	9	1	TambonKlong Phon	
ตำบลตาขาว	380	38	47	164	58	-	-	-	6	1	24	30	2	10	TambonSai Khao	
ตำบลหัวฝ้าย	258	17	29	101	40	-	1	-	1	1	9	53	4	2	TambonHual Nam Khao	
ตำบลพยุห์	302	24	49	143	18	-	1	1	12	4	17	17	3	13	TambonPhru Din Na	
ตำบลพนา	124	7	21	70	7	-	-	-	1	-	8	7	1	2	TambonPhela	
อำเภออ่าวลึก	1,524	166	135	718	177	9	-	6	22	12	143	109	18	9	AmphoeAo Luek	
ตำบลอ่าวลึกใต้	470	43	12	202	67	4	-	1	5	5	80	34	12	5	TambonAo Luek Tai	
ตำบลเขมเล็ก	199	11	17	100	26	-	-	-	2	4	8	26	1	4	TambonLaem Sak	
ตำบลนาเหนือ	138	15	18	74	12	-	-	-	2	2	9	6	-	-	TambonNa Nuea	
ตำบลคลองหิน	139	21	17	69	10	4	-	-	3	-	9	3	3	-	TambonKlong Hin	
ตำบลอ่าวลึกน้อย	106	7	13	53	17	1	-	-	1	-	3	11	-	-	TambonAo Luek Noi	
ตำบลอ่าวลึกเหนือ	259	44	26	110	25	-	-	5	6	1	18	22	2	-	TambonAo Luek Nuea	
ตำบลเขาใหญ่	66	8	11	35	4	-	-	-	1	-	5	2	-	-	TambonKhao Yai	
ตำบลเขา	69	7	9	38	6	-	-	-	-	-	7	2	-	-	TambonKlong Ya	
ตำบลบ้านกลาง	78	10	12	37	10	-	-	-	2	-	4	3	-	-	TambonBan Klang	

ตาราง 1 จำนวนสถานประกอบการ จำแนกตามกิจกรรมทางเศรษฐกิจ อำเภอและตำบล (ต่อ)  
TABLE 1 NUMBER OF ESTABLISHMENTS BY ECONOMIC ACTIVITY, AMPHOE AND TAMBON (CONTD.)

อำเภอ/ตำบล	จำนวนสถานประกอบการ Number of establishments	กิจกรรมทางเศรษฐกิจ Economic Activity													กิจกรรมด้าน โรงพยาบาล Private hospital activities		
		การขายปลีก Wholesale and retail trade; repair of motor vehicles and motorcycles	การขายส่ง Wholesale trade	การค้าปลีก Retail trade	ที่พักแรม และเครื่องดื่ม Accommodation, food and beverage service activities	ข้อมูลข่าวสาร คอมพิวเตอร์ และการสื่อสาร information and communication activities	กิจกรรมอสังหาริมทรัพย์ Real estate activities	กิจกรรมทางวิชาชีพ วิทยาศาสตร์และเทคนิค Professional, scientific and technical activities	การให้คำ บริการท่องเที่ยว และการบริการ สนับสนุนอื่นๆ Administration and support service activities	ศิลปะ ความบันเทิง และนันทนาการ Arts, entertainment and recreation	กิจกรรมบริการอื่นๆ Other service activities	การผลิต Manufacturing	การจัดการ และการบำบัด น้ำเสีย ของเสีย และสิ่งมีพิษ Sewerage, waste management and remediation activities	การก่อสร้าง Construction		การขนส่งทางบก สถานที่เก็บสินค้า Land transport and storage	
อำเภอโคกโพธิ์ไชย	906	110	82	437	73	9	-	5	31	9	95	40	-	3	12	-	AmphoePlai Phraya
ตำบลโคกโพธิ์ไชย	525	57	40	255	48	8	-	5	20	7	54	23	-	3	5	-	TambonPlai Phraya
ตำบลเขาเงิน	69	10	11	38	4	-	-	-	1	-	4	1	-	-	-	-	TambonKhae Khen
ตำบลเขาต่อ	184	24	23	80	15	1	-	-	3	1	23	7	-	-	7	-	TambonKhae To
ตำบลศรีวัง	128	19	8	64	6	-	-	-	7	1	14	9	-	-	-	-	TambonKhiri Wong
อำเภอลำทับ	718	72	67	351	88	-	-	8	10	9	67	33	-	10	3	-	AmphoeLam Thap
ตำบลลำทับ	472	50	34	223	65	-	-	8	9	4	46	27	-	6	-	-	TambonLam Thap
ตำบลลำดวน	91	9	14	49	7	-	-	-	1	2	6	2	-	1	-	-	TambonDin Udom
ตำบลวังทราย	73	7	8	36	8	-	-	-	-	2	9	2	-	-	1	-	TambonThung Sai Thong
ตำบลคันแฉง	82	6	11	43	8	-	-	-	-	2	6	2	-	3	2	-	TambonDin Daeng
อำเภอหนองหลวง	2,164	179	145	1,008	362	11	1	7	40	12	188	149	-	14	48	-	AmphoeNuea Khlong
ตำบลหนองหลวง	620	77	28	255	101	6	-	5	15	5	75	46	-	2	5	-	TambonNuea Khlong
ตำบลเกาะศรีนอย	204	7	23	121	38	1	-	-	2	2	4	5	-	-	3	-	TambonKo Si Boya
ตำบลคลองขาม	318	21	19	138	66	-	-	-	7	2	25	24	-	-	16	-	TambonKhlong Khanan
ตำบลคลองขาม	337	21	20	157	72	-	-	1	3	2	28	25	-	5	3	-	TambonKhlong Kha Mao
ตำบลโคกยาง	144	16	16	77	3	2	-	-	5	1	12	7	-	-	6	-	TambonKhok Yang
ตำบลลิ้งจัน	164	8	10	89	33	-	1	-	2	1	5	12	-	-	3	-	TambonTaling Chan
ตำบลปากส้ว	189	17	11	87	23	-	-	1	5	-	12	23	-	3	7	-	TambonPakasai
ตำบลวังยุง	188	12	18	84	26	2	-	-	1	2	27	7	-	4	5	-	TambonHual Yung

ที่มา : สำนักงานธุรกิจและอุตสาหกรรม พ.ศ. 2555 (ข้อมูลพื้นฐาน) จังหวัด กระบี่ สำนักงานสถิติแห่งชาติ กระทรวงเทคโนโลยีสารสนเทศและการสื่อสาร

Source : The 2012 Business and Industrial Census (Basic Information), Krabi Province, National Statistical Office, Ministry of Information and Communication Technology.

ตาราง 2 จำนวนสถานประกอบการ จำนวนตามรูปแบบการจัดตั้งตามกฎหมาย อำเภอและตำบล

TABLE 2 NUMBER OF ESTABLISHMENTS BY FORM OF LEGAL ORGANIZATION, AMPHOE AND TAMBON

อำเภอ/ตำบล	จำนวน สถานประกอบการ Number of establishments	รูปแบบการจัดตั้งตามกฎหมาย				Form of legal organization				Amphoe/Tambon
		ส่วนบุคคล Individual proprietor	ห้างหุ้นส่วนจำกัด ห้างหุ้นส่วนสามัญ นิติบุคคล Juristic partnership	บริษัทจำกัด บริษัทจำกัด (มหาชน) Company limited, Public company limited	ส่วนราชการ รัฐวิสาหกิจ Government, State-enterprises	สหกรณ์ Cooperatives	อื่น ๆ Others			
<b>จังหวัดกระบี่</b>	<b>15,533</b>	<b>14,997</b>	<b>155</b>	<b>284</b>	<b>10</b>	<b>45</b>	<b>42</b>	<b>Krabi</b>		
อำเภอเมืองกระบี่	5,724	5,372	96	220	2	12	22	AmphoeMueang Krabi		
ตำบลปากน้ำ	1,813	1,677	50	81	1	3	1	TambonPak Nam		
ตำบลกระวีใหญ่	708	648	16	40	1	2	1	TambonKrabi Yai		
ตำบลกระวีน้อย	427	388	4	25	-	-	10	TambonKrabi Noi		
ตำบลเขตราม	253	241	3	2	-	5	2	TambonKhao Kham		
ตำบลเขาทอง	283	275	-	6	-	1	1	TambonKhao Thong		
ตำบลทับปริก	340	321	2	11	-	1	5	TambonThap Prik		
ตำบลไสไทย	523	513	5	5	-	-	-	TambonSai Thai		
ตำบลอ่าวนาง	1,128	1,063	16	49	-	-	-	TambonAo Nang		
ตำบลหนองทะเล	172	172	-	-	-	-	-	TambonNong Thale		
ตำบลคลองประสงค์	77	74	-	1	-	-	2	TambonKhlong Prasong		
อำเภอเขาพนม	1,293	1,260	6	18	4	4	1	AmphoeKhao Phanom		
ตำบลเขาพนม	501	484	3	13	-	-	1	TambonKhao Phanom		
ตำบลเขตื้น	229	216	2	3	4	4	-	TambonKhao Din		
ตำบลสินปุน	173	172	1	-	-	-	-	TambonSin Pun		
ตำบลพรุเดียว	155	154	-	1	-	-	-	TambonPhru Tiao		
ตำบลหน้าเขา	132	131	-	1	-	-	-	TambonNa Khao		
ตำบลโคกหาร	103	103	-	-	-	-	-	TambonKhok Han		
อำเภอเกาะลันตา	1,236	1,224	3	1	-	2	6	AmphoeKo Lanta		
ตำบลเกาะลันตาใหญ่	123	123	-	-	-	-	-	TambonKo Lanta Yai		
ตำบลเกาะลันตาน้อย	172	171	-	-	-	-	1	TambonKo Lanta Noi		
ตำบลเกาะกลาง	220	220	-	-	-	-	-	TambonKo Klang		
ตำบลคลองยาง	174	172	-	-	-	2	-	TambonKhlong Yang		
ตำบลศาลาด่าน	547	538	3	1	-	-	5	TambonSala Dan		
อำเภอคลองท่อม	1,968	1,932	7	12	3	7	7	AmphoeKhlong Thom		
ตำบลคลองท่อมใต้	400	385	4	6	1	-	4	TambonKhlong Thom Tai		
ตำบลคลองท่อมเหนือ	130	130	-	-	-	-	-	TambonKhlong Thom Nuea		
ตำบลคลองพน	374	370	-	1	2	1	-	TambonKhlong Phon		
ตำบลทรายขาว	380	378	1	1	-	-	-	TambonSai Khao		
ตำบลห้วยน้ำขาว	258	254	1	1	-	2	-	TambonHuai Nam Khao		
ตำบลพรุหินนา	302	298	1	-	-	2	1	TambonPhru Din Na		
ตำบลเทพลา	124	117	-	3	-	2	2	TambonPhela		

ตาราง 2 จำนวนสถานประกอบการ จำนวนตามรูปแบบการจัดตั้งตามกฎหมาย อำเภอและตำบล (ต่อ)  
TABLE 2 NUMBER OF ESTABLISHMENTS BY FORM OF LEGAL ORGANIZATION, AMPHOE AND TAMBON (CONTD.)

อำเภอ/ตำบล	จำนวน สถานประกอบการ Number of establishments	รูปแบบการจัดตั้งตามกฎหมาย Form of legal organization									
		ส่วนบุคคล Individual proprietor	ห้างหุ้นส่วนจำกัด ห้างหุ้นส่วนสามัญ นิติบุคคล Juristic partnership	บริษัทจำกัด บริษัทจำกัด (มหาชน) Company limited, Public company limited	6	1	4	สหกรณ์ Cooperatives	อื่น ๆ Others	Amphoe/Tambon	
อำเภออ่าวลึก	1,524	1,495	15	6	1	4	3	3	AmphoeAo Luek		
ตำบลอ่าวลึกใต้	470	466	3	-	-	-	1	1	TambonAo Luek Tai		
ตำบลแหลมสัก	199	199	-	-	-	-	-	-	TambonLaem Sak		
ตำบลนาเหนือ	138	133	2	2	-	-	1	1	TambonNa Nuea		
ตำบลคลองหิน	139	139	-	-	-	-	-	-	TambonKhlong Hin		
ตำบลอ่าวลึกน้อย	106	105	-	-	-	-	1	-	TambonAo Luek Noi		
ตำบลอ่าวลึกเหนือ	259	244	8	3	1	2	1	1	TambonAo Luek Nuea		
ตำบลเขาใหญ่	66	64	2	-	-	-	-	-	TambonKhao Yai		
ตำบลคลองยา	69	68	-	-	-	1	-	-	TambonKhlong Ya		
ตำบลบ้านกลาง	78	77	-	1	-	-	-	-	TambonBan Klang		
อำเภอปลายพระยา	906	887	4	8	-	7	-	-	AmphoePlai Phraya		
ตำบลปลายพระยา	525	518	1	4	-	2	-	-	TambonPlai Phraya		
ตำบลเขาเขน	69	66	2	-	-	1	-	-	TambonKhao Khen		
ตำบลเขาต่อ	184	175	1	4	-	4	-	-	TambonKhao To		
ตำบลศรีวัง	128	128	-	-	-	-	-	-	TambonKhiri Wong		
อำเภอลำทับ	718	698	9	5	-	4	-	2	AmphoeLam Thap		
ตำบลลำทับ	472	454	8	5	-	4	1	1	TambonLam Thap		
ตำบลดินอุดม	91	89	1	-	-	-	-	-	TambonDin Udom		
ตำบลทุ่งโพธิ์ทอง	73	73	-	-	-	-	-	-	TambonThung Sai Thong		
ตำบลดินแดง	82	82	-	-	-	-	-	-	TambonDin Daeng		
อำเภอเหนือคลอง	2,164	2,129	15	14	-	5	1	1	AmphoeNuea Khlong		
ตำบลเหนือคลอง	620	602	8	10	-	-	-	-	TambonNuea Khlong		
ตำบลเกาะศรีบอยา	204	203	-	-	-	1	-	-	TambonKo Si Boya		
ตำบลคลองงา	318	318	-	-	-	-	-	-	TambonKhlong Khanan		
ตำบลคลองเขม่า	337	337	-	-	-	-	-	-	TambonKhlong Kha Mao		
ตำบลโคกยาง	144	142	-	2	-	-	-	-	TambonKok Yang		
ตำบลลิ้นช้าง	164	156	6	1	-	-	-	1	TambonTaling Chan		
ตำบลปากสับ	189	189	-	-	-	-	-	-	TambonPakasai		
ตำบลหัวยูง	188	182	1	1	-	4	-	-	TambonHuai Yung		

ที่มา : สำนักงานธุรกิจและอุตสาหกรรม พ.ศ. 2555 (ข้อมูลพื้นฐาน) จังหวัด กระบี่ สำนักงานสถิติแห่งชาติ กระทรวงเทคโนโลยีสารสนเทศและการสื่อสาร

Source : The 2012 Business and Industrial Census (Basic Information), Krabi Province, National Statistical Office, Ministry of Information and Communication Technology.

ตาราง 3 จำนวนสถานประกอบการ จำแนกตามรูปแบบการจัดตั้งทางเศรษฐกิจ อำเภอและตำบล

TABLE 3 NUMBER OF ESTABLISHMENTS BY FORM OF ECONOMIC ORGANIZATION, AMPHOE AND TAMBON

อำเภอ/ตำบล	จำนวน สถานประกอบการ Number of establishments	รูปแบบการจัดตั้งทางเศรษฐกิจ				Form of economic organization
		สำนักงานเดี่ยว Single unit	สำนักงานใหญ่ Head office	สำนักงานสาขา Branch	อื่นๆ Others	
<b>จังหวัดกระบี่</b>	<b>15,533</b>	<b>15,185</b>	<b>41</b>	<b>231</b>	<b>76 Krabi</b>	
อำเภอเมืองกระบี่	5,724	5,537	25	160	2 AmphoeMueang Krabi	
ตำบลปากน้ำ	1,813	1,728	15	70	TambonPak Nam	
ตำบลกระบี่ใหญ่	708	675	5	28	TambonKrabi Yai	
ตำบลกระบี่น้อย	427	389	2	36	TambonKrabi Noi	
ตำบลเขาคราม	253	250	1	2	TambonKhao Khram	
ตำบลเขาทอง	283	281	-	2	TambonKhao Thong	
ตำบลทับปด	340	328	2	9	TambonThap Prik	
ตำบลไสไทย	523	515	-	8	TambonSai Thai	
ตำบลอ่าวนาง	1,128	1,126	-	1	TambonAo Nang	
ตำบลหนองทะเล	172	169	-	3	TambonNong Thale	
ตำบลคลองประสงค์	77	76	-	1	TambonKhlong Prasong	
<b>อำเภอเขาพนม</b>	<b>1,293</b>	<b>1,281</b>	<b>3</b>	<b>9</b>	<b>AmphoeKhao Phanom</b>	
ตำบลเขาพนม	501	492	-	9	TambonKhao Phanom	
ตำบลเขาคิน	229	227	2	-	TambonKhao Din	
ตำบลสินปุน	173	172	1	-	TambonSin Pun	
ตำบลพรุเดี่ยว	155	155	-	-	TambonPhru Tiao	
ตำบลหน้าเข	132	132	-	-	TambonNa Khao	
ตำบลโคกหาร	103	103	-	-	TambonKhok Han	
<b>อำเภอเกาะลันตา</b>	<b>1,236</b>	<b>1,215</b>	<b>-</b>	<b>13</b>	<b>AmphoeKo Lanta</b>	
ตำบลเกาะลันตาใหญ่	123	123	-	-	TambonKo Lanta Yai	
ตำบลเกาะลันตาน้อย	172	171	-	1	TambonKo Lanta Noi	
ตำบลเกาะกลาง	220	220	-	-	TambonKo Klang	
ตำบลคลองยาง	174	171	-	3	TambonKhlong Yang	
ตำบลศาลาด่าน	547	530	-	13	TambonSala Dan	

ตาราง 3 จำนวนสถานประกอบการ จำแนกตามรูปแบบการจัดตั้งทางเศรษฐกิจ อำเภอและตำบล (ต่อ)

TABLE 3 NUMBER OF ESTABLISHMENTS BY FORM OF ECONOMIC ORGANIZATION, AMPHIOE AND TAMBON (CONTD.)

อำเภอ/ตำบล	จำนวน สถานประกอบการ Number of establishments	รูปแบบการจัดตั้งทางเศรษฐกิจ				Form of economic organization
		สำนักงานเดี่ยว Single unit	สำนักงานใหญ่ Head office	สำนักงานสาขา Branch	อื่นๆ Others	
อำเภอคลองท่อม	1,968	1,919	2	10	37	AmphoeKhlong Thom
ตำบลคลองท่อมใต้	400	388	-	6	6	TambonKhlong Thom Tai
ตำบลคลองท่อมเหนือ	130	130	-	-	-	TambonKhlong Thom Nuea
ตำบลคลองพน	374	372	1	1	-	TambonKhlong Phon
ตำบลทรายขาว	380	379	-	1	-	TambonSai Khao
ตำบลห้วยน้ำขาว	258	235	-	-	23	TambonHuai Nam Khao
ตำบลพุดินนา	302	301	1	-	-	TambonPhru Din Na
ตำบลเทพธา	124	114	-	2	8	TambonPhela
อำเภออ่าวลึก	1,524	1,483	7	7	27	AmphoeAo Luek
ตำบลอ่าวลึกใต้	470	468	-	2	-	TambonAo Luek Tai
ตำบลแหลมสัก	199	199	-	-	-	TambonLaem Sak
ตำบลนาเหนือ	138	136	-	2	-	TambonNa Nuea
ตำบลคลองหิน	139	114	-	-	25	TambonKhlong Hin
ตำบลอ่าวลึกน้อย	106	105	1	-	-	TambonAo Luek Noi
ตำบลอ่าวลึกเหนือ	259	249	6	3	1	TambonAo Luek Nuea
ตำบลเขาใหญ่	66	66	-	-	-	TambonKhao Yai
ตำบลคลองยา	69	69	-	-	-	TambonKhlong Ya
ตำบลบ้านกลาง	78	77	-	-	1	TambonBan Klang
อำเภอปลายพระยา	906	901	1	3	1	AmphoePlai Phraya
ตำบลปลายพระยา	525	523	-	2	-	TambonPlai Phraya
ตำบลเขาเขน	69	68	1	-	-	TambonKhao Khen
ตำบลเขาต่อ	184	182	-	1	1	TambonKhao To
ตำบลศรีวัง	128	128	-	-	-	TambonKhiri Wong

ตาราง 3 จำนวนสถานประกอบการ จำแนกตามรูปแบบการจัดตั้งทางเศรษฐกิจ อำเภอและตำบล (ต่อ)

TABLE 3 NUMBER OF ESTABLISHMENTS BY FORM OF ECONOMIC ORGANIZATION, AMPHOE AND TAMBON (CONTD.)

อำเภอ/ตำบล	จำนวน สถานประกอบการ Number of establishments	รูปแบบการจัดตั้งทางเศรษฐกิจ Form of economic organization				Amphoe/ Tambon
		สำนักงานเดี่ยว Single unit	สำนักงานใหญ่ Head office	สำนักงานสาขา Branch	อื่นๆ Others	
อำเภอลำทับ	718	702	1	14	1	AmphoeLam Thap
ตำบลลำทับ	472	457	1	13	1	TambonLam Thap
ตำบลดินอุดม	91	90	-	1	-	TambonDin Udom
ตำบลทุ่งไทรทอง	73	73	-	-	-	TambonThung Sai Thong
ตำบลดินแดง	82	82	-	-	-	TambonDin Daeng
อำเภอเหนือคลอง	2,164	2,147	2	15	-	AmphoeNuea Khlong
ตำบลเหนือคลอง	620	604	1	15	-	TambonNuea Khlong
ตำบลเกาะศรีบอยา	204	204	-	-	-	TambonKo Si Boya
ตำบลคลองขนาน	318	318	-	-	-	TambonKhlong Khanan
ตำบลคลองเขม่า	337	337	-	-	-	TambonKhlong Kha Mao
ตำบลโดกยาง	144	144	-	-	-	TambonKhok Yang
ตำบลตลิ่งชัน	164	164	-	-	-	TambonTaling Chan
ตำบลปากส้ว	189	189	-	-	-	TambonPakasai
ตำบลห้วยยูง	188	187	1	-	-	TambonHuai Yung

ที่มา : สำมะโนธุรกิจและอุตสาหกรรม พ.ศ. 2555 (ข้อมูลพื้นฐาน) จังหวัด กระบี่ สำนักงานสถิติแห่งชาติ กระทรวงเทคโนโลยีสารสนเทศและการสื่อสาร

Source : The 2012 Business and Industrial Census (Basic Information), Krabi Province, National Statistical Office, Ministry of Information and Communication Technology.



ตาราง 4 จำนวนสถานประกอบการ จำนวนตามสัดส่วนของการร่วมลงทุนหรือถือหุ้นของต่างประเทศ อำเภอและตำบล

TABLE 4 NUMBER OF ESTABLISHMENTS BY PROPORTION OF FOREIGN INVESTMENT OR SHARE HOLDING, AMPHOE AND TAMBON

อำเภอ/ตำบล	จำนวน สถานประกอบการ Number of establishments	ไม่มีต่างประเทศ		สัดส่วนของการร่วมลงทุนหรือถือหุ้น			Amphoe/Tambon
		รวม	Proportion of foreign investment or share holding	สัดส่วนของการร่วมลงทุนหรือถือหุ้น			
				< 10%	10 - 50%	> 50%	
<b>จังหวัดกระบี่</b>	<b>284</b>	<b>275</b>	<b>9</b>	<b>2</b>	<b>5</b>	<b>2 Krabi</b>	
อำเภอเมืองกระบี่	220	213	7	2	3	AmphoeMueang Krabi	
ตำบลปากน้ำ	81	81	-	-	-	TambonPak Nam	
ตำบลกระบี่ใหญ่	40	40	-	-	-	TambonKrabi Yai	
ตำบลกระบี่น้อย	25	25	-	-	-	TambonKrabi Noi	
ตำบลเขาคราม	2	2	-	-	-	TambonKhao Khram	
ตำบลเขาทอง	6	3	3	-	1	TambonKhao Thong	
ตำบลทับปริก	11	11	-	-	-	TambonThap Prik	
ตำบลไสไทย	5	5	-	-	-	TambonSai Thai	
ตำบลอ่าวนาง	49	45	4	2	2	TambonAo Nang	
ตำบลหนองทะเล	-	-	-	-	-	TambonNong Thale	
ตำบลคลองประสงค์	1	1	-	-	-	TambonKhlong Prasong	
อำเภอเขาพนม	18	17	1	-	1	AmphoeKhao Phanom	
ตำบลเขาพนม	13	13	-	-	-	TambonKhao Phanom	
ตำบลเขาดิน	3	3	-	-	-	TambonKhao Din	
ตำบลสินปุน	-	-	-	-	-	TambonSin Pun	
ตำบลพุดเตียว	1	-	1	-	-	TambonPhru Tiao	
ตำบลหน้าเขา	1	1	-	-	-	TambonNa Khao	
ตำบลโคกหาร	-	-	-	-	-	TambonKhok Han	

ตาราง 4 จำนวนสถานประกอบการ จำนวนตามสัดส่วนของการร่วมลงทุนหรือถือหุ้นของต่างประเทศ อำเภอและตำบล (ต่อ)

TABLE 4 NUMBER OF ESTABLISHMENTS BY PROPORTION OF FOREIGN INVESTMENT OR SHARE HOLDING, AMPHOE AND TAMBON (CONTD.)

อำเภอ/ตำบล	จำนวน สถานประกอบการ Number of establishments	ไม่มีต่างประเทศ ร่วมลงทุนหรือถือหุ้น No foreign's investment or share holding	สัดส่วนของการร่วมลงทุนหรือถือหุ้น			Amphoe/Tambon
			Proportion of foreign investment or share holding			
			รวม Total	< 10%	10 - 50%	
อำเภอเกาะลันตา	1	-	1	-	-	AmphoeKo Lanta
ตำบลเกาะลันตาใหญ่	-	-	-	-	-	TambonKo Lanta Yai
ตำบลเกาะลันตาน้อย	-	-	-	-	-	TambonKo Lanta Noi
ตำบลเกาะกลาง	-	-	-	-	-	TambonKo Klang
ตำบลคลองยาง	-	-	-	-	-	TambonKhlong Yang
ตำบลศาลาเก่า	1	-	1	-	-	TambonSala Dan
อำเภอคลองท่อม	12	-	12	-	-	AmphoeKhlong Thom
ตำบลคลองท่อมใต้	6	-	6	-	-	TambonKhlong Thom Tai
ตำบลคลองท่อมเหนือ	-	-	-	-	-	TambonKhlong Thom Nuea
ตำบลคลองพน	1	-	1	-	-	TambonKhlong Phon
ตำบลทรายขาว	1	-	1	-	-	TambonSai Khao
ตำบลห้วยน้ำขาว	1	-	1	-	-	TambonHuai Nam Khao
ตำบลพุดินนา	-	-	-	-	-	TambonPhru Din Na
ตำบลเพขลา	3	-	3	-	-	TambonPhela
อำเภออ่าวลึก	6	-	6	-	-	AmphoeAo Luek
ตำบลอ่าวลึกใต้	-	-	-	-	-	TambonAo Luek Tai
ตำบลแหลมสัก	-	-	-	-	-	TambonLaem Sak
ตำบลนาเหนือ	2	-	2	-	-	TambonNa Nuea
ตำบลคลองหิน	-	-	-	-	-	TambonKhlong Hin

ตาราง 4 จำนวนสถานประกอบการ จำนวนตามสัดส่วนของการร่วมลงทุนหรือถือหุ้นของต่างประเทศ อำเภอและตำบล (ต่อ)

TABLE 4 NUMBER OF ESTABLISHMENTS BY PROPORTION OF FOREIGN INVESTMENT OR SHARE HOLDING, AMPHOE AND TAMBON (CONTD.)

อำเภอ/ตำบล	จำนวน สถานประกอบการ Number of establishments	ไม่มีต่างประเทศ ร่วมลงทุนหรือถือหุ้น No foreign's investment or share holding	สัดส่วนของการร่วมลงทุนหรือถือหุ้น			Amphoe/Tambon
			รวม	< 10%	10 - 50%	
			Total			
ตำบลอรัญน้อย	-	-	-	-	-	TambonAo Luek Noi
ตำบลอรัญเหนือ	3	-	3	-	-	TambonAo Luek Nuea
ตำบลเขาใหญ่	-	-	-	-	-	TambonKhao Yai
ตำบลคลองยา	-	-	-	-	-	TambonKhlong Ya
ตำบลบ้านกลาง	1	-	1	-	-	TambonBan Klang
อำเภอปลายพระยา	8	-	8	-	-	AmphoePlai Phraya
ตำบลปลายพระยา	4	-	4	-	-	TambonPlai Phraya
ตำบลเขาเขน	-	-	-	-	-	TambonKhao Khen
ตำบลเขาต่อ	4	-	4	-	-	TambonKhao To
ตำบลศรีวัง	-	-	-	-	-	TambonKhiri Wong
อำเภอลำทับ	5	-	5	-	-	AmphoeLam Thap
ตำบลลำทับ	5	-	5	-	-	TambonLam Thap
ตำบลดินอุดม	-	-	-	-	-	TambonDin Udom
ตำบลทุ่งไทรทอง	-	-	-	-	-	TambonThung Sai Thong
ตำบลดินแดง	-	-	-	-	-	TambonDin Daeng
อำเภอเหนือคลอง	14	-	13	1	-	AmphoeNuea Khlong
ตำบลเหนือคลอง	10	-	10	-	-	TambonNuea Khlong
ตำบลเกาะศรีบอยา	-	-	-	-	-	TambonKo Si Boya
ตำบลคลองขนาน	-	-	-	-	-	TambonKhlong Khanan

ตาราง 4 จำนวนสถานประกอบการ จำนวนตามสัดส่วนของการร่วมลงทุนหรือถือหุ้นของต่างประเทศ อำเภอและตำบล (ต่อ)

TABLE 4 NUMBER OF ESTABLISHMENTS BY PROPORTION OF FOREIGN INVESTMENT OR SHARE HOLDING, AMPHOE AND TAMBON (CONTD.)

อำเภอ/ตำบล	จำนวน สถานประกอบการ Number of establishments	ไม่มีต่างประเทศ		สัดส่วนของการร่วมลงทุนหรือถือหุ้น			Amphoe/Tambon
		รวมลงทุนหรือถือหุ้น No foreign's investment or share holding	รวม Total	< 10%	10 - 50%	> 50%	
ตำบลคลองขี้ม้า	-	-	-	-	-	-	Tambon Khlong Kha Mao
ตำบลโคกยาง	2	2	-	-	-	-	Tambon Khok Yang
ตำบลตลิ่งชัน	1	1	-	-	-	-	Tambon Taling Chan
ตำบลปากส้ว	-	-	-	-	-	-	Tambon Pakasai
ตำบลห้วยยูง	1	-	1	-	1	-	Tambon Huai Yung

หมายเหตุ : เฉพาะสถานประกอบการที่มีรูปแบบการจัดตั้งตามกฎหมายเป็นบริษัทจำกัด และบริษัทจำกัด (มหาชน)

Note : Only establishments which were company limited and public company limited.

ที่มา : สำนักทะเบียนและอุตสาหกรรม พ.ศ. 2555 (ข้อมูลพื้นฐาน) จังหวัด กระบี่ สำนักงานสถิติแห่งชาติ กระทรวงเทคโนโลยีสารสนเทศและการสื่อสาร

Source : The 2012 Business and Industrial Census (Basic Information), Krabi Province, National Statistical Office, Ministry of Information and Communication Technology.

ตาราง 5 จำนวนสถานประกอบการ จำนวนตามขนาดของสถานประกอบการ (จำนวนคนทำงาน) อำเภอและตำบล  
 TABLE 5 NUMBER OF ESTABLISHMENTS BY SIZE OF ESTABLISHMENT (NUMBER OF PERSONS ENGAGED), AMPHOE AND TAMBON

อำเภอ/ตำบล	ขนาดของสถานประกอบการ (จำนวนคนทำงาน) Size of establishment (Number of persons engaged)													Amphoe/Tambon
	จำนวนสถานประกอบการ (จำนวนคนทำงาน) จำนวนและตำบล													
	1 - 5	6 - 10	11- 15	16 - 20	21 - 25	26 - 30	31 - 50	51 - 100	101 - 200	201 - 500	501 - 1,000	> 1,000		
<b>จังหวัดกระบี่</b>	<b>15,533</b>	<b>14,425</b>	<b>689</b>	<b>51</b>	<b>39</b>	<b>17</b>	<b>64</b>	<b>39</b>	<b>22</b>	<b>10</b>	<b>1</b>	<b>1</b>	<b>1</b>	<b>Krabi</b>
อำเภอเมืองกระบี่	5,724	4,991	453	33	23	11	49	27	14	3	-	-	-	AmphoeMueang Krabi
ตำบลปากน้ำ	1,813	1,549	167	9	7	5	12	7	4	-	-	-	-	TambonPak Nam
ตำบลกระบี่ใหญ่	708	619	63	3		1	4	2	-	-	-	-	-	TambonKrabi Yai
ตำบลกระบี่น้อย	427	393	14	4	1	2	2	2	1	-	-	-	-	TambonKrabi Noi
ตำบลเขาคราม	253	242	5	3			1		-	2	-	-	-	TambonKhao Khram
ตำบลเขาทอง	283	270	10	1	1	1			-	-	-	-	-	TambonKhao Thong
ตำบลทับปุด	340	310	18	2	1	2	5	1	-	-	-	-	-	TambonThap Prik
ตำบลไผ่ไทย	523	473	26	8	3	3	1	4	1	-	-	-	-	TambonSai Thai
ตำบลอ่าวม่วง	1,128	915	144	27	4	1	15	8	7	-	-	-	-	TambonAo Mang
ตำบลหนองทะเล	172	147	4	1	4	1	9	3	1	1	-	-	-	TambonNong Thale
ตำบลคลองประสงค์	77	73	2	1	1				-	-	-	-	-	TambonKhlong Prasong
อำเภอเขาพนม	1,293	1,241	37	4	3	1	3	2	2	-	-	-	-	AmphoeKhao Phanom
ตำบลเขาพนม	501	467	24	4	3	3	2	1	-	-	-	-	-	TambonKhao Phanom
ตำบลเขาดิน	229	217	9			1			2	-	-	-	-	TambonKhao Din
ตำบลสินปุน	173	172	1						-	-	-	-	-	TambonSin Pun
ตำบลพุดเขียว	155	151	3					1	-	-	-	-	-	TambonPhru Tiao
ตำบลหน้าเขา	132	131					1		-	-	-	-	-	TambonNa Khao
ตำบลโคกหาร	103	103							-	-	-	-	-	TambonKhok Han
อำเภอเกาะลันตา	1,236	1,185	33	2	1	1	4	4	1	1	-	-	-	AmphoeKo Lanta
ตำบลเกาะลันตาใหญ่	123	122							-	1	-	-	-	TambonKo Lanta Yai
ตำบลเกาะลันตาน้อย	172	171						1	-	-	-	-	-	TambonKo Lanta Noi
ตำบลเกาะกลาง	220	217	3						-	-	-	-	-	TambonKo Klang
ตำบลคลองยาง	174	172	2						-	-	-	-	-	TambonKhlong Yang
ตำบลศาลาด่าน	547	503	28	4	1	1	4	3	1	-	-	-	-	TambonSala Dan
อำเภอคลองท่อม	1,968	1,893	52	13	4	2	1	1	-	2	-	-	-	AmphoeKhlong Thom
ตำบลคลองท่อมใต้	400	378	20	2					-	-	-	-	-	TambonKhlong Thom Tai
ตำบลคลองท่อมเหนือ	130	126	3	1					-	-	-	-	-	TambonKhlong Thom Nuea
ตำบลคลองพน	374	364	8	1	1				-	-	-	-	-	TambonKhlong Phon
ตำบลทรายขาว	380	368	7	4				1	-	-	-	-	-	TambonSai Khao
ตำบลห้วยน้ำขาว	258	245	6	4	1	1			-	1	-	-	-	TambonHuai Nam Khao
ตำบลพุดดินนา	302	293	7	1			1		-	-	-	-	-	TambonPhu Din Na
ตำบลเพทลา	124	119	1	2	1				-	1	-	-	-	TambonPhela

ตาราง 5 จำนวนสถานประกอบการ จำนวนตามขนาดของสถานประกอบการ (จำนวนคนทำงาน) อำเภอและตำบล (ต่อ)  
TABLE 5 NUMBER OF ESTABLISHMENTS BY SIZE OF ESTABLISHMENT (NUMBER OF PERSONS ENGAGED), AMPHOE AND TAMBON (CONTD.)

อำเภอ/ตำบล	ขนาดของสถานประกอบการ (จำนวนคนทำงาน)											Amphoe/Tambon			
	Size of establishment (Number of persons engaged)														
	1 - 5	6 - 10	11- 15	16 - 20	21 - 25	26 - 30	31 - 50	51 - 100	101 - 200	201 - 500	501 - 1,000		> 1,000		
จำนวน สถานประกอบการ															
Number of establishments	1,524	1,444	49	10	5	4	1	2	3	2	3	2	1	1	AmphoeAo Luek
อำเภออำเภอลี้	470	440	21	3	1			1		1	2	1	1	1	TambonAo Luek Tai
ตำบลอำเภอลี้ใต้	199	195	4												TambonLaem Sak
ตำบลแควน้อย	138	130	3			1	1				1				TambonNa Nuea
ตำบลคลองหิน	139	137	2					2							TambonKhlong Hin
ตำบลอำเภอลี้	106	105		1											TambonAo Luek Noi
ตำบลอำเภอลี้เหนือ	259	232	15	6	3	3									TambonAo Luek Nuea
ตำบลเขาใหญ่	66	66													TambonKhao Yai
ตำบลคลองยา	69	65	3							1					TambonKhlong Ya
ตำบลบ้านกลาง	78	74	1		1		1	1							TambonBan Klang
อำเภอปลายพระยา	906	881	17	4		1		2		1		1			AmphoePlai Phraya
ตำบลปลายพระยา	525	510	12	2						1		1			TambonPlai Phraya
ตำบลเขาชน	69	68		1											TambonKhao Khen
ตำบลเขาต่อ	184	178	3	1		1		1							TambonKhao To
ตำบลศรีวัง	128	125	2					1							TambonKhiri Wong
อำเภอลำทับ	718	703	8	2	1			1	2	1		1			AmphoeLam Thap
ตำบลลำทับ	472	460	6	2	1			2	2	1		1			TambonLam Thap
ตำบลดินอุดม	91	90													TambonDin Udom
ตำบลทุ่งไทรทอง	73	72	1					1							TambonThung Sai Thong
ตำบลดินแดง	82	81	1												TambonDin Daeng
อำเภอเหนือคลอง	2,164	2,087	40	20	4	5	3	2		1	1	1	1		AmphoeNuea Khlong
ตำบลเหนือคลอง	620	587	19	9	2	1		1		1		1			TambonNuea Khlong
ตำบลเกาะศรีบอยา	204	198	4	2											TambonKo Si Boya
ตำบลคลองขนาน	318	317	1												TambonKhlong Khanan
ตำบลคลองขมิ้น	337	333	2	1		1									TambonKhlong Kha Mao
ตำบลโคกยาง	144	141	3												TambonKhok Yang
ตำบลลิ้งชัน	164	156	1		1	3	3								TambonTaling Chan
ตำบลปากสำ	189	176	6	6	1										TambonPakasai
ตำบลห้วยยูง	188	179	4	2			1				1				TambonHuai Yung

ที่มา : สำนักงานธุรกิจและอุตสาหกรรม พ.ศ. 2555 (ข้อมูลพื้นฐาน) จังหวัด กระบี่ สำนักงานสถิติแห่งชาติ กระทรวงเทคโนโลยีสารสนเทศและการสื่อสาร

Source : The 2012 Business and Industrial Census (Basic Information), Krabi Province, National Statistical Office, Ministry of Information and Communication Technology.

ตาราง 6 จำนวนคนทำงานในสถานประกอบการ จำนวนตามขนาดของสถานประกอบการ (จำนวนคนทำงาน) อำเภอและตำบล  
TABLE 6 NUMBER OF PERSONS ENGAGED IN ESTABLISHMENTS BY SIZE OF ESTABLISHMENT (NUMBER OF PERSONS ENGAGED), AMPHOE AND TAMBON

อำเภอ/ตำบล	ขนาดของสถานประกอบการ (จำนวนคนทำงาน) Size of establishment (Number of persons engaged)											Amphoe/Tambon		
	จำนวน คนทำงาน Number of persons engaged	1 - 5	6 - 10	11 - 15	16 - 20	21 - 25	26 - 30	31 - 50	51 - 100	101 - 200	201 - 500		501 - 1,000	> 1,000
<b>จังหวัดกระบี่</b>	<b>48,109</b>	<b>24,847</b>	<b>5,095</b>	<b>2,202</b>	<b>916</b>	<b>886</b>	<b>484</b>	<b>2,506</b>	<b>2,820</b>	<b>3,169</b>	<b>3,239</b>	<b>870</b>	<b>1,075</b>	<b>Krabi</b>
อำเภอเมืองกระบี่	22,545	9,625	3,378	1,514	604	522	315	1,886	1,855	2,036	810	-	-	AmphoeMueang Krabi
ตำบลปากน้ำ	6,995	3,204	1,285	657	168	158	143	430	438	512	-	-	-	TambonPak Nam
ตำบลกระบี่ใหญ่	2,252	1,181	470	207	57	-	29	178	130	-	-	-	-	TambonKrabi Yai
ตำบลกระบี่น้อย	1,509	752	94	97	80	21	60	80	145	180	-	-	-	TambonKrabi Noi
ตำบลเขตราม	1,046	326	42	38	-	-	-	40	-	-	600	-	-	TambonKhao Kham
ตำบลเขาทอง	552	431	71	12	17	21	-	-	-	-	-	-	-	TambonKhao Thong
ตำบลทับปด	1,013	514	131	25	18	44	26	156	99	-	-	-	-	TambonThap Prik
ตำบลไสไทย	1,719	814	192	103	123	68	-	41	258	120	-	-	-	TambonSai Thai
ตำบลอ่าวนาง	5,888	2,061	1,051	352	121	92	27	605	545	1,034	-	-	-	TambonAo Nang
ตำบลหนองทะเล	1,432	254	27	12	20	93	30	356	240	190	210	-	-	TambonNong Thale
ตำบลคลองประสงค์	139	88	15	11	-	25	-	-	-	-	-	-	-	TambonKhlong Prasong
อำเภอเขาพนม	3,266	2,215	278	48	-	67	27	123	148	360	-	-	-	AmphoeKhao Phanom
ตำบลเขาพนม	1,449	1,002	183	48	-	67	-	79	70	-	-	-	-	TambonKhao Phanom
ตำบลเขาดิน	778	325	66	-	-	-	27	-	-	360	-	-	-	TambonKhao Din
ตำบลสินปุน	265	255	10	-	-	-	-	-	-	-	-	-	-	TambonSin Pun
ตำบลพุนสุ่ย	340	243	19	-	-	-	-	-	78	-	-	-	-	TambonPhru Tiao
ตำบลหน้าเขา	272	228	-	-	-	-	-	44	-	-	-	-	-	TambonNa Khao
ตำบลโคกหาร	162	162	-	-	-	-	-	-	-	-	-	-	-	TambonKhok Han
อำเภอเกาะลันตา	3,234	1,893	249	28	70	22	28	157	333	115	339	-	-	AmphoeKo Lanta
ตำบลเกาะลันตาใหญ่	486	147	-	-	-	-	-	-	-	-	339	-	-	TambonKo Lanta Yai
ตำบลเกาะลันตาน้อย	343	243	-	-	-	-	-	-	100	-	-	-	-	TambonKo Lanta Noi
ตำบลเกาะกลาง	360	341	19	-	-	-	-	-	-	-	-	-	-	TambonKo Klang
ตำบลคลองยาง	258	240	18	-	-	-	-	-	-	-	-	-	-	TambonKhlong Yang
ตำบลศาลาด่าน	1,787	922	212	28	70	22	28	157	233	115	-	-	-	TambonSala Dan
อำเภอคลองท่อม	4,357	2,948	381	168	65	46	-	49	60	-	640	-	-	AmphoeKhlong Thom
ตำบลคลองท่อมใต้	787	604	159	24	-	-	-	-	-	-	-	-	-	TambonKhlong Thom Tai
ตำบลคลองท่อมเหนือ	203	174	18	11	-	-	-	-	-	-	-	-	-	TambonKhlong Thom Nuea
ตำบลคลองพน	649	553	59	-	16	21	-	-	-	-	-	-	-	TambonKhlong Phon
ตำบลทรายขาว	766	606	48	52	-	-	-	-	60	-	-	-	-	TambonSai Khao
ตำบลห้วยม้าขาว	814	348	43	52	16	25	-	-	-	-	330	-	-	TambonHuai Nam Khao
ตำบลพุนนภา	609	496	47	-	17	-	-	49	-	-	-	-	-	TambonPhru Din Na
ตำบลเพลา	529	167	7	29	16	-	-	-	-	-	310	-	-	TambonPhela

ตาราง 6 จำนวนคนทำงานในสถานประกอบการ จำนวนคนงานของสถานประกอบการ (จำนวนคนทำงาน) อำเภอและตำบล (ต่อ)  
TABLE 6 NUMBER OF PERSONS ENGAGED IN ESTABLISHMENTS BY SIZE OF ESTABLISHMENT (NUMBER OF PERSONS ENGAGED), AMPHOE AND TAMBON (CONTD.)

อำเภอ/ตำบล	ขนาดของสถานประกอบการ (จำนวนคนทำงาน) Size of establishment (Number of persons engaged)													Amphoe/Tambon
	จำนวนคนทำงาน													
	1 - 5	6 - 10	11 - 15	16 - 20	21 - 25	26 - 30	31 - 50	51 - 100	101 - 200	201 - 500	501 - 1,000	> 1,000		
อำเภออากี	5,713	2,323	348	125	92	89	28	84	239	260	1,050	-	1,075	AmphoeAo Luek
ตำบลอ่าวลึกใต้	2,906	664	153	33	17	-	-	44	-	120	800	-	1,075	TambonAo Luek Tai
ตำบลแหลมสัก	340	316	24	-	-	-	-	-	-	-	-	-	-	TambonLaem Sak
ตำบลนาเหนือ	740	242	19	-	-	21	28	-	180	-	250	-	-	TambonNa Nuea
ตำบลคลองหิน	182	168	14	-	-	-	-	-	-	-	-	-	-	TambonKhlong Hin
ตำบลอ่าวลึกน้อย	162	147	-	15	-	-	-	-	-	-	-	-	-	TambonAo Luek Noi
ตำบลอ่าวลึกเหนือ	784	477	107	77	55	68	-	-	-	-	-	-	-	TambonAo Luek Nuea
ตำบลเขาใหญ่	105	105	-	-	-	-	-	-	-	-	-	-	-	TambonKhao Yai
ตำบลคลองยา	270	106	24	-	-	-	-	-	140	-	-	-	-	TambonKhlong Ya
ตำบลบ้านกลาง	224	98	7	-	20	-	-	40	59	-	-	-	-	TambonBan Klang
อำเภอปลายพระยา	1,937	1,477	110	49	-	25	-	82	-	194	-	-	-	AmphoePlai Phraya
ตำบลปลายพระยา	1,202	910	76	22	-	-	-	-	-	194	-	-	-	TambonPlai Phraya
ตำบลเขาชน	118	106	-	12	-	-	-	-	-	-	-	-	-	TambonKhao Khen
ตำบลเขาตอ	385	274	21	15	-	25	-	50	-	-	-	-	-	TambonKhao To
ตำบลศรีวัง	232	187	13	-	-	-	-	32	-	-	-	-	-	TambonKhiri Wong
อำเภอลำทับ	1,656	1,222	62	25	20	-	-	40	185	102	-	-	-	AmphoeLam Thap
ตำบลลำทับ	1,257	879	46	25	20	-	-	-	185	102	-	-	-	TambonLam Thap
ตำบลดินอุดม	170	130	-	-	-	-	-	40	-	-	-	-	-	TambonDin Udom
ตำบลทุ่งไทรทอง	97	91	6	-	-	-	-	-	-	-	-	-	-	TambonThung Sai Thong
ตำบลดินแดง	132	122	10	-	-	-	-	-	-	-	-	-	-	TambonDin Daeng
อำเภอเหนือคลอง	5,401	3,144	289	245	65	115	86	85	-	102	400	870	-	AmphoeNuea Khlong
ตำบลเหนือคลอง	1,441	983	146	112	32	21	-	45	-	102	-	-	-	TambonNuea Khlong
ตำบลเกาะศรีบอยา	374	321	26	27	-	-	-	-	-	-	-	-	-	TambonKo Si Boya
ตำบลคลองขนาน	417	411	6	-	-	-	-	-	-	-	-	-	-	TambonKhlong Khanan
ตำบลคลองงิ้ว	601	548	16	12	-	25	-	-	-	-	-	-	-	TambonKhlong Kha Mao
ตำบลโคกยาง	201	177	24	-	-	-	-	-	-	-	-	-	-	TambonKhok Yang
ตำบลคลังเงิน	412	234	6	-	17	69	86	-	-	-	-	-	-	TambonTaling Chan
ตำบลปากาย	353	225	40	72	16	-	-	-	-	-	-	-	-	TambonPakasai
ตำบลห้วยยูง	1,602	245	25	22	-	-	-	40	-	-	400	870	-	TambonHuai Yung

ที่มา : สำนักงานธุรกิจและอุตสาหกรรม พ.ศ. 2555 (ข้อมูลพื้นฐาน) จังหวัด กระบี่ สำนักงานสถิติแห่งชาติ กระทรวงเทคโนโลยีสารสนเทศและการสื่อสาร

Source : The 2012 Business and Industrial Census (Basic Information), Krabi Province, National Statistical Office, Ministry of Information and Communication Technology.



ตาราง 7 จำนวนสถานประกอบการ จำแนกตามขนาดของสถานประกอบการ (จำนวนลูกจ้าง) อำเภอและตำบล  
 TABLE 7 NUMBER OF ESTABLISHMENTS BY SIZE OF ESTABLISHMENT (NUMBER OF EMPLOYEES), AMPHOE AND TAMBON

อำเภอ/ตำบล	จำนวน สถานประกอบการ	ขนาดของสถานประกอบการ (จำนวนลูกจ้าง) Size of establishment (Number of employees)											Amphoe/Tambon		
		ไม่มี													
		1 - 5	6 - 10	11- 15	16 - 20	21 - 25	26 - 30	31 - 50	51 - 100	101 - 200	201 - 500	501 - 1,000		> 1,000	
<b>จังหวัดกระบี่</b>	<b>15,533</b>	<b>3,230</b>	<b>482</b>	<b>117</b>	<b>49</b>	<b>20</b>	<b>25</b>	<b>53</b>	<b>38</b>	<b>18</b>	<b>9</b>	<b>1</b>	<b>1</b>	<b>11,490</b>	<b>Krabi</b>
อำเภอเมืองกระบี่	5,724	1,464	325	87	34	10	20	40	25	13	3	-	-	3,703	AmphoeMueang Krabi
ตำบลปากน้ำ	1,813	629	135	33	10	3	8	10	6	3	-	-	-	976	TambonPak Nam
ตำบลกระบี่ใหญ่	708	152	55	10	3	-	1	4	2	-	-	-	-	481	TambonKrabi Yai
ตำบลกระบี่น้อย	427	82	11	7	5	-	2	2	2	1	-	-	-	315	TambonKrabi Noi
ตำบลเขาคราม	253	12	3	2	-	-	-	1	-	-	2	-	-	233	TambonKhaao Khram
ตำบลเขาทอง	283	26	7	1	2	-	-	-	-	-	-	-	-	247	TambonKhaao Thong
ตำบลทับปุด	340	57	8	-	2	-	3	3	1	-	-	-	-	266	TambonThap Prik
ตำบลไสไทย	523	89	13	10	5	1	-	1	4	1	-	-	-	399	TambonSai Thai
ตำบลอ่าวนาง	1,128	383	88	23	4	3	2	13	7	7	-	-	-	598	TambonAo Nang
ตำบลหนองทะเล	172	33	3	-	3	2	4	6	3	1	1	-	-	116	TambonNong Thale
ตำบลคลองประสงค์	77	1	2	1	-	1	-	-	-	-	-	-	-	72	TambonKhlong Prasong
อำเภอเขาพนม	1,293	267	22	2	-	2	-	3	2	2	-	-	-	993	AmphoeKhaao Phanom
ตำบลเขาพนม	501	144	15	2	-	1	-	2	1	-	-	-	-	336	TambonKhaao Phanom
ตำบลเขาหิน	229	43	5	-	-	1	-	-	-	2	-	-	-	178	TambonKhaao Din
ตำบลลิปูน	173	23	1	-	-	-	-	-	-	-	-	-	-	149	TambonSin Pun
ตำบลพุน้อย	155	38	1	-	-	-	-	-	1	-	-	-	-	115	TambonPhru Tiao
ตำบลหน้าเขา	132	5	-	-	-	-	-	1	-	-	-	-	-	126	TambonNa Khaao
ตำบลโคกหาร	103	14	-	-	-	-	-	-	-	-	-	-	-	89	TambonKhok Han
อำเภอเกาะลันตา	1,236	187	20	4	2	1	2	3	4	1	1	-	-	1,011	AmphoeKo Lanta
ตำบลเกาะลันตาใหญ่	123	24	-	-	-	-	-	-	-	-	1	-	-	98	TambonKo Lanta Yai
ตำบลเกาะลันตาน้อย	172	8	-	-	-	-	-	-	1	-	-	-	-	163	TambonKo Lanta Noi
ตำบลเกาะกลาง	220	20	-	-	-	-	-	-	-	-	-	-	-	200	TambonKo Klang
ตำบลคลองยาง	174	31	2	-	-	-	-	-	-	-	-	-	-	141	TambonKhlong Yang
ตำบลศาลาด่าน	547	104	18	4	2	1	2	3	3	1	-	-	-	409	TambonSala Dan
อำเภอคลองท่อม	1,968	319	34	6	3	-	-	-	1	-	2	-	-	1,603	AmphoeKhlong Thom
ตำบลคลองท่อมใต้	400	94	13	1	-	-	-	-	-	-	-	-	-	292	TambonKhlong Thom Tai
ตำบลคลองท่อมเหนือ	130	20	1	-	-	-	-	-	-	-	-	-	-	109	TambonKhlong Thom Nuea
ตำบลคลองพน	374	68	4	-	2	-	-	-	-	-	-	-	-	300	TambonKhlong Phon
ตำบลทรายขาว	380	49	5	3	-	-	-	-	1	-	-	-	-	322	TambonSai Khaao
ตำบลห้วยน้ำขาว	258	17	6	-	-	-	-	-	-	-	1	-	-	234	TambonHuai Nam Khaao
ตำบลพรุฒินา	302	52	3	-	1	-	-	-	-	-	-	-	-	246	TambonPhru Din Na
ตำบลเพลา	124	19	2	2	-	-	-	-	-	-	1	-	-	100	TambonPhela

ตาราง 7 จำนวนสถานประกอบการ จำแนกตามขนาดของสถานประกอบการ (จำนวนลูกจ้าง) อำเภอและตำบล (ต่อ)  
TABLE 7 NUMBER OF ESTABLISHMENTS BY SIZE OF ESTABLISHMENT (NUMBER OF EMPLOYEES), AMPHOE AND TAMBON (CONTD.)

อำเภอ/ตำบล	จำนวน		ขนาดของสถานประกอบการ (จำนวนลูกจ้าง) Size of establishment (Number of employees)											Amphoe/Tambon	
	สถานประกอบการ	Number of establishments	ไม่มี												
			1 - 5	6 - 10	11- 15	16 - 20	21 - 25	26 - 30	31 - 50	51 - 100	101 - 200	201 - 500	501 - 1,000		> 1,000
อำเภออ่าวลึก	1,524	304	37	6	7	1	1	3	2	1	3	1	1	1,158	AmphoeAo Luek
ตำบลอ่าวลึกใต้	470	83	21	-	1	-	1	1	-	-	2	-	1	361	TambonAo Luek Tai
ตำบลแหลมสัก	199	19	-	-	-	-	-	-	-	-	-	-	-	180	TambonLaem Sak
ตำบลนาเหนือ	138	49	1	-	1	-	1	-	2	-	-	-	-	83	TambonNa Nuea
ตำบลคลองหิน	139	13	2	-	-	-	-	-	-	-	-	-	-	124	TambonKhlong Hin
ตำบลอ่าวลึกน้อย	106	14	-	1	-	-	-	-	-	-	-	-	-	91	TambonAo Luek Noi
ตำบลอ่าวลึกเหนือ	259	91	10	5	4	1	-	-	-	-	-	-	-	148	TambonAo Luek Nuea
ตำบลเขาใหญ่	66	12	-	-	-	-	-	-	-	-	-	-	-	54	TambonKhao Yai
ตำบลคลองยา	69	11	2	-	-	-	-	-	-	1	-	-	-	55	TambonKhlong Ya
ตำบลบ้านกลาง	78	12	1	-	1	-	-	2	-	-	-	-	-	62	TambonBan Klang
อำเภอปลายพระยา	906	205	9	-	-	1	-	2	-	1	-	-	-	688	AmphoePlai Phraya
ตำบลปลายพระยา	525	140	4	-	-	-	-	-	-	1	-	-	-	380	TambonPlai Phraya
ตำบลเขาเขน	69	15	1	-	-	-	-	-	-	-	-	-	-	53	TambonKhao Khen
ตำบลเขาต่อ	184	33	3	-	-	1	-	1	-	-	-	-	-	146	TambonKhao To
ตำบลศรีวัง	128	17	1	-	-	-	-	1	-	-	-	-	-	109	TambonKhiri Wong
อำเภอลำทับ	718	152	5	1	1	-	-	1	3	-	-	-	-	555	AmphoeLam Thap
ตำบลลำทับ	472	123	5	1	1	-	-	-	3	-	-	-	-	339	TambonLam Thap
ตำบลตีนอุดม	91	9	-	-	-	-	-	1	-	-	-	-	-	81	TambonDin Udom
ตำบลทุ่งไทรทอง	73	7	-	-	-	-	-	-	-	-	-	-	-	66	TambonThung Sai Thong
ตำบลดินแดง	82	13	-	-	-	-	-	-	-	-	-	-	-	69	TambonDin Daeng
อำเภอเหนือคลอง	2,164	332	30	11	2	5	2	1	1	-	-	-	1,779	AmphoeNuea Khlong	
ตำบลเหนือคลอง	620	161	14	6	1	-	-	1	1	-	-	-	-	436	TambonNuea Khlong
ตำบลเกาะศรีบอยา	204	16	2	-	-	-	-	-	-	-	-	-	-	186	TambonKo Si Boya
ตำบลคลองขนาน	318	30	-	-	-	-	-	-	-	-	-	-	-	288	TambonKhlong Khanan
ตำบลคลองเขม่า	337	42	2	1	-	1	-	-	-	-	-	-	-	291	TambonKhlong Kha Mao
ตำบลโคกยาง	144	14	3	-	-	-	-	-	-	-	-	-	-	127	TambonKkok Yang
ตำบลดงลิ้นจี่	164	19	1	-	1	4	2	-	-	-	-	-	-	137	TambonTaling Chan
ตำบลปกาสัย	189	24	6	4	-	-	-	-	-	-	-	-	-	155	TambonPakasai
ตำบลห้วยยูง	188	26	2	-	-	-	-	-	-	-	-	1	-	159	TambonHuay Yung

ที่มา : สำนักงานธุรกิจและอุตสาหกรรม พ.ศ. 2555 (ข้อมูลพื้นฐาน) จังหวัด กระบี่ สำนักงานสถิติแห่งชาติ กระทรวงเทคโนโลยีสารสนเทศและการสื่อสาร

Source : The 2012 Business and Industrial Census (Basic Information), Krabi Province, National Statistical Office, Ministry of Information and Communication Technology.



ตาราง 8 จำนวนลูกจ้างในสถานประกอบการ จำแนกตามขนาดของสถานประกอบการ (จำนวนคนทำงาน) อำเภอและตำบล (ต่อ)  
TABLE 8 NUMBER OF EMPLOYEES IN ESTABLISHMENTS BY SIZE OF ESTABLISHMENT (NUMBER OF PERSONS ENGAGED), AMPHOE AND TAMBON (CONTD.)

อำเภอ/ตำบล	จำนวน ลูกจ้าง Number of employees	ขนาดของสถานประกอบการ (จำนวนคนทำงาน) Size of establishment (Number of persons engaged)											Amphoe/Tambon	
		1 - 5	6 - 10	11- 15	16 - 20	21 - 25	26 - 30	31 - 50	51 - 100	101 - 200	201 - 500	501 - 1,000		> 1,000
อำเภออ่าวลึก	3,744	580	286	108	87	84	27	79	229	140	1,050	-	1,074	AmphoeAo Luek
ตำบลอ่าวลึกใต้	2,238	154	129	25	16	-	-	40	-	-	800	-	1,074	TambonAo Luek Tai
ตำบลแหลมสัก	48	29	19	-	-	-	-	-	-	-	-	-	-	TambonLaem Sak
ตำบลนาเหนือ	602	111	15	-	-	20	27	-	179	-	250	-	-	TambonNa Nuea
ตำบลคลองหิน	41	29	12	-	-	-	-	-	-	-	-	-	-	TambonKhlong Hin
ตำบลอ่าวลึกน้อย	35	20	-	15	-	-	-	-	-	-	-	-	-	TambonAo Luek Noi
ตำบลอ่าวลึกเหนือ	437	168	86	68	51	64	-	-	-	-	-	-	-	TambonAo Luek Nuea
ตำบลเขาใหญ่	25	25	-	-	-	-	-	-	-	-	-	-	-	TambonKhao Yai
ตำบลคลองยา	180	21	19	-	-	-	-	-	-	140	-	-	-	TambonKhlong Ya
ตำบลบ้านกลาง	138	23	6	-	20	-	-	39	50	-	-	-	-	TambonBan Klang
อำเภอปลายพระยา	749	372	80	34	-	24	-	81	-	158	-	-	-	AmphoePlai Phraya
ตำบลปลายพระยา	487	259	50	20	-	-	-	-	-	158	-	-	-	TambonPlai Phraya
ตำบลเขาเขน	40	33	-	7	-	-	-	-	-	-	-	-	-	TambonKhao Khen
ตำบลเขาต่อ	151	52	18	7	-	24	-	50	-	-	-	-	-	TambonKhao To
ตำบลศรีวัง	71	28	12	-	-	-	-	31	-	-	-	-	-	TambonKhiri Wong
อำเภอลำทับ	730	316	48	22	19	-	-	40	185	100	-	-	-	AmphoeLam Thap
ตำบลลำทับ	633	263	44	22	19	-	-	-	185	100	-	-	-	TambonLam Thap
ตำบลดินอุดม	58	18	-	-	-	-	-	40	-	-	-	-	-	TambonDin Udom
ตำบลทุ่งไร่ทอง	16	12	4	-	-	-	-	-	-	-	-	-	-	TambonThung Sai Thong
ตำบลดินแดง	23	23	-	-	-	-	-	-	-	-	-	-	-	TambonDin Daeng
อำเภอเหนือคลอง	2,274	591	240	169	62	114	85	43	-	100	-	870	-	AmphoeNuea Khlong
ตำบลเหนือคลอง	695	298	122	82	30	20	-	43	-	100	-	-	-	TambonNuea Khlong
ตำบลเกาะศรีบอยา	58	29	19	10	-	-	-	-	-	-	-	-	-	TambonKo Si Boya
ตำบลคลองขนาน	51	47	4	-	-	-	-	-	-	-	-	-	-	TambonKhlong Khanan
ตำบลคลองเขม่า	107	58	13	11	-	25	-	-	-	-	-	-	-	TambonKhlong Kha Mao
ตำบลโคกยาง	57	36	21	-	-	-	-	-	-	-	-	-	-	TambonKhok Yang
ตำบลดงลิ้นจี่	211	34	6	-	17	69	85	-	-	-	-	-	-	TambonTaling Chan
ตำบลปกาสัย	165	49	35	66	15	-	-	-	-	-	-	-	-	TambonPakasai
ตำบลห้วยสูง	930	40	20	-	-	-	-	-	-	-	-	870	-	TambonHuai Yung

ที่มา : สำนักงานธุรกิจและอุตสาหกรรม พ.ศ. 2555 (ข้อมูลพื้นฐาน) จังหวัดกระบี่ สำนักงานสถิติแห่งชาติ กระทรวงเทคโนโลยีสารสนเทศและการสื่อสาร

Source : The 2012 Business and Industrial Census (Basic Information), Krabi Province, National Statistical Office, Ministry of Information and Communication Technology.

ตาราง 9 จำนวนสถานประกอบการ จำแนกตามการขายสินค้าหรือบริการทางอินเทอร์เน็ต อำเภอและตำบล

TABLE 9 NUMBER OF ESTABLISHMENTS BY SALES OF GOODS VIA INTERNET, AMPHOE AND TAMBON

อำเภอ/ตำบล	จำนวน สถานประกอบการ Number of establishments	การขายสินค้าหรือบริการทางอินเทอร์เน็ต		Amphoe/Tambon
		มี Sales of goods via internet Yes	ไม่มี No	
<b>จังหวัดกระบี่</b>	<b>15,533</b>	<b>221</b>	<b>15,312</b>	<b>Krabi</b>
อำเภอเมืองกระบี่	5,724	187	5,537	AmphoeMueang Krabi
ตำบลปากน้ำ	1,813	27	1,786	TambonPak Nam
ตำบลกระบี่ใหญ่	708	66	642	TambonKrabi Yai
ตำบลกระบี่น้อย	427	34	393	TambonKrabi Noi
ตำบลเขาคราม	253	-	253	TambonKhao Khram
ตำบลเขาทอง	283	3	280	TambonKhao Thong
ตำบลทับปด	340	1	339	TambonThap Prik
ตำบลไสไทย	523	3	520	TambonSai Thai
ตำบลอ่าวนาง	1,128	45	1,083	TambonAo Nang
ตำบลหนองทะเล	172	7	165	TambonNong Thale
ตำบลคลองประสงค์	77	1	76	TambonKhlong Prasong
อำเภอเขาพนม	1,293	3	1,290	AmphoeKhao Phanom
ตำบลเขาพนม	501	-	501	TambonKhao Phanom
ตำบลเขาดิน	229	1	228	TambonKhao Din
ตำบลสินปุน	173	1	172	TambonSin Pun
ตำบลพรุเตียว	155	-	155	TambonPhru Tiao
ตำบลหน้าเขา	132	1	131	TambonNa Khao
ตำบลโคกหาร	103	-	103	TambonKhok Han

ตาราง 9 จำนวนสถานประกอบการ จำแนกตามการขายสินค้าหรือบริการทางอินเทอร์เน็ต อำเภอและตำบล (ต่อ)

TABLE 9 NUMBER OF ESTABLISHMENTS BY SALES OF GOODS VIA INTERNET, AMPHOE AND TAMBON (CONTD.)

อำเภอ/ตำบล	จำนวน สถานประกอบการ Number of establishments	การขายสินค้าหรือบริการทางอินเทอร์เน็ต		Amphoe/Tambon
		มี Yes	ไม่มี No	
อำเภอเกาะลันตา	1,236	4	1,232	AmphoeKo Lanta
ตำบลเกาะลันตาใหญ่	123	1	122	TambonKo Lanta Yai
ตำบลเกาะลันตาน้อย	172	-	172	TambonKo Lanta Noi
ตำบลเกาะกลาง	220	-	220	TambonKo Klang
ตำบลคลองยาง	174	1	173	TambonKhlong Yang
ตำบลศาลาด่าน	547	2	545	TambonSala Dan
อำเภอคลองท่อม	1,968	5	1,963	AmphoeKhlong Thom
ตำบลคลองท่อมใต้	400	3	397	TambonKhlong Thom Tai
ตำบลคลองท่อมเหนือ	130	-	130	TambonKhlong Thom Nuea
ตำบลคลองพน	374	2	372	TambonKhlong Phon
ตำบลทรายขาว	380	-	380	TambonSai Khao
ตำบลห้วยน้ำขาว	258	-	258	TambonHuai Nam Khao
ตำบลพุดินนา	302	-	302	TambonPhru Din Na
ตำบลเพขลา	124	-	124	TambonPhela
อำเภออ่าวลึก	1,524	3	1,521	AmphoeAo Luek
ตำบลอ่าวลึกใต้	470	2	468	TambonAo Luek Tai
ตำบลแหลมสัก	199	1	198	TambonLaem Sak
ตำบลนาเหนือ	138	-	138	TambonNa Nuea
ตำบลคลองหิน	139	-	139	TambonKhlong Hin

ตาราง 9 จำนวนสถานประกอบการ จำแนกตามการขายสินค้าหรือบริการทางอินเทอร์เน็ต อำเภอและตำบล (ต่อ)

TABLE 9 NUMBER OF ESTABLISHMENTS BY SALES OF GOODS VIA INTERNET, AMPHOE AND TAMBON (CONTD.)

อำเภอ/ตำบล	จำนวน สถานประกอบการ Number of establishments	การขายสินค้าหรือบริการทางอินเทอร์เน็ต Sales of goods via internet		Amphoe/Tambon
		มี Yes	ไม่มี No	
ตำบลอ่าวลึกน้อย	106	-	106	TambonAo Luek Noi
ตำบลอ่าวลึกเหนือ	259	-	259	TambonAo Luek Nuea
ตำบลเขาใหญ่	66	-	66	TambonKhao Yai
ตำบลคลองยา	69	-	69	TambonKhlong Ya
ตำบลบ้านกลาง	78	-	78	TambonBan Klang
อำเภอบลายนพระยา	906	5	901	AmphoePlai Phraya
ตำบลปลายพระยา	525	3	522	TambonPlai Phraya
ตำบลเขาชน	69	1	68	TambonKhao Khen
ตำบลเขาต่อ	184	1	183	TambonKhao To
ตำบลศรีวัง	128	-	128	TambonKhiri Wong
อำเภอลำทับ	718	2	716	AmphoeLam Thap
ตำบลลำทับ	472	1	471	TambonLam Thap
ตำบลหินอุดม	91	1	90	TambonDin Udom
ตำบลทุ่งไทรทอง	73	-	73	TambonThung Sai Thong
ตำบลดินแดง	82	-	82	TambonDin Daeng
อำเภอเหนือคลอง	2,164	12	2,152	AmphoeNuea Khlong
ตำบลเหนือคลอง	620	2	618	TambonNuea Khlong
ตำบลเกาะศรีบอยา	204	1	203	TambonKo Si Boya

ตาราง 9 จำนวนสถานประกอบการ จำแนกตามการขายสินค้าหรือบริการทางอินเทอร์เน็ต อำเภอและตำบล (ต่อ)

TABLE 9 NUMBER OF ESTABLISHMENTS BY SALES OF GOODS VIA INTERNET, AMPHOE AND TAMBON (CONTD.)

อำเภอ/ตำบล	จำนวน สถานประกอบการ Number of establishments	การขายสินค้าหรือบริการทางอินเทอร์เน็ต Sales of goods via internet		Amphoe/Tambon
		มี Yes	ไม่มี No	
ตำบลคลองขนาน	318	-	318	TambonKhlong Khanan
ตำบลคลองเขม้า	337	-	337	TambonKhlong Kha Mao
ตำบลโคกยาง	144	-	144	TambonKhok Yang
ตำบลดงลิ้น	164	7	157	TambonTaling Chan
ตำบลปากาย	189	1	188	TambonPakasai
ตำบลห้วยยูง	188	1	187	TambonHuai Yung

ที่มา : สำมะโนธุรกิจและอุตสาหกรรม พ.ศ. 2555 (ข้อมูลพื้นฐาน) จังหวัด กระบี่ สำนักงานสถิติแห่งชาติ กระทรวงเทคโนโลยีสารสนเทศและการสื่อสาร

Source : The 2012 Business and Industrial Census (Basic Information), Krabi Province, National Statistical Office, Ministry of Information and Communication Technology.



ตาราง 10 จำนวนสถานประกอบการ จำแนกตามรูปแบบการจัดตั้งตามกฎหมาย และกิจกรรมทางเศรษฐกิจ  
TABLE 10 NUMBER OF ESTABLISHMENTS BY FORM OF LEGAL ORGANIZATION AND ECONOMIC ACTIVITY

กิจกรรมทางเศรษฐกิจ	รูปแบบการจัดตั้งตามกฎหมาย Form of legal organization										Total
	จำนวน สถานประกอบการ Number of establishments	ส่วนบุคคล Individual proprietor	ห้างหุ้นส่วนจำกัด ห้างหุ้นส่วนสามัญ นิติบุคคล Juristic partnership	บริษัทจำกัด บริษัทจำกัด (มหาชน) Company limited, Public company limited	ส่วนราชการ รัฐวิสาหกิจ Government, State-enterprises	สหกรณ์ Cooperatives	อื่น ๆ Others				
<b>รวม</b>	<b>15,533</b>	<b>14,997</b>	<b>155</b>	<b>284</b>	<b>10</b>	<b>45</b>	<b>42</b>				
การขายส่งและการขายปลีก การซ่อมยานยนต์และจักรยานยนต์	1,328	1,271	24	27	1	-	5	Wholesale and retail trade; repair of motor vehicles and motorcycles			
การขายส่ง	1,101	1,033	16	27	-	21	4	Wholesale trade			
การขายปลีก	6,447	6,275	55	85	4	12	16	Retail trade			
ที่พักแรม บริการอาหารและเครื่องดื่ม	2,792	2,728	16	45	2	-	1	Accommodation, food and beverage service activities			
ข้อมูลข่าวสาร คอมพิวเตอร์ และการสื่อสาร	58	54	1	3	-	-	-	Information and communication			
กิจกรรมอสังหาริมทรัพย์	90	82	1	7	-	-	-	Real estate activities			
กิจกรรมทางวิชาชีพ วิทยาศาสตร์และเทคโนโลยี	112	100	4	7	1	-	-	Professional, scientific and technical activities			
การให้เช่า บริการท่องเที่ยว และการบริการสนับสนุนอื่น ๆ	480	436	13	28	-	-	3	Administrative and support service activities			
ศิลปะ ความบันเทิงและนันทนาการ	165	158	-	5	-	-	2	Arts, entertainment and recreation			
กิจกรรมบริการอื่น ๆ	1,543	1,534	3	4	1	1	-	Other service activities			
การผลิต	998	947	6	23	1	10	11	Manufacturing			
การจัดการและการบำบัดน้ำเสีย ของเสียและสิ่งมีค่า	-	-	-	-	-	-	-	Sewerage, waste management and remediation activities			
การก่อสร้าง	186	159	11	16	-	-	-	Construction			
การขนส่งทางบก สถานที่เก็บสินค้า	232	219	5	7	-	1	-	Land transport and storage			
กิจกรรมด้านโรงพยาบาลเอกชน	1	1	-	-	-	-	-	Private hospital activities			

ที่มา : สำนักงานธุรกิจและอุตสาหกรรม พ.ศ. 2555 (ข้อมูลพื้นฐาน) จังหวัด กระบี่ สำนักงานสถิติแห่งชาติ กระทรวงเทคโนโลยีสารสนเทศและการสื่อสาร

Source : The 2012 Business and Industrial Census (Basic Information), Krabi Province, National Statistical Office, Ministry of Information and Communication Technology.

ตาราง 11 จำนวนสถานประกอบการ จำนวนตามรูปแบบการจัดตั้งทางเศรษฐกิจ และกิจกรรมทางเศรษฐกิจ  
TABLE 11 NUMBER OF ESTABLISHMENTS BY FORM OF ECONOMIC ORGANIZATION AND ECONOMIC ACTIVITY

กิจกรรมทางเศรษฐกิจ	จำนวน สถานประกอบการ Number of establishments	รูปแบบการจัดตั้งทางเศรษฐกิจ			Form of economic organization			Economic activity
		สำนักงานเดี่ยว Single unit	สำนักงานใหญ่ Head office	สำนักงานสาขา Branch	อื่นๆ Others			
<b>รวม</b>	<b>15,533</b>	<b>15,185</b>	<b>41</b>	<b>231</b>	<b>76</b>	<b>Total</b>		
การขนส่งและการขายปลีก การซ่อมยานยนต์และจักรยานยนต์	1,328	1,270	11	34	13	Wholesale and retail trade; repair of motor vehicles and motorcycles		
การขายส่ง	1,101	1,064	6	23	8	Wholesale trade		
การขายปลีก	6,447	6,297	7	110	33	Retail trade		
ที่พักแรม บริการอาหารและเครื่องดื่ม	2,792	2,761	2	21	8	Accommodation, food and beverage service activities		
ข้อมูลข่าวสาร คอมพิวเตอร์ และการสื่อสาร	58	56	-	2	-	Information and communication		
กิจกรรมอสังหาริมทรัพย์	90	85	2	3	-	Real estate activities		
กิจกรรมทางวิชาชีพ วิทยาศาสตร์และเทคโนโลยี	112	110	1	1	-	Professional, scientific and technical activities		
การให้เช่า บริการท่องเที่ยว และการบริการสนับสนุนอื่น ๆ	480	461	6	9	4	Administrative and support service activities		
ศิลปะ ความบันเทิงและนันทนาการ	165	164	-	1	-	Arts, entertainment and recreation		
กิจกรรมบริการอื่น ๆ	1,543	1,534	1	5	3	Other service activities		
การผลิต	998	978	3	11	6	Manufacturing		
การจัดการและการบำบัดน้ำเสีย ของเสียและสิ่งปฏิกูล	-	-	-	-	-	Sewerage, waste management and remediation activities		
การก่อสร้าง	186	177	1	7	1	Construction		
การขนส่งทางบก สถานที่เก็บสินค้า	232	227	1	4	-	Land transport and storage		
กิจกรรมด้านโรงพยาบาลเอกชน	1	1	-	-	-	Private hospital activities		

ที่มา : สำนักงานธุรกิจและอุตสาหกรรม พ.ศ. 2555 (ข้อมูลพื้นฐาน) จังหวัด กระบี่ สำนักงานสถิติแห่งชาติ กระทรวงเทคโนโลยีสารสนเทศและการสื่อสาร

Source : The 2012 Business and Industrial Census (Basic Information), Krabi Province, National Statistical Office, Ministry of Information and Communication Technology.

ตาราง 12 จำนวนสถานประกอบการ จำแนกตามสัดส่วนของการร่วมลงทุนหรือถือหุ้นของต่างประเทศ และกิจกรรมทางเศรษฐกิจ

TABLE 12 NUMBER OF ESTABLISHMENTS BY PROPORTION OF FOREIGN INVESTMENT OR SHARE HOLDING AND ECONOMIC ACTIVITY

กิจกรรมทางเศรษฐกิจ	จำนวน สถานประกอบการ	ไม่มีต่างประเทศ		สัดส่วนของการร่วมลงทุนหรือถือหุ้น			Economic activity
		รวม No foreign's investment	รวม or share holding	< 10%	10 - 50%	> 50%	
<b>รวม</b>	<b>284</b>	<b>275</b>	<b>9</b>	<b>2</b>	<b>5</b>	<b>2</b>	<b>Total</b>
การขายส่งและการขายปลีก การซ่อมยานยนต์และจักรยานยนต์	27	27	-	-	-	-	- Wholesale and retail trade; repair of motor vehicles and motorcycles
การขายส่ง	27	27	-	-	-	-	- Wholesale trade
การขายปลีก	85	85	-	-	-	-	- Retail trade
ที่พักแรม บริการอาหารและเครื่องดื่ม	45	42	3	-	1	2	2 Accommodation, food and beverage service activities
ข้อมูลข่าวสาร คอมพิวเตอร์ และการสื่อสาร	3	3	-	-	-	-	- Information and communication
กิจกรรมอสังหาริมทรัพย์	7	7	-	-	-	-	- Real estate activities
กิจกรรมทางวิชาชีพ วิทยาศาสตร์และเทคโนโลยี	7	7	-	-	-	-	- Professional, scientific and technical activities
การให้เช่า บริการท่องเที่ยว และการบริการสนับสนุนอื่น ๆ	28	28	-	-	-	-	- Administrative and support service activities
ศิลปะ ความบันเทิงและนันทนาการ	5	1	4	2	2	2	- Arts, entertainment and recreation
กิจกรรมบริการอื่น ๆ	4	4	-	-	-	-	- Other service activities
การผลิต	23	21	2	-	2	2	- Manufacturing
การจัดการและการบำบัดน้ำเสีย ของเสียและสิ่งปฏิกูล	-	-	-	-	-	-	- Sewerage, waste management and remediation activities
การก่อสร้าง	16	16	-	-	-	-	- Construction
การขนส่งทางบก สถานที่เก็บสินค้า	7	7	-	-	-	-	- Land transport and storage
กิจกรรมด้านโรงพยาบาลเอกชน	-	-	-	-	-	-	- Private hospital activities

หมายเหตุ : เฉพาะสถานประกอบการที่มีรูปแบบการจัดตั้งตามกฎหมายเป็นบริษัทจำกัด และบริษัทจำกัด (มหาชน)

Note : Only establishments which were company limited and public company limited.

ที่มา : สำนักบริหารและอุตสาหกรรม พ.ศ. 2555 (ข้อมูลพื้นฐาน) จังหวัด กระบี่ สำนักงานสถิติแห่งชาติ กระทรวงเทคโนโลยีสารสนเทศและการสื่อสาร

Source : The 2012 Business and Industrial Census (Basic Information), Krabi Province, National Statistical Office, Ministry of Information and Communication Technology.

ตาราง 13 จำนวนสถานประกอบการ จำนวนตามขนาดของสถานประกอบการ (จำนวนคนทำงาน) และกิจกรรมทางเศรษฐกิจ

TABLE 13 NUMBER OF ESTABLISHMENTS BY SIZE OF ESTABLISHMENT (NUMBER OF PERSONS ENGAGED) AND ECONOMIC ACTIVITY

กิจกรรมทางเศรษฐกิจ	ขนาดของสถานประกอบการ (จำนวนคนทำงาน) Size of establishment (Number of persons engaged)													Economic activity	
	จำนวนสถานประกอบการ (จำนวนคนทำงาน) Size of establishment (Number of persons engaged)														
	1 - 5	6 - 10	11- 15	16 - 20	21 - 25	26 - 30	31 - 50	51 - 100	101 - 200	201 - 500	501 - 1,000	> 1,000			
จำนวนสถานประกอบการ	จำนวนสถานประกอบการ (จำนวนคนทำงาน) Size of establishment (Number of persons engaged)														
Number of establishments	15,533	14,425	689	175	51	39	17	64	39	22	10	1	1	Total	
การขายส่งและการขายปลีก การซ่อมยานยนต์และจักรยานยนต์	1,328	1,241	59	10	3	6	1	4	3	1	-	-	-	-	- Wholesale and retail trade; repair of motor vehicles and motorcycles
การขายส่ง	1,101	983	70	13	4	5	2	11	6	4	3	-	-	-	- Wholesale trade
การขายปลีก	6,447	6,240	151	36	6	5	2	4	2	1	-	-	-	-	- Retail trade
ที่พักแรม บริการอาหารและเครื่องดื่ม	2,792	2,413	219	56	16	16	8	35	17	10	2	-	-	-	- Accommodation, food and beverage service activities
ข้อมูลข่าวสาร คอมพิวเตอร์ และการสื่อสาร	58	56	-	-	1	-	1	-	-	-	-	-	-	-	- Information and communication
กิจกรรมอสังหาริมทรัพย์	90	90	-	-	-	-	-	-	-	-	-	-	-	-	- Real estate activities
กิจกรรมทางวิชาชีพ วิทยาศาสตร์และเทคโนโลยี	112	96	14	2	-	-	-	-	-	-	-	-	-	-	- Professional, scientific and technical activities
การให้เช่า บริการท่องเที่ยว และการบริการสนับสนุนอื่น ๆ	480	425	35	11	3	1	-	2	1	2	-	-	-	-	- Administrative and support service activities
ศิลปะ ความบันเทิงและนันทนาการ	165	161	3	-	-	-	1	-	-	-	-	-	-	-	- Arts, entertainment and recreation
กิจกรรมบริการอื่น ๆ	1,543	1,490	43	7	3	-	-	-	-	-	-	-	-	-	- Other service activities
การผลิต	998	872	61	27	10	4	1	6	6	4	5	1	1	1	1 Manufacturing
การจัดการและการบำบัดน้ำเสีย ของเสียและสิ่งปฏิกูล	-	-	-	-	-	-	-	-	-	-	-	-	-	-	- Sewerage, waste management and remediation activities
การก่อสร้าง	186	137	28	11	4	-	1	2	3	-	-	-	-	-	- Construction
การขนส่งทางบก สถานที่เก็บสินค้า	232	221	6	2	1	2	-	-	-	-	-	-	-	-	- Land transport and storage
กิจกรรมด้านโรงพยาบาลเอกชน	1	-	-	-	-	-	-	-	-	-	-	-	-	-	- Private hospital activities

ที่มา : สำนักธุรกิจและอุตสาหกรรม พ.ศ. 2555 (ข้อมูลพื้นฐาน) จังหวัด กระบี่ สำนักงานสถิติแห่งชาติ กระทรวงเทคโนโลยีสารสนเทศและการสื่อสาร

Source : The 2012 Business and Industrial Census (Basic Information), Krabi Province, National Statistical Office, Ministry of Information and Communication Technology.

ตาราง 14 จำนวนคนทำงานในสถานประกอบการ จำแนกตามขนาดของสถานประกอบการ (จำนวนคนทำงาน) และกิจกรรมทางเศรษฐกิจ  
TABLE 14 NUMBER OF PERSONS ENGAGED IN ESTABLISHMENTS BY SIZE OF ESTABLISHMENT (NUMBER OF PERSONS ENGAGED) AND ECONOMIC ACTIVITY

กิจกรรมทางเศรษฐกิจ	ขนาดของสถานประกอบการ (จำนวนคนทำงาน) Size of establishment (Number of persons engaged)											Economic activity		
	จำนวนคนทำงาน													
	1 - 5	6 - 10	11- 15	16 - 20	21 - 25	26 - 30	31 - 50	51 - 100	101 - 200	201 - 500	501 - 1,000		> 1,000	
รวม	48,109	24,847	5,095	2,202	916	886	484	2,506	2,820	3,169	3,239	870	1,075	Total
การขายส่งและการขายปลีก การซ่อมยานยนต์และจักรยานยนต์	3,650	2,271	448	127	59	132	30	178	205	180	-	-	-	- Wholesale and retail trade; repair of motor vehicles and motorcycles
การขายส่ง	5,771	2,270	505	168	73	113	55	423	400	654	1,110	-	-	- Wholesale trade
การขายปลีก	11,893	9,635	1,143	428	105	110	55	156	160	101	-	-	-	- Retail trade
ที่พักแรม บริการอาหารและเครื่องดื่ม	12,644	4,791	1,626	716	294	366	231	1,328	1,230	1,513	549	-	-	- Accommodation, food and beverage service activities
ข้อมูลข่าวสาร คอมพิวเตอร์ และการสื่อสาร	136	86	-	-	20	-	30	-	-	-	-	-	-	- Information and communication
กิจกรรมอสังหาริมทรัพย์	155	155	-	-	-	-	-	-	-	-	-	-	-	- Real estate activities
กิจกรรมทางวิชาชีพ วิทยาศาสตร์และเทคโนโลยี	334	217	94	23	-	-	-	-	-	-	-	-	-	- Professional, scientific and technical activities
การให้เช่า บริการท่องเที่ยว และการบริการสนับสนุนอื่น ๆ	1,725	883	248	135	52	24	-	95	51	237	-	-	-	- Administrative and support service activities
ศิลปะ ความบันเทิงและนันทนาการ	315	267	18	-	-	-	30	-	-	-	-	-	-	- Arts, entertainment and recreation
กิจกรรมบริการอื่น ๆ	2,445	2,007	303	79	56	-	-	-	-	-	-	-	-	- Other service activities
การผลิต	7,483	1,643	451	354	166	97	27	254	482	484	1,580	870	1,075	Manufacturing
การจัดการและการบำบัดน้ำเสีย ของเสียและสิ่งปฏิกูล	-	-	-	-	-	-	-	-	-	-	-	-	-	- Sewerage, waste management and remediation activities
การก่อสร้าง	1,094	347	208	148	71	-	26	72	222	-	-	-	-	- Construction
การขนส่งทางบก สถานที่เก็บสินค้า	414	275	51	24	20	44	-	-	-	-	-	-	-	- Land transport and storage
กิจกรรมด้านโรงพยาบาลเอกชน	70	-	-	-	-	-	-	-	70	-	-	-	-	- Private hospital activities

ที่มา : สำนักงานธุรกิจและอุตสาหกรรม พ.ศ. 2555 (ข้อมูลพื้นฐาน) จังหวัด กระบี่ สำนักงานสถิติแห่งชาติ กระทรวงเทคโนโลยีสารสนเทศและการสื่อสาร

Source : The 2012 Business and Industrial Census (Basic Information), Krabi Province, National Statistical Office, Ministry of Information and Communication Technology.

ตาราง 15 จำนวนสถานประกอบการ จำนวนตามขนาดของสถานประกอบการ (จำนวนลูกจ้าง) และกิจกรรมทางเศรษฐกิจ  
TABLE 15 NUMBER OF ESTABLISHMENTS BY SIZE OF ESTABLISHMENT (NUMBER OF EMPLOYEES) AND ECONOMIC ACTIVITY

กิจกรรมทางเศรษฐกิจ	ขนาดของสถานประกอบการ (จำนวนลูกจ้าง) Size of establishment (Number of employees)													Economic activity	
	จำนวน สถานประกอบการ		ไม่												
	Number of establishments	1-5	6-10	11-15	16-20	21-25	26-30	31-50	51-100	101-200	201-500	501-1,000	> 1,000		No
<b>รวม</b>	<b>15,533</b>	<b>3,230</b>	<b>482</b>	<b>117</b>	<b>49</b>	<b>20</b>	<b>25</b>	<b>53</b>	<b>38</b>	<b>18</b>	<b>9</b>	<b>1</b>	<b>1</b>	<b>11,490</b>	<b>Total</b>
การขายส่งและการขายปลีก การซ่อมยานยนต์และจักรยานยนต์	1,328	437	44	6	7	1	1	4	3	1	-	-	-	-	824 Wholesale and retail trade; repair of motor vehicles and motorcycles
การขายส่ง	1,101	433	45	7	6	2	3	11	5	4	2	-	-	-	583 Wholesale trade
การขายปลีก	6,447	822	116	23	6	1	2	3	3	-	-	-	-	-	5,471 Retail trade
ที่พักแรม บริการอาหารและเครื่องดื่ม	2,792	720	147	39	18	11	16	25	16	10	2	-	-	-	1,788 Accommodation, food and beverage service activities
ข้อมูลข่าวสาร คอมพิวเตอร์ และการสื่อสาร	58	9	-	1	1	-	-	-	-	-	-	-	-	-	47 Information and communication
กิจกรรมอสังหาริมทรัพย์	90	14	-	-	-	-	-	-	-	-	-	-	-	-	76 Real estate activities
กิจกรรมทางวิชาชีพ วิทยาศาสตร์และเทคโนโลยี	112	38	10	1	-	-	-	-	-	-	-	-	-	-	63 Professional, scientific and technical activities
การให้เช่า บริการท่องเที่ยว และการบริการสนับสุนนอื่น ๆ	480	179	27	5	2	1	-	3	-	2	-	-	-	-	261 Administrative and support service activities
ศิลปะ ความบันเทิงและนันทนาการ	165	35	-	-	-	-	1	-	-	-	-	-	-	-	129 Arts, entertainment and recreation
กิจกรรมบริการอื่น ๆ	1,543	205	25	1	3	-	-	-	-	-	-	-	-	-	1,309 Other service activities
การผลิต	998	242	41	21	3	3	1	5	7	1	5	1	1	1	667 Manufacturing
การจัดการและการบำบัดน้ำเสีย ของเสียและสิ่งปฏิกูล	-	-	-	-	-	-	-	-	-	-	-	-	-	-	- Sewerage, waste management and remediation activities
การก่อสร้าง	186	80	22	10	2	-	1	2	3	-	-	-	-	-	66 Construction
การขนส่งทางบก สถานที่เก็บสินค้า	232	16	5	3	1	1	-	-	-	-	-	-	-	-	206 Land transport and storage
กิจกรรมด้านโรงพยาบาลเอกชน	1	-	-	-	-	-	-	-	-	-	-	-	-	-	- Private hospital activities

ที่มา : สำนักธุรกิจและอุตสาหกรรม พ.ศ. 2555 (ข้อมูลพื้นฐาน) จังหวัด กระบี่ สำนักงานสถิติแห่งชาติ กระทรวงเทคโนโลยีสารสนเทศและการสื่อสาร

Source : The 2012 Business and Industrial Census (Basic Information), Krabi Province, National Statistical Office, Ministry of Information and Communication Technology.

ตาราง 16 จำนวนลูกจ้างในสถานประกอบการ จำแนกตามขนาดของสถานประกอบการ (จำนวนคนทำงาน) และกิจกรรมทางเศรษฐกิจ  
TABLE 16 NUMBER OF EMPLOYEES IN ESTABLISHMENTS BY SIZE OF ESTABLISHMENT (NUMBER OF PERSONS ENGAGED) AND ECONOMIC ACTIVITY

กิจกรรมทางเศรษฐกิจ	จำนวน ลูกจ้าง Number of employees	ขนาดของสถานประกอบการ (จำนวนคนทำงาน) Size of establishment (Number of persons engaged)										Economic activity		
		1 - 5	6 - 10	11-15	16 - 20	21 - 25	26 - 30	31 - 50	51 - 100	101 - 200	201 - 500		501 - 1,000	> 1,000
<b>รวม</b>	<b>27,247</b>	<b>6,271</b>	<b>4,245</b>	<b>1,854</b>	<b>852</b>	<b>763</b>	<b>461</b>	<b>2,302</b>	<b>2,772</b>	<b>2,990</b>	<b>2,793</b>	<b>870</b>	<b>1,074</b>	<b>Total</b>
การขายส่งและการขายปลีก การซ่อมยานยนต์และจักรยานยนต์	2,097	844	367	116	53	125	29	178	205	180	-	-	-	- Wholesale and retail trade; repair of motor vehicles and motorcycles
การขายส่ง	3,740	878	412	136	69	108	54	410	390	618	665	-	-	- Wholesale trade
การขายปลีก	3,452	1,486	963	390	100	84	55	114	160	100	-	-	-	- Retail trade
ที่พักแรม บริการอาหารและเครื่องดื่ม	8,768	1,468	1,379	596	278	331	227	1,236	1,205	1,500	548	-	-	- Accommodation, food and beverage service activities
ข้อมูลข่าวสาร คอมพิวเตอร์ และการสื่อสาร	54	19	-	-	20	-	15	-	-	-	-	-	-	- Information and communication
กิจกรรมอสังหาริมทรัพย์	39	39	-	-	-	-	-	-	-	-	-	-	-	- Real estate activities
กิจกรรมทางวิชาชีพ วิทยาศาสตร์และเทคโนโลยี	182	77	84	21	-	-	-	-	-	-	-	-	-	- Professional, scientific and technical activities
การให้เช่า บริการท่องเที่ยว และการบริการสนับสนุนอื่น ๆ	1,135	356	207	123	51	23	-	88	50	237	-	-	-	- Administrative and support service activities
ศิลปะ ความบันเทิงและนันทนาการ	104	66	8	-	-	-	30	-	-	-	-	-	-	- Arts, entertainment and recreation
กิจกรรมบริการอื่น ๆ	680	326	256	44	54	-	-	-	-	-	-	-	-	- Other service activities
การผลิต	5,891	501	337	278	144	50	25	204	473	355	1,580	870	1,074	Manufacturing
การจัดการและการบำบัดน้ำเสีย ของเสียและสิ่งไม่ก่อด	-	-	-	-	-	-	-	-	-	-	-	-	-	- Sewerage, waste management and remediation activities
การก่อสร้าง	870	174	185	126	68	-	26	72	219	-	-	-	-	- Construction
การขนส่งทางบก สถานีที่เก็บสินค้า	165	37	47	24	15	42	-	-	-	-	-	-	-	- Land transport and storage
กิจกรรมด้านโรงพยาบาลเอกชน	70	-	-	-	-	-	-	-	70	-	-	-	-	- Private hospital activities

ที่มา : สำนักข้อมูลธุรกิจและอุตสาหกรรม พ.ศ. 2555 (ข้อมูลพื้นฐาน) จังหวัด กระบี่ สำนักงานสถิติแห่งชาติ กระทรวงเทคโนโลยีสารสนเทศและการสื่อสาร

Source : The 2012 Business and Industrial Census (Basic Information), Krabi Province, National Statistical Office, Ministry of Information and Communication Technology.

ตาราง 17 จำนวนสถานประกอบการ จำแนกตามการขายสินค้าหรือบริการทางอินเทอร์เน็ต และกิจกรรมทางเศรษฐกิจ

TABLE 17 NUMBER OF ESTABLISHMENTS BY SALES OF GOODS VIA INTERNET AND ECONOMIC ACTIVITY

กิจกรรมทางเศรษฐกิจ	จำนวน สถานประกอบการ Number of establishments	การขายสินค้าหรือบริการทางอินเทอร์เน็ต		Economic activity
		Sales of goods via internet		
		มี	ไม่มี	
	Yes	No	Total	
<b>รวม</b>	<b>15,533</b>	<b>221</b>	<b>15,312</b>	<b>Total</b>
การขายส่งและการขายปลีก การซ่อมยานยนต์และจักรยานยนต์	1,328	27	1,301	Wholesale and retail trade; repair of motor vehicles and motorcycles
การขายส่ง	1,101	8	1,093	Wholesale trade
การขายปลีก	6,447	58	6,389	Retail trade
ที่พักแรม บริการอาหารและเครื่องดื่ม	2,792	72	2,720	Accommodation, food and beverage service activities
ข้อมูลข่าวสาร คอมพิวเตอร์ และการสื่อสาร	58	4	54	Information and communication
กิจกรรมอสังหาริมทรัพย์	90	2	88	Real estate activities
กิจกรรมทางวิชาชีพ วิทยาศาสตร์และเทคโนโลยี	112	6	106	Professional, scientific and technical activities
การให้เช่า บริการท่องเที่ยว และการบริการสนับสนุนอื่น ๆ	480	13	467	Administrative and support service activities
ศิลปะ ความบันเทิงและนันทนาการ	165	2	163	Arts, entertainment and recreation
กิจกรรมบริการอื่น ๆ	1,543	9	1,534	Other service activities
การผลิต	998	13	985	Manufacturing
การจัดการและการบำบัดน้ำเสีย ของเสียและสิ่งปฏิกูล	-	-	-	Sewerage, waste management and remediation activities
การก่อสร้าง	186	5	181	Construction
การขนส่งทางบก สถานที่เก็บสินค้า	232	2	230	Land transport and storage
กิจกรรมด้านโรงพยาบาลเอกชน	1	-	1	Private hospital activities

ที่มา : สำนักบริหารธุรกิจและอุตสาหกรรม พ.ศ. 2555 (ข้อมูลพื้นฐาน) จังหวัด กระบี่ สำนักงานสถิติแห่งชาติ กระทรวงเทคโนโลยีสารสนเทศและการสื่อสาร

Source : The 2012 Business and Industrial Census (Basic Information), Krabi Province, National Statistical Office, Ministry of Information and Communication Technology.



ภาคผนวก

## ภาคผนวก

### 1. แนวคิดและคำนิยาม

#### 1.1 สถานประกอบการ

หมายถึง สถานที่หรือบางส่วนของสถานที่ที่มีที่ตั้งที่แน่นอน และมีการดำเนินกิจกรรมทางเศรษฐกิจ ไม่ว่ากิจกรรมนั้นจะดำเนินงานโดยบุคคลที่เป็นเจ้าของหรือควบคุมกิจการโดยนิติบุคคลก็ตาม

#### 1.2 กิจกรรมทางเศรษฐกิจ

การจัดทำสำมะโนธุรกิจและอุตสาหกรรม พ.ศ. 2555 ได้จัดจำแนกสถานประกอบการตามการดำเนินกิจกรรมทางเศรษฐกิจ ตามการจัดประเภทมาตรฐานอุตสาหกรรมประเทศไทย ปี 2552 (Thailand Standard Industrial Classification: TSIC-2009) ดังนี้

##### 1) การขายส่ง การขายปลีก การซ่อมแซมยานยนต์และจักรยายนต์ ได้แก่

- การดำเนินกิจกรรมทั้งหมด (ยกเว้นการผลิตและการให้เช่า) ที่เกี่ยวข้องกับยานยนต์และจักรยายนต์ รวมถึงรถบรรทุก เช่น การขายส่ง และขายปลีกยานยนต์ รถจักรยานยนต์ทั้งใหม่และที่ใช้แล้ว รวมทั้งการบำรุงรักษาและการซ่อมแซม การขายอะไหล่ และชิ้นส่วนอุปกรณ์สำหรับยานยนต์และจักรยายนต์การดำเนินกิจการที่เกี่ยวข้องกับตัวแทนขายส่งหรือขายปลีกยานยนต์ รวมถึง การล้าง การขัดเงายานยนต์ ตู้ซ่อมรถยนต์ ฯลฯ

##### 2) การขายส่ง ได้แก่

- การขายส่งที่ดำเนินงานด้วยตนเองหรือทำโดยได้รับคำตอบแทนหรือตามสัญญาจ้าง (การขายเพื่อค่าคอมมิชชั่น/ค่านายหน้า) ซึ่งเกี่ยวกับการขายส่งภายในประเทศและระหว่างประเทศ (นำเข้า/ส่งออก)

- การขายส่ง คือ การขายต่อ (การขายสินค้าที่ไม่มีการเปลี่ยนแปลงสภาพสินค้า) สินค้าใหม่และที่ใช้แล้วให้แก่ผู้ขายปลีก หรือการค้าแบบธุรกิจสู่ธุรกิจ เช่น ขายให้กับผู้ใช้ในงานอุตสาหกรรม พาณิชยกรรมสถาบัน หรือผู้ใช้งานในวิชาชีพ หรือขายต่อให้กับผู้ขายส่งรายอื่น ๆ หรือบุคคล/บริษัทที่ทำหน้าที่ตัวแทนหรือนายหน้าซื้อขายสินค้า ประเภทของธุรกิจที่สำคัญ ได้แก่ พ่อค้าขายส่งคือ ผู้ขายส่งที่ดำเนินกิจการซื้อและขายสินค้าของตนเอง เช่น พ่อค้าขายส่ง ผู้แทนจำหน่ายสินค้าอุตสาหกรรม ผู้ส่งสินค้าออก ผู้นำเข้าสินค้า และการรวมกลุ่มสหกรณ์เพื่อซื้อสินค้า สาขาและสำนักงานขาย (ไม่ใช่ร้านค้าปลีก) ซึ่งมีหน่วยผลิตหรือเหมืองแร่ (ที่แยกตัวออกมาต่างหาก) เป็นผู้ควบคุมดูแล โดยมีวัตถุประสงค์เพื่อการจำหน่ายสินค้า และแทบจะไม่เคยส่งสินค้าเพื่อให้โรงงานหรือแหล่งผลิตส่งสินค้าให้โดยตรง ทั้งนี้รวมถึงนายหน้าซื้อขายสินค้า การขาย

ะกลุ่มผู้ประกอบการ ผู้ซื้อและกลุ่มสหกรณ์ซึ่งดำเนิน กิจการ  
ออกสู่ตลาด ผู้ขายส่งมักทำการรวบรวมสินค้าในปริมาณมากมา  
คัดแยกขนาดและ คัดคุณภาพสินค้า นำสินค้ามาจัดแบ่งและทำการบรรจุหีบห่อใหม่เพื่อจำหน่ายต่อ เช่น  
ร้านขายยาที่ดำเนินกิจกรรมเก็บสินค้า แซ่เย็น จัดส่ง และจัดวางสินค้า ทำการส่งเสริมการขายให้แก่ลูกค้า  
และออกแบบฉลาก

### 3) การขายปลีก ได้แก่

- การนำสินค้าใหม่และสินค้าใช้แล้วมาขายต่อให้แก่ประชาชนทั่วไป (สินค้าที่นำมาขาย  
ไม่มีการเปลี่ยนแปลงสภาพ) เพื่อการบริโภคหรือใช้ประโยชน์ส่วนบุคคลหรือครัวเรือน โดยขายสินค้าผ่าน  
ทางช่องทางการจำหน่ายต่าง ๆ เช่น ร้านค้า ห้างสรรพสินค้า สหกรณ์ผู้บริโภค ฯลฯ

### 4) ที่พักแรม บริการอาหารและเครื่องดื่ม ได้แก่

- การบริการที่พักแรมชั่วคราว/ระยะสั้นแก่นักเดินทางและนักท่องเที่ยว รวมถึงการ  
บริการที่พักระยะยาวสำหรับนักเรียน/นักศึกษา พนักงาน และบุคคลอื่นที่คล้ายกัน ซึ่งบางแห่งอาจแบ่ง  
ให้บริการเฉพาะที่พัก ขณะที่บางแห่งให้บริการทั้งที่พัก อาหาร และ/หรือสิ่งอำนวยความสะดวกเพื่อ  
นันทนาการ เช่น โรงแรม โมเต็ล หอพัก ห้องพักภายในบ้าน เกสต์เฮาส์ ที่พักแรมเยาวชน ที่พักชั่วคราว เป็นต้น

- กิจกรรมการขายอาหารและเครื่องดื่ม ที่จัดเตรียมไว้พร้อมที่จะบริโภคได้ทันที ไม่ว่าจะ  
จะเป็นร้านอาหารทั่วไป ร้านอาหารแบบบริการตนเอง เช่น ภัตตาคาร คาเฟ่ สถานที่บริการขายอาหาร  
กลางวันและร้านขายเครื่องดื่ม เป็นต้น

### 5) ข้อมูลข่าวสาร คอมพิวเตอร์ และการสื่อสาร ได้แก่

- กิจกรรมการจัดพิมพ์จำหน่ายหรือเผยแพร่หนังสือ โบรชัวร์ ใบปลิว พจนานุกรม  
สารานุกรม แผนที่โลก แผนที่และแผนภูมิ การจัดพิมพ์จำหน่ายหรือเผยแพร่หนังสือพิมพ์ วารสาร และนิตยสาร  
นามานุกรม รายชื่อและที่อยู่ทางไปรษณีย์ของผู้ที่ได้รับข้อมูลข่าวสารหรือโฆษณาเป็นประจำ รวมถึงการจัดทำ  
ซอฟต์แวร์สำเร็จรูป

- กิจกรรมการผลิตภาพยนตร์ทั้งที่ฉายและไม่ได้ฉายใน โรงภาพยนตร์ ไม่ว่าจะบนที่กลง  
บนแผ่นฟิล์ม เทปวีดิทัศน์ หรือดิสก์ เพื่อที่จะนำไปฉายใน โรงภาพยนตร์หรือเพื่อออกอากาศทางโทรทัศน์  
กิจกรรมสนับสนุน เช่น การลำดับภาพยนตร์ การตัดต่อภาพยนตร์ การพากย์ภาพยนตร์ ฯลฯ การเผยแพร่/

ๆ การฉายภาพยนตร์ รวมถึงการซื้อและขายสิทธิการเผยแพร่/

- กิจกรรมการสร้างสรรคเนื้อหาและการได้มาของสิทธิในการเผยแพร่และการแพร่ภาพกระจายเสียงทางวิทยุ โทรทัศน์ ตามรายการบันเทิง รายการข่าว รายการสนทนา และที่คล้ายกัน การแพร่ภาพกระจายเสียงข้อมูลร่วมกันทั้งทางวิทยุหรือโทรทัศน์ผ่านทางเทคโนโลยีต่างๆ เช่น ทางอากาศ ทางดาวเทียม ทางเครือข่ายเคเบิล หรือทางอินเทอร์เน็ต รวมถึงการผลิตรายการ (ที่มีรูปแบบรายการที่ค่อนข้างจำกัด เช่น รายการข่าว รายการกีฬา รายการเพื่อการศึกษา หรือรายการสำหรับเด็ก) เพื่อให้บุคคลที่สามนำรายการดังกล่าวไปแพร่ภาพกระจายเสียงให้แก่ลูกค้าเฉพาะกลุ่ม ซึ่งเป็นผู้บอกรับเป็นสมาชิกหรือเสียค่าธรรมเนียมเข้าชม

- กิจกรรมโทรคมนาคมและบริการที่เกี่ยวข้อง เช่น การส่งสัญญาณเสียงพูด ข้อมูลข้อความ เสียง และภาพ ระบบการส่งสัญญาณอาจดำเนินการ โดยใช้เทคโนโลยีอย่างใดอย่างหนึ่งหรือหลายอย่างประกอบกัน โดยไม่เกี่ยวข้องกับส่วนของการผลิตข้อมูล

- กิจกรรมการบริการความรู้ความชำนาญทางด้านเทคโนโลยีสารสนเทศ เช่น การเขียน การแก้ไข การทดสอบ การให้ความช่วยเหลือและแก้ไขปัญหาทางด้านซอฟต์แวร์ การวางแผนและการออกแบบระบบคอมพิวเตอร์ ซึ่งประกอบด้วยส่วนของฮาร์ดแวร์ ซอฟต์แวร์ และเทคโนโลยีการสื่อสารรวมเข้าด้วยกัน การจัดการและดำเนินการเกี่ยวกับระบบคอมพิวเตอร์ ณ สถานที่ของลูกค้า และ/หรือ สิ่งอำนวยความสะดวกในการประมวลผลข้อมูล และกิจกรรมด้านวิชาชีพและเทคนิคทางด้านคอมพิวเตอร์อื่นๆ

- กิจกรรมเว็บทำ กิจกรรมการประมวลผลข้อมูล การจัดการและการให้เช่าพื้นที่บนเครื่องแม่ข่าย (web hosting) รวมถึงกิจกรรมอื่นๆ ที่มีวัตถุประสงค์เพื่อการบริการข้อมูลเป็นหลัก

#### 6) กิจกรรมอสังหาริมทรัพย์ ได้แก่

- การซื้อหรือการขายอสังหาริมทรัพย์ การให้เช่าอสังหาริมทรัพย์ การบริการอสังหาริมทรัพย์อื่น ๆ เช่น การประเมินราคาอสังหาริมทรัพย์ หรือทำหน้าที่เป็นผู้จัดการดูแลผลประโยชน์ของคู่สัญญา (escrow agent) ด้านอสังหาริมทรัพย์ อาจดำเนินการโดยมีอสังหาริมทรัพย์เป็นของตนเองหรือเช่าจากผู้อื่นก็ได้ และอาจดำเนินการ โดยได้รับค่าตอบแทนหรือสัญญาจ้าง รวมถึงการพัฒนาโครงการก่อสร้างของตนเองเพื่อให้เช่าพื้นที่

#### 7) กิจกรรมทางวิชาชีพ วิทยาศาสตร์และเทคนิค ได้แก่

- การให้คำปรึกษาและการเป็นตัวแทน ในคดีแพ่ง คดีอาญาหรือข้อพิพาทด้านแรงงาน รวมถึงการเตรียมเอกสารทางกฎหมาย การตรวจสอบบัญชี การเตรียมงบการเงินและการทำบัญชี

ให้ความช่วยเหลือแก่ธุรกิจและองค์กรอื่น ๆ ทางด้านการบริหาร

การวางแผนทางการเงินและการจัดทำงบประมาณ การกำหนด

เป้าหมายและนโยบายทางการตลาด การกำหนดนโยบาย การกิจ แผนงานด้านทรัพยากรมนุษย์ การจัดการ  
ตารางการผลิต และจัดทำแผนควบคุม รวมถึงการควบคุมดูแลและบริหารจัดการหน่วยอื่นๆ ของบริษัทหรือ  
วิสาหกิจเดียวกัน

- การบริการด้านสถาปัตยกรรม วิศวกรรม การจัดทำแบบแปลน การตรวจสอบอาคาร  
การสำรวจ และการทำแผนที่ รวมถึงการบริการทดสอบทางกายภาพ ทางเคมี และการทดสอบเพื่อการ  
วิเคราะห์ด้านอื่นๆ

- กิจกรรมการวิจัยพื้นฐาน เป็นการศึกษาค้นคว้าในเชิงทฤษฎีหรือเชิงทดลอง การวิจัย  
ประยุกต์ เป็นการศึกษาเพื่อหาความรู้ใหม่ๆ และการทดลองเชิงพัฒนา เป็นการศึกษาอย่างมีระบบ ซึ่งการ  
วิจัยและการพัฒนาเชิงทดลอง มีทางด้านวิทยาศาสตร์ธรรมชาติและวิศวกรรม สังคมศาสตร์และ  
มนุษยศาสตร์

- การสร้างสรรค์งานโฆษณาและการกำหนดรูปแบบงานโฆษณาในนิตยสาร  
หนังสือพิมพ์ วิทยุ โทรทัศน์ หรือสื่อโฆษณาอื่น ๆ รวมถึงการออกแบบโครงสร้างและสถานที่จัดแสดง  
โฆษณา

- การให้บริการด้านวิชาชีพ วิทยาศาสตร์ และเทคนิคอื่น ๆ เช่น การตกแต่งภายใน การ  
ออกแบบผลิตภัณฑ์ทางอุตสาหกรรม การถ่ายภาพ การแปลเอกสารและล่าม การบริการให้คำปรึกษาด้าน  
สิ่งแวดล้อม ฯลฯ

#### 8) การให้เช่า บริการท่องเที่ยว และการบริการสนับสนุนอื่น ๆ ได้แก่

- การให้เช่ายานยนต์ อุปกรณ์เพื่อการกีฬาและนันทนาการ เครื่องอุปกรณ์การขนส่ง  
เครื่องจักรและอุปกรณ์อื่น ๆ ของใช้ส่วนบุคคลและของใช้ในครัวเรือน

- กิจกรรมการจ้างงาน ตัวแทนจัดหางาน คัดเลือกนักแสดงภาพยนตร์ โทรทัศน์ และการ  
แสดงอื่น ๆ

- กิจกรรมของตัวแทนธุรกิจท่องเที่ยว การจ้ดนำเที่ยว การบริการสำรองอื่น ๆ และ  
กิจกรรมมัคคุเทศก์ กิจกรรมการขายตั๋วเข้าชมภาพยนตร์ การแสดงละคร คอนเสิร์ต และการแข่งขันกีฬา

- การบริการระบบรักษาความปลอดภัย บริการยาม และการสืบสวน

- การบริการสนับสนุนทั่วไป เช่น การทำความสะอาดภายในและภายนอกอาคารทุก  
ประเภท เครื่องจักรอุตสาหกรรม รถไฟ รถบัส เครื่องบิน ฯลฯ ตลอดจนการให้บริการดูแลและบำรุงรักษาภูมิ  
ทัศน์

การบริหาร สนับสนุนการดำเนินงานของสำนักงานและกิจกรรมอื่นๆ  
ที่สนับสนุนทางธุรกิจ เช่น การจัดประชุมและการสัมมนา การแสดงสินค้า กิจกรรมของตัวแทนจัดเก็บเงิน  
การบริการข้อมูลเครดิต การบรรจุหีบห่อ กิจกรรมศูนย์บริการลูกค้าทางโทรศัพท์ (call centre) การให้เข้าผู้  
เก็บเอกสารส่วนตัว (mailbox)

#### 9) ศิลปะ ความบันเทิง และนันทนาการ ได้แก่

- กิจกรรมการสร้างสรรคดีศิลปะ เช่น จิตรกร ช่างปั้น ช่างแกะสลัก ช่างทำพิมพ์ นักเขียน  
/นักหนังสือพิมพ์อิสระทุกสาขา การแสดงละครเวที คอนเสิร์ต ฯลฯ
- กิจกรรมห้องสมุด กิจกรรมหอจดหมายเหตุ กิจกรรมพิพิธภัณฑ์ สวนพฤกษชาติและสวน  
สัตว์ แหล่งโบราณสถาน การอนุรักษ์ทางประวัติศาสตร์ ฯลฯ
- การพนันและการเสี่ยงโชค เช่น การขายลอตเตอรี่/สลากกินแบ่งทุกประเภท
- กิจกรรมด้านการนันทนาการ ความบันเทิง และกีฬา เช่น สนามฟุตบอล สนามเทนนิส  
สระว่ายน้ำ ฯลฯ

#### 10) กิจกรรมบริการอื่นๆ ได้แก่

- การซ่อมและบำรุงรักษาคอมพิวเตอร์และอุปกรณ์ต่อพ่วง อุปกรณ์สื่อสาร โทรคมนาคม  
ของใช้ส่วนบุคคลและของใช้ในครัวเรือน
- กิจกรรมบริการส่วนบุคคลอื่น ๆ เช่น การบริการซักรีดและซักแห้งผลิตภัณฑ์สิ่งทอ  
และขนสัตว์ การแต่งผมและการเสริมสวยอื่นๆ การทำศพ และกิจกรรมที่เกี่ยวข้อง เป็นต้น

#### 11) การผลิต ได้แก่

การเปลี่ยนรูปวัตถุให้เป็นผลิตภัณฑ์ชนิดใหม่ด้วยเครื่องจักรกลหรือเคมีภัณฑ์ โดยไม่  
คำนึงถึงว่างานนั้นทำด้วยเครื่องจักรหรือด้วยมือ หรือทำในโรงงาน โรงซ่อม หรือเคหะสถาน หรือ  
ผลิตภัณฑ์นั้นจะนำมาขายส่งหรือขายปลีกก็ตาม การประกอบชิ้นส่วนของผลิตภัณฑ์ที่ผลิตขึ้นนับว่าเป็น  
การผลิตด้วย

#### 12) การจัดการและการบำบัดน้ำเสีย ของเสียและสิ่งปฏิกูล ได้แก่

- การดำเนินการของระบบท่อระบายของเสียหรือการบำบัดสิ่งปฏิกูล โดยการเก็บกัก  
การบำบัด และการกำจัดน้ำเสียและสิ่งปฏิกูล
- การเก็บ การบำบัด การกำจัด และการขนย้ายของเสียจากชุมชนหรือจากอุตสาหกรรม  
รวมถึงการดำเนินการเพื่อนำของเสียกลับมาใช้ใหม่

การทำความสะอาดอาคารและสถานที่ พื้นดิน น้ำบนพื้นผิวดิน

### 13) การก่อสร้าง ได้แก่

- กิจกรรมการก่อสร้างทั่วไป และการก่อสร้างเฉพาะทางสำหรับอาคารและงานวิศวกรรมโยธา รวมถึงการก่อสร้างใหม่ การซ่อมแซม การต่อเติม และการดัดแปลง และการรื้อทำลายอาคาร การสร้างโดยประกอบชิ้นส่วนอาคารหรือสิ่งก่อสร้างสำเร็จรูป ณ สถานที่ก่อสร้าง และการก่อสร้างอาคารที่มีลักษณะชั่วคราว หรือสิ่งก่อสร้างด้านวิศวกรรมโยธา อุตสาหกรรมการก่อสร้างประกอบด้วยสถานประกอบการที่ดำเนินกิจการดังต่อไปนี้

- การก่อสร้างอาคาร ทั้งที่เป็นที่อยู่อาศัยและไม่ใช่ที่อยู่อาศัย เช่น บ้านเดี่ยว บ้านอยู่อาศัยแบบหลายครอบครัว อาคารสูง การปรับปรุงอาคาร/สิ่งก่อสร้างเพื่ออยู่อาศัย การประกอบอาคารเพื่ออยู่อาศัยสำเร็จรูป ณ สถานที่ก่อสร้าง โรงงาน โรงพยาบาล โรงเรียน โรงแรม ร้านค้า อาคารสำนักงาน ห้างสรรพสินค้า โรงจอดรถ โกดังสินค้า โรงยิม ฯลฯ

- งานวิศวกรรมโยธา เช่น ทางหลวง ถนน สะพาน อุโมงค์ ทางรถไฟ สนามบิน ท่าเรือ และโครงการทางน้ำอื่น ๆ ระบบชลประทาน ระบบระบายน้ำ สิ่งอำนวยความสะดวกทางอุตสาหกรรม ท่อส่งและสายไฟฟ้า สนามกีฬา ซึ่งหมายรวมทั้งการก่อสร้างใหม่ การต่อเติม ดัดแปลง และซ่อมแซมด้วย

- งานก่อสร้างเฉพาะทาง เช่น ส่วนประกอบของอาคารและงานวิศวกรรมโยธาโดยไม่ได้รับผิดชอบโครงการทั้งหมด งานตอกเสาเข็ม งานฐานราก งานโครงสร้าง งานคอนกรีต งานก่ออิฐ งานก่อหิน งานนั่งร้าน งานมุงหลังคา ติดตั้งลิฟต์ บันไดเลื่อน การรื้อถอน การติดตั้งกระจก การฉาบปูน การทาสี ตกแต่งอาคาร การติดตั้งและปูพื้นด้วยวัสดุต่าง ๆ การขุดพื้น ฯลฯ

### 14) การขนส่งทางบก สถานที่เก็บสินค้า ได้แก่

- การขนส่งผู้โดยสารทางบกอื่น ๆ ที่มีตารางเวลา และที่ไม่มีตารางเวลา รวมถึงการขนส่งสินค้าทางถนน

- การดำเนินการเกี่ยวกับสิ่งอำนวยความสะดวกในการเก็บสินค้าทุกชนิดและสถานที่เก็บสินค้าทุกประเภท เช่น การดำเนินงานของไซโลเก็บธัญพืช สถานที่เก็บสินค้าแช่เย็น แท็งก์เก็บสินค้าสินค้าประเภทเฟอร์นิเจอร์ รถยนต์ ไม้ซุง ก๊าซและน้ำมัน สารเคมี สิ่งทอ อาหารและผลิตภัณฑ์ทางการเกษตร ฯลฯ ทั้งนี้รวมถึงการเก็บสินค้าในเขตการค้าระหว่างประเทศด้วย

### 15) กิจกรรมด้านโรงพยาบาลเอกชน ได้แก่

- กิจกรรมของโรงพยาบาลทั่วไปและโรงพยาบาลเฉพาะโรค สถานที่พักฟื้นสำหรับผู้ป่วย ศูนย์ป้องกันโรค โรงพยาบาลโรคจิต ศูนย์ฟื้นฟู (ที่มีการรักษาทางการแพทย์) สถานพยาบาล

สำหรับผู้ป่วยในเป็นส่วนใหญ่ และทำการรักษาภายใต้คำแนะนำ  
ของคณะแพทย์และผู้ช่วยแพทย์สั่งอำนวยความสะดวก  
ในห้องปฏิบัติการและทางด้านเทคนิค รวมทั้งการบริการทางด้านรังสีวิทยาและวิสัญญีวิทยา สั่งอำนวยความสะดวกด้านอาหารและด้านอื่น ๆ ของโรงพยาบาล เช่น การบริการด้านห้องฉุกเฉิน

### 1.3 รูปแบบการจัดตั้งตามกฎหมาย

1) ส่วนบุคคล หมายถึง สถานประกอบการที่มีเจ้าของเป็นบุคคลธรรมดาคนเดียวหรือหลายคน  
รวมกัน และให้หมายรวมถึง ห้างหุ้นส่วนสามัญที่ไม่จดทะเบียนเป็นนิติบุคคลด้วย

2) ห้างหุ้นส่วนจำกัด (หจก.) ห้างหุ้นส่วนสามัญนิติบุคคล (หสน.) หมายถึง สถานประกอบการที่  
จัดตั้งขึ้นโดยคณะบุคคลตั้งแต่ 2 คนขึ้นไป รวมทุนกันเพื่อประกอบกิจการ และรับผิดชอบร่วมกันโดยจ  
ดทะเบียนถูกต้องตามกฎหมาย

#### 3) บริษัทจำกัด บริษัทจำกัด (มหาชน)

- บริษัทจำกัด : (บจก.) หมายถึง สถานประกอบการที่จัดตั้งขึ้นโดยผู้ริเริ่มคณะหนึ่ง และได้  
จดทะเบียนถูกต้องตามกฎหมาย โดยมีผู้ริเริ่มดำเนินการอย่างน้อย 7 คนขึ้นไป

- บริษัทจำกัด (มหาชน) : (บมจ.) หมายถึง สถานประกอบการที่จัดตั้งขึ้นโดยการจดทะเบียน  
จัดตั้งบริษัท การควบบริษัท หรือการแปรสภาพบริษัท และวัตถุประสงค์ที่จะขายหุ้นต่อประชาชน โดยมีผู้  
ริเริ่มดำเนินการตั้งแต่ 15 คนขึ้นไป

4) ส่วนราชการ รัฐวิสาหกิจ หมายถึง สถานประกอบการที่รัฐบาลเป็นเจ้าของ หรือมีทุนอยู่ด้วยไม่  
น้อยกว่าร้อยละ 50 ของทุนทั้งหมด ในที่นี้ให้หมายรวมถึงสถานประกอบการที่ดำเนินการโดยรัฐบาลด้วย

5) สหกรณ์ หมายถึง สถานประกอบการที่จัดตั้งขึ้นในรูปแบบของสหกรณ์ โดยจดทะเบียนถูกต้องตาม  
กฎหมายว่าด้วยสหกรณ์ โดยมีผู้ก่อตั้งไม่น้อยกว่า 10 คน

6) อื่น ๆ หมายถึง สถานประกอบการที่จัดตั้งในรูปแบบอื่น ๆ นอกจากที่กล่าวข้างต้น เช่น มูลนิธิ  
สโมสร สมาคม กลุ่มแม่บ้าน ชมรมต่างๆ ร้านค้าสาธิต เป็นต้น

### 1.4 รูปแบบการจัดตั้งทางเศรษฐกิจ

1) สำนักงานแห่งเดียว หมายถึง สถานประกอบการที่ไม่มีหน่วยงานย่อยหรือสาขาอื่นใด และไม่  
เป็นหน่วยงานย่อยหรือสาขาของสถานประกอบการอื่น

2) สำนักงานใหญ่ หมายถึง สถานประกอบการที่เป็นเจ้าของ และควบคุมกิจการของสถานประกอบการ  
อื่น ที่เป็นสำนักงานสาขาหรือหน่วยงานย่อย



สถานประกอบการที่เป็นสาขา หรือหน่วยงานย่อยของสถาน

4) อื่น ๆ หมายถึง สถานประกอบการที่จัดตั้งในรูปแบบอื่น ๆ นอกจากที่กล่าวข้างต้น

### 1.5 คนทำงาน

หมายถึง คนที่ทำงานในสถานประกอบการทั้งที่ได้รับเงินเดือนและไม่ได้รับเงินเดือนที่สถาน-  
ประกอบการมีอยู่ตามปกติ รวมทั้งผู้ที่ปกติทำงานอยู่ในสถานประกอบการแห่งนี้ แต่ในวันดังกล่าวไม่ได้มา  
ทำงาน เนื่องจากเจ็บป่วย ลาหยุด พักผ่อน โดยได้รับค่าจ้าง/เงินเดือน คนทำงานประกอบด้วย

1) คนทำงานทั้งสิ้น ได้แก่ เจ้าของกิจการ หุ้นส่วน หรือสมาชิกในครอบครัวที่ทำงานให้กับสถาน-  
ประกอบการ ผู้ที่มาฝึกงาน หรือผู้ปฏิบัติงานในสถานประกอบการซึ่งมีจำนวนชั่วโมงทำงาน ไม่ต่ำกว่า  
สัปดาห์ละ 20 ชั่วโมง โดยเจ้าของหรือผู้ประกอบการอาจให้เงิน อาหาร เครื่องนุ่งห่ม หรือช่วยเหลือเกื้อกูล  
อย่างอื่น ๆ แต่ไม่ต้องรับผิดชอบในเรื่องการจ่ายค่าแรงให้ตามกฎหมาย

2) ลูกจ้าง ได้แก่ ผู้ที่ปฏิบัติงานให้กับสถานประกอบการ โดยได้รับเงินเดือนหรือค่าจ้างเป็นประจำ  
ตั้งแต่ระดับบริหาร นักวิชาการ เสมียน พนักงานต่าง ๆ เช่น ผู้จัดการ ผู้อำนวยการ ผู้ปฏิบัติงานใน  
ห้องทดลอง พนักงานขาย และลูกจ้างที่ทำงานในกรรมวิธีการผลิต เป็นต้น ค่าจ้างที่ได้รับอาจเป็นรายปี  
รายสัปดาห์ รายวัน รายชั่วโมง หรือรายชิ้น ก็ได้ นอกจากนี้ยังรวมถึงผู้ที่สถานประกอบการส่งไปประจำที่  
สถาน-ประกอบการอื่นด้วย เช่น พนักงานรักษาความปลอดภัย คนทำความสะอาด พนักงานขายตาม  
ห้างสรรพสินค้า เป็นต้น

3) ลูกจ้างเช่า/แรงงานเช่า (Leased Employees) หมายถึง ลูกจ้างที่ส่งตัวมาจากสำนักจัดหางานหรือ  
บริษัทที่ดำเนินธุรกิจด้านการจัดหางานเพื่อมาปฏิบัติงานขบวนการผลิตของสถานประกอบการ ลูกจ้างเช่าจะ  
มีชื่อในบัญชีเงินเดือน และรับค่าจ้างเงินเดือนจากบริษัทจัดหางาน ไม่ใช่จากสถานประกอบการผู้จ้าง  
ส่วนสถานประกอบการจะจ่ายเป็นค่าบริการให้บริษัทจัดหางาน ซึ่งลูกจ้างเช่าจะเป็นประ โยชน์ สำหรับการ  
วิเคราะห์ผลผลิตภาพแรงงาน

ไม่รวมคนทำงาน ดังต่อไปนี้

- (1) ผู้บริหารหรือผู้ถือหุ้นที่ได้รับเบี้ยประชุมเป็นครั้งคราว
- (2) คนทำงานของสถานประกอบการอื่นที่มาปฏิบัติงานประจำที่สถานประกอบการแห่งนี้
- (3) คนทำงานที่รับงาน ไปทำที่บ้านแล้วนำมาส่ง โดยไม่ได้ลงทุนซื้อวัสดุ อุปกรณ์ (แต่ถ้ามี  
การใช้เครื่องมือส่วนตัวเล็กน้อยได้ เช่น มีด เข็ม ค้าย)
- (4) คนงานที่ทำงานเป็นระยะเวลานาน เช่น ลาไปรับราชการทหาร
- (5) คนที่สถานประกอบการจ้างมาทำงานเฉพาะอย่างเป็นครั้งคราว เช่น กรรมกรที่จ้างมาขน  
ของ พนักงานเดินตลาดหรือตัวแทนขายที่ไม่มีเงินเดือนประจำ



Your complimentary  
use period has ended.  
Thank you for using  
PDF Complete.

[Click Here to upgrade to  
Unlimited Pages and Expanded Features](#)

อินเทอร์เน็ต

สินค้าหรือบริการให้ลูกค้าผ่านทางอินเทอร์เน็ต หมายถึง การให้  
ลูกค้าสั่งซื้อ สั่งจองสินค้าหรือบริการผ่านทางอินเทอร์เน็ต (ผ่านทางเว็บไซต์หรือทาง E-mail) ส่วนการ  
ชำระเงินหรือการจัดส่งของจะทำผ่านช่องทางใดก็ได้

## 2. วิธีการเก็บรวบรวมข้อมูล

การเก็บรวบรวมข้อมูลใช้วิธีส่งเจ้าหน้าที่ ซึ่งเป็นข้าราชการและลูกจ้างของสำนักงานสถิติแห่งชาติ  
ออกไปทำการสัมภาษณ์เจ้าของผู้ประกอบการหรือผู้ที่ได้รับมอบหมายให้ตอบข้อมูล โดยดำเนินการดังนี้

- 2.1 ขั้นการเก็บรวบรวมข้อมูลพื้นฐาน ระหว่างเดือนมีนาคม – มิถุนายน 2554
- 2.2 ขั้นการเก็บรวบรวมข้อมูลรายละเอียด ระหว่างเดือนเมษายน – กรกฎาคม 2555

## 3. การประมวลผลข้อมูล

การประมวลผลข้อมูลพื้นฐานทุกขั้นตอน และการจัดทำรายงานผลระดับจังหวัด ดำเนินการที่  
สำนักงานสถิติจังหวัด โดยสำนักงานสถิติแห่งชาติในส่วนกลางให้การสนับสนุนทางด้านวิชาการ เช่น การ  
จัดทำโปรแกรมสำหรับการบันทึกข้อมูลและประมวลผลข้อมูล และการจัดทำต้นแบบตารางเสนอผลและ  
รายงานผล เป็นต้น สำหรับข้อมูลพื้นฐานระดับภาคและทั่วประเทศรวมทั้งข้อมูลรายละเอียดเกี่ยวกับการ  
ดำเนินกิจการของสถาน-ประกอบการทำการประมวลผลและจัดทำรายงานที่สำนักงานสถิติแห่งชาติใน  
ส่วนกลาง

## 4. การนำเสนอผลและจัดทำรายงาน

- การจัดทำรายงานผลสำมะโนธุรกิจและอุตสาหกรรม พ.ศ. 2555 (ข้อมูลพื้นฐาน) มีดังนี้
- 4.1 รายงานผลเบื้องต้น จำนวน 7 ฉบับ ประกอบด้วย รายงานผลของกรุงเทพมหานคร ปริมณฑล  
ภาคกลาง ภาคเหนือ ภาคตะวันออกเฉียงเหนือ ภาคใต้ และทั่วราชอาณาจักร
  - 4.2 รายงานฉบับสมบูรณ์ระดับจังหวัด จำนวน 77 ฉบับ (รวมกรุงเทพมหานคร)
  - 4.3 รายงานฉบับสมบูรณ์ระดับภาคและทั่วราชอาณาจักร จำนวน 6 ฉบับ ประกอบด้วย รายงานผล  
ของ ปริมณฑล ภาคกลาง ภาคเหนือ ภาคตะวันออกเฉียงเหนือ ภาคใต้ และทั่วราชอาณาจักร

# คณะผู้จัดทำ CD - ROM

หน่วยงานเจ้าของเรื่อง

สำนักงานสถิติจังหวัดกระบี่

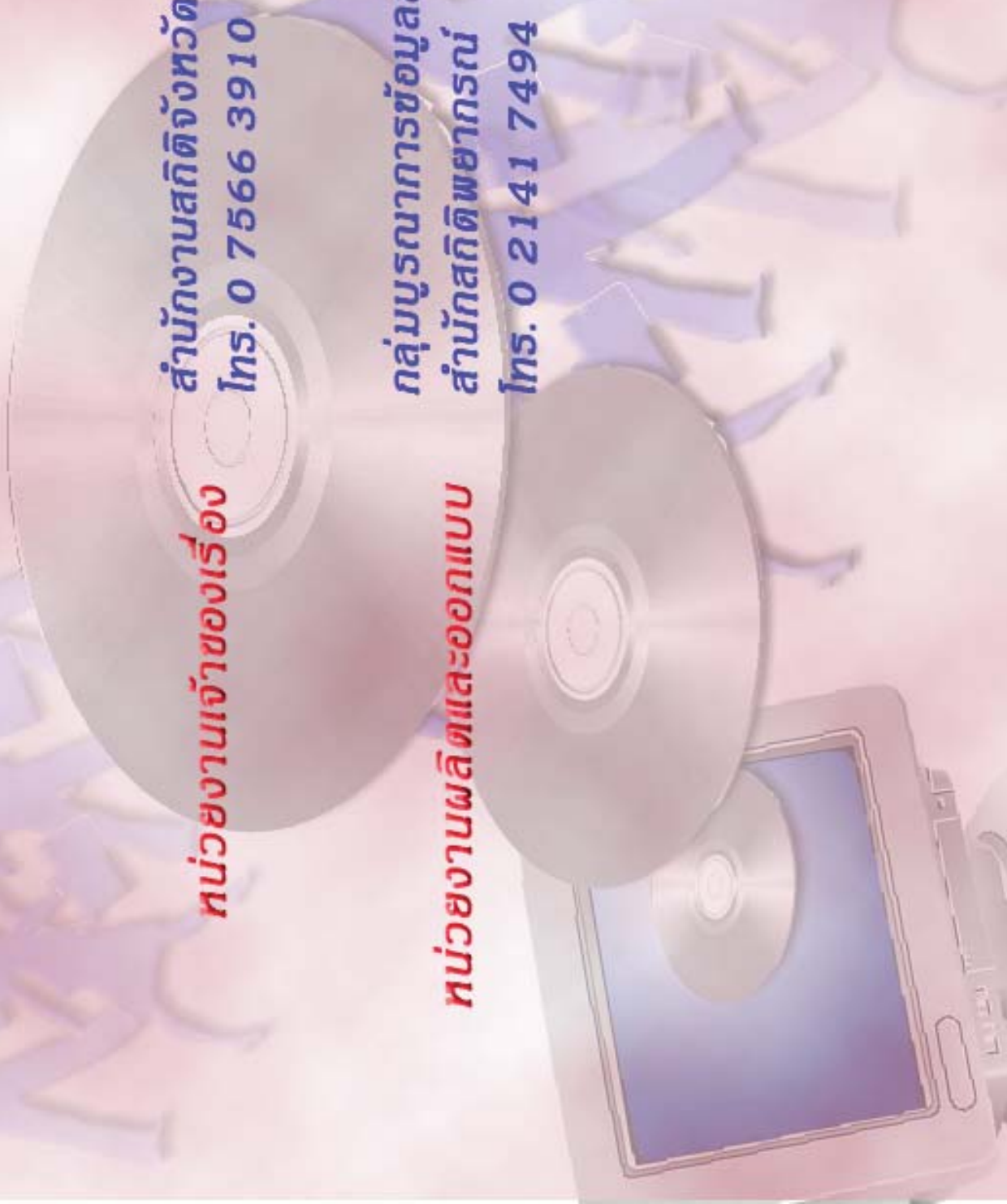
โทร. 0 7566 3910

หน่วยงานผลิตและออกแบบ

กลุ่มบูรณาการข้อมูลสถิติ

สำนักสถิติพยากรณ์

โทร. 0 2141 7494



# ตารางสถิติในรูปแบบ Format Excel

## ตารางสถิติในรูปแบบ Format Excel

- |          |   |
|----------|---|
| ตาราง 1  | จำนวนสถานประกอบการ จำแนกตามกิจกรรมทางเศรษฐกิจ อำเภอและตำบล                                      |
| ตาราง 2  | จำนวนสถานประกอบการ จำแนกตามรูปแบบการจัดตั้งตามกฎหมาย อำเภอและตำบล                               |
| ตาราง 3  | จำนวนสถานประกอบการ จำแนกตามรูปแบบการจัดตั้งทางเศรษฐกิจ อำเภอและตำบล                             |
| ตาราง 4  | จำนวนสถานประกอบการ จำแนกตามสัดส่วนของการร่วมลงทุนหรือถือหุ้นของต่างประเทศ อำเภอและตำบล          |
| ตาราง 5  | จำนวนสถานประกอบการ จำแนกตามขนาดของสถานประกอบการ (จำนวนคนทำงาน) อำเภอและตำบล                     |
| ตาราง 6  | จำนวนคนทำงานในสถานประกอบการ จำแนกตามขนาดของสถานประกอบการ (จำนวนคนทำงาน) อำเภอและตำบล            |
| ตาราง 7  | จำนวนสถานประกอบการ จำแนกตามขนาดของสถานประกอบการ (จำนวนลูกจ้าง) อำเภอและตำบล                     |
| ตาราง 8  | จำนวนลูกจ้างในสถานประกอบการ จำแนกตามขนาดของสถานประกอบการ (จำนวนคนทำงาน) อำเภอและตำบล            |
| ตาราง 9  | จำนวนสถานประกอบการ จำแนกตามการขายสินค้าหรือบริการทางอินเทอร์เน็ต อำเภอและตำบล                   |
| ตาราง 10 | จำนวนสถานประกอบการ จำแนกตามรูปแบบการจัดตั้งตามกฎหมาย และกิจกรรมทางเศรษฐกิจ                      |
| ตาราง 11 | จำนวนสถานประกอบการ จำแนกตามรูปแบบการจัดตั้งทางเศรษฐกิจ และกิจกรรมทางเศรษฐกิจ                    |
| ตาราง 12 | จำนวนสถานประกอบการ จำแนกตามสัดส่วนของการร่วมลงทุนหรือถือหุ้นของต่างประเทศ และกิจกรรมทางเศรษฐกิจ |
| ตาราง 13 | จำนวนสถานประกอบการ จำแนกตามขนาดของสถานประกอบการ (จำนวนคนทำงาน) และกิจกรรมทางเศรษฐกิจ            |
| ตาราง 14 | จำนวนคนทำงานในสถานประกอบการ จำแนกตามขนาดของสถานประกอบการ (จำนวนคนทำงาน) และกิจกรรมทางเศรษฐกิจ   |
| ตาราง 15 | จำนวนสถานประกอบการ จำแนกตามขนาดของสถานประกอบการ (จำนวนลูกจ้าง) และกิจกรรมทางเศรษฐกิจ            |
| ตาราง 16 | จำนวนลูกจ้างในสถานประกอบการ จำแนกตามขนาดของสถานประกอบการ (จำนวนคนทำงาน) และกิจกรรมทางเศรษฐกิจ   |
| ตาราง 17 | จำนวนสถานประกอบการ จำแนกตามการขายสินค้าหรือบริการทางอินเทอร์เน็ต และกิจกรรมทางเศรษฐกิจ          |