



สำมะโนธุรกิจและอุตสาหกรรม พ.ศ. 2555
ข้อมูลพื้นฐาน
จังหวัดภูเก็ต

THE 2012 BUSINESS AND INDUSTRIAL CENSUS
BASIC INFORMATION
PHUKET PROVINCE



สำนักงานสถิติแห่งชาติ
กระทรวงเทคโนโลยีสารสนเทศและการสื่อสาร
NATIONAL STATISTICAL OFFICE

MINISTRY OF INFORMATION AND COMMUNICATION TECHNOLOGY



คำนำ

บทสรุปสำหรับผู้บริหาร

สารบัญตาราง

บทที่ 1 บทนำ

- * ความเป็นมา
- * ขอบข่ายและคัมภีร์รวม
- * รายการข้อมูลที่เกี่ยวข้อง
- * วัตถุประสงค์
- * ระยะเวลาอ้างอิง
- * ประโยชน์ของข้อมูล

บทที่ 2 ข้อมูลพื้นฐานที่สำคัญของสถานประกอบการ

- * จำนวนสถานประกอบการ
- * กิจกรรมทางเศรษฐกิจ
- * ขนาดของสถานประกอบการ
- * รูปแบบการจัดตั้งตามกฎหมาย
- * รูปแบบการจัดตั้งทางเศรษฐกิจ
- * การมีต่างประเทศร่วมลงทุนหรือถือหุ้น
- * ดบทำงานและลูกจ้าง
- * การขายสินค้าหรือบริการทางอินเทอร์เน็ต

สารบัญตารางสถิติ

ภาคผนวก

คณะผู้จัดทำ CD-ROM

หน่วยงานที่เผยแพร่

ตารางสถิติในรูปแบบ Format Excel

หน่วยงานเจ้าของเรื่อง

สำนักงานสถิติจังหวัดภูเก็ต
โทรศัพท์ 0 7621 1594
โทรสาร 0 7622 0500
ไปรษณีย์อิเล็กทรอนิกส์ : phuket@nso.go.th

Division-in-Charge

Phuket Provincial Statistical Office
Tel. : +66 7621 1594
Fax : +66 7622 0500
E-mail : phuket@nso.go.th

หน่วยงานที่เผยแพร่

สำนักสถิติพยากรณ์
สำนักงานสถิติแห่งชาติ
ศูนย์ราชการเฉลิมพระเกียรติ 80 พรรษา
อาคารรัฐประศาสนภักดี ชั้น 2
ถนนแจ้งวัฒนะ เขตหลักสี่
กทม. 10210
โทรศัพท์ 0 2141 7498
โทรสาร 0 2143 8132
ไปรษณีย์อิเล็กทรอนิกส์ : binfopub@nso.go.th

Distributed by

Statistical Forecasting Bureau,
National Statistical Office
The Government Complex,
Rattthaprasasanabhakti Building, 2nd Floor
Chaeng Watthana Rd., Laksi
Bangkok 10210
Tel. : +66 2141 7498
Fax : +66 2143 8132
E-mail : binfopub@nso.go.th

ปีที่จัดพิมพ์

2555

Published

2012

คำนำ

เนื่องจากสถานการณ์ทางเศรษฐกิจในปัจจุบัน มีผลทำให้โครงสร้างการดำเนินธุรกิจทางการค้า ธุรกิจทางการบริการ และอุตสาหกรรมการผลิตเปลี่ยนแปลงไปอย่างมาก โดยเฉพาะการผลิตนับเป็นกิจกรรมทางเศรษฐกิจสาขาหนึ่งที่มีบทบาทอย่างมากต่อระบบเศรษฐกิจของประเทศไทย โดยในแต่ละปีมีมูลค่าผลผลิตประมาณ 2 ใน 5 ของผลิตภัณฑ์มวลรวมภายในประเทศ (Gross Domestic Product) และก่อให้เกิดการจ้างงานถึงประมาณ 5.8 ล้านคน ซึ่งจะเห็นได้ว่าโครงสร้างของระบบเศรษฐกิจของประเทศขึ้นอยู่กับอุตสาหกรรมการผลิตค่อนข้างมาก ประกอบกับปัจจุบันมีการประกอบธุรกิจทั้งทางด้าน การค้า การบริการ และอุตสาหกรรมการผลิตใหม่ๆ เกิดขึ้น รวมทั้งการประกอบอุตสาหกรรมขนาดเล็ก และอุตสาหกรรมในครัวเรือน ก็มีบทบาทสำคัญต่อการเจริญเติบโตทางเศรษฐกิจโดยรวมของประเทศเพิ่มขึ้น ดังนั้นข้อมูลสถิติและสารสนเทศ โครงสร้างพื้นฐานเกี่ยวกับการประกอบธุรกิจดังกล่าวจึงมีความสำคัญ และจำเป็นสำหรับภาครัฐและเอกชน สำหรับกำหนดนโยบายและวางแผนพัฒนาด้าน เศรษฐกิจและอุตสาหกรรม ทั้งในระดับประเทศ ระดับจังหวัด เพื่อเพิ่มศักยภาพการแข่งขันในเวทีการค้า โลก

สำนักงานสถิติแห่งชาติ เป็นหน่วยงานที่รับผิดชอบในการจัดเก็บรวบรวมข้อมูลทั้งด้านเศรษฐกิจ และสังคมของประเทศ จึงกำหนดให้มีการจัดทำสำมะโนธุรกิจและอุตสาหกรรมขึ้น เพื่อให้ประเทศมี ข้อมูลสถิติพื้นฐานที่สำคัญ ซึ่งทุกภาคส่วนสามารถใช้ประโยชน์ในการวางแผนพัฒนาประเทศร่วมกัน ในการจัดทำสำมะโนธุรกิจและอุตสาหกรรมครั้งนี้ ได้ดำเนินการเก็บรวบรวมข้อมูลเป็น 2 ขั้นตอนคือ ขั้น การเก็บรวบรวมข้อมูลพื้นฐานของสถานประกอบการทุกประเภท (ดำเนินการในปี 2554) และขั้นการเก็บ รวบรวมข้อมูลรายละเอียดของสถานประกอบการ เฉพาะสถานประกอบการที่ประกอบธุรกิจทางการค้า ธุรกิจทางการบริการ และอุตสาหกรรมการผลิต (ดำเนินการในปี 2555)

รายงานฉบับนี้ เป็นรายงานผลข้อมูลพื้นฐานที่สำคัญของสถานประกอบการเกี่ยวกับขนาด รูปแบบการจัดตั้งตามกฎหมาย รูปแบบการจัดตั้งทางเศรษฐกิจ การร่วมลงทุนหรือถือหุ้นจากต่างประเทศ จำนวนคนทำงาน และลูกจ้างของสถานประกอบการ ที่ประกอบกิจกรรมเกี่ยวกับธุรกิจทางการค้า ธุรกิจ ทางการบริการ การผลิต การก่อสร้าง การขนส่งทางบกและสถานที่เก็บสินค้า กิจกรรมด้านข้อมูลข่าวสาร และการสื่อสาร และโรงพยาบาลเอกชน ที่ตั้งอยู่ในจังหวัดสตูล

สำนักงานสถิติแห่งชาติ ใคร่ขอขอบคุณผู้ประกอบการและผู้เกี่ยวข้องทุกฝ่ายที่ได้ให้ความร่วมมือ ในการให้ข้อมูล ซึ่งเป็นผลให้ทุกภาคส่วนไม่ว่าภาครัฐ เอกชน นักวิชาการ/นักวิจัย และประชาชน ได้มี ข้อมูลสำหรับใช้ในการวางแผนพัฒนาประเทศและพัฒนาธุรกิจและอุตสาหกรรมที่เกี่ยวข้องต่อไป

บทสรุปสำหรับผู้บริหาร

ในปัจจุบันโครงสร้างการดำเนินธุรกิจทางการค้า ธุรกิจทางการบริการ และอุตสาหกรรมการผลิตเปลี่ยนแปลงอย่างรวดเร็ว มีธุรกิจทั้งทางด้านการค้า การบริการ และอุตสาหกรรมผลิตใหม่ๆ เกิดขึ้น รวมทั้งการประกอบอุตสาหกรรมขนาดเล็ก และอุตสาหกรรมในครัวเรือน ก็มีบทบาทสำคัญต่อการเจริญเติบโตทางเศรษฐกิจโดยรวมของประเทศเพิ่มขึ้น ดังนั้นข้อมูลสถิติและสารสนเทศโครงสร้างพื้นฐานเกี่ยวกับการประกอบธุรกิจดังกล่าว จึงมีความสำคัญและจำเป็นสำหรับภาครัฐและเอกชนใช้ในการกำหนดนโยบายและวางแผนพัฒนาด้านเศรษฐกิจและอุตสาหกรรมทั้งในระดับประเทศ และระดับจังหวัด เพื่อเพิ่มศักยภาพการแข่งขันในเวทีการค้าโลก สำนักงานสถิติแห่งชาติและหน่วยงานหลักด้านเศรษฐกิจของประเทศ ได้แก่ สำนักงานเศรษฐกิจอุตสาหกรรม สำนักงานคณะกรรมการพัฒนาการเศรษฐกิจและสังคมแห่งชาติ ธนาคารแห่งประเทศไทย และกระทรวงพาณิชย์ เห็นควรให้มีการจัดทำสำมะโน เพื่อให้ประเทศมีข้อมูลสถิติพื้นฐานที่สำคัญ ซึ่งทุกภาคส่วนสามารถใช้ประโยชน์ในการวางแผนพัฒนาประเทศร่วมกัน

สำนักงานสถิติแห่งชาติ ได้จัดทำสำมะโนธุรกิจทางการค้าและธุรกิจทางการบริการ มาแล้ว 3 ครั้ง ในปี 2509 2531 และ 2545 และจัดทำสำมะโนอุตสาหกรรม มาแล้ว 3 ครั้งเช่นกัน ในปี 2507 2540 และ 2550 ในปี 2555 ครอบคลุม 10 ปี การทำสำมะโนธุรกิจทางการค้าและธุรกิจทางการบริการ และครอบคลุม 5 ปี การทำสำมะโนอุตสาหกรรม สำนักงานสถิติแห่งชาติจึงได้บูรณาการการจัดทำสำมะโนดังกล่าวไปพร้อมกันภายใต้ชื่อ “โครงการสำมะโนธุรกิจและอุตสาหกรรม พ.ศ. 2555”

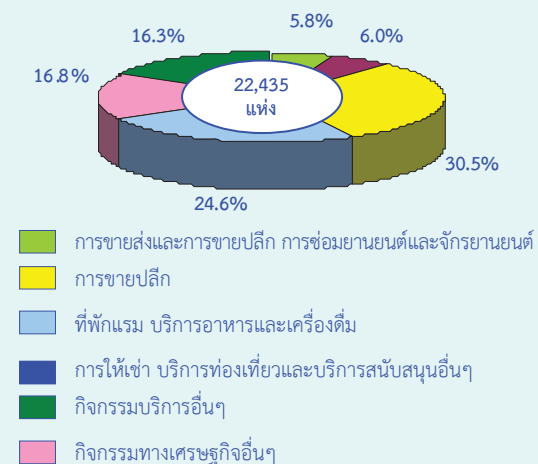
ในการจัดทำสำมะโนธุรกิจและอุตสาหกรรมครั้งนี้ ได้ดำเนินการเก็บรวบรวมข้อมูลเป็น 2 ขั้นตอน คือ ขั้นการเก็บรวบรวมข้อมูลพื้นฐานของสถานประกอบการทุกประเภท และขั้นการเก็บรวบรวมข้อมูลรายละเอียดของสถานประกอบการเฉพาะ

สถานประกอบการที่ประกอบธุรกิจทางการค้า ธุรกิจทางการบริการ และอุตสาหกรรมผลิต

สำหรับข้อมูลที่น่าเสนอในรายงานฉบับนี้เป็นผลการเก็บรวบรวมข้อมูลพื้นฐานของสถานประกอบการ ซึ่งดำเนินการเก็บรวบรวมข้อมูลระหว่างเดือนมีนาคม - มิถุนายน พ.ศ. 2554 ข้อมูลที่น่าเสนอเป็นข้อมูลพื้นฐานของสถานประกอบการที่มีคนทำงานตั้งแต่ 1 คนขึ้นไป ที่ประกอบกิจกรรมทางเศรษฐกิจ ตามการจัดประเภทมาตรฐานอุตสาหกรรมประเทศไทย ปี 2552 (Thailand Standard Classification : TSIC-2009) ได้แก่ ธุรกิจทางการค้า ธุรกิจทางการบริการ การผลิต การก่อสร้าง การขนส่งทางบกและสถานที่เก็บสินค้า กิจกรรมด้านข้อมูลข่าวสารและการสื่อสาร และกิจกรรมด้านโรงพยาบาลเอกชน ที่ตั้งอยู่ใน จังหวัดสตูล สรุปได้ดังนี้

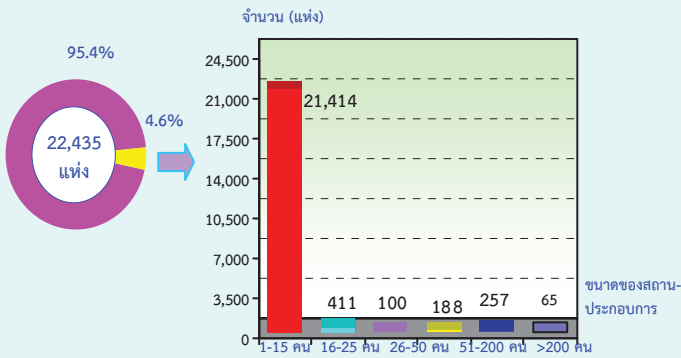
1. จำนวนสถานประกอบการ มีประมาณ 22,435 แห่ง โดยสถานประกอบการในด้านการขายปลีกมากที่สุด ร้อยละ 30.5 รองลงมาคือสถานประกอบการในด้านที่พักแรม บริการอาหารและเครื่องดื่ม ร้อยละ 24.6 ด้านการบริการอื่นๆ ร้อยละ 16.3 การให้เช่า บริการท่องเที่ยวและบริการสนับสนุนอื่นๆและการขายส่งและขายปลีก การซ่อมยานยนต์และจักรยานยนต์ ร้อยละ 6.0 และ 5.8 ตามลำดับ ส่วนที่เหลือเป็นสถานประกอบการกิจกรรมทางเศรษฐกิจในด้านอื่นๆ (แผนภูมิ ก)

แผนภูมิ ก ร้อยละของสถานประกอบการ จำแนกตามกิจกรรมทางเศรษฐกิจ



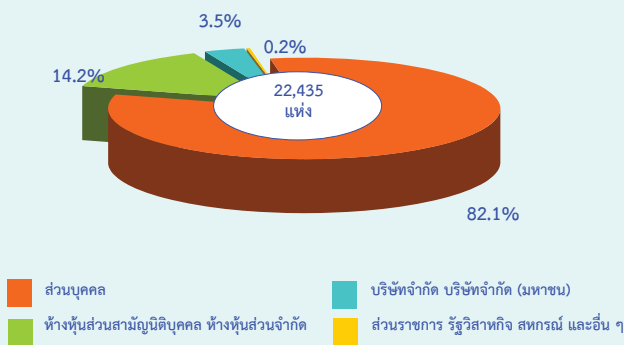
2. ขนาดของสถานประกอบการ ส่วนใหญ่พบเป็นสถานประกอบการที่มีขนาดคนทำงาน 1-15 คน ร้อยละ 95.4 โดยมีประมาณ 21,414 แห่ง (แผนภูมิ ข)

แผนภูมิ ข จำนวนสถานประกอบการ จำแนกตามขนาดของสถานประกอบการ (จำนวนคนทำงาน)



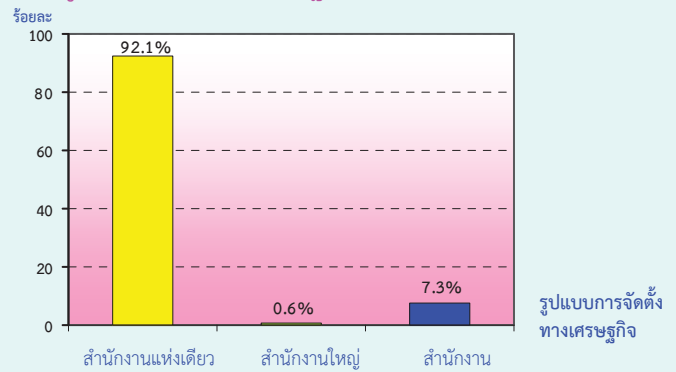
3. รูปแบบการจัดตั้งตามกฎหมาย จากจำนวนสถานประกอบการ 22,435 แห่ง พบว่ามีการจัดตั้งตามกฎหมายแบบส่วนบุคคล ร้อยละ 82.1 บริษัทจำกัด บริษัทจำกัด (มหาชน) ร้อยละ 14.2 ห้างหุ้นส่วนจำกัด ห้างหุ้นส่วนสามัญ นิติบุคคล ร้อยละ 3.5 และที่เหลือเป็นการจัดตั้งแบบส่วนราชการ รัฐวิสาหกิจ สหกรณ์และอื่นๆ ร้อยละ 0.2 (แผนภูมิ ค)

แผนภูมิ ค ร้อยละของสถานประกอบการ จำแนกตามรูปแบบการจัดตั้งตามกฎหมาย



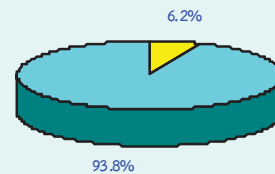
4. รูปแบบการจัดตั้งทางเศรษฐกิจ ส่วนใหญ่สถานประกอบการในจังหวัดภูเก็ต มีรูปแบบการจัดตั้งทางเศรษฐกิจ เป็นแบบสำนักงานแห่งเดียว โดยมีสัดส่วนสูงถึง 92.1 มีรูปแบบเป็นสำนักงานใหญ่ ร้อยละ 0.6 สำนักงานสาขา ร้อยละ 7.3

แผนภูมิ ง ร้อยละของสถานประกอบการ จำแนกตามรูปแบบการจัดตั้งทางเศรษฐกิจ



5. การมีต่างประเทศร่วมลงทุนหรือถือหุ้น จากจำนวนสถานประกอบการ 2,989 แห่งที่มีรูปแบบการจัดตั้งตามกฎหมายเป็นบริษัทจำกัด บริษัทจำกัด (มหาชน) พบว่าสถานประกอบการในจังหวัดภูเก็ตมีต่างประเทศเข้าร่วมลงทุนหรือถือหุ้น ร้อยละ 6.2 (แผนภูมิ จ)

แผนภูมิ จ ร้อยละการมีต่างประเทศร่วมลงทุนหรือถือหุ้น

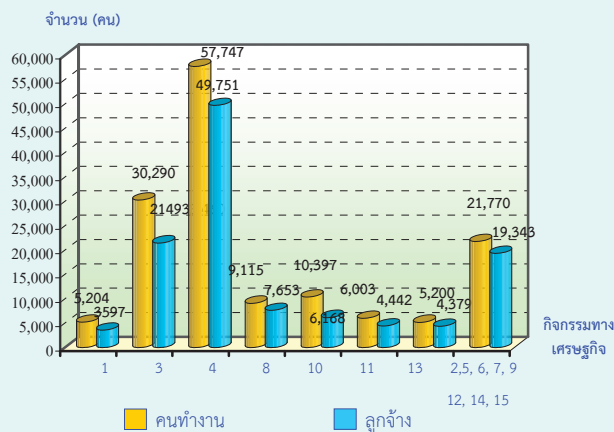


6. จำนวนคนทำงาน และลูกจ้าง

จังหวัดภูเก็ตมีจำนวนคนทำงาน ประมาณ 141,656 คน เมื่อพิจารณาตามกิจกรรมทางเศรษฐกิจ พบว่าสถานประกอบการมีคนทำงานในด้านที่พักแรม บริการอาหารและเครื่องดื่มสูงสุด คือมีประมาณ 57,747 คน คิดเป็นร้อยละ 40.8 รองลงมาจำนวนคนทำงานด้านการขายปลีกมีประมาณ 30,290 คน คิดเป็นร้อยละ 21.4 จำนวนคนทำงานด้านกิจกรรมบริการอื่นๆมีประมาณ 10,397 คน คิดเป็นร้อยละ 7.3 จำนวนคนทำงานด้านการให้เช่าบริการท่องเที่ยวและบริการสนับสนุนอื่นๆมีประมาณ 9,115 คน คิดเป็นร้อยละ 6.4 ส่วนสถานประกอบการในด้านกิจกรรมทางเศรษฐกิจอื่นๆ มีจำนวนและสัดส่วนไม่มากนัก (แผนภูมิ ฉ)

สำหรับลูกจ้างในจังหวัดภูเก็ตนั้นมีประมาณ 112,384 คน เมื่อพิจารณาตามกิจกรรมทางเศรษฐกิจพบว่าสถานประกอบการมีลูกจ้างด้านที่พักแรม บริการอาหารและเครื่องดื่มสูงสุด คือมีประมาณ 49,751 คน คิดเป็นร้อยละ 44.3 รองลงมาลูกจ้างด้านการขายปลีกมีประมาณ 21,493 คน คิดเป็นร้อยละ 19.1 ลูกจ้างด้านการให้เช่า บริการท่องเที่ยว และบริการสนับสนุนอื่นๆมีประมาณ 7,653 คน คิดเป็นร้อยละ 6.8 ลูกจ้างในด้านกิจกรรมอื่นๆมีประมาณ 6,168 คน คิดเป็นร้อยละ 5.5 ส่วนสถานประกอบการในด้านกิจกรรมทางเศรษฐกิจอื่นๆ มีจำนวนและสัดส่วนไม่มากนัก (แผนภูมิ ฉ)

แผนภูมิ ฉ จำนวนคนทำงานและลูกจ้างของสถานประกอบการ จำแนกตามกิจกรรมทางเศรษฐกิจ



- 1 การขายส่งและการขายปลีก การซ่อมยานยนต์และจักรยานยนต์
- 2 การขายส่ง
- 3 การขายปลีก
- 4 ที่พักแรม บริการอาหารและเครื่องดื่ม
- 5 ข้อมูลข่าวสาร คอมพิวเตอร์ และการสื่อสาร
- 6 กิจกรรมอสังหาริมทรัพย์
- 7 กิจกรรมทางวิชาชีพ วิทยาศาสตร์และเทคโนโลยี
- 8 การให้เช่า บริการท่องเที่ยว และการบริการสนับสนุนอื่นๆ
- 9 ศิลปะ ความบันเทิง และนันทนาการ
- 10 กิจกรรมบริการอื่นๆ
- 11 การผลิต
- 12 การจัดการและการบำบัดน้ำเสีย ของเสียและสิ่งปฏิกูล
- 13 การก่อสร้าง
- 14 การขนส่งทางบก สถานที่เก็บสินค้า
- 15 กิจกรรมด้านโรงพยาบาลเอกชน

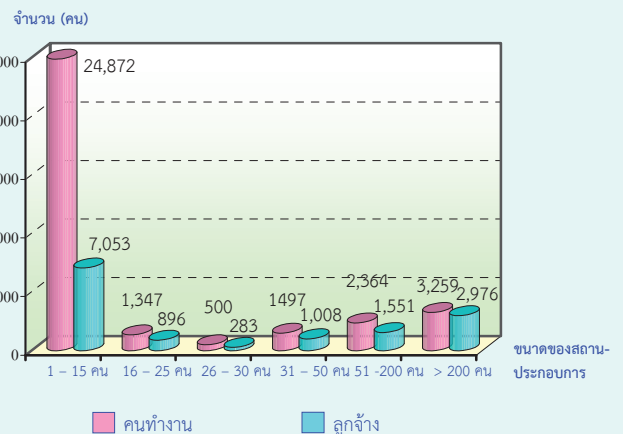
คนทำงาน หมายถึง เจ้าของกิจการหรือหุ้นส่วนที่ทำงานโดยไม่ได้รับค่าจ้าง เงินเดือน และลูกจ้าง

เมื่อพิจารณาตามขนาดของสถานประกอบการที่มีขนาดคนทำงานทั้งหมด 141,656 คน พบว่าสถานประกอบการที่มี

คนทำงาน 1-15 คน มีจำนวนสูงสุด คือประมาณ 68,180 คิดเป็นร้อยละ 48.1 รองลงมาคือสถานประกอบการที่มีคนทำงาน มากกว่า 200 คน คือประมาณ 296,659 คิดเป็นร้อยละ 20.9 สถานประกอบการที่มีคนทำงาน 51-200 คน มีประมาณ 25,421 คิดเป็นร้อยละ 17.9 ส่วนสถานประกอบการในด้านกิจกรรมทางเศรษฐกิจอื่นๆ มีจำนวนและสัดส่วนไม่มากนัก (แผนภูมิ ช)

สำหรับลูกจ้างในสถานประกอบการ พบว่ามีลูกจ้างทั้งหมด 112,384 คน เป็นสถานประกอบการที่มีขนาดลูกจ้าง 1-15 คน จำนวนสูงสุด คือประมาณ 41,533 คน คิดเป็นร้อยละ 37.0 รองลงมาคือสถานประกอบการที่มีลูกจ้าง มากกว่า 200 คน คือประมาณ 28,387 คน คิดเป็นร้อยละ 25.3 สถานประกอบการที่มีลูกจ้าง 51-200 คน มีประมาณ 25,022 คน คิดเป็นร้อยละ 22.3 ส่วนสถานประกอบการในด้านกิจกรรมทางเศรษฐกิจอื่นๆ มีจำนวนและสัดส่วนไม่มากนัก (แผนภูมิ ช)

แผนภูมิ ช จำนวนคนทำงานและลูกจ้าง ของสถานประกอบการ จำแนกตามขนาดของสถานประกอบการ (จำนวนคนทำงาน)

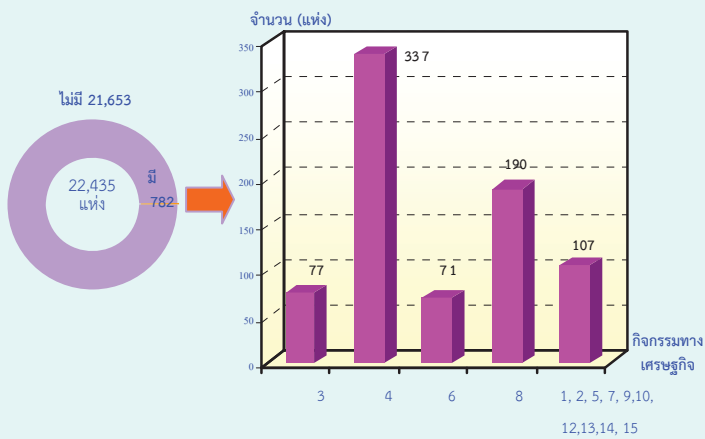


คนทำงาน หมายถึง เจ้าของกิจการหรือหุ้นส่วนที่ทำงานโดยไม่ได้รับค่าจ้าง เงินเดือน และลูกจ้าง

7. จำนวนลูกจ้างเช่า/แรงงานเช่า จากจำนวนสถานประกอบการที่ตั้งอยู่ในจังหวัดภูเก็ตนั้น มีจำนวนทั้งสิ้นประมาณ 22,435 แห่ง ไม่พบสถานประกอบการที่มีลูกจ้างเช่า/แรงงานเช่า

8. การขายสินค้าหรือบริการทางอินเทอร์เน็ต ส่วนใหญ่พบเป็นสถานประกอบการที่มีกิจกรรมทางเศรษฐกิจในด้านที่พักแรม บริการอาหารและเครื่องดื่ม คือมีประมาณ 337 แห่ง คิดเป็นร้อยละ 43.1 รองลงมาเป็นกิจกรรมเศรษฐกิจในด้านการให้เช่า บริการท่องเที่ยวและการบริการสนับสนุนอื่นๆ ร้อยละ 24.3 คือมีประมาณ 190 แห่ง (แผนภูมิ ฉ)

แผนภูมิ ฅ จำนวนสถานประกอบการที่มีการขายสินค้าทาง
อินเทอร์เน็ต จำแนกตามกิจกรรมทางเศรษฐกิจ



- 1 การขายส่งและการขายปลีก การซ่อมยานยนต์และจักรยานยนต์
- 2 การขายส่ง
- 3 การขายปลีก
- 4 ที่พักแรม บริการอาหารและเครื่องดื่ม
- 5 ข้อมูลข่าวสาร คอมพิวเตอร์ และการสื่อสาร
- 6 กิจกรรมอสังหาริมทรัพย์
- 7 กิจกรรมทางวิชาชีพ วิทยาศาสตร์และเทคโนโลยี
- 8 การให้เช่า บริการท่องเที่ยว และการบริการสนับสนุนอื่นๆ
- 9 ศิลปะ ความบันเทิง และนันทนาการ
- 10 กิจกรรมบริการอื่นๆ
- 11 การผลิต
- 12 การจัดการและการบำบัดน้ำเสีย ของเสียและสิ่งปฏิกูล
- 13 การก่อสร้าง
- 14 การขนส่งทางบก สถานที่เก็บสินค้า
- 15 กิจกรรมด้านโรงพยาบาลเอกชน

สารบัญตาราง

- ตาราง ก จำนวนและร้อยละของสถานประกอบการ จำแนกตามอำเภอ
- ตาราง ข จำนวนและร้อยละของสถานประกอบการ จำแนกตามกิจกรรมทางเศรษฐกิจ
- ตาราง ค จำนวนและร้อยละของสถานประกอบการ จำแนกตามกิจกรรมทางเศรษฐกิจ และขนาดของสถานประกอบการ (จำนวนคนทำงาน)
- ตาราง ง จำนวนและร้อยละของสถานประกอบการ จำแนกตามลักษณะของสถานประกอบการ
- ตาราง จ จำนวนและร้อยละของคนทำงานและลูกจ้าง จำแนกตามขนาดของสถานประกอบการ และกิจกรรมทางเศรษฐกิจ
- ตาราง ฉ จำนวนและร้อยละของสถานประกอบการ ที่มีการขายสินค้าหรือบริการทางอินเทอร์เน็ต จำแนกตามกิจกรรมทางเศรษฐกิจ

บทที่ 1

บทนำ

1.1 ความเป็นมา

สำนักงานสถิติแห่งชาติได้จัดทำสำมะโนธุรกิจทางการค้าและธุรกิจทางการบริการและสำมะโนอุตสาหกรรมทุก 10 ปี ตามข้อเสนอแนะขององค์การสหประชาชาติ เพื่อให้ประเทศมีข้อมูลพื้นฐานที่สำคัญทางด้านธุรกิจทางการค้า ธุรกิจทางการบริการ และอุตสาหกรรม การผลิตมาอย่างต่อเนื่อง โดยสำมะโนธุรกิจทางการค้าและธุรกิจทางการบริการได้จัดทำมาแล้ว 3 ครั้ง ในปี 2509 2531 และ 2545 และจัดทำสำมะโนอุตสาหกรรมมาแล้ว 3 ครั้ง เช่นกัน ในปี 2507 2540 และ 2550

สืบเนื่องมาจากปัจจุบันโครงสร้างการผลิตของประเทศมีการเปลี่ยนแปลงรวดเร็ว ทำให้หน่วยงานหลักด้านเศรษฐกิจของประเทศได้แก่สำนักงานเศรษฐกิจอุตสาหกรรม สำนักงานคณะกรรมการพัฒนาการเศรษฐกิจและสังคมแห่งชาติ ธนาคารแห่งประเทศไทยและกระทรวงพาณิชย์ ซึ่งเป็นผู้ใช้ข้อมูลหลัก มีความจำเป็นต้องใช้ข้อมูลจากการสำมะโน เพื่อใช้ในการวิเคราะห์และติดตามสถานการณ์การเปลี่ยนแปลงและคาดการณ์แนวโน้มในอนาคตของการดำเนินธุรกิจและอุตสาหกรรมของประเทศและภูมิภาค โดยได้ส่งข้อเสนอขอให้สำนักงานสถิติแห่งชาติจัดทำข้อมูลสำมะโนอุตสาหกรรมจากทุกระยะ 10 ปี เป็นทุกระยะ 5 ปี ประกอบกับปัจจุบันประเทศต่างๆ ส่วนใหญ่ได้มีการจัดทำสำมะโนด้านเศรษฐกิจทุก 5 ปี สำนักงานสถิติแห่งชาติจึงได้วางแผนปรับการจัดทำสำมะโนอุตสาหกรรมเป็นประจำทุก 5 ปี โดยจะเริ่มดำเนินการในปี 2555

สำหรับในปี 2555 ครอบคลุม 10 ปี การทำสำมะโนธุรกิจทางการค้าและธุรกิจทางการบริการและครอบคลุม 5 ปี การทำสำมะโนอุตสาหกรรม สำนักงานสถิติแห่งชาติจึงได้บูรณาการการจัดทำสำมะโนดังกล่าวไปพร้อมกันภายใต้ชื่อ “โครงการ

สำมะโนธุรกิจและอุตสาหกรรม พ.ศ. 2555” โดยกำหนดแผนดำเนินการเก็บรวบรวมข้อมูลเป็น 2 ขั้นตอน คือ ขั้นการเก็บรวบรวมข้อมูลพื้นฐานของสถานประกอบการทุกประเภท และขั้นการเก็บรวบรวมข้อมูลรายละเอียดของสถานประกอบการ เฉพาะสถานประกอบการที่ประกอบธุรกิจทางการค้า ธุรกิจทางการบริการ และอุตสาหกรรมการผลิต

1.2 วัตถุประสงค์

1.2.1 เพื่อเก็บรวบรวมข้อมูลพื้นฐานที่แสดงให้เห็นโครงสร้าง และการกระจายตัวของสถานประกอบการประเภทต่างๆ เช่น สถานประกอบการธุรกิจทางการค้า ธุรกิจทางการบริการ อุตสาหกรรมการผลิต การก่อสร้าง การขนส่งทางบก สถานที่เก็บสินค้า กิจกรรมด้านข้อมูลข่าวสารและการสื่อสาร และโรงพยาบาลเอกชน เป็นต้น

1.2.2 เพื่อเก็บรวบรวมรายละเอียดการดำเนินงานของสถานประกอบการเกี่ยวกับจำนวนและขนาดของสถานประกอบการ ประเภทธุรกิจและอุตสาหกรรม จำนวนคนทำงาน ลูกจ้าง ค่าตอบแทนแรงงาน มูลค่าซื้อสินค้ามาจำหน่ายหรือให้บริการ ต้นทุนการผลิต ค่าใช้จ่ายในการดำเนินงาน มูลค่าขายผลผลิตและรายรับ ส่วนเปลี่ยนแปลงของวัตถุดิบและสินค้าคงเหลือ และมูลค่าสินทรัพย์ถาวรของสถานประกอบการ เป็นต้น

1.3 ขอบข่ายและคัมรวม

ขอบข่าย ในการเก็บรวบรวมข้อมูลพื้นฐาน ได้แก่ สถานประกอบการทั่วประเทศที่ประกอบกิจกรรมทางเศรษฐกิจ ตามการจัดประเภทมาตรฐานอุตสาหกรรมประเทศไทย ปี 2552 (Thailand Standard Industrial Classification: TSIC-2009) ดังนี้

- ธุรกิจทางการค้าและธุรกิจทางการบริการ
- การผลิต
- การก่อสร้าง

- การขนส่งทางบก และสถานที่เก็บสินค้า
- กิจกรรมด้านข้อมูลข่าวสารและการสื่อสาร
- โรงพยาบาลเอกชน

ไม่รวม : แผงลอยในตลาด แผงลอยและ
หาบเร่ และแผงลอยในศูนย์การค้า

คุ้มครองสถานประกอบการที่มีคนทำงาน
ตั้งแต่ 1 คนขึ้นไปที่ตั้งอยู่ในจังหวัดสตูล

1.4 คาบเวลาอ้างอิง

ข้อมูลพื้นฐานเกี่ยวกับจำนวนและลักษณะ
ต่าง ๆ ของสถานประกอบการที่เก็บรวบรวม เป็น
ข้อมูลของสถานประกอบการที่เปิดดำเนินการ
ในปี 2554

1.5 รายการข้อมูลที่เกี่ยวข้อง

- 1.5.1 ชื่อและสถานที่ตั้งของสถานประกอบการ
- 1.5.2 ประเภทกิจกรรมทางเศรษฐกิจของ
สถานประกอบการ
- 1.5.3 รูปแบบการจัดตั้งตามกฎหมาย
- 1.5.4 รูปแบบการจัดตั้งทางเศรษฐกิจ
- 1.5.5 การร่วมลงทุนหรือถือหุ้นจาก
ต่างประเทศ
- 1.5.6 จำนวนคนทำงานและลูกจ้าง
- 1.5.7 การขายสินค้าหรือบริการทาง
อินเทอร์เน็ต
- 1.5.8 จำนวนห้องพัก/จำนวนเตียง
- 1.5.9 หมายเลขโทรศัพท์/โทรสาร/E-mail
Address

1.6 ประโยชน์ของข้อมูล

ข้อมูลที่ได้จะเป็นประโยชน์สำหรับผู้
ใช้ข้อมูลทั้งในภาครัฐและเอกชน ดังนี้

ภาครัฐ :

1.6.1 ใช้ในการวางแผนและกำหนด
นโยบาย พัฒนาเศรษฐกิจด้านธุรกิจทางการค้า
ธุรกิจทางการบริการ และอุตสาหกรรมการผลิต
ทั้งในระดับประเทศและระดับท้องถิ่น เพื่อ
เสริมสร้างศักยภาพของธุรกิจและอุตสาหกรรมให้
สามารถแข่งขันได้ในเวทีการค้าโลก

1.6.2 ใช้ในการจัดทำดัชนีชี้วัดภาวะ
เศรษฐกิจและภาวะการดำเนินงานกิจการ เช่น
ผลิตภัณฑ์มวลรวม ตารางปัจจัยการผลิตและ
ผลผลิตของประเทศ สัดส่วนแรงงานในภาคการ
ผลิต การบริการ เป็นต้น

1.6.3 ใช้ในการจัดทำแผนวิเคราะห์
สถานการณ์ในการส่งเสริมวิสาหกิจขนาดกลางและ
ขนาดย่อมของประเทศ

1.6.4 ใช้ประกอบการพิจารณากำหนด
นโยบาย ออกกฎหมายและมาตรการต่างๆ เพื่อ
ส่งเสริมและกำหนดทิศทางการประกอบธุรกิจ
ทางการค้า ธุรกิจทางการบริการ และอุตสาหกรรม
การผลิต ให้เป็นไปตามแนวนโยบายที่กำหนดไว้

1.6.5 เป็นข้อมูลพื้นฐานในการวางแผนจัดหา
โครงสร้างพื้นฐาน (Infrastructure) เพื่อสนับสนุน
ธุรกิจทางการค้า ธุรกิจทางการบริการ และ
อุตสาหกรรมการผลิตของประเทศ

1.6.6 ใช้ในการพัฒนาระบบข้อมูลเพื่อการ
วางแผนเตือนภัยทางเศรษฐกิจและสังคม

1.6.7 ใช้ประโยชน์ในทางสถิติเพื่อจัดทำรอบ
ตัวอย่าง สำหรับการเก็บรวบรวมข้อมูลจากสถาน-
ประกอบการของหน่วยสถิติต่างๆ

ภาคเอกชน :

1.6.8 ผู้ประกอบการใช้ข้อมูลพื้นฐานและ
ข้อมูลการดำเนินงานเป็นเครื่องมือสำหรับการ
วิเคราะห์สถานการณ์ด้านเศรษฐกิจ รวมทั้งการ
วางแผนตัดสินใจเกี่ยวกับการลงทุนขยายกิจการ/
สาขา บริหารและควบคุมการดำเนินงานในด้าน
ต่างๆ ให้มีประสิทธิภาพยิ่งขึ้น

1.6.9 ใช้ข้อมูลเป็นมาตรฐาน เพื่อเปรียบเทียบ
ผลการดำเนินงานของตนเองกับกิจการอื่นๆ ใน
อุตสาหกรรมประเภทเดียวกัน หรือขนาดต่างๆ

1.6.10 สำหรับนักวิชาการ นักวิจัย และ
สถาบันการศึกษา นำไปศึกษาวิเคราะห์ต่อยอด
สร้างนวัตกรรม เพื่อสนับสนุน ส่งเสริม และพัฒนา
ธุรกิจทางการค้า ธุรกิจทางการบริการ และ
อุตสาหกรรมการผลิตที่อยู่ในความสนใจ และเรื่อง
ต่างๆ ที่เกี่ยวข้อง

บทที่ 2

ข้อมูลพื้นฐานที่สำคัญของสถานประกอบการ

2.1 จำนวนสถานประกอบการ

จังหวัดภูเก็ตมีสถานประกอบการที่ประกอบกิจกรรมทางเศรษฐกิจทั้งสิ้นประมาณ 22,435 แห่ง ซึ่งมีที่ตั้งกระจายในทุกอำเภอ โดยส่วนใหญ่ตั้งอยู่ในเขตพื้นที่อำเภอเมืองประมาณ 11,406 แห่ง คิดเป็นร้อยละ 62.4 รองลงมา

ตั้งอยู่ในเขตพื้นที่อำเภอกะทู้ประมาณ 4,818 แห่ง คิดเป็นร้อยละ 21.5 และอำเภอถลางมีประมาณ 3,611 แห่ง คิดเป็นร้อยละ 16.1 (ตาราง ก)

ตาราง ก จำนวนและร้อยละของสถานประกอบการ จำแนกตามอำเภอ

อำเภอ	จำนวน	ร้อยละ
รวม	22,435	100.0
อำเภอเมืองภูเก็ต	14,006	62.4
อำเภอกะทู้	4,818	21.5
อำเภอถลาง	3,611	16.1

2.2 กิจกรรมทางเศรษฐกิจ

จากผลการสำมะโนธุรกิจและอุตสาหกรรม พ.ศ. 2554 จังหวัดภูเก็ตมีจำนวนสถานประกอบการทั้งสิ้นประมาณ 22,435 แห่ง เมื่อพิจารณากิจกรรมทางเศรษฐกิจ พบว่ามีสถานประกอบการในด้านการขายปลีกมากที่สุด คือประมาณ 6,844 แห่ง คิดเป็นร้อยละ 30.5 รองลงมาคือสถานประกอบการ ด้านที่พักแรมบริการอาหารและเครื่องดื่มมีประมาณ 5,523

แห่ง คิดเป็นร้อยละ 24.6 สถานประกอบการด้านกิจกรรมอื่นๆและการให้เช่า บริการท่องเที่ยว และการบริการสนับสนุนอื่นๆ มีประมาณ 3,664 และ 1,336 แห่ง คิดเป็นร้อยละ 16.3 และ 6.0 ตามลำดับ ส่วนที่เหลือเป็นสถานประกอบการกิจกรรมทางเศรษฐกิจในด้านอื่นๆ (ตาราง ข)

ตาราง ข จำนวนและร้อยละของสถานประกอบการ จำแนกตามกิจกรรมทางเศรษฐกิจ

กิจกรรมทางเศรษฐกิจ	จำนวน	ร้อยละ
รวม	22,435	100.0
การขายส่งและการขายปลีก การซ่อมยานยนต์และจักรยานยนต์	1,296	5.8
การขายส่ง	379	1.7
การขายปลีก	6,844	30.5
ที่พักแรม บริการอาหารและเครื่องดื่ม	5,523	24.6
ข้อมูลข่าวสาร คอมพิวเตอร์ และการสื่อสาร	290	1.3
กิจกรรมอสังหาริมทรัพย์	832	3.7
กิจกรรมทางวิชาชีพ วิทยาศาสตร์และเทคโนโลยี	452	2.0

ตาราง ข จำนวนและร้อยละของสถานประกอบการ จำแนกตามกิจกรรมทางเศรษฐกิจ (ต่อ)

กิจกรรมทางเศรษฐกิจ	จำนวน	ร้อยละ
การให้เช่า บริการท่องเที่ยว และการบริการสนับสนุนอื่นๆ	1,336	6.0
ศิลปะ ความบันเทิง และนันทนาการ	255	1.1
กิจกรรมบริการอื่นๆ	3,664	16.3
การผลิต	1,128	5.0
การจัดการและการบำบัดน้ำเสีย ของเสียและสิ่งปฏิกูล	13	0.1
การก่อสร้าง	344	1.5
การขนส่งทางบก สถานที่เก็บสินค้า	76	0.3
กิจกรรมด้านโรงพยาบาลเอกชน	3	-

หมายเหตุ : - ไม่มีข้อมูล หรือข้อมูลมีค่าเป็น 0 หรือมีข้อมูลจำนวนเล็กน้อย

เมื่อพิจารณากิจกรรมทางเศรษฐกิจ จำแนกตามขนาดของสถานประกอบการ พบว่าแต่ละกิจกรรมทางเศรษฐกิจนั้นจะมีขนาดของสถานประกอบการที่มีจำนวนคนทำงาน 1-15 คนเป็นส่วนใหญ่ เป็นกิจกรรมด้านการขายปลีกที่มีขนาดมากที่สุด คือประมาณ 6,844 แห่ง คิดเป็นร้อยละ 30.5 รองลงมาคือด้านที่พักแรม บริการอาหารและเครื่องดื่ม คือประมาณ 5,523 แห่ง คิดเป็น

ร้อยละ 24.6 ด้านกิจกรรมบริการอื่นๆ 3,664 แห่ง คิดเป็นร้อยละ 16.3 ด้านการให้เช่า บริการท่องเที่ยวและการบริการสนับสนุนอื่นๆ ด้านการขนส่งและขายปลีก การซ่อมแซมยานยนต์และจักรยานยนต์ และด้านการผลิตมีประมาณ 1,336 1,296 และ 1,128 มีสัดส่วนใกล้เคียงกัน ส่วนสถานประกอบการในด้านกิจกรรมทางเศรษฐกิจอื่นๆ มีจำนวนและสัดส่วนไม่มากนัก (ตาราง ค)

ตาราง ค จำนวนและร้อยละของสถานประกอบการ จำแนกตามกิจกรรมทางเศรษฐกิจ และขนาดของสถานประกอบการ (จำนวนคนทำงาน)

กิจกรรมทางเศรษฐกิจ	รวม	ขนาดของสถานประกอบการ (จำนวนคนทำงาน)					
		1-15 คน	16-25 คน	26-30 คน	31-50 คน	51-200 คน	มากกว่า 200 คน
รวม	22,435 (100.0)	21,414 (95.4)	411 (1.8)	100 (0.4)	188 (0.8)	257 (1.1)	65 (0.3)
การขายส่งและการขายปลีก การซ่อมยานยนต์และจักรยานยนต์	1,296 (100.0)	1,253 (96.7)	18 (1.4)	8 (0.6)	11 (0.8)	6 (0.5)	-
การขายส่ง	379 (100.0)	340 (89.7)	16 (4.2)	7 (1.8)	10 (2.6)	6 (1.6)	-
การขายปลีก	6,844 (100.0)	6,697 (97.9)	70 (1.0)	15 (0.2)	32 (0.5)	21 (0.3)	9 (0.1)
ที่พักแรม บริการอาหารและเครื่องดื่ม	5,523 (100.0)	5,046 (91.4)	161 (2.9)	44 (0.8)	78 (1.4)	156 (2.8)	38 (0.7)
ข้อมูลข่าวสาร คอมพิวเตอร์ และการสื่อสาร	290 (100.0)	282 (97.2)	2 (0.7)	1 (0.3)	3 (1.0)	2 (0.7)	-
กิจกรรมอสังหาริมทรัพย์	832 (100.0)	795 (95.6)	20 (2.4)	3 (0.4)	6 (0.7)	6 (0.7)	2 (0.2)
กิจกรรมทางวิชาชีพ วิทยาศาสตร์และเทคโนโลยี	452 (100.0)	440 (97.3)	9 (2.0)	-	-	3 (0.7)	-

ตาราง ค จำนวนและร้อยละของสถานประกอบการ จำแนกตามกิจกรรมทางเศรษฐกิจ และขนาดของสถานประกอบการ (จำนวนคนทำงาน) (ต่อ)

กิจกรรมทางเศรษฐกิจ	รวม	ขนาดของสถานประกอบการ (จำนวนคนทำงาน)					
		1-15 คน	16-25 คน	26-30 คน	31-50 คน	51-200 คน	มากกว่า 200 คน
การให้เช่า บริการท่องเที่ยว และการบริการ สนับสนุนอื่นๆ	1,336 (100.0)	1,265 (94.7)	32 (2.4)	9 (0.7)	13 (1.0)	12 (0.9)	5 (0.4)
ศิลปะ ความบันเทิง และนันทนาการ	255 (100.0)	234 (91.8)	5 (2.0)	-	5 (2.0)	6 (2.4)	5 (2.0)
กิจกรรมบริการอื่นๆ	3,664 (100.0)	3,621 (98.8)	22 (0.6)	6 (0.2)	8 (0.2)	7 (0.2)	-
การผลิต	1,128 (100.0)	1,084 (96.1)	21 (1.9)	4 (0.4)	9 (0.8)	8 (0.7)	2 (0.2)
การจัดการและการบำบัดน้ำเสีย ของเสีย และสิ่งปฏิกูล	13 (100.0)	12 (92.3)	1 (7.7)	-	-	-	-
การก่อสร้าง	344 (100.0)	279 (81.1)	27 (7.8)	3 (0.9)	11 (3.2)	23 (6.7)	1 (0.3)
การขนส่งทางบก สถานที่เก็บสินค้า	76 (100.0)	66 (86.8)	7 (9.2)	-	2 (2.6)	1 (1.3)	-
กิจกรรมด้านโรงพยาบาลเอกชน	3 (100.0)	-	-	-	-	-	3 (100.0)

หมายเหตุ : (1) - ตัวเลขในวงเล็บ คือ อัตราร้อยละ

(2) - ไม่มีข้อมูล หรือข้อมูลมีค่าเป็น 0 หรือมีข้อมูลจำนวนเล็กน้อย

2.3 ขนาดของสถานประกอบการ

เมื่อพิจารณาตามขนาดของสถานประกอบการ (จำนวนคนงาน) พบว่าสถานประกอบการส่วนใหญ่ในจังหวัดเป็นสถานประกอบการที่มีคนทำงาน 1-15 คน คือมีประมาณ 21,414 แห่ง คิดเป็นร้อยละ 95.4 รองลงมาคือสถานประกอบการที่มีขนาดคนทำงาน 16 - 25 คน มีประมาณ 411 แห่ง คิดเป็นร้อยละ 1.8 สำหรับสถานประกอบการที่มีขนาดคนทำงานมากกว่า 200 คน จังหวัดภูเก็ตมีประมาณ 65 แห่ง คิดเป็นสัดส่วนที่น้อยมาก (ตาราง ค)

2.4 รูปแบบการจัดตั้งตามกฎหมาย

สำหรับรูปแบบการจัดตั้งสถานประกอบการตามกฎหมายของสถานประกอบการในจังหวัดภูเก็ต พบว่า สถานประกอบการส่วนใหญ่มีรูปแบบการจัดตั้งเป็นส่วนบุคคล มีประมาณ 18,423 แห่ง คิดเป็นร้อยละ 82.1 รองลงมาคือรูปแบบการจัดตั้งเป็นบริษัทจำกัด บริษัทจำกัด (มหาชน) มีประมาณ 3,188 แห่ง คิดเป็นร้อยละ 14.2 ห้างหุ้นส่วนจำกัด ห้างหุ้นส่วนสามัญ นิติบุคคล มีประมาณ 786 แห่ง คิดเป็นร้อยละ 3.5 ส่วนการจัดตั้งในรูปแบบของสหกรณ์นั้นมีประมาณ 16 แห่งคิดเป็นร้อยละ 0.1

สำหรับรูปแบบการจัดตั้งเป็นส่วนราชการ รัฐวิสาหกิจกฎหมายและอื่น ๆ มีจำนวนเท่ากันคือ 11 แห่ง คิดเป็นร้อยละ 0.1 ตามลำดับ

2.5 รูปแบบการจัดตั้งทางเศรษฐกิจ

ผลการสำรวจเบื้องต้นครั้งนี้ พบว่าสถานประกอบการเกือบทั้งหมดของจังหวัดภูเก็ตมีรูปแบบการจัดตั้งทางเศรษฐกิจเป็นแบบสำนักงานแห่งเดียว มีประมาณ 20,660 แห่ง คิดเป็นร้อยละ 92.1 ที่เหลือมีรูปแบบการจัดตั้งเป็นสำนักงานสาขา สำนักงานใหญ่ มีประมาณ 1,635 และ 129 แห่ง

คิดเป็นร้อยละ 7.3 และ 0.6 ตามลำดับ และอื่นๆ อีก 11 แห่ง คิดเป็นสัดส่วนน้อยมาก(ตาราง ง)

รูปแบบการจัดตั้งตามกฎหมายเป็นบริษัทจำกัด บริษัทจำกัด (มหาชน)เป็นประกอบการต่างประเทศเข้าร่วมลงทุนหรือถือหุ้น มีประมาณ 199 แห่ง คิดเป็นร้อยละ 6.2 (ตาราง ง)

2.6 การมีต่างประเทศร่วมลงทุนหรือถือหุ้น

พบว่าสถานประกอบการในจังหวัดภูเก็ตที่มี

ตาราง ง จำนวนและร้อยละของสถานประกอบการ จำแนกตามลักษณะของสถานประกอบการ

ลักษณะของสถานประกอบการ	จำนวน	ร้อยละ
รวม	22,435	100.0
ขนาดของสถานประกอบการ (จำนวนคนทำงาน)		
1 – 15 คน	21,414	95.4
16 – 25 คน	411	1.8
26 – 30 คน	100	0.4
31 – 50 คน	188	0.8
51 – 200 คน	257	1.1
มากกว่า 200 คน	65	0.3
รูปแบบการจัดตั้งตามกฎหมาย		
ส่วนบุคคล	18,423	82.1
ห้างหุ้นส่วนจำกัด ห้างหุ้นส่วนสามัญนิติบุคคล	786	3.5
บริษัทจำกัด บริษัทจำกัด (มหาชน)	3,188	14.2
ส่วนราชการ รัฐวิสาหกิจ	11	-
สหกรณ์	16	0.1
อื่นๆ	11	-
รวม	22,435	100.0
รูปแบบการจัดตั้งทางเศรษฐกิจ		
สำนักงานแห่งเดียว	20,660	92.1
สำนักงานใหญ่	129	0.6
สำนักงานสาขา	1,635	7.3
อื่นๆ	11	-
การมีต่างประเทศร่วมลงทุนหรือถือหุ้น		
มี	199	6.2
ไม่มี	2,989	93.8

หมายเหตุ : - ไม่มีข้อมูล หรือข้อมูลมีค่าเป็น 0 หรือมีข้อมูลจำนวนเล็กน้อย

2.7 คนทำงานและลูกจ้าง

2.7.1 จำนวนคนทำงาน

จากผลการสำมะโนฯ พ.ศ. 2554 ในจังหวัดภูเก็ต พบว่าสถานประกอบการที่ประกอบกิจกรรมทางเศรษฐกิจต่างๆมีทั้งสิ้นประมาณ 22,435 แห่ง มีคนทำงานในสถานประกอบการประมาณ 141,656 คน เมื่อพิจารณาจำนวนคนทำงานตามขนาดของสถานประกอบการพบว่า สถานประกอบการที่มีขนาดคนทำงาน 1-15 คน มีจำนวนคนทำงานมากที่สุด คือมีประมาณ 68,180 คน คิดเป็นร้อยละ 48.1 รองลงมาคือสถานประกอบการที่มีคนทำงานมากกว่า 200คน และ 51-200 คน มีประคนทำงานประมาณ 29,659 คน และ 25,421 คน คิดเป็นร้อยละ 20.9 และ 17.9 ตามลำดับ ส่วนสถานประกอบการขนาดอื่นๆ ที่เหลือมีสัดส่วนจำนวน

คนทำงานอยู่ที่ร้อยละ 2.0-5.7 (ตาราง จ)

2.7.2 จำนวนลูกจ้าง

สำหรับลูกจ้างในสถานประกอบการที่ประกอบกิจกรรมทางเศรษฐกิจต่างๆ มีประมาณ 112,384 คน เมื่อพิจารณาจำนวนลูกจ้างตามขนาดของสถานประกอบการพบว่า สถานประกอบการที่มีขนาดคนทำงาน 1-15 คน มีจำนวนลูกจ้างมากที่สุด คือมีประมาณ 41,533 คน คิดเป็นร้อยละ 37.0 รองลงมาคือสถานประกอบการที่มีขนาดคนทำงาน มากกว่า 200 คนและ 51-200 คน มีประมาณ 28,387 คนและ 25,022 คน คิดเป็นร้อยละ 25.3 และ 22.3 ส่วนสถานประกอบการอื่นๆที่ เหลือมีสัดส่วนจำนวนลูกจ้างอยู่ที่ร้อยละ 2.5-6.7

ตาราง จ จำนวนและร้อยละของคนทำงานและลูกจ้าง จำแนกตามขนาดของสถานประกอบการและ กิจกรรมทางเศรษฐกิจ

ขนาดของสถานประกอบการ/กิจกรรมทางเศรษฐกิจ	จำนวนสถานประกอบการ	คนทำงาน		ลูกจ้าง	
		จำนวน	ร้อยละ	จำนวน	ร้อยละ
รวม	22,435	141,656	100.0	112,384	100.0
ขนาดของสถานประกอบการ (จำนวนคนทำงาน)					
1 - 15 คน	21,414	68,180	48.1	41,533	37.0
16 - 25 คน	411	8,081	5.7	7,575	6.7
26 - 30 คน	100	2,879	2.0	2,797	2.5
31 - 50 คน	188	7,436	5.2	7,070	6.3
51 - 200 คน	257	25,421	17.9	25,022	22.3
มากกว่า 200 คน	65	29,659	20.9	28,387	25.3
กิจกรรมทางเศรษฐกิจ					
การขายส่งและการขายปลีก การซ่อมยานยนต์ และจักรยานยนต์	1,296	5,204	3.7	3,597	3.2
การขายส่ง	379	3,244	2.3	2,767	2.5
การขายปลีก	6,844	30,290	21.4	21,493	19.1
ที่พักแรม บริการอาหารและเครื่องดื่ม	5,523	57,747	40.8	49,751	44.3
ข้อมูลข่าวสาร คอมพิวเตอร์ และการสื่อสาร	290	1,170	0.8	837	0.7
กิจกรรมอสังหาริมทรัพย์	832	4,409	3.1	3,402	3.0
กิจกรรมทางวิชาชีพ วิทยาศาสตร์และเทคโนโลยี	452	2,363	1.7	1,788	1.6
การให้เช่า บริการท่องเที่ยว และการบริการ สนับสนุนอื่นๆ	1,336	9,115	6.4	7,653	6.8

ตาราง จ จำนวนและร้อยละของพนักงานและลูกจ้าง จำแนกตามขนาดของสถานประกอบการและ
กิจกรรมทางเศรษฐกิจ(ต่อ)

ขนาดของสถานประกอบการ/กิจกรรมทางเศรษฐกิจ	จำนวน สถาน ประกอบการ	พนักงาน		ลูกจ้าง	
		จำนวน	ร้อยละ	จำนวน	ร้อยละ
ศิลปะ ความบันเทิง และนันทนาการ	255	4,132	2.9	3,823	3.4
กิจกรรมบริการอื่นๆ	3,664	10,397	7.3	6,168	5.5
การผลิต	1,128	6,003	4.2	4,442	4.0
การจัดการและการบำบัดน้ำเสีย ของเสียและสิ่งปฏิกูล	13	65	-	49	-
การก่อสร้าง	344	5,200	3.7	4,379	3.9
การขนส่งทางบก สถานที่เก็บสินค้า	76	586	0.4	504	0.4
กิจกรรมด้านโรงพยาบาลเอกชน	3	1,731	1.2	1731	1.5

หมายเหตุ : - ไม่มีข้อมูล หรือข้อมูลมีค่าเป็น 0 หรือมีข้อมูลจำนวนเล็กน้อย

2.8 การขายสินค้าหรือบริการทางอินเทอร์เน็ต

จากผลการสำมะโนฯ พ.ศ. 2554 ส่วนใหญ่เป็นสถานประกอบการที่ไม่มีการขายสินค้าหรือบริการทาง
อินเทอร์เน็ตมีประมาณ 21,653 แห่ง คิดเป็นร้อยละ 96.5 (ตาราง ข)

ตาราง ฉ จำนวนและร้อยละของสถานประกอบการ ที่มีการขายสินค้าหรือบริการทางอินเทอร์เน็ต
จำแนกตามกิจกรรมทางเศรษฐกิจ

กิจกรรมทางเศรษฐกิจ	จำนวนสถาน ประกอบการ	การขายสินค้าหรือบริการ ทางอินเทอร์เน็ต	
		มี	ไม่มี
รวม	22,435	782	21,653
	(100.0)	(3.5)	(96.5)
การขนส่งและการขายปลีก การซ่อมยานยนต์ และจักรยานยนต์	1,296	8	1,288
	(100.0)	(0.6)	(99.4)
การขายส่ง	379	14	365
	(100.0)	(3.7)	96.3
การขายปลีก	6,844	77	6,767
	(100.0)	(1.1)	(98.9)
ที่พักแรม บริการอาหารและเครื่องดื่ม	5,523	337	5,186
	(100.0)	(6.1)	(93.9)
ข้อมูลข่าวสาร คอมพิวเตอร์ และการสื่อสาร	290	13	277
	(100.0)	(4.5)	(95.5)
กิจกรรมอสังหาริมทรัพย์	832	71	761
	(100.0)	(8.5)	(91.5)
กิจกรรมทางวิชาชีพ วิทยาศาสตร์และเทคโนโลยี	452	14	438
	(100.0)	(3.1)	(96.9)
การให้เช่า บริการท่องเที่ยว และการบริการสนนสนุนอื่นๆ	1,336	190	1,146
	(100.0)	(14.2)	(85.8)

ตาราง ๘ จำนวนและร้อยละของสถานประกอบการ ที่มีการขายสินค้าหรือบริการทางอินเทอร์เน็ต
จำแนกตามกิจกรรมทางเศรษฐกิจ (ต่อ)

กิจกรรมทางเศรษฐกิจ	จำนวนสถานประกอบการ	การขายสินค้าหรือบริการทางอินเทอร์เน็ต	
		มี	ไม่มี
ศิลปะ ความบันเทิง และนันทนาการ	255 (100.0)	19 (7.5)	236 (92.5)
กิจกรรมบริการอื่นๆ	3,664 (100.0)	13 (0.4)	3,651 (99.6)
การผลิต	1,128 (100.0)	15 (1.3)	1,113 (98.7)
การจัดการและการบำบัดน้ำเสีย ของเสียและสิ่งปฏิกูล	13 (100.0)	-	13 (100.0)
การก่อสร้าง	344 (100.0)	5 (1.5)	339 (98.5)
การขนส่งทางบก สถานที่เก็บสินค้า	76 (100.0)	3 (3.9)	73 (96.1)
กิจกรรมด้านโรงพยาบาลเอกชน	3 (100.0)	3 (100.0)	-

หมายเหตุ : (1) ตัวเลขในวงเล็บ คือ อัตราร้อยละ

(2) - ไม่มีข้อมูล หรือข้อมูลมีค่าเป็น 0 หรือมีข้อมูลจำนวนเล็กน้อย

ตารางสถิติ
STATISTICAL TABLES

สารบัญตารางสถิติ

- ตาราง 1 จำนวนสถานประกอบการ จำแนกตามกิจกรรมทางเศรษฐกิจ อำเภอและตำบล
- ตาราง 2 จำนวนสถานประกอบการ จำแนกตามรูปแบบการจัดตั้งตามกฎหมาย อำเภอและตำบล
- ตาราง 3 จำนวนสถานประกอบการ จำแนกตามรูปแบบการจัดตั้งทางเศรษฐกิจ อำเภอและตำบล
- ตาราง 4 จำนวนสถานประกอบการ จำแนกตามสัดส่วนของการร่วมลงทุนหรือถือหุ้นของต่างประเทศ อำเภอและตำบล
- ตาราง 5 จำนวนสถานประกอบการ จำแนกตามขนาดของสถานประกอบการ (จำนวนคนทำงาน) อำเภอและตำบล
- ตาราง 6 จำนวนคนทำงานในสถานประกอบการ จำแนกตามขนาดของสถานประกอบการ (จำนวนคนทำงาน) อำเภอและตำบล
- ตาราง 7 จำนวนสถานประกอบการ จำแนกตามขนาดของสถานประกอบการ (จำนวนลูกจ้าง) อำเภอและตำบล
- ตาราง 8 จำนวนลูกจ้างในสถานประกอบการ จำแนกตามขนาดของสถานประกอบการ (จำนวนคนทำงาน) อำเภอและตำบล
- ตาราง 9 จำนวนสถานประกอบการ จำแนกตามการขายสินค้าหรือบริการทางอินเทอร์เน็ต อำเภอและตำบล
- ตาราง 10 จำนวนสถานประกอบการ จำแนกตามรูปแบบการจัดตั้งตามกฎหมาย และกิจกรรมทางเศรษฐกิจ
- ตาราง 11 จำนวนสถานประกอบการ จำแนกตามรูปแบบการจัดตั้งทางเศรษฐกิจ และกิจกรรมทางเศรษฐกิจ
- ตาราง 12 จำนวนสถานประกอบการ จำแนกตามสัดส่วนของการร่วมลงทุนหรือถือหุ้นของต่างประเทศ และกิจกรรมทางเศรษฐกิจ
- ตาราง 13 จำนวนสถานประกอบการ จำแนกตามขนาดของสถานประกอบการ (จำนวนคนทำงาน) และกิจกรรมทางเศรษฐกิจ
- ตาราง 14 จำนวนคนทำงานในสถานประกอบการ จำแนกตามขนาดของสถานประกอบการ (จำนวนคนทำงาน) และกิจกรรมทางเศรษฐกิจ
- ตาราง 15 จำนวนสถานประกอบการ จำแนกตามขนาดของสถานประกอบการ (จำนวนลูกจ้าง) และกิจกรรมทางเศรษฐกิจ
- ตาราง 16 จำนวนลูกจ้างในสถานประกอบการ จำแนกตามขนาดของสถานประกอบการ (จำนวนคนทำงาน) และกิจกรรมทางเศรษฐกิจ
- ตาราง 17 จำนวนสถานประกอบการ จำแนกตามการขายสินค้าหรือบริการทางอินเทอร์เน็ต และกิจกรรมทางเศรษฐกิจ

ตาราง 1 จำนวนสถานประกอบการ จำนวนด้านกิจกรรมทางเศรษฐกิจ อำเภอแม่จันทน์
TABLE 1. NUMBER OF ESTABLISHMENTS BY ECONOMIC ACTIVITY, AMPHOE AND TAMBON

อำเภอ/ตำบล	กิจกรรมทางเศรษฐกิจ Economic Activity													รวม			
	จำนวน สถาน ประกอบการ Number of establishments	จำนวน การซ่อมแซมยานยนต์ และจักรยานยนต์ Wholesale and retail trade; repair of motor vehicles and motorcycles	การขายส่ง และขายปลีก Wholesale trade Retail trade	ที่พักแรม บริการอาหาร และเครื่องดื่ม Accommodation, food and beverage service activities	ข้อมูลข่าวสาร คอมพิวเตอร์ และการสื่อสาร Information and communication	กิจกรรม อสังหาริมทรัพย์ Real estate activities	กิจกรรมทางวิชาชีพ วิทยาศาสตร์และ เทคนิค Professional, scientific and technical activities	การให้คำ ปรึกษาด้าน การบริการ Administration and support service activities	ศิลปะ ความบันเทิง และนันทนาการ Arts, entertainment and recreation	กิจกรรมบริการอื่นๆ Other service activities	การผลิต Manufacturing	การก่อสร้าง Construction	การขนส่งทาง บก Land transport and storage		กิจกรรมด้าน โรงพยาบาล Private hospital activities		
อำเภอเมืองน่าน	22,435	1,296	379	6,844	5,523	290	832	452	1,336	255	3,664	1,128	13	344	76	3	Total
ตำบลคำฝอย	14,006	904	278	4,263	3,244	188	451	341	860	150	2,263	758	8	243	52	3	AmphoeMueang Phuket
ตำบลคำคานหีบ	2,723	180	38	938	588	43	108	93	135	34	405	133	-	22	5	1	TambonTalat Yai
ตำบลคานหีบ	1,574	114	36	473	317	22	68	76	69	12	241	115	1	23	7	-	TambonTalat Nuea
ตำบลกนแก้ว	659	67	39	276	93	9	15	8	50	7	51	34	-	7	3	-	TambonKo Kaeo
ตำบลขี้เหล็ก	2,184	197	58	649	411	32	69	51	126	23	342	144	4	57	20	1	TambonRatsada
ตำบลดง	2,283	166	50	710	423	39	54	59	125	16	439	136	1	57	7	1	TambonWichit
ตำบลดง	1,441	110	40	441	305	20	44	33	73	19	214	82	2	55	3	-	TambonChalong
ตำบลน้ำขุ่น	1,229	43	11	305	409	12	35	13	109	14	218	38	-	15	7	-	TambonRawai
ตำบลขจร	1,913	27	6	471	698	11	58	8	173	25	353	76	-	7	-	-	TambonKaron
อำเภอเชียง	4,818	156	25	1,268	1,464	48	292	68	271	73	922	190	-	33	8	-	AmphoeKathu
ตำบลขี้เหล็ก	1,094	78	12	323	242	18	41	23	53	23	205	53	-	21	2	-	TambonSakhu
ตำบลป่าดง	3,265	63	11	835	1,050	26	231	37	195	47	641	119	-	7	3	-	TambonPa Tong
ตำบลเมลา	459	15	2	110	172	4	20	8	23	3	76	18	-	5	3	-	TambonKammala
อำเภอดง	3,611	236	76	1,313	815	54	89	43	205	32	479	180	5	68	16	-	AmphoeThalang
ตำบลเทพอัคร	762	51	15	329	128	13	9	11	26	4	115	44	1	16	-	-	TambonThep Krasatri
ตำบลศรีนคร	810	90	26	310	136	9	15	9	37	5	96	48	3	23	3	-	TambonSi Sunthon
ตำบลสิงหน	933	32	11	275	252	18	51	16	46	10	151	52	-	13	6	-	TambonChoenng Thale
ตำบลป่าดง	404	33	17	181	62	6	6	5	17	7	37	12	1	15	5	-	TambonPa Khlok
ตำบลไม้ขาว	392	23	4	141	96	3	3	1	56	5	37	21	-	1	1	-	TambonMai Khao
ตำบลธาตุ	310	7	3	77	141	5	5	1	23	1	43	3	-	-	1	-	TambonSakhu

ที่มา : สำนักงานจังหวัดและอุตสาหกรรม พ.ศ. 2555 (ข้อมูลพื้นฐาน) จังหวัด น่าน สำนักงานสถิติแห่งชาติ กระทรวงเทคโนโลยีสารสนเทศและการสื่อสาร

Source : The 2012 Business and Industrial Census (Basic Information), Phuket Province, National Statistical Office, Ministry of Information and Communication Technology.

ตาราง 2 จำนวนสถานประกอบการ จำนวนตามรูปแบบการจัดตั้งตามกฎหมาย อำเภอและตำบล
TABLE 2 NUMBER OF ESTABLISHMENTS BY FORM OF LEGAL ORGANIZATION, AMPHOE AND TAMBON

อำเภอ/ตำบล	จำนวน สถานประกอบการ Number of establishments	รูปแบบการจัดตั้งตามกฎหมาย Form of legal organization						Amphoe/Tambon
		ส่วนบุคคล Individual proprietor	ห้างหุ้นส่วนจำกัด นิติบุคคล Juristic partnership	ห้างหุ้นส่วนสามัญ (มหาชน) Company limited, Public company limited	ส่วนราชการ รัฐวิสาหกิจ Government, State-enterprises	สหกรณ์ Cooperatives	อื่น ๆ Others	
รวม	22,435	18,423	786	3,188	11	16	11	Total
อำเภอเมืองภูเก็ต	14,006	11,500	483	2,002	7	10	4	AmphoeMueang Phuket
ตำบลตลาดใหญ่	2,723	2,301	91	326	1	1	3	TambonTalat Yai
ตำบลตลาดเหนือ	1,574	1,262	115	195	-	2	-	TambonTalat Nuea
ตำบลเกาะแก้ว	659	399	24	234	1	1	-	TambonKo Kaeo
ตำบลรัชฎา	2,184	1,751	93	338	1	1	-	TambonRatsada
ตำบลวิชิต	2,283	1,823	65	392	1	2	-	TambonWichit
ตำบลฉลอง	1,441	1,202	46	192	-	1	-	TambonChalong
ตำบลราไวย์	1,229	1,080	13	130	3	2	1	TambonRawai
ตำบลกะรน	1,913	1,682	36	195	-	-	-	TambonKaron
อำเภอกะทู้	4,818	3,884	221	706	1	4	2	AmphoeKathu
ตำบลกะทู้	1,094	948	24	117	1	2	2	TambonKathu
ตำบลป่าตอง	3,265	2,516	193	554	-	2	-	TambonPa Tong
ตำบลกมลา	459	420	4	35	-	-	-	TambonKammala
อำเภอถลาง	3,611	3,039	82	480	3	2	5	AmphoeThalang
ตำบลเทพกษัตรี	762	694	12	54	1	1	-	TambonThep Krasattri
ตำบลศรีสุนทร	810	668	27	115	-	-	-	TambonSi Sunthon
ตำบลเชิงทะเล	933	782	13	136	2	-	-	TambonChoeng Thale
ตำบลป่าคลอก	404	346	11	46	-	-	1	TambonPa Khlok
ตำบลไม้ขาว	392	270	12	107	-	1	2	TambonMai Khao
ตำบลสาธุ	310	279	7	22	-	-	2	TambonSakhu

ที่มา : สำนักงานธุรกิจและอุตสาหกรรม พ.ศ. 2555 (ข้อมูลพื้นฐาน) จังหวัด ภูเก็ต สำนักงานสถิติแห่งชาติ กระทรวงเทคโนโลยีสารสนเทศและการสื่อสาร

Source : The 2012 Business and Industrial Census (Basic Information), Phuket Province, National Statistical Office, Ministry of Information and Communication Technology.

ตาราง 3 จำนวนสถานประกอบการ จำนวนตามรูปแบบการจัดตั้งทางเศรษฐกิจ อำเภอและตำบล
TABLE 3 NUMBER OF ESTABLISHMENTS BY FORM OF ECONOMIC ORGANIZATION, AMPHOE AND TAMBON

อำเภอ/ตำบล	จำนวน สถานประกอบการ Number of establishments	รูปแบบการจัดตั้งทางเศรษฐกิจ				Form of economic organization	Amphoe/ Tambon
		สำนักงานเดี่ยว Single unit	สำนักงานใหญ่ Head office	สำนักงานสาขา Branch	อื่นๆ Others		
รวม	22,435	20,660	129	1,635	11	Total	
อำเภอเมืองภูเก็ต	14,006	12,875	86	1,041	4	AmphoeMueang Phuket	
ตำบลตลาดใหญ่	2,723	2,530	23	168	2	TambonTalat Yai	
ตำบลตลาดเหนือ	1,574	1,502	10	62	-	TambonTalat Nuea	
ตำบลเกาะแก้ว	659	552	6	101	-	TambonKo Kao	
ตำบลรัษฎา	2,184	2,008	6	169	1	TambonRatsada	
ตำบลวิชิต	2,283	2,022	9	252	-	TambonWichit	
ตำบลฉลอง	1,441	1,326	15	100	-	TambonChalong	
ตำบลราไวย์	1,229	1,170	6	52	1	TambonRawai	
ตำบลกะรน	1,913	1,765	11	137	-	TambonKaron	
อำเภอกะทู้	4,818	4,450	23	340	5	AmphoeKathu	
ตำบลกะทู้	1,094	1,037	7	49	1	TambonKathu	
ตำบลป่าตอง	3,265	2,971	16	274	4	TambonPa Tong	
ตำบลกมลา	459	442	-	17	-	TambonKammala	
อำเภอถลาง	3,611	3,335	20	254	2	AmphoeThalang	
ตำบลเทพกษัตรี	762	726	4	32	-	TambonThep Krasattri	
ตำบลศรีสุนทร	810	751	4	55	-	TambonSi Sunthon	
ตำบลเชิงทะเล	933	872	9	52	-	TambonChoeng Thale	
ตำบลป่าคลอก	404	389	-	14	1	TambonPa Khlok	
ตำบลไม้ขาว	392	309	1	82	-	TambonMai Khao	
ตำบลสาคู	310	288	2	19	1	TambonSakhu	

ที่มา : สำนักงานธุรกิจและอุตสาหกรรม พ.ศ. 2555 (ข้อมูลพื้นฐาน) จังหวัด ภูเก็ต สำนักงานสถิติแห่งชาติ กระทรวงเทคโนโลยีสารสนเทศและการสื่อสาร

Source : The 2012 Business and Industrial Census (Basic Information), Phuket Province, National Statistical Office, Ministry of Information and Communication Technology.

ตาราง 4 จำนวนสถานประกอบการ จำนวนสถานมีส่วนร่วมลงทุนหรือถือหุ้นของต่างประเทศ อำเภอและตำบล

TABLE 4 NUMBER OF ESTABLISHMENTS BY PROPORTION OF FOREIGN INVESTMENT OR SHARE HOLDING, AMPHOE AND TAMBON

อำเภอ/ตำบล	จำนวน สถานประกอบการ Number of establishments	ไม่มีต่างประเทศ		สัดส่วนของการร่วมลงทุนหรือถือหุ้น			Amphoe/Tambon
		รวม No foreign's investment or share holding	รวม Total	Proportion of foreign investment or share holding			
				< 10%	10 - 50%	> 50%	
รวม	3,188	2,989	199	26	114	59	Total
อำเภอเมืองภูเก็ต	2,002	1,899	103	15	59	29	AmphoeMueang Phuket
ตำบลตลาดใหญ่	326	317	9	2	6	1	TambonTalat Yai
ตำบลตลาดเหนือ	195	192	3	1	2	-	TambonTalat Nuea
ตำบลเกาะแก้ว	234	204	30	-	21	9	TambonKo Kaeo
ตำบลรัษฎา	338	329	9	3	3	3	TambonRatsada
ตำบลวิชิต	392	383	9	3	6	-	TambonWichit
ตำบลฉลอง	192	179	13	3	2	8	TambonChalong
ตำบลราไวย์	130	114	16	2	9	5	TambonRawai
ตำบลกะรน	195	181	14	1	10	3	TambonKaron
อำเภอกะทู้	706	672	34	3	23	8	AmphoeKathu
ตำบลกะทู้	117	109	8	2	6	-	TambonKathu
ตำบลป่าตอง	554	532	22	1	14	7	TambonPa Tong
ตำบลกมลา	35	31	4	-	3	1	TambonKammala
อำเภอถลาง	480	418	62	8	32	22	AmphoeThalang
ตำบลเทพกษัตรี	54	52	2	-	1	1	TambonThep Krasattri
ตำบลศรีสุนทร	115	107	8	-	4	4	TambonSi Sunthon
ตำบลเชิงทะเล	136	108	28	2	17	9	TambonChoeng Thale
ตำบลป่าคลอก	46	41	5	-	4	1	TambonPa Khlok
ตำบลไม้ขาว	107	92	15	5	4	6	TambonMai Khao
ตำบลสาตุ	22	18	4	1	2	1	TambonSakhu

หมายเหตุ : เฉพาะสถานประกอบการที่มีรูปแบบการจัดตั้งตามกฎหมายเป็นบริษัทจำกัด และบริษัทจำกัด (มหาชน)

Note : Only establishments which were company limited and public company limited.

ที่มา : สำนักธุรกิจและอุตสาหกรรม พ.ศ. 2555 (ข้อมูลพื้นฐาน) จังหวัด ภูเก็ต สำนักงานสถิติแห่งชาติ กระทรวงเทคโนโลยีสารสนเทศและการสื่อสาร

Source : The 2012 Business and Industrial Census (Basic Information), Phuket Province, National Statistical Office, Ministry of Information and Communication Technology.

ตาราง 5 จำนวนสถานประกอบการ จำแนกตามขนาดของสถานประกอบการ (จำนวนพนักงาน) อำเภอและตำบล
TABLE 5 NUMBER OF ESTABLISHMENTS BY SIZE OF ESTABLISHMENT (NUMBER OF PERSONS ENGAGED), AMPHOE AND TAMBON

อำเภอ/ตำบล	จำนวน สถานประกอบการ Number of establishments	ขนาดของสถานประกอบการ (จำนวนคนทำงาน) Size of establishment (Number of persons engaged)											Amphoe/Tambon	
		1 - 5	6 - 10	11 - 15	16 - 20	21 - 25	26 - 30	31 - 50	51 - 100	101 - 200	201 - 500	501 - 1,000		> 1,000
รวม	22,435	18,260	2,511	643	267	144	100	188	156	101	53	9	3	Total
อำเภอเมืองภูเก็ต	14,006	11,429	1,526	416	171	92	58	132	92	56	28	4	2	AmphoeMueang Phuket
ตำบลตลาดใหญ่	2,723	2,245	277	99	29	13	11	24	11	9	3	1	1	TambonTalat Yai
ตำบลตลาดเหนือ	1,574	1,272	200	55	19	7	4	10	6	-	1	-	-	TambonTalat Nuea
ตำบลเกาะแก้ว	659	476	105	31	22	9	4	7	3	1	1	-	-	TambonKo Kaeo
ตำบลรัษฎา	2,184	1,800	208	60	26	20	12	28	18	4	7	-	1	TambonRatsada
ตำบลวิชิต	2,283	1,875	234	65	29	16	13	22	12	12	4	1	-	TambonWichit
ตำบลฉลอง	1,441	1,210	133	32	13	7	5	19	13	7	2	-	-	TambonChalong
ตำบลราไวย์	1,229	1,023	150	18	13	7	2	6	4	5	1	-	-	TambonRawai
ตำบลกะรน	1,913	1,528	219	56	20	13	7	16	25	18	9	2	-	TambonKaron
อำเภอกะทู้	4,818	3,805	669	128	58	22	26	32	35	25	16	1	1	AmphoeKathu
ตำบลกะทู้	1,094	970	81	22	4	4	3	4	2	1	3	-	-	TambonKathu
ตำบลป่าตอง	3,265	2,445	545	102	51	17	21	26	30	15	12	1	-	TambonPa Tong
ตำบลกมลา	459	390	43	4	3	1	2	2	3	9	1	-	1	TambonKammala
อำเภอthalang	3,611	3,026	316	99	38	30	16	24	29	20	9	4	-	AmphoeThalang
ตำบลเทพกษัตรี	762	688	40	15	4	5	3	4	-	2	1	-	-	TambonThep Krasattri
ตำบลศรีสุนทร	810	690	71	17	9	10	3	6	3	-	1	-	-	TambonSi Sunthon
ตำบลเชิงทะเล	933	735	111	36	7	9	4	6	14	7	2	2	-	TambonChoeng Thale
ตำบลป่าตอก	404	350	24	5	5	4	4	4	6	2	-	-	-	TambonPa Khlok
ตำบลไม้ขาว	392	307	37	18	7	1	2	3	5	6	5	1	-	TambonMai Khao
ตำบลเสาตุ้ง	310	256	33	8	6	1	-	1	1	3	-	1	-	TambonSakhu

ที่มา : สำนักงานธุรกิจและอุตสาหกรรม พ.ศ. 2555 (ข้อมูลพื้นฐาน) จังหวัด ภูเก็ต สำนักงานสถิติแห่งชาติ กระทรวงเทคโนโลยีสารสนเทศและการสื่อสาร

Source : The 2012 Business and Industrial Census (Basic Information), Phuket Province, National Statistical Office, Ministry of Information and Communication Technology.

ตาราง 6 จำนวนคนทำงานในสถานประกอบการ จำแนกตามขนาดของสถานประกอบการ (จำนวนคนทำงาน) อำเภอและตำบล

TABLE 6 NUMBER OF PERSONS ENGAGED IN ESTABLISHMENTS BY SIZE OF ESTABLISHMENT (NUMBER OF PERSONS ENGAGED), AMPHOE AND TAMBON

อำเภอ/ตำบล	ขนาดของสถานประกอบการ (จำนวนคนทำงาน) Size of establishment (Number of persons engaged)													Amphoe/Tambon
	Number of persons engaged													
	1 - 5	6 - 10	11 - 15	16 - 20	21 - 25	26 - 30	31 - 50	51 - 100	101 - 200	201 - 500	501 - 1,000	> 1,000		
รวม	141,656	18,871	8,176	4,872	3,209	2,879	7,436	11,055	14,366	16,805	5,670	7,184	Total	
อำเภอเมืองภูเก็ต	86,709	11,492	5,315	3,137	2,045	1,694	5,206	6,284	7,850	8,974	2,902	6,071	AmphoeMueang Phuket	
ตำบลลาดใหญ่	15,407	2,078	1,247	524	287	320	933	826	1,373	861	856	1,071	TambonTalat Yai	
ตำบลตลาดเหนือ	6,829	2,919	1,504	356	157	118	402	354	-	320	-	-	TambonTalat Nuea	
ตำบลเกาะแก้ว	3,903	1,104	811	383	201	120	226	205	189	273	-	-	TambonKo Kaeo	
ตำบลวิชิต	17,294	3,622	1,606	489	448	353	1,097	1,195	513	2,183	-	5,000	TambonRatsada	
ตำบลฉลอง	13,074	4,095	1,749	838	554	364	928	802	1,626	1,136	600	-	TambonWichit	
ตำบลราไวย์	7,873	2,693	991	414	238	148	736	814	871	824	-	-	TambonChalong	
ตำบลกะรน	6,010	2,457	1,125	240	152	57	234	267	760	487	-	-	TambonRawai	
อำเภอกะทู้	16,319	3,818	1,628	698	288	200	650	1,821	2,518	2,890	1,446	-	TambonKaron	
ตำบลกะทู้	32,147	8,995	5,025	1,058	493	742	1,303	2,694	3,547	5,051	513	1,113	AmphoeKathu	
ตำบลป่าตอง	4,520	1,989	609	278	74	86	153	140	121	981	-	-	TambonKathu	
ตำบลกมลา	23,114	6,123	4,113	930	381	600	1,074	2,326	2,057	3,713	513	-	TambonPa Tong	
อำเภอถลาง	4,513	883	303	54	23	56	76	228	1,369	357	-	1,113	TambonKammala	
ตำบลเทพกษัตรี	22,800	6,399	1,248	677	671	443	927	2,077	2,969	2,780	2,255	-	AmphoeThalang	
ตำบลศรีสุนทร	2,781	1,334	291	188	75	85	160	-	310	224	-	-	TambonThep Krasattri	
ตำบลเชิงทะเล	3,459	1,496	533	212	152	84	223	193	-	350	-	-	TambonSi Sunthon	
ตำบลป่าตอก	7,219	1,590	820	467	127	109	217	918	1,002	594	1,169	-	TambonChoeng Thale	
ตำบลไม้ขาว	2,192	680	187	63	94	109	160	512	297	-	-	-	TambonPa Khlok	
ตำบลสาคู	4,938	626	284	126	22	56	126	369	930	1,612	567	-	TambonMai Khao	
	2,211	673	239	103	23	-	41	85	430	-	519	-	TambonSakhu	

ที่มา : สำนักงานธุรกิจและอุตสาหกรรม พ.ศ. 2555 (ข้อมูลพื้นฐาน) จังหวัด ภูเก็ต สำนักงานสถิติแห่งชาติ กระทรวงเทคโนโลยีสารสนเทศและการสื่อสาร

Source : The 2012 Business and Industrial Census (Basic Information), Phuket Province, National Statistical Office, Ministry of Information and Communication Technology.

ตาราง 7 จำนวนสถานประกอบการ จำแนกตามขนาดของสถานประกอบการ (จำนวนลูกจ้าง) อำเภอและตำบล
TABLE 7 NUMBER OF ESTABLISHMENTS BY SIZE OF ESTABLISHMENT (NUMBER OF EMPLOYEES), AMPHOE AND TAMBON

อำเภอ/ตำบล	จำนวน สถานประกอบการ Number of establishments	ขนาดของสถานประกอบการ (จำนวนลูกจ้าง) Size of establishment (Number of employees)											Amphoe/Tambon			
		1 - 5	6 - 10	11 - 15	16 - 20	21 - 25	26 - 30	31 - 50	51 - 100	101 - 200	201 - 500	501 - 1,000		> 1,000	ไม่มี No	
รวม	22,435	9,261	1,842	451	262	81	113	160	147	96	48	9	3	3	9,962	Total
อำเภอเมืองภูเก็ต	14,006	5,641	1,142	286	168	47	76	113	86	50	24	4	2	2	6,367	AmphoeMueang Phuket
ตำบลตลาดใหญ่	2,723	985	211	62	27	7	16	16	11	9	3	1	1	1	1,374	TambonTalat Yai
ตำบลตลาดเหนือ	1,574	678	156	37	18	3	6	9	5	-	1	-	-	-	661	TambonTalat Nuea
ตำบลเกาะแก้ว	659	263	84	30	15	3	7	2	3	1	1	-	-	-	250	TambonKo Kaeo
ตำบลรัษฎา	2,184	652	163	43	30	11	19	22	17	4	5	-	1	1	1,217	TambonRatsada
ตำบลศรีชิต	2,283	786	168	41	33	9	13	23	12	10	3	1	-	-	1,184	TambonWichit
ตำบลฉลอง	1,441	594	95	19	16	3	6	20	10	4	1	-	-	-	673	TambonChalong
ตำบลราไวย์	1,229	583	102	18	12	2	2	5	4	5	1	-	-	-	495	TambonRawai
ตำบลกะรน	1,913	1,100	163	36	17	9	7	16	24	17	9	2	-	-	513	TambonKaron
อำเภอกะทู้	4,818	2,446	481	92	53	14	25	27	33	26	15	1	1	1	1,604	AmphoeKathu
ตำบลกะทู้	1,094	370	53	16	5	2	3	3	2	1	3	-	-	-	636	TambonKathu
ตำบลป่าตอง	3,265	1,808	399	73	45	12	21	22	29	16	11	1	-	-	828	TambonPa Tong
ตำบลกมลา	459	268	29	3	3	-	1	2	2	9	1	-	1	1	140	TambonKammala
อำเภอถลาง	3,611	1,174	219	73	41	20	12	20	28	20	9	4	-	-	1,991	AmphoeThalang
ตำบลเทพกษัตรี	762	197	24	15	5	5	3	2	-	2	1	-	-	-	508	TambonThep Krasattri
ตำบลศรีสุนทร	810	298	47	15	12	2	4	4	3	-	1	-	-	-	424	TambonSi Sunthon
ตำบลเชิงทะเล	933	325	75	24	9	5	4	6	13	7	2	2	-	-	461	TambonChoeng Thale
ตำบลป่าคลอก	404	99	17	3	7	4	1	4	6	2	-	-	-	-	261	TambonPa Khlok
ตำบลไม้ขาว	392	99	37	9	4	3	-	3	5	6	5	1	-	-	220	TambonMai Khao
ตำบลสาธุ	310	156	19	7	4	1	-	1	1	3	-	1	-	-	117	TambonSakhu

ที่มา : สำนักงานธุรกิจและอุตสาหกรรม พ.ศ. 2555 (ข้อมูลพื้นฐาน) จังหวัด ภูเก็ต สำนักงานสถิติแห่งชาติ กระทรวงเทคโนโลยีสารสนเทศและการสื่อสาร

Source : The 2012 Business and Industrial Census (Basic Information), Phuket Province, National Statistical Office, Ministry of Information and Communication Technology.

ตาราง 8 จำนวนผู้จ้างในสถานประกอบการ จำแนกตามขนาดของสถานประกอบการ (จำนวนพนักงาน) อำเภอและตำบล
 TABLE 8 NUMBER OF EMPLOYEES IN ESTABLISHMENTS BY SIZE OF ESTABLISHMENT (NUMBER OF PERSONS ENGAGED), AMPHOE AND TAMBON

อำเภอ/ตำบล	จำนวน ผู้จ้าง Number of employees	ขนาดของสถานประกอบการ (จำนวนพนักงาน) Size of establishment (Number of persons engaged)											Amphoe/Tambon	
		1 - 5	6 - 10	11- 15	16 - 20	21 - 25	26 - 30	31 - 50	51 - 100	101 - 200	201 - 500	501 - 1,000		> 1,000
รวม	112,384	18,278	15,951	7,304	4,580	2,995	2,797	7,070	10,873	14,149	15,543	5,662	7,182	Total
อำเภอเมืองภูเก็ต	67,884	11,293	9,773	4,755	2,950	1,908	1,657	4,930	6,199	7,708	7,744	2,896	6,071	AmphoeMueang Phuket
ตำบลลาดใหญ่	11,631	1,915	1,715	1,093	495	251	311	886	816	1,364	858	856	1,071	TambonTalat Yai
ตำบลตลาดเหนือ	4,856	1,304	1,259	628	340	151	112	392	350	-	320	-	-	TambonTalat Nuea
ตำบลเกาะแก้ว	3,008	500	684	353	333	182	116	183	198	187	272	-	-	TambonKo Kaeo
ตำบลรัษฎา	14,105	1,388	1,417	731	470	435	350	1,037	1,186	511	1,580	-	5,000	TambonRatsada
ตำบลวิชิต	10,065	1,687	1,508	741	539	339	382	914	795	1,530	1,030	600	-	TambonWichit
ตำบลฉลอง	5,524	1,203	836	357	221	141	135	652	796	860	323	-	-	TambonChalong
ตำบลราไวย์	4,553	1,222	965	218	215	137	55	230	264	760	487	-	-	TambonRawai
ตำบลกะรน	14,142	2,074	1,389	634	337	272	196	636	1,794	2,496	2,874	1,440	-	TambonKaron
อำเภอกะทู้	26,703	4,723	4,269	1,455	1,000	460	723	1,271	2,623	3,530	5,025	513	1,111	AmphoeKathu
ตำบลกะทู้	3,114	738	502	258	70	83	84	150	134	121	974	-	-	TambonKathu
ตำบลป่าตอง	19,600	3,483	3,505	1,157	882	357	591	1,047	2,311	2,053	3,701	513	-	TambonPa Tong
ตำบลกมลา	3,989	502	262	40	48	20	48	74	178	1,356	350	-	1,111	TambonKammala
อำเภอถลาง	17,797	2,262	1,909	1,094	630	627	417	869	2,051	2,911	2,774	2,253	-	AmphoeThalang
ตำบลเทพกษัตรี	1,724	376	238	178	71	107	83	151	-	300	220	-	-	TambonThep Krasattri
ตำบลศรีสุนทร	2,330	559	433	185	143	204	81	186	189	-	350	-	-	TambonSi Sunthon
ตำบลเชิงทะเล	5,958	612	657	404	116	190	106	212	903	995	594	1,169	-	TambonChoeng Thale
ตำบลป่าตอก	1,635	207	150	50	83	84	97	159	508	297	-	-	-	TambonPa Khlok
ตำบลไม้ขาว	4,401	191	236	188	119	21	50	121	369	929	1,610	567	-	TambonMai Khao
ตำบลสาธุ	1,749	317	195	89	98	21	-	40	82	390	-	517	-	TambonSakhu

ที่มา : สำนักงานธุรกิจและอุตสาหกรรม พ.ศ. 2555 (ข้อมูลพื้นฐาน) จังหวัด ภูเก็ต สำนักงานสถิติแห่งชาติ กระทรวงเทคโนโลยีสารสนเทศและการสื่อสาร

Source : The 2012 Business and Industrial Census (Basic Information), Phuket Province, National Statistical Office, Ministry of Information and Communication Technology.

ตาราง 9 จำนวนสถานประกอบการ จำนวนตามการขายสินค้าหรือบริการทางอินเทอร์เน็ต อำเภอและตำบล
TABLE 9 NUMBER OF ESTABLISHMENTS BY SALES OF GOODS VIA INTERNET, AMPHOE AND TAMBON

อำเภอ/ตำบล	จำนวน สถานประกอบการ Number of establishments	การขายสินค้าหรือบริการทางอินเทอร์เน็ต		Amphoe/Tambon
		Sales of goods via internet มี Yes	ไม่มี No	
รวม	22,435	779	21,656	Total
อำเภอเมืองภูเก็ต	14,006	353	13,653	AmphoeMueang Phuket
ตำบลตลาดใหญ่	2,723	33	2,690	TambonTalat Yai
ตำบลตลาดเหนือ	1,574	26	1,548	TambonTalat Nuea
ตำบลเกาะแก้ว	659	26	633	TambonKo Kaeo
ตำบลรัษฎา	2,184	39	2,145	TambonRatsada
ตำบลวิชิต	2,283	41	2,242	TambonWichit
ตำบลฉลอง	1,441	32	1,409	TambonChalong
ตำบลราไวย์	1,229	41	1,188	TambonRawai
ตำบลกะรน	1,913	115	1,798	TambonKaron
อำเภอกระบุรี	4,818	184	4,634	AmphoeKathu
ตำบลกะฐัง	1,094	36	1,058	TambonKathu
ตำบลป่าตอง	3,265	129	3,136	TambonPa Tong
ตำบลกมลา	459	19	440	TambonKammala
อำเภอถลาง	3,611	242	3,369	AmphoeThalang
ตำบลเทพาษัตรีย์	762	12	750	TambonThep Krasattri
ตำบลศรีสุนทร	810	19	791	TambonSi Sunthon
ตำบลเชิงทะเล	933	82	851	TambonChoeng Thale
ตำบลป่าคลอก	404	19	385	TambonPa Khlok
ตำบลไม้ขาว	392	74	318	TambonMai Khao
ตำบลลาดู	310	36	274	TambonSakhu

ที่มา : สำนักงานธุรกิจและอุตสาหกรรม พ.ศ. 2555 (ข้อมูลพื้นฐาน) จังหวัด ภูเก็ต สำนักงานสถิติแห่งชาติ กระทรวงเทคโนโลยีสารสนเทศและการสื่อสาร

Source : The 2012 Business and Industrial Census (Basic Information), Phuket Province, National Statistical Office, Ministry of Information and Communication Technology.

ตาราง 10 จำนวนสถานประกอบการ จำนวนตามรูปแบบการจัดตั้งตามกฎหมาย และกิจกรรมทางเศรษฐกิจ
TABLE 10 NUMBER OF ESTABLISHMENTS BY FORM OF LEGAL ORGANIZATION AND ECONOMIC ACTIVITY

กิจกรรมทางเศรษฐกิจ	รูปแบบการจัดตั้งตามกฎหมาย Form of legal organization										Total	Economic activity
	จำนวน สถานประกอบการ Number of establishments	ส่วนบุคคล Individual proprietor	ห้างหุ้นส่วนจำกัด ห้างหุ้นส่วนสามัญ นิติบุคคล Juristic partnership	บริษัทจำกัด บริษัทจำกัด (มหาชน) Company limited, Public company limited	ส่วนราชการ รัฐวิสาหกิจ Government, State-enterprises	สหกรณ์ Cooperatives	อื่น ๆ Others					
รวม	22,435	18,423	786	3,188	11	16	11	11	16	11	11	Total
การขายส่งและการขายปลีก การซ่อมยานยนต์และจักรยานยนต์	1,296	1,141	55	100	-	-	-	-	-	-	-	Wholesale and retail trade; repair of motor vehicles and motorcycles
การขายส่ง	379	218	25	133	-	-	-	-	-	-	-	Wholesale trade
การขายปลีก	6,844	5,492	273	1,069	1	8	1	1	8	1	1	Retail trade
ที่พักแรม บริการอาหารและเครื่องดื่ม	5,523	4,901	88	524	6	1	3	1	6	1	3	Accommodation, food and beverage service activities
ข้อมูลข่าวสาร คอมพิวเตอร์ และการสื่อสาร	290	245	5	40	-	-	-	-	-	-	-	Information and communication
กิจกรรมอสังหาริมทรัพย์	832	560	37	233	-	-	-	-	-	-	-	Real estate activities
กิจกรรมทางวิชาชีพ วิทยาศาสตร์และเทคนิค	452	265	59	127	-	-	-	-	-	-	-	Professional, scientific and technical activities
การให้เช่า บริการท่องเที่ยว และการบริการสนับสนุนอื่น ๆ	1,336	719	91	524	1	1	-	-	1	1	-	Administrative and support service activities
ศิลปะ ความบันเทิงและนันทนาการ	255	199	4	49	2	-	-	-	-	-	-	Arts, entertainment and recreation
กิจกรรมบริการอื่น ๆ	3,664	3,561	32	70	1	-	-	-	-	-	-	Other service activities
การผลิต	1,128	944	61	120	-	1	2	-	1	2	2	Manufacturing
การจัดการและการบำบัดน้ำเสีย ของเสียและสิ่งปฏิส	13	10	1	2	-	-	-	-	-	-	-	Sewerage, waste management and remediation activities
การก่อสร้าง	344	132	44	168	-	-	-	-	-	-	-	Construction
การขนส่งทางบก สถานที่เก็บสินค้า	76	36	11	26	-	3	-	-	-	-	-	Land transport and storage
กิจกรรมด้านโรงพยาบาลเอกชน	3	-	-	3	-	-	-	-	-	-	-	Private hospital activities

ที่มา : สำนักงานธุรกิจและอุตสาหกรรม พ.ศ. 2555 (ข้อมูลพื้นฐาน) จังหวัดภูเก็ต สำนักงานสถิติแห่งชาติ กระทรวงเทคโนโลยีสารสนเทศและการสื่อสาร

Source : The 2012 Business and Industrial Census (Basic Information), Phuket Province, National Statistical Office, Ministry of Information and Communication Technology.

ตาราง 11 จำนวนสถานประกอบการ จำนวนตามรูปแบบการจัดตั้งทางเศรษฐกิจ และกิจกรรมทางเศรษฐกิจ
TABLE 11 NUMBER OF ESTABLISHMENTS BY FORM OF ECONOMIC ORGANIZATION AND ECONOMIC ACTIVITY

กิจกรรมทางเศรษฐกิจ	จำนวน สถานประกอบการ Number of establishments	รูปแบบการจัดตั้งทางเศรษฐกิจ			Form of economic organization			Economic activity
		สำนักงาน เดี่ยว Single unit	สำนักงานใหญ่ Head office	สำนักงานสาขา Branch	อื่นๆ Others	Total		
รวม	22,435	20,660	129	1,635	11	11	Total	
การขายส่งและการขายปลีก การซ่อมยานยนต์และจักรยานยนต์	1,296	1,236	7	53	-	-	Wholesale and retail trade; repair of motor vehicles and motorcycles	
การขายส่ง	379	311	7	61	-	-	Wholesale trade	
การขายปลีก	6,844	5,966	37	838	3	3	Retail trade	
ที่พักแรม บริการอาหารและเครื่องดื่ม	5,523	5,268	23	229	3	3	Accommodation, food and beverage service activities	
ข้อมูลข่าวสาร คอมพิวเตอร์ และการสื่อสาร	290	273	-	17	-	-	Information and communication	
กิจกรรมอสังหาริมทรัพย์	832	750	15	65	2	2	Real estate activities	
กิจกรรมทางวิชาชีพ วิทยาศาสตร์และเทคโนโลยี	452	430	2	20	-	-	Professional, scientific and technical activities	
การให้เช่า บริการท่องเที่ยว และการบริการสนับสนุนอื่น ๆ	1,336	1,162	22	151	1	1	Administrative and support service activities	
ศิลปะ ความบันเทิงและนันทนาการ	255	235	2	18	-	-	Arts, entertainment and recreation	
กิจกรรมบริการอื่น ๆ	3,664	3,585	3	75	1	1	Other service activities	
การผลิต	1,128	1,076	3	49	-	-	Manufacturing	
การจัดการและการบำบัดน้ำเสีย ของเสียและสิ่งปฏิกูล	13	12	-	1	-	-	Sewerage, waste management and remediation activities	
การก่อสร้าง	344	295	7	41	1	1	Construction	
การขนส่งทางบก สถานที่เก็บสินค้า	76	60	1	15	-	-	Land transport and storage	
กิจกรรมด้านโรงพยาบาลเอกชน	3	1	-	2	-	-	Private hospital activities	

ที่มา : สำมะโนธุรกิจและอุตสาหกรรม พ.ศ. 2555 (ข้อมูลพื้นฐาน) จังหวัดภูเก็ต สำนักงานสถิติแห่งชาติ กระทรวงเทคโนโลยีสารสนเทศและการสื่อสาร

Source : The 2012 Business and Industrial Census (Basic Information), Phuket Province, National Statistical Office, Ministry of Information and Communication Technology.

ตาราง 12 จำนวนสถานประกอบการ จำแนกตามสัดส่วนของร่วมลงทุนหรือถือหุ้นของต่างประเทศ และกิจกรรมทางเศรษฐกิจ

TABLE 12 NUMBER OF ESTABLISHMENTS BY PROPORTION OF FOREIGN INVESTMENT OR SHARE HOLDING AND ECONOMIC ACTIVITY

กิจกรรมทางเศรษฐกิจ	จำนวน สถานประกอบการ Number of establishments	ไม่มีต่างประเทศ ร่วมลงทุนหรือถือหุ้น No foreign's investment or share holding	สัดส่วนของการร่วมลงทุนหรือถือหุ้น			Economic activity	
			รวม				
			< 10%	10 - 50%	> 50%		
รวม	3,188	2,989	199	26	114	59	Total
การขายส่งและการขายปลีก การซ่อมยานยนต์และจักรยานยนต์	100	98	2	1	1	-	Wholesale and retail trade; repair of motor vehicles and motorcycles
การขายส่ง	133	126	7	1	2	4	Wholesale trade
การขายปลีก	1,069	1,031	38	4	29	5	Retail trade
ที่พักแรม บริการอาหารและเครื่องดื่ม	524	473	51	9	27	15	Accommodation, food and beverage service activities
ข้อมูลข่าวสาร คอมพิวเตอร์ และการสื่อสาร	40	38	2	-	1	1	Information and communication
กิจกรรมอสังหาริมทรัพย์	233	207	26	1	21	4	Real estate activities
กิจกรรมทางวิชาชีพ วิทยาศาสตร์และเทคโนโลยี	127	121	6	-	3	3	Professional, scientific and technical activities
การให้เช่า บริการท่องเที่ยว และการบริการสนับสนุนอื่น ๆ	524	477	47	7	22	18	Administrative and support service activities
ศิลปะ ความบันเทิงและนันทนาการ	49	44	5	-	4	1	Arts, entertainment and recreation
กิจกรรมบริการอื่น ๆ	70	67	3	1	1	1	Other service activities
การผลิต	120	111	9	-	3	6	Manufacturing
การจัดการและการบำบัดน้ำเสีย ของเสียและสิ่งปฏิกูล	2	2	-	-	-	-	Sewerage, waste management and remediation activities
การก่อสร้าง	168	165	3	2	-	1	Construction
การขนส่งทางบก สถานที่เก็บสินค้า	26	26	-	-	-	-	Land transport and storage
กิจกรรมด้านโรงพยาบาลเอกชน	3	3	-	-	-	-	Private hospital activities

หมายเหตุ : เฉพาะสถานประกอบการที่มีรูปแบบการจัดตั้งตามกฎหมายเป็นบริษัทจำกัด และบริษัทจำกัด (มหาชน)

Note : Only establishments which were company limited and public company limited.

ที่มา : สำนักข้อมูลธุรกิจและอุตสาหกรรม พ.ศ. 2555 (ข้อมูลพื้นฐาน) จังหวัดภูเก็ต สำนักงานสถิติแห่งชาติ กระทรวงเทคโนโลยีสารสนเทศและการสื่อสาร

Source : The 2012 Business and Industrial Census (Basic Information), Phuket Province, National Statistical Office, Ministry of Information and Communication Technology.

ตาราง 13 จำนวนสถานประกอบการ จำนวนตามขนาดของสถานประกอบการ (จำนวนคนทำงาน) และกิจกรรมทางเศรษฐกิจ
TABLE 13 NUMBER OF ESTABLISHMENTS BY SIZE OF ESTABLISHMENT (NUMBER OF PERSONS ENGAGED) AND ECONOMIC ACTIVITY

กิจกรรมทางเศรษฐกิจ	ขนาดของสถานประกอบการ (จำนวนคนทำงาน) Size of establishment (Number of persons engaged)											Economic activity		
	จำนวน สถานประกอบการ Number of establishments	1 - 5	6 - 10	11 - 15	16 - 20	21 - 25	26 - 30	31 - 50	51 - 100	101 - 200	201 - 500		501 - 1,000	> 1,000
รวม	22,435	18,260	2,511	643	267	144	100	188	156	101	53	9	3	Total
การขายส่งและการขายปลีก การซ่อมยานยนต์และจักรยานยนต์	1,296	1,125	94	34	13	5	8	11	4	2	-	-	-	Wholesale and retail trade; repair of motor vehicles and motorcycles
การขายส่ง	379	221	94	25	8	8	7	10	3	3	-	-	-	Wholesale trade
การขายปลีก	6,844	6,004	573	120	44	26	15	32	15	6	8	-	1	Retail trade
ที่พักแรม บริการอาหารและเครื่องดื่ม	5,523	3,966	845	235	110	51	44	78	90	66	31	7	-	Accommodation, food and beverage service activities
ข้อมูลข่าวสาร คอมพิวเตอร์ และการสื่อสาร	290	257	17	8	2	-	1	3	-	2	-	-	-	Information and communication
กิจกรรมอสังหาริมทรัพย์	832	689	82	24	13	7	3	6	5	1	2	-	-	Real estate activities
กิจกรรมทางวิชาชีพ วิทยาศาสตร์และเทคโนโลยี	452	347	74	19	6	3	-	-	1	2	-	-	-	Professional, scientific and technical activities
การให้เช่า บริการท่องเที่ยว และการบริการสนับสนุนอื่น ๆ	1,336	1,035	175	55	22	10	9	13	9	3	4	-	1	Administrative and support service activities
ศิลปะ ความบันเทิงและนันทนาการ	255	204	20	10	3	2	-	5	4	2	4	-	1	Arts, entertainment and recreation
กิจกรรมบริการอื่น ๆ	3,664	3,300	280	41	16	6	6	8	2	5	-	-	-	Other service activities
การผลิต	1,128	895	156	33	9	12	4	9	7	1	2	-	-	Manufacturing
การจัดการและการบำบัดน้ำเสีย ของเสียและสิ่งปฏิกูล	13	10	1	1	1	-	-	-	-	-	-	-	-	Waste management and remediation activities
การก่อสร้าง	344	163	88	28	15	12	3	11	15	8	1	-	-	Construction
การขนส่งทางบก สถานที่เก็บสินค้า	76	44	12	10	5	2	-	2	1	-	-	-	-	Land transport and storage
กิจกรรมด้านโรงพยาบาลเอกชน	3	-	-	-	-	-	-	-	-	-	1	2	-	Private hospital activities

ที่มา : สำนักงานธุรกิจและอุตสาหกรรม พ.ศ. 2555 (ข้อมูลพื้นฐาน) จังหวัดภูเก็ต สำนักงานสถิติแห่งชาติ กระทรวงเทคโนโลยีสารสนเทศและการสื่อสาร

Source : The 2012 Business and Industrial Census (Basic Information), Phuket Province, National Statistical Office, Ministry of Information and Communication Technology

ตาราง 14 จำนวนคนทำงานในสถานประกอบการ จำแนกตามขนาดของสถานประกอบการ (จำนวนคนทำงาน) และกิจกรรมทางเศรษฐกิจ
TABLE 14 NUMBER OF PERSONS ENGAGED IN ESTABLISHMENTS BY SIZE OF ESTABLISHMENT (NUMBER OF PERSONS ENGAGED) AND ECONOMIC ACTIVITY

กิจกรรมทางเศรษฐกิจ	ขนาดของสถานประกอบการ (จำนวนคนทำงาน) Size of establishment (Number of persons engaged)												Economic activity	
	จำนวนคนทำงาน													
	1 - 5	6 - 10	11 - 15	16 - 20	21 - 25	26 - 30	31 - 50	51 - 100	101 - 200	201 - 500	501 - 1,000	> 1,000		Total
รวม	141,656	18,871	8,176	4,872	3,209	2,879	7,436	11,055	14,366	16,805	5,670	7,184	7,184	
การขายส่งและการขายปลีก การซ่อมยานยนต์และจักรยานยนต์	5,204	692	442	234	111	230	388	306	317	-	-	-	-	Wholesale and retail trade; repair of motor vehicles and motorcycles
การขายส่ง	3,244	679	311	137	176	206	384	185	436	-	-	-	-	Wholesale trade
การขายปลีก	30,290	12,066	4,323	1,521	787	590	1,253	1,066	829	2,420	-	5,000	-	Retail trade
ที่พักแรม บริการอาหารและเครื่องดื่ม	57,747	10,911	6,302	2,996	2,014	1,138	3,041	6,552	9,576	9,743	4,214	-	-	Accommodation, food and beverage service activities
ข้อมูลข่าวสาร คอมพิวเตอร์ และการสื่อสาร	1,170	420	126	96	39	30	136	-	323	-	-	-	-	Information and communication
กิจกรรมอสังหาริมทรัพย์	4,409	1,687	618	314	237	84	241	343	110	623	-	-	-	Real estate activities
กิจกรรมทางวิชาชีพ วิทยาศาสตร์และเทคโนโลยี	2,363	995	560	247	112	67	-	100	282	-	-	-	-	Professional, scientific and technical activities
การให้เช่า บริการท่องเที่ยว และการบริการสนับสนุนอื่น ๆ	9,115	2,489	1,340	698	398	217	264	553	373	1,134	-	1,071	-	Administrative and support service activities
ศิลปะ ความบันเทิงและนันทนาการ	4,132	440	157	129	55	42	194	329	213	1,442	-	1,113	-	Arts, entertainment and recreation
กิจกรรมบริการอื่น ๆ	10,397	6,122	2,094	508	306	132	171	107	628	-	-	-	-	Other service activities
การผลิต	6,003	2,184	1,166	414	163	109	362	492	101	750	-	-	-	Manufacturing
การจัดการและการบำบัดน้ำเสีย ของเสียและสิ่งไม่ถูก	65	26	7	15	17	-	-	-	-	-	-	-	-	Sewerage, waste management and remediation activities
การก่อสร้าง	5,200	546	654	355	281	276	90	484	918	418	-	-	-	Construction
การขนส่งทางบก สถานที่เก็บสินค้า	586	84	102	130	92	46	71	61	1,178	418	-	-	-	Land transport and storage
กิจกรรมด้านโรงพยาบาลเอกชน	1,731	-	-	-	-	-	-	-	-	275	-	-	-	Private hospital activities

ที่มา : สำนักข้อมูลและอุตสาหกรรม พ.ศ. 2555 (ข้อมูลพื้นฐาน) จังหวัดภูเก็ต สำนักงานสถิติแห่งชาติ กระทรวงเทคโนโลยีสารสนเทศและการสื่อสาร

Source : The 2012 Business and Industrial Census (Basic Information), Phuket Province, National Statistical Office, Ministry of Information and Communication Technology.

ตาราง 15 จำนวนสถานประกอบการ จำนวนตามขนาดของสถานประกอบการ (จำนวนลูกจ้าง) และกิจกรรมทางเศรษฐกิจ
TABLE 15 NUMBER OF ESTABLISHMENTS BY SIZE OF ESTABLISHMENT (NUMBER OF EMPLOYEES) AND ECONOMIC ACTIVITY

กิจกรรมทางเศรษฐกิจ	ขนาดของสถานประกอบการ (จำนวนลูกจ้าง) Size of establishment (Number of employees)													รวม Total	Economic activity
	จำนวนสถานประกอบการ (จำนวนลูกจ้าง) และกิจกรรมทางเศรษฐกิจ														
	1 - 5	6 - 10	11 - 15	16 - 20	21 - 25	26 - 30	31 - 50	51 - 100	101 - 200	201 - 500	501 - 1,000	> 1,000	ไม่มี No		
รวม	22,435	9,261	3	451	262	81	113	160	147	96	48	9	3	9,962	
การขายส่งและการขายปลีก การซ่อมยานยนต์และจักรยานยนต์	1,296	556	62	29	9	3	12	5	4	2	-	-	-	614	Wholesale and retail trade; repair of motor vehicles and motorcycles
การขายส่ง	379	178	76	16	7	5	9	8	2	3	-	-	-	75	Wholesale trade
การขายปลีก	6,844	2,565	436	91	43	15	21	22	15	7	6	-	1	3,622	Retail trade
ที่พักแรม บริการอาหารและเครื่องดื่ม	5,523	2,462	595	168	104	36	47	64	84	66	29	7	-	1,861	Accommodation, food and beverage service activities
ข้อมูลข่าวสาร คอมพิวเตอร์ และการสื่อสาร	290	78	18	2	2	-	1	3	-	2	-	-	-	184	Information and communication
กิจกรรมอสังหาริมทรัพย์	832	506	58	21	13	1	1	6	5	1	2	-	-	218	Real estate activities
กิจกรรมทางวิชาชีพ วิทยาศาสตร์และเทคโนโลยี	452	266	52	13	6	1	-	-	1	2	-	-	-	111	Professional, scientific and technical activities
การให้เช่า บริการท่องเที่ยว และการบริการสนับสนุนอื่น ๆ	1,336	723	146	35	20	3	9	13	9	2	4	-	1	371	Administrative and support service activities
ศิลปะ ความบันเทิงและนันทนาการ	255	99	16	9	3	-	-	6	4	1	4	-	1	112	Arts, entertainment and recreation
กิจกรรมบริการอื่น ๆ	3,664	1,141	193	22	19	3	5	9	2	4	-	-	-	2,266	Other service activities
การผลิต	1,128	509	101	19	15	5	3	9	7	-	2	-	-	458	Manufacturing
การจัดการและการบำบัดน้ำเสีย ของเสียและสิ่งปฏิกูล	13	5	1	1	1	-	-	-	-	-	-	-	-	5	Waste management and remediation activities
การก่อสร้าง	344	154	72	19	17	7	4	14	13	6	-	-	-	38	Construction
การขนส่งทางบก สถานที่เก็บสินค้า	76	19	16	6	3	2	1	1	1	-	-	-	-	27	Land transport and storage
กิจกรรมด้านโรงพยาบาลเอกชน	3	-	-	-	-	-	-	-	-	-	1	2	-	-	Private hospital activities

ที่มา : สำนักทะเบียนและอุตสาหกรรม พ.ศ. 2555 (ข้อมูลพื้นฐาน) จังหวัดภูเก็ต สำนักงานสถิติแห่งชาติ กระทรวงเทคโนโลยีสารสนเทศและการสื่อสาร

Source : The 2012 Business and Industrial Census (Basic Information), Phuket Province, National Statistical Office, Ministry of Information and Communication Technology.

ตาราง 16 จำนวนลูกจ้างในสถานประกอบการ จำแนกตามขนาดของสถานประกอบการ (จำนวนคนทำงาน) และกิจกรรมทางเศรษฐกิจ
TABLE 16 NUMBER OF EMPLOYEES IN ESTABLISHMENTS BY SIZE OF ESTABLISHMENT (NUMBER OF PERSONS ENGAGED) AND ECONOMIC ACTIVITY

กิจกรรมทางเศรษฐกิจ	ขนาดของสถานประกอบการ (จำนวนคนทำงาน) Size of establishment (Number of persons engaged)											Economic activity		
	1 - 5	6 - 10	11-15	16 - 20	21 - 25	26 - 30	31 - 50	51 - 100	101 - 200	201 - 500	501 - 1,000		> 1,000	
จำนวนลูกจ้าง Number of employees	18,278	15,951	7,304	4,580	2,995	2,797	7,070	10,873	14,149	15,543	5,662	7,182		
รวม	112,384	18,278	15,951	7,304	4,580	2,995	2,797	7,070	10,873	14,149	15,543	5,662	7,182	Total
การขายส่งและการขายปลีก การซ่อมยานยนต์และจักรยานยนต์	3,597	1,121	581	412	221	86	228	334	303	311	-	-	-	Wholesale and retail trade; repair of motor vehicles and motorcycles
การขายส่ง	2,767	381	630	274	130	165	198	372	181	436	-	-	-	Wholesale trade
การขายปลีก	21,493	4,816	3,788	1,399	734	559	425	1,175	1,053	827	1,717	-	5,000	Retail trade
ที่พักแรม บริการอาหารและเครื่องดื่ม	49,751	5,107	5,237	2,684	1,914	1,075	1,225	2,863	6,441	9,399	9,600	4,206	-	Accommodation, food and beverage service activities
ข้อมูลข่าวสาร คอมพิวเตอร์ และการสื่อสาร	837	124	107	83	38	-	30	135	-	320	-	-	-	Information and communication
กิจกรรมอสังหาริมทรัพย์	3,402	928	500	264	216	135	67	230	332	110	620	-	-	Real estate activities
กิจกรรมทางวิชาชีพ วิทยาศาสตร์และเทคโนโลยี	1,788	545	469	225	108	61	-	-	100	280	-	-	-	Professional, scientific and technical activities
การให้เช่า บริการท่องเที่ยว และการบริการสนับสนุนอื่น ๆ	7,653	1,404	1,132	610	363	204	260	547	564	368	1,130	-	1,071	Administrative and support service activities
ศิลปะ ความบันเทิงและนันทนาการ	3,823	206	135	107	48	40	-	186	345	212	1,433	-	1,111	Arts, entertainment and recreation
กิจกรรมบริการอื่น ๆ	6,168	2,255	1,801	465	300	125	170	324	105	623	-	-	-	Other service activities
การผลิต	4,442	991	919	341	152	240	105	358	486	100	750	-	-	Manufacturing
การจัดการและการบำบัดน้ำเสีย ของเสียและสิ่งปฏิกูล	49	12	6	15	16	-	-	-	-	-	-	-	-	Sewerage, waste management and remediation activities
การก่อสร้าง	4,379	347	553	308	260	89	89	478	903	1,163	18	-	-	Construction
การขนส่งทางบก สถานที่เก็บสินค้า	504	41	93	117	80	45	-	68	60	-	-	-	-	Land transport and storage
กิจกรรมด้านโรงพยาบาลเอกชน	1,731	-	-	-	-	-	-	-	-	-	275	-	-	Private hospital activities

ที่มา : สำนักงานธุรกิจและอุตสาหกรรม พ.ศ. 2555 (ข้อมูลพื้นฐาน) จังหวัดภูเก็ต สำนักงานสถิติแห่งชาติ กระทรวงเทคโนโลยีสารสนเทศและการสื่อสาร

Source : The 2012 Business and Industrial Census (Basic Information), Phuket Province, National Statistical Office, Ministry of Information and Communication Technology.

ตาราง 17 จำนวนสถานประกอบการ จำนวนตามการขายสินค้าหรือบริการทางอินเทอร์เน็ต และกิจกรรมทางเศรษฐกิจ

TABLE 17 NUMBER OF ESTABLISHMENTS BY SALES OF GOODS VIA INTERNET AND ECONOMIC ACTIVITY

กิจกรรมทางเศรษฐกิจ	จำนวน		Total	Economic activity	
	สถานประกอบการ Number of establishments	การขายสินค้าหรือบริการทางอินเทอร์เน็ต Sales of goods via internet			
		มี Yes			ไม่มี No
รวม	22,435	782	21,653	Total	
การขายส่งและการขายปลีก การซ่อมยานยนต์และจักรยานยนต์	1,296	8	1,288	Wholesale and retail trade; repair of motor vehicles and motorcycles	
การขายส่ง	379	14	365	Wholesale trade	
การขายปลีก	6,844	77	6,767	Retail trade	
ที่พักแรม บริการอาหารและเครื่องดื่ม	5,523	337	5,186	Accommodation, food and beverage service activities	
ข้อมูลข่าวสาร คอมพิวเตอร์ และการสื่อสาร	290	13	277	Information and communication	
กิจกรรมอสังหาริมทรัพย์	832	71	761	Real estate activities	
กิจกรรมทางวิชาชีพ วิทยาศาสตร์และเทคโนโลยี	452	14	438	Professional, scientific and technical activities	
การให้เช่า บริการท่องเที่ยว และการบริการสนับสนุนอื่น ๆ	1,336	190	1,146	Administrative and support service activities	
ศิลปะ ความบันเทิงและนันทนาการ	255	19	236	Arts, entertainment and recreation	
กิจกรรมบริการอื่น ๆ	3,664	13	3,651	Other service activities	
การผลิต	1,128	15	1,113	Manufacturing	
การจัดการและการบำบัดน้ำเสีย ของเสียและสิ่งปฏิกูล	13	-	13	Sewerage, waste management and remediation activities	
การก่อสร้าง	344	5	339	Construction	
การขนส่งทางบก สถานที่เก็บสินค้า	76	3	73	Land transport and storage	
กิจกรรมด้านโรงพยาบาลเอกชน	3	3	-	Private hospital activities	

ที่มา : สำมะโนธุรกิจและอุตสาหกรรม พ.ศ. 2555 (ข้อมูลพื้นฐาน) จังหวัดภูเก็ต สำนักงานสถิติแห่งชาติ กระทรวงเทคโนโลยีสารสนเทศและการสื่อสาร

Source : The 2012 Business and Industrial Census (Basic Information), Phuket Province, National Statistical Office, Ministry of Information and Communication Technology.

ภาคผนวก

ภาคผนวก

1. แนวคิดและคำนิยาม

1.1 สถานประกอบการ

หมายถึง สถานที่หรือบางส่วนของสถานที่ที่มีที่ตั้งที่แน่นอน และมีการดำเนินกิจกรรมทางเศรษฐกิจ ไม่ว่าจะกิจกรรมนั้นจะดำเนินงานโดยบุคคลที่เป็นเจ้าของหรือควบคุมกิจการโดยนิติบุคคลก็ตาม

1.2 กิจกรรมทางเศรษฐกิจ

การจัดทำสำมะโนธุรกิจและอุตสาหกรรม พ.ศ. 2555 ได้จัดจำแนกสถานประกอบการตามการดำเนินกิจกรรมทางเศรษฐกิจ ตามการจัดประเภทมาตรฐานอุตสาหกรรมประเทศไทย ปี 2552 (Thailand Standard Industrial Classification: TSIC-2009) ดังนี้

1) การขายส่ง การขายปลีก การซ่อมแซมยานยนต์และจักรยายนต์ ได้แก่

- การดำเนินกิจกรรมทั้งหมด (ยกเว้นการผลิตและการให้เช่า) ที่เกี่ยวข้องกับยานยนต์และจักรยายนต์ รวมถึงรถบรรทุก เช่น การขายส่ง และขายปลีกยานยนต์ รถจักรยานยนต์ทั้งใหม่และที่ใช้แล้ว รวมทั้งการบำรุงรักษาและการซ่อมแซม การขายอะไหล่ และชิ้นส่วนอุปกรณ์สำหรับยานยนต์และจักรยายนต์ การดำเนินกิจการที่เกี่ยวข้องกับตัวแทนขายส่งหรือขายปลีกยานยนต์ รวมถึง การล้าง การขัดเงายานยนต์ อยู่ซ่อมรถยนต์ ฯลฯ

2) การขายส่ง ได้แก่

- การขายส่งที่ดำเนินงานด้วยตนเองหรือทำโดยได้รับค่าตอบแทนหรือตามสัญญาจ้าง (การขายเพื่อค่าคอมมิชชั่น/ค่านายหน้า) ซึ่งเกี่ยวกับการขายส่งภายในประเทศและระหว่างประเทศ (นำเข้า/ส่งออก)

- การขายส่ง คือ การขายต่อ (การขายสินค้าที่ไม่มีการเปลี่ยนแปลงสภาพสินค้า) สินค้าใหม่และที่ใช้แล้วให้แก่ผู้ขายปลีก หรือการค้าแบบธุรกิจสู่ธุรกิจ เช่น ขายให้กับผู้ใช้ในงานอุตสาหกรรม พาณิชยกรรม สถาบัน หรือผู้ใช้งานในวิชาชีพ หรือขายต่อให้กับผู้ขายส่งรายอื่น ๆ หรือบุคคล/บริษัทที่ทำหน้าที่ตัวแทนหรือนายหน้าซื้อขายสินค้า ประเภทของธุรกิจที่สำคัญ ได้แก่ พ่อค้าขายส่งคือ ผู้ขายส่งที่ดำเนินกิจการซื้อและขายสินค้าของตนเอง เช่น พ่อค้าขายส่ง ผู้แทนจำหน่ายสินค้าอุตสาหกรรม ผู้ส่งสินค้าออก ผู้นำเข้าสินค้า และการรวมกลุ่มสหกรณ์เพื่อซื้อสินค้า สาขาและสำนักงานขาย (ไม่ใช่ร้านค้าปลีก) ซึ่งมีหน่วยผลิตหรือเหมืองแร่ (ที่แยกตัวออกมาต่างหาก) เป็นผู้ควบคุมดูแล โดยมีวัตถุประสงค์เพื่อการจำหน่ายสินค้า และแทบจะไม่เคยส่งสินค้าเพื่อให้โรงงานหรือแหล่งผลิตส่งสินค้าให้โดยตรง ทั้งนี้รวมถึงนายหน้าซื้อขายสินค้า การขายเพื่อค่านายหน้าและตัวแทนจำหน่าย และกลุ่มผู้ประกอบการ ผู้ซื้อและกลุ่มสหกรณ์ซึ่งดำเนินกิจการเกี่ยวข้องกับการจำหน่ายผลิตภัณฑ์เกษตรออกสู่ตลาด ผู้ขายส่งมักทำการรวบรวมสินค้าในปริมาณมากมาคัดแยกขนาดและคัดคุณภาพสินค้า นำสินค้ามาจัดแบ่งและทำการบรรจุหีบห่อใหม่เพื่อจำหน่ายต่อ เช่น ร้านขายยาที่ดำเนินกิจกรรมเก็บสินค้า แขยเย็น จัดส่ง และจัดวางสินค้า ทำการส่งเสริมการขายให้แก่ลูกค้าและออกแบบฉลาก

3) การขายปลีก ได้แก่

- การนำสินค้าใหม่และสินค้าใช้แล้วมาขายต่อให้แก่ประชาชนทั่วไป (สินค้าที่นำมาขายไม่มีการเปลี่ยนแปลงสภาพ) เพื่อการบริโภคหรือใช้ประโยชน์ส่วนบุคคลหรือครัวเรือน โดยขายสินค้าผ่านทางช่องทางการจำหน่ายต่าง ๆ เช่น ร้านค้า ห้างสรรพสินค้า สหกรณ์ผู้บริโภค ฯลฯ

4) ที่พักแรม บริการอาหารและเครื่องดื่ม ได้แก่

- การบริการที่พักแรมชั่วคราว/ระยะสั้นแก่นักเดินทางและนักท่องเที่ยว รวมถึงการบริการที่พักระยะยาวสำหรับนักเรียน/นักศึกษา พนักงาน และบุคคลอื่นที่คล้ายกัน ซึ่งบางแห่งอาจแบ่งให้บริการเฉพาะที่พัก ขณะที่บางแห่งให้บริการทั้งที่พัก อาหาร และ/หรือสิ่งอำนวยความสะดวกเพื่อนันทนาการ เช่น โรงแรม โมเต็ล หอพัก ห้องพักภายในบ้าน เกสต์เฮ้าส์ ที่พักแรมเยาวชน ที่พักชั่วคราว เป็นต้น

- กิจกรรมการขายอาหารและเครื่องดื่ม ที่จัดเตรียมไว้พร้อมที่จะบริโภคได้ทันที ไม่ว่าจะเป็นร้านอาหารทั่วไป ร้านอาหารแบบบริการตนเอง เช่น ภัตตาคาร คาเฟ่ สถานที่บริการขายอาหารกลางวัน และร้านขายเครื่องดื่ม เป็นต้น

5) ข้อมูลข่าวสาร คอมพิวเตอร์ และการสื่อสาร ได้แก่

- กิจกรรมการจัดพิมพ์จำหน่ายหรือเผยแพร่หนังสือ โบรชัวร์ ใบปลิว พจนานุกรม สารานุกรม แผนที่โลก แผนที่และแผนภูมิ การจัดพิมพ์จำหน่ายหรือเผยแพร่หนังสือพิมพ์ วารสาร และนิตยสาร นามานุกรม รายชื่อและที่อยู่ทางไปรษณีย์ของผู้ที่ได้รับข้อมูลข่าวสารหรือโฆษณาเป็นประจำ รวมถึงการจัดทำซอฟต์แวร์สำเร็จรูป

- กิจกรรมการผลิตภาพยนตร์ทั้งที่ฉายและไม่ได้ฉายในโรงภาพยนตร์ ไม่ว่าจะเป็นบันทึกลงบนแผ่นฟิล์ม เทปวีดิทัศน์ หรือดิสก์ เพื่อที่จะนำไปฉายในโรงภาพยนตร์หรือเพื่อออกอากาศทางโทรทัศน์ กิจกรรมสนับสนุน เช่น การลำดับภาพยนตร์ การตัดต่อภาพยนตร์ การพากย์ภาพยนตร์ ฯลฯ การเผยแพร่/จำหน่ายภาพยนตร์ให้แก่อุตสาหกรรมอื่นๆ การฉายภาพยนตร์ รวมถึงการซื้อและขายสิทธิ์การเผยแพร่/จำหน่ายภาพยนตร์

- กิจกรรมการสร้างสรรค์เนื้อหาและการได้มาของสิทธิ์ในการเผยแพร่และการแพร่ภาพกระจายเสียงทางวิทยุ โทรทัศน์ ตามรายการบันเทิง รายการข่าว รายการสนทนา และที่คล้ายกัน การแพร่ภาพกระจายเสียงข้อมูลร่วมกันทั้งทางวิทยุหรือโทรทัศน์ผ่านทางเทคโนโลยีต่างๆ เช่น ทางอากาศ ทางดาวเทียม ทางเครือข่ายเคเบิล หรือทางอินเทอร์เน็ต รวมถึงการผลิตรายการ (ที่มีรูปแบบรายการที่ค่อนข้างจำกัด เช่น รายการข่าว รายการกีฬา รายการเพื่อการศึกษา หรือรายการสำหรับเด็ก) เพื่อให้บุคคลที่สามนำรายการดังกล่าวไปแพร่ภาพกระจายเสียงให้แก่ลูกค้าเฉพาะกลุ่ม ซึ่งเป็นผู้บอกรับเป็นสมาชิกหรือเสียค่าธรรมเนียมเข้าชม

- กิจกรรมโทรคมนาคมและบริการที่เกี่ยวข้อง เช่น การส่งสัญญาณเสียงพูด ข้อมูล ข้อความ เสียง และภาพ ระบบการส่งสัญญาณอาจดำเนินการโดยใช้เทคโนโลยีอย่างใดอย่างหนึ่งหรือหลายอย่างประกอบกัน โดยไม่เกี่ยวข้องกับส่วนของการผลิตข้อมูล

- กิจกรรมการบริการความรู้ความชำนาญทางด้านเทคโนโลยีสารสนเทศ เช่น การเขียนการแก้ไข การทดสอบ การให้ความช่วยเหลือและแก้ไขปัญหาทางด้านซอฟต์แวร์ การวางแผนและการ

ออกแบบระบบคอมพิวเตอร์ ซึ่งประกอบด้วยส่วนของฮาร์ดแวร์ ซอฟต์แวร์ และเทคโนโลยีการสื่อสารรวมเข้าด้วยกัน การจัดการและดำเนินการเกี่ยวกับระบบคอมพิวเตอร์ ณ สถานที่ของลูกค้า และ/หรือ สิ่งอำนวยความสะดวกในการประมวลผลข้อมูล และกิจกรรมด้านวิชาชีพและเทคนิคทางด้านคอมพิวเตอร์อื่นๆ

- กิจกรรมเว็บทำ กิจกรรมการประมวลผลข้อมูล การจัดการและการให้เข้าพื้นที่บนเครื่องแม่ข่าย (web hosting) รวมถึงกิจกรรมอื่นๆ ที่มีวัตถุประสงค์เพื่อการบริการข้อมูลเป็นหลัก

6) กิจกรรมอสังหาริมทรัพย์ ได้แก่

- การซื้อหรือการขายอสังหาริมทรัพย์ การให้เช่าอสังหาริมทรัพย์ การบริการอสังหาริมทรัพย์อื่น ๆ เช่น การประเมินราคาอสังหาริมทรัพย์ หรือทำหน้าที่เป็นผู้จัดการดูแลผลประโยชน์ของคู่สัญญา (escrow agent) ด้านอสังหาริมทรัพย์ อาจดำเนินการโดยมีอสังหาริมทรัพย์เป็นของตนเองหรือเช่าจากผู้อื่นก็ได้ และอาจดำเนินการโดยได้รับค่าตอบแทนหรือสัญญาจ้าง รวมถึงการพัฒนาโครงการก่อสร้างของตนเองเพื่อให้เช่าพื้นที่

7) กิจกรรมทางวิชาชีพ วิทยาศาสตร์และเทคนิค ได้แก่

- การให้คำปรึกษาและการเป็นตัวแทนในคดีแพ่ง คดีอาญาหรือข้อพิพาทด้านแรงงาน รวมถึงการเตรียมเอกสารทางกฎหมาย การตรวจสอบบัญชี การเตรียมงบการเงินและการทำบัญชี

- การให้คำปรึกษาและให้ความช่วยเหลือแก่ธุรกิจและองค์กรอื่น ๆ ทางด้านการบริหารจัดการ เช่น การวางแผนกลยุทธ์และองค์กร การวางแผนทางการเงินและการจัดทำงบประมาณ การกำหนดเป้าหมายและนโยบายทางการตลาด การกำหนดนโยบาย ภารกิจ แผนงานด้านทรัพยากรมนุษย์ การจัดตารางการผลิต และจัดทำแผนควบคุม รวมถึงการควบคุมดูแลและบริหารจัดการหน่วยอื่นๆ ของบริษัทหรือวิสาหกิจเดียวกัน

- การบริการด้านสถาปัตยกรรม วิศวกรรม การจัดทำแบบแปลน การตรวจสอบอาคาร การสำรวจ และการทำแผนที่ รวมถึงการบริการทดสอบทางกายภาพ ทางเคมี และการทดสอบเพื่อการวิเคราะห์ด้านอื่นๆ

- กิจกรรมการวิจัยพื้นฐาน เป็นการศึกษาค้นคว้าในเชิงทฤษฎีหรือเชิงทดลอง การวิจัยประยุกต์ เป็นการศึกษาเพื่อหาความรู้ใหม่ๆ และการทดลองเชิงพัฒนา เป็นการศึกษาอย่างมีระบบ ซึ่งการวิจัยและการพัฒนาเชิงทดลอง มีทางด้านวิทยาศาสตร์ธรรมชาติและวิศวกรรม สังคมศาสตร์และมนุษยศาสตร์

- การสร้างสรรค์งานโฆษณาและการกำหนดรูปแบบงานโฆษณาในนิตยสาร หนังสือพิมพ์ วิทยุ โทรทัศน์ หรือสื่อโฆษณาอื่น ๆ รวมถึงการออกแบบโครงสร้างและสถานที่จัดแสดงโฆษณา

- การให้บริการด้านวิชาชีพ วิทยาศาสตร์ และเทคนิคอื่น ๆ เช่น การตกแต่งภายใน การออกแบบผลิตภัณฑ์ทางอุตสาหกรรม การถ่ายภาพ การแปลเอกสารและล่าม การบริการให้คำปรึกษาด้านสิ่งแวดล้อม ฯลฯ

8) การให้เช่า บริการท่องเที่ยว และการบริการสนับสนุนอื่น ๆ ได้แก่

- การให้เช่ายานยนต์ อุปกรณ์เพื่อการกีฬาและนันทนาการ เครื่องอุปกรณ์การขนส่ง เครื่องจักรและอุปกรณ์อื่น ๆ ของใช้ส่วนบุคคลและของใช้ในครัวเรือน

- กิจกรรมการจ้างงาน ตัวแทนจัดหางาน คัดเลือกนักแสดงภาพยนตร์ โทรทัศน์ และการแสดงอื่น ๆ
- กิจกรรมของตัวแทนธุรกิจท่องเที่ยว การจัดหาเที่ยว การบริการสำรองอื่น ๆ และกิจกรรมมัคคุเทศก์ กิจกรรมการขายตั๋วเข้าชมภาพยนตร์ การแสดงละคร คอนเสิร์ต และการแข่งขันกีฬา
- การบริการระบบรักษาความปลอดภัย บริการยาม และการสืบสวน
- การบริการสนับสนุนทั่วไป เช่น การทำความสะอาดภายในและภายนอกอาคารทุกประเภท เครื่องจักรอุตสาหกรรม รถไฟ รถบัส เครื่องบิน ฯลฯ ตลอดจนการให้บริการดูแลและบำรุงรักษาภูมิทัศน์
- การบริการด้านการบริหาร สนับสนุนการดำเนินงานของสำนักงานและกิจกรรมอื่นๆ ที่สนับสนุนทางธุรกิจ เช่น การจัดประชุมและการสัมมนา การแสดงสินค้า กิจกรรมของตัวแทนจัดเก็บเงิน การบริการข้อมูลเครดิต การบรรจุหีบห่อ กิจกรรมศูนย์บริการลูกค้าทางโทรศัพท์ (call centre) การให้เช่าตู้เก็บเอกสารส่วนตัว (mailbox)

9) ศิลปะ ความบันเทิง และนันทนาการ ได้แก่

- กิจกรรมการสร้างสรรค์ศิลปะ เช่น จิตรกร ช่างปั้น ช่างแกะสลัก ช่างทำพิมพ์ นักเขียน / นักหนังสือพิมพ์อิสระทุกสาขา การแสดงละครเวที คอนเสิร์ต ฯลฯ
- กิจกรรมห้องสมุด กิจกรรมหอจดหมายเหตุ กิจกรรมพิพิธภัณฑ์ สวนพฤกษชาติและสวนสัตว์ แหล่งโบราณสถาน การอนุรักษ์ทางประวัติศาสตร์ ฯลฯ
- การพนันและการเสี่ยงโชค เช่น การขายลอตเตอรี่/สลากกินแบ่งทุกประเภท
- กิจกรรมด้านการนันทนาการ ความบันเทิง และกีฬา เช่น สนามฟุตบอล สนามเทนนิส สระว่ายน้ำ ฯลฯ

10) กิจกรรมบริการอื่นๆ ได้แก่

- การซ่อมและบำรุงรักษาคอมพิวเตอร์และอุปกรณ์ต่อพ่วง อุปกรณ์สื่อสารโทรคมนาคม ของใช้ส่วนบุคคลและของใช้ในครัวเรือน
- กิจกรรมบริการส่วนบุคคลอื่น ๆ เช่น การบริการซักรีดและซักแห้งผลิตภัณฑ์สิ่งทอ และขนสัตว์ การแต่งผมและการเสริมสวยอื่นๆ การทำศพ และกิจกรรมที่เกี่ยวข้อง เป็นต้น

11) การผลิต ได้แก่

การเปลี่ยนรูปวัตถุดิบให้เป็นผลิตภัณฑ์ชนิดใหม่ด้วยเครื่องจักรกลหรือเคมีภัณฑ์ โดยไม่คำนึงถึงว่างานนั้นทำด้วยเครื่องจักรหรือด้วยมือ หรือทำในโรงงาน โรงซ่อม หรือเคหะสถาน หรือผลิตภัณฑ์นั้นจะนำมาขายส่งหรือขายปลีกก็ตาม การประกอบชิ้นส่วนของผลิตภัณฑ์ที่ผลิตขึ้นนับว่าเป็นการผลิตด้วย

12) การจัดการและการบำบัดน้ำเสีย ของเสียและสิ่งปฏิกูล ได้แก่

- การดำเนินการของระบบท่อระบายของเสียหรือการบำบัดสิ่งปฏิกูล โดยการเก็บกัก การบำบัด และการกำจัดน้ำเสียและสิ่งปฏิกูล

- การเก็บ การบำบัด การจำกัด และการขนย้ายของเสียจากชุมชนหรือจากอุตสาหกรรม รวมถึงการดำเนินการเพื่อนำของเสียกลับมาใช้ใหม่
- การบริการบำบัด เช่น การทำความสะอาดอาคารและสถานที่ พื้นดิน น้ำบนพื้นผิวดิน หรือน้ำใต้ดินที่มีสิ่งปนเปื้อน

13) การก่อสร้าง ได้แก่

- กิจกรรมการก่อสร้างทั่วไป และการก่อสร้างเฉพาะทางสำหรับอาคารและงานวิศวกรรมโยธา รวมถึงการก่อสร้างใหม่ การซ่อมแซม การต่อเติม และการดัดแปลง และการรื้อทำลายอาคาร การสร้างโดยประกอบขึ้นส่วนอาคารหรือสิ่งก่อสร้างสำเร็จรูป ณ สถานที่ก่อสร้าง และการก่อสร้างอาคารที่มีลักษณะชั่วคราว หรือสิ่งก่อสร้างด้านวิศวกรรมโยธา อุตสาหกรรมก่อสร้างประกอบด้วยสถานประกอบการที่ดำเนินกิจการดังต่อไปนี้
 - การก่อสร้างอาคาร ทั้งที่เป็นที่อยู่อาศัยและไม่ใช่ที่อยู่อาศัย เช่น บ้านเดี่ยว บ้านอยู่อาศัย แบบหลายครอบครัว อาคารสูง การปรับปรุงอาคาร/สิ่งก่อสร้างเพื่ออยู่อาศัย การประกอบอาคารเพื่ออยู่อาศัย สำเร็จรูป ณ สถานที่ก่อสร้าง โรงงาน โรงพยาบาล โรงเรียน โรงแรม ร้านค้า อาคารสำนักงาน ห้างสรรพสินค้า โรงจอดรถ โกดังสินค้า โรงยิม ฯลฯ
 - งานวิศวกรรมโยธา เช่น ทางหลวง ถนน สะพาน อุโมงค์ ทางรถไฟ สนามบิน ท่าเรือ และโครงการทางน้ำอื่น ๆ ระบบชลประทาน ระบบระบายน้ำ สิ่งอำนวยความสะดวกทางอุตสาหกรรม ท่อส่ง และสายไฟฟ้า สนามกีฬา ซึ่งหมายรวมทั้งการก่อสร้างใหม่ การต่อเติม ดัดแปลง และซ่อมแซมด้วย
 - งานก่อสร้างเฉพาะทาง เช่น ส่วนประกอบของอาคารและงานวิศวกรรมโยธาโดยไม่ได้รับผิดชอบโครงการทั้งหมด งานตอกเสาเข็ม งานฐานราก งานโครงสร้าง งานคอนกรีต งานก่ออิฐ งานก่อหิน งานนั่งร้าน งานมุงหลังคา ติดตั้งลิฟต์ บันไดเลื่อน การรื้อถอน การติดตั้งกระจก การฉาบปูน การทาสี ตกแต่งอาคาร การติดตั้งและปูพื้นด้วยวัสดุต่าง ๆ การขัดพื้น ฯลฯ

14) การขนส่งทางบก สถานที่เก็บสินค้า ได้แก่

- การขนส่งผู้โดยสารทางบกอื่น ๆ ที่มีตารางเวลา และที่ไม่มีตารางเวลา รวมถึงการขนส่งสินค้าทางถนน
- การดำเนินการเกี่ยวกับสิ่งอำนวยความสะดวกในการเก็บสินค้าทุกชนิดและสถานที่เก็บสินค้าทุกประเภท เช่น การดำเนินงานของไซโลเก็บธัญพืช สถานที่เก็บสินค้าแช่เย็น แท็งก์เก็บสินค้า สินค้าประเภทเฟอร์นิเจอร์ รถยนต์ ไม้ซุง ก๊าซและน้ำมัน สารเคมี สิ่งทอ อาหารและผลิตภัณฑ์ทางการเกษตร ฯลฯ ทั้งนี้รวมถึงการเก็บสินค้าในเขตการค้าระหว่างประเทศด้วย

15) กิจกรรมด้านโรงพยาบาลเอกชน ได้แก่

- กิจกรรมของโรงพยาบาลทั่วไปและโรงพยาบาลเฉพาะโรค สถานพักฟื้นสำหรับผู้ป่วย ศูนย์ป้องกันโรค โรงพยาบาลโรคจิต ศูนย์ฟื้นฟู (ที่มีการรักษาทางการแพทย์) สถานพยาบาล
- กิจกรรมที่ให้บริการสำหรับผู้ป่วยในเป็นส่วนใหญ่ และทำการรักษาภายใต้คำแนะนำของแพทย์ ซึ่งประกอบด้วยบริการของคณะแพทย์และผู้ช่วยแพทย์สิ่งอำนวยความสะดวก

ในห้องปฏิบัติการและทางด้านเทคนิค รวมทั้งการบริการทางด้านรังสีวิทยาและวิสัญญีวิทยา สิ่งอำนวยความสะดวกด้านอาหารและด้านอื่น ๆ ของโรงพยาบาล เช่น การบริการด้านห้องฉุกเฉิน

1.3 รูปแบบการจัดตั้งตามกฎหมาย

1) **ส่วนบุคคล** หมายถึง สถานประกอบการที่มีเจ้าของเป็นบุคคลธรรมดาคนเดียวหรือหลายคนรวมกัน และให้หมายรวมถึง ห้างหุ้นส่วนสามัญที่ไม่จดทะเบียนเป็นนิติบุคคลด้วย

2) **ห้างหุ้นส่วนจำกัด (หจก.)** **ห้างหุ้นส่วนสามัญนิติบุคคล (หสน.)** หมายถึง สถานประกอบการที่จัดตั้งขึ้นโดยคณะบุคคลตั้งแต่ 2 คนขึ้นไป รวมหุ้นกันเพื่อประกอบกิจการ และรับผิดชอบร่วมกันโดยจดทะเบียนถูกต้องตามกฎหมาย

3) **บริษัทจำกัด บริษัทจำกัด (มหาชน)**

- **บริษัทจำกัด : (บจก.)** หมายถึง สถานประกอบการที่จัดตั้งขึ้นโดยผู้ริเริ่มคณะหนึ่ง และได้จดทะเบียนถูกต้องตามกฎหมาย โดยมีผู้ริเริ่มดำเนินการอย่างน้อย 7 คนขึ้นไป

- **บริษัทจำกัด (มหาชน) : (บมจ.)** หมายถึง สถานประกอบการที่จัดตั้งขึ้นโดยการจดทะเบียนจัดตั้งบริษัท การควบบริษัท หรือการแปรสภาพบริษัท และวัตถุประสงค์ที่จะขายหุ้นต่อประชาชน โดยมีผู้ริเริ่มดำเนินการตั้งแต่ 15 คนขึ้นไป

4) **ส่วนราชการ รัฐวิสาหกิจ** หมายถึง สถานประกอบการที่รัฐบาลเป็นเจ้าของ หรือมีทุนอยู่ด้วยไม่น้อยกว่าร้อยละ 50 ของทุนทั้งหมด ในที่นี้ให้หมายรวมถึงสถานประกอบการที่ดำเนินการโดยรัฐบาลด้วย

5) **สหกรณ์** หมายถึง สถานประกอบการที่จัดตั้งขึ้นในรูปของสหกรณ์ โดยจดทะเบียนถูกต้องตามกฎหมายว่าด้วยสหกรณ์ โดยมีผู้ก่อตั้งไม่น้อยกว่า 10 คน

6) **อื่น ๆ** หมายถึง สถานประกอบการที่จัดตั้งในรูปแบบอื่น ๆ นอกจากที่กล่าวข้างต้น เช่น มูลนิธิ สโมสร สมาคม กลุ่มแม่บ้าน ชมรมต่างๆ ร้านค้าสาธิต เป็นต้น

1.4 รูปแบบการจัดตั้งทางเศรษฐกิจ

1) **สำนักงานแห่งเดียว** หมายถึง สถานประกอบการที่ไม่มีหน่วยงานย่อยหรือสาขาอื่นใด และไม่เป็นหน่วยงานย่อยหรือสาขาของสถานประกอบการอื่น

2) **สำนักงานใหญ่** หมายถึง สถานประกอบการที่เป็นเจ้าของ และควบคุมกิจการของสถานประกอบการอื่น ที่เป็นสำนักงานสาขาหรือหน่วยงานย่อย

3) **สำนักงานสาขา** หมายถึง สถานประกอบการที่เป็นสาขา หรือหน่วยงานย่อยของสถานประกอบการอื่นที่เป็นสำนักงานใหญ่

4) **อื่น ๆ** หมายถึง สถานประกอบการที่จัดตั้งในรูปแบบอื่น ๆ นอกจากที่กล่าวข้างต้น

1.5 คนทำงาน

หมายถึง คนที่ทำงานในสถานประกอบการทั้งที่ได้รับเงินเดือนและไม่ได้รับเงินเดือนที่สถานประกอบการมีอยู่ตามปกติ รวมทั้งผู้ที่ปกติทำงานอยู่ในสถานประกอบการแห่งนี้ แต่ในวันดังกล่าวไม่ได้มาทำงาน เนื่องจากเจ็บป่วย ลาหยุด พักผ่อน โดยได้รับค่าจ้าง/เงินเดือน **คนทำงานประกอบด้วย**

1) **คนทำงานทั้งสิ้น** ได้แก่ เจ้าของกิจการ หุ่นส่วน หรือสมาชิกในครอบครัวที่ทำงานให้กับสถานประกอบการ ผู้ที่มาฝึกงาน หรือผู้ปฏิบัติงานในสถานประกอบการซึ่งมีจำนวนชั่วโมงทำงานไม่ต่ำกว่าสัปดาห์ละ 20 ชั่วโมง โดยเจ้าของหรือผู้ประกอบการอาจให้เงิน อาหาร เครื่องนุ่งห่ม หรือช่วยเหลือเกื้อกูลอย่างอื่น ๆ แต่ไม่ต้องรับผิดชอบในเรื่องการจ่ายค่าแรงให้ตามกฎหมาย

2) **ลูกจ้าง** ได้แก่ ผู้ที่ปฏิบัติงานให้กับสถานประกอบการ โดยได้รับเงินเดือนหรือค่าจ้างเป็นประจำ ตั้งแต่ระดับบริหาร นักวิชาการ เสมียน พนักงานต่าง ๆ เช่น ผู้จัดการ ผู้อำนวยการ ผู้ปฏิบัติงานในห้องทดลอง พนักงานขาย และลูกจ้างที่ทำงานในกรรมวิธีการผลิต เป็นต้น ค่าจ้างที่ได้รับอาจเป็นรายปักษ์ รายสัปดาห์ รายวัน รายชั่วโมง หรือรายชิ้น ก็ได้ นอกจากนี้ยังรวมถึงผู้ที่สถานประกอบการส่งไปประจำที่สถานประกอบการอื่นด้วย เช่น พนักงานรักษาความปลอดภัย คนทำความสะอาด พนักงานขายตามห้างสรรพสินค้า เป็นต้น

3) **ลูกจ้างเช่า/แรงงานเช่า (Leased Employees)** หมายถึง ลูกจ้างที่ส่งตัวมาจากสำนักจัดหางาน หรือบริษัทที่ดำเนินธุรกิจด้านการจัดหางานเพื่อมาปฏิบัติงานขบวนการผลิตของสถานประกอบการ ลูกจ้างเช่าจะมีชื่อในบัญชีเงินเดือน และรับค่าจ้างเงินเดือนจากบริษัทจัดหางาน **ไม่ใช่**จากสถานประกอบการผู้ใช้ลูกจ้างนั้น ส่วนสถานประกอบการจะจ่ายเป็นค่าบริการให้บริษัทจัดหางาน ซึ่งลูกจ้างเช่าจะเป็นประโยชน์ สำหรับการวิเคราะห์ผลผลิตภาพแรงงาน

ไม่รวมคนทำงาน ดังต่อไปนี้

- (1) ผู้บริหารหรือผู้ถือหุ้นที่ได้รับเบี้ยประชุมเป็นครั้งคราว
- (2) คนทำงานของสถานประกอบการอื่นที่มาปฏิบัติงานประจำที่สถานประกอบการแห่งนี้
- (3) คนทำงานที่รับงานไปทำที่บ้านแล้วนำมาส่งโดยไม่ได้ลงทุนซื้อวัสดุ อุปกรณ์ (แต่ถ้ามีการใช้เครื่องมือส่วนตัวเล็กน้อยได้ เช่น มีด เข็ม ด้าย)
- (4) คนงานที่ทำงานเป็นระยะเวลานาน เช่น ลาไปรับราชการทหาร
- (5) คนที่สถานประกอบการจ้างมาทำงานเฉพาะอย่างเป็นครั้งคราว เช่น กรรมกรที่จ้างมาขนของ พนักงานเดินตลาดหรือตัวแทนขายที่ไม่มีเงินเดือนประจำ

1.6 การขายสินค้าหรือบริการทางอินเทอร์เน็ต

สถานประกอบการที่มีการขายสินค้าหรือบริการให้ลูกค้าผ่านทางอินเทอร์เน็ต หมายถึง การให้ลูกค้าสั่งซื้อ สั่งจองสินค้าหรือบริการผ่านทางอินเทอร์เน็ต (ผ่านทางหน้าเว็บไซต์หรือทาง E-mail) ส่วนการชำระเงินหรือการจัดส่งของจะทำผ่านช่องทางใดก็ได้

2. วิธีการเก็บรวบรวมข้อมูล

การเก็บรวบรวมข้อมูลใช้วิธีส่งเจ้าหน้าที่ ซึ่งเป็นข้าราชการและลูกจ้างของสำนักงานสถิติแห่งชาติ ออกไปทำการสัมภาษณ์เจ้าของ ผู้ประกอบการหรือผู้ที่ได้รับมอบหมายให้ตอบข้อมูล โดยดำเนินการดังนี้

2.1 ขั้นการเก็บรวบรวมข้อมูลพื้นฐาน ระหว่างเดือนมีนาคม – มิถุนายน 2554

2.2 ขั้นการเก็บรวบรวมข้อมูลรายละเอียด ระหว่างเดือนเมษายน – กรกฎาคม 2555

3. การประมวลผลข้อมูล

การประมวลผลข้อมูลพื้นฐานทุกขั้นตอน และการจัดทำรายงานผลระดับจังหวัด ดำเนินการที่สำนักงานสถิติจังหวัด โดยสำนักงานสถิติแห่งชาติในส่วนกลางให้การสนับสนุนทางด้านวิชาการ เช่น การจัดทำโปรแกรมสำหรับการบันทึกข้อมูลและประมวลผลข้อมูล และการจัดทำต้นแบบตารางเสนอผลและรายงานผล เป็นต้น สำหรับข้อมูลพื้นฐานระดับภาคและทั่วประเทศรวมทั้งข้อมูลรายละเอียดเกี่ยวกับการดำเนินงานของสถานประกอบการทำการประมวลผลและจัดทำรายงานที่สำนักงานสถิติแห่งชาติในส่วนกลาง

4. การนำเสนอผลและจัดทำรายงาน

การจัดทำรายงานผลสำมะโนธุรกิจและอุตสาหกรรม พ.ศ. 2555 (ข้อมูลพื้นฐาน) มีดังนี้

4.1 รายงานผลเบื้องต้น จำนวน 7 ฉบับ ประกอบด้วย รายงานผลของกรุงเทพมหานคร ปริมณฑล ภาคกลาง ภาคเหนือ ภาคตะวันออกเฉียงเหนือ ภาคใต้ และทั่วราชอาณาจักร

4.2 รายงานฉบับสมบูรณ์ระดับจังหวัด จำนวน 77 ฉบับ (รวมกรุงเทพมหานคร)

4.3 รายงานฉบับสมบูรณ์ระดับภาคและทั่วราชอาณาจักร จำนวน 6 ฉบับ ประกอบด้วย รายงานผลของ ปริมณฑล ภาคกลาง ภาคเหนือ ภาคตะวันออกเฉียงเหนือ ภาคใต้ และทั่วราชอาณาจักร

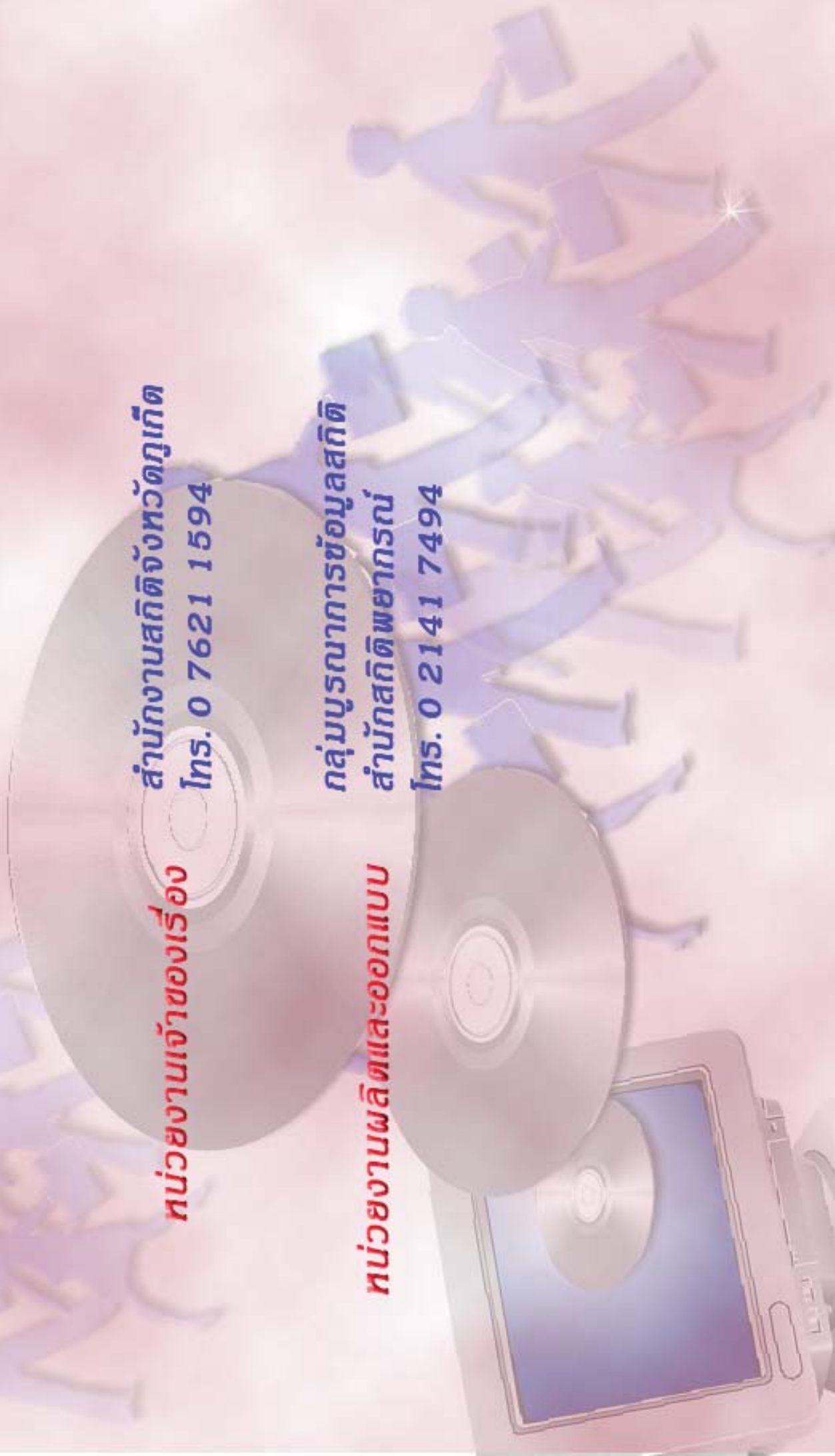
คณะผู้จัดทำ CD - ROM

หน่วยงานเจ้าของเรื่อง

สำนักงานสถิติจังหวัดภูเก็ต
โทร. 0 7621 1594

หน่วยงานผลิตและออกแบบ

กลุ่มบูรณาการข้อมูลสถิติ
สำนักสถิติพยากรณ์
โทร. 0 2141 7494



ตารางสถิติในรูปแบบ Format Excel

ตารางสถิติในรูป Format Excel

- ตาราง 1** จำนวนสถานประกอบการ จำแนกตามกิจกรรมทางเศรษฐกิจ อำเภอและตำบล
- ตาราง 2** จำนวนสถานประกอบการ จำแนกตามรูปแบบการจัดตั้งตามกฎหมาย อำเภอและตำบล
- ตาราง 3** จำนวนสถานประกอบการ จำแนกตามรูปแบบการจัดตั้งทางเศรษฐกิจ อำเภอและตำบล
- ตาราง 4** จำนวนสถานประกอบการ จำแนกตามสัดส่วนของการร่วมลงทุนหรือถือหุ้นของต่างประเทศ อำเภอและตำบล
- ตาราง 5** จำนวนสถานประกอบการ จำแนกตามขนาดของสถานประกอบการ (จำนวนคนทำงาน) อำเภอและตำบล
- ตาราง 6** จำนวนคนทำงานในสถานประกอบการ จำแนกตามขนาดของสถานประกอบการ (จำนวนคนทำงาน) อำเภอและตำบล
- ตาราง 7** จำนวนสถานประกอบการ จำแนกตามขนาดของสถานประกอบการ (จำนวนลูกจ้าง) อำเภอและตำบล
- ตาราง 8** จำนวนลูกจ้างในสถานประกอบการ จำแนกตามขนาดของสถานประกอบการ (จำนวนคนทำงาน) อำเภอและตำบล
- ตาราง 9** จำนวนสถานประกอบการ จำแนกตามการขายสินค้าหรือบริการทางอินเทอร์เน็ต อำเภอและตำบล
- ตาราง 10** จำนวนสถานประกอบการ จำแนกตามรูปแบบการจัดตั้งตามกฎหมาย และกิจกรรมทางเศรษฐกิจ
- ตาราง 11** จำนวนสถานประกอบการ จำแนกตามรูปแบบการจัดตั้งทางเศรษฐกิจ และกิจกรรมทางเศรษฐกิจ
- ตาราง 12** จำนวนสถานประกอบการ จำแนกตามสัดส่วนของการร่วมลงทุนหรือถือหุ้นของต่างประเทศ และกิจกรรมทางเศรษฐกิจ
- ตาราง 13** จำนวนสถานประกอบการ จำแนกตามขนาดของสถานประกอบการ (จำนวนคนทำงาน) และกิจกรรมทางเศรษฐกิจ
- ตาราง 14** จำนวนคนทำงานในสถานประกอบการ จำแนกตามขนาดของสถานประกอบการ (จำนวนคนทำงาน) และกิจกรรมทางเศรษฐกิจ
- ตาราง 15** จำนวนสถานประกอบการ จำแนกตามขนาดของสถานประกอบการ (จำนวนลูกจ้าง) และกิจกรรมทางเศรษฐกิจ
- ตาราง 16** จำนวนลูกจ้างในสถานประกอบการ จำแนกตามขนาดของสถานประกอบการ (จำนวนคนทำงาน) และกิจกรรมทางเศรษฐกิจ
- ตาราง 17** จำนวนสถานประกอบการ จำแนกตามการขายสินค้าหรือบริการทางอินเทอร์เน็ต และกิจกรรมทางเศรษฐกิจ