



สำมะโนธุรกิจและอุตสาหกรรม พ.ศ. 2555  
ข้อมูลพื้นฐาน  
จังหวัดพัทลุง

THE 2012 BUSINESS AND INDUSTRIAL CENSUS  
BASIC INFORMATION  
PHATTHALUNG PROVINCE



สำนักงานสถิติแห่งชาติ  
กระทรวงเทคโนโลยีสารสนเทศและการสื่อสาร  
NATIONAL STATISTICAL OFFICE

MINISTRY OF INFORMATION AND COMMUNICATION TECHNOLOGY



**คำนำ**

**บทสรุปสำหรับผู้บริหาร**

**สารบัญตาราง**

**บทที่ 1 บทนำ**

- \* ความเป็นมา
- \* ขอบข่ายและคัมภีร์รวม
- \* รายการข้อมูลที่เกี่ยวข้อง
- \* วัตถุประสงค์
- \* คาบเวลาอ้างอิง
- \* ประโยชน์ของข้อมูล

**บทที่ 2 ข้อมูลพื้นฐานที่สำคัญของสถานประกอบการ**

- \* จำนวนสถานประกอบการ
- \* กิจกรรมทางเศรษฐกิจ
- \* ขนาดของสถานประกอบการ
- \* รูปแบบการจัดตั้งตามกฎหมาย
- \* รูปแบบการจัดตั้งทางเศรษฐกิจ
- \* คนทำงานและลูกจ้าง
- \* การขายสินค้าหรือบริการทางอินเทอร์เน็ต

**สารบัญตารางสถิติ**

**ภาคผนวก**

**คณะผู้จัดทำ CD-ROM**

**หน่วยงานที่เผยแพร่**

**ตารางสถิติในรูปแบบ Format Excel**

### หน่วยงานเจ้าของเรื่อง

สำนักงานสถิติจังหวัดพัทลุง  
โทรศัพท์ 0 7461 3181  
โทรสาร 0 7461 1271  
ไปรษณีย์อิเล็กทรอนิกส์ : phatlung.nso.go.th

### Division-in-Charge

Phatthalung Provincial Statistical Office  
Tel. : 0 7461 3181  
Fax : 0 7461 1271  
E-mail : phatlung.nso.go.th

### หน่วยงานที่เผยแพร่

สำนักสถิติพยากรณ์  
สำนักงานสถิติแห่งชาติ  
ศูนย์ราชการเฉลิมพระเกียรติ 80 พรรษา  
อาคาร B ชั้น 2 ถนนแจ้งวัฒนะ เขตหลักสี่  
กทม. 10210  
โทรศัพท์ 0 2141 7498  
โทรสาร 0 2143 8132  
ไปรษณีย์อิเล็กทรอนิกส์ : binfopub@nso.go.th

### Distributed by

Statistical Forecasting Bureau,  
National Statistical Office  
The Government Complex, Building B, 2<sup>nd</sup> Floor  
Chaeng Watthana Rd., Laksi  
Bangkok 10210  
Tel. : +66 2141 7498  
Fax : +66 2143 8132  
E-mail : binfopub@nso.go.th

### ปีที่จัดพิมพ์

2554

### Published

2011

## คำนำ

เนื่องจากสถานการณ์ทางเศรษฐกิจในปัจจุบัน มีผลทำให้โครงสร้างการดำเนินธุรกิจทางการค้า ธุรกิจทางการบริการ และอุตสาหกรรมการผลิตเปลี่ยนแปลงไปอย่างมาก โดยเฉพาะการผลิตนับเป็นกิจกรรมทางเศรษฐกิจสาขาหนึ่งที่มีบทบาทอย่างมากต่อระบบเศรษฐกิจของประเทศไทย โดยในแต่ละปีมีมูลค่าผลผลิตประมาณ 2 ใน 5 ของผลิตภัณฑ์มวลรวมภายในประเทศ (Gross Domestic Product) และก่อให้เกิดการจ้างงานถึงประมาณ 5.8 ล้านคน ซึ่งจะเห็นได้ว่าโครงสร้างของระบบเศรษฐกิจของประเทศขึ้นอยู่กับอุตสาหกรรมการผลิตค่อนข้างมาก ประกอบกับปัจจุบันมีการประกอบธุรกิจทั้งทางด้านการค้า การบริการ และอุตสาหกรรมการผลิตใหม่ๆ เกิดขึ้น รวมทั้งการประกอบอุตสาหกรรมขนาดเล็ก และอุตสาหกรรมในครัวเรือน ก็มีบทบาทสำคัญต่อการเจริญเติบโตทางเศรษฐกิจโดยรวมของประเทศเพิ่มขึ้น ดังนั้นข้อมูลสถิติและสารสนเทศ โครงสร้างพื้นฐานเกี่ยวกับการประกอบธุรกิจดังกล่าวจึงมีความสำคัญ และจำเป็นสำหรับภาครัฐและเอกชน สำหรับกำหนดนโยบายและวางแผนพัฒนาด้านเศรษฐกิจและอุตสาหกรรม ทั้งในระดับประเทศ ระดับจังหวัด เพื่อเพิ่มศักยภาพการแข่งขันในเวทีการค้าโลก

สำนักงานสถิติแห่งชาติ เป็นหน่วยงานที่รับผิดชอบในการจัดเก็บรวบรวมข้อมูลทั้งด้านเศรษฐกิจ และสังคมของประเทศ จึงกำหนดให้มีการจัดทำสำมะโนธุรกิจและอุตสาหกรรมขึ้น เพื่อให้ประเทศมีข้อมูลสถิติพื้นฐานที่สำคัญ ซึ่งทุกภาคส่วนสามารถใช้ประโยชน์ในการวางแผนพัฒนาประเทศร่วมกัน ในการจัดทำสำมะโนธุรกิจและอุตสาหกรรมครั้งนี้ ได้ดำเนินการเก็บรวบรวมข้อมูลเป็น 2 ขั้นตอนคือ ขั้นการเก็บรวบรวมข้อมูลพื้นฐานของสถานประกอบการทุกประเภท (ดำเนินการในปี 2554) และขั้นการเก็บรวบรวมข้อมูลรายละเอียดของสถานประกอบการ เฉพาะสถานประกอบการที่ประกอบธุรกิจทางการค้า ธุรกิจทางการบริการ และอุตสาหกรรมการผลิต (ดำเนินการในปี 2555)

รายงานฉบับนี้ เป็นรายงานผลข้อมูลพื้นฐานที่สำคัญของสถานประกอบการเกี่ยวกับขนาดรูปแบบการจัดตั้งตามกฎหมาย รูปแบบการจัดตั้งทางเศรษฐกิจ การร่วมลงทุนหรือถือหุ้นจากต่างประเทศ จำนวนคนทำงาน และลูกจ้างของสถานประกอบการ ที่ประกอบกิจกรรมเกี่ยวกับธุรกิจทางการค้า ธุรกิจทางการบริการ การผลิต การก่อสร้าง การขนส่งทางบกและสถานที่เก็บสินค้า กิจกรรมด้านข้อมูลข่าวสาร และการสื่อสาร และโรงพยาบาลเอกชน ที่ตั้งอยู่ใน จังหวัดพัทลุง

สำนักงานสถิติแห่งชาติ ใคร่ขอขอบคุณผู้ประกอบการและผู้เกี่ยวข้องทุกฝ่ายที่ได้ให้ความร่วมมือในการให้ข้อมูล ซึ่งเป็นผลให้ทุกภาคส่วนไม่ว่าภาครัฐ เอกชน นักวิชาการ/นักวิจัย และประชาชน ได้มีข้อมูลสำหรับใช้ในการวางแผนพัฒนาประเทศและพัฒนาธุรกิจและอุตสาหกรรมที่เกี่ยวข้องต่อไป

## บทสรุปสำหรับผู้บริหาร

ในปัจจุบันโครงสร้างการดำเนินธุรกิจทางการค้า ธุรกิจทางการบริการ และอุตสาหกรรมการผลิตเปลี่ยนแปลงอย่างรวดเร็ว มีธุรกิจทั้งทางด้านการค้า การบริการ และอุตสาหกรรมการผลิตใหม่ๆ เกิดขึ้น รวมทั้งการประกอบอุตสาหกรรมขนาดเล็กและอุตสาหกรรมในครัวเรือน ก็มีบทบาทสำคัญต่อการเจริญเติบโตทางเศรษฐกิจโดยรวมของประเทศเพิ่มขึ้น ดังนั้นข้อมูลสถิติและสารสนเทศโครงสร้างพื้นฐานเกี่ยวกับการประกอบธุรกิจดังกล่าว จึงมีความสำคัญและจำเป็นสำหรับภาครัฐและเอกชนใช้ในการกำหนดนโยบายและวางแผนพัฒนาด้านเศรษฐกิจและอุตสาหกรรมทั้งในระดับประเทศ และระดับจังหวัด เพื่อเพิ่มศักยภาพการแข่งขันในเวทีการค้าโลก สำนักงานสถิติแห่งชาติและหน่วยงานหลักด้านเศรษฐกิจของประเทศ ได้แก่ สำนักงานเศรษฐกิจอุตสาหกรรม สำนักงานคณะกรรมการพัฒนาการเศรษฐกิจและสังคมแห่งชาติ ธนาคารแห่งประเทศไทย และกระทรวงพาณิชย์ เห็นควรให้มีการจัดทำสำมะโนเพื่อให้ประเทศมีข้อมูลสถิติพื้นฐานที่สำคัญ ซึ่งทุกภาคส่วนสามารถใช้ประโยชน์ในการวางแผนพัฒนาประเทศร่วมกัน

สำนักงานสถิติแห่งชาติ ได้จัดทำสำมะโนธุรกิจทางการค้าและธุรกิจทางการบริการ มาแล้ว 3 ครั้ง ในปี 2509 2531 และ 2545 และจัดทำสำมะโนอุตสาหกรรม มาแล้ว 3 ครั้งเช่นกัน ในปี 2507 2540 และ 2550 ในปี 2555 ครบรอบ 10 ปี การทำสำมะโนธุรกิจทางการค้าและธุรกิจทางการบริการ และครบรอบ 5 ปี การทำสำมะโนอุตสาหกรรม สำนักงานสถิติแห่งชาติ จึงได้บูรณาการการจัดทำสำมะโนดังกล่าวไปพร้อมกันภายใต้ชื่อ “โครงการสำมะโนธุรกิจและอุตสาหกรรม พ.ศ. 2555”

ในการจัดทำสำมะโนธุรกิจและอุตสาหกรรมครั้งนี้ ได้ดำเนินการเก็บรวบรวมข้อมูลเป็น 2 ขั้นตอน คือ ขั้นการเก็บรวบรวมข้อมูลพื้นฐานของสถานประกอบการทุกประเภท และขั้นการเก็บรวบรวมข้อมูลรายละเอียดของสถานประกอบการเฉพาะสถานประกอบการที่ประกอบธุรกิจทางการค้า ธุรกิจทางการบริการ และอุตสาหกรรมการผลิต

สำหรับข้อมูลที่น่าเสนอในรายงานฉบับนี้เป็นผลการเก็บรวบรวมข้อมูลพื้นฐานของสถานประกอบการซึ่งดำเนินการเก็บรวบรวมข้อมูลระหว่างเดือนมีนาคม - มิถุนายน พ.ศ. 2554 ข้อมูลที่น่าเสนอเป็นข้อมูลพื้นฐานของสถานประกอบการที่มีคนทำงานตั้งแต่ 1 คนขึ้นไป ที่ประกอบกิจกรรมทางเศรษฐกิจ ตามการจัดประเภทมาตรฐานอุตสาหกรรมประเทศไทย ปี 2552 (Thailand Standard Classification: TSIC-2009) ได้แก่ ธุรกิจทางการค้า ธุรกิจทางการบริการ การผลิต การก่อสร้าง การขนส่งทางบกและสถานที่เก็บสินค้า กิจกรรมด้านข้อมูลข่าวสารและการสื่อสาร และกิจกรรมด้านโรงพยาบาลเอกชน ที่ตั้งอยู่ใน จังหวัดพัทลุงสรุปได้ดังนี้

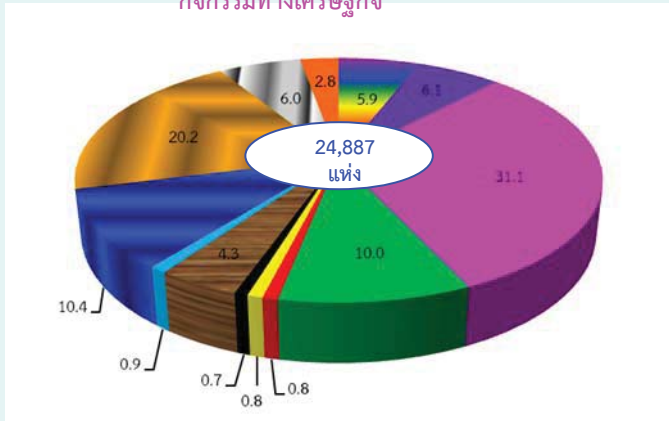
### 1. จำนวนสถานประกอบการ

จากผลการจัดทำสำมะโนธุรกิจและอุตสาหกรรม พ.ศ.2555 ในจังหวัดพัทลุง พบว่า มีจำนวนสถานประกอบการทั้งสิ้น 24,887 แห่ง อำเภอเมืองมีจำนวนสถานประกอบการมากที่สุด จำนวน 6,623 แห่ง คิดเป็นร้อยละ 26.6 รองลงมาคืออำเภอควนขนุนมีจำนวน 4,743 แห่งคิดเป็นร้อยละ 19.1 อำเภอเขาชัยสนมีจำนวน 1,985 แห่ง คิดเป็นร้อยละ 8.0 อำเภอป่าพะยอมมีจำนวน 1,799 แห่ง คิดเป็นร้อยละ 7.2 อำเภอป่าบอนมีจำนวน 1,678 แห่ง คิดเป็นร้อยละ 6.7 อำเภอปากพะยูนมีจำนวน 1,671 แห่ง คิดเป็นร้อยละ 6.7 อำเภอศรีนครินทร์มีจำนวน 1,482 แห่ง คิดเป็นร้อยละ 6.0 อำเภอตะโหมดมีจำนวน 1,448 แห่ง คิดเป็นร้อยละ 5.8 อำเภอกงหรามีจำนวน 1,381 แห่ง คิดเป็นร้อยละ 5.6 อำเภอบางแก้วมีจำนวน 1,170 แห่ง คิดเป็นร้อยละ 4.7 และอำเภอที่มีสถานประกอบการน้อยที่สุด คืออำเภอศรีบรรพต ซึ่งมีจำนวนสถานประกอบการเพียง 907 แห่ง คิดเป็นร้อยละ 3.6

เมื่อพิจารณาตามกิจกรรมทางเศรษฐกิจ พบว่าสถานประกอบการส่วนใหญ่ของจังหวัดพัทลุงดำเนินธุรกิจการขายปลีก จำนวน 7,744 แห่ง คิดเป็นร้อยละ 31.1 รองลงมาเป็นสถานประกอบการการผลิต จำนวน 5,022 แห่ง คิดเป็นร้อยละ 20.2 สถานประกอบการที่ดำเนินกิจกรรมบริการอื่น ๆ จำนวน 2,584 แห่ง คิดเป็นร้อยละ 10.4

ที่ประกอบกิจการที่พักแรม บริการอาหารและเครื่องดื่ม จำนวน 2,483 แห่ง คิดเป็นร้อยละ 10.0 ที่ดำเนินธุรกิจ การขายส่ง จำนวน 1,506 แห่ง คิดเป็นร้อยละ 6.1 ในขณะที่สถานประกอบการที่ดำเนินการจัดการและการ บำบัดน้ำเสีย ของเสียและสิ่งปฏิกูล และที่ประกอบ กิจการด้านโรงพยาบาลเอกชนมีเพียงเล็กน้อยคือจำนวน 4 แห่ง และ 2 แห่ง ตามลำดับ

แผนภูมิ ก ร้อยละของสถานประกอบการ จำแนกตาม กิจกรรมทางเศรษฐกิจ



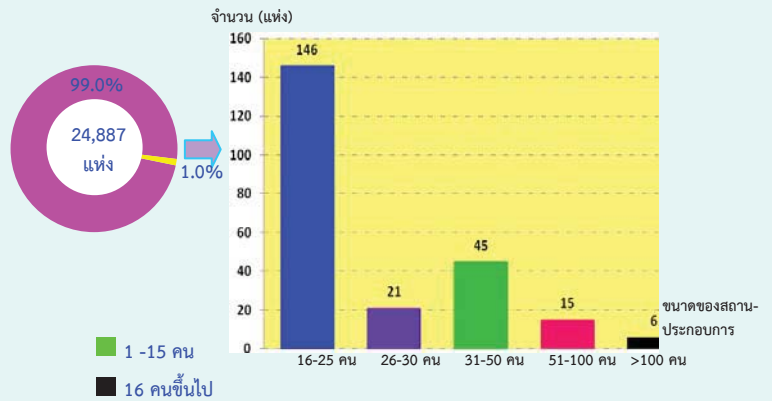
- การขนส่งและการขายปลีก การซ่อมยานยนต์ และจักรยานยนต์
- การขายส่ง
- การขายปลีก
- ที่พักแรม บริการอาหารและเครื่องดื่ม
- ข้อมูลข่าวสาร คอมพิวเตอร์ และการสื่อสาร
- กิจกรรมอสังหาริมทรัพย์
- กิจกรรมทางวิชาชีพ วิทยาศาสตร์และเทคโนโลยี
- การให้เช่า บริการท่องเที่ยว และการบริการสนับสนุนอื่นๆ
- ศิลปะ ความบันเทิง และนันทนาการ
- กิจกรรมบริการอื่นๆ
- การผลิต
- การก่อสร้าง
- การขนส่งทางบก สถานที่เก็บสินค้า

## 2. ขนาดของสถานประกอบการ

เมื่อพิจารณาขนาดของสถานประกอบการ ซึ่งวัดจากจำนวนคนทำงาน พบว่า สถานประกอบการ ในจังหวัดพัทลุงส่วนใหญ่เป็นสถานประกอบการที่มี จำนวนคนทำงาน 1-15 คน มีจำนวน 24,654 แห่ง คิดเป็นร้อยละ 99.0 และเป็นสถานประกอบการที่มี จำนวนคนทำงาน 16 คนขึ้นไป จำนวน 233 แห่ง คิดเป็นร้อยละ 1.0 ในจำนวนดังกล่าวเป็นสถาน- ประกอบการที่มีจำนวนคนทำงาน 16-25 คน จำนวน 146 แห่ง คิดเป็นร้อยละ 0.6 เป็นสถานประกอบการที่มีจำนวนคนทำงาน 26-30 คน จำนวน 21 แห่ง

คิดเป็นร้อยละ 0.1 เป็นสถานประกอบการที่มีจำนวน คนทำงาน 31-50 คน จำนวน 45 แห่ง คิดเป็นร้อยละ 0.2 และเป็นสถานประกอบการที่มีจำนวนคนทำงาน มากกว่า 50 คน จำนวน 21 สถานประกอบการ คิดเป็นร้อยละ 0.1

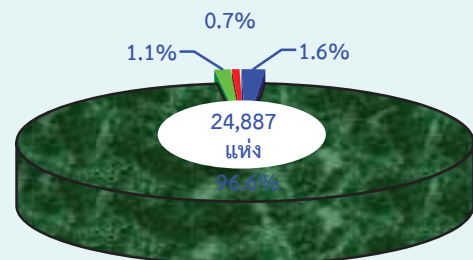
แผนภูมิ ข จำนวนสถานประกอบการ จำแนกตาม ขนาดของสถานประกอบการ (จำนวนคนทำงาน)



## 3. รูปแบบการจัดตั้งตามกฎหมาย

เมื่อพิจารณารูปแบบการจัดตั้งตาม กฎหมายของสถานประกอบการ พบว่า สถาน- ประกอบการในจังหวัดพัทลุงส่วนใหญ่มีรูปแบบการ จัดตั้งตามกฎหมายเป็นส่วนบุคคล จำนวน 24,039 แห่ง คิดเป็นร้อยละ 96.6 เป็นสถานประกอบการที่มีรูปแบบ การจัดตั้งเป็นส่วนราชการ รัฐวิสาหกิจ สหกรณ์และอื่น ๆ 410 แห่ง คิดเป็นร้อยละ 1.6 เป็นห้างหุ้นส่วนสามัญ นิติบุคคล ห้างหุ้นส่วนจำกัด มีจำนวน 271 แห่ง คิดเป็นร้อยละ 1.1 และเป็นบริษัทจำกัด บริษัทจำกัด (มหาชน) มีจำนวน 167 แห่ง

แผนภูมิ ค ร้อยละของสถานประกอบการ จำแนกตาม รูปแบบการจัดตั้งตามกฎหมาย

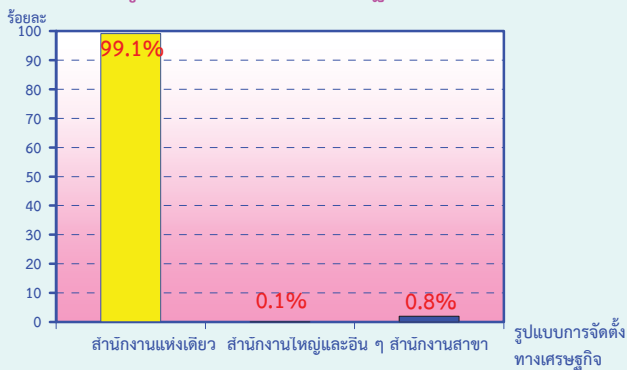


- ส่วนบุคคล
- ห้างหุ้นส่วนสามัญนิติบุคคล ห้างหุ้นส่วนจำกัด
- บริษัทจำกัด บริษัทจำกัด (มหาชน)
- ส่วนราชการ รัฐวิสาหกิจ สหกรณ์ และอื่น ๆ

#### 4. รูปแบบการจัดตั้งทางเศรษฐกิจ

เมื่อพิจารณาแบบการจัดตั้งทางเศรษฐกิจของสถานประกอบการจังหวัดพัทลุง พบว่า ส่วนใหญ่มีรูปแบบการจัดตั้งเป็นสำนักงานแห่งเดียว จำนวน 24,652 แห่ง คิดเป็นร้อยละ 99.1 ที่เป็นสำนักงานสาขามีจำนวน 208 แห่ง คิดเป็นร้อยละ 0.8 ที่เป็นสำนักงานใหญ่และอื่น ๆ จำนวน 26 แห่ง คิดเป็นร้อยละ 0.1

แผนภูมิ ง ร้อยละของสถานประกอบการ จำแนกตามรูปแบบการจัดตั้งทางเศรษฐกิจ



#### 5. จำนวนคนทำงาน และลูกจ้าง

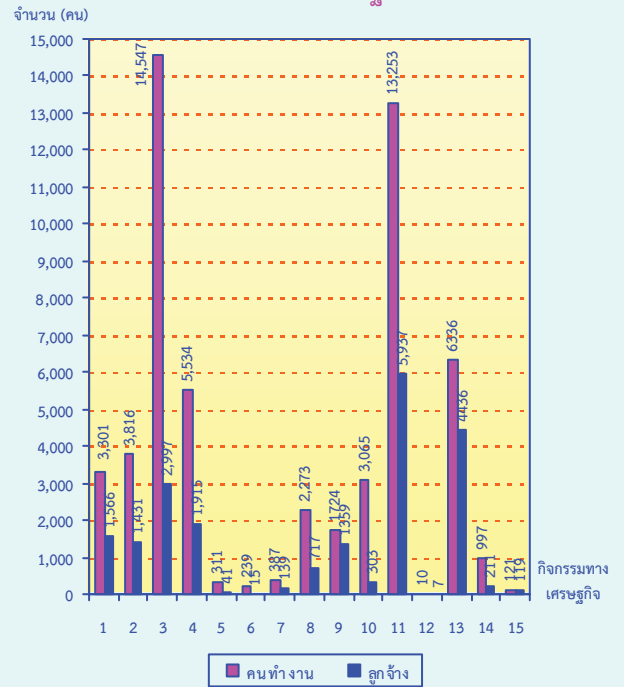
**จำนวนคนทำงาน** เมื่อพิจารณาจำนวนคนทำงานจากสถานประกอบการทั้งสิ้นจำนวน 24,887 แห่ง มีคนทำงานจำนวน 55,914 คน ซึ่งคนทำงานส่วนใหญ่จะอยู่ในธุรกิจการขายปลีก จำนวน 14,547 คน รองลงมาอยู่ในอุตสาหกรรมการผลิต จำนวน 13,253 คน และอยู่ในสถานประกอบการก่อสร้าง จำนวน 6,336 คน

**จำนวนลูกจ้าง** สถานประกอบการในจังหวัดพัทลุงมีจำนวนลูกจ้างทั้งสิ้น 21,193 คน โดยลูกจ้างส่วนใหญ่ทำงานในอุตสาหกรรมการผลิต จำนวน 5,937 คน รองลงมาเป็นลูกจ้างที่ทำงานในสถานประกอบการก่อสร้าง จำนวน 4,436 คน และธุรกิจการขายปลีกจำนวน 2,997 คน (แผนภูมิ จ)

เมื่อพิจารณาตามขนาดของสถานประกอบการพบว่า คนทำงานในสถานประกอบการของจังหวัดพัทลุง ส่วนใหญ่ปฏิบัติงานในสถานประกอบการที่มีคนทำงาน 1-15 คน จำนวน 48,678 คน รองลงมาเป็นคนทำงานในสถานประกอบการที่มีคนทำงาน 16-25 คน จำนวน 2,869 คน และในสถานประกอบการที่มีคนทำงาน 31-50 คน จำนวน 1,751 คน ตามลำดับ

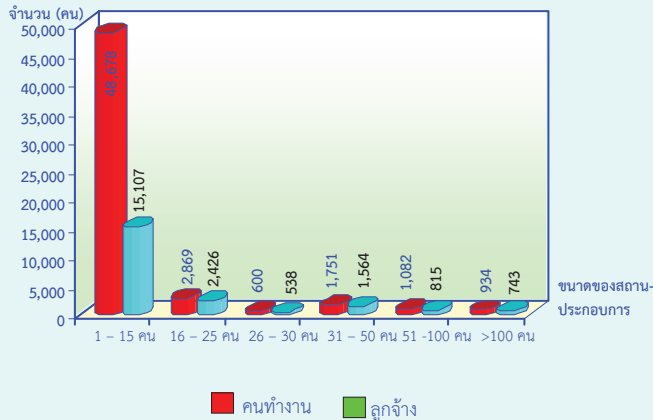
สำหรับลูกจ้างส่วนใหญ่ก็ปฏิบัติงานอยู่ในสถานประกอบการที่มีคนทำงาน 1-15 คน 16-25 คน และ 31-50 คน เช่นเดียวกันคือจำนวน 15,107 คน 2,426 คน และ 1,564 คน ตามลำดับ (แผนภูมิ ฉ)

แผนภูมิ จ จำนวนคนทำงานและลูกจ้างของสถานประกอบการ จำแนกตามกิจกรรมทางเศรษฐกิจ



- 1 การขายส่งและการขายปลีก การซ่อมยานยนต์ และจักรยานยนต์
- 2 การขายส่ง
- 3 การขายปลีก
- 4 ที่พักแรม บริการอาหารและเครื่องดื่ม
- 5 ข้อมูลข่าวสาร คอมพิวเตอร์ และการสื่อสาร
- 6 กิจกรรมอสังหาริมทรัพย์
- 7 กิจกรรมทางวิชาชีพ วิทยาศาสตร์และเทคโนโลยี
- 8 การให้เช่า บริการท่องเที่ยว และการบริการสนับสนุนอื่นๆ
- 9 ศิลปะ ความบันเทิง และนันทนาการ
- 10 กิจกรรมบริการอื่นๆ
- 11 การผลิต
- 12 การจัดการและการบำบัดน้ำเสีย ของเสียและสิ่งปฏิกูล
- 13 การก่อสร้าง
- 14 การขนส่งทางบก สถานที่เก็บสินค้า
- 15 กิจกรรมด้านโรงพยาบาลเอกชน

**แผนภูมิ ฉ จำนวนคนทำงานและลูกจ้าง ของสถานประกอบการ  
จำแนกตามขนาดของสถานประกอบการ  
(จำนวนคนทำงาน)**

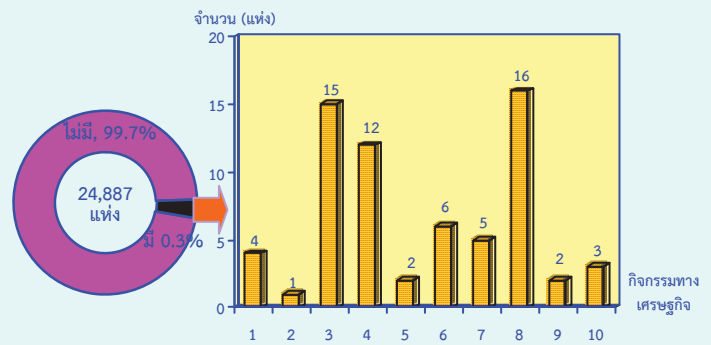


คนทำงาน หมายถึง เจ้าของกิจการหรือหุ้นส่วนที่ทำงานโดยไม่ได้รับค่าจ้าง  
เงินเดือน และลูกจ้าง

**6. การขายสินค้าหรือบริการทางอินเทอร์เน็ต**

เมื่อพิจารณาจากการขายสินค้าหรือบริการทางอินเทอร์เน็ต พบว่า มีจำนวนสถานประกอบการที่มีการขายสินค้าหรือบริการทางอินเทอร์เน็ตเพียงจำนวน 66 แห่ง คิดเป็นร้อยละ 0.3 เป็นสถานประกอบการอุตสาหกรรมการผลิตมากที่สุด จำนวน 16 แห่ง รองลงมาเป็นธุรกิจการขายปลีก จำนวน 15 แห่ง และเป็นสถานประกอบการที่พักแรม บริการอาหารและเครื่องดื่ม จำนวน 12 แห่ง

**แผนภูมิ ช จำนวนสถานประกอบการที่มีการขายสินค้าทาง  
อินเทอร์เน็ต จำแนกตามกิจกรรมทางเศรษฐกิจ**



- 1 การขายส่งและการขายปลีก การซ่อมยานยนต์ และจักรยานยนต์
- 2 การขายส่ง
- 3 การขายปลีก
- 4 ที่พักแรม บริการอาหารและเครื่องดื่ม
- 5 กิจกรรมทางวิชาชีพ วิทยาศาสตร์และเทคโนโลยี
- 6 การให้เช่า บริการท่องเที่ยว และการบริการสนับสนุนอื่นๆ
- 7 กิจกรรมบริการอื่นๆ
- 8 การผลิต
- 9 การก่อสร้าง
- 10 การขนส่งทางบก สถานที่เก็บสินค้า



## สารบัญตาราง

- ตาราง ก จำนวนและร้อยละของสถานประกอบการ จำแนกตามอำเภอ
- ตาราง ข จำนวนและร้อยละของสถานประกอบการ จำแนกตามกิจกรรมทางเศรษฐกิจ
- ตาราง ค จำนวนและร้อยละของสถานประกอบการ จำแนกตามกิจกรรมทางเศรษฐกิจ และขนาดของสถานประกอบการ (จำนวนคนทำงาน)
- ตาราง ง จำนวนและร้อยละของสถานประกอบการ จำแนกตามลักษณะของสถานประกอบการ
- ตาราง จ จำนวนและร้อยละของคนทำงานและลูกจ้าง จำแนกตามขนาดของสถานประกอบการ และกิจกรรมทางเศรษฐกิจ
- ตาราง ฉ จำนวนและร้อยละของสถานประกอบการ ที่มีการขายสินค้าหรือบริการทางอินเทอร์เน็ต จำแนกตามกิจกรรมทางเศรษฐกิจ

# บทที่ 1

## บทนำ

### 1.1 ความเป็นมา

สำนักงานสถิติแห่งชาติได้จัดทำสำมะโนธุรกิจทางการค้าและธุรกิจทางการบริการ และสำมะโนอุตสาหกรรมทุก 10 ปี ตามข้อเสนอแนะขององค์การสหประชาชาติ เพื่อให้ประเทศมีข้อมูลพื้นฐานที่สำคัญทางด้านธุรกิจทางการค้า ธุรกิจทางการบริการ และอุตสาหกรรม การผลิตมาอย่างต่อเนื่อง โดยสำมะโนธุรกิจทางการค้าและธุรกิจทางการบริการได้จัดทำมาแล้ว 3 ครั้ง ในปี 2509 2531 และ 2545 และจัดทำสำมะโนอุตสาหกรรมมาแล้ว 3 ครั้ง เช่นกัน ในปี 2507 2540 และ 2550

สืบเนื่องมาจากปัจจุบันโครงสร้างการผลิตของประเทศมีการเปลี่ยนแปลงรวดเร็ว ทำให้หน่วยงานหลักด้านเศรษฐกิจของประเทศได้แก่สำนักงานเศรษฐกิจอุตสาหกรรม สำนักงานคณะกรรมการพัฒนาการเศรษฐกิจและสังคมแห่งชาติ ธนาคารแห่งประเทศไทยและกระทรวงพาณิชย์ ซึ่งเป็นผู้ใช้ข้อมูลหลัก มีความจำเป็นต้องใช้ข้อมูลจากการสำมะโน เพื่อใช้ในการวิเคราะห์และติดตามสถานการณ์การเปลี่ยนแปลงและคาดการณ์แนวโน้มในอนาคตของการดำเนินธุรกิจและอุตสาหกรรมของประเทศและภูมิภาค โดยได้ส่งข้อเสนอขอให้สำนักงานสถิติแห่งชาติจัดทำข้อมูลสำมะโนอุตสาหกรรมจากทุกระยะ 10 ปี เป็นทุกระยะ 5 ปี ประกอบกับปัจจุบันประเทศต่างๆ ส่วนใหญ่ได้มีการจัดทำสำมะโนด้านเศรษฐกิจทุก 5 ปี สำนักงานสถิติแห่งชาติจึงได้วางแผนปรับการจัดทำสำมะโนอุตสาหกรรมเป็นประจำทุก 5 ปี โดยจะเริ่มดำเนินการในปี 2555

สำหรับในปี 2555 ครบรอบ 10 ปี การทำสำมะโนธุรกิจทางการค้าและธุรกิจทางการบริการ และครบรอบ 5 ปี การทำสำมะโนอุตสาหกรรม สำนักงานสถิติแห่งชาติจึงได้บูรณาการการจัดทำสำมะโนดังกล่าวไปพร้อมกันภายใต้ชื่อ “โครงการ

สำมะโนธุรกิจและอุตสาหกรรม พ.ศ. 2555” โดยกำหนดแผนดำเนินการเก็บรวบรวมข้อมูลเป็น 2 ขั้นตอน คือ ขั้นการเก็บรวบรวมข้อมูลพื้นฐานของสถานประกอบการทุกประเภท และขั้นการเก็บรวบรวมข้อมูลรายละเอียดของสถานประกอบการ เฉพาะสถานประกอบการที่ประกอบธุรกิจทางการค้า ธุรกิจทางการบริการ และอุตสาหกรรมการผลิต

### 1.2 วัตถุประสงค์

1.2.1 เพื่อเก็บรวบรวมข้อมูลพื้นฐานที่แสดงให้เห็นโครงสร้าง และการกระจายตัวของสถานประกอบการประเภทต่างๆ เช่น สถานประกอบการธุรกิจทางการค้า ธุรกิจทางการบริการ อุตสาหกรรมการผลิต การก่อสร้าง การขนส่งทางบก สถานที่เก็บสินค้า กิจกรรมด้านข้อมูลข่าวสารและการสื่อสาร และโรงพยาบาลเอกชน เป็นต้น

1.2.2 เพื่อเก็บรวบรวมรายละเอียดการดำเนินงานของสถานประกอบการเกี่ยวกับจำนวน และขนาดของสถานประกอบการ ประเภทธุรกิจ และอุตสาหกรรม จำนวนคนทำงาน ลูกจ้าง ค่าตอบแทนแรงงาน มูลค่าซื้อสินค้ามาจำหน่าย หรือให้บริการ ต้นทุนการผลิต ค่าใช้จ่ายในการดำเนินงาน มูลค่าขายผลผลิตและรายรับ ส่วนเปลี่ยนแปลงของวัตถุดิบและสินค้าคงเหลือ และมูลค่าสินทรัพย์ถาวรของสถานประกอบการ เป็นต้น

### 1.3 ขอบข่ายและคัมรวม

*ขอบข่าย*ในการเก็บรวบรวมข้อมูลพื้นฐาน ได้แก่ สถานประกอบการทั่วประเทศที่ประกอบกิจกรรมทางเศรษฐกิจ ตามการจัดประเภทมาตรฐานอุตสาหกรรมประเทศไทย ปี 2552 (Thailand Standard Industrial Classification: TSIC-2009) ดังนี้

- ธุรกิจทางการค้าและธุรกิจทางการบริการ
- การผลิต
- การก่อสร้าง
- การขนส่งทางบก และสถานที่เก็บสินค้า

- กิจกรรมด้านข้อมูลข่าวสารและการสื่อสาร
- โรงพยาบาลเอกชน

**ไม่รวม :** แผงลอยในตลาด แผงลอยและหาบเร่ และแผงลอยในศูนย์การค้า

**คํารวม**สถานประกอบการที่มีคนทำงานตั้งแต่ 1 คนขึ้นไปที่ตั้งอยู่ใน จังหวัดพัทลุง

#### 1.4 คาบเวลาอ้างอิง

ข้อมูลพื้นฐานเกี่ยวกับจำนวนและลักษณะต่าง ๆ ของสถานประกอบการที่เก็บรวบรวม เป็นข้อมูลของสถานประกอบการที่เปิดดำเนินกิจการในปี 2554

#### 1.5 รายการข้อมูลที่เกี่ยวข้อง

- 1.5.1 ชื่อและสถานที่ตั้งของสถานประกอบการ
- 1.5.2 ประเภทกิจกรรมทางเศรษฐกิจของสถานประกอบการ
- 1.5.3 รูปแบบการจัดตั้งตามกฎหมาย
- 1.5.4 รูปแบบการจัดตั้งทางเศรษฐกิจ
- 1.5.5 การร่วมลงทุนหรือถือหุ้นจากต่างประเทศ
- 1.5.6 จำนวนคนทำงานและลูกจ้าง
- 1.5.7 การขายสินค้าหรือบริการทางอินเทอร์เน็ต
- 1.5.8 จำนวนห้องพัก/จำนวนเตียง
- 1.5.9 หมายเลขโทรศัพท์/โทรสาร/E-mail Address

#### 1.6 ประโยชน์ของข้อมูล

ข้อมูลที่ได้จะเป็นประโยชน์สำหรับผู้ใช้อ้างอิงข้อมูลทั้งในภาครัฐและเอกชน ดังนี้

##### ภาครัฐ :

1.6.1 ใช้ในการวางแผนและกำหนดนโยบาย พัฒนาเศรษฐกิจด้านธุรกิจทางการค้า ธุรกิจทางการบริการ และอุตสาหกรรมการผลิตทั้งในระดับประเทศและระดับท้องถิ่น เพื่อเสริมสร้างศักยภาพของธุรกิจและอุตสาหกรรมให้สามารถแข่งขันได้ในเวทีการค้าโลก

1.6.2 ใช้ในการจัดทำดัชนีชี้วัดภาวะเศรษฐกิจและภาวะการดำเนินกิจการ เช่น

ผลิตภัณฑ์มวลรวม ตารางปัจจัยการผลิตและผลผลิตของประเทศ สัดส่วนแรงงานในภาคการผลิต การบริการ เป็นต้น

1.6.3 ใช้ในการจัดทำแผนวิเคราะห์สถานการณ์ในการส่งเสริมวิสาหกิจขนาดกลางและขนาดย่อมของประเทศ

1.6.4 ใช้ประกอบการพิจารณากำหนดนโยบาย ออกกฎหมายและมาตรการต่างๆ เพื่อส่งเสริมและกำหนดทิศทางการประกอบธุรกิจทางการค้า ธุรกิจทางการบริการ และอุตสาหกรรมการผลิต ให้เป็นไปตามแนวนโยบายที่กำหนดไว้

1.6.5 เป็นข้อมูลพื้นฐานในการวางแผนจัดทำโครงสร้างพื้นฐาน (Infrastructure) เพื่อสนับสนุนธุรกิจทางการค้า ธุรกิจทางการบริการ และอุตสาหกรรมการผลิตของประเทศ

1.6.6 ใช้ในการพัฒนาระบบข้อมูลเพื่อการวางแผนเตือนภัยทางเศรษฐกิจและสังคม

1.6.7 ใช้ประโยชน์ในทางสถิติเพื่อจัดทำกรอบตัวอย่าง สำหรับการเก็บรวบรวมข้อมูลจากสถานประกอบการของหน่วยสถิติต่างๆ

##### ภาคเอกชน :

1.6.8 ผู้ประกอบการใช้ข้อมูลพื้นฐานและข้อมูลการค้าดำเนินกิจการ เป็นเครื่องมือสำหรับการวิเคราะห์สถานการณ์ด้านเศรษฐกิจ รวมทั้งการวางแผนตัดสินใจเกี่ยวกับการลงทุนขยายกิจการ/สาขา บริหารและควบคุมการค้าดำเนินกิจการในด้านต่างๆ ให้มีประสิทธิภาพยิ่งขึ้น

1.6.9 ใช้ข้อมูลเป็นมาตรฐาน เพื่อเปรียบเทียบผลการดำเนินงานของตนเองกับกิจการอื่น ๆ ในอุตสาหกรรมประเภทเดียวกัน หรือขนาดต่าง ๆ

1.6.10 สำหรับนักวิชาการ นักวิจัย และสถาบันการศึกษา นำไปศึกษาวิเคราะห์ต่อยอด สร้างนวัตกรรม เพื่อสนับสนุน ส่งเสริม และพัฒนาธุรกิจทางการค้า ธุรกิจทางการบริการ และอุตสาหกรรมการผลิตที่อยู่ในความสนใจ และเรื่องต่าง ๆ ที่เกี่ยวข้อง

## บทที่ 2

### ข้อมูลพื้นฐานที่สำคัญของสถานประกอบการ

#### 2.1 จำนวนสถานประกอบการ

จากผลการจัดทำสำมะโนธุรกิจและอุตสาหกรรม พ.ศ.2555 พบว่า จังหวัดพัทลุงมีจำนวนสถานประกอบการทั้งสิ้น 24,887 แห่ง โดยอำเภอเมืองมีจำนวนสถานประกอบการมากที่สุดจำนวน 6,623 แห่ง คิดเป็นร้อยละ 26.6 รองลงมาคืออำเภอควนขนุนมีจำนวน 4,743 แห่ง คิดเป็นร้อยละ 19.1 อำเภอเขาชัยสนมีจำนวน 1,985 แห่ง คิดเป็นร้อยละ 8.0 อำเภอป่าพะยอมมีจำนวน 1,799 แห่ง คิดเป็นร้อยละ 7.2 อำเภอป่าบอนมีจำนวน 1,678 แห่ง

คิดเป็นร้อยละ 6.7 อำเภอปากพะยูน มีจำนวน 1,671 แห่ง คิดเป็นร้อยละ 6.7 อำเภอศรีนครินทร์มีจำนวน 1,482 แห่ง คิดเป็นร้อยละ 6.0 อำเภอตะโหมดมีจำนวน 1,448 แห่ง คิดเป็นร้อยละ 5.8 อำเภอกงหรามีจำนวน 1,381 แห่ง คิดเป็นร้อยละ 5.6 อำเภอบางแก้วมีจำนวน 1,170 แห่ง คิดเป็นร้อยละ 4.7 และอำเภอที่มีสถานประกอบการน้อยที่สุด คืออำเภอศรีบรรพต ซึ่งมีจำนวนสถานประกอบการเพียง 907 แห่ง คิดเป็นร้อยละ 3.6

#### ตาราง ก จำนวนและร้อยละของสถานประกอบการ จำแนกตามอำเภอ

อำเภอ	จำนวน	ร้อยละ
รวม	24,887	100.0
อำเภอเมืองพัทลุง	6,623	26.6
อำเภอกงหรา	1,381	5.6
อำเภอเขาชัยสน	1,985	8.0
อำเภอตะโหมด	1,448	5.8
อำเภอควนขนุน	4,743	19.1
อำเภอปากพะยูน	1,671	6.7
อำเภอศรีบรรพต	907	3.6
อำเภอป่าบอน	1,678	6.7
อำเภอบางแก้ว	1,170	4.7
อำเภอป่าพะยอม	1,799	7.2
อำเภอศรีนครินทร์	1,482	6.0

#### 2.2 กิจกรรมทางเศรษฐกิจ

จากผลการจัดทำสำมะโนธุรกิจอุตสาหกรรม พ.ศ.2555 พบว่า ในจังหวัดพัทลุงมีสถานประกอบการที่ประกอบธุรกิจการขายปลีกมากที่สุดคือจำนวน 7,744 แห่ง คิดเป็นร้อยละ 31.1 รองลงมาเป็นอุตสาหกรรมการผลิตมีจำนวน 5,022 แห่ง คิดเป็นร้อยละ 20.2 กิจกรรมบริการอื่น ๆ มีจำนวน 2,584 แห่ง คิดเป็นร้อยละ 10.4

สถานประกอบการที่ประกอบกิจการเกี่ยวกับที่พักแรม บริการอาหารและเครื่องดื่ม มีจำนวนสถานประกอบการ 2,483 แห่ง คิดเป็นร้อยละ 10.0 ธุรกิจการขนส่ง มีจำนวนสถานประกอบการ 1,506 แห่ง คิดเป็นร้อยละ 6.1 การก่อสร้างมีจำนวน 1,484 แห่ง คิดเป็นร้อยละ 6.0 ธุรกิจการขนส่งและการขายปลีก การซ่อมแซมยานยนต์ และจักรยานยนต์ มี 1,465 แห่ง คิดเป็นร้อยละ 5.9

การให้เช่า บริการท่องเที่ยว และการบริการสนับสนุนอื่น ๆ มีจำนวน 1,068 แห่ง คิดเป็นร้อยละ 4.3 สำหรับสถานประกอบการที่ดำเนินกิจกรรมด้านการจัดการและการบำบัดน้ำเสีย ของเสียและสิ่ง

ปฏิภูล และกิจกรรมด้านโรงพยาบาลเอกชน มีเพียงเล็กน้อย คือ จำนวน 4 แห่งและ 2 แห่งตามลำดับ

### ตาราง ข จำนวนและร้อยละของสถานประกอบการ จำแนกตามกิจกรรมทางเศรษฐกิจ

กิจกรรมทางเศรษฐกิจ	จำนวน	ร้อยละ
<b>รวม</b>	<b>24,887</b>	<b>100.0</b>
การขนส่งและการขายปลีก การซ่อมแซมยานยนต์และจักรยานยนต์	1,465	5.9
การขายส่ง	1,506	6.1
การขายปลีก	7,744	31.1
ที่พักแรม บริการอาหารและเครื่องดื่ม	2,483	10.0
ข้อมูลข่าวสาร คอมพิวเตอร์ และการสื่อสาร	206	0.8
กิจกรรมอสังหาริมทรัพย์	191	0.8
กิจกรรมทางวิชาชีพ วิทยาศาสตร์และเทคโนโลยี	184	0.7
การให้เช่า บริการท่องเที่ยว และการบริการสนับสนุนอื่น ๆ	1,068	4.3
ศิลปะ ความบันเทิง และนันทนาการ	233	0.9
กิจกรรมบริการอื่น ๆ	2,584	10.4
การผลิต	5,022	20.1
การจัดการและการบำบัดน้ำเสีย ของเสียและสิ่งปฏิภูล	4	-
การก่อสร้าง	1,484	6.0
การขนส่งทางบก สถานที่เก็บสินค้า	711	2.9
กิจกรรมด้านโรงพยาบาลเอกชน	2	-

หมายเหตุ : - ไม่มีข้อมูล หรือข้อมูลมีค่าเป็น 0 หรือมีข้อมูลจำนวนเล็กน้อย

เมื่อพิจารณากิจกรรมทางเศรษฐกิจ จำแนกตามขนาดของสถานประกอบการ พบว่า ในจังหวัดพัทลุงมีสถานประกอบการจำนวน 24,887 แห่ง โดยสถานประกอบการเกือบทุกประเภทกิจกรรมทางเศรษฐกิจเป็นสถานประกอบการขนาดย่อมที่มีคนทำงาน 1-15 คน โดยเฉพาะกิจกรรมด้านอสังหาริมทรัพย์ กิจกรรมทางวิชาชีพ วิทยาศาสตร์และเทคโนโลยีและการจัดการและการบำบัดน้ำเสีย ของเสียและสิ่งปฏิภูลเป็นสถานประกอบการที่มีคนทำงาน 1-15 คน ทั้งหมด (ร้อยละ 100.0 ของกิจกรรมแต่ละประเภท) นอกจากนี้ยังพบว่าสถานประกอบการส่วนใหญ่ (ยกเว้นสถานประกอบการด้านโรงพยาบาล ซึ่งเป็นสถานประกอบการที่มี

คนทำงาน 16-25 คน และ 51-100 คน ในสัดส่วนที่เท่ากัน คือ ร้อยละ 50.0) เป็นสถานประกอบการที่มีคนทำงาน 1-15 คน เช่นเดียวกัน ได้แก่ ธุรกิจการขนส่งและการขายปลีก การซ่อมแซมยานยนต์และจักรยานยนต์ ธุรกิจการขายส่ง การขายปลีก บริการที่พักแรม อาหารและเครื่องดื่ม กิจกรรมด้านข้อมูลข่าวสาร คอมพิวเตอร์ และการสื่อสาร กิจกรรมการให้เช่า บริการท่องเที่ยว และการบริการสนับสนุนอื่น ๆ กิจกรรมศิลปะ ความบันเทิง และนันทนาการ กิจกรรมการบริการอื่น ๆ การผลิต การก่อสร้าง และกิจกรรมการขนส่งทางบก สถานที่เก็บสินค้า มีสัดส่วนตั้งแต่ ร้อยละ 88.8 – 99.9 ของกิจกรรมแต่ละประเภท

ตาราง ค จำนวนและร้อยละของสถานประกอบการ จำแนกตามกิจกรรมทางเศรษฐกิจ และขนาดของ  
สถานประกอบการ (จำนวนคนทำงาน)

กิจกรรมทางเศรษฐกิจ	รวม	ขนาดของสถานประกอบการ (จำนวนคนทำงาน)					
		1-15 คน	16-25 คน	26-30 คน	31-50 คน	51-100 คน	มากกว่า 100 คน
รวม	24,887 (100.0)	24,654 (99.0)	146 (0.6)	21 (0.1)	45 (0.2)	15 (0.1)	6 (-)
การขายส่งและการขายปลีก การซ่อมยานยนต์ และจักรยานยนต์	1,465 (100.0)	1,448 (98.8)	8 (0.6)	2 (0.1)	6 (0.4)	1 (0.1)	-
การขายส่ง	1,506 (100.0)	1,490 (98.9)	11 (0.7)	1 (0.1)	3 (0.2)	1 (0.1)	-
การขายปลีก	7,744 (100.0)	7,724 (99.7)	13 (0.2)	- (-)	4 (0.1)	2 (-)	1 (-)
ที่พักแรม บริการอาหารและเครื่องดื่ม	2,483 (100.0)	2,461 (99.1)	17 (0.7)	1 (-)	4 (0.2)	-	-
ข้อมูลข่าวสาร คอมพิวเตอร์ และการสื่อสาร	206 (100.0)	205 (99.5)	1 (0.5)	-	-	-	-
กิจกรรมอสังหาริมทรัพย์	191 (100.0)	191 (100.0)	-	-	-	-	-
กิจกรรมทางวิชาชีพ วิทยาศาสตร์และเทคโนโลยี	184 (100.0)	184 (100.0)	-	-	-	-	-
การให้เช่า บริการท่องเที่ยว และการบริการ สนับสนุนอื่นๆ	1,068 (100.0)	1,065 (99.7)	2 (0.2)	1 (0.1)	-	-	-
ศิลปะ ความบันเทิง และนันทนาการ	233 (100.0)	207 (88.8)	11 (4.7)	5 (2.2)	6 (2.6)	4 (1.7)	-
กิจกรรมบริการอื่นๆ	2,584 (100.0)	2,582 (99.9)	2 (0.1)	-	-	-	-
การผลิต	5,022 (100.0)	4,929 (98.1)	55 (1.1)	9 (0.2)	18 (0.4)	6 (0.1)	5 (0.1)
การจัดการและการบำบัดน้ำเสีย ของเสีย และสิ่งปฏิกูล	4 (100.0)	4 (100.0)	-	-	-	-	-
การก่อสร้าง	1,484 (100.0)	1,455 (98.1)	24 (1.6)	2 (0.1)	3 (0.2)	-	-
การขนส่งทางบก สถานที่เก็บสินค้า	711 (100.0)	709 (99.7)	1 (0.2)	-	1 (0.1)	-	-
กิจกรรมด้านโรงพยาบาลเอกชน	2 (100.0)	-	1 (50.0)	-	-	1 (50.0)	-

หมายเหตุ : (1) ตัวเลขในวงเล็บ คือ อัตราร้อยละ

(2) - ไม่มีข้อมูล หรือข้อมูลมีค่าเป็น 0 หรือมีข้อมูลจำนวน  
เล็กน้อย

### 2.3 ขนาดของสถานประกอบการ

เมื่อพิจารณาขนาดของสถานประกอบการ (จำนวนคนทำงาน) พบว่า ในจังหวัดพัทลุงสถานประกอบการส่วนใหญ่มีจำนวนคนทำงาน 1-15 คน จำนวน 24,654 แห่ง คิดเป็น ร้อยละ 99.0 เป็นสถานประกอบการที่มีคนทำงาน 16-25 คน จำนวน 146 แห่ง คิดเป็นร้อยละ 0.6 ที่มีคนทำงาน 26-50 คน มีจำนวน 66 แห่ง คิดเป็นร้อยละ 0.3 และเป็นสถานประกอบการที่มีคนทำงานตั้งแต่ 51 คน ขึ้นไป จำนวน 21 แห่ง คิดเป็นร้อยละ 0.1

### 2.4 รูปแบบการจัดตั้งตามกฎหมาย

เมื่อพิจารณารูปแบบการจัดตั้งตามกฎหมายของสถานประกอบการ พบว่าสถานประกอบการส่วนใหญ่จะจัดตั้งในรูปแบบส่วนบุคคลมากที่สุดจำนวน 24,039 แห่ง คิดเป็นร้อยละ 96.6 รองลงมาเป็นส่วนราชการ

รัฐวิสาหกิจ สหกรณ์และอื่นๆ มีจำนวน 410 แห่ง คิดเป็นร้อยละ 1.6 ห้างหุ้นส่วนจำกัด ห้างหุ้นส่วนสามัญนิติบุคคล มีจำนวน 271 แห่ง คิดเป็นร้อยละ 1.1 และเป็นบริษัทจำกัด บริษัทจำกัด(มหาชน) มีจำนวน 167 แห่ง คิดเป็นร้อยละ 0.7

### 2.5 รูปแบบการจัดตั้งทางเศรษฐกิจ

เมื่อพิจารณารูปแบบการจัดตั้งทางเศรษฐกิจแล้วพบว่า สถานประกอบการในจังหวัดพัทลุงมีรูปแบบการจัดตั้งทางเศรษฐกิจเป็นสำนักงานแห่งเดียวมากที่สุดถึง จำนวน 24,652 แห่ง คิดเป็นร้อยละ 99.1 รองลงมาเป็นสำนักงานสาขามีจำนวน 208 แห่ง คิดเป็นร้อยละ 0.8 สำหรับสถานประกอบการที่มีรูปแบบการจัดตั้งเป็นสำนักงานใหญ่และอื่น ๆ มีเพียง 27 แห่ง คิดเป็นร้อยละ 0.1 เท่านั้น

### ตาราง ง จำนวนและร้อยละของสถานประกอบการ จำแนกตามลักษณะของสถานประกอบการ

ลักษณะของสถานประกอบการ	จำนวน	ร้อยละ
<b>รวม</b>	<b>24,887</b>	<b>100.0</b>
<b>ขนาดของสถานประกอบการ (จำนวนคนทำงาน)</b>		
1 – 15 คน	24,654	99.0
16 – 25 คน	146	0.6
26 – 30 คน	21	0.1
31 – 50 คน	45	0.2
51 – 100 คน	15	0.1
มากกว่า 100 คน	6	-
<b>รูปแบบการจัดตั้งตามกฎหมาย</b>		
ส่วนบุคคล	24,039	96.6
ห้างหุ้นส่วนจำกัด ห้างหุ้นส่วนสามัญนิติบุคคล	271	1.1
บริษัทจำกัด บริษัทจำกัด (มหาชน)	167	0.7
ส่วนราชการ รัฐวิสาหกิจ	8	-
สหกรณ์	86	0.3
อื่น ๆ	316	1.3

ตาราง ง จำนวนและร้อยละของสถานประกอบการ จำแนกตามลักษณะของสถานประกอบการ (ต่อ)

ลักษณะของสถานประกอบการ	จำนวน	ร้อยละ
<b>รูปแบบการจัดตั้งทางเศรษฐกิจ</b>		
สำนักงานแห่งเดียว	24,652	99.1
สำนักงานใหญ่	11	-
สำนักงานสาขา	208	0.8
อื่น ๆ	16	0.1

หมายเหตุ : - ไม่มีข้อมูล หรือข้อมูลมีค่าเป็น 0 หรือมีข้อมูลจำนวนเล็กน้อย

## 2.6 คนทำงานและลูกจ้าง

### 2.6.1 จำนวนคนทำงาน

เมื่อพิจารณาจากจำนวนคนทำงานของสถานประกอบการ พบว่า จังหวัดพัทลุงมีคนทำงานในสถานประกอบการขนาดย่อมที่มีคนทำงานตั้งแต่ 1-15 คน มากที่สุด จำนวน 48,678 คน (ร้อยละ 87.1) รองลงมาเป็นผู้ปฏิบัติงานในสถานประกอบการที่มีคนทำงาน 16- 25 คน จำนวน 2,869 คน (ร้อยละ 5.1) ที่มีคนทำงาน 26-50 คน จำนวน 2,351 คน (ร้อยละ 4.2) และเป็นผู้ปฏิบัติงานในสถานประกอบการขนาดใหญ่ที่มีคนทำงานตั้งแต่ 51 คนขึ้นไป จำนวน 2,016 คน (ร้อยละ 3.6)

### 2.6.2 จำนวนลูกจ้าง

หากพิจารณาจำนวนลูกจ้างจะเห็นได้ว่าสถานประกอบการขนาดย่อมที่มีคนทำงาน 1-15 คน มีจำนวนลูกจ้างมากที่สุด จำนวน 15,107 คน (ร้อยละ 71.3) รองลงมาเป็นสถานประกอบการที่มีคนทำงาน 16-25 คน มีลูกจ้างจำนวน 2,426 คน (ร้อยละ 11.5) สำหรับสถานประกอบการขนาดกลางที่มีคนทำงาน 26-50 คน มีลูกจ้างจำนวน 2,102 คน (ร้อยละ 9.9) ส่วนสถานประกอบการขนาดใหญ่ที่มีคนทำงานตั้งแต่ 50 คนขึ้นไป มีลูกจ้างจำนวน 1,558 คน (ร้อยละ 7.3)



ตาราง จ จำนวนและร้อยละของพนักงานและลูกจ้าง จำแนกตามขนาดของสถานประกอบการและ  
กิจกรรมทางเศรษฐกิจ

ขนาดของสถานประกอบการ/กิจกรรมทางเศรษฐกิจ	จำนวนสถานประกอบการ	พนักงาน		ลูกจ้าง	
		จำนวน	ร้อยละ	จำนวน	ร้อยละ
<b>รวม</b>	<b>24,887</b>	<b>55,914</b>	<b>100.0</b>	<b>21,193</b>	<b>100.0</b>
<b>ขนาดของสถานประกอบการ (จำนวนคนทำงาน)</b>					
1 - 15 คน	24,654	48,678	87.1	15,107	71.3
16 - 25 คน	146	2,869	5.1	2,426	11.5
26 - 30 คน	21	600	1.1	538	2.5
31 - 50 คน	45	1,751	3.1	1,564	7.4
51 - 100 คน	15	1,082	1.9	815	3.8
มากกว่า 100 คน	6	934	1.7	743	3.5
<b>กิจกรรมทางเศรษฐกิจ</b>					
การขายส่งและการขายปลีก การซ่อมยานยนต์ และจักรยานยนต์	1,465	3,301	5.9	1,566	7.4
การขายส่ง	1,506	3,816	6.8	1,431	6.8
การขายปลีก	7,744	14,547	26.0	2,997	14.1
ที่พักแรม บริการอาหารและเครื่องดื่ม	2,483	5,534	9.9	1,915	9.0
ข้อมูลข่าวสาร คอมพิวเตอร์ และการสื่อสาร	206	311	0.6	41	0.2
กิจกรรมอสังหาริมทรัพย์	191	239	0.4	15	0.1
กิจกรรมทางวิชาชีพ วิทยาศาสตร์และเทคโนโลยี	184	387	0.7	139	0.7
การให้เช่า บริการท่องเที่ยว และการบริการ สนับสนุนอื่นๆ	1,068	2,273	4.1	717	3.4
ศิลปะ ความบันเทิง และนันทนาการ	233	1,724	3.1	1,359	6.4
กิจกรรมบริการอื่นๆ	2,584	3,065	5.5	303	1.4
การผลิต	5,022	13,253	23.7	5,937	28.0
การจัดการและการบำบัดน้ำเสีย ของเสียและสิ่งปฏิกูล	4	10	-	7	-
การก่อสร้าง	1,484	6,336	11.3	4,436	20.9
การขนส่งทางบก สถานที่เก็บสินค้า	711	997	1.8	211	1.0
กิจกรรมด้านโรงพยาบาลเอกชน	2	121	0.2	119	0.6

หมายเหตุ : - ไม่มีข้อมูล หรือข้อมูลมีค่าเป็น 0 หรือมีข้อมูลจำนวนเล็กน้อย

## 2.7 การขายสินค้าหรือบริการทางอินเทอร์เน็ต

เมื่อพิจารณาการขายสินค้าหรือบริการทางอินเทอร์เน็ต พบว่า จากจำนวนสถานประกอบการ 24,887 แห่งของจังหวัดพัทลุงมีการขายสินค้าหรือบริการทางอินเทอร์เน็ต จำนวน 66 แห่ง หรือเพียงร้อยละ 0.3 ของสถานประกอบการทั้งสิ้นเท่านั้น

แต่ถ้าหากพิจารณาในแต่ละกิจกรรมทางเศรษฐกิจแล้วพบว่า สัดส่วนของสถานประกอบการแต่ละประเภทที่มีการขายสินค้าหรือบริการทางอินเทอร์เน็ตสูงสุด ได้แก่ กิจกรรมทางวิชาชีพ วิทยาศาสตร์และเทคโนโลยี ร้อยละ 1.1 รองลงมา ได้แก่ การให้เช่า บริการท่องเที่ยว และการบริการ

สนับสนุนอื่น ๆ ร้อยละ 0.6 และกิจกรรมที่พักแรม  
บริการอาหารและเครื่องดื่ม ร้อยละ 0.5 กิจกรรม  
การขนส่งทางบก สถานที่เก็บสินค้า ร้อยละ 0.4

สำหรับกิจกรรมอื่น ๆ ที่เหลือมีสัดส่วนตั้งแต่ร้อยละ  
0.1 - 0.3 ของกิจกรรมแต่ละประเภท

**ตาราง ฉ จำนวนและร้อยละของสถานประกอบการ ที่มีการขายสินค้าหรือบริการทางอินเทอร์เน็ต  
จำแนกตามกิจกรรมทางเศรษฐกิจ**

กิจกรรมทางเศรษฐกิจ	จำนวนสถาน ประกอบการ	การขายสินค้าหรือบริการ ทางอินเทอร์เน็ต	
		มี	ไม่มี
รวม	24,887 (100.0)	66 (0.3)	24,821 (99.7)
การขนส่งและการขายปลีก การซ่อมยานยนต์และจักรยานยนต์	1,465 (100.0)	4 (0.3)	1,461 (99.7)
การขายส่ง	1,506 (100.0)	1 (0.1)	1,505 (99.9)
การขายปลีก	7,744 (100.0)	15 (0.2)	7,729 (99.8)
ที่พักแรม บริการอาหารและเครื่องดื่ม	2,483 (100.0)	12 (0.5)	2,471 (99.5)
ข้อมูลข่าวสาร คอมพิวเตอร์ และการสื่อสาร	206 (100.0)	-	206 (100.0)
กิจกรรมอสังหาริมทรัพย์	191 (100.0)	-	191 (100.0)
กิจกรรมทางวิชาชีพ วิทยาศาสตร์และเทคโนโลยี	184 (100.0)	2 (1.1)	182 (98.9)
การให้เช่า บริการท่องเที่ยว และการบริการสนับสนุนอื่นๆ	1,068 (100.0)	6 (0.6)	1,062 (99.4)
ศิลปะ ความบันเทิง และนันทนาการ	233 (100.0)	-	233 (100.0)
กิจกรรมบริการอื่นๆ	2,584 (100.0)	5 (0.2)	2,579 (99.8)
การผลิต	5,022 (100.0)	16 (0.3)	5,006 (99.7)
การจัดการและการบำบัดน้ำเสีย ของเสียและสิ่งปฏิกูล	4 (100.0)	-	4 (100.0)
การก่อสร้าง	1,484 (100.0)	2 (0.1)	1,482 (99.9)
การขนส่งทางบก สถานที่เก็บสินค้า	711 (100.0)	3 (0.4)	708 (99.6)
กิจกรรมด้านโรงพยาบาลเอกชน	2 (100.0)	-	2 (100.0)

หมายเหตุ : (1) ตัวเลขในวงเล็บ คือ อัตราร้อยละ

(2) - ไม่มีข้อมูล หรือข้อมูลมีค่าเป็น 0 หรือมีข้อมูลจำนวนเล็กน้อย

ตารางสถิติ  
STATISTICAL TABLES

## สารบัญตารางสถิติ

- ตาราง 1 จำนวนสถานประกอบการ จำแนกตามกิจกรรมทางเศรษฐกิจ อำเภอและตำบล
- ตาราง 2 จำนวนสถานประกอบการ จำแนกตามรูปแบบการจัดตั้งตามกฎหมาย อำเภอและตำบล
- ตาราง 3 จำนวนสถานประกอบการ จำแนกตามรูปแบบการจัดตั้งทางเศรษฐกิจ อำเภอและตำบล
- ตาราง 4 จำนวนสถานประกอบการ จำแนกตามขนาดของสถานประกอบการ (จำนวนคนทำงาน) อำเภอและตำบล
- ตาราง 5 จำนวนคนทำงานในสถานประกอบการ จำแนกตามขนาดของสถานประกอบการ (จำนวนคนทำงาน) อำเภอและตำบล
- ตาราง 6 จำนวนสถานประกอบการ จำแนกตามขนาดของสถานประกอบการ (จำนวนลูกจ้าง) อำเภอและตำบล
- ตาราง 7 จำนวนลูกจ้างในสถานประกอบการ จำแนกตามขนาดของสถานประกอบการ (จำนวนคนทำงาน) อำเภอและตำบล
- ตาราง 8 จำนวนสถานประกอบการ จำแนกตามการขายสินค้าหรือบริการทางอินเทอร์เน็ต อำเภอและตำบล
- ตาราง 9 จำนวนสถานประกอบการ จำแนกตามรูปแบบการจัดตั้งตามกฎหมาย และกิจกรรมทางเศรษฐกิจ
- ตาราง 10 จำนวนสถานประกอบการ จำแนกตามรูปแบบการจัดตั้งทางเศรษฐกิจ และกิจกรรมทางเศรษฐกิจ
- ตาราง 11 จำนวนสถานประกอบการ จำแนกตามขนาดของสถานประกอบการ (จำนวนคนทำงาน) และกิจกรรมทางเศรษฐกิจ
- ตาราง 12 จำนวนคนทำงานในสถานประกอบการ จำแนกตามขนาดของสถานประกอบการ (จำนวนคนทำงาน) และกิจกรรมทางเศรษฐกิจ
- ตาราง 13 จำนวนสถานประกอบการ จำแนกตามขนาดของสถานประกอบการ (จำนวนลูกจ้าง) และกิจกรรมทางเศรษฐกิจ
- ตาราง 14 จำนวนลูกจ้างในสถานประกอบการ จำแนกตามขนาดของสถานประกอบการ (จำนวนคนทำงาน) และกิจกรรมทางเศรษฐกิจ
- ตาราง 15 จำนวนสถานประกอบการ จำแนกตามการขายสินค้าหรือบริการทางอินเทอร์เน็ต และกิจกรรมทางเศรษฐกิจ



ตาราง 2 จำนวนสถานประกอบการ จำนวนตามรูปแบบการจัดตั้งตามกฎหมาย อำเภอและตำบล

TABLE 2 NUMBER OF ESTABLISHMENTS BY FORM OF LEGAL ORGANIZATION, AMPHOE AND TAMBON

อำเภอ/ตำบล	จำนวน สถานประกอบการ Number of establishments	รูปแบบการจัดตั้งตามกฎหมาย						Form of legal organization			อำเภอ/Tambon
		ส่วนบุคคล Individual proprietor	ห้างหุ้นส่วนจำกัด ห้างหุ้นส่วนสามัญ นิติบุคคล Juristic partnership	บริษัทจำกัด บริษัทจำกัด (มหาชน) Company limited, blic company limited	ส่วนราชการ รัฐวิสาหกิจ Government, State-enterprises	สหกรณ์ Cooperatives	อื่น ๆ Others				
<b>จังหวัดพัทลุง</b>	<b>24,887</b>	<b>24,039</b>	<b>271</b>	<b>167</b>	<b>8</b>	<b>86</b>	<b>316</b>	<b>Phatthalung</b>			
<b>อำเภอเมืองพัทลุง</b>	<b>6,623</b>	<b>6,259</b>	<b>153</b>	<b>118</b>	<b>5</b>	<b>14</b>	<b>74</b>	<b>AmphoeMueang Phatthalung</b>			
ตำบลคูหาสวรรค์	2,812	2,636	93	70	5	5	3	TambonKhuha Sawan			
ตำบลเขาเจ็ยก	440	375	21	35	-	-	9	TambonKhaeo Chiak			
ตำบลท่ามิหรำ	144	128	9	6	-	-	1	TambonTha Miram			
ตำบลโคกชะงาย	203	200	2	1	-	-	-	TambonKhok Cha-ngai			
ตำบลนาท่อม	282	270	3	-	-	1	8	TambonNa Thom			
ตำบลปรางหมู่	218	211	3	2	-	-	2	TambonPrang Mu			
ตำบลท่าแค	496	479	5	2	-	1	9	TambonTha Khae			
ตำบลลำปำ	185	180	1	-	-	-	4	TambonLam Pam			
ตำบลตำนาน	275	266	2	-	-	-	7	TambonTam Nan			
ตำบลควนมะพร้าว	434	416	5	-	-	2	11	TambonKhuan Maphrao			
ตำบลริมเมือง	270	265	-	-	-	2	3	TambonRom Mueang			
ตำบลชัยบุรี	272	260	4	-	-	2	6	TambonChai Buri			
ตำบลนาโหนด	425	413	5	2	-	1	4	TambonNa Not			
ตำบลพญาขัน	167	160	-	-	-	-	7	TambonPhaya Khan			
<b>อำเภอกงหรา</b>	<b>1,381</b>	<b>1,360</b>	<b>6</b>	<b>3</b>	<b>-</b>	<b>3</b>	<b>9</b>	<b>AmphoeKong Ra</b>			
ตำบลงหรา	177	176	-	-	-	-	1	TambonKong Ra			
ตำบลชะรัด	230	228	-	-	-	-	2	TambonCharat			
ตำบลคลองเฉลิม	487	479	5	1	-	2	-	TambonKhlong Chaloen			
ตำบลคลองทรายขาว	313	308	1	1	-	-	3	TambonKhlong Sai Khao			
ตำบลสมหวัง	174	169	-	1	-	1	3	TambonSom Wang			
<b>อำเภอเขาชัยสน</b>	<b>1,985</b>	<b>1,921</b>	<b>12</b>	<b>5</b>	<b>1</b>	<b>9</b>	<b>37</b>	<b>AmphoeKhaeo Chai Son</b>			
ตำบลเขาย้ายสน	706	679	7	3	1	6	10	TambonKhaeo Chai Son			
ตำบลควนขนุน	605	597	1	2	-	1	4	TambonKhuan Khanun			
ตำบลจองถนน	122	120	-	-	-	-	2	TambonChong Thanon			
ตำบลทานโพธิ์	242	230	4	-	-	-	8	TambonHan Pho			
ตำบลโคกม่วง	310	295	-	-	-	2	13	TambonKhok Muang			

ตาราง 2 จำนวนสถานประกอบการ จำนวนตามรูปแบบการจัดตั้งตามกฎหมาย อำเภอและตำบล (ต่อ)

TABLE 2 NUMBER OF ESTABLISHMENTS BY FORM OF LEGAL ORGANIZATION, AMPHOE AND TAMBON (Cont'd)

อำเภอ/ตำบล	จำนวน สถานประกอบการ Number of establishments	รูปแบบการจัดตั้งตามกฎหมาย Form of legal organization							อื่น ๆ Others	Amphoe/Tambon
		ส่วนบุคคล Individual proprietor	ห้างหุ้นส่วนจำกัด ห้างหุ้นส่วนสามัญ นิติบุคคล Juristic partnership	บริษัทจำกัด บริษัทจำกัด (มหาชน) Company limited, public company limited	ส่วนราชการ รัฐวิสาหกิจ Government, State-enterprises	สหกรณ์ Cooperatives				
<b>อำเภอตะโหมด</b>	<b>1,448</b>	<b>1,410</b>	<b>10</b>	<b>7</b>	<b>1</b>	<b>5</b>	<b>15</b>	<b>AmphoeTamot</b>		
ตำบลแม่ขีร์	747	731	8	6	-	-	2	TambonMae Khri		
ตำบลตะโหมด	381	364	1	1	1	2	12	TambonTamot		
ตำบลคลองใหญ่	320	315	1	-	-	3	1	TambonKhlong Yai		
<b>อำเภอควนขนุน</b>	<b>4,743</b>	<b>4,629</b>	<b>31</b>	<b>9</b>	<b>-</b>	<b>18</b>	<b>56</b>	<b>AmphoeKhuang Khanun</b>		
ตำบลควนขนุน	590	576	6	5	-	1	2	TambonKhuang Khanun		
ตำบลทะเลน้อย	810	799	-	-	-	-	11	TambonThale Noi		
ตำบลนาขยาด	302	285	-	1	-	1	15	TambonNa Khayat		
ตำบลพนมรังค์	279	268	4	1	-	3	3	TambonPhanom Wang		
ตำบลแหลมไต้นด	263	260	2	-	-	-	1	TambonLaem Tanot		
ตำบลปิ่นแต	241	235	2	-	-	3	1	TambonPan Tae		
ตำบลโตนดวัน	206	199	3	-	-	-	4	TambonTanot Duan		
ตำบลดอนทราย	251	242	1	-	-	7	1	TambonDon Sai		
ตำบลมะกอกเหนือ	420	405	7	-	-	-	8	TambonMakok Nuea		
ตำบลพนาสูง	704	701	-	-	-	-	3	TambonPhanang Tung		
ตำบลชะมวง	336	325	5	1	-	2	3	TambonChamuang		
ตำบลพรกทา	341	334	1	1	-	1	4	TambonPhraek Ha		
<b>อำเภอปากพะยูน</b>	<b>1,671</b>	<b>1,635</b>	<b>15</b>	<b>6</b>	<b>-</b>	<b>3</b>	<b>12</b>	<b>AmphoePak Phayun</b>		
ตำบลปากพะยูน	417	408	4	5	-	-	-	TambonPak Phayun		
ตำบลดอนประดู่	125	118	6	1	-	-	-	TambonDon Pradu		
ตำบลเกาะนางคำ	120	119	-	-	-	1	-	TambonKo Nang Kham		
ตำบลเกาะหมาก	320	311	2	-	-	2	5	TambonKo Mak		
ตำบลฝาละมี	308	305	-	-	-	-	3	TambonFalami		
ตำบลทวารท่า	240	235	3	-	-	-	2	TambonHan Thao		
ตำบลดอนทราย	141	139	-	-	-	-	2	TambonDon Sai		
<b>อำเภอศรีบรรพต</b>	<b>907</b>	<b>865</b>	<b>8</b>	<b>-</b>	<b>-</b>	<b>8</b>	<b>26</b>	<b>AmphoeSi Ban Phot</b>		
ตำบลเขาย่า	285	279	-	-	-	3	3	TambonKhao Ya		
ตำบลขงปู่	323	304	-	-	-	-	19	TambonKhao Pu		
ตำบลตะแพน	299	282	8	-	-	5	4	TambonTaphaen		

ตาราง 2 จำนวนสถานประกอบการ จำนวนตามรูปแบบการจัดตั้งตามกฎหมาย อำเภอและตำบล (ต่อ)  
TABLE 2 NUMBER OF ESTABLISHMENTS BY FORM OF LEGAL ORGANIZATION, AMPHOE AND TAMBON (Cont'd)

อำเภอ/ตำบล	จำนวน สถานประกอบการ Number of establishments	รูปแบบการจัดตั้งตามกฎหมาย						อื่น ๆ Others	Amphoe/Tambon
		ส่วนบุคคล Individual proprietor	ห้างหุ้นส่วนจำกัด ห้างหุ้นส่วนสามัญ นิติบุคคล Juristic partnership	บริษัทจำกัด บริษัทจำกัด (มหาชน) Company limited, public company limited	ส่วนราชการ รัฐวิสาหกิจ Government, State-enterprises	สหกรณ์ Cooperatives			
<b>อำเภอป่าบอน</b>	<b>1,678</b>	<b>1,624</b>	<b>9</b>	<b>9</b>	<b>-</b>	<b>6</b>	<b>30</b>	<b>AmphoePa Bon</b>	
ตำบลป่าบอน	390	374	2	5	-	1	8	TambonPa Bon	
ตำบลโคกทราย	346	344	1	-	-	-	1	TambonKhok Sai	
ตำบลหนองธง	486	468	3	3	-	2	10	TambonNong Thong	
ตำบลทุ่งนารี	241	232	2	-	-	1	6	TambonThung Nari	
ตำบลวังใหม่	215	206	1	1	-	2	5	TambonWang Mai	
<b>อำเภอบางแก้ว</b>	<b>1,170</b>	<b>1,141</b>	<b>8</b>	<b>3</b>	<b>-</b>	<b>2</b>	<b>16</b>	<b>AmphoeBang Kaeo</b>	
ตำบลท่ามะเดื่อ	380	370	4	1	-	-	5	TambonTha Maduea	
ตำบลนาปะขอ	373	364	-	-	-	1	8	TambonNa Pa Kho	
ตำบลโคกสัก	417	407	4	2	-	1	3	TambonKhok Sak	
<b>อำเภอป่าพะยอม</b>	<b>1,799</b>	<b>1,754</b>	<b>11</b>	<b>5</b>	<b>1</b>	<b>10</b>	<b>18</b>	<b>AmphoePa Phayom</b>	
ตำบลป่าพะยอม	374	364	4	3	-	1	2	TambonPa Phayom	
ตำบลลานซ้อย	424	416	-	1	-	-	7	TambonLan Khoi	
ตำบลเกาะเต่า	576	558	1	1	1	7	8	TambonKo Tao	
ตำบลบ้านพร้าว	425	416	6	-	-	2	1	TambonBan Phrao	
<b>อำเภอศรีนครินทร์</b>	<b>1,482</b>	<b>1,441</b>	<b>8</b>	<b>2</b>	<b>-</b>	<b>8</b>	<b>23</b>	<b>AmphoeSrinagarindra</b>	
ตำบลชุมพล	484	471	5	1	-	3	4	TambonChum Phon	
ตำบลบ้านนา	390	376	-	-	-	3	11	TambonBan Na	
ตำบลอ่างทอง	230	225	2	-	-	2	1	TambonAng Thong	
ตำบลลำไถ	378	369	1	1	-	-	7	TambonLam Sin	

ที่มา : สำนักงานธุรกิจและอุตสาหกรรม พ.ศ. 2555 (ข้อมูลพื้นฐาน) จังหวัดพัทลุง สำนักงานสถิติแห่งชาติ กระทรวงเทคโนโลยีสารสนเทศและการสื่อสาร

Source : The 2012 Business and Industrial Census (Basic Information), Phatthalung Province, National Statistical Office, Ministry of Information and Communication Technology.



ตาราง 3 จำนวนสถานประกอบการ จำนวนตามรูปแบบการจัดตั้งทางเศรษฐกิจ อำเภอและตำบล

TABLE 3 NUMBER OF ESTABLISHMENTS BY FORM OF ECONOMIC ORGANIZATION, AMPHOE AND TAMBON

อำเภอ/ตำบล	จำนวน สถานประกอบการ Number of establishments	รูปแบบการจัดตั้งทางเศรษฐกิจ				Amphoe/ Tambon
		สำนักงานเดี่ยว Single unit	สำนักงานใหญ่ Head office	สำนักงานสาขา Branch	อื่นๆ Others	
<b>จังหวัดพัทลุง</b>	<b>24,887</b>	<b>24,652</b>	<b>11</b>	<b>208</b>	<b>16</b>	<b>Phatthalung</b>
<b>อำเภอเมืองพัทลุง</b>	<b>6,623</b>	<b>6,465</b>	<b>5</b>	<b>146</b>	<b>7</b>	<b>AmphoeMueang Phatthalung</b>
ตำบลคูหาสวรรค์	2,812	2,717	3	92	-	TambonKhuha Sawan
ตำบลเขาเจ็ยก	440	402	-	38	-	TambonKhao Chiak
ตำบลท่ามิหรำ	144	130	-	14	-	TambonTha Miram
ตำบลโคกชะงาย	203	203	-	-	-	TambonKhok Cha-ngai
ตำบลนาท่อม	282	282	-	-	-	TambonNa Thom
ตำบลปรังหมื่น	218	217	1	-	-	TambonPrang Mu
ตำบลท่าแค	496	490	-	-	6	TambonTha Khae
ตำบลตำนาน	185	183	1	-	1	TambonLam Pam
ตำบลควนมะพร้าว	275	275	-	-	-	TambonTam Nan
ตำบลศรีเมือง	434	432	-	2	-	TambonKhuuan Maphrao
ตำบลชัยบุรี	270	270	-	-	-	TambonRom Mueang
ตำบลนาโหนด	272	272	-	-	-	TambonChai Buri
ตำบลพญาขัน	425	425	-	-	-	TambonNa Not
<b>อำเภอทรา</b>	<b>167</b>	<b>167</b>	<b>-</b>	<b>-</b>	<b>-</b>	<b>TambonPhaya Khan</b>
<b>อำเภอทรา</b>	<b>1,381</b>	<b>1,379</b>	<b>-</b>	<b>2</b>	<b>-</b>	<b>AmphoeKong Ra</b>
ตำบลงหรา	177	177	-	-	-	TambonKong Ra
ตำบลชะรัด	230	230	-	-	-	TambonCharat
ตำบลคลองเฉลิม	487	486	-	1	-	TambonKhlong Chaloeim
ตำบลคลองทรายขาว	313	312	-	1	-	TambonKhlong Sai Khao
ตำบลสมหวัง	174	174	-	-	-	TambonSom Wang
<b>อำเภอเขาชัยสน</b>	<b>1,985</b>	<b>1,979</b>	<b>-</b>	<b>6</b>	<b>-</b>	<b>AmphoeKhao Chai Son</b>
ตำบลเขาชัยสน	706	702	-	4	-	TambonKhao Chai Son
ตำบลควนขนุน	605	603	-	2	-	TambonKhuuan Khanun
ตำบลจองถนน	122	122	-	-	-	TambonChong Thanon
ตำบลนาโพธิ์	242	242	-	-	-	TambonHan Pho
ตำบลโคกม่วง	310	310	-	-	-	TambonKhok Muang
<b>อำเภอตะโหมด</b>	<b>1,448</b>	<b>1,436</b>	<b>2</b>	<b>8</b>	<b>2</b>	<b>AmphoeTamot</b>
ตำบลแม่ขีรี	747	738	1	7	1	TambonMae Khiri
ตำบลตะโหมด	381	379	-	1	1	TambonTamot
ตำบลคลองใหญ่	320	319	1	-	-	TambonKhlong Yai
<b>อำเภอควนขนุน</b>	<b>4,743</b>	<b>4,727</b>	<b>-</b>	<b>16</b>	<b>-</b>	<b>AmphoeKhuuan Khanun</b>
ตำบลควนขนุน	590	585	-	5	-	TambonKhuuan Khanun
ตำบลทะเลน้อย	810	810	-	-	-	TambonThale Noi
ตำบลนาเขาต	302	302	-	-	-	TambonNa Khayat
ตำบลพนมวัง	279	276	-	3	-	TambonPhanom Wang
ตำบลแหลมไตนัด	263	261	-	2	-	TambonLaem Tanot
ตำบลป้านแต	241	241	-	-	-	TambonPan Tae
ตำบลโตนดवान	206	206	-	-	-	TambonTanot Duan
ตำบลดอนทราย	251	251	-	-	-	TambonDon Sai
ตำบลมะกอกเหนือ	420	419	-	1	-	TambonMakok Nuea
ตำบลพางตุง	704	704	-	-	-	TambonPhanang Tung
ตำบลชะมวง	336	331	-	5	-	TambonChamuang
ตำบลพรุกกา	341	341	-	-	-	TambonPhraek Ha

ตาราง 3 จำนวนสถานประกอบการ จำนวนตามรูปแบบการจัดตั้งทางเศรษฐกิจ อำเภอและตำบล (ต่อ)

TABLE 3 NUMBER OF ESTABLISHMENTS BY FORM OF ECONOMIC ORGANIZATION, AMPHOE AND TAMBON (Cont'd)

อำเภอ/ตำบล	จำนวน สถานประกอบการ Number of establishments	รูปแบบการจัดตั้งทางเศรษฐกิจ				Form of economic organization	Amphoe/ Tambon
		สำนักงานเดี่ยว	สำนักงานใหญ่	สำนักงานสาขา	อื่นๆ		
		Single unit	Head office	Branch	Others		
<b>อำเภอปากพะยูน</b>	<b>1,671</b>	<b>1,661</b>	<b>1</b>		<b>9</b>	<b>AmphoePak Phayun</b>	
ตำบลปากพะยูน	417	408	-		9	TambonPak Phayun	
ตำบลดอนประดู่	125	125	-		-	TambonDon Pradu	
ตำบลเกาะนกงั่ว	120	120	-		-	TambonKo Nang Kham	
ตำบลเกาะหมาก	320	320	-		-	TambonKo Mak	
ตำบลลาละมี	308	308	-		-	TambonFalami	
ตำบลหรรษา	240	239	1		-	TambonHan Thao	
ตำบลดอนทราย	141	141	-		-	TambonDon Sai	
<b>อำเภอศรีบรรพต</b>	<b>907</b>	<b>907</b>	-		-	<b>AmphoeSi Ban Phot</b>	
ตำบลงายา	285	285	-		-	TambonKhao Ya	
ตำบลงาปู	323	323	-		-	TambonKhao Pu	
ตำบลตะแพน	299	299	-		-	TambonTaphaen	
<b>อำเภอป่าบอน</b>	<b>1,668</b>	<b>1,668</b>	<b>1</b>		<b>9</b>	<b>AmphoePa Bon</b>	
ตำบลป่าบอน	390	388	-		2	TambonPa Bon	
ตำบลโคกทราย	346	345	1		-	TambonKhok Sai	
ตำบลหนองธง	486	480	-		6	TambonNong Thong	
ตำบลทุ่งนารี	241	241	-		-	TambonThung Nari	
ตำบลวังใหม่	215	214	-		1	TambonWang Mai	
<b>อำเภอบางแก้ว</b>	<b>1,170</b>	<b>1,165</b>	-		<b>5</b>	<b>AmphoeBang Kaeo</b>	
ตำบลท่ามะเดื่อ	380	378	-		2	TambonTha Maduea	
ตำบลนาปะขอ	373	373	-		-	TambonNa Pa Kho	
ตำบลโคกสัก	417	414	-		3	TambonKhok Sak	
<b>อำเภอป่าพะยอม</b>	<b>1,799</b>	<b>1,794</b>	<b>2</b>		<b>2</b>	<b>AmphoePa Phayom</b>	
ตำบลป่าพะยอม	374	373	-		1	TambonPa Phayom	
ตำบลลานข่อย	424	424	-		-	TambonLan Khoi	
ตำบลเกาะตา	576	575	-		-	TambonKo Tao	
ตำบลบ้านพร้าว	425	422	2		1	TambonBan Phrao	
<b>อำเภอศรีนครินทร์</b>	<b>1,482</b>	<b>1,471</b>	-		<b>5</b>	<b>AmphoeSrinagarindra</b>	
ตำบลชุมพล	484	482	-		2	TambonChum Phon	
ตำบลบ้านนา	390	384	-		-	TambonBan Na	
ตำบลอ่างทอง	230	229	-		1	TambonAng Thong	
ตำบลลำสินธุ์	378	376	-		2	TambonLam Sin	

ที่มา : สำนักงานธุรกิจและอุตสาหกรรม พ.ศ. 2555 (ข้อมูลพื้นฐาน) จังหวัดพัทลุง สำนักงานสถิติแห่งชาติ กระทรวงเทคโนโลยีสารสนเทศและการสื่อสาร

Source : The 2012 Business and Industrial Census (Basic Information), Phatthalung Province, National Statistical Office, Ministry of Information and Communication Technology.

ตาราง 4 จำนวนสถานประกอบการ จำนวนตามขนาดของสถานประกอบการ (จำนวนคนทำงาน) อำเภอและตำบล

TABLE 4 NUMBER OF ESTABLISHMENTS BY SIZE OF ESTABLISHMENT (NUMBER OF PERSONS ENGAGED), AMPHOE AND TAMBON

อำเภอ/ตำบล	จำนวน สถานประกอบการ Number of establishments	ขนาดของสถานประกอบการ (จำนวนคนทำงาน) Size of establishment (Number of persons engaged)											Amphoe/Tambon
		จำนวน											
		1 - 5	6 - 10	11 - 15	16 - 20	21 - 25	26 - 30	31 - 50	51 - 100	> 100			
<b>จังหวัดพัทลุง</b>	<b>24,887</b>	<b>23,571</b>	<b>853</b>	<b>230</b>	<b>96</b>	<b>50</b>	<b>21</b>	<b>45</b>	<b>15</b>	<b>6</b>	<b>Phatthalung</b>		
<b>อำเภอเมืองพัทลุง</b>	<b>6,623</b>	<b>6,126</b>	<b>305</b>	<b>88</b>	<b>40</b>	<b>23</b>	<b>8</b>	<b>21</b>	<b>10</b>	<b>2</b>	<b>AmphoeMueang Phatthalung</b>		
ตำบลคูหาสวรรค์	2,812	2,609	124	38	15	23	5	7	4	-	TambonKhuha Sawan		
ตำบลงาช้าง	440	377	35	7	11	3	1	5	-	1	TambonKhao Chiak		
ตำบลท่ามิหรำ	144	121	10	2	3	4	1	3	-	-	TambonTha Miram		
ตำบลโคกชะงาย	203	185	10	4	1	2	-	1	-	-	TambonKhok Cha-ngai		
ตำบลนาหม่อม	282	268	10	3	-	-	-	-	1	-	TambonNa Thom		
ตำบลปรางหมู่	218	193	21	1	-	-	-	2	1	-	TambonPrang Mu		
ตำบลท่าแค	496	460	21	7	3	1	1	1	2	-	TambonTha Khae		
ตำบลลำปำ	185	180	2	1	-	2	-	-	-	-	TambonLam Pam		
ตำบลตำนาน	275	261	9	4	-	1	-	-	-	-	TambonTam Nan		
ตำบลควนมะพร้าว	434	415	9	7	1	-	-	1	1	-	TambonKhuam Maphrao		
ตำบลศรีเมือง	270	259	8	3	-	-	-	-	-	-	TambonRom Mueang		
ตำบลชัยบุรี	272	252	14	3	2	-	-	-	-	1	TambonChai Buri		
ตำบลนาโหนด	425	394	23	5	2	-	-	1	-	-	TambonNa Not		
ตำบลพญาขัน	167	152	9	3	2	-	-	-	1	-	TambonPhaya Khan		
<b>อำเภอกงหรา</b>	<b>1,381</b>	<b>1,340</b>	<b>28</b>	<b>7</b>	<b>4</b>	<b>-</b>	<b>-</b>	<b>2</b>	<b>-</b>	<b>-</b>	<b>AmphoeKong Ra</b>		
ตำบลกงหรา	177	171	4	1	-	-	-	1	-	-	TambonKong Ra		
ตำบลชะรัด	230	225	2	-	2	-	-	1	-	-	TambonCharat		
ตำบลคลองเฉลิม	487	478	7	2	-	-	-	-	-	-	TambonKhlong Chaloe		
ตำบลคลองทรายขาว	313	302	9	1	1	-	-	-	-	-	TambonKhlong Sai Khao		
ตำบลสมหวัง	174	164	6	3	1	-	-	-	-	-	TambonSom Wang		
<b>อำเภอเขาชัยสน</b>	<b>1,985</b>	<b>1,890</b>	<b>65</b>	<b>16</b>	<b>8</b>	<b>2</b>	<b>2</b>	<b>2</b>	<b>-</b>	<b>-</b>	<b>AmphoeKhao Chai Son</b>		
ตำบลเขชัยสน	706	679	15	9	1	-	1	1	-	-	TambonKhao Chai Son		
ตำบลควนขนุน	605	570	27	3	3	1	-	1	-	-	TambonKhuam Khanun		
ตำบลจองถนน	122	114	8	-	-	-	-	-	-	-	TambonChong Thanon		
ตำบลทานิโพธิ์	242	231	8	1	2	-	-	-	-	-	TambonHan Pho		
ตำบลโคกม่วง	310	296	7	3	2	1	1	-	-	-	TambonKhok Muang		
<b>อำเภอตะโหมด</b>	<b>1,448</b>	<b>1,386</b>	<b>33</b>	<b>18</b>	<b>4</b>	<b>5</b>	<b>-</b>	<b>-</b>	<b>1</b>	<b>1</b>	<b>AmphoeTamot</b>		
ตำบลแม่ธิรี	747	712	21	9	1	4	-	-	-	-	TambonMae Khri		
ตำบลตะโหมด	381	364	7	6	1	1	-	-	1	1	TambonTamot		
ตำบลคลองใหญ่	320	310	5	3	2	-	-	-	-	-	TambonKhlong Yai		
<b>อำเภอควนขนุน</b>	<b>4,743</b>	<b>4,511</b>	<b>165</b>	<b>32</b>	<b>10</b>	<b>12</b>	<b>6</b>	<b>6</b>	<b>1</b>	<b>-</b>	<b>AmphoeKhuam Khanun</b>		
ตำบลควนขนุน	590	561	26	1	-	-	1	1	-	-	TambonKhuam Khanun		
ตำบลทะเลน้อย	810	789	8	2	2	2	4	3	-	-	TambonThale Noi		
ตำบลนาเขาต	302	277	17	5	-	2	-	-	1	-	TambonNa Khayat		
ตำบลพนมวัง	279	256	17	3	2	1	-	-	-	-	TambonPhanom Wang		
ตำบลแหลมใต้	263	253	7	-	2	1	-	-	-	-	TambonLaem Tanot		
ตำบลป่านแตร	241	227	9	3	2	1	-	1	-	-	TambonPan Tae		
ตำบลเนินดวน	206	188	13	2	1	1	-	1	-	-	TambonTanot Duan		
ตำบลดอนทราย	251	241	8	1	1	-	-	-	-	-	TambonDon Sai		
ตำบลมะกอกเหนือ	420	394	17	4	2	2	1	-	-	-	TambonMakok Nuea		
ตำบลพนาสูง	704	687	14	2	-	1	-	-	-	-	TambonPhanang Tung		
ตำบลชะมวง	336	311	19	6	-	-	-	-	-	-	TambonChamuang		
ตำบลแพรกษา	341	327	10	3	-	1	-	-	-	-	TambonPhraek Ha		

ตาราง 4 จำนวนสถานประกอบการ จำนวนตามขนาดของสถานประกอบการ (จำนวนคนทำงาน) อำเภอและตำบล (ต่อ)  
TABLE 4 NUMBER OF ESTABLISHMENTS BY SIZE OF ESTABLISHMENT (NUMBER OF PERSONS ENGAGED), AMPHOE AND TAMBON (Cont'd)

อำเภอ/ตำบล	จำนวน สถานประกอบการ Number of establishments	ขนาดของสถานประกอบการ (จำนวนคนทำงาน) Size of establishment (Number of persons engaged)										Amphoe/Tambon
		1 - 5	6 - 10	11 - 15	16 - 20	21 - 25	26 - 30	31 - 50	51 - 100	> 100		
		<b>อำเภอป่าพะยอม</b>	<b>1,671</b>	<b>28</b>	<b>17</b>	<b>9</b>	-	-	-	<b>1</b>	-	
ตำบลปากพะยูน	417	8	3	2	-	-	-	-	-	-	-	TambonPak Phayun
ตำบลดอนประดู่	125	2	4	-	-	-	-	-	-	-	-	TambonDon Pradu
ตำบลเกาะนกงาคำ	120	1	1	1	-	-	-	-	-	-	-	TambonKo Nang Kham
ตำบลเกาะหมาก	320	5	2	1	-	-	-	-	-	-	-	TambonKo Mak
ตำบลฝาละมี	308	297	5	4	2	-	-	-	-	-	-	TambonFalami
ตำบลหรรษา	240	234	4	2	-	-	-	-	-	-	-	TambonHan Thao
ตำบลดอนทราย	141	133	3	1	3	-	-	1	-	-	-	TambonDon Sai
<b>อำเภอศรีบรรพต</b>	<b>907</b>	<b>863</b>	<b>29</b>	<b>5</b>	<b>7</b>	<b>1</b>	<b>1</b>	<b>1</b>	-	-	-	<b>AmphoeSi Ban Phot</b>
ตำบลเขาย่า	285	276	6	3	-	-	-	-	-	-	-	TambonKhao Ya
ตำบลเขาปู่	323	308	9	-	5	-	-	1	-	-	-	TambonKhao Pu
ตำบลตะแพน	299	279	14	2	2	1	1	-	-	-	-	TambonTaphaen
<b>อำเภอป่าบอน</b>	<b>1,678</b>	<b>43</b>	<b>6</b>	<b>2</b>	<b>4</b>	<b>2</b>	<b>5</b>	<b>1</b>	<b>1</b>	<b>2</b>	<b>2</b>	<b>AmphoePa Bon</b>
ตำบลป่าบอน	390	370	11	2	-	2	-	3	1	-	1	TambonPa Bon
ตำบลโคกทราย	346	330	9	3	1	1	-	2	-	-	-	TambonKhok Sai
ตำบลหนองธง	486	470	15	-	-	-	-	-	-	-	1	TambonNong Thong
ตำบลทุ่งนารี	241	233	7	1	-	-	-	-	-	-	-	TambonThung Nari
ตำบลวังใหม่	215	210	1	-	1	1	2	-	-	-	-	TambonWang Mai
<b>อำเภอบางแก้ว</b>	<b>1,170</b>	<b>1,096</b>	<b>48</b>	<b>16</b>	<b>3</b>	<b>2</b>	<b>1</b>	<b>3</b>	-	<b>1</b>	<b>1</b>	<b>AmphoeBang Kao</b>
ตำบลท่ามะเดื่อ	380	367	6	6	1	-	-	-	-	-	-	TambonTha Maduea
ตำบลนาปะขอ	373	351	11	7	1	-	-	3	-	-	-	TambonNa Pa Kho
ตำบลโคกสัก	417	378	31	3	1	2	1	-	-	1	-	TambonKhok Sak
<b>อำเภอป่าพะยอม</b>	<b>1,799</b>	<b>1,718</b>	<b>61</b>	<b>12</b>	<b>5</b>	<b>1</b>	<b>1</b>	<b>1</b>	-	<b>1</b>	-	<b>AmphoePa Phayom</b>
ตำบลป่าพะยอม	374	357	14	1	1	1	-	-	-	-	-	TambonPa Phayom
ตำบลลานข่อย	424	405	14	4	1	-	-	-	-	-	-	TambonLan Khoi
ตำบลเกาะเต่า	576	548	18	5	3	-	1	1	-	-	-	TambonKo Tao
ตำบลบ้านพร้าว	425	408	15	2	-	-	-	-	-	-	-	TambonBan Phrao
<b>อำเภอศรีนครินทร์</b>	<b>1,482</b>	<b>1,412</b>	<b>48</b>	<b>13</b>	<b>4</b>	-	-	<b>3</b>	<b>2</b>	-	-	<b>AmphoeSrinagarindra</b>
ตำบลชุมพล	484	459	21	2	-	-	-	2	-	-	-	TambonChum Phon
ตำบลบ้านนา	390	369	11	8	-	-	-	1	1	-	-	TambonBan Na
ตำบลอ่างทอง	230	224	5	-	-	-	-	-	1	-	-	TambonAng Thong
ตำบลลำสินธุ์	378	360	11	3	4	-	-	-	-	-	-	TambonLam Sin

ที่มา : สำนักงานธุรกิจและอุตสาหกรรม พ.ศ. 2555 (ข้อมูลพื้นฐาน) จังหวัด พัทลุง สำนักงานสถิติแห่งชาติ กระทรวงเทคโนโลยีสารสนเทศและการสื่อสาร

Source : The 2012 Business and Industrial Census (Basic Information), Phatthalung Province, National Statistical Office, Ministry of Information and Communication Technology.

ตาราง 5 จำนวนคนทำงานในสถานประกอบการ จำแนกตามขนาดของสถานประกอบการ (จำนวนคนทำงาน) อำเภอและตำบล  
 TABLE 5 NUMBER OF PERSONS ENGAGED IN ESTABLISHMENTS BY SIZE OF ESTABLISHMENT (NUMBER OF PERSONS ENGAGED), AMPHOE AND TAMBON

อำเภอ/ตำบล	จำนวน คนทำงาน Number of persons engaged	ขนาดของสถานประกอบการ (จำนวนคนทำงาน) Size of establishment (Number of persons engaged)											Amphoe/Tambon
		1 - 5	6 - 10	11- 15	16 - 20	21 - 25	26 - 30	31 - 50	51 - 100	101 - 200	> 200		
		39,509	6,287	2,882	1,747	1,122	600	1,751	1,082	696	238		
<b>จังหวัดปัตตานี</b>	<b>55,914</b>	<b>6,287</b>	<b>2,882</b>	<b>1,747</b>	<b>1,122</b>	<b>600</b>	<b>1,751</b>	<b>1,082</b>	<b>696</b>	<b>238</b>	<b>Phatthalung</b>		
<b>อำเภอเมืองปัตตานี</b>	<b>17,579</b>	<b>2,254</b>	<b>1,092</b>	<b>719</b>	<b>521</b>	<b>221</b>	<b>835</b>	<b>716</b>	<b>295</b>	<b>295</b>	<b>AmphoeMueang Phatthalung</b>		
ตำบลคูหาสวรรค์	7,651	904	484	272	230	142	251	324	-	-	TambonKhuha Sawan		
ตำบลเขาเจ็ยก	1,788	234	88	193	64	26	196	-	151	-	TambonKhao Chiak		
ตำบลท่ามิหรำ	612	219	73	52	92	26	121	-	-	-	TambonTha Miram		
ตำบลโคกชะงาย	554	322	79	16	42	-	50	-	-	-	TambonKhok Cha-ngai		
ตำบลนาท่อม	616	419	81	-	-	-	-	80	-	-	TambonNa Thom		
ตำบลปรังหมู	618	306	147	-	-	-	90	60	-	-	TambonPrang Mu		
ตำบลท่าแค	1,238	707	153	56	25	27	46	142	-	-	TambonTha Khae		
ตำบลลำปำ	343	270	15	-	47	-	-	-	-	-	TambonLam Pam		
ตำบลตันาน	564	419	74	-	21	-	-	-	-	-	TambonTam Nan		
ตำบลควนมะพร้าว	970	696	75	18	-	-	47	51	-	-	TambonKhuam Maphrao		
ตำบลร่มเมือง	485	387	61	-	-	-	-	-	-	-	TambonRom Mueang		
ตำบลชัยบุรี	667	337	106	40	-	-	-	-	144	-	TambonChai Buri		
ตำบลนาโหนด	1,037	738	177	32	-	-	34	-	-	-	TambonNa Not		
ตำบลพญักษ์	436	226	75	40	-	-	-	59	-	-	TambonPhaya Khan		
<b>อำเภองหวา</b>	<b>2,547</b>	<b>2,090</b>	<b>91</b>	<b>73</b>	<b>-</b>	<b>-</b>	<b>86</b>	<b>-</b>	<b>-</b>	<b>-</b>	<b>AmphoeKong Ra</b>		
ตำบลงหวา	321	235	32	-	-	-	41	-	-	-	TambonKong Ra		
ตำบลชะรัต	424	330	14	35	-	-	45	-	-	-	TambonCharat		
ตำบลคลองเฉลิม	830	755	47	-	-	-	-	-	-	-	TambonKhlong Chaloeam		
ตำบลคลองทรายขาว	598	498	69	20	-	-	-	-	-	-	TambonKhlong Sai Khao		
ตำบลสมหวัง	374	272	45	18	-	-	-	-	-	-	TambonSom Wang		
<b>อำเภอเขาชัยสน</b>	<b>4,156</b>	<b>474</b>	<b>201</b>	<b>149</b>	<b>43</b>	<b>57</b>	<b>81</b>	<b>-</b>	<b>-</b>	<b>-</b>	<b>AmphoeKhao Chai Son</b>		
ตำบลเขาชัยสน	1,492	1,171	110	20	-	30	50	-	-	-	TambonKhao Chai Son		
ตำบลควนขนุน	1,281	941	195	54	22	-	31	-	-	-	TambonKhuam Khanun		
ตำบลจองถนน	253	197	56	-	-	-	-	-	-	-	TambonChong Thanon		
ตำบลทานโพธิ์	447	337	59	38	-	-	-	-	-	-	TambonHan Pho		
ตำบลโคกม่วง	683	505	54	37	21	27	-	-	-	-	TambonKhok Muang		
<b>อำเภอตะโหมด</b>	<b>3,282</b>	<b>2,350</b>	<b>242</b>	<b>68</b>	<b>110</b>	<b>-</b>	<b>-</b>	<b>100</b>	<b>191</b>	<b>-</b>	<b>AmphoeTarmot</b>		
ตำบลแม่ศรี	1,649	1,289	147	17	85	-	-	-	-	-	TambonMae Khri		
ตำบลตะโหมด	1,029	566	75	16	25	-	-	100	191	-	TambonTarmot		
ตำบลคลองใหญ่	604	495	39	35	-	-	-	-	-	-	TambonKhlong Yai		

ตาราง 5 จำนวนคนทำงานในสถานประกอบการ จำแนกตามขนาดของสถานประกอบการ (จำนวนคนทำงาน) อำเภอและตำบล (ต่อ)  
 TABLE 5 NUMBER OF PERSONS ENGAGED IN ESTABLISHMENTS BY SIZE OF ESTABLISHMENT (NUMBER OF PERSONS ENGAGED), AMPHOE AND TAMBON (Cont'd)

อำเภอ/ตำบล	ขนาดของสถานประกอบการ (จำนวนคนทำงาน) Size of establishment (Number of persons engaged)											Amphoe/Tambon
	1 - 5	6 - 10	11 - 15	16 - 20	21 - 25	26 - 30	31 - 50	51 - 100	101 - 200	> 200		
จำนวน คนทำงาน Number of persons engaged	1,203	406	177	265	177	242	85	-	-	-	-	
<b>อำเภอควนขนุน</b>	<b>7,168</b>	<b>1,203</b>	<b>406</b>	<b>177</b>	<b>265</b>	<b>177</b>	<b>242</b>	<b>85</b>	-	-	-	<b>AmphoeKhanun</b>
ตำบลควนขนุน	1,221	181	11	-	-	30	40	-	-	-	-	TambonKhanun Khanun
ตำบลทะเลน้อย	1,498	68	26	36	45	120	131	-	-	-	-	TambonThale Noi
ตำบลนาขยาด	742	422	128	65	42	-	-	85	-	-	-	TambonNa Khayat
ตำบลพนมวังก่	630	415	119	38	37	21	-	-	-	-	-	TambonPhanom Wang
ตำบลแหลมเตนต	552	447	52	-	32	21	-	-	-	-	-	TambonLaem Tanot
ตำบลปิ่นแต	541	386	67	34	-	23	31	-	-	-	-	TambonPan Tae
ตำบลไตนตวัน	550	348	99	26	21	-	40	-	-	-	-	TambonTanot Duan
ตำบลดอนทราย	515	425	59	15	16	-	-	-	-	-	-	TambonDon Sai
ตำบลมะกอกเหนือ	953	663	129	48	40	27	-	-	-	-	-	TambonMakok Nuea
ตำบลเขนงตุง	1,154	1,014	89	26	-	25	-	-	-	-	-	TambonPhanang Tung
ตำบลชะมวง	717	501	134	82	-	-	-	-	-	-	-	TambonChamuang
ตำบลแพรกหา	650	516	78	35	-	21	-	-	-	-	-	TambonPhraek Ha
<b>อำเภอปากพะยูน</b>	<b>3,242</b>	<b>2,613</b>	<b>204</b>	<b>218</b>	<b>167</b>	<b>40</b>	<b>40</b>	<b>-</b>	<b>-</b>	<b>-</b>	<b>-</b>	<b>AmphoePak Phayun</b>
ตำบลปากพะยูน	838	711	55	39	33	-	-	-	-	-	-	TambonPak Phayun
ตำบลดอนประดู่	236	175	17	44	-	-	-	-	-	-	-	TambonDon Pradu
ตำบลเกาะบึงคำ	224	179	10	15	20	-	-	-	-	-	-	TambonKo Nang Kham
ตำบลเกาะหมาก	605	526	34	25	20	-	-	-	-	-	-	TambonKo Mak
ตำบลฝ่ละมี	594	458	40	56	40	-	-	-	-	-	-	TambonFalami
ตำบลทราเวา	426	372	27	-	-	-	-	-	-	-	-	TambonHan Thao
ตำบลดอนทราย	319	192	21	12	54	-	40	-	-	-	-	TambonDon Sai
<b>อำเภอศรีบรรพต</b>	<b>1,871</b>	<b>1,369</b>	<b>228</b>	<b>56</b>	<b>133</b>	<b>26</b>	<b>38</b>	<b>-</b>	<b>-</b>	<b>-</b>	<b>-</b>	<b>AmphoeSi Ban Phot</b>
ตำบลเขย้า	505	431	40	34	-	-	-	-	-	-	-	TambonKhao Ya
ตำบลเขาปู่	697	483	79	-	97	-	38	-	-	-	-	TambonKhao Pu
ตำบลตะแพน	669	455	109	22	36	21	26	-	-	-	-	TambonTaphaen
<b>อำเภอป่าบอน</b>	<b>3,919</b>	<b>2,770</b>	<b>322</b>	<b>73</b>	<b>40</b>	<b>60</b>	<b>167</b>	<b>55</b>	<b>102</b>	<b>238</b>	<b>238</b>	<b>AmphoePa Bon</b>
ตำบลป่าบอน	1,204	670	77	24	24	46	94	55	-	238	-	TambonPa Bon
ตำบลโคกทราย	757	533	68	38	20	25	73	-	-	-	-	TambonKhok Sai
ตำบลหนองธง	1,018	803	113	-	-	-	-	-	102	-	-	TambonNong Thong
ตำบลทุ่งนารี	484	415	58	11	-	-	-	-	-	-	-	TambonThung Nari
ตำบลวังใหม่	456	349	6	-	20	21	-	-	-	-	-	TambonWang Mai
<b>อำเภอบางแก้ว</b>	<b>2,703</b>	<b>1,839</b>	<b>330</b>	<b>202</b>	<b>50</b>	<b>48</b>	<b>97</b>	<b>-</b>	<b>108</b>	<b>-</b>	<b>-</b>	<b>AmphoeBang Kaeo</b>
ตำบลท่ามะเตือ	725	579	48	82	16	-	-	-	-	-	-	TambonTha Maduea
ตำบลนาปะขอ	815	536	80	85	17	-	97	-	-	-	-	TambonNa Pa Kho
ตำบลโคกสัก	1,163	724	202	35	17	48	29	-	108	-	-	TambonKhok Sak
<b>อำเภอป่าพะยอม</b>	<b>3,647</b>	<b>2,862</b>	<b>449</b>	<b>159</b>	<b>91</b>	<b>22</b>	<b>30</b>	<b>34</b>	<b>-</b>	<b>-</b>	<b>-</b>	<b>AmphoePa Phayom</b>
ตำบลป่าพะยอม	716	566	98	11	19	22	-	-	-	-	-	TambonPa Phayom
ตำบลลานขอย	816	650	97	53	16	-	-	-	-	-	-	TambonLan Khoi
ตำบลเกาะเต่า	1,268	949	131	68	56	-	30	34	-	-	-	TambonKo Tao
ตำบลบ้านพร้าว	847	697	123	27	-	-	-	-	-	-	-	TambonBan Phrao
<b>อำเภอศรีนครินทร์</b>	<b>3,245</b>	<b>2,371</b>	<b>374</b>	<b>163</b>	<b>80</b>	<b>-</b>	<b>131</b>	<b>126</b>	<b>-</b>	<b>-</b>	<b>-</b>	<b>AmphoeSrinagarindra</b>
ตำบลชุมพล	1,016	739	155	26	-	-	96	-	-	-	-	TambonChum Phon
ตำบลบ้านนา	932	643	94	103	-	-	35	57	-	-	-	TambonBan Na
ตำบลอ่างทอง	470	364	37	-	-	-	69	-	-	-	-	TambonAng Thong
ตำบลลำสินธุ์	827	625	88	34	80	-	-	-	-	-	-	TambonLam Sin

ที่มา : สำนักงานธุรกิจและอุตสาหกรรม พ.ศ. 2555 (ข้อมูลพื้นฐาน) จังหวัด พัทลุง สำนักงานสถิติแห่งชาติ กระทรวงเทคโนโลยีสารสนเทศและการสื่อสาร

Source : The 2012 Business and Industrial Census (Basic Information), Phatthalung Province, National Statistical Office, Ministry of Information and Communication Technology.

ตาราง 6 จำนวนสถานประกอบการ จำนวนตามขนาดของสถานประกอบการ (จำนวนลูกจ้าง) อำเภอและตำบล  
 TABLE 6 NUMBER OF ESTABLISHMENTS BY SIZE OF ESTABLISHMENT (NUMBER OF EMPLOYEES), AMPHOE AND TAMBON

อำเภอ/ตำบล	จำนวน สถานประกอบการ	ขนาดของสถานประกอบการ (จำนวนลูกจ้าง) Size of establishment (Number of employees)											Amphoe/Tambon
		จำนวน										ไม่มี No	
		1 - 5	6 - 10	11 - 15	16 - 20	21 - 25	26 - 30	31 - 50	51 - 100	> 100			
<b>จังหวัดพัทลุง</b>	<b>24,887</b>	<b>4,000</b>	<b>522</b>	<b>140</b>	<b>81</b>	<b>27</b>	<b>21</b>	<b>33</b>	<b>11</b>	<b>4</b>	<b>20,048</b>	<b>Phatthalung</b>	
<b>อำเภอเมืองพัทลุง</b>	<b>6,623</b>	<b>1,369</b>	<b>203</b>	<b>57</b>	<b>36</b>	<b>15</b>	<b>7</b>	<b>16</b>	<b>7</b>	<b>2</b>	<b>4,911</b>	<b>AmphoeMueang Phatthalung</b>	
ตำบลคูหาสวรรค์	2,812	725	81	25	16	10	3	5	3	-	1,944	TambonKhuha Sawan	
ตำบลเขาเจ็ดยักษ์	440	137	18	10	9	1	1	4	-	1	259	TambonKhao Chiak	
ตำบลท่าไม้รำ	144	33	4	3	4	2	-	3	-	-	95	TambonTha Miram	
ตำบลโคกชะงาย	203	37	10	2	2	-	-	1	-	-	151	TambonKhok Cha-ngai	
ตำบลนาท่อม	282	39	5	2	-	-	-	-	1	-	235	TambonNa Thom	
ตำบลรางหมู่	218	46	11	1	-	-	-	1	-	-	159	TambonPrang Mu	
ตำบลท่าแค	496	76	13	4	-	-	1	1	2	-	399	TambonTha Khae	
ตำบลลำปำ	185	18	3	-	-	2	-	-	-	-	162	TambonLam Pam	
ตำบลตำนาน	275	36	9	3	1	-	-	-	-	-	226	TambonTam Nan	
ตำบลควนมะพร้าว	434	73	6	1	-	-	1	1	-	-	352	TambonKhuang Maphrao	
ตำบลรังเมือง	270	25	7	1	-	-	-	-	-	-	237	TambonRom Mueang	
ตำบลชัยบุรี	272	22	9	2	2	-	-	-	-	1	236	TambonChai Buri	
ตำบลนาโหนด	425	83	18	2	-	-	1	-	-	-	321	TambonNa Not	
ตำบลพญาขัน	167	19	9	1	2	-	-	-	1	-	135	TambonPhaya Khan	
<b>อำเภอกงหรา</b>	<b>1,381</b>	<b>151</b>	<b>14</b>	<b>5</b>	<b>4</b>	<b>-</b>	<b>-</b>	<b>2</b>	<b>-</b>	<b>-</b>	<b>1,205</b>	<b>AmphoeKong Ra</b>	
ตำบลกงหรา	177	15	1	1	-	-	-	1	-	-	159	TambonKong Ra	
ตำบลชะรัด	230	23	1	-	2	-	-	1	-	-	203	TambonCharat	
ตำบลคลองเฉลิม	487	60	3	1	-	-	-	-	-	-	423	TambonKhlong Chaloen	
ตำบลคลองทรายขาว	313	33	6	-	1	-	-	-	-	-	273	TambonKhlong Sai Khao	
ตำบลสมหวัง	174	20	3	3	1	-	-	-	-	-	147	TambonSom Wang	
<b>อำเภอเขาชัยสน</b>	<b>1,985</b>	<b>360</b>	<b>34</b>	<b>9</b>	<b>5</b>	<b>2</b>	<b>2</b>	<b>1</b>	<b>-</b>	<b>-</b>	<b>1,572</b>	<b>AmphoeKhao Chai Son</b>	
ตำบลเขาชัยสน	706	139	11	4	1	1	-	1	-	-	549	TambonKhao Chai Son	
ตำบลควนขนุน	605	124	12	3	1	1	1	-	-	-	463	TambonKhuang Khanun	
ตำบลจองถนน	122	16	3	-	-	-	-	-	-	-	103	TambonChong Thanon	
ตำบลทานโพธิ์	242	24	5	1	1	-	-	-	-	-	211	TambonTan Pho	
ตำบลโคกม่วง	310	57	3	1	2	-	1	-	-	-	246	TambonKhok Muang	

ตาราง 6 จำนวนสถานประกอบการ จำนวนตามขนาดของสถานประกอบการ (จำนวนลูกจ้าง) อำเภอและตำบล (ต่อ)  
TABLE 6 NUMBER OF ESTABLISHMENTS BY SIZE OF ESTABLISHMENT (NUMBER OF EMPLOYEES), AMPHOE AND TAMBON (Cont'd)

อำเภอ/ตำบล	จำนวน สถานประกอบการ Number of establishments	ขนาดของสถานประกอบการ (จำนวนลูกจ้าง) Size of establishment (Number of employees)											Amphoe/Tambon			
		1 - 5	6 - 10	11 - 15	16 - 20	21 - 25	26 - 30	31 - 50	51 - 100	> 100	ไม่มี No					
<b>อำเภอตะโหมด</b>	<b>1,448</b>	<b>215</b>	<b>18</b>	<b>9</b>	<b>6</b>	<b>1</b>	-	-	-	-	-	-	-	-	<b>1,199</b>	<b>AmphoeTamtot</b>
ตำบลแม่ศรี	747	157	11	5	5	-	-	-	-	-	-	-	-	-	569	TambonMae Khiri
ตำบลตะโหมด	381	35	3	1	1	1	-	-	-	-	-	-	-	-	340	TambonTamtot
ตำบลคลองใหญ่	320	23	4	3	-	-	-	-	-	-	-	-	-	-	290	TambonKhlong Yai
<b>อำเภอควนขนุน</b>	<b>4,743</b>	<b>614</b>	<b>94</b>	<b>18</b>	<b>10</b>	<b>5</b>	<b>6</b>	<b>4</b>	<b>1</b>	<b>1</b>	<b>1</b>	<b>1</b>	<b>1</b>	<b>1</b>	<b>3,991</b>	<b>AmphoeKhanu Khanun</b>
ตำบลควนขนุน	590	128	10	-	-	-	1	1	1	-	-	-	-	-	450	TambonKhanu Khanun
ตำบลทะเลน้อย	810	31	7	2	1	1	4	2	-	-	-	-	-	-	763	TambonThale Noi
ตำบลนาเขียด	302	32	13	1	2	-	-	-	-	-	1	-	-	-	253	TambonNa Khayat
ตำบลพนมวัง	279	52	8	3	1	1	-	-	-	-	-	-	-	-	214	TambonPhanom Wang
ตำบลแหลมไตนด	263	30	4	2	1	-	-	-	-	-	-	-	-	-	226	TambonLaem Tanot
ตำบลป็นแต	241	33	5	1	-	1	1	-	-	-	-	-	-	-	200	TambonPan Tae
ตำบลไตนดต้น	206	39	7	2	1	-	-	-	-	-	1	-	-	-	156	TambonTanot Duan
ตำบลดอนทราย	251	44	5	1	-	-	-	-	-	-	-	-	-	-	201	TambonDon Sai
ตำบลมะกอกเหนือ	420	80	15	1	3	2	-	-	-	-	-	-	-	-	319	TambonMakok Nuea
ตำบลนางตุง	704	49	5	1	-	1	-	-	-	-	-	-	-	-	648	TambonPhanang Tung
ตำบลชะม่วง	336	55	8	3	-	-	-	-	-	-	-	-	-	-	270	TambonChamuang
ตำบลแพรกหา	341	41	7	1	1	-	-	-	-	-	-	-	-	-	291	TambonPhraek Ha
<b>อำเภอปากพะยูน</b>	<b>1,671</b>	<b>182</b>	<b>20</b>	<b>10</b>	<b>5</b>	<b>-</b>	<b>-</b>	<b>1</b>	<b>-</b>	<b>-</b>	<b>-</b>	<b>-</b>	<b>-</b>	<b>-</b>	<b>1,453</b>	<b>AmphoePak Phayun</b>
ตำบลปากพะยูน	417	55	4	3	1	-	-	-	-	-	-	-	-	-	354	TambonPak Phayun
ตำบลดอนประดู่	125	11	6	-	-	-	-	-	-	-	-	-	-	-	108	TambonDon Pradu
ตำบลเกาะนางคำ	120	8	1	-	1	-	-	-	-	-	-	-	-	-	110	TambonKo Nang Kham
ตำบลเกาะหมาก	320	30	3	1	1	-	-	-	-	-	-	-	-	-	285	TambonKo Mak
ตำบลลำละมี	308	32	3	3	1	-	-	-	-	-	-	-	-	-	269	TambonFalami
ตำบลทราเทา	240	27	3	1	-	-	-	-	-	-	-	-	-	-	209	TambonHan Thao
ตำบลดอนทราย	141	19	-	2	1	-	-	-	-	-	1	-	-	-	118	TambonDon Sai
<b>อำเภอศรีบรรพต</b>	<b>907</b>	<b>152</b>	<b>25</b>	<b>3</b>	<b>5</b>	<b>1</b>	<b>-</b>	<b>1</b>	<b>-</b>	<b>-</b>	<b>-</b>	<b>-</b>	<b>-</b>	<b>-</b>	<b>720</b>	<b>AmphoeSi Ban Phot</b>
ตำบลงายำ	285	52	6	1	-	-	-	-	-	-	-	-	-	-	226	TambonKhao Ya
ตำบลเขาปู่	323	53	8	-	5	-	-	-	-	-	1	-	-	-	256	TambonKhao Pu
ตำบลตะเพน	299	47	11	2	-	1	-	-	-	-	-	-	-	-	238	TambonTaphaen



ตาราง 6 จำนวนสถานประกอบการ จำแนกตามขนาดของสถานประกอบการ (จำนวนลูกจ้าง) อำเภอและตำบล (ต่อ)  
TABLE 6 NUMBER OF ESTABLISHMENTS BY SIZE OF ESTABLISHMENT (NUMBER OF EMPLOYEES), AMPHOE AND TAMBON (Cont'd)

อำเภอ/ตำบล	จำนวน สถานประกอบการ Number of establishments	ขนาดของสถานประกอบการ (จำนวนลูกจ้าง) Size of establishment (Number of employees)											Amphoe/Tambon			
		ไม่ มี No														
		1 - 5	6 - 10	11 - 15	16 - 20	21 - 25	26 - 30	31 - 50	51 - 100	> 100						
ตำบลท่ามะเดื่อ	380	46	4	4	1	-	-	-	-	-	-	-	-	-	325	TambonTha Maduea
ตำบลนาปะขอ	373	36	9	3	1	-	1	2	-	-	-	-	-	-	321	TambonNa Pa Kho
ตำบลโคกสัก	417	115	10	2	1	-	1	-	-	1	-	-	-	1	287	TambonKkok Sak
<b>อำเภอป่าพะยอม</b>	<b>1,799</b>	<b>288</b>	<b>38</b>	<b>10</b>	<b>3</b>	-	-	-	-	-	-	-	-	-	<b>1,460</b>	<b>AmphoePa Phayom</b>
ตำบลป่าพะยอม	374	52	8	-	1	-	-	-	-	-	-	-	-	-	313	TambonPa Phayom
ตำบลลานข่อย	424	57	7	4	-	-	-	-	-	-	-	-	-	-	356	TambonLan Khoi
ตำบลเกาะเต่า	576	107	12	5	2	-	-	-	-	-	-	-	-	-	450	TambonKo Tao
ตำบลบ้านพร้าว	425	72	11	1	-	-	-	-	-	-	-	-	-	-	341	TambonBan Phrao
<b>อำเภอศรีนครินทร์</b>	<b>1,482</b>	<b>224</b>	<b>30</b>	<b>7</b>	<b>2</b>	-	-	-	-	-	-	<b>3</b>	<b>2</b>	-	<b>1,214</b>	<b>AmphoeSrinagarindra</b>
ตำบลชุมพล	484	67	10	1	-	-	-	-	-	-	-	2	-	-	404	TambonChum Phon
ตำบลบ้านนา	390	61	10	5	-	-	-	-	-	-	-	1	1	-	312	TambonBan Na
ตำบลอ่างทอง	230	22	3	-	-	-	-	-	-	-	-	-	-	1	204	TambonAng Thong
ตำบลลำสินธุ์	378	74	7	1	2	-	-	-	-	-	-	-	-	-	294	TambonLam Sin

ที่มา : สำนักงานธุรกิจและอุตสาหกรรม พ.ศ. 2555 (ข้อมูลพื้นฐาน) จังหวัดพัทลุง สำนักงานสถิติแห่งชาติ กระทรวงเทคโนโลยีสารสนเทศและการสื่อสาร

Source : The 2012 Business and Industrial Census (Basic Information), Phatthalung Province, National Statistical Office, Ministry of Information and Communication Technology.





ตาราง 7 จำนวนลูกจ้างในสถานประกอบการ จำนวนตามขนาดของสถานประกอบการ (จำนวนคนทำงาน) อำเภอและตำบล (ต่อ)

TABLE 7 NUMBER OF EMPLOYEES IN ESTABLISHMENTS BY SIZE OF ESTABLISHMENT (NUMBER OF PERSONS ENGAGED), AMPHOE AND TAMBON (Cont'd)

อำเภอ/ตำบล	จำนวน ลูกจ้าง Number of employees	ขนาดของสถานประกอบการ (จำนวนคนทำงาน) Size of establishment (Number of persons engaged)										Amphoe/Tambon			
		1 - 5	6 - 10	11-15	16 - 20	21 - 25	26 - 30	31 - 50	51 - 100	101 - 200	201 - 500				
<b>อำเภอศรีบรรพต</b>	<b>705</b>	<b>249</b>	<b>205</b>	<b>51</b>	<b>127</b>	<b>10</b>	<b>25</b>	<b>38</b>	-	-	-	-	-	-	<b>AmphoeSi Ban Phot</b>
ตำบลเขาย่า	134	66	37	31	-	-	-	-	-	-	-	-	-	-	TambonKhao Ya
ตำบลเขาปู่	310	99	76	-	97	-	-	38	-	-	-	-	-	-	TambonKhao Pu
ตำบลตะพาน	261	84	92	20	30	10	25	-	-	-	-	-	-	-	TambonTaphaen
<b>อำเภอป่าบอน</b>	<b>1,497</b>	<b>479</b>	<b>262</b>	<b>56</b>	<b>13</b>	<b>86</b>	<b>60</b>	<b>155</b>	<b>50</b>	<b>98</b>	<b>238</b>	-	-	-	<b>AmphoePa Bon</b>
ตำบลป่าบอน	645	144	64	20	-	43	-	86	50	-	238	-	-	-	TambonPa Bon
ตำบลโคกทราย	252	68	56	35	-	24	-	69	-	-	-	-	-	-	TambonKhok Sai
ตำบลหนองธง	340	146	96	-	-	-	-	-	-	-	98	-	-	-	TambonNong Thong
ตำบลทุ่งนารี	98	55	42	1	-	-	-	-	-	-	-	-	-	-	TambonThung Nari
ตำบลวังใหม่	162	66	4	-	13	19	60	-	-	-	-	-	-	-	TambonWang Mai
<b>อำเภอบางแก้ว</b>	<b>1,119</b>	<b>384</b>	<b>269</b>	<b>168</b>	<b>48</b>	<b>20</b>	<b>28</b>	<b>96</b>	-	<b>106</b>	-	-	-	-	<b>AmphoeBang Kaeo</b>
ตำบลท่ามะเดื่อ	187	74	31	66	16	-	-	-	-	-	-	-	-	-	TambonTha Maduea
ตำบลนาปะขอ	330	79	67	71	17	-	-	96	-	-	-	-	-	-	TambonNa Pa Kho
ตำบลโคกสัก	602	231	171	31	15	20	28	-	-	106	-	-	-	-	TambonKhok Sak
<b>อำเภอป่าพะยอม</b>	<b>1,154</b>	<b>542</b>	<b>366</b>	<b>150</b>	<b>74</b>	<b>20</b>	<b>20</b>	<b>2</b>	-	-	-	-	-	-	<b>AmphoePa Phayom</b>
ตำบลป่าพะยอม	208	97	77	10	4	20	-	-	-	-	-	-	-	-	TambonPa Phayom
ตำบลลานซ้อย	240	99	74	52	15	-	-	-	-	-	-	-	-	-	TambonLan Khoi
ตำบลเกาะเต่า	443	213	110	63	55	-	-	2	-	-	-	-	-	-	TambonKo Tao
ตำบลบ้านพร้าว	263	133	105	25	-	-	-	-	-	-	-	-	-	-	TambonBan Phrao
<b>อำเภอศรีนครินทร์</b>	<b>1,177</b>	<b>463</b>	<b>294</b>	<b>129</b>	<b>47</b>	<b>-</b>	<b>-</b>	<b>123</b>	<b>121</b>	<b>-</b>	<b>-</b>	<b>-</b>	<b>-</b>	<b>-</b>	<b>AmphoeSrinagarindra</b>
ตำบลชุมพล	361	133	114	25	-	-	-	89	-	-	-	-	-	-	TambonChum Phon
ตำบลบ้านนา	383	132	87	73	-	-	-	34	57	-	-	-	-	-	TambonBan Na
ตำบลอ่างทอง	141	43	34	-	-	-	-	-	64	-	-	-	-	-	TambonAng Thong
ตำบลลำสินธุ์	292	155	59	31	47	-	-	-	-	-	-	-	-	-	TambonLam Sin

ที่มา : สำนักบริหารธุรกิจและอุตสาหกรรม พ.ศ. 2555 (ข้อมูลพื้นฐาน) จังหวัดพัทลุง สำนักงานสถิติแห่งชาติ กระทรวงเทคโนโลยีสารสนเทศและการสื่อสาร

Source : The 2012 Business and Industrial Census (Basic Information), Phatthalung Province, National Statistical Office, Ministry of Information and Communication Technology.

ตาราง 8 จำนวนสถานประกอบการ จำแนกตามการขายสินค้าหรือบริการทางอินเทอร์เน็ต อำเภอและตำบล

TABLE 8 NUMBER OF ESTABLISHMENTS BY SALES OF GOODS VIA INTERNET, AMPHOE AND TAMBON

อำเภอ/ตำบล	จำนวน สถานประกอบการ Number of establishments	การขายสินค้าหรือบริการทางอินเทอร์เน็ต		Amphoe/Tambon
		Sales of goods via internet		
		มี Yes	ไม่มี No	
จังหวัดพัทลุง	24,887	66	24,821	Phatthalung
อำเภอเมืองพัทลุง	6,623	5	6,618	AmphoeMueang Phatthalung
ตำบลคูหาสวรรค์	2,812	3	2,809	TambonKhuha Sawan
ตำบลเขาเจ็ยก	440	2	438	TambonKhao Chiak
ตำบลท่ามิหรำ	144	-	144	TambonTha Miram
ตำบลโคกขงาย	203	-	203	TambonKhok Cha-ngai
ตำบลนาท่อม	282	-	282	TambonNa Thom
ตำบลปรังหมู	218	-	218	TambonPrang Mu
ตำบลท่าแค	496	-	496	TambonTha Khae
ตำบลลำปำ	185	-	185	TambonLam Pam
ตำบลตำนาน	275	-	275	TambonTam Nan
ตำบลควนมะพร้าว	434	-	434	TambonKhuang Maphrao
ตำบลรมเมือง	270	-	270	TambonRom Mueang
ตำบลชัยบุรี	272	-	272	TambonChai Buri
ตำบลนาโหนด	425	-	425	TambonNa Not
ตำบลพญักษ์	167	-	167	TambonPhaya Khan
<b>อำเภองขลา</b>	<b>1,381</b>	<b>2</b>	<b>1,379</b>	<b>AmphoeKong Ra</b>
ตำบลงขลา	177	1	176	TambonKong Ra
ตำบลชะรัด	230	-	230	TambonCharat
ตำบลคลองเฉลิม	487	-	487	TambonKhlong Chaloeim
ตำบลคลองทรายขาว	313	-	313	TambonKhlong Sai Khao
ตำบลสมหวัง	174	1	173	TambonSom Wang

ตาราง 8 จำนวนสถานประกอบการ จำนวนตามการขายสินค้าหรือบริการทางอินเทอร์เน็ต อำเภอและตำบล (ต่อ)

TABLE 8 NUMBER OF ESTABLISHMENTS BY SALES OF GOODS VIA INTERNET, AMPHOE AND TAMBON (Cont'd)

อำเภอ/ตำบล	จำนวน สถานประกอบการ Number of establishments	การขายสินค้าหรือบริการทางอินเทอร์เน็ต		Amphoe/Tambon
		Sales of goods via internet		
		มี Yes	ไม่มี No	
<b>อำเภอเขายี่สาร</b>	<b>1,985</b>	<b>2</b>	<b>1,983</b>	<b>AmphoeKhao Chai Son</b>
ตำบลเขายี่สาร	706	-	706	TambonKhao Chai Son
ตำบลควนขนุน	605	1	604	TambonKhuuan Khanun
ตำบลจองถนน	122	-	122	TambonChong Thanon
ตำบลห่านโพธิ์	242	1	241	TambonHan Pho
ตำบลโคกม่วง	310	-	310	TambonKok Muang
<b>อำเภอตะโหมด</b>	<b>1,448</b>	<b>16</b>	<b>1,432</b>	<b>AmphoeTamot</b>
ตำบลแม่ขี้	747	13	734	TambonMae Khri
ตำบลตะโหมด	381	1	380	Tambon Tamot
ตำบลคลองใหญ่	320	2	318	TambonKhlong Yai
<b>อำเภอควนขนุน</b>	<b>4,743</b>	<b>18</b>	<b>4,725</b>	<b>AmphoeKhuuan Khanun</b>
ตำบลควนขนุน	590	1	589	TambonKhuuan Khanun
ตำบลทะเลน้อย	810	2	808	TambonThale Noi
ตำบลนาขยาด	302	-	302	TambonNa Khayat
ตำบลพนมวังก์	279	1	278	TambonPhanom Wang
ตำบลแหลมไตนุด	263	2	261	TambonLaem Tanot
ตำบลปิ่นเต	241	-	241	TambonPan Tae
ตำบลไตนุด่วน	206	3	203	TambonTanot Duan
ตำบลดอนทราย	251	-	251	TambonDon Sai
ตำบลมะกอกเหนือ	420	2	418	TambonMakok Nuea
ตำบลพนางตุง	704	2	702	TambonPhanang Tung
ตำบลชะมวง	336	5	331	TambonChamuang
ตำบลแพรกหา	341	-	341	TambonPhraek Ha
<b>อำเภอปากพะยูน</b>	<b>1,671</b>	<b>2</b>	<b>1,669</b>	<b>AmphoePak Phayun</b>
ตำบลปากพะยูน	417	1	416	TambonPak Phayun
ตำบลดอนประดู่	125	-	125	TambonDon Pradu
ตำบลเกาะนางคำ	120	-	120	TambonKo Nang Kham
ตำบลเกาะหมาก	320	-	320	TambonKo Mak
ตำบลฟ้าละมี	308	-	308	TambonFalami
ตำบลทราทา	240	1	239	TambonHan Thao
ตำบลดอนทราย	141	-	141	TambonDon Sai

ตาราง 8 จำนวนสถานประกอบการ จำแนกตามการขายสินค้าหรือบริการทางอินเทอร์เน็ต อำเภอและตำบล (ต่อ)

TABLE 8 NUMBER OF ESTABLISHMENTS BY SALES OF GOODS VIA INTERNET, AMPHOE AND TAMBON (Cont'd)

อำเภอ/ตำบล	จำนวน สถานประกอบการ Number of establishments	การขายสินค้าหรือบริการทางอินเทอร์เน็ต		Amphoe/Tambon
		Sales of goods via internet		
		มี Yes	ไม่มี No	
<b>อำเภอศรีบรรพต</b>	<b>907</b>	-	<b>907</b>	<b>AmphoeSi Ban Phot</b>
ตำบลเขาย่า	285	-	285	TambonKhao Ya
ตำบลเขาปู่	323	-	323	TambonKhao Pu
ตำบลตะพาน	299	-	299	TambonTaphaen
<b>อำเภอป่าบอน</b>	<b>1,678</b>	<b>1</b>	<b>1,677</b>	<b>AmphoePa Bon</b>
ตำบลป่าบอน	390	-	390	TambonPa Bon
ตำบลโคกทราย	346	-	346	TambonKhok Sai
ตำบลหนองธง	486	1	485	TambonNong Thong
ตำบลทุ่งนารี	241	-	241	TambonThung Nari
ตำบลวังใหม่	215	-	215	TambonWang Mai
<b>อำเภอบางแก้ว</b>	<b>1,170</b>	<b>6</b>	<b>1,164</b>	<b>AmphoeBang Kaeo</b>
ตำบลทามะเตือ	380	5	375	TambonTha Maduea
ตำบลนาปะขอ	373	-	373	TambonNa Pa Kho
ตำบลโคกสัก	417	1	416	TambonKhok Sak
<b>อำเภอป่าพะยอม</b>	<b>1,799</b>	<b>13</b>	<b>1,786</b>	<b>AmphoePa Phayom</b>
ตำบลป่าพะยอม	374	3	371	TambonPa Phayom
ตำบลลานข่อย	424	3	421	TambonLan Khoi
ตำบลเกาะเต่า	576	2	574	TambonKo Tao
ตำบลบ้านพร้าว	425	5	420	TambonBan Phrao
<b>อำเภอศรีนครินทร์</b>	<b>1,482</b>	<b>1</b>	<b>1,481</b>	<b>AmphoeSrinagarindra</b>
ตำบลชุมพล	484	-	484	TambonChum Phon
ตำบลบ้านนา	390	1	389	TambonBan Na
ตำบลอ่างทอง	230	-	230	TambonAng Thong
ตำบลลำสินธุ์	378	-	378	TambonLam Sin

ที่มา : สำนักงานธุรกิจและอุตสาหกรรม พ.ศ. 2555 (ข้อมูลพื้นฐาน) จังหวัด พัทลุง สำนักงานสถิติแห่งชาติ กระทรวงเทคโนโลยีสารสนเทศและการสื่อสาร

Source : The 2012 Business and Industrial Census (Basic Information), Phatthalung Province, National Statistical Office, Ministry of Information and Communication Technology.

ตาราง 9 จำนวนสถานประกอบการ จำแนกตามรูปแบบการจัดตั้งตามกฎหมาย และกิจกรรมทางเศรษฐกิจ

TABLE 9 NUMBER OF ESTABLISHMENTS BY FORM OF LEGAL ORGANIZATION AND ECONOMIC ACTIVITY

กิจกรรมทางเศรษฐกิจ	รูปแบบการจัดตั้งตามกฎหมาย Form of legal organization										Total	Economic activity		
	จำนวน สถานประกอบการ Number of establishments	ส่วนบุคคล Individual proprietor	ห้างหุ้นส่วนจำกัด ห้างหุ้นส่วนสามัญ นิติบุคคล Juristic partnership	บริษัทจำกัด บริษัทจำกัด (มหาชน) company limited	รัฐวิสาหกิจ Government, state-enterprises	สหกรณ์ Cooperatives	อื่น ๆ Others							
<b>รวม</b>	<b>24,887</b>	<b>24,039</b>	<b>271</b>	<b>167</b>	<b>8</b>	<b>86</b>	<b>316</b>	<b>24,039</b>	<b>271</b>	<b>167</b>	<b>8</b>	<b>86</b>	<b>316</b>	<b>Total</b>
การขายส่งและการขายปลีก การซ่อมยานยนต์และจักรยานยนต์	1,465	1,397	45	19	2	-	-	1,397	45	19	2	-	-	2 wholesales and retail trade; repair of motor vehicles and motorcycles
การขายส่ง	1,506	1,446	18	16	-	3	23	1,446	18	16	-	3	23	Wholesale trade
การขายปลีก	7,744	7,448	93	68	1	53	81	7,448	93	68	1	53	81	Retail trade
ที่พักแรม บริการอาหารและเครื่องดื่ม	2,483	2,473	5	5	-	-	-	2,473	5	5	-	-	-	-Accommodation, food and beverage service activities
ข้อมูลข่าวสาร คอมพิวเตอร์ และการสื่อสาร	206	204	1	1	-	-	-	204	1	1	-	-	-	Information and communication
กิจกรรมอสังหาริมทรัพย์	191	190	-	-	-	-	1	190	-	-	-	-	1	Real estate activities
กิจกรรมทางวิชาชีพ วิทยาศาสตร์และเทคโนโลยี	184	174	7	3	-	-	-	174	7	3	-	-	-	Professional, scientific and technical activities
การให้เช่า บริการท่องเที่ยว และการบริการสนับสนุนอื่น ๆ	1,068	1,009	8	13	-	1	37	1,009	8	13	-	1	37	Administrative and support service activities
ศิลปะ ความบันเทิงและนันทนาการ	233	222	-	3	-	-	8	222	-	3	-	-	8	Arts, entertainment and recreation
กิจกรรมบริการอื่น ๆ	2,584	2,574	2	3	1	-	4	2,574	2	3	1	-	4	Other service activities
การผลิต	5,022	4,778	35	18	3	29	159	4,778	35	18	3	29	159	Manufacturing
การจัดการและการบำบัดน้ำเสีย ของเสียและสิ่งปฏิกูล	4	3	-	-	-	-	1	3	-	-	-	-	-	Waste management and remediation activities
การก่อสร้าง	1,484	1,431	47	6	-	-	-	1,431	47	6	-	-	-	Construction
การขนส่งทางบก สถานที่เก็บสินค้า	711	689	10	12	-	-	-	689	10	12	-	-	-	Land transport and storage
กิจกรรมด้านโรงพยาบาลเอกชน	2	1	-	-	1	-	-	1	-	-	1	-	-	Private hospital activities

ที่มา : สำนักธุรกิจและอุตสาหกรรม พ.ศ. 2555 (ข้อมูลพื้นฐาน) จังหวัด พัทลุง สำนักงานสถิติแห่งชาติ กระทรวงเทคโนโลยีสารสนเทศและการสื่อสาร

Source : The 2012 Business and Industrial Census (Basic Information), Phatthalung Province, National Statistical Office, Ministry of Information and Communication Technology.



ตาราง 10 จำนวนสถานประกอบการ จำแนกตามรูปแบบการจัดตั้งทางเศรษฐกิจ และกิจกรรมทางเศรษฐกิจ

TABLE 10 NUMBER OF ESTABLISHMENTS BY FORM OF ECONOMIC ORGANIZATION AND ECONOMIC ACTIVITY

กิจกรรมทางเศรษฐกิจ	จำนวน สถานประกอบการ Number of establishments	รูปแบบการจัดตั้งทางเศรษฐกิจ			Form of economic organization		Economic activity
		สำนักงานเพียงเดียว Single unit	สำนักงานใหญ่ Head office	สำนักงานสาขา Branch	อื่นๆ Others		
<b>รวม</b>	<b>24,887</b>	<b>24,652</b>	<b>11</b>	<b>208</b>	<b>16</b>	<b>Total</b>	
การขายส่งและการขายปลีก การซ่อมยานยนต์และจักรยานยนต์	1,465	1,409	-	56	-	- Wholesale and retail trade; repair of motor vehicles and motorcycles	
การขายส่ง	1,506	1,491	-	15	-	- Wholesale trade	
การขายปลีก	7,744	7,665	1	75	3	3 Retail trade	
ที่พักแรม บริการอาหารและเครื่องดื่ม	2,483	2,466	2	13	2	2 Accommodation, food and beverage service activities	
ข้อมูลข่าวสาร คอมพิวเตอร์ และการสื่อสาร	206	204	-	2	-	- Information and communication	
กิจกรรมอสังหาริมทรัพย์	191	191	-	-	-	- Real estate activities	
กิจกรรมทางวิชาชีพ วิทยาศาสตร์และเทคโนโลยี	184	178	1	5	-	- Professional, scientific and technical activities	
การให้เช่า บริการท่องเที่ยว และการบริการสนับสนุนอื่น ๆ	1,068	1,056	-	12	-	- Administrative and support service activities	
ศิลปะ ความบันเทิงและนันทนาการ	233	230	-	3	-	- Arts, entertainment and recreation	
กิจกรรมบริการอื่น ๆ	2,584	2,575	-	7	2	2 Other service activities	
การผลิต	5,022	5,004	4	6	8	8 Manufacturing	
การจัดการและการบำบัดน้ำเสีย ของเสียและสิ่งมีมูลค่า	4	4	-	-	-	- Sewerage, waste management and remediation activities	
การก่อสร้าง	1,484	1,479	2	2	1	1 Construction	
การขนส่งทางบก สถานที่เก็บสินค้า	711	698	1	12	-	- Land transport and storage	
กิจกรรมด้านโรงพยาบาลเอกชน	2	2	-	-	-	- Private hospital activities	

ที่มา : สำนักงานธุรกิจและอุตสาหกรรม พ.ศ. 2555 (ข้อมูลพื้นฐาน) จังหวัด พิษณุโลก สำนักงานสถิติแห่งชาติ กระทรวงเทคโนโลยีสารสนเทศและการสื่อสาร

Source : The 2012 Business and Industrial Census (Basic Information), Phatthalung Province, National Statistical Office, Ministry of Information and Communication Technology.

ตาราง 11 จำนวนสถานประกอบการ จำแนกตามขนาดของสถานประกอบการ (จำนวนคนทำงาน) และกิจกรรมทางเศรษฐกิจ  
 TABLE 11 NUMBER OF ESTABLISHMENTS BY SIZE OF ESTABLISHMENT (NUMBER OF PERSONS ENGAGED) AND ECONOMIC ACTIVITY

กิจกรรมทางเศรษฐกิจ	จำนวน สถานประกอบการ Number of establishments	ขนาดของสถานประกอบการ (จำนวนคนทำงาน) Size of establishment (Number of persons engaged)										Economic activity
		1 - 5	6 - 10	11 - 15	16 - 20	21 - 25	26 - 30	31 - 50	51 - 100	> 100	Total	
		24,887	23,571	853	250	96	50	21	45	15	6	
การขายส่งและการขายปลีก การซ่อมยานยนต์และจักรยานยนต์	1,465	1,385	51	12	4	4	2	6	1	1	- Wholesale and retail trade; repair of motor vehicles and motorcycles	
การขายส่ง	1,506	1,409	66	15	8	3	1	3	1	1	- Wholesale trade	
การขายปลีก	7,744	7,547	127	50	8	5	-	4	2	2	1 Retail trade	
ที่พักแรม บริการอาหารและเครื่องดื่ม	2,483	2,362	89	10	12	5	1	4	4	-	- Accommodation, food and beverage service activities	
ข้อมูลข่าวสาร คอมพิวเตอร์ และการสื่อสาร	206	205	-	-	1	-	-	-	-	-	- Information and communication	
กิจกรรมอสังหาริมทรัพย์	191	191	-	-	-	-	-	-	-	-	- Real estate activities	
กิจกรรมทางวิชาชีพ วิทยาศาสตร์และเทคโนโลยี	184	178	5	1	-	-	-	-	-	-	- Professional, scientific and technical activities	
การให้เช่า บริการท่องเที่ยว และการบริการสนับสนุนอื่น ๆ	1,068	1,038	25	2	-	2	1	-	-	-	- Administrative and support service activities	
ศิลปะ ความบันเทิงและนันทนาการ	233	140	38	29	8	3	5	6	4	4	- Arts, entertainment and recreation	
กิจกรรมบริการอื่น ๆ	2,584	2,566	16	-	2	-	-	-	-	-	- Other service activities	
การผลิต	5,022	4,666	209	54	41	14	9	18	6	6	5 Manufacturing	
การจัดการและการบำบัดน้ำเสีย ของเสียและสิ่งปฏิกูล	4	4	-	-	-	-	-	-	-	-	- Sewerage, waste management and remediation activities	
การก่อสร้าง	1,484	1,180	222	53	12	12	2	3	-	-	- Construction	
การขนส่งทางบก สถานที่เก็บสินค้า	711	700	5	4	-	1	-	1	-	-	- Land transport and storage	
กิจกรรมด้านโรงพยาบาลเอกชน	2	-	-	-	-	1	-	-	-	1	- Private hospital activities	

ที่มา : สำนักธุรกิจและอุตสาหกรรม พ.ศ. 2555 (ข้อมูลพื้นฐาน) จังหวัด พัทลุง สำนักงานสถิติแห่งชาติ กระทรวงเทคโนโลยีสารสนเทศและการสื่อสาร

Source : The 2012 Business and Industrial Census (Basic Information), Phatthalung Province, National Statistical Office, Ministry of Information and Communication Technology.

ตาราง 12 จำนวนคนทำงานในสถานประกอบการ จำแนกตามขนาดของสถานประกอบการ (จำนวนคนทำงาน) และกิจกรรมทางเศรษฐกิจ

TABLE 12 NUMBER OF PERSONS ENGAGED IN ESTABLISHMENTS BY SIZE OF ESTABLISHMENT (NUMBER OF PERSONS ENGAGED) AND ECONOMIC ACTIVITY

กิจกรรมทางเศรษฐกิจ	จำนวน คนทำงาน Number of persons engaged	ขนาดของสถานประกอบการ (จำนวนคนทำงาน) Size of establishment (Number of persons engaged)										Economic activity
		1 - 5	6 - 10	11- 15	16 - 20	21 - 25	26 - 30	31 - 50	51 - 100	101 - 200	> 500	
<b>รวม</b>	<b>55,914</b>	<b>39,509</b>	<b>6,287</b>	<b>2,882</b>	<b>1,747</b>	<b>1,122</b>	<b>600</b>	<b>1,751</b>	<b>1,082</b>	<b>696</b>	<b>238</b>	<b>Total</b>
การขายและการขายนสินค้า การซ่อมยานยนต์และจักรยานยนต์	3,301	2,263	367	153	70	90	55	232	71	-	-	- Wholesale and retail trade; repair of motor vehicles and motorcycles
การขายส่ง	3,816	2,751	473	197	147	65	26	102	55	-	-	- Wholesale trade
การขายปลีก	14,547	12,265	940	619	142	113	-	156	161	151	-	- Retail trade
ที่พักแรม บริการอาหารและเครื่องดื่ม	5,534	4,273	614	134	221	111	30	151	-	-	-	- Accommodation, food and beverage service activities
ข้อมูลข่าวสาร คอมพิวเตอร์ และการสื่อสาร	311	294	-	-	17	-	-	-	-	-	-	- Information and communication
กิจกรรมอสังหาริมทรัพย์	239	239	-	-	-	-	-	-	-	-	-	- Real estate activities
กิจกรรมทางวิชาชีพ วิทยาศาสตร์และเทคโนโลยี	387	339	37	11	-	-	-	-	-	-	-	- Professional, scientific and technical activities
การให้เช่า บริการท่องเที่ยว และการบริการสนับสนุนอื่น ๆ	2,273	1,985	185	27	-	46	30	-	-	-	-	- Administrative and support service activities
ศิลปะ ความบันเทิงและนันทนาการ	1,724	228	331	358	140	69	139	207	252	-	-	- Arts, entertainment and recreation
กิจกรรมบริการอื่น ๆ	3,065	2,928	103	-	34	-	-	-	-	-	-	- Other service activities
การผลิต	13,253	7,621	1,610	704	773	324	267	728	443	545	238	238 Manufacturing
การจัดการและการบำบัดน้ำเสีย ของเสียและสิ่งมีพิษ	10	10	-	-	-	-	-	-	-	-	-	- Sewerage, waste management and remediation activities
การก่อสร้าง	6,336	3,478	1,593	626	203	258	53	125	-	-	-	- Construction
การขนส่งทางบก สถานที่เก็บสินค้า	997	835	34	53	-	25	-	50	-	-	-	- Land transport and storage
กิจกรรมด้านโรงพยาบาลเอกชน	121	-	-	-	-	21	-	-	100	-	-	- Private hospital activities

ที่มา : สำนักธุรกิจและอุตสาหกรรม พ.ศ. 2555 (ข้อมูลพื้นฐาน) จังหวัด พิษณุโลก สำนักงานสถิติแห่งชาติ กระทรวงเทคโนโลยีสารสนเทศและการสื่อสาร

Source : The 2012 Business and Industrial Census (Basic Information), Phatthalung Province, National Statistical Office, Ministry of Information and Communication Technology.

ตาราง 13 จำนวนสถานประกอบการ จำนวนตามขนาดของสถานประกอบการ (จำนวนลูกจ้าง) และกิจกรรมทางเศรษฐกิจ

TABLE 13 NUMBER OF ESTABLISHMENTS BY SIZE OF ESTABLISHMENT (NUMBER OF EMPLOYEES) AND ECONOMIC ACTIVITY

กิจกรรมทางเศรษฐกิจ	จำนวน สถานประกอบการ Number of establishments	ขนาดของสถานประกอบการ (จำนวนลูกจ้าง) Size of establishment (Number of employees)										รวม Total	Economic activity
		ไม่											
		1 - 5	6 - 10	11 - 15	16 - 20	21 - 25	26 - 30	31 - 50	51 - 100	>100	No		
รวม	24,887	4,000	522	140	81	27	21	33	11	4	20,048		
การขายส่งและการขายปลีก การซ่อมยานยนต์และจักรยานยนต์	1,465	337	31	11	4	3	2	5	1	-	1,071	Wholesale and retail trade; repair of motor vehicles and motorcycles	
การขายส่ง	1,506	274	34	8	9	1	1	3	-	-	1,176	Wholesale trade	
การขายปลีก	7,744	816	77	19	8	2	-	4	1	1	6,816	Retail trade	
ที่พักแรม บริการอาหารและเครื่องดื่ม	2,483	470	32	10	10	3	1	3	-	-	1,954	Accommodation, food and beverage service activities	
ข้อมูลข่าวสาร คอมพิวเตอร์ และการสื่อสาร	206	14	-	-	1	-	-	-	-	-	191	Information and communication	
กิจกรรมอสังหาริมทรัพย์	191	8	-	-	-	-	-	-	-	-	183	Real estate activities	
กิจกรรมทางวิชาชีพ วิทยาศาสตร์และเทคโนโลยี	184	55	5	-	-	-	-	-	-	-	124	Professional, scientific and technical activities	
การให้เช่า บริการท่องเที่ยว และการบริการสนับสนุนอื่น ๆ	1,068	277	9	2	2	1	-	-	-	-	777	Administrative and support service activities	
ศิลปะ ความบันเทิงและนันทนาการ	233	24	39	21	5	4	6	3	3	-	128	Arts, entertainment and recreation	
กิจกรรมบริการอื่น ๆ	2,584	101	5	1	1	-	-	-	-	-	2,476	Other service activities	
การผลิต	5,022	725	136	43	30	6	11	12	5	3	4,051	Manufacturing	
การจัดการและการบำบัดน้ำเสีย ของเสียและสิ่งมีพิษ	4	2	-	-	-	-	-	-	-	-	2	Sewerage, waste management and remediation activities	
การก่อสร้าง	1,484	834	150	22	11	5	-	3	-	-	459	Construction	
การขนส่งทางบก สถานที่เก็บสินค้า	711	63	4	3	-	1	-	-	-	-	640	Land transport and storage	
กิจกรรมด้านโรงพยาบาลเอกชน	2	-	-	-	-	1	-	-	1	-	-	Private hospital activities	

ที่มา : สำนักธุรกิจและอุตสาหกรรม พ.ศ. 2555 (ข้อมูลพื้นฐาน) จังหวัด พิษณุโลก สำนักงานสถิติแห่งชาติ กระทรวงเทคโนโลยีสารสนเทศและการสื่อสาร

Source : The 2012 Business and Industrial Census (Basic Information), Phatthalung Province, National Statistical Office, Ministry of Information and Communication Technology.

ตาราง 14 จำนวนลูกจ้างในสถานประกอบการ จำแนกตามขนาดของสถานประกอบการ (จำนวนคนทำงาน) และกิจกรรมทางเศรษฐกิจ

TABLE 14 NUMBER OF EMPLOYEES IN ESTABLISHMENTS BY SIZE OF ESTABLISHMENT (NUMBER OF PERSONS ENGAGED) AND ECONOMIC ACTIVITY

กิจกรรมทางเศรษฐกิจ	ขนาดของสถานประกอบการ (จำนวนคนทำงาน)										Economic activity	
	1 - 5	6 - 10	11 - 15	16 - 20	21 - 25	26 - 30	31 - 50	51 - 100	101 - 200	>200		
<b>รวม</b>	<b>21,193</b>	<b>7,663</b>	<b>5,055</b>	<b>2,389</b>	<b>1,481</b>	<b>945</b>	<b>538</b>	<b>1,564</b>	<b>815</b>	<b>505</b>	<b>238</b>	<b>Total</b>
การขนส่งและการขายปลีก การซ่อมยานยนต์และจักรยานยนต์	1,566	615	307	144	65	86	53	226	70	-	-	- Wholesale and retail trade; repair of motor vehicles and motorcycles
การขายส่ง	1,431	514	387	161	143	50	25	101	50	-	-	- Wholesale trade
การขายปลีก	2,997	1,312	698	391	120	108	-	155	63	150	-	- Retail trade
ที่พักแรม บริการอาหารและเครื่องดื่ม	1,915	871	473	121	173	106	25	146	-	-	-	- Accommodation, food and beverage service activities
ข้อมูลข่าวสาร คอมพิวเตอร์ และการสื่อสาร	41	25	-	-	16	-	-	-	-	-	-	- Information and communication
กิจกรรมอสังหาริมทรัพย์	15	15	-	-	-	-	-	-	-	-	-	- Real estate activities
กิจกรรมทางวิชาชีพ วิทยาศาสตร์และเทคโนโลยี	139	98	31	10	-	-	-	-	-	-	-	- Professional, scientific and technical activities
การให้เช่า บริการท่องเที่ยว และการบริการสนับสนุนอื่น ๆ	717	488	138	27	-	44	20	-	-	-	-	- Administrative and support service activities
ศิลปะ ความบันเทิงและนันทนาการ	1,359	40	276	292	133	64	107	199	248	-	-	- Arts, entertainment and recreation
กิจกรรมบริการอื่น ๆ	303	182	89	-	32	-	-	-	-	-	-	- Other service activities
การผลิต	5,937	1,465	1,288	629	614	196	258	608	286	355	238	238 Manufacturing
การจัดการและการบำบัดน้ำเสีย ของเสียและสิ่งมีพิษ	7	7	-	-	-	-	-	-	-	-	-	- Sewerage, waste management and remediation activities
การก่อสร้าง	4,436	1,930	1,340	565	185	247	50	119	-	-	-	- Construction
การขนส่งทางบก สถานที่เก็บสินค้า	211	101	28	49	-	23	-	10	-	-	-	- Land transport and storage
กิจกรรมด้านโรงพยาบาลเอกชน	119	-	-	-	-	21	-	-	-	-	-	- Private hospital activities

ที่มา : สำนักธุรกิจและอุตสาหกรรม พ.ศ. 2555 (ข้อมูลพื้นฐาน) จังหวัด พัทลุง สำนักงานสถิติแห่งชาติ กระทรวงเทคโนโลยีสารสนเทศและการสื่อสาร

Source : The 2012 Business and Industrial Census (Basic Information), Phatthalung Province, National Statistical Office, Ministry of Information and Communication Technology.

ตาราง 15 จำนวนสถานประกอบการ จำแนกตามการขายสินค้าหรือบริการทางอินเทอร์เน็ต และกิจกรรมทางเศรษฐกิจ

TABLE 15 NUMBER OF ESTABLISHMENTS BY SALES OF GOODS VIA INTERNET AND ECONOMIC ACTIVITY

กิจกรรมทางเศรษฐกิจ	จำนวน สถานประกอบการ Number of establishments	การขายสินค้าหรือบริการทางอินเทอร์เน็ต		Economic activity
		Sales of goods via internet		
		มี	ไม่มี	
	Yes	No	Total	
<b>รวม</b>	<b>24,887</b>	<b>66</b>	<b>24,821</b>	<b>Total</b>
การขายส่งและการขายปลีก การซ่อมยานยนต์และจักรยานยนต์	1,465	4	1,461	Wholesale and retail trade; repair of motor vehicles and motorcycles
การขายส่ง	1,506	1	1,505	Wholesale trade
การขายปลีก	7,744	15	7,729	Retail trade
ที่พักแรม บริการอาหารและเครื่องดื่ม	2,483	12	2,471	Accommodation, food and beverage service activities
ข้อมูลข่าวสาร คอมพิวเตอร์ และการสื่อสาร	206	-	206	Information and communication
กิจกรรมอสังหาริมทรัพย์	191	-	191	Real estate activities
กิจกรรมทางวิชาชีพ วิทยาศาสตร์และเทคโนโลยี	184	2	182	Professional, scientific and technical activities
การให้เช่า บริการท่องเที่ยว และการบริการสนับสนุนอื่น ๆ	1,068	6	1,062	Administrative and support service activities
ศิลปะ ความบันเทิงและนันทนาการ	233	-	233	Arts, entertainment and recreation
กิจกรรมบริการอื่น ๆ	2,584	5	2,579	Other service activities
การผลิต	5,022	16	5,006	Manufacturing
การจัดการและการบำบัดน้ำเสีย ของเสียและสิ่งปฏิกูล	4	-	4	Sewerage, waste management and remediation activities
การก่อสร้าง	1,484	2	1,482	Construction
การขนส่งทางบก สถานที่เก็บสินค้า	711	3	708	Land transport and storage
กิจกรรมด้านโรงพยาบาลเอกชน	2	-	2	Private hospital activities

ที่มา : สานะโนธุรกิจและอุตสาหกรรม พ.ศ. 2555 (ข้อมูลพื้นฐาน) จังหวัด พัทลุง สำนักงานสถิติแห่งชาติ กระทรวงเทคโนโลยีสารสนเทศและการสื่อสาร

Source : The 2012 Business and Industrial Census (Basic Information), Phatthalung Province, National Statistical Office, Ministry of Information and Communication Technology.

ภาคผนวก

# ภาคผนวก

## 1. แนวคิดและคำนิยาม

### 1.1 สถานประกอบการ

หมายถึง สถานที่หรือบางส่วนของสถานที่ที่มีที่ตั้งที่แน่นอน และมีการดำเนินกิจกรรมทางเศรษฐกิจ ไม่ว่าจะกิจกรรมนั้นจะดำเนินงานโดยบุคคลที่เป็นเจ้าของหรือควบคุมกิจการโดยนิติบุคคลก็ตาม

### 1.2 กิจกรรมทางเศรษฐกิจ

การจัดทำสำมะโนธุรกิจและอุตสาหกรรม พ.ศ. 2555 ได้จัดจำแนกสถานประกอบการตามการดำเนินกิจกรรมทางเศรษฐกิจ ตามการจัดประเภทมาตรฐานอุตสาหกรรมประเทศไทย ปี 2552 (Thailand Standard Industrial Classification: TSIC-2009) ดังนี้

#### 1) การขายส่ง การขายปลีก การซ่อมแซมยานยนต์และจักรยายนต์ ได้แก่

- การดำเนินกิจกรรมทั้งหมด (ยกเว้นการผลิตและการให้เช่า) ที่เกี่ยวข้องกับยานยนต์และจักรยายนต์ รวมถึงรถบรรทุก เช่น การขายส่ง และขายปลีกยานยนต์ รถจักรยานยนต์ทั้งใหม่และที่ใช้แล้ว รวมทั้งการบำรุงรักษาและการซ่อมแซม การขายอะไหล่ และชิ้นส่วนอุปกรณ์สำหรับยานยนต์และจักรยายนต์ การดำเนินกิจการที่เกี่ยวข้องกับตัวแทนขายส่งหรือขายปลีกยานยนต์ รวมถึง การล้าง การขัดเงายานยนต์ อยู่ซ่อมรถยนต์ ฯลฯ

#### 2) การขายส่ง ได้แก่

- การขายส่งที่ดำเนินงานด้วยตนเองหรือทำโดยได้รับค่าตอบแทนหรือตามสัญญาจ้าง (การขายเพื่อค่าคอมมิชชั่น/ค่านายหน้า) ซึ่งเกี่ยวกับการขายส่งภายในประเทศและระหว่างประเทศ (นำเข้า/ส่งออก)

- การขายส่ง คือ การขายต่อ (การขายสินค้าที่ไม่มีการเปลี่ยนแปลงสภาพสินค้า) สินค้าใหม่และที่ใช้แล้วให้แก่ผู้ขายปลีก หรือการค้าแบบธุรกิจสู่ธุรกิจ เช่น ขายให้กับผู้ใช้ในงานอุตสาหกรรม พาณิชยกรรม สถาบัน หรือผู้ใช้งานในวิชาชีพ หรือขายต่อให้กับผู้ขายส่งรายอื่น ๆ หรือบุคคล/บริษัทที่ทำหน้าที่ตัวแทนหรือนายหน้าซื้อขายสินค้า ประเภทของธุรกิจที่สำคัญ ได้แก่ พ่อค้าขายส่งคือ ผู้ขายส่งที่ดำเนินกิจการซื้อและขายสินค้าของตนเอง เช่น พ่อค้าขายส่ง ผู้แทนจำหน่ายสินค้าอุตสาหกรรม ผู้ส่งสินค้าออก ผู้นำเข้าสินค้า และการรวมกลุ่มสหกรณ์เพื่อซื้อสินค้า สาขาและสำนักงานขาย (ไม่ใช่ร้านค้าปลีก) ซึ่งมีหน่วยผลิตหรือเหมืองแร่ (ที่แยกตัวออกมาต่างหาก) เป็นผู้ควบคุมดูแล โดยมีวัตถุประสงค์เพื่อการจำหน่ายสินค้า และแทบจะไม่เคยส่งสินค้าเพื่อให้โรงงานหรือแหล่งผลิตส่งสินค้าให้โดยตรง ทั้งนี้รวมถึงนายหน้าซื้อขายสินค้า การขายเพื่อค่านายหน้าและตัวแทนจำหน่าย และกลุ่มผู้ประกอบการ ผู้ซื้อและกลุ่มสหกรณ์ซึ่งดำเนินกิจการเกี่ยวข้องกับการจำหน่ายผลิตภัณฑ์เกษตรออกสู่ตลาด ผู้ขายส่งมักทำการรวบรวมสินค้าในปริมาณมากมาคัดแยกขนาดและคัดคุณภาพสินค้า นำสินค้ามาจัดแบ่งและทำการบรรจุหีบห่อใหม่เพื่อจำหน่ายต่อ เช่น ร้านขายยาที่ดำเนินกิจกรรมเก็บสินค้า แขนเย็บ จัดส่ง และจัดวางสินค้า ทำการส่งเสริมการขายให้แก่ลูกค้าและออกแบบฉลาก



### 3) การขายปลีก ได้แก่

- การนำสินค้าใหม่และสินค้าใช้แล้วมาขายต่อให้แก่ประชาชนทั่วไป (สินค้าที่นำมาขายไม่มีการเปลี่ยนแปลงสภาพ) เพื่อการบริโภคหรือใช้ประโยชน์ส่วนบุคคลหรือครัวเรือน โดยขายสินค้าผ่านทางช่องทางการจำหน่ายต่าง ๆ เช่น ร้านค้า ห้างสรรพสินค้า สหกรณ์ผู้บริโภค ฯลฯ

### 4) ที่พักแรม บริการอาหารและเครื่องดื่ม ได้แก่

- การบริการที่พักแรมชั่วคราว/ระยะสั้นแก่นักเดินทางและนักท่องเที่ยว รวมถึงการบริการที่พักระยะยาวสำหรับนักเรียน/นักศึกษา พนักงาน และบุคคลอื่นที่คล้ายกัน ซึ่งบางแห่งอาจแบ่งให้บริการเฉพาะที่พัก ขณะที่บางแห่งให้บริการทั้งที่พัก อาหาร และ/หรือสิ่งอำนวยความสะดวกเพื่อนันทนาการ เช่น โรงแรม โมเต็ล หอพัก ห้องพักภายในบ้าน เกสต์เฮ้าส์ ที่พักแรมเยาวชน ที่พักชั่วคราว เป็นต้น

- กิจกรรมการขายอาหารและเครื่องดื่ม ที่จัดเตรียมไว้พร้อมที่จะบริโภคได้ทันที ไม่ว่าจะ เป็นร้านอาหารทั่วไป ร้านอาหารแบบบริการตนเอง เช่น ภัตตาคาร คาเฟ่ สถานที่บริการขายอาหารกลางวัน และร้านขายเครื่องดื่ม เป็นต้น

### 5) ข้อมูลข่าวสาร คอมพิวเตอร์ และการสื่อสาร ได้แก่

- กิจกรรมการจัดพิมพ์จำหน่ายหรือเผยแพร่หนังสือ โบรชัวร์ ใบปลิว พจนานุกรม สารานุกรม แผนที่โลก แผนที่และแผนภูมิ การจัดพิมพ์จำหน่ายหรือเผยแพร่หนังสือพิมพ์ วารสาร และนิตยสาร นามานุกรม รายชื่อและที่อยู่ทางไปรษณีย์ของผู้ที่ได้รับข้อมูลข่าวสารหรือโฆษณาเป็นประจำ รวมถึงการจัดทำซอฟต์แวร์สำเร็จรูป

- กิจกรรมการผลิตภาพยนตร์ทั้งที่ฉายและไม่ได้ฉายในโรงภาพยนตร์ ไม่ว่าจะบันทึกลงบนแผ่นฟิล์ม เทปวีดิทัศน์ หรือดิสก์ เพื่อที่จะนำไปฉายในโรงภาพยนตร์หรือเพื่อออกอากาศทางโทรทัศน์ กิจกรรมสนับสนุน เช่น การลำดับภาพยนตร์ การตัดต่อภาพยนตร์ การพากย์ภาพยนตร์ ฯลฯ การเผยแพร่/จำหน่ายภาพยนตร์ให้แก่อุตสาหกรรมอื่นๆ การฉายภาพยนตร์ รวมถึงการซื้อและขายสิทธิ์การเผยแพร่/จำหน่ายภาพยนตร์

- กิจกรรมการสร้างสรรค์เนื้อหาและการได้มาของสิทธิ์ในการเผยแพร่และการแพร่ภาพกระจายเสียงทางวิทยุ โทรทัศน์ ตามรายการบันเทิง รายการข่าว รายการสนทนา และที่คล้ายกัน การแพร่ภาพกระจายเสียงข้อมูลร่วมกันทั้งทางวิทยุหรือโทรทัศน์ผ่านทางเทคโนโลยีต่างๆ เช่น ทางอากาศ ทางดาวเทียม ทางเครือข่ายเคเบิล หรือทางอินเทอร์เน็ต รวมถึงการผลิตรายการ (ที่มีรูปแบบรายการที่ค่อนข้างจำกัด เช่น รายการข่าว รายการกีฬา รายการเพื่อการศึกษา หรือรายการสำหรับเด็ก) เพื่อให้บุคคลที่สามนำรายการดังกล่าวไปแพร่ภาพกระจายเสียงให้แก่ลูกค้าเฉพาะกลุ่ม ซึ่งเป็นผู้บอกรับเป็นสมาชิกหรือเสียค่าธรรมเนียมเข้าชม

- กิจกรรมโทรคมนาคมและบริการที่เกี่ยวข้อง เช่น การส่งสัญญาณเสียงพูด ข้อมูล ข้อความ เสียง และภาพ ระบบการส่งสัญญาณอาจดำเนินการโดยใช้เทคโนโลยีอย่างใดอย่างหนึ่งหรือหลายอย่างประกอบกัน โดยไม่เกี่ยวข้องกับส่วนของการผลิตข้อมูล

- กิจกรรมการบริการความรู้ความชำนาญทางด้านเทคโนโลยีสารสนเทศ เช่น การเขียนการแก้ไข การทดสอบ การให้ความช่วยเหลือและแก้ไขปัญหาทางด้านซอฟต์แวร์ การวางแผนและการ

ออกแบบระบบคอมพิวเตอร์ ซึ่งประกอบด้วยส่วนของฮาร์ดแวร์ ซอฟต์แวร์ และเทคโนโลยีการสื่อสารรวมเข้าด้วยกัน การจัดการและดำเนินการเกี่ยวกับระบบคอมพิวเตอร์ ณ สถานที่ของลูกค้า และ/หรือ สิ่งอำนวยความสะดวกในการประมวลผลข้อมูล และกิจกรรมด้านวิชาชีพและเทคนิคทางด้านคอมพิวเตอร์อื่นๆ

- กิจกรรมเว็บทำ กิจกรรมการประมวลผลข้อมูล การจัดการและการให้เข้าพื้นที่บนเครื่องแม่ข่าย (web hosting) รวมถึงกิจกรรมอื่นๆ ที่มีวัตถุประสงค์เพื่อการบริการข้อมูลเป็นหลัก

#### 6) กิจกรรมอสังหาริมทรัพย์ ได้แก่

- การซื้อหรือการขายอสังหาริมทรัพย์ การให้เช่าอสังหาริมทรัพย์ การบริการอสังหาริมทรัพย์อื่น ๆ เช่น การประเมินราคาอสังหาริมทรัพย์ หรือทำหน้าที่เป็นผู้จัดการดูแลผลประโยชน์ของคู่สัญญา (escrow agent) ด้านอสังหาริมทรัพย์ อาจดำเนินการโดยมีอสังหาริมทรัพย์เป็นของตนเองหรือเช่าจากผู้อื่นก็ได้ และอาจดำเนินการโดยได้รับค่าตอบแทนหรือสัญญาจ้าง รวมถึงการพัฒนาโครงการก่อสร้างของตนเองเพื่อให้เข้าพื้นที่

#### 7) กิจกรรมทางวิชาชีพ วิทยาศาสตร์และเทคนิค ได้แก่

- การให้คำปรึกษาและการเป็นตัวแทนในคดีแพ่ง คดีอาญาหรือข้อพิพาทด้านแรงงาน รวมถึงการเตรียมเอกสารทางกฎหมาย การตรวจสอบบัญชี การเตรียมงบการเงินและการทำบัญชี

- การให้คำปรึกษาและให้ความช่วยเหลือแก่ธุรกิจและองค์กรอื่น ๆ ทางด้านการบริหารจัดการ เช่น การวางแผนกลยุทธ์และองค์กร การวางแผนทางการเงินและการจัดทำงบประมาณ การกำหนดเป้าหมายและนโยบายทางการตลาด การกำหนดนโยบาย ภารกิจ แผนงานด้านทรัพยากรมนุษย์ การจัดตารางการผลิต และจัดทำแผนควบคุม รวมถึงการควบคุมดูแลและบริหารจัดการหน่วยอื่นๆ ของบริษัทหรือวิสาหกิจเดียวกัน

- การบริการด้านสถาปัตยกรรม วิศวกรรม การจัดทำแบบแปลน การตรวจสอบอาคาร การสำรวจ และการทำแผนที่ รวมถึงการบริการทดสอบทางกายภาพ ทางเคมี และการทดสอบเพื่อการวิเคราะห์ด้านอื่นๆ

- กิจกรรมการวิจัยพื้นฐาน เป็นการศึกษาค้นคว้าในเชิงทฤษฎีหรือเชิงทดลอง การวิจัยประยุกต์ เป็นการศึกษาเพื่อหาความรู้ใหม่ๆ และการทดลองเชิงพัฒนา เป็นการศึกษาอย่างมีระบบ ซึ่งการวิจัยและการพัฒนาเชิงทดลอง มีทางด้านวิทยาศาสตร์ธรรมชาติและวิศวกรรม สังคมศาสตร์และมนุษยศาสตร์

- การสร้างสรรค์งานโฆษณาและการกำหนดรูปแบบงานโฆษณาในนิตยสาร หนังสือพิมพ์ วิทยุ โทรทัศน์ หรือสื่อโฆษณาอื่น ๆ รวมถึงการออกแบบโครงสร้างและสถานที่จัดแสดงโฆษณา

- การให้บริการด้านวิชาชีพ วิทยาศาสตร์ และเทคนิคอื่น ๆ เช่น การตกแต่งภายใน การออกแบบผลิตภัณฑ์ทางอุตสาหกรรม การถ่ายภาพ การแปลเอกสารและล่าม การบริการให้คำปรึกษาด้านสิ่งแวดล้อม ฯลฯ

#### 8) การให้เช่า บริการท่องเที่ยว และการบริการสนับสนุนอื่น ๆ ได้แก่

- การให้เช่ายานยนต์ อุปกรณ์เพื่อการกีฬาและนันทนาการ เครื่องอุปกรณ์การขนส่ง เครื่องจักรและอุปกรณ์อื่น ๆ ของใช้ส่วนบุคคลและของใช้ในครัวเรือน

- กิจกรรมการจ้างงาน ตัวแทนจัดหางาน คัดเลือกนักแสดงภาพยนตร์ โทรทัศน์ และการแสดงอื่น ๆ
- กิจกรรมของตัวแทนธุรกิจท่องเที่ยว การจัดหาเที่ยว การบริการสำรองอื่น ๆ และกิจกรรมมัคคุเทศก์ กิจกรรมการขายตั๋วเข้าชมภาพยนตร์ การแสดงละคร คอนเสิร์ต และการแข่งขันกีฬา
- การบริการระบบรักษาความปลอดภัย บริการยาม และการสืบสวน
- การบริการสนับสนุนทั่วไป เช่น การทำความสะอาดภายในและภายนอกอาคารทุกประเภท เครื่องจักรอุตสาหกรรม รถไฟ รถบัส เครื่องบิน ฯลฯ ตลอดจนการให้บริการดูแลและบำรุงรักษาภูมิทัศน์
- การบริการด้านการบริหาร สนับสนุนการดำเนินงานของสำนักงานและกิจกรรมอื่นๆ ที่สนับสนุนทางธุรกิจ เช่น การจัดประชุมและการสัมมนา การแสดงสินค้า กิจกรรมของตัวแทนจัดเก็บเงิน การบริการข้อมูลเครดิต การบรรจุหีบห่อ กิจกรรมศูนย์บริการลูกค้าทางโทรศัพท์ (call centre) การให้เช่าตู้เก็บเอกสารส่วนตัว (mailbox)

#### 9) ศิลปะ ความบันเทิง และนันทนาการ ได้แก่

- กิจกรรมการสร้างสรรคศิลปะ เช่น จิตรกร ช่างปั้น ช่างแกะสลัก ช่างทำพิมพ์ นักเขียน / นักหนังสือพิมพ์อิสระทุกสาขา การแสดงละครเวที คอนเสิร์ต ฯลฯ
- กิจกรรมห้องสมุด กิจกรรมหอดูดาวเหตุ กิจกรรมพิพิธภัณฑ์ สวนพฤกษชาติและสวนสัตว์ แหล่งโบราณสถาน การอนุรักษ์ทางประวัติศาสตร์ ฯลฯ
- การพนันและการเสี่ยงโชค เช่น การขายลอตเตอรี่/สลากกินแบ่งทุกประเภท
- กิจกรรมด้านการนันทนาการ ความบันเทิง และกีฬา เช่น สนามฟุตบอล สนามเทนนิส สระว่ายน้ำ ฯลฯ

#### 10) กิจกรรมบริการอื่นๆ ได้แก่

- การซ่อมและบำรุงรักษาคอมพิวเตอร์และอุปกรณ์ต่อพ่วง อุปกรณ์สื่อสารโทรคมนาคม ของใช้ส่วนบุคคลและของใช้ในครัวเรือน
- กิจกรรมบริการส่วนบุคคลอื่น ๆ เช่น การบริการซักรีดและซักแห้งผลิตภัณฑ์สิ่งทอ และขนสัตว์ การแต่งผมและการเสริมสวยอื่นๆ การทำศพ และกิจกรรมที่เกี่ยวข้อง เป็นต้น

#### 11) การผลิต ได้แก่

การเปลี่ยนรูปวัตถุให้เป็นผลิตภัณฑ์ชนิดใหม่ด้วยเครื่องจักรกลหรือเคมีภัณฑ์ โดยไม่คำนึงถึงว่างานนั้นทำด้วยเครื่องจักรหรือด้วยมือ หรือทำในโรงงาน โรงซ่อม หรือเคหะสถาน หรือผลิตภัณฑ์นั้นจะนำมาขายส่งหรือขายปลีกก็ตาม การประกอบชิ้นส่วนของผลิตภัณฑ์ที่ผลิตขึ้นนับว่าเป็นการผลิตด้วย

#### 12) การจัดการและการบำบัดน้ำเสีย ของเสียและสิ่งปฏิกูล ได้แก่

- การดำเนินการของระบบท่อระบายของเสียหรือการบำบัดสิ่งปฏิกูล โดยการเก็บกัก การบำบัด และการกำจัดน้ำเสียและสิ่งปฏิกูล

- การเก็บ การบำบัด การจำกัด และการขนย้ายของเสียจากชุมชนหรือจากอุตสาหกรรม รวมถึงการดำเนินการเพื่อนำของเสียกลับมาใช้ใหม่
- การบริการบำบัด เช่น การทำความสะอาดอาคารและสถานที่ พื้นดิน น้ำบนพื้นผิวดิน หรือน้ำใต้ดินที่มีสิ่งปนเปื้อน

### 13) การก่อสร้าง ได้แก่

- กิจกรรมการก่อสร้างทั่วไป และการก่อสร้างเฉพาะทางสำหรับอาคารและงานวิศวกรรมโยธา รวมถึงการก่อสร้างใหม่ การซ่อมแซม การต่อเติม และการดัดแปลง และการรื้อทำลายอาคาร การสร้างโดยประกอบขึ้นส่วนอาคารหรือสิ่งก่อสร้างสำเร็จรูป ณ สถานที่ก่อสร้าง และการก่อสร้างอาคารที่มีลักษณะชั่วคราว หรือสิ่งก่อสร้างด้านวิศวกรรมโยธา อุตสาหกรรม การก่อสร้างประกอบด้วยสถานประกอบการที่ดำเนินกิจการดังต่อไปนี้
  - การก่อสร้างอาคาร ทั้งที่เป็นที่อยู่อาศัยและไม่ใช่ที่อยู่อาศัย เช่น บ้านเดี่ยว บ้านอยู่อาศัยแบบหลายครอบครัว อาคารสูง การปรับปรุงอาคาร/สิ่งก่อสร้างเพื่ออยู่อาศัย การประกอบอาคารเพื่ออยู่อาศัยสำเร็จรูป ณ สถานที่ก่อสร้าง โรงงาน โรงพยาบาล โรงเรียน โรงแรม ร้านค้า อาคารสำนักงาน ห้างสรรพสินค้า โรงจอดรถ โกดังสินค้า โรงยิม ฯลฯ
  - งานวิศวกรรมโยธา เช่น ทางหลวง ถนน สะพาน อุโมงค์ ทางรถไฟ สนามบิน ท่าเรือ และโครงการทางน้ำอื่น ๆ ระบบชลประทาน ระบบระบายน้ำ สิ่งอำนวยความสะดวกทางอุตสาหกรรม ท่อส่งและสายไฟฟ้า สนามกีฬา ซึ่งหมายรวมทั้งการก่อสร้างใหม่ การต่อเติม ดัดแปลง และซ่อมแซมด้วย
  - งานก่อสร้างเฉพาะทาง เช่น ส่วนประกอบของอาคารและงานวิศวกรรมโยธาโดยไม่ได้รับผิดชอบโครงการทั้งหมด งานตอกเสาเข็ม งานฐานราก งานโครงสร้าง งานคอนกรีต งานก่ออิฐ งานก่อหิน งานนั่งร้าน งานมุงหลังคา ติดตั้งลิฟต์ บันไดเลื่อน การรื้อถอน การติดตั้งกระจก การฉาบปูน การทาสี ตกแต่งอาคาร การติดตั้งและปูพื้นด้วยวัสดุต่าง ๆ การขัดพื้น ฯลฯ

### 14) การขนส่งทางบก สถานที่เก็บสินค้า ได้แก่

- การขนส่งผู้โดยสารทางบกอื่น ๆ ที่มีตารางเวลา และที่ไม่มีตารางเวลา รวมถึงการขนส่งสินค้าทางถนน
- การดำเนินการเกี่ยวกับสิ่งอำนวยความสะดวกในการเก็บสินค้าทุกชนิดและสถานที่เก็บสินค้าทุกประเภท เช่น การดำเนินงานของไซโลเก็บธัญพืช สถานที่เก็บสินค้าแช่เย็น แท็งก์เก็บสินค้า สินค้าประเภทเฟอร์นิเจอร์ รถยนต์ ไม้ซุง ก๊าซและน้ำมัน สารเคมี สิ่งทอ อาหารและผลิตภัณฑ์ทางการเกษตร ฯลฯ ทั้งนี้รวมถึงการเก็บสินค้าในเขตการค้าระหว่างประเทศด้วย

### 15) กิจกรรมด้านโรงพยาบาลเอกชน ได้แก่

- กิจกรรมของโรงพยาบาลทั่วไปและโรงพยาบาลเฉพาะโรค สถานพักฟื้นสำหรับผู้ป่วย ศูนย์ป้องกันโรค โรงพยาบาลโรคจิต ศูนย์ฟื้นฟู (ที่มีการรักษาทางการแพทย์) สถานพยาบาล
- กิจกรรมที่ให้บริการสำหรับผู้ป่วยในเป็นส่วนใหญ่ และทำการรักษาภายใต้คำแนะนำของแพทย์ ซึ่งประกอบด้วยบริการบริการของคณะแพทย์และผู้ช่วยแพทย์สิ่งอำนวยความสะดวก

ในห้วงปฏิบัติการและทางด้านเทคนิค รวมทั้งการบริการทางด้านรังสีวิทยาและวิสัญญีวิทยา สิ่งอำนวยความสะดวกด้านอาหารและด้านอื่น ๆ ของโรงพยาบาล เช่น การบริการด้านห้องฉุกเฉิน

### 1.3 รูปแบบการจัดตั้งตามกฎหมาย

1) **ส่วนบุคคล** หมายถึง สถานประกอบการที่มีเจ้าของเป็นบุคคลธรรมดาคนเดียวหรือหลายคนรวมกัน และให้หมายรวมถึง ห้างหุ้นส่วนสามัญที่ไม่จดทะเบียนเป็นนิติบุคคลด้วย

2) **ห้างหุ้นส่วนจำกัด (หจก.)** **ห้างหุ้นส่วนสามัญนิติบุคคล (หสน.)** หมายถึง สถานประกอบการที่จัดตั้งขึ้นโดยคณะบุคคลตั้งแต่ 2 คนขึ้นไป รวมทุนกันเพื่อประกอบกิจการ และรับผิดชอบร่วมกันโดยจดทะเบียนถูกต้องตามกฎหมาย

#### 3) **บริษัทจำกัด บริษัทจำกัด (มหาชน)**

- **บริษัทจำกัด : (บจก.)** หมายถึง สถานประกอบการที่จัดตั้งขึ้นโดยผู้ริเริ่มคณะหนึ่ง และได้จดทะเบียนถูกต้องตามกฎหมาย โดยมีผู้ริเริ่มดำเนินการอย่างน้อย 7 คนขึ้นไป

- **บริษัทจำกัด (มหาชน) : (บมจ.)** หมายถึง สถานประกอบการที่จัดตั้งขึ้นโดยการจดทะเบียนจัดตั้งบริษัท การควบบริษัท หรือการแปรสภาพบริษัท และวัตถุประสงค์ที่จะขายหุ้นต่อประชาชน โดยมีผู้ริเริ่มดำเนินการตั้งแต่ 15 คนขึ้นไป

4) **ส่วนราชการ รัฐวิสาหกิจ** หมายถึง สถานประกอบการที่รัฐบาลเป็นเจ้าของ หรือมีทุนอยู่ด้วยไม่น้อยกว่าร้อยละ 50 ของทุนทั้งหมด ในที่นี้ให้หมายรวมถึงสถานประกอบการที่ดำเนินการโดยรัฐบาลด้วย

5) **สหกรณ์** หมายถึง สถานประกอบการที่จัดตั้งขึ้นในรูปของสหกรณ์ โดยจดทะเบียนถูกต้องตามกฎหมายว่าด้วยสหกรณ์ โดยมีผู้ก่อตั้งไม่น้อยกว่า 10 คน

6) **อื่น ๆ** หมายถึง สถานประกอบการที่จัดตั้งในรูปแบบอื่น ๆ นอกจากที่กล่าวข้างต้น เช่น มูลนิธิ สโมสร สมาคม กลุ่มแม่บ้าน ชมรมต่างๆ ร้านค้าสาธิต เป็นต้น

### 1.4 รูปแบบการจัดตั้งทางเศรษฐกิจ

1) **สำนักงานแห่งเดียว** หมายถึง สถานประกอบการที่ไม่มีหน่วยงานย่อยหรือสาขาอื่นใด และไม่เป็นหน่วยงานย่อยหรือสาขาของสถานประกอบการอื่น

2) **สำนักงานใหญ่** หมายถึง สถานประกอบการที่เป็นเจ้าของ และควบคุมกิจการของสถานประกอบการอื่น ที่เป็นสำนักงานสาขาหรือหน่วยงานย่อย

3) **สำนักงานสาขา** หมายถึง สถานประกอบการที่เป็นสาขา หรือหน่วยงานย่อยของสถานประกอบการอื่นที่เป็นสำนักงานใหญ่

4) **อื่น ๆ** หมายถึง สถานประกอบการที่จัดตั้งในรูปแบบอื่น ๆ นอกจากที่กล่าวข้างต้น

### 1.5 คนทำงาน

หมายถึง คนที่ทำงานในสถานประกอบการทั้งที่ได้รับเงินเดือนและไม่ได้รับเงินเดือนที่สถานประกอบการมีอยู่ตามปกติ รวมทั้งผู้ที่ปกติทำงานอยู่ในสถานประกอบการแห่งนี้ แต่ในวันดังกล่าวไม่ได้มาทำงาน เนื่องจากเจ็บป่วย ลาหยุด พักผ่อน โดยได้รับค่าจ้าง/เงินเดือน **คนทำงานประกอบด้วย**

1) **คนทำงานทั้งสิ้น** ได้แก่ เจ้าของกิจการ หุ่นส่วน หรือสมาชิกในครอบครัวที่ทำงานให้กับสถานประกอบการ ผู้ที่มาฝึกงาน หรือผู้ปฏิบัติงานในสถานประกอบการซึ่งมีจำนวนชั่วโมงทำงานไม่ต่ำกว่าสัปดาห์ละ 20 ชั่วโมง โดยเจ้าของหรือผู้ประกอบการอาจให้เงิน อาหาร เครื่องนุ่งห่ม หรือช่วยเหลือเกื้อกูลอย่างอื่น ๆ แต่ไม่ต้องรับผิดชอบในเรื่องการจ่ายค่าแรงให้ตามกฎหมาย

2) **ลูกจ้าง** ได้แก่ ผู้ที่ปฏิบัติงานให้กับสถานประกอบการ โดยได้รับเงินเดือนหรือค่าจ้างเป็นประจำ ตั้งแต่ระดับบริหาร นักวิชาการ เสมียน พนักงานต่าง ๆ เช่น ผู้จัดการ ผู้อำนวยการ ผู้ปฏิบัติงานในห้องทดลอง พนักงานขาย และลูกจ้างที่ทำงานในกรรมวิธีการผลิต เป็นต้น ค่าจ้างที่ได้รับอาจเป็นรายปักษ์ รายสัปดาห์ รายวัน รายชั่วโมง หรือรายชิ้น ก็ได้ นอกจากนี้ยังรวมถึงผู้ที่สถานประกอบการส่งไปประจำที่สถานประกอบการอื่นด้วย เช่น พนักงานรักษาความปลอดภัย คนทำความสะอาด พนักงานขายตามห้างสรรพสินค้า เป็นต้น

**ไม่รวมคนทำงาน ดังต่อไปนี้**

- (1) ผู้บริหารหรือผู้ถือหุ้นที่ได้รับเบี้ยประชุมเป็นครั้งคราว
- (2) คนทำงานของสถานประกอบการอื่นที่มาปฏิบัติงานประจำที่สถานประกอบการแห่งนี้
- (3) คนทำงานที่รับงานไปทำที่บ้านแล้วนำมาส่งโดยไม่ได้ลงทุนซื้อวัสดุ อุปกรณ์ (แต่ถ้ามีการใช้เครื่องมือส่วนตัวเล็กน้อยได้ เช่น มีด เข็ม ด้าย)
- (4) คนงานที่ทำงานเป็นระยะเวลานาน เช่น ลาไปรับราชการทหาร
- (5) คนที่สถานประกอบการจ้างมาทำงานเฉพาะอย่างเป็นประจำคราว เช่น กรรมกรที่จ้างมาขนของ พนักงานเดินตลาดหรือตัวแทนขายที่ไม่มีเงินเดือนประจำ

### 1.6 การขายสินค้าหรือบริการทางอินเทอร์เน็ต

สถานประกอบการที่มีการขายสินค้าหรือบริการให้ลูกค้าผ่านทางอินเทอร์เน็ต หมายถึง การให้ลูกค้าสั่งซื้อ สั่งจองสินค้าหรือบริการผ่านทางอินเทอร์เน็ต (ผ่านทางหน้าเว็บไซต์หรือทาง E-mail) ส่วนการชำระเงินหรือการจัดส่งของจะทำผ่านช่องทางใดก็ได้

## 2. วิธีการเก็บรวบรวมข้อมูล

การเก็บรวบรวมข้อมูลใช้วิธีส่งเจ้าหน้าที่ ซึ่งเป็นข้าราชการและลูกจ้างของสำนักงานสถิติแห่งชาติ ออกไปทำการสัมภาษณ์เจ้าของ ผู้ประกอบการหรือผู้ที่ได้รับมอบหมายให้ตอบข้อมูล โดยดำเนินการดังนี้

2.1 ขั้นการเก็บรวบรวมข้อมูลพื้นฐาน ระหว่างเดือนมีนาคม – มิถุนายน 2554

2.2 ขั้นการเก็บรวบรวมข้อมูลรายละเอียด ระหว่างเดือนเมษายน – กรกฎาคม 2555

## 3. การประมวลผลข้อมูล

การประมวลผลข้อมูลพื้นฐานทุกขั้นตอน และการจัดทำรายงานผลระดับจังหวัด ดำเนินการที่สำนักงานสถิติจังหวัด โดยสำนักงานสถิติแห่งชาติในส่วนกลางให้การสนับสนุนทางด้านวิชาการ เช่น การจัดทำโปรแกรมสำหรับการบันทึกข้อมูลและประมวลผลข้อมูล และการจัดทำต้นแบบตารางเสนอผลและรายงานผล เป็นต้น สำหรับข้อมูลพื้นฐานระดับภาคและทั่วประเทศรวมทั้งข้อมูลรายละเอียดเกี่ยวกับการดำเนินกิจการของสถานประกอบการทำการประมวลผลและจัดทำรายงานที่สำนักงานสถิติแห่งชาติในส่วนกลาง

#### 4. การนำเสนอผลและจัดทำรายงาน

การจัดทำรายงานผลสัมฤทธิ์กิจและอุตสาหกรรม พ.ศ. 2555 (ข้อมูลพื้นฐาน) มีดังนี้

4.1 รายงานผลเบื้องต้น จำนวน 7 ฉบับ ประกอบด้วย รายงานผลของกรุงเทพมหานคร ปริมณฑล ภาคกลาง ภาคเหนือ ภาคตะวันออกเฉียงเหนือ ภาคใต้ และทั่วราชอาณาจักร

4.2 รายงานฉบับสมบูรณ์ระดับจังหวัด จำนวน 77 ฉบับ (รวมกรุงเทพมหานคร)

4.3 รายงานฉบับสมบูรณ์ระดับภาคและทั่วราชอาณาจักร จำนวน 6 ฉบับ ประกอบด้วย รายงานผลของ ปริมณฑล ภาคกลาง ภาคเหนือ ภาคตะวันออกเฉียงเหนือ ภาคใต้ และทั่วราชอาณาจักร

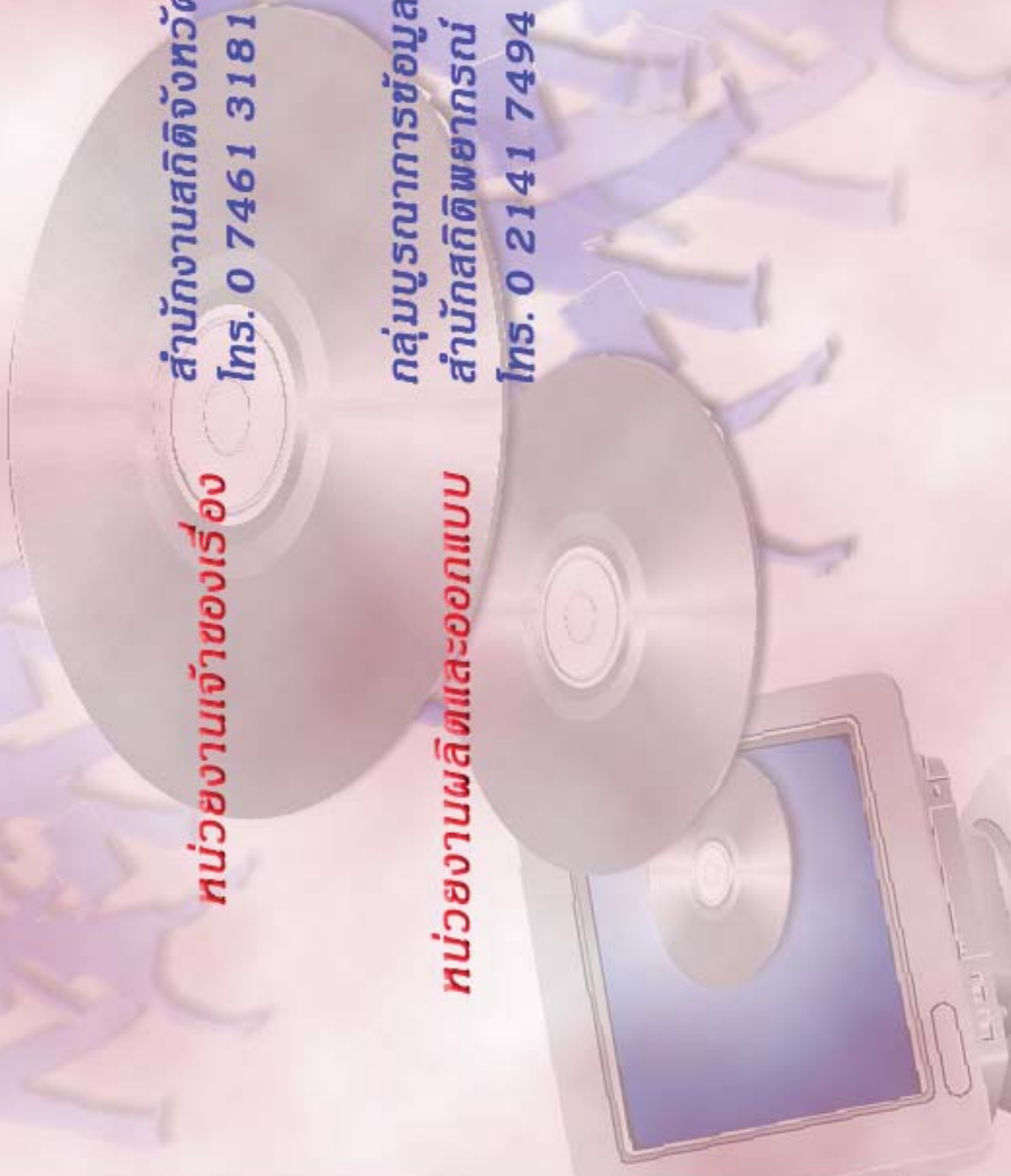
# คณะผู้จัดทำ CD - ROM

หน่วยงานเจ้าของเรื่อง

สำนักงานสถิติจังหวัดพัทลุง  
โทร. 0 7461 3181

หน่วยงานผลิตและออกแบบ

กลุ่มบูรณาการข้อมูลสถิติ  
สำนักสถิติพยากรณ์  
โทร. 0 2141 7494





# ตารางสถิติในรูปแบบ Format Excel

## ตารางสถิติในรูปแบบ Format Excel

- ตาราง 1 จำนวนสถานประกอบการ จำแนกตามกิจกรรมทางเศรษฐกิจ อำเภอและตำบล
- ตาราง 2 จำนวนสถานประกอบการ จำแนกตามรูปแบบการจัดตั้งตามกฎหมาย อำเภอและตำบล
- ตาราง 3 จำนวนสถานประกอบการ จำแนกตามรูปแบบการจัดตั้งทางเศรษฐกิจ อำเภอและตำบล
- ตาราง 4 จำนวนสถานประกอบการ จำแนกตามขนาดของสถานประกอบการ (จำนวนคนทำงาน) อำเภอและตำบล
- ตาราง 5 จำนวนคนทำงานในสถานประกอบการ จำแนกตามขนาดของสถานประกอบการ (จำนวนคนทำงาน) อำเภอและตำบล
- ตาราง 6 จำนวนสถานประกอบการ จำแนกตามขนาดของสถานประกอบการ (จำนวนลูกจ้าง) อำเภอและตำบล
- ตาราง 7 จำนวนลูกจ้างในสถานประกอบการ จำแนกตามขนาดของสถานประกอบการ (จำนวนคนทำงาน) อำเภอและตำบล
- ตาราง 8 จำนวนสถานประกอบการ จำแนกตามการขายสินค้าหรือบริการทางอินเทอร์เน็ต อำเภอและตำบล
- ตาราง 9 จำนวนสถานประกอบการ จำแนกตามรูปแบบการจัดตั้งตามกฎหมาย และกิจกรรมทางเศรษฐกิจ
- ตาราง 10 จำนวนสถานประกอบการ จำแนกตามรูปแบบการจัดตั้งทางเศรษฐกิจ และกิจกรรมทางเศรษฐกิจ
- ตาราง 11 จำนวนสถานประกอบการ จำแนกตามขนาดของสถานประกอบการ (จำนวนคนทำงาน) และกิจกรรมทางเศรษฐกิจ
- ตาราง 12 จำนวนคนทำงานในสถานประกอบการ จำแนกตามขนาดของสถานประกอบการ (จำนวนคนทำงาน) และกิจกรรมทางเศรษฐกิจ
- ตาราง 13 จำนวนสถานประกอบการ จำแนกตามขนาดของสถานประกอบการ (จำนวนลูกจ้าง) และกิจกรรมทางเศรษฐกิจ
- ตาราง 14 จำนวนลูกจ้างในสถานประกอบการ จำแนกตามขนาดของสถานประกอบการ (จำนวนคนทำงาน) และกิจกรรมทางเศรษฐกิจ
- ตาราง 15 จำนวนสถานประกอบการ จำแนกตามการขายสินค้าหรือบริการทางอินเทอร์เน็ต และกิจกรรมทางเศรษฐกิจ