



สำมะโนธุรกิจและอุตสาหกรรม พ.ศ. 2555
ข้อมูลพื้นฐาน
จังหวัดชุมพร

THE 2012 BUSINESS AND INDUSTRIAL CENSUS
BASIC INFORMATION
CHUMPHON PROVINCE



สำนักงานสถิติแห่งชาติ
กระทรวงเทคโนโลยีสารสนเทศและการสื่อสาร
NATIONAL STATISTICAL OFFICE

MINISTRY OF INFORMATION AND COMMUNICATION TECHNOLOGY



คำนำ

บทสรุปสำหรับผู้บริหาร

สารบัญตาราง

บทที่ 1 บทนำ

- * ความเป็นมา
- * ขอบข่ายและคุ้มครอง
- * รายการข้อมูลที่เกี่ยวข้อง
- * วัตถุประสงค์
- * คาบเวลาอ้างอิง
- * ประโยชน์ของข้อมูล

บทที่ 2 ข้อมูลพื้นฐานที่สำคัญของสถานประกอบการ

- * จำนวนสถานประกอบการ
- * กิจกรรมทางเศรษฐกิจ
- * ขนาดของสถานประกอบการ
- * รูปแบบการจัดตั้งตามกฎหมาย
- * รูปแบบการจัดตั้งทางเศรษฐกิจ
- * การมีต่างประเทศร่วมลงทุนหรือถือหุ้น
- * คบทำงานและลูกจ้าง
- * การขายสินค้าหรือบริการทางอินเทอร์เน็ต

สารบัญตารางสถิติ

ภาคผนวก

คณะผู้จัดทำ CD-ROM

หน่วยงานที่เผยแพร่

ตารางสถิติในรูปแบบ Format Excel

หน่วยงานเจ้าของเรื่อง

สำนักงานสถิติจังหวัดชุมพร

โทรศัพท์ 0 7751 1701

โทรสาร 0 7751 1701

ไปรษณีย์อิเล็กทรอนิกส์ : chumphon@nso.go.th E-mail : chumphon@nso.go.th

Division-in-Charge

Chumphon Provincial Statistical Office

Tel. : +66 7751 1701

Fax : +66 7751 1701

หน่วยงานที่เผยแพร่

สำนักสถิติพยากรณ์

สำนักงานสถิติแห่งชาติ

ศูนย์ราชการเฉลิมพระเกียรติ 80 พรรษา

อาคารรัฐประศาสนภักดี ชั้น 2

ถนนแจ้งวัฒนะ เขตหลักสี่

กทม. 10210

โทรศัพท์ 0 2141 7498

โทรสาร 0 2143 8132

ไปรษณีย์อิเล็กทรอนิกส์ : binfopub@nso.go.th

Distributed by

Statistical Forecasting Bureau,

National Statistical Office

The Government Complex,

Ratthaprasasanabhakti Building, 2nd Floor

Chaeng Watthana Rd., Laksi

Bangkok 10210

Tel. : +66 2141 7498

Fax : +66 2143 8132

E-mail : binfopub@nso.go.th

ปีที่จัดพิมพ์

2554

Published

2011

คำนำ

เนื่องจากสถานการณ์ทางเศรษฐกิจในปัจจุบัน มีผลทำให้โครงสร้างการดำเนินธุรกิจทางการค้า ธุรกิจทางการบริการ และอุตสาหกรรมการผลิตเปลี่ยนแปลงไปอย่างมาก โดยเฉพาะการผลิตนับเป็น กิจกรรมทางเศรษฐกิจสาขาหนึ่งที่มีบทบาทอย่างมากต่อระบบเศรษฐกิจของประเทศไทย โดยในแต่ละปีมี มูลค่าผลผลิตประมาณ 2 ใน 5 ของผลิตภัณฑ์มวลรวมภายในประเทศ (Gross Domestic Product) และก่อให้เกิดการจ้างงานถึงประมาณ 5.8 ล้านคน ซึ่งจะเห็นได้ว่าโครงสร้างของระบบเศรษฐกิจของ ประเทศขึ้นอยู่กับอุตสาหกรรมผลิตค่อนข้างมาก ประกอบกับปัจจุบันมีการประกอบธุรกิจทั้งทางด้าน การค้า การบริการ และอุตสาหกรรมการผลิตใหม่ๆ เกิดขึ้น รวมทั้งการประกอบอุตสาหกรรมขนาดเล็ก และอุตสาหกรรมในครัวเรือน ก็มีบทบาทสำคัญต่อการเจริญเติบโตทางเศรษฐกิจโดยรวมของประเทศ เพิ่มขึ้น ดังนั้นข้อมูลสถิติและสารสนเทศ โครงสร้างพื้นฐานเกี่ยวกับการประกอบธุรกิจดังกล่าวจึงมี ความสำคัญ และจำเป็นสำหรับภาครัฐและเอกชน สำหรับกำหนดนโยบายและวางแผนพัฒนา ด้าน เศรษฐกิจและอุตสาหกรรม ทั้งในระดับประเทศ ระดับจังหวัด เพื่อเพิ่มศักยภาพการแข่งขันในเวทีการค้า โลก

สำนักงานสถิติแห่งชาติ เป็นหน่วยงานที่รับผิดชอบในการจัดเก็บรวบรวมข้อมูลทั้งด้านเศรษฐกิจ และสังคมของประเทศ จึงกำหนดให้มีการจัดทำสำมะโนธุรกิจและอุตสาหกรรมขึ้น เพื่อให้ประเทศมี ข้อมูลสถิติพื้นฐานที่สำคัญ ซึ่งทุกภาคส่วนสามารถใช้ประโยชน์ในการวางแผนพัฒนาประเทศร่วมกัน ในการจัดทำสำมะโนธุรกิจและอุตสาหกรรมครั้งนี้ ได้ดำเนินการเก็บรวบรวมข้อมูลเป็น 2 ขั้นตอนคือ ขั้น การเก็บรวบรวมข้อมูลพื้นฐานของสถานประกอบการทุกประเภท (ดำเนินการในปี 2554) และขั้นการเก็บ รวบรวมข้อมูลรายละเอียดของสถานประกอบการ เฉพาะสถานประกอบการที่ประกอบธุรกิจทางการค้า ธุรกิจทางการบริการ และอุตสาหกรรมการผลิต (ดำเนินการในปี 2555)

รายงานฉบับนี้ เป็นรายงานผลข้อมูลพื้นฐานที่สำคัญของสถานประกอบการเกี่ยวกับขนาด รูปแบบการจัดตั้งตามกฎหมาย รูปแบบการจัดตั้งทางเศรษฐกิจ การร่วมลงทุนหรือถือหุ้นจากต่างประเทศ จำนวนคนทำงาน และลูกจ้างของสถานประกอบการ ที่ประกอบกิจกรรมเกี่ยวกับธุรกิจทางการค้า ธุรกิจ ทางการบริการ การผลิต การก่อสร้าง การขนส่งทางบกและสถานที่เก็บสินค้า กิจกรรมด้านข้อมูลข่าวสาร และการสื่อสาร และโรงพยาบาลเอกชน ที่ตั้งอยู่ใน **จังหวัดชุมพร**

สำนักงานสถิติแห่งชาติ ใคร่ขอขอบคุณผู้ประกอบการและผู้เกี่ยวข้องทุกฝ่ายที่ได้ให้ความร่วมมือ ในการให้ข้อมูล ซึ่งเป็นผลให้ทุกภาคส่วนไม่ว่าภาครัฐ เอกชน นักวิชาการ/นักวิจัย และประชาชน ได้มี ข้อมูลสำหรับใช้ในการวางแผนพัฒนาประเทศและพัฒนาธุรกิจและอุตสาหกรรมที่เกี่ยวข้องต่อไป

บทสรุปสำหรับผู้บริหาร

ในปัจจุบันโครงสร้างการดำเนินธุรกิจทางการค้า ธุรกิจทางการบริการ และอุตสาหกรรมการผลิตเปลี่ยนแปลงอย่างรวดเร็ว มีธุรกิจทั้งทางด้านการค้า การบริการ และอุตสาหกรรมผลิตใหม่ๆ เกิดขึ้น รวมทั้งการประกอบอุตสาหกรรมขนาดเล็ก และอุตสาหกรรมในครัวเรือน ก็มีบทบาทสำคัญต่อการเจริญเติบโตทางเศรษฐกิจโดยรวมของประเทศเพิ่มขึ้น ดังนั้นข้อมูลสถิติและสารสนเทศโครงสร้างพื้นฐานเกี่ยวกับการประกอบธุรกิจดังกล่าว จึงมีความสำคัญและจำเป็นสำหรับภาครัฐและเอกชนใช้ในการกำหนดนโยบายและวางแผนพัฒนาด้านเศรษฐกิจและอุตสาหกรรมทั้งในระดับประเทศ และระดับจังหวัด เพื่อเพิ่มศักยภาพการแข่งขันในเวทีการค้าโลก สำนักงานสถิติแห่งชาติและหน่วยงานหลักด้านเศรษฐกิจของประเทศ ได้แก่ สำนักงานเศรษฐกิจอุตสาหกรรม สำนักงานคณะกรรมการพัฒนาการเศรษฐกิจและสังคมแห่งชาติ ธนาคารแห่งประเทศไทย และกระทรวงพาณิชย์ เห็นควรให้มีการจัดทำสำมะโน เพื่อให้ประเทศมีข้อมูลสถิติพื้นฐานที่สำคัญ ซึ่งทุกภาคส่วนสามารถใช้ประโยชน์ในการวางแผนพัฒนาประเทศร่วมกัน

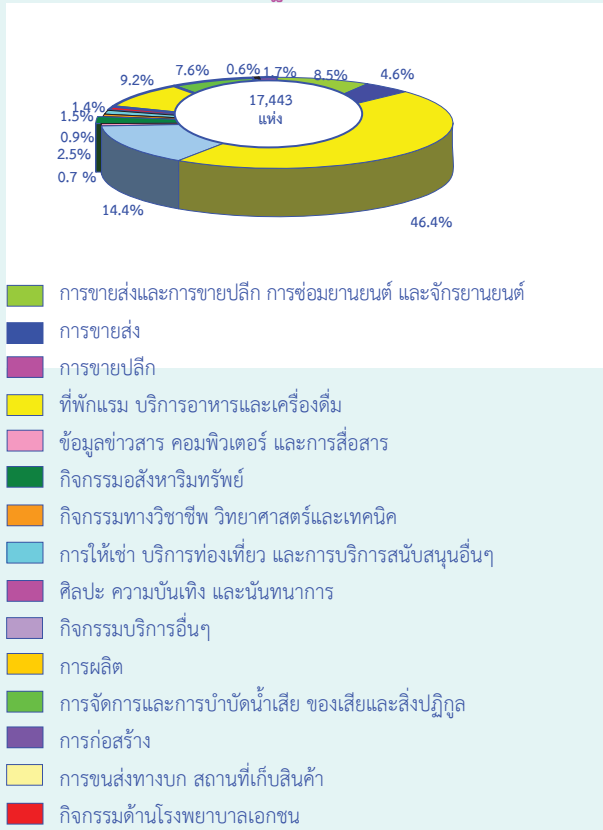
สำนักงานสถิติแห่งชาติ ได้จัดทำสำมะโนธุรกิจทางการค้าและธุรกิจทางการบริการ มาแล้ว 3 ครั้ง ในปี 2509 2531 และ 2545 และจัดทำสำมะโนอุตสาหกรรม มาแล้ว 3 ครั้งเช่นกัน ในปี 2507 2540 และ 2550 ในปี 2555 ครบรอบ 10 ปี การทำสำมะโนธุรกิจทางการค้าและธุรกิจทางการบริการ และครบรอบ 5 ปี การทำสำมะโนอุตสาหกรรม สำนักงานสถิติแห่งชาติจึงได้บูรณาการการจัดทำสำมะโนดังกล่าวไปพร้อมกันภายใต้ชื่อ “โครงการสำมะโนธุรกิจและอุตสาหกรรม พ.ศ. 2555”

ในการจัดทำสำมะโนธุรกิจและอุตสาหกรรมครั้งนี้ ได้ดำเนินการเก็บรวบรวมข้อมูลเป็น 2 ขั้นตอน คือ ขั้นการเก็บรวบรวมข้อมูลพื้นฐานของสถานประกอบการทุกประเภท และขั้นการเก็บรวบรวมข้อมูลรายละเอียด ของสถานประกอบการเฉพาะสถานประกอบการที่ประกอบธุรกิจทางการค้า ธุรกิจทางการบริการ และอุตสาหกรรมการผลิต

สำหรับข้อมูลที่นำเสนอในรายงานฉบับนี้เป็นผลการเก็บรวบรวมข้อมูลพื้นฐานของสถานประกอบการ ซึ่งดำเนินการเก็บรวบรวมข้อมูลระหว่างเดือนมีนาคม - มิถุนายน พ.ศ. 2554 ข้อมูลที่นำเสนอเป็นข้อมูลพื้นฐานของสถานประกอบการที่มีคนทำงานตั้งแต่ 1 คนขึ้นไป ที่ประกอบกิจกรรมทางเศรษฐกิจ ตามการจัดประเภทมาตรฐานอุตสาหกรรมประเทศไทย ปี 2552 (Thailand Standard Classification : TSIC-2009) ได้แก่ ธุรกิจทางการค้า ธุรกิจทางการบริการ การผลิต การก่อสร้าง การขนส่งทางบกและสถานที่เก็บสินค้า กิจกรรมด้านข้อมูลข่าวสารและการสื่อสาร และกิจกรรมด้านโรงพยาบาลเอกชน ที่ตั้งอยู่ในจังหวัดชุมพร สรุปได้ดังนี้

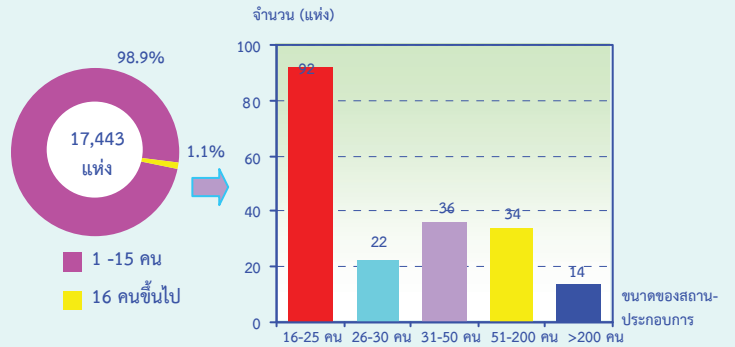
1. จำนวนสถานประกอบการ จากผลสำมะโนของจังหวัดชุมพร พบว่า มีสถานประกอบการทั้งสิ้น 17,443 แห่ง โดยอำเภอเมืองชุมพร มีสถานประกอบการมากที่สุด คือ 6,983 แห่ง หรือร้อยละ 40.0 รองลงมา คืออำเภอหลังสวน จำนวน 2,611 แห่ง ร้อยละ 15.0 ส่วนอำเภอท่าแซะ อำเภอสวี อำเภอปะทิว อำเภอละแม และ อำเภอทุ่งตะโก มีสถานประกอบการ 2,411 1,859 1,683 762 และ 696 แห่ง ตามลำดับ ส่วนอำเภอพะโต๊ะ มีจำนวนสถานประกอบการน้อยที่สุด คือ 438 แห่ง หรือร้อยละ 2.5

แผนภูมิ ก ร้อยละของสถานประกอบการ จำแนกตาม กิจกรรมทางเศรษฐกิจ



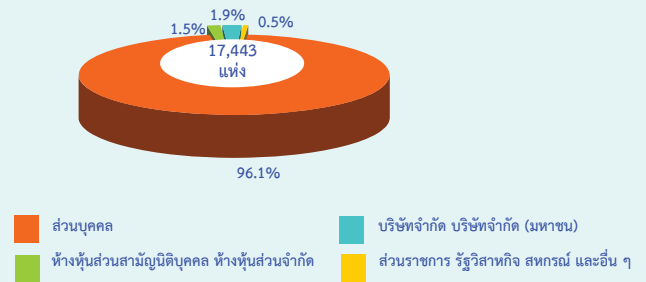
2. ขนาดของสถานประกอบการ ซึ่งวัดด้วยจำนวน คนทำงาน พบว่า ส่วนใหญ่เป็นสถานประกอบการ ขนาดเล็ก ที่มีคนทำงาน 1 -15 คน จำนวน 17,245 แห่ง หรือคิดเป็นร้อยละ 98.9 รองลงมา เป็นสถานประกอบการ ที่มีคนทำงาน 16-25 คน มีสัดส่วนร้อยละ 0.5 สถานประกอบการที่มีคนทำงานตั้งแต่ 31-50 คน และ 51-200 คน มีสัดส่วนเท่ากันคือประมาณร้อยละ 0.2 ในขณะที่สถานประกอบการขนาด 26 – 30 คน และ สถานประกอบการขนาดใหญ่ (คนทำงานมากกว่า 200 คน) มีสัดส่วนเพียงเล็กน้อย คือประมาณร้อยละ 0.1

แผนภูมิ ข จำนวนสถานประกอบการ จำแนกตาม ขนาดของสถานประกอบการ (จำนวนคนทำงาน)



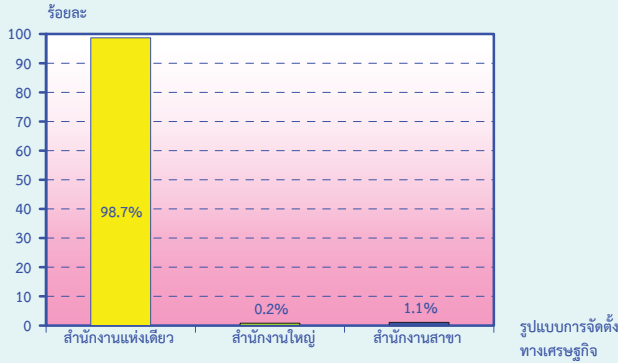
3. รูปแบบการจัดตั้งตามกฎหมาย ของสถานประกอบการ พบว่า ส่วนใหญ่ (ร้อยละ 96.1) เป็นส่วนบุคคล รองลงมาเป็นสถานประกอบการที่มีรูปแบบเป็น บริษัทจำกัด บริษัทจำกัด (มหาชน) ห้างหุ้นส่วนสามัญนิติบุคคล ห้างหุ้นส่วนจำกัด ประมาณร้อยละ 1.9 และ 1.7 ตามลำดับ ที่เหลือเป็นสถานประกอบการที่มีรูปแบบเป็นส่วนราชการ รัฐวิสาหกิจ สหกรณ์ และอื่น ๆ ร้อยละ 0.4

แผนภูมิ ค ร้อยละของสถานประกอบการ จำแนกตาม รูปแบบการจัดตั้งตามกฎหมาย



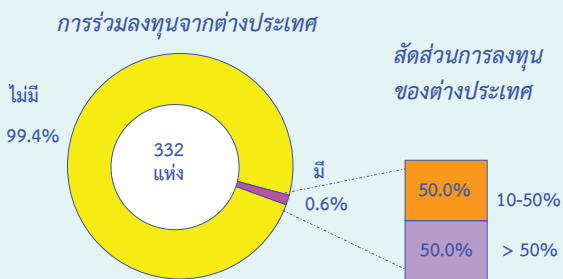
4. รูปแบบการจัดตั้งทางเศรษฐกิจ พบว่า ส่วนใหญ่เป็นสำนักงานแห่งเดียว จำนวน 17,212 แห่ง หรือคิดเป็นร้อยละ 98.7 สำหรับสำนักงานสาขา และสำนักงานใหญ่ มีสัดส่วนเพียงเล็กน้อยไม่เกินร้อยละ 0.2

แผนภูมิ ง ร้อยละของสถานประกอบการ จำแนกตามรูปแบบการจัดตั้งทางเศรษฐกิจ



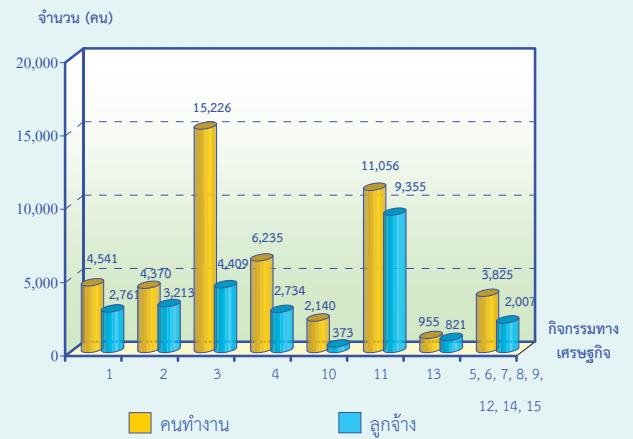
5. การมีต่างประเทศร่วมลงทุนหรือถือหุ้น พบว่าสถานประกอบการที่มีรูปแบบการจัดตั้งตามกฎหมายเป็นบริษัทจำกัด บริษัทจำกัด (มหาชน) จำนวน 332 แห่งนั้น ส่วนใหญ่ไม่มีต่างประเทศร่วมลงทุนหรือถือหุ้น และประมาณร้อยละ 0.6 มีต่างประเทศร่วมลงทุนหรือถือหุ้น โดยถือหุ้นตั้งแต่ 10 % ขึ้นไป

แผนภูมิ จ ร้อยละของสถานประกอบการ จำแนกตามการมีต่างประเทศร่วมลงทุนหรือถือหุ้น



6. จำนวนคนทำงาน และลูกจ้าง พบว่า มีจำนวนคนทำงานที่ปฏิบัติงานในสถานประกอบการทั้งสิ้น 48,348 คน ในจำนวนนี้ส่วนใหญ่ ปฏิบัติงานในกิจกรรมการขายปลีก ประมาณร้อยละ 31.5 รองลงมา ปฏิบัติงานในกิจกรรมการผลิต ประมาณร้อยละ 22.9 ส่วนกิจกรรมที่พักรวม บริการอาหารและเครื่องดื่ม มีประมาณ ร้อยละ 12.9 สำหรับที่เหลือ กระจายในสถานประกอบการที่มีกิจกรรมทางเศรษฐกิจด้านอื่น ๆ ไม่เกินร้อยละ 10.0

แผนภูมิ ฉ จำนวนคนทำงานและลูกจ้างของสถานประกอบการ จำแนกตามกิจกรรมทางเศรษฐกิจ

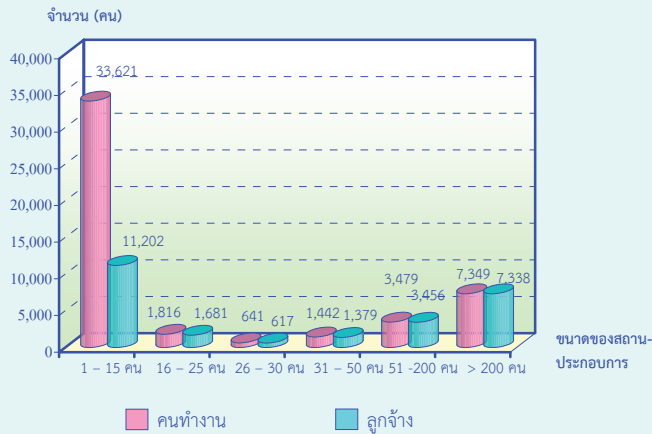


คนทำงาน หมายถึง เจ้าของกิจการหรือหุ้นส่วนที่ทำงานโดยไม่ได้รับค่าจ้างเงินเดือน และลูกจ้าง

- 1 การขายส่งและการขายปลีก การซ่อมยานยนต์ และจักรยานยนต์
- 2 การขายส่ง
- 3 การขายปลีก
- 4 ที่พักแรม บริการอาหารและเครื่องดื่ม
- 5 ข้อมูลข่าวสาร คอมพิวเตอร์ และการสื่อสาร
- 6 กิจกรรมอสังหาริมทรัพย์
- 7 กิจกรรมทางวิชาชีพ วิทยาศาสตร์และเทคโนโลยี
- 8 การให้เช่า บริการท่องเที่ยว และการบริการสนับสนุนอื่นๆ
- 9 ศิลปะ ความบันเทิง และนันทนาการ
- 10 กิจกรรมบริการอื่นๆ
- 11 การผลิต
- 12 การจัดการและการบำบัดน้ำเสีย ของเสียและสิ่งปฏิกูล
- 13 การก่อสร้าง
- 14 การขนส่งทางบก สถานที่เก็บสินค้า
- 15 กิจกรรมด้านโรงพยาบาลเอกชน

เมื่อพิจารณาตามขนาดของสถานประกอบการพบว่า มีคนทำงานส่วนใหญ่ ร้อยละ 69.5 ปฏิบัติงานอยู่ในสถานประกอบการขนาดเล็ก ซึ่งมีคนทำงานตั้ง 1 -15 คน รองลงมาประมาณร้อยละ 15.2 ปฏิบัติงานในสถานประกอบการขนาดใหญ่ (คนทำงานมากกว่า 200 คน) และสถานประกอบการที่มีคนทำงาน 26 – 30 คน มีสัดส่วนของคนทำงานต่ำสุด คือ ร้อยละ 1.3

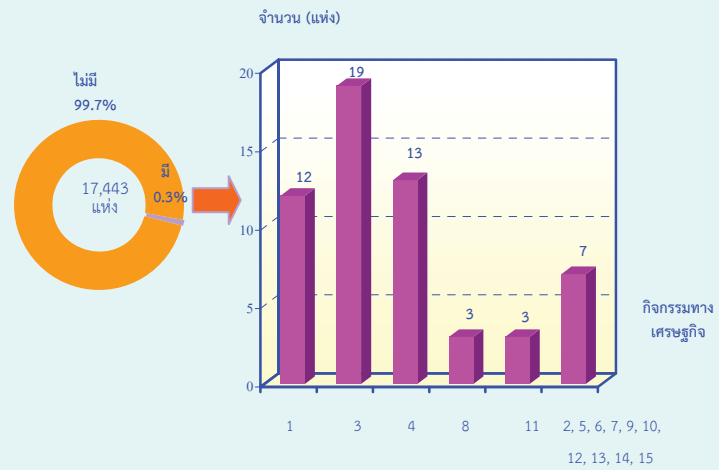
แผนภูมิ ข จำนวนคนทำงานและลูกจ้าง ของสถานประกอบการจำแนกตามขนาดของสถานประกอบการ (จำนวนคนทำงาน)



คนทำงาน หมายถึง เจ้าของกิจการหรือหุ้นส่วนที่ทำงานโดยไม่ได้รับค่าจ้างเงินเดือน และลูกจ้าง

7. การขายสินค้าหรือบริการทางอินเทอร์เน็ต พบว่ามีจำนวนสถานประกอบการที่มีการขายสินค้าหรือบริการทางอินเทอร์เน็ต ร้อยละ 0.3 ซึ่งเป็นสถานประกอบการที่ดำเนินกิจกรรมทางเศรษฐกิจ ด้านการขายปลีกมากที่สุด ร้อยละ 33.3 รองลงมา เป็นกิจกรรมที่พักแรม บริการและเครื่องดื่ม การขายส่ง และการขายปลีก การซ่อมยานยนต์ และจักรยานยนต์ ร้อยละ 22.8 และ 21.1 ตามลำดับ

แผนภูมิ ข จำนวนสถานประกอบการที่มีการขายสินค้าทางอินเทอร์เน็ต จำแนกตามกิจกรรมทางเศรษฐกิจ



- 1 การขายส่งและการขายปลีก การซ่อมยานยนต์ และจักรยานยนต์
- 2 การขายส่ง
- 3 การขายปลีก
- 4 ที่พักแรม บริการอาหารและเครื่องดื่ม
- 5 ข้อมูลข่าวสาร คอมพิวเตอร์ และการสื่อสาร
- 6 กิจกรรมอสังหาริมทรัพย์
- 7 กิจกรรมทางวิชาชีพ วิทยาศาสตร์และเทคโนโลยี
- 8 การให้เช่า บริการท่องเที่ยว และการบริการสนับสนุนอื่นๆ
- 9 ศิลปะ ความบันเทิง และนันทนาการ
- 10 กิจกรรมบริการอื่นๆ
- 11 การผลิต
- 12 การจัดการและการบำบัดน้ำเสีย ของเสียและสิ่งปฏิกูล
- 13 การก่อสร้าง
- 14 การขนส่งทางบก สถานที่เก็บสินค้า
- 15 กิจกรรมด้านโรงพยาบาลเอกชน

สารบัญตาราง

- ตาราง ก** จำนวนและร้อยละของสถานประกอบการ จำแนกตามอำเภอ
- ตาราง ข** จำนวนและร้อยละของสถานประกอบการ จำแนกตามกิจกรรมทางเศรษฐกิจ
- ตาราง ค** จำนวนและร้อยละของสถานประกอบการ จำแนกตามกิจกรรมทางเศรษฐกิจ และขนาดของสถานประกอบการ (จำนวนคนทำงาน)
- ตาราง ง** จำนวนและร้อยละของสถานประกอบการ จำแนกตามลักษณะของสถานประกอบการ
- ตาราง จ** จำนวนและร้อยละของคนทำงานและลูกจ้าง จำแนกตามขนาดของสถานประกอบการ และกิจกรรมทางเศรษฐกิจ
- ตาราง ฉ** จำนวนสถานประกอบการ ที่มีการขายสินค้าหรือบริการทางอินเทอร์เน็ต จำแนกตามกิจกรรมทางเศรษฐกิจ

บทที่ 1

บทนำ

1.1 ความเป็นมา

สำนักงานสถิติแห่งชาติได้จัดทำสำมะโนธุรกิจทางการค้าและธุรกิจทางการบริการและสำมะโนอุตสาหกรรมทุก 10 ปี ตามข้อเสนอแนะขององค์การสหประชาชาติ เพื่อให้ประเทศมีข้อมูลพื้นฐานที่สำคัญทางด้านธุรกิจทางการค้า ธุรกิจทางการบริการ และอุตสาหกรรม การผลิตมาอย่างต่อเนื่อง โดยสำมะโนธุรกิจทางการค้าและธุรกิจทางการบริการได้จัดทำมาแล้ว 3 ครั้ง ในปี 2509 2531 และ 2545 และจัดทำสำมะโนอุตสาหกรรมมาแล้ว 3 ครั้ง เช่นกัน ในปี 2507 2540 และ 2550

สืบเนื่องมาจากปัจจุบันโครงสร้างการผลิตของประเทศไทยมีการเปลี่ยนแปลงรวดเร็ว ทำให้หน่วยงานหลักด้านเศรษฐกิจของประเทศได้แก่สำนักงานเศรษฐกิจอุตสาหกรรม สำนักงานคณะกรรมการพัฒนาการเศรษฐกิจและสังคมแห่งชาติ ธนาคารแห่งประเทศไทยและกระทรวงพาณิชย์ ซึ่งเป็นผู้ใช้ข้อมูลหลัก มีความจำเป็นต้องใช้ข้อมูลจากการสำมะโน เพื่อใช้ในการวิเคราะห์และติดตามสถานการณ์การเปลี่ยนแปลงและคาดการณ์แนวโน้มในอนาคตของการดำเนินธุรกิจและอุตสาหกรรมของประเทศและภูมิภาค โดยได้ส่งข้อเสนอขอให้สำนักงานสถิติแห่งชาติจัดทำข้อมูลสำมะโนอุตสาหกรรมจากทุกระยะ 10 ปี เป็นทุกระยะ 5 ปี ประกอบกับปัจจุบันประเทศต่างๆ ส่วนใหญ่ได้มีการจัดทำสำมะโนด้านเศรษฐกิจทุก 5 ปี สำนักงานสถิติแห่งชาติจึงได้วางแผนปรับการจัดทำสำมะโนอุตสาหกรรมเป็นประจำทุก 5 ปี โดยจะเริ่มดำเนินการในปี 2555

สำหรับในปี 2555 ครอบคลุม 10 ปี การทำสำมะโนธุรกิจทางการค้าและธุรกิจทางการบริการและครอบคลุม 5 ปี การทำสำมะโนอุตสาหกรรม สำนักงานสถิติแห่งชาติจึงได้บูรณาการการจัดทำสำมะโนดังกล่าวไปพร้อมกันภายใต้ชื่อ “โครงการ

สำมะโนธุรกิจและอุตสาหกรรม พ.ศ. 2555” โดยกำหนดแผนดำเนินการเก็บรวบรวมข้อมูลเป็น 2 ขั้นตอน คือ ขั้นการเก็บรวบรวมข้อมูลพื้นฐานของสถานประกอบการทุกประเภท และขั้นการเก็บรวบรวมข้อมูลรายละเอียดของสถานประกอบการ เฉพาะสถานประกอบการที่ประกอบธุรกิจทางการค้า ธุรกิจทางการบริการ และอุตสาหกรรมการผลิต

1.2 วัตถุประสงค์

1.2.1 เพื่อเก็บรวบรวมข้อมูลพื้นฐานที่แสดงให้เห็นโครงสร้าง และการกระจายตัวของสถานประกอบการประเภทต่างๆ เช่น สถานประกอบการธุรกิจทางการค้า ธุรกิจทางการบริการ อุตสาหกรรมการผลิต การก่อสร้าง การขนส่งทางบก สถานที่เก็บสินค้า กิจกรรมด้านข้อมูลข่าวสารและการสื่อสาร และโรงพยาบาลเอกชน เป็นต้น

1.2.2 เพื่อเก็บรวบรวมรายละเอียดการดำเนินงานของสถานประกอบการเกี่ยวกับจำนวนและขนาดของสถานประกอบการ ประเภทธุรกิจ และอุตสาหกรรม จำนวนคนทำงาน ลูกจ้าง ค่าตอบแทนแรงงาน มูลค่าซื้อสินค้ามาจำหน่ายหรือให้บริการ ต้นทุนการผลิต ค่าใช้จ่ายในการดำเนินงาน มูลค่าขายผลผลิตและรายรับ ส่วนเปลี่ยนแปลงของวัตถุดิบและสินค้าคงเหลือ และมูลค่าสินทรัพย์ถาวรของสถานประกอบการ เป็นต้น

1.3 ขอบข่ายและคัมรวม

*ขอบข่าย*ในการเก็บรวบรวมข้อมูลพื้นฐาน ได้แก่ สถานประกอบการทั่วประเทศที่ประกอบกิจกรรมทางเศรษฐกิจ ตามการจัดประเภทมาตรฐานอุตสาหกรรมประเทศไทย ปี 2552 (Thailand Standard Industrial Classification: TSIC-2009) ดังนี้

- ธุรกิจทางการค้าและธุรกิจทางการบริการ
- การผลิต
- การก่อสร้าง

- การขนส่งทางบก และสถานที่เก็บสินค้า
- กิจกรรมด้านข้อมูลข่าวสารและการสื่อสาร
- โรงพยาบาลเอกชน

ไม่รวม : แผงลอยในตลาด แผงลอยและหาบเร่ และแผงลอยในศูนย์การค้า

คัมรวมสถานประกอบการที่มีคนทำงานตั้งแต่ 1 คนขึ้นไปที่ตั้งอยู่ใน **จังหวัดชุมพร**

1.4 คาบเวลาอ้างอิง

ข้อมูลพื้นฐานเกี่ยวกับจำนวนและลักษณะต่าง ๆ ของสถานประกอบการที่เก็บรวบรวม เป็นข้อมูลของสถานประกอบการที่เปิดดำเนินการกิจการในปี 2554

1.5 รายการข้อมูลที่เกี่ยวข้อง

- 1.5.1 ชื่อและสถานที่ตั้งของสถานประกอบการ
- 1.5.2 ประเภทกิจกรรมทางเศรษฐกิจของสถานประกอบการ
- 1.5.3 รูปแบบการจัดตั้งตามกฎหมาย
- 1.5.4 รูปแบบการจัดตั้งทางเศรษฐกิจ
- 1.5.5 การร่วมลงทุนหรือถือหุ้นจากต่างประเทศ
- 1.5.6 จำนวนคนทำงานและลูกจ้าง
- 1.5.7 การขายสินค้าหรือบริการทางอินเทอร์เน็ต
- 1.5.8 จำนวนห้องพัก/จำนวนเตียง
- 1.5.9 หมายเลขโทรศัพท์/โทรสาร/E-mail Address

1.6 ประโยชน์ของข้อมูล

ข้อมูลที่ได้จะเป็นประโยชน์สำหรับผู้ใช้อ้างอิงข้อมูลทั้งในภาครัฐและเอกชน ดังนี้

ภาครัฐ :

1.6.1 ใช้ในการวางแผนและกำหนดนโยบาย พัฒนาเศรษฐกิจด้านธุรกิจทางการค้า ธุรกิจทางการบริการ และอุตสาหกรรมการผลิตทั้งในระดับประเทศและระดับท้องถิ่น เพื่อเสริมสร้างศักยภาพของธุรกิจและอุตสาหกรรมให้สามารถแข่งขันได้ในเวทีการค้าโลก

1.6.2 ใช้ในการจัดทำดัชนีชี้วัดภาวะเศรษฐกิจและภาวะการดำเนินกิจการ เช่น ผลิตภัณฑ์มวลรวม ตารางปัจจัยการผลิตและผลผลิตของประเทศ สัดส่วนแรงงานในภาคการผลิต การบริการ เป็นต้น

1.6.3 ใช้ในการจัดทำแผนวิเคราะห์สถานการณ์ในการส่งเสริมวิสาหกิจขนาดกลางและขนาดย่อมของประเทศ

1.6.4 ใช้ประกอบการพิจารณากำหนดนโยบาย ออกกฎหมายและมาตรการต่างๆ เพื่อส่งเสริมและกำหนดทิศทางการประกอบธุรกิจทางการค้า ธุรกิจทางการบริการ และอุตสาหกรรมการผลิต ให้เป็นไปตามแนวนโยบายที่กำหนดไว้

1.6.5 เป็นข้อมูลพื้นฐานในการวางแผนจัดหาโครงสร้างพื้นฐาน (Infrastructure) เพื่อสนับสนุนธุรกิจทางการค้า ธุรกิจทางการบริการ และอุตสาหกรรมการผลิตของประเทศ

1.6.6 ใช้ในการพัฒนาระบบข้อมูลเพื่อการวางแผนเตือนภัยทางเศรษฐกิจและสังคม

1.6.7 ใช้ประโยชน์ในทางสถิติเพื่อจัดทำกรอบตัวอย่าง สำหรับการเก็บรวบรวมข้อมูลจากสถานประกอบการของหน่วยสถิติต่างๆ

ภาคเอกชน :

1.6.8 ผู้ประกอบการใช้ข้อมูลพื้นฐานและข้อมูลการดำเนินกิจการ เป็นเครื่องมือสำหรับการวิเคราะห์สถานการณ์ด้านเศรษฐกิจ รวมทั้งการวางแผนตัดสินใจเกี่ยวกับการลงทุนขยายกิจการ/สาขา บริหารและควบคุมการดำเนินกิจการในด้านต่างๆ ให้มีประสิทธิภาพยิ่งขึ้น

1.6.9 ใช้ข้อมูลเป็นมาตรฐาน เพื่อเปรียบเทียบผลการดำเนินงานของตนเองกับกิจการอื่นๆ ในอุตสาหกรรมประเภทเดียวกัน หรือขนาดต่างๆ

1.6.10 สำหรับนักวิชาการ นักวิจัย และสถาบันการศึกษา นำไปศึกษาวิเคราะห์ต่อยอดสร้างนวัตกรรม เพื่อสนับสนุน ส่งเสริม และพัฒนาธุรกิจทางการค้า ธุรกิจทางการบริการ และอุตสาหกรรมการผลิตที่อยู่ในความสนใจ และเรื่องต่างๆ ที่เกี่ยวข้อง

บทที่ 2

ข้อมูลพื้นฐานที่สำคัญของสถานประกอบการ

2.1 จำนวนสถานประกอบการ

ผลจากการสำมะโนธุรกิจและอุตสาหกรรม พ.ศ. 2555 ข้อมูลพื้นฐานจังหวัดชุมพร พบว่า มีสถานประกอบการทั้งสิ้น 17,443 แห่ง เมื่อพิจารณาสถานประกอบการเป็นรายอำเภอ พบว่า อำเภอเมืองชุมพร มีสถานประกอบการมากที่สุด คือ 6,983 แห่ง หรือร้อยละ 40.0 รองลงมา ได้แก่อำเภอหลังสวน

จำนวน 2,611 แห่ง ร้อยละ 15.0 ส่วนอำเภอท่าแซะ อำเภอสวี อำเภอปะทิว อำเภอละแม และ อำเภอทุ่งตะโก มีสถานประกอบการ 2,411 1,859 1,683 762 และ 696 แห่ง ตามลำดับ ส่วนอำเภอพะโต๊ะ มีจำนวนสถานประกอบการน้อยที่สุดคือ 438 แห่ง หรือร้อยละ 2.5 (ตาราง ก)

ตาราง ก จำนวนและร้อยละของสถานประกอบการ จำแนกตามอำเภอ

อำเภอ	จำนวน	ร้อยละ
รวม	17,443	100.0
อำเภอเมืองชุมพร	6,983	40.0
อำเภอท่าแซะ	2,411	13.8
อำเภอปะทิว	1,683	9.6
อำเภอหลังสวน	2,611	15.0
อำเภอละแม	762	4.4
อำเภอพะโต๊ะ	438	2.5
อำเภอสวี	1,859	10.7
อำเภอทุ่งตะโก	696	4.0

2.2 กิจกรรมทางเศรษฐกิจ

เมื่อพิจารณากิจกรรมทางเศรษฐกิจ พบว่า สถานประกอบการส่วนใหญ่ ดำเนินกิจกรรมด้านการขายปลีก มีจำนวนทั้งสิ้น 8,091 แห่ง คิดเป็นร้อยละ 46.4 รองลงมาเป็นกิจกรรมด้านที่พักแรมบริการอาหารและเครื่องดื่ม มีจำนวน 2,511 แห่ง คิดเป็นร้อยละ 14.4 กิจกรรมบริการอื่น ๆ มีจำนวน 1,603 แห่ง คิดเป็นร้อยละ 9.2 กิจกรรม

การขายส่งและการขายปลีก การซ่อมยานยนต์และจักรยานยนต์ มีจำนวน 1,457 แห่ง คิดเป็นร้อยละ 8.5 สำหรับกิจกรรมด้านการผลิต มีจำนวนทั้งสิ้น 1,322 แห่ง หรือร้อยละ 7.6 ส่วนกิจกรรมนอกเหนือจากที่กล่าวมาแล้วเป็นกิจกรรมด้านอื่น ๆ ซึ่งมีสัดส่วนไม่มากนัก อยู่ระหว่างร้อยละ 0.6 – 4.6 (ตาราง ข)

ตาราง ข จำนวนและร้อยละของสถานประกอบการ จำแนกตามกิจกรรมทางเศรษฐกิจ

กิจกรรมทางเศรษฐกิจ	จำนวน	ร้อยละ
รวม	17,443	100.0
การขายส่งและการขายปลีก การซ่อมยานยนต์ และจักรยายนต์	1,457	8.5
การขายส่ง	802	4.6
การขายปลีก	8,091	46.4
ที่พักแรม บริการอาหารและเครื่องดื่ม	2,511	14.4
ข้อมูลข่าวสาร คอมพิวเตอร์ และการสื่อสาร	116	0.7
กิจกรรมอสังหาริมทรัพย์	442	2.5
กิจกรรมทางวิชาชีพ วิทยาศาสตร์และเทคโนโลยี	154	0.9
การให้เช่า บริการท่องเที่ยว และการบริการสนับสนุนอื่นๆ	267	1.5
ศิลปะ ความบันเทิง และนันทนาการ	253	1.4
กิจกรรมบริการอื่นๆ	1,603	9.2
การผลิต	1,322	7.6
การจัดการและการบำบัดน้ำเสีย ของเสียและสิ่งปฏิกูล	4	0.0
การก่อสร้าง	114	0.6
การขนส่งทางบก สถานที่เก็บสินค้า	304	1.7
กิจกรรมด้านโรงพยาบาลเอกชน	3	0.0

เมื่อพิจารณากิจกรรมทางเศรษฐกิจ จำแนกตามขนาดของสถานประกอบการ พบว่า สถานประกอบการเกือบทุกประเภทกิจกรรมทางเศรษฐกิจ เป็นสถานประกอบการขนาดเล็ก ที่มีคนทำงาน 1-15 คน ในสัดส่วนสูงกว่าร้อยละ 91.0

ยกเว้นสถานประกอบการที่ดำเนินการเกี่ยวกับกิจกรรมด้านโรงพยาบาลเอกชน ที่มีสัดส่วนของสถานประกอบการที่มีคนทำงานตั้งแต่ 16 คนขึ้นไป (ตาราง ค)

ตาราง ค จำนวนและร้อยละของสถานประกอบการ จำแนกตามกิจกรรมทางเศรษฐกิจ และขนาดของ
สถานประกอบการ (จำนวนคนทำงาน)

กิจกรรมทางเศรษฐกิจ	รวม	ขนาดของสถานประกอบการ (จำนวนคนทำงาน)					
		1-15 คน	16-25 คน	26-30 คน	31-50 คน	51-200 คน	มากกว่า 200 คน
รวม	17,443 (100.0)	17,245 (98.9)	92 (0.5)	22 (0.1)	36 (0.2)	34 (0.2)	14 (0.1)
การขนส่งและการขายปลีก การซ่อมยาน และจักรยายนต์	1,457 (100.0)	1,431 (98.2)	15 (1.0)	1 (0.1)	5 (0.3)	5 (0.3)	1 (0.1)
การขายส่ง	802 (100.0)	766 (95.5)	19 (2.4)	3 (0.4)	8 (1.0)	6 (0.6)	1 (0.1)
การขายปลีก	8,091 (100.0)	8,064 (99.7)	12 (0.2)	5 (0.1)	4 (0.0)	3 (0.0)	2 (0.0)
ที่พักแรม บริการอาหารและเครื่องดื่ม	2,511 (100.0)	2,485 (98.9)	12 (0.5)	4 (0.2)	6 (0.2)	4 (0.2)	-
ข้อมูลข่าวสาร คอมพิวเตอร์ และการสื่อสาร	116 (100.0)	115 (99.1)	1 (0.9)	-	-	-	-
กิจกรรมอสังหาริมทรัพย์	442 (100.0)	441 (99.8)	-	-	-	1 (0.2)	-
กิจกรรมทางวิชาชีพ วิทยาศาสตร์และ	154 (100.0)	153 (99.4)	1 (0.6)	-	-	-	-
การให้เช่า บริการท่องเที่ยว และการบริการ สนับสนุนอื่นๆ	267 (100.0)	264 (98.9)	1 (0.7)	-	-	1 (0.4)	-
ศิลปะ ความบันเทิง และนันทนาการ	253 (100.0)	252 (99.6)	1 (0.4)	-	-	-	-
กิจกรรมบริการอื่นๆ	1,603 (100.0)	1,602 (99.9)	1 (0.1)	-	-	-	-
การผลิต	1,322 (100.0)	1,264 (95.6)	19 (1.5)	9 (0.7)	11 (0.8)	11 (0.8)	8 (0.6)
การจัดการและการบำบัดน้ำเสีย ของเสีย และสิ่งปฏิกูล	4 (100.0)	4 (100.0)	-	-	-	-	-
การก่อสร้าง	114 (100.0)	104 (91.2)	6 (5.3)	-	1 (0.9)	3 (2.6)	-
การขนส่งทางบก สถานที่เก็บสินค้า	304 (100.0)	300 (98.7)	2 (0.7)	-	1 (0.3)	-	1 (0.3)
กิจกรรมด้านโรงพยาบาลเอกชน	3 (100.0)	-	1 (33.4)	-	-	1 (33.3)	1 (33.3)

หมายเหตุ : (1) ตัวเลขในวงเล็บ คือ อัตราร้อยละ

(2) - ไม่มีข้อมูล หรือข้อมูลมีค่าเป็น 0 หรือมีข้อมูลจำนวนเล็กน้อย

2.3 ขนาดของสถานประกอบการ

เมื่อพิจารณาตามขนาดของสถานประกอบการ พบว่า ส่วนใหญ่ หรือประมาณร้อยละ 98.9 เป็นสถานประกอบการขนาดเล็ก ที่มีคนทำงาน 1-5 คน สถานประกอบการที่มีคนทำงาน 16-25 คน มีสัดส่วนประมาณร้อยละ 0.5 สถานประกอบการที่มีคนทำงาน 31-50 คน และ 51-200 คน มีสัดส่วนเท่ากัน คือ ประมาณร้อยละ 0.2 สำหรับสถานประกอบการที่มีคนทำงาน 26-30 คน และสถานประกอบการขนาดใหญ่ (คนทำงานมากกว่า 200) มีสัดส่วนต่ำสุด คือ ประมาณ ร้อยละ 0.1 (ตาราง ง)

2.4 รูปแบบการจัดตั้งตามกฎหมาย

สำหรับรูปแบบการจัดตั้งตามกฎหมาย ของสถานประกอบการในจังหวัดชุมพร พบว่า ส่วนใหญ่ หรือประมาณร้อยละ 96.1 มีรูปแบบเป็นส่วนบุคคล สถานประกอบการที่มีรูปแบบเป็นบริษัทจำกัด บริษัทจำกัด (มหาชน) มีสัดส่วนประมาณ ร้อยละ 1.9 สำหรับสถานประกอบการที่มีรูปแบบเป็นห้างหุ้นส่วนจำกัด ห้างหุ้นส่วนสามัญนิติบุคคล มีสัดส่วนประมาณร้อยละ 1.5 สหกรณ์ ประมาณร้อยละ 0.3 ส่วนสถานประกอบการที่มีรูปแบบเป็นส่วนราชการ รัฐวิสาหกิจ และ

รูปแบบอื่น ๆ เช่น มูลนิธิ การรวมกลุ่ม ฯลฯ มีสัดส่วนต่ำที่สุด คือประมาณร้อยละ 0.2 (ตาราง ง)

2.5 รูปแบบการจัดตั้งทางเศรษฐกิจ

ในส่วนของคุณลักษณะการจัดตั้งทางเศรษฐกิจ พบว่า สถานประกอบการเกือบทั้งหมด (ร้อยละ 98.7) มีรูปแบบการจัดตั้งทางเศรษฐกิจเป็นสำนักงานแห่งเดียว ที่เป็นสำนักงานสาขา มีประมาณ ร้อยละ 1.1 และที่มีรูปแบบเป็นสำนักงานใหญ่ มีสัดส่วนเพียงเล็กน้อย คือประมาณ ร้อยละ 0.2 (ตาราง ง)

2.6 การมีต่างประเทศร่วมลงทุนหรือถือหุ้น

ด้านการมีต่างประเทศร่วมลงทุนหรือถือหุ้นของสถานประกอบการที่มีรูปแบบการจัดตั้งเป็นบริษัทจำกัด บริษัทจำกัด (มหาชน) ซึ่งมีจำนวน 332 แห่ง นั้น มีจำนวน 330 แห่ง ไม่มีการร่วมลงทุนหรือถือหุ้นจากต่างประเทศ สำหรับสถานประกอบการที่มีการร่วมลงทุนหรือถือหุ้นจากต่างประเทศ มีเพียงเล็กน้อย คือ ประมาณร้อยละ 0.6 ในจำนวนนี้ ร้อยละ 50.0 มีต่างประเทศร่วมลงทุนหรือถือหุ้น น้อยกว่าหรือเท่ากับ 50% และมีต่างประเทศร่วมลงทุนโดยถือหุ้นมากกว่า 50% มีประมาณร้อยละ 50.0

ตาราง ง จำนวนและร้อยละของสถานประกอบการ จำแนกตามลักษณะของสถานประกอบการ

ลักษณะของสถานประกอบการ	จำนวน	ร้อยละ
รวม	17,443	100.0
ขนาดของสถานประกอบการ (จำนวนคนทำงาน)		
1 – 15 คน	17,245	98.9
16 – 25 คน	92	0.5
26 – 30 คน	22	0.1
31 – 50 คน	36	0.2
51 – 200 คน	34	0.2
มากกว่า 200 คน	14	0.1
รูปแบบการจัดตั้งตามกฎหมาย		
ส่วนบุคคล	16,761	96.1
ห้างหุ้นส่วนจำกัด ห้างหุ้นส่วนสามัญนิติบุคคล	254	1.5
บริษัทจำกัด บริษัทจำกัด (มหาชน)	332	1.9
ส่วนราชการ รัฐวิสาหกิจ	21	0.1
สหกรณ์	48	0.3
อื่น ๆ	27	0.1
รูปแบบการจัดตั้งทางเศรษฐกิจ		
สำนักงานแห่งเดียว	17,212	98.7
สำนักงานใหญ่	43	0.2
สำนักงานสาขา	188	1.1
การมีต่างประเทศร่วมลงทุนหรือถือหุ้น		
ไม่มี	330	99.4
มี	2	0.6
10 – 50 %	1	50.0
มากกว่า 50 %	1	50.0

2.7 คนทำงานและลูกจ้าง

2.7.1 จำนวนคนทำงาน

จากข้อมูล พบว่า มีคนทำงานในสถานประกอบการทั้งสิ้น 48,348 คน ซึ่งส่วนใหญ่จะปฏิบัติงานอยู่ในสถานประกอบการขนาดเล็ก ที่มีคนทำงาน 1 -15 คน รองลงมาปฏิบัติงานอยู่ในสถานประกอบการขนาดใหญ่ (คนทำงานมากกว่า 200 คน) จำนวน 7,349 คน หรือร้อยละ 15.2 และสถานประกอบการที่มีคนทำงาน 51-200 คน มีประมาณ 3,479 คน หรือคิดเป็นร้อยละ 7.2 สำหรับสถานประกอบการขนาดอื่น ๆ แต่ละขนาดมีสัดส่วนของคนทำงานไม่เกินร้อยละ 4.0 (ตาราง จ)

2.7.2 จำนวนลูกจ้าง

ด้านการจ้างแรงงาน ของสถานประกอบการ พบว่า มีจำนวนลูกจ้าง ซึ่งปฏิบัติงานอยู่ในสถานประกอบการ จำนวน 25,673 คน โดยส่วนใหญ่ (ร้อยละ 43.6) ปฏิบัติงานอยู่ในสถานประกอบการขนาดเล็ก ซึ่งมีคนทำงาน 1 -15 คน รองลงมาปฏิบัติงานอยู่ในสถานประกอบการขนาดใหญ่ (คนทำงานมากกว่า 200 คน) ประมาณ ร้อยละ 28.6 ลูกจ้างที่ปฏิบัติงานอยู่ในสถานประกอบการที่มีคนทำงาน 51-200 คน มีประมาณร้อยละ 13.5 สำหรับสถานประกอบการอื่น ๆ นั้น มีสัดส่วนการจ้างงานไม่มากนัก โดยเฉพาะสถานประกอบการที่มีคนทำงาน 26 -30 คน มีการจ้างงานค่อนข้างต่ำ คือประมาณ ร้อยละ 2.4 (ตาราง จ)

ตาราง จ จำนวนและร้อยละของพนักงานและลูกจ้าง จำแนกตามขนาดของสถานประกอบการและ
กิจกรรมทางเศรษฐกิจ

ขนาดของสถานประกอบการ/กิจกรรมทางเศรษฐกิจ	จำนวน สถาน ประกอบ การ	พนักงาน		ลูกจ้าง	
		จำนวน	ร้อยละ	จำนวน	ร้อยละ
รวม	17,443	48,348	100.0	25,673	100.0
ขนาดของสถานประกอบการ (จำนวนคนทำงาน)					
1 - 15 คน	17,245	33,621	69.5	11,202	43.6
16 - 25 คน	92	1,816	3.8	1,681	6.5
26 - 30 คน	22	641	1.3	617	2.4
31 - 50 คน	36	1,442	3.0	1,379	5.4
51 - 200 คน	34	3,479	7.2	3,456	13.5
มากกว่า 200 คน	14	7,349	15.2	7,338	28.6
กิจกรรมทางเศรษฐกิจ					
การขายส่งและการขายปลีก การซ่อมยานยนต์ และจักรยายนต์	1,457	4,541	9.4	2,761	10.7
การขายส่ง	802	4,370	9.0	3,213	12.5
การขายปลีก	8,091	15,226	31.5	4,409	17.2
ที่พักแรม บริการอาหารและเครื่องดื่ม	2,511	6,235	12.9	2,734	10.6
ข้อมูลข่าวสาร คอมพิวเตอร์ และการสื่อสาร	116	303	0.6	183	0.7
กิจกรรมมอส์งทริมทรีพีย์	442	754	1.6	281	1.1
กิจกรรมทางวิชาชีพ วิทยาศาสตร์และเทคโนโลยี	154	375	0.8	152	0.6
การให้เช่า บริการท่องเที่ยว และการบริการ สนับสนุนอื่นๆ	267	757	1.6	415	1.6
ศิลปะ ความบันเทิง และนันทนาการ	253	433	0.9	118	0.5
กิจกรรมบริการอื่นๆ	1,603	2,140	4.4	373	1.5
การผลิต	1,322	11,056	22.9	9,355	36.4
การจัดการและการบำบัดน้ำเสีย ของเสียและสิ่งปฏิกูล	4	8	0.0	3	0.0
การก่อสร้าง	114	955	2.0	821	3.2
การขนส่งทางบก สถานที่เก็บสินค้า	304	789	1.6	449	1.8
กิจกรรมด้านโรงพยาบาลเอกชน	3	406	0.8	406	1.6

2.8 การขายสินค้าหรือบริการทางอินเทอร์เน็ต

ด้านการขายสินค้าหรือบริการทางอินเทอร์เน็ต พบว่า มีสถานประกอบการที่มีการขายสินค้าหรือบริการทางอินเทอร์เน็ต ร้อยละ 0.3 ในจำนวนนี้เป็นสถานประกอบการที่ดำเนินกิจกรรมทางเศรษฐกิจด้านข้อมูลข่าวสาร

คอมพิวเตอร์ และการสื่อสาร มากที่สุด ร้อยละ 1.7 รองลงมา กิจกรรมการให้เช่า บริการท่องเที่ยว และการบริการสนับสนุนอื่น ๆ ร้อยละ 1.1 กิจกรรมด้านการขายส่ง และการขายปลีก การซ่อมแซมยานยนต์ และจักรยายนต์ และกิจกรรมด้านการขนส่งทางบกและ สถานที่เก็บสินค้า ร้อยละ 0.8 และร้อยละ 0.7 ตามลำดับ (ตาราง ฉ)

ตาราง ฉ จำนวนสถานประกอบการ ที่มีการขายสินค้าหรือบริการทางอินเทอร์เน็ต จำแนกตาม
กิจกรรมทางเศรษฐกิจ

กิจกรรมทางเศรษฐกิจ	จำนวนสถานประกอบการ	การขายสินค้าหรือบริการทางอินเทอร์เน็ต	
		มี	ไม่มี
รวม	17,443	57	17,386
	(100.0)	(0.3)	(99.7)
การขายส่งและการขายปลีก การซ่อมยานยนต์ และจักรยายนต์	1,457	12	1,445
	(100.0)	(0.8)	(99.2)
การขายส่ง	802	2	800
	(100.0)	(0.2)	(99.8)
การขายปลีก	8,091	19	8,072
	(100.0)	(0.2)	(99.8)
ที่พักแรม บริการอาหารและเครื่องดื่ม	2,511	13	2,498
	(100.0)	(0.5)	(99.5)
ข้อมูลข่าวสาร คอมพิวเตอร์ และการสื่อสาร	116	2	114
	(100.0)	(1.7)	(98.3)
กิจกรรมอสังหาริมทรัพย์	442	-	442
	(100.0)	-	(100.0)
กิจกรรมทางวิชาชีพ วิทยาศาสตร์และเทคโนโลยี	154	1	153
	(100.0)	(0.6)	(99.4)
การให้เช่า บริการท่องเที่ยว และการบริการสนับสนุนอื่นๆ	267	3	264
	(100.0)	(1.1)	(98.9)
ศิลปะ ความบันเทิง และนันทนาการ	253	-	253
	(100.0)	-	(100.0)
กิจกรรมบริการอื่นๆ	1,603	-	1,603
	(100.0)	-	(100.0)
การผลิต	1,322	3	1,319
	(100.0)	(0.2)	(99.8)
การจัดการและการบำบัดน้ำเสีย ของเสียและสิ่งปฏิกูล	4	-	4
	(100.0)	-	(100.0)
การก่อสร้าง	114	-	114
	(100.0)	-	(100.0)
การขนส่งทางบก สถานที่เก็บสินค้า	304	2	302
	(100.0)	(0.7)	(99.3)
กิจกรรมด้านโรงพยาบาลเอกชน	3	-	3
	(100.0)	-	(100.0)

หมายเหตุ : (1) ตัวเลขในวงเล็บ คือ อัตราร้อยละ

(2) - ไม่มีข้อมูล หรือข้อมูลมีค่าเป็น 0 หรือมีข้อมูลจำนวนเล็กน้อย

ตารางสถิติ
STATISTICAL TABLES

สารบัญตารางสถิติ

- ตาราง 1 จำนวนสถานประกอบการ จำแนกตามกิจกรรมทางเศรษฐกิจ อำเภอและตำบล
- ตาราง 2 จำนวนสถานประกอบการ จำแนกตามรูปแบบการจัดตั้งตามกฎหมาย อำเภอและตำบล
- ตาราง 3 จำนวนสถานประกอบการ จำแนกตามรูปแบบการจัดตั้งทางเศรษฐกิจ อำเภอและตำบล
- ตาราง 4 จำนวนสถานประกอบการ จำแนกตามสัดส่วนของการร่วมลงทุนหรือถือหุ้นของต่างประเทศ อำเภอและตำบล
- ตาราง 5 จำนวนสถานประกอบการ จำแนกตามขนาดของสถานประกอบการ (จำนวนคนทำงาน) อำเภอและตำบล
- ตาราง 6 จำนวนคนทำงานในสถานประกอบการ จำแนกตามขนาดของสถานประกอบการ (จำนวนคนทำงาน) อำเภอและตำบล
- ตาราง 7 จำนวนสถานประกอบการ จำแนกตามขนาดของสถานประกอบการ (จำนวนลูกจ้าง) อำเภอและตำบล
- ตาราง 8 จำนวนลูกจ้างในสถานประกอบการ จำแนกตามขนาดของสถานประกอบการ (จำนวนคนทำงาน) อำเภอและตำบล
- ตาราง 9 จำนวนสถานประกอบการ จำแนกตามการขายสินค้าหรือบริการทางอินเทอร์เน็ต อำเภอและตำบล
- ตาราง 10 จำนวนสถานประกอบการ จำแนกตามรูปแบบการจัดตั้งตามกฎหมาย และกิจกรรมทางเศรษฐกิจ
- ตาราง 11 จำนวนสถานประกอบการ จำแนกตามรูปแบบการจัดตั้งทางเศรษฐกิจ และกิจกรรมทางเศรษฐกิจ
- ตาราง 12 จำนวนสถานประกอบการ จำแนกตามสัดส่วนของการร่วมลงทุนหรือถือหุ้นของต่างประเทศ และกิจกรรมทางเศรษฐกิจ
- ตาราง 13 จำนวนสถานประกอบการ จำแนกตามขนาดของสถานประกอบการ (จำนวนคนทำงาน) และกิจกรรมทางเศรษฐกิจ
- ตาราง 14 จำนวนคนทำงานในสถานประกอบการ จำแนกตามขนาดของสถานประกอบการ (จำนวนคนทำงาน) และกิจกรรมทางเศรษฐกิจ
- ตาราง 15 จำนวนสถานประกอบการ จำแนกตามขนาดของสถานประกอบการ (จำนวนลูกจ้าง) และกิจกรรมทางเศรษฐกิจ
- ตาราง 16 จำนวนลูกจ้างในสถานประกอบการ จำแนกตามขนาดของสถานประกอบการ (จำนวนคนทำงาน) และกิจกรรมทางเศรษฐกิจ
- ตาราง 17 จำนวนสถานประกอบการ จำแนกตามการขายสินค้าหรือบริการทางอินเทอร์เน็ต และกิจกรรมทางเศรษฐกิจ

ตาราง 1 จำนวนสถานประกอบการ จำแนกตามกิจกรรมทางเศรษฐกิจ อำเภอแฉะตำบล
TABLE 1 NUMBER OF ESTABLISHMENTS BY ECONOMIC ACTIVITY, AMPHOE AND TAMBON

อำเภอ/ตำบล	จำนวน สถาน ประกอบการ Number of establishments	กิจกรรมทางเศรษฐกิจ Economic Activity											การขนส่ง และขายปลีก การซ่อมยานยนต์ และจักรยานยนต์ Wholesale and retail trade; repair of motor vehicles and motorcycles	การขนส่ง Wholesale trade	การขายปลีก Retail trade	ที่พักแรม บริการอาหาร และเครื่องดื่ม Accommodation, food and beverage service activities	ข้อมูลข่าวสาร คอมพิวเตอร์ และการสื่อสาร Information and communication	กิจกรรม อสังหาริมทรัพย์ Real estate activities	กิจกรรมทางอาชีพ วิทยาศาสตร์และ เทคนิค Professional, scientific and technical activities	การบริหาร สนับสนุนอื่นๆ Administration and support service activities	ศิลปะ ความบันเทิง และนันทนาการ Arts, entertainment and recreation	กิจกรรมบริการอื่นๆ Other service activities	การผลิต Manufacturing	การจัดการ และการบำบัด น้ำเสีย ขยะ และสิ่งปฏิกูล Sewerage, waste management and remediation activities	การก่อสร้าง Construction	การขนส่งทาง บก Land transport and storage	กิจกรรมทาง การขนส่ง Transportation
		1,457	8,091	2,511	116	442	154	267	253	1,603	1,322	4															
อำเภอเมืองชุมพร	6,983	605	2,784	1,254	73	229	89	122	90	772	554	4	61	95	3	Amphoe/Mueang Chumphon											
ตำบลท่าตะเภา	1,877	92	818	366	35	44	41	52	12	243	122	1	9	8	2	TambonTha Taphao											
ตำบลปากน้ำ	804	36	358	157	7	21	6	6	27	74	75	-	-	2	-	TambonPak Nam											
ตำบลท่าทอง	357	29	128	73	4	6	3	4	4	34	41	-	4	8	-	TambonTha Yang											
ตำบลบางหมาก	448	52	156	75	5	4	8	7	3	51	41	3	7	5	-	TambonBang Mak											
ตำบลนาทุ่ง	410	24	129	87	7	18	8	7	3	79	31	-	10	2	-	TambonNa Thung											
ตำบลนาชะอัง	218	15	4	49	1	23	4	6	4	16	10	-	3	1	-	TambonNa Cha-ang											
ตำบลตากแดด	410	48	15	79	7	23	1	8	5	57	31	-	7	9	-	TambonTak Daet											
ตำบลบางลึก	257	31	15	45	-	7	-	4	4	24	34	-	6	3	-	TambonBang Luek											
ตำบลหาดพันไกร	153	14	5	63	-	8	-	1	2	17	20	-	1	3	-	TambonHat Phan Krai											
ตำบลวังใต้	864	161	24	296	3	14	14	16	5	96	79	-	4	6	1	TambonWang Phai											
ตำบลวังใหม่	197	13	10	104	1	12	2	3	3	16	8	-	-	11	-	TambonWang Mai											
ตำบลบ้านนา	182	18	3	84	2	10	1	3	5	8	11	-	4	12	-	TambonBan Na											
ตำบลขุนกระสัง	215	33	6	78	-	20	-	2	3	17	16	-	3	8	-	TambonKhun Krathing											
ตำบลทุ่งตา	166	12	15	80	-	8	1	-	2	7	19	-	1	3	-	TambonThung Kha											
ตำบลวิสัยเหนือ	230	16	22	108	1	10	-	1	5	20	11	-	-	10	-	TambonWisai Nuea											
ตำบลหาดทรายรี	123	4	3	55	-	1	-	2	2	6	2	-	-	2	-	TambonHat Sai Ri											
ตำบลถ้ำสิงห์	72	7	4	41	-	-	-	-	1	7	3	-	2	2	-	TambonTham Sing											
อำเภอท่าแซะ	2,411	196	115	1,203	8	66	11	40	44	177	197	-	13	97	-	AmphoeTha Sae											
ตำบลท่าแซะ	699	68	12	314	5	9	7	20	6	74	60	-	7	4	-	TambonTha Sae											
ตำบลศรีรัฐ	46	5	4	29	1	-	-	1	1	1	2	-	-	2	-	TambonKhuring											
ตำบลสุขุ	129	9	4	74	-	4	-	1	2	10	6	-	1	10	-	TambonSului											
ตำบลนากะตาม	132	8	12	59	2	2	-	3	6	6	14	-	1	9	-	TambonNa Kratom											
ตำบลวังอ้อม	443	17	20	256	-	2	-	1	12	9	68	-	1	30	-	TambonFap Ro											
ตำบลพงงิ้ว	283	29	10	131	-	9	1	4	5	30	21	-	2	14	-	TambonTha Kham											
ตำบลพงงิ้วใหญ่	270	20	26	146	1	12	-	4	7	16	9	-	1	11	-	TambonHong Charoen											
ตำบลหินแก้ว	93	5	11	51	-	4	-	1	1	5	1	-	-	4	-	TambonHin Kao											
ตำบลพรหัยอันต์	195	23	10	72	-	21	2	3	2	18	14	-	-	5	-	TambonSap Anan											
ตำบลสองพี่น้อง	121	12	7	6	-	3	1	2	2	8	2	-	-	8	-	TambonSong Phi Nong											
อำเภอปะทิว	1,683	164	90	823	11	32	11	27	21	138	88	-	5	27	-	AmphoePathio											
ตำบลบางสน	220	18	2	114	3	1	5	7	2	22	17	-	-	1	-	TambonBang Son											
ตำบลทะเลทรัพย์	103	10	8	57	-	-	-	-	-	6	7	-	1	3	-	TambonThale Sap											
ตำบลสะพือ	316	25	12	128	-	4	2	8	2	35	16	-	-	9	-	TambonSaphui											
ตำบลชุมโค	200	19	11	98	2	22	-	1	3	11	2	-	-	3	-	TambonChum Kho											
ตำบลดอนยาง	568	65	42	271	5	3	3	8	11	49	31	-	3	6	-	TambonDon Yang											
ตำบลปากคลอง	143	8	5	81	-	1	-	2	3	10	9	-	-	4	-	TambonPak Klong											
ตำบลเขาไชยราช	133	19	10	74	1	1	1	1	-	5	6	-	1	1	-	TambonKhaio Chalyarat											

ตาราง 1 จำนวนสถานประกอบการ จำแนกตามกิจกรรมทางเศรษฐกิจ อำเภอและตำบล (ต่อ)
TABLE 1 NUMBER OF ESTABLISHMENTS BY ECONOMIC ACTIVITY, AMPHOE AND TAMBON (Cont'd)

อำเภอ/ตำบล	จำนวน สถาน ประกอบการ Number of establishments	กิจกรรมทางเศรษฐกิจ Economic Activity											กิจกรรมด้าน โรงพยาบาล Private hospital activities			
		การขายส่ง และขายปลีก Wholesale and retail trade	การขายส่ง Wholesale trade	ค้าปลีก Retail trade	ที่พักแรม และเครื่องดื่ม Accommodation, food and beverage service activities	ข้อมูลข่าวสาร คอมพิวเตอร์ และการสื่อสาร Information and communication	กิจกรรม อสังหาริมทรัพย์ Real estate activities	กิจกรรมทางวิชาชีพ วิทยาศาสตร์และ เทคนิค Professional, scientific and technical activities	บริหารธุรกิจ และการบริการ สนับสนุนอื่นๆ Administration and support service activities	ศิลปะ สันทนาการ และนันทนาการ Arts, entertainment and recreation	กิจกรรมบริการอื่นๆ Other service activities	การผลิต Manufacturing		การจัดการ และการบำบัด น้ำเสียของเสีย และฟื้นฟู Sewerage, waste management and remediation activities	การก่อสร้าง สถานที่เก็บสินค้า Land transport and storage	กิจกรรมด้าน โรงพยาบาล Private hospital activities
อำเภอห้วยผึ้ง	2,611	207	1,233	420	16	56	22	28	43	249	170	-	14	28	-	AmphoeLang Suan
ตำบลห้วยผึ้ง	519	17	230	93	10	5	13	9	10	78	44	-	2	2	-	TambonLang Suan
ตำบลบ้านเงิน	515	65	235	63	3	5	6	8	3	65	33	-	6	4	-	TambonKhan Ngoen
ตำบลท่ามะขาม	70	11	36	6	-	7	-	-	1	1	2	-	-	3	-	TambonTha Maphla
ตำบลบ่อท่า	217	20	100	31	-	8	-	2	4	14	12	-	2	4	-	TambonNa Kha
ตำบลนาพญา	120	7	71	10	-	4	-	1	1	11	4	-	-	1	-	TambonNa Phaya
ตำบลบ้านสวน	143	8	89	14	-	3	-	1	-	12	1	-	-	5	-	TambonBan Khuan
ตำบลบางมะพร้าว	94	4	48	15	-	-	-	2	3	1	15	-	-	-	-	TambonBang Maphrao
ตำบลบางน้ำจืด	154	7	65	51	-	2	-	1	3	8	5	-	1	2	-	TambonBang Nam Chuet
ตำบลปากน้ำ	309	13	131	61	3	10	2	3	12	31	29	-	1	1	-	TambonPak Nam
ตำบลห้วยแดง	63	4	6	7	-	2	-	1	-	6	6	-	-	1	-	TambonPho Daeng
ตำบลหนองทราย	74	6	31	15	-	8	-	1	2	3	5	-	-	1	-	TambonLaem Sai
ตำบลวังตะกอก	189	33	77	31	-	1	1	-	2	13	9	-	2	3	-	TambonWang Tako
ตำบลหาดทราย	144	12	5	23	-	1	-	-	2	6	5	-	-	1	-	TambonHat Yai
อำเภอละม้าย	762	86	57	81	1	16	6	11	11	61	39	-	3	5	-	AmphoeLamiae
ตำบลละม้าย	479	55	239	60	1	7	6	4	9	40	26	-	2	2	-	TambonLamiae
ตำบลทุ่งหลวง	111	14	7	8	-	3	-	5	2	9	5	-	1	2	-	TambonThung Luang
ตำบลสวนแดง	89	12	11	45	7	2	-	2	-	4	5	-	-	1	-	TambonSuan Taeng
ตำบลทุ่งบัวตาด	83	5	11	46	6	4	-	-	-	8	3	-	-	-	-	TambonSuan Thung Wat
อำเภอพระไร่	438	28	270	32	-	11	1	4	6	23	27	-	2	14	-	AmphoePhato
ตำบลพระไร่	223	16	9	124	21	9	1	3	3	12	17	-	-	8	-	TambonPhato
ตำบลปากทรง	85	3	2	56	4	-	-	-	1	4	9	-	1	5	-	TambonPak Song
ตำบลโป่งขวาง	74	4	5	52	5	1	-	1	-	3	1	-	1	1	-	TambonPang Wan
ตำบลพระไร่กั้ง	56	5	4	38	2	1	-	-	2	4	-	-	-	-	-	TambonPhra Rak
อำเภอสวี	1,859	109	122	968	5	28	6	29	26	130	227	-	14	27	-	AmphoeSawi
ตำบลสวี	491	28	21	244	63	4	5	7	8	60	42	-	3	1	-	TambonNa Pho
ตำบลสวี	101	10	11	45	15	3	-	-	5	7	8	-	1	1	-	TambonSawi
ตำบลทุ่งระยะ	88	5	2	60	6	1	-	2	1	4	3	-	1	3	-	TambonThung Raya
ตำบลท่าหิน	162	8	22	52	11	3	-	1	3	8	52	-	2	-	-	TambonTha Hin
ตำบลบ่อแก	29	1	-	16	9	-	-	-	-	1	2	-	-	-	-	TambonPak Phraek
ตำบลด่านสวี	209	8	13	94	10	3	-	4	5	9	57	-	1	5	-	TambonDan Sawi
ตำบลนคร	216	22	11	122	17	7	1	5	3	18	6	-	1	3	-	TambonKhron
ตำบลวิสัยใต้	133	6	9	57	16	-	-	7	2	9	22	-	-	5	-	TambonWisai Tai
ตำบลบ่อเหล็ก	250	11	24	153	10	-	-	3	3	6	28	-	5	7	-	TambonNa Sak
ตำบลเขาทอง	82	4	7	47	6	6	-	-	-	6	4	-	-	1	-	TambonKhaio Thalu
ตำบลเขาทราย	98	6	2	78	5	-	-	-	1	2	3	-	-	1	-	TambonKhaio Khai
อำเภอทุ่งตะโก	696	62	25	425	2	4	8	6	12	53	20	-	2	11	-	AmphoeThung Tako
ตำบลปากตะโก	180	6	15	98	30	1	-	2	8	15	5	-	-	-	-	TambonPak Tako
ตำบลทุ่งตะไคร	280	43	6	155	19	2	8	2	3	27	11	-	2	2	-	TambonThung Takhrai
ตำบลตะโก	151	6	2	110	12	1	-	1	1	8	4	-	-	5	-	TambonTako
ตำบลตอไม้แก้ว	85	7	2	62	5	1	-	1	-	3	-	-	-	4	-	TambonChong Mai Keao

ที่มา : สำนักงานสถิติแห่งชาติ กรมการปกครอง กระทรวงมหาดไทย สำนักงานสถิติแห่งชาติ กรมการปกครอง กระทรวงมหาดไทย

Source : The 2012 Business and Industrial Census (Basic Information), Chumphon Province, National Statistical Office, Ministry of Information and Communication Technology.

ตาราง 2 จำนวนสถานประกอบการ จำนวนตามรูปแบบการจัดตั้งตามกฎหมาย อำเภอและตำบล

TABLE 2 NUMBER OF ESTABLISHMENTS BY FORM OF LEGAL ORGANIZATION, AMPHOE AND TAMBON

อำเภอ/ตำบล	จำนวน สถานประกอบการ Number of establishments	ส่วนบุคคล Individual proprietor	รูปแบบการจัดตั้งตามกฎหมาย Form of legal organization				ส่วนราชการ รัฐวิสาหกิจ Government, State-enterprises	สหกรณ์ Cooperatives	อื่น ๆ Others	Amphoe/Tambon
			ห้างหุ้นส่วนจำกัด ห้างหุ้นส่วนสามัญ นิติบุคคล Juristic partnership	บริษัทจำกัด บริษัทจำกัด (มหาชน) Company limited, Public company limited	ส่วนราชการ รัฐวิสาหกิจ Government, State-enterprises	สหกรณ์ Cooperatives				
จังหวัดชุมพร	17,443	16,761	254	332	21	48	27	Chumphon		
อำเภอเมืองชุมพร	6,983	6,621	140	191	16	9	6	AmphoeMueang Chumphon		
ตำบลท่าตะเภา	1,877	1,740	59	68	6	4	-	TambonTha Taphao		
ตำบลปากน้ำ	804	785	9	9	-	-	1	TambonPak Nam		
ตำบลท่ายาง	357	344	7	6	-	-	-	TambonTha Yang		
ตำบลบางหมาก	448	429	2	10	7	-	-	TambonBang Mak		
ตำบลนาทุ่ง	410	402	6	2	-	-	-	TambonNa Thung		
ตำบลนาชะอัง	218	217	-	-	-	-	1	TambonNa Cha-ang		
ตำบลตากแดด	410	387	6	16	1	-	-	TambonTak Daet		
ตำบลบงลึก	257	254	2	1	-	-	-	TambonBang Luek		
ตำบลหาดพันไกร	153	148	-	5	-	-	-	TambonHat Phan Krai		
ตำบลวังไผ่	864	780	25	58	-	1	-	TambonWang Phai		
ตำบลวังใหม่	197	195	-	1	1	-	-	TambonWang Mai		
ตำบลบ้านนา	182	165	5	8	-	4	-	TambonBan Na		
ตำบลขุนกระเซ็ง	215	200	9	5	1	-	-	TambonKhun Krathing		
ตำบลทุ่งคา	166	153	9	1	-	-	3	TambonThung Kha		
ตำบลวิสัยเหนือ	230	229	-	1	-	-	-	TambonWisai Nuea		
ตำบลหาดทรายรี	123	122	1	-	-	-	-	TambonHat Sai Ri		
ตำบลถ้ำสิงห์	72	71	-	-	-	-	1	TambonTham Sing		
อำเภอท่าแซะ	2,411	2,335	22	39	-	13	2	AmphoeTha Sae		
ตำบลท่าแซะ	699	661	11	22	-	4	1	TambonTha Sae		
ตำบลคูริง	46	45	-	1	-	-	-	TambonKhuring		
ตำบลสลู	129	124	4	1	-	-	-	TambonSalui		
ตำบลนากระดาม	132	127	1	2	-	1	1	TambonNa Kratam		
ตำบลรั้ว	443	443	-	-	-	-	-	TambonRap Ro		
ตำบลท่าข้าม	283	268	6	4	-	5	-	TambonTha Kham		
ตำบลพงษ์เจริญ	270	266	-	1	-	3	-	TambonHong Charoen		
ตำบลหินแก้ว	93	92	-	1	-	-	-	TambonHin Kao		
ตำบลทรัพย์อนันต์	195	188	-	7	-	-	-	TambonSap Anan		
ตำบลสองพี่น้อง	121	121	-	-	-	-	-	TambonSong Phi Nong		

ตาราง 2 จำนวนสถานประกอบการ จำนวนตามรูปแบบการจัดตั้งตามกฎหมาย อำเภอและตำบล (ต่อ)

TABLE 2 NUMBER OF ESTABLISHMENTS BY FORM OF LEGAL ORGANIZATION, AMPHOE AND TAMBON (Contd)

อำเภอ/ตำบล	จำนวน สถานประกอบการ Number of establishments	ส่วนบุคคล Individual proprietor	รูปแบบการจัดตั้งตามกฎหมาย				Form of legal organization			อื่น ๆ Others	Amphoe/Tambon
			ห้างหุ้นส่วนจำกัด ห้างหุ้นส่วนสามัญ นิติบุคคล	บริษัทจำกัด บริษัทจำกัด (มหาชน)	ส่วนราชการ รัฐวิสาหกิจ Government, State-enterprises	สหกรณ์ Cooperatives	Individual proprietor	Company limited, Public company limited			
อำเภอปะทิว	1,683	1,637	20	17	-	8	1	AmphoePathio			
ตำบลบางสน	220	215	3	2	-	-	-	TambonBang Son			
ตำบลทะเลทรัพย์	103	98	3	-	-	2	-	TambonThale Sap			
ตำบลสะพือ	316	308	4	2	-	1	1	TambonSaphli			
ตำบลชุมโค	200	198	2	-	-	-	-	TambonChum Kho			
ตำบลดอนยาง	568	550	5	9	-	4	-	TambonDon Yang			
ตำบลปากคลอง	143	142	-	-	-	1	-	TambonPak Khlong			
ตำบลเขาไชยราช	133	126	3	4	-	-	-	TambonKhao Chaiyarat			
อำเภอหลังสวน	2,611	2,492	45	54	3	8	9	AmphoeLang Suan			
ตำบลหลังสวน	519	496	11	8	3	-	1	TambonLang Suan			
ตำบลขึ้นเงิน	515	473	22	19	-	-	1	TambonKhan Ngoen			
ตำบลท่ามะพะโล	70	69	-	1	-	-	-	TambonTha Maphla			
ตำบลนาขา	217	205	2	5	-	2	3	TambonNa Kha			
ตำบลนาพญา	120	115	1	2	-	2	-	TambonNa Phaya			
ตำบลบ้านควน	143	140	-	2	-	1	-	TambonBan Khuan			
ตำบลบางมะพร้าว	94	94	-	-	-	-	-	TambonBang Maphrao			
ตำบลบางน้ำจืด	154	154	-	-	-	-	-	TambonBang Nam Chuet			
ตำบลปากน้ำ	309	303	2	3	-	-	1	TambonPak Nam			
ตำบลพ่อแดง	63	61	1	-	-	-	1	TambonPho Daeng			
ตำบลแหลมทราย	74	71	1	-	-	-	2	TambonLaem Sai			
ตำบลวังตะกอก	189	168	5	14	-	2	-	TambonWang Tako			
ตำบลทาดาย	144	143	-	-	-	1	-	TambonHat Yai			
อำเภอตะเม	762	745	4	9	-	2	2	AmphoeLamae			
ตำบลละแม	479	468	4	6	-	-	1	TambonLamae			
ตำบลทุ่งหลวง	111	108	-	1	-	1	1	TambonThung Luang			
ตำบลสวนแดง	89	86	-	2	-	1	-	TambonSuan Taeng			
ตำบลทุ่งควัว	83	83	-	-	-	-	-	TambonThung Kha Wat			

ตาราง 2 จำนวนสถานประกอบการ จำนวนตามรูปแบบการจัดตั้งตามกฎหมาย อำเภอและตำบล (ต่อ)

TABLE 2 NUMBER OF ESTABLISHMENTS BY FORM OF LEGAL ORGANIZATION, AMPHOE AND TAMBON (Cont'd)

อำเภอ/ตำบล	จำนวน สถานประกอบการ Number of establishments	ส่วนบุคคล Individual proprietor	รูปแบบการจัดตั้งตามกฎหมาย				Form of legal organization			อื่น ๆ Others
			ห้างหุ้นส่วนจำกัด นิติบุคคล Juristic partnership	ห้างหุ้นส่วนสามัญ นิติบุคคล Company limited, Public company limited	บริษัทจำกัด บริษัทจำกัด (มหาชน) Government, State-enterprises	ส่วนราชการ รัฐวิสาหกิจ Government, State-enterprises	สหกรณ์ Cooperatives			
อำเภอพะโต๊ะ	438	427	4	-	-	-	5	2	AmphoePhato	
ตำบลพะโต๊ะ	223	216	3	-	-	-	2	2	TambonPhato	
ตำบลปากทรง	85	85	-	-	-	-	-	-	TambonPak Song	
ตำบลปังหวาน	74	71	1	-	-	-	2	-	TambonPang Wan	
ตำบลพระรำภัก	56	55	-	-	-	-	1	-	TambonPhra Rak	
อำเภอสวี	1,859	1,828	11	11	2	2	2	5	AmphoeSawi	
ตำบลนาโพธิ์	491	474	7	8	1	1	1	-	TambonNa Pho	
ตำบลสวี	101	100	1	-	-	-	-	-	TambonSawi	
ตำบลทุ่งระยง	88	88	-	-	-	-	-	-	TambonThung Raya	
ตำบลท่าหิน	162	159	2	-	-	-	-	1	TambonTha Hin	
ตำบลปากแพรก	29	29	-	-	-	-	-	-	TambonPak Phraek	
ตำบลด่านสวี	209	208	-	1	-	-	-	-	TambonDan Sawi	
ตำบลครน	216	213	1	1	-	-	-	1	TambonKhron	
ตำบลวิสัยใต้	133	131	-	1	1	-	-	-	TambonWisai Tai	
ตำบลนาสัก	250	249	-	-	-	-	1	-	TambonNa Sak	
ตำบลเขาทะลุ	82	81	-	-	-	-	-	1	TambonKhao Thalu	
ตำบลเขาค่าย	98	96	-	-	-	-	-	2	TambonKhao Khai	
อำเภอทุ่งตะโก	696	676	8	11	-	-	1	-	AmphoeThung Tako	
ตำบลปากตะโก	180	180	-	-	-	-	-	-	TambonPak Tako	
ตำบลทุ่งตะไทร	280	263	8	8	-	-	1	-	TambonThung Takhrai	
ตำบลตะโก	151	148	-	3	-	-	-	-	TambonTako	
ตำบลช่องไม้แก้ว	85	85	-	-	-	-	-	-	TambonChong Mai Kao	

ที่มา : สำนักงานธุรกิจและอุตสาหกรรม พ.ศ. 2555 (ข้อมูลพื้นฐาน) จังหวัดชุมพร สำนักงานสถิติแห่งชาติ กระทรวงเทคโนโลยีสารสนเทศและการสื่อสาร

Source : The 2012 Business and Industrial Census (Basic Information), Chumphon Province, National Statistical Office, Ministry of Information and Communication Technology .

ตาราง 3 จำนวนสถานประกอบการ จำแนกตามรูปแบบการจัดตั้งทางเศรษฐกิจ อำเภอและตำบล

TABLE 3 NUMBER OF ESTABLISHMENTS BY FORM OF ECONOMIC ORGANIZATION, AMPHOE AND TAMBON

อำเภอ/ตำบล	จำนวน สถานประกอบการ Number of establishments	รูปแบบการจัดตั้งทางเศรษฐกิจ Form of economic organization				อื่นๆ Others	Amphoe/ Tambon
		สำนักงานแห่งเดียว Single unit	สำนักงานใหญ่ Head office	สำนักงานสาขา Branch			
จังหวัดชุมพร	17,443	17,212	43	188	-	Chumphon	
อำเภอเมืองชุมพร	6,983	6,847	34	102	-	AmphoeMueang Chumphon	
ตำบลท่าตะเภา	1,877	1,833	8	36	-	TambonTha Taphao	
ตำบลปากน้ำ	804	797	2	5	-	TambonPak Nam	
ตำบลท่ายาง	357	353	1	3	-	TambonTha Yang	
ตำบลบางหมาก	448	438	3	7	-	TambonBang Mak	
ตำบลนาทุ่ง	410	407	2	1	-	TambonNa Thung	
ตำบลนาชะอัง	218	218	-	-	-	TambonNa Cha-ang	
ตำบลตากแดด	410	398	4	8	-	TambonTak Daet	
ตำบลบางลึก	257	256	1	-	-	TambonBang Luek	
ตำบลหาดพันไกร	153	151	-	2	-	TambonHat Phan Krai	
ตำบลวังไม้	864	818	10	36	-	TambonWang Phai	
ตำบลวังใหม่	197	197	-	-	-	TambonWang Mai	
ตำบลบ้านนา	182	178	-	4	-	TambonBan Na	
ตำบลขุนกระหัง	215	213	2	-	-	TambonKhun Krathing	
ตำบลทุ่งคา	166	165	1	-	-	TambonThung Kha	
ตำบลวิสัยเหนือ	230	230	-	-	-	TambonWisai Nuea	
ตำบลหาดทรายรี	123	123	-	-	-	TambonHat Sai Ri	
ตำบลถ้ำสิงห์	72	72	-	-	-	TambonTham Sing	
อำเภอท่าแซะ	2,411	2,388	3	20	-	AmphoeTha Sae	
ตำบลท่าแซะ	699	685	-	14	-	TambonTha Sae	
ตำบลคูริง	46	45	-	1	-	TambonKhuring	
ตำบลสลู	129	129	-	-	-	TambonSalui	
ตำบลนากระตาม	132	132	-	-	-	TambonNa Kratam	
ตำบลรับร้อ	443	442	1	-	-	TambonRap Ro	
ตำบลท่าข้าม	283	282	-	1	-	TambonTha Kham	
ตำบลหงษ์เจริญ	270	270	-	-	-	TambonHong Charoen	
ตำบลหินแก้ว	93	93	-	-	-	TambonHin Kaeo	
ตำบลทรัพย์อนันต์	195	189	2	4	-	TambonSap Anan	
ตำบลสองพี่น้อง	121	121	-	-	-	TambonSong Phi Nong	
อำเภอปะทิว	1,683	1,674	1	8	-	AmphoePathio	
ตำบลบางสน	220	218	-	2	-	TambonBang Son	
ตำบลทะเลทรัพย์	103	103	-	-	-	TambonThale Sap	
ตำบลสะพลี	316	316	-	-	-	TambonSaphli	
ตำบลชุมโค	200	200	-	-	-	TambonChum Kho	
ตำบลดอนยาง	568	562	-	6	-	TambonDon Yang	
ตำบลปากคลอง	143	143	-	-	-	TambonPak Khlong	
ตำบลเขาไชยราช	133	132	1	-	-	TambonKhao Chaiyarat	
อำเภอหลังสวน	2,611	2,577	2	32	-	AmphoeLang Suan	
ตำบลหลังสวน	519	512	-	7	-	TambonLang Suan	
ตำบลขันเงิน	515	505	1	9	-	TambonKhan Ngoen	

ตาราง 3 จำนวนสถานประกอบการ จำแนกตามรูปแบบการจัดตั้งทางเศรษฐกิจ อำเภอและตำบล (ต่อ)

TABLE 3 NUMBER OF ESTABLISHMENTS BY FORM OF ECONOMIC ORGANIZATION, AMPHOE AND TAMBON (Cont'd)

อำเภอ/ตำบล	จำนวน สถานประกอบการ Number of establishments	รูปแบบการจัดตั้งทางเศรษฐกิจ Form of economic organization				Amphoe/ Tambon
		สำนักงานเดี่ยว Single unit	สำนักงานใหญ่ Head office	สำนักงานสาขา Branch	อื่นๆ Others	
ตำบลท่ามะปลา	70	69	-	1	-	TambonTha Maphla
ตำบลนาขา	217	214	-	3	-	TambonNa Kha
ตำบลนาพญา	120	119	-	1	-	TambonNa Phaya
ตำบลบ้านควน	143	142	-	1	-	TambonBan Khuan
ตำบลบางมะพร้าว	94	94	-	-	-	TambonBang Maphrao
ตำบลบางน้ำจืด	154	153	1	-	-	TambonBang Nam Chuet
ตำบลปากน้ำ	309	307	-	2	-	TambonPak Nam
ตำบลหือแดง	63	63	-	-	-	TambonPho Daeng
ตำบลแหลมทราย	74	74	-	-	-	TambonLaem Sai
ตำบลวังตะกอก	189	181	-	8	-	TambonWang Tako
ตำบลหาดยาย	144	144	-	-	-	TambonHat Yai
อำเภอละแม	762	753	2	-	-	AmphoeLamae
ตำบลละแม	479	472	2	5	-	TambonLamae
ตำบลทุ่งหลวง	111	111	-	-	-	TambonThung Luang
ตำบลสวนแตง	89	87	-	2	-	TambonSuan Taeng
ตำบลทุ่งควาย	83	83	-	-	-	TambonThung Kha Wat
อำเภอพะโต๊ะ	438	438	-	-	-	AmphoePhato
ตำบลพะโต๊ะ	223	223	-	-	-	TambonPhato
ตำบลปากทรง	85	85	-	-	-	TambonPak Song
ตำบลปังหวาน	74	74	-	-	-	TambonPang Wan
ตำบลพระรักษ์	56	56	-	-	-	TambonPhra Rak
อำเภอสวี	1,859	1,850	-	9	-	AmphoeSawi
ตำบลนาโพธิ์	491	484	-	7	-	TambonNa Pho
ตำบลสวี	101	101	-	-	-	TambonSawi
ตำบลทุ่งระยะ	88	88	-	-	-	TambonThung Raya
ตำบลท่าหิน	162	162	-	-	-	TambonTha Hin
ตำบลปากแพรก	29	29	-	-	-	TambonPak Phraek
ตำบลด่านสวี	209	209	-	-	-	TambonDan Sawi
ตำบลครน	216	215	-	1	-	TambonKhron
ตำบลลิสัยใต้	133	132	-	1	-	TambonWisai Tai
ตำบลนาสัก	250	250	-	-	-	TambonNa Sak
ตำบลเขาทะลุ	82	82	-	-	-	TambonKhao Thalu
ตำบลเขาค่าย	98	98	-	-	-	TambonKhao Khai
อำเภอทุ่งตะโก	696	685	1	10	-	AmphoeThung Tako
ตำบลปากตะโก	180	180	-	-	-	TambonPak Tako
ตำบลทุ่งตะไคร	280	272	-	8	-	TambonThung Takhrai
ตำบลตะโก	151	148	1	2	-	TambonTako
ตำบลช่องไม้แก้ว	85	85	-	-	-	TambonChong Mai Kaeo

ที่มา : สำมะโนธุรกิจและอุตสาหกรรม พ.ศ. 2555 (ข้อมูลพื้นฐาน) จังหวัดชุมพร สำนักงานสถิติแห่งชาติ กระทรวงเทคโนโลยีสารสนเทศและการสื่อสาร

Source : The 2012 Business and Industrial Census (Basic Information), Chumphon Province, National Statistical Office, Ministry of Information and Communication Technology.

ตาราง 4 จำนวนสถานประกอบการ จำนวนตามสัดส่วนของการร่วมลงทุนหรือถือหุ้นของต่างประเทศ อำเภอและตำบล

TABLE 4 NUMBER OF ESTABLISHMENTS BY PROPORTION OF FOREIGN INVESTMENT OR SHARE HOLDING, AMPHOE AND TAMBON

อำเภอ/ตำบล	จำนวน สถานประกอบการ Number of establishments	ไม่มีต่างประเทศ		สัดส่วนของการร่วมลงทุนหรือถือหุ้น		Amphoe/Tambon
		รวมลงทุนหรือถือหุ้น No foreign's investment or share holding	330	Proportion of foreign investment or share holding	รวม Total	
จังหวัดอุษุธร	332	330	2	1	1	Chumphon
อำเภอเมืองชุมพร	191	190	1	-	1	Amphoe/Mueang Chumphon
ตำบลท่าตะเภา	68	68	-	-	-	TambonTha Taphao
ตำบลปากน้ำ	9	9	-	-	-	TambonPak Nam
ตำบลท่ายาง	6	6	-	-	-	TambonTha Yang
ตำบลบางหมาก	10	10	-	-	-	TambonBang Miak
ตำบลนาทุ่ง	2	2	-	-	-	TambonNa Thung
ตำบลนาชะอัง	-	-	-	-	-	TambonNa Cha-ang
ตำบลตากแดด	16	16	-	-	-	TambonTak Daet
ตำบลบางลึก	1	1	-	-	-	TambonBang Luek
ตำบลหาดพันไกร	5	5	-	-	-	TambonHat Phan Krai
ตำบลวังไม้	58	58	-	-	-	TambonWang Phai
ตำบลวังใหม่	1	1	-	-	-	TambonWang Mai
ตำบลบ้านนา	8	8	-	-	-	TambonBan Na
ตำบลขุนกระสัง	5	5	-	-	-	TambonKhun Krathing
ตำบลทุ่งคา	1	-	1	-	1	TambonThung Kha
ตำบลวิสัยเหนือ	1	1	-	-	-	TambonWisai Nuea
ตำบลหาดทรายรี	-	-	-	-	-	TambonHat Sai Ri
ตำบลถ้ำสิงห์	-	-	-	-	-	TambonTham Sing
อำเภอท่าแซะ	39	38	1	1	1	AmphoeTha Sae
ตำบลท่าแซะ	22	21	1	1	1	TambonTha Sae
ตำบลคูริง	1	1	-	-	-	TambonKhuring
ตำบลสลุย	1	1	-	-	-	TambonSalui
ตำบลนากระตม	2	2	-	-	-	TambonNa Kriatam
ตำบลริบร้อย	-	-	-	-	-	TambonRap Ro
ตำบลท่าข้าม	4	4	-	-	-	TambonTha Kham
ตำบลพงษ์เจริญ	1	1	-	-	-	TambonHong Charoen

ตาราง 4 จำนวนสถานประกอบการ จำนวนตามสัดส่วนของการร่วมลงทุนหรือถือหุ้นของต่างประเทศ อำเภอและตำบล (ต่อ)

TABLE 4 NUMBER OF ESTABLISHMENTS BY PROPORTION OF FOREIGN INVESTMENT OR SHARE HOLDING, AMPHOE AND TAMBON (Cont'd)

อำเภอ/ตำบล	จำนวน สถานประกอบการ Number of establishments	ไม่มีต่างประเทศ		สัดส่วนของการร่วมลงทุนหรือถือหุ้น			Amphoe/Tambon
		รวมลงทุนหรือถือหุ้น No foreign's investment or share holding	รวม Total	10 - 50%	> 50%		
ตำบลหินแก้ว	1	1	-	-	-	TambonHin Kaeo	
ตำบลพรหมยืนนิตย์	7	7	-	-	-	TambonSap Anan	
ตำบลสองพี่น้อง	-	-	-	-	-	TambonSong Phi Nong	
อำเภอปะทิว	17	17	-	-	-	AmphoePathio	
ตำบลบางสน	2	2	-	-	-	TambonBang Son	
ตำบลทะเลหารักษ์	-	-	-	-	-	TambonThale Sap	
ตำบลชะพลู	2	2	-	-	-	TambonSaphli	
ตำบลชุมโค	-	-	-	-	-	TambonChum Kho	
ตำบลดอนยาง	9	9	-	-	-	TambonDon Yang	
ตำบลปากคลอง	-	-	-	-	-	TambonPak Khlung	
ตำบลงาไชยราช	4	4	-	-	-	TambonKhaeo Chaiyarat	
อำเภอห้วยสวน	54	54	-	-	-	AmphoeLang Suan	
ตำบลห้วยสวน	8	8	-	-	-	TambonLang Suan	
ตำบลขันเงิน	19	19	-	-	-	TambonKhan Ngoen	
ตำบลท่ามะพลด	1	1	-	-	-	TambonTha Maphla	
ตำบลนาขา	5	5	-	-	-	TambonNa Kha	
ตำบลนาพญา	2	2	-	-	-	TambonNa Phaya	
ตำบลบ้านควน	2	2	-	-	-	TambonBan Kuan	
ตำบลบางมะพร้าว	-	-	-	-	-	TambonBang Maphrao	
ตำบลบางน้ำจืด	-	-	-	-	-	TambonBang Nam Chuet	
ตำบลปากน้ำ	3	3	-	-	-	TambonPak Nam	
ตำบลฟ้าแดง	-	-	-	-	-	TambonPho Daeng	
ตำบลแหลมทราย	-	-	-	-	-	TambonLaem Sai	
ตำบลวังตะกอก	14	14	-	-	-	TambonWang Tako	
ตำบลหาดยาย	-	-	-	-	-	TambonHat Yai	
อำเภอละแม	9	9	-	-	-	AmphoeLamae	
ตำบลละแม	6	6	-	-	-	TambonLamae	

ตาราง 4 จำนวนสถานประกอบการ จำนวนตามสัดส่วนของกรรมสิทธิ์ถือหุ้นของต่างประเทศ อำเภอและตำบล (ต่อ)

TABLE 4 NUMBER OF ESTABLISHMENTS BY PROPORTION OF FOREIGN INVESTMENT OR SHARE HOLDING, AMPHOE AND TAMBON (Cont'd)

อำเภอ/ตำบล	จำนวน สถานประกอบการ Number of establishments	ไม่มีต่างประเทศ รวมลงทุนหรือถือหุ้น No foreign's investment or share holding	สัดส่วนของกรรมสิทธิ์ถือหุ้นหรือถือหุ้น		Amphoe/Tambon
			10 - 50%	> 50%	
ตำบลทุ่งหลวง	1	1	-	-	TambonThung Luang
ตำบลสวนแดง	2	2	-	-	TambonSuan Taeng
ตำบลทุ่งคาวัช	-	-	-	-	TambonThung Kha Wat
อำเภอพะโต๊ะ	-	-	-	-	AmphoePhato
ตำบลพะโต๊ะ	-	-	-	-	TambonPhato
ตำบลปากทรง	-	-	-	-	TambonPak Song
ตำบลปังหวาน	-	-	-	-	TambonPang Wan
ตำบลพระรำภัก	-	-	-	-	TambonPhra Rak
อำเภอสวี	11	11	-	-	AmphoeSawi
ตำบลนาโพธิ์	8	8	-	-	TambonNa Pho
ตำบลสวี	-	-	-	-	TambonSawi
ตำบลทุ่งระยง	-	-	-	-	TambonThung Raya
ตำบลท่าหิน	-	-	-	-	TambonTha Hin
ตำบลปากแพรง	-	-	-	-	TambonPak Phraek
ตำบลด่านสวี	1	1	-	-	TambonDan Sawi
ตำบลนครน	1	1	-	-	TambonKhron
ตำบลวิสัยใต้	1	1	-	-	TambonWisai Tai
ตำบลนาสัก	-	-	-	-	TambonNa Sak
ตำบลงาทะเล	-	-	-	-	TambonKhao Thalu
ตำบลงาคาย	-	-	-	-	TambonKhao Khai
อำเภอทุ่งตะโก	11	11	-	-	AmphoeThung Tako
ตำบลปากตะโก	-	-	-	-	TambonPak Tako
ตำบลทุ่งตะเคียน	8	8	-	-	TambonThung Takhai
ตำบลตะโก	3	3	-	-	TambonTako
ตำบลช่องไม้แก้ว	-	-	-	-	TambonChong Mai Kaeo

หมายเหตุ : เฉพาะสถานประกอบการที่มีรูปแบบการจัดตั้งตามกฎหมายเป็นบริษัทจำกัด และบริษัทจำกัด (มหาชน)

Note : Only establishments which were company limited and public company limited.

ที่มา : สำนักธุรกิจและอุตสาหกรรม พ.ศ. 2555 (ข้อมูลพื้นฐาน) จังหวัดชุมพร สำนักงานสถิติแห่งชาติ กระทรวงเทคโนโลยีสารสนเทศและการสื่อสาร

Source : The 2012 Business and Industrial Census (Basic Information), Chumphon Province, National Statistical Office, Ministry of Information and Communication Technology.

ตาราง 5 จำนวนสถานประกอบการ จำนวนคนงานตามสถานประกอบการ (จำนวนคนทำงาน) อำเภอและตำบล
 TABLE 5 NUMBER OF ESTABLISHMENTS BY SIZE OF ESTABLISHMENT (NUMBER OF PERSONS ENGAGED), AMPHOE AND TAMBON

อำเภอ/ตำบล	จำนวน สถานประกอบการ	ขนาดของสถานประกอบการ (จำนวนคนทำงาน) Size of establishment (Number of persons engaged)											Amphoe/Tambon
		1 - 5	6 - 10	11 - 15	16 - 20	21 - 25	26 - 30	31 - 50	51 - 100	101 - 200	> 200		
จังหวัดสมุทร	17,443	16,547	543	155	62	30	22	36	20	14	16	16	Chumphon
อำเภอเมืองสมุทร	6,983	6,500	267	96	33	17	17	19	14	10	12	12	AmphoeMueang Chumphon
ตำบลท่าตะเภา	1,877	1,738	86	27	7	3	6	5	3	-	2	2	TambonTha Taphao
ตำบลปากน้ำ	804	760	18	13	4	-	1	3	2	-	4	4	TambonPak Nam
ตำบลท่ายาง	357	324	14	5	3	1	4	2	2	-	2	2	TambonTha Yang
ตำบลบงพมผก	448	416	16	9	2	2	-	3	-	-	-	-	TambonBang Mak
ตำบลนาทุ่ง	410	386	15	4	2	1	-	1	-	1	-	-	TambonNa Thung
ตำบลนาทะอิ่ง	218	211	5	-	1	1	-	-	-	-	-	-	TambonNa Chaang
ตำบลตากแดด	410	375	20	8	2	1	1	1	1	1	-	-	TambonTak Daet
ตำบลบงเส็ก	257	246	9	1	-	-	-	1	-	-	-	-	TambonBang Luek
ตำบลหาดพันไกร	153	150	1	-	1	1	-	-	-	-	-	-	TambonHat Phan Krai
ตำบลวังไผ่	864	771	49	20	4	5	3	2	2	7	1	1	TambonWang Phai
ตำบลวังใหม่	197	193	3	1	-	-	-	-	-	-	-	-	TambonWang Mai
ตำบลบ้านนา	182	168	8	2	2	1	-	-	-	-	1	1	TambonBan Na
ตำบลขุนกระพัง	215	202	6	1	3	-	1	-	2	-	-	-	TambonKhun Krathing
ตำบลทุ่งคา	166	153	4	2	1	1	1	1	1	1	1	1	TambonThung Kha
ตำบลลิ้นเหยี่ยว	230	222	6	2	-	-	-	-	-	-	-	-	TambonWisai Nuea
ตำบลหาดทรายซี	123	114	7	1	1	-	-	-	-	-	-	-	TambonHat Sai Ri
ตำบลลิ้นหี	72	71	-	-	-	-	-	-	1	-	-	-	TambonTham Sing
อำเภอทามะ	2,411	2,314	64	11	4	2	2	9	1	-	4	4	AmphoeTha Sae
ตำบลท่ามะเระ	699	660	25	7	1	-	1	4	-	-	2	2	TambonTha Sae
ตำบลคูริง	46	43	2	1	-	-	-	-	-	-	-	-	TambonKhuring
ตำบลสุยุ	129	122	6	-	-	-	-	-	-	-	1	1	TambonSalui
ตำบลนากระดม	132	121	7	-	1	1	1	1	-	-	-	-	TambonNa Kradm
ตำบลริ้ว	443	437	5	1	-	-	-	-	-	-	-	-	TambonRap Ro
ตำบลท่าข้าม	283	269	10	-	1	1	-	-	1	-	1	1	TambonTha Kham
ตำบลหงษ์เจริญ	270	267	2	-	-	-	-	1	-	-	-	-	TambonHong Charoen
ตำบลหินแก้ว	93	90	2	-	1	-	-	-	-	-	-	-	TambonHin Kao
ตำบลทรัพย์อ่อนน้	195	185	5	1	-	-	-	3	-	-	1	1	TambonSap Anan
ตำบลสองพี่น้อง	121	120	-	1	-	-	-	-	-	-	-	-	TambonSong Phi Nong
อำเภอไชว้	1,683	1,632	30	7	4	3	2	2	1	2	-	-	AmphoePathio
ตำบลบางสน	220	217	3	-	-	-	-	-	-	-	-	-	TambonBang Son
ตำบลพระเทพพิชัย	103	97	3	-	2	1	-	-	-	-	-	-	TambonThale Sap
ตำบลสะพลี	316	302	6	4	1	-	1	-	1	1	-	-	TambonSaphli
ตำบลขุนไค	200	191	6	3	-	-	-	-	-	-	-	-	TambonChum Kho
ตำบลดอนยาง	568	556	8	-	1	1	-	1	-	1	-	-	TambonDon Yang
ตำบลปากคลอง	143	142	1	-	-	-	-	-	-	-	-	-	TambonPak Khlong
ตำบลเขาไชยราช	133	127	3	-	-	1	1	1	-	-	-	-	TambonKha Chalyarat
อำเภอพลีสวน	2,611	2,457	95	30	15	6	1	5	2	-	-	-	AmphoeLang Suan
ตำบลห้วยสวน	519	502	11	4	1	1	-	-	-	-	-	-	TambonLung Suan
ตำบลหินเงิน	515	480	20	8	5	2	-	-	-	-	-	-	TambonKhan Ngoen
ตำบลท่ามะปลา	70	63	5	1	-	1	-	-	-	-	-	-	TambonTha Maphla
ตำบลนาขา	217	189	19	2	3	1	1	2	-	-	-	-	TambonNa Kha

ตาราง 5 จำนวนสถานประกอบการ จำนวนคนงานตามขนาดสถานประกอบการ (จำนวนคนทำงาน) อำเภอและตำบล (ต่อ)
TABLE 5 NUMBER OF ESTABLISHMENTS BY SIZE OF ESTABLISHMENT (NUMBER OF PERSONS ENGAGED), AMPHOE AND TAMBON (Cont'd)

อำเภอ/ตำบล	จำนวน สถานประกอบการ Number of establishments	ขนาดของสถานประกอบการ (จำนวนคนทำงาน) Size of establishment (Number of persons engaged)											Amphoe/Tambon		
		1 - 5	6 - 10	11 - 15	16 - 20	21 - 25	26 - 30	31 - 50	51 - 100	101 - 200	> 200				
ตำบลนาพญา	120	116	3	-	-	1	-	-	-	-	-	-	-	-	TambonNa Phaya
ตำบลบ้านควน	143	139	1	1	1	1	-	-	-	-	-	-	-	-	TambonBan Khuan
ตำบลบางมะพร้าว	94	89	3	2	-	-	-	-	-	-	-	-	-	-	TambonBang Maphrao
ตำบลบางน้ำจืด	154	142	7	5	-	-	-	-	-	-	-	-	-	-	TambonBang Nam Chuet
ตำบลบ้านน้ำ	309	291	10	6	1	1	-	-	-	-	-	-	-	-	TambonPak Nam
ตำบลพ้อแดง	63	58	5	-	-	-	-	-	-	-	-	-	-	-	TambonPho Daeng
ตำบลแหลมทราย	74	73	1	-	-	-	-	-	-	-	-	-	-	-	TambonLaem Sai
ตำบลวังจอก	189	173	9	1	1	3	-	-	-	1	2	-	-	-	TambonWang Tako
ตำบลหาดยาย	144	142	1	-	-	-	-	-	-	1	-	-	-	-	TambonHat Yai
อำเภอตะเม	762	740	18	2	1	1	-	-	-	-	-	1	-	-	AmphoeLamae
ตำบลตะเม	479	466	10	2	2	-	-	-	-	-	-	-	1	-	TambonLamae
ตำบลทุ่งทอง	111	106	4	-	-	1	-	-	-	-	-	-	-	-	TambonThung Luang
ตำบลสวนแดง	89	86	3	-	-	-	-	-	-	-	-	-	-	-	TambonSuan Taeng
ตำบลทุ่งควัวดี	83	82	1	-	-	-	-	-	-	-	-	-	-	-	TambonThung Kha Wat
อำเภอพะโต๊ะ	438	433	5	-	-	-	-	-	-	-	-	-	-	-	AmphoePhato
ตำบลพะโต๊ะ	223	221	2	-	-	-	-	-	-	-	-	-	-	-	TambonPhato
ตำบลปากทรง	85	84	1	-	-	-	-	-	-	-	-	-	-	-	TambonPak Song
ตำบลปังหวาน	74	73	1	-	-	-	-	-	-	-	-	-	-	-	TambonPang Wan
ตำบลพระรักษ์	56	55	1	-	-	-	-	-	-	-	-	-	-	-	TambonPhra Rak
อำเภอสวี	1,859	1,796	48	6	4	1	4	1	1	2	1	1	-	-	AmphoeSawi
ตำบลนาโพธิ์	491	472	14	2	2	2	-	-	-	-	-	-	-	-	TambonNa Pho
ตำบลสวี	101	95	4	-	-	-	-	1	-	-	1	-	-	-	TambonSawi
ตำบลทุ่งระยะ	88	87	1	-	-	-	-	-	-	-	-	-	-	-	TambonThung Raya
ตำบลท่าหิน	162	151	8	2	-	-	-	-	-	1	-	-	-	-	TambonTha Hin
ตำบลปากแรก	29	29	-	-	-	-	-	-	-	-	-	-	-	-	TambonPak Phraek
ตำบลตันสวี	209	208	-	-	1	-	-	-	-	-	-	-	-	-	TambonDan Sawi
ตำบลควน	216	211	3	1	1	-	-	-	-	-	-	1	-	-	TambonKhron
ตำบลศรีสัปดาห์	133	127	6	-	-	-	-	-	-	-	-	-	-	-	TambonWisai Tai
ตำบลนาสัก	250	240	8	-	-	2	-	-	-	-	-	-	-	-	TambonNa Sak
ตำบลเขาทอง	82	79	3	-	-	-	-	-	-	-	-	-	-	-	TambonKhaeo Thalu
ตำบลเขาข่าย	98	97	1	-	-	-	-	-	-	-	-	-	-	-	TambonKhaeo Khai
อำเภอทุ่งตะโก	696	675	16	3	1	1	1	1	-	-	-	-	-	-	AmphoeThung Tako
ตำบลปากตะโก	180	170	8	-	-	1	1	1	-	-	-	-	-	-	TambonPak Tako
ตำบลทุ่งตะไคร้	280	273	5	2	-	-	-	-	-	-	-	-	-	-	TambonThung Takhrai
ตำบลตะโก	151	149	1	1	-	-	-	-	-	-	-	-	-	-	TambonTako
ตำบลตอไม้แก้ว	85	83	2	-	-	-	-	-	-	-	-	-	-	-	TambonChong Mai Kao

ที่มา : สำนักงานธุรกิจและอุตสาหกรรม พ.ศ. 2555 (ข้อมูลพื้นฐาน) จังหวัดชุมพร สำนักงานสถิติแห่งชาติ กระทรวงเทคโนโลยีสารสนเทศและการสื่อสาร
Source : The 2012 Business and Industrial Census (Basic Information), Chumphon Province, National Statistical Office, Ministry of Information and Communication Technology.

ตาราง 6 จำนวนคนทำงานในสถานประกอบการ จำนวนคนตามขนาดของสถานประกอบการ (จำนวนคนทำงาน) อำเภอเสถียร (ต่อ)
TABLE 6 NUMBER OF PERSONS ENGAGED IN ESTABLISHMENTS BY SIZE OF ESTABLISHMENT (NUMBER OF PERSONS ENGAGED), AMPHOE AND TAMBON (Cont'd)

อำเภอ/ตำบล	จำนวน คนทำงาน Number of persons engaged	ขนาดของสถานประกอบการ (จำนวนคนทำงาน) Size of establishment (Number of persons engaged)											Amphoe/Tambon			
		1 - 5	6 - 10	11 - 15	16 - 20	21 - 25	26 - 30	31 - 50	51 - 100	101 - 200	201 - 500	> 500				
ตำบลบางมะพร้าว	220	170	22	28	-	-	-	-	-	-	-	-	-	-	-	TambonBang Maphrao
ตำบลบางน้ำจืด	323	211	49	63	-	-	-	-	-	-	-	-	-	-	-	TambonBang Nam Chuet
ตำบลปากน้ำ	691	477	78	80	16	-	-	-	40	-	-	-	-	-	-	TambonPak Nam
ตำบลพ่อแดง	127	85	42	-	-	-	-	-	-	-	-	-	-	-	-	TambonPho Daeng
ตำบลแม่ตมทราย	122	112	10	-	-	-	-	-	-	-	-	-	-	-	-	TambonLaem Sai
ตำบลวังตะกอก	640	354	65	12	56	-	-	-	40	113	-	-	-	-	-	TambonWang Tako
ตำบลหาดยาย	262	217	6	-	-	-	-	-	39	-	-	-	-	-	-	TambonHat Yai
อำเภอเสถียร	1,641	1,368	128	23	19	-	-	-	103	-	-	-	-	-	-	AmphoeLamae
ตำบลละแม	1,074	877	71	23	-	-	-	-	103	-	-	-	-	-	-	TambonLamae
ตำบลทุ่งหลวง	227	181	27	-	19	-	-	-	-	-	-	-	-	-	-	TambonThung Luang
ตำบลสวนแดง	187	167	20	-	-	-	-	-	-	-	-	-	-	-	-	TambonSuan Taeng
ตำบลทุ่งดาวัด	153	143	10	-	-	-	-	-	-	-	-	-	-	-	-	TambonThung Kha Wat
อำเภอพะโต๊ะ	765	722	43	-	-	-	-	-	-	-	-	-	-	-	-	AmphoePhato
ตำบลพะโต๊ะ	370	352	18	-	-	-	-	-	-	-	-	-	-	-	-	TambonPhato
ตำบลปากทรง	157	147	10	-	-	-	-	-	-	-	-	-	-	-	-	TambonPak Song
ตำบลปังหวาน	136	129	7	-	-	-	-	-	-	-	-	-	-	-	-	TambonPang Wan
ตำบลพระรั้ง	102	94	8	-	-	-	-	-	-	-	-	-	-	-	-	TambonPhra Rak
อำเภอสวี	3,757	2,878	355	77	69	22	-	-	42	114	200	-	-	-	-	AmphoeSawi
ตำบลนาโพธิ์	1,071	838	116	24	36	-	-	-	-	57	-	-	-	-	-	TambonNa Pho
ตำบลศรี	301	191	31	-	22	-	-	-	-	57	-	-	-	-	-	TambonSawi
ตำบลทุ่งระยะ	171	161	10	-	-	-	-	-	-	-	-	-	-	-	-	TambonThung Raya
ตำบลท่าหิน	390	264	55	29	-	-	-	-	42	-	-	-	-	-	-	TambonTha Hin
ตำบลปากแพรก	44	44	-	-	-	-	-	-	-	-	-	-	-	-	-	TambonPak Phraek
ตำบลด่านสวี	315	304	-	11	-	-	-	-	-	-	-	-	-	-	-	TambonDan Sawi
ตำบลครม	561	329	19	13	-	-	-	-	-	200	-	-	-	-	-	TambonKrom
ตำบลลิ้นใต้	247	209	38	-	-	-	-	-	-	-	-	-	-	-	-	TambonLisai Tai
ตำบลนาสัก	413	325	55	-	33	-	-	-	-	-	-	-	-	-	-	TambonNa Sak
ตำบลเขาพลู	123	98	25	-	-	-	-	-	-	-	-	-	-	-	-	TambonKhae Plu
ตำบลเขาตาบ	121	115	6	-	-	-	-	-	-	-	-	-	-	-	-	TambonKhae Tai
อำเภอทุ่งตะโก	1,409	1,203	122	40	19	25	-	-	-	-	-	-	-	-	-	AmphoeThung Tako
ตำบลปากตะโก	366	261	61	-	19	25	-	-	-	-	-	-	-	-	-	TambonPak Tako
ตำบลทุ่งตะไคร	629	564	39	26	-	-	-	-	-	-	-	-	-	-	-	TambonThung Takhrai
ตำบลตะโก	254	232	8	14	-	-	-	-	-	-	-	-	-	-	-	TambonTako
ตำบลช่องไม้แก้ว	160	146	14	-	-	-	-	-	-	-	-	-	-	-	-	TambonChong Mai Kao

ที่มา : สำนักงานธุรกิจและอุตสาหกรรม พ.ศ. 2555 (ข้อมูลพื้นฐาน) จังหวัดชุมพร สำนักงานสถิติแห่งชาติ กระทรวงเทคโนโลยีสารสนเทศและการสื่อสาร

Source : The 2012 Business and Industrial Census (Basic Information), Chumphon Province, National Statistical Office, Ministry of Information and Communication Technology.

ตาราง 7 จำนวนสถานประกอบการ จำนวนตามขนาดของสถานประกอบการ (จำนวนลูกจ้าง) อำเภอและตำบล
TABLE 7 NUMBER OF ESTABLISHMENTS BY SIZE OF ESTABLISHMENT (NUMBER OF EMPLOYEES), AMPHOE AND TAMBON

อำเภอ/ตำบล	จำนวน สถานประกอบการ Number of establishments	ขนาดของสถานประกอบการ (จำนวนลูกจ้าง) Size of establishment (Number of employees)											อำเภอ/Tambon
		1 - 5	6 - 10	11 - 15	16 - 20	21 - 25	26 - 30	31 - 50	51 - 100	101 - 200	> 200	ลูก จ้าง No	
จังหวัดเพชรบูรณ์	17,443	3,383	366	117	43	26	22	34	19	15	13	13,405	Chumphon
อำเภอเมืองเพชรบูรณ์	6,983	1,663	190	73	24	14	17	17	14	11	9	4,951	Amphoe/Mueang Chumphon
ตำบลท่ามะกา	1,877	612	65	19	7	4	5	5	3	-	2	1,155	TambonTha Taphao
ตำบลปากน้ำ	804	150	18	9	1	-	2	2	2	-	3	617	TambonPak Nam
ตำบลท่ายาง	357	63	12	3	2	1	4	2	2	1	1	266	TambonTha Yang
ตำบลบงขาม	448	111	12	5	3	1	-	2	-	-	-	314	TambonBang Mek
ตำบลนาทุ่ง	410	86	7	3	2	-	-	1	-	1	-	310	TambonNa Thung
ตำบลนาขะอ้ง	218	26	1	1	-	1	-	-	-	-	-	189	TambonNa Cha-ang
ตำบลตาแตด	410	90	16	8	1	-	1	1	1	1	-	291	TambonTak Daet
ตำบลบงเส็ก	257	32	8	-	-	-	-	1	-	-	-	216	TambonBang Luek
ตำบลท่าหินไกร	153	16	1	-	1	1	-	-	-	-	-	134	TambonHat Phian Khai
ตำบลวังไผ่	864	281	37	16	2	4	3	2	2	7	1	509	TambonWang Phai
ตำบลวังใหม่	197	23	1	1	-	-	-	-	-	-	-	172	TambonWang Mai
ตำบลบ้านนา	182	42	4	2	2	1	-	-	-	-	1	130	TambonBan Na
ตำบลขุนกระพัง	215	48	2	2	2	-	1	-	2	-	-	158	TambonKhun Kaathing
ตำบลทุ่งคา	166	24	2	2	1	1	1	1	1	1	1	131	TambonThung Kha
ตำบลสี่แยกเหนือ	230	32	2	-	-	-	-	-	-	-	-	196	TambonWisai Nuea
ตำบลท่าพรสวรรค์	123	21	2	2	-	-	-	-	-	-	-	98	TambonHat Sai Ri
ตำบลถ้ำสิงห์	72	6	-	-	-	-	-	-	1	-	-	65	TambonTham Sing
อำเภอท่ามะกา	2,411	355	39	8	3	2	2	9	1	-	4	1,988	AmphoeTha Sae
ตำบลท่ามะกา	699	147	16	6	1	-	1	4	-	-	1	523	TambonTha Sae
ตำบลคูริง	46	2	2	-	-	-	-	-	-	-	-	42	TambonKhuring
ตำบลสุข	129	16	1	-	-	-	-	-	-	-	1	111	TambonSalui
ตำบลนากระตม	132	21	7	-	-	1	1	1	-	-	-	101	TambonNa Kraim
ตำบลรับบัว	443	20	4	1	-	-	-	-	-	-	-	418	TambonRap Ro
ตำบลท่าข้าม	283	42	4	-	1	1	-	-	1	-	1	233	TambonTha Kham
ตำบลบงเจริญ	270	39	1	-	-	-	-	1	-	-	-	229	TambonHong Charoen
ตำบลหินแก้ว	93	11	-	-	1	-	-	-	-	-	-	81	TambonHin Kaeo
ตำบลทรัพย์อ่อนน้ด	195	51	3	1	-	-	-	3	-	-	1	136	TambonSap Anan
ตำบลสองพี่น้อง	121	6	1	-	-	-	-	-	-	-	-	114	TambonSong Phi Nong
อำเภอเขาวัว	1,683	290	18	4	3	3	1	2	1	2	-	1,359	AmphoePathio
ตำบลบางสน	220	26	2	-	-	-	-	-	-	-	-	192	TambonBang Son
ตำบลทะเลทรัพย์	103	11	2	1	2	-	-	-	-	-	-	87	TambonThale Sap
ตำบลชะพลู	316	57	5	1	-	-	1	-	1	1	-	250	TambonSaphli
ตำบลขุนโค	200	24	4	2	-	-	-	-	-	-	-	170	TambonChum Kho
ตำบลดอมรง	568	116	4	-	1	1	-	1	-	1	-	444	TambonDon Yang
ตำบลปากคลอง	143	25	-	-	-	-	-	-	-	-	-	118	TambonPak Khlong
ตำบลงาช้างราช	133	31	1	-	-	2	-	1	-	-	-	98	TambonKhaao Chalyarat
อำเภอห้วยสาม	2,611	520	67	25	8	5	2	5	1	-	-	1,978	AmphoeLang Suan
ตำบลห้วยสาม	519	113	3	5	-	1	-	-	-	-	-	397	TambonLang Suan
ตำบลหินเงิน	515	159	20	5	5	1	-	-	-	-	-	325	TambonKhan Ngoen
ตำบลท่ามะตา	70	11	4	-	-	1	-	-	-	-	-	54	TambonTha Maphla
ตำบลนาขา	217	32	11	4	-	1	-	1	-	-	-	166	TambonNa Kha
ตำบลนาพญา	120	10	1	1	-	-	-	-	-	-	-	108	TambonNa Phaya
ตำบลบ้านควน	143	11	2	-	1	1	-	-	-	-	-	128	TambonBan Khuan

ตาราง 7 จำนวนสถานประกอบการ จำนวนตามขนาดของสถานประกอบการ (จำนวนผู้จ้าง) อำเภอและตำบล (ต่อ)
TABLE 7 NUMBER OF ESTABLISHMENTS BY SIZE OF ESTABLISHMENT (NUMBER OF EMPLOYEES), AMPHIOE AND TAMBON (Cont'd)

อำเภอ/ตำบล	จำนวน สถานประกอบการ Number of establishments	ขนาดของสถานประกอบการ (จำนวนผู้จ้าง) Size of establishment (Number of employees)											Amphoe/Tambon			
		1 - 5	6 - 10	11 - 15	16 - 20	21 - 25	26 - 30	31 - 50	51 - 100	101 - 200	> 200	ผู้ จ้าง No				
ตำบลบางพระพร้าว	94	21	1	2	-	-	-	-	-	-	-	-	-	-	70	TambonBang Maphrao
ตำบลบางน้ำจืด	154	15	4	2	-	-	-	-	-	-	-	-	-	-	133	TambonBang Nam Chuet
ตำบลปากน้ำ	309	53	9	5	-	-	1	-	-	-	-	-	-	-	241	TambonPak Nam
ตำบลพยอม	63	5	4	-	-	-	-	-	-	-	-	-	-	-	54	TambonPho Daeng
ตำบลแหลมทราย	74	13	1	-	-	-	-	-	-	-	-	-	-	-	60	TambonLaem Sai
ตำบลวังตะกอก	189	69	6	1	2	-	-	2	1	-	-	-	-	-	108	TambonWang Tako
ตำบลห้วยบย	144	8	1	-	-	-	-	1	-	-	-	-	-	-	134	TambonHat Yai
อำเภอละแม	762	140	12	1	1	-	-	-	-	-	1	-	-	-	607	AmphoeLamae
ตำบลละแม	479	99	8	1	-	-	-	-	-	-	1	-	-	-	370	TambonLamae
ตำบลทุ่งหลวง	111	19	1	-	1	-	-	-	-	-	-	-	-	-	90	TambonThung Luang
ตำบลสวนแตง	89	13	2	-	-	-	-	-	-	-	-	-	-	-	74	TambonSuan Taeng
ตำบลทุ่งจาวัว	83	9	1	-	-	-	-	-	-	-	-	-	-	-	73	TambonThung Kha Wat
อำเภอยะดี	438	41	5	-	-	-	-	-	-	-	-	-	-	-	392	AmphoePhato
ตำบลยะดี	223	21	2	-	-	-	-	-	-	-	-	-	-	-	200	TambonPhato
ตำบลปากพร	85	4	1	-	-	-	-	-	-	-	-	-	-	-	80	TambonPak Song
ตำบลวังหวาย	74	10	1	-	-	-	-	-	-	-	-	-	-	-	63	TambonPang Wan
ตำบลพระรักษ์	56	6	1	-	-	-	-	-	-	-	-	-	-	-	49	TambonPhra Rak
อำเภอสวี	1,859	237	26	3	1	1	3	1	1	1	1	2	1	-	1,585	AmphoeSawi
ตำบลนาโพธิ์	491	91	11	1	1	-	-	-	-	-	-	-	-	-	386	TambonNa Pho
ตำบลสวี	101	22	4	-	-	-	-	1	-	-	-	-	-	-	73	TambonSawi
ตำบลทุ่งระยะ	88	4	-	-	-	-	-	-	-	-	-	-	-	-	84	TambonThung Raya
ตำบลท่าหิน	162	27	3	1	-	-	-	-	-	1	-	-	-	-	130	TambonTha Hin
ตำบลปากพรก	29	-	-	-	-	-	-	-	-	-	-	-	-	-	29	TambonPak Phraek
ตำบลด่านสวี	209	10	1	-	-	-	-	-	-	-	-	-	-	-	198	TambonDan Sawi
ตำบลครน	216	31	1	1	-	-	-	-	-	-	1	-	-	-	182	TambonKhron
ตำบลลิ้นใต้	133	17	-	-	-	-	-	-	-	-	-	-	-	-	116	TambonWisi Tai
ตำบลนาสัก	250	30	3	-	2	-	-	-	-	-	-	-	-	-	215	TambonNa Sak
ตำบลงาชะลุ	82	2	2	-	-	-	-	-	-	-	-	-	-	-	78	TambonKhao Thalu
ตำบลงาช้าง	98	3	1	-	-	-	-	-	-	-	-	-	-	-	94	TambonKhao Khai
อำเภอทุ่งตะโก	696	137	9	3	1	1	1	1	-	-	-	-	-	-	545	AmphoeThung Tako
ตำบลปากตะโก	180	15	4	-	1	-	-	-	-	-	-	-	-	-	159	TambonPak Tako
ตำบลทุ่งตะไคร	280	106	3	2	-	-	-	-	-	-	-	-	-	-	169	TambonThung Takhrai
ตำบลตะโก	151	11	1	1	-	-	-	-	-	-	-	-	-	-	138	TambonTako
ตำบลช่องไม้แก้ว	85	5	1	-	-	-	-	-	-	-	-	-	-	-	79	TambonChong Mai Kao

ที่มา : สำนักงานธุรกิจและอุตสาหกรรม พ.ศ. 2555 (ข้อมูลพื้นฐาน) จังหวัดชุมพร สำนักงานสถิติแห่งชาติ กระทรวงเทคโนโลยีสารสนเทศและการสื่อสาร
Source : The 2012 Business and Industrial Census (Basic Information), Chumphon Province, National Statistical Office, Ministry of Information and Communication Technology.

ตาราง 8 จำนวนผู้จ้างในสถานประกอบการ จำแนกตามขนาดของสถานประกอบการ (จำนวนคนทำงาน) อำเภอและตำบล
TABLE 8 NUMBER OF EMPLOYEES IN ESTABLISHMENTS BY SIZE OF ESTABLISHMENT (NUMBER OF PERSONS ENGAGED), AMPHOE AND TAMBON

อำเภอ/ตำบล	จำนวน ผู้จ้าง Number of employees	ขนาดของสถานประกอบการ (จำนวนคนทำงาน) Size of establishment (Number of persons engaged)											Amphoe/Tambon
		1 - 5	6 - 10	11- 15	16 - 20	21 - 25	26 - 30	31 - 50	51 - 100	101 - 200	201 - 500	> 500	
จังหวัดชุมพร	25,673	6,093	3,353	1,756	1,025	656	617	1,379	1,366	2,090	2,948	4,390	Chumphon
อำเภอเมืองชุมพร	14,587	2,974	1,677	1,099	552	364	476	703	1,015	1,533	2,354	1,840	AmphoeMueang Chumphon
ตำบลหัวตะพาน	3,150	1,072	550	310	130	66	165	173	216	-	468	-	TambonTha Taphao
ตำบลปากน้ำ	3,163	242	117	140	61	-	26	107	130	-	500	1,840	TambonPak Nam
ตำบลท่าขาม	1,188	98	91	49	47	25	113	85	130	-	550	-	TambonTha Yang
ตำบลบางหมาก	564	197	99	103	34	45	-	86	-	-	-	-	TambonBang Mak
ตำบลบางทุ่ง	496	137	79	45	35	1	-	50	-	149	-	-	TambonNa Thung
ตำบลนาขะอ้ง	97	37	24	-	15	21	-	-	-	-	-	-	TambonNa Cha-sang
ตำบลตากแดด	731	164	133	98	30	20	26	32	94	134	-	-	TambonTak Daet
ตำบลบงลึก	169	59	60	10	-	-	-	40	-	-	-	-	TambonBang Luek
ตำบลหาดพันปีกร	91	40	8	-	19	24	-	-	-	-	-	-	TambonHat Phan Khai
ตำบลวังไม้	2,951	574	325	228	61	116	88	90	149	1,100	220	-	TambonWang Phai
ตำบลวังใหม่	74	44	17	13	-	-	-	-	-	-	-	-	TambonWang Mai
ตำบลบ้านนา	466	73	53	28	40	23	-	-	-	-	249	-	TambonBan Na
ตำบลขุนกระพัง	357	91	35	13	48	-	28	-	142	-	-	-	TambonKhun Krathing
ตำบลทุ่งตา	787	51	26	29	17	23	30	40	54	150	367	-	TambonThung Kha
ตำบลวิสัยเหนือ	96	49	27	20	-	-	-	-	-	-	-	-	TambonWisai Nuea
ตำบลหาดทรายรี	94	33	33	13	15	-	-	-	-	-	-	-	TambonHat Sai Ri
ตำบลลำลิห้	113	13	-	-	-	-	-	-	100	-	-	-	TambonTham Sing
อำเภอท่าชนะ	4,894	646	389	126	65	44	60	350	70	-	594	2,550	AmphoeTha Sae
ตำบลท่าชนะ	2,411	275	156	80	16	-	30	154	-	-	-	1,700	TambonTha Sae
ตำบลคูริง	23	2	11	10	-	-	-	-	-	-	-	-	TambonKhuring
ตำบลสุข	893	18	25	-	-	-	-	-	-	-	-	850	TambonSalui
ตำบลนากระตาม	214	49	54	-	10	21	30	50	-	-	-	-	TambonNa Kratam
ตำบลรับร่อ	85	33	37	15	-	-	-	-	-	-	-	-	TambonRap Ro
ตำบลท่าข้าม	510	70	50	-	19	23	-	-	70	-	278	-	TambonTha Kham
ตำบลหงษ์เจริญ	130	80	14	-	-	-	-	36	-	-	-	-	TambonHong Charoen
ตำบลหินแก้ว	47	17	10	-	20	-	-	-	-	-	-	-	TambonHin Kao
ตำบลห้วยยั้ง	562	93	32	11	-	-	-	110	-	-	316	-	TambonSap Anan
ตำบลสองพี่น้อง	19	9	-	10	-	-	-	-	-	-	-	-	TambonSong Phi Nong
อำเภอปะทิว	1,307	492	162	70	62	68	54	85	60	254	-	-	AmphoePathio
ตำบลบางสน	60	43	17	-	-	-	-	-	-	-	-	-	TambonBang Son
ตำบลทะเลทรัพย์	91	18	19	-	34	20	-	-	-	-	-	-	TambonThale Sap
ตำบลสะทลี	407	97	20	36	12	-	29	-	60	153	-	-	TambonSaphli
ตำบลชุมโค	105	36	35	34	-	-	-	-	-	-	-	-	TambonChum Kho
ตำบลดอนยาง	417	191	51	-	16	23	-	35	-	101	-	-	TambonDon Yang
ตำบลปากคลอง	56	51	5	-	-	-	-	-	-	-	-	-	TambonPak Khlong
ตำบลเขาไชยราช	171	56	15	-	-	25	25	50	-	-	-	-	TambonKhao Chaiyarat

ตาราง 8 จำนวนผู้จ้างในสถานประกอบการ จำแนกตามขนาดของสถานประกอบการ (จำนวนพนักงาน) อำเภอและตำบล (ต่อ)

TABLE 8 NUMBER OF EMPLOYEES IN ESTABLISHMENTS BY SIZE OF ESTABLISHMENT (NUMBER OF PERSONS ENGAGED), AMPHOE AND TAMBON (Cont'd)

อำเภอ/ตำบล	จำนวน ผู้จ้าง Number of employees	ขนาดของสถานประกอบการ (จำนวนพนักงาน) Size of establishment (Number of persons engaged)										Amphoe/Tambon			
		1 - 5	6 - 10	11- 15	16 - 20	21 - 25	26 - 30	31 - 50	51 - 100	101 - 200	201 - 500		> 500		
อำเภอหลังสวน	2,588	939	598	339	243	136	27	199	107	-	-	-	-	-	AmphoeLang Suan
ตำบลหลังสวน	347	195	61	55	13	23	-	-	-	-	-	-	-	-	TambonLang Suan
ตำบลหินเงิน	647	290	134	92	88	43	-	-	-	-	-	-	-	-	TambonKhan Ngeen
ตำบลท่ามะปลา	85	19	31	10	-	25	-	-	-	-	-	-	-	-	TambonTha Maphla
ตำบลนาขา	364	47	123	22	42	23	27	80	-	-	-	-	-	-	TambonNa Kha
ตำบลนาพญา	48	17	16	-	15	-	-	-	-	-	-	-	-	-	TambonNa Phaya
ตำบลบ้านสวน	79	24	6	10	17	22	-	-	-	-	-	-	-	-	TambonBan Khuan
ตำบลบวมมะพร้าว	89	50	15	24	-	-	-	-	-	-	-	-	-	-	TambonBang Maphrao
ตำบลบางน้ำจืด	106	15	38	53	-	-	-	-	-	-	-	-	-	-	TambonBang Nam Chuet
ตำบลปากน้ำ	276	90	68	63	15	-	-	40	-	-	-	-	-	-	TambonPak Nam
ตำบลห้วยแดง	43	7	36	-	-	-	-	-	-	-	-	-	-	-	TambonPho Daeng
ตำบลแหลมทราย	39	30	9	-	-	-	-	-	-	-	-	-	-	-	TambonLaem Sai
ตำบลวังตะกอก	407	142	55	10	53	-	-	40	107	-	-	-	-	-	TambonWang Tako
ตำบลหาดยาย	58	13	6	-	-	-	-	39	-	-	-	-	-	-	TambonHat Yai
อำเภอละแม	530	282	105	21	19	-	-	-	-	103	-	-	-	-	AmphoeLamae
ตำบลละแม	381	199	58	21	-	-	-	-	-	103	-	-	-	-	TambonLamae
ตำบลทุ่งหลวง	71	31	21	-	19	-	-	-	-	-	-	-	-	-	TambonThung Luang
ตำบลสวนแดง	50	32	18	-	-	-	-	-	-	-	-	-	-	-	TambonSuan Taeng
ตำบลทุ่งควัววัด	28	20	8	-	-	-	-	-	-	-	-	-	-	-	TambonThung Kha Wat
อำเภอพะโต๊ะ	117	79	38	-	-	-	-	-	-	-	-	-	-	-	AmphoePhato
ตำบลพะโต๊ะ	55	39	16	-	-	-	-	-	-	-	-	-	-	-	TambonPhato
ตำบลปากทรง	19	10	9	-	-	-	-	-	-	-	-	-	-	-	TambonPak Song
ตำบลป่าหวาน	25	19	6	-	-	-	-	-	-	-	-	-	-	-	TambonPang Wan
ตำบลพระวิเศษ	18	11	7	-	-	-	-	-	-	-	-	-	-	-	TambonPhra Rak
อำเภอสวี	1,227	436	284	63	67	21	-	42	114	200	-	-	-	-	AmphoeSawi
ตำบลนาโพธิ์	377	160	105	20	35	-	-	-	57	-	-	-	-	-	TambonNa Pho
ตำบลสวี	159	52	29	-	21	-	-	-	57	-	-	-	-	-	TambonSawi
ตำบลทุ่งระยะ	7	5	2	-	-	-	-	-	-	-	-	-	-	-	TambonThung Raya
ตำบลท่าหิน	147	48	36	21	-	-	-	42	-	-	-	-	-	-	TambonTha Hin
ตำบลปากแพรก	-	-	-	-	-	-	-	-	-	-	-	-	-	-	TambonPak Phraek
ตำบลด่านสวี	34	24	-	10	-	-	-	-	-	-	-	-	-	-	TambonDan Sawi
ตำบลตรม	275	48	15	12	-	-	-	-	-	200	-	-	-	-	TambonKtron
ตำบลศรีสอใต้	63	35	28	-	-	-	-	-	-	-	-	-	-	-	TambonWisai Tai
ตำบลนาสัก	125	52	41	-	32	-	-	-	-	-	-	-	-	-	TambonNa Sak
ตำบลเขาพะอู	24	2	22	-	-	-	-	-	-	-	-	-	-	-	TambonKhaio Thalu
ตำบลเขาต่าย	16	10	6	-	-	-	-	-	-	-	-	-	-	-	TambonKhaio Khai
อำเภอทุ่งตะโก	423	245	100	38	17	23	-	-	-	-	-	-	-	-	AmphoeThung Tako
ตำบลปากตะโก	123	32	51	-	17	23	-	-	-	-	-	-	-	-	TambonPak Tako
ตำบลทุ่งมะพร้าว	248	192	31	25	-	-	-	-	-	-	-	-	-	-	TambonThung Takhrai
ตำบลตะโก	36	16	7	13	-	-	-	-	-	-	-	-	-	-	TambonTako
ตำบลของไม้แก้ว	16	5	11	-	-	-	-	-	-	-	-	-	-	-	TambonChong Mai Kao

ที่มา : สำนักงานธุรกิจและอุตสาหกรรม พ.ศ. 2555 (ข้อมูลพื้นฐาน) จังหวัดชุมพร สำนักงานสถิติแห่งชาติ กระทรวงเทคโนโลยีสารสนเทศและการสื่อสาร

Source : The 2012 Business and Industrial Census (Basic Information), Chumphon Province, National Statistical Office, Ministry of Information and Communication Technology.

ตาราง 9 จำนวนสถานประกอบการ จำนวนตามการขายสินค้าหรือบริการทางอินเทอร์เน็ต อำเภอและตำบล
TABLE 9 NUMBER OF ESTABLISHMENTS BY SALES OF GOODS VIA INTERNET, AMPHOE AND TAMBON

อำเภอ/ตำบล	จำนวน สถานประกอบการ Number of establishments	การขายสินค้าหรือบริการทางอินเทอร์เน็ต		Amphoe/Tambon
		Sales of goods via internet มี Yes	ไม่มี No	
จังหวัดชุมพร	17,443	57	17,386	Chumphon
อำเภอเมืองชุมพร	6,983	37	6,946	AmphoeMueang Chumphon
ตำบลท่าตะเภา	1,877	14	1,863	TambonTha Taphao
ตำบลปากน้ำ	804	3	801	TambonPak Nam
ตำบลท่าช้าง	357	2	355	TambonTha Yang
ตำบลบางหมาก	448	-	448	TambonBang Mak
ตำบลนาทุ่ง	410	2	408	TambonNa Thung
ตำบลนาพะอ้ง	218	1	217	TambonNa Cha-ang
ตำบลตากแดด	410	2	408	TambonTak Daet
ตำบลบางลึก	257	-	257	TambonBang Luek
ตำบลหาดพันไกร	153	1	152	TambonHat Phan Krai
ตำบลวังไม้	864	6	858	TambonWang Phai
ตำบลวังใหม่	197	1	196	TambonWang Mai
ตำบลบ้านนา	182	-	182	TambonBan Na
ตำบลขุนกระพัง	215	-	215	TambonKhun Krathing
ตำบลทุ่งคา	166	2	164	TambonThung Kha
ตำบลวิสัยเหนือ	230	-	230	TambonWisai Nuea
ตำบลหาดทรายรี	123	3	120	TambonHat Sai Ri
ตำบลถ้ำสิงห์	72	-	72	TambonTham Sing
อำเภอท่าแซะ	2,411	11	2,400	AmphoeTha Sae
ตำบลท่าแซะ	699	10	689	TambonTha Sae
ตำบลคูริง	46	-	46	TambonKhuring
ตำบลสลุย	129	1	128	TambonSalui
ตำบลนาเกาะตาม	132	-	132	TambonNa Kriatam
ตำบลรับร้อ	443	-	443	TambonRap Ro
ตำบลท่าข้าม	283	-	283	TambonTha Kham
ตำบลพงษ์เจริญ	270	-	270	TambonHong Charoen

ตาราง 9 จำนวนสถานประกอบการ จำนวนตามการขายสินค้าหรือบริการทางอินเทอร์เน็ต อำเภอและตำบล (ต่อ)

TABLE 9 NUMBER OF ESTABLISHMENTS BY SALES OF GOODS VIA INTERNET, AMPHOE AND TAMBON (Cont'd)

อำเภอ/ตำบล	จำนวน สถานประกอบการ Number of establishments	การขายสินค้าหรือบริการทางอินเทอร์เน็ต		Amphoe/Tambon
		Sales of goods via internet		
		มี Yes	ไม่มี No	
ตำบลหินแก้ว	93	-	93	TambonHin Kaeo
ตำบลทรัพย์อนันต์	195	-	195	TambonSap Anan
ตำบลสองพี่น้อง	121	-	121	TambonSong Phi Nong
อำเภอบะพือ	1,683	-	1,683	AmphoePathio
ตำบลบางสน	220	-	220	TambonBang Son
ตำบลทะเลทรัพย์	103	-	103	TambonThale Sap
ตำบลสะพลี	316	-	316	TambonSaphli
ตำบลชุมโค	200	-	200	TambonChum Kho
ตำบลดอนยาง	568	-	568	TambonDon Yang
ตำบลปากคลอง	143	-	143	TambonPak Khlong
ตำบลเขาไชยราช	133	-	133	TambonKhao Chaiyarat
อำเภอหลังสวน	2,611	3	2,608	AmphoeLang Suan
ตำบลหลังสวน	519	-	519	TambonLang Suan
ตำบลชื่นเงิน	515	1	514	TambonKhan Ngoen
ตำบลท่ามะพละ	70	1	69	TambonTha Maphla
ตำบลนาขา	217	-	217	TambonNa Kha
ตำบลนาพญา	120	-	120	TambonNa Phaya
ตำบลบ้านควน	143	-	143	TambonBan Khuan
ตำบลบงมะพร้าว	94	-	94	TambonBang Maphrao
ตำบลบางน้ำจืด	154	-	154	TambonBang Nam Chuet
ตำบลปากน้ำ	309	-	309	TambonPak Nam
ตำบลพ่อแดง	63	-	63	TambonPho Daeng
ตำบลแหลมทราย	74	-	74	TambonLaem Sai
ตำบลวังตะกอก	189	1	188	TambonWang Tako
ตำบลหาดยาย	144	-	144	TambonHat Yai
อำเภอละแม	762	-	762	AmphoeLamae
ตำบลละแม	479	-	479	TambonLamae

ตาราง 9 จำนวนสถานประกอบการ จำนวนตามการขายสินค้าหรือบริการทางอินเทอร์เน็ต อำเภอและตำบล (ต่อ)

TABLE 9 NUMBER OF ESTABLISHMENTS BY SALES OF GOODS VIA INTERNET, AMPHOE AND TAMBON (Cont'd)

อำเภอ/ตำบล	จำนวน สถานประกอบการ Number of establishments	การขายสินค้าหรือบริการทางอินเทอร์เน็ต		Amphoe/Tambon
		Sales of goods via internet		
		มี Yes	ไม่มี No	
ตำบลทุ่งหลวง	111	-	111	TambonThung Luang
ตำบลสวนแตง	89	-	89	TambonSuan Taeng
ตำบลทุ่งควาย	83	-	83	TambonThung Kha Wat
อำเภอพะโต๊ะ	438	-	438	AmphoePhato
ตำบลพะโต๊ะ	223	-	223	TambonPhato
ตำบลปากพรง	85	-	85	TambonPak Song
ตำบลปังหวาน	74	-	74	TambonPang Wan
ตำบลพระรำภักษ์	56	-	56	TambonPhra Rak
อำเภอสวี	1,859	5	1,854	AmphoeSawi
ตำบลนาโพธิ์	491	2	489	TambonNa Pho
ตำบลสวี	101	1	100	TambonSawi
ตำบลทุ่งระยะ	88	1	87	TambonThung Raya
ตำบลท่าหิน	162	-	162	TambonTha Hin
ตำบลปากแพรง	29	-	29	TambonPak Phraek
ตำบลด่านสวี	209	-	209	TambonDan Sawi
ตำบลตรน	216	-	216	TambonKhron
ตำบลวิสัยใต้	133	-	133	TambonWisai Tai
ตำบลนาสัก	250	-	250	TambonNa Sak
ตำบลเขาทะลุ	82	-	82	TambonKhao Thalu
ตำบลเขาคาย	98	1	97	TambonKhao Khai
อำเภอทุ่งตะโก	696	1	695	AmphoeThung Tako
ตำบลปากตะโก	180	1	179	TambonPak Tako
ตำบลทุ่งตะไคร	280	-	280	TambonThung Takhrai
ตำบลตะโก	151	-	151	TambonTako
ตำบลจ้งไม้แก้ว	85	-	85	TambonChong Mai Kao

ที่มา : สำนักงานธุรกิจและอุตสาหกรรม พ.ศ. 2555 (ข้อมูลพื้นฐาน) จังหวัดชุมพร สำนักงานสถิติแห่งชาติ กระทรวงเทคโนโลยีสารสนเทศและการสื่อสาร

Source : The 2012 Business and Industrial Census (Basic Information), Chumphon Province, National Statistical Office, Ministry of Information and Communication Technology.

ตาราง 10 จำนวนสถานประกอบการ จำแนกตามรูปแบบการจัดตั้งตามกฎหมาย และกิจกรรมทางเศรษฐกิจ

TABLE 10 NUMBER OF ESTABLISHMENTS BY FORM OF LEGAL ORGANIZATION AND ECONOMIC ACTIVITY

กิจกรรมทางเศรษฐกิจ	รูปแบบการจัดตั้งตามกฎหมาย										Form of legal organization	Total
	จำนวน สถานประกอบการ	ส่วนบุคคล Individual proprietor	หุ้นส่วนจำกัด หุ้นส่วนสามัญ นิติบุคคล	บริษัทจำกัด บริษัทจำกัด (มหาชน)	ส่วนราชการ รัฐวิสาหกิจ	สหกรณ์	อื่น ๆ					
	17,443	16,761	254	332	21	48	27					
การขนส่งและการขายปลีก การซ่อมแซมยานยนต์ และจักรยานยนต์	1,457	1,364	30	62	1	-	-	Wholesale and retail trade; repair of motor vehicles and motorcycles				
การขายส่ง	802	726	25	40	-	9	2	Wholesale trade				
การขายปลีก	8,091	7,808	110	124	5	36	8	Retail trade				
ที่พักแรม บริการอาหารและเครื่องดื่ม	2,511	2,479	13	18	1	-	-	Accommodation, food and beverage service activities				
ข้อมูลข่าวสาร คอมพิวเตอร์ และการสื่อสาร	116	101	1	10	4	-	-	Information and communication				
กิจกรรมอสังหาริมทรัพย์	442	431	4	7	-	-	-	Real estate activities				
กิจกรรมทางวิชาชีพ วิทยาศาสตร์และเทคโนโลยี	154	149	1	4	-	-	-	Professional, scientific and technical activities				
การให้เช่า บริการห้องเช่า และการบริการสนับสนุนอื่น ๆ	267	256	3	7	1	-	-	Administrative and support service activities				
ศิลปะ ความบันเทิงและนันทนาการ	253	251	-	-	-	-	2	Arts, entertainment and recreation				
กิจกรรมบริการอื่น ๆ	1,603	1,592	2	3	4	-	2	Other service activities				
การผลิต	1,322	1,229	33	39	5	3	13	Manufacturing				
การจัดการและการบำบัดน้ำเสีย ของเสียและสิ่งปฏิกูล	4	4	-	-	-	-	-	Sewerage, waste management and remediation activities				
การก่อสร้าง	114	93	20	1	-	-	-	Construction				
การขนส่งทางบก สถานที่เก็บสินค้า	304	278	11	15	-	-	-	Land transport and storage				
กิจกรรมด้านโรงพยาบาลเอกชน	3	-	1	2	-	-	-	Private hospital activities				

ที่มา : สำนักงานธุรกิจและอุตสาหกรรม พ.ศ. 2555 (ข้อมูลพื้นฐาน) จังหวัดชุมพร สำนักงานสถิติแห่งชาติ กระทรวงเทคโนโลยีสารสนเทศและการสื่อสาร

Source : The 2012 Business and Industrial Census (Basic Information), Chumphon Province, National Statistical Office, Ministry of Information and Communication Technology.

ตาราง 12 จำนวนสถานประกอบการ จำแนกตามสัดส่วนของการร่วมลงทุนหรือถือหุ้นของต่างประเทศ และกิจกรรมทางเศรษฐกิจ

TABLE 12 NUMBER OF ESTABLISHMENTS BY PROPORTION OF FOREIGN INVESTMENT OR SHARE HOLDING AND ECONOMIC ACTIVITY

กิจกรรมทางเศรษฐกิจ	จำนวน สถานประกอบการ Number of establishments	ไม่มีต่างประเทศ ร่วมลงทุนหรือถือหุ้น No foreign's investment or share holding	สัดส่วนของการร่วมลงทุนหรือถือหุ้น			Economic activity
			รวม Total	10 - 50%	> 50%	
รวม	332	330	2	1	1	Total
การขายส่งและการขายปลีก การซ่อมแซมยานยนต์ และจักรยานยนต์	62	62	-	-	-	Wholesale and retail trade; repair of motor vehicles and motorcycles
การขายส่ง	40	40	-	-	-	Wholesale trade
การขายปลีก	124	124	-	-	-	Retail trade
ที่พักแรม บริการอาหารและเครื่องดื่ม	18	18	-	-	-	Accommodation, food and beverage service activities
ข้อมูลข่าวสาร คอมพิวเตอร์ และการสื่อสาร	10	10	-	-	-	Information and communication
กิจกรรมอสังหาริมทรัพย์	7	7	-	-	-	Real estate activities
กิจกรรมทางวิชาชีพ วิทยาศาสตร์และเทคโนโลยี	4	4	-	-	-	Professional, scientific and technical activities
การให้เข้าบริการท่องเที่ยว และการบริการสนับสนุนอื่น ๆ	7	7	-	-	-	Administrative and support service activities
ศิลปะ ความบันเทิงและนันทนาการ	-	-	-	-	-	Arts, entertainment and recreation
กิจกรรมบริการอื่น ๆ	3	3	-	-	-	Other service activities
การผลิต	39	37	2	1	1	Manufacturing
การจัดการและการบำบัดน้ำเสีย ของเสียและสิ่งปฏิถูล	-	-	-	-	-	Sewerage, waste management and remediation activities
การก่อสร้าง	1	1	-	-	-	Construction
การขนส่งทางบก สถานที่เก็บสินค้า	15	15	-	-	-	Land transport and storage
กิจกรรมด้านโรงพยาบาลเอกชน	2	2	-	-	-	Private hospital activities

หมายเหตุ : เฉพาะสถานประกอบการที่มีรูปแบบการจัดตั้งตามกฎหมายเป็นบริษัทจำกัด และบริษัทจำกัด (มหาชน)

Note : Only establishments which were company limited and public company limited.

ที่มา : สำนักนิรุกรกิจและอุตสาหกรรม พ.ศ. 2555 (ข้อมูลพื้นฐาน) จังหวัดชุมพร สำนักงานสถิติแห่งชาติ กระทรวงเทคโนโลยีสารสนเทศและการสื่อสาร

Source : The 2012 Business and Industrial Census (Basic Information), Chumphon Province, National Statistical Office, Ministry of Information and Communication Technology.

ตาราง 13 จำนวนสถานประกอบการ จำนวนคนงานต่อสถานประกอบการ (จำนวนคนทำงาน) และกิจกรรมทางเศรษฐกิจ
TABLE 13 NUMBER OF ESTABLISHMENTS BY SIZE OF ESTABLISHMENT (NUMBER OF PERSONS ENGAGED) AND ECONOMIC ACTIVITY

กิจกรรมทางเศรษฐกิจ	ขนาดสถานประกอบการ (จำนวนคนทำงาน)											Economic activity
	1 - 5	6 - 10	11 - 15	16 - 20	21 - 25	26 - 30	31 - 50	51 - 100	101 - 200	201 - 500	> 500	
จำนวนสถานประกอบการ	17,443	543	155	62	30	22	36	20	14	11	3	Total
Number of establishments	17,443	543	155	62	30	22	36	20	14	11	3	Total
การขนส่งและการขายปลีก ก๊าซธรรมชาติและยานยนต์ และจักรยานยนต์	1,457	53	10	9	6	1	5	1	3	1	-	Wholesale and retail trade; repair of motor vehicles and motorcycles
การขายส่ง	802	118	20	12	7	3	8	4	1	1	-	Wholesale trade
การขายปลีก	8,091	7,911	121	32	4	5	4	2	2	2	-	Retail trade
ที่พักแรม บริการอาหารและเครื่องดื่ม	2,511	2,564	89	32	9	4	6	3	1	-	-	Accommodation, food and beverage service activities
ข้อมูลข่าวสาร คอมพิวเตอร์ และการสื่อสาร	116	102	11	2	1	-	-	-	-	-	-	Information and communication
กิจกรรมอสังหาริมทรัพย์	442	439	1	1	-	-	-	-	1	-	-	Real estate activities
กิจกรรมทางวิชาชีพ วิทยาศาสตร์และเทคโนโลยี	154	145	5	3	1	-	-	-	-	-	-	Professional, scientific and technical activities
การให้เช่า บริการห้องเช่า และการบริการสนับสนุนอื่น ๆ	267	243	17	4	1	-	-	-	-	-	-	Administrative and support service activities
ศิลปะ ความบันเทิงและนันทนาการ	253	242	10	-	-	-	-	-	-	-	-	Arts, entertainment and recreation
กิจกรรมบริการอื่น ๆ	1,603	1,590	9	3	1	-	-	-	-	-	-	Other service activities
การผลิต	1,322	1,155	76	33	5	9	11	7	4	5	3	Manufacturing
การจัดการและการบำบัดน้ำเสียของเสียและสิ่งปฏิกูล	4	4	-	-	-	-	-	-	-	-	-	Sewerage, waste management and remediation activities
การก่อสร้าง	114	64	28	12	6	-	1	2	1	-	-	Construction
การขนส่งทางบก สถานที่เก็บสินค้า	304	292	5	3	1	-	-	-	-	1	-	Land transport and storage
กิจกรรมด้านโรงพยาบาลเอกชน	3	-	-	-	1	-	-	-	1	1	-	Private hospital activities

ที่มา : สำนักข้อมูลและอุตสาหกรรม พ.ศ. 2555 (ข้อมูลพื้นฐาน) จังหวัดชุมพร สำนักงานสถิติ กระทรวงเทคโนโลยีสารสนเทศและการสื่อสาร

Source : The 2012 Business and Industrial Census (Basic Information), Chumphon Province, National Statistical Office, Ministry of Information and Communication Technology.

ตาราง 14 จำนวนคนทำงานในสถานประกอบการ ขนาดสถานประกอบการ (จำนวนคนทำงาน) และกิจกรรมทางเศรษฐกิจ

TABLE 14 NUMBER OF PERSONS ENGAGED IN ESTABLISHMENTS BY SIZE OF ESTABLISHMENT (NUMBER OF PERSONS ENGAGED) AND ECONOMIC ACTIVITY

กิจกรรมทางเศรษฐกิจ	ขนาดของสถานประกอบการ (จำนวนคนทำงาน) Size of establishment (Number of persons engaged)											Economic activity
	จำนวนคนทำงาน											
	1 - 5	6 - 10	11- 15	16 - 20	21 - 25	26 - 30	31 - 50	51 - 100	101 - 200	201 - 500	> 500	
รวม	48,348	27,564	1,984	1,112	704	641	1,442	1,381	2,098	2,959	4,390	Total
การขนส่งและพาณิชยกรรม ก่อสร้างและซ่อมแซมยานยนต์ และจักรยานยนต์	4,541	2,747	128	163	144	30	204	80	417	249	-	Wholesale and retail trade, repair of motor vehicles and motorcycles
การขายส่ง	4,370	1,742	252	208	164	88	331	336	127	250	-	Wholesale trade
การขายปลีก	15,226	12,354	413	153	95	148	145	175	350	458	-	Retail trade
ที่พักแรม บริการอาหารและเครื่องดื่ม	6,235	4,244	411	164	71	114	231	197	153	-	-	Accommodation, food and beverage service activities
ข้อมูลข่าวสาร คอมพิวเตอร์ และกิจการสื่อสาร	303	167	90	18	-	-	-	-	-	-	-	Information and communication
กิจกรรมอสังหาริมทรัพย์	754	535	6	13	-	-	-	-	200	-	-	Real estate activities
กิจกรรมทางวิชาชีพ วิทยาศาสตร์และเทคโนโลยี	375	284	40	35	16	-	-	-	-	-	-	Professional, scientific and technical activities
การให้เช่า บริการท่องเที่ยว และการบริการรับขนส่งอื่น ๆ	757	485	113	16	21	-	-	70	-	-	-	Administrative and support service activities
ศิลปะ ความบันเทิงและนันทนาการ	433	333	79	-	21	-	-	-	-	-	-	Arts, entertainment and recreation
กิจกรรมบริการอื่น ๆ	2,140	2,005	67	43	25	-	-	-	-	-	-	Other service activities
การผลิต	11,056	2,138	423	250	119	261	444	404	556	1,484	4,390	Manufacturing
การจัดการและการบำบัดน้ำเสีย ของเสียและสิ่งมีค่า	8	8	-	-	-	-	-	-	-	-	-	Sewerage, waste management and remediation activities
การก่อสร้าง	955	176	149	107	-	-	41	119	150	-	-	Construction
การขนส่งทางบก สถานที่เก็บสินค้า	789	346	42	37	23	-	46	-	-	278	-	Land transport and storage
กิจกรรมด้านโรงพยาบาลเอกชน	406	-	-	-	21	-	-	-	145	240	-	Private hospital activities

ที่มา : สำนักสำรวจและอุตสาหกรรม พ.ศ. 2555 (ข้อมูลพื้นฐาน) จังหวัดชุมพร สำนักงานสถิติแห่งชาติ กระทรวงเทคโนโลยีสารสนเทศและการสื่อสาร

Source : The 2012 Business and Industrial Census (Basic Information), Chumphon Province, National Statistical Office, Ministry of Information and Communication Technology.

ตาราง 15 จำนวนสถานประกอบการ จำนวนคนต่อสถานประกอบการ (จำนวนผู้จ้าง) และกิจกรรมทางเศรษฐกิจ
TABLE 15 NUMBER OF ESTABLISHMENTS BY SIZE OF ESTABLISHMENT (NUMBER OF EMPLOYEES) AND ECONOMIC ACTIVITY

กิจกรรมทางเศรษฐกิจ	จำนวน สถานประกอบการ Number of establishments	ขนาดของสถานประกอบการ (จำนวนผู้จ้าง) Size of establishment (Number of employees)											รวม Total	Economic activity			
		1 - 5	6 - 10	11 - 15	16 - 20	21 - 25	26 - 30	31 - 50	51 - 100	101 - 200	201 - 500	> 500					
		No	No	No	No	No	No	No	No	No	No	No			No		
การขนส่งและการขายปลีก การซ่อมยานยนต์ และจักรยานยนต์	1,457	34	8	5	1	3	1	1	3	1	1	1	3	1	1	792	Wholesale and retail trade, repair of motor vehicles and motorcycles
การขายส่ง	802	396	68	17	6	6	5	4	1	1	1	1	1	1	1	292	Wholesale trade
การขายปลีก	8,091	1,009	91	18	8	3	5	4	2	2	2	2	2	2	2	6,947	Retail trade
ที่พักรวม บริการอาหารและเครื่องดื่ม	2,511	571	56	23	5	4	3	6	3	1	1	1	1	1	1	1,839	Accommodation, food and beverage service activities
ข้อมูลข่าวสาร คอมพิวเตอร์ และการสื่อสาร	116	21	10	2	1	1	1	1	1	1	1	1	1	1	1	82	Information and communication
กิจกรรมก่อสร้าง	442	37	1	1	1	1	1	1	1	1	1	1	1	1	1	403	Real estate activities
กิจกรรมทางวิชาชีพ วิทยาศาสตร์และเทคโนโลยี	154	48	3	3	1	1	1	1	1	1	1	1	1	1	1	100	Professional, scientific and technical activities
การให้เช่า บริการท่องเที่ยว และการบริการส่วนบุคคลอื่น ๆ	267	102	7	2	1	1	1	1	1	1	1	1	1	1	1	154	Administrative and support service activities
ศิลปะ ความบันเทิงและนันทนาการ	253	24	6	1	1	1	1	1	1	1	1	1	1	1	1	222	Arts, entertainment and recreation
กิจกรรมบริการอื่น ๆ	1,603	172	5	3	1	1	1	1	1	1	1	1	1	1	1	1,422	Other service activities
การผลิต	1,322	325	56	30	9	8	12	6	5	5	4	3	3	3	3	859	Manufacturing
การจัดการและการบำบัดน้ำเสีย ของเสียและสิ่งมีพิษ	4	2	1	1	1	1	1	1	1	1	1	1	1	1	1	2	Sewerage, waste management and remediation activities
ก่อสร้าง	114	54	7	4	1	1	1	1	1	1	1	1	1	1	1	21	Construction
การขนส่งทางบก สถานที่เก็บสินค้า	304	24	6	2	1	1	1	1	1	1	1	1	1	1	1	270	Land transport and storage
กิจกรรมที่ให้บริการนอกเขต	3	1	1	1	1	1	1	1	1	1	1	1	1	1	1	-	Private hospital activities

ที่มา : สำนักงานสถิติอุตสาหกรรม พ.ศ. 2555 (ข้อมูลพื้นฐาน) จังหวัดชุมพร สำนักงานสถิติแห่งชาติ กระทรวงเทคโนโลยีสารสนเทศและการสื่อสาร

Source : The 2012 Business and Industrial Census (Basic Information), Chumphon Province, National Statistical Office, Ministry of Information and Communication Technology.

ตาราง 16 จำนวนผู้จ้างงานในประเภทกิจการ จำนวนคนตามขนาดของสถานประกอบการ (จำนวนพนักงาน) และกิจกรรมทางเศรษฐกิจ
TABLE 16 NUMBER OF EMPLOYEES IN ESTABLISHMENTS BY SIZE OF ESTABLISHMENT (NUMBER OF PERSONS ENGAGED) AND ECONOMIC ACTIVITY

กิจกรรมทางเศรษฐกิจ	จำนวนผู้จ้าง Number of employees	ขนาดของสถานประกอบการ (จำนวนพนักงาน) Size of establishment (Number of persons engaged)										Economic activity	
		1 - 5	6 - 10	11-15	16 - 20	21 - 25	26 - 30	31 - 50	51 - 100	101 - 200	201 - 500		> 500
รวม	25,673	6,093	3,353	1,756	1,025	656	617	1,379	1,366	2,090	2,948	4,390	Total
การขนส่งและการขายปลีก การซ่อมยานยนต์ และจักรยานยนต์	2,761	1,053	321	123	151	141	30	201	80	412	249	-	Wholesale and retail trade; repair of motor vehicles and motorcycles
การขายส่ง	3,213	813	709	223	189	157	85	325	335	127	250	-	Wholesale trade
การขายปลีก	4,409	1,791	792	352	147	72	140	144	173	350	448	-	Retail trade
ที่พักรวมบริการอาหารและเครื่องดื่ม	2,734	956	522	354	148	68	110	227	196	153	-	-	Accommodation, food and beverage service activities
ข้อมูลข่าวสาร คอมพิวเตอร์ และสื่อสาร	183	55	82	28	18	-	-	-	-	-	-	-	Information and communication
กิจกรรมสิ่งพิมพ์	281	65	4	12	-	-	-	-	-	200	-	-	Real estate activities
กิจกรรมทางวิชาชีพ วิทยาศาสตร์และเทคโนโลยี	152	82	23	32	15	-	-	-	-	-	-	-	Professional, scientific and technical activities
การให้เช่า บริการท่องเที่ยว และการบริการสนับสนุนอื่น ๆ	415	180	90	41	15	20	-	-	69	-	-	-	Administrative and support service activities
ศิลปะ วัฒนธรรม กีฬา และนันทนาการ	118	32	66	-	-	20	-	-	-	-	-	-	Arts, entertainment and recreation
กิจกรรมบริการอื่น ๆ	373	262	46	40	-	25	-	-	-	-	-	-	Other service activities
การผลิต	9,355	642	482	383	228	109	252	436	396	554	1,483	4,390	Manufacturing
การจัดการและการบำบัดน้ำเสียและสิ่งปฏิกูล	3	3	-	-	-	-	-	-	-	-	-	-	Sewage, waste management and remediation activities
การก่อสร้าง	821	104	177	135	99	-	-	40	117	149	-	-	Construction
การขนส่งทางบก สถานที่เก็บสินค้า	449	55	39	33	15	23	-	6	-	-	278	-	Land transport and storage
กิจกรรมด้านโรงพยาบาลเอกชน	406	-	-	-	-	21	-	-	-	145	-	240	Private hospital activities

ที่มา : สำนักงานข้อมูลยุทธศาสตร์ พ.ศ. 2555 (ข้อมูลพื้นฐาน) จังหวัดชุมพร สำนักงานสถิติแห่งชาติ กระทรวงเทคโนโลยีสารสนเทศและการสื่อสาร

Source : The 2012 Business and Industrial Census (Basic Information), Chumphon Province, National Statistical Office, Ministry of Information and Communication Technology.

ตาราง 11 จำนวนสถานประกอบการ จำนวนตามรูปแบบการจัดตั้งทางเศรษฐกิจ และกิจกรรมทางเศรษฐกิจ
TABLE 11 NUMBER OF ESTABLISHMENTS BY FORM OF ECONOMIC ORGANIZATION AND ECONOMIC ACTIVITY

กิจกรรมทางเศรษฐกิจ	จำนวน สถานประกอบการ Number of establishments	รูปแบบการจัดตั้งทางเศรษฐกิจ				Economic activity
		สำนักงานเดี่ยว Single unit	สำนักงานใหญ่ Head office	สำนักงานสาขา Branch	อื่นๆ Others	
รวม	17,443	17,212	43	188	-	Total
การขายส่งและการขายปลีก การซ่อมแซมยานยนต์ และจักรยานยนต์	1,457	1,401	8	48	-	Wholesale and retail trade; repair of motor vehicles and motorcycles
การขายส่ง	802	778	6	18	-	Wholesale trade
การขายปลีก	8,091	7,998	14	79	-	Retail trade
ที่พักแรม บริการอาหารและเครื่องดื่ม	2,511	2,495	5	11	-	Accommodation, food and beverage service activities
ข้อมูลข่าวสาร คอมพิวเตอร์ และการสื่อสาร	116	109	-	7	-	Information and communication
กิจกรรมอสังหาริมทรัพย์	442	441	-	1	-	Real estate activities
กิจกรรมทางวิชาชีพ วิทยาศาสตร์และเทคโนโลยี	154	152	1	1	-	Professional, scientific and technical activities
การนำเข้า บริการท่องเที่ยว และการบริการสนับสนุนอื่น ๆ	267	262	1	4	-	Administrative and support service activities
ศิลปะ ความบันเทิงและนันทนาการ	253	253	-	-	-	Arts, entertainment and recreation
กิจกรรมบริการอื่น ๆ	1,603	1,600	-	3	-	Other service activities
การผลิต	1,322	1,310	6	6	-	Manufacturing
การจัดการและการบำบัดน้ำเสีย ของเสียและสิ่งปฏิกูล	4	4	-	-	-	Sewerage, waste management and remediation activities
การก่อสร้าง	114	113	1	-	-	Construction
การขนส่งทางบก สถานที่เก็บสินค้า	304	294	1	9	-	Land transport and storage
กิจกรรมด้านโรงพยาบาลเอกชน	3	2	-	1	-	Private hospital activities

ที่มา : สำนักทะเบียนธุรกิจและอุตสาหกรรม พ.ศ. 2555 (ข้อมูลพื้นฐาน) จังหวัดชุมพร สำนักงานสถิติแห่งชาติ กระทรวงเทคโนโลยีสารสนเทศและการสื่อสาร

Source : The 2012 Business and Industrial Census (Basic Information), Chumphon Province, National Statistical Office, Ministry of Information and Communication Technology.

ตาราง 17 จำนวนสถานประกอบการ จำนวนตามการขายสินค้าหรือบริการทางอินเทอร์เน็ต และกิจกรรมทางเศรษฐกิจ
TABLE 17 NUMBER OF ESTABLISHMENTS BY SALES OF GOODS VIA INTERNET AND ECONOMIC ACTIVITY

กิจกรรมทางเศรษฐกิจ	จำนวน สถานประกอบการ Number of establishments	การขายสินค้าหรือบริการทางอินเทอร์เน็ต		Economic activity
		Sales of goods via internet		
		มี Yes	ไม่มี No	
รวม	17,443	57	17,386	Total
การขายส่งและการขายปลีก การซ่อมแซมยานยนต์ และจักรยานยนต์	1,457	12	1,445	Wholesale and retail trade; repair of motor vehicles and motorcycles
การขายส่ง	802	2	800	Wholesale trade
การขายปลีก	8,091	19	8,072	Retail trade
ที่พักแรม บริการอาหารและเครื่องดื่ม	2,511	13	2,498	Accommodation, food and beverage service activities
ข้อมูลข่าวสาร คอมพิวเตอร์ และการสื่อสาร	116	2	114	Information and communication
กิจกรรมอสังหาริมทรัพย์	442	-	442	Real estate activities
กิจกรรมทางวิชาชีพ วิทยาศาสตร์และเทคโนโลยี	154	1	153	Professional, scientific and technical activities
การให้เช่า บริการท่องเที่ยว และการบริการสนับสนุนอื่น ๆ	267	3	264	Administrative and support service activities
ศิลปะ ความบันเทิงและนันทนาการ	253	-	253	Arts, entertainment and recreation
กิจกรรมบริการอื่น ๆ	1,603	-	1,603	Other service activities
การผลิต	1,322	3	1,319	Manufacturing
การจัดการและการบำบัดน้ำเสีย ของเสียและสิ่งปฏิกูล	4	-	4	Sewerage, waste management and remediation activities
การก่อสร้าง	114	-	114	Construction
การขนส่งทางบก สถานที่เก็บสินค้า	304	2	302	Land transport and storage
กิจกรรมด้านโรงพยาบาลเอกชน	3	-	3	Private hospital activities

ที่มา : สำนักงานธุรกิจและอุตสาหกรรม พ.ศ. 2555 (ข้อมูลพื้นฐาน) จังหวัดชุมพร สำนักงานสถิติแห่งชาติ กระทรวงเทคโนโลยีสารสนเทศและการสื่อสาร

Source : The 2012 Business and Industrial Census (Basic Information), Chumphon Province, National Statistical Office, Ministry of Information and Communication Technology.

ภาคผนวก

ภาคผนวก

1. แนวคิดและคำนิยาม

1.1 สถานประกอบการ

หมายถึง สถานที่หรือบางส่วนของสถานที่ที่มีที่ตั้งที่แน่นอน และมีการดำเนินกิจกรรมทางเศรษฐกิจ ไม่ว่าจะกิจกรรมนั้นจะดำเนินงานโดยบุคคลที่เป็นเจ้าของหรือควบคุมกิจการโดยนิติบุคคลก็ตาม

1.2 กิจกรรมทางเศรษฐกิจ

การจัดทำสำมะโนธุรกิจและอุตสาหกรรม พ.ศ. 2555 ได้จัดจำแนกสถานประกอบการตามการดำเนินกิจกรรมทางเศรษฐกิจ ตามการจัดประเภทมาตรฐานอุตสาหกรรมประเทศไทย ปี 2552 (Thailand Standard Industrial Classification: TSIC-2009) ดังนี้

1) การขายส่ง การขายปลีก การซ่อมแซมยานยนต์และจักรยานยนต์ ได้แก่

- การดำเนินกิจกรรมทั้งหมด (ยกเว้นการผลิตและการให้เช่า) ที่เกี่ยวข้องกับยานยนต์และจักรยานยนต์ รวมถึงรถบรรทุก เช่น การขายส่ง และขายปลีกยานยนต์ รถจักรยานยนต์ทั้งใหม่และที่ใช้แล้ว รวมทั้งการบำรุงรักษาและการซ่อมแซม การขายอะไหล่ และชิ้นส่วนอุปกรณ์สำหรับยานยนต์และจักรยานยนต์ การดำเนินกิจการที่เกี่ยวข้องกับตัวแทนขายส่งหรือขายปลีกยานยนต์ รวมถึง การล้าง การขัดเงายานยนต์ อู่ซ่อมรถยนต์ ฯลฯ

2) การขายส่ง ได้แก่

- การขายส่งที่ดำเนินงานด้วยตนเองหรือทำโดยได้รับค่าตอบแทนหรือตามสัญญาจ้าง (การขายเพื่อค่าคอมมิชชั่น/ค่านายหน้า) ซึ่งเกี่ยวกับการขายส่งภายในประเทศและระหว่างประเทศ (นำเข้า/ส่งออก)

- การขายส่ง คือ การขายต่อ (การขายสินค้าที่ไม่มีการเปลี่ยนแปลงสภาพสินค้า) สินค้าใหม่และที่ใช้แล้วให้แก่ผู้ขายปลีก หรือการค้าแบบธุรกิจสู่ธุรกิจ เช่น ขายให้กับผู้ใช้ในงานอุตสาหกรรม พาณิชยกรรม สถาบัน หรือผู้ใช้งานในวิชาชีพ หรือขายต่อให้กับผู้ขายส่งรายอื่น ๆ หรือบุคคล/บริษัทที่ทำหน้าที่ตัวแทนหรือนายหน้าซื้อขายสินค้า ประเภทของธุรกิจที่สำคัญ ได้แก่ พ่อค้าขายส่งคือ ผู้ขายส่งที่ดำเนินกิจการซื้อและขายสินค้าของตนเอง เช่น พ่อค้าขายส่ง ผู้แทนจำหน่ายสินค้าอุตสาหกรรม ผู้ส่งสินค้าออก ผู้นำเข้าสินค้า และการรวมกลุ่มสหกรณ์เพื่อซื้อสินค้า สาขาและสำนักงานขาย (ไม่ใช่ร้านค้าปลีก) ซึ่งมีหน่วยผลิตหรือเหมืองแร่ (ที่แยกตัวออกมาต่างหาก) เป็นผู้ควบคุมดูแล โดยมีวัตถุประสงค์เพื่อการจำหน่ายสินค้า และแทบจะไม่เคยส่งสินค้าเพื่อให้โรงงานหรือแหล่งผลิตส่งสินค้าให้โดยตรง ทั้งนี้รวมถึงนายหน้าซื้อขายสินค้า การขายเพื่อค่านายหน้าและตัวแทนจำหน่าย และกลุ่มผู้ประกอบการ ผู้ซื้อและกลุ่มสหกรณ์ซึ่งดำเนินกิจการเกี่ยวข้องกับการจำหน่ายผลิตภัณฑ์เกษตรออกสู่ตลาด ผู้ขายส่งมักทำการรวบรวมสินค้าในปริมาณมากมาคัดแยกขนาดและคัดคุณภาพสินค้า นำสินค้ามาจัดแบ่งและทำการบรรจุหีบห่อใหม่เพื่อจำหน่ายต่อ เช่น ร้านขายยาที่ดำเนินกิจกรรมเก็บสินค้า แขนง จัดส่ง และจัดวางสินค้า ทำการส่งเสริมการขายให้แก่ลูกค้าและออกแบบหลากหลาย

3) การขายปลีก ได้แก่

- การนำสินค้าใหม่และสินค้าใช้แล้วมาขายต่อให้แก่ประชาชนทั่วไป (สินค้าที่นำมาขายไม่มีการเปลี่ยนแปลงสภาพ) เพื่อการบริโภคหรือใช้ประโยชน์ส่วนบุคคลหรือครัวเรือน โดยขายสินค้าผ่านทางช่องทางการจำหน่ายต่าง ๆ เช่น ร้านค้า ห้างสรรพสินค้า สหกรณ์ผู้บริโภค ฯลฯ

4) ที่พักแรม บริการอาหารและเครื่องดื่ม ได้แก่

- การบริการที่พักแรมชั่วคราว/ระยะสั้นแก่นักเดินทางและนักท่องเที่ยว รวมถึงการบริการที่พักระยะยาวสำหรับนักเรียน/นักศึกษา พนักงาน และบุคคลอื่นที่คล้ายกัน ซึ่งบางแห่งอาจแบ่งให้บริการเฉพาะที่พัก ขณะที่บางแห่งให้บริการทั้งที่พัก อาหาร และ/หรือสิ่งอำนวยความสะดวกเพื่อนันทนาการ เช่น โรงแรม โมเต็ล หอพัก ห้องพักภายในบ้าน เกสต์เฮาส์ ที่พักแรมเยาวชน ที่พักชั่วคราว เป็นต้น

- กิจกรรมการขายอาหารและเครื่องดื่ม ที่จัดเตรียมไว้พร้อมที่จะบริโภคได้ทันที ไม่ว่าจะเป็นร้านอาหารทั่วไป ร้านอาหารแบบบริการตนเอง เช่น ภัตตาคาร คาเฟ่ สถานที่บริการขายอาหารกลางวัน และร้านขายเครื่องดื่ม เป็นต้น

5) ข้อมูลข่าวสาร คอมพิวเตอร์ และการสื่อสาร ได้แก่

- กิจกรรมการจัดพิมพ์จำหน่ายหรือเผยแพร่หนังสือ โบรชัวร์ ใบปลิว พจนานุกรม สารานุกรม แผนที่โลก แผนที่และแผนภูมิ การจัดพิมพ์จำหน่ายหรือเผยแพร่หนังสือพิมพ์ วารสาร และนิตยสาร นามานุกรม รายชื่อและที่อยู่ทางไปรษณีย์ของผู้ที่ได้รับข้อมูลข่าวสารหรือโฆษณาเป็นประจำ รวมถึงการจัดทำซอฟต์แวร์สำเร็จรูป

- กิจกรรมการผลิตภาพยนตร์ทั้งที่ฉายและไม่ได้ฉายในโรงภาพยนตร์ ไม่ว่าจะเป็นบันทึกลงบนแผ่นฟิล์ม เทปวิดีโอ หรือดิสก์ เพื่อที่จะนำไปฉายในโรงภาพยนตร์หรือเพื่อออกอากาศทางโทรทัศน์ กิจกรรมสนับสนุน เช่น การลำดับภาพยนตร์ การตัดต่อภาพยนตร์ การพากย์ภาพยนตร์ ฯลฯ การเผยแพร่/จำหน่ายภาพยนตร์ให้แก่อุตสาหกรรมอื่นๆ การฉายภาพยนตร์ รวมถึงการซื้อและขายสิทธิ์การเผยแพร่/จำหน่ายภาพยนตร์

- กิจกรรมการสร้างสรรค์เนื้อหาและการได้มาของสิทธิ์ในการเผยแพร่และการแพร่ภาพกระจายเสียงทางวิทยุ โทรทัศน์ ตามรายการบันเทิง รายการข่าว รายการสนทนา และที่คล้ายกัน การแพร่ภาพกระจายเสียงข้อมูลร่วมกันทั้งทางวิทยุหรือโทรทัศน์ผ่านทางเทคโนโลยีต่างๆ เช่น ทางอากาศ ทางดาวเทียม ทางเครือข่ายเคเบิล หรือทางอินเทอร์เน็ต รวมถึงการผลิตรายการ (ที่มีรูปแบบรายการที่ค่อนข้างจำกัด เช่น รายการข่าว รายการกีฬา รายการเพื่อการศึกษา หรือรายการสำหรับเด็ก) เพื่อให้บุคคลที่สามารถนำรายการดังกล่าวไปแพร่ภาพกระจายเสียงให้แก่ลูกค้าเฉพาะกลุ่ม ซึ่งเป็นผู้บอกรับเป็นสมาชิกหรือเสียค่าธรรมเนียมเข้าชม

- กิจกรรมโทรคมนาคมและบริการที่เกี่ยวข้อง เช่น การส่งสัญญาณเสียงพูด ข้อมูล ข้อความ เสียง และภาพ ระบบการส่งสัญญาณอาจดำเนินการโดยใช้เทคโนโลยีอย่างใดอย่างหนึ่งหรือหลายอย่างประกอบกัน โดยไม่เกี่ยวข้องกับส่วนของการผลิตข้อมูล

- กิจกรรมการบริการความรู้ความชำนาญทางด้านเทคโนโลยีสารสนเทศ เช่น การเขียน การแก้ไข การทดสอบ การให้ความช่วยเหลือและแก้ไขปัญหาทางด้านซอฟต์แวร์ การวางแผนและการ

ออกแบบระบบคอมพิวเตอร์ ซึ่งประกอบด้วยส่วนของฮาร์ดแวร์ ซอฟต์แวร์ และเทคโนโลยีการสื่อสารรวมเข้าด้วยกัน การจัดการและดำเนินการเกี่ยวกับระบบคอมพิวเตอร์ ณ สถานที่ของลูกค้า และ/หรือ สิ่งอำนวยความสะดวกในการประมวลผลข้อมูล และกิจกรรมด้านวิชาชีพและเทคนิคทางด้านคอมพิวเตอร์อื่นๆ

- กิจกรรมเว็บทำ กิจกรรมการประมวลผลข้อมูล การจัดการและการให้เข้าพื้นที่บนเครื่องแม่ข่าย (web hosting) รวมถึงกิจกรรมอื่นๆ ที่มีวัตถุประสงค์เพื่อให้บริการข้อมูลเป็นหลัก

6) กิจกรรมอสังหาริมทรัพย์ ได้แก่

- การซื้อหรือการขายอสังหาริมทรัพย์ การให้เช่าอสังหาริมทรัพย์ การบริการอสังหาริมทรัพย์อื่น ๆ เช่น การประเมินราคาอสังหาริมทรัพย์ หรือทำหน้าที่เป็นผู้จัดการดูแลผลประโยชน์ของคู่สัญญา (escrow agent) ด้านอสังหาริมทรัพย์ อาจดำเนินการโดยมือสังหาริมทรัพย์เป็นของตนเองหรือเช่าจากผู้อื่นก็ได้ และอาจดำเนินการโดยได้รับค่าตอบแทนหรือสัญญาจ้าง รวมถึงการพัฒนาโครงการก่อสร้างของตนเองเพื่อให้เช่าพื้นที่

7) กิจกรรมทางวิชาชีพ วิทยาศาสตร์และเทคนิค ได้แก่

- การให้คำปรึกษาและการเป็นตัวแทนในคดีแพ่ง คดีอาญาหรือข้อพิพาทด้านแรงงาน รวมถึงการเตรียมเอกสารทางกฎหมาย การตรวจสอบบัญชี การเตรียมงบการเงินและการทำบัญชี

- การให้คำปรึกษาและให้ความช่วยเหลือแก่ธุรกิจและองค์กรอื่น ๆ ทางด้านการบริหารจัดการ เช่น การวางแผนกลยุทธ์และองค์กร การวางแผนทางการเงินและการจัดทำงบประมาณ การกำหนดเป้าหมายและนโยบายทางการตลาด การกำหนดนโยบาย ภารกิจ แผนงานด้านทรัพยากรมนุษย์ การจัดตารางการผลิต และจัดทำแผนควบคุม รวมถึงการควบคุมดูแลและบริหารจัดการหน่วยอื่นๆ ของบริษัทหรือวิสาหกิจเดียวกัน

- การบริการด้านสถาปัตยกรรม วิศวกรรม การจัดทำแบบแปลน การตรวจสอบอาคาร การสำรวจ และการทำแผนที่ รวมถึงการบริการทดสอบทางกายภาพ ทางเคมี และการทดสอบเพื่อการวิเคราะห์ด้านอื่นๆ

- กิจกรรมการวิจัยพื้นฐาน เป็นการศึกษาค้นคว้าในเชิงทฤษฎีหรือเชิงทดลอง การวิจัยประยุกต์ เป็นการศึกษาเพื่อหาความรู้ใหม่ๆ และการทดลองเชิงพัฒนา เป็นการศึกษาอย่างมีระบบ ซึ่งการวิจัยและการพัฒนาเชิงทดลอง มีทางด้านวิทยาศาสตร์ธรรมชาติและวิศวกรรม สังคมศาสตร์และมนุษยศาสตร์

- การสร้างสรรค์งานโฆษณาและการกำหนดรูปแบบงานโฆษณาในนิตยสาร หนังสือพิมพ์ วิทยุ โทรทัศน์ หรือสื่อโฆษณาอื่น ๆ รวมถึงการออกแบบโครงสร้างและสถานที่จัดแสดงโฆษณา

- การให้บริการด้านวิชาชีพ วิทยาศาสตร์ และเทคนิคอื่น ๆ เช่น การตกแต่งภายใน การออกแบบผลิตภัณฑ์ทางอุตสาหกรรม การถ่ายภาพ การแปลเอกสารและล่าม การบริการให้คำปรึกษาด้านสิ่งแวดล้อม ฯลฯ

8) การให้เช่า บริการท่องเที่ยว และการบริการสนับสนุนอื่น ๆ ได้แก่

- การให้เช่ายานยนต์ อุปกรณ์เพื่อการกีฬาและนันทนาการ เครื่องอุปกรณ์การขนส่ง เครื่องจักรและอุปกรณ์อื่น ๆ ของใช้ส่วนบุคคลและของใช้ในครัวเรือน

- กิจกรรมการจ้างงาน ตัวแทนจัดหางาน คัดเลือกนักแสดงภาพยนตร์ โทรทัศน์ และการแสดงอื่น ๆ
- กิจกรรมของตัวแทนธุรกิจท่องเที่ยว การจัดนำเที่ยว การบริการสำรองอื่น ๆ และกิจกรรมมัคคุเทศก์ กิจกรรมการขายตั๋วเข้าชมภาพยนตร์ การแสดงละคร คอนเสิร์ต และการแข่งขันกีฬา
- การบริการระบบรักษาความปลอดภัย บริการยาม และการสืบสวน
- การบริการสนับสนุนทั่วไป เช่น การทำความสะอาดภายในและภายนอกอาคารทุกประเภท เครื่องจักรอุตสาหกรรม รถไฟ รถบัส เครื่องบิน ฯลฯ ตลอดจนการให้บริการดูแลและบำรุงรักษาภูมิทัศน์
- การบริการด้านการบริหาร สนับสนุนการดำเนินงานของสำนักงานและกิจกรรมอื่นๆ ที่สนับสนุนทางธุรกิจ เช่น การจัดประชุมและการสัมมนา การแสดงสินค้า กิจกรรมของตัวแทนจัดเก็บเงิน การบริการข้อมูลเครดิต การบรรจุหีบห่อ กิจกรรมศูนย์บริการลูกค้าทางโทรศัพท์ (call centre) การให้เช่าตู้เก็บเอกสารส่วนตัว (mailbox)

9) ศิลปะ ความบันเทิง และนันทนาการ ได้แก่

- กิจกรรมการสร้างสรรค์ศิลปะ เช่น จิตรกร ช่างปั้น ช่างแกะสลัก ช่างทำพิมพ์ นักเขียน / นักหนังสือพิมพ์อิสระทุกสาขา การแสดงละครเวที คอนเสิร์ต ฯลฯ
- กิจกรรมห้องสมุด กิจกรรมหอดูดาววิทยุ กิจกรรมพิพิธภัณฑ์ สวนพฤกษชาติและสวนสัตว์ แหล่งโบราณสถาน การอนุรักษ์ทางประวัติศาสตร์ ฯลฯ
- การพนันและการเสี่ยงโชค เช่น การขายลอตเตอรี่/สลากกินแบ่งทุกประเภท
- กิจกรรมด้านการนันทนาการ ความบันเทิง และกีฬา เช่น สนามฟุตบอล สนามเทนนิส สระว่ายน้ำ ฯลฯ

10) กิจกรรมบริการอื่นๆ ได้แก่

- การซ่อมและบำรุงรักษาคอมพิวเตอร์และอุปกรณ์ต่อพ่วง อุปกรณ์สื่อสารโทรคมนาคม ของใช้ส่วนบุคคลและของใช้ในครัวเรือน
- กิจกรรมบริการส่วนบุคคลอื่น ๆ เช่น การบริการซักรีดและซักแห้งผลิตภัณฑ์สิ่งทอ และขนสัตว์ การแต่งผมและการเสริมสวยอื่นๆ การทำศพ และกิจกรรมที่เกี่ยวข้อง เป็นต้น

11) การผลิต ได้แก่

การเปลี่ยนรูปวัตถุดิบให้เป็นผลิตภัณฑ์ชนิดใหม่ด้วยเครื่องจักรกลหรือเคมีภัณฑ์ โดยไม่คำนึงถึงว่างานนั้นทำด้วยเครื่องจักรหรือด้วยมือ หรือทำในโรงงาน โรงซ่อม หรือเคหะสถาน หรือผลิตภัณฑ์นั้นจะนำมาขายส่งหรือขายปลีกก็ตาม การประกอบชิ้นส่วนของผลิตภัณฑ์ที่ผลิตขึ้นนับว่าเป็นการผลิตด้วย

12) การจัดการและการบำบัดน้ำเสีย ของเสียและสิ่งปฏิกูล ได้แก่

- การดำเนินการของระบบท่อระบายของเสียหรือการบำบัดสิ่งปฏิกูล โดยการเก็บกัก การบำบัด และการกำจัดน้ำเสียและสิ่งปฏิกูล
- การเก็บ การบำบัด การกำจัด และการขนย้ายของเสียจากชุมชนหรือจากอุตสาหกรรม รวมถึงการดำเนินการเพื่อนำของเสียกลับมาใช้ใหม่

- การบริการบำบัด เช่น การทำความสะอาดอาคารและสถานที่ พื้นดิน น้ำบนพื้นผิวดิน หรือน้ำใต้ดินที่มีสิ่งปนเปื้อน

13) การก่อสร้าง ได้แก่

- กิจกรรมการก่อสร้างทั่วไป และการก่อสร้างเฉพาะทางสำหรับอาคารและงานวิศวกรรมโยธา รวมถึงการก่อสร้างใหม่ การซ่อมแซม การต่อเติม และการตัดแปลง และการรื้อทำลายอาคาร การสร้างโดยประกอบชิ้นส่วนอาคารหรือสิ่งก่อสร้างสำเร็จรูป ณ สถานที่ก่อสร้าง และการก่อสร้างอาคารที่มีลักษณะชั่วคราว หรือสิ่งก่อสร้างด้านวิศวกรรมโยธา อุตสาหกรรม การก่อสร้างประกอบด้วยสถานประกอบการที่ดำเนินกิจการดังต่อไปนี้

- การก่อสร้างอาคาร ทั้งที่เป็นที่อยู่อาศัยและไม่ใช่ที่อยู่อาศัย เช่น บ้านเดี่ยว บ้านอยู่อาศัย แบบหลายครอบครัว อาคารสูง การปรับปรุงอาคาร/สิ่งก่อสร้างเพื่ออยู่อาศัย การประกอบอาคารเพื่ออยู่อาศัย สำเร็จรูป ณ สถานที่ก่อสร้าง โรงงาน โรงพยาบาล โรงเรียน โรงแรม ร้านค้า อาคารสำนักงาน ห้างสรรพสินค้า โรงจอดรถ โกดังสินค้า โรงยิม ฯลฯ

- งานวิศวกรรมโยธา เช่น ทางหลวง ถนน สะพาน อุโมงค์ ทางรถไฟ สนามบิน ท่าเรือ และโครงการทางน้ำอื่น ๆ ระบบชลประทาน ระบบระบายน้ำ สิ่งอำนวยความสะดวกทางอุตสาหกรรม ท่อส่ง และสายไฟฟ้า สนามกีฬา ซึ่งหมายรวมทั้งการก่อสร้างใหม่ การต่อเติม ตัดแปลง และซ่อมแซมด้วย

- งานก่อสร้างเฉพาะทาง เช่น ส่วนประกอบของอาคารและงานวิศวกรรมโยธาโดยไม่ได้รับผิดชอบโครงการทั้งหมด งานตอกเสาเข็ม งานฐานราก งานโครงสร้าง งานคอนกรีต งานก่ออิฐ งานก่อหิน งานนั่งร้าน งานมุงหลังคา ติดตั้งลิฟต์ บันไดเลื่อน การรื้อถอน การติดตั้งกระจก การฉาบปูน การทาสี ตกแต่งอาคาร การติดตั้งและปูพื้นด้วยวัสดุต่าง ๆ การขัดพื้น ฯลฯ

14) การขนส่งทางบก สถานที่เก็บสินค้า ได้แก่

- การขนส่งผู้โดยสารทางบกอื่น ๆ ที่มีตารางเวลา และที่ไม่มีตารางเวลา รวมถึงการขนส่งสินค้าทางถนน

- การดำเนินการเกี่ยวกับสิ่งอำนวยความสะดวกในการเก็บสินค้าทุกชนิดและสถานที่เก็บสินค้าทุกประเภท เช่น การดำเนินงานของไซโลเก็บธัญพืช สถานที่เก็บสินค้าแช่เย็น แท็งก์เก็บสินค้า สินค้าประเภทเฟอร์นิเจอร์ รถยนต์ ไม้ซุง ก๊าซและน้ำมัน สารเคมี สิ่งทอ อาหารและผลิตภัณฑ์ทางการเกษตร ฯลฯ ทั้งนี้รวมถึงการเก็บสินค้าในเขตการค้าระหว่างประเทศด้วย

15) กิจกรรมด้านโรงพยาบาลเอกชน ได้แก่

- กิจกรรมของโรงพยาบาลทั่วไปและโรงพยาบาลเฉพาะโรค สถานพักฟื้นสำหรับผู้ป่วย ศูนย์ป้องกันโรค โรงพยาบาลโรคจิต ศูนย์ฟื้นฟู (ที่มีการรักษาทางการแพทย์) สถานพยาบาล

- กิจกรรมที่ให้บริการสำหรับผู้ป่วยในเป็นส่วนใหญ่ และทำการรักษาภายใต้คำแนะนำของแพทย์ ซึ่งประกอบด้วยบริการของคณะแพทย์และผู้ช่วยแพทย์ สิ่งอำนวยความสะดวกในห้องปฏิบัติการและทางด้านเทคนิค รวมทั้งการบริการทางด้านรังสีวิทยาและวิสัญญีวิทยา สิ่งอำนวยความสะดวกด้านอาหารและด้านอื่น ๆ ของโรงพยาบาล เช่น การบริการด้านห้องฉุกเฉิน

1.3 รูปแบบการจัดตั้งตามกฎหมาย

1) **ส่วนบุคคล** หมายถึง สถานประกอบการที่มีเจ้าของเป็นบุคคลธรรมดาคนเดียวหรือหลายคนรวมกัน และให้หมายรวมถึง ห้างหุ้นส่วนสามัญที่ไม่จดทะเบียนเป็นนิติบุคคลด้วย

2) **ห้างหุ้นส่วนจำกัด (หจก.)** **ห้างหุ้นส่วนสามัญนิติบุคคล (หสน.)** หมายถึง สถานประกอบการที่จัดตั้งขึ้นโดยคณะบุคคลตั้งแต่ 2 คนขึ้นไป รวมทุนกันเพื่อประกอบกิจการ และรับผิดชอบร่วมกันโดยจดทะเบียนถูกต้องตามกฎหมาย

3) **บริษัทจำกัด บริษัทจำกัด (มหาชน)**

- **บริษัทจำกัด : (บจก.)** หมายถึง สถานประกอบการที่จัดตั้งขึ้นโดยผู้ริเริ่มคณะหนึ่ง และได้จดทะเบียนถูกต้องตามกฎหมาย โดยมีผู้ริเริ่มดำเนินการอย่างน้อย 7 คนขึ้นไป

- **บริษัทจำกัด (มหาชน) : (บมจ.)** หมายถึง สถานประกอบการที่จัดตั้งขึ้นโดยการจดทะเบียนจัดตั้งบริษัท การควบบริษัท หรือการแปรสภาพบริษัท และวัตถุประสงค์ที่จะขายหุ้นต่อประชาชน โดยมีผู้ริเริ่มดำเนินการตั้งแต่ 15 คนขึ้นไป

4) **ส่วนราชการ รัฐวิสาหกิจ** หมายถึง สถานประกอบการที่รัฐบาลเป็นเจ้าของ หรือมีทุนอยู่ด้วยไม่น้อยกว่าร้อยละ 50 ของทุนทั้งหมด ในที่นี้ให้หมายรวมถึงสถานประกอบการที่ดำเนินการโดยรัฐบาลด้วย

5) **สหกรณ์** หมายถึง สถานประกอบการที่จัดตั้งขึ้นในรูปของสหกรณ์ โดยจดทะเบียนถูกต้องตามกฎหมายว่าด้วยสหกรณ์ โดยมีผู้ก่อตั้งไม่น้อยกว่า 10 คน

6) **อื่น ๆ** หมายถึง สถานประกอบการที่จัดตั้งในรูปแบบอื่น ๆ นอกจากที่กล่าวข้างต้น เช่น มูลนิธิ สโมสร สมาคม กลุ่มแม่บ้าน ชมรมต่างๆ ร้านค้าสาธิต เป็นต้น

1.4 รูปแบบการจัดตั้งทางเศรษฐกิจ

1) **สำนักงานแห่งเดียว** หมายถึง สถานประกอบการที่ไม่มีหน่วยงานย่อยหรือสาขาอื่นใด และไม่เป็นหน่วยงานย่อยหรือสาขาของสถานประกอบการอื่น

2) **สำนักงานใหญ่** หมายถึง สถานประกอบการที่เป็นเจ้าของ และควบคุมกิจการของสถานประกอบการอื่น ที่เป็นสำนักงานสาขาหรือหน่วยงานย่อย

3) **สำนักงานสาขา** หมายถึง สถานประกอบการที่เป็นสาขา หรือหน่วยงานย่อยของสถานประกอบการอื่นที่เป็นสำนักงานใหญ่

4) **อื่น ๆ** หมายถึง สถานประกอบการที่จัดตั้งในรูปแบบอื่น ๆ นอกจากที่กล่าวข้างต้น

1.5 คนทำงาน

หมายถึง คนที่ทำงานในสถานประกอบการ**ทั้งที่ได้รับเงินเดือนและไม่ได้รับเงินเดือน**ที่สถานประกอบการมีอยู่ตามปกติ รวมทั้งผู้ที่ปกติทำงานอยู่ในสถานประกอบการแห่งนี้ แต่ในวันดังกล่าวไม่ได้มาทำงาน เนื่องจากเจ็บป่วย ลาหยุด พักผ่อน โดยได้รับค่าจ้าง/เงินเดือน **คนทำงานประกอบด้วย**

1) **คนทำงานทั้งสิ้น** ได้แก่ เจ้าของกิจการ หุ้นส่วน หรือสมาชิกในครอบครัวที่ทำงานให้กับสถานประกอบการ ผู้ที่มาฝึกงาน หรือผู้ปฏิบัติงานในสถานประกอบการซึ่งมีจำนวนชั่วโมงทำงานไม่ต่ำกว่าสัปดาห์ละ

20 ชั่วโมง โดยเจ้าของหรือผู้ประกอบการอาจให้เงิน อาหาร เครื่องนุ่งห่ม หรือช่วยเหลือเกื้อกูลอย่างอื่น ๆ แต่ไม่ต้องรับผิดชอบในเรื่องการจ่ายค่าแรงให้ตามกฎหมาย

2) ลูกจ้าง ได้แก่ ผู้ที่ปฏิบัติงานให้กับสถานประกอบการ โดยได้รับเงินเดือนหรือค่าจ้างเป็นประจำ ตั้งแต่ระดับบริหาร นักวิชาการ เสมียน พนักงานต่าง ๆ เช่น ผู้จัดการ ผู้อำนวยการ ผู้ปฏิบัติงานในห้องทดลอง พนักงานขาย และลูกจ้างที่ทำงานในกรรมวิธีการผลิต เป็นต้น ค่าจ้างที่ได้รับอาจเป็นรายปักษ์ รายสัปดาห์ รายวัน รายชั่วโมง หรือรายชิ้น ก็ได้ นอกจากนี้ยังรวมถึงผู้ที่สถานประกอบการส่งไปประจำที่สถานประกอบการอื่นด้วย เช่น พนักงานรักษาความปลอดภัย คนทำความสะอาด พนักงานขายตามห้างสรรพสินค้า เป็นต้น

ไม่รวมคนทำงาน ดังต่อไปนี้

- (1) ผู้บริหารหรือผู้ถือหุ้นที่ได้รับเบี้ยประชุมเป็นครั้งคราว
- (2) คนทำงานของสถานประกอบการอื่นที่มาปฏิบัติงานประจำที่สถานประกอบการแห่งนี้
- (3) คนทำงานที่รับงานไปทำที่บ้านแล้วนำมาส่งโดยไม่ได้ลงทุนซื้อวัสดุ อุปกรณ์ (แต่ถ้ามีการใช้เครื่องมือส่วนตัวเล็กน้อยได้ เช่น มีด เข็ม ด้าย)
- (4) คนงานที่ทำงานเป็นระยะเวลาสั้น เช่น ลาไปรับราชการทหาร
- (5) คนที่สถานประกอบการจ้างมาทำงานเฉพาะอย่างเป็นครั้งคราว เช่น กรรมกรที่จ้างมาขนของ พนักงานเดินตลาดหรือตัวแทนขายที่ไม่มีเงินเดือนประจำ

1.6 การขายสินค้าหรือบริการทางอินเทอร์เน็ต

สถานประกอบการที่มีการขายสินค้าหรือบริการให้ลูกค้าผ่านทางอินเทอร์เน็ต หมายถึง การให้ลูกค้าสั่งซื้อ สั่งจองสินค้าหรือบริการผ่านทางอินเทอร์เน็ต (ผ่านทางหน้าเว็บไซต์หรือทาง E-mail) ส่วนการชำระเงินหรือการจัดส่งของจะทำผ่านช่องทางใดก็ได้

2. วิธีการเก็บรวบรวมข้อมูล

การเก็บรวบรวมข้อมูลใช้วิธีส่งเจ้าหน้าที่ ซึ่งเป็นข้าราชการและลูกจ้างของสำนักงานสถิติแห่งชาติ ออกไปทำการสัมภาษณ์เจ้าของ ผู้ประกอบการหรือผู้ที่ได้รับมอบหมายให้ตอบข้อมูล โดยดำเนินการดังนี้

- 2.1 ขั้นการเก็บรวบรวมข้อมูลพื้นฐาน ระหว่างเดือนมีนาคม – มิถุนายน 2554
- 2.2 ขั้นการเก็บรวบรวมข้อมูลรายละเอียด ระหว่างเดือนเมษายน – กรกฎาคม 2555

3. การประมวลผลข้อมูล

การประมวลผลข้อมูลพื้นฐานทุกขั้นตอน และการจัดทำรายงานผลระดับจังหวัด ดำเนินการที่สำนักงานสถิติจังหวัด โดยสำนักงานสถิติแห่งชาติในส่วนกลางให้การสนับสนุนทางด้านวิชาการ เช่น การจัดทำโปรแกรมสำหรับการบันทึกข้อมูลและประมวลผลข้อมูล และการจัดทำต้นแบบตารางเสนอผลและรายงานผล เป็นต้น สำหรับข้อมูลพื้นฐานระดับภาคและทั่วประเทศรวมทั้งข้อมูลรายละเอียดเกี่ยวกับการดำเนินกิจการของสถานประกอบการทำการประมวลผลและจัดทำรายงานที่สำนักงานสถิติแห่งชาติในส่วนกลาง

4. การนำเสนอผลและจัดทำรายงาน

การจัดทำรายงานผลสำมะโนธุรกิจและอุตสาหกรรม พ.ศ. 2555 (ข้อมูลพื้นฐาน) มีดังนี้

4.1 รายงานผลเบื้องต้น จำนวน 7 ฉบับ ประกอบด้วย รายงานผลของกรุงเทพมหานคร ปริมณฑล ภาคกลาง ภาคเหนือ ภาคตะวันออกเฉียงเหนือ ภาคใต้ และทั่วราชอาณาจักร

4.2 รายงานฉบับสมบูรณ์ระดับจังหวัด จำนวน 77 ฉบับ (รวมกรุงเทพมหานคร)

4.3 รายงานฉบับสมบูรณ์ระดับภาคและทั่วราชอาณาจักร จำนวน 6 ฉบับ ประกอบด้วย รายงานผลของ ปริมณฑล ภาคกลาง ภาคเหนือ ภาคตะวันออกเฉียงเหนือ ภาคใต้ และทั่วราชอาณาจักร

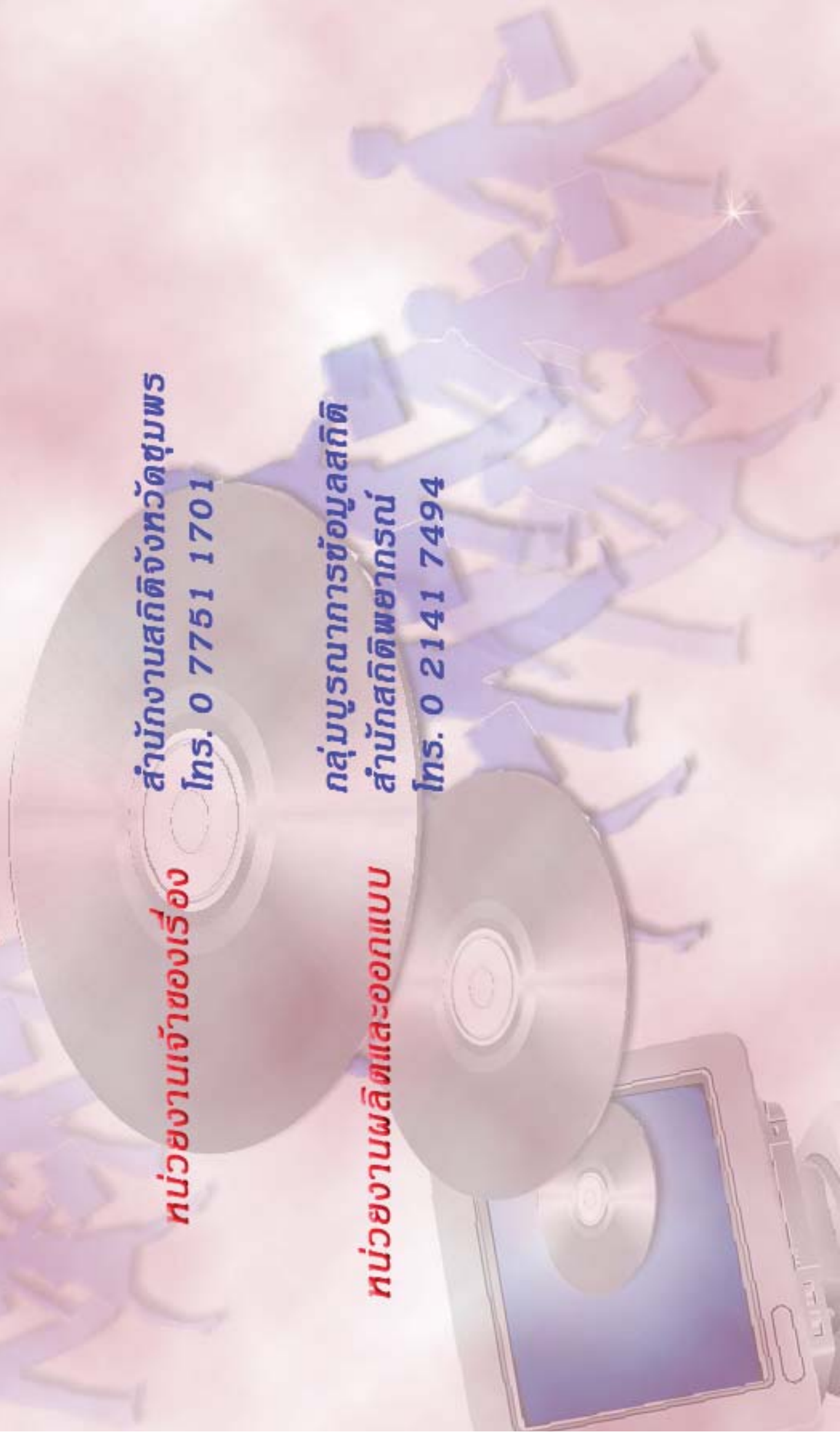
คณะผู้จัดทำ CD - ROM

หน่วยงานเจ้าของเรื่อง

สำนักงานสถิติจังหวัดชุมพร
โทร. 0 7751 1701

หน่วยงานผลิตและออกแบบ

กลุ่มบูรณาการข้อมูลสถิติ
สำนักสถิติพยากรณ์
โทร. 0 2141 7494



ตารางสถิติในรูปแบบ Format Excel

ตารางสถิติในรูป Format Excel

- ตาราง 1** จำนวนสถานประกอบการ จำแนกตามกิจกรรมทางเศรษฐกิจ อำเภอและตำบล
- ตาราง 2** จำนวนสถานประกอบการ จำแนกตามรูปแบบการจัดตั้งตามกฎหมาย อำเภอและตำบล
- ตาราง 3** จำนวนสถานประกอบการ จำแนกตามรูปแบบการจัดตั้งทางเศรษฐกิจ อำเภอและตำบล
- ตาราง 4** จำนวนสถานประกอบการ จำแนกตามสัดส่วนของการร่วมลงทุนหรือถือหุ้นของต่างประเทศ อำเภอและตำบล
- ตาราง 5** จำนวนสถานประกอบการ จำแนกตามขนาดของสถานประกอบการ (จำนวนคนทำงาน) อำเภอและตำบล
- ตาราง 6** จำนวนคนทำงานในสถานประกอบการ จำแนกตามขนาดของสถานประกอบการ (จำนวนคนทำงาน) อำเภอและตำบล
- ตาราง 7** จำนวนสถานประกอบการ จำแนกตามขนาดของสถานประกอบการ (จำนวนลูกจ้าง) อำเภอและตำบล
- ตาราง 8** จำนวนลูกจ้างในสถานประกอบการ จำแนกตามขนาดของสถานประกอบการ (จำนวนคนทำงาน) อำเภอและตำบล
- ตาราง 9** จำนวนสถานประกอบการ จำแนกตามการขายสินค้าหรือบริการทางอินเทอร์เน็ต อำเภอและตำบล
- ตาราง 10** จำนวนสถานประกอบการ จำแนกตามรูปแบบการจัดตั้งตามกฎหมาย และกิจกรรมทางเศรษฐกิจ
- ตาราง 11** จำนวนสถานประกอบการ จำแนกตามรูปแบบการจัดตั้งทางเศรษฐกิจ และกิจกรรมทางเศรษฐกิจ
- ตาราง 12** จำนวนสถานประกอบการ จำแนกตามสัดส่วนของการร่วมลงทุนหรือถือหุ้นของต่างประเทศ และกิจกรรมทางเศรษฐกิจ
- ตาราง 13** จำนวนสถานประกอบการ จำแนกตามขนาดของสถานประกอบการ (จำนวนคนทำงาน) และกิจกรรมทางเศรษฐกิจ
- ตาราง 14** จำนวนคนทำงานในสถานประกอบการ จำแนกตามขนาดของสถานประกอบการ (จำนวนคนทำงาน) และกิจกรรมทางเศรษฐกิจ
- ตาราง 15** จำนวนสถานประกอบการ จำแนกตามขนาดของสถานประกอบการ (จำนวนลูกจ้าง) และกิจกรรมทางเศรษฐกิจ
- ตาราง 16** จำนวนลูกจ้างในสถานประกอบการ จำแนกตามขนาดของสถานประกอบการ (จำนวนคนทำงาน) และกิจกรรมทางเศรษฐกิจ
- ตาราง 17** จำนวนสถานประกอบการ จำแนกตามการขายสินค้าหรือบริการทางอินเทอร์เน็ต และกิจกรรมทางเศรษฐกิจ