



สำมะโนธุรกิจและอุตสาหกรรม พ.ศ. 2555
ข้อมูลพื้นฐาน
จังหวัดสมุทรสาคร

THE 2012 BUSINESS AND INDUSTRIAL CENSUS
BASIC INFORMATION
SAMUT SAKHON PROVINCE



สำนักงานสถิติแห่งชาติ
กระทรวงเทคโนโลยีสารสนเทศและการสื่อสาร
NATIONAL STATISTICAL OFFICE

MINISTRY OF INFORMATION AND COMMUNICATION TECHNOLOGY



คำนำ

บทสรุปสำหรับผู้บริหาร

สารบัญตาราง

บทที่ 1 บทนำ

- * ความเป็นมา
- * ขอบข่ายและคัมรวม
- * รายการข้อมูลที่เกี่ยวข้อง
- * วัตถุประสงค์
- * คาบเวลาอ้างอิง
- * ประโยชน์ของข้อมูล

บทที่ 2 ข้อมูลพื้นฐานที่สำคัญของสถานประกอบการ

- * จำนวนสถานประกอบการ
- * กิจกรรมทางเศรษฐกิจ
- * ขนาดของสถานประกอบการ
- * รูปแบบการจัดตั้งตามกฎหมาย
- * รูปแบบการจัดตั้งทางเศรษฐกิจ
- * การมีต่างประเทศร่วมลงทุนหรือถือหุ้น
- * คนทำงานและลูกจ้าง
- * การขายสินค้าหรือบริการทางอินเทอร์เน็ต

สารบัญตารางสถิติ

ภาคผนวก

คณะผู้จัดทำ CD-ROM

หน่วยงานที่เผยแพร่

ตารางสถิติในรูปแบบ Format Excel

หน่วยงานเจ้าของเรื่อง

สำนักงานสถิติจังหวัดสมุทรสาคร

โทรศัพท์ 034-422-072

โทรสาร 034-422-072

ไปรษณีย์อิเล็กทรอนิกส์ : smsakhon@nso.go.th

Division-in-Charge

Samutsakhon Provincial Statistical Office

Tel. : 034-422-072

Fax : 034-422-072

E-mail : smsakhon@nso.go.th

หน่วยงานที่เผยแพร่

สำนักสถิติพยากรณ์

สำนักงานสถิติแห่งชาติ

ศูนย์ราชการเฉลิมพระเกียรติ 80 พรรษา

อาคาร B ชั้น 2 ถนนแจ้งวัฒนะ เขตหลักสี่

กทม. 10210

โทรศัพท์ 0 2141 7498

โทรสาร 0 2143 8132

ไปรษณีย์อิเล็กทรอนิกส์ : binfopub@nso.go.th

Distributed by

Statistical Forecasting Bureau,

National Statistical Office

The Government Complex, Building B, 2nd Floor

Chaeng Watthana Rd., Laksi

Bangkok 10210

Tel. : +66 2141 7498

Fax : +66 2143 8132

E-mail : binfopub@nso.go.th

ปีที่จัดพิมพ์

2554

Published

2011

คำนำ

เนื่องจากสถานการณ์ทางเศรษฐกิจในปัจจุบัน มีผลทำให้โครงสร้างการดำเนินธุรกิจทางการค้า ธุรกิจทางการบริการ และอุตสาหกรรมการผลิตเปลี่ยนแปลงไปอย่างมาก โดยเฉพาะการผลิตนับเป็นกิจกรรมทางเศรษฐกิจสาขาหนึ่งที่มีบทบาทอย่างมากต่อระบบเศรษฐกิจของประเทศไทย โดยในแต่ละปีมีมูลค่าผลผลิตประมาณ 2 ใน 5 ของผลิตภัณฑ์มวลรวมภายในประเทศ (Gross Domestic Product) และก่อให้เกิดการจ้างงานถึงประมาณ 5.8 ล้านคน ซึ่งจะเห็นได้ว่าโครงสร้างของระบบเศรษฐกิจของประเทศขึ้นอยู่กับอุตสาหกรรมผลิตค่อนข้างมาก ประกอบกับปัจจุบันมีการประกอบธุรกิจทั้งทางด้านการค้า การบริการ และอุตสาหกรรมการผลิตใหม่ๆ เกิดขึ้น รวมทั้งการประกอบอุตสาหกรรมขนาดเล็ก และอุตสาหกรรมในครัวเรือน ก็มีบทบาทสำคัญต่อการเจริญเติบโตทางเศรษฐกิจโดยรวมของประเทศเพิ่มขึ้น ดังนั้นข้อมูลสถิติและสารสนเทศ โครงสร้างพื้นฐานเกี่ยวกับการประกอบธุรกิจดังกล่าวจึงมีความสำคัญ และจำเป็นสำหรับภาครัฐและเอกชน สำหรับกำหนดนโยบายและวางแผนพัฒนาด้านเศรษฐกิจและอุตสาหกรรม ทั้งในระดับประเทศ ระดับจังหวัด เพื่อเพิ่มศักยภาพการแข่งขันในเวทีการค้าโลก

สำนักงานสถิติแห่งชาติ เป็นหน่วยงานที่รับผิดชอบในการจัดเก็บรวบรวมข้อมูลทั้งด้านเศรษฐกิจ และสังคมของประเทศ จึงกำหนดให้มีการจัดทำสำมะโนธุรกิจและอุตสาหกรรมขึ้น เพื่อให้ประเทศมีข้อมูลสถิติพื้นฐานที่สำคัญ ซึ่งทุกภาคส่วนสามารถใช้ประโยชน์ในการวางแผนพัฒนาประเทศร่วมกัน ในการจัดทำสำมะโนธุรกิจและอุตสาหกรรมครั้งนี้ ได้ดำเนินการเก็บรวบรวมข้อมูลเป็น 2 ขั้นตอนคือ ขั้นตอนการเก็บรวบรวมข้อมูลพื้นฐานของสถานประกอบการทุกประเภท (ดำเนินการในปี 2554) และขั้นตอนการเก็บรวบรวมข้อมูลรายละเอียดของสถานประกอบการ เฉพาะสถานประกอบการที่ประกอบธุรกิจทางการค้า ธุรกิจทางการบริการ และอุตสาหกรรมการผลิต (ดำเนินการในปี 2555)

รายงานฉบับนี้ เป็นรายงานผลข้อมูลพื้นฐานที่สำคัญของสถานประกอบการเกี่ยวกับขนาดรูปแบบการจัดตั้งตามกฎหมาย รูปแบบการจัดตั้งทางเศรษฐกิจ การร่วมลงทุนหรือถือหุ้นจากต่างประเทศ จำนวนคนทำงาน และลูกจ้างของสถานประกอบการ ที่ประกอบกิจกรรมเกี่ยวกับธุรกิจทางการค้า ธุรกิจทางการบริการ การผลิต การก่อสร้าง การขนส่งทางบกและสถานที่เก็บสินค้า กิจกรรมด้านข้อมูลข่าวสาร และการสื่อสาร และโรงพยาบาลเอกชน ที่ตั้งอยู่ใน **จังหวัดสมุทรสาคร**

สำนักงานสถิติแห่งชาติ ใคร่ขอขอบคุณผู้ประกอบการและผู้เกี่ยวข้องทุกฝ่ายที่ได้ให้ความร่วมมือในการให้ข้อมูล ซึ่งเป็นผลให้ทุกภาคส่วนไม่ว่าภาครัฐ เอกชน นักวิชาการ/นักวิจัย และประชาชน ได้มีข้อมูลสำหรับใช้ในการวางแผนพัฒนาประเทศและพัฒนาธุรกิจและอุตสาหกรรมที่เกี่ยวข้องต่อไป

บทสรุปสำหรับผู้บริหาร

ในปัจจุบันโครงสร้างการดำเนินธุรกิจทางการค้า ธุรกิจทางการบริการ และอุตสาหกรรมการผลิตเปลี่ยนแปลงอย่างรวดเร็ว มีธุรกิจทั้งทางด้านการค้า การบริการ และอุตสาหกรรมการผลิตใหม่ๆ เกิดขึ้น รวมทั้งการประกอบอุตสาหกรรมขนาดเล็ก และอุตสาหกรรมในครัวเรือน ก็มีบทบาทสำคัญต่อการเจริญเติบโตทางเศรษฐกิจโดยรวมของประเทศเพิ่มขึ้น ดังนั้นข้อมูลสถิติและสารสนเทศโครงสร้างพื้นฐานเกี่ยวกับการประกอบธุรกิจดังกล่าว จึงมีความสำคัญและจำเป็นสำหรับภาครัฐและเอกชนใช้ในการกำหนดนโยบายและวางแผนพัฒนาด้านเศรษฐกิจและอุตสาหกรรมทั้งในระดับประเทศ และระดับจังหวัด เพื่อเพิ่มศักยภาพการแข่งขันในเวทีการค้าโลก สำนักงานสถิติแห่งชาติและหน่วยงานหลักด้านเศรษฐกิจของประเทศ ได้แก่ สำนักงานเศรษฐกิจอุตสาหกรรม สำนักงานคณะกรรมการพัฒนาการเศรษฐกิจและสังคมแห่งชาติ ธนาคารแห่งประเทศไทย และกระทรวงพาณิชย์ เห็นควรให้มีการจัดทำสำมะโน เพื่อให้ประเทศมีข้อมูลสถิติพื้นฐานที่สำคัญ ซึ่งทุกภาคส่วนสามารถใช้ประโยชน์ในการวางแผนพัฒนาประเทศร่วมกัน

สำนักงานสถิติแห่งชาติ ได้จัดทำสำมะโนธุรกิจทางการค้าและธุรกิจทางการบริการ มาแล้ว 3 ครั้ง ในปี 2509 2531 และ 2545 และจัดทำสำมะโนอุตสาหกรรม มาแล้ว 3 ครั้งเช่นกัน ในปี 2507 2540 และ 2550 ในปี 2555 ครอบคลุม 10 ปี การทำสำมะโนธุรกิจทางการค้าและธุรกิจทางการบริการ และครอบคลุม 5 ปี การทำสำมะโนอุตสาหกรรม สำนักงานสถิติแห่งชาติจึงได้บูรณาการการจัดทำสำมะโนดังกล่าวไปพร้อมกันภายใต้ชื่อ “โครงการสำมะโนธุรกิจและอุตสาหกรรม พ.ศ. 2555”

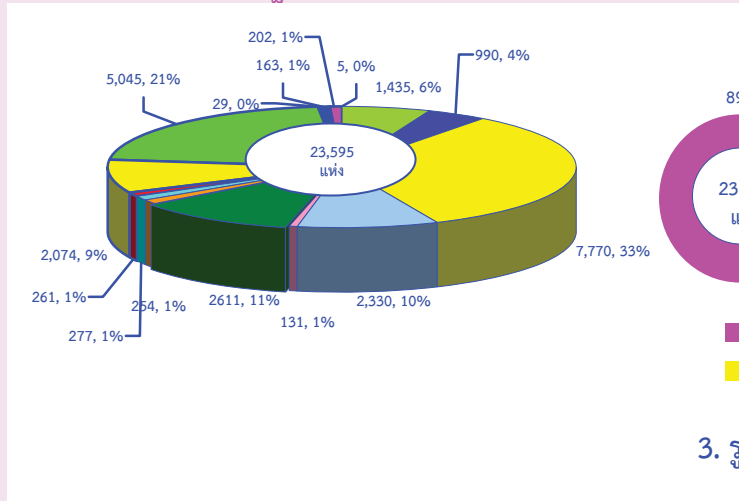
ในการจัดทำสำมะโนธุรกิจและอุตสาหกรรมครั้งนี้ ได้ดำเนินการเก็บรวบรวมข้อมูลเป็น 2 ขั้นตอน คือ ขั้นการเก็บรวบรวมข้อมูลพื้นฐานของสถานประกอบการทุกประเภท และขั้นการเก็บรวบรวมข้อมูลรายละเอียดของสถานประกอบการเฉพาะสถานประกอบการที่ประกอบธุรกิจทางการค้า ธุรกิจทางการบริการ และอุตสาหกรรมการผลิต

สำหรับข้อมูลที่นำเสนอในรายงานฉบับนี้เป็นผลการเก็บรวบรวมข้อมูลพื้นฐานของสถานประกอบการ ซึ่งดำเนินการเก็บรวบรวมข้อมูลระหว่างเดือนมีนาคม - มิถุนายน พ.ศ. 2554 ข้อมูลที่นำเสนอเป็นข้อมูลพื้นฐานของสถานประกอบการที่มีคนทำงานตั้งแต่ 1 คนขึ้นไป ที่ประกอบกิจกรรมทางเศรษฐกิจ ตามการจัดประเภทมาตรฐานอุตสาหกรรมประเทศไทย ปี 2552 (Thailand Standard Classification : TSIC-2009) ได้แก่ ธุรกิจทางการค้า ธุรกิจทางการบริการ การผลิต การก่อสร้าง การขนส่งทางบกและสถานที่เก็บสินค้า กิจกรรมด้านข้อมูลข่าวสารและการสื่อสาร และกิจกรรมด้านโรงพยาบาลเอกชน ที่ตั้งอยู่ใน **จังหวัดสมุทรสาคร** สรุปได้ดังนี้

1. จำนวนสถานประกอบการ

ผลจากการสำรวจพบว่า มีจำนวนสถานประกอบการทั้งสิ้น 23,595 โดยอยู่ในอำเภอเมืองสมุทรสาคร 12,642 แห่ง หรือร้อยละ 53.6 อำเภอกระทุ่มแบน 8,966 แห่ง หรือร้อยละ 38.0 และอำเภอบ้านแพ้ว 1,987 แห่ง หรือร้อยละ 8.4 เมื่อจำแนกกิจกรรมทางเศรษฐกิจ พบว่าการขายปลีก มีมากเป็นอันดับหนึ่ง คือ มีจำนวน 7,770 แห่ง หรือร้อยละ 32.9 รองลงมา คือ กิจกรรมด้านการผลิต มีจำนวนประมาณ 5,045 แห่ง หรือร้อยละ 21.4 กิจกรรมอสังหาริมทรัพย์และกิจการที่พักแรม บริการอาหารและเครื่องดื่มมีสัดส่วนใกล้เคียงกันคือมีจำนวน 2,611 และ 2,330 แห่ง หรือร้อยละ 11.0 และ 9.9 ตามลำดับ

แผนภูมิ ก ร้อยละของสถานประกอบการ จำแนกตาม กิจกรรมทางเศรษฐกิจ

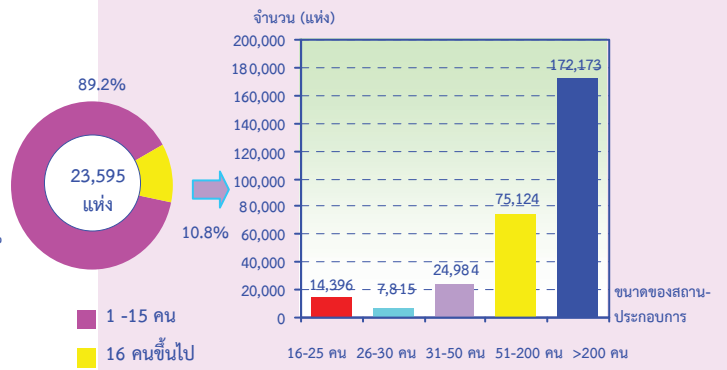


- การขนส่งและการขายปลีก การซ่อมยานยนต์ และจักรยานยนต์
- การขายส่ง
- การขายปลีก
- ที่พักแรม บริการอาหารและเครื่องดื่ม
- ข้อมูลข่าวสาร คอมพิวเตอร์ และการสื่อสาร
- กิจกรรมอสังหาริมทรัพย์
- กิจกรรมทางวิชาชีพ วิทยาศาสตร์และเทคโนโลยี
- การให้เช่า บริการท่องเที่ยว และการบริการสนับสนุนอื่นๆ
- ศิลปะ ความบันเทิง และนันทนาการ
- กิจกรรมบริการอื่นๆ
- การผลิต
- การจัดการและการบำบัดน้ำเสีย ของเสียและสิ่งปฏิกูล
- การก่อสร้าง
- การขนส่งทางบก สถานที่เก็บสินค้า
- กิจกรรมด้านโรงพยาบาลเอกชน

2. ขนาดของสถานประกอบการ

ซึ่งวัดด้วยจำนวนคนงาน พบว่า ส่วนใหญ่แล้วเป็นสถานประกอบการที่มีคนทำงาน 1 - 15 คน มีจำนวน 21,041 แห่ง หรือร้อยละ 89.2 รองลงมาเป็นสถานประกอบการที่มีคนทำงาน 51 - 200 คน หรือร้อยละ 3.1 สถานประกอบการที่มีคนทำงาน 16 - 25 คน สถานประกอบการที่มีคนทำงาน 31 - 50 คน และสถานประกอบการที่มีคนทำงานมากกว่า 200 คน มีประมาณร้อยละ 3.0, 2.5 และ 1.1 ตามลำดับ ในขณะที่สถานประกอบการที่มีสัดส่วนต่ำสุด คือสถานประกอบการที่มีคนทำงาน 26 - 30 คน ซึ่งมีประมาณร้อยละ 1.1

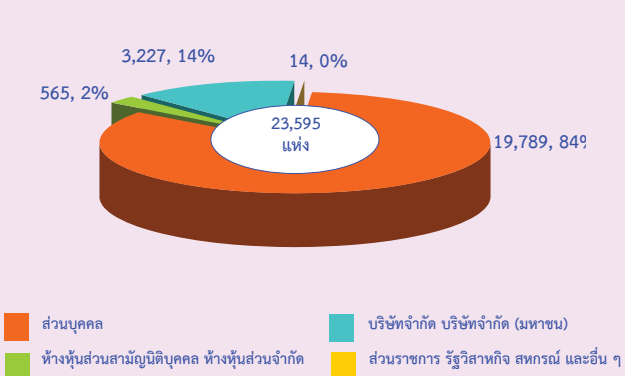
แผนภูมิ ข จำนวนสถานประกอบการ จำแนกตาม ขนาดของสถานประกอบการ (จำนวนคนทำงาน)



3. รูปแบบการจัดตั้งตามกฎหมาย

พบว่า สถานประกอบการ ส่วนใหญ่มีรูปแบบการจัดตั้งเป็นส่วนบุคคล ร้อยละ 83.9 รองลงมาคือ สถานประกอบการที่มีการจัดตั้งเป็นบริษัทจำกัด บริษัทจำกัด (มหาชน) ประมาณร้อยละ 13.7 สำหรับการจัดตั้งเป็นรูปแบบของห้างหุ้นส่วนสามัญนิติบุคคล และห้างหุ้นส่วนจำกัด ประมาณร้อยละ 2.4 สถานประกอบการที่เป็นส่วนราชการ รัฐวิสาหกิจ สหกรณ์ และอื่น ๆ มีสัดส่วนน้อยมาก

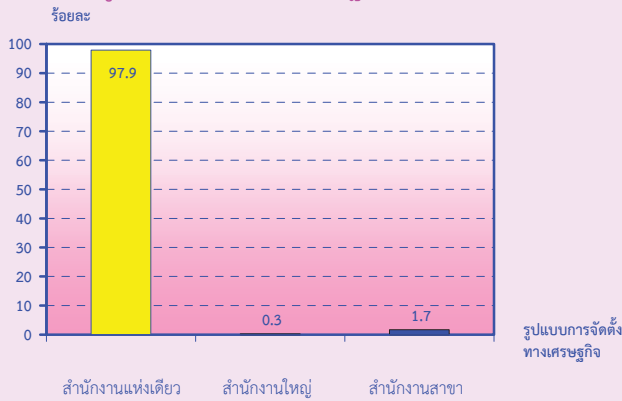
แผนภูมิ ค ร้อยละของสถานประกอบการ จำแนกตาม รูปแบบการจัดตั้งตามกฎหมาย



4. รูปแบบการจัดตั้งทางเศรษฐกิจ

พบว่า ส่วนใหญ่เป็นสำนักงานแห่งเดียว ประมาณ 23,109 แห่ง หรือคิดเป็นร้อยละ 97.9 สำหรับสำนักงานสาขาและสำนักงานใหญ่มีสัดส่วนเพียงเล็กน้อยประมาณร้อยละ 1.7 และ 0.3 ตามลำดับ

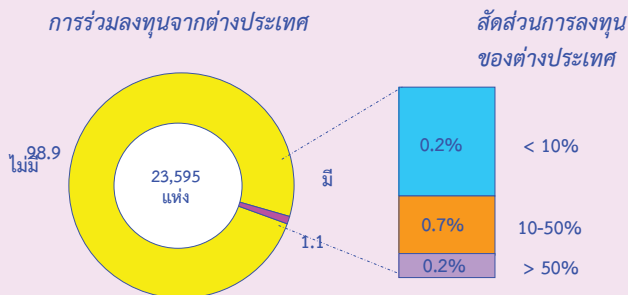
แผนภูมิ ง ร้อยละของสถานประกอบการ จำแนกตามรูปแบบการจัดตั้งทางเศรษฐกิจ



5. การมีต่างประเทศร่วมลงทุนหรือถือหุ้น

พบว่า ส่วนใหญ่ ร้อยละ 98.9 ไม่มีต่างประเทศร่วมลงทุนหรือถือหุ้น ส่วนที่มีต่างประเทศร่วมลงทุนหรือถือหุ้นในกิจการ มีอยู่เพียง 34 แห่ง หรือร้อยละ 1.1 ในจำนวนนี้ส่วนใหญ่ ร้อยละ 0.7 มีต่างประเทศร่วมลงทุนโดยถือหุ้น 10 - 50 % การมีต่างประเทศร่วมลงทุนหรือถือหุ้นน้อยกว่า 10 % และมีมากกว่า 50 % มีสัดส่วนใกล้เคียงกัน คือ ร้อยละ 0.2

แผนภูมิ จ ร้อยละของสถานประกอบการ จำแนกตามการมีต่างประเทศร่วมลงทุนหรือถือหุ้น

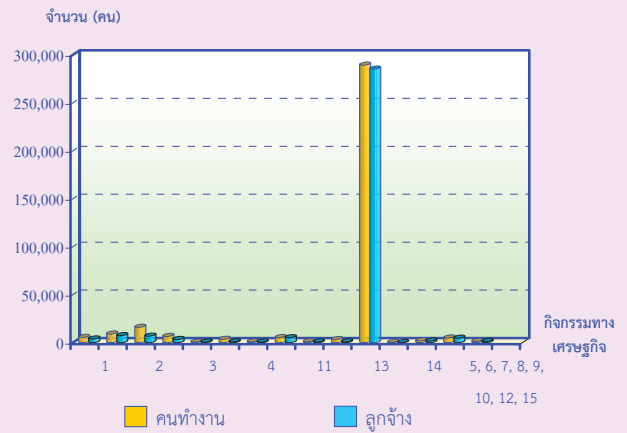


6. จำนวนคนทำงาน และลูกจ้าง

สถานประกอบการในจังหวัดสมุทรสาคร มีจำนวนคนทำงานทั้งสิ้น 348,688 คน และมีจำนวนลูกจ้าง 322,142 คน โดยมีจำนวนคนทำงานและการจ้างงานซึ่งเมื่อจำแนกตามกิจกรรมทางเศรษฐกิจ พบว่ากิจกรรมด้านการผลิตมีจำนวนคนทำงานมากที่สุด จำนวน 289,358 คน หรือร้อยละ 83.0 ของจำนวนคนทำงานทั้งสิ้น ในขณะที่สถานประกอบการการผลิตดังกล่าว ยังมีลูกจ้างมากที่สุดเช่นกัน คิดเป็นประมาณร้อยละ 88.6 ของจำนวนลูกจ้างทั้งสิ้น

รองลงมาคือสถานประกอบการด้าน การขายปลีก มีจำนวนคนทำงานประมาณร้อยละ 4.6

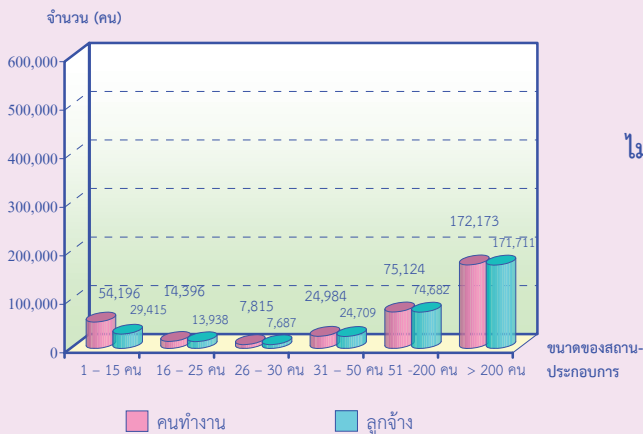
แผนภูมิ ฉ จำนวนคนทำงานและลูกจ้างของสถานประกอบการ จำแนกตามกิจกรรมทางเศรษฐกิจ



- 1 การขายส่งและการขายปลีก การซ่อมยานยนต์ และจักรยานยนต์
- 2 การขายส่ง
- 3 การขายปลีก
- 4 ที่พักแรม บริการอาหารและเครื่องดื่ม
- 5 ข้อมูลข่าวสาร คอมพิวเตอร์ และการสื่อสาร
- 6 กิจกรรมอสังหาริมทรัพย์
- 7 กิจกรรมทางวิชาชีพ วิทยาศาสตร์และเทคโนโลยี
- 8 การให้เช่า บริการท่องเที่ยว และการบริการสนับสนุนอื่นๆ
- 9 ศิลปะ ความบันเทิง และนันทนาการ
- 10 กิจกรรมบริการอื่นๆ
- 11 การผลิต
- 12 การจัดการและการบำบัดน้ำเสีย ของเสียและสิ่งปฏิกูล
- 13 การก่อสร้าง
- 14 การขนส่งทางบก สถานที่เก็บสินค้า
- 15 กิจกรรมด้านโรงพยาบาลเอกชน

เมื่อพิจารณาตามขนาดของสถานประกอบการพบว่า จำนวนลูกจ้างซึ่งมีอยู่ในสถานประกอบการทั้งสิ้น 322,142 คนโดยส่วนใหญ่ ร้อยละ 53.3 หรือซึ่งเป็นคนทำงานมากกว่า 200 คน

แผนภูมิ ข จำนวนคนทำงานและลูกจ้าง ของสถานประกอบการ
จำแนกตามขนาดของสถานประกอบการ
(จำนวนคนทำงาน)

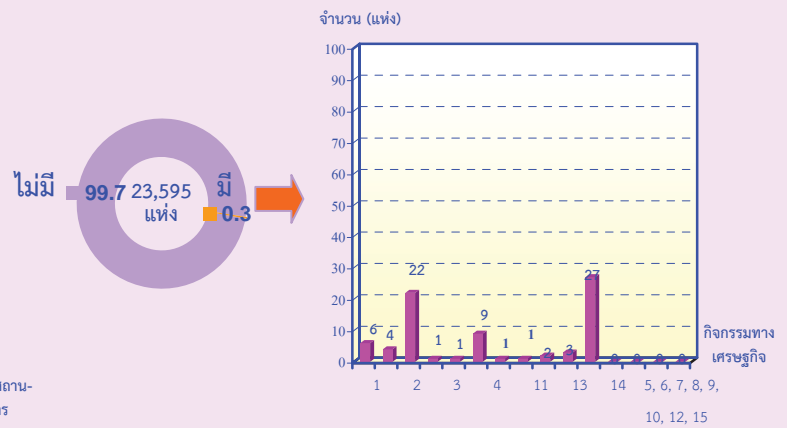


คนทำงาน หมายถึง เจ้าของกิจการหรือหุ้นส่วนที่ทำงานโดยไม่ได้รับค่าจ้าง
เงินเดือน และลูกจ้าง

7. การขายสินค้าหรือบริการทางอินเทอร์เน็ต

พบว่า กิจการด้านการผลิต มีจำนวนสถานประกอบการมากที่สุด 27 แห่ง รองลงมาเป็นการขายปลีก มีจำนวนสถานประกอบการ 22 แห่งและกิจการด้านการขายส่งและการขายปลีก การช้อปปิ้งออนไลน์ และจักรยานยนต์ มีจำนวน 6 แห่ง

แผนภูมิ ข จำนวนสถานประกอบการที่มีการขายสินค้าทาง
อินเทอร์เน็ต จำแนกตามกิจกรรมทางเศรษฐกิจ



- 1 การขายส่งและการขายปลีก การช้อปปิ้งออนไลน์ และจักรยานยนต์
- 2 การขายส่ง
- 3 การขายปลีก
- 4 ที่พักแรม บริการอาหารและเครื่องดื่ม
- 5 ข้อมูลข่าวสาร คอมพิวเตอร์ และการสื่อสาร
- 6 กิจกรรมอสังหาริมทรัพย์
- 7 กิจกรรมทางวิชาชีพ วิทยาศาสตร์และเทคโนโลยี
- 8 การให้เช่า บริการท่องเที่ยว และการบริการสนับสนุนอื่นๆ
- 9 ศิลปะ ความบันเทิง และนันทนาการ
- 10 กิจกรรมบริการอื่นๆ
- 11 การผลิต
- 12 การจัดการและการบำบัดน้ำเสีย ของเสียและสิ่งปฏิกูล
- 13 การก่อสร้าง
- 14 การขนส่งทางบก สถานที่เก็บสินค้า
- 15 กิจกรรมด้านโรงพยาบาลเอกชน

สารบัญตาราง

- ตาราง ก จำนวนและร้อยละของสถานประกอบการ จำแนกตามอำเภอ
- ตาราง ข จำนวนและร้อยละของสถานประกอบการ จำแนกตามกิจกรรมทางเศรษฐกิจ
- ตาราง ค จำนวนและร้อยละของสถานประกอบการ จำแนกตามกิจกรรมทางเศรษฐกิจ และขนาดของสถานประกอบการ (จำนวนคนทำงาน)
- ตาราง ง จำนวนและร้อยละของสถานประกอบการ จำแนกตามลักษณะของสถานประกอบการ
- ตาราง จ จำนวนและร้อยละของคนทำงานและลูกจ้าง จำแนกตามขนาดของสถานประกอบการ และกิจกรรมทางเศรษฐกิจ
- ตาราง ฉ จำนวนและร้อยละของลูกจ้างเข้า/แรงงานเข้าของสถานประกอบการ อุตสาหกรรมการผลิต จำแนกตามขนาดของสถานประกอบการ (จำนวนคนทำงาน) และหมวดย่อยอุตสาหกรรม
- ตาราง ช จำนวนสถานประกอบการ ที่มีการขายสินค้าหรือบริการทางอินเทอร์เน็ต จำแนกตามกิจกรรมทางเศรษฐกิจ

บทที่ 1 บทนำ

1.1 ความเป็นมา

สำนักงานสถิติแห่งชาติได้จัดทำสำมะโนธุรกิจทางการค้าและธุรกิจทางการบริการและสำมะโนอุตสาหกรรมทุก 10 ปี ตามข้อเสนอแนะขององค์การสหประชาชาติ เพื่อให้ประเทศไทยมีข้อมูลพื้นฐานที่สำคัญทางด้านธุรกิจทางการค้า ธุรกิจทางการบริการ และอุตสาหกรรมการผลิตอย่างต่อเนื่อง โดยสำมะโนธุรกิจทางการค้าและธุรกิจทางการบริการได้จัดทำมาแล้ว 3 ครั้ง ในปี 2509 2531 และ 2545 และจัดทำสำมะโนอุตสาหกรรมมาแล้ว 3 ครั้ง เช่นกัน ในปี 2507 2540 และ 2550

สืบเนื่องมาจากปัจจุบันโครงสร้างการผลิตของประเทศไทยมีการเปลี่ยนแปลงรวดเร็ว ทำให้หน่วยงานหลักด้านเศรษฐกิจของประเทศได้แก่สำนักงานเศรษฐกิจอุตสาหกรรม สำนักงานคณะกรรมการพัฒนาการเศรษฐกิจและสังคมแห่งชาติ ธนาคารแห่งประเทศไทยและกระทรวงพาณิชย์ ซึ่งเป็นผู้ใช้ข้อมูลหลัก มีความจำเป็นต้องใช้ข้อมูลจากการสำมะโน เพื่อใช้ในการวิเคราะห์และติดตามสถานการณ์การเปลี่ยนแปลงและคาดการณ์แนวโน้มในอนาคตของการดำเนินธุรกิจและอุตสาหกรรมของประเทศและภูมิภาค โดยได้ส่งข้อเสนอขอให้สำนักงานสถิติแห่งชาติจัดทำข้อมูลสำมะโนอุตสาหกรรมจากทุกระยะ 10 ปี เป็นทุกระยะ 5 ปี ประกอบกับปัจจุบันประเทศต่างๆ ส่วนใหญ่ได้มีการจัดทำสำมะโนด้านเศรษฐกิจทุก 5 ปี สำนักงานสถิติแห่งชาติจึงได้วางแผนปรับการจัดทำสำมะโนอุตสาหกรรมเป็นประจำทุก 5 ปี โดยจะเริ่มดำเนินการในปี 2555

สำหรับในปี 2555 ครอบคลุม 10 ปี การทำสำมะโนธุรกิจทางการค้าและธุรกิจทางการบริการและครอบคลุม 5 ปี การทำสำมะโนอุตสาหกรรม สำนักงานสถิติแห่งชาติจึงได้บูรณาการการจัดทำสำมะโนดังกล่าวไปพร้อมกันภายใต้ชื่อ “โครงการ

สำมะโนธุรกิจและอุตสาหกรรม พ.ศ. 2555 โดยกำหนดแผนดำเนินการเก็บรวบรวมข้อมูลเป็น 2 ขั้นตอน คือ ขั้นการเก็บรวบรวมข้อมูลพื้นฐานของสถานประกอบการทุกประเภท และขั้นการเก็บรวบรวมข้อมูลรายละเอียดของสถานประกอบการเฉพาะสถานประกอบการที่ประกอบธุรกิจทางการค้า ธุรกิจทางการบริการ และอุตสาหกรรมการผลิต

1.2 วัตถุประสงค์

1.2.1 เพื่อเก็บรวบรวมข้อมูลพื้นฐานที่แสดงให้เห็นโครงสร้าง และการกระจายตัวของสถานประกอบการประเภทต่างๆ เช่น สถานประกอบการธุรกิจทางการค้า ธุรกิจทางการบริการ อุตสาหกรรมการผลิต การก่อสร้าง การขนส่งทางบก สถานที่เก็บสินค้า กิจกรรมด้านข้อมูลข่าวสารและการสื่อสาร และโรงพยาบาลเอกชน เป็นต้น

1.2.2 เพื่อเก็บรวบรวมรายละเอียดการดำเนินงานของสถานประกอบการเกี่ยวกับจำนวนและขนาดของสถานประกอบการ ประเภทธุรกิจ และอุตสาหกรรม จำนวนคนทำงาน ลูกจ้าง ค่าตอบแทนแรงงาน มูลค่าซื้อสินค้ามาจำหน่ายหรือให้บริการ ต้นทุนการผลิต ค่าใช้จ่ายในการดำเนินงาน มูลค่าขายผลผลิตและรายรับ ส่วนเปลี่ยนแปลงของวัตถุดิบและสินค้าคงเหลือ และมูลค่าสินทรัพย์ถาวรของสถานประกอบการ เป็นต้น

1.3 ขอบข่ายและคัมมรวม

ขอบข่าย ในการเก็บรวบรวมข้อมูลพื้นฐาน ได้แก่ สถานประกอบการทั่วประเทศที่ประกอบกิจกรรมทางเศรษฐกิจ ตามการจัดประเภทมาตรฐานอุตสาหกรรมประเทศไทย ปี 2552 (Thailand Standard Industrial Classification: TSIC-2009) ดังนี้

- ธุรกิจทางการค้าและธุรกิจทางการบริการ
- การผลิต
- การก่อสร้าง

- การขนส่งทางบก และสถานที่เก็บสินค้า
- กิจกรรมด้านข้อมูลข่าวสารและการสื่อสาร
- โรงพยาบาลเอกชน

ไม่รวม : แผงลอยในตลาด แผงลอยและหาบเร่ และแผงลอยในศูนย์การค้า

คุ้มครอง : สถานประกอบการที่มีคนทำงานตั้งแต่ 1 คนขึ้นไปที่ตั้งอยู่ใน จังหวัดสมุทรสาคร

1.4 คาบเวลาอ้างอิง

ข้อมูลพื้นฐานเกี่ยวกับจำนวนและลักษณะต่าง ๆ ของสถานประกอบการที่เก็บรวบรวม เป็นข้อมูลของสถานประกอบการที่เปิดดำเนินการในปี 2554

1.5 รายการข้อมูลที่เก็บรวบรวม

- 1.5.1 ชื่อและสถานที่ตั้งของสถานประกอบการ
- 1.5.2 ประเภทกิจกรรมทางเศรษฐกิจของสถานประกอบการ
- 1.5.3 รูปแบบการจัดตั้งตามกฎหมาย
- 1.5.4 รูปแบบการจัดตั้งทางเศรษฐกิจ
- 1.5.5 การร่วมลงทุนหรือถือหุ้นจากต่างประเทศ
- 1.5.6 จำนวนคนทำงานและลูกจ้าง
- 1.5.7 การขายสินค้าหรือบริการทางอินเทอร์เน็ต
- 1.5.8 จำนวนห้องพัก/จำนวนเตียง
- 1.5.9 หมายเลขโทรศัพท์/โทรสาร/E-mail Address

1.6 ประโยชน์ของข้อมูล

ข้อมูลที่ได้จะเป็นประโยชน์สำหรับผู้ใช้อข้อมูลทั้งในภาครัฐและเอกชน ดังนี้

ภาครัฐ :

1.6.1 ใช้ในการวางแผนและกำหนดนโยบาย พัฒนาเศรษฐกิจด้านธุรกิจทางการค้า ธุรกิจทางการบริการ และอุตสาหกรรมการผลิตทั้งในระดับประเทศและระดับท้องถิ่น เพื่อเสริมสร้างศักยภาพของธุรกิจและอุตสาหกรรมให้สามารถแข่งขันได้ในเวทีการค้าโลก

1.6.2 ใช้ในการจัดทำดัชนีชี้วัดภาวะเศรษฐกิจและภาวะการดำเนินงานกิจการ เช่น ผลิตภัณฑ์มวลรวม ตารางปัจจัยการผลิตและผลผลิตของประเทศ สัดส่วนแรงงานในภาคการผลิต การบริการ เป็นต้น

1.6.3 ใช้ในการจัดทำแผนวิเคราะห์สถานการณ์ในการส่งเสริมวิสาหกิจขนาดกลางและขนาดย่อมของประเทศ

1.6.4 ใช้ประกอบการพิจารณากำหนดนโยบาย ออกกฎหมายและมาตรการต่างๆ เพื่อส่งเสริมและกำหนดทิศทางการประกอบธุรกิจทางการค้า ธุรกิจทางการบริการ และอุตสาหกรรมการผลิต ให้เป็นไปตามแนวนโยบายที่กำหนดไว้

1.6.5 เป็นข้อมูลพื้นฐานในการวางแผนจัดทำโครงสร้างพื้นฐาน (Infrastructure) เพื่อสนับสนุนธุรกิจทางการค้า ธุรกิจทางการบริการ และอุตสาหกรรมการผลิตของประเทศ

1.6.6 ใช้ในการพัฒนาระบบข้อมูลเพื่อการวางแผนเตือนภัยทางเศรษฐกิจและสังคม

1.6.7 ใช้ประโยชน์ในทางสถิติเพื่อจัดทำกรอบตัวอย่าง สำหรับการเก็บรวบรวมข้อมูลจากสถานประกอบการของหน่วยสถิติต่างๆ

ภาคเอกชน :

1.6.8 ผู้ประกอบการใช้ข้อมูลพื้นฐานและข้อมูลการดำเนินงาน เป็นเครื่องมือสำหรับการวิเคราะห์สถานการณ์ด้านเศรษฐกิจ รวมทั้งการวางแผนตัดสินใจเกี่ยวกับการลงทุนขยายกิจการ/สาขา บริหารและควบคุมการดำเนินงานในด้านต่างๆ ให้มีประสิทธิภาพยิ่งขึ้น

1.6.9 ใช้ข้อมูลเป็นมาตรฐาน เพื่อเปรียบเทียบผลการดำเนินงานของตนเองกับกิจการอื่นๆ ในอุตสาหกรรมประเภทเดียวกัน หรือขนาดต่างๆ

1.6.10 สำหรับนักวิชาการ นักวิจัย และสถาบันการศึกษา นำไปศึกษาวิเคราะห์ต่อ ยอดสร้างนวัตกรรม เพื่อสนับสนุน ส่งเสริม และพัฒนาธุรกิจทางการค้า ธุรกิจทางการบริการ และอุตสาหกรรมการผลิตที่อยู่ในความสนใจ และเรื่องต่างๆ ที่เกี่ยวข้อง

บทที่ 2

ข้อมูลพื้นฐานที่สำคัญของสถานประกอบการ

2.1 จำนวนสถานประกอบการ

จากการทำสำมะโนธุรกิจและอุตสาหกรรม พ.ศ.2555 (การเก็บรวบรวมข้อมูลพื้นฐาน : การนับจุด) ของจังหวัดสมุทรสาคร พบว่า มีจำนวนสถานประกอบการทั้งสิ้นประมาณ 23,595 แห่ง โดยอำเภอเมืองสมุทรสาครมีสถานประกอบการมากที่สุดคือประมาณ

12,642 แห่ง หรือร้อยละ 53.6 รองลงมาคือ อำเภอกระทุ่มแบน มีจำนวนสถานประกอบการประมาณ 8,966 แห่ง หรือร้อยละ 38.0 และ อำเภอบ้านแพ้ว มีจำนวนสถานประกอบการน้อยที่สุดคือประมาณ 1,987 แห่ง หรือร้อยละ 8.4 (ตาราง ก)

ตาราง ก จำนวนและร้อยละของสถานประกอบการ จำแนกตามอำเภอ

อำเภอ	จำนวน	ร้อยละ
รวม	23,595	100.0
อำเภอเมืองสมุทรสาคร	12,642	53.6
อำเภอกระทุ่มแบน	8,966	38.0
อำเภอบ้านแพ้ว	1,987	8.4

2.2 กิจกรรมทางเศรษฐกิจ

พบว่า การขายปลีก มีมากเป็นอันดับหนึ่งคือ มีจำนวนประมาณ 7,770 แห่ง หรือร้อยละ 32.9 รองลงมาคือ กิจกรรมด้านการผลิต มีจำนวนประมาณ 5,045 แห่ง หรือร้อยละ 21.4 กิจกรรมอสังหาริมทรัพย์กับที่พักโรงแรม บริการอาหาร

และเครื่องดื่ม มีสัดส่วนใกล้เคียงกันคือมีจำนวนประมาณ 2,611 และ 2,330 แห่ง หรือร้อยละ 11.0 และ 9.9 ตามลำดับ ส่วนกิจการด้านโรงพยาบาล พบน้อยที่สุดเพียง 5 แห่งเท่านั้น (ตาราง ข)

ตาราง ข จำนวนและร้อยละของสถานประกอบการ จำแนกตามกิจกรรมทางเศรษฐกิจ

กิจกรรมทางเศรษฐกิจ	จำนวน	ร้อยละ
รวม	23,595	100.0
การขายส่งและการขายปลีก การซ่อมยานยนต์และจักรยานยนต์	1,453	6.2
การขายส่ง	990	4.2
การขายปลีก	7,770	32.9
ที่พักโรงแรม บริการอาหารและเครื่องดื่ม	2,330	9.9
ข้อมูลข่าวสาร คอมพิวเตอร์ และการสื่อสาร	131	0.6
กิจกรรมอสังหาริมทรัพย์	2,611	11.1

กิจกรรมทางเศรษฐกิจ	จำนวน	ร้อยละ
กิจกรรมทางวิชาชีพ วิทยาศาสตร์และเทคโนโลยี	254	1.1
การให้เช่า บริการท่องเที่ยว และการบริการสนับสนุนอื่นๆ	277	1.2
ศิลปะ ความบันเทิง และนันทนาการ	261	1.1
กิจกรรมบริการอื่นๆ	2,074	8.8
การผลิต	5,045	21.4
การจัดการและการบำบัดน้ำเสีย ของเสียและสิ่งปฏิกูล	29	0.1
การก่อสร้าง	163	0.7
การขนส่งทางบก สถานที่เก็บสินค้า	202	0.9
กิจกรรมด้านโรงพยาบาลเอกชน	5	-

หมายเหตุ : - ไม่มีข้อมูล หรือข้อมูลมีค่าเป็น 0 หรือมีข้อมูลจำนวนเล็กน้อย

เมื่อพิจารณากิจกรรมทางเศรษฐกิจ จำแนกตามขนาดของสถานประกอบการ พบว่าสถานประกอบการที่มีจำนวนคนทำงานระหว่าง 1-15 คน ประกอบกิจการด้านการขายปลีก มีจำนวนประมาณ 7,716 แห่งมากที่สุด รองลงมาเป็นการประกอบกิจการด้านการผลิต มีจำนวนประมาณ 2,851 แห่ง สถานประกอบการที่มีจำนวนคนทำงานระหว่าง 16-25 คน พบว่าประกอบกิจการด้านการผลิตมากที่สุด มีจำนวนประมาณ 525 แห่ง รองลงมาเป็นการประกอบกิจการด้านการขายส่ง มีจำนวนคนทำงาน 36 แห่ง สถานประกอบการที่มีจำนวนคนทำงานระหว่าง 26-30 คน พบว่าประกอบกิจการด้านการผลิตมากที่สุด มีจำนวนคนทำงาน 228 แห่ง รองลงมาเป็นการประกอบกิจการด้านการขายส่ง มีจำนวนประมาณ

9 แห่ง สถานประกอบการที่มีจำนวนคนทำงานระหว่าง 31-50 คน พบว่าประกอบกิจการด้านการผลิตมากที่สุด จำนวนประมาณ 523 แห่ง รองลงมาเป็นการประกอบกิจการด้านการขายส่ง มีจำนวนประมาณ 20 แห่ง สถานประกอบการที่มีจำนวนคนทำงาน 51-200 คน พบว่าประกอบกิจการด้านการผลิตมากที่สุด มีจำนวนประมาณ 664 แห่ง รองลงมาเป็นการประกอบกิจการด้านการให้เช่า บริการท่องเที่ยวและบริการสนับสนุนอื่นๆกับการขนส่งทางบก สถานที่เก็บสินค้า มีจำนวนประมาณ 12 แห่ง ส่วนสถานประกอบการที่มีจำนวนคนทำงานมากกว่า 200 คน ประกอบกิจการด้านการผลิตเช่นเดียวกัน ซึ่งมีจำนวนประมาณ 254 แห่ง (ตาราง ค)

ตาราง ค จำนวนและร้อยละของสถานประกอบการ จำแนกตามกิจกรรมทางเศรษฐกิจ และขนาดของสถานประกอบการ (จำนวนคนทำงาน)

กิจกรรมทางเศรษฐกิจ	รวม	ขนาดของสถานประกอบการ (จำนวนคนทำงาน)					
		1-15 คน	16-25 คน	26-30 คน	31-50 คน	51-200 คน	มากกว่า 200 คน
รวม	23,595 (100.0)	21,041 (89.2)	704 (3.0)	266 (1.1)	585 (2.5)	728 (3.1)	271 (1.1)
การขายส่งและการขายปลีก การ ยานยนต์และจักรยานยนต์	1,453 (100.0)	1,413 (97.2)	21 (1.4)	4 (0.3)	11 (0.8)	4 (0.3)	-
การขายส่ง	990 (100.0)	910 (91.9)	36 (3.6)	9 (0.9)	20 (2.0)	10 (1.0)	5 (0.5)

กิจกรรมทางเศรษฐกิจ	รวม	ขนาดของสถานประกอบการ (จำนวนคนทำงาน)					
		1-15 คน	16-25 คน	26-30 คน	31-50 คน	51-200 คน	มากกว่า 200 คน
การขายปลีก	7,770 (100.0)	7,716 (99.3)	29 (0.4)	4 (0.1)	11 (0.1)	9 (0.1)	1 (-)
ที่พักแรมบริการอาหารและเครื่องดื่ม	2,330 (100.0)	2,289 (98.2)	30 (1.3)	2 (0.1)	7 (0.3)	2 (0.1)	-
ข้อมูลข่าวสาร คอมพิวเตอร์ และการ	131 (100.0)	123 (93.9)	4 (3.1)	2 (1.5)	-	2 (1.5)	-
กิจกรรมอสังหาริมทรัพย์	2,611 (100.0)	2,603 (99.7)	5 (0.2)	-	-	3 (0.1)	-
กิจกรรมทางวิชาชีพ วิทยาศาสตร์	254 (100.0)	245 (96.4)	7 (2.8)	1 (0.4)	1 (0.4)	-	-
การให้เช่า บริการท่องเที่ยว และการ	277 (100.0)	240 (86.6)	14 (5.1)	3 (1.1)	3 (1.1)	12 (4.3)	5 (1.8)
บริการ สนับสนุนอื่นๆ	261 (100.0)	256 (98.1)	3 (1.1)	-	-	2 (0.8)	-
กิจกรรมบริการอื่นๆ	2,074 (100.0)	2,070 (99.8)	4 (0.2)	-	-	-	-
การผลิต	5,045 (100.0)	2,851 (56.5)	525 (10.4)	228 (4.5)	523 (10.4)	664 (13.2)	254 (5.0)
การจัดการและการบำบัดน้ำเสีย	29 (100.0)	27 (93.0)	1 (3.5)	-	-	1 (3.5)	-
ของเสียและสิ่งปฏิกูล	163 (100.0)	141 (86.5)	9 (5.5)	6 (3.7)	1 (0.6)	6 (3.7)	-
การก่อสร้าง	202 (100.0)	157 (77.7)	16 (7.9)	7 (3.5)	7 (3.5)	12 (5.9)	3 (1.5)
การขนส่งทางบก สถานที่เก็บสินค้า	5 (100.0)	-	-	-	1 (20.0)	1 (20.0)	3 (60.0)
กิจกรรมด้านโรงพยาบาลเอกชน							

หมายเหตุ : (1) ตัวเลขในวงเล็บ คือ อัตราร้อยละ

(2) - ไม่มีข้อมูล หรือข้อมูลมีค่าเป็น 0 หรือมีข้อมูลจำนวนเล็กน้อย

2.3 ขนาดของสถานประกอบการ

เมื่อพิจารณาในด้านขนาดของสถานประกอบการ จะเห็นได้ว่าสถานประกอบการที่มีจำนวนคนทำงาน ระหว่าง 1-5 คนมีมากที่สุดคือ ประมาณ 21,041 แห่ง หรือร้อยละ 89.2 รองลงมาคือสถานประกอบการที่มีจำนวนคนทำงานระหว่าง 51-200 คน มีจำนวนประมาณ 728 แห่ง หรือร้อยละ 3.1 ซึ่งมีสถานประกอบการ

ใกล้เคียงกับจำนวนคนทำงานระหว่าง 16-25 คน คือ 704 แห่ง หรือร้อยละ 3.0 จำนวนคนทำงานระหว่าง 31 – 50 คน มีสถานประกอบการประมาณ 585 แห่ง หรือร้อยละ 2.5 และสถานประกอบการที่มีคนทำงานมากกว่า 200 คน มีจำนวนประมาณ 271 แห่ง หรือร้อยละ 1.1 (ตาราง ง)

2.4 รูปแบบการจัดตั้งตามกฎหมาย

เมื่อพิจารณาในด้านรูปแบบการจัดตั้งตามกฎหมาย ซึ่งจะเห็นได้ว่าการจัดตั้งในรูปแบบส่วนบุคคลมากที่สุดคือมีจำนวนประมาณ 19,789 แห่ง หรือร้อยละ 83.9 รองลงมาคือบริษัทจำกัด บริษัทจำกัด (มหาชน) มีจำนวนประมาณ 3,227 แห่ง หรือร้อยละ 13.7 ห้างหุ้นส่วนจำกัด ห้างหุ้นส่วนสามัญนิติบุคคล มีจำนวนประมาณ 565 แห่งหรือร้อยละ 2.4 ส่วนการจัดตั้งในรูปแบบส่วนราชการ รัฐวิสาหกิจและรูปแบบอื่นๆ มีเพียง 14 แห่ง เท่านั้น (ตาราง ง)

2.5 รูปแบบการจัดตั้งทางเศรษฐกิจ

เมื่อพิจารณาในด้านรูปแบบของการจัดตั้งทางเศรษฐกิจ พบว่า ส่วนใหญ่เป็นสำนักงานแห่งเดียวมีจำนวนทั้งสิ้นประมาณ 23,109 แห่ง หรือ

ร้อยละ 97.9 รองลงมาเป็นสำนักงานสาขา มีจำนวนประมาณ 404 แห่ง หรือร้อยละ 1.7 ส่วนรูปแบบการจัดตั้งเป็นสำนักงานใหญ่ มีเพียง 62 แห่ง หรือร้อยละ 0.3 เท่านั้น (ตาราง ง)

2.6 การมีต่างประเทศร่วมลงทุนหรือถือหุ้น

เมื่อพิจารณาในด้านกรมีต่างประเทศร่วมลงทุนหรือถือหุ้น พบว่าส่วนใหญ่ ไม่มีต่างประเทศร่วมลงทุนหรือถือหุ้น มีจำนวนประมาณ 3,193 แห่ง หรือร้อยละ 98.9 รองลงมาคือ มีต่างประเทศร่วมลงทุนหรือถือหุ้น 10 - 50% มีจำนวนประมาณ 21 แห่งหรือ 0.7% ส่วนการมีต่างประเทศร่วมลงทุนหรือถือหุ้นน้อยกว่า10% มีจำนวนประมาณ 7 แห่ง หรือร้อยละ 0.2 เท่านั้น (ตาราง ง)

ตาราง ง จำนวนและร้อยละของสถานประกอบการ จำแนกตามลักษณะของสถานประกอบการ

ลักษณะของสถานประกอบการ	จำนวน	ร้อยละ
รวม		
ขนาดของสถานประกอบการ (จำนวนคนทำงาน)	23,595	100.0
1 – 15 คน	21,041	89.2
16 – 20 คน	704	3.0
26 – 30 คน	266	1.1
31 – 50 คน	585	2.5
51 – 200 คน	728	3.1
มากกว่า 200 คน	271	1.1
รูปแบบการจัดตั้งตามกฎหมาย	23,595	100.0
ส่วนบุคคล	19,789	83.9
ห้างหุ้นส่วนจำกัด ห้างหุ้นส่วนสามัญนิติบุคคล	565	2.4
บริษัทจำกัด บริษัทจำกัด (มหาชน)	3,227	13.7
ส่วนราชการ รัฐวิสาหกิจ	2	-
สหกรณ์	7	-
อื่น ๆ	5	-

ลักษณะของสถานประกอบการ	จำนวน	ร้อยละ
รูปแบบการจัดตั้งทางเศรษฐกิจ		
สำนักงานแห่งเดียว	23,595	100.0
สำนักงานใหญ่	23,109	97.9
สำนักงานสาขา	62	0.3
อื่น ๆ	404	1.7
การมีต่างประเทศร่วมลงทุนหรือถือหุ้น		
ไม่มี	3,227	100.0
มี	3,193	98.9
น้อยกว่า 10 %	34	1.1
10 – 50 %	7	0.2
มากกว่า 50 %	21	0.7
	6	0.2

หมายเหตุ : - ไม่มีข้อมูล หรือข้อมูลมีค่าเป็น 0 หรือมีข้อมูลจำนวนเล็กน้อย

2.7 คนทำงานและลูกจ้าง

2.7.1 จำนวนคนทำงาน

ข้อมูลจำนวนคนทำงานในตาราง จ แสดงให้เห็นว่ามีคนทำงานในสถานประกอบการทั้งสิ้นประมาณ 348,688 คน ซึ่งส่วนใหญ่ ร้อยละ 49.4 หรือ 172,173 คน เป็นคนทำงานมากกว่า 200 คน หากพิจารณาในด้านของกิจกรรมทางเศรษฐกิจ พบว่า เป็นคนทำงานที่ปฏิบัติงานอยู่ในสถานประกอบการซึ่งดำเนินการเกี่ยวกับการผลิตมากที่สุดคือ ประมาณร้อยละ 83.0 รองลงมาปฏิบัติงานอยู่ในสถานประกอบการที่ดำเนินการเกี่ยวกับการขายปลีก มีประมาณร้อยละ 4.6 สำหรับกิจการด้านอื่น ๆ มีสัดส่วนของคนทำงานที่

ปฏิบัติงานอยู่ในสถานประกอบการเพียงเล็กน้อย ซึ่งไม่แตกต่างกันมากนัก

2.7.2 จำนวนลูกจ้าง

ข้อมูลจำนวนลูกจ้างในตาราง จ ซึ่งมีอยู่ในสถานประกอบการทั้งสิ้นประมาณ 322,142 คน โดยส่วนใหญ่ ร้อยละ 53.3 หรือ 171,711 ซึ่งเป็นคนทำงานมากกว่า 200 คน เมื่อพิจารณาตามกิจกรรมทางเศรษฐกิจพบว่ามีลูกจ้างส่วนใหญ่ปฏิบัติงานอยู่ในสถานประกอบการที่ดำเนินการเกี่ยวกับการผลิตสูงที่สุดคือประมาณร้อยละ 88.6 สำหรับลูกจ้างที่ปฏิบัติงานอยู่ในสถานประกอบการที่ดำเนินการเกี่ยวกับกิจการด้านอื่นๆ มีเพียงเล็กน้อย ซึ่งไม่ค่อยแตกต่างกัน

ตาราง จ จำนวนและร้อยละของการทำงานและลูกจ้าง จำแนกตามขนาดของสถานประกอบการและ
กิจกรรมทางเศรษฐกิจ

ขนาดของสถานประกอบการ/กิจกรรม ทางเศรษฐกิจ	จำนวนสถาน ประกอบการ	คนทำงาน		ลูกจ้าง	
		จำนวน	ร้อยละ	จำนวน	ร้อยละ
รวม					
ขนาดของสถานประกอบการ (จำนวน)	23,595	348,688	100.0	322,142	100.0
1 - 15 คน	21,041	54,196	15.5	29,415	9.1
16 - 25 คน	704	14,396	4.1	13,938	4.3
26 - 30 คน	266	7,815	2.2	7,687	2.4
31 - 50 คน	585	24,984	7.2	24,709	7.7
51 - 200 คน	728	75,124	21.5	74,682	23.2
มากกว่า 200 คน	271	172,173	49.4	171,711	53.3
กิจกรรมทางเศรษฐกิจ	23,595	348,688	100.0	322,142	100.0
การขายส่งและการขายปลีก การซ่อมยาน และจักรยานยนต์	1,444	5,504	1.6	3,799	1.2
การขายส่ง	991	9,024	2.6	7,331	2.3
การขายปลีก	7,751	16,002	4.6	6,699	2.1
ที่พักแรม บริการอาหารและเครื่องดื่ม	2,330	6,504	1.9	3,313	1.0
ข้อมูลข่าวสาร คอมพิวเตอร์ และการ	93	522	0.1	391	0.1
กิจกรรมอสังหาริมทรัพย์	2,597	3,482	1.0	763	0.2
กิจกรรมทางวิชาชีพ วิทยาศาสตร์และ	254	813	0.2	471	0.1
การให้เช่า บริการท่องเที่ยว และการบริการ	281	5,360	1.5	5,048	1.6
ศิลปะ ความบันเทิง และนันทนาการ	300	920	0.3	599	0.2
กิจกรรมบริการอื่นๆ	2,085	3,069	0.9	747	0.2
การผลิต	5,032	289,358	83.0	285,275	88.6
การจัดการและการบำบัดน้ำเสีย ของเสีย	29	320	0.1	275	0.1
การก่อสร้าง	161	1,714	0.5	1,529	0.5
การขนส่งทางบก สถานที่เก็บสินค้า	201	4,763	1.4	4,574	1.4
กิจกรรมด้านโรงพยาบาลเอกชน	5	1,333	0.4	1,328	0.4

หมายเหตุ : - ไม่มีข้อมูล หรือข้อมูลมีค่าเป็น 0 หรือมีข้อมูลจำนวนเล็กน้อย

ตาราง ฉ จำนวนและร้อยละของลูกจ้าง ของสถานประกอบการอุตสาหกรรมการผลิต จำแนกตาม
ขนาดของสถานประกอบการ (จำนวนคนทำงาน) และหมวดย่อยอุตสาหกรรม

ขนาดของสถานประกอบการ/หน่วยย่อยอุตสาหกรรม	จำนวนสถาน ประกอบการ	ลูกจ้าง	
		จำนวน	ร้อยละ
รวม			
ขนาดของสถานประกอบการ (จำนวนคนทำงาน)	5,045	285,275	100.0
1 - 15 คน	2,851	13,963	4.9
16 - 25 คน	525	10,529	3.7
26 - 30 คน	228	6,595	2.3
31 - 50 คน	523	22,272	7.8
51 - 200 คน	664	68,633	24.1
มากกว่า 200 คน	254	163,283	57.2
หมวดย่อยอุตสาหกรรม	5,032	285,275	100.0
การผลิตผลิตภัณฑ์อาหาร	792	97,860	34.3
การผลิตเครื่องตี๋ม	43	1,372	0.5
การผลิตผลิตภัณฑ์ยาสูบ	-	-	-
การผลิตสิ่งทอ	311	31,410	11.0
การผลิตเสื้อผ้าเครื่องแต่งกาย	455	13,589	4.8
การผลิตเครื่องหนังและผลิตภัณฑ์ที่เกี่ยวข้อง	60	2,152	0.8
การผลิตไม้และผลิตภัณฑ์จากไม้และไม้ก๊อก (ยกเว้นเฟอร์นิเจอร์)	118	2,456	0.9
การผลิตกระดาษและผลิตภัณฑ์กระดาษ	136	8,576	3.0
การพิมพ์และการผลิตซ้ำสื่อบันทึกข้อมูล	94	1,330	0.5
การผลิตถ่านโค้กและผลิตภัณฑ์ที่ได้จากการกลั่นปิโตรเลียม	20	680	0.2
การผลิตเคมีภัณฑ์และผลิตภัณฑ์เคมี	216	9,914	3.5
การผลิตเภสัชภัณฑ์ เคมีภัณฑ์ที่ใช้รักษาโรค ฯลฯ	4	548	0.2
การผลิตผลิตภัณฑ์ยางและพลาสติก	530	38,566	13.5
การผลิตผลิตภัณฑ์อื่นๆ ที่ทำจากแร่โลหะ	159	5,117	1.8
การผลิตโลหะขั้นมูลฐาน	333	11,588	4.1
การผลิตผลิตภัณฑ์โลหะประดิษฐ์ (ยกเว้นเครื่องจักรและ	1,037	21,786	7.6
การผลิตผลิตภัณฑ์คอมพิวเตอร์ อิเล็กทรอนิกส์ และอุปกรณ์ที่	39	5,323	1.9
การผลิตอุปกรณ์ไฟฟ้า	86	4,339	1.5
การผลิตเครื่องจักรและเครื่องมือ ซึ่งมีได้จัดประเภทไว้ในที่อื่น	118	5,924	2.1
การผลิตยานยนต์ รถพ่วง และรถกึ่งพ่วง	93	4,575	1.6
การผลิตอุปกรณ์ขนส่งอื่นๆ	47	1,628	0.6
การผลิตเฟอร์นิเจอร์	165	10,236	3.6
การผลิตผลิตภัณฑ์อื่นๆ	97	5,346	1.9
การซ่อมและการติดตั้งเครื่องจักรและอุปกรณ์	92	951	0.3

หมายเหตุ : - ไม่มีข้อมูล หรือข้อมูลมีค่าเป็น 0 หรือมีข้อมูลจำนวนเล็กน้อย

2.8 การขายสินค้าหรือบริการทางอินเทอร์เน็ต

ด้านการขายสินค้าหรือบริการทางอินเทอร์เน็ต พบว่า กิจกรรมด้านการการผลิต มีจำนวนสถานประกอบการมากที่สุดประมาณ 27

แห่ง รองลง มาเป็นการขายปลีก มีจำนวนสถานประกอบการประมาณ 22 แห่ง และกิจกรรมอสังหาริมทรัพย์ มีจำนวนประมาณ 9 แห่ง (ตาราง ข)

ตาราง ข จำนวนสถานประกอบการ ที่มีการขายสินค้าหรือบริการทางอินเทอร์เน็ต จำแนกตามกิจกรรมทางเศรษฐกิจ

กิจกรรมทางเศรษฐกิจ	จำนวนสถานประกอบการ	การขายสินค้าหรือบริการทางอินเทอร์เน็ต	
		มี	ไม่มี
รวม	23,595 (100.0)	77	23,518
การขายส่งและการขายปลีก การซ่อมยานยนต์และจักรยานยนต์	1,453 (6.2)	6	1,447
การขายส่ง	990 (4.2)	4	986
การขายปลีก	7,770 (32.9)	22	7,748
ที่พักแรม บริการอาหารและเครื่องดื่ม	2,330 (9.9)	1	2,329
ข้อมูลข่าวสาร คอมพิวเตอร์ และการสื่อสาร	131 (0.6)	1	130
กิจกรรมอสังหาริมทรัพย์	2,611 (11.1)	9	2,602
กิจกรรมทางวิชาชีพ วิทยาศาสตร์และเทคโนโลยี	254 (1.1)	1	253
การให้เช่า บริการท่องเที่ยว และการบริการสนับสนุนอื่นๆ	277 (1.2)	1	276
ศิลปะ ความบันเทิง และนันทนาการ	261 (1.1)	2	259
กิจกรรมบริการอื่นๆ	2,074 (8.8)	3	2,071
การผลิต	5,045 (21.4)	27	5,018
การจัดการและการบำบัดน้ำเสีย ของเสียและสิ่งปฏิกูล	29 (0.1)	-	29
การก่อสร้าง	163 (0.7)	-	163
การขนส่งทางบก สถานที่เก็บสินค้า	202 (0.9)	-	202
กิจกรรมด้านโรงพยาบาลเอกชน	5 (0.0)	-	5

หมายเหตุ : (1) ตัวเลขในวงเล็บ คือ อัตราร้อยละ

(2) - ไม่มีข้อมูล หรือข้อมูลมีค่าเป็น 0 หรือมีข้อมูลจำนวนเล็กน้อย

ตารางสถิติ
STATISTICAL TABLES

สารบัญตารางสถิติ

- ตาราง 1 จำนวนสถานประกอบการ จำแนกตามกิจกรรมทางเศรษฐกิจ อำเภอและตำบล
- ตาราง 2 จำนวนสถานประกอบการ จำแนกตามรูปแบบการจัดตั้งตามกฎหมาย อำเภอและตำบล
- ตาราง 3 จำนวนสถานประกอบการ จำแนกตามรูปแบบการจัดตั้งทางเศรษฐกิจ อำเภอและตำบล
- ตาราง 4 จำนวนสถานประกอบการ จำแนกตามสัดส่วนของการร่วมลงทุนหรือถือหุ้นของต่างประเทศ อำเภอและตำบล
- ตาราง 5 จำนวนสถานประกอบการ จำแนกตามขนาดของสถานประกอบการ (จำนวนคนทำงาน) อำเภอและตำบล
- ตาราง 6 จำนวนคนทำงานในสถานประกอบการ จำแนกตามขนาดของสถานประกอบการ (จำนวนคนทำงาน) อำเภอและตำบล
- ตาราง 7 จำนวนสถานประกอบการ จำแนกตามขนาดของสถานประกอบการ (จำนวนลูกจ้าง) อำเภอและตำบล
- ตาราง 8 จำนวนลูกจ้างในสถานประกอบการ จำแนกตามขนาดของสถานประกอบการ (จำนวนคนทำงาน) อำเภอและตำบล
- ตาราง 9 จำนวนสถานประกอบการ จำแนกตามการขายสินค้าหรือบริการทางอินเทอร์เน็ต อำเภอและตำบล
- ตาราง 10 จำนวนสถานประกอบการ จำแนกตามรูปแบบการจัดตั้งตามกฎหมาย และกิจกรรมทางเศรษฐกิจ
- ตาราง 11 จำนวนสถานประกอบการ จำแนกตามรูปแบบการจัดตั้งทางเศรษฐกิจ และกิจกรรมทางเศรษฐกิจ
- ตาราง 12 จำนวนสถานประกอบการ จำแนกตามสัดส่วนของการร่วมลงทุนหรือถือหุ้นของต่างประเทศ และกิจกรรมทางเศรษฐกิจ
- ตาราง 13 จำนวนสถานประกอบการ จำแนกตามขนาดของสถานประกอบการ (จำนวนคนทำงาน) และกิจกรรมทางเศรษฐกิจ
- ตาราง 14 จำนวนคนทำงานในสถานประกอบการ จำแนกตามขนาดของสถานประกอบการ (จำนวนคนทำงาน) และกิจกรรมทางเศรษฐกิจ
- ตาราง 15 จำนวนสถานประกอบการ จำแนกตามขนาดของสถานประกอบการ (จำนวนลูกจ้าง) และกิจกรรมทางเศรษฐกิจ
- ตาราง 16 จำนวนลูกจ้างในสถานประกอบการ จำแนกตามขนาดของสถานประกอบการ (จำนวนคนทำงาน) และกิจกรรมทางเศรษฐกิจ
- ตาราง 17 จำนวนสถานประกอบการ จำแนกตามการขายสินค้าหรือบริการทางอินเทอร์เน็ต และกิจกรรมทางเศรษฐกิจ

ตาราง 1 จำนวนสถานประกอบการ จำแนกตามกิจกรรมทางเศรษฐกิจ อำเภอและตำบล
TABLE 1 NUMBER OF ESTABLISHMENTS BY ECONOMIC ACTIVITY, AMPHOE AND TAMBON

อำเภอ/ตำบล Number of establishments	กิจกรรมทางเศรษฐกิจ Economic Activity													202	5 Samut Sakhon
	จำนวน สถานประกอบการ Number of establishments	การขายส่ง และขายปลีก การซื้อและขายส่ง และจำหน่ายปลีก Wholesale and retail trade; vehicles and motorcycles	การขายส่ง Wholesale trade	การขายปลีก Retail trade	ที่พักรับ บริการอาหาร และเครื่องดื่ม Accommodation food and beverage service activities	ข้อมูลข่าวสาร คอมพิวเตอร์ และการสื่อสาร Information and communication	กิจกรรม อสังหาริมทรัพย์ Real estate activities	กิจกรรม ทางวิทยาศาสตร์ และเทคนิค Professional, scientific and technical activities	การให้คำ บริการทางสุขภาพ และการบริการ สนับสนุนอื่นๆ Administration and support service activities	ศิลปะ ความบันเทิง และนันทนาการ Arts, entertainment and recreation	กิจกรรม บริการอื่นๆ Other service activities	การผลิต Manufacturing	การก่อสร้าง Construction		
จังหวัดสมุทรสาคร	23,595	1,453	990	7,770	2,330	131	2,611	254	277	261	2,074	5,045	163	202	5 Samut Sakhon
อำเภอเมืองสมุทรสาคร	12,642	755	466	4,067	1,306	73	1,698	149	128	130	1,053	2,596	96	100	3 Amphoe/Mueang Samut Sakhon
ตำบลมหาชัย	1,746	128	51	743	214	18	1,199	29	24	26	192	191	-	7	1 Tambon/Mahachai
ตำบลท่าฉลอม	244	8	6	110	32	2	9	1	6	6	28	36	-	-	1 Tambon/Tha Chalom
ตำบลโคกกรกก	146	5	5	50	16	-	8	2	2	3	14	41	-	-	1 Tambon/Khok Krak
ตำบลบ้านน้อย	279	20	6	104	37	-	36	3	3	7	28	33	-	1	1 Tambon/Ban Bo
ตำบลบางไร่จัด	508	33	14	171	77	-	64	9	3	7	36	71	-	2	1 Tambon/Bang Thorat
ตำบลกาดหลวง	146	5	5	57	22	2	9	1	2	-	9	33	-	1	1 Tambon/Ka Long
ตำบลนาอึก	88	5	5	31	17	-	1	-	-	1	2	25	-	-	1 Tambon/Na Khok
ตำบลท่าหิน	654	48	23	214	67	4	103	11	8	10	78	76	-	3	1 Tambon/Tha Hin
ตำบลท่าเรือ	1,308	84	51	308	80	6	301	11	7	10	89	322	7	16	1 Tambon/Tha Sai
ตำบลท่าทราย	1,775	96	47	578	188	7	345	32	28	16	180	229	8	10	1 Tambon/Tha Sai
ตำบลคลองกระเบื้อง	949	51	31	240	52	4	84	15	8	4	71	373	4	7	1 Tambon/Khok Krabue
ตำบลบางบัวจัด	1,148	59	83	255	82	1	176	6	6	12	35	411	1	11	1 Tambon/Bang Nam Chuet
ตำบลพันท้ายนรสิงห์	851	54	34	279	139	3	32	11	10	13	95	157	-	2	1 Tambon/Phan Thai Norasing
ตำบลโคกขาม	766	45	23	241	90	10	129	7	6	8	69	127	-	2	1 Tambon/Khok Kham
ตำบลบ้านเกาะ	515	22	21	180	36	4	90	2	8	-	30	118	1	1	1 Tambon/Ban Ko
ตำบลบางกระเจ้า	436	22	21	142	46	-	63	1	4	1	12	116	1	5	1 Tambon/Bang Krachao
ตำบลบางหญ้าแพรก	831	45	26	295	76	12	103	6	1	5	63	186	-	6	1 Tambon/Bang Ya Phraek
ตำบลชัยมงคล	252	25	14	69	35	-	26	2	2	3	22	51	-	3	1 Tambon/Chai Mongkhon
อำเภอกระทุ่มแบน	8,966	549	372	2,785	798	50	838	99	122	110	886	2,238	6	50	2 Amphoe/Krathum Baen
ตำบลกระทุ่มแบน	807	34	18	359	83	6	31	14	26	16	127	88	-	4	1 Tambon/Krathum Baen
ตำบลอ้อมน้อย	4,638	266	153	1,301	421	26	583	59	64	71	502	1,128	3	24	2 Tambon/Om Noi
ตำบลท่าไม้	468	38	19	144	38	3	34	4	3	1	40	139	1	1	1 Tambon/Tha Mai
ตำบลสวนหลวง	1,108	78	65	341	120	6	68	10	9	10	91	296	-	6	1 Tambon/Suan Luang
ตำบลบางกง	77	-	4	44	12	-	1	1	-	-	2	8	-	2	1 Tambon/Bang Yang
ตำบลคลองมะเดื่อ	776	79	37	246	51	5	64	7	14	9	59	194	-	9	1 Tambon/Khong Maduea
ตำบลหนองน้ำใส	58	7	5	26	8	1	1	-	-	-	5	5	-	-	1 Tambon/Nong Nok Khai
ตำบลดอนไม้ดี	265	8	21	89	20	2	26	-	2	1	24	70	-	2	1 Tambon/Don Kai Di
ตำบลแคขวัญ	563	36	36	148	38	1	12	4	3	2	31	240	2	4	1 Tambon/Khae Rai
ตำบลบ้านสา	206	3	14	87	7	-	18	-	1	-	5	70	-	-	1 Tambon/Ban Sao
อำเภอบ้านแพ้ว	1,987	149	152	918	226	8	75	6	27	21	135	211	1	17	1 Amphoe/Ban Phaeo
ตำบลบ้านแพ้ว	415	34	25	180	61	4	7	3	6	4	38	38	-	2	1 Tambon/Ban Phaeo
ตำบลห้วยส้ม	567	44	61	217	56	2	36	3	9	8	29	73	-	8	1 Tambon/Lak Sam
ตำบลยกรัง	189	13	12	93	21	1	13	-	1	2	15	14	-	1	1 Tambon/Yok Krabat
ตำบลโรงช้าง	181	15	10	95	29	-	2	-	-	3	15	11	-	1	1 Tambon/Rong Khe
ตำบลหนองอึ่ง	88	6	3	51	9	-	-	-	1	-	10	6	-	-	1 Tambon/Nong Song Hong
ตำบลหนองบัว	59	1	-	43	6	-	-	-	-	1	1	7	-	-	1 Tambon/Nong Bua
ตำบลห้วยคต	66	2	7	34	9	-	-	-	4	-	2	8	-	-	1 Tambon/Lak Song
ตำบลศรีสวัสดิ์	72	4	1	43	10	-	-	-	2	1	7	1	-	1	1 Tambon/Chet Rio
ตำบลคลองหิน	83	7	10	37	6	1	-	-	-	-	4	15	-	2	1 Tambon/Khong Hin
ตำบลอำแพง	88	4	7	50	4	-	5	-	2	1	3	11	-	1	1 Tambon/Amphaeng
ตำบลสามสิบ	111	9	5	42	10	-	12	-	-	-	6	26	-	1	1 Tambon/Suan Som
ตำบลบางช้างพัฒนา	68	10	11	33	5	-	-	-	2	1	5	1	-	-	1 Tambon/Bang Chai Phattana

ที่มา : สำนักงานข้อมูลประชากร พ.ศ. 2555 (ข้อมูลพื้นฐาน) จังหวัดสมุทรสาคร สำนักงานสถิติแห่งชาติ กรมการปกครอง กระทรวงมหาดไทย
Source : The 2012 Business and Industrial Census (Basic Information), Samut Sakhon Province, National Statistical Office, Ministry of Information and Communication Technology.

ตาราง 2 จำนวนสถานประกอบการ จำแนกตามรูปแบบการจัดตั้งตามกฎหมาย อำเภอและตำบล
TABLE 2 NUMBER OF ESTABLISHMENTS BY FORM OF LEGAL ORGANIZATION, AMPHOE AND TAMBON

อำเภอ/ตำบล	จำนวน สถานประกอบการ Number of establishments	รูปแบบการจัดตั้งตามกฎหมาย					Form of legal organization					Amphoe/Tambon
		ส่วนบุคคล Individual proprietor	ทั้งที่ส่วนจำกัด ทั้งที่ส่วนสามัญ นิติบุคคล Juristic partnership	บริษัทจำกัด (มหาชน) Company limited, Public company limited	รัฐวิสาหกิจ Government, State-enterprises	สหกรณ์ Cooperatives	อื่น ๆ Others					
จังหวัดสมุทรสาคร	23,595	19,789	565	3,227	2	7	5 Samut Sakhon					
อำเภอเมืองสมุทรสาคร	12,642	10,499	299	1,840	2	1	1	AmphoeMueang Samut Sakhon				
ตำบลมหาชัย	1,746	1,601	37	108	-	-	-	TambonMahachai				
ตำบลท่าฉลอม	244	237	1	6	-	-	-	TambonTha Chalom				
ตำบลโคกกราก	146	130	2	14	-	-	-	TambonKhok Krak				
ตำบลบ้านบ่อ	279	267	3	9	-	-	-	TambonBan Bo				
ตำบลบางใหญ่	508	455	4	49	-	-	-	TambonBang Thorat				
ตำบลท่าหลวง	146	117	2	27	-	-	-	TambonKa Long				
ตำบลนาโคก	88	62	-	26	-	-	-	TambonNa Khok				
ตำบลท่าจีน	654	588	9	57	-	-	-	TambonTha Chin				
ตำบลนนทบุรี	1,308	993	51	263	1	-	-	TambonNa Di				
ตำบลท่าทราย	1,775	1,541	37	196	1	-	-	TambonTha Sai				
ตำบลคอกกระบือ	949	638	47	264	-	-	-	TambonKhok Krabue				
ตำบลบางน้ำจืด	1,148	773	46	329	-	-	-	TambonBang Nam Chuet				
ตำบลพันท้ายนรสิงห์	851	700	21	130	-	-	-	TambonPhan Thai Norasing				
ตำบลโคกงาม	766	653	5	108	-	-	-	TambonKhok Kham				
ตำบลบ้านเกาะ	515	435	8	72	-	-	-	TambonBan Ko				
ตำบลบางพระเจ้า	436	316	8	112	-	-	-	TambonBang Krachao				
ตำบลบางหญ้าแพรก	831	787	11	32	-	1	-	TambonBang Ya Phraek				
ตำบลอ้อมน้อย	252	206	7	38	-	1	-	TambonChai Mongkhon				
อำเภอกระทุ่มแบน	8,966	7,405	237	1,322	-	2	-	AmphoeKrathum Baen				
ตำบลอ้อมน้อย	807	773	8	25	-	1	-	TambonKrathum Baen				
ตำบลท่าไม้	468	360	17	709	-	1	-	TambonOm Noi				
ตำบลสวนหลวง	1,108	956	26	126	-	-	-	TambonTha Mai				
ตำบลบางนาง	77	73	-	4	-	-	-	TambonSuan Luang				
ตำบลคลองมะเดื่อ	776	659	16	101	-	-	-	TambonBang Yang				
ตำบลหนองนกไข่	58	53	1	4	-	-	-	TambonKhlong Maduea				
ตำบลดอนไก่ดี	265	225	1	39	-	-	-	TambonNong Nok Khai				
ตำบลแคทราย	563	337	44	182	-	-	-	TambonDon Kai Di				
ตำบลท่าเสา	206	162	3	41	-	-	-	TambonKhae Rai				
อำเภอบ้านแพ้ว	1,987	1,885	29	65	-	4	-	TambonTha Sao				
ตำบลบ้านแพ้ว	415	396	3	12	-	2	-	AmphoeBan Phaeo				
ตำบลหลักสาม	567	526	14	27	-	-	-	TambonBan Phaeo				
ตำบลยกกระบือ	189	181	-	8	-	-	-	TambonLak Sam				
ตำบลไร่รัง	181	176	-	4	-	1	-	TambonYok Krabat				
ตำบลหนองสองห้อง	88	86	2	-	-	-	-	TambonRong Khe				
ตำบลหนองบัว	59	58	1	-	-	-	-	TambonNong Song Hong				
ตำบลหลักสี่	66	65	-	-	-	1	-	TambonNong Bua				
ตำบลเจ็ดริ้ว	72	72	-	-	-	-	-	TambonLak Song				
ตำบลคลองต้น	83	77	4	-	-	-	-	TambonChet Rio				
ตำบลอู่แพง	88	87	-	2	-	-	-	TambonKhlong Tan				
ตำบลสามสี	111	96	4	9	-	-	-	TambonAmphaeng				
ตำบลเกษตรพัฒนา	68	65	1	2	-	-	-	TambonSuan Som				
								TambonKaset Phatthana				

ที่มา : สำนักงานสถิติและอุตสาหกรรม พ.ศ. 2555 (ข้อมูลพื้นฐาน) จังหวัด สมุทรสาคร สำนักงานสถิติแห่งชาติ กระทรวงเทคโนโลยีสารสนเทศและการสื่อสาร

Source : The 2012 Business and Industrial Census (Basic Information), Samut Sakhon Province, National Statistical Office, Ministry of Information and Communication Technology

ตาราง 3 จำนวนสถานประกอบการ จำแนกตามรูปแบบการจัดตั้งทางเศรษฐกิจ อำเภอและตำบล
TABLE 3 NUMBER OF ESTABLISHMENTS BY FORM OF ECONOMIC ORGANIZATION, AMPHOE AND TAMBON

อำเภอ/ตำบล	จำนวน สถานประกอบการ Number of establishments	รูปแบบการจัดตั้งทางเศรษฐกิจ				Form of economic organization	Amphoe/ Tambon
		สำนักงานเดี่ยว Single unit	สำนักงานใหญ่ Head office	สาขาส่ง Branch	อื่นๆ Others		
จังหวัดสมุทรสาคร	23,595	23,109	62	404	20 Samut Sakhon		
อำเภอเมืองสมุทรสาคร	12,642	12,306	43	280	13	AmphoeMueang Samut Sakhon	
ตำบลมหาชัย	1,746	1,701	8	36	1	TambonMahachai	
ตำบลท่าฉลอม	244	231	9	4	-	TambonTha Chalom	
ตำบลโคกกรวด	146	141	-	5	-	TambonKkok Krak	
ตำบลบ้านบ่อ	279	279	-	-	-	TambonBan Bo	
ตำบลบางโพธิ์	508	501	1	6	-	TambonBang Thorat	
ตำบลกาหลง	146	141	-	5	-	TambonKa Long	
ตำบลนาโคก	88	82	-	6	-	TambonNa Kkok	
ตำบลท่าจีน	654	639	1	14	-	TambonTha Chin	
ตำบลนาดี	1,308	1,276	2	26	4	TambonNa Di	
ตำบลท่าทราย	1,775	1,700	7	68	-	TambonTha Sai	
ตำบลคอกระบือ	949	918	5	26	-	TambonKkok Krabue	
ตำบลบางน้ำจืด	1,148	1,117	3	21	7	TambonBang Nam Chuet	
ตำบลพันท้ายรังสี	851	826	-	25	-	TambonPhan Thai Norasing	
ตำบลโคกขาม	766	750	1	15	-	TambonKkok Kham	
ตำบลบ้านเกาะ	515	507	5	3	-	TambonBan Ko	
ตำบลบางกระเจ้า	436	418	-	18	-	TambonBang Krachao	
ตำบลบางหญ้าแพรก	831	828	1	2	-	TambonBang Ya Phraek	
ตำบลชัยมงคล	252	251	-	-	1	TambonChai Mongkhon	
อำเภอกระทุ่มแบน	8,966	8,824	18	118	6	AmphoeKrathum Baen	
ตำบลกระทุ่มแบน	807	792	1	14	-	TambonKrathum Baen	
ตำบลอ้อมน้อย	4,638	4,569	11	56	2	TambonOm Noi	
ตำบลท่าไม้	468	462	-	6	-	TambonTha Mai	
ตำบลสวนหลวง	1,108	1,091	3	13	1	TambonSuan Luang	
ตำบลบางยาง	77	77	-	-	-	TambonBang Yang	
ตำบลคลองมะเดื่อ	776	756	-	17	3	TambonKlong Maduea	
ตำบลหนองนกไข่	58	58	-	-	-	TambonNong Nok Khai	
ตำบลดอนไก่ดี	265	260	1	4	-	TambonDon Kai Di	
ตำบลแคราย	563	557	1	5	-	TambonKhae Rai	
ตำบลท่าเสา	206	202	1	3	-	TambonTha Sao	
อำเภอบ้านแพ้ว	1,987	1,979	1	6	1	AmphoeBan Phaero	
ตำบลบ้านแพ้ว	415	414	-	1	-	TambonBan Phaero	
ตำบลหลักสาม	567	562	-	4	1	TambonLak Sam	
ตำบลยี่กร้อ	189	188	-	1	-	TambonYok Krabat	
ตำบลโรงเข้	181	181	-	-	-	TambonRong Khe	
ตำบลหนองสองห้อง	88	88	-	-	-	TambonNong Song Hong	
ตำบลหนองบัว	59	59	-	-	-	TambonNong Bua	
ตำบลหลักสอง	66	66	-	-	-	TambonLak Song	
ตำบลเจ็ดริ้ว	72	72	-	-	-	TambonChet Rio	
ตำบลคลองตัน	83	83	-	-	-	TambonKlong Tan	
ตำบลอ่าวแพง	88	88	-	-	-	TambonAmphaeng	
ตำบลสวนส้ม	111	110	1	-	-	TambonSuan Som	
ตำบลเกษตรพัฒนา	68	68	-	-	-	TambonKaset Phatthana	

ที่มา : สำนักงานธุรกิจและอุตสาหกรรม พ.ศ. 2555 (ข้อมูลพื้นฐาน) จังหวัด สมุทรสาคร สำนักงานสถิติแห่งชาติ กระทรวงเทคโนโลยีสารสนเทศและการสื่อสาร
Source : The 2012 Business and Industrial Census (Basic Information), Samut Sakhon Province, National Statistical Office, Ministry of Information and Communication Technology.

ตาราง 4 จำนวนสถานประกอบการ จำนวนตามสัดส่วนของการร่วมลงทุนหรือถือหุ้นของต่างชาติประเภท อำเภอและตำบล
TABLE 4 NUMBER OF ESTABLISHMENTS BY PROPORTION OF FOREIGN INVESTMENT OR SHARE HOLDING, AMPHOE AND TAMBON

อำเภอ/ตำบล	จำนวน สถานประกอบการ Number of establishments	ไม่มีต่างชาติ		สัดส่วนของการร่วมลงทุนหรือถือหุ้น			Amphoe/Tambon
		จำนวน สถานประกอบการ Number of establishments	รวม Total	< 10%	10 - 50%	> 50%	
จังหวัดสมุทรสาคร	3,227	3,193	34	7	21	6 Samut Sakhon	
อำเภอเมืองสมุทรสาคร	1,840	1,813	27	4	17	6 AmphoeMueang Samut Sakhon	
ตำบลมหาชัย	108	107	1	1	-	TambonMahachai	
ตำบลท่าฉลอม	6	6	-	-	-	TambonTha Chalom	
ตำบลโคกกรกกาก	14	14	-	-	-	TambonKhok Krak	
ตำบลบ้านบ่อ	9	7	2	-	-	TambonBan Bo	
ตำบลบางโพธิ์	49	49	-	-	1	TambonBang Thorat	
ตำบลตากหลง	27	27	-	-	-	TambonKa Long	
ตำบลนาโคก	26	26	-	-	-	TambonNa Khok	
ตำบลท่าจีน	57	56	1	-	1	TambonTha Chin	
ตำบลนาดี	263	262	1	-	1	TambonNa Di	
ตำบลท่าทราย	196	189	7	-	7	TambonTha Sai	
ตำบลคอกกระบือ	264	264	-	-	-	TambonKhok Krabue	
ตำบลบางน้ำจืด	329	325	4	1	2	TambonBang Nam Chuet	
ตำบลพันท้ายนรสิงห์	130	129	1	-	1	TambonPhan Thai Norasing	
ตำบลโคกขาม	108	108	-	-	-	TambonKhok Kham	
ตำบลบ้านเกาะ	72	72	-	-	-	TambonBan Ko	
ตำบลบางกระเจ้า	112	102	10	2	5	TambonBang Krachao	
ตำบลบางหญ้าแพรก	32	32	-	-	-	TambonBang Ya Phraek	
ตำบลชัยมงคล	38	38	-	-	-	TambonChai Mongkhon	
อำเภอกระทุ่มแบน	1,322	1,315	7	3	4	AmphoeKrathum Baen	
ตำบลกระทุ่มแบน	25	25	-	-	-	TambonKrathum Baen	
ตำบลอ้อมน้อย	709	704	5	3	2	TambonOm Noi	
ตำบลท่าไม้	91	91	-	-	-	TambonTha Mai	
ตำบลสวนหลวง	126	125	1	-	1	TambonSuan Luang	
ตำบลบางยาง	4	4	-	-	-	TambonBang Yang	
ตำบลคลองมะเดื่อ	101	100	1	-	1	TambonKhlong Maeduea	
ตำบลหนองนกไข่	4	4	-	-	-	TambonNong Nok Khai	
ตำบลดอนไก่ดี	39	39	-	-	-	TambonDon Kai Di	
ตำบลนคราย	182	182	-	-	-	TambonKhae Rai	
ตำบลท่าเสา	41	41	-	-	-	TambonTha Sao	
อำเภอบ้านแพ้ว	65	65	-	-	-	AmphoeBan Phaeo	
ตำบลบ้านแพ้ว	12	12	-	-	-	TambonBan Phaeo	
ตำบลหลักสาม	27	27	-	-	-	TambonLak Sam	
ตำบลยกกระบัตร	8	8	-	-	-	TambonYok Krabat	
ตำบลโรงงิ้ว	4	4	-	-	-	TambonRong Khe	
ตำบลหนองสองห้อง	-	-	-	-	-	TambonNong Song Hong	
ตำบลหนองบัว	-	-	-	-	-	TambonNong Bua	
ตำบลหลักสอง	-	-	-	-	-	TambonLak Song	
ตำบลเจ็ดริ้ว	-	-	-	-	-	TambonChet Ri	
ตำบลคลองตัน	2	2	-	-	-	TambonKhlong Tan	
ตำบลอ่าวแพง	1	1	-	-	-	TambonAmphaeng	
ตำบลสวนส้ม	9	9	-	-	-	TambonSuan Som	
ตำบลเกษตรพัฒนา	2	2	-	-	-	TambonKaset Phatthana	

หมายเหตุ : เฉพาะสถานประกอบการที่มีแบบการจดทะเบียนเป็นบริษัทจำกัด และบริษัทจำกัด (มหาชน)

Note : Only establishments which were company limited and public company limited.

ที่มา : สำนักบริหารและอุตสาหกรรม พ.ศ. 2555 (ข้อมูลพื้นฐาน) จังหวัด สมุทรสาคร สำนักงานสถิติแห่งชาติ กระทรวงเทคโนโลยีสารสนเทศและการสื่อสาร

Source : The 2012 Business and Industrial Census (Basic Information), Samut Sakhon Province, National Statistical Office, Ministry of Information and Communication Technology.

ตาราง 5 จำนวนสถานประกอบการ จำแนกตามขนาดของสถานประกอบการ (จำนวนคนทำงาน) อำเภอและตำบล
TABLE 5 NUMBER OF ESTABLISHMENTS BY SIZE OF ESTABLISHMENT (NUMBER OF PERSONS ENGAGED), AMPHOE AND TAMBON

อำเภอ/ตำบล	จำนวน สถานประกอบการ Number of establishments	ขนาดของสถานประกอบการ (จำนวนคนทำงาน) Size of establishment (Number of persons engaged)											Amphoe/Tambon	
		1 - 5	6 - 10	11-15	16 - 20	21 - 25	26 - 30	31 - 50	51 - 100	101 - 200	201 - 500	501 - 1,000		> 1,000
จังหวัดสมุทรสาคร	23,595	18,682	1,670	689	464	240	266	585	447	281	174	65	32	Samut Sakhon
อำเภอเมืองสมุทรสาคร	12,642	9,809	902	377	290	140	166	352	255	170	122	38	21	AmphoeMueang Samut Sakhon
ตำบลมหาชัย	1,746	1,498	128	32	20	9	10	25	12	8	3	-	1	TambonMahachai
ตำบลท่าแหลม	244	214	18	4	1	2	1	-	2	-	1	1	-	TambonTha Chalom
ตำบลโคกกรวด	146	105	19	9	2	1	1	5	2	1	1	-	-	TambonKkok Krak
ตำบลบ้านบ่อ	279	248	13	5	1	2	-	6	-	2	1	1	-	TambonBan Bo
ตำบลบางโพธิ์	508	435	14	10	9	3	4	16	4	4	7	1	1	TambonBang Thorat
ตำบลกาหลง	146	111	8	4	1	1	3	1	8	3	4	2	-	TambonKa Long
ตำบลนาโคก	88	51	14	7	3	1	3	6	-	1	-	2	-	TambonNa Khok
ตำบลท่าจีน	654	545	41	11	11	7	2	9	10	10	5	2	1	TambonTha Chin
ตำบลนาดี	1,308	917	96	42	51	9	34	45	57	24	23	5	5	TambonNa Di
ตำบลท่าทราย	1,775	1,480	104	35	27	8	12	30	22	24	24	9	4	TambonTha Sai
ตำบลคอกกระบือ	949	585	106	59	38	24	29	49	32	15	11	1	-	TambonKkok Krabue
ตำบลบางน้ำจืด	1,148	755	117	60	50	31	22	53	36	8	11	5	-	TambonBang Nam Chuet
ตำบลพันท้ายนรสิงห์	851	693	65	17	16	7	14	21	10	6	1	1	-	TambonPhan Thai Norasing
ตำบลโคกขาม	766	600	33	21	27	10	11	17	18	16	7	5	1	TambonKkok Kham
ตำบลบ้านเกาะ	515	411	23	10	8	5	4	27	12	8	5	1	1	TambonBan Ko
ตำบลบางกระเจ้า	436	298	37	10	4	3	4	14	17	30	14	1	4	TambonBang Krachao
ตำบลบางหญ้าแพรก	831	661	57	38	16	13	7	21	8	7	2	-	1	TambonBang Ya Phraek
ตำบลชัยมงคล	252	202	9	3	5	4	5	7	5	7	2	1	2	TambonChai Mongkhon
อำเภอกระทุ่มแบน	8,966	7,084	651	273	163	95	97	229	181	104	51	27	11	AmphoeKrathum Baen
ตำบลกระทุ่มแบน	807	764	24	6	3	-	2	3	3	-	1	-	1	TambonKrathum Baen
ตำบลอ้อมน้อย	4,638	3,662	357	156	77	57	45	95	80	49	33	19	8	TambonOm Noi
ตำบลท่าไม้	468	346	31	19	9	2	9	27	15	7	-	3	-	TambonTha Mai
ตำบลสวนหลวง	1,108	906	63	18	16	6	14	28	25	24	5	3	-	TambonSuan Luang
ตำบลบางยาง	77	71	1	2	-	-	-	2	-	1	-	-	-	TambonBang Yang
ตำบลคลองมะเดื่อ	776	604	55	20	11	10	9	30	21	10	5	-	1	TambonKlong Maduea
ตำบลหนองน้ำไข่	58	53	3	1	-	-	-	1	-	-	-	-	-	TambonNong Nok Khai
ตำบลดอนไก่ดี	265	209	18	6	10	1	3	4	9	3	2	-	-	TambonDon Kai Di
ตำบลแคราย	563	318	87	37	29	15	12	32	22	7	2	1	1	TambonKhae Rai
ตำบลท่าเสา	206	151	12	8	8	4	3	7	6	3	3	1	-	TambonTha Sao
อำเภอบ้านแพ้ว	1,987	1,789	117	39	11	5	3	4	11	7	1	-	-	AmphoeBan Phaeo
ตำบลบ้านแพ้ว	415	381	27	4	1	-	-	1	-	1	-	-	-	TambonBan Phaeo
ตำบลหลักสาม	567	492	39	18	4	3	2	1	4	3	1	-	-	TambonLak Sam
ตำบลยกกระบัตร	189	170	12	-	-	-	1	-	5	1	-	-	-	TambonYok Krabat
ตำบลโรงไข่	181	169	6	3	2	-	-	1	-	-	-	-	-	TambonRong Khe
ตำบลหนองสองห้อง	88	84	2	1	1	-	-	-	-	-	-	-	-	TambonNong Song Hong
ตำบลหนองบัว	59	54	3	1	1	-	-	-	-	-	-	-	-	TambonNong Bua
ตำบลหลักสอง	66	59	3	2	1	1	-	-	-	-	-	-	-	TambonLak Song
ตำบลเจ็ดริ้ว	72	69	1	1	-	-	-	1	-	-	-	-	-	TambonChet Rio
ตำบลคลองต้น	83	74	9	-	-	-	-	-	-	-	-	-	-	TambonKlong Tan
ตำบลอ่าวพวง	88	82	3	2	-	1	-	-	-	-	-	-	-	TambonAmphaeng
ตำบลสวนส้ม	111	92	8	6	1	-	-	-	2	-	-	-	-	TambonSuan Som
ตำบลเขาขจรพิพัฒนา	68	63	4	1	-	-	-	-	-	-	-	-	-	TambonKaset Phatthana

ที่มา : สำนักงานธุรกิจและอุตสาหกรรม พ.ศ. 2555 (ข้อมูลพื้นฐาน) จังหวัด สมุทรสาคร สำนักงานสถิติแห่งชาติ กระทรวงเทคโนโลยีสารสนเทศและการสื่อสาร

Source : The 2012 Business and Industrial Census (Basic Information), Samut Sakhon Province, National Statistical Office, Ministry of Information and Communication Technology.

ตาราง 6 จำนวนคนทำงานในสถานประกอบการ จำนวนคนงานตามขนาดของสถานประกอบการ (จำนวนคนทำงาน) อำเภอและตำบล
TABLE 6 NUMBER OF PERSONS ENGAGED IN ESTABLISHMENTS BY SIZE OF ESTABLISHMENT (NUMBER OF PERSONS ENGAGED), AMPHOE AND TAMBON

อำเภอ/ตำบล	ขนาดของสถานประกอบการ (จำนวนคนทำงาน) Size of establishment (Number of persons engaged)											Amphoe/Tambon	
	1 - 5	6 - 10	11-15	16 - 20	21 - 25	26 - 30	31 - 50	51 - 100	101 - 200	201 - 500	501 - 1,000		> 1,000
จังหวัดสมุทรสาคร	348,688	13,491	9,054	8,806	5,590	7,815	24,984	33,510	41,614	54,787	47,383	70,003	Samut Sakhon
อำเภอเมืองสมุทรสาคร	219,120	7,328	4,917	5,508	3,239	4,911	14,919	19,435	25,514	38,562	28,625	49,748	Amphoe/ueang Samut Sakhon
ตำบลมหาชัย	10,864	1,022	416	368	211	291	1,060	896	1,292	1,100	-	1,127	TambonMahachai
ตำบลท่าฉลอม	1,863	139	55	16	46	30	-	111	-	350	800	-	TambonTha Chalom
ตำบลโคกกรวด	1,450	146	119	40	25	30	216	200	160	353	-	-	TambonKhok Krak
ตำบลบ้านน้อย	2,221	438	97	20	44	-	205	-	232	320	800	-	TambonBan Bo
ตำบลบางโพธิ์	8,765	615	116	128	169	117	680	280	663	2,232	800	2,900	TambonBang Thorat
ตำบลท่าทอง	4,651	157	66	49	20	88	40	660	550	1,200	1,800	-	TambonKa Long
ตำบลนาโคก	2,512	83	106	93	57	90	247	-	111	-	1,700	-	TambonNa Khok
ตำบลท่าจีน	8,171	822	318	154	159	60	375	815	1,363	1,423	1,250	1,225	TambonTha Chin
ตำบลนาดี	35,080	1,428	786	529	997	1,020	1,967	4,358	3,503	7,359	3,632	9,290	TambonNa Di
ตำบลท่าทราย	48,111	2,430	862	462	508	356	1,305	1,822	3,070	7,149	5,861	24,103	TambonTha Sai
ตำบลคอกระบือ	15,546	1,029	870	727	561	852	2,042	2,408	2,134	3,374	782	-	TambonKhok Krabue
ตำบลบางน้ำดี	18,829	1,419	968	777	719	642	2,187	2,567	1,192	3,433	4,000	-	TambonBang Nam Chuet
ตำบลพื้นที่ท้ายรังสิต	6,168	1,264	510	225	304	416	914	667	936	230	540	-	TambonPhan Thai Norasing
ตำบลโคกขาม	14,664	807	279	286	519	323	777	1,356	2,644	2,474	3,960	1,001	TambonKhok Kham
ตำบลบ้านเกาะ	8,473	564	199	140	120	119	1,163	873	1,142	1,905	1,000	1,100	TambonBan Ko
ตำบลบางกรวย	17,647	499	296	78	68	120	605	1,418	4,421	4,310	800	4,902	TambonBang Kiachao
ตำบลบางหญ้าแพรก	7,435	1,028	462	311	281	207	831	626	1,104	600	-	1,500	TambonBang Ya Phraek
ตำบลชัยมงคล	6,670	288	71	94	100	150	305	378	997	750	900	2,600	TambonChai Mongkhon
อำเภอกระทุ่มแบน	122,465	12,082	5,295	3,654	3,097	2,814	9,917	13,337	15,258	15,755	18,758	20,255	AmphoeKrathum Baen
ตำบลกระทุ่มแบน	3,920	1,371	175	56	56	54	150	252	-	435	-	1,350	TambonKrathum Baen
ตำบลอ้อมน้อย	71,477	6,314	2,875	1,466	1,345	1,296	4,106	5,888	7,299	9,779	13,419	15,605	TambonOm Noi
ตำบลท่าไม้	6,955	555	264	174	50	266	1,119	1,113	1,050	-	2,087	-	TambonTha Mai
ตำบลสวนหลวง	13,356	1,488	485	314	142	418	1,300	1,847	3,536	1,482	2,098	-	TambonSuan Luang
ตำบลบางยาง	314	111	6	23	-	-	71	-	103	-	-	-	TambonBang Yang
ตำบลคลองมะเดื่อ	10,662	1,092	448	264	203	256	1,296	1,528	1,504	1,829	-	2,000	TambonKhlong Maduea
ตำบลหนองนกไข่	149	66	28	12	-	-	43	-	-	-	-	-	TambonNong Nok Khai
ตำบลดอนไก่ดี	2,614	321	155	73	195	90	172	711	370	502	-	-	TambonDon Kai Di
ตำบลแคทราย	9,670	532	757	543	349	345	1,351	1,604	943	800	653	1,300	TambonKhae Rai
ตำบลท่าเสา	3,348	232	102	146	90	89	309	394	453	928	501	-	TambonTha Sao
อำเภอบ้านแพ้ว	7,103	3,155	868	483	201	108	148	738	842	470	-	-	AmphoeBan Phaeo
ตำบลบ้านแพ้ว	1,207	803	195	48	20	-	31	110	-	470	-	-	TambonBan Phaeo
ตำบลหลักสาม	2,716	858	284	221	72	60	31	301	353	470	-	-	TambonLak Sam
ตำบลยกกระบือ	809	282	88	-	-	30	-	294	115	-	-	-	TambonYok Krabat
ตำบลไร่รังชี	443	277	44	41	36	-	45	-	-	-	-	-	TambonRang Khe
ตำบลหนองสองห้อง	155	107	16	12	20	-	-	-	-	-	-	-	TambonNong Song Hong
ตำบลหนองบัว	144	88	27	12	17	-	-	-	-	-	-	-	TambonNong Bua
ตำบลหลักสอง	206	111	28	27	19	21	-	-	-	-	-	-	TambonLak Song
ตำบลเจ็ดริ้ว	165	105	7	12	-	41	-	-	-	-	-	-	TambonChet Riwo
ตำบลสองต้น	197	123	74	-	-	-	-	-	-	-	-	-	TambonKhlong Tan
ตำบลอ่าวพวง	188	124	19	24	-	21	-	-	-	-	-	-	TambonAmphaeng
ตำบลสวนส้ม	740	179	62	75	17	-	-	143	264	-	-	-	TambonSuan Som
ตำบลเกษตรพัฒนา	133	98	24	11	-	-	-	-	-	-	-	-	TambonKaset Phatthana

ที่มา : สำนักงานธุรกิจและอุตสาหกรรม พ.ศ. 2555 (ข้อมูลพื้นฐาน) จังหวัด สมุทรสาคร สำนักงานสถิติแห่งชาติ กระทรวงเทคโนโลยีสารสนเทศและการสื่อสาร
Source : The 2012 Business and Industrial Census (Basic Information), Samut Sakhon Province, National Statistical Office, Ministry of Information and Communication Technology.

ตาราง 7 จำนวนสถานประกอบการ จำแนกตามขนาดของสถานประกอบการ (จำนวนลูกจ้าง) อำเภอและตำบล
TABLE 7 NUMBER OF ESTABLISHMENTS BY SIZE OF ESTABLISHMENT (NUMBER OF EMPLOYEES), AMPHOE AND TAMBON

อำเภอ/ตำบล	จำนวน สถานประกอบการ Number of establishments	ขนาดของสถานประกอบการ (จำนวนลูกจ้าง) Size of establishment (Number of employees)											Amphoe/Tambon		
		1 - 5	6 - 10	11 - 15	16 - 20	21 - 25	26 - 30	31 - 50	51 - 100	101 - 200	201 - 500	501 - 1,000		> 1,000	
		4,211	1,433	563	472	184	289	567	429	278	172	64		32	
จังหวัดสมุทรสาคร	23,595	4,211	1,433	563	472	184	289	567	429	278	172	64	32	14,901	Samut Sakhon
อำเภอเมืองสมุทรสาคร	12,642	2,389	798	300	293	104	188	333	244	167	121	38	21	7,646	Amphoe/Mueang Samut Sakhon
ตำบลมหาชัย	1,746	533	101	29	17	7	13	23	12	6	3	-	1	1,001	Tambon/Mahachai
ตำบลท่าฉลอม	244	24	11	5	1	1	1	1	1	-	1	1	-	197	Tambon/Tha Chalom
ตำบลโคกกรกก	146	15	11	9	2	1	1	5	2	1	1	-	-	94	Tambon/Khok Krak
ตำบลบ้านบ่อ	279	51	8	4	3	1	3	2	-	2	1	1	-	203	Tambon/Ban Bo
ตำบลบางไทรตัด	508	40	15	7	9	2	4	16	4	4	7	1	1	398	Tambon/Bang Thorat
ตำบลเกาะทอง	146	9	7	2	2	-	3	1	8	3	4	2	-	105	Tambon/Ka Long
ตำบลนาโคก	88	16	10	6	2	1	4	5	-	1	-	2	-	41	Tambon/Na Khok
ตำบลท่าจีน	654	121	25	13	10	5	3	8	11	9	5	2	1	441	Tambon/Tha Chin
ตำบลนาดี	1,308	200	98	27	51	6	33	47	54	24	23	5	5	735	Tambon/Na Di
ตำบลท่าพราย	1,775	400	97	24	26	4	12	31	20	20	24	9	4	1,104	Tambon/Tha Sai
ตำบลคลองกระเบื้อง	949	175	100	52	36	23	32	45	32	15	11	1	-	427	Tambon/Khok Krabue
ตำบลบางน้ำจืด	1,148	241	109	52	52	26	25	51	33	8	11	5	-	535	Tambon/Bang Nam Chuet
ตำบลพันท้ายมะรุ้ง	851	188	47	15	11	7	15	20	9	6	1	1	-	531	Tambon/Phan Thai Norasing
ตำบลโคกขาม	766	60	32	19	27	8	14	15	18	16	6	5	1	545	Tambon/Khok Kham
ตำบลบ้านเกาะ	515	59	23	8	7	5	4	27	10	8	5	1	1	357	Tambon/Ban Ko
ตำบลบางกระบือ	436	89	29	9	6	1	4	14	17	30	14	1	4	218	Tambon/Bang Krachao
ตำบลบางหญ้าแพรก	831	130	62	18	26	2	12	15	8	7	2	-	1	548	Tambon/Bang Ya Phraek
ตำบลชัยมงคล	252	38	9	1	5	4	5	7	5	7	2	1	2	166	Tambon/Chai Mongkhon
อำเภอกระทุ่มแบน	8,966	1,441	559	235	169	78	97	229	176	106	50	26	11	5,789	Amphoe/Kathum Baen
ตำบลกระทุ่มแบน	807	139	16	5	2	-	2	3	3	-	1	-	1	635	Tambon/Kathum Baen
ตำบลอ้อมน้อย	4,638	780	310	135	79	50	46	94	78	51	32	18	8	2,957	Tambon/Om Noi
ตำบลท่าไม้	468	66	27	19	9	2	10	26	15	7	-	3	-	284	Tambon/Tha Mai
ตำบลบางยาง	1,108	166	50	16	16	5	13	28	25	24	5	3	-	757	Tambon/Suan Luang
ตำบลคลองมะเดื่อ	776	156	45	15	15	7	7	32	19	10	5	-	1	65	Tambon/Bang Yang
ตำบลหนองนกไข่	58	1	4	-	-	-	-	1	-	-	-	-	-	52	Tambon/Nong Nok Khai
ตำบลดอนไม้เตี	265	28	14	6	10	3	3	4	9	3	2	-	-	186	Tambon/Don Kai Di
ตำบลเคราษ	563	79	77	32	29	12	13	31	22	7	2	1	1	257	Tambon/Khae Rai
ตำบลท่าเสา	206	20	14	6	9	2	3	8	5	3	3	1	-	132	Tambon/Tha Sao
อำเภอบ้านแพ้ว	1,987	381	76	28	10	2	4	5	9	5	1	-	-	1,466	Amphoe/Ban Phaeo
ตำบลบ้านแพ้ว	415	116	16	1	1	-	1	-	-	1	-	-	-	279	Tambon/Ban Phaeo
ตำบลลำสาม	567	103	27	14	4	1	3	-	5	2	1	-	-	407	Tambon/Lak Sam
ตำบลยกกระบัตร	189	18	6	-	-	1	-	3	2	1	-	-	-	158	Tambon/Yok Krabat
ตำบลโรงงิ้ว	181	47	2	4	1	-	-	1	-	-	-	-	-	126	Tambon/Rong Khie
ตำบลหนองสองห้อง	88	5	2	1	-	-	-	-	-	-	-	-	-	80	Tambon/Nong Song Hong
ตำบลหนองบัว	59	7	4	1	-	-	-	-	-	-	-	-	-	47	Tambon/Nong Bua
ตำบลลำลูกหลวง	66	6	4	1	2	-	-	-	-	-	-	-	-	53	Tambon/Lak Song
ตำบลเจ็ดริ้ว	72	8	1	-	-	-	-	1	-	-	-	-	-	62	Tambon/Chet Rio
ตำบลคลองเต้ม	83	14	5	-	-	-	-	-	-	-	-	-	-	64	Tambon/Khlong Tan
ตำบลอัมพาง	88	15	2	-	1	-	-	-	-	-	-	-	-	70	Tambon/Amphaeng
ตำบลสวนส้ม	111	25	6	6	1	-	-	-	2	1	-	-	-	70	Tambon/Suan Som
ตำบลเกษตรพัฒนา	68	17	1	-	-	-	-	-	-	-	-	-	-	50	Tambon/Kaset Phatthana

ที่มา : สำนักงานธุรกิจและอุตสาหกรรม พ.ศ. 2555 (ข้อมูลพื้นฐาน) จังหวัด สมุทรสาคร สำนักงานสถิติแห่งชาติ กระทรวงเทคโนโลยีสารสนเทศและการสื่อสาร

Source : The 2012 Business and Industrial Census (Basic Information), Samut Sakhon Province, National Statistical Office, Ministry of Information and Communication Technology.

ตาราง 8 จำนวนลูกจ้างในสถานประกอบการ จำนวนตามขนาดของสถานประกอบการ (จำนวนคนทำงาน) อำเภอและตำบล
TABLE 8 NUMBER OF EMPLOYEES IN ESTABLISHMENTS BY SIZE OF ESTABLISHMENT (NUMBER OF PERSONS ENGAGED), AMPHOE AND TAMBON

อำเภอ/ตำบล	ขนาดของสถานประกอบการ (จำนวนคนทำงาน) Size of establishment (Number of persons engaged)													Amphoe/Tambon
	1 - 5	6 - 10	11-15	16 - 20	21 - 25	26 - 30	31 - 50	51 - 100	101 - 200	201 - 500	501 - 1,000	> 1,000		
จังหวัดสมุทรสาคร	322,142	11,916	8,531	8,543	5,395	7,687	24,709	33,226	41,456	54,346	47,366	69,999	Samut Sakhon	
อำเภอเมืองสมุทรสาคร	205,225	6,468	4,605	5,297	3,117	4,838	14,684	19,261	25,500	38,134	28,620	49,744	Amphoe/ueang Samut Sakhon	
ตำบลมหาชัย	8,710	1,160	377	343	207	280	1,049	890	1,287	1,100	-	1,127	TambonMahachai	
ตำบลท่าฉลอม	1,522	34	49	14	42	30	30	108	-	350	800	-	TambonTha Chalom	
ตำบลโคกกรกก	1,302	29	145	37	25	30	213	200	160	351	-	-	TambonKhok Krak	
ตำบลบ้านบ่อ	1,837	97	84	58	18	40	-	188	232	320	800	-	TambonBan Bo	
ตำบลบางโพธิ์	8,207	87	102	168	64	117	674	280	663	2,232	800	2,900	TambonBang Thorat	
ตำบลกาหลง	4,494	17	54	20	20	88	40	660	550	1,200	1,800	-	TambonKa Long	
ตำบลนาโคก	2,419	30	86	55	22	90	245	-	111	-	1,700	-	TambonNa Khok	
ตำบลท่าจีน	7,507	236	152	197	148	60	369	814	1,359	1,422	1,250	1,225	TambonTha Chin	
ตำบลนาดี	33,831	385	721	487	979	987	1,949	4,341	3,503	7,359	3,632	9,290	TambonNa Di	
ตำบลท่าทราย	46,209	816	762	423	490	154	1,297	1,760	3,069	7,129	5,856	24,103	TambonTha Sai	
ตำบลคอกกระบือ	14,743	374	791	746	712	559	846	2,402	2,134	3,374	782	-	TambonKhok Krabue	
ตำบลบางน้ำจืด	17,692	511	882	749	912	700	638	2,550	1,191	3,430	4,000	-	TambonBang Nam Chuet	
ตำบลพันท้ายนรสิงห์	5,084	363	212	235	160	410	905	660	936	230	540	-	TambonPhan Thai Norasing	
ตำบลโคกขาม	13,562	153	275	512	236	323	773	1,356	2,644	2,074	3,960	1,001	TambonKhok Kham	
ตำบลบ้านเกาะ	7,883	121	183	129	139	120	1,108	818	1,141	1,905	1,000	1,100	TambonBan Ko	
ตำบลบางกระเจ้า	17,309	205	262	126	78	62	119	1,418	4,421	4,310	800	4,902	TambonBang Kiachao	
ตำบลบางหญ้าแพรก	6,472	264	387	430	295	200	812	626	1,102	598	-	1,496	TambonBang Ya Phraek	
ตำบลชัยมงคล	6,442	75	61	35	93	150	305	378	997	750	900	2,600	TambonChai Mongkhon	
อำเภอกระทุ่มแบน	112,711	3,353	4,768	3,484	3,060	2,174	2,766	9,880	15,247	15,742	18,746	20,255	AmphoeKrathum Baen	
ตำบลกระทุ่มแบน	2,795	290	142	67	55	54	150	252	-	435	-	1,350	TambonKrathum Baen	
ตำบลอ้อมน้อย	66,500	1,854	2,610	1,988	1,451	1,324	4,086	5,821	7,291	9,766	13,418	15,605	TambonOm Noi	
ตำบลท่าไม้	6,529	160	247	277	174	50	266	1,116	1,050	-	2,076	-	TambonTha Mai	
ตำบลสวนหลวง	12,154	388	429	238	309	139	1,299	1,846	3,536	1,482	2,098	-	TambonSuan Luang	
ตำบลบางยาง	213	12	6	21	-	-	71	-	103	-	-	-	TambonBang Yang	
ตำบลคลองมะเดื่อ	9,799	353	389	240	230	247	1,290	1,516	1,504	1,829	-	2,000	TambonKhlong Macluea	
ตำบลหนองนกไข่	83	2	10	-	-	43	-	-	-	-	-	-	TambonNong Nok Khai	
ตำบลดอนไก่ดี	2,313	77	126	68	190	90	172	698	370	502	-	-	TambonDon Kai Di	
ตำบลนคราย	9,183	172	695	477	535	324	1,344	1,599	940	800	653	1,300	TambonKhae Rai	
ตำบลท่าเสา	3,142	45	96	98	145	87	309	391	453	928	501	-	TambonTha Sao	
อำเภอบ้านแพ้ว	4,206	658	680	442	186	104	83	729	709	470	-	-	AmphoeBan Phaeo	
ตำบลบ้านแพ้ว	567	211	156	42	18	-	30	110	110	-	-	-	TambonBan Phaeo	
ตำบลหลักสาม	1,948	180	229	203	68	64	30	296	350	470	-	-	TambonLak Sam	
ตำบลยกกระบัตร	513	24	59	-	-	-	25	290	115	-	-	-	TambonYok Krabat	
ตำบลโรงเจ้	237	83	34	40	35	-	45	-	-	-	-	-	TambonRong Khe	
ตำบลหนองสองห้อง	41	4	12	10	15	-	-	-	-	-	-	-	TambonNong Song Hong	
ตำบลหนองบัว	60	13	22	10	15	-	-	-	-	-	-	-	TambonNong Bua	
ตำบลหลักสอง	98	11	25	24	18	20	-	-	-	-	-	-	TambonLak Song	
ตำบลแจ้งตรีวิ	67	12	5	10	-	-	40	-	-	-	-	-	TambonChet Rio	
ตำบลสองต้น	85	23	62	-	-	-	-	-	-	-	-	-	TambonKhlong Tan	
ตำบลอ่าวแพง	74	21	13	20	-	20	-	-	-	-	-	-	TambonAmphaeng	
ตำบลสวนส้ม	473	55	49	75	17	-	-	143	134	-	-	-	TambonSuan Som	
ตำบลบางศรีพัฒนา	43	21	14	8	-	-	-	-	-	-	-	-	TambonKaset Phatthana	

ที่มา : สำนักงานธุรกิจและอุตสาหกรรม พ.ศ. 2555 (ข้อมูลพื้นฐาน) จังหวัด สมุทรสาคร สำนักงานสถิติแห่งชาติ กระทรวงเทคโนโลยีสารสนเทศและการสื่อสาร
Source : The 2012 Business and Industrial Census (Basic Information), Samut Sakhon Province, National Statistical Office, Ministry of Information and Communication Technology.

ตาราง 9 จำนวนสถานประกอบการ จำนวนตามการขายสินค้าหรือบริการทางอินเทอร์เน็ต อำเภอและตำบล
TABLE 9 NUMBER OF ESTABLISHMENTS BY SALES OF GOODS VIA INTERNET, AMPHOE AND TAMBON

อำเภอ/ตำบล	จำนวน สถานประกอบการ Number of establishments	การขายสินค้าหรือบริการทางอินเทอร์เน็ต		Amphoe/Tambon
		Sales of goods via internet		
		มี Yes	ไม่มี No	
จังหวัดสมุทรสาคร	23,595	77	23,518	Samut Sakhon
อำเภอเมืองสมุทรสาคร	12,642	39	12,603	AmphoeMueang Samut Sakhon
ตำบลมหาชัย	1,746	4	1,742	TambonMahachai
ตำบลท่าฉลอม	244	-	244	TambonTha Chalom
ตำบลโคกกราก	146	-	146	TambonKhok Krak
ตำบลบ้านบ่อ	279	4	275	TambonBan Bo
ตำบลบางโรง	508	-	508	TambonBang Thorat
ตำบลท่าทราย	146	1	145	TambonKa Long
ตำบลนาโคก	88	-	88	TambonNa Khok
ตำบลท่าจีน	654	1	653	TambonTha Chin
ตำบลนาดี	1,308	3	1,305	TambonNa Di
ตำบลท่าทราย	1,775	7	1,768	TambonTha Sai
ตำบลคอกกระบือ	949	2	947	TambonKhok Krabue
ตำบลบางน้ำจืด	1,148	10	1,138	TambonBang Nam Chuet
ตำบลพันท้ายนรสิงห์	851	-	851	TambonPhan Thai Norasing
ตำบลโคกขาม	766	4	762	TambonKhok Kham
ตำบลบ้านเกาะ	515	-	515	TambonBan Ko
ตำบลบางกระเจ้า	436	1	435	TambonBang Krachao
ตำบลบางหญ้าแพรก	831	2	829	TambonBang Ya Phraek
ตำบลชัยมงคล	252	-	252	TambonChai Mongkhon
อำเภอกระทุ่มแบน	8,966	33	8,933	AmphoeKrathum Baen
ตำบลกระทุ่มแบน	807	3	804	TambonKrathum Baen
ตำบลอ้อมน้อย	4,638	23	4,615	TambonOm Noi
ตำบลท่าไม้	468	2	466	TambonTha Mai
ตำบลสวนหลวง	1,108	2	1,106	TambonSuan Luang
ตำบลบางยาง	77	1	76	TambonBang Yang
ตำบลคอกมะเดื่อ	776	1	775	TambonKhlong Maduea
ตำบลหนองนกไข่	58	-	58	TambonNong Nok Khai
ตำบลดอนไก่ดี	265	1	264	TambonDon Kai Di
ตำบลทราย	563	-	563	TambonKhae Rai
ตำบลท่าเสา	206	-	206	TambonTha Sao
อำเภอบ้านแพ้ว	1,987	5	1,982	AmphoeBan Phaeo
ตำบลบ้านแพ้ว	415	2	413	TambonBan Phaeo
ตำบลหลักสาม	567	2	565	TambonLak Sam
ตำบลยกกระบัตร	189	-	189	TambonYok Krabat
ตำบลโรงเข้	181	-	181	TambonRong Khe
ตำบลหนองสองห้อง	88	-	88	TambonNong Song Hong
ตำบลหนองบัว	59	-	59	TambonNong Bua
ตำบลหลักสี่ทอง	66	-	66	TambonLak Song
ตำบลเจ็ดริ้ว	72	-	72	TambonChet Rio
ตำบลคองตัน	83	-	83	TambonKhlong Tan
ตำบลอัมแพง	88	1	87	TambonAmphaeng
ตำบลสวนส้ม	111	-	111	TambonSuan Som
ตำบลเกษตรพัฒนา	68	-	68	TambonKaset Phatthana

ที่มา : สำนักงานธุรกิจและอุตสาหกรรม พ.ศ. 2555 (ข้อมูลพื้นฐาน) จังหวัด สมุทรสาคร สำนักงานสถิติแห่งชาติ กระทรวงเทคโนโลยีสารสนเทศและการสื่อสาร
Source : The 2012 Business and Industrial Census (Basic Information), Samut Sakhon Province, National Statistical Office, Ministry of Information and Communication Technology.

ตาราง 10 จำนวนสถานประกอบการ จำนวนตามรูปแบบการจัดตั้งตามกฎหมาย และกิจกรรมทางเศรษฐกิจ
TABLE 10 NUMBER OF ESTABLISHMENTS BY FORM OF LEGAL ORGANIZATION AND ECONOMIC ACTIVITY

กิจกรรมทางเศรษฐกิจ	จำนวน สถานประกอบการ Number of establishments	ส่วนบุคคล Individual proprietor	รูปแบบการจัดตั้งตามกฎหมาย				Form of legal organization	อื่น ๆ Others	Economic activity
			หุ้นส่วนจำกัด จำกัด จำกัด นิติบุคคล Juristic partnership	บริษัทจำกัด บริษัทจำกัด (มหาชน) Company limited, Public company limited	ส่วนราชการ รัฐวิสาหกิจ Government, State-enterprises	สหกรณ์ Cooperatives			
รวม	23,595	19,789	565	3,227	2	7	5	Total	
การขายส่งและการขายปลีก การซ่อมแซมยานยนต์ และจักรยานยนต์	1,453	1,313	36	104	-	-	-	- Wholesale and retail trade; repair of motor vehicles and motorcycles	
การขายส่ง	990	772	35	182	-	1	-	- Wholesale trade	
การขายปลีก	7,770	7,367	88	310	-	3	-	2 Retail trade	
ที่พักแรม บริการอาหารและเครื่องดื่ม	2,330	2,289	1	40	-	-	-	- Accommodation, food and beverage service activities	
ข้อมูลข่าวสาร คอมพิวเตอร์ และการสื่อสาร	131	115	1	15	-	-	-	- Information and communication	
กิจกรรมอสังหาริมทรัพย์	2,611	2,549	7	54	1	-	-	- Real estate activities	
กิจการขนส่งทางบก การขนส่งทางอากาศ การบริการรถแท็กซี่ และบริการรถรับส่งคนอื่น ๆ	254	224	11	19	-	-	-	- Professional, scientific and technical activities	
ศิลปะ ความบันเทิงและนันทนาการ	261	258	-	3	-	-	-	- Administrative and support service activities	
กิจกรรมบริการอื่น ๆ	2,074	2,060	7	7	-	-	-	- Arts, entertainment and recreation	
การผลิต	5,045	2,394	321	2,326	-	-	-	- Other service activities	
การจัดการและการบำบัดน้ำเสีย ของเสียและสิ่งปฏิกูล	29	19	3	7	-	-	1	3 Manufacturing	
การก่อสร้าง	163	101	22	40	-	-	-	- Sewerage, waste management and remediation activities	
การขนส่งทางบก สถานที่เก็บสินค้า	202	115	17	68	-	-	2	- Construction	
กิจกรรมด้านโรงพยาบาลเอกชน	5	1	-	3	1	-	-	- Land transport and storage	
								- Private hospital activities	

ที่มา : สำนักบริหารธุรกิจอุตสาหกรรม พ.ศ. 2555 (ข้อมูลพื้นฐาน) จังหวัด สมุทรสาคร สำนักงานสถิติแห่งชาติ กระทรวงเทคโนโลยีสารสนเทศและการสื่อสาร

Source : The 2012 Business and Industrial Census (Basic Information), Samut Sakon Province, National Statistical Office, Ministry of Information and Communication Technology.

ตาราง 11 จำนวนสถานประกอบการ จำแนกตามรูปแบบการจัดตั้งทางเศรษฐกิจ และกิจกรรมทางเศรษฐกิจ
TABLE 11 NUMBER OF ESTABLISHMENTS BY FORM OF ECONOMIC ORGANIZATION AND ECONOMIC ACTIVITY

กิจกรรมทางเศรษฐกิจ	รูปแบบการจัดตั้งทางเศรษฐกิจ				Economic activity
	จำนวน สถานประกอบการ Number of establishments	จำนวนแห่ง Single unit	สำนักงานใหญ่ Head office	สำนักงานสาขา Branch	
รวม	23,595	23,109	62	404	20
การขายส่งและการขายปลีก การซ่อมแซมยานยนต์ และจักรยานยนต์	1,453	1,415	5	31	2 Wholesale and retail trade; repair of motor vehicles and motorcycles
การขายส่ง	990	965	4	18	3 Wholesale trade
การขายปลีก	7,770	7,599	12	159	- Retail trade
ที่พักแรม บริการอาหารและเครื่องดื่ม	2,330	2,288	5	36	1 Accommodation, food and beverage service activities
ข้อมูลข่าวสาร คอมพิวเตอร์ และการสื่อสาร	131	126	-	5	- Information and communication
กิจกรรมอสังหาริมทรัพย์	2,611	2,598	2	10	1 Real estate activities
กิจกรรมทางวิชาชีพ วิทยาศาสตร์และเทคโนโลยี	254	250	1	3	- Professional, scientific and technical activities
การให้เช่า บริการท่องเที่ยว และการบริการสนับสนุนอื่น ๆ	277	270	1	6	- Administrative and support service activities
ศิลปะ ความบันเทิงและนันทนาการ	261	260	-	1	- Arts, entertainment and recreation
กิจกรรมบริการอื่น ๆ	2,074	2,065	4	2	3 Other service activities
การผลิต	5,045	4,895	26	114	10 Manufacturing
การจัดการและการบำบัดน้ำเสีย ของเสียและสิ่งปฏิกูล	29	28	-	1	- Sewerage, waste management and remediation activities
การก่อสร้าง	163	160	-	3	- Construction
การขนส่งทางบก สถานที่เก็บสินค้า	202	188	2	12	- Land transport and storage
กิจกรรมด้านโรงพยาบาลเอกชน	5	2	-	3	- Private hospital activities

ที่มา : สำมะโนธุรกิจและอุตสาหกรรม พ.ศ. 2555 (ข้อมูลพื้นฐาน) จังหวัด สมุทรสาคร สำนักงานสถิติแห่งชาติ กระทรวงเทคโนโลยีสารสนเทศและการสื่อสาร

Source : The 2012 Business and Industrial Census (Basic Information), Samut Sakon Province, National Statistical Office, Ministry of Information and Communication Technology.

ตาราง 12 จำนวนสถานประกอบการ จำแนกตามสัดส่วนของการรวมลงทุนหรือถือหุ้นของต่างประเทศ และกิจกรรมทางเศรษฐกิจ
 TABLE 12 NUMBER OF ESTABLISHMENTS BY PROPORTION OF FOREIGN INVESTMENT OR SHARE HOLDING AND ECONOMIC ACTIVITY

กิจกรรมทางเศรษฐกิจ	จำนวน สถานประกอบการ Number of establishments	ไม่มีต่างประเทศ		สัดส่วนของการรวมลงทุนหรือถือหุ้น			Economic activity
		จำนวน No foreign's investment or share holding	3,193	Proportion of foreign investment or share holding			
				รวม Total	< 10%	10 - 50%	
รวม	3,227	3,193	34	7	21	6	Total
การขายส่งและการขายปลีก การซ่อมแซมยานยนต์ และจักรยานยนต์	104	103	1	1	-	-	- Wholesale and retail trade; repair of motor vehicles and motorcycles
การขายส่ง	182	180	2	1	1	-	- Wholesale trade
การขายปลีก	310	307	3	1	2	-	- Retail trade
ที่พักแรม บริการอาหารและเครื่องดื่ม	40	40	-	-	-	-	- Accommodation, food and beverage service activities
ข้อมูลข่าวสาร คอมพิวเตอร์ และการสื่อสาร	15	15	-	-	-	-	- Information and communication
กิจกรรมอสังหาริมทรัพย์	54	54	-	-	-	-	- Real estate activities
กิจกรรมทางวิชาชีพ วิทยาศาสตร์และเทคโนโลยี	19	19	-	-	-	-	- Professional, scientific and technical activities
การให้เช่า บริการท่องเที่ยว และการบริการสนับสนุนอื่น ๆ	49	49	-	-	-	-	- Administrative and support service activities
ศิลปะ ความบันเทิงและนันทนาการ	3	3	-	-	-	-	- Arts, entertainment and recreation
กิจกรรมบริการอื่น ๆ	7	7	-	-	-	-	- Other service activities
การผลิต	2,326	2,299	27	4	17	6	6 Manufacturing
การจัดการและการบำบัดน้ำเสีย ของเสียและสิ่งปฏิกูล	7	7	-	-	-	-	- Sewerage, waste management and remediation activities
การก่อสร้าง	40	40	-	-	-	-	- Construction
การขนส่งทางบก สถานที่เก็บสินค้า	68	67	1	-	1	-	- Land transport and storage
กิจกรรมด้านโรงพยาบาลเอกชน	3	3	-	-	-	-	- Private hospital activities

หมายเหตุ : เฉพาะสถานประกอบการที่มีรูปแบบการจัดตั้งตามกฎหมายเป็นบริษัทจำกัด และบริษัทจำกัด (มหาชน)

Note : Only establishments which were company limited and public company limited.

ที่มา : สำนักทะเบียนธุรกิจและอุตสาหกรรม พ.ศ. 2555 (ข้อมูลพื้นฐาน) จังหวัดสมุทรสาคร สำนักงานสถิติแห่งชาติ กระทรวงเทคโนโลยีสารสนเทศและการสื่อสาร

Source : The 2012 Business and Industrial Census (Basic Information), Samut Sakon Province, National Statistical Office, Ministry of Information and Communication Technology.

ตาราง 13 จำนวนสถานประกอบการ จำแนกตามขนาดของสถานประกอบการ (จำนวนคนทำงาน) และกิจกรรมทางเศรษฐกิจ

TABLE 13 NUMBER OF ESTABLISHMENTS BY SIZE OF ESTABLISHMENT (NUMBER OF PERSONS ENGAGED) AND ECONOMIC ACTIVITY

กิจกรรมทางเศรษฐกิจ	จำนวน สถานประกอบการ Number of establishments	ขนาดของสถานประกอบการ (จำนวนคนทำงาน) Size of establishment (Number of persons engaged)											Economic activity	
		1 - 5	6 - 10	11- 15	16 - 20	21 - 25	26 - 30	31 - 50	51 - 100	101 - 200	201 - 500	1,001 - 1,000 > 1,000		Total
รวม	23,595	18,682	1,670	689	464	240	266	585	447	281	174	65	32	
การขายส่งและการขายปลีก การซ่อมแซมยานยนต์ และจักรยานยนต์	1,453	1,257	121	35	11	10	4	11	4	-	-	-	-	- Wholesale and retail trade; repair of motor vehicles and motorcycles
การขายส่ง	990	704	158	48	23	13	9	20	7	3	3	2	-	- Wholesale trade
การขายปลีก	7,770	7,404	245	67	20	9	4	11	9	-	1	-	-	- Retail trade
ที่พักแรม บริการอาหารและเครื่องดื่ม	2,330	2,091	160	38	25	5	2	7	2	-	-	-	-	- Accommodation, food and beverage service activities
ข้อมูลข่าวสาร คอมพิวเตอร์ และการสื่อสาร	131	118	1	4	3	1	2	-	2	-	-	-	-	- Information and communication
กิจกรรมอสังหาริมทรัพย์	2,611	2,578	16	9	3	2	-	-	3	-	-	-	-	- Real estate activities
กิจกรรมทางวิชาชีพ วิทยาศาสตร์และเทคโนโลยี	254	232	11	2	5	2	1	1	-	-	-	-	-	- Professional, scientific and technical activities
การให้เช่า บริการท่องเที่ยว และการบริการสนับสนุนอื่น ๆ	277	207	23	10	7	7	3	3	5	7	3	1	1	1 Administrative and support service activities
ศิลปะ ความบันเทิงและนันทนาการ	261	242	11	3	3	-	-	-	-	2	-	-	-	- Arts, entertainment and recreation
กิจกรรมบริการอื่น ๆ	2,074	2,037	29	4	2	2	-	-	-	-	-	-	-	- Other service activities
การผลิต	5,045	1,595	815	441	342	183	228	523	404	260	164	60	30	30 Manufacturing
การจัดการและการบำบัดน้ำเสีย ของเสียและสิ่งปนเปื้อน	29	12	12	3	1	-	-	-	-	1	-	-	-	- Sewerage, waste management and remediation activities
การก่อสร้าง	163	91	38	12	6	3	6	1	4	2	-	-	-	- Construction
การขนส่งทางบก สถานที่เก็บสินค้า	202	114	30	13	13	3	7	7	7	5	1	1	1	1 Land transport and storage
กิจกรรมด้านโรงพยาบาลเอกชน	5	-	-	-	-	-	-	1	-	1	2	1	1	- Private hospital activities

ที่มา : สำนักงานสถิติและอุตสาหกรรม พ.ศ. 2555 (ข้อมูลพื้นฐาน) จังหวัด สมุทรสาคร สำนักงานสถิติแห่งชาติ กระทรวงเทคโนโลยีสารสนเทศและการสื่อสาร

Source : The 2012 Business and Industrial Census (Basic Information), Samut Sakon Province, National Statistical Office, Ministry of Information and Communication Technology.

ตาราง 14 จำนวนคนทำงานในสถานประกอบการ จำแนกตามขนาดของสถานประกอบการ (จำนวนคนทำงาน) และกิจกรรมทางเศรษฐกิจ
TABLE 14 NUMBER OF PERSONS ENGAGED IN ESTABLISHMENTS BY SIZE OF ESTABLISHMENT (NUMBER OF PERSONS ENGAGED) AND ECONOMIC ACTIVITY

กิจกรรมทางเศรษฐกิจ	ขนาดของสถานประกอบการ (จำนวนคนทำงาน)											Economic activity	
	1 - 5	6 - 10	11 - 15	16 - 20	21 - 25	26 - 30	31 - 50	51 - 100	101 - 200	201 - 500	501 - 1,000		> 1,000
รวม	348,688	13,491	9,054	8,806	5,590	7,815	24,984	33,510	41,614	54,787	47,383	70,003	Total
การขายส่งและการขายปลีก การซ่อมแซมยานยนต์ และจักรยานยนต์	5,504	2,839	931	451	212	228	120	407	316	-	-	-	- Wholesale and retail trade; repair of motor vehicles and motorcycles
การขายส่ง	9,024	1,869	1,244	625	430	308	270	844	486	354	864	1,730	- Wholesale trade
การขายปลีก	16,002	11,181	1,908	869	367	215	115	439	658	-	250	-	- Retail trade
ที่พักรับรอง บริการอาหารและเครื่องดื่ม	6,504	3,745	1,228	498	462	109	59	292	111	-	-	-	- Accommodation, food and beverage service activities
ข้อมูลข่าวสาร คอมพิวเตอร์ และการสื่อสาร	522	162	10	55	60	25	60	-	150	-	-	-	- Information and communication
กิจกรรมอสังหาริมทรัพย์	3,482	2,967	117	114	57	46	-	181	-	-	-	-	- Real estate activities
กิจกรรมทางวิชาชีพ วิทยาศาสตร์และเทคโนโลยี	813	488	92	30	92	46	30	35	-	-	-	-	- Professional, scientific and technical activities
การให้เช่า บริการท่องเที่ยว และการบริการสนับสนุนอื่น ๆ	5,360	421	193	124	136	158	90	102	331	1,045	810	600	- Administrative and support service activities
ศิลปะ ความบันเทิงและนันทนาการ	3,069	2,721	220	49	33	46	-	-	400	-	-	-	- Arts, entertainment and recreation
กิจกรรมบริการอื่น ๆ	289,358	4,449	6,798	6,510	4,270	6,685	22,464	30,464	38,548	51,968	43,812	67,560	- Other service activities
การผลิต	320	39	104	37	20	-	-	-	120	-	-	-	- Manufacturing
การจัดการและการบำบัดน้ำเสีย ของเสียและสิ่งปฏิกูล	1,714	259	302	162	115	67	176	50	253	330	-	-	- Sewerage, waste management and remediation activities
การก่อสร้าง	4,763	172	260	166	259	72	210	302	560	679	290	700	- Construction
การขนส่งทางบก สถานีเก็บสินค้า	1,333	-	-	-	-	-	49	-	138	605	541	-	- Land transport and storage
กิจกรรมด้านโรงพยาบาลเอกชน													- Private hospital activities

ที่มา : สำนักบริหารข้อมูลยุทธศาสตร์ ท.ศ. 2555 (ข้อมูลพื้นฐาน) จังหวัด สมุทรสาคร สำนักงานสถิติแห่งชาติ กระทรวงเทคโนโลยีสารสนเทศและการสื่อสาร

Source : The 2012 Business and Industrial Census (Basic Information), Samut Sakon Province, National Statistical Office, Ministry of Information and Communication Technology.

ตาราง 15 จำนวนสถานประกอบการ จำนวนตามขนาดของสถานประกอบการ (จำนวนลูกจ้าง) และกิจกรรมทางเศรษฐกิจ
TABLE 15 NUMBER OF ESTABLISHMENTS BY SIZE OF ESTABLISHMENT (NUMBER OF EMPLOYEES) AND ECONOMIC ACTIVITY

กิจกรรมทางเศรษฐกิจ	จำนวน สถานประกอบการ Number of establishments	ขนาดของสถานประกอบการ (จำนวนลูกจ้าง)											รวม Total	Economic activity	
		1 - 5	6 - 10	11 - 15	16 - 20	21 - 25	26 - 30	31 - 50	51 - 100	101 - 200	201 - 500	501 - 1,000			> 1,000
การขายส่งและการขายปลีก การซ่อมแซมยานยนต์ และจักรยานยนต์	1,453	4,211	1,433	563	472	184	289	567	429	278	172	64	32	14,901	673 Wholesale and retail trade; repair of motor vehicles and motorcycles
การขายส่ง	990	384	1,22	33	25	11	10	19	7	3	2	2	-	372 Wholesale trade	
การขายปลีก	7,770	1,052	203	53	16	6	5	10	9	-	1	-	-	6,415 Retail trade	
ที่พักแรม บริการอาหารและเครื่องดื่ม	2,330	436	112	32	17	2	3	7	1	-	-	-	-	1,720 Accommodation, food and beverage service activities	
ข้อมูลข่าวสาร คอมพิวเตอร์ และการสื่อสาร	131	17	1	4	3	1	2	-	2	-	-	-	-	101 Information and communication	
กิจกรรมก่อสร้าง วิทยาศาสตร์และเทคโนโลยี	2,611	166	16	5	3	2	-	1	1	-	-	-	-	2,417 Real estate activities	
การให้คำ บริการท่องเที่ยว และการบริการเสริมอื่น ๆ	254	82	9	3	5	1	1	1	-	-	-	-	-	152 Professional, scientific and technical activities	
ศิลปะ ความบันเทิงและนันทนาการ	277	73	20	7	10	5	2	3	5	7	3	1	1	140 Administrative and support service activities	
กิจกรรมบริการอื่น ๆ	261	26	7	3	2	-	-	-	-	2	-	-	-	221 Arts, entertainment and recreation	
การผลิต	2,074	261	17	5	1	1	-	-	-	-	-	-	-	1,789 Other service activities	
การจัดการและการบำบัดน้ำเสีย ของเสียและสิ่งปฏิกูล	5,045	988	759	374	352	146	246	509	391	257	163	59	30	771 Manufacturing	
การก่อสร้าง	29	11	9	1	1	-	-	-	-	1	-	-	-	6 Sewerage, waste management and remediation activities	
การขนส่งทางบก สถานที่เก็บสินค้า	163	72	29	9	8	-	6	3	2	2	-	-	-	32 Construction	
กิจกรรมด้านโรงพยาบาลเอกชน	202	25	33	7	15	2	7	6	7	5	1	1	1	92 Land transport and storage	
	5	-	-	-	-	-	-	1	-	1	2	-	-	- Private hospital activities	

ที่มา : สำนักธุรกิจและอุตสาหกรรม พ.ศ. 2555 (ข้อมูลพื้นฐาน) จังหวัด สมุทรสาคร สำนักงานสถิติแห่งชาติ กระทรวงเทคโนโลยีสารสนเทศและการสื่อสาร

Source : The 2012 Business and Industrial Census (Basic Information), Samut Sakon Province, National Statistical Office, Ministry of Information and Communication Technology.

ตาราง 16 จำนวนลูกจ้างในสถานประกอบการ จำแนกตามขนาดของสถานประกอบการ (จำนวนคนทำงาน) และกิจกรรมทางเศรษฐกิจ
 TABLE 16 NUMBER OF EMPLOYEES IN ESTABLISHMENTS BY SIZE OF ESTABLISHMENT (NUMBER OF PERSONS ENGAGED) AND ECONOMIC ACTIVITY

กิจกรรมทางเศรษฐกิจ	ขนาดของสถานประกอบการ (จำนวนคนทำงาน) Size of establishment (Number of persons engaged)											Economic activity		
	จำนวน ลูกจ้าง Number of employees	1 - 5	6 - 10	11 - 15	16 - 20	21 - 25	26 - 30	31 - 50	51 - 100	101 - 200	201 - 500		501 - 1,000	> 1,000
รวม	322,142	8,968	11,916	8,531	8,543	5,395	7,687	24,709	33,226	41,456	54,346	47,366	69,999	Total
การขายส่งและการขายปลีก การซ่อมยานยนต์ และจักรยานยนต์	3,799	1,334	806	422	211	199	120	392	315	-	-	-	-	- Wholesale and retail trade; repair of motor vehicles and motorcycles
การขายส่ง	7,331	825	1,081	584	429	304	241	834	485	354	464	1,730	-	- Wholesale trade
การขายปลีก	6,699	2,207	1,691	817	320	209	114	433	658	-	250	-	-	- Retail trade
ที่พักรับรอง บริการอาหารและเครื่องดื่ม	3,313	894	1,024	444	402	104	58	279	108	-	-	-	-	- Accommodation, food and beverage service activities
ข้อมูลข่าวสาร คอมพิวเตอร์ และการสื่อสาร	391	33	10	54	59	25	60	-	150	-	-	-	-	- Information and communication
กิจกรรมก่อสร้าง	763	320	104	108	57	46	-	-	128	-	-	-	-	- Real estate activities
กิจกรรมทางวิชาชีพ วิทยาศาสตร์และเทคโนโลยี	471	163	80	30	91	44	30	33	-	-	-	-	-	- Professional, scientific and technical activities
การให้เช่า บริการห้องเช่า และการบริการสนับสนุนอื่น ๆ	5,048	147	176	117	135	153	85	100	330	1,045	810	600	1,350	Administrative and support service activities
ศิลปะ ความบันเทิงและนันทนาการ	599	44	66	37	52	-	-	-	400	-	-	-	-	- Arts, entertainment and recreation
กิจกรรมบริการอื่น ๆ	747	436	188	48	30	45	-	-	-	-	-	-	-	- Other service activities
การผลิต	285,275	2,327	6,102	5,534	6,391	4,138	6,595	22,272	30,242	38,391	51,932	43,795	67,556	Manufacturing
การจัดการและการบำบัดน้ำเสีย ของเสียและสิ่งปฏิกูล	275	16	85	34	20	-	-	-	-	120	-	-	-	- Sewerage, waste management and remediation activities
การก่อสร้าง	1,529	163	261	150	92	60	174	50	250	329	-	-	-	- Construction
การขนส่งทางบก สถานีขนส่งสินค้า	4,574	59	242	152	254	68	210	267	560	679	290	700	1,093	Land transport and storage
กิจกรรมด้านโรงพยาบาลเอกชน	1,328	-	-	-	-	-	-	49	-	138	600	541	-	- Private hospital activities

ที่มา : สำนักบริหารข้อมูลยุทธศาสตร์ ท.ศ. 2555 (ข้อมูลพื้นฐาน) จังหวัด สมุทรสาคร สำนักงานสถิติแห่งชาติ กระทรวงเทคโนโลยีสารสนเทศและการสื่อสาร

Source : The 2012 Business and Industrial Census (Basic Information), Samut Sakon Province, National Statistical Office, Ministry of Information and Communication Technology.

ตาราง 17 จำนวนสถานประกอบการ จำแนกตามการขายสินค้าหรือบริการทางอินเทอร์เน็ต และกิจกรรมทางเศรษฐกิจ
TABLE 17 NUMBER OF ESTABLISHMENTS BY SALES OF GOODS VIA INTERNET AND ECONOMIC ACTIVITY

กิจกรรมทางเศรษฐกิจ	จำนวน สถานประกอบการ Number of establishments	การขายสินค้าหรือบริการทางอินเทอร์เน็ต		Economic activity
		Sales of goods via internet		
		มี	ไม่มี	
	Yes	No	Total	
รวม	23,595	77	23,518	Total
การขายส่งและการขายปลีก การซ่อมแซมยานยนต์ และจักรยานยนต์	1,453	6	1,447	Wholesale and retail trade; repair of motor vehicles and motorcycles
การขายส่ง	990	4	986	Wholesale trade
การขายปลีก	7,770	22	7,748	Retail trade
ที่พักแรม บริการอาหารและเครื่องดื่ม	2,330	1	2,329	Accommodation, food and beverage service activities
ข้อมูลข่าวสาร คอมพิวเตอร์ และการสื่อสาร	131	1	130	Information and communication
กิจกรรมอสังหาริมทรัพย์	2,611	9	2,602	Real estate activities
กิจกรรมทางวิชาชีพ วิทยาศาสตร์และเทคโนโลยี	254	1	253	Professional, scientific and technical activities
การให้เช่า บริการท่องเที่ยว และการบริการสนับสนุนอื่น ๆ	277	1	276	Administrative and support service activities
ศิลปะ ความบันเทิงและนันทนาการ	261	2	259	Arts, entertainment and recreation
กิจกรรมบริการอื่น ๆ	2,074	3	2,071	Other service activities
การผลิต	5,045	27	5,018	Manufacturing
การจัดการและการบำบัดน้ำเสีย ของเสียและสิ่งปฏิกูล	29	-	29	Sewerage, waste management and remediation activities
การก่อสร้าง	163	-	163	Construction
การขนส่งทางบก สถานที่เก็บสินค้า	202	-	202	Land transport and storage
กิจกรรมด้านโรงพยาบาลเอกชน	5	-	5	Private hospital activities

ที่มา : สำมะโนธุรกิจและอุตสาหกรรม พ.ศ. 2555 (ข้อมูลพื้นฐาน) จังหวัด สมุทรสาคร สำนักงานสถิติแห่งชาติ กระทรวงเทคโนโลยีสารสนเทศและการสื่อสาร

Source : The 2012 Business and Industrial Census (Basic Information), Samut Sakon Province, National Statistical Office, Ministry of Information and Communication Technology.

ภาคผนวก

ภาคผนวก

1. แนวคิดและคำนิยาม

1.1 สถานประกอบการ

หมายถึง สถานที่หรือบางส่วนของสถานที่ที่มีที่ตั้งที่แน่นอน และมีการดำเนินกิจกรรมทางเศรษฐกิจ ไม่ว่าจะกิจกรรมนั้นจะดำเนินงานโดยบุคคลที่เป็นเจ้าของหรือควบคุมกิจการโดยนิติบุคคลก็ตาม

1.2 กิจกรรมทางเศรษฐกิจ

การจัดทำสำมะโนธุรกิจและอุตสาหกรรม พ.ศ. 2555 ได้จัดจำแนกสถานประกอบการตามการดำเนินกิจกรรมทางเศรษฐกิจ ตามการจัดประเภทมาตรฐานอุตสาหกรรมประเทศไทย ปี 2552 (Thailand Standard Industrial Classification: TSIC-2009) ดังนี้

1) การขายส่ง การขายปลีก การซ่อมแซมยานยนต์และจักรยานยนต์ ได้แก่

- การดำเนินกิจกรรมทั้งหมด (ยกเว้นการผลิตและการให้เช่า) ที่เกี่ยวข้องกับยานยนต์และจักรยานยนต์ รวมถึงรถบรรทุก เช่น การขายส่ง และขายปลีกยานยนต์ รถจักรยานยนต์ทั้งใหม่และที่ใช้แล้ว รวมทั้งการบำรุงรักษาและการซ่อมแซม การขายอะไหล่ และชิ้นส่วนอุปกรณ์สำหรับยานยนต์และจักรยานยนต์ การดำเนินกิจการที่เกี่ยวข้องกับตัวแทนขายส่งหรือขายปลีกยานยนต์ รวมถึง การล้าง การขัดเงายานยนต์ อู่ซ่อมรถยนต์ ฯลฯ

2) การขายส่ง ได้แก่

- การขายส่งที่ดำเนินงานด้วยตนเองหรือทำโดยได้รับค่าตอบแทนหรือตามสัญญาจ้าง (การขายเพื่อค่าคอมมิชชั่น/ค่านายหน้า) ซึ่งเกี่ยวกับการขายส่งภายในประเทศและระหว่างประเทศ (นำเข้า/ส่งออก)

- การขายส่ง คือ การขายต่อ (การขายสินค้าที่ไม่มีการเปลี่ยนแปลงสภาพสินค้า) สินค้าใหม่และที่ใช้แล้วให้แก่ผู้ขายปลีก หรือการค้าแบบธุรกิจสู่ธุรกิจ เช่น ขายให้กับผู้ใช้ในงานอุตสาหกรรม พาณิชยกรรม สถาบัน หรือผู้ใช้งานในวิชาชีพ หรือขายต่อให้กับผู้ขายส่งรายอื่น ๆ หรือบุคคล/บริษัทที่ทำหน้าที่ตัวแทนหรือนายหน้าซื้อขายสินค้า ประเภทของธุรกิจที่สำคัญ ได้แก่ พ่อค้าขายส่งคือ ผู้ขายส่งที่ดำเนินการซื้อและขายสินค้าของตนเอง เช่น พ่อค้าขายส่ง ผู้แทนจำหน่ายสินค้าอุตสาหกรรม ผู้ส่งสินค้าออก ผู้นำเข้าสินค้า และการรวมกลุ่มสหกรณ์เพื่อซื้อสินค้า สาขาและสำนักงานขาย (ไม่ใช่ร้านค้าปลีก) ซึ่งมีหน่วยผลิตหรือเหมืองแร่ (ที่แยกตัวออกมาต่างหาก) เป็นผู้ควบคุมดูแล โดยมีวัตถุประสงค์เพื่อการจำหน่ายสินค้า และแทบจะไม่เคยส่งสินค้าเพื่อให้โรงงานหรือแหล่งผลิตส่งสินค้าให้โดยตรง ทั้งนี้รวมถึงนายหน้าซื้อขายสินค้า การขายเพื่อค่านายหน้าและตัวแทนจำหน่าย และกลุ่มผู้ประกอบการ ผู้ซื้อและกลุ่มสหกรณ์ซึ่งดำเนินการเกี่ยวข้องกับการจำหน่ายผลิตภัณฑ์เกษตรออกสู่ตลาด ผู้ขายส่งมักทำการรวบรวมสินค้าในปริมาณมากมาคัดแยกขนาดและคัดคุณภาพสินค้า นำสินค้ามาจัดแบ่งและทำการบรรจุหีบห่อใหม่เพื่อจำหน่ายต่อ เช่น ร้านขายยาที่ดำเนินกิจกรรมเก็บสินค้า แข็งเย็น จัดส่ง และจัดวางสินค้า ทำการส่งเสริมการขายให้แก่ลูกค้าและออกแบบฉลาก

3) การขายปลีก ได้แก่

- การนำสินค้าใหม่และสินค้าใช้แล้วมาขายต่อให้แก่ประชาชนทั่วไป (สินค้าที่นำมาขายไม่มีการเปลี่ยนแปลงสภาพ) เพื่อการบริโภคหรือใช้ประโยชน์ส่วนบุคคลหรือครัวเรือน โดยขายสินค้าผ่านทางช่องทางการจำหน่ายต่าง ๆ เช่น ร้านค้า ห้างสรรพสินค้า สหกรณ์ผู้บริโภค ฯลฯ

4) ที่พักแรม บริการอาหารและเครื่องดื่ม ได้แก่

- การบริการที่พักแรมชั่วคราว/ระยะสั้นแก่นักเดินทางและนักท่องเที่ยว รวมถึงการบริการที่พักระยะยาวสำหรับนักเรียน/นักศึกษา พนักงาน และบุคคลอื่นที่คล้ายกัน ซึ่งบางแห่งอาจแบ่งให้บริการเฉพาะที่พัก ขณะที่บางแห่งให้บริการทั้งที่พัก อาหาร และ/หรือสิ่งอำนวยความสะดวกเพื่อนันทนาการ เช่น โรงแรม โมเต็ล หอพัก ห้องพักภายในบ้าน เกสต์เฮ้าส์ ที่พักแรมเยาวชน ที่พักชั่วคราว เป็นต้น

- กิจกรรมการขายอาหารและเครื่องดื่ม ที่จัดเตรียมไว้พร้อมที่จะบริโภคได้ทันที ไม่ว่าจะป็นร้านอาหารทั่วไป ร้านอาหารแบบบริการตนเอง เช่น ภัตตาคาร คาเฟ่ สถานที่บริการขายอาหารกลางวัน และร้านขายเครื่องดื่ม เป็นต้น

5) ข้อมูลข่าวสาร คอมพิวเตอร์ และการสื่อสาร ได้แก่

- กิจกรรมการจัดพิมพ์จำหน่ายหรือเผยแพร่หนังสือ โบรชัวร์ ใบปลิว พจนานุกรม สารานุกรม แผนที่โลก แผนที่และแผนภูมิ การจัดพิมพ์จำหน่ายหรือเผยแพร่หนังสือพิมพ์ วารสาร และนิตยสาร นามานุกรม รายชื่อและที่อยู่ทางไปรษณีย์ของผู้ที่ได้รับข้อมูลข่าวสารหรือโฆษณาเป็นประจำ รวมถึงการจัดทำซอฟต์แวร์สำเร็จรูป

- กิจกรรมการผลิตภาพยนตร์ทั้งที่ฉายและไม่ได้ฉายในโรงภาพยนตร์ ไม่ว่าจะบันทึกลงบนแผ่นฟิล์ม เทปวีดิทัศน์ หรือดิสก์ เพื่อที่จะนำไปฉายในโรงภาพยนตร์หรือเพื่อออกอากาศทางโทรทัศน์ กิจกรรมสนับสนุน เช่น การลำดับภาพยนตร์ การตัดต่อภาพยนตร์ การพากย์ภาพยนตร์ ฯลฯ การเผยแพร่/จำหน่ายภาพยนตร์ให้แก่อุตสาหกรรมอื่นๆ การฉายภาพยนตร์ รวมถึงการซื้อและขายสิทธิ์การเผยแพร่/จำหน่ายภาพยนตร์

- กิจกรรมการสร้างสรรค์เนื้อหาและการได้มาของสิทธิ์ในการเผยแพร่และการแพร่ภาพกระจายเสียงทางวิทยุ โทรทัศน์ ตามรายการบันเทิง รายการข่าว รายการสนทนา และที่คล้ายกัน การแพร่ภาพกระจายเสียงข้อมูลร่วมกันทั้งทางวิทยุหรือโทรทัศน์ผ่านทางเทคโนโลยีต่างๆ เช่น ทางอากาศ ทางดาวเทียม ทางเครือข่ายเคเบิล หรือทางอินเทอร์เน็ต รวมถึงการผลิตรายการ (ที่มีรูปแบบรายการที่ค่อนข้างจำกัด เช่น รายการข่าว รายการกีฬา รายการเพื่อการศึกษา หรือรายการสำหรับเด็ก) เพื่อให้บุคคลที่สามารถนำรายการดังกล่าวไปแพร่ภาพกระจายเสียงให้แก่ลูกค้าเฉพาะกลุ่ม ซึ่งเป็นผู้บอกรับเป็นสมาชิกหรือเสียค่าธรรมเนียมเข้าชม

- กิจกรรมโทรคมนาคมและบริการที่เกี่ยวข้อง เช่น การส่งสัญญาณเสียงพูด ข้อมูลข้อความ เสียง และภาพ ระบบการส่งสัญญาณอาจดำเนินการโดยใช้เทคโนโลยีอย่างใดอย่างหนึ่งหรือหลายอย่างประกอบกัน โดยไม่เกี่ยวข้องกับส่วนของการผลิตข้อมูล

- กิจกรรมการบริการความรู้ความชำนาญทางด้านเทคโนโลยีสารสนเทศ เช่น การเขียนการแก้ไข การทดสอบ การให้ความช่วยเหลือและแก้ไขปัญหาทางด้านซอฟต์แวร์ การวางแผนและการ

ออกแบบระบบคอมพิวเตอร์ ซึ่งประกอบด้วยส่วนของฮาร์ดแวร์ ซอฟต์แวร์ และเทคโนโลยีการสื่อสารรวมเข้าด้วยกัน การจัดการและดำเนินการเกี่ยวกับระบบคอมพิวเตอร์ ณ สถานที่ของลูกค้า และ/หรือ สิ่งอำนวยความสะดวกในการประมวลผลข้อมูล และกิจกรรมด้านวิชาชีพและเทคนิคทางด้านคอมพิวเตอร์อื่นๆ

- กิจกรรมเว็บทำ กิจกรรมการประมวลผลข้อมูล การจัดการและการให้เช่าพื้นที่บนเครื่องแม่ข่าย (web hosting) รวมถึงกิจกรรมอื่นๆ ที่มีวัตถุประสงค์เพื่อการบริการข้อมูลเป็นหลัก

6) กิจกรรมอสังหาริมทรัพย์ ได้แก่

- การซื้อหรือการขายอสังหาริมทรัพย์ การให้เช่าอสังหาริมทรัพย์ การบริการอสังหาริมทรัพย์อื่น ๆ เช่น การประเมินราคาอสังหาริมทรัพย์ หรือทำหน้าที่เป็นผู้จัดการดูแลผลประโยชน์ของคู่สัญญา (escrow agent) ด้านอสังหาริมทรัพย์ อาจดำเนินการโดยมีอสังหาริมทรัพย์เป็นของตนเองหรือเช่าจากผู้อื่นก็ได้ และอาจดำเนินการโดยได้รับค่าตอบแทนหรือสัญญาจ้าง รวมถึงการพัฒนาโครงการก่อสร้างของตนเองเพื่อให้เช่าพื้นที่

7) กิจกรรมทางวิชาชีพ วิทยาศาสตร์และเทคนิค ได้แก่

- การให้คำปรึกษาและการเป็นตัวแทนในคดีแพ่ง คดีอาญาหรือข้อพิพาทด้านแรงงาน รวมถึงการเตรียมเอกสารทางกฎหมาย การตรวจสอบบัญชี การเตรียมงบการเงินและการทำบัญชี

- การให้คำปรึกษาและให้ความช่วยเหลือแก่ธุรกิจและองค์กรอื่น ๆ ทางด้านการบริหารจัดการ เช่น การวางแผนกลยุทธ์และองค์กร การวางแผนทางการเงินและการจัดหางบประมาณ การกำหนดเป้าหมายและนโยบายทางการตลาด การกำหนดนโยบาย ภารกิจ แผนงานด้านทรัพยากรมนุษย์ การจัดตารางการผลิต และจัดทำแผนควบคุม รวมถึงการควบคุมดูแลและบริหารจัดการหน่วยอื่นๆ ของบริษัทหรือวิสาหกิจเดียวกัน

- การบริการด้านสถาปัตยกรรม วิศวกรรม การจัดทำแบบแปลน การตรวจสอบอาคาร การสำรวจ และการทำแผนที่ รวมถึงการบริการทดสอบทางกายภาพ ทางเคมี และการทดสอบเพื่อการวิเคราะห์ด้านอื่นๆ

- กิจกรรมการวิจัยพื้นฐาน เป็นการศึกษาค้นคว้าในเชิงทฤษฎีหรือเชิงทดลอง การวิจัยประยุกต์ เป็นการศึกษาเพื่อหาความรู้ใหม่ๆ และการทดลองเชิงพัฒนา เป็นการศึกษาอย่างมีระบบ ซึ่งการวิจัยและการพัฒนาเชิงทดลอง มีทางด้านวิทยาศาสตร์ธรรมชาติและวิศวกรรม สังคมศาสตร์และมนุษยศาสตร์

- การสร้างสรรค์งานโฆษณาและการกำหนดรูปแบบงานโฆษณาในนิตยสาร หนังสือพิมพ์ วิทยุ โทรทัศน์ หรือสื่อโฆษณาอื่น ๆ รวมถึงการออกแบบโครงสร้างและสถานที่จัดแสดงโฆษณา

- การให้บริการด้านวิชาชีพ วิทยาศาสตร์ และเทคนิคอื่น ๆ เช่น การตกแต่งภายใน การออกแบบผลิตภัณฑ์ทางอุตสาหกรรม การถ่ายภาพ การแปลเอกสารและล่าม การบริการให้คำปรึกษาด้านสิ่งแวดล้อม ฯลฯ

8) การให้เช่า บริการท่องเที่ยว และการบริการสนับสนุนอื่น ๆ ได้แก่

- การให้เช่ายานยนต์ อุปกรณ์เพื่อการกีฬาและนันทนาการ เครื่องอุปกรณ์การขนส่ง เครื่องจักรและอุปกรณ์อื่น ๆ ของใช้ส่วนบุคคลและของใช้ในครัวเรือน

- กิจกรรมการจ้างงาน ตัวแทนจัดหางาน คัดเลือกนักแสดงภาพยนตร์ โทรทัศน์ และการแสดงอื่น ๆ
- กิจกรรมของตัวแทนธุรกิจท่องเที่ยว การจัดนำเที่ยว การบริการสำรองอื่น ๆ และกิจกรรมมัคคุเทศก์ กิจกรรมการขายตั๋วเข้าชมภาพยนตร์ การแสดงละคร คอนเสิร์ต และการแข่งขันกีฬา
- การบริการระบบรักษาความปลอดภัย บริการยาม และการสืบสวน
- การบริการสนับสนุนทั่วไป เช่น การทำความสะอาดภายในและภายนอกอาคารทุกประเภท เครื่องจักรอุตสาหกรรม รถไฟ รถบัส เครื่องบิน ฯลฯ ตลอดจนการให้บริการดูแลและบำรุงรักษาภูมิทัศน์
- การบริการด้านการบริหาร สนับสนุนการดำเนินงานของสำนักงานและกิจกรรมอื่นๆ ที่สนับสนุนทางธุรกิจ เช่น การจัดประชุมและการสัมมนา การแสดงสินค้า กิจกรรมของตัวแทนจัดเก็บเงิน การบริการข้อมูลเครดิต การบรรจุหีบห่อ กิจกรรมศูนย์บริการลูกค้าทางโทรศัพท์ (call centre) การให้เช่าตู้เก็บเอกสารส่วนตัว (mailbox)

9) ศิลปะ ความบันเทิง และนันทนาการ ได้แก่

- กิจกรรมการสร้างสรรค์ศิลปะ เช่น จิตรกร ช่างปั้น ช่างแกะสลัก ช่างทำพิมพ์ นักเขียน / นักหนังสือพิมพ์อิสระทุกสาขา การแสดงละครเวที คอนเสิร์ต ฯลฯ
- กิจกรรมห้องสมุด กิจกรรมหอจดหมายเหตุ กิจกรรมพิพิธภัณฑ์ สวนพฤกษชาติและสวนสัตว์ แหล่งโบราณสถาน การอนุรักษ์ทางประวัติศาสตร์ ฯลฯ
- การพนันและการเสี่ยงโชค เช่น การขายลอตเตอรี่/สลากกินแบ่งทุกประเภท
- กิจกรรมด้านการนันทนาการ ความบันเทิง และกีฬา เช่น สนามฟุตบอล สนามเทนนิส สระว่ายน้ำ ฯลฯ

10) กิจกรรมบริการอื่นๆ ได้แก่

- การซ่อมและบำรุงรักษาคอมพิวเตอร์และอุปกรณ์ต่อพ่วง อุปกรณ์สื่อสารโทรคมนาคม ของใช้ส่วนบุคคลและของใช้ในครัวเรือน
- กิจกรรมบริการส่วนบุคคลอื่น ๆ เช่น การบริการซักรีดและซักแห้งผลิตภัณฑ์สิ่งทอ และขนสัตว์ การแต่งผมและการเสริมสวยอื่นๆ การทำศพ และกิจกรรมที่เกี่ยวข้อง เป็นต้น

11) การผลิต ได้แก่

การเปลี่ยนรูปวัตถุดิบให้เป็นผลิตภัณฑ์ชนิดใหม่ด้วยเครื่องจักรกลหรือเคมีภัณฑ์ โดยไม่คำนึงถึงว่างานนั้นทำด้วยเครื่องจักรหรือด้วยมือ หรือทำในโรงงาน โรงซ่อม หรือเคหะสถาน หรือผลิตภัณฑ์นั้นจะนำมาขายส่งหรือขายปลีกก็ตาม การประกอบชิ้นส่วนของผลิตภัณฑ์ที่ผลิตขึ้นนับว่าเป็นการผลิตด้วย

12) การจัดการและการบำบัดน้ำเสีย ของเสียและสิ่งปฏิกูล ได้แก่

- การดำเนินการของระบบท่อระบายของเสียหรือการบำบัดสิ่งปฏิกูล โดยการเก็บกัก การบำบัด และการกำจัดน้ำเสียและสิ่งปฏิกูล

- การเก็บ การบำบัด การจำกัด และการขนย้ายของเสียจากชุมชนหรือจากอุตสาหกรรม รวมถึงการดำเนินการเพื่อนำของเสียกลับมาใช้ใหม่

- การบริการบำบัด เช่น การทำความสะอาดอาคารและสถานที่ พื้นดิน น้ำบนพื้นผิวดิน หรือน้ำใต้ดินที่มีสิ่งปนเปื้อน

13) การก่อสร้าง ได้แก่

- กิจกรรมการก่อสร้างทั่วไป และการก่อสร้างเฉพาะทางสำหรับอาคารและงานวิศวกรรมโยธา รวมถึงการก่อสร้างใหม่ การซ่อมแซม การต่อเติม และการดัดแปลง และการรื้อทำลายอาคาร การสร้างโดยประกอบขึ้นส่วนอาคารหรือสิ่งก่อสร้างสำเร็จรูป ณ สถานที่ก่อสร้าง และการก่อสร้างอาคารที่มีลักษณะชั่วคราว หรือสิ่งก่อสร้างด้านวิศวกรรมโยธา อุตสาหกรรมก่อสร้างประกอบด้วยสถานประกอบการที่ดำเนินกิจการดังต่อไปนี้

- การก่อสร้างอาคาร ทั้งที่เป็นที่อยู่อาศัยและไม่ใช่ที่อยู่อาศัย เช่น บ้านเดี่ยว บ้านอยู่อาศัยแบบหลายครอบครัว อาคารสูง การปรับปรุงอาคาร/สิ่งก่อสร้างเพื่ออยู่อาศัย การประกอบอาคารเพื่ออยู่อาศัยสำเร็จรูป ณ สถานที่ก่อสร้าง โรงงาน โรงพยาบาล โรงเรียน โรงแรม ร้านค้า อาคารสำนักงาน ห้างสรรพสินค้า โรงจอดรถ โกดังสินค้า โรงยิม ฯลฯ

- งานวิศวกรรมโยธา เช่น ทางหลวง ถนน สะพาน อุโมงค์ ทางรถไฟ สนามบิน ท่าเรือ และโครงการทางน้ำอื่น ๆ ระบบชลประทาน ระบบระบายน้ำ สิ่งอำนวยความสะดวกทางอุตสาหกรรม ท่อส่ง และสายไฟฟ้า สนามกีฬา ซึ่งหมายรวมทั้งการก่อสร้างใหม่ การต่อเติม ดัดแปลง และซ่อมแซมด้วย

- งานก่อสร้างเฉพาะทาง เช่น ส่วนประกอบของอาคารและงานวิศวกรรมโยธาโดยไม่ได้รับผิดชอบโครงการทั้งหมด งานตอกเสาเข็ม งานฐานราก งานโครงสร้าง งานคอนกรีต งานก่ออิฐ งานก่อหิน งานนั่งร้าน งานมุงหลังคา ติดตั้งลิฟต์ บันไดเลื่อน การรื้อถอน การติดตั้งกระจก การฉาบปูน การทาสี ตกแต่งอาคาร การติดตั้งและปูพื้นด้วยวัสดุต่าง ๆ การขัดพื้น ฯลฯ

14) การขนส่งทางบก สถานที่เก็บสินค้า ได้แก่

- การขนส่งผู้โดยสารทางบกอื่น ๆ ที่มีตารางเวลา และที่ไม่มีตารางเวลา รวมถึงการขนส่งสินค้าทางถนน

- การดำเนินการเกี่ยวกับสิ่งอำนวยความสะดวกในการเก็บสินค้าทุกชนิดและสถานที่เก็บสินค้าทุกประเภท เช่น การดำเนินงานของไซโลเก็บธัญพืช สถานที่เก็บสินค้าแช่เย็น แท็งก์เก็บสินค้า สินค้าประเภทเฟอร์นิเจอร์ รถยนต์ ไม้ซุง ก๊าซและน้ำมัน สารเคมี สิ่งทอ อาหารและผลิตภัณฑ์ทางการเกษตร ฯลฯ ทั้งนี้รวมถึงการเก็บสินค้าในเขตการค้าระหว่างประเทศด้วย

15) กิจกรรมด้านโรงพยาบาลเอกชน ได้แก่

- กิจกรรมของโรงพยาบาลทั่วไปและโรงพยาบาลเฉพาะโรค สถานพักฟื้นสำหรับผู้ป่วย ศูนย์ป้องกันโรค โรงพยาบาลโรคจิต ศูนย์ฟื้นฟู (ที่มีการรักษาทางการแพทย์) สถานพยาบาล

- กิจกรรมที่ให้บริการสำหรับผู้ป่วยในเป็นส่วนใหญ่ และทำการรักษาภายใต้คำแนะนำของแพทย์ ซึ่งประกอบด้วยบริการของคณะแพทย์และผู้ช่วยแพทย์สิ่งอำนวยความสะดวก

ในห้องปฏิบัติการและทางด้านเทคนิค รวมทั้งการบริการทางด้านรังสีวิทยาและวิสัญญีวิทยา สิ่งอำนวยความสะดวกด้านอาหารและด้านอื่น ๆ ของโรงพยาบาล เช่น การบริการด้านห้องฉุกเฉิน

1.3 รูปแบบการจัดตั้งตามกฎหมาย

1) ส่วนบุคคล หมายถึง สถานประกอบการที่มีเจ้าของเป็นบุคคลธรรมดาคนเดียวหรือหลายคนรวมกัน และให้หมายรวมถึง ห้างหุ้นส่วนสามัญที่ไม่จดทะเบียนเป็นนิติบุคคลด้วย

2) ห้างหุ้นส่วนจำกัด (หจก.) ห้างหุ้นส่วนสามัญนิติบุคคล (หสน.) หมายถึง สถานประกอบการที่จัดตั้งขึ้นโดยคณะบุคคลตั้งแต่ 2 คนขึ้นไป รวมทุนกันเพื่อประกอบกิจการ และรับผิดชอบร่วมกันโดยจดทะเบียนถูกต้องตามกฎหมาย

3) บริษัทจำกัด บริษัทจำกัด (มหาชน)

- บริษัทจำกัด : (บจก.) หมายถึง สถานประกอบการที่จัดตั้งขึ้นโดยผู้ริเริ่มคณะหนึ่ง และได้จดทะเบียนถูกต้องตามกฎหมาย โดยมีผู้ริเริ่มดำเนินการอย่างน้อย 7 คนขึ้นไป

- บริษัทจำกัด (มหาชน) : (บมจ.) หมายถึง สถานประกอบการที่จัดตั้งขึ้นโดยการจดทะเบียนจัดตั้งบริษัท การควบบริษัท หรือการแปรสภาพบริษัท และวัตถุประสงค์ที่จะขายหุ้นต่อประชาชน โดยมีผู้ริเริ่มดำเนินการตั้งแต่ 15 คนขึ้นไป

4) ส่วนราชการ รัฐวิสาหกิจ หมายถึง สถานประกอบการที่รัฐบาลเป็นเจ้าของ หรือมีทุนอยู่ด้วยไม่น้อยกว่าร้อยละ 50 ของทุนทั้งหมด ในที่นี้ให้หมายรวมถึงสถานประกอบการที่ดำเนินการโดยรัฐบาลด้วย

5) สหกรณ์ หมายถึง สถานประกอบการที่จัดตั้งขึ้นในรูปของสหกรณ์ โดยจดทะเบียนถูกต้องตามกฎหมายว่าด้วยสหกรณ์ โดยมีผู้ก่อตั้งไม่น้อยกว่า 10 คน

6) อื่น ๆ หมายถึง สถานประกอบการที่จัดตั้งในรูปแบบอื่น ๆ นอกจากที่กล่าวข้างต้น เช่น มูลนิธิ สโมสร สมาคม กลุ่มแม่บ้าน ชมรมต่างๆ ร้านค้าสาธิต เป็นต้น

1.4 รูปแบบการจัดตั้งทางเศรษฐกิจ

1) สำนักงานแห่งเดียว หมายถึง สถานประกอบการที่ไม่มีหน่วยงานย่อยหรือสาขาอื่นใด และไม่เป็นหน่วยงานย่อยหรือสาขาของสถานประกอบการอื่น

2) สำนักงานใหญ่ หมายถึง สถานประกอบการที่เป็นเจ้าของ และควบคุมกิจการของสถานประกอบการอื่น ที่เป็นสำนักงานสาขาหรือหน่วยงานย่อย

3) สำนักงานสาขา หมายถึง สถานประกอบการที่เป็นสาขา หรือหน่วยงานย่อยของสถานประกอบการอื่นที่เป็นสำนักงานใหญ่

4) อื่น ๆ หมายถึง สถานประกอบการที่จัดตั้งในรูปแบบอื่น ๆ นอกจากที่กล่าวข้างต้น

1.5 คนทำงาน

หมายถึง คนที่ทำงานในสถานประกอบการทั้งที่ได้รับเงินเดือนและไม่ได้รับเงินเดือนที่สถานประกอบการมีอยู่ตามปกติ รวมทั้งผู้ที่ปกติทำงานอยู่ในสถานประกอบการแห่งนี้ แต่ในวันดังกล่าวไม่ได้มาทำงาน เนื่องจากเจ็บป่วย ลาหยุด พักผ่อน โดยได้รับค่าจ้าง/เงินเดือน คนทำงานประกอบด้วย

1) **คนทำงานทั้งสิ้น** ได้แก่ เจ้าของกิจการ หุ้นส่วน หรือสมาชิกในครอบครัวที่ทำงานให้กับสถานประกอบการ ผู้ที่มาฝึกงาน หรือผู้ปฏิบัติงานในสถานประกอบการซึ่งมีจำนวนชั่วโมงทำงานไม่ต่ำกว่าสัปดาห์ละ 20 ชั่วโมง โดยเจ้าของหรือผู้ประกอบการอาจให้เงิน อาหาร เครื่องนุ่งห่ม หรือช่วยเหลือเกื้อกูลอย่างอื่น ๆ แต่ไม่ต้องรับผิดชอบในเรื่องการจ่ายค่าแรงให้ตามกฎหมาย

2) **ลูกจ้าง** ได้แก่ ผู้ที่ปฏิบัติงานให้กับสถานประกอบการ โดยได้รับเงินเดือนหรือค่าจ้างเป็นประจำ ตั้งแต่ระดับบริหาร นักวิชาการ เสมียน พนักงานต่าง ๆ เช่น ผู้จัดการ ผู้อำนวยการ ผู้ปฏิบัติงานในห้องทดลอง พนักงานขาย และลูกจ้างที่ทำงานในกรรมวิธีการผลิต เป็นต้น ค่าจ้างที่ได้รับอาจเป็นรายปักษ์ รายสัปดาห์ รายวัน รายชั่วโมง หรือรายชิ้น ก็ได้ นอกจากนี้ยังรวมถึงผู้ที่สถานประกอบการส่งไปประจำที่สถานประกอบการอื่นด้วย เช่น พนักงานรักษาความปลอดภัย คนทำความสะอาด พนักงานขายตามห้างสรรพสินค้า เป็นต้น

3) **ลูกจ้างเช่า/แรงงานเช่า (Leased Employees)** หมายถึง ลูกจ้างที่ส่งตัวมาจากสำนักจัดหางาน หรือบริษัทที่ดำเนินธุรกิจด้านการจัดหางานเพื่อมาปฏิบัติงานขบวนการผลิตของสถานประกอบการ ลูกจ้างเช่าจะมีชื่อในบัญชีเงินเดือน และรับค่าจ้างเงินเดือนจากบริษัทจัดหางาน **ไม่ใช่**จากสถานประกอบการผู้ใช้ลูกจ้างนั้น ส่วนสถานประกอบการจะจ่ายเป็นค่าบริการให้บริษัทจัดหางาน ซึ่งลูกจ้างเช่าจะเป็นประโยชน์ สำหรับการวิเคราะห์ผลผลิตภาพแรงงาน

ไม่รวมคนทำงาน ดังต่อไปนี้

- (1) ผู้บริหารหรือผู้ถือหุ้นที่ได้รับเบี้ยประชุมเป็นครั้งคราว
- (2) คนทำงานของสถานประกอบการอื่นที่มาปฏิบัติงานประจำที่สถานประกอบการแห่งนี้
- (3) คนทำงานที่รับงานไปทำที่บ้านแล้วนำมาส่งโดยไม่ได้ลงทุนซื้อวัสดุ อุปกรณ์ (แต่ถ้ามีการใช้เครื่องมือส่วนตัวเล็กน้อยได้ เช่น มีด เข็ม ด้าย)
- (4) คนงานที่ทำงานเป็นระยะเวลาสั้น เช่น ลาไปรับราชการทหาร
- (5) คนที่สถานประกอบการจ้างมาทำงานเฉพาะอย่างเป็นครั้งคราว เช่น กรรมกรที่จ้างมาขนของ พนักงานเดินตลาดหรือตัวแทนขายที่ไม่มีเงินเดือนประจำ

1.6 การขายสินค้าหรือบริการทางอินเทอร์เน็ต

สถานประกอบการที่มีการขายสินค้าหรือบริการให้ลูกค้าผ่านทางอินเทอร์เน็ต หมายถึง การให้ลูกค้าสั่งซื้อ สั่งจองสินค้าหรือบริการผ่านทางอินเทอร์เน็ต (ผ่านทางหน้าเว็บไซต์หรือทาง E-mail) ส่วนการชำระเงินหรือการจัดส่งของจะทำผ่านช่องทางใดก็ได้

2. วิธีการเก็บรวบรวมข้อมูล

การเก็บรวบรวมข้อมูลใช้วิธีส่งเจ้าหน้าที่ ซึ่งเป็นข้าราชการและลูกจ้างของสำนักงานสถิติแห่งชาติออกไปทำการสัมภาษณ์เจ้าของ ผู้ประกอบการหรือผู้ที่ได้รับมอบหมายให้ตอบข้อมูล โดยดำเนินการดังนี้

2.1 ขั้นการเก็บรวบรวมข้อมูลพื้นฐาน ระหว่างเดือนมีนาคม – มิถุนายน 2554

2.2 ขั้นการเก็บรวบรวมข้อมูลรายละเอียด ระหว่างเดือนเมษายน – กรกฎาคม 2555

3. การประมวลผลข้อมูล

การประมวลผลข้อมูลพื้นฐานทุกขั้นตอน และการจัดทำรายงานผลระดับจังหวัด ดำเนินการที่สำนักงานสถิติจังหวัด โดยสำนักงานสถิติแห่งชาติในส่วนกลางให้การสนับสนุนทางด้านวิชาการ เช่น การจัดทำโปรแกรมสำหรับการบันทึกข้อมูลและประมวลผลข้อมูล และการจัดทำต้นแบบตารางเสนอผลและรายงานผล เป็นต้น สำหรับข้อมูลพื้นฐานระดับภาคและทั่วประเทศรวมทั้งข้อมูลรายละเอียดเกี่ยวกับการดำเนินกิจการของสถานประกอบการทำการประมวลผลและจัดทำรายงานที่สำนักงานสถิติแห่งชาติในส่วนกลาง

4. การนำเสนอผลและจัดทำรายงาน

การจัดทำรายงานผลสำมะโนธุรกิจและอุตสาหกรรม พ.ศ. 2555 (ข้อมูลพื้นฐาน) มีดังนี้

4.1 รายงานผลเบื้องต้น จำนวน 7 ฉบับ ประกอบด้วย รายงานผลของกรุงเทพมหานคร ปริมณฑล ภาคกลาง ภาคเหนือ ภาคตะวันออกเฉียงเหนือ ภาคใต้ และทั่วราชอาณาจักร

4.2 รายงานฉบับสมบูรณ์ระดับจังหวัด จำนวน 77 ฉบับ (รวมกรุงเทพมหานคร)

4.3 รายงานฉบับสมบูรณ์ระดับภาคและทั่วราชอาณาจักร จำนวน 6 ฉบับ ประกอบด้วย รายงานผลของ ปริมณฑล ภาคกลาง ภาคเหนือ ภาคตะวันออกเฉียงเหนือ ภาคใต้ และทั่วราชอาณาจักร

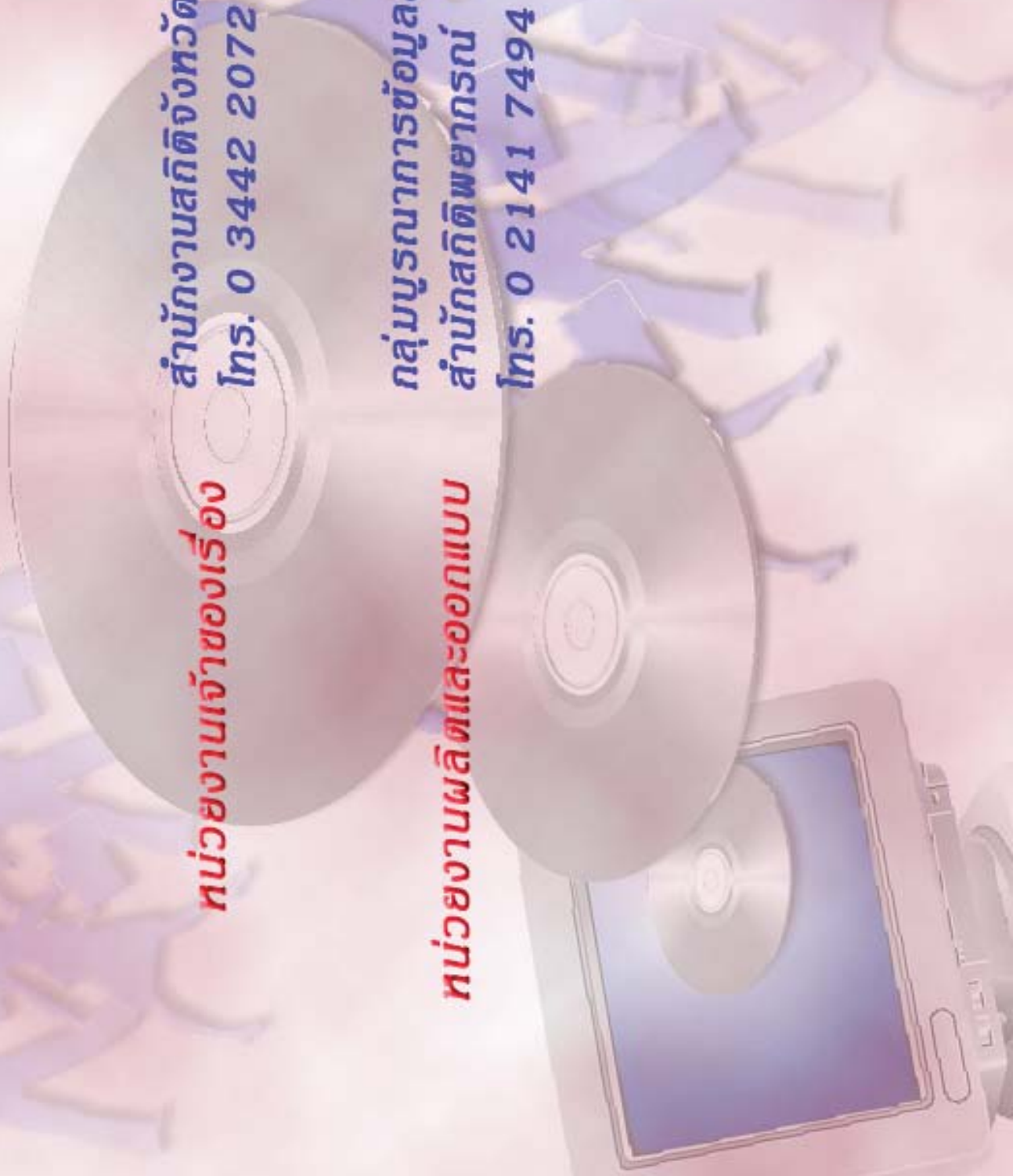
คณะผู้จัดทำ CD - ROM

หน่วยงานเจ้าของเรื่อง

สำนักงานสถิติจังหวัดสมุทรสาคร
โทร. 0 3442 2072

หน่วยงานผลิตและออกแบบ

กลุ่มบูรณาการข้อมูลสถิติ
สำนักสถิติพยากรณ์
โทร. 0 2141 7494



ตารางสถิติในรูปแบบ Format Excel

ตารางสถิติในรูปแบบ Format Excel

- ตาราง 1 จำนวนสถานประกอบการ จำแนกตามกิจกรรมทางเศรษฐกิจ อำเภอและตำบล
- ตาราง 2 จำนวนสถานประกอบการ จำแนกตามรูปแบบการจัดตั้งตามกฎหมาย อำเภอและตำบล
- ตาราง 3 จำนวนสถานประกอบการ จำแนกตามรูปแบบการจัดตั้งทางเศรษฐกิจ อำเภอและตำบล
- ตาราง 4 จำนวนสถานประกอบการ จำแนกตามสัดส่วนของการร่วมลงทุนหรือถือหุ้นของต่างประเทศ อำเภอและตำบล
- ตาราง 5 จำนวนสถานประกอบการ จำแนกตามขนาดของสถานประกอบการ (จำนวนคนทำงาน) อำเภอและตำบล
- ตาราง 6 จำนวนคนทำงานในสถานประกอบการ จำแนกตามขนาดของสถานประกอบการ (จำนวนคนทำงาน) อำเภอและตำบล
- ตาราง 7 จำนวนสถานประกอบการ จำแนกตามขนาดของสถานประกอบการ (จำนวนลูกจ้าง) อำเภอและตำบล
- ตาราง 8 จำนวนลูกจ้างในสถานประกอบการ จำแนกตามขนาดของสถานประกอบการ (จำนวนคนทำงาน) อำเภอและตำบล
- ตาราง 9 จำนวนสถานประกอบการ จำแนกตามการขายสินค้าหรือบริการทางอินเทอร์เน็ต อำเภอและตำบล
- ตาราง 10 จำนวนสถานประกอบการ จำแนกตามรูปแบบการจัดตั้งตามกฎหมาย และกิจกรรมทางเศรษฐกิจ
- ตาราง 11 จำนวนสถานประกอบการ จำแนกตามรูปแบบการจัดตั้งทางเศรษฐกิจ และกิจกรรมทางเศรษฐกิจ
- ตาราง 12 จำนวนสถานประกอบการ จำแนกตามสัดส่วนของการร่วมลงทุนหรือถือหุ้นของต่างประเทศ และกิจกรรมทางเศรษฐกิจ
- ตาราง 13 จำนวนสถานประกอบการ จำแนกตามขนาดของสถานประกอบการ (จำนวนคนทำงาน) และกิจกรรมทางเศรษฐกิจ
- ตาราง 14 จำนวนคนทำงานในสถานประกอบการ จำแนกตามขนาดของสถานประกอบการ (จำนวนคนทำงาน) และกิจกรรมทางเศรษฐกิจ
- ตาราง 15 จำนวนสถานประกอบการ จำแนกตามขนาดของสถานประกอบการ (จำนวนลูกจ้าง) และกิจกรรมทางเศรษฐกิจ
- ตาราง 16 จำนวนลูกจ้างในสถานประกอบการ จำแนกตามขนาดของสถานประกอบการ (จำนวนคนทำงาน) และกิจกรรมทางเศรษฐกิจ
- ตาราง 17 จำนวนสถานประกอบการ จำแนกตามการขายสินค้าหรือบริการทางอินเทอร์เน็ต และกิจกรรมทางเศรษฐกิจ