



สำมะโนธุรกิจและอุตสาหกรรม พ.ศ. 2555  
ข้อมูลพื้นฐาน  
จังหวัดสมุทรปราการ

THE 2012 BUSINESS AND INDUSTRIAL CENSUS  
BASIC INFORMATION  
SAMUT PRAKAN PROVINCE



สำนักงานสถิติแห่งชาติ  
กระทรวงเทคโนโลยีสารสนเทศและการสื่อสาร  
NATIONAL STATISTICAL OFFICE

MINISTRY OF INFORMATION AND COMMUNICATION TECHNOLOGY



**คำนำ**

**บทสรุปสำหรับผู้บริหาร**

**สารบัญตาราง**

**บทที่ 1 บทนำ**

- \* ความเป็นมา
- \* ขอบข่ายและคัมรวม
- \* รายการข้อมูลที่เกี่ยวข้อง
- \* วัตถุประสงค์
- \* คาบเวลาอ้างอิง
- \* ประโยชน์ของข้อมูล

**บทที่ 2 ข้อมูลพื้นฐานที่สำคัญของสถานประกอบการ**

- \* จำนวนสถานประกอบการ
- \* กิจกรรมทางเศรษฐกิจ
- \* ขนาดของสถานประกอบการ
- \* รูปแบบการจัดตั้งตามกฎหมาย
- \* รูปแบบการจัดตั้งทางเศรษฐกิจ
- \* การมีต่างประเทศร่วมลงทุนหรือถือหุ้น
- \* ดบทำงานและลูกจ้าง
- \* การขายสินค้าหรือบริการทางอินเทอร์เน็ต

**สารบัญตารางสถิติ**

**ภาคผนวก**

**คณะผู้จัดทำ CD-ROM**

**หน่วยงานที่เผยแพร่**

**ตารางสถิติในรูปแบบ Format Excel**

### หน่วยงานเจ้าของเรื่อง

สำนักงานสถิติจังหวัดสมุทรปราการ  
โทรศัพท์ 0 2323 2110 ต่อ 13  
โทรสาร 0 2323 2110  
ไปรษณีย์อิเล็กทรอนิกส์ : smprakan@nso.go.th

### Division-in-Charge

Samut Prakan Provincial Statistical Office  
Tel. : +66 2323 2110 ext. 13  
Fax : +66 2323 2110  
E-mail : smprakan@nso.go.th

### หน่วยงานที่เผยแพร่

สำนักสถิติพยากรณ์  
สำนักงานสถิติแห่งชาติ  
ศูนย์ราชการเฉลิมพระเกียรติ 80 พรรษาฯ  
อาคารรัฐประศาสนภักดี ชั้น 2  
ถนนแจ้งวัฒนะ เขตหลักสี่  
กทม. 10210  
โทรศัพท์ 0 2141 7498  
โทรสาร 0 2143 8132  
ไปรษณีย์อิเล็กทรอนิกส์ : binfopub@nso.go.th

### Distributed by

Statistical Forecasting Bureau,  
National Statistical Office  
The Government Complex,  
Ratthaprasasanabhakti Building, 2<sup>nd</sup> Floor  
Chaeng Watthana Rd., Laksi  
Bangkok 10210  
Tel. : +66 2141 7498  
Fax : +66 2143 8132  
E-mail : binfopub@nso.go.th

### ปีที่จัดพิมพ์

2555

### Published

2012

## คำนำ

เนื่องจากสถานการณ์ทางเศรษฐกิจในปัจจุบัน มีผลทำให้โครงสร้างการดำเนินธุรกิจทางการค้า ธุรกิจทางการบริการ และอุตสาหกรรมการผลิตเปลี่ยนแปลงไปอย่างมาก โดยเฉพาะการผลิตนับเป็น กิจกรรมทางเศรษฐกิจสาขาหนึ่งที่มีบทบาทอย่างมากต่อระบบเศรษฐกิจของประเทศไทย โดยในแต่ละปีมี มูลค่าผลผลิตประมาณ 2 ใน 5 ของผลิตภัณฑ์มวลรวมภายในประเทศ (Gross Domestic Product) และก่อให้เกิดการจ้างงานถึงประมาณ 5.8 ล้านคน ซึ่งจะเห็นได้ว่าโครงสร้างของระบบเศรษฐกิจของ ประเทศขึ้นอยู่กับอุตสาหกรรมผลิตค่อนข้างมาก ประกอบกับปัจจุบันมีการประกอบธุรกิจทั้งทางด้าน การค้า การบริการ และอุตสาหกรรมผลิตใหม่ๆ เกิดขึ้น รวมทั้งการประกอบอุตสาหกรรมขนาดเล็ก และอุตสาหกรรมในครัวเรือน ก็มีบทบาทสำคัญต่อการเจริญเติบโตทางเศรษฐกิจโดยรวมของประเทศ เพิ่มขึ้น ดังนั้นข้อมูลสถิติและสารสนเทศ โครงสร้างพื้นฐานเกี่ยวกับการประกอบธุรกิจดังกล่าวจึงมี ความสำคัญ และจำเป็นสำหรับภาครัฐและเอกชน สำหรับกำหนดนโยบายและวางแผนพัฒนา ด้าน เศรษฐกิจและอุตสาหกรรม ทั้งในระดับประเทศ ระดับจังหวัด เพื่อเพิ่มศักยภาพการแข่งขันในเวทีการค้า โลก

สำนักงานสถิติแห่งชาติ เป็นหน่วยงานที่รับผิดชอบในการจัดเก็บรวบรวมข้อมูลทั้งด้านเศรษฐกิจ และสังคมของประเทศ จึงกำหนดให้มีการจัดทำสำมะโนธุรกิจและอุตสาหกรรมขึ้น เพื่อให้ประเทศมี ข้อมูลสถิติพื้นฐานที่สำคัญ ซึ่งทุกภาคส่วนสามารถใช้ประโยชน์ในการวางแผนพัฒนาประเทศร่วมกัน ใน การจัดทำสำมะโนธุรกิจและอุตสาหกรรมครั้งนี้ ได้ดำเนินการเก็บรวบรวมข้อมูลเป็น 2 ขั้นตอนคือ ขั้น การเก็บรวบรวมข้อมูลพื้นฐานของสถานประกอบการทุกประเภท (ดำเนินการในปี 2554) และขั้นการเก็บ รวบรวมข้อมูลรายละเอียดของสถานประกอบการ เฉพาะสถานประกอบการที่ประกอบธุรกิจทางการค้า ธุรกิจทางการบริการ และอุตสาหกรรมการผลิต (ดำเนินการในปี 2555)

รายงานฉบับนี้ เป็นรายงานผลข้อมูลพื้นฐานที่สำคัญของสถานประกอบการเกี่ยวกับขนาด รูปแบบการจัดตั้งตามกฎหมาย รูปแบบการจัดตั้งทางเศรษฐกิจ การร่วมลงทุนหรือถือหุ้นจากต่างประเทศ จำนวนคนทำงาน และลูกจ้างของสถานประกอบการ ที่ประกอบกิจกรรมเกี่ยวกับธุรกิจทางการค้า ธุรกิจ ทางการบริการ การผลิต การก่อสร้าง การขนส่งทางบกและสถานที่เก็บสินค้า กิจกรรมด้านข้อมูลข่าวสาร และการสื่อสาร และโรงพยาบาลเอกชน ที่ตั้งอยู่ใน **จังหวัดสมุทรปราการ**

สำนักงานสถิติแห่งชาติ ใคร่ขอขอบคุณผู้ประกอบการและผู้เกี่ยวข้องทุกฝ่ายที่ได้ให้ความร่วมมือ ในการให้ข้อมูล ซึ่งเป็นผลให้ทุกภาคส่วนไม่ว่าภาครัฐ เอกชน นักวิชาการ/นักวิจัย และประชาชน ได้มี ข้อมูลสำหรับใช้ในการวางแผนพัฒนาประเทศและพัฒนาธุรกิจและอุตสาหกรรมที่เกี่ยวข้องต่อไป

## บทสรุปสำหรับผู้บริหาร

ในปัจจุบันโครงสร้างการดำเนินธุรกิจทางการค้า ธุรกิจทางการบริการ และอุตสาหกรรมการผลิตเปลี่ยนแปลงอย่างรวดเร็ว มีธุรกิจทั้งทางด้านการค้า การบริการ และอุตสาหกรรมการผลิตใหม่ๆ เกิดขึ้น รวมทั้งการประกอบอุตสาหกรรมขนาดเล็ก และอุตสาหกรรมในครัวเรือน ก็มีบทบาทสำคัญต่อการเจริญเติบโตทางเศรษฐกิจโดยรวมของประเทศเพิ่มขึ้น ดังนั้นข้อมูลสถิติและสารสนเทศโครงสร้างพื้นฐานเกี่ยวกับการประกอบธุรกิจดังกล่าว จึงมีความสำคัญและจำเป็นสำหรับภาครัฐและเอกชนใช้ในการกำหนดนโยบายและวางแผนพัฒนาด้านเศรษฐกิจและอุตสาหกรรมทั้งในระดับประเทศ และระดับจังหวัด เพื่อเพิ่มศักยภาพการแข่งขันในเวทีการค้าโลก สำนักงานสถิติแห่งชาติและหน่วยงานหลักด้านเศรษฐกิจของประเทศ ได้แก่ สำนักงานเศรษฐกิจอุตสาหกรรม สำนักงานคณะกรรมการพัฒนาการเศรษฐกิจและสังคมแห่งชาติ ธนาคารแห่งประเทศไทย และกระทรวงพาณิชย์ เห็นควรให้มีการจัดทำสำมะโน เพื่อให้ประเทศมีข้อมูลสถิติพื้นฐานที่สำคัญ ซึ่งทุกภาคส่วนสามารถใช้ประโยชน์ในการวางแผนพัฒนาประเทศร่วมกัน

สำนักงานสถิติแห่งชาติ ได้จัดทำสำมะโนธุรกิจทางการค้าและธุรกิจทางการบริการ มาแล้ว 3 ครั้ง ในปี 2509 2531 และ 2545 และจัดทำสำมะโนอุตสาหกรรม มาแล้ว 3 ครั้งเช่นกัน ในปี 2507 2540 และ 2550 ในปี 2555 ครบรอบ 10 ปี การทำสำมะโนธุรกิจทางการค้าและธุรกิจทางการบริการ และครบรอบ 5 ปี การทำสำมะโนอุตสาหกรรม สำนักงานสถิติแห่งชาติจึงได้บูรณาการการจัดทำสำมะโนดังกล่าวไปพร้อมกันภายใต้ชื่อ “โครงการสำมะโนธุรกิจและอุตสาหกรรม พ.ศ. 2555”

ในการจัดทำสำมะโนธุรกิจและอุตสาหกรรมครั้งนี้ ได้ดำเนินการเก็บรวบรวมข้อมูลเป็น 2 ขั้นตอน คือ ขั้นการเก็บรวบรวมข้อมูลพื้นฐานของสถานประกอบการทุกประเภท และขั้นการเก็บรวบรวมข้อมูลรายละเอียดของสถานประกอบการเฉพาะสถาน

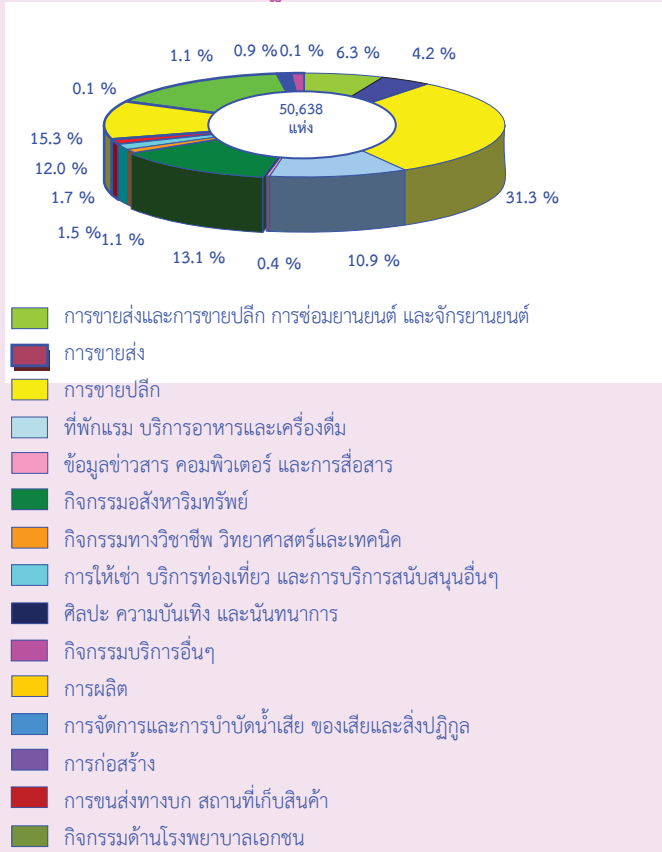
ประกอบการที่ประกอบธุรกิจทางการค้า ธุรกิจทางการบริการ และอุตสาหกรรมการผลิต

สำหรับข้อมูลที่น่าเสนอในรายงานฉบับนี้เป็นผลการเก็บรวบรวมข้อมูลพื้นฐานของสถานประกอบการ ซึ่งดำเนินการเก็บรวบรวมข้อมูลระหว่างเดือนมีนาคม - มิถุนายน พ.ศ. 2554 ข้อมูลที่น่าเสนอเป็นข้อมูลพื้นฐานของสถานประกอบการที่มีคนทำงานตั้งแต่ 1 คนขึ้นไป ที่ประกอบกิจกรรมทางเศรษฐกิจ ตามการจัดประเภทมาตรฐานอุตสาหกรรมประเทศไทย ปี 2552 (Thailand Standard Classification : TSIC-2009) ได้แก่ ธุรกิจทางการค้า ธุรกิจทางการบริการ การผลิต การก่อสร้าง การขนส่งทางบกและสถานที่เก็บสินค้า กิจกรรมด้านข้อมูลข่าวสารและการสื่อสาร และกิจกรรมด้านโรงพยาบาลเอกชน ที่ตั้งอยู่ใน จังหวัดสมุทรปราการ สรุปได้ดังนี้

### 1. จำนวนสถานประกอบการ

สถานประกอบการจังหวัดสมุทรปราการ มีจำนวนทั้งสิ้น 50,638 แห่ง ส่วนใหญ่ (ร้อยละ 31.3) ดำเนินกิจกรรมการขายปลีก รองลงมา ได้แก่ กิจกรรมการผลิต ร้อยละ 15.3 กิจกรรมอสังหาริมทรัพย์ ร้อยละ 13.1 กิจกรรมบริการอื่น ๆ ร้อยละ 12.0 กิจกรรมที่פקแรมบริการอาหารและเครื่องดื่ม ร้อยละ 10.9 กิจกรรมการขายส่งและขายปลีกการซ่อมแซมยานยนต์และจักรยานยนต์ ร้อยละ 6.3 สำหรับกิจกรรมนอกเหนือจากที่กล่าวข้างต้น แต่ละกิจกรรมมีสัดส่วนต่ำกว่าร้อยละ 5.0 ของจำนวนสถานประกอบการทั้งสิ้น

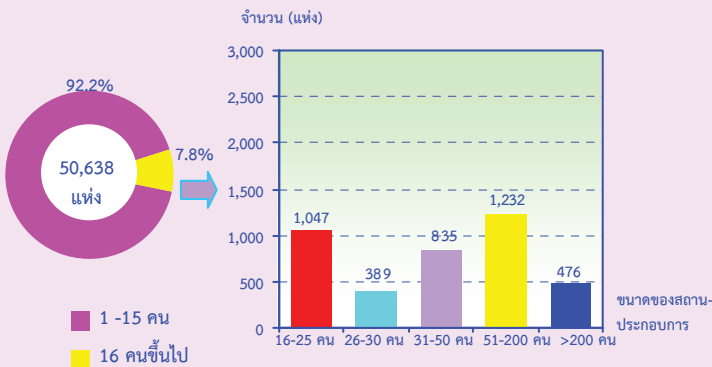
**แผนภูมิ ก ร้อยละของสถานประกอบการ จำแนกตาม  
กิจกรรมทางเศรษฐกิจ**



**2. ขนาดของสถานประกอบการ(จำนวนคนทำงาน)**

ส่วนใหญ่ (ร้อยละ 92.2) เป็นสถานประกอบการที่มีคนทำงาน 1 – 15 คน คนทำงานตั้งแต่ 16 คนขึ้นไป มีร้อยละ 7.8 โดยในจำนวนนี้เป็นสถานประกอบการที่มีจำนวนคนทำงานตั้งแต่ 51-200 คน มากที่สุดจำนวน 1,232 แห่ง รองลงมาคือขนาดสถานประกอบการ 16 – 25 คน มีจำนวน 1,047 แห่ง

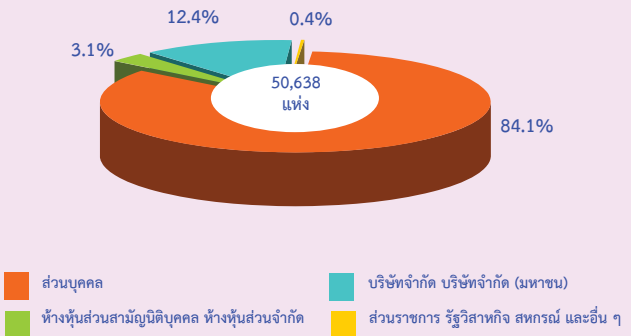
**แผนภูมิ ข จำนวนสถานประกอบการ จำแนกตาม  
ขนาดของสถานประกอบการ (จำนวนคนทำงาน)**



**3. รูปแบบการจัดตั้งตามกฎหมาย**

สถานประกอบการ ส่วนใหญ่ (ร้อยละ 84.1) มีรูปแบบการจัดตั้งเป็นส่วนบุคคล ที่มีการจัดตั้งในรูปแบบบริษัทจำกัด บริษัทจำกัด(มหาชน) มีร้อยละ 12.4 และที่มีรูปแบบการจัดตั้งเป็นห้างหุ้นส่วนจำกัด ห้างหุ้นส่วนสามัญนิติบุคคล มีเพียงร้อยละ 3.1

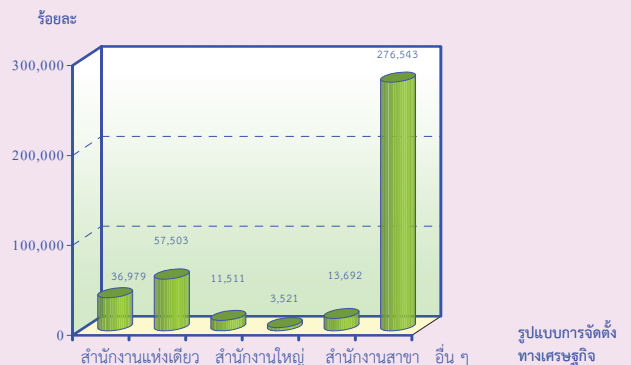
**แผนภูมิ ค ร้อยละของสถานประกอบการ จำแนกตาม  
รูปแบบการจัดตั้งตามกฎหมาย**



**4. รูปแบบการจัดตั้งทางเศรษฐกิจ**

ในการดำเนินกิจการของสถานประกอบการสามารถประกอบกิจการได้หลายลักษณะ จากการสำรวจ พบว่า สถานประกอบการส่วนใหญ่ (ร้อยละ 96.1) มีรูปแบบการจัดตั้งทางเศรษฐกิจในรูปแบบสำนักงานแห่งเดียว ส่วนสถานประกอบการที่มีสำนักงานสาขามีร้อยละ 2.1 และสถานประกอบการที่มีสำนักงานใหญ่มีร้อยละ 0.5 และอื่น ๆ ร้อยละ 1.3

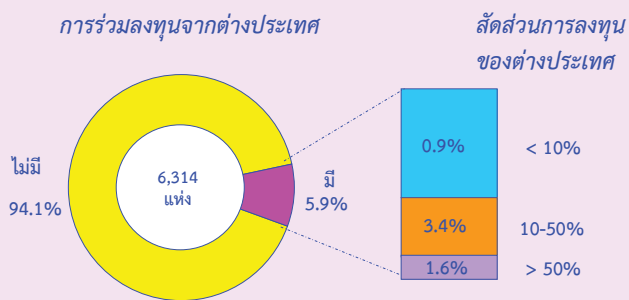
**แผนภูมิ ง ร้อยละของสถานประกอบการ จำแนกตาม  
รูปแบบการจัดตั้งทางเศรษฐกิจ**



## 5. การมีต่างประเทศร่วมลงทุนหรือถือหุ้น

สถานประกอบการที่มีรูปแบบการจัดตั้งตามกฎหมาย จำแนกตามการมีต่างประเทศร่วมลงทุนหรือถือหุ้น มีจำนวนสถานประกอบการทั้งสิ้นจำนวน 6,314 แห่ง พบว่าสถานประกอบการไม่มีต่างประเทศร่วมลงทุนหรือถือหุ้นจำนวน 5,943 แห่ง ร้อยละ 94.1 สำหรับสถานประกอบการที่มีการร่วมลงทุนหรือถือหุ้นของต่างประเทศมีการร่วมลงทุนหรือถือหุ้น 10 – 50 % มากที่สุด 214 คิดเป็นร้อยละ 3.4 รองลงมาเป็นสถานประกอบการที่มีสัดส่วนการถือหุ้นมากกว่า 50 % มีจำนวน 102 แห่ง ร้อยละ 1.6 และสัดส่วนการถือหุ้นที่น้อยที่สุดคือ สถานประกอบการที่มีการร่วมลงทุนหรือถือหุ้นน้อยกว่า 10 % จำนวน 55 แห่ง ร้อยละ 0.9

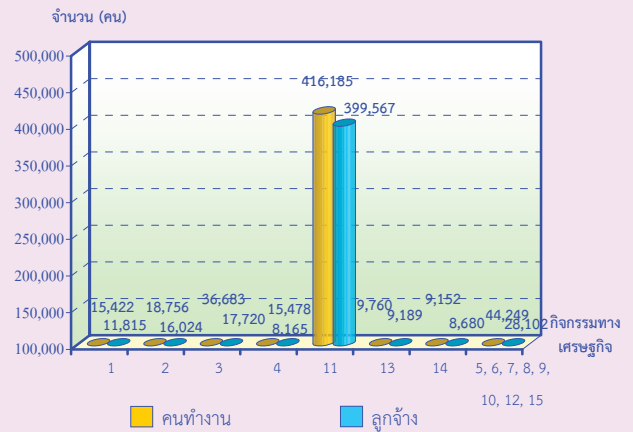
### แผนภูมิ จ ร้อยละของสถานประกอบการ จำแนกตามการมีต่างประเทศร่วมลงทุนหรือถือหุ้น



## 6. จำนวนคนทำงาน และลูกจ้าง

คนทำงานในสถานประกอบการจังหวัดสมุทรปราการมีประมาณ 565,685 คน ในจำนวนนี้เป็นลูกจ้างประมาณ 499,262 คน เมื่อจำแนกลูกจ้างตามประเภทหมู่ย่อยของกิจกรรมทางเศรษฐกิจ พบว่าลูกจ้างที่ปฏิบัติงานในสถานประกอบการด้านการผลิตมีมากที่สุด คือ 399,567 คน หรือร้อยละ 80.0 รองลงมาปฏิบัติงานอยู่ในสถานประกอบการด้านการขายปลีก 17,720 คน หรือร้อยละ 3.6 และลูกจ้างในสถานประกอบการที่ดำเนินกิจการด้านการขนส่งจำนวน 16,024 คน หรือร้อยละ 3.2 ที่เหลือปฏิบัติงานในสถานประกอบการนอกเหนือจากที่กล่าวข้างต้น

### แผนภูมิ ฉ จำนวนคนทำงานและลูกจ้างของสถานประกอบการ จำแนกตามกิจกรรมทางเศรษฐกิจ

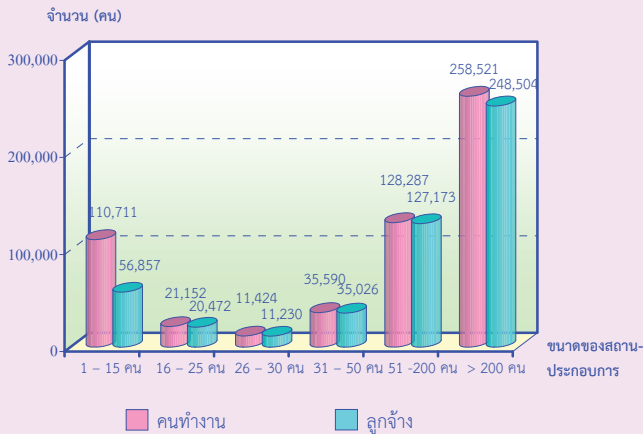


- 1 การขายส่งและการขายปลีก การซ่อมยานยนต์ และจักรยานยนต์
- 2 การขายส่ง
- 3 การขายปลีก
- 4 ที่พักแรม บริการอาหารและเครื่องดื่ม
- 5 ข้อมูลข่าวสาร คอมพิวเตอร์ และการสื่อสาร
- 6 กิจกรรมอสังหาริมทรัพย์
- 7 กิจกรรมทางวิชาชีพ วิทยาศาสตร์และเทคโนโลยี
- 8 การให้เช่า บริการท่องเที่ยว และการบริการสนับสนุนอื่นๆ
- 9 ศิลปะ ความบันเทิง และนันทนาการ
- 10 กิจกรรมบริการอื่นๆ
- 11 การผลิต
- 12 การจัดการและการบำบัดน้ำเสีย ของเสียและสิ่งปฏิกูล
- 13 การก่อสร้าง
- 14 การขนส่งทางบก สถานที่เก็บสินค้า
- 15 กิจกรรมด้านโรงพยาบาลเอกชน

คนทำงาน หมายถึง เจ้าของกิจการหรือหุ้นส่วนที่ทำงานโดยไม่ได้รับค่าจ้าง เงินเดือน และลูกจ้าง

เมื่อพิจารณาตามขนาดของสถานประกอบการพบว่าขนาดสถานประกอบการที่มีจำนวนคนทำงานมากกว่า 200 คนขึ้นไป มีจำนวน 258,521 คน หรือร้อยละ 45.7 ในจำนวนนี้มีลูกจ้างจำนวน 248,504 คน รองลงมา พบว่าขนาดของสถานประกอบการที่มีจำนวนคนทำงาน 51 – 200 คน มีจำนวน 128,287 คน ร้อยละ 22.7 ในจำนวนนี้มีลูกจ้าง 127,173 คน คิดเป็นร้อยละ 25.5

แผนภูมิ ข จำนวนคนทำงานและลูกจ้าง ของสถานประกอบการ  
จำแนกตามขนาดของสถานประกอบการ  
(จำนวนคนทำงาน)

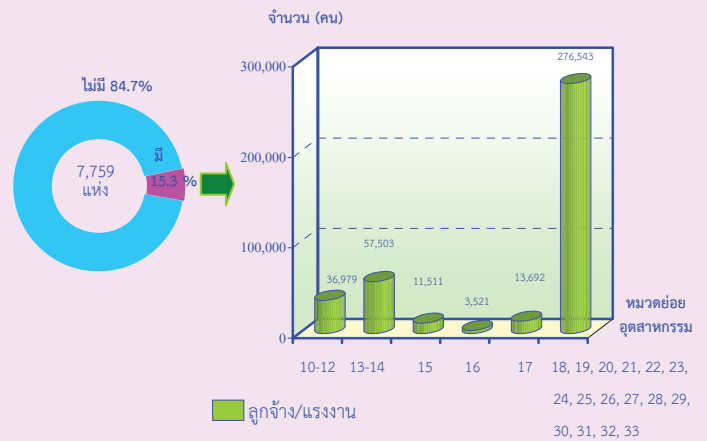


คนทำงาน หมายถึง เจ้าของกิจการหรือหุ้นส่วนที่ทำงานโดยไม่ได้รับค่าจ้าง  
เงินเดือน และลูกจ้าง

## 7. จำนวนลูกจ้าง/แรงงานจำแนกตามหมวดย่อย อุตสาหกรรม

ลูกจ้าง/แรงงานที่ปฏิบัติงานในสถานประกอบการอุตสาหกรรมการผลิตที่ตั้งอยู่ในจังหวัดสมุทรปราการ มีจำนวนทั้งสิ้นประมาณ 399,567 คน ในจำนวนนี้ปฏิบัติงานอยู่ในสถานประกอบการที่ประกอบกิจกรรมการผลิตผลิตภัณฑ์โลหะประดิษฐ์ (ยกเว้นเครื่องจักร) มากที่สุด ซึ่งมีจำนวนลูกจ้างมากที่สุดคือ 46,062 คน ร้อยละ 11.5 รองลงมาเป็นสถานประกอบการที่มีการผลิตสิ่งทอ มีจำนวนลูกจ้าง 42,867 คน ร้อยละ 10.7 สถานประกอบการด้านการผลิตยานยนต์ รถพ่วง และรถกึ่งพ่วง มีจำนวนลูกจ้าง 40,410 คน ร้อยละ 10.1

แผนภูมิ ข จำนวนสถานประกอบการอุตสาหกรรมการผลิต  
จำแนกตามลูกจ้าง/แรงงาน และหมวดย่อย  
อุตสาหกรรม



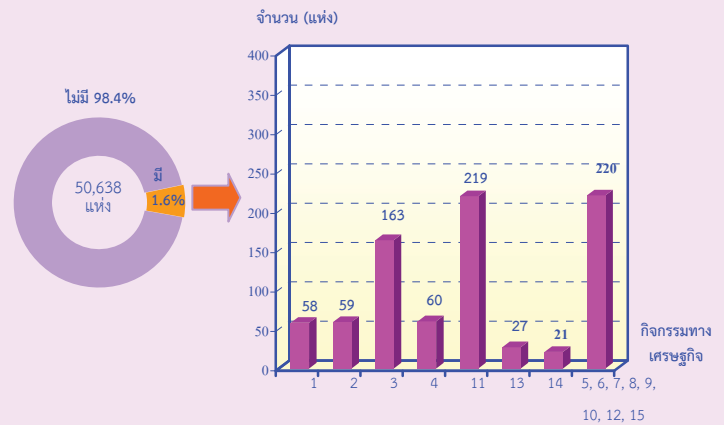
- 10 การผลิตผลิตภัณฑ์อาหาร
- 11 การผลิตเครื่องดื่ม
- 12 การผลิตผลิตภัณฑ์ยาสูบ
- 13 การผลิตสิ่งทอ
- 14 การผลิตเสื้อผ้าเครื่องแต่งกาย
- 15 การผลิตเครื่องหนังและผลิตภัณฑ์ที่เกี่ยวข้อง
- 16 การผลิตไม้และผลิตภัณฑ์จากไม้และไม้ก๊อก ฯลฯ
- 17 การผลิตกระดาษและผลิตภัณฑ์กระดาษ
- 18 การพิมพ์และการพิมพ์ซ้ำสือบันทึกข้อมูล
- 19 การผลิตถ่านโค้กและผลิตภัณฑ์ที่ได้จากการถลุงปิโตรเลียม
- 20 การผลิตเคมีภัณฑ์และผลิตภัณฑ์เคมี
- 21 การผลิตเภสัชภัณฑ์ เคมีภัณฑ์ที่ใช้รักษาโรค ฯลฯ
- 22 การผลิตผลิตภัณฑ์ยางและพลาสติก
- 23 การผลิตผลิตภัณฑ์อื่นๆ ที่ทำจากแร่โลหะ
- 24 การผลิตโลหะขั้นมูลฐาน
- 25 การผลิตผลิตภัณฑ์โลหะประดิษฐ์ (ยกเว้นเครื่องจักรและอุปกรณ์)
- 26 การผลิตผลิตภัณฑ์คอมพิวเตอร์ อิเล็กทรอนิกส์ ฯลฯ
- 27 การผลิตอุปกรณ์ไฟฟ้า
- 28 การผลิตเครื่องจักรและเครื่องมือ ซึ่งมีได้จัดประเภทไว้ในที่อื่น
- 29 การผลิตยานยนต์ รถพ่วง และรถกึ่งพ่วง
- 30 การผลิตอุปกรณ์ขนส่งอื่นๆ
- 31 การผลิตเฟอร์นิเจอร์
- 32 การผลิตผลิตภัณฑ์อื่นๆ
- 33 การซ่อมและการติดตั้งเครื่องจักรและอุปกรณ์



## 8. การขายสินค้าหรือบริการทางอินเทอร์เน็ต

สถานประกอบการที่มีการขายสินค้าหรือบริการทางอินเทอร์เน็ต เมื่อจำแนกตามกิจกรรมทางเศรษฐกิจ พบว่า สถานประกอบการส่วนใหญ่จำนวน 49,811 แห่ง ร้อยละ 98.4 ไม่มีการขายสินค้าหรือบริการทางอินเทอร์เน็ต มีสถานประกอบการจำนวน 827 แห่ง ที่มีการขายสินค้าหรือบริการทางอินเทอร์เน็ต คิดเป็นร้อยละ 1.6 โดยสถานประกอบการที่มีการขายสินค้าทางอินเทอร์เน็ตมากที่สุด เป็นสถานประกอบการที่ดำเนินกิจกรรมด้านการผลิตมากที่สุด จำนวน 219 แห่ง รองลงมาเป็นสถานประกอบการที่ดำเนินกิจกรรมทางเศรษฐกิจด้านการขายปลีก มีจำนวนสถานประกอบการ 163 แห่ง และ สถานประกอบการด้านที่พักแรม บริการอาหารและเครื่องดื่ม มีจำนวน 60 แห่ง สำหรับสถานประกอบการที่มีการขายสินค้าหรือบริการทางอินเทอร์เน็ตที่น้อยที่สุด คือ สถานประกอบการด้านการจัดการและการบำบัดน้ำเสีย ของเสียและสิ่งปฏิกูล

## แผนภูมิ ฅ จำนวนสถานประกอบการที่มีการขายสินค้าทางอินเทอร์เน็ต จำแนกตามกิจกรรมทางเศรษฐกิจ



- 1 การขายส่งและการขายปลีก การซ่อมยานยนต์ และจักรยานยนต์
- 2 การขายส่ง
- 3 การขายปลีก
- 4 ที่พักแรม บริการอาหารและเครื่องดื่ม
- 5 ข้อมูลข่าวสาร คอมพิวเตอร์ และการสื่อสาร
- 6 กิจกรรมอสังหาริมทรัพย์
- 7 กิจกรรมทางวิชาชีพ วิทยาศาสตร์และเทคโนโลยี
- 8 การให้เช่า บริการท่องเที่ยว และการบริการสนับสนุนอื่นๆ
- 9 ศิลปะ ความบันเทิง และนันทนาการ
- 10 กิจกรรมบริการอื่นๆ
- 11 การผลิต
- 12 การจัดการและการบำบัดน้ำเสีย ของเสียและสิ่งปฏิกูล
- 13 การก่อสร้าง
- 14 การขนส่งทางบก สถานที่เก็บสินค้า
- 15 กิจกรรมด้านโรงพยาบาลเอกชน

## สารบัญตาราง

- ตาราง ก จำนวนและร้อยละของสถานประกอบการ จำแนกตามอำเภอ
- ตาราง ข จำนวนและร้อยละของสถานประกอบการ จำแนกตามกิจกรรมทางเศรษฐกิจ
- ตาราง ค จำนวนและร้อยละของสถานประกอบการ จำแนกตามกิจกรรมทางเศรษฐกิจ และขนาดของสถานประกอบการ (จำนวนคนทำงาน)
- ตาราง ง จำนวนและร้อยละของสถานประกอบการ จำแนกตามลักษณะของสถานประกอบการ
- ตาราง จ จำนวนและร้อยละของคนทำงานและลูกจ้าง จำแนกตามขนาดของสถานประกอบการ และกิจกรรมทางเศรษฐกิจ
- ตาราง ฉ จำนวนและร้อยละของลูกจ้างเข้า/แรงงานเข้าของสถานประกอบการ อุตสาหกรรมการผลิต จำแนกตามขนาดของสถานประกอบการ (จำนวนคนทำงาน) และหมวดย่อยอุตสาหกรรม
- ตาราง ช จำนวนสถานประกอบการ ที่มีการขายสินค้าหรือบริการทางอินเทอร์เน็ต จำแนกตามกิจกรรมทางเศรษฐกิจ

# บทที่ 1

## บทนำ

### 1.1 ความเป็นมา

สำนักงานสถิติแห่งชาติได้จัดทำสำมะโนธุรกิจทางการค้าและธุรกิจทางการบริการ และสำมะโนอุตสาหกรรมทุก 10 ปี ตามข้อเสนอแนะขององค์การสหประชาชาติ เพื่อให้ประเทศมีข้อมูลพื้นฐานที่สำคัญทางด้านธุรกิจทางการค้า ธุรกิจทางการบริการ และอุตสาหกรรม การผลิตมาอย่างต่อเนื่อง โดยสำมะโนธุรกิจทางการค้าและธุรกิจทางการบริการได้จัดทำมาแล้ว 3 ครั้ง ในปี 2509 2531 และ 2545 และจัดทำสำมะโนอุตสาหกรรมมาแล้ว 3 ครั้ง เช่นกัน ในปี 2507 2540 และ 2550

สืบเนื่องมาจากปัจจุบันโครงสร้างการผลิตของประเทศมีการเปลี่ยนแปลงรวดเร็ว ทำให้หน่วยงานหลักด้านเศรษฐกิจของประเทศได้แก่สำนักงานเศรษฐกิจอุตสาหกรรม สำนักงานคณะกรรมการพัฒนาการเศรษฐกิจและสังคมแห่งชาติ ธนาคารแห่งประเทศไทยและกระทรวงพาณิชย์ ซึ่งเป็นผู้ใช้ข้อมูลหลัก มีความจำเป็นต้องใช้ข้อมูลจากการสำมะโน เพื่อใช้ในการวิเคราะห์และติดตามสถานการณ์การเปลี่ยนแปลงและคาดการณ์แนวโน้มในอนาคตของการดำเนินธุรกิจและอุตสาหกรรมของประเทศและภูมิภาค โดยได้ส่งข้อเสนอขอให้สำนักงานสถิติแห่งชาติจัดทำข้อมูลสำมะโนอุตสาหกรรมจากทุกระยะ 10 ปี เป็นทุกระยะ 5 ปี ประกอบกับปัจจุบันประเทศต่างๆ ส่วนใหญ่ได้มีการจัดทำสำมะโนด้านเศรษฐกิจทุก 5 ปี สำนักงานสถิติแห่งชาติจึงได้วางแผนปรับการจัดทำสำมะโนอุตสาหกรรมเป็นประจำทุก 5 ปี โดยจะเริ่มดำเนินการในปี 2555

สำหรับในปี 2555 ครบรอบ 10 ปี การทำสำมะโนธุรกิจทางการค้าและธุรกิจทางการบริการ และครบรอบ 5 ปี การทำสำมะโนอุตสาหกรรม สำนักงานสถิติแห่งชาติจึงได้บูรณาการการจัดทำสำมะโนดังกล่าวไปพร้อมกันภายใต้ชื่อ “โครงการ

สำมะโนธุรกิจและอุตสาหกรรม พ.ศ. 2555” โดยกำหนดแผนดำเนินการเก็บรวบรวมข้อมูลเป็น 2 ขั้นตอน คือ ขั้นการเก็บรวบรวมข้อมูลพื้นฐานของสถานประกอบการทุกประเภท และขั้นการเก็บรวบรวมข้อมูลรายละเอียดของสถานประกอบการ เฉพาะสถานประกอบการที่ประกอบธุรกิจทางการค้า ธุรกิจทางการบริการ และอุตสาหกรรมการผลิต

### 1.2 วัตถุประสงค์

1.2.1 เพื่อเก็บรวบรวมข้อมูลพื้นฐานที่แสดงให้เห็นโครงสร้าง และการกระจายตัวของสถานประกอบการประเภทต่างๆ เช่น สถานประกอบการธุรกิจทางการค้า ธุรกิจทางการบริการ อุตสาหกรรมการผลิต การก่อสร้าง การขนส่งทางบก สถานที่เก็บสินค้า กิจกรรมด้านข้อมูลข่าวสารและการสื่อสาร และโรงพยาบาลเอกชน เป็นต้น

1.2.2 เพื่อเก็บรวบรวมรายละเอียดการดำเนินงานของสถานประกอบการเกี่ยวกับจำนวน และขนาดของสถานประกอบการ ประเภทธุรกิจ และอุตสาหกรรม จำนวนคนทำงาน ลูกจ้าง ค่าตอบแทนแรงงาน มูลค่าซื้อสินค้ามาจำหน่าย หรือให้บริการ ต้นทุนการผลิต ค่าใช้จ่ายในการดำเนินงาน มูลค่าขายผลผลิตและรายรับ ส่วนเปลี่ยนแปลงของวัตถุดิบและสินค้าคงเหลือ และมูลค่าสินทรัพย์ถาวรของสถานประกอบการ เป็นต้น

### 1.3 ขอบข่ายและคัมรวม

*ขอบข่าย*ในการเก็บรวบรวมข้อมูลพื้นฐาน ได้แก่ สถานประกอบการทั่วประเทศที่ประกอบกิจกรรมทางเศรษฐกิจ ตามการจัดประเภทมาตรฐานอุตสาหกรรมประเทศไทย ปี 2552 (Thailand Standard Industrial Classification: TSIC-2009) ดังนี้

- ธุรกิจทางการค้าและธุรกิจทางการบริการ
- การผลิต
- การก่อสร้าง

- การขนส่งทางบก และสถานที่เก็บสินค้า
- กิจกรรมด้านข้อมูลข่าวสารและการสื่อสาร
- โรงพยาบาลเอกชน

**ไม่รวม :** แผงลอยในตลาด แผงลอยและหาบเร่ และแผงลอยในศูนย์การค้า

**คุ้มครองสถานประกอบการ** ที่มีคนทำงานตั้งแต่ 1 คนขึ้นไปที่ตั้งอยู่ใน **จังหวัดสมุทรปราการ**

#### 1.4 คาบเวลาอ้างอิง

ข้อมูลพื้นฐานเกี่ยวกับจำนวนและลักษณะต่าง ๆ ของสถานประกอบการที่เก็บรวบรวม เป็นข้อมูลของสถานประกอบการที่เปิดดำเนินการในปี 2554

#### 1.5 รายการข้อมูลที่เก็บรวบรวม

- 1.5.1 ชื่อและสถานที่ตั้งของสถานประกอบการ
- 1.5.2 ประเภทกิจกรรมทางเศรษฐกิจของสถานประกอบการ
- 1.5.3 รูปแบบการจัดตั้งตามกฎหมาย
- 1.5.4 รูปแบบการจัดตั้งทางเศรษฐกิจ
- 1.5.5 การร่วมลงทุนหรือถือหุ้นจากต่างประเทศ
- 1.5.6 จำนวนคนทำงานและลูกจ้าง
- 1.5.7 การขายสินค้าหรือบริการทางอินเทอร์เน็ต
- 1.5.8 จำนวนห้องพัก/จำนวนเตียง
- 1.5.9 หมายเลขโทรศัพท์/โทรสาร/E-mail Address

#### 1.6 ประโยชน์ของข้อมูล

ข้อมูลที่ได้จะเป็นประโยชน์สำหรับผู้ใช้อข้อมูลทั้งในภาครัฐและเอกชน ดังนี้

##### ภาครัฐ :

1.6.1 ใช้ในการวางแผนและกำหนดนโยบาย พัฒนาเศรษฐกิจด้านธุรกิจทางการค้า ธุรกิจทางการบริการ และอุตสาหกรรมการผลิตทั้งในระดับประเทศและระดับท้องถิ่น เพื่อเสริมสร้างศักยภาพของธุรกิจและอุตสาหกรรมให้สามารถแข่งขันได้ในเวทีการค้าโลก

1.6.2 ใช้ในการจัดทำดัชนีชี้วัดภาวะเศรษฐกิจและภาวะการดำเนินกิจการ เช่น ผลิตภัณฑ์มวลรวม ตารางปัจจัยการผลิตและผลผลิตของประเทศ สัดส่วนแรงงานในภาคการผลิต การบริการ เป็นต้น

1.6.3 ใช้ในการจัดทำแผนวิเคราะห์สถานการณ์ในการส่งเสริมวิสาหกิจขนาดกลางและขนาดย่อมของประเทศ

1.6.4 ใช้ประกอบการพิจารณากำหนดนโยบาย ออกกฎหมายและมาตรการต่างๆ เพื่อส่งเสริมและกำหนดทิศทางการประกอบธุรกิจทางการค้า ธุรกิจทางการบริการ และอุตสาหกรรมการผลิต ให้เป็นไปตามแนวนโยบายที่กำหนดไว้

1.6.5 เป็นข้อมูลพื้นฐานในการวางแผนจัดทำโครงสร้างพื้นฐาน (Infrastructure) เพื่อสนับสนุนธุรกิจทางการค้า ธุรกิจทางการบริการ และอุตสาหกรรมการผลิตของประเทศ

1.6.6 ใช้ในการพัฒนาระบบข้อมูลเพื่อการวางแผนเตือนภัยทางเศรษฐกิจและสังคม

1.6.7 ใช้ประโยชน์ในทางสถิติเพื่อจัดทำรอบตัวอย่าง สำหรับการเก็บรวบรวมข้อมูลจากสถานประกอบการของหน่วยสถิติต่างๆ

##### ภาคเอกชน :

1.6.8 ผู้ประกอบการใช้ข้อมูลพื้นฐานและข้อมูลการดำเนินงานเป็นเครื่องมือสำหรับการวิเคราะห์สถานการณ์ด้านเศรษฐกิจ รวมทั้งการวางแผนตัดสินใจเกี่ยวกับการลงทุนขยายกิจการ/สาขา บริหารและควบคุมการดำเนินงานในด้านต่างๆ ให้มีประสิทธิภาพยิ่งขึ้น

1.6.9 ใช้ข้อมูลเป็นมาตรฐาน เพื่อเปรียบเทียบผลการดำเนินงานของตนเองกับกิจการอื่นๆ ในอุตสาหกรรมประเภทเดียวกัน หรือขนาดต่างๆ

1.6.10 สำหรับนักวิชาการ นักวิจัย และสถาบันการศึกษา นำไปศึกษาวิเคราะห์ต่อ ยอดสร้างนวัตกรรม เพื่อสนับสนุน ส่งเสริม และพัฒนาธุรกิจทางการค้า ธุรกิจทางการบริการ และอุตสาหกรรมการผลิตที่อยู่ในความสนใจ และเรื่องต่างๆ ที่เกี่ยวข้อง

## บทที่ 2

### ข้อมูลพื้นฐานที่สำคัญของสถานประกอบการ

#### 2.1 จำนวนสถานประกอบการ

จังหวัดสมุทรปราการมีจำนวนสถานประกอบการทั้งสิ้นจำนวน 50,638 แห่ง โดยอำเภอที่มีจำนวนสถานประกอบการมากที่สุดคือ อำเภอเมืองสมุทรปราการ มีจำนวนสถานประกอบการ 22,851 แห่ง ประมาณร้อยละ 45.1 รองลงมาคืออำเภอพระประแดงมีจำนวนสถานประกอบการ 8,890 แห่ง ร้อยละ 17.6 อำเภอบางพลี มีสถานประกอบการจำนวน

7,619 แห่ง คิดเป็นร้อยละ 15.0 ตามด้วยอำเภอพระสมุทรเจดีย์ มีจำนวนสถานประกอบการ 4,095 แห่ง อำเภอบางเสาธงมีจำนวน 4,044 คิดเป็นร้อยละ 8.1 และ 8.0 ตามลำดับ อำเภอที่มีสถานประกอบการน้อยที่สุดคือ อำเภอบางบ่อ มีจำนวน 3,139 แห่ง คิดเป็นร้อยละ 6.2 (ตาราง ก)

#### ตาราง ก จำนวนและร้อยละของสถานประกอบการ จำแนกตามอำเภอ

อำเภอ	จำนวน	ร้อยละ
รวม	50,638	100.0
เมืองสมุทรปราการ	22,851	45.1
บางบ่อ	3,139	6.2
บางพลี	7,619	15.0
พระประแดง	8,890	17.6
พระสมุทรเจดีย์	4,095	8.1
บางเสาธง	4,044	8.0

#### 2.2 กิจกรรมทางเศรษฐกิจ

สถานประกอบการที่จำแนกตามกิจกรรมทางเศรษฐกิจของจังหวัดสมุทรปราการ พบว่ากิจกรรมทางเศรษฐกิจด้านการขายปลีกมีจำนวนมากที่สุดคือ 15,834 แห่ง คิดเป็นร้อยละ 31.3 รองลงมาเป็นกิจกรรมทางเศรษฐกิจด้านการผลิต มีจำนวนสถานประกอบการ 7,764 แห่ง ร้อยละ 15.3 กิจกรรมทางเศรษฐกิจด้านอสังหาริมทรัพย์ มีจำนวน 6,620 ร้อยละ 13.1 กิจกรรมบริการอื่นๆ 6,105 แห่ง ร้อยละ 12.0 กิจกรรมที่פקแรม บริการอาหารและเครื่องดื่มมีสถานประกอบการจำนวน 5,495 แห่ง ร้อยละ 10.9 สถานประกอบการ

กิจกรรมการขายส่งและขายปลีก การซ่อมแซมยานยนต์และจักรยานยนต์มีจำนวน 3,209 แห่ง ร้อยละ 6.3 สำหรับกิจกรรมนอกเหนือจากที่กล่าวข้างต้น แต่ละกิจกรรมมีสัดส่วนต่ำกว่าร้อยละ 5.0 ของจำนวนสถานประกอบการทั้งสิ้น กิจกรรมที่มีการดำเนินกิจการน้อยที่สุดคือกิจกรรมด้านโรงพยาบาลเอกชน จำนวน 28 แห่ง คิดเป็นร้อยละ 0.1 (ตาราง ข)

ตาราง ข จำนวนและร้อยละของสถานประกอบการ จำแนกตามกิจกรรมทางเศรษฐกิจ

กิจกรรมทางเศรษฐกิจ	จำนวน	ร้อยละ
<b>รวม</b>	<b>50,638</b>	<b>100.0</b>
การขายส่งและการขายปลีก การซ่อมยานยนต์ และจักรยายนต์	3,209	6.3
การขายส่ง	2,137	4.2
การขายปลีก	15,834	31.3
ที่พักแรม บริการอาหารและเครื่องดื่ม	5,495	10.9
ข้อมูลข่าวสาร คอมพิวเตอร์ และการสื่อสาร	207	0.4
กิจกรรมอสังหาริมทรัพย์	6,620	13.1
กิจกรรมทางวิชาชีพ วิทยาศาสตร์และเทคโนโลยี	578	1.1
การให้เช่า บริการท่องเที่ยว และการบริการสนับสนุนอื่นๆ	762	1.5
ศิลปะ ความบันเทิง และนันทนาการ	858	1.7
กิจกรรมบริการอื่นๆ	6,105	12.0
การผลิต	7,764	15.3
การจัดการและการบำบัดน้ำเสีย ของเสียและสิ่งปฏิกูล	55	0.1
การก่อสร้าง	542	1.1
การขนส่งทางบก สถานที่เก็บสินค้า	444	0.9
กิจกรรมด้านโรงพยาบาลเอกชน	28	0.1

หมายเหตุ : - ไม่มีข้อมูล หรือข้อมูลมีค่าเป็น 0 หรือมีข้อมูลจำนวนเล็กน้อย

เมื่อพิจารณาสถานประกอบการ จำแนกตามกิจกรรมทางเศรษฐกิจ พบว่า สถานประกอบการที่ดำเนินกิจกรรมด้านการขายปลีกมีจำนวนสถานประกอบการมากที่สุดคือ 15,834 แห่ง ร้อยละ 31.3 รองลงมาเป็นสถานประกอบการด้านการผลิตมีจำนวนสถานประกอบการ 7,764 แห่ง ร้อยละ 15.3 สถาน

ประกอบการด้านกิจกรรมอสังหาริมทรัพย์มีจำนวน 6,620 แห่ง คิดเป็นร้อยละ 13.1 และสถานประกอบการที่ดำเนินกิจกรรมทางเศรษฐกิจที่น้อยที่สุด คือ กิจกรรมด้านโรงพยาบาลเอกชนจำนวน 28 แห่ง ร้อยละ 0.1 (ตาราง ค)

ตาราง ค จำนวนและร้อยละของสถานประกอบการ จำแนกตามกิจกรรมทางเศรษฐกิจ และขนาดของ  
สถานประกอบการ (จำนวนคนทำงาน)

กิจกรรมทางเศรษฐกิจ	รวม	ขนาดของสถานประกอบการ (จำนวนคนทำงาน)					
		1-15 คน	16-25 คน	26-30 คน	31-50 คน	51-200 คน	มากกว่า 200 คน
รวม	50,638 (100.0)	46,659 (92.2)	1,047 (2.1)	389 (0.8)	835 (1.6)	1,232 (2.4)	476 (0.9)
การขายส่งและการขายปลีก การซ่อมยานยนต์ และจักรยานยนต์	3,209 (100.0)	3,111 (96.9)	32 (1.0)	14 (0.5)	26 (0.8)	22 (0.7)	4 (0.1)
การขายส่ง	2,137 (100.0)	1,883 (88.1)	106 (5.0)	45 (2.1)	60 (2.8)	40 (1.9)	3 (0.1)
การขายปลีก	15,834 (100.0)	15,684 (99.1)	81 (0.5)	16 (0.1)	29 (0.2)	20 (0.1)	4 -
ที่พักแรม บริการอาหารและเครื่องดื่ม	5,495 (100.0)	5,378 (97.9)	66 (1.2)	17 (0.3)	23 (0.4)	10 (0.2)	1 -
ข้อมูลข่าวสาร คอมพิวเตอร์ และการสื่อสาร	207 (100.0)	191 (92.3)	5 (2.4)	1 (0.5)	6 (2.9)	4 (1.9)	- -
กิจกรรมอสังหาริมทรัพย์	6,620 (100.0)	6,588 (99.5)	19 (0.3)	2 -	7 (0.1)	4 (0.1)	- -
กิจกรรมทางวิชาชีพ วิทยาศาสตร์และเทคโนโลยี	578 (100.0)	554 (95.8)	12 (2.2)	6 (1.0)	6 (1.0)	- -	- -
การให้เช่า บริการท่องเที่ยว และการบริการ สนับสนุนอื่นๆ	762 (100.0)	666 (87.4)	25 (3.3)	14 (1.8)	18 (2.4)	33 (4.3)	6 (0.8)
ศิลปะ ความบันเทิง และนันทนาการ	858 (100.0)	841 (98.1)	5 (0.6)	1 (0.1)	3 (0.3)	6 (0.7)	2 (0.2)
กิจกรรมบริการอื่นๆ	6,105 (100.0)	6,085 (99.7)	10 (0.2)	- -	5 (0.1)	3 -	2 -
การผลิต	7,764 (100.0)	4,871 (62.7)	592 (7.6)	246 (3.2)	604 (7.8)	1,022 (13.2)	429 (5.5)
การจัดการและการบำบัดน้ำเสีย ของเสีย และสิ่งปฏิกูล	55 (100.0)	42 (76.4)	4 (7.3)	1 (1.8)	1 (1.8)	5 (9.1)	2 (3.6)
การก่อสร้าง	542 (100.0)	444 (81.9)	40 (7.4)	12 (2.2)	17 (3.1)	22 (4.1)	7 (1.3)
การขนส่งทางบก สถานที่เก็บสินค้า	444 (100.0)	313 (70.5)	50 (11.3)	14 (3.2)	29 (6.5)	35 (7.9)	3 (0.6)
กิจกรรมด้านโรงพยาบาลเอกชน	28 (100.0)	8 (28.6)	- -	- -	1 (3.6)	6 (31.4)	13 (46.4)

หมายเหตุ : (1) ตัวเลขในวงเล็บ คือ อัตราร้อยละ

(2) - ไม่มีข้อมูล หรือข้อมูลมีค่าเป็น 0 หรือมีข้อมูลจำนวนเล็กน้อย

### 2.3 ขนาดของสถานประกอบการ

เมื่อพิจารณาสถานประกอบการ ที่จำแนกตามลักษณะของสถานประกอบการ พบว่า ขนาดสถานประกอบการที่มีจำนวนคนทำงาน 1 – 15 คน มีจำนวนสถานประกอบการมากที่สุดในจังหวัดสมุทรปราการ คือ 46,659 แห่ง ร้อยละ 92.2 รองลงมาเป็นสถานประกอบการที่มีจำนวนคนทำงาน 51 – 200 คน มีจำนวน 1,232 แห่ง ร้อยละ 2.4 ขนาดสถานประกอบการที่มีจำนวนคนทำงาน 16 – 25 คน มีสถานประกอบการ 1,047 แห่ง ร้อยละ 2.1 และขนาดของสถานประกอบการที่มีจำนวนคนทำงาน 26 – 30 คน มีจำนวนน้อยที่สุดคือ 389 แห่ง ร้อยละ 0.8 (ตาราง ง)

### 2.4 รูปแบบการจัดตั้งตามกฎหมาย

สถานประกอบการในจังหวัดสมุทรปราการ มีทั้งสิ้นจำนวน 50,638 แห่ง ส่วนใหญ่มีรูปแบบการจัดตั้งตามกฎหมายเป็นส่วนบุคคลจำนวน 42,615 แห่ง ร้อยละ 84.2 รองลงมาเป็นสถานประกอบการที่มีการจัดตั้งในรูปแบบบริษัทจำกัด บริษัทจำกัด (มหาชน) จำนวน 6,314 แห่ง ร้อยละ 12.5 และการจัดตั้งในรูปแบบห้างหุ้นส่วนจำกัด ห้างหุ้นส่วนสามัญ นิติบุคคล จำนวน 1,565 แห่ง ร้อยละ 3.1 ที่เหลือเป็นส่วนราชการ รัฐวิสาหกิจ รูปแบบการจัดตั้งแบบอื่น ๆ และสหกรณ์ ร้อยละ 0.2 , 0.07 และ 0.02 ตามลำดับ

### 2.5 รูปแบบการจัดตั้งทางเศรษฐกิจ

เมื่อพิจารณารูปแบบการจัดตั้งทางเศรษฐกิจของสถานประกอบการในจังหวัดสมุทรปราการพบว่า สถานประกอบการที่มีการจัดตั้งในรูปแบบสำนักงานแห่งเดียวมีจำนวนมากที่สุด คือ 48,673 แห่ง ร้อยละ 96.1 รองลงมาคือการจัดตั้งทางเศรษฐกิจในรูปแบบสำนักงานสาขา จำนวน 1,065 แห่ง ร้อยละ 2.1 การจัดตั้งใน

รูปแบบอื่น ๆ มี 648 แห่ง คิดเป็นร้อยละ 1.3 และรูปแบบการจัดตั้งทางเศรษฐกิจที่น้อยที่สุดคือการจัดตั้งในรูปแบบสำนักงานใหญ่มีจำนวน 252 แห่ง ร้อยละ 0.5

### 2.6 การมีต่างประเทศร่วมลงทุนหรือถือหุ้น

สถานประกอบการที่มีรูปแบบการจัดตั้งตามกฎหมายที่มีรูปแบบบริษัทจำกัด บริษัทจำกัด (มหาชน) มีจำนวนสถานประกอบการทั้งสิ้นจำนวน 6,314 แห่ง โดยจำแนกตามสัดส่วนของการร่วมลงทุนหรือถือหุ้นของประเทศ พบว่า ในจำนวนนี้ไม่มีต่างประเทศร่วมลงทุนหรือถือหุ้นจำนวน 5,943 แห่ง คิดเป็นร้อยละ 94.1 ที่เหลือมีสถานประกอบการจำนวน 371 แห่ง ร้อยละ 5.9 ที่มีการร่วมลงทุนหรือถือหุ้นของต่างประเทศ โดยสถานประกอบการในจำนวนนี้แบ่งเป็นสัดส่วนของการร่วมลงทุนหรือถือหุ้น 10 – 50 % มีจำนวนมากที่สุด 214 แห่ง ร้อยละ 3.4 รองลงมาคือสถานประกอบการที่มีสัดส่วนของการร่วมลงทุนหรือถือหุ้นมากกว่า 50 % จำนวน 102 แห่ง คิดเป็นร้อยละ 1.6 และสัดส่วนที่น้อยที่สุดคือสถานประกอบการที่มีสัดส่วนการร่วมลงทุนหรือถือหุ้นน้อยกว่า 10 % จำนวน 55 แห่ง ร้อยละ 0.9



ตาราง ง จำนวนและร้อยละของสถานประกอบการ จำแนกตามลักษณะของสถานประกอบการ

ลักษณะของสถานประกอบการ	จำนวน	ร้อยละ
<b>รวม</b>	<b>50,638</b>	<b>100.0</b>
<b>ขนาดของสถานประกอบการ (จำนวนคนทำงาน)</b>		
1 – 15 คน	46,659	92.2
16 – 25 คน	1,047	2.1
26 – 30 คน	389	0.8
31 – 50 คน	835	1.6
51 – 200 คน	1,232	2.4
มากกว่า 200 คน	476	0.9
<b>รูปแบบการจัดตั้งตามกฎหมาย</b>	<b>50,638</b>	<b>100.0</b>
ส่วนบุคคล	42,615	84.2
ห้างหุ้นส่วนจำกัด ห้างหุ้นส่วนสามัญนิติบุคคล	1,565	3.1
บริษัทจำกัด บริษัทจำกัด (มหาชน)	6,314	12.5
ส่วนราชการ รัฐวิสาหกิจ	97	0.2
สหกรณ์	10	-
อื่น ๆ	37	-
<b>รูปแบบการจัดตั้งทางเศรษฐกิจ</b>	<b>50,638</b>	<b>100.0</b>
สำนักงานแห่งเดียว	48,673	96.1
สำนักงานใหญ่	252	0.5
สำนักงานสาขา	1,065	2.1
อื่น ๆ	648	1.3
<b>การมีต่างประเทศร่วมลงทุนหรือถือหุ้น</b>	<b>6,314</b>	<b>100.0</b>
ไม่มี	5,943	94.1
มี	371	5.9
น้อยกว่า 10 %	55	0.9
10 – 50 %	214	3.4
มากกว่า 50 %	102	1.6

หมายเหตุ : - ไม่มีข้อมูล หรือข้อมูลมีค่าเป็น 0 หรือมีข้อมูลจำนวนเล็กน้อย

## 2.7 คนทำงานและลูกจ้าง

### 2.7.1 จำนวนคนทำงาน

เมื่อพิจารณาจำนวนคนทำงานในสถานประกอบการ มีจำนวนทั้งสิ้น 565,685 คน โดยขนาดสถานประกอบการที่มีจำนวนคนทำงานมาก 200 คน มีจำนวนมากที่สุดคือ 258,521 คน รองลงมาคือสถานประกอบการขนาด 51 – 200 คน มีจำนวนคนทำงาน 128,287 คน และขนาดสถานประกอบการขนาด 1 – 15 คน มีจำนวนคนทำงาน 110,711 คน

สำหรับสถานประกอบการที่ดำเนินกิจกรรมทางเศรษฐกิจด้านการผลิตมีจำนวนคนทำงานมากที่สุดคือ 416,185 คน ร้อยละ 73.6 รองลงมาเป็นสถานประกอบการที่ดำเนินกิจกรรมด้านการขายปลีกมีจำนวน 36,683 คน ร้อยละ 6.5

### 2.7.2 จำนวนลูกจ้าง

ขนาดสถานประกอบการที่มีจำนวนคนทำงานมากกว่า 200 คน เป็นสถานประกอบการที่มีจำนวนลูกจ้างมากที่สุดคือ 248,504 คน ร้อยละ 49.8 รองลงมาเป็นขนาดสถานประกอบการที่มีจำนวนคนทำงาน 51 – 200 คน มีจำนวน 127,173 คน ร้อยละ 25.5

เมื่อพิจารณาสถานประกอบการที่กิจกรรมทางเศรษฐกิจด้านการผลิตพบว่ามีจำนวนลูกจ้างมากที่สุดคือ 399,567 คน คิดเป็นร้อยละ 80.1 รองลงมา คือ สถานประกอบการที่ดำเนินกิจกรรมทางเศรษฐกิจด้านการขายปลีกที่มีจำนวนลูกจ้าง 17,720 คน คิดเป็นร้อยละ 3.6 (ตาราง จ)

ตาราง จ จำนวนและร้อยละของคนทำงานและลูกจ้าง จำแนกตามขนาดของสถานประกอบการและกิจกรรมทางเศรษฐกิจ

ขนาดของสถานประกอบการ/กิจกรรมทางเศรษฐกิจ	จำนวนสถานประกอบการ	คนทำงาน		ลูกจ้าง	
		จำนวน	ร้อยละ	จำนวน	ร้อยละ
<b>รวม</b>	<b>50,638</b>	<b>565,685</b>	<b>100.0</b>	<b>499,262</b>	<b>100.0</b>
<b>ขนาดของสถานประกอบการ (จำนวนคนทำงาน)</b>					
1 - 15 คน	46,659	110,711	19.6	56,857	11.4
16 - 25 คน	1,047	21,152	3.7	20,472	4.1
26 - 30 คน	389	11,424	2.0	11,230	2.2
31 - 50 คน	835	35,590	6.3	35,026	7.0
51 - 200 คน	1,232	128,287	22.7	127,173	25.5
มากกว่า 200 คน	476	258,521	45.7	248,504	49.8
<b>กิจกรรมทางเศรษฐกิจ</b>	<b>50,638</b>	<b>565,685</b>	<b>100.0</b>	<b>499,262</b>	<b>100.0</b>
การขนส่งและการขายปลีก การซ่อมยานยนต์และจักรยานยนต์	3,209	15,422	2.7	11,815	2.4
การขายส่ง	2,137	18,756	3.3	16,024	3.2
การขายปลีก	15,834	36,683	6.5	17,720	3.6
ที่พักแรม บริการอาหารและเครื่องดื่ม	5,495	15,478	2.7	8,165	1.6
ข้อมูลข่าวสาร คอมพิวเตอร์ และการสื่อสาร	207	1,291	0.2	1,062	0.2
กิจกรรมอสังหาริมทรัพย์	6,620	10,164	1.8	3,706	0.7
กิจกรรมทางวิชาชีพ วิทยาศาสตร์และเทคโนโลยี	578	2,343	0.4	1,583	0.3
การให้เช่า บริการท่องเที่ยว และการบริการ สนับสนุนอื่นๆ	762	9,276	1.6	8,486	1.7

ขนาดของสถานประกอบการ/กิจกรรมทางเศรษฐกิจ	จำนวนสถานประกอบการ	คนทำงาน		ลูกจ้าง	
		จำนวน	ร้อยละ	จำนวน	ร้อยละ
<b>กิจกรรมทางเศรษฐกิจ</b>					
ศิลปะ ความบันเทิง และนันทนาการ	858	3,043	0.6	2,066	0.4
กิจกรรมบริการอื่นๆ	6,105	10,761	1.9	4,150	0.8
การผลิต	7,764	416,185	73.6	399,567	80.1
การจัดการและการบำบัดน้ำเสีย ของเสียและสิ่งปฏิกูล	55	1,429	0.3	1,376	0.3
การก่อสร้าง	542	9,760	1.7	9,189	1.8
การขนส่งทางบก สถานที่เก็บสินค้า	444	9,152	1.6	8,680	1.8
กิจกรรมด้านโรงพยาบาลเอกชน	28	5,942	1.1	5,673	1.1

เมื่อพิจารณาร้อยละของลูกจ้าง และลูกจ้างเข้า/แรงงานเข้าของสถานประกอบการหมวดย่อยอุตสาหกรรม มีจำนวนสถานประกอบการทั้งสิ้นจำนวน 7,759 แห่ง ซึ่งมีลูกจ้างทั้งหมดจำนวน 399,567 คน โดยหมวดของอุตสาหกรรมด้านการผลิตผลิตภัณฑ์โลหะประดิษฐ์ (ยกเว้นเครื่องจักรและอุปกรณ์)

มีจำนวนลูกจ้างมากที่สุด คือ 46,062 คน (ร้อยละ 11.5) รองลงมาเป็นหมวดย่อยอุตสาหกรรมการผลิตสิ่งทอมีจำนวนลูกจ้าง 42,867 คน ร้อยละ 10.7 หมวดย่อยอุตสาหกรรมการผลิตยานยนต์ รถพ่วง และรถกึ่งพ่วง มีจำนวนลูกจ้าง 40,410 คน ร้อยละ 10.1

**ตาราง ฉ จำนวนและร้อยละของลูกจ้าง และลูกจ้างเข้า/แรงงานเข้าของสถานประกอบการอุตสาหกรรม การผลิต จำแนกตามขนาดของสถานประกอบการ (จำนวนคนทำงาน) และหมวดย่อยอุตสาหกรรม**

ขนาดของสถานประกอบการ/ หมวดย่อยอุตสาหกรรม	จำนวนสถานประกอบการ	ลูกจ้าง	
		จำนวน	ร้อยละ
<b>หมวดย่อยอุตสาหกรรม</b>	<b>7,759</b>	<b>399,567</b>	<b>100.0</b>
การผลิตผลิตภัณฑ์อาหาร	458	35,597	8.9
การผลิตเครื่องดื่ม	38	1,200	0.3
การผลิตผลิตภัณฑ์ยาสูบ	-	-	-
การผลิตสิ่งทอ	663	42,867	10.7
การผลิตเสื้อผ้าเครื่องแต่งกาย	1,137	14,436	3.7
การผลิตเครื่องหนังและผลิตภัณฑ์ที่เกี่ยวข้อง	261	11,511	2.9
การผลิตไม้และผลิตภัณฑ์จากไม้และไม้ก๊อก ฯลฯ	198	3,521	0.9
การผลิตกระดาษและผลิตภัณฑ์กระดาษ	140	13,692	3.4
การพิมพ์และการผลิตซ้ำสื่อบันทึกข้อมูล	194	7,725	1.9
การผลิตถ่านโค้กและผลิตภัณฑ์ที่ได้จากการถลุงปิโตรเลียม	11	532	0.1
การผลิตเคมีภัณฑ์และผลิตภัณฑ์เคมี	340	30,540	7.6

ขนาดของสถานประกอบการ/ หมวดย่อยอุตสาหกรรม	จำนวนสถาน ประกอบการ	ลูกจ้าง	
		จำนวน	ร้อยละ
การผลิตเภสัชภัณฑ์ เคมีภัณฑ์ที่ใช้รักษาโรค ฯลฯ	27	2,561	0.6
การผลิตผลิตภัณฑ์ยางและพลาสติก	436	31,361	7.9
การผลิตผลิตภัณฑ์อื่นๆ ที่ทำจากแร่โลหะ	105	6,554	1.7
การผลิตโลหะขั้นมูลฐาน	261	18,835	4.7
การผลิตผลิตภัณฑ์โลหะประดิษฐ์ (ยกเว้นเครื่องจักร)	2,027	46,062	11.5
การผลิตผลิตภัณฑ์คอมพิวเตอร์ อิเล็กทรอนิกส์ ฯลฯ	98	14,613	3.7
การผลิตอุปกรณ์ไฟฟ้า	174	19,607	4.9
การผลิตเครื่องจักรและเครื่องมือ มิได้จัดประเภทไว้ในที่อื่นๆ	213	19,341	4.9
การผลิตยานยนต์ รถพ่วง และรถกึ่งพ่วง	273	40,410	10.1
การผลิตอุปกรณ์ขนส่งอื่น ๆ	76	8,511	2.1
การผลิตเฟอร์นิเจอร์	219	9,904	2.5
การผลิตผลิตภัณฑ์อื่น ๆ	163	16,270	4.1
การซ่อมและการติดตั้งเครื่องจักรและอุปกรณ์	247	3,717	0.9

หมายเหตุ : - ไม่มีข้อมูล หรือข้อมูลมีค่าเป็น 0 หรือมีข้อมูลจำนวนเล็กน้อย

## 2.8 การขายสินค้าหรือบริการทางอินเทอร์เน็ต

สถานประกอบการในจังหวัดสมุทรปราการ มีสถานประกอบการที่มีขายสินค้าหรือบริการทางอินเทอร์เน็ตจำนวน 827 แห่ง ร้อยละ 1.6 ส่วนที่เหลือ 49,811 แห่ง ไม่มีการขายสินค้าหรือบริการทางอินเทอร์เน็ต คิดเป็นร้อยละ 98.4 สถานประกอบการด้านการผลิตมีการขายสินค้าหรือบริการ

ทางอินเทอร์เน็ตมากที่สุดคือ 219 แห่ง รองลงมา เป็นสถานประกอบการด้านการขายปลีก มีจำนวน 163 แห่ง และ สถานประกอบการการขายส่ง 59 แห่ง สำหรับสถานประกอบการที่มีการขายสินค้าหรือบริการทางอินเทอร์เน็ตน้อยที่สุดคือ สถานประกอบการจัดการและบำบัดน้ำเสีย ของเสีย และสิ่งของปฏิกูล

ตาราง ข จำนวนสถานประกอบการ ที่มีการขายสินค้าหรือบริการทางอินเทอร์เน็ต จำแนกตาม  
กิจกรรมทางเศรษฐกิจ

กิจกรรมทางเศรษฐกิจ	จำนวนสถาน- ประกอบการ	การขายสินค้าหรือบริการ ทางอินเทอร์เน็ต	
		มี	ไม่มี
<b>รวม</b>	<b>50,638</b>	<b>827</b>	<b>49,811</b>
	<b>(100.0)</b>	<b>(1.6)</b>	<b>(98.4)</b>
การขายส่งและการขายปลีก การซ่อมยานยนต์ และจักรยายนต์	3,209	58	3,151
	(100.0)	(1.8)	(98.2)
การขายส่ง	2,137	59	2,078
	(100.0)	(2.8)	(97.2)
การขายปลีก	15,834	163	15,671
	(100.0)	(1.0)	(99.0)
ที่พักแรม บริการอาหารและเครื่องดื่ม	5,495	60	5,435
	(100.0)	(1.1)	(98.9)
ข้อมูลข่าวสาร คอมพิวเตอร์ และการสื่อสาร	207	18	189
	(100.0)	(8.7)	(91.3)
กิจกรรมอสังหาริมทรัพย์	6,620	50	6,570
	(100.0)	(0.8)	(99.2)
กิจกรรมทางวิชาชีพ วิทยาศาสตร์และเทคโนโลยี	578	28	550
	(100.0)	(4.8)	(95.2)
การให้เช่า บริการท่องเที่ยว และการบริการสนับสนุนอื่นๆ	762	34	728
	(100.0)	(4.5)	(95.5)
ศิลปะ ความบันเทิง และนันทนาการ	858	50	808
	(100.0)	(5.8)	(94.2)
กิจกรรมบริการอื่นๆ	6,105	36	6,069
	(100.0)	(0.6)	(99.4)
การผลิต	7,764	219	7,545
	(100.0)	(2.8)	(97.2)
การจัดการและการบำบัดน้ำเสีย ของเสียและสิ่งปฏิกูล	55	1	54
	(100.0)	(1.8)	(98.2)
การก่อสร้าง	542	27	515
	(100.0)	(5.0)	(95.0)
การขนส่งทางบก สถานที่เก็บสินค้า	444	21	423
	(100.0)	(4.7)	(95.3)
กิจกรรมด้านโรงพยาบาลเอกชน	28	3	25
	(100.0)	(10.7)	(89.3)

หมายเหตุ : ตัวเลขในวงเล็บ คือ อัตราร้อยละ

ตารางสถิติ  
STATISTICAL TABLES

## สารบัญตารางสถิติ

- ตาราง 1 จำนวนสถานประกอบการ จำแนกตามกิจกรรมทางเศรษฐกิจ อำเภอและตำบล
- ตาราง 2 จำนวนสถานประกอบการ จำแนกตามรูปแบบการจัดตั้งตามกฎหมาย อำเภอและตำบล
- ตาราง 3 จำนวนสถานประกอบการ จำแนกตามรูปแบบการจัดตั้งทางเศรษฐกิจ อำเภอและตำบล
- ตาราง 4 จำนวนสถานประกอบการ จำแนกตามสัดส่วนของการร่วมลงทุนหรือถือหุ้นของต่างประเทศ อำเภอและตำบล
- ตาราง 5 จำนวนสถานประกอบการ จำแนกตามขนาดของสถานประกอบการ (จำนวนคนทำงาน) อำเภอและตำบล
- ตาราง 6 จำนวนคนทำงานในสถานประกอบการ จำแนกตามขนาดของสถานประกอบการ (จำนวนคนทำงาน) อำเภอและตำบล
- ตาราง 7 จำนวนสถานประกอบการ จำแนกตามขนาดของสถานประกอบการ (จำนวนลูกจ้าง) อำเภอและตำบล
- ตาราง 8 จำนวนลูกจ้างในสถานประกอบการ จำแนกตามขนาดของสถานประกอบการ (จำนวนคนทำงาน) อำเภอและตำบล
- ตาราง 9 จำนวนสถานประกอบการ จำแนกตามการขายสินค้าหรือบริการทางอินเทอร์เน็ต อำเภอและตำบล
- ตาราง 10 จำนวนสถานประกอบการ จำแนกตามรูปแบบการจัดตั้งตามกฎหมาย และกิจกรรมทางเศรษฐกิจ
- ตาราง 11 จำนวนสถานประกอบการ จำแนกตามรูปแบบการจัดตั้งทางเศรษฐกิจ และกิจกรรมทางเศรษฐกิจ
- ตาราง 12 จำนวนสถานประกอบการ จำแนกตามสัดส่วนของการร่วมลงทุนหรือถือหุ้นของต่างประเทศ และกิจกรรมทางเศรษฐกิจ
- ตาราง 13 จำนวนสถานประกอบการ จำแนกตามขนาดของสถานประกอบการ (จำนวนคนทำงาน) และกิจกรรมทางเศรษฐกิจ
- ตาราง 14 จำนวนคนทำงานในสถานประกอบการ จำแนกตามขนาดของสถานประกอบการ (จำนวนคนทำงาน) และกิจกรรมทางเศรษฐกิจ
- ตาราง 15 จำนวนสถานประกอบการ จำแนกตามขนาดของสถานประกอบการ (จำนวนลูกจ้าง) และกิจกรรมทางเศรษฐกิจ
- ตาราง 16 จำนวนลูกจ้างในสถานประกอบการ จำแนกตามขนาดของสถานประกอบการ (จำนวนคนทำงาน) และกิจกรรมทางเศรษฐกิจ
- ตาราง 17 จำนวนสถานประกอบการ จำแนกตามการขายสินค้าหรือบริการทางอินเทอร์เน็ต และกิจกรรมทางเศรษฐกิจ

ตาราง 1 จำนวนสถานประกอบการ จำนวนตามกิจกรรมทางเศรษฐกิจ อำเภอแอมบอญ  
TABLE 1 NUMBER OF ESTABLISHMENTS BY ECONOMIC ACTIVITY, AMPHOE AND TAMBON

อำเภอ/ตำบล	จำนวน สถาน ประกอบการ Number of establishments	กิจกรรมทางเศรษฐกิจ Economic Activity										รวม รวม Total	กิจกรรมด้าน โรงพยาบาล Private hospital activities				
		การขนส่ง และขายปลีก การซ่อมแซมยานยนต์ Wholesale and retail trade; repair of motor vehicles and motorcycles	การขนส่ง Wholesale trade	ที่พักแรม บริการอาหาร และเครื่องดื่ม Accommodation, food and beverage service activities	ข้อมูลข่าวสาร คอมพิวเตอร์ และการสื่อสาร Information and communication	กิจกรรม อสังหาริมทรัพย์ Real estate activities	กิจกรรมทางอาชีพ วิทยาศาสตร์และ เทคนิค Professional, scientific and technical activities	การให้คำ บริการท่องเที่ยว และการบริการ สนับสนุนอื่นๆ Administration and support service activities	ศิลปะ ความบันเทิง และนันทนาการ Arts, entertainment and recreation	กิจกรรม บริการอื่นๆ Other service activities	การผลิต Manufacturing			การจัดการ และการกำจัด น้ำเสียของเสีย Sewerage, waste management and remediation activities	การก่อสร้าง Construction	การขนส่งทาง บก Land transport and storage	
<b>จังหวัดสมุทรปราการ</b>	<b>50,638</b>	<b>3,209</b>	<b>2,137</b>	<b>15,834</b>	<b>5,495</b>	<b>207</b>	<b>6,620</b>	<b>578</b>	<b>762</b>	<b>858</b>	<b>6,105</b>	<b>7,764</b>	<b>55</b>	<b>542</b>	<b>444</b>	<b>28</b>	<b>Samut Prakan</b>
อำเภอเมืองสมุทรปราการ	22,851	1,406	827	7,148	2,411	118	3,021	328	378	428	3,095	3,218	28	264	167	14	AmphoeMueang Samut Prakan
ตำบลบางแก้ว	2,321	192	100	906	301	15	156	59	46	36	270	209	1	19	7	4	TambonBak Nam
ตำบลบางคูวัด	3,591	255	117	1,297	347	27	405	52	41	74	465	437	3	37	2	2	TambonSamrong Nuea
ตำบลบางเมือง	1,954	152	61	542	239	10	297	41	37	37	256	231	4	33	13	1	TambonBang Mueang
ตำบลบางชัน	1,097	53	37	358	148	4	118	5	9	15	120	217	-	7	6	-	TambonThai Ban
ตำบลบางใหญ่	2,443	102	68	714	196	14	374	32	46	45	375	417	8	20	29	3	TambonBang Pu Mai
ตำบลบางใหญ่	2,014	95	76	559	168	12	181	15	49	40	257	517	1	34	10	-	TambonPhraek Sa
ตำบลบางบัว	182	4	5	72	23	2	16	2	1	4	19	24	-	2	8	-	TambonBang Prong
ตำบลบางปู	137	5	3	56	22	-	-	-	-	4	6	29	2	2	1	-	TambonBang Pu
ตำบลบางด้วน	221	10	6	81	27	-	30	2	1	7	27	29	-	-	-	-	TambonBang Duan
ตำบลบางเมืองใหม่	2,037	91	65	656	200	7	420	24	33	36	295	166	1	33	8	2	TambonBang Mueang Mai
ตำบลเทพารักษ์	3,818	320	178	1,025	464	21	431	64	77	73	571	506	2	53	32	1	TambonThepharak
ตำบลท้ายบ้านใหม่	2,294	88	58	640	216	5	559	22	30	41	320	277	5	19	14	-	TambonThai Ban Mai
ตำบลเทพารักษ์ใหม่	742	39	53	242	60	1	27	10	8	16	114	159	1	5	1	1	TambonPhraek Sa Mai
อำเภอเมือง	3,139	214	174	1,188	412	8	347	23	25	43	313	326	-	32	32	2	AmphoeBang Bo
ตำบลบางน้อย	1,168	89	36	391	188	4	172	10	14	15	138	83	-	19	8	1	TambonBang Bo
ตำบลบางทราย	173	9	5	73	22	-	22	1	-	-	23	12	-	-	4	-	TambonBan Rakat
ตำบลบางพิสัย	445	14	9	175	38	-	106	5	5	9	51	25	-	1	6	1	TambonBang Phi Noi
ตำบลบางศรีเมือง	402	37	38	121	40	1	35	4	3	4	30	111	-	9	9	-	TambonBang Phiang
ตำบลคลองสวน	669	51	69	301	80	2	10	3	1	12	54	80	-	3	3	-	TambonKlong Dan
ตำบลคลองสวน	74	1	2	48	11	1	-	-	1	-	8	2	-	-	-	-	TambonKlong Suan
ตำบลบึง	155	13	15	73	31	-	1	-	1	1	9	9	-	-	2	-	TambonBing
ตำบลคลองโม้มหาพร	13	-	-	6	2	-	1	-	-	-	-	4	-	-	-	-	TambonKlong Moem Maha
อำเภอทองหล่อ	7,619	755	400	1,958	761	38	1,077	81	144	102	798	1,280	14	109	97	5	AmphoeBang Phi
ตำบลบางทีใหญ่	2,877	434	161	737	237	21	298	31	48	28	269	542	7	37	26	1	TambonBang Phi Yai
ตำบลบางแก้ว	1,461	99	64	382	176	8	272	18	30	29	144	180	4	35	18	2	TambonBang Kao
ตำบลบางปลา	851	70	44	248	62	-	72	4	14	9	109	203	1	9	6	-	TambonBang Pla
ตำบลบางไผ่	609	33	26	206	78	6	106	7	12	7	68	49	-	4	6	1	TambonBang Chalong
ตำบลบางพระ	1,821	119	105	385	208	3	329	21	40	29	208	306	2	24	41	1	TambonBacha Thewa
อำเภอพระประแดง	8,890	514	351	2,970	1,078	26	1,128	65	112	155	948	1,380	6	78	74	5	AmphoePhra Pradaeng
ตำบลตลาด	361	8	18	161	61	5	9	6	12	10	42	26	-	3	-	-	TambonTalat
ตำบลบางหญ้า	1,339	107	72	469	179	3	78	14	16	23	169	200	-	3	6	-	TambonBang Phuang
ตำบลบางจาก	1,479	109	38	418	121	-	255	19	21	38	152	286	-	10	11	1	TambonBang Chak
ตำบลบางตุร	1,258	64	62	392	142	6	168	10	19	13	115	246	1	7	12	1	TambonBang Thru
ตำบลบางหญ้าแพรก	687	31	17	298	93	1	75	3	4	17	78	54	1	9	5	1	TambonBang Ya Phraek
ตำบลบางหัวเสือ	285	22	15	108	41	1	20	-	2	5	26	32	2	6	5	-	TambonBang Hua Suea
ตำบลกิ่งไผ่	887	35	34	263	122	3	139	4	8	16	100	151	-	6	6	-	TambonSamrong Tai
ตำบลบางอบ	158	11	5	80	22	-	9	1	1	2	9	13	-	3	2	-	TambonBang Yo
ตำบลบางนางแล	53	2	-	27	10	-	4	-	-	2	1	3	-	4	-	-	TambonBang Kachao
ตำบลบางน้ำผึ้ง	54	-	1	26	5	-	3	-	-	-	4	13	-	-	2	-	TambonBang Nam Phueung
ตำบลบางกระสอบ	51	1	5	19	4	-	1	-	-	-	5	7	-	8	1	-	TambonBang Krasop
ตำบลบางคอบัว	59	1	3	33	6	-	2	-	-	1	8	2	-	-	1	-	TambonBang Ko Bua
ตำบลพระแดง	513	26	13	193	78	1	50	5	8	15	81	34	-	7	2	-	TambonSong Khromong
ตำบลกิ่งไผ่	951	41	37	273	94	5	227	7	16	6	101	128	2	7	13	-	TambonSamrong
ตำบลกิ่งราง	755	56	31	210	100	1	88	2	4	6	57	185	-	5	8	2	TambonSamrong Klang



ตาราง 1 จำนวนสถานประกอบการ จำนวนตามกิจกรรมทางเศรษฐกิจ อำเภอแกลง (ต่อ)  
TABLE 1 NUMBER OF ESTABLISHMENTS BY ECONOMIC ACTIVITY, AMPHOE AND TAMBON (Cont'd)

อำเภอ/ตำบล	จำนวน สถาน ประกอบการ Number of establishments	กิจกรรมทางเศรษฐกิจ Economic Activity										กิจการด้าน โรงพยาบาล Private hospital activities	Amphoe/Tambon				
		การขนส่ง และขายปลีก การซ่อมแซมยานยนต์ Wholesale and retail trade; repair of motor vehicles and motorcycles	การขายส่ง Wholesale trade	การขายปลีก Retail trade	ที่พักแรม บริการอาหาร และเครื่องดื่ม Accommodation, food and beverage service activities	ข้อมูลข่าวสาร คอมพิวเตอร์ และการสื่อสาร Information and communication	กิจกรรม อสังหาริมทรัพย์ Real estate activities	กิจกรรมทางวิชาชีพ วิทยาศาสตร์และ เทคนิค Professional, scientific and technical activities	การให้บริการ สนับสนุนอื่นๆ Administration and support service activities	ศิลปะ ความบันเทิง และนันทนาการ Arts, entertainment and recreation	กิจกรรม บริการอื่นๆ Other service activities			การผลิต Manufacturing	การจัดการ น้ำเสีย ของเสีย และปรับปรุง management, waste and remediation activities	การก่อสร้าง Construction	การขนส่งทางบก สถานีสินค้า Land transport and storage
อำเภอพระสมุทรเจดีย์	4,095	169	293	1,337	442	5	377	30	43	77	432	814	2	31	42	1	AmphoePhra Samut Chedi
ตำบลนาเกลือ	141	3	4	93	22	-	-	-	1	2	6	9	-	-	1	-	TambonNa Kluea
ตำบลบ้านคลองสวน	158	10	7	83	20	1	5	-	-	1	8	23	-	-	-	-	TambonBan Khlong Suan
ตำบลแหลมพิศา	387	20	16	157	61	4	19	3	-	8	55	41	-	1	2	-	TambonLaem Fa Pha
ตำบลปากคลองบางตลาด	997	48	37	366	145	-	88	13	16	24	131	107	1	10	10	1	TambonPak Khlong Bang Pla Kot
ตำบลในคลองบางตลาด	2,412	88	229	638	194	-	265	14	26	42	232	634	1	20	29	-	TambonInai Khlong Bang Pla Kot
ตำบลบางนาง	4,044	151	92	1,233	391	12	670	51	60	53	519	746	5	28	32	1	AmphoeBang Sao Thong
ตำบลศรีระชน้อย	3,862	145	81	1,172	382	11	619	51	58	51	511	721	3	27	29	1	TambonBang Sao Thong
ตำบลศรีระชน้อย	36	1	4	15	-	-	6	-	-	1	1	7	-	-	1	-	TambonSisa Chorakhe Noi
ตำบลศรีระชน้อย	146	5	7	46	9	1	45	-	2	1	7	18	2	1	2	-	TambonSisa Chorakhe Yai

ที่มา : สำนักสถิติและอุตสาหกรรม พ.ศ. 2555 (ข้อมูลพื้นฐาน) จังหวัด สมุทรปราการ สำนักงานสถิติแห่งชาติ กระทรวงเทคโนโลยีสารสนเทศและการสื่อสาร  
Source : The 2012 Business and Industrial Census (Basic Information), Samut Prakan Province, National Statistical Office, Ministry of Information and Communication Technology.

ตาราง 2 จำนวนสถานประกอบการ จำแนกตามรูปแบบการจัดตั้งตามกฎหมาย อำเภอและตำบล  
TABLE 2 NUMBER OF ESTABLISHMENTS BY FORM OF LEGAL ORGANIZATION, AMPHOE AND TAMBON

อำเภอ/ตำบล	จำนวน สถานประกอบการ Number of establishments	รูปแบบการจัดตั้งตามกฎหมาย Form of legal organization						Amphoe/Tambon
		ส่วนบุคคล Individual proprietor	ห้างหุ้นส่วนจำกัด ห้างหุ้นส่วนสามัญ นิติบุคคล Juristic partnership	บริษัทจำกัด บริษัทจำกัด (มหาชน) Company limited, Public company limited	ส่วนราชการ รัฐวิสาหกิจ Government, State-enterprises	สหกรณ์ Cooperatives	อื่น ๆ Others	
<b>จังหวัดสมุทรปราการ</b>	<b>50,638</b>	<b>42,615</b>	<b>1,565</b>	<b>6,314</b>	<b>97</b>	<b>10</b>	<b>37</b>	<b>Samut Prakan</b>
อำเภอเมืองสมุทรปราการ	22,851	19,354	776	2,621	69	5	26	AmphoeMueang Samut Prakan
ตำบลปากน้ำ	2,321	2,014	75	222	9	-	1	TambonPak Nam
ตำบลสำโรงเหนือ	3,591	3,028	126	431	2	1	3	TambonSamrong Nuea
ตำบลบางเมือง	1,954	1,690	71	186	-	1	6	TambonBang Mueang
ตำบลท้ายบ้าน	1,097	938	42	115	1	1	-	TambonThai Ban
ตำบลบางปูใหม่	2,443	2,045	84	262	49	-	3	TambonBang Pu Mai
ตำบลแพรกษา	2,014	1,482	75	453	2	2	-	TambonPhraek Sa
ตำบลบางโปรง	182	160	8	14	-	-	-	TambonBang Prong
ตำบลบางปู	137	110	9	18	-	-	-	TambonBang Pu
ตำบลบางด้วน	221	213	4	4	-	-	-	TambonBang Duan
ตำบลบางเมืองใหม่	2,037	1,823	32	176	3	-	3	TambonBang Mueang Mai
ตำบลเทพารักษ์	3,818	3,158	169	481	2	-	8	TambonThepharak
ตำบลท้ายบ้านใหม่	2,294	2,108	56	129	-	-	1	TambonThai Ban Mai
ตำบลแพรกษาใหม่	742	585	25	130	1	-	1	TambonPhraek Sa Mai
อำเภอบางบ่อ	3,139	2,821	78	239	-	1	-	AmphoeBang Bo
ตำบลบางบ่อ	1,168	1,058	16	94	-	-	-	TambonBang Bo
ตำบลบ้านระกาศ	173	159	2	12	-	-	-	TambonBan Rakat
ตำบลบางพลีน้อย	445	416	10	19	-	-	-	TambonBang Phli Noi
ตำบลบางพลีใหญ่	442	322	31	88	-	1	-	TambonBang Phriang
ตำบลคลองด่าน	669	634	14	21	-	-	-	TambonKhlong Dan
ตำบลคลองสวน	74	72	1	1	-	-	-	TambonKhlong Suan
ตำบลเป็ริง	155	147	4	4	-	-	-	TambonPreng
ตำบลคลองนियมยตรา	13	13	-	-	-	-	-	TambonKhlong Niyom Yattra

ตาราง 2 จำนวนสถานประกอบการ จำแนกตามรูปแบบการจัดตั้งตามกฎหมาย อำเภอและตำบล (ต่อ)  
 TABLE 2 NUMBER OF ESTABLISHMENTS BY FORM OF LEGAL ORGANIZATION, AMPHOE AND TAMBON (Cont'd)

อำเภอ/ตำบล	จำนวน สถานประกอบการ Number of establishments	รูปแบบการจัดตั้งตามกฎหมาย Form of legal organization						Amphoe/Tambon
		ส่วนบุคคล Individual proprietor	ห้างหุ้นส่วนจำกัด ห้างหุ้นส่วนสามัญ นิติบุคคล Juristic partnership	บริษัทจำกัด บริษัทจำกัด (มหาชน) Company limited, Public company limited	ส่วนราชการ รัฐวิสาหกิจ Government, State-enterprises	สหกรณ์ Cooperatives	อื่น ๆ Others	
อำเภอบางพลี	7,619	5,775	256	1,577	6	1	4	AmphoeBang Phli
ตำบลบางพลีใหญ่	2,877	2,142	120	611	1	1	2	TambonBang Phli Yai
ตำบลบางแก้ว	1,461	1,117	50	290	2	-	2	TambonBang Kaeo
ตำบลบางปลา	851	627	33	191	-	-	-	TambonBang Pla
ตำบลบางไผ่	609	521	6	79	3	-	-	TambonBang Chalong
ตำบลราชพฤกษ์	1,821	1,368	47	406	-	-	-	TambonRacha Thewa
อำเภอพระประแดง	8,890	7,708	248	910	19	-	5	AmphoePhra Pradaeng
ตำบลตลาด	361	347	4	10	-	-	-	TambonTalat
ตำบลบางพึ่ง	1,339	1,177	31	119	12	-	-	TambonBang Phueng
ตำบลบางจาก	1,479	1,212	47	217	2	-	1	TambonBang Chak
ตำบลบางตุ้	1,258	1,060	41	157	-	-	-	TambonBang Khru
ตำบลบางหญ้าแพรก	687	622	18	45	2	-	-	TambonBang Ya Phraek
ตำบลบางหัวเสือ	285	261	9	14	1	-	-	TambonBang Hua Suea
ตำบลลำโรงใต้	887	743	28	116	-	-	-	TambonSamrong Tai
ตำบลบางยอ	158	147	2	8	1	-	-	TambonBang Yo
ตำบลบางกะเจ้า	53	50	2	-	1	-	-	TambonBang Kachao
ตำบลบางน้ำผึ้ง	54	53	-	-	-	-	1	TambonBang Nam Phueng
ตำบลบางกระสอบ	51	50	-	1	-	-	-	TambonBang Krasop
ตำบลบางกอบัว	59	57	1	1	-	-	-	TambonBang Ko Bua
ตำบลทรงคนอง	513	503	2	8	-	-	-	TambonSong Khanong
ตำบลลำโรง	951	811	31	106	-	-	3	TambonSamrong
ตำบลลำโรงกลาง	755	615	32	108	-	-	-	TambonSamrong Klang

ตาราง 2 จำนวนสถานประกอบการ จำแนกตามรูปแบบการจัดตั้งตามกฎหมาย อำเภอและตำบล (ต่อ)  
TABLE 2 NUMBER OF ESTABLISHMENTS BY FORM OF LEGAL ORGANIZATION, AMPHOE AND TAMBON (Cont'd)

อำเภอ/ตำบล	จำนวน สถานประกอบการ Number of establishments	รูปแบบการจัดตั้งตามกฎหมาย Form of legal organization						Amphoe/Tambon
		ส่วนบุคคล Individual proprietor	ห้างหุ้นส่วนจำกัด ห้างหุ้นส่วนสามัญ นิติบุคคล Juristic partnership	บริษัทจำกัด บริษัทจำกัด (มหาชน) Company limited, Public company limited	ส่วนราชการ รัฐวิสาหกิจ Government, State-enterprises	สหกรณ์ Cooperatives	อื่น ๆ Others	
อำเภอพระสมุทรเจดีย์	4,095	3,646	77	367	2	3	-	AmphoePhra Samut Chedi
ตำบลนาเกลือ	141	139	-	2	-	-	-	TambonNa Kluea
ตำบลบ้านคลองสวน	158	144	2	12	-	-	-	TambonBan Khlong Suan
ตำบลแหลมฟ้าผ่า	387	352	3	30	2	-	-	TambonLaem Fa Pha
ตำบลปากคลองบางปลากด	997	917	12	68	-	-	-	TambonPak Khlong Bang Pla Kot
ตำบลในคลองบางปลากด	2,412	2,094	60	255	-	3	-	TambonNai Khlong Bang Pla Kot
อำเภอบางเสาธง	4,044	3,311	130	600	1	-	2	AmphoeBang Sao Thong
ตำบลบางเสาธง	3,862	3,167	126	567	1	-	1	TambonBang Sao Thong
ตำบลศรีษะจรเข้ใหญ่	36	32	1	3	-	-	-	TambonSisa Chorakhe Noi
ตำบลศรีษะจรเข้ใหญ่	146	112	3	30	-	-	1	TambonSisa Chorakhe Yai

ที่มา : สำนักงานธุรกิจและอุตสาหกรรม พ.ศ. 2555 (ข้อมูลพื้นฐาน) จังหวัด สมุทรปราการ สำนักงานสถิติแห่งชาติ กระทรวงเทคโนโลยีสารสนเทศและการสื่อสาร

Source : The 2012 Business and Industrial Census (Basic Information), Samut Prakan Province, National Statistical Office, Ministry of Information and Communication Technology.

ตาราง 3 จำนวนสถานประกอบการ จำนวนตามรูปแบบการจัดตั้งทางเศรษฐกิจ อำเภอและตำบล

TABLE 3 NUMBER OF ESTABLISHMENTS BY FORM OF ECONOMIC ORGANIZATION, AMPHOE AND TAMBON

อำเภอ/ตำบล	จำนวน สถานประกอบการ Number of establishments	รูปแบบการจัดตั้งทางเศรษฐกิจ			Form of economic organization		Amphoe/ Tambon
		สำนักงานแห่งเดียว Single unit	สำนักงานใหญ่ Head office	สำนักงานสาขา Branch	อื่นๆ Others		
<b>จังหวัดสมุทรปราการ</b>	<b>50,638</b>	<b>48,673</b>	<b>252</b>	<b>1,065</b>	<b>648</b>	<b>Samut Prakan</b>	
อำเภอเมืองสมุทรปราการ	22,851	21,853	117	555	326	AmphoeMueang Samut Prakan	
ตำบลปากน้ำ	2,321	2,212	9	81	19	TambonPak Nam	
ตำบลสำโรงเหนือ	3,591	3,387	10	107	87	TambonSamrong Nuea	
ตำบลบางเมือง	1,954	1,867	3	28	56	TambonBang Mueang	
ตำบลท้ายบ้าน	1,097	1,026	7	10	54	TambonThai Ban	
ตำบลบางปูใหม่	2,443	2,298	22	42	81	TambonBang Pu Mai	
ตำบลแพรกษา	2,014	1,908	30	75	1	TambonPhraek Sa	
ตำบลบางโปรง	182	181	-	1	-	TambonBang Prong	
ตำบลบางปู	137	137	-	-	-	TambonBang Pu	
ตำบลบางด้วน	221	221	-	-	-	TambonBang Duan	
ตำบลบางเมืองใหม่	2,037	1,925	6	98	8	TambonBang Mueang Mai	
ตำบลเทพารักษ์	3,818	3,698	23	83	14	TambonThepharak	
ตำบลท้ายบ้านใหม่	2,294	2,271	4	17	2	TambonThai Ban Mai	
ตำบลแพรกษาใหม่	742	722	3	13	4	TambonPhraek Sa Mai	
อำเภอบางปะ	3,139	3,083	5	50	1	AmphoeBang Bo	
ตำบลบางปะ	1,168	1,137	2	29	-	TambonBang Bo	
ตำบลบ้านระกาศ	173	172	-	1	-	TambonBan Rakat	
ตำบลบางพลีน้อย	445	440	-	5	-	TambonBang Phli Noi	
ตำบลบางเปรี้ยว	442	427	3	11	1	TambonBang Phriang	
ตำบลคลองด่าน	669	665	-	4	-	TambonKhlong Dan	
ตำบลคลองสวน	74	74	-	-	-	TambonKhlong Suan	
ตำบลเป็ริง	155	155	-	-	-	TambonPreng	
ตำบลคลองนิมมยตรา	13	13	-	-	-	TambonKhlong Niyom Yattra	

ตาราง 3 จำนวนสถานประกอบการ จำนวนตามรูปแบบการจัดตั้งทางเศรษฐกิจ อำเภอและตำบล (ต่อ)  
 TABLE 3 NUMBER OF ESTABLISHMENTS BY FORM OF ECONOMIC ORGANIZATION, AMPHOE AND TAMBON (Cont'd)

อำเภอ/ตำบล	จำนวน สถานประกอบการ Number of establishments	รูปแบบการจัดตั้งทางเศรษฐกิจ				Form of economic organization		Amphoe/ Tambon
		สำนักงานแห่งเดียว Single unit	สำนักงานใหญ่ Head office	สำนักงานสาขา Branch	อื่นๆ Others			
อำเภอบางพลี	7,619	7,285	44	212	78	AmphoeBang Phli		
ตำบลบางพลีใหญ่	2,877	2,716	16	82	63	TambonBang Phli Yai		
ตำบลบางแก้ว	1,461	1,402	19	38	2	TambonBang Kaeo		
ตำบลบางปลา	851	838	4	9	-	TambonBang Pla		
ตำบลบางโคลง	609	575	1	22	11	TambonBang Chalong		
ตำบลราชนาหวะ	1,821	1,754	4	61	2	TambonRacha Thewa		
อำเภอพระประแดง	8,890	8,677	32	108	73	AmphoePhra Pradaeng		
ตำบลตลาด	361	351	-	7	3	TambonTalat		
ตำบลบางพิง	1,339	1,277	1	30	31	TambonBang Phueng		
ตำบลบางจาก	1,479	1,460	6	12	1	TambonBang Chak		
ตำบลบางครุ	1,258	1,230	6	21	1	TambonBang Khru		
ตำบลบางหญ้าแพรก	687	672	3	10	2	TambonBang Ya Phraek		
ตำบลบางหัวเสือ	285	282	-	2	1	TambonBang Hua Sua		
ตำบลสำโรงใต้	887	871	9	7	-	TambonSamrong Tai		
ตำบลบางยอ	158	153	-	-	5	TambonBang Yo		
ตำบลบางกะเจ้า	53	37	-	-	16	TambonBang Kachao		
ตำบลบางน้ำผึ้ง	54	54	-	-	-	TambonBang Nam Phueng		
ตำบลบางกระสอบ	51	51	-	-	-	TambonBang Krasop		
ตำบลบางกอบัว	59	59	-	-	-	TambonBang Ko Bua		
ตำบลทรงคนอง	513	512	1	-	-	TambonSong Khanong		
ตำบลสำโรง	951	923	4	11	13	TambonSamrong		
ตำบลสำโรงกลาง	755	745	2	8	-	TambonSamrong Klang		

ตาราง 3 จำนวนสถานประกอบการ จำนวนตามรูปแบบการจัดตั้งทางเศรษฐกิจ อำเภอและตำบล (ต่อ)

TABLE 3 NUMBER OF ESTABLISHMENTS BY FORM OF ECONOMIC ORGANIZATION, AMPHOE AND TAMBON (Cont'd)

อำเภอ/ตำบล	จำนวน สถานประกอบการ Number of establishments	รูปแบบการจัดตั้งทางเศรษฐกิจ				Form of economic organization			Amphoe/ Tambon
		สำนักงานแห่งเดียว Single unit	สำนักงานใหญ่ Head office	สำนักงานสาขา Branch	อื่นๆ Others				
อำเภอพระสมุทรเจดีย์	4,095	4,024	18	47	6	AmphoePhra Samut Chedi			
ตำบลนาเกลือ	141	140	-	1	-	TambonNa Kluea			
ตำบลบ้านคลองสวน	158	158	-	-	-	TambonBan Khlong Suan			
ตำบลแหลมฟ้าผ่า	387	381	-	3	3	TambonLaem Fa Pha			
ตำบลปากคลองบางปลากด	997	984	4	8	1	TambonPak Khlong Bang Pla Kot			
ตำบลในคลองบางปลากด	2,412	2,361	14	35	2	TambonNai Khlong Bang Pla Kot			
อำเภอบางเสาธง	4,044	3,751	36	93	164	AmphoeBang Sao Thong			
ตำบลบางเสาธง	3,862	3,597	33	83	149	TambonBang Sao Thong			
ตำบลศรีษะจรเข้ใหญ่	36	34	-	-	2	TambonSisa Chorakhe Noi			
ตำบลศรีษะจรเข้ใหญ่	146	120	3	10	13	TambonSisa Chorakhe Yai			

ที่มา : สำนักบริหารและอุตสาหกรรม พ.ศ. 2555 (ข้อมูลพื้นฐาน) จังหวัด สมุทรปราการ สำนักงานสถิติแห่งชาติ กระทรวงเทคโนโลยีสารสนเทศและการสื่อสาร

Source : The 2012 Business and Industrial Census (Basic Information), Samut Prakan Province, National Statistical Office, Ministry of Information and Communication Technology.

ตาราง 4 จำนวนสถานประกอบการ จำนวนตามสัดส่วนของกรรมสิทธิ์หุ้นของต่างประเทศ อำเภอและตำบล

TABLE 4 NUMBER OF ESTABLISHMENTS BY PROPORTION OF FOREIGN INVESTMENT OR SHARE HOLDING, AMPHOE AND TAMBON

อำเภอ/ตำบล	จำนวน สถานประกอบการ Number of establishments	ไม่มีต่างประเทศ รวมลงทุนหรือถือหุ้น No foreign's investment or share holding	สัดส่วนของการร่วมลงทุนหรือถือหุ้น Proportion of foreign investment or share holding				Amphoe/Tambon
			รวม Total	< 10%	10 - 50%	> 50%	
<b>จังหวัดสมุทรปราการ</b>	<b>6,314</b>	<b>5,943</b>	<b>371</b>	<b>55</b>	<b>214</b>	<b>102</b>	<b>Samut Prakan</b>
อำเภอเมืองสมุทรปราการ	2,621	2,468	153	17	91	45	AmphoeMueang Samut Prakan
ตำบลปากน้ำ	222	218	4	1	2	1	TambonPak Nam
ตำบลสำโรงเหนือ	431	427	4	2	2	-	TambonSamrong Nuea
ตำบลบางเมือง	186	182	4	1	2	1	TambonBang Mueang
ตำบลท้ายบ้าน	115	104	11	3	3	5	TambonThai Ban
ตำบลบางปูใหม่	262	221	41	1	25	15	TambonBang Pu Mai
ตำบลแพรกษา	453	389	64	1	45	18	TambonPhraek Sa
ตำบลบางโปรง	14	14	-	-	-	-	TambonBang Prong
ตำบลบางปู	18	18	-	-	-	-	TambonBang Pu
ตำบลบางด้วน	4	4	-	-	-	-	TambonBang Duan
ตำบลบางเมืองใหม่	176	175	1	-	1	-	TambonBang Mueang Mai
ตำบลเทพารักษ์	481	463	18	8	9	1	TambonThepharak
ตำบลท้ายบ้านใหม่	129	124	5	-	2	3	TambonThai Ban Mai
ตำบลแพรกษาใหม่	130	129	1	-	-	1	TambonPhraek Sa Mai
อำเภอบางบ่อ	239	231	8	2	4	2	AmphoeBang Bo
ตำบลบางบ่อ	94	89	5	1	3	1	TambonBang Bo
ตำบลบ้านระกาศ	12	12	-	-	-	-	TambonBan Rakat
ตำบลบางพลีน้อย	19	19	-	-	-	-	TambonBang Phli Noi
ตำบลบางเปรี้ยว	88	85	3	1	1	1	TambonBang Phriang
ตำบลคลองด่าน	21	21	-	-	-	-	TambonKhlong Dan



ตาราง 4 จำนวนสถานประกอบการ จำนวนตามสัดส่วนของการร่วมลงทุนหรือถือหุ้นของต่างประเทศ อำเภอและตำบล (ต่อ)

TABLE 4 NUMBER OF ESTABLISHMENTS BY PROPORTION OF FOREIGN INVESTMENT OR SHARE HOLDING, AMPHOE AND TAMBON (Cont'd)

อำเภอ/ตำบล	จำนวน สถานประกอบการ Number of establishments	ไม่มีต่างประเทศ ร่วมลงทุนหรือถือหุ้น No foreign's investment or share holding	สัดส่วนของการร่วมลงทุนหรือถือหุ้น				Amphoe/Tambon
			Proportion of foreign investment or share holding				
			รวม Total	< 10%	10 - 50%	> 50%	
ตำบลคลองสวน	1	1	-	-	-	TambonKhlong Suan	
ตำบลเป็รียง	4	4	-	-	-	TambonPreng	
ตำบลคลองนิมมยาตรา	-	-	-	-	-	TambonKhlong Niyom Yattra	
อำเภอบางพลี	1,577	1,486	91	17	65	9	AmphoeBang Phli
ตำบลบางพลีใหญ่	611	561	50	3	46	1	TambonBang Phli Yai
ตำบลบางแก้ว	290	263	27	8	11	8	TambonBang Kaeo
ตำบลบางปลา	191	188	3	1	2	-	TambonBang Pla
ตำบลบางโฉลง	79	75	4	4	-	-	TambonBang Chalong
ตำบลราชเทวะ	406	399	7	1	6	-	TambonRacha Thewa
อำเภอพระประแดง	910	863	47	18	21	8	AmphoePhra Pradaeng
ตำบลตลาด	10	10	-	-	-	-	TambonTalat
ตำบลบางพิง	119	118	1	1	-	-	TambonBang Phueng
ตำบลบางจาก	217	197	20	12	8	-	TambonBang Chak
ตำบลบางศรี	157	154	3	-	2	1	TambonBang Khru
ตำบลบางหญ้าแพรก	45	44	1	-	1	-	TambonBang Ya Phraek
ตำบลบางหัวเสือ	14	14	-	-	-	-	TambonBang Hua Suea
ตำบลสี่โรงเรียน	116	101	15	5	3	7	TambonSamrong Tai
ตำบลบางยอ	8	8	-	-	-	-	TambonBang Yo
ตำบลบางกะเจ้า	-	-	-	-	-	-	TambonBang Kachao
ตำบลบางน้ำผึ้ง	-	-	-	-	-	-	TambonBang Nam Phueng
ตำบลบางกระสอบ	1	1	-	-	-	-	TambonBang Krasop

ตาราง 4 จำนวนสถานประกอบการ จำนวนตามสัดส่วนของการร่วมลงทุนหรือถือหุ้นของต่างประเทศ อำเภอและตำบล (ต่อ)

TABLE 4 NUMBER OF ESTABLISHMENTS BY PROPORTION OF FOREIGN INVESTMENT OR SHARE HOLDING, AMPHOE AND TAMBON (Cont'd)

อำเภอ/ตำบล	จำนวน สถานประกอบการ Number of establishments	ไม่มีต่างประเทศ ร่วมลงทุนหรือถือหุ้น No foreign's investment or share holding	สัดส่วนของการร่วมลงทุนหรือถือหุ้น Proportion of foreign investment or share holding			Amphoe/Tambon	
			รวม Total	< 10%	10 - 50%		> 50%
ตำบลบางบัว	1	1	-	-	-	TambonBang Ko Bua	
ตำบลทรงคนอง	8	7	1	1	-	TambonSong Khanong	
ตำบลลำโรง	106	104	2	2	-	TambonSamrong	
ตำบลลำโรงกลาง	108	104	4	4	-	TambonSamrong Klang	
อำเภอพระสมุทรเจดีย์	367	354	13	10	3	AmphoePhra Samut Chedi	
ตำบลนาเกลือ	2	2	-	-	-	TambonNa Kluea	
ตำบลบ้านคลองสวน	12	12	-	-	-	TambonBan Khlong Suan	
ตำบลแหลมฟ้าผ่า	30	30	-	-	-	TambonLaem Fa Pha	
ตำบลปากคลองบางปลากด	68	63	5	2	3	TambonPak Khlong Bang Pla Kot	
ตำบลโนนคลองบางปลากด	255	247	8	8	-	TambonNai Khlong Bang Pla Kot	
อำเภอบางเสาธง	600	541	59	1	23	AmphoeBang Sao Thong	
ตำบลบางเสาธง	567	508	59	1	23	TambonBang Sao Thong	
ตำบลศรีษะจรเข้ข้อย	3	3	-	-	-	TambonSisa Chorakhe Noi	
ตำบลศรีษะจรเข้ใหญ่	30	30	-	-	-	TambonSisa Chorakhe Yai	

หมายเหตุ : เฉพาะสถานประกอบการที่มีรูปแบบการจัดตั้งตามกฎหมายเป็นบริษัทจำกัด และบริษัทจำกัด (มหาชน)

Note : Only establishments which were company limited and public company limited.

ที่มา : สำนักทะเบียนฐาน พ.ศ. 2555 (ข้อมูลพื้นฐาน) จังหวัด สมุทรปราการ สำนักงานสถิติแห่งชาติ กระทรวงเทคโนโลยีสารสนเทศและการสื่อสาร

Source : The 2012 Business and Industrial Census (Basic Information), Samut Prakan Province, National Statistical Office, Ministry of Information and Communication Technology.

TABLE 5 NUMBER OF ESTABLISHMENTS BY SIZE OF ESTABLISHMENT (NUMBER OF PERSONS ENGAGED), AMPHOE AND TAMBON

อำเภอ/ตำบล	จำนวน สถานประกอบการ Number of establishments	ขนาดของสถานประกอบการ (จำนวนคนทำงาน) Size of establishment (Number of persons engaged)										Amphoe/Tambon		
		1 - 5	6 - 10	11- 15	16 - 20	21 - 25	26 - 30	31 - 50	51 - 100	101 - 200	201 - 500		501 - 1,000	> 1,000
<b>จังหวัดสมุทรปราการ</b>	<b>50,638</b>	<b>42,397</b>	<b>3,089</b>	<b>1,173</b>	<b>741</b>	<b>306</b>	<b>389</b>	<b>835</b>	<b>769</b>	<b>463</b>	<b>332</b>	<b>104</b>	<b>40</b>	<b>Samut Prakan</b>
อำเภอเมืองสมุทรปราการ	22,851	19,353	1,491	570	279	124	135	255	269	164	143	54	14	Amphoe/Mueang Samut Prakan
ตำบลปากน้ำ	2,321	2,006	184	48	25	12	6	14	14	3	6	2	1	TambonPak Nam
ตำบลศรีโพธิ์เงิน	3,591	2,984	318	124	56	9	17	30	19	25	4	5	-	TambonSamrong Nuea
ตำบลบางเมือง	1,954	1,689	131	52	15	13	12	20	13	5	4	-	-	TambonBang Mueang
ตำบลห้วยบ้าน	1,097	896	62	28	19	13	9	23	16	10	10	9	2	TambonThai Ban
ตำบลบางใหญ่ใหม่	2,443	2,058	120	56	25	12	12	37	45	24	37	15	2	TambonBang Pu Mai
ตำบลแพรกษา	2,014	1,516	138	30	29	17	18	54	76	59	56	14	7	TambonPhraek Sa
ตำบลบางโปรง	182	160	5	6	-	2	1	3	4	-	1	-	-	TambonBang Prong
ตำบลบางปู	137	104	7	8	8	2	1	2	4	1	-	-	-	TambonBang Pu
ตำบลบางด้วน	221	213	2	2	1	-	-	-	3	-	-	-	-	TambonBang Duan
ตำบลบางเมืองใหม่	2,037	1,886	81	30	8	2	6	9	8	5	2	-	-	TambonBang Mueang Mai
ตำบลเทพารักษ์	3,818	3,143	327	128	55	23	34	32	42	16	13	4	1	TambonThepharak
ตำบลห้วยบ้านใหม่	2,294	2,103	77	25	21	11	7	11	20	9	4	5	1	TambonThai Ban Mai
ตำบลแพรกษาใหม่	742	595	39	33	17	8	12	20	5	7	6	-	-	TambonPhraek Sa Mai
อำเภอบางบ่อ	3,139	2,792	164	48	32	15	16	36	15	13	6	2	-	AmphoeBang Bo
ตำบลบางบ่อ	1,168	1,089	47	13	6	1	1	-	3	5	2	1	-	TambonBang Bo
ตำบลบ้านระกาศ	173	161	3	1	1	1	-	2	2	1	1	-	-	TambonBan Rakat
ตำบลบางพลีน้อย	445	411	13	5	2	1	1	5	4	2	-	1	-	TambonBang Phli Noi
ตำบลบางพระเรียง	442	302	52	20	15	11	12	20	4	3	3	-	-	TambonBang Phriang
ตำบลคลองด่าน	669	613	37	5	7	1	-	5	1	-	-	-	-	TambonKhlong Dan
ตำบลคลองสวน	74	71	2	1	-	-	-	-	-	-	-	-	-	TambonKhlong Suan
ตำบลปรง	155	138	10	3	1	-	-	-	1	2	-	-	-	TambonProng
ตำบลคลองนิยมนายตรา	13	7	-	-	-	-	2	4	-	-	-	-	-	TambonKhlong Niyom Yattra
อำเภอบางพลี	7,619	5,838	588	212	188	56	113	236	200	108	64	11	5	AmphoeBang Phli
ตำบลบางพลีใหญ่	2,877	2,223	197	84	55	22	41	104	102	37	10	1	1	TambonBang Phli Yai
ตำบลบางแก้ว	1,461	1,132	169	48	28	11	14	21	22	6	10	-	-	TambonBang Kaeo
ตำบลบางลา	851	630	62	36	30	6	19	15	17	19	15	1	1	TambonBang Pla
ตำบลบางโฉลง	609	510	16	14	11	5	4	11	10	15	7	5	1	TambonBang Chalong
ตำบลราชาเทวะ	1,821	1,343	144	30	64	12	35	85	49	31	22	4	2	TambonRacha Thewa
อำเภอพระประแดง	8,890	7,549	474	194	125	54	65	150	125	74	48	23	9	AmphoePhra Pradaeng
ตำบลตลาด	361	333	15	10	3	-	-	-	-	-	-	-	-	TambonTalat
ตำบลบางพึ่ง	1,339	1,157	94	30	16	3	2	16	8	7	3	2	1	TambonBang Phueng
ตำบลบางจาก	1,479	1,178	86	47	36	11	18	41	37	12	10	2	1	TambonBang Chak
ตำบลบางครุ	1,258	1,028	69	19	22	19	14	25	30	15	8	8	1	TambonBang Khru
ตำบลบางหญ้าแพรก	687	621	21	14	4	1	1	4	5	4	7	4	1	TambonBang Ya Phraek
ตำบลบางหัวเสือ	285	258	13	6	3	1	2	-	-	1	-	1	-	TambonBang Hua Suea

ตาราง 5 จำนวนสถานประกอบการ จำนวนตามขนาดของสถานประกอบการ (จำนวนคนทำงาน) อำเภอและตำบล (ต่อ)  
TABLE 5 NUMBER OF ESTABLISHMENTS BY SIZE OF ESTABLISHMENT (NUMBER OF PERSONS ENGAGED), AMPHOE AND TAMBON (Cont'd)

อำเภอ/ตำบล	จำนวน สถานประกอบการ Number of establishments	ขนาดของสถานประกอบการ (จำนวนคนทำงาน) Size of establishment (Number of persons engaged)											Amphoe/Tambon	
		1 - 5	6 - 10	11 - 15	16 - 20	21 - 25	26 - 30	31 - 50	51 - 100	101 - 200	201 - 500	501 - 1,000		> 1,000
ตำบลสำโรงใต้	887	725	46	23	13	7	10	19	18	8	10	4	4	TambonSamrong Tai
ตำบลบางยอ	158	147	4	2	-	1	-	1	2	-	1	-	-	TambonBang Yo
ตำบลบางกะเจ้า	53	52	-	1	-	-	-	-	-	-	-	-	-	TambonBang Kachao
ตำบลบางน้ำผึ้ง	54	53	1	-	-	-	-	-	-	-	-	-	-	TambonBang Nam Phueng
ตำบลบางกระสอบ	51	45	5	1	-	-	-	-	-	-	-	-	-	TambonBang Krasop
ตำบลบางกระบือ	59	56	2	-	-	-	-	1	-	-	-	-	-	TambonBang Ko Bua
ตำบลทรงคนอง	513	487	6	7	3	1	5	1	1	2	-	-	-	TambonSong Khanong
ตำบลสำโรง	951	817	50	14	16	2	9	20	9	9	4	1	-	TambonSamrong
ตำบลสำโรงกลาง	755	592	62	20	9	8	4	22	15	16	5	1	1	TambonSamrong Klang
อำเภอพระสมุทรเจดีย์	4,095	3,568	171	87	56	19	28	59	50	28	24	2	3	AmphoePhra Samut Chedi
ตำบลนาเกลือ	141	139	2	-	-	-	-	-	-	-	-	-	-	TambonNa Kluea
ตำบลบ้านคลองสวน	158	129	3	2	3	3	1	8	5	3	1	-	-	TambonBan Khlong Suan
ตำบลแหลมฟ้าผ่า	387	349	12	3	1	3	-	5	6	5	3	-	-	TambonLaem Fa Pha
ตำบลปากคลองบางปลากด	997	875	40	22	10	6	5	11	10	4	10	2	2	TambonPak Khlong Bang Pla Kot
ตำบลนิคมคลองบางปลากด	2,412	2,076	114	60	42	7	22	35	29	16	10	-	1	TambonNai Khlong Bang Pla Kot
อำเภอบางเสาธง	4,044	3,297	201	62	61	38	32	99	110	76	47	12	9	AmphoeBang Sao Thong
ตำบลบางเสาธง	3,862	3,156	189	60	60	38	29	97	99	73	44	10	7	TambonBang Sao Thong
ตำบลศรีษะจวงน้อย	36	28	4	-	1	-	-	-	-	1	1	1	-	TambonSisa Chorakhe Noi
ตำบลศรีษะจวงใหญ่	146	113	8	2	-	-	3	2	11	2	2	1	2	TambonSisa Chorakhe Yai

ที่มา : สำนักข้อมูลทางสถิติและอุตสาหกรรม พ.ศ. 2555 (ข้อมูลพื้นฐาน) จังหวัด สมุทรปราการ สำนักงานสถิติแห่งชาติ กระทรวงเทคโนโลยีสารสนเทศและการสื่อสาร

Source : The 2012 Business and Industrial Census (Basic Information), Samut Prakan Province, National Statistical Office, Ministry of Information and Communication Technology.

ตาราง 6 จำนวนคนทำงานในสถานประกอบการ จำแนกตามขนาดของสถานประกอบการ (จำนวนคนทำงาน) อำเภอและตำบล

TABLE 6 NUMBER OF PERSONS ENGAGED IN ESTABLISHMENTS BY SIZE OF ESTABLISHMENT (NUMBER OF PERSONS ENGAGED), AMPHOE AND TAMBON

อำเภอ/ตำบล	จำนวน คนทำงาน Number of persons engaged	ขนาดของสถานประกอบการ (จำนวนคนทำงาน) Size of establishment (Number of persons engaged)													Amphoe/Tambon
		1 - 5	6 - 10	11 - 15	16 - 20	21 - 25	26 - 30	31 - 50	51 - 100	101 - 200	201 - 500	501 - 1,000	> 1,000		
		71,056	24,314	15,341	14,002	7,150	11,424	35,590	58,653	69,634	110,296	74,151	74,074	Samut Prakan	
<b>จังหวัดสมุทรปราการ</b>	<b>565,685</b>	<b>71,056</b>	<b>24,314</b>	<b>15,341</b>	<b>14,002</b>	<b>7,150</b>	<b>11,424</b>	<b>35,590</b>	<b>58,653</b>	<b>69,634</b>	<b>110,296</b>	<b>74,151</b>	<b>74,074</b>	<b>Samut Prakan</b>	
อำเภอเมืองสมุทรปราการ	225,043	11,516	7,354	5,180	2,861	3,942	10,467	20,003	24,124	47,115	37,864	21,328	AmphoeMueang Samut Prakan		
ตำบลปากน้ำ	4,109	1,379	615	462	278	173	559	987	411	1,614	1,178	1,031	TambonPak Nam		
ตำบลสำโรงเหนือ	23,217	2,489	1,596	1,051	206	486	1,243	1,440	3,815	1,390	3,749	-	TambonSamrong Nuea		
ตำบลบางเมือง	8,915	2,701	964	652	276	346	781	832	803	1,266	-	-	TambonBang Mueang		
ตำบลท้ายบ้าน	19,182	1,387	487	358	357	309	255	947	1,050	1,276	3,120	3,365	TambonThai Ban		
ตำบลบางปูใหม่	40,063	3,064	900	729	459	351	283	1,541	3,338	3,485	12,542	2,700	TambonBang Pu Mai		
ตำบลแพรกษา	61,404	2,656	1,110	396	543	530	2,224	6,008	8,917	18,248	10,552	-	TambonPhraek Sa		
ตำบลบางไทรง	1,195	228	32	70	-	47	26	133	259	400	-	-	TambonBang Prong		
ตำบลบางปู	1,088	154	60	110	144	47	28	91	304	150	-	-	TambonBang Pu		
ตำบลบางตัน	544	274	14	30	17	-	-	209	-	-	-	-	TambonBang Duan		
ตำบลบางเมืองใหม่	6,583	2,978	610	389	139	176	46	349	558	713	625	-	TambonBang Mueang Mai		
ตำบลเทพารักษ์	29,483	5,720	2,562	1,657	1,019	525	1,003	1,291	3,143	2,285	4,667	3,111	2,500	TambonThepharak	
ตำบลท้ายบ้านใหม่	13,703	3,138	595	406	307	210	358	851	1,543	1,333	1,192	3,041	1,200	TambonThai Ban Mai	
ตำบลแพรกษาใหม่	6,870	1,128	314	417	307	176	358	851	332	936	2,051	-	TambonPhraek Sa Mai		
อำเภอบางบัว	16,018	4,473	1,316	620	595	368	465	1,480	1,214	2,035	2,002	1,450	-	AmphoeBang Bo	
ตำบลบางบัว	4,747	1,731	384	170	108	25	30	878	249	522	650	-	TambonBang Bo		
ตำบลบ้านระกาศ	960	223	23	20	20	81	127	150	300	-	-	-	TambonBan Rakat		
ตำบลบางพลีน้อย	2,539	593	108	63	40	233	400	249	800	-	-	-	TambonBang Phli Noi		
ตำบลบางพลีใหญ่	4,896	548	405	276	287	776	550	1,180	-	-	-	-	TambonBang Phiang		
ตำบลคลองเตย	1,891	1,026	305	69	135	24	232	100	-	-	-	-	TambonKhlong Teay		
ตำบลคลองสวน	125	99	15	11	-	-	-	51	-	-	-	-	TambonKhlong Suan		
ตำบลเปรมัง	626	237	76	38	16	-	-	208	-	-	-	-	TambonPreng		
ตำบลคลองโมญะเขตร	234	16	-	-	-	60	158	-	-	-	-	-	TambonKhlong Moym Yattra		
อำเภอบางพลี	107,536	10,312	4,743	2,854	3,632	1,302	3,347	10,454	15,311	16,705	22,253	7,999	8,624	AmphoeBang Phli	
ตำบลบางพลีใหญ่	32,803	4,377	1,534	1,104	1,058	496	1,208	4,427	7,071	5,422	3,346	760	2,000	TambonBang Phli Yai	
ตำบลบางแก้ว	11,911	1,809	1,378	642	533	256	415	921	1,697	990	3,270	-	-	TambonBang Kao	
ตำบลบางปลา	16,369	1,065	500	592	140	561	665	1,495	2,992	2,992	5,540	800	1,515	TambonBang Pla	
ตำบลบางไผ่	13,520	820	131	187	192	120	117	486	749	2,386	2,604	3,669	2,059	TambonBang Chalong	
ตำบลราชพฤกษ์	32,933	2,241	1,200	417	1,257	290	1,046	3,955	4,299	4,915	7,493	2,770	3,050	TambonRacha Thewa	
อำเภอพระประแดง	106,506	12,347	3,724	2,553	2,361	1,276	1,908	6,400	9,774	10,829	15,905	17,041	22,388	AmphoePhra Pradaeng	
ตำบลตลาด	968	670	117	131	50	-	-	-	-	-	-	-	-	TambonTalat	
ตำบลบางพิง	10,451	2,182	727	403	302	71	60	669	576	964	992	1,505	2,000	TambonBang Phueang	
ตำบลบางจาก	17,776	1,896	663	626	690	267	529	1,748	3,065	1,863	2,914	2,000	1,515	TambonBang Chak	
ตำบลบางตุร	25,012	1,785	527	253	414	447	410	1,074	2,160	2,164	2,530	5,705	7,543	TambonBang Khru	
ตำบลบางหญ้าแพรก	9,400	792	169	177	73	25	30	150	410	674	2,765	2,905	1,230	TambonBang Ya Phraek	
ตำบลบางหัวเสือ	1,430	405	103	80	57	25	60	-	-	180	-	520	-	TambonBang Hua Suea	
ตำบลสำโรงใต้	21,192	1,086	375	301	234	159	287	782	1,327	1,231	3,333	3,070	9,007	TambonSamrong Tai	
ตำบลบางยอ	873	247	30	24	-	23	-	49	200	-	300	-	-	TambonBang Yo	
ตำบลบางกะเจ้า	108	97	-	-	-	-	-	-	-	-	-	-	-	TambonBang Kachao	

ตาราง 6 จำนวนคนทำงานในสถานประกอบการ จำแนกตามขนาดของสถานประกอบการ (จำนวนคนทำงาน) อำเภอและตำบล (ต่อ)  
TABLE 6 NUMBER OF PERSONS ENGAGED IN ESTABLISHMENTS BY SIZE OF ESTABLISHMENT (NUMBER OF PERSONS ENGAGED), AMPHOE AND TAMBON (Cont'd)

อำเภอ/ตำบล	จำนวน คนทำงาน Number of persons engaged	ขนาดของสถานประกอบการ (จำนวนคนทำงาน) Size of establishment (Number of persons engaged)													Amphoe/Tambon		
		1 - 5	6 - 10	11- 15	16 - 20	21 - 25	26 - 30	31 - 50	51 - 100	101 - 200	201 - 500	501 - 1,000	> 1,000				
ตำบลบางน้ำผึ้ง	78	10	-	-	-	-	-	-	-	-	-	-	-	-	-	-	TambonBang Nam Phueng
ตำบลบางกระสอบ	120	40	12	-	-	-	-	-	-	-	-	-	-	-	-	-	TambonBang Krasop
ตำบลบางกอบัว	143	12	-	-	-	-	35	-	-	-	-	-	-	-	-	-	TambonBang Ko Bua
ตำบลทรงคนอง	1,507	703	45	93	54	150	25	100	287	-	-	-	-	-	-	-	TambonSong Khanong
ตำบลสำโรง	7,324	1,155	412	186	320	264	49	730	1,192	1,490	636	-	-	-	-	-	TambonSamrong
ตำบลสำโรงกลาง	10,124	1,097	494	256	167	118	185	953	2,274	1,581	700	1,093	-	-	-	-	TambonSamrong Klang
อำเภอพระสมุทรเจดีย์	34,636	5,598	1,403	1,154	1,073	432	823	2,590	3,916	7,800	1,600	4,003	-	-	-	-	AmphoePhra Samut Chedi
ตำบลนาเกลือ	228	17	-	-	-	-	-	-	-	-	-	-	-	-	-	-	TambonNa Kluea
ตำบลบ้านคลองสวน	1,911	209	27	60	66	30	368	386	390	349	-	-	-	-	-	-	TambonBan Khlong Suan
ตำบลแหลมฟ้าผ่า	3,259	450	98	40	20	71	190	462	785	1,143	-	-	-	-	-	-	TambonLaem Fa Pha
ตำบลปากคลองบางลลาด	11,503	1,443	312	284	180	145	483	819	620	2,786	1,600	2,703	-	-	-	-	TambonPak Khlong Bang Pla Kot
ตำบลโคกคลองบางลลาด	17,735	3,285	950	803	813	167	648	1,549	2,449	3,522	-	1,300	-	-	-	-	TambonKoi Khlong Bang Pla Kot
อำเภอบางเสาธง	75,946	5,037	1,612	806	1,161	911	939	4,199	8,435	15,221	8,197	17,731	-	-	-	-	AmphoeBang Sao Thong
ตำบลบางเสาธง	67,176	4,829	1,519	779	1,142	911	849	4,103	7,612	14,114	7,036	12,960	-	-	-	-	TambonBang Sao Thong
ตำบลศรีษะจรเข้ชั้นน้อย	1,073	43	35	-	19	-	-	-	-	112	257	607	-	-	-	-	TambonSisa Chorakhe Noi
ตำบลศรีษะจรเข้ใหญ่	7,697	165	58	27	-	90	823	96	263	850	554	4,771	-	-	-	-	TambonSisa Chorakhe Yai

ที่มา : สำนักงานธุรกิจและอุตสาหกรรม พ.ศ. 2555 (ข้อมูลพื้นฐาน) จังหวัดสมุทรปราการ สำนักงานสถิติแห่งชาติ กระทรวงเทคโนโลยีสารสนเทศและการสื่อสาร

Source : The 2012 Business and Industrial Census (Basic Information), Samut Prakan Province, National Statistical Office, Ministry of Information and Communication Technology.

ตาราง 7 จำนวนสถานประกอบการ จำนวนตามขนาดของสถานประกอบการ (จำนวนลูกจ้าง) อำเภอและตำบล

TABLE 7 NUMBER OF ESTABLISHMENTS BY SIZE OF ESTABLISHMENT (NUMBER OF EMPLOYEES), AMPHOE AND TAMBON

อำเภอ/ตำบล	จำนวน สถานประกอบการ Number of establishments	ขนาดของสถานประกอบการ (จำนวนลูกจ้าง) Size of establishment (Number of employees)											Amphoe/Tambon		
		1 - 5	6 - 10	11- 15	16 - 20	21 - 25	26 - 30	31 - 50	51 - 100	101 - 200	201 - 500	501 - 1,000		> 1,000	ไม่มี No
<b>จังหวัดสมุทรปราการ</b>	<b>50,638</b>	<b>10,999</b>	<b>2,490</b>	<b>953</b>	<b>723</b>	<b>259</b>	<b>396</b>	<b>815</b>	<b>750</b>	<b>453</b>	<b>324</b>	<b>105</b>	<b>38</b>	<b>32,333</b>	<b>Samut Prakan</b>
อำเภอเมืองสมุทรปราการ	22,851	5,618	1,191	433	268	96	145	241	256	158	138	54	14	14,239	AmphoeMueang Samut Prakan
ตำบลปากน้ำ	2,321	763	131	37	22	10	6	16	12	2	5	2	1	1,314	TambonPak Nam
ตำบลลำโรงเหนือ	3,591	1,188	264	93	49	10	18	23	18	25	4	5	-	1,894	TambonSamrong Nuea
ตำบลบางเมือง	1,954	409	104	31	20	7	14	18	10	4	4	-	-	1,333	TambonBang Mueang
ตำบลท้ายบ้าน	1,097	161	56	19	18	13	9	23	15	10	9	9	2	753	TambonThai Ban
ตำบลบางปูใหม่	2,443	428	84	57	23	8	13	37	42	25	36	15	2	1,673	TambonBang Pu Mai
ตำบลแพรกษา	2,014	457	105	28	28	16	21	50	76	58	56	14	7	1,098	TambonPhraek Sa
ตำบลบางโปรง	182	11	5	3	1	1	1	3	4	-	1	-	-	152	TambonBang Prong
ตำบลบางปู	137	12	12	5	5	2	1	2	4	1	-	-	-	93	TambonBang Pu
ตำบลบางตัน	221	10	1	2	1	-	-	-	3	-	-	-	-	204	TambonBang Duan
ตำบลบางเมืองใหม่	2,037	498	71	21	8	2	5	10	7	5	2	-	-	1,408	TambonBang Mueang Mai
ตำบลเทพารักษ์	3,818	1,108	258	93	56	15	37	29	41	13	12	4	1	2,151	TambonThepharak
ตำบลท้ายบ้านใหม่	2,294	401	57	19	24	8	8	11	19	9	3	5	1	1,729	TambonThai Ban Mai
ตำบลแพรกษาใหม่	742	172	43	25	13	4	12	19	5	6	6	-	-	437	TambonPhraek Sa Mai
อำเภอบางข่	3,139	561	133	39	28	19	11	36	14	13	6	2	-	2,277	AmphoeBang Bo
ตำบลบางข่	1,168	229	43	10	6	1	1	-	3	5	2	1	-	867	TambonBang Bo
ตำบลบ้านระกาศ	173	16	2	1	1	1	-	2	2	1	1	-	-	146	TambonBan Rakat
ตำบลบางพิสัยน้อย	445	79	12	4	2	1	1	5	4	2	-	1	-	334	TambonBang Phli Noi
ตำบลบางพริ้ง	442	104	38	18	11	15	8	20	4	3	3	-	-	218	TambonBang Phriang
ตำบลคลองด่าน	669	97	29	3	8	-	-	5	1	-	-	-	-	526	TambonKhlong Dan
ตำบลคลองสวน	74	4	1	1	-	-	-	-	-	-	-	-	-	68	TambonKhlong Suan
ตำบลเป็ญ	155	25	8	1	-	-	-	1	-	2	-	-	-	118	TambonPreng
ตำบลคลองน้ยมยตรา	13	7	-	1	-	1	1	3	-	-	-	-	-	-	TambonKhlong Niyom Yattra
อำเภอบางพลี	7,619	1,969	484	182	189	43	116	237	198	107	63	11	4	4,016	AmphoeBang Phli
ตำบลบางพลีใหญ่	2,877	980	163	68	60	15	42	104	102	35	10	1	1	1,296	TambonBang Phli Yai
ตำบลบางแก้ว	1,461	366	137	33	27	7	14	22	22	6	9	-	-	818	TambonBang Kao
ตำบลบางปลา	851	141	48	35	30	6	20	14	17	20	15	1	-	504	TambonBang Pla
ตำบลบางไผ่	609	50	15	16	8	4	4	12	9	15	7	5	1	463	TambonBang Chalong
ตำบลราชเทวะ	1,821	432	121	30	64	11	36	85	48	31	22	4	2	935	TambonRacha Thewa
อำเภอพระประแดง	8,890	1,622	382	165	118	50	63	150	123	72	47	24	8	6,066	AmphoePhra Pradaeng
ตำบลตลาด	361	103	10	10	1	-	-	-	-	-	-	-	-	237	TambonTalat
ตำบลบางพึ่ง	1,339	296	78	26	15	2	2	16	8	7	3	2	1	883	TambonBang Phueng
ตำบลบางจาก	1,479	319	67	40	35	10	18	39	37	13	9	2	1	889	TambonBang Chak
ตำบลบางครุ	1,258	240	43	19	23	18	13	28	27	14	8	9	-	816	TambonBang Khru
ตำบลบางหญ้าแพรก	687	48	22	9	4	1	1	4	5	4	7	4	1	577	TambonBang Ya Phraek
ตำบลบางหัวเสือ	285	31	10	5	3	1	2	-	-	1	-	1	-	231	TambonBang Hua Suea
ตำบลลำโรงใต้	887	136	44	19	12	6	10	19	18	8	10	4	4	597	TambonSamrong Tai
ตำบลบางยอ	158	24	2	2	-	1	-	1	2	-	1	-	-	125	TambonBang Yo
ตำบลบางกะเจ้า	53	5	1	-	-	-	-	-	-	-	-	-	-	47	TambonBang Kachao

ตาราง 7 จำนวนสถานประกอบการ จำนวนตามขนาดของสถานประกอบการ (จำนวนลูกจ้าง อำเภอและตำบล (ต่อ)  
TABLE 7 NUMBER OF ESTABLISHMENTS BY SIZE OF ESTABLISHMENT (NUMBER OF EMPLOYEES), AMPHOE AND TAMBON (Cont'd)

อำเภอ/ตำบล	จำนวน สถานประกอบการ Number of establishments	ขนาดของสถานประกอบการ (จำนวนลูกจ้าง) Size of establishment (Number of employees)													Amphoe/Tambon		
		1 - 5	6 - 10	11- 15	16 - 20	21 - 25	26 - 30	31 - 50	51 - 100	101 - 200	201 - 500	501 - 1,000	> 1,000	ไม่มี No			
ตำบลบางน้ำผึ้ง	54	1	1	-	-	-	-	-	-	-	-	-	-	-	-	52	TambonBang Nam Phueng
ตำบลบางกระสอบ	51	7	3	1	-	-	-	-	-	-	-	-	-	-	-	40	TambonBang Krasop
ตำบลบางทอบัว	59	8	-	-	-	-	1	-	-	-	-	-	-	-	-	50	TambonBang Ko Bua
ตำบลทรงคนอง	513	117	6	7	1	-	5	1	1	2	-	-	-	-	-	373	TambonSong Khanong
ตำบลลำโรง	951	121	38	14	16	3	8	20	10	7	4	1	-	-	-	709	TambonSamrong
ตำบลลำโรงกลาง	755	166	57	13	8	4	21	15	15	16	5	1	1	-	-	440	TambonSamrong Klang
อำเภอพระสมุทรเจดีย์	4,095	690	132	82	56	15	29	55	49	27	23	2	3	-	-	2,932	AmphoePhra Samut Chedi
ตำบลนาเกลือ	141	10	2	-	-	-	-	-	-	-	-	-	-	-	-	129	TambonNa Kluea
ตำบลบ้านคลองสวน	158	22	2	2	4	2	1	7	5	3	1	-	-	-	-	109	TambonBan Khlong Suan
ตำบลแหลมฟ้าผ่า	387	49	11	2	1	3	1	4	7	4	3	-	-	-	-	302	TambonLaem Fa Pha
ตำบลปากคลองบางปลากด	997	275	28	21	10	3	5	10	10	5	9	2	2	-	-	617	TambonPak Khlong Bang Pla Kot
ตำบลไผ่คดองบางปลากด	2,412	334	89	57	41	7	22	34	27	15	10	-	1	-	-	1,775	TambonNai Khlong Bang Pla Kot
อำเภอบางเสาธง	4,044	539	168	52	64	36	32	96	110	76	47	12	9	-	-	2,803	AmphoeBang Sao Thong
ตำบลบางเสาธง	3,862	506	157	50	63	36	29	94	99	73	44	10	7	-	-	2,694	TambonBang Sao Thong
ตำบลศรีจะจรเข้ชั้น้อย	36	5	4	-	1	-	-	-	-	1	1	1	-	-	-	23	TambonSisa Chorakhe Noi
ตำบลศรีจะจรเข้ใหญ่	146	28	7	2	-	-	3	2	11	2	2	1	2	-	-	86	TambonSisa Chorakhe Yai

ที่มา : สำนักงานธุรกิจและอุตสาหกรรม พ.ศ. 2555 (ข้อมูลพื้นฐาน) จังหวัด สมุทรปราการ สำนักงานสถิติแห่งชาติ กระทรวงมหาดไทยสำนักงานสหประชาชาติและกรมการสื่อสาร

Source : The 2012 Business and Industrial Census (Basic Information), Samut Prakan Province, National Statistical Office, Ministry of Information and Communication Technology.



ตาราง 8 จำนวนลูกจ้างในสถานประกอบการ จำนวนคนทำงาน (จำนวนคนทำงาน) อำเภอและตำบล

TABLE 8 NUMBER OF EMPLOYEES IN ESTABLISHMENTS BY SIZE OF ESTABLISHMENT (NUMBER OF PERSONS ENGAGED), AMPHOE AND TAMBON

อำเภอ/ตำบล	จำนวนลูกจ้าง Number of employees	ขนาดของสถานประกอบการ (จำนวนคนทำงาน) Size of establishment (Number of persons engaged)											Amphoe/Tambon	
		1 - 5	6 - 10	11- 15	16 - 20	21 - 25	26 - 30	31 - 50	51 - 100	101 - 200	201 - 500	501 - 1,000		> 1,000
<b>จังหวัดสมุทรปราการ</b>	<b>499,262</b>	<b>21,253</b>	<b>21,414</b>	<b>14,190</b>	<b>13,599</b>	<b>6,873</b>	<b>11,230</b>	<b>35,026</b>	<b>58,161</b>	<b>69,012</b>	<b>108,677</b>	<b>74,124</b>	<b>65,703</b>	<b>Samut Prakan</b>
อำเภอเมืองสมุทรปราการ	198,078	10,833	9,974	6,707	4,979	2,736	3,868	10,142	19,725	23,741	46,208	37,838	21,327	Amphoe/Mueang Samut Prakan
ตำบลปากน้ำ	9,549	1,520	1,143	563	447	248	171	549	967	410	1,323	1,177	1,031	TambonPak Nam
ตำบลลำโรงเหนือ	19,182	2,370	2,173	1,462	1,013	198	479	1,105	1,431	3,813	1,390	3,748	-	TambonSamrong Nuea
ตำบลบางเมือง	6,659	749	827	580	265	273	323	752	824	800	1,266	-	-	TambonBang Mueang
ตำบลท้ายบ้าน	17,938	317	425	331	330	302	250	934	1,036	1,273	3,110	6,265	3,365	TambonThai Ban
ตำบลบางปูใหม่	37,486	777	784	686	445	270	347	1,489	3,318	3,485	12,532	10,653	2,700	TambonBang Pu Mai
ตำบลแพรกษา	59,296	827	994	370	533	390	523	2,207	5,916	8,915	18,246	9,843	10,532	TambonPhraek Sa
ตำบลบางโปรง	972	19	28	64	-	45	26	131	259	-	400	-	-	TambonBang Prong
ตำบลบางปู	911	29	51	87	125	47	28	90	304	150	-	-	-	TambonBang Pu
ตำบลบางตัน	285	19	12	28	17	-	-	-	209	-	-	-	-	TambonBang Duan
ตำบลบางเมืองใหม่	4,470	971	560	364	134	44	167	344	553	713	620	-	-	TambonBang Mueang Mai
ตำบลเทพารักษ์	24,656	2,109	2,192	1,479	977	505	986	1,274	3,106	2,065	4,352	3,111	2,500	TambonThepharak
ตำบลท้ายบ้านใหม่	10,859	777	511	306	397	243	210	457	1,470	1,330	918	3,041	1,199	TambonThai Ban Mai
ตำบลแพรกษาใหม่	5,815	349	274	387	296	171	358	810	332	787	2,051	-	-	TambonPhraek Sa Mai
อำเภอบางอ้อ	12,141	1,010	1,121	551	567	348	427	1,431	1,207	2,029	2,001	1,449	-	AmphoeBang Bo
ตำบลบางอ้อ	3,386	445	339	149	106	25	30	-	247	875	521	649	-	TambonBang Bo
ตำบลบ้านระกาศ	763	33	20	12	18	24	-	79	127	150	300	-	-	TambonBan Rakat
ตำบลบางพิสัยน้อย	2,054	126	97	60	40	21	30	231	400	249	-	800	-	TambonBang Phli Noi
ตำบลบางพริ้ง	4,343	165	338	234	260	258	328	749	283	548	1,180	-	-	TambonBang Phriang
ตำบลคลองด่าน	992	189	257	64	130	20	-	232	100	-	-	-	-	TambonKhlong Dan
ตำบลคลองสน	27	4	12	11	-	-	-	-	-	-	-	-	-	TambonKhlong Suan
ตำบลเปรง	388	39	58	21	13	-	-	-	50	207	-	-	-	TambonPieng
ตำบลคลองนิมิตประชา	188	9	-	-	-	-	39	140	-	-	-	-	-	TambonKhlong Niyom Yattra
อำเภอบางพลี	98,545	3,944	4,295	2,683	3,591	1,256	3,338	10,413	15,285	16,696	21,791	7,999	7,254	AmphoeBang Phli
ตำบลบางพลีใหญ่	30,189	2,001	1,416	1,059	1,051	487	1,206	4,403	7,055	5,413	3,343	760	1,995	TambonBang Phli Yai
ตำบลบางแก้ว	9,937	638	1,186	533	515	227	413	918	1,697	990	2,820	-	-	TambonBang Kao
ตำบลบางปลา	14,223	325	471	497	590	140	559	664	1,495	2,992	5,540	800	150	TambonBang Pla
ตำบลบางไผ่	12,764	103	117	180	186	117	116	480	747	2,386	2,604	3,669	2,059	TambonBang Chalong
ตำบลราชพฤกษ์	31,432	877	1,105	414	1,249	285	1,044	3,948	4,291	4,915	7,484	2,770	3,050	TambonRacha Thewa
อำเภอพระประแดง	89,398	3,153	3,316	2,397	2,290	1,242	1,892	6,336	9,751	10,713	15,879	17,041	15,388	AmphoePhra Pradaeng
ตำบลตลาด	448	189	91	127	41	-	-	-	-	-	-	-	-	TambonTalat
ตำบลบางพึ่ง	8,824	662	662	380	291	68	60	664	576	964	992	1,505	2,000	TambonBang Phueng
ตำบลบางจาก	16,226	559	577	584	674	256	522	1,730	3,059	1,862	2,888	2,000	1,515	TambonBang Chak
ตำบลบางครุ	16,530	427	453	249	398	438	408	1,068	2,149	2,162	2,530	5,705	543	TambonBang Khru
ตำบลบางหญ้าแพรก	8,663	77	156	171	73	25	30	150	408	673	2,765	2,905	1,230	TambonBang Ya Phraek
ตำบลบางหัวเสือ	1,068	71	85	71	57	25	59	-	-	180	-	520	-	TambonBang Hua Suea
ตำบลลำโรงใต้	20,306	247	347	290	232	156	287	779	1,327	1,231	3,333	3,070	9,007	TambonSamrong Tai
ตำบลบางยอ	673	54	23	24	-	23	-	49	200	-	300	-	-	TambonBang Yo
ตำบลบางกะเจ้า	23	13	-	10	-	-	-	-	-	-	-	-	-	TambonBang Kachao

ตาราง 8 จำนวนลูกจ้างในสถานประกอบการ จำนวนคนของสถานประกอบการ (จำนวนคนทำงาน) อำเภอและตำบล (ต่อ)  
TABLE 8 NUMBER OF EMPLOYEES IN ESTABLISHMENTS BY SIZE OF ESTABLISHMENT (NUMBER OF PERSONS ENGAGED), AMPHOE AND TAMBON (Cont'd)

อำเภอ/ตำบล	จำนวน ลูกจ้าง Number of employees	ขนาดของสถานประกอบการ (จำนวนคนทำงาน) Size of establishment (Number of persons engaged)													Amphoe/Tambon		
		1 - 5	6 - 10	11-15	16 - 20	21 - 25	26 - 30	31 - 50	51 - 100	101 - 200	201 - 500	501 - 1,000	> 1,000				
ตำบลบางน้ำผึ้ง	12	2	10	-	-	-	-	-	-	-	-	-	-	-	-	-	TambonBang Nam Phueng
ตำบลบางกระสอบ	61	15	35	11	-	-	-	-	-	-	-	-	-	-	-	-	TambonBang Krasop
ตำบลบางทอบัว	56	11	10	-	-	-	-	35	-	-	-	-	-	-	-	-	TambonBang Ko Bua
ตำบลทรงคนอง	945	199	41	62	45	20	146	45	100	287	-	-	-	-	-	-	TambonSong Khanong
ตำบลลำไโรง	6,266	256	368	180	319	49	262	888	728	1,090	1,490	636	-	-	-	-	TambonSamrong
ตำบลลำโรงกลาง	9,297	371	458	238	160	182	118	928	1,204	2,264	1,581	700	1,093	-	-	-	TambonSamrong Klang
อำเภอพระสมุทรเจดีย์	29,494	1,206	1,249	1,088	1,027	414	797	2,525	3,772	4,136	7,677	1,600	4,003	-	-	-	AmphoePhra Samut Chedi
ตำบลนาเกลือ	32	16	16	-	-	-	-	-	-	-	-	-	-	-	-	-	TambonNa Kluea
ตำบลบ้านคลองสวน	1,681	42	21	24	42	64	20	352	377	390	349	-	-	-	-	-	TambonBan Khlong Suan
ตำบลแหลมฟ้าผ่า	2,870	84	91	37	20	71	-	188	458	781	1,140	-	-	-	-	-	TambonLaem Fa Pha
ตำบลปากคลองบางปลากด	10,284	412	276	263	173	122	145	470	819	620	2,681	1,600	2,703	-	-	-	TambonPak Khlong Bang Pla Kot
ตำบลในคลองบางปลากด	14,627	652	845	764	792	157	632	1,515	2,118	2,345	3,507	-	1,300	-	-	-	TambonNai Khlong Bang Pla Kot
อำเภอบางเสาธง	71,606	1,107	1,459	764	1,145	877	908	4,179	8,421	11,697	15,121	8,197	17,731	-	-	-	AmphoeBang Sao Thong
ตำบลศรีจรังชั้นน้อย	62,992	1,049	1,369	737	1,126	877	818	4,083	7,601	11,322	14,014	7,036	12,960	-	-	-	TambonBang Sao Thong
ตำบลศรีจรังใหญ่	1,038	9	34	-	19	-	-	-	-	112	257	607	-	-	-	-	TambonSisa Chorakhe Noi
	7,576	49	56	27	-	-	90	96	820	263	850	554	4,771	-	-	-	TambonSisa Chorakhe Yai

ที่มา : สำนักงานธุรกิจและอุตสาหกรรม พ.ศ. 2555 (ข้อมูลพื้นฐาน) จังหวัดสมุทรปราการ สำนักงานสถิติแห่งชาติ กระทรวงเทคโนโลยีสารสนเทศและการสื่อสาร

Source : The 2012 Business and Industrial Census (Basic Information), Samut Prakan Province, National Statistical Office, Ministry of Information and Communication Technology.

ตาราง 9 จำนวนสถานประกอบการ จำนวนตามการขายสินค้าหรือบริการทางอินเทอร์เน็ต อำเภอและตำบล

TABLE 9 NUMBER OF ESTABLISHMENTS BY SALES OF GOODS VIA INTERNET, AMPHOE AND TAMBON

อำเภอ/ตำบล	จำนวน สถานประกอบการ Number of establishments	การขายสินค้าหรือบริการทางอินเทอร์เน็ต		Amphoe/Tambon
		มี Yes	ไม่มี No	
<b>จังหวัดสมุทรปราการ</b>	<b>50,638</b>	<b>827</b>	<b>49,811</b>	<b>Samut Prakan</b>
อำเภอเมืองสมุทรปราการ	22,851	444	22,407	AmphoeMueang Samut Prakan
ตำบลปากน้ำ	2,321	29	2,292	TambonPak Nam
ตำบลศรีโรงเหนือ	3,591	117	3,474	TambonSamrong Nuea
ตำบลบางเมือง	1,954	25	1,929	TambonBang Mueang
ตำบลท้ายบ้าน	1,097	17	1,080	TambonThai Ban
ตำบลบางปูใหม่	2,443	26	2,417	TambonBang Pu Mai
ตำบลแพรกษา	2,014	77	1,937	TambonPhraek Sa
ตำบลบางโปรง	182	-	182	TambonBang Prong
ตำบลบางปู	137	2	135	TambonBang Pu
ตำบลบางด้วน	221	-	221	TambonBang Duan
ตำบลบางเมืองใหม่	2,037	23	2,014	TambonBang Mueang Mai
ตำบลเทพารักษ์	3,818	112	3,706	TambonThepharak
ตำบลท้ายบ้านใหม่	2,294	16	2,278	TambonThai Ban Mai
ตำบลแพรกษาใหม่	742	-	742	TambonPhraek Sa Mai
อำเภอบางบ่อ	3,139	26	3,113	AmphoeBang Bo
ตำบลบางบ่อ	1,168	12	1,156	TambonBang Bo
ตำบลบ้านระกาศ	173	5	168	TambonBan Rakat
ตำบลบางพลีน้อย	445	2	443	TambonBang Phli Noi
ตำบลบางเปรี้ยว	442	7	435	TambonBang Phriang

ตาราง 9 จำนวนสถานประกอบการ จำนวนตามการขายสินค้าหรือบริการทางอินเทอร์เน็ต อำเภอและตำบล (ต่อ)

TABLE 9 NUMBER OF ESTABLISHMENTS BY SALES OF GOODS VIA INTERNET, AMPHOE AND TAMBON (Cont'd)

อำเภอ/ตำบล	จำนวน สถานประกอบการ Number of establishments	การขายสินค้าหรือบริการทางอินเทอร์เน็ต		Amphoe/Tambon
		มี Yes	ไม่มี No	
ตำบลคลองदान	669	-	669	TambonKhlong Dan
ตำบลคลองสวน	74	-	74	TambonKhlong Suan
ตำบลเป็ริง	155	-	155	TambonPreng
ตำบลคลองนิมยมาตรา	13	-	13	TambonKhlong Niyom Yattra
อำเภอบางพลี	7,619	214	7,405	AmphoeBang Phli
ตำบลบางพลีใหญ่	2,877	132	2,745	TambonBang Phli Yai
ตำบลบางแก้ว	1,461	42	1,419	TambonBang Kaeo
ตำบลบางปลา	851	1	850	TambonBang Pla
ตำบลบางโฉลง	609	7	602	TambonBang Chalong
ตำบลราชาเทวะ	1,821	32	1,789	TambonRacha Thewa
อำเภอพระประแดง	8,890	97	8,793	AmphoePhra Pradaeng
ตำบลตลาด	361	2	359	TambonTalat
ตำบลบางพึ่ง	1,339	5	1,334	TambonBang Phueng
ตำบลบางจาก	1,479	34	1,445	TambonBang Chak
ตำบลบางครุ	1,258	11	1,247	TambonBang Khru
ตำบลบางหญ้าแพรก	687	4	683	TambonBang Ya Phraek
ตำบลบางหัวเสือ	285	-	285	TambonBang Hua Suea
ตำบลสำโรงใต้	887	17	870	TambonSamrong Tai
ตำบลบางยอ	158	1	157	TambonBang Yo
ตำบลบางกะเจ้า	53	-	53	TambonBang Kachao

ตาราง 9 จำนวนสถานประกอบการ จำนวนตามการขายสินค้าหรือบริการทางอินเทอร์เน็ต อำเภอและตำบล (ต่อ)

TABLE 9 NUMBER OF ESTABLISHMENTS BY SALES OF GOODS VIA INTERNET, AMPHOE AND TAMBON (Cont'd)

อำเภอ/ตำบล	จำนวน สถานประกอบการ Number of establishments	การขายสินค้าหรือบริการทางอินเทอร์เน็ต		Amphoe/Tambon
		มี Yes	ไม่มี No	
ตำบลบางน้ำผึ้ง	54	-	54	TambonBang Nam Phueng
ตำบลบางกระสอบ	51	-	51	TambonBang Krasop
ตำบลบางกอบัว	59	1	58	TambonBang Ko Bua
ตำบลทรงคนอง	513	10	503	TambonSong Khanong
ตำบลลำไโรง	951	5	946	TambonSamrong
ตำบลลำโรงกลาง	755	7	748	TambonSamrong Klang
อำเภอพระสมุทรเจดีย์	4,095	26	4,069	AmphoePhra Samut Chedi
ตำบลนาเกลือ	141	-	141	TambonNa Kluea
ตำบลบ้านคลองสวน	158	-	158	TambonBan Khlong Suan
ตำบลแหลมฟ้าผ่า	387	1	386	TambonLaem Fa Pha
ตำบลปากคลองบางปลากด	997	5	992	TambonPak Khlong Bang Pla Kot
ตำบลไฉนคลองบางปลากด	2,412	20	2,392	TambonNai Khlong Bang Pla Kot
อำเภอบางเสาธง	4,044	20	4,024	AmphoeBang Sao Thong
ตำบลบางเสาธง	3,862	19	3,843	TambonBang Sao Thong
ตำบลศรีษะจรเข้ชั้นน้อย	36	-	36	TambonSisa Chorakhe Noi
ตำบลศรีษะจรเข้ใหญ่	146	1	145	TambonSisa Chorakhe Yai

ที่มา : สำมะโนธุรกิจและอุตสาหกรรม พ.ศ. 2555 (ข้อมูลพื้นฐาน) จังหวัด สมุทรปราการ สำนักงานสถิติแห่งชาติ กระทรวงเทคโนโลยีสารสนเทศและการสื่อสาร

Source : The 2012 Business and Industrial Census (Basic Information), Samut Prakan Province, National Statistical Office, Ministry of Information and Communication Technology.

ตาราง 10 จำนวนสถานประกอบการ จำนวนตามรูปแบบการจัดตั้งตามกฎหมาย และกิจกรรมทางเศรษฐกิจ  
TABLE 10 NUMBER OF ESTABLISHMENTS BY FORM OF LEGAL ORGANIZATION AND ECONOMIC ACTIVITY

กิจกรรมทางเศรษฐกิจ	รูปแบบการจัดตั้งตามกฎหมาย Form of legal organization							Total	Economic activity
	จำนวน สถานประกอบการ Number of establishments	ส่วนบุคคล Individual proprietor	ห้างหุ้นส่วนจำกัด ห้างหุ้นส่วนสามัญ นิติบุคคล Juristic partnership	บริษัทจำกัด บริษัทจำกัด (มหาชน) Company limited, Public company limited	ส่วนราชการ รัฐวิสาหกิจ Government, State-enterprises	สหกรณ์ Cooperatives	อื่น ๆ Others		
<b>รวม</b>	<b>50,638</b>	<b>42,615</b>	<b>1,565</b>	<b>6,314</b>	<b>97</b>	<b>10</b>	<b>37</b>	<b>Total</b>	
การขายส่งและการขายปลีก การซ่อมแซมยานยนต์ และจักรยานยนต์	3,209	2,677	163	362	6	1	-	Wholesale and retail trade; repair of motor vehicles and motorcycles	
การขายส่ง	2,137	1,469	146	519	2	-	1	Wholesale trade	
การขายปลีก	15,834	14,698	247	862	13	4	10	Retail trade	
ที่พักแรม บริการอาหารและเครื่องดื่ม	5,495	5,352	7	132	-	-	4	Accommodation, food and beverage service activities	
ข้อมูลข่าวสาร คอมพิวเตอร์ และการสื่อสาร	207	164	5	38	-	-	-	Information and communication	
กิจกรรมอสังหาริมทรัพย์	6,620	6,358	36	219	3	-	4	Real estate activities	
กิจกรรมทางวิชาชีพ วิทยาศาสตร์และเทคโนโลยี	578	453	14	108	3	-	-	Professional, scientific and technical activities	
การให้เช่า บริการท่องเที่ยว และการบริการสนับสนุนอื่น ๆ	762	516	36	209	-	-	1	Administrative and support service activities	
ศิลปะ ความบันเทิงและนันทนาการ	858	823	7	20	1	3	4	Arts, entertainment and recreation	
กิจกรรมบริการอื่น ๆ	6,105	6,022	24	50	2	-	7	Other service activities	
การผลิต	7,764	3,648	723	3,335	54	-	4	Manufacturing	
การจัดการและการบำบัดน้ำเสีย ของเสียและสิ่งปฏิไถ	55	30	4	18	3	-	-	Sewerage, waste management and remediation activities	
การก่อสร้าง	542	260	77	203	1	-	1	Construction	
การขนส่งทางบก สถานที่เก็บสินค้า	444	140	76	225	1	2	-	Land transport and storage	
กิจกรรมด้านโรงพยาบาลเอกชน	28	5	-	14	8	-	1	Private hospital activities	

ที่มา : สำนักธุรกิจและอุตสาหกรรม พ.ศ. 2555 (ข้อมูลพื้นฐาน) จังหวัดสมุทรปราการ สำนักงานสถิติแห่งชาติ กระทรวงเทคโนโลยีสารสนเทศและการสื่อสาร

Source : The 2012 Business and Industrial Census (Basic Information), Samut Prakan Province, National Statistical Office, Ministry of Information and Communication Technology.

ตาราง 11 จำนวนสถานประกอบการ จำนวนตามรูปแบบการจัดตั้งทางเศรษฐกิจ และกิจกรรมทางเศรษฐกิจ  
TABLE 11 NUMBER OF ESTABLISHMENTS BY FORM OF ECONOMIC ORGANIZATION AND ECONOMIC ACTIVITY

กิจกรรมทางเศรษฐกิจ	จำนวน สถานประกอบการ Number of establishments	รูปแบบการจัดตั้งทางเศรษฐกิจ				Form of economic organization	Economic activity
		สำนักงาน เดี่ยว Single unit	สำนักงานใหญ่ Head office	สำนักงานสาขา Branch	อื่นๆ Others		
<b>รวม</b>	<b>50,638</b>	<b>48,673</b>	<b>252</b>	<b>1,065</b>	<b>648</b>	<b>Total</b>	
การขายส่งและการขายปลีก การซ่อมแซมยานยนต์ และจักรยานยนต์	3,209	3,076	12	65	56	Wholesale and retail trade; repair of motor vehicles and motorcycles	
การขายส่ง	2,137	2,066	10	51	10	Wholesale trade	
การขายปลีก	15,834	15,194	28	423	189	Retail trade	
ที่พักแรม บริการอาหารและเครื่องดื่ม	5,495	5,335	3	97	60	Accommodation, food and beverage service activities	
ข้อมูลข่าวสาร คอมพิวเตอร์ และการสื่อสาร	207	186	3	12	6	Information and communication	
กิจกรรมอสังหาริมทรัพย์	6,620	6,421	14	61	124	Real estate activities	
กิจกรรมทางวิชาชีพ วิทยาศาสตร์และเทคโนโลยี	578	551	1	17	9	Professional, scientific and technical activities	
การให้เช่า บริการท่องเที่ยว และการบริการสนับสนุนอื่น ๆ	762	718	7	33	4	Administrative and support service activities	
ศิลปะ ความบันเทิงและนันทนาการ	858	848	1	3	6	Arts, entertainment and recreation	
กิจกรรมบริการอื่น ๆ	6,105	6,020	2	16	67	Other service activities	
การผลิต	7,764	7,300	149	221	94	Manufacturing	
การจัดการและการบำบัดน้ำเสีย ของเสียและสิ่งปฏิกูล	55	43	1	1	10	Sewerage, waste management and remediation activities	
การก่อสร้าง	542	512	10	15	5	Construction	
การขนส่งทางบก สถานที่เก็บสินค้า	444	384	10	45	5	Land transport and storage	
กิจกรรมด้านโรงพยาบาลเอกชน	28	19	1	5	3	Private hospital activities	

ที่มา : สำนักธุรกิจและอุตสาหกรรม พ.ศ. 2555 (ข้อมูลพื้นฐาน) จังหวัด สมุทรปราการ สำนักงานสถิติแห่งชาติ กระทรวงเทคโนโลยีสารสนเทศและการสื่อสาร

Source : The 2012 Business and Industrial Census (Basic Information), Samut Prakan Province, National Statistical Office, Ministry of Information and Communication Technology.

ตาราง 12 จำนวนสถานประกอบการ จำนวนตามสัดส่วนของการลงทุนหรือถือหุ้นของต่างประเทศ และกิจกรรมทางเศรษฐกิจ

TABLE 12 NUMBER OF ESTABLISHMENTS BY PROPORTION OF FOREIGN INVESTMENT OR SHARE HOLDING AND ECONOMIC ACTIVITY

กิจกรรมทางเศรษฐกิจ	จำนวน สถานประกอบการ Number of establishments	ไม่มีต่างประเทศ ร่วมลงทุนหรือถือหุ้น No foreign's investment or share holding	สัดส่วนของการรวมลงทุนหรือถือหุ้น				Economic activity
			รวม Total	< 10%	10 - 50%	> 50%	
<b>รวม</b>	<b>6,314</b>	<b>5,943</b>	<b>371</b>	<b>55</b>	<b>214</b>	<b>102</b>	<b>Total</b>
การขายส่งและการขายปลีก การซ่อมแซมยานยนต์ และจักรยานยนต์	362	357	5	1	4	-	Wholesale and retail trade; repair of motor vehicles and motorcycles
การขายส่ง	519	500	19	3	15	1	Wholesale trade
การขายปลีก	862	837	25	7	12	6	Retail trade
ที่พักแรม บริการอาหารและเครื่องดื่ม	132	125	7	-	4	3	Accommodation, food and beverage service activities
ข้อมูลข่าวสาร คอมพิวเตอร์ และการสื่อสาร	38	36	2	-	1	1	Information and communication
กิจกรรมอสังหาริมทรัพย์	219	207	12	7	5	-	Real estate activities
กิจกรรมทางวิชาชีพ วิทยาศาสตร์และเทคโนโลยี	108	105	3	-	3	-	Professional, scientific and technical activities
การให้เช่า บริการท่องเที่ยว และการบริการสนับสนุนอื่น ๆ	209	203	6	1	5	-	Administrative and support service activities
ศิลปะ ความบันเทิงและนันทนาการ	20	20	-	-	-	-	Arts, entertainment and recreation
กิจกรรมบริการอื่น ๆ	50	49	1	-	1	-	Other service activities
การผลิต	3,335	3,060	275	34	152	89	Manufacturing
การจัดการและการบำบัดน้ำเสีย ของเสียและสิ่งปฏิกูล	18	17	1	-	-	1	Sewerage, waste management and remediation activities
การก่อสร้าง	203	196	7	2	5	-	Construction
การขนส่งทางบก สถานีเก็บสินค้า	225	217	8	-	7	1	Land transport and storage
กิจกรรมด้านโรงพยาบาลเอกชน	14	14	-	-	-	-	Private hospital activities

หมายเหตุ : เฉพาะสถานประกอบการที่รูปแบบการจัดตั้งตามกฎหมายเป็นบริษัทจำกัด และบริษัทจำกัด (มหาชน)

Note : Only establishments which were company limited and public company limited.

ที่มา : สำนักข้อมูลและอุตสาหกรรม พ.ศ. 2555 (ข้อมูลพื้นฐาน) จังหวัด สมุทรปราการ สำนักงานสถิติแห่งชาติ กระทรวงเทคโนโลยีสารสนเทศและการสื่อสาร

Source : The 2012 Business and Industrial Census (Basic Information), Samut Prakan Province, National Statistical Office, Ministry of Information and Communication Technology.



ตาราง 13 จำนวนสถานประกอบการ จำนวนคนขนาดของสถานประกอบการ (จำนวนคนทำงาน) และกิจกรรมทางเศรษฐกิจ  
TABLE 13 NUMBER OF ESTABLISHMENTS BY SIZE OF ESTABLISHMENT (NUMBER OF PERSONS ENGAGED) AND ECONOMIC ACTIVITY

กิจกรรมทางเศรษฐกิจ	จำนวน สถานประกอบการ Number of establishments	ขนาดของสถานประกอบการ (จำนวนคนทำงาน) Size of establishment (Number of persons engaged)											Economic activity	
		ขนาดของสถานประกอบการ (จำนวนคนทำงาน) Size of establishment (Number of persons engaged)												
		1 - 5	6 - 10	11- 15	16 - 20	21 - 25	26 - 30	31 - 50	51 - 100	101 - 200	201 - 500	501 - 1,000		> 1,000
<b>รวม</b>	<b>50,638</b>	<b>42,397</b>	<b>3,089</b>	<b>1,173</b>	<b>741</b>	<b>306</b>	<b>389</b>	<b>835</b>	<b>769</b>	<b>463</b>	<b>332</b>	<b>104</b>	<b>40</b>	<b>Total</b>
การขายส่งและการขายปลีก การซ่อมแซมยานยนต์ และจักรยานยนต์	3,209	2,712	323	76	26	6	14	26	14	8	4	-	-	- Wholesale and retail trade; repair of motor vehicles and motorcycles
การขายส่ง	2,137	1,460	326	97	81	25	45	60	27	13	3	-	-	- Wholesale trade
การขายปลีก	15,834	14,907	560	217	57	24	16	29	14	6	4	-	-	- Retail trade
ที่พักแรม บริการอาหารและเครื่องดื่ม	5,495	5,034	241	103	52	14	17	23	10	-	1	-	-	- Accommodation, food and beverage service activities
ข้อมูลข่าวสาร คอมพิวเตอร์ และการสื่อสาร	207	164	21	6	4	1	1	6	3	1	-	-	-	- Information and communication
กิจกรรมทางวิชาชีพ วิทยาศาสตร์และเทคโนโลยี	6,620	6,478	87	23	11	8	2	7	2	2	-	-	-	- Real estate activities
กิจการขนส่ง การขนส่งทางบก การขนส่งทางอากาศ การขนส่งทางน้ำ	578	492	45	17	8	4	6	6	-	-	-	-	-	- Professional, scientific and technical activities
การให้ค่า บริการท่องเที่ยว และการบริการสนับสุนอื่น ๆ	762	574	72	20	17	8	14	18	20	13	4	2	-	- Administrative and support service activities
ศิลปะ ความบันเทิงและนันทนาการ	858	806	26	9	4	1	1	3	2	4	2	-	-	- Arts, entertainment and recreation
กิจกรรมบริการอื่น ๆ	6,105	5,987	81	17	9	1	-	5	2	1	1	1	1	- Other service activities
การผลิต	7,764	3,312	1,075	484	394	198	246	604	633	389	294	95	40	40 Manufacturing
การจัดการและการบำบัดน้ำเสีย ของเสียและสิ่งก่อกวน	55	33	4	5	4	-	1	1	3	2	2	-	-	- Sewerage, waste management and remediation activities
การก่อสร้าง	542	261	129	54	29	11	12	17	16	6	5	2	-	- Construction
การขนส่งทางบก สถานที่เก็บสินค้า	444	170	99	44	45	5	14	29	21	14	3	-	-	- Land transport and storage
กิจกรรมด้านโรงพยาบาลเอกชน	28	7	-	1	-	-	-	1	2	4	9	4	-	- Private hospital activities

ที่มา : สำนักทะเบียนและอุตสาหกรรม พ.ศ. 2555 (ข้อมูลพื้นฐาน) จังหวัด สมุทรปราการ สำนักงานสถิติแห่งชาติ กระทรวงเทคโนโลยีสารสนเทศและการสื่อสาร

Source : The 2012 Business and Industrial Census (Basic Information), Samut Prakan Province, National Statistical Office, Ministry of Information and Communication Technology.

ตาราง 14 จำนวนคนทำงานในสถานประกอบการ จำแนกตามขนาดของสถานประกอบการ (จำนวนคนทำงาน) และกิจกรรมทางเศรษฐกิจ  
TABLE 14 NUMBER OF PERSONS ENGAGED IN ESTABLISHMENTS BY SIZE OF ESTABLISHMENT (NUMBER OF PERSONS ENGAGED) AND ECONOMIC ACTIVITY

กิจกรรมทางเศรษฐกิจ	จำนวนคนทำงาน Number of persons engaged	ขนาดของสถานประกอบการ (จำนวนคนทำงาน) Size of establishment (Number of persons engaged)											Economic activity	
		1 - 5	6 - 10	11 - 15	16 - 20	21 - 25	26 - 30	31 - 50	51 - 100	101 - 200	201 - 500	501 - 1,000		> 1,000
<b>รวม</b>	<b>565,685</b>	<b>71,056</b>	<b>24,314</b>	<b>15,341</b>	<b>14,002</b>	<b>7,150</b>	<b>11,424</b>	<b>35,590</b>	<b>58,653</b>	<b>69,634</b>	<b>110,296</b>	<b>74,151</b>	<b>74,074</b>	<b>Total</b>
การขายและการตลาด การซ่อมแซมยานยนต์ และจักรยานยนต์	15,422	6,689	2,450	970	482	142	417	1,025	1,007	1,120	1,120	-	-	- Wholesale and retail trade; repair of motor vehicles and motorcycles
การขายส่ง	18,756	3,749	2,594	1,299	1,526	579	1,321	2,697	2,080	2,031	880	-	-	- Wholesale trade
การขายปลีก	36,683	23,004	4,368	2,783	1,044	541	468	1,159	1,083	1,019	1,214	-	-	- Retail trade
ที่พักแรม บริการอาหารและเครื่องดื่ม	15,478	8,700	1,790	1,340	953	322	498	946	629	-	300	-	-	- Accommodation, food and beverage service activities
ข้อมูลข่าวสาร คอมพิวเตอร์ และการสื่อสาร	1,291	259	170	78	74	22	30	270	228	160	-	-	-	- Information and communication
กิจกรรมอสังหาริมทรัพย์	10,164	8,049	674	290	210	187	56	296	161	241	-	-	-	- Real estate activities
กิจกรรมทางวิชาชีพ วิทยาศาสตร์และเทคโนโลยี	2,343	1,090	346	228	156	96	180	247	-	-	-	-	-	- Professional, scientific and technical activities
การไฟฟ้า บริการท่องเที่ยว และการบริการสนับสนุนอื่น ๆ	9,276	1,122	584	261	325	188	407	785	1,635	1,688	1,130	1,151	-	- Administrative and support service activities
ศิลปะ ความบันเทิงและนันทนาการ	3,043	1,282	196	112	77	25	30	130	156	515	520	-	-	- Arts, entertainment and recreation
กิจกรรมบริการอื่น ๆ	10,761	7,803	617	230	168	21	-	216	185	101	420	1,000	-	- Other service activities
การผลิต	416,185	7,960	8,650	6,365	7,503	4,641	7,221	25,725	48,397	59,048	98,529	68,072	74,074	Manufacturing
การจัดการและการบำบัดน้ำเสีย ของเสียและสิ่งมีค่า	1,429	85	36	66	79	-	30	42	231	310	550	-	-	- Sewerage, waste management and remediation activities
การก่อสร้าง	9,760	840	1,015	700	551	266	353	764	1,153	888	1,680	1,550	-	- Construction
การขนส่งทางบก สถานที่เก็บสินค้า	9,152	403	824	607	854	120	413	1,238	1,536	1,933	1,224	-	-	- Land transport and storage
กิจกรรมด้านโรงพยาบาลเอกชน	5,942	21	-	12	-	-	-	50	172	580	2,729	2,378	-	- Private hospital activities

ที่มา : สำนักธุรกิจและอุตสาหกรรม พ.ศ. 2555 (ข้อมูลพื้นฐาน) จังหวัดสมุทรปราการ สำนักงานสถิติแห่งชาติ กระทรวงเทคโนโลยีสารสนเทศและการสื่อสาร

Source : The 2012 Business and Industrial Census (Basic Information), Samut Prakan Province, National Statistical Office, Ministry of Information and Communication Technology.

ตาราง 15 จำนวนสถานประกอบการ จำนวนคนงานของสถานประกอบการ (จำนวนผู้จ้าง) และกิจกรรมทางเศรษฐกิจ  
TABLE 15 NUMBER OF ESTABLISHMENTS BY SIZE OF ESTABLISHMENT (NUMBER OF EMPLOYEES) AND ECONOMIC ACTIVITY

กิจกรรมทางเศรษฐกิจ	จำนวน สถานประกอบการ Number of establishments	ขนาดของสถานประกอบการ (จำนวนผู้จ้าง) Size of establishment (Number of employees)													Economic activity
		1 - 5	6 - 10	11 - 15	16 - 20	21 - 25	26 - 30	31 - 50	51 - 100	101 - 200	201 - 500	501 - 1,000	> 1,000	ไม่ มี No	
		10,999	2,490	953	723	259	396	815	750	453	324	105	38	32,333	
<b>รวม</b>	<b>50,638</b>	<b>10,999</b>	<b>2,490</b>	<b>953</b>	<b>723</b>	<b>259</b>	<b>396</b>	<b>815</b>	<b>750</b>	<b>453</b>	<b>324</b>	<b>105</b>	<b>38</b>	<b>32,333</b>	<b>Total</b>
การค้าส่งและการขายปลีก การซ่อมแซมยานยนต์ และจักรยานยนต์	3,209	1,722	229	54	22	5	17	26	11	8	4	-	-	1,111	Wholesale and retail trade; repair of motor vehicles and motorcycles
การขายส่ง	2,137	748	265	80	80	23	41	59	26	12	3	-	-	800	Wholesale trade
การขายปลีก	15,834	2,762	441	174	59	16	14	28	13	5	4	-	-	12,318	Retail trade
ที่พักแรม บริการอาหารและเครื่องดื่ม	5,495	1,070	172	82	45	9	20	21	7	-	1	-	-	4,068	Accommodation, food and beverage service activities
ข้อมูลข่าวสาร คอมพิวเตอร์ และการสื่อสาร	207	45	16	5	3	1	1	6	3	1	-	-	-	126	Information and communication
กิจกรรมอสังหาริมทรัพย์	6,620	1,143	69	18	10	8	2	5	2	2	-	-	-	5,361	Real estate activities
กิจกรรมทางวิชาชีพ วิทยาศาสตร์และเทคโนโลยี	578	214	36	12	7	4	6	5	-	-	-	-	-	294	Professional, scientific and technical activities
การให้คำ บริการท่องเที่ยว และการบริการสนับสนุนอื่น ๆ	762	216	59	14	20	5	13	20	21	10	4	2	-	378	Administrative and support service activities
ศิลปะ ความบันเทิงและนันทนาการ	858	187	20	6	4	1	1	3	2	4	2	-	-	628	Arts, entertainment and recreation
กิจกรรมบริการอื่น ๆ	6,105	769	57	18	7	-	-	4	3	-	1	1	-	5,245	Other service activities
การผลิต	7,764	1,750	928	406	390	175	255	589	622	385	288	96	38	1,842	Manufacturing
การจัดการและการบำบัดน้ำเสีย ของเสียและสิ่งปฏิกูล	55	18	4	4	4	-	1	1	3	2	2	-	-	16	Severage, waste management and remediation activities
การก่อสร้าง	542	234	110	36	30	8	11	17	15	6	5	2	-	68	Construction
การขนส่งทางบก สถานที่เก็บสินค้า	444	114	84	43	42	4	14	30	20	14	2	-	-	77	Land transport and storage
กิจกรรมด้านโรงพยาบาลเอกชน	28	7	-	1	-	-	-	1	2	4	8	4	-	1	Private hospital activities

ที่มา : สำนักงานธุรกิจและอุตสาหกรรม พ.ศ. 2555 (ข้อมูลพื้นฐาน) จังหวัด สมุทรปราการ สำนักงานสถิติแห่งชาติ กระทรวงเทคโนโลยีสารสนเทศและการสื่อสาร

Source : The 2012 Business and Industrial Census (Basic Information), Samut Prakan Province, National Statistical Office, Ministry of Information and Communication Technology.

ตาราง 16 จำนวนผู้จ้างในสถานประกอบการ จำนวนคนของสถานประกอบการ (จำนวนคนทำงาน) และกิจกรรมทางเศรษฐกิจ

TABLE 16 NUMBER OF EMPLOYEES IN ESTABLISHMENTS BY SIZE OF ESTABLISHMENT (NUMBER OF PERSONS ENGAGED) AND ECONOMIC ACTIVITY

กิจกรรมทางเศรษฐกิจ	จำนวน ผู้จ้าง Number of employees	ขนาดของสถานประกอบการ (จำนวนคนทำงาน) Size of establishment (Number of persons engaged)										Economic activity	
		1 - 5	6 - 10	11 - 15	16 - 20	21 - 25	26 - 30	31 - 50	51 - 100	101 - 200	201 - 500		501 - 1,000
<b>รวม</b>	<b>499,262</b>	<b>21,414</b>	<b>14,190</b>	<b>13,599</b>	<b>6,873</b>	<b>11,230</b>	<b>35,026</b>	<b>58,161</b>	<b>69,012</b>	<b>108,677</b>	<b>74,124</b>	<b>65,703</b>	<b>Total</b>
การค้าปลีกและการขายปลีก การซ่อมแซมยานยนต์ และจักรยานยนต์	11,815	2,119	905	463	140	410	1,012	1,002	1,117	1,116	-	-	Wholesale and retail trade; repair of motor vehicles and motorcycles
การขายส่ง	16,024	2,275	1,194	1,487	562	1,289	2,640	2,077	2,023	880	-	-	Wholesale trade
การขายปลีก	17,720	5,105	3,807	2,585	1,007	502	1,135	1,004	908	1,214	-	-	Retail trade
ที่พักแรม บริการอาหารและเครื่องดื่ม	8,165	1,928	1,491	1,204	899	306	486	617	-	300	-	-	Accommodation, food and beverage service activities
ข้อมูลข่าวสาร คอมพิวเตอร์ และการสื่อสาร	1,062	77	147	70	58	22	30	270	160	-	-	-	Information and communication
กิจกรรมอสังหาริมทรัพย์	3,706	1,737	610	262	198	161	55	282	160	241	-	-	Real estate activities
กิจกรรมทางวิชาชีพ วิทยาศาสตร์และเทคโนโลยี	1,583	437	302	204	154	71	172	243	-	-	-	-	Professional, scientific and technical activities
การให้เช่า บริการท่องเที่ยว และการบริการสนับสนุนอื่น ๆ	8,486	464	513	239	321	176	402	781	1,682	1,130	1,151	-	Administrative and support service activities
ศิลปะ ความบันเทิงและนันทนาการ	2,066	351	167	102	76	25	30	125	155	520	-	-	Arts, entertainment and recreation
กิจกรรมบริการอื่น ๆ	4,150	1,342	534	212	164	20	173	185	100	420	1,000	-	Other service activities
การผลิต	399,567	3,826	7,768	5,928	7,337	4,528	25,350	48,028	58,659	97,279	68,046	65,703	Manufacturing
การจัดการและการบำบัดน้ำเสีย ของเสียและสิ่งปฏิกูล	1,376	42	33	62	77	-	42	230	310	550	-	-	Sewerage, waste management and remediation activities
การก่อสร้าง	9,189	538	885	634	526	246	754	1,143	887	1,680	1,550	-	Construction
การขนส่งทางบก สถานีเก็บสินค้า	8,680	264	763	577	832	114	1,235	1,533	1,831	1,119	-	-	Land transport and storage
กิจกรรมด้านโรงพยาบาลเอกชน	5,673	14	-	12	-	-	50	172	579	2,469	2,377	-	Private hospital activities

ที่มา : สำนักงานธุรกิจและอุตสาหกรรม พ.ศ. 2555 (ข้อมูลพื้นฐาน) จังหวัดสมุทรปราการ สำนักงานสถิติแห่งชาติ กระทรวงเทคโนโลยีสารสนเทศและการสื่อสาร

Source : The 2012 Business and Industrial Census (Basic Information), Samut Prakan Province, National Statistical Office, Ministry of Information and Communication Technology

ตาราง 17 จำนวนสถานประกอบการ จำแนกตามการขายสินค้าหรือบริการทางอินเทอร์เน็ต และกิจกรรมทางเศรษฐกิจ

TABLE 17 NUMBER OF ESTABLISHMENTS BY SALES OF GOODS VIA INTERNET AND ECONOMIC ACTIVITY

กิจกรรมทางเศรษฐกิจ	จำนวน สถานประกอบการ Number of establishments	การขายสินค้าหรือบริการทางอินเทอร์เน็ต		Economic activity
		Sales of goods via internet		
		มี Yes	ไม่มี No	
<b>รวม</b>	<b>50,638</b>	<b>827</b>	<b>49,811</b>	<b>Total</b>
การขายส่งและการขายปลีก การซ่อมแซมยานยนต์ และจักรยานยนต์	3,209	58	3,151	Wholesale and retail trade; repair of motor vehicles and motorcycles
การขายส่ง	2,137	59	2,078	Wholesale trade
การขายปลีก	15,834	163	15,671	Retail trade
ที่พักแรม บริการอาหารและเครื่องดื่ม	5,495	60	5,435	Accommodation, food and beverage service activities
ข้อมูลข่าวสาร คอมพิวเตอร์ และการสื่อสาร	207	18	189	Information and communication
กิจกรรมอสังหาริมทรัพย์	6,620	50	6,570	Real estate activities
กิจกรรมทางวิชาชีพ วิทยาศาสตร์และเทคโนโลยี	578	28	550	Professional, scientific and technical activities
การให้เช่า บริการท่องเที่ยว และการบริการสนับสนุนอื่น ๆ	762	34	728	Administrative and support service activities
ศิลปะ ความบันเทิงและนันทนาการ	858	50	808	Arts, entertainment and recreation
กิจกรรมบริการอื่น ๆ	6,105	36	6,069	Other service activities
การผลิต	7,764	219	7,545	Manufacturing
การจัดการและการบำบัดน้ำเสีย ของเสียและสิ่งปฏิกูล	55	1	54	Sewerage, waste management and remediation activities
การก่อสร้าง	542	27	515	Construction
การขนส่งทางบก สถานที่เก็บสินค้า	444	21	423	Land transport and storage
กิจกรรมด้านโรงพยาบาลเอกชน	28	3	25	Private hospital activities

ที่มา : สำนักนโยบายและอุตสาหกรรม พ.ศ. 2555 (ข้อมูลพื้นฐาน) จังหวัด สมุทรปราการ สำนักงานสถิติแห่งชาติ กระทรวงเทคโนโลยีสารสนเทศและการสื่อสาร

Source : The 2012 Business and Industrial Census (Basic Information), Samut Prakan Province, National Statistical Office, Ministry of Information and Communication Technology.

## ภาคผนวก

## ภาคผนวก

### 1. แนวคิดและคำนิยาม

#### 1.1 สถานประกอบการ

หมายถึง สถานที่หรือบางส่วนของสถานที่ที่มีที่ตั้งที่แน่นอน และมีการดำเนินกิจกรรมทางเศรษฐกิจ ไม่ว่าจะกิจกรรมนั้นจะดำเนินงานโดยบุคคลที่เป็นเจ้าของหรือควบคุมกิจการโดยนิติบุคคลก็ตาม

#### 1.2 กิจกรรมทางเศรษฐกิจ

การจัดทำสำมะโนธุรกิจและอุตสาหกรรม พ.ศ. 2555 ได้จัดจำแนกสถานประกอบการตามการดำเนินกิจกรรมทางเศรษฐกิจ ตามการจัดประเภทมาตรฐานอุตสาหกรรมประเทศไทย ปี 2552 (Thailand Standard Industrial Classification: TSIC-2009) ดังนี้

##### 1) การขายส่ง การขายปลีก การซ่อมแซมยานยนต์และจักรยานยนต์ ได้แก่

- การดำเนินกิจกรรมทั้งหมด (ยกเว้นการผลิตและการให้เช่า) ที่เกี่ยวข้องกับยานยนต์และจักรยานยนต์ รวมถึงรถบรรทุก เช่น การขายส่ง และขายปลีกยานยนต์ รถจักรยานยนต์ทั้งใหม่และที่ใช้แล้ว รวมทั้งการบำรุงรักษาและการซ่อมแซม การขายอะไหล่ และชิ้นส่วนอุปกรณ์สำหรับยานยนต์และจักรยานยนต์ การดำเนินกิจการที่เกี่ยวข้องกับตัวแทนขายส่งหรือขายปลีกยานยนต์ รวมถึง การล้าง การขัดเงายานยนต์ อยู่ซ่อมรถยนต์ ฯลฯ

##### 2) การขายส่ง ได้แก่

- การขายส่งที่ดำเนินงานด้วยตนเองหรือทำโดยได้รับค่าตอบแทนหรือตามสัญญาจ้าง (การขายเพื่อค่าคอมมิชชั่น/ค่านายหน้า) ซึ่งเกี่ยวกับการขายส่งภายในประเทศและระหว่างประเทศ (นำเข้า/ส่งออก)

- การขายส่ง คือ การขายต่อ (การขายสินค้าที่ไม่มีการเปลี่ยนแปลงสภาพสินค้า) สินค้าใหม่และที่ใช้แล้วให้แก่ผู้ขายปลีก หรือการค้าแบบธุรกิจสู่ธุรกิจ เช่น ขายให้กับผู้ใช้ในงานอุตสาหกรรม พาณิชยกรรม สถาบัน หรือผู้ใช้งานในวิชาชีพ หรือขายต่อให้กับผู้ขายส่งรายอื่น ๆ หรือบุคคล/บริษัทที่ทำหน้าที่ตัวแทนหรือนายหน้าซื้อขายสินค้า ประเภทของธุรกิจที่สำคัญ ได้แก่ พ่อค้าขายส่งคือ ผู้ขายส่งที่ดำเนินกิจการซื้อและขายสินค้าของตนเอง เช่น พ่อค้าขายส่ง ผู้แทนจำหน่ายสินค้าอุตสาหกรรม ผู้ส่งสินค้าออก ผู้นำเข้าสินค้า และการรวมกลุ่มสหกรณ์เพื่อซื้อสินค้า สาขาและสำนักงานขาย (ไม่ใช่ร้านค้าปลีก) ซึ่งมีหน่วยผลิตหรือเหมืองแร่ (ที่แยกตัวออกมาต่างหาก) เป็นผู้ควบคุมดูแล โดยมีวัตถุประสงค์เพื่อการจำหน่ายสินค้า และแทบจะไม่เคยส่งสินค้าเพื่อให้โรงงานหรือแหล่งผลิตส่งสินค้าให้โดยตรง ทั้งนี้รวมถึงนายหน้าซื้อขายสินค้า การขายเพื่อค่านายหน้าและตัวแทนจำหน่าย และกลุ่มผู้ประกอบการ ผู้ซื้อและกลุ่มสหกรณ์ซึ่งดำเนินกิจการเกี่ยวข้องกับการจำหน่ายผลิตภัณฑ์เกษตรออกสู่ตลาด ผู้ขายส่งมักทำการรวบรวมสินค้าในปริมาณมากมาคัดแยกขนาดและคัดคุณภาพสินค้า นำสินค้ามาจัดแบ่งและทำการบรรจุหีบห่อใหม่เพื่อจำหน่ายต่อ เช่น ร้านขายยาที่ดำเนินกิจกรรมเก็บสินค้า แขนง เย็น จัดส่ง และจัดวางสินค้า ทำการส่งเสริมการขายให้แก่ลูกค้าและออกแบบฉลาก

### 3) การขายปลีก ได้แก่

- การนำสินค้าใหม่และสินค้าใช้แล้วมาขายต่อให้แก่ประชาชนทั่วไป (สินค้าที่นำมาขายไม่มีการเปลี่ยนแปลงสภาพ) เพื่อการบริโภคหรือใช้ประโยชน์ส่วนบุคคลหรือครัวเรือน โดยขายสินค้าผ่านทางช่องทางการจำหน่ายต่าง ๆ เช่น ร้านค้า ห้างสรรพสินค้า สหกรณ์ผู้บริโภค ฯลฯ

### 4) ที่พักแรม บริการอาหารและเครื่องดื่ม ได้แก่

- การบริการที่พักแรมชั่วคราว/ระยะสั้นแก่นักเดินทางและนักท่องเที่ยว รวมถึงการบริการที่พักระยะยาวสำหรับนักเรียน/นักศึกษา พนักงาน และบุคคลอื่นที่คล้ายกัน ซึ่งบางแห่งอาจแบ่งให้บริการเฉพาะที่พัก ขณะที่บางแห่งให้บริการทั้งที่พัก อาหาร และ/หรือสิ่งอำนวยความสะดวกเพื่อนันทนาการ เช่น โรงแรม โมเต็ล หอพัก ห้องพักภายในบ้าน เกสต์เฮาส์ ที่พักแรมเยาวชน ที่พักชั่วคราว เป็นต้น

- กิจกรรมการขายอาหารและเครื่องดื่ม ที่จัดเตรียมไว้พร้อมที่จะบริโภคได้ทันที ไม่ว่าจะ เป็นร้านอาหารทั่วไป ร้านอาหารแบบบริการตนเอง เช่น ภัตตาคาร คาเฟ่ สถานที่บริการขายอาหารกลางวัน และร้านขายเครื่องดื่ม เป็นต้น

### 5) ข้อมูลข่าวสาร คอมพิวเตอร์ และการสื่อสาร ได้แก่

- กิจกรรมการจัดพิมพ์จำหน่ายหรือเผยแพร่หนังสือ โบรชัวร์ ใบปลิว พจนานุกรม สารานุกรม แผนที่โลก แผนที่และแผนภูมิ การจัดพิมพ์จำหน่ายหรือเผยแพร่หนังสือพิมพ์ วารสาร และนิตยสาร นามานุกรม รายชื่อและที่อยู่ทางไปรษณีย์ของผู้ที่ได้รับข้อมูลข่าวสารหรือโฆษณาเป็นประจำ รวมถึงการจัดทำซอฟต์แวร์สำเร็จรูป

- กิจกรรมการผลิตภาพยนตร์ทั้งที่ฉายและไม่ได้ฉายในโรงภาพยนตร์ ไม่ว่าจะบนเทปฟิล์ม บนแผ่นฟิล์ม เทปวีดิทัศน์ หรือดิสก์ เพื่อที่จะนำไปฉายในโรงภาพยนตร์หรือเพื่อออกอากาศทางโทรทัศน์ กิจกรรมสนับสนุน เช่น การลำดับภาพยนตร์ การตัดต่อภาพยนตร์ การพากย์ภาพยนตร์ ฯลฯ การเผยแพร่/จำหน่ายภาพยนตร์ให้แก่อุตสาหกรรมอื่นๆ การฉายภาพยนตร์ รวมถึงการซื้อและขายสิทธิ์การเผยแพร่/จำหน่ายภาพยนตร์

- กิจกรรมการสร้างสรรค์เนื้อหาและการได้มาของสิทธิ์ในการเผยแพร่และการแพร่ภาพกระจายเสียงทางวิทยุ โทรทัศน์ ตามรายการบันเทิง รายการข่าว รายการสนทนา และที่คล้ายกัน การแพร่ภาพกระจายเสียงข้อมูลร่วมกันทั้งทางวิทยุหรือโทรทัศน์ผ่านทางเทคโนโลยีต่างๆ เช่น ทางอากาศ ทางดาวเทียม ทางเครือข่ายเคเบิล หรือทางอินเทอร์เน็ต รวมถึงการผลิตรายการ (ที่มีรูปแบบรายการที่ค่อนข้างจำกัด เช่น รายการข่าว รายการกีฬา รายการเพื่อการศึกษา หรือรายการสำหรับเด็ก) เพื่อให้บุคคลที่สามนำรายการดังกล่าวไปแพร่ภาพกระจายเสียงให้แก่ลูกค้าเฉพาะกลุ่ม ซึ่งเป็นผู้บอกรับเป็นสมาชิกหรือเสียค่าธรรมเนียมเข้าชม

- กิจกรรมโทรคมนาคมและบริการที่เกี่ยวข้อง เช่น การส่งสัญญาณเสียงพูด ข้อมูล ข้อความ เสียง และภาพ ระบบการส่งสัญญาณอาจดำเนินการโดยใช้เทคโนโลยีอย่างใดอย่างหนึ่งหรือหลายอย่างประกอบกัน โดยไม่เกี่ยวข้องกับส่วนของการผลิตข้อมูล

- กิจกรรมการบริการความรู้ความชำนาญทางด้านเทคโนโลยีสารสนเทศ เช่น การเขียน การแก้ไข การทดสอบ การให้ความช่วยเหลือและแก้ไขปัญหาทางด้านซอฟต์แวร์ การวางแผนและการ



ออกแบบระบบคอมพิวเตอร์ ซึ่งประกอบด้วยส่วนของฮาร์ดแวร์ ซอฟต์แวร์ และเทคโนโลยีการสื่อสารรวมเข้าด้วยกัน การจัดการและดำเนินการเกี่ยวกับระบบคอมพิวเตอร์ ณ สถานที่ของลูกค้า และ/หรือ สิ่งอำนวยความสะดวกในการประมวลผลข้อมูล และกิจกรรมด้านวิชาชีพและเทคนิคทางด้านคอมพิวเตอร์อื่นๆ

- กิจกรรมเว็บท่า กิจกรรมการประมวลผลข้อมูล การจัดการและการให้เช่าพื้นที่บนเครื่องแม่ข่าย (web hosting) รวมถึงกิจกรรมอื่นๆ ที่มีวัตถุประสงค์เพื่อการบริการข้อมูลเป็นหลัก

#### 6) กิจกรรมอสังหาริมทรัพย์ ได้แก่

- การซื้อหรือการขายอสังหาริมทรัพย์ การให้เช่าอสังหาริมทรัพย์ การบริการอสังหาริมทรัพย์อื่น ๆ เช่น การประเมินราคาอสังหาริมทรัพย์ หรือทำหน้าที่เป็นผู้จัดการดูแลผลประโยชน์ของคู่สัญญา (escrow agent) ด้านอสังหาริมทรัพย์ อาจดำเนินการโดยมีอสังหาริมทรัพย์เป็นของตนเองหรือเช่าจากผู้อื่นก็ได้ และอาจดำเนินการโดยได้รับค่าตอบแทนหรือสัญญาจ้าง รวมถึงการพัฒนาโครงการก่อสร้างของตนเองเพื่อให้เช่าพื้นที่

#### 7) กิจกรรมทางวิชาชีพ วิทยาศาสตร์และเทคนิค ได้แก่

- การให้คำปรึกษาและการเป็นตัวแทนในคดีแพ่ง คดีอาญาหรือข้อพิพาทด้านแรงงาน รวมถึงการเตรียมเอกสารทางกฎหมาย การตรวจสอบบัญชี การเตรียมงบการเงินและการทำบัญชี

- การให้คำปรึกษาและให้ความช่วยเหลือแก่ธุรกิจและองค์กรอื่น ๆ ทางด้านการบริหารจัดการ เช่น การวางแผนกลยุทธ์และองค์กร การวางแผนทางการเงินและการจัดทำงบประมาณ การกำหนดเป้าหมายและนโยบายทางการตลาด การกำหนดนโยบาย ภารกิจ แผนงานด้านทรัพยากรมนุษย์ การจัดตารางการผลิต และจัดทำแผนควบคุม รวมถึงการควบคุมดูแลและบริหารจัดการหน่วยอื่นๆ ของบริษัทหรือวิสาหกิจเดียวกัน

- การบริการด้านสถาปัตยกรรม วิศวกรรม การจัดทำแบบแปลน การตรวจสอบอาคาร การสำรวจ และการทำแผนที่ รวมถึงการบริการทดสอบทางกายภาพ ทางเคมี และการทดสอบเพื่อการวิเคราะห์ด้านอื่นๆ

- กิจกรรมการวิจัยพื้นฐาน เป็นการศึกษาค้นคว้าในเชิงทฤษฎีหรือเชิงทดลอง การวิจัยประยุกต์ เป็นการศึกษาเพื่อหาความรู้ใหม่ๆ และการทดลองเชิงพัฒนา เป็นการศึกษาอย่างมีระบบ ซึ่งการวิจัยและการพัฒนาเชิงทดลอง มีทางด้านวิทยาศาสตร์ธรรมชาติและวิศวกรรม สังคมศาสตร์และมนุษยศาสตร์

- การสร้างสรรค์งานโฆษณาและการกำหนดรูปแบบงานโฆษณาในนิตยสาร หนังสือพิมพ์ วิทยุ โทรทัศน์ หรือสื่อโฆษณาอื่น ๆ รวมถึงการออกแบบโครงสร้างและสถานที่จัดแสดงโฆษณา

- การให้บริการด้านวิชาชีพ วิทยาศาสตร์ และเทคนิคอื่น ๆ เช่น การตกแต่งภายใน การออกแบบผลิตภัณฑ์ทางอุตสาหกรรม การถ่ายภาพ การแปลเอกสารและล่าม การบริการให้คำปรึกษาด้านสิ่งแวดล้อม ฯลฯ

#### 8) การให้เช่า บริการท่องเที่ยว และการบริการสนับสนุนอื่น ๆ ได้แก่

- การให้เช่ายานยนต์ อุปกรณ์เพื่อการกีฬาและนันทนาการ เครื่องอุปกรณ์การขนส่ง เครื่องจักรและอุปกรณ์อื่น ๆ ของใช้ส่วนบุคคลและของใช้ในครัวเรือน

- กิจกรรมการจ้างงาน ตัวแทนจัดหางาน คัดเลือกนักแสดงภาพยนตร์ โทรทัศน์ และการแสดงอื่น ๆ
- กิจกรรมของตัวแทนธุรกิจท่องเที่ยว การจัดหาเที่ยว การบริการสำรองอื่น ๆ และกิจกรรมมัคคุเทศก์ กิจกรรมการขายตั๋วเข้าชมภาพยนตร์ การแสดงละคร คอนเสิร์ต และการแข่งขันกีฬา
- การบริการระบบรักษาความปลอดภัย บริการยาม และการสืบสวน
- การบริการสนับสนุนทั่วไป เช่น การทำความสะอาดภายในและภายนอกอาคารทุกประเภท เครื่องจักรอุตสาหกรรม รถไฟ รถบัส เครื่องบิน ฯลฯ ตลอดจนการให้บริการดูแลและบำรุงรักษาภูมิทัศน์
- การบริการด้านการบริหาร สนับสนุนการดำเนินงานของสำนักงานและกิจกรรมอื่นๆ ที่สนับสนุนทางธุรกิจ เช่น การจัดประชุมและการสัมมนา การแสดงสินค้า กิจกรรมของตัวแทนจัดเก็บเงิน การบริการข้อมูลเครดิต การบรรจุหีบห่อ กิจกรรมศูนย์บริการลูกค้าทางโทรศัพท์ (call centre) การให้เช่าตู้เก็บเอกสารส่วนตัว (mailbox)

#### 9) ศิลปะ ความบันเทิง และนันทนาการ ได้แก่

- กิจกรรมการสร้างสรรค์ศิลปะ เช่น จิตรกร ช่างปั้น ช่างแกะสลัก ช่างทำพิมพ์ นักเขียน / นักหนังสือพิมพ์อิสระทุกสาขา การแสดงละครเวที คอนเสิร์ต ฯลฯ
- กิจกรรมห้องสมุด กิจกรรมหอดูดาวเหตุ กิจกรรมพิพิธภัณฑ์ สวนพฤกษชาติและสวนสัตว์ แหล่งโบราณสถาน การอนุรักษ์ทางประวัติศาสตร์ ฯลฯ
- การพนันและการเสี่ยงโชค เช่น การขายลอตเตอรี่/สลากกินแบ่งทุกประเภท
- กิจกรรมด้านการนันทนาการ ความบันเทิง และกีฬา เช่น สนามฟุตบอล สนามเทนนิส สระว่ายน้ำ ฯลฯ

#### 10) กิจกรรมบริการอื่นๆ ได้แก่

- การซ่อมและบำรุงรักษาคอมพิวเตอร์และอุปกรณ์ต่อพ่วง อุปกรณ์สื่อสารโทรคมนาคม ของใช้ส่วนบุคคลและของใช้ในครัวเรือน
- กิจกรรมบริการส่วนบุคคลอื่น ๆ เช่น การบริการซักรีดและซักแห้งผลิตภัณฑ์สิ่งทอ และขนสัตว์ การแต่งผมและการเสริมสวยอื่นๆ การทำศพ และกิจกรรมที่เกี่ยวข้อง เป็นต้น

#### 11) การผลิต ได้แก่

การเปลี่ยนรูปวัตถุให้เป็นผลิตภัณฑ์ชนิดใหม่ด้วยเครื่องจักรกลหรือเคมีภัณฑ์ โดยไม่คำนึงถึงว่างานนั้นทำด้วยเครื่องจักรหรือด้วยมือ หรือทำในโรงงาน โรงซ่อม หรือเคหะสถาน หรือผลิตภัณฑ์นั้นจะนำมาขายส่งหรือขายปลีกก็ตาม การประกอบชิ้นส่วนของผลิตภัณฑ์ที่ผลิตขึ้นนับว่าเป็นการผลิตด้วย

#### 12) การจัดการและการบำบัดน้ำเสีย ของเสียและสิ่งปฏิกูล ได้แก่

- การดำเนินการของระบบท่อระบายของเสียหรือการบำบัดสิ่งปฏิกูล โดยการเก็บกัก การบำบัด และการกำจัดน้ำเสียและสิ่งปฏิกูล

- การเก็บ การบำบัด การจำกัด และการขนย้ายของเสียจากชุมชนหรือจากอุตสาหกรรม รวมถึงการดำเนินการเพื่อนำของเสียกลับมาใช้ใหม่

- การบริการบำบัด เช่น การทำความสะอาดอาคารและสถานที่ พื้นดิน น้ำบนพื้นผิวดิน หรือน้ำใต้ดินที่มีสิ่งปนเปื้อน

### 13) การก่อสร้าง ได้แก่

- กิจกรรมการก่อสร้างทั่วไป และการก่อสร้างเฉพาะทางสำหรับอาคารและงานวิศวกรรมโยธา รวมถึงการก่อสร้างใหม่ การซ่อมแซม การต่อเติม และการดัดแปลง และการรื้อทำลายอาคาร การสร้างโดยประกอบขึ้นส่วนอาคารหรือสิ่งก่อสร้างสำเร็จรูป ณ สถานที่ก่อสร้าง และการก่อสร้างอาคารที่มีลักษณะชั่วคราว หรือสิ่งก่อสร้างด้านวิศวกรรมโยธา อุตสาหกรรมก่อสร้างประกอบด้วยสถานประกอบการที่ดำเนินกิจการดังต่อไปนี้

- การก่อสร้างอาคาร ทั้งที่เป็นที่อยู่อาศัยและไม่ใช่ที่อยู่อาศัย เช่น บ้านเดี่ยว บ้านอยู่อาศัยแบบหลายครอบครัว อาคารสูง การปรับปรุงอาคาร/สิ่งก่อสร้างเพื่ออยู่อาศัย การประกอบอาคารเพื่ออยู่อาศัย สำเร็จรูป ณ สถานที่ก่อสร้าง โรงงาน โรงพยาบาล โรงเรียน โรงแรม ร้านค้า อาคารสำนักงาน ห้างสรรพสินค้า โรงจอดรถ โกดังสินค้า โรงยิม ฯลฯ

- งานวิศวกรรมโยธา เช่น ทางหลวง ถนน สะพาน อุโมงค์ ทางรถไฟ สนามบิน ท่าเรือ และโครงการทางน้ำอื่น ๆ ระบบชลประทาน ระบบระบายน้ำ สิ่งอำนวยความสะดวกทางอุตสาหกรรม ท่อส่งและสายไฟฟ้า สนามกีฬา ซึ่งหมายรวมทั้งการก่อสร้างใหม่ การต่อเติม ดัดแปลง และซ่อมแซมด้วย

- งานก่อสร้างเฉพาะทาง เช่น ส่วนประกอบของอาคารและงานวิศวกรรมโยธาโดยไม่ได้รับผิดชอบโครงการทั้งหมด งานตอกเสาเข็ม งานฐานราก งานโครงสร้าง งานคอนกรีต งานก่ออิฐ งานก่อหิน งานนั่งร้าน งานมุงหลังคา ติดตั้งลิฟต์ บันไดเลื่อน การรื้อถอน การติดตั้งกระจก การฉาบปูน การทาสี ตกแต่งอาคาร การติดตั้งและปูพื้นด้วยวัสดุต่าง ๆ การขัดพื้น ฯลฯ

### 14) การขนส่งทางบก สถานที่เก็บสินค้า ได้แก่

- การขนส่งผู้โดยสารทางบกอื่น ๆ ที่มีตารางเวลา และที่ไม่มีตารางเวลา รวมถึงการขนส่งสินค้าทางถนน

- การดำเนินการเกี่ยวกับสิ่งอำนวยความสะดวกในการเก็บสินค้าทุกชนิดและสถานที่เก็บสินค้าทุกประเภท เช่น การดำเนินงานของไซโลเก็บธัญพืช สถานที่เก็บสินค้าแช่เย็น แท็งก์เก็บสินค้า สินค้าประเภทเฟอร์นิเจอร์ รถยนต์ ไม้ซุง ก๊าซและน้ำมัน สารเคมี สิ่งทอ อาหารและผลิตภัณฑ์ทางการเกษตร ฯลฯ ทั้งนี้รวมถึงการเก็บสินค้าในเขตการค้าระหว่างประเทศด้วย

### 15) กิจกรรมด้านโรงพยาบาลเอกชน ได้แก่

- กิจกรรมของโรงพยาบาลทั่วไปและโรงพยาบาลเฉพาะโรค สถานพักฟื้นสำหรับผู้ป่วย ศูนย์ป้องกันโรค โรงพยาบาลโรคจิต ศูนย์ฟื้นฟู (ที่มีการรักษาทางการแพทย์) สถานพยาบาล

- กิจกรรมที่ให้บริการสำหรับผู้ป่วยในเป็นส่วนใหญ่ และทำการรักษาภายใต้คำแนะนำของแพทย์ ซึ่งประกอบด้วยบริการของคณะแพทย์และผู้ช่วยแพทย์สิ่งอำนวยความสะดวก

ในห้วงปฏิบัติการและทางด้านเทคนิค รวมทั้งการบริการทางด้านรังสีวิทยาและวิสัญญีวิทยา สิ่งอำนวยความสะดวกด้านอาหารและด้านอื่น ๆ ของโรงพยาบาล เช่น การบริการด้านห้องฉุกเฉิน

### 1.3 รูปแบบการจัดตั้งตามกฎหมาย

1) **ส่วนบุคคล** หมายถึง สถานประกอบการที่มีเจ้าของเป็นบุคคลธรรมดาคนเดียวหรือหลายคนรวมกัน และให้หมายรวมถึง ห้างหุ้นส่วนสามัญที่ไม่จดทะเบียนเป็นนิติบุคคลด้วย

2) **ห้างหุ้นส่วนจำกัด (หจก.)** **ห้างหุ้นส่วนสามัญนิติบุคคล (หสน.)** หมายถึง สถานประกอบการที่จัดตั้งขึ้นโดยคณะบุคคลตั้งแต่ 2 คนขึ้นไป รวมทุนกันเพื่อประกอบกิจการ และรับผิดชอบร่วมกันโดยจดทะเบียนถูกต้องตามกฎหมาย

#### 3) **บริษัทจำกัด บริษัทจำกัด (มหาชน)**

- **บริษัทจำกัด : (บจก.)** หมายถึง สถานประกอบการที่จัดตั้งขึ้นโดยผู้ริเริ่มคณะหนึ่ง และได้จดทะเบียนถูกต้องตามกฎหมาย โดยมีผู้ริเริ่มดำเนินการอย่างน้อย 7 คนขึ้นไป

- **บริษัทจำกัด (มหาชน) : (บมจ.)** หมายถึง สถานประกอบการที่จัดตั้งขึ้นโดยการจดทะเบียนจัดตั้งบริษัท การควบบริษัท หรือการแปรสภาพบริษัท และวัตถุประสงค์ที่จะขายหุ้นต่อประชาชน โดยมีผู้ริเริ่มดำเนินการตั้งแต่ 15 คนขึ้นไป

4) **ส่วนราชการ รัฐวิสาหกิจ** หมายถึง สถานประกอบการที่รัฐบาลเป็นเจ้าของ หรือมีทุนอยู่ด้วยไม่น้อยกว่าร้อยละ 50 ของทุนทั้งหมด ในที่นี้ให้หมายรวมถึงสถานประกอบการที่ดำเนินการโดยรัฐบาลด้วย

5) **สหกรณ์** หมายถึง สถานประกอบการที่จัดตั้งขึ้นในรูปของสหกรณ์ โดยจดทะเบียนถูกต้องตามกฎหมายว่าด้วยสหกรณ์ โดยมีผู้ก่อตั้งไม่น้อยกว่า 10 คน

6) **อื่น ๆ** หมายถึง สถานประกอบการที่จัดตั้งในรูปแบบอื่น ๆ นอกจากที่กล่าวข้างต้น เช่น มูลนิธิ สโมสร สมาคม กลุ่มแม่บ้าน ชมรมต่างๆ ร้านค้าสาธิต เป็นต้น

### 1.4 รูปแบบการจัดตั้งทางเศรษฐกิจ

1) **สำนักงานแห่งเดียว** หมายถึง สถานประกอบการที่ไม่มีหน่วยงานย่อยหรือสาขาอื่นใด และไม่เป็นหน่วยงานย่อยหรือสาขาของสถานประกอบการอื่น

2) **สำนักงานใหญ่** หมายถึง สถานประกอบการที่เป็นเจ้าของ และควบคุมกิจการของสถานประกอบการอื่น ที่เป็นสำนักงานสาขาหรือหน่วยงานย่อย

3) **สำนักงานสาขา** หมายถึง สถานประกอบการที่เป็นสาขา หรือหน่วยงานย่อยของสถานประกอบการอื่นที่เป็นสำนักงานใหญ่

4) **อื่น ๆ** หมายถึง สถานประกอบการที่จัดตั้งในรูปแบบอื่น ๆ นอกจากที่กล่าวข้างต้น

### 1.5 คนทำงาน

หมายถึง คนที่ทำงานในสถานประกอบการ**ทั้งที่ได้รับเงินเดือนและไม่ได้รับเงินเดือน**ที่สถานประกอบการมีอยู่ตามปกติ รวมทั้งผู้ที่ปกติทำงานอยู่ในสถานประกอบการแห่งนี้ แต่ในวันดังกล่าวไม่ได้มาทำงาน เนื่องจากเจ็บป่วย ลาหยุด พักผ่อน โดยได้รับค่าจ้าง/เงินเดือน **คนทำงานประกอบด้วย**

1) **คนทำงานทั้งสิ้น** ได้แก่ เจ้าของกิจการ หุ่นส่วน หรือสมาชิกในครอบครัวที่ทำงานให้กับสถานประกอบการ ผู้ที่มาฝึกงาน หรือผู้ปฏิบัติงานในสถานประกอบการซึ่งมีจำนวนชั่วโมงทำงานไม่ต่ำกว่าสัปดาห์ละ 20 ชั่วโมง โดยเจ้าของหรือผู้ประกอบการอาจให้เงิน อาหาร เครื่องนุ่งห่ม หรือช่วยเหลือเกื้อกูลอย่างอื่น ๆ แต่ไม่ต้องรับผิดชอบในเรื่องการจ่ายค่าแรงให้ตามกฎหมาย

2) **ลูกจ้าง** ได้แก่ ผู้ที่ปฏิบัติงานให้กับสถานประกอบการ โดยได้รับเงินเดือนหรือค่าจ้างเป็นประจำ ตั้งแต่ระดับบริหาร นักวิชาการ เสมียน พนักงานต่าง ๆ เช่น ผู้จัดการ ผู้อำนวยการ ผู้ปฏิบัติงานในห้องทดลอง พนักงานขาย และลูกจ้างที่ทำงานในกรรมวิธีการผลิต เป็นต้น ค่าจ้างที่ได้รับอาจเป็นรายปักษ์ รายสัปดาห์ รายวัน รายชั่วโมง หรือรายชิ้น ก็ได้ นอกจากนี้ยังรวมถึงผู้ที่สถานประกอบการส่งไปประจำที่สถานประกอบการอื่นด้วย เช่น พนักงานรักษาความปลอดภัย คนทำความสะอาด พนักงานขายตามห้างสรรพสินค้า เป็นต้น

3) **ลูกจ้างเช่า/แรงงานเช่า (Leased Employees)** หมายถึง ลูกจ้างที่ส่งตัวมาจากสำนักจัดหางาน หรือบริษัทที่ดำเนินธุรกิจด้านการจัดหางานเพื่อมาปฏิบัติงานขบวนการผลิตของสถานประกอบการ ลูกจ้างเช่าจะมีชื่อในบัญชีเงินเดือน และรับค่าจ้างเงินเดือนจากบริษัทจัดหางาน **ไม่ใช่**จากสถานประกอบการผู้ใช้ลูกจ้างนั้น ส่วนสถานประกอบการจะจ่ายเป็นค่าบริการให้บริษัทจัดหางาน ซึ่งลูกจ้างเช่าจะเป็นประโยชน์ สำหรับการวิเคราะห์ผลผลิตภาพแรงงาน

**ไม่รวมคนทำงาน** ดังต่อไปนี้

- (1) ผู้บริหารหรือผู้ถือหุ้นที่ได้รับเบี้ยประชุมเป็นครั้งคราว
- (2) คนทำงานของสถานประกอบการอื่นที่มาปฏิบัติงานประจำที่สถานประกอบการแห่งนี้
- (3) คนทำงานที่รับงานไปทำที่บ้านแล้วนำมาส่งโดยไม่ได้ลงทุนซื้อวัสดุ อุปกรณ์ (แต่ถ้ามีการใช้เครื่องมือส่วนตัวเล็กน้อยได้ เช่น มีด เข็ม ด้าย)
- (4) คนงานที่ทำงานเป็นระยะเวลานาน เช่น ลาไปรับราชการทหาร
- (5) คนที่สถานประกอบการจ้างมาทำงานเฉพาะอย่างเป็นครั้งคราว เช่น กรรมกรที่จ้างมาขนของ พนักงานเดินตลาดหรือตัวแทนขายที่ไม่มีเงินเดือนประจำ

## 1.6 การขายสินค้าหรือบริการทางอินเทอร์เน็ต

สถานประกอบการที่มีการขายสินค้าหรือบริการให้ลูกค้าผ่านทางอินเทอร์เน็ต หมายถึง การให้ลูกค้าสั่งซื้อ สั่งจองสินค้าหรือบริการผ่านทางอินเทอร์เน็ต (ผ่านทางหน้าเว็บไซต์หรือทาง E-mail) ส่วนการชำระเงินหรือการจัดส่งของจะทำผ่านช่องทางใดก็ได้

## 2. วิธีการเก็บรวบรวมข้อมูล

การเก็บรวบรวมข้อมูลใช้วิธีส่งเจ้าหน้าที่ ซึ่งเป็นข้าราชการและลูกจ้างของสำนักงานสถิติแห่งชาติ ออกไปทำการสัมภาษณ์เจ้าของ ผู้ประกอบการหรือผู้ที่ได้รับมอบหมายให้ตอบข้อมูล โดยดำเนินการดังนี้

2.1 ขั้นการเก็บรวบรวมข้อมูลพื้นฐาน ระหว่างเดือนมีนาคม – มิถุนายน 2554

2.2 ขั้นการเก็บรวบรวมข้อมูลรายละเอียด ระหว่างเดือนเมษายน – กรกฎาคม 2555

### 3. การประมวลผลข้อมูล

การประมวลผลข้อมูลพื้นฐานทุกขั้นตอน และการจัดทำรายงานผลระดับจังหวัด ดำเนินการที่สำนักงานสถิติจังหวัด โดยสำนักงานสถิติแห่งชาติในส่วนกลางให้การสนับสนุนทางด้านวิชาการ เช่น การจัดทำโปรแกรมสำหรับการบันทึกข้อมูลและประมวลผลข้อมูล และการจัดทำต้นแบบตารางเสนอผลและรายงานผล เป็นต้น สำหรับข้อมูลพื้นฐานระดับภาคและทั่วประเทศรวมทั้งข้อมูลรายละเอียดเกี่ยวกับการดำเนินกิจการของสถานประกอบการทำการประมวลผลและจัดทำรายงานที่สำนักงานสถิติแห่งชาติในส่วนกลาง

### 4. การนำเสนอผลและจัดทำรายงาน

การจัดทำรายงานผลสำมะโนธุรกิจและอุตสาหกรรม พ.ศ. 2555 (ข้อมูลพื้นฐาน) มีดังนี้

4.1 รายงานผลเบื้องต้น จำนวน 7 ฉบับ ประกอบด้วย รายงานผลของกรุงเทพมหานคร ปริมณฑล ภาคกลาง ภาคเหนือ ภาคตะวันออกเฉียงเหนือ ภาคใต้ และทั่วราชอาณาจักร

4.2 รายงานฉบับสมบูรณ์ระดับจังหวัด จำนวน 77 ฉบับ (รวมกรุงเทพมหานคร)

4.3 รายงานฉบับสมบูรณ์ระดับภาคและทั่วราชอาณาจักร จำนวน 6 ฉบับ ประกอบด้วย รายงานผลของ ปริมณฑล ภาคกลาง ภาคเหนือ ภาคตะวันออกเฉียงเหนือ ภาคใต้ และทั่วราชอาณาจักร

# คณะผู้จัดทำ CD - ROM

หน่วยงานเจ้าของเรื่อง

สำนักงานสถิติจังหวัดสมุทรปราการ  
โทร. 0 2323 2110 ต่อ 13

หน่วยงานผลิตและออกแบบ

กลุ่มบูรณาการข้อมูลสถิติ  
สำนักสถิติพยากรณ์  
โทร. 0 2141 7494



# ตารางสถิติในรูปแบบ Format Excel



## ตารางสถิติในรูปแบบ Format Excel

- ตาราง 1 จำนวนสถานประกอบการ จำแนกตามกิจกรรมทางเศรษฐกิจ อำเภอและตำบล
- ตาราง 2 จำนวนสถานประกอบการ จำแนกตามรูปแบบการจัดตั้งตามกฎหมาย อำเภอและตำบล
- ตาราง 3 จำนวนสถานประกอบการ จำแนกตามรูปแบบการจัดตั้งทางเศรษฐกิจ อำเภอและตำบล
- ตาราง 4 จำนวนสถานประกอบการ จำแนกตามสัดส่วนของการร่วมลงทุนหรือถือหุ้นของต่างประเทศ อำเภอและตำบล
- ตาราง 5 จำนวนสถานประกอบการ จำแนกตามขนาดของสถานประกอบการ (จำนวนคนทำงาน) อำเภอและตำบล
- ตาราง 6 จำนวนคนทำงานในสถานประกอบการ จำแนกตามขนาดของสถานประกอบการ (จำนวนคนทำงาน) อำเภอและตำบล
- ตาราง 7 จำนวนสถานประกอบการ จำแนกตามขนาดของสถานประกอบการ (จำนวนลูกจ้าง) อำเภอและตำบล
- ตาราง 8 จำนวนลูกจ้างในสถานประกอบการ จำแนกตามขนาดของสถานประกอบการ (จำนวนคนทำงาน) อำเภอและตำบล
- ตาราง 9 จำนวนสถานประกอบการ จำแนกตามการขายสินค้าหรือบริการทางอินเทอร์เน็ต อำเภอและตำบล
- ตาราง 10 จำนวนสถานประกอบการ จำแนกตามรูปแบบการจัดตั้งตามกฎหมาย และกิจกรรมทางเศรษฐกิจ
- ตาราง 11 จำนวนสถานประกอบการ จำแนกตามรูปแบบการจัดตั้งทางเศรษฐกิจ และกิจกรรมทางเศรษฐกิจ
- ตาราง 12 จำนวนสถานประกอบการ จำแนกตามสัดส่วนของการร่วมลงทุนหรือถือหุ้นของต่างประเทศ และกิจกรรมทางเศรษฐกิจ
- ตาราง 13 จำนวนสถานประกอบการ จำแนกตามขนาดของสถานประกอบการ (จำนวนคนทำงาน) และกิจกรรมทางเศรษฐกิจ
- ตาราง 14 จำนวนคนทำงานในสถานประกอบการ จำแนกตามขนาดของสถานประกอบการ (จำนวนคนทำงาน) และกิจกรรมทางเศรษฐกิจ
- ตาราง 15 จำนวนสถานประกอบการ จำแนกตามขนาดของสถานประกอบการ (จำนวนลูกจ้าง) และกิจกรรมทางเศรษฐกิจ
- ตาราง 16 จำนวนลูกจ้างในสถานประกอบการ จำแนกตามขนาดของสถานประกอบการ (จำนวนคนทำงาน) และกิจกรรมทางเศรษฐกิจ
- ตาราง 17 จำนวนสถานประกอบการ จำแนกตามการขายสินค้าหรือบริการทางอินเทอร์เน็ต และกิจกรรมทางเศรษฐกิจ