



สำมะโนธุรกิจและอุตสาหกรรม พ.ศ. 2555  
ข้อมูลพื้นฐาน  
จังหวัดปทุมธานี

THE 2012 BUSINESS AND INDUSTRIAL CENSUS  
BASIC INFORMATION  
PATHUM THANI PROVINCE



สำนักงานสถิติแห่งชาติ  
กระทรวงเทคโนโลยีสารสนเทศและการสื่อสาร  
NATIONAL STATISTICAL OFFICE

MINISTRY OF INFORMATION AND COMMUNICATION TECHNOLOGY



**คำนำ**

**บทสรุปสำหรับผู้บริหาร**

**สารบัญตาราง**

**บทที่ 1 บทนำ**

- \* ความเป็นมา
- \* ขอบข่ายและคัมรวม
- \* รายการข้อมูลที่เกิดขึ้น
- \* วัตถุประสงค์
- \* คาบเวลาอ้างอิง
- \* ประโยชน์ของข้อมูล

**บทที่ 2 ข้อมูลพื้นฐานที่สำคัญของสถานประกอบการ**

- \* จำนวนสถานประกอบการ
- \* กิจกรรมทางเศรษฐกิจ
- \* ขนาดของสถานประกอบการ
- \* รูปแบบการจัดตั้งตามกฎหมาย
- \* รูปแบบการจัดตั้งทางเศรษฐกิจ
- \* การมีต่างประเทศร่วมลงทุนหรือถือหุ้น
- \* คนทำงานและลูกจ้าง
- \* การขายสินค้าหรือบริการทางอินเทอร์เน็ต

**สารบัญตารางสถิติ**

**ภาคผนวก**

**คณะผู้จัดทำ CD-ROM**

**หน่วยงานที่เผยแพร่**

**ตารางสถิติในรูปแบบ Format Excel**

### หน่วยงานเจ้าของเรื่อง

สำนักงานสถิติจังหวัดปทุมธานี  
โทรศัพท์ 0 2581 6772  
โทรสาร 0 2581 7156  
ไปรษณีย์อิเล็กทรอนิกส์ : ptthani@nso.go.th

### Division-in-Charge

Pathum thani Provincial Statistical Office  
Tel. : +66 2581 6772  
Fax : +66 2581 7156  
E-mail : ptthani@nso.go.th

### หน่วยงานที่เผยแพร่

สำนักสถิติพยากรณ์  
สำนักงานสถิติแห่งชาติ  
ศูนย์ราชการเฉลิมพระเกียรติ 80 พรรษา  
อาคาร B ชั้น 2 ถนนแจ้งวัฒนะ เขตหลักสี่  
กทม. 10210  
โทรศัพท์ 0 2141 7498  
โทรสาร 0 2143 8132  
ไปรษณีย์อิเล็กทรอนิกส์ : binfopub@nso.go.th

### Distributed by

Statistical Forecasting Bureau,  
National Statistical Office  
The Government Complex, Building B, 2<sup>nd</sup> Floor  
Chaeng Watthana Rd., Laksi  
Bangkok 10210  
Tel. : +66 2141 7498  
Fax : +66 2143 8132  
E-mail : binfopub@nso.go.th

### ปีที่จัดพิมพ์

2555

### Published

2012

## คำนำ

เนื่องจากสถานการณ์ทางเศรษฐกิจในปัจจุบัน มีผลทำให้โครงสร้างการดำเนินธุรกิจทางการค้า ธุรกิจทางการบริการ และอุตสาหกรรมการผลิตเปลี่ยนแปลงไปอย่างมาก โดยเฉพาะการผลิตนับเป็น กิจกรรมทางเศรษฐกิจสาขาหนึ่งที่มีบทบาทอย่างมากต่อระบบเศรษฐกิจของประเทศไทย โดยในแต่ละปีมี มูลค่าผลผลิตประมาณ 2 ใน 5 ของผลิตภัณฑ์มวลรวมภายในประเทศ (Gross Domestic Product) และก่อให้เกิดการจ้างงานถึงประมาณ 5.8 ล้านคน ซึ่งจะเห็นได้ว่าโครงสร้างของระบบเศรษฐกิจของ ประเทศขึ้นอยู่กับอุตสาหกรรมผลิตค่อนข้างมาก ประกอบกับปัจจุบันมีการประกอบธุรกิจทั้งทางด้าน การค้า การบริการ และอุตสาหกรรมผลิตใหม่ๆ เกิดขึ้น รวมทั้งการประกอบอุตสาหกรรมขนาดเล็ก และอุตสาหกรรมในครัวเรือน ก็มีบทบาทสำคัญต่อการเจริญเติบโตทางเศรษฐกิจโดยรวมของประเทศ เพิ่มขึ้น ดังนั้นข้อมูลสถิติและสารสนเทศ โครงสร้างพื้นฐานเกี่ยวกับการประกอบธุรกิจดังกล่าวจึงมี ความสำคัญ และจำเป็นสำหรับภาครัฐและเอกชน สำหรับกำหนดนโยบายและวางแผนพัฒนาด้าน เศรษฐกิจและอุตสาหกรรม ทั้งในระดับประเทศ ระดับจังหวัด เพื่อเพิ่มศักยภาพการแข่งขันในเวทีการค้า โลก

สำนักงานสถิติแห่งชาติ เป็นหน่วยงานที่รับผิดชอบในการจัดเก็บรวบรวมข้อมูลทั้งด้านเศรษฐกิจ และสังคมของประเทศ จึงกำหนดให้มีการจัดทำสำมะโนธุรกิจและอุตสาหกรรมขึ้น เพื่อให้ประเทศมี ข้อมูลสถิติพื้นฐานที่สำคัญ ซึ่งทุกภาคส่วนสามารถใช้ประโยชน์ในการวางแผนพัฒนาประเทศร่วมกัน ใน การจัดทำสำมะโนธุรกิจและอุตสาหกรรมครั้งนี้ ได้ดำเนินการเก็บรวบรวมข้อมูลเป็น 2 ขั้นตอนคือ ขั้น การเก็บรวบรวมข้อมูลพื้นฐานของสถานประกอบการทุกประเภท (ดำเนินการในปี 2554) และขั้นการเก็บ รวบรวมข้อมูลรายละเอียดของสถานประกอบการ เฉพาะสถานประกอบการที่ประกอบธุรกิจทางการค้า ธุรกิจทางการบริการ และอุตสาหกรรมการผลิต (ดำเนินการในปี 2555)

รายงานฉบับนี้ เป็นรายงานผลข้อมูลพื้นฐานที่สำคัญของสถานประกอบการเกี่ยวกับขนาด รูปแบบการจัดตั้งตามกฎหมาย รูปแบบการจัดตั้งทางเศรษฐกิจ การร่วมลงทุนหรือถือหุ้นจากต่างประเทศ จำนวนคนทำงาน และลูกจ้างของสถานประกอบการ ที่ประกอบกิจกรรมเกี่ยวกับธุรกิจทางการค้า ธุรกิจ ทางการบริการ การผลิต การก่อสร้าง การขนส่งทางบกและสถานที่เก็บสินค้า กิจกรรมด้านข้อมูลข่าวสาร และการสื่อสาร และโรงพยาบาลเอกชน ที่ตั้งอยู่ใน **จังหวัดปทุมธานี**

สำนักงานสถิติแห่งชาติ ใคร่ขอขอบคุณผู้ประกอบการและผู้เกี่ยวข้องทุกฝ่ายที่ได้ให้ความร่วมมือ ในการให้ข้อมูล ซึ่งเป็นผลให้ทุกภาคส่วนไม่ว่าภาครัฐ เอกชน นักวิชาการ/นักวิจัย และประชาชน ได้มี ข้อมูลสำหรับใช้ในการวางแผนพัฒนาประเทศและพัฒนาธุรกิจและอุตสาหกรรมที่เกี่ยวข้องต่อไป

## บทสรุปสำหรับผู้บริหาร

ในปัจจุบันโครงสร้างการดำเนินธุรกิจทางการค้า ธุรกิจทางการบริการ และอุตสาหกรรมการผลิตเปลี่ยนแปลงอย่างรวดเร็ว มีธุรกิจทั้งทางการค้า การบริการ และอุตสาหกรรมผลิตใหม่ๆ เกิดขึ้น รวมทั้งการประกอบอุตสาหกรรมขนาดเล็ก และอุตสาหกรรมในครัวเรือน ก็มีบทบาทสำคัญต่อการเจริญเติบโตทางเศรษฐกิจโดยรวมของประเทศเพิ่มขึ้น ดังนั้นข้อมูลสถิติและสารสนเทศโครงสร้างพื้นฐานเกี่ยวกับการประกอบธุรกิจดังกล่าว จึงมีความสำคัญและจำเป็นสำหรับภาครัฐและเอกชนใช้ในการกำหนดนโยบายและวางแผนพัฒนาด้านเศรษฐกิจและอุตสาหกรรมทั้งในระดับประเทศ และระดับจังหวัด เพื่อเพิ่มศักยภาพการแข่งขันในเวทีการค้าโลก สำนักงานสถิติแห่งชาติและหน่วยงานหลักด้านเศรษฐกิจของประเทศ ได้แก่ สำนักงานเศรษฐกิจอุตสาหกรรม สำนักงานคณะกรรมการพัฒนาการเศรษฐกิจและสังคมแห่งชาติ ธนาคารแห่งประเทศไทย และกระทรวงพาณิชย์ เห็นควรให้มีการจัดทำสำมะโนเพื่อให้ประเทศมีข้อมูลสถิติพื้นฐานที่สำคัญ ซึ่งทุกภาคส่วนสามารถใช้ประโยชน์ในการวางแผนพัฒนาประเทศร่วมกัน

สำนักงานสถิติแห่งชาติ ได้จัดทำสำมะโนธุรกิจทางการค้าและธุรกิจทางการบริการ มาแล้ว 3 ครั้ง ในปี 2509 2531 และ 2545 และจัดทำสำมะโนอุตสาหกรรม มาแล้ว 3 ครั้งเช่นกัน ในปี 2507 2540 และ 2550 ในปี 2555 ครบรอบ 10 ปี การทำสำมะโนธุรกิจทางการค้าและธุรกิจทางการบริการ และครบรอบ 5 ปี การทำสำมะโนอุตสาหกรรม สำนักงานสถิติแห่งชาติจึงได้บูรณาการการจัดทำสำมะโนดังกล่าวไปพร้อมกันภายใต้ชื่อ “โครงการสำมะโนธุรกิจและอุตสาหกรรม พ.ศ. 2555”

ในการจัดทำสำมะโนธุรกิจและอุตสาหกรรมครั้งนี้ ได้ดำเนินการเก็บรวบรวมข้อมูลเป็น 2 ขั้นตอน

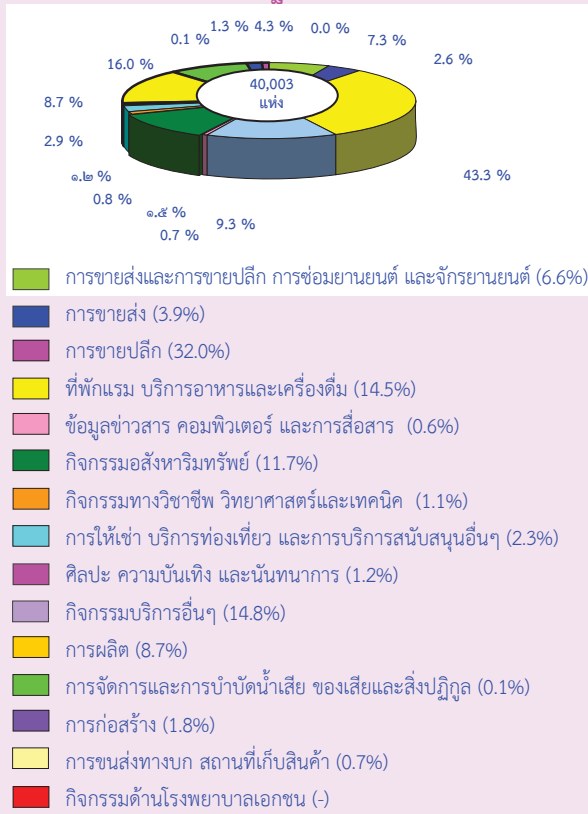
คือ ขั้นการเก็บรวบรวมข้อมูลพื้นฐานของสถานประกอบการทุกประเภท และขั้นการเก็บรวบรวมข้อมูลรายละเอียดของสถานประกอบการเฉพาะสถานประกอบการที่ประกอบธุรกิจทางการค้า ธุรกิจทางการบริการ และอุตสาหกรรมผลิต

สำหรับข้อมูลที่น่าเสนอในรายงานฉบับนี้เป็นผลการเก็บรวบรวมข้อมูลพื้นฐานของสถานประกอบการซึ่งดำเนินการเก็บรวบรวมข้อมูลระหว่างเดือนมีนาคม - มิถุนายน พ.ศ. 2554 ข้อมูลที่น่าเสนอเป็นข้อมูลพื้นฐานของสถานประกอบการที่มีคนทำงานตั้งแต่ 1 คนขึ้นไป ที่ประกอบกิจกรรมทางเศรษฐกิจ ตามการจัดประเภทมาตรฐานอุตสาหกรรมประเทศไทย ปี 2552 (Thailand Standard Classification : TSIC-2009) ได้แก่ ธุรกิจทางการค้า ธุรกิจทางการบริการ การผลิต การก่อสร้าง การขนส่งทางบกและสถานที่เก็บสินค้า กิจกรรมด้านข้อมูลข่าวสารและการสื่อสาร และกิจกรรมด้านโรงพยาบาลเอกชน ที่ตั้งอยู่ใน **จังหวัดปทุมธานี** สรุปได้ดังนี้

### 1. จำนวนสถานประกอบการ

ผลจากการทำสำมะโนธุรกิจและอุตสาหกรรม พ.ศ. 2555 พบว่า สถานประกอบการในจังหวัดปทุมธานี มีจำนวนทั้งสิ้น 40,003 แห่ง โดยส่วนใหญ่เป็นสถานประกอบการที่ตั้งอยู่ในอำเภอคลองหลวงมากที่สุด ประมาณ 14,179 แห่ง คิดเป็นร้อยละ 35.4 รองลงมาได้แก่ อำเภอธัญบุรี มีสถานประกอบการจำนวน 8,788 แห่ง คิดเป็นร้อยละ 22.0 อำเภอลำลูกกา มีจำนวน 7,914 แห่ง คิดเป็นร้อยละ 19.8 อำเภอเมืองปทุมธานี มีจำนวน 5,741 แห่ง คิดเป็นร้อยละ 14.4 สำหรับอำเภอ ลาดหลุมแก้ว และอำเภอสามโคก มีสถานประกอบการที่ตั้งอยู่ในสัดส่วนที่ใกล้เคียงกัน กล่าวคือจำนวน 1,440 แห่ง และ 1,286 แห่ง คิดเป็นร้อยละ 3.6 และ 3.2 ตามลำดับ และอำเภอที่มีสถานประกอบการน้อยที่สุด คืออำเภอหนองเสือ มีจำนวน 655 แห่ง คิดเป็นร้อยละ 1.6

**แผนภูมิ ก ร้อยละของสถานประกอบการ จำแนกตาม  
กิจกรรมทางเศรษฐกิจ**

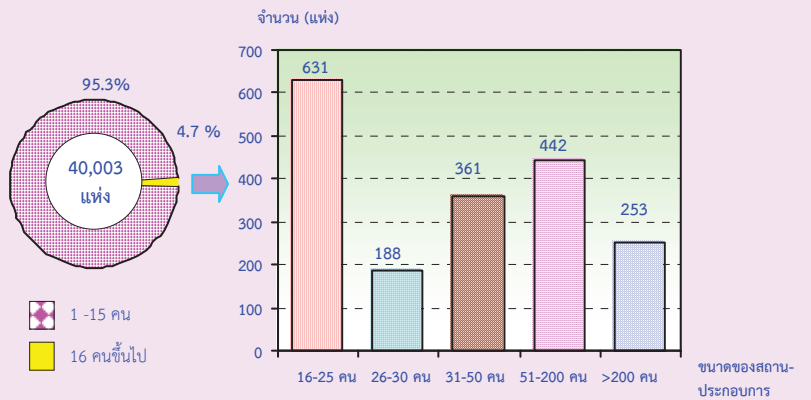


**2. ขนาดของสถานประกอบการ**

เมื่อพิจารณากิจกรรมทางเศรษฐกิจ จำแนกตามขนาดของสถานประกอบการ พบว่า กิจกรรมทางเศรษฐกิจส่วนใหญ่เป็นสถานประกอบการที่มีคนทำงาน 1-15 คน จำนวน 38,128 แห่ง คิดเป็นร้อยละ 95.3

โดยเป็นสถานประกอบการที่ประกอบกิจกรรมการขายปลีกมากที่สุด จำนวน 12,619 แห่ง คิดเป็นร้อยละ 98.8 รองลงมาเป็นกิจกรรมบริการอื่นๆ จำนวน 5,915 แห่ง คิดเป็นร้อยละ 99.6 ถัดมาประกอบกิจกรรมที่พักแรมบริการอาหารและเครื่องดื่ม 5,678 แห่ง คิดเป็นร้อยละ 97.6 สำหรับผู้ประกอบการที่ประกอบกิจกรรมอสังหาริมทรัพย์ 4,658 แห่ง คิดเป็นร้อยละ 99.2 และกิจกรรมประเภทการขายส่งและการขายปลีก การซ่อมยานยนต์ และจักรยานยนต์ และกิจกรรมการผลิต คิดเป็นร้อยละ 97.3 และ 68.3 ตามลำดับ

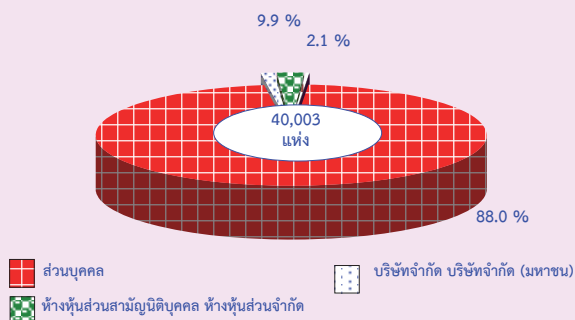
**แผนภูมิ ข จำนวนสถานประกอบการ จำแนกตามขนาดของ  
สถานประกอบการ (จำนวนคนทำงาน)**



**3. รูปแบบการจัดตั้งตามกฎหมาย**

สำหรับรูปแบบการจัดตั้งตามกฎหมาย พบว่าผู้ประกอบการส่วนใหญ่นิยมจัดตั้งสถานประกอบการในรูปแบบส่วนบุคคล จำนวน 35,187 แห่ง คิดเป็นร้อยละ 88.0 รองลงมาเป็นการจัดตั้งในรูปแบบบริษัทจำกัด บริษัทจำกัด (มหาชน) จำนวน 3,960 แห่ง คิดเป็นร้อยละ 9.9 การจัดตั้งในรูปแบบห้างหุ้นส่วนจำกัด ห้างหุ้นส่วนนิติบุคคลจำนวน 831 แห่ง คิดเป็นร้อยละ 2.1 นอกนั้นเป็นการจัดตั้งในรูปแบบอื่นๆ เช่น กองทุนรวม, การรวมกลุ่ม สหุณเียน เป็นต้น จำนวน 10 แห่ง รูปแบบส่วนราชการ รัฐวิสาหกิจ จำนวน 9 แห่ง และรูปแบบสหกรณ์ จำนวน 6 แห่ง

**แผนภูมิ ค ร้อยละของสถานประกอบการ จำแนกตามรูปแบบ  
การจัดตั้งตามกฎหมาย**

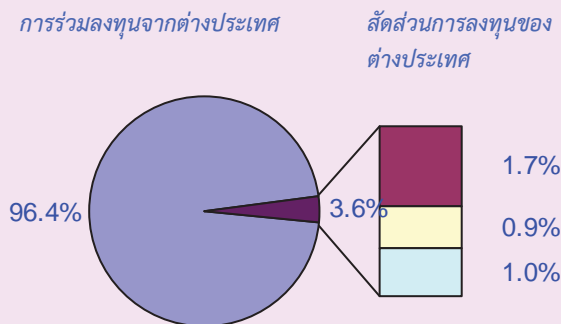


**4. การมีต่างประเทศร่วมลงทุนหรือถือหุ้น**

หากพิจารณาถึงข้อมูลของการมีส่วนร่วมในการลงทุนของต่างประเทศนั้น พบว่า จากจำนวนสถานประกอบการทั้งสิ้น 40,003 แห่ง เป็นสถานประกอบการที่มีรูปแบบการจัดตั้งเป็นบริษัท บริษัทจำกัด (มหาชน) 3,960 แห่ง (9.6%) ซึ่งในจำนวนนี้เป็นสถานประกอบการที่มีต่างประเทศร่วมลงทุนหรือ

ถือหุ้นเพียง 141 แห่ง (3.6%)เท่านั้น ซึ่งมีต่างประเทศ  
เข้ามาร่วมลงทุนน้อยกว่า 10 % จำนวน 38 แห่ง  
(1.0%)และร่วมลงทุน 10 - 50 % จำนวน 69 แห่ง  
(1.7%)และมากกว่า 50 % จำนวน 34 แห่ง (0.9%)

แผนภูมิ ง ร้อยละของสถานประกอบการ จำแนกตาม  
การมีต่างประเทศร่วมลงทุนหรือถือหุ้น



## 6. จำนวนคนทำงานและลูกจ้าง

### 6.1 จำนวนคนทำงาน

สำหรับข้อมูลของจำนวนคนทำงานในสถานประกอบการของจังหวัดปทุมธานี พบว่า มีจำนวนคนทำงาน 365,654 คน โดยส่วนใหญ่อยู่ในสถานประกอบการที่มีขนาดคนทำงานมากกว่า 200 คน จำนวน 195,034 คน คิดเป็นร้อยละ 53.3 รองลงมาอยู่ในสถานประกอบการที่มีขนาดคนทำงาน 1 - 15 คน จำนวน 90,795 คน คิดเป็นร้อยละ 24.8 และสถานประกอบการที่มีขนาดคนทำงาน 51 - 200 คน จำนวน 46,996 คน คิดเป็นร้อยละ 12.9 สำหรับสถานประกอบการที่มีขนาดคนทำงาน 31 - 50 คน และคนทำงาน 16 - 25 คน มีสัดส่วนของจำนวนคนงานที่ใกล้เคียงกัน จำนวน 14,877 คน และ 12,583 คน คิดเป็นร้อยละ 4.1 และ 3.4 ตามลำดับ นอกนั้นเป็นจำนวนคนทำงานที่อยู่ในสถานประกอบการที่มีขนาด 26 - 30 คน จำนวน 5,369 คน หรือคิดเป็นร้อยละ 1.5

ตาราง 1 จำนวนและร้อยละของคนทำงานและลูกจ้าง

จำแนกตามขนาดของสถานประกอบการ

ขนาดของ สถานประกอบการ	จำนวนคนทำงาน		จำนวนลูกจ้าง	
	จำนวน	ร้อยละ	จำนวน	ร้อยละ
รวม	365,654	100.0	316,911	100.0
1 - 15 คน	90,795	24.8	45,034	14.2
16 - 25 คน	12,583	3.4	12,230	3.8
26 - 30 คน	5,369	1.5	5,284	1.7
31 - 50 คน	14,877	4.1	14,433	4.6
51 - 200 คน	46,996	12.9	46,784	14.8
มากกว่า 200 คน	195,034	53.3	193,146	60.9

### 6.2 จำนวนลูกจ้าง

ส่วนข้อมูลเกี่ยวกับจำนวนลูกจ้างในสถานประกอบการนั้น พบว่า มีจำนวนทั้งสิ้น 316,911 คน โดยส่วนใหญ่อยู่ในสถานประกอบการที่มีขนาดคนทำงานมากกว่า 200 คน จำนวน 193,146 คน คิดเป็นร้อยละ 60.9 รองลงมาอยู่ในสถานประกอบการที่มีขนาดคนทำงาน 51 - 200 คน และ 1 - 15 คน มีสัดส่วนใกล้เคียงกัน จำนวน 46,784 คน และ 45,034 คน คิดเป็นร้อยละ 14.8 และ 14.2 ตามลำดับ และสถานประกอบการที่มีขนาดคนทำงาน 31 - 50 คน จำนวน 14,433 คน คิดเป็นร้อยละ 4.6 สำหรับสถานประกอบการที่มีขนาดคนทำงาน 16 - 25 คน มีจำนวนคนทำงาน 12,230 คน ร้อยละ 3.8 และขนาดคนทำงาน 26 - 30 คน จำนวน 5,284 คน คิดเป็นร้อยละ 1.7

## สารบัญตาราง

- ตาราง ก จำนวนและร้อยละของสถานประกอบการ จำแนกตามอำเภอ
- ตาราง ข จำนวนและร้อยละของสถานประกอบการ จำแนกตามกิจกรรมทางเศรษฐกิจ
- ตาราง ค จำนวนและร้อยละของสถานประกอบการ จำแนกตามกิจกรรมทางเศรษฐกิจ และขนาดของสถานประกอบการ (จำนวนคนทำงาน)
- ตาราง ง จำนวนและร้อยละของสถานประกอบการ จำแนกตามลักษณะของสถานประกอบการ
- ตาราง จ จำนวนและร้อยละของคนทำงานและลูกจ้าง จำแนกตามขนาดของสถานประกอบการ และกิจกรรมทางเศรษฐกิจ
- ตาราง ฉ จำนวนสถานประกอบการ ที่มีการขายสินค้าหรือบริการทางอินเทอร์เน็ต จำแนกตามกิจกรรมทางเศรษฐกิจ



# บทที่ 1

## บทนำ

### 1.1 ความเป็นมา

สำนักงานสถิติแห่งชาติได้จัดทำสำมะโนธุรกิจทางการค้าและธุรกิจทางการบริการและสำมะโนอุตสาหกรรมทุก 10 ปี ตามข้อเสนอแนะขององค์การสหประชาชาติ เพื่อให้ประเทศมีข้อมูลพื้นฐานที่สำคัญทางด้านธุรกิจทางการค้า ธุรกิจทางการบริการ และอุตสาหกรรมการผลิตอย่างต่อเนื่อง โดยสำมะโนธุรกิจทางการค้าและธุรกิจทางการบริการได้จัดทำมาแล้ว 3 ครั้ง ในปี 2509 2531 และ 2545 และจัดทำสำมะโนอุตสาหกรรมมาแล้ว 3 ครั้ง เช่นกัน ในปี 2507 2540 และ 2550

สืบเนื่องมาจากปัจจุบันโครงสร้างการผลิตของประเทศไทยมีการเปลี่ยนแปลงรวดเร็ว ทำให้หน่วยงานหลักด้านเศรษฐกิจของประเทศไทยได้แก่สำนักงานเศรษฐกิจอุตสาหกรรม สำนักงานคณะกรรมการพัฒนาการเศรษฐกิจและสังคมแห่งชาติ ธนาคารแห่งประเทศไทยและกระทรวงพาณิชย์ ซึ่งเป็นผู้ใช้ข้อมูลหลัก มีความจำเป็นต้องใช้ข้อมูลจากการสำมะโน เพื่อใช้ในการวิเคราะห์และติดตามสถานการณ์การเปลี่ยนแปลงและคาดการณ์แนวโน้มในอนาคตของการดำเนินธุรกิจและอุตสาหกรรมของประเทศและภูมิภาค โดยได้ส่งข้อเสนอขอให้สำนักงานสถิติแห่งชาติจัดทำข้อมูลสำมะโนอุตสาหกรรมจากทุกระยะ 10 ปี เป็นทุกระยะ 5 ปี ประกอบกับปัจจุบันประเทศต่างๆ ส่วนใหญ่ได้มีการจัดทำสำมะโนด้านเศรษฐกิจทุก 5 ปี สำนักงานสถิติแห่งชาติจึงได้วางแผนปรับการจัดทำสำมะโนอุตสาหกรรมเป็นประจำทุก 5 ปี โดยจะเริ่มดำเนินการในปี 2555

สำหรับในปี 2555 ครอบคลุม 10 ปี การทำสำมะโนธุรกิจทางการค้าและธุรกิจทางการบริการและครอบคลุม 5 ปี การทำสำมะโนอุตสาหกรรม สำนักงานสถิติแห่งชาติจึงได้บูรณาการการจัดทำสำมะโนดังกล่าวไปพร้อมกันภายใต้ชื่อ “โครงการ

สำมะโนธุรกิจและอุตสาหกรรม พ.ศ. 2555” โดยกำหนดแผนดำเนินการเก็บรวบรวมข้อมูลเป็น 2 ขั้นตอน คือ ขั้นการเก็บรวบรวมข้อมูลพื้นฐานของสถานประกอบการทุกประเภท และขั้นการเก็บรวบรวมข้อมูลรายละเอียดของสถานประกอบการเฉพาะสถานประกอบการที่ประกอบธุรกิจทางการค้า ธุรกิจทางการบริการ และอุตสาหกรรมการผลิต

### 1.2 วัตถุประสงค์

1.2.1 เพื่อเก็บรวบรวมข้อมูลพื้นฐานที่แสดงให้เห็นโครงสร้าง และการกระจายตัวของสถานประกอบการประเภทต่างๆ เช่น สถานประกอบการธุรกิจทางการค้า ธุรกิจทางการบริการ อุตสาหกรรมการผลิต การก่อสร้าง การขนส่งทางบก สถานที่เก็บสินค้า กิจกรรมด้านข้อมูลข่าวสารและการสื่อสาร และโรงพยาบาลเอกชน เป็นต้น

1.2.2 เพื่อเก็บรวบรวมรายละเอียดการดำเนินงานของสถานประกอบการเกี่ยวกับจำนวนและขนาดของสถานประกอบการ ประเภทธุรกิจ และอุตสาหกรรม จำนวนคนทำงาน ลูกจ้าง ค่าตอบแทนแรงงาน มูลค่าซื้อสินค้ามาจำหน่ายหรือให้บริการ ต้นทุนการผลิต ค่าใช้จ่ายในการดำเนินงาน มูลค่าขายผลผลิตและรายรับ ส่วนเปลี่ยนแปลงของวัตถุดิบและสินค้าคงเหลือ และมูลค่าสินทรัพย์ถาวรของสถานประกอบการ เป็นต้น

### 1.3 ขอบข่ายและคัมภีร์รวม

*ขอบข่าย* ในการเก็บรวบรวมข้อมูลพื้นฐาน ได้แก่ สถานประกอบการทั่วประเทศที่ประกอบกิจกรรมทางเศรษฐกิจ ตามการจัดประเภทมาตรฐานอุตสาหกรรมประเทศไทย ปี 2552 (Thailand Standard Industrial Classification: TSIC-2009) ดังนี้

- ธุรกิจทางการค้าและธุรกิจทางการบริการ
- การผลิต
- การก่อสร้าง

- การขนส่งทางบก และสถานที่เก็บสินค้า
- กิจกรรมด้านข้อมูลข่าวสารและการสื่อสาร
- โรงพยาบาลเอกชน

**ไม่รวม :** แผงลอยในตลาด แผงลอยและหาบเร่ และแผงลอยในศูนย์การค้า

**คุ้มครอง** สถานประกอบการที่มีคนทำงานตั้งแต่ 1 คนขึ้นไปที่ตั้งอยู่ใน จังหวัดปทุมธานี

#### 1.4 คาบเวลาอ้างอิง

ข้อมูลพื้นฐานเกี่ยวกับจำนวนและลักษณะต่าง ๆ ของสถานประกอบการที่เก็บรวบรวม เป็นข้อมูลของสถานประกอบการที่เปิดดำเนินกิจการในปี 2554

#### 1.5 รายการข้อมูลที่เก็บรวบรวม

- 1.5.1 ชื่อและสถานที่ตั้งของสถานประกอบการ
- 1.5.2 ประเภทกิจกรรมทางเศรษฐกิจของสถานประกอบการ
- 1.5.3 รูปแบบการจัดตั้งตามกฎหมาย
- 1.5.4 รูปแบบการจัดตั้งทางเศรษฐกิจ
- 1.5.5 การร่วมลงทุนหรือถือหุ้นจากต่างประเทศ
- 1.5.6 จำนวนคนทำงานและลูกจ้าง
- 1.5.7 การขายสินค้าหรือบริการทางอินเทอร์เน็ต
- 1.5.8 จำนวนห้องพัก/จำนวนเตียง
- 1.5.9 หมายเลขโทรศัพท์/โทรสาร/E-mail Address

#### 1.6 ประโยชน์ของข้อมูล

ข้อมูลที่ได้จะเป็นประโยชน์สำหรับผู้ใช้อข้อมูลทั้งในภาครัฐและเอกชน ดังนี้

##### ภาครัฐ :

1.6.1 ใช้ในการวางแผนและกำหนดนโยบาย พัฒนาเศรษฐกิจด้านธุรกิจทางการค้า ธุรกิจทางการบริการ และอุตสาหกรรมการผลิตทั้งในระดับประเทศและระดับท้องถิ่น เพื่อเสริมสร้างศักยภาพของธุรกิจและอุตสาหกรรมให้สามารถแข่งขันได้ในเวทีการค้าโลก

1.6.2 ใช้ในการจัดทำดัชนีชี้วัดภาวะเศรษฐกิจและภาวะการดำเนินกิจการ เช่น ผลิตภัณฑ์มวลรวม ตารางปัจจัยการผลิตและผลผลิตของประเทศ สัดส่วนแรงงานในภาคการผลิต การบริการ เป็นต้น

1.6.3 ใช้ในการจัดทำแผนวิเคราะห์สถานการณ์ในการส่งเสริมวิสาหกิจขนาดกลางและขนาดย่อมของประเทศ

1.6.4 ใช้ประกอบการพิจารณากำหนดนโยบาย ออกกฎหมายและมาตรการต่างๆ เพื่อส่งเสริมและกำหนดทิศทางการประกอบธุรกิจทางการค้า ธุรกิจทางการบริการ และอุตสาหกรรมการผลิต ให้เป็นไปตามแนวนโยบายที่กำหนดไว้

1.6.5 เป็นข้อมูลพื้นฐานในการวางแผนจัดทำโครงสร้างพื้นฐาน (Infrastructure) เพื่อสนับสนุนธุรกิจทางการค้า ธุรกิจทางการบริการ และอุตสาหกรรมการผลิตของประเทศ

1.6.6 ใช้ในการพัฒนาระบบข้อมูลเพื่อการวางแผนเตือนภัยทางเศรษฐกิจและสังคม

1.6.7 ใช้ประโยชน์ในทางสถิติเพื่อจัดทำกรอบตัวอย่าง สำหรับการเก็บรวบรวมข้อมูลจากสถานประกอบการของหน่วยสถิติต่างๆ

##### ภาคเอกชน :

1.6.8 ผู้ประกอบการใช้ข้อมูลพื้นฐานและข้อมูลการดำเนินกิจการ เป็นเครื่องมือสำหรับการวิเคราะห์สถานการณ์ด้านเศรษฐกิจ รวมทั้งการวางแผนตัดสินใจเกี่ยวกับการลงทุนขยายกิจการ/สาขา บริหารและควบคุมการดำเนินกิจการในด้านต่างๆ ให้มีประสิทธิภาพยิ่งขึ้น

1.6.9 ใช้ข้อมูลเป็นมาตรฐาน เพื่อเปรียบเทียบผลการดำเนินงานของตนเองกับกิจการอื่นๆ ในอุตสาหกรรมประเภทเดียวกัน หรือขนาดต่างๆ

1.6.10 สำหรับนักวิชาการ นักวิจัย และสถาบันการศึกษา นำไปศึกษาวิเคราะห์ต่อยอดสร้างนวัตกรรม เพื่อสนับสนุน ส่งเสริม และพัฒนาธุรกิจทางการค้า ธุรกิจทางการบริการ และอุตสาหกรรมการผลิตที่อยู่ในความสนใจ และเรื่องต่างๆ ที่เกี่ยวข้อง

## บทที่ 2

### ข้อมูลพื้นฐานที่สำคัญของสถานประกอบการ

#### 2.1 จำนวนสถานประกอบการ

ผลจากการทำสำมะโนธุรกิจและอุตสาหกรรม พ.ศ.2555 พบว่า สถานประกอบการในจังหวัดปทุมธานี มีจำนวนทั้งสิ้น 40,003 แห่ง โดยส่วนใหญ่เป็นสถานประกอบการที่ตั้งอยู่ในอำเภอคลองหลวงมากที่สุด ประมาณ 14,179 แห่ง คิดเป็นร้อยละ 35.4 รองลงมา ได้แก่ อำเภอธัญบุรี มีสถานประกอบการ จำนวน 8,788 แห่ง คิดเป็นร้อยละ 22.0 อำเภอลำลูกกา มีจำนวน 7,914 แห่ง

คิดเป็นร้อยละ 19.8 อำเภอเมืองปทุมธานี มีจำนวน 5,741 แห่ง คิดเป็น ร้อยละ 14.4 สำหรับ อำเภอลาดหลุมแก้ว และอำเภอสามโคก มีสถานประกอบการที่ตั้งอยู่ในสัดส่วนที่ใกล้เคียงกัน กล่าวคือ จำนวน 1,440 แห่ง และ 1,286 แห่ง คิดเป็นร้อยละ 3.6 และ 3.2 ตามลำดับ และอำเภอที่มีสถานประกอบการน้อยที่สุด คืออำเภอหนองเสือ มีจำนวน 655 แห่ง คิดเป็นร้อยละ 1.6 (ตาราง ก)

#### ตาราง ก จำนวนและร้อยละของสถานประกอบการ จำแนกตามอำเภอ

อำเภอ	จำนวน	ร้อยละ
รวม	40,003	100.0
อำเภอเมืองปทุมธานี	5,741	14.4
อำเภอคลองหลวง	14,179	35.4
อำเภอธัญบุรี	8,788	22.0
อำเภอหนองเสือ	655	1.6
อำเภอลาดหลุมแก้ว	1,440	3.6
อำเภอลำลูกกา	7,914	19.8
อำเภอสามโคก	1,286	3.2

#### 2.2 กิจกรรมทางเศรษฐกิจ

เมื่อพิจารณาจำนวนสถานประกอบการ จำแนกตามกิจกรรมทางเศรษฐกิจพบว่าผู้ประกอบการส่วนใหญ่ ประกอบกิจกรรมการขายปลีกสูงสุด จำนวน 12,775 แห่ง คิดเป็นร้อยละ 32.0 รองลงมาได้แก่การประกอบกิจกรรมบริการอื่นๆ และกิจกรรมที่พักรวมบริการอาหารและเครื่องดื่ม จำนวน 5,938 แห่งและ 5,820 แห่ง ในสัดส่วนที่ใกล้เคียงกันคิดเป็นร้อยละ 14.8 และ 14.5 ตามลำดับ สำหรับผู้ประกอบการที่ประกอบกิจกรรมประเภทอสังหาริมทรัพย์ มีจำนวน 4,694 แห่ง หรือร้อยละ 11.7

นอกจากนั้น ยังมีสถานประกอบการที่ประกอบกิจกรรมประเภทการผลิต มีจำนวน 3,464 แห่ง คิดเป็นร้อยละ 8.7 กิจกรรมประเภทการขายส่งและการขายปลีก การซ่อมยานยนต์ และจักรยานยนต์ มีจำนวน 2,646 หรือร้อยละ 6.6 กิจกรรมประเภทการขายส่ง จำนวน 1,555 แห่ง ร้อยละ 3.9 สำหรับสถานประกอบการที่ประกอบกิจกรรมประเภทการให้เช่าบริการท่องเที่ยว และการบริการสนับสนุนอื่นๆ กิจกรรมการก่อสร้าง กิจกรรมศิลปะบันเทิง และนันทนาการ และกิจกรรมทางวิชาชีพ วิทยาศาสตร์และเทคนิค มีสัดส่วนที่ใกล้เคียงกัน คิดเป็นร้อยละ 2.3 1.8 1.2 1.1 ตามลำดับ

นอกจากนั้น ยังพบว่า กิจกรรมทางเศรษฐกิจ ประเภทอื่นๆ มีสัดส่วนที่น้อยมาก ได้แก่กิจกรรม ประเภทข้อมูลข่าวสาร คอมพิวเตอร์ และการสื่อสาร ร้อยละ 0.6 กิจกรรมประเภทการขนส่งทางบก สถานที่เก็บสินค้า ร้อยละ 0.7 และกิจกรรมประเภทการจัดการ

และการบำบัดน้ำเสีย ของเสียและสิ่งปฏิกูล มีเพียงแค่ ร้อยละ 1 เท่านั้น สำหรับกิจกรรมทางเศรษฐกิจ ประเภทกิจกรรมด้านโรงพยาบาลของจังหวัดปทุมธานี มีเพียง 8 แห่งเท่านั้น (ตาราง ข)

**ตาราง ข จำนวนและร้อยละของสถานประกอบการ จำแนกตามกิจกรรมทางเศรษฐกิจ**

กิจกรรมทางเศรษฐกิจ	จำนวน	ร้อยละ
<b>รวม</b>	<b>40,003</b>	<b>100.0</b>
การขายส่งและการขายปลีก การซ่อมยานยนต์ และจักรยานยนต์	2,646	6.6
การขายส่ง	1,555	3.9
การขายปลีก	12,775	32.0
ที่พักแรม บริการอาหารและเครื่องดื่ม	5,820	14.5
ข้อมูลข่าวสาร คอมพิวเตอร์ และการสื่อสาร	239	0.6
กิจกรรมอสังหาริมทรัพย์	4,694	11.7
กิจกรรมทางวิชาชีพ วิทยาศาสตร์และเทคโนโลยี	428	1.1
การให้เช่า บริการท่องเที่ยว และการบริการสนับสนุนอื่นๆ	925	2.3
ศิลปะ ความบันเทิง และนันทนาการ	484	1.2
กิจกรรมบริการอื่นๆ	5,938	14.8
การผลิต	3,464	8.7
การจัดการและการบำบัดน้ำเสีย ของเสียและสิ่งปฏิกูล	26	0.1
การก่อสร้าง	705	1.8
การขนส่งทางบก สถานที่เก็บสินค้า	296	0.7
กิจกรรมด้านโรงพยาบาลเอกชน	8	-

หมายเหตุ : - ไม่มีข้อมูล หรือข้อมูลมีค่าเป็น 0 หรือมีข้อมูลจำนวนเล็กน้อย

ตาราง ค จำนวนและร้อยละของสถานประกอบการ จำแนกตามกิจกรรมทางเศรษฐกิจ และขนาดของสถานประกอบการ (จำนวนคนทำงาน)

กิจกรรมทางเศรษฐกิจ	ขนาดของสถานประกอบการ (จำนวนคนทำงาน)						
	รวม	1-15 คน	16-25 คน	26-30 คน	31-50 คน	51-200 คน	มากกว่า 200 คน
รวม	40,003 (100.0)	38,128 (95.3)	631 (1.6)	188 (0.5)	361 (0.9)	442 (1.1)	253 (0.6)
การขายส่งและการขายปลีก การซ่อมยานยนต์ และจักรยายนต์	2,646 (100.0)	2,574 (97.3)	36 (1.4)	9 (0.3)	11 (0.4)	14 (0.5)	2 (0.1)
การขายส่ง	1,555 (100.0)	1,419 (91.3)	63 (4.0)	20 (1.3)	23 (1.5)	26 (1.7)	4 (0.2)
การขายปลีก	12,775 (100.0)	12,619 (98.8)	92 (0.7)	10 (0.1)	32 (0.3)	19 (0.1)	3 (-)
ที่พักแรม บริการอาหารและเครื่องดื่ม	5,820 (100.0)	5,678 (97.6)	78 (1.3)	21 (0.4)	25 (0.4)	18 (0.3)	-
ข้อมูลข่าวสาร คอมพิวเตอร์ และการสื่อสาร	239 (100.0)	231 (96.7)	3 (1.3)	1 (0.4)	1 (0.4)	2 (0.8)	1 (0.4)
กิจกรรมอสังหาริมทรัพย์	4,694 (100.0)	4,658 (99.2)	9 (0.2)	3 (0.1)	8 (0.2)	11 (0.2)	5 (0.1)
กิจกรรมทางวิชาชีพ วิทยาศาสตร์และเทคโนโลยี	428 (100.0)	414 (96.7)	8 (1.8)	2 (0.5)	2 (0.5)	2 (0.5)	-
การให้เช่า บริการท่องเที่ยว และการบริการ	825 (100.0)	894 (96.6)	11 (1.2)	4 (0.4)	8 (0.9)	7 (0.8)	1 0.1
ศิลปะ ความบันเทิง และนันทนาการ	484 (100.0)	466 (96.3)	7 (1.5)	1 (0.2)	1 (0.2)	6 (1.2)	3 (0.6)
กิจกรรมบริการอื่นๆ	5,938 (100.0)	5,915 (99.6)	16 (0.3)	2 (-)	4 (0.1)	-	1 (-)
การผลิต	3,464 (100.0)	2,366 (68.3)	249 (7.2)	95 (2.7)	227 (6.6)	310 (8.9)	217 (6.3)
การจัดการและการบำบัดน้ำเสีย ของเสียปฏิภูล และสิ่งปฏิภูล	26 (100.0)	18 (69.3)	3 (11.5)	2 (7.7)	-	3 (11.5)	-
การก่อสร้าง	705 (100.0)	627 (88.9)	41 (5.9)	8 (1.1)	10 (1.4)	13 (1.8)	6 (0.9)
การขนส่งทางบก สถานที่เก็บสินค้า	296 (100.0)	249 (84.1)	15 (5.1)	10 (3.4)	8 (2.7)	9 (3.0)	5 (1.7)
กิจกรรมด้านโรงพยาบาลเอกชน	8 (100.0)	-	-	-	1 (12.5)	2 (25.0)	5 (62.5)

หมายเหตุ : (1) ตัวเลขในวงเล็บ คือ อัตราร้อยละ

(2) - ไม่มีข้อมูล หรือข้อมูลมีค่าเป็น 0 หรือมีข้อมูลจำนวนเล็กน้อย

เมื่อพิจารณากิจกรรมทางเศรษฐกิจ จำแนกตามขนาดของสถานประกอบการ พบว่า กิจกรรมทางเศรษฐกิจส่วนใหญ่เป็นสถานประกอบการที่มีคนทำงาน 1-15 คน จำนวน 38,128 แห่ง คิดเป็นร้อยละ 95.3

โดยเป็นสถานประกอบการที่ประกอบกิจกรรมการขายปลีกมากที่สุด จำนวน 12,619 แห่ง คิดเป็นร้อยละ 98.8 รองลงมาเป็นกิจกรรมบริการอื่นๆ จำนวน 5,915 แห่ง คิดเป็นร้อยละ 99.6 ถัดมาประกอบกิจกรรมที่พักแรม บริการอาหารและเครื่องดื่ม 5,678 แห่ง คิดเป็นร้อยละ 97.6 สำหรับผู้ประกอบการที่ประกอบกิจกรรม

อสังหาริมทรัพย์ 4,658 แห่ง คิดเป็นร้อยละ 99.2 และกิจกรรมบริการอื่นๆ 2,528 แห่ง กิจกรรมประเภทการขายส่งและการขายปลีก การซ่อมยานยนต์ และจักรยายนต์ และกิจกรรมการผลิต คิดเป็นร้อยละ 97.3 และ 68.3 ตามลำดับ(ตาราง ค)

ตาราง ง จำนวนและร้อยละของสถานประกอบการ จำแนกตามลักษณะของสถานประกอบการ

ลักษณะของสถานประกอบการ	จำนวน	ร้อยละ
<b>รวม</b>	<b>40,003</b>	<b>100.0</b>
<b>ขนาดของสถานประกอบการ (จำนวนคนทำงาน)</b>		
1 – 15 คน	38,128	95.3
16 – 25 คน	631	1.6
26 – 30 คน	188	0.5
31 – 50 คน	361	0.9
51 – 200 คน	442	1.1
มากกว่า 200 คน	253	0.6
<b>รูปแบบการจัดตั้งตามกฎหมาย</b>		
ส่วนบุคคล	35,187	88.0
ห้างหุ้นส่วนจำกัด ห้างหุ้นส่วนสามัญนิติบุคคล	831	2.1
บริษัทจำกัด บริษัทจำกัด (มหาชน)	3,960	9.9
ส่วนราชการ รัฐวิสาหกิจ	9	-
สหกรณ์	6	-
อื่น ๆ	10	-
<b>รูปแบบการจัดตั้งทางเศรษฐกิจ</b>		
สำนักงานแห่งเดียว	38,693	98.6
สำนักงานใหญ่	224	0.1
สำนักงานสาขา	1,075	1.3
อื่นๆ	11	-
<b>การมีต่างประเทศร่วมลงทุนหรือถือหุ้น</b> (เฉพาะสถานประกอบการที่เป็นบริษัท บริษัทจำกัด (มหาชน))		
ไม่มี	3,819	96.4
มี	141	3.6
น้อยกว่า 10 %	38	1.0
10 – 50 %	69	1.7
มากกว่า 50 %	34	0.9

หมายเหตุ : - ไม่มีข้อมูล หรือข้อมูลมีค่าเป็น 0 หรือมีข้อมูลจำนวนเล็กน้อย

### 2.3 ขนาดของสถานประกอบการ

เมื่อพิจารณาผลจากการสำมะโนธุรกิจและอุตสาหกรรม พ.ศ.2555 พบว่า สถานประกอบการส่วนใหญ่เป็นสถานประกอบการขนาดเล็ก คือ มีขนาดคนทำงาน 1 – 15 คน จำนวน 38,128 แห่ง คิดเป็นร้อยละ 95.3

รองลงมา เป็นสถานประกอบการที่มีคนทำงาน 16-25 คน จำนวน 631 แห่ง คิดเป็นร้อยละ 1.6 อันดับถัดมาเป็นสถานประกอบการที่มีคนทำงาน 51-200 คน จำนวน 442 แห่ง คิดเป็นร้อยละ 1.1 และ คนทำงาน 31-50 คน จำนวน 361 แห่ง คิดเป็นร้อยละ 0.9

ส่วนที่เหลือ ร้อยละ 0.6 เป็นสถานประกอบการที่มีคนทำงานมากกว่า 200 คน จำนวน 253 แห่ง และคนทำงาน 26 – 30 คน จำนวน 188 แห่ง คิดเป็นร้อยละ 0.6 และ 0.5 ตามลำดับ

## 2.4 รูปแบบการจัดตั้งตามกฎหมาย

สำหรับรูปแบบการจัดตั้งตามกฎหมาย พบว่าผู้ประกอบการส่วนใหญ่นิยมจัดตั้งสถานประกอบการในรูปแบบส่วนบุคคล จำนวน 35,187 แห่ง คิดเป็นร้อยละ 88.0 รองลงเป็นการจัดตั้งในรูปแบบบริษัทจำกัด บริษัทจำกัด (มหาชน) จำนวน 3,960 แห่ง คิดเป็นร้อยละ 9.9 การจัดตั้งในรูปแบบห้างหุ้นส่วนจำกัด ห้างหุ้นส่วนนิติบุคคลจำนวน 831 แห่ง คิดเป็นร้อยละ 2.1 นอกนั้นเป็นการจัดตั้งในรูปแบบอื่นๆ เช่น กองทุนรวม การรวมกลุ่ม สหยูเนียน เป็นต้น จำนวน 10 แห่ง รูปแบบส่วนราชการ รัฐวิสาหกิจ จำนวน 9 แห่ง และรูปแบบสหกรณ์จำนวน 6 แห่ง

## 2.5 รูปแบบการจัดตั้งทางเศรษฐกิจ

นอกจากนี้ยังพบว่า รูปแบบการจัดตั้งทางเศรษฐกิจของผู้ประกอบการในจังหวัดปทุมธานีนั้น ส่วนใหญ่มีการจัดตั้งในรูปแบบของสำนักงานแห่งเดียวจำนวน 38,693 แห่ง คิดเป็นร้อยละ 96.7 การจัดตั้งในรูปแบบของสำนักงานสาขา จำนวน 1,075 แห่ง คิดเป็นร้อยละ 2.7 การจัดตั้งในรูปแบบของสำนักงานใหญ่ จำนวน 224 แห่ง คิดเป็นร้อยละ 0.6 ที่เหลือเป็นการจัดตั้งในรูปแบบของการรวมกลุ่ม หรือการตั้งกองทุนรวม/สถาบันการเงิน จำนวน 11 แห่ง

## 2.6 การมีต่างประเทศร่วมลงทุนหรือถือหุ้น

หากพิจารณาถึงข้อมูลของการมีส่วนร่วมในการลงทุนของต่างประเทศนั้น พบว่า จากจำนวนสถานประกอบการทั้งสิ้น 40,003 แห่ง เป็นสถานประกอบการที่มีรูปแบบการจัดตั้งเป็นบริษัท บริษัทจำกัด (มหาชน) 3,960 แห่ง ซึ่งในจำนวนนี้เป็นสถานประกอบการที่มีต่างประเทศร่วมลงทุนหรือถือหุ้นเพียง 141 แห่ง เท่านั้น ซึ่งมีต่างประเทศเข้ามาร่วมลงทุนน้อยกว่า 10 % จำนวน 38 แห่ง และร่วมลงทุน 10 - 50 % จำนวน 69 แห่ง และมากกว่า 50 % จำนวน 34 แห่ง

## ตาราง จ จำนวนและร้อยละของคนทำงานและลูกจ้าง จำแนกตามขนาดของสถานประกอบการและกิจกรรมทางเศรษฐกิจ

ขนาดของสถานประกอบการ / กิจกรรมทางเศรษฐกิจ	จำนวน สถาน ประกอบการ	คนทำงาน		ลูกจ้าง	
		จำนวน	ร้อยละ	จำนวน	ร้อยละ
<b>รวม</b>	<b>40,003</b>	<b>365,654</b>	<b>100.0</b>	<b>45,963</b>	<b>100.0</b>
<b>ขนาดของสถานประกอบการ (จำนวนคนทำงาน)</b>					
1 - 15 คน	38,128	90,795	65.2	17,088	37.2
16 - 25 คน	631	12,583	4.5	3,563	7.7
26 - 30 คน	188	5,369	1.4	1,156	2.5
31 - 50 คน	361	14,877	4.5	3,589	7.8
51 - 200 คน	442	46,996	12.4	10,515	22.8
มากกว่า 200 คน	253	195,034	11.6	10,052	21.8

ตาราง จ จำนวนและร้อยละของพนักงานและลูกจ้าง จำแนกตามขนาดของสถานประกอบการและ  
กิจกรรมทางเศรษฐกิจ (ต่อ)

ขนาดของสถานประกอบการ/ กิจกรรมทางเศรษฐกิจ	จำนวน สถาน ประกอบการ	พนักงาน		ลูกจ้าง	
		จำนวน	ร้อยละ	จำนวน	ร้อยละ
รวม	40,003	365,654	100.0	316,911	100.0
การขายส่งและการขายปลีก การซ่อมยานยนต์และ และจักรยานยนต์	2,646	12,726	3.5	9,336	2.9
การขายส่ง	1,555	13,264	3.6	11,391	3.6
การขายปลีก	12,775	33,900	9.3	18,294	5.8
ที่พักแรม บริการอาหารและเครื่องดื่ม	5,820	17,020	4.7	9,272	2.9
ข้อมูลข่าวสาร คอมพิวเตอร์ และการสื่อสาร	239	1,441	0.4	1,172	0.4
กิจกรรมอสังหาริมทรัพย์	4,694	9,945	2.7	5,224	1.6
กิจกรรมทางวิชาชีพ วิทยาศาสตร์และเทคโนโลยี	428	1,848	0.5	1,331	0.4
การให้เช่า บริการท่องเที่ยว และการบริการ สนับสนุน	925	4,092	1.1	2,813	0.9
ศิลปะ ความบันเทิง และนันทนาการ	484	2,782	0.8	2,231	0.7
กิจกรรมบริการอื่นๆ	5,938	10,331	2.8	3,437	1.1
การผลิต	3,464	241,841	66.1	236,925	74.8
การจัดการและการบำบัดน้ำเสีย ของเสียและสิ่งปฏิกูล	26	541	0.1	523	0.2
การก่อสร้าง	705	8,388	2.3	7,756	2.5
การขนส่งทางบก สถานที่เก็บสินค้า	296	5,088	1.4	4,796	1.5
กิจกรรมด้านโรงพยาบาลเอกชน	8	2,447	0.7	2,410	0.8

## 2.7 พนักงานและลูกจ้าง

### 2.7.1 จำนวนพนักงาน

สำหรับข้อมูลของจำนวนพนักงานในสถานประกอบการของจังหวัดปทุมธานี พบว่า มีจำนวนพนักงาน 365,654 คน โดยส่วนใหญ่อยู่ในสถานประกอบการที่มีขนาดคนทำงานมากกว่า 200 คน จำนวน 195,034 คน คิดเป็นร้อยละ 53.3 รองลงมาอยู่ในสถานประกอบการที่มีขนาดคนทำงาน 1 - 15 คน จำนวน 90,795 คน คิดเป็นร้อยละ 24.8 และสถานประกอบการที่มีขนาดคนทำงาน 51 - 200 คน จำนวน 46,996 คน คิดเป็นร้อยละ 12.9 สำหรับสถานประกอบการที่มีขนาดคนทำงาน 31 - 50 คน และคนทำงาน 16 - 25 คน มีสัดส่วนของจำนวนคนงานที่ใกล้เคียงกัน จำนวน 14,877 คน และ 12,583 คน คิดเป็นร้อยละ 4.1 และ 3.4 ตามลำดับ นอกนั้นเป็นจำนวนคนทำงานที่อยู่ในสถานประกอบการที่มีขนาด 26 - 30 คน จำนวน 5,369 คน หรือคิดเป็นร้อยละ 1.5

### 2.7.2 จำนวนลูกจ้าง

ส่วนข้อมูลเกี่ยวกับจำนวนลูกจ้างในสถานประกอบการนั้น พบว่า มีจำนวนทั้งสิ้น 316,911 คน โดยส่วนใหญ่อยู่ในสถานประกอบการที่มีขนาดคนทำงานมากกว่า 200 คน จำนวน 193,146 คน คิดเป็นร้อยละ 60.9 รองลงมาอยู่ในสถานประกอบการที่มีขนาดคนทำงาน 51 - 200 คน และ 1 - 15 คน มีสัดส่วนใกล้เคียงกัน จำนวน 46,784 คน และ 45,034 คน คิดเป็นร้อยละ 14.8 และ 14.2 ตามลำดับ และสถานประกอบการที่มีขนาดคนทำงาน 31 - 50 คน จำนวน 14,433 คน คิดเป็นร้อยละ 4.6 สำหรับสถานประกอบการที่มีขนาดคนทำงาน 16 - 25 คน มีจำนวนคนทำงาน 12,230 คน ร้อยละ 3.8 และขนาดคนทำงาน 26 - 30 คน จำนวน 5,284 คน คิดเป็นร้อยละ 1.7



## 2.8 การขายสินค้าหรือบริการทางอินเทอร์เน็ต

ส่วนการขายสินค้าและบริการทางอินเทอร์เน็ตของสถานประกอบการในจังหวัดปทุมธานี พบว่า มีสถานประกอบการที่มีการขายสินค้าทางอินเทอร์เน็ตเพียง ร้อยละ 0.9 หรือ 345 แห่ง ซึ่งในจำนวนนี้เป็นสถานประกอบการที่ดำเนินกิจการเกี่ยวกับการผลิต 177 แห่ง รองลงมาเป็นกิจกรรมการขายปลีก 67 แห่ง

กิจกรรมการขายส่ง จำนวน 27 แห่ง นอกจากนี้ยังพบว่า กิจกรรมอสังหาริมทรัพย์ และการขายส่งและการขายปลีก การซ่อมยานยนต์ และจักรยานยนต์ และกิจกรรมที่พักแรม บริการอาหารและเครื่องดื่ม มีสัดส่วนใกล้เคียงกัน คือ 19 แห่ง 12 แห่ง และ 11 แห่ง ตามลำดับ (ตาราง ฉ)

ตาราง ฉ จำนวนและร้อยละของสถานประกอบการ ที่มีการขายสินค้าหรือบริการทางอินเทอร์เน็ต จำแนกตามกิจกรรมทางเศรษฐกิจ

กิจกรรมทางเศรษฐกิจ	จำนวนสถานประกอบการ	การขายสินค้าหรือบริการทางอินเทอร์เน็ต	
		มี	ไม่มี
รวม	40,003 (100.0)	345 (0.9)	39,658 (99.1)
การขายส่งและการขายปลีก การซ่อมยานยนต์ และ	2,646 (100.0)	12 (0.5)	2,634 (99.5)
การขายส่ง	1,555 (100.0)	27 (1.7)	1,528 (98.3)
การขายปลีก	12,775 (100.0)	67 (0.5)	12,708 (99.5)
ที่พักแรม บริการอาหารและเครื่องดื่ม	5,820 (100.0)	11 (0.2)	5,809 (99.8)
ข้อมูลข่าวสาร คอมพิวเตอร์ และการสื่อสาร	239 (100.0)	4 (1.7)	235 (98.3)
กิจกรรมอสังหาริมทรัพย์	4,694 (100.0)	19 (0.4)	4,675 (99.6)
กิจกรรมทางวิชาชีพ วิทยาศาสตร์และเทคโนโลยี	428 (100.0)	3 (0.7)	425 (99.3)
การให้เช่า บริการท่องเที่ยว และการบริการสนนสนนอื่นๆ	825 (100.0)	6 (0.7)	819 (99.3)
ศิลปะ ความบันเทิง และนันทนาการ	484 (100.0)	5 (1.0)	479 (99.0)
กิจกรรมบริการอื่นๆ	5,938 (100.0)	5 (0.1)	5,933 (99.9)
การผลิต	3,464 (100.0)	177 (5.1)	3,287 (94.9)
การจัดการและการบำบัดน้ำเสีย ของเสียและสิ่งปฏิกูล	26 (100.0)	-	26 (100.0)
การก่อสร้าง	705 (100.0)	7 (1.0)	698 (99.0)
การขนส่งทางบก สถานที่เก็บสินค้า	296 (100.0)	2 (0.7)	294 (99.3)
กิจกรรมด้านโรงพยาบาลเอกชน	8 (100.0)	-	8 (100.0)

หมายเหตุ : (1) ตัวเลขในวงเล็บ คือ อัตราร้อยละ

(2) - ไม่มีข้อมูล หรือข้อมูลมีค่าเป็น 0 หรือมีข้อมูลจำนวนเล็กน้อย

ตารางสถิติ  
STATISTICAL TABLES

## สารบัญตารางสถิติ

- |          |   |
|----------|---|
| ตาราง 1  | จำนวนสถานประกอบการ จำแนกตามกิจกรรมทางเศรษฐกิจ อำเภอและตำบล                                      |
| ตาราง 2  | จำนวนสถานประกอบการ จำแนกตามรูปแบบการจัดตั้งตามกฎหมาย อำเภอและตำบล                               |
| ตาราง 3  | จำนวนสถานประกอบการ จำแนกตามรูปแบบการจัดตั้งทางเศรษฐกิจ อำเภอและตำบล                             |
| ตาราง 4  | จำนวนสถานประกอบการ จำแนกตามสัดส่วนของการร่วมลงทุนหรือถือหุ้นของต่างประเทศ อำเภอและตำบล          |
| ตาราง 5  | จำนวนสถานประกอบการ จำแนกตามขนาดของสถานประกอบการ (จำนวนคนทำงาน) อำเภอและตำบล                     |
| ตาราง 6  | จำนวนคนทำงานในสถานประกอบการ จำแนกตามขนาดของสถานประกอบการ (จำนวนคนทำงาน) อำเภอและตำบล            |
| ตาราง 7  | จำนวนสถานประกอบการ จำแนกตามขนาดของสถานประกอบการ (จำนวนลูกจ้าง) อำเภอและตำบล                     |
| ตาราง 8  | จำนวนลูกจ้างในสถานประกอบการ จำแนกตามขนาดของสถานประกอบการ (จำนวนคนทำงาน) อำเภอและตำบล            |
| ตาราง 9  | จำนวนสถานประกอบการ จำแนกตามการขายสินค้าหรือบริการทางอินเทอร์เน็ต อำเภอและตำบล                   |
| ตาราง 10 | จำนวนสถานประกอบการ จำแนกตามรูปแบบการจัดตั้งตามกฎหมาย และกิจกรรมทางเศรษฐกิจ                      |
| ตาราง 11 | จำนวนสถานประกอบการ จำแนกตามรูปแบบการจัดตั้งทางเศรษฐกิจ และกิจกรรมทางเศรษฐกิจ                    |
| ตาราง 12 | จำนวนสถานประกอบการ จำแนกตามสัดส่วนของการร่วมลงทุนหรือถือหุ้นของต่างประเทศ และกิจกรรมทางเศรษฐกิจ |
| ตาราง 13 | จำนวนสถานประกอบการ จำแนกตามขนาดของสถานประกอบการ (จำนวนคนทำงาน) และกิจกรรมทางเศรษฐกิจ            |
| ตาราง 14 | จำนวนคนทำงานในสถานประกอบการ จำแนกตามขนาดของสถานประกอบการ (จำนวนคนทำงาน) และกิจกรรมทางเศรษฐกิจ   |
| ตาราง 15 | จำนวนสถานประกอบการ จำแนกตามขนาดของสถานประกอบการ (จำนวนลูกจ้าง) และกิจกรรมทางเศรษฐกิจ            |
| ตาราง 16 | จำนวนลูกจ้างในสถานประกอบการ จำแนกตามขนาดของสถานประกอบการ (จำนวนคนทำงาน) และกิจกรรมทางเศรษฐกิจ   |
| ตาราง 17 | จำนวนสถานประกอบการ จำแนกตามการขายสินค้าหรือบริการทางอินเทอร์เน็ต และกิจกรรมทางเศรษฐกิจ          |

ตาราง 1 จำนวนตามประเภทการ จัดตั้งตามกิจกรรมทางธุรกิจ อำเภอและตำบล  
TABLE 1 NUMBER OF ESTABLISHMENTS BY ECONOMIC ACTIVITY, AMPHOE AND TAMBON

อำเภอ/ตำบล Number of establishments	กิจกรรมทางธุรกิจ Economic Activity													กิจกรรมอื่น Private hospital activities
	การค้าปลีก Wholesale trade	การค้าส่ง Wholesale trade	ที่พักรับ บริการอาหาร และเครื่องดื่ม Accommodation, food and beverage service activities	ข้อมูลข่าวสาร คอมพิวเตอร์ และการสื่อสาร information and communication	กิจกรรม อสังหาริมทรัพย์ Real estate activities	กิจกรรมการวิจัย วิทยาศาสตร์และ เทคนิค Professional, scientific and technical activities	การให้คำ ปรึกษา และการศึกษา สนับสนุน Administration and support service activities	ศิลปะ ความบันเทิง และนันทนาการ Arts, entertainment and recreation	กิจกรรมบริการ Other service activities	การผลิต Manufacturing	การจัดการ และบำบัด น้ำเสียของเสีย และสิ่งกีดขวาง Sewage, waste management and remediation activities	การก่อสร้าง Construction	การขนส่ง สถานที่เก็บ Land transport and storage	
<b>จังหวัดบุรีรัมย์</b>	1,555	12,775	5,820	239	4,094	428	925	484	5,938	3,464	26	705	296	8
<b>อำเภอเมืองบุรีรัมย์</b>	542	1,791	802	42	700	65	130	65	798	463	-	81	40	2
ตำบลนางรอง	70	363	116	14	46	19	27	4	119	44	-	3	2	1
ตำบลบ้านใหม่	42	83	14	2	72	2	4	2	20	34	-	3	4	-
ตำบลบ้านตา	60	126	65	1	40	8	8	6	60	19	-	14	4	1
ตำบลบ้านกรวด	41	92	43	1	33	5	4	7	35	57	-	16	9	-
ตำบลบึงมะแต	4	5	12	-	6	-	-	1	7	6	-	2	1	-
ตำบลบึงมะแต	39	94	21	-	19	5	7	5	29	23	-	4	3	-
ตำบลบึงหวด	41	149	56	2	27	1	11	5	58	42	-	5	-	-
ตำบลบึงพลาญ	17	83	27	-	12	2	-	1	14	24	-	3	-	-
ตำบลบึงเสา	25	79	30	-	16	2	1	-	7	31	-	1	1	-
ตำบลบึงขาค	5	48	25	-	15	1	1	1	6	3	-	1	2	-
ตำบลบึงขาค	140	293	152	3	140	8	26	13	207	53	-	7	4	-
ตำบลบึงมะเส็ง	22	119	47	1	118	5	4	6	39	80	-	14	9	-
ตำบลบึงมะเส็ง	7	32	8	-	32	1	-	2	10	15	-	1	-	-
ตำบลบึงมะเส็ง	29	201	186	18	124	7	37	12	187	32	-	7	1	-
<b>อำเภอหนองกี่</b>	823	3,859	2,380	78	2,080	122	331	199	2,394	1,077	10	199	113	2
ตำบลหนองผึ่ง	496	374	1,667	58	1,838	80	205	120	1,694	736	2	90	64	2
ตำบลหนองผึ่ง	95	369	150	6	78	9	12	3	94	108	-	31	16	-
ตำบลหนองผึ่ง	147	586	292	12	45	22	50	27	394	142	1	57	15	-
ตำบลหนองผึ่ง	18	157	18	-	37	1	4	2	21	45	6	2	9	-
ตำบลหนองผึ่ง	30	150	61	-	24	2	7	2	48	23	-	7	7	-
ตำบลหนองผึ่ง	26	160	169	2	55	6	46	44	115	15	1	6	2	-
ตำบลหนองผึ่ง	11	66	23	-	3	2	7	1	28	8	-	6	-	-
<b>อำเภอธัญบุรี</b>	541	2,934	1,339	56	811	119	224	106	1,346	754	3	176	54	2
ตำบลประจักษ์ศิลปาคม	291	1,738	704	34	628	68	119	65	722	443	2	78	29	2
ตำบลประจักษ์ศิลปาคม	57	251	195	6	121	24	36	9	159	78	-	26	4	-
ตำบลประจักษ์ศิลปาคม	24	119	110	1	32	4	22	10	94	39	-	14	3	-
ตำบลประจักษ์ศิลปาคม	93	409	161	11	14	14	23	14	207	107	1	30	6	-
ตำบลประจักษ์ศิลปาคม	36	136	58	-	7	3	11	2	42	24	-	11	2	-
ตำบลประจักษ์ศิลปาคม	40	281	111	4	9	6	13	6	122	63	-	17	10	-
<b>อำเภอหนองเสือ</b>	33	403	57	1	11	-	15	3	31	51	-	8	14	-
ตำบลบ้านนา	7	60	11	1	5	-	5	-	9	10	-	1	1	-
ตำบลบ้านนา	-	48	-	-	1	-	-	-	-	14	-	1	-	-
ตำบลบ้านนา	2	51	6	-	-	-	-	2	5	4	-	-	-	-
ตำบลบ้านนา	6	63	11	-	1	-	5	-	5	3	-	1	-	-
ตำบลหนองเสมิง	11	96	18	-	3	-	5	1	9	15	-	4	13	-
ตำบลหนองเสมิง	3	36	8	-	-	-	-	-	2	2	-	-	-	-
ตำบลหนองเสมิง	4	49	3	-	1	-	-	-	1	3	-	1	-	-

ตาราง 1 จำนวนตามประเภทการ จัดตั้งตามกิจกรรมทางธุรกิจ อำเภอและตำบล (ต่อ)  
TABLE 1 NUMBER OF ESTABLISHMENTS BY ECONOMIC ACTIVITY, AMPHOE AND TAMBON (Cont'd)

อำเภอ/ตำบล Number of establishments	กิจกรรมทางเศรษฐกิจ Economic Activity													กิจกรรมด้าน โรงพยาบาล Private hospital activities	Amphoe/Tambon	
	การขายส่ง และขายปลีก Wholesale and retail trade; vehicles and motorcycles	การขายส่ง Wholesale trade	ที่พักรับ บริการอาหาร และเครื่องดื่ม Accommodation, food and beverage service activities	ข้อมูลข่าวสาร คอมพิวเตอร์ และการสื่อสาร information and communication	กิจกรรม อสังหาริมทรัพย์ Real estate activities	กิจกรรมทางวิชาชีพ วิทยาศาสตร์และ เทคนิค Professional, scientific and technical activities	การให้คำ ปรึกษา และการบริการ สนับสนุน Administration and support service activities	ศิลปะ ความบันเทิง และนันทนาการ Arts, entertainment and recreation	กิจกรรมบริการอื่น Other service activities	การผลิต Manufacturing	การจัดการ และกำจัด น้ำเสียของเสีย และสิ่งกีดขวาง Sewage, waste management and remediation activities	การก่อสร้าง Construction	การขนส่งทาง บก Land transport and storage			
อำเภอสามโก้	1,440	54	586	149	2	185	3	23	9	99	209	2	14	7	-	AmphoeLat Lum Kao
ตำบลระแหง	464	18	224	61	1	28	1	11	2	44	32	-	3	3	-	TambonRahaeng
ตำบลลาดหลุมแก้ว	66	-	41	9	-	10	-	-	-	1	1	-	2	1	-	TambonLat Lum Kao
ตำบลบางตลาด	369	13	107	30	1	88	-	3	1	13	89	-	2	1	-	TambonKhu Bang Luang
ตำบลคูขวาง	196	1	65	22	-	35	2	4	1	23	22	1	2	1	-	TambonKhu Khuang
ตำบลคลองพระอุดม	146	11	64	9	-	9	-	5	4	11	20	-	4	1	-	TambonKlong Phra Udom
ตำบลบ่อเงิน	41	2	22	6	-	3	-	-	-	1	3	-	-	-	-	TambonBo Ngeon
ตำบลท่งไม้	158	10	63	12	-	12	-	-	1	6	42	1	1	-	-	TambonNa Mai
อำเภอสามโก้	7,914	345	2,753	951	56	744	113	191	91	1,198	686	5	195	43	2	AmphoeLam Luk Ka
ตำบลพิศ	4,975	222	1,675	662	40	532	66	122	59	839	337	-	86	23	2	TambonKhu Khot
ตำบลตาทราย	939	36	301	89	5	63	21	34	14	141	73	3	57	6	-	TambonLat Sawai
ตำบลบึงคำชะอี	955	46	310	113	4	65	20	19	4	151	114	-	34	4	-	TambonBung Kham Phroi
ตำบลสีฐาน	478	17	190	44	1	36	4	6	11	51	72	1	9	5	-	TambonLam Luk Ka
ตำบลบึงทองหลาง	195	9	78	9	-	28	1	1	1	3	47	1	4	1	-	TambonBung Thonglang
ตำบลวังไร่	204	7	114	13	5	13	1	8	2	8	16	-	4	1	-	TambonLam Sai
ตำบลบึงอ้อย	68	1	31	3	1	6	-	1	-	2	14	-	-	3	-	TambonBung Kho Hai
ตำบลทอซอม	100	2	54	18	-	1	-	-	-	3	13	-	1	-	-	TambonPhuet Udom
อำเภอสามโก้	1,256	73	449	142	4	163	6	11	11	72	224	6	32	25	-	AmphoeSam Khok
ตำบลบางมด	299	12	109	31	-	25	2	2	7	30	47	-	11	3	-	TambonBang Toei
ตำบลคลองหวาย	108	6	53	10	-	8	-	-	-	1	14	-	1	6	-	TambonKlong Khwai
ตำบลสามโคก	166	1	24	16	-	50	-	-	-	2	53	1	11	7	-	TambonSam Khok
ตำบลกระแต	111	4	44	11	-	11	1	4	2	16	10	1	-	-	-	TambonKachaeng
ตำบลบึงสีตั้ง	91	3	45	10	3	3	2	-	1	3	8	-	2	-	-	TambonBang Pho Nuea
ตำบลบึงระกูปอ	201	11	69	22	1	30	1	4	-	8	21	-	5	8	-	TambonChiang Pak Yai
ตำบลบ้านปทุม	91	2	29	15	-	12	-	1	-	4	17	-	1	1	-	TambonBan Pathum
ตำบลบ้านไร่	44	1	17	10	-	1	-	-	-	5	5	-	1	-	-	TambonBan Ngo
ตำบลบึงระกูปอ	58	4	24	2	-	12	-	-	-	-	13	-	-	-	-	TambonChiang Pak Noi
ตำบลบึงมะอึ	36	2	11	8	-	3	-	-	-	3	6	1	-	-	-	TambonBang Krabue
ตำบลทับเกาะ	81	3	24	7	-	8	-	-	1	-	30	3	-	-	-	TambonThal Ko

ที่มา : สำนักงานข้อมูลกลาง พ.ศ. 2555 (ข้อมูลพื้นฐาน) จังหวัด ปทุมธานี สำนักงานพื้นที่จังหวัด กระทรวงมหาดไทยได้รายงานผลการสำรวจ

Source : The 2012 Business and Industrial Census (Basic Information), Pathum Thani Province, National Statistical Office, Ministry of Information and Communication Technology.

ตาราง 2 จำนวนสถานประกอบการ จำแนกตามรูปแบบการจัดตั้งตามกฎหมาย อำเภอและตำบล  
TABLE 2 NUMBER OF ESTABLISHMENTS BY FORM OF LEGAL ORGANIZATION, AMPHOE AND TAMBON

อำเภอ/ตำบล	จำนวน สถานประกอบการ Number of establishments	รูปแบบการจัดตั้งตามกฎหมาย							Form of legal organization			
		ส่วนบุคคล Individual proprietor	ห้างหุ้นส่วนจำกัด ห้างหุ้นส่วนสามัญ นิติบุคคล Juristic partnership	บริษัทจำกัด บริษัทจำกัด (มหาชน) Company limited, Public company limited	ส่วนราชการ รัฐวิสาหกิจ Government, State-enterprises	สหกรณ์ Cooperatives	อื่น ๆ Others					
<b>จังหวัดปทุมธานี</b>	<b>40,003</b>	<b>35,187</b>	<b>831</b>	<b>3,960</b>	<b>9</b>	<b>6</b>	<b>10</b>	<b>Pathum Thani</b>				
<b>อำเภอเมืองปทุมธานี</b>	<b>5,741</b>	<b>5,119</b>	<b>108</b>	<b>512</b>	<b>-</b>	<b>1</b>	<b>1</b>	<b>AmphoeMueang Pathum Thani</b>				
ตำบลบางปรอก	844	786	13	45	-	-	-	TambonBang Prok				
ตำบลบ้านใหม่	309	246	9	54	-	-	-	TambonBan Mai				
ตำบลบ้านกลาง	426	379	11	36	-	-	-	TambonBan Klang				
ตำบลบ้านดง	365	300	21	43	-	1	-	TambonBan Chang				
ตำบลบ้านกระแชง	73	66	1	6	-	-	-	TambonBan Krachaeng				
ตำบลบางขะแยง	260	224	8	28	-	-	-	TambonBang Khayaeng				
ตำบลบางคูวัด	425	367	12	46	-	-	-	TambonBang Khu Wat				
ตำบลบางควาย	190	171	4	14	-	-	1	TambonBang Luang				
ตำบลบางเตย	198	179	3	16	-	-	-	TambonBang Duea				
ตำบลบางพูด	116	115	-	1	-	-	-	TambonBang Phut				
ตำบลบางพูน	1,087	995	9	83	-	-	-	TambonBang Phun				
ตำบลบางกะดี	482	367	12	103	-	-	-	TambonBang Kadi				
ตำบลสวนพริกไทย	112	91	5	16	-	-	-	TambonSuan Phrik Thai				
ตำบลหลักหก	854	833	-	21	-	-	-	TambonLak Hok				
<b>อำเภอคลองหลวง</b>	<b>14,179</b>	<b>12,683</b>	<b>267</b>	<b>1,216</b>	<b>8</b>	<b>1</b>	<b>4</b>	<b>AmphoeKlong Luang</b>				
ตำบลคลองหนึ่ง	9,797	8,690	168	931	8	-	-	TambonKlong Nueng				
ตำบลคลองสอง	1,027	875	38	113	-	-	1	TambonKlong Song				
ตำบลคลองสาม	1,850	1,711	39	98	-	-	2	TambonKlong Sam				
ตำบลคลองสี่	330	283	5	41	-	-	1	TambonKlong Si				
ตำบลคลองห้า	366	347	10	8	-	1	-	TambonKlong Ha				
ตำบลคลองหก	648	625	3	20	-	-	-	TambonKlong Hok				
ตำบลคลองเจ็ด	161	152	4	5	-	-	-	TambonKlong Chet				

ตาราง 2 จำนวนสถานประกอบการ จำนวนตามรูปแบบการจัดตั้งตามกฎหมาย อำเภอและตำบล (ต่อ)

TABLE 2 NUMBER OF ESTABLISHMENTS BY FORM OF LEGAL ORGANIZATION, AMPHOE AND TAMBON (Cont'd)

อำเภอ/ตำบล	จำนวน สถานประกอบการ Number of establishments	ส่วนบุคคล Individual proprietor	ห้างหุ้นส่วนจำกัด		รูปแบบการจัดตั้งตามกฎหมาย		Form of legal organization			
			ห้างหุ้นส่วนสามัญ นิติบุคคล Juristic partnership	ห้างหุ้นส่วนจำกัด นิติบุคคล Company limited, Public company limited	ส่วนราชการ รัฐวิสาหกิจ Government, State-enterprises	สหกรณ์ Cooperatives	อื่น ๆ Others	Amphoe/Tambon		
<b>อำเภอธัญบุรี</b>	<b>8,788</b>	<b>7,727</b>	<b>190</b>	<b>866</b>	<b>1</b>	<b>2</b>	<b>2</b>	<b>2</b>	<b>2</b>	<b>AmphoeThanyaburi</b>
ตำบลประจักษ์ศิลปาคม	5,114	4,394	126	592	1	1	1	1	1	TambonPrachathipat
ตำบลบึงไผ่	1,006	878	20	108	-	-	-	-	-	TambonBueng Yiho
ตำบลรังสิต	485	428	4	52	-	-	-	-	1	TambonRangsit
ตำบลลำผักกูด	1,131	1,044	22	65	-	-	-	-	-	TambonLam Phak Kut
ตำบลบึงสนั่น	349	313	10	26	-	-	-	-	-	TambonBueng Sanan
ตำบลบึงนาราง	703	670	8	23	-	-	1	1	1	TambonBueng Nam Rak
<b>อำเภอหนองเสือ</b>	<b>655</b>	<b>614</b>	<b>6</b>	<b>35</b>	<b>-</b>	<b>-</b>	<b>-</b>	<b>-</b>	<b>-</b>	<b>AmphoeNong Suea</b>
ตำบลบึงบา	119	112	1	6	-	-	-	-	-	TambonBueng Ba
ตำบลบึงบอน	64	50	-	14	-	-	-	-	-	TambonBueng Bon
ตำบลบึงสามาม	74	69	3	2	-	-	-	-	-	TambonBueng Ka Sam
ตำบลบึงข้าว	96	92	1	3	-	-	-	-	-	TambonBueng Cham O
ตำบลหนองสามวัง	181	172	-	9	-	-	-	-	-	TambonNong Sam Wang
ตำบลศาลาครุ	52	51	-	1	-	-	-	-	-	TambonSala Khru
ตำบลนพรัตน์	69	68	1	-	-	-	-	-	-	TambonNoppharat
<b>อำเภอลาดหลุมแก้ว</b>	<b>1,440</b>	<b>1,198</b>	<b>42</b>	<b>200</b>	<b>-</b>	<b>-</b>	<b>-</b>	<b>-</b>	<b>-</b>	<b>AmphoeLat Lum Kaeo</b>
ตำบลระแหง	464	422	8	34	-	-	-	-	-	TambonRahaeng
ตำบลลาดหลุมแก้ว	66	65	-	1	-	-	-	-	-	TambonLat Lum Kaeo
ตำบลคูบัวทอง	369	271	13	85	-	-	-	-	-	TambonKhu Bang Luang
ตำบลคูขวาง	196	166	5	25	-	-	-	-	-	TambonKhu Khuang
ตำบลคลองพระอุดม	146	121	4	21	-	-	-	-	-	TambonKhlong Phra Udom
ตำบลบ่อเงิน	41	38	1	2	-	-	-	-	-	TambonBo Ngoen
ตำบลหน้าไม้	158	115	11	32	-	-	-	-	-	TambonNa Mai

ตาราง 2 จำนวนสถานประกอบการ จำนวนตามรูปแบบการจัดตั้งตามกฎหมาย อำเภอและตำบล (ต่อ)

TABLE 2 NUMBER OF ESTABLISHMENTS BY FORM OF LEGAL ORGANIZATION, AMPHOE AND TAMBON (Cont'd)

อำเภอ/ตำบล	จำนวน สถานประกอบการ Number of establishments	ส่วนบุคคล Individual proprietor	ห้างหุ้นส่วนจำกัด		รูปแบบการจัดตั้งตามกฎหมาย		Form of legal organization			
			ห้างหุ้นส่วนสามัญ นิติบุคคล Juristic partnership	ห้างหุ้นส่วนจำกัด บริษัทจำกัด Company limited, Public company limited	ส่วนราชการ รัฐวิสาหกิจ Government, State-enterprises	สหกรณ์ Cooperatives	อื่น ๆ Others	Amphoe/Tambon		
<b>อำเภอสำคัญ</b>	<b>7,914</b>	<b>6,816</b>	<b>175</b>	<b>921</b>	-	-	<b>2</b>	-	-	<b>AmphoeLam Luk Ka</b>
ตำบลคูคต	4,975	4,386	102	487	-	-	-	-	-	TambonKhu Khot
ตำบลลาดสวาย	939	754	29	156	-	-	-	-	-	TambonLat Sawai
ตำบลบึงคำพร้อย	955	790	22	143	-	-	-	-	-	TambonBueng Kham Phroi
ตำบลลำลูกกา	478	402	9	66	-	-	<b>1</b>	-	-	TambonLam Luk Ka
ตำบลบึงทองหลาง	195	149	8	38	-	-	-	-	-	TambonBueng Thonglang
ตำบลลำไทร	204	196	1	7	-	-	-	-	-	TambonLam Sai
ตำบลบึงคอไห	68	52	2	13	-	-	<b>1</b>	-	-	TambonBueng Kho Hai
ตำบลพิชิตอุดม	100	87	2	11	-	-	-	-	-	TambonPhuet Udom
<b>อำเภอสามโคก</b>	<b>1,286</b>	<b>1,030</b>	<b>43</b>	<b>210</b>	-	-	-	-	<b>3</b>	<b>AmphoeSam Khok</b>
ตำบลบางเตย	299	260	9	30	-	-	-	-	-	TambonBang Toei
ตำบลคลองควาย	108	99	2	6	-	-	-	-	<b>1</b>	TambonKhlong Khwai
ตำบลสามโคก	166	92	10	64	-	-	-	-	-	TambonSam Khok
ตำบลกระแตง	111	103	2	6	-	-	-	-	-	TambonKriachaeng
ตำบลบางโพธิ์เหนือ	91	83	2	6	-	-	-	-	-	TambonBang Pho Nuea
ตำบลเชียงรากใหญ่	201	166	6	27	-	-	-	-	<b>2</b>	TambonChiang Rak Yai
ตำบลบ้านปทุม	91	68	2	21	-	-	-	-	-	TambonBan Pathum
ตำบลบ้านฉั่ว	44	38	1	5	-	-	-	-	-	TambonBan Ngio
ตำบลเชียงรากน้อย	58	47	2	9	-	-	-	-	-	TambonChiang Rak Noi
ตำบลบางกระบือ	36	31	1	4	-	-	-	-	-	TambonBang Krabue
ตำบลท้ายเกาะ	81	43	6	32	-	-	-	-	-	TambonThai Ko

ที่มา : สัมภาษณ์ธุรกิจและอุตสาหกรรม พ.ศ. 2555 (ข้อมูลพื้นฐาน) จังหวัด ปทุมธานี สำนักงานสถิติแห่งชาติ กระทรวงเทคโนโลยีสารสนเทศและการสื่อสาร

Source : The 2012 Business and Industrial Census (Basic Information), Pathum Thani Province, National Statistical Office, Ministry of Information and Communication Technology.



ตาราง 3 จำนวนสถานประกอบการ จำนวนตามรูปแบบการจัดตั้งทางเศรษฐกิจ อำเภอและตำบล

TABLE 3 NUMBER OF ESTABLISHMENTS BY FORM OF ECONOMIC ORGANIZATION, AMPHOE AND TAMBON

อำเภอ/ตำบล	จำนวน สถานประกอบการ Number of establishments	รูปแบบการจัดตั้งทางเศรษฐกิจ				Form of economic organization	Amphoe/ Tambon
		สำนักงานเดี่ยว Single unit	สำนักงานใหญ่ Head office	สำนักงานสาขา Branch	อื่นๆ Others		
<b>จังหวัดปทุมธานี</b>	<b>40,003</b>	<b>38,693</b>	<b>224</b>	<b>1,075</b>	<b>11</b>	<b>Pathum Thani</b>	
<b>อำเภอเมืองปทุมธานี</b>	<b>5,741</b>	<b>5,591</b>	<b>30</b>	<b>118</b>	<b>2</b>	<b>AmphoeMueang Pathum Thani</b>	
ตำบลบางปรอก	844	816	-	28	-	TambonBang Prok	
ตำบลบ้านใหม่	309	299	-	9	1	TambonBan Mai	
ตำบลบ้านกลาง	426	422	-	4	-	TambonBan Klang	
ตำบลบ้านแดง	365	355	1	9	-	TambonBan Chang	
ตำบลบ้านกระเมย	73	67	-	6	-	TambonBan Krachaeng	
ตำบลบางชะแมง	260	252	1	7	-	TambonBang Khayaeng	
ตำบลบางคูวัด	425	413	-	11	1	TambonBang Khu Wat	
ตำบลบางหลวง	190	189	-	1	-	TambonBang Luang	
ตำบลบางเตือ	198	197	1	-	-	TambonBang Duea	
ตำบลบางพูด	116	116	-	-	-	TambonBang Phut	
ตำบลบางพูน	1,087	1,048	12	27	-	TambonBang Phun	
ตำบลบางกะดี	482	457	14	11	-	TambonBang Kadi	
ตำบลสวนพริกไทย	112	110	1	1	-	TambonSuan Phrik Thai	
ตำบลหลักหก	854	850	-	4	-	TambonLak Hok	
<b>อำเภอคลองหลวง</b>	<b>14,179</b>	<b>13,847</b>	<b>94</b>	<b>236</b>	<b>2</b>	<b>AmphoeKhlong Luang</b>	
ตำบลคลองหนึ่ง	9,797	9,509	89	197	2	TambonKhlong Nueng	
ตำบลคลองสอง	1,027	1,020	-	7	-	TambonKhlong Song	
ตำบลคลองสาม	1,850	1,829	3	18	-	TambonKhlong Sam	
ตำบลคลองสี่	330	324	2	4	-	TambonKhlong Si	
ตำบลคลองห้า	366	365	-	1	-	TambonKhlong Ha	
ตำบลคลองหก	648	639	-	9	-	TambonKhlong Hok	
ตำบลคลองเจ็ด	161	161	-	-	-	TambonKhlong Chet	

ตาราง 3 จำนวนสถานประกอบการ จำนวนตามรูปแบบการจัดตั้งทางเศรษฐกิจ อำเภอและตำบล (ต่อ)  
TABLE 3 NUMBER OF ESTABLISHMENTS BY FORM OF ECONOMIC ORGANIZATION, AMPHOE AND TAMBON (Cont'd)

อำเภอ/ตำบล	จำนวน สถานประกอบการ Number of establishments	รูปแบบการจัดตั้งทางเศรษฐกิจ				Form of economic organization	อำเภอ/ Tambon
		สำนักงานเดี่ยว Single unit	สำนักงานใหญ่ Head office	สำนักงานสาขา Branch	อื่นๆ Others		
<b>อำเภอชัยบุรี</b>	<b>8,788</b>	<b>8,298</b>	<b>62</b>	<b>423</b>	<b>5</b>	<b>AmphoeThanyaburi</b>	
ตำบลประชาอินทรีย์	5,114	4,751	15	343	5	TambonPrachathipat	
ตำบลปึงอีไถ่	1,006	942	36	28	-	TambonBueng Yitho	
ตำบลรังสิต	485	469	1	15	-	TambonRangsit	
ตำบลลำผักกูด	1,131	1,099	1	31	-	TambonLam Phak Kut	
ตำบลปึงสนั่น	349	343	1	5	-	TambonBueng Sanan	
ตำบลปึงน้ำรักษ์	703	694	8	1	-	TambonBueng Nam Rak	
<b>อำเภอหนองเสือ</b>	<b>655</b>	<b>649</b>	<b>-</b>	<b>6</b>	<b>-</b>	<b>AmphoeNong Suea</b>	
ตำบลปึงบา	119	119	-	-	-	TambonBueng Ba	
ตำบลปึงบอน	64	64	-	-	-	TambonBueng Bon	
ตำบลปึงกาสาม	74	74	-	-	-	TambonBueng Ka Sam	
ตำบลปึงซ้อ	96	96	-	-	-	TambonBueng Cham O	
ตำบลหนองสามวัง	181	175	-	6	-	TambonNong Sam Wang	
ตำบลศาลาครุ	52	52	-	-	-	TambonSala Khru	
ตำบลนพรัตน์	69	69	-	-	-	TambonNoppharat	
<b>อำเภอลาดหลุมแก้ว</b>	<b>1,440</b>	<b>1,407</b>	<b>2</b>	<b>31</b>	<b>-</b>	<b>AmphoeLat Lum Kao</b>	
ตำบลระแหง	464	455	-	9	-	TambonRahaeng	
ตำบลลาดหลุมแก้ว	66	66	-	-	-	TambonLat Lum Kao	
ตำบลคูบางหลวง	369	355	-	14	-	TambonKhu Bang Luang	
ตำบลคูขวาง	196	190	2	4	-	TambonKhu Khuang	
ตำบลคลองพระอุดม	146	142	-	4	-	TambonKlong Phra Udom	
ตำบลบ่อเงิน	41	41	-	-	-	TambonBo Ngoen	
ตำบลหน้าไม้	158	158	-	-	-	TambonNa Mai	

ตาราง 3 จำนวนสถานประกอบการ จำนวนตามรูปแบบการจัดตั้งทางเศรษฐกิจ อำเภอและตำบล (ต่อ)  
TABLE 3 NUMBER OF ESTABLISHMENTS BY FORM OF ECONOMIC ORGANIZATION, AMPHOE AND TAMBON (Cont'd)

อำเภอ/ตำบล	จำนวน สถานประกอบการ Number of establishments	รูปแบบการจัดตั้งทางเศรษฐกิจ			Form of economic organization	Amphoe/ Tambon
		สำนักงานหน่วยเดียว Single unit	สำนักงานใหญ่ Head office	สำนักงานสาขา Branch		
<b>อำเภอลำลูกกา</b>	<b>7,914</b>	<b>7,634</b>	<b>35</b>	<b>243</b>	<b>2</b>	<b>AmphoeLam Luk Ka</b>
ตำบลคูคต	4,975	4,791	30	152	2	TambonKhu Khot
ตำบลลาดสวาย	939	900	1	38	-	TambonLat Sawai
ตำบลบึงคำพร้อย	955	913	1	41	-	TambonBueng Kham Phroi
ตำบลลำลูกกา	478	473	-	5	-	TambonLam Luk Ka
ตำบลบึงทองหลาง	195	194	-	1	-	TambonBueng Thonglang
ตำบลลำไทร	204	202	-	2	-	TambonLam Sai
ตำบลบึงคอไห	68	64	2	2	-	TambonBueng Kho Hai
ตำบลพิชอุดม	100	97	1	2	-	TambonPhuet Udom
<b>อำเภอสามโคก</b>	<b>1,286</b>	<b>1,267</b>	<b>1</b>	<b>18</b>	<b>-</b>	<b>AmphoeSam Khok</b>
ตำบลบางเตย	299	297	-	2	-	TambonBang Toei
ตำบลคลองควาย	108	108	-	-	-	TambonKhlong Khwai
ตำบลสามโคก	166	160	-	6	-	TambonSam Khok
ตำบลกระเซาง	111	110	-	1	-	TambonKrachaeng
ตำบลบางโพธิ์เหนือ	91	88	-	3	-	TambonBang Pho Nuea
ตำบลเชียงรากใหญ่	201	198	1	2	-	TambonChiang Rak Yai
ตำบลบ้านปทุม	91	87	-	4	-	TambonBan Pathum
ตำบลบ้านฉาง	44	44	-	-	-	TambonBan Ngio
ตำบลเชียงรากน้อย	58	58	-	-	-	TambonChiang Rak Noi
ตำบลบางกระบือ	36	36	-	-	-	TambonBang Krabue
ตำบลท้ายเกาะ	81	81	-	-	-	TambonThai Ko

ที่มา : สำนักบริหารธุรกิจและอุตสาหกรรม พ.ศ. 2555 (ข้อมูลพื้นฐาน) จังหวัด ปทุมธานี สำนักงานสถิติแห่งชาติ กระทรวงเทคโนโลยีสารสนเทศและการสื่อสาร

Source : The 2012 Business and Industrial Census (Basic Information), Pathum Thani Province, National Statistical Office, Ministry of Information and Communication Technology.

ตาราง 4 จำนวนสถานประกอบการ จำแนกตามสัดส่วนของการร่วมลงทุนหรือถือหุ้นของต่างประเทศ อำเภอและตำบล

TABLE 4 NUMBER OF ESTABLISHMENTS BY PROPORTION OF FOREIGN INVESTMENT OR SHARE HOLDING, AMPHOE AND TAMBON

อำเภอ/ตำบล	จำนวน สถานประกอบการ Number of establishments	ไม่มีต่างประเทศ		สัดส่วนของการร่วมลงทุนหรือถือหุ้น			Amphoe/Tambon
		รวมลงทุนหรือถือหุ้น No foreign's investment or share holding	รวม Total	< 10%	10 - 50%	> 50%	
<b>จังหวัดปทุมธานี</b>	<b>3,960</b>	<b>3,819</b>	<b>141</b>	<b>38</b>	<b>69</b>	<b>34</b>	<b>Pathum Thani</b>
<b>อำเภอเมืองปทุมธานี</b>	<b>512</b>	<b>496</b>	<b>16</b>	<b>5</b>	<b>3</b>	<b>8</b>	<b>AmphoeMueang Pathum Thani</b>
ตำบลบางปรอก	45	45	-	-	-	-	TambonBang Prok
ตำบลบ้านใหม่	54	54	-	-	-	-	TambonBan Mai
ตำบลบ้านกลาง	36	36	-	-	-	-	TambonBan Klang
ตำบลบ้านฉาง	43	43	-	-	-	-	TambonBan Chang
ตำบลบ้านกระแซง	6	6	-	-	-	-	TambonBan Krachaeng
ตำบลบางชะแยง	28	20	8	4	3	1	TambonBang Khayaeng
ตำบลบางคูวัด	46	46	-	-	-	-	TambonBang Khu Wat
ตำบลบางหลวง	14	14	-	-	-	-	TambonBang Luang
ตำบลบางเต็อ	16	16	-	-	-	-	TambonBang Duea
ตำบลบางพูด	1	1	-	-	-	-	TambonBang Phut
ตำบลบางพูน	83	82	1	1	-	-	TambonBang Phun
ตำบลบางกะดี	103	96	7	-	-	7	TambonBang Kadi
ตำบลสวนพริกไทย	16	16	-	-	-	-	TambonSuan Phrik Thai
ตำบลหลักหก	21	21	-	-	-	-	TambonLak Hok
<b>อำเภอลองหลวง</b>	<b>1,216</b>	<b>1,147</b>	<b>69</b>	<b>4</b>	<b>48</b>	<b>17</b>	<b>AmphoeKhlung Luang</b>
ตำบลคลองหนึ่ง	931	867	64	2	46	16	TambonKhlung Nueng
ตำบลคลองสอง	113	112	1	-	-	1	TambonKhlung Song
ตำบลคลองสาม	98	97	1	-	1	-	TambonKhlung Sam
ตำบลคลองสี่	41	38	3	2	1	-	TambonKhlung Si
ตำบลคลองห้า	8	8	-	-	-	-	TambonKhlung Ha
ตำบลคลองหก	20	20	-	-	-	-	TambonKhlung Hok
ตำบลคลองเจ็ด	5	5	-	-	-	-	TambonKhlung Chet

ตาราง 4 จำนวนสถานประกอบการ จำนวนตามสัดส่วนของการร่วมลงทุนหรือถือหุ้นของต่างประเทศ อำเภอและตำบล (ต่อ)

TABLE 4 NUMBER OF ESTABLISHMENTS BY PROPORTION OF FOREIGN INVESTMENT OR SHARE HOLDING, AMPHOE AND TAMBON (Cont'd)

อำเภอ/ตำบล	จำนวน สถานประกอบการ Number of establishments	ไม่มีต่างประเทศ		สัดส่วนของการร่วมลงทุนหรือถือหุ้น			Amphoe/Tambon
		รวมลงทุนหรือถือหุ้น No foreign's investment or share holding	รวม Total	< 10%	10 - 50%	> 50%	
<b>อำเภออัญบุรี</b>	866	860	6	3	1	2	<b>AmphoeThanyaburi</b>
ตำบลประชานิษฐ์	592	590	2	-	1	1	TambonPrachathipat
ตำบลบึงไผ่	108	105	3	3	-	-	TambonBueng Yitho
ตำบลรังสิต	52	52	-	-	-	-	TambonRangsit
ตำบลลำผักกูด	65	65	-	-	-	-	TambonLam Phak Kut
ตำบลบึงสนั่น	26	26	-	-	-	-	TambonBueng Sanan
ตำบลบึงนาราง	23	22	1	-	-	1	TambonBueng Nam Rak
<b>อำเภอหนองเสือ</b>	35	35	-	-	-	-	<b>AmphoeNong Suea</b>
ตำบลบึงบา	6	6	-	-	-	-	TambonBueng Ba
ตำบลบึงบอน	14	14	-	-	-	-	TambonBueng Bon
ตำบลบึงกาสาม	2	2	-	-	-	-	TambonBueng Ka Sam
ตำบลบึงข้าว	3	3	-	-	-	-	TambonBueng Cham O
ตำบลหนองสามวัง	9	9	-	-	-	-	TambonNong Sam Wang
ตำบลศาลาคู	1	1	-	-	-	-	TambonSala Khru
ตำบลนพรัตน์	-	-	-	-	-	-	TambonNopparat
<b>อำเภอลาดหลุมแก้ว</b>	200	182	18	15	3	-	<b>AmphoeLat Lum Kao</b>
ตำบลระแหง	34	33	1	-	1	-	TambonRahaeng
ตำบลลาดหลุมแก้ว	1	1	-	-	-	-	TambonLat Lum Kao
ตำบลคูบางหลวง	85	75	10	10	-	-	TambonKhu Bang Luang
ตำบลคูขวาง	25	25	-	-	-	-	TambonKhu Khuang
ตำบลคลองพระอุดม	21	21	-	-	-	-	TambonKhlong Phra Udom
ตำบลปอเงิน	2	2	-	-	-	-	TambonBo Ngoen
ตำบลหน้าไม้	32	25	7	5	2	-	TambonNa Mai

ตาราง 4 จำนวนสถานประกอบการ จำแนกตามสัดส่วนของการร่วมลงทุนหรือถือหุ้นของต่างประเทศ อำเภอและตำบล (ต่อ)

TABLE 4 NUMBER OF ESTABLISHMENTS BY PROPORTION OF FOREIGN INVESTMENT OR SHARE HOLDING, AMPHOE AND TAMBON (Cont'd)

อำเภอ/ตำบล	จำนวน สถานประกอบการ Number of establishments	ไม่มีต่างประเทศ		สัดส่วนของการร่วมลงทุนหรือถือหุ้น			Amphoe/Tambon
		รวมลงทุนหรือถือหุ้น No foreign's investment or share holding	รวม Total	< 10%	10 - 50%	> 50%	
<b>อำเภอลำลูกกา</b>	921	889	32	11	14	7	AmphoeLam Luk Ka
ตำบลคูคต	487	467	20	6	10	4	TambonKhu Khot
ตำบลลาดสวาย	156	148	8	4	4	-	TambonLat Sawai
ตำบลบึงคำพร้อย	143	140	3	-	-	3	TambonBueng Kham Phroi
ตำบลลำลูกกา	66	66	-	-	-	-	TambonLam Luk Ka
ตำบลบึงทองหลาง	38	37	1	1	-	-	TambonBueng Thonglang
ตำบลลำไทร	7	7	-	-	-	-	TambonLam Sai
ตำบลบึงคอไห	13	13	-	-	-	-	TambonBueng Kho Hai
ตำบลพิชิตอุดม	11	11	-	-	-	-	TambonPhuet Udom
<b>อำเภอสามโคก</b>	210	210	-	-	-	-	AmphoeSam Khok
ตำบลบางเตย	30	30	-	-	-	-	TambonBang Toei
ตำบลคลองควาย	6	6	-	-	-	-	TambonKhlong Khwai
ตำบลสามโคก	64	64	-	-	-	-	TambonSam Khok
ตำบลกระแซง	6	6	-	-	-	-	TambonKrachaeng
ตำบลบางโพธิ์เหนือ	6	6	-	-	-	-	TambonBang Pho Nuea
ตำบลเชียงรากใหญ่	27	27	-	-	-	-	TambonChiang Rak Yai
ตำบลบ้านปทุม	21	21	-	-	-	-	TambonBan Pathum
ตำบลบ้านจั่น	5	5	-	-	-	-	TambonBan Ngjo
ตำบลเชียงรากน้อย	9	9	-	-	-	-	TambonChiang Rak Noi
ตำบลบางกระบือ	4	4	-	-	-	-	TambonBang Krabue
ตำบลท้ายเกาะ	32	32	-	-	-	-	TambonThai Ko

หมายเหตุ : เฉพาะสถานประกอบการที่รูปแบบการจัดตั้งตามกฎหมายเป็นบริษัทจำกัด และบริษัทจำกัด (มหาชน)

Note : Only establishments which were company limited and public company limited.

ที่มา : สำนักธุรกิจและอุตสาหกรรม พ.ศ. 2555 (ข้อมูลพื้นฐาน) จังหวัด ปทุมธานี สำนักงานสถิติแห่งชาติ กระทรวงเทคโนโลยีสารสนเทศและการสื่อสาร

Source : The 2012 Business and Industrial Census (Basic Information), Pathum Thani Province, National Statistical Office, Ministry of Information and Communication Technology.

ตาราง 5 จำนวนสถานประกอบการ จำนวนตามขนาดของสถานประกอบการ (จำนวนคนทำงาน) อำเภอและตำบล

TABLE 5 NUMBER OF ESTABLISHMENTS BY SIZE OF ESTABLISHMENT (NUMBER OF PERSONS ENGAGED), AMPHOE AND TAMBON

อำเภอ/ตำบล	จำนวน สถานประกอบการ Number of establishments	ขนาดของสถานประกอบการ (จำนวนคนทำงาน) Size of establishment (Number of persons engaged)											Amphoe/Tambon	
		1 - 5	6 - 10	11-15	16 - 20	21 - 25	26 - 30	31 - 50	51 - 100	101 - 200	201 - 500	501 - 1,000		> 1,000
		จังหวัดปทุมธานี	40,003	34,917	2,398	813	425	206	188	361	265	177		138
อำเภอเมืองปทุมธานี	5,741	4,935	372	132	69	33	21	47	44	27	36	15	10	AmphoeMueang Pathum Thani
ตำบลบางปรอก	844	712	94	11	12	1	3	5	4	-	2	-	-	TambonBang Prok
ตำบลบ้านใหม่	309	234	33	10	4	3	4	9	4	4	4	-	-	TambonBan Mai
ตำบลบ้านกลาง	426	354	30	11	8	5	4	4	5	-	4	-	1	TambonBan Klang
ตำบลบ้านดง	365	279	37	19	9	4	1	3	5	3	4	1	-	TambonBan Chang
ตำบลบ้านกระแจะ	73	63	3	1	1	-	1	2	1	-	1	-	-	TambonBan Krachaeng
ตำบลบางชะแยง	260	221	18	5	3	2	2	5	1	2	-	1	-	TambonBang Khayaeng
ตำบลบางคูวัด	425	370	22	14	6	3	1	1	1	3	2	1	1	TambonBang Khu Wat
ตำบลบางหลวง	190	175	8	3	-	2	-	2	-	-	-	-	-	TambonBang Luang
ตำบลบางเดื่อ	198	168	16	5	3	-	1	3	-	-	1	1	-	TambonBang Duea
ตำบลบางพูด	116	113	2	-	-	-	-	-	-	1	-	-	-	TambonBang Phut
ตำบลบางพูน	1,087	987	33	31	13	6	1	7	7	1	1	-	-	TambonBang Phun
ตำบลบางกะดี	482	373	35	8	2	2	1	3	12	12	16	10	8	TambonBang Kadi
ตำบลสวนพริกไทย	112	92	7	6	1	1	1	1	1	1	1	-	-	TambonSuan Phrik Thai
ตำบลหลักหก	854	794	34	8	7	4	1	2	3	-	-	1	-	TambonLak Hok
อำเภอคลองหลวง	14,179	12,705	721	226	108	43	40	101	71	49	52	24	39	AmphoeKhlong Luang
ตำบลคลองหนึ่ง	9,797	8,790	433	145	72	35	34	83	52	42	48	24	39	TambonKhlong Nueng
ตำบลคลองสอง	1,027	822	144	36	14	3	-	3	3	1	1	-	-	TambonKhlong Song
ตำบลคลองสาม	1,850	1,743	62	23	7	3	2	5	4	1	-	-	-	TambonKhlong Sam
ตำบลคลองสี่	330	271	22	7	7	-	4	7	7	3	2	-	-	TambonKhlong Si
ตำบลคลองห้า	366	340	18	2	2	-	-	2	1	-	1	-	-	TambonKhlong Ha
ตำบลคลองหก	648	594	34	10	4	1	-	1	2	2	-	-	-	TambonKhlong Hok
ตำบลคลองเจ็ด	161	145	8	3	2	1	-	-	2	-	-	-	-	TambonKhlong Chet

ตาราง 5 จำนวนสถานประกอบการ จำแนกตามขนาดของสถานประกอบการ (จำนวนคนทำงาน) อำเภอและตำบล (ต่อ)

TABLE 5 NUMBER OF ESTABLISHMENTS BY SIZE OF ESTABLISHMENT (NUMBER OF PERSONS ENGAGED), AMPHOE AND TAMBON (Cont'd)

อำเภอ/ตำบล	จำนวน สถานประกอบการ Number of establishments	ขนาดของสถานประกอบการ (จำนวนคนทำงาน) Size of establishment (Number of persons engaged)											Amphoe/Tambon	
		1 - 5	6 - 10	11-15	16 - 20	21 - 25	26 - 30	31 - 50	51 - 100	101 - 200	201 - 500	501 - 1,000		> 1,000
		<b>อำเภอธัญบุรี</b>	<b>8,788</b>	<b>7,704</b>	<b>560</b>	<b>198</b>	<b>90</b>	<b>49</b>	<b>35</b>	<b>65</b>	<b>49</b>	<b>16</b>		<b>12</b>
ตำบลประชาธิปไตย	5,114	4,368	384	133	66	40	26	48	24	12	10	3	-	TambonPrachathipat
ตำบลปึงอีโต	1,006	864	66	24	12	2	6	8	18	1	2	2	1	TambonBueng Yitho
ตำบลรังสิต	485	446	15	10	-	2	-	3	3	3	-	2	1	TambonRangsit
ตำบลลำผักกูด	1,131	1,052	54	10	6	3	-	2	4	-	-	-	-	TambonLam Phak Kut
ตำบลปึงสนั่น	349	312	18	11	3	1	2	2	-	-	-	-	-	TambonBueng Sahan
ตำบลปึงน้ํารักษ์	703	662	23	10	3	1	1	2	-	-	-	1	-	TambonBueng Nam Rak
<b>อำเภอหนองเสือ</b>	<b>655</b>	<b>606</b>	<b>21</b>	<b>8</b>	<b>2</b>	<b>5</b>	<b>3</b>	<b>8</b>	<b>1</b>	<b>1</b>	<b>-</b>	<b>-</b>	<b>-</b>	<b>AmphoeNong Suea</b>
ตำบลปึงบา	119	108	6	-	1	-	2	2	-	-	-	-	-	TambonBueng Ba
ตำบลปึงบอน	64	50	7	2	1	3	1	-	-	-	-	-	-	TambonBueng Bon
ตำบลปึงกาสาม	74	72	1	1	-	-	-	-	-	-	-	-	-	TambonBueng Ka Sam
ตำบลปึงซำอ้อ	96	90	3	-	-	1	-	2	-	-	-	-	-	TambonBueng Cham O
ตำบลหนองสามวัง	181	169	2	4	-	-	-	4	1	1	-	-	-	TambonNong Sam Wang
ตำบลศาลาศรี	52	50	1	-	-	1	-	-	-	-	-	-	-	TambonSala Khru
ตำบลนพรัตน์	69	67	1	1	-	-	-	-	-	-	-	-	-	TambonNopparat
<b>อำเภอลาดหลุมแก้ว</b>	<b>1,440</b>	<b>1,173</b>	<b>72</b>	<b>35</b>	<b>28</b>	<b>10</b>	<b>19</b>	<b>42</b>	<b>24</b>	<b>26</b>	<b>7</b>	<b>3</b>	<b>1</b>	<b>AmphoeLat Lum Kaeo</b>
ตำบลระแหง	464	425	18	7	3	-	-	2	3	-	5	1	-	TambonRahaeng
ตำบลลาดหลุมแก้ว	66	63	1	2	-	-	-	-	-	-	-	-	-	TambonLat Lum Kaeo
ตำบลคูบางหลวง	369	270	16	10	12	2	9	21	8	18	1	2	-	TambonKhu Bang Luang
ตำบลคูขวาง	196	167	8	1	2	2	2	7	4	2	-	-	1	TambonKhu Khuang
ตำบลคลองพระอุดม	146	117	7	4	5	1	3	3	3	3	-	-	-	TambonKlong Phra Udom
ตำบลบึงเงิน	41	37	1	1	-	-	-	1	-	-	1	-	-	TambonBo Ngoen
ตำบลหน้าไม้	158	94	21	10	6	5	5	8	6	3	-	-	-	TambonNa Mai



ตาราง 5 จำนวนสถานประกอบการ จำแนกตามขนาดของสถานประกอบการ (จำนวนคนทำงาน) อำเภอและตำบล (ต่อ)

TABLE 5 NUMBER OF ESTABLISHMENTS BY SIZE OF ESTABLISHMENT (NUMBER OF PERSONS ENGAGED), AMPHOE AND TAMBON (Cont'd)

อำเภอ/ตำบล	จำนวน สถานประกอบการ Number of establishments	ขนาดของสถานประกอบการ (จำนวนคนทำงาน) Size of establishment (Number of persons engaged)											Amphoe/Tambon	
		1 - 5	6 - 10	11- 15	16 - 20	21 - 25	26 - 30	31 - 50	51 - 100	101 - 200	201 - 500	501 - 1,000		> 1,000
		อำเภอเสลภูมิ	7,914	6,826	562	176	93	43	45	67	36	26		27
ตำบลคูคต	4,975	4,376	330	89	45	18	21	31	14	15	24	5	7	TambonKhu Khot
ตำบลลาดสวาย	939	804	78	24	12	6	2	7	5	1	-	-	-	TambonLat Sawai
ตำบลบึงคำพร้อย	955	802	64	30	14	8	10	15	3	6	2	1	-	TambonBueng Kham Phroi
ตำบลเสลภูมิ	478	383	32	16	12	7	7	9	11	1	-	-	-	TambonLam Luk Ka
ตำบลบึงทองหลาง	195	138	37	10	6	2	2	-	-	-	-	-	-	TambonBueng Thonglang
ตำบลลำไทร	204	182	13	4	2	-	2	1	-	-	-	-	-	TambonLam Sai
ตำบลบึงคอไห	68	55	4	2	1	1	-	2	2	1	-	-	-	TambonBueng Kho Hai
ตำบลพิชอุดม	100	86	4	1	1	1	1	2	1	2	1	-	-	TambonPhuet Udom
<b>อำเภอสามโคก</b>	<b>1,286</b>	<b>968</b>	<b>90</b>	<b>38</b>	<b>35</b>	<b>23</b>	<b>25</b>	<b>31</b>	<b>40</b>	<b>32</b>	<b>4</b>	<b>-</b>	<b>-</b>	<b>AmphoeSam Khok</b>
ตำบลบางเตย	299	255	15	9	5	3	3	3	3	2	1	-	-	TambonBang Toei
ตำบลคลองควาย	108	88	8	2	2	2	1	3	1	1	-	-	-	TambonKlong Khwai
ตำบลสามโคก	166	90	13	4	-	1	3	12	22	21	-	-	-	TambonSam Khok
ตำบลกระแซง	111	103	1	3	2	2	-	-	-	-	-	-	-	TambonKrachaeng
ตำบลบางโพธิ์เหนือ	91	71	8	1	5	3	1	-	-	-	2	-	-	TambonBang Pho Nuea
ตำบลเชียงรากใหญ่	201	158	15	7	8	6	6	1	-	-	-	-	-	TambonChiang Rak Yai
ตำบลบ้านปทุม	91	59	12	5	6	1	4	2	1	1	-	-	-	TambonBan Pathum
ตำบลบ้านจิว	44	34	5	1	1	1	1	1	-	-	-	-	-	TambonBan Ngjo
ตำบลเชียงรากน้อย	58	44	2	2	-	-	-	3	5	1	1	-	-	TambonChiang Rak Noi
ตำบลบางกระบือ	36	28	2	1	2	1	1	1	-	-	-	-	-	TambonBang Krabue
ตำบลท้ายเกาะ	81	38	9	3	4	3	5	5	8	6	-	-	-	TambonThai Ko

ที่มา : สำนักบริหารข้อมูลทะเบียนธุรกิจ พ.ศ. 2555 (ข้อมูลพื้นฐาน) จังหวัด ปทุมธานี สำนักงานสถิติแห่งชาติ กระทรวงเทคโนโลยีสารสนเทศและการสื่อสาร

Source : The 2012 Business and Industrial Census (Basic Information), Pathum Thani Province, National Statistical Office, Ministry of Information and Communication Technology.

ตาราง 6 จำนวนคนทำงานในสถานประกอบการ จำแนกตามขนาดของสถานประกอบการ (จำนวนคนทำงาน) อำเภอและตำบล

TABLE 6 NUMBER OF PERSONS ENGAGED IN ESTABLISHMENTS BY SIZE OF ESTABLISHMENT (NUMBER OF PERSONS ENGAGED), AMPHOE AND TAMBON

อำเภอ/ตำบล	จำนวน คนทำงาน Number of persons engaged	ขนาดของสถานประกอบการ (จำนวนคนทำงาน) Size of establishment (Number of persons engaged)											Amphoe/Tambon	
		1 - 5	6 - 10	11 - 15	16 - 20	21 - 25	26 - 30	31 - 50	51 - 100	101 - 200	201 - 500	501 - 1,000		> 1,000
<b>จังหวัดปทุมธานี</b>	<b>365,654</b>	<b>62,115</b>	<b>18,320</b>	<b>10,360</b>	<b>7,838</b>	<b>4,745</b>	<b>5,369</b>	<b>14,877</b>	<b>20,104</b>	<b>26,892</b>	<b>45,789</b>	<b>41,277</b>	<b>107,968</b>	<b>Pathum Thani</b>
<b>อำเภอเมืองปทุมธานี</b>	<b>68,029</b>	<b>8,794</b>	<b>2,824</b>	<b>1,661</b>	<b>1,278</b>	<b>752</b>	<b>611</b>	<b>1,975</b>	<b>3,206</b>	<b>3,874</b>	<b>12,159</b>	<b>10,180</b>	<b>20,715</b>	<b>AmphoeMueang Pathum Thani</b>
ตำบลบางปรอก	3,874	1,568	703	142	231	25	90	212	223	-	680	-	-	TambonBang Prok
ตำบลบ้านใหม่	3,547	387	276	125	80	73	116	410	290	532	1,258	-	-	TambonBan Mai
ตำบลบ้านกลาง	6,583	684	219	139	149	119	116	146	342	-	1,669	-	3,000	TambonBan Klang
ตำบลบ้านดง	4,476	515	267	234	155	85	27	128	415	469	1,566	615	-	TambonBan Chang
ตำบลบ้านกระแชง	678	93	26	13	20	-	30	75	83	-	338	-	-	TambonBan Krachaeng
ตำบลบางชะแยง	2,142	482	143	72	60	46	60	240	70	270	-	699	-	TambonBang Khayaeng
ตำบลบางคูวัด	4,191	654	162	168	106	63	30	43	80	531	552	602	1,200	TambonBang Khu Wat
ตำบลบางหลวง	501	283	58	38	-	45	-	77	-	-	-	-	-	TambonBang Luang
ตำบลบางเต็อ	1,648	335	123	65	58	-	27	120	-	-	360	560	-	TambonBang Duea
ตำบลบางพูด	280	166	13	-	-	-	-	-	-	101	-	-	-	TambonBang Phut
ตำบลบางพูน	3,883	1,432	257	390	235	135	28	301	555	150	400	-	-	TambonBang Phun
ตำบลบางกะดี	32,181	565	248	95	34	43	27	98	822	1,696	4,836	7,202	16,515	TambonBang Kadi
ตำบลสวนพริกไทย	1,077	131	54	77	17	24	30	35	84	125	500	-	-	TambonSuan Phrik Thai
ตำบลหลักหก	2,968	1,499	275	103	133	94	30	90	242	-	-	502	-	TambonLak Hok
<b>อำเภอคลองหลวง</b>	<b>157,276</b>	<b>21,435</b>	<b>5,511</b>	<b>2,857</b>	<b>2,008</b>	<b>998</b>	<b>1,137</b>	<b>4,104</b>	<b>5,144</b>	<b>7,206</b>	<b>17,382</b>	<b>18,310</b>	<b>71,184</b>	<b>AmphoeKhlong Luang</b>
ตำบลคลองหนึ่ง	141,704	14,376	3,369	1,817	1,343	820	972	3,363	3,762	6,245	16,143	18,310	71,184	TambonKhlong Nueng
ตำบลคลองสอง	4,334	1,630	1,093	473	259	66	-	141	167	104	401	-	-	TambonKhlong Song
ตำบลคลองสาม	4,632	2,959	464	284	124	65	53	191	292	200	-	-	-	TambonKhlong Sam
ตำบลคลองสี่	2,854	480	162	93	135	-	112	288	539	412	633	-	-	TambonKhlong Si
ตำบลคลองห้า	1,094	534	120	24	40	-	-	86	85	-	205	-	-	TambonKhlong Ha
ตำบลคลองหก	2,076	1,172	241	124	67	22	-	35	170	245	-	-	-	TambonKhlong Hok
ตำบลคลองเจ็ด	582	284	62	42	40	25	-	-	129	-	-	-	-	TambonKhlong Chet

ตาราง 6 จำนวนคนทำงานในสถานประกอบการ จำนวนตามขนาดของสถานประกอบการ (จำนวนคนทำงาน) อำเภอและตำบล (ต่อ)  
 TABLE 6 NUMBER OF PERSONS ENGAGED IN ESTABLISHMENTS BY SIZE OF ESTABLISHMENT (NUMBER OF PERSONS ENGAGED), AMPHOE AND TAMBON (Cont'd)

อำเภอ/ตำบล	จำนวน คนทำงาน Number of persons engaged	ขนาดของสถานประกอบการ (จำนวนคนทำงาน) Size of establishment (Number of persons engaged)											Amphoe/Tambon	
		1 - 5	6 - 10	11 - 15	16 - 20	21 - 25	26 - 30	31 - 50	51 - 100	101 - 200	201 - 500	501 - 1,000		> 1,000
		<b>อำเภอธัญบุรี</b>	47,546	14,453	4,199	2,524	1,620	1,114	986	2,654	3,770	2,719		3,557
ตำบลประชาธิปไตย	27,073	8,502	2,862	1,704	1,183	909	731	1,952	1,798	2,015	3,052	2,365	-	TambonPrachathipat
ตำบลรังสิต	7,872	1,498	503	300	220	49	172	308	1,437	180	505	1,500	1,200	TambonBueng Yitho
ตำบลรังสิต	6,360	793	113	118	-	44	-	136	251	524	-	1,663	2,718	TambonRangsit
ตำบลลำผักกูด	2,950	1,875	404	135	107	66	-	79	284	-	-	-	-	TambonLam Phak Kut
ตำบลรังสิต	1,104	608	134	135	55	25	56	91	-	-	-	-	-	TambonBueng Sanan
ตำบลบึงนาราง	2,187	1,177	183	132	55	21	27	88	-	-	-	504	-	TambonBueng Nam Rak
<b>อำเภอหนองเสือ</b>	<b>1,996</b>	<b>923</b>	<b>154</b>	<b>106</b>	<b>32</b>	<b>111</b>	<b>79</b>	<b>331</b>	<b>60</b>	<b>200</b>	<b>-</b>	<b>-</b>	<b>-</b>	<b>AmphoeNong Suea</b>
ตำบลบึงบา	371	188	39	-	16	-	52	76	-	-	-	-	-	TambonBueng Ba
ตำบลบึงบอน	239	52	54	26	16	64	27	-	-	-	-	-	-	TambonBueng Bon
ตำบลบึงกาสาม	123	98	10	15	-	-	-	-	-	-	-	-	-	TambonBueng Ka Sam
ตำบลบึงชำอ้อ	218	109	20	-	-	25	-	64	-	-	-	-	-	TambonBueng Cham O
ตำบลหนองสามวัง	814	292	17	54	-	-	-	191	60	200	-	-	-	TambonNong Sam Wang
ตำบลศาลาศรี	107	79	6	-	-	22	-	-	-	-	-	-	-	TambonSala Khru
ตำบลนพรัตน์	124	105	8	11	-	-	-	-	-	-	-	-	-	TambonNopparat
<b>อำเภอลาดหลุมแก้ว</b>	<b>17,970</b>	<b>1,965</b>	<b>590</b>	<b>464</b>	<b>544</b>	<b>233</b>	<b>551</b>	<b>1,804</b>	<b>1,884</b>	<b>3,470</b>	<b>2,935</b>	<b>2,030</b>	<b>1,500</b>	<b>AmphoeLat Lum Kaeo</b>
ตำบลระแหง	4,383	709	158	91	57	-	-	82	251	-	2,235	800	-	TambonRahaeng
ตำบลลาดหลุมแก้ว	119	85	8	26	-	-	-	-	-	-	-	-	-	TambonLat Lum Kaeo
ตำบลคูบางหลวง	6,889	444	146	133	237	46	264	971	630	2,388	400	1,230	-	TambonKhu Bang Luang
ตำบลคูขวาง	2,868	250	58	14	38	50	59	277	303	319	-	-	1,500	TambonKhu Khuang
ตำบลคลองพระอุดม	1,286	217	58	51	94	22	90	130	290	334	-	-	-	TambonKlong Phra Udom
ตำบลปอเงิน	404	50	7	15	-	-	-	32	-	-	300	-	-	TambonBo Ngoen
ตำบลหน้าไม้	2,021	210	155	134	118	115	138	312	410	429	-	-	-	TambonNa Mai

ตาราง 6 จำนวนคนทำงานในสถานประกอบการ จำแนกตามขนาดของสถานประกอบการ (จำนวนคนทำงาน) อำเภอและตำบล (ต่อ)

TABLE 6 NUMBER OF PERSONS ENGAGED IN ESTABLISHMENTS BY SIZE OF ESTABLISHMENT (NUMBER OF PERSONS ENGAGED), AMPHOE AND TAMBON (Cont'd)

อำเภอ/ตำบล	จำนวน คนทำงาน Number of persons engaged	ขนาดของสถานประกอบการ (จำนวนคนทำงาน) Size of establishment (Number of persons engaged)											Amphoe/Tambon	
		1 - 5	6 - 10	11 - 15	16 - 20	21 - 25	26 - 30	31 - 50	51 - 100	101 - 200	201 - 500	501 - 1,000		> 1,000
<b>อำเภออู่ตะเภา</b>	<b>56,845</b>	<b>12,964</b>	<b>4,305</b>	<b>2,245</b>	<b>1,709</b>	<b>997</b>	<b>1,296</b>	<b>2,685</b>	<b>2,582</b>	<b>4,053</b>	<b>8,633</b>	<b>4,725</b>	<b>10,651</b>	<b>AmphoeLam Luk Ka</b>
ตำบลคูคต	40,154	8,129	2,472	1,111	818	414	596	1,241	1,018	2,556	7,243	3,905	10,651	TambonKhu Khot
ตำบลลาดสวาย	3,850	1,705	638	326	231	147	60	272	351	120	-	-	-	TambonLat Sawai
ตำบลบึงคำพร้อย	6,697	1,628	500	378	258	180	285	635	225	888	900	820	-	TambonBueng Kham Phroi
ตำบลอู่ตะเภา	3,005	738	253	211	221	166	208	339	748	121	-	-	-	TambonLam Luk Ka
ตำบลบึงทองแดง	844	237	276	123	105	46	57	-	-	-	-	-	-	TambonBueng Thonglang
ตำบลลำไทร	602	298	106	58	40	-	60	40	-	-	-	-	-	TambonLam Sai
ตำบลบึงคอไห	491	77	31	23	16	22	-	68	140	114	-	-	-	TambonBueng Kho Hai
ตำบลพิชอุคม	1,202	152	29	15	20	22	30	90	100	254	490	-	-	TambonPhuet Udom
<b>อำเภอสามโคก</b>	<b>15,992</b>	<b>1,581</b>	<b>737</b>	<b>503</b>	<b>647</b>	<b>540</b>	<b>709</b>	<b>1,324</b>	<b>3,458</b>	<b>5,370</b>	<b>1,123</b>	<b>-</b>	<b>-</b>	<b>AmphoeSam Khok</b>
ตำบลบางเตย	1,780	452	111	116	88	67	82	118	226	275	245	-	-	TambonBang Toei
ตำบลคลองขวาง	753	152	68	22	39	45	30	122	100	175	-	-	-	TambonKhlong Khwai
ตำบลสามโคก	6,777	118	121	52	-	25	89	552	2,080	3,740	-	-	-	TambonSam Khok
ตำบลกระแซง	312	170	10	42	40	50	-	-	-	-	-	-	-	TambonKrachaeng
ตำบลบางโพธิ์เหนือ	958	115	64	14	94	66	27	-	-	-	578	-	-	TambonBang Pho Nuea
ตำบลเชียงรากใหญ่	968	263	126	96	144	140	168	31	-	-	-	-	-	TambonChiang Rak Yai
ตำบลบ้านปทุม	793	92	101	69	113	25	113	85	60	135	-	-	-	TambonBan Pathum
ตำบลบ้านจั่น	236	64	38	14	18	25	27	50	-	-	-	-	-	TambonBan Ngjo
ตำบลเชียงรากน้อย	1,056	56	16	24	-	-	-	122	418	120	300	-	-	TambonChiang Rak Noi
ตำบลบางกระบือ	218	46	19	15	34	25	29	50	-	-	-	-	-	TambonBang Krabue
ตำบลท้ายเกาะ	2,141	53	63	39	77	72	144	194	574	925	-	-	-	TambonThai Ko

ที่มา : สำนักงานธุรกิจและอุตสาหกรรม พ.ศ. 2555 (ข้อมูลพื้นฐาน) จังหวัด ปทุมธานี สำนักงานสถิติแห่งชาติ กระทรวงเทคโนโลยีสารสนเทศและการสื่อสาร

Source : The 2012 Business and Industrial Census (Basic Information), Pathum Thani Province, National Statistical Office, Ministry of Information and Communication Technology.

ตาราง 7 จำนวนสถานประกอบการ จำนวนตามขนาดของสถานประกอบการ (จำนวนลูกจ้าง) อำเภอและตำบล  
 TABLE 7 NUMBER OF ESTABLISHMENTS BY SIZE OF ESTABLISHMENT (NUMBER OF EMPLOYEES), AMPHOE AND TAMBON

อำเภอ/ตำบล	จำนวน สถานประกอบการ Number of establishments	ขนาดของสถานประกอบการ (จำนวนลูกจ้าง) Size of establishment (Number of employees)											อำเภอ/Tambon		
		ไม่													
		1 - 5	6 - 10	11 - 15	16 - 20	21 - 25	26 - 30	31 - 50	51 - 100	101 - 200	201 - 500	501 - 1,000		> 1,000	
<b>จังหวัดปทุมธานี</b>	40,003	9,485	1,824	646	409	193	180	343	262	177	138	57	57	26,232	Pathum Thani
<b>อำเภอเมืองปทุมธานี</b>	5,741	1,194	262	102	63	27	22	41	44	28	36	15	9	3,898	AmphoeMueang Pathum Thani
ตำบลบางปรอก	844	246	44	6	12	1	3	3	4	-	2	-	-	523	TambonBang Prok
ตำบลบ้านใหม่	309	59	28	8	3	3	6	7	4	4	4	-	-	183	TambonBan Mai
ตำบลบ้านกลาง	426	129	18	9	10	3	4	3	5	-	4	-	1	240	TambonBan Klang
ตำบลบ้านนา	365	63	29	19	8	2	1	3	5	3	4	1	-	227	TambonBan Chang
ตำบลบ้านกระเทียม	73	7	2	1	1	-	1	2	1	-	1	-	-	57	TambonBan Krachaeng
ตำบลบางเข้	260	86	11	4	3	2	2	5	1	2	-	1	-	143	TambonBang Khayaeng
ตำบลบางคูวัด	425	85	18	10	6	2	-	1	1	3	2	1	1	295	TambonBang Khu Wat
ตำบลบางหลวง	190	36	6	3	-	2	-	2	-	-	-	-	-	141	TambonBang Luang
ตำบลบางเตย	198	43	13	4	3	-	1	3	-	-	1	1	-	129	TambonBang Duea
ตำบลบางพูด	116	3	1	-	-	-	-	-	-	1	-	-	-	111	TambonBang Phut
ตำบลบางพูน	1,087	129	30	18	10	5	1	6	7	1	1	-	-	879	TambonBang Phun
ตำบลบางกะดี	482	71	29	6	1	2	1	3	12	13	16	10	7	311	TambonBang Kadi
ตำบลสามศรีไทย	112	17	8	6	-	1	1	1	1	1	1	-	-	75	TambonSuan Phrik Thai
ตำบลหลักหก	854	220	25	8	6	4	1	2	3	-	-	1	-	584	TambonLak Hok
<b>อำเภอคลองหลวง</b>	14,179	3,124	551	167	106	41	37	103	68	49	52	25	38	9,818	AmphoeKhlong Luang
ตำบลคลองหนึ่ง	9,797	2,195	359	108	73	33	33	84	50	42	48	25	38	6,709	TambonKhlong Nueng
ตำบลคลองสอง	1,027	292	91	32	11	3	-	4	2	1	1	-	-	590	TambonKhlong Song
ตำบลคลองสาม	1,850	328	47	16	7	3	-	5	4	1	-	-	-	1,439	TambonKhlong Sam
ตำบลคลองสี่	330	36	16	5	7	-	4	7	7	3	2	-	-	243	TambonKhlong Si
ตำบลคลองห้า	366	49	10	1	2	-	-	2	1	-	1	-	-	300	TambonKhlong Ha
ตำบลคลองหก	648	188	20	4	4	1	-	1	2	2	-	-	-	426	TambonKhlong Hok
ตำบลคลองเจ็ด	161	36	8	1	2	1	-	-	2	-	-	-	-	111	TambonKhlong Chet

ตาราง 7 จำนวนสถานประกอบการ จำนวนตามขนาดของสถานประกอบการ (จำนวนลูกจ้าง) อำเภอและตำบล (ต่อ)

TABLE 7 NUMBER OF ESTABLISHMENTS BY SIZE OF ESTABLISHMENT (NUMBER OF EMPLOYEES), AMPHOE AND TAMBON (Cont'd)

อำเภอ/ตำบล	จำนวน สถานประกอบการ Number of establishments	ขนาดของสถานประกอบการ (จำนวนลูกจ้าง) Size of establishment (Number of employees)											อำเภอ/Tambon		
		1 - 5	6 - 10	11 - 15	16 - 20	21 - 25	26 - 30	31 - 50	51 - 100	101 - 200	201 - 500	501 - 1,000		> 1,000	ไม่มี No
<b>อำเภอธัญบุรี</b>	8,788	2,630	419	161	89	49	29	58	49	16	12	8	2	5,266	AmphoeThanyaburi
ตำบลประจักษ์ศิลปาคม	5,114	1,667	278	115	65	38	22	44	24	12	10	3	-	2,836	TambonPrachathipat
ตำบลบึงไผ่	1,006	246	61	14	12	4	5	7	18	1	2	2	1	633	TambonBueng Yitho
ตำบลรังสิต	485	174	14	8	1	-	-	2	3	3	-	2	1	277	TambonRangsit
ตำบลลำไทรใหญ่	1,131	301	33	10	5	3	1	1	4	-	-	-	-	773	TambonLam Phak Kut
ตำบลบึงสนั่น	349	64	16	7	3	2	1	2	-	-	-	-	-	254	TambonBueng Sanan
ตำบลบึงนาราง	703	178	17	7	3	2	-	2	-	-	-	1	-	493	TambonBueng Nam Rak
<b>อำเภอหนองเสือ</b>	655	77	16	7	2	6	3	7	1	1	-	-	-	535	AmphoeNong Suea
ตำบลบึงบา	119	43	2	-	1	1	1	2	-	-	-	-	-	69	TambonBueng Ba
ตำบลบึงบอน	64	1	7	2	1	3	1	-	-	-	-	-	-	49	TambonBueng Bon
ตำบลบึงกาสาม	74	6	1	1	-	-	-	-	-	-	-	-	-	66	TambonBueng Ka Sam
ตำบลบึงข้าวอ้อ	96	5	2	-	-	1	1	1	-	-	-	-	-	86	TambonBueng Cham O
ตำบลหนองสามวัง	181	9	2	4	-	-	-	4	1	1	-	-	-	160	TambonNong Sam Wang
ตำบลศาลาครุ	52	1	-	-	-	1	-	-	-	-	-	-	-	50	TambonSala Khru
ตำบลนพรัตน์	69	12	2	-	-	-	-	-	-	-	-	-	-	55	TambonNoppharat
<b>อำเภอลาดหลุมแก้ว</b>	1,440	226	61	29	29	10	20	40	24	26	7	3	1	964	AmphoeLat Lum Kaeo
ตำบลระแหง	464	101	16	5	3	-	-	2	3	-	5	1	-	328	TambonRahaeng
ตำบลลาดหลุมแก้ว	66	3	2	1	-	-	-	-	-	-	-	-	-	60	TambonLat Lum Kaeo
ตำบลดงบางหลวง	369	45	16	9	12	2	9	21	8	18	1	2	-	226	TambonKhu Bang Luang
ตำบลคูขวาง	196	23	5	1	2	2	2	7	4	2	-	-	1	147	TambonKhu Khuang
ตำบลคลองพระอุดม	146	18	8	2	6	-	3	3	3	3	-	-	-	100	TambonKlong Phra Udom
ตำบลบ่อเงิน	41	1	1	1	-	-	1	-	-	-	1	-	-	36	TambonBo Ngoen
ตำบลหน้าไม้	158	35	13	10	6	6	5	7	6	3	-	-	-	67	TambonNa Mai

ตาราง 7 จำนวนสถานประกอบการ จำแนกตามขนาดของสถานประกอบการ (จำนวนลูกจ้าง) อำเภอและตำบล (ต่อ)

TABLE 7 NUMBER OF ESTABLISHMENTS BY SIZE OF ESTABLISHMENT (NUMBER OF EMPLOYEES), AMPHOE AND TAMBON (Cont'd)

อำเภอ/ตำบล	จำนวน สถานประกอบการ Number of establishments	ขนาดของสถานประกอบการ (จำนวนลูกจ้าง) Size of establishment (Number of employees)											Amphoe/Tambon		
		1 - 5	6 - 10	11 - 15	16 - 20	21 - 25	26 - 30	31 - 50	51 - 100	101 - 200	201 - 500	501 - 1,000		> 1,000	ไม่มี No
อำเภอสีลุมภู	7,914	2,118	433	148	84	40	45	63	36	26	27	6	7	4,881	AmphoeLam Luk Ka
ตำบลคูคต	4,975	1,360	251	73	35	18	22	27	14	15	24	5	7	3,124	TambonKhu Khot
ตำบลลาดสวาย	939	337	60	20	13	5	2	7	5	1	-	-	-	489	TambonLat Sawai
ตำบลบึงคำพร้อย	955	190	61	24	15	5	10	15	3	6	2	1	-	623	TambonBueng Kham Phroi
ตำบลลำลูกกา	478	120	23	14	11	8	6	9	11	1	-	-	-	275	TambonLam Luk Ka
ตำบลบึงทองหลาง	195	48	25	10	6	2	2	-	-	-	-	-	-	102	TambonBueng Thonglang
ตำบลลำไทร	204	46	9	4	2	-	2	1	-	-	-	-	-	140	TambonLam Sai
ตำบลบึงคอไห	68	4	3	2	1	1	-	2	2	1	-	-	-	52	TambonBueng Kho Hai
ตำบลพิชิตอม	100	13	1	1	1	1	1	2	1	2	1	-	-	76	TambonPhuet Udom
<b>อำเภอสามโคก</b>	<b>1,286</b>	<b>116</b>	<b>82</b>	<b>32</b>	<b>36</b>	<b>20</b>	<b>24</b>	<b>31</b>	<b>40</b>	<b>31</b>	<b>4</b>	<b>-</b>	<b>-</b>	<b>870</b>	<b>AmphoeSam Khok</b>
ตำบลบางเดย	299	46	14	7	4	3	3	3	3	2	1	-	-	213	TambonBang Toei
ตำบลคลองควาย	108	10	8	-	4	-	1	3	1	1	-	-	-	80	TambonKlong Khwai
ตำบลสามโคก	166	4	13	5	-	1	3	12	22	20	-	-	-	86	TambonSam Khok
ตำบลกระแจะ	111	11	1	3	2	2	-	-	-	-	-	-	-	92	TambonKrachaeng
ตำบลบางโพธิ์เหนือ	91	8	8	1	6	2	1	-	-	-	2	-	-	63	TambonBang Pho Nuea
ตำบลเชียงรากใหญ่	201	17	10	8	8	5	6	1	-	-	-	-	-	146	TambonChiang Rak Yai
ตำบลบ้านปทุม	91	6	13	4	6	1	4	2	1	1	-	-	-	53	TambonBan Pathum
ตำบลบ้านม่วง	44	3	3	1	1	2	-	1	-	-	-	-	-	33	TambonBan Ngio
ตำบลเชียงรากน้อย	58	2	3	-	-	-	-	3	5	1	1	-	-	43	TambonChiang Rak Noi
ตำบลบางกระบือ	36	3	2	2	1	1	1	1	-	-	-	-	-	25	TambonBang Krabue
ตำบลท้ายเกาะ	81	6	7	1	4	3	5	5	8	6	-	-	-	36	TambonThai Ko

ที่มา : สำนักงานธุรกิจและอุตสาหกรรม พ.ศ. 2555 (ข้อมูลพื้นฐาน) จังหวัด ปทุมธานี สำนักงานสถิติแห่งชาติ กระทรวงเทคโนโลยีสารสนเทศและการสื่อสาร

Source : The 2012 Business and Industrial Census (Basic Information), Pathum Thani Province, National Statistical Office, Ministry of Information and Communication Technology.

ตาราง 8 จำนวนลูกจ้างในสถานประกอบการ จำนวนตามขนาดของสถานประกอบการ (จำนวนคนทำงาน) อำเภอและตำบล  
 TABLE 8 NUMBER OF EMPLOYEES IN ESTABLISHMENTS BY SIZE OF ESTABLISHMENT (NUMBER OF PERSONS ENGAGED), AMPHOE AND TAMBON

อำเภอ/ตำบล	จำนวน ลูกจ้าง Number of employees	ขนาดของสถานประกอบการ (จำนวนคนทำงาน) Size of establishment (Number of persons engaged)											Amphoe/Tambon	
		1 - 5	6 - 10	11 - 15	16 - 20	21 - 25	26 - 30	31 - 50	51 - 100	101 - 200	201 - 500	501 - 1,000		> 1,000
<b>จังหวัดปทุมธานี</b>	316,911	19,658	15,778	9,598	7,591	4,639	5,284	14,433	20,045	26,739	45,674	41,276	106,196	Pathum Thani
อำเภอเมืองปทุมธานี	59,212	2,454	2,284	1,461	1,188	730	592	1,857	3,172	3,872	12,152	10,180	19,270	AmphoeMueang Pathum Thani
ตำบลบางปรอก	2,397	399	474	123	220	25	80	173	223	-	680	-	-	TambonBang Prok
ตำบลบ้านใหม่	3,177	127	235	108	75	73	114	385	270	532	1,258	-	-	TambonBan Mai
ตำบลบ้านกลาง	6,113	286	189	131	138	110	115	140	335	-	1,669	-	3,000	TambonBan Klang
ตำบลบ้านกลาง	4,020	133	218	222	148	82	26	126	415	469	1,566	615	-	TambonBan Chang
ตำบลบ้านกระแจะ	594	18	20	11	20	-	30	74	83	-	338	-	-	TambonBan Krachaeng
ตำบลบางแขยง	1,820	192	120	70	56	44	60	239	70	270	-	699	-	TambonBang Khayaeng
ตำบลบางคูวัด	3,656	174	138	147	103	61	25	43	80	531	552	602	1,200	TambonBang Khu Wat
ตำบลบางหลวง	287	78	51	37	-	44	-	77	-	-	-	-	-	TambonBang Luang
ตำบลบางดี	1,378	97	96	63	57	-	27	118	-	-	360	560	-	TambonBang Duea
ตำบลบางพูด	118	6	11	-	-	-	-	-	-	101	-	-	-	TambonBang Phut
ตำบลบางพูน	2,510	285	220	287	198	132	28	259	553	148	400	-	-	TambonBang Phun
ตำบลบางกะดี	30,283	150	228	91	32	43	27	98	817	1,696	4,829	7,202	15,070	TambonBang Kadi
ตำบลสวนพริกไทย	967	31	50	73	15	24	30	35	84	125	500	-	-	TambonSuan Phrik Thai
ตำบลหลักหก	1,892	478	234	98	126	92	30	90	242	-	-	502	-	TambonLak Hok
<b>อำเภอคลองหลวง</b>	140,928	6,227	4,762	2,654	1,966	986	1,125	4,078	5,136	7,206	17,381	18,310	71,097	AmphoeKhlong Luang
ตำบลคลองหนึ่ง	131,122	4,436	3,003	1,692	1,325	810	965	3,341	3,756	6,245	16,142	18,310	71,097	TambonKhlong Nueng
ตำบลคลองสอง	3,023	568	886	447	245	66	-	141	165	104	401	-	-	TambonKhlong Song
ตำบลคลองสาม	2,237	662	393	267	119	63	50	191	292	200	-	-	-	TambonKhlong Sam
ตำบลคลองสี่	2,403	64	138	86	133	-	110	288	539	412	633	-	-	TambonKhlong Si
ตำบลคลองห้า	604	73	100	22	37	-	-	82	85	-	205	-	-	TambonKhlong Ha
ตำบลคลองหก	1,198	362	191	106	67	22	-	35	170	245	-	-	-	TambonKhlong Hok
ตำบลคลองเจ็ด	341	62	51	34	40	25	-	-	129	-	-	-	-	TambonKhlong Chet



ตาราง 8 จำนวนลูกจ้างในสถานประกอบการ จำนวนตามขนาดของสถานประกอบการ (จำนวนคนทำงาน) อำเภอและตำบล (ต่อ)

TABLE 8 NUMBER OF EMPLOYEES IN ESTABLISHMENTS BY SIZE OF ESTABLISHMENT (NUMBER OF PERSONS ENGAGED), AMPHOE AND TAMBON (Cont'd)

อำเภอ/ตำบล	จำนวน ลูกจ้าง Number of employees	ขนาดของสถานประกอบการ (จำนวนคนทำงาน) Size of establishment (Number of persons engaged)											Amphoe/Tambon	
		1 - 5	6 - 10	11 - 15	16 - 20	21 - 25	26 - 30	31 - 50	51 - 100	101 - 200	201 - 500	501 - 1,000		> 1,000
<b>อำเภอชัยบุรี</b>	<b>37,446</b>	<b>5,452</b>	<b>3,662</b>	<b>2,355</b>	<b>1,579</b>	<b>1,079</b>	<b>964</b>	<b>2,463</b>	<b>3,769</b>	<b>2,719</b>	<b>3,454</b>	<b>6,032</b>	<b>3,918</b>	<b>AmphoeThanyaburi</b>
ตำบลประจักษ์ปัตย์	21,285	3,491	2,518	1,582	1,151	897	718	1,801	1,798	2,015	2,949	2,365	-	TambonPrachathipat
ตำบลสังข์ไถ่	6,870	576	454	281	216	49	166	306	1,437	180	505	1,500	1,200	TambonBueng Yitho
ตำบลรังสิต	5,784	291	99	115	-	22	-	102	250	524	-	1,663	2,718	TambonRangsit
ตำบลลำผักกูด	1,599	604	340	125	103	65	-	78	284	-	-	-	-	TambonLam Phak Kut
ตำบลปิ่นน้	591	127	110	128	55	25	55	91	-	-	-	-	-	TambonBueng Sanan
ตำบลบึงน้ำรักษ์	1,317	363	141	124	54	21	25	85	-	-	-	504	-	TambonBueng Nam Rak
<b>อำเภอหนองเสือ</b>	<b>1,198</b>	<b>143</b>	<b>142</b>	<b>103</b>	<b>32</b>	<b>111</b>	<b>78</b>	<b>329</b>	<b>60</b>	<b>200</b>	<b>-</b>	<b>-</b>	<b>-</b>	<b>AmphoeNong Suea</b>
ตำบลบึงบา	249	73	33	-	16	-	51	76	-	-	-	-	-	TambonBueng Ba
ตำบลบึงบอน	189	3	54	25	16	64	27	-	-	-	-	-	-	TambonBueng Bon
ตำบลบึงกาสม	38	13	10	15	-	-	-	-	-	-	-	-	-	TambonBueng Ka Sam
ตำบลบึงข้าวอ่อน	110	5	18	-	-	25	-	62	-	-	-	-	-	TambonBueng Cham O
ตำบลหนองสามวัง	548	29	15	53	-	-	-	191	60	200	-	-	-	TambonNong Sam Wang
ตำบลศาลาครุ	27	-	5	-	-	22	-	-	-	-	-	-	-	TambonSala Khru
ตำบลนพรัตน์	37	20	7	10	-	-	-	-	-	-	-	-	-	TambonNoppharat
<b>อำเภอลาดหลุมแก้ว</b>	<b>16,371</b>	<b>489</b>	<b>535</b>	<b>431</b>	<b>538</b>	<b>230</b>	<b>545</b>	<b>1,794</b>	<b>1,877</b>	<b>3,468</b>	<b>2,935</b>	<b>2,029</b>	<b>1,500</b>	<b>AmphoeLat Lum Kaeo</b>
ตำบลระแหง	3,861	212	147	77	57	-	-	82	251	-	2,235	800	-	TambonRahaeng
ตำบลลาดหลุมแก้ว	40	7	8	25	-	-	-	-	-	-	-	-	-	TambonLat Lum Kaeo
ตำบลคูบางหลวง	6,535	111	138	129	235	46	261	968	630	2,388	400	1,229	-	TambonKhu Bang Luang
ตำบลคูขวาง	2,665	54	51	14	38	50	59	277	303	319	-	-	1,500	TambonKhu Khuang
ตำบลคลองพระอุดม	1,087	35	51	47	94	20	90	130	288	332	-	-	-	TambonKhlung Phra Udom
ตำบลบ่อเงิน	350	1	7	13	-	-	-	29	-	-	300	-	-	TambonBo Ngoen
ตำบลหน้าไม้	1,833	69	133	126	114	114	135	308	405	429	-	-	-	TambonNa Mai

ตาราง 8 จำนวนลูกจ้างในสถานประกอบการ จำนวนตามขนาดของสถานประกอบการ (จำนวนคนทำงาน) อำเภอและตำบล (ต่อ)

TABLE 8 NUMBER OF EMPLOYEES IN ESTABLISHMENTS BY SIZE OF ESTABLISHMENT (NUMBER OF PERSONS ENGAGED), AMPHOE AND TAMBON (Cont'd)

อำเภอ/ตำบล	จำนวน ลูกจ้าง Number of employees	ขนาดของสถานประกอบการ (จำนวนคนทำงาน) Size of establishment (Number of persons engaged)											Amphoe/Tambon	
		1 - 5	6 - 10	11 - 15	16 - 20	21 - 25	26 - 30	31 - 50	51 - 100	101 - 200	201 - 500	501 - 1,000		> 1,000
อำเภอลำลูกกา	47,445	4,654	3,776	2,126	1,654	977	1,278	2,593	2,580	4,042	8,629	4,725	10,411	AmphoeLam Luk Ka
ตำบลคูคต	34,205	2,949	2,166	1,044	780	403	591	1,154	1,018	2,545	7,239	3,905	10,411	TambonKhu Khot
ตำบลลาดสวาย	2,823	766	568	313	229	145	60	271	351	120	-	-	-	TambonLat Sawai
ตำบลนึ่งคำพริ้ว	5,477	501	453	352	248	173	282	635	225	888	900	820	-	TambonBueng Kham Phroi
ตำบลลำลูกกา	2,432	230	208	202	220	166	200	337	748	121	-	-	-	TambonLam Luk Ka
ตำบลปึงทองหลาง	664	94	242	120	105	46	57	-	-	-	-	-	-	TambonBueng Thonglang
ตำบลลำไทร	360	78	93	57	36	-	38	38	-	-	-	-	-	TambonLam Sai
ตำบลปึงต่อไถ	414	10	23	23	16	22	-	68	138	114	-	-	-	TambonBueng Kho Hai
ตำบลพิชิตอม	1,070	26	23	15	20	22	30	90	100	254	490	-	-	TambonPhuet Udom
<b>อำเภอสามโคก</b>	<b>14,311</b>	<b>239</b>	<b>617</b>	<b>468</b>	<b>634</b>	<b>526</b>	<b>702</b>	<b>1,319</b>	<b>3,451</b>	<b>5,232</b>	<b>1,123</b>	-	-	<b>AmphoeSam Khok</b>
ตำบลบางเตย	1,404	101	96	108	87	66	82	118	226	275	245	-	-	TambonBang Toei
ตำบลคลองควาย	579	12	50	19	36	40	29	118	100	175	-	-	-	TambonKhleng Khwai
ตำบลสามโคก	6,531	10	118	52	-	25	89	552	2,080	3,605	-	-	-	TambonSam Khok
ตำบลกระแจะ	169	28	10	42	40	49	-	-	-	-	-	-	-	TambonKrachaeng
ตำบลบางโพธิ์เหนือ	852	22	55	13	93	64	27	-	-	-	578	-	-	TambonBang Pho Nuea
ตำบลเชียงรากใหญ่	678	28	86	87	140	139	167	31	-	-	-	-	-	TambonChiang Rak Yai
ตำบลบ้านปทุม	715	20	98	66	113	25	113	85	60	135	-	-	-	TambonBan Pathum
ตำบลบ้านม่วง	160	7	23	12	18	25	25	50	-	-	-	-	-	TambonBan Ngio
ตำบลเชียงรากน้อย	992	2	11	20	-	-	-	122	417	120	300	-	-	TambonChiang Rak Noi
ตำบลบางกระบือ	168	6	17	14	30	23	28	50	-	-	-	-	-	TambonBang Krabue
ตำบลท้ายเกาะ	2,063	3	53	35	77	70	142	193	568	922	-	-	-	TambonThai Ko

ที่มา : สำนักงานธุรกิจและอุตสาหกรรม พ.ศ. 2555 (ข้อมูลพื้นฐาน) จังหวัด ปทุมธานี สำนักงานสถิติแห่งชาติ กระทรวงเทคโนโลยีสารสนเทศและการสื่อสาร

Source : The 2012 Business and Industrial Census (Basic Information), Pathum Thani Province, National Statistical Office, Ministry of Information and Communication Technology.

ตาราง 9 จำนวนสถานประกอบการ จำนวนตามการขายสินค้าหรือบริการทางอินเทอร์เน็ต อำเภอและตำบล

TABLE 9 NUMBER OF ESTABLISHMENTS BY SALES OF GOODS VIA INTERNET, AMPHOE AND TAMBON

อำเภอ/ตำบล	จำนวน สถานประกอบการ Number of establishments	การขายสินค้าหรือบริการทางอินเทอร์เน็ต		Amphoe/Tambon
		มี	ไม่มี	
		Yes	No	
<b>จังหวัดปทุมธานี</b>	40,003	345	39,658	Pathum Thani
<b>อำเภอเมืองปทุมธานี</b>	5,741	26	5,715	AmphoeMueang Pathum Thani
ตำบลบางปรอก	844	-	844	TambonBang Prok
ตำบลบ้านใหม่	309	-	309	TambonBan Mai
ตำบลบ้านกลาง	426	-	426	TambonBan Klang
ตำบลบ้านฉาง	365	-	365	TambonBan Chang
ตำบลบ้านกระแชง	73	-	73	TambonBan Krachaeng
ตำบลบางชะเมียง	260	1	259	TambonBang Khayaeng
ตำบลบางคูวัด	425	-	425	TambonBang Khu Wat
ตำบลบางหลวง	190	-	190	TambonBang Luang
ตำบลบางเต็อ	198	-	198	TambonBang Duea
ตำบลบางพูด	116	-	116	TambonBang Phut
ตำบลบางพูน	1,087	14	1,073	TambonBang Phun
ตำบลบางกะดี	482	7	475	TambonBang Kadi
ตำบลสวนพริกไทย	112	3	109	TambonSuan Phrik Thai
ตำบลหลักหก	854	1	853	TambonLak Hok
<b>อำเภอคลองหลวง</b>	<b>14,179</b>	<b>180</b>	<b>13,999</b>	<b>AmphoeKhlong Luang</b>
ตำบลคลองหนึ่ง	9,797	165	9,632	TambonKhlong Nueng
ตำบลคลองสอง	1,027	1	1,026	TambonKhlong Song
ตำบลคลองสาม	1,850	-	1,850	TambonKhlong Sam
ตำบลคลองสี่	330	14	316	TambonKhlong Si
ตำบลคลองห้า	366	-	366	TambonKhlong Ha
ตำบลคลองหก	648	-	648	TambonKhlong Hok
ตำบลคลองเจ็ด	161	-	161	TambonKhlong Chet

ตาราง 9 จำนวนสถานประกอบการ จำนวนตามการขายสินค้าหรือบริการทางอินเทอร์เน็ต อำเภอและตำบล (ต่อ)

TABLE 9 NUMBER OF ESTABLISHMENTS BY SALES OF GOODS VIA INTERNET, AMPHOE AND TAMBON (Cont'd)

อำเภอ/ตำบล	จำนวน สถานประกอบการ Number of establishments	การขายสินค้าหรือบริการทางอินเทอร์เน็ต		Amphoe/Tambon
		Sales of goods via internet		
		มี	ไม่มี	
		Yes	No	
<b>อำเภอธัญบุรี</b>	<b>8,788</b>	<b>68</b>	<b>8,720</b>	<b>AmphoeThanyaburi</b>
ตำบลพระชนกธิบดี	5,114	59	5,055	TambonPrachathipat
ตำบลบึงยี่ถ่อ	1,006	5	1,001	TambonBueng YiTho
ตำบลรังสิต	485	1	484	TambonRangsit
ตำบลลำผักกูด	1,131	-	1,131	TambonLam Phak Kut
ตำบลบึงสนั่น	349	-	349	TambonBueng Sanan
ตำบลบึงน้ำรักษ์	703	3	700	TambonBueng Nam Rak
<b>อำเภอหนองเสือ</b>	<b>655</b>	<b>-</b>	<b>655</b>	<b>AmphoeNong Suea</b>
ตำบลบึงบา	119	-	119	TambonBueng Ba
ตำบลบึงบอน	64	-	64	TambonBueng Bon
ตำบลบึงกาสาม	74	-	74	TambonBueng Ka Sam
ตำบลบึงข้าวอ้อ	96	-	96	TambonBueng Cham O
ตำบลหนองสามวัง	181	-	181	TambonNong Sam Wang
ตำบลศาลาครุ	52	-	52	TambonSala Khru
ตำบลนพรัตน์	69	-	69	TambonNoppharat
<b>อำเภอลาดหลุมแก้ว</b>	<b>1,440</b>	<b>10</b>	<b>1,430</b>	<b>AmphoeLat Lum Kao</b>
ตำบลระแหง	464	-	464	TambonRahaeng
ตำบลลาดหลุมแก้ว	66	-	66	TambonLat Lum Kao
ตำบลคูบางหลวง	369	9	360	TambonKhu Bang Luang
ตำบลคูขวาง	196	-	196	TambonKhu Khuang
ตำบลคลองพระอุดม	146	1	145	TambonKhlong Phra Udom
ตำบลบ่อเงิน	41	-	41	TambonBo Ngoen
ตำบลหน้าไม้	158	-	158	TambonNa Mai

ตาราง 9 จำนวนสถานประกอบการ จำแนกตามการขายสินค้าหรือบริการทางอินเทอร์เน็ต อำเภอและตำบล (ต่อ)

TABLE 9 NUMBER OF ESTABLISHMENTS BY SALES OF GOODS VIA INTERNET, AMPHOE AND TAMBON (Cont'd)

อำเภอ/ตำบล	จำนวน สถานประกอบการ Number of establishments	การขายสินค้าหรือบริการทางอินเทอร์เน็ต		Amphoe/Tambon
		Sales of goods via internet		
		มี Yes	ไม่มี No	
<b>อำเภอลำลูกกา</b>	<b>7,914</b>	<b>61</b>	<b>7,853</b>	<b>AmphoeLam Luk Ka</b>
ตำบลคูคต	4,975	50	4,925	TambonKhu Khot
ตำบลลาดสวาย	939	10	929	TambonLat Sawai
ตำบลบึงคำพร้อย	955	-	955	TambonBueng Kham Phroi
ตำบลลำลูกกา	478	1	477	TambonLam Luk Ka
ตำบลบึงทองหลาง	195	-	195	TambonBueng Thonglang
ตำบลลำไทร	204	-	204	TambonLam Sai
ตำบลบึงคอไห	68	-	68	TambonBueng Kho Hai
ตำบลพิชอุดม	100	-	100	TambonPhuet Udom
<b>อำเภอสามโคก</b>	<b>1,286</b>	<b>-</b>	<b>1,286</b>	<b>AmphoeSam Khok</b>
ตำบลบางเตย	299	-	299	TambonBang Toei
ตำบลคลองควาย	108	-	108	TambonKhlung Khwai
ตำบลสามโคก	166	-	166	TambonSam Khok
ตำบลกระเซาง	111	-	111	TambonKrachaeng
ตำบลบางโพธิ์เหนือ	91	-	91	TambonBang Pho Nuea
ตำบลเชียงรากใหญ่	201	-	201	TambonChiang Rak Yai
ตำบลบ้านปทุม	91	-	91	TambonBan Pathum
ตำบลบ้านบัว	44	-	44	TambonBan Ngio
ตำบลเชียงรากน้อย	58	-	58	TambonChiang Rak Noi
ตำบลบางกระบือ	36	-	36	TambonBang Krabue
ตำบลท้ายเกาะ	81	-	81	TambonThai Ko

ที่มา : สำนักระเบิดธุรกิจและอุตสาหกรรม พ.ศ. 2555 (ข้อมูลพื้นฐาน) จังหวัด ปทุมธานี สำนักงานสถิติแห่งชาติ กระทรวงเทคโนโลยีสารสนเทศและการสื่อสาร

Source : The 2012 Business and Industrial Census (Basic Information), Pathum Thani Province, National Statistical Office, Ministry of Information and Communication Technology.

ตาราง 10 จำนวนสถานประกอบการ จัดตามรูปแบบการจดทะเบียนกฎหมาย และกิจกรรมทางเศรษฐกิจ  
TABLE 10 NUMBER OF ESTABLISHMENTS BY FORM OF LEGAL ORGANIZATION AND ECONOMIC ACTIVITY

กิจกรรมทางเศรษฐกิจ	รูปแบบการจัดตั้งตามกฎหมาย Form of legal organization										Economic activity
	จำนวน สถานประกอบการ Number of establishments	ส่วนบุคคล Individual proprietor	ห้างหุ้นส่วนจำกัด ห้างหุ้นส่วนสามัญ นิติบุคคล Juristic partnership	บริษัทจำกัด บริษัทจำกัด (มหาชน) Company limited, State-enterprises Public company limited	ส่วนราชการ รัฐวิสาหกิจ Government, State-enterprises	สหกรณ์ Cooperatives	อื่น ๆ Others	Total			
<b>รวม</b>	<b>40,003</b>	<b>35,187</b>	<b>831</b>	<b>3,960</b>	<b>9</b>	<b>6</b>	<b>10</b>	<b>10</b>			
การขายส่งและการขายปลีก การซ่อมยานยนต์และจักรยานยนต์	2,646	2,299	94	253	-	-	-	-			Wholesale and retail trade; repair of motor vehicles and motorcycles
การขายส่ง	1,555	1,162	82	309	-	2	-	-			Wholesale trade
การขายปลีก	12,775	11,645	203	922	1	-	4	-			Retail trade
ที่พักแรม บริการอาหารและเครื่องดื่ม	5,820	5,651	14	149	6	-	-	-			Accommodation, food and beverage service activities
ข้อมูลข่าวสาร คอมพิวเตอร์ และการสื่อสาร	239	212	4	22	-	-	1	-			Information and communication
กิจกรรมอสังหาริมทรัพย์	4,694	4,494	15	182	1	2	-	-			Real estate activities
กิจกรรมทางวิชาชีพ วิทยาศาสตร์และเทคโนโลยี	428	345	22	61	-	-	-	-			Professional, scientific and technical activities
การให้เช่า บริการท่องเที่ยว และการบริการสนับสนุนอื่น ๆ	925	710	39	176	-	-	-	-			Administrative and support service activities
ศิลปะ ความบันเทิงและนันทนาการ	484	465	1	18	-	-	-	-			Arts, entertainment and recreation
กิจกรรมบริการอื่น ๆ	5,938	5,832	27	79	-	-	-	-			Other service activities
การผลิต	3,464	1,844	186	1,427	1	1	5	-			Manufacturing
การจัดการและการบำบัดน้ำเสีย ของเสียและสิ่งปฏิกูล	26	11	2	13	-	-	-	-			Sewerage, waste management and remediation activities
การก่อสร้าง	705	344	105	256	-	-	-	-			Construction
การขนส่งทางบก สถานที่เก็บสินค้า	296	172	37	86	-	1	-	-			Land transport and storage
กิจกรรมด้านโรงพยาบาลเอกชน	8	1	-	7	-	-	-	-			Private hospital activities

ที่มา : สำนักงานธุรกิจและอุตสาหกรรม พ.ศ. 2555 (ข้อมูลพื้นฐาน) จังหวัด ปทุมธานี สำนักงานสถิติแห่งชาติ กระทรวงเทคโนโลยีสารสนเทศและการสื่อสาร

Source : The 2012 Business and Industrial Census (Basic Information), Pathum Thani Province, National Statistical Office, Ministry of Information and Communication Technology.

ตาราง 11 จำนวนสถานประกอบการ จำแนกตามรูปแบบการจัดตั้งทางเศรษฐกิจ และกิจกรรมทางเศรษฐกิจ  
TABLE 11 NUMBER OF ESTABLISHMENTS BY FORM OF ECONOMIC ORGANIZATION AND ECONOMIC ACTIVITY

กิจกรรมทางเศรษฐกิจ	จำนวน สถานประกอบการ Number of establishments	รูปแบบการจัดตั้งทางเศรษฐกิจ			Form of economic organization	Economic activity
		สำนักงานเดี่ยว Single unit	สำนักงานใหญ่ Head office	สำนักงานสาขา Branch		
<b>รวม</b>	<b>40,003</b>	<b>38,693</b>	<b>224</b>	<b>1,075</b>	<b>11</b>	<b>Total</b>
การขายส่งและการขายปลีก การซ่อมยานยนต์และจักรยานยนต์	2,646	2,572	8	65	1	Wholesale and retail trade; repair of motor vehicles and motorcycles
การขายส่ง	1,555	1,498	10	46	1	Wholesale trade
การขายปลีก	12,775	12,208	33	529	5	Retail trade
ที่พักแรม บริการอาหารและเครื่องดื่ม	5,820	5,695	7	118	-	Accommodation, food and beverage service activities
ข้อมูลข่าวสาร คอมพิวเตอร์ และการสื่อสาร	239	229	3	7	-	Information and communication
กิจกรรมอสังหาริมทรัพย์	4,694	4,628	17	49	-	Real estate activities
กิจกรรมทางวิชาชีพ วิทยาศาสตร์และเทคโนโลยี	428	416	8	4	-	Professional, scientific and technical activities
การให้เช่า บริการท่องเที่ยว และการบริการสนับสนุนอื่น ๆ	925	871	15	39	-	Administrative and support service activities
ศิลปะ ความบันเทิงและนันทนาการ	484	479	-	5	-	Arts, entertainment and recreation
กิจกรรมบริการอื่น ๆ	5,938	5,894	6	38	-	Other service activities
การผลิต	3,464	3,216	107	139	2	Manufacturing
การจัดการและการบำบัดน้ำเสีย ของเสียและสิ่งปฏิกูล	26	25	-	1	-	Sewerage, waste management and remediation activities
การก่อสร้าง	705	677	8	20	-	Construction
การขนส่งทางบก สถานีเก็บสินค้า	296	279	2	13	2	Land transport and storage
กิจกรรมด้านโรงพยาบาลเอกชน	8	6	-	2	-	Private hospital activities

ที่มา : สำนักธุรกิจและอุตสาหกรรม พ.ศ. 2555 (ข้อมูลพื้นฐาน) จังหวัด ปทุมธานี สำนักงานสถิติแห่งชาติ กระทรวงเทคโนโลยีสารสนเทศและการสื่อสาร

Source : The 2012 Business and Industrial Census (Basic Information), Pathum Thani Province, National Statistical Office, Ministry of Information and Communication Technology.

ตาราง 12 จำนวนสถานประกอบการ จำนวนตามสัดส่วนของการร่วมลงทุนหรือถือหุ้นของต่างประเทศ และกิจกรรมทางเศรษฐกิจ

TABLE 12 NUMBER OF ESTABLISHMENTS BY PROPORTION OF FOREIGN INVESTMENT OR SHARE HOLDING AND ECONOMIC ACTIVITY

กิจกรรมทางเศรษฐกิจ	จำนวน สถานประกอบการ Number of establishments	ไม่มีต่างประเทศ ร่วมลงทุนหรือถือหุ้น No foreign's investment or share holding	สัดส่วนของการร่วมลงทุนหรือถือหุ้น			รวม Total	Economic activity
			< 10%	10 - 50%	> 50%		
<b>รวม</b>	<b>3,960</b>	<b>3,819</b>	<b>38</b>	<b>69</b>	<b>34</b>	<b>Total</b>	
การขายส่งและการขายปลีก การซ่อมยานยนต์และจักรยานยนต์	253	245	4	2	2	Wholesale and retail trade; repair of motor vehicles and motorcycles	
การขายส่ง	309	300	3	5	1	Wholesale trade	
การขายปลีก	922	906	3	9	4	Retail trade	
ที่พักรวม บริการอาหารและเครื่องดื่ม	149	145	-	3	1	Accommodation, food and beverage service activities	
ข้อมูลข่าวสาร คอมพิวเตอร์ และการสื่อสาร	22	21	1	-	-	Information and communication	
กิจกรรมอสังหาริมทรัพย์	182	175	2	4	1	Real estate activities	
กิจกรรมทางวิชาชีพ วิทยาศาสตร์และเทคโนโลยี	61	60	-	1	-	Professional, scientific and technical activities	
การให้เช่า บริการท่องเที่ยว และการบริการสนับสนุนอื่น ๆ	176	174	-	2	-	Administrative and support service activities	
ศิลปะ ความบันเทิงและนันทนาการ	18	18	-	-	-	Arts, entertainment and recreation	
กิจกรรมบริการอื่น ๆ	79	79	-	-	-	Other service activities	
การผลิต	1,427	1,339	21	42	25	Manufacturing	
การจัดการและการบำบัดน้ำเสีย ของเสียและสิ่งปฏิกูล	13	12	1	-	-	Sewerage, waste management and remediation activities	
การก่อสร้าง	256	253	2	1	-	Construction	
การขนส่งทางบก สถานที่เก็บสินค้า	86	85	1	-	-	Land transport and storage	
กิจกรรมด้านโรงพยาบาลเอกชน	7	7	-	-	-	Private hospital activities	

หมายเหตุ : เฉพาะสถานประกอบการที่มีรูปแบบการจัดตั้งตามกฎหมายเป็นบริษัทจำกัด และบริษัทจำกัด (มหาชน)

Note : Only establishments which were company limited and public company limited.

ที่มา : สำนักเศรษฐกิจและอุตสาหกรรม พ.ศ. 2555 (ข้อมูลพื้นฐาน) จังหวัด ปทุมธานี สำนักงานสถิติแห่งชาติ กระทรวงเทคโนโลยีสารสนเทศและการสื่อสาร

Source : The 2012 Business and Industrial Census (Basic Information), Pathum Thani Province, National Statistical Office, Ministry of Information and Communication Technology.



ตาราง 13 จำนวนสถานประกอบการ จำนวนคนของสถานประกอบการ (จำนวนคนทำงาน) และกิจกรรมทางเศรษฐกิจ  
TABLE 13 NUMBER OF ESTABLISHMENTS BY SIZE OF ESTABLISHMENT (NUMBER OF PERSONS ENGAGED) AND ECONOMIC ACTIVITY

กิจกรรมทางเศรษฐกิจ	จำนวน สถานประกอบการ Number of establishments	ขนาดของสถานประกอบการ (จำนวนคนทำงาน) Size of establishment (Number of persons engaged)											Economic activity	
		1 - 5 6 - 10 11- 15 16 - 20 21 - 25 26 - 30 31 - 50 51 - 100 101 - 200 201 - 500 501 - 1,000 > 1,000												
		1 - 5	6 - 10	11- 15	16 - 20	21 - 25	26 - 30	31 - 50	51 - 100	101 - 200	201 - 500	501 - 1,000		> 1,000
<b>รวม</b>	<b>40,003</b>	<b>34,917</b>	<b>2,398</b>	<b>813</b>	<b>425</b>	<b>206</b>	<b>188</b>	<b>361</b>	<b>265</b>	<b>177</b>	<b>138</b>	<b>56</b>	<b>59</b>	<b>Total</b>
การขายส่งและการขายปลีก การซ่อมยานยนต์และจักรยานยนต์	2,646	2,199	320	55	27	9	9	11	10	4	2	-	-	Wholesale and retail trade; repair of motor vehicles and motorcycles
การขายส่ง	1,555	1,127	222	70	45	18	20	23	19	7	3	-	1	Wholesale trade
การขายปลีก	12,775	11,823	594	202	76	16	10	32	7	12	3	-	-	Retail trade
ที่พักแรม บริการอาหารและเครื่องดื่ม	5,820	5,309	279	90	46	32	21	25	15	3	-	-	-	Accommodation, food and beverage service activities
ข้อมูลข่าวสาร คอมพิวเตอร์ และการสื่อสาร	239	219	10	2	1	2	1	1	2	-	-	1	-	Information and communication
กิจกรรมอสังหาริมทรัพย์	4,694	4,566	79	13	7	2	3	8	9	2	5	-	-	Real estate activities
กิจกรรมทางวิชาชีพ วิทยาศาสตร์และเทคโนโลยี	428	360	46	8	4	4	2	2	2	-	-	-	-	Professional, scientific and technical activities
การให้เช่า บริการท่องเที่ยว และการบริการสนับสนุนอื่น ๆ	925	823	48	23	7	4	4	8	4	3	1	-	-	Administrative and support service activities
ศิลปะ ความบันเทิงและนันทนาการ	484	444	13	9	5	2	1	1	5	1	2	1	-	Arts, entertainment and recreation
กิจกรรมบริการอื่น ๆ	5,938	5,746	131	38	11	5	2	4	-	-	1	-	-	Other service activities
การผลิต	3,464	1,669	469	228	160	89	95	227	175	135	107	53	57	Manufacturing
การจัดการและการบำบัดน้ำเสีย ของเสียและสิ่งปฏิกูล	26	9	8	1	2	1	2	-	2	1	-	-	-	Sewage, waste management and remediation activities
การก่อสร้าง	705	420	147	60	24	17	8	10	11	2	5	1	-	Construction
การขนส่งทางบก สถานีเก็บสินค้า	296	203	32	14	10	5	10	8	4	5	4	-	1	Land transport and storage
กิจกรรมด้านโรงพยาบาลเอกชน	8	-	-	-	-	-	-	1	-	2	5	-	-	Private hospital activities

ที่มา : สำนักงานธุรกิจและอุตสาหกรรม พ.ศ. 2555 (ข้อมูลพื้นฐาน) จังหวัด ปทุมธานี สำนักงานสถิติแห่งชาติ กระทรวงเทคโนโลยีสารสนเทศและการสื่อสาร

Source : The 2012 Business and Industrial Census (Basic Information), Pathum Thani Province, National Statistical Office, Ministry of Information and Communication Technology.

ตาราง 14 จำนวนคนทำงานในสถานประกอบการ จำนวนคนงานของสถานประกอบการ (จำนวนคนทำงาน) และกิจกรรมทางเศรษฐกิจ  
TABLE 14 NUMBER OF PERSONS ENGAGED IN ESTABLISHMENTS BY SIZE OF ESTABLISHMENT (NUMBER OF PERSONS ENGAGED) AND ECONOMIC ACTIVITY

กิจกรรมทางเศรษฐกิจ	ขนาดของสถานประกอบการ (จำนวนคนทำงาน) Size of establishment (Number of persons engaged)											Economic activity	
	1 - 5	6 - 10	11- 15	16 - 20	21 - 25	26 - 30	31 - 50	51 - 100	101 - 200	201 - 500	501 - 1,000		> 1,000
<b>รวม</b>	<b>3,65,654</b>	<b>18,320</b>	<b>10,360</b>	<b>7,838</b>	<b>4,745</b>	<b>5,369</b>	<b>14,877</b>	<b>20,104</b>	<b>26,892</b>	<b>45,789</b>	<b>41,277</b>	<b>107,968</b>	<b>Total</b>
การขายส่งและการขายปลีก การซ่อมยานยนต์และจักรยานยนต์	12,726	2,369	708	500	208	253	428	766	724	900	-	-	Wholesale and retail trade; repair of motor vehicles and motorcycles
การขายส่ง	13,264	1,668	884	827	409	563	916	1,434	894	1,141	-	1,538	Wholesale trade
การขายปลีก	33,900	20,303	4,525	1,363	370	284	1,293	498	1,864	835	-	-	Retail trade
ที่พักแรม บริการอาหารและเครื่องดื่ม	17,020	9,145	2,145	894	729	591	963	963	517	-	-	-	Accommodation, food and beverage service activities
ข้อมูลข่าวสาร คอมพิวเตอร์ และการสื่อสาร	1,441	354	77	20	48	27	45	146	-	-	700	-	Information and communication
กิจกรรมอสังหาริมทรัพย์	9,945	6,202	591	132	46	90	318	602	310	1,486	-	-	Real estate activities
กิจกรรมทวงหนี้ วิทยาศาสตร์และเทคโนโลยี	1,848	938	344	80	92	58	82	150	-	-	-	-	Professional, scientific and technical activities
การให้เช่า บริการท่องเที่ยว และการบริการสนับสนุนอื่น ๆ	4,092	1,705	374	125	88	116	324	246	480	332	-	-	Administrative and support service activities
ศิลปะ ความบันเทิงและนันทนาการ	2,782	689	104	95	43	30	32	370	200	505	600	-	Arts, entertainment and recreation
กิจกรรมบริการอื่น ๆ	10,331	8,114	949	202	115	60	164	-	-	250	-	-	Other service activities
การผลิต	241,841	4,103	3,679	2,986	2,057	2,719	9,550	13,635	20,241	35,111	39,417	105,420	Manufacturing
การจัดการและการบำบัดน้ำเสีย ของเสียและสิ่งปฏิกูล	541	24	15	36	22	57	-	126	200	-	-	-	Sewerage, waste management and remediation activities
การก่อสร้าง	8,388	1,336	1,166	445	397	230	368	916	318	1,897	560	-	Construction
การขนส่งทางบก สถานีขนส่งสินค้า	5,088	342	268	193	121	291	349	252	764	1,310	-	1,010	Land transport and storage
กิจกรรมด้านโรงพยาบาลเอกชน	2,447	-	-	-	-	-	45	-	380	2,022	-	-	Private hospital activities

ที่มา : สำนักงานธุรกิจและอุตสาหกรรม พ.ศ. 2555 (ข้อมูลพื้นฐาน) จังหวัด ปทุมธานี สำนักงานสถิติแห่งชาติ กระทรวงเทคโนโลยีสารสนเทศและการสื่อสาร

Source : The 2012 Business and Industrial Census (Basic Information), Pathum Thani Province, National Statistical Office, Ministry of Information and Communication Technology.

ตาราง 15 จำนวนสถานประกอบการ จำนวนตามขนาดของสถานประกอบการ (จำนวนลูกจ้าง) และกิจกรรมทางเศรษฐกิจ

TABLE 15 NUMBER OF ESTABLISHMENTS BY SIZE OF ESTABLISHMENT (NUMBER OF EMPLOYEES) AND ECONOMIC ACTIVITY

กิจกรรมทางเศรษฐกิจ	จำนวน สถานประกอบการ Number of establishments	ขนาดของสถานประกอบการ (จำนวนลูกจ้าง) Size of establishment (Number of employees)											รวม Total	Economic activity	
		ลูกจ้าง No													
		1 - 5	6 - 10	11-15	16 - 20	21 - 25	26 - 30	31 - 50	51 - 100	101 - 200	201 - 500	501 - 1,000			> 1,000
การค้าปลีกและการขายปลีก การซ่อมยานยนต์และจักรยานยนต์	40,003	9,485	1,824	646	409	193	180	343	282	177	138	57	57	26,232	Wholesale and retail trade; repair of motor vehicles and motorcycles
การค้าขนส่ง	2,646	1,424	204	38	26	9	7	10	10	4	2	-	-	912	Wholesale trade
การค้าขายปลีก	1,555	643	182	53	43	16	18	22	19	7	3	-	1	548	Retail trade
ที่พักแรม บริการอาหารและเครื่องดื่ม	12,775	2,587	437	179	71	16	9	30	7	12	3	-	-	9,424	Accommodation, food and beverage service activities
ข้อมูลข่าวสาร คอมพิวเตอร์ และการสื่อสาร	5,820	1,127	217	52	42	31	17	23	14	3	-	-	-	4,294	Information and communication
กิจกรรมอสังหาริมทรัพย์	239	48	7	2	1	2	1	1	2	-	-	1	-	174	Real estate activities
กิจกรรมทางวิชาชีพ วิทยาศาสตร์และเทคโนโลยี	4,694	874	60	9	8	1	3	9	8	2	5	-	-	3,715	Professional, scientific and technical activities
การให้เช่า บริการท่องเที่ยว และการบริการสนับสนุนอื่น ๆ	428	200	34	7	5	3	2	2	2	-	-	-	-	173	Administrative and support service activities
ศิลปะ ความบันเทิงและนันทนาการ	925	327	43	15	7	3	5	5	4	3	1	-	-	512	Arts, entertainment and recreation
กิจกรรมบริการอื่น ๆ	484	104	12	5	7	-	1	1	5	1	2	1	-	345	Other service activities
การผลิต	5,938	864	77	30	9	4	2	2	-	-	1	-	-	4,949	Manufacturing
การจัดการและการบำบัดน้ำเสีย ของเสียและสิ่งปฏิกูล	3,464	861	389	195	157	86	95	220	175	135	107	53	56	935	Sewerage, waste management and remediation activities
การก่อสร้าง	26	8	5	2	1	1	2	-	2	1	-	-	-	4	Construction
การขนส่งทางบก สถานที่เก็บสินค้า	705	358	127	49	22	16	7	10	11	2	5	1	-	97	Land transport and storage
กิจกรรมด้านโรงพยาบาลเอกชน	296	60	29	10	10	5	11	8	3	5	4	1	-	150	Private hospital activities
	8	-	1	-	-	-	-	-	-	-	2	5	-	-	

ที่มา : สำนักงานธุรกิจและอุตสาหกรรม พ.ศ. 2555 (ข้อมูลพื้นฐาน) จังหวัด ปทุมธานี สำนักงานสถิติแห่งชาติ กระทรวงเทคโนโลยีสารสนเทศและการสื่อสาร

Source : The 2012 Business and Industrial Census (Basic Information), Pathum Thani Province, National Statistical Office, Ministry of Information and Communication Technology.

ตาราง 16 จำนวนจ้างในสถานประกอบการ จำนวนตามขนาดสถานประกอบการ (จำนวนจ้าง) และกิจกรรมทางเศรษฐกิจ  
TABLE 16 NUMBER OF EMPLOYEES IN ESTABLISHMENTS BY SIZE OF ESTABLISHMENT (NUMBER OF PERSONS ENGAGED) AND ECONOMIC ACTIVITY

กิจกรรมทางเศรษฐกิจ	จำนวน ลูกจ้าง Number of employees	ขนาดสถานประกอบการ (จำนวนคนทำงาน) Size of establishment (Number of persons engaged)											Economic activity	
		ขนาดของสถานประกอบการ (จำนวนคนทำงาน) Size of establishment (Number of persons engaged)												
		1 - 5	6 - 10	11 - 15	16 - 20	21 - 25	26 - 30	31 - 50	51 - 100	101 - 200	201 - 500	501 - 1,000		> 1,000
<b>รวม</b>	<b>316,911</b>	<b>19,658</b>	<b>15,778</b>	<b>9,598</b>	<b>7,591</b>	<b>4,639</b>	<b>5,284</b>	<b>14,433</b>	<b>20,045</b>	<b>26,739</b>	<b>45,674</b>	<b>41,276</b>	<b>106,196</b>	<b>Total</b>
การขายส่งและการขายปลีก การซ่อมยานยนต์และจักรยานยนต์	9,336	1,959	1,435	827	809	395	556	904	1,434	894	1,141	-	-	Wholesale and retail trade; repair of motor vehicles and motorcycles
การขายส่ง	11,391	1,458	3,953	2,415	1,302	369	281	1,212	496	1,863	835	-	-	Wholesale trade
การขายปลีก	18,294	5,568	1,730	1,009	772	705	578	912	962	517	-	-	-	Retail trade
ที่พักแรม บริการอาหารและเครื่องดื่ม	9,272	2,087	1,730	1,009	772	705	578	912	962	517	-	-	-	Accommodation, food and beverage service activities
ข้อมูลข่าวสาร คอมพิวเตอร์ และการสื่อสาร	1,172	98	64	24	20	48	27	45	146	-	-	700	-	Information and communication
กิจกรรมก่อสร้าง	5,224	1,554	532	159	130	45	90	318	600	310	1,486	-	-	Real estate activities
กิจกรรมคลังสินค้า	1,331	461	308	101	80	91	58	82	150	-	-	-	-	Professional, scientific and technical activities
กิจกรรมทางวิชาชีพ วิทยาศาสตร์และเทคโนโลยี	2,813	698	318	259	116	86	113	267	246	480	230	-	-	Administrative and support service activities
การให้เช่า บริการท่องเที่ยว และการบริการสนับสนุนอื่น ๆ	2,231	172	89	102	91	40	30	32	370	200	505	600	-	Arts, entertainment and recreation
ศิลปะ ความบันเทิงและนันทนาการ	3,437	1,542	797	388	191	113	58	98	-	-	250	-	-	Other service activities
กิจกรรมบริการอื่น ๆ	236,925	1,983	3,245	2,755	2,939	2,009	2,683	9,445	13,588	20,100	35,104	39,416	103,658	Manufacturing
การผลิต	523	16	53	15	34	22	57	-	126	200	-	-	-	Severage, waste management and remediation activities
การจัดการและการบำบัดน้ำเสีย ของเสียและสิ่งปฏิกูล	7,756	888	1,054	714	429	390	223	367	916	318	1,897	560	-	Construction
การก่อสร้าง	4,796	134	241	176	188	119	289	345	245	753	1,306	-	1,000	Land transport and storage
การขนส่งทางบก สถานีเก็บสินค้า	2,410	-	-	-	-	-	-	10	-	380	2,020	-	-	Private hospital activities
กิจกรรมด้านโรงพยาบาลเอกชน														

ที่มา : สำนักงานธุรกิจและอุตสาหกรรม พ.ศ. 2555 (ข้อมูลพื้นฐาน) จังหวัด ปทุมธานี สำนักงานสถิติแห่งชาติ กระทรวงเทคโนโลยีสารสนเทศและการสื่อสาร

Source : The 2012 Business and Industrial Census (Basic Information), Pathum Thani Province, National Statistical Office, Ministry of Information and Communication Technology.

ตาราง 17 จำนวนสถานประกอบการ จำแนกตามการขายสินค้าหรือบริการทางอินเทอร์เน็ต และกิจกรรมทางเศรษฐกิจ

TABLE 17 NUMBER OF ESTABLISHMENTS BY SALES OF GOODS VIA INTERNET AND ECONOMIC ACTIVITY

กิจกรรมทางเศรษฐกิจ	จำนวน สถานประกอบการ Number of establishments	การขายสินค้าหรือบริการทางอินเทอร์เน็ต		Economic activity
		Sales of goods via internet		
		มี Yes	ไม่มี No	
<b>รวม</b>	<b>40,003</b>	<b>345</b>	<b>39,658</b>	<b>Total</b>
การขายส่งและการขายปลีก การซ่อมยานยนต์และจักรยานยนต์	2,646	12	2,634	Wholesale and retail trade; repair of motor vehicles and motorcycles
การขายส่ง	1,555	27	1,528	Wholesale trade
การขายปลีก	12,775	67	12,708	Retail trade
ที่พักแรม บริการอาหารและเครื่องดื่ม	5,820	11	5,809	Accommodation, food and beverage service activities
ข้อมูลข่าวสาร คอมพิวเตอร์ และการสื่อสาร	239	4	235	Information and communication
กิจกรรมอสังหาริมทรัพย์	4,694	19	4,675	Real estate activities
กิจกรรมทางวิชาชีพ วิทยาศาสตร์และเทคโนโลยี	428	3	425	Professional, scientific and technical activities
การให้เช่า บริการท่องเที่ยว และการบริการสนับสนุนอื่น ๆ	925	6	919	Administrative and support service activities
ศิลปะ ความบันเทิงและนันทนาการ	484	5	479	Arts, entertainment and recreation
กิจกรรมบริการอื่น ๆ	5,938	5	5,933	Other service activities
การผลิต	3,464	177	3,287	Manufacturing
การจัดการและการบำบัดน้ำเสีย ของเสียและสิ่งปฏิกูล	26	-	26	Sewerage, waste management and remediation activities
การก่อสร้าง	705	7	698	Construction
การขนส่งทางบก สถานที่เก็บสินค้า	296	2	294	Land transport and storage
กิจกรรมด้านโรงพยาบาลเอกชน	8	-	8	Private hospital activities

ที่มา : สำนักเศรษฐกิจและอุตสาหกรรม พ.ศ. 2555 (ข้อมูลพื้นฐาน) จังหวัด ปทุมธานี สำนักงานสถิติแห่งชาติ กระทรวงเทคโนโลยีสารสนเทศและการสื่อสาร

Source : The 2012 Business and Industrial Census (Basic Information), Pathum Thani Province, National Statistical Office, Ministry of Information and Communication Technology.

## ภาคผนวก

## ภาคผนวก

### 1. แนวคิดและค่านิยม

#### 1.1 สถานประกอบการ

หมายถึง สถานที่หรือบางส่วนของสถานที่ที่มีที่ตั้งที่แน่นอน และมีการดำเนินกิจกรรมทางเศรษฐกิจ ไม่ว่าจะกิจกรรมนั้นจะดำเนินงานโดยบุคคลที่เป็นเจ้าของหรือควบคุมกิจการโดยนิติบุคคลก็ตาม

#### 1.2 กิจกรรมทางเศรษฐกิจ

การจัดทำสำมะโนธุรกิจและอุตสาหกรรม พ.ศ. 2555 ได้จัดจำแนกสถานประกอบการตามการดำเนินกิจกรรมทางเศรษฐกิจ ตามการจัดประเภทมาตรฐานอุตสาหกรรมประเทศไทย ปี 2552 (Thailand Standard Industrial Classification: TSIC-2009) ดังนี้

##### 1) การขายส่ง การขายปลีก การซ่อมแซมยานยนต์และจักรยานยนต์ ได้แก่

- การดำเนินกิจกรรมทั้งหมด (ยกเว้นการผลิตและการให้เช่า) ที่เกี่ยวข้องกับยานยนต์และจักรยานยนต์ รวมถึงรถบรรทุก เช่น การขายส่ง และขายปลีกยานยนต์ รถจักรยานยนต์ทั้งใหม่และที่ใช้แล้ว รวมทั้งการบำรุงรักษาและการซ่อมแซม การขายอะไหล่ และชิ้นส่วนอุปกรณ์สำหรับยานยนต์และจักรยานยนต์ การดำเนินกิจการที่เกี่ยวข้องกับตัวแทนขายส่งหรือขายปลีกยานยนต์ รวมถึง การล้าง การขัดเงายานยนต์ อู่ซ่อมรถยนต์ ฯลฯ

##### 2) การขายส่ง ได้แก่

- การขายส่งที่ดำเนินงานด้วยตนเองหรือทำโดยได้รับค่าตอบแทนหรือตามสัญญาจ้าง (การขายเพื่อค่าคอมมิชชั่น/ค่านายหน้า) ซึ่งเกี่ยวกับการขายส่งภายในประเทศและระหว่างประเทศ (นำเข้า/ส่งออก)

- การขายส่ง คือ การขายต่อ (การขายสินค้าที่ไม่มีการเปลี่ยนแปลงสภาพสินค้า) สินค้าใหม่และที่ใช้แล้วให้แก่ผู้ขายปลีก หรือการค้าแบบธุรกิจสู่ธุรกิจ เช่น ขายให้กับผู้ใช้ในงานอุตสาหกรรม พาณิชยกรรมสถาบัน หรือผู้ใช้งานในวิชาชีพ หรือขายต่อให้กับผู้ขายส่งรายอื่น ๆ หรือบุคคล/บริษัทที่ทำหน้าที่ตัวแทนหรือนายหน้าซื้อขายสินค้า ประเภทของธุรกิจที่สำคัญ ได้แก่ พ่อค้าขายส่งคือ ผู้ขายส่งที่ดำเนินกิจการซื้อและขายสินค้าของตนเอง เช่น พ่อค้าขายส่ง ผู้แทนจำหน่ายสินค้าอุตสาหกรรม ผู้ส่งสินค้าออก ผู้นำเข้าสินค้า และการรวมกลุ่มสหกรณ์เพื่อซื้อสินค้า สาขาและสำนักงานขาย (ไม่ใช่ร้านค้าปลีก) ซึ่งมีหน่วยผลิตหรือเหมืองแร่ (ที่แยกตัวออกมาต่างหาก) เป็นผู้ควบคุมดูแล โดยมีวัตถุประสงค์เพื่อการจำหน่ายสินค้า และแทบจะไม่เคยส่งสินค้าเพื่อให้โรงงานหรือแหล่งผลิตส่งสินค้าให้โดยตรง ทั้งนี้รวมถึงนายหน้าซื้อขายสินค้า การขายเพื่อค่านายหน้าและตัวแทนจำหน่าย และกลุ่มผู้ประกอบการ ผู้ซื้อและกลุ่มสหกรณ์ซึ่งดำเนินกิจการเกี่ยวข้องกับการจำหน่ายผลิตภัณฑ์เกษตรออกสู่ตลาด ผู้ขายส่งมักทำการรวบรวมสินค้าในปริมาณมากมาคัดแยกขนาดและ คัดคุณภาพสินค้า นำสินค้ามาจัดแบ่งและทำการบรรจุหีบห่อใหม่เพื่อจำหน่ายต่อ เช่น ร้านขายยาที่ดำเนินกิจกรรมเก็บสินค้า แขนง เย็น จัดส่ง และจัดวางสินค้า ทำการส่งเสริมการขายให้แก่ลูกค้าและออกแบบฉลาก

- กิจกรรมเว็บท่า กิจกรรมการประมวลผลข้อมูล การจัดการและการให้เข้าพื้นที่บนเครื่องแม่ข่าย (web hosting) รวมถึงกิจกรรมอื่นๆ ที่มีวัตถุประสงค์เพื่อการบริการข้อมูลเป็นหลัก

## 6) กิจกรรมอสังหาริมทรัพย์ ได้แก่

- การซื้อหรือการขายอสังหาริมทรัพย์ การให้เช่าอสังหาริมทรัพย์ การบริการอสังหาริมทรัพย์ อื่น ๆ เช่น การประเมินราคาอสังหาริมทรัพย์ หรือทำหน้าที่เป็นผู้จัดการดูแลผลประโยชน์ ของคู่สัญญา (escrow agent) ด้านอสังหาริมทรัพย์ อาจดำเนินการโดยมือสังหาริมทรัพย์เป็นของตนเองหรือเช่าจากผู้อื่นก็ได้ และอาจดำเนินการโดยได้รับค่าตอบแทนหรือสัญญาจ้าง รวมถึงการพัฒนาโครงการก่อสร้างของตนเองเพื่อให้เช่าพื้นที่

## 7) กิจกรรมทางวิชาชีพ วิทยาศาสตร์และเทคโนโลยี ได้แก่

- การให้คำปรึกษาและการเป็นตัวแทนในคดีแพ่ง คดีอาญาหรือข้อพิพาทด้านแรงงาน รวมถึง การเตรียมเอกสารทางกฎหมาย การตรวจสอบบัญชี การเตรียมงบการเงินและการทำบัญชี

- การให้คำปรึกษาและให้ความช่วยเหลือแก่ธุรกิจและองค์กรอื่น ๆ ทางด้านการบริหารจัดการ เช่น การวางแผนกลยุทธ์และองค์กร การวางแผนทางการเงินและการจัดทำงบประมาณ การกำหนดเป้าหมาย และนโยบายทางการตลาด การกำหนดนโยบาย ภารกิจ แผนงานด้านทรัพยากรมนุษย์ การจัดตารางการผลิต และจัดทำแผนควบคุม รวมถึงการควบคุมดูแลและบริหารจัดการหน่วยอื่นๆ ของบริษัทหรือวิสาหกิจเดียวกัน

- การบริการด้านสถาปัตยกรรม วิศวกรรม การจัดทำแบบแปลน การตรวจสอบอาคาร การสำรวจ และการทำแผนที่ รวมถึงการบริการทดสอบทางกายภาพ ทางเคมี และการทดสอบเพื่อการวิเคราะห์ด้านอื่นๆ

- กิจกรรมการวิจัยพื้นฐาน เป็นการศึกษาค้นคว้าในเชิงทฤษฎีหรือเชิงทดลอง การวิจัยประยุกต์ เป็นการศึกษาเพื่อหาความรู้ใหม่ๆ และการทดลองเชิงพัฒนา เป็นการศึกษาอย่างมีระบบ ซึ่งการวิจัยและการพัฒนาเชิงทดลอง มีทางด้านวิทยาศาสตร์ธรรมชาติและวิศวกรรม สังคมศาสตร์และมนุษยศาสตร์

- การสร้างสรรค์งานโฆษณาและการกำหนดรูปแบบงานโฆษณาในนิตยสาร หนังสือพิมพ์ วิทยุ โทรทัศน์ หรือสื่อโฆษณาอื่น ๆ รวมถึงการออกแบบโครงสร้างและสถานที่จัดแสดงโฆษณา

- การให้บริการด้านวิชาชีพ วิทยาศาสตร์ และเทคนิคอื่น ๆ เช่น การตกแต่งภายใน การออกแบบผลิตภัณฑ์ทางอุตสาหกรรม การถ่ายภาพ การแปลเอกสารและล่าม การบริการให้คำปรึกษาด้านสิ่งแวดล้อม ฯลฯ

## 8) การให้เช่า บริการท่องเที่ยว และการบริการสนับสนุนอื่น ๆ ได้แก่

- การให้เช่ายานยนต์ อุปกรณ์เพื่อการกีฬาและนันทนาการ เครื่องอุปกรณ์การขนส่ง เครื่องจักร และอุปกรณ์อื่น ๆ ของใช้ส่วนบุคคลและของใช้ในครัวเรือน

- กิจกรรมการจ้างงาน ตัวแทนจัดหางาน คัดเลือกนักแสดงภาพยนตร์ โทรทัศน์ และการแสดงอื่น ๆ

- กิจกรรมของตัวแทนธุรกิจท่องเที่ยว การจูงนำเที่ยว การบริการสำรองอื่น ๆ และกิจกรรม มัคคุเทศก์ กิจกรรมการขายตั๋วเข้าชมภาพยนตร์ การแสดงละคร คอนเสิร์ต และการแข่งขันกีฬา

## 13) การก่อสร้าง ได้แก่

- กิจกรรมการก่อสร้างทั่วไป และการก่อสร้างเฉพาะทางสำหรับอาคารและงานวิศวกรรมโยธา รวมถึงการก่อสร้างใหม่ การซ่อมแซม การต่อเติม และการดัดแปลง และการรื้อทำลายอาคาร การสร้างโดย



ประกอบขึ้นส่วนอาคารหรือสิ่งก่อสร้างสำเร็จรูป ณ สถานที่ก่อสร้าง และการก่อสร้างอาคารที่มีลักษณะชั่วคราวหรือสิ่งก่อสร้างด้านวิศวกรรมโยธา อุตสาหกรรมก่อสร้างประกอบด้วยสถานประกอบการที่ดำเนินกิจการดังต่อไปนี้

- การก่อสร้างอาคาร ทั้งที่เป็นที่อยู่อาศัยและไม่ใช่ที่อยู่อาศัย เช่น บ้านเดี่ยว บ้านอยู่อาศัยแบบหลายครอบครัว อาคารสูง การปรับปรุงอาคาร/สิ่งก่อสร้างเพื่ออยู่อาศัย การประกอบอาคารเพื่ออยู่อาศัยสำเร็จรูป ณ สถานที่ก่อสร้าง โรงงาน โรงพยาบาล โรงเรียน โรงแรม ร้านค้า อาคารสำนักงาน ห้างสรรพสินค้า โรงจอดรถ โกดังสินค้า โรงยิม ฯลฯ

- งานวิศวกรรมโยธา เช่น ทางหลวง ถนน สะพาน อุโมงค์ ทางรถไฟ สนามบิน ท่าเรือ และโครงการทางน้ำอื่น ๆ ระบบชลประทาน ระบบระบายน้ำ สิ่งอำนวยความสะดวกทางอุตสาหกรรม ท่อส่งและสายไฟฟ้า สนามกีฬา ซึ่งหมายรวมทั้งการก่อสร้างใหม่ การต่อเติม ดัดแปลง และซ่อมแซมด้วย

- งานก่อสร้างเฉพาะทาง เช่น ส่วนประกอบของอาคารและงานวิศวกรรมโยธาโดยไม่ได้รับผิดชอบโครงการทั้งหมด งานตอกเสาเข็ม งานฐานราก งานโครงสร้าง งานคอนกรีต งานก่ออิฐ งานก่อหิน งานนั่งร้าน งานมุงหลังคา ติดตั้งลิฟต์ บันไดเลื่อน การรื้อถอน การติดตั้งกระจก การฉาบปูน การทาสี ตกแต่งอาคาร การติดตั้งและปูพื้นด้วยวัสดุต่าง ๆ การขัดพื้น ฯลฯ

#### 14) การขนส่งทางบก สถานที่เก็บสินค้า ได้แก่

- การขนส่งผู้โดยสารทางบกอื่น ๆ ที่มีตารางเวลา และที่ไม่มีตารางเวลา รวมถึงการขนส่งสินค้าทางถนน

- การดำเนินการเกี่ยวกับสิ่งอำนวยความสะดวกในการเก็บสินค้าทุกชนิดและสถานที่เก็บสินค้าทุกประเภท เช่น การดำเนินงานของไซโลเก็บธัญพืช สถานที่เก็บสินค้าแช่เย็น แท็งก์เก็บสินค้า สินค้าประเภทเฟอร์นิเจอร์ รถยนต์ ไม้ซุง ก๊าซและน้ำมัน สารเคมี สิ่งทอ อาหารและผลิตภัณฑ์ทางการเกษตร ฯลฯ ทั้งนี้รวมถึงการเก็บสินค้าในเขตการค้าระหว่างประเทศด้วย

#### 15) กิจกรรมด้านโรงพยาบาลเอกชน ได้แก่

- กิจกรรมของโรงพยาบาลทั่วไปและโรงพยาบาลเฉพาะโรค สถานพักฟื้นสำหรับผู้ป่วยศูนย์ป้องกันโรค โรงพยาบาลโรคจิต ศูนย์ฟื้นฟู (ที่มีการรักษาทางการแพทย์) สถานพยาบาล

- กิจกรรมที่ให้บริการสำหรับผู้ป่วยในเป็นส่วนใหญ่ และทำการรักษาภายใต้คำแนะนำของแพทย์ ซึ่งประกอบด้วยบริการของคณะแพทย์และผู้ช่วยแพทย์สิ่งอำนวยความสะดวก ในห้องปฏิบัติการและทางด้านเทคนิค รวมทั้งการบริการทางด้านรังสีวิทยาและวิสัญญีวิทยา สิ่งอำนวยความสะดวกด้านอาหารและด้านอื่น ๆ ของโรงพยาบาล เช่น การบริการด้านห้องฉุกเฉิน

### 1.3 รูปแบบการจัดตั้งตามกฎหมาย

1) **ส่วนบุคคล** หมายถึง สถานประกอบการที่มีเจ้าของเป็นบุคคลธรรมดาคนเดียวหรือหลายคนรวมกัน และให้หมายรวมถึง ห้างหุ้นส่วนสามัญที่ไม่จดทะเบียนเป็นนิติบุคคลด้วย

รายวัน รายชั่วโมง หรือรายชิ้น ก็ได้ นอกจากนี้ยังรวมถึงผู้ที่สถานประกอบการส่งไปประจำที่สถานประกอบการอื่นด้วย เช่น พนักงานรักษาความปลอดภัย คนทำความสะอาด พนักงานขายตามห้างสรรพสินค้า เป็นต้น

#### ไม่รวมคนทำงาน ดังต่อไปนี้

- (1) ผู้บริหารหรือผู้ถือหุ้นที่ได้รับเบี้ยประชุมเป็นครั้งคราว
- (2) คนทำงานของสถานประกอบการอื่นที่มาปฏิบัติงานประจำที่สถานประกอบการแห่งนี้
- (3) คนทำงานที่รับงานไปทำที่บ้านแล้วนำมาส่งโดยไม่ได้ลงทุนซื้อวัสดุ อุปกรณ์ (แต่ถ้ามีการใช้เครื่องมือส่วนตัวเล็กน้อยได้ เช่น มีด เข็ม ด้าย)
- (4) คนงานที่ทำงานเป็นระยะเวลานาน เช่น ลาไปรับราชการทหาร
- (5) คนที่สถานประกอบการจ้างมาทำงานเฉพาะอย่างเป็นครั้งคราว เช่น กรรมกรที่จ้างมาขนของ พนักงานเดินตลาดหรือตัวแทนขายที่ไม่มีเงินเดือนประจำ

### 1.4 การขายสินค้าหรือบริการทางอินเทอร์เน็ต

สถานประกอบการที่มีการขายสินค้าหรือบริการให้ลูกค้าผ่านทางอินเทอร์เน็ต หมายถึง การให้ลูกค้าสั่งซื้อ สั่งจองสินค้าหรือบริการผ่านทางอินเทอร์เน็ต (ผ่านทางเว็บไซต์หรือทาง E-mail) ส่วนการชำระเงินหรือการจัดส่งของจะทำผ่านช่องทางใดก็ได้

## 2. วิธีการเก็บรวบรวมข้อมูล

การเก็บรวบรวมข้อมูลใช้วิธีส่งเจ้าหน้าที่ ซึ่งเป็นข้าราชการและลูกจ้างของสำนักงานสถิติแห่งชาติ ออกไปทำการสัมภาษณ์เจ้าของ ผู้ประกอบการหรือผู้ที่ได้รับมอบหมายให้ตอบข้อมูล โดยดำเนินการดังนี้

2.1 ขั้นการเก็บรวบรวมข้อมูลพื้นฐาน ระหว่างเดือนมีนาคม – มิถุนายน 2554

2.2 ขั้นการเก็บรวบรวมข้อมูลรายละเอียด ระหว่างเดือนเมษายน – กรกฎาคม 2555

## 3. การประมวลผลข้อมูล

การประมวลผลข้อมูลพื้นฐานทุกขั้นตอน และการจัดทำรายงานผลระดับจังหวัด ดำเนินการที่สำนักงานสถิติจังหวัด โดยสำนักงานสถิติแห่งชาติในส่วนกลางให้การสนับสนุนทางด้านวิชาการ เช่น การจัดทำโปรแกรมสำหรับการบันทึกข้อมูลและประมวลผลข้อมูล และการจัดทำต้นแบบตารางเสนอผลและรายงานผล เป็นต้น สำหรับข้อมูลพื้นฐานระดับภาคและทั่วประเทศรวมทั้งข้อมูลรายละเอียดเกี่ยวกับการดำเนินกิจการของสถานประกอบการทำการประมวลผลและจัดทำรายงานที่สำนักงานสถิติแห่งชาติในส่วนกลาง

## 4. การนำเสนอผลและจัดทำรายงาน

การจัดทำรายงานผลสำมะโนธุรกิจและอุตสาหกรรม พ.ศ. 2555 (ข้อมูลพื้นฐาน) มีดังนี้

4.1 รายงานผลเบื้องต้น จำนวน 7 ฉบับ ประกอบด้วย รายงานผลของกรุงเทพมหานคร ปริมณฑล ภาคกลาง ภาคเหนือ ภาคตะวันออกเฉียงเหนือ ภาคใต้ และทั่วราชอาณาจักร

4.2 รายงานฉบับสมบูรณ์ระดับจังหวัด จำนวน 77 ฉบับ (รวมกรุงเทพมหานคร)

4.3 รายงานฉบับสมบูรณ์ระดับภาคและทั่วราชอาณาจักร จำนวน 6 ฉบับ ประกอบด้วย รายงานผลของ ปริมณฑล ภาคกลาง ภาคเหนือ ภาคตะวันออกเฉียงเหนือ ภาคใต้ และทั่วราชอาณาจักร

# คณะผู้จัดทำ CD - ROM

หน่วยงานเจ้าของเรื่อง

สำนักงานสถิติจังหวัดปทุมธานี

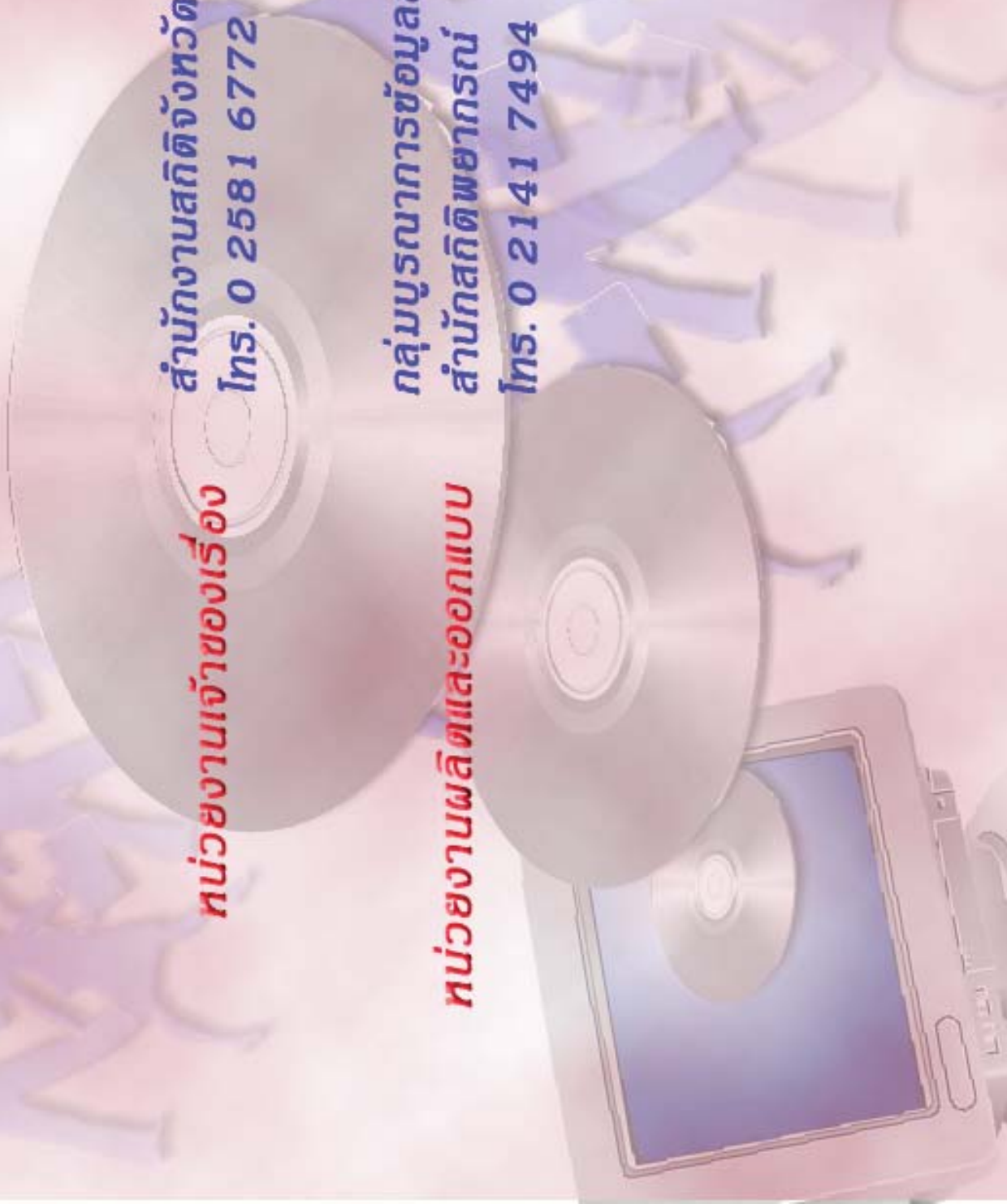
โทร. 0 2581 6772

หน่วยงานผลิตและออกแบบ

กลุ่มบูรณาการข้อมูลสถิติ

สำนักสถิติพยากรณ์

โทร. 0 2141 7494



# ตารางสถิติในรูปแบบ Format Excel

## ตารางสถิติในรูปแบบ Format Excel

- ตาราง 1 จำนวนสถานประกอบการ จำแนกตามกิจกรรมทางเศรษฐกิจ อำเภอและตำบล
- ตาราง 2 จำนวนสถานประกอบการ จำแนกตามรูปแบบการจัดตั้งตามกฎหมาย อำเภอและตำบล
- ตาราง 3 จำนวนสถานประกอบการ จำแนกตามรูปแบบการจัดตั้งทางเศรษฐกิจ อำเภอและตำบล
- ตาราง 4 จำนวนสถานประกอบการ จำแนกตามสัดส่วนของการร่วมลงทุนหรือถือหุ้นของต่างประเทศ อำเภอและตำบล
- ตาราง 5 จำนวนสถานประกอบการ จำแนกตามขนาดของสถานประกอบการ (จำนวนคนทำงาน) อำเภอและตำบล
- ตาราง 6 จำนวนคนทำงานในสถานประกอบการ จำแนกตามขนาดของสถานประกอบการ (จำนวนคนทำงาน) อำเภอและตำบล
- ตาราง 7 จำนวนสถานประกอบการ จำแนกตามขนาดของสถานประกอบการ (จำนวนลูกจ้าง) อำเภอและตำบล
- ตาราง 8 จำนวนลูกจ้างในสถานประกอบการ จำแนกตามขนาดของสถานประกอบการ (จำนวนคนทำงาน) อำเภอและตำบล
- ตาราง 9 จำนวนสถานประกอบการ จำแนกตามการขายสินค้าหรือบริการทางอินเทอร์เน็ต อำเภอและตำบล
- ตาราง 10 จำนวนสถานประกอบการ จำแนกตามรูปแบบการจัดตั้งตามกฎหมาย และกิจกรรมทางเศรษฐกิจ
- ตาราง 11 จำนวนสถานประกอบการ จำแนกตามรูปแบบการจัดตั้งทางเศรษฐกิจ และกิจกรรมทางเศรษฐกิจ
- ตาราง 12 จำนวนสถานประกอบการ จำแนกตามสัดส่วนของการร่วมลงทุนหรือถือหุ้นของต่างประเทศ และกิจกรรมทางเศรษฐกิจ
- ตาราง 13 จำนวนสถานประกอบการ จำแนกตามขนาดของสถานประกอบการ (จำนวนคนทำงาน) และกิจกรรมทางเศรษฐกิจ
- ตาราง 14 จำนวนคนทำงานในสถานประกอบการ จำแนกตามขนาดของสถานประกอบการ (จำนวนคนทำงาน) และกิจกรรมทางเศรษฐกิจ
- ตาราง 15 จำนวนสถานประกอบการ จำแนกตามขนาดของสถานประกอบการ (จำนวนลูกจ้าง) และกิจกรรมทางเศรษฐกิจ
- ตาราง 16 จำนวนลูกจ้างในสถานประกอบการ จำแนกตามขนาดของสถานประกอบการ (จำนวนคนทำงาน) และกิจกรรมทางเศรษฐกิจ
- ตาราง 17 จำนวนสถานประกอบการ จำแนกตามการขายสินค้าหรือบริการทางอินเทอร์เน็ต และกิจกรรมทางเศรษฐกิจ