



สำมะโนธุรกิจและอุตสาหกรรม พ.ศ. 2555
ข้อมูลพื้นฐาน
จังหวัดนครนายก

THE 2012 BUSINESS AND INDUSTRIAL CENSUS
BASIC INFORMATION
NAKHON NAYOK PROVINCE



สำนักงานสถิติแห่งชาติ
กระทรวงเทคโนโลยีสารสนเทศและการสื่อสาร
NATIONAL STATISTICAL OFFICE

MINISTRY OF INFORMATION AND COMMUNICATION TECHNOLOGY



คำนำ

บทสรุปสำหรับผู้บริหาร

สารบัญตาราง

บทที่ 1 บทนำ

- * ความเป็นมา
- * ขอบข่ายและคุ้มครอง
- * รายการข้อมูลที่เกี่ยวข้อง
- * วัตถุประสงค์
- * คาบเวลาอ้างอิง
- * ประโยชน์ของข้อมูล

บทที่ 2 ข้อมูลพื้นฐานที่สำคัญของสถานประกอบการ

- * จำนวนสถานประกอบการ
- * กิจกรรมทางเศรษฐกิจ
- * ขนาดของสถานประกอบการ
- * รูปแบบการจัดตั้งตามกฎหมาย
- * รูปแบบการจัดตั้งทางเศรษฐกิจ
- * การมีต่างประเทศร่วมลงทุนหรือถือหุ้น
- * คนทำงานและลูกจ้าง

สารบัญตารางสถิติ

ภาคผนวก

คณะผู้จัดทำ CD-ROM

หน่วยงานที่เผยแพร่

ตารางสถิติในรูปแบบ Format Excel

หน่วยงานเจ้าของเรื่อง

สำนักงานสถิติจังหวัดนครนายก

โทรศัพท์ 0 3731 1259

โทรสาร 0 3731 1234

ไปรษณีย์อิเล็กทรอนิกส์ : nknayok@nso.go.th

Division-in-Charge

Nakhon nayok Provincial Statistical Office

Tel. : +66 3731 1259

Fax : +66 3731 1234

E-mail : nknayok@nso.go.th

หน่วยงานที่เผยแพร่

สำนักสถิติพยากรณ์

สำนักงานสถิติแห่งชาติ

ศูนย์ราชการเฉลิมพระเกียรติ 80 พรรษา

อาคารรัฐประศาสนภักดี ชั้น 2

ถนนแจ้งวัฒนะ เขตหลักสี่

กทม. 10210

โทรศัพท์ 0 2141 7498

โทรสาร 0 2143 8132

ไปรษณีย์อิเล็กทรอนิกส์ : binfopub@nso.go.th

Distributed by

Statistical Forecasting Bureau,

National Statistical Office

The Government Complex,

Ratthaprasanabhakti Building B, 2nd Floor

Chaeng Watthana Rd., Laksi

Bangkok 10210

Tel. : +66 2141 7498

Fax : +66 2143 8132

E-mail : binfopub@nso.go.th

ปีที่จัดพิมพ์

2554

Published

2011

คำนำ

เนื่องจากสถานการณ์ทางเศรษฐกิจในปัจจุบัน มีผลทำให้โครงสร้างการดำเนินธุรกิจทางการค้า ธุรกิจทางการบริการ และอุตสาหกรรมการผลิตเปลี่ยนแปลงไปอย่างมาก โดยเฉพาะการผลิตนับเป็นกิจกรรมทางเศรษฐกิจสาขาหนึ่งที่มีบทบาทอย่างมากต่อระบบเศรษฐกิจของประเทศไทย โดยในแต่ละปีมีมูลค่าผลผลิตประมาณ 2 ใน 5 ของผลิตภัณฑ์มวลรวมภายในประเทศ (Gross Domestic Product) และก่อให้เกิดการจ้างงานถึงประมาณ 5.8 ล้านคน ซึ่งจะเห็นได้ว่าโครงสร้างของระบบเศรษฐกิจของประเทศขึ้นอยู่กับอุตสาหกรรมผลิตค่อนข้างมาก ประกอบกับปัจจุบันมีการประกอบธุรกิจทั้งทางด้านการค้า การบริการ และอุตสาหกรรมการผลิตใหม่ๆ เกิดขึ้น รวมทั้งการประกอบอุตสาหกรรมขนาดเล็ก และอุตสาหกรรมในครัวเรือน ก็มีบทบาทสำคัญต่อการเจริญเติบโตทางเศรษฐกิจโดยรวมของประเทศเพิ่มขึ้น ดังนั้นข้อมูลสถิติและสารสนเทศ โครงสร้างพื้นฐานเกี่ยวกับการประกอบธุรกิจดังกล่าวจึงมีความสำคัญ และจำเป็นสำหรับภาครัฐและเอกชน สำหรับกำหนดนโยบายและวางแผนพัฒนาด้านเศรษฐกิจและอุตสาหกรรม ทั้งในระดับประเทศ ระดับจังหวัด เพื่อเพิ่มศักยภาพการแข่งขันในเวทีการค้าโลก

สำนักงานสถิติแห่งชาติ เป็นหน่วยงานที่รับผิดชอบในการจัดเก็บรวบรวมข้อมูลทั้งด้านเศรษฐกิจ และสังคมของประเทศ จึงกำหนดให้มีการจัดทำสำมะโนธุรกิจและอุตสาหกรรมขึ้น เพื่อให้ประเทศมีข้อมูลสถิติพื้นฐานที่สำคัญ ซึ่งทุกภาคส่วนสามารถใช้ประโยชน์ในการวางแผนพัฒนาประเทศร่วมกัน ในการจัดทำสำมะโนธุรกิจและอุตสาหกรรมครั้งนี้ ได้ดำเนินการเก็บรวบรวมข้อมูลเป็น 2 ขั้นตอนคือ ขั้นการเก็บรวบรวมข้อมูลพื้นฐานของสถานประกอบการทุกประเภท (ดำเนินการในปี 2554) และขั้นการเก็บรวบรวมข้อมูลรายละเอียดของสถานประกอบการ เฉพาะสถานประกอบการที่ประกอบธุรกิจทางการค้า ธุรกิจทางการบริการ และอุตสาหกรรมการผลิต (ดำเนินการในปี 2555)

รายงานฉบับนี้ เป็นรายงานผลข้อมูลพื้นฐานที่สำคัญของสถานประกอบการเกี่ยวกับขนาด รูปแบบการจัดตั้งตามกฎหมาย รูปแบบการจัดตั้งทางเศรษฐกิจ การร่วมลงทุนหรือถือหุ้นจากต่างประเทศ จำนวนคนทำงาน และลูกจ้างของสถานประกอบการ ที่ประกอบกิจกรรมเกี่ยวกับธุรกิจทางการค้า ธุรกิจทางการบริการ การผลิต การก่อสร้าง การขนส่งทางบกและสถานที่เก็บสินค้า และกิจกรรมด้านข้อมูลข่าวสารและการสื่อสาร ที่ตั้งอยู่ใน จังหวัดนครนายก

สำนักงานสถิติแห่งชาติ ใคร่ขอขอบคุณผู้ประกอบการและผู้เกี่ยวข้องทุกฝ่ายที่ได้ให้ความร่วมมือในการให้ข้อมูล ซึ่งเป็นผลให้ทุกภาคส่วนไม่ว่าภาครัฐ เอกชน นักวิชาการ/นักวิจัย และประชาชน ได้มีข้อมูลสำหรับใช้ในการวางแผนพัฒนาประเทศและพัฒนาธุรกิจและอุตสาหกรรมที่เกี่ยวข้องต่อไป

บทสรุปสำหรับผู้บริหาร

ในปัจจุบันโครงสร้างการดำเนินธุรกิจทางการค้า ธุรกิจทางการบริการ และอุตสาหกรรมการผลิตเปลี่ยนแปลงอย่างรวดเร็ว มีธุรกิจทั้งทางด้านบริการ การบริการ และอุตสาหกรรมการผลิตใหม่ๆ เกิดขึ้น รวมทั้งการประกอบอุตสาหกรรมขนาดเล็ก และอุตสาหกรรมในครัวเรือน ก็มีบทบาทสำคัญต่อการเจริญเติบโตทางเศรษฐกิจโดยรวมของประเทศเพิ่มขึ้น ดังนั้นข้อมูลสถิติและสารสนเทศโครงสร้างพื้นฐานเกี่ยวกับการประกอบธุรกิจดังกล่าว จึงมีความสำคัญและจำเป็นสำหรับภาครัฐและเอกชนใช้ในการกำหนดนโยบายและวางแผนพัฒนาด้านเศรษฐกิจและอุตสาหกรรมทั้งในระดับประเทศ และระดับจังหวัด เพื่อเพิ่มศักยภาพการแข่งขันในเวทีการค้าโลก สำนักงานสถิติแห่งชาติและหน่วยงานหลักด้านเศรษฐกิจของประเทศ ได้แก่ สำนักงานเศรษฐกิจอุตสาหกรรม สำนักงานคณะกรรมการพัฒนาการเศรษฐกิจและสังคมแห่งชาติ ธนาคารแห่งประเทศไทย และกระทรวงพาณิชย์ เห็นควรให้มีการจัดทำสำมะโนเพื่อให้ประเทศมีข้อมูลสถิติพื้นฐานที่สำคัญ ซึ่งทุกภาคส่วนสามารถใช้ประโยชน์ในการวางแผนพัฒนาประเทศร่วมกัน

สำนักงานสถิติแห่งชาติ ได้จัดทำสำมะโนธุรกิจทางการค้าและธุรกิจทางการบริการ มาแล้ว 3 ครั้ง ในปี 2509 2531 และ 2545 และจัดทำสำมะโนอุตสาหกรรม มาแล้ว 3 ครั้งเช่นกัน ในปี 2507 2540 และ 2550 ในปี 2555 ครอบคลุม 10 ปี การทำสำมะโนธุรกิจทางการค้าและธุรกิจทางการบริการ และครอบคลุม 5 ปี การทำสำมะโนอุตสาหกรรม สำนักงานสถิติแห่งชาติจึงได้บูรณาการการจัดทำสำมะโนดังกล่าวไปพร้อมกันภายใต้ชื่อ “โครงการสำมะโนธุรกิจและอุตสาหกรรม พ.ศ. 2555”

ในการจัดทำสำมะโนธุรกิจและอุตสาหกรรมครั้งนี้ ได้ดำเนินการเก็บรวบรวมข้อมูลเป็น 2 ขั้นตอน คือ ขั้นการเก็บรวบรวมข้อมูลพื้นฐานของสถานประกอบการทุกประเภท และขั้นการเก็บรวบรวมข้อมูล รายละเอียดของสถานประกอบการเฉพาะ

สถานประกอบการที่ประกอบธุรกิจทางการค้า ธุรกิจทางการบริการ และอุตสาหกรรมการผลิต

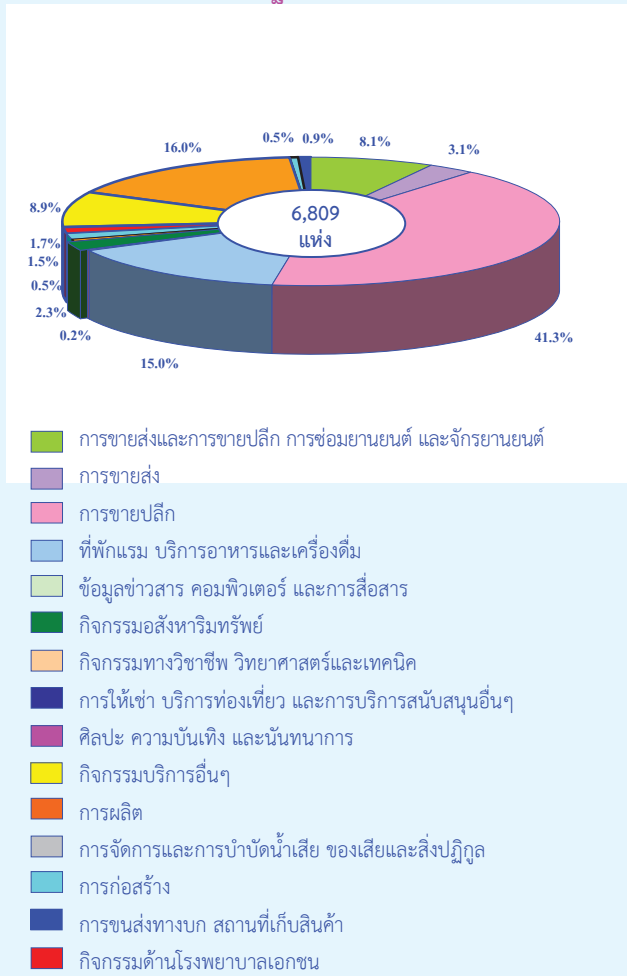
สำหรับข้อมูลที่น่าเสนอในรายงานฉบับนี้เป็นผลการเก็บรวบรวมข้อมูลพื้นฐานของสถานประกอบการ ซึ่งดำเนินการเก็บรวบรวมข้อมูลระหว่างเดือนมีนาคม - มิถุนายน พ.ศ. 2554 ข้อมูลที่น่าเสนอเป็นข้อมูลพื้นฐานของสถานประกอบการที่มีคนทำงานตั้งแต่ 1 คนขึ้นไป ที่ประกอบกิจกรรมทางเศรษฐกิจ ตามการจัดประเภทมาตรฐานอุตสาหกรรมประเทศไทย ปี 2552 (Thailand Standard Classification : TSIC-2009) ได้แก่ ธุรกิจทางการค้า ธุรกิจทางการบริการ การผลิต การก่อสร้าง การขนส่งทางบกและสถานที่เก็บสินค้า และกิจกรรมด้านข้อมูลข่าวสารและการสื่อสาร ที่ตั้งอยู่ในจังหวัดนครนายก สรุปได้ดังนี้

1. จำนวนสถานประกอบการ

ผลการจัดทำสำมะโนธุรกิจและอุตสาหกรรม พ.ศ. 2555 จังหวัดนครนายก พบว่า มีจำนวนสถานประกอบการทั้งสิ้น 6,809 แห่ง ส่วนใหญ่ร้อยละ 46.4 ตั้งอยู่ในอำเภอเมืองนครนายก รองลงมา คือ อำเภอบ้านนา ประมาณร้อยละ 25.2 อำเภอองครักษ์ ประมาณร้อยละ 20.1 และอำเภอปากพลี ประมาณร้อยละ 8.3

เมื่อพิจารณาสถานประกอบการของจังหวัดนครนายก ซึ่งจำแนกตามกิจกรรมทางเศรษฐกิจ พบว่า ส่วนใหญ่หรือประมาณร้อยละ 41.3 ดำเนินธุรกิจขายปลีก รองลงมา ประกอบกิจการการผลิต ที่พักรวมบริการ อาหารและเครื่องดื่ม กิจกรรมบริการอื่น ๆ และการขายส่ง และขายปลีก การซ่อมแซมยานยนต์และจักรยานยนต์ มีประมาณร้อยละ 16.0, 15.0, 8.9 และ 8.1 ตามลำดับ สำหรับกิจกรรมทางเศรษฐกิจอื่น ๆ นอกจากที่กล่าวข้างต้นค่อนข้างต่ำ คือ ร้อยละ 0.0-3.1 โดยเฉพาะสถานประกอบการที่ดำเนินกิจการด้านการจัดการและการบำบัดน้ำเสีย ของเสียและสิ่งปฏิกูลมีสัดส่วนต่ำที่สุด คือ มีเพียงประมาณร้อยละ 0.0

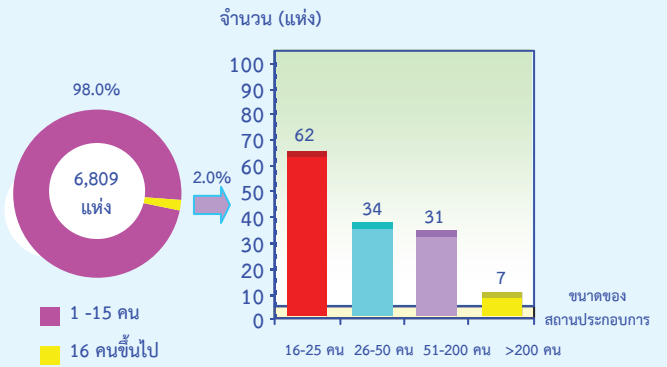
**แผนภูมิ ก ร้อยละของสถานประกอบการ จำแนกตาม
กิจกรรมทางเศรษฐกิจ**



2. ขนาดของสถานประกอบการ

เมื่อพิจารณาสัดส่วนจำนวนคนทำงานของสถานประกอบการ พบว่า ส่วนใหญ่หรือประมาณร้อยละ 98.0 เป็นสถานประกอบการขนาดที่มีคนทำงาน 1-15 คน รองลงมาเป็นสถานประกอบการที่มีคนทำงาน 16-25 คน ประมาณร้อยละ 0.9 สถานประกอบการที่มีคนทำงาน 26-50 คน ประมาณร้อยละ 0.5 สถานประกอบการที่มีคนทำงาน 51-200 คน มีประมาณร้อยละ 0.5 และสถานประกอบการที่มีคนทำงาน 201 คนขึ้นไป มีเพียงร้อยละ 0.1

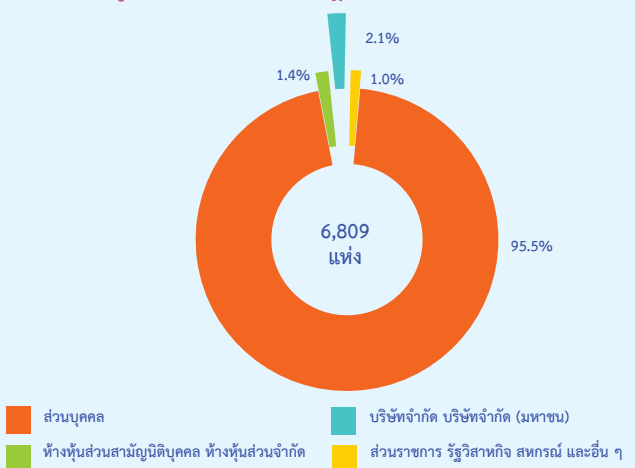
**แผนภูมิ ข จำนวนสถานประกอบการ จำแนกตาม
ขนาดของสถานประกอบการ (จำนวนคนทำงาน)**



3. รูปแบบการจัดตั้งตามกฎหมาย

สำหรับรูปแบบการจัดตั้งตามกฎหมายของสถานประกอบการจังหวัดนครนายก พบว่า ส่วนใหญ่มีรูปแบบการจัดตั้งเป็นส่วนบุคคล ร้อยละ 95.5 รองลงมามีรูปแบบการจัดตั้งเป็นบริษัทจำกัด บริษัทจำกัด (มหาชน) ร้อยละ 2.1 และรูปแบบการจัดตั้งเป็นห้างหุ้นส่วนจำกัด ห้างหุ้นส่วนสามัญนิติบุคคล ร้อยละ 1.4 ที่เหลือเป็นสถานประกอบการที่มีรูปแบบในลักษณะอื่น ๆ ได้แก่ส่วนราชการ รัฐวิสาหกิจ สหกรณ์ และอื่น ๆ ประมาณร้อยละ 1.0

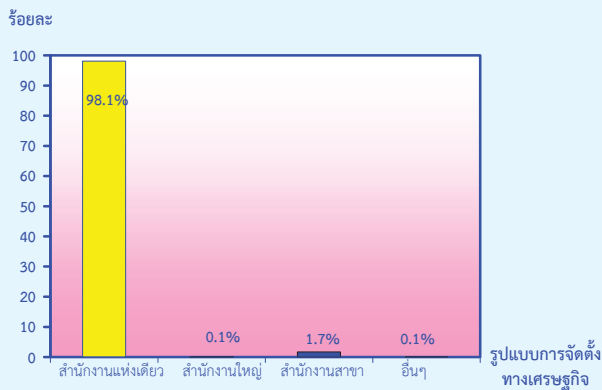
**แผนภูมิ ค ร้อยละของสถานประกอบการ จำแนกตาม
รูปแบบการจัดตั้งตามกฎหมาย**



4. รูปแบบการจัดตั้งทางเศรษฐกิจ

สถานประกอบการของจังหวัดนครนายก มีรูปแบบการจัดตั้งทางเศรษฐกิจเป็นสำนักงานแห่งเดียว ประมาณร้อยละ 98.1 ในส่วนที่เป็นสำนักงานสาขา สำนักงานใหญ่ และอื่น ๆ มีเพียงเล็กน้อยประมาณ ร้อยละ 1.7, 0.1 และ 0.1 ตามลำดับ

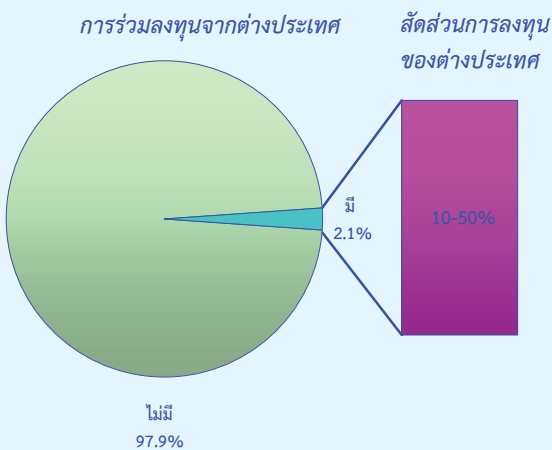
แผนภูมิ ง ร้อยละของสถานประกอบการ จำแนกตามรูปแบบการจัดตั้งทางเศรษฐกิจ



5. การมีต่างประเทศร่วมลงทุนหรือถือหุ้น

เมื่อพิจารณาถึงการมีต่างประเทศร่วมลงทุนหรือถือหุ้นในสถานประกอบการจังหวัดนครนายก พบว่าส่วนใหญ่ร้อยละ 97.9 ไม่มีต่างประเทศร่วมลงทุนหรือถือหุ้น มีเพียงประมาณร้อยละ 2.1 ที่มีต่างประเทศร่วมลงทุนหรือถือหุ้น และสัดส่วนของการร่วมลงทุนหรือถือหุ้นอยู่ที่ 10-50%

แผนภูมิ จ ร้อยละของสถานประกอบการ จำแนกตามการมีต่างประเทศร่วมลงทุนหรือถือหุ้น



6. จำนวนคนทำงาน และลูกจ้าง

6.1 จำนวนคนทำงาน

ข้อมูลจำนวนคนทำงาน แสดงให้เห็นว่าในปี 2554 มีคนทำงานอยู่ในสถานประกอบการในจังหวัดนครนายก มีประมาณ 26,069 คน ส่วนใหญ่เป็นคนที่ปฏิบัติงานอยู่ในสถานประกอบการขนาดเล็ก (คนทำงาน 1-15 คน) ประมาณ 14,347 คน หรือร้อยละ 55.0 รองลงมาเป็นคนทำงานที่ปฏิบัติงานอยู่ในสถานประกอบการขนาดใหญ่ (คนทำงาน 201 คนขึ้นไป) 5,989 คน หรือร้อยละ 23.0

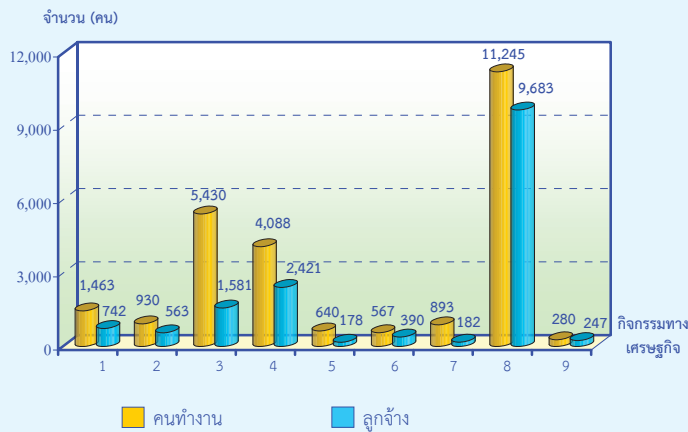
สำหรับคนทำงานที่ปฏิบัติงานอยู่ในสถานประกอบการประเภทต่าง ๆ นั้น ส่วนใหญ่ปฏิบัติงานอยู่ในสถานประกอบการผลิตประมาณ 11,245 คน หรือร้อยละ 43.1 รองลงมาเป็นคนทำงานที่ปฏิบัติงานอยู่ในสถานประกอบการขายปลีก ประมาณ 5,430 คน หรือร้อยละ 20.8 และคนทำงานที่อยู่ในสถานที่พักผ่อน บริการอาหารและเครื่องดื่ม การขายส่งและการขายปลีก การซ่อมแซมยานยนต์และจักรยายนต์ มีคนทำงานทั้งสิ้น 4,088 และ 1,463 คน หรือคิดเป็นร้อยละ 15.7 และ 5.6 ตามลำดับ สำหรับกิจกรรมด้านการจัดการและการบำบัดน้ำเสีย ของเสียและสิ่งปฏิกูลมีคนทำงานต่ำสุดเพียง 13 คน หรือร้อยละ 0.0 ของจำนวนคนทำงานทั้งสิ้น

6.2 จำนวนลูกจ้าง

เมื่อพิจารณาจำนวนลูกจ้างตามขนาดของสถานประกอบการ พบว่า มีจำนวนลูกจ้างซึ่งปฏิบัติงานอยู่ในสถานประกอบการทั้งสิ้นประมาณ 16,196 คน โดยส่วนใหญ่ร้อยละ 35.1 ปฏิบัติงานอยู่ในสถานประกอบการขนาดใหญ่ (ลูกจ้างตั้งแต่ 201 คนขึ้นไป) ประมาณ 5,687 คน รองลงมาเป็นลูกจ้างซึ่งปฏิบัติงานอยู่ในสถานประกอบการขนาดเล็ก (ลูกจ้าง 1-15 คน) ประมาณ 5,010 คน หรือร้อยละ 31.0

สำหรับการจ้างงานในสถานประกอบการ แต่ละประเภท พบว่า มีลูกจ้างปฏิบัติงานอยู่ในสถานประกอบการผลิตมากที่สุด ประมาณร้อยละ 59.8 รองลงมาเป็นลูกจ้างที่ปฏิบัติงานอยู่ในสถานประกอบการที่พักรวม บริการอาหารและเครื่องดื่ม ประมาณร้อยละ 15.0 และเป็นลูกจ้างที่ปฏิบัติงานด้านการขายปลีก ประมาณร้อยละ 9.8 สำหรับสถานประกอบการขายส่งและการขายปลีก การซ่อมแซมยานยนต์ และจักรยานยนต์ การขายส่งและศิลปะ ความบันเทิงและนันทนาการ มีประมาณร้อยละ 4.6, 3.5 และ 2.4 ตามลำดับ

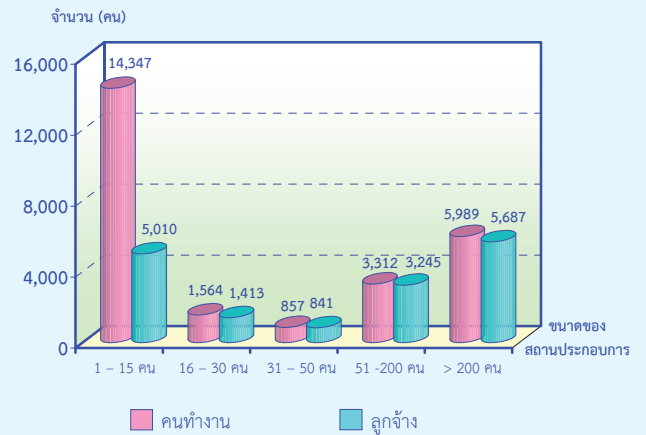
แผนภูมิ ฉ จำนวนคนทำงานและลูกจ้างของสถานประกอบการ จำแนกตามกิจกรรมทางเศรษฐกิจ



- 1 การขายส่งและการขายปลีก การซ่อมยานยนต์ และจักรยานยนต์
- 2 การขายส่ง
- 3 การขายปลีก
- 4 ที่พักรวม บริการอาหารและเครื่องดื่ม
- 5 การให้เช่า บริการท่องเที่ยว และการบริการสนับสนุนอื่นๆ
- 6 ศิลปะ ความบันเทิง และนันทนาการ
- 7 กิจกรรมบริการอื่นๆ
- 8 การผลิต
- 9 การก่อสร้าง

คนทำงาน หมายถึง เจ้าของกิจการหรือหุ้นส่วนที่ทำงานโดยไม่ได้รับค่าจ้าง เงินเดือน และลูกจ้าง

แผนภูมิ ข จำนวนคนทำงานและลูกจ้าง ของสถานประกอบการ จำแนกตามขนาดของสถานประกอบการ (จำนวนคนทำงาน)



คนทำงาน หมายถึง เจ้าของกิจการหรือหุ้นส่วนที่ทำงานโดยไม่ได้รับค่าจ้าง เงินเดือน และลูกจ้าง

สารบัญตาราง

- ตาราง ก จำนวนและร้อยละของสถานประกอบการ จำแนกตามอำเภอ
- ตาราง ข จำนวนและร้อยละของสถานประกอบการ จำแนกตามกิจกรรมทางเศรษฐกิจ
- ตาราง ค จำนวนและร้อยละของสถานประกอบการ จำแนกตามกิจกรรมทางเศรษฐกิจ และขนาดของสถานประกอบการ (จำนวนคนทำงาน)
- ตาราง ง จำนวนและร้อยละของสถานประกอบการ จำแนกตามลักษณะของสถานประกอบการ
- ตาราง จ จำนวนและร้อยละของคนทำงานและลูกจ้าง จำแนกตามขนาดของสถานประกอบการ และกิจกรรมทางเศรษฐกิจ

บทที่ 1

บทนำ

1.1 ความเป็นมา

สำนักงานสถิติแห่งชาติได้จัดทำสำมะโนธุรกิจทางการค้าและธุรกิจทางการบริการ และสำมะโนอุตสาหกรรมทุก 10 ปี ตามข้อเสนอแนะขององค์การสหประชาชาติ เพื่อให้ประเทศมีข้อมูลพื้นฐานที่สำคัญทางด้านธุรกิจทางการค้า ธุรกิจทางการบริการ และอุตสาหกรรม การผลิตมาอย่างต่อเนื่อง โดยสำมะโนธุรกิจทางการค้าและธุรกิจทางการบริการได้จัดทำมาแล้ว 3 ครั้ง ในปี 2509 2531 และ 2545 และจัดทำสำมะโนอุตสาหกรรมมาแล้ว 3 ครั้ง เช่นกัน ในปี 2507 2540 และ 2550

สืบเนื่องมาจากปัจจุบันโครงสร้างการผลิตของประเทศมีการเปลี่ยนแปลงรวดเร็ว ทำให้หน่วยงานหลักด้านเศรษฐกิจของประเทศได้แก่สำนักงานเศรษฐกิจอุตสาหกรรม สำนักงานคณะกรรมการพัฒนาการเศรษฐกิจและสังคมแห่งชาติ ธนาคารแห่งประเทศไทยและกระทรวงพาณิชย์ ซึ่งเป็นผู้ใช้ข้อมูลหลัก มีความจำเป็นต้องใช้ข้อมูลจากการสำมะโน เพื่อใช้ในการวิเคราะห์และติดตามสถานการณ์การเปลี่ยนแปลงและคาดการณ์แนวโน้มในอนาคตของการดำเนินธุรกิจและอุตสาหกรรมของประเทศและภูมิภาค โดยได้ส่งข้อเสนอขอให้สำนักงานสถิติแห่งชาติจัดทำข้อมูลสำมะโนอุตสาหกรรมจากทุกระยะ 10 ปี เป็นทุกระยะ 5 ปี ประกอบกับปัจจุบันประเทศต่างๆ ส่วนใหญ่ได้มีการจัดทำสำมะโนด้านเศรษฐกิจทุก 5 ปี สำนักงานสถิติแห่งชาติจึงได้วางแผนปรับการจัดทำสำมะโนอุตสาหกรรมเป็นประจำทุก 5 ปี โดยจะเริ่มดำเนินการในปี 2555

สำหรับในปี 2555 ครอบคลุม 10 ปี การทำสำมะโนธุรกิจทางการค้าและธุรกิจทางการบริการ และครอบคลุม 5 ปี การทำสำมะโนอุตสาหกรรม สำนักงานสถิติแห่งชาติจึงได้บูรณาการการจัดทำสำมะโนดังกล่าวไปพร้อมกันภายใต้ชื่อ “โครงการ

สำมะโนธุรกิจและอุตสาหกรรม พ.ศ. 2555” โดยกำหนดแผนดำเนินการเก็บรวบรวมข้อมูลเป็น 2 ขั้นตอน คือ ขั้นการเก็บรวบรวมข้อมูลพื้นฐานของสถานประกอบการทุกประเภท และขั้นการเก็บรวบรวมข้อมูลรายละเอียดของสถานประกอบการ เฉพาะสถานประกอบการที่ประกอบธุรกิจทางการค้า ธุรกิจทางการบริการ และอุตสาหกรรมการผลิต

1.2 วัตถุประสงค์

1.2.1 เพื่อเก็บรวบรวมข้อมูลพื้นฐานที่แสดงให้เห็นโครงสร้าง และการกระจายตัวของสถานประกอบการประเภทต่างๆ เช่น สถานประกอบการธุรกิจทางการค้า ธุรกิจทางการบริการ อุตสาหกรรมการผลิต การก่อสร้าง การขนส่งทางบก สถานที่เก็บสินค้า และกิจกรรมด้านข้อมูลข่าวสาร และการสื่อสาร เป็นต้น

1.2.2 เพื่อเก็บรวบรวมรายละเอียดการดำเนินงานของสถานประกอบการเกี่ยวกับจำนวน และขนาดของสถานประกอบการ ประเภทธุรกิจ และอุตสาหกรรม จำนวนคนทำงาน ลูกจ้าง ค่าตอบแทนแรงงาน มูลค่าซื้อสินค้ามาจำหน่าย หรือให้บริการ ต้นทุนการผลิต ค่าใช้จ่ายในการดำเนินงาน มูลค่าขายผลผลิตและรายรับ ส่วนเปลี่ยนแปลงของวัตถุดิบและสินค้าคงเหลือ และมูลค่าสินทรัพย์ถาวรของสถานประกอบการ เป็นต้น

1.3 ขอบข่ายและคัมรวม

ขอบข่าย ในการเก็บรวบรวมข้อมูลพื้นฐาน ได้แก่ สถานประกอบการทั่วประเทศที่ประกอบกิจกรรมทางเศรษฐกิจ ตามการจัดประเภทมาตรฐานอุตสาหกรรมประเทศไทย ปี 2552 (Thailand Standard Industrial Classification: TSIC-2009) ดังนี้

- ธุรกิจทางการค้าและธุรกิจทางการบริการ
- การผลิต
- การก่อสร้าง

- การขนส่งทางบก และสถานที่เก็บสินค้า
- กิจกรรมด้านข้อมูลข่าวสารและการสื่อสาร
- โรงพยาบาลเอกชน

ไม่รวม : แผงลอยในตลาด แผงลอยและหาบเร่ และแผงลอยในศูนย์การค้า

คุ้มครองสถานประกอบการที่มีคนทำงานตั้งแต่ 1 คนขึ้นไปที่ตั้งอยู่ใน จังหวัดนครนายก

1.4 คาบเวลาอ้างอิง

ข้อมูลพื้นฐานเกี่ยวกับจำนวนและลักษณะต่าง ๆ ของสถานประกอบการที่เก็บรวบรวม เป็นข้อมูลของสถานประกอบการที่เปิดดำเนินกิจการในปี 2554

1.5 รายการข้อมูลที่เกี่ยวข้อง

- 1.5.1 ชื่อและสถานที่ตั้งของสถานประกอบการ
- 1.5.2 ประเภทกิจกรรมทางเศรษฐกิจของสถานประกอบการ
- 1.5.3 รูปแบบการจัดตั้งตามกฎหมาย
- 1.5.4 รูปแบบการจัดตั้งทางเศรษฐกิจ
- 1.5.5 การร่วมลงทุนหรือถือหุ้นจากต่างประเทศ
- 1.5.6 จำนวนคนทำงานและลูกจ้าง
- 1.5.7 การขายสินค้าหรือบริการทางอินเทอร์เน็ต
- 1.5.8 จำนวนห้องพัก/จำนวนเตียง
- 1.5.9 หมายเลขโทรศัพท์/โทรสาร/E-mail Address

1.6 ประโยชน์ของข้อมูล

ข้อมูลที่ได้จะเป็นประโยชน์สำหรับผู้ใช้อ้างอิงข้อมูลทั้งในภาครัฐและเอกชน ดังนี้

ภาครัฐ :

1.6.1 ใช้ในการวางแผนและกำหนดนโยบาย พัฒนาเศรษฐกิจด้านธุรกิจทางการค้า ธุรกิจทางการบริการ และอุตสาหกรรมการผลิตทั้งในระดับประเทศและระดับท้องถิ่น เพื่อเสริมสร้างศักยภาพของธุรกิจและอุตสาหกรรมให้สามารถแข่งขันได้ในเวทีการค้าโลก

1.6.2 ใช้ในการจัดทำดัชนีชี้วัดภาวะเศรษฐกิจและภาวะการค้าเน้นกิจการ เช่น ผลิตภัณฑ์มวลรวม ตารางปัจจัยการผลิตและผลผลิตของประเทศ สัดส่วนแรงงานในภาคการผลิต การบริการ เป็นต้น

1.6.3 ใช้ในการจัดทำแผนวิเคราะห์สถานการณ์ในการส่งเสริมวิสาหกิจขนาดกลางและขนาดย่อมของประเทศ

1.6.4 ใช้ประกอบการพิจารณากำหนดนโยบาย ออกกฎหมายและมาตรการต่างๆ เพื่อส่งเสริมและกำหนดทิศทางการประกอบธุรกิจทางการค้า ธุรกิจทางการบริการ และอุตสาหกรรมการผลิต ให้เป็นไปตามแนวนโยบายที่กำหนดไว้

1.6.5 เป็นข้อมูลพื้นฐานในการวางแผนจัดทำโครงสร้างพื้นฐาน (Infrastructure) เพื่อสนับสนุนธุรกิจทางการค้า ธุรกิจทางการบริการ และอุตสาหกรรมการผลิตของประเทศ

1.6.6 ใช้ในการพัฒนาระบบข้อมูลเพื่อการวางแผนเตือนภัยทางเศรษฐกิจและสังคม

1.6.7 ใช้ประโยชน์ในทางสถิติเพื่อจัดทำกรอบตัวอย่าง สำหรับการเก็บรวบรวมข้อมูลจากสถานประกอบการของหน่วยสถิติต่างๆ

ภาคเอกชน :

1.6.8 ผู้ประกอบการใช้ข้อมูลพื้นฐานและข้อมูลการค้าเน้นกิจการ เป็นเครื่องมือสำหรับการวิเคราะห์สถานการณ์ด้านเศรษฐกิจ รวมทั้งการวางแผนตัดสินใจเกี่ยวกับการลงทุนขยายกิจการ/สาขา บริหารและควบคุมการค้าเน้นกิจการในด้านต่างๆ ให้มีประสิทธิภาพยิ่งขึ้น

1.6.9 ใช้ข้อมูลเป็นมาตรฐาน เพื่อเปรียบเทียบผลการดำเนินงานของตนเองกับกิจการอื่นๆ ในอุตสาหกรรมประเภทเดียวกัน หรือขนาดต่างๆ

1.6.10 สำหรับนักวิชาการ นักวิจัย และสถาบันการศึกษา นำไปศึกษาวิเคราะห์ต่อยอดสร้างนวัตกรรม เพื่อสนับสนุน ส่งเสริม และพัฒนาธุรกิจทางการค้า ธุรกิจทางการบริการ และอุตสาหกรรมการผลิตที่อยู่ในความสนใจ และเรื่องต่างๆ ที่เกี่ยวข้อง

บทที่ 2

ข้อมูลพื้นฐานที่สำคัญของสถานประกอบการ

2.1 จำนวนสถานประกอบการ

ผลการจัดทำสำมะโนธุรกิจและอุตสาหกรรม พ.ศ. 2555 จังหวัดนครนายก พบว่า มีจำนวนสถานประกอบการทั้งสิ้น 6,809 แห่ง ส่วนใหญ่หรือร้อยละ 46.4 ตั้งอยู่ในอำเภอเมืองนครนายก

รองลงมา คือ อำเภอบ้านนา ร้อยละ 25.2 อำเภอองครักษ์ ร้อยละ 20.1 และอำเภอปากพลี ร้อยละ 8.3 (ตาราง ก)

ตาราง ก จำนวนและร้อยละของสถานประกอบการ จำแนกตามอำเภอ

อำเภอ	จำนวน	ร้อยละ
รวม	6,809	100.0
อำเภอเมืองนครนายก	3,160	46.4
อำเภอปากพลี	567	8.3
อำเภอบ้านนา	1,715	25.2
อำเภอองครักษ์	1,367	20.1

2.2 กิจกรรมทางเศรษฐกิจ

เมื่อพิจารณาสถานประกอบการของจังหวัดนครนายก ซึ่งจำแนกตามกิจกรรมทางเศรษฐกิจ พบว่า ส่วนใหญ่หรือประมาณร้อยละ 41.3 ดำเนินธุรกิจขายปลีก รองลงมา ประกอบกิจการการผลิต ที่พักแรม บริการอาหารและเครื่องดื่ม กิจกรรมบริการอื่น ๆ และการขายส่งและขายปลีก การซ่อมแซมยานยนต์และจักรยายนยนต์ มีประมาณ

ร้อยละ 16.0, 15.0, 8.9 และ 8.1 ตามลำดับ สำหรับกิจกรรมทางเศรษฐกิจอื่น ๆ นอกจากที่กล่าวข้างต้นค่อนข้างต่ำ คือ ร้อยละ 0.0-3.1 โดยเฉพาะสถานประกอบการที่ดำเนินกิจการด้านการจัดการและการบำบัดน้ำเสีย ของเสียและสิ่งปฏิกูล มีสัดส่วนต่ำที่สุดประมาณร้อยละ 0.0 (ตาราง ข)

ตาราง ข จำนวนและร้อยละของสถานประกอบการ จำแนกตามกิจกรรมทางเศรษฐกิจ

กิจกรรมทางเศรษฐกิจ	จำนวน	ร้อยละ
รวม	6,809	100.0
การขายส่งและการขายปลีก การซ่อมยานยนต์และจักรยายนต์	551	8.1
การขายส่ง	214	3.1
การขายปลีก	2,813	41.3
ที่พักแรม บริการอาหารและเครื่องดื่ม	1,019	15.0
ข้อมูลข่าวสาร คอมพิวเตอร์ และการสื่อสาร	14	0.2
กิจกรรมอสังหาริมทรัพย์	154	2.3

ตาราง ข จำนวนและร้อยละของสถานประกอบการ จำแนกตามกิจกรรมทางเศรษฐกิจ (ต่อ)

กิจกรรมทางเศรษฐกิจ	จำนวน	ร้อยละ
กิจกรรมทางวิชาชีพ วิทยาศาสตร์และเทคโนโลยี	34	0.5
การให้เช่า บริการท่องเที่ยว และการบริการสนับสนุนอื่นๆ	101	1.5
ศิลปะ ความบันเทิง และนันทนาการ	116	1.7
กิจกรรมบริการอื่นๆ	606	8.9
การผลิต	1,085	16.0
การจัดการและการบำบัดน้ำเสีย ของเสียและสิ่งปฏิกูล	2	0.0
การก่อสร้าง	37	0.5
การขนส่งทางบก สถานที่เก็บสินค้า	63	0.9
กิจกรรมด้านโรงพยาบาลเอกชน	-	-

หมายเหตุ : - ไม่มีข้อมูล หรือข้อมูลมีค่าเป็น 0 หรือมีข้อมูลจำนวนเล็กน้อย

เมื่อพิจารณากิจกรรมทางเศรษฐกิจ จำแนกตามขนาดของสถานประกอบการ พบว่า สถานประกอบการในจังหวัดนครนายก มีประมาณ 6,809 แห่ง ส่วนใหญ่เป็นสถานประกอบการขนาดเล็ก (คนทำงาน 1-15 คน) มีประมาณ

6,675 แห่ง หรือร้อยละ 98.0 ซึ่งส่วนใหญ่ดำเนินธุรกิจการขายปลีก รองลงมา ร้อยละ 0.9 เป็นสถานประกอบการที่มีคนทำงาน 16-25 คน ส่วนใหญ่ดำเนินธุรกิจการผลิต (ตาราง ค)

ตาราง ค จำนวนและร้อยละของสถานประกอบการ จำแนกตามกิจกรรมทางเศรษฐกิจ และขนาดของสถานประกอบการ (จำนวนคนทำงาน)

กิจกรรมทางเศรษฐกิจ	รวม	ขนาดของสถานประกอบการ (จำนวนคนทำงาน)					
		1-15 คน	16-25 คน	26-30 คน	31-50 คน	51-200 คน	มากกว่า 200 คน
รวม	6,809	6,675	62	12	22	31	7
	(100.0)	(98.0)	(0.9)	(0.2)	(0.3)	(0.5)	(0.1)
การขายส่งและการขายปลีก การซ่อมยานยนต์ และจักรยานยนต์	551	545	3	-	1	2	-
	(100.0)	(98.9)	(0.5)	-	(0.2)	(0.4)	-
การขายส่ง	214	206	4	2	2	-	-
	(100.0)	(96.3)	(1.9)	(0.9)	(0.9)	-	-
การขายปลีก	2,813	2,797	12	-	2	2	-
	(100.0)	(99.4)	(0.4)	-	(0.1)	(0.1)	-
ที่พักแรม บริการอาหารและเครื่องดื่ม	1,019	999	10	-	-	10	-
	(100.0)	(98.0)	(1.0)	-	-	(1.0)	-
ข้อมูลข่าวสาร คอมพิวเตอร์ และการสื่อสาร	14	14	-	-	-	-	-
	(100.0)	(100.0)	-	-	-	-	-
กิจกรรมอสังหาริมทรัพย์	154	154	-	-	-	-	-
	(100.0)	100.0	-	-	-	-	-
กิจกรรมทางวิชาชีพ วิทยาศาสตร์และเทคโนโลยี	34	33	1	-	-	-	-
	(100.0)	(97.0)	(3.0)	-	-	-	-

ตาราง ค จำนวนและร้อยละของสถานประกอบการ จำแนกตามกิจกรรมทางเศรษฐกิจ และขนาดของสถานประกอบการ (จำนวนคนทำงาน) (ต่อ)

กิจกรรมทางเศรษฐกิจ	รวม	ขนาดของสถานประกอบการ (จำนวนคนทำงาน)					
		1-15 คน	16-25 คน	26-30 คน	31-50 คน	51-200 คน	มากกว่า 200 คน
การให้เช่า บริการท่องเที่ยว และการบริการ สนับสุนอื่นๆ	101 (100.0)	98 (97.0)	2 (2.0)	-	-	-	1 (1.0)
ศิลปะ ความบันเทิง และนันทนาการ	116 (100.0)	111 (95.7)	2 (1.7)	-	1 (0.9)	2 (1.7)	-
กิจกรรมบริการอื่นๆ	606 (100.0)	605 (99.8)	1 (0.2)	-	-	-	-
การผลิต	1,085 (100.0)	1,016 (93.6)	24 (2.2)	10 (0.9)	15 (1.4)	14 (1.3)	6 (0.6)
การจัดการและการบำบัดน้ำเสีย ของเสีย และสิ่งปฏิกูล	2 (100.0)	2 (100.0)	-	-	-	-	-
การก่อสร้าง	37 (100.0)	34 (91.9)	1 (2.7)	-	1 (2.7)	1 (2.7)	-
การขนส่งทางบก สถานที่เก็บสินค้า	63 (100.0)	61 (96.8)	2 (3.2)	-	-	-	-
กิจกรรมด้านโรงพยาบาลเอกชน	- (100.0)	-	-	-	-	-	-

หมายเหตุ : (1) ตัวเลขในวงเล็บ คือ อัตราร้อยละ

(2) - ไม่มีข้อมูล หรือข้อมูลมีค่าเป็น 0 หรือมีข้อมูลจำนวนเล็กน้อย

2.3 ขนาดของสถานประกอบการ

เมื่อพิจารณาสัดส่วนจำนวนคนทำงานของสถานประกอบการ พบว่า ส่วนใหญ่หรือประมาณร้อยละ 98.0 เป็นสถานประกอบการขนาดที่มีคนทำงาน 1-15 คน รองลงมาเป็นสถานประกอบการที่มีคนทำงาน 16-25 คน ประมาณร้อยละ 0.9 สถานประกอบการที่มีคนทำงาน 26-50 คน มีประมาณร้อยละ 0.5 สถานประกอบการที่มีคนทำงาน 51-200 คน มีประมาณร้อยละ 0.5 และสถานประกอบการที่มีคนทำงาน 201 คนขึ้นไป มีเพียงร้อยละ 0.1 (ตาราง ง)

2.4 รูปแบบการจัดตั้งตามกฎหมาย

สำหรับรูปแบบการจัดตั้งตามกฎหมายของสถานประกอบการจังหวัดนครนายก พบว่าส่วนใหญ่มีรูปแบบการจัดตั้งเป็นส่วนบุคคล ร้อยละ 95.5 รองลงมา มีรูปแบบการจัดตั้งเป็นบริษัทจำกัด บริษัทจำกัด (มหาชน) ร้อยละ 2.1 และรูปแบบการจัดตั้งเป็นห้างหุ้นส่วนจำกัด ห้างหุ้นส่วนสามัญ

นิติบุคคล ร้อยละ 1.4 ที่เหลือเป็นสถานประกอบการที่มีรูปแบบในลักษณะอื่น ๆ ได้แก่ ส่วนราชการ รัฐวิสาหกิจ สหกรณ์ และอื่น ๆ ประมาณร้อยละ 1.0 (ตาราง ง)

2.5 รูปแบบการจัดตั้งทางเศรษฐกิจ

สถานประกอบการของจังหวัดนครนายก มีรูปแบบการจัดตั้งทางเศรษฐกิจเป็นสำนักงานแห่งเดียว ประมาณร้อยละ 98.1 ในส่วนที่เป็นสำนักงานสาขา สำนักงานใหญ่ และอื่น ๆ มีเพียงเล็กน้อย ประมาณร้อยละ 1.7, 0.1 และ 0.1 ตามลำดับ (ตาราง ง)

2.6 การมีต่างประเทศร่วมลงทุนหรือถือหุ้น

เมื่อพิจารณาถึงการมีต่างประเทศร่วมลงทุนหรือถือหุ้นในสถานประกอบการจังหวัดนครนายก พบว่า ส่วนใหญ่ร้อยละ 97.9 ไม่มีต่างประเทศร่วมลงทุนหรือถือหุ้น มีเพียงประมาณร้อยละ 2.1 ที่มีต่างประเทศร่วมลงทุนหรือถือหุ้น และสัดส่วนของการร่วมลงทุนหรือถือหุ้นอยู่ที่ 10-50% (ตาราง ง)

ตาราง ง จำนวนและร้อยละของสถานประกอบการ จำแนกตามลักษณะของสถานประกอบการ

ลักษณะของสถานประกอบการ	จำนวน	ร้อยละ
รวม	6,809	100.0
ขนาดของสถานประกอบการ (จำนวนคนทำงาน)		
1 – 15 คน	6,675	98.0
16 – 25 คน	62	0.9
26 – 30 คน	12	0.2
31 – 50 คน	22	0.3
51 – 200 คน	31	0.5
มากกว่า 200 คน	7	0.1
รูปแบบการจัดตั้งตามกฎหมาย		
ส่วนบุคคล	6,500	95.5
ห้างหุ้นส่วนจำกัด ห้างหุ้นส่วนสามัญนิติบุคคล	94	1.4
บริษัทจำกัด บริษัทจำกัด (มหาชน)	142	2.1
ส่วนราชการ รัฐวิสาหกิจ	29	0.4
สหกรณ์	10	0.1
อื่น ๆ	34	0.5
รูปแบบการจัดตั้งทางเศรษฐกิจ		
สำนักงานแห่งเดียว	6,679	98.1
สำนักงานใหญ่	7	0.1
สำนักงานสาขา	115	1.7
อื่น ๆ	8	0.1
การมีต่างประเทศร่วมลงทุนหรือถือหุ้น		
ไม่มี	139	97.9
มี	3	2.1
น้อยกว่า 10 %	-	-
10 – 50 %	3	100.0
มากกว่า 50 %	-	-

หมายเหตุ : - ไม่มีข้อมูล หรือข้อมูลมีค่าเป็น 0 หรือมีข้อมูลจำนวนเล็กน้อย

2.7 คนทำงานและลูกจ้าง

2.7.1 จำนวนคนทำงาน

สถานประกอบการของจังหวัดนครนายก มีคนทำงาน ประมาณ 26,069 คน ส่วนใหญ่เป็น คนทำงานที่ปฏิบัติงานอยู่ในสถานประกอบการ ขนาดเล็ก (คนทำงาน 1-15 คน) ประมาณ 14,347 คน หรือร้อยละ 55.0 รองลงมาเป็น คนทำงานที่ปฏิบัติงานอยู่ในสถานประกอบการ ขนาดใหญ่ (คนทำงาน 201 คนขึ้นไป) 5,989 คน หรือร้อยละ 23.0

สำหรับคนทำงานที่ปฏิบัติงานอยู่ในสถาน ประกอบ การประเภทต่าง ๆ นั้น ส่วนใหญ่ ปฏิบัติงานอยู่ในสถานประกอบการผลิตประมาณ 11,245 คน หรือร้อยละ 43.1 รองลงมาเป็น คนทำงานที่ปฏิบัติงานอยู่ในสถานประกอบการ ขายปลีก ประมาณ 5,430 คน หรือร้อยละ 20.8 และคนที่ทำงานอยู่ในที่พักแรม บริการอาหารและ เครื่องดื่ม การขายส่งและการขายปลีก การ ซ่อมแซมยานยนต์ และจักรยานยนต์ มีคนทำงาน ทั้งสิ้น 4,088 และ 1,463 คน หรือร้อยละ 15.7 และ 5.6 ตามลำดับ สำหรับกิจกรรมด้านการ จัดการและการบำบัดน้ำเสีย ของเสียและสิ่งปฏิกูล

มีคนทำงานต่ำสุดเพียง 13 คน หรือร้อยละ 0.0 ของจำนวนคนทำงานทั้งสิ้น (ตาราง จ)

2.7.2 จำนวนลูกจ้าง

เมื่อพิจารณาจำนวนลูกจ้างตามขนาดของ สถานประกอบการ พบว่า มีจำนวนลูกจ้างซึ่ง ปฏิบัติงานอยู่ในสถานประกอบการทั้งสิ้น 16,196 คน โดยส่วนใหญ่ร้อยละ 35.1 ปฏิบัติงาน อยู่ในสถานประกอบการขนาดใหญ่ (คนทำงาน ตั้งแต่ 201 คนขึ้นไป) รองลงมาเป็นลูกจ้างซึ่ง ปฏิบัติงานอยู่ในสถานประกอบการขนาดเล็ก (ลูกจ้าง 1-15 คน) 5,010 คน หรือร้อยละ 31.0

สำหรับการจ้างงานในสถานประกอบการ แต่ละประเภท พบว่า มีลูกจ้างปฏิบัติงานอยู่ใน สถานประกอบการผลิตมากที่สุด ประมาณร้อยละ 59.8 รองลงมาเป็นลูกจ้างที่ปฏิบัติงานอยู่ในสถาน ประกอบการที่พักแรม บริการอาหารและ เครื่องดื่ม ประมาณร้อยละ 15.0 และลูกจ้างที่ ปฏิบัติงานด้านการขายปลีก ประมาณร้อยละ 9.8 สำหรับสถานประกอบการขายส่งและการ ขายปลีก การซ่อมแซมยานยนต์ และ จักรยานยนต์ การขายส่ง และศิลปะ ความบันเทิง และนันทนาการ มีประมาณร้อยละ 4.6, 3.5 และ 2.4 ตามลำดับ (ตาราง จ)

ตาราง จ จำนวนและร้อยละของคนทำงานและลูกจ้าง จำแนกตามขนาดของสถานประกอบการและ กิจกรรมทางเศรษฐกิจ

ขนาดของสถานประกอบการ/กิจกรรมทางเศรษฐกิจ	จำนวนสถานประกอบการ	คนทำงาน		ลูกจ้าง	
		จำนวน	ร้อยละ	จำนวน	ร้อยละ
รวม	6,809	26,069	100.0	16,196	100.0
ขนาดของสถานประกอบการ (จำนวนคนทำงาน)					
1 - 15 คน	6,675	14,347	55.0	5,010	31.0
16 - 25 คน	62	1,207	4.6	1,071	6.6
26 - 30 คน	12	357	1.4	342	2.1
31 - 50 คน	22	857	3.3	841	5.2
51 - 200 คน	31	3,312	12.7	3,245	20.0
มากกว่า 200 คน	7	5,989	23.0	5,687	35.1

ตาราง จ จำนวนและร้อยละของคนทำงานและลูกจ้าง จำแนกตามขนาดของสถานประกอบการและ
กิจกรรมทางเศรษฐกิจ (ต่อ)

ขนาดของสถานประกอบการ/กิจกรรมทางเศรษฐกิจ	จำนวน สถาน ประกอบการ	คนทำงาน		ลูกจ้าง	
		จำนวน	ร้อยละ	จำนวน	ร้อยละ
กิจกรรมทางเศรษฐกิจ	6,809	26,069	100.0	16,196	100.0
การขายส่งและการขายปลีก การซ่อมยานยนต์ และจักรยานยนต์	551	1,463	5.6	742	4.6
การขายส่ง	214	930	3.6	563	3.5
การขายปลีก	2,813	5,430	20.8	1,581	9.8
ที่พักแรม บริการอาหารและเครื่องดื่ม	1,019	4,088	15.7	2,421	15.0
ข้อมูลข่าวสาร คอมพิวเตอร์ และการสื่อสาร	14	40	0.2	18	0.1
กิจกรรมอสังหาริมทรัพย์	154	224	0.9	47	0.3
กิจกรรมทางวิชาชีพ วิทยาศาสตร์และเทคโนโลยี	34	119	0.4	70	0.4
การให้เช่า บริการท่องเที่ยว และการบริการ สนับสนุนอื่นๆ	101	640	2.5	178	1.1
ศิลปะ ความบันเทิง และนันทนาการ	116	567	2.2	390	2.4
กิจกรรมบริการอื่นๆ	606	893	3.4	182	1.1
การผลิต	1,085	11,245	43.1	9,683	59.8
การจัดการและการบำบัดน้ำเสีย ของเสียและสิ่งปฏิกูล	2	13	0.0	4	0.0
การก่อสร้าง	37	280	1.1	247	1.5
การขนส่งทางบก สถานที่เก็บสินค้า	63	137	0.5	70	0.4
กิจกรรมด้านโรงพยาบาลเอกชน	-	-	-	-	-

หมายเหตุ : - ไม่มีข้อมูล หรือข้อมูลมีค่าเป็น 0 หรือมีข้อมูลจำนวนเล็กน้อย

ตารางสถิติ
STATISTICAL TABLES

สารบัญตารางสถิติ

- | | |
|----------|---|
| ตาราง 1 | จำนวนสถานประกอบการ จำแนกตามกิจกรรมทางเศรษฐกิจ อำเภอและตำบล |
| ตาราง 2 | จำนวนสถานประกอบการ จำแนกตามรูปแบบการจัดตั้งตามกฎหมาย อำเภอและตำบล |
| ตาราง 3 | จำนวนสถานประกอบการ จำแนกตามรูปแบบการจัดตั้งทางเศรษฐกิจ อำเภอและตำบล |
| ตาราง 4 | จำนวนสถานประกอบการ จำแนกตามสัดส่วนของการร่วมลงทุนหรือถือหุ้นของต่างประเทศ อำเภอและตำบล |
| ตาราง 5 | จำนวนสถานประกอบการ จำแนกตามขนาดของสถานประกอบการ (จำนวนคนทำงาน) อำเภอและตำบล |
| ตาราง 6 | จำนวนคนทำงานในสถานประกอบการ จำแนกตามขนาดของสถานประกอบการ (จำนวนคนทำงาน) อำเภอและตำบล |
| ตาราง 7 | จำนวนสถานประกอบการ จำแนกตามขนาดของสถานประกอบการ (จำนวนลูกจ้าง) อำเภอและตำบล |
| ตาราง 8 | จำนวนลูกจ้างในสถานประกอบการ จำแนกตามขนาดของสถานประกอบการ (จำนวนคนทำงาน) อำเภอและตำบล |
| ตาราง 9 | จำนวนสถานประกอบการ จำแนกตามการขายสินค้าหรือบริการทางอินเทอร์เน็ต อำเภอและตำบล |
| ตาราง 10 | จำนวนสถานประกอบการ จำแนกตามรูปแบบการจัดตั้งตามกฎหมาย และกิจกรรมทางเศรษฐกิจ |
| ตาราง 11 | จำนวนสถานประกอบการ จำแนกตามรูปแบบการจัดตั้งทางเศรษฐกิจ และกิจกรรมทางเศรษฐกิจ |
| ตาราง 12 | จำนวนสถานประกอบการ จำแนกตามสัดส่วนของการร่วมลงทุนหรือถือหุ้นของต่างประเทศ และกิจกรรมทางเศรษฐกิจ |
| ตาราง 13 | จำนวนสถานประกอบการ จำแนกตามขนาดของสถานประกอบการ (จำนวนคนทำงาน) และกิจกรรมทางเศรษฐกิจ |
| ตาราง 14 | จำนวนคนทำงานในสถานประกอบการ จำแนกตามขนาดของสถานประกอบการ (จำนวนคนทำงาน) และกิจกรรมทางเศรษฐกิจ |
| ตาราง 15 | จำนวนสถานประกอบการ จำแนกตามขนาดของสถานประกอบการ (จำนวนลูกจ้าง) และกิจกรรมทางเศรษฐกิจ |
| ตาราง 16 | จำนวนลูกจ้างในสถานประกอบการ จำแนกตามขนาดของสถานประกอบการ (จำนวนคนทำงาน) และกิจกรรมทางเศรษฐกิจ |
| ตาราง 17 | จำนวนสถานประกอบการ จำแนกตามการขายสินค้าหรือบริการทางอินเทอร์เน็ต และกิจกรรมทางเศรษฐกิจ |

ตาราง 1 จำนวนสถานประกอบการ จำนวนตามกิจกรรมทางเศรษฐกิจ อำเภอและตำบล
TABLE 1 NUMBER OF ESTABLISHMENTS BY ECONOMIC ACTIVITY, AMPHOE AND TAMBON

อำเภอ/ตำบล	จำนวน สถาน ประกอบการ Number of establishments	กิจกรรมทางเศรษฐกิจ Economic Activity												กิจกรรมด้าน โรงพยาบาล เอกชน Private hospital activities	Amphoe/Tambon
		การขายส่ง Wholesale trade	การขายปลีก Retail trade	ที่พักแรม บริการอาหาร และเครื่องดื่ม Accommodation, food and beverage service activities	ข้อมูลข่าวสาร คอมพิวเตอร์ และการสื่อสาร Information and communication	กิจกรรม อสังหาริมทรัพย์ Real estate activities	กิจกรรมทางวิชาชีพ วิทยาศาสตร์และ เทคนิค Professional, scientific and technical activities	การให้คำ บริการของชีวิต และการบริการ สนับสนุนอื่นๆ Administration and support service activities	ศิลปะ ความบันเทิง และนันทนาการ Arts, entertainment and recreation	กิจกรรมบริการอื่นๆ Other service activities	การผลิต Manufacturing	การจัดการ และการบำบัด น้ำเสีย ของเสีย และสิ่งปนเปื้อน Sewerage, waste management and remediation activities	ก่อสร้าง Construction		
จังหวัดนครนายก	6,809	2,813	1,019	14	154	34	101	116	606	1,085	2	37	63	-	Nakhon Nayok
อำเภอมองคเมรุขนาบ	3,160	68	604	7	76	23	63	70	350	424	1	22	28	-	AmphoeMueang Nakhon Nayok
ตำบลนครนายก	782	17	115	2	8	11	22	22	133	74	-	3	4	-	TambonNakhon Nayok
ตำบลท่าช้าง	306	10	52	1	14	3	7	5	33	32	1	2	2	-	TambonTha Chang
ตำบลบ้านใหญ่	330	10	56	1	13	5	3	3	30	38	-	6	1	-	TambonBan Yai
ตำบลวังกระโจม	87	4	7	-	2	1	3	1	6	11	-	-	-	-	TambonWang Krachom
ตำบลท่าทราย	44	1	5	-	-	-	-	-	2	6	-	-	-	-	TambonTha Sai
ตำบลหนอง	74	3	15	-	-	-	-	-	3	14	-	-	5	-	TambonDon Yo
ตำบลศรีพลา	88	-	6	-	-	-	-	-	6	22	-	-	-	-	TambonSi Chula
ตำบลดงละคร	142	1	25	-	1	-	3	2	9	25	-	-	1	-	TambonDong Lakhon
ตำบลศรีนาวา	110	-	27	1	4	-	-	1	10	12	-	2	3	-	TambonSi Nawa
ตำบลศรีภัก	355	6	131	-	11	-	9	6	25	40	-	3	3	-	TambonSarika
ตำบลหินตั้ง	137	1	52	-	4	-	2	16	8	10	-	-	1	-	TambonHin Tang
ตำบลตาพระ	163	4	20	1	2	1	3	3	8	42	-	1	4	-	TambonKhiao Phra
ตำบลพรหมณี	542	11	93	1	17	2	11	11	77	98	-	5	4	-	TambonPhrommani
อำเภอปากพลี	567	11	62	1	14	2	6	8	35	156	1	6	2	-	AmphoePak Phli
ตำบลเกาะหวาย	138	3	22	-	1	-	3	3	15	27	-	-	-	-	TambonKo Wai
ตำบลเกาะโพธิ์	37	1	2	-	-	-	-	-	2	3	-	-	-	-	TambonKo Pho
ตำบลปากพลี	64	1	7	1	2	2	1	1	4	10	-	1	-	-	TambonPak Phli
ตำบลโคกกรวด	100	-	8	-	4	-	-	1	1	54	-	2	-	-	TambonKok Kruat
ตำบลท่าเรือ	74	2	8	-	-	-	-	2	4	28	-	2	-	-	TambonTha Ruesa
ตำบลหนองแสง	69	1	7	-	-	-	-	-	4	20	1	1	-	-	TambonNong Saeng
ตำบลนาหินลาด	85	3	8	-	7	-	2	1	5	14	-	-	2	-	TambonNa Hin Lat
อำเภอบ้านนา	1,715	54	178	3	39	3	14	27	143	394	-	7	14	-	AmphoeBan Na
ตำบลบ้านนา	458	19	54	3	8	3	7	9	58	54	-	-	1	-	TambonBan Na
ตำบลบ้านพร้าว	125	1	8	-	3	-	-	2	6	48	-	1	-	-	TambonBan Phrao
ตำบลบ้านกรีก	261	6	17	-	1	-	-	2	14	87	-	4	5	-	TambonBan Phrik
ตำบลเอรา	45	2	4	-	3	-	1	-	3	6	-	-	-	-	TambonAra
ตำบลสองนาง	80	3	11	-	-	-	1	1	3	22	-	1	-	-	TambonThonglang
ตำบลบางอี	77	4	7	-	2	-	1	-	4	7	-	1	2	-	TambonBang O
ตำบลพิบูลฉุย	121	3	14	-	3	-	-	5	6	35	-	-	-	-	TambonPhibun Ok
ตำบลน้ำขะ	218	6	38	-	16	-	3	1	4	32	-	-	5	-	TambonPa Kha
ตำบลเขาเพิ่ม	137	6	11	-	2	-	-	1	1	51	-	-	1	-	TambonKha Phoem
ตำบลศรีทอง	193	6	14	-	1	-	1	6	44	52	-	-	-	-	TambonSi Ka-ang
อำเภอองครักษ์	1,367	81	175	3	25	6	18	11	78	111	-	2	19	-	AmphoeOngkharak
ตำบลพระอาทิตย์	126	8	7	-	1	-	1	-	7	8	-	-	2	-	TambonPhra Achan
ตำบลนิคม	50	2	8	1	-	-	1	-	3	3	-	-	1	-	TambonNiham
ตำบลศรีขรภรณี	93	2	11	-	1	-	-	-	3	6	-	-	4	-	TambonSi Krabue

ตาราง 1 จำนวนสถานประกอบการ จำนวนตมกิจกรรมทางเศรษฐกิจ อำเภอและตำบล (ต่อ)
TABLE 1 NUMBER OF ESTABLISHMENTS BY ECONOMIC ACTIVITY, AMPHOE AND TAMBON (Cont'd)

อำเภอ/ตำบล	จำนวน สถาน ประกอบการ Number of establishments	กิจกรรมทางเศรษฐกิจ Economic Activity														กิจกรรมด้าน โรงพยาบาล เอกชน Private hospital activities		
		การขายส่ง และขายปลีก การซ่อมยานยนต์ และจักรยานยนต์ Wholesale and retail trade; repair of motor vehicles and motorcycles	การขายส่ง Wholesale trade	การขายปลีก Retail trade	ที่พักแรม บริการอาหาร และเครื่องดื่ม Accommodation, food and beverage service activities	ข้อมูลข่าวสาร คอมพิวเตอร์ และการสื่อสาร Information and communication	กิจกรรม อสังหาริมทรัพย์ Real estate activities	กิจกรรมทางวิชาชีพ วิทยาศาสตร์และ เทคนิค Professional, scientific and technical activities	การให้คำ บริการเบื้องต้น และการบริการ สนับสนุนอื่นๆ Administration and support service activities	ศิลปะ ความบันเทิง และนันทนาการ Arts, entertainment and recreation	กิจกรรมบริการอื่นๆ Other service activities	การผลิต Manufacturing	การจัดการ และการบำบัด น้ำเสีย ของเสีย และสิ่งปฏิกูล Sewerage, waste management and remediation activities	ก่อสร้าง Construction	การขนส่งทางบก สถานที่เก็บสินค้า Land transport and storage			
ตำบลโพธิ์ตาก	59	5	1	33	5	-	-	-	1	1	3	6	-	4	-	-	-	TambonPho Thae
ตำบลบางสมบูรณ์	52	3	1	42	3	-	-	-	-	1	-	2	-	-	-	-	-	TambonBang Sombun
ตำบลทรายมูล	123	31	2	48	19	-	-	-	-	3	3	11	-	2	-	-	-	TambonSai Mun
ตำบลบางลาด	174	3	1	128	20	-	-	-	-	2	8	9	-	1	-	-	-	TambonBang Pla Kot
ตำบลบางตุ้งเสือ	67	2	1	34	4	-	-	-	1	-	-	25	-	-	-	-	-	TambonBang Luksuea
ตำบลอภัย	337	21	11	145	61	1	5	12	12	3	42	20	-	2	-	-	-	TambonOngkharak
ตำบลชุมพล	67	5	-	39	8	-	-	1	-	-	1	11	-	-	-	-	-	TambonChumphon
ตำบลคลองใหญ่	219	17	52	93	29	1	1	2	4	1	8	10	-	1	-	-	-	TambonKhlong Yai

ที่มา : สำนักงานธุรกิจและอุตสาหกรรม พ.ศ. 2555 (ข้อมูลพื้นฐาน) จังหวัด นครนายก สำนักงานสถิติแห่งชาติ กระทรวงเทคโนโลยีสารสนเทศและการสื่อสาร

Source : The 2012 Business and Industrial Census (Basic Information), Nakhon Nayok Province, National Statistical Office, Ministry of Information and Communication Technology.

ตาราง 2 จำนวนสถานประกอบการ จำแนกตามรูปแบบการจัดตั้งตามกฎหมาย อำเภอและตำบล

TABLE 2 NUMBER OF ESTABLISHMENTS BY FORM OF LEGAL ORGANIZATION, AMPHOE AND TAMBON

อำเภอ/ตำบล	จำนวน สถานประกอบการ Number of establishments	รูปแบบการจัดตั้งตามกฎหมาย Form of legal organization						Amphoe/Tambon
		ส่วนบุคคล Individual proprietor	หุ้นส่วนจำกัด หุ้นส่วนสามัญ นิติบุคคล Juristic partnership	บริษัทจำกัด บริษัทจำกัด (มหาชน) Company limited, Public company limited	ส่วนราชการ รัฐสภาพัก Government, State-enterprises	สหกรณ์ Cooperatives	อื่น ๆ Others	
จังหวัดนครนายก	6,809	6,500	94	142	29	10	34	Nakhon Nayok
อำเภอเมืองนครนายก	3,160	3,005	53	57	26	6	13	AmphoeMueang Nakhon Nayok
ตำบลนครนายก	782	742	16	16	4	3	1	TambonNakhon Nayok
ตำบลท่าช้าง	306	283	16	4	-	1	2	TambonTha Chang
ตำบลบ้านใหญ่	330	312	5	13	-	-	-	TambonBan Yai
ตำบลวังกระโจม	87	84	2	-	-	-	1	TambonWang Krachom
ตำบลท่าทราย	44	44	-	-	-	-	-	TambonTha Sai
ตำบลดอนยาย	74	73	-	-	-	-	1	TambonDon Yo
ตำบลศรีจุฬา	88	88	-	-	-	-	-	TambonSi Chula
ตำบลดงละคร	142	139	-	-	-	1	2	TambonDong Lakhon
ตำบลศรีนาวา	110	110	-	-	-	-	-	TambonSi Nawa
ตำบลสาริกา	355	345	2	5	-	-	3	TambonSarika
ตำบลหินตั้ง	137	132	2	1	1	-	1	TambonHin Tang
ตำบลเขาพระ	163	158	-	4	-	-	1	TambonKhao Phra
ตำบลพรหมณี	542	495	10	14	21	1	1	TambonPhrommani
อำเภอปากพลี	567	540	3	8	-	3	13	AmphoePak Phli
ตำบลเกาะหวาย	138	132	-	2	-	-	4	TambonKo Wai
ตำบลเกาะโพธิ์	37	35	2	-	-	-	-	TambonKo Pho
ตำบลปากพลี	64	61	-	1	-	-	2	TambonPak Phli
ตำบลโคกกรวด	100	99	-	-	-	-	1	TambonKhok Kruat
ตำบลท่าเรือ	74	71	1	1	-	-	1	TambonTha Ruea
ตำบลหนองแสง	69	65	-	2	-	1	1	TambonNong Saeng
ตำบลนาหินลาด	85	77	-	2	-	2	4	TambonNa Hin Lat

ตาราง 2 จำนวนสถานประกอบการ จำนวนตามรูปแบบการจัดตั้งตามกฎหมาย อำเภอและตำบล(ต่อ)
TABLE 2 NUMBER OF ESTABLISHMENTS BY FORM OF LEGAL ORGANIZATION, AMPHOE AND TAMBON (Cont'd)

อำเภอ/ตำบล	จำนวน สถานประกอบการ Number of establishments	รูปแบบการจัดตั้งตามกฎหมาย Form of legal organization						Amphoe/Tambon
		ส่วนบุคคล Individual proprietor	ห้างหุ้นส่วนจำกัด ห้างหุ้นส่วนสามัญ นิติบุคคล Juristic partnership	บริษัทจำกัด บริษัทจำกัด (มหาชน) Company limited, Public company limited	ส่วนราชการ รัฐวิสาหกิจ Government, State-enterprises	สหกรณ์ Cooperatives	อื่น ๆ Others	
อำเภอบ้านนา	1,715	1,637	27	41	3	1	6	AmphoeBan Na
ตำบลบ้านนา	458	434	12	11	-	1	-	TambonBan Na
ตำบลบ้านพร้าว	125	125	-	-	-	-	-	TambonBan Phrao
ตำบลบ้านพริก	261	255	2	4	-	-	-	TambonBan Phrik
ตำบลอาษา	45	44	1	-	-	-	-	TambonAsa
ตำบลทองหลาง	80	77	2	1	-	-	-	TambonThonglang
ตำบลบางอ้อ	77	65	5	4	-	-	3	TambonBang O
ตำบลพิบูลออก	121	113	1	6	-	-	1	TambonPhikun Ok
ตำบลป่าชะ	218	203	3	12	-	-	-	TambonPa Kha
ตำบลเขาเพิ่ม	137	133	1	3	-	-	-	TambonKhao Phoem
ตำบลศรีสะเกษ	193	188	-	-	3	-	2	TambonSi Ka-ang
อำเภอองครักษ์	1,367	1,318	11	36	-	-	2	AmphoeOngkharak
ตำบลพระอาจารย์	126	121	3	2	-	-	-	TambonPhra Achan
ตำบลบึงศาล	50	49	-	1	-	-	-	TambonBueng San
ตำบลศรีชะกระบือ	93	92	-	1	-	-	-	TambonSisa Krabue
ตำบลโพธิ์แทน	59	57	-	2	-	-	-	TambonPho Thaen
ตำบลบงสมบูรณ์	52	52	-	-	-	-	-	TambonBang Sombun
ตำบลทรายมูล	123	114	2	7	-	-	-	TambonSai Mun
ตำบลบงปลาคอด	174	172	-	1	-	-	1	TambonBang Pla Kot
ตำบลบงลูกเสือ	67	64	-	2	-	-	1	TambonBang Luksuea
ตำบลองครักษ์	337	321	3	13	-	-	-	TambonOngkharak
ตำบลชุมพล	67	63	1	3	-	-	-	TambonChumphon
ตำบลคลองใหญ่	219	213	2	4	-	-	-	TambonKlong Yai

ที่มา : สำมะโนธุรกิจและอุตสาหกรรม พ.ศ. 2555 (ข้อมูลพื้นฐาน) จังหวัด นครนายก สำนักงานสถิติแห่งชาติ กระทรวงเทคโนโลยีสารสนเทศและการสื่อสาร

Source : The 2012 Business and Industrial Census (Basic Information), Nakhon Nayok Province, National Statistical Office, Ministry of Information and Communication Technology.

ตาราง 3 จำนวนสถานประกอบการ จำนวนตามรูปแบบการจัดตั้งทางเศรษฐกิจ อำเภอและตำบล
TABLE 3 NUMBER OF ESTABLISHMENTS BY FORM OF ECONOMIC ORGANIZATION, AMPHOE AND TAMBON

อำเภอ/ตำบล	จำนวน สถานประกอบการ Number of establishments	รูปแบบการจัดตั้งทางเศรษฐกิจ			Form of economic organization		Amphoe/ Tambon
		สำนักงานแห่งเดียว Single unit	สำนักงานใหญ่ Head office	สำนักงานสาขา Branch	อื่นๆ Others		
จังหวัดนครนายก	6,809	6,679	7	115	8	Nakhon Nayok	
อำเภอเมืองนครนายก	3,160	3,081	4	73	2	AmphoeMueang Nakhon Nayok	
ตำบลนครนายก	782	757	2	22	1	TambonNakhon Nayok	
ตำบลท่าช้าง	306	297	-	9	-	TambonTha Chang	
ตำบลบ้านใหญ่	330	313	2	15	-	TambonBan Yai	
ตำบลวังกระโจม	87	86	-	1	-	TambonWang Krachom	
ตำบลท่าทราย	44	43	-	1	-	TambonTha Sai	
ตำบลดอนยอ	74	74	-	-	-	TambonDon Yo	
ตำบลศรีจุฬา	88	88	-	-	-	TambonSi Chula	
ตำบลดงละคร	142	142	-	-	-	TambonDong Lakhon	
ตำบลศรีนาวา	110	110	-	-	-	TambonSi Nawa	
ตำบลสาริกา	355	345	-	9	1	TambonSarika	
ตำบลหินตั้ง	137	136	-	1	-	TambonHin Tang	
ตำบลเขาพระ	163	162	-	1	-	TambonKhao Phra	
ตำบลพรหมณี	542	528	-	14	-	TambonPhrommani	
อำเภอปากพลี	567	566	-	1	-	AmphoePak Phli	
ตำบลเกาะหวาย	138	138	-	-	-	TambonKo Wai	
ตำบลเกาะโพธิ์	37	37	-	-	-	TambonKo Pho	
ตำบลปากพลี	64	64	-	-	-	TambonPak Phli	
ตำบลโคกกรวด	100	100	-	-	-	TambonKhok Kruat	
ตำบลท่าเรือ	74	74	-	-	-	TambonTha Ruea	
ตำบลหนองแสง	69	69	-	-	-	TambonNong Saeng	
ตำบลนาหินลาด	85	84	-	1	-	TambonNa Hin Lat	

ตาราง 3 จำนวนสถานประกอบการ จำนวนตามรูปแบบการจัดตั้งทางเศรษฐกิจ อำเภอและตำบล (ต่อ)

TABLE 3 NUMBER OF ESTABLISHMENTS BY FORM OF ECONOMIC ORGANIZATION, AMPHOE AND TAMBON (Cont'd)

อำเภอ/ตำบล	จำนวน สถานประกอบการ Number of establishments	รูปแบบการจัดตั้งทางเศรษฐกิจ			Form of economic organization		Amphoe/ Tambon
		สำนักงาน เดี่ยว Single unit	สำนักงานใหญ่ Head office	สำนักงานสาขา Branch	อื่นๆ Others		
อำเภอบ้านนา	1,715	1,687	3	21	4	AmphoeBan Na	
ตำบลบ้านนา	458	440	2	14	2	TambonBan Na	
ตำบลบ้านพร้าว	125	125	-	-	-	TambonBan Phrao	
ตำบลบ้านพริก	261	261	-	-	-	TambonBan Phrik	
ตำบลอาษา	45	44	-	1	-	TambonAsa	
ตำบลทองกลาง	80	79	-	1	-	TambonThonglang	
ตำบลบางอ้อ	77	73	1	1	2	TambonBang O	
ตำบลพิบูลออก	121	121	-	-	-	TambonPhikun Ok	
ตำบลป่าชะ	218	217	-	1	-	TambonPa Kha	
ตำบลเขาเพิ่ม	137	134	-	3	-	TambonKhao Phoem	
ตำบลศรีกะอาง	193	193	-	-	-	TambonSi Ka-ang	
อำเภอองครักษ์	1,367	1,345	-	20	2	AmphoeOngkharak	
ตำบลพระอาจารย์	126	126	-	-	-	TambonPhra Achan	
ตำบลบึงศาล	50	50	-	-	-	TambonBueng San	
ตำบลศรีชะกระบือ	93	92	-	1	-	TambonSisa Krabue	
ตำบลโพธิ์แพน	59	59	-	-	-	TambonPho Thaeen	
ตำบลบางสมบูรณ์	52	52	-	-	-	TambonBang Sombun	
ตำบลทรายมูล	123	119	-	4	-	TambonSai Mun	
ตำบลบางปลากด	174	174	-	-	-	TambonBang Pla Kot	
ตำบลบางลูกเสือ	67	66	-	1	-	TambonBang Luksuea	
ตำบลองครักษ์	337	327	-	9	1	TambonOngkharak	
ตำบลชุมพล	67	64	-	2	1	TambonChumphon	
ตำบลคลองใหญ่	219	216	-	3	-	TambonKhlong Yai	

ที่มา : สำมะโนธุรกิจและอุตสาหกรรม พ.ศ. 2555 (ข้อมูลพื้นฐาน) จังหวัด นครนายก สำนักงานสถิติแห่งชาติ กระทรวงเทคโนโลยีสารสนเทศและการสื่อสาร

Source : The 2012 Business and Industrial Census (Basic Information), Nakhon Nayok Province, National Statistical Office, Ministry of Information and Communication Technology.

ตาราง 4 จำนวนสถานประกอบการ จำนวนตามสัดส่วนของการร่วมลงทุนหรือถือหุ้นของต่างประเทศ อำเภอและตำบล

TABLE 4 NUMBER OF ESTABLISHMENTS BY PROPORTION OF FOREIGN INVESTMENT OR SHARE HOLDING, AMPHOE AND TAMBON

อำเภอ/ตำบล	จำนวน สถานประกอบการ Number of establishments	ไม่มีต่างประเทศ ร่วมลงทุนหรือถือหุ้น No foreign's investment or share holding	สัดส่วนของการร่วมลงทุนหรือถือหุ้น			Amphoe/Tambon
			Proportion of foreign investment or share holding			
			รวม Total	< 10%	10 - 50%	
จังหวัดนครนายก	142	139	3	3	3	Nakhon Nayok
อำเภอเมืองนครนายก	57	56	1	1	1	AmphoeMueang Nakhon Nayok
ตำบลนครนายก	16	16	-	-	-	TambonNakhon Nayok
ตำบลท่าช้าง	4	4	-	-	-	TambonTha Chang
ตำบลบ้านใหญ่	13	13	-	-	-	TambonBan Yai
ตำบลวังกระโจม	-	-	-	-	-	TambonWang Krachom
ตำบลท่าพราย	-	-	-	-	-	TambonTha Sai
ตำบลดอนยอ	-	-	-	-	-	TambonDon Yo
ตำบลศรีจุฬา	-	-	-	-	-	TambonSi Chula
ตำบลดงละคร	-	-	-	-	-	TambonDong Lakhon
ตำบลศรีนาวา	-	-	-	-	-	TambonSi Nawa
ตำบลสาริกา	5	5	-	-	-	TambonSarika
ตำบลหินตั้ง	1	1	-	-	-	TambonHin Tang
ตำบลเขาพระ	4	4	-	-	-	TambonKhao Phra
ตำบลพรหมณี	14	13	1	1	1	TambonPhrommani
อำเภอปากพลี	8	7	1	1	1	AmphoePak Phli
ตำบลเกาะหวาย	2	2	-	-	-	TambonKo Wai
ตำบลเกาะโพธิ์	-	-	-	-	-	TambonKo Pho
ตำบลปากพลี	1	1	-	-	-	TambonPak Phli
ตำบลโคกกรวด	-	-	-	-	-	TambonKhok Kruat
ตำบลท่าเรือ	1	1	-	-	-	TambonTha Ruea
ตำบลหนองแสง	2	2	-	-	-	TambonNong Saeng
ตำบลนาหินลาด	2	1	1	1	1	TambonNa Hin Lat

ตาราง 4 จำนวนสถานประกอบการ จำแนกตามสัดส่วนของการร่วมลงทุนหรือถือหุ้นของต่างประเทศ อำเภอและตำบล (ต่อ)

TABLE 4 NUMBER OF ESTABLISHMENTS BY PROPORTION OF FOREIGN INVESTMENT OR SHARE HOLDING, AMPHOE AND TAMBON (Cont'd)

อำเภอ/ตำบล	จำนวน สถานประกอบการ Number of establishments	ไม่ต่างประเทศ ร่วมลงทุนหรือถือหุ้น No foreign's investment or share holding	สัดส่วนของการร่วมลงทุนหรือถือหุ้น Proportion of foreign investment or share holding			Amphoe/Tambon
			รวม Total	< 10%	10 - 50%	
อำเภอบ้านนา	41	41	-	-	-	AmphoeBan Na
ตำบลบ้านนา	11	11	-	-	-	TambonBan Na
ตำบลบ้านพร้าว	-	-	-	-	-	TambonBan Phrao
ตำบลบ้านพริก	4	4	-	-	-	TambonBan Phrik
ตำบลอาษา	-	-	-	-	-	TambonAsa
ตำบลทองกลาง	1	1	-	-	-	TambonThonglang
ตำบลบางอ้อ	4	4	-	-	-	TambonBang O
ตำบลพิบูลออก	6	6	-	-	-	TambonPhikun Ok
ตำบลป่าซะ	12	12	-	-	-	TambonPa Kha
ตำบลเขาเพิ่ม	3	3	-	-	-	TambonKhao Phoem
ตำบลศรีกะอาง	-	-	-	-	-	TambonSi Ka-ang
อำเภอองครักษ์	36	35	-	1	-	AmphoeOngkharak
ตำบลพระอาจารย์	2	2	-	-	-	TambonPhra Achan
ตำบลบึงศาล	1	1	-	-	-	TambonBueng San
ตำบลศรีชะกระบือ	1	1	-	-	-	TambonSisa Krabue
ตำบลโพธิ์แทน	2	2	-	-	-	TambonPho Thaen
ตำบลบางสมบูรณ์	-	-	-	-	-	TambonBang Sombun
ตำบลทรายมูล	7	7	-	-	-	TambonSai Mun
ตำบลบางปลากด	1	1	-	-	-	TambonBang Pla Kot
ตำบลบางลูกเสือ	2	2	-	-	-	TambonBang Luksuea
ตำบลองครักษ์	13	12	-	1	-	TambonOngkharak
ตำบลชุมพล	3	3	-	-	-	TambonChumphon
ตำบลคลองใหญ่	4	4	-	-	-	TambonKhlong Yai

หมายเหตุ : เฉพาะสถานประกอบการที่มีรูปแบบการจัดตั้งตามกฎหมายเป็นบริษัทจำกัด และบริษัทจำกัด (มหาชน)

Note : Only establishments which were company limited and public company limited.

ที่มา : สำมะโนธุรกิจและอุตสาหกรรม พ.ศ. 2555 (ข้อมูลพื้นฐาน) จังหวัด นครนายก สำนักงานสถิติแห่งชาติ กระทรวงเทคโนโลยีสารสนเทศและการสื่อสาร

Source : The 2012 Business and Industrial Census (Basic Information), Nakhon Nayok Province, National Statistical Office, Ministry of Information and Communication Technology.

ตาราง 5 จำนวนสถานประกอบการ จำแนกตามขนาดของสถานประกอบการ (จำนวนคนทำงาน) อำเภอและตำบล

TABLE 5 NUMBER OF ESTABLISHMENTS BY SIZE OF ESTABLISHMENT (NUMBER OF PERSONS ENGAGED), AMPHOE AND TAMBON

อำเภอ/ตำบล	จำนวน สถานประกอบการ Number of establishments	ขนาดของสถานประกอบการ (จำนวนคนทำงาน) Size of establishment (Number of persons engaged)										Amphoe/Tambon			
		1 - 5	6 - 10	11 - 15	16 - 20	21 - 25	26 - 30	31 - 50	51 - 100	101 - 200	201 - 500		501 - 1,000	> 1,000	
จังหวัดนครนายก	6,809	6,231	347	97	38	24	12	22	14	17	5	1	1	1	Nakhon Nayok
อำเภอเมืองนครนายก	3,160	2,867	185	49	19	15	1	6	6	10	2	-	-	-	AmphoeMueang Nakhon Nayok
ตำบลนครนายก	782	713	50	11	4	1	-	2	-	1	-	-	-	-	TambonNakhon Nayok
ตำบลท่าช้าง	306	278	14	6	3	2	-	1	1	1	-	-	-	-	TambonTha Chang
ตำบลบ้านใหญ่	330	305	16	6	-	2	-	-	-	1	-	-	-	-	TambonBan Yai
ตำบลวังกระโจม	87	80	4	2	1	-	-	-	-	-	-	-	-	-	TambonWang Krachom
ตำบลท่าทราย	44	42	2	-	-	-	-	-	-	-	-	-	-	-	TambonTha Sai
ตำบลดอนยาย	74	71	2	-	-	1	-	-	-	-	-	-	-	-	TambonDon Yo
ตำบลศรีจุฬา	88	-	-	-	-	-	-	-	-	-	-	-	-	-	TambonSi Chula
ตำบลดงละคร	142	134	5	-	1	2	-	-	-	-	-	-	-	-	TambonDong Lakhon
ตำบลศรีนาวา	110	104	6	-	-	-	-	-	-	-	-	-	-	-	TambonSi Nawa
ตำบลเสริก	355	307	30	7	2	1	-	-	3	5	-	-	-	-	TambonSarika
ตำบลหินตั้ง	137	113	15	5	3	-	-	-	-	1	-	-	-	-	TambonHin Tang
ตำบลเขาพระ	163	156	3	1	-	-	1	1	-	1	-	-	-	-	TambonKhao Phra
ตำบลพรหมณี	542	476	38	11	5	6	-	2	2	-	2	-	-	-	TambonPhrommani
อำเภอปากพลี	567	523	22	8	4	2	3	-	2	2	1	-	-	-	AmphoePak Phli
ตำบลเกาะหวาย	138	127	7	3	-	-	-	-	1	-	-	-	-	-	TambonKo Wai
ตำบลเกาะโพธิ์	37	32	3	1	-	1	-	-	-	-	-	-	-	-	TambonKo Pho
ตำบลปากพลี	64	58	4	1	-	-	1	-	-	-	-	-	-	-	TambonPak Phli
ตำบลโคกกรวด	100	98	2	-	-	-	-	-	-	-	-	-	-	-	TambonKhok Kruat
ตำบลท่าเรือ	74	68	2	1	2	-	-	-	1	-	-	-	-	-	TambonTha Ruea
ตำบลหนองแสง	69	63	1	2	1	-	1	-	-	1	-	-	-	-	TambonNong Saeng
ตำบลนาหินลาด	85	77	3	-	1	1	1	-	-	1	1	-	-	-	TambonNa Hin Lat
อำเภอบ้านนา	1,715	1,592	74	18	4	5	5	7	5	4	1	-	-	-	AmphoeBan Na
ตำบลบ้านนา	458	428	16	8	1	1	-	1	3	-	-	-	-	-	TambonBan Na
ตำบลบ้านพร้าว	125	118	5	-	-	1	-	-	-	1	-	-	-	-	TambonBan Phrao
ตำบลบ้านพริก	261	248	9	1	-	-	-	2	-	-	1	-	-	-	TambonBan Phrik
ตำบลอาษา	45	42	2	-	1	-	-	-	-	-	-	-	-	-	TambonAsa
ตำบลทองหลาง	80	75	1	3	1	-	-	-	-	-	-	-	-	-	TambonThonglang
ตำบลบางอ้อ	77	69	7	-	-	-	-	1	-	-	-	-	-	-	TambonBang O
ตำบลพิบูลออก	121	109	8	3	-	-	-	1	-	-	-	-	-	-	TambonPhikun Ok
ตำบลป่าชะ	218	191	12	3	-	2	3	2	2	3	-	-	-	-	TambonPa Kha
ตำบลเขาเพิ่ม	137	133	2	-	1	-	1	-	-	-	-	-	-	-	TambonKhao Phoem
ตำบลศรีภักขา	193	179	12	-	-	1	1	-	-	-	-	-	-	-	TambonSi Ka-ang

ตาราง 5 จำนวนสถานประกอบการ จำแนกตามขนาดของสถานประกอบการ (จำนวนพนักงาน) อำเภอและตำบล (ต่อ)

TABLE 5 NUMBER OF ESTABLISHMENTS BY SIZE OF ESTABLISHMENT (NUMBER OF PERSONS ENGAGED), AMPHOE AND TAMBON (Cont'd)

อำเภอ/ตำบล	จำนวน สถานประกอบการ Number of establishments	ขนาดของสถานประกอบการ (จำนวนคนทำงาน) Size of establishment (Number of persons engaged)											Amphoe/Tambon			
		1 - 5	6 - 10	11 - 15	16 - 20	21 - 25	26 - 30	31 - 50	51 - 100	101 - 200	201 - 500	501 - 1,000		> 1,000		
อำเภออครักษ์	1,367	66	22	11	2	3	9	1	1	1	1	1	1	1	1	AmphoeOngkharak
ตำบลพระอาจารย์	126	2	2	2	-	-	3	-	-	-	-	-	-	-	-	TambonPhra Achan
ตำบลปึงตาล	50	-	1	-	-	1	-	-	-	-	-	-	-	-	-	TambonBueng San
ตำบลศรีชะกระเบื้อง	93	-	1	-	-	-	-	-	-	-	-	-	-	-	-	TambonSisa Krabuee
ตำบลโพธิ์แทน	59	1	1	3	-	-	1	-	-	-	-	-	-	-	-	TambonPho Thaen
ตำบลบางสมบูรณ์	52	-	-	-	-	-	-	-	-	-	-	-	-	-	-	TambonBang Sombun
ตำบลทรายมูล	123	7	2	3	-	-	2	-	-	-	-	-	-	-	-	TambonSai Mun
ตำบลบางปลากด	174	17	1	1	1	-	-	-	1	-	-	-	-	-	-	TambonBang Pla Kot
ตำบลบางตุ้เกลือ	67	3	1	-	-	1	-	-	-	-	-	-	-	1	-	TambonBang Luksuea
ตำบลอครักษ์	337	17	7	1	-	-	1	-	-	-	-	-	-	-	1	TambonOngkharak
ตำบลชุมพล	67	2	3	-	-	1	1	-	-	-	-	-	-	-	-	TambonChumphon
ตำบลคลองใหญ่	219	17	3	1	-	-	1	-	1	-	1	-	-	-	-	TambonKhlong Yai

ที่มา : สำนักงานธุรกิจและอุตสาหกรรม พ.ศ. 2555 (ข้อมูลพื้นฐาน) จังหวัด นครนายก สำนักงานสถิติแห่งชาติ กระทรวงเทคโนโลยีสารสนเทศและการสื่อสาร

Source : The 2012 Business and Industrial Census (Basic Information), Nakhon Nayok Province, National Statistical Office, Ministry of Information and Communication Technology.

ตาราง 6 จำนวนคนทำงานในสถานประกอบการ จำนวนตามขนาดของสถานประกอบการ (จำนวนคนทำงาน) อำเภอและตำบล
 TABLE 6 NUMBER OF PERSONS ENGAGED IN ESTABLISHMENTS BY SIZE OF ESTABLISHMENT (NUMBER OF PERSONS ENGAGED), AMPHOE AND TAMBON

อำเภอ/ตำบล	จำนวนคนทำงาน Number of persons engaged	ขนาดของสถานประกอบการ (จำนวนคนทำงาน) Size of establishment (Number of persons engaged)											อำเภอ/ตำบล	
		1 - 5	6 - 10	11- 15	16 - 20	21 - 25	26 - 30	31 - 50	51 - 100	101 - 200	201 - 500	501 - 1,000		> 1,000
จังหวัดนครนายก	26,069	10,502	2,614	1,231	668	539	357	857	964	2,348	1,687	600	3,702	Nakhon Nayok
อำเภอเมืองนครนายก	10,685	5,177	1,384	617	331	338	30	237	444	1,414	713	-	-	AmphoeMueang Nakhon Nayok
ตำบลนครนายก	2,284	1,481	364	143	71	21	-	74	-	130	-	-	-	TambonNakhon Nayok
ตำบลท่าช้าง	1,141	543	105	78	51	45	-	39	98	182	-	-	-	TambonTha Chang
ตำบลบ้านใหญ่	865	519	120	70	-	43	-	-	-	113	-	-	-	TambonBan Yai
ตำบลวังกระโจม	200	132	27	25	16	-	-	-	-	-	-	-	-	TambonWang Krachom
ตำบลท่าพราย	74	61	13	-	-	-	-	-	-	-	-	-	-	TambonTha Sai
ตำบลดอนยอ	128	90	16	-	-	22	-	-	-	-	-	-	-	TambonDon Yo
ตำบลศรีจุฬา	121	121	-	-	-	-	-	-	-	-	-	-	-	TambonSi Chula
ตำบลดงละคร	290	194	34	-	18	44	-	-	-	-	-	-	-	TambonDong Lakhon
ตำบลศรีนากา	209	166	43	-	-	-	-	-	-	-	-	-	-	TambonSi Nawa
ตำบลเสาริกา	1,819	595	241	92	36	22	-	-	193	640	-	-	-	TambonSarika
ตำบลหินตั้ง	636	208	117	61	50	-	-	-	-	200	-	-	-	TambonHin Tang
ตำบลเขาพระ	477	223	29	11	-	-	30	35	-	149	-	-	-	TambonKhao Phra
ตำบลพรหมณี	2,441	844	275	137	89	141	-	89	153	-	713	-	-	TambonPhrommani
อำเภอปากพลี	1,865	753	173	103	74	42	90	-	136	261	233	-	-	AmphoePak Phli
ตำบลเกาะหวาย	349	189	58	37	-	-	-	-	65	-	-	-	-	TambonKo Wai
ตำบลเกาะโพธิ์	103	42	25	15	-	21	-	-	-	-	-	-	-	TambonKo Pho
ตำบลปากพลี	164	91	28	15	-	-	30	-	-	-	-	-	-	TambonPak Phli
ตำบลโคกกรด	140	124	16	-	-	-	-	-	-	-	-	-	-	TambonKhok Kruat
ตำบลท่าเรือ	229	97	15	12	34	-	-	-	71	-	-	-	-	TambonTha Ruea
ตำบลหนองแสง	286	88	10	24	20	-	30	-	-	114	-	-	-	TambonNong Saeng
ตำบลกกหินลาด	594	122	21	-	20	21	30	-	-	147	233	-	-	TambonNa Hin Lat
อำเภอบ้านนา	5,011	2,482	564	227	66	114	149	271	333	553	252	-	-	AmphoeBan Na
ตำบลบ้านนา	1,229	759	113	105	16	21	-	31	184	-	-	-	-	TambonBan Na
ตำบลบ้านพร้าว	417	203	41	-	-	22	-	-	-	151	-	-	-	TambonBan Phrao
ตำบลบ้านพิลึก	758	351	71	11	-	-	-	73	-	-	252	-	-	TambonBan Phrik
ตำบลอาษา	86	51	17	-	18	-	-	-	-	-	-	-	-	TambonAsa
ตำบลทองหลาง	175	110	10	39	16	-	-	-	-	-	-	-	-	TambonThonglang
ตำบลบางอ้อ	200	93	57	-	-	-	-	50	-	-	-	-	-	TambonBang O
ตำบลพิตุออก	306	170	60	34	-	-	-	42	-	-	-	-	-	TambonPhikun Ok
ตำบลป่าख	1,204	315	87	38	-	48	90	75	149	402	-	-	-	TambonPa Kha
ตำบลเขาเพิ่ม	241	183	13	-	16	-	29	-	-	-	-	-	-	TambonKhao Phoem
ตำบลศรีกะอาง	395	247	95	-	-	23	30	-	-	-	-	-	-	TambonSi Kar-ang

ตาราง 6 จำนวนคนทำงานในสถานประกอบการ จำนวนตามขนาดของสถานประกอบการ (จำนวนคนทำงาน) อำเภอและตำบล (ต่อ)
TABLE 6 NUMBER OF PERSONS ENGAGED IN ESTABLISHMENTS BY SIZE OF ESTABLISHMENT (NUMBER OF PERSONS ENGAGED), AMPHOE AND TAMBON (Cont'd)

อำเภอ/ตำบล	จำนวน คนทำงาน Number of persons engaged	ขนาดของสถานประกอบการ (จำนวนคนทำงาน) Size of establishment (Number of persons engaged)											Amphoe/Tambon	
		1 - 5	6 - 10	11- 15	16 - 20	21 - 25	26 - 30	31 - 50	51 - 100	101 - 200	201 - 500	501 - 1,000		> 1,000
อำเภออรัญ	8,508	2,090	493	284	197	45	88	349	51	120	489	600	3,702	AmphoeOngkharak
ตำบลพระอารักษ์	364	177	13	27	38	-	-	109	-	-	-	-	-	TambonPhra Achan
ตำบลปึงตาล	107	64	-	13	-	-	30	-	-	-	-	-	-	TambonBueng San
ตำบลศรีชะกะระบือ	128	115	-	13	-	-	-	-	-	-	-	-	-	TambonSisa Krabue
ตำบลโพธิ์แมน	192	70	6	15	54	-	-	47	-	-	-	-	-	TambonPho Thean
ตำบลบางสมบูรณ์	70	70	-	-	-	-	-	-	-	-	-	-	-	TambonBang Sombun
ตำบลทรายมูล	438	221	55	27	54	-	-	81	-	-	-	-	-	TambonSai Mun
ตำบลบางปลากด	573	272	128	13	16	24	-	-	-	120	-	-	-	TambonBang Pla Kot
ตำบลบางลูกเสือ	756	90	23	14	-	-	29	-	-	-	-	-	-	TambonBang Luksuea
ตำบลอองกรักษ์	4,503	546	121	84	18	-	-	32	-	-	-	-	3,702	TambonOngkharak
ตำบลชุมพล	227	84	13	40	-	21	29	40	-	-	-	-	-	TambonChumphon
ตำบลคลองใหญ่	1,150	381	134	38	17	-	-	40	51	-	489	-	-	TambonKhlong Yai

ที่มา : สำนักงานธุรกิจและอุตสาหกรรม พ.ศ. 2555 (ข้อมูลพื้นฐาน) จังหวัด นครนายก สำนักงานสถิติแห่งชาติ กระทรวงเทคโนโลยีสารสนเทศและการสื่อสาร

Source : The 2012 Business and Industrial Census (Basic Information), Nakhon Nayok Province, National Statistical Office, Ministry of Information and Communication Technology.

ตาราง 7 จำนวนสถานประกอบการ จำนวนตามขนาดของสถานประกอบการ (จำนวนลูกจ้าง) อำเภอและตำบล
TABLE 7 NUMBER OF ESTABLISHMENTS BY SIZE OF ESTABLISHMENT (NUMBER OF EMPLOYEES), AMPHOE AND TAMBON

อำเภอ/ตำบล	จำนวน สถานประกอบการ Number of establishments	ขนาดของสถานประกอบการ (จำนวนลูกจ้าง) Size of establishment (Number of employees)											Amphoe/Tambon			
		1 - 5	6 - 10	11-15	16 - 20	21 - 25	26 - 30	31 - 50	51 - 100	101 - 200	201 - 500	501 - 1,000		> 1,000	ไม่ มี No	
จังหวัดนครนายก	6,809	1,134	216	69	37	10	15	19	13	17	4	1	1	1	5,273	Nakhon Nayok
อำเภอเมืองนครนายก	3,160	644	114	32	18	6	1	6	6	10	1	-	-	-	2,322	AmphoeMueang Nakhon Nayok
ตำบลนครนายก	782	222	27	4	5	-	-	2	-	1	-	-	-	-	521	TambonNakhon Nayok
ตำบลท่าช้าง	306	70	10	5	2	1	-	1	1	1	-	-	-	-	215	TambonTha Chang
ตำบลบ้านใหญ่	330	67	15	2	1	-	-	-	-	1	-	-	-	-	244	TambonBan Yai
ตำบลวังกระโจม	87	15	1	2	-	-	-	-	-	-	-	-	-	-	69	TambonWang Krachom
ตำบลท่าพราย	44	3	1	-	-	-	-	-	-	-	-	-	-	-	40	TambonTha Sai
ตำบลดอนยอ	74	2	1	-	-	1	-	-	-	-	-	-	-	-	70	TambonDon Yo
ตำบลศรีจุฬา	88	5	-	-	-	-	-	-	-	-	-	-	-	-	83	TambonSi Chula
ตำบลดงละคร	142	10	2	2	1	-	-	-	-	-	-	-	-	-	127	TambonDong Lakhon
ตำบลศรีนาวา	110	20	1	-	-	-	-	-	-	-	-	-	-	-	89	TambonSi Nawa
ตำบลสาริกา	355	73	19	5	3	-	-	-	2	5	-	-	-	-	248	TambonSarika
ตำบลหินตั้ง	137	30	16	1	2	-	-	-	-	1	-	-	-	-	87	TambonHin Tang
ตำบลเขาพระ	163	11	4	-	-	-	1	1	-	1	-	-	-	-	145	TambonKhao Phra
ตำบลพรหมณี	542	116	17	11	4	4	-	2	3	-	1	-	-	-	384	TambonPhrommani
อำเภอปากพลี	567	48	21	5	6	-	2	-	2	2	1	-	-	-	480	AmphoePak Phli
ตำบลเกาะหวาย	138	14	8	1	-	-	-	-	1	-	-	-	-	-	114	TambonKo Wai
ตำบลเกาะโพธิ์	37	2	3	1	1	-	-	-	-	-	-	-	-	-	30	TambonKo Pho
ตำบลปากพลี	64	7	4	1	1	-	-	-	-	-	-	-	-	-	51	TambonPak Phli
ตำบลโคกกรวด	100	4	2	-	-	-	-	-	-	-	-	-	-	-	94	TambonKok Kruat
ตำบลท่าเรือ	74	3	1	-	2	-	-	-	1	-	-	-	-	-	67	TambonTha Ruea
ตำบลหนองแสง	69	7	1	2	1	-	1	-	-	1	-	-	-	-	56	TambonNong Saeng
ตำบลนาหินลาด	85	11	2	-	1	-	1	-	-	1	1	-	-	-	68	TambonNa Hin Lat
อำเภอบ้านนา	1,715	228	44	14	3	3	7	5	5	4	1	-	-	-	1,401	AmphoeBan Na
ตำบลบ้านนา	458	95	7	7	1	1	1	-	3	-	-	-	-	-	343	TambonBan Na
ตำบลบ้านพร้าวก้าว	125	14	1	-	1	-	-	-	-	1	-	-	-	-	108	TambonBan Phrao
ตำบลบ้านพริก	261	23	3	-	-	-	-	2	-	-	1	-	-	-	232	TambonBan Phrik
ตำบลอาษา	45	1	2	1	-	-	-	-	-	-	-	-	-	-	41	TambonAsa
ตำบลทองหลาง	80	11	2	3	-	-	-	-	-	-	-	-	-	-	64	TambonThonglang
ตำบลบางอ้อ	77	12	5	-	-	-	-	1	-	-	-	-	-	-	59	TambonBang O
ตำบลพิบูลย์	121	17	7	1	-	-	-	1	-	-	-	-	-	-	95	TambonPhikun Ok
ตำบลป่าเขา	218	37	10	1	1	1	4	1	2	3	-	-	-	-	158	TambonPa Kha
ตำบลเขาเพิ่ม	137	3	2	1	-	-	1	-	-	-	-	-	-	-	130	TambonKhao Phoem
ตำบลศรีกะอาง	193	15	5	-	-	1	-	-	-	-	-	-	-	-	171	TambonSi Ka-ang

ตาราง 7 จำนวนสถานประกอบการ จำนวนตามขนาดของสถานประกอบการ (จำนวนลูกจ้าง) อำเภอและตำบล (ต่อ)

TABLE 7 NUMBER OF ESTABLISHMENTS BY SIZE OF ESTABLISHMENT (NUMBER OF EMPLOYEES), AMPHOE AND TAMBON (Cont'd)

อำเภอ/ตำบล	จำนวน สถานประกอบการ Number of establishments	ขนาดของสถานประกอบการ (จำนวนลูกจ้าง) Size of establishment (Number of employees)											Amphoe/Tambon			
		1 - 5	6 - 10	11- 15	16 - 20	21 - 25	26 - 30	31 - 50	51 - 100	101 - 200	201 - 500	501 - 1,000		> 1,000	ไม่ มี No	
อำเภอองครักษ์	1,367	214	37	18	10	1	5	8	-	1	1	1	1	1	1,070	AmphoeOngkharak
ตำบลพระอาจารย์	126	15	-	1	2	-	2	1	-	-	-	-	-	-	105	TambonPhra Achan
ตำบลบึงศาล	50	-	-	1	-	-	1	-	-	-	-	-	-	-	48	TambonBueng San
ตำบลศรีษะกระบือ	93	-	-	1	-	-	-	-	-	-	-	-	-	-	92	TambonSisa Krabue
ตำบลโพธิ์แทน	59	3	1	1	3	-	-	1	-	-	-	-	-	-	50	TambonPho Thaen
ตำบลบางสมบูรณ์	52	1	-	-	-	-	-	-	-	-	-	-	-	-	51	TambonBang Sombun
ตำบลทรายมูล	123	36	6	2	2	-	-	2	-	-	-	-	-	-	75	TambonSai Mun
ตำบลบางปลากด	174	17	7	1	-	1	-	-	-	1	-	-	-	-	147	TambonBang Pla Kot
ตำบลบางสูงเสือ	67	2	1	1	-	-	1	-	-	-	-	-	1	-	61	TambonBang Luksuea
ตำบลอครักษ์	337	79	10	5	1	-	-	1	-	-	-	-	-	1	240	TambonOngkharak
ตำบลชุมพล	67	8	-	3	1	-	1	1	-	-	-	-	-	-	53	TambonChumphon
ตำบลคลองใหญ่	219	53	12	2	1	-	-	2	-	-	1	-	-	-	148	TambonKlong Yai

ที่มา : สำนักงานธุรกิจและอุตสาหกรรม พ.ศ. 2555 (ข้อมูลพื้นฐาน) จังหวัด นครนายก สำนักงานสถิติแห่งชาติ กระทรวงเทคโนโลยีสารสนเทศและการสื่อสาร

Source : The 2012 Business and Industrial Census (Basic Information), Nakhon Nayok Province, National Statistical Office, Ministry of Information and Communication Technology.

ตาราง 8 จำนวนลูกจ้างในสถานประกอบการ จำนวนตามขนาดของสถานประกอบการ (จำนวนคนทำงาน) อำเภอและตำบล
TABLE 8 NUMBER OF EMPLOYEES IN ESTABLISHMENTS BY SIZE OF ESTABLISHMENT (NUMBER OF PERSONS ENGAGED), AMPHOE AND TAMBON

อำเภอ/ตำบล	จำนวน ลูกจ้าง Number of employees	ขนาดของสถานประกอบการ (จำนวนคนทำงาน) Size of establishment (Number of persons engaged)											อำเภอ/Tambon	
		1 - 5	6 - 10	11 - 15	16 - 20	21 - 25	26 - 30	31 - 50	51 - 100	101 - 200	201 - 500	501 - 1,000		> 1,000
จังหวัดนครนายก	16,196	2,008	1,949	1,053	599	472	342	841	902	2,343	1,385	600	3,702	Nakhon Nayok
อำเภอเมืองนครนายก	5,766	1,146	1,054	507	311	280	30	232	384	1,410	412	-	-	AmphoeMueang Nakhon Nayok
ตำบลนครนายก	1,035	360	266	116	69	20	-	74	-	130	-	-	-	TambonNakhon Nayok
ตำบลท่าช้าง	654	124	78	46	47	44	-	38	97	180	-	-	-	TambonTha Chang
ตำบลบ้านใหญ่	420	131	95	63	-	18	-	-	-	113	-	-	-	TambonBan Yai
ตำบลวังกระโจม	74	29	19	11	15	-	-	-	-	-	-	-	-	TambonWang Krachom
ตำบลท่าพราย	16	4	12	-	-	-	-	-	-	-	-	-	-	TambonTha Sai
ตำบลดอนยอ	35	3	11	-	-	21	-	-	-	-	-	-	-	TambonDon Yo
ตำบลศรีจุฬา	8	8	-	-	-	-	-	-	-	-	-	-	-	TambonSi Chula
ตำบลดงละคร	89	22	25	-	18	24	-	-	-	-	-	-	-	TambonDong Lakhon
ตำบลศรีนาวา	61	33	28	-	-	-	-	-	-	-	-	-	-	TambonSi Nawa
ตำบลสาริกา	1,248	148	186	84	34	20	-	-	136	640	-	-	-	TambonSarika
ตำบลหินตั้ง	431	44	93	48	48	-	-	-	-	198	-	-	-	TambonHin Tang
ตำบลเขาพระ	270	20	26	10	-	-	30	35	-	149	-	-	-	TambonKhao Phra
ตำบลพรหมณี	1,425	220	215	129	80	133	-	85	151	-	412	-	-	TambonPhrommani
อำเภอปากพลี	1,119	93	146	81	51	40	80	-	135	261	232	-	-	AmphoePak Phli
ตำบลเกาะหวาย	163	21	47	30	-	-	-	-	65	-	-	-	-	TambonKo Wai
ตำบลเกาะโพธิ์	61	7	21	13	-	20	-	-	-	-	-	-	-	TambonKo Pho
ตำบลปากพลี	74	14	25	15	-	-	20	-	-	-	-	-	-	TambonPak Phli
ตำบลโคกกรวด	26	12	14	-	-	-	-	-	-	-	-	-	-	TambonKhok Kruat
ตำบลท่าเรือ	117	3	11	-	33	-	-	-	70	-	-	-	-	TambonTha Ruea
ตำบลหนองแสง	207	13	9	23	18	-	30	-	-	114	-	-	-	TambonNong Saeng
ตำบลนหินลาด	471	23	19	-	-	20	30	-	-	147	232	-	-	TambonNa Hin Lat
อำเภอบ้านนา	2,726	405	392	214	57	108	146	267	333	552	252	-	-	AmphoeBan Na
ตำบลบ้านนา	599	173	73	102	16	21	-	30	184	-	-	-	-	TambonBan Na
ตำบลบ้านพร้าว	205	22	13	-	-	20	-	-	-	150	-	-	-	TambonBan Phrao
ตำบลบ้านพริก	415	38	43	10	-	-	-	72	-	-	252	-	-	TambonBan Phrik
ตำบลอาษา	27	1	14	-	12	-	-	-	-	-	-	-	-	TambonAsa
ตำบลทองหลาง	75	15	10	35	15	-	-	-	-	-	-	-	-	TambonThonglang
ตำบลบางอ้อ	121	21	50	-	-	-	-	50	-	-	-	-	-	TambonBang O
ตำบลพิบูลออก	150	29	47	32	-	-	-	42	-	-	-	-	-	TambonPhikun Ok
ตำบลป่าख	945	78	73	35	-	45	90	73	149	402	-	-	-	TambonPa Kha
ตำบลเขาเพิ่ม	60	7	12	-	14	-	27	-	-	-	-	-	-	TambonKhao Phoem
ตำบลศรีกะอาง	129	21	57	-	-	22	29	-	-	-	-	-	-	TambonSi Ka-ang

ตาราง 8 จำนวนลูกจ้างในสถานประกอบการ จำนวนตามขนาดของสถานประกอบการ (จำนวนคนทำงาน) อำเภอและตำบล
TABLE 8 NUMBER OF EMPLOYEES IN ESTABLISHMENTS BY SIZE OF ESTABLISHMENT (NUMBER OF PERSONS ENGAGED), AMPHOE AND TAMBON

อำเภอ/ตำบล	จำนวน ลูกจ้าง Number of employees	ขนาดของสถานประกอบการ (จำนวนคนทำงาน) Size of establishment (Number of persons engaged)											Amphoe/Tambon	
		1 - 5	6 - 10	11 - 15	16 - 20	21 - 25	26 - 30	31 - 50	51 - 100	101 - 200	201 - 500	501 - 1,000		> 1,000
อำเภอองครักษ์	6,585	364	357	251	180	44	86	342	50	120	489	600	3,702	AmphoeOngkharak
ตำบลพระอาจารย์	182	22	9	13	35	-	-	103	-	-	-	-	-	TambonPhra Achan
ตำบลบึงศาล	41	-	-	12	-	-	29	-	-	-	-	-	-	TambonBueng San
ตำบลศรีษะกระเบื้อง	13	-	-	13	-	-	-	-	-	-	-	-	-	TambonSisa Krabue
ตำบลโพธิ์แมน	121	3	6	14	51	-	-	47	-	-	-	-	-	TambonPho Theen
ตำบลบางสมบูรณ์	1	1	-	-	-	-	-	-	-	-	-	-	-	TambonBang Sombun
ตำบลทรายมูล	276	76	45	25	50	-	-	80	-	-	-	-	-	TambonSai Mun
ตำบลบางปลากด	259	16	79	11	9	24	-	-	-	120	-	-	-	TambonBang Pla Kot
ตำบลบางลูกเสือ	658	2	13	14	-	-	29	-	-	-	-	600	-	TambonBang Luksuea
ตำบลอองครักษ์	4,052	125	95	80	18	-	-	32	-	-	-	-	3,702	TambonOngkharak
ตำบลชุมพล	155	17	10	40	-	20	28	40	-	-	-	-	-	TambonChumphon
ตำบลคลองใหญ่	827	102	100	29	17	-	-	40	50	-	489	-	-	TambonKhlung Yai

ที่มา : สำนักงานธุรกิจและอุตสาหกรรม พ.ศ. 2555 (ข้อมูลพื้นฐาน) จังหวัด นครนายก สำนักงานสถิติแห่งชาติ กระทรวงเทคโนโลยีสารสนเทศและการสื่อสาร

Source : The 2012 Business and Industrial Census (Basic Information), Nakhon Nayok Province, National Statistical Office, Ministry of Information and Communication Technology.

ตาราง 9 จำนวนสถานประกอบการ จำนวนตามการขายสินค้าหรือบริการทางอินเทอร์เน็ต อำเภอและตำบล

TABLE 9 NUMBER OF ESTABLISHMENTS BY SALES OF GOODS VIA INTERNET, AMPHOE AND TAMBON

อำเภอ/ตำบล	จำนวน สถานประกอบการ Number of establishments	การขายสินค้าหรือบริการทางอินเทอร์เน็ต Sales of goods via internet		Amphoe/Tambon
		มี Yes	ไม่มี No	
จังหวัดนครนายก	6,809	5	6,804	Nakhon Nayok
อำเภอเมืองนครนายก	3,160	3	3,157	AmphoeMueang Nakhon Nayok
ตำบลนครนายก	782	1	781	TambonNakhon Nayok
ตำบลท่าช้าง	306	1	305	TambonTha Chang
ตำบลบ้านใหญ่	330	-	330	TambonBan Yai
ตำบลวังกระโจม	87	-	87	TambonWang Krachom
ตำบลท่าทราย	44	-	44	TambonTha Sai
ตำบลดอนยอ	74	-	74	TambonDon Yo
ตำบลศรีจุฬา	88	-	88	TambonSi Chula
ตำบลดงละคร	142	-	142	TambonDong Lakhon
ตำบลศรีนาวา	110	-	110	TambonSi Nawa
ตำบลสาริกา	355	-	355	TambonSarika
ตำบลหินตั้ง	137	-	137	TambonHin Tang
ตำบลเขาพระ	163	1	162	TambonKhao Phra
ตำบลพรหมณี	542	-	542	TambonPhrommani
อำเภอปากพลี	567	-	567	AmphoePak Phli
ตำบลเกาะหวาย	138	-	138	TambonKo Wai
ตำบลเกาะโพธิ์	37	-	37	TambonKo Pho
ตำบลปากพลี	64	-	64	TambonPak Phli

ตาราง 9 จำนวนสถานประกอบการ จำนวนตามการขายสินค้าหรือบริการทางอินเทอร์เน็ต อำเภอและตำบล (ต่อ)

TABLE 9 NUMBER OF ESTABLISHMENTS BY SALES OF GOODS VIA INTERNET, AMPHOE AND TAMBON (Cont'd)

อำเภอ/ตำบล	จำนวน สถานประกอบการ Number of establishments	การขายสินค้าหรือบริการทางอินเทอร์เน็ต		Amphoe/Tambon
		Sales of goods via internet		
		มี Yes	ไม่มี No	
ตำบลโคกกรวด	100	-	100	TambonKhok Kruat
ตำบลท่าเรือ	74	-	74	TambonTha Ruea
ตำบลหนองแสง	69	-	69	TambonNong Saeng
ตำบลนาหินลาด	85	-	85	TambonNa Hin Lat
อำเภอบ้านนา	1,715	2	1,713	AmphoeBan Na
ตำบลบ้านนา	458	-	458	TambonBan Na
ตำบลบ้านพร้าว	125	-	125	TambonBan Phrao
ตำบลบ้านพริก	261	-	261	TambonBan Phrik
ตำบลอาษา	45	-	45	TambonAsa
ตำบลทองหลาง	80	-	80	TambonThonglang
ตำบลบางอ้อ	77	-	77	TambonBang O
ตำบลพิบูลออก	121	-	121	TambonPhikun Ok
ตำบลป่าชะ	218	1	217	TambonPa Kha
ตำบลเขาเพิ่ม	137	1	136	TambonKhao Phoem
ตำบลศรีกะอาง	193	-	193	TambonSi Ka-ang
อำเภอองครักษ์	1,367	-	1,367	AmphoeOngkharak
ตำบลพระอาจารย์	126	-	126	TambonPhra Achan
ตำบลบึงศาล	50	-	50	TambonBueng San
ตำบลศรีกะกระบือ	93	-	93	TambonSisa Krabue

ตาราง 9 จำนวนสถานประกอบการ จำนวนตามการขายสินค้าหรือบริการทางอินเทอร์เน็ต อำเภอและตำบล (ต่อ)

TABLE 9 NUMBER OF ESTABLISHMENTS BY SALES OF GOODS VIA INTERNET, AMPHOE AND TAMBON (Cont'd)

อำเภอ/ตำบล	จำนวน สถานประกอบการ Number of establishments	การขายสินค้าหรือบริการทางอินเทอร์เน็ต		Amphoe/Tambon
		Sales of goods via internet		
		มี Yes	ไม่มี No	
ตำบลโพธิ์แท่น	59	-	59	TambonPho Thaen
ตำบลบางสมบูรณ์	52	-	52	TambonBang Sombun
ตำบลทรายมูล	123	-	123	TambonSai Mun
ตำบลบางปลากด	174	-	174	TambonBang Pla Kot
ตำบลบางลูกเสือ	67	-	67	TambonBang Luksuea
ตำบลองครักษ์	337	-	337	TambonOngkharak
ตำบลชุมพล	67	-	67	TambonChumphon
ตำบลคลองใหญ่	219	-	219	TambonKhlong Yai

ที่มา : สำมะโนธุรกิจและอุตสาหกรรม พ.ศ. 2555 (ข้อมูลพื้นฐาน) จังหวัด นครนายก สำนักงานสถิติแห่งชาติ กระทรวงเทคโนโลยีสารสนเทศและการสื่อสาร

Source : The 2012 Business and Industrial Census (Basic Information), Nakhon Nayok Province, National Statistical Office, Ministry of Information and Communication Technology.

ตาราง 10 จำนวนสถานประกอบการ จำแนกตามรูปแบบการจัดตั้งตามกฎหมาย และกิจกรรมทางเศรษฐกิจ

TABLE 10 NUMBER OF ESTABLISHMENTS BY FORM OF LEGAL ORGANIZATION AND ECONOMIC ACTIVITY

กิจกรรมทางเศรษฐกิจ	รูปแบบการจัดตั้งตามกฎหมาย							รวม	Form of legal organization	Economic activity
	จำนวน สถานประกอบการ Number of establishments	ส่วนบุคคล Individual proprietor	หุ้นส่วนสามัญ นิติบุคคล Juristic partnership	บริษัทจำกัด บริษัทจำกัด (มหาชน) Company limited, Public company limited	ส่วนราชการ รัฐวิสาหกิจ Government, State-enterprises	สหกรณ์ Cooperatives	อื่น ๆ Others			
	6,809	6,500	94	142	29	10	34	Total		
การค้าขายและการขายปลีก การซ่อมแซมยานยนต์ และจักรยานยนต์	551	526	3	20	2	-	-	Wholesale and retail trade; repair of motor vehicles and motorcycles		
การขายส่ง	214	194	13	6	-	1	-	Wholesale trade		
การขายปลีก	2,813	2,709	43	43	7	8	3	Retail trade		
ที่พักแรม บริการอาหารและเครื่องดื่ม	1,019	999	3	9	5	1	2	Accommodation, food and beverage service activities		
ข้อมูลข่าวสาร คอมพิวเตอร์ และการสื่อสาร	14	10	3	1	-	-	-	Information and communication		
กิจกรรมอสังหาริมทรัพย์	154	150	1	3	-	-	-	Real estate activities		
กิจกรรมทางวิชาชีพ วิทยาศาสตร์และเทคโนโลยี	34	31	1	1	1	-	-	Professional, scientific and technical activities		
การให้เช่า บริการท่องเที่ยว และการบริการสนับสนุนอื่น ๆ	101	96	1	2	2	-	-	Administrative and support service activities		
ศิลปะ ความบันเทิงและนันทนาการ	116	110	-	2	2	-	2	Arts, entertainment and recreation		
กิจกรรมบริการอื่น ๆ	606	602	-	-	4	-	-	Other service activities		
การผลิต	1,085	988	17	48	6	-	26	Manufacturing		
การจัดการและการบำบัดน้ำเสีย ของเสียและสิ่งปฏิกูล	2	1	-	-	-	-	1	Sewerage, waste management and remediation activities		
การก่อสร้าง	37	25	7	5	-	-	-	Construction		
การขนส่งทางบก สถานที่เก็บสินค้า	63	59	2	2	-	-	-	Land transport and storage		
กิจกรรมด้านโรงพยาบาลเอกชน	-	-	-	-	-	-	-	Private hospital activities		

ที่มา : สำนักทะเบียนและอุตสาหกรรม พ.ศ. 2555 (ข้อมูลพื้นฐาน) จังหวัด นครนายก สำนักงานสถิติแห่งชาติ กระทรวงเทคโนโลยีสารสนเทศและการสื่อสาร

Source : The 2012 Business and Industrial Census (Basic Information), Nakhon Nayok Province, National Statistical Office, Ministry of Information and Communication Technology

ตาราง 11 จำนวนสถานประกอบการ จำนวนรูปแบบการจัดตั้งทางเศรษฐกิจ และกิจกรรมทางเศรษฐกิจ
TABLE 11 NUMBER OF ESTABLISHMENTS BY FORM OF ECONOMIC ORGANIZATION AND ECONOMIC ACTIVITY

กิจกรรมทางเศรษฐกิจ	จำนวน สถานประกอบการ Number of establishments	รูปแบบการจัดตั้งทางเศรษฐกิจ			รวม	Economic activity
		สำนักงานเดี่ยว Single unit	สำนักงานใหญ่ Head office	สำนักงานสาขา Branch		
การขนส่งและการขายปลีก การซ่อมแซมยานยนต์ และจักรยานยนต์	6,809	6,679	7	115	8	Total
การขายส่ง	551	531	1	19	-	Wholesale and retail trade; repair of motor vehicles and motorcycles
การขายปลีก	214	207	-	7	-	Wholesale trade
ที่พักแรม บริการอาหารและเครื่องดื่ม	2,813	2,754	1	52	6	Retail trade
ข้อมูลข่าวสาร คอมพิวเตอร์ และการสื่อสาร	1,019	1,001	2	16	-	Accommodation, food and beverage service activities
กิจกรรมอสังหาริมทรัพย์	14	12	-	2	-	Information and communication
กิจกรรมทางวิชาชีพ วิทยาศาสตร์และเทคโนโลยี	154	153	-	1	-	Real estate activities
การให้เช่า บริการท่องเที่ยว และการบริการสนับสนุนอื่น ๆ	34	34	-	-	-	Professional, scientific and technical activities
ศิลปะ ความบันเทิงและนันทนาการ	101	100	-	1	-	Administrative and support service activities
การผลิต	116	114	-	2	-	Arts, entertainment and recreation
การจัดการและการบำบัดน้ำเสีย ของเสียและสิ่งปฏิกูล	606	604	-	2	-	Other service activities
การก่อสร้าง	1,085	1,072	1	10	2	Manufacturing
กิจกรรมด้านโรงพยาบาลเอกชน	2	2	-	-	-	Sewerage, waste management and remediation activities
	37	34	2	1	-	Construction
	63	61	-	2	-	Land transport and storage
	-	-	-	-	-	Private hospital activities

ที่มา : สำนักธุรกิจและอุตสาหกรรม พ.ศ. 2555 (ข้อมูลพื้นฐาน) จังหวัด นครนายก สำนักงานสถิติแห่งชาติ กระทรวงเทคโนโลยีสารสนเทศและการสื่อสาร

Source : The 2012 Business and Industrial Census (Basic Information), Nakhon Nayok Province, National Statistical Office, Ministry of Information and Communication Technology.

ตาราง 12 จำนวนสถานประกอบการ จำแนกตามสัดส่วนของารร่วมลงทุนหรือถือหุ้นของต่างประเทศ และกิจกรรมทางเศรษฐกิจ

TABLE 12 NUMBER OF ESTABLISHMENTS BY PROPORTION OF FOREIGN INVESTMENT OR SHARE HOLDING AND ECONOMIC ACTIVITY

กิจกรรมทางเศรษฐกิจ	จำนวน สถานประกอบการ establishments	ไม่มีต่างประเทศ ร่วมลงทุนหรือถือหุ้น No foreign's investment or share holding	สัดส่วนของการร่วมลงทุนหรือถือหุ้น			Economic activity	
			รวม Total	< 10%	10 - 50%		> 50%
รวม	142	139	3	3	Total		
การขายส่งและการขายปลีก การซ่อมแซมยานยนต์ และจักรยานยนต์	20	20	-	-	-	Wholesale and retail trade; repair of motor vehicles and motorcycles	
การขายส่ง	6	6	-	-	-	Wholesale trade	
การขายปลีก	43	43	-	-	-	Retail trade	
ที่พักแรม บริการอาหารและเครื่องดื่ม	9	9	-	-	-	Accommodation, food and beverage service activities	
ข้อมูลข่าวสาร คอมพิวเตอร์ และการสื่อสาร	1	1	-	-	-	Information and communication	
กิจกรรมอสังหาริมทรัพย์	3	3	-	-	-	Real estate activities	
กิจกรรมทางวิชาชีพ วิทยาศาสตร์และเทคโนโลยี	1	1	-	-	-	Professional, scientific and technical activities	
การให้เช่า บริการท่องเที่ยว และการบริการสนับสนุนอื่น ๆ	2	2	-	-	-	Administrative and support service activities	
ศิลปะ ความบันเทิงและนันทนาการ	2	2	-	-	-	Arts, entertainment and recreation	
กิจกรรมบริการอื่น ๆ	-	-	-	-	-	Other service activities	
การผลิต	48	45	3	3	3	Manufacturing	
การจัดการและการบำบัดน้ำเสีย ของเสียและสิ่งปฏิกูล	-	-	-	-	-	Sewerage, waste management and remediation activities	
การก่อสร้าง	5	5	-	-	-	Construction	
การขนส่งทางบก สถานีเก็บสินค้า	2	2	-	-	-	Land transport and storage	
กิจกรรมด้านโรงพยาบาลเอกชน	-	-	-	-	-	Private hospital activities	

หมายเหตุ : เฉพาะสถานประกอบการที่รูปแบบการจัดตั้งตามกฎหมายเป็นบริษัทจำกัด และบริษัทจำกัด (มหาชน)

Note : Only establishments which were company limited and public company limited.

ที่มา : สำนักสถิติแห่งชาติ กระทรวงเทคโนโลยีสารสนเทศและการสื่อสาร

Source : The 2012 Business and Industrial Census (Basic Information), Nakhon Nayok Province, National Statistical Office, Ministry of Information and Communication Technology.

ตาราง 14 จำนวนคนทำงานในสถานประกอบการ จำนวนคนทำงาน และกิจกรรมทางเศรษฐกิจ

TABLE 14 NUMBER OF PERSONS ENGAGED IN ESTABLISHMENTS BY SIZE OF ESTABLISHMENT (NUMBER OF PERSONS ENGAGED) AND ECONOMIC ACTIVITY

กิจกรรมทางเศรษฐกิจ	จำนวน คนทำงาน Number of persons engaged	ขนาดของสถานประกอบการ (จำนวนคนทำงาน) Size of establishment (Number of persons engaged)											Economic activity	
		ขนาดของสถานประกอบการ (จำนวนคนทำงาน) Size of establishment (Number of persons engaged)												
		1 - 5	6 - 10	11-15	16 - 20	21 - 25	26 - 30	31 - 50	51 - 100	101 - 200	201 - 500	501 - 1,000		> 1,000
รวม	26,069	10,502	2,614	1,231	668	539	357	857	964	2,348	1,687	600	3,702	Total
การขายปลีกและการขายส่ง การซ่อมแซมยานยนต์ และจักรยานยนต์	1,463	941	168	72	36	24	-	40	182	-	-	-	-	Wholesale and retail trade; repair of motor vehicles and motorcycles
การขายส่ง	930	412	244	59	35	45	59	76	-	-	-	-	-	Wholesale trade
การขายปลีก	5,430	4,179	620	215	157	67	-	71	121	-	-	-	-	Retail trade
ที่พักแรม บริการอาหารและเครื่องดื่ม	4,088	1,810	596	295	71	133	-	-	193	990	-	-	-	Accommodation, food and beverage service activities
ข้อมูลข่าวสาร คอมพิวเตอร์ และการสื่อสาร	40	21	19	-	-	-	-	-	-	-	-	-	-	Information and communication
กิจกรรมอสังหาริมทรัพย์	224	209	15	-	-	-	-	-	-	-	-	-	-	Real estate activities
กิจกรรมทางวิชาชีพ วิทยาศาสตร์และเทคโนโลยี	119	71	13	14	-	21	-	-	-	-	-	-	-	Professional, scientific and technical activities
การให้เช่า บริการท่องเที่ยว และการบริการสนับสนุนอื่น ๆ	640	212	21	12	34	-	-	-	-	-	361	-	-	Administrative and support service activities
ศิลปะ ความบันเทิงและนันทนาการ	567	175	66	26	34	-	-	47	69	150	-	-	-	Arts, entertainment and recreation
กิจกรรมบริการอื่น ๆ	893	762	36	76	19	-	-	-	-	-	-	-	-	Other service activities
การผลิต	11,245	1,545	740	436	248	225	298	589	328	1,208	1,326	600	3,702	Manufacturing
การจัดการและการบำบัดน้ำเสีย ของเสียและสิ่งไม่เกิด	13	3	10	-	-	-	-	-	-	-	-	-	-	Sewerage, waste management and remediation activities
การก่อสร้าง	280	82	58	11	-	24	-	34	71	-	-	-	-	Construction
การขนส่งทางบก สถานที่เก็บสินค้า	137	80	8	15	34	-	-	-	-	-	-	-	-	Land transport and storage
กิจกรรมด้านโรงพยาบาลเอกชน	-	-	-	-	-	-	-	-	-	-	-	-	-	Private hospital activities

ที่มา : สำนักทะเบียนและอุตสาหกรรม พ.ศ. 2555 (ข้อมูลพื้นฐาน) จังหวัดนครนายก สำนักงานสถิติแห่งชาติ กระทรวงเทคโนโลยีสารสนเทศและการสื่อสาร

Source : The 2012 Business and Industrial Census (Basic Information), Nakhon Nayok Province, National Statistical Office, Ministry of Information and Communication Technology.

ตาราง 15 จำนวนสถานประกอบการ จำแนกตามขนาดของสถานประกอบการ (จำนวนลูกจ้าง) และกิจกรรมทางเศรษฐกิจ

TABLE 15 NUMBER OF ESTABLISHMENTS BY SIZE OF ESTABLISHMENT (NUMBER OF EMPLOYEES) AND ECONOMIC ACTIVITY

กิจกรรมทางเศรษฐกิจ	จำนวน สถานประกอบการ Number of establishments	ขนาดของสถานประกอบการ (จำนวนลูกจ้าง) Size of establishment (Number of employees)											Economic activity			
		ขนาดของสถานประกอบการ (จำนวนลูกจ้าง) Size of establishment (Number of employees)														
		1 - 5	6 - 10	11- 15	16 - 20	21 - 25	26 - 30	31 - 50	51 - 100	101 - 200	201 - 500	501 - 1,000		> 1,000	ไม่มี No	
รวม	6,809	1,134	216	69	37	10	15	19	13	17	4	1	1	1	5,273	Total
การขายส่งและการขายปลีก การซ่อมแซมยานยนต์ และจักรยานยนต์	551	144	18	1	2	1	-	1	2	-	-	-	-	-	382	Wholesale and retail trade; repair of motor vehicles and motorcycles
การขายส่ง	214	80	20	2	2	1	3	1	-	-	-	-	-	-	105	Wholesale trade
การขายปลีก	2,813	304	50	12	8	2	1	1	2	-	-	-	-	-	2,433	Retail trade
ที่พักแรม บริการอาหารและเครื่องดื่ม	1,019	262	48	12	5	1	-	-	2	7	-	-	-	-	682	Accommodation, food and beverage service activities
ข้อมูลข่าวสาร คอมพิวเตอร์ และการสื่อสาร	14	4	2	-	-	-	-	-	-	-	-	-	-	-	8	Information and communication
กิจกรรมอสังหาริมทรัพย์	154	22	1	-	-	-	-	-	-	-	-	-	-	-	131	Real estate activities
กิจกรรมทางวิชาชีพ วิทยาศาสตร์และเทคโนโลยี	34	13	1	1	1	-	-	-	-	-	-	-	-	-	18	Professional, scientific and technical activities
การให้เช่า บริการท่องเที่ยว และการบริการสนับสนุนอื่น ๆ	101	40	-	2	-	-	-	-	1	-	-	-	-	-	58	Administrative and support service activities
ศิลปะ ความบันเทิงและนันทนาการ	116	18	5	1	2	-	-	1	1	1	-	-	-	-	87	Arts, entertainment and recreation
กิจกรรมบริการอื่น ๆ	606	50	4	3	1	-	-	-	-	-	-	-	-	-	548	Other service activities
การผลิต	1,085	164	60	33	15	4	11	14	4	9	4	1	1	1	765	Manufacturing
การจัดการและการบำบัดน้ำเสีย ของเสียและสิ่งปฏิกูล	2	2	-	-	-	-	-	-	-	-	-	-	-	-	-	Sewerage, waste management and remediation activities
การก่อสร้าง	37	22	6	-	-	1	-	1	1	-	-	-	-	-	6	Construction
การขนส่งทางบก สถานีเก็บสินค้า	63	9	1	2	1	-	-	-	-	-	-	-	-	-	50	Land transport and storage
กิจกรรมด้านโรงพยาบาลเอกชน	-	-	-	-	-	-	-	-	-	-	-	-	-	-	-	Private hospital activities

ที่มา : สำนักงานสถิติแห่งชาติ กระทรวงเทคโนโลยีสารสนเทศและการสื่อสาร

Source : The 2012 Business and Industrial Census (Basic Information), Nakhon Nayok Province, National Statistical Office, Ministry of Information and Communication Technology.

ตาราง 16 จำนวนลูกจ้างในสถานประกอบการ จำแนกตามขนาดของสถานประกอบการ (จำนวนคนทำงาน) และกิจกรรมทางเศรษฐกิจ
 TABLE 16 NUMBER OF EMPLOYEES IN ESTABLISHMENTS BY SIZE OF ESTABLISHMENT (NUMBER OF PERSONS ENGAGED) AND ECONOMIC ACTIVITY

กิจกรรมทางเศรษฐกิจ	จำนวนลูกจ้าง Number of employees	ขนาดของสถานประกอบการ (จำนวนคนทำงาน) Size of establishment (Number of persons engaged)										Economic activity		
		1 - 5	6 - 10	11- 15	16 - 20	21 - 25	26 - 30	31 - 50	51 - 100	101 - 200	201 - 500		501 - 1,000	> 1,000
รวม	16,196	2,008	1,949	1,053	599	472	342	841	902	2,343	1,385	600	3,702	Total
การขายส่งและการขายปลีก การซ่อมแซมยานยนต์ และจักรยานยนต์	742	127	127	61	36	24	-	40	179	-	-	-	-	Wholesale and retail trade; repair of motor vehicles and motorcycles
การขายส่ง	563	129	185	45	31	43	57	73	-	-	-	-	-	Wholesale trade
การขายปลีก	1,581	527	465	188	145	65	-	70	121	-	-	-	-	Retail trade
ที่พักแรม บริการอาหารและเครื่องดื่ม	2,421	474	430	234	65	95	-	-	136	987	-	-	-	Accommodation, food and beverage service activities
ข้อมูลข่าวสาร คอมพิวเตอร์ และการสื่อสาร	18	4	14	-	-	-	-	-	-	-	-	-	-	Information and communication
กิจกรรมอสังหาริมทรัพย์	47	34	13	-	-	-	-	-	-	-	-	-	-	Real estate activities
กิจกรรมทางวิชาชีพ วิทยาศาสตร์และเทคโนโลยี	70	27	10	13	-	20	-	-	-	-	-	-	-	Professional, scientific and technical activities
การให้เช่า บริการท่องเที่ยว และการบริการสนับสนุนอื่น ๆ	178	79	12	-	27	-	-	-	-	-	60	-	-	Administrative and support service activities
ศิลปะ ความบันเทิงและนันทนาการ	390	23	56	13	32	-	-	47	69	150	-	-	-	Arts, entertainment and recreation
กิจกรรมบริการอื่น ๆ	182	79	21	65	17	-	-	-	-	-	-	-	-	Other service activities
การผลิต	9,683	281	552	411	214	203	285	577	327	1,206	1,325	600	3,702	Manufacturing
การจัดการและการบำบัดน้ำเสีย ของเสียและสิ่งมีค่า	4	2	2	-	-	-	-	-	-	-	-	-	-	Sewerage, waste management and remediation activities
การก่อสร้าง	247	56	55	10	-	22	-	34	70	-	-	-	-	Construction
การขนส่งทางบก สถานที่เก็บสินค้า	70	18	7	13	32	-	-	-	-	-	-	-	-	Land transport and storage
กิจกรรมด้านโรงพยาบาลเอกชน	-	-	-	-	-	-	-	-	-	-	-	-	-	Private hospital activities

ที่มา : สำนักทะเบียนและอุตสาหกรรม พ.ศ. 2555 (ข้อมูลพื้นฐาน) จังหวัด นครนายก สำนักงานสถิติแห่งชาติ กระทรวงเทคโนโลยีสารสนเทศและการสื่อสาร

Source : The 2012 Business and Industrial Census (Basic Information), Nakhon Nayok Province; National Statistical Office, Ministry of Information and Communication Technology.

ตาราง 17 จำนวนสถานประกอบการ จำแนกตามการขายสินค้าหรือบริการทางอินเทอร์เน็ต และกิจกรรมทางเศรษฐกิจ
TABLE 17 NUMBER OF ESTABLISHMENTS BY SALES OF GOODS VIA INTERNET AND ECONOMIC ACTIVITY

กิจกรรมทางเศรษฐกิจ	จำนวน สถานประกอบการ Number of establishments	การขายสินค้าหรือบริการทางอินเทอร์เน็ต Sales of goods via internet		Economic activity
		มี Yes	ไม่มี No	
รวม	6,809	5	6,804	Total
การขายส่งและการขายปลีก การซ่อมแซมยานยนต์ และจักรยานยนต์	551	-	551	Wholesale and retail trade; repair of motor vehicles and motorcycles
การขายส่ง	214	-	214	Wholesale trade
การขายปลีก	2,813	1	2,812	Retail trade
ที่พักแรม บริการอาหารและเครื่องดื่ม	1,019	2	1,017	Accommodation, food and beverage service activities
ข้อมูลข่าวสาร คอมพิวเตอร์ และการสื่อสาร	14	1	13	Information and communication
กิจกรรมอสังหาริมทรัพย์	154	-	154	Real estate activities
กิจกรรมทางวิชาชีพ วิทยาศาสตร์และเทคโนโลยี	34	-	34	Professional, scientific and technical activities
การให้เช่า บริการท่องเที่ยว และการบริการสนับสนุนอื่น ๆ	101	-	101	Administrative and support service activities
ศิลปะ ความบันเทิงและนันทนาการ	116	-	116	Arts, entertainment and recreation
กิจกรรมบริการอื่น ๆ	606	-	606	Other service activities
การผลิต	1,085	1	1,084	Manufacturing
การจัดการและการบำบัดน้ำเสีย ของเสียและสิ่งปฏิกูล	2	-	2	Sewerage, waste management and remediation activities
การก่อสร้าง	37	-	37	Construction
การขนส่งทางบก สถานที่เก็บสินค้า	63	-	63	Land transport and storage
กิจกรรมด้านโรงพยาบาลเอกชน	-	-	-	Private hospital activities

ที่มา : สำมะโนธุรกิจและอุตสาหกรรม พ.ศ. 2555 (ข้อมูลพื้นฐาน) จังหวัด นครนายก สำนักงานสถิติแห่งชาติ กระทรวงเทคโนโลยีสารสนเทศและการสื่อสาร

Source : The 2012 Business and Industrial Census (Basic Information), Nakhon Nayok Province, National Statistical Office, Ministry of Information and Communication Technology.

ภาคผนวก

ภาคผนวก

1. แนวคิดและคำนิยาม

1.1 สถานประกอบการ

หมายถึง สถานที่หรือบางส่วนของสถานที่ที่มีที่ตั้งที่แน่นอน และมีการดำเนินกิจกรรมทางเศรษฐกิจ ไม่ว่าจะกิจกรรมนั้นจะดำเนินงานโดยบุคคลที่เป็นเจ้าของหรือควบคุมกิจการโดยนิติบุคคลก็ตาม

1.2 กิจกรรมทางเศรษฐกิจ

การจัดทำสำมะโนธุรกิจและอุตสาหกรรม พ.ศ. 2555 ได้จัดจำแนกสถานประกอบการตามการดำเนินกิจกรรมทางเศรษฐกิจ ตามการจัดประเภทมาตรฐานอุตสาหกรรมประเทศไทย ปี 2552 (Thailand Standard Industrial Classification: TSIC-2009) ดังนี้

1) การขายส่ง การขายปลีก การซ่อมแซมยานยนต์และจักรยานยนต์ ได้แก่

- การดำเนินกิจกรรมทั้งหมด (ยกเว้นการผลิตและการให้เช่า) ที่เกี่ยวข้องกับยานยนต์และจักรยานยนต์ รวมถึงรถบรรทุก เช่น การขายส่ง และขายปลีกยานยนต์ รถจักรยานยนต์ทั้งใหม่และที่ใช้แล้ว รวมทั้งการบำรุงรักษาและการซ่อมแซม การขายอะไหล่ และชิ้นส่วนอุปกรณ์สำหรับยานยนต์และจักรยานยนต์ การดำเนินกิจการที่เกี่ยวข้องกับตัวแทนขายส่งหรือขายปลีกยานยนต์ รวมถึง การล้าง การขัดเงายานยนต์ อยู่ซ่อมรถยนต์ ฯลฯ

2) การขายส่ง ได้แก่

- การขายส่งที่ดำเนินงานด้วยตนเองหรือทำโดยได้รับค่าตอบแทนหรือตามสัญญาจ้าง (การขายเพื่อค่าคอมมิชชั่น/ค่านายหน้า) ซึ่งเกี่ยวกับการขายส่งภายในประเทศและระหว่างประเทศ (นำเข้า/ส่งออก)

- การขายส่ง คือ การขายต่อ (การขายสินค้าที่ไม่มีการเปลี่ยนแปลงสภาพสินค้า) สินค้าใหม่และที่ใช้แล้วให้แก่ผู้ขายปลีก หรือการค้าแบบธุรกิจสู่ธุรกิจ เช่น ขายให้กับผู้ใช้ในงานอุตสาหกรรม พาณิชยกรรม สถาบัน หรือผู้ใช้งานในวิชาชีพ หรือขายต่อให้กับผู้ขายส่งรายอื่น ๆ หรือบุคคล/บริษัทที่ทำหน้าที่ตัวแทนหรือนายหน้าซื้อขายสินค้า ประเภทของธุรกิจที่สำคัญ ได้แก่ พ่อค้าขายส่งคือ ผู้ขายส่งที่ดำเนินกิจการซื้อและขายสินค้าของตนเอง เช่น พ่อค้าขายส่ง ผู้แทนจำหน่ายสินค้าอุตสาหกรรม ผู้ส่งสินค้าออก ผู้นำเข้าสินค้า และการรวมกลุ่มสหกรณ์เพื่อซื้อสินค้า สาขาและสำนักงานขาย (ไม่ใช่ร้านค้าปลีก) ซึ่งมีหน่วยผลิตหรือเหมืองแร่ (ที่แยกตัวออกมาต่างหาก) เป็นผู้ควบคุมดูแล โดยมีวัตถุประสงค์เพื่อการจำหน่ายสินค้า และแทบจะไม่เคยส่งสินค้าเพื่อให้โรงงานหรือแหล่งผลิตส่งสินค้าให้โดยตรง ทั้งนี้รวมถึงนายหน้าซื้อขายสินค้า การขายเพื่อค่านายหน้าและตัวแทนจำหน่าย และกลุ่มผู้ประกอบการ ผู้ซื้อและกลุ่มสหกรณ์ซึ่งดำเนินกิจการเกี่ยวข้องกับการจำหน่ายผลิตภัณฑ์เกษตรออกสู่ตลาด ผู้ขายส่งมักทำการรวบรวมสินค้าในปริมาณมากมาคัดแยกขนาดและคัดคุณภาพสินค้า นำสินค้ามาจัดแบ่งและทำการบรรจุหีบห่อใหม่เพื่อจำหน่ายต่อ เช่น ร้านขายยาที่ดำเนินกิจกรรมเก็บสินค้า แขยเย็น จัดส่ง และจัดวางสินค้า ทำการส่งเสริมการขายให้แก่ลูกค้าและออกแบบฉลาก

3) การขายปลีก ได้แก่

- การนำสินค้าใหม่และสินค้าใช้แล้วมาขายต่อให้แก่ประชาชนทั่วไป (สินค้าที่นำมาขายไม่มีการเปลี่ยนแปลงสภาพ) เพื่อการบริโภคหรือใช้ประโยชน์ส่วนบุคคลหรือครัวเรือน โดยขายสินค้าผ่านทางช่องทางการจำหน่ายต่าง ๆ เช่น ร้านค้า ห้างสรรพสินค้า สหกรณ์ผู้บริโภค ฯลฯ

4) ที่พักแรม บริการอาหารและเครื่องดื่ม ได้แก่

- การบริการที่พักแรมชั่วคราว/ระยะสั้นแก่นักเดินทางและนักท่องเที่ยว รวมถึงการบริการที่พักระยะยาวสำหรับนักเรียน/นักศึกษา พนักงาน และบุคคลอื่นที่คล้ายกัน ซึ่งบางแห่งอาจแบ่งให้บริการเฉพาะที่พัก ขณะที่บางแห่งให้บริการทั้งที่พัก อาหาร และ/หรือสิ่งอำนวยความสะดวกเพื่อนันทนาการ เช่น โรงแรม โมเต็ล หอพัก ห้องพักภายในบ้าน เกสต์เฮาส์ ที่พักแรมเยาวชน ที่พักชั่วคราว เป็นต้น

- กิจกรรมการขายอาหารและเครื่องดื่ม ที่จัดเตรียมไว้พร้อมที่จะบริโภคได้ทันที ไม่ว่าจะ เป็นร้านอาหารทั่วไป ร้านอาหารแบบบริการตนเอง เช่น ภัตตาคาร คาเฟ่ สถานที่บริการขายอาหารกลางวัน และร้านขายเครื่องดื่ม เป็นต้น

5) ข้อมูลข่าวสาร คอมพิวเตอร์ และการสื่อสาร ได้แก่

- กิจกรรมการจัดพิมพ์จำหน่ายหรือเผยแพร่หนังสือ โบรชัวร์ ใบปลิว พจนานุกรม สารานุกรม แผนที่โลก แผนที่และแผนภูมิ การจัดพิมพ์จำหน่ายหรือเผยแพร่หนังสือพิมพ์ วารสาร และนิตยสาร นามานุกรม รายชื่อและที่อยู่ทางไปรษณีย์ของผู้ที่ได้รับข้อมูลข่าวสารหรือโฆษณาเป็นประจำ รวมถึงการจัดทำซอฟต์แวร์สำเร็จรูป

- กิจกรรมการผลิตภาพยนตร์ทั้งที่ฉายและไม่ได้ฉายในโรงภาพยนตร์ ไม่ว่าจะบนที่กลองบนแผ่นฟิล์ม เทปวีดิทัศน์ หรือดิสก์ เพื่อที่จะนำไปฉายในโรงภาพยนตร์หรือเพื่อออกอากาศทางโทรทัศน์ กิจกรรมสนับสนุน เช่น การลำดับภาพยนตร์ การตัดต่อภาพยนตร์ การพากย์ภาพยนตร์ ฯลฯ การเผยแพร่/จำหน่ายภาพยนตร์ให้แก่อุตสาหกรรมอื่นๆ การฉายภาพยนตร์ รวมถึงการซื้อและขายสิทธิ์การเผยแพร่/จำหน่ายภาพยนตร์

- กิจกรรมการสร้างสรรคเนื้อหาและการได้มาของสิทธิ์ในการเผยแพร่และการแพร่ภาพกระจายเสียงทางวิทยุ โทรทัศน์ ตามรายการบันเทิง รายการข่าว รายการสนทนา และที่คล้ายกัน การแพร่ภาพกระจายเสียงข้อมูลร่วมกันทั้งทางวิทยุหรือโทรทัศน์ผ่านทางเทคโนโลยีต่างๆ เช่น ทางอากาศ ทางดาวเทียม ทางเครือข่ายเคเบิล หรือทางอินเทอร์เน็ต รวมถึงการผลิตรายการ (ที่มีรูปแบบรายการที่ค่อนข้างจำกัด เช่น รายการข่าว รายการกีฬา รายการเพื่อการศึกษา หรือรายการสำหรับเด็ก) เพื่อให้บุคคลที่สามนำรายการดังกล่าวไปแพร่ภาพกระจายเสียงให้แก่ลูกค้าเฉพาะกลุ่ม ซึ่งเป็นผู้บอกรับเป็นสมาชิกหรือเสียค่าธรรมเนียมเข้าชม

- กิจกรรมโทรคมนาคมและบริการที่เกี่ยวข้อง เช่น การส่งสัญญาณเสียงพูด ข้อมูล ข้อความ เสียง และภาพ ระบบการส่งสัญญาณอาจดำเนินการโดยใช้เทคโนโลยีอย่างใดอย่างหนึ่งหรือหลายอย่างประกอบกัน โดยไม่เกี่ยวข้องกับส่วนของการผลิตข้อมูล

- กิจกรรมการบริการความรู้ความชำนาญทางด้านเทคโนโลยีสารสนเทศ เช่น การเขียน การแก้ไข การทดสอบ การให้ความช่วยเหลือและแก้ไขปัญหาทางด้านซอฟต์แวร์ การวางแผนและการ

ออกแบบระบบคอมพิวเตอร์ ซึ่งประกอบด้วยส่วนของฮาร์ดแวร์ ซอฟต์แวร์ และเทคโนโลยีการสื่อสารรวมเข้าด้วยกัน การจัดการและดำเนินการเกี่ยวกับระบบคอมพิวเตอร์ ณ สถานที่ของลูกค้า และ/หรือ สิ่งอำนวยความสะดวกในการประมวลผลข้อมูล และกิจกรรมด้านวิชาชีพและเทคนิคทางด้านคอมพิวเตอร์อื่นๆ

- กิจกรรมเว็บทำ กิจกรรมการประมวลผลข้อมูล การจัดการและการให้เข้าพื้นที่บนเครื่องแม่ข่าย (web hosting) รวมถึงกิจกรรมอื่นๆ ที่มีวัตถุประสงค์เพื่อการบริการข้อมูลเป็นหลัก

6) กิจกรรมอสังหาริมทรัพย์ ได้แก่

- การซื้อหรือการขายอสังหาริมทรัพย์ การให้เช่าอสังหาริมทรัพย์ การบริการอสังหาริมทรัพย์อื่น ๆ เช่น การประเมินราคาอสังหาริมทรัพย์ หรือทำหน้าที่เป็นผู้จัดการดูแลผลประโยชน์ของคู่สัญญา (escrow agent) ด้านอสังหาริมทรัพย์ อาจดำเนินการโดยมีอสังหาริมทรัพย์เป็นของตนเองหรือเช่าจากผู้อื่นก็ได้ และอาจดำเนินการโดยได้รับค่าตอบแทนหรือสัญญาจ้าง รวมถึงการพัฒนาโครงการก่อสร้างของตนเองเพื่อให้เข้าพื้นที่

7) กิจกรรมทางวิชาชีพ วิทยาศาสตร์และเทคโนโลยี ได้แก่

- การให้คำปรึกษาและการเป็นตัวแทนในคดีแพ่ง คดีอาญาหรือข้อพิพาทด้านแรงงาน รวมถึงการเตรียมเอกสารทางกฎหมาย การตรวจสอบบัญชี การเตรียมงบการเงินและการทำบัญชี

- การให้คำปรึกษาและให้ความช่วยเหลือแก่ธุรกิจและองค์กรอื่น ๆ ทางด้านการบริหารจัดการ เช่น การวางแผนกลยุทธ์และองค์กร การวางแผนทางการเงินและการจัดทำงบประมาณ การกำหนดเป้าหมายและนโยบายทางการตลาด การกำหนดนโยบาย ภารกิจ แผนงานด้านทรัพยากรมนุษย์ การจัดตารางการผลิต และจัดทำแผนควบคุม รวมถึงการควบคุมดูแลและบริหารจัดการหน่วยอื่นๆ ของบริษัทหรือวิสาหกิจเดียวกัน

- การบริการด้านสถาปัตยกรรม วิศวกรรม การจัดทำแบบแปลน การตรวจสอบอาคาร การสำรวจ และการทำแผนที่ รวมถึงการบริการทดสอบทางกายภาพ ทางเคมี และการทดสอบเพื่อการวิเคราะห์ด้านอื่นๆ

- กิจกรรมการวิจัยพื้นฐาน เป็นการศึกษาค้นคว้าในเชิงทฤษฎีหรือเชิงทดลอง การวิจัยประยุกต์ เป็นการศึกษาเพื่อหาความรู้ใหม่ๆ และการทดลองเชิงพัฒนา เป็นการศึกษาอย่างมีระบบ ซึ่งการวิจัยและการพัฒนาเชิงทดลอง มีทางด้านวิทยาศาสตร์ธรรมชาติและวิศวกรรม สังคมศาสตร์และมนุษยศาสตร์

- การสร้างสรรค์งานโฆษณาและการกำหนดรูปแบบงานโฆษณาในนิตยสาร หนังสือพิมพ์ วิทยุ โทรทัศน์ หรือสื่อโฆษณาอื่น ๆ รวมถึงการออกแบบโครงสร้างและสถานที่จัดแสดงโฆษณา

- การให้บริการด้านวิชาชีพ วิทยาศาสตร์ และเทคนิคอื่น ๆ เช่น การตกแต่งภายใน การออกแบบผลิตภัณฑ์ทางอุตสาหกรรม การถ่ายภาพ การแปลเอกสารและล่าม การบริการให้คำปรึกษาด้านสิ่งแวดล้อม ฯลฯ

8) การให้เช่า บริการท่องเที่ยว และการบริการสนับสนุนอื่น ๆ ได้แก่

- การให้เช่ายานยนต์ อุปกรณ์เพื่อการกีฬาและนันทนาการ เครื่องอุปกรณ์การขนส่ง เครื่องจักรและอุปกรณ์อื่น ๆ ของใช้ส่วนบุคคลและของใช้ในครัวเรือน

- กิจกรรมการจ้างงาน ตัวแทนจัดหางาน คัดเลือกนักแสดงภาพยนตร์ โทรทัศน์ และการแสดงอื่น ๆ
- กิจกรรมของตัวแทนธุรกิจท่องเที่ยว การจัดนำเที่ยว การบริการสำรองอื่น ๆ และกิจกรรมมัคคุเทศก์ กิจกรรมการขายตั๋วเข้าชมภาพยนตร์ การแสดงละคร คอนเสิร์ต และการแข่งขันกีฬา
- การบริการระบบรักษาความปลอดภัย บริการยาม และการสืบสวน
- การบริการสนับสนุนทั่วไป เช่น การทำความสะอาดภายในและภายนอกอาคารทุกประเภท เครื่องจักรอุตสาหกรรม รถไฟ รถบัส เครื่องบิน ฯลฯ ตลอดจนการให้บริการดูแลและบำรุงรักษาภูมิทัศน์
- การบริการด้านการบริหาร สนับสนุนการดำเนินงานของสำนักงานและกิจกรรมอื่นๆ ที่สนับสนุนทางธุรกิจ เช่น การจัดประชุมและการสัมมนา การแสดงสินค้า กิจกรรมของตัวแทนจัดเก็บเงิน การบริการข้อมูลเครดิต การบรรจุหีบห่อ กิจกรรมศูนย์บริการลูกค้าทางโทรศัพท์ (call centre) การให้เข้าตู้เก็บเอกสารส่วนตัว (mailbox)

9) ศิลปะ ความบันเทิง และนันทนาการ ได้แก่

- กิจกรรมการสร้างสรรค์ศิลปะ เช่น จิตรกร ช่างปั้น ช่างแกะสลัก ช่างทำพิมพ์ นักเขียน / นักหนังสือพิมพ์อิสระทุกสาขา การแสดงละครเวที คอนเสิร์ต ฯลฯ
- กิจกรรมห้องสมุด กิจกรรมหอจดหมายเหตุ กิจกรรมพิพิธภัณฑ์ สวนพฤกษชาติและสวนสัตว์ แหล่งโบราณสถาน การอนุรักษ์ทางประวัติศาสตร์ ฯลฯ
- การพนันและการเสี่ยงโชค เช่น การขายลอตเตอรี่/สลากกินแบ่งทุกประเภท
- กิจกรรมด้านการนันทนาการ ความบันเทิง และกีฬา เช่น สนามฟุตบอล สนามเทนนิส สระว่ายน้ำ ฯลฯ

10) กิจกรรมบริการอื่นๆ ได้แก่

- การซ่อมและบำรุงรักษาคอมพิวเตอร์และอุปกรณ์ต่อพ่วง อุปกรณ์สื่อสารโทรคมนาคม ของใช้ส่วนบุคคลและของใช้ในครัวเรือน
- กิจกรรมบริการส่วนบุคคลอื่น ๆ เช่น การบริการซักรีดและซักแห้งผลิตภัณฑ์สิ่งทอ และขนสัตว์ การแต่งผมและการเสริมสวยอื่นๆ การทำศพ และกิจกรรมที่เกี่ยวข้อง เป็นต้น

11) การผลิต ได้แก่

การเปลี่ยนรูปวัตถุดิบให้เป็นผลิตภัณฑ์ชนิดใหม่ด้วยเครื่องจักรกลหรือเคมีภัณฑ์ โดยไม่คำนึงถึงว่างานนั้นทำด้วยเครื่องจักรหรือด้วยมือ หรือทำในโรงงาน โรงซ่อม หรือเคหะสถาน หรือผลิตภัณฑ์นั้นจะนำมาขายส่งหรือขายปลีกก็ตาม การประกอบชิ้นส่วนของผลิตภัณฑ์ที่ผลิตขึ้นนับว่าเป็นการผลิตด้วย

12) การจัดการและการบำบัดน้ำเสีย ของเสียและสิ่งปฏิกูล ได้แก่

- การดำเนินการของระบบท่อระบายของเสียหรือการบำบัดสิ่งปฏิกูล โดยการเก็บกัก การบำบัด และการกำจัดน้ำเสียและสิ่งปฏิกูล

- การเก็บ การบำบัด การจำกัด และการขนย้ายของเสียจากชุมชนหรือจากอุตสาหกรรม รวมถึงการดำเนินการเพื่อนำของเสียกลับมาใช้ใหม่
- การบริการบำบัด เช่น การทำความสะอาดอาคารและสถานที่ พื้นดิน น้ำบนพื้นผิวดิน หรือน้ำใต้ดินที่มีสิ่งปนเปื้อน

13) การก่อสร้าง ได้แก่

- กิจกรรมการก่อสร้างทั่วไป และการก่อสร้างเฉพาะทางสำหรับอาคารและงานวิศวกรรมโยธา รวมถึงการก่อสร้างใหม่ การซ่อมแซม การต่อเติม และการดัดแปลง และการรื้อทำลายอาคาร การสร้าง โดยประกอบขึ้นส่วนอาคารหรือสิ่งก่อสร้างสำเร็จรูป ณ สถานที่ก่อสร้าง และการก่อสร้างอาคารที่มีลักษณะชั่วคราว หรือสิ่งก่อสร้างด้านวิศวกรรมโยธา อุตสาหกรรมก่อสร้างประกอบด้วยสถานประกอบการที่ดำเนินกิจการดังต่อไปนี้
 - การก่อสร้างอาคาร ทั้งที่เป็นที่อยู่อาศัยและไม่ใช่ที่อยู่อาศัย เช่น บ้านเดี่ยว บ้านอยู่อาศัย แบบหลายครอบครัว อาคารสูง การปรับปรุงอาคาร/สิ่งก่อสร้างเพื่ออยู่อาศัย การประกอบอาคารเพื่ออยู่อาศัย สำเร็จรูป ณ สถานที่ก่อสร้าง โรงงาน โรงพยาบาล โรงเรียน โรงแรม ร้านค้า อาคารสำนักงาน ห้างสรรพสินค้า โรงจอดรถ โกดังสินค้า โรงยิม ฯลฯ
 - งานวิศวกรรมโยธา เช่น ทางหลวง ถนน สะพาน อุโมงค์ ทางรถไฟ สนามบิน ท่าเรือ และโครงการทางน้ำอื่น ๆ ระบบชลประทาน ระบบระบายน้ำ สิ่งอำนวยความสะดวกทางอุตสาหกรรม ท่อส่ง และสายไฟฟ้า สนามกีฬา ซึ่งหมายรวมทั้งการก่อสร้างใหม่ การต่อเติม ดัดแปลง และซ่อมแซมด้วย
 - งานก่อสร้างเฉพาะทาง เช่น ส่วนประกอบของอาคารและงานวิศวกรรมโยธาโดยไม่ได้ รับผิดชอบโครงการทั้งหมด งานตอกเสาเข็ม งานฐานราก งานโครงสร้าง งานคอนกรีต งานก่ออิฐ งานก่อหิน งานนั่งร้าน งานมุงหลังคา ติดตั้งลิฟต์ บันไดเลื่อน การรื้อถอน การติดตั้งกระจก การฉาบปูน การทาสี ตกแต่ง อาคาร การติดผนังและปูพื้นด้วยวัสดุต่าง ๆ การขุดพื้น ฯลฯ

14) การขนส่งทางบก สถานที่เก็บสินค้า ได้แก่

- การขนส่งผู้โดยสารทางบกอื่น ๆ ที่มีตารางเวลา และที่ไม่มีตารางเวลา รวมถึงการขนส่งสินค้าทางถนน
- การดำเนินการเกี่ยวกับสิ่งอำนวยความสะดวกในการเก็บสินค้าทุกชนิดและสถานที่เก็บสินค้าทุกประเภท เช่น การดำเนินงานของไซโลเก็บธัญพืช สถานที่เก็บสินค้าแช่เย็น แห้งเก็บสินค้า สินค้าประเภทเฟอร์นิเจอร์ รถยนต์ ไม้ซุง ก๊าซและน้ำมัน สารเคมี สิ่งทอ อาหารและผลิตภัณฑ์ทางการเกษตร ฯลฯ ทั้งนี้รวมถึงการเก็บสินค้าในเขตการค้าระหว่างประเทศด้วย

15) กิจกรรมด้านโรงพยาบาลเอกชน ได้แก่

- กิจกรรมของโรงพยาบาลทั่วไปและโรงพยาบาลเฉพาะโรค สถานพักฟื้นสำหรับผู้ป่วย ศูนย์ป้องกันโรค โรงพยาบาลโรคจิต ศูนย์ฟื้นฟู (ที่มีการรักษาทางการแพทย์) สถานพยาบาล
- กิจกรรมที่ให้บริการสำหรับผู้ป่วยในเป็นส่วนใหญ่ และทำการรักษาภายใต้คำแนะนำของแพทย์ ซึ่งประกอบด้วยบริการบริการของคณะแพทย์และผู้ช่วยแพทย์สิ่งอำนวยความสะดวก

ในท้องปฏิบัติการและทางด้านเทคนิค รวมทั้งการบริการทางด้านรังสีวิทยาและวิสัญญีวิทยา สิ่งอำนวยความสะดวกด้านอาหารและด้านอื่น ๆ ของโรงพยาบาล เช่น การบริการด้านห้องฉุกเฉิน

1.3 รูปแบบการจัดตั้งตามกฎหมาย

1) **ส่วนบุคคล** หมายถึง สถานประกอบการที่มีเจ้าของเป็นบุคคลธรรมดาคนเดียวหรือหลายคนรวมกัน และให้หมายรวมถึง ห้างหุ้นส่วนสามัญที่ไม่จดทะเบียนเป็นนิติบุคคลด้วย

2) **ห้างหุ้นส่วนจำกัด (หจก.)** **ห้างหุ้นส่วนสามัญนิติบุคคล (หสน.)** หมายถึง สถานประกอบการที่จัดตั้งขึ้นโดยคณะบุคคลตั้งแต่ 2 คนขึ้นไป รวมทุนกันเพื่อประกอบกิจการ และรับผิดชอบร่วมกันโดยจดทะเบียนถูกต้องตามกฎหมาย

3) **บริษัทจำกัด บริษัทจำกัด (มหาชน)**

- **บริษัทจำกัด : (บจก.)** หมายถึง สถานประกอบการที่จัดตั้งขึ้นโดยผู้ริเริ่มคณะหนึ่ง และได้จดทะเบียนถูกต้องตามกฎหมาย โดยมีผู้ริเริ่มดำเนินการอย่างน้อย 7 คนขึ้นไป

- **บริษัทจำกัด (มหาชน) : (บมจ.)** หมายถึง สถานประกอบการที่จัดตั้งขึ้นโดยการจดทะเบียนจัดตั้งบริษัท การควบบริษัท หรือการแปรสภาพบริษัท และวัตถุประสงค์ที่จะขายหุ้นต่อประชาชน โดยมีผู้ริเริ่มดำเนินการตั้งแต่ 15 คนขึ้นไป

4) **ส่วนราชการ รัฐวิสาหกิจ** หมายถึง สถานประกอบการที่รัฐบาลเป็นเจ้าของ หรือมีทุนอยู่ด้วยไม่น้อยกว่าร้อยละ 50 ของทุนทั้งหมด ในที่นี้ให้หมายรวมถึงสถานประกอบการที่ดำเนินการโดยรัฐบาลด้วย

5) **สหกรณ์** หมายถึง สถานประกอบการที่จัดตั้งขึ้นในรูปของสหกรณ์ โดยจดทะเบียนถูกต้องตามกฎหมายว่าด้วยสหกรณ์ โดยมีผู้ก่อตั้งไม่น้อยกว่า 10 คน

6) **อื่น ๆ** หมายถึง สถานประกอบการที่จัดตั้งในรูปแบบอื่น ๆ นอกจากที่กล่าวข้างต้น เช่น มูลนิธิ สโมสร สมาคม กลุ่มแม่บ้าน ชมรมต่างๆ ร้านค้าสาธิต เป็นต้น

1.4 รูปแบบการจัดตั้งทางเศรษฐกิจ

1) **สำนักงานแห่งเดียว** หมายถึง สถานประกอบการที่ไม่มีหน่วยงานย่อยหรือสาขาอื่นใด และไม่เป็นหน่วยงานย่อยหรือสาขาของสถานประกอบการอื่น

2) **สำนักงานใหญ่** หมายถึง สถานประกอบการที่เป็นเจ้าของ และควบคุมกิจการของสถานประกอบการอื่น ที่เป็นสำนักงานสาขาหรือหน่วยงานย่อย

3) **สำนักงานสาขา** หมายถึง สถานประกอบการที่เป็นสาขา หรือหน่วยงานย่อยของสถานประกอบการอื่นที่เป็นสำนักงานใหญ่

4) **อื่น ๆ** หมายถึง สถานประกอบการที่จัดตั้งในรูปแบบอื่น ๆ นอกจากที่กล่าวข้างต้น

1.5 คนทำงาน

หมายถึง คนที่ทำงานในสถานประกอบการทั้งที่ได้รับเงินเดือนและไม่ได้รับเงินเดือนที่สถานประกอบการมีอยู่ตามปกติ รวมทั้งผู้ที่ปกติทำงานอยู่ในสถานประกอบการแห่งนี้ แต่ในวันดังกล่าวไม่ได้มาทำงาน เนื่องจากเจ็บป่วย ลาหยุด พักผ่อน โดยได้รับค่าจ้าง/เงินเดือน **คนทำงานประกอบด้วย**

1) **คนทำงานทั้งสิ้น** ได้แก่ เจ้าของกิจการ หุ้นส่วน หรือสมาชิกในครอบครัวที่ทำงานให้กับสถานประกอบการ ผู้ที่มาฝึกงาน หรือผู้ปฏิบัติงานในสถานประกอบการซึ่งมีจำนวนชั่วโมงทำงานไม่ต่ำกว่าสัปดาห์ละ 20 ชั่วโมง โดยเจ้าของหรือผู้ประกอบการอาจให้เงิน อาหาร เครื่องนุ่งห่ม หรือช่วยเหลือเกื้อกูลอย่างอื่น ๆ แต่ไม่ต้องรับผิดชอบในเรื่องการจ่ายค่าแรงให้ตามกฎหมาย

2) **ลูกจ้าง** ได้แก่ ผู้ที่ปฏิบัติงานให้กับสถานประกอบการ โดยได้รับเงินเดือนหรือค่าจ้างเป็นประจำ ตั้งแต่ระดับบริหาร นักวิชาการ เสมียน พนักงานต่าง ๆ เช่น ผู้จัดการ ผู้อำนวยการ ผู้ปฏิบัติงานในท้องทดลอง พนักงานขาย และลูกจ้างที่ทำงานในกรรมวิธีการผลิต เป็นต้น ค่าจ้างที่ได้รับอาจเป็นรายปักษ์ รายสัปดาห์ รายวัน รายชั่วโมง หรือรายชิ้น ก็ได้ นอกจากนี้ยังรวมถึงผู้ที่สถานประกอบการส่งไปประจำที่สถานประกอบการอื่นด้วย เช่น พนักงานรักษาความปลอดภัย คนทำความสะอาด พนักงานขายตามห้างสรรพสินค้า เป็นต้น

ไม่รวมคนทำงาน ดังต่อไปนี้

- (1) ผู้บริหารหรือผู้ถือหุ้นที่ได้รับเบี้ยประชุมเป็นครั้งคราว
- (2) คนทำงานของสถานประกอบการอื่นที่มาปฏิบัติงานประจำที่สถานประกอบการแห่งนี้
- (3) คนทำงานที่รับงานไปทำที่บ้านแล้วนำมาส่งโดยไม่ได้อะไรขึ้นชื่อวัสดุ อุปกรณ์ (แต่ถ้ามีการใช้เครื่องมือส่วนตัวเล็กน้อยได้ เช่น มีด เข็ม ด้าย)
- (4) คนงานที่ทำงานเป็นระยะเวลานาน เช่น ลาไปรับราชการทหาร
- (5) คนที่สถานประกอบการจ้างมาทำงานเฉพาะอย่างเป็นประจำ เช่น กรรมกรที่จ้างมาขนของ พนักงานเดินตลาดหรือตัวแทนขายที่ไม่มีเงินเดือนประจำ

1.6 การขายสินค้าหรือบริการทางอินเทอร์เน็ต

สถานประกอบการที่มีการขายสินค้าหรือบริการให้ลูกค้าผ่านทางอินเทอร์เน็ต หมายถึง การให้ลูกค้าสั่งซื้อ สั่งจองสินค้าหรือบริการผ่านทางอินเทอร์เน็ต (ผ่านทางเว็บไซต์หรือทาง E-mail) ส่วนการชำระเงินหรือการจัดส่งของจะทำผ่านช่องทางใดก็ได้

2. วิธีการเก็บรวบรวมข้อมูล

การเก็บรวบรวมข้อมูลใช้วิธีส่งเจ้าหน้าที่ ซึ่งเป็นข้าราชการและลูกจ้างของสำนักงานสถิติแห่งชาติ ออกไปทำการสัมภาษณ์เจ้าของ ผู้ประกอบการหรือผู้ที่ได้รับมอบหมายให้ตอบข้อมูล โดยดำเนินการดังนี้

2.1 ขั้นการเก็บรวบรวมข้อมูลพื้นฐาน ระหว่างเดือนมีนาคม – มิถุนายน 2554

2.2 ขั้นการเก็บรวบรวมข้อมูลรายละเอียด ระหว่างเดือนเมษายน – กรกฎาคม 2555

3. การประมวลผลข้อมูล

การประมวลผลข้อมูลพื้นฐานทุกขั้นตอน และการจัดทำรายงานผลระดับจังหวัด ดำเนินการที่สำนักงานสถิติจังหวัด โดยสำนักงานสถิติแห่งชาติในส่วนกลางให้การสนับสนุนทางด้านวิชาการ เช่น การจัดทำโปรแกรมสำหรับการบันทึกข้อมูลและประมวลผลข้อมูล และการจัดทำต้นแบบตารางเสนอผลและรายงานผล เป็นต้น สำหรับข้อมูลพื้นฐานระดับภาคและทั่วประเทศรวมทั้งข้อมูลรายละเอียดเกี่ยวกับการดำเนินกิจการของสถานประกอบการทำการประมวลผลและจัดทำรายงานที่สำนักงานสถิติแห่งชาติในส่วนกลาง

4. การนำเสนอผลและจัดทำรายงาน

การจัดทำรายงานผลสัมฤทธิ์ธุรกิจและอุตสาหกรรม พ.ศ. 2555 (ข้อมูลพื้นฐาน) มีดังนี้

4.1 รายงานผลเบื้องต้น จำนวน 7 ฉบับ ประกอบด้วย รายงานผลของกรุงเทพมหานคร ปริมณฑล ภาคกลาง ภาคเหนือ ภาคตะวันออกเฉียงเหนือ ภาคใต้ และทั่วราชอาณาจักร

4.2 รายงานฉบับสมบูรณ์ระดับจังหวัด จำนวน 77 ฉบับ (รวมกรุงเทพมหานคร)

4.3 รายงานฉบับสมบูรณ์ระดับภาคและทั่วราชอาณาจักร จำนวน 6 ฉบับ ประกอบด้วย รายงานผลของ ปริมณฑล ภาคกลาง ภาคเหนือ ภาคตะวันออกเฉียงเหนือ ภาคใต้ และทั่วราชอาณาจักร

คณะผู้จัดทำ CD - ROM

หน่วยงานเจ้าของเรื่อง

สำนักงานสถิติจังหวัดนครนายก

โทร. 0 3731 1259

หน่วยงานผลิตและออกแบบ

กลุ่มบูรณาการข้อมูลสถิติ

สำนักสถิติพยากรณ์

โทร. 0 2141 7494



ตารางสถิติในรูปแบบ Format Excel

ตารางสถิติในรูปแบบ Format Excel

- | | |
|----------|---|
| ตาราง 1 | จำนวนสถานประกอบการ จำแนกตามกิจกรรมทางเศรษฐกิจ อำเภอและตำบล |
| ตาราง 2 | จำนวนสถานประกอบการ จำแนกตามรูปแบบการจัดตั้งตามกฎหมาย อำเภอและตำบล |
| ตาราง 3 | จำนวนสถานประกอบการ จำแนกตามรูปแบบการจัดตั้งทางเศรษฐกิจ อำเภอและตำบล |
| ตาราง 4 | จำนวนสถานประกอบการ จำแนกตามสัดส่วนของการร่วมลงทุนหรือถือหุ้นของต่างประเทศ อำเภอและตำบล |
| ตาราง 5 | จำนวนสถานประกอบการ จำแนกตามขนาดของสถานประกอบการ (จำนวนคนทำงาน) อำเภอและตำบล |
| ตาราง 6 | จำนวนคนทำงานในสถานประกอบการ จำแนกตามขนาดของสถานประกอบการ (จำนวนคนทำงาน) อำเภอและตำบล |
| ตาราง 7 | จำนวนสถานประกอบการ จำแนกตามขนาดของสถานประกอบการ (จำนวนลูกจ้าง) อำเภอและตำบล |
| ตาราง 8 | จำนวนลูกจ้างในสถานประกอบการ จำแนกตามขนาดของสถานประกอบการ (จำนวนคนทำงาน) อำเภอและตำบล |
| ตาราง 9 | จำนวนสถานประกอบการ จำแนกตามการขายสินค้าหรือบริการทางอินเทอร์เน็ต อำเภอและตำบล |
| ตาราง 10 | จำนวนสถานประกอบการ จำแนกตามรูปแบบการจัดตั้งตามกฎหมาย และกิจกรรมทางเศรษฐกิจ |
| ตาราง 11 | จำนวนสถานประกอบการ จำแนกตามรูปแบบการจัดตั้งทางเศรษฐกิจ และกิจกรรมทางเศรษฐกิจ |
| ตาราง 12 | จำนวนสถานประกอบการ จำแนกตามสัดส่วนของการร่วมลงทุนหรือถือหุ้นของต่างประเทศ และกิจกรรมทางเศรษฐกิจ |
| ตาราง 13 | จำนวนสถานประกอบการ จำแนกตามขนาดของสถานประกอบการ (จำนวนคนทำงาน) และกิจกรรมทางเศรษฐกิจ |
| ตาราง 14 | จำนวนคนทำงานในสถานประกอบการ จำแนกตามขนาดของสถานประกอบการ (จำนวนคนทำงาน) และกิจกรรมทางเศรษฐกิจ |
| ตาราง 15 | จำนวนสถานประกอบการ จำแนกตามขนาดของสถานประกอบการ (จำนวนลูกจ้าง) และกิจกรรมทางเศรษฐกิจ |
| ตาราง 16 | จำนวนลูกจ้างในสถานประกอบการ จำแนกตามขนาดของสถานประกอบการ (จำนวนคนทำงาน) และกิจกรรมทางเศรษฐกิจ |
| ตาราง 17 | จำนวนสถานประกอบการ จำแนกตามการขายสินค้าหรือบริการทางอินเทอร์เน็ต และกิจกรรมทางเศรษฐกิจ |