



สำมะโนธุรกิจและอุตสาหกรรม พ.ศ. 2555
ข้อมูลพื้นฐาน
จังหวัดสระแก้ว

THE 2012 BUSINESS AND INDUSTRIAL CENSUS
BASIC INFORMATION
SA KAEO PROVINCE



สำนักงานสถิติแห่งชาติ
กระทรวงเทคโนโลยีสารสนเทศและการสื่อสาร
NATIONAL STATISTICAL OFFICE

MINISTRY OF INFORMATION AND COMMUNICATION TECHNOLOGY



คำนำ

บทสรุปสำหรับผู้บริหาร

สารบัญตาราง

บทที่ 1 บทนำ

- * ความเป็นมา
- * ขอบข่ายและคัมรวม
- * รายการข้อมูลที่เกี่ยวข้อง
- * วัตถุประสงค์
- * คาบเวลาอ้างอิง
- * ประโยชน์ของข้อมูล

บทที่ 2 ข้อมูลพื้นฐานที่สำคัญของสภานประกอบการ

- * จำนวนสภานประกอบการ
- * กิจกรรมทางเศรษฐกิจ
- * ขนาดของสภานประกอบการ
- * รูปแบบการจัดตั้งตามกฎหมาย
- * รูปแบบการจัดตั้งทางเศรษฐกิจ
- * การมีต่างประเทศร่วมลงทุนหรือถือหุ้น
- * ดบทำงานและลูกจ้าง
- * การขายสินค้าหรือบริการทางอินเทอร์เน็ต

สารบัญตารางสถิติ

ภาคผนวก

คณะผู้จัดทำ CD-ROM

หน่วยงานที่เผยแพร่

ตารางสถิติในรูปแบบ Format Excel

หน่วยงานเจ้าของเรื่อง

สำนักงานสถิติจังหวัดสระแก้ว
โทรศัพท์ 0 3742 5065
โทรสาร 0 3742 5065
ไปรษณีย์อิเล็กทรอนิกส์ : sakaeo@nso.go.th

Division-in-Charge

Sa Kaeo Provincial Statistical Office
Tel. : +66 3742 5065
Fax : +66 3742 5065
E-mail : sakaeo@nso.go.th

หน่วยงานที่เผยแพร่

สำนักสถิติพยากรณ์
สำนักงานสถิติแห่งชาติ
ศูนย์ราชการเฉลิมพระเกียรติ 80 พรรษา
อาคาร B ชั้น 2 ถนนแจ้งวัฒนะ เขตหลักสี่
กทม. 10210
โทรศัพท์ 0 2141 7498
โทรสาร 0 2143 8132
ไปรษณีย์อิเล็กทรอนิกส์ : binfopub@nso.go.th

Distributed by

Statistical Forecasting Bureau,
National Statistical Office
The Government Complex, Building B, 2nd Floor
Chaeng Watthana Rd., Laksi
Bangkok 10210
Tel. : +66 2141 7498
Fax : +66 2143 8132
E-mail : binfopub@nso.go.th

ปีที่จัดพิมพ์

2554

Published

2011

คำนำ

เนื่องจากสถานการณ์ทางเศรษฐกิจในปัจจุบัน มีผลทำให้โครงสร้างการดำเนินธุรกิจทางการค้า ธุรกิจทางการบริการ และอุตสาหกรรมการผลิตเปลี่ยนแปลงไปอย่างมาก โดยเฉพาะการผลิตนับเป็นกิจกรรมทางเศรษฐกิจสาขาหนึ่งที่มีบทบาทอย่างมากต่อระบบเศรษฐกิจของประเทศไทย โดยในแต่ละปีมีมูลค่าผลผลิตประมาณ 2 ใน 5 ของผลิตภัณฑ์มวลรวมภายในประเทศ (Gross Domestic Product) และก่อให้เกิดการจ้างงานถึงประมาณ 5.8 ล้านคน ซึ่งจะเห็นได้ว่าโครงสร้างของระบบเศรษฐกิจของประเทศไทยขึ้นอยู่กับอุตสาหกรรมผลิตค่อนข้างมาก ประกอบกับปัจจุบันมีการประกอบธุรกิจทั้งทางด้านการค้า การบริการ และอุตสาหกรรมผลิตใหม่ๆ เกิดขึ้น รวมทั้งการประกอบอุตสาหกรรมขนาดเล็ก และอุตสาหกรรมในครัวเรือน ก็มีบทบาทสำคัญต่อการเจริญเติบโตทางเศรษฐกิจโดยรวมของประเทศเพิ่มขึ้น ดังนั้นข้อมูลสถิติและสารสนเทศ โครงสร้างพื้นฐานเกี่ยวกับการประกอบธุรกิจดังกล่าวจึงมีความสำคัญ และจำเป็นสำหรับภาครัฐและเอกชน สำหรับกำหนดนโยบายและวางแผนพัฒนาด้านเศรษฐกิจและอุตสาหกรรม ทั้งในระดับประเทศ ระดับจังหวัด เพื่อเพิ่มศักยภาพการแข่งขันในเวทีการค้าโลก

สำนักงานสถิติแห่งชาติ เป็นหน่วยงานที่รับผิดชอบในการจัดเก็บรวบรวมข้อมูลทั้งด้านเศรษฐกิจ และสังคมของประเทศ จึงกำหนดให้มีการจัดทำสำมะโนธุรกิจและอุตสาหกรรมขึ้น เพื่อให้ประเทศมีข้อมูลสถิติพื้นฐานที่สำคัญ ซึ่งทุกภาคส่วนสามารถใช้ประโยชน์ในการวางแผนพัฒนาประเทศร่วมกัน ในการจัดทำสำมะโนธุรกิจและอุตสาหกรรมครั้งนี้ ได้ดำเนินการเก็บรวบรวมข้อมูลเป็น 2 ขั้นตอนคือ ขั้นการเก็บรวบรวมข้อมูลพื้นฐานของสถานประกอบการทุกประเภท (ดำเนินการในปี 2554) และขั้นการเก็บรวบรวมข้อมูลรายละเอียดของสถานประกอบการ เฉพาะสถานประกอบการที่ประกอบธุรกิจทางการค้า ธุรกิจทางการบริการ และอุตสาหกรรมการผลิต (ดำเนินการในปี 2555)

รายงานฉบับนี้ เป็นรายงานผลข้อมูลพื้นฐานที่สำคัญของสถานประกอบการเกี่ยวกับขนาด รูปแบบการจัดตั้งตามกฎหมาย รูปแบบการจัดตั้งทางเศรษฐกิจ การร่วมลงทุนหรือถือหุ้นจากต่างประเทศ จำนวนคนทำงาน และลูกจ้างของสถานประกอบการ ที่ประกอบกิจกรรมเกี่ยวกับธุรกิจทางการค้า ธุรกิจทางการบริการ การผลิต การก่อสร้าง การขนส่งทางบกและสถานที่เก็บสินค้า กิจกรรมด้านข้อมูลข่าวสาร และการสื่อสาร และโรงพยาบาลเอกชน ที่ตั้งอยู่ใน จังหวัดสระแก้ว

สำนักงานสถิติแห่งชาติ ใคร่ขอขอบคุณผู้ประกอบการและผู้เกี่ยวข้องทุกฝ่ายที่ได้ให้ความร่วมมือในการให้ข้อมูล ซึ่งเป็นผลให้ทุกภาคส่วนไม่ว่าภาครัฐ เอกชน นักวิชาการ/นักวิจัย และประชาชน ได้มีข้อมูลสำหรับใช้ในการวางแผนพัฒนาประเทศและพัฒนาธุรกิจและอุตสาหกรรมที่เกี่ยวข้องต่อไป

บทสรุปสำหรับผู้บริหาร

ในปัจจุบันโครงสร้างการดำเนินธุรกิจทางการค้า ธุรกิจทางการบริการ และอุตสาหกรรมการผลิตเปลี่ยนแปลงอย่างรวดเร็ว มีธุรกิจทั้งทางด้านการค้า การบริการ และอุตสาหกรรมการผลิตใหม่ๆ เกิดขึ้น รวมทั้งการประกอบอุตสาหกรรมขนาดเล็ก และอุตสาหกรรมในครัวเรือน ก็มีบทบาทสำคัญต่อการเจริญเติบโตทางเศรษฐกิจโดยรวมของประเทศเพิ่มขึ้น ดังนั้นข้อมูลสถิติและสารสนเทศโครงสร้างพื้นฐานเกี่ยวกับการประกอบธุรกิจดังกล่าว จึงมีความสำคัญและจำเป็นสำหรับภาครัฐและเอกชนใช้ในการกำหนดนโยบายและวางแผนพัฒนาด้านเศรษฐกิจและอุตสาหกรรมทั้งในระดับประเทศ และระดับจังหวัด เพื่อเพิ่มศักยภาพการแข่งขันในเวทีการค้าโลก สำนักงานสถิติแห่งชาติและหน่วยงานหลักด้านเศรษฐกิจของประเทศ ได้แก่ สำนักงานเศรษฐกิจอุตสาหกรรม สำนักงานคณะกรรมการพัฒนาการเศรษฐกิจและสังคมแห่งชาติ ธนาคารแห่งประเทศไทย และกระทรวงพาณิชย์ เห็นควรให้มีการจัดทำสำมะโน เพื่อให้ประเทศมีข้อมูลสถิติพื้นฐานที่สำคัญ ซึ่งทุกภาคส่วนสามารถใช้ประโยชน์ในการวางแผนพัฒนาประเทศร่วมกัน

สำนักงานสถิติแห่งชาติ ได้จัดทำสำมะโนธุรกิจทางการค้าและธุรกิจทางการบริการ มาแล้ว 3 ครั้ง ในปี 2509 2531 และ 2545 และจัดทำสำมะโนอุตสาหกรรม มาแล้ว 3 ครั้งเช่นกัน ในปี 2507 2540 และ 2550 ในปี 2555 ครอบคลุม 10 ปี การทำสำมะโนธุรกิจทางการค้าและธุรกิจทางการบริการ และครอบคลุม 5 ปี การทำสำมะโนอุตสาหกรรม สำนักงานสถิติแห่งชาติจึงได้บูรณาการการจัดทำสำมะโนดังกล่าวไปพร้อมกันภายใต้ชื่อ “โครงการสำมะโนธุรกิจและอุตสาหกรรม พ.ศ. 2555”

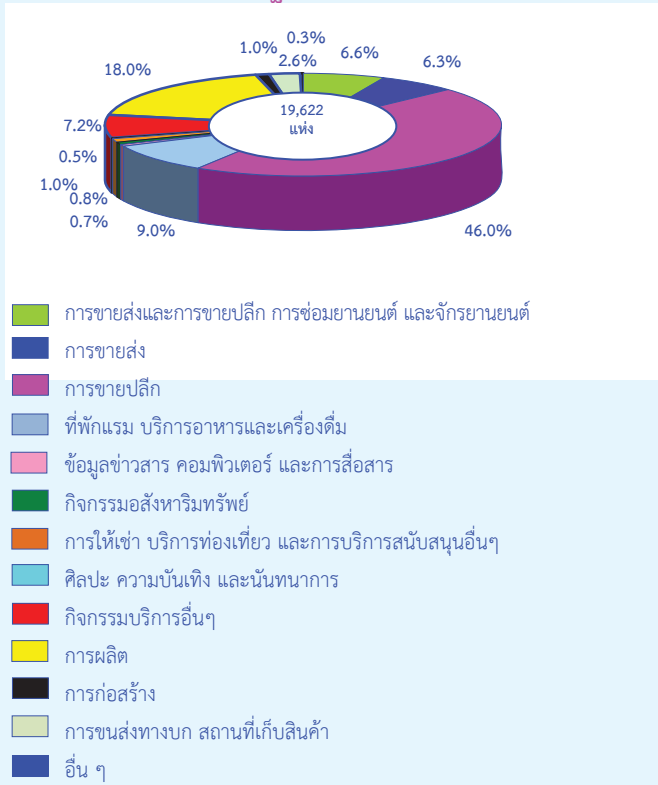
ในการจัดทำสำมะโนธุรกิจและอุตสาหกรรมครั้งนี้ ได้ดำเนินการเก็บรวบรวมข้อมูลเป็น 2 ขั้นตอน คือ ขั้นการเก็บรวบรวมข้อมูลพื้นฐานของสถานประกอบการทุกประเภท และขั้นการเก็บรวบรวมข้อมูลรายละเอียดของสถานประกอบการเฉพาะ

สถานประกอบการที่ประกอบธุรกิจทางการค้า ธุรกิจทางการบริการ และอุตสาหกรรมการผลิต

สำหรับข้อมูลที่น่าสนใจในรายงานฉบับนี้เป็นผลการเก็บรวบรวมข้อมูลพื้นฐานของสถานประกอบการซึ่งดำเนินการเก็บรวบรวมข้อมูลระหว่างเดือนมีนาคม - มิถุนายน พ.ศ. 2554 ข้อมูลที่น่าสนใจเป็นข้อมูลพื้นฐานของสถานประกอบการที่มีคนทำงานตั้งแต่ 1 คนขึ้นไป ที่ประกอบกิจกรรมทางเศรษฐกิจ ตามการจัดประเภทมาตรฐานอุตสาหกรรมประเทศไทย ปี 2552 (Thailand Standard Classification : TSIC-2009) ได้แก่ ธุรกิจทางการค้า ธุรกิจทางการบริการ การผลิต การก่อสร้าง การขนส่งทางบกและสถานที่เก็บสินค้า กิจกรรมด้านข้อมูลข่าวสารและการสื่อสาร และกิจกรรมด้านโรงพยาบาลเอกชน ที่ตั้งอยู่ใน จังหวัดสระแก้ว สรุปได้ดังนี้

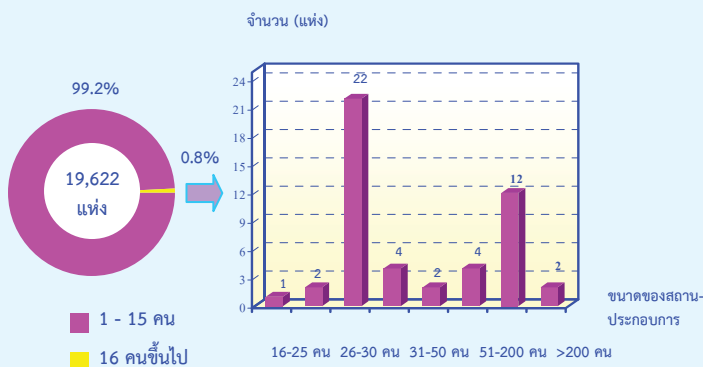
1. จำนวนสถานประกอบการ จากการสำมะโนธุรกิจและอุตสาหกรรม พ.ศ. 2555 (ข้อมูลพื้นฐาน) มีจำนวนสถานประกอบการในจังหวัดสระแก้ว ทั้งสิ้นจำนวน 19,622 แห่ง เมื่อจำแนกตามกิจกรรมทางเศรษฐกิจ พบว่าสถานประกอบการส่วนใหญ่ เป็นกิจกรรมการขายปลีกจำนวน 9,016 แห่ง คิดเป็น ร้อยละ 46.0 รองลงมาคือ กิจกรรมการผลิตจำนวน 3,527 แห่ง คิดเป็นร้อยละ 18.0 และกิจกรรมที่พักแรม บริการอาหารและเครื่องดื่ม มีจำนวน 1,770 แห่ง คิดเป็นร้อยละ 9.0 โดยรายละเอียดของจำนวนสถานประกอบการเมื่อจำแนกตามกิจกรรมทางเศรษฐกิจแสดงได้ดัง แผนภูมิต่อไปนี้

แผนภูมิ ก ร้อยละของสถานประกอบการ จำแนกตาม กิจกรรมทางเศรษฐกิจ



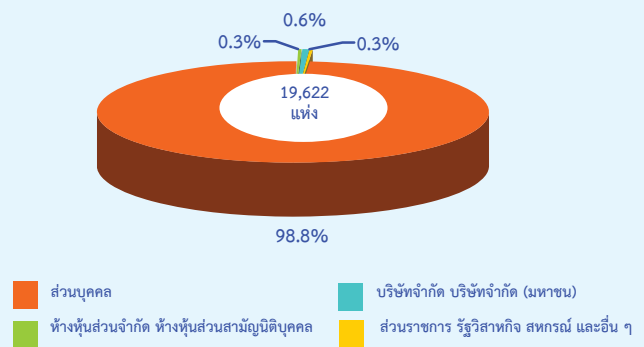
2. ขนาดของสถานประกอบการ สถานประกอบการส่วนใหญ่ของจังหวัดสระแก้วมีขนาดเล็ก คือเป็นสถานประกอบการที่มีคนทำงานระหว่าง 1 – 15 คน จำนวน 19,463 แห่ง หรือร้อยละ 99.2 ส่วนที่เหลืออีก 159 แห่ง เป็นสถานประกอบการขนาดกลางและใหญ่ โดยมีสถานประกอบการที่มีคนทำงาน 16 -25 คน จำนวน 95 แห่ง ที่เหลืออีก 64 แห่ง มีคนทำงาน 25 คนขึ้นไป แสดงดังแผนภูมิต่อไปนี้

แผนภูมิ ข จำนวนสถานประกอบการ จำแนกตาม ขนาดของสถานประกอบการ (จำนวนคนทำงาน)



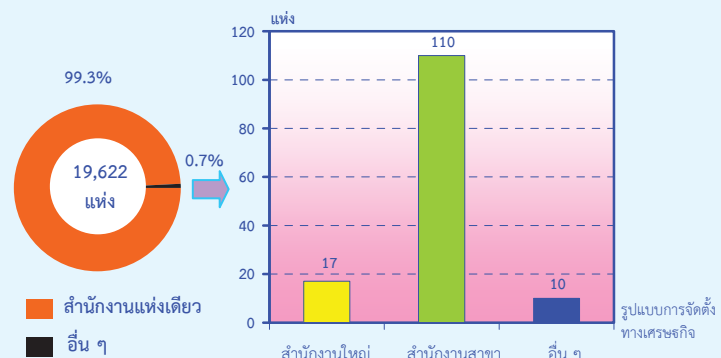
3. รูปแบบการจัดตั้งตามกฎหมาย ของสถานประกอบการในจังหวัดสระแก้ว ส่วนใหญ่คือร้อยละ 98.8 เป็นส่วนบุคคล ส่วนที่เหลืออีกร้อยละ 0.3 (62 แห่ง) เป็นห้างหุ้นส่วนจำกัด ห้างหุ้นส่วนสามัญนิติบุคคล ส่วนที่จัดตั้งเป็นบริษัทจำกัด บริษัทจำกัด (มหาชน) มีจำนวนร้อยละ 0.6 (118 แห่ง) และเป็นส่วนราชการ รัฐวิสาหกิจ สหกรณ์ และอื่น ๆ อีก ร้อยละ 0.3 (66 แห่ง) แสดงข้อมูลได้ดังแผนภูมิต่อไปนี้

แผนภูมิ ค ร้อยละของสถานประกอบการ จำแนกตาม รูปแบบการจัดตั้งตามกฎหมาย



4. รูปแบบการจัดตั้งทางเศรษฐกิจ จากการสำมะโนครั้งนี้ มีสถานประกอบการร้อยละ 99.3 มีรูปแบบการจัดตั้งเป็นสำนักงานแห่งเดียว ส่วนอีก ร้อยละ 0.7 มีรูปแบบการจัดตั้งจำแนกได้เป็นสำนักงานใหญ่ จำนวน 17 แห่ง เป็นสำนักงานสาขาจำนวน 110 แห่ง และจัดตั้งเป็นแบบอื่น ๆ อีกจำนวน 10 แห่ง แสดงรายละเอียดข้อมูลดังกล่าวในแผนภูมิ ง

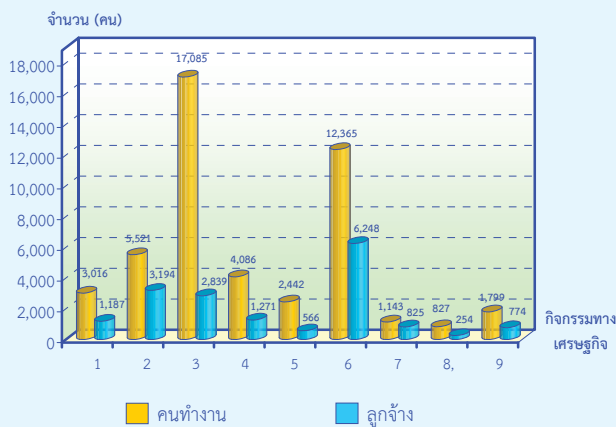
แผนภูมิ ง ร้อยละของสถานประกอบการ จำแนกตาม รูปแบบการจัดตั้งทางเศรษฐกิจ



5. การมีต่างประเทศร่วมลงทุนหรือถือหุ้น สถานประกอบการที่มีรูปแบบการจัดตั้งตามกฎหมาย เป็นบริษัทจำกัด และบริษัทจำกัด (มหาชน) ของจังหวัดสระแก้วทั้งสิ้น 118 แห่ง เป็นสถานประกอบการที่มีต่างประเทศร่วมลงทุนหรือถือหุ้น จำนวน 2 สถานประกอบการ

6. จำนวนคนทำงาน และลูกจ้าง จากการทำสำมะโนพบว่าในจังหวัดสระแก้ว มีความแตกต่างของจำนวนคนทำงาน และลูกจ้างค่อนข้างมาก เนื่องจากสถานประกอบการส่วนใหญ่เป็นส่วนบุคคลมีขนาดเล็ก เจ้าของกิจการจึงมักจะดำเนินการด้วยตนเองทุกอย่างโดยไม่จ้างลูกจ้าง ดังจะเห็นได้จากกิจกรรมการขายปลีก ที่มีจำนวนคนทำงานมากที่สุดคือ 17,085 คน แต่มีจำนวนลูกจ้างเพียง 2,839 คนเท่านั้น ส่วนกิจกรรมการผลิตซึ่งมีคนทำงานมากในลำดับถัดมา คือ 12,362 คน เป็นลูกจ้างจำนวน 6,248 คน และในกิจกรรมการขายส่ง มีคนทำงานจำนวน 5,521 คน เป็นลูกจ้าง 3,194 คน โดยรายละเอียดของจำนวนคนทำงานและลูกจ้างในกิจกรรมทางเศรษฐกิจอื่น แสดงได้ดังแผนภูมิ จ

แผนภูมิ จ จำนวนคนทำงานและลูกจ้างของสถานประกอบการ จำแนกตามกิจกรรมทางเศรษฐกิจ

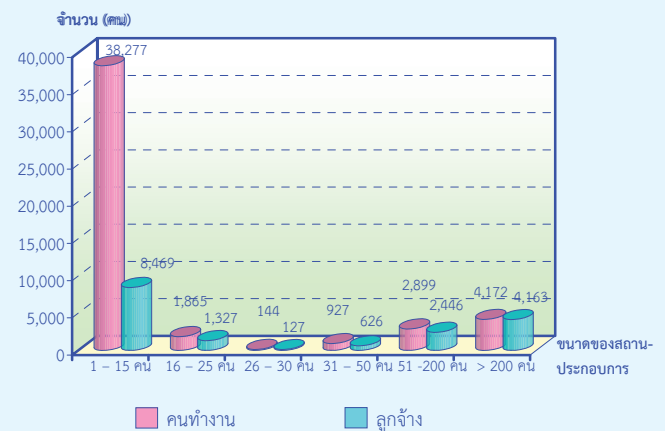


- 1 การขายส่งและการขายปลีก การซ่อมยานยนต์ และจักรยานยนต์
- 2 การขายส่ง
- 3 การขายปลีก
- 4 ที่พักแรม บริการอาหารและเครื่องดื่ม
- 5 กิจกรรมบริการอื่น ๆ
- 6 การผลิต
- 7 การก่อสร้าง
- 8 การขนส่งทางบก สถานที่เก็บสินค้า
- 9 อื่น ๆ

คนทำงาน หมายถึง เจ้าของกิจการหรือหุ้นส่วนที่ทำงานโดยไม่ได้รับค่าจ้างเงินเดือน และลูกจ้าง

เมื่อพิจารณาตามขนาดของสถานประกอบการพบว่า คนทำงานส่วนใหญ่อยู่ในสถานประกอบการขนาดเล็ก จำนวน 38,277 คน ในจำนวนนี้เป็นลูกจ้าง 8,469 คน ในขณะที่สถานประกอบการที่มีขนาดใหญ่ขึ้นมาคือ มีคนทำงานมากกว่า 15 คนนั้น มีคนทำงานอยู่ไม่มาก โดยสัดส่วนระหว่างคนทำงานกับลูกจ้างมีความแตกต่างกันน้อย เมื่อสถานประกอบการมีขนาดใหญ่ขึ้น ความแตกต่างระหว่างคนทำงานกับลูกจ้างก็น้อยลงเช่นกัน

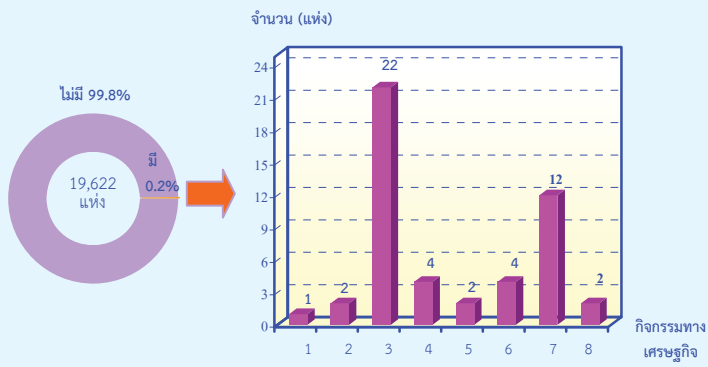
แผนภูมิ ฉ จำนวนคนทำงานและลูกจ้าง ของสถานประกอบการ จำแนกตามขนาดของสถานประกอบการ (จำนวนคนทำงาน)



คนทำงาน หมายถึง เจ้าของกิจการหรือหุ้นส่วนที่ทำงานโดยไม่ได้รับค่าจ้างเงินเดือน และลูกจ้าง

7. การขายสินค้าหรือบริการทางอินเทอร์เน็ต สถานประกอบการในจังหวัดสระแก้วทั้งสิ้น 19,622 แห่ง นั้นส่วนใหญ่ ไม่มีการขายสินค้าหรือบริการทางอินเทอร์เน็ต คิดเป็นร้อยละ 99.8 ส่วนที่มีการขายสินค้าหรือบริการทางอินเทอร์เน็ตมีจำนวนทั้งสิ้น 49 แห่ง หรือร้อยละ 0.2 โดยสถานประกอบการที่ดำเนินธุรกิจด้านการขายปลีก มีการขายสินค้าหรือบริการทางอินเทอร์เน็ตมากที่สุดจำนวน 22 แห่ง รองลงมาได้แก่ด้าน การผลิตจำนวน 12 แห่ง นอกจากนี้มีอีก 15 แห่ง กระจายอยู่ในกิจกรรมทางเศรษฐกิจอื่น ๆ

แผนภูมิ ข จำนวนสถานประกอบการที่มีการขายสินค้าทาง
อินเทอร์เน็ต จำแนกตามกิจกรรมทางเศรษฐกิจ



- 1 การขายส่งและการขายปลีก การซ่อมยานยนต์ และจักรยานยนต์
- 2 การขายส่ง
- 3 การขายปลีก
- 4 ที่พักแรม บริการอาหารและเครื่องดื่ม
- 5 ข้อมูลข่าวสาร คอมพิวเตอร์ และการสื่อสาร
- 6 กิจกรรมบริการอื่น ๆ
- 7 การผลิต
- 8 การขนส่งทางบก สถานที่เก็บสินค้า

สารบัญตาราง

- ตาราง ก จำนวนและร้อยละของสถานประกอบการ จำแนกตามอำเภอ
- ตาราง ข จำนวนและร้อยละของสถานประกอบการ จำแนกตามกิจกรรมทางเศรษฐกิจ
- ตาราง ค จำนวนและร้อยละของสถานประกอบการ จำแนกตามกิจกรรมทางเศรษฐกิจ และขนาดของสถานประกอบการ (จำนวนคนทำงาน)
- ตาราง ง จำนวนและร้อยละของสถานประกอบการ จำแนกตามลักษณะของสถานประกอบการ
- ตาราง จ จำนวนและร้อยละของคนทำงานและลูกจ้าง จำแนกตามขนาดของสถานประกอบการ และกิจกรรมทางเศรษฐกิจ
- ตาราง ฉ จำนวนสถานประกอบการ ที่มีการขายสินค้าหรือบริการทางอินเทอร์เน็ต จำแนกตามกิจกรรมทางเศรษฐกิจ

บทที่ 1

บทนำ

1.1 ความเป็นมา

สำนักงานสถิติแห่งชาติได้จัดทำสำมะโนธุรกิจทางการค้าและธุรกิจทางการบริการ และสำมะโนอุตสาหกรรมทุก 10 ปี ตามข้อเสนอแนะขององค์การสหประชาชาติ เพื่อให้ประเทศมีข้อมูลพื้นฐานที่สำคัญทางด้านธุรกิจทางการค้า ธุรกิจทางการบริการ และอุตสาหกรรม การผลิตมาอย่างต่อเนื่อง โดยสำมะโนธุรกิจทางการค้าและธุรกิจทางการบริการได้จัดทำมาแล้ว 3 ครั้ง ในปี 2509 2531 และ 2545 และจัดทำสำมะโนอุตสาหกรรมมาแล้ว 3 ครั้ง เช่นกัน ในปี 2507 2540 และ 2550

สืบเนื่องมาจากปัจจุบันโครงสร้างการผลิตของประเทศมีการเปลี่ยนแปลงรวดเร็ว ทำให้หน่วยงานหลักด้านเศรษฐกิจของประเทศได้แก่สำนักงานเศรษฐกิจอุตสาหกรรม สำนักงานคณะกรรมการพัฒนาการเศรษฐกิจและสังคมแห่งชาติ ธนาคารแห่งประเทศไทยและกระทรวงพาณิชย์ ซึ่งเป็นผู้ใช้ข้อมูลหลัก มีความจำเป็นต้องใช้ข้อมูลจากสำมะโน เพื่อใช้ในการวิเคราะห์และติดตามสถานการณ์การเปลี่ยนแปลงและคาดการณ์แนวโน้มในอนาคตของการดำเนินธุรกิจและอุตสาหกรรมของประเทศและภูมิภาค โดยได้ส่งข้อเสนอขอให้สำนักงานสถิติแห่งชาติจัดทำข้อมูลสำมะโนอุตสาหกรรมจากทุกระยะ 10 ปี เป็นทุกระยะ 5 ปี ประกอบกับปัจจุบันประเทศต่างๆ ส่วนใหญ่ได้มีการจัดทำสำมะโนด้านเศรษฐกิจทุก 5 ปี สำนักงานสถิติแห่งชาติจึงได้วางแผนปรับการจัดทำสำมะโนอุตสาหกรรมเป็นประจำทุก 5 ปี โดยจะเริ่มดำเนินการในปี 2555

สำหรับในปี 2555 ครอบคลุม 10 ปี การทำสำมะโนธุรกิจทางการค้าและธุรกิจทางการบริการ และครอบคลุม 5 ปี การทำสำมะโนอุตสาหกรรม สำนักงานสถิติแห่งชาติจึงได้บูรณาการการจัดทำสำมะโนดังกล่าวไปพร้อมกันภายใต้ชื่อ “โครงการ

สำมะโนธุรกิจและอุตสาหกรรม พ.ศ. 2555” โดยกำหนดแผนดำเนินการเก็บรวบรวมข้อมูลเป็น 2 ขั้นตอน คือ ขั้นการเก็บรวบรวมข้อมูลพื้นฐานของสถานประกอบการทุกประเภท และขั้นการเก็บรวบรวมข้อมูลรายละเอียดของสถานประกอบการ เฉพาะสถานประกอบการที่ประกอบธุรกิจทางการค้า ธุรกิจทางการบริการ และอุตสาหกรรมการผลิต

1.2 วัตถุประสงค์

1.2.1 เพื่อเก็บรวบรวมข้อมูลพื้นฐานที่แสดงให้เห็นโครงสร้าง และการกระจายตัวของสถานประกอบการประเภทต่างๆ เช่น สถานประกอบการธุรกิจทางการค้า ธุรกิจทางการบริการ อุตสาหกรรมการผลิต การก่อสร้าง การขนส่งทางบก สถานที่เก็บสินค้า กิจกรรมด้านข้อมูลข่าวสารและการสื่อสาร และโรงพยาบาลเอกชน เป็นต้น

1.2.2 เพื่อเก็บรวบรวมรายละเอียดการดำเนินงานของสถานประกอบการเกี่ยวกับจำนวน และขนาดของสถานประกอบการ ประเภทธุรกิจ และอุตสาหกรรม จำนวนคนทำงาน ลูกจ้าง ค่าตอบแทนแรงงาน มูลค่าซื้อสินค้ามาจำหน่าย หรือให้บริการ ต้นทุนการผลิต ค่าใช้จ่ายในการดำเนินงาน มูลค่าขายผลผลิตและรายรับ ส่วนเปลี่ยนแปลงของวัตถุดิบและสินค้าคงเหลือ และมูลค่าสินทรัพย์ถาวรของสถานประกอบการ เป็นต้น

1.3 ขอบข่ายและคัมรวม

*ขอบข่าย*ในการเก็บรวบรวมข้อมูลพื้นฐาน ได้แก่ สถานประกอบการทั่วประเทศที่ประกอบกิจกรรมทางเศรษฐกิจ ตามการจัดประเภทมาตรฐานอุตสาหกรรมประเทศไทย ปี 2552 (Thailand Standard Industrial Classification: TSIC-2009) ดังนี้

- ธุรกิจทางการค้าและธุรกิจทางการบริการ
- การผลิต
- การก่อสร้าง

- การขนส่งทางบก และสถานที่เก็บสินค้า
- กิจกรรมด้านข้อมูลข่าวสารและการสื่อสาร
- โรงพยาบาลเอกชน

ไม่รวม : แผงลอยในตลาด แผงลอยและหาบเร่ และแผงลอยในศูนย์การค้า

คุ้มครองสถานประกอบการที่มีคนทำงานตั้งแต่ 1 คนขึ้นไปที่ตั้งอยู่ใน **จังหวัดสระแก้ว**

1.4 คาบเวลาอ้างอิง

ข้อมูลพื้นฐานเกี่ยวกับจำนวนและลักษณะต่าง ๆ ของสถานประกอบการที่เก็บรวบรวม เป็นข้อมูลของสถานประกอบการที่เปิดดำเนินกิจการในปี 2554

1.5 รายการข้อมูลที่เก็บรวบรวม

- 1.5.1 ชื่อและสถานที่ตั้งของสถานประกอบการ
- 1.5.2 ประเภทกิจกรรมทางเศรษฐกิจของสถานประกอบการ
- 1.5.3 รูปแบบการจัดตั้งตามกฎหมาย
- 1.5.4 รูปแบบการจัดตั้งทางเศรษฐกิจ
- 1.5.5 การร่วมลงทุนหรือถือหุ้นจากต่างประเทศ
- 1.5.6 จำนวนคนทำงานและลูกจ้าง
- 1.5.7 การขายสินค้าหรือบริการทางอินเทอร์เน็ต
- 1.5.8 จำนวนห้องพัก/จำนวนเตียง
- 1.5.9 หมายเลขโทรศัพท์/โทรสาร/E-mail Address

1.6 ประโยชน์ของข้อมูล

ข้อมูลที่ได้จะเป็นประโยชน์สำหรับผู้ใช้อ้างอิงข้อมูลทั้งในภาครัฐและเอกชน ดังนี้

ภาครัฐ :

1.6.1 ใช้ในการวางแผนและกำหนดนโยบาย พัฒนาเศรษฐกิจด้านธุรกิจทางการค้า ธุรกิจทางการบริการ และอุตสาหกรรมการผลิตทั้งในระดับประเทศและระดับท้องถิ่น เพื่อเสริมสร้างศักยภาพของธุรกิจและอุตสาหกรรมให้สามารถแข่งขันได้ในเวทีการค้าโลก

1.6.2 ใช้ในการจัดทำดัชนีชี้วัดภาวะเศรษฐกิจและภาวะการดำเนินงานกิจการ เช่น ผลิตภัณฑ์มวลรวม ตารางปัจจัยการผลิตและผลผลิตของประเทศ สัดส่วนแรงงานในภาคการผลิต การบริการ เป็นต้น

1.6.3 ใช้ในการจัดทำแผนวิเคราะห์สถานการณ์ในการส่งเสริมวิสาหกิจขนาดกลางและขนาดย่อมของประเทศ

1.6.4 ใช้ประกอบการพิจารณากำหนดนโยบาย ออกกฎหมายและมาตรการต่างๆ เพื่อส่งเสริมและกำหนดทิศทางการประกอบธุรกิจทางการค้า ธุรกิจทางการบริการ และอุตสาหกรรมการผลิต ให้เป็นไปตามแนวนโยบายที่กำหนดไว้

1.6.5 เป็นข้อมูลพื้นฐานในการวางแผนจัดหาโครงสร้างพื้นฐาน (Infrastructure) เพื่อสนับสนุนธุรกิจทางการค้า ธุรกิจทางการบริการ และอุตสาหกรรมการผลิตของประเทศ

1.6.6 ใช้ในการพัฒนาระบบข้อมูลเพื่อการวางแผนเตือนภัยทางเศรษฐกิจและสังคม

1.6.7 ใช้ประโยชน์ในทางสถิติเพื่อจัดทำรอบตัวอย่าง สำหรับการเก็บรวบรวมข้อมูลจากสถานประกอบการของหน่วยสถิติต่างๆ

ภาคเอกชน :

1.6.8 ผู้ประกอบการใช้ข้อมูลพื้นฐานและข้อมูลการดำเนินงาน เป็นเครื่องมือสำหรับการวิเคราะห์สถานการณ์ด้านเศรษฐกิจ รวมทั้งการวางแผนตัดสินใจเกี่ยวกับการลงทุนขยายกิจการ/สาขา บริหารและควบคุมการดำเนินงานในด้านต่างๆ ให้มีประสิทธิภาพยิ่งขึ้น

1.6.9 ใช้ข้อมูลเป็นมาตรฐาน เพื่อเปรียบเทียบผลการดำเนินงานของตนเองกับกิจการอื่นๆ ในอุตสาหกรรมประเภทเดียวกัน หรือขนาดต่างๆ

1.6.10 สำหรับนักวิชาการ นักวิจัย และสถาบันการศึกษา นำไปศึกษาวิเคราะห์ต่อยอดสร้างนวัตกรรม เพื่อสนับสนุน ส่งเสริม และพัฒนาธุรกิจทางการค้า ธุรกิจทางการบริการ และอุตสาหกรรมการผลิตที่อยู่ในความสนใจ และเรื่องต่างๆ ที่เกี่ยวข้อง

บทที่ 2

ข้อมูลพื้นฐานที่สำคัญของสถานประกอบการ

2.1 จำนวนสถานประกอบการ

จำนวนสถานประกอบการในจังหวัดสระแก้วทั้งหมด 19,622 แห่ง เมื่อจำแนกตามอำเภอ พบว่าจำนวนสถานประกอบการส่วนใหญ่ อยู่ในอำเภอรัฐประเทศ มีจำนวน 6,245 แห่ง หรือ ร้อยละ 31.8 ลำดับถัดมาได้แก่

อำเภอเมืองสระแก้ว จำนวน 4,197 แห่ง หรือร้อยละ 21.4 และอำเภอวัฒนานครจำนวน 2,175 แห่ง หรือร้อยละ 11.1 ส่วนจำนวนสถานประกอบการในอำเภออื่น ๆ แสดงรายละเอียดไว้ในตาราง ก ด้านล่าง

ตาราง ก จำนวนและร้อยละของสถานประกอบการ จำแนกตามอำเภอ

อำเภอ	จำนวน	ร้อยละ
รวม	19,622	100.0
อำเภอเมืองสระแก้ว	4,197	21.4
อำเภอคลองหาด	908	4.6
อำเภอตาพระยา	1,225	6.3
อำเภอวังน้ำเย็น	1,743	8.9
อำเภอวัฒนานคร	2,175	11.1
อำเภอรัฐประเทศ	6,245	31.8
อำเภอเขาฉกรรจ์	1,400	7.1
อำเภอโคกสูง	721	3.7
อำเภอวังสมบูรณ์	1,008	5.1

2.2 กิจกรรมทางเศรษฐกิจ

เมื่อพิจารณาจำนวนสถานประกอบการ จำแนกตามกิจกรรมทางเศรษฐกิจ พบว่า สถานประกอบการประเภทการขายปลีกมีจำนวนมากที่สุดคือ 9,016 แห่ง หรือร้อยละ 46.0 รองลงมา ได้แก่กิจกรรมด้านการผลิตมีจำนวน 3,527 แห่ง หรือร้อยละ 18.0 กิจกรรมที่พักรแรม บริการอาหารและเครื่องดื่ม มีจำนวน 1,770 แห่ง หรือ

ร้อยละ 9.0 กิจกรรมบริการอื่น ๆ จำนวน 1,405 แห่ง หรือร้อยละ 7.2 ส่วนกิจกรรมการขายส่งและการขายปลีก การซ่อมยานยนต์ และจักรยานยนต์ มีจำนวนเท่าๆ กัน กับกิจกรรมการขายส่ง คือ ร้อยละ 6.6 และ 6.3 ตามลำดับ ส่วนรายละเอียดของกิจกรรมทางเศรษฐกิจด้านอื่น ๆ พิจารณาได้จากตาราง ข

ตาราง ข จำนวนและร้อยละของสถานประกอบการ จำแนกตามกิจกรรมทางเศรษฐกิจ

กิจกรรมทางเศรษฐกิจ	จำนวน	ร้อยละ
รวม	19,622	100.0
การขนส่งและการขายปลีก การซ่อมยานยนต์ และจักรยานยนต์	1,300	6.6
การขนส่ง	1,236	6.3
การขายปลีก	9,016	46.0
ที่พักแรม บริการอาหารและเครื่องดื่ม	1,770	9.0
ข้อมูลข่าวสาร คอมพิวเตอร์ และการสื่อสาร	144	0.7
กิจกรรมอสังหาริมทรัพย์	164	0.8
กิจกรรมทางวิชาชีพ วิทยาศาสตร์และเทคโนโลยี	61	0.3
การให้เช่า บริการท่องเที่ยว และการบริการสนับสนุนอื่นๆ	201	1.0
ศิลปะ ความบันเทิง และนันทนาการ	99	0.5
กิจกรรมบริการอื่นๆ	1,405	7.2
การผลิต	3,527	18.0
การจัดการและการบำบัดน้ำเสีย ของเสียและสิ่งปฏิกูล	3	-
การก่อสร้าง	197	1.0
การขนส่งทางบก สถานที่เก็บสินค้า	499	2.6

หมายเหตุ : - ไม่มีข้อมูล หรือข้อมูลมีค่าเป็น 0 หรือมีข้อมูลจำนวนเล็กน้อย

เมื่อพิจารณากิจกรรมทางเศรษฐกิจ จำแนกตามขนาดของสถานประกอบการ พบว่ากิจกรรมทางเศรษฐกิจที่มีจำนวนคนทำงาน 1 – 15 คน คิดเป็นร้อยละ 100.0 มีอยู่ถึง 3 กิจกรรม คือ ข้อมูลข่าวสาร คอมพิวเตอร์ และการสื่อสาร , กิจกรรมทางวิชาชีพ วิทยาศาสตร์และเทคโนโลยี, การให้เช่าบริการท่องเที่ยว และการบริการ

สนับสนุนอื่น ๆ เช่นเดียวกับกิจกรรมทางเศรษฐกิจอื่น ๆ ที่กว่าร้อยละ 95.0 เป็นสถานประกอบการที่มีคนทำงาน 1 – 15 คน เช่นเดียวกัน ยกเว้น การจัดการและบำบัดน้ำเสียของเสีย และสิ่งปฏิกูล เท่านั้นที่ 1 ใน 3 (คิดเป็นร้อยละ 33.3) ของจำนวนสถานประกอบการ มีคนทำงาน 31 – 50 คน

ตาราง ค จำนวนและร้อยละของสถานประกอบการ จำแนกตามกิจกรรมทางเศรษฐกิจ และขนาดของสถานประกอบการ (จำนวนคนทำงาน)

กิจกรรมทางเศรษฐกิจ	รวม	ขนาดของสถานประกอบการ (จำนวนคนทำงาน)					
		1-15 คน	16-25 คน	26-30 คน	31-50 คน	51-200 คน	มากกว่า 200 คน
รวม	19,622 (100.0)	19,463 (99.2)	95 (0.5)	5 (-)	24 (0.1)	26 (0.1)	9 (-)
การขายส่งและการขายปลีก การซ่อมยานยนต์ และจักรยายนต์	1,300 (100.0)	1,286 (98.9)	9 (0.7)	- (-)	3 (0.2)	2 (0.2)	- (-)
การขายส่ง	1,236 (100.0)	1,206 (97.5)	16 (1.3)	2 (0.2)	6 (0.5)	5 (0.4)	1 (-)
การขายปลีก	9,016 (100.0)	8,996 (99.8)	14 (0.2)	1 (-)	2 (-)	3 (-)	- (-)
ที่พักแรม บริการอาหารและเครื่องดื่ม	1,770 (100.0)	1,756 (99.2)	11 (0.6)	- (-)	2 (0.1)	1 (-)	- (-)
ข้อมูลข่าวสาร คอมพิวเตอร์ และการสื่อสาร	144 (100.0)	144 (100.0)	- (-)	- (-)	- (-)	- (-)	- (-)
กิจกรรมอสังหาริมทรัพย์	164 (100.0)	162 (98.8)	1 (0.6)	- (-)	- (-)	1 (0.6)	- (-)
กิจกรรมทางวิชาชีพ วิทยาศาสตร์และเทคโนโลยี	61 (100.0)	61 (100.0)	- (-)	- (-)	- (-)	- (-)	- (-)
การให้เช่า บริการท่องเที่ยว และการบริการ สนับสนุนอื่นๆ	201 (100.0)	201 (100.0)	- (-)	- (-)	- (-)	- (-)	- (-)
ศิลปะ ความบันเทิง และนันทนาการ	99 (100.0)	94 (95.0)	2 (2.0)	1 (0.1)	2 (0.2)	- (-)	- (-)
กิจกรรมบริการอื่นๆ	1,405 (100.0)	1,396 (99.4)	8 (0.5)	- (-)	1 (0.1)	- (-)	- (-)
การผลิต	3,527 (100.0)	3,470 (98.4)	31 (0.9)	- (-)	8 (0.2)	11 (0.3)	7 (0.2)
การจัดการและการบำบัดน้ำเสีย ของเสีย และสิ่งปฏิกูล	3 (100.0)	2 (66.7)	- (-)	- (-)	1 (33.3)	- (-)	- (-)
การก่อสร้าง	197 (100.0)	194 (98.5)	- (-)	1 (0.5)	- (-)	1 (0.5)	1 (0.5)
การขนส่งทางบก สถานที่เก็บสินค้า	499 (100.0)	495 (99.2)	3 (0.6)	- (-)	- (-)	1 (0.2)	- (-)

หมายเหตุ : (1) ตัวเลขในวงเล็บ คือ อัตราร้อยละ

(2) - ไม่มีข้อมูล หรือข้อมูลมีค่าเป็น 0 หรือมีข้อมูลจำนวนเล็กน้อย

2.3 ขนาดของสถานประกอบการ

สถานประกอบการส่วนใหญ่ในจังหวัดสระแก้วมีขนาดเล็กคือมีคนทำงาน 1 – 15 คน จำนวน 19,463 แห่ง หรือร้อยละ 99.2 ที่มีคนทำงานระหว่าง 16 – 50 คน จำนวน 124 แห่ง หรือร้อยละ 0.6 ส่วนสถานประกอบการขนาดใหญ่ ที่มีคนทำงานมากกว่า 50 คนจำนวน 35 แห่ง หรือร้อยละ 0.1

2.4 รูปแบบการจัดตั้งตามกฎหมาย

รูปแบบการจัดตั้งตามกฎหมายของสถานประกอบการในจังหวัดสระแก้ว จำนวน 19,376 แห่ง หรือร้อยละ 98.8 เป็นส่วนบุคคล รองลงมา ได้แก่ การจัดตั้งในรูปแบบบริษัทจำกัด หรือบริษัทจำกัด (มหาชน) จำนวน 118 แห่ง หรือ ร้อยละ 0.6 และอีก 62 แห่ง เป็นสถานประกอบการประเภทห้างหุ้นส่วนจำกัด หรือ ห้างหุ้นส่วน

สามัญนิติบุคคล ที่เหลืออีก 66 แห่ง มีรูปแบบการจัดตั้งตามกฎหมายเป็นแบบอื่น ๆ

สำนักงานใหญ่ และอื่น ๆ

2.5 รูปแบบการจัดตั้งทางเศรษฐกิจ

สถานประกอบการส่วนใหญ่จำนวน 19,485 แห่ง หรือร้อยละ 99.3 มีรูปแบบการจัดตั้งทางเศรษฐกิจเป็นสำนักงานแห่งเดียว ส่วนที่เป็นสำนักงานสาขามีจำนวน 110 แห่งหรือร้อยละ 0.6 นอกจากนี้ร้อยละ 0.1 มีรูปแบบการจัดตั้งเป็น

2.6 การมีต่างประเทศร่วมลงทุนหรือถือหุ้น

เนื่องจากสถานประกอบการในจังหวัดสระแก้วส่วนใหญ่มีขนาดเล็ก มีรูปแบบการจัดตั้งเป็นส่วนบุคคล จึงมีสถานประกอบการที่เป็นบริษัทจำกัด หรือบริษัทจำกัด (มหาชน) เพียง 118 แห่ง ในจำนวนนี้มีสถานประกอบการร้อยละ 1.7 เท่านั้นที่มีต่างประเทศร่วมลงทุนหรือถือหุ้น

ตาราง ง จำนวนและร้อยละของสถานประกอบการ จำแนกตามลักษณะของสถานประกอบการ

ลักษณะของสถานประกอบการ	จำนวน	ร้อยละ
รวม	19,622	100.0
ขนาดของสถานประกอบการ (จำนวนคนทำงาน)		
1 – 15 คน	19,463	99.2
16 – 25 คน	95	0.5
26 – 30 คน	5	-
31 – 50 คน	24	0.1
51 – 200 คน	26	0.1
มากกว่า 200 คน	9	0.1
รูปแบบการจัดตั้งตามกฎหมาย		
ส่วนบุคคล	19,376	98.8
ห้างหุ้นส่วนจำกัด ห้างหุ้นส่วนสามัญนิติบุคคล	62	0.3
บริษัทจำกัด บริษัทจำกัด (มหาชน)	118	0.6
สหกรณ์	21	0.1
อื่น ๆ	45	0.2
รูปแบบการจัดตั้งทางเศรษฐกิจ		
สำนักงานแห่งเดียว	19,485	99.3
สำนักงานใหญ่	17	0.1
สำนักงานสาขา	110	0.6

หมายเหตุ : - ไม่มีข้อมูล หรือข้อมูลมีค่าเป็น 0 หรือมีข้อมูลจำนวนเล็กน้อย

2.7 คนทำงานและลูกจ้าง

2.7.1 จำนวนคนทำงาน

ในสถานประกอบการจำนวน 19,622 แห่งของจังหวัดสระแก้วนั้น มีคนทำงานอยู่ทั้งสิ้น 48,284 คน หากพิจารณาตามขนาดของสถานประกอบการ พบว่าส่วนใหญ่คนทำงานเหล่านี้

กระจายอยู่ในสถานประกอบการขนาดเล็กที่มีคนทำงานประมาณ 1 – 15 คน ซึ่งมีอยู่เป็นจำนวนมาก (19,463 แห่ง) โดยมีจำนวนคนทำงาน 38,277 คน หรือร้อยละ 79.3 นอกจากนี้คนทำงานอีกส่วนกระจุกตัวอยู่ในสถานประกอบการขนาดใหญ่ (35 แห่ง) มีจำนวน

คนทำงาน 7,071คน หรือร้อยละ 14.6 ที่เหลือ
คนทำงานประมาณ ร้อยละ 6.0 อยู่ในสถาน
ประกอบการขนาดกลาง

หากพิจารณาจำนวนคนทำงานตามกิจกรรม
ทางเศรษฐกิจ พบว่า คนทำงานส่วนใหญ่อยู่ใน
กิจกรรมด้านการขายปลีก จำนวน 17,085 คน
หรือร้อยละ 35.4 รองลงมาได้แก่กิจกรรมด้าน
การผลิตมีคนทำงานจำนวน 12,365 คน หรือ
ร้อยละ 25.6 ลำดับถัดมาได้แก่กิจกรรมที่
เกี่ยวข้องกับกรขายส่ง มีคนทำงานจำนวน
5,521 หรือร้อยละ 11.4 และกิจกรรมด้านที่พัก
แรมอาหารและเครื่องดื่ม จำนวน 4,086 คน หรือ
ร้อยละ 8.5 รายละเอียดอื่นแสดงได้ดังตาราง จ

2.7.2 จำนวนลูกจ้าง

ในจำนวนคนทำงาน 48,284 คนนั้น เป็น
ลูกจ้างจำนวน 17,158 คน ส่วนใหญ่อยู่ในสถาน
ประกอบการขนาดเล็กจำนวน 8,469 คน หรือ
ร้อยละ 49.4 ในสถานประกอบการขนาดใหญ่มี
จำนวน 6,609 คน หรือร้อยละ 38.6 โดยมี
ลักษณะการกระจายตัวเช่นเดียวกันกับจำนวน
คนทำงาน

หากพิจารณาจำนวนลูกจ้างตามกิจกรรม
ทางเศรษฐกิจพบว่า ลูกจ้างส่วนใหญ่อยู่ใน
กิจกรรมทางเศรษฐกิจด้านการผลิต จำนวน
6,248 คน หรือร้อยละ 36.4 การขายส่งจำนวน
3,194 คน หรือร้อยละ 18.6 และการขายปลีก
จำนวน 2,839 คน หรือร้อยละ 16.6 รายละเอียด
แสดงได้ดังตารางด้านล่าง

ตาราง จ จำนวนและร้อยละของพนักงานและลูกจ้าง จำแนกตามขนาดของสถานประกอบการและ
กิจกรรมทางเศรษฐกิจ

ขนาดของสถานประกอบการ/กิจกรรมทางเศรษฐกิจ	จำนวน สถาน ประกอบการ	พนักงาน		ลูกจ้าง	
		จำนวน	ร้อยละ	จำนวน	ร้อยละ
รวม	19,622	48,284	100.0	17,158	100.0
ขนาดของสถานประกอบการ (จำนวนพนักงาน)					
1 - 15 คน	19,463	38,277	79.3	8,469	49.4
16 - 25 คน	95	1,865	3.9	1,327	7.7
26 - 30 คน	5	144	0.3	127	0.7
31 - 50 คน	24	927	1.9	656	3.6
51 - 200 คน	26	2,899	6.0	2,446	14.3
มากกว่า 200 คน	9	4,172	8.6	4,163	24.3
กิจกรรมทางเศรษฐกิจ					
การขายส่งและการขายปลีก การซ่อมยานยนต์ และจักรยานยนต์	1,300	3,016	6.2	1,187	6.9
การขายส่ง	1,236	5,521	11.4	3,194	18.6
การขายปลีก	9,016	17,085	35.4	2,839	16.6
ที่พักแรม บริการอาหารและเครื่องดื่ม	1,770	4,086	8.5	1,271	7.4
ข้อมูลข่าวสาร คอมพิวเตอร์ และการสื่อสาร	144	235	0.5	25	0.1
กิจกรรมอสังหาริมทรัพย์	164	447	0.9	238	1.4
กิจกรรมทางวิชาชีพ วิทยาศาสตร์และเทคโนโลยี	61	114	0.2	18	0.1
การให้เช่า บริการท่องเที่ยว และการบริการ สนับสนุนอื่นๆ	201	529	1.1	183	1.1
ศิลปะ ความบันเทิง และนันทนาการ	99	389	0.8	230	1.3
กิจกรรมบริการอื่นๆ	1,405	2,442	5.1	566	3.3
การผลิต	2,527	12,365	25.6	6,248	36.4
การจัดการและการบำบัดน้ำเสีย ของเสียและสิ่งปฏิกูล	3	85	0.2	80	0.5
การก่อสร้าง	197	1,143	2.4	825	4.8
การขนส่งทางบก สถานที่เก็บสินค้า	499	827	1.7	254	1.5

2.8 การขายสินค้าหรือบริการทางอินเทอร์เน็ต

สถานประกอบการในจังหวัดสระแก้วที่มีการขายสินค้าหรือบริการทางอินเทอร์เน็ตมีเพียง 49 แห่ง หรือร้อยละ 0.2 โดยส่วนใหญ่จะเป็นสถานประกอบการประเภทการขายปลีก

ที่มีอยู่จำนวน 22 แห่ง แต่ถ้าพิจารณาสัดส่วนระหว่างการมีกับไม่มีการขายสินค้าหรือบริการทางอินเทอร์เน็ต แล้ว พบว่า กิจกรรมด้านข้อมูลข่าวสาร คอมพิวเตอร์ และการสื่อสารมีจำนวนการใช้มากที่สุดคือร้อยละ 1.4 โดยรายละเอียดแสดงดังตาราง ข

ตาราง ข จำนวนสถานประกอบการ ที่มีการขายสินค้าหรือบริการทางอินเทอร์เน็ต จำแนกตาม
กิจกรรมทางเศรษฐกิจ

กิจกรรมทางเศรษฐกิจ	จำนวนสถาน ประกอบการ	การขายสินค้าหรือบริการ ทางอินเทอร์เน็ต	
		มี	ไม่มี
รวม	19,622 (100.0)	49 (0.2)	19,573 (99.8)
การขายส่งและการขายปลีก การซ่อมยานยนต์ และจักรยานยนต์	1,300 (100.0)	1 (0.1)	1,299 (99.9)
การขายส่ง	1,236 (100.0)	2 (0.2)	1,234 (99.8)
การขายปลีก	9,016 (100.0)	22 (0.2)	8,994 (99.8)
ที่พักแรม บริการอาหารและเครื่องดื่ม	1,770 (100.0)	4 (0.2)	1,766 (99.8)
ข้อมูลข่าวสาร คอมพิวเตอร์ และการสื่อสาร	144 (100.0)	2 (1.4)	142 (98.6)
กิจกรรมอสังหาริมทรัพย์	164 (100.0)	- (-)	164 (100.0)
กิจกรรมทางวิชาชีพ วิทยาศาสตร์และเทคโนโลยี	61 (100.0)	- (-)	61 (100.0)
การให้เช่า บริการท่องเที่ยว และการบริการสนับสนุนอื่นๆ	201 (100.0)	- (-)	201 (100.0)
ศิลปะ ความบันเทิง และนันทนาการ	99 (100.0)	- (-)	99 (100.0)
กิจกรรมบริการอื่นๆ	1,405 (100.0)	4 (0.3)	1,401 (99.7)
การผลิต	3,527 (100.0)	12 (0.3)	3,515 (99.7)
การจัดการและการบำบัดน้ำเสีย ของเสียและสิ่งปฏิกูล	3 (100.0)	- (-)	3 (100.0)
การก่อสร้าง	197 (100.0)	- (-)	197 (100.0)
การขนส่งทางบก สถานที่เก็บสินค้า	499 (100.0)	2 (0.4)	497 (99.6)

หมายเหตุ : (1) ตัวเลขในวงเล็บ คือ อัตราร้อยละ

(2) - ไม่มีข้อมูล หรือข้อมูลมีค่าเป็น 0 หรือมีข้อมูลจำนวนเล็กน้อย

ตารางสถิติ
STATISTICAL TABLES

สารบัญตารางสถิติ

- ตาราง 1 จำนวนสถานประกอบการ จำแนกตามกิจกรรมทางเศรษฐกิจ อำเภอและตำบล
- ตาราง 2 จำนวนสถานประกอบการ จำแนกตามรูปแบบการจัดตั้งตามกฎหมาย อำเภอและตำบล
- ตาราง 3 จำนวนสถานประกอบการ จำแนกตามรูปแบบการจัดตั้งทางเศรษฐกิจ อำเภอและตำบล
- ตาราง 4 จำนวนสถานประกอบการ จำแนกตามสัดส่วนของการร่วมลงทุนหรือถือหุ้นของต่างประเทศ อำเภอและตำบล
- ตาราง 5 จำนวนสถานประกอบการ จำแนกตามขนาดของสถานประกอบการ (จำนวนคนทำงาน) อำเภอและตำบล
- ตาราง 6 จำนวนคนทำงานในสถานประกอบการ จำแนกตามขนาดของสถานประกอบการ (จำนวนคนทำงาน) อำเภอและตำบล
- ตาราง 7 จำนวนสถานประกอบการ จำแนกตามขนาดของสถานประกอบการ (จำนวนลูกจ้าง) อำเภอและตำบล
- ตาราง 8 จำนวนลูกจ้างในสถานประกอบการ จำแนกตามขนาดของสถานประกอบการ (จำนวนคนทำงาน) อำเภอและตำบล
- ตาราง 9 จำนวนสถานประกอบการ จำแนกตามการขายสินค้าหรือบริการทางอินเทอร์เน็ต อำเภอและตำบล
- ตาราง 10 จำนวนสถานประกอบการ จำแนกตามรูปแบบการจัดตั้งตามกฎหมาย และกิจกรรมทางเศรษฐกิจ
- ตาราง 11 จำนวนสถานประกอบการ จำแนกตามรูปแบบการจัดตั้งทางเศรษฐกิจ และกิจกรรมทางเศรษฐกิจ
- ตาราง 12 จำนวนสถานประกอบการ จำแนกตามสัดส่วนของการร่วมลงทุนหรือถือหุ้นของต่างประเทศ และกิจกรรมทางเศรษฐกิจ
- ตาราง 13 จำนวนสถานประกอบการ จำแนกตามขนาดของสถานประกอบการ (จำนวนคนทำงาน) และกิจกรรมทางเศรษฐกิจ
- ตาราง 14 จำนวนคนทำงานในสถานประกอบการ จำแนกตามขนาดของสถานประกอบการ (จำนวนคนทำงาน) และกิจกรรมทางเศรษฐกิจ
- ตาราง 15 จำนวนสถานประกอบการ จำแนกตามขนาดของสถานประกอบการ (จำนวนลูกจ้าง) และกิจกรรมทางเศรษฐกิจ
- ตาราง 16 จำนวนลูกจ้างในสถานประกอบการ จำแนกตามขนาดของสถานประกอบการ (จำนวนคนทำงาน) และกิจกรรมทางเศรษฐกิจ
- ตาราง 17 จำนวนสถานประกอบการ จำแนกตามการขายสินค้าหรือบริการทางอินเทอร์เน็ต และกิจกรรมทางเศรษฐกิจ

ตาราง 1 จำนวนสถานประกอบการ จำนวนคนกิจกรรมทางเศรษฐกิจ อำเภอและตำบล
TABLE 1 NUMBER OF ESTABLISHMENTS BY ECONOMIC ACTIVITY, AMPHOE AND TAMBON

อำเภอ/ตำบล	จำนวน สถาน ประกอบ การ Number of establishments	กิจกรรมทางเศรษฐกิจ Economic Activity														รวม	
		การขายส่ง และขายปลีก การซ่อมแซมยานยนต์ Wholesale and retail trade; repair of motor vehicles and motorcycles	การขายส่ง Wholesale trade	การค้าปลีก Retail trade	ที่พักแรม บริการอาหาร และเครื่องดื่ม Accommodation, food and beverage service activities	ข้อมูลข่าวสาร คอมพิวเตอร์ และการสื่อสาร Information and communication	กิจกรรม อสังหาริมทรัพย์ Real estate activities	กิจกรรมทางวิชาชีพ วิทยาศาสตร์และ เทคโนโลยี Professional, scientific and technical activities	การให้เช่า บริการให้เช่า และการจัดการ สนับสนุนอื่นๆ Administration and support service activities	ศิลปะ ความบันเทิง และนันทนาการ Arts, entertainment and recreation	กิจกรรมบริการอื่น ๆ Other service activities	การผลิต Manufacturing	การจัดการ และการบำบัด น้ำเสีย ของเสีย และสิ่งปฏิกูล Sewerage, waste management and remediation activities	การก่อสร้าง Construction	การขนส่งทางบก สถานที่เก็บสินค้า Land transport and storage		กิจกรรมด้าน โรงพยาบาล Private hospital activities
อำเภอเมืองสระแก้ว	19,622	1,300	1,236	9,016	1,770	144	164	61	201	99	1,405	3,527	3	197	499	-	Total
ตำบลสระแก้ว	4,197	298	119	1,408	367	34	45	25	55	35	322	1,345	2	36	106	-	Amphoe/Mueang Sa Kaeo
ตำบลสระแก้ว	1,320	133	43	490	174	21	23	12	26	13	171	193	1	5	15	-	Tambon Sa Kaeo
ตำบลบ้านแก่ง	510	25	19	152	35	2	6	1	7	6	33	193	-	15	16	-	Tambon Ban Kaeng
ตำบลศาลเจ้าหลวง	406	36	18	172	32	-	8	2	6	2	30	81	-	1	18	-	Tambon Sala Lamduan
ตำบลโคกน้ำขี้ผึ้ง	600	8	6	114	9	1	-	-	4	1	5	439	-	1	12	-	Tambon Khok Pi Khong
ตำบลท่าแกม	451	17	11	113	14	2	-	1	2	2	18	255	-	1	15	-	Tambon Tha Yaek
ตำบลท่าเกษม	420	42	8	153	62	6	5	9	5	7	40	73	1	3	6	-	Tambon Tha Kasem
ตำบลสระขวัญ	306	26	7	140	27	1	1	-	4	-	15	65	-	7	13	-	Tambon Sa Khwan
ตำบลหนองบอน	184	11	7	74	14	1	2	-	1	4	10	46	-	3	11	-	Tambon Nong Bon
อำเภอดงหลวง	908	76	56	441	94	5	-	1	11	2	56	103	-	28	35	-	Amphoe Khlong Hat
ตำบลดงหลวง	322	30	16	150	38	3	-	1	3	1	34	29	-	7	10	-	Tambon Khlong Hat
ตำบลไร่ขลุ่ย	75	3	2	53	3	-	-	-	-	-	2	7	-	3	2	-	Tambon Thai Udom
ตำบลชัยมงคล	112	7	7	53	8	-	-	-	3	-	-	21	-	6	7	-	Tambon Sap Makrut
ตำบลไร่ขี้เหล็ก	96	11	5	47	9	-	-	-	2	-	6	8	-	1	7	-	Tambon Sai Diao
ตำบลดงไร่เขียว	144	14	16	62	23	1	-	-	2	1	8	7	-	6	4	-	Tambon Khlong Kai Thuean
ตำบลบึงบุตร	95	5	6	46	8	-	-	-	1	-	4	21	-	2	2	-	Tambon Benchakhon
ตำบลไร่ทอง	64	6	4	30	5	1	-	-	-	-	2	10	-	3	3	-	Tambon Sai Thong
อำเภอดงพระยา	1,225	94	50	590	110	8	4	5	9	3	84	217	-	5	46	-	Amphoe Ta Phraya
ตำบลดงพระยา	465	40	31	225	53	5	1	5	6	2	49	40	-	1	7	-	Tambon Ta Phraya
ตำบลทัพแลตั้ง	135	10	2	74	9	1	-	-	-	-	6	29	-	-	4	-	Tambon Thap Sadeit
ตำบลทัพราช	351	21	14	140	29	1	2	-	2	1	17	104	-	2	18	-	Tambon Thap Rat
ตำบลทัพไชย	143	11	-	81	4	-	-	-	-	-	4	33	-	1	9	-	Tambon Thap Thai
ตำบลโคกลาน	131	12	3	70	15	1	1	-	1	-	8	11	-	1	8	-	Tambon Kho Khlan
อำเภอวังน้ำเย็น	1,743	152	75	755	199	18	9	8	22	7	131	298	-	24	45	-	Amphoe Wang Nam Yen
ตำบลวังน้ำเย็น	912	108	43	379	117	12	8	7	11	6	88	120	-	4	9	-	Tambon Wang Nam Yen
ตำบลตาหลิ่งโนน	185	12	9	83	23	-	-	-	2	-	11	34	-	4	7	-	Tambon Ta Lang Nai
ตำบลดงจันทน์	247	11	6	107	28	3	1	-	3	1	11	58	-	5	13	-	Tambon Khlong Hin Pun
ตำบลทุ่งมหาเจริญ	399	21	17	186	31	3	-	1	6	-	21	86	-	11	16	-	Tambon Thung Maha Charoen
อำเภอวัฒนานคร	2,175	170	61	874	274	13	8	3	20	17	153	479	1	21	81	-	Amphoe Wattana Nakhon
ตำบลวัฒนานคร	647	67	23	233	113	9	7	2	6	7	71	96	-	9	4	-	Tambon Wattana Nakhon
ตำบลท่ากุ่ม	220	19	10	102	18	1	1	-	2	3	12	42	-	2	8	-	Tambon Tha Kham
ตำบลลิปะ	104	4	2	50	13	-	-	-	-	2	1	30	-	-	2	-	Tambon Phak Kha
ตำบลโนนหมากแข้ง	141	4	1	57	12	-	-	-	1	2	5	41	-	5	13	-	Tambon Non Mak Kheng
ตำบลหนองน้ำใส	119	9	4	62	13	-	-	-	1	-	8	16	-	-	6	-	Tambon Nong Nam Sai
ตำบลช่องภู	128	3	2	57	19	-	-	-	-	1	6	37	-	-	3	-	Tambon Chong Kum
ตำบลหนองแดง	82	10	2	31	9	-	-	-	-	-	8	14	-	2	6	-	Tambon Nong Waeng
ตำบลเขว้อ	250	14	6	103	18	-	-	-	6	2	13	78	-	-	10	-	Tambon Sae-o
ตำบลหนองนกแก้ว	114	11	2	59	12	2	-	-	2	-	6	17	-	-	3	-	Tambon Nong Mak Fai
ตำบลหนองเตยหนอง	179	12	3	50	13	-	-	-	1	-	12	70	-	2	16	-	Tambon Nong Takhian Bon
ตำบลห้วยโจด	191	17	6	70	34	1	-	1	1	-	11	38	1	1	10	-	Tambon Hui Chot

ตาราง 1 จำนวนสถานประกอบการ จำนวนคนทำงานทางเศรษฐกิจ อำเภอและตำบล (ต่อ)

TABLE 1. NUMBER OF ESTABLISHMENTS BY ECONOMIC ACTIVITY, AMPHOE AND TAMBON (Cont'd)

อำเภอ/ตำบล Number of establishments	จำนวน สถาน ประกอบการ Number of establishments	กิจกรรมทางเศรษฐกิจ Economic Activity														การขนส่งทางบก สถานที่เก็บสินค้า Land transport and storage	กิจกรรมด้าน โรงพยาบาล Private hospital activities	Amphoe/Tambon
		การขายปลีก และซ่อมแซมยานยนต์ Wholesale and retail trade; repair of motor vehicles and motorcycles	การขายส่ง Wholesale trade	ที่พักแรม บริการอาหาร และเครื่องดื่ม Accommodation, food and beverage service activities	ข้อมูลข่าวสาร คอมพิวเตอร์ และการสื่อสาร Information and communication communication	อสังหาริมทรัพย์ Real estate activities	กิจกรรมทางวิชาชีพ วิทยาศาสตร์และ เทคนิค Professional, scientific and technical activities	การให้เช่า และการบริการ สนับสนุนอื่นๆ Administration and support service activities	ศิลปะ ความบันเทิง และนันทนาการ Arts, entertainment and recreation	กิจกรรมบริการอื่น ๆ Other service activities	การผลิต Manufacturing	การจัดการ และการกำจัด น้ำเสีย ของเสีย และสิ่งไม่ถูก Sewerage, waste management and remediation activities	การก่อสร้าง Construction					
อำเภออัญญาประเทศ	6,245	244	739	3,643	409	31	86	10	51	21	460	436	-	29	86	-	AmphoeAanyapraphet	
ตำบลอัญญาประเทศ	3,113	110	113	2,081	200	25	55	9	34	6	326	136	-	3	15	-	TambonAanyapraphet	
ตำบลเมืองใหม่	68	5	1	36	8	-	-	-	1	-	4	10	-	2	1	-	TambonMueang Phai	
ตำบลพันทรายน	134	9	-	42	7	1	-	-	1	2	4	54	-	3	11	-	TambonHan Sai	
ตำบลคลองน้ำใส	87	5	2	34	11	-	1	-	-	-	7	19	-	1	7	-	TambonKlong Nam Sai	
ตำบลท่าข้าม	92	4	3	40	14	-	-	-	1	-	5	21	-	1	3	-	TambonTha Kham	
ตำบลป่าไร่	1,737	11	594	968	27	1	3	-	6	1	47	69	-	-	10	-	TambonPa Rai	
ตำบลพันศรี	76	8	4	40	7	1	-	-	2	-	4	6	-	-	4	-	TambonThap Phik	
ตำบลบ้านไร่หนองโรง	362	51	9	134	74	2	24	1	1	6	26	28	-	3	3	-	TambonBan Mai Nong Sai	
ตำบลหน้าศึก	106	7	1	49	19	-	-	-	-	-	5	10	-	3	12	-	TambonPhan Suek	
ตำบลหนองซึ้ง	154	10	5	78	13	1	-	-	-	4	10	27	-	1	5	-	TambonNong Sung	
ตำบลคลองทับจันทร์	97	5	-	37	8	-	-	-	-	1	2	35	-	4	5	-	TambonKlong Thap Chan	
ตำบลท่าก้วย	119	11	7	52	10	-	2	-	5	-	10	10	-	8	4	-	TambonFak Huai	
ตำบลบ้านด่าน	100	8	-	52	11	-	1	-	-	1	10	11	-	-	6	-	TambonBan Dan	
อำเภอเขากระฉูด	1,400	113	61	572	106	16	4	5	14	8	75	367	-	23	36	-	AmphoeKiao Chaikan	
ตำบลเขากระฉูด	473	48	25	184	40	7	2	5	5	7	31	102	-	7	10	-	TambonKiao Chaikan	
ตำบลหนองหว้า	413	30	24	185	27	5	1	-	3	-	24	89	-	11	14	-	TambonNong Wa	
ตำบลพระเหลียง	315	25	9	129	27	4	1	-	5	1	14	91	-	1	8	-	TambonPhra Phloeng	
ตำบลเขาสามสิบ	199	10	3	74	12	-	-	-	1	-	6	85	-	4	4	-	TambonKiao Sam Sip	
อำเภอโคกสูง	721	53	29	247	95	4	-	2	6	2	50	190	-	4	39	-	AmphoeKiok Sung	
ตำบลโคกสูง	228	23	16	88	35	-	-	1	2	1	18	29	-	-	15	-	TambonKiok Sung	
ตำบลหนองม่วง	235	13	5	79	34	3	-	1	2	-	16	65	-	2	15	-	TambonNong Muang	
ตำบลหนองวง	165	10	5	51	10	1	-	-	2	1	6	75	-	2	2	-	TambonNong Waeng	
ตำบลโนนหมากนุ่น	93	7	3	29	16	-	-	-	-	-	10	21	-	-	7	-	TambonNon Mak Nun	
อำเภอวังสมบูรณ์	1,008	100	46	486	116	15	8	2	13	4	74	92	-	27	25	-	AmphoeWang Sombun	
ตำบลวังสมบูรณ์	410	41	17	180	43	9	3	2	6	2	40	41	-	18	8	-	TambonWang Sombun	
ตำบลวังใหม่	364	38	18	185	46	3	4	-	3	-	24	29	-	9	5	-	TambonWang Mai	
ตำบลวังทอง	234	21	11	121	27	3	1	-	4	2	10	22	-	-	12	-	TambonWang Thong	

ที่มา : สำนักงานข้อมูลอุตสาหกรรม พ.ศ. 2555 (ข้อมูลพื้นฐาน) จังหวัด สระแก้ว สำนักงานสถิติแห่งชาติ กระทรวงเทคโนโลยีสารสนเทศและการสื่อสาร

Source : The 2012 Business and Industrial Census (Basic Information), Sa Kaeo Province, National Statistical Office, Ministry of Information and Communication Technology.

ตาราง 2 จำนวนสถานประกอบการ จำนวนตามกฎหมายอำเภอและตำบล

TABLE 2 NUMBER OF ESTABLISHMENTS BY FORM OF LEGAL ORGANIZATION, AMPHOE AND TAMBON

อำเภอ/ตำบล	จำนวน สถานประกอบการ Number of establishments	ส่วนบุคคล Individual proprietor	รูปแบบการจัดตั้งตามกฎหมาย				Form of legal organization	อื่นๆ Others	Amphoe/Tambon
			ห้างหุ้นส่วนจำกัด นิติบุคคล Juristic partnership	บริษัทจำกัด (มหาชน) Company limited, Public company limited	ส่วนราชการ รัฐวิสาหกิจ Government, State-enterprises	สหกรณ์ Cooperatives			
อำเภอเมืองสระแก้ว	19,622	19,376	62	118	2	43	Total		
ตำบลสระแก้ว	4,197	4,140	15	33	-	4	5	Amphoe/Mueang Sa Kaeo	
ตำบลสระแก้ว	1,320	1,285	11	22	-	1	1	Tambon Sa Kaeo	
ตำบลบ้านแก่ง	510	509	1	-	-	-	-	Tambon Ban Keang	
ตำบลศาลาลำดวน	406	399	1	5	-	-	1	Tambon Sala Lamduan	
ตำบลโคกบึงม่วง	600	597	-	1	-	-	2	Tambon Kiok Pi Khong	
ตำบลพ่วง	451	449	-	-	-	2	-	Tambon Tha Yaek	
ตำบลท่าเกษม	420	415	-	3	-	1	1	Tambon Tha Kasem	
ตำบลสระขวัญ	306	302	2	2	-	-	-	Tambon Sa Khwan	
ตำบลหนองบอน	184	184	-	-	-	-	-	Tambon Nong Bon	
อำเภอคลองหาด	908	899	3	2	-	-	4	Amphoe Khlong Hat	
ตำบลคลองหาด	322	319	2	1	-	-	-	Tambon Khlong Hat	
ตำบลวังอุดม	75	75	-	-	-	-	-	Tambon Wang Udom	
ตำบลขี้เมะกูด	112	112	-	-	-	-	-	Tambon Sai Makrut	
ตำบลโพธิ์ศรี	96	96	-	-	-	-	-	Tambon Sai Dao	
ตำบลคลองไม้เทียม	144	144	-	-	-	-	-	Tambon Khlong Kai Thuean	
ตำบลบึงจร	95	91	1	1	-	-	2	Tambon Banchakhon	
ตำบลโพธิ์ทอง	64	62	-	-	-	-	2	Tambon Sai Thong	
อำเภอตาพระยา	1,225	1,216	3	1	-	1	4	Amphoe Ta Phraya	
ตำบลตาพระยา	465	460	1	1	-	1	2	Tambon Ta Phraya	
ตำบลทัพแตง	135	133	-	-	-	-	2	Tambon Thap Saet	
ตำบลทัพราช	351	349	2	-	-	-	-	Tambon Thap Rat	
ตำบลทัพไชย	143	143	-	-	-	-	-	Tambon Thap Thai	
ตำบลโคกตาน	131	131	-	-	-	-	-	Tambon Kio Khan	
อำเภอวังน้ำเย็น	1,743	1,710	9	13	1	6	4	Amphoe Wang Nam Yen	
ตำบลวังน้ำเย็น	912	888	9	10	1	3	1	Tambon Wang Nam Yen	
ตำบลตาปลั่ง	185	183	-	-	-	1	1	Tambon Ta Plang Nai	
ตำบลคลองหินปูน	247	240	-	3	-	2	2	Tambon Khlong Hin Pun	
ตำบลทุ่งมะเกลือ	399	399	-	-	-	-	-	Tambon Thung Maha Chaeen	
อำเภอวัฒนานคร	2,175	2,144	7	17	1	3	3	Amphoe Watthana Nakhon	
ตำบลวัฒนานคร	647	634	5	7	-	1	-	Tambon Watthana Nakhon	
ตำบลท่ากวีน	220	219	1	1	-	-	-	Tambon Tha Kwian	
ตำบลก๊าะ	104	101	1	1	-	-	1	Tambon Phak Kha	
ตำบลโนนหมากสัง	141	140	-	-	1	-	-	Tambon Non Mak Kheng	
ตำบลหนองน้ำไต้	119	117	-	1	-	1	-	Tambon Nong Nam Sai	
ตำบลช่องนุ่น	128	127	-	1	-	-	-	Tambon Chong Kum	
ตำบลหนองแดง	82	82	-	-	-	-	-	Tambon Nong Waeng	
ตำบลเข้ช้อ	250	247	-	2	-	1	-	Tambon Sae-o	
ตำบลหนองมะเกลือ	114	112	-	-	-	-	2	Tambon Nong Mak Fai	
ตำบลหนองตะเอน	179	179	-	-	-	-	-	Tambon Nong Takhian Bon	
ตำบลหัวมัจฉ	191	186	-	5	-	-	-	Tambon Hui Chot	

ตาราง 2 จำนวนสถานประกอบการ จำนวนตามรูปแบบการจัดตั้งตามกฎหมาย อำเภอและตำบล (ต่อ)
TABLE 2 NUMBER OF ESTABLISHMENTS BY FORM OF LEGAL ORGANIZATION, AMPHOE AND TAMBON (Cont'd)

อำเภอ/ตำบล	จำนวน สถานประกอบการ Number of establishments	ส่วนบุคคล Individual proprietor	ห้างหุ้นส่วนจำกัด ห้างหุ้นส่วนสามัญ นิติบุคคล Juristic partnership	รูปแบบการจัดตั้งตามกฎหมาย			อื่นๆ Others	อำเภอ/Tambon
				บริษัทจำกัด บริษัทจำกัด (มหาชน) Company limited, Public company limited	ส่วนราชการ รัฐวิสาหกิจ Government, State-enterprises	สหกรณ์ Cooperatives		
อำเภออัญชัญประเทศ	6,245	6,183	12	41	-	2	7	AmphoeAanyapraphet
ตำบลอัญชัญประเทศ	3,113	3,093	7	12	-	1	-	TambonAanyapraphet
ตำบลเมืองไม้	68	67	-	-	-	-	1	TambonMueang Phai
ตำบลพันทราย	134	134	-	-	-	-	-	TambonHian Sai
ตำบลคลองน้ำใส	87	84	-	-	-	-	3	TambonKhlong Nam Sai
ตำบลท่าข้าม	92	91	-	-	-	-	1	TambonTha Kham
ตำบลป่าไร่	1,737	1,732	1	4	-	-	-	TambonPa Rai
ตำบลพันทวี	76	76	-	-	-	-	-	TambonThap Phik
ตำบลบ้านใหม่หนองไทร	362	336	3	23	-	-	-	TambonBan Mai Nong Sai
ตำบลผ่านศึก	106	106	-	-	-	-	-	TambonPhan Suek
ตำบลหนองซิ้ง	154	149	1	2	-	-	2	TambonNong Sang
ตำบลคลองทับจันทร์	97	97	-	-	-	-	-	TambonKhlong Thap Chan
ตำบลท่าห้วย	119	118	-	-	-	1	-	TambonFak Huai
ตำบลบ้านด่าน	100	100	-	-	-	-	-	TambonBan Dan
อำเภอเขาค้อ	1,400	1,387	5	3	-	-	5	AmphoeKhao Chakan
ตำบลเขาถาวร	473	463	5	3	-	-	2	TambonKhaeo Chakan
ตำบลหนองหว่า	413	413	-	-	-	-	-	TambonNong Wa
ตำบลพระเพลิง	315	315	-	-	-	-	-	TambonPhra Phibeng
ตำบลเขาสามสิบ	199	196	-	-	-	-	3	TambonKhaeo Sam Sip
อำเภอโคกสูง	721	703	3	2	-	3	10	AmphoeKhaok Sung
ตำบลโคกสูง	228	219	3	2	-	2	2	TambonKhaok Sung
ตำบลหนองม่วง	235	231	-	-	-	1	3	TambonNong Muang
ตำบลหนองแวง	165	164	-	-	-	-	1	TambonNong Waeng
ตำบลโนนหมากนุ่น	93	89	-	-	-	-	4	TambonNon Mak Mun
อำเภอวังสมบูรณ์	1,008	994	5	6	-	2	1	AmphoeWang Sombun
ตำบลวังสมบูรณ์	410	404	2	3	-	-	1	TambonWang Sombun
ตำบลวังใหม่	364	356	3	3	-	2	-	TambonWang Mai
ตำบลวังทอง	234	234	-	-	-	-	-	TambonWang Thong

ที่มา : สำนักงานธุรกิจสารสนเทศ พ.ศ. 2555 (ข้อมูลพื้นฐาน จังหวัด สระแก้ว สำนักงานสถิติแห่งชาติ กระทรวงเทคโนโลยีสารสนเทศและการสื่อสาร

Source : The 2012 Business and Industrial Census (Base Information), Sa Keao Province, National Statistical Office, Ministry of Information and Communication Technology.

ตาราง 3 จำนวนสถานประกอบการ จำนวนตามรูปแบบการจัดตั้งทางเศรษฐกิจ อำเภอและตำบล

TABLE 3 NUMBER OF ESTABLISHMENTS BY FORM OF ECONOMIC ORGANIZATION, AMPHOE AND TAMBON

อำเภอ/ตำบล	จำนวน สถานประกอบการ Number of establishments	รูปแบบการจัดตั้งทางเศรษฐกิจ					Form of economic organization
		สำนักงานเพียงเดียว	สำนักงานใหญ่	สำนักงานสาขา	อื่นๆ	Amphoe/ Tambon	
		Single unit	Head office	Branch	Others		
รวม	19,622	19,485	17	110	10	Total	
อำเภอเมืองสระแก้ว	4,197	4,167	5	25	-	AmphoeMueang Sa Kaeo	
ตำบลสระแก้ว	1,320	1,296	3	21	-	TambonSa Kaeo	
ตำบลบ้านแก้ง	510	510	-	-	-	TambonBan Kaeng	
ตำบลศาลาลำดวน	406	405	1	-	-	TambonSala Lamduan	
ตำบลโคกบัวซ่ง	600	600	-	-	-	TambonKhok Pi Khong	
ตำบลท่าแยก	451	451	-	-	-	TambonTha Yaek	
ตำบลท่าเกษม	420	417	-	3	-	TambonTha Kasem	
ตำบลสระขวัญ	306	304	1	1	-	TambonSa Khwan	
ตำบลหนองบอน	184	184	-	-	-	TambonNong Bon	
อำเภอคลองหาด	908	904	-	4	-	AmphoeKlong Hat	
ตำบลคลองหาด	322	318	-	4	-	TambonKlong Hat	
ตำบลไทยอุดม	75	75	-	-	-	TambonThai Udom	
ตำบลชัยมะกรูด	112	112	-	-	-	TambonSap Makrut	
ตำบลไพร่เดียว	96	96	-	-	-	TambonSai Diao	
ตำบลคลองไถ่เลื่อน	144	144	-	-	-	TambonKlong Kai Thuean	
ตำบลเบญจขจร	95	95	-	-	-	TambonBenchakhon	
ตำบลไพร่ทอง	64	64	-	-	-	TambonSai Thong	
อำเภอตาพระยา	1,225	1,224	-	1	-	AmphoeTa Phraya	
ตำบลตาพระยา	465	464	-	1	-	TambonTa phraya	
ตำบลทัพเสด็จ	135	135	-	-	-	TambonThap Sadet	
ตำบลทัพราช	351	351	-	-	-	TambonThap Rat	
ตำบลทัพไทย	143	143	-	-	-	TambonThap Thai	
ตำบลโคกลาน	131	131	-	-	-	TambonKho Khlan	

ตาราง 3 จำนวนสถานประกอบการ จำนวนตามรูปแบบการจัดตั้งทางเศรษฐกิจ อำเภอและตำบล (ต่อ)
TABLE 3 NUMBER OF ESTABLISHMENTS BY FORM OF ECONOMIC ORGANIZATION, AMPHOE AND TAMBON (Cont'd)

อำเภอ/ตำบล	จำนวน สถานประกอบการ Number of establishments	รูปแบบการจัดตั้งทางเศรษฐกิจ				Form of economic organization
		สำนักงานเพียงเดียว	สำนักงานใหญ่	สำนักงานสาขา	อื่นๆ	
		Single unit	Head office	Branch	Others	Amphoe/ Tambon
อำเภอวังน้ำเย็น	1,743	1,713	6	24	-	AmphoeWang Nam Yen
ตำบลวังน้ำเย็น	912	887	5	20	-	TambonWang Nam Yen
ตำบลตาหลิ่งโน	185	183	-	2	-	TambonTa Lang Nai
ตำบลคลองหินปูน	247	246	-	1	-	TambonKhlong Hin Pun
ตำบลทุ่งมหาเจริญ	399	397	1	1	-	TambonThung Maha Charoen
อำเภอวัฒนานคร	2,175	2,160	2	12	1	AmphoeWattana Nakhon
ตำบลวัฒนานคร	647	636	2	9	-	TambonWattana Nakhon
ตำบลท่าเกวียน	220	220	-	-	-	TambonTha Kwian
ตำบลฝักชะ	104	103	-	1	-	TambonPhak Kha
ตำบลโนนหมากเค็ง	141	140	-	-	1	TambonNon Mak Kheng
ตำบลหนองน้ำใส	119	119	-	-	-	TambonNong Nam Sai
ตำบลช่อกุ่ม	128	127	-	1	-	TambonChong Kum
ตำบลหนองแวง	82	82	-	-	-	TambonNong Waeng
ตำบลเขร้อ	250	250	-	-	-	TambonSae-o
ตำบลหนองหมากฝ้าย	114	114	-	-	-	TambonNong Mak Fai
ตำบลหนองตะเคียนบอน	179	179	-	-	-	TambonNong Takhian Bon
ตำบลห้วยโจด	191	190	-	1	-	TambonHuai Chot
อำเภออรัญประเทศ	6,245	6,203	4	38	-	AmphoeAranyaprathet
ตำบลอรัญประเทศ	3,113	3,096	2	15	-	TambonAranyaprathet
ตำบลเมืองไผ่	68	68	-	-	-	TambonMueang Phai
ตำบลหินทราย	134	134	-	-	-	TambonHan Sai
ตำบลคลองน้ำใส	87	87	-	-	-	TambonKhlong Nam Sai
ตำบลท่าข้าม	92	92	-	-	-	TambonTha Kham
ตำบลป่าไร่	1,737	1,735	-	2	-	TambonPa Rai
ตำบลทับพริก	76	76	-	-	-	TambonThap Phik
ตำบลบ้านใหม่หนองไทร	362	343	1	18	-	TambonBan Mai Nong Sai
ตำบลผ่านศึก	106	106	-	-	-	TambonPhan Suek
ตำบลหนองสังข์	154	151	1	2	-	TambonNong Sang
ตำบลคลองทับจันทร์	97	97	-	-	-	TambonKhlong Thap Chan
ตำบลพาก้วย	119	118	-	1	-	TambonFak Huai
ตำบลบ้านด่าน	100	100	-	-	-	TambonBan Dan

ตาราง 3 จำนวนสถานประกอบการ จำนวนตามรูปแบบการจัดตั้งทางเศรษฐกิจ อำเภอและตำบล (ต่อ)
TABLE 3 NUMBER OF ESTABLISHMENTS BY FORM OF ECONOMIC ORGANIZATION, AMPHOE AND TAMBON (Cont'd)

อำเภอ/ตำบล	จำนวน สถานประกอบการ Number of establishments	รูปแบบการจัดตั้งทางเศรษฐกิจ				อำเภอ/ Tambon
		สำนักงานเพียงเดียว Single unit	สำนักงานใหญ่ Head office	สำนักงานสาขา Branch	อื่นๆ Others	
อำเภอเขาค้อ	1,400	1,397	-	3	-	AmphoeKhao Chakan
ตำบลเขาค้อ	473	470	-	3	-	TambonKhao Chakan
ตำบลหนองหัว	413	413	-	-	-	TambonNong Wa
ตำบลพระเพลิง	315	315	-	-	-	TambonPhra Phloeng
ตำบลเขาสมเิบ	199	199	-	-	-	TambonKhao Sam Sip
อำเภอโคกสูง	721	711	-	1	9	AmphoeKhok Sung
ตำบลโคกสูง	228	227	-	1	-	TambonKhok Sung
ตำบลหนองม่วง	235	226	-	-	9	TambonNong Muang
ตำบลหนองแวง	165	165	-	-	-	TambonNong Waeng
ตำบลโนนหมกมุ่น	93	93	-	-	-	TambonNon Mak Mun
อำเภอวังสมบูรณ์	1,008	1,006	-	2	-	AmphoeWang Sombun
ตำบลวังสมบูรณ์	410	409	-	1	-	TambonWang Sombun
ตำบลวังใหม่	364	363	-	1	-	TambonWang Mai
ตำบลวังทอง	234	234	-	-	-	TambonWang Thong

ที่มา : สำนักงานธุรกิจและอุตสาหกรรม พ.ศ. 2555 (ข้อมูลพื้นฐาน) จังหวัด สระแก้ว สำนักงานสถิติแห่งชาติ กระทรวงเทคโนโลยีสารสนเทศและการสื่อสาร

Source : The 2012 Business and Industrial Census (Basic Information), Sa Kaeo Province, National Statistical Office, Ministry of Information and Communication Technology.

ตาราง 4 จำนวนสถานประกอบการ จำนวนตามสัดส่วนของการร่วมลงทุนหรือถือหุ้นของต่างประเทศ อำเภอและตำบล
TABLE 4 NUMBER OF ESTABLISHMENTS BY PROPORTION OF FOREIGN INVESTMENT OR SHARE HOLDING, AMPHOE AND TAMBON

อำเภอ/ตำบล	จำนวน สถานประกอบการ Number of establishments	ไม่มีต่างประเทศ		สัดส่วนของการร่วมลงทุนหรือถือหุ้น			Amphoe/Tambon
		รวมลงทุนหรือถือหุ้น No foreign's investment or share holding	รวม Total	Proportion of foreign investment or share holding			
				< 10%	10 - 50%	> 50%	
รวม	118	116	2	1	1	-	Total
อำเภอเมืองสระแก้ว	33	33	-	-	-	-	AmphoeMueang Sa Kaeo
ตำบลสระแก้ว	22	22	-	-	-	-	TambonSa Kaeo
ตำบลบ้านแก้ง	-	-	-	-	-	-	TambonBan Kaeng
ตำบลศาลาลำดวน	5	5	-	-	-	-	TambonSala Lamduan
ตำบลโคกบึงซึ้ง	1	1	-	-	-	-	TambonKhok Pi Khong
ตำบลท่าแยก	-	-	-	-	-	-	TambonTha Yaek
ตำบลท่าเกษม	3	3	-	-	-	-	TambonTha Kasem
ตำบลสระขวัญ	2	2	-	-	-	-	TambonSa Khwan
ตำบลหนองบอน	-	-	-	-	-	-	TambonNong Bon
อำเภอคลองหาด	2	2	-	-	-	-	AmphoeKhlong Hat
ตำบลคลองทาด	1	1	-	-	-	-	TambonKhlong Hat
ตำบลไทยอุดม	-	-	-	-	-	-	TambonThai Udom
ตำบลชัยมะกรูด	-	-	-	-	-	-	TambonSap Makrut
ตำบลไทรเดี่ยว	-	-	-	-	-	-	TambonSai Diao
ตำบลคลองไถ่เจ็อน	-	-	-	-	-	-	TambonKhlong Kai Thuean
ตำบลเบญจขจร	1	1	-	-	-	-	TambonBenchakhon
ตำบลไทรทอง	-	-	-	-	-	-	TambonSai Thong
อำเภอตาพระยา	1	1	-	-	-	-	AmphoeTa Phraya
ตำบลตาพระยา	1	1	-	-	-	-	TambonTa phraya
ตำบลทัพเสด็จ	-	-	-	-	-	-	TambonThap Sadet
ตำบลทัพราช	-	-	-	-	-	-	TambonThap Rat
ตำบลทัพไทย	-	-	-	-	-	-	TambonThap Thai
ตำบลโคกกลาง	-	-	-	-	-	-	TambonKho Khlan
อำเภอวังน้ำเย็น	13	13	-	-	-	-	AmphoeWang Nam Yen
ตำบลวังน้ำเย็น	10	10	-	-	-	-	TambonWang Nam Yen
ตำบลตาหลิ่งโน	-	-	-	-	-	-	TambonTa Lang Nai
ตำบลคลองหินปูน	3	3	-	-	-	-	TambonKhlong Hin Pun
ตำบลทุ่งมหาเจริญ	-	-	-	-	-	-	TambonThung Maha Charoen

ตาราง 4 จำนวนสถานประกอบการ จำแนกตามสัดส่วนของการร่วมลงทุนหรือถือหุ้นของต่างประเทศ อำเภอและตำบล (ต่อ)
TABLE 4 NUMBER OF ESTABLISHMENTS BY PROPORTION OF FOREIGN INVESTMENT OR SHARE HOLDING, AMPHOE AND TAMBON (Cont'd)

อำเภอ/ตำบล	จำนวน สถานประกอบการ Number of establishments	ไม่มีต่างประเทศ		สัดส่วนของการร่วมลงทุนหรือถือหุ้น			Amphoe/Tambon
		รวม No foreign's investment or share holding	ไม่ ร่วมลงทุนหรือถือหุ้น No foreign's investment or share holding	รวม Total	< 10%	10 - 50%	
อำเภอเขาค้อ	3	3	-	-	-	AmphoeKhao Chakan	
ตำบลเขาฉกรรจ์	3	3	-	-	-	TambonKhao Chakan	
ตำบลหนองหัว	-	-	-	-	-	TambonNong Wa	
ตำบลพระเพลิง	-	-	-	-	-	TambonPhra Phloeng	
ตำบลเขาสวนสลับ	-	-	-	-	-	TambonKhao Sam Sij	
อำเภอโคกสูง	2	2	-	-	-	AmphoeKhok Sung	
ตำบลโคกสูง	2	2	-	-	-	TambonKhok Sung	
ตำบลหนองม่วง	-	-	-	-	-	TambonNong Muang	
ตำบลหนองแวง	-	-	-	-	-	TambonNong Waeng	
ตำบลโนนหมากมูน	-	-	-	-	-	TambonNon Mak Mun	
อำเภอวังสมบูรณ์	6	6	-	-	-	AmphoeWang Sombun	
ตำบลวังสมบูรณ์	3	3	-	-	-	TambonWang Sombun	
ตำบลวังใหม่	3	3	-	-	-	TambonWang Mai	
ตำบลวังทอง	-	-	-	-	-	TambonWang Thong	

หมายเหตุ : เฉพาะสถานประกอบการที่มีรูปแบบการจัดตั้งตามกฎหมายเป็นบริษัทจำกัด และบริษัทจำกัด (มหาชน)

Note : Only establishments which were company limited and public company limited.

ที่มา : สำนักบริหารธุรกิจอุตสาหกรรม พ.ศ. 2555 (ข้อมูลพื้นฐาน) จังหวัด สระแก้ว สำนักงานสถิติแห่งชาติ กระทรวงเทคโนโลยีสารสนเทศและการสื่อสาร

Source : The 2012 Business and Industrial Census (Basic Information), Sa Kaeo Province, National Statistical Office, Ministry of Information and Communication Technology.

ตาราง 5 จำนวนสถานประกอบการ จำนวนตามขนาดของสถานประกอบการ (จำนวนคนทำงาน) อำเภอและตำบล
 TABLE 5 NUMBER OF ESTABLISHMENTS BY SIZE OF ESTABLISHMENT (NUMBER OF PERSONS ENGAGED), AMPHOE AND TAMBON

อำเภอ/ตำบล	จำนวน สถานประกอบการ Number of establishments	ขนาดของสถานประกอบการ (จำนวนคนทำงาน) Size of establishment (Number of persons engaged)											Amphoe/Tambon		
		1 - 5	6 - 10	11- 15	16 - 20	21 - 25	26 - 30	31 - 50	51 - 100	101 - 200	201 - 500	501 - 1,000		> 1,000	
รวม	19,622	18,735	563	165	61	34	5	24	14	12	5	4	4	-	Total
อำเภอเมืองสระแก้ว	4,197	3,978	124	40	18	14	4	9	3	3	2	2	2	-	AmphoeMueang Sa Kaeo
ตำบลสระแก้ว	1,320	1,198	72	20	9	7	3	5	2	2	-	2	-	-	TambonSa Kaeo
ตำบลบ้านแก้ง	510	490	12	2	3	1	-	-	-	1	1	-	-	-	TambonBan Keang
ตำบลศาลาลำดวน	406	386	12	2	2	2	-	1	-	-	1	-	-	-	TambonSala Lamduan
ตำบลโคกขี้ผึ้ง	600	592	-	4	-	2	-	2	-	-	-	-	-	-	TambonKhok Pi Khong
ตำบลท่าแยก	451	446	4	-	1	-	-	-	-	-	-	-	-	-	TambonTha Yaek
ตำบลท่าเกษม	420	398	9	6	2	2	1	1	1	-	-	-	-	-	TambonTha Kasem
ตำบลสระขวัญ	306	293	9	3	1	-	-	-	-	-	-	-	-	-	TambonSa Khwan
ตำบลหนองบอน	184	175	6	3	-	-	-	-	-	-	-	-	-	-	TambonNong Bon
อำเภอคลองหาด	908	868	25	9	2	2	-	1	1	-	-	-	-	-	AmphoeKhlong Hat
ตำบลคลองหาด	322	302	11	5	1	1	-	1	1	-	-	-	-	-	TambonKhlong Hat
ตำบลไผ่อุดม	75	74	1	-	-	-	-	-	-	-	-	-	-	-	TambonThai Udom
ตำบลซับมะกรูด	112	111	1	-	-	-	-	-	-	-	-	-	-	-	TambonSap Makrut
ตำบลไพร่ตี่ย	96	91	3	2	-	-	-	-	-	-	-	-	-	-	TambonSai Diao
ตำบลคลองไม้เกลือ	144	139	4	1	-	-	-	-	-	-	-	-	-	-	TambonKhlong Kai Thuean
ตำบลบึงขจร	95	90	4	-	1	-	-	-	-	-	-	-	-	-	TambonBenchakhon
ตำบลไทรทอง	64	61	1	1	-	1	-	-	-	-	-	-	-	-	TambonSai Thong
อำเภอตาพระยา	1,225	1,196	20	5	1	2	-	1	-	-	-	-	-	-	AmphoeTa Phraya
ตำบลตาพระยา	465	447	16	1	-	1	-	-	-	-	-	-	-	-	TambonTa phraya
ตำบลทัพเสด็จ	135	130	-	2	1	1	-	1	-	-	-	-	-	-	TambonThap Sadet
ตำบลทัพราช	351	349	1	1	-	-	-	-	-	-	-	-	-	-	TambonThap Rat
ตำบลทัพไทย	143	143	-	-	-	-	-	-	-	-	-	-	-	-	TambonThap Thai
ตำบลโคกคาน	131	127	3	1	-	-	-	-	-	-	-	-	-	-	TambonKho Khlan
อำเภอดงน้ำเย็น	1,743	1,657	43	20	8	7	-	3	3	2	-	-	-	-	AmphoeWang Nam Yen
ตำบลวังนงเยาว์	912	847	31	17	7	6	-	1	2	1	-	-	-	-	TambonWang Nam Yen
ตำบลตาหลังโน	185	181	3	-	-	-	-	1	-	-	-	-	-	-	TambonTa Lang Nai
ตำบลคลองหินปูน	247	234	6	3	1	1	-	-	1	1	-	-	-	-	TambonKhlong Hin Pun
ตำบลทุ่งมหาเจริญ	399	395	3	-	-	-	-	1	-	-	-	-	-	-	TambonThung Maha Charoen

ตาราง 5 จำนวนสถานประกอบการ จำนวนตามขนาดของสถานประกอบการ (จำนวนคนทำงาน) อำเภอและตำบล (ต่อ)
TABLE 5 NUMBER OF ESTABLISHMENTS BY SIZE OF ESTABLISHMENT (NUMBER OF PERSONS ENGAGED), AMPHOE AND TAMBON (Cont'd)

อำเภอ/ตำบล	จำนวน สถานประกอบการ Number of establishments	ขนาดของสถานประกอบการ (จำนวนคนทำงาน) Size of establishment (Number of persons engaged)											Amphoe/Tambon	
		1 - 5	6 - 10	11- 15	16 - 20	21 - 25	26 - 30	31 - 50	51 - 100	101 - 200	201 - 500	501 - 1,000		> 1,000
		อำเภอวัฒนานคร	2,175	46	10	2	2	1	3	3	3	2		2
ตำบลวัฒนานคร	647	615	3	-	2	-	-	2	-	1	1	-	-	TambonWattana Nakhon
ตำบลท่าเกวียน	220	214	4	2	-	-	-	-	-	-	-	-	-	TambonTha Kwian
ตำบลสีผักขะ	104	95	5	1	1	1	1	-	-	-	-	-	-	TambonPhak Kha
ตำบลโนนหมากเค็ง	141	140	1	-	-	-	-	-	-	-	-	-	-	TambonNon Mak Kheng
ตำบลหนองน้ำใส	119	117	-	-	-	-	-	1	1	-	-	-	-	TambonNong Nam Sai
ตำบลชองภูมิ	128	127	1	-	-	-	-	-	-	-	-	-	-	TambonChong Kum
ตำบลหนองแวง	82	78	4	-	-	-	-	-	-	-	-	-	-	TambonNong Waeng
ตำบลเขร้อ	250	244	4	-	1	-	-	1	-	-	-	-	-	TambonSae-o
ตำบลหนองหมากฝ้าย	114	111	2	1	-	-	-	-	-	-	-	-	-	TambonNong Mak Fai
ตำบลหนองตะเคียนบอน	179	177	1	1	-	-	-	-	-	-	-	-	-	TambonNong Takhian Bon
ตำบลห้วยเจ็ด	191	183	1	2	-	-	-	1	2	1	1	-	-	TambonHuai Chot
อำเภออรัญประเทศ	6,245	5,933	226	21	2	-	5	4	2	-	-	-	-	AmphoeArunyprathet
ตำบลอรัญประเทศ	3,113	2,959	114	11	1	-	2	1	-	-	-	-	-	TambonArunyprathet
ตำบลเมืองไผ่	68	64	2	1	1	-	-	-	-	-	-	-	-	TambonMueang Phai
ตำบลหินทราย	134	134	-	-	-	-	-	-	-	-	-	-	-	TambonHan Sai
ตำบลคลองน้ำใส	87	80	2	1	-	-	-	1	-	-	-	-	-	TambonKhlong Nam Sai
ตำบลท่าข้าม	92	90	2	-	-	-	-	-	-	-	-	-	-	TambonTha Kham
ตำบลปไร่	1,737	1,648	73	11	3	-	1	-	-	-	-	-	-	TambonPa Rai
ตำบลทับพริก	76	75	-	1	-	-	-	-	-	-	-	-	-	TambonThap Phik
ตำบลบ้านใหม่หนองไทร	362	334	20	1	3	-	1	2	1	-	-	-	-	TambonBan Mai Nong Sai
ตำบลผ่านศึก	106	106	-	-	-	-	-	-	-	-	-	-	-	TambonPhan Suek
ตำบลหนองสังข์	154	147	1	4	1	-	-	1	-	-	-	-	-	TambonNong Sang
ตำบลคลองทับจันทร์	97	94	3	-	-	-	-	-	-	-	-	-	-	TambonKhlong Thap Chan
ตำบลพาก้วย	119	106	9	4	-	-	-	-	-	-	-	-	-	TambonFak Huai
ตำบลบ้านด่าน	100	96	-	4	-	-	-	-	-	-	-	-	-	TambonBan Dan
อำเภอเขาฉกรรจ์	1,400	1,360	27	4	1	-	-	-	1	-	-	-	-	AmphoeKhao Chakan
ตำบลเขาฉกรรจ์	473	452	15	4	1	-	-	-	1	-	-	-	-	TambonKhao Chakan
ตำบลหนองหัว	413	410	2	-	1	-	-	-	-	-	-	-	-	TambonNong Wa
ตำบลพระเหลง	315	309	4	1	1	-	-	-	-	-	-	-	-	TambonPhra Phloeng
ตำบลเขาสามสิบ	199	189	6	2	1	-	-	-	-	-	-	-	-	TambonKhao Sam Sip
อำเภอโคกสูง	721	691	17	9	4	-	-	-	-	-	-	-	-	AmphoeKhok Sung
ตำบลโคกสูง	228	214	9	3	2	-	-	-	-	-	-	-	-	TambonKhok Sung
ตำบลหนองม่วง	235	229	3	3	-	-	-	-	-	-	-	-	-	TambonNong Muang
ตำบลหนองแวง	165	160	2	3	-	-	-	-	-	-	-	-	-	TambonNong Waeng
ตำบลโนนหมากมูน	93	88	3	-	2	-	-	-	-	-	-	-	-	TambonNon Mak Mun
อำเภอวังสมบูรณ์	1,008	951	35	13	1	4	2	-	1	1	-	-	-	AmphoeWang Sombun
ตำบลวังสมบูรณ์	410	383	17	6	-	3	1	-	-	-	-	-	-	TambonWang Sombun
ตำบลวังใหม่	364	342	14	5	1	-	-	-	-	1	-	-	-	TambonWang Mai
ตำบลวังทอง	234	226	4	2	-	-	1	-	-	-	-	-	-	TambonWang Thong

ที่มา : สำนักงานธุรกิจและอุตสาหกรรม พ.ศ. 2555 (ข้อมูลพื้นฐาน) จังหวัด สระแก้ว สำนักงานสถิติแห่งชาติ กระทรวงเทคโนโลยีสารสนเทศและการสื่อสาร

Source : The 2012 Business and Industrial Census (Basic Information), Sa Kaeo Province, National Statistical Office, Ministry of Information and Communication Technology.

ตาราง 6 จำนวนคนทำงานในสถานประกอบการ จำนวนตามขนาดของสถานประกอบการ (จำนวนคนทำงาน) อำเภอและตำบล

TABLE 6 NUMBER OF PERSONS ENGAGED IN ESTABLISHMENTS BY SIZE OF ESTABLISHMENT (NUMBER OF PERSONS ENGAGED), AMPHOE AND TAMBON

อำเภอ/ตำบล	จำนวน คนทำงาน Number of persons engaged	ขนาดของสถานประกอบการ (จำนวนคนทำงาน) Size of establishment (Number of persons engaged)											Amphoe/Tambon	
		Size of establishment (Number of persons engaged)												
		1 - 5	6 - 10	11- 15	16 - 20	21 - 25	26 - 30	31 - 50	51 - 100	101 - 200	201 - 500	501 - 1,000		> 1,000
รวม	48,284	32,063	4,107	2,107	1,097	768	144	927	1,072	1,827	1,491	2,681	-	Total
อำเภอเมืองสระแก้ว	11,420	6,645	927	506	320	315	116	342	227	461	460	1,101	-	AmphoeMueang Sa Kaeo
ตำบลสระแก้ว	5,242	2,336	542	244	157	157	86	209	145	265	-	1,101	-	TambonSa Kaeo
ตำบลบ้านม่วง	1,291	679	85	27	60	24	-	-	-	196	220	-	-	TambonBan Kaeng
ตำบลศาลาลำดวน	1,013	540	93	26	34	48	-	32	-	-	240	-	-	TambonSala Lamduan
ตำบลโคกปี่ฆ้อง	1,198	1,034	-	51	-	44	-	69	-	-	-	-	-	TambonKhok Pi Khong
ตำบลท่าแยก	781	733	32	-	16	-	-	-	-	-	-	-	-	TambonTha Yaek
ตำบลท่าเกษม	963	602	62	76	37	42	30	32	82	-	-	-	-	TambonTha Kasem
ตำบลสระขวัญ	564	439	68	41	16	-	-	-	-	-	-	-	-	TambonSa Khwan
ตำบลหนองบอน	368	282	45	41	-	-	-	-	-	-	-	-	-	TambonNong Bon
อำเภอคลองหาด	1,847	1,386	178	118	37	44	-	32	52	-	-	-	-	AmphoeKlong Hat
ตำบลคลองหาด	771	505	83	61	17	21	-	32	52	-	-	-	-	TambonKlong Hat
ตำบลไทยอุดม	129	123	6	-	-	-	-	-	-	-	-	-	-	TambonThai Udom
ตำบลข้ามะกรุ	168	162	6	-	-	-	-	-	-	-	-	-	-	TambonSap Makrut
ตำบลไพร่เขียว	198	148	22	28	-	-	-	-	-	-	-	-	-	TambonSai Diao
ตำบลคลองไผ่เถื่อน	241	196	30	15	-	-	-	-	-	-	-	-	-	TambonKlong Kai Thuean
ตำบลบุญจร	198	153	25	-	20	-	-	-	-	-	-	-	-	TambonBenchakhon
ตำบลไพร่ทอง	142	99	6	14	-	23	-	-	-	-	-	-	-	TambonSai Thong
อำเภอตาพระยา	2,183	1,862	147	66	20	42	-	46	-	-	-	-	-	AmphoeTa Phraya
ตำบลตาพระยา	892	746	114	11	-	21	-	-	-	-	-	-	-	TambonTa phraya
ตำบลทัพเสด็จ	307	194	-	26	20	21	-	46	-	-	-	-	-	TambonThap Sadet
ตำบลทัพราช	529	509	6	14	-	-	-	-	-	-	-	-	-	TambonThap Rat
ตำบลทัพไทย	195	195	-	-	-	-	-	-	-	-	-	-	-	TambonThap Thai
ตำบลโคกลาน	260	218	27	15	-	-	-	-	-	-	-	-	-	TambonKho Khlam
อำเภอวังน้ำเย็น	4,382	2,835	325	261	142	157	-	140	200	322	-	-	-	AmphoeWang Nam Yen
ตำบลวังน้ำเย็น	2,673	1,581	229	220	123	136	-	47	137	200	-	-	-	TambonWang Nam Yen
ตำบลตาสูงเนิน	341	274	24	-	-	-	-	43	-	-	-	-	-	TambonTa Lang Nai
ตำบลคลองหินปูน	689	373	50	41	19	21	-	-	63	122	-	-	-	TambonKlong Hin Pun
ตำบลทุ่งมหาเจริญ	679	607	22	-	-	-	-	50	-	-	-	-	-	TambonThung Maha Charoen

ตาราง 6 จำนวนคนทำงานในสถานประกอบการ จำนวนตามขนาดของสถานประกอบการ (จำนวนคนทำงาน) อำเภอและตำบล (ต่อ)
TABLE 6 NUMBER OF PERSONS ENGAGED IN ESTABLISHMENTS BY SIZE OF ESTABLISHMENT (NUMBER OF PERSONS ENGAGED), AMPHOE AND TAMBON (Cont'd)

อำเภอ/ตำบล	จำนวน คนทำงาน Number of persons engaged	ขนาดของสถานประกอบการ (จำนวนคนทำงาน) Size of establishment (Number of persons engaged)											Amphoe/Tambon					
		1 - 5	6 - 10	11- 15	16 - 20	21 - 25	26 - 30	31 - 50	51 - 100	101 - 200	201 - 500	501 - 1,000		> 1,000				
อำเภอวัฒนานคร	6,753	3,209	335	124	40	46	28	117	275	418	581	1,580	-	-	-	-	-	AmphoeWattana Nakhon
ตำบลวัฒนานคร	2,878	1,135	163	39	-	46	-	-	195	-	320	980	-	-	-	-	-	TambonWattana Nakhon
ตำบลท่าเกวียน	376	318	35	23	-	-	-	-	-	-	-	-	-	-	-	-	-	TambonTha Kwian
ตำบลฝ้ายชะ	264	140	34	11	20	-	28	31	-	-	-	-	-	-	-	-	-	TambonPhak Kha
ตำบลโนนหมากมั่ง	173	166	7	-	-	-	-	-	-	-	-	-	-	-	-	-	-	TambonNon Mak Kheng
ตำบลหนองน้ำใส	397	159	-	-	-	-	-	48	-	190	-	-	-	-	-	-	-	TambonNong Nam Sai
ตำบลช่อกุ่ม	211	204	7	-	-	-	-	-	-	-	-	-	-	-	-	-	-	TambonChong Kum
ตำบลหนองแวง	129	104	25	-	-	-	-	-	-	-	-	-	-	-	-	-	-	TambonNong Waeng
ตำบลเขร้อ	428	340	30	-	20	-	-	38	-	-	-	-	-	-	-	-	-	TambonSae-o
ตำบลหนองหมากฝ้าย	185	152	18	15	-	-	-	-	-	-	-	-	-	-	-	-	-	TambonNong Mak Fai
ตำบลหนองตะเคียนบอน	270	248	10	12	-	-	-	-	-	-	-	-	-	-	-	-	-	TambonNong Takhian Bon
ตำบลห้วยโจด	1,442	243	6	24	-	-	-	-	80	228	261	600	-	-	-	-	-	TambonHuai Chot
อำเภออรัญประเทศ	14,898	11,355	1,624	661	373	46	-	164	318	357	-	-	-	-	-	-	-	AmphoeAranyaprathet
ตำบลอรัญประเทศ	7,271	5,775	814	309	194	21	-	63	95	-	-	-	-	-	-	-	-	TambonAranyaprathet
ตำบลเมืองใต้	157	107	17	15	18	-	-	-	-	-	-	-	-	-	-	-	-	TambonMueang Phai
ตำบลหันทราย	163	163	-	-	-	-	-	-	-	-	-	-	-	-	-	-	-	TambonHan Sai
ตำบลคลองน้ำใส	389	108	14	23	16	-	-	38	-	190	-	-	-	-	-	-	-	TambonKhlong Nam Sai
ตำบลท่าข้าม	155	139	16	-	-	-	-	-	-	-	-	-	-	-	-	-	-	TambonTha Kham
ตำบลป่าไร่	4,290	3,526	523	134	51	25	-	31	-	-	-	-	-	-	-	-	-	TambonPa Rai
ตำบลทับพริก	144	124	-	-	20	-	-	-	-	-	-	-	-	-	-	-	-	TambonThap Phik
ตำบลบ้านใหม่หนองไทร	1,212	641	151	14	54	-	-	32	153	167	-	-	-	-	-	-	-	TambonBan Mai Nong Sai
ตำบลพานสัก	124	124	-	-	-	-	-	-	-	-	-	-	-	-	-	-	-	TambonPhan Suek
ตำบลหนองสังข์	397	245	8	54	20	-	-	-	70	-	-	-	-	-	-	-	-	TambonNong Sang
ตำบลคลองทับจันทร์	143	123	20	-	-	-	-	-	-	-	-	-	-	-	-	-	-	TambonKhlong Thap Chan
ตำบลพากห้วย	265	151	61	53	-	-	-	-	-	-	-	-	-	-	-	-	-	TambonFak Huai
ตำบลบ้านด่าน	188	129	-	59	-	-	-	-	-	-	-	-	-	-	-	-	-	TambonBan Dan
อำเภอเขาฉกรรจ์	2,703	2,158	194	86	75	22	-	-	-	168	-	-	-	-	-	-	-	AmphoeKhao Chakan
ตำบลเขาฉกรรจ์	1,145	804	110	47	16	-	-	-	-	168	-	-	-	-	-	-	-	TambonKhao Chakan
ตำบลหนองหว้า	664	630	15	19	-	-	-	-	-	-	-	-	-	-	-	-	-	TambonNong Wa
ตำบลพระเพลิง	493	432	27	14	20	-	-	-	-	-	-	-	-	-	-	-	-	TambonPhra Phoeng
ตำบลเขาสามสิบ	401	292	42	25	20	22	-	-	-	-	-	-	-	-	-	-	-	TambonKhao Sam Sip
อำเภอโคกสูง	1,400	1,093	120	117	70	-	-	-	-	-	-	-	-	-	-	-	-	AmphoeKhok Sung
ตำบลโคกสูง	517	379	62	40	36	-	-	-	-	-	-	-	-	-	-	-	-	TambonKhok Sung
ตำบลหนองม่วง	419	359	21	39	-	-	-	-	-	-	-	-	-	-	-	-	-	TambonNong Muang
ตำบลหนองแวง	273	220	15	38	-	-	-	-	-	-	-	-	-	-	-	-	-	TambonNong Waeng
ตำบลโนนหมากมุ่น	191	135	22	-	34	-	-	-	-	-	-	-	-	-	-	-	-	TambonNon Mak Mun
อำเภอวังสมบูรณ์	2,698	1,520	257	168	20	96	-	86	-	101	450	-	-	-	-	-	-	AmphoeWang Sombun
ตำบลวังสมบูรณ์	944	629	124	78	-	71	-	42	-	-	-	-	-	-	-	-	-	TambonWang Sombun
ตำบลวังใหม่	1,211	545	106	65	20	25	-	-	-	-	450	-	-	-	-	-	-	TambonWang Mai
ตำบลวังทอง	543	346	27	25	-	-	-	44	-	101	-	-	-	-	-	-	-	TambonWang Thong

ที่มา : สำนักงานธุรกิจและอุตสาหกรรม พ.ศ. 2555 (ข้อมูลพื้นฐาน) จังหวัด สระแก้ว สำนักงานสถิติแห่งชาติ กระทรวงเทคโนโลยีสารสนเทศและการสื่อสาร
Source : The 2012 Business and Industrial Census (Basic Information), Sa Keao Province, National Statistical Office, Ministry of Information and Communication Technology.

ตาราง 7 จำนวนสถานประกอบการ จำนวนคนงานของสถานประกอบการ (จำนวนลูกจ้าง) อำเภอและตำบล
TABLE 7 NUMBER OF ESTABLISHMENTS BY SIZE OF ESTABLISHMENT (NUMBER OF EMPLOYEES), AMPHOE AND TAMBON

อำเภอ/ตำบล	จำนวน สถานประกอบการ Number of establishments	ขนาดของสถานประกอบการ (จำนวนลูกจ้าง) Size of establishment (Number of employees)											Amphoe/Tambon		
		1 - 5	6 - 10	11 - 15	16 - 20	21 - 25	26 - 30	31 - 50	51 - 100	101 - 200	201 - 500	501 - 1,000		> 1,000	ไม่มี No
		2,339	298	94	35	15	8	14	11	9	5	4		-	16,790
รวม	19,622	409	83	25	12	7	4	6	3	3	2	2	-	3,641	AmphoeMueang Sa Kaeo
ตำบลสระแก้ว	1,320	288	49	13	5	4	2	5	2	2	-	2	-	948	TambonSa Kaeo
ตำบลบ้านแก่ง	510	17	5	1	2	1	-	-	-	1	1	-	-	482	TambonBan Kaeng
ตำบลศาลาลำดวน	406	21	8	2	1	2	1	-	-	-	1	-	-	370	TambonSala Lamduan
ตำบลโคกบึง	600	5	2	1	-	-	-	1	-	-	-	-	-	591	TambonKhok Pi Khong
ตำบลท่าแยก	451	12	2	1	-	-	-	-	-	-	-	-	-	436	TambonTha Yaek
ตำบลท่าเกษม	420	34	6	2	4	-	1	-	1	-	-	-	-	372	TambonTha Kasem
ตำบลสระขวัญ	306	18	7	3	-	-	-	-	-	-	-	-	-	278	TambonSa Khwan
ตำบลหนองบอน	184	14	4	2	-	-	-	-	-	-	-	-	-	164	TambonNong Bon
อำเภอคลองหาด	908	68	12	5	-	-	1	-	-	-	-	-	-	822	AmphoeKhlong Hat
ตำบลคลองหาด	322	48	9	2	-	-	1	-	-	-	-	-	-	262	TambonKhlong Hat
ตำบลไทยอุดม	75	3	-	-	-	-	-	-	-	-	-	-	-	72	TambonThai Udom
ตำบลอัมมะรุติ	112	1	-	-	-	-	-	-	-	-	-	-	-	111	TambonSap Makrut
ตำบลไพร่เดียว	96	2	-	1	-	-	-	-	-	-	-	-	-	93	TambonSai Diao
ตำบลคลองไผ่ล้อม	144	5	3	1	-	-	-	-	-	-	-	-	-	135	TambonKhlong Kai Thuean
ตำบลเบญจขจร	95	7	-	-	-	-	-	-	-	-	-	-	-	88	TambonBenchakhon
ตำบลไพรทอง	64	2	-	1	-	-	-	-	-	-	-	-	-	61	TambonSai Thong
อำเภอท่ายาย	1,225	81	13	2	2	-	-	-	-	-	-	-	-	1,127	AmphoeTa Phraya
ตำบลตาพระยา	465	59	9	-	1	-	-	-	-	-	-	-	-	396	TambonTa phraya
ตำบลทัพเสด็จ	135	5	1	-	1	-	-	-	-	-	-	-	-	128	TambonThap Sadet
ตำบลทัพราช	351	14	-	1	-	-	-	-	-	-	-	-	-	336	TambonThap Rat
ตำบลทัพไทย	143	-	-	-	-	-	-	-	-	-	-	-	-	143	TambonThap Thai
ตำบลโคกลาน	131	3	3	1	-	-	-	-	-	-	-	-	-	124	TambonKho Khlan
อำเภอรังน้ำเย็น	1,743	178	27	17	6	1	-	3	1	2	-	-	-	1,508	AmphoeWang Nam Yen
ตำบลวังน้ำเย็น	912	150	23	14	5	1	-	2	1	1	-	-	-	715	TambonWang Nam Yen
ตำบลตาหลิ่งโน	185	5	2	-	-	-	-	1	-	-	-	-	-	177	TambonTa Lang Nai
ตำบลคลองหินปูน	247	11	1	3	1	-	-	-	-	1	-	-	-	230	TambonKhlong Hin Pun
ตำบลทุ่งมหาเจริญ	399	12	1	-	-	-	-	-	-	-	-	-	-	386	TambonThung Maha Charoen
อำเภอวัฒนานคร	2,175	206	25	3	1	2	2	1	3	2	2	2	-	1,926	AmphoeWattana Nakhon
ตำบลวัฒนานคร	647	129	9	2	-	2	-	-	2	-	1	1	-	501	TambonWattana Nakhon
ตำบลท่าเกษม	220	12	6	-	-	-	-	-	-	-	-	-	-	202	TambonTha Kwian
ตำบลฝักชะ	104	7	2	-	1	-	2	-	-	-	-	-	-	92	TambonPhak Kha
ตำบลโนนหมกมั่ง	141	6	-	-	-	-	-	-	-	-	-	-	-	135	TambonNon Mak Kheng
ตำบลหนองน้ำใส	119	7	-	-	-	-	-	-	-	1	-	-	-	111	TambonNong Nam Sai
ตำบลช่องกุ่ม	128	12	-	-	-	-	-	-	-	-	-	-	-	116	TambonChong Kum
ตำบลหนองแวง	82	9	1	-	-	-	-	-	-	-	-	-	-	72	TambonNong Waeng
ตำบลเข้ร้อ	250	7	2	-	-	-	-	1	-	-	-	-	-	240	TambonSae-o
ตำบลหนองหมกผ่าย	114	2	1	1	-	-	-	-	-	-	-	-	-	110	TambonNong Mak Fai
ตำบลหนองตะเคียนบอน	179	8	2	-	-	-	-	-	-	-	-	-	-	169	TambonNong Takhian Bon
ตำบลหัวโจก	191	7	2	-	-	-	-	-	1	1	1	-	-	178	TambonHui Chot

ตาราง 7 จำนวนสถานประกอบการ จำนวนคนงานของสถานประกอบการ (จำนวนลูกจ้าง) อำเภอและตำบล (ต่อ)

TABLE 7 NUMBER OF ESTABLISHMENTS BY SIZE OF ESTABLISHMENT (NUMBER OF EMPLOYEES), AMPHOE AND TAMBON (Cont'd)

อำเภอ/ตำบล	จำนวน สถานประกอบการ	ขนาดของสถานประกอบการ (จำนวนลูกจ้าง) Size of establishment (Number of employees)											Amphoe/Tambon				
		ไม่มี															
		1 - 5	6 - 10	11 - 15	16 - 20	21 - 25	26 - 30	31 - 50	51 - 100	101 - 200	201 - 500	501 - 1,000		> 1,000	No		
อำเภอร้อยพระเพท	6,245	1,170	100	30	11	1	1	2	3	2	-	-	-	-	-	4,925	AmphoeAranyaprathet
ตำบลร้อยพระเพท	3,113	674	51	18	6	-	-	1	1	-	-	-	-	-	-	2,362	TambonAranyaprathet
ตำบลเมืองใหม่	68	7	1	1	1	-	-	-	-	-	-	-	-	-	-	58	TambonMueang Phai
ตำบลหันทราย	134	1	-	-	-	-	-	-	-	-	-	-	-	-	-	133	TambonHan Sai
ตำบลคลองน้ำใส	87	4	3	-	1	-	-	-	-	1	-	-	-	-	-	78	TambonKhong Nam Sai
ตำบลท่าข้าม	92	4	1	-	-	-	-	-	-	-	-	-	-	-	-	87	TambonTha Kham
ตำบลป่าไร่	1,737	348	27	5	1	1	1	-	-	-	-	-	-	-	-	1,354	TambonPa Rai
ตำบลทับขมิ้น	76	5	-	-	1	-	-	-	-	-	-	-	-	-	-	70	TambonThap Phik
ตำบลบ้านใหม่หนองไทร	362	84	10	3	1	-	-	1	2	1	-	-	-	-	-	260	TambonBan Mai Nong Sai
ตำบลผ่านศึก	106	-	-	-	-	-	-	-	-	-	-	-	-	-	-	106	TambonPhan Suek
ตำบลหนองสังข์	154	17	1	2	-	-	-	-	-	-	-	-	-	-	-	134	TambonNong Sang
ตำบลคลองทับเงินทร์	97	5	1	-	-	-	-	-	-	-	-	-	-	-	-	91	TambonKhlong Thap Chan
ตำบลปากห้วย	119	17	5	-	-	-	-	-	-	-	-	-	-	-	-	97	TambonFak Huai
ตำบลบ้านด่าน	100	4	-	1	-	-	-	-	-	-	-	-	-	-	-	95	TambonBan Dan
อำเภอเขาคง	1,400	82	11	1	2	-	-	-	-	-	-	-	-	-	-	1,304	AmphoeKhao Chakan
ตำบลเขาคง	473	56	9	1	1	-	-	-	-	-	-	-	-	-	-	406	TambonKhao Chakan
ตำบลหนองหว้า	413	10	-	-	-	-	-	-	-	-	-	-	-	-	-	403	TambonNong Wa
ตำบลพระเพลิง	315	11	1	-	1	-	-	-	-	-	-	-	-	-	-	302	TambonPhra Phloeng
ตำบลเขาสวนสลับ	199	5	1	-	-	-	-	-	-	-	-	-	-	-	-	193	TambonKhao Sam Slob
อำเภอโคกสูง	721	62	7	5	1	-	-	-	-	-	-	-	-	-	-	646	AmphoeKhok Sung
ตำบลโคกสูง	228	44	5	2	1	-	-	-	-	-	-	-	-	-	-	176	TambonKhok Sung
ตำบลหนองม่วง	235	10	1	1	-	-	-	-	-	-	-	-	-	-	-	223	TambonNong Muang
ตำบลหนองแขง	165	2	1	1	-	-	-	-	-	-	-	-	-	-	-	161	TambonNong Waeng
ตำบลโนนหมกมุ่น	93	6	-	1	-	-	-	-	-	-	-	-	-	-	-	86	TambonNon Mak Mun
อำเภอวังสมบูรณ์	1,008	83	20	6	-	4	-	2	1	-	1	-	-	-	-	891	AmphoeWang Sombun
ตำบลวังสมบูรณ์	410	57	5	3	-	3	-	1	-	-	-	-	-	-	-	341	TambonWang Sombun
ตำบลวังใหม่	364	18	12	3	-	1	-	-	-	-	1	-	-	-	-	329	TambonWang Mai
ตำบลวังทอง	234	8	3	-	-	-	-	1	1	-	-	-	-	-	-	221	TambonWang Thong

ที่มา : สำนักงานธุรกิจและอุตสาหกรรม พ.ศ. 2555 (ข้อมูลพื้นฐาน) จังหวัด สระแก้ว สำนักงานสถิติแห่งชาติ กระทรวงเทคโนโลยีสารสนเทศและการสื่อสาร

Source : The 2012 Business and Industrial Census (Basic Information), Sa Kaeo Province, National Statistical Office, Ministry of Information and Communication Technology.

ตาราง 8 จำนวนลูกจ้างในสถานประกอบการ จำนวนตามขนาดของสถานประกอบการ (จำนวนคนทำงาน) อำเภอและตำบล
 TABLE 8 NUMBER OF EMPLOYEES IN ESTABLISHMENTS BY SIZE OF ESTABLISHMENT (NUMBER OF PERSONS ENGAGED), AMPHOE AND TAMBON

อำเภอ/ตำบล	จำนวน ลูกจ้าง Number of employees	ขนาดของสถานประกอบการ (จำนวนคนทำงาน) Size of establishment (Number of persons engaged)											อำเภอ/Tambon	
		1 - 5	6 - 10	11-15	16 - 20	21 - 25	26 - 30	31 - 50	51 - 100	101 - 200	201 - 500	501 - 1,000		> 1,000
รวม	17,158	4,011	2,816	1,642	794	533	127	626	907	1,539	1,488	2,675	-	Total
อำเภอเมืองสระแก้ว	4,965	720	729	429	250	196	99	301	226	460	460	1,095	-	AmphoeMueang Sa Kao
ตำบลสระแก้ว	3,163	518	412	218	118	108	80	206	144	264	-	1,095	-	TambonSa Kao
ตำบลบ้านแก้ง	588	21	68	23	36	24	-	-	-	196	220	-	-	TambonBan Kaeng
ตำบลศาลาลำดวน	489	38	81	24	32	44	-	30	-	-	240	-	-	TambonSala Lamduan
ตำบลโคกปี่ฆ้อง	74	5	-	34	-	-	-	35	-	-	-	-	-	TambonKhok Pi Khong
ตำบลท่าแยก	65	26	25	-	14	-	-	-	-	-	-	-	-	TambonTha Yaek
ตำบลท่าเกษม	350	55	54	55	35	20	19	30	82	-	-	-	-	TambonTha Kasem
ตำบลสระขวัญ	139	31	56	37	15	-	-	-	-	-	-	-	-	TambonSa Khwan
ตำบลหนองบอน	97	26	33	38	-	-	-	-	-	-	-	-	-	TambonNong Bon
อำเภอคลองหาด	377	122	112	97	15	1	-	-	30	-	-	-	-	AmphoeKhlong Hat
ตำบลคลองหาด	253	91	62	54	15	1	-	-	30	-	-	-	-	TambonKhlong Hat
ตำบลไทยอุดม	9	4	5	-	-	-	-	-	-	-	-	-	-	TambonThai Udom
ตำบลชัยมะกรูด	4	-	4	-	-	-	-	-	-	-	-	-	-	TambonSap Makrut
ตำบลไพร่เดี่ยว	23	-	8	15	-	-	-	-	-	-	-	-	-	TambonSai Diao
ตำบลคลองไก่เถื่อน	49	9	26	14	-	-	-	-	-	-	-	-	-	TambonKhong Kai Thuean
ตำบลเบญจพร	21	14	7	-	-	-	-	-	-	-	-	-	-	TambonBenchakhon
ตำบลไพร่ทอง	18	4	-	14	-	-	-	-	-	-	-	-	-	TambonSai Thong
อำเภอตาพระยา	323	125	108	47	-	40	-	3	-	-	-	-	-	AmphoeTa Phraya
ตำบลตาพระยา	204	92	82	10	-	20	-	-	-	-	-	-	-	TambonTa phraya
ตำบลทัพเสด็จ	37	4	-	10	-	20	-	3	-	-	-	-	-	TambonThap Sadet
ตำบลทัพราช	38	23	3	12	-	-	-	-	-	-	-	-	-	TambonThap Rat
ตำบลทัพไทย	-	-	-	-	-	-	-	-	-	-	-	-	-	TambonThap Thai
ตำบลโคกदान	44	6	23	15	-	-	-	-	-	-	-	-	-	TambonKho Khlan
อำเภอรังน้ำเย็น	1,537	317	229	231	97	133	-	82	130	318	-	-	-	AmphoeWang Nam Yen
ตำบลวังน้ำเย็น	1,218	275	173	192	97	113	-	40	130	198	-	-	-	TambonWang Nam Yen
ตำบลตาต้งโน	70	9	19	-	-	-	-	42	-	-	-	-	-	TambonTa Lang Nai
ตำบลคลองหินปูน	214	15	20	39	-	20	-	-	-	120	-	-	-	TambonKhlong Hin Pun
ตำบลทุ่งมหาเจริญ	35	18	17	-	-	-	-	-	-	-	-	-	-	TambonThung Maha Charoen

ตาราง 8 จำนวนลูกจ้างในสถานประกอบการ จำแนกตามขนาดของสถานประกอบการ (จำนวนคนทำงาน) อำเภอและตำบล (ต่อ)

TABLE 8 NUMBER OF EMPLOYEES IN ESTABLISHMENTS BY SIZE OF ESTABLISHMENT (NUMBER OF PERSONS ENGAGED), AMPHOE AND TAMBON (Cont'd)

อำเภอ/ตำบล	จำนวน ลูกจ้าง Number of employees	ขนาดของสถานประกอบการ (จำนวนคนทำงาน) Size of establishment (Number of persons engaged)											Amphoe/Tambon	
		1 - 5	6 - 10	11-15	16 - 20	21 - 25	26 - 30	31 - 50	51 - 100	101 - 200	201 - 500	501 - 1,000		> 1,000
อำเภอวัฒนานคร	3,573	342	224	110	19	46	28	67	275	304	578	1,580	-	AmphoeWattthana Nakhon
ตำบลวัฒนานคร	1,902	214	112	35	-	46	-	-	195	-	320	980	-	TambonWattthana Nakhon
ตำบลท่าวาเวียน	73	23	30	20	-	-	-	-	-	-	-	-	-	TambonTha Kwian
ตำบลฝักขะ	116	12	17	10	19	-	28	30	-	-	-	-	-	TambonPhak Kha
ตำบลโนนหมากเค็ง	15	10	5	-	-	-	-	-	-	-	-	-	-	TambonNon Mak Kheng
ตำบลหนองน้ำดี	205	13	-	-	-	-	-	2	-	190	-	-	-	TambonNong Nam Sai
ตำบลชองกุ่ม	20	20	-	-	-	-	-	-	-	-	-	-	-	TambonChong Kum
ตำบลหนองแวง	31	10	21	-	-	-	-	-	-	-	-	-	-	TambonNong Waeng
ตำบลแซ่ร้อ	68	13	20	-	-	-	-	35	-	-	-	-	-	TambonSae-o
ตำบลหนองหมากฝ้าย	28	3	10	15	-	-	-	-	-	-	-	-	-	TambonNong Mak Fai
ตำบลหนองตะเคียนบอน	31	12	9	10	-	-	-	-	-	-	-	-	-	TambonNong Takhian Bon
ตำบลห้วยโจด	1,084	12	-	20	-	-	-	-	80	114	258	600	-	TambonHui Chot
อำเภออรัญประเทศ	4,627	2,002	1,105	489	312	25	-	91	246	357	-	-	-	AmphoeArunyapraphet
ตำบลอรัญประเทศ	2,243	1,103	565	280	168	-	-	32	95	-	-	-	-	TambonArunyapraphet
ตำบลเมืองไผ่	60	15	15	14	-	-	-	-	-	-	-	-	-	TambonMueang Phai
ตำบลหันทราย	3	3	-	-	-	-	-	-	-	-	-	-	-	TambonHan Sai
ตำบลคลองน้ำใส	249	12	11	20	-	-	-	-	-	190	-	-	-	TambonKhlong Nam Sai
ตำบลท่าข้าม	17	10	7	-	-	-	-	-	-	-	-	-	-	TambonTha Kham
ตำบลป่าไร่	1,104	583	329	96	44	25	-	27	-	-	-	-	-	TambonPa Rai
ตำบลทับพริก	29	11	-	-	18	-	-	-	-	-	-	-	-	TambonThap Phik
ตำบลบ้านใหม่หนองไทร	708	187	108	13	50	-	-	32	151	167	-	-	-	TambonBan Mai Nong Sai
ตำบลผ่านศึก	-	-	-	-	-	-	-	-	-	-	-	-	-	TambonPhan Suek
ตำบลหนองสังข์	77	35	5	37	-	-	-	-	-	-	-	-	-	TambonNong Sang
ตำบลคลองทับจันทร์	22	6	16	-	-	-	-	-	-	-	-	-	-	TambonKhlong Thap Chan
ตำบลท่าก้วย	94	27	49	18	-	-	-	-	-	-	-	-	-	TambonFak Huai
ตำบลบ้านด่าน	21	10	11	-	-	-	-	-	-	-	-	-	-	TambonBan Dan
อำเภอเขาฉกรรจ์	319	141	91	51	36	-	-	-	-	-	-	-	-	AmphoeKhao Chakan
ตำบลเขาฉกรรจ์	228	101	68	43	16	-	-	-	-	-	-	-	-	TambonKhao Chakan
ตำบลหนองหัว	19	15	4	-	-	-	-	-	-	-	-	-	-	TambonNong Wa
ตำบลพระเพลิง	48	17	11	-	20	-	-	-	-	-	-	-	-	TambonPhra Phloeng
ตำบลเขาसानสิบ	24	8	8	-	-	-	-	-	-	-	-	-	-	TambonKhao Sam Sip
อำเภอโคกสูง	273	107	50	66	50	-	-	-	-	-	-	-	-	AmphoeKhok Sung
ตำบลโคกสูง	184	77	40	32	35	-	-	-	-	-	-	-	-	TambonKhok Sung
ตำบลหนองม่วง	42	20	-	22	-	-	-	-	-	-	-	-	-	TambonNong Muang
ตำบลหนองแวง	22	4	6	12	-	-	-	-	-	-	-	-	-	TambonNong Waeng
ตำบลโนนหมากมุ่น	25	6	4	-	15	-	-	-	-	-	-	-	-	TambonNon Mak Mun
อำเภอวังสมบูรณ์	1,164	135	168	122	15	92	-	82	450	100	-	-	-	AmphoeWang Sombun
ตำบลวังสมบูรณ์	310	82	74	47	67	-	-	40	-	-	-	-	-	TambonWang Sombun
ตำบลวังใหม่	664	41	78	55	15	25	-	-	-	-	-	-	-	TambonWang Mai
ตำบลวังทอง	190	12	16	20	-	-	-	42	-	100	-	-	-	TambonWang Thong

ที่มา : สำนักงานสถิติแห่งชาติ, จังหวัด สระแก้ว สำนักงานสถิติแห่งชาติ กระทรวงเทคโนโลยีสารสนเทศและการสื่อสาร

Source : The 2012 Business and Industrial Census (Basic Information), Sa Keao Province, National Statistical Office, Ministry of Information and Communication Technology.

ตาราง 9 จำนวนสถานประกอบการ จำนวนตามการขายสินค้าหรือบริการทางอินเทอร์เน็ต อำเภอและตำบล

TABLE 9 NUMBER OF ESTABLISHMENTS BY SALES OF GOODS VIA INTERNET, AMPHOE AND TAMBON

อำเภอ/ตำบล	จำนวน สถานประกอบการ Number of establishments	การขายสินค้าหรือบริการทางอินเทอร์เน็ต		Amphoe/Tambon
		มี Sales of goods via internet Yes	ไม่มี No	
รวม	19,622	49	19,573	Total
อำเภอเมืองสระแก้ว	4,197	11	4,186	AmphoeMueang Sa Kaeo
ตำบลสระแก้ว	1,320	5	1,315	TambonSa Kaeo
ตำบลบ้านแก่ง	510	3	507	TambonBan Kaeng
ตำบลศาลาลำดวน	406	-	406	TambonSala Lamduan
ตำบลโคกบึงซ่อง	600	1	599	TambonKhok Pi Khong
ตำบลท่าแยก	451	2	449	TambonTha Yaek
ตำบลท่าเกษม	420	-	420	TambonTha Kasem
ตำบลสระขวัญ	306	-	306	TambonSa Khwan
ตำบลหนองบอน	184	-	184	TambonNong Bon
อำเภอคลองหาด	908	-	908	AmphoeKhlong Hat
ตำบลคลองหาด	322	-	322	TambonKhlong Hat
ตำบลไทยอุดม	75	-	75	TambonThai Udorn
ตำบลชัยมงคล	112	-	112	TambonSap Makrut
ตำบลไทรเดี่ยว	96	-	96	TambonSai Diao
ตำบลคลองไม้เกลือ	144	-	144	TambonKhlong Kai Thuean
ตำบลเบญจขร	95	-	95	TambonBenchakhon
ตำบลไทรทอง	64	-	64	TambonSai Thong
อำเภอตาพระยา	1,225	4	1,221	AmphoeTa Phraya
ตำบลตาพระยา	465	1	464	TambonTa phraya
ตำบลทัพเสด็จ	135	3	132	TambonThap Sadet
ตำบลทัพราช	351	-	351	TambonThap Rat
ตำบลทัพไทย	143	-	143	TambonThap Thai
ตำบลโคกกลาง	131	-	131	TambonKho Khlam

ตาราง 9 จำนวนสถานประกอบการ จำนวนตามการขายสินค้าหรือบริการทางอินเทอร์เน็ต อำเภอและตำบล (ต่อ)

TABLE 9 NUMBER OF ESTABLISHMENTS BY SALES OF GOODS VIA INTERNET, AMPHOE AND TAMBON (Cont'd)

อำเภอ/ตำบล	จำนวน สถานประกอบการ Number of establishments	การขายสินค้าหรือบริการทางอินเทอร์เน็ต		Amphoe/Tambon
		Sales of goods via internet		
		มี Yes	ไม่มี No	
อำเภอวังน้ำเย็น	1,743	2	1,741	AmphoeWang Nam Yen
ตำบลวังน้ำเย็น	912	-	912	TambonWang Nam Yen
ตำบลตาหลังใน	185	-	185	TambonTa Lang Nai
ตำบลคลองหินปูน	247	1	246	TambonKhlong Hin Pun
ตำบลทุ่งมหาเจริญ	399	1	398	TambonThung Maha Charoen
อำเภอวัฒนานคร	2,175	8	2,167	AmphoeWattthana Nakhon
ตำบลวัฒนานคร	647	-	647	TambonWattthana Nakhon
ตำบลท่าเกวียน	220	-	220	TambonTha Kwian
ตำบลฝักชะ	104	2	102	TambonPhak Kha
ตำบลโนนหมากเค็ง	141	-	141	TambonNon Mak Kheng
ตำบลหนองน้ำใส	119	-	119	TambonNong Nam Sai
ตำบลช่องกุ่ม	128	-	128	TambonChong Kum
ตำบลหนองแวง	82	1	81	TambonNong Waeng
ตำบลแซร์อ	250	2	248	TambonSae-o
ตำบลหนองหมากฝ้าย	114	-	114	TambonNong Mak Fai
ตำบลหนองตะเคียนบอน	179	2	177	TambonNong Takhian Bon
ตำบลห้วยโจด	191	1	190	TambonHuai Chot

ตาราง 9 จำนวนสถานประกอบการ จำนวนตามการขายสินค้าหรือบริการทางอินเทอร์เน็ต อำเภอและตำบล (ต่อ)

TABLE 9 NUMBER OF ESTABLISHMENTS BY SALES OF GOODS VIA INTERNET, AMPHOE AND TAMBON (Cont'd)

อำเภอ/ตำบล	จำนวน สถานประกอบการ Number of establishments	การขายสินค้าหรือบริการทางอินเทอร์เน็ต		Amphoe/Tambon
		Sales of goods via internet		
		มี Yes	ไม่มี No	
อำเภออัญญาประเทศ	6,245	23	6,222	AmphoeAryapraphet
ตำบลอัญญาประเทศ	3,113	8	3,105	TambonAryapraphet
ตำบลเมือ่งไผ่	68	-	68	TambonMueang Phai
ตำบลหันทราย	134	1	133	TambonHan Sai
ตำบลคลองน้ำใส	87	1	86	TambonKhlong Nam Sai
ตำบลท่าข้าม	92	1	91	TambonTha Kham
ตำบลทับพริก	76	-	76	TambonThap Phik
ตำบลบ้านใหม่หนองไทร	362	-	362	TambonBan Mai Nong Sai
ตำบลผ่านศึก	106	-	106	TambonPhan Suek
ตำบลหนองสังข์	154	2	152	TambonNong Sang
ตำบลคลองทับจันทร์	97	1	96	TambonKhlong Thap Chan
ตำบลพาคห้วย	119	-	119	TambonFak Huai
ตำบลบ้านดำน	100	1	99	TambonBan Dan
อำเภอเขากกรรจ์	1,400	1	1,399	AmphoeKhao Chakan
ตำบลเขากกรรจ์	473	-	473	TambonKhao Chakan
ตำบลหนองหัว	413	-	413	TambonNong Wa
ตำบลพระเพลิง	315	1	314	TambonPhra Phloeng
ตำบลเขาสามสืบ	199	-	199	TambonKhao Sam Sip
อำเภอโคกสูง	721	-	721	AmphoeKhok Sung
ตำบลโคกสูง	228	-	228	TambonKhok Sung
ตำบลหนองม่วง	235	-	235	TambonNong Muang
ตำบลหนองแวง	165	-	165	TambonNong Waeng
ตำบลโนนหมากมุ่น	93	-	93	TambonNon Mak Mun
อำเภอวังสมบูรณ์	1,008	-	1,008	AmphoeWang Sombun
ตำบลวังสมบูรณ์	410	-	410	TambonWang Sombun
ตำบลวังใหม่	364	-	364	TambonWang Mai
ตำบลวังทอง	234	-	2 ¹	TambonWang Thong

ที่มา : สำนักงานธุรกิจและอุตสาหกรรม พ.ศ. 2555 (ข้อมูลพื้นฐาน) จังหวัด สระแก้ว สำนักงานสถิติแห่งชาติ กระทรวงเทคโนโลยีสารสนเทศและการสื่อสาร

Source : The 2012 Business and Industrial Census (Basic Information), Sa Kaeo Province, National Statistical Office, Ministry of Information and Communication Technology.

ตาราง 10 จำนวนสถานประกอบการ จำนวนตามรูปแบบการจัดตั้งตามกฎหมาย และกิจกรรมทางเศรษฐกิจ
TABLE 10 NUMBER OF ESTABLISHMENTS BY FORM OF LEGAL ORGANIZATION AND ECONOMIC ACTIVITY

กิจกรรมทางเศรษฐกิจ	จำนวน สถานประกอบการ Number of establishments	รูปแบบการจัดตั้งตามกฎหมาย Form of legal organization						รวม Total
		ส่วนบุคคล Individual proprietor	ห้างหุ้นส่วนจำกัด ห้างหุ้นส่วนสามัญ นิติบุคคล Juristic partnership	บริษัทจำกัด บริษัทจำกัด (มหาชน) Company (limited, Public company limited	ส่วนราชการ รัฐวิสาหกิจ Government, State-enterprises	สหกรณ์ Cooperatives	อื่น ๆ Others	
รวม	19,622	19,376	62	118	2	21	43	
การขายส่งและการขายปลีก การซ่อมยานยนต์และจักรยานยนต์	1,300	1,286	7	7	-	-	-	Wholesale and retail trade; repair of motor vehicles and motorcycles
การขายส่ง	1,236	1,191	16	24	-	4	1	Wholesale trade
การขายปลีก	9,016	8,918	23	49	2	13	11	Retail trade
ที่พักแรม บริการอาหารและเครื่องดื่ม	1,770	1,762	-	7	-	1	-	Accommodation, food and beverage service activities
ข้อมูลข่าวสาร คอมพิวเตอร์ และการสื่อสาร	144	143	1	-	-	-	-	Information and communication
กิจกรรมอสังหาริมทรัพย์	164	162	-	2	-	-	-	Real estate activities
กิจกรรมทางวิชาชีพ วิทยาศาสตร์และเทคโนโลยี	61	61	-	-	-	-	-	Professional, scientific and technical activities
การให้เช่า บริการท่องเที่ยว และการบริการสนับสนุนอื่น ๆ	201	200	-	1	-	-	-	Administrative and support service activities
ศิลปะ ความบันเทิงและนันทนาการ	99	98	-	-	-	-	1	Arts, entertainment and recreation
กิจกรรมบริการอื่น ๆ	1,405	1,404	-	1	-	-	-	Other service activities
การผลิต	3,527	3,474	3	17	-	3	30	Manufacturing
การจัดการและการบำบัดน้ำเสีย ของเสียและสิ่งปฏิกูล	3	2	-	1	-	-	-	Sewerage, waste management and remediation activities
การก่อสร้าง	197	188	8	1	-	-	-	Construction
การขนส่งทางบก สถานที่เก็บสินค้า	499	487	4	8	-	-	-	Land transport and storage
กิจกรรมด้านโรงพยาบาลเอกชน	-	-	-	-	-	-	-	Private hospital activities

ที่มา : สำนักงานธุรกิจและอุตสาหกรรม พ.ศ. 2555 (ข้อมูลพื้นฐาน) จังหวัด สระแก้ว สำนักงานสถิติแห่งชาติ กระทรวงเทคโนโลยีสารสนเทศและการสื่อสาร

Source : The 2012 Business and Industrial Census (Basic Information), Sa Kaeo Province, National Statistical Office, Ministry of Information and Communication Technology.

ตาราง 11 จำนวนสถานประกอบการ จำแนกตามรูปแบบการจัดตั้งทางเศรษฐกิจ และกิจกรรมทางเศรษฐกิจ
TABLE 11 NUMBER OF ESTABLISHMENTS BY FORM OF ECONOMIC ORGANIZATION AND ECONOMIC ACTIVITY

กิจกรรมทางเศรษฐกิจ	จำนวน สถานประกอบการ Number of establishments	รูปแบบการจัดตั้งทางเศรษฐกิจ				Form of economic organization	Economic activity
		สำนักงานเดี่ยว Single unit	สำนักงานใหญ่ Head office	สำนักงานสาขา Branch	อื่นๆ Others		
รวม	19,622	19,485	17	110	10	Total	
การขายส่งและการขายปลีก การซ่อมยานยนต์และจักรยานยนต์	1,300	1,285	2	13	-	Wholesale and retail trade; repair of motor vehicles and motorcycles	
การขายส่ง	1,236	1,212	4	20	-	Wholesale trade	
การขายปลีก	9,016	8,954	6	55	1	Retail trade	
ที่พักแรม บริการอาหารและเครื่องดื่ม	1,770	1,761	1	8	-	Accommodation, food and beverage service activities	
ข้อมูลข่าวสาร คอมพิวเตอร์ และการสื่อสาร	144	143	-	1	-	Information and communication	
กิจกรรมอสังหาริมทรัพย์	164	164	-	-	-	Real estate activities	
กิจกรรมทางวิชาชีพ วิทยาศาสตร์และเทคโนโลยี	61	61	-	-	-	Professional, scientific and technical activities	
การให้เช่า บริการท่องเที่ยว และการบริการสนับสนุนอื่น ๆ	201	200	-	1	-	Administrative and support service activities	
ศิลปะ ความบันเทิงและนันทนาการ	99	99	-	-	-	Arts, entertainment and recreation	
กิจกรรมบริการอื่น ๆ	1,405	1,403	-	2	-	Other service activities	
การผลิต	3,527	3,511	2	5	9	Manufacturing	
การจัดการและการบำบัดน้ำเสีย ของเสียและสิ่งปฏิกูล	3	3	-	-	-	Waste management and remediation activities	
การก่อสร้าง	197	195	2	-	-	Construction	
การขนส่งทางบก สถานที่เก็บสินค้า	499	494	-	5	-	Land transport and storage	
กิจกรรมด้านโรงพยาบาลเอกชน	-	-	-	-	-	Private hospital activities	

ที่มา : สำนักข้อมูลธุรกิจและอุตสาหกรรม พ.ศ. 2555 (ข้อมูลพื้นฐาน) จังหวัด สระแก้ว สำนักงานสถิติแห่งชาติ กระทรวงเทคโนโลยีสารสนเทศและการสื่อสาร

Source : The 2012 Business and Industrial Census (Basic Information), Sa Kaeo Province, National Statistical Office, Ministry of Information and Communication Technology.

ตาราง 12 จำนวนสถานประกอบการ จำนวนตามสัดส่วนของการรวมลงทุนหรือถือหุ้นของต่างประเทศ และกิจกรรมทางเศรษฐกิจ

TABLE 12 NUMBER OF ESTABLISHMENTS BY PROPORTION OF FOREIGN INVESTMENT OR SHARE HOLDING AND ECONOMIC ACTIVITY

กิจกรรมทางเศรษฐกิจ	จำนวน สถานประกอบการ	ไม่มีต่างประเทศ		สัดส่วนของการรวมลงทุนหรือถือหุ้น			Economic activity
		รวม No foreign's investment establishments	จำนวน รวม Total	Proportion of foreign investment or share holding			
				< 10%	10 - 50%	> 50%	
รวม	118	116	2	1	1	-	Total
การขายส่งและการขายปลีก การซ่อมยานยนต์และจักรยานยนต์	7	-	7	-	-	-	Wholesale and retail trade; repair of motor vehicles and motorcycles
การขายส่ง	24	23	1	1	-	-	Wholesale trade
การขายปลีก	49	49	-	-	-	-	Retail trade
ที่พักแรม บริการอาหารและเครื่องดื่ม	7	7	-	-	-	-	Accommodation, food and beverage service activities
ข้อมูลข่าวสาร คอมพิวเตอร์ และการสื่อสาร	-	-	-	-	-	-	Information and communication
กิจกรรมอสังหาริมทรัพย์	2	2	-	-	-	-	Real estate activities
กิจกรรมทางวิชาชีพ วิทยาศาสตร์และเทคโนโลยี	-	-	-	-	-	-	Professional, scientific and technical activities
การให้เช่า บริการท่องเที่ยว และการบริการสนับสนุนอื่น ๆ	1	1	-	-	-	-	Administrative and support service activities
ศิลปะ ความบันเทิงและนันทนาการ	-	-	-	-	-	-	Arts, entertainment and recreation
กิจกรรมบริการอื่น ๆ	1	1	-	-	-	-	Other service activities
การผลิต	17	16	1	-	1	-	Manufacturing
การจัดการและการบำบัดน้ำเสีย ของเสียและสิ่งปฏิกูล	1	1	-	-	-	-	Sewerage, waste management and remediation activities
การก่อสร้าง	1	1	-	-	-	-	Construction
การขนส่งทางบก สถานที่เก็บสินค้า	8	8	-	-	-	-	Land transport and storage
กิจกรรมด้านโรงพยาบาลเอกชน	-	-	-	-	-	-	Private hospital activities

หมายเหตุ : เฉพาะสถานประกอบการที่มีรูปแบบการจัดตั้งตามกฎหมายเป็นบริษัทจำกัด และบริษัทจำกัด (มหาชน)

Note : Only establishments which were company limited and public company limited.

ที่มา : สำนักสถิติและอุตสาหกรรม พ.ศ. 2555 (ข้อมูลพื้นฐาน) จังหวัด สระแก้ว สำนักงานสถิติแห่งชาติ กระทรวงเทคโนโลยีสารสนเทศและการสื่อสาร

Source : The 2012 Business and Industrial Census (Basic Information), Sa Kaeo Province, National Statistical Office, Ministry of Information and Communication Technology.

ตาราง 13 จำนวนสถานประกอบการ จำนวนคนงานของสถานประกอบการ (จำนวนคนทำงาน) และกิจกรรมทางเศรษฐกิจ
TABLE 13 NUMBER OF ESTABLISHMENTS BY SIZE OF ESTABLISHMENT (NUMBER OF PERSONS ENGAGED) AND ECONOMIC ACTIVITY

กิจกรรมทางเศรษฐกิจ	จำนวน สถานประกอบการ Number of establishments	ขนาดของสถานประกอบการ (จำนวนคนทำงาน) Size of establishment (Number of persons engaged)											Economic activity	
		1 - 5 6 - 10 11- 15 16 - 20 21 - 25 26 - 30 31 - 50 51 - 100 101 - 200 201 - 500 501 - 1,000 > 1,000												
		1 - 5	6 - 10	11- 15	16 - 20	21 - 25	26 - 30	31 - 50	51 - 100	101 - 200	201 - 500	501 - 1,000		> 1,000
รวม	19,622	18,735	563	165	61	34	5	24	14	12	5	4	-	Total
การขายส่งและการขายปลีก การซ่อมยานยนต์และจักรยานยนต์	1,300	1,237	45	4	2	7	-	3	1	1	-	-	-	Wholesale and retail trade; repair of motor vehicles and motorcycles
การขายส่ง	1,236	1,044	132	30	14	2	2	6	3	2	1	-	-	Wholesale trade
การขายปลีก	9,016	8,857	104	35	7	7	1	2	-	3	-	-	-	Retail trade
ที่พักแรม บริการอาหารและเครื่องดื่ม	1,770	1,669	75	12	8	3	-	2	1	-	-	-	-	Accommodation, food and beverage service activities
ข้อมูลข่าวสาร คอมพิวเตอร์ และการสื่อสาร	144	141	3	-	-	-	-	-	-	-	-	-	-	Information and communication
กิจกรรมอสังหาริมทรัพย์	164	150	11	1	-	1	-	-	1	-	-	-	-	Real estate activities
กิจกรรมทางวิชาชีพ วิทยาศาสตร์และเทคโนโลยี	61	60	1	-	-	-	-	-	-	-	-	-	-	Professional, scientific and technical activities
การให้เช่า บริการท่องเที่ยว และการบริการสนับสนุนอื่น ๆ	201	181	17	3	-	-	-	-	-	-	-	-	-	Administrative and support service activities
ศิลปะ ความบันเทิงและนันทนาการ	99	81	10	3	2	-	1	2	-	-	-	-	-	Arts, entertainment and recreation
กิจกรรมบริการอื่น ๆ	1,405	1,348	35	13	6	2	-	1	-	-	-	-	-	Other service activities
การผลิต	3,527	3,331	91	48	20	11	-	8	5	6	3	4	-	Manufacturing
การจัดการและการบำบัดน้ำเสีย ของเสียและสิ่งขี้กูด	3	2	-	-	-	-	-	-	1	-	-	-	-	Sewerage, waste management and remediation activities
การก่อสร้าง	197	152	31	11	-	-	1	-	1	-	1	-	-	Construction
การขนส่งทางบก สถานที่เก็บสินค้า	499	482	8	5	2	1	-	-	1	-	-	-	-	Land transport and storage
กิจกรรมด้านโรงพยาบาลเอกชน	-	-	-	-	-	-	-	-	-	-	-	-	-	Private hospital activities

ที่มา : สำนักเศรษฐกิจและอุตสาหกรรม พ.ศ. 2555 (ข้อมูลพื้นฐาน) จังหวัด สระแก้ว สำนักงานสถิติแห่งชาติ กระทรวงเทคโนโลยีสารสนเทศและการสื่อสาร

Source : The 2012 Business and Industrial Census (Basic Information), Sa Kaeo Province, National Statistical Office, Ministry of Information and Communication Technology.

ตาราง 14 จำนวนคนทำงานในสถานประกอบการ จำแนกตามขนาดของสถานประกอบการ (จำนวนคนทำงาน) และกิจกรรมทางเศรษฐกิจ
TABLE 14 NUMBER OF PERSONS ENGAGED IN ESTABLISHMENTS BY SIZE OF ESTABLISHMENT (NUMBER OF PERSONS ENGAGED) AND ECONOMIC ACTIVITY

กิจกรรมทางเศรษฐกิจ	จำนวน คนทำงาน Number of persons engaged	ขนาดของสถานประกอบการ (จำนวนคนทำงาน) Size of establishment (Number of persons engaged)										Economic activity		
		1 - 5	6 - 10	11 - 15	16 - 20	21 - 25	26 - 30	31 - 50	51 - 100	101 - 200	201 - 500		501 - 1,000	> 1,000
รวม	48,284	32,063	4,107	2,107	1,097	768	144	927	1,072	1,827	1,491	2,681	-	Total
การขายส่งและการขายปลีก การซ่อมยานยนต์และจักรยานยนต์	3,016	2,162	325	53	32	156	-	131	52	105	-	-	-	Wholesale and retail trade; repair of motor vehicles and motorcycles
การขายส่ง	5,521	2,701	945	373	250	46	58	250	225	223	450	-	-	Wholesale trade
การขายปลีก	17,085	15,023	728	447	126	160	30	76	-	495	-	-	-	Retail trade
ที่พักแรม บริการอาหารและเครื่องดื่ม	4,086	3,003	552	146	144	65	-	81	95	-	-	-	-	Accommodation, food and beverage service activities
ข้อมูลข่าวสาร คอมพิวเตอร์ และการสื่อสาร	235	212	23	-	-	-	-	-	-	-	-	-	-	Information and communication
กิจกรรมอสังหาริมทรัพย์	447	248	83	11	-	25	-	-	80	-	-	-	-	Real estate activities
กิจกรรมทางวิชาชีพ วิทยาศาสตร์และเทคโนโลยี	114	107	7	-	-	-	-	-	-	-	-	-	-	Professional, scientific and technical activities
การให้เช่า บริการท่องเที่ยว และการบริการสนับสนุนอื่น ๆ	529	361	132	36	-	-	-	-	-	-	-	-	-	Administrative and support service activities
ศิลปะ ความบันเทิงและนันทนาการ	389	152	69	39	36	-	30	63	-	-	-	-	-	Arts, entertainment and recreation
กิจกรรมบริการอื่น ๆ	2,442	1,845	250	168	104	44	-	31	-	-	-	-	-	Other service activities
การผลิต	12,365	5,322	716	623	372	248	-	295	383	1,004	721	2,681	-	Manufacturing
การจัดการและการบำบัดน้ำเสีย ของเสียและสิ่งปฏิกูล	85	5	-	-	-	-	-	-	80	-	-	-	-	Sewage, waste management and remediation activities
การก่อสร้าง	1,143	330	220	147	-	-	26	-	100	-	320	-	-	Construction
การขนส่งทางบก สถานที่เก็บสินค้า	827	592	57	64	33	24	-	-	57	-	-	-	-	Land transport and storage
กิจกรรมด้านโรงพยาบาลเอกชน	-	-	-	-	-	-	-	-	-	-	-	-	-	Private hospital activities

ที่มา : สำนักงานธุรกิจและอุตสาหกรรม พ.ศ. 2555 (ข้อมูลพื้นฐาน) จังหวัด สระแก้ว สำนักงานสถิติแห่งชาติ กระทรวงเทคโนโลยีสารสนเทศและการสื่อสาร

Source : The 2012 Business and Industrial Census (Basic Information), Sa Kaeo Province, National Statistical Office, Ministry of Information and Communication Technology.

ตาราง 15 จำนวนสถานประกอบการ จำแนกตามขนาดของสถานประกอบการ (จำนวนลูกจ้าง) และกิจกรรมทางเศรษฐกิจ
TABLE 15 NUMBER OF ESTABLISHMENTS BY SIZE OF ESTABLISHMENT (NUMBER OF EMPLOYEES) AND ECONOMIC ACTIVITY

กิจกรรมทางเศรษฐกิจ	จำนวน สถานประกอบการ Number of establishments	ขนาดของสถานประกอบการ (จำนวนลูกจ้าง) Size of establishment (Number of employees)											Economic activity		
		ไม่													
		1 - 5	6 - 10	11 - 15	16 - 20	21 - 25	26 - 30	31 - 50	51 - 100	101 - 200	201 - 500	501 - 1,000		> 1,000	
รวม	19,622	2,339	298	94	35	15	8	14	11	9	5	4	-	16,790	Total
การค้าขายปลีก การขมยยานยนต์และจักรยานยนต์	1,300	285	20	6	3	3	1	2	-	1	-	-	-	979	Wholesale and retail trade; repair of motor vehicles and motorcycles
การค้าขายส่ง	1,236	467	73	18	6	1	3	4	4	1	1	-	-	658	Wholesale trade
การค้าขายปลีก	9,016	799	40	22	6	3	1	2	-	2	-	-	-	8,141	Retail trade
ที่พักแรม บริการอาหารและเครื่องดื่ม	1,770	288	42	4	6	-	-	1	1	-	-	-	-	1,428	Accommodation, food and beverage service activities
ข้อมูลข่าวสาร คอมพิวเตอร์ และการสื่อสาร	144	6	2	-	-	-	-	-	-	-	-	-	-	136	Information and communication
กิจกรรมอสังหาริมทรัพย์	164	37	5	-	-	1	-	-	1	-	-	-	-	120	Real estate activities
กิจกรรมทางวิชาชีพ วิทยาศาสตร์และเทคโนโลยี	61	9	-	-	-	-	-	-	-	-	-	-	-	52	Professional, scientific and technical activities
การให้เช่า บริการท่องเที่ยว และการบริการสนับสนุนอื่น ๆ	201	40	10	-	-	-	-	-	-	-	-	-	-	151	Administrative and support service activities
ศิลปะ ความบันเทิงและนันทนาการ	99	21	4	2	2	-	2	-	-	-	-	-	-	68	Arts, entertainment and recreation
กิจกรรมบริการอื่น ๆ	1,405	106	17	10	2	1	-	-	-	-	-	-	-	1,269	Other service activities
การผลิต	3,527	205	62	19	10	4	1	4	3	5	3	4	-	3,207	Manufacturing
การจัดการและการบำบัดน้ำเสีย ของเสียและสิ่งปฏิกูล	3	-	-	-	-	-	-	-	1	-	-	-	-	2	Sewerage, waste management and remediation activities
การก่อสร้าง	197	48	15	8	-	1	-	-	1	-	1	-	-	123	Construction
การขนส่งทางบก สถานที่เก็บสินค้า	499	28	8	5	-	1	-	1	-	-	-	-	-	456	Land transport and storage
กิจกรรมด้านโรงพยาบาลเอกชน	-	-	-	-	-	-	-	-	-	-	-	-	-	-	Private hospital activities

ที่มา : สำนักงานจังหวัดสุพรรณบุรี, จังหวัด สุพรรณบุรี สำนักงานสถิติแห่งชาติ กระทรวงเทคโนโลยีสารสนเทศและการสื่อสาร

Source : The 2012 Business and Industrial Census (Basic Information), Sa Kaeo Province, National Statistical Office, Ministry of Information and Communication Technology.

ตาราง 16 จำนวนลูกจ้างในสถานประกอบการ จำแนกตามขนาดของสถานประกอบการ (จำนวนคนทำงาน) และกิจกรรมทางเศรษฐกิจ
TABLE 16 NUMBER OF EMPLOYEES IN ESTABLISHMENTS BY SIZE OF ESTABLISHMENT (NUMBER OF PERSONS ENGAGED) AND ECONOMIC ACTIVITY

กิจกรรมทางเศรษฐกิจ	จำนวน ลูกจ้าง Number of employees	ขนาดของสถานประกอบการ (จำนวนคนทำงาน) Size of establishment (Number of persons engaged)										Economic activity		
		1 - 5	6 - 10	11- 15	16 - 20	21 - 25	26 - 30	31 - 50	51 - 100	101 - 200	201 - 500		501 - 1,000	> 1,000
รวม	17,158	4,011	2,816	1,642	794	533	127	626	907	1,539	1,488	2,675	-	Total
การขายส่งและการขายปลีก การซ่อมยานยนต์และจักรยานยนต์	1,187	502	249	49	27	129	-	96	30	105	-	-	-	Wholesale and retail trade; repair of motor vehicles and motorcycles
การขายส่ง	3,194	815	672	315	210	44	55	189	224	220	450	-	-	Wholesale trade
การขายปลีก	2,839	1,341	496	338	117	117	28	76	-	326	-	-	-	Retail trade
ที่พักแรม บริการอาหารและเครื่องดื่ม	1,271	463	402	125	126	22	-	38	95	-	-	-	-	Accommodation, food and beverage service activities
ข้อมูลข่าวสาร คอมพิวเตอร์ และการสื่อสาร	25	10	15	-	-	-	-	-	-	-	-	-	-	Information and communication
กิจกรรมอสังหาริมทรัพย์	238	65	59	9	-	25	-	-	80	-	-	-	-	Real estate activities
กิจกรรมทางวิชาชีพ วิทยาศาสตร์และเทคโนโลยี	18	13	5	-	-	-	-	-	-	-	-	-	-	Professional, scientific and technical activities
การให้เช่า บริการท่องเที่ยว และการบริการสนับสนุนอื่น ๆ	183	58	105	20	-	-	-	-	-	-	-	-	-	Administrative and support service activities
ศิลปะ ความบันเทิงและนันทนาการ	230	42	43	32	34	-	19	60	-	-	-	-	-	Arts, entertainment and recreation
กิจกรรมบริการอื่น ๆ	566	173	155	148	68	22	-	-	-	-	-	-	-	Other service activities
การผลิต	6,248	394	408	416	182	152	-	167	248	888	718	2,675	-	Manufacturing
การจัดการและการบำบัดน้ำเสีย ของเสียและสิ่งสกปรก	80	-	-	-	-	-	-	-	80	-	-	-	-	Sewerage, waste management and remediation activities
การก่อสร้าง	825	83	162	135	-	-	25	-	100	-	320	-	-	Construction
การขนส่งทางบก สถานที่เก็บสินค้า	254	52	45	55	30	22	-	-	50	-	-	-	-	Land transport and storage
กิจกรรมด้านโรงพยาบาลเอกชน	-	-	-	-	-	-	-	-	-	-	-	-	-	Private hospital activities

ที่มา : สำนักธุรกิจและอุตสาหกรรม พ.ศ. 2555 (ข้อมูลพื้นฐาน) จังหวัด สระแก้ว สำนักงานสถิติแห่งชาติ กระทรวงเทคโนโลยีสารสนเทศและการสื่อสาร

Source : The 2012 Business and Industrial Census (Basic Information), Sa Keao Province, National Statistical Office, Ministry of Information and Communication Technology.

ตาราง 17 จำนวนสถานประกอบการ จำนวนตามการขายสินค้าหรือบริการทางอินเทอร์เน็ต และกิจกรรมทางเศรษฐกิจ

TABLE 17 NUMBER OF ESTABLISHMENTS BY SALES OF GOODS VIA INTERNET AND ECONOMIC ACTIVITY

กิจกรรมทางเศรษฐกิจ	จำนวน สถานประกอบการ Number of establishments	การขายสินค้าหรือบริการทางอินเทอร์เน็ต Sales of goods via internet		Economic activity
		มี Yes	ไม่มี No	
รวม	19,622	49	19,573	Total
การขายส่งและการขายปลีก การซ่อมยานยนต์และจักรยายนต์	1,300	1	1,299	Wholesale and retail trade; repair of motor vehicles and motorcycles
การขายส่ง	1,236	2	1,234	Wholesale trade
การขายปลีก	9,016	22	8,994	Retail trade
ที่พักแรม บริการอาหารและเครื่องดื่ม	1,770	4	1,766	Accommodation, food and beverage service activities
ข้อมูลข่าวสาร คอมพิวเตอร์ และการสื่อสาร	144	2	142	Information and communication
กิจกรรมอสังหาริมทรัพย์	164	-	164	Real estate activities
กิจกรรมทางวิชาชีพ วิทยาศาสตร์และเทคโนโลยี	61	-	61	Professional, scientific and technical activities
การให้เช่า บริการท่องเที่ยว และการบริการสนับสนุนอื่น ๆ	201	-	201	Administrative and support service activities
ศิลปะ ความบันเทิงและนันทนาการ	99	-	99	Arts, entertainment and recreation
กิจกรรมบริการอื่น ๆ	1,405	4	1,401	Other service activities
การผลิต	3,527	12	3,515	Manufacturing
การจัดการและการบำบัดน้ำเสีย ของเสียและสิ่งปนเปื้อน	3	-	3	Sewerage, waste management and remediation activities
การก่อสร้าง	197	-	197	Construction
การขนส่งทางบก สถานที่เก็บสินค้า	499	2	497	Land transport and storage
กิจกรรมด้านโรงพยาบาลเอกชน	-	-	-	Private hospital activities

ที่มา : สำมะโนธุรกิจและอุตสาหกรรม พ.ศ. 2555 (ข้อมูลพื้นฐาน) จังหวัด สระแก้ว สำนักงานสถิติแห่งชาติ กระทรวงเทคโนโลยีสารสนเทศและการสื่อสาร

Source : The 2012 Business and Industrial Census (Basic Information), Sa Kaeo Province, National Statistical Office, Ministry of Information and Communication Technology.

ภาคผนวก

ภาคผนวก

1. แนวคิดและคำนิยาม

1.1 สถานประกอบการ

หมายถึง สถานที่หรือบางส่วนของสถานที่ที่มีที่ตั้งที่แน่นอน และมีการดำเนินกิจกรรมทางเศรษฐกิจ ไม่ว่ากิจกรรมนั้นจะดำเนินงานโดยบุคคลที่เป็นเจ้าของหรือควบคุมกิจการโดยนิติบุคคลก็ตาม

1.2 กิจกรรมทางเศรษฐกิจ

การจัดทำสำมะโนธุรกิจและอุตสาหกรรม พ.ศ. 2555 ได้จัดจำแนกสถานประกอบการตามการดำเนินกิจกรรมทางเศรษฐกิจ ตามการจัดประเภทมาตรฐานอุตสาหกรรมประเทศไทย ปี 2552 (Thailand Standard Industrial Classification: TSIC-2009) ดังนี้

1) การขายส่ง การขายปลีก การซ่อมแซมยานยนต์และจักรยานยนต์ ได้แก่

- การดำเนินกิจกรรมทั้งหมด (ยกเว้นการผลิตและการให้เช่า) ที่เกี่ยวข้องกับยานยนต์และจักรยานยนต์ รวมถึงรถบรรทุก เช่น การขายส่ง และขายปลีกยานยนต์ รถจักรยานยนต์ทั้งใหม่และที่ใช้แล้ว รวมทั้งการบำรุงรักษาและการซ่อมแซม การขายอะไหล่ และชิ้นส่วนอุปกรณ์สำหรับยานยนต์และจักรยานยนต์ การดำเนินกิจการที่เกี่ยวข้องกับตัวแทนขายส่งหรือขายปลีกยานยนต์ รวมถึง การล้าง การขัดเงายานยนต์ อยู่ซ่อมรถยนต์ ฯลฯ

2) การขายส่ง ได้แก่

- การขายส่งที่ดำเนินงานด้วยตนเองหรือทำโดยได้รับค่าตอบแทนหรือตามสัญญาจ้าง (การขายเพื่อค่าคอมมิชชั่น/ค่านายหน้า) ซึ่งเกี่ยวกับการขายส่งภายในประเทศและระหว่างประเทศ (นำเข้า/ส่งออก)

- การขายส่ง คือ การขายต่อ (การขายสินค้าที่ไม่มีการเปลี่ยนแปลงสภาพสินค้า) สินค้าใหม่และที่ใช้แล้วให้แก่ผู้ขายปลีก หรือการค้าแบบธุรกิจสู่ธุรกิจ เช่น ขายให้กับผู้ใช้ในงานอุตสาหกรรม พาณิชยกรรม สถาบัน หรือผู้ใช้งานในวิชาชีพ หรือขายต่อให้กับผู้ขายส่งรายอื่น ๆ หรือบุคคล/บริษัทที่ทำหน้าที่ตัวแทนหรือนายหน้าซื้อขายสินค้า ประเภทของธุรกิจที่สำคัญ ได้แก่ พ่อค้าขายส่งคือ ผู้ขายส่งที่ดำเนินกิจการซื้อและขายสินค้าของตนเอง เช่น พ่อค้าขายส่ง ผู้แทนจำหน่ายสินค้าอุตสาหกรรม ผู้ส่งสินค้าออก ผู้นำเข้าสินค้า และการรวมกลุ่มสหกรณ์เพื่อซื้อสินค้า สาขาและสำนักงานขาย (ไม่ใช่ร้านค้าปลีก) ซึ่งมีหน่วยผลิตหรือเหมืองแร่ (ที่แยกตัวออกมาต่างหาก) เป็นผู้ควบคุมดูแล โดยมีวัตถุประสงค์เพื่อการจำหน่ายสินค้า และแทบจะไม่เคยส่งสินค้าเพื่อให้โรงงานหรือแหล่งผลิตส่งสินค้าให้โดยตรง ทั้งนี้รวมถึงนายหน้าซื้อขายสินค้า การขายเพื่อค่านายหน้าและตัวแทนจำหน่าย และกลุ่มผู้ประกอบการ ผู้ซื้อและกลุ่มสหกรณ์ซึ่งดำเนินกิจการเกี่ยวข้องกับการจำหน่ายผลิตภัณฑ์เกษตรออกสู่ตลาด ผู้ขายส่งมักทำการรวบรวมสินค้าในปริมาณมากมาคัดแยกขนาดและคัดคุณภาพสินค้า นำสินค้ามาจัดแบ่งและทำการบรรจุหีบห่อใหม่เพื่อจำหน่ายต่อ เช่น ร้านขายยาที่ดำเนินกิจกรรมเก็บสินค้า แปะเย็บ จัดส่ง และจัดวางสินค้า ทำการส่งเสริมการขายให้แก่ลูกค้าและออกแบบฉลาก

3) การขายปลีก ได้แก่

- การนำสินค้าใหม่และสินค้าใช้แล้วมาขายต่อให้แก่ประชาชนทั่วไป (สินค้าที่นำมาขายไม่มีการเปลี่ยนแปลงสภาพ) เพื่อการบริโภคหรือใช้ประโยชน์ส่วนบุคคลหรือครัวเรือน โดยขายสินค้าผ่านทางช่องทางการจำหน่ายต่าง ๆ เช่น ร้านค้า ห้างสรรพสินค้า สหกรณ์ผู้บริโภค ฯลฯ

4) ที่พักแรม บริการอาหารและเครื่องดื่ม ได้แก่

- การบริการที่พักแรมชั่วคราว/ระยะสั้นแก่นักเดินทางและนักท่องเที่ยว รวมถึงการบริการที่พักระยะยาวสำหรับนักเรียน/นักศึกษา พนักงาน และบุคคลอื่นที่คล้ายกัน ซึ่งบางแห่งอาจแบ่งให้บริการเฉพาะที่พัก ขณะที่บางแห่งให้บริการทั้งที่พัก อาหาร และ/หรือสิ่งอำนวยความสะดวกเพื่อนันทนาการ เช่น โรงแรม โมเต็ล หอพัก ห้องพักภายในบ้าน เกสต์เฮ้าส์ ที่พักแรมเยาวชน ที่พักชั่วคราว เป็นต้น

- กิจกรรมการขายอาหารและเครื่องดื่ม ที่จัดเตรียมไว้พร้อมที่จะบริโภคได้ทันที ไม่ว่าจะเป็นร้านอาหารทั่วไป ร้านอาหารแบบบริการตนเอง เช่น ภัตตาคาร คาเฟ่ สถานที่บริการขายอาหารกลางวัน และร้านขายเครื่องดื่ม เป็นต้น

5) ข้อมูลข่าวสาร คอมพิวเตอร์ และการสื่อสาร ได้แก่

- กิจกรรมการจัดพิมพ์จำหน่ายหรือเผยแพร่หนังสือ โบรชัวร์ ใบปลิว พจนานุกรม สารานุกรม แผนที่โลก แผนที่และแผนภูมิ การจัดพิมพ์จำหน่ายหรือเผยแพร่หนังสือพิมพ์ วารสาร และนิตยสาร นามานุกรม รายชื่อและที่อยู่ทางไปรษณีย์ของผู้ที่ได้รับข้อมูลข่าวสารหรือโฆษณาเป็นประจำ รวมถึงการจัดทำซอฟต์แวร์สำเร็จรูป

- กิจกรรมการผลิตภาพยนตร์ทั้งที่ฉายและไม่ได้ฉายในโรงภาพยนตร์ ไม่ว่าจะเป็นบันทึกลงบนแผ่นฟิล์ม เทปวีดิทัศน์ หรือดิสก์ เพื่อที่จะนำไปฉายในโรงภาพยนตร์หรือเพื่อออกอากาศทางโทรทัศน์ กิจกรรมสนับสนุน เช่น การลำดับภาพยนตร์ การตัดต่อภาพยนตร์ การพากย์ภาพยนตร์ ฯลฯ การเผยแพร่/จำหน่ายภาพยนตร์ให้แก่อุตสาหกรรมอื่นๆ การฉายภาพยนตร์ รวมถึงการซื้อและขายสิทธิ์การเผยแพร่/จำหน่ายภาพยนตร์

- กิจกรรมการสร้างสรรคเนื้อหาและการได้มาของสิทธิ์ในการเผยแพร่และการแพร่ภาพกระจายเสียงทางวิทยุ โทรทัศน์ ตามรายการบันเทิง รายการข่าว รายการสนทนา และที่คล้ายกัน การแพร่ภาพกระจายเสียงข้อมูลร่วมกันทั้งทางวิทยุหรือโทรทัศน์ผ่านทางเทคโนโลยีต่างๆ เช่น ทางอากาศ ทางดาวเทียม ทางเครือข่ายเคเบิล หรือทางอินเทอร์เน็ต รวมถึงการผลิตรายการ (ที่มีรูปแบบรายการที่ค่อนข้างจำกัด เช่น รายการข่าว รายการกีฬา รายการเพื่อการศึกษา หรือรายการสำหรับเด็ก) เพื่อให้บุคคลที่สามารถนำรายการดังกล่าวไปแพร่ภาพกระจายเสียงให้แก่ลูกค้าเฉพาะกลุ่ม ซึ่งเป็นผู้บอกรับเป็นสมาชิกหรือเสียค่าธรรมเนียมเข้าชม

- กิจกรรมโทรคมนาคมและบริการที่เกี่ยวข้อง เช่น การส่งสัญญาณเสียงพูด ข้อมูล ข้อความ เสียง และภาพ ระบบการส่งสัญญาณอาจดำเนินการโดยใช้เทคโนโลยีอย่างใดอย่างหนึ่งหรือหลายอย่างประกอบกัน โดยไม่เกี่ยวข้องกับส่วนของการผลิตข้อมูล

- กิจกรรมการบริการความรู้ความชำนาญทางด้านเทคโนโลยีสารสนเทศ เช่น การเขียนการแก้ไข การทดสอบ การให้ความช่วยเหลือและแก้ไขปัญหาทางด้านซอฟต์แวร์ การวางแผนและการ

ออกแบบระบบคอมพิวเตอร์ ซึ่งประกอบด้วยส่วนของฮาร์ดแวร์ ซอฟต์แวร์ และเทคโนโลยีการสื่อสารรวมเข้าด้วยกัน การจัดการและดำเนินการเกี่ยวกับระบบคอมพิวเตอร์ ณ สถานที่ของลูกค้า และ/หรือ สิ่งอำนวยความสะดวกในการประมวลผลข้อมูล และกิจกรรมด้านวิชาชีพและเทคนิคทางด้านคอมพิวเตอร์อื่นๆ

- กิจกรรมเว็บทำ กิจกรรมการประมวลผลข้อมูล การจัดการและการให้เข้าพื้นที่บนเครื่องแม่ข่าย (web hosting) รวมถึงกิจกรรมอื่นๆ ที่มีวัตถุประสงค์เพื่อการบริหารข้อมูลเป็นหลัก

6) กิจกรรมอสังหาริมทรัพย์ ได้แก่

- การซื้อหรือการขายอสังหาริมทรัพย์ การให้เช่าอสังหาริมทรัพย์ การบริการอสังหาริมทรัพย์อื่น ๆ เช่น การประเมินราคาอสังหาริมทรัพย์ หรือทำหน้าที่เป็นผู้จัดการดูแลผลประโยชน์ของคู่สัญญา (escrow agent) ด้านอสังหาริมทรัพย์ อาจดำเนินการโดยมีอสังหาริมทรัพย์เป็นของตนเองหรือเช่าจากผู้อื่นก็ได้ และอาจดำเนินการโดยได้รับค่าตอบแทนหรือสัญญาจ้าง รวมถึงการพัฒนาโครงการก่อสร้างของตนเองเพื่อให้เช่าพื้นที่

7) กิจกรรมทางวิชาชีพ วิทยาศาสตร์และเทคนิค ได้แก่

- การให้คำปรึกษาและการเป็นตัวแทนในคดีแพ่ง คดีอาญาหรือข้อพิพาทด้านแรงงาน รวมถึงการเตรียมเอกสารทางกฎหมาย การตรวจสอบบัญชี การเตรียมงบการเงินและการทำบัญชี

- การให้คำปรึกษาและให้ความช่วยเหลือแก่ธุรกิจและองค์กรอื่น ๆ ทางด้านการบริหารจัดการ เช่น การวางแผนกลยุทธ์และองค์กร การวางแผนทางการเงินและการจัดหางบประมาณ การกำหนดเป้าหมายและนโยบายทางการตลาด การกำหนดนโยบาย ภารกิจ แผนงานด้านทรัพยากรมนุษย์ การจัดตารางการผลิต และจัดทำแผนควบคุม รวมถึงการควบคุมดูแลและบริหารจัดการหน่วยอื่นๆ ของบริษัทหรือวิสาหกิจเดียวกัน

- การบริการด้านสถาปัตยกรรม วิศวกรรม การจัดทำแบบแปลน การตรวจสอบอาคาร การสำรวจ และการทำแผนที่ รวมถึงการบริการทดสอบทางกายภาพ ทางเคมี และการทดสอบเพื่อการวิเคราะห์ด้านอื่นๆ

- กิจกรรมการวิจัยพื้นฐาน เป็นการศึกษาค้นคว้าในเชิงทฤษฎีหรือเชิงทดลอง การวิจัยประยุกต์ เป็นการศึกษาเพื่อหาความรู้ใหม่ๆ และการทดลองเชิงพัฒนา เป็นการศึกษาอย่างมีระบบ ซึ่งการวิจัยและการพัฒนาเชิงทดลอง มีทางด้านวิทยาศาสตร์ธรรมชาติและวิศวกรรม สังคมศาสตร์และมนุษยศาสตร์

- การสร้างสรรค์งานโฆษณาและการกำหนดรูปแบบงานโฆษณาในนิตยสาร หนังสือพิมพ์ วิทยุ โทรทัศน์ หรือสื่อโฆษณาอื่น ๆ รวมถึงการออกแบบโครงสร้างและสถานที่จัดแสดงโฆษณา

- การให้บริการด้านวิชาชีพ วิทยาศาสตร์ และเทคนิคอื่น ๆ เช่น การตกแต่งภายใน การออกแบบผลิตภัณฑ์ทางอุตสาหกรรม การถ่ายภาพ การแปลเอกสารและล่าม การบริการให้คำปรึกษาด้านสิ่งแวดล้อม ฯลฯ

8) การให้เช่า บริการท่องเที่ยว และการบริการสนับสนุนอื่น ๆ ได้แก่

- การให้เช่ายานยนต์ อุปกรณ์เพื่อการกีฬาและนันทนาการ เครื่องอุปกรณ์การขนส่ง เครื่องจักรและอุปกรณ์อื่น ๆ ของใช้ส่วนบุคคลและของใช้ในครัวเรือน

- กิจกรรมการจ้างงาน ตัวแทนจัดหางาน คัดเลือกนักแสดงภาพยนตร์ โทรทัศน์ และการแสดงอื่น ๆ
- กิจกรรมของตัวแทนธุรกิจท่องเที่ยว การจัดงานเที่ยว การบริการสำรองอื่น ๆ และกิจกรรมมัคคุเทศก์ กิจกรรมการขายตัวเข้าชมภาพยนตร์ การแสดงละคร คอนเสิร์ต และการแข่งขันกีฬา
- การบริการระบบรักษาความปลอดภัย บริการยาม และการสืบสวน
- การบริการสนับสนุนทั่วไป เช่น การทำความสะอาดภายในและภายนอกอาคารทุกประเภท เครื่องจักรอุตสาหกรรม รถไฟ รถบัส เครื่องบิน ฯลฯ ตลอดจนการให้บริการดูแลและบำรุงรักษาภูมิทัศน์
- การบริการด้านการบริหาร สนับสนุนการดำเนินงานของสำนักงานและกิจกรรมอื่นๆ ที่สนับสนุนทางธุรกิจ เช่น การจัดประชุมและการสัมมนา การแสดงสินค้า กิจกรรมของตัวแทนจัดเก็บเงิน การบริการข้อมูลเครดิต การบรรจุหีบห่อ กิจกรรมศูนย์บริการลูกค้าทางโทรศัพท์ (call centre) การให้เข้าตู้เก็บเอกสารส่วนตัว (mailbox)

9) ศิลปะ ความบันเทิง และนันทนาการ ได้แก่

- กิจกรรมการสร้างสรรค์ศิลปะ เช่น จิตรกร ช่างปั้น ช่างแกะสลัก ช่างทำพิมพ์ นักเขียน / นักหนังสือพิมพ์อิสระทุกสาขา การแสดงละครเวที คอนเสิร์ต ฯลฯ
- กิจกรรมห้องสมุด กิจกรรมหอจดหมายเหตุ กิจกรรมพิพิธภัณฑ์ สวนพฤกษชาติและสวนสัตว์ แหล่งโบราณสถาน การอนุรักษ์ทางประวัติศาสตร์ ฯลฯ
- การพนันและการเสี่ยงโชค เช่น การขายลอตเตอรี่/สลากกินแบ่งทุกประเภท
- กิจกรรมด้านการนันทนาการ ความบันเทิง และกีฬา เช่น สนามฟุตบอล สนามเทนนิส สระว่ายน้ำ ฯลฯ

10) กิจกรรมบริการอื่นๆ ได้แก่

- การซ่อมและบำรุงรักษาคอมพิวเตอร์และอุปกรณ์ต่อพ่วง อุปกรณ์สื่อสารโทรคมนาคม ของใช้ส่วนบุคคลและของใช้ในครัวเรือน
- กิจกรรมบริการส่วนบุคคลอื่น ๆ เช่น การบริการซักรีดและซักแห้งผลิตภัณฑ์สิ่งทอ และขนสัตว์ การแต่งผมและการเสริมสวยอื่นๆ การทำศพ และกิจกรรมที่เกี่ยวข้อง เป็นต้น

11) การผลิต ได้แก่

การเปลี่ยนรูปวัตถุดิบให้เป็นผลิตภัณฑ์ชนิดใหม่ด้วยเครื่องจักรกลหรือเคมีภัณฑ์ โดยไม่คำนึงถึงว่างานนั้นทำด้วยเครื่องจักรหรือด้วยมือ หรือทำในโรงงาน โรงซ่อม หรือเคหะสถาน หรือผลิตภัณฑ์นั้นจะนำมาขายส่งหรือขายปลีกก็ตาม การประกอบชิ้นส่วนของผลิตภัณฑ์ที่ผลิตขึ้นนับว่าเป็นการผลิตด้วย

12) การจัดการและการบำบัดน้ำเสีย ของเสียและสิ่งปฏิกูล ได้แก่

- การดำเนินการของระบบท่อระบายของเสียหรือการบำบัดสิ่งปฏิกูล โดยการเก็บกัก การบำบัด และการกำจัดน้ำเสียและสิ่งปฏิกูล

- การเก็บ การบำบัด การจำกัด และการขนย้ายของเสียจากชุมชนหรือจากอุตสาหกรรม รวมถึงการดำเนินการเพื่อนำของเสียกลับมาใช้ใหม่

- การบริการบำบัด เช่น การทำความสะอาดอาคารและสถานที่ พื้นดิน น้ำบนพื้นผิวดิน หรือน้ำใต้ดินที่มีสิ่งปนเปื้อน

13) การก่อสร้าง ได้แก่

- กิจกรรมการก่อสร้างทั่วไป และการก่อสร้างเฉพาะทางสำหรับอาคารและงานวิศวกรรมโยธา รวมถึงการก่อสร้างใหม่ การซ่อมแซม การต่อเติม และการดัดแปลง และการรื้อทำลายอาคาร การสร้างโดยประกอบขึ้นส่วนอาคารหรือสิ่งก่อสร้างสำเร็จรูป ณ สถานที่ก่อสร้าง และการก่อสร้างอาคารที่มีลักษณะชั่วคราว หรือสิ่งก่อสร้างด้านวิศวกรรมโยธา อุตสาหกรรม การก่อสร้างประกอบด้วยสถานประกอบการที่ดำเนินกิจการดังต่อไปนี้

- การก่อสร้างอาคาร ทั้งที่เป็นที่อยู่อาศัยและไม่ใช่ที่อยู่อาศัย เช่น บ้านเดี่ยว บ้านอยู่อาศัยแบบหลายครอบครัว อาคารสูง การปรับปรุงอาคาร/สิ่งก่อสร้างเพื่ออยู่อาศัย การประกอบอาคารเพื่ออยู่อาศัยสำเร็จรูป ณ สถานที่ก่อสร้าง โรงงาน โรงพยาบาล โรงเรียน โรงแรม ร้านค้า อาคารสำนักงาน ห้างสรรพสินค้า โรงจอดรถ โกดังสินค้า โรงยิม ฯลฯ

- งานวิศวกรรมโยธา เช่น ทางหลวง ถนน สะพาน อุโมงค์ ทางรถไฟ สนามบิน ท่าเรือ และโครงการทางน้ำอื่น ๆ ระบบชลประทาน ระบบระบายน้ำ สิ่งอำนวยความสะดวกทางอุตสาหกรรม ท่อส่ง และสายไฟฟ้า สนามกีฬา ซึ่งหมายรวมทั้งการก่อสร้างใหม่ การต่อเติม ดัดแปลง และซ่อมแซมด้วย

- งานก่อสร้างเฉพาะทาง เช่น ส่วนประกอบของอาคารและงานวิศวกรรมโยธาโดยไม่ได้รับผิดชอบโครงการทั้งหมด งานตอกเสาเข็ม งานฐานราก งานโครงสร้าง งานคอนกรีต งานก่ออิฐ งานก่อหิน งานนั่งร้าน งานมุงหลังคา ติดตั้งลิฟต์ บันไดเลื่อน การรื้อถอน การติดตั้งกระจก การฉาบปูน การทาสี ตกแต่งอาคาร การตีผนังและปูพื้นด้วยวัสดุต่าง ๆ การขัดพื้น ฯลฯ

14) การขนส่งทางบก สถานที่เก็บสินค้า ได้แก่

- การขนส่งผู้โดยสารทางบกอื่น ๆ ที่มีตารางเวลา และที่ไม่มีตารางเวลา รวมถึงการขนส่งสินค้าทางถนน

- การดำเนินการเกี่ยวกับสิ่งอำนวยความสะดวกในการเก็บสินค้าทุกชนิดและสถานที่เก็บสินค้าทุกประเภท เช่น การดำเนินงานของไซโลเก็บธัญพืช สถานที่เก็บสินค้าแช่เย็น แห้งเก็บสินค้า สินค้าประเภทเฟอร์นิเจอร์ รถยนต์ ไม้ซุง ก๊าซและน้ำมัน สารเคมี สิ่งทอ อาหารและผลิตภัณฑ์ทางการเกษตร ฯลฯ ทั้งนี้รวมถึงการเก็บสินค้าในเขตการค้าระหว่างประเทศด้วย

15) กิจกรรมด้านโรงพยาบาลเอกชน ได้แก่

- กิจกรรมของโรงพยาบาลทั่วไปและโรงพยาบาลเฉพาะโรค สถานพักฟื้นสำหรับผู้ป่วย ศูนย์ป้องกันโรค โรงพยาบาลโรคจิต ศูนย์ฟื้นฟู (ที่มีการรักษาทางการแพทย์) สถานพยาบาล

- กิจกรรมที่ให้บริการสำหรับผู้ป่วยในเป็นส่วนใหญ่ และทำการรักษาภายใต้คำแนะนำของแพทย์ ซึ่งประกอบด้วยบริการของคณะแพทย์และผู้ช่วยแพทย์สิ่งอำนวยความสะดวก

ในห้องปฏิบัติการและทางด้านเทคนิค รวมทั้งการบริการทางด้านรังสีวิทยาและวิสัญญีวิทยา สิ่งอำนวยความสะดวกด้านอาหารและด้านอื่น ๆ ของโรงพยาบาล เช่น การบริการด้านห้องฉุกเฉิน

1.3 รูปแบบการจัดตั้งตามกฎหมาย

1) **ส่วนบุคคล** หมายถึง สถานประกอบการที่มีเจ้าของเป็นบุคคลธรรมดาคนเดียวหรือหลายคนรวมกัน และให้หมายรวมถึง ห้างหุ้นส่วนสามัญที่ไม่จดทะเบียนเป็นนิติบุคคลด้วย

2) **ห้างหุ้นส่วนจำกัด (หจก.)** **ห้างหุ้นส่วนสามัญนิติบุคคล (หสน.)** หมายถึง สถานประกอบการที่จัดตั้งขึ้นโดยคณะบุคคลตั้งแต่ 2 คนขึ้นไป รวมทุนกันเพื่อประกอบกิจการ และรับผิดชอบร่วมกันโดยจดทะเบียนถูกต้องตามกฎหมาย

3) **บริษัทจำกัด บริษัทจำกัด (มหาชน)**

- **บริษัทจำกัด : (บจก.)** หมายถึง สถานประกอบการที่จัดตั้งขึ้นโดยผู้ริเริ่มคณะหนึ่ง และได้จดทะเบียนถูกต้องตามกฎหมาย โดยมีผู้ริเริ่มดำเนินการอย่างน้อย 7 คนขึ้นไป

- **บริษัทจำกัด (มหาชน) : (บมจ.)** หมายถึง สถานประกอบการที่จัดตั้งขึ้นโดยการจดทะเบียนจัดตั้งบริษัท การควบบริษัท หรือการแปรสภาพบริษัท และวัตถุประสงค์ที่จะขายหุ้นต่อประชาชน โดยมีผู้ริเริ่มดำเนินการตั้งแต่ 15 คนขึ้นไป

4) **ส่วนราชการ รัฐวิสาหกิจ** หมายถึง สถานประกอบการที่รัฐบาลเป็นเจ้าของ หรือมีทุนอยู่ด้วยไม่น้อยกว่าร้อยละ 50 ของทุนทั้งหมด ในที่นี้ให้หมายรวมถึงสถานประกอบการที่ดำเนินการโดยรัฐบาลด้วย

5) **สหกรณ์** หมายถึง สถานประกอบการที่จัดตั้งขึ้นในรูปของสหกรณ์ โดยจดทะเบียนถูกต้องตามกฎหมายว่าด้วยสหกรณ์ โดยมีผู้ก่อตั้งไม่น้อยกว่า 10 คน

6) **อื่น ๆ** หมายถึง สถานประกอบการที่จัดตั้งในรูปแบบอื่น ๆ นอกจากที่กล่าวข้างต้น เช่น มูลนิธิ สโมสร สมาคม กลุ่มแม่บ้าน ชมรมต่างๆ ร้านค้าสาธิต เป็นต้น

1.4 รูปแบบการจัดตั้งทางเศรษฐกิจ

1) **สำนักงานแห่งเดียว** หมายถึง สถานประกอบการที่ไม่มีหน่วยงานย่อยหรือสาขาอื่นใด และไม่เป็นหน่วยงานย่อยหรือสาขาของสถานประกอบการอื่น

2) **สำนักงานใหญ่** หมายถึง สถานประกอบการที่เป็นเจ้าของ และควบคุมกิจการของสถานประกอบการอื่น ที่เป็นสำนักงานสาขาหรือหน่วยงานย่อย

3) **สำนักงานสาขา** หมายถึง สถานประกอบการที่เป็นสาขา หรือหน่วยงานย่อยของสถานประกอบการอื่นที่เป็นสำนักงานใหญ่

4) **อื่น ๆ** หมายถึง สถานประกอบการที่จัดตั้งในรูปแบบอื่น ๆ นอกจากที่กล่าวข้างต้น

1.5 คนทำงาน

หมายถึง คนที่ทำงานในสถานประกอบการ**ทั้งที่ได้รับเงินเดือนและไม่ได้รับเงินเดือน**ที่สถานประกอบการมีอยู่ตามปกติ รวมทั้งผู้ที่ปกติทำงานอยู่ในสถานประกอบการแห่งนี้ แต่ในวันดังกล่าวไม่ได้มาทำงาน เนื่องจากเจ็บป่วย ลาหยุด พักผ่อน โดยได้รับค่าจ้าง/เงินเดือน **คนทำงานประกอบด้วย**

1) **คนทำงานทั้งสิ้น** ได้แก่ เจ้าของกิจการ หุ้นส่วน หรือสมาชิกในครอบครัวที่ทำงานให้กับสถานประกอบการ ผู้ที่มาฝึกงาน หรือผู้ปฏิบัติงานในสถานประกอบการซึ่งมีจำนวนชั่วโมงทำงานไม่ต่ำกว่าสัปดาห์ละ 20 ชั่วโมง โดยเจ้าของหรือผู้ประกอบการอาจให้เงิน อาหาร เครื่องนุ่งห่ม หรือช่วยเหลือเกื้อกูลอย่างอื่น ๆ แต่ไม่ต้องรับผิดชอบในเรื่องการจ่ายค่าแรงให้ตามกฎหมาย

2) **ลูกจ้าง** ได้แก่ ผู้ที่ปฏิบัติงานให้กับสถานประกอบการ โดยได้รับเงินเดือนหรือค่าจ้างเป็นประจำ ตั้งแต่ระดับบริหาร นักวิชาการ เสมียน พนักงานต่าง ๆ เช่น ผู้จัดการ ผู้อำนวยการ ผู้ปฏิบัติงานในห้องทดลอง พนักงานขาย และลูกจ้างที่ทำงานในกรรมวิธีการผลิต เป็นต้น ค่าจ้างที่ได้รับอาจเป็นรายปักษ์ รายสัปดาห์ รายวัน รายชั่วโมง หรือรายชิ้น ก็ได้ นอกจากนี้ยังรวมถึงผู้ที่สถานประกอบการส่งไปประจำที่สถานประกอบการอื่นด้วย เช่น พนักงานรักษาความปลอดภัย คนทำความสะอาด พนักงานขายตามห้างสรรพสินค้า เป็นต้น

ไม่รวมคนทำงาน ดังต่อไปนี้

- (1) ผู้บริหารหรือผู้ถือหุ้นที่ได้รับเบี้ยประชุมเป็นครั้งคราว
- (2) คนทำงานของสถานประกอบการอื่นที่มาปฏิบัติงานประจำที่สถานประกอบการแห่งนี้
- (3) คนทำงานที่รับงานไปทำที่บ้านแล้วนำมาส่งโดยไม่ได้ลงทุนซื้อวัสดุ อุปกรณ์ (แต่ถ้ามีการใช้เครื่องมือส่วนตัวเล็กน้อยได้ เช่น มีด เข็ม ด้าย)
- (4) คนงานที่ทำงานเป็นระยะเวลาสั้น เช่น ลาไปรับราชการทหาร
- (5) คนที่สถานประกอบการจ้างมาทำงานเฉพาะอย่างเป็นครั้งคราว เช่น กรรมกรที่จ้างมาขนของ พนักงานเดินตลาดหรือตัวแทนขายที่ไม่มีเงินเดือนประจำ

1.6 การขายสินค้าหรือบริการทางอินเทอร์เน็ต

สถานประกอบการที่มีการขายสินค้าหรือบริการให้ลูกค้าผ่านทางอินเทอร์เน็ต หมายถึง การให้ลูกค้าสั่งซื้อ สั่งจองสินค้าหรือบริการผ่านทางอินเทอร์เน็ต (ผ่านทางเว็บไซต์หรือทาง E-mail) ส่วนการชำระเงินหรือการจัดส่งของจะทำผ่านช่องทางใดก็ได้

2. วิธีการเก็บรวบรวมข้อมูล

การเก็บรวบรวมข้อมูลใช้วิธีส่งเจ้าหน้าที่ ซึ่งเป็นข้าราชการและลูกจ้างของสำนักงานสถิติแห่งชาติ ออกไปทำการสัมภาษณ์เจ้าของ ผู้ประกอบการหรือผู้ที่ได้รับมอบหมายให้ตอบข้อมูล โดยดำเนินการดังนี้

2.1 ขั้นการเก็บรวบรวมข้อมูลพื้นฐาน ระหว่างเดือนมีนาคม – มิถุนายน 2554

2.2 ขั้นการเก็บรวบรวมข้อมูลรายละเอียด ระหว่างเดือนเมษายน – กรกฎาคม 2555

3. การประมวลผลข้อมูล

การประมวลผลข้อมูลพื้นฐานทุกขั้นตอน และการจัดทำรายงานผลระดับจังหวัด ดำเนินการที่สำนักงานสถิติจังหวัด โดยสำนักงานสถิติแห่งชาติในส่วนกลางให้การสนับสนุนทางด้านวิชาการ เช่น การจัดทำโปรแกรมสำหรับการบันทึกข้อมูลและประมวลผลข้อมูล และการจัดทำต้นแบบตารางเสนองานและรายงานผล เป็นต้น สำหรับข้อมูลพื้นฐานระดับภาคและทั่วประเทศรวมทั้งข้อมูลรายละเอียดเกี่ยวกับการดำเนินกิจการของสถานประกอบการทำการประมวลผลและจัดทำรายงานที่สำนักงานสถิติแห่งชาติในส่วนกลาง

4. การนำเสนอผลและจัดทำรายงาน

การจัดทำรายงานผลสัมฤทธิ์ธุรกิจและอุตสาหกรรม พ.ศ. 2555 (ข้อมูลพื้นฐาน) มีดังนี้

4.1 รายงานผลเบื้องต้น จำนวน 7 ฉบับ ประกอบด้วย รายงานผลของกรุงเทพมหานคร ปริมณฑล ภาคกลาง ภาคเหนือ ภาคตะวันออกเฉียงเหนือ ภาคใต้ และทั่วราชอาณาจักร

4.2 รายงานฉบับสมบูรณ์ระดับจังหวัด จำนวน 77 ฉบับ (รวมกรุงเทพมหานคร)

4.3 รายงานฉบับสมบูรณ์ระดับภาคและทั่วราชอาณาจักร จำนวน 6 ฉบับ ประกอบด้วย รายงานผลของ ปริมณฑล ภาคกลาง ภาคเหนือ ภาคตะวันออกเฉียงเหนือ ภาคใต้ และทั่วราชอาณาจักร

คณะผู้จัดทำ CD - ROM

หน่วยงานเจ้าของเรื่อง

สำนักงานสถิติจังหวัดสระแก้ว

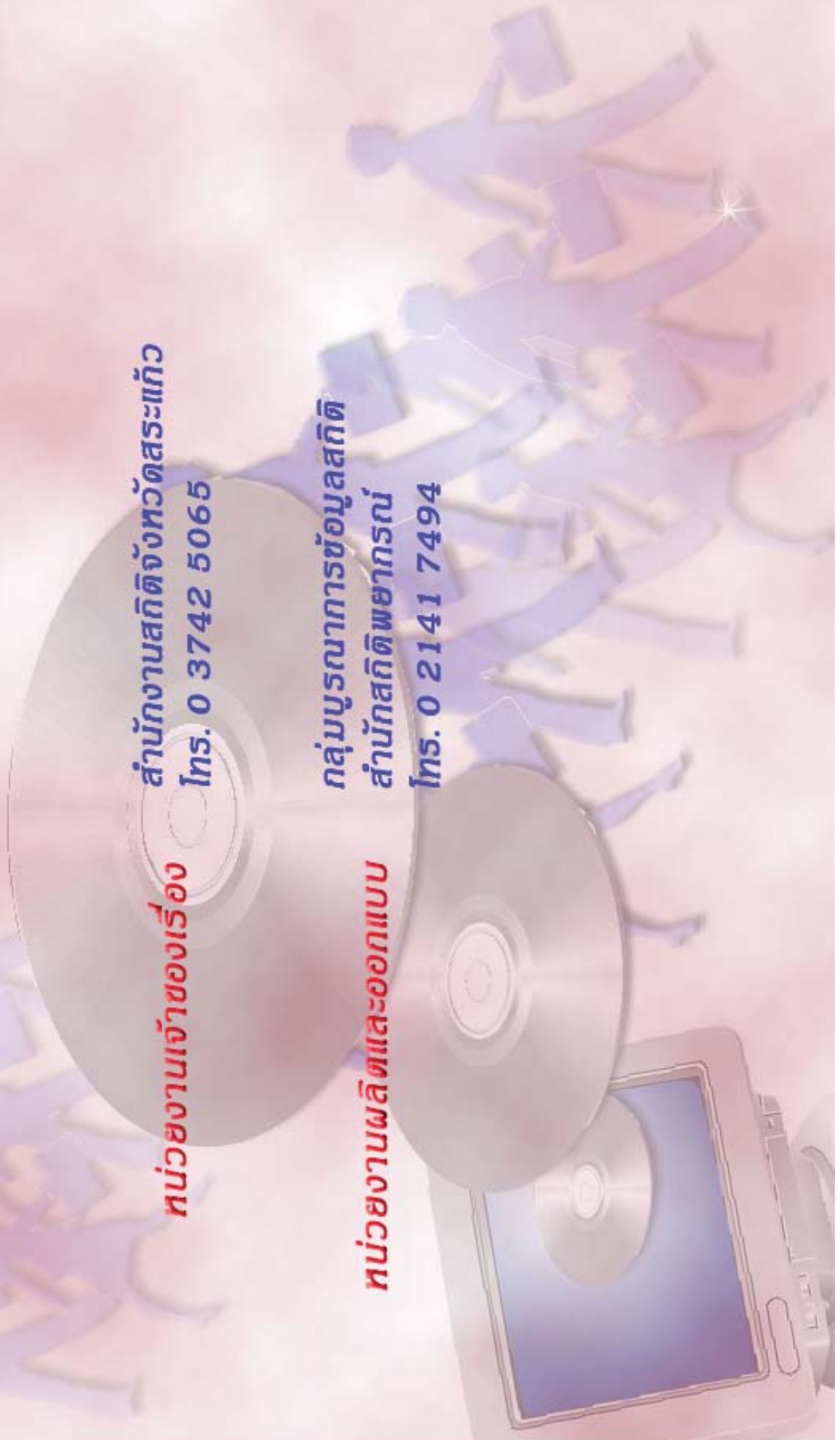
โทร. 0 3742 5065

หน่วยงานผลิตและออกแบบ

กลุ่มบูรณาการข้อมูลสถิติ

สำนักสถิติพยากรณ์

โทร. 0 2141 7494



ตารางสถิติในรูปแบบ Format Excel

ตารางสถิติในรูปแบบ Format Excel

- | | |
|----------|-------------------------------------------------------------------------------------------------|
| ตาราง 1 | จำนวนสถานประกอบการ จำแนกตามกิจกรรมทางเศรษฐกิจ อำเภอและตำบล |
| ตาราง 2 | จำนวนสถานประกอบการ จำแนกตามรูปแบบการจัดตั้งตามกฎหมาย อำเภอและตำบล |
| ตาราง 3 | จำนวนสถานประกอบการ จำแนกตามรูปแบบการจัดตั้งทางเศรษฐกิจ อำเภอและตำบล |
| ตาราง 4 | จำนวนสถานประกอบการ จำแนกตามสัดส่วนของการร่วมลงทุนหรือถือหุ้นของต่างประเทศ อำเภอและตำบล |
| ตาราง 5 | จำนวนสถานประกอบการ จำแนกตามขนาดของสถานประกอบการ (จำนวนคนทำงาน) อำเภอและตำบล |
| ตาราง 6 | จำนวนคนทำงานในสถานประกอบการ จำแนกตามขนาดของสถานประกอบการ (จำนวนคนทำงาน) อำเภอและตำบล |
| ตาราง 7 | จำนวนสถานประกอบการ จำแนกตามขนาดของสถานประกอบการ (จำนวนลูกจ้าง) อำเภอและตำบล |
| ตาราง 8 | จำนวนลูกจ้างในสถานประกอบการ จำแนกตามขนาดของสถานประกอบการ (จำนวนคนทำงาน) อำเภอและตำบล |
| ตาราง 9 | จำนวนสถานประกอบการ จำแนกตามการขายสินค้าหรือบริการทางอินเทอร์เน็ต อำเภอและตำบล |
| ตาราง 10 | จำนวนสถานประกอบการ จำแนกตามรูปแบบการจัดตั้งตามกฎหมาย และกิจกรรมทางเศรษฐกิจ |
| ตาราง 11 | จำนวนสถานประกอบการ จำแนกตามรูปแบบการจัดตั้งทางเศรษฐกิจ และกิจกรรมทางเศรษฐกิจ |
| ตาราง 12 | จำนวนสถานประกอบการ จำแนกตามสัดส่วนของการร่วมลงทุนหรือถือหุ้นของต่างประเทศ และกิจกรรมทางเศรษฐกิจ |
| ตาราง 13 | จำนวนสถานประกอบการ จำแนกตามขนาดของสถานประกอบการ (จำนวนคนทำงาน) และกิจกรรมทางเศรษฐกิจ |
| ตาราง 14 | จำนวนคนทำงานในสถานประกอบการ จำแนกตามขนาดของสถานประกอบการ (จำนวนคนทำงาน) และกิจกรรมทางเศรษฐกิจ |
| ตาราง 15 | จำนวนสถานประกอบการ จำแนกตามขนาดของสถานประกอบการ (จำนวนลูกจ้าง) และกิจกรรมทางเศรษฐกิจ |
| ตาราง 16 | จำนวนลูกจ้างในสถานประกอบการ จำแนกตามขนาดของสถานประกอบการ (จำนวนคนทำงาน) และกิจกรรมทางเศรษฐกิจ |
| ตาราง 17 | จำนวนสถานประกอบการ จำแนกตามการขายสินค้าหรือบริการทางอินเทอร์เน็ต และกิจกรรมทางเศรษฐกิจ |