



สำมะโนธุรกิจและอุตสาหกรรม พ.ศ. 2555
ข้อมูลพื้นฐาน
จังหวัดสมุทรสงคราม

THE 2012 BUSINESS AND INDUSTRIAL CENSUS
BASIC INFORMATION
SAMUT SONGKHRAM PROVINCE



สำนักงานสถิติแห่งชาติ
กระทรวงเทคโนโลยีสารสนเทศและการสื่อสาร
NATIONAL STATISTICAL OFFICE

MINISTRY OF INFORMATION AND COMMUNICATION TECHNOLOGY



คำนำ

บทสรุปสำหรับผู้บริหาร

สารบัญตาราง

บทที่ 1 บทนำ

- * ความเป็นมา
- * ขอบข่ายและคัมรวม
- * รายการข้อมูลที่เกี่ยวข้อง
- * วัตถุประสงค์
- * คาบเวลาอ้างอิง
- * ประโยชน์ของข้อมูล

บทที่ 2 ข้อมูลพื้นฐานที่สำคัญของสภานประกอบการ

- * จำนวนสภานประกอบการ
- * กิจกรรมทางเศรษฐกิจ
- * ขนาดของสภานประกอบการ
- * รูปแบบการจัดตั้งตามกฎหมาย
- * รูปแบบการจัดตั้งทางเศรษฐกิจ
- * การมีต่างประเทศร่วมลงทุนหรือถือหุ้น
- * ดบทำงานและลูกจ้าง
- * การขายสินค้าหรือบริการทางอินเทอร์เน็ต

สารบัญตารางสถิติ

ภาคผนวก

คณะผู้จัดทำ CD-ROM

หน่วยงานที่เผยแพร่

ตารางสถิติในรูปแบบ Format Excel

หน่วยงานเจ้าของเรื่อง

สำนักงานสถิติจังหวัดสมุทรสงคราม

โทรศัพท์ 0 3471 1001

โทรสาร 0 3471 4990

ไปรษณีย์อิเล็กทรอนิกส์ : smskhram@nso.go.th E-mail : smskhram@nso.go.th

Division-in-Charge

Samutsongkhram Provincial Statistical Office

Tel. : +66 3471 1001

Fax : +66 3471 4990

หน่วยงานที่เผยแพร่

สำนักสถิติพยากรณ์

สำนักงานสถิติแห่งชาติ

ศูนย์ราชการเฉลิมพระเกียรติ 80 พรรษาฯ

อาคาร B ชั้น 2 ถนนแจ้งวัฒนะ เขตหลักสี่

กทม. 10210

โทรศัพท์ 0 2141 7498

โทรสาร 0 2143 8132

ไปรษณีย์อิเล็กทรอนิกส์ : binfopub@nso.go.th E-mail : binfopub@nso.go.th

Distributed by

Statistical Forecasting Bureau,

National Statistical Office

The Government Complex, Building B, 2nd Floor

Chaeng Watthana Rd., Laksi

Bangkok 10210

Tel. : +66 2141 7498

Fax : +66 2143 8132

ปีที่จัดพิมพ์

2555

Published

2012

คำนำ

เนื่องจากสถานการณ์ทางเศรษฐกิจในปัจจุบัน มีผลทำให้โครงสร้างการดำเนินธุรกิจทางการค้า ธุรกิจทางการบริการ และอุตสาหกรรมการผลิตเปลี่ยนแปลงไปอย่างมาก โดยเฉพาะการผลิตนับเป็นกิจกรรมทางเศรษฐกิจสาขาหนึ่งที่มีบทบาทอย่างมากต่อระบบเศรษฐกิจของประเทศไทย โดยในแต่ละปีมีมูลค่าผลผลิตประมาณ 2 ใน 5 ของผลิตภัณฑ์มวลรวมภายในประเทศ (Gross Domestic Product) และก่อให้เกิดการจ้างงานถึงประมาณ 5.8 ล้านคน ซึ่งจะเห็นได้ว่าโครงสร้างของระบบเศรษฐกิจของประเทศขึ้นอยู่กับอุตสาหกรรมการผลิตค่อนข้างมาก ประกอบกับปัจจุบันมีการประกอบธุรกิจทั้งทางด้านการค้า การบริการ และอุตสาหกรรมการผลิตใหม่ๆ เกิดขึ้น รวมทั้งการประกอบอุตสาหกรรมขนาดเล็ก และอุตสาหกรรมในครัวเรือน ก็มีบทบาทสำคัญต่อการเจริญเติบโตทางเศรษฐกิจโดยรวมของประเทศเพิ่มขึ้น ดังนั้นข้อมูลสถิติและสารสนเทศ โครงสร้างพื้นฐานเกี่ยวกับการประกอบธุรกิจดังกล่าวจึงมีความสำคัญ และจำเป็นสำหรับภาครัฐและเอกชน สำหรับกำหนดนโยบายและวางแผนพัฒนาด้านเศรษฐกิจและอุตสาหกรรม ทั้งในระดับประเทศ ระดับจังหวัด เพื่อเพิ่มศักยภาพการแข่งขันในเวทีการค้าโลก

สำนักงานสถิติแห่งชาติ เป็นหน่วยงานที่รับผิดชอบในการจัดเก็บรวบรวมข้อมูลทั้งด้านเศรษฐกิจ และสังคมของประเทศ จึงกำหนดให้มีการจัดทำสำมะโนธุรกิจและอุตสาหกรรมขึ้น เพื่อให้ประเทศมีข้อมูลสถิติพื้นฐานที่สำคัญ ซึ่งทุกภาคส่วนสามารถใช้ประโยชน์ในการวางแผนพัฒนาประเทศร่วมกัน ในการจัดทำสำมะโนธุรกิจและอุตสาหกรรมครั้งนี้ ได้ดำเนินการเก็บรวบรวมข้อมูลเป็น 2 ขั้นตอนคือ ขั้นการเก็บรวบรวมข้อมูลพื้นฐานของสถานประกอบการทุกประเภท (ดำเนินการในปี 2554) และขั้นการเก็บรวบรวมข้อมูลรายละเอียดของสถานประกอบการ เฉพาะสถานประกอบการที่ประกอบธุรกิจทางการค้า ธุรกิจทางการบริการ และอุตสาหกรรมการผลิต (ดำเนินการในปี 2555)

รายงานฉบับนี้ เป็นรายงานผลข้อมูลพื้นฐานที่สำคัญของสถานประกอบการเกี่ยวกับขนาดรูปแบบการจัดตั้งตามกฎหมาย รูปแบบการจัดตั้งทางเศรษฐกิจ การร่วมลงทุนหรือถือหุ้นจากต่างประเทศ จำนวนคนทำงาน และลูกจ้างของสถานประกอบการ ที่ประกอบกิจกรรมเกี่ยวกับธุรกิจทางการค้า ธุรกิจทางการบริการ การผลิต การก่อสร้าง การขนส่งทางบกและสถานที่เก็บสินค้า กิจกรรมด้านข้อมูลข่าวสาร และการสื่อสาร และโรงพยาบาลเอกชน ที่ตั้งอยู่ใน **จังหวัดสมุทรสงคราม**

สำนักงานสถิติแห่งชาติ ใคร่ขอขอบคุณผู้ประกอบการและผู้เกี่ยวข้องทุกฝ่ายที่ได้ให้ความร่วมมือในการให้ข้อมูล ซึ่งเป็นผลให้ทุกภาคส่วนไม่ว่าภาครัฐ เอกชน นักวิชาการ/นักวิจัย และประชาชน ได้มีข้อมูลสำหรับใช้ในการวางแผนพัฒนาประเทศและพัฒนาธุรกิจและอุตสาหกรรมที่เกี่ยวข้องต่อไป

บทสรุปสำหรับผู้บริหาร

ในปัจจุบันโครงสร้างการดำเนินธุรกิจทางการค้า ธุรกิจทางการบริการ และอุตสาหกรรมการผลิตเปลี่ยนแปลงอย่างรวดเร็ว มีธุรกิจทั้งทางด้านการค้า การบริการ และอุตสาหกรรมผลิตใหม่ๆ เกิดขึ้น รวมทั้งการประกอบอุตสาหกรรมขนาดเล็ก และอุตสาหกรรมในครัวเรือน ก็มีบทบาทสำคัญต่อการเจริญเติบโตทางเศรษฐกิจโดยรวมของประเทศเพิ่มขึ้น ดังนั้นข้อมูลสถิติและสารสนเทศโครงสร้างพื้นฐานเกี่ยวกับการประกอบธุรกิจดังกล่าว จึงมีความสำคัญและจำเป็นสำหรับภาครัฐและเอกชนใช้ในการกำหนดนโยบายและวางแผนพัฒนาด้านเศรษฐกิจและอุตสาหกรรมทั้งในระดับประเทศ และระดับจังหวัด เพื่อเพิ่มศักยภาพการแข่งขันในเวทีการค้าโลก สำนักงานสถิติแห่งชาติและหน่วยงานหลักด้านเศรษฐกิจของประเทศ ได้แก่ สำนักงานเศรษฐกิจอุตสาหกรรม สำนักงานคณะกรรมการพัฒนาการเศรษฐกิจและสังคมแห่งชาติ ธนาคารแห่งประเทศไทย และกระทรวงพาณิชย์ เห็นควรให้มีการจัดทำสำมะโน เพื่อให้ประเทศมีข้อมูลสถิติพื้นฐานที่สำคัญ ซึ่งทุกภาคส่วนสามารถใช้ประโยชน์ในการวางแผนพัฒนาประเทศร่วมกัน

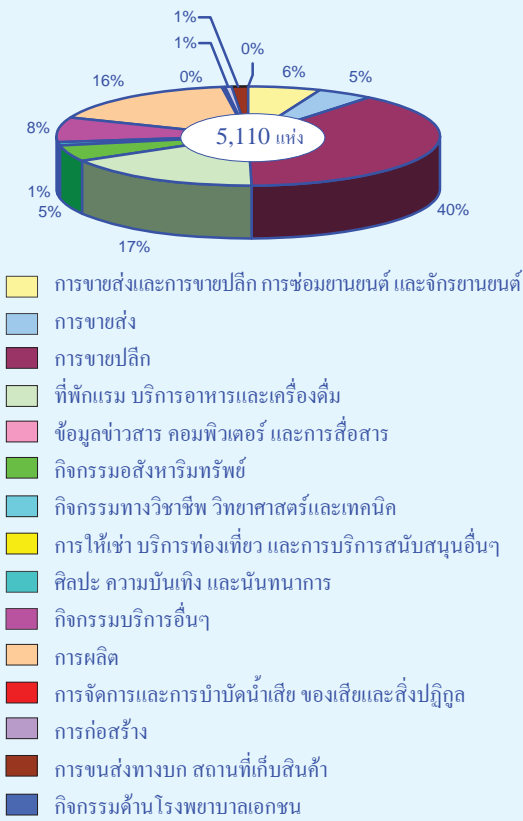
สำนักงานสถิติแห่งชาติ ได้จัดทำสำมะโนธุรกิจทางการค้าและธุรกิจทางการบริการ มาแล้ว 3 ครั้ง ในปี 2509 2531 และ 2545 และจัดทำสำมะโนอุตสาหกรรม มาแล้ว 3 ครั้งเช่นกัน ในปี 2507 2540 และ 2550 ในปี 2555 ครบรอบ 10 ปี การทำสำมะโนธุรกิจทางการค้าและธุรกิจทางการบริการ และครบรอบ 5 ปี การทำสำมะโนอุตสาหกรรม สำนักงานสถิติแห่งชาติจึงได้บูรณาการการจัดทำสำมะโนดังกล่าวไปพร้อมกันภายใต้ชื่อ “โครงการสำมะโนธุรกิจและอุตสาหกรรม พ.ศ. 2555”

ในการจัดทำสำมะโนธุรกิจและอุตสาหกรรมครั้งนี้ ได้ดำเนินการเก็บรวบรวมข้อมูลเป็น 2 ขั้นตอน คือ ขั้นการเก็บรวบรวมข้อมูลพื้นฐานของสถานประกอบการทุกประเภท และขั้นการเก็บรวบรวมข้อมูลรายละเอียดของสถานประกอบการเฉพาะสถานประกอบการที่ประกอบธุรกิจทางการค้า ธุรกิจทางการบริการ และอุตสาหกรรมการผลิต

สำหรับข้อมูลที่น่าเสนอในรายงานฉบับนี้เป็นผลการเก็บรวบรวมข้อมูลพื้นฐานของสถานประกอบการ ซึ่งดำเนินการเก็บรวบรวมข้อมูลระหว่างเดือนมีนาคม - มิถุนายน พ.ศ. 2554 ข้อมูลที่น่าเสนอเป็นข้อมูลพื้นฐานของสถานประกอบการที่มีคนทำงานตั้งแต่ 1 คนขึ้นไป ที่ประกอบกิจกรรมทางเศรษฐกิจ ตามการจัดประเภทมาตรฐานอุตสาหกรรมประเทศไทย ปี 2552 (Thailand Standard Classification : TSIC-2009) ได้แก่ ธุรกิจทางการค้า ธุรกิจทางการบริการ การผลิต การก่อสร้าง การขนส่งทางบกและสถานที่เก็บสินค้า กิจกรรมด้านข้อมูลข่าวสารและการสื่อสาร และกิจกรรมด้านโรงพยาบาลเอกชน ที่ตั้งอยู่ใน จังหวัดสมุทรสงคราม สรุปได้ดังนี้

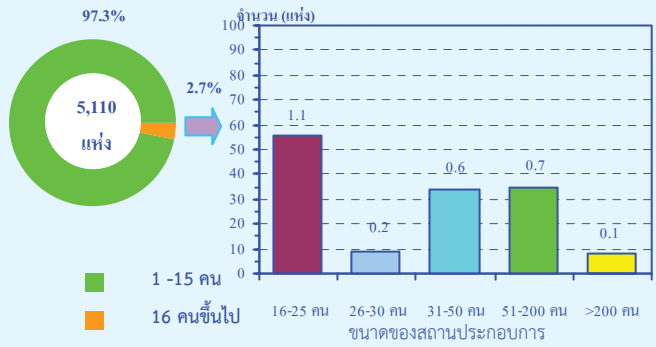
1. จำนวนสถานประกอบการ จากการจัดทำสำมะโนธุรกิจและอุตสาหกรรม พ.ศ.2555 นั้น พบว่าในจังหวัดสมุทรสงคราม มีจำนวนสถานประกอบการทั้งสิ้น 5,110 แห่ง โดยจำแนกตามกิจการทางเศรษฐกิจ การขายปลีกมากที่สุด จำนวน 1,958 แห่ง คิดเป็นร้อยละ 38.3 รองลงมาเป็นที่พักแรมบริการอาหารและเครื่องดื่ม จำนวน 851 แห่ง คิดเป็นร้อยละ 16.6 การผลิต จำนวน 827 แห่ง คิดเป็นร้อยละ 16.2 กิจกรรมบริการอื่นๆ จำนวน 408 แห่ง คิดเป็นร้อยละ 8.0 การขายส่งและการขายปลีกการซ่อมแซมยานยนต์และจักรยานยนต์ จำนวน 300 แห่ง คิดเป็นร้อยละ 5.9 กิจกรรมอสังหาริมทรัพย์ จำนวน 268 แห่ง คิดเป็นร้อยละ 5.2 การขนส่ง จำนวน 248 แห่ง คิดเป็นร้อยละ 4.8 การขนส่งทางบก สถานที่เก็บสินค้า จำนวน 61 แห่ง คิดเป็นร้อยละ 1.2 ศิลปะ ความบันเทิงและนันทนาการ จำนวน 57 แห่ง คิดเป็นร้อยละ 1.1 การให้เช่าบริการท่องเที่ยวและบริการสนับสนุนอื่นๆ จำนวน 37 แห่ง คิดเป็นร้อยละ 0.7 กิจกรรมทางวิชาชีพ วิทยาศาสตร์และเทคนิค จำนวน 30 แห่ง คิดเป็นร้อยละ 0.6 ส่วนข้อมูลข่าวสารคอมพิวเตอร์ และการสื่อสารกับการจัดการและบำบัดน้ำเสีย ของเสีย และสิ่งปฏิกูล ซึ่งมีจำนวนสถานประกอบการเท่ากันคือ 14 แห่ง คิดเป็นร้อยละ 0.3 และกิจกรรมทางเศรษฐกิจที่น้อยที่สุดจำนวน 1 แห่ง คือ กิจกรรมด้านโรงพยาบาลเอกชน คิดเป็นร้อยละ 0.1

แผนภูมิ ก ร้อยละของสถานประกอบการ จำแนกตามกิจกรรมทางเศรษฐกิจ



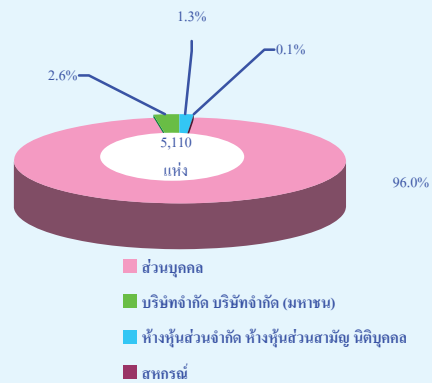
2. ขนาดของสถานประกอบการ เมื่อพิจารณาขนาดของสถานประกอบการธุรกิจและอุตสาหกรรมทั้งหมดนั้น พบว่าขนาดของสถานประกอบการที่มีคนทำงานมากที่สุด คือ จำนวนคนทำงานอยู่ระหว่าง 1 – 15 คน มีจำนวน 4,968 แห่ง คิดเป็นร้อยละ 97.3 รองลงมาเป็นขนาดของสถานประกอบการที่มีจำนวนคนทำงานอยู่ระหว่าง 16 – 25 คนมีจำนวน 56 แห่ง คิดเป็นร้อยละ 1.1 ขนาดสถานประกอบการที่มีจำนวนคนทำงานอยู่ระหว่าง 51 – 200 คน มีจำนวน 35 แห่ง คิดเป็นร้อยละ 0.7 ในขณะที่ขนาดของสถานประกอบการที่มีจำนวนคนทำงานอยู่ระหว่าง 31 – 50 คน, 26 – 30 คน และ มากกว่า 200 คน มีจำนวน 34, 9 และ 8 แห่ง คิดเป็นร้อยละ 0.6, 0.2 และ 0.1 ตามลำดับ

แผนภูมิ ข จำนวนสถานประกอบการ จำแนกตามขนาดของสถานประกอบการ (จำนวนคนทำงาน)



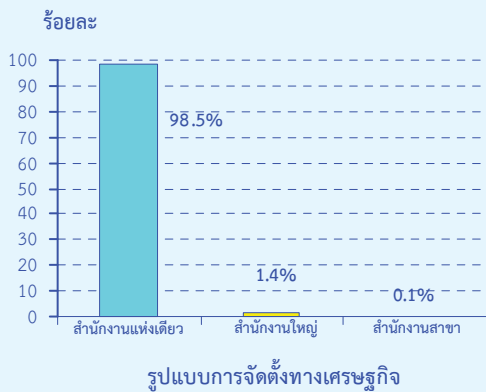
3. รูปแบบการจัดตั้งตามกฎหมาย เมื่อพิจารณา รูปแบบการจัดตั้งตามกฎหมายของสถานประกอบการธุรกิจและอุตสาหกรรมนั้น มีการจัดตั้งในรูปแบบของส่วนบุคคลมากที่สุด คือ มีจำนวน 4,910 แห่ง คิดเป็นร้อยละ 96.0 รองลงมาเป็นการจัดตั้งในรูปแบบบริษัทจำกัด บริษัทจำกัด (มหาชน) มีจำนวน 133 แห่ง คิดเป็นร้อยละ 2.6 รูปแบบห้างหุ้นส่วนจำกัด ห้างหุ้นส่วนสามัญ นิติบุคคล มีจำนวน 66 แห่ง คิดเป็นร้อยละ 1.3 สำหรับรูปแบบสหกรณ์ มีเพียง จำนวน 1 แห่ง คิดเป็นร้อยละ 0.1

แผนภูมิ ค ร้อยละของสถานประกอบการ จำแนกตามรูปแบบการจัดตั้งตามกฎหมาย



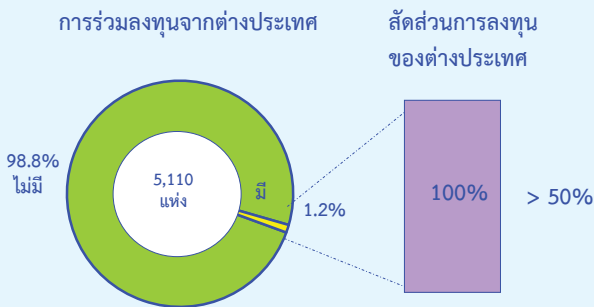
4. รูปแบบการจัดตั้งทางเศรษฐกิจ สำหรับรูปแบบการจัดตั้งทางเศรษฐกิจ พบว่าส่วนใหญ่เป็นการจัดตั้งแบบสำนักงานแห่งเดียว มีจำนวน 665 แห่ง คิดเป็นร้อยละ 98.5 รองลงมาคือ สำนักงานสาขาและอื่นๆ มีจำนวน 68 แห่ง คิดเป็นร้อยละ 1.4 ส่วนสำนักงานใหญ่มีเพียง 7 แห่ง คิดเป็นร้อยละ 0.1

แผนภูมิ ง ร้อยละของสถานประกอบการ จำแนกตามรูปแบบการจัดตั้งทางเศรษฐกิจ



5. การมีต่างประเทศร่วมลงทุนหรือถือหุ้น สำหรับการมีต่างประเทศร่วมลงทุนหรือถือหุ้นในจังหวัดสมุทรสงคราม พบว่ามีเพียงหนึ่งแห่ง ของสถานประกอบการที่มีสัดส่วนของการลงทุนหรือถือหุ้นจาก 83 แห่ง ในจังหวัดสมุทรสงคราม คิดเป็นร้อยละ 0.2 ในขณะที่จำนวนสถานประกอบการส่วนใหญ่ 82 แห่งไม่มีต่างประเทศร่วมลงทุนหรือถือหุ้น คิดเป็นร้อยละ 98.2

แผนภูมิ จ ร้อยละของสถานประกอบการ จำแนกตามการมีต่างประเทศร่วมลงทุนหรือถือหุ้น

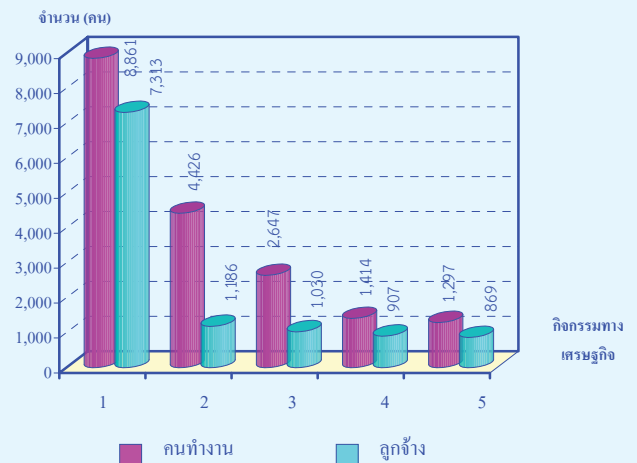


6. จำนวนคนทำงาน และลูกจ้าง ในการจัดทำสำมะโนธุรกิจและอุตสาหกรรม พ.ศ.2555 จังหวัดสมุทรสงครามนั้น พบว่า จำนวนคนทำงานในสถานประกอบการ จำแนกตามขนาดของสถานประกอบการทั้งหมด 5,110 แห่ง พบว่ามีจำนวนคนทำงานทั้งสิ้น 21,341 คน โดยจำแนกตามกิจกรรมทางเศรษฐกิจที่มีจำนวนคนทำงานมากที่สุด คือ การผลิต มีจำนวน 8,861 คน คิดเป็นร้อยละ 41.5 รองลงมา คือ การขายปลีก มีจำนวน 4,426 คน คิดเป็นร้อยละ 20.7 กิจกรรมประเภทที่พักแรม บริการอาหารและเครื่องดื่ม การขาย

ส่ง และการขายส่ง การขายปลีก การซ่อมแซมยานยนต์และจักรยานยนต์ มีจำนวนคนทำงาน 2,647 คน 1,414 คน และ 1,297 คน คิดเป็นร้อยละ 12.4 , 6.6 และ 6.1 ตามลำดับ

สำหรับจำนวนลูกจ้างในสถานประกอบการ จำแนกตามขนาดของสถานประกอบการ ทั้งหมด 5,110 แห่ง พบว่า มีจำนวนลูกจ้างทั้งสิ้น 12,837 คน โดยจำแนกตามกิจกรรมทางเศรษฐกิจที่มีจำนวนลูกจ้างมากที่สุด คือ การผลิต จำนวน 7,313 คน คิดเป็นร้อยละ 57.0 รองลงมาคือ การขายปลีก จำนวน 1,186 คน คิดเป็นร้อยละ 9.2 กิจกรรมประเภทที่พักแรม บริการอาหารและเครื่องดื่ม การขายส่ง และการขายส่งขายปลีก การซ่อมแซมยานยนต์และจักรยานยนต์ มีจำนวนลูกจ้าง 1,030 คน, 907 คน และ 869 คน คิดเป็นร้อยละ 8.0, 7.1 และ 6.7 ตามลำดับ

แผนภูมิ ฉ จำนวนคนทำงานและลูกจ้างของสถานประกอบการ จำแนกตามกิจกรรมทางเศรษฐกิจ



- 1 การผลิต
- 2 การขายปลีก
- 3 ที่พักแรม บริการอาหารและเครื่องดื่ม
- 4 การขายส่ง
- 5 การขายส่งและการขายปลีก การซ่อมยานยนต์ และจักรยานยนต์ .

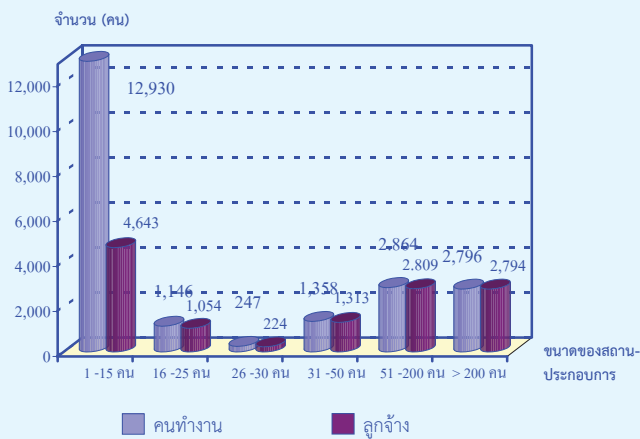
คนทำงาน หมายถึง เจ้าของกิจการหรือหุ้นส่วนที่ทำงานโดยไม่ได้รับค่าจ้าง เงินเดือน และลูกจ้าง

เมื่อพิจารณาตามขนาดของสถานประกอบการ พบว่า จำนวนคนทำงานในสถานประกอบการ จำแนกตามขนาดของสถานประกอบการที่มีคนทำงานมากที่สุด คือ จำนวนคนทำงานอยู่ระหว่าง 1 - 15 คน มีจำนวน 12,930 คน คิดเป็นร้อยละ 60.6 รองลงมา

เป็นขนาดของสถานประกอบการที่มีจำนวนคนทำงานอยู่ระหว่าง 51 - 200 คน มีจำนวน 2,864 คน คิดเป็นร้อยละ 13.4 สถานประกอบการที่มีคนทำงานมากกว่า 200 คน,จำนวนคนทำงานอยู่ระหว่าง 31 - 50 คน และจำนวนคนทำงานอยู่ระหว่าง 16 - 25 คน มีจำนวน 2,796 คน, 1,358 คน และ 1,146 คน คิดเป็นร้อยละ 13.1, 6.4 และ 5.4 ตามลำดับ

สำหรับจำนวนลูกจ้างในสถานประกอบการ จำแนกตามขนาดของสถานประกอบการที่มีจำนวนลูกจ้างทำงานมากที่สุด คือ จำนวนลูกจ้างอยู่ระหว่าง 1 - 15 คน มีจำนวน 4,643 คน คิดเป็นร้อยละ 36.2 รองลงมา ได้แก่จำนวนลูกจ้างอยู่ระหว่าง 51 - 200 คน มีจำนวน 2,809 คน คิดเป็นร้อยละ 21.9 สถานประกอบการที่มีลูกจ้างทำงานมากกว่า 200 คน, จำนวนลูกจ้างอยู่ระหว่าง 31-50 คน และจำนวนลูกจ้างอยู่ระหว่าง 16-25 คน คิดเป็นร้อยละ 21.8, 10.2 และ 8.2 ตามลำดับ

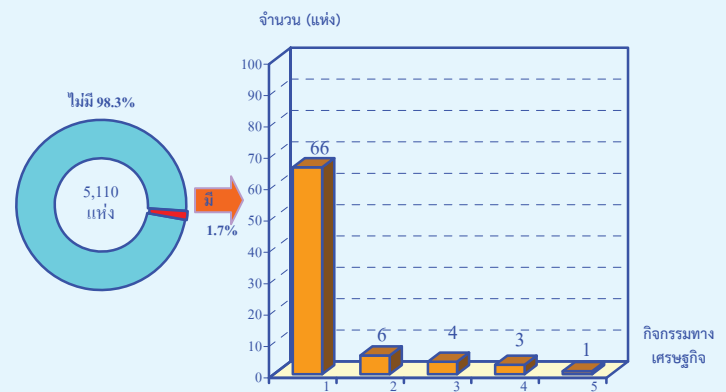
แผนภูมิ ข จำนวนคนทำงานและลูกจ้าง ของสถานประกอบการ จำแนกตามขนาดของสถานประกอบการ (จำนวนคนทำงาน)



คนทำงาน หมายถึง เจ้าของกิจการหรือหุ้นส่วนที่ทำงานโดยไม่ได้รับค่าจ้าง เงินเดือน และลูกจ้าง

7. การขายสินค้าหรือบริการทางอินเทอร์เน็ต พบว่า ในจังหวัดสมุทรสงครามมีจำนวนสถานประกอบการ 5,110 แห่ง มีเพียง 85 แห่ง ที่มีการขายสินค้าหรือบริการทางอินเทอร์เน็ต คิดเป็นร้อยละ 1.7 และหากพิจารณาตามกิจกรรมทางเศรษฐกิจที่มีการขายสินค้าหรือบริการทางอินเทอร์เน็ตทั้ง 85 แห่ง พบว่าส่วนใหญ่เป็นที่พักแรม บริการอาหารและเครื่องดื่มมากที่สุด จำนวน 66 แห่ง คิดเป็นร้อยละ 77.6 รองลงมา ได้แก่ กิจกรรมทางผลิต จำนวน 6 แห่ง คิดเป็นร้อยละ 7.1 กิจกรรมทางขายส่งและการขายปลีก การซ่อมแซมยานยนต์ และจักรยานยนต์ จำนวน 4 แห่ง คิดเป็นร้อยละ 4.1

แผนภูมิ ฉ จำนวนสถานประกอบการที่มีการขายสินค้าทางอินเทอร์เน็ต จำแนกตามกิจกรรมทางเศรษฐกิจ



- 1 ที่พักแรม บริการอาหารและเครื่องดื่ม
- 2 การผลิต
- 3 การขายส่งและการขายปลีก การซ่อมยานยนต์ และจักรยานยนต์
- 4 การขายปลีก, กิจกรรมอสังหาริมทรัพย์
- 5 ข้อมูลข่าวสาร คอมพิวเตอร์ และการสื่อสาร
- 6 กิจกรรมบริการอื่นๆ, การขนส่งทางบก สถานที่เก็บสินค้า, กิจกรรมด้านโรงพยาบาลเอกชน

สารบัญตาราง

- ตาราง ก จำนวนและร้อยละของสถานประกอบการ จำแนกตามอำเภอ
- ตาราง ข จำนวนและร้อยละของสถานประกอบการ จำแนกตามกิจกรรมทางเศรษฐกิจ
- ตาราง ค จำนวนและร้อยละของสถานประกอบการ จำแนกตามกิจกรรมทางเศรษฐกิจ และขนาดของสถานประกอบการ (จำนวนคนทำงาน)
- ตาราง ง จำนวนและร้อยละของสถานประกอบการ จำแนกตามลักษณะของสถานประกอบการ
- ตาราง จ จำนวนและร้อยละของคนทำงานและลูกจ้าง จำแนกตามขนาดของสถานประกอบการ และกิจกรรมทางเศรษฐกิจ
- ตาราง ฉ จำนวนและร้อยละของลูกจ้างเช่า/แรงงานเช่าของสถานประกอบการ อุตสาหกรรมการผลิต จำแนกตามขนาดของสถานประกอบการ (จำนวนคนทำงาน) และหมวดย่อยอุตสาหกรรม

บทที่ 1

บทนำ

1.1 ความเป็นมา

สำนักงานสถิติแห่งชาติได้จัดทำสำมะโนธุรกิจทางการค้าและธุรกิจทางการบริการ และสำมะโนอุตสาหกรรมทุก 10 ปี ตามข้อเสนอแนะขององค์การสหประชาชาติ เพื่อให้ประเทศมีข้อมูลพื้นฐานที่สำคัญทางด้านธุรกิจทางการค้า ธุรกิจทางการบริการ และอุตสาหกรรม การผลิตมาอย่างต่อเนื่อง โดยสำมะโนธุรกิจทางการค้าและธุรกิจทางการบริการได้จัดทำมาแล้ว 3 ครั้ง ในปี 2509 2531 และ 2545 และจัดทำสำมะโนอุตสาหกรรมมาแล้ว 3 ครั้ง เช่นกัน ในปี 2507 2540 และ 2550

สืบเนื่องมาจากปัจจุบันโครงสร้างการผลิตของประเทศไทยมีการเปลี่ยนแปลงรวดเร็ว ทำให้หน่วยงานหลักด้านเศรษฐกิจของประเทศไทยได้แก่สำนักงานเศรษฐกิจอุตสาหกรรม สำนักงานคณะกรรมการพัฒนาการเศรษฐกิจและสังคมแห่งชาติ ธนาคารแห่งประเทศไทยและกระทรวงพาณิชย์ ซึ่งเป็นผู้ใช้ข้อมูลหลัก มีความจำเป็นต้องใช้ข้อมูลจากการสำมะโน เพื่อใช้ในการวิเคราะห์และติดตามสถานการณ์การเปลี่ยนแปลงและคาดการณ์แนวโน้มในอนาคตของการดำเนินธุรกิจและอุตสาหกรรมของประเทศและภูมิภาค โดยได้ส่งข้อเสนอขอให้สำนักงานสถิติแห่งชาติจัดทำข้อมูลสำมะโนอุตสาหกรรมจากทุกระยะ 10 ปี เป็นทุกระยะ 5 ปี ประกอบกับปัจจุบันประเทศต่างๆ ส่วนใหญ่ได้มีการจัดทำสำมะโนด้านเศรษฐกิจทุก 5 ปี สำนักงานสถิติแห่งชาติจึงได้วางแผนปรับการจัดทำสำมะโนอุตสาหกรรมเป็นประจำทุก 5 ปี โดยจะเริ่มดำเนินการในปี 2555

สำหรับในปี 2555 ครอบคลุม 10 ปี การทำสำมะโนธุรกิจทางการค้าและธุรกิจทางการบริการ และครอบคลุม 5 ปี การทำสำมะโนอุตสาหกรรม สำนักงานสถิติแห่งชาติจึงได้บูรณาการจัดทำสำมะโนดังกล่าวไปพร้อมกันภายใต้ชื่อ “โครงการ

สำมะโนธุรกิจและอุตสาหกรรม พ.ศ. 2555” โดยกำหนดแผนดำเนินการเก็บรวบรวมข้อมูลเป็น 2 ขั้นตอน คือ ขั้นการเก็บรวบรวมข้อมูลพื้นฐานของสถานประกอบการทุกประเภท และขั้นการเก็บรวบรวมข้อมูลรายละเอียดของสถานประกอบการ เฉพาะสถานประกอบการที่ประกอบธุรกิจทางการค้า ธุรกิจทางการบริการ และอุตสาหกรรมการผลิต

1.2 วัตถุประสงค์

1.2.1 เพื่อเก็บรวบรวมข้อมูลพื้นฐานที่แสดงให้เห็นโครงสร้าง และการกระจายตัวของสถานประกอบการประเภทต่างๆ เช่น สถานประกอบการธุรกิจทางการค้า ธุรกิจทางการบริการ อุตสาหกรรมการผลิต การก่อสร้าง การขนส่งทางบก สถานที่เก็บสินค้า กิจกรรมด้านข้อมูลข่าวสารและการสื่อสาร และโรงพยาบาลเอกชน เป็นต้น

1.2.2 เพื่อเก็บรวบรวมรายละเอียดการดำเนินงานของสถานประกอบการเกี่ยวกับจำนวน และขนาดของสถานประกอบการ ประเภทธุรกิจ และอุตสาหกรรม จำนวนคนทำงาน ลูกจ้าง ค่าตอบแทนแรงงาน มูลค่าซื้อสินค้ามาจำหน่าย หรือให้บริการ ต้นทุนการผลิต ค่าใช้จ่ายในการดำเนินงาน มูลค่าขายผลผลิตและรายรับ ส่วนเปลี่ยนแปลงของวัตถุดิบและสินค้าคงเหลือ และมูลค่าสินทรัพย์ถาวรของสถานประกอบการ เป็นต้น

1.3 ขอบข่ายและคัมรวม

*ขอบข่าย*ในการเก็บรวบรวมข้อมูลพื้นฐาน ได้แก่ สถานประกอบการทั่วประเทศที่ประกอบกิจกรรมทางเศรษฐกิจ ตามการจัดประเภทมาตรฐานอุตสาหกรรมประเทศไทย ปี 2552 (Thailand Standard Industrial Classification: TSIC-2009) ดังนี้

- ธุรกิจทางการค้าและธุรกิจทางการบริการ

- การผลิต
- การก่อสร้าง
- การขนส่งทางบก และสถานที่เก็บสินค้า
- กิจกรรมด้านข้อมูลข่าวสารและการสื่อสาร
- โรงพยาบาลเอกชน

ไม่รวม : แผงลอยในตลาด แผงลอยและหาบเร่ และแผงลอยในศูนย์การค้า

คุ้มครองสถานประกอบการที่มีคนทำงานตั้งแต่ 1 คนขึ้นไปที่ตั้งอยู่ใน จังหวัดสมุทรสงคราม

1.4 คาบเวลาอ้างอิง

ข้อมูลพื้นฐานเกี่ยวกับจำนวนและลักษณะต่าง ๆ ของสถานประกอบการที่เก็บรวบรวม เป็นข้อมูลของสถานประกอบการที่เปิดดำเนินกิจการในปี 2554

1.5 รายการข้อมูลที่เกี่ยวข้อง

- 1.5.1 ชื่อและสถานที่ตั้งของสถานประกอบการ
- 1.5.2 ประเภทกิจกรรมทางเศรษฐกิจของสถานประกอบการ
- 1.5.3 รูปแบบการจัดตั้งตามกฎหมาย
- 1.5.4 รูปแบบการจัดตั้งทางเศรษฐกิจ
- 1.5.5 การร่วมลงทุนหรือถือหุ้นจากต่างประเทศ
- 1.5.6 จำนวนคนทำงานและลูกจ้าง
- 1.5.7 การขายสินค้าหรือบริการทางอินเทอร์เน็ต
- 1.5.8 จำนวนห้องพัก/จำนวนเตียง
- 1.5.9 หมายเลขโทรศัพท์/โทรสาร/E-mail Address

1.6 ประโยชน์ของข้อมูล

ข้อมูลที่ได้จะเป็นประโยชน์สำหรับผู้ใช้อื่นๆ ข้อมูลทั้งในภาครัฐและเอกชน ดังนี้

ภาครัฐ :

1.6.1 ใช้ในการวางแผนและกำหนดนโยบายพัฒนาเศรษฐกิจด้านธุรกิจทางการค้า ธุรกิจทางการบริการ และอุตสาหกรรมการผลิตทั้งในระดับประเทศและระดับท้องถิ่น เพื่อเสริมสร้างศักยภาพของธุรกิจและอุตสาหกรรมให้สามารถแข่งขันได้ในเวทีการค้าโลก

1.6.2 ใช้ในการจัดทำดัชนีชี้วัดภาวะเศรษฐกิจและภาวะการค้าเป็นกิจการ เช่น ผลิตภัณฑ์มวลรวม ตารางปัจจัยการผลิตและผลผลิตของประเทศ สัดส่วนแรงงานในภาคการผลิต การบริการ เป็นต้น

1.6.3 ใช้ในการจัดทำแผนวิเคราะห์สถานการณ์ในการส่งเสริมวิสาหกิจขนาดกลางและขนาดย่อมของประเทศ

1.6.4 ใช้ประกอบการพิจารณากำหนดนโยบาย ออกกฎหมายและมาตรการต่างๆ เพื่อส่งเสริมและกำหนดทิศทางการประกอบธุรกิจทางการค้า ธุรกิจทางการบริการ และอุตสาหกรรมการผลิต ให้เป็นไปตามแนวนโยบายที่กำหนดไว้

1.6.5 เป็นข้อมูลพื้นฐานในการวางแผนจัดหาโครงสร้างพื้นฐาน (Infrastructure) เพื่อสนับสนุนธุรกิจทางการค้า ธุรกิจทางการบริการ และอุตสาหกรรมการผลิตของประเทศ

1.6.6 ใช้ในการพัฒนาระบบข้อมูลเพื่อการวางแผนเตือนภัยทางเศรษฐกิจและสังคม

1.6.7 ใช้ประโยชน์ในทางสถิติเพื่อจัดทำกรอบตัวอย่าง สำหรับการเก็บรวบรวมข้อมูลจากสถานประกอบการของหน่วยสถิติต่างๆ

ภาคเอกชน :

1.6.8 ผู้ประกอบการใช้ข้อมูลพื้นฐานและข้อมูลการค้าเป็นกิจการ เป็นเครื่องมือสำหรับการวิเคราะห์สถานการณ์ด้านเศรษฐกิจ รวมทั้งการวางแผนตัดสินใจเกี่ยวกับการลงทุนขยายกิจการ/สาขา บริหารและควบคุมการดำเนินกิจการในด้านต่างๆ ให้มีประสิทธิภาพยิ่งขึ้น

1.6.9 ใช้ข้อมูลเป็นมาตรฐาน เพื่อเปรียบเทียบผลการดำเนินงานของตนเองกับกิจการอื่นๆ ในอุตสาหกรรมประเภทเดียวกัน หรือขนาดต่างๆ

1.6.10 สำหรับนักวิชาการ นักวิจัย และสถาบันการศึกษา นำไปศึกษาวิเคราะห์ต่อยอด สร้างนวัตกรรม เพื่อสนับสนุน ส่งเสริม และพัฒนาธุรกิจทางการค้า ธุรกิจทางการบริการ และอุตสาหกรรมการผลิตที่อยู่ในความสนใจ และเรื่องต่างๆ ที่เกี่ยวข้อง

บทที่ 2

ข้อมูลพื้นฐานที่สำคัญของสถานประกอบการ

2.1 จำนวนสถานประกอบการ

ในการจัดทำสำมะโนธุรกิจและอุตสาหกรรม พ.ศ.2555 นั้น พบว่า จังหวัดสมุทรสงคราม มีจำนวนสถานประกอบการทั้งสิ้น จำนวน 5,110 แห่ง โดยในจำนวนดังกล่าวมากกว่าครึ่ง (ร้อยละ 63.9) ตั้งอยู่ในเขตอำเภอเมืองสมุทรสงคราม ซึ่งมีจำนวน

ทั้งสิ้น 3,267 แห่ง รองลงมา คือ อำเภออัมพวา มีสถานประกอบการ 955 แห่ง คิดเป็นร้อยละ 18.7

สำหรับอำเภอบางคนที มีจำนวนสถานประกอบการน้อยที่สุดเพียง 888 แห่ง คิดเป็นร้อยละ 17.4 (จากตาราง ก)

ตาราง ก จำนวนและร้อยละของสถานประกอบการ จำแนกตามอำเภอ

อำเภอ	จำนวน	ร้อยละ
รวม	5,110	100.0
เมืองสมุทรสงคราม	3,267	63.9
บางคนที	888	17.4
อัมพวา	955	18.7

หมายเหตุ : - ไม่มีข้อมูล หรือข้อมูลมีค่าเป็น 0 หรือมีข้อมูลจำนวนเล็กน้อย

2.2 กิจกรรมทางเศรษฐกิจ

สำหรับสถานประกอบการที่จำแนกตามกิจกรรมทางเศรษฐกิจที่พบในการจัดทำสำมะโนธุรกิจและอุตสาหกรรม พ.ศ.2555 ครึ่งนี้ ส่วนใหญ่ (ร้อยละ 38.3) เป็นกิจกรรมประเภทการขายปลีก จำนวน 1,958 รองลงมา ร้อยละ 16.6 เป็นกิจกรรมประเภทที่พักแรม บริการอาหารและเครื่องดื่ม จำนวน 851 แห่ง ร้อยละ 16.2 เป็นกิจกรรมประเภทการผลิต จำนวน 827 แห่ง ร้อยละ 8.0 เป็นกิจกรรมบริการอื่นๆ จำนวน 408 แห่ง ร้อยละ 5.9 เป็นกิจกรรมประเภทการขายส่งและการขายปลีก การซ่อมแซมยานยนต์ และจักรยานยนต์ จำนวน 300 แห่ง ร้อยละ 5.2 เป็นกิจกรรมประเภทก่อสร้างอสังหาริมทรัพย์ จำนวน 268 แห่ง ร้อยละ 4.8 เป็นกิจกรรมประเภทการ

ขายส่ง จำนวน 248 แห่ง ร้อยละ 1.2 เป็นกิจกรรมประเภทการขนส่งทางบก สถานที่เก็บสินค้า จำนวน 61 แห่ง ร้อยละ 1.1 เป็นกิจกรรมประเภท ศิลปะ ความบันเทิงและนันทนาการ จำนวน 57 แห่ง ร้อยละ 0.7 เป็นกิจกรรมประเภทการก่อสร้าง จำนวน 36 แห่ง ร้อยละ 0.6 เป็นกิจกรรมประเภทกิจกรรมทางวิชาชีพ วิทยาศาสตร์และเทคโนโลยี จำนวน 30 แห่ง ร้อยละ 0.3 เป็นกิจกรรมประเภทข้อมูลข่าวสาร คอมพิวเตอร์ และการสื่อสารกับการจัดการและการบำบัดน้ำเสียและสิ่งปฏิกูล ซึ่งมีจำนวนเท่ากัน คือ 14 แห่ง สำหรับกิจกรรมด้านโรงพยาบาลเอกชนมีเพียง 1 แห่ง คิดเป็นร้อยละ 0.1 (จากตาราง ข)

ตาราง ข จำนวนและร้อยละของสถานประกอบการ จำแนกตามกิจกรรมทางเศรษฐกิจ

กิจกรรมทางเศรษฐกิจ	จำนวน	ร้อยละ
รวม	5,110	100.0
การขายส่งและการขายปลีก การซ่อมยานยนต์และ จักรยานยนต์	300	5.9
การขายส่ง	248	4.8
การขายปลีก	1,958	38.3
ที่พักแรม บริการอาหารและเครื่องดื่ม	851	16.6
ข้อมูลข่าวสาร คอมพิวเตอร์ และการสื่อสาร	14	0.3
กิจกรรมอสังหาริมทรัพย์	268	5.2
กิจกรรมทางวิชาชีพ วิทยาศาสตร์และเทคโนโลยี	30	0.6
การให้เช่า บริการท่องเที่ยว และการบริการสนับสนุนอื่น ๆ	37	0.7
ศิลปะ ความบันเทิง และนันทนาการ	57	1.1
กิจกรรมบริการอื่น ๆ	408	8.0
การผลิต	827	16.2
การจัดการและการบำบัดน้ำเสีย ของเสียและสิ่งปฏิกูล	14	0.3
การก่อสร้าง	36	0.7
การขนส่งทางบก สถานที่เก็บสินค้า	61	1.2
กิจกรรมด้านโรงพยาบาลเอกชน	1	0.1

เมื่อพิจารณากิจกรรมทางเศรษฐกิจ จำแนกตามขนาดของสถานประกอบการ พบว่า กิจกรรมทางเศรษฐกิจส่วนใหญ่ในจังหวัดสมุทรสงคราม เป็นกิจกรรมทางด้านการขายปลีกมากที่สุด คือ 1,958 แห่ง เป็นจำนวนคนงานอยู่ ระหว่าง 1 - 15 คน จำนวน 1,946 แห่ง จำนวนคนทำงานอยู่ระหว่าง 16 - 25 คน จำนวน 5 แห่ง จำนวนคนทำงานอยู่ระหว่าง 26 - 30 คน จำนวน 2 แห่ง จำนวนคนทำงานอยู่ระหว่าง 31 - 50 คนจำนวน 3 แห่ง จำนวนคนทำงานอยู่ระหว่าง 51 - 200 คน จำนวน 2 แห่ง

รองลงมาได้แก่ กิจกรรมทางด้านที่พักแรม บริการอาหารและเครื่องดื่ม จำนวน 851 แห่ง เป็นจำนวนคนทำงานอยู่ระหว่าง 1 - 15 คน จำนวน 847 แห่ง จำนวนคนทำงานอยู่ระหว่าง 16 - 25 คน จำนวน 2 แห่ง จำนวนคนทำงานอยู่ระหว่าง 51 - 200 คน จำนวน 2 แห่ง

ส่วนกิจกรรมทางด้านโรงพยาบาลเอกชน เป็นกิจกรรมที่มีจำนวนสถานประกอบการ น้อยที่สุด คือ จำนวนคนทำงานอยู่ระหว่าง 51 -200 คน จำนวน 1 แห่ง (จากตาราง ค)

ตาราง ค จำนวนและร้อยละของสถานประกอบการ จำแนกตามกิจกรรมทางเศรษฐกิจ และขนาดของสถานประกอบการ (จำนวนคนทำงาน)

กิจกรรมทางเศรษฐกิจ	รวม	ขนาดของสถานประกอบการ (จำนวนคนทำงาน)					
		1-15 คน	16-25 คน	26-30 คน	31-50 คน	51-200 คน	มากกว่า 200 คน
รวม	5,110 (100.0)	4,968 (97.2)	56 (1.1)	9 (0.2)	34 (0.6)	35 (0.7)	8 (0.1)
การขายส่งและการขายปลีก การซ่อมยานยนต์และจักรยานยนต์	300 (100.0)	290 (96.7)	4 (1.3)	1 (0.3)	3 (1.0)	2 (0.7)	-
การขายส่ง	248 (100.0)	232 (93.6)	9 (3.6)	1 (0.4)	5 (2.0)	1 (0.4)	-
การขายปลีก	1,958 (100.0)	1,946 (99.4)	5 (0.3)	2 (0.1)	3 (0.2)	2 (0.1)	-
ที่พักแรม บริการอาหารและเครื่องดื่ม	851 (100.0)	847 (99.6)	2 (0.2)	-	-	2 (0.2)	-
ข้อมูลข่าวสาร คอมพิวเตอร์ และการสื่อสาร	14 (100.0)	14 (100.0)	-	-	-	-	-
กิจกรรมอสังหาริมทรัพย์	268 (100.0)	268 (100.0)	-	-	-	-	-
กิจกรรมทางวิชาชีพ วิทยาศาสตร์และเทคโนโลยี	30 (100.0)	30 (100.0)	-	-	-	-	-
การให้เช่า บริการท่องเที่ยว และการบริการสนับสนุนอื่น ๆ	37 (100.0)	35 (94.6)	-	-	1 (2.7)	1 (2.7)	-
ศิลปะ ความบันเทิง และนันทนาการ	57 (100.0)	57 (100.0)	-	-	-	-	-
กิจกรรมบริการอื่น ๆ	408 (100.0)	408 (100.0)	-	-	-	-	-
การผลิต	827 (100.0)	748 (90.5)	27 (3.2)	4 (0.5)	20 (2.4)	21 (2.5)	7 (0.9)
การจัดการและการบำบัดน้ำเสีย ของเสียและสิ่งปฏิกูล	14 (100.0)	13 (92.9)	1 (7.1)	-	-	-	-
การก่อสร้าง	36 (100.0)	25 (69.4)	5 (13.9)	1 (2.8)	-	4 (11.1)	1 (2.8)
การขนส่งทางบก สถานที่เก็บสินค้า	61 (100.0)	55 (90.2)	3 (4.9)	-	2 (3.3)	1 (1.6)	-
กิจกรรมด้านโรงพยาบาลเอกชน	1 (100.0)	-	-	-	-	1 (100.0)	-

หมายเหตุ : (1) ตัวเลขในวงเล็บ คือ อัตราร้อยละ

(2) - ไม่มีข้อมูล หรือข้อมูลมีค่าเป็น 0 หรือมีข้อมูลจำนวนเล็กน้อย

2.3 ขนาดของสถานประกอบการ

เมื่อพิจารณาขนาดของสถานประกอบการทั้งหมดนั้นพบว่า สถานประกอบการส่วนใหญ่หรือร้อยละ 97.3 เป็นสถานประกอบการขนาดเล็กมีจำนวนคนทำงานอยู่ระหว่าง 1 - 15 คน รองลงมาเป็นสถานประกอบการที่มีจำนวนคนทำงานอยู่ระหว่าง 16 - 25 คน คิดเป็นร้อยละ 1.1 สำหรับสถานประกอบการที่มีจำนวนคนทำงานมากกว่า 200 คน มีจำนวน 8 แห่ง หรือร้อยละ 0.1 (จากตาราง ง)

2.4 รูปแบบการจัดตั้งตามกฎหมาย

สถานประกอบการในจังหวัดสมุทรสงครามส่วนใหญ่ (ร้อยละ 96.0) มีรูปแบบการจัดตั้งเป็นส่วนบุคคล ซึ่งมีจำนวน 4,910 แห่ง ส่วนที่มีรูปแบบเป็นบริษัทจำกัด(มหาชน) มีประมาณร้อยละ 2.6 มีจำนวน 133 แห่ง สำหรับสถานประกอบการที่มีรูปแบบเป็นห้างหุ้นส่วนจำกัด ห้างหุ้นส่วนสามัญ นิติบุคคล มีประมาณร้อยละ 1.3 มีจำนวน 66 แห่ง ซึ่งรูปแบบสหกรณ์ มีจำนวนน้อยที่สุด(จากตาราง ง)

2.5 รูปแบบการจัดตั้งทางเศรษฐกิจ

สำหรับรูปแบบการจัดตั้งทางเศรษฐกิจของสถานประกอบการที่พบในการจัดทำ สำมะโนธุรกิจและอุตสาหกรรม ครั้งนี้ ส่วนใหญ่ (ร้อยละ 98.5) เป็นสำนักงานแห่งเดียว จำนวน 5,035 แห่ง รองลงมาเป็นสำนักงานสาขาและอื่น คิดเป็นร้อยละ 1.4 จำนวน 68 แห่ง ส่วนที่เป็นสำนักงานใหญ่ คิดเป็นร้อยละ 0.1 จำนวน 7 แห่ง (จากตาราง ง)

2.6 การมีต่างประเทศร่วมลงทุนหรือถือหุ้น

จากการทำสำมะโนธุรกิจและอุตสาหกรรมในครั้งนี้ พบว่า ในจังหวัดสมุทรสงครามมีต่างประเทศร่วมลงทุนหรือถือหุ้น เพียง 1 แห่ง คิดเป็นร้อยละ 1.2 ส่วนร้อยละ 98.8 ไม่มีการร่วมลงทุนหรือถือหุ้นจากต่างประเทศ สำหรับการที่มีต่างประเทศร่วมลงทุนหรือถือหุ้นนั้นเป็นการร่วมลงทุนหรือถือหุ้น มากกว่า 50 เปอร์เซ็นต์ (จากตาราง ง)

ตาราง ง จำนวนและร้อยละของสถานประกอบการ จำแนกตามลักษณะของสถานประกอบการ

ลักษณะของสถานประกอบการ	จำนวน	ร้อยละ
รวม	5,110	100.0
ขนาดของสถานประกอบการ (จำนวนคนทำงาน)		
1 - 15 คน	4,968	97.3
16 - 25 คน	56	1.1
26 - 30 คน	9	0.2
31 - 50 คน	34	0.6
51 - 200 คน	35	0.7
มากกว่า 200 คน	8	0.1
รูปแบบการจัดตั้งตามกฎหมาย		
ส่วนบุคคล	4,910	96.0
ห้างหุ้นส่วนจำกัด ห้างหุ้นส่วนสามัญนิติบุคคล	66	1.3
บริษัทจำกัด บริษัทจำกัด (มหาชน)	133	2.6
สหกรณ์	1	0.1
รูปแบบการจัดตั้งทางเศรษฐกิจ		
สำนักงานแห่งเดียว	5,035	98.5
สำนักงานใหญ่	7	0.1
สำนักงานสาขาและอื่น ๆ	68	1.4
การมีต่างประเทศร่วมลงทุนหรือถือหุ้น		
ไม่มี	82	98.8
มี	1	1.2
มากกว่า 50%	1	100.0

2.7 คนทำงานและลูกจ้าง

2.7.1 จำนวนคนทำงาน ในการจัดทำสำมะโนธุรกิจและอุตสาหกรรม พ.ศ. 2555 พบว่า ในจังหวัดสมุทรสงคราม จากจำนวนของสถานประกอบการทั้งหมด 5,110 แห่งนั้น พบว่า คนทำงานทั้งหมด 21,341 คน หากพิจารณาตามขนาดของคนทำงานจะเห็นว่า ขนาดของคนทำงานที่อยู่ระหว่าง 1 - 15 คนนั้น มีจำนวนคนทำงานมากที่สุดคือ 12,930 คน คิดเป็นร้อยละ 60.6 จากจำนวนคนทำงานทั้งหมด รองลงมาคือขนาดของคนทำงานที่อยู่ระหว่าง 51 - 200 คน ซึ่งมีจำนวนคนทำงาน 2,864 คน คิดเป็นร้อยละ 13.4 จากจำนวนคนทำงานทั้งหมด และขนาดของ

คนทำงานมากกว่า 200 คน มีจำนวน 2,796 คน คิดเป็นเป็นร้อยละ 13.1

ส่วนจำนวนคนทำงานที่น้อยที่สุด อยู่ที่ขนาดของสถานประกอบการที่อยู่ระหว่าง 26-30 คนซึ่งมีจำนวนคนทำงานเพียง 9 คน คิดเป็นร้อยละ 1.1 จากจำนวนคนทำงานทั้งหมด (จากตาราง จ)

2.7.2 จำนวนลูกจ้าง สถานประกอบการทั้งสิ้น 5,110 แห่ง ที่ต้องอยู่ในจังหวัดสมุทรสงครามซึ่งมีจำนวนคนทำงานทั้งสิ้น 21,341 คน นั้น โดยในจำนวนนี้ส่วนใหญ่เป็นลูกจ้างประมาณ 12,837 คน เมื่อจำแนกลูกจ้างตามประเภทกิจกรรมทางเศรษฐกิจต่างๆ พบว่า

ส่วนใหญ่หรือร้อยละ 41.5 ทำงานในด้าน
อุตสาหกรรมการผลิต รองลงมาอยู่ในด้านการขาย
ปลีก มีประมาณร้อยละ 20.7 ด้านที่พักแรม

บริการอาหารและเครื่องดื่ม มีประมาณร้อยละ
12.4 ส่วนกิจกรรมด้านโรงพยาบาลเอกชน
มีประมาณร้อยละ 0.6 (จากตาราง จ)

**ตาราง จ จำนวนและร้อยละของพนักงานและลูกจ้าง จำแนกตามขนาดของสถานประกอบการและ
กิจกรรมทางเศรษฐกิจ**

ขนาดของสถานประกอบการ / กิจกรรมทางเศรษฐกิจ	จำนวนสถานประกอบการ	คนทำงาน		ลูกจ้าง	
		จำนวน	ร้อยละ	จำนวน	ร้อยละ
รวม	5,110	21,341	100.0	12,837	100.0
ขนาดของสถานประกอบการ (จำนวนคนทำงาน)					
1 - 15 คน	4,968	12,930	60.6	4,643	36.2
16 - 25 คน	56	1,146	5.4	1,054	8.2
26 - 30 คน	9	247	1.1	224	1.7
31 - 50 คน	34	1,358	6.4	1,313	10.2
51 - 200 คน	35	2,864	13.4	2,809	21.9
มากกว่า 200 คน	8	2,796	13.1	2,794	21.8
กิจกรรมทางเศรษฐกิจ					
การขายส่งและการขายปลีก การซ่อมยานยนต์ และ จักรยานยนต์	300	1,297	6.1	869	6.7
การขายส่ง	248	1,414	6.6	907	7.1
การขายปลีก	1,958	4,426	20.7	1,186	9.2
ที่พักแรม บริการอาหารและเครื่องดื่ม	851	2,647	12.4	1,030	8.0
ข้อมูลข่าวสาร คอมพิวเตอร์ และการสื่อสารกับ กิจกรรมทางวิชาชีพ วิทยาศาสตร์และเทคโนโลยี	44	84	0.4	13	0.1
กิจกรรมอสังหาริมทรัพย์	268	340	1.6	17	0.1
การให้เช่า บริการท่องเที่ยว และการบริการ สนับสนุนอื่น ๆ	37	207	1.0	147	1.2
ศิลปะ ความบันเทิง และนันทนาการ	57	124	0.6	43	0.3
กิจกรรมบริการอื่น ๆ	408	663	3.1	165	1.3
การผลิต	827	8,861	41.5	7,313	57.0
การจัดการและการบำบัดน้ำเสีย ของเสียและ สิ่งปฏิกูล	14	93	0.5	70	0.6
การก่อสร้าง	36	749	3.5	707	5.5
การขนส่งทางบก สถานที่เก็บสินค้า	61	303	1.4	237	1.9
กิจกรรมด้านโรงพยาบาลเอกชน	1	133	0.6	133	1.0

2.8 การขายสินค้าหรือบริการทางอินเทอร์เน็ต
จากการทำสำมะโนธุรกิจและอุตสาหกรรม ในครั้งนี้พบว่า สถานประกอบการที่มีการขายสินค้าหรือบริการทางอินเทอร์เน็ต ในจังหวัดสมุทรสงครามมีจำนวน 85 แห่ง จากสถานประกอบการทั้งหมด 5,110 แห่ง ส่วนใหญ่เป็นกิจกรรมทางเศรษฐกิจ

ด้านที่พักแรม บริการอาหารและเครื่องดื่ม จำนวน 66 แห่ง รองลงมาเป็นกิจกรรมทางเศรษฐกิจด้านการผลิตจำนวน 6 แห่ง ซึ่งกิจกรรมทางเศรษฐกิจด้านการขายปลีกกับกิจกรรมทางเศรษฐกิจด้านอสังหาริมทรัพย์ มีจำนวนเท่ากันคือ 3 แห่ง (จากตาราง ฉ)

ตาราง ฉ จำนวนและร้อยละของสถานประกอบการ ที่มีการขายสินค้าหรือบริการทางอินเทอร์เน็ต
จำแนกตามกิจกรรมทางเศรษฐกิจ

กิจกรรมทางเศรษฐกิจ	รวม	การขายสินค้าหรือบริการทางอินเทอร์เน็ต	
		มี	ไม่มี
รวม	5,110 (100.0)	85 (1.7)	5,025 (98.3)
การขายส่งและการขายปลีก การซ่อมยานยนต์และ จักรยายนต์	300 (100.0)	4 (1.3)	296 (98.7)
การขายส่ง	248 (100.0)	-	248 (100.0)
การขายปลีก	1,958 (100.0)	3 (0.2)	1,955 (99.8)
ที่พักแรม บริการอาหารและเครื่องดื่ม	851 (100.0)	66 (7.8)	785 (92.2)
ข้อมูลข่าวสาร คอมพิวเตอร์ และการสื่อสาร	14 (100.0)	-	14 (100.0)
กิจกรรมอสังหาริมทรัพย์	268 (100.0)	3 (1.1)	265 (98.9)
กิจกรรมทางวิชาชีพ วิทยาศาสตร์และเทคโนโลยี	30 (100.0)	-	30 (100.0)
การให้เช่า บริการท่องเที่ยว และการบริการ สนับสนุนอื่น ๆ	37 (100.0)	-	37 (100.0)
ศิลปะ ความบันเทิง และนันทนาการ	57 (100.0)	-	57 (100.0)
กิจกรรมบริการอื่น ๆ	408 (100.0)	1 (0.2)	407 (99.8)
การผลิต	827 (100.0)	6 (0.7)	821 (99.3)
การจัดการและการบำบัดน้ำเสีย ของเสียและสิ่งปฏิกูล	14 (100.0)	-	14 (100.0)
การก่อสร้าง	36 (100.0)	-	36 (100.0)
การขนส่งทางบก สถานที่เก็บสินค้า	61 (100.0)	1 (1.6)	60 (98.4)
กิจกรรมด้านโรงพยาบาลเอกชน	1 (100.0)	1 (100.0)	-

หมายเหตุ : (1) ตัวเลขในวงเล็บ คือ อัตราร้อยละ

(2) - ไม่มีข้อมูล หรือข้อมูลมีค่าเป็น 0 หรือมีข้อมูลจำนวนเล็กน้อย

ตารางสถิติ
STATISTICAL TABLES

สารบัญตารางสถิติ

- ตาราง 1 จำนวนสถานประกอบการ จำแนกตามกิจกรรมทางเศรษฐกิจ อำเภอและตำบล
- ตาราง 2 จำนวนสถานประกอบการ จำแนกตามรูปแบบการจัดตั้งตามกฎหมาย อำเภอและตำบล
- ตาราง 3 จำนวนสถานประกอบการ จำแนกตามรูปแบบการจัดตั้งทางเศรษฐกิจ อำเภอและตำบล
- ตาราง 4 จำนวนสถานประกอบการ จำแนกตามสัดส่วนของการร่วมลงทุนหรือถือหุ้น ของต่างประเทศ อำเภอและตำบล
- ตาราง 5 จำนวนสถานประกอบการ จำแนกตามขนาดของสถานประกอบการ (จำนวนคนทำงาน) อำเภอและตำบล
- ตาราง 6 จำนวนคนทำงานในสถานประกอบการ จำแนกตามขนาดของสถานประกอบการ (จำนวนคนทำงาน) อำเภอและตำบล
- ตาราง 7 จำนวนสถานประกอบการ จำแนกตามขนาดของสถานประกอบการ (จำนวนลูกจ้าง) อำเภอและตำบล
- ตาราง 8 จำนวนลูกจ้างในสถานประกอบการ จำแนกตามขนาดของสถานประกอบการ (จำนวนคนทำงาน) อำเภอและตำบล
- ตาราง 9 จำนวนสถานประกอบการ จำแนกตามการขายสินค้าหรือบริการทางอินเทอร์เน็ต อำเภอและตำบล
- ตาราง 10 จำนวนสถานประกอบการ จำแนกตามรูปแบบการจัดตั้งตามกฎหมาย และกิจกรรมทางเศรษฐกิจ
- ตาราง 11 จำนวนสถานประกอบการ จำแนกตามรูปแบบการจัดตั้งทางเศรษฐกิจ และกิจกรรมทางเศรษฐกิจ
- ตาราง 12 จำนวนสถานประกอบการ จำแนกตามสัดส่วนของการร่วมลงทุนหรือถือหุ้น ของต่างประเทศ และกิจกรรมทางเศรษฐกิจ
- ตาราง 13 จำนวนสถานประกอบการ จำแนกตามขนาดของสถานประกอบการ (จำนวนคนทำงาน) และกิจกรรมทางเศรษฐกิจ
- ตาราง 14 จำนวนคนทำงานในสถานประกอบการ จำแนกตามขนาดของสถานประกอบการ (จำนวนคนทำงาน) และกิจกรรมทางเศรษฐกิจ
- ตาราง 15 จำนวนสถานประกอบการ จำแนกตามขนาดของสถานประกอบการ (จำนวนลูกจ้าง) และกิจกรรมทางเศรษฐกิจ
- ตาราง 16 จำนวนลูกจ้างในสถานประกอบการ จำแนกตามขนาดของสถานประกอบการ (จำนวนคนทำงาน) และกิจกรรมทางเศรษฐกิจ
- ตาราง 17 จำนวนสถานประกอบการ จำแนกตามการขายสินค้าหรือบริการทางอินเทอร์เน็ต และกิจกรรมทางเศรษฐกิจ

ตาราง 1. จำนวนสถานประกอบการ จำนวนตามกิจกรรมทางเศรษฐกิจ อำเภอแฉะตำบล
TABLE 1. NUMBER OF ESTABLISHMENTS BY ECONOMIC ACTIVITY, AMPHOE AND TAMBON

จำนวน สถาน ประกอบการ Number of establishments	กิจกรรมทางเศรษฐกิจ Economic Activity															
	การขายส่ง และขายปลีก Wholesale and retail trade;	การขายส่ง Wholesale trade	การขายปลีก Retail trade	ที่พักแรม และเครื่องดื่ม Accommodation, food and beverage service	ข้อมูลข่าวสาร คอมพิวเตอร์ และสารสนเทศ Information and communication activities	กิจกรรม อสังหาริมทรัพย์ Real estate activities	กิจกรรม ทางวิชาชีพ วิทยาศาสตร์และ เทคโนโลยี Professional, scientific and technical activities	ศิลปะ และการบันเทิง และนันทนาการ Arts, entertainment and recreation activities	บริการ และนันทนาการ และนันทนาการ Administration and recreation support service activities	กิจกรรมบริการอื่น ๆ Other service activities	การผลิต Manufacturing	การจัดการ และการกำจัด น้ำเสียของเสีย Sewerage, waste management and remediation activities	การก่อสร้าง และการปรับ ที่ดิน Construction and storage	การขนส่งทางบก การขนส่งทาง อากาศ Land transport and storage Private hospital activities	กิจกรรม อื่น ๆ Other activities	
จังหวัดสมุทรสงคราม	5,110	300	248	1,958	851	14	268	30	37	57	408	827	14	36	61	1 Samut Songkram
อำเภอเมืองสมุทรสงคราม	3,267	231	130	1,277	489	10	212	24	31	48	298	430	7	27	52	1 AmphoeMueang Samut Songkram
ตำบลบางน้อย	1,610	98	57	652	212	9	39	20	26	25	230	207	2	14	18	1 TambonMae Klong
ตำบลบางขันแตก	150	15	4	59	32	-	5	-	-	1	5	26	2	1	-	TambonBang Khan Taek
ตำบลลาดใหญ่	330	10	16	116	41	1	46	3	3	4	16	53	1	4	16	TambonLat Yai
ตำบลบ้านปึก	216	19	8	67	44	-	33	1	-	1	12	27	-	2	2	TambonBan Puk
ตำบลบางแก้ว	238	41	18	99	29	-	7	-	-	1	6	33	-	3	1	TambonBang Kaeo
ตำบลท้ายหาด	115	7	7	40	18	-	20	-	1	-	4	15	1	2	-	TambonThai Hat
ตำบลหนองใหญ่	198	23	6	61	28	-	33	-	-	8	4	34	-	1	-	TambonLaem Yai
ตำบลคลองหิน	94	4	-	49	14	-	7	-	-	4	6	7	-	3	-	TambonKlong Khoen
ตำบลคลองโคน	77	4	-	51	14	-	1	-	-	-	2	4	1	-	-	TambonKlong Khon
ตำบลนางละพိုင်	113	7	8	45	19	-	-	-	1	2	8	12	-	-	11	TambonNang Takhian
ตำบลบางจะเคียน	126	3	6	38	38	-	21	-	-	2	5	12	-	-	1	TambonBang Chakreng
ตำบลบางจะเกร็ง	888	33	68	296	146	1	33	2	1	6	50	236	5	8	3	AmphoeBang Khonthi
อำเภอบางคนที	158	7	16	59	22	-	4	1	-	-	17	26	2	4	-	TambonKradang-nga
ตำบลกระดังงา	46	-	9	20	4	-	-	1	-	-	1	11	-	-	-	TambonBang Sakae
ตำบลบางมะกอก	51	-	8	16	9	-	1	-	-	-	2	14	-	1	-	TambonBang Yi Rong
ตำบลบึงยี่รงค์	48	4	1	10	14	-	1	-	-	2	2	14	-	-	-	TambonBong Hup
ตำบลโรงหีบ	95	5	6	34	22	-	6	-	-	-	2	20	-	-	-	TambonBang Khonthi
ตำบลบางคนที	58	2	2	27	13	1	-	-	-	-	4	9	-	-	-	TambonDon Manora
ตำบลดอนมะโนรา	98	3	10	24	16	-	1	-	-	1	2	37	-	2	2	TambonBang Phrom
ตำบลบางนม	26	-	2	11	9	-	-	-	-	-	1	3	-	-	-	TambonBang Kung
ตำบลจอมดก	81	4	5	29	8	-	6	-	-	2	2	24	1	-	-	TambonChompluak
ตำบลบางนางพรหม	65	5	3	26	14	-	6	-	-	1	8	2	-	-	-	TambonBang Ndk Khwaek
ตำบลชายเมฆ	26	1	-	11	3	-	3	-	-	-	-	7	1	-	-	TambonYai Phaeng
ตำบลบางกระบือ	94	1	3	16	9	-	3	-	-	-	5	54	1	1	1	TambonBang Krabue
ตำบลบ้านปรือใหญ่	42	1	3	13	3	-	2	-	1	-	4	15	-	-	-	TambonBan Pramot
อำเภออัมพวา	955	36	50	385	216	3	23	4	5	3	60	161	2	1	6	AmphoeAmphawa
ตำบลอัมพวา	209	8	4	75	77	3	1	3	3	-	21	14	-	-	-	TambonAmphawa
ตำบลสวนหลวง	97	1	6	38	28	-	4	-	-	-	4	15	-	-	1	TambonSuan Luang
ตำบลท่าคา	42	-	-	28	6	-	1	-	-	-	3	3	-	-	1	TambonTha Kha
ตำบลวัดประดู่	86	5	7	29	9	-	1	-	-	1	3	30	-	-	1	TambonWat Pradu
ตำบลห้วยไร่ใหม่	56	-	2	26	11	-	-	-	-	-	1	16	-	-	-	TambonMueang Mai
ตำบลบางช้าง	80	5	9	32	13	-	5	-	-	-	4	12	-	-	-	TambonBang Chang
ตำบลแควน้อย	39	3	1	14	10	-	1	-	1	1	5	3	-	-	-	TambonKhwae Om
ตำบลปลายโพรง	147	5	7	58	25	-	8	1	-	1	9	32	-	1	-	TambonPlai Phong Phang
ตำบลบางคด	79	3	5	26	13	-	2	-	1	-	4	22	1	-	2	TambonBang Khae
ตำบลแพรกหนามแดง	46	2	-	21	11	-	-	-	-	-	1	9	1	-	1	TambonPhraek Nam Daeng
ตำบลยี่สาร	32	3	1	16	9	-	-	-	-	-	2	1	-	-	-	TambonYi San
ตำบลบางนางลี่	42	1	8	22	4	-	-	-	-	-	3	4	-	-	-	TambonBang Nang Li

ที่มา : สำนักงานจังหวัดสมุทรสงคราม, สำนักงานสถิติแห่งชาติ กระทรวงเทคโนโลยีสารสนเทศและการสื่อสาร

Source : The 2012 Business and Industrial Census (Basic Information), Samut Songkram Province, National Statistical Office, Ministry of Information and Communication Technology.

ตาราง 2 จำนวนสถานประกอบการ จำนวนตามรูปแบบการจัดตั้งตามกฎหมาย อำเภอและตำบล
TABLE 2 NUMBER OF ESTABLISHMENTS BY FORM OF LEGAL ORGANIZATION, AMPHOE AND TAMBON

อำเภอ/ตำบล	จำนวน สถานประกอบการ Number of establishments	รูปแบบการจัดตั้งตามกฎหมาย Form of legal organization				จำนวน 1 Samut Songkram	ส่วนราชการ รัฐวิสาหกิจ สหกรณ์ Government, State-enterprises Cooperatives	Amphoe/Tambon
		ส่วนบุคคล Individual proprietor	ห้างหุ้นส่วนจำกัด ห้างหุ้นส่วนสามัญ นิติบุคคล Juristic partnership	บริษัทจำกัด บริษัทจำกัด (มหาชน) Company limited, Public company limited	1 Samut Songkram			
จังหวัดสมุทรสาคร	5,110	4,910	66	133	1	AmphoeMueang Samut Songkram		
อำเภอเมืองสมุทรสาคร	3,267	3,095	57	115	-	AmphoeMueang Samut Songkram		
ตำบลแม่กลอง	1,610	1,538	32	40	-	TambonMae Klong		
ตำบลบางขันแตก	150	141	1	8	-	TambonBang Khan Taek		
ตำบลลาดใหญ่	330	314	4	12	-	TambonLat Yai		
ตำบลบ้านปรก	216	210	-	6	-	TambonBan Prok		
ตำบลบางแก้ว	238	196	12	30	-	TambonBang Kao		
ตำบลห้วยหวด	115	114	-	1	-	TambonThai Hat		
ตำบลแหลมใหญ่	198	189	4	5	-	TambonLaem Yai		
ตำบลคลองจิน	94	94	-	-	-	TambonKlong Khob		
ตำบลคลองโคน	77	73	-	4	-	TambonKlong Khon		
ตำบลนาทะเลเคียน	113	113	-	-	-	TambonNang Taikhan		
ตำบลบางกระเจี๋ย	126	113	4	9	-	TambonBang Chakheng		
อำเภอบางคนที	888	877	5	6	-	AmphoeBang Khonthi		
ตำบลกระดังงา	158	155	1	2	-	TambonKradang-nga		
ตำบลบางสะแก	46	46	-	-	-	TambonBang Sakae		
ตำบลบางอีกรัง	51	51	-	-	-	TambonBang Yi Rong		
ตำบลไร่หีบ	48	48	-	-	-	TambonRong Hip		
ตำบลบางคนที	95	90	2	3	-	TambonBang Khonthi		
ตำบลดอนมะโนรา	58	57	1	1	-	TambonDon Manora		
ตำบลบางพระ	98	97	-	1	-	TambonBang Phrom		
ตำบลบางกุ้ง	26	26	-	-	-	TambonBang Kung		
ตำบลจอมปลวก	81	81	-	-	-	TambonChempluak		
ตำบลบางนกเตน	65	65	-	-	-	TambonBang Nok Khwaek		
ตำบลยี่งอง	26	26	-	-	-	TambonYai Phaeng		
ตำบลบางกระบือ	94	93	1	-	-	TambonBang Krabue		
ตำบลบ้านราโนทัย	42	42	-	-	-	TambonBan Pramot		
อำเภออัมพวา	955	938	4	12	1	AmphoeAmphawa		
ตำบลอัมพวา	209	208	-	1	-	TambonAmphawa		
ตำบลสวนหลวง	97	96	1	-	-	TambonSuan Luang		
ตำบลท่าคา	42	42	-	-	-	TambonTha Kha		
ตำบลวัดประดู่	86	85	1	-	-	TambonWat Pradu		
ตำบลห้วยใหม่	56	56	-	-	-	TambonHueang Mai		
ตำบลบางช้าง	80	77	-	3	-	TambonBang Chang		
ตำบลเคอ้อม	39	39	-	-	-	TambonKhae Om		
ตำบลไผ่ทรงทอง	147	147	-	-	-	TambonPhai Phong Phang		
ตำบลบางเด	79	79	-	-	-	TambonBang Khae		
ตำบลพรหมามแดง	46	36	2	7	1	TambonPhraek Nam Daeng		
ตำบลยี่สาร	32	31	-	1	-	TambonYi San		
ตำบลบางนางลี่	42	42	-	-	-	TambonBang Nang Li		

ที่มา : สำนักงานธุรกิจและอุตสาหกรรม พ.ศ. 2555 (ข้อมูลพื้นฐาน) จังหวัด สมุทรสาคร สำนักงานสถิติแห่งชาติ กระทรวงเทคโนโลยีสารสนเทศและการสื่อสาร

Source : The 2012 Business and Industrial Census (Basic Information), Samut Songkram Province, National Statistical Office, Ministry of Information and Communication Technology.

ตาราง 3 จำนวนสถานประกอบการ จำแนกตามรูปแบบการจัดตั้งทางเศรษฐกิจ อำเภอและตำบล
TABLE 3 NUMBER OF ESTABLISHMENTS BY FORM OF ECONOMIC ORGANIZATION, AMPHOE AND TAMBON

อำเภอ/ตำบล	จำนวน สถานประกอบการ Number of establishments	รูปแบบการจัดตั้งทางเศรษฐกิจ Form of economic organization			Amphoe/ Tambon
		สำนักงานเดี่ยว Single unit	สำนักงานใหญ่ Head office	สำนักงานสาขา และอื่นๆ Branch Others	
จังหวัดสมุทรสงคราม	5,110	5,035	7	68 Samut Songkram	
อำเภอเมืองสมุทรสงคราม	3,267	3,197	5	65 AmphoeMueang Samut Songkhram	
ตำบลแม่กลอง	1,610	1,561	2	TambonMae Klong	
ตำบลบางขันแตก	150	148	1	TambonBang Khan Taek	
ตำบลลาดใหญ่	330	328	-	TambonLat Yai	
ตำบลบ้านปลวก	216	214	-	TambonBan Prok	
ตำบลบางแก้ว	238	229	1	TambonBang Kaeo	
ตำบลห้วยหวาด	115	115	-	TambonThai Hat	
ตำบลแหลมใหญ่	198	196	-	TambonLaem Yai	
ตำบลคลองหิน	94	94	-	TambonKlong Khoen	
ตำบลคลองโคน	77	77	-	TambonKlong Khon	
ตำบลนาตะเคียน	113	113	-	TambonNang Takhian	
ตำบลบางมะรุ้ง	126	122	1	TambonBang Chakreng	
อำเภอบางคนที	888	886	-	2 AmphoeBang Khonthi	
ตำบลกระดังงา	158	158	-	TambonKradang-rnga	
ตำบลบางสะแก	46	46	-	TambonBang Sakae	
ตำบลบางยี่รงค์	51	51	-	TambonBang Yi Rong	
ตำบลโรงหีบ	48	47	-	TambonRong Hjp	
ตำบลบางคนที	95	94	-	1 TambonBang Khonthi	
ตำบลดอนมะโนรา	58	58	-	TambonDon Manora	
ตำบลบางพระม	98	98	-	TambonBang Phrom	
ตำบลบางกุ้ง	26	26	-	TambonBang Kung	
ตำบลจอมปลวก	81	81	-	TambonChompluak	
ตำบลบางนกแซง	65	65	-	TambonBang Nok Khwaek	
ตำบลยายแพง	26	26	-	TambonYai Phaeng	
ตำบลบางกระบือ	94	94	-	TambonBang Krabue	
ตำบลบ้านปราโมทย์	42	42	-	TambonBan Pramot	
อำเภออัมพวา	955	952	2	1 AmphoeAmphawa	
ตำบลอัมพวา	209	208	-	1 TambonAmphawa	
ตำบลรวมหลวง	97	96	1	TambonSuan Luang	
ตำบลท่าคา	42	42	-	TambonTha Kha	
ตำบลวัดประดู่	86	86	-	TambonWat Pradu	
ตำบลเหมืองใหม่	56	56	-	TambonMueang Mai	
ตำบลบางช้าง	80	79	1	TambonBang Chang	
ตำบลแคร่อม	39	39	-	TambonKhwae Om	
ตำบลปลายโพงพาง	147	147	-	TambonPlai Phong Phang	
ตำบลบางแค	79	79	-	TambonBang Khae	
ตำบลแพรกหนามแดง	46	46	-	TambonPhraek Nam Daeng	
ตำบลยี่สาร	32	32	-	TambonYi San	
ตำบลบางนกลี่	42	42	-	TambonBang Nang Li	

ที่มา : สำนักงานธุรกิจและอุตสาหกรรม พ.ศ. 2555 (ข้อมูลพื้นฐาน) จังหวัด สมุทรสงคราม สำนักงานสถิติแห่งชาติ กระทรวงเทคโนโลยีสารสนเทศและการสื่อสาร

Source : The 2012 Business and Industrial Census (Basic Information), Samut Songkram Province, National Statistical Office, Ministry of Information and Communication Technology.

ตาราง 4 จำนวนสถานประกอบการ จำนวนตามสัดส่วนของการร่วมลงทุนหรือถือหุ้นของต่างประเทศ อำเภอและตำบล

TABLE 4 NUMBER OF ESTABLISHMENTS BY PROPORTION OF FOREIGN INVESTMENT OR SHARE HOLDING, AMPHOE AND TAMBON

อำเภอ/ตำบล	จำนวน สถานประกอบการ Number of establishments	ไม่มีต่างประเทศ ร่วมลงทุนหรือถือหุ้น No foreign's investment or share holding	สัดส่วนของการร่วมลงทุนหรือถือหุ้น Proportion of foreign investment or share holding		อำเภอ/Tambon
			รวม Total	> 10%	
จังหวัดสมุทรสงคราม	83	82	1	1	1 Samut Songkram
อำเภอเมืองสมุทรสงคราม	80	79	1	1	AmphoeMueang Samut Songkhrum
ตำบลแม่กลอง	25	24	1	1	TambonMae Klong
ตำบลบางชันแตก	8	8	-	-	TambonBang Khan Taek
ตำบลลาดใหญ่	10	10	-	-	TambonLat Yai
ตำบลบ้านปรก	6	6	-	-	TambonBan Prok
ตำบลบางแก้ว	16	16	-	-	TambonBang Kaeo
ตำบลห้วยหาด	1	1	-	-	TambonThai Hat
ตำบลแหลมใหญ่	4	4	-	-	TambonLaem Yai
ตำบลคลองโคกน	1	1	-	-	TambonKhlong Khon
ตำบลบางจะเกร็ง	9	9	-	-	TambonBang Chakreng
อำเภอบางคนที	2	2	-	-	AmphoeBang Khonthi
ตำบลกระดังงา	1	1	-	-	TambonKradang-nga
ตำบลบางคนที	1	1	-	-	TambonBang Khonthi
อำเภออัมพวา	1	1	-	-	AmphoeAmphawa
ตำบลยี่สาร	1	1	-	-	TambonYi San

หมายเหตุ : เฉพาะสถานประกอบการที่มีรูปแบบการจัดตั้งตามกฎหมายเป็นบริษัทจำกัด และบริษัทจำกัด (มหาชน)

Note : Only establishments which were company limited and public company limited.

ที่มา : สำนักบริหารธุรกิจและอุตสาหกรรม พ.ศ. 2555 (ข้อมูลพื้นฐาน) จังหวัด สมุทรสงคราม สำนักงานสถิติแห่งชาติ กระทรวงเทคโนโลยีสารสนเทศและการสื่อสาร

Source : The 2012 Business and Industrial Census (Basic Information), Samut Songkram Province, National Statistical Office, Ministry of Information and Communication Technology.

ตาราง 5 จำนวนสถานประกอบการ จำแนกตามขนาดสถานประกอบการ (จำนวนพนักงาน) อำเภอและตำบล
TABLE 5 NUMBER OF ESTABLISHMENTS BY SIZE OF ESTABLISHMENT (NUMBER OF PERSONS ENGAGED), AMPHOE AND TAMBON

อำเภอ/ตำบล	จำนวน สถานประกอบการ Number of establishments	ขนาดของสถานประกอบการ (จำนวนคนทำงาน) Size of establishment (Number of persons engaged)											Amphoe/Tambon	
		1 - 5	6 - 10	11 - 15	16 - 20	21 - 25	26 - 30	31 - 50	51 - 100	101 - 200	201 - 500	> 500		
		5,110	4,514	375	79	28	28	9	34	28	7	7		7
อำเภอเมืองสมุทรสงคราม	3,267	2,850	254	56	17	23	9	26	21	4	7	7	-	AmphoeMueang Samut Songkhram
ตำบลแม่กลอง	1,610	1,443	102	25	8	6	5	14	6	1	-	-	-	TambonMae Klong
ตำบลบางขันแตก	150	123	14	2	-	3	1	2	3	-	2	-	-	TambonBang Khan Taek
ตำบลลาดใหญ่	330	291	21	8	1	1	1	2	4	-	1	-	-	TambonLat Yai
ตำบลบ้านปรก	216	191	21	1	-	-	-	1	2	-	-	-	-	TambonBan Prok
ตำบลบางแก้ว	238	169	37	9	2	8	1	4	4	2	2	-	-	TambonBang Kaeo
ตำบลห้วยหวาด	115	105	8	-	1	-	-	1	1	-	-	-	-	TambonThai Hat
ตำบลแหลมใหญ่	198	166	14	7	4	3	1	2	1	-	-	-	-	TambonLaem Yai
ตำบลคลองเตย	94	93	1	-	-	-	-	-	-	-	-	-	-	TambonKlong Khoen
ตำบลคลองโคก	77	70	5	1	-	-	-	-	1	-	-	-	-	TambonKlong Khon
ตำบลนางะเสียม	113	111	2	-	-	-	-	-	-	-	-	-	-	TambonNang Takhian
ตำบลบางระดัง	126	88	29	3	1	2	-	-	-	1	2	-	-	TambonBang Chakreng
อำเภอบางคนที	888	828	41	11	4	2	-	2	-	-	-	-	-	AmphoeBang Khonthi
ตำบลกระดังงา	158	145	5	5	1	1	-	1	-	-	-	-	-	TambonKradang-nga
ตำบลบางมะเข้	46	42	4	-	-	-	-	-	-	-	-	-	-	TambonBang Sakae
ตำบลบางยี่รงค์	51	49	2	-	-	-	-	-	-	-	-	-	-	TambonBang Yi Rong
ตำบลโรงหีบ	48	46	1	1	-	-	-	-	-	-	-	-	-	TambonRong Hip
ตำบลบางคนที	95	89	4	1	1	-	-	-	-	-	-	-	-	TambonBang Khonthi
ตำบลดอนมะโนรา	58	54	3	-	1	-	-	-	-	-	-	-	-	TambonDon Manora
ตำบลบางพรม	98	89	7	1	-	1	-	-	-	-	-	-	-	TambonBang Phrom
ตำบลบางกุ้ง	26	25	1	-	-	-	-	-	-	-	-	-	-	TambonBang Kung
ตำบลจอมปลวก	81	76	5	-	-	-	-	-	-	-	-	-	-	TambonChompluak
ตำบลบางนกแขวก	65	58	3	3	-	-	-	1	-	-	-	-	-	TambonBang Nok Khwaek
ตำบลยายแพง	26	26	-	-	-	-	-	-	-	-	-	-	-	TambonYai Phaeng
ตำบลบางกระบือ	94	91	3	-	-	-	-	-	-	-	-	-	-	TambonBang Krabue
ตำบลบ้านปราโมทย์	42	38	3	-	1	-	-	-	-	-	-	-	-	TambonBan Pramot
อำเภออัมพวา	955	836	80	12	7	3	-	6	7	3	-	-	1	AmphoeAmphawa
ตำบลอัมพวา	209	191	15	-	-	-	-	1	1	1	-	-	-	TambonAmphawa
ตำบลสวนหลวง	97	92	2	-	2	-	-	1	-	-	-	-	-	TambonSuan Luang
ตำบลท่าคา	42	40	1	1	-	-	-	-	-	-	-	-	-	TambonTha Kha
ตำบลวัดประดู่	86	76	6	1	2	-	-	-	1	-	-	-	-	TambonWat Pradu
ตำบลเหนือจองใหม่	56	44	11	1	-	-	-	-	-	-	-	-	-	TambonMueang Mai
ตำบลบางช้าง	80	66	7	2	-	2	-	-	2	-	-	-	1	TambonBang Chang
ตำบลแคอ้อม	39	38	1	-	-	-	-	-	-	-	-	-	-	TambonKhwae Om
ตำบลปลายโพรงพง	147	127	14	4	-	-	-	2	-	-	-	-	-	TambonPlai Phong Phang
ตำบลบางแค	79	69	7	2	-	1	-	-	-	-	-	-	-	TambonBang Khae
ตำบลแควทนามแดง	46	35	2	1	2	-	-	2	2	2	-	-	-	TambonPhraek Nam Daeng
ตำบลยี่สาร	32	28	2	-	1	-	-	-	1	-	-	-	-	TambonYi San
ตำบลบางนกเงือก	42	30	12	-	-	-	-	-	-	-	-	-	-	TambonBang Nang Li

ที่มา : สำนักงานธุรกิจและอุตสาหกรรม พ.ศ. 2555 (ข้อมูลพื้นฐาน) จังหวัด สมุทรสงคราม สำนักงานสถิติแห่งชาติ กระทรวงเทคโนโลยีสารสนเทศและการสื่อสาร

Source : The 2012 Business and Industrial Census (Basic Information), Samut Songkram Province, National Statistical Office, Ministry of Information and Communication Technology.

ตาราง 6 จำนวนคนทำงานในสถานประกอบการ จำนวนคนงานตามขนาดของสถานประกอบการ (จำนวนคนทำงาน) อำเภอและตำบล
 TABLE 6 NUMBER OF PERSONS ENGAGED IN ESTABLISHMENTS BY SIZE OF ESTABLISHMENT (NUMBER OF PERSONS ENGAGED), AMPHOE AND TAMBON

อำเภอ/ตำบล	จำนวน คนทำงาน Number of persons engaged	ขนาดของสถานประกอบการ (จำนวนคนทำงาน) Size of establishment (Number of persons engaged)											Amphoe/Tambon
		1 - 5	6 - 10	11 - 15	16 - 20	21 - 25	26 - 30	31 - 50	51 - 100	101 - 200	201 - 500	> 500	
		9,117	2,821	992	505	641	247	1,358	1,929	935	2,249	547	
จังหวัดสมุทรสงคราม	21,341	9,117	2,821	992	505	641	247	1,358	1,929	935	2,249	547	Samut Songkhram
อำเภอเมืองสมุทรสงคราม	14,724	5,796	1,884	705	305	527	247	1,032	1,464	515	2,249	-	AmphoeMueang Samut Songkhram
ตำบลแม่กลอง	5,614	3,053	747	317	142	136	136	589	365	133	-	-	TambonMae Klong
ตำบลบางขันแตก	1,520	289	103	26	-	71	28	84	239	-	670	-	TambonBang Khan Taek
ตำบลลาดใหญ่	1,415	541	157	101	20	21	26	68	249	-	242	-	TambonLat Yai
ตำบลบ้านปรก	756	410	158	15	-	-	-	31	142	-	-	-	TambonBan Pruk
ตำบลบางแก้ว	2,281	346	268	112	35	190	30	165	317	249	569	-	TambonBang Kaeo
ตำบลห้วยหวาด	316	209	56	-	18	-	-	33	-	-	-	-	TambonThai Hat
ตำบลแหลมใหญ่	788	293	105	84	70	65	27	62	82	-	-	-	TambonLaem Yai
ตำบลคลองจิน	141	135	6	-	-	-	-	-	-	-	-	-	TambonKhlong Khoen
ตำบลคลองโคน	281	165	35	11	-	-	-	-	70	-	-	-	TambonKhlong Khon
ตำบลนางจะเคียน	225	205	20	-	-	-	-	-	-	-	-	-	TambonNang Takhian
ตำบลบางจะเกร็ง	1,387	150	229	39	20	48	-	-	-	133	768	-	TambonBang Chakrieng
อำเภอของดอนหี	2,275	1,626	301	141	72	47	-	88	-	-	-	-	AmphoeBang Khonthi
ตำบลกระดังงา	467	278	34	63	20	22	-	50	-	-	-	-	TambonKradangnga
ตำบลบางสะแก	136	104	32	-	-	-	-	-	-	-	-	-	TambonBang Sakae
ตำบลบางยี่รงค์	130	111	19	-	-	-	-	-	-	-	-	-	TambonBang Yi Rong
ตำบลโรงหีบ	107	90	6	11	-	-	-	-	-	-	-	-	TambonRong Hip
ตำบลบางคนที	255	191	34	14	16	-	-	-	-	-	-	-	TambonBang Khonthi
ตำบลดอนมะโนรา	156	121	19	-	16	-	-	-	-	-	-	-	TambonDon Manora
ตำบลบางพรม	234	144	50	15	-	25	-	-	-	-	-	-	TambonBang Phrom
ตำบลบางกุ้ง	50	44	6	-	-	-	-	-	-	-	-	-	TambonBang Kung
ตำบลจอมปลวก	187	153	34	-	-	-	-	-	-	-	-	-	TambonChompluak
ตำบลบางนกแขวก	203	106	21	38	-	-	-	38	-	-	-	-	TambonBang Nok Khwaek
ตำบลยายแพง	49	49	-	-	-	-	-	-	-	-	-	-	TambonYai Phaeng
ตำบลบางกระบือ	181	161	20	-	-	-	-	-	-	-	-	-	TambonBang Krabue
ตำบลบ้านปราโมทย์	120	74	26	-	20	-	-	-	-	-	-	-	TambonBan Pramot
อำเภออัมพวา	4,342	1,695	636	146	128	67	-	238	465	420	-	547	AmphoeAmphawa
ตำบลอัมพวา	783	406	113	-	-	-	-	32	93	139	-	-	TambonAmphawa
ตำบลสวนหลวง	275	194	16	-	33	-	-	32	-	-	-	-	TambonSuan Luang
ตำบลท่าคา	74	57	6	11	-	-	-	-	-	-	-	-	TambonTha Kha
ตำบลวัดประดู่	345	190	48	12	37	-	-	-	58	-	-	-	TambonWat Pradu
ตำบลหนองใหม่	223	106	104	13	-	-	-	-	-	-	-	-	TambonMueang Mai
ตำบลบางช้าง	896	117	49	26	-	45	-	-	112	-	-	547	TambonBang Chang
ตำบลเคว้ออม	75	67	8	-	-	-	-	-	-	-	-	-	TambonKhwae Om
ตำบลปลายโพรง	491	251	113	48	-	-	-	79	-	-	-	-	TambonPlai Phong Phang
ตำบลบางแค	242	140	55	25	22	-	-	-	-	-	-	-	TambonBang Khae
ตำบลเพชรทามแดง	652	59	16	11	40	-	-	95	150	281	-	-	TambonPhraek Nam Daeng
ตำบลยี่สาร	143	58	15	-	18	-	-	-	52	-	-	-	TambonYi San
ตำบลบางมาลี	143	50	93	-	-	-	-	-	-	-	-	-	TambonBang Mang Li

ที่มา : สำนักงานธุรกิจและอุตสาหกรรม พ.ศ. 2555 (ข้อมูลพื้นฐาน) จังหวัด สมุทรสงคราม สำนักงานสถิติแห่งชาติ กระทรวงเทคโนโลยีสารสนเทศและการสื่อสาร

Source : The 2012 Business and Industrial Census (Basic Information), Samut Songkhram Province, National Statistical Office, Ministry of Information and Communication Technology.

ตาราง 7 จำนวนสถานประกอบการ จำแนกตามขนาดของสถานประกอบการ (จำนวนลูกจ้าง) อำเภอและตำบล
TABLE 7 NUMBER OF ESTABLISHMENTS BY SIZE OF ESTABLISHMENT (NUMBER OF EMPLOYEES), AMPHOE AND TAMBON

อำเภอ/ตำบล	จำนวน สถานประกอบการ Number of establishments	ขนาดของสถานประกอบการ (จำนวนลูกจ้าง) Size of establishment (Number of employees)											Amphoe/Tambon		
		1 - 5	6 - 10	11 - 15	16 - 20	21 - 25	26 - 30	31 - 50	51 - 100	101 - 200	201 - 500	> 500			
		ไม่มี No													
จังหวัดสมุทรสงคราม	5,110	1,064	194	51	29	20	12	31	22	7	7	1	3,672	Samut Songkhram	
อำเภอเมืองสมุทรสงคราม	3,267	786	126	34	21	19	9	23	18	4	4	7	-	2,220	AmphoeMueang Samut Songkhram
ตำบลแม่กลอง	1,610	434	46	16	8	6	2	15	4	1	-	-	-	1,078	TambonMae Klong
ตำบลบางช้างเตา	150	30	9	1	-	4	-	3	2	-	-	2	-	99	TambonBang Khan Taek
ตำบลคตใหญ่	330	49	13	4	2	1	1	1	4	-	-	1	-	254	TambonLat Yai
ตำบลบ้านปรก	216	85	8	1	-	-	1	-	2	-	-	-	-	119	TambonBan Prak
ตำบลบางแก้ว	238	51	16	6	4	6	1	4	4	2	2	-	-	142	TambonBang Kao
ตำบลห้วยทวด	115	28	1	-	1	-	1	-	-	-	-	-	-	84	TambonThai Hat
ตำบลแหลมใหญ่	198	37	13	4	5	-	3	-	1	-	-	-	-	135	TambonLaem Yai
ตำบลคลองจิน	94	9	-	-	-	-	-	-	-	-	-	-	-	85	TambonKhlong Khoen
ตำบลคลองโคน	77	15	2	1	-	-	-	-	1	-	-	-	-	58	TambonKhlong Khon
ตำบลนางจะเคียน	113	17	2	-	-	-	-	-	-	-	-	-	-	94	TambonNang Talkhian
ตำบลบางจะเกร็ง	126	31	16	1	1	2	-	-	-	1	2	-	-	72	TambonBang Chakreng
อำเภอบางคนที	888	145	18	9	2	1	-	2	-	-	-	-	-	711	AmphoeBang Khonthi
ตำบลกระดังงา	158	29	6	2	1	-	-	1	-	-	-	-	-	119	TambonKradang-nga
ตำบลบางสะแก	46	10	1	-	-	-	-	-	-	-	-	-	-	35	TambonBang Sakae
ตำบลบางยี่รงค์	51	10	1	-	-	-	-	-	-	-	-	-	-	40	TambonBang Yi Rong
ตำบลโรงหีบ	48	12	1	-	-	-	-	-	-	-	-	-	-	35	TambonRong Hiep
ตำบลบางคนที	95	19	3	2	-	-	-	-	-	-	-	-	-	71	TambonBang Khonthi
ตำบลอโหมะโนรา	58	4	-	1	-	-	-	-	-	-	-	-	-	53	TambonDon Manora
ตำบลบางพรม	98	12	3	1	-	1	-	-	-	-	-	-	-	81	TambonBang Phrom
ตำบลบางไ้	26	2	-	-	-	-	-	-	-	-	-	-	-	24	TambonBang Kung
ตำบลจอมปลวก	81	17	1	-	-	-	-	-	-	-	-	-	-	63	TambonChompluak
ตำบลบางนกแขวก	65	11	-	3	-	-	-	1	-	-	-	-	-	50	TambonBang Nok Khwaek
ตำบลชายแพะ	26	5	-	-	-	-	-	-	-	-	-	-	-	21	TambonYai Phaeng
ตำบลบางกระบือ	94	7	2	-	-	-	-	-	-	-	-	-	-	85	TambonBang Krabue
ตำบลบ้านไร่ไผ่	42	7	-	-	1	-	-	-	-	-	-	-	-	34	TambonBan Pramot
อำเภออัมพวา	955	133	50	8	6	-	3	6	4	3	-	1	741	AmphoeAmphawa	
ตำบลอัมพวา	209	28	5	-	-	-	1	-	1	1	-	-	173	TambonAmphawa	
ตำบลสวนหลวง	97	10	1	2	-	-	1	-	-	-	-	-	83	TambonSuan Luang	
ตำบลท่าตา	42	-	1	-	-	-	-	-	-	-	-	-	41	TambonTha Kha	
ตำบลวัดประดู่	86	17	5	2	-	-	-	-	1	-	-	-	61	TambonWat Pradu	
ตำบลหนองใหม่	56	10	9	1	-	-	-	-	-	-	-	-	36	TambonMueang Mai	
ตำบลบางช้าง	80	14	4	-	2	-	-	1	1	-	-	1	57	TambonBang Chang	
ตำบลเคาอ้อม	39	5	1	-	-	-	-	-	-	-	-	-	33	TambonKhvae Om	
ตำบลปลายโพรงพง	147	30	7	2	-	-	1	1	-	-	-	-	106	TambonPlai Phong Phang	
ตำบลบางแค	79	7	8	1	1	-	-	-	-	-	-	-	62	TambonBang Khae	
ตำบลเพชรทนามแดง	46	-	3	-	2	-	-	3	1	2	-	-	35	TambonPhraek Nam Daeng	
ตำบลยี่สาร	32	3	1	-	1	-	-	1	-	-	-	-	26	TambonYi San	
ตำบลบางนางลี่	42	9	5	-	-	-	-	-	-	-	-	-	28	TambonBang Nang Li	

ที่มา : สำนักงานธุรกิจและอุตสาหกรรม พ.ศ. 2555 (ข้อมูลพื้นฐาน) จังหวัด สมุทรสงคราม สำนักงานสถิติแห่งชาติ กระทรวงเทคโนโลยีสารสนเทศและการสื่อสาร

Source : The 2012 Business and Industrial Census (Basic Information), Samut Songkhram Province, National Statistical Office, Ministry of Information and Communication Technology.

ตาราง 8 จำนวนลูกจ้างในสถานประกอบการ จำแนกตามขนาดของสถานประกอบการ (จำนวนคนทำงาน) อำเภอและตำบล

TABLE 8 NUMBER OF EMPLOYEES IN ESTABLISHMENTS BY SIZE OF ESTABLISHMENT (NUMBER OF PERSONS ENGAGED), AMPHOE AND TAMBON

อำเภอ/ตำบล	ขนาดของสถานประกอบการ (จำนวนคนทำงาน) Size of establishment (Number of persons engaged)											Amphoe/Tambon	
	จำนวนลูกจ้าง Number of employees	1 - 5	6 - 10	11 - 15	16 - 20	21 - 25	26 - 30	31 - 50	51 - 100	101 - 200	201 - 500		> 500
จังหวัดสมุทรสงคราม	12,837	1,746	2,035	862	447	607	224	1,313	1,876	933	2,247	547	Samut Songkram
อำเภอเมืองสมุทรสงคราม	9,518	1,310	1,393	617	274	506	224	997	1,437	513	2,247	-	AmphoeMueang Samut Songkram
ตำบลแม่กลอง	2,925	704	528	272	117	125	118	570	358	133	-	-	TambonMae Klong
ตำบลบางขันแตก	1,253	58	84	23	-	67	25	81	245	-	670	-	TambonBang Khan Taek
ตำบลลาดใหญ่	888	83	116	88	18	20	25	66	232	-	240	-	TambonLat Yai
ตำบลบ้านปรก	470	162	125	14	-	30	-	30	139	-	-	-	TambonBan Prok
ตำบลบางแก้ว	1,916	66	202	105	35	187	30	160	315	247	569	-	TambonBang Kao
ตำบลทวายหาด	138	51	40	-	17	-	-	30	-	-	-	-	TambonThai Hat
ตำบลแหลมใหญ่	524	66	92	73	67	60	26	60	80	-	-	-	TambonLaem Yai
ตำบลคลองเตน	23	19	4	-	-	-	-	-	-	-	-	-	TambonKlong Khoen
ตำบลคลองโคกน	138	30	29	11	-	-	-	-	68	-	-	-	TambonKlong Khon
ตำบลนางตะเคียน	48	35	13	-	-	-	-	-	-	-	-	-	TambonNang Takhian
ตำบลบางจะเกี๋ยง	1,195	36	160	31	20	47	-	-	-	133	768	-	TambonBang Chakrieng
อำเภอบางคนที	743	239	196	120	61	41	-	86	-	-	-	-	AmphoeBang Khonthi
ตำบลกระดังงา	214	48	28	53	15	20	-	50	-	-	-	-	TambonKradang-nga
ตำบลบางสะแก	33	18	15	-	-	-	-	-	-	-	-	-	TambonBang Sakae
ตำบลบางซึ้งรังค์	33	22	11	-	-	-	-	-	-	-	-	-	TambonBang Yi Rong
ตำบลไร่หับ	29	19	3	7	-	-	-	-	-	-	-	-	TambonRong Hlp
ตำบลบางคนที	91	37	28	12	14	-	-	-	-	-	-	-	TambonBang Khonthi
ตำบลดอนมะโนรา	25	5	6	-	14	-	-	-	-	-	-	-	TambonDon Manora
ตำบลบางพรหม	81	14	33	13	-	21	-	-	-	-	-	-	TambonBang Phrom
ตำบลบางกุ้ง	7	2	5	-	-	-	-	-	-	-	-	-	TambonBang Kung
ตำบลจอมปลวก	53	28	25	-	-	-	-	-	-	-	-	-	TambonChompluak
ตำบลบางนกแขวก	95	12	12	35	-	-	-	36	-	-	-	-	TambonBang Nok Khiwaek
ตำบลยายแพง	13	13	-	-	-	-	-	-	-	-	-	-	TambonYai Phaeng
ตำบลบางกระบือ	28	13	15	-	-	-	-	-	-	-	-	-	TambonBang Krabue
ตำบลบ้านปราโมทย์	41	8	15	-	18	-	-	-	-	-	-	-	TambonBan Pramot
อำเภออัมพวา	2,576	197	446	125	112	60	-	230	439	420	-	547	AmphoeAmphawa
ตำบลอัมพวา	373	33	81	-	-	-	-	30	90	139	-	-	TambonAmphawa
ตำบลสวนหลวง	82	14	12	-	26	-	-	30	-	-	-	-	TambonSuan Luang
ตำบลท่าคา	10	-	-	10	-	-	-	-	-	-	-	-	TambonTha Kha
ตำบลวัดประดู่	163	31	36	10	30	-	-	-	56	-	-	-	TambonWat Pradu
ตำบลเหมืองใหม่	104	18	75	11	-	-	-	-	-	-	-	-	TambonMueang Mai
ตำบลบางช้าง	765	20	33	20	-	40	-	-	105	-	-	547	TambonBang Chang
ตำบลแคอ้อม	15	9	6	-	-	-	-	-	-	-	-	-	TambonKhwae Om
ตำบลปลายโพงพง	237	47	73	42	-	-	-	75	-	-	-	-	TambonPlai Phong Phang
ตำบลบางแค	98	12	44	22	-	20	-	-	-	-	-	-	TambonBang Khae
ตำบลแพรกหนามแดง	578	-	14	10	40	-	-	95	138	281	-	-	TambonPhraek Nam Daeng
ตำบลสีสาร	84	7	11	-	16	-	-	-	50	-	-	-	TambonYi San
ตำบลบางนวล	67	6	61	-	-	-	-	-	-	-	-	-	TambonBang Nang Li

ที่มา : สำนักงานธุรกิจและอุตสาหกรรม พ.ศ. 2555 (ข้อมูลพื้นฐาน) จังหวัด สมุทรสงคราม สำนักงานสถิติแห่งชาติ กระทรวงเทคโนโลยีสารสนเทศและการสื่อสาร

Source : The 2012 Business and Industrial Census (Basic Information), Samut Songkram Province, National Statistical Office, Ministry of Information and Communication Technology.

ตาราง 9 จำนวนสถานประกอบการ จำนวนตามการขายสินค้าหรือบริการอินเทอร์เน็ต อำเภอและตำบล
TABLE 9 NUMBER OF ESTABLISHMENTS BY SALES OF GOODS VIA INTERNET, AMPHOE AND TAMBON

อำเภอ/ตำบล	จำนวน สถานประกอบการ Number of establishments	การขายสินค้าหรือบริการทางอินเทอร์เน็ต Sales of goods via internet		Amphoe/Tambon
		มี Yes	ไม่มี No	
จังหวัดสมุทรสงคราม				
อำเภอเมืองสมุทรสงคราม	5,110	85	5,025	Samut Songkram
ตำบลแม่กลอง	3,267	26	3,241	Amphoe/Mueang Samut Songkram
ตำบลบางขันแตก	1,610	9	1,601	TambonMee Klong
ตำบลลาดใหญ่	150	-	150	TambonBang Khan Taek
ตำบลบ้านปรก	330	7	323	TambonLat Yai
ตำบลบางแก้ว	216	8	208	TambonBan Prok
ตำบลห้วยหวาด	238	-	238	TambonBang Kaeo
ตำบลแหลมใหญ่	115	-	115	TambonThai Hat
ตำบลคลองหิน	198	2	196	TambonLaem Yai
ตำบลคลองโคน	94	-	94	TambonKlong Khoen
ตำบลคลองจิกน	77	-	77	TambonKlong Khon
ตำบลหนองมะยอม	113	-	113	TambonNang Takhian
ตำบลบางมะรุ้ง	126	-	126	TambonBang Chalkeng
อำเภอบางคนที	888	2	886	AmphoeBang Khonthi
ตำบลกระดังงา	158	-	158	TambonKradang-nga
ตำบลบางสะแก	46	-	46	TambonBang Sakae
ตำบลบางยี่รงค์	51	-	51	TambonBang Yi Rong
ตำบลไร่ใหญ่	48	-	48	TambonRong Hip
ตำบลบางนที	95	1	94	TambonBang Khonthi
ตำบลจอมมะโนรา	58	-	58	TambonDon Mandra
ตำบลบางพระ	98	1	97	TambonBang Phrom
ตำบลบางจิ้ง	26	-	26	TambonBang Kung
ตำบลจอมโลก	81	-	81	TambonChompluak
ตำบลบางนกแขวก	65	-	65	TambonBang Nok Khwaek
ตำบลชายแพะ	26	-	26	TambonYai Phaeng
ตำบลบางกระบือ	94	-	94	TambonBang Krabue
ตำบลบ้านไร่ใหม่	42	-	42	TambonBan Pramot
อำเภออัมพวา	955	57	898	AmphoeAmphawa
ตำบลอัมพวา	209	35	174	TambonAmphawa
ตำบลสวนหลวง	97	14	83	TambonSuan Luang
ตำบลท่าคา	42	-	42	TambonTha Kha
ตำบลวัดประดู่	86	-	86	TambonWat Pradu
ตำบลเขื่อนจันทน์	56	1	55	TambonMueang Mai
ตำบลบางช้าง	80	3	77	TambonBang Chang
ตำบลแคค่อม	39	1	38	TambonKhae Om
ตำบลปลายโพงพาง	147	2	145	TambonPlai Phong Phang
ตำบลบางแค	79	-	79	TambonBang Khae
ตำบลแพทกนบแดง	46	-	46	TambonPhraek Nam Daeng
ตำบลยี่สาร	32	1	31	TambonYi San
ตำบลบางนางลี่	42	-	42	TambonBang Nang Li

ที่มา : สำนักงานธุรกิจและอุตสาหกรรม พ.ศ. 2555 (ข้อมูลพื้นฐาน) จังหวัด สมุทรสงคราม สำนักงานสถิติแห่งชาติ กระทรวงเทคโนโลยีสารสนเทศและการสื่อสาร

Source : The 2012 Business and Industrial Census (Basic Information), Samut Songkram Province, National Statistical Office, Ministry of Information and Communication Technology.

ตาราง 10 จำนวนสถานประกอบการ จำแนกตามรูปแบบการจัดตั้งตามกฎหมาย และกิจกรรมทางเศรษฐกิจ
TABLE 10 NUMBER OF ESTABLISHMENTS BY FORM OF LEGAL ORGANIZATION AND ECONOMIC ACTIVITY

กิจกรรมทางเศรษฐกิจ	รูปแบบการจัดตั้งตามกฎหมาย Form of legal organization						รวม	Total	Economic activity
	จำนวน สถานประกอบการ Number of establishments	ส่วนบุคคล Individual proprietor	ห้างหุ้นส่วนสามัญ นิติบุคคล Juristic partnership	บริษัทจำกัด บริษัทจำกัด (มหาชน) Company limited,	ส่วนราชการ รัฐวิสาหกิจ สหกรณ์ Government, State-enterprises Cooperatives	1			
รวม	5,110	4,910	66	133	1				
การขายส่งและขายปลีก การซ่อมแซมยานยนต์ และจักรยานยนต์	300	279	5	16	-			Wholesale and retail trade; repair of motor vehicles and motorcycles	
การขายส่ง	248	224	7	17	-			Wholesale trade	
การขายปลีก	1,958	1,913	18	27	-			Retail trade	
ที่พักแรม บริการอาหารและเครื่องดื่ม	851	842	5	4	-			Accommodation, food and beverage service activities	
ข้อมูลข่าวสาร คอมพิวเตอร์ และการสื่อสาร	14	14	-	-	-			Information and communication	
กิจกรรมอสังหาริมทรัพย์	268	265	2	1	-			Real estate activities	
กิจกรรมทางวิชาชีพ วิทยาศาสตร์และเทคโนโลยี	30	29	1	-	-			Professional, scientific and technical activities	
การให้เช่า บริการห้องเช่า และการบริการสนับสนุนอื่น ๆ	37	33	1	3	-			Administrative and support service activities	
ศิลปะ ความบันเทิงและนันทนาการ	57	57	-	-	-			Arts, entertainment and recreation	
กิจกรรมบริการอื่น ๆ	408	405	1	2	-			Other service activities	
การผลิต	827	754	17	55	1			Manufacturing	
การจัดการและการบำบัดน้ำเสีย ของเสียและสิ่งปฏิกูล	14	12	-	2	-			Waste management and remediation activities	
การก่อสร้าง	36	24	9	3	-			Construction	
การขนส่งทางบก สถานที่เก็บสินค้า	61	58	-	3	-			Land transport and storage	
กิจกรรมด้านโรงพยาบาลเอกชน	1	1	-	-	-			Private hospital activities	

ที่มา : สำนักธุรกิจและอุตสาหกรรม พ.ศ. 2555 (ข้อมูลพื้นฐาน) จังหวัด สมุทรสงคราม สำนักงานสถิติแห่งชาติ กระทรวงเทคโนโลยีสารสนเทศและการสื่อสาร

Source : The 2012 Business and Industrial Census (Basic Information), Samut Songkram Province, National Statistical Office, Ministry of Information and Communication Technology.

ตาราง 11 จำนวนสถานประกอบการ จำนวนตามรูปแบบการจัดตั้งทางเศรษฐกิจ และกิจกรรมทางเศรษฐกิจ

TABLE 11 NUMBER OF ESTABLISHMENTS BY FORM OF ECONOMIC ORGANIZATION AND ECONOMIC ACTIVITY

กิจกรรมทางเศรษฐกิจ	รูปแบบการจัดตั้งทางเศรษฐกิจ				Form of economic organization	จำนวน
	สถานประกอบการ	สำนักงานแห่งเดียว	สำนักงานใหญ่	สำนักงานสาขา		
	Number of establishments	Single unit	Head office	Branch and others		
รวม	5,110	5,035	7	68	Total	
การขายส่งและการขายปลีก การซ่อมแซมยานยนต์ และจักรยานยนต์	300	292	-	8	Wholesale and retail trade; repair of motor vehicles and motorcycles	
การขายส่ง	248	244	1	3	Wholesale trade	
การขายปลีก	1,958	1,919	2	37	Retail trade	
ที่พักแรม บริการอาหารและเครื่องดื่ม	851	843	1	7	Accommodation, food and beverage service activities	
ข้อมูลข่าวสาร คอมพิวเตอร์ และการสื่อสาร	14	14	-	-	Information and communication	
กิจกรรมอสังหาริมทรัพย์	268	265	-	3	Real estate activities	
กิจกรรมทางวิชาชีพ วิทยาศาสตร์และเทคโนโลยี	30	30	-	-	Professional, scientific and technical activities	
การให้เช่า บริการท่องเที่ยว และการบริการสนับสนุนอื่น ๆ	37	36	-	1	Administrative and support service activities	
ศิลปะ ความบันเทิงและนันทนาการ	57	57	-	-	Arts, entertainment and recreation	
กิจกรรมบริการอื่น ๆ	408	404	-	4	Other service activities	
การผลิต	827	821	3	3	Manufacturing	
การจัดการและการบำบัดน้ำเสีย ของเสียและสิ่งปฏิกูล	14	14	-	-	Sewerage, waste management and remediation activities	
การก่อสร้าง	36	36	-	-	Construction	
การขนส่งทางบก สถานที่เก็บสินค้า	61	59	-	2	Land transport and storage	
กิจกรรมด้านโรงพยาบาลเอกชน	1	1	-	-	Private hospital activities	

ที่มา : สำนักข้อมูลธุรกิจและอุตสาหกรรม พ.ศ. 2555 (ข้อมูลพื้นฐาน) จังหวัด สมุทรสงคราม สำนักงานสถิติแห่งชาติ กระทรวงเทคโนโลยีสารสนเทศและการสื่อสาร

Source : The 2012 Business and Industrial Census (Basic Information), Samut Songkram Province, National Statistical Office, Ministry of Information and Communication Technology.

TABLE 12 NUMBER OF ESTABLISHMENTS BY PROPORTION OF FOREIGN INVESTMENT OR SHARE HOLDING AND ECONOMIC ACTIVITY

กิจกรรมทางเศรษฐกิจ	จำนวน สถานประกอบการ Number of establishments	ไม่มีต่างประเทศ ร่วมลงทุนหรือถือหุ้น No foreign's investment or share holding	สัดส่วนของการร่วมลงทุนหรือถือหุ้น > 10%		Economic activity
			รวม Total	Total	
รวม	83	82	1	1	Total
การขายส่งและการขายปลีก การซ่อมแซมยานยนต์ และจักรยานยนต์	6	6	-	-	- Wholesale and retail trade; repair of motor vehicles and motorcycles
การขายส่ง	10	10	-	-	- Wholesale trade
การขายปลีก	17	16	1	1	1 Retail trade
ที่พักแรม บริการอาหารและเครื่องดื่ม	4	4	-	-	- Accommodation, food and beverage service activities
กิจกรรมอสังหาริมทรัพย์	1	1	-	-	- Real estate activities
การให้เช่า บริการท่องเที่ยว และการบริการสนับสนุนอื่น ๆ	3	3	-	-	- Administrative and support service activities
กิจกรรมบริการอื่น ๆ	1	1	-	-	- Other service activities
การผลิต	37	37	-	-	- Manufacturing
การจัดการและการบำบัดน้ำเสีย ของเสียและสิ่งปฏิกูล	1	1	-	-	- Sewerage, waste management and remediation activities
การก่อสร้าง	1	1	-	-	- Construction
การขนส่งทางบก สถานที่เก็บสินค้า	2	2	-	-	- Land transport and storage

หมายเหตุ : เฉพาะสถานประกอบการที่มีรูปแบบการจัดตั้งตามกฎหมายเป็นบริษัทจำกัด และบริษัทจำกัด (มหาชน)

Note : Only establishments which were company limited and public company limited.

ที่มา : สำมะโนธุรกิจและอุตสาหกรรม พ.ศ. 2555 (ข้อมูลพื้นฐาน) จังหวัด สมุทรสงคราม สำนักงานสถิติแห่งชาติ กระทรวงเทคโนโลยีสารสนเทศและการสื่อสาร

Source : The 2012 Business and Industrial Census (Basic Information), Samut Songkram Province, National Statistical Office, Ministry of Information and Communication Technology.

ตาราง 13 จำนวนสถานประกอบการ จำนวนตามขนาดของสถานประกอบการ (จำนวนคนทำงาน) และกิจกรรมทางเศรษฐกิจ
TABLE 13 NUMBER OF ESTABLISHMENTS BY SIZE OF ESTABLISHMENT (NUMBER OF PERSONS ENGAGED) AND ECONOMIC ACTIVITY

กิจกรรมทางเศรษฐกิจ	จำนวน สถานประกอบการ Number of establishments	ขนาดของสถานประกอบการ (จำนวนคนทำงาน) Size of establishment (Number of persons engaged)											Economic activity					
		1 - 5	6 - 10	11-15	16 - 20	21 - 25	26 - 30	31 - 50	51 - 100	101 - 200	201 - 500	> 500						
		5,110	4,514	375	79	28	28	9	34	28	7	7		1	Total			
การขายส่งและการขายปลีก การซ่อมแซมยานยนต์ และจักรยานยนต์	300	255	30	5	1	3	1	3	2	-	-	-	-	-	-	-	-	Wholesale and retail trade; repair of motor vehicles and motorcycles
การขายส่ง	248	184	39	9	5	4	1	5	1	-	-	-	-	-	-	-	-	Wholesale trade
การขายปลีก	1,958	1,887	46	13	2	3	2	3	2	-	-	-	-	-	-	-	-	Retail trade
ที่พักแรม บริการอาหารและเครื่องดื่ม	851	747	93	7	2	-	-	-	2	-	-	-	-	-	-	-	-	Accommodation, food and beverage service activities
ข้อมูลข่าวสาร คอมพิวเตอร์ และการสื่อสาร	14	14	-	-	-	-	-	-	-	-	-	-	-	-	-	-	-	Information and communication
กิจกรรมอสังหาริมทรัพย์	268	268	-	-	-	-	-	-	-	-	-	-	-	-	-	-	-	Real estate activities
กิจกรรมทางวิชาชีพ วิทยาศาสตร์และเทคโนโลยี	30	30	-	-	-	-	-	-	-	-	-	-	-	-	-	-	-	Professional, scientific and technical activities
การให้เช่า บริการท่องเที่ยว และการบริการสนับสนุนอื่น ๆ	37	31	4	-	-	-	-	-	1	1	-	-	-	-	-	-	-	Administrative and support service activities
ศิลปะ ความบันเทิงและนันทนาการ	57	52	4	1	-	-	-	-	-	-	-	-	-	-	-	-	-	Arts, entertainment and recreation
กิจกรรมบริการอื่น ๆ	408	398	8	2	-	-	-	-	-	-	-	-	-	-	-	-	-	Other service activities
การผลิต	827	570	140	38	16	11	4	20	15	6	6	6	6	6	6	6	6	Manufacturing
การจัดการและการบำบัดน้ำเสียของเสียและสิ่งปฏิกูล	14	8	5	-	-	1	-	-	-	-	-	-	-	-	-	-	-	Sewerage, waste management and remediation activities
การก่อสร้าง	36	16	6	3	1	4	1	-	4	-	-	-	-	-	-	-	-	Construction
การขนส่งทางบก สถานีเก็บสินค้า	61	54	-	1	1	2	-	2	1	-	-	-	-	-	-	-	-	Land transport and storage
กิจกรรมด้านโรงพยาบาลเอกชน	1	-	-	-	-	-	-	-	-	-	-	-	-	-	-	-	-	Private hospital activities

ที่มา : สำนักเศรษฐกิจและอุตสาหกรรม พ.ศ. 2555 (ข้อมูลพื้นฐาน) จังหวัด สมุทรสงคราม สำนักงานสถิติแห่งชาติ กระทรวงเทคโนโลยีสารสนเทศและการสื่อสาร

Source : The 2012 Business and Industrial Census (Basic Information), Samut Songkram Province, National Statistical Office, Ministry of Information and Communication Technology.

ตาราง 14 จำนวนคนทำงานในสถานประกอบการ จำแนกตามขนาดของสถานประกอบการ (จำนวนคนทำงาน) และกิจกรรมทางเศรษฐกิจ
TABLE 14 NUMBER OF PERSONS ENGAGED IN ESTABLISHMENTS BY SIZE OF ESTABLISHMENT (NUMBER OF PERSONS ENGAGED) AND ECONOMIC ACTIVITY

กิจกรรมทางเศรษฐกิจ	จำนวน คนทำงาน Number of persons engaged	ขนาดของสถานประกอบการ (จำนวนคนทำงาน) Size of establishment (Number of persons engaged)											Economic activity
		1 - 5	6 - 10	11-15	16-20	21 - 25	26 - 30	31 - 50	51 - 100	101 - 200	201 - 500	> 500	
รวม	21,341	9,117	2,821	992	505	641	247	1,358	1,929	935	2,249	547	Total
การขายส่งและการขายปลีก การซ่อมแซมยานยนต์ และจักรยานยนต์	1,297	634	224	67	18	73	27	122	132	-	-	-	- Wholesale and retail trade; repair of motor vehicles and motorcycles
การขายส่ง	1,414	538	292	115	90	88	27	204	60	-	-	-	- Wholesale trade
การขายปลีก	4,426	3,519	327	161	35	72	56	122	134	-	-	-	- Retail trade
ที่ซักแรม บริการอาหารและเครื่องดื่ม	2,647	1,668	694	87	36	-	-	-	162	-	-	-	- Accommodation, food and beverage service activities
ข้อมูลข่าวสาร คอมพิวเตอร์ และการสื่อสาร	23	23	-	-	-	-	-	-	-	-	-	-	- Information and communication
กิจกรรมอสังหาริมทรัพย์	340	340	-	-	-	-	-	-	-	-	-	-	- Real estate activities
กิจกรรมทางวิชาชีพ วิทยาศาสตร์และเทคโนโลยี	61	61	-	-	-	-	-	-	-	-	-	-	- Professional, scientific and technical activities
การให้เช่า บริการท่องเที่ยว และการบริการสนับสนุนอื่น ๆ	207	70	28	-	-	-	-	47	62	-	-	-	- Administrative and support service activities
ศิลปะ ความบันเทิงและนันทนาการ	124	87	26	11	-	-	-	-	-	-	-	-	- Arts, entertainment and recreation
กิจกรรมบริการอื่น ๆ	663	585	55	23	-	-	-	-	-	-	-	-	- Other service activities
การผลิต	8,861	1,464	1,087	477	286	250	111	772	1,056	802	2,009	547	547 Manufacturing
การจัดการและการบำบัดน้ำเสีย ของเสียและสิ่งปฏิกูล	93	23	45	-	-	25	-	-	-	-	-	-	- Sewerage, waste management and remediation activities
การก่อสร้าง	749	39	43	40	20	90	26	-	251	-	240	-	- Construction
การขนส่งทางบก สถานที่เก็บสินค้า	303	66	-	11	20	43	-	91	72	-	-	-	- Land transport and storage
กิจกรรมด้านโรงพยาบาลเอกชน	133	-	-	-	-	-	-	-	-	-	-	-	- Private hospital activities

ที่มา : สำนักธุรกิจและอุตสาหกรรม พ.ศ. 2555 (ข้อมูลพื้นฐาน) จังหวัด สมุทรสงคราม สำนักงานสถิติแห่งชาติ กระทรวงเทคโนโลยีสารสนเทศและการสื่อสาร

Source : The 2012 Business and Industrial Census (Basic Information), Samut Songkram Province, National Statistical Office, Ministry of Information and Communication Technology.

ตาราง 15 จำนวนสถานประกอบการ จำนวนตามขนาดของสถานประกอบการ (จำนวนลูกจ้าง) และกิจกรรมทางเศรษฐกิจ
TABLE 15 NUMBER OF ESTABLISHMENTS BY SIZE OF ESTABLISHMENT (NUMBER OF EMPLOYEES) AND ECONOMIC ACTIVITY

กิจกรรมทางเศรษฐกิจ	จำนวน สถานประกอบการ Number of establishments	ขนาดของสถานประกอบการ (จำนวนลูกจ้าง) Size of establishment (Number of employees)											รวม Total	ไม่มี No	Economic activity	
		1 - 5	6 - 10	11-15	16 - 20	21 - 25	26 - 30	31 - 50	51 - 100	101 - 200	201 - 500	> 500				
		1,064	194	51	29	20	12	31	22	7	7	1				3,672
การขายส่งและการขายปลีก การซ่อมแซมยานยนต์ และจักรยานยนต์	300	147	16	5	2	2	1	3	2	-	-	-	-	-	-	122 Wholesale and retail trade; repair of motor vehicles and motorcycles
การขายส่ง	248	111	19	3	7	1	3	3	1	-	-	-	-	-	-	100 Wholesale trade
การขายปลีก	1,958	223	22	8	2	4	1	2	2	-	-	-	-	-	-	1,694 Retail trade
ที่พักแรม บริการอาหารและเครื่องดื่ม	851	200	35	3	1	-	-	-	2	-	-	-	-	-	-	610 Accommodation, food and beverage service activities
ข้อมูลข่าวสาร คอมพิวเตอร์ และการสื่อสาร	14	1	-	-	-	-	-	-	-	-	-	-	-	-	-	13 Information and communication
กิจกรรมอสังหาริมทรัพย์	268	9	-	-	-	-	-	-	-	-	-	-	-	-	-	259 Real estate activities
กิจกรรมทางวิชาชีพ วิทยาศาสตร์และเทคโนโลยี	30	6	-	-	-	-	-	-	-	-	-	-	-	-	-	24 Professional, scientific and technical activities
การให้เช่า บริการท่องเที่ยว และการบริการสนับสนุนอื่น ๆ	37	15	1	-	-	-	-	1	1	-	-	-	-	-	-	19 Administrative and support service activities
ศิลปะ ความบันเทิงและนันทนาการ	57	13	1	-	-	-	-	-	-	-	-	-	-	-	-	43 Arts, entertainment and recreation
กิจกรรมบริการอื่น ๆ	408	67	5	-	-	-	-	-	-	-	-	-	-	-	-	336 Other service activities
การผลิต	827	250	85	29	13	8	7	18	11	6	6	1	-	-	-	393 Manufacturing
การจัดการและการบำบัดน้ำเสีย ของเสียและสิ่งปฏิกูล	14	5	4	-	-	1	-	-	-	-	-	-	-	-	-	4 Sewerage, waste management and remediation activities
การก่อสร้าง	36	14	5	3	2	3	-	2	2	-	1	-	-	-	-	4 Construction
การขนส่งทางบก สถานที่เก็บสินค้า	61	3	1	-	2	1	-	2	1	-	2	1	-	-	-	51 Land transport and storage
กิจกรรมด้านโรงพยาบาลเอกชน	1	-	-	-	-	-	-	-	-	-	-	-	1	-	-	- Private hospital activities

ที่มา : สำนักธุรกิจและอุตสาหกรรม พ.ศ. 2555 (ข้อมูลพื้นฐาน) จังหวัด สมุทรสงคราม สำนักงานสถิติแห่งชาติ กระทรวงเทคโนโลยีสารสนเทศและการสื่อสาร

Source : The 2012 Business and Industrial Census (Basic Information), Samut Songkram Province, National Statistical Office, Ministry of Information and Communication Technology.

ตาราง 16 จำนวนลูกจ้างในสถานประกอบการ จำแนกตามขนาดของสถานประกอบการ (จำนวนคนทำงาน) และกิจกรรมทางเศรษฐกิจ

TABLE 16 NUMBER OF EMPLOYEES IN ESTABLISHMENTS BY SIZE OF ESTABLISHMENT (NUMBER OF PERSONS ENGAGED) AND ECONOMIC ACTIVITY

กิจกรรมทางเศรษฐกิจ	จำนวน ลูกจ้าง Number of employees	ขนาดของสถานประกอบการ (จำนวนคนทำงาน) Size of establishment (Number of persons engaged)										Economic activity	
		1 - 5	6 - 10	11- 15	16 - 20	21 - 25	26 - 30	31 - 50	51 - 100	101 - 200	201 - 500		> 500
รวม	12,837	1,746	2,035	862	447	607	224	1,313	1,876	933	2,247	547	Total
การค้าปลีกและการขายปลีก การซ่อมแซมยานยนต์ และจักรยานยนต์	869	267	176	63	17	70	26	120	130	-	-	-	- Wholesale and retail trade; repair of motor vehicles and motorcycles
การค้าปลีก	907	167	198	99	76	83	26	198	60	-	-	-	- Wholesale trade
การค้าปลีก	1,186	400	239	146	31	72	44	121	133	-	-	-	- Retail trade
ที่พักแรม บริการอาหารและเครื่องดื่ม	1,030	286	487	65	34	-	-	-	158	-	-	-	- Accommodation, food and beverage service activities
ข้อมูลข่าวสาร คอมพิวเตอร์ และการสื่อสาร	1	1	-	-	-	-	-	-	-	-	-	-	- Information and communication
กิจกรรมอสังหาริมทรัพย์	17	17	-	-	-	-	-	-	-	-	-	-	- Real estate activities
กิจกรรมทางวิชาชีพ วิทยาศาสตร์และเทคโนโลยี	12	12	-	-	-	-	-	-	-	-	-	-	- Professional, scientific and technical activities
การให้เช่า บริการท่องเที่ยว และการบริการสนับสนุนอื่น ๆ	147	24	18	-	-	-	-	45	60	-	-	-	- Administrative and support service activities
ศิลปะ ความบันเทิงและนันทนาการ	43	18	15	10	-	-	-	-	-	-	-	-	- Arts, entertainment and recreation
กิจกรรมบริการอื่น ๆ	165	105	41	19	-	-	-	-	-	-	-	-	- Other service activities
การผลิต	7,313	411	786	414	254	231	103	741	1,019	800	2,007	547	Manufacturing
การจัดการและการบำบัดน้ำเสีย ของเสียและสิ่งปฏิกูล	70	9	38	-	-	23	-	-	-	-	-	-	- Sewerage, waste management and remediation activities
การก่อสร้าง	707	22	37	36	15	86	25	-	246	-	240	-	- Construction
การขนส่งทางบก สถานที่เก็บสินค้า	237	7	-	10	20	42	-	88	70	-	-	-	- Land transport and storage
กิจกรรมด้านโรงพยาบาลเอกชน	133	-	-	-	-	-	-	-	-	133	-	-	- Private hospital activities

ที่มา : สำนักเศรษฐกิจและอุตสาหกรรม พ.ศ. 2555 (ข้อมูลพื้นฐาน) จังหวัดสมุทรสงคราม สำนักงานสถิติแห่งชาติ กระทรวงเทคโนโลยีสารสนเทศและการสื่อสาร

Source : The 2012 Business and Industrial Census (Basic Information), Samut Songkram Province, National Statistical Office, Ministry of Information and Communication Technology.

ตาราง 17 จำนวนสถานประกอบการ จำแนกตามการขายสินค้าหรือบริการทางอินเทอร์เน็ต และกิจกรรมทางเศรษฐกิจ

TABLE 17 NUMBER OF ESTABLISHMENTS BY SALES OF GOODS VIA INTERNET AND ECONOMIC ACTIVITY

กิจกรรมทางเศรษฐกิจ	จำนวน การขายสินค้าหรือบริการทางอินเทอร์เน็ต		Economic activity
	สถานประกอบการ Number of establishments	Sales of goods via internet	
รวม	5,110	85	Total
การขายส่งและการขายปลีก การซ่อมแซมยานยนต์ และจักรยานยนต์	300	4	296 Wholesale and retail trade; repair of motor vehicles and motorcycles
การขายส่ง	248	-	248 Wholesale trade
การขายปลีก	1,958	3	1,955 Retail trade
ที่พักแรม บริการอาหารและเครื่องดื่ม	851	66	785 Accommodation, food and beverage service activities
ข้อมูลข่าวสาร คอมพิวเตอร์ และการสื่อสาร	14	-	14 Information and communication
กิจกรรมอสังหาริมทรัพย์	268	3	265 Real estate activities
กิจกรรมทางวิชาชีพ วิทยาศาสตร์และเทคโนโลยี	30	-	30 Professional, scientific and technical activities
การให้เช่า บริการท่องเที่ยว และการบริการสนับสนุนอื่น ๆ	37	-	37 Administrative and support service activities
ศิลปะ ความบันเทิงและนันทนาการ	57	-	57 Arts, entertainment and recreation
กิจกรรมบริการอื่น ๆ	408	1	407 Other service activities
การผลิต	827	6	821 Manufacturing
การจัดการและการบำบัดน้ำเสีย ขอมเสียและสิ่งปฏิกูล	14	-	14 Sewerage, waste management and remediation activities
การก่อสร้าง	36	-	36 Construction
การขนส่งทางบก สถานที่เก็บสินค้า	61	1	60 Land transport and storage
กิจกรรมด้านโรงพยาบาลเอกชน	1	1	- Private hospital activities

ที่มา : สำนักธุรกิจและอุตสาหกรรม พ.ศ. 2555 (ข้อมูลพื้นฐาน) จังหวัดสมุทรสงคราม สำนักงานสถิติแห่งชาติ กระทรวงเทคโนโลยีสารสนเทศและการสื่อสาร

Source : The 2012 Business and Industrial Census (Basic Information), Samut Songkram Province, National Statistical Office, Ministry of Information and Communication Technology.

ภาคผนวก

ภาคผนวก

1. แนวคิดและคำนิยาม

1.1 สถานประกอบการ

หมายถึง สถานที่หรือบางส่วนของสถานที่ที่มีที่ตั้งที่แน่นอน และมีการดำเนินกิจกรรมทางเศรษฐกิจ ไม่ว่ากิจกรรมนั้นจะดำเนินงานโดยบุคคลที่เป็นเจ้าของหรือควบคุมกิจการโดยนิติบุคคลก็ตาม

1.2 กิจกรรมทางเศรษฐกิจ

การจัดทำสำมะโนธุรกิจและอุตสาหกรรม พ.ศ. 2555 ได้จัดจำแนกสถานประกอบการตามการดำเนินกิจกรรมทางเศรษฐกิจ ตามการจัดประเภทมาตรฐานอุตสาหกรรมประเทศไทย ปี 2552 (Thailand Standard Industrial Classification: TSIC-2009) ดังนี้

1) การขายส่ง การขายปลีก การซ่อมแซมยานยนต์และจักรยายนต์ ได้แก่

- การดำเนินกิจกรรมทั้งหมด (ยกเว้นการผลิตและการให้เช่า) ที่เกี่ยวข้องกับยานยนต์และจักรยายนต์ รวมถึงรถบรรทุก เช่น การขายส่ง และขายปลีกยานยนต์ รถจักรยานยนต์ทั้งใหม่และที่ใช้แล้ว รวมทั้งการบำรุงรักษาและการซ่อมแซม การขายอะไหล่ และชิ้นส่วนอุปกรณ์สำหรับยานยนต์และจักรยายนต์ การดำเนินกิจการที่เกี่ยวข้องกับตัวแทนขายส่งหรือขายปลีกยานยนต์ รวมถึง การล้าง การขัดเงายานยนต์ อยู่ซ่อมรถยนต์ ฯลฯ

2) การขายส่ง ได้แก่

- การขายส่งที่ดำเนินงานด้วยตนเองหรือทำโดยได้รับค่าตอบแทนหรือตามสัญญาจ้าง (การขายเพื่อค่าคอมมิชชั่น/ค่านายหน้า) ซึ่งเกี่ยวกับการขายส่งภายในประเทศและระหว่างประเทศ (นำเข้า/ส่งออก)

- การขายส่ง คือ การขายต่อ (การขายสินค้าที่ไม่มีการเปลี่ยนแปลงสภาพสินค้า) สินค้าใหม่และที่ใช้แล้วให้แก่ผู้ขายปลีก หรือการค้าแบบธุรกิจสู่ธุรกิจ เช่น ขายให้กับผู้ใช้ในงานอุตสาหกรรม พาณิชยกรรม สถาบัน หรือผู้ใช้งานในวิชาชีพ หรือขายต่อให้กับผู้ขายส่งรายอื่น ๆ หรือบุคคล/บริษัทที่ทำหน้าที่ตัวแทนหรือนายหน้าซื้อขายสินค้า ประเภทของธุรกิจที่สำคัญ ได้แก่ พ่อค้าขายส่งคือ ผู้ขายส่งที่ดำเนินกิจการซื้อและขายสินค้าของตนเอง เช่น พ่อค้าขายส่ง ผู้แทนจำหน่ายสินค้าอุตสาหกรรม ผู้ส่งสินค้าออก ผู้นำเข้าสินค้า และการรวมกลุ่มสหกรณ์เพื่อซื้อสินค้า สาขาและสำนักงานขาย (ไม่ใช่ร้านค้าปลีก) ซึ่งมีหน่วยผลิตหรือเหมืองแร่ (ที่แยกตัวออกมาต่างหาก) เป็นผู้ควบคุมดูแล โดยมีวัตถุประสงค์เพื่อการจำหน่ายสินค้า และแทบจะไม่เคยส่งสินค้าเพื่อให้โรงงานหรือแหล่งผลิตส่งสินค้าให้โดยตรง ทั้งนี้รวมถึงนายหน้าซื้อขายสินค้า การขายเพื่อค่านายหน้าและตัวแทนจำหน่าย และกลุ่มผู้ประกอบการ ผู้ซื้อและกลุ่มสหกรณ์ซึ่งดำเนินกิจการเกี่ยวข้องกับการจำหน่ายผลิตภัณฑ์เกษตรออกสู่ตลาด ผู้ขายส่งมักทำการรวบรวมสินค้าในปริมาณมากมาคัดแยกขนาดและคัดคุณภาพสินค้า นำสินค้ามาจัดแบ่งและทำการบรรจุหีบห่อใหม่เพื่อจำหน่ายต่อ เช่น ร้านขายยาที่ดำเนินกิจกรรมเก็บสินค้า แขนง เย็น จัดส่ง และจัดวางสินค้า ทำการส่งเสริมการขายให้แก่ลูกค้าและออกแบบฉลาก

3) การขายปลีก ได้แก่

- การนำสินค้าใหม่และสินค้าใช้แล้วมาขายต่อให้แก่ประชาชนทั่วไป (สินค้าที่นำมาขายไม่มีการเปลี่ยนแปลงสภาพ) เพื่อการบริโภคหรือใช้ประโยชน์ส่วนบุคคลหรือครัวเรือน โดยขายสินค้าผ่านทางช่องทางการจำหน่ายต่าง ๆ เช่น ร้านค้า ห้างสรรพสินค้า สหกรณ์ผู้บริโภค ฯลฯ

4) ที่พักแรม บริการอาหารและเครื่องดื่ม ได้แก่

- การบริการที่พักแรมชั่วคราว/ระยะสั้นแก่นักเดินทางและนักท่องเที่ยว รวมถึงการบริการที่พักระยะยาวสำหรับนักเรียน/นักศึกษา พนักงาน และบุคคลอื่นที่คล้ายกัน ซึ่งบางแห่งอาจแบ่งให้บริการเฉพาะที่พัก ขณะที่บางแห่งให้บริการทั้งที่พัก อาหาร และ/หรือสิ่งอำนวยความสะดวกเพื่อนันทนาการ เช่น โรงแรม โมเต็ล หอพัก ห้องพักภายในบ้าน เกสต์เฮ้าส์ ที่พักแรมเยาวชน ที่พักชั่วคราว เป็นต้น

- กิจกรรมการขายอาหารและเครื่องดื่ม ที่จัดเตรียมไว้พร้อมที่จะบริโภคได้ทันที ไม่ว่าจะเป็นร้านอาหารทั่วไป ร้านอาหารแบบบริการตนเอง เช่น ภัตตาคาร คาเฟ่ สถานที่บริการขายอาหารกลางวัน และร้านขายเครื่องดื่ม เป็นต้น

5) ข้อมูลข่าวสาร คอมพิวเตอร์ และการสื่อสาร ได้แก่

- กิจกรรมการจัดพิมพ์จำหน่ายหรือเผยแพร่หนังสือ โบรชัวร์ ใบปลิว พจนานุกรม สารานุกรม แผนที่โลก แผนที่และแผนภูมิ การจัดพิมพ์จำหน่ายหรือเผยแพร่หนังสือพิมพ์ วารสาร และนิตยสาร นามานุกรม รายชื่อและที่อยู่ทางไปรษณีย์ของผู้ที่ได้รับข้อมูลข่าวสารหรือโฆษณาเป็นประจำ รวมถึงการจัดทำซอฟต์แวร์สำเร็จรูป

- กิจกรรมการผลิตภาพยนตร์ทั้งที่ฉายและไม่ได้ฉายในโรงภาพยนตร์ ไม่ว่าจะเป็นบันทึกลงบนแผ่นฟิล์ม เทปวีดิทัศน์ หรือดิสก์ เพื่อที่จะนำไปฉายในโรงภาพยนตร์หรือเพื่อออกอากาศทางโทรทัศน์ กิจกรรมสนับสนุน เช่น การลำดับภาพยนตร์ การตัดต่อภาพยนตร์ การพากย์ภาพยนตร์ ฯลฯ การเผยแพร่/จำหน่ายภาพยนตร์ให้แก่อุตสาหกรรมอื่นๆ การฉายภาพยนตร์ รวมถึงการซื้อและขายสิทธิ์การเผยแพร่/จำหน่ายภาพยนตร์

- กิจกรรมการสร้างสรรคเนื้อหาและการได้มาของสิทธิ์ในการเผยแพร่และการแพร่ภาพกระจายเสียงทางวิทยุ โทรทัศน์ ตามรายการบันเทิง รายการข่าว รายการสนทนา และที่คล้ายกัน การแพร่ภาพกระจายเสียงข้อมูลร่วมกันทั้งทางวิทยุหรือโทรทัศน์ผ่านทางเทคโนโลยีต่างๆ เช่น ทางอากาศ ทางดาวเทียม ทางเครือข่ายเคเบิล หรือทางอินเทอร์เน็ต รวมถึงการผลิตรายการ (ที่มีรูปแบบรายการที่ค่อนข้างจำกัด เช่น รายการข่าว รายการกีฬา รายการเพื่อการศึกษา หรือรายการสำหรับเด็ก) เพื่อให้บุคคลที่สามนำรายการดังกล่าวไปแพร่ภาพกระจายเสียงให้แก่ลูกค้าเฉพาะกลุ่ม ซึ่งเป็นผู้บอกรับเป็นสมาชิกหรือเสียค่าธรรมเนียมเข้าชม

- กิจกรรมโทรคมนาคมและบริการที่เกี่ยวข้อง เช่น การส่งสัญญาณเสียงพูด ข้อมูลข้อความ เสียง และภาพ ระบบการส่งสัญญาณอาจดำเนินการโดยใช้เทคโนโลยีอย่างใดอย่างหนึ่งหรือหลายอย่างประกอบกัน โดยไม่เกี่ยวข้องกับส่วนของการผลิตข้อมูล

- กิจกรรมการบริการความรู้ความชำนาญทางด้านเทคโนโลยีสารสนเทศ เช่น การเขียน การแก้ไข การทดสอบ การให้ความช่วยเหลือและแก้ไขปัญหาทางด้านซอฟต์แวร์ การวางแผนและการ

ออกแบบระบบคอมพิวเตอร์ ซึ่งประกอบด้วยส่วนของฮาร์ดแวร์ ซอฟต์แวร์ และเทคโนโลยีการสื่อสารรวมเข้าด้วยกัน การจัดการและดำเนินการเกี่ยวกับระบบคอมพิวเตอร์ ณ สถานที่ของลูกค้า และ/หรือ สิ่งอำนวยความสะดวกในการประมวลผลข้อมูล และกิจกรรมด้านวิชาชีพและเทคนิคทางด้านคอมพิวเตอร์อื่นๆ

- กิจกรรมเว็บทำ กิจกรรมการประมวลผลข้อมูล การจัดการและการให้เช่าพื้นที่บนเครื่องแม่ข่าย (web hosting) รวมถึงกิจกรรมอื่นๆ ที่มีวัตถุประสงค์เพื่อการบริการข้อมูลเป็นหลัก

6) กิจกรรมอสังหาริมทรัพย์ ได้แก่

- การซื้อหรือการขายอสังหาริมทรัพย์ การให้เช่าอสังหาริมทรัพย์ การบริการอสังหาริมทรัพย์อื่น ๆ เช่น การประเมินราคาอสังหาริมทรัพย์ หรือทำหน้าที่เป็นผู้จัดการดูแลผลประโยชน์ของคู่สัญญา (escrow agent) ด้านอสังหาริมทรัพย์ อาจดำเนินการโดยมีอสังหาริมทรัพย์เป็นของตนเองหรือเช่าจากผู้อื่นก็ได้ และอาจดำเนินการโดยได้รับค่าตอบแทนหรือสัญญาจ้าง รวมถึงการพัฒนาโครงการก่อสร้างของตนเองเพื่อให้เช่าพื้นที่

7) กิจกรรมทางวิชาชีพ วิทยาศาสตร์และเทคนิค ได้แก่

- การให้คำปรึกษาและการเป็นตัวแทนในคดีแพ่ง คดีอาญาหรือข้อพิพาทด้านแรงงาน รวมถึงการเตรียมเอกสารทางกฎหมาย การตรวจสอบบัญชี การเตรียมงบการเงินและการทำบัญชี

- การให้คำปรึกษาและให้ความช่วยเหลือแก่ธุรกิจและองค์กรอื่น ๆ ทางด้านการบริหารจัดการ เช่น การวางแผนกลยุทธ์และองค์กร การวางแผนทางการเงินและการจัดทำงบประมาณ การกำหนดเป้าหมายและนโยบายทางการตลาด การกำหนดนโยบาย ภารกิจ แผนงานด้านทรัพยากรมนุษย์ การจัดทำตารางการผลิต และจัดทำแผนควบคุม รวมถึงการควบคุมดูแลและบริหารจัดการหน่วยอื่นๆ ของบริษัทหรือวิสาหกิจเดียวกัน

- การบริการด้านสถาปัตยกรรม วิศวกรรม การจัดทำแบบแปลน การตรวจสอบอาคาร การสำรวจ และการทำแผนที่ รวมถึงการบริการทดสอบทางกายภาพ ทางเคมี และการทดสอบเพื่อการวิเคราะห์ด้านอื่นๆ

- กิจกรรมการวิจัยพื้นฐาน เป็นการศึกษาค้นคว้าในเชิงทฤษฎีหรือเชิงทดลอง การวิจัยประยุกต์ เป็นการศึกษาเพื่อหาความรู้ใหม่ๆ และการทดลองเชิงพัฒนา เป็นการศึกษาอย่างมีระบบ ซึ่งการวิจัยและการพัฒนาเชิงทดลอง มีทางด้านวิทยาศาสตร์ธรรมชาติและวิศวกรรม สังคมศาสตร์และมนุษยศาสตร์

- การสร้างสรรค์งานโฆษณาและการกำหนดรูปแบบงานโฆษณาในนิตยสาร หนังสือพิมพ์ วิทยุ โทรทัศน์ หรือสื่อโฆษณาอื่น ๆ รวมถึงการออกแบบโครงสร้างและสถานที่จัดแสดงโฆษณา

- การให้บริการด้านวิชาชีพ วิทยาศาสตร์ และเทคนิคอื่น ๆ เช่น การตกแต่งภายใน การออกแบบผลิตภัณฑ์ทางอุตสาหกรรม การถ่ายภาพ การแปลเอกสารและล่าม การบริการให้คำปรึกษาด้านสิ่งแวดล้อม ฯลฯ

8) การให้เช่า บริการท่องเที่ยว และการบริการสนับสนุนอื่น ๆ ได้แก่

- การให้เช่ายานยนต์ อุปกรณ์เพื่อการกีฬาและนันทนาการ เครื่องอุปกรณ์การขนส่ง เครื่องจักรและอุปกรณ์อื่น ๆ ของใช้ส่วนบุคคลและของใช้ในครัวเรือน

- กิจกรรมการจ้างงาน ตัวแทนจัดหางาน คัดเลือกนักแสดงภาพยนตร์ โทรทัศน์ และการแสดงอื่น ๆ
- กิจกรรมของตัวแทนธุรกิจท่องเที่ยว การจัดนำเที่ยว การบริการสำรองอื่น ๆ และกิจกรรมมัคคุเทศก์ กิจกรรมการขายตั๋วเข้าชมภาพยนตร์ การแสดงละคร คอนเสิร์ต และการแข่งขันกีฬา
- การบริการระบบรักษาความปลอดภัย บริการยาม และการสืบสวน
- การบริการสนับสนุนทั่วไป เช่น การทำความสะอาดภายในและภายนอกอาคารทุกประเภท เครื่องจักรอุตสาหกรรม รถไฟ รถบัส เครื่องบิน ฯลฯ ตลอดจนการให้บริการดูแลและบำรุงรักษาภูมิทัศน์
- การบริการด้านการบริหาร สนับสนุนการดำเนินงานของสำนักงานและกิจกรรมอื่นๆ ที่สนับสนุนทางธุรกิจ เช่น การจัดประชุมและการสัมมนา การแสดงสินค้า กิจกรรมของตัวแทนจัดเก็บเงิน การบริการข้อมูลเครดิต การบรรจุหีบห่อ กิจกรรมศูนย์บริการลูกค้าทางโทรศัพท์ (call centre) การให้เช่าตู้เก็บเอกสารส่วนตัว (mailbox)

9) ศิลปะ ความบันเทิง และนันทนาการ ได้แก่

- กิจกรรมการสร้างสรรค์ศิลปะ เช่น จิตรกร ช่างปั้น ช่างแกะสลัก ช่างทำพิมพ์ นักเขียน / นักหนังสือพิมพ์อิสระทุกสาขา การแสดงละครเวที คอนเสิร์ต ฯลฯ
- กิจกรรมห้องสมุด กิจกรรมหอดูดาว หอสังเกตการณ์ สวนพฤกษชาติและสวนสัตว์ แหล่งโบราณสถาน การอนุรักษ์ทางประวัติศาสตร์ ฯลฯ
- การพนันและการเสี่ยงโชค เช่น การขายลอตเตอรี่/สลากกินแบ่งทุกประเภท
- กิจกรรมด้านการนันทนาการ ความบันเทิง และกีฬา เช่น สนามฟุตบอล สนามเทนนิส สระว่ายน้ำ ฯลฯ

10) กิจกรรมบริการอื่นๆ ได้แก่

- การซ่อมและบำรุงรักษาคอมพิวเตอร์และอุปกรณ์ต่อพ่วง อุปกรณ์สื่อสารโทรคมนาคม ของใช้ส่วนบุคคลและของใช้ในครัวเรือน
- กิจกรรมบริการส่วนบุคคลอื่น ๆ เช่น การบริการซักรีดและซักแห้งผลิตภัณฑ์สิ่งทอ และขนสัตว์ การแต่งผมและการเสริมสวยอื่นๆ การทำศพ และกิจกรรมที่เกี่ยวข้อง เป็นต้น

11) การผลิต ได้แก่

การเปลี่ยนรูปวัตถุดิบให้เป็นผลิตภัณฑ์ชนิดใหม่ด้วยเครื่องจักรกลหรือเคมีภัณฑ์ โดยไม่คำนึงถึงว่างานนั้นทำด้วยเครื่องจักรหรือด้วยมือ หรือทำในโรงงาน โรงซ่อม หรือเคหะสถาน หรือผลิตภัณฑ์นั้นจะนำมาขายส่งหรือขายปลีกก็ตาม การประกอบชิ้นส่วนของผลิตภัณฑ์ที่ผลิตขึ้นนับว่าเป็นการผลิตด้วย

12) การจัดการและการบำบัดน้ำเสีย ของเสียและสิ่งปฏิกูล ได้แก่

- การดำเนินการของระบบท่อระบายของเสียหรือการบำบัดสิ่งปฏิกูล โดยการเก็บกัก การบำบัด และการกำจัดน้ำเสียและสิ่งปฏิกูล

- การเก็บ การบำบัด การจำกัด และการขนย้ายของเสียจากชุมชนหรือจากอุตสาหกรรม รวมถึงการดำเนินการเพื่อนำของเสียกลับมาใช้ใหม่

- การบริการบำบัด เช่น การทำความสะอาดอาคารและสถานที่ พื้นดิน น้ำบนพื้นผิวดิน หรือน้ำใต้ดินที่มีสิ่งปนเปื้อน

13) การก่อสร้าง ได้แก่

- กิจกรรมการก่อสร้างทั่วไป และการก่อสร้างเฉพาะทางสำหรับอาคารและงานวิศวกรรมโยธา รวมถึงการก่อสร้างใหม่ การซ่อมแซม การต่อเติม และการตัดแปลง และการรื้อทำลายอาคาร การสร้างโดยประกอบชิ้นส่วนอาคารหรือสิ่งก่อสร้างสำเร็จรูป ณ สถานที่ก่อสร้าง และการก่อสร้างอาคารที่มีลักษณะชั่วคราว หรือสิ่งก่อสร้างด้านวิศวกรรมโยธา อุตสาหกรรมก่อสร้างประกอบด้วยสถานประกอบการที่ดำเนินกิจการดังต่อไปนี้

- การก่อสร้างอาคาร ทั้งที่เป็นที่อยู่อาศัยและไม่ใช่ที่อยู่อาศัย เช่น บ้านเดี่ยว บ้านอยู่อาศัยแบบหลายครอบครัว อาคารสูง การปรับปรุงอาคาร/สิ่งก่อสร้างเพื่ออยู่อาศัย การประกอบอาคารเพื่ออยู่อาศัยสำเร็จรูป ณ สถานที่ก่อสร้าง โรงงาน โรงพยาบาล โรงเรียน โรงแรม ร้านค้า อาคารสำนักงาน ห้างสรรพสินค้า โรงจอดรถ โกดังสินค้า โรงยิม ฯลฯ

- งานวิศวกรรมโยธา เช่น ทางหลวง ถนน สะพาน อุโมงค์ ทางรถไฟ สนามบิน ท่าเรือ และโครงการทางน้ำอื่น ๆ ระบบชลประทาน ระบบระบายน้ำ สิ่งอำนวยความสะดวกทางอุตสาหกรรม ท่อส่ง และสายไฟฟ้า สนามกีฬา ซึ่งหมายรวมทั้งการก่อสร้างใหม่ การต่อเติม ตัดแปลง และซ่อมแซมด้วย

- งานก่อสร้างเฉพาะทาง เช่น ส่วนประกอบของอาคารและงานวิศวกรรมโยธาโดยไม่ได้รับผิดชอบโครงการทั้งหมด งานตอกเสาเข็ม งานฐานราก งานโครงสร้าง งานคอนกรีต งานก่ออิฐ งานก่อหิน งานนั่งร้าน งานมุงหลังคา ติดตั้งลิฟต์ บันไดเลื่อน การรื้อถอน การติดตั้งกระจก การฉาบปูน การทาสี ตกแต่งอาคาร การติดตั้งและปูพื้นด้วยวัสดุต่าง ๆ การขัดพื้น ฯลฯ

14) การขนส่งทางบก สถานที่เก็บสินค้า ได้แก่

- การขนส่งผู้โดยสารทางบกอื่น ๆ ที่มีตารางเวลา และที่ไม่มีตารางเวลา รวมถึงการขนส่งสินค้าทางถนน

- การดำเนินการเกี่ยวกับสิ่งอำนวยความสะดวกในการเก็บสินค้าทุกชนิดและสถานที่เก็บสินค้าทุกประเภท เช่น การดำเนินงานของไซโลเก็บธัญพืช สถานที่เก็บสินค้าแช่เย็น แท็งก์เก็บสินค้า สินค้าประเภทเฟอร์นิเจอร์ รถยนต์ ไม้ซุง ก๊าซและน้ำมัน สารเคมี สิ่งทอ อาหารและผลิตภัณฑ์ทางการเกษตร ฯลฯ ทั้งนี้รวมถึงการเก็บสินค้าในเขตการค้าระหว่างประเทศด้วย

15) กิจกรรมด้านโรงพยาบาลเอกชน ได้แก่

- กิจกรรมของโรงพยาบาลทั่วไปและโรงพยาบาลเฉพาะโรค สถานพักฟื้นสำหรับผู้ป่วย ศูนย์ป้องกันโรค โรงพยาบาลโรคจิต ศูนย์ฟื้นฟู (ที่มีการรักษาทางการแพทย์) สถานพยาบาล

- กิจกรรมที่ให้บริการสำหรับผู้ป่วยในเป็นส่วนใหญ่ และทำการรักษาภายใต้คำแนะนำของแพทย์ ซึ่งประกอบด้วยบริการบริการของคณะแพทย์และผู้ช่วยแพทย์สิ่งอำนวยความสะดวก

ในห้วงปฏิบัติการและทางด้านเทคนิค รวมทั้งการบริการทางด้านรังสีวิทยาและวิสัญญีวิทยา สิ่งอำนวยความสะดวกด้านอาหารและด้านอื่น ๆ ของโรงพยาบาล เช่น การบริการด้านห้องฉุกเฉิน

1.3 รูปแบบการจัดตั้งตามกฎหมาย

1) **ส่วนบุคคล** หมายถึง สถานประกอบการที่มีเจ้าของเป็นบุคคลธรรมดาคนเดียวหรือหลายคนรวมกัน และให้หมายรวมถึง ห้างหุ้นส่วนสามัญที่ไม่จดทะเบียนเป็นนิติบุคคลด้วย

2) **ห้างหุ้นส่วนจำกัด (หจก.)** **ห้างหุ้นส่วนสามัญนิติบุคคล (หสน.)** หมายถึง สถานประกอบการที่จัดตั้งขึ้นโดยคณะบุคคลตั้งแต่ 2 คนขึ้นไป รวมทุนกันเพื่อประกอบกิจการ และรับผิดชอบร่วมกันโดยจดทะเบียนถูกต้องตามกฎหมาย

3) **บริษัทจำกัด บริษัทจำกัด (มหาชน)**

- **บริษัทจำกัด : (บจก.)** หมายถึง สถานประกอบการที่จัดตั้งขึ้นโดยผู้ริเริ่มคณะหนึ่ง และได้จดทะเบียนถูกต้องตามกฎหมาย โดยมีผู้ริเริ่มดำเนินการอย่างน้อย 7 คนขึ้นไป

- **บริษัทจำกัด (มหาชน) : (บมจ.)** หมายถึง สถานประกอบการที่จัดตั้งขึ้นโดยการจดทะเบียนจัดตั้งบริษัท การควบบริษัท หรือการแปรสภาพบริษัท และวัตถุประสงค์ที่จะขายหุ้นต่อประชาชน โดยมีผู้ริเริ่มดำเนินการตั้งแต่ 15 คนขึ้นไป

4) **ส่วนราชการ รัฐวิสาหกิจ** หมายถึง สถานประกอบการที่รัฐบาลเป็นเจ้าของ หรือมีทุนอยู่ด้วยไม่น้อยกว่าร้อยละ 50 ของทุนทั้งหมด ในที่นี้ให้หมายรวมถึงสถานประกอบการที่ดำเนินการโดยรัฐบาลด้วย

5) **สหกรณ์** หมายถึง สถานประกอบการที่จัดตั้งขึ้นในรูปของสหกรณ์ โดยจดทะเบียนถูกต้องตามกฎหมายว่าด้วยสหกรณ์ โดยมีผู้ก่อตั้งไม่น้อยกว่า 10 คน

6) **อื่น ๆ** หมายถึง สถานประกอบการที่จัดตั้งในรูปแบบอื่น ๆ นอกจากที่กล่าวข้างต้น เช่น มูลนิธิ สโมสร สมาคม กลุ่มแม่บ้าน ชมรมต่างๆ ร้านค้าสาธิต เป็นต้น

1.4 รูปแบบการจัดตั้งทางเศรษฐกิจ

1) **สำนักงานแห่งเดียว** หมายถึง สถานประกอบการที่ไม่มีหน่วยงานย่อยหรือสาขาอื่นใด และไม่เป็นหน่วยงานย่อยหรือสาขาของสถานประกอบการอื่น

2) **สำนักงานใหญ่** หมายถึง สถานประกอบการที่เป็นเจ้าของ และควบคุมกิจการของสถานประกอบการอื่น ที่เป็นสำนักงานสาขาหรือหน่วยงานย่อย

3) **สำนักงานสาขา** หมายถึง สถานประกอบการที่เป็นสาขา หรือหน่วยงานย่อยของสถานประกอบการอื่นที่เป็นสำนักงานใหญ่

4) **อื่น ๆ** หมายถึง สถานประกอบการที่จัดตั้งในรูปแบบอื่น ๆ นอกจากที่กล่าวข้างต้น

1.5 คนทำงาน

หมายถึง คนที่ทำงานในสถานประกอบการ**ทั้งที่ได้รับเงินเดือนและไม่ได้รับเงินเดือน**ที่สถานประกอบการมีอยู่ตามปกติ รวมทั้งผู้ที่ปกติทำงานอยู่ในสถานประกอบการแห่งนี้ แต่ในวันดังกล่าวไม่ได้มาทำงาน เนื่องจากเจ็บป่วย ลาหยุด พักผ่อน โดยได้รับค่าจ้าง/เงินเดือน **คนทำงานประกอบด้วย**

1) **คนทำงานทั้งสิ้น** ได้แก่ เจ้าของกิจการ หุ่นส่วน หรือสมาชิกในครอบครัวที่ทำงานให้กับสถานประกอบการ ผู้ที่มาฝึกงาน หรือผู้ปฏิบัติงานในสถานประกอบการซึ่งมีจำนวนชั่วโมงทำงานไม่ต่ำกว่าสัปดาห์ละ 20 ชั่วโมง โดยเจ้าของหรือผู้ประกอบการอาจให้เงิน อาหาร เครื่องนุ่งห่ม หรือช่วยเหลือเกื้อกูลอย่างอื่น ๆ แต่ไม่ต้องรับผิดชอบในเรื่องการจ่ายค่าแรงให้ตามกฎหมาย

2) **ลูกจ้าง** ได้แก่ ผู้ที่ปฏิบัติงานให้กับสถานประกอบการ โดยได้รับเงินเดือนหรือค่าจ้างเป็นประจำ ตั้งแต่ระดับบริหาร นักวิชาการ เสมียน พนักงานต่าง ๆ เช่น ผู้จัดการ ผู้อำนวยการ ผู้ปฏิบัติงานในห้องทดลอง พนักงานขาย และลูกจ้างที่ทำงานในกรรมวิธีการผลิต เป็นต้น ค่าจ้างที่ได้รับอาจเป็นรายปี รายสัปดาห์ รายวัน รายชั่วโมง หรือรายชิ้น ก็ได้ นอกจากนี้ยังรวมถึงผู้ที่สถานประกอบการส่งไปประจำที่สถานประกอบการอื่นด้วย เช่น พนักงานรักษาความปลอดภัย คนทำความสะอาด พนักงานขายตามห้างสรรพสินค้า เป็นต้น

ไม่รวมคนทำงาน ดังต่อไปนี้

- (1) ผู้บริหารหรือผู้ถือหุ้นที่ได้รับเบี้ยประชุมเป็นครั้งคราว
- (2) คนทำงานของสถานประกอบการอื่นที่มาปฏิบัติงานประจำที่สถานประกอบการแห่งนี้
- (3) คนทำงานที่รับงานไปทำที่บ้านแล้วนำมาส่งโดยไม่ได้อาศัยอยู่ด้วย (แต่ถ้ามีการใช้เครื่องมือส่วนตัวเล็กน้อยได้ เช่น มีด เข็ม ด้าย)
- (4) คนงานที่ทำงานเป็นระยะเวลานาน เช่น ลาไปรับราชการทหาร
- (5) คนที่สถานประกอบการจ้างมาทำงานเฉพาะอย่างเป็นครั้งคราว เช่น กรรมกรที่จ้างมาขนของ พนักงานเดินตลาดหรือตัวแทนขายที่ไม่มีเงินเดือนประจำ

1.6 การขายสินค้าหรือบริการทางอินเทอร์เน็ต

สถานประกอบการที่มีการขายสินค้าหรือบริการให้ลูกค้าผ่านทางอินเทอร์เน็ต หมายถึง การให้ลูกค้าสั่งซื้อ สั่งจองสินค้าหรือบริการผ่านทางอินเทอร์เน็ต (ผ่านทางหน้าเว็บไซต์หรือทาง E-mail) ส่วนการชำระเงินหรือการจัดส่งของจะทำผ่านช่องทางใดก็ได้

2. วิธีการเก็บรวบรวมข้อมูล

การเก็บรวบรวมข้อมูลใช้วิธีส่งเจ้าหน้าที่ ซึ่งเป็นข้าราชการและลูกจ้างของสำนักงานสถิติแห่งชาติ ออกไปทำการสัมภาษณ์เจ้าของ ผู้ประกอบการหรือผู้ที่ได้รับมอบหมายให้ตอบข้อมูล โดยดำเนินการดังนี้

2.1 ขั้นการเก็บรวบรวมข้อมูลพื้นฐาน ระหว่างเดือนมีนาคม - มิถุนายน 2554

2.2 ขั้นการเก็บรวบรวมข้อมูลรายละเอียด ระหว่างเดือนเมษายน - กรกฎาคม 2555

3. การประมวลผลข้อมูล

การประมวลผลข้อมูลพื้นฐานทุกขั้นตอน และการจัดทำรายงานผลระดับจังหวัด ดำเนินการที่สำนักงานสถิติจังหวัด โดยสำนักงานสถิติแห่งชาติในส่วนกลางให้การสนับสนุนทางด้านวิชาการ เช่น การจัดทำโปรแกรมสำหรับการบันทึกข้อมูลและประมวลผลข้อมูล และการจัดทำต้นแบบตารางเสนอผลและรายงานผล เป็นต้น สำหรับข้อมูลพื้นฐานระดับภาคและทั่วประเทศรวมทั้งข้อมูลรายละเอียดเกี่ยวกับการดำเนินกิจการของสถานประกอบการทำการประมวลผลและจัดทำรายงานที่สำนักงานสถิติแห่งชาติในส่วนกลาง

4. การนำเสนอผลและจัดทำรายงาน

การจัดทำรายงานผลสำมะโนธุรกิจและอุตสาหกรรม พ.ศ. 2555 (ข้อมูลพื้นฐาน) มีดังนี้

4.1 รายงานผลเบื้องต้น จำนวน 7 ฉบับ ประกอบด้วย รายงานผลของกรุงเทพมหานคร ปริมณฑล ภาคกลาง ภาคเหนือ ภาคตะวันออกเฉียงเหนือ ภาคใต้ และทั่วราชอาณาจักร

4.2 รายงานฉบับสมบูรณ์ระดับจังหวัด จำนวน 77 ฉบับ (รวมกรุงเทพมหานคร)

4.3 รายงานฉบับสมบูรณ์ระดับภาคและทั่วราชอาณาจักร จำนวน 6 ฉบับ ประกอบด้วย รายงานผลของ ปริมณฑล ภาคกลาง ภาคเหนือ ภาคตะวันออกเฉียงเหนือ ภาคใต้ และทั่วราชอาณาจักร

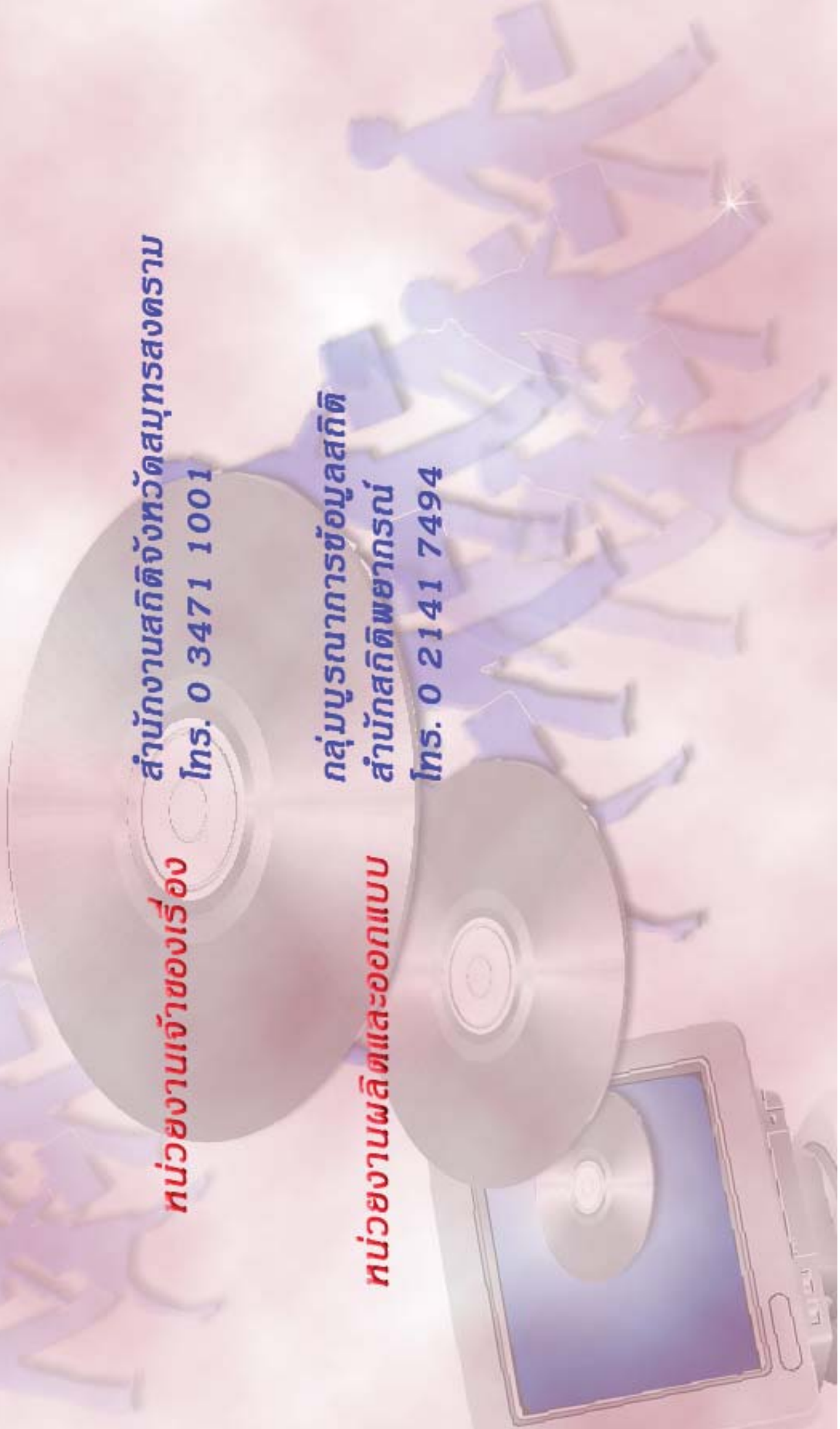
คณะผู้จัดทำ CD - ROM

หน่วยงานเจ้าของเรื่อง

สำนักงานสถิติจังหวัดสมุทรสงคราม
โทร. 0 3471 1001

หน่วยงานผลิตและออกแบบ

กลุ่มบูรณาการข้อมูลสถิติ
สำนักสถิติพยากรณ์
โทร. 0 2141 7494



ตารางสถิติในรูปแบบ Format Excel

ตารางสถิติในรูปแบบ Format Excel

- ตาราง 1 จำนวนสถานประกอบการ จำแนกตามกิจกรรมทางเศรษฐกิจ อำเภอและตำบล
- ตาราง 2 จำนวนสถานประกอบการ จำแนกตามรูปแบบการจัดตั้งตามกฎหมาย อำเภอและตำบล
- ตาราง 3 จำนวนสถานประกอบการ จำแนกตามรูปแบบการจัดตั้งทางเศรษฐกิจ อำเภอและตำบล
- ตาราง 4 จำนวนสถานประกอบการ จำแนกตามสัดส่วนของการร่วมลงทุนหรือถือหุ้น ของต่างประเทศ อำเภอและตำบล
- ตาราง 5 จำนวนสถานประกอบการ จำแนกตามขนาดของสถานประกอบการ (จำนวนคนทำงาน) อำเภอและตำบล
- ตาราง 6 จำนวนคนทำงานในสถานประกอบการ จำแนกตามขนาดของสถานประกอบการ (จำนวนคนทำงาน) อำเภอและตำบล
- ตาราง 7 จำนวนสถานประกอบการ จำแนกตามขนาดของสถานประกอบการ (จำนวนลูกจ้าง) อำเภอและตำบล
- ตาราง 8 จำนวนลูกจ้างในสถานประกอบการ จำแนกตามขนาดของสถานประกอบการ (จำนวนคนทำงาน) อำเภอและตำบล
- ตาราง 9 จำนวนสถานประกอบการ จำแนกตามการขายสินค้าหรือบริการทางอินเทอร์เน็ต อำเภอและตำบล
- ตาราง 10 จำนวนสถานประกอบการ จำแนกตามรูปแบบการจัดตั้งตามกฎหมาย และกิจกรรมทางเศรษฐกิจ
- ตาราง 11 จำนวนสถานประกอบการ จำแนกตามรูปแบบการจัดตั้งทางเศรษฐกิจ และกิจกรรมทางเศรษฐกิจ
- ตาราง 12 จำนวนสถานประกอบการ จำแนกตามสัดส่วนของการร่วมลงทุนหรือถือหุ้น ของต่างประเทศ และกิจกรรมทางเศรษฐกิจ
- ตาราง 13 จำนวนสถานประกอบการ จำแนกตามขนาดของสถานประกอบการ (จำนวนคนทำงาน) และกิจกรรมทางเศรษฐกิจ
- ตาราง 14 จำนวนคนทำงานในสถานประกอบการ จำแนกตามขนาดของสถานประกอบการ (จำนวนคนทำงาน) และกิจกรรมทางเศรษฐกิจ
- ตาราง 15 จำนวนสถานประกอบการ จำแนกตามขนาดของสถานประกอบการ (จำนวนลูกจ้าง) และกิจกรรมทางเศรษฐกิจ
- ตาราง 16 จำนวนลูกจ้างในสถานประกอบการ จำแนกตามขนาดของสถานประกอบการ (จำนวนคนทำงาน) และกิจกรรมทางเศรษฐกิจ
- ตาราง 17 จำนวนสถานประกอบการ จำแนกตามการขายสินค้าหรือบริการทางอินเทอร์เน็ต และกิจกรรมทางเศรษฐกิจ