



สำมะโนธุรกิจและอุตสาหกรรม พ.ศ. 2555
ข้อมูลพื้นฐาน
จังหวัดระยอง

THE 2012 BUSINESS AND INDUSTRIAL CENSUS
BASIC INFORMATION
RAYONG PROVINCE



สำนักงานสถิติแห่งชาติ
กระทรวงเทคโนโลยีสารสนเทศและการสื่อสาร
NATIONAL STATISTICAL OFFICE

MINISTRY OF INFORMATION AND COMMUNICATION TECHNOLOGY



คำนำ

บทสรุปสำหรับผู้บริหาร

สารบัญตาราง

บทที่ 1 บทนำ

- * ความเป็นมา
- * ขอบข่ายและคุ้มครอง
- * รายการข้อมูลที่เก็บรวบรวม
- * วัตถุประสงค์
- * คาบเวลาอ้างอิง
- * ประโยชน์ของข้อมูล

บทที่ 2 ข้อมูลพื้นฐานที่สำคัญของสถานประกอบการ

- * จำนวนสถานประกอบการ
- * กิจกรรมทางเศรษฐกิจ
- * ขนาดของสถานประกอบการ
- * รูปแบบการจัดตั้งตามกฎหมาย
- * รูปแบบการจัดตั้งทางเศรษฐกิจ
- * การมีต่างประเทศร่วมลงทุนหรือถือหุ้น
- * คนทำงานและลูกจ้าง
- * การขายสินค้าหรือบริการทางอินเทอร์เน็ต

สารบัญตารางสถิติ

ภาคผนวก

คณะผู้จัดทำ CD-ROM

หน่วยงานที่เผยแพร่

ตารางสถิติในรูปแบบ Format Excel

หน่วยงานเจ้าของเรื่อง

สำนักงานสถิติจังหวัดระยอง
โทรศัพท์ 0 3869 4057
โทรสาร 0 3869 4056
ไปรษณีย์อิเล็กทรอนิกส์ : rayong@nso.go.th

Division-in-Charge

Rayong Provincial Statistical Office
Tel. : +66 3869 4057
Fax : +66 3869 4056
E-mail : rayong@nso.go.th

หน่วยงานที่เผยแพร่

สำนักสถิติพยากรณ์
สำนักงานสถิติแห่งชาติ
ศูนย์ราชการเฉลิมพระเกียรติ 80 พรรษาฯ
อาคารรัฐประศาสนภักดี ชั้น 2
ถนนแจ้งวัฒนะ เขตหลักสี่
กทม. 10210
โทรศัพท์ 0 2141 7498
โทรสาร 0 2143 8132
ไปรษณีย์อิเล็กทรอนิกส์ : binfopub@nso.go.th

Distributed by

Statistical Forecasting Bureau,
National Statistical Office
The Government Complex,
Rattthaprasasanabhakti Building, 2nd Floor
Chaeng Watthana Rd., Laksi
Bangkok 10210
Tel. : +66 2141 7498
Fax : +66 2143 8132
E-mail : binfopub@nso.go.th

ปีที่จัดพิมพ์

2555

Published

2012

คำนำ

เนื่องจากสถานการณ์ทางเศรษฐกิจในปัจจุบัน มีผลทำให้โครงสร้างการดำเนินธุรกิจทางการค้า ธุรกิจทางการบริการ และอุตสาหกรรมการผลิตเปลี่ยนแปลงไปอย่างมาก โดยเฉพาะการผลิตนับเป็น กิจกรรมทางเศรษฐกิจสาขาหนึ่งที่มีบทบาทอย่างมากต่อระบบเศรษฐกิจของประเทศไทย โดยในแต่ละปีมี มูลค่าผลผลิตประมาณ 2 ใน 5 ของผลิตภัณฑ์มวลรวมภายในประเทศ (Gross Domestic Product) และก่อให้เกิดการจ้างงานถึงประมาณ 5.8 ล้านคน ซึ่งจะเห็นได้ว่าโครงสร้างของระบบเศรษฐกิจของ ประเทศขึ้นอยู่กับอุตสาหกรรมผลิตค่อนข้างมาก ประกอบกับปัจจุบันมีการประกอบธุรกิจทั้งทางด้าน การค้า การบริการ และอุตสาหกรรมผลิตใหม่ๆ เกิดขึ้น รวมทั้งการประกอบอุตสาหกรรมขนาดเล็ก และอุตสาหกรรมในครัวเรือน ก็มีบทบาทสำคัญต่อการเจริญเติบโตทางเศรษฐกิจโดยรวมของประเทศ เพิ่มขึ้น ดังนั้นข้อมูลสถิติและสารสนเทศ โครงสร้างพื้นฐานเกี่ยวกับการประกอบธุรกิจดังกล่าวจึงมี ความสำคัญ และจำเป็นสำหรับภาครัฐและเอกชน สำหรับกำหนดนโยบายและวางแผนพัฒนา ด้าน เศรษฐกิจและอุตสาหกรรม ทั้งในระดับประเทศ ระดับจังหวัด เพื่อเพิ่มศักยภาพการแข่งขันในเวทีการค้า โลก

สำนักงานสถิติแห่งชาติ เป็นหน่วยงานที่รับผิดชอบในการจัดเก็บรวบรวมข้อมูลทั้งด้านเศรษฐกิจ และสังคมของประเทศ จึงกำหนดให้มีการจัดทำสำมะโนธุรกิจและอุตสาหกรรมขึ้น เพื่อให้ประเทศมี ข้อมูลสถิติพื้นฐานที่สำคัญ ซึ่งทุกภาคส่วนสามารถใช้ประโยชน์ในการวางแผนพัฒนาประเทศร่วมกัน ในการจัดทำสำมะโนธุรกิจและอุตสาหกรรมครั้งนี้ ได้ดำเนินการเก็บรวบรวมข้อมูลเป็น 2 ขั้นตอนคือ ขั้น การเก็บรวบรวมข้อมูลพื้นฐานของสถานประกอบการทุกประเภท (ดำเนินการในปี 2554) และขั้นการเก็บ รวบรวมข้อมูลรายละเอียดของสถานประกอบการ เฉพาะสถานประกอบการที่ประกอบธุรกิจทางการค้า ธุรกิจทางการบริการ และอุตสาหกรรมการผลิต (ดำเนินการในปี 2555)

รายงานฉบับนี้ เป็นรายงานผลข้อมูลพื้นฐานที่สำคัญของสถานประกอบการเกี่ยวกับขนาด รูปแบบการจัดตั้งตามกฎหมาย รูปแบบการจัดตั้งทางเศรษฐกิจ การร่วมลงทุนหรือถือหุ้นจากต่างประเทศ จำนวนคนทำงาน และลูกจ้างของสถานประกอบการ ที่ประกอบกิจกรรมเกี่ยวกับธุรกิจทางการค้า ธุรกิจ ทางการบริการ การผลิต การก่อสร้าง การขนส่งทางบกและสถานที่เก็บสินค้า กิจกรรมด้านข้อมูลข่าวสาร และการสื่อสาร และโรงพยาบาลเอกชน ที่ตั้งอยู่ใน **จังหวัดระยอง**

สำนักงานสถิติแห่งชาติ ใคร่ขอขอบคุณผู้ประกอบการและผู้เกี่ยวข้องทุกฝ่ายที่ได้ให้ความร่วมมือ ในการให้ข้อมูล ซึ่งเป็นผลให้ทุกภาคส่วนไม่ว่าภาครัฐ เอกชน นักวิชาการ/นักวิจัย และประชาชน ได้มี ข้อมูลสำหรับใช้ในการวางแผนพัฒนาประเทศและพัฒนาธุรกิจและอุตสาหกรรมที่เกี่ยวข้องต่อไป

บทสรุปสำหรับผู้บริหาร

ในปัจจุบันโครงสร้างการดำเนินธุรกิจทางการค้า ธุรกิจทางการบริการ และอุตสาหกรรมการผลิตเปลี่ยนแปลงอย่างรวดเร็ว มีธุรกิจทั้งทางด้านการค้า การบริการ และอุตสาหกรรมการผลิตใหม่ๆ เกิดขึ้น รวมทั้งการประกอบอุตสาหกรรมขนาดเล็ก และอุตสาหกรรมในครัวเรือน ก็มีบทบาทสำคัญต่อการเจริญเติบโตทางเศรษฐกิจโดยรวมของประเทศเพิ่มขึ้น ดังนั้นข้อมูลสถิติและสารสนเทศโครงสร้างพื้นฐานเกี่ยวกับการประกอบธุรกิจดังกล่าว จึงมีความสำคัญและจำเป็นสำหรับภาครัฐและเอกชนใช้ในการกำหนดนโยบายและวางแผนพัฒนาด้านเศรษฐกิจและอุตสาหกรรมทั้งในระดับประเทศ และระดับจังหวัด เพื่อเพิ่มศักยภาพการแข่งขันในเวทีการค้าโลก สำนักงานสถิติแห่งชาติและหน่วยงานหลักด้านเศรษฐกิจของประเทศ ได้แก่ สำนักงานเศรษฐกิจอุตสาหกรรม สำนักงานคณะกรรมการพัฒนาการเศรษฐกิจและสังคมแห่งชาติ ธนาคารแห่งประเทศไทย และกระทรวงพาณิชย์ เห็นควรให้มีการจัดทำสำมะโน เพื่อให้ประเทศมีข้อมูลสถิติพื้นฐานที่สำคัญ ซึ่งทุกภาคส่วนสามารถใช้ประโยชน์ในการวางแผนพัฒนาประเทศร่วมกัน

สำนักงานสถิติแห่งชาติ ได้จัดทำสำมะโนธุรกิจทางการค้าและธุรกิจทางการบริการ มาแล้ว 3 ครั้ง ในปี 2509 2531 และ 2545 และจัดทำสำมะโนอุตสาหกรรม มาแล้ว 3 ครั้งเช่นกัน ในปี 2507 2540 และ 2550 ในปี 2555 ครบรอบ 10 ปี การทำสำมะโนธุรกิจทางการค้าและธุรกิจทางการบริการ และครบรอบ 5 ปี การทำสำมะโนอุตสาหกรรม สำนักงานสถิติแห่งชาติจึงได้บูรณาการการจัดทำสำมะโนดังกล่าวไปพร้อมกันภายใต้ชื่อ “โครงการสำมะโนธุรกิจและอุตสาหกรรม พ.ศ. 2555”

ในการจัดทำสำมะโนธุรกิจและอุตสาหกรรมครั้งนี้ ได้ดำเนินการเก็บรวบรวมข้อมูลเป็น 2 ขั้นตอน คือ ขั้นการเก็บรวบรวมข้อมูลพื้นฐานของสถานประกอบการทุกประเภท และขั้นการเก็บรวบรวมข้อมูลรายละเอียดของสถานประกอบการเฉพาะ

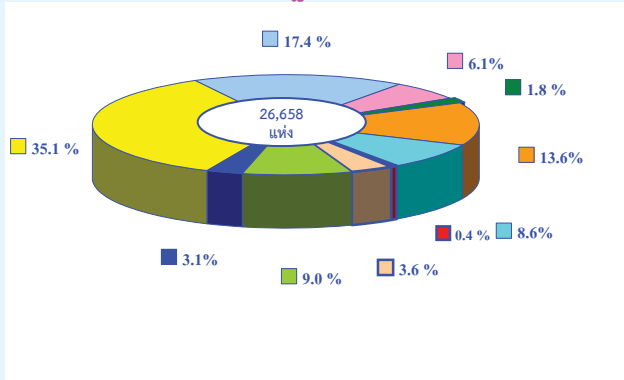
สถานประกอบการที่ประกอบธุรกิจทางการค้า ธุรกิจทางการบริการ และอุตสาหกรรมการผลิต

สำหรับข้อมูลที่น่าเสนอในรายงานฉบับนี้เป็นผลการเก็บรวบรวมข้อมูลพื้นฐานของสถานประกอบการซึ่งดำเนินการเก็บรวบรวมข้อมูลระหว่างเดือนมีนาคม - มิถุนายน พ.ศ. 2554 ข้อมูลที่น่าเสนอเป็นข้อมูลพื้นฐานของสถานประกอบการที่มีคนทำงานตั้งแต่ 1 คนขึ้นไป ที่ประกอบกิจกรรมทางเศรษฐกิจ ตามการจัดประเภทมาตรฐานอุตสาหกรรมประเทศไทย ปี 2552 (Thailand Standard Classification: TSIC-2009) ได้แก่ ธุรกิจทางการค้า ธุรกิจทางการบริการ การผลิต การก่อสร้าง การขนส่งทางบกและสถานที่เก็บสินค้า กิจกรรมด้านข้อมูลข่าวสารและการสื่อสาร และกิจกรรมด้านโรงพยาบาลเอกชน ที่ตั้งอยู่ในจังหวัดระยอง สรุปได้ดังนี้

1. จำนวนสถานประกอบการ

ผลจากการทำสำมะโนธุรกิจและอุตสาหกรรม พ.ศ. 2555 ข้อมูลพื้นฐาน พบว่า ในปี 2554 จังหวัดระยองมีจำนวนสถานประกอบการทั้งสิ้น 26,658 แห่ง โดยส่วนใหญ่ตั้งอยู่ในเขตอำเภอเมืองระยองมากที่สุด ร้อยละ 48.7 รองลงมาเป็นอำเภอแกลง อำเภอบ้านฉาง อำเภอบ้านค่าย ร้อยละ 15.7 8.7 และ 8.3 ตามลำดับ ส่วนอำเภอที่มีจำนวนสถานประกอบการน้อยที่สุด คืออำเภอวังจันทร์ และอำเภอเขาชะเมา ร้อยละ 2.0 และ 1.4

แผนภูมิ ก ร้อยละของสถานประกอบการ จำแนกตาม กิจกรรมทางเศรษฐกิจ

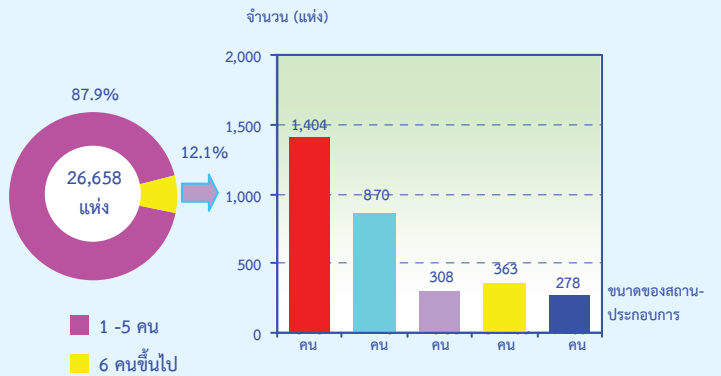


- การขนส่งและการขายปลีก การซ่อมยานยนต์ และจักรยานยนต์
- การขายส่ง
- การขายปลีก
- ที่พักแรม บริการอาหารและเครื่องดื่ม
- กิจกรรมอสังหาริมทรัพย์
- การให้เช่า บริการท่องเที่ยว และการบริการสนับสนุนอื่นๆ
- กิจกรรมบริการอื่นๆ
- การผลิต
- การก่อสร้าง
- อื่นๆ (ข้อมูลข่าวสาร คอมพิวเตอร์ และการสื่อสาร, กิจกรรมทางวิชาชีพ วิทยาศาสตร์และเทคโนโลยี, ศิลปะ ความบันเทิง และนันทนาการ, การจัดการและการบำบัดน้ำเสีย ของเสียและสิ่งปฏิกูล, การขนส่งทางบก สถานที่เก็บสินค้า, กิจกรรมด้านโรงพยาบาลเอกชน)

2. ขนาดของสถานประกอบการ

สำหรับขนาดของสถานประกอบการในจังหวัดระยอง พบว่า สถานประกอบการที่มีจำนวนคนทำงาน 1 - 5 คน มีมากที่สุด ร้อยละ 87.9 รองลงมาเป็นสถานประกอบการที่มีจำนวนคนทำงาน 6 - 10 คน ร้อยละ 5.3 สำหรับสถานประกอบการที่มีจำนวนคนทำงาน 11 - 25 คน และ 51 - 200 คน มีร้อยละ 3.3 และ 1.4 ส่วนสถานประกอบการที่มีคนทำงาน 26 - 50 คน และ มากกว่า 200 คน นั้นมีสถานประกอบการเพียงร้อยละ 1.2 และ 1.1 ตามลำดับ

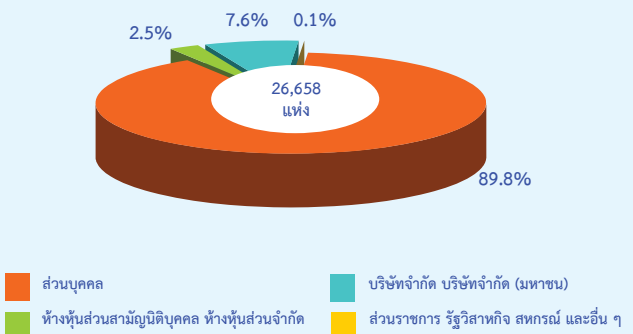
แผนภูมิ ข จำนวนสถานประกอบการ จำแนกตาม ขนาดของสถานประกอบการ (จำนวนคนทำงาน)



3. รูปแบบการจัดตั้งตามกฎหมาย

ส่วนใหญ่สถานประกอบการในจังหวัดระยอง มีรูปแบบการจัดตั้งตามกฎหมายเป็นส่วนบุคคล ร้อยละ 89.8 รองลงมาเป็นบริษัทจำกัด บริษัทจำกัด (มหาชน) ร้อยละ 7.6 และเป็นห้างหุ้นส่วนจำกัด ห้างหุ้นส่วนสามัญนิติบุคคล ร้อยละ 2.5 และมีเพียงร้อยละ 0.1 มีรูปแบบการจัดตั้งในลักษณะอื่นๆ เช่น สหกรณ์ ส่วนราชการ รัฐวิสาหกิจ

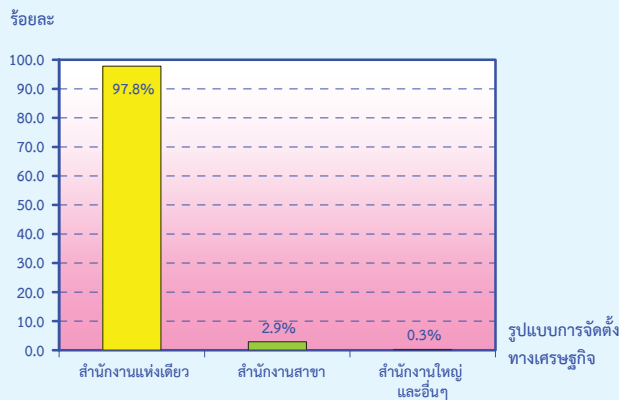
แผนภูมิ ค ร้อยละของสถานประกอบการ จำแนกตาม รูปแบบการจัดตั้งตามกฎหมาย



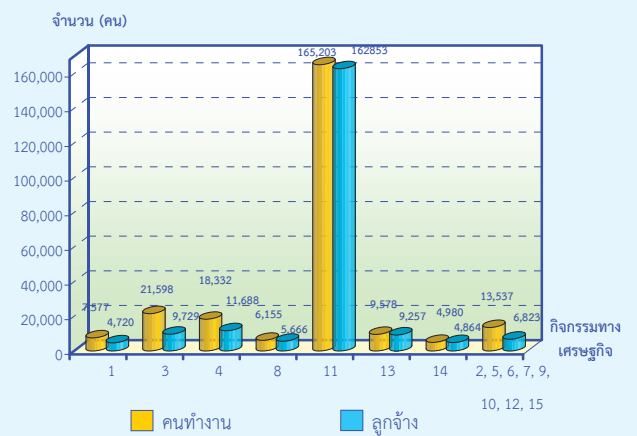
4. รูปแบบการจัดตั้งทางเศรษฐกิจ

สำหรับรูปแบบการจัดตั้งทางเศรษฐกิจของสถานประกอบการ ส่วนใหญ่เป็นสำนักงานแห่งเดียวร้อยละ 97.9 รองลงมาเป็นสำนักงานสาขา ร้อยละ 2.9 ส่วนรูปแบบการจัดตั้งเป็นสำนักงานใหญ่และรูปแบบอื่นๆ มีร้อยละ 0.2 และ 0.1 ตามลำดับ

แผนภูมิ ง ร้อยละของสถานประกอบการ จำแนกตามรูปแบบการจัดตั้งทางเศรษฐกิจ



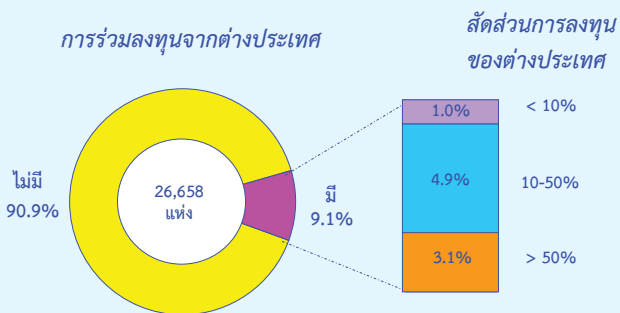
แผนภูมิ ฉ จำนวนคนทำงานและลูกจ้างของสถานประกอบการจำแนกตามกิจกรรมทางเศรษฐกิจ



5. การมีต่างประเทศร่วมลงทุนหรือถือหุ้น

สถานประกอบการที่มีรูปแบบการจัดตั้งตามกฎหมาย เป็นบริษัทจำกัด บริษัทจำกัด(มหาชน) โดยส่วนใหญ่สถานประกอบการร้อยละ 90.9 ไม่มีต่างประเทศร่วมลงทุนหรือถือหุ้น และมีเพียงร้อยละ 9.1 ที่มีต่างประเทศร่วมลงทุนหรือถือหุ้น ซึ่งมีสัดส่วนการลงทุนของต่างประเทศน้อยกว่า 10% ร้อยละ 1.0 10-50% ร้อยละ 4.9 และมากกว่า 50% ร้อยละ 3.1

แผนภูมิ จ ร้อยละของสถานประกอบการ จำแนกตามการมีต่างประเทศร่วมลงทุนหรือถือหุ้น



- 1 การขายส่งและการขายปลีก การซ่อมยานยนต์ และจักรยายนยนต์
- 2 การขายส่ง
- 3 การขายปลีก
- 4 ที่พักแรม บริการอาหารและเครื่องดื่ม
- 5 ข้อมูลข่าวสาร คอมพิวเตอร์ และการสื่อสาร
- 6 กิจกรรมอสังหาริมทรัพย์
- 7 กิจกรรมทางวิชาชีพ วิทยาศาสตร์และเทคโนโลยี
- 8 การให้เช่า บริการท่องเที่ยว และการบริการสนับสนุนอื่นๆ
- 9 ศิลปะ ความบันเทิง และนันทนาการ
- 10 กิจกรรมบริการอื่นๆ
- 11 การผลิต
- 12 การจัดการและการบำบัดน้ำเสีย ของเสียและสิ่งปฏิกูล
- 13 การก่อสร้าง
- 14 การขนส่งทางบก สถานที่เก็บสินค้า
- 15 กิจกรรมด้านโรงพยาบาลเอกชน

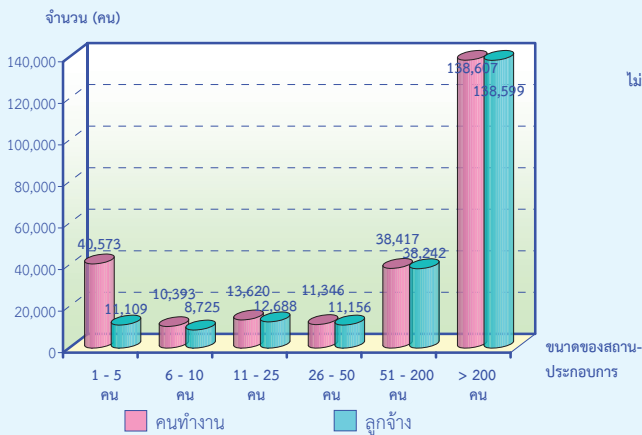
คนทำงาน หมายถึง เจ้าของกิจการหรือหุ้นส่วนที่ทำงานโดยไม่ได้รับค่าจ้างเงินเดือน และลูกจ้าง

6. จำนวนคนทำงาน และลูกจ้าง

จำนวนคนทำงานและลูกจ้างสถานประกอบการในจังหวัดระยอง มีจำนวนทั้งสิ้น 252,956 คน และ 220,519 คน โดยส่วนใหญ่ขนาดของสถานประกอบการที่มีจำนวนคนทำงานมากกว่า 200 คน มีจำนวนคนทำงานและลูกจ้างมากที่สุด คือ ร้อยละ 54.8 และ 62.9 ตามลำดับ

เมื่อพิจารณาตามขนาดของสถานประกอบการพบว่า ส่วนใหญ่จำนวนคนทำงานมีมากที่สุดในสถานประกอบการการผลิต ร้อยละ 65.3 รองลงมาเป็นการขายปลีก และที่พักแรม บริการอาหารและเครื่องดื่ม ร้อยละ 8.5 และ 7.2 ตามลำดับ สำหรับจำนวนลูกจ้างจะมีมากที่สุดในกิจกรรมการผลิตเช่นกัน คิดเป็นร้อยละ 73.8 รองลงมาเป็นการบริการที่พักแรม บริการอาหารและเครื่องดื่ม และการขายปลีก ร้อยละ 5.3 และ 4.4 ตามลำดับ

แผนภูมิ ข จำนวนคนทำงานและลูกจ้าง ของสถานประกอบการ
จำแนกตามขนาดของสถานประกอบการ
(จำนวนคนทำงาน)

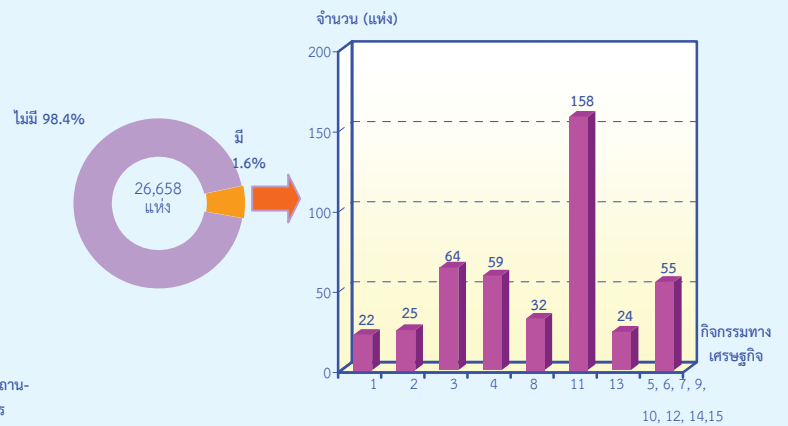


คนทำงาน หมายถึง เจ้าของกิจการหรือหุ้นส่วนที่ทำงานโดยไม่ได้รับค่าจ้าง
เงินเดือน และลูกจ้าง

7. การขายสินค้าหรือบริการทางอินเทอร์เน็ต

สำหรับสถานประกอบการในจังหวัดระยองที่มีการขายสินค้าหรือบริการทางอินเทอร์เน็ตนั้น มีเพียง 439 แห่ง คิดเป็นร้อยละ 1.6 โดยสถานประกอบการที่ดำเนินกิจกรรมการผลิตมีการขายสินค้าหรือบริการทางอินเทอร์เน็ตมากที่สุด คือ 158 แห่ง รองลงมาเป็นสถานประกอบการที่ดำเนินกิจกรรมการขายปลีก และที่พักแรม บริการอาหารและเครื่องดื่ม มีจำนวน 64 และ 59 แห่ง ตามลำดับ

แผนภูมิ ฉ จำนวนสถานประกอบการที่มีการขายสินค้าทาง
อินเทอร์เน็ต จำแนกตามกิจกรรมทางเศรษฐกิจ



- 1 การขายส่งและการขายปลีก การซ่อมยานยนต์ และจักรยานยนต์
- 2 การขายส่ง
- 3 การขายปลีก
- 4 ที่พักแรม บริการอาหารและเครื่องดื่ม
- 5 ข้อมูลข่าวสาร คอมพิวเตอร์ และการสื่อสาร
- 6 กิจกรรมมอสังหาริมทรัพย์
- 7 กิจกรรมทางวิชาชีพ วิทยาศาสตร์และเทคโนโลยี
- 8 การให้เช่า บริการท่องเที่ยว และการบริการสนับสนุนอื่นๆ
- 9 ศิลปะ ความบันเทิง และนันทนาการ
- 10 กิจกรรมบริการอื่นๆ
- 11 การผลิต
- 12 การจัดการและการบำบัดน้ำเสีย ของเสียและสิ่งปฏิกูล
- 13 การก่อสร้าง
- 14 การขนส่งทางบก สถานที่เก็บสินค้า
- 15 กิจกรรมด้านโรงพยาบาลเอกชน

สารบัญตาราง

- ตาราง ก จำนวนและร้อยละของสถานประกอบการ จำแนกตามอำเภอ
- ตาราง ข จำนวนและร้อยละของสถานประกอบการ จำแนกตามกิจกรรมทางเศรษฐกิจ
- ตาราง ค จำนวนและร้อยละของสถานประกอบการ จำแนกตามกิจกรรมทางเศรษฐกิจ และขนาดของสถานประกอบการ (จำนวนคนทำงาน)
- ตาราง ง จำนวนและร้อยละของสถานประกอบการ จำแนกตามลักษณะของสถานประกอบการ
- ตาราง จ จำนวนและร้อยละของคนทำงานและลูกจ้าง จำแนกตามขนาดของสถานประกอบการ และกิจกรรมทางเศรษฐกิจ
- ตาราง ฉ จำนวนสถานประกอบการ ที่มีการขายสินค้าหรือบริการทางอินเทอร์เน็ต จำแนกตามกิจกรรมทางเศรษฐกิจ

บทที่ 1

บทนำ

1.1 ความเป็นมา

สำนักงานสถิติแห่งชาติได้จัดทำสำมะโนธุรกิจทางการค้าและธุรกิจทางการบริการ และสำมะโนอุตสาหกรรมทุก 10 ปี ตามข้อเสนอแนะขององค์การสหประชาชาติ เพื่อให้ประเทศมีข้อมูลพื้นฐานที่สำคัญทางด้านธุรกิจทางการค้า ธุรกิจทางการบริการ และอุตสาหกรรม การผลิตมาอย่างต่อเนื่อง โดยสำมะโนธุรกิจทางการค้าและธุรกิจทางการบริการได้จัดทำมาแล้ว 3 ครั้ง ในปี 2509 2531 และ 2545 และจัดทำสำมะโนอุตสาหกรรมมาแล้ว 3 ครั้ง เช่นกัน ในปี 2507 2540 และ 2550

สืบเนื่องมาจากปัจจุบันโครงสร้างการผลิตของประเทศมีการเปลี่ยนแปลงรวดเร็ว ทำให้หน่วยงานหลักด้านเศรษฐกิจของประเทศได้แก่สำนักงานเศรษฐกิจอุตสาหกรรม สำนักงานคณะกรรมการพัฒนาการเศรษฐกิจและสังคมแห่งชาติ ธนาคารแห่งประเทศไทยและกระทรวงพาณิชย์ ซึ่งเป็นผู้ใช้ข้อมูลหลัก มีความจำเป็นต้องใช้ข้อมูลจากการสำมะโน เพื่อใช้ในการวิเคราะห์และติดตามสถานการณ์การเปลี่ยนแปลงและคาดการณ์แนวโน้มในอนาคตของการดำเนินธุรกิจและอุตสาหกรรมของประเทศและภูมิภาค โดยได้ส่งข้อเสนอขอให้สำนักงานสถิติแห่งชาติจัดทำข้อมูลสำมะโนอุตสาหกรรมจากทุกระยะ 10 ปี เป็นทุกระยะ 5 ปี ประกอบกับปัจจุบันประเทศต่างๆ ส่วนใหญ่ได้มีการจัดทำสำมะโนด้านเศรษฐกิจทุก 5 ปี สำนักงานสถิติแห่งชาติจึงได้วางแผนปรับการจัดทำสำมะโนอุตสาหกรรมเป็นประจำทุก 5 ปี โดยจะเริ่มดำเนินการในปี 2555

สำหรับในปี 2555 ครอบคลุม 10 ปี การทำสำมะโนธุรกิจทางการค้าและธุรกิจทางการบริการ และครอบคลุม 5 ปี การทำสำมะโนอุตสาหกรรม สำนักงานสถิติแห่งชาติจึงได้บูรณาการการจัดทำสำมะโนดังกล่าวไปพร้อมกันภายใต้ชื่อ “โครงการ

สำมะโนธุรกิจและอุตสาหกรรม พ.ศ. 2555” โดยกำหนดแผนดำเนินการเก็บรวบรวมข้อมูลเป็น 2 ขั้นตอน คือ ขั้นการเก็บรวบรวมข้อมูลพื้นฐานของสถานประกอบการทุกประเภท และขั้นการเก็บรวบรวมข้อมูลรายละเอียดของสถานประกอบการ เฉพาะสถานประกอบการที่ประกอบธุรกิจทางการค้า ธุรกิจทางการบริการ และอุตสาหกรรมการผลิต

1.2 วัตถุประสงค์

1.2.1 เพื่อเก็บรวบรวมข้อมูลพื้นฐานที่แสดงให้เห็นโครงสร้าง และการกระจายตัวของสถานประกอบการประเภทต่างๆ เช่น สถานประกอบการธุรกิจทางการค้า ธุรกิจทางการบริการ อุตสาหกรรมการผลิต การก่อสร้าง การขนส่งทางบก สถานที่เก็บสินค้า กิจกรรมด้านข้อมูลข่าวสารและการสื่อสาร และโรงพยาบาลเอกชน เป็นต้น

1.2.2 เพื่อเก็บรวบรวมรายละเอียดการดำเนินงานของสถานประกอบการเกี่ยวกับจำนวน และขนาดของสถานประกอบการ ประเภทธุรกิจ และอุตสาหกรรม จำนวนคนทำงาน ลูกจ้าง ค่าตอบแทนแรงงาน มูลค่าซื้อสินค้ามาจำหน่าย หรือให้บริการ ต้นทุนการผลิต ค่าใช้จ่ายในการดำเนินงาน มูลค่าขายผลผลิตและรายรับ ส่วนเปลี่ยนแปลงของวัตถุดิบและสินค้าคงเหลือ และมูลค่าสินทรัพย์ถาวรของสถานประกอบการ เป็นต้น

1.3 ขอบข่ายและคัมรวม

*ขอบข่าย*ในการเก็บรวบรวมข้อมูลพื้นฐาน ได้แก่ สถานประกอบการทั่วประเทศที่ประกอบกิจกรรมทางเศรษฐกิจ ตามการจัดประเภทมาตรฐานอุตสาหกรรมประเทศไทย ปี 2552 (Thailand Standard Industrial Classification: TSIC-2009) ดังนี้

- ธุรกิจทางการค้าและธุรกิจทางการบริการ
- การผลิต
- การก่อสร้าง

- การขนส่งทางบก และสถานที่เก็บสินค้า
- กิจกรรมด้านข้อมูลข่าวสารและการสื่อสาร
- โรงพยาบาลเอกชน

ไม่รวม : แผงลอยในตลาด แผงลอยและหาบเร่ และแผงลอยในศูนย์การค้า

คัมรวมสถานประกอบการที่มีคนทำงานตั้งแต่ 1 คนขึ้นไปที่ตั้งอยู่ใน **จังหวัดระยอง**

1.4 คาบเวลาอ้างอิง

ข้อมูลพื้นฐานเกี่ยวกับจำนวนและลักษณะต่าง ๆ ของสถานประกอบการที่เก็บรวบรวม เป็นข้อมูลของสถานประกอบการที่เปิดดำเนินการกิจการในปี 2554

1.5 รายการข้อมูลที่เกี่ยวข้อง

- 1.5.1 ชื่อและสถานที่ตั้งของสถานประกอบการ
- 1.5.2 ประเภทกิจกรรมทางเศรษฐกิจของสถานประกอบการ
- 1.5.3 รูปแบบการจัดตั้งตามกฎหมาย
- 1.5.4 รูปแบบการจัดตั้งทางเศรษฐกิจ
- 1.5.5 การร่วมลงทุนหรือถือหุ้นจากต่างประเทศ
- 1.5.6 จำนวนคนทำงานและลูกจ้าง
- 1.5.7 การขายสินค้าหรือบริการทางอินเทอร์เน็ต
- 1.5.8 จำนวนห้องพัก/จำนวนเตียง
- 1.5.9 หมายเลขโทรศัพท์/โทรสาร/E-mail Address

1.6 ประโยชน์ของข้อมูล

ข้อมูลที่ได้จะเป็นประโยชน์สำหรับผู้ใช้อ้างอิงข้อมูลทั้งในภาครัฐและเอกชน ดังนี้

ภาครัฐ :

1.6.1 ใช้ในการวางแผนและกำหนดนโยบาย พัฒนาเศรษฐกิจด้านธุรกิจทางการค้า ธุรกิจทางการบริการ และอุตสาหกรรมการผลิตทั้งในระดับประเทศและระดับท้องถิ่น เพื่อเสริมสร้างศักยภาพของธุรกิจและอุตสาหกรรมให้สามารถแข่งขันได้ในเวทีการค้าโลก

1.6.2 ใช้ในการจัดทำดัชนีชี้วัดภาวะเศรษฐกิจและภาวะการดำเนินกิจการ เช่น ผลิตภัณฑ์มวลรวม ตารางปัจจัยการผลิตและผลผลิตของประเทศ สัดส่วนแรงงานในภาคการผลิต การบริการ เป็นต้น

1.6.3 ใช้ในการจัดทำแผนวิเคราะห์สถานการณ์ในการส่งเสริมวิสาหกิจขนาดกลางและขนาดย่อมของประเทศ

1.6.4 ใช้ประกอบการพิจารณากำหนดนโยบาย ออกกฎหมายและมาตรการต่างๆ เพื่อส่งเสริมและกำหนดทิศทางการประกอบธุรกิจทางการค้า ธุรกิจทางการบริการ และอุตสาหกรรมการผลิต ให้เป็นไปตามแนวนโยบายที่กำหนดไว้

1.6.5 เป็นข้อมูลพื้นฐานในการวางแผนจัดหาโครงสร้างพื้นฐาน (Infrastructure) เพื่อสนับสนุนธุรกิจทางการค้า ธุรกิจทางการบริการ และอุตสาหกรรมการผลิตของประเทศ

1.6.6 ใช้ในการพัฒนาระบบข้อมูลเพื่อการวางแผนเตือนภัยทางเศรษฐกิจและสังคม

1.6.7 ใช้ประโยชน์ในทางสถิติเพื่อจัดทำกรอบตัวอย่าง สำหรับการเก็บรวบรวมข้อมูลจากสถานประกอบการของหน่วยสถิติต่างๆ

ภาคเอกชน :

1.6.8 ผู้ประกอบการใช้ข้อมูลพื้นฐานและข้อมูลการดำเนินงานเป็นเครื่องมือสำหรับการวิเคราะห์สถานการณ์ด้านเศรษฐกิจ รวมทั้งการวางแผนตัดสินใจเกี่ยวกับการลงทุนขยายกิจการ/สาขา บริหารและควบคุมการดำเนินงานในด้านต่างๆ ให้มีประสิทธิภาพยิ่งขึ้น

1.6.9 ใช้ข้อมูลเป็นมาตรฐาน เพื่อเปรียบเทียบผลการดำเนินงานของตนเองกับกิจการอื่นๆ ในอุตสาหกรรมประเภทเดียวกัน หรือขนาดต่างๆ

1.6.10 สำหรับนักวิชาการ นักวิจัย และสถาบันการศึกษา นำไปศึกษาวิเคราะห์ต่อยอดสร้างนวัตกรรม เพื่อสนับสนุน ส่งเสริม และพัฒนาธุรกิจทางการค้า ธุรกิจทางการบริการ และอุตสาหกรรมการผลิตที่อยู่ในความสนใจ และเรื่องต่างๆ ที่เกี่ยวข้อง

บทที่ 2

ข้อมูลพื้นฐานที่สำคัญของสถานประกอบการ

2.1 จำนวนสถานประกอบการ

จากการจัดทำโครงการสำมะโนธุรกิจและอุตสาหกรรม พ.ศ. 2555 (ข้อมูลพื้นฐาน) พบว่า ในปี 2554 จังหวัดระยอง มีสถานประกอบการทั้งสิ้น 26,658 แห่ง ในจำนวนนี้เป็นสถานประกอบการที่ตั้งอยู่ในอำเภอเมืองระยอง มากที่สุด คือ 12,978 แห่ง หรือคิดเป็นร้อยละ 48.7

รองลงมาคือ ตั้งอยู่ในอำเภอแกลง และอำเภอบ้านฉาง จำนวน 4,180 และ 2,306 แห่ง หรือคิดเป็นร้อยละ 15.7 และ 8.7 ตามลำดับ โดยอำเภอที่มีจำนวนสถานประกอบการน้อยที่สุด คือ อำเภอเขาชะเมา ซึ่งมีจำนวนสถานประกอบการเพียง 373 แห่ง หรือคิดเป็นร้อยละ 1.4 (ตาราง ก)

ตาราง ก จำนวนและร้อยละของสถานประกอบการ จำแนกตามอำเภอ

อำเภอ	จำนวน	ร้อยละ
รวม	26,658	100.0
อำเภอเมืองระยอง	12,978	48.7
อำเภอบ้านฉาง	2,306	8.7
อำเภอแกลง	4,180	15.7
อำเภอวังจันทร์	531	2.0
อำเภอบ้านค่าย	2,206	8.3
อำเภอปลวกแดง	2,004	7.5
อำเภอเขาชะเมา	373	1.4
อำเภอนิคมน้ำจืด	2,080	7.8

2.2 กิจกรรมทางเศรษฐกิจ

จากจำนวนสถานประกอบการทั้งสิ้น 26,658 แห่ง พบว่า สถานประกอบการที่ดำเนินกิจกรรมเกี่ยวกับการขายปลีก มีมากที่สุดคือ 9,362 แห่ง คิดเป็นร้อยละ 35.1 รองลงมาเป็นสถานประกอบการที่ดำเนินกิจกรรม ที่พักแรม บริการอาหารและเครื่องดื่มและกิจกรรมบริการอื่นๆ คือ 4,627 และ 3,637 แห่ง คิดเป็นร้อยละ 17.4 และ 13.6 ตามลำดับ สำหรับสถาน

ประกอบการที่มีจำนวนน้อยที่สุดใน 3 ลำดับสุดท้าย ได้แก่ สถานประกอบการที่ดำเนินกิจกรรมขนส่งทางบก สถานที่เก็บสินค้า กิจกรรมการจัดการและบำบัดน้ำเสีย ของเสียและสิ่งปฏิกูลจำนวน 202 และ 10 แห่ง ส่วนกิจกรรมด้านโรงพยาบาลเอกชนมีจำนวนน้อยที่สุดคือ 3 แห่ง (ตาราง ข)

ตาราง ข จำนวนและร้อยละของสถานประกอบการ จำแนกตามกิจกรรมทางเศรษฐกิจ

กิจกรรมทางเศรษฐกิจ	จำนวน	ร้อยละ
รวม	26,658	100.0
การขายส่งและการขายปลีก การซ่อมยานยนต์ และจักรยานยนต์	2,410	9.0
การขายส่ง	839	3.1
การขายปลีก	9,362	35.1
ที่พักแรม บริการอาหารและเครื่องดื่ม	4,627	17.4
ข้อมูลข่าวสาร คอมพิวเตอร์ และการสื่อสาร	213	0.8
กิจกรรมอสังหาริมทรัพย์	1,639	6.1
กิจกรรมทางวิชาชีพ วิทยาศาสตร์และเทคโนโลยี	302	1.1
การให้เช่า บริการท่องเที่ยว และการบริการสนับสนุนอื่นๆ	484	1.8
ศิลปะ ความบันเทิง และนันทนาการ	226	0.8
กิจกรรมบริการอื่นๆ	3,637	13.6
การผลิต	2,290	8.6
การจัดการและการบำบัดน้ำเสีย ของเสียและสิ่งปฏิกูล	10	-
การก่อสร้าง	414	1.6
การขนส่งทางบก สถานที่เก็บสินค้า	202	0.8
กิจกรรมด้านโรงพยาบาลเอกชน	3	-

หมายเหตุ : - มีข้อมูลจำนวนเล็กน้อย

เมื่อพิจารณากิจกรรมทางเศรษฐกิจ จำแนกตามขนาดของสถานประกอบการ พบว่า ส่วนใหญ่ขนาดของสถานประกอบการที่มี คนทำงาน 1-5 คน มีมากที่สุดคือ 23,435 แห่ง คิดเป็นร้อยละ 87.9 โดยมีสถานประกอบการการขายปลีกมากที่สุด จำนวน 8,876 แห่ง รองลงมา เป็นกิจกรรมที่พักรแรม บริการอาหารและเครื่องดื่ม 4,023 แห่ง และกิจกรรมบริการอื่นๆ

จำนวน 3,565 แห่ง สำหรับสถานประกอบการที่มี คนทำงานตั้งแต่ 6 คนขึ้นไป มีจำนวน 3,223 แห่ง คิดเป็นร้อยละ 12.1 ซึ่งเป็นกิจกรรมด้านการจัดการและการบำบัดน้ำเสีย ของเสียและสิ่งปฏิกูล กิจกรรมการก่อสร้าง กิจกรรมการขนส่งทางบก สถานที่เก็บสินค้า และกิจกรรมด้านโรงพยาบาลเอกชน (ตาราง ค)

**ตาราง ค จำนวนและร้อยละของสถานประกอบการ จำแนกตามกิจกรรมทางเศรษฐกิจ และขนาดของ
สถานประกอบการ (จำนวนคนทำงาน)**

กิจกรรมทางเศรษฐกิจ	รวม	ขนาดของสถานประกอบการ (จำนวนคนทำงาน)					
		1-5 คน	6-10 คน	11-25 คน	26-50 คน	51-200 คน	มากกว่า200 คน
รวม	26,658	23,435	1,404	870	308	363	278
	(100.0)	(87.9)	(5.3)	(3.3)	(1.2)	(1.4)	(1.0)
การขายส่งและการขายปลีก การซ่อมยานยนต์ และจักรยานยนต์	2,410	2,173	149	75	7	6	-
	(100.0)	(90.2)	(6.2)	(3.1)	(0.3)	(0.2)	-
การขายส่ง	839	626	119	64	16	13	1
	(100.0)	(74.6)	(14.2)	(7.6)	(1.9)	(1.5)	(0.1)
การขายปลีก	9,362	8,876	279	168	25	10	4
	(100.0)	(94.8)	(3.0)	(1.8)	(0.3)	(0.1)	-
ที่พักแรม บริการอาหารและเครื่องดื่ม	4,627	4,023	352	184	36	31	1
	(100.0)	(86.9)	(7.6)	(4.0)	(0.8)	(0.7)	-
ข้อมูลข่าวสาร คอมพิวเตอร์ และการสื่อสาร	213	205	4	1	3	-	-
	(100.0)	(96.2)	(1.9)	(0.5)	(1.4)	-	-
กิจกรรมอสังหาริมทรัพย์	1,639	1,589	32	13	2	2	1
	(100.0)	(96.9)	(2.0)	(0.8)	(0.1)	(0.1)	(0.1)
กิจกรรมทางวิชาชีพ วิทยาศาสตร์และเทคโนโลยี	302	256	25	14	3	2	2
	(100.0)	(84.8)	(8.3)	(4.6)	(1.0)	(0.7)	(0.7)
การให้เช่า บริการท่องเที่ยว และการบริการ สนับสนุนอื่นๆ	484	359	47	35	19	15	9
	(100.0)	(74.2)	(9.7)	(7.2)	(3.9)	(3.1)	(1.9)
ศิลปะ ความบันเทิง และนันทนาการ	226	200	11	11	2	2	-
	(100.0)	(88.5)	(4.9)	(4.9)	(0.9)	(0.9)	-
กิจกรรมบริการอื่นๆ	3,637	3,565	54	14	3	1	-
	(100.0)	(98.0)	(1.5)	(0.4)	(0.1)	-	-
การผลิต	2,290	1,330	189	172	126	222	251
	(100.0)	(58.1)	(8.3)	(7.5)	(5.5)	(9.7)	(11.0)
การจัดการและการบำบัดน้ำเสีย ของเสีย และสิ่งปฏิกูล	10	1	1	4	3	1	-
	(100.0)	(10.0)	(10.0)	(40.0)	(30.0)	(10.0)	-
การก่อสร้าง	414	137	107	88	45	33	4
	(100.0)	(33.1)	(25.8)	(21.3)	(10.9)	(8.0)	(1.0)
การขนส่งทางบก สถานที่เก็บสินค้า	202	95	35	27	18	24	3
	(100.0)	(47.0)	(17.3)	(13.4)	(8.9)	(11.9)	(1.5)
กิจกรรมด้านโรงพยาบาลเอกชน	3	-	-	-	-	1	2
	(100.0)	-	-	-	-	(33.3)	(66.7)

หมายเหตุ : (1) ตัวเลขในวงเล็บ คือ อัตราร้อยละ

(2) - ไม่มีข้อมูลหรือข้อมูลจำนวนเล็กน้อย

2.3 ขนาดของสถานประกอบการ

จากจำนวนสถานประกอบการทั้งสิ้น 26,658 แห่ง ของจังหวัดระยอง พบว่าขนาดของสถานประกอบการที่มีจำนวนคนทำงาน 1 - 5 คน มีมากที่สุดคือ 23,435 แห่ง คิดเป็นร้อยละ 88.8 รองลงมาเป็นสถานประกอบการที่มีจำนวนคนทำงาน 6 - 10 คน มี 1,404 แห่ง ร้อยละ 5.3 สำหรับสถานประกอบการที่มีคนทำงาน 11 - 25 คน และ 51 - 200 คน มีจำนวน 870 และ 363 แห่ง ส่วนสถานประกอบการที่มีคนทำงาน 26 - 50 คน และ มากกว่า 200 คน นั้นมีสถานประกอบการเพียงร้อยละ 1.2 และ 1.1 ตามลำดับ

2.4 รูปแบบการจัดตั้งตามกฎหมาย

ส่วนใหญ่สถานประกอบการในจังหวัดระยอง มีรูปแบบการจัดตั้งตามกฎหมายเป็นส่วนบุคคล 23,941 แห่ง หรือร้อยละ 90.8 รองลงมาเป็นบริษัทจำกัด บริษัทจำกัด (มหาชน) จำนวน 2,014 แห่ง ร้อยละ 7.6 และเป็นห้างหุ้นส่วนจำกัด ห้างหุ้นส่วนสามัญนิติบุคคล 664 แห่ง ส่วนอีก 105 แห่ง มีรูปแบบการจัดตั้งในลักษณะอื่นๆ

2.5 รูปแบบการจัดตั้งทางเศรษฐกิจ

สำหรับรูปแบบการจัดตั้งทางเศรษฐกิจของสถานประกอบการในจังหวัดระยอง ส่วนใหญ่เป็นสำนักงานแห่งเดียวมีจำนวน 25,813 แห่ง คิดเป็นร้อยละ 97.9 รองลงมาเป็นสำนักงานสาขา 764 แห่ง ร้อยละ 2.9 ส่วนรูปแบบการจัดตั้งเป็นสำนักงานใหญ่และรูปแบบอื่นๆ มีเพียง 62 และ 19 แห่ง คิดเป็นร้อยละ 0.2 และ 0.1 ตามลำดับ

2.6 การมีต่างประเทศร่วมลงทุนหรือถือหุ้น

การมีต่างประเทศร่วมลงทุนหรือถือหุ้นในสถานประกอบการที่มีรูปแบบการจัดตั้งตามกฎหมาย เป็นบริษัทจำกัด บริษัทจำกัด(มหาชน) ซึ่งมีจำนวน 2,014 แห่ง มีต่างประเทศร่วมลงทุนเพียง 183 แห่ง คิดเป็นร้อยละ 0.7 โดยมีสัดส่วนการลงทุนของต่างประเทศน้อยกว่า 10% ร้อยละ 0.1 10-50% ร้อยละ 0.4 และมากกว่า 50% ร้อยละ 0.2 ส่วนสถานประกอบการที่ไม่มีต่างประเทศร่วมลงทุนหรือถือหุ้น มี 1,831 แห่ง คิดเป็นร้อยละ 6.9

ตาราง ง จำนวนและร้อยละของสถานประกอบการ จำแนกตามลักษณะของสถานประกอบการ

ลักษณะของสถานประกอบการ	จำนวน	ร้อยละ
รวม	26,658	100.0
ขนาดของสถานประกอบการ (จำนวนคนทำงาน)		
1 - 5 คน	23,435	87.9
6 - 10 คน	1,404	5.3
11 - 25 คน	870	3.3
26 - 50 คน	308	1.2
51 - 200 คน	363	1.4
มากกว่า 200 คน	278	1.0

ตาราง ง จำนวนและร้อยละของสถานประกอบการ จำแนกตามลักษณะของสถานประกอบการ (ต่อ)

ลักษณะของสถานประกอบการ	จำนวน	ร้อยละ
รูปแบบการจัดตั้งตามกฎหมาย		
ส่วนบุคคล	23,941	89.8
ห้างหุ้นส่วนจำกัด ห้างหุ้นส่วนสามัญนิติบุคคล	664	2.5
บริษัทจำกัด บริษัทจำกัด (มหาชน)	2,014	7.6
ส่วนราชการ รัฐวิสาหกิจ	10	-
สหกรณ์	16	0.1
อื่น ๆ	13	-
รูปแบบการจัดตั้งทางเศรษฐกิจ		
สำนักงานแห่งเดียว	25,813	97.8
สำนักงานใหญ่	62	0.2
สำนักงานสาขา	764	2.9
อื่น ๆ	19	0.1
การมีต่างประเทศร่วมลงทุนหรือถือหุ้น		
ไม่มี	1,831	90.9
มี	183	9.1
น้อยกว่า 10 %	21	1.0
10 – 50 %	99	4.9
มากกว่า 50 %	63	3.1

หมายเหตุ : - ไม่มีข้อมูล หรือข้อมูลมีค่าเป็น 0 หรือมีข้อมูลจำนวนเล็กน้อย

2.7 คนทำงานและลูกจ้าง

2.7.1 จำนวนคนทำงาน

จากการสำรวจพบว่าจังหวัดระยอง มีจำนวนคนทำงานทั้งสิ้น 252,956 คน โดยสถานประกอบการที่มีจำนวนคนทำงานมากกว่า 200 คน มีจำนวนมากที่สุด คือ 138,607 คน คิดเป็นร้อยละ 54.8 ซึ่งส่วนใหญ่ของจำนวนคนทำงานจะอยู่ในสถานประกอบการการผลิต 165,203 คน คิดเป็นร้อยละ 65.3 รองลงมาเป็นการขายปลีกและที่พักแรม บริการอาหารและเครื่องดื่ม มีจำนวนคนทำงาน 21,598 และ 18,332 คน คิดเป็นร้อยละ 8.5 และ 7.2 ตามลำดับ

2.7.2 จำนวนลูกจ้าง

สำหรับจำนวนลูกจ้างสถานประกอบการของจังหวัดระยองมีทั้งสิ้น 220,519 คน พบว่าขนาดของสถานประกอบการที่มีจำนวนคนทำงานมากกว่า 200 คน มีจำนวนลูกจ้างมากที่สุด 138,599 คน คิดเป็นร้อยละ 62.9 โดยส่วนใหญ่จะเป็นลูกจ้างในกิจกรรมการผลิต 162,853 คน คิดเป็นร้อยละ 73.8 รองลงมาเป็นกิจกรรมที่พักแรม บริการอาหารและเครื่องดื่ม และการขายปลีก ซึ่งมีจำนวนลูกจ้าง 11,688 และ 9,729 คน คิดเป็นร้อยละ 5.3 และ 4.4 ตามลำดับ

ตาราง จ จำนวนและร้อยละของพนักงานและลูกจ้าง จำแนกตามขนาดของสถานประกอบการและ
กิจกรรมทางเศรษฐกิจ

ขนาดของสถานประกอบการ/กิจกรรมทางเศรษฐกิจ	จำนวน สถาน ประกอบการ	พนักงาน		ลูกจ้าง	
		จำนวน	ร้อยละ	จำนวน	ร้อยละ
รวม	26,658	252,956	100.0	220,519	100.0
ขนาดของสถานประกอบการ (จำนวนพนักงาน)					
1 - 5	23435	40,573	16.0	11,109	5.0
6 - 10	1404	10,393	4.1	8,725	4.0
11- 25	870	13,620	5.4	12,688	5.8
26 - 50	308	11,346	4.5	11,156	5.1
51 - 200	363	38,417	15.2	38,242	17.3
> 200	278	138,607	54.8	138,599	62.9
กิจกรรมทางเศรษฐกิจ					
การขายส่งและการขายปลีก การซ่อมยานยนต์ และจักรยายนต์	2,410	7,577	3.0	4,720	2.1
การขายส่ง	839	5,996	2.4	4,919	2.2
การขายปลีก	9,362	21,598	8.5	9,729	4.4
ที่พักแรม บริการอาหารและเครื่องดื่ม	4,627	18,332	7.2	11,688	5.3
ข้อมูลข่าวสาร คอมพิวเตอร์ และการสื่อสาร	213	457	0.2	208	0.1
กิจกรรมอสังหาริมทรัพย์	1,639	3,191	1.3	1,406	0.6
กิจกรรมทางวิชาชีพ วิทยาศาสตร์และเทคโนโลยี	302	2,313	0.9	1,933	0.9
การให้เช่า บริการท่องเที่ยว และการบริการ สนับสนุน อื่นๆ	484	6,155	2.4	5,666	2.6
ศิลปะ ความบันเทิง และนันทนาการ	226	1,013	0.4	692	0.3
กิจกรรมบริการอื่นๆ	3,637	5,352	2.1	1,373	0.6
การผลิต	2,290	165,203	65.3	162,853	73.8
การจัดการและการบำบัดน้ำเสีย ของเสียและสิ่งปฏิกูล	10	290	0.1	290	0.1
การก่อสร้าง	414	9,578	3.8	9,257	4.2
การขนส่งทางบก สถานที่เก็บสินค้า	202	4,980	2.0	4,864	2.2
กิจกรรมด้านโรงพยาบาลเอกชน	3	921	0.4	921	0.4

2.8 การขายสินค้าหรือบริการทางอินเทอร์เน็ต

สถานประกอบการในจังหวัดระยอง ซึ่งมีจำนวน 26,658 แห่ง มีการขายสินค้าหรือบริการทางอินเทอร์เน็ต จำนวน 439 แห่ง คิดเป็นร้อยละ 1.6 โดยสถานประกอบการที่ดำเนินกิจกรรมการ

ผลิตมีการขายสินค้าหรือบริการทางอินเทอร์เน็ตมากที่สุด คือ 158 แห่ง รองลงมาเป็นสถานประกอบการที่ดำเนินกิจกรรมที่พักแรม บริการอาหารและเครื่องดื่ม และการขายปลีก ตามลำดับ

ตาราง ฉ จำนวนสถานประกอบการ ที่มีการขายสินค้าหรือบริการทางอินเทอร์เน็ต จำแนกตามกิจกรรมทางเศรษฐกิจ

กิจกรรมทางเศรษฐกิจ	จำนวนสถานประกอบการ	การขายสินค้าหรือบริการทางอินเทอร์เน็ต	
		มี	ไม่มี
รวม	26,658	439	26,219
	(100.0)	(1.6)	(98.4)
การขายส่งและการขายปลีก การซ่อมยานยนต์และจักรยานยนต์	2,410	22	2,388
	(100.0)	(0.9)	(99.1)
การขายส่ง	839	25	814
	(100.0)	(3.0)	(97.0)
การขายปลีก	9,362	64	9,298
	(100.0)	(0.7)	(99.3)
ที่พักแรม บริการอาหารและเครื่องดื่ม	4,627	59	4,568
	(100.0)	(1.3)	(98.7)
ข้อมูลข่าวสาร คอมพิวเตอร์ และการสื่อสาร	213	3	210
	(100.0)	(1.4)	(98.6)
กิจกรรมอสังหาริมทรัพย์	1,639	13	1,62
	(100.0)	(0.8)	(99.2)
กิจกรรมทางวิชาชีพ วิทยาศาสตร์และเทคโนโลยี	302	13	289
	(100.0)	(4.3)	(95.7)
การให้เช่า บริการท่องเที่ยว และการบริการสนับสนุนอื่นๆ	484	32	452
	(100.0)	(6.6)	(93.4)
ศิลปะ ความบันเทิง และนันทนาการ	226	3	223
	(100.0)	(1.3)	(98.7)
กิจกรรมบริการอื่นๆ	3,637	11	3,626
	(100.0)	(0.3)	(99.7)
การผลิต	2,290	158	2,132
	(100.0)	(6.9)	(93.1)
การจัดการและการบำบัดน้ำเสีย ของเสียและสิ่งปฏิกูล	10	1	9
	(100.0)	(10.0)	(90.0)

ตาราง ฉ จำนวนสถานประกอบการ ที่มีการขายสินค้าหรือบริการทางอินเทอร์เน็ต จำแนกตาม
กิจกรรมทางเศรษฐกิจ (ต่อ)

กิจกรรมทางเศรษฐกิจ	จำนวน สถานประกอบการ	การขายสินค้าหรือบริการ ทางอินเทอร์เน็ต	
		มี	ไม่มี
การก่อสร้าง	414 (100.0)	24 (5.8)	390 (94.2)
การขนส่งทางบก สถานที่เก็บสินค้า	202 (100.0)	10 (5.0)	192 (95.0)
กิจกรรมด้านโรงพยาบาลเอกชน	3 (100.0)	1 (33.3)	2 (66.7)

หมายเหตุ : ตัวเลขในวงเล็บ คือ อัตราร้อยละ

ตารางสถิติ
STATISTICAL TABLES

สารบัญตารางสถิติ

- ตาราง 1 จำนวนสถานประกอบการ จำแนกตามกิจกรรมทางเศรษฐกิจ อำเภอและตำบล
- ตาราง 2 จำนวนสถานประกอบการ จำแนกตามรูปแบบการจัดตั้งตามกฎหมาย อำเภอและตำบล
- ตาราง 3 จำนวนสถานประกอบการ จำแนกตามรูปแบบการจัดตั้งทางเศรษฐกิจ อำเภอและตำบล
- ตาราง 4 จำนวนสถานประกอบการ จำแนกตามสัดส่วนของการร่วมลงทุนหรือถือหุ้นของต่างประเทศ อำเภอและตำบล
- ตาราง 5 จำนวนสถานประกอบการ จำแนกตามขนาดของสถานประกอบการ (จำนวนคนทำงาน) อำเภอและตำบล
- ตาราง 6 จำนวนคนทำงานในสถานประกอบการ จำแนกตามขนาดของสถานประกอบการ (จำนวนคนทำงาน) อำเภอและตำบล
- ตาราง 7 จำนวนสถานประกอบการ จำแนกตามขนาดของสถานประกอบการ (จำนวนลูกจ้าง) อำเภอและตำบล
- ตาราง 8 จำนวนลูกจ้างในสถานประกอบการ จำแนกตามขนาดของสถานประกอบการ (จำนวนคนทำงาน) อำเภอและตำบล
- ตาราง 9 จำนวนสถานประกอบการ จำแนกตามการขายสินค้าหรือบริการทางอินเทอร์เน็ต อำเภอและตำบล
- ตาราง 10 จำนวนสถานประกอบการ จำแนกตามรูปแบบการจัดตั้งตามกฎหมาย และกิจกรรมทางเศรษฐกิจ
- ตาราง 11 จำนวนสถานประกอบการ จำแนกตามรูปแบบการจัดตั้งทางเศรษฐกิจ และกิจกรรมทางเศรษฐกิจ
- ตาราง 12 จำนวนสถานประกอบการ จำแนกตามสัดส่วนของการร่วมลงทุนหรือถือหุ้นของต่างประเทศ และกิจกรรมทางเศรษฐกิจ
- ตาราง 13 จำนวนสถานประกอบการ จำแนกตามขนาดของสถานประกอบการ (จำนวนคนทำงาน) และกิจกรรมทางเศรษฐกิจ
- ตาราง 14 จำนวนคนทำงานในสถานประกอบการ จำแนกตามขนาดของสถานประกอบการ (จำนวนคนทำงาน) และกิจกรรมทางเศรษฐกิจ
- ตาราง 15 จำนวนสถานประกอบการ จำแนกตามขนาดของสถานประกอบการ (จำนวนลูกจ้าง) และกิจกรรมทางเศรษฐกิจ
- ตาราง 16 จำนวนลูกจ้างในสถานประกอบการ จำแนกตามขนาดของสถานประกอบการ (จำนวนคนทำงาน) และกิจกรรมทางเศรษฐกิจ
- ตาราง 17 จำนวนสถานประกอบการ จำแนกตามการขายสินค้าหรือบริการทางอินเทอร์เน็ต และกิจกรรมทางเศรษฐกิจ

ตาราง 1 จำนวนสถานประกอบการ จำนวนตามกิจกรรมทางเศรษฐกิจ อำเภอและตำบล

TABLE 1 NUMBER OF ESTABLISHMENTS BY ECONOMIC ACTIVITY, AMPHOE AND TAMBON

อำเภอเมืองราชอง	กิจกรรมทางเศรษฐกิจ Economic Activity																	Total
	จำนวนสถานประกอบการ	การขายส่งและขายปลีก การซ่อมแซมยานยนต์ และจักรยานยนต์	การขายส่ง Wholesale trade	การค้าปลีก Retail trade	ที่พักแรมและเครื่องดื่ม Accommodation, food and beverage service activities	ข้อมูลข่าวสาร คอมพิวเตอร์ และกิจการสื่อสาร Information and communication	กิจกรรมอสังหาริมทรัพย์ Real estate activities	กิจกรรมทางวิชาชีพ วิทยาศาสตร์ และเทคนิค Professional, scientific and technical activities	บริการ และการสนับสนุน Administration and support service activities	ศิลปะ ความบันเทิง และนันทนาการ Arts, entertainment and recreation	กิจกรรมบริการอื่นๆ Other service activities	การผลิต Manufacturing	การจัดการน้ำเสีย ของเสีย และสิ่งปฏิกูล Sewerage, waste management and remediation activities	ก่อสร้าง Construction	การขนส่งทางบก สถานที่เก็บสินค้า Land transport and storage	กิจกรรมด้านโรงพยาบาล Private hospital	Amphoe/Mueang Rayong	
รวม	26,658	2,410	839	9,562	4,627	213	1,639	302	484	226	3,637	2,290	10	414	202	3	3	
ตำบลท่าประดู่	12,978	1,169	387	4,288	2,460	129	724	178	263	118	1,984	957	5	222	91	3	3	
ตำบลเจ็ดเสมียน	2,257	294	64	677	401	17	109	46	36	18	385	164	-	33	13	-	-	
ตำบลคลอง	386	48	7	153	84	3	6	5	7	4	45	23	-	1	-	-	-	
ตำบลบ้านน้ำ	205	14	4	86	33	-	11	1	1	-	39	15	-	-	1	-	-	
ตำบลแพง	1,261	90	24	397	390	20	41	13	38	20	162	61	-	4	1	-	-	
ตำบลแม่แฝก	343	44	3	114	75	4	13	4	8	6	50	20	-	2	-	-	-	
ตำบลบ้านแดง	85	6	3	47	5	1	1	-	-	-	9	8	-	2	3	-	-	
ตำบลนาตาขวัญ	110	9	1	57	14	-	3	-	1	-	11	13	-	1	-	-	-	
ตำบลเนินพระ	2,226	191	54	707	461	32	168	31	38	16	372	114	1	36	4	1	1	
ตำบลยะดะ	228	28	8	105	25	-	13	1	5	-	25	13	-	2	3	-	-	
ตำบลท่าไม้กา	784	91	44	196	99	2	83	7	21	1	123	67	2	35	13	-	-	
ตำบลเขินคอก	219	20	7	58	31	1	42	2	1	-	35	17	-	4	1	-	-	
ตำบลหัวขี้ผึ้ง	1,147	113	41	346	207	8	38	8	31	16	170	94	1	45	29	-	-	
ตำบลนาตาพูด	2,197	140	77	697	414	21	139	23	45	15	350	205	-	49	21	1	1	
ตำบลลำบัวทอง	116	12	7	67	11	-	-	-	1	-	14	4	-	-	-	-	-	
อำเภอบ้านแก่ง	2,306	152	49	770	444	19	204	24	51	18	359	153	1	50	12	-	-	
ตำบลลำก้อ	455	35	11	166	63	3	60	4	8	4	51	40	-	9	1	-	-	
ตำบลพลา	551	29	7	192	141	4	25	8	10	9	83	34	-	7	2	-	-	
ตำบลบ้านม่วง	1,300	88	31	412	240	12	119	12	33	5	225	79	1	34	9	-	-	
อำเภอแกลง	4,180	434	133	1,614	732	31	164	38	54	32	483	402	-	32	31	-	-	
ตำบลสวนแก้ว	1,576	160	44	582	272	16	24	28	34	11	238	142	-	17	8	-	-	
ตำบลวังหว้า	258	30	9	91	30	2	39	-	1	-	12	41	-	3	-	-	-	
ตำบลชาติโดน	79	3	3	28	9	-	14	-	-	3	5	13	-	1	-	-	-	
ตำบลเนินผ้อ	118	10	10	38	8	1	8	-	-	2	13	23	-	1	4	-	-	
ตำบลสำราญ	277	16	3	98	105	3	6	4	2	4	26	10	-	-	-	-	-	
ตำบลเขาทอง	233	21	7	93	67	1	2	1	4	2	26	8	-	1	-	-	-	
ตำบลเกาะเสม็ด	107	8	5	44	21	2	3	2	3	-	10	9	-	-	-	-	-	
ตำบลบ้านนา	73	11	2	38	4	-	2	-	2	-	6	6	-	2	-	-	-	
ตำบลทุ่งควายกิน	616	74	20	245	91	4	24	1	6	5	68	60	-	5	13	-	-	
ตำบลทองดิน	267	44	12	110	40	-	4	-	1	1	31	21	-	3	3	-	-	
ตำบลคลองใหญ่	133	23	2	61	26	1	4	2	-	-	5	7	-	1	1	-	-	
ตำบลพัทลุง	65	8	-	29	9	1	-	-	1	-	6	11	-	-	-	-	-	
ตำบลบ้านน้ำกระแส	192	6	6	86	33	-	11	-	-	4	22	24	-	-	-	-	-	
ตำบลหัวขี้ผึ้ง	84	8	7	23	6	-	14	-	-	-	6	18	-	1	1	-	-	
ตำบลคลองสี	102	12	3	48	11	-	9	-	-	-	9	9	-	-	1	-	-	

ตาราง 1 จำนวนสถานประกอบการ จำนวนตามกิจกรรมทางเศรษฐกิจ อำเภอและตำบล (ต่อ)

TABLE 1 NUMBER OF ESTABLISHMENTS BY ECONOMIC ACTIVITY, AMPHOE AND TAMBON (Cont'd)

จำนวน สถาน ประกอบการ Number of establishments	กิจกรรมทางเศรษฐกิจ Economic Activity														กิจการ การ Amphoe/Wang Chan	
	การขายส่ง และขายปลีก การขายนส่ง และขายปลีก Wholesale and retail trade; repair of motor vehicles and motorcycles	การขายส่ง Wholesale trade	การค้าปลีก Retail trade	ที่พักแรม บริการอาหาร และเครื่องดื่ม Accommodation, food and beverage service activities	ข้อมูลข่าวสาร คอมพิวเตอร์ และการสื่อสาร Information and communication	อสังหาริมทรัพย์ Real estate activities	กิจกรรม อาชีพ Professional, scientific and technical activities	บริการท่องเที่ยว และการบริการ สนับสนุนอื่นๆ Administration and support service activities	ศิลปะ ความบันเทิง และนันทนาการ Arts, entertainment and recreation	กิจกรรมบริการอื่นๆ Other service activities	การผลิต Manufacturing	การจัดการ และการบำบัด น้ำเสีย ของเสีย และสิ่งปฏิกูล Sewerage, waste management and remediation activities	การก่อสร้าง Construction	การขนส่ง สถานที่เก็บสินค้า Land transport and storage		กิจกรรมด้าน โรงพยาบาล Private hospital activities
อำเภอวังจันทร์	531	19	269	68	1	45	2	1	2	41	19	-	-	3	-	AmphoeWang Chan
ตำบลวังจันทร์	2	3	28	5	-	21	-	-	-	1	5	-	-	-	-	TambonWang Chan
ตำบลชุมแสง	34	11	133	14	1	24	2	-	2	24	9	-	-	2	-	TambonChum Saeng
ตำบลป่าปูน	18	3	70	35	-	-	-	1	-	12	4	-	-	1	-	TambonPa Yup Nai
ตำบลเทพาอ้อม	7	2	38	14	-	-	-	-	-	4	1	-	-	-	-	TambonPhong Ta lam
อำเภอบ้านค่าย	2,206	75	831	264	9	209	13	24	17	244	250	1	35	20	-	AmphoeBan Khai
ตำบลบ้านค่าย	31	10	152	56	6	28	10	5	3	63	31	1	6	2	-	TambonBan Khai
ตำบลหนองลอก	48	22	210	85	-	34	3	8	8	74	59	-	11	3	-	TambonNong Laloek
ตำบลหนองตะพาน	16	5	42	15	-	30	-	1	1	11	20	-	4	1	-	TambonNong Taphan
ตำบลตาขัน	19	1	83	20	1	17	-	1	1	19	23	-	4	1	-	TambonTa Khan
ตำบลบางบุตร	41	20	146	23	-	42	-	3	1	25	50	-	4	9	-	TambonBang But
ตำบลหนองขัว	40	15	127	51	2	42	-	4	2	36	53	-	5	4	-	TambonNong Bua
ตำบลชากบก	156	2	71	14	-	16	-	2	1	16	14	-	1	1	-	TambonChak Bok
อำเภอปลวกแดง	2,004	156	649	316	10	111	26	41	24	291	264	1	24	20	-	AmphoePluak Daeng
ตำบลปลวกแดง	44	34	263	140	5	23	7	21	13	131	107	1	19	10	-	TambonPluak Daeng
ตำบลลาดบัว	15	3	66	32	-	8	1	-	2	14	57	-	-	2	-	TambonTa Sit
ตำบลชะหาร	141	20	46	21	3	6	3	2	3	18	12	-	1	-	-	TambonLahan
ตำบลแม่ไม้คู่	179	12	83	31	1	14	1	-	1	7	21	-	-	4	-	TambonMaenam Khu
ตำบลนาบ่างพร	605	22	160	78	1	60	14	18	3	116	65	-	4	4	-	TambonMap Yang Phon
ตำบลหนองไร่	61	2	31	14	-	-	-	-	2	5	2	-	-	-	-	TambonNong Rai
อำเภอเขาชะเมา	373	17	218	31	1	19	1	2	-	20	31	-	1	1	-	AmphoeKhaeo Chamao
ตำบลน้ำขุ่น	96	5	61	9	-	5	-	-	-	3	6	-	-	-	-	TambonNam Pen
ตำบลหน้าวังน้อย	156	11	78	13	1	13	1	1	-	9	20	-	-	-	-	TambonHua Thap Mon
ตำบลลำซิว	71	8	44	6	-	1	-	-	-	5	5	-	1	1	-	TambonChamkho
ตำบลเขาอ้อย	50	3	35	3	-	-	-	1	-	3	-	-	-	-	-	TambonKhaeo Noi
อำเภอโคกโพธิ์	2,080	88	723	312	13	163	20	48	15	215	214	2	50	24	-	AmphoeNikhom Phatthana
ตำบลนิคมพัฒนา	84	26	306	114	6	37	9	21	6	96	73	1	20	8	-	TambonNikhom Phatthana
ตำบลนาข่า	597	33	184	95	2	52	5	17	4	55	69	1	22	3	-	TambonMap Kha
ตำบลเทพนิคม	179	4	82	11	-	26	1	1	1	13	19	-	3	7	-	TambonPhana Nikhom
ตำบลมะขามคู่	497	43	151	92	5	48	5	9	4	51	53	-	5	6	-	TambonMakham Khu

ที่มา : สำนักงานสถิติแห่งชาติ กระทรวงเทคโนโลยีสารสนเทศและการสื่อสาร

Source : The 2012 Business and Industrial Census (Basic Information), Rayong Province, National Statistical Office, Ministry of Information and Communication Technology.

ตาราง 2 จำนวนสถานประกอบการ จำนวนตามรูปแบบการจัดตั้งตามกฎหมาย อำเภอและตำบล
TABLE 2 NUMBER OF ESTABLISHMENTS BY FORM OF LEGAL ORGANIZATION, AMPHOE AND TAMBON

อำเภอ/ตำบล	จำนวน สถานประกอบการ Number of establishments	รูปแบบการจัดตั้งตามกฎหมาย Form of legal organization								Amphoe/Mueang Total
		ส่วนบุคคล Individual proprietor	ห้างหุ้นส่วนจำกัด ห้างหุ้นส่วนสามัญ นิติบุคคล Juristic partnership	บริษัทจำกัด บริษัทจำกัด (มหาชน) Company limited, Public company limited	ส่วนราชการ รัฐวิสาหกิจ Government, State-enterprises	สหกรณ์ Cooperatives	อื่น ๆ Others			
รวม	26,658	23,941	664	2,014	10	16	13			
อำเภอเมืองระยอง	12,978	11,478	389	1,102	5	2	2	AmphoeMueang Rayong		
ตำบลท่าประดู่	1,414	1,313	42	59	-	-	-	TambonTha Pradu		
ตำบลเชิงเนิน	2,257	1,993	68	195	1	-	-	TambonChoeng Noen		
ตำบลตะพง	386	367	10	8	-	-	1	TambonTaphong		
ตำบลปากน้ำ	205	195	3	6	-	1	-	TambonPak Nam		
ตำบลเพ	1,261	1,197	12	50	1	1	-	TambonPhe		
ตำบลแกลง	343	331	4	8	-	-	-	TambonKlaeng		
ตำบลบ้านแลง	85	83	-	2	-	-	-	TambonBan Laeng		
ตำบลนาตาขวัญ	110	101	1	8	-	-	-	TambonNa Ta Khwan		
ตำบลเนินพระ	2,226	1,929	66	229	1	-	1	TambonNoen Phra		
ตำบลกะเจ็ด	228	216	3	9	-	-	-	TambonKachet		
ตำบลทับมา	784	633	36	114	1	-	-	TambonThap Ma		
ตำบลน้ำคอก	219	203	9	6	1	-	-	TambonNam Khok		
ตำบลห้วยโป่ง	1,147	962	48	137	-	-	-	TambonHuai Pong		
ตำบลมะกอกตาตุ	2,197	1,843	87	267	-	-	-	TambonMap Taphut		
ตำบลสำนักทอง	116	112	-	4	-	-	-	TambonSamnak Thong		
อำเภอบ้านฉาง	2,306	2,112	52	140	1	-	1	AmphoeBan Chang		
ตำบลสำนักทอง	455	421	6	28	-	-	-	TambonSamnak Thon		
ตำบลพลา	551	514	10	25	1	-	1	TambonPhla		
ตำบลบ้านฉาง	1,300	1,177	36	87	-	-	-	TambonBan Chang		
อำเภอแกลง	4,180	3,933	81	157	3	3	3	AmphoeKlaeng		
ตำบลทางเกวียน	1,576	1,485	30	61	-	-	-	TambonThang Kwian		
ตำบลวังหว้า	258	232	12	12	1	1	-	TambonWang Wa		
ตำบลชากโดน	79	76	2	1	-	-	-	TambonChak Don		
ตำบลเนินซ้อ	118	116	2	-	-	-	-	TambonNoen Kho		
ตำบลกร่ำ	277	263	6	6	1	1	-	TambonKram		
ตำบลชากพง	233	212	1	20	-	-	-	TambonChak Phong		

ตาราง 2 จำนวนสถานประกอบการ จำนวนตามรูปแบบการจัดตั้งตามกฎหมาย อำเภอและตำบล (ต่อ)

TABLE 2 NUMBER OF ESTABLISHMENTS BY FORM OF LEGAL ORGANIZATION, AMPHOE AND TAMBON (Cont'd)

อำเภอ/ตำบล	จำนวน สถานประกอบการ Number of establishments	รูปแบบการจัดตั้งตามกฎหมาย Form of legal organization							Amphoe/Tambon
		ส่วนบุคคล Individual proprietor	ห้างหุ้นส่วนจำกัด ห้างหุ้นส่วนสามัญ นิติบุคคล Juristic partnership	บริษัทจำกัด บริษัทจำกัด (มหาชน) Company limited, Public company limited	ส่วนราชการ รัฐวิสาหกิจ Government, State-enterprises	สหกรณ์ Cooperatives	อื่น ๆ Others		
ตำบลกระแสน	107	97	3	7	-	-	-	-	TambonKrasae Bon
ตำบลบ้านนา	73	68	1	4	-	-	-	-	TambonBan Na
ตำบลทุ่งคาวากิน	616	590	8	18	-	-	-	-	TambonThung Khwai Kin
ตำบลกองดิน	267	252	8	5	-	1	-	1	TambonKong Din
ตำบลคลองปูน	133	129	2	2	-	-	-	-	TambonKhlong Pun
ตำบลพังราด	65	62	1	2	-	-	-	-	TambonPhang Rat
ตำบลปากน้ำกระแสด	192	189	1	2	-	-	-	-	TambonPak Nam Krasae
ตำบลห้วยยาง	84	65	4	13	-	-	-	2	TambonHuai Yang
ตำบลสองสลึง	102	97	-	4	1	-	-	-	TambonSong Salueng
อำเภอวังจันทร์	531	510	-	17	-	4	-	-	AmphoeWang Chan
ตำบลวังจันทร์	65	60	-	5	-	-	-	-	TambonWang Chan
ตำบลชุมแสง	256	243	-	10	-	3	-	-	TambonChum Saeng
ตำบลป่ายูบใน	144	142	-	2	-	-	-	-	TambonPa Yup Nai
ตำบลพลึงตาเยี่ยม	66	65	-	-	-	-	1	-	TambonPhlong Ta lam
อำเภอบ้านค่าย	2,206	2,087	38	77	-	2	2	2	AmphoeBan Khai
ตำบลบ้านค่าย	404	384	8	10	-	1	-	1	TambonBan Khai
ตำบลหนองระลอก	565	536	6	22	-	1	-	-	TambonNang Lalok
ตำบลหนองตะพาน	146	138	2	5	-	-	-	1	TambonNong Taphan
ตำบลตาขัน	190	179	7	4	-	-	-	-	TambonTa Khan
ตำบลบางบุตร	364	347	9	8	-	-	-	-	TambonBang But
ตำบลหนองบัว	381	349	6	26	-	-	-	-	TambonNong Bua
ตำบลชากบก	156	154	-	2	-	-	-	-	TambonChak Bok
อำเภอปลวกแดง	2,004	1,702	28	270	-	2	2	2	AmphoePluak Daeng
ตำบลปลวกแดง	818	671	18	129	-	-	-	-	TambonPluak Daeng
ตำบลตาสีหิ	200	143	1	56	-	-	-	-	TambonTa Sit
ตำบลละหาร	141	139	-	2	-	-	-	-	TambonLahan
ตำบลแม่ไม้คู่	179	161	-	14	-	2	-	2	TambonMaenam Khu
ตำบลมะยางพร	605	528	9	68	-	-	-	-	TambonMap Yang Phon
ตำบลหนองไร่	61	60	-	1	-	-	-	-	TambonNong Rai

ตาราง 2 จำนวนสถานประกอบการ จำนวนตามรูปแบบการจัดตั้งตามกฎหมาย อำเภอและตำบล (ต่อ)
TABLE 2 NUMBER OF ESTABLISHMENTS BY FORM OF LEGAL ORGANIZATION, AMPHOE AND TAMBON (Cont'd)

อำเภอ/ตำบล	จำนวน สถานประกอบการ Number of establishments	รูปแบบการจัดตั้งตามกฎหมาย Form of legal organization						
		ส่วนบุคคล Individual proprietor	ห้างหุ้นส่วนจำกัด ห้างหุ้นส่วนสามัญ นิติบุคคล Juristic partnership	บริษัทจำกัด บริษัทจำกัด (มหาชน) Company limited, Public company limited	ส่วนราชการ รัฐวิสาหกิจ Government, State-enterprises	สหกรณ์ Cooperatives	อื่น ๆ Others	อำเภอ/Tambon
อำเภอเขาชะเมา	373	365	-	5	-	1	2	AmphoeKhao Chamao
ตำบลน้ำเป็น	96	91	-	5	-	-	-	TambonNam Pen
ตำบลห้วยทับมอญ	156	153	-	-	-	1	2	TambonHuai Thap Mon
ตำบลข้าะซ้อ	71	71	-	-	-	-	-	TambonChamkho
ตำบลเขาน้อย	50	50	-	-	-	-	-	TambonKhao Noi
อำเภอนิคมน้ำอูน	2,080	1,754	76	246	1	2	1	AmphoeNikhom Phatthana
ตำบลนิคมพัฒนา	807	682	38	85	-	2	-	TambonNikhom Phatthana
ตำบลมาบตาพาด	597	489	19	89	-	-	-	TambonMap Kha
ตำบลพนานิคม	179	160	1	16	1	-	1	TambonPhana Nikhom
ตำบลมะขามคู่	497	423	18	56	-	-	-	TambonMakham Khu

ที่มา : สำนักงานธุรกิจและอุตสาหกรรม พ.ศ. 2555 (ข้อมูลพื้นฐาน) จังหวัด ระยอง สำนักงานสถิติแห่งชาติ กระทรวงเทคโนโลยีสารสนเทศและการสื่อสาร

Source : The 2012 Business and Industrial Census (Basic Information), Rayong Province, National Statistical Office, Ministry of Information and Communication Technology.

ตาราง 3 จำนวนสถานประกอบการ จำนวนตามรูปแบบการจัดตั้งทางเศรษฐกิจ อำเภอและตำบล

TABLE 3 NUMBER OF ESTABLISHMENTS BY FORM OF ECONOMIC ORGANIZATION, AMPHOE AND TAMBON

อำเภอ/ตำบล	จำนวน สถานประกอบการ Number of establishments	รูปแบบการจัดตั้งทางเศรษฐกิจ Form of economic organization				Amphoe/ Tambon
		สำนักงานเพียงเดียว Single unit	สำนักงานใหญ่ Head office	สำนักงานสาขา Branch	อื่นๆ Others	
รวม	26,658	25,813	62	764	19	Total
อำเภอเมืองระยอง	12,978	12,404	52	512	10	AmphoeMueang Rayong
ตำบลท่าประดู่	1,414	1,374	4	36	-	TambonTha Pradu
ตำบลเชิงเนิน	2,257	2,117	8	132	-	TambonChoeng Noen
ตำบลตะพง	386	382	-	4	-	TambonTaphong
ตำบลปากน้ำ	205	205	-	-	-	TambonPak Nam
ตำบลเพ	1,261	1,228	3	30	-	TambonPhe
ตำบลแกลง	343	341	1	1	-	TambonKlaeng
ตำบลบ้านแลง	85	85	-	-	-	TambonBan Laeng
ตำบลนาตาขวัญ	110	107	1	1	1	TambonNa Ta Khwan
ตำบลเนินพระ	2,226	2,075	13	133	5	TambonNoen Phra
ตำบลกะเจ็ด	228	224	-	4	-	TambonKachet
ตำบลทับมา	784	756	2	25	1	TambonThap Ma
ตำบลน้ำตก	219	216	-	2	1	TambonNam Khok
ตำบลห้วยโป่ง	1,147	1,097	4	46	-	TambonHuai Pong
ตำบลมาบตาพุด	2,197	2,081	16	98	2	TambonMap Taphut
ตำบลสำนักทอง	116	116	-	-	-	TambonSamnak Thong
อำเภอบ้านฉาง	2,306	2,255	3	48	-	AmphoeBan Chang
ตำบลสำนักท้อน	455	451	3	1	-	TambonSamnak Thon
ตำบลพลา	551	540	-	11	-	TambonPhla
ตำบลบ้านฉาง	1,300	1,264	-	36	-	TambonBan Chang
อำเภอแกลง	4,180	4,137	3	33	7	AmphoeKlaeng
ตำบลทางเกวียน	1,576	1,560	-	16	-	TambonThang Kwian
ตำบลวังหว้า	258	250	-	2	6	TambonWang Wa
ตำบลชากไธม	79	79	-	-	-	TambonChak Don
ตำบลเนินซ้อ	118	118	-	-	-	TambonNoen Kho

ตาราง 3 จำนวนสถานประกอบการ จำนวนตามรูปแบบการจัดตั้งทางเศรษฐกิจ อำเภอและตำบล (ต่อ)
 TABLE 3 NUMBER OF ESTABLISHMENTS BY FORM OF ECONOMIC ORGANIZATION, AMPHOE AND TAMBON (Cont'd)

อำเภอ/ตำบล	จำนวน สถานประกอบการ Number of establishments	รูปแบบการจัดตั้งทางเศรษฐกิจ Form of economic organization				Amphoe/ Tambon
		สำนักงานเพียงเดียว Single unit	สำนักงานใหญ่ Head office	สำนักงานสาขา Branch	อื่นๆ Others	
ตำบลกรำ	277	271	-	5	1	TambonKram
ตำบลชากพง	233	231	1	1	-	TambonChak Phong
ตำบลกระแสน	107	107	-	-	-	TambonKrasae Bon
ตำบลบ้านนา	73	73	-	-	-	TambonBan Na
ตำบลทุ่งควายกิน	616	610	1	5	-	TambonThung Khwai Kin
ตำบลกองดิน	267	264	-	3	-	TambonKong Din
ตำบลคลองปูน	133	132	-	1	-	TambonKhlong Pun
ตำบลพังราด	65	65	-	-	-	TambonPhang Rat
ตำบลปากน้ำกระเส	192	191	1	-	-	TambonPak Nam Krasae
ตำบลห้วยยาง	84	84	-	-	-	TambonHuai Yang
ตำบลสองสลึง	102	102	-	-	-	TambonSong Salueng
อำเภอรังจันทร์	531	526	-	5	-	AmphoeWang Chan
ตำบลวังจันทร์	65	65	-	-	-	TambonWang Chan
ตำบลชุมแสง	256	251	-	5	-	TambonChum Saeng
ตำบลป่ายูบใน	144	144	-	-	-	TambonPa Yup Nai
ตำบลพลองตาเอี่ยม	66	66	-	-	-	TambonPhlong Ta lam
อำเภอบ้านค่าย	2,206	2,191	1	14	-	AmphoeBan Khai
ตำบลบ้านค่าย	404	398	1	5	-	TambonBan Khai
ตำบลหนองละลอก	565	565	-	-	-	TambonNang Lalong
ตำบลหนองตะพาน	146	146	-	-	-	TambonNong Taphan
ตำบลตาขัน	190	190	-	-	-	TambonTa Khan
ตำบลบางบุตร	364	364	-	-	-	TambonBang But
ตำบลหนองบัว	381	372	-	9	-	TambonNong Bua
ตำบลชากบก	156	156	-	-	-	TambonChak Bok

ตาราง 3 จำนวนสถานประกอบการ จำนวนตามรูปแบบการจัดตั้งทางเศรษฐกิจ อำเภอและตำบล (ต่อ)
TABLE 3 NUMBER OF ESTABLISHMENTS BY FORM OF ECONOMIC ORGANIZATION, AMPHOE AND TAMBON (Cont'd)

อำเภอ/ตำบล	จำนวน สถานประกอบการ Number of establishments	รูปแบบการจัดตั้งทางเศรษฐกิจ Form of economic organization				Amphoe/ Tambon
		สำนักงานเพียงเดียว Single unit	สำนักงานใหญ่ Head office	สำนักงานสาขา Branch	อื่นๆ Others	
อำเภอปลวกแดง	2,004	1,906	2	96	-	AmphoePluak Daeng
ตำบลปลวกแดง	818	759	-	59	-	TambonPluak Daeng
ตำบลตาสีฟ้า	200	187	1	12	-	TambonTa Sit
ตำบลละหาร	141	141	-	-	-	TambonLahan
ตำบลแม่น้ำคู่	179	176	-	3	-	TambonMaenam Khu
ตำบลมะกบยางพร	605	582	1	22	-	TambonMap Yang Phon
ตำบลหนองไร่	61	61	-	-	-	TambonNong Rai
อำเภอเขาชะเมา	373	372	-	1	-	AmphoeKhao Chamao
ตำบลน้ำเป็น	96	95	-	1	-	TambonNam Pen
ตำบลห้วยทับมอญ	156	156	-	-	-	TambonHuai Thap Mon
ตำบลข้าซ้อ	71	71	-	-	-	TambonChamkho
ตำบลเขาน้อย	50	50	-	-	-	TambonKhao Noi
อำเภอนิคมพัฒนา	2,080	2,022	1	55	2	AmphoeNikhom Phatthana
ตำบลนิคมพัฒนา	807	785	1	19	2	TambonNikhom Phatthana
ตำบลมะกบข่า	597	579	-	18	-	TambonMap Kha
ตำบลพนานิคม	179	174	-	5	-	TambonPhana Nikhom
ตำบลมะขามคู่	497	484	-	13	-	TambonMakham Khu

ที่มา : สำนักงานธุรกิจและอุตสาหกรรม พ.ศ. 2555 (ข้อมูลพื้นฐาน) จังหวัด ระยอง สำนักงานสถิติแห่งชาติ กระทรวงเทคโนโลยีสารสนเทศและการสื่อสาร

Source : The 2012 Business and Industrial Census (Basic Information), Rayong Province, National Statistical Office, Ministry of Information and Communication Technology.

ตาราง 4 จำนวนสถานประกอบการ จำนวนตามสัดส่วนของการร่วมลงทุนหรือถือหุ้นของต่างประเทศ อำเภอและตำบล

TABLE 4 NUMBER OF ESTABLISHMENTS BY PROPORTION OF FOREIGN INVESTMENT OR SHARE HOLDING, AMPHOE AND TAMBON

อำเภอ/ตำบล	จำนวน สถานประกอบการ Number of establishments	ไม่มีต่างประเทศ		สัดส่วนของการร่วมลงทุนหรือถือหุ้น			Amphoe/Tambon
		รวมลงทุนหรือถือหุ้น No foreign's investment or share holding	1,831	Proportion of foreign investment or share holding			
		รวม Total	< 10%	10 - 50%	> 50%		
รวม	2,014	1,831	183	21	99	63	Total
อำเภอเมืองระยอง	1,102	1,031	71	10	40	21	AmphoeMueang Rayong
ตำบลท่าประดู่	59	58	1	1	-	-	TambonTha Pradu
ตำบลเชิงเนิน	195	193	2	-	2	-	TambonChoeng Noen
ตำบลตะพง	8	8	-	-	-	-	TambonTaphong
ตำบลปากน้ำ	6	6	-	-	-	-	TambonPak Nam
ตำบลเพ	50	50	-	-	-	-	TambonPhe
ตำบลแกลง	8	8	-	-	-	-	TambonKlaeng
ตำบลบ้านแลง	2	2	-	-	-	-	TambonBan Laeng
ตำบลนาตาขวัญ	8	4	4	-	-	4	TambonNa Ta Khwan
ตำบลเนินพระ	229	224	5	-	2	3	TambonNoen Phra
ตำบลกะเจ็ด	9	9	-	-	-	-	TambonKachet
ตำบลทับมา	114	114	-	-	-	-	TambonThap Ma
ตำบลน้ำคอก	6	6	-	-	-	-	TambonNam Khok
ตำบลห้วยโป่ง	137	132	5	-	2	3	TambonHuai Pong
ตำบลมาบตาพุด	267	213	54	9	34	11	TambonMap Taphut
ตำบลลำน้ำกทอง	4	4	-	-	-	-	TambonSamnak Thong
อำเภอบ้านฉาง	140	137	3	1	-	2	AmphoeBan Chang
ตำบลลำน้ำกทอง	28	27	1	-	-	1	TambonSamnak Thon
ตำบลพลตา	25	24	1	-	-	1	TambonPhla
ตำบลบ้านฉาง	87	86	1	1	-	-	TambonBan Chang
อำเภอแกลง	157	155	2	1	1	-	AmphoeKlaeng
ตำบลทางเกวียน	61	60	1	1	-	-	TambonThang Kwian
ตำบลวังหว้า	12	12	-	-	-	-	TambonWang Wa

ตาราง 4 จำนวนสถานประกอบการ จำแนกตามสัดส่วนของการร่วมลงทุนหรือถือหุ้นของต่างประเทศ อำเภอและตำบล (ต่อ)

TABLE 4 NUMBER OF ESTABLISHMENTS BY PROPORTION OF FOREIGN INVESTMENT OR SHARE HOLDING, AMPHOE AND TAMBON (Cont'd)

อำเภอ/ตำบล	จำนวน สถานประกอบการ Number of establishments	ไม่มีต่างประเทศ		สัดส่วนของการร่วมลงทุนหรือถือหุ้น			Amphoe/Tambon
		รวมลงทุนหรือถือหุ้น	No foreign's investment or share holding	< 10%	10 - 50%	> 50%	
ตำบลชากโดน	1	1	-	-	-	-	TambonChak Don
ตำบลเนินซ้อ	-	-	-	-	-	-	TambonNoen Kho
ตำบลกร่ำ	6	6	-	-	-	-	TambonKram
ตำบลซากพง	20	19	1	-	1	-	TambonChak Phong
ตำบลกระแสบน	7	7	-	-	-	-	TambonKrasae Bon
ตำบลบ้านนา	4	4	-	-	-	-	TambonBan Na
ตำบลทุ่งควายกิน	18	18	-	-	-	-	TambonThung Khwai Kin
ตำบลกอดิน	5	5	-	-	-	-	TambonKong Din
ตำบลคลองปูน	2	2	-	-	-	-	TambonKhlong Pun
ตำบลพังรัต	2	2	-	-	-	-	TambonPhang Rat
ตำบลปากน้ำกระแสบ	2	2	-	-	-	-	TambonPak Nam Krasae
ตำบลห้วยยาง	13	13	-	-	-	-	TambonHuai Yang
ตำบลสองสีสิง	4	4	-	-	-	-	TambonSong Salueng
อำเภอวังจันทร์	17	17	-	-	-	-	AmphoeWang Chan
ตำบลวังจันทร์	5	5	-	-	-	-	TambonWang Chan
ตำบลชุมแสง	10	10	-	-	-	-	TambonChum Saeng
ตำบลป่ายูโปะ	2	2	-	-	-	-	TambonPa Yup Nai
ตำบลพลองตาเอี่ยม	-	-	-	-	-	-	TambonPhlong Ta lam
อำเภอบ้านค่าย	77	57	20	4	9	7	AmphoeBan Khai
ตำบลบ้านค่าย	10	10	-	-	-	-	TambonBan Khai
ตำบลหนองสระลอก	22	15	7	-	6	1	TambonNang Lalok
ตำบลหนองตะพาน	5	5	-	-	-	-	TambonNong Taphan
ตำบลตาขัน	4	4	-	-	-	-	TambonTa Khan
ตำบลบางบุตร	8	7	1	-	1	-	TambonBang But

ตาราง 4 จำนวนสถานประกอบการ จำแนกตามสัดส่วนของการร่วมลงทุนหรือถือหุ้นของต่างประเทศ อำเภอและตำบล (ต่อ)

TABLE 4 NUMBER OF ESTABLISHMENTS BY PROPORTION OF FOREIGN INVESTMENT OR SHARE HOLDING, AMPHOE AND TAMBON (Cont'd)

อำเภอ/ตำบล	จำนวน สถานประกอบการ Number of establishments	ไม่มีต่างประเทศ		สัดส่วนของการร่วมลงทุนหรือถือหุ้น			Amphoe/Tambon
		รวม No foreign's investment or share holding	รวม Total	Proportion of foreign investment or share holding			
				< 10%	10 - 50%	> 50%	
ตำบลหนองบัว	26	15	11	4	2	5	TambonNong Bua
ตำบลชากบก	2	1	1	-	-	1	TambonChak Bok
อำเภอปลวกแดง	270	205	65	3	34	28	AmphoePluak Daeng
ตำบลปลวกแดง	129	115	14	-	13	1	TambonPluak Daeng
ตำบลตาสิทธิ์	56	22	34	2	16	16	TambonTa Sit
ตำบลละหาร	2	2	-	-	-	-	TambonLahan
ตำบลแม่แก้ว	14	14	-	-	-	-	TambonMaenam Khu
ตำบลมาบยางพร	68	51	17	1	5	11	TambonMap Yang Phon
ตำบลหนองไร่	1	1	-	-	-	-	TambonNong Rai
อำเภอเขาชะเมา	5	5	-	-	-	-	AmphoeKhao Chamao
ตำบลน้ำเป็น	5	5	-	-	-	-	TambonNam Pen
ตำบลห้วยทับมอญ	-	-	-	-	-	-	TambonHuai Thap Mon
ตำบลชำช่อ	-	-	-	-	-	-	TambonChamkho
ตำบลเขาน้อย	-	-	-	-	-	-	TambonKhao Noi
อำเภอนิคมพัฒนา	246	224	22	2	15	5	AmphoeNikhom Phatthana
ตำบลนิคมพัฒนา	85	81	4	1	2	1	TambonNikhom Phatthana
ตำบลมาบตา	89	84	5	-	2	3	TambonMap Kha
ตำบลพนานิคม	16	15	1	1	-	-	TambonPhana Nikhom
ตำบลมะขามคู่	56	44	12	-	11	1	TambonMakham Khu

หมายเหตุ : เฉพาะสถานประกอบการที่มีรูปแบบการจัดตั้งตามกฎหมายถือเป็นบริษัทจำกัด และบริษัทจำกัด (มหาชน)

Note : Only establishments which were company limited and public company limited.

ที่มา : สำนักธุรกิจและอุตสาหกรรม พ.ศ. 2555 (ข้อมูลพื้นฐาน) จังหวัด ระยอง สำนักงานสถิติแห่งชาติ กระทรวงเทคโนโลยีสารสนเทศและการสื่อสาร

Source : The 2012 Business and Industrial Census (Basic Information), Rayong Province, National Statistical Office, Ministry of Information and Communication Technology.

ตาราง 5 จำนวนสถานประกอบการ จำนวนตามขนาดของสถานประกอบการ (จำนวนพนักงาน) อำเภอและตำบล

TABLE 5 NUMBER OF ESTABLISHMENTS BY SIZE OF ESTABLISHMENT (NUMBER OF PERSONS ENGAGED), AMPHOE AND TAMBON

อำเภอ/ตำบล	จำนวน สถานประกอบการ Number of establishments	ขนาดของสถานประกอบการ (จำนวนพนักงาน) Size of establishment (Number of persons engaged)													Amphoe/Tambon
		จำนวนพนักงาน (Number of persons engaged)													
		1 - 5	6 - 10	11- 15	16 - 20	21 - 25	26 - 30	31 - 50	51 - 100	101 - 200	201 - 500	501 - 1,000	> 1,000		
รวม	26,658	23,435	1,404	484	243	143	98	210	212	151	201	58	19	Total	
อำเภอเมืองระยอง	12,978	11,129	866	318	159	105	63	125	95	53	47	15	3	AmphoeMueang Rayong	
ตำบลท่าประดู่	1,414	1,269	83	26	14	8	2	7	2	1	1	1	-	TambonTha Pradu	
ตำบลเจ็ดยักษ์	2,257	1,901	202	74	27	14	7	15	10	1	5	-	1	TambonChoeng Noen	
ตำบลตะพง	386	352	22	3	5	2	-	2	-	-	-	-	-	TambonTaphong	
ตำบลปากน้ำ	205	183	9	3	3	1	1	3	2	-	-	-	-	TambonPak Nam	
ตำบลพง	1,261	1,045	97	46	26	18	6	14	4	5	-	-	-	TambonPhe	
ตำบลแกลง	343	322	11	2	1	1	2	-	2	-	2	-	-	TambonKlaeng	
ตำบลบ้านแลง	85	81	2	1	-	-	-	-	1	-	-	-	-	TambonBan Laeng	
ตำบลนาตาขวัญ	110	102	-	-	-	2	1	1	4	-	-	-	-	TambonNa Ta Khwan	
ตำบลเนินพระ	2,226	1,890	164	56	32	27	15	22	7	10	2	1	-	TambonNoen Phra	
ตำบลกะเจ็ด	228	215	5	2	-	-	-	1	2	1	1	1	-	TambonKachet	
ตำบลทับมา	784	633	71	31	18	4	7	11	7	2	-	-	-	TambonThap Ma	
ตำบลน้ำคอก	219	202	7	6	2	1	-	-	-	1	-	-	-	TambonNam Khok	
ตำบลห้วยโป่ง	1,147	960	56	30	12	6	11	23	33	11	4	-	1	TambonHuai Pong	
ตำบลมาบตาพุด	2,197	1,862	136	37	19	21	11	25	21	21	31	12	1	TambonMap Taphut	
ตำบลสำนักทอง	116	112	1	1	-	-	-	1	-	-	1	-	-	TambonSammak Thong	
อำเภอบ้านฉาง	2,306	2,030	159	39	19	7	5	18	12	11	3	2	1	AmphoeBan Chang	
ตำบลสำนักท้อน	455	419	12	2	3	2	-	7	5	5	-	-	-	TambonSammak Thon	
ตำบลเสลา	551	475	54	8	2	-	1	3	2	4	-	2	-	TambonPhla	
ตำบลบ้านฉาง	1,300	1,136	93	29	14	5	4	8	5	2	3	-	1	TambonBan Chang	
อำเภอแกลง	4,180	3,862	146	53	26	12	5	17	26	20	9	2	2	AmphoeKlaeng	
ตำบลเขาตวง	1,576	1,468	57	19	7	6	2	3	3	5	5	1	-	TambonThang Kwian	
ตำบลวังห้วย	258	222	12	7	-	2	1	5	7	2	-	-	-	TambonWang Wa	
ตำบลซากโคก	79	74	1	1	-	-	-	3	-	-	-	-	-	TambonChak Don	
ตำบลเนินหือ	118	110	3	2	1	2	-	-	-	-	-	-	-	TambonNoen Kho	
ตำบลกร่ำ	277	258	13	4	1	-	-	-	1	-	-	-	-	TambonKham	
ตำบลซากพง	233	197	18	3	2	1	-	1	9	2	-	-	-	TambonChak Phong	
ตำบลกระแสมง	107	97	4	1	1	-	-	-	-	2	1	-	1	TambonKrasae Bon	
ตำบลบ้านนา	73	68	-	1	-	-	-	-	1	2	-	1	-	TambonBan Na	
ตำบลทุ่งควายกิน	616	581	17	6	3	1	1	2	2	3	-	-	-	TambonThung Khwai Kin	
ตำบลกองหิน	267	253	9	2	2	-	-	-	-	1	-	-	-	TambonKong Hin	
ตำบลคลองปูน	133	127	4	-	-	-	-	-	-	-	1	-	1	TambonKlong Pun	
ตำบลพังราด	65	61	1	1	-	-	-	-	1	1	-	-	-	TambonPhang Rat	
ตำบลปากน้ำกระแสม	192	186	2	3	1	-	-	-	-	-	-	-	-	TambonPak Nam Krasae	

ตาราง 5 จำนวนสถานประกอบการ จำนวนตามขนาดของสถานประกอบการ (จำนวนคนทำงาน) อำเภอและตำบล (ต่อ)

TABLE 5 NUMBER OF ESTABLISHMENTS BY SIZE OF ESTABLISHMENT (NUMBER OF PERSONS ENGAGED), AMPHOE AND TAMBON (Cont'd)

อำเภอ/ตำบล	ขนาดของสถานประกอบการ (จำนวนคนทำงาน)											Amphoe/Tambon	
	1 - 5	6 - 10	11- 15	16 - 20	21 - 25	26 - 30	31 - 50	51 - 100	101 - 200	201 - 500	501 - 1,000		> 1,000
จำนวน สถานประกอบการ	Size of establishment (Number of persons engaged)												
Number of establishments													
ตำบลห้วยยาง	84	63	4	2	7	1	3	1	1	2	-	-	TambonHuai Yang
ตำบลสองสี	102	97	1	1	1	-	-	1	1	-	-	-	TambonSong Salueng
อำเภอวังจันทร์	531	511	6	3	7	-	-	-	3	1	-	-	AmphoeWang Chan
ตำบลวังจันทร์	65	61	-	-	-	-	-	-	3	1	-	-	TambonWang Chan
ตำบลชุมแสง	256	247	4	1	4	-	-	-	-	-	-	-	TambonChum Saeng
ตำบลป่ายุบใน	144	137	2	2	3	-	-	-	-	-	-	-	TambonPa Yup Nai
ตำบลพลาชัยอ้อม	66	66	-	-	-	-	-	-	-	-	-	-	TambonPhlong Ta lam
อำเภอบ้านค่าย	2,206	2,053	65	14	6	2	7	12	11	14	4	6	AmphoeBan Khai
ตำบลบ้านค่าย	404	376	14	5	3	1	1	2	1	-	1	-	TambonBan Khai
ตำบลหนองลอก	565	530	11	3	1	-	1	3	7	2	1	1	TambonNang Laloek
ตำบลหนองตะพาน	146	139	2	2	1	1	-	1	-	-	-	-	TambonNong Taphan
ตำบลตาขัน	190	179	5	-	-	-	3	1	-	2	-	-	TambonTa Khan
ตำบลบางบุตร	364	333	21	3	1	-	2	1	1	2	-	-	TambonBang But
ตำบลหนองวัว	381	344	10	1	-	-	-	3	1	8	3	1	TambonNong Bua
ตำบลชากบก	156	152	2	-	-	-	-	1	1	-	-	-	TambonChak Bok
อำเภอปลวกแดง	2,004	1,718	75	16	5	7	4	6	10	19	32	7	AmphoePluak Daeng
ตำบลปลวกแดง	818	699	31	8	1	4	2	-	2	5	53	2	TambonPluak Daeng
ตำบลตาสิทธิ์	200	139	4	2	-	-	1	-	1	7	36	10	TambonTa Sit
ตำบลละหาร	141	139	2	-	-	-	-	-	-	-	-	-	TambonLahan
ตำบลแม่แก้ว	179	156	6	2	3	1	1	1	5	2	1	1	TambonMaenam Khu
ตำบลมบขยพร	605	525	32	3	1	2	-	5	2	5	15	10	TambonMap Yang Phon
ตำบลหนองไร่	61	60	-	1	-	-	-	-	-	-	-	-	TambonNong Rai
อำเภอเขาชะเมา	373	365	2	-	1	1	-	1	2	-	-	-	AmphoeKhao Chamao
ตำบลน้ำเป็น	96	91	-	-	1	-	-	1	2	-	1	-	TambonNam Pen
ตำบลห้วยทับมอญ	156	153	2	-	-	1	-	-	-	-	-	-	TambonHuai Thap Mon
ตำบลช้างฮ้อย	71	71	-	-	-	-	-	-	-	-	-	-	TambonChamkho
ตำบลเขาไฉย	50	50	-	-	-	-	-	-	-	-	-	-	TambonKhao Noi
อำเภอเดิมพัฒนา	2,080	1,767	85	41	20	9	14	31	56	31	23	3	AmphoeNikhom Phatthana
ตำบลนิคมพัฒนา	807	704	32	17	5	6	3	6	14	13	5	2	TambonNikhom Phatthana
ตำบลบ่อข่า	597	487	31	13	11	3	7	14	17	3	10	1	TambonBao Kha
ตำบลพนานิคม	179	161	2	2	-	-	-	6	7	1	-	-	TambonPhana Nikhom
ตำบลมะขามคู่	497	415	20	9	4	-	4	5	18	14	8	-	TambonMakhaim Khu

ที่มา : สำนักงานสถิติแห่งชาติ กระทรวงเทคโนโลยีสารสนเทศและการสื่อสาร

Source : The 2012 Business and Industrial Census (Basic Information), Rayong Province, National Statistical Office, Ministry of Information and Communication Technology.

ตาราง 6 จำนวนคนทำงานในสถานประกอบการ จำแนกตามขนาดของสถานประกอบการ (จำนวนคนทำงาน) อำเภอและตำบล

TABLE 6 NUMBER OF PERSONS ENGAGED IN ESTABLISHMENTS BY SIZE OF ESTABLISHMENT (NUMBER OF PERSONS ENGAGED), AMPHOE AND TAMBON

อำเภอ/ตำบล	จำนวน คนทำงาน Number of persons engaged	ขนาดของสถานประกอบการ (จำนวนคนทำงาน) Size of establishment (Number of persons engaged)											Amphoe/Tambon	
		1 - 5	6 - 10	11 - 15	16 - 20	21 - 25	26 - 30	31 - 50	51 - 100	101 - 200	201 - 500	501 - 1,000		> 1,000
รวม	252,956	40,573	10,393	6,030	4,375	3,215	2,807	8,539	15,467	22,950	68,106	37,333	33,168	Total
อำเภอเมืองระยอง	88,597	20,437	6,417	3,963	2,844	2,340	1,792	4,945	6,640	7,334	16,521	9,646	5,718	Amphoe/ueang Rayong
ตำบลท่าประดู่	5,177	2,519	594	335	251	172	60	277	114	102	201	552	-	TambonTha Pradu
ตำบลเจ็ริงเนิน	13,182	3,685	1,480	901	481	305	198	642	681	140	1,669	-	3,000	TambonChoeng Noen
ตำบลตะพง	988	564	172	37	96	46	-	73	-	-	-	-	-	TambonTaphong
ตำบลปากน้ำ	757	285	70	40	50	23	30	122	137	-	-	-	-	TambonPak Nam
ตำบลพง	5,934	2,059	717	553	441	407	158	549	280	770	-	-	-	TambonPhe
ตำบลมาเลง	1,614	582	82	27	18	25	57	-	179	-	644	-	-	TambonKlaeng
ตำบลบ้านแลง	198	114	12	12	-	-	-	-	60	-	-	-	-	TambonBan Laeng
ตำบลนาตาขวัญ	536	176	-	-	-	44	27	32	257	-	-	-	-	TambonNa Ta Khwan
ตำบลเนินพระ	11,093	3,605	1,190	724	591	607	426	840	462	1,408	640	600	-	TambonNoen Phra
ตำบลกะเจ็ด	1,779	314	41	26	-	-	-	38	180	120	425	635	-	TambonKachet
ตำบลทับมา	3,933	1,177	538	384	333	86	210	423	512	270	-	-	-	TambonThap Ma
ตำบลน้ำคอก	646	319	47	77	32	21	-	-	-	150	-	-	-	TambonNam Khok
ตำบลห้วยโป่ง	10,675	1,510	456	363	221	133	324	951	2,251	1,290	1,576	-	1,600	TambonHuai Pong
ตำบลมาบตาพุด	31,348	3,363	1,011	469	330	471	302	948	1,527	3,084	10,866	7,859	1,118	TambonMap Taphut
ตำบลสำนักทอง	737	165	7	15	-	-	-	50	-	-	500	-	-	TambonSammak Thong
อำเภอบ้านฉาง	12,791	3,507	1,165	487	335	155	138	720	802	1,499	1,174	1,339	1,470	AmphoeBan Chang
ตำบลสำนักท้อน	2,044	592	87	30	58	46	-	301	311	619	-	-	-	TambonSammak Thon
ตำบลพลลา	3,714	911	388	95	32	-	30	113	136	670	-	1,339	-	TambonPhla
ตำบลบ้านฉาง	7,033	2,004	690	362	245	109	108	306	355	210	1,174	-	1,470	TambonBan Chang
อำเภอแกลง	21,674	6,394	1,092	674	484	271	141	703	1,918	3,100	3,150	1,347	2,400	AmphoeKlaeng
ตำบลทางเกวียน	6,923	2,469	435	235	135	134	58	135	253	802	1,740	527	-	TambonThang Kwian
ตำบลวังหว้า	1,645	422	89	95	-	47	28	192	462	310	-	-	-	TambonWang Wa
ตำบลชากโดน	273	115	7	15	-	-	-	136	-	-	-	-	-	TambonChak Don
ตำบลเนินสือ	303	190	26	23	20	44	-	-	-	-	-	-	-	TambonNeen Kho
ตำบลกร่ำ	792	574	81	54	18	-	-	-	65	-	-	-	-	TambonKram
ตำบลชากพง	1,625	359	143	39	40	25	-	32	713	274	-	-	-	TambonChak Phong
ตำบลกระแสมง	1,937	161	28	11	20	-	-	-	-	305	212	-	1,200	TambonKrasae Bon
ตำบลบ้านนา	1,226	110	-	11	-	-	-	-	55	230	-	820	-	TambonBan Na
ตำบลทุ่งควายกิน	1,855	834	124	72	49	21	26	83	164	482	-	-	-	TambonThung Khwai Kin
ตำบลคลองดิน	682	392	68	23	39	-	-	-	-	160	-	-	-	TambonKong Din
ตำบลคลองปูน	1,764	181	33	-	-	-	-	-	-	-	350	-	1,200	TambonKlong Pun
ตำบลพังราด	312	80	6	15	-	-	-	-	61	150	-	-	-	TambonPhang Rat
ตำบลปากน้ำกระแสม	353	282	14	40	17	-	-	-	-	-	-	-	-	TambonPak Nam Krasae
ตำบลห้วยยาง	1,553	85	32	29	130	-	29	125	75	200	848	-	-	TambonHuai Yang
ตำบลสองคั้ง	431	140	6	12	16	-	-	-	70	187	-	-	-	TambonSong Salueng

ตาราง 6 จำนวนคนทำงานในสถานประกอบการ จำแนกตามขนาดของสถานประกอบการ (จำนวนคนทำงาน) อำเภอและตำบล (ต่อ)

TABLE 6 NUMBER OF PERSONS ENGAGED IN ESTABLISHMENTS BY SIZE OF ESTABLISHMENT (NUMBER OF PERSONS ENGAGED), AMPHOE AND TAMBON (Cont'd)

อำเภอ/ตำบล	ขนาดของสถานประกอบการ (จำนวนคนทำงาน) Size of establishment (Number of persons engaged)											Amphoe/Tambon		
	1 - 5	6 - 10	11 - 15	16 - 20	21 - 25	26 - 30	31 - 50	51 - 100	101 - 200	201 - 500	501 - 1,000		> 1,000	
จำนวน คนทำงาน	Number of persons engaged													
อำเภอวังจันทร์	1,666	763	43	36	124	-	-	-	440	260	-	-	AmphoeWang Chan	
ตำบลวังจันทร์	773	73	-	-	-	-	-	-	440	260	-	-	TambonWang Chan	
ตำบลชุมแสง	512	394	30	12	76	-	-	-	-	-	-	-	TambonChum Saeng	
ตำบลป่าปูน	282	197	13	24	48	-	-	-	-	-	-	-	TambonPa Yup Nai	
ตำบลพลาชัย	99	99	-	-	-	-	-	-	-	-	-	-	TambonPhlong Ta lam	
อำเภอบ้านค่าย	22,392	3,147	469	165	105	46	203	475	878	2,067	3,984	2,973	7,880	AmphoeBan Khai
ตำบลบ้านค่าย	1,261	637	99	63	52	25	27	78	79	-	201	-	-	TambonBan Khai
ตำบลหนองลอก	9,563	751	83	36	20	-	30	117	549	270	327	520	6,860	TambonNang Lalo
ตำบลหนองตะพาน	324	221	13	22	16	21	-	31	-	-	-	-	-	TambonNong Taphan
ตำบลตาขัน	877	291	46	-	-	-	90	50	-	400	-	-	-	TambonTa Khan
ตำบลบางบุตร	1,119	508	142	33	17	-	56	33	60	270	-	-	-	TambonBang But
ตำบลหนองบัว	8,897	533	71	11	-	-	-	131	95	1,127	3,456	2,453	1,020	TambonNong Bua
ตำบลชากบก	351	206	15	-	-	-	-	35	95	-	-	-	-	TambonChak Bok
อำเภอปลวกแดง	78,624	2,831	540	197	88	166	115	241	765	3,320	35,036	19,625	15,700	AmphoePluak Daeng
ตำบลปลวกแดง	28,040	1,155	224	95	16	96	58	-	111	911	16,377	5,936	3,061	TambonPluak Daeng
ตำบลตาสิทธิ์	19,813	206	31	27	-	-	30	-	100	1,330	12,342	5,747	-	TambonTa Sit
ตำบลตะหาร	210	198	12	-	-	-	-	-	-	-	-	-	-	TambonLahan
ตำบลแม่ไม้คู่	2,035	246	41	24	52	23	27	33	364	325	300	600	-	TambonMaenam Khu
ตำบลมบยางพร	28,439	954	232	36	20	47	-	208	190	754	6,017	7,342	12,639	TambonMap Yang Phon
ตำบลหนองไร่	87	72	-	15	-	-	-	-	-	-	-	-	-	TambonNong Rai
อำเภอเขาชะเมา	1,140	608	18	-	20	24	-	40	180	-	250	-	-	AmphoeKhao Chamao
ตำบลน้ำเป็น	645	155	-	-	20	-	-	40	180	-	250	-	-	TambonNam Pen
ตำบลห้วยทับเนอญ	321	279	18	-	-	24	-	-	-	-	-	-	-	TambonHuai Thap Mon
ตำบลช้างฮ้อย	104	104	-	-	-	-	-	-	-	-	-	-	-	TambonChamkho
ตำบลเขาน้อย	70	70	-	-	-	-	-	-	-	-	-	-	-	TambonKhao Noi
อำเภออินทิมพัฒนา	26,072	2,886	649	508	375	213	418	1,415	4,284	5,190	7,731	2,403	-	AmphoeNikhom Phatthana
ตำบลนิคมพัฒนา	9,072	1,240	257	208	92	148	88	241	1,152	2,339	1,504	1,803	-	TambonNikhom Phatthana
ตำบลมบข่า	8,056	781	242	161	211	65	210	648	1,202	471	3,465	600	-	TambonMap Kha
ตำบลพนาธิคม	1,236	227	16	25	-	-	-	278	490	200	-	-	-	TambonPhana Nikhom
ตำบลมะขามคู่	7,708	638	134	114	72	-	120	248	1,440	2,180	2,762	-	-	TambonMakham Khu

ที่มา : สำนักงานธุรกิจและอุตสาหกรรม พ.ศ. 2555 (ข้อมูลพื้นฐาน) จังหวัด ระยอง สำนักงานสถิติแห่งชาติ กระทรวงเทคโนโลยีสารสนเทศและการสื่อสาร

Source : The 2012 Business and Industrial Census (Basic Information), Rayong Province, National Statistical Office, Ministry of Information and Communication Technology.

ตาราง 7 จำนวนสถานประกอบการ จำนวนตามขนาดของสถานประกอบการ (จำนวนลูกจ้าง) อำเภอละตำบล

TABLE 7 NUMBER OF ESTABLISHMENTS BY SIZE OF ESTABLISHMENT (NUMBER OF EMPLOYEES), AMPHOE AND TAMBON

อำเภอ/ตำบล	จำนวน สถานประกอบการ Number of establishments	ขนาดของสถานประกอบการ (จำนวนลูกจ้าง) Size of establishment (Number of employees)											Amphoe/Tambon		
		1 - 5	6 - 10	11 - 15	16 - 20	21 - 25	26 - 30	31 - 50	51 - 100	101 - 200	201 - 500	501 - 1,000		> 1,000	ไม่ มี No
รวม	26,658	5,896	1,008	353	228	98	109	197	203	149	201	58	19	18,139	Total
อำเภอเมืองระยอง	12,978	3,373	641	239	151	70	72	114	88	52	47	15	3	8,113	AmphoeMueang Rayong
ตำบลท่าประดู่	1,414	460	54	16	17	2	4	6	1	1	1	1	-	851	TambonTha Pradu
ตำบลสิงหนิง	2,257	702	153	43	27	10	5	16	8	1	5	-	1	1,286	TambonChoeng Noen
ตำบลตะพง	386	82	15	2	5	1	1	1	-	-	-	-	-	279	TambonTaphong
ตำบลปากน้ำ	205	37	6	5	1	1	1	3	2	-	-	-	-	149	TambonPak Nam
ตำบลพ	1,261	360	82	32	23	9	4	11	4	5	-	-	-	731	TambonPhe
ตำบลนากลาง	343	83	7	1	1	1	2	-	2	-	2	-	-	244	TambonKlaeng
ตำบลบ้านแลง	85	7	-	-	-	-	-	-	1	-	-	-	-	77	TambonBan Laeng
ตำบลนาตาขวัญ	110	11	-	-	-	2	1	1	4	-	-	-	-	91	TambonNa Ta Khwan
ตำบลเนินพระ	2,226	665	103	47	36	16	18	19	8	9	2	1	-	1,302	TambonNoen Phra
ตำบลตะเตด	228	21	5	1	-	-	-	1	2	1	1	1	-	195	TambonKachet
ตำบลทับมา	784	203	61	27	15	2	11	7	6	2	-	-	-	450	TambonThap Ma
ตำบลน้อก	219	41	6	5	-	1	-	-	-	1	-	-	-	165	TambonNam Khok
ตำบลห้วยโป่ง	1,147	150	48	24	10	6	15	23	29	11	4	-	1	826	TambonHuai Pong
ตำบลนาตาพูด	2,197	539	101	35	16	19	10	25	21	21	31	12	1	1,366	TambonMap Taphut
ตำบลสำนักทอง	116	12	-	1	-	-	-	1	-	-	1	-	-	101	TambonSammak Thong
อำเภอบ้านฉาง	2,306	577	101	28	19	4	5	17	13	10	3	2	1	1,526	AmphoeBan Chang
ตำบลสำนักท้อน	455	70	7	2	4	1	-	7	5	5	-	-	-	354	TambonSammak Thon
ตำบลพลา	551	166	25	3	1	1	1	2	2	4	2	2	-	344	TambonPhla
ตำบลบ้านฉาง	1,300	341	69	23	14	2	4	8	6	1	3	-	1	828	TambonBan Chang
อำเภอแกลง	4,180	791	105	34	27	8	6	18	24	20	9	2	2	3,134	AmphoeKlaeng
ตำบลนาแกวียน	1,576	364	46	10	9	4	2	3	3	5	5	1	-	1,124	TambonThang Kwian
ตำบลวังหว้า	258	55	7	6	-	2	2	5	6	2	-	-	-	173	TambonWang Wa
ตำบลเขาหิน	79	5	1	1	-	-	-	3	-	-	-	-	-	69	TambonChak Don
ตำบลเนินซ้อ	118	10	2	-	2	-	-	-	-	-	-	-	-	104	TambonNoen Kho
ตำบลกร่ำ	277	91	-	4	1	-	-	-	1	-	-	-	-	180	TambonKriam
ตำบลศากง	233	56	12	2	2	1	-	2	8	2	-	-	-	148	TambonChak Phong
ตำบลกระแสมะ	107	16	4	-	1	-	-	-	-	2	1	-	1	82	TambonKrasae Bon
ตำบลบ้านนา	73	9	1	-	-	-	-	-	1	2	-	1	-	59	TambonBan Na
ตำบลทุ่งควายกิน	616	82	16	3	3	1	1	2	2	3	-	-	-	503	TambonThung Khwai Kin
ตำบลคอหิน	267	41	8	1	2	-	-	-	-	1	-	-	-	214	TambonKong Din
ตำบลคลองนุ่น	133	20	3	-	-	-	-	-	-	1	-	-	1	108	TambonKhong Pun
ตำบลลำรูด	65	5	-	1	-	-	-	-	1	-	-	-	-	57	TambonPhang Rat
ตำบลปากน้ำกระแสมะ	192	19	2	3	-	-	-	-	-	-	-	-	-	168	TambonPak Nam Krasae
ตำบลคลองขลุง	84	8	2	3	6	-	1	3	1	1	2	-	-	57	TambonHual Yang
ตำบลสองสี	102	10	1	-	1	-	-	-	1	1	-	-	-	88	TambonSong Salueng
อำเภอวังจันทร์	531	66	2	6	4	-	-	-	-	3	1	-	-	449	AmphoeWang Chan
ตำบลวังจันทร์	65	2	-	-	-	-	-	-	-	3	1	-	-	59	TambonWang Chan
ตำบลชุมแสง	256	43	1	1	4	-	-	-	-	-	-	-	-	207	TambonChum Saeng
ตำบลป่าปูน	144	11	1	5	-	-	-	-	-	-	-	-	-	127	TambonPa Yup Nai
ตำบลพจนานเียม	66	10	-	-	-	-	-	-	-	-	-	-	-	56	TambonPhong Ta Lam

ตาราง 7 จำนวนสถานประกอบการ จำนวนตามขนาดของสถานประกอบการ (จำนวนลูกจ้าง) อำเภอละตำบล (ต่อ)
TABLE 7 NUMBER OF ESTABLISHMENTS BY SIZE OF ESTABLISHMENT (NUMBER OF EMPLOYEES), AMPHOE AND TAMBON (Cont'd)

อำเภอ/ตำบล	จำนวน สถานประกอบการ Number of establishments	ขนาดของสถานประกอบการ (จำนวนลูกจ้าง) Size of establishment (Number of employees)											Amphoe/Tambon		
		1 - 5	6 - 10	11 - 15	16 - 20	21 - 25	26 - 30	31 - 50	51 - 100	101 - 200	201 - 500	501 - 1,000		> 1,000	ลูก จ้าง No
อำเภอบ้านค่าย	2,206	369	42	6	4	2	8	10	11	14	12	4	6	1,718	AmphoeBan Khai
ตำบลบ้านค่าย	404	83	9	3	2	1	1	2	1	-	1	-	-	301	TambonBan Khai
ตำบลหนองระลอก	565	65	9	1	1	-	1	3	7	2	1	1	5	469	TambonNang Lalok
ตำบลหนองตะพาน	146	32	3	1	1	-	1	-	-	-	-	-	-	108	TambonNong Taphan
ตำบลตาขัน	190	27	5	-	-	-	3	1	-	2	-	-	-	152	TambonTa Khan
ตำบลบางบุตร	364	88	11	1	-	1	2	-	1	2	-	-	-	258	TambonBang But
ตำบลหนองบัว	381	62	4	-	-	-	-	3	1	8	10	3	1	289	TambonNong Bua
ตำบลตากกก	156	12	1	-	-	-	-	1	1	-	-	-	-	141	TambonChak Bok
อำเภอปลวกแดง	2,004	340	47	12	3	5	4	6	10	19	105	32	7	1,414	AmphoePluak Daeng
ตำบลปลวกแดง	818	143	25	6	1	3	2	-	2	5	53	11	2	565	TambonPluak Daeng
ตำบลตาสิทธิ์	200	18	3	1	-	-	1	-	1	7	36	10	-	123	TambonTa Sit
ตำบลชะหาร	141	20	-	-	-	-	-	-	-	-	-	-	-	121	TambonLahan
ตำบลแม่น้ำคู้	179	23	3	2	1	-	1	1	5	2	1	1	-	139	TambonMaenam Khu
ตำบลมาบยางพร	605	135	16	2	1	2	-	5	2	5	15	10	5	407	TambonMap Yang Phon
ตำบลหนองไร่	61	1	-	1	-	-	-	-	-	-	-	-	-	59	TambonNong Rai
อำเภอเขาชะเมา	373	33	1	-	1	1	-	1	2	-	1	-	-	333	AmphoeKhao Chamao
ตำบลน้ำเย็น	96	10	-	-	1	-	-	1	2	-	1	-	-	81	TambonNam Pen
ตำบลห้วยทับมอญ	156	17	1	-	-	1	-	-	-	-	-	-	-	137	TambonHui Thap Mon
ตำบลลำซ้อ	71	4	-	-	-	-	-	-	-	-	-	-	-	67	TambonChamkho
ตำบลเขาไฉย	50	2	-	-	-	-	-	-	-	-	-	-	-	48	TambonKhao Noi
อำเภอนิคมพัฒนา	2,080	347	69	28	19	8	14	31	55	31	23	3	-	1,452	AmphoeNikhom Phatthana
ตำบลนิคมพัฒนา	807	170	31	13	4	6	3	6	13	13	5	2	-	541	TambonNikhom Phatthana
ตำบลมาบตา	597	89	24	8	12	2	7	14	17	3	10	1	-	410	TambonMap Kha
ตำบลพนานิคม	179	19	1	2	-	-	-	6	7	1	-	-	-	143	TambonPhana Nikhom
ตำบลมะขามคู่	497	69	13	5	3	-	4	5	18	14	8	-	-	358	TambonMakham Khu

ที่มา : สำนักบริหารและอุตสาหกรรม พ.ศ. 2555 (ข้อมูลพื้นฐาน) จังหวัด ระยอง สำนักงานสถิติแห่งชาติ กระทรวงเทคโนโลยีสารสนเทศและการสื่อสาร

Source : The 2012 Business and Industrial Census (Basic Information), Rayong Province, National Statistical Office, Ministry of Information and Communication Technology.

ตาราง 8 จำนวนลูกจ้างในสถานประกอบการ จำแนกตามขนาดของสถานประกอบการ (จำนวนคนทำงาน) อำเภอและตำบล

TABLE 8 NUMBER OF EMPLOYEES IN ESTABLISHMENTS BY SIZE OF ESTABLISHMENT (NUMBER OF PERSONS ENGAGED), AMPHOE AND TAMBON

อำเภอ/ตำบล	จำนวน ลูกจ้าง Number of employees	ขนาดของสถานประกอบการ (จำนวนคนทำงาน) Size of establishment (Number of persons engaged)											Amphoe/Tambon	
		1 - 5	6 - 10	11 - 15	16 - 20	21 - 25	26 - 30	31 - 50	51 - 100	101 - 200	201 - 500	501 - 1,000		> 1,000
รวม	220,519	11,109	8,725	5,481	4,196	3,011	2,788	8,368	15,321	22,921	68,103	37,328	33,168	Total
อำเภอเมืองระยอง	72,712	6,396	5,456	3,567	2,730	2,193	1,778	4,789	6,605	7,314	16,520	9,646	5,718	Amphoe/Mueang Rayong
ตำบลท่าประจักษ์	3,226	784	490	288	247	134	60	259	109	102	201	552	-	Tambon Tha Praduk
ตำบลเชิงเนิน	10,432	1,342	1,281	779	468	276	195	605	677	140	1,669	-	3,000	Tambon Choeng Noen
ตำบลตะพง	519	142	137	34	91	45	-	70	-	-	-	-	-	Tambon Taphong
ตำบลปากน้ำ	505	67	57	36	45	23	30	112	135	-	-	-	-	Tambon Pak Nam
ตำบลพ	4,202	654	575	471	408	373	153	533	272	763	-	-	-	Tambon Phe
ตำบลมาคง	1,175	159	69	24	18	25	57	-	179	-	644	-	-	Tambon Klaeng
ตำบลบ้านแดง	73	7	6	-	-	-	-	-	60	-	-	-	-	Tambon Ban Laeng
ตำบลนาตาขวัญ	374	14	-	-	-	44	27	32	257	-	-	-	-	Tambon Na Ta Khwan
ตำบลเนินพระ	8,454	1,320	979	663	571	572	424	830	458	1,397	640	600	-	Tambon Noen Phra
ตำบลเขาเจด	1,484	36	33	22	-	-	-	35	180	118	425	635	-	Tambon Kachet
ตำบลทับมา	3,030	423	482	363	314	82	210	376	510	270	-	-	-	Tambon Thap Ma
ตำบลน้ำตก	378	72	36	69	30	21	-	-	150	-	-	-	-	Tambon Nam Khok
ตำบลห้วยโป่ง	9,387	307	403	353	218	133	323	943	2,241	1,290	1,576	-	1,600	Tambon Huai Pong
ตำบลนาตาพูด	28,885	1,046	903	453	320	465	299	946	1,527	3,084	10,865	7,859	1,118	Tambon Na Ta Phut
ตำบลสำนักทอง	588	23	5	12	-	-	-	48	-	-	500	-	-	Tambon Sammak Thong
อำเภอบ้านฉาง	10,079	1,058	965	451	330	145	138	714	801	1,494	1,174	1,339	1,470	Amphoe Ban Chang
ตำบลสำนักท้อน	1,559	120	76	30	58	44	-	301	311	619	-	-	-	Tambon Sammak Thon
ตำบลพลตา	2,987	297	304	74	31	-	30	107	135	670	-	1,339	-	Tambon Phla
ตำบลบ้านฉาง	5,533	641	585	347	241	101	108	306	355	205	1,174	-	1,470	Tambon Ban Chang
อำเภอแกลง	16,414	1,448	900	627	457	260	137	698	1,896	3,096	3,148	1,347	2,400	Amphoe Klaeng
ตำบลทางเกวียน	5,050	674	378	223	132	130	57	134	253	802	1,740	527	-	Tambon Thang Kwian
ตำบลรังหัว	1,281	103	67	86	-	46	28	188	455	308	-	-	-	Tambon Wang Wa
ตำบลขากัดน	170	14	6	14	-	-	-	136	-	-	-	-	-	Tambon Chak Don
ตำบลเนินขี้	82	18	5	19	-	40	-	-	-	-	-	-	-	Tambon Noen Kho
ตำบลไร่	332	145	50	54	18	-	-	-	65	-	-	-	-	Tambon Kram
ตำบลชากพง	1,333	97	126	36	40	23	-	32	707	272	-	-	-	Tambon Chak Phong
ตำบลกระแสน	1,800	31	24	10	20	-	-	-	-	305	210	-	1,200	Tambon Krasae Bon
ตำบลบ้านนา	1,125	11	-	9	-	-	-	-	55	230	-	820	-	Tambon Ban Na
ตำบลทุ่งควายกิน	1,164	160	113	66	49	21	26	83	164	482	-	-	-	Tambon Thung Khwai Kin
ตำบลทองเดิน	359	83	56	21	39	-	-	-	160	-	-	-	-	Tambon Kong Din
ตำบลคลองปูน	1,608	29	29	-	-	-	-	-	-	-	350	-	1,200	Tambon Khong Pun
ตำบลพังราด	232	8	4	15	-	-	-	-	55	150	-	-	-	Tambon Phang Rat
ตำบลปากน้ำกระเส	102	42	10	35	15	-	-	-	-	-	-	-	-	Tambon Pak Nam Krasae
ตำบลห้วยยาง	1,466	10	28	29	128	-	26	125	72	200	848	-	-	Tambon Huai Yang
ตำบลคลองสี่	310	23	4	10	16	-	-	-	70	187	-	-	-	Tambon Song Salueng

ตาราง 8 จำนวนลูกจ้างในสถานประกอบการ จำแนกตามขนาดของสถานประกอบการ (จำนวนคนทำงาน) อำเภอและตำบล (ต่อ)
TABLE 8 NUMBER OF EMPLOYEES IN ESTABLISHMENTS BY SIZE OF ESTABLISHMENT (NUMBER OF PERSONS ENGAGED), AMPHOE AND TAMBON (Cont'd)

อำเภอ/ตำบล	ขนาดของสถานประกอบการ (จำนวนคนทำงาน) Size of establishment (Number of persons engaged)											Amphoe/Tambon		
	จำนวน ลูกจ้าง Number of employees	1 - 5	6 - 10	11- 15	16 - 20	21 - 25	26 - 30	31 - 50	51 - 100	101 - 200	201 - 500		501 - 1,000	> 1,000
อำเภอวังจันทร์	1,014	132	27	35	120	-	-	-	-	440	260	-	-	AmphoeWang Chan
ตำบลวังจันทร์	706	6	-	-	-	-	-	-	-	440	260	-	-	TambonWang Chan
ตำบลชุมแสง	198	91	20	12	75	-	-	-	-	-	-	-	-	TambonChum Saeng
ตำบลป่าขุบโน	91	16	7	23	45	-	-	-	-	-	-	-	-	TambonPa Yup Nai
ตำบลคลองตาเอี่ยม	19	19	-	-	-	-	-	-	-	-	-	-	-	TambonPhlong Ta lam
อำเภอบ้านค่าย	19,747	642	367	144	101	43	202	471	878	2,067	3,984	2,968	7,880	AmphoeBan Khai
ตำบลบ้านค่าย	728	142	72	55	51	23	27	78	79	-	201	-	-	TambonBan Khai
ตำบลหนองลอก	8,891	103	64	31	20	-	30	117	549	270	327	520	6,860	TambonNang Lalo
ตำบลหนองตะพาน	166	71	10	20	15	20	-	30	-	-	-	-	-	TambonNong Taphan
ตำบลตาขัน	658	72	46	-	-	-	90	50	-	400	-	-	-	TambonTa Khan
ตำบลบางตร	716	142	114	30	15	-	55	30	60	270	-	-	-	TambonBang But
ตำบลหนองบัว	8,422	89	48	8	-	-	-	131	95	1,127	3,456	2,448	1,020	TambonNong Bua
ตำบลชากบก	166	23	13	-	-	-	-	35	95	-	-	-	-	TambonChak Bok
อำเภอปลวกแดง	76,297	669	438	187	66	135	115	241	765	3,320	35,036	19,625	15,700	AmphoePluak Daeng
ตำบลปลวกแดง	27,152	311	195	91	16	85	58	-	111	911	16,377	5,936	3,061	TambonPluak Daeng
ตำบลศาลีสิทธิ์	19,632	34	25	24	-	-	30	-	100	1,330	12,342	5,747	-	TambonTa Sit
ตำบลชะหาร	34	28	6	-	-	-	-	-	-	-	-	-	-	TambonLahan
ตำบลแม่น้ำคู	1,775	41	27	23	32	3	27	33	364	325	300	600	-	TambonMaenam Khu
ตำบลสามชายพร	27,688	254	185	34	18	47	-	208	190	754	6,017	7,342	12,639	TambonMap Yang Phon
ตำบลหนองไร่	16	1	-	15	-	-	-	-	-	-	-	-	-	TambonNong Rai
อำเภอเขาชะเมา	576	56	6	-	20	24	-	40	180	-	250	-	-	AmphoeKhao Chamao
ตำบลน้ำเป็น	504	14	-	-	20	-	-	40	180	-	250	-	-	TambonNam Pen
ตำบลห้วยทับน้อย	61	31	6	-	-	24	-	-	-	-	-	-	-	TambonHuai Thap Mon
ตำบลชัยข้อ	9	9	-	-	-	-	-	-	-	-	-	-	-	TambonChamkho
ตำบลเขาน้อย	2	2	-	-	-	-	-	-	-	-	-	-	-	TambonKhao Noi
อำเภอนิคมพัฒนา	23,680	708	566	470	372	211	418	1,415	4,196	5,190	7,731	2,403	-	AmphoeNikhom Phatthana
ตำบลนิคมพัฒนา	8,081	370	237	198	90	147	88	241	1,064	2,339	1,504	1,803	-	TambonNikhom Phatthana
ตำบลนาตา	7,395	169	213	142	211	64	210	648	1,202	471	3,465	600	-	TambonMap Kha
ตำบลนาบิคม	1,043	37	13	25	-	-	-	278	490	200	-	-	-	TambonPhana Nikhom
ตำบลชะคราม	7,161	132	103	105	71	-	120	248	1,440	2,180	2,762	-	-	TambonMakham Khu

ที่มา : สำนักบริหารและอุตสาหกรรม พ.ศ. 2555 (ข้อมูลพื้นฐาน) จังหวัด ชะอม สำนักงานสถิติแห่งชาติ กระทรวงเทคโนโลยีสารสนเทศและการสื่อสาร
Source : The 2012 Business and Industrial Census (Basic Information), Rayong Province, National Statistical Office, Ministry of Information and Communication Technology.

ตาราง 9 จำนวนสถานประกอบการ จำแนกตามการขายสินค้าหรือบริการทางอินเทอร์เน็ต อำเภอและตำบล

TABLE 9 NUMBER OF ESTABLISHMENTS BY SALES OF GOODS VIA INTERNET, AMPHOE AND TAMBON

อำเภอ/ตำบล	จำนวน สถานประกอบการ Number of establishments	การขายสินค้าหรือบริการทางอินเทอร์เน็ต		Amphoe/Tambon
		Sales of goods via internet		
		มี Yes	ไม่มี No	
รวม	26,658	439	26,219	Total
อำเภอเมืองระยอง	12,978	269	12,709	AmphoeMueang Rayong
ตำบลท่าประดู่	1,414	22	1,392	TambonTha Pradu
ตำบลเชิงเนิน	2,257	43	2,214	TambonChoeng Noen
ตำบลตะพง	386	1	385	TambonTaphong
ตำบลปากน้ำ	205	-	205	TambonPak Nam
ตำบลเพ	1,261	50	1,211	TambonPhe
ตำบลแกลง	343	-	343	TambonKlaeng
ตำบลบ้านแลง	85	-	85	TambonBan Laeng
ตำบลนาตาขวัญ	110	-	110	TambonNa Ta Khwan
ตำบลเนินพระ	2,226	64	2,162	TambonNoen Phra
ตำบลกะเจ็ด	228	-	228	TambonKachet
ตำบลทับมา	784	5	779	TambonThap Ma
ตำบลน้ำคอก	219	1	218	TambonNam Khok
ตำบลห้วยโป่ง	1,147	27	1,120	TambonHuai Pong
ตำบลมาบตาพุด	2,197	56	2,141	TambonMap Taphut
ตำบลสำนักทอง	116	-	116	TambonSammak Thong
อำเภอบ้านฉาง	2,306	34	2,272	AmphoeBan Chang
ตำบลสำนักท้อน	455	5	450	TambonSammak Thon
ตำบลพลลา	551	12	539	TambonPhla
ตำบลบ้านฉาง	1,300	17	1,283	TambonBan Chang

ตาราง 9 จำนวนสถานประกอบการ จำแนกตามการขายสินค้าหรือบริการทางอินเทอร์เน็ต อำเภอและตำบล (ต่อ)

TABLE 9 NUMBER OF ESTABLISHMENTS BY SALES OF GOODS VIA INTERNET, AMPHOE AND TAMBON (Cont'd)

อำเภอ/ตำบล	จำนวน สถานประกอบการ Number of establishments	การขายสินค้าหรือบริการทางอินเทอร์เน็ต		Amphoe/Tambon
		Sales of goods via internet		
		มี Yes	ไม่มี No	
อำเภอแกลง	4,180	10	4,170	AmphoeKlaeng
ตำบลทางเกวียน	1,576	3	1,573	TambonThang Kwian
ตำบลวังหว้า	258	-	258	TambonWang Wa
ตำบลชากโดน	79	-	79	TambonChak Don
ตำบลเนินซ้อ	118	1	117	TambonNoen Kho
ตำบลกร่ำ	277	-	277	TambonKram
ตำบลชากพง	233	2	231	TambonChak Phong
ตำบลกระแสบน	107	-	107	TambonKrasae Bon
ตำบลบ้านนา	73	-	73	TambonBan Na
ตำบลทุ่งคาวายกิน	616	1	615	TambonThung Khwai Kin
ตำบลกองดิน	267	-	267	TambonKong Din
ตำบลคลองปูน	133	1	132	TambonKhlong Pun
ตำบลพังราด	65	1	64	TambonPhang Rat
ตำบลปากน้ำกระแสด	192	1	191	TambonPak Nam Krasae
ตำบลหัวแยง	84	-	84	TambonHuai Yang
ตำบลสองสลึง	102	-	102	TambonSong Salueng
อำเภอวังจันทร์	531	2	529	AmphoeWang Chan
ตำบลวังจันทร์	65	-	65	TambonWang Chan
ตำบลชุมแสง	256	2	254	TambonChum Saeng
ตำบลป่ายูใบ	144	-	144	TambonPa Yup Nai
ตำบลพลองตาเอี่ยม	66	-	66	TambonPhlong Ta lam

ตาราง 9 จำนวนสถานประกอบการ จำนวนตามการขายสินค้าหรือบริการทางอินเทอร์เน็ต อำเภอและตำบล (ต่อ)

TABLE 9 NUMBER OF ESTABLISHMENTS BY SALES OF GOODS VIA INTERNET, AMPHOE AND TAMBON (Cont'd)

อำเภอ/ตำบล	จำนวน สถานประกอบการ Number of establishments	การขายสินค้าหรือบริการทางอินเทอร์เน็ต		Amphoe/Tambon
		Sales of goods via internet		
		มี Yes	ไม่มี No	
อำเภอบ้านค่าย	2,206	14	2,192	AmphoeBan Khai
ตำบลบ้านค่าย	404	1	403	TambonBan Khai
ตำบลหนองระลอก	565	4	561	TambonNang Lalok
ตำบลหนองตะพาน	146	-	146	TambonNong Taphan
ตำบลตาขัน	190	-	190	TambonTa Khan
ตำบลบางบุตร	364	1	363	TambonBang But
ตำบลหนองบัว	381	8	373	TambonNong Bua
ตำบลชากบก	156	-	156	TambonChak Bok
อำเภอบลวกแดง	2,004	56	1,948	AmphoePluak Daeng
ตำบลปลวกแดง	818	47	771	TambonPluak Daeng
ตำบลตาสีสิทธิ์	200	1	199	TambonTa Sit
ตำบลชะหาร	141	1	140	TambonLahan
ตำบลแม่ไม้คู่	179	-	179	TambonMaenam Khu
ตำบลภายางพร	605	7	598	TambonMap Yang Phon
ตำบลหนองไร่	61	-	61	TambonNong Rai
อำเภอเขาชะเมา	373	1	372	AmphoeKhao Chamao
ตำบลนาเป็น	96	1	95	TambonNam Pen
ตำบลห้วยทับมอญ	156	-	156	TambonHuai Thap Mon
ตำบลชำหล่อ	71	-	71	TambonChamkho
ตำบลเขาไฉย	50	-	50	TambonKhao Noi

ตาราง 9 จำนวนสถานประกอบการ จำแนกตามการขายสินค้าหรือบริการทางอินเทอร์เน็ต อำเภอและตำบล (ต่อ)

TABLE 9 NUMBER OF ESTABLISHMENTS BY SALES OF GOODS VIA INTERNET, AMPHOE AND TAMBON (Cont'd)

อำเภอ/ตำบล	จำนวน สถานประกอบการ Number of establishments	การขายสินค้าหรือบริการทางอินเทอร์เน็ต		Amphoe/Tambon
		Sales of goods via internet		
		มี Yes	ไม่มี No	
อำเภอนิคมน้ำอูน	2,080	53	2,027	AmphoeNikhom Phatthana
ตำบลนิคมพัฒนา	807	18	789	TambonNikhom Phatthana
ตำบลภักข่า	597	15	582	TambonMap Kha
ตำบลพนานิคม	179	4	175	TambonPhana Nikhom
ตำบลมะขามคู่	497	16	481	TambonMakham Khu

ที่มา : สำมะโนธุรกิจและอุตสาหกรรม พ.ศ. 2555 (ข้อมูลพื้นฐาน) จังหวัด ระยอง สำนักงานสถิติแห่งชาติ กระทรวงเทคโนโลยีสารสนเทศและการสื่อสาร

Source : The 2012 Business and Industrial Census (Basic Information), Rayong Province, National Statistical Office, Ministry of Information and Communication Technology.

ตาราง 10 จำนวนสถานประกอบการ จำนวนตามรูปแบบการจัดตั้งตามกฎหมาย และกิจกรรมทางเศรษฐกิจ

TABLE 10 NUMBER OF ESTABLISHMENTS BY FORM OF LEGAL ORGANIZATION AND ECONOMIC ACTIVITY

กิจกรรมทางเศรษฐกิจ	รูปแบบการจัดตั้งตามกฎหมาย										Total
	จำนวน สถานประกอบการ Number of establishments	ส่วนบุคคล Individual proprietor	หุ้นส่วนจำกัด		บริษัทจำกัด		ส่วนราชการ รัฐวิสาหกิจ Government, State-enterprises	สหกรณ์ Cooperatives	อื่น ๆ Others	Economic activity	
			หุ้นส่วนสามัญ นิติบุคคล Juristic partnership	นิติบุคคล Company limited, Public company limited	บริษัทจำกัด (มหาชน) Company limited, Public company limited	บริษัทจำกัด					
รวม	26,658	25,941	664	2,014	10	16	13				
การขายส่งและการขายปลีก การซ่อมแซมยานยนต์ และจักรยานยนต์	2,410	2,241	50	117	2	-	-	-	-	Wholesale and retail trade; repair of motor vehicles and motorcycles	
การขายส่ง	839	624	59	156	-	-	-	-	-	Wholesale trade	
การขายปลีก	9,362	8,754	193	401	2	10	2	-	-	Retail trade	
ที่พักรวม บริการอาหารและเครื่องดื่ม	4,627	4,514	11	99	3	-	-	-	-	Accommodation, food and beverage service activities	
ข้อมูลข่าวสาร คอมพิวเตอร์ และการสื่อสาร	213	203	2	8	-	-	-	-	-	Information and communication	
กิจกรรมอสังหาริมทรัพย์	1,639	1,602	5	30	1	-	1	-	-	Real estate activities	
กิจกรรมทางวิชาชีพ วิทยาศาสตร์และเทคโนโลยี	302	250	15	37	-	-	-	-	-	Professional, scientific and technical activities	
การให้เช่า บริการท่องเที่ยว และการบริการสนับสนุนอื่น ๆ	484	334	40	110	-	-	-	-	-	Administrative and support service activities	
ศิลปะ ความบันเทิงและนันทนาการ	226	212	3	9	-	1	1	-	-	Arts, entertainment and recreation	
กิจกรรมบริการอื่น ๆ	3,637	3,596	11	30	-	-	-	-	-	Other service activities	
การผลิต	2,290	1,383	157	736	1	4	9	-	-	Manufacturing	
การจัดการและการบำบัดน้ำเสีย ของเสียและสิ่งปฏิกูล	10	-	-	10	-	-	-	-	-	Sewerage, waste management and remediation activities	
การก่อสร้าง	414	145	93	176	-	-	-	-	-	Construction	
การขนส่งทางบก สถานที่เก็บสินค้า	202	83	25	92	1	1	-	-	-	Land transport and storage	
กิจกรรมด้านโรงพยาบาลเอกชน	3	-	-	3	-	-	-	-	-	Private hospital activities	

ที่มา : สำนะในธุรกิจและอุตสาหกรรม พ.ศ. 2555 (ข้อมูลพื้นฐาน) จังหวัด อยุธยา สำนักงานสถิติแห่งชาติ กระทรวงเทคโนโลยีสารสนเทศและการสื่อสาร

Source : The 2012 Business and Industrial Census (Basic Information), Rayong Province, National Statistical Office, Ministry of Information and Communication Technology .

ตาราง 11 จำนวนสถานประกอบการ จำนวนตามรูปแบบการจัดตั้งทางเศรษฐกิจ และกิจกรรมทางเศรษฐกิจ
TABLE 11 NUMBER OF ESTABLISHMENTS BY FORM OF ECONOMIC ORGANIZATION AND ECONOMIC ACTIVITY

กิจกรรมทางเศรษฐกิจ	จำนวน สถานประกอบการ Number of establishments	รูปแบบการจัดตั้งทางเศรษฐกิจ				Form of economic organization	Economic activity
		สำนักงานเดี่ยว		อื่นๆ			
		สำนักงานใหญ่	สำนักงานสาขา	Head office	Branch		
รวม	26,658	25,813	62	764	19	Total	
การขายส่งและการขายปลีก การซ่อมแซมยานยนต์ และจักรยานยนต์	2,410	2,348	5	54	3	Wholesale and retail trade; repair of motor vehicles and motorcycles	
การขายส่ง	839	797	5	36	1	Wholesale trade	
การขายปลีก	9,362	9,048	12	300	2	Retail trade	
ที่พักแรม บริการอาหารและเครื่องดื่ม	4,627	4,538	7	79	3	Accommodation, food and beverage service activities	
ข้อมูลข่าวสาร คอมพิวเตอร์ และการสื่อสาร	213	206	-	7	-	Information and communication	
กิจกรรมอสังหาริมทรัพย์	1,639	1,624	4	10	1	Real estate activities	
กิจกรรมทางวิชาชีพ วิทยาศาสตร์และเทคโนโลยี	302	288	1	12	1	Professional, scientific and technical activities	
การให้เช่า บริการท่องเที่ยว และการบริการสนับสนุนอื่น ๆ	484	465	1	18	-	Administrative and support service activities	
ศิลปะ ความบันเทิงและนันทนาการ	226	223	-	3	-	Arts, entertainment and recreation	
กิจกรรมบริการอื่น ๆ	3,637	3,615	1	21	-	Other service activities	
การผลิต	2,290	2,092	20	171	7	Manufacturing	
การจัดการและการบำบัดน้ำเสีย ของเสียและสิ่งปฏิกูล	10	8	-	2	-	Sewerage, waste management and remediation activities	
การก่อสร้าง	414	388	4	21	1	Construction	
การขนส่งทางบก สถานที่เก็บสินค้า	202	170	2	30	-	Land transport and storage	
กิจกรรมด้านโรงพยาบาลเอกชน	3	3	-	-	-	Private hospital activities	

ที่มา : สำนักบริหารธุรกิจและอุตสาหกรรม พ.ศ. 2555 (ข้อมูลพื้นฐาน) จังหวัด ระยอง สำนักงานสถิติแห่งชาติ กระทรวงเทคโนโลยีสารสนเทศและการสื่อสาร

Source : The 2012 Business and Industrial Census (Basic Information), Rayong Province, National Statistical Office, Ministry of Information and Communication Technology.

ตาราง 12 จำนวนสถานประกอบการ จำนวนตามสัดส่วนของการร่วมลงทุนหรือถือหุ้นของต่างประเทศ และกิจกรรมทางเศรษฐกิจ

TABLE 12 NUMBER OF ESTABLISHMENTS BY PROPORTION OF FOREIGN INVESTMENT OR SHARE HOLDING AND ECONOMIC ACTIVITY

กิจกรรมทางเศรษฐกิจ	จำนวน สถานประกอบการ Number of establishments	ไม่มีต่างประเทศ ร่วมลงทุนหรือถือหุ้น No foreign's investment or share holding	สัดส่วนของการร่วมลงทุนหรือถือหุ้น			Economic activity
			< 10%	10 - 50%	> 50%	
รวม	2,014	1,831	21	99	63	Total
การขายส่งและการขายปลีก การซ่อมแซมยานยนต์ และจักรยานยนต์	117	117	-	-	-	- Wholesale and retail trade; repair of motor vehicles and motorcycles
การขายส่ง	156	154	-	1	1	1 Wholesale trade
การขายปลีก	401	399	-	2	2	- Retail trade
ที่พักแรม บริการอาหารและเครื่องดื่ม	99	98	1	-	-	1 Accommodation, food and beverage service activities
ข้อมูลข่าวสาร คอมพิวเตอร์ และการสื่อสาร	8	7	1	-	-	1 Information and communication
กิจกรรมอสังหาริมทรัพย์	30	29	1	-	1	- Real estate activities
กิจกรรมทางวิชาชีพ วิทยาศาสตร์และเทคโนโลยี	37	35	2	-	2	- Professional, scientific and technical activities
การให้เช่า บริการท่องเที่ยว และการบริการสนับสนุนอื่น ๆ	110	109	1	-	1	- Administrative and support service activities
ศิลปะ ความบันเทิงและนันทนาการ	9	9	-	-	-	- Arts, entertainment and recreation
กิจกรรมบริการอื่น ๆ	30	27	3	2	-	1 Other service activities
การผลิต	736	579	157	16	88	53 Manufacturing
การจัดการและการบำบัดน้ำเสีย ของเสียและสิ่งปฏิกูล	10	9	1	1	-	- Sewerage, waste management and remediation activities
การก่อสร้าง	176	170	6	1	2	3 Construction
การขนส่งทางบก สถานที่เก็บสินค้า	92	86	6	1	2	3 Land transport and storage
กิจกรรมด้านโรงพยาบาลเอกชน	3	3	-	-	-	- Private hospital activities

หมายเหตุ : เฉพาะสถานประกอบการที่รูปแบบการจัดตั้งตามกฎหมายเป็นบริษัทจำกัด และบริษัทจำกัด (มหาชน)

Note : Only establishments which were company limited and public company limited.

ที่มา : สำนักสถิติและอุตสาหกรรม พ.ศ. 2555 (ข้อมูลพื้นฐาน) จังหวัด ระยอง สำนักงานสถิติแห่งชาติ กระทรวงเทคโนโลยีสารสนเทศและการสื่อสาร

Source : The 2012 Business and Industrial Census (Basic Information), Rayong Province, National Statistical Office, Ministry of Information and Communication Technology.

ตาราง 13 จำนวนสถานประกอบการ จำแนกตามขนาดของสถานประกอบการ (จำนวนคนทำงาน) และกิจกรรมทางเศรษฐกิจ

TABLE 13 NUMBER OF ESTABLISHMENTS BY SIZE OF ESTABLISHMENT (NUMBER OF PERSONS ENGAGED) AND ECONOMIC ACTIVITY

กิจกรรมทางเศรษฐกิจ	ขนาดของสถานประกอบการ (จำนวนคนทำงาน) Size of establishment (Number of persons engaged)													Economic activity	
	จำนวนสถานประกอบการ (จำนวนคนทำงาน) Number of establishments														
	1 - 5	6 - 10	11 - 15	16 - 20	21 - 25	26 - 30	31 - 50	51 - 100	101 - 200	201 - 500	501 - 1,000	> 1,000	Total		
รวม	26,658	23,435	1,404	484	243	143	98	210	212	151	201	58	19		
การขายส่งและการขายปลีก การซ่อมยานยนต์ และจักรยานยนต์	2,410	2,173	149	45	16	14	3	4	4	2	-	-	-	- Wholesale and retail trade; repair of motor vehicles and motorcycles	
การขายส่ง	839	626	119	35	17	12	7	9	6	7	-	-	1	- Wholesale trade	
การขายปลีก	9,362	8,876	279	107	45	16	10	15	6	4	4	-	-	- Retail trade	
ที่พักรวม บริการอาหารและเครื่องดื่ม	4,627	4,023	352	99	53	32	10	26	18	13	-	-	1	- Accommodation, food and beverage service activities	
ข้อมูลข่าวสาร คอมพิวเตอร์ และการสื่อสาร	213	205	4	1	-	-	3	-	-	-	-	-	-	- Information and communication	
กิจกรรมอสังหาริมทรัพย์	1,639	1,589	32	8	4	1	-	2	1	1	1	-	-	- Real estate activities	
กิจกรรมทางวิชาชีพ วิทยาศาสตร์และเทคโนโลยี	302	256	25	7	5	2	1	2	1	1	1	1	1	- Professional, scientific and technical activities	
การให้เช่า บริการห้องเช่า และการบริการสนับสนุนอื่น ๆ	484	359	47	21	8	6	5	14	11	4	9	-	-	- Administrative and support service activities	
ศิลปะ ความบันเทิงและนันทนาการ	226	200	11	5	3	3	1	1	-	2	-	-	-	- Arts, entertainment and recreation	
กิจกรรมบริการอื่น ๆ	3,637	3,565	54	8	3	3	1	2	1	-	-	-	-	- Other service activities	
การผลิต	2,290	1,330	189	85	51	36	31	95	124	98	179	54	18	18 Manufacturing	
การจัดการและการบำบัดน้ำเสีย ของเสียและสิ่งปฏิกูล	10	1	1	2	1	1	2	1	1	-	-	-	-	- Sewerage, waste management and remediation activities	
การก่อสร้าง	414	137	107	52	24	12	17	28	23	10	3	-	1	1 Construction	
การขนส่งทางบก สถานที่เก็บสินค้า	202	95	35	10	12	5	7	11	16	8	3	-	-	- Land transport and storage	
กิจกรรมด้านโรงพยาบาลเอกชน	3	-	-	-	-	-	-	-	-	1	1	1	1	- Private hospital activities	

ที่มา : สำนักงานธุรกิจและอุตสาหกรรม พ.ศ. 2555 (ข้อมูลพื้นฐาน) จังหวัด รยอง สำนักงานสถิติแห่งชาติ กระทรวงเทคโนโลยีสารสนเทศและการสื่อสาร

Source : The 2012 Business and Industrial Census (Basic Information), Rayong Province, National Statistical Office, Ministry of Information and Communication Technology.

ตาราง 14 จำนวนคนทำงานในสถานประกอบการ จำแนกตามขนาดของสถานประกอบการ (จำนวนคนทำงาน) และกิจกรรมทางเศรษฐกิจ
TABLE 14 NUMBER OF PERSONS ENGAGED IN ESTABLISHMENTS BY SIZE OF ESTABLISHMENT (NUMBER OF PERSONS ENGAGED) AND ECONOMIC ACTIVITY

กิจกรรมทางเศรษฐกิจ	ขนาดของสถานประกอบการ (จำนวนคนทำงาน)											Economic activity	
	Size of establishment (Number of persons engaged)												
	1 - 5	6 - 10	11- 15	16 - 20	21 - 25	26 - 30	31 - 50	51 - 100	101 - 200	201 - 500	501 - 1,000		> 1,000
รวม	252,956	10,393	6,030	4,375	3,215	2,807	8,539	15,467	22,950	68,106	37,333	33,168	Total
การขายส่งและการขายปลีก การซ่อมแซมยานยนต์ และจักรยานยนต์	7,577	1,046	558	283	323	86	157	307	288	-	-	-	- Wholesale and retail trade; repair of motor vehicles and motorcycles
การขายส่ง	5,996	1,654	443	312	265	198	358	389	848	-	620	-	- Wholesale trade
การขายปลีก	21,598	14,199	1,352	779	363	279	565	428	622	969	-	-	- Retail trade
ที่พักรวม บริการอาหารและเครื่องดื่ม	18,332	7,983	2,570	1,216	722	277	1,004	1,281	1,776	-	552	-	- Accommodation, food and beverage service activities
ข้อมูลข่าวสาร คอมพิวเตอร์ และการสื่อสาร	457	327	15	-	-	90	-	-	-	-	-	-	- Information and communication
กิจกรรมอสังหาริมทรัพย์	3,191	2,028	106	72	21	-	76	51	103	500	-	-	- Real estate activities
กิจกรรมทางวิชาชีพ วิทยาศาสตร์และเทคโนโลยี	2,313	585	177	91	46	27	71	86	151	390	597	-	- Professional, scientific and technical activities
การให้เช่า บริการท่องเที่ยว และการบริการสนับสนุนอื่น ๆ	6,155	696	374	256	134	150	544	808	567	2,484	-	-	- Administrative and support service activities
ศิลปะ ความบันเทิงและนันทนาการ	1,013	322	77	56	64	30	45	-	360	-	-	-	- Arts, entertainment and recreation
กิจกรรมบริการอื่น ๆ	5,352	4,578	378	53	65	26	76	80	-	-	-	-	- Other service activities
การผลิต	165,203	3,029	1,419	938	813	902	3,949	9,317	15,484	61,610	34,964	31,698	Manufacturing
การจัดการและการบำบัดน้ำเสีย ของเสียและสึบบีโกล	290	5	10	36	24	54	50	100	-	-	-	-	- Sewerage, waste management and remediation activities
การก่อสร้าง	9,578	442	838	437	264	483	1,140	1,432	1,410	1,016	-	1,470	Construction
การขนส่งทางบก สถานที่เก็บสินค้า	4,980	196	121	224	111	205	504	1,188	1,221	936	-	-	- Land transport and storage
กิจกรรมด้านโรงพยาบาลเอกชน	921	-	-	-	-	-	-	-	120	201	600	-	- Private hospital activities

ที่มา : สำนักบริหารและอุตสาหกรรม พ.ศ. 2555 (ข้อมูลพื้นฐาน) จังหวัด รยอง สำนักงานสถิติแห่งชาติ กระทรวงเทคโนโลยีสารสนเทศและการสื่อสาร
Source : The 2012 Business and Industrial Census (Basic Information), Rayong Province, National Statistical Office, Ministry of Information and Communication Technology.

ตาราง 15 จำนวนสถานประกอบการ จำแนกตามขนาดของสถานประกอบการ (จำนวนลูกจ้าง) และกิจกรรมทางเศรษฐกิจ
TABLE 15 NUMBER OF ESTABLISHMENTS BY SIZE OF ESTABLISHMENT (NUMBER OF EMPLOYEES) AND ECONOMIC ACTIVITY

กิจกรรมทางเศรษฐกิจ	จำนวน สถานประกอบการ Number of establishments	ขนาดของสถานประกอบการ (จำนวนลูกจ้าง) Size of establishment (Number of employees)											รวม Total	Economic activity		
		ไม่														
		1 - 5	6 - 10	11-15	16 - 20	21 - 25	26 - 30	31 - 50	51 - 100	101 - 200	201 - 500	501 - 1,000			> 1,000	No
การขายส่งและการขายปลีก การซ่อมแซมยานยนต์ และจักรยานยนต์	26,658	5,896	1,008	353	228	98	109	197	203	149	201	58	19	18,139	Total	Wholesale and retail trade; repair of motor vehicles and motorcycles
การขายส่ง	2,410	1,038	88	29	16	12	2	5	3	2	-	-	-	-	1,215	Wholesale trade
การขายปลีก	839	363	95	27	16	10	9	9	4	7	-	1	-	-	298	Retail trade
ที่พักแรม บริการอาหารและเครื่องดื่ม	9,362	1,462	206	83	39	11	11	13	5	4	4	-	-	-	7,524	Accommodation, food and beverage service activities
ข้อมูลข่าวสาร คอมพิวเตอร์ และการสื่อสาร	4,627	1,282	222	60	50	15	11	22	19	11	-	1	-	-	2,934	Information and communication
กิจกรรมก่อสร้าง	213	49	-	1	-	-	3	-	-	-	-	-	-	-	160	Real estate activities
กิจกรรมขนส่งทางบก	1,639	170	22	7	4	-	-	2	1	1	1	-	-	-	1,431	Professional, scientific and technical activities
การให้เช่า บริการท่องเที่ยว และการบริการสนับสนุนอื่น ๆ	302	116	13	7	4	2	1	2	1	1	1	1	-	-	153	Administrative and support service activities
ศิลปะ ความบันเทิงและนันทนาการ	484	132	39	17	7	5	7	12	11	4	9	-	-	-	241	Arts, entertainment and recreation
กิจกรรมบริการอื่น ๆ	226	38	9	4	3	1	1	-	-	2	-	-	-	-	168	Other service activities
การผลิต	3,637	415	34	6	2	3	-	2	1	-	-	-	-	-	3,174	Manufacturing
การจัดการและการบำบัดน้ำเสีย ของเสียและสิ่งปฏิกูล	2,290	653	150	65	51	25	34	93	120	98	179	54	18	750	Waste management and remediation activities	
การก่อสร้าง	10	1	1	1	2	1	2	1	1	-	-	-	-	-	-	Construction
การขนส่งทางบก สถานีเก็บสินค้า	414	125	105	39	22	8	21	25	21	10	3	-	1	34	Land transport and storage	
กิจกรรมด้านโรงพยาบาลเอกชน	202	52	24	7	12	5	7	11	16	8	3	-	-	57	Private hospital activities	
	3	-	-	-	-	-	-	-	-	1	1	1	-	-	-	

ที่มา : สำนักธุรกิจและอุตสาหกรรม พ.ศ. 2555 (ข้อมูลพื้นฐาน) จังหวัด ระยอง สำนักงานสถิติแห่งชาติ กระทรวงเทคโนโลยีสารสนเทศและการสื่อสาร

Source : The 2012 Business and Industrial Census (Basic Information), Rayong Province, National Statistical Office, Ministry of Information and Communication Technology.

ตาราง 16 จำนวนลูกจ้างในสถานประกอบการ จำแนกตามขนาดของสถานประกอบการ (จำนวนคนทำงาน) และกิจกรรมทางเศรษฐกิจ

TABLE 16 NUMBER OF EMPLOYEES IN ESTABLISHMENTS BY SIZE OF ESTABLISHMENT (NUMBER OF PERSONS ENGAGED) AND ECONOMIC ACTIVITY

กิจกรรมทางเศรษฐกิจ	ขนาดของสถานประกอบการ (จำนวนคนทำงาน)													Economic activity
	Size of establishment (Number of persons engaged)													
	1 - 5	6 - 10	11 - 15	16 - 20	21 - 25	26 - 30	31 - 50	51 - 100	101 - 200	201 - 500	501 - 1,000	> 1,000	Total	
จำนวนลูกจ้าง	จำนวนลูกจ้าง													
Number of employees	1 - 5	6 - 10	11 - 15	16 - 20	21 - 25	26 - 30	31 - 50	51 - 100	101 - 200	201 - 500	501 - 1,000	> 1,000	Total	
รวม	220,519	8,725	5,481	4,196	3,011	2,788	8,368	15,321	22,921	68,103	37,328	33,168	33,168	
การขายส่งและการขายปลีก การซ่อมยานยนต์ และจักรยานยนต์	4,720	875	492	280	312	85	157	305	288	-	-	-	-	- Wholesale and retail trade; repair of motor vehicles and motorcycles
การขายส่ง	4,919	758	418	296	261	198	352	385	848	-	-	620	620	- Wholesale trade
การขายปลีก	9,729	2,827	1,219	763	321	276	557	423	622	969	-	-	-	- Retail trade
ที่พักแรม บริการอาหารและเครื่องดื่ม	11,688	2,268	1,050	889	648	272	976	1,260	1,757	-	-	552	552	- Accommodation, food and beverage service activities
ข้อมูลข่าวสาร คอมพิวเตอร์ และการสื่อสาร	208	18	15	-	-	90	-	-	-	-	-	-	-	- Information and communication
กิจกรรมอสังหาริมทรัพย์	1,406	290	99	70	20	-	76	51	103	500	-	-	-	- Real estate activities
กิจกรรมทางวิชาชีพ วิทยาศาสตร์และเทคโนโลยี	1,933	230	154	91	46	27	71	86	151	390	597	-	597	- Professional, scientific and technical activities
การให้เช่า บริการท่องเที่ยว และการบริการสนับสนุนอื่น ๆ	5,666	270	340	237	133	150	541	808	565	2,483	-	-	-	- Administrative and support service activities
ศิลปะ ความบันเทิงและนันทนาการ	692	63	52	54	56	30	12	-	360	-	-	-	-	- Arts, entertainment and recreation
กิจกรรมบริการอื่น ๆ	1,373	692	317	88	44	25	76	80	-	-	-	-	-	- Other service activities
การผลิต	162,853	1,305	1,182	993	780	894	3,867	9,208	15,478	61,608	34,959	-	31,698	31,698 Manufacturing
การจัดการและการบำบัดน้ำเสีย ของเสียและสิ่งมีค่า	290	5	10	36	24	54	50	100	-	-	-	-	-	- Sewerage, waste management and remediation activities
การก่อสร้าง	9,257	276	602	423	255	482	1,130	1,428	1,408	1,016	-	-	1,470	1,470 Construction
การขนส่งทางบก สถานีเก็บสินค้า	4,864	114	249	223	111	205	503	1,187	1,221	936	-	-	-	- Land transport and storage
กิจกรรมด้านโรงพยาบาลเอกชน	921	-	-	-	-	-	-	-	120	201	600	-	600	- Private hospital activities

ที่มา : สำนักงานธุรกิจและอุตสาหกรรม พ.ศ. 2555 (ข้อมูลพื้นฐาน), จังหวัด ระยะเวลา สำนักงานสถิติแห่งชาติ กระทรวงเทคโนโลยีสารสนเทศและการสื่อสาร

Source : The 2012 Business and Industrial Census (Basic Information), Rayong Province, National Statistical Office, Ministry of Information and Communication Technology .

ตาราง 17 จำนวนสถานประกอบการ จำนวนตามการขายสินค้าหรือบริการทางอินเทอร์เน็ต และกิจกรรมทางเศรษฐกิจ

TABLE 17 NUMBER OF ESTABLISHMENTS BY SALES OF GOODS VIA INTERNET AND ECONOMIC ACTIVITY

กิจกรรมทางเศรษฐกิจ	จำนวน สถานประกอบการ Number of establishments	การขายสินค้าหรือบริการทางอินเทอร์เน็ต Sales of goods via internet		Economic activity
		มี Yes	ไม่มี No	
รวม	26,658	439	26,219	Total
การขายส่งและการขายปลีก การซ่อมแซมยานยนต์ และจักรยานยนต์	2,410	22	2,388	Wholesale and retail trade; repair of motor vehicles and motorcycles
การขายส่ง	839	25	814	Wholesale trade
การขายปลีก	9,362	64	9,298	Retail trade
ที่พักแรม บริการอาหารและเครื่องดื่ม	4,627	59	4,568	Accommodation, food and beverage service activities
ข้อมูลข่าวสาร คอมพิวเตอร์ และการสื่อสาร	213	3	210	Information and communication
กิจกรรมอสังหาริมทรัพย์	1,639	13	1,626	Real estate activities
กิจกรรมทางวิชาชีพ วิทยาศาสตร์และเทคโนโลยี	302	13	289	Professional, scientific and technical activities
การให้เช่า บริการท่องเที่ยว และการบริการสนับสนุนอื่น ๆ	484	32	452	Administrative and support service activities
ศิลปะ ความบันเทิงและนันทนาการ	226	3	223	Arts, entertainment and recreation
กิจกรรมบริการอื่น ๆ	3,637	11	3,626	Other service activities
การผลิต	2,290	158	2,132	Manufacturing
การจัดการและการบำบัดน้ำเสีย ของเสียและสิ่งปฏิกูล	10	1	9	Sewerage, waste management and remediation activities
การก่อสร้าง	414	24	390	Construction
การขนส่งทางบก สถานที่เก็บสินค้า	202	10	192	Land transport and storage
กิจกรรมด้านโรงพยาบาลเอกชน	3	1	2	Private hospital activities

ที่มา : สำนักธุรกิจและอุตสาหกรรม พ.ศ. 2555 (ข้อมูลพื้นฐาน) จังหวัด ระยอง สำนักงานสถิติแห่งชาติ กระทรวงเทคโนโลยีสารสนเทศและการสื่อสาร

Source : The 2012 Business and Industrial Census (Basic Information), Rayong Province, National Statistical Office, Ministry of Information and Communication Technology.

ภาคผนวก

ภาคผนวก

1. แนวคิดและคำนิยาม

1.1 สถานประกอบการ

หมายถึง สถานที่หรือบางส่วนของสถานที่ที่มีที่ตั้งที่แน่นอน และมีการดำเนินกิจกรรมทางเศรษฐกิจ ไม่ว่ากิจกรรมนั้นจะดำเนินงานโดยบุคคลที่เป็นเจ้าของหรือควบคุมกิจการโดยนิติบุคคลก็ตาม

1.2 กิจกรรมทางเศรษฐกิจ

การจัดทำสำมะโนธุรกิจและอุตสาหกรรม พ.ศ. 2555 ได้จัดจำแนกสถานประกอบการตามการดำเนินกิจกรรมทางเศรษฐกิจ ตามการจัดประเภทมาตรฐานอุตสาหกรรมประเทศไทย ปี 2552 (Thailand Standard Industrial Classification: TSIC-2009) ดังนี้

1) การขายส่ง การขายปลีก การซ่อมแซมยานยนต์และจักรยานยนต์ ได้แก่

- การดำเนินกิจกรรมทั้งหมด (ยกเว้นการผลิตและการให้เช่า) ที่เกี่ยวข้องกับยานยนต์และจักรยานยนต์ รวมถึงรถบรรทุก เช่น การขายส่ง และขายปลีกยานยนต์ รถจักรยานยนต์ทั้งใหม่และที่ใช้แล้ว รวมทั้งการบำรุงรักษาและการซ่อมแซม การขายอะไหล่ และชิ้นส่วนอุปกรณ์สำหรับยานยนต์และจักรยานยนต์ การดำเนินกิจการที่เกี่ยวข้องกับตัวแทนขายส่งหรือขายปลีกยานยนต์ รวมถึง การล้าง การขัดเงายานยนต์ อยู่ซ่อมรถยนต์ ฯลฯ

2) การขายส่ง ได้แก่

- การขายส่งที่ดำเนินงานด้วยตนเองหรือทำโดยได้รับค่าตอบแทนหรือตามสัญญาจ้าง (การขายเพื่อค่าคอมมิชชั่น/ค่านายหน้า) ซึ่งเกี่ยวกับการขายส่งภายในประเทศและระหว่างประเทศ (นำเข้า/ส่งออก)

- การขายส่ง คือ การขายต่อ (การขายสินค้าที่ไม่มีการเปลี่ยนแปลงสภาพสินค้า) สินค้าใหม่และที่ใช้แล้วให้แก่ผู้ขายปลีก หรือการค้าแบบธุรกิจสู่ธุรกิจ เช่น ขายให้กับผู้ใช้ในงานอุตสาหกรรม พาณิชยกรรม สถาบัน หรือผู้ใช้งานในวิชาชีพ หรือขายต่อให้กับผู้ขายส่งรายอื่น ๆ หรือบุคคล/บริษัทที่ทำหน้าที่ตัวแทนหรือนายหน้าซื้อขายสินค้า ประเภทของธุรกิจที่สำคัญ ได้แก่ พ่อค้าขายส่งคือ ผู้ขายส่งที่ดำเนินกิจการซื้อและขายสินค้าของตนเอง เช่น พ่อค้าขายส่ง ผู้แทนจำหน่ายสินค้าอุตสาหกรรม ผู้ส่งสินค้าออก ผู้นำเข้าสินค้า และการรวมกลุ่มสหกรณ์เพื่อซื้อสินค้า สาขาและสำนักงานขาย (ไม่ใช่ร้านค้าปลีก) ซึ่งมีหน่วยผลิตหรือเหมืองแร่ (ที่แยกตัวออกมาต่างหาก) เป็นผู้ควบคุมดูแล โดยมีวัตถุประสงค์เพื่อการจำหน่ายสินค้า และแทบจะไม่เคยส่งสินค้าเพื่อให้โรงงานหรือแหล่งผลิตส่งสินค้าให้โดยตรง ทั้งนี้รวมถึงนายหน้าซื้อขายสินค้า การขายเพื่อค่านายหน้าและตัวแทนจำหน่าย และกลุ่มผู้ประกอบการ ผู้ซื้อและกลุ่มสหกรณ์ซึ่งดำเนินกิจการเกี่ยวข้องกับการจำหน่ายผลิตภัณฑ์เกษตรออกสู่ตลาด ผู้ขายส่งมักทำการรวบรวมสินค้าในปริมาณมากมาคัดแยกขนาดและคัดคุณภาพสินค้า นำสินค้ามาจัดแบ่งและทำการบรรจุหีบห่อใหม่เพื่อจำหน่ายต่อ เช่น ร้านขายยาที่ดำเนินกิจกรรมเก็บสินค้า แข็งเย็น จัดส่ง และจัดวางสินค้า ทำการส่งเสริมการขายให้แก่ลูกค้าและออกแบบฉลาก

3) การขายปลีก ได้แก่

- การนำสินค้าใหม่และสินค้าใช้แล้วมาขายต่อให้แก่ประชาชนทั่วไป (สินค้าที่นำมาขายไม่มีการเปลี่ยนแปลงสภาพ) เพื่อการบริโภคหรือใช้ประโยชน์ส่วนบุคคลหรือครัวเรือน โดยขายสินค้าผ่านทางช่องทางการจำหน่ายต่าง ๆ เช่น ร้านค้า ห้างสรรพสินค้า สหกรณ์ผู้บริโภค ฯลฯ

4) ที่พักแรม บริการอาหารและเครื่องดื่ม ได้แก่

- การบริการที่พักแรมชั่วคราว/ระยะสั้นแก่นักเดินทางและนักท่องเที่ยว รวมถึงการบริการที่พักระยะยาวสำหรับนักเรียน/นักศึกษา พนักงาน และบุคคลอื่นที่คล้ายกัน ซึ่งบางแห่งอาจแบ่งให้บริการเฉพาะที่พัก ขณะที่บางแห่งให้บริการทั้งที่พัก อาหาร และ/หรือสิ่งอำนวยความสะดวกเพื่อนันทนาการ เช่น โรงแรม โมเต็ล หอพัก ห้องพักภายในบ้าน เกสต์เฮาส์ ที่พักแรมเยาวชน ที่พักชั่วคราว เป็นต้น

- กิจกรรมการขายอาหารและเครื่องดื่ม ที่จัดเตรียมไว้พร้อมที่บริโภคได้ทันที ไม่ว่าจะ เป็นร้านอาหารทั่วไป ร้านอาหารแบบบริการตนเอง เช่น ภัตตาคาร คาเฟ่ สถานที่บริการขายอาหารกลางวัน และร้านขายเครื่องดื่ม เป็นต้น

5) ข้อมูลข่าวสาร คอมพิวเตอร์ และการสื่อสาร ได้แก่

- กิจกรรมการจัดพิมพ์จำหน่ายหรือเผยแพร่หนังสือ โบรชัวร์ ใบปลิว พจนานุกรม สารานุกรม แผนที่โลก แผนที่และแผนภูมิ การจัดพิมพ์จำหน่ายหรือเผยแพร่หนังสือพิมพ์ วารสาร และนิตยสาร นามานุกรม รายชื่อและที่อยู่ทางไปรษณีย์ของผู้ที่ได้รับข้อมูลข่าวสารหรือโฆษณาเป็นประจำ รวมถึงการจัดทำซอฟต์แวร์สำเร็จรูป

- กิจกรรมการผลิตภาพยนตร์ทั้งที่ฉายและไม่ได้ฉายในโรงภาพยนตร์ ไม่ว่าจะบันทึกลงบนแผ่นฟิล์ม เทปวีดิทัศน์ หรือดิสก์ เพื่อที่จะนำไปฉายในโรงภาพยนตร์หรือเพื่อออกอากาศทางโทรทัศน์ กิจกรรมสนับสนุน เช่น การลำดับภาพยนตร์ การตัดต่อภาพยนตร์ การพากย์ภาพยนตร์ ฯลฯ การเผยแพร่/จำหน่ายภาพยนตร์ให้แก่อุตสาหกรรมอื่นๆ การฉายภาพยนตร์ รวมถึงการซื้อและขายสิทธิ์การเผยแพร่/จำหน่ายภาพยนตร์

- กิจกรรมการสร้างสรรค์เนื้อหาและการได้มาของสิทธิ์ในการเผยแพร่และการแพร่ภาพกระจายเสียงทางวิทยุ โทรทัศน์ ตามรายการบันเทิง รายการข่าว รายการสนทนา และที่คล้ายกัน การแพร่ภาพกระจายเสียงข้อมูลร่วมกันทั้งทางวิทยุหรือโทรทัศน์ผ่านทางเทคโนโลยีต่างๆ เช่น ทางอากาศ ทางดาวเทียม ทางเครือข่ายเคเบิล หรือทางอินเทอร์เน็ต รวมถึงการผลิตรายการ (ที่มีรูปแบบรายการที่ค่อนข้างจำกัด เช่น รายการข่าว รายการกีฬา รายการเพื่อการศึกษา หรือรายการสำหรับเด็ก) เพื่อให้บุคคลที่สามารถนำรายการดังกล่าวไปแพร่ภาพกระจายเสียงให้แก่ลูกค้าเฉพาะกลุ่ม ซึ่งเป็นผู้บอกรับเป็นสมาชิกหรือเสียค่าธรรมเนียมเข้าชม

- กิจกรรมโทรคมนาคมและบริการที่เกี่ยวข้อง เช่น การส่งสัญญาณเสียงพูด ข้อมูล ข้อความ เสียง และภาพ ระบบการส่งสัญญาณอาจดำเนินการโดยใช้เทคโนโลยีอย่างใดอย่างหนึ่งหรือหลายอย่างประกอบกัน โดยไม่เกี่ยวข้องกับส่วนของการผลิตข้อมูล

- กิจกรรมการบริการความรู้ความชำนาญทางด้านเทคโนโลยีสารสนเทศ เช่น การเขียน การแก้ไข การทดสอบ การให้ความช่วยเหลือและแก้ไขปัญหาทางด้านซอฟต์แวร์ การวางแผนและการออกแบบระบบคอมพิวเตอร์ ซึ่งประกอบด้วยส่วนของฮาร์ดแวร์ ซอฟต์แวร์ และเทคโนโลยีการสื่อสารรวมเข้าด้วยกัน การจัดการและดำเนินการเกี่ยวกับระบบคอมพิวเตอร์ ณ สถานที่ของลูกค้า และ/หรือ สิ่งอำนวยความสะดวกในการประมวลผลข้อมูล และกิจกรรมด้านวิชาชีพและเทคนิคทางด้านคอมพิวเตอร์อื่นๆ

- กิจกรรมเว็บทำ กิจกรรมการประมวลผลข้อมูล การจัดการและการให้เข้าพื้นที่บนเครื่องแม่ข่าย (web hosting) รวมถึงกิจกรรมอื่นๆ ที่มีวัตถุประสงค์เพื่อการบริการข้อมูลเป็นหลัก

6) กิจกรรมอสังหาริมทรัพย์ ได้แก่

- การซื้อหรือการขายอสังหาริมทรัพย์ การให้เช่าอสังหาริมทรัพย์ การบริการอสังหาริมทรัพย์อื่น ๆ เช่น การประเมินราคาอสังหาริมทรัพย์ หรือทำหน้าที่เป็นผู้จัดการดูแลผลประโยชน์ของคู่สัญญา (escrow agent) ดำเนินการโดยมีอสังหาริมทรัพย์เป็นของตนเองหรือเช่าจากผู้อื่นก็ได้ และอาจดำเนินการโดยได้รับค่าตอบแทนหรือสัญญาจ้าง รวมถึงการพัฒนาโครงการก่อสร้างของตนเองเพื่อให้เข้าพื้นที่

7) กิจกรรมทางวิชาชีพ วิทยาศาสตร์และเทคโนโลยี ได้แก่

- การให้คำปรึกษาและการเป็นตัวแทนในคดีแพ่ง คดีอาญาหรือข้อพิพาทด้านแรงงาน รวมถึงการเตรียมเอกสารทางกฎหมาย การตรวจสอบบัญชี การเตรียมงบการเงินและการทำบัญชี

- การให้คำปรึกษาและให้ความช่วยเหลือแก่ธุรกิจและองค์กรอื่น ๆ ทางด้านการบริหารจัดการ เช่น การวางแผนกลยุทธ์และองค์กร การวางแผนทางการเงินและการจัดทำงบประมาณ การกำหนดเป้าหมายและนโยบายทางการตลาด การกำหนดนโยบาย การกิจ แผนงานด้านทรัพยากรมนุษย์ การจัดตารางการผลิต และจัดทำแผนควบคุม รวมถึงการควบคุมดูแลและบริหารจัดการหน่วยอื่นๆ ของบริษัทหรือวิสาหกิจเดียวกัน

- การบริการด้านสถาปัตยกรรม วิศวกรรม การจัดทำแบบแปลน การตรวจสอบอาคาร การสำรวจ และการทำแผนที่ รวมถึงการบริการทดสอบทางกายภาพ ทางเคมี และการทดสอบเพื่อการวิเคราะห์ด้านอื่นๆ

- กิจกรรมการวิจัยพื้นฐาน เป็นการศึกษาค้นคว้าในเชิงทฤษฎีหรือเชิงทดลอง การวิจัยประยุกต์ เป็นการศึกษาเพื่อหาความรู้ใหม่ๆ และการทดลองเชิงพัฒนา เป็นการศึกษาอย่างมีระบบ ซึ่งการวิจัยและการพัฒนาเชิงทดลอง มีทางด้านวิทยาศาสตร์ธรรมชาติและวิศวกรรม สังคมศาสตร์และมนุษยศาสตร์

- การสร้างสรรค์งานโฆษณาและการกำหนดรูปแบบงานโฆษณาในนิตยสาร หนังสือพิมพ์ วิทยุ โทรทัศน์ หรือสื่อโฆษณาอื่น ๆ รวมถึงการออกแบบโครงสร้างและสถานที่จัดแสดงโฆษณา

- การให้บริการด้านวิชาชีพ วิทยาศาสตร์ และเทคนิคอื่น ๆ เช่น การตกแต่งภายใน การออกแบบผลิตภัณฑ์ทางอุตสาหกรรม การถ่ายภาพ การแปลเอกสารและล่าม การบริการให้คำปรึกษาด้านสิ่งแวดล้อม ฯลฯ

8) การให้เช่า บริการท่องเที่ยว และการบริการสนับสนุนอื่น ๆ ได้แก่

- การให้เช่ายานยนต์ อุปกรณ์เพื่อการกีฬาและนันทนาการ เครื่องอุปกรณ์การขนส่ง เครื่องจักรและอุปกรณ์อื่น ๆ ของใช้ส่วนบุคคลและของใช้ในครัวเรือน

- กิจกรรมการจ้างงาน ตัวแทนจัดหางาน คัดเลือกนักแสดงภาพยนตร์ โทรทัศน์ และการแสดงอื่น ๆ

- กิจกรรมของตัวแทนธุรกิจท่องเที่ยว การจัดนำเที่ยว การบริการสำรองอื่น ๆ และกิจกรรมมัคคุเทศก์ กิจกรรมการขายตั๋วเข้าชมภาพยนตร์ การแสดงละคร คอนเสิร์ต และการแข่งขันกีฬา

- การบริการระบบรักษาความปลอดภัย บริการยาม และการสืบสวน

- การบริการสนับสนุนทั่วไป เช่น การทำความสะอาดภายในและภายนอกอาคารทุกประเภท เครื่องจักรอุตสาหกรรม รถไฟ รถบัส เครื่องบิน ฯลฯ ตลอดจนการให้บริการดูแลและบำรุงรักษาภูมิทัศน์
- การบริการด้านการบริหาร สนับสนุนการดำเนินงานของสำนักงานและกิจกรรมอื่นๆ ที่สนับสนุนทางธุรกิจ เช่น การจัดประชุมและการสัมมนา การแสดงสินค้า กิจกรรมของตัวแทนจัดเก็บเงิน การบริการข้อมูลเครดิต การบรรจุหีบห่อ กิจกรรมศูนย์บริการลูกค้าทางโทรศัพท์ (call centre) การให้เช่าตู้เก็บเอกสารส่วนตัว (mailbox)

9) ศิลปะ ความบันเทิง และนันทนาการ ได้แก่

- กิจกรรมการสร้างสรรค์ศิลปะ เช่น จิตรกร ช่างปั้น ช่างแกะสลัก ช่างทำพิมพ์ นักเขียน / นักหนังสือพิมพ์อิสระทุกสาขา การแสดงละครเวที คอนเสิร์ต ฯลฯ
- กิจกรรมห้องสมุด กิจกรรมหอจดหมายเหตุ กิจกรรมพิพิธภัณฑ์ สวนพฤกษชาติและสวนสัตว์ แหล่งโบราณสถาน การอนุรักษ์ทางประวัติศาสตร์ ฯลฯ
- การพนันและการเสี่ยงโชค เช่น การขายลอตเตอรี่/สลากกินแบ่งทุกประเภท
- กิจกรรมด้านการนันทนาการ ความบันเทิง และกีฬา เช่น สนามฟุตบอล สนามเทนนิส สระว่ายน้ำ ฯลฯ

10) กิจกรรมบริการอื่นๆ ได้แก่

- การซ่อมและบำรุงรักษาคอมพิวเตอร์และอุปกรณ์ต่อพ่วง อุปกรณ์สื่อสารโทรคมนาคม ของใช้ส่วนบุคคลและของใช้ในครัวเรือน
- กิจกรรมบริการส่วนบุคคลอื่น ๆ เช่น การบริการซักรีดและซักแห้งผลิตภัณฑ์สิ่งทอ และขนสัตว์ การแต่งผมและการเสริมสวยอื่นๆ การทำศพ และกิจกรรมที่เกี่ยวข้อง เป็นต้น

11) การผลิต ได้แก่

การเปลี่ยนรูปวัตถุให้เป็นผลิตภัณฑ์ชนิดใหม่ด้วยเครื่องจักรกลหรือเคมีภัณฑ์ โดยไม่คำนึงถึงว่างานนั้นทำด้วยเครื่องจักรหรือด้วยมือ หรือทำในโรงงาน โรงซ่อม หรือเคหะสถาน หรือผลิตภัณฑ์นั้นจะนำมาขายส่งหรือขายปลีกก็ตาม การประกอบชิ้นส่วนของผลิตภัณฑ์ที่ผลิตขึ้นนับว่าเป็นการผลิตด้วย

12) การจัดการและการบำบัดน้ำเสีย ของเสียและสิ่งปฏิกูล ได้แก่

- การดำเนินการของระบบท่อระบายของเสียหรือการบำบัดสิ่งปฏิกูล โดยการเก็บกัก การบำบัด และการกำจัดน้ำเสียและสิ่งปฏิกูล
- การเก็บ การบำบัด การจำกัด และการขนย้ายของเสียจากชุมชนหรือจากอุตสาหกรรม รวมถึงการดำเนินการเพื่อนำของเสียกลับมาใช้ใหม่
- การบริการบำบัด เช่น การทำความสะอาดอาคารและสถานที่ พื้นดิน น้ำบนพื้นผิวดิน หรือน้ำใต้ดินที่มีสิ่งปนเปื้อน

13) การก่อสร้าง ได้แก่

- กิจกรรมการก่อสร้างทั่วไป และการก่อสร้างเฉพาะทางสำหรับอาคารและงานวิศวกรรมโยธา รวมถึงการก่อสร้างใหม่ การซ่อมแซม การต่อเติม และการตัดแปลง และการรื้อทำลายอาคาร การสร้างโดยประกอบชิ้นส่วนอาคารหรือสิ่งก่อสร้างสำเร็จรูป ณ สถานที่ก่อสร้าง และการก่อสร้างอาคารที่มีลักษณะ

ชั่วคราว หรือสิ่งก่อสร้างด้านวิศวกรรมโยธา อุตสาหกรรมการก่อสร้างประกอบด้วยสถานประกอบการที่ดำเนินกิจการดังต่อไปนี้

- การก่อสร้างอาคาร ทั้งที่เป็นที่อยู่อาศัยและไม่ใช่ที่อยู่อาศัย เช่น บ้านเดี่ยว บ้านอยู่อาศัยแบบหลายครอบครัว อาคารสูง การปรับปรุงอาคาร/สิ่งก่อสร้างเพื่ออยู่อาศัย การประกอบอาคารเพื่ออยู่อาศัยสำเร็จรูป ณ สถานที่ก่อสร้าง โรงงาน โรงพยาบาล โรงเรียน โรงแรม ร้านค้า อาคารสำนักงาน ห้างสรรพสินค้า โรงจอดรถ โกดังสินค้า โรงยิม ฯลฯ
- งานวิศวกรรมโยธา เช่น ทางหลวง ถนน สะพาน อุโมงค์ ทางรถไฟ สนามบิน ท่าเรือ และโครงการทางน้ำอื่น ๆ ระบบชลประทาน ระบบระบายน้ำ สิ่งอำนวยความสะดวกทางอุตสาหกรรม ท่อส่งและสายไฟฟ้า สนามกีฬา ซึ่งหมายรวมทั้งการก่อสร้างใหม่ การต่อเติม ดัดแปลง และซ่อมแซมด้วย
- งานก่อสร้างเฉพาะทาง เช่น ส่วนประกอบของอาคารและงานวิศวกรรมโยธาโดยไม่ได้รับผิดชอบโครงการทั้งหมด งานตอกเสาเข็ม งานฐานราก งานโครงสร้าง งานคอนกรีต งานก่ออิฐ งานก่อหิน งานนั่งร้าน งานมุงหลังคา ติดตั้งลิฟต์ บันไดเลื่อน การรื้อถอน การติดตั้งกระจก การฉาบปูน การทาสี ตกแต่งอาคาร การตีผนังและปูพื้นด้วยวัสดุต่าง ๆ การขัดพื้น ฯลฯ

14) การขนส่งทางบก สถานที่เก็บสินค้า ได้แก่

- การขนส่งผู้โดยสารทางบกอื่น ๆ ที่มีตารางเวลา และที่ไม่มีตารางเวลา รวมถึงการขนส่งสินค้าทางถนน
- การดำเนินการเกี่ยวกับสิ่งอำนวยความสะดวกในการเก็บสินค้าทุกชนิดและสถานที่เก็บสินค้าทุกประเภท เช่น การดำเนินงานของไซโลเก็บธัญพืช สถานที่เก็บสินค้าแช่เย็น แท็งก์เก็บสินค้า สินค้าประเภทเฟอร์นิเจอร์ รถยนต์ ไม้ซุง ก๊าซและน้ำมัน สารเคมี สิ่งทอ อาหารและผลิตภัณฑ์ทางการเกษตร ฯลฯ ทั้งนี้รวมถึงการเก็บสินค้าในเขตการค้าระหว่างประเทศด้วย

15) กิจกรรมด้านโรงพยาบาลเอกชน ได้แก่

- กิจกรรมของโรงพยาบาลทั่วไปและโรงพยาบาลเฉพาะโรค สถานพักฟื้นสำหรับผู้ป่วย ศูนย์ป้องกันโรค โรงพยาบาลโรคจิต ศูนย์ฟื้นฟู (ที่มีการรักษาทางการแพทย์) สถานพยาบาล
- กิจกรรมที่ให้บริการสำหรับผู้ป่วยในเป็นส่วนใหญ่ และทำการรักษาภายใต้คำแนะนำของแพทย์ ซึ่งประกอบด้วยบริการของคณะแพทย์และผู้ช่วยแพทย์สิ่งอำนวยความสะดวกในห้องปฏิบัติการและทางด้านเทคนิค รวมทั้งการบริการทางด้านรังสีวิทยาและวิสัญญีวิทยา สิ่งอำนวยความสะดวกด้านอาหารและด้านอื่น ๆ ของโรงพยาบาล เช่น การบริการด้านห้องฉุกเฉิน

1.3 รูปแบบการจัดตั้งตามกฎหมาย

1) ส่วนบุคคล หมายถึง สถานประกอบการที่มีเจ้าของเป็นบุคคลธรรมดาคนเดียวหรือหลายคนรวมกัน และให้หมายรวมถึง ห้างหุ้นส่วนสามัญที่ไม่จดทะเบียนเป็นนิติบุคคลด้วย

2) ห้างหุ้นส่วนจำกัด (หจก.) ห้างหุ้นส่วนสามัญนิติบุคคล (หสน.) หมายถึง สถานประกอบการที่จัดตั้งขึ้นโดยคณะบุคคลตั้งแต่ 2 คนขึ้นไป รวมทุนกันเพื่อประกอบกิจการ และรับผิดชอบร่วมกันโดยจดทะเบียนถูกต้องตามกฎหมาย

3) บริษัทจำกัด บริษัทจำกัด (มหาชน)

- บริษัทจำกัด : (บจก.) หมายถึง สถานประกอบการที่จัดตั้งขึ้นโดยผู้ริเริ่มคณะหนึ่ง และได้จดทะเบียนถูกต้องตามกฎหมาย โดยมีผู้ริเริ่มดำเนินการอย่างน้อย 7 คนขึ้นไป

- บริษัทจำกัด (มหาชน) : (บมจ.) หมายถึง สถานประกอบการที่จัดตั้งขึ้นโดยการจดทะเบียนจัดตั้งบริษัท การควบบริษัท หรือการแปรสภาพบริษัท และวัตถุประสงค์ที่จะขายหุ้นต่อประชาชน โดยมีผู้ริเริ่มดำเนินการตั้งแต่ 15 คนขึ้นไป

4) ส่วนราชการ รัฐวิสาหกิจ หมายถึง สถานประกอบการที่รัฐบาลเป็นเจ้าของ หรือมีทุนอยู่ด้วยไม่น้อยกว่าร้อยละ 50 ของทุนทั้งหมด ในที่นี้ให้หมายรวมถึงสถานประกอบการที่ดำเนินการโดยรัฐบาลด้วย

5) สหกรณ์ หมายถึง สถานประกอบการที่จัดตั้งขึ้นในรูปของสหกรณ์ โดยจดทะเบียนถูกต้องตามกฎหมายว่าด้วยสหกรณ์ โดยมีผู้ก่อตั้งไม่น้อยกว่า 10 คน

6) อื่น ๆ หมายถึง สถานประกอบการที่จัดตั้งในรูปแบบอื่น ๆ นอกจากที่กล่าวข้างต้น เช่น มูลนิธิ สโมสร สมาคม กลุ่มแม่บ้าน ชมรมต่างๆ ร้านค้าสาธิต เป็นต้น

1.4 รูปแบบการจัดตั้งทางเศรษฐกิจ

1) สำนักงานแห่งเดียว หมายถึง สถานประกอบการที่ไม่มีหน่วยงานย่อยหรือสาขาอื่นใด และไม่เป็นหน่วยงานย่อยหรือสาขาของสถานประกอบการอื่น

2) สำนักงานใหญ่ หมายถึง สถานประกอบการที่เป็นเจ้าของ และควบคุมกิจการของสถานประกอบการอื่น ที่เป็นสำนักงานสาขาหรือหน่วยงานย่อย

3) สำนักงานสาขา หมายถึง สถานประกอบการที่เป็นสาขา หรือหน่วยงานย่อยของสถานประกอบการอื่นที่เป็นสำนักงานใหญ่

4) อื่น ๆ หมายถึง สถานประกอบการที่จัดตั้งในรูปแบบอื่น ๆ นอกจากที่กล่าวข้างต้น

1.5 คนทำงาน

หมายถึง คนที่ทำงานในสถานประกอบการทั้งที่ได้รับเงินเดือนและไม่ได้รับเงินเดือนที่สถานประกอบการมีอยู่ตามปกติ รวมทั้งผู้ที่ปกติทำงานอยู่ในสถานประกอบการแห่งนี้ แต่ในวันดังกล่าวไม่ได้มาทำงาน เนื่องจากเจ็บป่วย ลาหยุด พักผ่อน โดยได้รับค่าจ้าง/เงินเดือน **คนทำงานประกอบด้วย**

1) **คนทำงานทั้งสิ้น** ได้แก่ เจ้าของกิจการ หุ้นส่วน หรือสมาชิกในครอบครัวที่ทำงานให้กับสถานประกอบการ ผู้ที่มาฝึกงาน หรือผู้ปฏิบัติงานในสถานประกอบการซึ่งมีจำนวนชั่วโมงทำงานไม่ต่ำกว่าสัปดาห์ละ 20 ชั่วโมง โดยเจ้าของหรือผู้ประกอบการอาจให้เงิน อาหาร เครื่องนุ่งห่ม หรือช่วยเหลือเกื้อกูลอย่างอื่น ๆ แต่ไม่ต้องรับผิดชอบในเรื่องการจ่ายค่าแรงให้ตามกฎหมาย

2) **ลูกจ้าง** ได้แก่ ผู้ที่ปฏิบัติงานให้กับสถานประกอบการ โดยได้รับเงินเดือนหรือค่าจ้างเป็นประจำ ตั้งแต่ระดับบริหาร นักวิชาการ เสมียน พนักงานต่าง ๆ เช่น ผู้จัดการ ผู้อำนวยการ ผู้ปฏิบัติงานในท้องทดลอง พนักงานขาย และลูกจ้างที่ทำงานในกรรมวิธีการผลิต เป็นต้น ค่าจ้างที่ได้รับอาจเป็นรายปักษ์ รายสัปดาห์ รายวัน รายชั่วโมง หรือรายชิ้น ก็ได้ นอกจากนี้ยังรวมถึงผู้ที่สถานประกอบการส่งไปประจำที่สถานประกอบการอื่นด้วย เช่น พนักงานรักษาความปลอดภัย คนทำความสะอาด พนักงานขายตามห้างสรรพสินค้า เป็นต้น

ไม่รวมคนทำงาน ดังต่อไปนี้

- (1) ผู้บริหารหรือผู้ถือหุ้นที่ได้รับเบี้ยประชุมเป็นครั้งคราว
- (2) คนทำงานของสถานประกอบการอื่นที่มาปฏิบัติงานประจำที่สถานประกอบการแห่งนี้
- (3) คนทำงานที่รับงานไปทำที่บ้านแล้วนำมาส่งโดยไม่ได้ลงทุนซื้อวัสดุ อุปกรณ์ (แต่ถ้ามีการใช้เครื่องมือส่วนตัวเล็กน้อยได้ เช่น มีด เข็ม ด้าย)
- (4) คนงานที่ทำงานเป็นระยะเวลาสั้น เช่น ลาไปรับราชการทหาร
- (5) คนที่สถานประกอบการจ้างมาทำงานเฉพาะอย่างเป็นครั้งคราว เช่น กรรมกรที่จ้างมาขนของ พนักงานเดินตลาดหรือตัวแทนขายที่ไม่มีเงินเดือนประจำ

1.6 การขายสินค้าหรือบริการทางอินเทอร์เน็ต

สถานประกอบการที่มีการขายสินค้าหรือบริการให้ลูกค้าผ่านทางอินเทอร์เน็ต หมายถึง การให้ลูกค้าสั่งซื้อ สั่งจองสินค้าหรือบริการผ่านทางอินเทอร์เน็ต (ผ่านทางหน้าเว็บไซต์หรือทาง E-mail) ส่วนการชำระเงินหรือการจัดส่งของจะทำผ่านช่องทางใดก็ได้

2. วิธีการเก็บรวบรวมข้อมูล

การเก็บรวบรวมข้อมูลใช้วิธีส่งเจ้าหน้าที่ ซึ่งเป็นข้าราชการและลูกจ้างของสำนักงานสถิติแห่งชาติ ออกไปทำการสัมภาษณ์เจ้าของ ผู้ประกอบการหรือผู้ที่ได้รับมอบหมายให้ตอบข้อมูล โดยดำเนินการดังนี้

2.1 ขั้นการเก็บรวบรวมข้อมูลพื้นฐาน ระหว่างเดือนมีนาคม – มิถุนายน 2554

2.2 ขั้นการเก็บรวบรวมข้อมูลรายละเอียด ระหว่างเดือนเมษายน – กรกฎาคม 2555

3. การประมวลผลข้อมูล

การประมวลผลข้อมูลพื้นฐานทุกขั้นตอน และการจัดทำรายงานผลระดับจังหวัด ดำเนินการที่สำนักงานสถิติจังหวัด โดยสำนักงานสถิติแห่งชาติในส่วนกลางให้การสนับสนุนทางด้านวิชาการ เช่น การจัดทำโปรแกรมสำหรับการบันทึกข้อมูลและประมวลผลข้อมูล และการจัดทำต้นแบบตารางเสนอผลและรายงานผล เป็นต้น สำหรับข้อมูลพื้นฐานระดับภาคและทั่วประเทศรวมทั้งข้อมูลรายละเอียดเกี่ยวกับการดำเนินกิจการของสถานประกอบการทำการประมวลผลและจัดทำรายงานที่สำนักงานสถิติแห่งชาติในส่วนกลาง

4. การนำเสนอผลและจัดทำรายงาน

การจัดทำรายงานผลสำมะโนธุรกิจและอุตสาหกรรม พ.ศ. 2555 (ข้อมูลพื้นฐาน) มีดังนี้

4.1 รายงานผลเบื้องต้น จำนวน 7 ฉบับ ประกอบด้วย รายงานผลของกรุงเทพมหานคร ปริมณฑล ภาคกลาง ภาคเหนือ ภาคตะวันออกเฉียงเหนือ ภาคใต้ และทั่วราชอาณาจักร

4.2 รายงานฉบับสมบูรณ์ระดับจังหวัด จำนวน 77 ฉบับ (รวมกรุงเทพมหานคร)

4.3 รายงานฉบับสมบูรณ์ระดับภาคและทั่วราชอาณาจักร จำนวน 6 ฉบับ ประกอบด้วย รายงานผลของ ปริมณฑล ภาคกลาง ภาคเหนือ ภาคตะวันออกเฉียงเหนือ ภาคใต้ และทั่วราชอาณาจักร

คณะผู้จัดทำ CD - ROM

หน่วยงานเจ้าของเรื่อง

สำนักงานสถิติจังหวัดระยอง
โทร. 0 3869 4057

หน่วยงานผลิตและออกแบบ

กลุ่มบูรณาการข้อมูลสถิติ
สำนักสถิติพยากรณ์
โทร. 0 2141 7494



ตารางสถิติในรูปแบบ Format Excel

ตารางสถิติในรูปแบบ Format Excel

- ตาราง 1 จำนวนสถานประกอบการ จำแนกตามกิจกรรมทางเศรษฐกิจ อำเภอและตำบล
- ตาราง 2 จำนวนสถานประกอบการ จำแนกตามรูปแบบการจัดตั้งตามกฎหมาย อำเภอและตำบล
- ตาราง 3 จำนวนสถานประกอบการ จำแนกตามรูปแบบการจัดตั้งทางเศรษฐกิจ อำเภอและตำบล
- ตาราง 4 จำนวนสถานประกอบการ จำแนกตามสัดส่วนของการร่วมลงทุนหรือถือหุ้นของต่างประเทศ อำเภอและตำบล
- ตาราง 5 จำนวนสถานประกอบการ จำแนกตามขนาดของสถานประกอบการ (จำนวนคนทำงาน) อำเภอและตำบล
- ตาราง 6 จำนวนคนทำงานในสถานประกอบการ จำแนกตามขนาดของสถานประกอบการ (จำนวนคนทำงาน) อำเภอและตำบล
- ตาราง 7 จำนวนสถานประกอบการ จำแนกตามขนาดของสถานประกอบการ (จำนวนลูกจ้าง) อำเภอและตำบล
- ตาราง 8 จำนวนลูกจ้างในสถานประกอบการ จำแนกตามขนาดของสถานประกอบการ (จำนวนคนทำงาน) อำเภอและตำบล
- ตาราง 9 จำนวนสถานประกอบการ จำแนกตามการขายสินค้าหรือบริการทางอินเทอร์เน็ต อำเภอและตำบล
- ตาราง 10 จำนวนสถานประกอบการ จำแนกตามรูปแบบการจัดตั้งตามกฎหมาย และกิจกรรมทางเศรษฐกิจ
- ตาราง 11 จำนวนสถานประกอบการ จำแนกตามรูปแบบการจัดตั้งทางเศรษฐกิจ และกิจกรรมทางเศรษฐกิจ
- ตาราง 12 จำนวนสถานประกอบการ จำแนกตามสัดส่วนของการร่วมลงทุนหรือถือหุ้นของต่างประเทศ และกิจกรรมทางเศรษฐกิจ
- ตาราง 13 จำนวนสถานประกอบการ จำแนกตามขนาดของสถานประกอบการ (จำนวนคนทำงาน) และกิจกรรมทางเศรษฐกิจ
- ตาราง 14 จำนวนคนทำงานในสถานประกอบการ จำแนกตามขนาดของสถานประกอบการ (จำนวนคนทำงาน) และกิจกรรมทางเศรษฐกิจ
- ตาราง 15 จำนวนสถานประกอบการ จำแนกตามขนาดของสถานประกอบการ (จำนวนลูกจ้าง) และกิจกรรมทางเศรษฐกิจ
- ตาราง 16 จำนวนลูกจ้างในสถานประกอบการ จำแนกตามขนาดของสถานประกอบการ (จำนวนคนทำงาน) และกิจกรรมทางเศรษฐกิจ
- ตาราง 17 จำนวนสถานประกอบการ จำแนกตามการขายสินค้าหรือบริการทางอินเทอร์เน็ต และกิจกรรมทางเศรษฐกิจ