



สำมะโนธุรกิจและอุตสาหกรรม พ.ศ. 2555  
ข้อมูลพื้นฐาน  
จังหวัดตราด

THE 2012 BUSINESS AND INDUSTRIAL CENSUS  
BASIC INFORMATION  
TRAT PROVINCE



สำนักงานสถิติแห่งชาติ  
กระทรวงเทคโนโลยีสารสนเทศและการสื่อสาร  
NATIONAL STATISTICAL OFFICE

MINISTRY OF INFORMATION AND COMMUNICATION TECHNOLOGY



**คำนำ**

**บทสรุปสำหรับผู้บริหาร**

**สารบัญตาราง**

**บทที่ 1 บทนำ**

- \* ความเป็นมา
- \* ขอบข่ายและคัมรวม
- \* รายการข้อมูลที่เกี่ยวข้อง
- \* วัตถุประสงค์
- \* คาบเวลาอ้างอิง
- \* ประโยชน์ของข้อมูล

**บทที่ 2 ข้อมูลพื้นฐานที่สำคัญของสภานประกอบการ**

- \* จำนวนสภานประกอบการ
- \* กิจกรรมทางเศรษฐกิจ
- \* ขนาดของสภานประกอบการ
- \* รูปแบบการจัดตั้งตามกฎหมาย
- \* รูปแบบการจัดตั้งทางเศรษฐกิจ
- \* การมีต่างประเทศร่วมลงทุนหรือถือหุ้น
- \* ดบทำงานและลูกจ้าง
- \* ลูกจ้างตามหมวดอุตสาหกรรมการผลิต
- \* การขายสินค้าหรือบริการทางอินเทอร์เน็ต

**สารบัญตารางสถิติ**

**ภาคผนวก**

**คณะผู้จัดทำ CD-ROM**

**หน่วยงานที่เผยแพร่**

**ตารางสถิติในรูปแบบ Format Excel**

### หน่วยงานเจ้าของเรื่อง

สำนักงานสถิติจังหวัดตราด  
โทรศัพท์ 0 3951 1262  
โทรสาร 0 3951 2862  
ไปรษณีย์อิเล็กทรอนิกส์ : [trat@nso.go.th](mailto:trat@nso.go.th)

### Division-in-Charge

Trat Provincial Statistical Office  
Tel. : +66 03951 1262  
Fax : +66 03951 2862  
E-mail : [trat@nso.go.th](mailto:trat@nso.go.th)

### หน่วยงานที่เผยแพร่

สำนักสถิติพยากรณ์  
สำนักงานสถิติแห่งชาติ  
ศูนย์ราชการเฉลิมพระเกียรติ 80 พรรษาฯ  
อาคาร B ชั้น 2 ถนนแจ้งวัฒนะ เขตหลักสี่  
กทม. 10210  
โทรศัพท์ 0 2141 7498  
โทรสาร 0 2143 8132  
ไปรษณีย์อิเล็กทรอนิกส์ : [binfopub@nso.go.th](mailto:binfopub@nso.go.th)

### Distributed by

Statistical Forecasting Bureau,  
National Statistical Office  
The Government Complex, Building B, 2<sup>nd</sup> Floor  
Chaeng Watthana Rd., Laksi  
Bangkok 10210  
Tel. : +66 2141 7498  
Fax : +66 2143 8132  
E-mail : [binfopub@nso.go.th](mailto:binfopub@nso.go.th)

### ปีที่จัดพิมพ์

2554

### Published

2001

## คำนำ

เนื่องจากสถานการณ์ทางเศรษฐกิจในปัจจุบัน มีผลทำให้โครงสร้างการดำเนินธุรกิจทางการค้า ธุรกิจทางการบริการ และอุตสาหกรรมการผลิตเปลี่ยนแปลงไปอย่างมาก โดยเฉพาะการผลิตนับเป็นกิจกรรมทางเศรษฐกิจสาขาหนึ่งที่มีบทบาทอย่างมากต่อระบบเศรษฐกิจของประเทศไทย โดยในแต่ละปีมีมูลค่าผลผลิตประมาณ 2 ใน 5 ของผลิตภัณฑ์มวลรวมภายในประเทศ (Gross Domestic Product) และก่อให้เกิดการจ้างงานถึงประมาณ 5.8 ล้านคน ซึ่งจะเห็นได้ว่าโครงสร้างของระบบเศรษฐกิจของประเทศขึ้นอยู่กับอุตสาหกรรมผลิตค่อนข้างมาก ประกอบกับปัจจุบันมีการประกอบธุรกิจทั้งทางด้านการค้า การบริการ และอุตสาหกรรมการผลิตใหม่ๆ เกิดขึ้น รวมทั้งการประกอบอุตสาหกรรมขนาดเล็ก และอุตสาหกรรมในครัวเรือน ก็มีบทบาทสำคัญต่อการเจริญเติบโตทางเศรษฐกิจโดยรวมของประเทศเพิ่มขึ้น ดังนั้นข้อมูลสถิติและสารสนเทศ โครงสร้างพื้นฐานเกี่ยวกับการประกอบธุรกิจดังกล่าวจึงมีความสำคัญ และจำเป็นสำหรับภาครัฐและเอกชน สำหรับกำหนดนโยบายและวางแผนพัฒนาด้านเศรษฐกิจและอุตสาหกรรม ทั้งในระดับประเทศ ระดับจังหวัด เพื่อเพิ่มศักยภาพการแข่งขันในเวทีการค้าโลก

สำนักงานสถิติแห่งชาติ เป็นหน่วยงานที่รับผิดชอบในการจัดเก็บรวบรวมข้อมูลทั้งด้านเศรษฐกิจ และสังคมของประเทศ จึงกำหนดให้มีการจัดทำสำมะโนธุรกิจและอุตสาหกรรมขึ้น เพื่อให้ประเทศมีข้อมูลสถิติพื้นฐานที่สำคัญ ซึ่งทุกภาคส่วนสามารถใช้ประโยชน์ในการวางแผนพัฒนาประเทศร่วมกัน ในการจัดทำสำมะโนธุรกิจและอุตสาหกรรมครั้งนี้ ได้ดำเนินการเก็บรวบรวมข้อมูลเป็น 2 ขั้นตอนคือ ขั้นการเก็บรวบรวมข้อมูลพื้นฐานของสถานประกอบการทุกประเภท (ดำเนินการในปี 2554) และขั้นการเก็บรวบรวมข้อมูลรายละเอียดของสถานประกอบการ เฉพาะสถานประกอบการที่ประกอบธุรกิจทางการค้า ธุรกิจทางการบริการ และอุตสาหกรรมการผลิต (ดำเนินการในปี 2555)

รายงานฉบับนี้ เป็นรายงานผลข้อมูลพื้นฐานที่สำคัญของสถานประกอบการเกี่ยวกับขนาด รูปแบบการจัดตั้งตามกฎหมาย รูปแบบการจัดตั้งทางเศรษฐกิจ การร่วมลงทุนหรือถือหุ้นจากต่างประเทศ จำนวนคนทำงาน และลูกจ้างของสถานประกอบการ ที่ประกอบกิจกรรมเกี่ยวกับธุรกิจทางการค้า ธุรกิจทางการบริการ การผลิต การก่อสร้าง การขนส่งทางบกและสถานที่เก็บสินค้า กิจกรรมด้านข้อมูลข่าวสาร และการสื่อสาร และโรงพยาบาลเอกชน ที่ตั้งอยู่ในจังหวัดตราด

สำนักงานสถิติแห่งชาติ ใคร่ขอขอบคุณผู้ประกอบการและผู้เกี่ยวข้องทุกฝ่ายที่ได้ให้ความร่วมมือในการให้ข้อมูล ซึ่งเป็นผลให้ทุกภาคส่วนไม่ว่าภาครัฐ เอกชน นักวิชาการ/นักวิจัย และประชาชน ได้มีข้อมูลสำหรับใช้ในการวางแผนพัฒนาประเทศและพัฒนาธุรกิจและอุตสาหกรรมที่เกี่ยวข้องต่อไป

## บทสรุปสำหรับผู้บริหาร

ในปัจจุบันโครงสร้างการดำเนินธุรกิจทางการค้า ธุรกิจทางการบริการ และอุตสาหกรรมการผลิตเปลี่ยนแปลงอย่างรวดเร็ว มีธุรกิจทั้งทางด้านการค้า การบริการ และอุตสาหกรรมผลิตใหม่ๆ เกิดขึ้น รวมทั้งการประกอบอุตสาหกรรมขนาดเล็ก และอุตสาหกรรมในครัวเรือน ก็มีบทบาทสำคัญต่อการเจริญเติบโตทางเศรษฐกิจโดยรวมของประเทศเพิ่มขึ้น ดังนั้นข้อมูลสถิติและสารสนเทศโครงสร้างพื้นฐานเกี่ยวกับการประกอบธุรกิจดังกล่าว จึงมีความสำคัญและจำเป็นสำหรับภาครัฐและเอกชนใช้ในการกำหนดนโยบายและวางแผนพัฒนาด้านเศรษฐกิจและอุตสาหกรรมทั้งในระดับประเทศ และระดับจังหวัด เพื่อเพิ่มศักยภาพการแข่งขันในเวทีการค้าโลก สำนักงานสถิติแห่งชาติและหน่วยงานหลักด้านเศรษฐกิจของประเทศ ได้แก่ สำนักงานเศรษฐกิจอุตสาหกรรม สำนักงานคณะกรรมการพัฒนาการเศรษฐกิจและสังคมแห่งชาติ ธนาคารแห่งประเทศไทย และกระทรวงพาณิชย์ เห็นควรให้มีการจัดทำสำมะโน เพื่อให้ประเทศมีข้อมูลสถิติพื้นฐานที่สำคัญ ซึ่งทุกภาคส่วนสามารถใช้ประโยชน์ในการวางแผนพัฒนาประเทศร่วมกัน

สำนักงานสถิติแห่งชาติ ได้จัดทำสำมะโนธุรกิจทางการค้าและธุรกิจทางการบริการ มาแล้ว 3 ครั้ง ในปี 2509 2531 และ 2545 และจัดทำสำมะโนอุตสาหกรรม มาแล้ว 3 ครั้งเช่นกัน ในปี 2507 2540 และ 2550 ในปี 2555 ครบรอบ 10 ปี การทำสำมะโนธุรกิจทางการค้าและธุรกิจทางการบริการ และครบรอบ 5 ปี การทำสำมะโนอุตสาหกรรม สำนักงานสถิติแห่งชาติจึงได้บูรณาการการจัดทำสำมะโนดังกล่าวไปพร้อมกันภายใต้ชื่อ “โครงการสำมะโนธุรกิจและอุตสาหกรรม พ.ศ. 2555”

ในการจัดทำสำมะโนธุรกิจและอุตสาหกรรมครั้งนี้ ได้ดำเนินการเก็บรวบรวมข้อมูลเป็น 2 ขั้นตอน คือ ขั้นการเก็บรวบรวมข้อมูลพื้นฐานของสถานประกอบการทุกประเภท และขั้นการเก็บรวบรวมข้อมูลรายละเอียดของสถานประกอบการเฉพาะ

สถานประกอบการที่ประกอบธุรกิจทางการค้า ธุรกิจทางการบริการ และอุตสาหกรรมการผลิต

สำหรับข้อมูลที่น่าเสนอในรายงานฉบับนี้เป็นผลการเก็บรวบรวมข้อมูลพื้นฐานของสถานประกอบการซึ่งดำเนินการเก็บรวบรวมข้อมูลระหว่างเดือนมีนาคม - มิถุนายน พ.ศ. 2554 ข้อมูลที่น่าเสนอเป็นข้อมูลพื้นฐานของสถานประกอบการที่มีคนทำงานตั้งแต่ 1 คนขึ้นไป ที่ประกอบกิจกรรมทางเศรษฐกิจ ตามการจัดประเภทมาตรฐานอุตสาหกรรมประเทศไทย ปี 2552 (Thailand Standard Classification : TSIC-2009) ได้แก่ ธุรกิจทางการค้า ธุรกิจทางการบริการ การผลิต การก่อสร้าง การขนส่งทางบกและสถานที่เก็บสินค้า กิจกรรมด้านข้อมูลข่าวสารและการสื่อสาร และกิจกรรมด้านโรงพยาบาลเอกชน ที่ตั้งอยู่ในจังหวัดตราด สรุปได้ดังนี้

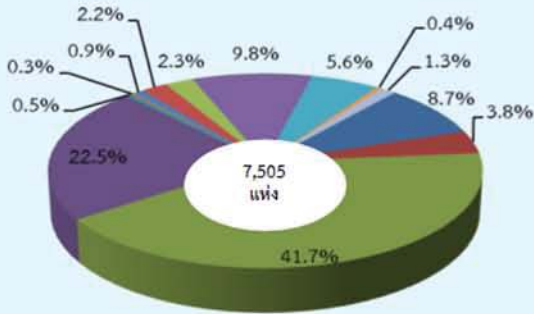
### 1. จำนวนสถานประกอบการ

ในจังหวัดตราด มีสถานประกอบการธุรกิจและอุตสาหกรรม ทั้งสิ้น 7,505 แห่ง โดยกระจายตามอำเภอต่าง ๆ ดังนี้

อำเภอเมืองตราด มีจำนวนมากที่สุด 3,322 แห่ง หรือคิดเป็นร้อยละ 44.3 รองลงมาคือ อำเภอเกาะช้าง 1,417 แห่ง หรือคิดเป็นร้อยละ 18.9 อำเภอเขาสมิง 1,022 แห่งหรือคิดเป็นร้อยละ 13.6 อำเภอกลองใหญ่ 647 แห่ง หรือคิดเป็นร้อยละ 8.6 อำเภอบ่อไร่ 583 หรือคิดเป็นร้อยละ 7.8 อำเภอแหลมงอบ 285 หรือคิดเป็นร้อยละ 3.8 และอำเภอเกาะกูด 229 หรือคิดเป็นร้อยละ 3.1 ตามลำดับ

เมื่อพิจารณาในด้านกิจกรรมทางเศรษฐกิจพบว่า จังหวัดตราดมีกิจกรรมทางเศรษฐกิจด้านการขายปลีก สูงที่สุด 3,132 แห่ง หรือคิดเป็นร้อยละ 41.7 รองลงมาคือที่พักแรมบริการอาหารและเครื่องดื่ม 1,692 แห่ง หรือคิดเป็นร้อยละ 22.5 และที่เหลือน้อยกว่าร้อยละ 10.0 ตามลำดับ (แผนภูมิ ก)

**แผนภูมิ ก ร้อยละของสถานประกอบการ จำแนกตาม กิจกรรมทางเศรษฐกิจ**

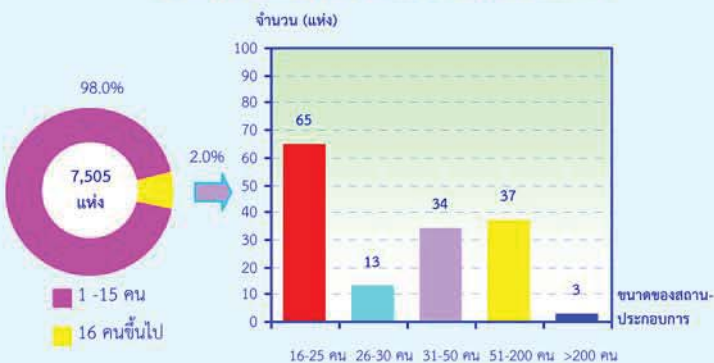


- การขนส่งและขายปลีกการซ่อมแซมยานยนต์และจักรยายนต์
- การขนส่ง
- การขายปลีก
- ที่พักแรมบริการอาหารและเครื่องดื่ม
- ข้อมูลข่าวสารคอมพิวเตอร์และการสื่อสาร
- กิจกรรมอสังหาริมทรัพย์
- กิจกรรมทางวิชาชีพวิทยาศาสตร์และเทคโนโลยี
- การให้เช่าบริการท่องเที่ยวและบริการสนับสนุนอื่นๆ
- ศิลปะ ความบันเทิงและนันทนาการ
- กิจกรรมบริการอื่นๆ
- การผลิต
- การก่อสร้าง
- การขนส่งทางทะเลสถานที่เก็บสินค้า

**2. ขนาดของสถานประกอบการ**

ขนาดของสถานประกอบการส่วนใหญ่เป็นขนาดเล็กที่มีคนทำงาน 1-15 คน สูงที่สุด ร้อยละ 98.0 ที่เหลืออีกร้อยละ 2.0 ที่มีคนงานตั้งแต่ 16 คนขึ้นไป (แผนภูมิ ข)

**แผนภูมิ ข จำนวนสถานประกอบการ จำแนกตาม ขนาดของสถานประกอบการ (จำนวนคนทำงาน)**



**3. รูปแบบการจัดตั้งตามกฎหมาย**

ส่วนใหญ่ ร้อยละ 95.6 มีรูปแบบการจัดตั้งเป็นส่วนบุคคล รองลงมาคือ บริษัทจำกัด/บริษัทจำกัด (มหาชน) ร้อยละ 2.1 ห้างหุ้นส่วนจำกัด/ห้างหุ้นส่วนสามัญนิติบุคคล ร้อยละ 1.7 สหกรณ์ ร้อยละ 0.3 อื่นๆ ร้อยละ 0.2 และส่วนราชการ/รัฐวิสาหกิจ ร้อยละ 0.1 ตามลำดับ (แผนภูมิ ค)

**แผนภูมิ ค ร้อยละของสถานประกอบการ จำแนกตาม รูปแบบการจัดตั้งตามกฎหมาย**



**4. รูปแบบการจัดตั้งทางเศรษฐกิจ**

สำหรับรูปแบบการจัดตั้งทางเศรษฐกิจพบว่า ร้อยละ 97.9 เป็นสำนักงานแห่งเดียว รองลงมาคือ สำนักงานสาขา ร้อยละ 1.8 และสำนักงานใหญ่ ร้อยละ 0.3 ตามลำดับ (แผนภูมิ ง)

**แผนภูมิ ง ร้อยละของสถานประกอบการ จำแนกตาม รูปแบบการจัดตั้งทางเศรษฐกิจ**



**5. การมีต่างประเทศร่วมลงทุนหรือถือหุ้น**

จากการลงทุนหรือถือหุ้นของต่างประเทศพบว่า มีเพียงร้อยละ 5.1 เท่านั้น ที่เป็นผู้ลงทุนหรือถือหุ้นของต่างประเทศ สัดส่วนของการร่วมลงทุนหรือถือหุ้น ส่วนใหญ่น้อยกว่า 10 % และมากกว่า 50 % ร้อยละ 37.5 เท่ากัน ที่เหลืออยู่ระหว่าง 10 - 50 % ร้อยละ 25.0 ตามลำดับ (แผนภูมิ จ)

**แผนภูมิ จ ร้อยละของสถานประกอบการ จำแนกตาม การมีต่างประเทศร่วมลงทุนหรือถือหุ้น**

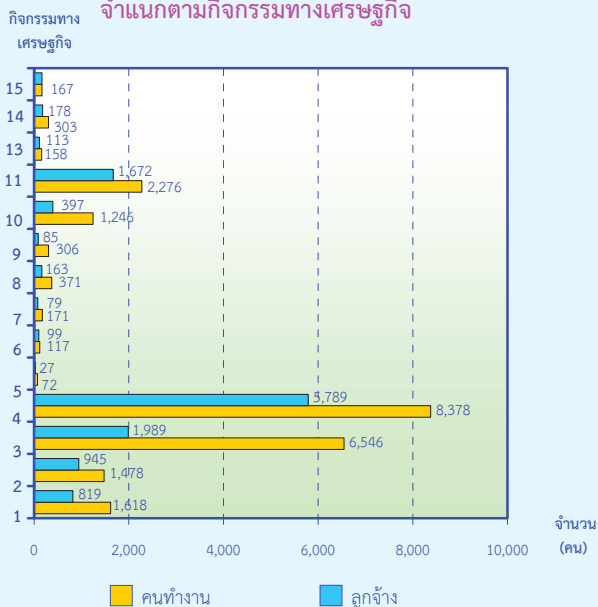


## 6. จำนวนคนทำงาน และลูกจ้าง

จำนวนคนทำงานจำแนกตามกิจกรรมทางเศรษฐกิจ พบว่า ที่พักแรม บริการอาหารและเครื่องดื่ม มีจำนวนคนทำงานสูงสุด ร้อยละ 36.1 รองลงมาคือการขายปลีก มีจำนวนคนทำงานร้อยละ 28.2 ที่เหลือเป็นกิจกรรมทางเศรษฐกิจที่มีจำนวนคนทำงานต่ำกว่าร้อยละ 10.0 ตามลำดับ

และเมื่อพิจารณาถึงจำนวนลูกจ้างจำแนกตามกิจกรรมทางเศรษฐกิจ พบว่า ที่พักแรม บริการอาหารและเครื่องดื่ม มีจำนวนลูกจ้างสูงสุด ร้อยละ 46.2 รองลงมาคือการขายปลีก มีจำนวนลูกจ้างร้อยละ 15.9 และการผลิต มีจำนวนลูกจ้าง ร้อยละ 13.4 ที่เหลือเป็นกิจกรรมทางเศรษฐกิจที่มีจำนวนคนทำงานต่ำกว่าร้อยละ 10.0 ตามลำดับ (แผนภูมิ ฉ)

แผนภูมิ ฉ จำนวนคนทำงานและลูกจ้างของสถานประกอบการ จำแนกตามกิจกรรมทางเศรษฐกิจ

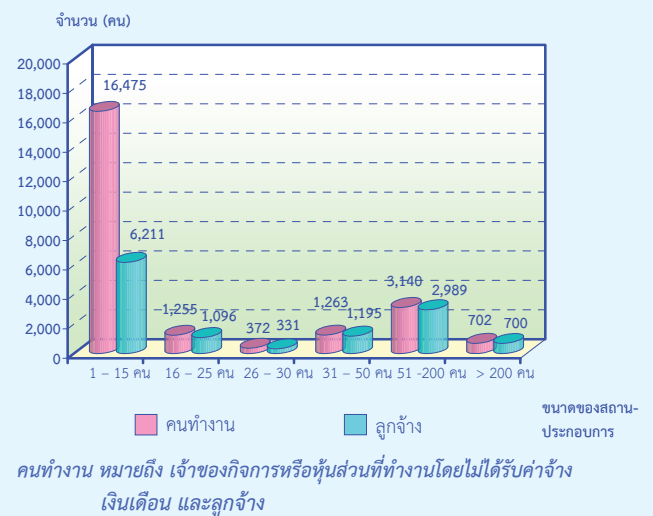


- 1 การขายส่งและการขายปลีก การซ่อมยานยนต์ และจักรยานยนต์
  - 2 การขายส่ง
  - 3 การขายปลีก
  - 4 ที่พักแรม บริการอาหารและเครื่องดื่ม
  - 5 ข้อมูลข่าวสาร คอมพิวเตอร์ และการสื่อสาร
  - 6 กิจกรรมอสังหาริมทรัพย์
  - 7 กิจกรรมทางวิชาชีพ วิทยาศาสตร์และเทคโนโลยี
  - 8 การให้เช่า บริการท่องเที่ยว และการบริการสนับสนุนอื่นๆ
  - 9 ศิลปะ ความบันเทิง และนันทนาการ
  - 10 กิจกรรมบริการอื่นๆ
  - 11 การผลิต
  - 12 การจัดการและการบำบัดน้ำเสีย ของเสียและสิ่งปฏิกูล
  - 13 การก่อสร้าง
  - 14 การขนส่งทางบก สถานที่เก็บสินค้า
  - 15 กิจกรรมด้านโรงพยาบาลเอกชน
- คนทำงาน หมายถึง เจ้าของกิจการหรือหุ้นส่วนที่ทำงานโดยไม่ได้รับค่าจ้างเงินเดือน และลูกจ้าง

เมื่อพิจารณาตามขนาดของสถานประกอบการ พบว่า จำนวนคนทำงาน พบว่า สถานประกอบการที่มีคนทำงาน 1-15 คน มีสูงที่สุด ร้อยละ 71.1 รองลงมาคือ จำนวนคนทำงาน 51-200 คน มีร้อยละ 13.5 และที่เหลือต่ำกว่าร้อยละ 10.0 ตามลำดับ

จำนวนลูกจ้างก็ไปในทิศทางเดียวกันกับจำนวนคนทำงาน คือ สถานประกอบการที่มีคนทำงาน 1-15 คน มีลูกจ้างสูงที่สุด ร้อยละ 49.6 รองลงมาคือ 51-200 คน มีร้อยละ 23.9 และที่เหลือต่ำกว่าร้อยละ 10.0 ตามลำดับ (แผนภูมิ ช)

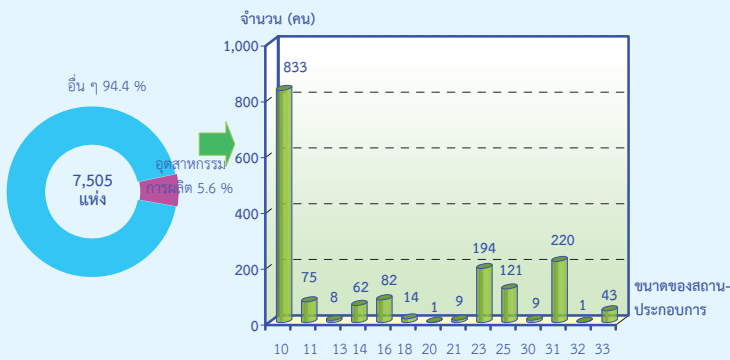
แผนภูมิ ช จำนวนคนทำงานและลูกจ้าง ของสถานประกอบการ จำแนกตามขนาดของสถานประกอบการ (จำนวนคนทำงาน)



## 7. จำนวนลูกจ้างตามหมวดอุตสาหกรรมการผลิต

ที่ปฏิบัติงานในสถานประกอบการอุตสาหกรรมการผลิตที่ตั้งอยู่ในจังหวัดตราด มีจำนวนลูกจ้างทั้งสิ้นประมาณ 1,672 คน แต่ไม่มีจำนวนลูกจ้างเข้า/แรงงานเช่า และในจำนวนลูกจ้างปฏิบัติงานการผลิตผลิตภัณฑ์อาหารมีจำนวนลูกจ้างมากที่สุด ร้อยละ 49.8 รองลงมาคือการผลิตเฟอร์นิเจอร์มีจำนวนลูกจ้างร้อยละ 13.2 การผลิตผลิตภัณฑ์อื่นๆ ที่ทำจากแร่โลหะมีจำนวนลูกจ้าง ร้อยละ 11.6 และที่เหลือมีจำนวนลูกจ้างต่ำกว่าร้อยละ 10.0 ตามลำดับ (แผนภูมิ ซ)

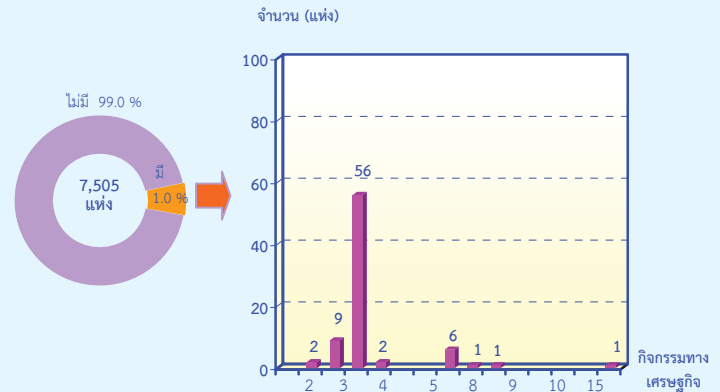
**แผนภูมิ ข จำนวนสถานประกอบการอุตสาหกรรมการผลิต  
จำแนกตามลูกจ้างและหมวดย่อยอุตสาหกรรม**



- 10 การผลิตผลิตภัณฑ์อาหาร
- 11 การผลิตเครื่องดื่ม
- 12 การผลิตผลิตภัณฑ์ยาสูบ
- 13 การผลิตสิ่งทอ
- 14 การผลิตเสื้อผ้าเครื่องแต่งกาย
- 15 การผลิตเครื่องหนังและผลิตภัณฑ์ที่เกี่ยวข้อง
- 16 การผลิตไม้และผลิตภัณฑ์จากไม้และไม้ก๊อก ฯลฯ
- 17 การผลิตกระดาษและผลิตภัณฑ์กระดาษ
- 18 การพิมพ์และการพิมพ์ซ้ำสื่อบันทึกข้อมูล
- 19 การผลิตถ่านโค้กและผลิตภัณฑ์ที่ได้จากการถลุงปิโตรเลียม
- 20 การผลิตเคมีภัณฑ์และผลิตภัณฑ์เคมี
- 21 การผลิตเภสัชภัณฑ์ เคมีภัณฑ์ที่ใช้รักษาโรค ฯลฯ
- 22 การผลิตผลิตภัณฑ์ยางและพลาสติก
- 23 การผลิตผลิตภัณฑ์อื่นๆ ที่ทำจากแร่โลหะ
- 24 การผลิตโลหะขั้นมูลฐาน
- 25 การผลิตผลิตภัณฑ์โลหะประดิษฐ์ (ยกเว้นเครื่องจักรและอุปกรณ์)
- 26 การผลิตผลิตภัณฑ์คอมพิวเตอร์ อิเล็กทรอนิกส์ ฯลฯ
- 27 การผลิตอุปกรณ์ไฟฟ้า
- 28 การผลิตเครื่องจักรและเครื่องมือ ซึ่งมีได้จัดประเภทไว้ในที่อื่น
- 29 การผลิตยานยนต์ รถพ่วง และรถกึ่งพ่วง
- 30 การผลิตอุปกรณ์ขนส่งอื่นๆ
- 31 การผลิตเฟอร์นิเจอร์
- 32 การผลิตผลิตภัณฑ์อื่นๆ
- 33 การซ่อมและการติดตั้งเครื่องจักรและอุปกรณ์

**8. การขายสินค้าหรือบริการทางอินเทอร์เน็ต** การขายสินค้าหรือบริการทางอินเทอร์เน็ต พบว่า จังหวัดตราดมีกิจกรรมทางเศรษฐกิจด้านที่พักแรม บริการอาหารและเครื่องดื่ม สูงที่สุด มีร้อยละ 71.8 รองลงมาคือ การขายปลีก ร้อยละ 11.5 และที่เหลือน้อยกว่าร้อยละ 10.0 (แผนภูมิ ฉ)

**แผนภูมิ ฉ จำนวนสถานประกอบการที่มีการขายสินค้าทาง  
อินเทอร์เน็ต จำแนกตามกิจกรรมทางเศรษฐกิจ**



- 1 การขายส่งและการขายปลีก การซ่อมยานยนต์ และจักรยานยนต์
- 2 การขายส่ง
- 3 การขายปลีก
- 4 ที่พักแรม บริการอาหารและเครื่องดื่ม
- 5 ข้อมูลข่าวสาร คอมพิวเตอร์ และการสื่อสาร
- 6 กิจกรรมอสังหาริมทรัพย์
- 7 กิจกรรมทางวิชาชีพ วิทยาศาสตร์และเทคโนโลยี
- 8 การให้เช่า บริการท่องเที่ยว และการบริการสนับสนุนอื่นๆ
- 9 ศิลปะ ความบันเทิง และนันทนาการ
- 10 กิจกรรมบริการอื่นๆ
- 11 การผลิต
- 12 การจัดการและการบำบัดน้ำเสีย ของเสียและสิ่งปฏิกูล
- 13 การก่อสร้าง
- 14 การขนส่งทางบก สถานที่เก็บสินค้า
- 15 กิจกรรมด้านโรงพยาบาลเอกชน



## สารบัญตาราง

- ตาราง ก จำนวนและร้อยละของสถานประกอบการ จำแนกตามอำเภอ
- ตาราง ข จำนวนและร้อยละของสถานประกอบการ จำแนกตามกิจกรรมทางเศรษฐกิจ
- ตาราง ค จำนวนและร้อยละของสถานประกอบการ จำแนกตามกิจกรรมทางเศรษฐกิจ และขนาดของสถานประกอบการ (จำนวนคนทำงาน)
- ตาราง ง จำนวนและร้อยละของสถานประกอบการ จำแนกตามลักษณะของสถานประกอบการ
- ตาราง จ จำนวนและร้อยละของคนทำงานและลูกจ้าง จำแนกตามขนาดของสถานประกอบการ และกิจกรรมทางเศรษฐกิจ
- ตาราง ฉ จำนวนและร้อยละของลูกจ้างตามหมวดอุตสาหกรรมการผลิต จำแนกตามขนาดของสถานประกอบการ (จำนวนคนทำงาน) และหมวดย่อยอุตสาหกรรม
- ตาราง ช จำนวนและร้อยละของสถานประกอบการ ที่มีการขายสินค้าหรือบริการทางอินเทอร์เน็ต จำแนกตามกิจกรรมทางเศรษฐกิจ

# บทที่ 1

## บทนำ

### 1.1 ความเป็นมา

สำนักงานสถิติแห่งชาติได้จัดทำสำมะโนธุรกิจทางการค้าและธุรกิจทางการบริการและสำมะโนอุตสาหกรรมทุก 10 ปี ตามข้อเสนอแนะขององค์การสหประชาชาติ เพื่อให้ประเทศมีข้อมูลพื้นฐานที่สำคัญทางด้านธุรกิจทางการค้า ธุรกิจทางการบริการ และอุตสาหกรรมการผลิตอย่างต่อเนื่อง โดยสำมะโนธุรกิจทางการค้าและธุรกิจทางการบริการได้จัดทำมาแล้ว 3 ครั้ง ในปี 2509 2531 และ 2545 และจัดทำสำมะโนอุตสาหกรรมมาแล้ว 3 ครั้ง เช่นกัน ในปี 2507 2540 และ 2550

สืบเนื่องมาจากปัจจุบันโครงสร้างการผลิตของประเทศมีการเปลี่ยนแปลงรวดเร็ว ทำให้หน่วยงานหลักด้านเศรษฐกิจของประเทศได้แก่สำนักงานเศรษฐกิจอุตสาหกรรม สำนักงานคณะกรรมการพัฒนาการเศรษฐกิจและสังคมแห่งชาติ ธนาคารแห่งประเทศไทยและกระทรวงพาณิชย์ ซึ่งเป็นผู้ใช้ข้อมูลหลัก มีความจำเป็นต้องใช้ข้อมูลจากการสำมะโน เพื่อใช้ในการวิเคราะห์และติดตามสถานการณ์การเปลี่ยนแปลงและคาดการณ์แนวโน้มในอนาคตของการดำเนินธุรกิจและอุตสาหกรรมของประเทศและภูมิภาค โดยได้ส่งข้อเสนอขอให้สำนักงานสถิติแห่งชาติจัดทำข้อมูลสำมะโนอุตสาหกรรมจากทุกระยะ 10 ปี เป็นทุกระยะ 5 ปี ประกอบกับปัจจุบันประเทศต่างๆ ส่วนใหญ่ได้มีการจัดทำสำมะโนด้านเศรษฐกิจทุก 5 ปี สำนักงานสถิติแห่งชาติจึงได้วางแผนปรับการจัดทำสำมะโนอุตสาหกรรมเป็นประจำทุก 5 ปี โดยจะเริ่มดำเนินการในปี 2555

สำหรับในปี 2555 ครอบคลุม 10 ปี การทำสำมะโนธุรกิจทางการค้าและธุรกิจทางการบริการและครอบคลุม 5 ปี การทำสำมะโนอุตสาหกรรม สำนักงานสถิติแห่งชาติจึงได้บูรณาการการจัดทำสำมะโนดังกล่าวไปพร้อมกันภายใต้ชื่อ “โครงการ

สำมะโนธุรกิจและอุตสาหกรรม พ.ศ. 2555” โดยกำหนดแผนดำเนินการเก็บรวบรวมข้อมูลเป็น 2 ขั้นตอน คือ ขั้นการเก็บรวบรวมข้อมูลพื้นฐานของสถานประกอบการทุกประเภท และขั้นการเก็บรวบรวมข้อมูลรายละเอียดของสถานประกอบการเฉพาะสถานประกอบการที่ประกอบธุรกิจทางการค้า ธุรกิจทางการบริการ และอุตสาหกรรมการผลิต

### 1.2 วัตถุประสงค์

1.2.1 เพื่อเก็บรวบรวมข้อมูลพื้นฐานที่แสดงให้เห็นโครงสร้าง และการกระจายตัวของสถานประกอบการประเภทต่างๆ เช่น สถานประกอบการธุรกิจทางการค้า ธุรกิจทางการบริการ อุตสาหกรรมการผลิต การก่อสร้าง การขนส่งทางบก สถานที่เก็บสินค้า กิจกรรมด้านข้อมูลข่าวสารและการสื่อสาร และโรงพยาบาลเอกชน เป็นต้น

1.2.2 เพื่อเก็บรวบรวมรายละเอียดการดำเนินงานของสถานประกอบการเกี่ยวกับจำนวนและขนาดของสถานประกอบการ ประเภทธุรกิจ และอุตสาหกรรม จำนวนคนทำงาน ลูกจ้าง ค่าตอบแทนแรงงาน มูลค่าซื้อสินค้ามาจำหน่ายหรือให้บริการ ต้นทุนการผลิต ค่าใช้จ่ายในการดำเนินงาน มูลค่าขายผลผลิตและรายรับ ส่วนเปลี่ยนแปลงของวัตถุดิบและสินค้าคงเหลือ และมูลค่าสินทรัพย์ถาวรของสถานประกอบการ เป็นต้น

### 1.3 ขอบข่ายและคัมรวม

*ขอบข่าย* ในการเก็บรวบรวมข้อมูลพื้นฐาน ได้แก่ สถานประกอบการทั่วประเทศที่ประกอบกิจกรรมทางเศรษฐกิจ ตามการจัดประเภทมาตรฐานอุตสาหกรรมประเทศไทย ปี 2552 (Thailand Standard Industrial Classification: TSIC-2009) ดังนี้

- ธุรกิจทางการค้าและธุรกิจทางการบริการ
- การผลิต
- การก่อสร้าง

- การขนส่งทางบก และสถานที่เก็บสินค้า
- กิจกรรมด้านข้อมูลข่าวสารและการสื่อสาร
- โรงพยาบาลเอกชน

**ไม่รวม :** แผงลอยในตลาด แผงลอยและ  
หาบเร่ และแผงลอยในศูนย์การค้า

**คุ้มครอง**สถานประกอบการที่มีคนทำงาน  
ตั้งแต่ 1 คนขึ้นไปที่ตั้งอยู่ใน **จังหวัดตราด**

#### 1.4 คาบเวลาอ้างอิง

ข้อมูลพื้นฐานเกี่ยวกับจำนวนและลักษณะ  
ต่าง ๆ ของสถานประกอบการที่เก็บรวบรวม เป็น  
ข้อมูลของสถานประกอบการที่เปิดดำเนินกิจการ  
ในปี 2554

#### 1.5 รายการข้อมูลที่เก็บรวบรวม

- 1.5.1 ชื่อและสถานที่ตั้งของสถานประกอบการ
- 1.5.2 ประเภทกิจกรรมทางเศรษฐกิจของ  
สถานประกอบการ
- 1.5.3 รูปแบบการจัดตั้งตามกฎหมาย
- 1.5.4 รูปแบบการจัดตั้งทางเศรษฐกิจ
- 1.5.5 การร่วมลงทุนหรือถือหุ้นจาก  
ต่างประเทศ
- 1.5.6 จำนวนคนทำงานและลูกจ้าง
- 1.5.7 การขายสินค้าหรือบริการทาง  
อินเทอร์เน็ต
- 1.5.8 จำนวนห้องพัก/จำนวนเตียง
- 1.5.9 หมายเลขโทรศัพท์/โทรสาร/E-mail  
Address

#### 1.6 ประโยชน์ของข้อมูล

ข้อมูลที่ได้จะเป็นประโยชน์สำหรับผู้  
ใช้ข้อมูลทั้งในภาครัฐและเอกชน ดังนี้

##### ภาครัฐ :

1.6.1 ใช้ในการวางแผนและกำหนด  
นโยบาย พัฒนาเศรษฐกิจด้านธุรกิจทางการค้า  
ธุรกิจทางการบริการ และอุตสาหกรรมการผลิต  
ทั้งในระดับประเทศและระดับท้องถิ่น เพื่อ  
เสริมสร้างศักยภาพของธุรกิจและอุตสาหกรรมให้  
สามารถแข่งขันได้ในเวทีการค้าโลก

1.6.2 ใช้ในการจัดทำดัชนีชี้วัดภาวะ  
เศรษฐกิจและภาวะการค้าดำเนินกิจการ เช่น  
ผลิตภัณฑ์มวลรวม ตารางปัจจัยการผลิตและ  
ผลผลิตของประเทศ สัดส่วนแรงงานในภาคการ  
ผลิต การบริการ เป็นต้น

1.6.3 ใช้ในการจัดทำแผนวิเคราะห์  
สถานการณ์ในการส่งเสริมวิสาหกิจขนาดกลางและ  
ขนาดย่อมของประเทศ

1.6.4 ใช้ประกอบการพิจารณากำหนด  
นโยบาย ออกกฎหมายและมาตรการต่างๆ เพื่อ  
ส่งเสริมและกำหนดทิศทางการประกอบธุรกิจ  
ทางการค้า ธุรกิจทางการบริการ และอุตสาหกรรม  
การผลิต ให้เป็นไปตามแนวนโยบายที่กำหนดไว้

1.6.5 เป็นข้อมูลพื้นฐานในการวางแผนจัดหา  
โครงสร้างพื้นฐาน (Infrastructure) เพื่อสนับสนุน  
ธุรกิจทางการค้า ธุรกิจทางการบริการ และ  
อุตสาหกรรมการผลิตของประเทศ

1.6.6 ใช้ในการพัฒนาระบบข้อมูลเพื่อการ  
วางแผนเตือนภัยทางเศรษฐกิจและสังคม

1.6.7 ใช้ประโยชน์ในทางสถิติเพื่อจัดทำกรอบ  
ตัวอย่าง สำหรับการเก็บรวบรวมข้อมูลจากสถาน-  
ประกอบการของหน่วยสถิติต่างๆ

##### ภาคเอกชน :

1.6.8 ผู้ประกอบการใช้ข้อมูลพื้นฐานและ  
ข้อมูลการดำเนินกิจการ เป็นเครื่องมือสำหรับการ  
วิเคราะห์สถานการณ์ด้านเศรษฐกิจ รวมทั้งการ  
วางแผนตัดสินใจเกี่ยวกับการลงทุนขยายกิจการ/  
สาขา บริหารและควบคุมการดำเนินกิจการในด้าน  
ต่างๆ ให้มีประสิทธิภาพยิ่งขึ้น

1.6.9 ใช้ข้อมูลเป็นมาตรฐาน เพื่อเปรียบเทียบ  
ผลการดำเนินงานของตนเองกับกิจการอื่นๆ ใน  
อุตสาหกรรมประเภทเดียวกัน หรือขนาดต่างๆ

1.6.10 สำหรับนักวิชาการ นักวิจัย และ  
สถาบันการศึกษา นำไปศึกษาวิเคราะห์ต่อยอด  
สร้างนวัตกรรม เพื่อสนับสนุน ส่งเสริม และพัฒนา  
ธุรกิจทางการค้า ธุรกิจทางการบริการ และ  
อุตสาหกรรมการผลิตที่อยู่ในความสนใจ และเรื่อง  
ต่างๆ ที่เกี่ยวข้อง

## บทที่ 2

### ข้อมูลพื้นฐานที่สำคัญของสถานประกอบการ

#### 2.1 จำนวนสถานประกอบการ

ในจังหวัดตราด มีสถานประกอบการธุรกิจ และอุตสาหกรรม ทั้งสิ้น 7,505 แห่ง โดยกระจายตามอำเภอต่าง ๆ ดังนี้

อำเภอเมืองตราด มีจำนวนมากที่สุด 3,322 แห่ง หรือคิดเป็นร้อยละ 44.3 รองลงมา คือ อำเภอเกาะช้าง 1,417 แห่ง หรือคิดเป็นร้อยละ 18.9 อำเภอเขาสมิง 1,022 แห่ง หรือ

คิดเป็นร้อยละ 13.6 อำเภอคลองใหญ่ 647 แห่ง หรือคิดเป็นร้อยละ 8.6 อำเภอบ่อไร่ 583 หรือคิดเป็นร้อยละ 7.8 อำเภอแหลมงอบ 285 หรือคิดเป็นร้อยละ 3.8 และอำเภอเกาะกูด 229 หรือคิดเป็นร้อยละ 3.1 ตามลำดับ (ตาราง ก)

#### ตาราง ก จำนวนและร้อยละของสถานประกอบการ จำแนกตามอำเภอ

อำเภอ	จำนวน	ร้อยละ
รวม	7,505	100.0
อำเภอเมืองตราด	3,322	44.3
อำเภอคลองใหญ่	647	8.6
อำเภอเขาสมิง	1,022	13.6
อำเภอบ่อไร่	583	7.8
อำเภอแหลมงอบ	285	3.8
อำเภอเกาะกูด	229	3.1
อำเภอเกาะช้าง	1,417	18.9

#### 2.2 กิจกรรมทางเศรษฐกิจ

เมื่อพิจารณาในด้านกิจกรรมทางเศรษฐกิจ พบว่า จังหวัดตราดมีกิจกรรมทางเศรษฐกิจด้านการขายปลีก สูงที่สุด 3,132 แห่ง หรือคิดเป็นร้อยละ 41.7 รองลงมาคือ ที่พักแรมบริการอาหารและ

เครื่องดื่ม 1,692 แห่ง หรือคิดเป็นร้อยละ 22.5 และที่เหลือน้อยกว่าร้อยละ 10.0 ตามลำดับ (ตาราง ข)

**ตาราง ข จำนวนและร้อยละของสถานประกอบการ จำแนกตามกิจกรรมทางเศรษฐกิจ**

กิจกรรมทางเศรษฐกิจ	จำนวน	ร้อยละ
<b>รวม</b>	<b>7,505</b>	<b>100.0</b>
การขายส่งและการขายปลีก การซ่อมยานยนต์ และจักรยายนต์	653	8.7
การขายส่ง	285	3.8
การขายปลีก	3,132	41.7
ที่พักแรม บริการอาหารและเครื่องดื่ม	1,692	22.5
ข้อมูลข่าวสาร คอมพิวเตอร์ และการสื่อสาร	39	0.5
กิจกรรมอสังหาริมทรัพย์	19	0.3
กิจกรรมทางวิชาชีพ วิทยาศาสตร์และเทคโนโลยี	65	0.9
การให้เช่า บริการท่องเที่ยว และการบริการสนับสนุนอื่นๆ	163	2.2
ศิลปะ ความบันเทิง และนันทนาการ	174	2.3
กิจกรรมบริการอื่นๆ	736	9.8
การผลิต	419	5.6
การจัดการและการบำบัดน้ำเสีย ของเสียและสิ่งปฏิกูล	-	-
การก่อสร้าง	32	0.4
การขนส่งทางบก สถานที่เก็บสินค้า	95	1.3
กิจกรรมด้านโรงพยาบาลเอกชน	1	-

หมายเหตุ : - ไม่มีข้อมูล หรือข้อมูลมีค่าเป็น 0 หรือมีข้อมูลจำนวนเล็กน้อย

เมื่อพิจารณากิจกรรมทางเศรษฐกิจ จำแนกตามขนาดของสถานประกอบการ พบว่า ขนาดของสถานประกอบการที่มีจำนวนคนทำงาน ตั้งแต่ 1-15 คน มีสูงที่สุด ส่วนใหญ่เป็นกิจกรรมทางเศรษฐกิจด้านการขายปลีก จำนวน 3,115

คน รองลงมาคือกิจกรรมทางเศรษฐกิจด้านที่พักแรม บริการอาหารและเครื่องดื่ม จำนวน 1,606 คน และที่เหลือมีจำนวนคนทำงานไม่ถึง 1,000 คน ตามลำดับ (ตาราง ค)

**ตาราง ค จำนวนและร้อยละของสถานประกอบการ จำแนกตามกิจกรรมทางเศรษฐกิจ และขนาดของสถานประกอบการ (จำนวนคนทำงาน)**

กิจกรรมทางเศรษฐกิจ	รวม	ขนาดของสถานประกอบการ (จำนวนคนทำงาน)					
		1-15 คน	16-25 คน	26-30 คน	31-50 คน	51-200 คน	มากกว่า 200 คน
<b>รวม</b>	<b>7,505</b>	<b>7,353</b>	<b>65</b>	<b>13</b>	<b>34</b>	<b>37</b>	<b>3</b>
	(100.0)	(98.0)	(0.9)	(0.2)	(0.4)	(0.5)	(-)
การขายส่งและการขายปลีก การซ่อมยานยนต์ และจักรยายนต์	653	649	2	-	1	1	-
	(8.7)	(99.3)	(0.3)	(-)	(0.2)	(0.2)	(-)
การขายส่ง	285	267	9	4	2	3	-
	(3.8)	(93.7)	(3.2)	(1.4)	(0.7)	(1.0)	(-)
การขายปลีก	3,132	3,115	8	3	2	3	1
	(41.7)	(99.5)	(0.3)	(0.1)	(-)	(0.1)	(-)
ที่พักแรม บริการอาหารและเครื่องดื่ม	1,692	1,606	39	3	22	21	1
	(22.5)	(94.9)	(2.3)	(0.2)	(1.3)	(1.2)	(0.1)

ตาราง ค จำนวนและร้อยละของสถานประกอบการ จำแนกตามกิจกรรมทางเศรษฐกิจ และขนาดของสถานประกอบการ (จำนวนคนทำงาน) (ต่อ)

กิจกรรมทางเศรษฐกิจ	รวม	ขนาดของสถานประกอบการ (จำนวนคนทำงาน)					
		1-15 คน	16-25 คน	26-30 คน	31-50 คน	51-200 คน	มากกว่า 200 คน
ข้อมูลข่าวสาร คอมพิวเตอร์ และการสื่อสาร	39 (0.5)	39 (100.0)	-	-	-	-	-
กิจกรรมอสังหาริมทรัพย์	19 (0.3)	18 (100.0)	-	-	-	-	-
กิจกรรมทางวิชาชีพ วิทยาศาสตร์และเทคโนโลยี	65 (0.9)	65 (100.0)	-	-	-	-	-
การให้เช่า บริการท่องเที่ยว และการบริการ สนับสุนอื่นๆ	163 (2.2)	163 (100.0)	-	-	-	-	-
ศิลปะ ความบันเทิง และนันทนาการ	174 (2.3)	173 (99.4)	1 (0.6)	-	-	-	-
กิจกรรมบริการอื่นๆ	736 (9.8)	735 (99.9)	1 (0.1)	-	-	-	-
การผลิต	419 (5.6)	401 (95.7)	4 (1.0)	2 (0.5)	6 (1.3)	4 (1.0)	2 (0.5)
การจัดการและการบำบัดน้ำเสีย ของเสีย และสิ่งปฏิกูล	-	-	-	-	-	-	-
การก่อสร้าง	32 (0.4)	32 (100.0)	-	-	-	-	-
การขนส่งทางบก สถานที่เก็บสินค้า	95 (1.3)	95 (100.0)	-	-	-	-	-
กิจกรรมด้านโรงพยาบาลเอกชน	1 (0.0)	-	-	-	-	1 (100.0)	-

หมายเหตุ : (1) ตัวเลขในวงเล็บ คือ อัตราร้อยละ

(2) - ไม่มีข้อมูล หรือข้อมูลมีค่าเป็น 0 หรือมีข้อมูลจำนวนเล็กน้อย

### 2.3 ขนาดของสถานประกอบการ

ขนาดของสถานประกอบการส่วนใหญ่เป็นขนาดเล็กที่มีคนทำงาน 1-15 คน สูงที่สุด ร้อยละ 98.0 ที่เหลืออีกร้อยละ 2.0 ที่มีคนงานตั้งแต่ 16 คนขึ้นไป (ตาราง ง)

### 2.4 รูปแบบการจัดตั้งตามกฎหมาย

ส่วนใหญ่ ร้อยละ 95.6 มีรูปแบบการจัดตั้งเป็นส่วนบุคคล รองลงมาคือ บริษัทจำกัด/บริษัทจำกัด (มหาชน) ร้อยละ 2.1 ห้างหุ้นส่วนจำกัด/ห้างหุ้นส่วนสามัญนิติบุคคล ร้อยละ 1.7 สหกรณ์ ร้อยละ 0.3 อื่น ๆ ร้อยละ 0.2 และส่วนราชการ/รัฐวิสาหกิจ ร้อยละ 0.1 ตามลำดับ (ตาราง ง)

### 2.5 รูปแบบการจัดตั้งทางเศรษฐกิจ

สำหรับรูปแบบการจัดตั้งทางเศรษฐกิจ พบว่า ร้อยละ 97.9 เป็นสำนักงานแห่งเดียว รองลงมาคือ สำนักงานสาขา ร้อยละ 1.8 และสำนักงานใหญ่ ร้อยละ 0.3 ตามลำดับ (ตาราง ง)

### 2.6 การมีต่างประเทศร่วมลงทุนหรือถือหุ้น

จากการลงทุนหรือถือหุ้นของต่างประเทศ พบว่า มีเพียงร้อยละ 5.1 เท่านั้น ที่เป็นผู้ลงทุนหรือถือหุ้นของต่างประเทศ สัดส่วนของการร่วมลงทุนหรือถือหุ้น ส่วนใหญ่น้อยกว่า 10 % และมากกว่า 50 % ร้อยละ 37.5 เท่ากัน ที่เหลืออยู่ระหว่าง 10 – 50 % ร้อยละ 25.0 ตามลำดับ (ตาราง ง)

ตาราง ง จำนวนและร้อยละของสถานประกอบการ จำแนกตามลักษณะของสถานประกอบการ

ลักษณะของสถานประกอบการ	จำนวน	ร้อยละ
รวม	7,505	100.0
ขนาดของสถานประกอบการ (จำนวนคนทำงาน)		
1 – 15 คน	7,353	98.0
16 – 25 คน	65	0.8
26 – 30 คน	13	0.2
31 – 50 คน	34	0.4
51 – 200 คน	37	0.5
มากกว่า 200 คน	3	0.1
รูปแบบการจัดตั้งตามกฎหมาย		
ส่วนบุคคล	7,177	95.6
ห้างหุ้นส่วนจำกัด ห้างหุ้นส่วนสามัญนิติบุคคล	127	2.1
บริษัทจำกัด บริษัทจำกัด (มหาชน)	156	1.7
ส่วนราชการ รัฐวิสาหกิจ	8	0.1
สหกรณ์	22	0.3
อื่น ๆ	15	0.2
รูปแบบการจัดตั้งทางเศรษฐกิจ		
สำนักงานแห่งเดียว	7,340	97.9
สำนักงานใหญ่	24	0.3
สำนักงานสาขา	139	1.8
การมีต่างประเทศร่วมลงทุนหรือถือหุ้น		
ไม่มี	148	94.9
มี	8	5.1
น้อยกว่า 10 %	3	37.5
10 – 50 %	2	25.0
มากกว่า 50 %	3	37.5

## 2.7 คนทำงานและลูกจ้าง

### 2.7.1 จำนวนคนทำงาน

จำนวนคนทำงาน พบว่า สถานประกอบการที่มีคนทำงาน 1-15 คน มีสูงที่สุด ร้อยละ 71.1 รองลงมาคือ จำนวนคนทำงาน 51-200 คน มีร้อยละ 13.5 และที่เหลือต่ำกว่า ร้อยละ 10.0 ตามลำดับ (ตาราง จ)

และเมื่อจำแนกตามกิจกรรมทางเศรษฐกิจ พบว่า ที่พักแรม บริการอาหารและเครื่องดื่ม มีจำนวนคนทำงานสูงที่สุด ร้อยละ 36.1 รองลงมาคือการขายปลีก มีจำนวนคนทำงาน ร้อยละ 28.2 ที่เหลือเป็นกิจกรรมทางเศรษฐกิจที่มีจำนวนคนทำงานต่ำกว่าร้อยละ 10.0 ตามลำดับ (ตาราง จ)

### 2.7.2 จำนวนลูกจ้าง

เมื่อพิจารณาถึงจำนวนลูกจ้างก็ไปในทิศทางเดียวกันกับจำนวนคนทำงาน คือ สถานประกอบการที่มีคนทำงาน 1-15 คน มีลูกจ้างสูงที่สุด ร้อยละ 49.6 รองลงมาคือ 51-200 คน มีร้อยละ 23.9 และที่เหลือมีต่ำกว่าร้อยละ 10.0 ตามลำดับ (ตาราง จ)

และเมื่อจำแนกตามกิจกรรมทางเศรษฐกิจ พบว่า ที่พักแรม บริการอาหารและเครื่องดื่ม มีจำนวนลูกจ้างสูงที่สุด ร้อยละ 46.2 รองลงมาคือการขายปลีก มีจำนวนลูกจ้าง ร้อยละ 15.9 และการผลิต มีจำนวนลูกจ้าง ร้อยละ 13.4 ที่เหลือเป็นกิจกรรมทางเศรษฐกิจที่มีจำนวนคนทำงานต่ำกว่าร้อยละ 10.0 ตามลำดับ (ตาราง จ)

ตาราง จ จำนวนและร้อยละของคนทำงานและลูกจ้าง จำแนกตามขนาดของสถานประกอบการและ กิจกรรมทางเศรษฐกิจ

ขนาดของสถานประกอบการ/กิจกรรมทางเศรษฐกิจ	จำนวนสถานประกอบการ	คนทำงาน		ลูกจ้าง	
		จำนวน	ร้อยละ	จำนวน	ร้อยละ
รวม	7,505	23,207	100.0	12,522	100.0
ขนาดของสถานประกอบการ (จำนวนคนทำงาน)					
1 - 15 คน	2,071	16,475	71.1	6,211	49.6
16 - 25 คน	38	1,255	5.4	1,096	8.8
26 - 30 คน	18	372	1.6	331	2.6
31 - 50 คน	27	1,263	5.4	1,195	9.5
51 - 200 คน	31	3,140	13.5	2,989	23.9
มากกว่า 200 คน	2	702	3.0	700	5.6
กิจกรรมทางเศรษฐกิจ					
การขายส่งและการขายปลีก การซ่อมยานยนต์และจักรยานยนต์	653	1,618	7.0	819	6.5
การขายส่ง	285	1,478	6.4	945	7.6
การขายปลีก	3,132	6,546	28.2	1,989	15.9
ที่พักแรม บริการอาหารและเครื่องดื่ม	1,692	8,378	36.1	5,789	46.2
ข้อมูลข่าวสาร คอมพิวเตอร์ และการสื่อสาร	39	72	0.3	27	0.2
กิจกรรมอสังหาริมทรัพย์	19	117	0.5	99	0.8
กิจกรรมทางวิชาชีพ วิทยาศาสตร์และเทคโนโลยี	65	171	0.7	79	0.6



**ตาราง จ จำนวนและร้อยละของพนักงานและลูกจ้าง จำแนกตามขนาดของสถานประกอบการและ  
กิจกรรมทางเศรษฐกิจ (ต่อ)**

ขนาดของสถานประกอบการ/กิจกรรมทางเศรษฐกิจ	จำนวน สถาน ประกอบการ	พนักงาน		ลูกจ้าง	
		จำนวน	ร้อยละ	จำนวน	ร้อยละ
การให้เช่า บริการท่องเที่ยว และการบริการ สนับสนุนอื่นๆ	163	371	1.6	163	1.3
ศิลปะ ความบันเทิง และนันทนาการ	174	306	1.3	85	0.7
กิจกรรมบริการอื่นๆ	736	1,246	5.4	397	3.2
การผลิต	419	2,276	9.8	1,672	13.4
การจัดการและการบำบัดน้ำเสีย ของเสียและสิ่งปฏิกูล	-	-	-	-	-
การก่อสร้าง	32	158	0.7	113	0.9
การขนส่งทางบก สถานที่เก็บสินค้า	95	303	1.3	178	1.4
กิจกรรมด้านโรงพยาบาลเอกชน	1	167	0.7	167	1.3

หมายเหตุ : - ไม่มีข้อมูล หรือข้อมูลมีค่าเป็น 0 หรือมีข้อมูลจำนวนเล็กน้อย

**2.8 ลูกจ้างตามหมวดอุตสาหกรรมการผลิต**

จำนวนลูกจ้างในจังหวัดตราด พบว่า สถานประกอบการที่มีลูกจ้าง 1-15 คน มีสูงที่สุด ร้อยละ 28.0 รองลงมาคือ จำนวนลูกจ้าง มากกว่า 200 คน มีร้อยละ 25.7 จำนวน ลูกจ้าง 51-200 คน มีร้อยละ 25.3 จำนวน ลูกจ้าง 31-50 คน มีร้อยละ 13.3 และที่เหลือ ต่ำกว่าร้อยละ 10.0 ตามลำดับ

เมื่อจำแนกตามหมวดย่อยอุตสาหกรรม พบว่า การผลิตผลิตภัณฑ์อาหารมีจำนวนลูกจ้าง มากที่สุด ร้อยละ 49.8 รองลงมาคือการผลิต เฟอร์นิเจอร์ ร้อยละ 13.2 การผลิตผลิตภัณฑ์ อื่น ๆ ที่ทำจากแร่โลหะ ร้อยละ 11.6 ที่เหลือ เป็นหมวดอุตสาหกรรมการผลิตที่มีจำนวน คนทำงานต่ำกว่าร้อยละ 10.0 ตามลำดับ (ตาราง ฉ)

**ตาราง ฉ จำนวนและร้อยละของลูกจ้าง ของสถานประกอบการอุตสาหกรรมการผลิต จำแนกตามขนาด  
ของสถานประกอบการ (จำนวนพนักงาน) และหมวดย่อยอุตสาหกรรม**

ขนาดของสถานประกอบการ/ หมวดย่อยอุตสาหกรรม	จำนวนสถาน ประกอบการ	ลูกจ้าง	
		จำนวน	ร้อยละ
รวม	419	1,672	100.0
ขนาดของสถานประกอบการ (จำนวนพนักงาน)			
1 - 15 คน	401	467	28.0
16 - 25 คน	4	74	4.4
26 - 30 คน	2	55	3.3
31 - 50 คน	6	223	13.3
51 - 200 คน	4	423	25.3
มากกว่า 200 คน	2	430	25.7

ตาราง ฉ จำนวนและร้อยละของลูกจ้าง ของสถานประกอบการอุตสาหกรรมการผลิต จำแนกตามขนาด  
ของสถานประกอบการ (จำนวนคนทำงาน) และหมวดย่อยอุตสาหกรรม (ต่อ)

ขนาดของสถานประกอบการ/ หมวดย่อยอุตสาหกรรม	จำนวนสถาน ประกอบการ	ลูกจ้าง	
		จำนวน	ร้อยละ
<b>หมวดย่อยอุตสาหกรรม</b>			
การผลิตผลิตภัณฑ์อาหาร	55	833	49.8
การผลิตเครื่องดื่ม	14	75	4.5
การผลิตผลิตภัณฑ์ยาสูบ	20	-	-
การผลิตสิ่งทอ	3	8	0.5
การผลิตเสื้อผ้าเครื่องแต่งกาย	103	62	3.7
การผลิตเครื่องหนังและผลิตภัณฑ์ที่เกี่ยวข้อง	-	-	-
การผลิตไม้และผลิตภัณฑ์จากไม้และไม้ก๊อก ฯลฯ	11	82	4.9
การผลิตกระดาษและผลิตภัณฑ์กระดาษ	-	-	-
การพิมพ์และการผลิตซ้ำสื่อบันทึกข้อมูล	11	14	0.8
การผลิตถ่านโค้กและผลิตภัณฑ์ที่ได้จากการถลุงปิโตรเลียม	-	-	-
การผลิตเคมีภัณฑ์และผลิตภัณฑ์เคมี	5	1	0.1
การผลิตเภสัชภัณฑ์ เคมีภัณฑ์ที่ใช้รักษาโรค ฯลฯ	1	9	0.5
การผลิตผลิตภัณฑ์ยางและพลาสติก	3	-	-
การผลิตผลิตภัณฑ์อื่นๆ ที่ทำจากแร่โลหะ	16	194	11.6
การผลิตโลหะขั้นมูลฐาน	-	-	-
การผลิตผลิตภัณฑ์โลหะประดิษฐ์ (ยกเว้นเครื่องจักรและอุปกรณ์ ที่ใช้ในทางทัศนศาสตร์)	100	121	7.2
การผลิตผลิตภัณฑ์คอมพิวเตอร์ อิเล็กทรอนิกส์และอุปกรณ์	-	-	-
การผลิตอุปกรณ์ไฟฟ้า	-	-	-
การผลิตเครื่องจักรและเครื่องมือ ซึ่งมีได้จัดประเภทไว้	-	-	-
การผลิตยานยนต์ รถพ่วงและรถกึ่งพ่วง	-	-	-
การผลิตอุปกรณ์ขนส่งอื่น ๆ	13	9	0.5
การผลิตเฟอร์นิเจอร์	11	220	13.2
การผลิตผลิตภัณฑ์อื่น ๆ	18	1	0.1
การซ่อมและการติดตั้งเครื่องจักรและอุปกรณ์	35	43	2.6

หมายเหตุ : - ไม่มีข้อมูล หรือข้อมูลมีค่าเป็น 0 หรือมีข้อมูลจำนวนเล็กน้อย

## 2.9 การขายสินค้าหรือบริการทางอินเทอร์เน็ต

การขายสินค้าหรือบริการทางอินเทอร์เน็ตพบว่า จังหวัดตราดมีกิจกรรมทางเศรษฐกิจด้านที่พักแรม บริการอาหารและเครื่องดื่ม สูงที่สุด

มีร้อยละ 71.8 รองลงมาคือ การขายปลีก ร้อยละ 11.5 และที่เหลือต่ำกว่าร้อยละ 10.0 ตามลำดับ (ตาราง ข)

### ตาราง ข จำนวนและร้อยละของสถานประกอบการ ที่มีการขายสินค้าหรือบริการทางอินเทอร์เน็ต จำแนกตามกิจกรรมทางเศรษฐกิจ

กิจกรรมทางเศรษฐกิจ	จำนวนสถานประกอบการ	การขายสินค้าหรือบริการทางอินเทอร์เน็ต	
		มี	ไม่มี
<b>รวม</b>	<b>7,505</b>	<b>78</b>	<b>7,427</b>
	<b>(100.0)</b>	<b>(1.0)</b>	<b>(99.0)</b>
การขายส่งและการขายปลีก การซ่อมยานยนต์และจักรยานยนต์	653	-	653
	(8.7)	-	(8.8)
การขายส่ง	285	2	283
	(3.8)	(2.5)	(3.8)
การขายปลีก	3,132	9	3,123
	(41.7)	(11.5)	(42.0)
ที่พักแรม บริการอาหารและเครื่องดื่ม	1,692	56	1,636
	(22.5)	(71.8)	(22.0)
ข้อมูลข่าวสาร คอมพิวเตอร์ และการสื่อสาร	39	2	37
	(0.5)	(2.6)	(0.5)
กิจกรรมอสังหาริมทรัพย์	19	-	19
	(0.3)	-	(0.3)
กิจกรรมทางวิชาชีพ วิทยาศาสตร์และเทคโนโลยี	65	-	65
	(0.9)	-	(0.9)
การให้เช่า บริการท่องเที่ยว และการบริการสนับสุนอื่นๆ	163	6	157
	(2.2)	(7.7)	(2.1)
ศิลปะ ความบันเทิง และนันทนาการ	174	1	173
	(2.3)	(1.3)	(2.3)
กิจกรรมบริการอื่นๆ	736	1	735
	(9.8)	(1.3)	(10.0)
การผลิต	419	-	419
	(5.6)	-	(5.6)
การจัดการและการบำบัดน้ำเสีย ของเสียและสิ่งปฏิกูล	-	-	-
	-	-	-
การก่อสร้าง	32	-	32
	(0.4)	-	(0.4)
การขนส่งทางบก สถานที่เก็บสินค้า	95	-	95
	(1.3)	-	(1.3)
กิจกรรมด้านโรงพยาบาลเอกชน	1	1	-
	(0.0)	(1.3)	-

หมายเหตุ : (1) ตัวเลขในวงเล็บ คือ อัตราร้อยละ

(2) - ไม่มีข้อมูล หรือข้อมูลมีค่าเป็น 0 หรือมีข้อมูลจำนวนเล็กน้อย

ตารางสถิติ  
STATISTICAL TABLES

## สารบัญตารางสถิติ

- ตาราง 1 จำนวนสถานประกอบการ จำแนกตามกิจกรรมทางเศรษฐกิจ อำเภอและตำบล
- ตาราง 2 จำนวนสถานประกอบการ จำแนกตามรูปแบบการจัดตั้งตามกฎหมาย อำเภอและตำบล
- ตาราง 3 จำนวนสถานประกอบการ จำแนกตามรูปแบบการจัดตั้งทางเศรษฐกิจ อำเภอและตำบล
- ตาราง 4 จำนวนสถานประกอบการ จำแนกตามสัดส่วนของการร่วมลงทุนหรือถือหุ้นของต่างประเทศ อำเภอและตำบล
- ตาราง 5 จำนวนสถานประกอบการ จำแนกตามขนาดของสถานประกอบการ (จำนวนคนทำงาน) อำเภอและตำบล
- ตาราง 6 จำนวนคนทำงานในสถานประกอบการ จำแนกตามขนาดของสถานประกอบการ (จำนวนคนทำงาน) อำเภอและตำบล
- ตาราง 7 จำนวนสถานประกอบการ จำแนกตามขนาดของสถานประกอบการ (จำนวนลูกจ้าง) อำเภอและตำบล
- ตาราง 8 จำนวนลูกจ้างในสถานประกอบการ จำแนกตามขนาดของสถานประกอบการ (จำนวนคนทำงาน) อำเภอและตำบล
- ตาราง 9 จำนวนสถานประกอบการ จำแนกตามการขายสินค้าหรือบริการทางอินเทอร์เน็ต อำเภอและตำบล
- ตาราง 10 จำนวนสถานประกอบการ จำแนกตามรูปแบบการจัดตั้งตามกฎหมาย และกิจกรรมทางเศรษฐกิจ
- ตาราง 11 จำนวนสถานประกอบการ จำแนกตามรูปแบบการจัดตั้งทางเศรษฐกิจ และกิจกรรมทางเศรษฐกิจ
- ตาราง 12 จำนวนสถานประกอบการ จำแนกตามสัดส่วนของการร่วมลงทุนหรือถือหุ้นของต่างประเทศ และกิจกรรมทางเศรษฐกิจ
- ตาราง 13 จำนวนสถานประกอบการ จำแนกตามขนาดของสถานประกอบการ (จำนวนคนทำงาน) และกิจกรรมทางเศรษฐกิจ
- ตาราง 14 จำนวนคนทำงานในสถานประกอบการ จำแนกตามขนาดของสถานประกอบการ (จำนวนคนทำงาน) และกิจกรรมทางเศรษฐกิจ
- ตาราง 15 จำนวนสถานประกอบการ จำแนกตามขนาดของสถานประกอบการ (จำนวนลูกจ้าง) และกิจกรรมทางเศรษฐกิจ
- ตาราง 16 จำนวนลูกจ้างในสถานประกอบการ จำแนกตามขนาดของสถานประกอบการ (จำนวนคนทำงาน) และกิจกรรมทางเศรษฐกิจ
- ตาราง 17 จำนวนสถานประกอบการ จำแนกตามการขายสินค้าหรือบริการทางอินเทอร์เน็ต และกิจกรรมทางเศรษฐกิจ

ตาราง 1 จำนวนสถานประกอบการ จำนวนตามกิจกรรมทางเศรษฐกิจ อำเภอและตำบล  
TABLE 1. NUMBER OF ESTABLISHMENTS BY ECONOMIC ACTIVITY, AMPHOE AND TAMBON

อำเภอ/ตำบล Amphoe/Tambon	จำนวน สถาน ประกอบการ Number of establishments	กิจกรรมทางเศรษฐกิจ Economic Activity										กิจการด้าน โรงพยาบาล Private hospital activities			
		ค้าขายปลีก และขายส่ง Wholesale and retail trade; vehicles and motorcycles	ค้าขายส่ง Wholesale trade	ที่พักแรม บริการอาหาร และเครื่องดื่ม Accommodation, food and beverage service activities	ข้อมูลข่าวสาร คอมพิวเตอร์ และการสื่อสาร Information and communication	กิจกรรม อสังหาริมทรัพย์ Real estate activities	กิจกรรมทางวิชาชีพ วิทยาศาสตร์และ เทคนิค Professional, scientific and technical activities	การบริหาร และการบริการ สนับสนุน Administration and support service activities	ศิลปะ ความบันเทิง และนันทนาการ Arts, entertainment and recreation	กิจการบริการ อื่น ๆ Other service activities	การผลิต Manufacturing		กิจการก่อสร้าง Construction	การขนส่งทางบก สถานที่เก็บสินค้า Land transport and storage	
จังหวัดตาก	7505	653	285	3,132	1,692	39	19	65	163	174	756	419	32	95	1 Trst
อำเภอเมืองตาก	3,322	358	174	1,320	574	9	10	40	56	75	365	246	22	72	1 AmphoeMueang Tak
ตำบลบึงพระ	540	16	11	249	87	3	3	9	15	10	91	43	1	2	TambonBang Phra
ตำบลหนองเม็ก	313	72	12	86	60	-	-	9	3	7	29	25	7	3	TambonKong Sarnet
ตำบลหนองหิน	123	14	15	47	19	-	-	-	1	4	10	8	-	5	TambonKong Sano
ตำบลหนองสรวง	77	6	9	32	7	-	2	-	1	3	3	9	-	5	TambonKong Khan Song
ตำบลตำบักวาง	53	4	11	28	5	-	-	-	1	-	1	-	1	2	TambonKiang Nam Khao
ตำบลตำบักขี้	88	4	7	45	12	-	-	-	1	-	8	2	1	3	TambonKa Yai
ตำบลวังมะปราง	1,279	145	55	489	246	5	2	22	26	19	159	89	5	16	1 TambonWang Maehae
ตำบลวังมะปราง	219	20	19	73	39	1	1	-	4	10	14	25	-	8	TambonMual Bang
ตำบลบึงทราย	186	43	8	68	29	-	-	-	3	5	12	13	-	3	TambonKoen Sai
ตำบลบึงเหล็ก	120	8	6	49	22	-	-	-	1	2	16	13	-	4	TambonTha Phak
ตำบลทุ่งขี้	89	6	10	46	11	-	-	-	1	3	8	2	-	2	TambonTha Kum
ตำบลเกาะกา	67	7	6	23	10	-	1	-	-	1	5	8	-	6	TambonKiang
ตำบลตำบักวาง	49	5	1	24	7	-	-	-	3	3	3	4	-	2	TambonChamaek
ตำบลหนองเม็ก	119	8	4	61	20	-	1	-	-	3	6	5	-	11	TambonLaem Kat
ตำบลหนองขี้	647	45	26	341	103	3	-	4	2	31	55	30	1	6	AmphoeKong Yai
ตำบลหนองขี้	332	31	13	163	51	3	-	4	2	12	32	19	1	1	TambonKong Yai
ตำบลน้ำจืด	72	7	3	43	17	-	-	-	-	-	2	-	-	-	TambonWai But
ตำบลทอนเหล็ก	243	7	10	135	35	-	-	-	-	19	21	11	-	5	TambonMud Lek
ตำบลระดัด	1,022	137	43	485	161	4	-	4	11	22	84	58	2	11	AmphoeSao Saming
ตำบลระดัด	131	20	5	49	25	-	-	-	2	2	18	9	1	-	TambonSao Saming
ตำบลแสงคู่	463	67	29	207	58	3	-	4	6	10	35	39	-	5	TambonSaen Tung
ตำบลวังห้วยหิน	67	8	1	37	15	-	-	-	-	1	4	1	-	-	TambonWang Huahin
ตำบลทุ่งน้อย	88	11	4	41	18	-	-	-	-	3	8	2	1	-	TambonTha Som
ตำบลทราย	83	11	1	47	8	1	-	-	1	1	10	3	-	-	TambonSato
ตำบลพระดัด	67	7	2	45	11	-	-	-	-	-	2	-	-	-	TambonPhant
ตำบลทอนเหล็ก	42	6	-	24	10	-	-	-	-	1	1	-	-	-	TambonThao Namt
ตำบลทุ่งนารี	81	7	1	35	16	-	-	-	2	4	6	4	-	6	TambonThung Nong
ตำบลทุ่งนารี	583	53	16	331	83	8	-	2	10	4	48	27	1	-	AmphoeBo Rai
ตำบลหนองขี้	376	38	10	202	50	3	-	2	6	3	38	23	1	-	TambonBo Phoi
ตำบลทุ่งนารี	37	4	3	17	8	2	-	-	1	-	2	-	-	-	TambonChang Thun
ตำบลทุ่งนารี	52	4	1	37	8	-	-	-	1	-	2	-	-	-	TambonChumphon
ตำบลหนองขี้	89	6	2	53	12	3	-	-	3	1	6	3	-	-	TambonKong Bon
ตำบลหนองขี้	29	1	-	22	5	-	-	-	-	-	-	1	-	-	TambonKong
ตำบลหนองขี้	285	21	7	154	64	3	1	1	5	1	21	6	-	1	AmphoeLaem Ngop
ตำบลหนองขี้	100	9	2	50	28	2	-	1	1	-	5	2	-	-	TambonLaem Ngop
ตำบลน้ำจืด	52	4	2	31	4	-	-	-	1	-	8	1	-	1	TambonNam Chao
ตำบลบึงดึก	67	5	2	37	20	1	-	-	-	-	1	1	-	-	TambonBang Ph
ตำบลหนองขี้	66	3	1	36	12	-	1	-	3	1	7	2	-	-	TambonKong Yai
ตำบลบึงทราย	229	6	3	60	130	-	2	-	12	5	7	1	-	1	AmphoeKo Kut
ตำบลทราย	84	4	1	11	57	-	-	-	5	2	4	-	-	-	TambonKo Lok
ตำบลทราย	145	2	2	49	73	-	2	-	7	3	3	1	2	1	TambonKo Kut
ตำบลทราย	1,417	33	16	441	377	12	6	14	67	36	156	51	4	4	AmphoeChang
ตำบลทราย	1,083	25	11	335	418	11	6	14	49	28	137	41	4	4	TambonChang
ตำบลทราย	334	8	5	106	159	1	-	-	18	8	19	-	-	-	TambonChang Tai

ที่มา : สำนักงานคณะกรรมการ พ.ร.บ. 2557 (ข้อมูลพื้นฐาน) อำเภอตาก สำนักงานสถิติแห่งชาติ กรมการปกครองและทะเบียน  
Source : The 2022 Business and Industrial Census (Basic Information), Tak Province, National Statistical Office, Ministry of Information and Communication Technology.

ตาราง 2 จำนวนสถานประกอบการ จำนวนตามรูปแบบการจัดตั้งตามกฎหมาย อำเภอและตำบล

TABLE 2 NUMBER OF ESTABLISHMENTS BY FORM OF LEGAL ORGANIZATION, AMPHOE AND TAMBON

อำเภอ/ตำบล	จำนวน สถานประกอบการ Number of establishments	รูปแบบการจัดตั้งตามกฎหมาย							Form of legal organization			Trat
		ส่วนบุคคล Individual proprietor	ห้างหุ้นส่วนจำกัด ห้างหุ้นส่วนสามัญ นิติบุคคล Juristic partnership	บริษัทจำกัด บริษัทจำกัด (มหาชน) Company limited, Public company limited	ส่วนราชการ รัฐวิสาหกิจ Government, State-enterprises	สหกรณ์ Cooperatives	อื่น ๆ Others	Amphoe/Tambon				
<b>จังหวัดตราด</b>	<b>7,505</b>	<b>7,177</b>	<b>127</b>	<b>156</b>	<b>8</b>	<b>22</b>	<b>15</b>	<b>15</b>	<b>Trat</b>			
อำเภอเมืองตราด	3,322	3,176	50	70	3	15	8	AmphoeMueang Trat				
ตำบลบางพระ	540	513	7	19	-	1	-	TambonBang Phra				
ตำบลหนองเสม็ด	313	302	6	4	-	1	-	TambonNong Samet				
ตำบลหนองโสน	123	122	1	-	-	-	-	TambonNong Sano				
ตำบลหนองคันทรง	77	75	-	1	-	1	-	TambonNong Khan Song				
ตำบลห้วยน้ำขาว	53	52	-	-	-	1	-	TambonHuang Nam Khao				
ตำบลอ่าวใหญ่	88	87	-	-	-	1	-	TambonAo Yai				
ตำบลวังกระแจะ	1,279	1,192	34	43	2	6	2	TambonWang Krachae				
ตำบลห้วยแร้ง	219	218	-	-	-	-	1	TambonHuai Raeng				
ตำบลนิมทราย	186	182	2	1	-	1	-	TambonNoen Sai				
ตำบลท่าพริก	120	117	-	2	-	1	-	TambonTha Phrik				
ตำบลท่ากุ่ม	89	88	-	-	-	-	1	TambonTha Kum				
ตำบลตะกวาง	67	64	-	-	1	-	2	TambonTakang				
ตำบลรำภา	49	49	-	-	-	-	-	TambonChamrak				
ตำบลแหลมกลัด	119	115	-	-	-	2	2	TambonLaem Klat				
อำเภอคลองใหญ่	647	627	17	3	-	-	-	AmphoeKhlong Yai				
ตำบลคลองใหญ่	332	319	11	2	-	-	-	TambonKhlong Yai				
ตำบลไม้รูด	72	71	1	-	-	-	-	TambonMai Rut				
ตำบลหาดเล็ก	243	237	5	1	-	-	-	TambonHat Lek				

ตาราง 2 จำนวนสถานประกอบการ จำนวนตามรูปแบบการจัดตั้งตามกฎหมาย อำเภอและตำบล (ต่อ)

TABLE 2 NUMBER OF ESTABLISHMENTS BY FORM OF LEGAL ORGANIZATION, AMPHOE AND TAMBON (Cont'd)

อำเภอ/ตำบล	จำนวน สถานประกอบการ Number of establishments	รูปแบบการจัดตั้งตามกฎหมาย						Form of legal organization		
		ส่วนบุคคล Individual proprietor	ห้างหุ้นส่วนจำกัด ห้างหุ้นส่วนสามัญ นิติบุคคล Juristic partnership	บริษัทจำกัด บริษัทจำกัด (มหาชน) Company limited, Public company limited	ส่วนราชการ รัฐวิสาหกิจ Government, State-enterprises	สหกรณ์ Cooperatives	อื่น ๆ Others	Amphoe/Tambon		
อำเภอเขาสมิง	1,022	990	12	13	-	6	1	AmphoeKhao Saming		
ตำบลเขาสมิง	131	121	3	4	-	2	1	TambonKhao Saming		
ตำบลแสนตุง	463	447	9	7	-	-	-	TambonSaen Tung		
ตำบลวังตะเคียน	67	67	-	-	-	-	-	TambonWang Takhian		
ตำบลท่าโสม	88	88	-	-	-	-	-	TambonTha Som		
ตำบลสะตอ	83	79	-	-	-	4	-	TambonSato		
ตำบลประณีต	67	67	-	-	-	-	-	TambonPranit		
ตำบลเทพนิมิต	42	42	-	-	-	-	-	TambonThep Nimit		
ตำบลทุ่งนนทรีย์	81	79	-	2	-	-	-	TambonThung Nonsi		
อำเภอบ่อไร่	583	573	5	1	1	1	2	AmphoeBo Rai		
ตำบลบ่อพลอย	376	368	4	1	-	1	2	TambonBo Phloi		
ตำบลช้างทุน	37	37	-	-	-	-	-	TambonChang Thun		
ตำบลตำบลชุมพล	52	51	-	-	1	-	-	TambonDan Chumphon		
ตำบลหนองบอน	89	88	1	-	-	-	-	TambonNong Bon		
ตำบลนนทรีย์	29	29	-	-	-	-	-	TambonNonsi		
อำเภอแหลมงอบ	285	282	2	1	-	-	-	AmphoeLaem Ngop		
ตำบลแหลมงอบ	100	98	1	1	-	-	-	TambonLaem Ngop		
ตำบลน้ำเขียว	52	51	1	-	-	-	-	TambonNam Chiao		
ตำบลบางปืด	67	67	-	-	-	-	-	TambonBang pit		
ตำบลคลองใหญ่	66	66	-	-	-	-	-	TambonKhlong Yai		
อำเภอเกาะกูด	229	205	2	22	-	-	-	AmphoeKo Kut		
ตำบลเกาะหมาก	84	75	-	9	-	-	-	TambonKo Mak		
ตำบลเกาะกูด	145	130	2	13	-	-	-	TambonKo Kut		
อำเภอเกาะช้าง	1,417	1,324	39	46	4	-	4	AmphoeKo chang		
ตำบลเกาะช้าง	1,083	1,008	33	40	2	-	-	TambonKo Chang		
ตำบลเกาะช้างใต้	334	316	6	6	2	-	4	TambonKo Chang Tai		

ที่มา : สำมะโนธุรกิจและอุตสาหกรรม พ.ศ. 2555 (ข้อมูลพื้นฐาน) จังหวัด ตราด สำนักงานสถิติแห่งชาติ กระทรวงเทคโนโลยีสารสนเทศและการสื่อสาร

Source : The 2012 Business and Industrial Census (Basic Information), Trat Province, National Statistical Office, Ministry of Information and Communication Technology.



ตาราง 3 จำนวนสถานประกอบการ จำนวนตามรูปแบบการจัดตั้งทางเศรษฐกิจ อำเภอและตำบล

TABLE 3 NUMBER OF ESTABLISHMENTS BY FORM OF ECONOMIC ORGANIZATION, AMPHOE AND TAMBON

อำเภอ/ตำบล	จำนวน สถานประกอบการ Number of establishments	รูปแบบการจัดตั้งทางเศรษฐกิจ				Form of economic organization
		สำนักงานเดี่ยว Single unit	สำนักงานใหญ่ Head office	สำนักงานสาขา Branch	อื่นๆ Others	
<b>จังหวัดตราด</b>	<b>7,505</b>	<b>7,340</b>	<b>24</b>	<b>139</b>	<b>2</b>	<b>Trat</b>
อำเภอเมืองตราด	3,322	3,245	10	67	-	AmphoeMueang Trat
ตำบลบางพระ	540	524	2	14	-	TambonBang Phra
ตำบลหนองเสม็ด	313	309	1	3	-	TambonNong Samet
ตำบลหนองโสน	123	123	-	-	-	TambonNong Sano
ตำบลหนองคันทรง	77	77	-	-	-	TambonNong Khan Song
ตำบลห้วยน้ำขาว	53	53	-	-	-	TambonHuang Nam Khao
ตำบลอ่าวใหญ่	88	87	-	1	-	TambonAo Yai
ตำบลวังกระแจะ	1,279	1,228	6	45	-	TambonWang Krachae
ตำบลห้วยแร้ง	219	218	-	1	-	TambonHuai Raeng
ตำบลเนินทราย	186	185	-	1	-	TambonNoen Sai
ตำบลท่าพริก	120	118	1	1	-	TambonTha Phrik
ตำบลท่ากุ่ม	89	89	-	-	-	TambonTha Kum
ตำบลตะก่าง	67	66	-	1	-	TambonTakang
ตำบลชีราภ	49	49	-	-	-	TambonChamrak
ตำบลแหลมกลัด	119	119	-	-	-	TambonLaem Klat
อำเภอคลองใหญ่	647	642	-	5	-	AmphoeKhlong Yai
ตำบลคลองใหญ่	332	329	-	3	-	TambonKhlong Yai
ตำบลไม้รูด	72	71	-	1	-	TambonMai Rut
ตำบลหาดเล็ก	243	242	-	1	-	TambonHat Lek
อำเภอเขาสมิง	1,022	1,005	-	17	-	AmphoeKhao Saming
ตำบลเขาสมิง	131	129	-	2	-	TambonKhao Saming
ตำบลแสนตุง	463	449	-	14	-	TambonSaen Tung
ตำบลวังตะเคียน	67	67	-	-	-	TambonWang Takhian
ตำบลท่าโสม	88	88	-	-	-	TambonTha Som
ตำบลตะตอ	83	83	-	-	-	TambonSato
ตำบลประณีต	67	67	-	-	-	TambonPranit
ตำบลเทพนิมิต	42	42	-	-	-	TambonThep Nimit
ตำบลทุ่งนนทรี	81	80	-	1	-	TambonThung Nonsi

ตาราง 3 จำนวนสถานประกอบการ จำแนกตามรูปแบบการจัดตั้งทางเศรษฐกิจ อำเภอและตำบล

TABLE 3 NUMBER OF ESTABLISHMENTS BY FORM OF ECONOMIC ORGANIZATION, AMPHOE AND TAMBON

อำเภอ/ตำบล	จำนวน สถานประกอบการ Number of establishments	รูปแบบการจัดตั้งทางเศรษฐกิจ				อำเภอ/ Tambon
		สำนักงานเดี่ยว Single unit	สำนักงานใหญ่ Head office	สำนักงานสาขา Branch	อื่นๆ Others	
อำเภอปอไร่	583	580	1	2	-	AmphoeBo Rai
ตำบลบ่อพลอย	376	373	1	2	-	TambonBo Phloi
ตำบลช้างชุม	37	37	-	-	-	TambonChang Thun
ตำบลด่านชุมพล	52	52	-	-	-	TambonDan Chumphon
ตำบลหนองบอน	89	89	-	-	-	TambonNong Bon
ตำบลนมนทรัพย์	29	29	-	-	-	TambonNonsi
อำเภอแหลมงอบ	285	283	1	1	-	AmphoeLaem Ngop
ตำบลแหลมงอบ	100	98	1	1	-	TambonLaem Ngop
ตำบลน้ำเชี่ยว	52	52	-	-	-	TambonNam Chiao
ตำบลบางปิต	67	67	-	-	-	TambonBang pit
ตำบลคลองใหญ่	66	66	-	-	-	TambonKhlong Yai
อำเภอเกาะกูด	229	222	-	7	-	AmphoeKo Kut
ตำบลเกาะหมาก	84	84	-	-	-	TambonKo Mak
ตำบลเกาะกูด	145	138	-	7	-	TambonKo Kut
อำเภอเกาะช้าง	1,417	1,363	12	40	2	AmphoeKo chang
ตำบลเกาะช้าง	1,083	1,034	8	39	2	TambonKo Chang
ตำบลเกาะช้างใต้	334	329	4	1	-	TambonKo Chang Tai

ที่มา : สำนักงานธุรกิจและอุตสาหกรรม พ.ศ. 2555 (ข้อมูลพื้นฐาน) จังหวัด ตราด สำนักงานสถิติแห่งชาติ กระทรวงเทคโนโลยีสารสนเทศและการสื่อสาร

Source : The 2012 Business and Industrial Census (Basic Information), Trat Province, National Statistical Office, Ministry of Information and Communication Technology.

ตาราง 4 จำนวนสถานประกอบการ จำนวนตามสัดส่วนของการร่วมลงทุนหรือถือหุ้นของต่างประเทศ อำเภอและตำบล

TABLE 4 NUMBER OF ESTABLISHMENTS BY PROPORTION OF FOREIGN INVESTMENT OR SHARE HOLDING, AMPHOE AND TAMBON

อำเภอ/ตำบล	จำนวน สถานประกอบการ	ไม่มีต่างประเทศ		สัดส่วนของการร่วมลงทุนหรือถือหุ้น			Amphoe/Tambon
		จำนวน No foreign's establishments	จำนวน investment or share holding	< 10%	10 - 50%	> 50%	
<b>จังหวัดตราด</b>	<b>156</b>	<b>148</b>	<b>8</b>	<b>3</b>	<b>2</b>	<b>3</b>	<b>Trat</b>
อำเภอเมืองตราด	70	70	-	-	-	-	AmphoeMueang Trat
ตำบลบางพระ	19	19	-	-	-	-	TambonBang Phra
ตำบลหนองเสม็ด	4	4	-	-	-	-	TambonNong Samet
ตำบลหนองโสน	-	-	-	-	-	-	TambonNong Sano
ตำบลหนองคันทรัง	1	1	-	-	-	-	TambonNong Khan Song
ตำบลห้วยน้ำขาว	-	-	-	-	-	-	TambonHuang Nam Khao
ตำบลอ่าวใหญ่	-	-	-	-	-	-	TambonAo Yai
ตำบลวังกระแจะ	43	43	-	-	-	-	TambonWang Krachae
ตำบลห้วยแรง	-	-	-	-	-	-	TambonHuai Raeng
ตำบลเนินทราย	1	1	-	-	-	-	TambonNoen Sai
ตำบลท่าพริก	2	2	-	-	-	-	TambonTha Phrik
ตำบลท่ากุ่ม	-	-	-	-	-	-	TambonTha Kum
ตำบลตะก่าง	-	-	-	-	-	-	TambonTakang
ตำบลซำราก	-	-	-	-	-	-	TambonChamrak
ตำบลแหลมกลัด	-	-	-	-	-	-	TambonLaem Klat
อำเภอคลองใหญ่	3	3	-	-	-	-	AmphoeKhlong Yai
ตำบลไม้รูด	-	-	-	-	-	-	TambonMai Rut
ตำบลหาดเล็ก	1	1	-	-	-	-	TambonHat Lek
อำเภอเขาสมิง	13	13	-	-	-	-	AmphoeKhao Saming
ตำบลเขาสมิง	4	4	-	-	-	-	TambonKhao Saming
ตำบลแสนตุง	7	7	-	-	-	-	TambonSaen Tung
ตำบลวังตะเคียน	-	-	-	-	-	-	TambonWang Takhian
ตำบลท่าโสม	-	-	-	-	-	-	TambonTha Som
ตำบลสะตอ	-	-	-	-	-	-	TambonSato
ตำบลประณีต	-	-	-	-	-	-	TambonPranit
ตำบลเทพนิมิต	-	-	-	-	-	-	TambonThep Nimit
ตำบลทุ่งนนทรี	2	2	-	-	-	-	TambonThung Nonsi

ตาราง 4 จำนวนสถานประกอบการ จำนวนตามสัดส่วนของการร่วมลงทุนหรือถือหุ้นของต่างประเทศ อำเภอและตำบล

TABLE 4 NUMBER OF ESTABLISHMENTS BY PROPORTION OF FOREIGN INVESTMENT OR SHARE HOLDING, AMPHOE AND TAMBON

อำเภอ/ตำบล	จำนวน สถานประกอบการ Number of establishments	ไม่มีต่างประเทศ		สัดส่วนของการร่วมลงทุนหรือถือหุ้น			Amphoe/Tambon
		จำนวน No foreign's investment	รวม Total	< 10%	10 - 50%	> 50%	
อำเภอบ่อไร่	1	1	-	-	-	AmphoeBo Rai	
ตำบลบ่อพลอย	1	1	-	-	-	TambonBo Phloi	
ตำบลช้างทุน	-	-	-	-	-	TambonChang Thun	
ตำบลคานฉุมพล	-	-	-	-	-	TambonDan Chumphon	
ตำบลหนองบอน	-	-	-	-	-	TambonNong Bon	
ตำบลนันทรี	-	-	-	-	-	TambonNonsi	
อำเภอแหลมงอบ	1	1	-	-	-	AmphoeLaem Ngop	
ตำบลแหลมงอบ	1	1	-	-	-	TambonLaem Ngop	
ตำบลน้ำเชี่ยว	-	-	-	-	-	TambonNam Chiao	
ตำบลบางปิต	-	-	-	-	-	TambonBang pit	
ตำบลคลองใหญ่	-	-	-	-	-	TambonKhlong Yai	
อำเภอเกาะกูด	22	19	3	1	1	AmphoeKo Kut	
ตำบลเกาะหมาก	9	7	2	1	-	TambonKo Mak	
ตำบลเกาะกูด	13	12	1	-	1	TambonKo Kut	
อำเภอเกาะช้าง	46	41	5	2	1	AmphoeKo chang	
ตำบลเกาะช้าง	40	36	4	1	2	TambonKo Chang	
ตำบลเกาะช้างใต้	6	5	1	1	-	TambonKo Chang Tai	

หมายเหตุ : เฉพาะสถานประกอบการที่มีรูปแบบการจัดตั้งตามกฎหมายเป็นบริษัทจำกัด และบริษัทจำกัด (มหาชน)

Note : Only establishments which were company limited and public company limited.

ที่มา : สำนักธุรกิจและอุตสาหกรรม พ.ศ. 2555 (ข้อมูลพื้นฐาน) จังหวัด ตราด สำนักงานสถิติแห่งชาติ กระทรวงเทคโนโลยีสารสนเทศและการสื่อสาร

Source : The 2012 Business and Industrial Census (Basic Information), Trat Province, National Statistical Office, Ministry of Information and Communication Technology.

ตาราง 5 จำนวนสถานประกอบการ จำนวนตามขนาดของสถานประกอบการ (จำนวนคนทำงาน) อำเภอและตำบล  
 TABLE 5 NUMBER OF ESTABLISHMENTS BY SIZE OF ESTABLISHMENT (NUMBER OF PERSONS ENGAGED), AMPHOE AND TAMBON

อำเภอ/ตำบล	ขนาดของสถานประกอบการ (จำนวนคนทำงาน) Size of establishment (Number of persons engaged)											Amphoe/Tambon	
	1 - 5	6 - 10	11-15	16 - 20	21 - 25	26 - 30	31 - 50	51 - 100	101 - 200	201 - 500	501 - 1,000		> 1,000
จำนวน สถานประกอบการ Number of establishments	7,505	6,863	383	107	40	25	13	34	28	9	3	-	Trat
อำเภอเมืองตราด	3,322	3,061	160	49	15	10	8	9	6	3	1	-	AmphoeMueang Trat
ตำบลบางพระ	540	499	27	7	3	1	-	-	2	1	-	-	TambonBang Phra
ตำบลหนองเสม็ด	313	280	23	6	1	2	-	1	-	-	-	-	TambonNong Samet
ตำบลหนองโสน	123	121	1	1	-	-	-	-	-	-	-	-	TambonNong Sano
ตำบลหนองคันทรง	77	72	3	-	-	-	-	1	-	-	1	-	TambonNong Khan Song
ตำบลห้วยน้ำขาว	53	51	2	-	-	-	-	-	-	-	-	-	TambonHuang Nam Khao
ตำบลอ่าวใหญ่	88	86	1	1	-	-	-	-	-	-	-	-	TambonAo Yai
ตำบลวังกระแจะ	1,279	1,136	82	29	9	7	7	4	3	2	-	-	TambonWang Krachae
ตำบลห้วยแร่	219	212	4	3	-	-	-	-	-	-	-	-	TambonHuai Raeng
ตำบลเนินทราย	186	177	6	1	-	-	1	-	1	-	-	-	TambonNoen Sai
ตำบลท่าพรึก	120	113	5	-	-	-	-	2	-	-	-	-	TambonTha Phrik
ตำบลท่ากุ่ม	89	86	1	1	1	-	-	-	-	-	-	-	TambonTha Kum
ตำบลตะก่าง	67	66	1	-	-	-	-	-	-	-	-	-	TambonTakang
ตำบลขี้ราก	49	47	2	-	-	-	-	-	-	-	-	-	TambonChamrak
ตำบลแหลมกั้ง	119	115	2	-	1	-	-	1	-	-	-	-	TambonLaem Klat
อำเภอคลองใหญ่	647	607	27	6	1	2	-	1	3	-	-	-	AmphoeKhlong Yai
ตำบลคลองใหญ่	332	308	18	4	1	-	-	-	1	-	-	-	TambonKhlong Yai
ตำบลไม้รุ้ต	72	71	1	-	-	-	-	-	-	-	-	-	TambonMai Rut
ตำบลหาดเล็ก	243	228	8	2	-	2	-	1	2	-	-	-	TambonHat Lek
อำเภอเขาสมิง	1,022	979	24	7	3	2	2	1	2	1	1	-	AmphoeKhao Saming
ตำบลเขาสมิง	131	122	4	2	-	1	1	-	1	-	-	-	TambonKhao Saming
ตำบลแสนตุง	463	433	19	5	2	1	1	1	1	-	-	-	TambonSaen Tung
ตำบลวังตะเคียน	67	67	-	-	-	-	-	-	-	-	-	-	TambonWang Takhian
ตำบลท่าโสม	88	87	-	-	1	-	-	-	-	-	-	-	TambonTha Som
ตำบลสะตอ	83	82	1	-	-	-	-	-	-	-	-	-	TambonSato
ตำบลประณีต	67	67	-	-	-	-	-	-	-	-	-	-	TambonPranit
ตำบลเทพนิมิต	42	42	-	-	-	-	-	-	-	-	-	-	TambonThap Nimit
ตำบลทุ่งนนทรี	81	79	-	-	-	-	-	-	-	1	1	-	TambonThung Nonsi

ตาราง 5 จำนวนสถานประกอบการ จำแนกตามขนาดของสถานประกอบการ (จำนวนคนทำงาน) อำเภอและตำบล

TABLE 5 NUMBER OF ESTABLISHMENTS BY SIZE OF ESTABLISHMENT (NUMBER OF PERSONS ENGAGED), AMPHOE AND TAMBON

อำเภอ/ตำบล	จำนวน สถานประกอบการ Number of establishments	ขนาดของสถานประกอบการ (จำนวนคนทำงาน) Size of establishment (Number of persons engaged)											Amphoe/Tambon				
		1 - 5	6 - 10	11-15	16 - 20	21 - 25	26 - 30	31 - 50	51 - 100	101 - 200	201 - 500	501 - 1,000		> 1,000			
อำเภอบ่อไร่	583	574	6	1	-	-	-	2	-	-	-	-	-	-	-	-	AmphoeBo Rai
ตำบลบ่อพลอย	376	369	5	-	-	-	2	-	-	-	-	-	-	-	-	-	TambonBo Phloi
ตำบลช้างทุน	37	37	-	-	-	-	-	-	-	-	-	-	-	-	-	-	TambonChang Thun
ตำบลด่านชุมพล	52	51	-	1	-	-	-	-	-	-	-	-	-	-	-	-	TambonDan Chumphon
ตำบลหนองบอน	89	88	1	-	-	-	-	-	-	-	-	-	-	-	-	-	TambonNong Bon
ตำบลนันทรี	29	29	-	-	-	-	-	-	-	-	-	-	-	-	-	-	TambonNonsi
อำเภอแหลมงอบ	285	276	7	-	1	-	-	1	-	-	-	-	-	-	-	-	AmphoeLaem Ngop
ตำบลแหลมงอบ	100	93	5	-	1	-	-	1	-	-	-	-	-	-	-	-	TambonLaem Ngop
ตำบลน้ำเชี่ยว	52	52	-	-	-	-	-	-	-	-	-	-	-	-	-	-	TambonNam Chiao
ตำบลบางปัด	67	66	1	-	-	-	-	-	-	-	-	-	-	-	-	-	TambonBang pit
ตำบลคลองใหญ่	66	65	1	-	-	-	-	-	-	-	-	-	-	-	-	-	TambonKlong Yai
อำเภอเกาะกูด	229	184	21	9	7	1	2	2	2	2	2	2	2	1	-	-	AmphoeKo Kut
ตำบลเกาะหมาก	84	64	10	5	2	1	1	-	1	-	-	-	-	-	-	-	TambonKo Mak
ตำบลเกาะกูด	145	120	11	4	5	-	1	2	1	1	1	1	1	1	-	-	TambonKo Kut
อำเภอเกาะช้าง	1,417	1,182	138	35	13	10	1	18	15	5	5	5	5	-	-	-	AmphoeKo chang
ตำบลเกาะช้าง	1,083	900	107	27	8	7	1	16	13	4	4	4	4	-	-	-	TambonKo Chang
ตำบลเกาะช้างใต้	334	282	31	8	5	3	-	2	2	1	1	1	1	-	-	-	TambonKo Chang Tai

ที่มา : สำนักธุรกิจและอุตสาหกรรม พ.ศ. 2555 (ข้อมูลพื้นฐาน) จังหวัด ตราด สำนักงานสถิติแห่งชาติ กระทรวงเทคโนโลยีสารสนเทศและการสื่อสาร

Source : The 2012 Business and Industrial Census (Basic Information), Trat Province, National Statistical Office, Ministry of Information and Communication Technology.

ตาราง 6 จำนวนคนทำงานในสถานประกอบการ จำนวนคนทำงาน และขนาดของสถานประกอบการ (จำนวนคนทำงาน) อำเภอและตำบล

TABLE 6 NUMBER OF PERSONS ENGAGED IN ESTABLISHMENTS BY SIZE OF ESTABLISHMENT (NUMBER OF PERSONS ENGAGED), AMPHOE AND TAMBON

อำเภอ/ตำบล	จำนวน คนทำงาน Number of persons engaged	ขนาดของสถานประกอบการ (จำนวนคนทำงาน) Size of establishment (Number of persons engaged)											Amphoe/Tambon		
		1 - 5	6 - 10	11- 15	16 - 20	21 - 25	26 - 30	31 - 50	51 - 100	101 - 200	201 - 500	501 - 1,000		> 1,000	
<b>จังหวัดตราด</b>	<b>23,207</b>	<b>12,314</b>	<b>2,820</b>	<b>1,341</b>	<b>700</b>	<b>555</b>	<b>372</b>	<b>1,263</b>	<b>1,898</b>	<b>1,242</b>	<b>702</b>	-	-	-	<b>Trat</b>
อำเภอเมืองตราด	9,267	5,350	1,193	611	259	216	228	342	369	468	231	-	-	-	AmphoeMueang Trat
ตำบลบางพระ	1,559	959	190	89	55	21	-	-	125	120	-	-	-	-	TambonBang Phra
ตำบลหนองเสม็ด	892	538	175	77	16	44	-	42	-	-	-	-	-	-	TambonNong Samet
ตำบลหนองโสน	200	180	7	13	-	-	-	-	-	-	-	-	-	-	TambonNong Sano
ตำบลหนองคันทรัง	410	113	19	-	-	-	-	47	-	-	231	-	-	-	TambonNong Khan Song
ตำบลห้วยน้ำขาว	96	83	13	-	-	-	-	-	-	-	-	-	-	-	TambonHuang Nam Khao
ตำบลอ่าวใหญ่	151	130	9	12	-	-	-	-	-	-	-	-	-	-	TambonAo Yai
ตำบลวังกระแจะ	4,283	2,108	621	356	155	151	198	154	192	348	-	-	-	-	TambonWang Krachae
ตำบลห้วยแร้ง	371	308	27	36	-	-	-	-	-	-	-	-	-	-	TambonHui Raeng
ตำบลเนินทราย	425	281	48	14	-	-	30	-	52	-	-	-	-	-	TambonNoen Sai
ตำบลท่าพริก	277	171	38	-	-	-	-	68	-	-	-	-	-	-	TambonTha Phrik
ตำบลท่ากุ่ม	159	120	8	14	17	-	-	-	-	-	-	-	-	-	TambonTha Kum
ตำบลตะกวด	95	88	7	-	-	-	-	-	-	-	-	-	-	-	TambonTakang
ตำบลซำราก	98	81	17	-	-	-	-	-	-	-	-	-	-	-	TambonChamrak
ตำบลแหลมกลัด	251	190	14	-	16	-	-	31	-	-	-	-	-	-	TambonLaem Klat
อำเภอคลองใหญ่	1,628	1,095	191	78	16	43	-	40	165	122	201	-	-	-	AmphoeKhong Yai
ตำบลคลองใหญ่	782	536	125	54	16	-	-	-	51	-	-	-	-	-	TambonKhong Yai
ตำบลไม้รุ่ต	137	127	10	-	-	-	-	-	-	-	-	-	-	-	TambonMai Rut
ตำบลหาดเล็ก	709	432	56	24	-	43	-	40	114	-	-	-	-	-	TambonHat Lek
อำเภอเขาสมิง	2,593	1,671	175	94	53	49	57	38	133	122	201	-	-	-	AmphoeKhao Saming
ตำบลเขาสมิง	352	185	32	27	-	24	30	-	54	-	-	-	-	-	TambonKhao Saming
ตำบลแดนตั่ง	1,300	893	134	67	37	25	27	38	79	-	-	-	-	-	TambonSaen Tung
ตำบลวังตะเคียน	100	100	-	-	-	-	-	-	-	-	-	-	-	-	TambonWang Takhian
ตำบลท่าโสม	134	118	-	-	16	-	-	-	-	-	-	-	-	-	TambonTha Som
ตำบลตะตอ	135	126	9	-	-	-	-	-	-	-	-	-	-	-	TambonSato
ตำบลประตึก	79	79	-	-	-	-	-	-	-	-	-	-	-	-	TambonPranit
ตำบลเทพนิมิต	63	63	-	-	-	-	-	-	-	-	-	-	-	-	TambonThep Nimit
ตำบลทุ่งนรินทร์	430	107	-	-	-	-	-	-	-	122	201	-	-	-	TambonThung Nonsi
อำเภออโระ	928	792	39	12	-	-	-	85	-	-	-	-	-	-	AmphoeBo Rai
ตำบลบ่อพลอย	647	530	32	-	-	-	-	85	-	-	-	-	-	-	TambonBo Phloi
ตำบลช้างนูน	49	49	-	-	-	-	-	-	-	-	-	-	-	-	TambonChang Thun
ตำบลตาชุมพล	78	66	-	12	-	-	-	-	-	-	-	-	-	-	TambonDan Chumphon
ตำบลหนองบอน	119	112	7	-	-	-	-	-	-	-	-	-	-	-	TambonNong Bon
ตำบลนรินทร์	35	35	-	-	-	-	-	-	-	-	-	-	-	-	TambonNonsi
อำเภอแหลมงอบ	536	419	53	-	19	-	-	45	-	-	-	-	-	-	AmphoeLaem Ngop
ตำบลแหลมงอบ	253	152	37	-	19	-	-	45	-	-	-	-	-	-	TambonLaem Ngop
ตำบลมีนชัย	75	75	-	-	-	-	-	-	-	-	-	-	-	-	TambonNam Chiao
ตำบลบางปัด	107	100	7	-	-	-	-	-	-	-	-	-	-	-	TambonBang pit
ตำบลคลองใหญ่	101	92	9	-	-	-	-	-	-	-	-	-	-	-	TambonKhong Yai
อำเภอเกาะกูด	1,553	409	163	111	126	25	57	82	110	-	270	-	-	-	AmphoeKo Kut
ตำบลเกาะหมาก	431	158	72	61	33	25	27	-	55	-	-	-	-	-	TambonKo Mak
ตำบลเกาะกูด	922	251	91	50	93	-	30	82	55	-	270	-	-	-	TambonKo Kut
อำเภอเกาะช้าง	6,902	2,578	1,006	435	227	222	30	631	1,121	652	-	-	-	-	AmphoeKo Chang
ตำบลเกาะช้าง	5,466	1,992	775	329	141	154	30	554	967	524	-	-	-	-	TambonKo Chang
ตำบลเกาะช้างใต้	1,436	586	231	106	86	68	-	77	154	128	-	-	-	-	TambonKo Chang Tai

ที่มา : สำนักงานธุรกิจและอุตสาหกรรม พ.ศ. 2555 (ข้อมูลพื้นฐาน) จังหวัด ตราด สำนักงานสถิติแห่งชาติ กระทรวงเทคโนโลยีสารสนเทศและการสื่อสาร

Source : The 2012 Business and Industrial Census (Basic Information), Trat Province, National Statistical Office, Ministry of Information and Communication Technology.

ตาราง 7 จำนวนสถานประกอบการ จำแนกตามขนาดของสถานประกอบการ (จำนวนลูกจ้าง) อำเภอและตำบล

TABLE 7 NUMBER OF ESTABLISHMENTS BY SIZE OF ESTABLISHMENT (NUMBER OF EMPLOYEES), AMPHIOE AND TAMBON

อำเภอ/ตำบล	จำนวน สถานประกอบการ Number of establishments	ขนาดของสถานประกอบการ (จำนวนลูกจ้าง) Size of establishment (Number of employees)											ไม่ มี No	Amphoe/Tambon	
		1 - 5	6 - 10	11 - 15	16 - 20	21 - 25	26 - 30	31 - 50	51 - 100	101 - 200	201 - 500	501 - 1,000			> 1,000
<b>จังหวัดตราด</b>	<b>7,505</b>	<b>1,785</b>	<b>226</b>	<b>60</b>	<b>37</b>	<b>11</b>	<b>18</b>	<b>27</b>	<b>21</b>	<b>10</b>	<b>2</b>	<b>-</b>	<b>-</b>	<b>5,308</b>	<b>Trat</b>
อำเภอเมืองตราด	3,322	721	108	20	18	4	8	7	3	3	1	-	-	2,429	AmphoeMueang Trat
ตำบลบางพระ	540	165	12	3	4	-	-	-	2	1	-	-	-	353	TambonBang Phra
ตำบลหนองเสม็ด	313	81	16	2	1	1	-	1	-	-	-	-	-	211	TambonNong Samet
ตำบลหนองโสน	123	8	1	1	-	-	-	-	-	-	-	-	-	113	TambonNong Sano
ตำบลหนองคันทรน	77	9	-	-	-	-	-	1	-	-	1	-	-	66	TambonNong Khan Song
ตำบลหัวงิ้วขาว	53	4	1	-	-	-	-	-	-	-	-	-	-	48	TambonHuang Nam Khao
ตำบลอ่าวใหญ่	88	9	1	1	-	-	-	-	-	-	-	-	-	77	TambonAo Yai
ตำบลวังกระแจะ	1,279	353	63	10	13	2	6	3	1	2	-	-	-	826	TambonWang Krachae
ตำบลห้วยแรง	219	13	6	-	-	-	-	-	-	-	-	-	-	200	TambonHui Raeng
ตำบลเนินทราย	186	35	4	1	-	1	1	1	-	-	-	-	-	144	TambonNoen Sai
ตำบลท่าพริก	120	14	2	2	-	1	-	1	-	-	-	-	-	102	TambonTha Phrik
ตำบลท่ากุ่ม	89	8	1	1	-	-	-	-	-	-	-	-	-	79	TambonTha Kum
ตำบลตะกวง	67	10	-	-	-	-	-	-	-	-	-	-	-	57	TambonTakang
ตำบลซำราก	49	8	-	-	-	-	-	-	-	-	-	-	-	41	TambonChamak
ตำบลแหลมกลัด	119	4	1	1	-	-	1	-	-	-	-	-	-	112	TambonLaem Klat
อำเภอคลองใหญ่	647	159	9	5	2	1	-	2	1	-	-	-	-	468	AmphoeKhlong Yai
ตำบลคลองใหญ่	332	83	4	5	-	-	-	1	-	-	-	-	-	239	TambonKhlong Yai
ตำบลไม้รูด	72	10	1	-	-	-	-	-	-	-	-	-	-	61	TambonMai Rut
ตำบลหาดเล็ก	243	66	4	-	2	1	-	1	1	-	-	-	-	168	TambonHat Lek
อำเภอเขาสมิง	1,022	201	12	6	2	2	-	2	1	2	-	-	-	794	AmphoeKhao Saming
ตำบลเขาสมิง	131	21	5	-	-	1	-	1	-	-	-	-	-	103	TambonKhao Saming
ตำบลเลนตั้ง	463	146	6	5	2	1	-	1	1	-	-	-	-	301	TambonSaen Tung
ตำบลวังตะเคียน	67	3	-	-	-	-	-	-	-	-	-	-	-	64	TambonWang Takhian
ตำบลท่าโสม	88	7	-	1	-	-	-	-	-	-	-	-	-	80	TambonTha Som
ตำบลสะตอ	83	13	1	-	-	-	-	-	-	-	-	-	-	69	TambonSato
ตำบลประณีต	67	4	-	-	-	-	-	-	-	-	-	-	-	63	TambonPranit
ตำบลเทพนิมิต	42	1	-	-	-	-	-	-	-	-	-	-	-	41	TambonThap Nimit
ตำบลทุ่งนันทรี	81	6	-	-	-	-	-	-	-	2	-	-	-	73	TambonThung Nonisi
อำเภอโปไร่	583	68	2	-	-	-	-	2	-	-	-	-	-	511	AmphoeBo Rai
ตำบลอ้อย	376	55	1	-	-	-	-	2	-	-	-	-	-	318	TambonBo Phloi
ตำบลช้างทุน	37	6	-	-	-	-	-	-	-	-	-	-	-	31	TambonChang Thun
ตำบลด่านชุมพล	52	2	1	-	-	-	-	-	-	-	-	-	-	49	TambonDan Chumphon
ตำบลหนองบอน	89	5	-	-	-	-	-	-	-	-	-	-	-	84	TambonNong Bon
ตำบลนันทรี	29	-	-	-	-	-	-	-	-	-	-	-	-	29	TambonNonisi
อำเภอแหลมงอบ	285	28	3	1	-	-	-	1	-	-	-	-	-	252	AmphoeLaem Ngop
ตำบลแหลมงอบ	100	10	2	1	-	-	-	1	-	-	-	-	-	86	TambonLaem Ngop
ตำบลน้ำเขียว	52	1	-	-	-	-	-	-	-	-	-	-	-	51	TambonNam Chiao
ตำบลบางปิต	67	9	-	-	-	-	-	-	-	-	-	-	-	58	TambonBang pit
ตำบลคลองใหญ่	66	8	1	-	-	-	-	-	-	-	-	-	-	57	TambonKhlong Yai
อำเภอเกาะกูด	229	67	15	5	4	2	1	2	2	-	1	-	-	130	AmphoeKo Kut
ตำบลเกาะหมาก	84	35	7	2	-	2	-	-	1	-	-	-	-	37	TambonKo Mak
ตำบลเกาะปูด	145	32	8	3	4	1	1	2	1	-	1	-	-	93	TambonKo Kut
อำเภอเกาะช้าง	1,417	541	77	23	11	2	9	11	14	5	-	-	-	724	AmphoeKo chang
ตำบลเกาะช้าง	1,083	428	63	16	8	2	9	9	12	4	-	-	-	532	TambonKo Chang
ตำบลเกาะช้างใต้	334	113	14	7	3	-	-	2	2	1	-	-	-	192	TambonKo Chang Tai

ที่มา : สำนักงานธุรกิจและอุตสาหกรรม พ.ศ. 2555 (ข้อมูลพื้นฐาน) จังหวัด ตราด สำนักงานสถิติแห่งชาติ กระทรวงเทคโนโลยีสารสนเทศและการสื่อสาร

Source : The 2012 Business and Industrial Census (Basic Information), Trat Province, National Statistical Office, Ministry of Information and Communication Technology.



ตาราง 8 จำนวนลูกจ้างในสถานประกอบการ จำนวนตามขนาดของสถานประกอบการ (จำนวนคนทำงาน) อำเภอและตำบล

TABLE 8 NUMBER OF EMPLOYEES IN ESTABLISHMENTS BY SIZE OF ESTABLISHMENT (NUMBER OF PERSONS ENGAGED), AMPHOE AND TAMBON

อำเภอ/ตำบล	ขนาดของสถานประกอบการ (จำนวนคนทำงาน) Size of establishment (Number of persons engaged)											Amphoe/Tambon		
	1 - 5	6 - 10	11 - 15	16 - 20	21 - 25	26 - 30	31 - 50	51 - 100	101 - 200	201 - 500	501 - 1,000		> 1,000	
<b>จังหวัดตราด</b>	<b>12,522</b>	<b>3,028</b>	<b>2,104</b>	<b>1,079</b>	<b>614</b>	<b>482</b>	<b>331</b>	<b>1,195</b>	<b>1,755</b>	<b>1,234</b>	<b>700</b>	<b>-</b>	<b>-</b>	<b>Trat</b>
อำเภอเมืองตราด	4,539	1,224	894	490	239	197	221	325	251	468	230	-	-	AmphoeMueang Trat
ตำบลบางพระ	787	267	139	77	53	17	-	-	114	120	-	-	-	TambonBang Phra
ตำบลหนองเสม็ด	418	137	131	54	15	41	-	40	-	-	-	-	-	TambonNong Samet
ตำบลหนองโสน	34	16	6	12	-	-	-	-	-	-	-	-	-	TambonNong Sano
ตำบลหนองคันทร	297	12	10	-	-	-	-	45	-	-	230	-	-	TambonNong Khan Song
ตำบลห้วยน้ำขาว	17	11	6	-	-	-	-	-	-	-	-	-	-	TambonHuang Nam Khao
ตำบลอ่าวใหญ่	34	15	8	11	-	-	-	-	-	-	-	-	-	TambonAo Yai
ตำบลวังกระแจะ	2,454	614	492	290	141	139	193	150	87	348	-	-	-	TambonWang Krachae
ตำบลห้วยแร่	76	24	22	30	-	-	-	-	-	-	-	-	-	TambonHua Raeng
ตำบลเนินทราย	189	60	38	13	-	-	28	-	50	-	-	-	-	TambonNoen Sai
ตำบลท่าพริก	99	14	25	-	-	-	-	60	-	-	-	-	-	TambonTha Phrik
ตำบลท่ากุ่ม	39	15	6	3	15	-	-	-	-	-	-	-	-	TambonTha Kum
ตำบลตะกวาง	15	15	-	-	-	-	-	-	-	-	-	-	-	TambonTakang
ตำบลซำราก	15	12	3	-	-	-	-	-	-	-	-	-	-	TambonChamrak
ตำบลแหลมกลัด	65	12	8	-	15	-	-	30	-	-	-	-	-	TambonLaem Klat
อำเภอคลองใหญ่	712	263	149	64	15	40	-	21	160	-	200	-	-	AmphoeKhlong Yai
ตำบลคลองใหญ่	339	125	98	51	15	-	-	-	50	-	-	-	-	TambonKhlong Yai
ตำบลไม้รุ็ด	31	23	8	-	-	-	-	-	-	-	-	-	-	TambonMai Rut
ตำบลหาดเล็ก	342	115	43	13	40	40	-	21	110	-	-	-	-	TambonHat Lek
อำเภอเขาสมิง	1,160	353	134	80	48	43	25	35	125	117	-	-	-	AmphoeKhao Saming
ตำบลเขาสมิง	158	39	26	20	-	23	-	-	50	-	-	-	-	TambonKhao Saming
ตำบลแสนตั้ง	606	257	101	60	33	20	25	35	75	-	-	-	-	TambonSaen Tung
ตำบลวังตะเคียน	8	8	-	-	-	-	-	-	-	-	-	-	-	TambonWang Takhian
ตำบลท่าโสม	27	12	-	-	15	-	-	-	-	-	-	-	-	TambonTha Som
ตำบลสะตอ	22	15	7	-	-	-	-	-	-	-	-	-	-	TambonSato
ตำบลประมัต	6	6	-	-	-	-	-	-	-	-	-	-	-	TambonPranit
ตำบลเทพนิมิต	1	1	-	-	-	-	-	-	-	-	-	-	-	TambonThap Nimit
ตำบลทุ่งนพรี	332	15	-	-	-	-	-	-	-	117	200	-	-	TambonThung Nonsi
อำเภอโไร่	207	93	28	8	-	-	-	78	-	-	-	-	-	AmphoeBo Rai
ตำบลบอยพลอย	178	77	23	-	-	-	-	78	-	-	-	-	-	TambonBo Phloi
ตำบลช้างพูน	8	8	-	-	-	-	-	-	-	-	-	-	-	TambonChang Thun
ตำบลด่านชุมพล	11	3	-	8	-	-	-	-	-	-	-	-	-	TambonDan Chumphon
ตำบลหนองบอน	10	5	5	-	-	-	-	-	-	-	-	-	-	TambonNong Bon
ตำบลนพรีชัย	-	-	-	-	-	-	-	-	-	-	-	-	-	TambonNonsi
อำเภอแหลมงอบ	139	42	37	-	15	-	-	45	-	-	-	-	-	AmphoeLaem Ngop
ตำบลแหลมงอบ	97	14	23	-	15	-	-	45	-	-	-	-	-	TambonLaem Ngop
ตำบลน้ำเชี่ยว	1	1	-	-	-	-	-	-	-	-	-	-	-	TambonNam Chiao
ตำบลบึงปิต	20	15	5	-	-	-	-	-	-	-	-	-	-	TambonBang Pit
ตำบลคลองใหญ่	21	12	9	-	-	-	-	-	-	-	-	-	-	TambonKhlong Yai
อำเภอเกาะกูด	975	115	123	88	109	23	55	82	110	-	270	-	-	AmphoeKo Kut
ตำบลเกาะหมาก	282	63	56	41	19	23	25	25	55	-	-	-	-	TambonKo Mak
ตำบลเกาะกูด	693	52	67	47	90	-	30	82	55	-	270	-	-	TambonKo Kut
อำเภอเกาะช้าง	4,790	938	739	349	188	179	30	609	1,109	649	-	-	-	AmphoeKo Chang
ตำบลเกาะช้าง	3,939	769	601	272	112	139	30	534	958	524	-	-	-	TambonKo Chang
ตำบลเกาะช้างใต้	851	169	138	77	76	40	-	75	151	125	-	-	-	TambonKo Chang Tai

ที่มา : สำนักงานธุรกิจและอุตสาหกรรม พ.ศ. 2555 (ข้อมูลพื้นฐาน) จังหวัด ตราด สำนักงานสถิติแห่งชาติ กระทรวงเทคโนโลยีสารสนเทศและการสื่อสาร

Source : The 2012 Business and Industrial Census (Basic Information), Trat Province, National Statistical Office, Ministry of Information and Communication Technology.

ตาราง 9 จำนวนสถานประกอบการ จำนวนตมการขายสินค้าหรือบริการทางอินเทอร์เน็ต อำเภอและตำบล

TABLE 9 NUMBER OF ESTABLISHMENTS BY SALES OF GOODS VIA INTERNET, AMPHOE AND TAMBON

อำเภอ/ตำบล	จำนวน สถานประกอบการ Number of establishments	การขายสินค้าหรือบริการทางอินเทอร์เน็ต		Amphoe/Tambon
		Sales of goods via internet		
		มี Yes	ไม่มี No	
<b>จังหวัดตราด</b>	<b>7,505</b>	<b>78</b>	<b>7,427</b>	<b>Trat</b>
อำเภอเมืองตราด	3,322	11	3,311	AmphoeMueang Trat
ตำบลบางพระ	540	1	539	TambonBang Phra
ตำบลหนองเสม็ด	313	1	312	TambonNong Samet
ตำบลหนองโสน	123	-	123	TambonNong Sano
ตำบลหนองคันทรัง	77	-	77	TambonNong Khan Song
ตำบลห้วยน้ำขาว	53	-	53	TambonHuang Nam Khao
ตำบลอ่าวใหญ่	88	-	88	TambonAo Yai
ตำบลวังกระแจะ	1,279	8	1,271	TambonWang Krachae
ตำบลห้วยแร่	219	-	219	TambonHuai Raeng
ตำบลเนินทราย	186	-	186	TambonNoen Sai
ตำบลท่าพริก	120	-	120	TambonTha Phrik
ตำบลท่ากุ่ม	89	1	88	TambonTha Kum
ตำบลตะกอก	67	-	67	TambonTakang
ตำบลซำราก	49	-	49	TambonChamrak
ตำบลแหลมกลัด	119	-	119	TambonLaem Klat

ตาราง 9 จำนวนสถานประกอบการ จำนวนตามการขายสินค้าหรือบริการทางอินเทอร์เน็ต อำเภอและตำบล (ต่อ)

TABLE 9 NUMBER OF ESTABLISHMENTS BY SALES OF GOODS VIA INTERNET, AMPHOE AND TAMBON (Cont'd)

อำเภอ/ตำบล	จำนวน สถานประกอบการ Number of establishments	การขายสินค้าหรือบริการทางอินเทอร์เน็ต		Amphoe/Tambon
		Sales of goods via internet		
		มี Yes	ไม่มี No	
อำเภอคลองใหญ่	647	-	647	AmphoeKhlong Yai
ตำบลคลองใหญ่	332	-	332	TambonKhlong Yai
ตำบลไม้รูด	72	-	72	TambonMai Rut
ตำบลหาดเล็ก	243	-	243	TambonHat Lek
อำเภอเขาสมิง	1,022	2	1,020	AmphoeKhao Saming
ตำบลเขาสมิง	131	1	130	TambonKhao Saming
ตำบลแสนตู่	463	1	462	TambonSaen Tung
ตำบลวังตะเคียน	67	-	67	TambonWang Takhian
ตำบลท่าโสม	88	-	88	TambonTha Som
ตำบลสะตอ	83	-	83	TambonSato
ตำบลประณีต	67	-	67	TambonPranit
ตำบลเทพนิมิต	42	-	42	TambonThep Nimit
ตำบลทุ่งนนทรี	81	-	81	TambonThung Nonsi
อำเภอปอไร่	583	1	582	AmphoeBo Rai
ตำบลบ่อพลอย	376	-	376	TambonBo Phloi
ตำบลช้างทุน	37	-	37	TambonChang Thun
ตำบลด่านชุมพล	52	1	51	TambonDan Chumphon
ตำบลหนองบอน	89	-	89	TambonNong Bon
ตำบลนนทรี	29	-	29	TambonNonsi

ตาราง 9 จำนวนสถานประกอบการ จำแนกตามการขายสินค้าหรือบริการทางอินเทอร์เน็ต อำเภอและตำบล (ต่อ)

TABLE 9 NUMBER OF ESTABLISHMENTS BY SALES OF GOODS VIA INTERNET, AMPHOE AND TAMBON (Cont'd)

อำเภอ/ตำบล	จำนวน สถานประกอบการ Number of establishments	การขายสินค้าหรือบริการทางอินเทอร์เน็ต		Amphoe/Tambon
		Sales of goods via internet		
		มี Yes	ไม่มี No	
อำเภอแหลมงอบ	285	-	285	AmphoeLaem Ngop
ตำบลแหลมงอบ	100	-	100	TambonLaem Ngop
ตำบลน้ำเชี่ยว	52	-	52	TambonNam Chiao
ตำบลบางปิด	67	-	67	TambonBang pit
ตำบลคลองใหญ่	66	-	66	TambonKhlong Yai
อำเภอเกาะกูด	229	23	206	AmphoeKo Kut
ตำบลเกาะหมาก	84	8	76	TambonKo Mak
ตำบลเกาะกูด	145	15	130	TambonKo Kut
อำเภอเกาะช้าง	1,417	41	1,376	AmphoeKo chang
ตำบลเกาะช้าง	1,083	38	1,045	TambonKo Chang
ตำบลเกาะช้างใต้	334	3	331	TambonKo Chang Tai

ที่มา : สำนักบริหารธุรกิจและอุตสาหกรรม พ.ศ. 2555 (ข้อมูลพื้นฐาน) จังหวัด ตราด สำนักงานสถิติแห่งชาติ กระทรวงเทคโนโลยีสารสนเทศและการสื่อสาร

Source : The 2012 Business and Industrial Census (Basic Information), Trat Province, National Statistical Office, Ministry of Information and Communication Technology.

ตาราง 10 จำนวนสถานประกอบการ จำนวนตามรูปแบบการจัดตั้งตามกฎหมาย และกิจกรรมทางเศรษฐกิจ

TABLE 10 NUMBER OF ESTABLISHMENTS BY FORM OF LEGAL ORGANIZATION AND ECONOMIC ACTIVITY

กิจกรรมทางเศรษฐกิจ	รูปแบบการจัดตั้งตามกฎหมาย Form of legal organization										Total	Economic activity
	จำนวน สถานประกอบการ Number of establishments	ส่วนบุคคล Individual proprietor	ห้างหุ้นส่วนจำกัด ห้างหุ้นส่วนสามัญ นิติบุคคล Juristic partnership	บริษัทจำกัด บริษัทจำกัด (มหาชน) Company limited, Public company limited	ส่วนราชการ รัฐวิสาหกิจ Government, State-enterprises	สหกรณ์ Cooperatives	อื่น ๆ Others					
<b>รวม</b>	<b>7,505</b>	<b>7,177</b>	<b>127</b>	<b>156</b>	<b>8</b>	<b>22</b>	<b>15</b>					
การขายส่งและการขายปลีก การซ่อมแซมยานยนต์ และจักรยานยนต์	653	626	16	11	-	-	-	-	-	-	-	Wholesale and retail trade; repair of motor vehicles and motorcycles
การขายส่ง	285	256	10	10	1	2	6					Wholesale trade
การขายปลีก	3,132	3,006	50	51	2	19	4					Retail trade
ที่พักแรม บริการอาหารและเครื่องดื่ม	1,692	1,631	14	43	4	-	-	-	-	-	-	Accommodation, food and beverage service activities
ข้อมูลข่าวสาร คอมพิวเตอร์ และการสื่อสาร	39	36	1	2	-	-	-	-	-	-	-	Information and communication
กิจกรรมอสังหาริมทรัพย์	19	18	1	-	-	-	-	-	-	-	-	Real estate activities
กิจกรรมทางวิชาชีพ วิทยาศาสตร์และเทคโนโลยี	65	63	1	1	-	-	-	-	-	-	-	Professional, scientific and technical activities
การให้เช่า บริการท่องเที่ยว และการบริการสนับสนุนอื่น ๆ	163	142	8	13	-	-	-	-	-	-	-	Administrative and support service activities
ศิลปะ ความบันเทิงและนันทนาการ	174	171	-	2	-	-	1					Arts, entertainment and recreation
กิจกรรมบริการอื่น ๆ	736	736	-	-	-	-	-	-	-	-	-	Other service activities
การผลิต	419	383	18	13	1	-	4					Manufacturing
การจัดการและการบำบัดน้ำเสีย ของเสียและสิ่งมีมูลค่า	-	-	-	-	-	-	-	-	-	-	-	Waste management and remediation activities
การก่อสร้าง	32	26	3	3	-	-	-	-	-	-	-	Construction
การขนส่งทางบก สถานที่เก็บสินค้า	95	83	5	6	-	1	-	-	-	-	-	Land transport and storage
กิจกรรมด้านโรงพยาบาลเอกชน	1	-	-	1	-	-	-	-	-	-	-	Private hospital activities

ที่มา : สำนักงานธุรกิจและอุตสาหกรรม พ.ศ. 2555 (ข้อมูลพื้นฐาน) จังหวัด ทรด สำนักงานสถิติแห่งชาติ กระทรวงเทคโนโลยีสารสนเทศและการสื่อสาร

Source : The 2012 Business and Industrial Census (Basic Information), Trat Province, National Statistical Office, Ministry of Information and Communication Technology.

ตาราง 11 จำนวนสถานประกอบการ จำแนกตามรูปแบบการจัดตั้งทางเศรษฐกิจ และกิจกรรมทางเศรษฐกิจ  
TABLE 11 NUMBER OF ESTABLISHMENTS BY FORM OF ECONOMIC ORGANIZATION AND ECONOMIC ACTIVITY

กิจกรรมทางเศรษฐกิจ	รูปแบบการจัดตั้งทางเศรษฐกิจ					Economic activity
	จำนวน	Form of economic organization			Total	
	สถานประกอบการ	สำนักงานใหญ่	สำนักงานสาขา	อื่นๆ		
Number of establishments	Single unit	Head office	Branch	Others		
รวม	7,505	7,340	24	139	2	Total
การขายส่งและการขายปลีก การซ่อมแซมยานยนต์ และจักรยานยนต์	653	631	6	16	-	- Wholesale and retail trade; repair of motor vehicles and motorcycles
การขายส่ง	285	271	-	14	-	- Wholesale trade
การขายปลีก	3,132	3,063	4	65	-	- Retail trade
ที่พักแรม บริการอาหารและเครื่องดื่ม	1,692	1,666	2	22	2	2 Accommodation, food and beverage service activities
ข้อมูลข่าวสาร คอมพิวเตอร์ และการสื่อสาร	39	38	1	-	-	- Information and communication
กิจกรรมอสังหาริมทรัพย์	19	19	-	-	-	- Real estate activities
กิจกรรมทางวิชาชีพ วิทยาศาสตร์และเทคโนโลยี	65	63	1	1	-	- Professional, scientific and technical activities
การให้เช่า บริการท่องเที่ยว และการบริการสนับสนุนอื่น ๆ	163	150	7	6	-	- Administrative and support service activities
ศิลปะ ความบันเทิงและนันทนาการ	174	173	-	1	-	- Arts, entertainment and recreation
กิจกรรมบริการอื่น ๆ	736	735	-	1	-	- Other service activities
การผลิต	419	410	3	6	-	- Manufacturing
การจัดการและการบำบัดน้ำเสีย ของเสียและสิ่งปฏิกูล	-	-	-	-	-	- Sewerage, waste management and remediation activities
การก่อสร้าง	32	30	-	2	-	- Construction
การขนส่งทางบก สถานที่เก็บสินค้า	95	90	-	5	-	- Land transport and storage
กิจกรรมด้านโรงพยาบาลเอกชน	1	1	-	-	-	- Private hospital activities

ที่มา : สำนักธุรกิจและอุตสาหกรรม พ.ศ. 2555 (ข้อมูลพื้นฐาน) จังหวัด ตราด สำนักงานสถิติแห่งชาติ กระทรวงเทคโนโลยีสารสนเทศและการสื่อสาร

Source : The 2012 Business and Industrial Census (Basic Information), Trat Province, National Statistical Office, Ministry of Information and Communication Technology.

ตาราง 12 จำนวนสถานประกอบการ จำแนกตามสัดส่วนของกรรมลงทุนหรือถือหุ้นของต่างประเทศ และกิจกรรมทางเศรษฐกิจ

TABLE 12 NUMBER OF ESTABLISHMENTS BY PROPORTION OF FOREIGN INVESTMENT OR SHARE HOLDING AND ECONOMIC ACTIVITY

กิจกรรมทางเศรษฐกิจ	จำนวน สถานประกอบการ Number of establishments	ไม่มีต่างประเทศ ร่วมลงทุนหรือถือหุ้น No foreign's investment or share holding	สัดส่วนของการร่วมลงทุนหรือถือหุ้น			Economic activity	
			รวม	< 10%	10 - 50%		> 50%
<b>รวม</b>	<b>156</b>	<b>148</b>	<b>8</b>	<b>3</b>	<b>2</b>	<b>3</b>	<b>Total</b>
การขายและและการขายปลีก การซ่อมแซมยานยนต์ และจักรยานยนต์	11	11	-	-	-	-	Wholesale and retail trade; repair of motor vehicles and motorcycles
การขายส่ง	10	10	-	-	-	-	Wholesale trade
การขายปลีก	51	49	2	1	-	-	Retail trade
ที่พักแรม บริการอาหารและเครื่องดื่ม	43	38	5	2	1	-	Accommodation, food and beverage service activities
ข้อมูลข่าวสาร คอมพิวเตอร์ และการสื่อสาร	2	2	-	-	-	-	Information and communication
กิจกรรมอสังหาริมทรัพย์	-	-	-	-	-	-	Real estate activities
กิจกรรมทางวิชาชีพ วิทยาศาสตร์และเทคโนโลยี	1	1	-	-	-	-	Professional, scientific and technical activities
การให้เช่า บริการท่องเที่ยว และการบริการสนับสนุนอื่น ๆ	13	13	-	-	-	-	Administrative and support service activities
ศิลปะ ความบันเทิงและนันทนาการ	2	2	-	-	-	-	Arts, entertainment and recreation
กิจกรรมบริการอื่น ๆ	-	-	-	-	-	-	Other service activities
การผลิต	13	12	1	-	1	-	Manufacturing
การจัดการและการบำบัดน้ำเสีย ของเสียและสิ่งปฏิกูล	-	-	-	-	-	-	Sewerage, waste management and remediation activities
การก่อสร้าง	3	3	-	-	-	-	Construction
การขนส่งทางบก สถานที่เก็บสินค้า	6	6	-	-	-	-	Land transport and storage
กิจกรรมด้านโรงพยาบาลเอกชน	1	1	-	-	-	-	Private hospital activities

หมายเหตุ : เฉพาะสถานประกอบการที่รูปแบบการจัดตั้งตามกฎหมายเป็นบริษัทจำกัด และบริษัทจำกัด (มหาชน)

Note : Only establishments which were company limited and public company limited.

ที่มา : สำนักธุรกิจและอุตสาหกรรม พ.ศ. 2555 (ข้อมูลพื้นฐาน) จังหวัด ตราด สำนักงานสถิติแห่งชาติ กระทรวงเทคโนโลยีสารสนเทศและการสื่อสาร

Source : The 2012 Business and Industrial Census (Basic Information), Trat Province, National Statistical Office, Ministry of Information and Communication Technology.

ตาราง 13 จำนวนสถานประกอบการ จำนวนตามขนาดสถานประกอบการ (จำนวนคนทำงาน) และกิจกรรมทางเศรษฐกิจ  
TABLE 13 NUMBER OF ESTABLISHMENTS BY SIZE OF ESTABLISHMENT (NUMBER OF PERSONS ENGAGED) AND ECONOMIC ACTIVITY

กิจกรรมทางเศรษฐกิจ	ขนาดของสถานประกอบการ (จำนวนคนทำงาน) Size of establishment (Number of persons engaged)													
	จำนวนสถานประกอบการ		จำนวนคนทำงาน											
	Number of establishments	Number of establishments	1 - 5	6 - 10	11-15	16 - 20	21 - 25	26 - 30	31 - 50	51 - 100	101 - 200	201 - 500	501 - 1,000	> 1,000
<b>รวม</b>	<b>7,505</b>	<b>6,863</b>	<b>383</b>	<b>107</b>	<b>40</b>	<b>25</b>	<b>13</b>	<b>34</b>	<b>28</b>	<b>9</b>	<b>3</b>	<b>-</b>	<b>-</b>	<b>Total</b>
การขายส่งและการขายปลีก การซ่อมแซมยานยนต์ และจักรยานยนต์	653	604	37	8	2	-	-	1	1	1	-	-	-	- Wholesale and retail trade; repair of motor vehicles and motorcycles
การขายส่ง	285	225	34	8	3	6	4	2	3	-	-	-	-	- Wholesale trade
การขายปลีก	3,132	3,005	83	27	7	1	3	2	3	1	-	-	-	- Retail trade
ที่พักแรม บริการอาหารและเครื่องดื่ม	1,692	1,405	154	47	27	12	3	22	16	5	1	-	-	- Accommodation, food and beverage service activities
ข้อมูลข่าวสาร คอมพิวเตอร์ และการสื่อสาร	39	37	2	-	-	-	-	-	-	-	-	-	-	- Information and communication
กิจกรรมอสังหาริมทรัพย์	19	17	1	-	-	-	-	-	1	-	-	-	-	- Real estate activities
กิจกรรมทางวิชาชีพ วิทยาศาสตร์ และเทคนิค	65	56	9	-	-	-	-	-	-	-	-	-	-	- Professional, scientific and technical activities
การให้เช่า บริการท่องเที่ยว และการบริการสนับสนุนอื่น ๆ	163	153	7	3	-	-	-	-	-	-	-	-	-	- Administrative and support service activities
ศิลปะ ความบันเทิงและนันทนาการ	174	170	2	1	-	1	-	-	-	-	-	-	-	- Arts, entertainment and recreation
กิจกรรมบริการอื่น ๆ	736	718	16	1	-	1	-	-	-	-	-	-	-	- Other service activities
การผลิต	419	362	29	10	1	3	2	6	2	2	2	-	-	- Manufacturing
การจัดการและการบำบัดน้ำเสีย ของเสียและสิ่งปฏิกูล	-	-	-	-	-	-	-	-	-	-	-	-	-	- Sewerage, waste management and remediation activities
การก่อสร้าง	32	24	6	-	-	1	1	-	-	-	-	-	-	- Construction
การขนส่งทางบก สถานที่เก็บสินค้า	95	87	3	2	-	-	-	1	2	-	-	-	-	- Land transport and storage
กิจกรรมด้านโรงพยาบาลเอกชน	1	-	-	-	-	-	-	-	-	-	1	-	-	- Private hospital activities

ที่มา : สัมภาษณ์ธุรกิจและอุตสาหกรรม พ.ศ. 2555 (ข้อมูลพื้นฐาน) จังหวัด ตราด สำนักงานสถิติแห่งชาติ กระทรวงเทคโนโลยีสารสนเทศและการสื่อสาร

Source : The 2012 Business and Industrial Census (Basic Information), Trat Province, National Statistical Office, Ministry of Information and Communication Technology.



ตาราง 14 จำนวนคนทำงานในสถานประกอบการ จำแนกตามขนาดสถานประกอบการ (จำนวนคนทำงาน) และกิจกรรมทางเศรษฐกิจ  
TABLE 14 NUMBER OF PERSONS ENGAGED IN ESTABLISHMENTS BY SIZE OF ESTABLISHMENT (NUMBER OF PERSONS ENGAGED) AND ECONOMIC ACTIVITY

กิจกรรมทางเศรษฐกิจ	ขนาดของสถานประกอบการ (จำนวนคนทำงาน)											Economic activity	
	Size of establishment (Number of persons engaged)												
	1 - 5	6 - 10	11 - 15	16 - 20	21 - 25	26 - 30	31 - 50	51 - 100	101 - 200	201 - 500	501 - 1,000		> 1,000
<b>รวม</b>	<b>23,207</b>	<b>12,314</b>	<b>2,820</b>	<b>1,341</b>	<b>700</b>	<b>555</b>	<b>372</b>	<b>1,263</b>	<b>1,898</b>	<b>1,242</b>	<b>702</b>	<b>-</b>	<b>Total</b>
การขายส่งและการขายปลีก การซ่อมยานยนต์ และจักรยานยนต์	1,618	1,103	266	98	36	-	-	32	83	-	-	-	- Wholesale and retail trade; repair of motor vehicles and motorcycles
การขายส่ง	1,478	566	255	98	50	135	113	88	173	-	-	-	- Wholesale trade
การขายปลีก	6,546	4,946	647	348	125	23	87	73	177	120	-	-	- Retail trade
ที่พักแรม บริหารอาหารและเครื่องดื่ม	8,378	3,012	1,107	573	473	267	87	791	1,146	652	270	-	- Accommodation, food and beverage service activities
ข้อมูลข่าวสาร คอมพิวเตอร์ และการสื่อสาร	72	57	15	-	-	-	-	-	-	-	-	-	- Information and communication
กิจกรรมอสังหาริมทรัพย์	117	23	9	-	-	-	-	-	85	-	-	-	- Real estate activities
กิจกรรมทางวิชาชีพ วิทยาศาสตร์และเทคโนโลยี	171	109	62	-	-	-	-	-	-	-	-	-	- Professional, scientific and technical activities
การให้เช่า บริการท่องเที่ยว และการบริการสนับสนุนอื่น ๆ	371	270	59	42	-	-	-	-	-	-	-	-	- Administrative and support service activities
ศิลปะ ความบันเทิงและนันทนาการ	306	254	17	13	-	22	-	-	-	-	-	-	- Arts, entertainment and recreation
กิจกรรมบริการอื่น ๆ	1,246	1,103	106	15	-	22	-	-	-	-	-	-	- Other service activities
การผลิต	2,276	702	207	124	16	65	57	239	131	303	432	-	- Manufacturing
การจัดการและการบำบัดน้ำเสีย ของเสียและสิ่งปฏิกูล	-	-	-	-	-	-	-	-	-	-	-	-	- Sewerage, waste management and remediation activities
การก่อสร้าง	158	60	49	-	-	21	28	-	-	-	-	-	- Construction
การขนส่งทางบก สถานีเก็บสินค้า	303	109	21	30	-	-	-	40	103	-	-	-	- Land transport and storage
กิจกรรมด้านโรงพยาบาลเอกชน	167	-	-	-	-	-	-	-	-	-	167	-	- Private hospital activities

ที่มา : สำนักธุรกิจและอุตสาหกรรม พ.ศ. 2555 (ข้อมูลพื้นฐาน) จังหวัด ตราด สำนักงานสถิติแห่งชาติ กระทรวงเทคโนโลยีสารสนเทศและการสื่อสาร

Source : The 2012 Business and Industrial Census (Basic Information), Trat Province, National Statistical Office, Ministry of Information and Communication Technology.

ตาราง 15 จำนวนสถานประกอบการ จำนวนตามขนาดของสถานประกอบการ (จำนวนลูกจ้าง) และกิจกรรมทางเศรษฐกิจ  
TABLE 15 NUMBER OF ESTABLISHMENTS BY SIZE OF ESTABLISHMENT (NUMBER OF EMPLOYEES) AND ECONOMIC ACTIVITY

กิจกรรมทางเศรษฐกิจ	จำนวน สถานประกอบการ		ขนาดของสถานประกอบการ (จำนวนลูกจ้าง) Size of establishment (Number of employees)											Economic activity		
	Number of establishments	ไม่มี No	1 - 5	6 - 10	11 - 15	16 - 20	21 - 25	26 - 30	31 - 50	51 - 100	101 - 200	201 - 500	501 - 1,000		> 1,000	
			7,505	1,785	226	60	37	11	18	27	21	10	2		-	5,308
รวม	7,505	1,785	226	60	37	11	18	27	21	10	2	-	-	5,308	Total	
การขายส่งและการขายปลีก การซ่อมแซมยานยนต์ และจักรยานยนต์	653	224	24	2	2	-	1	-	1	-	-	-	-	399	Wholesale and retail trade; repair of motor vehicles and motorcycles	
การขายส่ง	285	114	26	3	5	2	3	3	1	-	-	-	-	128	Wholesale trade	
การขายปลีก	3,132	471	51	17	3	2	1	2	2	1	-	-	-	2,582	Retail trade	
ที่พักแรม บริการอาหารและเครื่องดื่ม	1,692	543	88	30	22	3	11	14	15	5	1	-	-	960	Accommodation, food and beverage service activities	
ข้อมูลข่าวสาร คอมพิวเตอร์ และการสื่อสาร	39	9	1	-	-	-	-	-	-	-	-	-	-	29	Information and communication	
กิจกรรมอสังหาริมทรัพย์	19	3	1	-	-	-	-	-	1	-	-	-	-	14	Real estate activities	
กิจกรรมทางวิชาชีพ วิทยาศาสตร์และเทคโนโลยี	65	25	4	-	-	-	-	-	-	-	-	-	-	36	Professional, scientific and technical activities	
การให้เช่า บริการท่องเที่ยว และการบริการสนับสนุนอื่น ๆ	163	53	5	2	-	-	-	-	-	-	-	-	-	103	Administrative and support service activities	
ศิลปะ ความบันเทิงและนันทนาการ	174	28	2	-	1	-	-	-	-	-	-	-	-	143	Arts, entertainment and recreation	
กิจกรรมบริการอื่น ๆ	736	156	3	1	-	1	-	-	-	-	-	-	-	575	Other service activities	
การผลิต	419	134	15	4	3	2	1	6	1	3	1	-	-	249	Manufacturing	
การจัดการและการบำบัดน้ำเสีย ของเสียและสิ่งปฏิกูล	-	-	-	-	-	-	-	-	-	-	-	-	-	-	-	Sewerage, waste management and remediation activities
การก่อสร้าง	32	12	5	-	1	-	1	-	-	-	-	-	-	13	Construction	
การขนส่งทางบก สถานีเก็บสินค้า	95	13	1	1	-	1	-	2	-	-	-	-	-	77	Land transport and storage	
กิจกรรมด้านโรงพยาบาลเอกชน	1	-	-	-	-	-	-	-	-	1	-	-	-	-	-	Private hospital activities

ที่มา : สำนักงานธุรกิจและอุตสาหกรรม พ.ศ. 2555 (ข้อมูลพื้นฐาน) จังหวัด ตราด สำนักงานสถิติแห่งชาติ กระทรวงเทคโนโลยีสารสนเทศและการสื่อสาร

Source : The 2012 Business and Industrial Census (Basic Information), Trat Province, National Statistical Office, Ministry of Information and Communication Technology.

ตาราง 16 จำนวนลูกจ้างในสถานประกอบการ จำนวนคนของสถานประกอบการ (จำนวนคนทำงาน) และกิจกรรมทางเศรษฐกิจ  
 TABLE 16 NUMBER OF EMPLOYEES IN ESTABLISHMENTS BY SIZE OF ESTABLISHMENT (NUMBER OF PERSONS ENGAGED) AND ECONOMIC ACTIVITY

กิจกรรมทางเศรษฐกิจ	ขนาดของสถานประกอบการ (จำนวนคนทำงาน)											รวม	Economic activity	
	จำนวนลูกจ้าง	1 - 5	6 - 10	11 - 15	16 - 20	21 - 25	26 - 30	31 - 50	51 - 100	101 - 200	201 - 500			501 - 1,000
Number of employees	12,522	3,028	2,104	1,079	614	482	331	1,195	1,755	1,234	700	-	Total	
การขายส่งและการขายปลีก การซ่อมแซมยานยนต์ และจักรยานยนต์	819	377	211	86	32	-	-	30	83	-	-	-	-	Wholesale and retail trade; repair of motor vehicles and motorcycles
การขายส่ง	945	217	184	70	45	123	109	85	112	-	-	-	-	Wholesale trade
การขายปลีก	1,989	760	474	276	97	21	55	70	116	120	-	-	-	Retail trade
ที่พักแรม บริการอาหารและเครื่องดื่ม	5,789	922	832	489	425	217	85	766	1,134	649	270	-	-	Accommodation, food and beverage service activities
ข้อมูลข่าวสาร คอมพิวเตอร์ และการสื่อสาร	27	14	13	-	-	-	-	-	-	-	-	-	-	Information and communication
กิจกรรมอสังหาริมทรัพย์	99	5	9	-	-	-	-	-	85	-	-	-	-	Real estate activities
กิจกรรมทางวิชาชีพ วิทยาศาสตร์และเทคโนโลยี	79	31	48	-	-	-	-	-	-	-	-	-	-	Professional, scientific and technical activities
การให้เช่า บริการท่องเที่ยว และการบริการสนับสนุนอื่น ๆ	163	93	33	37	-	-	-	-	-	-	-	-	-	Administrative and support service activities
ศิลปะ ความบันเทิงและนันทนาการ	85	48	14	3	-	20	-	-	-	-	-	-	-	Arts, entertainment and recreation
กิจกรรมบริการอื่น ๆ	397	283	78	14	-	22	-	-	-	-	-	-	-	Other service activities
การผลิต	1,672	226	154	87	15	59	55	223	125	298	430	-	-	Manufacturing
การจัดการและการบำบัดน้ำเสีย ของเสียและสิ่งปฏิกูล	-	-	-	-	-	-	-	-	-	-	-	-	-	Sewerage, waste management and remediation activities
การก่อสร้าง	113	30	36	-	-	20	27	-	-	-	-	-	-	Construction
การขนส่งทางบก สถานีที่เก็บสินค้า	178	22	18	17	-	-	-	21	100	-	-	-	-	Land transport and storage
กิจกรรมด้านโรงพยาบาลเอกชน	167	-	-	-	-	-	-	-	-	167	-	-	-	Private hospital activities

ที่มา : สำนักธุรกิจและอุตสาหกรรม พ.ศ. 2555 (ข้อมูลพื้นฐาน) จังหวัด ตราด สำนักงานสถิติแห่งชาติ กระทรวงเทคโนโลยีสารสนเทศและการสื่อสาร

Source : The 2012 Business and Industrial Census (Basic Information), Trat Province, National Statistical Office, Ministry of Information and Communication Technology.

ตาราง 17 จำนวนสถานประกอบการ จำแนกตามการขายสินค้าหรือบริการทางอินเทอร์เน็ต และกิจกรรมทางเศรษฐกิจ

TABLE 17 NUMBER OF ESTABLISHMENTS BY SALES OF GOODS VIA INTERNET AND ECONOMIC ACTIVITY

กิจกรรมทางเศรษฐกิจ	จำนวน สถานประกอบการ Number of establishments	การขายสินค้าหรือบริการทางอินเทอร์เน็ต		รวม	Total	Economic activity
		Sales of goods via internet				
		มี	ไม่มี			
	Yes	No				
การขายส่งและการขายปลีก การซ่อมแซมยานยนต์ และจักรยานยนต์	653	-	-	653	653	Wholesale and retail trade; repair of motor vehicles and motorcycles
การขายส่ง	285	2	2	285	283	Wholesale trade
การขายปลีก	3,132	9	9	3,132	3,123	Retail trade
ที่พักแรม บริการอาหารและเครื่องดื่ม	1,692	56	56	1,692	1,636	Accommodation, food and beverage service activities
ข้อมูลข่าวสาร คอมพิวเตอร์ และการสื่อสาร	39	2	2	39	37	Information and communication
กิจกรรมอสังหาริมทรัพย์	19	-	-	19	19	Real estate activities
กิจกรรมทางวิชาชีพ วิทยาศาสตร์และเทคโนโลยี	65	-	-	65	65	Professional, scientific and technical activities
การให้เช่า บริการท่องเที่ยว และการบริการสนับสนุนอื่น ๆ	163	6	6	163	157	Administrative and support service activities
ศิลปะ ความบันเทิงและนันทนาการ	174	1	1	174	173	Arts, entertainment and recreation
กิจกรรมบริการอื่น ๆ	736	1	1	736	735	Other service activities
การผลิต	419	-	-	419	419	Manufacturing
การจัดการและการบำบัดน้ำเสีย ของเสียและสิ่งปฏิกูล	-	-	-	-	-	Sewerage, waste management and remediation activities
การก่อสร้าง	32	-	-	32	32	Construction
การขนส่งทางบก สถานที่เก็บสินค้า	95	-	-	95	95	Land transport and storage
กิจกรรมด้านโรงพยาบาลเอกชน	1	1	1	1	-	Private hospital activities

ที่มา : สำมะโนธุรกิจและอุตสาหกรรม พ.ศ. 2555 (ข้อมูลพื้นฐาน) จังหวัด ตรัง สำนักงานสถิติแห่งชาติ กระทรวงเทคโนโลยีสารสนเทศและการสื่อสาร

Source : The 2012 Business and Industrial Census (Basic Information), Trat Province, National Statistical Office, Ministry of Information and Communication Technology.

ภาคผนวก

## ภาคผนวก

### 1. แนวคิดและคำนิยาม

#### 1.1 สถานประกอบการ

หมายถึง สถานที่หรือบางส่วนของสถานที่ที่มีที่ตั้งที่แน่นอน และมีการดำเนินกิจกรรมทางเศรษฐกิจ ไม่ว่าจะกิจกรรมนั้นจะดำเนินงานโดยบุคคลที่เป็นเจ้าของหรือควบคุมกิจการโดยนิติบุคคลก็ตาม

#### 1.2 กิจกรรมทางเศรษฐกิจ

การจัดทำสำมะโนธุรกิจและอุตสาหกรรม พ.ศ. 2555 ได้จัดจำแนกสถานประกอบการตามการดำเนินกิจกรรมทางเศรษฐกิจ ตามการจัดประเภทมาตรฐานอุตสาหกรรมประเทศไทย ปี 2552 (Thailand Standard Industrial Classification: TSIC-2009) ดังนี้

##### 1) การขายส่ง การขายปลีก การซ่อมแซมยานยนต์และจักรยานยนต์ ได้แก่

- การดำเนินกิจกรรมทั้งหมด (ยกเว้นการผลิตและการให้เช่า) ที่เกี่ยวข้องกับยานยนต์และจักรยานยนต์ รวมถึงรถบรรทุก เช่น การขายส่ง และขายปลีกยานยนต์ รถจักรยานยนต์ทั้งใหม่และที่ใช้แล้ว รวมทั้งการบำรุงรักษาและการซ่อมแซม การขายอะไหล่ และชิ้นส่วนอุปกรณ์สำหรับยานยนต์และจักรยานยนต์ การดำเนินกิจการที่เกี่ยวข้องกับตัวแทนขายส่งหรือขายปลีกยานยนต์ รวมถึง การล้าง การขัดเงายานยนต์ อยู่ซ่อมรถยนต์ ฯลฯ

##### 2) การขายส่ง ได้แก่

- การขายส่งที่ดำเนินงานด้วยตนเองหรือทำโดยได้รับค่าตอบแทนหรือตามสัญญาจ้าง (การขายเพื่อค่าคอมมิชชั่น/ค่านายหน้า) ซึ่งเกี่ยวกับการขายส่งภายในประเทศและระหว่างประเทศ (นำเข้า/ส่งออก)

- การขายส่ง คือ การขายต่อ (การขายสินค้าที่ไม่มีการเปลี่ยนแปลงสภาพสินค้า) สินค้าใหม่และที่ใช้แล้วให้แก่ผู้ขายปลีก หรือการค้าแบบธุรกิจสู่ธุรกิจ เช่น ขายให้กับผู้ใช้ในงานอุตสาหกรรม พาณิชยกรรม สถาบัน หรือผู้ใช้งานในวิชาชีพ หรือขายต่อให้กับผู้ขายส่งรายอื่น ๆ หรือบุคคล/บริษัทที่ทำหน้าที่ตัวแทนหรือนายหน้าซื้อขายสินค้า ประเภทของธุรกิจที่สำคัญ ได้แก่ พ่อค้าขายส่งคือ ผู้ขายส่งที่ดำเนินกิจการซื้อและขายสินค้าของตนเอง เช่น พ่อค้าขายส่ง ผู้แทนจำหน่ายสินค้าอุตสาหกรรม ผู้ส่งสินค้าออก ผู้นำเข้าสินค้า และการรวมกลุ่มสหกรณ์เพื่อซื้อสินค้า สาขาและสำนักงานขาย (ไม่ใช่ร้านค้าปลีก) ซึ่งมีหน่วยผลิตหรือเหมืองแร่ (ที่แยกตัวออกมาต่างหาก) เป็นผู้ควบคุมดูแล โดยมีวัตถุประสงค์เพื่อการจำหน่ายสินค้า และแทบจะไม่เคยส่งสินค้าเพื่อให้โรงงานหรือแหล่งผลิตส่งสินค้าให้โดยตรง ทั้งนี้รวมถึงนายหน้าซื้อขายสินค้า การขายเพื่อค่านายหน้าและตัวแทนจำหน่าย และกลุ่มผู้ประกอบการ ผู้ซื้อและกลุ่มสหกรณ์ซึ่งดำเนินกิจการเกี่ยวข้องกับการจำหน่ายผลิตภัณฑ์เกษตรออกสู่ตลาด ผู้ขายส่งมักทำการรวบรวมสินค้าในปริมาณมากมาคัดแยกขนาดและคัดคุณภาพสินค้า นำสินค้ามาจัดแบ่งและทำการบรรจุหีบห่อใหม่เพื่อจำหน่ายต่อ เช่น ร้านขายยาที่ดำเนินกิจกรรมเก็บสินค้า แซ่เยี่ยน จัดส่ง และจัดวางสินค้า ทำการส่งเสริมการขายให้แก่ลูกค้าและออกแบบฉลาก

### 3) การขายปลีก ได้แก่

- การนำสินค้าใหม่และสินค้าใช้แล้วมาขายต่อให้แก่ประชาชนทั่วไป (สินค้าที่นำมาขายไม่มีการเปลี่ยนแปลงสภาพ) เพื่อการบริโภคหรือใช้ประโยชน์ส่วนบุคคลหรือครัวเรือน โดยขายสินค้าผ่านทางช่องทางการจำหน่ายต่าง ๆ เช่น ร้านค้า ห้างสรรพสินค้า สหกรณ์ผู้บริโภค ฯลฯ

### 4) ที่พักแรม บริการอาหารและเครื่องดื่ม ได้แก่

- การบริการที่พักแรมชั่วคราว/ระยะสั้นแก่นักเดินทางและนักท่องเที่ยว รวมถึงการบริการที่พักระยะยาวสำหรับนักเรียน/นักศึกษา พนักงาน และบุคคลอื่นที่คล้ายกัน ซึ่งบางแห่งอาจแบ่งให้บริการเฉพาะที่พัก ขณะที่บางแห่งให้บริการทั้งที่พัก อาหาร และ/หรือสิ่งอำนวยความสะดวกเพื่อนันทนาการ เช่น โรงแรม โมเต็ล หอพัก ห้องพักภายในบ้าน เกสต์เฮ้าส์ ที่พักแรมเยาวชน ที่พักชั่วคราว เป็นต้น

- กิจกรรมการขายอาหารและเครื่องดื่ม ที่จัดเตรียมไว้พร้อมที่จะบริโภคได้ทันที ไม่ว่าจะเป็นร้านอาหารทั่วไป ร้านอาหารแบบบริการตนเอง เช่น ภัตตาคาร คาเฟ่ สถานที่บริการขายอาหารกลางวัน และร้านขายเครื่องดื่ม เป็นต้น

### 5) ข้อมูลข่าวสาร คอมพิวเตอร์ และการสื่อสาร ได้แก่

- กิจกรรมการจัดพิมพ์จำหน่ายหรือเผยแพร่หนังสือ โบรชัวร์ ใบปลิว พจนานุกรม สารานุกรม แผนที่โลก แผนที่และแผนภูมิ การจัดพิมพ์จำหน่ายหรือเผยแพร่หนังสือพิมพ์ วารสาร และนิตยสาร นามานุกรม รายชื่อและที่อยู่ทางไปรษณีย์ของผู้ที่ได้รับข้อมูลข่าวสารหรือโฆษณาเป็นประจำ รวมถึงการจัดทำซอฟต์แวร์สำเร็จรูป

- กิจกรรมการผลิตภาพยนตร์ทั้งที่ฉายและไม่ได้ฉายในโรงภาพยนตร์ ไม่ว่าจะเป็นบันทึกลงบนแผ่นฟิล์ม เทปวีดิทัศน์ หรือดีวีดี เพื่อที่จะนำไปฉายในโรงภาพยนตร์หรือเพื่อออกอากาศทางโทรทัศน์ กิจกรรมสนับสนุน เช่น การลำดับภาพยนตร์ การตัดต่อภาพยนตร์ การพากย์ภาพยนตร์ ฯลฯ การเผยแพร่/จำหน่ายภาพยนตร์ให้แก่อุตสาหกรรมอื่นๆ การฉายภาพยนตร์ รวมถึงการซื้อและขายสิทธิ์การเผยแพร่/จำหน่ายภาพยนตร์

- กิจกรรมการสร้างสรรค์เนื้อหาและการได้มาของสิทธิ์ในการเผยแพร่และการแพร่ภาพกระจายเสียงทางวิทยุ โทรทัศน์ ตามรายการบันเทิง รายการข่าว รายการสนทนา และที่คล้ายกัน การแพร่ภาพกระจายเสียงข้อมูลร่วมกันทั้งทางวิทยุหรือโทรทัศน์ผ่านทางเทคโนโลยีต่างๆ เช่น ทางอากาศ ทางดาวเทียม ทางเครือข่ายเคเบิล หรือทางอินเทอร์เน็ต รวมถึงการผลิตรายการ (ที่มีรูปแบบรายการที่ค่อนข้างจำกัด เช่น รายการข่าว รายการกีฬา รายการเพื่อการศึกษา หรือรายการสำหรับเด็ก) เพื่อให้บุคคลที่สามนำรายการดังกล่าวไปแพร่ภาพกระจายเสียงให้แก่ลูกค้าเฉพาะกลุ่ม ซึ่งเป็นผู้บอกรับเป็นสมาชิกหรือเสียค่าธรรมเนียมเข้าชม

- กิจกรรมโทรคมนาคมและบริการที่เกี่ยวข้อง เช่น การส่งสัญญาณเสียงพูด ข้อมูล ข้อความ เสียง และภาพ ระบบการส่งสัญญาณอาจดำเนินการโดยใช้เทคโนโลยีอย่างใดอย่างหนึ่งหรือหลายอย่างประกอบกัน โดยไม่เกี่ยวข้องกับส่วนของการผลิตข้อมูล

- กิจกรรมการบริการความรู้ความชำนาญทางด้านเทคโนโลยีสารสนเทศ เช่น การเขียนการแก้ไข การทดสอบ การให้ความช่วยเหลือและแก้ไขปัญหาทางด้านซอฟต์แวร์ การวางแผนและการ

ออกแบบระบบคอมพิวเตอร์ ซึ่งประกอบด้วยส่วนของฮาร์ดแวร์ ซอฟต์แวร์ และเทคโนโลยีการสื่อสารรวมเข้าด้วยกัน การจัดการและดำเนินการเกี่ยวกับระบบคอมพิวเตอร์ ณ สถานที่ของลูกค้า และ/หรือ สิ่งอำนวยความสะดวกในการประมวลผลข้อมูล และกิจกรรมด้านวิชาชีพและเทคนิคทางด้านคอมพิวเตอร์อื่นๆ

- กิจกรรมเว็บทำ กิจกรรมการประมวลผลข้อมูล การจัดการและการให้เช่าพื้นที่บนเครื่องแม่ข่าย (web hosting) รวมถึงกิจกรรมอื่นๆ ที่มีวัตถุประสงค์เพื่อการบริการข้อมูลเป็นหลัก

#### 6) กิจกรรมอสังหาริมทรัพย์ ได้แก่

- การซื้อหรือการขายอสังหาริมทรัพย์ การให้เช่าอสังหาริมทรัพย์ การบริการอสังหาริมทรัพย์อื่น ๆ เช่น การประเมินราคาอสังหาริมทรัพย์ หรือทำหน้าที่เป็นผู้จัดการดูแลผลประโยชน์ของคู่สัญญา (escrow agent) ด้านอสังหาริมทรัพย์ อาจดำเนินการโดยมีอสังหาริมทรัพย์เป็นของตนเองหรือเช่าจากผู้อื่นก็ได้ และอาจดำเนินการโดยได้รับค่าตอบแทนหรือสัญญาจ้าง รวมถึงการพัฒนาโครงการก่อสร้างของตนเองเพื่อให้เช่าพื้นที่

#### 7) กิจกรรมทางวิชาชีพ วิทยาศาสตร์และเทคนิค ได้แก่

- การให้คำปรึกษาและการเป็นตัวแทนในคดีแพ่ง คดีอาญาหรือข้อพิพาทด้านแรงงาน รวมถึงการเตรียมเอกสารทางกฎหมาย การตรวจสอบบัญชี การเตรียมงบการเงินและการทำบัญชี

- การให้คำปรึกษาและให้ความช่วยเหลือแก่ธุรกิจและองค์กรอื่น ๆ ทางด้านการบริหารจัดการ เช่น การวางแผนกลยุทธ์และองค์กร การวางแผนทางการเงินและการจัดทำงบประมาณ การกำหนดเป้าหมายและนโยบายทางการตลาด การกำหนดนโยบาย ภารกิจ แผนงานด้านทรัพยากรมนุษย์ การจัดตารางการผลิต และจัดทำแผนควบคุม รวมถึงการควบคุมดูแลและบริหารจัดการหน่วยอื่นๆ ของบริษัทหรือวิสาหกิจเดียวกัน

- การบริการด้านสถาปัตยกรรม วิศวกรรม การจัดทำแบบแปลน การตรวจสอบอาคาร การสำรวจ และการทำแผนที่ รวมถึงการบริการทดสอบทางกายภาพ ทางเคมี และการทดสอบเพื่อการวิเคราะห์ด้านอื่นๆ

- กิจกรรมการวิจัยพื้นฐาน เป็นการศึกษาค้นคว้าในเชิงทฤษฎีหรือเชิงทดลอง การวิจัยประยุกต์ เป็นการศึกษาเพื่อหาความรู้ใหม่ๆ และการทดลองเชิงพัฒนา เป็นการศึกษาอย่างมีระบบ ซึ่งการวิจัยและการพัฒนาเชิงทดลอง มีทางด้านวิทยาศาสตร์ธรรมชาติและวิศวกรรม สังคมศาสตร์และมนุษยศาสตร์

- การสร้างสรรค์งานโฆษณาและการกำหนดรูปแบบงานโฆษณาในนิตยสาร หนังสือพิมพ์ วิทยุ โทรทัศน์ หรือสื่อโฆษณาอื่น ๆ รวมถึงการออกแบบโครงสร้างและสถานที่จัดแสดงโฆษณา

- การให้บริการด้านวิชาชีพ วิทยาศาสตร์ และเทคนิคอื่น ๆ เช่น การตกแต่งภายใน การออกแบบผลิตภัณฑ์ทางอุตสาหกรรม การถ่ายภาพ การแปลเอกสารและล่าม การบริการให้คำปรึกษาด้านสิ่งแวดล้อม ฯลฯ

#### 8) การให้เช่า บริการท่องเที่ยว และการบริการสนับสนุนอื่น ๆ ได้แก่

- การให้เช่ายานยนต์ อุปกรณ์เพื่อการกีฬาและนันทนาการ เครื่องอุปกรณ์การขนส่ง เครื่องจักรและอุปกรณ์อื่น ๆ ของใช้ส่วนบุคคลและของใช้ในครัวเรือน



- กิจกรรมการจ้างงาน ตัวแทนจัดหางาน คัดเลือกนักแสดงภาพยนตร์ โทรทัศน์ และการแสดงอื่น ๆ
- กิจกรรมของตัวแทนธุรกิจท่องเที่ยว การจัดนำเที่ยว การบริการสำรองอื่น ๆ และกิจกรรมมัคคุเทศก์ กิจกรรมการขายตั๋วเข้าชมภาพยนตร์ การแสดงละคร คอนเสิร์ต และการแข่งขันกีฬา
- การบริการระบบรักษาความปลอดภัย บริการยาม และการสืบสวน
- การบริการสนับสนุนทั่วไป เช่น การทำความสะอาดภายในและภายนอกอาคารทุกประเภท เครื่องจักรอุตสาหกรรม รถไฟ รถบัส เครื่องบิน ฯลฯ ตลอดจนการให้บริการดูแลและบำรุงรักษาภูมิทัศน์
- การบริการด้านการบริหาร สนับสนุนการดำเนินงานของสำนักงานและกิจกรรมอื่นๆ ที่สนับสนุนทางธุรกิจ เช่น การจัดประชุมและการสัมมนา การแสดงสินค้า กิจกรรมของตัวแทนจัดเก็บเงิน การบริการข้อมูลเครดิต การบรรจุหีบห่อ กิจกรรมศูนย์บริการลูกค้าทางโทรศัพท์ (call centre) การให้เช่าตู้เก็บเอกสารส่วนตัว (mailbox)

#### 9) ศิลปะ ความบันเทิง และนันทนาการ ได้แก่

- กิจกรรมการสร้างสรรค์ศิลปะ เช่น จิตรกร ช่างปั้น ช่างแกะสลัก ช่างทำพิมพ์ นักเขียน / นักหนังสือพิมพ์อิสระทุกสาขา การแสดงละครเวที คอนเสิร์ต ฯลฯ
- กิจกรรมห้องสมุด กิจกรรมหอดูดาว หอพิพิธภัณฑสถาน พิพิธภัณฑ์และสวนสัตว์ แหล่งโบราณสถาน การอนุรักษ์ทางประวัติศาสตร์ ฯลฯ
- การพนันและการเสี่ยงโชค เช่น การขายลอตเตอรี่/สลากกินแบ่งทุกประเภท
- กิจกรรมด้านการนันทนาการ ความบันเทิง และกีฬา เช่น สนามฟุตบอล สนามเทนนิส สระว่ายน้ำ ฯลฯ

#### 10) กิจกรรมบริการอื่นๆ ได้แก่

- การซ่อมและบำรุงรักษาคอมพิวเตอร์และอุปกรณ์ต่อพ่วง อุปกรณ์สื่อสารโทรคมนาคม ของใช้ส่วนบุคคลและของใช้ในครัวเรือน
- กิจกรรมบริการส่วนบุคคลอื่น ๆ เช่น การบริการซักรีดและซักแห้งผลิตภัณฑ์สิ่งทอ และขนสัตว์ การแต่งผมและการเสริมสวยอื่นๆ การทำศพ และกิจกรรมที่เกี่ยวข้อง เป็นต้น

#### 11) การผลิต ได้แก่

การเปลี่ยนรูปวัตถุดิบให้เป็นผลิตภัณฑ์ชนิดใหม่ด้วยเครื่องจักรกลหรือเคมีภัณฑ์ โดยไม่คำนึงถึงว่างานนั้นทำด้วยเครื่องจักรหรือด้วยมือ หรือทำในโรงงาน โรงซอม หรือเคหะสถาน หรือผลิตภัณฑ์นั้นจะนำมาขายส่งหรือขายปลีกก็ตาม การประกอบชิ้นส่วนของผลิตภัณฑ์ที่ผลิตขึ้นนับว่าเป็นการผลิตด้วย

#### 12) การจัดการและการบำบัดน้ำเสีย ของเสียและสิ่งปฏิกูล ได้แก่

- การดำเนินการของระบบท่อระบายของเสียหรือการบำบัดสิ่งปฏิกูล โดยการเก็บกัก การบำบัด และการกำจัดน้ำเสียและสิ่งปฏิกูล

- การเก็บ การบำบัด การจำกัด และการขนย้ายของเสียจากชุมชนหรือจากอุตสาหกรรม รวมถึงการดำเนินการเพื่อนำของเสียกลับมาใช้ใหม่
- การบริการบำบัด เช่น การทำความสะอาดอาคารและสถานที่ พื้นดิน น้ำบนพื้นผิวดิน หรือน้ำใต้ดินที่มีสิ่งปนเปื้อน

### 13) การก่อสร้าง ได้แก่

- กิจกรรมการก่อสร้างทั่วไป และการก่อสร้างเฉพาะทางสำหรับอาคารและงานวิศวกรรมโยธา รวมถึงการก่อสร้างใหม่ การซ่อมแซม การต่อเติม และการตัดแปลง และการรื้อทำลายอาคาร การสร้างโดยประกอบขึ้นส่วนอาคารหรือสิ่งก่อสร้างสำเร็จรูป ณ สถานที่ก่อสร้าง และการก่อสร้างอาคารที่มีลักษณะชั่วคราว หรือสิ่งก่อสร้างด้านวิศวกรรมโยธา อุตสาหกรรม การก่อสร้างประกอบด้วยสถานประกอบการที่ดำเนินกิจการดังต่อไปนี้
  - การก่อสร้างอาคาร ทั้งที่เป็นที่อยู่อาศัยและไม่ใช่ที่อยู่อาศัย เช่น บ้านเดี่ยว บ้านอยู่อาศัย แบบหลายครอบครัว อาคารสูง การปรับปรุงอาคาร/สิ่งก่อสร้างเพื่ออยู่อาศัย การประกอบอาคารเพื่ออยู่อาศัย สำเร็จรูป ณ สถานที่ก่อสร้าง โรงงาน โรงพยาบาล โรงเรียน โรงแรม ร้านค้า อาคารสำนักงาน ห้างสรรพสินค้า โรงจอดรถ โกดังสินค้า โรงยิม ฯลฯ
  - งานวิศวกรรมโยธา เช่น ทางหลวง ถนน สะพาน อุโมงค์ ทางรถไฟ สนามบิน ท่าเรือ และโครงการทางน้ำอื่น ๆ ระบบชลประทาน ระบบระบายน้ำ สิ่งอำนวยความสะดวกทางอุตสาหกรรม ท่อส่ง และสายไฟฟ้า สนามกีฬา ซึ่งหมายรวมทั้งการก่อสร้างใหม่ การต่อเติม ตัดแปลง และซ่อมแซมด้วย
  - งานก่อสร้างเฉพาะทาง เช่น ส่วนประกอบของอาคารและงานวิศวกรรมโยธาโดยไม่ได้รับผิดชอบโครงการทั้งหมด งานตอกเสาเข็ม งานฐานราก งานโครงสร้าง งานคอนกรีต งานก่ออิฐ งานก่อหิน งานนั่งร้าน งานมุงหลังคา ติดตั้งลิฟต์ บันไดเลื่อน การรื้อถอน การติดตั้งกระจก การฉาบปูน การทาสี ตกแต่งอาคาร การติดตั้งและปูพื้นด้วยวัสดุต่าง ๆ การขีดพื้น ฯลฯ

### 14) การขนส่งทางบก สถานที่เก็บสินค้า ได้แก่

- การขนส่งผู้โดยสารทางบกอื่น ๆ ที่มีตารางเวลา และที่ไม่มีตารางเวลา รวมถึงการขนส่งสินค้าทางถนน
- การดำเนินการเกี่ยวกับสิ่งอำนวยความสะดวกในการเก็บสินค้าทุกชนิดและสถานที่เก็บสินค้าทุกประเภท เช่น การดำเนินงานของไซโลเก็บธัญพืช สถานที่เก็บสินค้าแช่เย็น แท็งก์เก็บสินค้า สินค้าประเภทเฟอร์นิเจอร์ รถยนต์ ไม้ซุง ก๊าซและน้ำมัน สารเคมี สิ่งทอ อาหารและผลิตภัณฑ์ทางการเกษตร ฯลฯ ทั้งนี้รวมถึงการเก็บสินค้าในเขตการค้าระหว่างประเทศด้วย

### 15) กิจกรรมด้านโรงพยาบาลเอกชน ได้แก่

- กิจกรรมของโรงพยาบาลทั่วไปและโรงพยาบาลเฉพาะโรค สถานพักฟื้นสำหรับผู้ป่วย ศูนย์ป้องกันโรค โรงพยาบาลโรคจิต ศูนย์ฟื้นฟู (ที่มีการรักษาทางการแพทย์) สถานพยาบาล
- กิจกรรมที่ให้บริการสำหรับผู้ป่วยในเป็นส่วนใหญ่ และทำการรักษาภายใต้คำแนะนำของแพทย์ ซึ่งประกอบด้วยบริการของคณะแพทย์และผู้ช่วยแพทย์สิ่งอำนวยความสะดวก

ในห้องปฏิบัติการและทางด้านเทคนิค รวมทั้งการบริการทางด้านรังสีวิทยาและวิสัญญีวิทยา สิ่งอำนวยความสะดวกด้านอาหารและด้านอื่น ๆ ของโรงพยาบาล เช่น การบริการด้านห้องฉุกเฉิน

### 1.3 รูปแบบการจัดตั้งตามกฎหมาย

1) **ส่วนบุคคล** หมายถึง สถานประกอบการที่มีเจ้าของเป็นบุคคลธรรมดาคนเดียวหรือหลายคนรวมกัน และให้หมายรวมถึง ห้างหุ้นส่วนสามัญที่ไม่จดทะเบียนเป็นนิติบุคคลด้วย

2) **ห้างหุ้นส่วนจำกัด (หจก.)** **ห้างหุ้นส่วนสามัญนิติบุคคล (หสน.)** หมายถึง สถานประกอบการที่จัดตั้งขึ้นโดยคณะบุคคลตั้งแต่ 2 คนขึ้นไป รวมทุนกันเพื่อประกอบกิจการ และรับผิดชอบร่วมกันโดยจดทะเบียนถูกต้องตามกฎหมาย

#### 3) **บริษัทจำกัด บริษัทจำกัด (มหาชน)**

- **บริษัทจำกัด : (บจก.)** หมายถึง สถานประกอบการที่จัดตั้งขึ้นโดยผู้ริเริ่มคณะหนึ่ง และได้จดทะเบียนถูกต้องตามกฎหมาย โดยมีผู้ริเริ่มดำเนินการอย่างน้อย 7 คนขึ้นไป

- **บริษัทจำกัด (มหาชน) : (บมจ.)** หมายถึง สถานประกอบการที่จัดตั้งขึ้นโดยการจดทะเบียนจัดตั้งบริษัท การควบบริษัท หรือการแปรสภาพบริษัท และวัตถุประสงค์ที่จะขายหุ้นต่อประชาชน โดยมีผู้ริเริ่มดำเนินการตั้งแต่ 15 คนขึ้นไป

4) **ส่วนราชการ รัฐวิสาหกิจ** หมายถึง สถานประกอบการที่รัฐบาลเป็นเจ้าของ หรือมีทุนอยู่ด้วยไม่น้อยกว่าร้อยละ 50 ของทุนทั้งหมด ในที่นี้ให้หมายรวมถึงสถานประกอบการที่ดำเนินการโดยรัฐบาลด้วย

5) **สหกรณ์** หมายถึง สถานประกอบการที่จัดตั้งขึ้นในรูปของสหกรณ์ โดยจดทะเบียนถูกต้องตามกฎหมายว่าด้วยสหกรณ์ โดยมีผู้ก่อตั้งไม่น้อยกว่า 10 คน

6) **อื่น ๆ** หมายถึง สถานประกอบการที่จัดตั้งในรูปแบบอื่น ๆ นอกจากที่กล่าวข้างต้น เช่น มูลนิธิ สโมสร สมาคม กลุ่มแม่บ้าน ชมรมต่างๆ ร้านค้าสาธิต เป็นต้น

### 1.4 รูปแบบการจัดตั้งทางเศรษฐกิจ

1) **สำนักงานแห่งเดียว** หมายถึง สถานประกอบการที่ไม่มีหน่วยงานย่อยหรือสาขาอื่นใด และไม่เป็นหน่วยงานย่อยหรือสาขาของสถานประกอบการอื่น

2) **สำนักงานใหญ่** หมายถึง สถานประกอบการที่เป็นเจ้าของ และควบคุมกิจการของสถานประกอบการอื่น ที่เป็นสำนักงานสาขาหรือหน่วยงานย่อย

3) **สำนักงานสาขา** หมายถึง สถานประกอบการที่เป็นสาขา หรือหน่วยงานย่อยของสถานประกอบการอื่นที่เป็นสำนักงานใหญ่

4) **อื่น ๆ** หมายถึง สถานประกอบการที่จัดตั้งในรูปแบบอื่น ๆ นอกจากที่กล่าวข้างต้น

### 1.5 คนทำงาน

หมายถึง คนที่ทำงานในสถานประกอบการ**ทั้งที่ได้รับเงินเดือนและไม่ได้รับเงินเดือน**ที่สถานประกอบการมีอยู่ตามปกติ รวมทั้งผู้ที่ปกติทำงานอยู่ในสถานประกอบการแห่งนี้ แต่ในวันดังกล่าวไม่ได้มาทำงาน เนื่องจากเจ็บป่วย ลาหยุด พักผ่อน โดยได้รับค่าจ้าง/เงินเดือน **คนทำงานประกอบด้วย**

1) **คนทำงานทั้งสิ้น** ได้แก่ เจ้าของกิจการ หุ่นส่วน หรือสมาชิกในครอบครัวที่ทำงานให้กับสถานประกอบการ ผู้ที่มาฝึกงาน หรือผู้ปฏิบัติงานในสถานประกอบการซึ่งมีจำนวนชั่วโมงทำงานไม่ต่ำกว่าสัปดาห์ละ 20 ชั่วโมง โดยเจ้าของหรือผู้ประกอบการอาจให้เงิน อาหาร เครื่องนุ่งห่ม หรือช่วยเหลือเกื้อกูลอย่างอื่น ๆ แต่ไม่ต้องรับผิดชอบในเรื่องการจ่ายค่าแรงให้ตามกฎหมาย

2) **ลูกจ้าง** ได้แก่ ผู้ที่ปฏิบัติงานให้กับสถานประกอบการ โดยได้รับเงินเดือนหรือค่าจ้างเป็นประจำ ตั้งแต่ระดับบริหาร นักวิชาการ เสมียน พนักงานต่าง ๆ เช่น ผู้จัดการ ผู้อำนวยการ ผู้ปฏิบัติงานในห้องทดลอง พนักงานขาย และลูกจ้างที่ทำงานในกรรมวิธีการผลิต เป็นต้น ค่าจ้างที่ได้รับอาจเป็นรายปักษ์ รายสัปดาห์ รายวัน รายชั่วโมง หรือรายชิ้น ก็ได้ นอกจากนี้ยังรวมถึงผู้ที่สถานประกอบการส่งไปประจำที่สถานประกอบการอื่นด้วย เช่น พนักงานรักษาความปลอดภัย คนทำความสะอาด พนักงานขายตามห้างสรรพสินค้า เป็นต้น

3) **ลูกจ้างเช่า/แรงงานเช่า (Leased Employees)** หมายถึง ลูกจ้างที่ส่งตัวมาจากสำนักจัดหางาน หรือบริษัทที่ดำเนินธุรกิจด้านการจัดหางานเพื่อมาปฏิบัติงานขบวนการผลิตของสถานประกอบการ ลูกจ้างเช่าจะมีชื่อในบัญชีเงินเดือน และรับค่าจ้างเงินเดือนจากบริษัทจัดหางาน **ไม่ใช่**จากสถานประกอบการผู้ใช้ลูกจ้างนั้น ส่วนสถานประกอบการจะจ่ายเป็นค่าบริการให้บริษัทจัดหางาน ซึ่งลูกจ้างเช่าจะเป็นประโยชน์ สำหรับการวิเคราะห์ผลผลิตภาพแรงงาน

**ไม่รวมคนทำงาน** ดังต่อไปนี้

- (1) ผู้บริหารหรือผู้ถือหุ้นที่ได้รับเบี้ยประชุมเป็นครั้งคราว
- (2) คนทำงานของสถานประกอบการอื่นที่มาปฏิบัติงานประจำที่สถานประกอบการแห่งนี้
- (3) คนทำงานที่รับงานไปทำที่บ้านแล้วนำมาส่งโดยไม่ได้ลงทุนซื้อวัสดุ อุปกรณ์ (แต่ถ้ามีการใช้เครื่องมือส่วนตัวเล็กน้อยได้ เช่น มีด เข็ม ด้าย)
- (4) คนงานที่ทำงานเป็นระยะเวลานาน เช่น ลาไปรับราชการทหาร
- (5) คนที่สถานประกอบการจ้างมาทำงานเฉพาะอย่างเป็นประจำคราว เช่น กรรมกรที่จ้างมาขนของ พนักงานเดินตลาดหรือตัวแทนขายที่ไม่มีเงินเดือนประจำ

## 1.6 การขายสินค้าหรือบริการทางอินเทอร์เน็ต

สถานประกอบการที่มีการขายสินค้าหรือบริการให้ลูกค้าผ่านทางอินเทอร์เน็ต หมายถึง การให้ลูกค้าสั่งซื้อ สั่งจองสินค้าหรือบริการผ่านทางอินเทอร์เน็ต (ผ่านทางเว็บไซต์หรือทาง E-mail) ส่วนการชำระเงินหรือการจัดส่งของจะทำผ่านช่องทางใดก็ได้

## 2. วิธีการเก็บรวบรวมข้อมูล

การเก็บรวบรวมข้อมูลใช้วิธีส่งเจ้าหน้าที่ ซึ่งเป็นข้าราชการและลูกจ้างของสำนักงานสถิติแห่งชาติออกไปทำการสัมภาษณ์เจ้าของ ผู้ประกอบการหรือผู้ที่ได้รับมอบหมายให้ตอบข้อมูล โดยดำเนินการดังนี้

2.1 ขั้นการเก็บรวบรวมข้อมูลพื้นฐาน ระหว่างเดือนมีนาคม – มิถุนายน 2554

2.2 ขั้นการเก็บรวบรวมข้อมูลรายละเอียด ระหว่างเดือนเมษายน – กรกฎาคม 2555

### 3. การประมวลผลข้อมูล

การประมวลผลข้อมูลพื้นฐานทุกขั้นตอน และการจัดทำรายงานผลระดับจังหวัด ดำเนินการที่สำนักงานสถิติจังหวัด โดยสำนักงานสถิติแห่งชาติในส่วนกลางให้การสนับสนุนทางด้านวิชาการ เช่น การจัดทำโปรแกรมสำหรับการบันทึกข้อมูลและประมวลผลข้อมูล และการจัดทำต้นแบบตารางเสนอผลและรายงานผล เป็นต้น สำหรับข้อมูลพื้นฐานระดับภาคและทั่วประเทศรวมทั้งข้อมูลรายละเอียดเกี่ยวกับการดำเนินกิจการของสถานประกอบการทำการประมวลผลและจัดทำรายงานที่สำนักงานสถิติแห่งชาติในส่วนกลาง

### 4. การนำเสนอผลและจัดทำรายงาน

การจัดทำรายงานผลสำมะโนธุรกิจและอุตสาหกรรม พ.ศ. 2555 (ข้อมูลพื้นฐาน) มีดังนี้

4.1 รายงานผลเบื้องต้น จำนวน 7 ฉบับ ประกอบด้วย รายงานผลของกรุงเทพมหานคร ปริมณฑล ภาคกลาง ภาคเหนือ ภาคตะวันออกเฉียงเหนือ ภาคใต้ และทั่วราชอาณาจักร

4.2 รายงานฉบับสมบูรณ์ระดับจังหวัด จำนวน 77 ฉบับ (รวมกรุงเทพมหานคร)

4.3 รายงานฉบับสมบูรณ์ระดับภาคและทั่วราชอาณาจักร จำนวน 6 ฉบับ ประกอบด้วย รายงานผลของ ปริมณฑล ภาคกลาง ภาคเหนือ ภาคตะวันออกเฉียงเหนือ ภาคใต้ และทั่วราชอาณาจักร

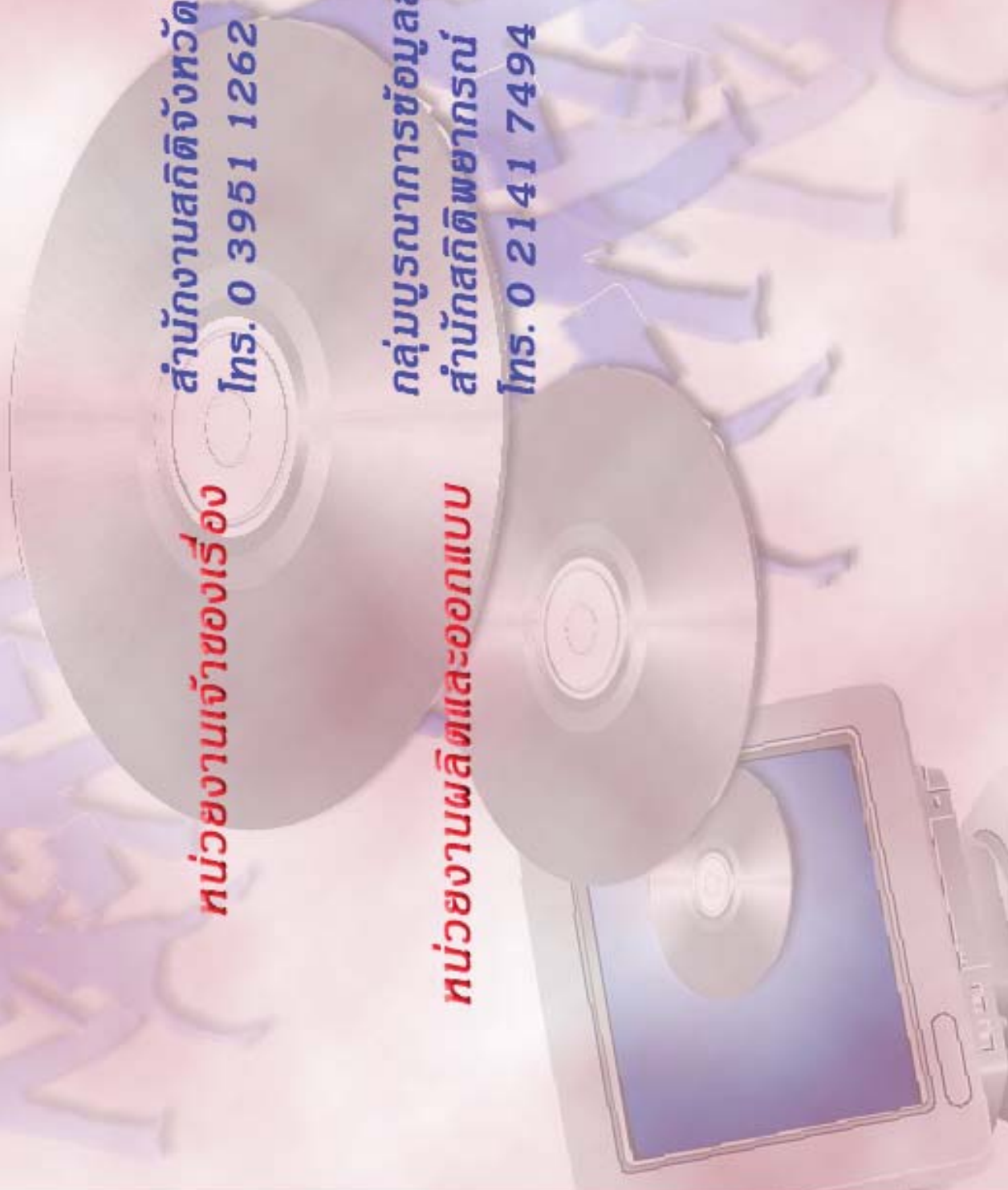
# คณะผู้จัดทำ CD - ROM

หน่วยงานเจ้าของเรื่อง

สำนักงานสถิติจังหวัดตราด  
โทร. 0 3951 1262

หน่วยงานผลิตและออกแบบ

กลุ่มบูรณาการข้อมูลสถิติ  
สำนักสถิติพยากรณ์  
โทร. 0 2141 7494



# ตารางสถิติในรูปแบบ Format Excel

## ตารางสถิติในรูป Format Excel

- ตาราง 1 จำนวนสถานประกอบการ จำแนกตามกิจกรรมทางเศรษฐกิจ อำเภอและตำบล
- ตาราง 2 จำนวนสถานประกอบการ จำแนกตามรูปแบบการจัดตั้งตามกฎหมาย อำเภอและตำบล
- ตาราง 3 จำนวนสถานประกอบการ จำแนกตามรูปแบบการจัดตั้งทางเศรษฐกิจ อำเภอและตำบล
- ตาราง 4 จำนวนสถานประกอบการ จำแนกตามสัดส่วนของการร่วมลงทุนหรือถือหุ้นของต่างประเทศ อำเภอและตำบล
- ตาราง 5 จำนวนสถานประกอบการ จำแนกตามขนาดของสถานประกอบการ (จำนวนคนทำงาน) อำเภอและตำบล
- ตาราง 6 จำนวนคนทำงานในสถานประกอบการ จำแนกตามขนาดของสถานประกอบการ (จำนวนคนทำงาน) อำเภอและตำบล
- ตาราง 7 จำนวนสถานประกอบการ จำแนกตามขนาดของสถานประกอบการ (จำนวนลูกจ้าง) อำเภอและตำบล
- ตาราง 8 จำนวนลูกจ้างในสถานประกอบการ จำแนกตามขนาดของสถานประกอบการ (จำนวนคนทำงาน) อำเภอและตำบล
- ตาราง 9 จำนวนสถานประกอบการ จำแนกตามการขายสินค้าหรือบริการทางอินเทอร์เน็ต อำเภอและตำบล
- ตาราง 10 จำนวนสถานประกอบการ จำแนกตามรูปแบบการจัดตั้งตามกฎหมาย และกิจกรรมทางเศรษฐกิจ
- ตาราง 11 จำนวนสถานประกอบการ จำแนกตามรูปแบบการจัดตั้งทางเศรษฐกิจ และกิจกรรมทางเศรษฐกิจ
- ตาราง 12 จำนวนสถานประกอบการ จำแนกตามสัดส่วนของการร่วมลงทุนหรือถือหุ้นของต่างประเทศ และกิจกรรมทางเศรษฐกิจ
- ตาราง 13 จำนวนสถานประกอบการ จำแนกตามขนาดของสถานประกอบการ (จำนวนคนทำงาน) และกิจกรรมทางเศรษฐกิจ
- ตาราง 14 จำนวนคนทำงานในสถานประกอบการ จำแนกตามขนาดของสถานประกอบการ (จำนวนคนทำงาน) และกิจกรรมทางเศรษฐกิจ
- ตาราง 15 จำนวนสถานประกอบการ จำแนกตามขนาดของสถานประกอบการ (จำนวนลูกจ้าง) และกิจกรรมทางเศรษฐกิจ
- ตาราง 16 จำนวนลูกจ้างในสถานประกอบการ จำแนกตามขนาดของสถานประกอบการ (จำนวนคนทำงาน) และกิจกรรมทางเศรษฐกิจ
- ตาราง 17 จำนวนสถานประกอบการ จำแนกตามการขายสินค้าหรือบริการทางอินเทอร์เน็ต และกิจกรรมทางเศรษฐกิจ