



สำมะโนธุรกิจและอุตสาหกรรม พ.ศ. 2555
ข้อมูลพื้นฐาน
จังหวัดปราจีนบุรี

THE 2012 BUSINESS AND INDUSTRIAL CENSUS
BASIC INFORMATION
PRACHIN BURI PROVINCE



สำนักงานสถิติแห่งชาติ
กระทรวงเทคโนโลยีสารสนเทศและการสื่อสาร
NATIONAL STATISTICAL OFFICE

MINISTRY OF INFORMATION AND COMMUNICATION TECHNOLOGY



คำนำ

บทสรุปสำหรับผู้บริหาร

สารบัญตาราง

บทที่ 1 บทนำ

- * ความเป็นมา
- * ขอบข่ายและคุ้มครอง
- * รายการข้อมูลที่เกี่ยวข้อง
- * วัตถุประสงค์
- * ระยะเวลาอ้างอิง
- * ประโยชน์ของข้อมูล

บทที่ 2 ข้อมูลพื้นฐานที่สำคัญของสถานประกอบการ

- * จำนวนสถานประกอบการ
- * กิจกรรมทางเศรษฐกิจ
- * ขนาดของสถานประกอบการ
- * รูปแบบการจัดตั้งตามกฎหมาย
- * รูปแบบการจัดตั้งทางเศรษฐกิจ
- * การมีต่างประเทศร่วมลงทุนหรือถือหุ้น
- * คนทำงานและลูกจ้าง
- * ลูกจ้างของสถานประกอบการอุตสาหกรรมการผลิต
- * การขายสินค้าหรือบริการทางอินเทอร์เน็ต

สารบัญตารางสถิติ

ภาคผนวก

คณะผู้จัดทำ CD-ROM

หน่วยงานที่เผยแพร่

ตารางสถิติในรูปแบบ Format Excel

หน่วยงานเจ้าของเรื่อง

สำนักงานสถิติจังหวัดปราจีนบุรี
โทรศัพท์ 0 3745 4060
โทรสาร 0 3745 4061
ไปรษณีย์อิเล็กทรอนิกส์ : pchburi@nso.go.th

Division-in-Charge

Prachin Buri Provincial Statistical Office
Tel.: +66 3745 4060
Fax: +66 3745 4061
E-mail : pchburi@nso.go.th

หน่วยงานที่เผยแพร่

สำนักสถิติพยากรณ์
สำนักงานสถิติแห่งชาติ
ศูนย์ราชการเฉลิมพระเกียรติ 80 พรรษา
อาคาร B ชั้น 2 ถนนแจ้งวัฒนะ เขตหลักสี่
กทม. 10210
โทรศัพท์ 0 2141 7498
โทรสาร 0 2143 8132
ไปรษณีย์อิเล็กทรอนิกส์ : binfopub@nso.go.th

Distributed by

Statistical Forecasting Bureau,
National Statistical Office
The Government Complex, Building B, 2nd Floor
Chaeng Watthana Rd., Laksi
Bangkok 10210
Tel.: +66 2141 7498
Fax: +66 2143 8132
E-mail: binfopub@nso.go.th

ปีที่จัดพิมพ์

2554

Published

2011

คำนำ

เนื่องจากสถานการณ์ทางเศรษฐกิจในปัจจุบัน มีผลทำให้โครงสร้างการดำเนินธุรกิจทางการค้า ธุรกิจทางการบริการ และอุตสาหกรรมการผลิตเปลี่ยนแปลงไปอย่างมาก โดยเฉพาะการผลิตนับเป็น กิจกรรมทางเศรษฐกิจสาขาหนึ่งที่มีบทบาทอย่างมากต่อระบบเศรษฐกิจของประเทศไทย โดยในแต่ละปีมี มูลค่าผลผลิตประมาณ 2 ใน 5 ของผลิตภัณฑ์มวลรวมภายในประเทศ (Gross Domestic Product) และก่อให้เกิดการจ้างงานถึงประมาณ 5.8 ล้านคน ซึ่งจะเห็นได้ว่าโครงสร้างของระบบเศรษฐกิจของ ประเทศขึ้นอยู่กับอุตสาหกรรมผลิตค่อนข้างมาก ประกอบกับปัจจุบันมีการประกอบธุรกิจทั้งทางด้าน การค้า การบริการ และอุตสาหกรรมผลิตใหม่ๆ เกิดขึ้น รวมทั้งการประกอบอุตสาหกรรมขนาดเล็ก และอุตสาหกรรมในครัวเรือน ก็มีบทบาทสำคัญต่อการเจริญเติบโตทางเศรษฐกิจโดยรวมของประเทศ เพิ่มขึ้น ดังนั้นข้อมูลสถิติและสารสนเทศ โครงสร้างพื้นฐานเกี่ยวกับการประกอบธุรกิจดังกล่าวจึงมี ความสำคัญ และจำเป็นสำหรับภาครัฐและเอกชน สำหรับกำหนดนโยบายและวางแผนพัฒนาด้าน เศรษฐกิจและอุตสาหกรรม ทั้งในระดับประเทศ ระดับจังหวัด เพื่อเพิ่มศักยภาพการแข่งขันในเวทีการค้า โลก

สำนักงานสถิติแห่งชาติ เป็นหน่วยงานที่รับผิดชอบในการจัดเก็บรวบรวมข้อมูลทั้งด้านเศรษฐกิจ และสังคมของประเทศ จึงกำหนดให้มีการจัดทำสำมะโนธุรกิจและอุตสาหกรรมขึ้น เพื่อให้ประเทศมี ข้อมูลสถิติพื้นฐานที่สำคัญ ซึ่งทุกภาคส่วนสามารถใช้ประโยชน์ในการวางแผนพัฒนาประเทศร่วมกัน ในการจัดทำสำมะโนธุรกิจและอุตสาหกรรมครั้งนี้ ได้ดำเนินการเก็บรวบรวมข้อมูลเป็น 2 ขั้นตอนคือ ขั้น การเก็บรวบรวมข้อมูลพื้นฐานของสถานประกอบการทุกประเภท (ดำเนินการในปี 2554) และขั้นการเก็บ รวบรวมข้อมูลรายละเอียดของสถานประกอบการ เฉพาะสถานประกอบการที่ประกอบธุรกิจทางการค้า ธุรกิจทางการบริการ และอุตสาหกรรมการผลิต (ดำเนินการในปี 2555)

รายงานฉบับนี้ เป็นรายงานผลข้อมูลพื้นฐานที่สำคัญของสถานประกอบการเกี่ยวกับขนาด รูปแบบการจัดตั้งตามกฎหมาย รูปแบบการจัดตั้งทางเศรษฐกิจ การร่วมลงทุนหรือถือหุ้นจากต่างประเทศ จำนวนคนทำงาน และลูกจ้างของสถานประกอบการ ที่ประกอบกิจกรรมเกี่ยวกับธุรกิจทางการค้า ธุรกิจ ทางการบริการ การผลิต การก่อสร้าง การขนส่งทางบกและสถานที่เก็บสินค้า กิจกรรมด้านข้อมูลข่าวสาร และการสื่อสาร และโรงพยาบาลเอกชน ที่ตั้งอยู่ใน **จังหวัดปราจีนบุรี** สำนักงานสถิติแห่งชาติ ใคร่ ขอขอบคุณผู้ประกอบการและผู้เกี่ยวข้องทุกฝ่ายที่ได้ให้ความร่วมมือ ในการให้ข้อมูล ซึ่งเป็นผลให้ทุก ภาคส่วนไม่ว่าภาครัฐ เอกชน นักวิชาการ/นักวิจัย และประชาชน ได้มีข้อมูลสำหรับใช้ในการวางแผน พัฒนาประเทศและพัฒนาธุรกิจและอุตสาหกรรมที่เกี่ยวข้องต่อไป

บทสรุปสำหรับผู้บริหาร

ในปัจจุบันโครงสร้างการดำเนินธุรกิจทางการค้า ธุรกิจทางการบริการ และอุตสาหกรรมการผลิตเปลี่ยนแปลงอย่างรวดเร็ว มีธุรกิจทั้งทางด้านการค้า การบริการ และอุตสาหกรรมผลิตใหม่ๆ เกิดขึ้น รวมทั้งการประกอบอุตสาหกรรมขนาดเล็ก และอุตสาหกรรมในครัวเรือน ก็มีบทบาทสำคัญต่อการเจริญเติบโตทางเศรษฐกิจโดยรวมของประเทศเพิ่มขึ้น ดังนั้นข้อมูลสถิติและสารสนเทศโครงสร้างพื้นฐานเกี่ยวกับการประกอบธุรกิจดังกล่าว จึงมีความสำคัญและจำเป็นสำหรับภาครัฐและเอกชนใช้ในการกำหนดนโยบายและวางแผนพัฒนาด้านเศรษฐกิจและอุตสาหกรรมทั้งในระดับประเทศ และระดับจังหวัด เพื่อเพิ่มศักยภาพการแข่งขันในเวทีการค้าโลก สำนักงานสถิติแห่งชาติและหน่วยงานหลักด้านเศรษฐกิจของประเทศ ได้แก่ สำนักงานเศรษฐกิจอุตสาหกรรม สำนักงานคณะกรรมการพัฒนาการเศรษฐกิจและสังคมแห่งชาติ ธนาคารแห่งประเทศไทย และกระทรวงพาณิชย์ เห็นควรให้มีการจัดทำสำมะโน เพื่อให้ประเทศมีข้อมูลสถิติพื้นฐานที่สำคัญ ซึ่งทุกภาคส่วนสามารถใช้ประโยชน์ในการวางแผนพัฒนาประเทศร่วมกัน

สำนักงานสถิติแห่งชาติ ได้จัดทำสำมะโนธุรกิจทางการค้าและธุรกิจทางการบริการ มาแล้ว 3 ครั้ง ในปี 2509 2531 และ 2545 และจัดทำสำมะโนอุตสาหกรรม มาแล้ว 3 ครั้งเช่นกัน ในปี 2507 2540 และ 2550 ในปี 2555 ครบรอบ 10 ปี การทำสำมะโนธุรกิจทางการค้าและธุรกิจทางการบริการ และครบรอบ 5 ปี การทำสำมะโนอุตสาหกรรม สำนักงานสถิติแห่งชาติจึงได้บูรณาการการจัดทำสำมะโนดังกล่าวไปพร้อมกันภายใต้ชื่อ “โครงการสำมะโนธุรกิจและอุตสาหกรรม พ.ศ. 2555”

ในการจัดทำสำมะโนธุรกิจและอุตสาหกรรมครั้งนี้ ได้ดำเนินการเก็บรวบรวมข้อมูลเป็น 2 ขั้นตอน คือ ขั้นการเก็บรวบรวมข้อมูลพื้นฐานของสถานประกอบการทุกประเภท และขั้นการเก็บรวบรวมข้อมูลรายละเอียดของสถานประกอบการเฉพาะ

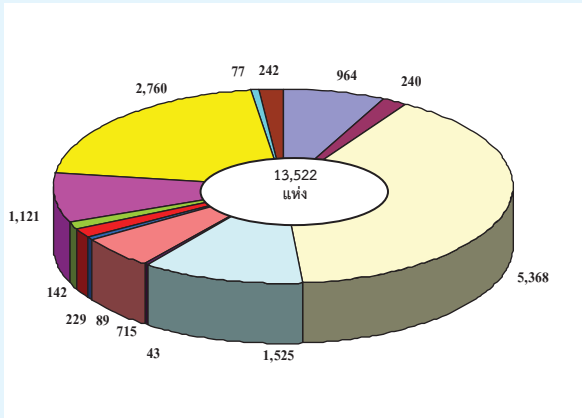
สถานประกอบการที่ประกอบธุรกิจทางการค้า ธุรกิจทางการบริการ และอุตสาหกรรมการผลิต

สำหรับข้อมูลที่น่าเสนอในรายงานฉบับนี้เป็นผลการเก็บรวบรวมข้อมูลพื้นฐานของสถานประกอบการซึ่งดำเนินการเก็บรวบรวมข้อมูลระหว่างเดือนมีนาคม - มิถุนายน พ.ศ. 2554 ข้อมูลที่น่าเสนอเป็นข้อมูลพื้นฐานของสถานประกอบการที่มีคนทำงานตั้งแต่ 1 คนขึ้นไป ที่ประกอบกิจกรรมทางเศรษฐกิจ ตามการจัดประเภทมาตรฐานอุตสาหกรรมประเทศไทย ปี 2552 (Thailand Standard Classification : TSIC-2009) ได้แก่ ธุรกิจทางการค้า ธุรกิจทางการบริการ การผลิต การก่อสร้าง การขนส่งทางบกและสถานที่เก็บสินค้า กิจกรรมด้านข้อมูลข่าวสารและการสื่อสาร และกิจกรรมด้านโรงพยาบาลเอกชน ที่ตั้งอยู่ใน จังหวัดปราจีนบุรี สรุปได้ดังนี้

1. จำนวนสถานประกอบการ

จากการจัดทำ สำมะโนธุรกิจและอุตสาหกรรม พ.ศ. 2555 ในขั้นตอนการเก็บรวบรวมข้อมูลขั้นพื้นฐาน ของสถานประกอบการทุกประเภท(การนับจด) พบว่า จังหวัดปราจีนบุรีมีจำนวนสถานประกอบการในทุกประเภทกิจกรรมทั้งสิ้น 13,522 แห่ง เป็นสถานประกอบการที่ตั้งอยู่ในอำเภอเมืองปราจีนบุรี 3,380 แห่ง คิดเป็นร้อยละ 25.0ใกล้เคียงกับจำนวนสถานประกอบการในอำเภอกบินทร์บุรี ซึ่งมีสถานประกอบการ 3,343 แห่ง คิดเป็นร้อยละ 24.7 รองลงมาคืออำเภอสรีมโหฬาร และอำเภอประจันตคาม มีจำนวนสถานประกอบการ 2,536 และ 2,167 แห่ง คิดเป็นร้อยละ 18.8 และ 16.0 ตามลำดับ ส่วนอำเภอที่มีจำนวนสถานประกอบการลำดับรองลงมา คืออำเภอนาดี อำเภอบ้านสร้าง อำเภอสรีมโหสถ มีจำนวนสถานประกอบการ 898 , 661 และ 537แห่ง คิดเป็นร้อยละ 6.6 , 4.9 และ 4.0

**แผนภูมิ ก จำนวนสถานประกอบการ จำแนกตาม
กิจกรรมทางเศรษฐกิจ**

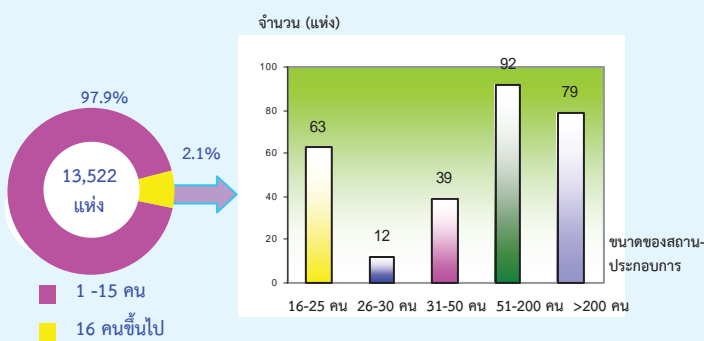


- การขนส่งและการขายปลีก การซ่อมยานยนต์ และจักรยานยนต์
- การขายส่ง
- การขายปลีก
- ที่พักแรม บริการอาหารและเครื่องดื่ม
- ข้อมูลข่าวสาร คอมพิวเตอร์ และการสื่อสาร
- กิจกรรมอสังหาริมทรัพย์
- กิจกรรมทางวิชาชีพ วิทยาศาสตร์และเทคโนโลยี
- การให้เข้าบริการท่องเที่ยว และการบริการสนับสนุนอื่นๆ
- ศิลปะ ความบันเทิง และนันทนาการ
- กิจกรรมบริการอื่นๆ
- การผลิต
- การก่อสร้าง
- การขนส่งทางบก สถานที่เก็บสินค้า

2. ขนาดของสถานประกอบการ

เมื่อพิจารณาขนาดของสถานประกอบการพบว่า จากจำนวนสถานประกอบการทั้งสิ้น 13,522 แห่งนั้น มีจำนวนสถานประกอบการสูงถึง ร้อยละ 97.9 เป็นสถานประกอบการขนาดเล็ก คือมีคนทำงาน 1 – 15 คน ส่วนสถานประกอบการที่มีคนทำงานตั้งแต่ 16 คนขึ้นไปมีเพียงร้อยละ 3.1

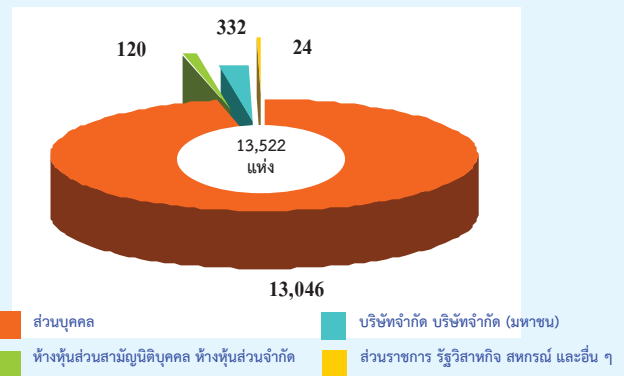
**แผนภูมิ ข จำนวนสถานประกอบการ จำแนกตาม
ขนาดของสถานประกอบการ (จำนวนคนทำงาน)**



3. รูปแบบการจัดตั้งตามกฎหมาย

เมื่อพิจารณาถึงรูปแบบการจัดตั้งตามกฎหมายของสถานประกอบการพบว่า มีการจัดตั้งเป็นส่วนบุคคล 13,046 แห่ง รองลงมาคือสถานประกอบการที่มีการจัดตั้งเป็นบริษัทจำกัด บริษัทจำกัด(มหาชน) มีประมาณ 332 แห่ง และสถานประกอบการที่จัดตั้งเป็นห้างหุ้นส่วนจำกัด ห้างหุ้นส่วนสามัญนิติบุคคล 120 แห่ง ส่วนที่เป็นส่วนราชการ รัฐวิสาหกิจ สหกรณ์ และอื่นๆมีเพียง 24 สถานประกอบการเท่านั้น

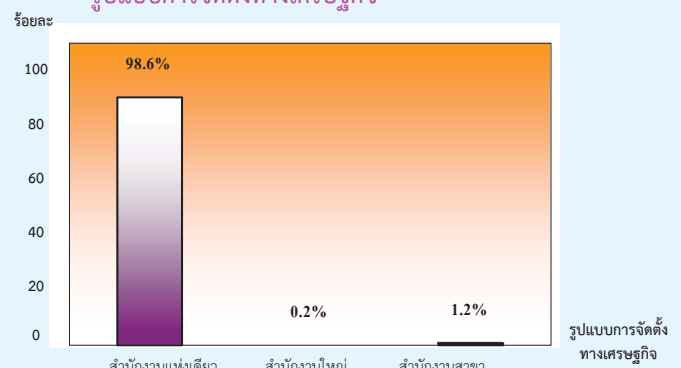
**แผนภูมิ ค จำนวนสถานประกอบการ จำแนกตาม
รูปแบบการจัดตั้งตามกฎหมาย**



4. รูปแบบการจัดตั้งทางเศรษฐกิจ

เมื่อพิจารณารูปแบบการจัดตั้งทางเศรษฐกิจของสถานประกอบการในทุกประเภทกิจกรรมทางเศรษฐกิจพบว่า เป็นสถานประกอบการที่เป็นสำนักงานแห่งเดียวสูงที่สุดถึงร้อยละ 98.6 รองลงมาคือสถานประกอบการที่เป็นสำนักงานสาขา 1.2 และสำนักงานใหญ่เพียงร้อยละ 0.2

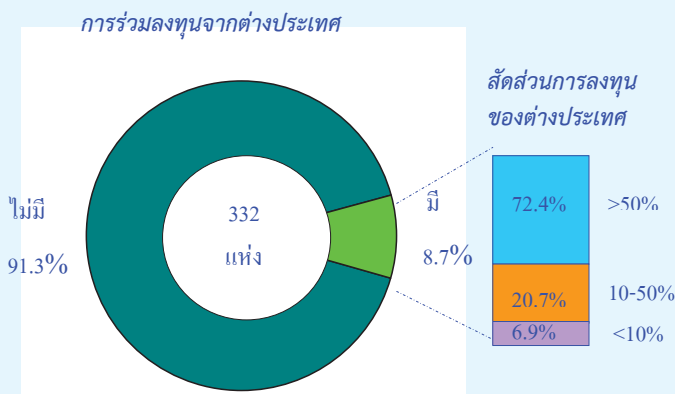
**แผนภูมิ ง ร้อยละของสถานประกอบการ จำแนกตาม
รูปแบบการจัดตั้งทางเศรษฐกิจ**



5. การมีต่างประเทศร่วมลงทุนหรือถือหุ้น

สำหรับสถานประกอบการที่มีการจัดตั้งเป็นบริษัทจำกัด บริษัทจำกัด(มหาชน) จำนวน 332 แห่ง พบว่า เป็นสถานประกอบการที่มีต่างประเทศร่วมลงทุนหรือถือหุ้นเพียงร้อยละ 8.7 โดยสามารถจำแนกขนาดของการถือหุ้นได้ 3 ขนาดคือ มากกว่าร้อยละ 50 จำนวน ร่วมลงทุนหรือถือหุ้นร้อยละ 72.4 รองลงมา คือสถานประกอบการที่มีต่างประเทศร่วมลงทุนหรือถือหุ้น ร้อยละ 10 – 50 และน้อยกว่าร้อยละ 10 ร้อยละ 20.7 และ 6.9 ตามลำดับ

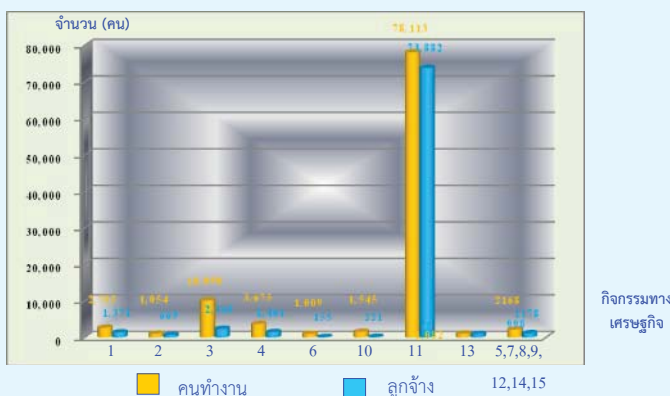
แผนภูมิ จ ร้อยละของสถานประกอบการ จำแนกตามการมีต่างประเทศร่วมลงทุนหรือถือหุ้น



6. จำนวนคนทำงาน และลูกจ้าง

จากข้อมูลเบื้องต้นที่ได้จากการเก็บรวบรวมพบว่า กิจกรรมประเภทการผลิตมีจำนวนคนทำงานและลูกจ้างสูงที่สุดประมาณ 78,113 และ 73,882 คน คิดเป็นร้อยละ 77.0 และ 89.8 ของจำนวนคนทำงานและลูกจ้างทั้งสิ้น รองลงมาคือประเภทการขายปลีกมีจำนวนคนทำงาน 10,090 และจำนวนลูกจ้าง 2,368 คน คิดเป็นร้อยละ 9.9 และ 2.9 ตามลำดับ

แผนภูมิ ฉ จำนวนคนทำงานและลูกจ้างของสถานประกอบการ จำแนกตามกิจกรรมทางเศรษฐกิจ

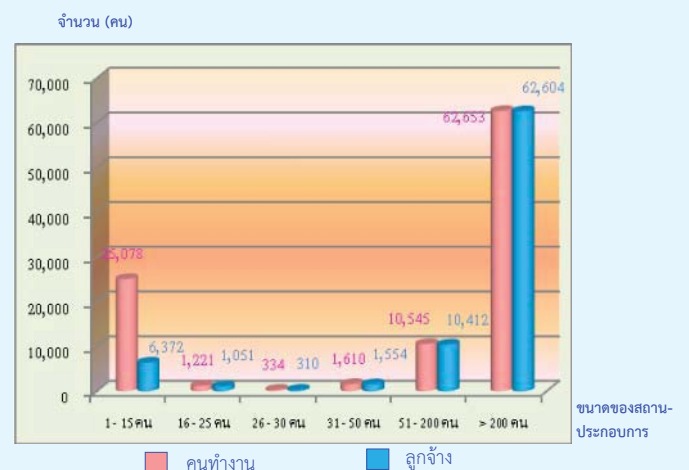


- 1 การขายส่งและการขายปลีก การซ่อมยานยนต์ และจักรยานยนต์
- 2 การขายส่ง
- 3 การขายปลีก
- 4 ที่พักแรม บริการอาหารและเครื่องดื่ม
- 5 ข้อมูลข่าวสาร คอมพิวเตอร์ และการสื่อสาร
- 6 กิจกรรมอสังหาริมทรัพย์
- 7 กิจกรรมทางวิชาชีพ วิทยาศาสตร์และเทคโนโลยี
- 8 การให้เช่า บริการท่องเที่ยว และการบริการสนับสนุนอื่นๆ
- 9 ศิลปะ ความบันเทิง และนันทนาการ
- 10 กิจกรรมบริการอื่นๆ
- 11 การผลิต
- 12 การก่อสร้าง
- 13 การขนส่งทางบก สถานที่เก็บสินค้า
- 14 การขนส่งทางบก สถานที่เก็บสินค้า
- 15 กิจกรรมด้านโรงพยาบาลเอกชน

คนทำงาน หมายถึง เจ้าของกิจการหรือหุ้นส่วนที่ทำงานโดยไม่ได้รับค่าจ้าง เงินเดือน และลูกจ้าง

เมื่อพิจารณาตามขนาดของสถานประกอบการพบว่า จำนวนคนทำงานและลูกจ้างในสถานประกอบการที่มีขนาดใหญ่คือ มากกว่า 200 คนเป็นสถานประกอบการที่มีคนทำงานและลูกจ้างมากที่สุดประมาณ 62,653 และ 62,604 คน คิดเป็นร้อยละ 61.8 และ 76.1 ของจำนวนคนทำงานและลูกจ้างทั้งสิ้น ส่วนสถานประกอบการที่มีขนาดของคนทำงานตั้งแต่ 26- 30 คนเป็นสถานประกอบการที่มีคนทำงานและลูกจ้างน้อยที่สุดคิดเป็นร้อยละ 0.3

แผนภูมิ ช จำนวนคนทำงานและลูกจ้าง ของสถานประกอบการ จำแนกตามขนาดของสถานประกอบการ (จำนวนคนทำงาน)

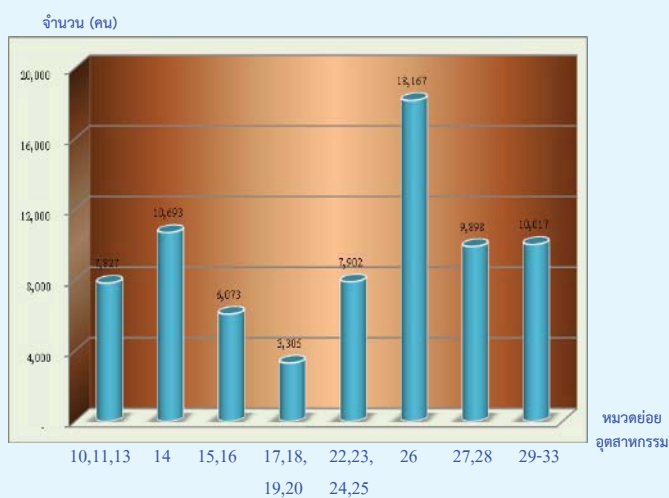


คนทำงาน หมายถึง เจ้าของกิจการหรือหุ้นส่วนที่ทำงานโดยไม่ได้รับค่าจ้าง เงินเดือน และลูกจ้าง

7. จำนวนลูกจ้าง

จำนวนลูกจ้างที่ปฏิบัติงานในสถานประกอบการอุตสาหกรรมการผลิตที่ตั้งอยู่ในจังหวัดปราจีนบุรีมีจำนวนทั้งสิ้นประมาณ 73,882 คน ในจำนวนนี้ปฏิบัติงานอยู่ในสถานประกอบการที่ประกอบกิจกรรมการผลิตผลิตภัณฑ์คอมพิวเตอร์ อิเล็กทรอนิกส์ ฯลฯ มากที่สุด ร้อยละ 24.6 รองลงมาการผลิตเสื้อผ้าเครื่องแต่งกาย มีประมาณ 10,693 คน คิดเป็นร้อยละ 14.5

แผนภูมิ ข จำนวนสถานประกอบการอุตสาหกรรมการผลิต จำแนกตามลูกจ้าง และหมวดย่อย อุตสาหกรรม

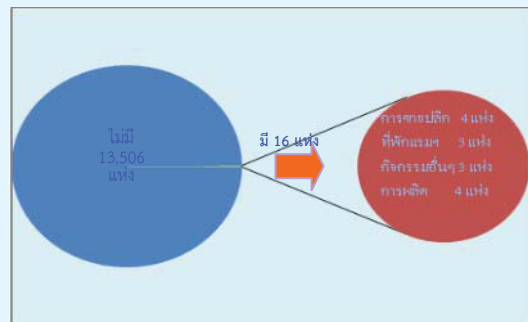


- 10 การผลิตผลิตภัณฑ์อาหาร
- 11 การผลิตเครื่องตี
- 13 การผลิตสิ่งทอ
- 14 การผลิตเสื้อผ้าเครื่องแต่งกาย
- 15 การผลิตเครื่องหนังและผลิตภัณฑ์ที่เกี่ยวข้อง
- 16 การผลิตไม้และผลิตภัณฑ์จากไม้และไม้ก๊อก ฯลฯ
- 17 การผลิตกระดาษและผลิตภัณฑ์กระดาษ
- 18 การพิมพ์และการพิมพ์ซ้ำสื่อบันทึกข้อมูล
- 19 การผลิตถ่านโค้กและผลิตภัณฑ์ที่ได้จากการถลุงปิโตรเลียม
- 20 การผลิตเคมีภัณฑ์และผลิตภัณฑ์เคมี
- 22 การผลิตผลิตภัณฑ์ยางและพลาสติก
- 23 การผลิตผลิตภัณฑ์อื่นๆ ที่ทำจากแร่โลหะ
- 24 การผลิตโลหะขั้นมูลฐาน
- 25 การผลิตผลิตภัณฑ์โลหะประดิษฐ์ (ยกเว้นเครื่องจักรและอุปกรณ์)
- 26 การผลิตผลิตภัณฑ์คอมพิวเตอร์ อิเล็กทรอนิกส์ ฯลฯ
- 27 การผลิตอุปกรณ์ไฟฟ้า
- 28 การผลิตเครื่องจักรและเครื่องมือ ซึ่งมีได้จัดประเภทไว้ในที่อื่น
- 29 การผลิตยานยนต์ รถพ่วง และรถกึ่งพ่วง
- 30 การผลิตอุปกรณ์ขนส่งอื่นๆ
- 31 การผลิตเฟอร์นิเจอร์
- 32 การผลิตผลิตภัณฑ์อื่นๆ
- 33 การซ่อมและการติดตั้งเครื่องจักรและอุปกรณ์

8. การขายสินค้าหรือบริการทางอินเทอร์เน็ต

จากจำนวนสถานประกอบการทั้งสิ้นจำนวน 13,522 แห่ง พบว่ามีเพียง 16 สถานประกอบการใน 4 ประเภทกิจกรรมทางเศรษฐกิจเท่านั้นที่มีการขายสินค้าหรือบริการผ่านทางอินเทอร์เน็ตได้แก่ การขายปลีก ที่พักรวม บริการอาหารและเครื่องดื่ม กิจกรรมบริการอื่นๆ และ การผลิต

แผนภูมิ ฉ จำนวนสถานประกอบการที่มีการขายสินค้าทางอินเทอร์เน็ต จำแนกตามกิจกรรมทางเศรษฐกิจ



- 1 การขายส่งและการขายปลีก การซ่อมยานยนต์ และจักรยานยนต์
- 2 การขายส่ง
- 3 การขายปลีก
- 4 ที่พักรวม บริการอาหารและเครื่องดื่ม
- 5 ข้อมูลข่าวสาร คอมพิวเตอร์ และการสื่อสาร
- 6 กิจกรรมอสังหาริมทรัพย์
- 7 กิจกรรมทางวิชาชีพ วิทยาศาสตร์และเทคโนโลยี
- 8 การให้เช่า บริการท่องเที่ยว และการบริการสนับสนุนอื่นๆ
- 9 ศิลปะ ความบันเทิง และนันทนาการ
- 10 กิจกรรมบริการอื่นๆ
- 11 การผลิต
- 12 การจัดการและการบำบัดน้ำเสีย ของเสียและสิ่งปฏิกูล
- 13 การก่อสร้าง
- 14 การขนส่งทางบก สถานที่เก็บสินค้า
- 15 กิจกรรมด้านโรงพยาบาลเอกชน

สารบัญตาราง

- ตาราง ก จำนวนและร้อยละของสถานประกอบการ จำแนกตามอำเภอ
- ตาราง ข จำนวนและร้อยละของสถานประกอบการ จำแนกตามกิจกรรมทางเศรษฐกิจ
- ตาราง ค จำนวนและร้อยละของสถานประกอบการ จำแนกตามกิจกรรมทางเศรษฐกิจ และขนาดของสถานประกอบการ (จำนวนคนทำงาน)
- ตาราง ง จำนวนและร้อยละของสถานประกอบการ จำแนกตามลักษณะของสถานประกอบการ
- ตาราง จ จำนวนและร้อยละของคนทำงานและลูกจ้าง จำแนกตามขนาดของสถานประกอบการ และกิจกรรมทางเศรษฐกิจ
- ตาราง ฉ จำนวนและร้อยละของลูกจ้างของสถานประกอบการอุตสาหกรรมการผลิต จำแนกตามขนาดของสถานประกอบการ (จำนวนคนทำงาน) และหมวดย่อยอุตสาหกรรม
- ตาราง ช จำนวนสถานประกอบการ ที่มีการขายสินค้าหรือบริการทางอินเทอร์เน็ต จำแนกตามกิจกรรมทางเศรษฐกิจ

บทที่ 1

บทนำ

1.1 ความเป็นมา

สำนักงานสถิติแห่งชาติได้จัดทำสำมะโนธุรกิจทางการค้าและธุรกิจทางการบริการ และสำมะโนอุตสาหกรรมทุก 10 ปี ตามข้อเสนอแนะขององค์การสหประชาชาติ เพื่อให้ประเทศมีข้อมูลพื้นฐานที่สำคัญทางด้านธุรกิจทางการค้า ธุรกิจทางการบริการ และอุตสาหกรรม การผลิตมาอย่างต่อเนื่อง โดยสำมะโนธุรกิจทางการค้าและธุรกิจทางการบริการได้จัดทำมาแล้ว 3 ครั้ง ในปี 2509 2531 และ 2545 และจัดทำสำมะโนอุตสาหกรรมมาแล้ว 3 ครั้ง เช่นกัน ในปี 2507 2540 และ 2550

สืบเนื่องมาจากปัจจุบันโครงสร้างการผลิตของประเทศมีการเปลี่ยนแปลงรวดเร็ว ทำให้หน่วยงานหลักด้านเศรษฐกิจของประเทศได้แก่สำนักงานเศรษฐกิจอุตสาหกรรม สำนักงานคณะกรรมการพัฒนาการเศรษฐกิจและสังคมแห่งชาติ ธนาคารแห่งประเทศไทยและกระทรวงพาณิชย์ ซึ่งเป็นผู้ใช้ข้อมูลหลัก มีความจำเป็นต้องใช้ข้อมูลจากการสำมะโน เพื่อใช้ในการวิเคราะห์และติดตามสถานการณ์การเปลี่ยนแปลงและคาดการณ์แนวโน้มในอนาคตของการดำเนินธุรกิจและอุตสาหกรรมของประเทศและภูมิภาค โดยได้ส่งข้อเสนอขอให้สำนักงานสถิติแห่งชาติจัดทำข้อมูลสำมะโนอุตสาหกรรมจากทุกระยะ 10 ปี เป็นทุกระยะ 5 ปี ประกอบกับปัจจุบันประเทศต่างๆ ส่วนใหญ่ได้มีการจัดทำสำมะโนด้านเศรษฐกิจทุก 5 ปี สำนักงานสถิติแห่งชาติจึงได้วางแผนปรับการจัดทำสำมะโนอุตสาหกรรมเป็นประจำทุก 5 ปี โดยจะเริ่มดำเนินการในปี 2555

สำหรับในปี 2555 ครอบคลุม 10 ปี การทำสำมะโนธุรกิจทางการค้าและธุรกิจทางการบริการ และครอบคลุม 5 ปี การทำสำมะโนอุตสาหกรรม สำนักงานสถิติแห่งชาติจึงได้บูรณาการการจัดทำสำมะโนดังกล่าวไปพร้อมกันภายใต้ชื่อ “โครงการ

สำมะโนธุรกิจและอุตสาหกรรม พ.ศ. 2555” โดยกำหนดแผนดำเนินการเก็บรวบรวมข้อมูลเป็น 2 ขั้นตอน คือ ขั้นการเก็บรวบรวมข้อมูลพื้นฐานของสถานประกอบการทุกประเภท และขั้นการเก็บรวบรวมข้อมูลรายละเอียดของสถานประกอบการ เฉพาะสถานประกอบการที่ประกอบธุรกิจทางการค้า ธุรกิจทางการบริการ และอุตสาหกรรมการผลิต

1.2 วัตถุประสงค์

1.2.1 เพื่อเก็บรวบรวมข้อมูลพื้นฐานที่แสดงให้เห็นโครงสร้าง และการกระจายตัวของสถานประกอบการประเภทต่างๆ เช่น สถานประกอบการธุรกิจทางการค้า ธุรกิจทางการบริการ อุตสาหกรรมการผลิต การก่อสร้าง การขนส่งทางบก สถานที่เก็บสินค้า กิจกรรมด้านข้อมูลข่าวสารและการสื่อสาร และโรงพยาบาลเอกชน เป็นต้น

1.2.2 เพื่อเก็บรวบรวมรายละเอียดการดำเนินงานของสถานประกอบการเกี่ยวกับจำนวน และขนาดของสถานประกอบการ ประเภทธุรกิจ และอุตสาหกรรม จำนวนคนทำงาน ลูกจ้าง ค่าตอบแทนแรงงาน มูลค่าซื้อสินค้ามาจำหน่าย หรือให้บริการ ต้นทุนการผลิต ค่าใช้จ่ายในการดำเนินงาน มูลค่าขายผลผลิตและรายรับ ส่วนเปลี่ยนแปลงของวัตถุดิบและสินค้าคงเหลือ และมูลค่าสินทรัพย์ถาวรของสถานประกอบการ เป็นต้น

1.3 ขอบข่ายและคัมรวม

*ขอบข่าย*ในการเก็บรวบรวมข้อมูลพื้นฐาน ได้แก่ สถานประกอบการทั่วประเทศที่ประกอบกิจกรรมทางเศรษฐกิจ ตามการจัดประเภทมาตรฐานอุตสาหกรรมประเทศไทย ปี 2552 (Thailand Standard Industrial Classification: TSIC-2009) ดังนี้

- ธุรกิจทางการค้าและธุรกิจทางการบริการ
- การผลิต
- การก่อสร้าง

- การขนส่งทางบก และสถานที่เก็บสินค้า
- กิจกรรมด้านข้อมูลข่าวสารและการสื่อสาร
- โรงพยาบาลเอกชน

ไม่รวม : แผงลอยในตลาด แผงลอยและหาบเร่ และแผงลอยในศูนย์การค้า

คัมรวม สถานประกอบการที่มีคนทำงานตั้งแต่ 1 คนขึ้นไปที่ตั้งอยู่ใน **จังหวัดปราจีนบุรี**

1.4 คาบเวลาอ้างอิง

ข้อมูลพื้นฐานเกี่ยวกับจำนวนและลักษณะต่าง ๆ ของสถานประกอบการที่เก็บรวบรวม เป็นข้อมูลของสถานประกอบการที่เปิดดำเนินกิจการในปี 2554

1.5 รายการข้อมูลที่เกี่ยวข้อง

- 1.5.1 ชื่อและสถานที่ตั้งของสถานประกอบการ
- 1.5.2 ประเภทกิจกรรมทางเศรษฐกิจของสถานประกอบการ
- 1.5.3 รูปแบบการจัดตั้งตามกฎหมาย
- 1.5.4 รูปแบบการจัดตั้งทางเศรษฐกิจ
- 1.5.5 การร่วมลงทุนหรือถือหุ้นจากต่างประเทศ
- 1.5.6 จำนวนคนทำงานและลูกจ้าง
- 1.5.7 การขายสินค้าหรือบริการทางอินเทอร์เน็ต
- 1.5.8 จำนวนห้องพัก/จำนวนเตียง
- 1.5.9 หมายเลขโทรศัพท์/โทรสาร/E-mail Address

1.6 ประโยชน์ของข้อมูล

ข้อมูลที่ได้จะเป็นประโยชน์สำหรับผู้ใช้อข้อมูลทั้งในภาครัฐและเอกชน ดังนี้

ภาครัฐ :

1.6.1 ใช้ในการวางแผนและกำหนดนโยบาย พัฒนาเศรษฐกิจด้านธุรกิจทางการค้า ธุรกิจทางการบริการ และอุตสาหกรรมการผลิตทั้งในระดับประเทศและระดับท้องถิ่น เพื่อเสริมสร้างศักยภาพของธุรกิจและอุตสาหกรรมให้สามารถแข่งขันได้ในเวทีการค้าโลก

1.6.2 ใช้ในการจัดทำดัชนีชี้วัดภาวะเศรษฐกิจและภาวะการค้าในกิจการ เช่น ผลิตภัณฑ์มวลรวม ตารางปัจจัยการผลิตและผลผลิตของประเทศ สัดส่วนแรงงานในภาคการผลิต การบริการ เป็นต้น

1.6.3 ใช้ในการจัดทำแผนวิเคราะห์สถานการณ์ในการส่งเสริมวิสาหกิจขนาดกลางและขนาดย่อมของประเทศ

1.6.4 ใช้ประกอบการพิจารณากำหนดนโยบาย ออกกฎหมายและมาตรการต่างๆ เพื่อส่งเสริมและกำหนดทิศทางการประกอบธุรกิจทางการค้า ธุรกิจทางการบริการ และอุตสาหกรรมการผลิต ให้เป็นไปตามแนวนโยบายที่กำหนดไว้

1.6.5 เป็นข้อมูลพื้นฐานในการวางแผนจัดทำโครงสร้างพื้นฐาน (Infrastructure) เพื่อสนับสนุนธุรกิจทางการค้า ธุรกิจทางการบริการ และอุตสาหกรรมการผลิตของประเทศ

1.6.6 ใช้ในการพัฒนาระบบข้อมูลเพื่อการวางแผนเตือนภัยทางเศรษฐกิจและสังคม

1.6.7 ใช้ประโยชน์ในทางสถิติเพื่อจัดทำกรอบตัวอย่าง สำหรับการเก็บรวบรวมข้อมูลจากสถานประกอบการของหน่วยสถิติต่างๆ

ภาคเอกชน :

1.6.8 ผู้ประกอบการใช้ข้อมูลพื้นฐานและข้อมูลการดำเนินกิจการ เป็นเครื่องมือสำหรับการวิเคราะห์สถานการณ์ด้านเศรษฐกิจ รวมทั้งการวางแผนตัดสินใจเกี่ยวกับการลงทุนขยายกิจการ/สาขา บริหารและควบคุมการดำเนินกิจการในด้านต่างๆ ให้มีประสิทธิภาพยิ่งขึ้น

1.6.9 ใช้ข้อมูลเป็นมาตรฐาน เพื่อเปรียบเทียบผลการดำเนินงานของตนเองกับกิจการอื่นๆ ในอุตสาหกรรมประเภทเดียวกัน หรือขนาดต่างๆ

1.6.10 สำหรับนักวิชาการ นักวิจัย และสถาบันการศึกษา นำไปศึกษาวิเคราะห์ต่อยอดสร้างนวัตกรรม เพื่อสนับสนุน ส่งเสริม และพัฒนาธุรกิจทางการค้า ธุรกิจทางการบริการ และอุตสาหกรรมการผลิตที่อยู่ในความสนใจ และเรื่องต่างๆ ที่เกี่ยวข้อง

บทที่ 2

ข้อมูลพื้นฐานที่สำคัญของสถานประกอบการ

2.1 จำนวนสถานประกอบการ

จากการจัดทำ สำมะโนธุรกิจและอุตสาหกรรม พ.ศ. 2555 ในขั้นตอนการเก็บรวบรวมข้อมูลขั้นพื้นฐาน ของสถานประกอบการทุกประเภท (การนับจด) พบว่าจังหวัดปราจีนบุรีมีจำนวนสถานประกอบการในทุกประเภทกิจกรรมทั้งสิ้น 13,522 แห่ง เป็นสถานประกอบการที่ตั้งอยู่ในอำเภอเมืองปราจีนบุรี 3,380 แห่ง คิดเป็น ร้อยละ 25.0 ใกล้เคียงกับจำนวนสถานประกอบการในอำเภอ

กบินทร์บุรี ซึ่งมีสถานประกอบการ 3,343 แห่ง คิดเป็นร้อยละ 24.7 รองลงมาคืออำเภอศรีมหาโพธิ์ และอำเภอประจันตคาม มีจำนวนสถานประกอบการ 2,536 และ 2,167 แห่ง คิดเป็นร้อยละ 18.8 และ 16.0 ตามลำดับ ส่วนอำเภอที่มีจำนวนสถานประกอบการลำดับรองลงมาคืออำเภอนาดี อำเภอบ้านสร้าง อำเภอศรีมโหสถ มีจำนวนสถานประกอบการ 898 , 661 และ 537 แห่ง คิดเป็นร้อยละ 6.6 , 4.9 และ 4.0 (ตาราง ก)

ตาราง ก จำนวนและร้อยละของสถานประกอบการ จำแนกตามอำเภอ

อำเภอ	จำนวน	ร้อยละ
รวม	13,522	100.0
อำเภอ เมืองปราจีนบุรี	3,380	25.0
อำเภอ กบินทร์บุรี	3,343	24.7
อำเภอ นาดี	898	6.6
อำเภอ บ้านสร้าง	661	4.9
อำเภอ ประจันตคาม	2,167	16.0
อำเภอ ศรีมหาโพธิ์	2,536	18.8
อำเภอ ศรีมโหสถ	537	4.0

หมายเหตุ : - ไม่มีข้อมูล หรือข้อมูลมีค่าเป็น 0 หรือมีข้อมูลจำนวนเล็กน้อย

2.2 กิจกรรมทางเศรษฐกิจ

เมื่อพิจารณาสถานประกอบการต่างๆ โดยการจำแนกตามประเภทอุตสาหกรรมทางเศรษฐกิจ พบว่าจังหวัดปราจีนบุรีมีสถานประกอบการที่ดำเนินกิจกรรมทางเศรษฐกิจประเภทการขายปลีกสูงสุดคือ 5,368 แห่ง คิดเป็นร้อยละ 39.7 รองลงมาคือกิจกรรมประเภทการผลิตมีจำนวน 2,760 แห่ง คิดเป็นร้อยละ

20.4 ลำดับต่อจากนั้นคือประเภทกิจกรรมทางเศรษฐกิจประเภท ที่พักแรม บริการอาหารและเครื่องดื่ม และกิจกรรมบริการอื่นๆ มีสถานประกอบการ 1,525 และ 1,121 แห่ง คิดเป็นร้อยละ 11.3 และ 8.3 ตามลำดับ ส่วนประเภทกิจกรรมด้านข้อมูลข่าวสาร คอมพิวเตอร์ และการสื่อสารเป็นกิจกรรมที่มีจำนวนน้อยที่สุดคือมี 43 แห่ง คิดเป็นร้อยละ 0.3

นอกจากนั้นยังมีประเภทกิจกรรมทางเศรษฐกิจที่สำรวจพบจำนวนน้อยจนไม่สามารถนำเสนอข้อมูลได้อีกสองประเภท คือประเภทการ

จัดการและการบำบัดน้ำเสียของปฏิภูล และกิจกรรมด้านโรงพยาบาลเอกชน (ตารางข)

ตาราง ข จำนวนและร้อยละของสถานประกอบการ จำแนกตามกิจกรรมทางเศรษฐกิจ

กิจกรรมทางเศรษฐกิจ	จำนวน	ร้อยละ
รวม	13,522	100.0
การขายส่งและการขายปลีก การซ่อมยานยนต์และจักรยานยนต์	964	7.1
การขายส่ง	240	1.8
การขายปลีก	5,368	39.7
ที่พักแรม บริการอาหารและเครื่องดื่ม	1,525	11.3
ข้อมูลข่าวสาร คอมพิวเตอร์ และการสื่อสาร	43	0.3
กิจกรรมอสังหาริมทรัพย์	715	5.3
กิจกรรมทางวิชาชีพ วิทยาศาสตร์และเทคโนโลยี	89	0.7
การให้เช่า บริการท่องเที่ยว และการบริการสนับสนุนอื่นๆ	229	1.7
ศิลปะ ความบันเทิง และนันทนาการ	142	1.1
กิจกรรมบริการอื่นๆ	1,121	8.3
การผลิต	2,760	20.4
การจัดการและการบำบัดน้ำเสีย ของเสียและสิ่งปฏิภูล	-	-
การก่อสร้าง	77	0.6
การขนส่งทางบก สถานที่เก็บสินค้า	242	1.8
กิจกรรมด้านโรงพยาบาลเอกชน	-	-

หมายเหตุ : - ไม่มีข้อมูล หรือข้อมูลมีค่าเป็น 0 หรือมีข้อมูลจำนวนเล็กน้อย

เมื่อพิจารณากิจกรรมทางเศรษฐกิจ จำแนกตามขนาดของสถานประกอบการ พบว่า สถานประกอบการส่วนใหญ่เป็นสถานประกอบการที่มีขนาดเล็ก คือคนทำงาน 1 – 15 คน สูงถึงร้อยละ 93 – 100 ของทุกประเภทกิจกรรมทางเศรษฐกิจ มีเพียงประเภทกิจกรรมด้านการผลิต ที่มีการกระจายตัวของขนาดของสถานประกอบการครบในทุกกลุ่มของช่วงจำนวนคนทำงาน ส่วนกิจกรรม

ทางเศรษฐกิจด้าน ข้อมูลข่าวสาร คอมพิวเตอร์ และการสื่อสาร กิจกรรมทางวิชาชีพ วิทยาศาสตร์และเทคโนโลยี กิจกรรมบริการอื่นๆ เป็นประเภทกิจกรรมที่มีขนาดของสถานประกอบการในช่วงของคนทำงาน 1- 15 คน เพียงกลุ่มเดียว โดยไม่มีการกระจายตัวของขนาดของสถานประกอบการในกลุ่มอื่นๆ (ตารางค)

ตาราง ค จำนวนและร้อยละของสถานประกอบการ จำแนกตามกิจกรรมทางเศรษฐกิจ และขนาดของ
สถานประกอบการ (จำนวนคนทำงาน)

กิจกรรมทางเศรษฐกิจ	รวม	ขนาดของสถานประกอบการ (จำนวนคนทำงาน)					
		1-15 คน	16-25 คน	26-30 คน	31-50 คน	51-200 คน	มากกว่า 200 คน
รวม	13,522	13,237	63	12	39	92	79
	(100.0)	(100.0)	(100.0)	(100.0)	(100.0)	(100.0)	(100.0)
การขายส่งและการขายปลีก การซ่อมยาน และจักรยานยนต์	964	950	6	2	3	3	-
	(100.0)	(98.5)	(0.6)	(0.2)	(0.3)	(0.3)	-
การขายส่ง	240	233	1	3	1	2	-
	(100.0)	(97.1)	(0.4)	(1.3)	(0.4)	(0.8)	-
การขายปลีก	5,368	5,349	8	2	4	5	-
	(100.0)	(99.6)	(0.1)	-	(0.1)	(0.1)	-
ที่พักแรม บริการอาหารและเครื่องดื่ม	1,525	1,510	9	1	4	1	-
	(100.0)	(99.0)	(0.6)	(0.1)	(0.3)	(0.1)	-
ข้อมูลข่าวสาร คอมพิวเตอร์ และการ	43	43	-	-	-	-	-
	(100.0)	(100.0)	-	-	-	-	-
กิจกรรมอสังหาริมทรัพย์	715	714	-	-	-	1	-
	(100.0)	(99.9)	-	-	-	(0.1)	-
กิจกรรมทางวิชาชีพ วิทยาศาสตร์และ	89	89	-	-	-	-	-
	(100.0)	(100.0)	-	-	-	-	-
การให้เช่า บริการท่องเที่ยว และการบริการ สนับสนุนอื่นๆ	229	226	2	-	-	1	-
	(100.0)	(98.7)	(0.9)	-	-	(0.4)	-
ศิลปะ ความบันเทิง และนันทนาการ	142	132	8	-	2	-	-
	(100.0)	(93.0)	(5.6)	-	(1.4)	-	-
กิจกรรมบริการอื่นๆ	1,121	1,121	-	-	-	-	-
	(100.0)	(100.0)	-	-	-	-	-
การผลิต	2,760	2,553	25	4	23	77	78
	(100.0)	(92.5)	(0.9)	(0.1)	(0.8)	(2.8)	(2.8)
การจัดการและการบำบัดน้ำเสีย ของเสีย และสิ่งปฏิกูล	5	5	-	-	-	-	-
	(100.0)	(100.0)	-	-	-	-	-
การก่อสร้าง	77	71	3	-	1	1	1
	(100.0)	(92.2)	(3.9)	-	(1.3)	(1.3)	(1.3)
การขนส่งทางบก สถานที่เก็บสินค้า	242	240	1	-	-	1	-
	(100.0)	(99.2)	(0.4)	-	-	(0.4)	-
กิจกรรมด้านโรงพยาบาลเอกชน	2	1	-	-	1	-	-
	(100.0)	(50.0)	-	-	(50.0)	-	-

หมายเหตุ : (1) ตัวเลขในวงเล็บ คือ อัตราร้อยละ

(2) - ไม่มีข้อมูล หรือข้อมูลมีค่าเป็น 0 หรือมีข้อมูลจำนวนเล็กน้อย

2.3 ขนาดของสถานประกอบการ

จากการเก็บรวบรวมข้อมูลพื้นฐานโครงการสำมะโนธุรกิจและอุตสาหกรรม พ.ศ.2555 ดังกล่าวพบว่า จากจำนวนสถานประกอบการทั้งสิ้น 13,522 แห่งนั้น มีจำนวนสถานประกอบการสูงถึง 13,287 แห่ง คิดเป็นร้อยละ 97.9 เป็นสถานประกอบการขนาดเล็ก คือมีคนทำงาน 1 – 15 คน รองลงมาคือสถานประกอบการที่มีจำนวนคนทำงาน 51 – 200 คน และสถานประกอบการที่มีคนทำงานมากกว่า 200 คน คิดเป็นร้อยละ 0.7 และ 0.6 ตามลำดับ

2.4 รูปแบบการจัดตั้งตามกฎหมาย

เมื่อพิจารณาถึงรูปแบบการจัดตั้งตามกฎหมายของสถานประกอบการพบว่า มีการจัดตั้งเป็นส่วนบุคคล 13,046 แห่ง คิดเป็นร้อยละ 96.5 รองลงมาคือสถานประกอบการที่มีการจัดตั้งเป็นบริษัทจำกัด บริษัทจำกัด(มหาชน) มีประมาณ 332 แห่ง คิดเป็นร้อยละ 2.5 และสถานประกอบการที่จัดตั้งเป็นห้างหุ้นส่วนจำกัด ห้างหุ้นส่วนสามัญนิติบุคคล 120 แห่ง คิดเป็นร้อยละ 0.9 นอกนั้นเป็นสถานประกอบการที่มีการจัดตั้งตามกฎหมายที่มีสัดส่วนต่ำกว่าร้อยละ 1 ทั้งสิ้น

2.5 รูปแบบการจัดตั้งทางเศรษฐกิจ

เมื่อพิจารณารูปแบบการจัดตั้งทางเศรษฐกิจ ของสถานประกอบการในทุกประเภทกิจกรรมทางเศรษฐกิจพบว่า เป็นสถานประกอบการที่เป็นสำนักงานแห่งเดียวสูงที่สุดถึง 13,332 แห่ง คิดเป็นร้อยละ 98.6 รองลงมาคือสถานประกอบการที่เป็นสำนักงานสาขา 163 แห่ง คิดเป็นร้อยละ 1.2 และสำนักงานใหญ่เพียงร้อยละ 0.2

2.6 การมีต่างประเทศร่วมลงทุนหรือถือหุ้น

สำหรับสถานประกอบการที่มีการจัดตั้งเป็นบริษัทจำกัด บริษัทจำกัด(มหาชน) จำนวน 332 แห่งพบว่า เป็นสถานประกอบการที่มีต่างประเทศร่วมลงทุนหรือถือหุ้น 29 แห่งโดยสามารถจำแนกขนาดของการถือหุ้นได้ 3 ขนาดคือ มากกว่าร้อยละ 50 จำนวน 21 แห่ง ร้อยละ 10 – 50 จำนวน 6 แห่ง และน้อยกว่าร้อยละ 10 จำนวน 2 แห่ง (ตาราง ง)

ตาราง ง จำนวนและร้อยละของสถานประกอบการ จำแนกตามลักษณะของสถานประกอบการ

ลักษณะของสถานประกอบการ	จำนวน	ร้อยละ
รวม	13,522	100.0
ขนาดของสถานประกอบการ (จำนวนคนทำงาน)		
1 – 15 คน	13,237	97.9
16 – 25 คน	63	0.5
26 – 30 คน	12	0.1
31 – 50 คน	39	0.3
51 – 200 คน	92	0.7
มากกว่า 200 คน	79	0.6
รูปแบบการจัดตั้งตามกฎหมาย		
ส่วนบุคคล	13,046	96.5
ห้างหุ้นส่วนจำกัด ห้างหุ้นส่วนสามัญนิติบุคคล	120	0.9
บริษัทจำกัด บริษัทจำกัด (มหาชน)	332	2.5
ส่วนราชการ รัฐวิสาหกิจ	3	0.0
สหกรณ์	5	0.0
อื่น ๆ	16	0.1
รูปแบบการจัดตั้งทางเศรษฐกิจ		
สำนักงานแห่งเดียว	13,332	98.6
สำนักงานใหญ่	26	0.2
สำนักงานสาขา	163	1.2
การมีต่างประเทศร่วมลงทุนหรือถือหุ้น		
ไม่มี	303	91.3
มี	29	100.0
น้อยกว่า 10 %	2	6.9
10 – 50 %	6	20.7
มากกว่า 50 %	21	72.4

หมายเหตุ : - ไม่มีข้อมูล หรือข้อมูลมีค่าเป็น 0 หรือมีข้อมูลจำนวนเล็กน้อย

2.7 คนทำงานและลูกจ้าง

2.7.1 จำนวนคนทำงาน

ในการจัดเก็บข้อมูลพื้นฐาน โครงการสำมะโนธุรกิจและอุตสาหกรรม พ.ศ. 2555 ในครั้งนี้พบว่า มีจำนวนคนทำงานในสถานประกอบการทั้งสิ้น 101,441 คน โดยจำแนกตามขนาดของสถานประกอบการได้ดังนี้คือ สถานประกอบการที่มีขนาดคนทำงาน มากกว่า 200 คน มีจำนวนคนทำงานสูงถึง 62,653 คน คิดเป็นร้อยละ 61.8 รองลงมาคือ สถานประกอบการที่มีขนาดของคนทำงาน 1 – 15 คน มีจำนวนคนทำงานในสถานประกอบการ 25,078 คน คิดเป็นร้อยละ 24.7 และสถานประกอบการที่มีขนาดของคนทำงาน 51 – 200 คน มีจำนวนคนทำงานในสถานประกอบการ รวม 10,545 คน คิดเป็นร้อยละ 10.4 นอกนั้นเป็นสถานประกอบการที่มีจำนวนคนทำงานอยู่ในสถานประกอบการอยู่ในระดับต่ำกว่าร้อยละ 2.0 ทั้งสิ้น

เมื่อพิจารณาจำนวนคนทำงานในสถานประกอบการตามประเภทของกิจกรรมทางเศรษฐกิจพบว่า ในสาขาการผลิตมีจำนวนคนทำงานสูงที่สุดคือ 78,113 คน คิดเป็นร้อยละ 77.0 รองลงมาคือ สาขาการขายปลีกมีจำนวนคนทำงานในสถานประกอบการ 10,090 คน คิดเป็นร้อยละ 9.9 นอกนั้นเป็นประเภทกิจกรรมทางเศรษฐกิจ ที่มีคนทำงานในสถานประกอบการอยู่ในระดับต่ำกว่าร้อยละ 4 ทั้งสิ้น

2.7.2 จำนวนลูกจ้าง

จำนวนลูกจ้างในสถานประกอบการต่างๆที่พบนั้น มีความสอดคล้องกับจำนวนคนทำงานเป็นอย่างมากกล่าวคือ จำนวนลูกจ้างในสถานประกอบการที่มีขนาดของกิจการ มากกว่า 200 คนมีลูกจ้างทำงานอยู่ในสถานประกอบการ

มากที่สุดคือ 62,604 คน คิดเป็นร้อยละ 76.1 และสถานประกอบการที่มีจำนวนลูกจ้างในสถานประกอบการน้อยที่สุดคือ สถานประกอบการที่มีขนาดคนทำงาน 26 – 30 คน มีจำนวนลูกจ้างทั้งสิ้น 310 คน คิดเป็นร้อยละ 0.4

เมื่อพิจารณาด้านประเภทกิจกรรมทางเศรษฐกิจพบว่า มีความสอดคล้องกับจำนวนคนทำงานเช่นเดียวกัน คือพบว่าจำนวนลูกจ้างที่ทำงานอยู่ในสถานประกอบการสูงที่สุดคือ สาขาการผลิต ซึ่งมีลูกจ้างทั้งสิ้น 73,882 คน คิดเป็นร้อยละ 89.8 และสถานประกอบการที่ทำกิจกรรมด้านข้อมูลข่าวสาร คอมพิวเตอร์ และการสื่อสาร เป็นกิจกรรมทางเศรษฐกิจ ที่มีจำนวนลูกจ้างทำงานในสถานประกอบการน้อยที่สุด คือมีจำนวน 34 คน คิดเป็นร้อยละ 0.0 (ตาราง จ)

2.8 ลูกจ้างของสถานประกอบการอุตสาหกรรมการผลิต

เมื่อพิจารณาลูกจ้างที่ปฏิบัติงานอยู่ในสถานประกอบการอุตสาหกรรมการผลิตพบว่า สถานประกอบการด้านการผลิตผลิตภัณฑ์คอมพิวเตอร์ อิเล็กทรอนิกส์ และอุปกรณ์ที่ใช้ในทางทัศนศาสตร์ มีจำนวนลูกจ้างสูงที่สุดประมาณ 18,167 คน คิดเป็นร้อยละ 24.6 รองลงมาคือการผลิตเสื้อผ้าเครื่องแต่งกาย และการผลิตอุปกรณ์ไฟฟ้ามีจำนวนลูกจ้างร้อยละ 14.5 และ 12.0 ของลูกจ้างในกิจกรรมประเภทการผลิต ตามลำดับ (ตาราง ฉ)

ตาราง จ จำนวนและร้อยละของพนักงานและลูกจ้าง จำแนกตามขนาดของสถานประกอบการและ
กิจกรรมทางเศรษฐกิจ

ขนาดของสถานประกอบการ/กิจกรรมทางเศรษฐกิจ	จำนวน สถาน ประกอบการ	พนักงาน		ลูกจ้าง	
		จำนวน	ร้อยละ	จำนวน	ร้อยละ
รวม	13,522	101,441	100.0	82,303	100.0
ขนาดของสถานประกอบการ (จำนวนคนทำงาน)					
1 - 15 คน	3,380	25,078	24.7	6,372	7.7
16 - 25 คน	3,343	1,221	1.2	1,051	1.3
26 - 30 คน	898	334	0.3	310	0.4
31 - 50 คน	661	1,610	1.6	1,554	1.9
51 - 200 คน	2,167	10,545	10.4	10,412	12.7
มากกว่า 200 คน	2,536	62,653	61.8	62,604	76.1
กิจกรรมทางเศรษฐกิจ					
การขายส่งและการขายปลีก การซ่อมยานยนต์ และจักรยานยนต์	964	2,705	2.7	1,371	1.7
การขายส่ง	240	1,054	1.0	669	0.8
การขายปลีก	5,368	10,090	9.9	2,368	2.9
ที่พักแรม บริการอาหารและเครื่องดื่ม	1,525	3,675	3.6	1,461	1.8
ข้อมูลข่าวสาร คอมพิวเตอร์ และการสื่อสาร	43	87	0.1	34	0.0
กิจกรรมอสังหาริมทรัพย์	715	1,009	1.0	155	0.2
กิจกรรมทางวิชาชีพ วิทยาศาสตร์และเทคโนโลยี	89	202	0.2	72	0.1
การให้เช่า บริการท่องเที่ยว และการบริการ สนับสนุนอื่นๆ	229	696	0.7	378	0.5
ศิลปะ ความบันเทิง และนันทนาการ	142	660	0.7	437	0.5
กิจกรรมบริการอื่นๆ	1,121	1,545	1.5	221	0.3
การผลิต	2,760	78,113	77.0	73,882	89.8
การจัดการและการบำบัดน้ำเสีย ของเสียและสิ่งปฏิกูล	5	12	0.0	4	0.0
การก่อสร้าง	77	1,082	1.1	998	1.2
การขนส่งทางบก สถานที่เก็บสินค้า	242	449	0.4	191	0.2
กิจกรรมด้านโรงพยาบาลเอกชน	2	62	0.1	62	0.1

หมายเหตุ : - ไม่มีข้อมูล หรือข้อมูลมีค่าเป็น 0 หรือมีข้อมูลจำนวนเล็กน้อย

**ตาราง ฉ จำนวนและร้อยละของลูกจ้าง ของสถานประกอบการอุตสาหกรรมการผลิต
จำแนกตามขนาดของสถานประกอบการ (จำนวนคนทำงาน) และหมวดย่อยอุตสาหกรรม**

ขนาดของสถานประกอบการ/ หมวดย่อยอุตสาหกรรม	จำนวนสถาน ประกอบการ	ลูกจ้าง	
		จำนวน	ร้อยละ
รวม	2,760	73,882	100.0
ขนาดของสถานประกอบการ (จำนวนคนทำงาน)			
1 - 15 คน	2,553	1,179	1.6
16 - 25 คน	25	428	0.6
26 - 30 คน	4	107	0.1
31 - 50 คน	23	997	1.3
51 - 200 คน	77	9,066	12.3
มากกว่า 200 คน	78	62,105	84.1
หมวดย่อยอุตสาหกรรม			
การผลิตผลิตภัณฑ์อาหาร	165	4,513	6.1
การผลิตเครื่องดื่ม	24	1,750	2.4
การผลิตผลิตภัณฑ์ยาสูบ	-	-	-
การผลิตสิ่งทอ	67	1,564	2.1
การผลิตเสื้อผ้าเครื่องแต่งกาย	281	10,693	14.5
การผลิตเครื่องหนังและผลิตภัณฑ์ที่เกี่ยวข้อง	18	4,839	6.5
การผลิตไม้และผลิตภัณฑ์จากไม้และไม้ก๊อก ฯลฯ	1,247	1,234	1.7
การผลิตกระดาษและผลิตภัณฑ์กระดาษ	18	2,467	3.3
การพิมพ์และการผลิตข้อมูลบันทึกข้อมูล	33	291	0.4
การผลิตถ่านโค้กและผลิตภัณฑ์ที่ได้จากการถลุงแร่เหล็ก	3	125	0.2
การผลิตเคมีภัณฑ์และผลิตภัณฑ์เคมี	20	422	0.6
การผลิตเภสัชภัณฑ์ เคมีภัณฑ์ที่ใช้รักษาโรค ฯลฯ	-	-	-
การผลิตผลิตภัณฑ์ยางและพลาสติก	38	2,461	3.3
การผลิตผลิตภัณฑ์อื่นๆ ที่ทำจากแร่โลหะ	45	852	1.2
การผลิตโลหะขั้นมูลฐาน	28	1,665	2.3
การผลิตผลิตภัณฑ์โลหะประดิษฐ์ (ยกเว้นเครื่องจักรและอุปกรณ์)	172	2,924	4.0
การผลิตผลิตภัณฑ์คอมพิวเตอร์ อิเล็กทรอนิกส์ และอุปกรณ์ที่ใช้ในทางวิทยาศาสตร์	15	18,167	24.6
การผลิตอุปกรณ์ไฟฟ้า	15	8,862	12.0
การผลิตเครื่องจักรและเครื่องมือ ซึ่งมีได้จัดประเภทไว้ในที่อื่น	2	1,036	1.4
การผลิตยานยนต์ รถพ่วง และรถกึ่งพ่วง	23	7,247	9.8
การผลิตอุปกรณ์ขนส่งอื่นๆ	2	20	0.0
การผลิตเฟอร์นิเจอร์	71	1,208	1.6
การผลิตผลิตภัณฑ์อื่นๆ	452	963	1.3
การซ่อมและการติดตั้งเครื่องจักรและอุปกรณ์	20	579	0.8

หมายเหตุ : - ไม่มีข้อมูล หรือข้อมูลมีค่าเป็น 0 หรือมีข้อมูลจำนวนเล็กน้อย

2.9 การขายสินค้าหรือบริการทางอินเทอร์เน็ต

จากจำนวนสถานประกอบการทั้งสิ้น 13,522 แห่ง พบว่ามีสถานประกอบการที่มีการขายสินค้าหรือบริการผ่านทางอินเทอร์เน็ต เพียง 16 แห่ง คิดเป็น

ร้อยละ 0.1 เท่านั้น ได้แก่ ประเภทการขายปลีก และประเภทการผลิต จำนวน 4 สถานประกอบการเท่ากัน (ตาราง ข)

ตาราง ข จำนวนสถานประกอบการ ที่มีการขายสินค้าหรือบริการทางอินเทอร์เน็ต จำแนกตามกิจกรรมทางเศรษฐกิจ

กิจกรรมทางเศรษฐกิจ	จำนวนสถานประกอบการ	การขายสินค้าหรือบริการทางอินเทอร์เน็ต	
		มี	ไม่มี
รวม	13,522	16	13,506
	(100.0)	0.12	99.88
การขายส่งและการขายปลีก การซ่อมยานยนต์และจักรยายนต์	964	-	963
และจักรยายนต์	(100.0)	-	99.90
การขายส่ง	240	-	240
การขายปลีก	(100.0)	-	100.00
ที่พักรวม บริการอาหารและเครื่องดื่ม	5,368	4	5,364
	(100.0)	0.03	99.93
ที่พักแรม บริการอาหารและเครื่องดื่ม	1,525	3	1,522
	(100.0)	0.02	99.80
ข้อมูลข่าวสาร คอมพิวเตอร์ และการสื่อสาร	43	-	43
	(100.0)	-	100.00
กิจกรรมอสังหาริมทรัพย์	715	-	715
	(100.0)	-	100.00
กิจกรรมทางวิชาชีพ วิทยาศาสตร์และเทคโนโลยี	89	-	89
	(100.0)	-	100.00
การให้เช่า บริการท่องเที่ยว และการบริการสนับสนุนอื่นๆ	229	-	229
	(100.0)	-	100.00
ศิลปะ ความบันเทิง และนันทนาการ	142	-	142
	(100.0)	-	100.00
กิจกรรมบริการอื่นๆ	1,121	3	1,118
	(100.0)	0.02	99.73
การผลิต	2,760	4	2,756
	(100.0)	0.03	99.86
การจัดการและการบำบัดน้ำเสีย ของเสียและสิ่งปฏิกูล	-	-	-
การก่อสร้าง	77	-	77
	(100.0)	-	100.00
การขนส่งทางบก สถานที่เก็บสินค้า	242	-	241
	(100.0)	-	99.59
กิจกรรมด้านโรงพยาบาลเอกชน	-	-	-

หมายเหตุ : (1) ตัวเลขในวงเล็บ คือ อัตราร้อยละ

(2) - ไม่มีข้อมูล หรือข้อมูลมีค่าเป็น 0 หรือมีข้อมูลจำนวนเล็กน้อย

ตารางสถิติ
STATISTICAL TABLES

สารบัญตารางสถิติ

- | | |
|----------|---|
| ตาราง 1 | จำนวนสถานประกอบการ จำแนกตามกิจกรรมทางเศรษฐกิจ อำเภอและตำบล |
| ตาราง 2 | จำนวนสถานประกอบการ จำแนกตามรูปแบบการจัดตั้งตามกฎหมาย อำเภอและตำบล |
| ตาราง 3 | จำนวนสถานประกอบการ จำแนกตามรูปแบบการจัดตั้งทางเศรษฐกิจ อำเภอและตำบล |
| ตาราง 4 | จำนวนสถานประกอบการ จำแนกตามสัดส่วนของการร่วมลงทุนหรือถือหุ้นของต่างประเทศ อำเภอและตำบล |
| ตาราง 5 | จำนวนสถานประกอบการ จำแนกตามขนาดของสถานประกอบการ (จำนวนคนทำงาน) อำเภอและตำบล |
| ตาราง 6 | จำนวนคนทำงานในสถานประกอบการ จำแนกตามขนาดของสถานประกอบการ (จำนวนคนทำงาน) อำเภอและตำบล |
| ตาราง 7 | จำนวนสถานประกอบการ จำแนกตามขนาดของสถานประกอบการ (จำนวนลูกจ้าง) อำเภอและตำบล |
| ตาราง 8 | จำนวนลูกจ้างในสถานประกอบการ จำแนกตามขนาดของสถานประกอบการ (จำนวนคนทำงาน) อำเภอและตำบล |
| ตาราง 9 | จำนวนสถานประกอบการ จำแนกตามการขายสินค้าหรือบริการทางอินเทอร์เน็ต อำเภอและตำบล |
| ตาราง 10 | จำนวนสถานประกอบการ จำแนกตามรูปแบบการจัดตั้งตามกฎหมาย และกิจกรรมทางเศรษฐกิจ |
| ตาราง 11 | จำนวนสถานประกอบการ จำแนกตามรูปแบบการจัดตั้งทางเศรษฐกิจ และกิจกรรมทางเศรษฐกิจ |
| ตาราง 12 | จำนวนสถานประกอบการ จำแนกตามสัดส่วนของการร่วมลงทุนหรือถือหุ้นของต่างประเทศ และกิจกรรมทางเศรษฐกิจ |
| ตาราง 13 | จำนวนสถานประกอบการ จำแนกตามขนาดของสถานประกอบการ (จำนวนคนทำงาน) และกิจกรรมทางเศรษฐกิจ |
| ตาราง 14 | จำนวนคนทำงานในสถานประกอบการ จำแนกตามขนาดของสถานประกอบการ (จำนวนคนทำงาน) และกิจกรรมทางเศรษฐกิจ |
| ตาราง 15 | จำนวนสถานประกอบการ จำแนกตามขนาดของสถานประกอบการ (จำนวนลูกจ้าง) และกิจกรรมทางเศรษฐกิจ |
| ตาราง 16 | จำนวนลูกจ้างในสถานประกอบการ จำแนกตามขนาดของสถานประกอบการ (จำนวนคนทำงาน) และกิจกรรมทางเศรษฐกิจ |
| ตาราง 17 | จำนวนสถานประกอบการ จำแนกตามการขายสินค้าหรือบริการทางอินเทอร์เน็ต และกิจกรรมทางเศรษฐกิจ |

ตาราง 1 จำนวนสถานประกอบการ จำนวนตามกิจกรรมทางเศรษฐกิจ อำเภอและตำบล
TABLE 1 NUMBER OF ESTABLISHMENTS BY ECONOMIC ACTIVITY, AMPHOE AND TAMBON

อำเภอ/ตำบล Amphoe/Tambon	จำนวน สถาน ประกอบการ Number of establishments	กิจกรรมทางเศรษฐกิจ Economic Activity													2 Prachin Buri	
		การขายปลีก Wholesale trade	การขายส่ง Retail trade	ที่พักแรม บริการอาหาร และเครื่องดื่ม Accommodation, food and beverage service activities	ข้อมูลข่าวสาร คอมพิวเตอร์ และการสื่อสาร Information and communication	กิจกรรม อสังหาริมทรัพย์ Real estate activities	กิจกรรมทางวิชาชีพ วิทยาศาสตร์และ เทคนิค Professional, scientific and technical activities	การให้เช่า บริการท่องเที่ยว และการบริการ สนับสนุนอื่นๆ Administration and support service activities	ศิลปะ ความบันเทิง และนันทนาการ Arts, entertainment and recreation	บริการอื่น Other service activities	การผลิต Manufacturing	การจัดการ และการบำบัด น้ำเสียของเสีย และสิ่งมีค่า Sewerage, waste management and remediation activities	การก่อสร้าง Construction	การขนส่งทางบก สถานที่เก็บสินค้า Land transport and storage		กิจกรรมด้าน โรงพยาบาล Private hospital activities
อำเภอเมืองราชบุรี	13,322	964	240	5,368	1,525	43	715	89	229	142	1,121	2,760	5	77	242	1
ตำบลหน้าเมือง	3,380	276	66	1,322	479	23	126	29	80	38	363	499	-	22	56	1
ตำบลจองคำ	1,309	111	25	579	181	17	44	27	39	20	184	75	-	2	4	1
ตำบลจองคำ	72	7	2	30	10	-	3	-	1	1	3	12	-	2	1	-
ตำบลศรีโคก	90	3	1	19	2	-	1	-	-	-	2	58	-	-	4	-
ตำบลบางตะ	54	4	1	27	5	-	1	-	3	1	2	4	-	2	4	-
ตำบลบาง	97	10	1	37	17	-	2	-	3	2	12	7	-	3	3	-
ตำบลบางไร่	20	1	-	9	3	-	-	-	1	-	2	4	-	-	-	-
ตำบลหนอง	243	15	2	89	42	1	10	-	7	3	37	34	-	1	2	-
ตำบลบ้าน	325	39	5	117	63	4	13	2	2	5	40	32	-	2	1	-
ตำบลโคก	84	11	-	40	9	-	3	-	2	-	8	10	-	1	-	-
ตำบลโคก	323	32	8	131	54	-	20	-	6	3	34	26	-	5	4	-
ตำบลโคก	280	16	6	78	31	-	11	-	5	1	16	95	-	1	20	-
ตำบลโคก	231	17	6	88	51	1	13	-	6	1	15	22	-	2	9	-
ตำบลโคก	252	10	9	78	11	-	5	-	5	1	8	120	-	1	4	-
อำเภอเมืองราชบุรี	3,343	280	72	1,547	389	9	228	24	54	36	256	361	-	15	72	-
ตำบลบ้าน	658	46	18	281	88	2	54	14	16	6	69	59	-	4	1	-
ตำบลเมือง	487	92	13	187	44	1	24	2	7	11	41	33	-	5	27	-
ตำบลเมือง	104	2	1	67	18	-	1	-	-	-	6	7	-	-	2	-
ตำบลเมือง	277	26	4	122	29	-	16	2	6	-	22	45	-	1	4	-
ตำบลบ้าน	80	4	1	65	7	-	-	-	-	-	2	2	-	-	1	-
ตำบลบ้าน	138	4	6	80	11	-	-	-	-	1	5	27	-	-	4	-
ตำบลบ้าน	64	3	-	41	11	-	-	-	2	-	1	5	-	-	1	-
ตำบลบ้าน	188	10	14	86	17	-	14	-	1	2	18	25	-	3	8	-
ตำบลบ้าน	121	6	1	54	12	-	-	-	-	-	2	3	-	-	-	-
ตำบลบ้าน	706	47	7	275	91	6	95	6	11	7	75	75	-	-	9	-
ตำบลบ้าน	85	5	2	40	15	-	3	-	2	2	3	10	-	-	3	-
ตำบลบ้าน	119	4	1	54	10	-	2	-	1	1	1	45	-	-	1	-
ตำบลบ้าน	225	22	3	136	22	-	1	-	7	2	7	14	-	-	11	-
อำเภอราชบุรี	898	40	9	392	77	-	37	-	9	5	36	266	-	8	19	-
ตำบล	168	5	2	88	13	-	15	-	5	2	13	23	-	2	-	-
ตำบล	147	8	2	66	16	-	19	-	1	-	8	23	-	1	3	-
ตำบล	70	2	1	29	7	-	3	-	1	1	-	21	-	2	6	-
ตำบล	99	8	-	59	18	-	-	-	-	-	3	7	-	-	1	-
ตำบล	105	10	-	68	3	-	-	-	1	-	2	12	-	-	9	-
ตำบล	309	7	4	82	20	-	-	-	1	2	10	180	-	3	-	-
ตำบล	661	45	17	298	58	-	27	2	4	5	29	168	-	1	7	-
ตำบล	175	18	5	85	16	-	5	2	4	1	13	25	-	-	1	-
ตำบล	60	-	-	21	6	-	6	-	-	-	2	31	-	-	2	-
ตำบล	50	3	-	38	5	-	1	-	-	1	2	-	-	-	-	-
ตำบล	81	3	2	41	13	-	14	-	-	2	4	2	-	-	-	-
ตำบล	172	8	3	47	3	-	-	-	-	-	-	107	-	-	4	-
ตำบล	35	4	2	17	6	-	-	-	-	1	5	-	-	-	-	-
ตำบล	22	3	2	13	1	-	1	-	-	-	-	1	-	1	-	-
ตำบล	23	1	-	17	3	-	-	-	-	-	1	1	-	-	-	-

ตาราง 1 จำนวนสถานประกอบการ จำนวนตามกิจกรรมทางเศรษฐกิจ อำเภอและตำบล (ต่อ)
TABLE 1 NUMBER OF ESTABLISHMENTS BY ECONOMIC ACTIVITY, AMPHOE AND TAMBON (Cont'd)

อำเภอ/ตำบล อำเภอ/ตำบล	กิจกรรมทางเศรษฐกิจ Economic Activity															Amphoe/Tambon		
	จำนวน สถาน ประกอบการ Number of establishments	การขายปลีก และขายปลีก การซ่อมยานยนต์ และจักรยานยนต์ Wholesale and retail trade; repair of motor vehicles and motorcycles	การขายส่ง Wholesale trade	การค้าปลีก Retail trade	บริการอาหาร และเครื่องดื่ม Accommodation, food and beverage service activities	ข้อมูลข่าวสาร คอมพิวเตอร์ และการสื่อสาร Information and communication	กิจกรรม อสังหาริมทรัพย์ Real estate activities	กิจกรรมทางวิชาชีพ วิทยาศาสตร์และ เทคนิค Professional, scientific and technical activities	การให้เช่า บริการท่องเที่ยว และการบริการ สนับสนุนอื่นๆ Administration and support service activities	ศิลปะ ความบันเทิง และนันทนาการ Arts, entertainment and recreation	กิจกรรมบริการอื่นๆ Other service activities	การผลิต Manufacturing	การก่อสร้าง Construction	การขนส่งทางบก สถานที่เก็บสินค้า Land transport and storage	กิจกรรมด้าน โรงพยาบาล Private hospital activities			
อำเภอประจักษ์ศิลปาคม	2,167		78	19	551	113	2	28	9	25	18	96	1,177	5	10	36	-	Amphoe Prachinburi
ตำบลประจักษ์ศิลปาคม	365		32	5	168	29	1	10	3	7	4	47	45	-	2	12	-	Tambon Prachinburi
ตำบลเกษตรชัย	109		3	3	35	10		6	1	4	4	5	36	-	-	2	-	Tambon Ko Loi
ตำบลบ้านทราย	124		3	1	34	6			2	1	4	4	67	-	-	-	-	Tambon Ban Hoi
ตำบลหนองแสง	95		3		23	7		1		1		7	47	-	1	4	-	Tambon Nong Saeng
ตำบลหนองบัว	87		7	1	41	14		1		3	2	4	11	-	-	3	-	Tambon Dong Bang
ตำบลคำโพน	255		4		57	7				2	1	4	173	-	1	3	-	Tambon Kham Tanot
ตำบลคูเต่า	161		3	4	60	12				3	2	10	64	-	-	3	-	Tambon Bu Fai
ตำบลหนองบัว	106		3	4	38	4			1	3		2	50	-	-	1	-	Tambon Nong Kao
ตำบลสังขาม	865		20	1	95	24	1	10	2	1	1	13	684	-	3	7	-	Tambon Pho Ngam
อำเภอศรีมัญจาคีรี	2,536		200	45	1,032	352	9	246	22	48	32	296	205	-	10	38	1	Amphoe Si Maha Phot
ตำบลศรีมัญจาคีรี	334		36	2	162	33	2	14	5	16	4	30	25	-	3	1	1	Tambon Si Maha Phot
ตำบลเชียงเคี่ยน	26		1		21	4								-	-	-	-	Tambon Si Samphan
ตำบลบ้านนา	83		7	3	43	12				2	1	1	10	-	3	1	-	Tambon Ban Nam
ตำบลท่าซุง	1,300		97	23	429	209	5	162	15	22	17	215	92	-	2	12	-	Tambon Tha Tum
ตำบลยางพ่า	24		3		16	2		1						-	-	-	-	Tambon Bang Kung
ตำบลสองระยอง	92		5	1	40	8		3			3	8	22	-	-	2	-	Tambon Dong Krathong Yam
ตำบลหนองโสน	241		16	3	100	30		31		4	5	15	31	-	-	6	-	Tambon Nong Phrong
ตำบลหัวไร่	124		11	6	64	18		2				7	5	-	1	10	-	Tambon Hua Wa
ตำบลตาซุง	15				9	3							3	-	-	-	-	Tambon Hat Yang
ตำบลเกษตรสมบูรณ์	297		24	7	148	33	2	33	2	4	2	20	17	-	1	4	-	Tambon Kok Sombun
อำเภอศรีมโหสถ	537		45	12	226	57		23	3	9	8	45	84	-	11	14	-	Amphoe Si Mahosot
ตำบลโคกโพธิ์	286		29	11	122	32		6	3	6	5	29	39	-	2	2	-	Tambon Kok Pip
ตำบลโคกไชย	195		15	1	71	19		17		3	2	15	35	-	7	10	-	Tambon Khok Thai
ตำบลคูโกน	16				13	1							2	-	-	-	-	Tambon Khu Lam Phan
ตำบลโนนสะอาด	40		1		20	5					1	1	8	-	2	2	-	Tambon Phai Chu Luat

ที่มา : สำนักงานธุรกิจและอุตสาหกรรม พ.ศ. 2555 (ข้อมูลพื้นฐาน, จังหวัด บุรีรัมย์, สำนักงานสถิติแห่งชาติ, กระทรวงเทคโนโลยีสารสนเทศและการสื่อสาร)

Source : The 2012 Business and Industrial Census (Basic Information), Prachin Buri Province, National Statistical Office, Ministry of Information and Communication Technology.

ตาราง 2 จำนวนสถานประกอบการ จำนวนตามรูปแบบการจัดตั้งตามกฎหมาย อำเภอและตำบล
TABLE 2 NUMBER OF ESTABLISHMENTS BY FORM OF LEGAL ORGANIZATION, AMPHOE AND TAMBON

อำเภอ/ตำบล	จำนวน สถานประกอบการ Number of establishments	ส่วนบุคคล Individual proprietor	ห้างหุ้นส่วนจำกัด		บริษัทจำกัด		ส่วนราชการ		สหกรณ์ Cooperatives	อื่น ๆ Others	Amphoe/Tambon
			ห้างหุ้นส่วนสามัญ นิติบุคคล Juristic partnership	นิติบุคคล Company limited, Public company limited	บริษัทจำกัด (มหาชน) Company limited, Public company limited	รัฐวิสาหกิจ Government, State-enterprises					
จังหวัดปราจีนบุรี	13,522	13,046	120	332	3	5	16	Prachin Buri			
อำเภอเมืองปราจีนบุรี	3,380	3,234	42	85	2	5	12	AmphoeMueang Prachin Buri			
ตำบลหน้าเมือง	1,309	1,217	29	58	1	-	4	TambonNa Mueang			
ตำบลรอบเมือง	72	72	-	-	-	-	-	TambonRop Mueang			
ตำบลวัดโบสถ์	90	89	-	1	-	-	-	TambonWat Bot			
ตำบลบางเดชะ	54	53	-	-	1	-	-	TambonBang Decha			
ตำบลท่าข้าม	97	97	-	-	-	-	-	TambonTha Ngam			
ตำบลบางบริบูรณ์	20	20	-	-	-	-	-	TambonBang Boribun			
ตำบลดงพระราม	243	241	-	-	-	1	1	TambonDong Phrararn			
ตำบลบ้านพระ	325	304	5	10	-	3	3	TambonBan Phra			
ตำบลโคกไม้ลาย	84	79	5	-	-	-	-	TambonKhok Mai Lai			
ตำบลไม้เค็ด	323	319	1	1	-	1	1	TambonMai Khet			
ตำบลดงซึ้งเหล็ก	280	267	1	12	-	-	-	TambonDong Khi Lek			
ตำบลเนินหอม	231	229	-	1	-	-	1	TambonNoen Hom			
ตำบลโนนหอม	252	247	1	2	-	-	2	TambonNon Hom			
อำเภอกบินทร์บุรี	3,343	3,174	27	141	1	-	-	AmphoeKabin Buri			
ตำบลกบินทร์	658	640	9	8	1	-	-	TambonKabin			
ตำบลเมืองเก่า	487	446	14	27	-	-	-	TambonMueang Kao			
ตำบลวังดาล	104	103	-	1	-	-	-	TambonWang Dan			
ตำบลนทรี	277	243	-	34	-	-	-	TambonNonsi			
ตำบลย่านรี	80	80	-	-	-	-	-	TambonYan Ri			
ตำบลวังตะเคียน	138	138	-	-	-	-	-	TambonWang Takhain			
ตำบลหาดนางแก้ว	64	64	-	-	-	-	-	TambonHat Nang Kaeo			
ตำบลลาดตะเคียน	198	190	2	6	-	-	-	TambonLat Takhain			
ตำบลบ้านนา	81	79	1	1	-	-	-	TambonBan Na			
ตำบลบ่อทอง	121	116	-	5	-	-	-	TambonBo Thong			
ตำบลหนองกี่	706	648	1	57	-	-	-	TambonNong Ki			

ตาราง 2 จำนวนสถานประกอบการ จำนวนตามรูปแบบการจัดตั้งตามกฎหมาย อำเภอและตำบล (ต่อ)

TABLE 2 NUMBER OF ESTABLISHMENTS BY FORM OF LEGAL ORGANIZATION, AMPHOE AND TAMBON (Cont'd)

อำเภอ/ตำบล	จำนวน สถานประกอบการ Number of establishments	ส่วนบุคคล Individual proprietor	ห้างหุ้นส่วนจำกัด		บริษัทจำกัด บริษัทจำกัด (มหาชน) Company limited, Public company limited	ส่วนราชการ รัฐวิสาหกิจ Government, State-enterprises	สหกรณ์ Cooperatives	อื่น ๆ Others	Amphoe/Tambon
			ห้างหุ้นส่วนจำกัด นิติบุคคล Juristic partnership	ห้างหุ้นส่วนสามัญ นิติบุคคล Juristic partnership					
ตำบลนาแวม	85	83	-	-	2	-	-	-	TambonNa Khaem
ตำบลเขาไม้แก้ว	119	119	-	-	-	-	-	-	TambonKhao Mai Kaeo
ตำบลวังท่าช้าง	225	225	-	-	-	-	-	-	TambonWang Tha Chang
อำเภอนาคู	898	891	5	2	2	-	-	-	AmphoeNa Di
ตำบลนาดี	168	166	2	-	-	-	-	-	TambonNa Di
ตำบลลำพันตา	147	145	1	1	1	-	-	-	TambonSamphan Ta
ตำบลสะพานหิน	70	70	-	-	-	-	-	-	TambonSaphan Hin
ตำบลทุ่งโพธิ์	99	97	2	-	-	-	-	-	TambonThung Pho
ตำบลแก่งดินสอ	105	105	-	-	-	-	-	-	TambonKaeng Din So
ตำบลบุพราหมณ์	309	308	-	-	1	-	-	-	TambonBu Phram
อำเภอบ้านสร้าง	661	655	2	4	4	-	-	-	AmphoeBan Sang
ตำบลบ้านสร้าง	175	173	-	-	2	-	-	-	TambonBan Sang
ตำบลบางกระเบา	43	43	-	-	-	-	-	-	TambonBang Krabao
ตำบลบางเตย	60	60	-	-	-	-	-	-	TambonBang Toei
ตำบลบางยาง	50	50	-	-	-	-	-	-	TambonBang Yang
ตำบลบางแตน	81	80	-	-	1	-	-	-	TambonBang Taen
ตำบลบางพลวง	172	169	2	1	1	-	-	-	TambonBang Phluang
ตำบลบางปลาร้า	35	35	-	-	-	-	-	-	TambonBang Plara
ตำบลบางขาม	22	22	-	-	-	-	-	-	TambonBang Kham
ตำบลกระทุ่มแม่ทัพ	23	23	-	-	-	-	-	-	TambonKrathum Phaeo
อำเภอประจักษ์ศิลปาคม	2,167	2,147	14	4	4	-	-	2	AmphoePrachantakham
ตำบลประจักษ์ศิลปาคม	365	355	8	2	2	-	-	-	TambonPrachantakham
ตำบลเกาะลอย	109	107	2	-	-	-	-	-	TambonKo Loi
ตำบลบ้านหอย	124	124	-	-	-	-	-	-	TambonBan Hoi
ตำบลหนองแสง	95	93	1	1	1	-	-	-	TambonNong Saeng
ตำบลดงบัง	87	86	-	-	-	-	-	1	TambonDong Bang
ตำบลคำโตนด	255	254	1	-	-	-	-	-	TambonKham Tanot

ตาราง 2 จำนวนสถานประกอบการ จำนวนตามรูปแบบการจัดตั้งตามกฎหมาย อำเภอและตำบล (ต่อ)

TABLE 2 NUMBER OF ESTABLISHMENTS BY FORM OF LEGAL ORGANIZATION, AMPHOE AND TAMBON (Cont'd)

อำเภอ/ตำบล	จำนวน สถานประกอบการ Number of establishments	ส่วนบุคคล Individual proprietor	ห้างหุ้นส่วนจำกัด		บริษัทจำกัด		ส่วนราชการ		สหกรณ์ Cooperatives	อื่น ๆ Others	Amphoe/Tambon
			นิติบุคคล Juristic partnership	ห้างหุ้นส่วนสามัญ นิติบุคคล	บริษัทจำกัด (มหาชน) Company limited, Public company limited	รัฐวิสาหกิจ Government, State-enterprises					
ตำบลผู้ฝาย	161	161	-	-	-	-	-	-	-	-	TambonBu Fai
ตำบลหนองแก้ว	106	106	-	-	-	-	-	-	-	-	TambonNong Kao
ตำบลโพธิ์งาม	865	861	2	1	1	1	-	-	-	1	TambonPho Ngam
อำเภอศรีมหาโพธิ์	2,536	2,422	26	88	88	6	-	-	-	-	AmphoeSi Maha Phot
ตำบลศรีมหาโพธิ์	334	322	6	6	6	-	-	-	-	-	TambonSi Maha Phot
ตำบลสัมพันธ์	26	26	-	-	-	-	-	-	-	-	TambonSamphan
ตำบลบ้านทาม	83	83	-	-	-	-	-	-	-	-	TambonBan Tham
ตำบลท่าชุม	1,300	1,228	10	62	62	-	-	-	-	-	TambonTha Tum
ตำบลบางกุ้ง	24	24	-	-	-	-	-	-	-	-	TambonBang Kung
ตำบลดงกระเทียม	92	92	-	-	-	-	-	-	-	-	TambonDong Krathong Yam
ตำบลหนองโพรง	241	227	1	13	13	-	-	-	-	-	TambonNong Phrong
ตำบลหัวหว้า	124	121	1	2	2	-	-	-	-	-	TambonHua Wa
ตำบลหาดยาง	15	14	-	1	1	-	-	-	-	-	TambonHat Yang
ตำบลกรอกสมบุรณ์	297	285	8	4	4	-	-	-	-	-	TambonKrok Sombun
อำเภอศรีมโหสถ	537	523	4	8	8	-	-	-	-	2	AmphoeSi Mahosot
ตำบลโคกปีบ	286	283	2	-	-	-	-	-	-	1	TambonKhok Pip
ตำบลโคกไทย	195	185	2	7	7	-	-	-	-	1	TambonKhok Thai
ตำบลตุลาพัน	16	16	-	-	-	-	-	-	-	-	TambonKhu Lam Phan
ตำบลไผ่ชะเลียด	40	39	-	1	1	-	-	-	-	-	TambonPhai Cha Lueat

ที่มา : สำนักงานธุรกิจและอุตสาหกรรม พ.ศ. 2555 (ข้อมูลพื้นฐาน) จังหวัด ปราจีนบุรี สำนักงานสถิติแห่งชาติ กระทรวงเทคโนโลยีสารสนเทศและการสื่อสาร

Source : The 2012 Business and Industrial Census (Basic Information), Prachin Buri Province, National Statistical Office, Ministry of Information and Communication Technology.

ตาราง 3 จำนวนสถานประกอบการ จำแนกตามรูปแบบการจัดตั้งทางเศรษฐกิจ อำเภอและตำบล

TABLE 3 NUMBER OF ESTABLISHMENTS BY FORM OF ECONOMIC ORGANIZATION, AMPHOE AND TAMBON

อำเภอ/ตำบล	จำนวน สถานประกอบการ Number of establishments	รูปแบบการจัดตั้งทางเศรษฐกิจ				Form of economic organization
		สำนักงานหน่วย Single unit	สำนักงานใหญ่ Head office	สำนักงานสาขา Branch	อื่นๆ Others	
จังหวัดปทุมธานี	13,522	13,332	26	163	1	Prachin Buri
อำเภอเมืองปทุมธานี	3,380	3,308	14	58	-	AmphoeMueang Prachin Buri
ตำบลหน้าเมือง	1,309	1,258	9	42	-	TambonNa Mueang
ตำบลรอบเมือง	72	72	-	-	-	TambonRop Mueang
ตำบลวัดโบสถ์	90	90	-	-	-	TambonWat Bot
ตำบลบางเตชะ	54	54	-	-	-	TambonBang Decha
ตำบลท่างาม	97	97	-	-	-	TambonTha Ngam
ตำบลบางปริบูรณ์	20	20	-	-	-	TambonBang Boribun
ตำบลตงพระราม	243	243	-	-	-	TambonDong Phiram
ตำบลบ้านพระ	325	312	4	9	-	TambonBan Phra
ตำบลโคกไผ่ลาย	84	84	-	-	-	TambonKhok Mai Lai
ตำบลไม้เต็ง	323	323	-	-	-	TambonMai Khet
ตำบลตงขี้เหล็ก	280	274	-	6	-	TambonDong Khi Lek
ตำบลเนินหอม	231	231	-	-	-	TambonNoen Hom
ตำบลโนนหอม	252	250	1	1	-	TambonNon Hom
อำเภออินทร์บุรี	3,343	3,302	6	34	1	AmphoeKabin Buri
ตำบลกบินทร์	658	651	2	4	1	TambonKabin
ตำบลเมืองเก่า	487	476	2	9	-	TambonMueang Kao
ตำบลวังตาล	104	104	-	-	-	TambonWang Dan
ตำบลนนทรี	277	267	2	8	-	TambonNonsi
ตำบลย่านรี	80	80	-	-	-	TambonYan Ri
ตำบลวังตะเคียน	138	138	-	-	-	TambonWang Takhain
ตำบลหาดนางแก้ว	64	64	-	-	-	TambonHat Nang Kaeo
ตำบลลาดตะเคียน	198	197	-	1	-	TambonLat Takhain
ตำบลบ้านนา	81	81	-	-	-	TambonBan Na

ตาราง 3 จำนวนสถานประกอบการ จำนวนตามรูปแบบการจัดตั้งทางเศรษฐกิจ อำเภอและตำบล (ต่อ)

TABLE 3 NUMBER OF ESTABLISHMENTS BY FORM OF ECONOMIC ORGANIZATION, AMPHOE AND TAMBON (Cont'd)

อำเภอ/ตำบล	จำนวน สถานประกอบการ Number of establishments	รูปแบบการจัดตั้งทางเศรษฐกิจ				Form of economic organization
		สำนักงานเพียงเดียว Single unit	สำนักงานใหญ่ Head office	สำนักงานสาขา Branch	อื่นๆ Others	
ตำบลบ่อทอง	121	119	-	2	-	TambonBo Thong
ตำบลหนองกี้	706	696	-	10	-	TambonNong Ki
ตำบลนาแวม	85	85	-	-	-	TambonNa Khaem
ตำบลเขาไม้แก้ว	119	119	-	-	-	TambonKhao Mai Kaeo
ตำบลวังท่าช้าง	225	225	-	-	-	TambonWang Tha Chang
อำเภอนาคี	898	896	1	1	-	AmphoeNa Di
ตำบลนาดี	168	167	1	-	-	TambonNa Di
ตำบลลำพันตา	147	147	-	-	-	TambonSamphan Ta
ตำบลสะพานหิน	70	70	-	-	-	TambonSaphan Hin
ตำบลทุ่งโพธิ์	99	99	-	-	-	TambonThung Pho
ตำบลแก่งดินสอ	105	105	-	-	-	TambonKaeng Din So
ตำบลบุพราหมณ์	309	308	-	1	-	TambonBu Phram
อำเภอบ้านสร้าง	661	657	2	2	-	AmphoeBan Sang
ตำบลบ้านสร้าง	175	173	1	1	-	TambonBan Sang
ตำบลบางกระบือ	43	43	-	-	-	TambonBang Krabao
ตำบลบางเตย	60	60	-	-	-	TambonBang Toei
ตำบลบางยาง	50	50	-	-	-	TambonBang Yang
ตำบลบางแตน	81	80	-	1	-	TambonBang Taen
ตำบลบางพลวง	172	171	1	-	-	TambonBang Phluang
ตำบลบางปลาร้า	35	35	-	-	-	TambonBang Plara
ตำบลบางขาม	22	22	-	-	-	TambonBang Kham
ตำบลกระทุ่มแพ้ว	23	23	-	-	-	TambonKrathum Phaeo
อำเภอประจักษ์ศิลปาคม	2,167	2,166	-	1	-	AmphoePrachantakham
ตำบลประจักษ์ศิลปาคม	365	364	-	1	-	TambonPrachantakham
ตำบลเกาะลอย	109	109	-	-	-	TambonKo Loi

ตาราง 3 จำนวนสถานประกอบการ จำแนกตามรูปแบบการจัดตั้งทางเศรษฐกิจ อำเภอและตำบล (ต่อ)

TABLE 3 NUMBER OF ESTABLISHMENTS BY FORM OF ECONOMIC ORGANIZATION, AMPHOE AND TAMBON (Cont'd)

อำเภอ/ตำบล	จำนวน สถานประกอบการ Number of establishments	รูปแบบการจัดตั้งทางเศรษฐกิจ Form of economic organization				อำเภอ/ Tambon
		สำนักงานเพียงเดียว Single unit	สำนักงานใหญ่ Head office	สำนักงานสาขา Branch	อื่นๆ Others	
ตำบลบ้านหอย	124	124	-	-	-	TambonBan Hoi
ตำบลหนองแสง	95	95	-	-	-	TambonNong Saeng
ตำบลดงบัง	87	87	-	-	-	TambonDong Bang
ตำบลคำโตนด	255	255	-	-	-	TambonKham Tanot
ตำบลบุฝ้าย	161	161	-	-	-	TambonBu Fai
ตำบลหนองแก้ว	106	106	-	-	-	TambonNong Kao
ตำบลโพธิ์งาม	865	865	-	-	-	TambonPho Ngam
อำเภอศรีมหาโพธิ์	2,536	2,468	3	65	-	AmphoeSi Maha Phot
ตำบลศรีมหาโพธิ์	334	329	1	4	-	TambonSi Maha Phot
ตำบลสัมพันธ	26	26	-	-	-	TambonSamphan
ตำบลบ้านทาม	83	83	-	-	-	TambonBan Tham
ตำบลท่าตูม	1,300	1,250	1	49	-	TambonTha Tum
ตำบลบางกุ้ง	24	24	-	-	-	TambonBang Kung
ตำบลดงกระเทียม	92	92	-	-	-	TambonDong Krathong Yam
ตำบลหนองโพรง	241	233	-	8	-	TambonNong Phrong
ตำบลหัวท้าว	124	122	1	1	-	TambonHua Wa
ตำบลหาดยาง	15	15	-	-	-	TambonHat Yang
ตำบลกรอกสมบูรณ์	297	294	-	3	-	TambonKrok Sombun
อำเภอศรีมหาเสถ	537	535	-	2	-	AmphoeSi Mahosot
ตำบลโคกปีบ	286	286	-	-	-	TambonKhok Pip
ตำบลโคกไทย	195	193	-	2	-	TambonKhok Thai
ตำบลคูลำพัน	16	16	-	-	-	TambonKhu Lam Phan
ตำบลไผ่ชะเลียด	40	40	-	-	-	TambonPhai Cha Lueat

ที่มา : สำนักงานธุรกิจและอุตสาหกรรม พ.ศ. 2555 (ข้อมูลพื้นฐาน) จังหวัด ปรวรินทร์ สำนักงานสถิติแห่งชาติ กระทรวงเทคโนโลยีสารสนเทศและการสื่อสาร

Source : The 2012 Business and Industrial Census (Basic Information), Prachin Buri Province, National Statistical Office, Ministry of Information and Communication Technology.

ตาราง 4 จำนวนสถานประกอบการ จำนวนตามสัดส่วนของการรวมลงทุนหรือถือหุ้นของต่างประเทศ อำเภอและตำบล

TABLE 4 NUMBER OF ESTABLISHMENTS BY PROPORTION OF FOREIGN INVESTMENT OR SHARE HOLDING, AMPHOE AND TAMBON

อำเภอ/ตำบล	จำนวน สถานประกอบการ Number of establishments	ไม่มีต่างประเทศ ร่วมลงทุนหรือถือหุ้น No foreign's investment or share holding	สัดส่วนของการร่วมลงทุนหรือถือหุ้น Proportion of foreign investment or share holding			Amphoe/Tambon
			รวม Total	< 10%	10 - 50%	
จังหวัดปราจีนบุรี	332	303	29	2	6	21 Prachin Buri
อำเภอเมืองปราจีนบุรี	85	85	-	-	-	AmphoeMueang Prachin Buri
ตำบลหน้าเมือง	58	58	-	-	-	TambonNa Mueang
ตำบลรอบเมือง	-	-	-	-	-	TambonRop Mueang
ตำบลวัดโบสถ์	1	1	-	-	-	TambonWat Bot
ตำบลบางเตย	-	-	-	-	-	TambonBang Decha
ตำบลท่าข้าม	-	-	-	-	-	TambonTha Ngam
ตำบลบางบริบูรณ์	-	-	-	-	-	TambonBang Boribun
ตำบลดงพระราม	-	-	-	-	-	TambonDong Phraram
ตำบลบ้านพระ	10	10	-	-	-	TambonBan Phra
ตำบลโคกไม้ลาย	-	-	-	-	-	TambonKhok Mai Lai
ตำบลไม้เค็ด	1	1	-	-	-	TambonMai Khet
ตำบลดงเหล็ก	12	12	-	-	-	TambonDong Khi Lek
ตำบลเนินหอม	1	1	-	-	-	TambonNoen Hom
ตำบลโนนหอม	2	2	-	-	-	TambonNon Hom
อำเภอกบินทร์บุรี	141	120	21	-	-	AmphoeKabin Buri
ตำบลกบินทร์	8	8	-	-	-	TambonKabin
ตำบลเมืองเก่า	27	27	-	-	-	TambonMueang Kao
ตำบลวังดาล	1	1	-	-	-	TambonWang Dan
ตำบลนนทรี	34	34	-	-	-	TambonNonsi
ตำบลย่านรี	-	-	-	-	-	TambonYan Ri

ตาราง 4 จำนวนสถานประกอบการ จำนวนตามสัดส่วนของการรวมลงทุนหรือถือหุ้นของต่างประเทศ อำเภอและตำบล (ต่อ)

TABLE 4 NUMBER OF ESTABLISHMENTS BY PROPORTION OF FOREIGN INVESTMENT OR SHARE HOLDING, AMPHOE AND TAMBON (Cont'd)

อำเภอ/ตำบล	จำนวน สถานประกอบการ Number of establishments	ไม่มีต่างประเทศ ร่วมลงทุนหรือถือหุ้น No foreign's investment or share holding	สัดส่วนของการร่วมลงทุนหรือถือหุ้น			Amphoe/Tambon
			รวม Total	< 10%	10 - 50%	
ตำบลวังตะเคียน	-	-	-	-	-	TambonWang Takhain
ตำบลหาดนางแก้ว	-	-	-	-	-	TambonHat Nang Kao
ตำบลลาดตะเคียน	6	6	-	-	-	TambonLat Takhain
ตำบลบ้านนา	1	1	-	-	-	TambonBan Na
ตำบลบ่อทอง	5	5	-	-	-	TambonBo Thong
ตำบลหนองก้	57	36	21	-	21	TambonNong Ki
ตำบลนาแฉม	2	2	-	-	-	TambonNa Khaem
ตำบลเขาไม้แก้ว	-	-	-	-	-	TambonKhae Mai Kao
ตำบลวังท่าช้าง	-	-	-	-	-	TambonWang Tha Chang
อำเภอนาดิ	2	2	-	-	-	AmphoeNa Di
ตำบลนาดิ	-	-	-	-	-	TambonNa Di
ตำบลลำพันตา	1	1	-	-	-	TambonSamphan Ta
ตำบลสะพานหิน	-	-	-	-	-	TambonSaphan Hin
ตำบลทุ่งโพธิ์	-	-	-	-	-	TambonThung Pho
ตำบลแก่งดินสอ	-	-	-	-	-	TambonKaeng Din So
ตำบลบุพราหมณ์	1	1	-	-	-	TambonBu Phram
อำเภอบ้านสร้าง	4	4	-	-	-	AmphoeBan Sang
ตำบลบ้านสร้าง	2	2	-	-	-	TambonBan Sang
ตำบลบางกระเบา	-	-	-	-	-	TambonBang Krabao
ตำบลบางเตย	-	-	-	-	-	TambonBang Toei
ตำบลบางยาง	-	-	-	-	-	TambonBang Yang

ตาราง 4 จำนวนสถานประกอบการ จำนวนตามสัดส่วนของการรวมลงทุนหรือถือหุ้นของต่างประเทศ อำเภอและตำบล (ต่อ)

TABLE 4 NUMBER OF ESTABLISHMENTS BY PROPORTION OF FOREIGN INVESTMENT OR SHARE HOLDING, AMPHOE AND TAMBON (Cont'd)

อำเภอ/ตำบล	จำนวน สถานประกอบการ Number of establishments	ไม่มีต่างประเทศ ร่วมลงทุนหรือถือหุ้น No foreign's investment or share holding	สัดส่วนของการร่วมลงทุนหรือถือหุ้น			Amphoe/Tambon
			รวม Total	< 10%	10 - 50%	
ตำบลบางแตน	1	1	-	-	-	TambonBang Taen
ตำบลบางพลวง	1	1	-	-	-	TambonBang Phluang
ตำบลบางปลาร้า	-	-	-	-	-	TambonBang Plara
ตำบลบางขาม	-	-	-	-	-	TambonBang Kham
ตำบลกระทุ่มแพ้ว	-	-	-	-	-	TambonKrathum Phaeo
อำเภอประจันตคาม	4	4	-	-	-	AmphoePrachantakham
ตำบลประจันตคาม	2	2	-	-	-	TambonPrachantakham
ตำบลเกาะลอย	-	-	-	-	-	TambonKo Loi
ตำบลบ้านหอย	-	-	-	-	-	TambonBan Hoi
ตำบลหนองแสง	1	1	-	-	-	TambonNong Saeng
ตำบลดงบัง	-	-	-	-	-	TambonDong Bang
ตำบลคำโตนด	-	-	-	-	-	TambonKham Tanot
ตำบลผู้ไถ่	-	-	-	-	-	TambonBu Fai
ตำบลหนองแก้ว	-	-	-	-	-	TambonNong Kaeo
ตำบลโพธิ์งาม	1	1	-	-	-	TambonPho Ngam
อำเภอศรีมหาโพธิ์	88	82	6	1	5	AmphoeSi Maha Phot
ตำบลศรีมหาโพธิ์	6	6	-	-	-	TambonSi Maha Phot
ตำบลสัมพันธ์	-	-	-	-	-	TambonSamphan
ตำบลบ้านทาม	-	-	-	-	-	TambonBan Tham
ตำบลท่าตูม	62	56	6	1	5	TambonTha Tum
ตำบลบางกุ้ง	-	-	-	-	-	TambonBang Kung

ตาราง 4 จำนวนสถานประกอบการ จำนวนตามสัดส่วนของกรรมสิทธิ์ของหุ้นหรือของต่างประเภท อำเภอและตำบล (ต่อ)

TABLE 4 NUMBER OF ESTABLISHMENTS BY PROPORTION OF FOREIGN INVESTMENT OR SHARE HOLDING, AMPHOE AND TAMBON (Cont'd)

อำเภอ/ตำบล	จำนวน สถานประกอบการ Number of establishments	ไม่ต่างประเภท รวมลงทุนหรือถือหุ้น No foreign's investment or share holding	สัดส่วนของการร่วมลงทุนหรือถือหุ้น			Amphoe/Tambon
			รวม Total	< 10%	10 - 50%	
ตำบลดงกระเทียม	-	-	-	-	-	TambonDong Krathong Yam
ตำบลหนองโพรง	13	13	-	-	-	TambonNong Phrong
ตำบลหัวหว้า	2	2	-	-	-	TambonHua Wa
ตำบลหาดยาง	1	1	-	-	-	TambonHat Yang
ตำบลกรอกสมบูรณ์	4	4	-	-	-	TambonKrok Sombun
อำเภอศรีมโหสถ	8	6	2	1	1	AmphoeSi Mahosot
ตำบลโคกปีบ	-	-	-	-	-	TambonKhok Pip
ตำบลโคกไทย	7	6	1	1	-	TambonKhok Thai
ตำบลคูสำพัน	-	-	-	-	-	TambonKhu Lam Phan
ตำบลไผ่ชะเลียด	1	-	1	-	1	TambonPhai Cha Lueat

หมายเหตุ : เฉพาะสถานประกอบการที่มีรูปแบบการจัดตั้งตามกฎหมายเป็นบริษัทจำกัด และบริษัทจำกัด (มหาชน)

Note : Only establishments which were company limited and public company limited.

ที่มา : สำนักบริหารและอุตสาหกรรม พ.ศ. 2555 (ข้อมูลพื้นฐาน) จังหวัด ปราจีนบุรี สำนักงานสถิติแห่งชาติ กระทรวงเทคโนโลยีสารสนเทศและการสื่อสาร

Source : The 2012 Business and Industrial Census (Basic Information), Prachin Buri Province, National Statistical Office, Ministry of Information and Communication Technology.

ตาราง 5 จำนวนสถานประกอบการ จำนวนคนงานสถานประกอบการ (จำนวนคนทำงาน) อำเภอและตำบล
TABLE 5 NUMBER OF ESTABLISHMENTS BY SIZE OF ESTABLISHMENT (NUMBER OF PERSONS ENGAGED), AMPHOE AND TAMBON

อำเภอ/ตำบล	จำนวน สถานประกอบการ Number of establishments	ขนาดของสถานประกอบการ (จำนวนคนทำงาน) Size of establishment (Number of persons engaged)											Amphoe/Tambon				
		1 - 5	6 - 10	11 - 15	16 - 20	21 - 25	26 - 30	31 - 50	51 - 100	101 - 200	201 - 500	501 - 1,000		> 1,000			
		13,522	12,761	377	99	42	21	12	39	42	50	45		22	12	Prachin Buri	
จังหวัดปราจีนบุรี																	
อำเภอเมืองปราจีนบุรี	3,380	3,159	136	31	14	5	5	9	7	7	4	2	1	AmphoeMueang Prachin Buri			
ตำบลหน้าเมือง	1,509	1,204	68	15	5	2	3	7	3	2	-	-	-	TambonNa Mueang			
ตำบลรอบเมือง	72	65	5	1	-	-	-	1	-	-	-	-	-	TambonRop Mueang			
ตำบลวัดโบสถ์	90	89	-	-	-	-	-	-	-	1	-	-	-	TambonWat Bot			
ตำบลบางตะเช	54	49	4	-	1	-	-	-	-	-	-	-	-	TambonBang Decha			
ตำบลท่าข้าม	97	89	4	3	1	-	-	-	-	-	-	-	-	TambonTha Ngam			
ตำบลบางบริบูรณ์	20	17	3	-	-	-	-	-	-	-	-	-	-	TambonBang Boribun			
ตำบลดงพระราม	243	237	5	-	1	-	-	-	-	-	-	-	-	TambonDong Phrararn			
ตำบลบ้านพระ	325	299	16	1	3	1	1	1	1	1	1	-	1	TambonBan Phra			
ตำบลโคกไม้ลาย	84	71	7	2	1	1	1	-	1	-	-	-	-	TambonKhok Mai Lai			
ตำบลไม้เค็ด	323	309	9	4	-	-	-	-	-	1	-	-	-	TambonMai Khet			
ตำบลดงขี้เหล็ก	280	263	6	2	1	-	1	-	1	2	3	1	-	TambonDong Khi Lek			
ตำบลเนินหอม	231	223	6	1	1	-	-	-	-	-	-	-	-	TambonNoen Horn			
ตำบลโนนห่อม	252	244	3	2	-	1	-	-	1	-	-	-	1	TambonNon Horn			
อำเภอกบินทร์บุรี	3,543	3,099	102	27	10	8	6	15	17	18	22	15	4	AmphoeKabin Buri			
ตำบลกบินทร์	658	624	21	9	-	-	-	-	2	-	-	-	-	TambonKabin			
ตำบลเมืองเก่า	487	425	38	10	5	2	3	3	1	-	-	-	-	TambonMueang Kao			
ตำบลวังดาล	104	102	1	-	-	-	-	-	1	-	-	-	-	TambonWang Dan			
ตำบลนมพระ	277	242	8	1	1	1	-	2	1	3	10	7	1	TambonNonsi			
ตำบลย่านรี	80	79	1	-	-	-	-	-	-	-	-	-	-	TambonYan Ri			
ตำบลวังตะเคียน	138	136	2	-	-	-	-	-	-	-	-	-	-	TambonWang Takhain			
ตำบลหาดนางแก้ว	64	62	2	-	-	-	-	-	-	-	-	-	-	TambonHat Nang Kao			
ตำบลลาดตะเคียน	198	183	5	1	-	1	2	1	1	1	1	2	-	TambonLat Takhain			
ตำบลบ้านนา	81	79	-	1	1	-	-	-	-	-	-	-	-	TambonBan Na			
ตำบลบ่อทอง	121	109	2	1	1	2	-	1	1	2	2	-	-	TambonBo Thong			
ตำบลหนองกี่	706	638	16	4	2	2	-	8	10	8	9	6	3	TambonNong Ki			
ตำบลนาเขม	85	81	2	-	-	-	-	-	-	2	-	-	-	TambonNa Khaem			
ตำบลเขาไม้แก้ว	119	118	-	-	-	-	1	-	-	-	-	-	-	TambonKhae Mai Kao			
ตำบลวังช้าง	225	221	4	-	-	-	-	-	-	-	-	-	-	TambonWang Tha Chang			
อำเภอนาดี	898	878	11	4	2	1	-	-	1	1	-	-	-	AmphoeNa Di			
ตำบลนาดี	168	160	5	1	-	-	-	-	1	1	-	-	-	TambonNa Di			
ตำบลลำพันตา	147	142	2	1	1	1	-	-	-	-	-	-	-	TambonSamphan Ta			
ตำบลสะพานหิน	70	68	-	1	1	-	-	-	-	-	-	-	-	TambonSaphan Hin			
ตำบลทุ่งโพธิ์	99	95	4	-	-	-	-	-	-	-	-	-	-	TambonThung Pho			
ตำบลแก้งดินสอ	105	105	-	-	-	-	-	-	-	-	-	-	-	TambonKaeng Din So			
ตำบลบุพราหมณ์	309	308	-	1	-	-	-	-	-	-	-	-	-	TambonBu Phram			
อำเภอบ้านสร้าง	661	646	6	4	2	-	-	-	-	1	-	1	1	AmphoeBan Sang			
ตำบลบ้านสร้าง	175	168	4	3	-	-	-	-	-	-	-	-	-	TambonBan Sang			
ตำบลบางกระบือ	43	41	1	-	-	-	-	-	-	-	-	1	-	TambonBang Krabao			

ตาราง 5 จำนวนสถานประกอบการ จำนวนตามขนาดของสถานประกอบการ (จำนวนคนทำงาน) อำเภอและตำบล (ต่อ)
TABLE 5 NUMBER OF ESTABLISHMENTS BY SIZE OF ESTABLISHMENT (NUMBER OF PERSONS ENGAGED), AMPHOE AND TAMBON (Cont'd)

อำเภอ/ตำบล	จำนวน สถานประกอบการ Number of establishments	ขนาดของสถานประกอบการ (จำนวนคนทำงาน) Size of establishment (Number of persons engaged)											Amphoe/Tambon				
		1 - 5	6 - 10	11 - 15	16 - 20	21 - 25	26 - 30	31 - 50	51 - 100	101 - 200	201 - 500	501 - 1,000		> 1,000			
ตำบลบางเตย	60	-	-	-	-	-	-	-	-	-	-	-	-	-	-	-	TambonBang Toei
ตำบลบางยาง	50	-	-	-	-	-	-	-	-	-	-	-	-	-	-	-	TambonBang Yang
ตำบลบางแดน	81	-	-	1	-	-	-	-	-	-	-	-	-	-	-	1	TambonBang Taen
ตำบลบางหลวง	172	1	-	-	2	-	-	-	-	-	-	1	-	-	-	-	TambonBang Phluang
ตำบลบางปลาร้า	35	-	-	-	-	-	-	-	-	-	-	-	-	-	-	-	TambonBang Plara
ตำบลบางขาม	22	-	-	-	-	-	-	-	-	-	-	-	-	-	-	-	TambonBang Kham
ตำบลกระทุ่มแพ้ว	23	-	-	-	-	-	-	-	-	-	-	-	-	-	-	-	TambonKrathum Phaew
อำเภอประจันตคาม	2,167	2,106	32	14	4	4	2	2	3	2	-	-	-	-	-	-	AmphoePrachantakham
ตำบลประจันตคาม	365	342	14	4	-	1	-	-	3	1	-	-	-	-	-	-	TambonPrachantakham
ตำบลเกาะลอย	109	105	1	1	1	-	-	-	-	-	-	-	-	-	-	-	TambonKo Loi
ตำบลบ้านหอย	124	119	2	3	-	-	-	-	-	-	-	-	-	-	-	-	TambonBan Hoi
ตำบลหนองแสง	95	88	2	2	-	3	-	-	-	-	-	-	-	-	-	-	TambonNong Saeng
ตำบลดงบัง	87	85	2	-	-	-	-	-	-	-	-	-	-	-	-	-	TambonDong Bang
ตำบลคำโตนด	255	250	2	2	-	-	-	1	-	-	-	-	-	-	-	-	TambonKham Tanot
ตำบลนุ้ย	161	160	-	-	-	1	-	-	-	-	-	-	-	-	-	-	TambonBu Fai
ตำบลหนองแก้ว	106	105	-	-	1	-	-	-	-	-	-	-	-	-	-	-	TambonNong Kaeo
ตำบลโพธิ์งาม	865	852	9	1	2	-	-	-	1	-	-	-	-	-	-	-	TambonPho Ngam
อำเภอศรีมหาโพธิ์	2,536	2,370	69	15	10	3	1	11	13	17	17	4	6	-	-	-	AmphoeSi Maha Phot
ตำบลศรีมหาโพธิ์	334	319	11	-	1	1	-	1	-	-	-	-	-	-	-	-	TambonSi Maha Phot
ตำบลสัมพันธ	26	26	-	-	-	-	-	-	-	-	-	-	-	-	-	-	TambonSamphan
ตำบลบ้านทาม	83	82	1	-	-	-	-	-	-	-	-	-	-	-	-	-	TambonBan Tham
ตำบลท่าชุม	1,300	1,189	42	12	4	2	1	8	7	12	16	2	5	-	-	-	TambonTha Tum
ตำบลบางไถ่	24	24	-	-	-	-	-	-	-	-	-	-	-	-	-	-	TambonBang Kung
ตำบลดงกระเทียม	92	91	-	-	1	-	-	-	-	-	-	-	-	-	-	-	TambonDong Krathong Yam
ตำบลหนองโพรง	241	224	4	-	2	-	-	1	6	2	-	1	1	-	-	-	TambonNong Phrong
ตำบลหัวหว้า	124	120	2	-	-	-	-	1	-	-	-	-	-	-	-	-	TambonHua Wa
ตำบลหาดยาง	15	14	-	1	-	-	-	-	-	-	-	-	-	-	-	-	TambonHat Yang
ตำบลกรอกสมบุรณ์	297	281	9	2	2	-	-	-	-	-	-	-	-	-	-	-	TambonKrok Sombun
อำเภอศรีมหาเสถ	537	503	21	4	-	-	-	2	1	4	2	-	-	-	-	-	AmphoeSi Mahosot
ตำบลโคกปีบ	286	271	11	2	-	-	-	1	-	-	-	-	-	-	-	-	TambonKok Pip
ตำบลโคกไทย	195	178	9	2	-	-	-	-	1	3	2	-	-	-	-	-	TambonKok Thai
ตำบลคูคำพัน	16	16	-	-	-	-	-	-	-	-	-	-	-	-	-	-	TambonKhu Lam Phan
ตำบลไผ่ชะเลียด	40	38	1	-	-	-	-	-	1	-	-	-	-	-	-	-	TambonPhai Cha Lueat

ที่มา : สำนักงานธุรกิจและอุตสาหกรรม พ.ศ. 2555 (ข้อมูลพื้นฐาน) จังหวัดปราจีนบุรี สำนักงานสถิติแห่งชาติ กระทรวงเทคโนโลยีสารสนเทศและการสื่อสาร

Source : The 2012 Business and Industrial Census (Basic Information), Prachin Buri Province, National Statistical Office, Ministry of Information and Communication Technology.

ตาราง 6 จำนวนคนทำงานในสถานประกอบการ จำแนกตามขนาดของสถานประกอบการ (จำนวนคนทำงาน) อำเภอและตำบล
TABLE 6 NUMBER OF PERSONS ENGAGED IN ESTABLISHMENTS BY SIZE OF ESTABLISHMENT (NUMBER OF PERSONS ENGAGED), AMPHOE AND TAMBON

อำเภอ/ตำบล	จำนวน คนทำงาน Number of persons engaged	ขนาดของสถานประกอบการ (จำนวนคนทำงาน) Size of establishment (Number of persons engaged)											Amphoe/Tambon	
		1 - 5	6 - 10	11- 15	16 - 20	21 - 25	26 - 30	31 - 50	51 - 100	101 - 200	201 - 500	501 - 1,000		> 1,000
		จังหวัดบุรีรัมย์	101,441	20,950	2,892	1,236	748	473	334	1,610	3,052	7,493		15,109
อำเภอเมืองบุรีรัมย์	14,870	5,445	1,017	387	251	114	140	333	490	1,190	1,350	1,124	3,029	Amphoe/Mueang Prachin Buri
ตำบลหนองเมือง	4,028	2,333	517	190	83	47	86	251	206	315	-	-	-	TambonNa Mueang
ตำบลอรบเมือง	211	124	35	11	-	-	-	41	-	-	-	-	-	TambonRop Mueang
ตำบลวัดโนนสล	337	150	-	-	-	-	-	-	-	187	-	-	-	TambonWat Bot
ตำบลบางเดชะ	115	72	25	-	18	-	-	-	-	-	-	-	-	TambonBang Decha
ตำบลท่างาม	215	138	26	34	17	-	-	-	-	-	-	-	-	TambonTha Ngam
ตำบลบางวีรุรัมย์	50	28	22	-	-	-	-	-	-	-	-	-	-	TambonBang Boribun
ตำบลดงพระราม	438	386	34	-	18	-	-	-	-	-	-	-	-	TambonDong Phrararn
ตำบลบ้านพระ	4,302	469	126	11	60	21	-	41	80	124	341	-	3,029	TambonBan Phra
ตำบลโคกไม้ลาย	356	128	54	27	17	21	28	-	81	-	-	-	-	TambonKhok Mai Lai
ตำบลไม้เค็ด	784	489	65	48	-	-	-	-	-	182	-	-	-	TambonMai Khet
ตำบลดงชี้เหล็ก	2,491	391	46	27	18	-	26	-	68	382	1,009	524	-	TambonDong Khi Lek
ตำบลเนินหอม	390	318	40	12	20	-	-	-	-	-	-	-	-	TambonNoen Hom
ตำบลโนนห้อม	1,153	419	27	27	-	25	-	-	55	-	-	600	-	TambonNon Hom
อำเภออินทร์บุรี	39,069	5,055	804	339	173	179	164	607	1,259	2,620	7,363	11,391	9,115	AmphoeKabin Buri
ตำบลกบินทร์	1,750	1,079	155	112	-	-	-	-	124	280	-	-	-	TambonKabin
ตำบลเมืองเก่า	1,556	768	307	121	82	42	78	106	52	-	-	-	-	TambonMueang Kao
ตำบลวังตาล	265	157	8	-	-	-	-	-	100	-	-	-	-	TambonWang Dan
ตำบลนพรี	11,028	370	73	13	16	21	-	88	67	447	3,668	5,235	1,030	TambonNonsi
ตำบลย่านรี	121	111	10	-	-	-	-	-	-	-	-	-	-	TambonYan Ri
ตำบลวังตะเคียน	205	188	17	-	-	-	-	-	-	-	-	-	-	TambonWang Takhain
ตำบลหาดนางแก้ว	104	92	12	-	-	-	-	-	-	-	-	-	-	TambonHat Nang Kao
ตำบลลาดตะเคียน	2,601	290	36	12	-	21	60	42	80	187	298	1,575	-	TambonLat Takhain
ตำบลบ้านนา	143	112	-	12	19	-	-	-	-	-	-	-	-	TambonBan Na
ตำบลบ่อทอง	1,457	143	13	14	20	50	-	45	95	367	710	-	-	TambonBo Thong
ตำบลหนองก้	18,853	1,075	123	55	36	45	-	326	741	1,099	2,687	4,581	8,085	TambonNong Ki
ตำบลนาแถม	371	118	13	-	-	-	-	-	-	240	-	-	-	TambonNa Khaem
ตำบลเขาไม้แก้ว	202	176	-	-	-	-	26	-	-	-	-	-	-	TambonKhao Mai Kao
ตำบลวังช้าง	413	376	37	-	-	-	-	-	-	-	-	-	-	TambonWang Tha Chang
อำเภอนาดี	1,643	1,247	82	55	34	21	-	-	75	129	-	-	-	AmphoeNa Di
ตำบลนาดี	465	211	39	11	-	-	-	-	75	129	-	-	-	TambonNa Di
ตำบลลำพันตา	259	192	14	15	17	21	-	-	-	-	-	-	-	TambonSamphan Ta
ตำบลสะพานหิน	121	89	-	15	17	-	-	-	-	-	-	-	-	TambonSamphan Hin
ตำบลทุ่งโพธิ์	156	127	29	-	-	-	-	-	-	-	-	-	-	TambonThung Pho
ตำบลแก่งดินสอ	131	131	-	-	-	-	-	-	-	-	-	-	-	TambonKaeng Din So
ตำบลบุพราหมณ์	511	497	-	-	-	-	-	-	-	-	-	-	-	TambonBu Phram
อำเภอบ้านสร้าง	3,275	1,051	38	51	34	-	-	-	-	112	-	689	1,300	AmphoeBan Sang
ตำบลบ้านสร้าง	369	308	25	36	-	-	-	-	-	-	-	-	-	TambonBan Sang
ตำบลบางกระบือ	759	64	6	-	-	-	-	-	-	-	-	689	-	TambonBang Krabao

ตาราง 6 จำนวนคนทำงานในสถานประกอบการ จำแนกตามขนาดของสถานประกอบการ (จำนวนคนทำงาน) อำเภอและตำบล (ต่อ)

TABLE 6 NUMBER OF PERSONS ENGAGED IN ESTABLISHMENTS BY SIZE OF ESTABLISHMENT (NUMBER OF PERSONS ENGAGED), AMPHOE AND TAMBON (Cont'd)

อำเภอ/ตำบล	จำนวน คนทำงาน Number of persons engaged	ขนาดของสถานประกอบการ (จำนวนคนทำงาน) Size of establishment (Number of persons engaged)											Amphoe/Tambon				
		1 - 5	6 - 10	11 - 15	16 - 20	21 - 25	26 - 30	31 - 50	51 - 100	101 - 200	201 - 500	501 - 1,000		> 1,000			
		ตำบลบางเตย	93	-	-	-	-	-	-	-	-	-		-	-	-	-
ตำบลบางยาง	73	-	-	-	-	-	-	-	-	-	-	-	-	-	-	-	TambonBang Yang
ตำบลบางแดน	1,439	-	-	15	-	-	-	-	-	-	-	-	-	-	-	1,300	TambonBang Taen
ตำบลบางพลวง	405	252	7	-	34	-	-	-	-	-	-	-	112	-	-	-	TambonBang Phluang
ตำบลบางปลาร้า	57	-	-	-	-	-	-	-	-	-	-	-	-	-	-	-	TambonBang Plara
ตำบลบางขาม	39	-	-	-	-	-	-	-	-	-	-	-	-	-	-	-	TambonBang Kham
ตำบลกระทุ่มแก้ว	41	-	-	-	-	-	-	-	-	-	-	-	-	-	-	-	TambonKathum Phaeso
อำเภอประจักษ์ตคาม	4,785	3,590	245	171	87	-	80	87	-	-	-	92	225	295	-	-	AmphoePrachantakham
ตำบลประจักษ์ตคาม	1,093	577	111	45	23	-	-	23	-	-	-	-	225	112	-	-	TambonPrachantakham
ตำบลเกาะลอย	389	165	6	15	20	-	-	-	-	-	-	-	-	183	-	-	TambonKo Loi
ตำบลบ้านหอย	295	242	15	38	-	-	-	-	-	-	-	-	-	-	-	-	TambonBan Hoi
ตำบลหนองแสง	243	142	13	24	64	-	-	-	-	-	-	-	-	-	-	-	TambonNong Saeng
ตำบลดงบัง	136	122	14	-	-	-	-	-	-	-	-	-	-	-	-	-	TambonDong Bang
ตำบลคำโตนด	457	376	17	22	-	-	-	-	-	-	-	42	-	-	-	-	TambonKham Tanot
ตำบลคูฝ้าย	208	188	-	-	-	-	20	-	-	-	-	-	-	-	-	-	TambonBu Fai
ตำบลหนองแก้ว	190	175	-	15	-	-	-	-	-	-	-	-	-	-	-	-	TambonNong Kao
ตำบลโพธิ์งาม	1,774	1,603	69	12	40	-	-	-	-	-	-	50	-	-	-	-	TambonPho Ngam
อำเภอศรีมหาโพธิ์	35,131	3,755	549	181	176	30	176	72	30	492	940	50	2,502	5,538	2,710	18,186	AmphoeSi Maha Phot
ตำบลศรีมหาโพธิ์	888	572	90	-	16	25	-	-	-	-	-	50	135	-	-	-	TambonSi Maha Phot
ตำบลสัมพันธ์	35	35	-	-	-	-	-	-	-	-	-	-	-	-	-	-	TambonSamphan
ตำบลบ้านทาม	130	120	10	-	-	-	-	-	-	-	-	-	-	-	-	-	TambonBan Tharn
ตำบลท่าชุม	28,853	1,898	342	140	72	30	72	47	30	355	503	37	1,748	5,119	1,418	17,181	TambonTha Tum
ตำบลบางกุ้ง	25	25	-	-	-	-	-	-	-	-	-	-	-	-	-	-	TambonBang Kung
ตำบลดงระงายาม	135	118	-	-	17	-	-	-	-	-	-	-	-	-	-	-	TambonDong Krathong Yam
ตำบลหนองโพรง	2,998	296	30	-	39	-	-	-	-	50	437	-	359	-	782	1,005	TambonNong Phrong
ตำบลหัวหว้า	351	151	13	-	-	-	-	-	-	37	-	-	150	-	-	-	TambonHua Wa
ตำบลหาดยาง	33	18	-	15	-	-	-	-	-	-	-	-	-	-	-	-	TambonHat Yang
ตำบลกรอกสมบูรณ์	1,683	522	64	26	32	-	-	-	-	-	-	-	110	419	510	-	TambonKrok Sombun
อำเภอศรีมหาเสด	2,668	807	157	52	-	-	-	-	-	86	63	-	645	858	-	-	AmphoeSi Mahosot
ตำบลโคกปีบ	746	429	79	26	-	-	-	-	-	36	-	-	176	-	-	-	TambonKok Pip
ตำบลโคกไทย	1,777	290	71	26	-	-	-	-	-	-	63	-	469	858	-	-	TambonKok Thai
ตำบลอุ้อพัน	26	26	-	-	-	-	-	-	-	-	-	-	-	-	-	-	TambonKhu Lam Phan
ตำบลไผ่ชะเลียด	119	62	7	-	-	-	-	-	-	50	-	-	-	-	-	-	TambonPhai Cha Lueat

ที่มา : สำนักงานธุรกิจและอุตสาหกรรม พ.ศ. 2555 (ข้อมูลพื้นฐาน) จังหวัดปราจีนบุรี สำนักงานสถิติแห่งชาติ กระทรวงเทคโนโลยีสารสนเทศและการสื่อสาร

Source : The 2012 Business and Industrial Census (Basic Information), Prachin Buri Province, National Statistical Office, Ministry of Information and Communication Technology.

ตาราง 7 จำนวนสถานประกอบการ จำนวนตามขนาดของสถานประกอบการ (จำนวนลูกจ้าง อำเภอและตำบล

TABLE 7 NUMBER OF ESTABLISHMENTS BY SIZE OF ESTABLISHMENT (NUMBER OF EMPLOYEES), AMPHOE AND TAMBON

อำเภอ/ตำบล	จำนวน สถานประกอบการ Number of establishments	ขนาดของสถานประกอบการ (จำนวนลูกจ้าง) Size of establishment (Number of employees)											Amphoe/Tambon		
		1 - 5	6 - 10	11 - 15	16 - 20	21 - 25	26 - 30	31 - 50	51 - 100	101 - 200	201 - 500	501 - 1,000		> 1,000	ไม่ มี No
		13,522	1,733	269	59	31	20	5	39	39	50	46		21	
อำเภอเมืองปราจีนบุรี	3,380	567	90	20	8	7	2	9	6	7	4	2	1	2,657	Amphoe/Mueang Prachin Buri
ตำบลหน้าเมือง	1,309	347	43	12	2	3	2	7	2	2	-	-	-	889	TambonNa Mueang
ตำบลระอูเมือง	72	11	3	-	-	-	-	1	-	-	-	-	-	57	TambonRop Mueang
ตำบลวัดโนนสัถ์	90	1	-	-	-	-	-	-	-	1	-	-	-	88	TambonWat Bot
ตำบลบางตะเช	54	4	2	1	-	-	-	-	-	-	-	-	-	47	TambonBang Decha
ตำบลท่าข้าม	97	15	4	1	-	-	-	-	-	-	-	-	-	77	TambonTha Ngam
ตำบลบางริ้วบุรีรัมย์	20	5	1	-	-	-	-	-	-	-	-	-	-	14	TambonBang Boribun
ตำบลดงพระราม	243	29	3	-	1	-	-	-	-	-	-	-	-	210	TambonDong Phiraram
ตำบลบ้านพระ	325	45	12	1	2	1	1	1	1	1	1	-	1	259	TambonBan Phra
ตำบลโคกไม้ตาย	84	11	5	1	2	1	-	-	-	-	-	-	-	63	TambonKhok Mai Lai
ตำบลไม้เต็ง	323	31	4	2	-	-	-	-	-	-	-	-	-	285	TambonMai Khet
ตำบลดงขี้เหล็ก	280	20	6	-	1	1	-	-	1	3	1	-	-	245	TambonDong Khi Lek
ตำบลเนินหอม	231	34	4	4	-	-	-	-	-	-	-	-	-	193	TambonNoen Horn
ตำบลโนนห่อม	252	14	3	2	-	1	-	-	1	-	-	1	-	230	TambonNon Horn
อำเภออินทร์บุรี	3,343	405	77	14	9	10	3	14	16	18	22	15	4	2,736	AmphoeKabin Buri
ตำบลกบินทร์	658	90	19	1	-	-	-	-	2	2	-	-	-	544	TambonKabin
ตำบลเมืองเก่า	487	100	31	6	3	4	1	3	-	-	-	-	-	339	TambonMueang Kao
ตำบลวังตาล	104	6	1	-	-	-	-	-	1	-	-	-	-	96	TambonWang Dan
ตำบลนन्हรี	277	44	7	1	1	1	-	2	1	3	10	7	1	199	TambonNonsi
ตำบลย่านรี	80	-	1	-	-	-	-	-	-	-	-	-	-	79	TambonYan Ri
ตำบลวังตะเคียน	138	3	2	-	-	-	-	-	-	-	-	-	-	133	TambonWang Takhain
ตำบลหาดนางแก้ว	64	2	-	-	-	-	-	-	-	-	-	-	-	62	TambonHat Nang Kao
ตำบลลาดตะเคียน	198	16	3	-	-	1	2	1	1	1	1	2	-	170	TambonLat Takhain
ตำบลบ้านนา	81	2	-	1	1	-	-	-	-	-	-	-	-	77	TambonBan Na
ตำบลบ่อทอง	121	3	-	1	2	1	-	1	1	2	2	-	-	108	TambonBo Thong
ตำบลหนองกั	706	103	8	4	2	2	-	7	10	8	9	6	3	544	TambonNong Ki
ตำบลนาขม	85	10	1	-	-	-	-	-	-	2	-	-	-	72	TambonNa Khaem
ตำบลเขาไม้แก้ว	119	4	-	-	-	1	-	-	-	-	-	-	-	114	TambonKhao Mai Kao
ตำบลวังช้าง	225	22	4	-	-	-	-	-	-	-	-	-	-	199	TambonWang Tha Chang
อำเภอนาดี	898	45	8	3	2	-	-	-	1	1	-	-	-	838	AmphoeNa Di
ตำบลนาดี	168	7	4	-	-	-	-	-	1	1	-	-	-	155	TambonNa Di
ตำบลลำพันคา	147	12	1	2	1	-	-	-	-	-	-	-	-	131	TambonSamphan Ta
ตำบลสะพานหิน	70	2	-	1	1	-	-	-	-	-	-	-	-	66	TambonSaphan Hin
ตำบลทุ่งโพธิ์	99	6	2	-	-	-	-	-	-	-	-	-	-	91	TambonThung Pho
ตำบลแก่งดินสอ	105	2	-	-	-	-	-	-	-	-	-	-	-	103	TambonKaeng Din So
ตำบลบุพราหมณ์	309	16	1	-	-	-	-	-	-	-	-	-	-	292	TambonBu Phiram
อำเภอบ้านสร้าง	661	49	2	3	1	-	-	-	-	1	-	1	1	603	AmphoeBan Sang
ตำบลบ้านสร้าง	175	36	2	1	-	-	-	-	-	-	-	-	-	136	TambonBan Sang

ตาราง 7 จำนวนสถานประกอบการ จำนวนตามขนาดของสถานประกอบการ (จำนวนลูกจ้าง อำเภอและตำบล (ต่อ)

TABLE 7 NUMBER OF ESTABLISHMENTS BY SIZE OF ESTABLISHMENT (NUMBER OF EMPLOYEES), AMPHOE AND TAMBON (Cont'd)

อำเภอ/ตำบล	จำนวน สถานประกอบการ Number of establishments	ขนาดของสถานประกอบการ (จำนวนลูกจ้าง) Size of establishment (Number of employees)											Amphoe/Tambon					
		1 - 5	6 - 10	11 - 15	16 - 20	21 - 25	26 - 30	31 - 50	51 - 100	101 - 200	201 - 500	501 - 1,000		> 1,000	ไม่ มี No			
ตำบลบางกระบือ	43	2	-	-	-	-	-	-	-	-	-	-	-	-	1	-	-	TambonBang Krabao
ตำบลบางเดย	60	-	-	-	-	-	-	-	-	-	-	-	-	-	-	-	-	TambonBang Toei
ตำบลบางยาง	50	2	-	-	-	-	-	-	-	-	-	-	-	-	-	-	-	TambonBang Yang
ตำบลบางแตน	81	3	-	-	1	-	-	-	-	-	-	-	-	-	-	1	-	TambonBang Taen
ตำบลบางพลวง	172	1	-	1	1	-	-	-	-	-	-	-	-	-	-	-	-	TambonBang Phluang
ตำบลบางลำบัว	35	1	-	-	-	-	-	-	-	-	-	-	-	-	-	-	-	TambonBang Plara
ตำบลบางขาม	22	2	-	-	-	-	-	-	-	-	-	-	-	-	-	-	-	TambonBang Kham
ตำบลกระทุ่มแพ้ว	23	2	-	-	-	-	-	-	-	-	-	-	-	-	-	-	-	TambonKrathum Phaeo
อำเภอประจันตคาม	2,167	188	27	8	3	1	1	2	3	2	2	3	12	17	18	3	6	AmphoePrachantakham
ตำบลประจันตคาม	365	49	13	-	-	-	-	-	-	-	-	-	-	-	-	-	-	TambonPrachantakham
ตำบลเกาะลอย	109	11	-	2	-	-	-	-	-	-	-	-	-	-	-	-	-	TambonKo Loi
ตำบลบ้านหอย	124	17	2	2	-	-	-	-	-	-	-	-	-	-	-	-	-	TambonBan Hoi
ตำบลหนองแสง	95	8	2	1	1	1	-	-	-	-	-	-	-	-	-	-	-	TambonNong Saeng
ตำบลดงบัง	87	2	2	-	-	-	-	-	-	-	-	-	-	-	-	-	-	TambonDong Bang
ตำบลคำโตนด	255	8	3	1	-	-	-	-	-	-	-	-	-	-	-	-	-	TambonKham Tanot
ตำบลบุไผ่	161	7	-	1	-	-	-	-	-	-	-	-	-	-	-	-	-	TambonBu Fai
ตำบลหนองแก้ว	106	4	-	1	-	-	-	-	-	-	-	-	-	-	-	-	-	TambonNong Kao
ตำบลโพธิ์งาม	865	82	5	-	2	-	-	-	-	-	-	-	-	-	-	-	-	TambonPho Ngam
อำเภอศรีมหาโพธิ์	2,536	420	53	10	8	2	12	12	12	17	18	3	6	1,975	258	26	75	AmphoeSi Maha Phot
ตำบลศรีมหาโพธิ์	334	65	7	-	2	-	-	-	-	-	-	-	-	-	-	-	-	TambonSi Maha Phot
ตำบลสัมพันธ์	26	-	-	-	-	-	-	-	-	-	-	-	-	-	-	-	-	TambonSamphan
ตำบลบ้านทาม	83	8	-	-	-	-	-	-	-	-	-	-	-	-	-	-	-	TambonBan Tham
ตำบลท่าชุม	1,300	273	36	7	3	2	9	6	6	12	16	2	5	929	23	90	201	TambonTha Tum
ตำบลบางกุ้ง	24	1	-	-	-	-	-	-	-	-	-	-	-	-	-	-	-	TambonBang Kung
ตำบลดงระทายม	92	1	-	-	1	-	-	-	-	-	-	-	-	-	-	-	-	TambonDong Krathong Yam
ตำบลหนองโพรง	241	23	4	-	2	-	-	-	-	6	2	1	1	201	115	13	245	TambonNong Phrong
ตำบลหัวหว้า	124	6	1	-	-	-	-	-	-	-	-	-	-	-	-	-	-	TambonHua Wa
ตำบลทอยาง	15	1	-	1	-	-	-	-	-	-	-	-	-	-	-	-	-	TambonHat Yang
ตำบลกรอกสมบูรณ์	297	42	5	2	-	-	-	-	-	-	-	-	-	-	-	-	-	TambonKrok Sombun
อำเภอศรีมโนล	537	59	12	1	-	-	-	-	-	2	1	4	2	456	246	159	16	AmphoeSi Mahosot
ตำบลโคกปีบ	286	33	5	-	-	-	-	-	-	-	-	-	-	-	-	-	-	TambonKok Pip
ตำบลโคกไทย	195	22	7	1	-	-	-	-	-	1	3	2	-	16	-	-	-	TambonKok Thai
ตำบลคูสำพัน	16	-	-	-	-	-	-	-	-	-	-	-	-	-	-	-	-	TambonKhu Lam Phan
ตำบลไผ่ตะเล็ด	40	4	-	-	-	-	-	-	-	-	-	-	-	-	-	-	-	TambonPhai Cha Lueat

ที่มา : สำนักงานธุรกิจและอุตสาหกรรม พ.ศ. 2555 (ข้อมูลพื้นฐาน) จังหวัดปราจีนบุรี สำนักงานสถิติแห่งชาติ กระทรวงเทคโนโลยีสารสนเทศและการสื่อสาร

Source : The 2012 Business and Industrial Census (Basic Information), Prachin Buri Province, National Statistical Office, Ministry of Information and Communication Technology.

ตาราง 8 จำนวนลูกจ้างในสถานประกอบการ จำนวนตามขนาดของสถานประกอบการ (จำนวนคนทำงาน) อำเภอและตำบล

TABLE 8 NUMBER OF EMPLOYEES IN ESTABLISHMENTS BY SIZE OF ESTABLISHMENT (NUMBER OF PERSONS ENGAGED), AMPHOE AND TAMBON

อำเภอ/ตำบล	จำนวนลูกจ้าง Number of employees	ขนาดของสถานประกอบการ (จำนวนคนทำงาน) Size of establishment (Number of persons engaged)											Amphoe/Tambon	
		1 - 5	6 - 10	11 - 15	16 - 20	21 - 25	26 - 30	31 - 50	51 - 100	101 - 200	201 - 500	501 - 1,000		> 1,000
จังหวัดปราจีนบุรี	82,303	3,061	2,259	1,052	646	405	310	1,554	2,987	7,425	15,082	15,892	31,630	Prachin Buri
อำเภอเมืองปราจีนบุรี	10,011	1,032	803	332	205	109	133	322	438	1,135	1,349	1,124	3,029	Amphoe/Mueang Prachin Buri
ตำบลหน้าเมือง	2,122	633	406	174	74	43	83	242	155	312	-	-	-	TambonNa Mueang
ตำบลรอบเมือง	99	21	28	10	-	-	-	40	-	-	-	-	-	TambonRop Mueang
ตำบลวัดโบสถ์	188	1	-	-	-	-	-	-	-	187	-	-	-	TambonWat Bot
ตำบลบางตะขง	42	5	22	-	15	-	-	-	-	-	-	-	-	TambonBang Decha
ตำบลท่าข้าม	84	18	21	30	15	-	-	-	-	-	-	-	-	TambonTha Ngam
ตำบลบางบริบูรณ์	24	7	17	-	-	-	-	-	-	-	-	-	-	TambonBang Boribun
ตำบลดงพระราม	114	68	30	-	16	-	-	-	-	-	-	-	-	TambonDong Phrairam
ตำบลบ้านพระ	3,885	89	101	10	51	21	-	40	80	124	340	-	3,029	TambonBan Phra
ตำบลโคกไม้ตาย	226	25	39	21	16	20	25	-	80	-	-	-	-	TambonKhok Mai Lai
ตำบลไม้ค้ำ	313	49	40	42	-	-	-	-	-	182	-	-	-	TambonMai Khet
ตำบลดงขี้เหล็ก	2,066	41	41	10	18	-	25	-	68	330	1,009	524	-	TambonDong Khi Lek
ตำบลเนินหอม	90	48	32	10	-	-	-	-	-	-	-	-	-	TambonNoen Hom
ตำบลโนนหอม	758	27	26	25	-	25	-	-	55	-	-	600	-	TambonNon Hom
อำเภออินทร์บุรี	34,404	732	625	298	153	172	152	566	1,253	2,618	7,341	11,379	9,115	AmphoeKaiburi
ตำบลกบินทร์	763	156	111	92	-	-	-	-	124	280	-	-	-	TambonKabin
ตำบลเมืองเก่า	859	186	245	105	63	41	70	99	50	-	-	-	-	TambonMueang Kao
ตำบลวังตาล	112	10	6	-	-	-	-	-	96	-	-	-	-	TambonWang Dan
ตำบลนมนทร์	10,725	83	61	12	16	21	-	87	67	447	3,667	5,234	1,030	TambonNonsi
ตำบลย่านรี	10	-	10	-	-	-	-	-	-	-	-	-	-	TambonYan Ri
ตำบลวังตะเคียน	20	6	14	-	-	-	-	-	-	-	-	-	-	TambonWang Takhain
ตำบลทาดวงแก้ว	9	-	9	-	-	-	-	-	-	-	-	-	-	TambonHat Nang Kao
ตำบลลาดตะเคียน	2,317	36	24	10	-	21	57	41	80	186	298	1,564	-	TambonLat Takhain
ตำบลบ้านนา	36	5	-	12	19	-	-	-	-	-	-	-	-	TambonBan Na
ตำบลบ่อทอง	1,298	1	8	12	19	44	-	44	95	366	709	-	-	TambonBo Thong
ตำบลหนองก้	17,877	176	97	55	36	45	-	295	741	1,099	2,667	4,581	8,085	TambonNong Ki
ตำบลบางเขม	274	23	11	-	-	-	-	-	-	240	-	-	-	TambonNa Khaem
ตำบลเขาไม้แก้ว	32	7	-	-	-	-	25	-	-	-	-	-	-	TambonKhao Mai Kao
ตำบลวังพ่างช้าง	72	43	29	-	-	-	-	-	-	-	-	-	-	TambonWang Tha Chang
อำเภอนาดี	449	80	66	48	31	20	-	-	75	129	-	-	-	AmphoeNa Di
ตำบลนาดี	250	7	29	10	-	20	-	-	75	129	-	-	-	TambonNa Di
ตำบลลำพันตา	83	23	11	14	15	20	-	-	-	-	-	-	-	TambonSamphan Ta
ตำบลสะพานหิน	37	7	-	14	16	-	-	-	-	-	-	-	-	TambonSaphan Hin
ตำบลทุ่งโพธิ์	30	4	26	-	-	-	-	-	-	-	-	-	-	TambonThung Pho
ตำบลแก่งดินสอ	4	4	-	-	-	-	-	-	-	-	-	-	-	TambonKaeng Din So
ตำบลบุพราหมณ์	45	35	-	10	-	-	-	-	-	-	-	-	-	TambonBu Phraim
อำเภอบ้านสร้าง	2,284	86	19	46	32	-	-	-	-	112	-	689	1,300	AmphoeBan Sang
ตำบลบ้านสร้าง	110	64	14	32	-	-	-	-	-	-	-	-	-	TambonBan Sang
ตำบลบางกระบือ	694	5	-	-	-	-	-	-	-	-	-	689	-	TambonBang Krabao

ตาราง 8 จำนวนลูกจ้างในสถานประกอบการ จำนวนตามขนาดของสถานประกอบการ (จำนวนพนักงาน) อำเภอและตำบล (ต่อ)

TABLE 8 NUMBER OF EMPLOYEES IN ESTABLISHMENTS BY SIZE OF ESTABLISHMENT (NUMBER OF PERSONS ENGAGED), AMPHOE AND TAMBON (Cont'd)

อำเภอ/ตำบล	จำนวน ลูกจ้าง Number of employees	ขนาดของสถานประกอบการ (จำนวนคนทำงาน) Size of establishment (Number of persons engaged)												Amphoe/Tambon			
		1 - 5	6 - 10	11 - 15	16 - 20	21 - 25	26 - 30	31 - 50	51 - 100	101 - 200	201 - 500	501 - 1,000	> 1,000				
ตำบลบางเตย	-	-	-	-	-	-	-	-	-	-	-	-	-	-	-	-	TambonBang Toei
ตำบลบางยาง	5	5	-	-	-	-	-	-	-	-	-	-	-	-	-	-	TambonBang Yang
ตำบลบางแตน	1,319	5	-	14	-	-	-	-	-	-	-	-	-	-	1,300	-	TambonBang Taen
ตำบลบางพลวง	149	-	5	-	32	-	-	-	-	-	-	-	-	-	-	-	TambonBang Phluang
ตำบลบางปลาร้า	3	3	-	-	-	-	-	-	-	-	-	-	-	-	-	-	TambonBang Plara
ตำบลบางขาม	2	2	-	-	-	-	-	-	-	-	-	-	-	-	-	-	TambonBang Kham
ตำบลกระทุ่มล้ม	2	2	-	-	-	-	-	-	-	-	-	-	-	-	-	-	TambonKrathum Phaero
อำเภอประจันตคาม	1,372	318	185	151	67	41	-	92	223	295	-	-	-	-	-	-	AmphoePrachantakham
ตำบลประจันตคาม	537	82	83	37	-	-	-	-	223	112	-	-	-	-	-	-	TambonPrachantakham
ตำบลเกาะลอย	235	19	5	13	15	-	-	-	-	183	-	-	-	-	-	-	TambonKo Loi
ตำบลบ้านหอย	74	26	13	35	-	-	-	-	-	-	-	-	-	-	-	-	TambonBan Hoi
ตำบลหนองแสง	87	15	10	21	-	41	-	-	-	-	-	-	-	-	-	-	TambonNong Saeng
ตำบลดงบัง	20	8	12	-	-	-	-	-	-	-	-	-	-	-	-	-	TambonDong Bang
ตำบลคำโตนด	96	20	13	21	-	-	-	42	-	-	-	-	-	-	-	-	TambonKham Tanot
ตำบลคูฝ้าย	25	11	-	-	14	-	-	-	-	-	-	-	-	-	-	-	TambonBu Fai
ตำบลหนองแก้ว	21	7	-	14	-	-	-	-	-	-	-	-	-	-	-	-	TambonNong Kao
ตำบลโพธิ์งาม	277	130	49	10	38	-	-	50	-	-	-	-	-	-	-	-	TambonPho Ngam
อำเภอศรีมหาโพธิ์	31,896	711	444	145	158	63	25	490	935	2,501	5,538	2,700	-	18,186	-	-	AmphoeSi Maha Phot
ตำบลศรีมหาโพธิ์	426	131	75	-	16	20	-	50	-	134	-	-	-	-	-	-	TambonSi Maha Phot
ตำบลสัมพันธ	-	-	-	-	-	-	-	-	-	-	-	-	-	-	-	-	TambonSamphan
ตำบลบ้านทาม	17	17	-	-	-	-	-	-	-	-	-	-	-	-	-	-	TambonBan Tham
ตำบลท่าชุม	27,290	446	281	109	68	43	25	354	498	1,748	5,119	1,418	-	17,181	-	-	TambonTha Tum
ตำบลบางกุ้ง	1	1	-	-	-	-	-	-	-	-	-	-	-	-	-	-	TambonBang Kung
ตำบลดงระงายาม	18	2	-	-	16	-	-	-	-	-	-	-	-	-	-	-	TambonDong Krathong Yam
ตำบลหนองโพรง	2,735	34	29	-	39	-	-	50	437	359	-	782	-	1,005	-	-	TambonNong Phrong
ตำบลหัวท้าว	204	7	11	-	-	-	-	36	-	150	-	-	-	-	-	-	TambonHua Wa
ตำบลหาดยาง	15	1	-	14	-	-	-	-	-	-	-	-	-	-	-	-	TambonHat Yang
ตำบลกรอกสมบุรณ์	1,190	72	48	22	19	-	-	-	-	110	419	500	-	-	-	-	TambonKrok Sombun
อำเภอศรีมหาโพธิ์	1,887	102	117	32	-	-	-	84	63	635	854	-	-	-	-	-	AmphoeSi Mahosot
ตำบลโคกขี้	326	53	55	10	-	-	-	34	-	174	-	-	-	-	-	-	TambonKok Pip
ตำบลโคกไทย	1,502	45	57	22	-	-	-	-	63	461	854	-	-	-	-	-	TambonKok Thai
ตำบลคูสำพัน	-	-	-	-	-	-	-	-	-	-	-	-	-	-	-	-	TambonKhu Lam Phan
ตำบลไผ่ชะเลียด	59	4	5	-	-	-	-	50	-	-	-	-	-	-	-	-	TambonPhai Cha Lueat

ที่มา : สำนักงานธุรกิจและอุตสาหกรรม พ.ศ. 2555 (ข้อมูลพื้นฐาน) จังหวัดบุรีรัมย์ สำนักงานสถิติแห่งชาติ กระทรวงเทคโนโลยีสารสนเทศและการสื่อสาร

Source : The 2012 Business and Industrial Census (Basic Information), Prachin Buri Province, National Statistical Office, Ministry of Information and Communication Technology.

ตาราง 9 จำนวนสถานประกอบการ จำนวนตามการขายสินค้าหรือบริการทางอินเทอร์เน็ต อำเภอและตำบล

TABLE 9 NUMBER OF ESTABLISHMENTS BY SALES OF GOODS VIA INTERNET, AMPHOE AND TAMBON

อำเภอ/ตำบล	จำนวน สถานประกอบการ Number of establishments	การขายสินค้าหรือบริการทางอินเทอร์เน็ต		Amphoe/Tambon
		Sales of goods via internet		
		มี Yes	ไม่มี No	
จังหวัดปราจีนบุรี	13,522	16	13,506	Prachin Buri
อำเภอเมืองปราจีนบุรี	3,380	8	3,372	AmphoeMueang Prachin Buri
ตำบลหน้าเมือง	1,309	2	1,307	TambonNa Mueang
ตำบลรอบเมือง	72	-	72	TambonRop Mueang
ตำบลวัดโบสถ์	90	-	90	TambonWat Bot
ตำบลบางตะชะ	54	-	54	TambonBang Decha
ตำบลท่างาม	97	-	97	TambonTha Ngam
ตำบลบางบริบูรณ์	20	-	20	TambonBang Boribun
ตำบลดงพระราม	243	-	243	TambonDong Phraram
ตำบลบ้านพระ	325	1	324	TambonBan Phra
ตำบลโคกไม้ลาย	84	-	84	TambonKhok Mai Lai
ตำบลไม้เค็ด	323	1	322	TambonMai Khet
ตำบลดงขี้เหล็ก	280	1	279	TambonDong Khi Lek
ตำบลเนินหอม	231	2	229	TambonNoen Hom
ตำบลโนนหอม	252	1	251	TambonNon Hom
อำเภอกบินทร์บุรี	3,343	3	3,340	AmphoeKabin Buri
ตำบลกบินทร์	658	-	658	TambonKabin
ตำบลเมืองเก่า	487	-	487	TambonMueang Kao
ตำบลวังดาล	104	1	103	TambonWang Dan

ตาราง 9 จำนวนสถานประกอบการ จำนวนตามการขายสินค้าหรือบริการทางอินเทอร์เน็ต อำเภอและตำบล (ต่อ)

TABLE 9 NUMBER OF ESTABLISHMENTS BY SALES OF GOODS VIA INTERNET, AMPHOE AND TAMBON (Cont'd)

อำเภอ/ตำบล	จำนวน สถานประกอบการ Number of establishments	การขายสินค้าหรือบริการทางอินเทอร์เน็ต		Amphoe/Tambon
		Sales of goods via internet		
		มี Yes	ไม่มี No	
ตำบลนทรี	277	-	277	TambonNonsi
ตำบลย่านรี	80	-	80	TambonYan Ri
ตำบลวังตะเคียน	138	-	138	TambonWang Takhain
ตำบลหาดนางแก้ว	64	-	64	TambonHat Nang Kaeo
ตำบลลาดตะเคียน	198	-	198	TambonLat Takhain
ตำบลบ้านนา	81	-	81	TambonBan Na
ตำบลบ่อทอง	121	-	121	TambonBo Thong
ตำบลหนองกี้	706	2	704	TambonNong Ki
ตำบลนาแถม	85	-	85	TambonNa Khaem
ตำบลเขาไม้แก้ว	119	-	119	TambonKhao Mai Kaeo
ตำบลวังท่าช้าง	225	-	225	TambonWang Tha Chang
อำเภอนาดี	898	1	897	AmphoeNa Di
ตำบลนาดี	168	-	168	TambonNa Di
ตำบลลำพันตา	147	-	147	TambonSamphan Ta
ตำบลสะพานหิน	70	1	69	TambonSaphan Hin
ตำบลทุ่งโพธิ์	99	-	99	TambonThung Pho
ตำบลแก่งดินสอ	105	-	105	TambonKaeng Din So
ตำบลบุพราหมณ์	309	-	309	TambonBu Phram

ตาราง 9 จำนวนสถานประกอบการ จำแนกตามการขายสินค้าหรือบริการทางอินเทอร์เน็ต อำเภอและตำบล (ต่อ)

TABLE 9 NUMBER OF ESTABLISHMENTS BY SALES OF GOODS VIA INTERNET, AMPHOE AND TAMBON (Cont'd)

อำเภอ/ตำบล	จำนวน สถานประกอบการ Number of establishments	การขายสินค้าหรือบริการทางอินเทอร์เน็ต		Amphoe/Tambon
		Sales of goods via internet		
		มี Yes	ไม่มี No	
อำเภอบ้านสร้าง	661	-	661	AmphoeBan Sang
ตำบลบ้านสร้าง	175	-	175	TambonBan Sang
ตำบลบางกระเบา	43	-	43	TambonBang Krabao
ตำบลบางเตย	60	-	60	TambonBang Toei
ตำบลบางยาง	50	-	50	TambonBang Yang
ตำบลบางแตน	81	-	81	TambonBang Taen
ตำบลบางพลวง	172	-	172	TambonBang Phluang
ตำบลบางปลาร้า	35	-	35	TambonBang Plara
ตำบลบางขาม	22	-	22	TambonBang Kham
ตำบลกระทุ่มแพ้ว	23	-	23	TambonKrathum Phaew
อำเภอประจันตคาม	2,167	-	2,167	AmphoePrachantakham
ตำบลประจันตคาม	365	-	365	TambonPrachantakham
ตำบลเกาะลอย	109	-	109	TambonKo Loi
ตำบลบ้านหอย	124	-	124	TambonBan Hoi
ตำบลหนองแสง	95	-	95	TambonNong Saeng
ตำบลดงบัง	87	-	87	TambonDong Bang
ตำบลคำโตนด	255	-	255	TambonKham Tanot
ตำบลบุไผ่	161	-	161	TambonBu Fai
ตำบลหนองแก้ว	106	-	106	TambonNong Kaeo
ตำบลโพธิ์งาม	865	-	865	TambonPho Ngam

ตาราง 9 จำนวนสถานประกอบการ จำแนกตามการขายสินค้าหรือบริการทางอินเทอร์เน็ต อำเภอและตำบล (ต่อ)

TABLE 9 NUMBER OF ESTABLISHMENTS BY SALES OF GOODS VIA INTERNET, AMPHOE AND TAMBON (Cont'd)

อำเภอ/ตำบล	จำนวน สถานประกอบการ Number of establishments	การขายสินค้าหรือบริการทางอินเทอร์เน็ต		Amphoe/Tambon
		Sales of goods via internet		
		มี Yes	ไม่มี No	
อำเภอศรีมหาโพธิ์	2,536	3	2,533	AmphoeSi Maha Phot
ตำบลศรีมหาโพธิ์	334	-	334	TambonSi Maha Phot
ตำบลสัมพันธ์	26	-	26	TambonSamphan
ตำบลบ้านทาม	83	-	83	TambonBan Tham
ตำบลท่าตูม	1,300	3	1,297	TambonTha Tum
ตำบลบางกุ้ง	24	-	24	TambonBang Kung
ตำบลดงกระทยาม	92	-	92	TambonDong Krathong Yam
ตำบลหนองโพรง	241	-	241	TambonNong Phrong
ตำบลหัวหว้า	124	-	124	TambonHua Wa
ตำบลหาดยาง	15	-	15	TambonHat Yang
ตำบลกรอกสมบุรณ์	297	-	297	TambonKrok Sombun
อำเภอศรีมหาเสถ	537	1	536	AmphoeSi Mahosot
ตำบลโคกปีบ	286	1	285	TambonKhok Pip
ตำบลโคกไทย	195	-	195	TambonKhok Thai
ตำบลคู์ลำพัน	16	-	16	TambonKhu Lam Phan
ตำบลไผ่ชะเลียด	40	-	40	TambonPhai Cha Lueat

ที่มา : สำมะโนธุรกิจและอุตสาหกรรม พ.ศ. 2555 (ข้อมูลพื้นฐาน) จังหวัด ปรจวบบุรี สำนักงานสถิติแห่งชาติ กระทรวงเทคโนโลยีสารสนเทศและการสื่อสาร

Source : The 2012 Business and Industrial Census (Basic Information), Prachin Buri Province, National Statistical Office, Ministry of Information and Communication Technology.

ตาราง 10 จำนวนสถานประกอบการ จำนวนตามรูปแบบการจัดตั้งตามกฎหมาย และกิจกรรมทางเศรษฐกิจ
TABLE 10 NUMBER OF ESTABLISHMENTS BY FORM OF LEGAL ORGANIZATION AND ECONOMIC ACTIVITY

กิจกรรมทางเศรษฐกิจ	รูปแบบการจัดตั้งตามกฎหมาย Form of legal organization							Economic activity
	จำนวน สถานประกอบการ Number of establishments	ส่วนบุคคล Individual proprietor	หุ้นส่วนจำกัด หุ้นส่วนสามัญ นิติบุคคล Juristic partnership	บริษัทจำกัด บริษัทจำกัด (มหาชน) Company limited, Public company limited	ส่วนราชการ รัฐวิสาหกิจ Government, State-enterprises	สหกรณ์ Cooperatives	อื่น ๆ Others	
รวม	13,522	13,046	120	332	3	5	16	Total
การขายส่งและการขายปลีก การซ่อมแซมยานยนต์ และจักรยานยนต์	964	921	21	22	-	-	-	Wholesale and retail trade; repair of motor vehicles and motorcycles
การขายส่ง	240	222	10	8	-	-	-	Wholesale trade
การขายปลีก	5,368	5,222	58	79	1	5	3	Retail trade
ที่พักแรม บริการอาหารและเครื่องดื่ม	1,525	1,509	7	7	1	-	-	Accommodation, food and beverage service activities
ข้อมูลข่าวสาร คอมพิวเตอร์ และการสื่อสาร	43	39	-	3	-	-	-	Information and communication
กิจกรรมอสังหาริมทรัพย์	715	711	-	3	1	-	-	Real estate activities
กิจกรรมทางวิชาชีพ วิทยาศาสตร์และเทคโนโลยี	89	85	-	4	-	-	-	Professional, scientific and technical activities
การให้เช่า บริการท่องเที่ยว และการบริการสนับสนุนอื่น ๆ	229	222	2	5	-	-	-	Administrative and support service activities
ศิลปะ ความบันเทิงและนันทนาการ	142	140	-	-	-	-	2	Arts, entertainment and recreation
กิจกรรมบริการอื่น ๆ	1,121	1,118	-	2	-	-	1	Other service activities
การผลิต	2,760	2,548	15	189	-	-	8	Manufacturing
การจัดการและการบำบัดน้ำเสีย ของเสียและสิ่งปฏิกูล	5	5	-	-	-	-	-	Waste management and remediation activities
การก่อสร้าง	77	66	6	5	-	-	-	Construction
การขนส่งทางบก สถานีเก็บสินค้า	242	237	1	4	-	-	-	Land transport and storage
กิจกรรมด้านโรงพยาบาลเอกชน	2	1	-	1	-	-	-	Private hospital activities

ที่มา : สำนักงานธุรกิจและอุตสาหกรรม พ.ศ. 2555 (ข้อมูลพื้นฐาน) จังหวัด ปราชินบุรี สำนักงานสถิติแห่งชาติ กระทรวงเทคโนโลยีสารสนเทศและการสื่อสาร
Source : The 2012 Business and Industrial Census (Basic Information), Prachin Buri Province, National Statistical Office, Ministry of Information and Communication Technology.

ตาราง 11 จำนวนสถานประกอบการ จำแนกตามรูปแบบการจัดตั้งทางเศรษฐกิจ และกิจกรรมทางเศรษฐกิจ

TABLE 11 NUMBER OF ESTABLISHMENTS BY FORM OF ECONOMIC ORGANIZATION AND ECONOMIC ACTIVITY

กิจกรรมทางเศรษฐกิจ	จำนวน สถานประกอบการ Number of establishments	รูปแบบการจัดตั้งทางเศรษฐกิจ				Economic activity
		สำนักงานเดี่ยว Single unit	สำนักงานใหญ่ Head office	สำนักงานสาขา Branch	อื่นๆ Others	
รวม	13,522	13,332	26	163	1	Total
การขายและการซอเล็ก การซ่อมแซมยานยนต์ และจักรยานยนต์	964	942	8	14	-	Wholesale and retail trade; repair of motor vehicles and motorcycles
การขายส่ง	240	236	1	3	-	Wholesale trade
การขายปลีก	5,368	5,298	13	57	-	Retail trade
ที่พักแรม บริการอาหารและเครื่องดื่ม	1,525	1,519	-	5	1	Accommodation, food and beverage service activities
ข้อมูลข่าวสาร คอมพิวเตอร์ และการสื่อสาร	43	40	-	3	-	Information and communication
กิจกรรมอสังหาริมทรัพย์	715	714	-	1	-	Real estate activities
กิจกรรมทางวิชาชีพ วิทยาศาสตร์และเทคโนโลยี	89	87	2	-	-	Professional, scientific and technical activities
การให้เช่า บริการท่องเที่ยว และการบริการสนับสนุนอื่น ๆ	229	227	-	2	-	Administrative and support service activities
ศิลปะ ความบันเทิงและนันทนาการ	142	142	-	-	-	Arts, entertainment and recreation
กิจกรรมบริการอื่น ๆ	1,121	1,119	-	2	-	Other service activities
การผลิต	2,760	2,685	2	73	-	Manufacturing
การจัดการและการบำบัดน้ำเสีย ของเสียและสิ่งปฏิกูล	5	5	-	-	-	Sewerage, waste management and remediation activities
การก่อสร้าง	77	76	-	1	-	Construction
การขนส่งทางบก สถานที่เก็บสินค้า	242	241	-	1	-	Land transport and storage
กิจกรรมด้านโรงพยาบาลเอกชน	2	1	-	1	-	Private hospital activities

ที่มา : สำนักงานธุรกิจและอุตสาหกรรม พ.ศ. 2555 (ข้อมูลพื้นฐาน) จังหวัด ปราจีนบุรี สำนักงานสถิติแห่งชาติ กระทรวงเทคโนโลยีสารสนเทศและการสื่อสาร

Source : The 2012 Business and Industrial Census (Basic Information), Prachin Buri Province, National Statistical Office, Ministry of Information and Communication Technology.

ตาราง 12 จำนวนสถานประกอบการ จำนวนตามสัดส่วนของรวมลงทุนหรือถือหุ้นของต่างประเทศ และกิจกรรมทางเศรษฐกิจ

TABLE 12 NUMBER OF ESTABLISHMENTS BY PROPORTION OF FOREIGN INVESTMENT OR SHARE HOLDING AND ECONOMIC ACTIVITY

กิจกรรมทางเศรษฐกิจ	จำนวน สถานประกอบการ Number of establishments	ไม่มีต่างประเทศ ร่วมลงทุนหรือถือหุ้น No foreign's investment or share holding	สัดส่วนของการร่วมลงทุนหรือถือหุ้น			Economic activity	
			รวม Total	< 10%	10 - 50%		> 50%
รวม	332	303	29	2	6	21	Total
การขายส่งและการขายปลีก การซ่อมแซมยานยนต์ และจักรยานยนต์	22	22	-	-	-	-	Wholesale and retail trade; repair of motor vehicles and motorcycle
การขายส่ง	8	8	-	-	-	-	Wholesale trade
การขายปลีก	79	79	-	-	-	-	Retail trade
ที่พักแรม บริการอาหารและเครื่องดื่ม	7	6	1	-	1	-	Accommodation, food and beverage service activities
ข้อมูลข่าวสาร คอมพิวเตอร์ และการสื่อสาร	3	3	-	-	-	-	Information and communication
กิจกรรมอสังหาริมทรัพย์	3	3	-	-	-	-	Real estate activities
กิจกรรมทางวิชาชีพ วิทยาศาสตร์และเทคโนโลยี	4	4	-	-	-	-	Professional, scientific and technical activities
การให้เช่า บริการท่องเที่ยว และการบริการสนับสนุนอื่น ๆ	5	5	-	-	-	-	Administrative and support service activities
ศิลปะ ความบันเทิงและนันทนาการ	-	-	-	-	-	-	Arts, entertainment and recreation
กิจกรรมบริการอื่น ๆ	2	2	-	-	-	-	Other service activities
การผลิต	189	161	28	2	5	21	Manufacturing
การจัดการและการบำบัดน้ำเสีย ของเสียและสิ่งปฏิกูล	-	-	-	-	-	-	Sewerage, waste management and remediation activities
การก่อสร้าง	5	5	-	-	-	-	Construction
การขนส่งทางบก สถานที่เก็บสินค้า	4	4	-	-	-	-	Land transport and storage
กิจกรรมด้านโรงพยาบาลเอกชน	1	1	-	-	-	-	Private hospital activities

หมายเหตุ : เฉพาะสถานประกอบการที่มีรูปแบบการจัดตั้งตามกฎหมายเป็นบริษัทจำกัด และบริษัทจำกัด (มหาชน)

Note : Only establishments which were company limited and public company limited.

ที่มา : สำนักธุรกิจและอุตสาหกรรม พ.ศ. 2555 (ข้อมูลพื้นฐาน) จังหวัด ประจวบคีรีขันธ์ สำนักงานสถิติแห่งชาติ กระทรวงเทคโนโลยีสารสนเทศและการสื่อสาร

Source : The 2012 Business and Industrial Census (Basic Information), Prachin Buri Province, National Statistical Office, Ministry of Information and Communication Technology.

ตาราง 13 จำนวนสถานประกอบการ จำนวนตามขนาดสถานประกอบการ (จำนวนคนทำงาน) และกิจกรรมทางเศรษฐกิจ
TABLE 13 NUMBER OF ESTABLISHMENTS BY SIZE OF ESTABLISHMENT (NUMBER OF PERSONS ENGAGED) AND ECONOMIC ACTIVITY

กิจกรรมทางเศรษฐกิจ	จำนวน สถานประกอบการ Number of establishments	ขนาดของสถานประกอบการ (จำนวนคนทำงาน) Size of establishment (Number of persons engaged)											Economic activity	
		1 - 5	6 - 10	11 - 15	16 - 20	21 - 25	26 - 30	31 - 50	51 - 100	101 - 200	201 - 500	501 - 1,000		> 1,000
		12,761	377	99	42	21	12	39	42	50	45	22		12
รวม	13,522	377	99	42	21	12	39	42	50	45	22	12	Total	
การขายส่งและการขายปลีก การซ่อมยานยนต์ และจักรยานยนต์	964	42	7	5	1	2	3	2	1	-	-	-	Wholesale and retail trade; repair of motor vehicles and motorcycles	
การขายส่ง	240	29	4	1	-	3	1	1	1	-	-	-	Wholesale trade	
การขายปลีก	5,368	94	22	5	3	2	4	3	2	-	-	-	Retail trade	
ที่พักแรม บริการอาหารและเครื่องดื่ม	1,525	67	18	6	3	1	4	1	-	-	-	-	Accommodation, food and beverage service activities	
ข้อมูลข่าวสาร คอมพิวเตอร์ และสื่อสาร	43	40	2	-	-	-	-	-	-	-	-	-	Information and communication	
กิจกรรมอสังหาริมทรัพย์	715	708	5	-	-	-	-	1	-	-	-	-	Real estate activities	
กิจกรรมทฤษฎี วิทยาศาสตร์และเทคโนโลยี	89	86	3	-	-	-	-	-	-	-	-	-	Professional, scientific and technical activities	
การให้เช่า บริการท่องเที่ยว และการบริการสนับสนุนอื่น ๆ	229	212	-	-	-	-	-	-	-	-	-	-	Administrative and support service activities	
ศิลปะ ความบันเทิงและนันทนาการ	142	110	11	5	3	-	2	-	1	-	-	-	Arts, entertainment and recreation	
กิจกรรมบริการอื่น ๆ	1,121	4	2	-	-	-	-	-	-	-	-	-	Other service activities	
การผลิต	2,760	76	22	16	9	4	23	32	45	44	22	12	Manufacturing	
การจัดการและการบำบัดน้ำเสีย ของเสียและสิ่งปฏิกูล	5	-	-	-	-	-	-	-	-	-	-	-	Sewerage, waste management and remediation activities	
การก่อสร้าง	77	39	8	1	2	-	1	1	-	1	-	-	Construction	
การขนส่งทางบก สถานีที่เก็บสินค้า	242	232	6	1	-	-	-	1	-	-	-	-	Land transport and storage	
กิจกรรมด้านโรงพยาบาลเอกชน	2	-	1	-	-	-	-	1	-	-	-	-	Private hospital activities	

ที่มา : สำนักข้อมูลและอุตสาหกรรม พ.ศ. 2555 (ข้อมูลพื้นฐาน) จังหวัด ปราชินบุรี สำนักงานสถิติแห่งชาติ กระทรวงเทคโนโลยีสารสนเทศและการสื่อสาร

Source : The 2012 Business and Industrial Census (Basic Information), Prachin Buri Province, National Statistical Office, Ministry of Information and Communication Technology.

ตาราง 14 จำนวนคนทำงานในสถานประกอบการ จัดตามขนาดของสถานประกอบการ (จำนวนคนทำงาน) และกิจกรรมทางเศรษฐกิจ
TABLE 14 NUMBER OF PERSONS ENGAGED IN ESTABLISHMENTS BY SIZE OF ESTABLISHMENT (NUMBER OF PERSONS ENGAGED) AND ECONOMIC ACTIVITY

กิจกรรมทางเศรษฐกิจ	จำนวน คนทำงาน Number of persons engaged	ขนาดของสถานประกอบการ (จำนวนคนทำงาน) Size of establishment (Number of persons engaged)													Economic activity
		1 - 5	6 - 10	11- 15	16 - 20	21 - 25	26 - 30	31 - 50	51 - 100	101 - 200	201 - 500	501 - 1,000	> 1,000		
รวม	101,441	20,950	2,892	1,236	748	473	334	1,610	3,052	7,493	15,109	15,914	31,630	Total	
การขายส่งและการขายปลีก การซ่อมยานยนต์ และจักรยานยนต์	2,705	1,776	312	86	85	21	52	109	144	120	-	-	-	Wholesale and retail trade; repair of motor vehicles and motorcycles	
การขายส่ง	1,054	452	218	49	18	-	82	31	80	124	-	-	-	Wholesale trade	
การขายปลีก	10,090	8,241	720	256	90	70	58	143	197	315	-	-	-	Retail trade	
ที่พักแรม บริการอาหารและเครื่องดื่ม	3,675	2,546	511	226	99	65	30	143	55	-	-	-	-	Accommodation, food and beverage service activities	
ข้อมูลข่าวสาร คอมพิวเตอร์ และการสื่อสาร	87	57	16	14	-	-	-	-	-	-	-	-	-	Information and communication	
กิจกรรมก่อสร้าง	1,009	874	46	11	-	-	-	-	78	-	-	-	-	Real estate activities	
กิจกรรมการวิจัยและพัฒนา	202	179	23	-	-	-	-	-	-	-	-	-	-	Professional, scientific and technical activities	
การให้เช่า บริการของเที่ยว และการบริการสนับสนุนอื่น ๆ	696	432	93	-	36	-	-	-	-	135	-	-	-	Administrative and support service activities	
ศิลปะ ความบันเทิงและนันทนาการ	660	188	89	137	96	71	-	79	-	-	-	-	-	Arts, entertainment and recreation	
กิจกรรมบริการอื่น ๆ	1,545	1,490	29	26	-	-	-	-	-	-	-	-	-	Other service activities	
การผลิต	78,113	4,328	600	293	287	200	112	1,005	2,336	6,799	14,609	15,914	31,630	Manufacturing	
การจัดการและการบำบัดน้ำเสีย ของเสียและสิ่งปฏิกูล	12	12	-	-	-	-	-	-	-	-	-	-	-	Sewerage, waste management and remediation activities	
การก่อสร้าง	1,082	99	189	104	17	46	-	50	77	-	500	-	-	Construction	
การขนส่งทางบก สถานที่เก็บสินค้า	449	276	46	22	20	-	-	-	85	-	-	-	-	Land transport and storage	
กิจกรรมด้านโรงพยาบาลเอกชน	62	-	-	12	-	-	-	50	-	-	-	-	-	Private hospital activities	

ที่มา : สำนักข้อมูลและอุตสาหกรรม พ.ศ. 2555 (ข้อมูลพื้นฐาน) จัดทำโดย : สำนักงานสถิติแห่งชาติ กระทรวงเทคโนโลยีสารสนเทศและการสื่อสาร

Source : The 2012 Business and Industrial Census (Basic Information), Prachin Buri Province, National Statistical Office, Ministry of Information and Communication Technology

ตาราง 15 จำนวนสถานประกอบการ จำแนกตามขนาดของสถานประกอบการ (จำนวนลูกจ้าง) และกิจกรรมทางเศรษฐกิจ
TABLE 15 NUMBER OF ESTABLISHMENTS BY SIZE OF ESTABLISHMENT (NUMBER OF EMPLOYEES) AND ECONOMIC ACTIVITY

กิจกรรมทางเศรษฐกิจ	จำนวน สถานประกอบการ Number of establishments	ขนาดของสถานประกอบการ (จำนวนลูกจ้าง) Size of establishment (Number of employees)											Economic activity		
		1 - 5	6 - 10	11 - 15	16 - 20	21 - 25	26 - 30	31 - 50	51 - 100	101 - 200	201 - 500	501 - 1,000		> 1,000	ไม่ มี No
รวม	13,522	1,733	269	59	31	20	5	39	39	50	46	21	12	11,198	Total
การขายส่งและการขายปลีก การซ่อมแซมยานยนต์ และจักรยานยนต์	964	336	25	5	2	3	-	3	1	1	-	-	-	588	Wholesale and retail trade; repair of motor vehicles and motorcycles
การขายส่ง	240	71	19	2	1	2	2	-	1	1	-	-	-	141	Wholesale trade
การขายปลีก	5,368	450	78	8	2	3	1	4	2	2	-	-	-	4,818	Retail trade
ที่พักแรม บริการอาหารและเครื่องดื่ม	1,525	281	45	11	4	2	-	5	-	-	-	-	-	1,177	Accommodation, food and beverage service activities
ข้อมูลข่าวสาร คอมพิวเตอร์ และการสื่อสาร	43	2	2	1	-	-	-	-	-	-	-	-	-	38	Information and communication
กิจกรรมอสังหาริมทรัพย์	715	27	5	-	-	-	-	-	1	-	-	-	-	682	Real estate activities
กิจกรรมทางวิชาชีพ วิทยาศาสตร์และเทคโนโลยี	89	29	2	-	-	-	-	-	-	-	-	-	-	58	Professional, scientific and technical activities
การให้เช่า บริการท่องเที่ยว และการบริการสนับสนุนอื่น ๆ	229	73	5	1	1	-	-	-	-	1	-	-	-	148	Administrative and support service activities
ศิลปะ ความบันเทิงและนันทนาการ	142	13	10	8	6	1	-	2	-	-	-	-	-	102	Arts, entertainment and recreation
กิจกรรมบริการอื่น ๆ	1,121	126	2	1	-	-	-	-	-	-	-	-	-	992	Other service activities
การผลิต	2,760	274	49	16	13	8	2	23	32	45	45	21	12	2,220	Manufacturing
การจัดการแยกกากน้ำเสีย ของเสียและสิ่งมีพิษ	5	2	-	-	-	-	-	-	-	-	-	-	-	3	Severage, waste management and remediation activities
การก่อสร้าง	77	34	21	5	1	1	-	1	-	-	1	-	-	12	Construction
การขนส่งทางบก สภาวภัณฑ์เดินเท้า	242	15	6	-	1	-	-	-	1	-	-	-	-	219	Land transport and storage
กิจกรรมด้านโรงพยาบาลเอกชน	2	-	-	1	-	-	-	1	-	-	-	-	-	-	Private hospital activities

ที่มา : สำนักบริหารเศรษฐกิจฐานราก พ.ศ. 2555 (ข้อมูลพื้นฐาน) จังหวัดบุรีรัมย์ สำนักงานสถิติแห่งชาติ กระทรวงเทคโนโลยีสารสนเทศและการสื่อสาร

Source : The 2012 Business and Industrial Census (Basic Information), Prachin Buri Province, National Statistical Office, Ministry of Information and Communication Technology

ตาราง 16 จำนวนผู้จ้างในสถานประกอบการ จำนวนตามขนาดของสถานประกอบการ (จำนวนคนทำงาน) และกิจกรรมทางเศรษฐกิจ
TABLE 16 NUMBER OF EMPLOYEES IN ESTABLISHMENTS BY SIZE OF ESTABLISHMENT (NUMBER OF PERSONS ENGAGED) AND ECONOMIC ACTIVITY

กิจกรรมทางเศรษฐกิจ	จำนวน ผู้จ้าง Number of employees	ขนาดของสถานประกอบการ (จำนวนคนทำงาน) Size of establishment (Number of persons engaged)											Economic activity	
		1 - 5	6 - 10	11- 15	16 - 20	21 - 25	26 - 30	31 - 50	51 - 100	101 - 200	201 - 500	501 - 1,000		> 1,000
รวม	82,303	3,061	2,259	1,052	646	405	310	1,554	2,987	7,425	15,082	15,892	31,630	Total
การขนส่งและการขายปลีก การซ่อมรถยนต์ และจักรยานยนต์	1,371	606	237	75	66	21	49	105	95	117	-	-	-	- Wholesale and retail trade; repair of motor vehicles and motorcycles
การขายส่ง	669	127	174	44	17	-	74	29	80	124	-	-	-	- Wholesale trade
การขายปลีก	2,368	802	572	204	77	42	55	108	193	315	-	-	-	- Retail trade
ที่พักแรม บริการอาหารและเครื่องดื่ม	1,461	512	393	200	83	60	25	138	50	-	-	-	-	- Accommodation, food and beverage service activities
ข้อมูลข่าวสาร คอมพิวเตอร์ และการสื่อสาร	34	5	15	14	-	-	-	-	-	-	-	-	-	- Information and communication
กิจกรรมอสังหาริมทรัพย์	155	36	31	10	-	-	-	-	78	-	-	-	-	- Real estate activities
กิจกรรมทางวิชาชีพ วิทยาศาสตร์และเทคโนโลยี	72	55	17	-	-	-	-	-	-	-	-	-	-	- Professional, scientific and technical activities
การให้เช่า บริการซ่อมแซม และการบริการสนับสนุนอื่น ๆ	378	140	73	-	31	-	-	-	-	134	-	-	-	- Administrative and support service activities
ศิลปะ ความบันเทิงและนันทนาการ	437	24	62	124	86	64	-	77	-	-	-	-	-	- Arts, entertainment and recreation
กิจกรรมบริการอื่น ๆ	221	182	16	23	-	-	-	-	-	-	-	-	-	- Other service activities
การผลิต	73,882	469	475	235	251	177	107	997	2,331	6,735	14,583	15,892	31,630	Manufacturing
การจัดทำและการบำบัดน้ำเสีย ของเสียและสิ่งปฏิกูล	4	4	-	-	-	-	-	-	-	-	-	-	-	- Sewerage, waste management and remediation activities
การก่อสร้าง	998	67	160	91	15	41	-	50	75	-	499	-	-	- Construction
การขนส่งทางบก สถานีรถไฟ สถานีท่าอากาศยาน	191	32	34	20	20	-	-	-	85	-	-	-	-	- Land transport and storage
กิจกรรมด้านโรงพยาบาลเอกชน	62	-	-	12	-	-	-	50	-	-	-	-	-	- Private hospital activities

ที่มา : สำนักข้อมูลและอุตสาหกรรม พ.ศ. 2555 (ข้อมูลพื้นฐาน) จังหวัด ปราจีนบุรี สำนักงานสถิติแห่งชาติ กระทรวงเทคโนโลยีสารสนเทศและการสื่อสาร

Source : The 2012 Business and Industrial Census (Basic Information), Prachin Buri Province, National Statistical Office, Ministry of Information and Communication Technology.

ตาราง 17 จำนวนสถานประกอบการ จำนวนตามการขายสินค้าหรือบริการทางอินเทอร์เน็ต และกิจกรรมทางเศรษฐกิจ

TABLE 17 NUMBER OF ESTABLISHMENTS BY SALES OF GOODS VIA INTERNET AND ECONOMIC ACTIVITY

กิจกรรมทางเศรษฐกิจ	จำนวน สถานประกอบการ Number of establishments	การขายสินค้าหรือบริการทางอินเทอร์เน็ต		Total	Economic activity
		Sales of goods via internet			
		มี Yes	ไม่มี No		
รวม	13,522	16	13,506	Total	
การขายส่งและการขายปลีก การซ่อมแซมยานยนต์ และจักรยานยนต์	964	1	963	Wholesale and retail trade; repair of motor vehicles and motorcycles	
การขายส่ง	240	-	240	Wholesale trade	
การขายปลีก	5,368	4	5,364	Retail trade	
ที่พักแรม บริการอาหารและเครื่องดื่ม	1,525	3	1,522	Accommodation, food and beverage service activities	
ข้อมูลข่าวสาร คอมพิวเตอร์ และการสื่อสาร	43	-	43	Information and communication	
กิจกรรมอสังหาริมทรัพย์	715	-	715	Real estate activities	
กิจกรรมทางวิชาชีพ วิทยาศาสตร์และเทคโนโลยี	89	-	89	Professional, scientific and technical activities	
การให้เช่า บริการท่องเที่ยว และการบริการสนับสนุนอื่น ๆ	229	-	229	Administrative and support service activities	
ศิลปะ ความบันเทิงและนันทนาการ	142	-	142	Arts, entertainment and recreation	
กิจกรรมบริการอื่น ๆ	1,121	3	1,118	Other service activities	
การผลิต	2,760	4	2,756	Manufacturing	
การจัดการและการบำบัดน้ำเสีย ของเสียและสิ่งปฏิกูล	5	-	5	Waste management and remediation activities	
การก่อสร้าง	77	-	77	Construction	
การขนส่งทางบก สถานที่เก็บสินค้า	242	1	241	Land transport and storage	
กิจกรรมด้านโรงพยาบาลเอกชน	2	-	2	Private hospital activities	

ที่มา : สำนักนโยบายและอุตสาหกรรม พ.ศ. 2555 (ข้อมูลพื้นฐาน) จังหวัด ปรจาชินบุรี สำนักงานสถิติแห่งชาติ กระทรวงเทคโนโลยีสารสนเทศและการสื่อสาร

Source : The 2012 Business and Industrial Census (Basic Information), Prachin Buri Province, National Statistical Office, Ministry of Information and Communication Technology .

ภาคผนวก

ภาคผนวก

1. แนวคิดและคำนิยาม

1.1 สถานประกอบการ

หมายถึง สถานที่หรือบางส่วนของสถานที่ที่มีที่ตั้งที่แน่นอน และมีการดำเนินกิจกรรมทางเศรษฐกิจ ไม่ว่ากิจกรรมนั้นจะดำเนินงานโดยบุคคลที่เป็นเจ้าของหรือควบคุมกิจการโดยนิติบุคคลก็ตาม

1.2 กิจกรรมทางเศรษฐกิจ

การจัดทำสำมะโนธุรกิจและอุตสาหกรรม พ.ศ. 2555 ได้จัดจำแนกสถานประกอบการตามการดำเนินกิจกรรมทางเศรษฐกิจ ตามการจัดประเภทมาตรฐานอุตสาหกรรมประเทศไทย ปี 2552 (Thailand Standard Industrial Classification: TSIC-2009) ดังนี้

1) การขายส่ง การขายปลีก การซ่อมแซมยานยนต์และจักรยานยนต์ ได้แก่

- การดำเนินกิจกรรมทั้งหมด (ยกเว้นการผลิตและการให้เช่า) ที่เกี่ยวข้องกับยานยนต์และจักรยานยนต์ รวมถึงรถบรรทุก เช่น การขายส่ง และขายปลีกยานยนต์ รถจักรยานยนต์ทั้งใหม่และที่ใช้แล้ว รวมทั้งการบำรุงรักษาและการซ่อมแซม การขายอะไหล่ และชิ้นส่วนอุปกรณ์สำหรับยานยนต์และจักรยานยนต์ การดำเนินกิจการที่เกี่ยวข้องกับตัวแทนขายส่งหรือขายปลีกยานยนต์ รวมถึง การล้าง การขัดเงายานยนต์ อู่ซ่อมรถยนต์ ฯลฯ

2) การขายส่ง ได้แก่

- การขายส่งที่ดำเนินงานด้วยตนเองหรือทำโดยได้รับค่าตอบแทนหรือตามสัญญาจ้าง (การขายเพื่อค่าคอมมิชชั่น/ค่านายหน้า) ซึ่งเกี่ยวกับการขายส่งภายในประเทศและระหว่างประเทศ (นำเข้า/ส่งออก)

- การขายส่ง คือ การขายต่อ (การขายสินค้าที่ไม่มีการเปลี่ยนแปลงสภาพสินค้า) สินค้าใหม่ และที่ใช้แล้วให้แก่ผู้ขายปลีก หรือการค้าแบบธุรกิจสู่ธุรกิจ เช่น ขายให้กับผู้ใช้ในงานอุตสาหกรรม พาณิชยกรรม สถาบัน หรือผู้ใช้งานในวิชาชีพ หรือขายต่อให้กับผู้ขายส่งรายอื่น ๆ หรือบุคคล/บริษัทที่ทำหน้าที่ตัวแทนหรือนายหน้าซื้อขายสินค้า ประเภทของธุรกิจที่สำคัญ ได้แก่ พ่อค้าขายส่งคือ ผู้ขายส่งที่ดำเนินกิจการซื้อและขายสินค้าของตนเอง เช่น พ่อค้าขายส่ง ผู้แทนจำหน่ายสินค้าอุตสาหกรรม ผู้ส่งสินค้าออก ผู้นำเข้าสินค้า และการรวมกลุ่มสหกรณ์เพื่อซื้อสินค้า สาขาและสำนักงานขาย (ไม่ใช่ร้านค้าปลีก) ซึ่งมีหน่วยผลิตหรือเหมืองแร่ (ที่แยกตัวออกมาต่างหาก) เป็นผู้ควบคุมดูแล โดยมีวัตถุประสงค์เพื่อการจำหน่ายสินค้า และแทบจะไม่เคยส่งสินค้าเพื่อให้โรงงานหรือแหล่งผลิตส่งสินค้าให้โดยตรง ทั้งนี้รวมถึงนายหน้าซื้อขายสินค้า การขายเพื่อค่านายหน้าและตัวแทนจำหน่าย และกลุ่มผู้ประกอบการ ผู้ซื้อและกลุ่มสหกรณ์ซึ่งดำเนินกิจการเกี่ยวข้องกับการจำหน่ายผลิตภัณฑ์เกษตรออกสู่ตลาด ผู้ขายส่งมักทำการรวบรวมสินค้าในปริมาณมากมาคัดแยกขนาดและคัดคุณภาพสินค้า นำสินค้ามาจัดแบ่งและทำการบรรจุหีบห่อใหม่เพื่อจำหน่ายต่อ เช่น ร้านขายยาที่ดำเนินกิจกรรมเก็บสินค้า แขนเย็บ จัดส่ง และจัดวางสินค้า ทำการส่งเสริมการขายให้แก่ลูกค้าและออกแบบฉลาก

3) การขายปลีก ได้แก่

- การนำสินค้าใหม่และสินค้าใช้แล้วมาขายต่อให้แก่ประชาชนทั่วไป (สินค้าที่นำมาขายไม่มีการเปลี่ยนแปลงสภาพ) เพื่อการบริโภคหรือใช้ประโยชน์ส่วนบุคคลหรือครัวเรือน โดยขายสินค้าผ่านทางช่องทางการจำหน่ายต่าง ๆ เช่น ร้านค้า ห้างสรรพสินค้า สหกรณ์ผู้บริโภค ฯลฯ

4) ที่พักแรม บริการอาหารและเครื่องดื่ม ได้แก่

- การบริการที่พักแรมชั่วคราว/ระยะสั้นแก่นักเดินทางและนักท่องเที่ยว รวมถึงการบริการที่พักระยะยาวสำหรับนักเรียน/นักศึกษา พนักงาน และบุคคลอื่นที่คล้ายกัน ซึ่งบางแห่งอาจแบ่งให้บริการเฉพาะที่พัก ขณะที่บางแห่งให้บริการทั้งที่พัก อาหาร และ/หรือสิ่งอำนวยความสะดวกเพื่อนันทนาการ เช่น โรงแรม โมเต็ล หอพัก ห้องพักภายในบ้าน เกสต์เฮาส์ ที่พักแรมเยาวชน ที่พักชั่วคราว เป็นต้น

- กิจกรรมการขายอาหารและเครื่องดื่ม ที่จัดเตรียมไว้พร้อมที่จะบริโภคได้ทันที ไม่ว่าจะ เป็นร้านอาหารทั่วไป ร้านอาหารแบบบริการตนเอง เช่น ภัตตาคาร คาเฟ่ สถานที่บริการขายอาหารกลางวัน และร้านขายเครื่องดื่ม เป็นต้น

5) ข้อมูลข่าวสาร คอมพิวเตอร์ และการสื่อสาร ได้แก่

- กิจกรรมการจัดพิมพ์จำหน่ายหรือเผยแพร่หนังสือ โบรชัวร์ ใบปลิว พจนานุกรม สารานุกรม แผนที่โลก แผนที่และแผนภูมิ การจัดพิมพ์จำหน่ายหรือเผยแพร่หนังสือพิมพ์ วารสาร และนิตยสาร นามานุกรม รายชื่อและที่อยู่ทางไปรษณีย์ของผู้ที่ได้รับข้อมูลข่าวสารหรือโฆษณาเป็นประจำ รวมถึงการจัดทำซอฟต์แวร์สำเร็จรูป

- กิจกรรมการผลิตภาพยนตร์ทั้งที่ฉายและไม่ได้ฉายในโรงภาพยนตร์ ไม่ว่าจะบนที่กลองบนแผ่นฟิล์ม เทปวีดิทัศน์ หรือดิสก์ เพื่อที่จะนำไปฉายในโรงภาพยนตร์หรือเพื่อออกอากาศทางโทรทัศน์ กิจกรรมสนับสนุน เช่น การลำดับภาพยนตร์ การตัดต่อภาพยนตร์ การพากย์ภาพยนตร์ ฯลฯ การเผยแพร่/จำหน่ายภาพยนตร์ให้แก่อุตสาหกรรมอื่นๆ การฉายภาพยนตร์ รวมถึงการซื้อและขายสิทธิ์การเผยแพร่/จำหน่ายภาพยนตร์

- กิจกรรมการสร้างสรรคเนื้อหาและการได้มาของสิทธิ์ในการเผยแพร่และการแพร่ภาพกระจายเสียงทางวิทยุ โทรทัศน์ ตามรายการบันเทิง รายการข่าว รายการสนทนา และที่คล้ายกัน การแพร่ภาพกระจายเสียงข้อมูลร่วมกันทั้งทางวิทยุหรือโทรทัศน์ผ่านทางเทคโนโลยีต่างๆ เช่น ทางอากาศ ทางดาวเทียม ทางเครือข่ายเคเบิล หรือทางอินเทอร์เน็ต รวมถึงการผลิตรายการ (ที่มีรูปแบบรายการที่ค่อนข้างจำกัด เช่น รายการข่าว รายการกีฬา รายการเพื่อการศึกษา หรือรายการสำหรับเด็ก) เพื่อให้บุคคลที่สามนำรายการดังกล่าวไปแพร่ภาพกระจายเสียงให้แก่ลูกค้าเฉพาะกลุ่ม ซึ่งเป็นผู้บอกรับเป็นสมาชิกหรือเสียค่าธรรมเนียมเข้าชม

- กิจกรรมโทรคมนาคมและบริการที่เกี่ยวข้อง เช่น การส่งสัญญาณเสียงพูด ข้อมูล ข้อความ เสียง และภาพ ระบบการส่งสัญญาณอาจดำเนินการโดยใช้เทคโนโลยีอย่างใดอย่างหนึ่งหรือหลายอย่างประกอบกัน โดยไม่เกี่ยวข้องกับส่วนของการผลิตข้อมูล

- กิจกรรมการบริการความรู้ความชำนาญทางด้านเทคโนโลยีสารสนเทศ เช่น การเขียน การแก้ไข การทดสอบ การให้ความช่วยเหลือและแก้ไขปัญหาทางด้านซอฟต์แวร์ การวางแผนและการ

ออกแบบระบบคอมพิวเตอร์ ซึ่งประกอบด้วยส่วนของฮาร์ดแวร์ ซอฟต์แวร์ และเทคโนโลยีการสื่อสารรวมเข้าด้วยกัน การจัดการและดำเนินการเกี่ยวกับระบบคอมพิวเตอร์ ณ สถานที่ของลูกค้า และ/หรือ สิ่งอำนวยความสะดวกในการประมวลผลข้อมูล และกิจกรรมด้านวิชาชีพและเทคนิคทางด้านคอมพิวเตอร์อื่นๆ

- กิจกรรมเว็บทำ กิจกรรมการประมวลผลข้อมูล การจัดการและการให้เข้าพื้นที่บนเครื่องแม่ข่าย (web hosting) รวมถึงกิจกรรมอื่นๆ ที่มีวัตถุประสงค์เพื่อการบริการข้อมูลเป็นหลัก

6) กิจกรรมอสังหาริมทรัพย์ ได้แก่

- การซื้อหรือการขายอสังหาริมทรัพย์ การให้เช่าอสังหาริมทรัพย์ การบริการอสังหาริมทรัพย์อื่น ๆ เช่น การประเมินราคาอสังหาริมทรัพย์ หรือทำหน้าที่เป็นผู้จัดการดูแลผลประโยชน์ของคู่สัญญา (escrow agent) ด้านอสังหาริมทรัพย์ อาจดำเนินการโดยมีอสังหาริมทรัพย์เป็นของตนเองหรือเช่าจากผู้อื่นก็ได้ และอาจดำเนินการโดยได้รับค่าตอบแทนหรือสัญญาจ้าง รวมถึงการพัฒนาโครงการก่อสร้างของตนเองเพื่อให้เข้าพื้นที่

7) กิจกรรมทางวิชาชีพ วิทยาศาสตร์และเทคนิค ได้แก่

- การให้คำปรึกษาและการเป็นตัวแทนในคดีแพ่ง คดีอาญาหรือข้อพิพาทด้านแรงงาน รวมถึงการเตรียมเอกสารทางกฎหมาย การตรวจสอบบัญชี การเตรียมงบการเงินและการทำบัญชี

- การให้คำปรึกษาและให้ความช่วยเหลือแก่ธุรกิจและองค์กรอื่น ๆ ทางด้านการบริหารจัดการ เช่น การวางแผนกลยุทธ์และองค์กร การวางแผนทางการเงินและการจัดทำงบประมาณ การกำหนดเป้าหมายและนโยบายทางการตลาด การกำหนดนโยบาย ภารกิจ แผนงานด้านทรัพยากรมนุษย์ การจัดตารางการผลิต และจัดทำแผนควบคุม รวมถึงการควบคุมดูแลและบริหารจัดการหน่วยอื่นๆ ของบริษัทหรือวิสาหกิจเดียวกัน

- การบริการด้านสถาปัตยกรรม วิศวกรรม การจัดทำแบบแปลน การตรวจสอบอาคาร การสำรวจ และการทำแผนที่ รวมถึงการบริการทดสอบทางกายภาพ ทางเคมี และการทดสอบเพื่อการวิเคราะห์ด้านอื่นๆ

- กิจกรรมการวิจัยพื้นฐาน เป็นการศึกษาค้นคว้าในเชิงทฤษฎีหรือเชิงทดลอง การวิจัยประยุกต์ เป็นการศึกษาเพื่อหาความรู้ใหม่ๆ และการทดลองเชิงพัฒนา เป็นการศึกษาอย่างมีระบบ ซึ่งการวิจัยและการพัฒนาเชิงทดลอง มีทางด้านวิทยาศาสตร์ธรรมชาติและวิศวกรรม สังคมศาสตร์และมนุษยศาสตร์

- การสร้างสรรค์งานโฆษณาและการกำหนดรูปแบบงานโฆษณาในนิตยสาร หนังสือพิมพ์ วิทยุ โทรทัศน์ หรือสื่อโฆษณาอื่น ๆ รวมถึงการออกแบบโครงสร้างและสถานที่จัดแสดงโฆษณา

- การให้บริการด้านวิชาชีพ วิทยาศาสตร์ และเทคนิคอื่น ๆ เช่น การตกแต่งภายใน การออกแบบผลิตภัณฑ์ทางอุตสาหกรรม การถ่ายภาพ การแปลเอกสารและล่าม การบริการให้คำปรึกษาด้านสิ่งแวดล้อม ฯลฯ

8) การให้เช่า บริการท่องเที่ยว และการบริการสนับสนุนอื่น ๆ ได้แก่

- การให้เช่ายานยนต์ อุปกรณ์เพื่อการกีฬาและนันทนาการ เครื่องอุปกรณ์การขนส่ง เครื่องจักรและอุปกรณ์อื่น ๆ ของใช้ส่วนบุคคลและของใช้ในครัวเรือน

- กิจกรรมการจ้างงาน ตัวแทนจัดหางาน คัดเลือกนักแสดงภาพยนตร์ โทรทัศน์ และการแสดงอื่น ๆ
- กิจกรรมของตัวแทนธุรกิจท่องเที่ยว การจัดนำเที่ยว การบริการสำรองอื่น ๆ และกิจกรรมมัคคุเทศก์ กิจกรรมการขายตั๋วเข้าชมภาพยนตร์ การแสดงละคร คอนเสิร์ต และการแข่งขันกีฬา
- การบริการระบบรักษาความปลอดภัย บริการยาม และการสืบสวน
- การบริการสนับสนุนทั่วไป เช่น การทำความสะอาดภายในและภายนอกอาคารทุกประเภท เครื่องจักรอุตสาหกรรม รถไฟ รถบัส เครื่องบิน ฯลฯ ตลอดจนการให้บริการดูแลและบำรุงรักษาภูมิทัศน์
- การบริการด้านการบริหาร สนับสนุนการดำเนินงานของสำนักงานและกิจกรรมอื่นๆ ที่สนับสนุนทางธุรกิจ เช่น การจัดประชุมและการสัมมนา การแสดงสินค้า กิจกรรมของตัวแทนจัดเก็บเงิน การบริการข้อมูลเครดิต การบรรจุหีบห่อ กิจกรรมศูนย์บริการลูกค้าทางโทรศัพท์ (call centre) การให้เข้าตู้เก็บเอกสารส่วนตัว (mailbox)

9) ศิลปะ ความบันเทิง และนันทนาการ ได้แก่

- กิจกรรมการสร้างสรรคศิลปะ เช่น จิตรกร ช่างปั้น ช่างแกะสลัก ช่างทำพิมพ์ นักเขียน / นักหนังสือพิมพ์อิสระทุกสาขา การแสดงละครเวที คอนเสิร์ต ฯลฯ
- กิจกรรมห้องสมุด กิจกรรมหอจดหมายเหตุ กิจกรรมพิพิธภัณฑ์ สวนพฤกษชาติและสวนสัตว์ แหล่งโบราณสถาน การอนุรักษ์ทางประวัติศาสตร์ ฯลฯ
- การพนันและการเสี่ยงโชค เช่น การขายลอตเตอรี่/สลากกินแบ่งทุกประเภท
- กิจกรรมด้านการนันทนาการ ความบันเทิง และกีฬา เช่น สนามฟุตบอล สนามเทนนิส สระว่ายน้ำ ฯลฯ

10) กิจกรรมบริการอื่นๆ ได้แก่

- การซ่อมและบำรุงรักษาคอมพิวเตอร์และอุปกรณ์ต่อพ่วง อุปกรณ์สื่อสารโทรคมนาคม ของใช้ส่วนบุคคลและของใช้ในครัวเรือน
- กิจกรรมบริการส่วนบุคคลอื่น ๆ เช่น การบริการซักรีดและซักแห้งผลิตภัณฑ์สิ่งทอ และขนสัตว์ การแต่งผมและการเสริมสวยอื่นๆ การทำศพ และกิจกรรมที่เกี่ยวข้อง เป็นต้น

11) การผลิต ได้แก่

การเปลี่ยนรูปวัตถุดิบให้เป็นผลิตภัณฑ์ชนิดใหม่ด้วยเครื่องจักรกลหรือเคมีภัณฑ์ โดยไม่คำนึงถึงว่างานนั้นทำด้วยเครื่องจักรหรือด้วยมือ หรือทำในโรงงาน โรงซ่อม หรือเคหะสถาน หรือผลิตภัณฑ์นั้นจะนำมาขายส่งหรือขายปลีกก็ตาม การประกอบชิ้นส่วนของผลิตภัณฑ์ที่ผลิตขึ้นนับว่าเป็นการผลิตด้วย

12) การจัดการและการบำบัดน้ำเสีย ของเสียและสิ่งปฏิกูล ได้แก่

- การดำเนินการของระบบท่อระบายของเสียหรือการบำบัดสิ่งปฏิกูล โดยการเก็บกัก การบำบัด และการกำจัดน้ำเสียและสิ่งปฏิกูล

- การเก็บ การบำบัด การจำกัด และการขนย้ายของเสียจากชุมชนหรือจากอุตสาหกรรม รวมถึงการดำเนินการเพื่อนำของเสียกลับมาใช้ใหม่
- การบริการบำบัด เช่น การทำความสะอาดอาคารและสถานที่ พื้นดิน น้ำบนพื้นผิวดิน หรือน้ำใต้ดินที่มีสิ่งปนเปื้อน

13) การก่อสร้าง ได้แก่

- กิจกรรมการก่อสร้างทั่วไป และการก่อสร้างเฉพาะทางสำหรับอาคารและงานวิศวกรรมโยธา รวมถึงการก่อสร้างใหม่ การซ่อมแซม การต่อเติม และการดัดแปลง และการรื้อทำลายอาคาร การสร้าง โดยประกอบขึ้นส่วนอาคารหรือสิ่งก่อสร้างสำเร็จรูป ณ สถานที่ก่อสร้าง และการก่อสร้างอาคารที่มีลักษณะชั่วคราว หรือสิ่งก่อสร้างด้านวิศวกรรมโยธา อุตสาหกรรมก่อสร้างประกอบด้วยสถานประกอบการที่ดำเนินกิจการดังต่อไปนี้
 - การก่อสร้างอาคาร ทั้งที่เป็นที่อยู่อาศัยและไม่ใช่ที่อยู่อาศัย เช่น บ้านเดี่ยว บ้านอยู่อาศัย แบบหลายครอบครัว อาคารสูง การปรับปรุงอาคาร/สิ่งก่อสร้างเพื่ออยู่อาศัย การประกอบอาคารเพื่ออยู่อาศัย สำเร็จรูป ณ สถานที่ก่อสร้าง โรงงาน โรงพยาบาล โรงเรียน โรงแรม ร้านค้า อาคารสำนักงาน ห้างสรรพสินค้า โรงจอดรถ โกดังสินค้า โรงยิม ฯลฯ
 - งานวิศวกรรมโยธา เช่น ทางหลวง ถนน สะพาน อุโมงค์ ทางรถไฟ สนามบิน ท่าเรือ และโครงการทางน้ำอื่น ๆ ระบบชลประทาน ระบบระบายน้ำ สิ่งอำนวยความสะดวกทางอุตสาหกรรม ท่อส่ง และสายไฟฟ้า สนามกีฬา ซึ่งหมายรวมทั้งการก่อสร้างใหม่ การต่อเติม ดัดแปลง และซ่อมแซมด้วย
 - งานก่อสร้างเฉพาะทาง เช่น ส่วนประกอบของอาคารและงานวิศวกรรมโยธาโดยไม่ได้ รับผิดชอบโครงการทั้งหมด งานตอกเสาเข็ม งานฐานราก งานโครงสร้าง งานคอนกรีต งานก่ออิฐ งานก่อหิน งานนั่งร้าน งานมุงหลังคา ติดตั้งลิฟต์ บันไดเลื่อน การรื้อถอน การติดตั้งกระจก การฉาบปูน การทาสี ตกแต่ง อาคาร การติดตั้งและปูพื้นด้วยวัสดุต่าง ๆ การขัดพื้น ฯลฯ

14) การขนส่งทางบก สถานที่เก็บสินค้า ได้แก่

- การขนส่งผู้โดยสารทางบกอื่น ๆ ที่มีตารางเวลา และที่ไม่มีตารางเวลา รวมถึงการขนส่งสินค้าทางถนน
- การดำเนินการเกี่ยวกับสิ่งอำนวยความสะดวกในการเก็บสินค้าทุกชนิดและสถานที่เก็บสินค้าทุกประเภท เช่น การดำเนินงานของไซโลเก็บธัญพืช สถานที่เก็บสินค้าแช่เย็น แห้งเก็บสินค้า สินค้าประเภทเฟอร์นิเจอร์ รถยนต์ ไม้ซุง ก๊าซและน้ำมัน สารเคมี สิ่งทอ อาหารและผลิตภัณฑ์ทางการเกษตร ฯลฯ ทั้งนี้รวมถึงการเก็บสินค้าในเขตการค้าระหว่างประเทศด้วย

15) กิจกรรมด้านโรงพยาบาลเอกชน ได้แก่

- กิจกรรมของโรงพยาบาลทั่วไปและโรงพยาบาลเฉพาะโรค สถานพักฟื้นสำหรับผู้ป่วย ศูนย์ป้องกันโรค โรงพยาบาลโรคจิต ศูนย์ฟื้นฟู (ที่มีการรักษาทางการแพทย์) สถานพยาบาล
- กิจกรรมที่ให้บริการสำหรับผู้ป่วยในเป็นส่วนใหญ่ และทำการรักษาภายใต้คำแนะนำของแพทย์ ซึ่งประกอบด้วยบริการของคณะแพทย์และผู้ช่วยแพทย์สิ่งอำนวยความสะดวก

ในท้องปฏิบัติการและทางด้านเทคนิค รวมทั้งการบริการทางด้านรังสีวิทยาและวิสัญญีวิทยา สิ่งอำนวยความสะดวกด้านอาหารและด้านอื่น ๆ ของโรงพยาบาล เช่น การบริการด้านห้องฉุกเฉิน

1.3 รูปแบบการจัดตั้งตามกฎหมาย

1) **ส่วนบุคคล** หมายถึง สถานประกอบการที่มีเจ้าของเป็นบุคคลธรรมดาคนเดียวหรือหลายคนรวมกัน และให้หมายรวมถึง ห้างหุ้นส่วนสามัญที่ไม่จดทะเบียนเป็นนิติบุคคลด้วย

2) **ห้างหุ้นส่วนจำกัด (หจก.)** **ห้างหุ้นส่วนสามัญนิติบุคคล (หสน.)** หมายถึง สถานประกอบการที่จัดตั้งขึ้นโดยคณะบุคคลตั้งแต่ 2 คนขึ้นไป รวมทุนกันเพื่อประกอบกิจการ และรับผิดชอบร่วมกันโดยจดทะเบียนถูกต้องตามกฎหมาย

3) **บริษัทจำกัด บริษัทจำกัด (มหาชน)**

- **บริษัทจำกัด : (บจก.)** หมายถึง สถานประกอบการที่จัดตั้งขึ้นโดยผู้ริเริ่มคณะหนึ่ง และได้จดทะเบียนถูกต้องตามกฎหมาย โดยมีผู้ริเริ่มดำเนินการอย่างน้อย 7 คนขึ้นไป

- **บริษัทจำกัด (มหาชน) : (บมจ.)** หมายถึง สถานประกอบการที่จัดตั้งขึ้นโดยการจดทะเบียนจัดตั้งบริษัท การควบบริษัท หรือการแปรสภาพบริษัท และวัตถุประสงค์ที่จะขายหุ้นต่อประชาชน โดยมีผู้ริเริ่มดำเนินการตั้งแต่ 15 คนขึ้นไป

4) **ส่วนราชการ รัฐวิสาหกิจ** หมายถึง สถานประกอบการที่รัฐบาลเป็นเจ้าของ หรือมีทุนอยู่ด้วยไม่น้อยกว่าร้อยละ 50 ของทุนทั้งหมด ในที่นี้ให้หมายรวมถึงสถานประกอบการที่ดำเนินการโดยรัฐบาลด้วย

5) **สหกรณ์** หมายถึง สถานประกอบการที่จัดตั้งขึ้นในรูปของสหกรณ์ โดยจดทะเบียนถูกต้องตามกฎหมายว่าด้วยสหกรณ์ โดยมีผู้ก่อตั้งไม่น้อยกว่า 10 คน

6) **อื่น ๆ** หมายถึง สถานประกอบการที่จัดตั้งในรูปแบบอื่น ๆ นอกจากที่กล่าวข้างต้น เช่น มูลนิธิ สโมสร สมาคม กลุ่มแม่บ้าน ชมรมต่างๆ ร้านค้าสาธิต เป็นต้น

1.4 รูปแบบการจัดตั้งทางเศรษฐกิจ

1) **สำนักงานแห่งเดียว** หมายถึง สถานประกอบการที่ไม่มีหน่วยงานย่อยหรือสาขาอื่นใด และไม่เป็นหน่วยงานย่อยหรือสาขาของสถานประกอบการอื่น

2) **สำนักงานใหญ่** หมายถึง สถานประกอบการที่เป็นเจ้าของ และควบคุมกิจการของสถานประกอบการอื่น ที่เป็นสำนักงานสาขาหรือหน่วยงานย่อย

3) **สำนักงานสาขา** หมายถึง สถานประกอบการที่เป็นสาขา หรือหน่วยงานย่อยของสถานประกอบการอื่นที่เป็นสำนักงานใหญ่

4) **อื่น ๆ** หมายถึง สถานประกอบการที่จัดตั้งในรูปแบบอื่น ๆ นอกจากที่กล่าวข้างต้น

1.5 คนทำงาน

หมายถึง คนที่ทำงานในสถานประกอบการทั้งที่ได้รับเงินเดือนและไม่ได้รับเงินเดือนที่สถานประกอบการมีอยู่ตามปกติ รวมทั้งผู้ที่ปกติทำงานอยู่ในสถานประกอบการแห่งนี้ แต่ในวันดังกล่าวไม่ได้มาทำงาน เนื่องจากเจ็บป่วย ลาหยุด พักผ่อน โดยได้รับค่าจ้าง/เงินเดือน **คนทำงานประกอบด้วย**

1) **คนทำงานทั้งสิ้น** ได้แก่ เจ้าของกิจการ หุ้นส่วน หรือสมาชิกในครอบครัวที่ทำงานให้กับสถานประกอบการ ผู้ที่มาฝึกงาน หรือผู้ปฏิบัติงานในสถานประกอบการซึ่งมีจำนวนชั่วโมงทำงานไม่ต่ำกว่าสัปดาห์ละ 20 ชั่วโมง โดยเจ้าของหรือผู้ประกอบการอาจให้เงิน อาหาร เครื่องนุ่งห่ม หรือช่วยเหลือเกื้อกูลอย่างอื่น ๆ แต่ไม่ต้องรับผิดชอบในเรื่องการจ่ายค่าแรงให้ตามกฎหมาย

2) **ลูกจ้าง** ได้แก่ ผู้ที่ปฏิบัติงานให้กับสถานประกอบการ โดยได้รับเงินเดือนหรือค่าจ้างเป็นประจำ ตั้งแต่ระดับบริหาร นักวิชาการ เสมียน พนักงานต่าง ๆ เช่น ผู้จัดการ ผู้อำนวยการ ผู้ปฏิบัติงานในห้องทดลอง พนักงานขาย และลูกจ้างที่ทำงานในกรรมวิธีการผลิต เป็นต้น ค่าจ้างที่ได้รับอาจเป็นรายปักษ์ รายสัปดาห์ รายวัน รายชั่วโมง หรือรายชิ้น ก็ได้ นอกจากนี้ยังรวมถึงผู้ที่สถานประกอบการส่งไปประจำที่สถานประกอบการอื่นด้วย เช่น พนักงานรักษาความปลอดภัย คนทำความสะอาด พนักงานขายตามห้างสรรพสินค้า เป็นต้น

3) **ลูกจ้างเช่า/แรงงานเช่า (Leased Employees)** หมายถึง ลูกจ้างที่ส่งตัวมาจากสำนักจัดหางาน หรือบริษัทที่ดำเนินธุรกิจด้านการจัดหางานเพื่อมาปฏิบัติงานขบวนการผลิตของสถานประกอบการ ลูกจ้างเช่าจะมีชื่อในบัญชีเงินเดือน และรับค่าจ้างเงินเดือนจากบริษัทจัดหางาน **ไม่ใช่**จากสถานประกอบการผู้ใช้ลูกจ้างนั้น ส่วนสถานประกอบการจะจ่ายเป็นค่าบริการให้บริษัทจัดหางาน ซึ่งลูกจ้างเช่าจะเป็นประโยชน์ สำหรับการวิเคราะห์ผลผลิตภาพแรงงาน

ไม่รวมคนทำงาน ดังต่อไปนี้

- (1) ผู้บริหารหรือผู้ถือหุ้นที่ได้รับเบี้ยประชุมเป็นครั้งคราว
- (2) คนทำงานของสถานประกอบการอื่นที่มาปฏิบัติงานประจำที่สถานประกอบการแห่งนี้
- (3) คนทำงานที่รับงานไปทำที่บ้านแล้วนำมาส่งโดยไม่ได้ลงทุนซื้อวัสดุ อุปกรณ์ (แต่ถ้ามีการใช้เครื่องมือส่วนตัวเล็กน้อยได้ เช่น มีด เข็ม ด้าย)
- (4) คนงานที่ทำงานเป็นระยะเวลาสั้น เช่น ลาไปรับราชการทหาร
- (5) คนที่สถานประกอบการจ้างมาทำงานเฉพาะอย่างเป็นครั้งคราว เช่น กรรมกรที่จ้างมาขนของ พนักงานเดินตลาดหรือตัวแทนขายที่ไม่มีเงินเดือนประจำ

1.6 การขายสินค้าหรือบริการทางอินเทอร์เน็ต

สถานประกอบการที่มีการขายสินค้าหรือบริการให้ลูกค้าผ่านทางอินเทอร์เน็ต หมายถึง การให้ลูกค้าสั่งซื้อ สั่งจองสินค้าหรือบริการผ่านทางอินเทอร์เน็ต (ผ่านทางเว็บไซต์หรือทาง E-mail) ส่วนการชำระเงินหรือการจัดส่งของจะทำผ่านช่องทางใดก็ได้

2. วิธีการเก็บรวบรวมข้อมูล

การเก็บรวบรวมข้อมูลใช้วิธีส่งเจ้าหน้าที่ ซึ่งเป็นข้าราชการและลูกจ้างของสำนักงานสถิติแห่งชาติ ออกไปทำการสัมภาษณ์เจ้าของ ผู้ประกอบการหรือผู้ที่ได้รับมอบหมายให้ตอบข้อมูล โดยดำเนินการดังนี้

2.1 ขั้นตอนการเก็บรวบรวมข้อมูลพื้นฐาน ระหว่างเดือนมีนาคม – มิถุนายน 2554

2.2 ขั้นตอนการเก็บรวบรวมข้อมูลรายละเอียด ระหว่างเดือนเมษายน – กรกฎาคม 2555

3. การประมวลผลข้อมูล

การประมวลผลข้อมูลพื้นฐานทุกขั้นตอน และการจัดทำรายงานผลระดับจังหวัด ดำเนินการที่สำนักงานสถิติจังหวัด โดยสำนักงานสถิติแห่งชาติในส่วนกลางให้การสนับสนุนทางด้านวิชาการ เช่น การจัดทำโปรแกรมสำหรับการบันทึกข้อมูลและประมวลผลข้อมูล และการจัดทำต้นแบบตารางเสนอผลและรายงานผล เป็นต้น สำหรับข้อมูลพื้นฐานระดับภาคและทั่วประเทศรวมทั้งข้อมูลรายละเอียดเกี่ยวกับการดำเนินกิจการของสถานประกอบการทำการประมวลผลและจัดทำรายงานที่สำนักงานสถิติแห่งชาติในส่วนกลาง

4. การนำเสนอผลและจัดทำรายงาน

การจัดทำรายงานผลสำมะโนธุรกิจและอุตสาหกรรม พ.ศ. 2555 (ข้อมูลพื้นฐาน) มีดังนี้

4.1 รายงานผลเบื้องต้น จำนวน 7 ฉบับ ประกอบด้วย รายงานผลของกรุงเทพมหานคร ปริมณฑล ภาคกลาง ภาคเหนือ ภาคตะวันออกเฉียงเหนือ ภาคใต้ และทั่วราชอาณาจักร

4.2 รายงานฉบับสมบูรณ์ระดับจังหวัด จำนวน 77 ฉบับ (รวมกรุงเทพมหานคร)

4.3 รายงานฉบับสมบูรณ์ระดับภาคและทั่วราชอาณาจักร จำนวน 6 ฉบับ ประกอบด้วย รายงานผลของ ปริมณฑล ภาคกลาง ภาคเหนือ ภาคตะวันออกเฉียงเหนือ ภาคใต้ และทั่วราชอาณาจักร

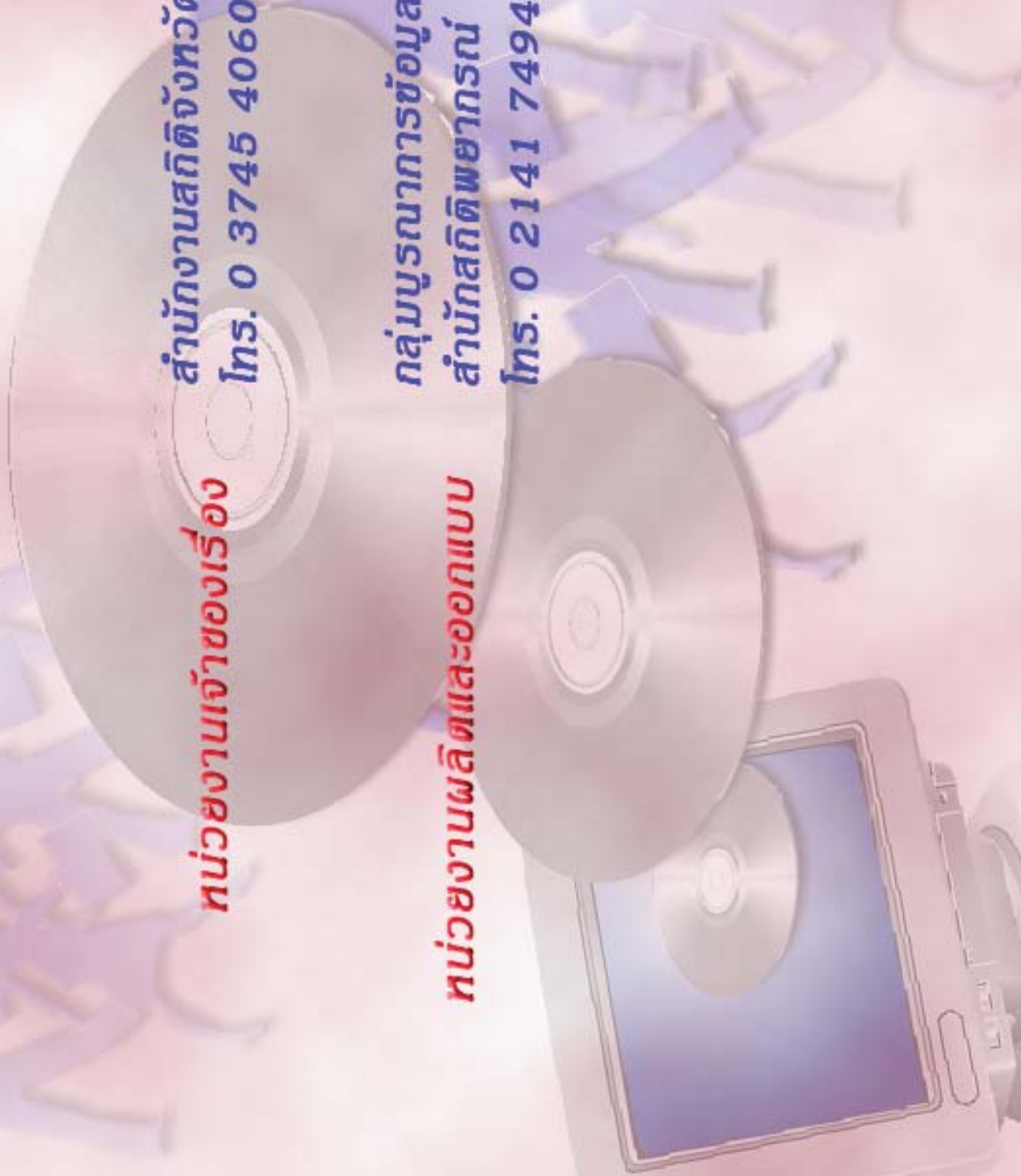
คณะผู้จัดทำ CD - ROM

หน่วยงานเจ้าของเรื่อง

สำนักงานสถิติจังหวัดปราจีนบุรี
โทร. 0 3745 4060

หน่วยงานผลิตและออกแบบ

กลุ่มบูรณาการข้อมูลสถิติ
สำนักสถิติพยากรณ์
โทร. 0 2141 7494



ตารางสถิติในรูปแบบ Format Excel

ตารางสถิติในรูปแบบ Format Excel

- ตาราง 1 จำนวนสถานประกอบการ จำแนกตามกิจกรรมทางเศรษฐกิจ อำเภอและตำบล
- ตาราง 2 จำนวนสถานประกอบการ จำแนกตามรูปแบบการจัดตั้งตามกฎหมาย อำเภอและตำบล
- ตาราง 3 จำนวนสถานประกอบการ จำแนกตามรูปแบบการจัดตั้งทางเศรษฐกิจ อำเภอและตำบล
- ตาราง 4 จำนวนสถานประกอบการ จำแนกตามสัดส่วนของการร่วมลงทุนหรือถือหุ้นของต่างประเทศ อำเภอและตำบล
- ตาราง 5 จำนวนสถานประกอบการ จำแนกตามขนาดของสถานประกอบการ (จำนวนคนทำงาน) อำเภอและตำบล
- ตาราง 6 จำนวนคนทำงานในสถานประกอบการ จำแนกตามขนาดของสถานประกอบการ (จำนวนคนทำงาน) อำเภอและตำบล
- ตาราง 7 จำนวนสถานประกอบการ จำแนกตามขนาดของสถานประกอบการ (จำนวนลูกจ้าง) อำเภอและตำบล
- ตาราง 8 จำนวนลูกจ้างในสถานประกอบการ จำแนกตามขนาดของสถานประกอบการ (จำนวนคนทำงาน) อำเภอและตำบล
- ตาราง 9 จำนวนสถานประกอบการ จำแนกตามการขายสินค้าหรือบริการทางอินเทอร์เน็ต อำเภอและตำบล
- ตาราง 10 จำนวนสถานประกอบการ จำแนกตามรูปแบบการจัดตั้งตามกฎหมาย และกิจกรรมทางเศรษฐกิจ
- ตาราง 11 จำนวนสถานประกอบการ จำแนกตามรูปแบบการจัดตั้งทางเศรษฐกิจ และกิจกรรมทางเศรษฐกิจ
- ตาราง 12 จำนวนสถานประกอบการ จำแนกตามสัดส่วนของการร่วมลงทุนหรือถือหุ้นของต่างประเทศ และกิจกรรมทางเศรษฐกิจ
- ตาราง 13 จำนวนสถานประกอบการ จำแนกตามขนาดของสถานประกอบการ (จำนวนคนทำงาน) และกิจกรรมทางเศรษฐกิจ
- ตาราง 14 จำนวนคนทำงานในสถานประกอบการ จำแนกตามขนาดของสถานประกอบการ (จำนวนคนทำงาน) และกิจกรรมทางเศรษฐกิจ
- ตาราง 15 จำนวนสถานประกอบการ จำแนกตามขนาดของสถานประกอบการ (จำนวนลูกจ้าง) และกิจกรรมทางเศรษฐกิจ
- ตาราง 16 จำนวนลูกจ้างในสถานประกอบการ จำแนกตามขนาดของสถานประกอบการ (จำนวนคนทำงาน) และกิจกรรมทางเศรษฐกิจ
- ตาราง 17 จำนวนสถานประกอบการ จำแนกตามการขายสินค้าหรือบริการทางอินเทอร์เน็ต และกิจกรรมทางเศรษฐกิจ