



สำมะโนธุรกิจและอุตสาหกรรม พ.ศ. 2555  
ข้อมูลพื้นฐาน  
จังหวัดประจวบคีรีขันธ์

THE 2012 BUSINESS AND INDUSTRIAL CENSUS  
BASIC INFORMATION  
PRACHUAP KHIRI KHAN PROVINCE



สำนักงานสถิติแห่งชาติ  
กระทรวงเทคโนโลยีสารสนเทศและการสื่อสาร  
NATIONAL STATISTICAL OFFICE

MINISTRY OF INFORMATION AND COMMUNICATION TECHNOLOGY



**คำนำ**

**บทสรุปสำหรับผู้บริหาร**

**สารบัญตาราง**

**บทที่ 1 บทนำ**

- \* ความเป็นมา
- \* ขอบข่ายและคุ้มครอง
- \* รายการข้อมูลที่เก็บรวบรวม
- \* วัตถุประสงค์
- \* คาบเวลาอ้างอิง
- \* ประโยชน์ของข้อมูล

**บทที่ 2 ข้อมูลพื้นฐานที่สำคัญของสถานประกอบการ**

- \* จำนวนสถานประกอบการ
- \* กิจกรรมทางเศรษฐกิจ
- \* ขนาดของสถานประกอบการ
- \* รูปแบบการจัดตั้งตามกฎหมาย
- \* รูปแบบการจัดตั้งทางเศรษฐกิจ
- \* การมีต่างประเทศร่วมลงทุนหรือถือหุ้น
- \* ดบทำงานและลูกจ้าง
- \* ลูกจ้างเช่า/แรงงานเช่า
- \* การขายสินค้าหรือบริการทางอินเทอร์เน็ต

**สารบัญตารางสถิติ**

**ภาคผนวก**

**คณะผู้จัดทำ CD-ROM**

**หน่วยงานที่เผยแพร่**

**ตารางสถิติในรูปแบบ Format Excel**

### หน่วยงานเจ้าของเรื่อง

สำนักงานสถิติจังหวัดประจวบคีรีขันธ์  
โทรศัพท์ 0 3261 1310  
โทรสาร 0 3261 1435  
ไปรษณีย์อิเล็กทรอนิกส์ : [pchkkhan@nso.go.th](mailto:pchkkhan@nso.go.th)

### Division-in-Charge

PRACHUAB KHIRI KHAN Provincial Statistical Office  
Tel. : +66 3261 1310  
Fax : +66 3261 1435  
E-mail : [pchkkhan@nso.go.th](mailto:pchkkhan@nso.go.th)

### หน่วยงานที่เผยแพร่

สำนักสถิติพยากรณ์  
สำนักงานสถิติแห่งชาติ  
ศูนย์ราชการเฉลิมพระเกียรติ 80 พรรษา  
อาคารรัฐประศาสนภักดี ชั้น 2  
อาคาร B ชั้น 2 ถนนแจ้งวัฒนะ เขตหลักสี่  
กทม. 10210  
โทรศัพท์ 0 2141 7498  
โทรสาร 0 2143 8132  
ไปรษณีย์อิเล็กทรอนิกส์ : [binfopub@nso.go.th](mailto:binfopub@nso.go.th)

### Distributed by

Statistical Forecasting Bureau,  
National Statistical Office  
The Government Complex, Building  
Ratthaprasasanabhkti Building, 2<sup>nd</sup> Floor  
Chaeng Watthana Rd., Laksi  
Bangkok 10210  
Tel. : +66 2141 7498  
Fax : +66 2143 8132  
E-mail : [binfopub@nso.go.th](mailto:binfopub@nso.go.th)

### ปีที่จัดพิมพ์

2554

### Published

2011

## คำนำ

เนื่องจากสถานการณ์ทางเศรษฐกิจในปัจจุบัน มีผลทำให้โครงสร้างการดำเนินธุรกิจทางการค้า ธุรกิจทางการบริการ และอุตสาหกรรมการผลิตเปลี่ยนแปลงไปอย่างมาก โดยเฉพาะการผลิตนับเป็นกิจกรรมทางเศรษฐกิจสาขาหนึ่ง ที่มีบทบาทอย่างมากต่อระบบเศรษฐกิจของประเทศไทย โดยในแต่ละปี มีมูลค่าผลผลิตประมาณ 2 ใน 5 ของผลิตภัณฑ์มวลรวมภายในประเทศ (Gross Domestic Product) และก่อให้เกิดการจ้างงานถึงประมาณ 5.8 ล้านคน ซึ่งจะเห็นได้ว่าโครงสร้างของระบบเศรษฐกิจของประเทศไทยขึ้นอยู่กับอุตสาหกรรมการผลิตค่อนข้างมาก ประกอบกับปัจจุบันมีการประกอบธุรกิจทั้งทางด้านการค้า การบริการและอุตสาหกรรมการผลิตใหม่ ๆ เกิดขึ้น รวมทั้งการประกอบอุตสาหกรรมขนาดเล็กและอุตสาหกรรมในครัวเรือน ก็มีบทบาทสำคัญต่อการเจริญเติบโตทางเศรษฐกิจโดยรวมของประเทศเพิ่มขึ้น ดังนั้นข้อมูลสถิติและสารสนเทศ โครงสร้างพื้นฐานเกี่ยวกับการประกอบธุรกิจดังกล่าวจึงมีความสำคัญ และจำเป็นสำหรับภาครัฐและเอกชน สำหรับกำหนดนโยบายและวางแผนพัฒนา ด้านเศรษฐกิจและอุตสาหกรรม ทั้งในระดับประเทศ ระดับจังหวัด เพื่อเพิ่มศักยภาพ การแข่งขันในเวทีการค้าโลก

สำนักงานสถิติแห่งชาติ เป็นหน่วยงานที่รับผิดชอบในการจัดเก็บรวบรวมข้อมูลทั้งด้านเศรษฐกิจและสังคมของประเทศ จึงกำหนดให้มีการจัดทำสำมะโนธุรกิจและอุตสาหกรรมขึ้น เพื่อให้ประเทศมีข้อมูลสถิติพื้นฐานที่สำคัญ ซึ่งทุกภาคส่วนสามารถใช้ประโยชน์ในการวางแผนพัฒนาประเทศร่วมกัน ในการจัดทำสำมะโนธุรกิจและอุตสาหกรรมครั้งนี้ ได้ดำเนินการเก็บรวบรวมข้อมูลเป็น 2 ขั้นตอนคือ ขั้นการเก็บรวบรวมข้อมูลพื้นฐานของสถานประกอบการทุกประเภท (ดำเนินการในปี 2554) และขั้นการเก็บรวบรวมข้อมูลรายละเอียดของสถานประกอบการ เฉพาะสถานประกอบการที่ประกอบธุรกิจทางการค้าธุรกิจทางการบริการและอุตสาหกรรมการผลิต (ดำเนินการในปี 2555)

รายงานฉบับนี้ เป็นรายงานผลข้อมูลพื้นฐานที่สำคัญของสถานประกอบการเกี่ยวกับขนาด รูปแบบการจัดตั้งตามกฎหมาย รูปแบบการจัดตั้งทางเศรษฐกิจ การร่วมลงทุนหรือถือหุ้นจากต่างประเทศ จำนวนคนทำงาน และลูกจ้างของสถานประกอบการ ที่ประกอบกิจกรรมเกี่ยวกับธุรกิจทางการค้า ธุรกิจทางการบริการ การผลิต การก่อสร้าง การขนส่งทางบกและสถานที่เก็บสินค้า กิจกรรมด้านข้อมูลข่าวสารและการสื่อสาร และโรงพยาบาลเอกชน ที่ตั้งอยู่ในจังหวัดประจวบคีรีขันธ์

สำนักงานสถิติแห่งชาติ ใคร่ขอขอบคุณผู้ประกอบการและผู้เกี่ยวข้องทุกฝ่ายที่ได้ให้ความร่วมมือในการให้ข้อมูล ซึ่งเป็นผลให้ทุกภาคส่วนไม่ว่าภาครัฐ เอกชน นักวิชาการ/นักวิจัย และประชาชน ได้มีข้อมูลสำหรับใช้ในการวางแผนพัฒนาประเทศและพัฒนาธุรกิจและอุตสาหกรรมที่เกี่ยวข้องต่อไป

## บทสรุปสำหรับผู้บริหาร

ในปัจจุบันโครงสร้างการดำเนินธุรกิจทางการค้า ธุรกิจทางการบริการ และอุตสาหกรรม การผลิตเปลี่ยนแปลงอย่างรวดเร็ว มีธุรกิจทั้ง ทางด้านการค้า การบริการ และอุตสาหกรรมการผลิต ใหม่ ๆ เกิดขึ้น รวมทั้งการประกอบอุตสาหกรรม ขนาดเล็ก และอุตสาหกรรมในครัวเรือน ก็มี บทบาทสำคัญต่อการเจริญเติบโตทางเศรษฐกิจ โดยรวมของประเทศเพิ่มขึ้น ดังนั้นข้อมูลสถิติและ สารสนเทศ โครงสร้างพื้นฐานเกี่ยวกับการ ประกอบธุรกิจดังกล่าว จึงมีความสำคัญและ จำเป็นสำหรับภาครัฐและเอกชนใช้ในการกำหนด นโยบายและวางแผนพัฒนาด้านเศรษฐกิจและ อุตสาหกรรมทั้งในระดับประเทศ และระดับจังหวัด เพื่อเพิ่มศักยภาพการแข่งขันในเวทีการค้าโลก สำนักงานสถิติแห่งชาติและหน่วยงานหลักด้าน เศรษฐกิจของประเทศ ได้แก่ สำนักงานเศรษฐกิจ อุตสาหกรรม สำนักงานคณะกรรมการพัฒนาการ เศรษฐกิจและสังคมแห่งชาติ ธนาคารแห่งประเทศไทย และกระทรวงพาณิชย์ เห็นควรให้มีการจัดทำสำมะโน เพื่อให้ประเทศมีข้อมูลสถิติพื้นฐานที่สำคัญ ซึ่งทุก ภาคส่วนสามารถใช้ประโยชน์ในการวางแผน พัฒนาประเทศร่วมกัน

สำนักงานสถิติแห่งชาติ ได้จัดทำสำมะโน ธุรกิจทางการค้าและธุรกิจทางการบริการ มาแล้ว 3 ครั้ง ในปี 2509 2531 และ 2545 และจัดทำ สำมะโนอุตสาหกรรม มาแล้ว 3 ครั้งเช่นกัน ในปี 2507 2540 และ 2550 ในปี 2555 ครอบคลุม 10 ปี การทำสำมะโนธุรกิจทางการค้าและธุรกิจ ทางการบริการ และครอบคลุม 5 ปี การทำสำมะโน อุตสาหกรรม สำนักงานสถิติแห่งชาติจึงได้บูรณาการ การจัดทำสำมะโนดังกล่าวไปพร้อมกันภายใต้ชื่อ

“โครงการสำมะโนธุรกิจและอุตสาหกรรม พ.ศ. 2555”

ในการจัดทำสำมะโนธุรกิจและอุตสาหกรรม ครั้งนี้ ได้ดำเนินการเก็บรวบรวมข้อมูลเป็น 2 ขั้นตอนคือ ขั้นการเก็บรวบรวมข้อมูลพื้นฐานของ สถานประกอบการทุกประเภท และขั้นตอนการเก็บ รวบรวมข้อมูลรายละเอียดของสถานประกอบการ เฉพาะสถานประกอบการที่ประกอบธุรกิจทางการค้า ธุรกิจทางการบริการ และอุตสาหกรรมการผลิต

สำหรับข้อมูลที่น่าสนใจในรายงานฉบับนี้ เป็นผลการเก็บรวบรวมข้อมูลพื้นฐานของสถาน ประกอบการ ซึ่งดำเนินการเก็บรวบรวมข้อมูล ระหว่างเดือนมีนาคม - มิถุนายน พ.ศ. 2554 ข้อมูล ที่น่าสนใจเป็นข้อมูลพื้นฐานของสถานประกอบการ ที่มีคนทำงานตั้งแต่ 1 คนขึ้นไป ที่ประกอบกิจกรรม ทางเศรษฐกิจ ตามการจัดประเภทมาตรฐาน อุตสาหกรรมประเทศไทย ปี 2552 (Thailand Standard Classification : TSIC-2009) ได้แก่ ธุรกิจทางการค้า ธุรกิจทางการบริการ การผลิต การก่อสร้าง การขนส่งทางบกและสถานที่เก็บ สินค้า กิจกรรมด้านข้อมูลข่าวสารและการสื่อสาร และกิจกรรมด้านโรงพยาบาลเอกชน ที่ตั้งอยู่ใน จังหวัดประจวบคีรีขันธ์ สรุปได้ดังนี้

### 1. จำนวนสถานประกอบการ

มีจำนวนทั้งสิ้น 17,596 แห่ง อำเภอที่มี สถานประกอบการมากที่สุด 3 ลำดับแรก คือ อำเภอหัวหิน อำเภอเมืองประจวบคีรีขันธ์ และ อำเภอบางสะพาน มีสถานประกอบการ ร้อยละ 30.6 16.3 และ 13.8 ส่วนอำเภอที่มีสถาน ประกอบการน้อยที่สุดคือ อำเภอบางสะพานน้อย มีเพียงร้อยละ 5.3

สำหรับสถานประกอบการส่วนใหญ่ ร้อยละ 40.6 ดำเนินกิจกรรมการขายปลีก รองลงมาเป็นที่พักรวม บริการอาหารและเครื่องดื่ม ร้อยละ 20.1

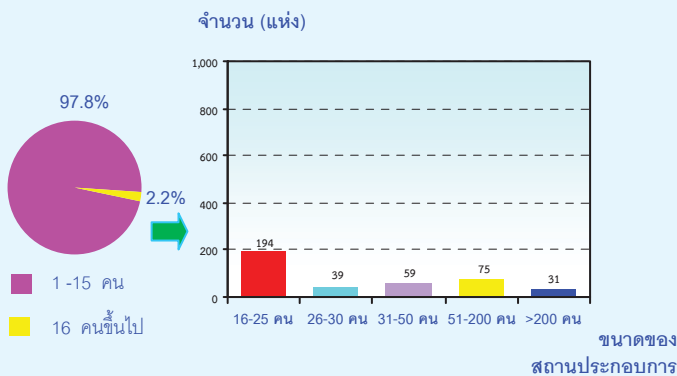
**แผนภูมิ ก ร้อยละของสถานประกอบการ จำแนกตามกิจกรรมทางเศรษฐกิจ**



## 2. ขนาดของสถานประกอบการ

ส่วนใหญ่เป็นสถานประกอบการขนาดเล็กที่มีคนทำงานระหว่าง 1 – 15 คน ร้อยละ 97.8 ส่วนสถานประกอบการที่มีคนทำงาน 16 คนขึ้นไปมีเพียงเล็กน้อย คือร้อยละ 2.2 เท่านั้น

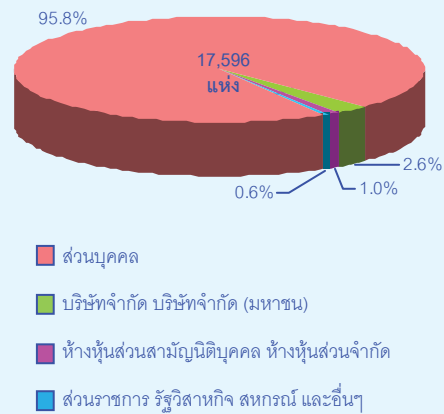
**แผนภูมิ ข จำนวนสถานประกอบการ จำแนกตามขนาดของสถานประกอบการ (จำนวนคนทำงาน)**



## 3. รูปแบบการจัดตั้งตามกฎหมาย

ส่วนใหญ่มีรูปแบบการจัดตั้งตามกฎหมายในรูปแบบส่วนบุคคล ร้อยละ 95.8 รองลงมาเป็นการจัดตั้งแบบบริษัทจำกัด บริษัทจำกัด (มหาชน) ร้อยละ 2.6 ส่วนการจัดตั้งตามกฎหมายรูปแบบอื่นๆ มีเพียงเล็กน้อย ไม่เกิน ร้อยละ 1.0

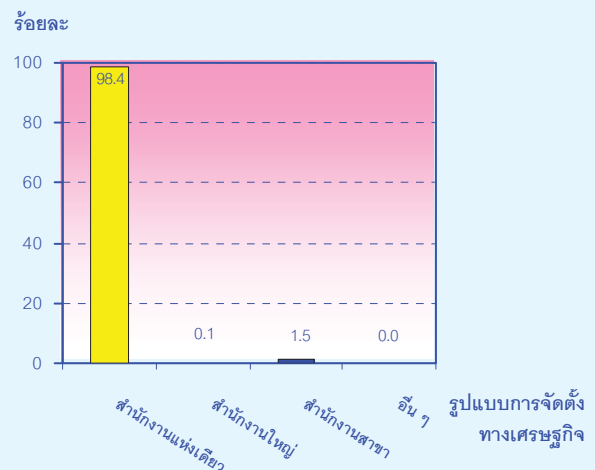
**แผนภูมิ ค ร้อยละของสถานประกอบการ จำแนกตามรูปแบบการจัดตั้งตามกฎหมาย**



## 4. รูปแบบการจัดตั้งทางเศรษฐกิจ

ส่วนใหญ่มีรูปแบบการจัดตั้งเป็นสำนักงานแห่งเดียว ร้อยละ 98.4 สำหรับรูปแบบการจัดตั้งทางเศรษฐกิจเป็นสำนักงานใหญ่ และสำนักงานสาขา มีเพียงเล็กน้อย.

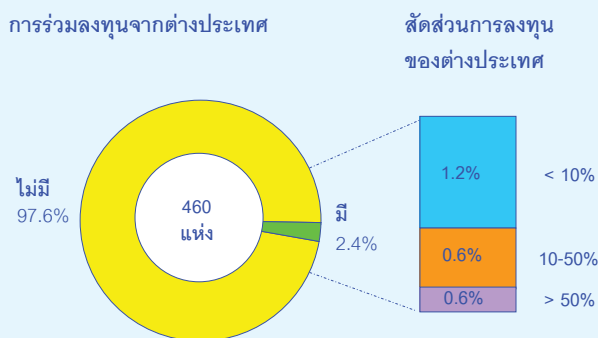
**แผนภูมิ ง ร้อยละของสถานประกอบการ จำแนกตามรูปแบบการจัดตั้งทางเศรษฐกิจ**



## 5. การมีต่างประเทศร่วมลงทุนหรือถือหุ้น

ในจำนวนสถานประกอบการทั้งสิ้น 17,596 แห่ง มีสถานประกอบการเพียง 460 แห่ง เท่านั้นที่มีรูปแบบการจัดตั้งตามกฎหมายที่เป็นบริษัทจำกัด บริษัทจำกัด (มหาชน) และในจำนวนนี้มีต่างประเทศร่วมลงทุนหรือถือหุ้นเพียง 11 แห่ง เท่านั้น ทั้งนี้การร่วมลงทุนหรือถือหุ้นน้อยกว่าร้อยละ 10 % มีร้อยละ 1.2 สำหรับการร่วมลงทุนหรือถือหุ้น 10 – 50 % และถือหุ้นมากกว่า 50% มีเท่ากัน คือ ร้อยละ 0.6

### แผนภูมิ จ ร้อยละของสถานประกอบการ จำแนกตาม การมีต่างประเทศร่วมลงทุนหรือถือหุ้น

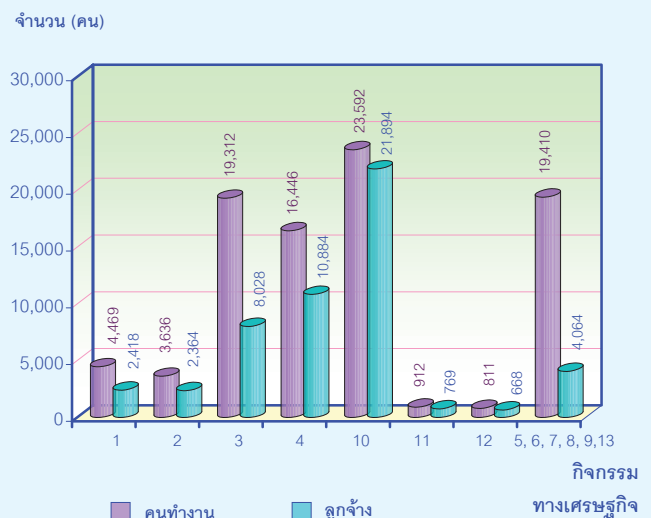


## 6. จำนวนคนทำงานและลูกจ้าง

**คนทำงาน** มีจำนวนคนทำงานทั้งสิ้นประมาณ 88,588 คน ส่วนใหญ่ทำงานในสถานประกอบการขนาดเล็กที่มีคนทำงานระหว่าง 1 – 15 คน ร้อยละ 45.5 และในสถานประกอบการขนาดใหญ่ ที่มีคนทำงานมากกว่า 200 คน ร้อยละ 38.6

สำหรับกิจกรรมทางเศรษฐกิจที่มีคนทำงานจำนวนมากเป็นกิจกรรมด้านการผลิต ร้อยละ 26.7 รองลงมาเป็นกิจกรรมด้านการขายปลีก ร้อยละ 21.8 ที่พักแรม บริการอาหารและเครื่องดื่ม ร้อยละ 18.6 กิจกรรมด้านอสังหาริมทรัพย์ ร้อยละ 14.5

### แผนภูมิ ข จำนวนคนทำงานและลูกจ้าง ของสถานประกอบการ จำแนกตาม กิจกรรมทางเศรษฐกิจ

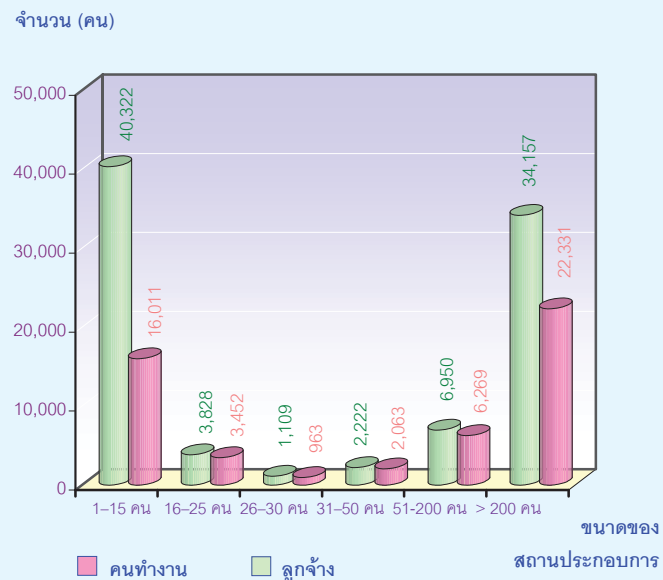


- 1 การขายส่งและการขายปลีก การซ่อมยานยนต์ และจักรยานยนต์
- 2 การขายส่ง
- 3 การขายปลีก
- 4 ที่พักแรม บริการอาหารและเครื่องดื่ม
- 5 ข้อมูลข่าวสาร คอมพิวเตอร์ และการสื่อสาร
- 6 กิจกรรมอสังหาริมทรัพย์
- 7 กิจกรรมทางวิชาชีพ วิทยาศาสตร์และเทคโนโลยี
- 8 การให้เช่า บริการท่องเที่ยว และการบริการสนับสนุนอื่น ๆ
- 9 ศิลปะ ความบันเทิง และนันทนาการ
- 10 การผลิต
- 11 การก่อสร้าง
- 12 การขนส่งทางบก สถานที่เก็บสินค้า
- 13 กิจกรรมบริการอื่น ๆ

**ลูกจ้าง** มีจำนวนลูกจ้างทั้งสิ้นประมาณ 51,089 คน ซึ่งอยู่ในสถานประกอบการขนาดใหญ่ที่มีขนาดคนทำงานมากกว่า 200 คน ร้อยละ 43.7 รองลงมาเป็นสถานประกอบการขนาดเล็กที่มีคนทำงานระหว่าง 1 – 15 คน ร้อยละ 31.3

สำหรับกิจกรรมทางเศรษฐกิจที่มีลูกจ้างในสถานประกอบการมากที่สุดคือ กิจกรรมการผลิต ร้อยละ 42.9 รองลงมาคือ กิจกรรมด้านที่พักแรม บริการอาหารและเครื่องดื่ม ร้อยละ 21.2

**แผนภูมิ ข** จำนวนคนทำงาน และลูกจ้างของสถานประกอบการ จำแนกตามขนาดของสถานประกอบการ (จำนวนคนทำงาน)

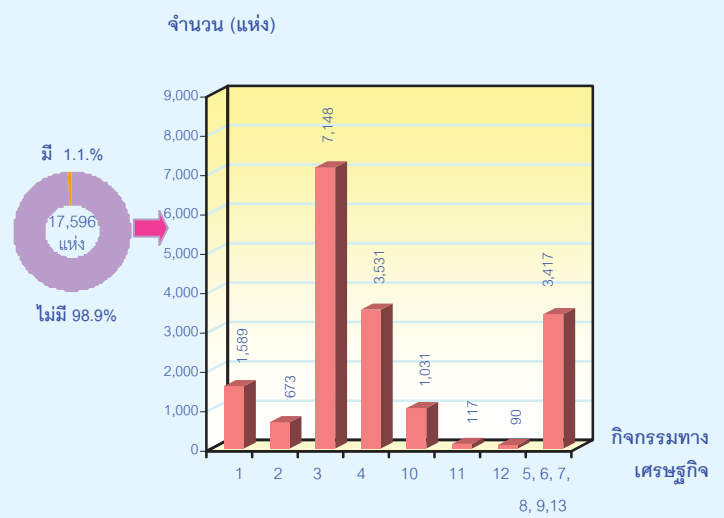


คนทำงาน หมายถึง เจ้าของกิจการหรือหุ้นส่วนที่ทำงานโดยไม่ได้รับค่าจ้างเงินเดือน และลูกจ้าง

## 7. การขายสินค้าหรือบริการทางอินเทอร์เน็ต

สถานประกอบการที่สำรวจในครั้งนี้ มีการขายสินค้าหรือบริการทางอินเทอร์เน็ตเพียง 189 แห่ง ซึ่งส่วนใหญ่เป็นการดำเนินกิจกรรมด้านที่พัก บริการอาหารและเครื่องดื่ม จำนวน 122 แห่ง

**แผนภูมิ ฉ** จำนวนสถานประกอบการที่มีการขายสินค้าทางอินเทอร์เน็ต จำแนกตามกิจกรรมทางเศรษฐกิจ



- 1 การขายส่งและการขายปลีก การซ่อมยานยนต์ และจักรยานยนต์
- 2 การขายส่ง
- 3 การขายปลีก
- 4 ที่พักแรม บริการอาหารและเครื่องดื่ม
- 5 ข้อมูลข่าวสาร คอมพิวเตอร์ และการสื่อสาร
- 6 กิจกรรมมสังหาริมทรัพย์
- 7 กิจกรรมทางวิชาชีพ วิทยาศาสตร์และเทคโนโลยี
- 8 การให้เช่า บริการท่องเที่ยว และการบริการสนับสนุนอื่น ๆ
- 9 ศิลปะ ความบันเทิง และนันทนาการ
- 10 การผลิต
- 11 การก่อสร้าง
- 12 การขนส่งทางบก สถานที่เก็บสินค้า
- 13 กิจกรรมบริการอื่น ๆ



## สารบัญตาราง

- ตาราง ก จำนวนและร้อยละของสถานประกอบการ จำแนกตามอำเภอ
- ตาราง ข จำนวนและร้อยละของสถานประกอบการ จำแนกตามกิจกรรมทางเศรษฐกิจ
- ตาราง ค จำนวนและร้อยละของสถานประกอบการ จำแนกตามกิจกรรมทางเศรษฐกิจ และขนาดของสถานประกอบการ (จำนวนคนทำงาน)
- ตาราง ง จำนวนและร้อยละของสถานประกอบการ จำแนกตามลักษณะของสถานประกอบการ
- ตาราง จ จำนวนและร้อยละของคนทำงานและลูกจ้าง จำแนกตามขนาดของสถานประกอบการ และกิจกรรมทางเศรษฐกิจ
- ตาราง ฉ จำนวนและร้อยละของลูกจ้างเข้า/แรงงานเข้าของสถานประกอบการอุตสาหกรรมการผลิต จำแนกตามขนาดของสถานประกอบการ (จำนวนคนทำงาน) และหมวดย่อยอุตสาหกรรม
- ตาราง ช จำนวนสถานประกอบการ ที่มีการขายสินค้าหรือบริการทางอินเทอร์เน็ต จำแนกตามกิจกรรมทางเศรษฐกิจ

## บทที่ 1

### บทนำ

#### 1.1 ความเป็นมา

สำนักงานสถิติแห่งชาติได้จัดทำสำมะโนธุรกิจทางการค้าและธุรกิจทางการบริการและสำมะโนอุตสาหกรรมทุก 10 ปี ตามข้อเสนอแนะขององค์การสหประชาชาติ เพื่อให้ประเทศมีข้อมูลพื้นฐานที่สำคัญทางด้านธุรกิจทางการค้า ธุรกิจทางการบริการ และอุตสาหกรรม การผลิตอย่างต่อเนื่อง โดยสำมะโนธุรกิจทางการค้าและธุรกิจทางการบริการได้จัดทำมาแล้ว 3 ครั้ง ในปี 2509 2531 และ 2545 และจัดทำสำมะโนอุตสาหกรรมมาแล้ว 3 ครั้ง เช่นกัน ในปี 2507 2540 และ 2550

สืบเนื่องมาจากปัจจุบันโครงสร้างการผลิตของประเทศมีการเปลี่ยนแปลงรวดเร็ว ทำให้หน่วยงานหลักด้านเศรษฐกิจของประเทศได้แก่ สำนักงานเศรษฐกิจอุตสาหกรรม สำนักงานคณะกรรมการพัฒนาการเศรษฐกิจและสังคมแห่งชาติ ธนาคารแห่งประเทศไทยและกระทรวงพาณิชย์ ซึ่งเป็นผู้ใช้ข้อมูลหลัก มีความจำเป็นต้องใช้ข้อมูล จากการสำมะโนเพื่อใช้ในการวิเคราะห์และติดตามสถานการณ์การเปลี่ยนแปลง และคาดการณ์แนวโน้มในอนาคตของการดำเนินธุรกิจและอุตสาหกรรมของประเทศและภูมิภาค โดยได้ส่งข้อเสนอขอให้สำนักงานสถิติแห่งชาติจัดทำข้อมูล สำมะโนอุตสาหกรรมจากทุกระยะ 10 ปี เป็นทุกระยะ 5 ปี ประกอบกับปัจจุบันประเทศต่าง ๆ ส่วนใหญ่ได้มีการจัดทำสำมะโนด้านเศรษฐกิจทุก 5 ปี สำนักงานสถิติแห่งชาติจึงได้วางแผนปรับการจัดทำสำมะโนอุตสาหกรรมเป็นประจำทุก 5 ปี โดยจะเริ่มดำเนินการในปี 2555

สำหรับในปี 2555 ครบรอบ 10 ปี การทำสำมะโนธุรกิจทางการค้าและธุรกิจทางการบริการและครบรอบ 5 ปี การทำสำมะโนอุตสาหกรรม สำนักงานสถิติแห่งชาติจึงได้บูรณาการการจัดทำ สำมะโนดังกล่าวไปพร้อมกันภายใต้ชื่อ “โครงการสำมะโนธุรกิจ และอุตสาหกรรม พ.ศ. 2555” โดยกำหนดแผนดำเนินการเก็บรวบรวมข้อมูลเป็น 2 ขั้นตอน คือ ขั้นการเก็บรวบรวมข้อมูลพื้นฐานของสถาน

ประกอบการทุกประเภท และขั้นการเก็บรวบรวมข้อมูลรายละเอียดของสถานประกอบการเฉพาะสถานประกอบการที่ประกอบธุรกิจทางการค้า ธุรกิจทางการบริการ และอุตสาหกรรมการผลิต

#### 1.2 วัตถุประสงค์

1.2.1 เพื่อเก็บรวบรวมข้อมูลพื้นฐานที่แสดงให้เห็นโครงสร้าง และการกระจายตัวของสถานประกอบการประเภทต่าง ๆ เช่น สถานประกอบการธุรกิจทางการค้า ธุรกิจทางการบริการ และอุตสาหกรรมการผลิต การก่อสร้าง การขนส่งทางบก สถานที่เก็บสินค้า กิจกรรมด้านข้อมูลข่าวสารและการสื่อสาร และโรงพยาบาลเอกชน เป็นต้น

1.2.2 เพื่อเก็บรวบรวมรายละเอียดการดำเนินงานของสถานประกอบการเกี่ยวกับจำนวนและขนาดของสถานประกอบการ ประเภทธุรกิจและอุตสาหกรรม จำนวนคนทำงาน ลูกจ้าง ค่าตอบแทนแรงงาน มูลค่าซื้อสินค้ามาจำหน่ายหรือให้บริการ ต้นทุนการผลิต ค่าใช้จ่ายในการดำเนินงาน มูลค่าขายผลผลิตและรายรับ ส่วนเปลี่ยนแปลงของวัตถุดิบและสินค้าคงเหลือ และมูลค่าสินทรัพย์ถาวรของสถานประกอบการ เป็นต้น

#### 1.3 ขอบข่ายและคุ่มรวม

**ขอบข่าย**ในการเก็บรวบรวมข้อมูลพื้นฐาน ได้แก่ สถานประกอบการทั่วประเทศที่ประกอบกิจกรรมทางเศรษฐกิจ ตามการจัดประเภทมาตรฐานอุตสาหกรรมประเทศไทย ปี 2552 (Thailand Standard Industrial Classification: TSIC-2009) ดังนี้

- ธุรกิจทางการค้าและธุรกิจทางการบริการ
- การผลิต
- การก่อสร้าง
- การขนส่งทางบก และสถานที่เก็บสินค้า
- กิจกรรมด้านข้อมูลข่าวสารและการสื่อสาร
- โรงพยาบาลเอกชน

**ไม่รวม** : แผงลอยในตลาด แผงลอยและหาบเร่ และแผงลอยในศูนย์การค้า

**คัมภรรม** สถานประกอบการที่มีคนทำงานตั้งแต่ 1 คนขึ้นไป ที่ตั้งอยู่ในจังหวัดประจวบคีรีขันธ์

#### 1.4 คาบเวลาอ้างอิง

ข้อมูลพื้นฐานเกี่ยวกับจำนวนและลักษณะต่างๆ ของสถานประกอบการที่เก็บรวบรวม เป็นข้อมูลของสถานประกอบการที่เปิดดำเนินการในปี 2554

#### 1.5 รายการข้อมูลที่เกี่ยวข้อง

1.5.1 ชื่อและสถานที่ตั้งของสถานประกอบการ

1.5.2 ประเภทกิจกรรมทางเศรษฐกิจของสถานประกอบการ

1.5.3 รูปแบบการจัดตั้งตามกฎหมาย

1.5.4 รูปแบบการจัดตั้งทางเศรษฐกิจ

1.5.5 การร่วมลงทุนหรือถือหุ้นจากต่างประเทศ

1.5.6 จำนวนคนทำงานและลูกจ้าง

1.5.7 การขายสินค้าหรือบริการทางอินเทอร์เน็ต

1.5.8 จำนวนห้องพัก/จำนวนเตียง

1.5.9 หมายเลขโทรศัพท์/โทรสาร/E-mail Address

#### 1.6 ประโยชน์ของข้อมูล

ข้อมูลที่ได้จะเป็นประโยชน์สำหรับผู้ใช้อ้างอิงทั้งในภาครัฐและเอกชน ดังนี้

##### ภาครัฐ :

1.6.1 ใช้ในการวางแผนและกำหนดนโยบายพัฒนาเศรษฐกิจด้านธุรกิจทางการค้า ธุรกิจทางการบริการ และอุตสาหกรรมการผลิตทั้งในระดับประเทศและระดับท้องถิ่น เพื่อเสริมสร้างศักยภาพของธุรกิจและอุตสาหกรรมให้สามารถแข่งขันได้ในเวทีการค้าโลก

1.6.2 ใช้ในการจัดทำดัชนีชี้วัดภาวะเศรษฐกิจและภาวะการดำเนินงาน เช่น ผลิตภัณฑ์มวลรวมตารางปัจจัยการผลิตและผลผลิตของประเทศ สัดส่วนแรงงานในภาคการผลิต การบริการ เป็นต้น

1.6.3 ใช้ในการจัดทำแผนวิเคราะห์สถานการณ์ในการส่งเสริมวิสาหกิจขนาดกลางและขนาดย่อมของประเทศ

1.6.4 ใช้ประกอบการพิจารณากำหนดนโยบาย ออกกฎหมายและมาตรการต่างๆ เพื่อส่งเสริมและกำหนดทิศทางการประกอบธุรกิจทางการค้า ธุรกิจทางการบริการ และอุตสาหกรรมการผลิต ให้เป็นไปตามแนวนโยบายที่กำหนดไว้

1.6.5 เป็นข้อมูลพื้นฐานในการวางแผนจัดหาโครงสร้างพื้นฐาน (Infrastructure) เพื่อสนับสนุนธุรกิจทางการค้า ธุรกิจทางการบริการ และอุตสาหกรรมการผลิตของประเทศ

1.6.6 ใช้ในการพัฒนาระบบข้อมูลเพื่อการวางแผนเตือนภัยทางเศรษฐกิจและสังคม

1.6.7 ใช้ประโยชน์ในทางสถิติเพื่อจัดทำกรอบตัวอย่าง สำหรับการเก็บรวบรวมข้อมูลจากสถานประกอบการของหน่วยสถิติต่าง ๆ

##### ภาคเอกชน :

1.6.8 ผู้ประกอบการใช้ข้อมูลพื้นฐานและข้อมูลการดำเนินงาน เป็นเครื่องมือสำหรับการวิเคราะห์สถานการณ์ด้านเศรษฐกิจ รวมทั้งการวางแผนตัดสินใจเกี่ยวกับการลงทุนขยายกิจการ/สาขาบริหาร และควบคุมการดำเนินงานในด้านต่าง ๆ ให้มีประสิทธิภาพยิ่งขึ้น

1.6.9 ใช้ข้อมูลเป็นมาตรฐานเพื่อเปรียบเทียบผลการดำเนินงานของตนเองกับกิจการอื่น ๆ ในอุตสาหกรรมประเภทเดียวกัน หรือขนาดต่าง ๆ

1.6.10 สำหรับนักวิชาการ นักวิจัยและสถาบันการศึกษา นำไปศึกษาวิเคราะห์ต่อยอดสร้างนวัตกรรม เพื่อสนับสนุนส่งเสริมและพัฒนาธุรกิจทางการค้า ธุรกิจทางการบริการ และอุตสาหกรรมการผลิตที่อยู่ในความสนใจ และเรื่องต่างๆ ที่เกี่ยวข้อง

## บทที่ 2

### ข้อมูลพื้นฐานที่สำคัญของสถานประกอบการ

#### 2.1 จำนวนสถานประกอบการ

จากการเก็บรวบรวมข้อมูลพื้นฐานของสถานประกอบการในจังหวัดประจวบคีรีขันธ์ พบว่ามีจำนวนสถานประกอบการ 17,596 แห่ง โดยอำเภอที่มีสถานประกอบการมากที่สุด 3 ลำดับแรก คือ อำเภอหัวหิน 5,384 แห่ง อำเภอเมืองประจวบคีรีขันธ์ 2,865 แห่ง และอำเภอบางสะพาน 2,430 แห่ง หรือคิดเป็นร้อยละ 30.6 16.3 และ 13.8 ตามลำดับ ส่วนอำเภอที่มีสถานประกอบการน้อยที่สุดคือ อำเภอบางสะพานน้อย มีเพียง 927 แห่ง หรือคิดเป็นร้อยละ 5.3

ตาราง ก จำนวนและร้อยละของสถานประกอบการ  
จำแนกตามอำเภอ

อำเภอ	จำนวน	ร้อยละ
รวม	17,596	100.0
เมืองประจวบคีรีขันธ์	2,865	16.3
กุยบุรี	1,003	5.7
ทับสะแก	1,612	9.1
บางสะพาน	2,430	13.8
บางสะพานน้อย	927	5.3
ปราณบุรี	2,350	13.4
หัวหิน	5,384	30.6
สามร้อยยอด	1,025	5.8

#### 2.2 กิจกรรมทางเศรษฐกิจ

สำหรับกิจกรรมทางเศรษฐกิจของสถานประกอบการทั้งสิ้น 17,596 แห่ง ส่วนใหญ่หรือประมาณร้อยละ 40.6 ดำเนินกิจกรรมการขายปลีก รองลงมาเป็นที่พักรวม บริการอาหารและเครื่องดื่ม กิจกรรมบริการอื่น ๆ ร้อยละ 20.1 และ 12.0

ตามลำดับ สถานประกอบการที่ดำเนินกิจกรรมด้านเศรษฐกิจเกี่ยวกับข้อมูลข่าวสารคอมพิวเตอร์และการสื่อสารมีสัดส่วนน้อยที่สุด ร้อยละ 0.5 ส่วนสถานประกอบการที่เหลือจะกระจายอยู่ในกิจกรรมทางเศรษฐกิจประเภทต่าง ๆ (ตาราง ข)

ตาราง ข จำนวนและร้อยละของสถานประกอบการ  
จำแนกตามกิจกรรมทางเศรษฐกิจ

กิจกรรมทางเศรษฐกิจ	จำนวน	ร้อยละ
รวม	17,596	100.0
การขายส่งและการขายปลีก การซ่อมยานยนต์ และจักรยานยนต์	1,589	9.0
การขายส่ง	673	3.8
การขายปลีก	7,148	40.6
ที่พักแรม บริการอาหารและเครื่องดื่ม	3,531	20.1
ข้อมูลข่าวสาร คอมพิวเตอร์และการสื่อสาร	84	0.5
กิจกรรมอสังหาริมทรัพย์	384	2.2
กิจกรรมทางวิชาชีพ วิทยาศาสตร์และเทคโนโลยี	185	1.1
การให้เช่า บริการท่องเที่ยว และการบริการสนับสนุนอื่น ๆ	376	2.1
ศิลปะ ความบันเทิงและนันทนาการ	287	1.6
การผลิต	1,031	5.9
การก่อสร้าง	117	0.6
การขนส่งทางบก สถานที่เก็บสินค้า	90	0.5
กิจกรรมบริการอื่น ๆ	2,101	12.0

เมื่อพิจารณากิจกรรมทางเศรษฐกิจ  
จำแนกตามขนาดของสถานประกอบการ พบว่า  
สถานประกอบการที่ดำเนินกิจกรรมทางเศรษฐกิจ  
เกือบทุกประเภทมีขนาดของสถานประกอบการ

หรือมีจำนวนคนทำงานระหว่าง 1 - 50 คน  
เกินกว่าร้อยละ 90 ยกเว้นกิจกรรมการก่อสร้าง  
มีร้อยละ 89.7 และกิจกรรมการขนส่งทางบก  
สถานที่เก็บสินค้า ร้อยละ 85.6

**ตาราง ค จำนวนและร้อยละของสถานประกอบการ จำแนกตามกิจกรรมทางเศรษฐกิจและขนาดของ  
สถานประกอบการ (จำนวนคนทำงาน)**

กิจกรรมทางเศรษฐกิจ	จำนวนสถาน- ประกอบการ	ขนาดของสถานประกอบการ (จำนวนคนทำงาน)					
		1-15 คน	16-25 คน	26-30 คน	31-50 คน	51-200 คน	มากกว่า 200 คน
<b>รวม</b>	<b>17,596</b>	<b>17,198</b>	<b>194</b>	<b>39</b>	<b>59</b>	<b>75</b>	<b>31</b>
	(100.0)	(97.8)	(1.1)	(0.2)	(0.3)	(0.4)	(0.2)
การขนส่งและการขายปลีก การซ่อม ยานยนต์และจักรยานยนต์	1,589	1,566	15	2	4	1	1
	(100.0)	(98.6)	(0.9)	(0.1)	(0.2)	(0.1)	(0.1)
การขนส่ง	673	641	22	3	3	2	2
	(100.0)	(95.3)	(3.3)	(0.4)	(0.4)	(0.3)	(0.3)
การขายปลีก	7,148	7,093	28	2	6	15	4
	(100.0)	(99.2)	(0.4)	(-)	(0.1)	(0.2)	(0.1)
ที่พักแรม บริการอาหารและเครื่องดื่ม	3,531	3,396	70	16	18	27	4
	(100.0)	(96.2)	(2.0)	(0.4)	(0.5)	(0.8)	(0.1)
ข้อมูลข่าวสาร คอมพิวเตอร์ และการสื่อสาร	84	83	-	1	-	-	-
	(100.0)	(98.8)	(-)	(1.2)	(-)	(-)	(-)
กิจกรรมอสังหาริมทรัพย์	384	364	13	2	2	2	1
	(100.0)	(94.5)	(3.4)	(0.5)	(0.5)	(0.3)	(0.3)
กิจกรรมทางวิชาชีพ วิทยาศาสตร์ และเทคโนโลยี	185	184	-	1	-	-	-
	(100.0)	(99.5)	(-)	(0.5)	(-)	(-)	(-)
การให้เช่า บริการท่องเที่ยว และการบริการสนับสนุนอื่น ๆ	376	369	4	1	-	2	-
	(100.0)	(98.1)	(1.1)	(0.3)	(-)	(0.5)	(-)
ศิลปะ ความบันเทิง และนันทนาการ	287	281	2	-	2	2	-
	(100.0)	(97.9)	(0.7)	(-)	(0.7)	(0.7)	(-)
การผลิต	1,031	946	29	5	17	16	18
	(100.0)	(91.8)	(2.8)	(0.5)	(1.6)	(1.6)	(1.7)
การก่อสร้าง	117	105	4	2	2	3	-
	(100.0)	(89.7)	(4.3)	(1.7)	(1.7)	(2.6)	(-)
การขนส่งทางบก สถานที่เก็บสินค้า	90	77	3	3	4	3	-
	(100.0)	(85.6)	(3.3)	(3.3)	(3.3)	(3.3)	(-)
กิจกรรมบริการอื่น ๆ	2,101	2,093	3	1	1	1	2
	(100.0)	(99.6)	(0.2)	(-)	(-)	(0.2)	(-)

หมายเหตุ : (1) ตัวเลขในวงเล็บ คือ อัตราร้อยละ  
(2) - ไม่มีข้อมูล หรือข้อมูลมีค่าเป็น 0 หรือมีข้อมูลจำนวนเล็กน้อย

### 2.3 ขนาดของสถานประกอบการ

เมื่อพิจารณาขนาดของสถานประกอบการ  
ซึ่งเทียบกับจำนวนคนทำงาน (ตาราง ง) พบว่า  
ส่วนใหญ่เป็นสถานประกอบการขนาดเล็กที่มี

คนทำงานระหว่าง 1 - 15 คน คิดเป็นร้อยละ 97.8  
ส่วนสถานประกอบการที่มีคนทำงาน 16 คนขึ้นไป  
มีสัดส่วนเพียงเล็กน้อยเท่านั้น

## 2.4 รูปแบบการจัดตั้งตามกฎหมาย

สำหรับรูปแบบการจัดตั้งตามกฎหมายของสถานประกอบการ (ตาราง ง) ส่วนใหญ่ร้อยละ 95.8 มีรูปแบบการจัดตั้งเป็นส่วนบุคคล ส่วนรูปแบบการจัดตั้งในลักษณะอื่น ๆ มีไม่เกินร้อยละ 1.0 ยกเว้นรูปแบบการจัดตั้งแบบบริษัทจำกัด (มหาชน) ร้อยละ 2.7

## 2.5 รูปแบบการจัดตั้งทางเศรษฐกิจ

พบว่าสถานประกอบการทั้งสิ้นในจังหวัดประจวบคีรีขันธ์ ประมาณร้อยละ 98.4 มีรูปแบบการจัดตั้งทางเศรษฐกิจในรูปของสำนักงานแห่งเดียว ส่วนที่เป็นสำนักงานสาขามีประมาณร้อยละ 1.5 และการจัดตั้งในรูปแบบที่เป็นสำนักงานใหญ่ มีเพียงเล็กน้อยหรือประมาณร้อยละ 0.1 (ตาราง ง)

## 2.6 การมีต่างประเทศร่วมลงทุนหรือถือหุ้น

สถานประกอบการประมาณ 17,596 แห่ง แยกเป็นสถานประกอบการที่มีรูปแบบการจัดตั้งตามกฎหมายที่เป็นบริษัทจำกัด บริษัทจำกัด (มหาชน) จำนวน 460 แห่ง ซึ่งเป็นสถานประกอบการ ที่มีต่างประเทศร่วมลงทุนหรือถือหุ้นจำนวน 11 แห่ง เท่านั้น หรือคิดเป็นร้อยละ 2.4 ทั้งนี้มีการร่วมลงทุนหรือถือหุ้นน้อยกว่า 10 % ร้อยละ 1.2 มีการร่วมลงทุนหรือถือหุ้น 10 - 50 % และมีการร่วมลงทุนหรือถือหุ้นมากกว่า 50 % ร้อยละเท่ากัน คือ 0.6

ตาราง ง จำนวนและร้อยละของสถานประกอบการจำแนกตามลักษณะของสถานประกอบการ

ลักษณะของสถานประกอบการ	จำนวน	ร้อยละ
รวม	17,596	100.0
<b>ขนาดของสถานประกอบการ (จำนวนคนทำงาน)</b>		
1 – 15 คน	17,198	97.8
16 – 25 คน	194	1.1
26 – 30 คน	39	0.2
31 – 50 คน	59	0.3
51 – 200 คน	75	0.4
มากกว่า 200 คน	31	0.2
<b>รูปแบบการจัดตั้งตามกฎหมาย</b>		
ส่วนบุคคล	16,850	95.8
ห้างหุ้นส่วนจำกัด ห้างหุ้นส่วนสามัญนิติบุคคล	181	1.0
บริษัทจำกัด บริษัทจำกัด (มหาชน)	460	2.6
ส่วนราชการ รัฐวิสาหกิจ	20	0.1
สหกรณ์	54	0.3
อื่น ๆ	31	0.2
<b>รูปแบบการจัดตั้งทางเศรษฐกิจ</b>		
สำนักงานแห่งเดียว	17,312	98.4
สำนักงานใหญ่	16	0.1
สำนักงานสาขา	266	1.5
อื่น ๆ	2	0.0
<b>การมีต่างประเทศร่วมลงทุนหรือถือหุ้น</b>	460	100.0
ไม่มี	449	97.6
มี	11	2.4
น้อยกว่า 10 %	5	1.2
10 – 50 %	3	0.6
มากกว่า 50 %	3	0.6

## 2.7 คนทำงานและลูกจ้าง

### 2.7.1 จำนวนคนทำงาน

จากการเก็บรวบรวมข้อมูลในสถานประกอบการ พบว่ามีจำนวนคนทำงานทั้งสิ้นประมาณ 88,588 คน ซึ่งส่วนใหญ่ทำงานในสถานประกอบการที่มีขนาดคนทำงานระหว่าง 1 - 15 คน ร้อยละ 45.5 รองลงมาเป็นสถานประกอบการที่มีคนทำงานมากกว่า 200 คน ร้อยละ 38.6 และในสถานประกอบการที่มีคนทำงานระหว่าง 51 - 200 คน ร้อยละ 7.8

สำหรับจำนวนคนทำงาน จำแนกตามกิจกรรมทางเศรษฐกิจ ส่วนใหญ่อยู่ในกิจกรรมทางการผลิตจำนวน 23,592 คน หรือประมาณร้อยละ 26.7 รองลงมาทำงานในกิจกรรมทางการขายปลีก จำนวน 19,312 คน หรือร้อยละ 21.8 ที่พักแรม บริการอาหารและเครื่องดื่ม จำนวน 16,446 คน หรือร้อยละ 18.6 และกิจกรรมอสังหาริมทรัพย์ จำนวน 12,837 คน หรือร้อยละ 14.5 กิจกรรมอื่น ๆ ที่นอกเหนือจากที่กล่าวมาแล้วมีสัดส่วนไม่แตกต่างกันมากนัก โดยมีประมาณไม่เกินร้อยละ 3.7

### 2.7.2 จำนวนลูกจ้าง

สำหรับจำนวนลูกจ้างในสถานประกอบการที่มีจำนวนทั้งสิ้นประมาณ 51,089 คน ส่วนใหญ่ร้อยละ 43.7 จะเป็นลูกจ้างที่อยู่ในสถานประกอบการขนาดใหญ่ คือมากกว่า 200 คน รองลงมาเป็นสถานประกอบการที่มีขนาดของคนทำงานระหว่าง 1 - 15 คน ประมาณร้อยละ 31.3 ส่วนสถานประกอบการที่มีขนาดของคนทำงานระหว่าง 51 - 200 คน มีประมาณร้อยละ 12.3

เมื่อจำแนกตามกิจกรรมทางเศรษฐกิจ พบว่าส่วนใหญ่เป็นสถานประกอบการที่ดำเนินกิจกรรมทางการผลิตซึ่งมีจำนวนลูกจ้างมากที่สุดจำนวน 21,894 คน หรือร้อยละ 42.9 รองลงมาคือสถานประกอบการที่ดำเนินกิจกรรมด้านที่พักแรม บริการอาหารและเครื่องดื่ม ประมาณร้อยละ 21.2 ส่วนกิจกรรมทางการขายปลีก มีลูกจ้างร้อยละ 15.7 การขายส่งและการขายปลีก การซ่อมยานยนต์ และจักรยานยนต์ ร้อยละ 4.7 การขายส่ง ร้อยละ 4.6 และกิจกรรมทางเศรษฐกิจอื่น ๆ ที่เหลือมีลูกจ้างไม่เกินร้อยละ 2.4

ตาราง จ จำนวนและร้อยละของคนที่ทำงานและลูกจ้าง จำแนกตามขนาดของสถานประกอบการและกิจกรรมทางเศรษฐกิจ

ขนาดของสถานประกอบการ/กิจกรรมทางเศรษฐกิจ	จำนวนสถานประกอบการ	คนทำงาน		ลูกจ้าง	
		จำนวน	ร้อยละ	จำนวน	ร้อยละ
<i>รวม</i>	17,596	88,588	100.0	51,089	100.0
<i>ขนาดของสถานประกอบการ (จำนวนคนทำงาน)</i>					
1 - 15 คน	17,198	40,322	45.5	16,011	31.3
16 - 25 คน	194	3,828	4.3	3,452	6.8
26 - 30 คน	39	1,109	1.3	963	1.9
31 - 50 คน	59	2,222	2.5	2,063	4.0
51 - 200 คน	75	6,950	7.8	6,269	12.3
มากกว่า 200 คน	31	34,157	38.6	22,331	43.7
<i>กิจกรรมทางเศรษฐกิจ</i>					
การขายส่งและการขายปลีก การซ่อมยานยนต์และจักรยานยนต์	1,589	4,469	5.0	2,418	4.7
การขายส่ง	673	3,636	4.1	2,364	4.6
การขายปลีก	7,148	19,312	21.8	8,028	15.7
ที่พักแรม บริการอาหารและเครื่องดื่ม	3,531	16,446	18.6	10,844	21.2
ข้อมูลข่าวสาร คอมพิวเตอร์ และการสื่อสาร	84	220	0.2	124	0.3
กิจกรรมอสังหาริมทรัพย์	384	12,837	14.5	1,232	2.4
กิจกรรมทางวิชาชีพ วิทยาศาสตร์และเทคโนโลยี	185	451	0.5	205	0.4
การให้เช่า บริการท่องเที่ยว และการบริการสนับสนุนอื่นๆ	376	1,217	1.4	695	1.4
ศิลปะ ความบันเทิง และนันทนาการ	287	864	1.0	477	0.9
การผลิต	1,031	23,592	26.7	21,894	42.9
การก่อสร้าง	117	912	1.0	769	1.5
การขนส่งทางบก สถานที่เก็บสินค้า	90	811	0.9	668	1.3
กิจกรรมบริการอื่น ๆ	2,101	3,821	4.3	1,331	2.6



## 2.8 ลูกจ้างเช่า/แรงงานเช่า

สถานประกอบการในจังหวัดประจวบคีรีขันธ์ ไม่มีการจ้างลูกจ้างเช่า/แรงงานเช่า แต่มีการจ้างเฉพาะลูกจ้างเท่านั้น ซึ่งเมื่อพิจารณาสถานประกอบการอุตสาหกรรมการผลิตตามหมวดย่อย

อุตสาหกรรม ยังพบว่าส่วนใหญ่เป็นลูกจ้าง ในอุตสาหกรรมการผลิตผลิตภัณฑ์อาหาร ร้อยละ 80.3 รองลงมาเป็นลูกจ้างอยู่ในอุตสาหกรรมการผลิตสิ่งทอ ร้อยละ 1.7 ส่วนที่เหลือกระจายอยู่ในสถานประกอบการการผลิตอื่น ๆ เพียงเล็กน้อย

ตาราง ฉ จำนวนและร้อยละของลูกจ้าง ของสถานประกอบการอุตสาหกรรมการผลิต จำแนกตามขนาดของสถานประกอบการ (จำนวนคนทำงาน) และหมวดย่อยอุตสาหกรรม

ขนาดของสถานประกอบการ/ หมวดย่อยอุตสาหกรรม	จำนวนสถาน ประกอบการ	ลูกจ้าง	
		จำนวน	ร้อยละ
รวม	1,031	21,894	100.0
<i>ขนาดของสถานประกอบการ (จำนวนคนทำงาน)</i>			
1 - 15 คน	946	1,452	6.6
16 - 25 คน	29	486	2.2
26 - 30 คน	5	88	0.4
31 - 50 คน	17	615	2.8
51 - 200 คน	16	1,478	6.8
มากกว่า 200 คน	18	17,775	81.2
<i>หมวดย่อยอุตสาหกรรม</i>			
การผลิตผลิตภัณฑ์อาหาร	233	17,595	80.3
การผลิตเครื่องดื่ม	22	101	0.5
การผลิตสิ่งทอ	50	364	1.7
การผลิตเสื้อผ้าเครื่องแต่งกาย	274	174	0.8
การผลิตเครื่องหนังและผลิตภัณฑ์ที่เกี่ยวข้อง	19	2	-
การผลิตไม้และผลิตภัณฑ์จากไม้และไม้ก๊อก ฯลฯ	36	101	0.5
การผลิตกระดาษและผลิตภัณฑ์กระดาษ	5	105	0.4
การพิมพ์และการผลิตซ้ำสื่อบันทึกข้อมูล	11	43	0.2
การผลิตเคมีภัณฑ์และผลิตภัณฑ์เคมี	4	32	0.1
การซ่อมและการติดตั้งเครื่องจักรและอุปกรณ์	14	12	0.1
การผลิตอื่น ๆ	363	3,365	15.4

หมายเหตุ : - ไม่มีข้อมูล หรือข้อมูลมีค่าเป็น 0 หรือมีข้อมูลจำนวนเล็กน้อย

## 2.9 การขายสินค้าหรือบริการทางอินเทอร์เน็ต

ในสถานประกอบการทั้งสิ้น 17,596 แห่งนั้น มีการขายสินค้าหรือบริการทางอินเทอร์เน็ตเพียง 189 แห่ง ประกอบกิจกรรมทางเศรษฐกิจในด้าน ที่พักแรม บริการอาหารและเครื่องดื่ม 122 แห่ง

หรือคิดเป็นร้อยละ 3.5 ของสถานประกอบการที่มีการขายสินค้าหรือบริการทางอินเทอร์เน็ต ส่วนสถานประกอบการที่ไม่มีการขายสินค้าหรือบริการทางอินเทอร์เน็ตเลยนั้น คือกิจกรรมด้าน ศิลปะ ความบันเทิงและนันทนาการ

### ตาราง ข จำนวนสถานประกอบการ ที่มีการขายสินค้าหรือบริการทางอินเทอร์เน็ต จำแนกตามกิจกรรมทางเศรษฐกิจ

กิจกรรมทางเศรษฐกิจ	จำนวนสถานประกอบการ	การขายสินค้าหรือบริการทางอินเทอร์เน็ต	
		มี	ไม่มี
รวม	17,596	189	17,407
	(100.0)	1.1	98.9
การขายส่งและการขายปลีก การซ่อมยานยนต์และจักรยานยนต์	1,589	5	1,584
	(100.0)	0.3	99.7
การขายส่ง	673	1	672
	(100.0)	0.1	99.9
การขายปลีก	7,148	27	7,121
	(100.0)	0.4	99.6
ที่พักแรม บริการอาหารและเครื่องดื่ม	3,531	122	3,409
	(100.0)	3.5	96.5
ข้อมูลข่าวสาร คอมพิวเตอร์ และการสื่อสาร	84	1	83
	(100.0)	1.2	98.8
กิจกรรมอสังหาริมทรัพย์	384	9	375
	(100.0)	2.3	97.7
กิจกรรมทางวิชาชีพ วิทยาศาสตร์และเทคโนโลยี	185	1	184
	(100.0)	0.5	99.5
การให้เช่า บริการท่องเที่ยว และการบริการสนับสนุนอื่น ๆ	376	2	364
	(100.0)	0.5	99.5
ศิลปะ ความบันเทิง และนันทนาการ	287	-	287
	(100.0)	-	100.0
การผลิต	1,031	14	1,017
	(100.0)	1.4	98.6
การก่อสร้าง	117	2	115
	(100.0)	1.7	98.3
การขนส่งทางบก สถานที่เก็บสินค้า	90	1	89
	(100.0)	1.1	98.9
กิจกรรมบริการอื่น ๆ	2,101	4	2,097
	(100.0)	0.2	99.8

ตารางสถิติ  
STATISTICAL TABLES

## สารบัญตารางสถิติ

- ตาราง 1 จำนวนสถานประกอบการ จำแนกตามกิจกรรมทางเศรษฐกิจ อำเภอและตำบล
- ตาราง 2 จำนวนสถานประกอบการ จำแนกตามรูปแบบการจัดตั้งตามกฎหมาย อำเภอและตำบล
- ตาราง 3 จำนวนสถานประกอบการ จำแนกตามรูปแบบการจัดตั้งทางเศรษฐกิจ อำเภอและตำบล
- ตาราง 4 จำนวนสถานประกอบการ จำแนกตามสัดส่วนของการร่วมลงทุนหรือถือหุ้น  
ของต่างประเทศ อำเภอและตำบล
- ตาราง 5 จำนวนสถานประกอบการ จำแนกตามขนาดของสถานประกอบการ (จำนวนคนทำงาน)  
อำเภอและตำบล
- ตาราง 6 จำนวนคนทำงานในสถานประกอบการ จำแนกตามขนาดของสถานประกอบการ  
(จำนวนคนทำงาน) อำเภอและตำบล
- ตาราง 7 จำนวนสถานประกอบการ จำแนกตามขนาดของสถานประกอบการ (จำนวนลูกจ้าง)  
อำเภอและตำบล
- ตาราง 8 จำนวนลูกจ้างในสถานประกอบการ จำแนกตามขนาดของสถานประกอบการ  
(จำนวนคนทำงาน) อำเภอและตำบล
- ตาราง 9 จำนวนสถานประกอบการ จำแนกตามการขายสินค้าหรือบริการทางอินเทอร์เน็ต  
อำเภอและตำบล
- ตาราง 10 จำนวนสถานประกอบการ จำแนกตามรูปแบบการจัดตั้งตามกฎหมาย  
และกิจกรรมทางเศรษฐกิจ
- ตาราง 11 จำนวนสถานประกอบการ จำแนกตามรูปแบบการจัดตั้งทางเศรษฐกิจ  
และกิจกรรมทางเศรษฐกิจ
- ตาราง 12 จำนวนสถานประกอบการ จำแนกตามสัดส่วนของการร่วมลงทุนหรือถือหุ้น  
ของต่างประเทศ และกิจกรรมทางเศรษฐกิจ
- ตาราง 13 จำนวนสถานประกอบการ จำแนกตามขนาดของสถานประกอบการ (จำนวนคนทำงาน)  
และกิจกรรมทางเศรษฐกิจ
- ตาราง 14 จำนวนคนทำงานในสถานประกอบการ จำแนกตามขนาดของสถานประกอบการ  
(จำนวนคนทำงาน) และกิจกรรมทางเศรษฐกิจ

## สารบัญตารางสถิติ (ต่อ)

- ตาราง 15 จำนวนสถานประกอบการ จำแนกตามขนาดของสถานประกอบการ (จำนวนลูกจ้าง) และกิจกรรมทางเศรษฐกิจ
- ตาราง 16 จำนวนลูกจ้างในสถานประกอบการ จำแนกตามขนาดของสถานประกอบการ (จำนวนคนทำงาน) และกิจกรรมทางเศรษฐกิจ
- ตาราง 17 จำนวนสถานประกอบการ จำแนกตามการขายสินค้าหรือบริการทางอินเทอร์เน็ต และกิจกรรมทางเศรษฐกิจ

ตาราง 1 จำนวนสถานประกอบการ จำนวนตามกิจกรรมทางเศรษฐกิจ อำเภอและตำบล

TABLE 1 NUMBER OF ESTABLISHMENTS BY ECONOMIC ACTIVITY, AMPHOE AND TAMBON

อำเภอ/ตำบล	จำนวนสถานประกอบการ Number of establishments	กิจกรรมทางเศรษฐกิจ Economic Activity													การขนส่ง Wholesale trade	การขนส่ง Retail trade	ที่พักแรม บริการอาหาร และเครื่องดื่ม Accommodation, food and beverage service activities	ข้อมูลข่าวสาร คอมพิวเตอร์ และ การสื่อสาร Information and communication	กิจกรรม อสังหาริมทรัพย์ Real estate activities	กิจกรรมทาง วิชาชีพ วิทยาศาสตร์ และเทคโนโลยี Professional, scientific and technical activities	การให้เช่า บริการ ท่องเที่ยว และกาบริการ สนับสนุนอื่นๆ Administration and support service activities	ศิลปะ ความบันเทิง และ นันทนาการ Arts, entertainment and recreation	กิจกรรม บริการอื่นๆ Other service activities	การผลิต Manufacturing	การก่อสร้าง Construction	การขนส่ง ทาง สถานที่ เก็บสินค้า Land transport and storage	กิจกรรม ด้าน โรงพยาบาล เอกชน Private hospital activities
		การขนส่ง และขายปลีก Wholesale trade	การขนส่ง และขายปลีก Wholesale and retail trade; repair of motor vehicles and motorcycles	บริการอาหาร และเครื่องดื่ม Accommodation, food and beverage service activities	ข้อมูลข่าวสาร คอมพิวเตอร์ และ การสื่อสาร Information and communication	กิจกรรม อสังหาริมทรัพย์ Real estate activities	กิจกรรมทาง วิชาชีพ วิทยาศาสตร์ และเทคโนโลยี Professional, scientific and technical activities	การให้เช่า บริการ ท่องเที่ยว และกาบริการ สนับสนุนอื่นๆ Administration and support service activities	ศิลปะ ความบันเทิง และ นันทนาการ Arts, entertainment and recreation	กิจกรรม บริการอื่นๆ Other service activities	การผลิต Manufacturing	การก่อสร้าง Construction	การขนส่ง ทาง สถานที่ เก็บสินค้า Land transport and storage	กิจกรรม ด้าน โรงพยาบาล เอกชน Private hospital activities													
<b>จังหวัดประจวบคีรีขันธ์</b>	<b>17,596</b>	<b>1,589</b>	<b>673</b>	<b>7,148</b>	<b>3,531</b>	<b>84</b>	<b>384</b>	<b>185</b>	<b>376</b>	<b>287</b>	<b>2,099</b>	<b>1,031</b>	<b>117</b>	<b>90</b>	<b>2</b>	<b>Prachuap Khiri Khan</b>											
อำเภอเมืองประจวบคีรีขันธ์	2,865	272	70	1,246	544	16	32	34	50	56	367	151	14	13	-	AmphoeMueang Prachuap Khiri Khan											
ตำบลประจวบคีรีขันธ์	1,347	114	23	513	274	10	16	27	31	34	214	80	8	3	-	TambonPrachuap Khiri Khan											
ตำบลเกาะหลัก	296	33	6	153	43	-	6	1	6	2	25	13	2	6	-	TambonKo Lak											
ตำบลคลองวาฬ	430	35	19	173	92	1	2	1	4	11	60	31	-	1	-	TambonKlong Wan											
ตำบลห้วยทราย	198	25	2	98	42	-	-	-	1	2	21	7	-	-	-	TambonHuai Sai											
ตำบลอ่าวน้อย	436	49	11	230	65	4	4	5	6	3	41	15	3	-	-	TambonAo Noi											
ตำบลบ่อนอก	158	16	9	79	28	1	4	-	2	4	6	5	1	3	-	TambonBo Nok											
อำเภออู่ตะเภา	1,003	120	30	526	139	3	5	11	11	5	86	57	5	5	-	AmphoeKui Buri											
ตำบลอู่ตะเภา	494	69	8	239	69	1	2	9	7	2	50	33	3	2	-	TambonKui Buri											
ตำบลเขาธง	79	6	7	48	6	-	1	-	-	-	8	1	-	2	-	TambonKui Nuea											
ตำบลดอนยายหนู	40	1	1	19	12	-	1	-	2	-	2	2	-	-	-	TambonKhao Daeng											
ตำบลสามกระบะทราย	30	-	1	23	5	-	-	-	-	-	1	-	-	-	-	TambonDon Yai Nu											
ตำบลหาดขาม	185	26	13	91	17	1	-	2	2	2	14	14	2	1	-	TambonSam Kraithai											
อำเภอทับสะแก	1,612	159	184	635	255	2	12	7	24	27	166	117	10	14	-	TambonHat Kham											
ตำบลหัวตะเภา	674	59	42	262	115	2	2	5	13	15	92	55	5	7	-	AmphoeThap Sakae											
ตำบลอ่างทอง	342	34	84	118	46	-	3	1	7	6	26	12	2	3	-	TambonThap Sakae											
ตำบลนาหูกวาง	170	19	16	76	33	-	-	-	1	2	9	14	-	-	-	TambonAng Thong											
ตำบลเขาถ้ำ	184	23	23	74	30	-	-	-	-	2	15	15	1	1	-	TambonMa Hu Kwang											
ตำบลห้วยยาง	164	16	6	76	22	-	4	1	3	1	18	13	2	2	-	TambonHuai Yang											
ตำบลแสงอรุณ	78	8	13	29	9	-	3	-	-	1	6	8	-	1	-	TambonSaeng Arun											
อำเภอบางสะพาน	2,430	232	138	991	403	15	53	17	60	54	259	160	24	24	-	AmphoeBang Saphan											
ตำบลเก้าฝางพัฒนา	523	42	21	238	69	5	-	8	11	8	71	43	6	1	-	TambonKammoet Nopphakhun											
ตำบลพงประศาสตร์	249	15	21	92	44	1	11	1	7	5	29	14	6	3	-	TambonPhong Prasat											
ตำบลร่อนทอง	553	87	26	225	78	2	2	4	18	14	59	30	5	3	-	TambonRon Thong											
ตำบลธงชัย	293	20	12	109	80	-	6	-	7	11	31	15	-	2	-	TambonThong Chai											
ตำบลชัยเกษม	195	25	3	113	13	-	2	1	2	-	17	15	-	4	-	TambonChai Kasem											
ตำบลทองมงคล	242	21	38	98	31	7	6	-	3	1	18	13	5	1	-	TambonThong Mongkhon											
ตำบลแม่ไร่พิง	375	22	17	116	88	-	26	3	12	15	34	30	2	10	-	TambonMae Rumphueung											

ตาราง 1 จำนวนสถานประกอบการ จำแนกตามกิจกรรมทางเศรษฐกิจ อำเภอและตำบล (ต่อ)

TABLE 1 NUMBER OF ESTABLISHMENTS BY ECONOMIC ACTIVITY, AMPHOE AND TAMBON (Cont'd)

อำเภอ/ตำบล	กิจกรรมทางเศรษฐกิจ Economic Activity																กิจการ ด้าน โรงพยาบาล เอกชน hospital activities
	จำนวน สถาน ประกอบการ Number of establishments	การขายส่ง และขายปลีก การซื้อและ ขายส่ง Wholesale and retail trade; repair of motor vehicles and motorcycles	การขายส่ง Wholesale trade	การขายปลีก Retail trade	ที่พักแรม บริการอาหาร และเครื่องดื่ม Accommodation, food and beverage service activities	ข้อมูลข่าวสาร คอมพิวเตอร์ และการสื่อสาร Information and communication	กิจกรรม อสังหาริมทรัพย์ Real estate activities	กิจกรรมทาง อาชีพ วิทยาศาสตร์ และเทคนิค Professional, scientific and technical activities	บริการ ท่องเที่ยว และการบริการ สนับสนุนอื่นๆ Administration and support service activities	ศิลปะ ความบันเทิง และ นันทนาการ Arts, entertainment and recreation	กิจกรรม บริการอื่นๆ Other service activities	การผลิต Manufacturing	การก่อสร้าง Construction	การขนส่ง ทางบก สถานที่ เก็บสินค้า Land transport and storage	กิจการ ด้าน โรงพยาบาล เอกชน		
อำเภอเบญจพาน้อย	927	103	69	412	144	1	3	9	20	21	93	48	4	-	-	-	AmphoeBang Saphan Noi
ตำบลปากแพรก	105	10	11	43	15	-	-	1	1	3	11	10	-	-	-	-	TambonPak Phraek
ตำบลบางสะพาน	282	28	17	102	51	1	3	4	13	9	34	19	1	-	-	-	TambonBang Saphan
ตำบลทรายทอง	134	13	10	69	25	-	-	-	-	4	9	4	-	-	-	-	TambonSai Thong
ตำบลช้างแรด	142	19	10	81	18	-	-	-	-	1	8	4	1	-	-	-	TambonChang Raek
ตำบลไชยราช	264	33	21	117	35	-	-	4	6	4	31	11	2	-	-	-	TambonChai Rat
อำเภอปรางบุรี	2,350	287	39	987	371	8	40	25	54	36	283	187	17	16	-	-	AmphoePran Buri
ตำบลปรางบุรี	158	17	1	74	21	-	1	2	2	3	17	15	2	3	-	-	TambonPran Buri
ตำบลเขาชัย	1,162	144	19	495	152	5	4	18	38	17	165	89	9	7	-	-	TambonKhaio Noi
ตำบลปากน้ำปราง	575	21	7	214	134	2	30	5	10	14	83	49	2	4	-	-	TambonPak Nam Pran
ตำบลหนองตาแต่ม	233	52	10	114	20	1	1	-	1	-	10	19	4	1	-	-	TambonNong Ta Taem
ตำบลวังทอง	200	52	2	70	43	-	4	-	3	2	8	15	-	1	-	-	TambonWang Phong
ตำบลเขาจ้าว	22	1	-	20	1	-	-	-	-	-	-	-	-	-	-	-	TambonKhaio Chao
อำเภอห้วย	5,384	305	100	1,870	1,484	37	236	75	141	77	760	241	39	17	2	-	AmphoeHua Hin
ตำบลวังหิน	3,590	176	49	1,198	1,004	27	142	66	99	61	561	174	25	7	1	-	TambonHua Hin
ตำบลหนองนา	984	46	11	258	343	10	81	8	27	10	146	28	9	6	1	-	TambonNong Kae
ตำบลหินเหล็กไฟ	271	38	8	125	37	-	6	-	8	-	22	22	3	2	-	-	TambonHin Lek Fai
ตำบลหนองพลับ	218	25	6	115	32	-	-	1	5	2	19	12	1	-	-	-	TambonNong Phlap
ตำบลทับใต้	118	7	4	74	21	-	-	-	1	2	5	1	1	2	-	-	TambonThap Tai
ตำบลห้วยสัตว์ใหญ่	122	9	7	54	35	-	7	-	-	1	5	4	-	-	-	-	TambonHuai Sat Yai
ตำบลบึงนคร	81	4	15	46	12	-	-	-	1	1	2	-	-	-	-	-	TambonBueng Nakhon
อำเภอสามร้อยยอด	1,025	111	43	481	191	2	3	7	16	11	85	70	4	1	-	-	AmphoeSam Roi Yot
ตำบลสามร้อยยอด	228	10	13	87	88	-	2	-	2	-	17	7	1	1	-	-	TambonSam Roi Yot
ตำบลศิลาลอย	114	10	4	76	12	-	-	1	-	-	6	5	-	-	-	-	TambonSila Loi
ตำบลไร่เก่า	346	33	7	161	53	1	-	4	11	7	39	29	1	-	-	-	TambonRai Kao
ตำบลศาลาลัย	143	33	9	55	17	1	-	-	1	2	10	14	1	-	-	-	TambonSalalai
ตำบลไร่ใหม่	194	25	10	102	21	-	1	2	2	2	13	15	1	-	-	-	TambonRai Mai

ที่มา : สำนักงานธุรกิจและอุตสาหกรรม พ.ศ. 2555 (ข้อมูลพื้นฐาน) จังหวัด ประจวบคีรีขันธ์ สำนักงานสถิติแห่งชาติ กระทรวงเทคโนโลยีสารสนเทศและการสื่อสาร

Source : The 2012 Business and Industrial Census (Basic Information), Prachuap Khiri Khan Province, National Statistical Office, Ministry of Information and Communication Technology.

ตาราง 2 จำนวนสถานประกอบการ จำนวนตามรูปแบบการจัดตั้งตามกฎหมาย อำเภอและตำบล

TABLE 2 NUMBER OF ESTABLISHMENTS BY FORM OF LEGAL ORGANIZATION, AMPHOE AND TAMBON

อำเภอ/ตำบล	จำนวน สถานประกอบการ Number of establishments	รูปแบบการจัดตั้งตามกฎหมาย Form of legal organization						อื่น ๆ Others	Amphoe/Tambon
		ส่วนบุคคล Individual	ห้างหุ้นส่วนจำกัด ห้างหุ้นส่วนสามัญ นิติบุคคล Juristic partnership	บริษัทจำกัด บริษัทจำกัด (มหาชน) Company limited, Public company limited	ส่วนราชการ รัฐวิสาหกิจ Government, State-enterprises	สหกรณ์ Cooperatives			
		proprietor							
<b>จังหวัดประจวบคีรีขันธ์</b>	<b>17,596</b>	<b>16,850</b>	<b>181</b>	<b>460</b>	<b>20</b>	<b>54</b>	<b>31</b>	<b>Prachuap Khiri Khan</b>	
อำเภอเมืองประจวบคีรีขันธ์	2,865	2,757	25	59	4	12	8	AmphoeMueang Prachuap Khiri Khan	
ตำบลประจวบคีรีขันธ์	1,347	1,282	17	40	2	5	1	TambonPrachuap Khiri Khan	
ตำบลเกาะหลัก	296	281	2	8	2	3	-	TambonKo Lak	
ตำบลคลองวาฬ	430	420	1	5	-	1	3	TambonKhlong Wan	
ตำบลห้วยทราย	198	197	1	-	-	-	-	TambonHuai Sai	
ตำบลอ่าวน้อย	436	423	4	6	-	1	2	TambonAo Noi	
ตำบลบ่อนอก	158	154	-	-	-	2	2	TambonBo Nok	
อำเภอกุยบุรี	1,003	983	2	10	1	5	2	AmphoeKui Buri	
ตำบลกุยบุรี	494	481	1	9	1	1	1	TambonKui Buri	
ตำบลกุยเหนือ	79	77	-	-	-	2	-	TambonKui Nuea	
ตำบลเขาแดง	40	39	-	-	-	-	1	TambonKhao Daeng	
ตำบลดอนยายหนู	30	30	-	-	-	-	-	TambonDon Yai Nu	
ตำบลสามกระชาย	185	181	1	1	-	2	-	TambonSam Krathai	
ตำบลหาดขาม	175	175	-	-	-	-	-	TambonHat Kham	
อำเภอทับสะแก	1,612	1,567	15	22	2	4	2	AmphoeThap Sakae	
ตำบลทับสะแก	674	654	7	13	-	-	-	TambonThap Sakae	
ตำบลอ่างทอง	342	331	7	1	-	3	-	TambonAng Thong	
ตำบลนาหูกวาง	170	167	-	3	-	-	-	TambonNa Hu Kwang	
ตำบลเขาถ่าน	184	180	-	3	-	-	1	TambonKhao Lan	
ตำบลห้วยยาง	164	159	-	1	2	1	1	TambonHuai Yang	
ตำบลแสงอรุณ	78	76	1	1	-	-	-	TambonSaeng Arun	



ตาราง 2 จำนวนสถานประกอบการ จำนวนตามรูปแบบการจัดตั้งตามกฎหมาย อำเภอและตำบล (ต่อ)

TABLE 2 NUMBER OF ESTABLISHMENTS BY FORM OF LEGAL ORGANIZATION, AMPHOE AND TAMBON (Cont'd)

อำเภอ/ตำบล	จำนวน สถานประกอบการ Number of establishments	รูปแบบการจัดตั้งตามกฎหมาย Form of legal organization							Amphoe/Tambon
		ส่วนบุคคล Individual	ห้างหุ้นส่วนจำกัด ห้างหุ้นส่วนสามัญ นิติบุคคล Juristic partnership	บริษัทจำกัด บริษัทจำกัด (มหาชน) Company limited, Public company limited	ส่วนราชการ รัฐวิสาหกิจ Government, State-enterprises	สหกรณ์ Cooperatives	อื่น ๆ Others		
		proprietor	partnership	limited	Government, State-enterprises	Cooperatives	Others		
อำเภอบางสะพาน	2,430	2,329	28	54	2	7	10	AmphoeBang Saphan	
ตำบลกำเนิดนพคุณ	523	487	8	18	2	5	3	TambonKamnoet Nopphakhun	
ตำบลพงศ์ประศาสน์	249	242	3	4	-	-	-	TambonPhong Prasat	
ตำบลรัตนทอง	553	543	6	4	-	-	-	TambonRon Thong	
ตำบลธงชัย	293	284	6	3	-	-	-	TambonThong Chai	
ตำบลชัยเกษม	195	192	2	1	-	-	-	TambonChai Kasem	
ตำบลทองมงคล	242	233	-	1	-	2	6	TambonThong Mongkhon	
ตำบลแม่ไร่ฟ้า	375	348	3	23	-	-	1	TambonMae Rumphueng	
อำเภอบางสะพานน้อย	927	908	5	9	-	4	1	AmphoeBang Saphan Noi	
ตำบลปากแพรก	105	101	-	-	-	3	1	TambonPak Phraek	
ตำบลบางสะพาน	282	274	5	3	-	-	-	TambonBang Saphan	
ตำบลทรายทอง	134	132	-	2	-	-	-	TambonSai Thong	
ตำบลช้างแครง	142	140	-	1	-	1	-	TambonChang Raek	
ตำบลไชยราช	264	261	-	3	-	-	-	TambonChai Rat	
อำเภอปราณบุรี	2,350	2,219	33	88	1	7	2	AmphoePran Buri	
ตำบลปราณบุรี	158	153	2	3	-	-	-	TambonPran Buri	
ตำบลเขาน้อย	1,162	1,087	10	64	1	-	-	TambonKhao Noi	
ตำบลปากน้ำปราณ	575	552	11	8	-	2	2	TambonPak Nam Pran	
ตำบลหนองตาแต้	233	216	5	9	-	3	-	TambonNong Ta Taem	
ตำบลวังก้ง	200	189	5	4	-	2	-	TambonWang Phong	
ตำบลเขาจ้าว	22	22	-	-	-	-	-	TambonKhao Chao	
อำเภอหัวหิน	5,384	5,112	57	191	10	11	3	AmphoeHua Hin	
ตำบลหัวหิน	3,590	3,393	41	153	1	1	1	TambonHua Hin	
ตำบลหนองแก	984	931	7	36	9	-	1	TambonNong Kae	
ตำบลหินเหล็กไฟ	271	264	5	-	-	2	-	TambonHin Lek Fai	

ตาราง 2 จำนวนสถานประกอบการ จำนวนตามรูปแบบการจัดตั้งตามกฎหมาย อำเภอและตำบล (ต่อ)

TABLE 2 NUMBER OF ESTABLISHMENTS BY FORM OF LEGAL ORGANIZATION, AMPHOE AND TAMBON (Cont'd)

อำเภอ/ตำบล	จำนวน สถานประกอบการ Number of establishments	รูปแบบการจัดตั้งตามกฎหมาย Form of legal organization							Amphoe/Tambon
		ส่วนบุคคล Individual	ห้างหุ้นส่วนจำกัด ห้างหุ้นส่วนสามัญ นิติบุคคล Juristic partnership	บริษัทจำกัด บริษัทจำกัด (มหาชน) Company limited, Public company limited	ส่วนราชการ รัฐวิสาหกิจ Government, State-enterprises	สหกรณ์ Cooperatives	อื่น ๆ Others		
		proprietor	partnership	Public company limited	Government, State-enterprises	Cooperatives	Others		
ตำบลหนองพลับ	218	211	4	1	-	2	-	TambonNong Phlap	
ตำบลทับใต้	118	113	-	1	-	4	-	TambonThap Tai	
ตำบลห้วยสัตว์ใหญ่	122	120	-	-	-	1	1	TambonHuai Sat Yai	
ตำบลบึงนาราง	81	80	-	-	-	1	-	TambonBueng Nakhon	
อำเภอสามร้อยยอด	1,025	975	16	27	-	4	3	AmphoeSam Roi Yot	
ตำบลสามร้อยยอด	228	211	-	14	-	2	1	TambonSam Roi Yot	
ตำบลศีลาลัย	114	107	4	1	-	-	2	TambonSila Loi	
ตำบลไร่เก่า	346	336	7	3	-	-	-	TambonRai Kao	
ตำบลศาลาลัย	143	135	2	4	-	2	-	TambonSalalai	
ตำบลไร่ใหม่	194	186	3	5	-	-	-	TambonRai Mai	

ที่มา : สำนักงานธุรกิจและอุตสาหกรรม พ.ศ. 2555 (ข้อมูลพื้นฐาน) จังหวัด ประจวบคีรีขันธ์ สำนักงานสถิติแห่งชาติ กระทรวงเทคโนโลยีสารสนเทศและการสื่อสาร

Source : The 2012 Business and Industrial Census (Basic Information), Prachuap Khiri Khan Province, National Statistical Office, Ministry of Information and Communication Technology.

ตาราง 3 จำนวนสถานประกอบการ จำนวนตามรูปแบบการจัดตั้งทางเศรษฐกิจ อำเภอและตำบล

TABLE 3 NUMBER OF ESTABLISHMENTS BY FORM OF ECONOMIC ORGANIZATION, AMPHOE AND TAMBON

อำเภอ/ตำบล	จำนวน สถานประกอบการ Number of establishments	รูปแบบการจัดตั้งทางเศรษฐกิจ				Form of economic organization
		สำนักงานเพียง เดียว Single unit	สำนักงานใหญ่ Head office	สำนักงานสาขา Branch	อื่นๆ Others	
จังหวัดประจวบคีรีขันธ์	17,596	17,312	16	266	2	Prachuap Khiri Khan
อำเภอเมืองประจวบคีรีขันธ์	2,865	2,811	8	46	-	AmphoeMueang Prachuap Khiri Khan
ตำบลประจวบคีรีขันธ์	1,347	1,312	4	31	-	TambonPrachuap Khiri Khan
ตำบลเกาะหลัก	296	288	2	6	-	TambonKo Lak
ตำบลคลองวาฬ	430	424	1	5	-	TambonKhlong Wan
ตำบลห้วยทราย	198	198	-	-	-	TambonHuai Sai
ตำบลอ่าวน้อย	436	431	1	4	-	TambonAo Noi
ตำบลบ่อนอก	158	158	-	-	-	TambonBo Nok
อำเภอกุยบุรี	1,003	997	-	5	1	AmphoeKui Buri
ตำบลกุยบุรี	494	489	-	4	1	TambonKui Buri
ตำบลกุยเหนือ	79	79	-	-	-	TambonKui Nuea
ตำบลเขาแดง	40	40	-	-	-	TambonKhao Daeng
ตำบลดอนยายหนู	30	30	-	-	-	TambonDon Yai Nu
ตำบลสามกระชาย	185	184	-	1	-	TambonSam Krathai
ตำบลหาดขาม	175	175	-	-	-	TambonHat Kham
อำเภอทับสะแก	1,612	1,602	-	10	-	AmphoeThap Sakae
ตำบลทับสะแก	674	670	-	4	-	TambonThap Sakae
ตำบลอ่างทอง	342	341	-	1	-	TambonAng Thong
ตำบลนาหูกวาง	170	168	-	2	-	TambonNa Hu Kwang
ตำบลเขาลำน้ำ	184	181	-	3	-	TambonKhao Lan
ตำบลห้วยยาง	164	164	-	-	-	TambonHuai Yang
ตำบลแสงอรุณ	78	78	-	-	-	TambonSaeng Arun

ตาราง 3 จำนวนสถานประกอบการ จำนวนตามรูปแบบการจัดตั้งทางเศรษฐกิจ อำเภอและตำบล (ต่อ)

TABLE 3 NUMBER OF ESTABLISHMENTS BY FORM OF ECONOMIC ORGANIZATION, AMPHOE AND TAMBON (Cont'd)

อำเภอ/ตำบล	จำนวน สถานประกอบการ Number of establishments	รูปแบบการจัดตั้งทางเศรษฐกิจ			Form of economic organization		Amphoe/ Tambon
		สำนักงาน เดี่ยว Single unit	สำนักงานใหญ่ Head office	สำนักงานสาขา Branch	อื่นๆ Others		
อำเภอบางสะพาน	2,430	2,395	2	33	-	AmphoeBang Saphan	
ตำบลกนิษฐาณพูน	523	512	1	10	-	TambonKamnoet Noppakhun	
ตำบลพงศ์ประศาสน์	249	248	-	1	-	TambonPhong Prasat	
ตำบลรัตนทอง	553	550	-	3	-	TambonRon Thong	
ตำบลธงชัย	293	292	1	-	-	TambonThong Chai	
ตำบลชัยเกษม	195	194	-	1	-	TambonChai Kasem	
ตำบลทองมงคล	242	241	-	1	-	TambonThong Mongkhon	
ตำบลแม่รำพึง	375	358	-	17	-	TambonMae Rumphueng	
อำเภอบางสะพานน้อย	927	921	-	6	-	AmphoeBang Saphan Noi	
ตำบลปากแพรง	105	105	-	-	-	TambonPak Phraek	
ตำบลบางสะพาน	282	280	-	2	-	TambonBang Saphan	
ตำบลทรายทอง	134	133	-	1	-	TambonSai Thong	
ตำบลช้างแรกร	142	142	-	-	-	TambonChang Raek	
ตำบลไชยราช	264	261	-	3	-	TambonChai Rat	
อำเภอปราณบุรี	2,350	2,290	1	58	1	AmphoePran Buri	
ตำบลปราณบุรี	158	156	1	1	-	TambonPran Buri	
ตำบลเขาน้อย	1,162	1,113	-	49	-	TambonKhao Noi	
ตำบลปากน้ำปราณ	575	572	-	3	-	TambonPak Nam Pran	
ตำบลหนองตาแต่ม	233	228	-	4	1	TambonNong Ta Taem	
ตำบลวังก้ง	200	199	-	1	-	TambonWang Phong	
ตำบลเขาจ้าว	22	22	-	-	-	TambonKhao Chao	

ตาราง 3 จำนวนสถานประกอบการ จำนวนตามรูปแบบการจัดตั้งทางเศรษฐกิจ อำเภอและตำบล (ต่อ)

TABLE 3 NUMBER OF ESTABLISHMENTS BY FORM OF ECONOMIC ORGANIZATION, AMPHOE AND TAMBON (Cont'd)

อำเภอ/ตำบล	จำนวน สถานประกอบการ Number of establishments	รูปแบบการจัดตั้งทางเศรษฐกิจ			Form of economic organization			Amphoe/ Tambon
		สำนักงานแห่ง เดียว Single unit	สำนักงานใหญ่ Head office	สำนักงานสาขา Branch	อื่นๆ Others			
อำเภอหัวหิน	5,384	5,278	5	101	-	-	AmphoeHua Hin	
ตำบลหัวหิน	3,590	3,498	4	88	-	-	TambonHua Hin	
ตำบลหนองแก	984	972	-	12	-	-	TambonNong Kae	
ตำบลหินเหล็กไฟ	271	270	1	-	-	-	TambonHin Lek Fai	
ตำบลหนองพลับ	218	218	-	-	-	-	TambonNong Phlap	
ตำบลทับใต้	118	117	-	1	-	-	TambonThap Tai	
ตำบลห้วยสัตว์ใหญ่	122	122	-	-	-	-	TambonHuai Sat Yai	
ตำบลบึงนคร	81	81	-	-	-	-	TambonBueng Nakhon	
อำเภอสามร้อยยอด	1,025	1,018	-	7	-	-	AmphoeSam Roi Yot	
ตำบลสามร้อยยอด	228	228	-	-	-	-	TambonSam Roi Yot	
ตำบลศีลาสัย	114	113	-	1	-	-	TambonSila Loi	
ตำบลไร่เก่า	346	344	-	2	-	-	TambonRai Kao	
ตำบลศาลาลัย	143	143	-	-	-	-	TambonSalalai	
ตำบลไร่ใหม่	194	190	-	4	-	-	TambonRai Mai	

ที่มา : สำมะโนธุรกิจและอุตสาหกรรม พ.ศ. 2555 (ข้อมูลพื้นฐาน) จังหวัด ประจวบคีรีขันธ์ สำนักงานสถิติแห่งชาติ กระทรวงเทคโนโลยีสารสนเทศและการสื่อสาร

Source : The 2012 Business and Industrial Census (Basic Information), Prachuap Khiri Khan Province, National Statistical Office, Ministry of Information and Communication Technology.

ตาราง 4 จำนวนสถานประกอบการ จำนวนตามสัดส่วนของการร่วมลงทุนหรือถือหุ้นของต่างประเทศ อำเภอและตำบล

TABLE 4 NUMBER OF ESTABLISHMENTS BY PROPORTION OF FOREIGN INVESTMENT OR SHARE HOLDING, AMPHOE AND TAMBON

อำเภอ/ตำบล	จำนวน สถานประกอบการ	ไม่มีต่างประเทศ		สัดส่วนของการร่วมลงทุนหรือถือหุ้น			Amphoe/Tambon
		จำนวน	รวมลงทุนหรือถือหุ้น	Proportion of foreign investment or share holding			
	Number of establishments	No foreign's investment	รวม	< 10%	10 - 50%	> 50%	
จังหวัดประจวบคีรีขันธ์	460	449	11	5	3	3	Prachuap Khiri Khan
อำเภอเมืองประจวบคีรีขันธ์	59	59	-	-	-	-	AmphoeMueang Prachuap Khiri Khan
ตำบลประจวบคีรีขันธ์	40	40	-	-	-	-	TambonPrachuap Khiri Khan
ตำบลเกาะหลัก	8	8	-	-	-	-	TambonKo Lak
ตำบลคลองวาฬ	5	5	-	-	-	-	TambonKhlong Wan
ตำบลห้วยทราย	-	-	-	-	-	-	TambonHuai Sai
ตำบลอ่าวน้อย	6	6	-	-	-	-	TambonAo Noi
ตำบลบ่อนอก	-	-	-	-	-	-	TambonBo Nok
อำเภอกุยบุรี	10	10	-	-	-	-	AmphoeKui Buri
ตำบลกุยบุรี	9	9	-	-	-	-	TambonKui Buri
ตำบลกุยเหนือ	-	-	-	-	-	-	TambonKui Nuea
ตำบลเขาแดง	-	-	-	-	-	-	TambonKhao Daeng
ตำบลดอนยายหนู	-	-	-	-	-	-	TambonDon Yai Nu
ตำบลสามกระชาย	1	1	-	-	-	-	TambonSam Krathai
ตำบลหาดขาม	-	-	-	-	-	-	TambonHat Kham
อำเภอทับสะแก	22	21	1	-	1	-	AmphoeThap Sakae
ตำบลทับสะแก	13	13	-	-	-	-	TambonThap Sakae
ตำบลอ่างทอง	1	1	-	-	-	-	TambonAng Thong
ตำบลนาหูกวาง	3	2	1	-	1	-	TambonNa Hu Kwang
ตำบลเขาล้าน	3	3	-	-	-	-	TambonKhao Lan
ตำบลห้วยยาง	1	1	-	-	-	-	TambonHuai Yang
ตำบลแสงอรุณ	1	1	-	-	-	-	TambonSaeng Arun

ตาราง 4 จำนวนสถานประกอบการ จำนวนตามสัดส่วนของการรวมลงทุนหรือถือหุ้นของต่างประเทศ อำเภอและตำบล (ต่อ)

TABLE 4 NUMBER OF ESTABLISHMENTS BY PROPORTION OF FOREIGN INVESTMENT OR SHARE HOLDING, AMPHOE AND TAMBON (Cont'd)

อำเภอ/ตำบล	จำนวน สถานประกอบการ	ไม่มีต่างประเทศ ร่วมลงทุนหรือถือหุ้น	สัดส่วนของการรวมลงทุนหรือถือหุ้น			Amphoe/Tambon
			Proportion of foreign investment or share holding			
			< 10%	10 - 50%	> 50%	
จำนวน establishments	No foreign's investment or share holding	รวม Total				
อำเภอบางสะพาน	54	52	2	-	2	AmphoeBang Saphan
ตำบลกำเนิดนพคุณ	18	18	-	-	-	TambonKamnoet Nopphakhun
ตำบลพงศัประศาสน์	4	4	-	-	-	TambonPhong Prasat
ตำบลรัตนทอง	4	4	-	-	-	TambonRon Thong
ตำบลงชัย	3	1	2	-	2	TambonThong Chai
ตำบลชัยเกษม	1	1	-	-	-	TambonChai Kasem
ตำบลทองมงคล	1	1	-	-	-	TambonThong Mongkhon
ตำบลแม่รำพึง	23	23	-	-	-	TambonMae Rumphueng
อำเภอบางสะพานน้อย	9	9	-	-	-	AmphoeBang Saphan Noi
ตำบลปากแพรง	-	-	-	-	-	TambonPak Phraek
ตำบลบางสะพาน	3	3	-	-	-	TambonBang Saphan
ตำบลทรายทอง	2	2	-	-	-	TambonSai Thong
ตำบลช้างแรกร	1	1	-	-	-	TambonChang Raek
ตำบลไชยราช	3	3	-	-	-	TambonChai Rat
อำเภอปราณบุรี	88	84	4	3	1	AmphoePran Buri
ตำบลปราณบุรี	3	3	-	-	-	TambonPran Buri
ตำบลเขาน้อย	64	64	-	-	-	TambonKhao Noi
ตำบลปากน้ำปราณ	8	6	2	1	1	TambonPak Nam Pran
ตำบลหนองตาแต่ม	9	7	2	2	-	TambonNong Ta Taem
ตำบลวังกึ่ง	4	4	-	-	-	TambonWang Phong
ตำบลเขาจ้าว	-	-	-	-	-	TambonKhao Chao

ตาราง 4 จำนวนสถานประกอบการ จำแนกตามสัดส่วนของการร่วมลงทุนหรือถือหุ้นของต่างประเทศ อำเภอและตำบล (ต่อ)

TABLE 4 NUMBER OF ESTABLISHMENTS BY PROPORTION OF FOREIGN INVESTMENT OR SHARE HOLDING, AMPHOE AND TAMBON (Cont'd)

อำเภอ/ตำบล	จำนวน สถานประกอบการ Number of establishments	ไม่มีต่างประเทศ		สัดส่วนของการร่วมลงทุนหรือถือหุ้น			Amphoe/Tambon
		รวมลงทุนหรือถือหุ้น No foreign's investment or share holding	รวม Total	Proportion of foreign investment or share holding			
				< 10%	10 - 50%	> 50%	
อำเภอหัวหิน	191	187	4	2	1	1	AmphoeHua Hin
ตำบลหัวหิน	153	152	1	1	-	-	TambonHua Hin
ตำบลหนองแก	36	33	3	1	1	1	TambonNong Kae
ตำบลหินเหล็กไฟ	-	-	-	-	-	-	TambonHin Lek Fai
ตำบลหนองพลับ	1	1	-	-	-	-	TambonNong Phlap
ตำบลทับใต้	1	1	-	-	-	-	TambonThap Tai
ตำบลห้วยสัตว์ใหญ่	-	-	-	-	-	-	TambonHuai Sat Yai
ตำบลบึงนคร	-	-	-	-	-	-	TambonBueng Nakhon
อำเภอสามร้อยยอด	27	27	-	-	-	-	AmphoeSam Roi Yot
ตำบลสามร้อยยอด	14	14	-	-	-	-	TambonSam Roi Yot
ตำบลศิลาลอย	1	1	-	-	-	-	TambonSila Loi
ตำบลไร่เก่า	3	3	-	-	-	-	TambonRai Kao
ตำบลศาลาลัย	4	4	-	-	-	-	TambonSalalai
ตำบลไร่ไหม	5	5	-	-	-	-	TambonRai Mai

หมายเหตุ : เฉพาะสถานประกอบการที่มีรูปแบบการจัดตั้งตามกฎหมายเป็นบริษัทจำกัด และบริษัทจำกัด (มหาชน) Note : Only establishments which were company limited and public company limited.

ที่มา : สำนักบริหารธุรกิจและอุตสาหกรรม พ.ศ. 2555 (ข้อมูลพื้นฐาน) จังหวัด ประจวบคีรีขันธ์ สำนักงานสถิติแห่งชาติ กระทรวงเทคโนโลยีสารสนเทศและการสื่อสาร

Source : The 2012 Business and Industrial Census (Basic Information), Prachuap Khiri Khan Province, National Statistical Office, Ministry of Information and Communication Technology.



ตาราง 5 จำนวนสถานประกอบการ จำแนกตามขนาดของสถานประกอบการ (จำนวนคนทำงาน) อำเภอและตำบล

TABLE 5 NUMBER OF ESTABLISHMENTS BY SIZE OF ESTABLISHMENT (NUMBER OF PERSONS ENGAGED), AMPHOE AND TAMBON

อำเภอ/ตำบล	ขนาดของสถานประกอบการ (จำนวนคนทำงาน) Size of establishment (Number of persons engaged)													Amphoe/Tambon
	จำนวนสถานประกอบการ		ขนาดของสถานประกอบการ (จำนวนคนทำงาน) Size of establishment (Number of persons engaged)											
	จำนวน	Number of establishments	1 - 5	6 - 10	11- 15	16 - 20	21 - 25	26 - 30	31 - 50	51 - 100	101 - 200	201 - 500	501 - 1,000	
<b>จังหวัดประจวบคีรีขันธ์</b>	<b>17,596</b>	<b>15,980</b>	<b>938</b>	<b>280</b>	<b>114</b>	<b>80</b>	<b>39</b>	<b>59</b>	<b>52</b>	<b>23</b>	<b>18</b>	<b>8</b>	<b>5</b>	<b>Prachuap Khiri Khan</b>
อำเภอเมืองประจวบคีรีขันธ์	2,865	2,639	142	34	13	6	4	15	8	1	2	-	1	AmphoeMueang Prachuap Khiri Khan
ตำบลประจวบคีรีขันธ์	1,347	1,215	88	25	8	2	2	4	2	1	-	-	-	TambonPrachuap Khiri Khan
ตำบลเกาะหลัก	296	280	9	1	1	2	-	1	2	-	-	-	-	TambonKo Lak
ตำบลคลองวาฬ	430	398	25	3	1	-	-	2	-	-	1	-	-	TambonKhlong Wan
ตำบลห้วยทราย	198	193	3	1	-	-	-	1	-	-	-	-	-	TambonHuai Sai
ตำบลอ่าวน้อย	436	409	12	3	2	2	1	4	2	-	-	-	1	TambonAo Noi
ตำบลบ่อนอก	158	144	5	1	1	-	1	3	2	-	1	-	-	TambonBo Nok
อำเภอกุยบุรี	1,003	964	23	7	1	2	-	1	3	-	-	1	1	AmphoeKui Buri
ตำบลกุยบุรี	494	471	12	5	-	2	-	-	2	-	-	1	1	TambonKui Buri
ตำบลกุยเหนือ	79	76	2	1	-	-	-	-	-	-	-	-	-	TambonKui Nuea
ตำบลเขาแดง	40	39	-	-	-	-	-	-	1	-	-	-	-	TambonKhao Daeng
ตำบลดอนยายหนู	30	30	-	-	-	-	-	-	-	-	-	-	-	TambonDon Yai Nu
ตำบลสามภรรยา	185	175	8	1	-	-	-	1	-	-	-	-	-	TambonSam Krathai
ตำบลหาดขาม	175	173	1	-	1	-	-	-	-	-	-	-	-	TambonHat Kham
อำเภอทับสะแก	1,612	1,487	73	22	10	9	-	3	4	2	2	-	-	AmphoeThap Sakae
ตำบลทับสะแก	674	626	30	11	-	3	-	2	2	-	-	-	-	TambonThap Sakae
ตำบลอ่างทอง	342	310	18	3	6	1	-	-	1	1	2	-	-	TambonAng Thong
ตำบลนาหูกวาง	170	154	9	3	1	1	-	1	1	-	-	-	-	TambonNa Hu Kwang
ตำบลเขาก้าน	184	171	7	3	-	2	-	-	-	1	-	-	-	TambonKhao Lan
ตำบลห้วยยาง	164	156	5	1	1	1	-	-	-	-	-	-	-	TambonHuai Yang
ตำบลแสงอรุณ	78	70	4	1	2	1	-	-	-	-	-	-	-	TambonSaeng Arun
อำเภอบางสะพาน	2,430	2,201	120	41	12	21	10	9	6	4	4	2	-	AmphoeBang Saphan
ตำบลก้านหินปูน	523	476	27	11	2	2	2	1	2	-	-	-	-	TambonKamnoet Nopphakhun
ตำบลพวงศัประศาสตร์	249	224	14	6	-	2	-	1	2	-	-	-	-	TambonPhong Prasat
ตำบลรัตนทอง	553	519	27	2	2	2	-	1	-	-	-	-	-	TambonRon Thong
ตำบลธงชัย	293	257	18	8	2	6	1	-	1	-	-	-	-	TambonThong Chai
ตำบลชัยเกษม	195	185	7	2	-	1	-	-	-	-	-	-	-	TambonChai Kasem
ตำบลทองมงคล	242	226	9	4	-	1	2	-	-	-	-	-	-	TambonThong Mongkhon
ตำบลแม่รำพึง	375	314	18	8	6	7	5	6	1	4	4	2	-	TambonMae Rumphueng

ตาราง 5 จำนวนสถานประกอบการ จำแนกตามขนาดของสถานประกอบการ (จำนวนคนทำงาน) อำเภอและตำบล (ต่อ)

TABLE 5 NUMBER OF ESTABLISHMENTS BY SIZE OF ESTABLISHMENT (NUMBER OF PERSONS ENGAGED), AMPHOE AND TAMBON (Cont'd)

อำเภอ/ตำบล	ขนาดของสถานประกอบการ (จำนวนคนทำงาน) Size of establishment (Number of persons engaged)													Amphoe/Tambon	
	จำนวนสถานประกอบการ (จำนวนคนทำงาน) Number of establishments														
	1 - 5	6 - 10	11 - 15	16 - 20	21 - 25	26 - 30	31 - 50	51 - 100	101 - 200	201 - 500	501 - 1,000	> 1,000			
อำเภอบางสะพานน้อย	927	875	35	6	6	1	-	-	2	1	-	-	-	1	AmphoeBang Saphan Noi
ตำบลปากแพรก	105	94	6	-	3	-	-	-	1	-	-	-	-	1	TambonPak Phraek
ตำบลบางสะพาน	282	259	17	3	2	1	-	-	-	-	-	-	-	-	TambonBang Saphan
ตำบลทรายทอง	134	121	8	2	1	-	-	-	1	1	-	-	-	-	TambonSai Thong
ตำบลช้างแรก	142	142	-	-	-	-	-	-	-	-	-	-	-	-	TambonChang Raek
ตำบลไชยราช	264	259	4	1	-	-	-	-	-	-	-	-	-	-	TambonChai Rat
อำเภอปราณบุรี	2,350	2,150	109	29	22	11	4	9	6	4	2	4	-	-	AmphoePran Buri
ตำบลปราณบุรี	158	148	6	1	-	1	-	1	1	-	-	-	-	-	TambonPran Buri
ตำบลเขาอ้อย	1,162	1,085	46	14	8	1	1	2	1	3	1	-	-	-	TambonKhao Noi
ตำบลกมำปราง	575	511	35	7	8	7	2	3	2	-	-	-	-	-	TambonPak Nam Pran
ตำบลหนองตาแต่ม	233	200	11	5	6	1	1	2	2	1	1	3	-	-	TambonNong Ta Taem
ตำบลวังพัง	200	184	11	2	-	1	-	1	-	-	-	1	-	-	TambonWang Phong
ตำบลเขาจ้าว	22	22	-	-	-	-	-	-	-	-	-	-	-	-	TambonKhao Chao
อำเภอหัวหิน	5,384	4,714	386	128	47	30	21	21	21	9	5	-	-	2	AmphoeHua Hin
ตำบลหัวหิน	3,590	3,095	307	96	30	20	11	12	10	5	3	-	-	1	TambonHua Hin
ตำบลหนองแก	984	828	68	29	14	10	10	9	11	3	2	-	-	-	TambonNong Kae
ตำบลหินเหล็กไฟ	271	265	4	2	-	-	-	-	-	-	-	-	-	-	TambonHin Lek Fai
ตำบลหนองพลับ	218	213	3	-	1	-	-	-	-	-	-	-	-	1	TambonNong Phlap
ตำบลทับใต้	118	114	3	-	-	-	-	-	-	1	-	-	-	-	TambonThap Tai
ตำบลห้วยสัตว์ใหญ่	122	118	1	1	2	-	-	-	-	-	-	-	-	-	TambonHuai Sat Yai
ตำบลบึงนคร	81	81	-	-	-	-	-	-	-	-	-	-	-	-	TambonBueng Nakhon
อำเภอสามร้อยยอด	1,025	950	50	13	3	-	-	1	2	2	3	1	-	-	AmphoeSam Roi Yot
ตำบลสามร้อยยอด	228	196	23	6	1	-	-	1	-	1	-	-	-	-	TambonSam Roi Yot
ตำบลศิลาลอย	114	106	6	1	-	-	-	-	1	-	-	-	-	-	TambonSila Loi
ตำบลไร่เก่า	346	334	6	4	2	-	-	-	-	-	-	-	-	-	TambonRai Kao
ตำบลศาลาลัย	143	127	10	1	-	-	-	-	1	1	2	1	-	-	TambonSalalai
ตำบลไร่ใหม่	194	187	5	1	-	-	-	-	-	-	1	-	-	-	TambonRai Mai

ที่มา : สำนักบริหารข้อมูลอุตสาหกรรม พ.ศ. 2555 (ข้อมูลพื้นฐาน) จังหวัด ประจวบคีรีขันธ์ สำนักงานสถิติแห่งชาติ กระทรวงเทคโนโลยีสารสนเทศและการสื่อสาร

ตาราง 6 จำนวนคนทำงานในสถานประกอบการ จำแนกตามขนาดของสถานประกอบการ (จำนวนคนทำงาน) อำเภอและตำบล

TABLE 6 NUMBER OF PERSONS ENGAGED IN ESTABLISHMENTS BY SIZE OF ESTABLISHMENT (NUMBER OF PERSONS ENGAGED), AMPHOE AND TAMBON

อำเภอ/ตำบล	จำนวน คนทำงาน		ขนาดของสถานประกอบการ (จำนวนคนทำงาน) Size of establishment (Number of persons engaged)											Amphoe/Tambon
	Number of persons engaged													
	1 - 5	6 - 10	11- 15	16 - 20	21 - 25	26 - 30	31 - 50	51 - 100	101 - 200	201 - 500	501 - 1,000	> 1,000		
<b>จังหวัดประจวบคีรีขันธ์</b>	<b>88,588</b>	<b>29,697</b>	<b>7,123</b>	<b>3,502</b>	<b>2,032</b>	<b>1,796</b>	<b>1,109</b>	<b>2,222</b>	<b>3,755</b>	<b>3,195</b>	<b>6,289</b>	<b>6,003</b>	<b>21,865</b>	<b>Prachuap Khiri Khan</b>
อำเภอเมืองประจวบคีรีขันธ์	10,430	4,667	1,077	432	222	139	117	581	570	128	657	-	1,840	AmphoeMueang Prachuap Khiri Khan
ตำบลประจวบคีรีขันธ์	4,050	2,383	673	315	134	47	58	159	153	128	-	-	-	TambonPrachuap Khiri Khan
ตำบลเกาะหลัก	765	440	63	13	17	46	-	40	146	-	-	-	-	TambonKo Lak
ตำบลคลองวาฬ	1,315	702	195	39	16	-	-	63	-	-	300	-	-	TambonKhlong Wan
ตำบลห้วยทราย	374	303	23	12	-	-	-	36	-	-	-	-	-	TambonHuai Sai
ตำบลอ่าวน้อย	3,020	607	91	41	38	46	29	170	158	-	-	-	1,840	TambonAo Noi
ตำบลบ่อนอก	906	232	32	12	17	-	30	113	113	-	357	-	-	TambonBo Nok
อำเภอกุยบุรี	4,768	1,577	183	79	20	43	-	48	199	-	-	527	2,092	AmphoeKui Buri
ตำบลกุยบุรี	3,695	781	93	57	-	43	-	-	102	-	-	527	2,092	TambonKui Buri
ตำบลกุยเหนือ	132	105	16	11	-	-	-	-	-	-	-	-	-	TambonKui Nuea
ตำบลเขาแดง	163	66	-	-	-	-	-	-	97	-	-	-	-	TambonKhao Daeng
ตำบลดอนยายหนู	36	36	-	-	-	-	-	-	-	-	-	-	-	TambonDon Yai Nu
ตำบลสามกระชาย	444	317	68	11	-	-	-	48	-	-	-	-	-	TambonSam Krathai
ตำบลหาดขาม	298	272	6	-	20	-	-	-	-	-	-	-	-	TambonHat Kham
อำเภอทับสะแก	5,201	2,659	559	269	170	196	-	110	308	303	627	-	-	AmphoeThap Sakae
ตำบลทับสะแก	1,787	1,130	226	135	-	67	-	69	160	-	-	-	-	TambonThap Sakae
ตำบลอ่างทอง	1,726	547	137	34	102	21	-	-	90	168	627	-	-	TambonAng Thong
ตำบลนาทูกวาง	499	254	69	39	16	22	-	41	58	-	-	-	-	TambonNa Hu Kwang
ตำบลเขาล้าน	573	304	55	37	-	42	-	-	-	135	-	-	-	TambonKhao Lan
ตำบลห้วยยาง	401	309	39	11	20	22	-	-	-	-	-	-	-	TambonHuai Yang
ตำบลแสงอรุณ	215	115	33	13	32	22	-	-	-	-	-	-	-	TambonSaeng Arun

ตาราง 6 จำนวนคนทำงานในสถานประกอบการ จำนวนตามขนาดของสถานประกอบการ (จำนวนคนทำงาน) อำเภอและตำบล (ต่อ)

TABLE 6 NUMBER OF PERSONS ENGAGED IN ESTABLISHMENTS BY SIZE OF ESTABLISHMENT (NUMBER OF PERSONS ENGAGED), AMPHOE AND TAMBON (Cont'd)

อำเภอ/ตำบล	จำนวน คนทำงาน Number of persons engaged	ขนาดของสถานประกอบการ (จำนวนคนทำงาน) Size of establishment (Number of persons engaged)											Amphoe/Tambon	
		1 - 5	6 - 10	11- 15	16 - 20	21 - 25	26 - 30	31 - 50	51 - 100	101 - 200	201 - 500	501 - 1,000		> 1,000
		อำเภอบางสะพาน	10,336	3,852	876	514	207	463	276	339	410	560		1,109
ตำบลก้านดินพุดม	1,543	895	201	137	37	45	55	42	131	-	-	-	-	TambonKammoet Noppakhun
ตำบลพงศ์ประศาสน์	799	383	104	74	-	45	-	41	152	-	-	-	-	TambonPhong Prasat
ตำบลร่อนทอง	1,149	821	186	23	36	46	-	37	-	-	-	-	-	TambonRon Thong
ตำบลธงชัย	921	442	136	99	36	128	26	-	54	-	-	-	-	TambonThong Chai
ตำบลชัยเกษม	381	279	53	27	-	22	-	-	-	-	-	-	-	TambonChai Kasem
ตำบลทองมงคล	645	442	68	54	-	25	56	-	-	-	-	-	-	TambonThong Mongkhon
ตำบลแม่รำพึง	4,898	590	128	100	98	152	139	219	73	560	1,109	1,730	-	TambonMae Rumphueng
อำเภอบางสะพานน้อย	3,732	1,508	257	71	102	21	-	-	143	130	-	-	1,500	AmphoeBang Saphan Noi
ตำบลปากแพรก	1,803	146	38	-	48	-	-	-	71	-	-	-	1,500	TambonPak Phraek
ตำบลบางสะพาน	700	480	127	38	34	21	-	-	-	-	-	-	-	TambonBang Saphan
ตำบลทรายทอง	516	208	64	22	20	-	-	-	72	130	-	-	-	TambonSai Thong
ตำบลช้างแรก	269	269	-	-	-	-	-	-	-	-	-	-	-	TambonChang Raek
ตำบลไชยราช	444	405	28	11	-	-	-	-	-	-	-	-	-	TambonChai Rat
อำเภอปราณบุรี	11,023	3,835	834	369	409	244	115	354	430	573	843	3,017	-	AmphoePran Buri
ตำบลปราณบุรี	411	239	47	11	-	21	-	42	51	-	-	-	-	TambonPran Buri
ตำบลเขาน้อย	3,869	2,069	355	178	153	21	30	85	70	414	494	-	-	TambonKhao Noi
ตำบลปากน้ำปราม	1,905	914	263	95	145	154	59	115	160	-	-	-	-	TambonPak Nam Pran
ตำบลหนองตมเต็ม	3,824	294	83	60	111	24	26	70	149	159	349	2,499	-	TambonNong Ta Taem
ตำบลรังผึ้ง	982	287	86	25	-	24	-	42	-	-	-	518	-	TambonWang Phong
ตำบลเขาจ้าว	32	32	-	-	-	-	-	-	-	-	-	-	-	TambonKhao Chao
อำเภอหัวหิน	38,276	9,839	2,947	1,610	850	690	601	755	1,566	1,223	1,762	-	16,433	AmphoeHua Hin
ตำบลหัวหิน	25,769	6,898	2,337	1,203	541	466	320	429	723	707	1,033	-	11,112	TambonHua Hin
ตำบลหนองแก	5,592	1,622	531	367	254	224	281	326	843	415	729	-	-	TambonNong Kae
ตำบลหินเหล็กไฟ	547	490	31	26	-	-	-	-	-	-	-	-	-	TambonHin Lek Fai
ตำบลหนองพลับ	5,683	323	21	-	18	-	-	-	-	-	-	-	5,321	TambonNong Phlap

ตาราง 6 จำนวนคนทำงานในสถานประกอบการ จำนวนตามขนาดของสถานประกอบการ (จำนวนคนทำงาน) อำเภอและตำบล (ต่อ)

TABLE 6 NUMBER OF PERSONS ENGAGED IN ESTABLISHMENTS BY SIZE OF ESTABLISHMENT (NUMBER OF PERSONS ENGAGED), AMPHOE AND TAMBON (Cont'd)

อำเภอ/ตำบล	จำนวน คนทำงาน Number of persons engaged	ขนาดของสถานประกอบการ (จำนวนคนทำงาน) Size of establishment (Number of persons engaged)												Amphoe/Tambon		
		ขนาดของสถานประกอบการ (จำนวนคนทำงาน) Size of establishment (Number of persons engaged)														
		1 - 5	6 - 10	11- 15	16 - 20	21 - 25	26 - 30	31 - 50	51 - 100	101 - 200	201 - 500	501 - 1,000	> 1,000			
ตำบลทับใต้	285	166	18	-	-	-	-	-	-	-	-	101	-	-	-	TambonThap Tai
ตำบลห้วยสัตว์ใหญ่	266	206	9	14	37	-	-	-	-	-	-	-	-	-	-	TambonHuai Sat Yai
ตำบลบึงนาราง	134	134	-	-	-	-	-	-	-	-	-	-	-	-	-	TambonBueng Nakhon
อำเภอสามร้อยยอด	4,822	1,760	390	158	52	-	-	35	129	278	1,291	729	-	-	-	AmphoeSam Roi Yot
ตำบลสามร้อยยอด	812	403	178	72	16	-	-	35	-	108	-	-	-	-	-	TambonSam Roi Yot
ตำบลศิลาลอย	327	200	45	13	-	-	-	-	69	-	-	-	-	-	-	TambonSila Loi
ตำบลไร่เก่า	733	599	47	51	36	-	-	-	-	-	-	-	-	-	-	TambonRai Kao
ตำบลศาลาลัย	2,107	210	77	11	-	-	-	-	60	170	850	729	-	-	-	TambonSalalai
ตำบลไร่ใหม่	843	348	43	11	-	-	-	-	-	-	441	-	-	-	-	TambonRai Mai

ที่มา : สำนักธุรกิจและอุตสาหกรรม พ.ศ. 2555 (ข้อมูลพื้นฐาน) จังหวัด ประจวบคีรีขันธ์ สำนักงานสถิติแห่งชาติ กระทรวงเทคโนโลยีสารสนเทศและการสื่อสาร

Source : The 2012 Business and Industrial Census (Basic Information), Prachuap Khiri Khan Province, National Statistical Office, Ministry of Information and Communication Technology.

ตาราง 7 จำนวนสถานประกอบการ จำนวนตามขนาดของสถานประกอบการ (จำนวนลูกจ้าง) อำเภอและตำบล

TABLE 7 NUMBER OF ESTABLISHMENTS BY SIZE OF ESTABLISHMENT (NUMBER OF EMPLOYEES), AMPHOE AND TAMBON

อำเภอ/ตำบล	จำนวน สถานประกอบการ	ขนาดของสถานประกอบการ (จำนวนลูกจ้าง) Size of establishment (Number of employees)													Amphoe/Tambon
		ไม่													
		1 - 5	6 - 10	11 - 15	16 - 20	21 - 25	26 - 30	31 - 50	51 - 100	101 - 200	201 - 500	501 - 1,000	> 1,000	No	
จังหวัดประจวบคีรีขันธ์	17,596	4,000	639	194	108	45	42	51	38	20	16	8	4	12,431	Prachuap Khiri Khan
อำเภอเมืองประจวบคีรีขันธ์	2,865	570	84	29	7	6	5	12	4	1	-	-	1	2,146	AmphoeMueang Prachuap Khiri Khan
ตำบลประจวบคีรีขันธ์	1,347	361	56	18	3	3	2	4	1	1	-	-	-	898	TambonPrachuap Khiri Khan
ตำบลเกาะหลัก	296	38	4	1	1	1	-	1	2	-	-	-	-	248	TambonKo Lak
ตำบลคลองวาฬ	430	75	15	4	-	-	2	-	-	-	-	-	-	334	TambonKhlong Wan
ตำบลห้วยทราย	198	23	1	1	-	-	-	1	-	-	-	-	-	172	TambonHuai Sai
ตำบลอ่าวน้อย	436	54	8	2	3	2	1	3	-	-	-	-	1	362	TambonAo Noi
ตำบลบ่อนอก	158	19	-	3	-	-	-	3	1	-	-	-	-	132	TambonBo Nok
อำเภอกุยบุรี	1,003	151	17	2	2	1	-	3	1	-	-	1	1	824	AmphoeKui Buri
ตำบลกุยบุรี	494	103	8	2	1	1	-	2	-	-	-	1	1	375	TambonKui Buri
ตำบลกุยเหนือ	79	8	2	-	-	-	-	-	-	-	-	-	-	69	TambonKui Nuea
ตำบลเขาแดง	40	2	-	-	-	-	-	-	1	-	-	-	-	37	TambonKhao Daeng
ตำบลดอนยายหนู	30	-	-	-	-	-	-	-	-	-	-	-	-	30	TambonDon Yai Nu
ตำบลสามกระชาย	185	24	7	-	-	-	-	1	-	-	-	-	-	153	TambonSam Krathai
ตำบลหาดขาม	175	14	-	-	1	-	-	-	-	-	-	-	-	160	TambonHat Kham
อำเภอทับสะแก	1,612	265	40	19	6	4	1	3	3	1	2	-	-	1,268	AmphoeThap Sakae
ตำบลทับสะแก	674	130	14	7	-	3	1	1	2	-	-	-	-	516	TambonThap Sakae
ตำบลอ่างทอง	342	42	8	6	1	-	-	-	1	1	2	-	-	281	TambonAng Thong
ตำบลนาหูกวาง	170	23	7	2	1	-	-	2	-	-	-	-	-	135	TambonNa Hu Kwang
ตำบลเขาล้าน	184	27	5	2	2	-	-	-	-	-	-	-	-	148	TambonKhao Lan
ตำบลห้วยยาง	164	33	2	-	1	1	-	-	-	-	-	-	-	127	TambonHuai Yang
ตำบลแสงอรุณ	78	10	4	2	1	-	-	-	-	-	-	-	-	61	TambonSaeng Arun

ตาราง 7 จำนวนสถานประกอบการ จำนวนตามขนาดของสถานประกอบการ (จำนวนลูกจ้าง) อำเภอและตำบล (ต่อ)

TABLE 7 NUMBER OF ESTABLISHMENTS BY SIZE OF ESTABLISHMENT (NUMBER OF EMPLOYEES), AMPHOE AND TAMBON (Cont'd)

อำเภอ/ตำบล	จำนวน สถานประกอบการ	ขนาดของสถานประกอบการ (จำนวนลูกจ้าง) Size of establishment (Number of employees)													Amphoe/Tambon
		ไม่													
		1 - 5	6 - 10	11 - 15	16 - 20	21 - 25	26 - 30	31 - 50	51 - 100	101 - 200	201 - 500	501 - 1,000	> 1,000	No	
อำเภอบางสะพาน	2,430	413	83	22	20	8	6	7	5	4	4	2	-	1,856	AmphoeBang Saphan
ตำบลกนิษฐนิคม	523	129	18	5	2	2	1	1	2	-	-	-	-	363	TambonKamnoet Nopphakhun
ตำบลพงศประศาสน์	249	45	10	3	-	-	-	2	1	-	-	-	-	188	TambonPhong Prasat
ตำบลรัตนทอง	553	95	14	1	2	1	-	1	-	-	-	-	-	439	TambonRon Thong
ตำบลธงชัย	293	30	17	4	5	3	-	-	1	-	-	-	-	233	TambonThong Chai
ตำบลชัยเกษม	195	19	6	2	1	-	-	-	-	-	-	-	-	167	TambonChai Kasem
ตำบลทองมงคล	242	47	6	-	-	-	-	-	-	-	-	-	-	189	TambonThong Mongkhon
ตำบลแม่รำพึง	375	48	12	7	10	2	5	3	1	4	4	2	-	277	TambonMae Rumphueng
อำเภอบางสะพานน้อย	927	141	21	4	6	-	-	-	2	-	-	-	1	752	AmphoeBang Saphan Noi
ตำบลปากแพรก	105	13	3	-	3	-	-	-	1	-	-	-	1	84	TambonPak Phraek
ตำบลบางสะพาน	282	56	8	3	2	-	-	-	-	-	-	-	-	213	TambonBang Saphan
ตำบลทรายทอง	134	11	9	-	1	-	-	-	1	-	-	-	-	112	TambonSai Thong
ตำบลช้างแรกร	142	27	-	-	-	-	-	-	-	-	-	-	-	115	TambonChang Raek
ตำบลไชยราช	264	34	1	1	-	-	-	-	-	-	-	-	-	228	TambonChai Rat
อำเภอปราณบุรี	2,350	505	84	20	23	4	5	9	5	4	4	2	4	1,685	AmphoePran Buri
ตำบลปราณบุรี	158	28	6	-	-	1	-	2	-	-	-	-	-	121	TambonPran Buri
ตำบลเขาน้อย	1,162	297	33	11	6	-	1	2	1	3	1	-	-	807	TambonKhao Noi
ตำบลปากน้ำปราณ	575	107	24	7	12	1	3	2	2	-	-	-	-	417	TambonPak Nam Pran
ตำบลหนองตาแต่ม	233	39	11	2	5	1	1	2	2	1	1	3	-	165	TambonNong Ta Taem
ตำบลรั้งพัง	200	32	10	-	-	1	-	1	-	-	-	1	-	155	TambonWang Phong
ตำบลงิ้วแก้ว	22	2	-	-	-	-	-	-	-	-	-	-	-	20	TambonKhao Chao
อำเภอหัวหิน	5,384	1,784	278	89	44	22	24	17	16	8	5	-	1	3,096	AmphoeHua Hin
ตำบลหัวหิน	3,590	1,436	219	63	28	13	16	9	6	4	3	-	-	1,793	TambonHua Hin
ตำบลหนองแก	984	255	53	25	15	9	8	8	10	3	2	-	-	596	TambonNong Kae
ตำบลหินเหล็กไฟ	271	42	3	1	-	-	-	-	-	-	-	-	-	225	TambonHin Lek Fai
ตำบลหนองพลับ	218	26	2	-	1	-	-	-	-	-	-	-	1	188	TambonNong Phlap

ตาราง 7 จำนวนสถานประกอบการ จำแนกตามขนาดของสถานประกอบการ (จำนวนลูกจ้าง) อำเภอและตำบล (ต่อ)

TABLE 7 NUMBER OF ESTABLISHMENTS BY SIZE OF ESTABLISHMENT (NUMBER OF EMPLOYEES), AMPHOE AND TAMBON (Cont'd)

อำเภอ/ตำบล	จำนวน สถานประกอบการ	ขนาดของสถานประกอบการ (จำนวนลูกจ้าง) Size of establishment (Number of employees)											Amphoe/Tambon				
		ไม่ มี															
		1 - 5	6 - 10	11 - 15	16 - 20	21 - 25	26 - 30	31 - 50	51 - 100	101 - 200	201 - 500	501 - 1,000		> 1,000	No		
ตำบลทับใต้	118	10	-	-	-	-	-	-	-	-	1	-	-	-	-	107	TambonThap Tai
ตำบลห้วยสัตว์ใหญ่	122	11	1	-	-	-	-	-	-	-	-	-	-	-	-	110	TambonHuai Sat Yai
ตำบลบึงนาราง	81	4	-	-	-	-	-	-	-	-	-	-	-	-	-	77	TambonBueng Nakhon
อำเภอสามร้อยยอด	1,025	171	32	9	-	-	1	-	2	2	3	1	-	-	-	804	AmphoeSam Roi Yot
ตำบลสามร้อยยอด	228	55	12	1	-	-	1	-	-	1	-	-	-	-	-	158	TambonSam Roi Yot
ตำบลศิลาลอย	114	17	3	1	-	-	-	-	1	-	-	-	-	-	-	92	TambonSila Loi
ตำบลไร่เก่า	346	59	4	5	-	-	-	-	-	-	-	-	-	-	-	278	TambonRai Kao
ตำบลศาลาลัย	143	17	9	1	-	-	-	-	1	1	2	1	-	-	-	111	TambonSalalai
ตำบลไร่ใหม่	194	23	4	1	-	-	-	-	-	-	-	1	-	-	-	165	TambonRai Mai

ที่มา : สำนักบริหารและอุตสาหกรรม พ.ศ. 2555 (ข้อมูลพื้นฐาน) จังหวัด ประจวบคีรีขันธ์ สำนักงานสถิติแห่งชาติ กระทรวงเทคโนโลยีสารสนเทศและการสื่อสาร

Source : The 2012 Business and Industrial Census (Basic Information), Prachuap Khiri Khan Province, National Statistical Office, Ministry of Information and Communication Technology.



ตาราง 8 จำนวนลูกจ้างไม่ว่าสถานประกอบการ จำแนกตามขนาดของสถานประกอบการ (จำนวนคนทำงาน) อำเภอและตำบล

TABLE 8 NUMBER OF EMPLOYEES IN ESTABLISHMENTS BY SIZE OF ESTABLISHMENT (NUMBER OF PERSONS ENGAGED), AMPHOE AND TAMBON

อำเภอ/ตำบล	จำนวน ลูกจ้าง Number of employees	ขนาดของสถานประกอบการ (จำนวนคนทำงาน) Size of establishment (Number of persons engaged)											Amphoe/Tambon	
		1 - 5	6 - 10	11 - 15	16 - 20	21 - 25	26 - 30	31 - 50	51 - 100	101 - 200	201 - 500	501 - 1,000		> 1,000
<b>จังหวัดประจวบคีรีขันธ์</b>	<b>51,089</b>	<b>7,410</b>	<b>5,574</b>	<b>3,027</b>	<b>1,852</b>	<b>1,600</b>	<b>963</b>	<b>2,063</b>	<b>3,519</b>	<b>2,750</b>	<b>5,606</b>	<b>5,972</b>	<b>10,753</b>	<b>Prachuap Khiri Khan</b>
อำเภอเมืองประจวบคีรีขันธ์	5,394	937	799	372	206	134	85	511	382	128	-	-	1,840	AmphoeMueang Prachuap Khiri Khan
ตำบลประจวบคีรีขันธ์	2,016	620	502	267	125	47	56	146	125	128	-	-	-	TambonPrachuap Khiri Khan
ตำบลเกาะหลัก	361	61	46	10	15	44	-	40	145	-	-	-	-	TambonKo Lak
ตำบลคลองวาฬ	364	114	144	36	14	-	-	56	-	-	-	-	-	TambonKhilong Wan
ตำบลห้วยทราย	98	34	19	11	-	-	-	34	-	-	-	-	-	TambonHuai Sai
ตำบลอ่าวน้อย	2,293	84	71	37	37	43	29	150	2	-	-	-	1,840	TambonAo Noi
ตำบลบ่อนอก	262	24	17	11	15	-	-	85	110	-	-	-	-	TambonBo Nok
อำเภอกุยบุรี	3,371	250	138	61	18	42	-	48	197	-	-	526	2,091	AmphoeKui Buri
ตำบลกุยบุรี	3,036	167	66	44	-	42	-	-	100	-	-	526	2,091	TambonKui Buri
ตำบลกุยเหนือ	33	12	14	7	-	-	-	-	-	-	-	-	-	TambonKui Nuea
ตำบลเขาแดง	100	3	-	-	-	-	-	-	97	-	-	-	-	TambonKhao Daeng
ตำบลดอนยายหนู	-	-	-	-	-	-	-	-	-	-	-	-	-	TambonDon Yai Nu
ตำบลสามกระชาย	164	50	56	10	-	-	-	48	-	-	-	-	-	TambonSam Krathai
ตำบลหาดขาม	38	18	2	-	18	-	-	-	-	-	-	-	-	TambonHat Kham
อำเภอทับสะแก	2,583	455	381	226	144	184	-	103	297	168	625	-	-	AmphoeThap Sakae
ตำบลทับสะแก	769	219	146	116	-	65	-	63	160	-	-	-	-	TambonThap Sakae
ตำบลอ่างทอง	1,155	66	80	26	81	20	-	-	90	167	625	-	-	TambonAng Thong
ตำบลนาทูกวาง	246	38	54	32	15	20	-	40	47	-	-	-	-	TambonNa Hu Kwang
ตำบลเขาล้าน	176	54	47	34	-	40	-	-	-	1	-	-	-	TambonKhao Lan
ตำบลห้วยยาง	138	62	26	10	19	21	-	-	-	-	-	-	-	TambonHuai Yang
ตำบลแสงอรุณ	99	16	28	8	29	18	-	-	-	-	-	-	-	TambonSaeng Arun

ตาราง 8 จำนวนลูกจ้างไม่ว่าสถานประกอบการ จำนวนตามขนาดของสถานประกอบการ (จำนวนคนทำงาน) อำเภอและตำบล (ต่อ)

TABLE 8 NUMBER OF EMPLOYEES IN ESTABLISHMENTS BY SIZE OF ESTABLISHMENT (NUMBER OF PERSONS ENGAGED), AMPHOE AND TAMBON (Cont'd)

อำเภอ/ตำบล	จำนวน ลูกจ้าง Number of employees	ขนาดของสถานประกอบการ (จำนวนคนทำงาน) Size of establishment (Number of persons engaged)											Amphoe/Tambon	
		1 - 5	6 - 10	11 - 15	16 - 20	21 - 25	26 - 30	31 - 50	51 - 100	101 - 200	201 - 500	501 - 1,000		> 1,000
อำเภอบางสะพาน	6,552	660	669	401	193	378	202	324	394	544	1,087	1,700	-	AmphoeBang Saphan
ตำบลกำเนิดมณฑล	780	226	155	100	34	43	54	40	128	-	-	-	-	TambonKammoet Noppakhkhun
ตำบลพงศ์ประศาสน์	412	71	76	65	-	12	-	40	148	-	-	-	-	TambonPhong Prasat
ตำบลร่อนทอง	411	131	145	19	35	45	-	36	-	-	-	-	-	TambonRon Thong
ตำบลธงชัย	472	51	102	87	32	122	25	-	53	-	-	-	-	TambonThong Chai
ตำบลชัยเกษม	118	27	46	25	-	20	-	-	-	-	-	-	-	TambonChai Kasem
ตำบลทองมงคล	161	86	55	20	-	-	-	-	-	-	-	-	-	TambonThong Mongkhon
ตำบลแม่รำพึง	4,198	68	90	85	92	136	123	208	65	544	1,087	1,700	-	TambonMae Rumphueng
อำเภอบางสะพานน้อย	2,270	242	203	66	97	20	-	-	141	1	-	-	1,500	AmphoeBang Saphan Noi
ตำบลปากแพรก	1,669	17	33	-	48	-	-	-	71	-	-	-	1,500	TambonPak Phraek
ตำบลบางสะพาน	267	90	91	35	31	20	-	-	-	-	-	-	-	TambonBang Saphan
ตำบลทรายทอง	180	15	56	20	18	-	-	-	70	1	-	-	-	TambonSai Thong
ตำบลช้างแรก	59	59	-	-	-	-	-	-	-	-	-	-	-	TambonChang Raek
ตำบลไชยราช	95	61	23	11	-	-	-	-	-	-	-	-	-	TambonChai Rat
อำเภอปราณบุรี	7,895	963	668	331	382	226	115	350	429	571	843	3,017	-	AmphoePran Buri
ตำบลปราณบุรี	216	55	39	9	-	21	-	42	50	-	-	-	-	TambonPran Buri
ตำบลเขาน้อย	2,234	558	271	164	132	20	30	83	70	412	494	-	-	TambonKhao Noi
ตำบลปากน้ำปราณ	1,136	218	223	83	142	138	59	113	160	-	-	-	-	TambonPak Nam Pran
ตำบลหนองตาแต้ม	3,575	71	65	55	108	24	26	70	149	159	349	2,499	-	TambonNong Ta Taem
ตำบลวังพง	732	59	70	20	-	23	-	42	-	-	-	518	-	TambonWang Phong
ตำบลเขาแก้ว	2	2	-	-	-	-	-	-	-	-	-	-	-	TambonKhao Chao
อำเภอหัวหิน	19,860	3,609	2,449	1,445	779	616	561	697	1,551	1,071	1,760	-	5,322	AmphoeHua Hin
ตำบลหัวหิน	9,885	2,945	1,953	1,082	508	403	313	378	714	555	1,033	-	1	TambonHua Hin
ตำบลหนองแก	4,302	511	442	341	249	213	248	319	837	415	727	-	-	TambonNong Kae
ตำบลหินเหล็กไฟ	106	62	22	22	-	-	-	-	-	-	-	-	-	TambonHin Lek Fai
ตำบลหนองพลับ	5,412	56	17	-	18	-	-	-	-	-	-	-	5,321	TambonNong Phlap

ตาราง 8 จำนวนลูกจ้างในสถานประกอบการ จำแนกตามขนาดของสถานประกอบการ (จำนวนคนทำงาน) อำเภอและตำบล (ต่อ)

TABLE 8 NUMBER OF EMPLOYEES IN ESTABLISHMENTS BY SIZE OF ESTABLISHMENT (NUMBER OF PERSONS ENGAGED), AMPHOE AND TAMBON (Cont'd)

อำเภอ/ตำบล	จำนวน ลูกจ้าง Number of employees	ขนาดของสถานประกอบการ (จำนวนคนทำงาน) Size of establishment (Number of persons engaged)											Amphoe/Tambon			
		1 - 5	6 - 10	11- 15	16 - 20	21 - 25	26 - 30	31 - 50	51 - 100	101 - 200	201 - 500	501 - 1,000		> 1,000		
ตำบลทับใต้	121	14	6	-	-	-	-	-	-	101	-	-	-	-	-	TambonThap Tai
ตำบลห้วยสัตว์ใหญ่	29	16	9	-	4	-	-	-	-	-	-	-	-	-	-	TambonHuai Sat Yai
ตำบลบึงนาราง	5	5	-	-	-	-	-	-	-	-	-	-	-	-	-	TambonBueng Nakhon
อำเภอสามร้อยยอด	3,164	294	267	125	33	-	30	128	267	1,291	729	-	-	-	-	AmphoeSam Roi Yot
ตำบลสามร้อยยอด	379	94	101	44	3	-	30	-	107	-	-	-	-	-	-	TambonSam Roi Yot
ตำบลศีลาลัย	139	26	32	12	-	-	-	69	-	-	-	-	-	-	-	TambonSila Loi
ตำบลไร่เก่า	212	103	32	47	30	-	-	-	-	-	-	-	-	-	-	TambonRai Kao
ตำบลศาลาลัย	1,906	31	66	11	-	-	-	59	160	850	729	-	-	-	-	TambonSalalai
ตำบลไร่ใหม่	528	40	36	11	-	-	-	-	-	441	-	-	-	-	-	TambonRai Mai

ที่มา : สำนักบริหารการทะเบียน (ข้อมูลพื้นฐาน) จังหวัด ประจวบคีรีขันธ์ สำนักงานสถิติแห่งชาติ กระทรวงเทคโนโลยีสารสนเทศและการสื่อสาร

Source : The 2012 Business and Industrial Census (Basic Information), Prachuap Khiri Khan Province, National Statistical Office, Ministry of Information and Communication Technology.

ตาราง 9 จำนวนสถานประกอบการ จำนวนตามการขายสินค้าหรือบริการทางอินเทอร์เน็ต อำเภอและตำบล  
 TABLE 9 NUMBER OF ESTABLISHMENTS BY SALES OF GOODS VIA INTERNET, AMPHOE AND TAMBON

อำเภอ/ตำบล	จำนวน สถานประกอบการ Number of establishments	การขายสินค้าหรือบริการทางอินเทอร์เน็ต		Amphoe/Tambon
		Sales of goods via internet		
		มี Yes	ไม่มี No	
<b>จังหวัดประจวบคีรีขันธ์</b>	<b>17,596</b>	<b>189</b>	<b>17,407</b>	<b>Prachuap Khiri Khan</b>
อำเภอเมืองประจวบคีรีขันธ์	2,865	26	2,839	AmphoeMueang Prachuap Khiri Khan
ตำบลประจวบคีรีขันธ์	1,347	16	1,331	TambonPrachuap Khiri Khan
ตำบลเกาะหลัก	296	5	291	TambonKo Lak
ตำบลคลองวาฬ	430	3	427	TambonKhlong Wan
ตำบลห้วยทราย	198	-	198	TambonHuai Sai
ตำบลอ่าวน้อย	436	1	435	TambonAo Noi
ตำบลบ่อนอก	158	1	157	TambonBo Nok
อำเภอกุยบุรี	1,003	2	1,001	AmphoeKui Buri
ตำบลกุยบุรี	494	-	494	TambonKui Buri
ตำบลกุยเหนือ	79	1	78	TambonKui Nuea
ตำบลเขาแดง	40	-	40	TambonKhao Daeng
ตำบลดอนยายหนู	30	-	30	TambonDon Yai Nu
ตำบลสามกระชาย	185	-	185	TambonSam Krathai
ตำบลหาดขาม	175	1	174	TambonHat Kham
อำเภอทับสะแก	1,612	6	1,606	AmphoeThap Sakae
ตำบลทับสะแก	674	4	670	TambonThap Sakae
ตำบลอ่างทอง	342	-	342	TambonAng Thong
ตำบลนาหูกวาง	170	2	168	TambonNa Hu Kwang
ตำบลเขาถ้ำ	184	-	184	TambonKhao Lan
ตำบลห้วยยาง	164	-	164	TambonHuai Yang
ตำบลแสงอรุณ	78	-	78	TambonSaeng Arun

ตาราง 9 จำนวนสถานประกอบการ จำนวนตามการขายสินค้าหรือบริการทางอินเทอร์เน็ต อำเภอและตำบล (ต่อ)

TABLE 9 NUMBER OF ESTABLISHMENTS BY SALES OF GOODS VIA INTERNET, AMPHOE AND TAMBON (Cont'd)

อำเภอ/ตำบล	จำนวน สถานประกอบการ Number of establishments	การขายสินค้าหรือบริการทางอินเทอร์เน็ต		Amphoe/Tambon
		Sales of goods via internet		
		มี Yes	ไม่มี No	
อำเภอบางสะพาน	2,430	32	2,398	AmphoeBang Saphan
ตำบลกำเนิดนพคุณ	523	5	518	TambonKamnoet Noppakhun
ตำบลพงศ์ประศาสน์	249	1	248	TambonPhong Prasat
ตำบลรัตนทอง	553	-	553	TambonRon Thong
ตำบลธงชัย	293	19	274	TambonThong Chai
ตำบลชัยเกษม	195	2	193	TambonChai Kasem
ตำบลทองมงคล	242	1	241	TambonThong Mongkhon
ตำบลแม่ไร่พิง	375	4	371	TambonMae Rumphueng
อำเภอบางสะพานน้อย	927	2	925	AmphoeBang Saphan Noi
ตำบลปากแพรก	105	-	105	TambonPak Phraek
ตำบลบางสะพาน	282	1	281	TambonBang Saphan
ตำบลทรายทอง	134	1	133	TambonSai Thong
ตำบลช้างแรกร	142	-	142	TambonChang Raek
ตำบลไชยราช	264	-	264	TambonChai Rat
อำเภอปราณบุรี	2,350	35	2,315	AmphoePran Buri
ตำบลปราณบุรี	158	-	158	TambonPran Buri
ตำบลเขาน้อย	1,162	11	1,151	TambonKhao Noi
ตำบลปากน้ำปราณ	575	23	552	TambonPak Nam Pran
ตำบลหนองตาแต้ม	233	1	232	TambonNong Ta Taem
ตำบลวังก้ง	200	-	200	TambonWang Phong
ตำบลเขาจ้าว	22	-	22	TambonKhao Chao

ตาราง 9 จำนวนสถานประกอบการ จำนวนตามการขายสินค้าหรือบริการทางอินเทอร์เน็ต อำเภอและตำบล (ต่อ)

TABLE 9 NUMBER OF ESTABLISHMENTS BY SALES OF GOODS VIA INTERNET, AMPHOE AND TAMBON (Cont'd)

อำเภอ/ตำบล	จำนวน สถานประกอบการ Number of establishments	การขายสินค้าหรือบริการทางอินเทอร์เน็ต		Amphoe/Tambon
		Sales of goods via internet		
		มี Yes	ไม่มี No	
อำเภอหัวหิน	5,384	69	5,315	AmphoeHua Hin
ตำบลหัวหิน	3,590	43	3,547	TambonHua Hin
ตำบลหนองแก	984	25	959	TambonNong Kae
ตำบลหินเหล็กไฟ	271	1	270	TambonHin Lek Fai
ตำบลหนองพลับ	218	-	218	TambonNong Phlap
ตำบลทับใต้	118	-	118	TambonThap Tai
ตำบลห้วยสัตว์ใหญ่	122	-	122	TambonHuai Sat Yai
ตำบลบึงนคร	81	-	81	TambonBueng Nakhon
อำเภอสามร้อยยอด	1,025	17	1,008	AmphoeSam Roi Yot
ตำบลสามร้อยยอด	228	14	214	TambonSam Roi Yot
ตำบลศิลาลอย	114	2	112	TambonSila Loi
ตำบลไร่เก่า	346	1	345	TambonRai Kao
ตำบลศาลาลัย	143	-	143	TambonSalalai
ตำบลไร่ใหม่	194	-	194	TambonRai Mai

ที่มา : สำมะโนธุรกิจและอุตสาหกรรม พ.ศ. 2555 (ข้อมูลพื้นฐาน) จังหวัด ประจวบคีรีขันธ์ สำนักงานสถิติแห่งชาติ กระทรวงเทคโนโลยีสารสนเทศและการสื่อสาร

Source : The 2012 Business and Industrial Census (Basic Information), Prachuap Khiri Khan Province, National Statistical Office, Ministry of Information and Communication Technology.

ตาราง 10 จำนวนสถานประกอบการ จัดแนบตามรูปแบบการจัดตั้งตามกฎหมาย และกิจกรรมทางเศรษฐกิจ

TABLE 10 NUMBER OF ESTABLISHMENTS BY FORM OF LEGAL ORGANIZATION AND ECONOMIC ACTIVITY

กิจกรรมทางเศรษฐกิจ	รูปแบบการจัดตั้งตามกฎหมาย Form of legal organization										Total
	จำนวน สถานประกอบการ Number of establishments	ส่วนบุคคล Individual proprietor	ห้างหุ้นส่วนจำกัด ห้างหุ้นส่วนสามัญ นิติบุคคล Juristic partnership	บริษัทจำกัด บริษัทจำกัด (มหาชน) Company limited, Public company limited	ส่วนราชการ รัฐวิสาหกิจ Government, State-enterprises	สหกรณ์ Cooperatives	อื่น ๆ Others	Economic activity			
<b>รวม</b>	<b>17,596</b>	<b>16,850</b>	<b>181</b>	<b>460</b>	<b>20</b>	<b>54</b>	<b>31</b>				
การขายส่งและการขายปลีก การซ่อมยานยนต์ และจักรยานยนต์	1,589	1,520	20	48	1	-	-	-	-	-	Wholesale and retail trade; repair of motor vehicles and motorcycles
การขายส่ง	673	632	11	23	-	5	2				Wholesale trade
การขายปลีก	7,148	6,838	85	165	7	45	8				Retail trade
ที่พักแรม บริการอาหารและเครื่องดื่ม	3,531	3,436	21	63	8	-	3				Accommodation, food and beverage service activities
ข้อมูลข่าวสาร คอมพิวเตอร์ และการสื่อสาร	84	75	-	9	-	-	-				Information and communication
กิจกรรมอสังหาริมทรัพย์	384	359	1	20	1	2	1				Real estate activities
กิจกรรมทางวิชาชีพ วิทยาศาสตร์และเทคโนโลยี	185	175	1	9	-	-	-				Professional, scientific and technical activities
การให้เช่า บริการท่องเที่ยว และการบริการสนับสนุนอื่น ๆ	376	337	5	33	-	-	1				Administrative and support service activities
ศิลปะ ความบันเทิงและนันทนาการ	287	282	-	3	-	1	1				Arts, entertainment and recreation
กิจกรรมบริการอื่น ๆ	2,098	2,094	-	3	1	-	-				Other service activities
การผลิต	1,031	929	25	60	2	1	14				Manufacturing
การจัดการและการบำบัดน้ำเสีย ของเสียและสิ่งปฏิกูล	1	-	-	-	-	-	1				Sewerage, waste management and remediation activities
การก่อสร้าง	117	96	11	10	-	-	-				Construction
การขนส่งทางบก สถานที่เก็บสินค้า	90	77	1	12	-	-	-				Land transport and storage
กิจกรรมด้านโรงพยาบาลเอกชน	2	-	-	2	-	-	-				Private hospital activities

ที่มา : สำนักทะเบียนและอุตสาหกรรม พ.ศ. 2555 (ข้อมูลพื้นฐาน) จังหวัด ประจวบคีรีขันธ์ สำนักงานสถิติแห่งชาติ กระทรวงเทคโนโลยีสารสนเทศและการสื่อสาร

Source : The 2012 Business and Industrial Census (Basic Information), Prachuap Khiri Khan Province, National Statistical Office, Ministry of Information and Communication Technology.

ตาราง 11 จำนวนสถานประกอบการ จำนวนตามรูปแบบการจัดตั้งทางเศรษฐกิจ และกิจกรรมทางเศรษฐกิจ

TABLE 11 NUMBER OF ESTABLISHMENTS BY FORM OF ECONOMIC ORGANIZATION AND ECONOMIC ACTIVITY

กิจกรรมทางเศรษฐกิจ	จำนวน สถานประกอบการ Number of establishments	รูปแบบการจัดตั้งทางเศรษฐกิจ			Form of economic organization			Economic activity
		สำนักงานแม่ เดี่ยว Single unit	สำนักงานใหญ่ Head office	สำนักงานสาขา Branch	อื่นๆ Others	Total		
<b>รวม</b>	<b>17,596</b>	<b>17,312</b>	<b>16</b>	<b>266</b>	<b>2</b>	<b>Total</b>		
การขายส่งและการขายปลีก การซ่อมแซมยานยนต์ และจักรยานยนต์	1,589	1,554	3	32	-	Wholesale and retail trade; repair of motor vehicles and motorcycles		
การขายส่ง	673	656	1	15	1	Wholesale trade		
การขายปลีก	7,148	7,003	7	138	-	Retail trade		
ที่พักแรม บริการอาหารและเครื่องดื่ม	3,531	3,509	1	21	-	Accommodation, food and beverage service activities		
ข้อมูลข่าวสาร คอมพิวเตอร์ และการสื่อสาร	84	75	-	9	-	Information and communication		
กิจกรรมอสังหาริมทรัพย์	384	379	-	5	-	Real estate activities		
กิจกรรมทางวิชาชีพ วิทยาศาสตร์และเทคโนโลยี	185	182	-	3	-	Professional, scientific and technical activities		
การให้เช่า บริการท่องเที่ยว และการบริการสนับสนุนอื่น ๆ	376	363	1	12	-	Administrative and support service activities		
ศิลปะ ความบันเทิงและนันทนาการ	287	285	-	2	-	Arts, entertainment and recreation		
กิจกรรมบริการอื่น ๆ	2,098	2,096	-	2	-	Other service activities		
การผลิต	1,031	1,012	2	16	1	Manufacturing		
การจัดการและการบำบัดน้ำเสีย ของเสียและสิ่งปฏิกูล	1	1	-	-	-	Sewerage, waste management and remediation activities		
การก่อสร้าง	117	113	-	4	-	Construction		
การขนส่งทางบก สถานที่เก็บสินค้า	90	83	1	6	-	Land transport and storage		
กิจกรรมด้านโรงพยาบาลเอกชน	2	1	-	1	-	Private hospital activities		

ที่มา : สำนักนิรুক্তกิจและอุตสาหกรรม พ.ศ. 2555 (ข้อมูลพื้นฐาน) จังหวัด ประจวบคีรีขันธ์ สำนักงานสถิติแห่งชาติ กระทรวงเทคโนโลยีสารสนเทศและการสื่อสาร

Source : The 2012 Business and Industrial Census (Basic Information), Prachuap Khiri Khan Province, National Statistical Office, Ministry of Information and Communication Technology.



ตาราง 12 จำนวนสถานประกอบการ จำแนกตามสัดส่วนของรวมลงทุนหรือถือหุ้นของต่างประเทศ และกิจกรรมทางเศรษฐกิจ

TABLE 12 NUMBER OF ESTABLISHMENTS BY PROPORTION OF FOREIGN INVESTMENT OR SHARE HOLDING AND ECONOMIC ACTIVITY

กิจกรรมทางเศรษฐกิจ	จำนวน สถานประกอบการ Number of establishments	ไม่มีต่างประเทศ		สัดส่วนของการร่วมลงทุนหรือถือหุ้น			Economic activity
		รวมลงทุนหรือถือหุ้น No foreign's investment or share holding	รวม Total	< 10%	10 - 50% > 50%		
					5	3	
<b>รวม</b>	<b>460</b>	<b>449</b>	<b>11</b>	<b>5</b>	<b>3</b>	<b>3</b>	<b>Total</b>
การขายส่งและการขายปลีก การซ่อมแซมยานยนต์ และจักรยานยนต์	48	46	2	2	-	-	Wholesale and retail trade; repair of motor vehicles and motorcycles
การขายส่ง	23	23	-	-	-	-	Wholesale trade
การขายปลีก	165	165	-	-	-	-	Retail trade
ที่พักแรม บริการอาหารและเครื่องดื่ม	63	60	3	1	1	1	Accommodation, food and beverage service activities
ข้อมูลข่าวสาร คอมพิวเตอร์ และการสื่อสาร	9	9	-	-	-	-	Information and communication
กิจกรรมอสังหาริมทรัพย์	20	18	2	1	1	-	Real estate activities
กิจกรรมทางวิชาชีพ วิทยาศาสตร์และเทคโนโลยี	9	9	-	-	-	-	Professional, scientific and technical activities
การให้เช่า บริการท่องเที่ยว และการบริการสนับสนุนอื่น ๆ	33	32	1	1	-	-	Administrative and support service activities
ศิลปะ ความบันเทิงและนันทนาการ	3	3	-	-	-	-	Arts, entertainment and recreation
กิจกรรมบริการอื่น ๆ	3	3	-	-	-	-	Other service activities
การผลิต	60	57	3	-	1	2	Manufacturing
การจัดการและการบำบัดน้ำเสีย ของเสียและสิ่งปนเปื้อน	-	-	-	-	-	-	Sewerage, waste management and remediation activities
การก่อสร้าง	10	10	-	-	-	-	Construction
การขนส่งทางบก สถานที่เก็บสินค้า	12	12	-	-	-	-	Land transport and storage
กิจกรรมด้านโรงพยาบาลเอกชน	2	2	-	-	-	-	Private hospital activities

หมายเหตุ : เฉพาะสถานประกอบการที่มีรูปแบบการจัดตั้งตามกฎหมายเป็นบริษัทจำกัด และบริษัทจำกัด (มหาชน)

Note : Only establishments which were company limited and public company limited.

ที่มา : สำนักทะเบียนธุรกิจและอุตสาหกรรม พ.ศ. 2555 (ข้อมูลพื้นฐาน) จังหวัด ประจวบคีรีขันธ์ สำนักงานสถิติแห่งชาติ กระทรวงเทคโนโลยีสารสนเทศและการสื่อสาร

Source : The 2012 Business and Industrial Census (Basic Information), Prachuap Khiri Khan Province, National Statistical Office, Ministry of Information and Communication Technology.

ตาราง 13 จำนวนสถานประกอบการ จำแนกตามขนาดของสถานประกอบการ (จำนวนคนทำงาน) และกิจกรรมทางเศรษฐกิจ

TABLE 13 NUMBER OF ESTABLISHMENTS BY SIZE OF ESTABLISHMENT (NUMBER OF PERSONS ENGAGED) AND ECONOMIC ACTIVITY

กิจกรรมทางเศรษฐกิจ	จำนวน สถานประกอบการ Number of establishments	ขนาดของสถานประกอบการ (จำนวนคนทำงาน) Size of establishment (Number of persons engaged)											Economic activity				
		1 - 5	6 - 10	11 - 15	16 - 20	21 - 25	26 - 30	31 - 50	51 - 100	101 - 200	201 - 500	501 - 1,000		> 1,000			
		17,596	15,980	938	280	114	80	39	59	52	23	18		8	5	Total	
การขายส่งและการขายปลีก การซ่อมแซมยานยนต์ และจักรยานยนต์	1,589	1,489	63	14	10	5	2	4	1	-	1	-	-	1	-	-	Wholesale and retail trade; repair of motor vehicles and motorcycles
การขายส่ง	673	525	95	21	13	9	3	3	2	-	2	-	-	2	-	-	Wholesale trade
การขายปลีก	7,148	6,783	239	71	15	13	2	6	10	5	3	-	-	3	-	1	Retail trade
ที่พักแรม บริการอาหารและเครื่องดื่ม	3,531	2,975	331	90	43	27	16	18	21	6	4	-	-	4	-	-	Accommodation, food and beverage service activities
ข้อมูลข่าวสาร คอมพิวเตอร์ และการสื่อสาร	84	77	3	3	-	-	1	-	-	-	-	-	-	-	-	-	Information and communication
กิจกรรมอสังหาริมทรัพย์	384	320	27	17	7	6	2	2	1	1	-	-	-	1	-	-	Real estate activities
กิจกรรมทางวิชาชีพ วิทยาศาสตร์และเทคโนโลยี	185	174	10	-	-	-	1	-	-	-	-	-	-	-	-	-	Professional, scientific and technical activities
การให้เช่า บริการท่องเที่ยว และการบริการสนับสนุนอื่น ๆ	376	340	23	6	3	1	1	-	1	1	-	-	-	-	-	-	Administrative and support service activities
ศิลปะ ความบันเทิงและนันทนาการ	287	264	11	6	2	-	-	2	-	2	-	-	-	-	-	-	Arts, entertainment and recreation
กิจกรรมบริการอื่น ๆ	2,098	2,063	25	4	1	2	1	1	1	-	-	-	-	-	-	-	Other service activities
การผลิต	1,031	815	95	36	16	13	5	17	11	5	7	8	3	7	8	3	Manufacturing
การจัดการและการบำบัดน้ำเสีย ของเสียและสิ่งปฏิกูล	1	-	-	1	-	-	-	-	-	-	-	-	-	-	-	-	Sewerage, waste management and remediation activities
การก่อสร้าง	117	81	14	10	1	4	2	2	3	-	-	-	-	-	-	-	Construction
การขนส่งทางบก สถานีเก็บสินค้า	90	74	2	1	3	-	3	4	1	2	-	-	-	-	-	-	Land transport and storage
กิจกรรมด้านโรงพยาบาลเอกชน	2	-	-	-	-	-	-	-	-	1	1	-	-	-	-	-	Private hospital activities

ที่มา : สำนักธุรกิจและอุตสาหกรรม พ.ศ. 2555 (ข้อมูลพื้นฐาน) จังหวัด ประจวบคีรีขันธ์ สำนักงานสถิติแห่งชาติ กระทรวงเทคโนโลยีสารสนเทศและการสื่อสาร

Source : The 2012 Business and Industrial Census (Basic Information), Prachuap Khiri Khan Province, National Statistical Office, Ministry of Information and Communication Technology.

ตาราง 14 จำนวนคนทำงานในสถานประกอบการ จำแนกตามขนาดของสถานประกอบการ (จำนวนคนทำงาน) และกิจกรรมทางเศรษฐกิจ

TABLE 14 NUMBER OF PERSONS ENGAGED IN ESTABLISHMENTS BY SIZE OF ESTABLISHMENT (NUMBER OF PERSONS ENGAGED) AND ECONOMIC ACTIVITY

กิจกรรมทางเศรษฐกิจ	จำนวน คนทำงาน Number of persons engaged	ขนาดของสถานประกอบการ (จำนวนคนทำงาน)										Economic activity		
		1 - 5	6 - 10	11- 15	16 - 20	21 - 25	26 - 30	31 - 50	51 - 100	101 - 200	201 - 500		501 - 1,000	> 1,000
<b>รวม</b>	<b>88,588</b>	<b>29,697</b>	<b>7,123</b>	<b>3,502</b>	<b>2,032</b>	<b>1,796</b>	<b>1,109</b>	<b>2,222</b>	<b>3,755</b>	<b>3,195</b>	<b>6,289</b>	<b>6,003</b>	<b>21,865</b>	<b>Total</b>
การขายส่งและการขายปลีก การซ่อมแซมยานยนต์ และจักรยานยนต์	4,469	2,820	462	173	180	118	55	149	85	-	427	-	-	Wholesale and retail trade; repair of motor vehicles and motorcycles
การขายส่ง	3,636	1,379	728	257	216	200	86	114	154	-	502	-	-	Wholesale trade
การขายปลีก	19,312	11,817	1,846	885	264	292	59	240	670	706	1,033	-	1,500	Retail trade
ที่พักแรม บริการอาหารและเครื่องดื่ม	16,446	2,473	1,122	766	610	456	663	1,576	788	1,422	-	-	-	Accommodation, food and beverage service activities
ข้อมูลข่าวสาร คอมพิวเตอร์ และการสื่อสาร	220	128	27	35	-	-	30	-	-	-	-	-	-	Information and communication
กิจกรรมอสังหาริมทรัพย์	12,837	649	221	222	125	132	57	86	73	160	-	-	11,112	Real estate activities
กิจกรรมทางวิชาชีพ วิทยาศาสตร์และเทคโนโลยี	451	344	79	-	-	-	28	-	-	-	-	-	-	Professional, scientific and technical activities
การให้เช่า บริการท่องเที่ยว และการบริการสนับสนุนอื่น ๆ	1,217	689	171	71	57	21	26	-	60	122	-	-	-	Administrative and support service activities
ศิลปะ ความบันเทิงและนันทนาการ	864	387	87	73	37	-	-	76	-	204	-	-	-	Arts, entertainment and recreation
กิจกรรมบริการอื่น ๆ	3,287	2,887	179	49	17	43	26	35	51	-	-	-	-	Other service activities
การผลิต	23,592	1,685	726	465	296	293	145	646	785	730	2,565	6,003	9,253	Manufacturing
การจัดการและการบำบัดน้ำเสีย ของเสียและสิ่งปฏิกูล	15	-	-	15	-	-	-	-	-	-	-	-	-	Sewerage, waste management and remediation activities
การก่อสร้าง	912	221	110	120	17	87	60	62	235	-	-	-	-	Construction
การขนส่งทางบก สถานที่เก็บสินค้า	811	121	14	15	57	-	81	151	66	306	-	-	-	Land transport and storage
กิจกรรมด้านโรงพยาบาลเอกชน	519	-	-	-	-	-	-	-	-	179	340	-	-	Private hospital activities

ที่มา : สำนักข้อมูลธุรกิจและอุตสาหกรรม พ.ศ. 2555 (ข้อมูลพื้นฐาน) จังหวัด ประจวบคีรีขันธ์ สำนักงานสถิติแห่งชาติ กระทรวงเทคโนโลยีสารสนเทศและการสื่อสาร

Source : The 2012 Business and Industrial Census (Basic Information), Prachuap Khiri Khan Province, National Statistical Office, Ministry of Information and Communication Technology.

ตาราง 15 จำนวนสถานประกอบการ จำนวนขนาดของสถานประกอบการ (จำนวนลูกจ้าง) และกิจกรรมทางเศรษฐกิจ

TABLE 15 NUMBER OF ESTABLISHMENTS BY SIZE OF ESTABLISHMENT (NUMBER OF EMPLOYEES) AND ECONOMIC ACTIVITY

กิจกรรมทางเศรษฐกิจ	ขนาดของสถานประกอบการ (จำนวนลูกจ้าง) Size of establishment (Number of employees)													Economic activity	
	จำนวน														
	สถานประกอบการ	ไม่													
Number of establishments	1 - 5	6 - 10	11 - 15	16 - 20	21 - 25	26 - 30	31 - 50	51 - 100	101 - 200	201 - 500	501 - 1,000	> 1,000	No		
<b>รวม</b>	<b>17,596</b>	<b>4,000</b>	<b>639</b>	<b>194</b>	<b>108</b>	<b>45</b>	<b>42</b>	<b>51</b>	<b>38</b>	<b>20</b>	<b>16</b>	<b>8</b>	<b>4</b>	<b>12,431</b>	<b>Total</b>
การขายส่งและการขายปลีก การซ่อมแซมยานยนต์ และจักรยานยนต์	1,589	498	37	11	8	3	3	3	1	-	1	-	-	1,024	Wholesale and retail trade; repair of motor vehicles and motorcycles
การขายส่ง	673	240	59	17	10	4	2	1	2	-	2	-	-	336	Wholesale trade
การขายปลีก	7,148	1,220	164	56	10	7	4	7	5	3	1	-	1	5,670	Retail trade
ที่พักแรม บริการอาหารและเครื่องดื่ม	3,531	1,094	209	62	42	18	17	16	16	5	4	-	-	2,048	Accommodation, food and beverage service activities
ข้อมูลข่าวสาร คอมพิวเตอร์ และการสื่อสาร	84	19	5	1	-	-	1	-	-	-	-	-	-	58	Information and communication
กิจกรรมอสังหาริมทรัพย์	384	116	23	13	8	4	2	2	1	1	-	-	-	214	Real estate activities
กิจกรรมทางวิชาชีพ วิทยาศาสตร์และเทคโนโลยี	185	57	7	-	-	-	1	-	-	-	-	-	-	120	Professional, scientific and technical activities
การให้เช่า บริการท่องเที่ยว และการบริการสนับสนุนอื่น ๆ	376	116	17	1	3	1	-	-	1	1	-	-	-	236	Administrative and support service activities
ศิลปะ ความบันเทิงและนันทนาการ	287	30	13	4	1	-	-	1	-	2	-	-	-	236	Arts, entertainment and recreation
กิจกรรมบริการอื่น ๆ	2,098	253	16	2	3	-	-	1	1	-	-	-	-	1,822	Other service activities
การผลิต	1,031	288	74	22	17	4	6	16	8	5	7	8	3	573	Manufacturing
การจัดการและการบำบัดน้ำเสีย ของเสียและสิ่งไม่ไกล	1	-	-	-	-	-	-	-	-	-	-	-	-	1	Sewerage, waste management and remediation activities
การก่อสร้าง	117	53	14	4	2	4	3	-	3	-	-	-	-	34	Construction
การขนส่งทางบก สถานที่เก็บสินค้า	90	16	1	1	4	-	3	4	-	2	-	-	-	59	Land transport and storage
กิจกรรมด้านโรงพยาบาลเอกชน	2	-	-	-	-	-	-	-	-	1	1	-	-	-	Private hospital activities

ที่มา : สำมะโนธุรกิจและอุตสาหกรรม พ.ศ. 2555 (ข้อมูลพื้นฐาน) จังหวัด ประจวบคีรีขันธ์ สำนักงานสถิติแห่งชาติ กระทรวงเทคโนโลยีสารสนเทศและการสื่อสาร

Source : The 2012 Business and Industrial Census (Basic Information), Prachuap Khiri Khan Province, National Statistical Office, Ministry of Information and Communication Technology.

ตาราง 16 จำนวนลูกจ้างในสถานประกอบการ จำแนกตามขนาดของสถานประกอบการ (จำนวนคนทำงาน) และกิจกรรมทางเศรษฐกิจ

TABLE 16 NUMBER OF EMPLOYEES IN ESTABLISHMENTS BY SIZE OF ESTABLISHMENT (NUMBER OF PERSONS ENGAGED) AND ECONOMIC ACTIVITY

กิจกรรมทางเศรษฐกิจ	ขนาดของสถานประกอบการ (จำนวนคนทำงาน) และกิจกรรมทางเศรษฐกิจ											Economic activity	
	จำนวน ลูกจ้าง	1 - 5	6 - 10	11- 15	16 - 20	21 - 25	26 - 30	31 - 50	51 - 100	101 - 200	201 - 500		501 - 1,000
Number of employees	51,089	7,410	5,574	3,027	1,852	1,600	963	2,063	3,519	2,750	5,606	5,972	10,753
รวม	2,418	908	371	159	171	110	55	139	85	-	420	-	-
การขายส่งและการขายปลีก การซ่อมแซมยานยนต์ และจักรยานยนต์	2,364	440	540	223	202	180	55	70	154	-	500	-	-
การค้าปลีก	8,028	2,207	1,430	814	216	247	59	231	507	442	375	-	1,500
ที่พักแรม บริการอาหารและเครื่องดื่ม	10,884	2,037	1,912	974	730	543	439	633	1,559	636	1,421	-	-
ข้อมูลข่าวสาร คอมพิวเตอร์ และการสื่อสาร	124	35	26	33	-	-	30	-	-	-	-	-	-
กิจกรรมอสังหาริมทรัพย์	1,232	236	180	198	124	125	57	86	65	160	-	-	1
กิจกรรมทางวิชาชีพ วิทยาศาสตร์และเทคโนโลยี	205	117	62	-	-	-	26	-	-	-	-	-	-
การให้เช่า บริการท่องเที่ยว และการบริการสนับสนุนอื่น ๆ	695	226	144	49	52	20	25	-	58	121	-	-	-
ศิลปะ ความบันเทิงและนันทนาการ	477	57	69	65	33	-	-	49	-	204	-	-	-
กิจกรรมบริการอื่น ๆ	814	474	151	45	16	40	3	34	51	-	-	-	-
การผลิต	21,894	512	582	358	236	250	88	615	767	711	2,551	5,972	9,252
การจัดการและการบำบัดน้ำเสีย ของเสียและสิ่งปฏิกูล	-	-	-	-	-	-	-	-	-	-	-	-	-
การก่อสร้าง	769	130	95	97	17	85	52	60	233	-	-	-	-
การขนส่งทางบก สถานที่เก็บสินค้า	668	31	12	12	55	-	74	146	40	298	-	-	-
กิจกรรมด้านโรงพยาบาลเอกชน	517	-	-	-	-	-	-	-	-	178	339	-	-

หมายเหตุ : ขนาดของสถานประกอบการอุตสาหกรรมผลิต จำแนกตามจำนวนคนทำงานปกติ รวมกับลูกจ้าง/แรงงานเช่า

Note : Size of manufacturing establishment was classified by number of persons engaged included leased employees.

ที่มา : สำนักทะเบียนธุรกิจและอุตสาหกรรม พ.ศ. 2555 (ข้อมูลพื้นฐาน) จังหวัด ประจวบคีรีขันธ์ สำนักงานสถิติแห่งชาติ กระทรวงเทคโนโลยีสารสนเทศและการสื่อสาร

Source : The 2012 Business and Industrial Census (Basic Information), Prachuap Khiri Khan Province, National Statistical Office, Ministry of Information and Communication Technology.

ตาราง 17 จำนวนสถานประกอบการ จำแนกตามการขายสินค้าหรือบริการทางอินเทอร์เน็ต และกิจกรรมทางเศรษฐกิจ

TABLE 17 NUMBER OF ESTABLISHMENTS BY SALES OF GOODS VIA INTERNET AND ECONOMIC ACTIVITY

กิจกรรมทางเศรษฐกิจ	จำนวน		การขายสินค้าหรือบริการทางอินเทอร์เน็ต		Economic activity
	สถานประกอบการ		Sales of goods via internet		
	Number of establishments		มี	ไม่มี	
		Yes	No	Total	
รวม	17,596	189	17,407		Total
การขายส่งและการขายปลีก การซ่อมแซมยานยนต์ และจักรยานยนต์	1,589	5	1,584		Wholesale and retail trade; repair of motor vehicles and motorcycles
การขายส่ง	673	1	672		Wholesale trade
การขายปลีก	7,148	27	7,121		Retail trade
ที่พักแรม บริการอาหารและเครื่องดื่ม	3,531	122	3,409		Accommodation, food and beverage service activities
ข้อมูลข่าวสาร คอมพิวเตอร์ และการสื่อสาร	84	1	83		Information and communication
กิจกรรมอสังหาริมทรัพย์	384	9	375		Real estate activities
กิจกรรมทางวิชาชีพ วิทยาศาสตร์และเทคโนโลยี	185	1	184		Professional, scientific and technical activities
การให้เช่า บริการท่องเที่ยว และการบริการสนับสนุนอื่น ๆ	376	2	374		Administrative and support service activities
ศิลปะ ความบันเทิงและนันทนาการ	287	-	287		Arts, entertainment and recreation
กิจกรรมบริการอื่น ๆ	2,098	4	2,094		Other service activities
การผลิต	1,031	14	1,017		Manufacturing
การจัดการและการบำบัดน้ำเสีย ของเสียและสิ่งขี้มูล	1	-	1		Sewerage, waste management and remediation activities
การก่อสร้าง	117	2	115		Construction
การขนส่งทางบก สถานที่เก็บสินค้า	90	1	89		Land transport and storage
กิจกรรมด้านโรงพยาบาลเอกชน	2	-	2		Private hospital activities

ที่มา : สำนักธุรกิจและอุตสาหกรรม พ.ศ. 2555 (ข้อมูลพื้นฐาน) จังหวัด ประจวบคีรีขันธ์ สำนักงานสถิติแห่งชาติ กระทรวงเทคโนโลยีสารสนเทศและการสื่อสาร

Source : The 2012 Business and Industrial Census (Basic Information), Prachuap Khiri Khan Province, National Statistical Office, Ministry of Information and Communication Technology.

ภาคผนวก

## ภาคผนวก

### 1. แนวคิดและคำนิยาม

#### 1.1 สถานประกอบการ

หมายถึง สถานที่หรือบางส่วนของสถานที่ที่มีที่ตั้งที่แน่นอน และมีการดำเนินกิจกรรมทางเศรษฐกิจไม่ว่ากิจกรรมนั้นจะดำเนินงานโดยบุคคลที่เป็นเจ้าของหรือควบคุมกิจการโดยนิติบุคคลก็ตาม

#### 1.2 กิจกรรมทางเศรษฐกิจ

การจัดทำสำมะโนธุรกิจและอุตสาหกรรม พ.ศ. 2555 ได้จัดจำแนกสถานประกอบการตามการดำเนินกิจกรรมทางเศรษฐกิจ ตามการจัดประเภทมาตรฐานอุตสาหกรรมประเทศไทย ปี 2552 (Thailand Standard Industrial Classification: TSIC-2009) ดังนี้

##### 1) การขายส่ง การขายปลีก การซ่อมแซมยานยนต์และจักรยานยนต์ ได้แก่

- การดำเนินกิจกรรมทั้งหมด (ยกเว้นการผลิตและการให้เช่า) ที่เกี่ยวข้องกับยานยนต์และจักรยานยนต์ รวมถึงรถบรรทุก เช่น การขายส่ง และขายปลีกยานยนต์ รถจักรยานยนต์ทั้งใหม่และที่ใช้แล้ว รวมทั้งการบำรุงรักษาและการซ่อมแซม การขายอะไหล่ และชิ้นส่วนอุปกรณ์สำหรับยานยนต์และจักรยานยนต์ การดำเนินกิจการที่เกี่ยวข้องกับตัวแทนขายส่งหรือขายปลีกยานยนต์ รวมถึงการล้าง การขัดเงายานยนต์ อู่ซ่อมรถยนต์ ฯลฯ

##### 2) การขายส่ง ได้แก่

- การขายส่งที่ดำเนินงานด้วยตนเองหรือทำโดยได้รับค่าตอบแทนหรือตามสัญญาจ้าง (การขายเพื่อค่าคอมมิชชั่น/ค่านายหน้า) ซึ่งเกี่ยวกับการขายส่งภายในประเทศและระหว่างประเทศ (นำเข้า/ส่งออก)

- การขายส่ง คือ การขายต่อ (การขายสินค้าที่ไม่มีมีการเปลี่ยนแปลงสภาพสินค้า) สินค้าใหม่และที่ใช้แล้วให้แก่ผู้ขายปลีก หรือการค้าแบบธุรกิจสู่ธุรกิจ เช่น ขายให้กับผู้ใช้ในงานอุตสาหกรรม พาณิชยกรรม สถาบัน หรือผู้ใช้งานในวิชาชีพ หรือขายต่อให้กับผู้ขายส่งรายอื่น ๆ หรือบุคคล/บริษัทที่ทำหน้าที่ตัวแทนหรือนายหน้าซื้อขายสินค้า ประเภทของธุรกิจที่สำคัญ ได้แก่ พ่อค้าขายส่งคือ ผู้ขายส่งที่ดำเนินกิจการซื้อและขายสินค้าของตนเอง เช่น พ่อค้าขายส่ง ผู้แทนจำหน่ายสินค้าอุตสาหกรรม ผู้ส่งสินค้าออก ผู้นำเข้าสินค้า และการรวมกลุ่มสหกรณ์เพื่อซื้อสินค้า สาขาและสำนักงานขาย (ไม่ใช่ร้านค้าปลีก) ซึ่งมีหน่วยผลิตหรือเหมืองแร่ (ที่แยกตัวออกมาต่างหาก) เป็นผู้ควบคุมดูแล โดยมีวัตถุประสงค์เพื่อการจำหน่ายสินค้า และแทบจะไม่เคยส่งสินค้าเพื่อให้โรงงานหรือแหล่งผลิตส่งสินค้าให้โดยตรง ทั้งนี้รวมถึงนายหน้าซื้อขายสินค้า การขายเพื่อค่านายหน้าและตัวแทนจำหน่าย และกลุ่มผู้ประกอบการ ผู้ซื้อและกลุ่มสหกรณ์ซึ่งดำเนินกิจการเกี่ยวข้องกับการจำหน่ายผลิตภัณฑ์เกษตรออกสู่ตลาด ผู้ขายส่งมักทำการรวบรวมสินค้าในปริมาณมากมาคัดแยกขนาดและ คัดคุณภาพสินค้า นำสินค้ามาจัดแบ่งและทำการบรรจุหีบห่อใหม่เพื่อจำหน่ายต่อ เช่น ร้านขายยาที่ดำเนินกิจกรรมเก็บสินค้า แข็งเย็น จัดส่ง และจัดวางสินค้า ทำการส่งเสริมการขายให้แก่ลูกค้าและออกแบบฉลาก

##### 3) การขายปลีก ได้แก่

- การนำสินค้าใหม่และสินค้าใช้แล้วมาขายต่อให้แก่ประชาชนทั่วไป (สินค้าที่นำมาขาย ไม่มีการเปลี่ยนแปลงสภาพ) เพื่อการบริโภคหรือใช้ประโยชน์ส่วนบุคคลหรือครัวเรือน โดยขายสินค้าผ่านทางช่องทาง การจำหน่ายต่าง ๆ เช่น ร้านค้า ห้างสรรพสินค้า สหกรณ์ผู้บริโภค ฯลฯ

##### 4) ที่พักแรม บริการอาหารและเครื่องดื่ม ได้แก่

- การบริการที่พักแรมชั่วคราว/ระยะสั้นแก่นักเดินทางและนักท่องเที่ยว รวมถึงการบริการที่พักระยะยาวสำหรับนักเรียน/นักศึกษา พนักงาน และบุคคลอื่นที่คล้ายกัน ซึ่งบางแห่งอาจแบ่งให้บริการเฉพาะที่



พัก ขณะที่ยังแห่งให้บริการทั้งที่พัก อาหาร และ/หรือสิ่งอำนวยความสะดวกเพื่อนันทนาการ เช่นโรงแรม โมเต็ล หอพัก ห้องพักภายในบ้าน เกสต์เฮ้าส์ ที่พักแรมยาวชน ที่พักชั่วคราว เป็นต้น

- กิจกรรมการขายอาหารและเครื่องดื่ม ที่จัดเตรียมไว้พร้อมที่จะบริโภคได้ทันที ไม่ว่าจะเป็นร้านอาหารทั่วไป ร้านอาหารแบบบริการตนเอง เช่น ภัตตาคาร คาเฟ่ สถานที่บริการขายอาหารกลางวันและร้านขายเครื่องดื่ม เป็นต้น

#### 5) ข้อมูลข่าวสาร คอมพิวเตอร์ และการสื่อสาร ได้แก่

- กิจกรรมการจัดพิมพ์จำหน่ายหรือเผยแพร่หนังสือ โบรชัวร์ ใบปลิว พจนานุกรม สารานุกรม แผนที่โลก แผนที่และแผนภูมิ การจัดพิมพ์จำหน่ายหรือเผยแพร่หนังสือพิมพ์ วารสาร และนิตยสาร นามานุกรม รายชื่อและที่อยู่ทางไปรษณีย์ของผู้ที่ได้รับข้อมูลข่าวสารหรือโฆษณาเป็นประจำ รวมถึงการจัดทำซอฟต์แวร์สำเร็จรูป

- กิจกรรมการผลิตภาพยนตร์ทั้งที่ฉายและไม่ได้ฉายในโรงภาพยนตร์ ไม่ว่าจะเป็นบันทึกลงบนแผ่นฟิล์ม เทปวีดิทัศน์ หรือดิสก์ เพื่อที่จะนำไปฉายในโรงภาพยนตร์หรือเพื่อออกอากาศทางโทรทัศน์ กิจกรรมสนับสนุน เช่น การลำดับภาพยนตร์ การตัดต่อภาพยนตร์ การพากย์ภาพยนตร์ ฯลฯ การเผยแพร่/จำหน่ายภาพยนตร์ให้แก่อุตสาหกรรมอื่น ๆ การฉายภาพยนตร์ รวมถึงการซื้อและขายสิทธิ์การเผยแพร่/จำหน่ายภาพยนตร์

- กิจกรรมการสร้างสรรค์เนื้อหาและการได้มาของสิทธิ์ในการเผยแพร่และการแพร่ภาพกระจายเสียงทางวิทยุ โทรทัศน์ ตามรายการบันเทิง รายการข่าว รายการสนทนา และที่คล้ายกัน การแพร่ภาพกระจายเสียงข้อมูลร่วมกันทั้งทางวิทยุหรือโทรทัศน์ผ่านทางเทคโนโลยีต่าง ๆ เช่น ทางอากาศ ทางดาวเทียม ทางเครือข่ายเคเบิล หรือทางอินเทอร์เน็ต รวมถึงการผลิตรายการ (ที่มีรูปแบบรายการที่ค่อนข้างจำกัด เช่น รายการข่าว รายการกีฬา รายการเพื่อการศึกษา หรือรายการสำหรับเด็ก) เพื่อให้บุคคลที่สามนำรายการดังกล่าวไปแพร่ภาพกระจายเสียงให้แก่ลูกค้าเฉพาะกลุ่ม ซึ่งเป็นผู้บอกรับเป็นสมาชิกหรือเสียค่าธรรมเนียมเข้าชม

- กิจกรรมโทรคมนาคมและบริการที่เกี่ยวข้อง เช่น การส่งสัญญาณเสียงพูด ข้อมูล ข้อความ เสียงและภาพ ระบบการส่งสัญญาณอาจดำเนินการโดยใช้เทคโนโลยีอย่างใดอย่างหนึ่งหรือหลายอย่างประกอบกัน โดยไม่เกี่ยวข้องกับส่วนของการผลิตข้อมูล

- กิจกรรมการบริการความรู้ความชำนาญทางด้านเทคโนโลยีสารสนเทศ เช่น การเขียน การแก้ไข การทดสอบ การให้ความช่วยเหลือและแก้ไขปัญหาทางด้านซอฟต์แวร์ การวางแผนและการออกแบบระบบคอมพิวเตอร์ ซึ่งประกอบด้วยส่วนของฮาร์ดแวร์ ซอฟต์แวร์ และเทคโนโลยีการสื่อสารรวมเข้าด้วยกัน การจัดการและดำเนินการเกี่ยวกับระบบคอมพิวเตอร์ ณ สถานที่ของลูกค้า และ/หรือสิ่งอำนวยความสะดวกในการประมวลผลข้อมูล และกิจกรรมด้านวิชาชีพและเทคนิคทางด้านคอมพิวเตอร์อื่น ๆ

- กิจกรรมเว็บทำ กิจกรรมการประมวลผลข้อมูล การจัดการและการให้เข้าพื้นที่บนเครื่องแม่ข่าย (web hosting) รวมถึงกิจกรรมอื่น ๆ ที่มีวัตถุประสงค์เพื่อการบริการข้อมูลเป็นหลัก

#### 6) กิจกรรมอสังหาริมทรัพย์ ได้แก่

- การซื้อหรือการขายอสังหาริมทรัพย์ การให้เช่าอสังหาริมทรัพย์ การบริการอสังหาริมทรัพย์อื่น ๆ เช่น การประเมินราคาอสังหาริมทรัพย์หรือทำหน้าที่เป็นผู้จัดการดูแลผลประโยชน์ของคู่สัญญา (escrow agent) ด้านอสังหาริมทรัพย์ อาจดำเนินการโดยมีอสังหาริมทรัพย์เป็นของตนเองหรือเช่าจากผู้อื่นก็ได้ และอาจดำเนินการโดยได้รับค่าตอบแทนหรือสัญญาจ้าง รวมถึงการพัฒนาโครงการก่อสร้างของตนเองเพื่อให้เช่าพื้นที่

## 7) กิจกรรมทางวิชาชีพ วิทยาศาสตร์และเทคโนโลยี ได้แก่

- การให้คำปรึกษาและการเป็นตัวแทนในคดีแพ่ง คดีอาญาหรือข้อพิพาทด้านแรงงาน รวมถึงการเตรียมเอกสารทางกฎหมาย การตรวจสอบบัญชี การเตรียมงบการเงินและการทำบัญชี
- การให้คำปรึกษาและให้ความช่วยเหลือแก่ธุรกิจและองค์กรอื่น ๆ ทางด้านการบริหารจัดการ เช่น การวางแผนกลยุทธ์และองค์กร การวางแผนทางการเงินและการจัดหางบประมาณ การกำหนดเป้าหมายและนโยบายทางการตลาด การกำหนดนโยบาย ภารกิจ แผนงานด้านทรัพยากรมนุษย์ การจัดตารางการผลิต และจัดทำแผนควบคุม รวมถึงการควบคุมดูแลและบริหารจัดการหน่วยอื่น ๆ ของบริษัทหรือวิสาหกิจเดียวกัน
- การบริการด้านสถาปัตยกรรม วิศวกรรม การจัดทำแบบแปลน การตรวจสอบอาคาร การสำรวจ และการทำแผนที่ รวมถึงการบริการทดสอบทางกายภาพ ทางเคมี และการทดสอบเพื่อการวิเคราะห์ด้านอื่น ๆ
- กิจกรรมการวิจัยพื้นฐาน เป็นการศึกษาค้นคว้าในเชิงทฤษฎีหรือเชิงทดลอง การวิจัยประยุกต์ เป็นการศึกษาเพื่อหาความรู้ใหม่ ๆ และการทดลองเชิงพัฒนา เป็นการศึกษาอย่างมีระบบ ซึ่งการวิจัยและการพัฒนาเชิงทดลอง มีทางด้านวิทยาศาสตร์ธรรมชาติและวิศวกรรม สังคมศาสตร์และมนุษยศาสตร์
- การสร้างสรรค์งานโฆษณาและการกำหนดรูปแบบงานโฆษณาในนิตยสาร หนังสือพิมพ์ วิทยุ โทรทัศน์ หรือสื่อโฆษณาอื่น ๆ รวมถึงการออกแบบโครงสร้างและสถานที่จัดแสดงโฆษณา
- การให้บริการด้านวิชาชีพ วิทยาศาสตร์ และเทคนิคอื่น ๆ เช่น การตกแต่งภายใน การออกแบบผลิตภัณฑ์ทางอุตสาหกรรม การถ่ายภาพ การแปลเอกสารและล่าม การบริการให้คำปรึกษาด้านสิ่งแวดล้อม ฯลฯ

## 8) การให้เช่า บริการท่องเที่ยว และการบริการสนับสนุนอื่น ๆ ได้แก่

- การให้เช่ายานยนต์ อุปกรณ์เพื่อการกีฬาและนันทนาการ เครื่องอุปกรณ์การขนส่งเครื่องจักร และอุปกรณ์อื่น ๆ ของใช้ส่วนบุคคลและของใช้ในครัวเรือน
- กิจกรรมการจ้างงาน ตัวแทนจัดหางาน คัดเลือกนักแสดงภาพยนตร์ โทรทัศน์ และการแสดงอื่น ๆ
- กิจกรรมของตัวแทนธุรกิจท่องเที่ยว การจัดงานเที่ยว การบริการสำรองอื่น ๆ และกิจกรรมมีคฤหาสน์ กิจกรรมการขายตั๋วเข้าชมภาพยนตร์ การแสดงละคร คอนเสิร์ต และการแข่งขันกีฬา
- การบริการระบบรักษาความปลอดภัย บริการยาม และการสืบสวน
- การบริการสนับสนุนทั่วไป เช่น การทำความสะอาดภายในและภายนอกอาคารทุกประเภท เครื่องจักรอุตสาหกรรม รถไฟ รถบัส เครื่องบิน ฯลฯ ตลอดจนการให้บริการดูแลและบำรุงรักษาภูมิทัศน์
- การบริการด้านการบริหาร สนับสนุนการดำเนินงานของสำนักงานและกิจกรรมอื่น ๆ ที่สนับสนุนทางธุรกิจ เช่น การจัดประชุมและการสัมมนา การแสดงสินค้า กิจกรรมของตัวแทนจัดเก็บเงิน การบริการข้อมูลเครดิต การบรรจุหีบห่อ กิจกรรมศูนย์บริการลูกค้าทางโทรศัพท์ (call centre) การให้เช่าตู้เก็บเอกสารส่วนตัว (mailbox)

## 9) ศิลปะ ความบันเทิง และนันทนาการ ได้แก่

- กิจกรรมการสร้างสรรค์ศิลปะ เช่น จิตรกร ช่างปั้น ช่างแกะสลัก ช่างทำพิมพ์ นักเขียน / นักหนังสือพิมพ์อิสระทุกสาขา การแสดงละครเวที คอนเสิร์ต ฯลฯ
- กิจกรรมห้องสมุด กิจกรรมหอดจดหมายเหตุ กิจกรรมพิพิธภัณฑ์ สวนพฤกษชาติและสวนสัตว์ แหล่งโบราณสถาน การอนุรักษ์ทางประวัติศาสตร์ ฯลฯ
- การพนันและการเสี่ยงโชค เช่น การขายลอตเตอรี่/สลากกินแบ่งทุกประเภท
- กิจกรรมด้านการนันทนาการ ความบันเทิง และกีฬา เช่น สนามฟุตบอล สนามเทนนิส สระว่ายน้ำ ฯลฯ

## 10) กิจกรรมบริการอื่นๆ ได้แก่

- การซ่อมและบำรุงรักษาคอมพิวเตอร์และอุปกรณ์ต่อพ่วง อุปกรณ์สื่อสารโทรคมนาคม ของใช้ส่วนบุคคลและของใช้ในครัวเรือน

- กิจกรรมบริการส่วนบุคคลอื่น ๆ เช่น การบริการซักรีดและซักแห้งผลิตภัณฑ์สิ่งทอ และขนสัตว์ การแต่งผมและการเสริมสวยอื่น ๆ การทำศพ และกิจกรรมที่เกี่ยวข้อง เป็นต้น

## 11) การผลิต ได้แก่

- การเปลี่ยนรูปวัตถุให้เป็นผลิตภัณฑ์ชนิดใหม่ด้วยเครื่องจักรกลหรือเคมีภัณฑ์ โดยไม่คำนึงถึงว่างานนั้นทำด้วยเครื่องจักรหรือด้วยมือ หรือทำในโรงงาน โรงซ่อม หรือเคหะสถาน หรือผลิตภัณฑ์นั้นจะนำมาขายส่งหรือขายปลีกก็ตาม การประกอบชิ้นส่วนของผลิตภัณฑ์ที่ผลิตขึ้นนับว่าเป็นการผลิตด้วย

## 12) การจัดการและการบำบัดน้ำเสีย ของเสียและสิ่งปฏิกูล ได้แก่

- การดำเนินการของระบบท่อระบายของเสียหรือการบำบัดสิ่งปฏิกูล โดยการเก็บกัก การบำบัด และการกำจัดน้ำเสียและสิ่งปฏิกูล

- การเก็บ การบำบัด การกำจัด และการขนย้ายของเสียจากชุมชนหรือจากอุตสาหกรรม รวมถึงการดำเนินการเพื่อนำของเสียกลับมาใช้ใหม่

- การบริการบำบัด เช่น การทำความสะอาดอาคารและสถานที่ พื้นดิน น้ำบนพื้นผิวดินหรือน้ำใต้ดินที่มีสิ่งปนเปื้อน

## 13) การก่อสร้าง ได้แก่

กิจกรรมการก่อสร้างทั่วไป และการก่อสร้างเฉพาะทางสำหรับอาคารและงานวิศวกรรมโยธา รวมถึงการก่อสร้างใหม่ การซ่อมแซม การต่อเติม และการดัดแปลง และการรื้อทำลายอาคาร การสร้างโดยประกอบชิ้นส่วนอาคารหรือสิ่งก่อสร้างสำเร็จรูป ณ สถานที่ก่อสร้าง และการก่อสร้างอาคารที่มีลักษณะชั่วคราวหรือสิ่งก่อสร้างด้านวิศวกรรมโยธา อุตสาหกรรมการก่อสร้างประกอบด้วยสถานประกอบการที่ดำเนินกิจการดังต่อไปนี้

- การก่อสร้างอาคาร ทั้งที่เป็นที่อยู่อาศัยและไม่ใช่ที่อยู่อาศัย เช่น บ้านเดี่ยว บ้านอยู่อาศัย แบบหลายครอบครัว อาคารสูง การปรับปรุงอาคาร/สิ่งก่อสร้างเพื่ออยู่อาศัย การประกอบอาคารเพื่ออยู่อาศัย สำเร็จรูป ณ สถานที่ก่อสร้าง โรงงาน โรงพยาบาล โรงเรียน โรงแรม ร้านค้า อาคารสำนักงาน โรงจอดรถ ห้างสรรพสินค้า โกดังสินค้า โรงยิม ฯลฯ

- งานวิศวกรรมโยธา เช่น ทางหลวง ถนน สะพาน อุโมงค์ ทางรถไฟ สนามบิน ท่าเรือ และโครงการทางน้ำอื่น ๆ ระบบชลประทาน ระบบระบายน้ำ สิ่งอำนวยความสะดวกทางอุตสาหกรรม ท่อส่ง และสายไฟฟ้า สนามกีฬา ซึ่งหมายรวมทั้งการก่อสร้างใหม่ การต่อเติม ดัดแปลง และซ่อมแซมด้วย

- งานก่อสร้างเฉพาะทาง เช่น ส่วนประกอบของอาคารและงานวิศวกรรมโยธาโดยไม่ได้รับผิดชอบโครงการทั้งหมด งานตอกเสาเข็ม งานฐานราก งานโครงสร้าง งานคอนกรีต งานก่ออิฐ งานก่อหิน งานนั่งร้าน งานมุงหลังคา ติดตั้งลิฟต์ บันไดเลื่อน การรื้อถอน การติดตั้งกระจก การฉาบปูน การทาสี ตกแต่งอาคาร การติดตั้งและปูพื้นด้วยวัสดุต่าง ๆ การขัดพื้น ฯลฯ

## 14) การขนส่งทางบก สถานที่เก็บสินค้า ได้แก่

- การขนส่งผู้โดยสารทางบกอื่น ๆ ที่มีตารางเวลา และที่ไม่มีตารางเวลา รวมถึงการขนส่งสินค้าทางถนน

- การดำเนินการเกี่ยวกับสิ่งอำนวยความสะดวกในการเก็บสินค้าทุกชนิดและสถานที่เก็บสินค้าทุกประเภท เช่น การดำเนินงานของไซโลเก็บธัญพืช สถานที่เก็บสินค้าแช่เย็น แท็งก์เก็บสินค้า สินค้าประเภท

เฟอร์นิเจอร์ รถยนต์ ไม้ซุง ก๊าซและน้ำมัน สารเคมี สิ่งทอ อาหารและผลิตภัณฑ์ทางการเกษตร ฯลฯ ทั้งนี้ รวมถึงการเก็บสินค้าในเขตการค้าระหว่างประเทศด้วย

#### 15) กิจกรรมด้านโรงพยาบาลเอกชน ได้แก่

- กิจกรรมของโรงพยาบาลทั่วไปและโรงพยาบาลเฉพาะโรค สถานพักฟื้นสำหรับผู้ป่วยศูนย์ป้องกันโรค โรงพยาบาลโรคจิต ศูนย์ฟื้นฟู (ที่มีการรักษาทางการแพทย์) สถานพยาบาล

- กิจกรรมที่ให้บริการสำหรับผู้ป่วยในเป็นส่วนใหญ่ และทำการรักษาภายใต้คำแนะนำของแพทย์ ซึ่งประกอบด้วยบริการของคณะแพทย์และผู้ช่วยแพทย์สิ่งอำนวยความสะดวก ในห้องปฏิบัติการและทางด้านเทคนิค รวมทั้งการบริการทางด้านรังสีวิทยาและวิสัญญีวิทยา สิ่งอำนวยความสะดวกด้านอาหารและด้านอื่น ๆ ของโรงพยาบาล เช่น การบริการด้านห้องฉุกเฉิน

#### 1.3 รูปแบบการจัดตั้งตามกฎหมาย

1) ส่วนบุคคล หมายถึง สถานประกอบการที่มีเจ้าของเป็นบุคคลธรรมดาคนเดียวหรือหลายคนรวมกัน และให้หมายรวมถึง ห้างหุ้นส่วนสามัญที่ไม่จดทะเบียนเป็นนิติบุคคลด้วย

2) ห้างหุ้นส่วนจำกัด (หจก.) ห้างหุ้นส่วนสามัญนิติบุคคล (หสน.) หมายถึง สถานประกอบการที่จัดตั้งขึ้นโดยคณะบุคคลตั้งแต่ 2 คนขึ้นไป รวมหุ้นกันเพื่อประกอบกิจการ และรับผิดชอบร่วมกันโดยจดทะเบียนถูกต้องตามกฎหมาย

#### 3) บริษัทจำกัด บริษัทจำกัด (มหาชน)

- บริษัทจำกัด : (บจก.) หมายถึง สถานประกอบการที่จัดตั้งขึ้นโดยผู้ริเริ่มคณะหนึ่งและได้จดทะเบียนถูกต้องตามกฎหมาย โดยมีผู้ริเริ่มดำเนินการอย่างน้อย 7 คนขึ้นไป

- บริษัทจำกัด (มหาชน) : (บมจ.) หมายถึง สถานประกอบการที่จัดตั้งขึ้นโดยการจดทะเบียนจัดตั้งบริษัท การควบบริษัท หรือการแปรสภาพบริษัท และวัตถุประสงค์ที่จะขายหุ้นต่อประชาชน โดยมีผู้ริเริ่มดำเนินการตั้งแต่ 15 คนขึ้นไป

4) ส่วนราชการ รัฐวิสาหกิจ หมายถึง สถานประกอบการที่รัฐบาลเป็นเจ้าของ หรือมีทุนอยู่ด้วยไม่น้อยกว่าร้อยละ 50 ของทุนทั้งหมด ในที่นี้ให้หมายรวมถึงสถานประกอบการที่ดำเนินการโดยรัฐบาลด้วย

5) สหกรณ์ หมายถึง สถานประกอบการที่จัดตั้งขึ้นในรูปของสหกรณ์ โดยจดทะเบียนถูกต้องตามกฎหมายว่าด้วยสหกรณ์ โดยมีผู้ก่อตั้งไม่น้อยกว่า 10 คน

6) อื่น ๆ หมายถึง สถานประกอบการที่จัดตั้งในรูปแบบอื่น ๆ นอกจากที่กล่าวข้างต้น เช่น มูลนิธิ สโมสร สมาคม กลุ่มแม่บ้าน ชมรมต่าง ๆ ร้านค้าสาธิต เป็นต้น

#### 1.4 รูปแบบการจัดตั้งทางเศรษฐกิจ

1) สำนักงานแห่งเดียว หมายถึง สถานประกอบการที่ไม่มีหน่วยงานย่อยหรือสาขาอื่นใด และไม่เป็นหน่วยงานย่อยหรือสาขาของสถานประกอบการอื่น

2) สำนักงานใหญ่ หมายถึง สถานประกอบการที่เป็นเจ้าของ และควบคุมกิจการของสถานประกอบการอื่น ที่เป็นสำนักงานสาขาหรือหน่วยงานย่อย

3) สำนักงานสาขา หมายถึง สถานประกอบการที่เป็นสาขา หรือหน่วยงานย่อยของสถานประกอบการอื่นที่เป็นสำนักงานใหญ่

4) อื่น ๆ หมายถึง สถานประกอบการที่จัดตั้งในรูปแบบอื่น ๆ นอกจากที่กล่าวข้างต้น

## 1.5 คนทำงาน

หมายถึง คนที่ทำงานในสถานประกอบการทั้งที่ได้รับเงินเดือนและไม่ได้รับเงินเดือนที่สถานประกอบการมีอยู่ตามปกติ รวมทั้งผู้ที่ปกติทำงานอยู่ในสถานประกอบการแห่งนี้ แต่ในวันดังกล่าวไม่ได้มาทำงานเนื่องจากเจ็บป่วย ลาหยุด พักผ่อน โดยได้รับค่าจ้าง/เงินเดือน **คนทำงานประกอบด้วย**

1) **คนทำงานทั้งสิ้น** ได้แก่ เจ้าของกิจการ หุ่นส่วน หรือสมาชิกในครอบครัวที่ทำงานให้กับสถานประกอบการ ผู้ที่มาฝึกงาน หรือผู้ปฏิบัติงานในสถานประกอบการซึ่งมีจำนวนชั่วโมงทำงานไม่ต่ำกว่าสัปดาห์ละ 20 ชั่วโมง โดยเจ้าของหรือผู้ประกอบการอาจให้เงิน อาหาร เครื่องนุ่งห่ม หรือช่วยเหลือเกื้อกูลอย่างอื่น ๆ แต่ไม่ต้องรับผิดชอบในเรื่องการจ่ายค่าแรงให้ตามกฎหมาย

2) **ลูกจ้าง** ได้แก่ ผู้ที่ปฏิบัติงานให้กับสถานประกอบการ โดยได้รับเงินเดือนหรือค่าจ้างเป็นประจำ ตั้งแต่ระดับบริหาร นักวิชาการ เสมียน พนักงานต่าง ๆ เช่น ผู้จัดการ ผู้อำนวยการ ผู้ปฏิบัติงานในห้องทดลอง พนักงานขาย และลูกจ้างที่ทำงานในกรรมวิธีการผลิต เป็นต้น ค่าจ้างที่ได้รับอาจเป็นรายปักษ์ รายสัปดาห์ รายวัน รายชั่วโมง หรือรายชิ้น ก็ได้ นอกจากนี้ยังรวมถึงผู้ที่สถานประกอบการส่งไปประจำที่สถานประกอบการอื่นด้วย เช่น พนักงานรักษาความปลอดภัย คนทำความสะอาด พนักงานขายตามห้างสรรพสินค้า เป็นต้น

3) **ลูกจ้างเช่า/แรงงานเช่า (Leased Employees)** หมายถึง ลูกจ้างที่ส่งตัวมาจากสำนักจัดหางาน หรือบริษัทที่ดำเนินธุรกิจด้านการจัดหางานเพื่อมาปฏิบัติงานขบวนการผลิตของสถานประกอบการ ลูกจ้างเช่าจะมีชื่อในบัญชีเงินเดือน และรับค่าจ้างเงินเดือนจากบริษัทจัดหางาน **ไม่ใช่**จากสถานประกอบการผู้ใช้ลูกจ้างนั้น ส่วนสถานประกอบการจะจ่ายเป็นค่าบริการให้บริษัทจัดหางาน ซึ่งลูกจ้างเช่าจะเป็นประโยชน์สำหรับการวิเคราะห์ผลผลิตภาพแรงงาน

**ไม่รวมคนทำงาน** ดังต่อไปนี้

- (1) ผู้บริหารหรือผู้ถือหุ้นที่ได้รับเบี้ยประชุมเป็นครั้งคราว
- (2) คนทำงานของสถานประกอบการอื่นที่มาปฏิบัติงานประจำที่สถานประกอบการแห่งนี้
- (3) คนทำงานที่รับงานไปทำที่บ้านแล้วนำมาส่งโดยไม่ได้ลงทุนซื้อวัสดุ อุปกรณ์ (แต่ถ้ามีการใช้เครื่องมือส่วนตัวเล็กน้อยได้ เช่น มีด เข็ม ด้าย)
- (4) คนงานที่ทำงานเป็นระยะเวลานาน เช่น ลาไปรับราชการทหาร
- (5) คนที่สถานประกอบการจ้างมาทำงานเฉพาะอย่างเป็นประจำคราว เช่น กรรมกรที่จ้างมาขนของ พนักงานเดินตลาดหรือตัวแทนขายที่ไม่มีเงินเดือนประจำ

## 1.6 การขายสินค้าหรือบริการทางอินเทอร์เน็ต

สถานประกอบการที่มีการขายสินค้าหรือบริการให้ลูกค้าผ่านทางอินเทอร์เน็ต หมายถึง การให้ลูกค้าสั่งซื้อ สั่งจองสินค้าหรือบริการผ่านทางอินเทอร์เน็ต (ผ่านทางหน้าเว็บไซต์หรือทาง E-mail) ส่วนการชำระเงินหรือการจัดส่งของจะทำผ่านช่องทางใดก็ได้

## 2. วิธีการเก็บรวบรวมข้อมูล

การเก็บรวบรวมข้อมูลใช้วิธีส่งเจ้าหน้าที่ ซึ่งเป็นข้าราชการและลูกจ้างของสำนักงานสถิติแห่งชาติ ออกไปทำการสัมภาษณ์เจ้าของ ผู้ประกอบการหรือผู้ที่ได้รับมอบหมายให้ตอบข้อมูล โดยดำเนินการดังนี้

2.1 ชั้นการเก็บรวบรวมข้อมูลพื้นฐาน ระหว่างเดือนมีนาคม – มิถุนายน 2554

2.2 ชั้นการเก็บรวบรวมข้อมูลรายละเอียด ระหว่างเดือนเมษายน – กรกฎาคม 2555

### 3. การประมวลผลข้อมูล

การประมวลผลข้อมูลพื้นฐานทุกขั้นตอน และการจัดทำรายงานผลระดับจังหวัด ดำเนินการที่สำนักงานสถิติจังหวัด โดยสำนักงานสถิติแห่งชาติในส่วนกลางให้การสนับสนุนทางด้านวิชาการ เช่น การจัดทำโปรแกรมสำหรับการบันทึกข้อมูลและประมวลผลข้อมูล และการจัดทำต้นแบบตารางเสนอผลและรายงานผล เป็นต้น สำหรับข้อมูลพื้นฐานระดับภาคและทั่วประเทศรวมทั้งข้อมูลรายละเอียดเกี่ยวกับการดำเนินกิจการของสถานประกอบการทำการประมวลผลและจัดทำรายงานที่สำนักงานสถิติแห่งชาติในส่วนกลาง

### 4. การนำเสนอผลและจัดทำรายงาน

การจัดทำรายงานผลสำมะโนธุรกิจและอุตสาหกรรม พ.ศ. 2555 (ข้อมูลพื้นฐาน) มีดังนี้

- 4.1 รายงานผลเบื้องต้น จำนวน 7 ฉบับ ประกอบด้วย รายงานผลของกรุงเทพมหานคร ปริมณฑล ภาคกลาง ภาคเหนือ ภาคตะวันออกเฉียงเหนือ ภาคใต้ และทั่วราชอาณาจักร
- 4.2 รายงานฉบับสมบูรณ์ระดับจังหวัด จำนวน 77 ฉบับ (รวมกรุงเทพมหานคร)
- 4.3 รายงานฉบับสมบูรณ์ระดับภาคและทั่วราชอาณาจักร จำนวน 6 ฉบับ ประกอบด้วย รายงานผลของ ปริมณฑล ภาคกลาง ภาคเหนือ ภาคตะวันออกเฉียงเหนือ ภาคใต้ และทั่วราชอาณาจักร

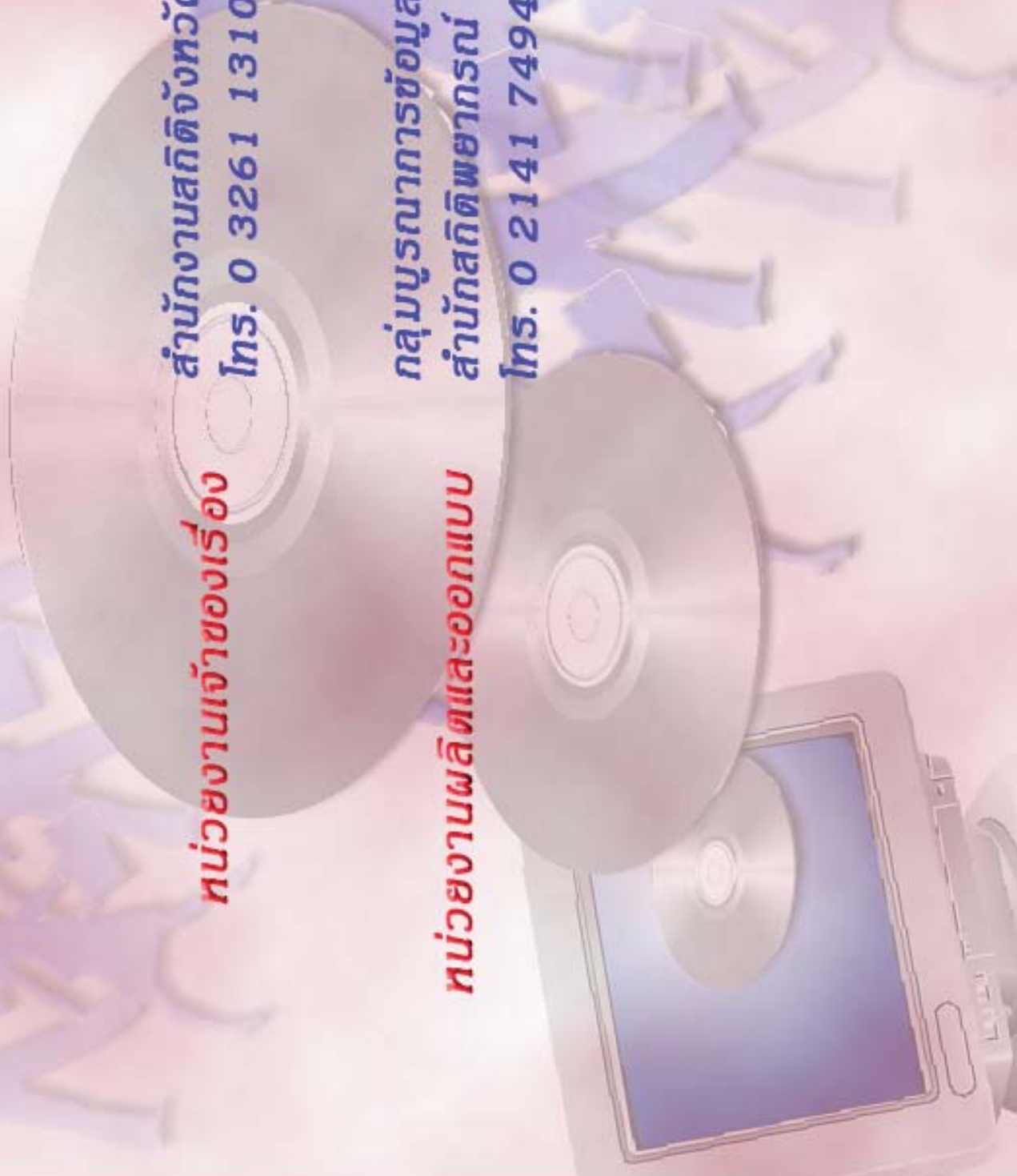
# คณะผู้จัดทำ CD - ROM

หน่วยงานเจ้าของเรื่อง

สำนักงานสถิติจังหวัดประจวบคีรีขันธ์  
โทร. 0 3261 1310

หน่วยงานผลิตและออกแบบ

กลุ่มบูรณาการข้อมูลสถิติ  
สำนักสถิติพยากรณ์  
โทร. 0 2141 7494



# ตารางสถิติในรูปแบบ Format Excel



## ตารางสถิติในรูปแบบ Format Excel

- ตาราง 1 จำนวนสถานประกอบการ จำแนกตามกิจกรรมทางเศรษฐกิจ อำเภอและตำบล
- ตาราง 2 จำนวนสถานประกอบการ จำแนกตามรูปแบบการจัดตั้งตามกฎหมาย อำเภอและตำบล
- ตาราง 3 จำนวนสถานประกอบการ จำแนกตามรูปแบบการจัดตั้งทางเศรษฐกิจ อำเภอและตำบล
- ตาราง 4 จำนวนสถานประกอบการ จำแนกตามสัดส่วนของการร่วมลงทุนหรือถือหุ้น  
ของต่างประเทศ อำเภอและตำบล
- ตาราง 5 จำนวนสถานประกอบการ จำแนกตามขนาดของสถานประกอบการ (จำนวนคนทำงาน)  
อำเภอและตำบล
- ตาราง 6 จำนวนคนทำงานในสถานประกอบการ จำแนกตามขนาดของสถานประกอบการ  
(จำนวนคนทำงาน) อำเภอและตำบล
- ตาราง 7 จำนวนสถานประกอบการ จำแนกตามขนาดของสถานประกอบการ (จำนวนลูกจ้าง)  
อำเภอและตำบล
- ตาราง 8 จำนวนลูกจ้างในสถานประกอบการ จำแนกตามขนาดของสถานประกอบการ  
(จำนวนคนทำงาน) อำเภอและตำบล
- ตาราง 9 จำนวนสถานประกอบการ จำแนกตามการขายสินค้าหรือบริการทางอินเทอร์เน็ต  
อำเภอและตำบล
- ตาราง 10 จำนวนสถานประกอบการ จำแนกตามรูปแบบการจัดตั้งตามกฎหมาย  
และกิจกรรมทางเศรษฐกิจ
- ตาราง 11 จำนวนสถานประกอบการ จำแนกตามรูปแบบการจัดตั้งทางเศรษฐกิจ  
และกิจกรรมทางเศรษฐกิจ
- ตาราง 12 จำนวนสถานประกอบการ จำแนกตามสัดส่วนของการร่วมลงทุนหรือถือหุ้น  
ของต่างประเทศ และกิจกรรมทางเศรษฐกิจ
- ตาราง 13 จำนวนสถานประกอบการ จำแนกตามขนาดของสถานประกอบการ (จำนวนคนทำงาน)  
และกิจกรรมทางเศรษฐกิจ
- ตาราง 14 จำนวนคนทำงานในสถานประกอบการ จำแนกตามขนาดของสถานประกอบการ  
(จำนวนคนทำงาน) และกิจกรรมทางเศรษฐกิจ

## ตารางสถิติในรูปแบบ Format Excel (ต่อ)

- ตาราง 15 จำนวนสถานประกอบการ จำแนกตามขนาดของสถานประกอบการ (จำนวนลูกจ้าง) และกิจกรรมทางเศรษฐกิจ
- ตาราง 16 จำนวนลูกจ้างในสถานประกอบการ จำแนกตามขนาดของสถานประกอบการ (จำนวนคนทำงาน) และกิจกรรมทางเศรษฐกิจ
- ตาราง 17 จำนวนสถานประกอบการ จำแนกตามการขายสินค้าหรือบริการทางอินเทอร์เน็ต และกิจกรรมทางเศรษฐกิจ