



สำมะโนธุรกิจและอุตสาหกรรม พ.ศ. 2555
ข้อมูลพื้นฐาน
จังหวัดกาญจนบุรี

THE 2012 BUSINESS AND INDUSTRIAL CENSUS
BASIC INFORMATION
KANCHANABURI PROVINCE



สำนักงานสถิติแห่งชาติ
กระทรวงเทคโนโลยีสารสนเทศและการสื่อสาร
NATIONAL STATISTICAL OFFICE

MINISTRY OF INFORMATION AND COMMUNICATION TECHNOLOGY



คำนำ

บทสรุปสำหรับผู้บริหาร

สารบัญตาราง

บทที่ 1 บทนำ

- | | |
|-----------------------------|---------------------|
| ✦ ความเป็นมา | ✦ วัตถุประสงค์ |
| ✦ ขอบข่ายและคุณสมบัติ | ✦ ระยะเวลาอ้างอิง |
| ✦ รายการข้อมูลที่เกี่ยวข้อง | ✦ ประโยชน์ของข้อมูล |

บทที่ 2 ข้อมูลพื้นฐานที่สำคัญของสถานประกอบการ

- ✦ จำนวนสถานประกอบการ
- ✦ กิจกรรมทางเศรษฐกิจ
- ✦ ขนาดของสถานประกอบการ
- ✦ รูปแบบการจัดตั้งตามกฎหมาย
- ✦ รูปแบบการจัดตั้งทางเศรษฐกิจ
- ✦ การมีต่างประเทศร่วมลงทุนหรือถือหุ้น
- ✦ คบทำงานและลูกจ้าง
- ✦ การขายสินค้าหรือบริการทางอินเทอร์เน็ต

สารบัญตารางสถิติ

ภาคผนวก

คณะผู้จัดทำ CD-ROM

หน่วยงานที่เผยแพร่

ตารางสถิติในรูปแบบ Format Excel

หน่วยงานเจ้าของเรื่อง

สำนักงานสถิติจังหวัดกาญจนบุรี

โทรศัพท์ 0 3451 5109

โทรสาร 0 3451 2996

ไปรษณีย์อิเล็กทรอนิกส์ : Kcnburi @nso.go.th

Division-in-Charge

Kanchanaburi Provincial Statistical Office

Tel. : +66 3451 5109

Fax : +66 3451 2996

E-mail : Kcnburi@nso.go.th

หน่วยงานที่เผยแพร่

สำนักสถิติพยากรณ์

สำนักงานสถิติแห่งชาติ

ศูนย์ราชการเฉลิมพระเกียรติ 80 พรรษา

อาคาร B ชั้น 2 ถนนแจ้งวัฒนะ เขตหลักสี่

กทม. 10210

โทรศัพท์ 0 2141 7498

โทรสาร 0 2143 8132

ไปรษณีย์อิเล็กทรอนิกส์ : binfopub@nso.go.th

Distributed by

Statistical Forecasting Bureau,

National Statistical Office

The Government Complex, Building B, 2nd Floor

Chaeng Watthana Rd., Laksi

Bangkok 10210

Tel. : +66 2141 7498

Fax : +66 2143 8132

E-mail : binfopub@nso.go.th

ปีที่จัดพิมพ์

2554

Published

2011

คำนำ

เนื่องจากสถานการณ์ทางเศรษฐกิจในปัจจุบัน มีผลทำให้โครงสร้างการดำเนินธุรกิจทางการค้า ธุรกิจทางการบริการ และอุตสาหกรรมการผลิตเปลี่ยนแปลงไปอย่างมาก โดยเฉพาะการผลิตนับเป็นกิจกรรมทางเศรษฐกิจสาขาหนึ่งที่มีบทบาทอย่างมากต่อระบบเศรษฐกิจของประเทศไทย โดยในแต่ละปีมีมูลค่าผลผลิตประมาณ 2 ใน 5 ของผลิตภัณฑ์มวลรวมภายในประเทศ (Gross Domestic Product) และก่อให้เกิดการจ้างงานถึงประมาณ 5.8 ล้านคน ซึ่งจะเห็นได้ว่าโครงสร้างของระบบเศรษฐกิจของประเทศไทยขึ้นอยู่กับอุตสาหกรรมผลิตค่อนข้างมาก ประกอบกับปัจจุบันมีการประกอบธุรกิจทั้งทางด้านการค้า การบริการ และอุตสาหกรรมการผลิตใหม่ๆ เกิดขึ้น รวมทั้งการประกอบอุตสาหกรรมขนาดเล็ก และอุตสาหกรรมในครัวเรือน ก็มีบทบาทสำคัญต่อการเจริญเติบโตทางเศรษฐกิจโดยรวมของประเทศเพิ่มขึ้น ดังนั้นข้อมูลสถิติและสารสนเทศ โครงสร้างพื้นฐานเกี่ยวกับการประกอบธุรกิจดังกล่าวจึงมีความสำคัญ และจำเป็นสำหรับภาครัฐและเอกชน สำหรับกำหนดนโยบายและวางแผนพัฒนาด้านเศรษฐกิจและอุตสาหกรรม ทั้งในระดับประเทศ ระดับจังหวัด เพื่อเพิ่มศักยภาพการแข่งขันในเวทีการค้าโลก

สำนักงานสถิติแห่งชาติ เป็นหน่วยงานที่รับผิดชอบในการจัดเก็บรวบรวมข้อมูลทั้งด้านเศรษฐกิจ และสังคมของประเทศ จึงกำหนดให้มีการจัดทำสำมะโนธุรกิจและอุตสาหกรรมขึ้น เพื่อให้ประเทศมีข้อมูลสถิติพื้นฐานที่สำคัญ ซึ่งทุกภาคส่วนสามารถใช้ประโยชน์ในการวางแผนพัฒนาประเทศร่วมกัน ในการจัดทำสำมะโนธุรกิจและอุตสาหกรรมครั้งนี้ ได้ดำเนินการเก็บรวบรวมข้อมูลเป็น 2 ขั้นตอนคือ ขั้นการเก็บรวบรวมข้อมูลพื้นฐานของสถานประกอบการทุกประเภท (ดำเนินการในปี 2554) และขั้นการเก็บรวบรวมข้อมูลรายละเอียดของสถานประกอบการ เฉพาะสถานประกอบการที่ประกอบธุรกิจทางการค้า ธุรกิจทางการบริการ และอุตสาหกรรมการผลิต (ดำเนินการในปี 2555)

รายงานฉบับนี้ เป็นรายงานผลข้อมูลพื้นฐานที่สำคัญของสถานประกอบการเกี่ยวกับขนาด รูปแบบการจัดตั้งตามกฎหมาย รูปแบบการจัดตั้งทางเศรษฐกิจ การร่วมลงทุนหรือถือหุ้นจากต่างประเทศ จำนวนคนทำงาน และลูกจ้างของสถานประกอบการ ที่ประกอบกิจกรรมเกี่ยวกับธุรกิจทางการค้า ธุรกิจทางการบริการ การผลิต การก่อสร้าง การขนส่งทางบกและสถานที่เก็บสินค้า กิจกรรมด้านข้อมูลข่าวสาร และการสื่อสาร และโรงพยาบาลเอกชน ที่ตั้งอยู่ใน จังหวัดกาญจนบุรี

สำนักงานสถิติแห่งชาติ ใคร่ขอขอบคุณผู้ประกอบการและผู้เกี่ยวข้องทุกฝ่ายที่ได้ให้ความร่วมมือในการให้ข้อมูล ซึ่งเป็นผลให้ทุกภาคส่วนไม่ว่าภาครัฐ เอกชน นักวิชาการ/นักวิจัย และประชาชน ได้มีข้อมูลสำหรับใช้ในการวางแผนพัฒนาประเทศและพัฒนาธุรกิจและอุตสาหกรรมที่เกี่ยวข้องต่อไป

บทสรุปสำหรับผู้บริหาร

ในปัจจุบันโครงสร้างการดำเนินธุรกิจทางการค้า ธุรกิจทางการบริการ และอุตสาหกรรมการผลิตเปลี่ยนแปลงอย่างรวดเร็ว มีธุรกิจทั้งทางด้านการค้า การบริการ และอุตสาหกรรมผลิตใหม่ๆ เกิดขึ้น รวมทั้งการประกอบอุตสาหกรรมขนาดเล็ก และอุตสาหกรรมในครัวเรือน ก็มีบทบาทสำคัญต่อการเจริญเติบโตทางเศรษฐกิจโดยรวมของประเทศเพิ่มขึ้น ดังนั้นข้อมูลสถิติและสารสนเทศโครงสร้างพื้นฐานเกี่ยวกับการประกอบธุรกิจดังกล่าว จึงมีความสำคัญและจำเป็นสำหรับภาครัฐและเอกชนใช้ในการกำหนดนโยบายและวางแผนพัฒนาด้านเศรษฐกิจและอุตสาหกรรมทั้งในระดับประเทศ และระดับจังหวัด เพื่อเพิ่มศักยภาพการแข่งขันในเวทีการค้าโลก สำนักงานสถิติแห่งชาติและหน่วยงานหลักด้านเศรษฐกิจของประเทศ ได้แก่ สำนักงานเศรษฐกิจอุตสาหกรรม สำนักงานคณะกรรมการพัฒนาการเศรษฐกิจและสังคมแห่งชาติ ธนาคารแห่งประเทศไทย และกระทรวงพาณิชย์ เห็นควรให้มีการจัดทำสำมะโนเพื่อให้ประเทศมีข้อมูลสถิติพื้นฐานที่สำคัญ ซึ่งทุกภาคส่วนสามารถใช้ประโยชน์ในการวางแผนพัฒนาประเทศร่วมกัน

สำนักงานสถิติแห่งชาติ ได้จัดทำสำมะโนธุรกิจทางการค้าและธุรกิจทางการบริการ มาแล้ว 3 ครั้ง ในปี 2509 2531 และ 2545 และจัดทำสำมะโนอุตสาหกรรม มาแล้ว 3 ครั้งเช่นกัน ในปี 2507 2540 และ 2550 ในปี 2555 ครอบคลุม 10 ปี การทำสำมะโนธุรกิจทางการค้าและธุรกิจทางการบริการ และครอบคลุม 5 ปี การทำสำมะโนอุตสาหกรรม สำนักงานสถิติแห่งชาติจึงได้บูรณาการการจัดทำสำมะโนดังกล่าวไปพร้อมกันภายใต้ชื่อ “โครงการสำมะโนธุรกิจและอุตสาหกรรม พ.ศ. 2555”

ในการจัดทำสำมะโนธุรกิจและอุตสาหกรรมครั้งนี้ ได้ดำเนินการเก็บรวบรวมข้อมูลเป็น 2 ขั้นตอน คือ ขั้นการเก็บรวบรวมข้อมูลพื้นฐานของสถานประกอบการทุกประเภท และขั้นการเก็บรวบรวม

ข้อมูลรายละเอียดของสถานประกอบการเฉพาะสถานประกอบการที่ประกอบธุรกิจทางการค้า ธุรกิจทางการบริการ และอุตสาหกรรมผลิต

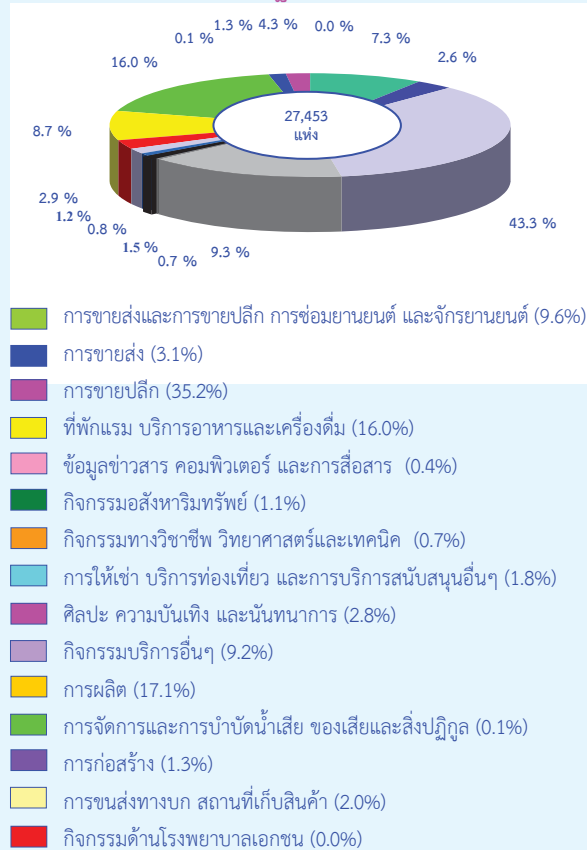
สำหรับข้อมูลที่น่าเสนอในรายงานฉบับนี้เป็นผลการเก็บรวบรวมข้อมูลพื้นฐานของสถานประกอบการ ซึ่งดำเนินการเก็บรวบรวมข้อมูลระหว่างเดือนมีนาคม - มิถุนายน พ.ศ. 2554 ข้อมูลที่น่าเสนอเป็นข้อมูลพื้นฐานของสถานประกอบการที่มีคนทำงานตั้งแต่ 1 คนขึ้นไป ที่ประกอบกิจกรรมทางเศรษฐกิจ ตามการจัดประเภทมาตรฐานอุตสาหกรรมประเทศไทย ปี 2552 (Thailand Standard Classification : TSIC-2009) ได้แก่ ธุรกิจทางการค้า ธุรกิจทางการบริการ การผลิต การก่อสร้าง การขนส่งทางบกและสถานที่เก็บสินค้า กิจกรรมด้านข้อมูลข่าวสารและการสื่อสาร และกิจกรรมด้านโรงพยาบาลเอกชน ที่ตั้งอยู่ใน จังหวัดกาญจนบุรี สรุปได้ดังนี้

1. จำนวนสถานประกอบการ

ผลจากการทำสำมะโนธุรกิจและอุตสาหกรรม พ.ศ. 2555 พบว่า สถานประกอบการในจังหวัดกาญจนบุรี มีจำนวนทั้งสิ้น 27,453 แห่ง โดยส่วนใหญ่ประกอบกิจกรรมการขายปลีกสูงสุด จำนวน 9,652 แห่ง คิดเป็นร้อยละ 35.2 รองลงมา ประกอบกิจกรรมการผลิต และที่พักแรม บริการอาหารและเครื่องดื่ม ในสัดส่วนที่ใกล้เคียงกันคือจำนวน 4,687 แห่งและ 4,386 แห่ง คิดเป็นร้อยละ 17.1 และ 16.0 ตามลำดับ

นอกจากนี้ยังพบว่า ผู้ประกอบการที่ประกอบกิจกรรมการขายส่ง และการขายปลีก การซ่อมยานยนต์และจักรยานยนต์และกิจการบริการอื่น ๆ มีจำนวน 2,536 แห่ง และ 2,534 แห่ง คิดเป็นร้อยละ 9.2 กิจกรรมการขายส่ง จำนวน 841 แห่ง คิดเป็นร้อยละ 3.1 ส่วนกิจกรรมศิลปะ ความบันเทิง และนันทนาการกิจกรรมขนส่ง กิจกรรมการให้เช่า บริการท่องเที่ยว และการบริการสนับสนุนอื่นๆ จำนวน 780,547 และ 506 แห่ง คิดเป็นร้อยละ 2.8 2.0 และ 1.8 ตามลำดับ

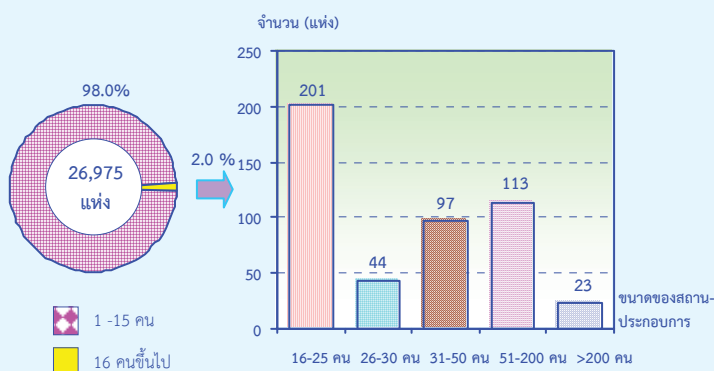
แผนภูมิ ก ร้อยละของสถานประกอบการ จำแนกตาม กิจกรรมทางเศรษฐกิจ



2. ขนาดของสถานประกอบการ

เมื่อพิจารณาถึงขนาดของสถานประกอบการ พบว่า สถานประกอบการส่วนใหญ่ในจังหวัดกาญจนบุรี ที่มีขนาดคนทำงาน 1 - 15 คน จำนวน 26,975 แห่ง คิดเป็นร้อยละ 98.0 รองลงมาเป็นสถานประกอบการที่มีคนทำงาน 16-25 คน จำนวน 201 แห่ง อันดับถัดมาเป็นสถานประกอบการที่มีคนทำงาน 51-200 คนจำนวน 113 แห่ง และ คนทำงาน 31-50 คนจำนวน 97 แห่ง ส่วนที่เหลือเป็นสถานประกอบการที่มีคนทำงาน 26-30 คน จำนวน 44 แห่ง และคนทำงานมากกว่า 200 คน จำนวน 23 แห่ง ตามลำดับ

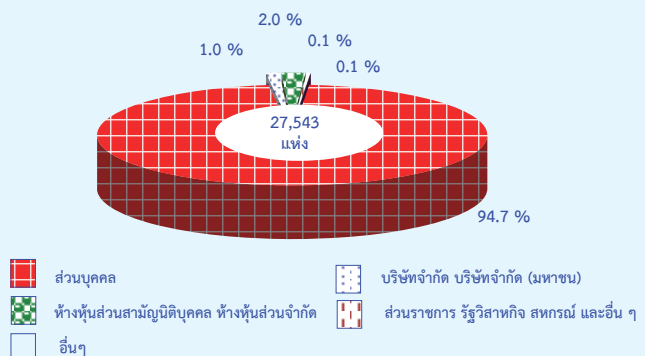
แผนภูมิ ข จำนวนสถานประกอบการ จำแนกตาม ขนาดของสถานประกอบการ (จำนวนคนทำงาน)



3. รูปแบบการจัดตั้งตามกฎหมาย

สำหรับรูปแบบการจัดตั้งตามกฎหมาย พบว่า สถานประกอบการส่วนใหญ่มีรูปแบบการจัดตั้งเป็นส่วนบุคคล ร้อยละ 94.7 เป็นห้างหุ้นส่วนจำกัด ห้างหุ้นส่วนนิติบุคคล ร้อยละ 1.0 บริษัทจำกัด บริษัทจำกัด (มหาชน) ร้อยละ 2.0 ส่วนราชการ รัฐวิสาหกิจ สหกรณ์ และอื่นๆ ร้อยละ 0.3

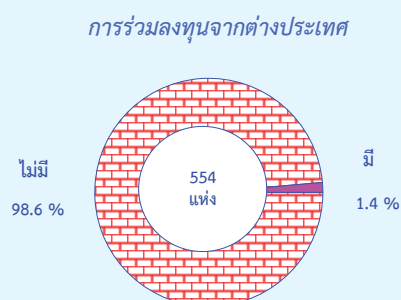
แผนภูมิ ค ร้อยละของสถานประกอบการ จำแนกตาม รูปแบบการจัดตั้งตามกฎหมาย



4. การมีต่างประเทศร่วมลงทุนหรือถือหุ้น

หากพิจารณาถึงข้อมูลของการมีส่วนร่วมในการลงทุนของต่างประเทศนั้น พบว่า จากจำนวนสถานประกอบการทั้งสิ้น 27,543 แห่ง เป็นสถานประกอบการที่มีรูปแบบการจัดตั้งเป็นบริษัทจำกัด (มหาชน) 554 แห่ง ซึ่งในจำนวนนี้เป็นสถานประกอบการที่มีต่างประเทศร่วมลงทุนหรือถือหุ้นเพียง 4 แห่งเท่านั้น ในจำนวนนี้พบว่ามีต่างประเทศเข้าร่วมลงทุนในสัดส่วนที่น้อยกว่า 10 % จำนวน 2 แห่งและร่วมลงทุน 10 - 50 % จำนวน 2 แห่ง

แผนภูมิ ค ร้อยละของสถานประกอบการ จำแนกตาม การมีต่างประเทศร่วมลงทุนหรือถือหุ้น



6. จำนวนคนทำงานและลูกจ้าง

6.1 จำนวนคนทำงาน

ผลจากการสำรวจข้อมูลของผู้ประกอบการในจังหวัดกาญจนบุรี พบว่า มีจำนวนคนทำงาน 86,088 คน โดยส่วนใหญ่อยู่ในสถานประกอบการที่มีขนาดคนทำงาน 1 - 15 คน จำนวน 56,201 คน คิดเป็นร้อยละ 65.2 รองลงมาอยู่ในสถานประกอบการที่มีขนาดคนทำงาน 51 - 200 คน จำนวน 10,738 คน คิดเป็นร้อยละ 12.4 และสถานประกอบการที่มีขนาดคนทำงานมากกว่า 200 คน จำนวน 10,052 คน คิดเป็นร้อยละ 11.6 สำหรับสถานประกอบการที่มีขนาดคนทำงาน 16 - 25 คน และ คนทำงาน 31- 50 คนมีสัดส่วนของจำนวนคนงานที่ใกล้เคียงกัน จำนวน 3,956 คน และ 3,889 คน คิดเป็นร้อยละ 4.5 นอกนั้นเป็นจำนวนคนทำงานที่อยู่ในสถานประกอบการที่มีขนาด 26 - 31 คน จำนวน 1,252 คน หรือคิดเป็นร้อยละ 1.4

ตาราง 1 จำนวนและร้อยละของคนทำงานและลูกจ้าง
จำแนกตามขนาดของสถานประกอบการ

ขนาดของ สถานประกอบการ	จำนวนคนทำงาน		จำนวนลูกจ้าง	
	จำนวน	ร้อยละ	จำนวน	ร้อยละ
รวม	86,088	100.0	45,963	100.0
1 - 15 คน	56,201	65.2	17,088	37.2
16 - 25 คน	3,956	4.5	3,563	7.7
26 - 30 คน	1,252	1.4	1,156	2.5
31 - 50 คน	3,889	4.5	3,589	7.8
51 - 200 คน	10,738	12.4	10,515	22.8
มากกว่า 200 คน	10,052	11.6	10,052	21.8

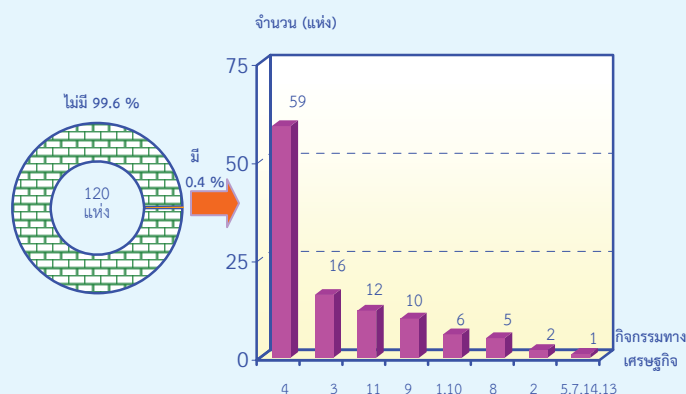
6.2. จำนวนลูกจ้าง

เมื่อพิจารณาถึงจำนวนลูกจ้างในสถานประกอบการ พบว่า มีจำนวนทั้งสิ้น 45,963 คน โดยส่วนใหญ่อยู่ในสถานประกอบการที่มีขนาดคนทำงาน 1 - 15 คน จำนวน 17,088 คน คิดเป็นร้อยละ 37.2 รองลงมาอยู่ในสถานประกอบการที่มีขนาดคนทำงาน 51 - 200 คน จำนวน 10,515 คน คิดเป็นร้อยละ 22.8 และสถานประกอบการที่มีขนาดคนทำงานมากกว่า 200 คน จำนวน 10,052 คน คิดเป็นร้อยละ 21.8 สำหรับสถานประกอบการที่มีขนาดคนทำงาน 16 - 25 คน และ คนทำงาน 31- 50 คนมีสัดส่วนของจำนวนคนงานที่ใกล้เคียงกัน จำนวน 3,589 คน และ 3,563 คน คิดเป็นร้อยละ 7.7 และ 7.8 นอกนั้นเป็นจำนวนคนทำงานที่อยู่ในสถานประกอบการที่มีขนาด 26 - 31 คน จำนวน 1,156 คน หรือคิดเป็นร้อยละ 2.5

7. การมีต่างประเทศร่วมลงทุนหรือถือหุ้น

สำหรับการขายสินค้าและบริการทางอินเทอร์เน็ตของสถานประกอบการในจังหวัดกาญจนบุรี พบว่า มีสถานประกอบการที่มีการขายสินค้าทางอินเทอร์เน็ตเพียง ร้อยละ 0.4 หรือ 120 แห่ง ซึ่งในจำนวนนี้เป็นสถานประกอบการที่ดำเนินกิจการเกี่ยวกับที่พักแรม บริการอาหารและเครื่องดื่ม การขายปลีก 16 แห่ง รองลงมาเป็นกิจกรรมการผลิต 12 แห่ง กิจกรรมศิลปะ ความบันเทิง และนันทนาการ จำนวน 10 แห่ง นอกจากนี้ยังพบว่า การขายส่งและการขายปลีก การซ่อมยานยนต์ และจักรยานยนต์ และกิจกรรมบริการอื่นๆ ในจำนวนเท่ากัน คือ 6 แห่ง กิจกรรมการให้เช่า บริการท่องเที่ยว และการบริการสนับสนุนอื่นๆ จำนวน 5 แห่ง กิจกรรมการขายส่ง จำนวน 2 แห่ง นอกเหนือจากที่กล่าวมาแล้วข้างต้น ยังมีผู้ประกอบการที่ประกอบกิจกรรมทางกิจกรรมทางเศรษฐกิจอื่น ๆ อีกขายสินค้าและบริการทางอินเทอร์เน็ต ซึ่งมีจำนวนเพียงเล็กน้อย

แผนภูมิ ง จำนวนสถานประกอบการที่มีการขายสินค้าทางอินเทอร์เน็ต จำแนกตามกิจกรรมทางเศรษฐกิจ



- 1 การขายส่งและการขายปลีก การซ่อมยานยนต์ และจักรยานยนต์
- 2 การขายส่ง
- 3 การขายปลีก
- 4 ที่พักแรม บริการอาหารและเครื่องดื่ม
- 5 ข้อมูลข่าวสาร คอมพิวเตอร์ และการสื่อสาร
- 6 กิจกรรมก่อสร้าง
- 7 กิจกรรมทางวิชาชีพ วิทยาศาสตร์และเทคโนโลยี
- 8 การให้เช่า บริการท่องเที่ยว และการบริการสนับสนุนอื่นๆ
- 9 ศิลปะ ความบันเทิง และนันทนาการ
- 10 กิจกรรมบริการอื่นๆ
- 11 การผลิต
- 12 การจัดการและการบำบัดน้ำเสีย ของเสียและสิ่งปฏิกูล
- 13 การก่อสร้าง
- 14 การขนส่งทางบก สถานที่เก็บสินค้า
- 15 กิจกรรมด้านโรงพยาบาลเอกชน

สารบัญตาราง

- ตาราง ก จำนวนและร้อยละของสถานประกอบการ จำแนกตามอำเภอ
- ตาราง ข จำนวนและร้อยละของสถานประกอบการ จำแนกตามกิจกรรมทางเศรษฐกิจ
- ตาราง ค จำนวนและร้อยละของสถานประกอบการ จำแนกตามกิจกรรมทางเศรษฐกิจ และขนาดของสถานประกอบการ (จำนวนคนทำงาน)
- ตาราง ง จำนวนและร้อยละของสถานประกอบการ จำแนกตามลักษณะของสถานประกอบการ
- ตาราง จ จำนวนและร้อยละของคนทำงานและลูกจ้าง จำแนกตามขนาดของสถานประกอบการ และกิจกรรมทางเศรษฐกิจ
- ตาราง ฉ จำนวนสถานประกอบการ ที่มีการขายสินค้าหรือบริการทางอินเทอร์เน็ต จำแนกตามกิจกรรมทางเศรษฐกิจ

บทที่ 1

บทนำ

1.1 ความเป็นมา

สำนักงานสถิติแห่งชาติได้จัดทำสำมะโนธุรกิจทางการค้าและธุรกิจทางการบริการ และสำมะโนอุตสาหกรรมทุก 10 ปี ตามข้อเสนอแนะขององค์การสหประชาชาติ เพื่อให้ประเทศมีข้อมูลพื้นฐานที่สำคัญทางด้านธุรกิจทางการค้า ธุรกิจทางการบริการ และอุตสาหกรรมการผลิตอย่างต่อเนื่อง โดยสำมะโนธุรกิจทางการค้าและธุรกิจทางการบริการได้จัดทำมาแล้ว 3 ครั้ง ในปี 2509 2531 และ 2545 และจัดทำสำมะโนอุตสาหกรรมมาแล้ว 3 ครั้ง เช่นกัน ในปี 2507 2540 และ 2550

สืบเนื่องมาจากปัจจุบันโครงสร้างการผลิตของประเทศมีการเปลี่ยนแปลงรวดเร็ว ทำให้หน่วยงานหลักด้านเศรษฐกิจของประเทศได้แก่สำนักงานเศรษฐกิจอุตสาหกรรม สำนักงานคณะกรรมการพัฒนาการเศรษฐกิจและสังคมแห่งชาติ ธนาคารแห่งประเทศไทยและกระทรวงพาณิชย์ ซึ่งเป็นผู้ใช้ข้อมูลหลัก มีความจำเป็นต้องใช้ข้อมูลจากการสำมะโน เพื่อใช้ในการวิเคราะห์และติดตามสถานการณ์การเปลี่ยนแปลงและคาดการณ์แนวโน้มในอนาคตของการดำเนินธุรกิจและอุตสาหกรรมของประเทศและภูมิภาค โดยได้ส่งข้อเสนอขอให้สำนักงานสถิติแห่งชาติจัดทำข้อมูลสำมะโนอุตสาหกรรมจากทุกระยะ 10 ปี เป็นทุกระยะ 5 ปี ประกอบกับปัจจุบันประเทศต่างๆ ส่วนใหญ่ได้มีการจัดทำสำมะโนด้านเศรษฐกิจทุก 5 ปี สำนักงานสถิติแห่งชาติจึงได้วางแผนปรับการจัดทำสำมะโนอุตสาหกรรมเป็นประจำทุก 5 ปี โดยจะเริ่มดำเนินการในปี 2555

สำหรับในปี 2555 ครบรอบ 10 ปี การทำสำมะโนธุรกิจทางการค้าและธุรกิจทางการบริการ และครบรอบ 5 ปี การทำสำมะโนอุตสาหกรรม สำนักงานสถิติแห่งชาติจึงได้บูรณาการการจัดทำสำมะโนดังกล่าวไปพร้อมกันภายใต้ชื่อ “โครงการ

สำมะโนธุรกิจและอุตสาหกรรม พ.ศ. 2555” โดยกำหนดแผนดำเนินการเก็บรวบรวมข้อมูลเป็น 2 ขั้นตอน คือ ขั้นการเก็บรวบรวมข้อมูลพื้นฐานของสถานประกอบการทุกประเภท และขั้นการเก็บรวบรวมข้อมูลรายละเอียดของสถานประกอบการ เฉพาะสถานประกอบการที่ประกอบธุรกิจทางการค้า ธุรกิจทางการบริการ และอุตสาหกรรมการผลิต

1.2 วัตถุประสงค์

1.2.1 เพื่อเก็บรวบรวมข้อมูลพื้นฐานที่แสดงให้เห็นโครงสร้าง และการกระจายตัวของสถานประกอบการประเภทต่างๆ เช่น สถานประกอบการธุรกิจทางการค้า ธุรกิจทางการบริการ อุตสาหกรรมการผลิต การก่อสร้าง การขนส่งทางบก สถานที่เก็บสินค้า กิจกรรมด้านข้อมูลข่าวสารและการสื่อสาร และโรงพยาบาลเอกชน เป็นต้น

1.2.2 เพื่อเก็บรวบรวมรายละเอียดการดำเนินงานของสถานประกอบการเกี่ยวกับจำนวนและขนาดของสถานประกอบการ ประเภทธุรกิจ และอุตสาหกรรม จำนวนคนทำงาน ลูกจ้าง ค่าตอบแทนแรงงาน มูลค่าซื้อสินค้ามาจำหน่ายหรือให้บริการ ต้นทุนการผลิต ค่าใช้จ่ายในการดำเนินงาน มูลค่าขายผลผลิตและรายรับ ส่วนเปลี่ยนแปลงของวัตถุดิบและสินค้าคงเหลือ และมูลค่าสินทรัพย์ถาวรของสถานประกอบการ เป็นต้น

1.3 ขอบข่ายและคัมรวม

ขอบข่ายในการเก็บรวบรวมข้อมูลพื้นฐาน ได้แก่ สถานประกอบการทั่วประเทศที่ประกอบกิจกรรมทางเศรษฐกิจ ตามการจัดประเภทมาตรฐานอุตสาหกรรมประเทศไทย ปี 2552 (Thailand Standard Industrial Classification: TSIC-2009) ดังนี้

- ธุรกิจทางการค้าและธุรกิจทางการบริการ
- การผลิต
- การก่อสร้าง

- การขนส่งทางบก และสถานที่เก็บสินค้า
- กิจกรรมด้านข้อมูลข่าวสารและการสื่อสาร
- โรงพยาบาลเอกชน

ไม่รวม : แผงลอยในตลาด แผงลอยและหาบเร่ และแผงลอยในศูนย์การค้า

คุ้มครองสถานประกอบการที่มีคนทำงานตั้งแต่ 1 คนขึ้นไปที่ตั้งอยู่ใน **จังหวัดกาญจนบุรี**

1.4 คาบเวลาอ้างอิง

ข้อมูลพื้นฐานเกี่ยวกับจำนวนและลักษณะต่าง ๆ ของสถานประกอบการที่เก็บรวบรวม เป็นข้อมูลของสถานประกอบการที่เปิดดำเนินการกิจการในปี 2554

1.5 รายการข้อมูลที่เก็บรวบรวม

- 1.5.1 ชื่อและสถานที่ตั้งของสถานประกอบการ
- 1.5.2 ประเภทกิจกรรมทางเศรษฐกิจของสถานประกอบการ
- 1.5.3 รูปแบบการจัดตั้งตามกฎหมาย
- 1.5.4 รูปแบบการจัดตั้งทางเศรษฐกิจ
- 1.5.5 การร่วมลงทุนหรือถือหุ้นจากต่างประเทศ
- 1.5.6 จำนวนคนทำงานและลูกจ้าง
- 1.5.7 การขายสินค้าหรือบริการทางอินเทอร์เน็ต
- 1.5.8 จำนวนห้องพัก/จำนวนเตียง
- 1.5.9 หมายเลขโทรศัพท์/โทรสาร/E-mail Address

1.6 ประโยชน์ของข้อมูล

ข้อมูลที่ได้จะเป็นประโยชน์สำหรับผู้ใช้อข้อมูลทั้งในภาครัฐและเอกชน ดังนี้

ภาครัฐ :

1.6.1 ใช้ในการวางแผนและกำหนดนโยบาย พัฒนาเศรษฐกิจด้านธุรกิจทางการค้า ธุรกิจทางการบริการ และอุตสาหกรรมการผลิตทั้งในระดับประเทศและระดับท้องถิ่น เพื่อเสริมสร้างศักยภาพของธุรกิจและอุตสาหกรรมให้สามารถแข่งขันได้ในเวทีการค้าโลก

1.6.2 ใช้ในการจัดทำดัชนีชี้วัดภาวะเศรษฐกิจและภาวะการดำเนินกิจการ เช่น ผลิตภัณฑ์มวลรวม ตารางปัจจัยการผลิตและผลผลิตของประเทศ สัดส่วนแรงงานในภาคการผลิต การบริการ เป็นต้น

1.6.3 ใช้ในการจัดทำแผนวิเคราะห์สถานการณ์ในการส่งเสริมวิสาหกิจขนาดกลางและขนาดย่อมของประเทศ

1.6.4 ใช้ประกอบการพิจารณากำหนดนโยบาย ออกกฎหมายและมาตรการต่างๆ เพื่อส่งเสริมและกำหนดทิศทางการประกอบธุรกิจทางการค้า ธุรกิจทางการบริการ และอุตสาหกรรมการผลิต ให้เป็นไปตามแนวนโยบายที่กำหนดไว้

1.6.5 เป็นข้อมูลพื้นฐานในการวางแผนจัดหาโครงสร้างพื้นฐาน (Infrastructure) เพื่อสนับสนุนธุรกิจทางการค้า ธุรกิจทางการบริการ และอุตสาหกรรมการผลิตของประเทศ

1.6.6 ใช้ในการพัฒนาระบบข้อมูลเพื่อการวางแผนเตือนภัยทางเศรษฐกิจและสังคม

1.6.7 ใช้ประโยชน์ในทางสถิติเพื่อจัดทำกรอบตัวอย่าง สำหรับการเก็บรวบรวมข้อมูลจากสถานประกอบการของหน่วยสถิติต่างๆ

ภาคเอกชน :

1.6.8 ผู้ประกอบการใช้ข้อมูลพื้นฐานและข้อมูลการดำเนินกิจการ เป็นเครื่องมือสำหรับการวิเคราะห์สถานการณ์ด้านเศรษฐกิจ รวมทั้งการวางแผนตัดสินใจเกี่ยวกับการลงทุนขยายกิจการ/สาขา บริหารและควบคุมการดำเนินกิจการในด้านต่างๆ ให้มีประสิทธิภาพยิ่งขึ้น

1.6.9 ใช้ข้อมูลเป็นมาตรฐาน เพื่อเปรียบเทียบผลการดำเนินงานของตนเองกับกิจการอื่นๆ ในอุตสาหกรรมประเภทเดียวกัน หรือขนาดต่างๆ

1.6.10 สำหรับนักวิชาการ นักวิจัย และสถาบันการศึกษา นำไปศึกษาวิเคราะห์ต่อยอดสร้างนวัตกรรม เพื่อสนับสนุน ส่งเสริม และพัฒนาธุรกิจทางการค้า ธุรกิจทางการบริการ และอุตสาหกรรมการผลิตที่อยู่ในความสนใจ และเรื่องต่างๆ ที่เกี่ยวข้อง

บทที่ 2

ข้อมูลพื้นฐานที่สำคัญของสถานประกอบการ

2.1 จำนวนสถานประกอบการ

ผลจากการทำสำมะโนธุรกิจและอุตสาหกรรม พ.ศ.2555 พบว่า สถานประกอบการในจังหวัดกาญจนบุรี มีจำนวนทั้งสิ้น 27,453 แห่ง โดยส่วนใหญ่เป็นสถานประกอบการที่ตั้งอยู่ในอำเภอเมืองกาญจนบุรีมากที่สุด ประมาณ 7,354 แห่ง คิดเป็นร้อยละ 26.8 รองลงมา ได้แก่ อำเภอท่ามะกา มีสถานประกอบการ จำนวน 4,507 แห่ง คิดเป็นร้อยละ 16.4 อำเภอท่าม่วง มีจำนวน 3,846 แห่ง คิดเป็นร้อยละ 14.0 อำเภอพนมทวน มีจำนวน 2,286 แห่ง คิดเป็น ร้อยละ 8.4 สำหรับอำเภอบ่อพลอย และอำเภอไทรโยค มีสถานประกอบการที่ตั้งอยู่ในสัดส่วนที่ใกล้เคียงกัน กล่าวคือ จำนวน 1,470 แห่ง และ 1,459 แห่ง

คิดเป็นร้อยละ 5.4 และ 5.3 ตามลำดับ

นอกจากนี้ยังพบว่า อำเภอทองผาภูมิ อำเภอห้วยกระเจา และอำเภอเลาขวัญ มีจำนวนสถานประกอบการในสัดส่วนที่ใกล้เคียงกัน คือ จำนวน 1,244 แห่ง 1,143 แห่ง และ 1,142 แห่ง คิดเป็นร้อยละ 4.5 และ 4.2 ตามลำดับ อำเภอสังขละบุรี มี จำนวน 807 แห่ง คิดเป็นร้อยละ 2.9 ส่วนอำเภอหนองปรือ และอำเภอด่านมะขามเตี้ย มีสถานประกอบการที่ตั้งขึ้นจำนวน 780 แห่ง และ 777 แห่ง คิดเป็นสัดส่วนเท่ากัน คือ ร้อยละ 2.8 สำหรับอำเภอที่มีจำนวนสถานประกอบการน้อยที่สุด คือ อำเภอศรีสวัสดิ์ จำนวน 638 แห่ง คิดเป็นร้อยละ 2.3 (ตาราง ก)

ตาราง ก จำนวนและร้อยละของสถานประกอบการ จำแนกตามอำเภอ

อำเภอ	จำนวน	ร้อยละ
รวม	27,453	100.0
อำเภอเมืองกาญจนบุรี	7,354	26.8
อำเภอไทรโยค	1,459	5.3
อำเภอบ่อพลอย	1,470	5.4
อำเภอศรีสวัสดิ์	638	2.3
อำเภอท่ามะกา	4,507	16.4
อำเภอท่าม่วง	3,846	14
อำเภอทองผาภูมิ	1,244	4.5
อำเภอสังขละบุรี	807	2.9
อำเภอพนมทวน	2,286	8.4
อำเภอเลาขวัญ	1,142	4.2
อำเภอด่านมะขามเตี้ย	777	2.8
อำเภอหนองปรือ	780	2.8
อำเภอห้วยกระเจา	1,143	4.2

2.2 กิจกรรมทางเศรษฐกิจ

เมื่อพิจารณาจำนวนสถานประกอบการ จำแนกตามกิจกรรมทางเศรษฐกิจพบว่าผู้ประกอบการส่วนใหญ่ ประกอบกิจกรรมการขายปลีกสูงสุด จำนวน 9,652 แห่ง คิดเป็นร้อยละ 35.2 รองลงมา ประกอบกิจกรรมการผลิต และที่พักแรม บริการอาหารและเครื่องดื่ม คือจำนวน 4,687 แห่งและ 4,386 แห่ง คิดเป็นร้อยละ 17.1 และ 16.0 ตามลำดับ

นอกจากนี้ยังพบว่า ผู้ประกอบการที่ประกอบกิจกรรมการขายส่ง และการขายปลีก การซ่อมยานยนต์และจักรยานยนต์และกิจกรรมการบริการอื่น ๆ มีจำนวน 2,536 แห่ง และ 2,534 แห่ง คิดเป็นร้อยละ 9.2 กิจกรรมการ

ขายส่ง จำนวน 841 แห่ง คิดเป็นร้อยละ 3.1 ส่วนกิจกรรมศิลปะ ความบันเทิง และนันทนาการกิจกรรมขนส่ง กิจกรรมการให้เช่า บริการท่องเที่ยว และการบริการสนับสนุนอื่นๆ จำนวน 780 , 547 และ 506 แห่ง คิดเป็นร้อยละ 2.8 , 2.0 และ 1.8 ตามลำดับ และยังพบว่า มีผู้ประกอบการที่ประกอบกิจกรรมการก่อสร้าง และอสังหาริมทรัพย์จำนวน 364 แห่ง และ 293 แห่ง คิดเป็นร้อยละ 1.3 และ 1.1 ตามลำดับ นอกเหนือจากที่กล่าวมาแล้วข้างต้น ยังมีผู้ประกอบการที่ประกอบกิจกรรมทางกิจกรรมทางเศรษฐกิจอื่น ๆ อีก ซึ่งมีสัดส่วนเพียงเล็กน้อย (ตาราง ข)

ตาราง ข จำนวนและร้อยละของสถานประกอบการ จำแนกตามกิจกรรมทางเศรษฐกิจ

กิจกรรมทางเศรษฐกิจ	จำนวน	ร้อยละ
รวม	27,453	100.0
การขายส่งและการขายปลีก การซ่อมยานยนต์และจักรยานยนต์	2,536	9.2
การขายส่ง	841	3.1
การขายปลีก	9,652	35.2
ที่พักแรม บริการอาหารและเครื่องดื่ม	4,386	16.0
ข้อมูลข่าวสาร คอมพิวเตอร์ และการสื่อสาร	104	0.4
กิจกรรมอสังหาริมทรัพย์	293	1.1
กิจกรรมทางวิชาชีพ วิทยาศาสตร์และเทคโนโลยี	197	0.7
การให้เช่า บริการท่องเที่ยว และการบริการสนับสนุนอื่นๆ	506	1.8
ศิลปะ ความบันเทิง และนันทนาการ	780	2.8
กิจกรรมบริการอื่นๆ	2,534	9.2
การผลิต	4,687	17.1
การจัดการและการบำบัดน้ำเสีย ของเสียและสิ่งปฏิกูล	23	0.1
การก่อสร้าง	364	1.3
การขนส่งทางบก สถานที่เก็บสินค้า	547	2.0
กิจกรรมด้านโรงพยาบาลเอกชน	3	0.0

หมายเหตุ : - ไม่มีข้อมูล หรือข้อมูลมีค่าเป็น 0 หรือมีข้อมูลจำนวนเล็กน้อย

ตาราง ค จำนวนและร้อยละของสถานประกอบการ จำแนกตามกิจกรรมทางเศรษฐกิจ และขนาดของสถานประกอบการ (จำนวนคนทำงาน)

กิจกรรมทางเศรษฐกิจ	ขนาดของสถานประกอบการ (จำนวนคนทำงาน)						
	รวม	1-15 คน	16-25 คน	26-30 คน	31-50 คน	51-200 คน	มากกว่า 200 คน
รวม	27,543 (100.0)	26,975 (98.0)	201 (0.9)	44 (0.2)	97 (0.4)	113 (0.5)	23 (-)
การขายส่งและการขายปลีก การซ่อมยานยนต์ และจักรยายนต์	2,536 (100.0)	2,515 (99.2)	10 (0.4)	1 (-)	5 (0.2)	5 (0.2)	-
การขายส่ง	841 (100.0)	807 (96.0)	16 (1.9)	5 (0.16)	6 (0.6)	7 (0.7)	-
การขายปลีก	9,652 (100.0)	9,607 (99.6)	25 (0.3)	2 (-)	13 (-)	4 (-)	1 (-)
ที่พักแรม บริการอาหารและเครื่องดื่ม	4,386 (100.0)	4,292 (97.9)	46 (1.1)	10 (0.2)	14 (0.3)	22 (0.5)	2 (0.1)
ข้อมูลข่าวสาร คอมพิวเตอร์ และการสื่อสาร	104 (100.0)	200 (96.2)	2 (1.9)	-	2 (1.9)	-	-
กิจกรรมอสังหาริมทรัพย์	293 (100.0)	290 (99.0)	2 (0.7)	-	1 (0.3)	-	-
กิจกรรมทางวิชาชีพ วิทยาศาสตร์และเทคโนโลยี	197 (100.0)	197 (100.0)	-	-	-	-	-
การให้เช่า บริการท่องเที่ยว และการบริการ	506 (100.0)	499 (95.6)	5 (2.8)	-	-	2 (0.5)	-
ศิลปะ ความบันเทิง และนันทนาการ	870 (100.0)	746 (99.8)	22 (0.2)	2 (-)	5 (-)	4 (-)	1 (-)
กิจกรรมบริการอื่นๆ	2,534 (100.0)	2,528 (99.8)	3 (0.1)	1 (-)	2 (-)	-	-
การผลิต	4,687 (100.0)	4,500 (96.0)	56 (1.2)	16 (0.3)	41 (0.9)	55 (1.2)	19 (0.4)
การจัดการและการบำบัดน้ำเสีย ของเสียปฏิภูล และสิ่งปฏิภูล	23 (100.0)	14 (60.9)	2 (8.7)	2 (8.7)	3 (13.0)	2 (8.7)	-
การก่อสร้าง	364 (100.0)	349 (95.9)	10 (2.7)	2 (0.5)	2 (0.5)	1 (0.3)	-
การขนส่งทางบก สถานที่เก็บสินค้า	547 (100.0)	531 (97.1)	2 (0.4)	3 (0.5)	3 (0.5)	8 (1.5)	-
กิจกรรมด้านโรงพยาบาลเอกชน	3 (100.0)	-	-	-	-	3 (100.0)	-

หมายเหตุ : (1) ตัวเลขในวงเล็บ คือ อัตราร้อยละ

(2) - ไม่มีข้อมูล หรือข้อมูลมีค่าเป็น 0 หรือมีข้อมูลจำนวนเล็กน้อย

เมื่อพิจารณากิจกรรมทางเศรษฐกิจ จำแนกตามขนาดของสถานประกอบการ พบว่า กิจกรรมทางเศรษฐกิจส่วนใหญ่เป็นสถานประกอบการที่มีคนทำงาน 1-15 คน จำนวน 26,975 แห่ง คิดเป็นร้อยละ 98.0

โดยเป็นสถานประกอบการที่ประกอบกิจกรรมการขายปลีกมากที่สุด จำนวน 4,042 แห่ง คิดเป็นร้อยละ 99.6 รองลงมาเป็นกิจกรรมการผลิตจำนวน 5,500 แห่ง คิดเป็นร้อยละ 96.0อันดับถัดมาประกอบกิจกรรมที่พักแรม บริการอาหารและ

เครื่องดื่ม 4,292 แห่ง คิดเป็นร้อยละ 97.9 นอกจากนี้ยังพบว่ามีผู้ประกอบการที่ประกอบกิจกรรมการขายส่ง การขายปลีก การซ่อมแซมยานยนต์ 2,515แห่ง คิดเป็นร้อยละ 99.2 และกิจกรรมบริการอื่นๆ 2,528 แห่ง คิดเป็นร้อยละ 99.8 เป็นต้น (ตาราง ค)

ตาราง ง จำนวนและร้อยละของสถานประกอบการ จำแนกตามลักษณะของสถานประกอบการ

ลักษณะของสถานประกอบการ	จำนวน	ร้อยละ
รวม	27,543	100.0
ขนาดของสถานประกอบการ (จำนวนคนทำงาน)		
1 – 15 คน	26,975	98.0
16 – 25 คน	201	0.8
26 – 30 คน	44	0.2
31 – 50 คน	97	0.4
51 – 200 คน	113	0.5
มากกว่า 200 คน	23	0.1
รูปแบบการจัดตั้งตามกฎหมาย		
ส่วนบุคคล	26,540	94.7
ห้างหุ้นส่วนจำกัด ห้างหุ้นส่วนสามัญนิติบุคคล	277	1.0
บริษัทจำกัด บริษัทจำกัด (มหาชน)	554	2.0
ส่วนราชการ รัฐวิสาหกิจ	25	0.1
สหกรณ์	24	0.1
อื่น ๆ	33	0.1
รูปแบบการจัดตั้งทางเศรษฐกิจ		
สำนักงานแห่งเดียว	27,056	98.6
สำนักงานใหญ่	32	0.1
สำนักงานสาขา	363	1.3
อื่นๆ	2	-
การมีต่างประเทศร่วมลงทุนหรือถือหุ้น (เฉพาะสถานประกอบการที่เป็นบริษัท บริษัทจำกัด (มหาชน))		
ไม่มี	550	98.6
มี	4	1.4
น้อยกว่า 10 %	2	-
10 – 50 %	2	-
มากกว่า 50 %	-	-

หมายเหตุ : - ไม่มีข้อมูล หรือข้อมูลมีค่าเป็น 0 หรือมีข้อมูลจำนวนเล็กน้อย

2.3 ขนาดของสถานประกอบการ

เมื่อพิจารณาผลจากการสำมะโนธุรกิจ และอุตสาหกรรม พ.ศ.2555 พบว่า สถานประกอบการส่วนใหญ่เป็นสถานประกอบการขนาดเล็ก คือ มีขนาดคนทำงาน 1 – 15 คน จำนวน 26,975 แห่ง คิดเป็นร้อยละ 98.0 รองลงมาเป็นสถานประกอบการที่มีคนทำงาน 16-25 คน จำนวน 201 แห่ง คิดเป็นร้อยละ 0.80 อันดับถัดมาเป็นสถาน

ประกอบการที่มีคนทำงาน 51-200 คนจำนวน 113 แห่งคิดเป็นร้อยละ 0.50 และ คนทำงาน 31-50 คนจำนวน 97 แห่งคิดเป็นร้อยละ 0.4

ส่วนที่เหลืออีก ร้อยละ 0.3 เป็นสถานประกอบการที่มีคนทำงาน 26-30 คน จำนวน 44 แห่ง และ คนทำงานมากกว่า 200 คน จำนวน 23 แห่ง คิดเป็นร้อยละ 0.20 และ 0.10 ตามลำดับ

2.4 รูปแบบการจัดตั้งตามกฎหมาย

สำหรับรูปแบบการจัดตั้งตามกฎหมาย พบว่า ผู้ประกอบการส่วนใหญ่นิยมจัดตั้งสถานประกอบการในรูปแบบส่วนบุคคล จำนวน 26,540 แห่ง คิดเป็นร้อยละ 94.7 รองลงเป็นการจัดตั้งในรูปแบบ บริษัทจำกัด บริษัทจำกัด (มหาชน) จำนวน 554 แห่ง คิดเป็นร้อยละ 2.0 การจัดตั้งในรูปแบบห้างหุ้นส่วนจำกัด ห้างหุ้นส่วนนิติบุคคลจำนวน 277 แห่ง คิดเป็นร้อยละ 1.0 นอกนั้นเป็นการจัดตั้งในรูปแบบอื่นๆ เช่น กองทุนรวม , การรวมกลุ่ม สหยูเนียน เป็นต้น จำนวน 33 แห่ง รูปแบบส่วนราชการ รัฐวิสาหกิจ จำนวน 25 แห่ง และรูปแบบสหกรณ์จำนวน 24 แห่ง คิดเป็นร้อยละ 0.1

2.5 รูปแบบการจัดตั้งทางเศรษฐกิจ

นอกจากนี้ยังพบว่า รูปแบบการจัดตั้งทางเศรษฐกิจของผู้ประกอบการในจังหวัดกาญจนบุรีนั้น ส่วนใหญ่มีการจัดตั้งในรูปแบบของสำนักงานแห่งเดียวจำนวน 27,056 แห่ง คิดเป็นร้อยละ 98.6 การจัดตั้งในรูปแบบของสำนักงานสาขาจำนวน 363 แห่ง คิดเป็นร้อยละ 1.3 การจัดตั้งในรูปแบบของสำนักงานใหญ่ จำนวน 32 แห่ง คิดเป็นร้อยละ 0.1 ที่เหลือเป็นการจัดตั้งในรูปแบบ ของการรวมกลุ่ม หรือการตั้งกองทุนรวม/สถาบันการเงิน จำนวน 2 แห่ง

2.6 การมีต่างประเทศร่วมลงทุนหรือถือหุ้น

หากพิจารณาถึงข้อมูลของการมีส่วนร่วมในการลงทุนของต่างประเทศนั้น พบว่า จากจำนวนสถานประกอบการทั้งสิ้น 27,543 แห่ง เป็นสถานประกอบการที่มีรูปแบบการจัดตั้งเป็นบริษัท บริษัทจำกัด (มหาชน) 554 แห่ง ซึ่งในจำนวนนี้เป็นสถานประกอบการที่มีต่างประเทศร่วมลงทุนหรือถือหุ้นเพียง 4 แห่งเท่านั้น ซึ่งมีต่างประเทศเข้ามาร่วมลงทุนน้อยกว่า 10 % จำนวน 2 แห่ง และ ร่วมลงทุน 10 – 50 % จำนวน 2 แห่ง

**ตาราง จ จำนวนและร้อยละของคนทำงานและลูกจ้าง จำแนกตามขนาดของสถานประกอบการและ
กิจกรรมทางเศรษฐกิจ**

ขนาดของสถานประกอบการ /กิจกรรมทางเศรษฐกิจ	จำนวน สถาน ประกอบการ	คนทำงาน		ลูกจ้าง	
		จำนวน	ร้อยละ	จำนวน	ร้อยละ
รวม	27,453	86,088	100.0	45,963	100.0
ขนาดของสถานประกอบการ (จำนวนคนทำงาน)					
1 - 15 คน	26,973	56,201	65.2	17,088	37.2
16 - 25 คน	201	3,956	4.5	3,563	7.7
26 - 30 คน	44	1,252	1.4	1,156	2.5
31 - 50 คน	97	3,889	4.5	3,589	7.8
51 - 200 คน	113	10,738	12.4	10,515	22.8
มากกว่า 200 คน	23	10,052	11.6	10,052	21.8

ตาราง จ จำนวนและร้อยละของพนักงานและลูกจ้าง จำแนกตามขนาดของสถานประกอบการและ
กิจกรรมทางเศรษฐกิจ(ต่อ)

ขนาดของสถานประกอบการ /กิจกรรมทางเศรษฐกิจ	จำนวน สถาน ประกอบการ	พนักงาน		ลูกจ้าง	
		จำนวน	ร้อยละ	จำนวน	ร้อยละ
รวม	24,929	86,088	100.0	45,963	100.0
การขายส่งและการขายปลีก การซ่อมยานยนต์และ และจักรยายนยนต์	2,536	6,228	7.2	2,818	6.1
การขายส่ง	841	3,828	4.4	2,465	5.3
การขายปลีก	9,652	19,986	23.2	5,274	11.4
ที่พักแรม บริการอาหารและเครื่องดื่ม	4,386	14,084	16.3	7,120	15.4
ข้อมูลข่าวสาร คอมพิวเตอร์ และการสื่อสาร	104	355	0.4	213	0.4
กิจกรรมอสังหาริมทรัพย์	293	531	0.6	203	0.4
กิจกรรมทางวิชาชีพ วิทยาศาสตร์และเทคโนโลยี	197	466	0.5	127	0.3
การให้เช่า บริการท่องเที่ยว และการบริการ สนับสนุน	506	1,263	1.4	645	1.4
ศิลปะ ความบันเทิง และนันทนาการ	780	4,060	4.7	2,787	6.0
กิจกรรมบริการอื่นๆ	2,534	3,385	3.9	495	1.0
การผลิต	4,678	27,024	31.3	20,066	43.6
การจัดการและการบำบัดน้ำเสีย ของเสียและสิ่งปฏิกูล	23	477	0.5	441	0.9
การก่อสร้าง	364	2,118	2.4	1,627	3.5
การขนส่งทางบก สถานที่เก็บสินค้า	547	1,945	2.2	1,302	2.8
กิจกรรมด้านโรงพยาบาลเอกชน	3	333	0.3	333	0.7

2.7 พนักงานและลูกจ้าง

2.7.1 จำนวนพนักงาน

สำหรับข้อมูลของจำนวนพนักงานในสถานประกอบการของจังหวัดกาญจนบุรี พบว่า มีจำนวนพนักงาน 86,088 คน โดยส่วนใหญ่อยู่ในสถานประกอบการที่มีขนาดพนักงาน 1 - 15 คน จำนวน 56,201 คน คิดเป็นร้อยละ 65.2 รองลงมาอยู่ในสถานประกอบการที่มีขนาดพนักงาน 51 - 200 คน จำนวน 10,738 คน คิดเป็นร้อยละ 12.4 และสถานประกอบการที่มีขนาดพนักงานมากกว่า 200 คน จำนวน 10,052 คน คิดเป็นร้อยละ 11.6 สำหรับสถานประกอบการที่มีขนาดพนักงาน 16 - 25 คน และ พนักงาน 31- 50 คนมีสัดส่วนของจำนวนคนงานที่ใกล้เคียงกัน จำนวน 3,956 คน และ 3,889 คน คิดเป็นร้อยละ 4.5 นอกนั้นเป็นจำนวนพนักงานที่อยู่ในสถานประกอบการที่มีขนาด 26 - 31 คน จำนวน 1,252 คน หรือคิดเป็นร้อยละ 1.4

2.7.2 จำนวนลูกจ้าง

ส่วนข้อมูลเกี่ยวกับจำนวนลูกจ้างในสถานประกอบการนั้น พบว่า มีจำนวนทั้งสิ้น 45,963 คน โดยส่วนใหญ่อยู่ในสถานประกอบการที่มีขนาดพนักงาน 1 - 15 คน จำนวน 17,088 คน คิดเป็นร้อยละ 37.2 รองลงมาอยู่ในสถานประกอบการที่มีขนาดพนักงาน 51 - 200 คน จำนวน 10,515 คน คิดเป็นร้อยละ 22.8 และสถานประกอบการที่มีขนาดพนักงานมากกว่า 200 คน จำนวน 10,052 คน คิดเป็นร้อยละ 21.8 สำหรับสถานประกอบการที่มีขนาดพนักงาน 16 - 25 คน และ พนักงาน 31- 50 คนมีสัดส่วนของจำนวนคนงานที่ใกล้เคียงกัน จำนวน 3,589 คน และ 3,563 คน คิดเป็นร้อยละ 7.7 และ 7.8 นอกนั้นเป็นจำนวนพนักงานที่อยู่ในสถานประกอบการที่มีขนาด 26 - 31 คน จำนวน 1,156 คน หรือคิดเป็นร้อยละ 2.5

2.8 การขายสินค้าหรือบริการทางอินเทอร์เน็ต

ส่วนการขายสินค้าและบริการทางอินเทอร์เน็ตของสถานประกอบการในจังหวัดกาญจนบุรี พบว่า มีสถานประกอบการที่มีการขายสินค้าทางอินเทอร์เน็ตเพียงร้อยละ 0.4 หรือ 120 แห่ง ซึ่งในจำนวนนี้เป็นสถานประกอบการที่ดำเนินกิจการเกี่ยวกับที่พักแรม บริการอาหารและเครื่องดื่ม การขายปลีก 16 แห่ง รองลงมา เป็นกิจกรรมการผลิต 12 แห่ง กิจกรรมศิลปะ ความบันเทิง และนันทนาการ จำนวน 10 แห่ง นอกจากนี้ยังพบว่า

การขายส่งและการขายปลีก การซ่อมยานยนต์ และจักรยานยนต์ และกิจกรรมบริการอื่นๆ ในจำนวนเท่ากัน คือ 6 แห่ง กิจกรรมการให้เช่า บริการท่องเที่ยว และการบริการสนับสนุนอื่นๆ จำนวน 5 แห่ง กิจกรรมการขายส่ง จำนวน 2 แห่ง นอกเหนือจากที่กล่าวมาแล้วข้างต้น ยังมีผู้ประกอบการที่ประกอบกิจกรรมทางกิจกรรมทางเศรษฐกิจอื่น ๆ อีกขายสินค้าและบริการทางอินเทอร์เน็ต ซึ่งมีจำนวนเพียงเล็กน้อย (ตาราง ฉ)

ตาราง ฉ จำนวนสถานประกอบการ ที่มีการขายสินค้าหรือบริการทางอินเทอร์เน็ต จำแนกตามกิจกรรมทางเศรษฐกิจ

กิจกรรมทางเศรษฐกิจ	จำนวนสถานประกอบการ	การขายสินค้าหรือบริการทางอินเทอร์เน็ต	
		มี	ไม่มี
รวม	27,543	120	27,333
	(100.0)	(0.40)	(99.6)
การขายส่งและการขายปลีก การซ่อมยานยนต์ และจักรยานยนต์	2,536	6	2,530
	(100.0)	(-)	(100.0)
การขายส่ง	841	2	839
	(100.0)	(-)	(100.0)
การขายปลีก	9,652	16	9,636
	(100.0)	(0.1)	(99.9)
ที่พักแรม บริการอาหารและเครื่องดื่ม	4,386	59	4,327
	(100.0)	(0.3)	(99.7)
ข้อมูลข่าวสาร คอมพิวเตอร์ และการสื่อสาร	104	1	103
	(100.0)	(-)	(100.0)
กิจกรรมอสังหาริมทรัพย์	293	-	293
	(100.0)		(100.0)
กิจกรรมทางวิชาชีพ วิทยาศาสตร์และเทคโนโลยี	197	1	196
	(100.0)	(-)	(100.0)
การให้เช่า บริการท่องเที่ยว และการบริการสนับสนุนอื่นๆ	506	5	501
	(100.0)	(-)	(100.0)
ศิลปะ ความบันเทิง และนันทนาการ	870	10	770
	(100.0)	(-)	(100.0)
กิจกรรมบริการอื่นๆ	2,534	6	2,528
	(100.0)	(-)	(100.0)
การผลิต	4,687	12	4,675
	(100.0)	(-)	(100.0)
การจัดการและการบำบัดน้ำเสีย ของเสียและสิ่งปฏิกูล	23	-	23
	(100.0)		(100.0)
การก่อสร้าง	364	1	363
	(100.0)	(-)	(100.0)
การขนส่งทางบก สถานที่เก็บสินค้า	547	1	546
	(100.0)	(-)	(100.0)
กิจกรรมด้านโรงพยาบาลเอกชน	3	-	3
	(100.0)		(100.0)

หมายเหตุ : (1) ตัวเลขในวงเล็บ คือ อัตราร้อยละ

(2) - ไม่มีข้อมูล หรือข้อมูลมีค่าเป็น 0 หรือมีข้อมูลจำนวนเล็กน้อย

ตารางสถิติ
STATISTICAL TABLES

สารบัญตารางสถิติ

ตาราง 1	จำนวนสถานประกอบการ จำแนกตามกิจกรรมทางเศรษฐกิจ อำเภอและตำบล
ตาราง 2	จำนวนสถานประกอบการ จำแนกตามรูปแบบการจัดตั้งตามกฎหมาย อำเภอและตำบล
ตาราง 3	จำนวนสถานประกอบการ จำแนกตามรูปแบบการจัดตั้งทางเศรษฐกิจ อำเภอและตำบล
ตาราง 4	จำนวนสถานประกอบการ จำแนกตามสัดส่วนของการร่วมลงทุนหรือถือหุ้นของต่างประเทศ อำเภอและตำบล
ตาราง 5	จำนวนสถานประกอบการ จำแนกตามขนาดของสถานประกอบการ (จำนวนคนทำงาน) อำเภอและตำบล
ตาราง 6	จำนวนคนทำงานในสถานประกอบการ จำแนกตามขนาดของสถานประกอบการ (จำนวนคนทำงาน) อำเภอและตำบล
ตาราง 7	จำนวนสถานประกอบการ จำแนกตามขนาดของสถานประกอบการ (จำนวนลูกจ้าง) อำเภอและตำบล
ตาราง 8	จำนวนลูกจ้างในสถานประกอบการ จำแนกตามขนาดของสถานประกอบการ (จำนวนคนทำงาน) อำเภอและตำบล
ตาราง 9	จำนวนสถานประกอบการ จำแนกตามการขายสินค้าหรือบริการทางอินเทอร์เน็ต อำเภอและตำบล
ตาราง 10	จำนวนสถานประกอบการ จำแนกตามรูปแบบการจัดตั้งตามกฎหมาย และกิจกรรมทางเศรษฐกิจ
ตาราง 11	จำนวนสถานประกอบการ จำแนกตามรูปแบบการจัดตั้งทางเศรษฐกิจ และกิจกรรมทางเศรษฐกิจ
ตาราง 12	จำนวนสถานประกอบการ จำแนกตามสัดส่วนของการร่วมลงทุนหรือถือหุ้นของต่างประเทศ และกิจกรรมทางเศรษฐกิจ
ตาราง 13	จำนวนสถานประกอบการ จำแนกตามขนาดของสถานประกอบการ (จำนวนคนทำงาน) และกิจกรรมทางเศรษฐกิจ
ตาราง 14	จำนวนคนทำงานในสถานประกอบการ จำแนกตามขนาดของสถานประกอบการ (จำนวนคนทำงาน) และกิจกรรมทางเศรษฐกิจ
ตาราง 15	จำนวนสถานประกอบการ จำแนกตามขนาดของสถานประกอบการ (จำนวนลูกจ้าง) และกิจกรรมทางเศรษฐกิจ
ตาราง 16	จำนวนลูกจ้างในสถานประกอบการ จำแนกตามขนาดของสถานประกอบการ (จำนวนคนทำงาน) และกิจกรรมทางเศรษฐกิจ
ตาราง 17	จำนวนสถานประกอบการ จำแนกตามการขายสินค้าหรือบริการทางอินเทอร์เน็ต และกิจกรรมทางเศรษฐกิจ

ตาราง 1 จำนวนสถานประกอบการ จำนวนตามกิจกรรมทางเศรษฐกิจ อำเภอและตำบล
 TABLE 1 NUMBER OF ESTABLISHMENTS BY ECONOMIC ACTIVITY, AMPHOE AND TAMBON

กิจกรรมทางเศรษฐกิจ Economic Activity														
การขนส่ง และขายปลีก การซ่อมยานยนต์ และจักรยานยนต์ Wholesale and retail trade; repair of motor vehicles and motorcycles	การขนส่ง Wholesale trade	การขายปลีก Retail trade	ที่พักแรม บริการอาหาร และเครื่องดื่ม Accommodation, food and beverage service activities	ข้อมูลข่าวสาร คอมพิวเตอร์ และการสื่อสาร Information and communication	กิจกรรม อสังหาริมทรัพย์ Real estate activities	กิจกรรม ทางวิชาชีพ วิทยาศาสตร์และ เทคโนโลยี Professional, scientific and technical activities	บริการ และการบริการ สนับสนุนอื่นๆ Administration and support service activities	ศิลปะ ความบันเทิง และนันทนาการ Arts, entertainment and recreation	กิจกรรม บริการอื่นๆ Other service activities	การผลิต Manufacturing	การจัดการ และการบำบัด น้ำเสีย ของเสีย และสิ่งปฏิกูล Sewerage, waste management and remediation activities	การก่อสร้าง Construction	การขนส่งทางบก สถานที่เก็บสินค้า Land transport and storage	กิจกรรมด้าน โรงพยาบาล สถาน Private hospital activities
จำนวน สถาน ประกอบ Number of establishments														Amphoe/Tambon

จังหวัดกาญจนบุรี	27,453	2,536	841	9,652	4,386	104	293	197	506	780	2,534	4,687	23	364	547	3 Kanchanaburi
อำเภอเมืองกาญจนบุรี	7,354	644	173	2,367	1,466	42	156	97	173	229	914	885	3	82	121	2 AmphoeMueang Kanchanaburi
ตำบลสันเหนือ	1,373	56	33	597	247	8	21	20	42	44	180	110	-	6	9	- TambonSan Nuea
ตำบลสามโก้	491	27	6	160	76	5	14	12	11	9	89	78	-	2	1	1 TambonBan Tai
ตำบลบางแพรก	1,444	196	32	357	317	8	40	29	33	52	213	137	1	13	16	- TambonPak Phraek
ตำบลท่ามะขาม	956	111	21	256	254	12	11	18	31	31	133	57	-	14	6	1 TambonTha Makham
ตำบลแม่เหล็ก	523	68	20	173	95	3	3	9	12	17	51	56	-	12	4	- TambonKaeng Sian
ตำบลหนองบัว	487	35	9	138	115	2	51	4	14	12	44	57	-	2	4	- TambonNong Bua
ตำบลลาดหญ้า	809	41	17	252	152	2	5	2	11	23	100	176	-	11	17	- TambonLat Ya
ตำบลวังดัง	221	19	7	90	43	-	5	-	2	3	16	20	1	2	13	- TambonWang Dong
ตำบลช่องสะเดา	123	6	3	42	17	-	1	-	7	4	7	33	-	1	2	- TambonChong Sadao
ตำบลหนองหญ้า	154	11	2	58	40	-	2	-	2	5	18	14	-	2	-	- TambonNong Ya
ตำบลเกาะสำโรง	173	18	10	62	29	1	1	2	1	9	21	16	-	2	1	- TambonKo Samrong
ตำบลบ้านท่า	469	48	9	146	67	1	2	1	7	10	33	124	1	9	11	- TambonBan Kao
ตำบลวังเย็น	131	8	4	36	14	-	-	-	-	10	9	7	-	6	37	- TambonWang Yen
อำเภอห้วยโก๋น	1,459	116	38	563	305	-	11	3	15	55	99	214	1	12	27	- AmphoeSai Yok
ตำบลสุ่ม	317	19	8	92	67	-	5	2	3	8	30	76	-	4	3	- TambonLum Sum
ตำบลท่าเสา	471	49	10	162	110	-	3	1	3	9	37	81	1	3	2	- TambonTha Sao
ตำบลเลี้ยว	130	14	9	50	28	-	2	-	2	3	7	6	-	1	8	- TambonSing
ตำบลโพธิ์	214	9	4	73	46	-	1	-	4	31	10	32	-	1	3	- TambonSai Yok
ตำบลวังมะเขษ	115	8	-	60	17	-	-	-	3	3	3	17	-	1	3	- TambonWang Kachae
ตำบลศรีมงคล	141	14	7	77	25	-	-	-	-	1	8	2	-	2	5	- TambonSi Mongkhon
ตำบลวัง	71	3	-	49	12	-	-	-	-	-	4	0	-	-	3	- TambonBongti
อำเภออภัย	1,470	143	64	561	204	4	10	9	34	1	120	242	-	-	20	- AmphoeBo Phloi
ตำบลอภัย	534	43	8	176	81	4	2	7	6	1	55	130	-	-	3	- TambonBo Phloi
ตำบลหนอง	335	20	28	125	41	-	1	-	8	1	21	67	-	7	10	- TambonNong Kum
ตำบลหนอง	154	16	3	70	17	-	2	1	6	1	14	16	-	3	-	- TambonNong Ri
ตำบลหนอง	212	38	6	94	37	-	4	1	3	1	12	8	-	4	1	- TambonLum Rang
ตำบลช่อง	177	18	19	71	22	-	1	-	8	1	13	14	-	2	5	- TambonChong Dan
ตำบลหนอง	58	8	-	25	6	-	-	-	3	1	5	7	-	-	1	- TambonNong Krang
อำเภอศรีสวัสดิ์	638	33	12	274	173	2	2	-	10	1	33	33	-	10	8	- AmphoeSi Sawat
ตำบลสวน	100	10	3	42	14	-	-	-	2	1	5	9	-	1	-	- TambonNa Suan
ตำบลบ้าน	135	8	4	56	38	1	-	-	4	1	5	8	-	4	2	- TambonBan Mae Chalaep
ตำบลหนอง	38	5	1	15	9	-	-	-	1	-	-	5	-	1	1	- TambonNong Pet
ตำบลท่า	208	7	3	60	68	1	2	-	2	1	20	10	-	3	3	- TambonTha Kradan
ตำบลเขา	76	1	-	46	27	-	-	-	-	-	2	-	-	-	-	- TambonKhao Chot
ตำบลแม่	81	2	1	55	17	-	-	-	1	-	1	1	-	1	2	- TambonMae Krabung
อำเภอท่า	4,507	521	187	1,637	679	18	44	20	76	121	486	556	10	76	76	- AmphoeTha Maka
ตำบล	54	1	-	21	12	-	-	-	-	4	4	9	-	1	2	- TambonPhong Tuek
ตำบล	97	7	5	47	18	-	1	-	-	4	5	5	-	4	1	- TambonYang Muang
ตำบล	139	9	13	52	27	1	1	-	1	4	15	10	-	2	4	- TambonDon Chae-em
ตำบล	300	43	12	95	43	1	1	1	4	14	31	48	1	3	3	- TambonTha Mai

ตาราง 1 จำนวนสถานประกอบการ จำนวนตามกิจกรรมทางเศรษฐกิจ อำเภอและตำบล (ต่อ)

TABLE 1 NUMBER OF ESTABLISHMENTS BY ECONOMIC ACTIVITY, AMPHOE AND TAMBON (Cont'd)

อำเภอ/ตำบล	จำนวน สถาน ประกอบการ Number of establishments	กิจกรรมทางเศรษฐกิจ Economic Activity												การขนส่ง และขายปลีก การซ่อมยานยนต์ และจักรยานยนต์ Wholesale and retail trade; repair of motor vehicles and motorcycles	การค้าปลีก Wholesale trade	ที่พักแรม บริการอาหาร และเครื่องดื่ม Accommodation, food and beverage service activities	ข้อมูลข่าวสาร คอมพิวเตอร์ และการสื่อสาร Information and communication	กิจกรรม อสังหาริมทรัพย์ Real estate activities	กิจกรรม ทางวิชาชีพ วิทยาศาสตร์และ เทคนิค Professional, scientific and technical activities	การให้คำ บริการที่ปรึกษา และ สนับสนุนการ Adminstration and recreation support service activities	ศิลปะ และนันทนาการ Arts, entertainment and recreation	กิจกรรม บริการอื่นๆ Other service activities	การผลิต Manufacturing	การจัดการ และการบำบัด น้ำเสีย ของเสีย และสิ่งปฏิกูล Sewerage, waste management and remediation activities	การก่อสร้าง Construction	การขนส่งทางบก สถานที่เก็บสินค้า Land transport and storage	กิจกรรมด้าน โรงพยาบาล Private hospital activities																																																																																																																																																																																																																																																																																																																																																																																																																																																																																																																																																																																																																																																																																																																																																																																																																																																																																																																																																																																																																																																																												
ตำบลตะครี้นอน	683	119	31	182	88	3	7	1	14	19	72	108	5	22	12	-	TambonTakhram En	-	-	-	-	-	-	-	-	-	-	-	-	-	-	-	-	-	-	-	-	-	-	-	-	-	-	-	-	-	-	-	-	-	-	-	-	-	-	-	-	-	-	-	-	-	-	-	-	-	-	-	-	-	-	-	-	-	-	-	-	-	-	-	-	-	-	-	-	-	-	-	-	-	-	-	-	-	-	-	-	-	-	-	-	-	-	-	-	-	-	-	-	-	-	-	-	-	-	-	-	-	-	-	-	-	-	-	-	-	-	-	-	-	-	-	-	-	-	-	-	-	-	-	-	-	-	-	-	-	-	-	-	-	-	-	-	-	-	-	-	-	-	-	-	-	-	-	-	-	-	-	-	-	-	-	-	-	-	-	-	-	-	-	-	-	-	-	-	-	-	-	-	-	-	-	-	-	-	-	-	-	-	-	-	-	-	-	-	-	-	-	-	-	-	-	-	-	-	-	-	-	-	-	-	-	-	-	-	-	-	-	-	-	-	-	-	-	-	-	-	-	-	-	-	-	-	-	-	-	-	-	-	-	-	-	-	-	-	-	-	-	-	-	-	-	-	-	-	-	-	-	-	-	-	-	-	-	-	-	-	-	-	-	-	-	-	-	-	-	-	-	-	-	-	-	-	-	-	-	-	-	-	-	-	-	-	-	-	-	-	-	-	-	-	-	-	-	-	-	-	-	-	-	-	-	-	-	-	-	-	-	-	-	-	-	-	-	-	-	-	-	-	-	-	-	-	-	-	-	-	-	-	-	-	-	-	-	-	-	-	-	-	-	-	-	-	-	-	-	-	-	-	-	-	-	-	-	-	-	-	-	-	-	-	-	-	-	-	-	-	-	-	-	-	-	-	-	-	-	-	-	-	-	-	-	-	-	-	-	-	-	-	-	-	-	-	-	-	-	-	-	-	-	-	-	-	-	-	-	-	-	-	-	-	-	-	-	-	-	-	-	-	-	-	-	-	-	-	-	-	-	-	-	-	-	-	-	-	-	-	-	-	-	-	-	-	-	-	-	-	-	-	-	-	-	-	-	-	-	-	-	-	-	-	-	-	-	-	-	-	-	-	-	-	-	-	-	-	-	-	-	-	-	-	-	-	-	-	-	-	-	-	-	-	-	-	-	-	-	-	-	-	-	-	-	-	-	-	-	-	-	-	-	-	-	-	-	-	-	-	-	-	-	-	-	-	-	-	-	-	-	-	-	-	-	-	-	-	-	-	-	-	-	-	-	-	-	-	-	-	-	-	-	-	-	-	-	-	-	-	-	-	-	-	-	-	-	-	-	-	-	-	-	-	-	-	-	-	-	-	-	-	-	-	-	-	-	-	-	-	-	-	-	-	-	-	-	-	-	-	-	-	-	-	-	-	-	-	-	-	-	-	-	-	-	-	-	-	-	-	-	-	-	-	-	-	-	-	-	-	-	-	-	-	-	-	-	-	-	-	-	-	-	-	-	-	-	-	-	-	-	-	-	-	-	-	-	-	-	-	-	-	-	-	-	-	-	-	-	-	-	-	-	-	-	-	-	-	-	-	-	-	-	-	-	-	-	-	-	-	-	-	-	-	-	-	-	-	-	-	-	-	-	-	-	-	-	-	-	-	-	-	-	-	-	-	-	-	-	-	-	-	-	-	-	-	-	-	-	-	-	-	-	-	-	-	-	-	-	-	-	-	-	-	-	-	-	-	-	-	-	-	-	-	-	-	-	-	-	-	-	-	-	-	-	-	-	-	-	-	-	-	-	-	-	-	-	-	-	-	-	-	-	-	-	-	-	-	-	-	-	-	-	-	-	-	-	-	-	-	-	-	-	-	-	-	-	-	-	-	-	-	-	-	-	-	-	-	-	-	-	-	-	-	-	-	-	-	-	-	-	-	-	-	-	-	-	-	-	-	-	-	-	-	-	-	-	-	-	-	-	-	-	-	-	-	-	-	-	-	-	-	-	-	-	-	-	-	-	-	-	-	-	-	-	-	-	-	-	-	-	-	-	-	-	-	-	-	-	-	-	-	-	-	-	-	-	-	-	-	-	-	-	-	-	-	-	-	-	-	-	-	-	-	-	-	-	-	-	-	-	-	-	-	-	-	-	-	-	-	-	-	-	-	-	-	-	-	-	-	-	-	-	-	-	-	-	-	-	-	-	-	-	-	-	-	-	-	-	-	-	-	-	-	-	-	-	-	-	-	-	-	-	-	-	-	-	-	-	-	-	-	-	-	-	-	-	-	-	-	-	-	-	-	-	-	-	-	-	-	-	-	-	-	-	-	-	-	-	-	-	-	-	-	-	-	-	-	-	-	-	-	-	-	-	-	-	-	-	-	-	-	-	-	-	-	-	-	-	-	-	-	-	-	-	-

ตาราง 1 จำนวนสถานประกอบการ จำนวนตามกิจกรรมทางเศรษฐกิจ อำเภอและตำบล (ต่อ)

TABLE 1 NUMBER OF ESTABLISHMENTS BY ECONOMIC ACTIVITY, AMPHOE AND TAMBON (Cont'd)

จำนวน สถาน ประกอบ กิจการ	การค้าปลีก และขายปลีก Wholesale and retail trade; repair of motor vehicles and motorcycles	การค้าส่ง Wholesale trade	การค้าปลีก Retail trade	ที่พักแรม บริการอาหาร และเครื่องดื่ม Accommodation, food and beverage service activities	ข้อมูลข่าวสาร คอมพิวเตอร์ และการสื่อสาร Information and communication	กิจกรรม อสังหาริมทรัพย์ Real estate activities	กิจกรรม ทางวิชาชีพ วิทยาศาสตร์และ เทคโนโลยี Professional, scientific and technical activities	การบริการ และ สนับสนุน Administration and support service activities	ศิลปะ ความบันเทิง และนันทนาการ Arts, entertainment and recreation	กิจกรรม บริการอื่นๆ Other service activities	การผลิต Manufacturing	การจัดการ และการบำบัด น้ำเสีย ของเสีย และสิ่งปฏิกูล Sewerage, waste management and remediation activities	การก่อสร้าง Construction	การขนส่งทางบก สถานที่เก็บสินค้า Land transport and storage	กิจกรรมด้าน โรงพยาบาล Private hospital activities		
อำเภอ/ตำบล																Amphoe/Tambon	
กิจกรรมทางเศรษฐกิจ Economic Activity																	
อำเภอ/ตำบล	การค้าปลีก และขายปลีก Wholesale and retail trade; repair of motor vehicles and motorcycles	การค้าส่ง Wholesale trade	การค้าปลีก Retail trade	ที่พักแรม บริการอาหาร และเครื่องดื่ม Accommodation, food and beverage service activities	ข้อมูลข่าวสาร คอมพิวเตอร์ และการสื่อสาร Information and communication	กิจกรรม อสังหาริมทรัพย์ Real estate activities	กิจกรรม ทางวิชาชีพ วิทยาศาสตร์และ เทคโนโลยี Professional, scientific and technical activities	การบริการ และ สนับสนุน Administration and support service activities	ศิลปะ ความบันเทิง และนันทนาการ Arts, entertainment and recreation	กิจกรรม บริการอื่นๆ Other service activities	การผลิต Manufacturing	การจัดการ และการบำบัด น้ำเสีย ของเสีย และสิ่งปฏิกูล Sewerage, waste management and remediation activities	การก่อสร้าง Construction	การขนส่งทางบก สถานที่เก็บสินค้า Land transport and storage	กิจกรรมด้าน โรงพยาบาล Private hospital activities		
อำเภอสามชัย	777	73	26	310	106	3	2	4	14	24	67	111	1	12	24	-	AmphoeDan Makham Tia
ตำบลสามชัย	307	39	15	115	37	1	-	2	10	5	37	38	-	3	5	-	TambonDan Makham Tia
ตำบลออนใต้	223	18	3	81	31	2	1	2	3	9	14	52	1	2	4	-	TambonKlorodo
ตำบลเจริญชัย	156	10	5	79	23	-	-	-	1	6	7	13	-	3	9	-	TambonChorakhe Phueak
ตำบลหนองไม้	91	6	3	35	15	-	1	-	-	4	9	8	-	4	6	-	TambonNong Phai
อำเภอหนองปรือ	780	97	33	319	91	1	4	5	11	23	61	117	2	11	5	-	AmphoeNong Prue
ตำบลหนองปรือ	449	57	21	188	48	-	4	4	7	15	30	66	1	4	4	-	TambonNong Prue
ตำบลหนองปลาไหล	181	15	11	65	20	-	-	1	2	5	13	40	1	7	1	-	TambonNong Pla Lai
ตำบลมะดันเจริญ	150	25	1	66	23	1	-	-	2	3	18	11	-	-	-	-	TambonSondet Charoen
อำเภอหัวไทรทะเล	1,143	57	40	279	88	1	3	2	12	20	33	540	-	32	36	-	AmphoeHua Krachao
ตำบลหัวไทรทะเล	285	21	14	92	29	-	-	1	4	8	14	86	-	6	10	-	TambonHua Krachao
ตำบลวังไม้	92	5	10	43	9	-	-	-	-	1	1	13	-	3	7	-	TambonWang Phai
ตำบลดอนแสง	515	18	12	91	33	1	-	1	5	8	11	314	-	16	5	-	TambonDon Salaep
ตำบลสระงวอ	251	13	4	53	17	-	3	-	3	3	7	127	-	7	14	-	TambonSa Long Ruea

ที่มา : สำนักงานสถิติแห่งชาติ พ.ศ. 2555 (ข้อมูลพื้นฐาน) จังหวัด กาญจนบุรี สำนักงานสถิติแห่งชาติ กระทรวงเทคโนโลยีสารสนเทศและการสื่อสาร

Source : The 2012 Business and Industrial Census (Basic Information), Kancharaburi Province, National Statistical Office, Ministry of Information and Communication Technology.

ตาราง 2 จำนวนสถานประกอบการ จำนวนตามรูปแบบการจัดตั้งตามกฎหมาย อำเภอและตำบล

TABLE 2 NUMBER OF ESTABLISHMENTS BY FORM OF LEGAL ORGANIZATION, AMPHOE AND TAMBON

อำเภอ/ตำบล	รูปแบบการจัดตั้งตามกฎหมาย Form of legal organization									
	จำนวน สถานประกอบการ Number of establishments	ส่วนบุคคล Individual proprietor	ห้างหุ้นส่วนจำกัด	บริษัทจำกัด	ส่วนราชการ	สหกรณ์ Cooperatives	อื่น ๆ Others	Amphoe/Tambon		
			ห้างหุ้นส่วนสามัญ นิติบุคคล	บริษัทจำกัด (มหาชน)	รัฐวิสาหกิจ Government, State-enterprises					
									Juristic partnership	Company limited, Public company limited
จังหวัดกาญจนบุรี	27,453	26,540	277	554	25	24	33	Kanchanaburi		
อำเภอเมืองกาญจนบุรี	7,354	7,016	88	238	4	3	5	AmphoeMueang Kanchanaburi		
ตำบลบ้านเหนือ	1,373	1,290	27	55	1	-	-	TambonBan Nuea		
ตำบลบ้านใต้	491	473	1	16	-	-	1	TambonBan Tai		
ตำบลปากแพรก	1,444	1,355	30	54	2	-	3	TambonPak Phraek		
ตำบลท่ามะขาม	956	880	15	60	-	-	1	TambonTha Makhnam		
ตำบลแก่งเสี้ยน	523	491	8	24	-	-	-	TambonKaeng Sian		
ตำบลหนองบัว	487	484	1	2	-	-	-	TambonNong Bua		
ตำบลลาดหญ้า	809	792	3	13	-	1	-	TambonLat Ya		
ตำบลวังดัง	221	210	2	8	-	1	-	TambonWang Dong		
ตำบลช่องสะเดา	123	122	-	1	-	-	-	TambonChong Sadao		
ตำบลหนองหญ้า	154	151	-	2	1	-	-	TambonNong Ya		
ตำบลเกาะสำโรง	173	170	1	2	-	-	-	TambonKo Samrong		
ตำบลบ้านเก่า	469	468	-	1	-	-	-	TambonBan Kao		
ตำบลวังเย็น	131	130	-	-	-	1	-	TambonWang Yen		
อำเภอไทรโยค	1,459	1,426	6	24	-	-	3	AmphoeSai Yok		
ตำบลลุ่มสุ่ม	317	305	-	12	-	-	-	TambonLum Sum		
ตำบลท่าเสา	471	461	3	7	-	-	-	TambonTha Sao		
ตำบลสิงห์	130	121	2	5	-	-	2	TambonSing		
ตำบลไทรโยค	214	214	-	-	-	-	-	TambonSai Yok		
ตำบลวังกระเจา	115	115	-	-	-	-	-	TambonWang Krachae		
ตำบลศรีมงคล	141	139	1	-	-	-	1	TambonSi Mongkhon		
ตำบลบ้องตี้	71	71	-	-	-	-	-	TambonBongti		
อำเภอปอพลอย	1,470	1,445	11	13	-	-	1	AmphoeBo Phloi		
ตำบลปอพลอย	534	522	4	8	-	-	-	TambonBo Phloi		
ตำบลหนองกุ่ม	335	329	2	3	-	-	1	TambonNong Kum		
ตำบลหนองรี	154	152	2	-	-	-	-	TambonNong Ri		
ตำบลลุมรั้ง	212	209	2	1	-	-	-	TambonLum Rang		

ตาราง 2 จำนวนสถานประกอบการ จำนวนตามรูปแบบการจัดตั้งตามกฎหมาย อำเภอและตำบล (ต่อ)

TABLE 2 NUMBER OF ESTABLISHMENTS BY FORM OF LEGAL ORGANIZATION, AMPHOE AND TAMBON (Cont'd)

อำเภอ/ตำบล	รูปแบบการจัดตั้งตามกฎหมาย Form of legal organization								Amphoe/Tambon
	จำนวน สถานประกอบการ Number of establishments	ส่วนบุคคล Individual proprietor	ห้างหุ้นส่วนจำกัด		บริษัทจำกัด บริษัทจำกัด (มหาชน) Company limited, Public company limited	ส่วนราชการ รัฐวิสาหกิจ Government, State-enterprises	สหกรณ์ Cooperatives	อื่น ๆ Others	
			ห้างหุ้นส่วนสามัญ นิติบุคคล Juristic partnership	ห้างหุ้นส่วนสามัญ นิติบุคคล Juristic partnership					
ตำบลช่องด่าน	177	175	1	1	-	-	-	-	TambonChong Dan
ตำบลหนองกร่าง	58	58	-	-	-	-	-	-	TambonNong Krang
อำเภอสหัสขันธ์	638	626	2	1	6	3	-	-	AmphoeSi Sawat
ตำบลนาสวน	100	99	-	1	-	-	-	-	TambonNa Suan
ตำบลด่านแม่แลบ	135	133	-	-	2	-	-	-	TambonDan Mae Chalaep
ตำบลหนองบัว	38	38	-	-	-	-	-	-	TambonNong Pet
ตำบลท่ากระดาน	208	201	2	-	4	1	-	-	TambonTha Kradan
ตำบลเขาโจด	76	74	-	-	-	2	-	-	TambonKhao Chot
ตำบลแม่กระบุง	81	81	-	-	-	-	-	-	TambonMae Krabung
อำเภอท่ามะกา	4,507	4,305	78	115	3	2	4	-	AmphoeTha Maka
ตำบลพงตึก	54	53	1	-	-	-	-	-	TambonPhong Tuek
ตำบลยางม่วง	97	95	1	1	-	-	-	-	TambonYang Muang
ตำบลดอนชะเอน	139	139	-	-	-	-	-	-	TambonDon Cha-em
ตำบลท่าไม้	300	275	10	14	1	-	-	-	TambonTha Mai
ตำบลตะคร้ำเอน	683	642	19	21	-	-	1	-	TambonTakhram En
ตำบลท่ามะกา	710	660	14	34	2	-	-	-	TambonTha Maka
ตำบลท่าเรือ	634	609	6	18	-	-	1	-	TambonTha Ruea
ตำบลโคกตะบอง	123	122	-	1	-	-	-	-	TambonKhok Tabong
ตำบลดอนขมิ้น	440	424	8	6	-	-	2	-	TambonDon Khamin
ตำบลอุโลกสี่หมื่น	101	96	1	4	-	-	-	-	TambonUlok Si Muen
ตำบลเขาสามสิบหยา	118	118	-	-	-	-	-	-	TambonKhao Sam Sip Hap
ตำบลพระแท่น	355	343	6	6	-	-	-	-	TambonPhra Thaen
ตำบลห้วยเขยื้อย	278	267	7	4	-	-	-	-	TambonWai Niao
ตำบลแสนตอ	229	223	2	4	-	-	-	-	TambonSaen To
ตำบลสนามแย้	103	97	2	2	-	2	-	-	TambonSanam Yae
ตำบลท่าเสา	81	80	1	-	-	-	-	-	TambonTha Sao
ตำบลหนองลาน	62	62	0	-	-	-	-	-	TambonNong Lan

ตาราง 2 จำนวนสถานประกอบการ จำนวนตามรูปแบบการจัดตั้งตามกฎหมาย อำเภอและตำบล (ต่อ)

TABLE 2 NUMBER OF ESTABLISHMENTS BY FORM OF LEGAL ORGANIZATION, AMPHOE AND TAMBON (Cont'd)

อำเภอ/ตำบล	จำนวน สถานประกอบการ Number of establishments	รูปแบบการจัดตั้งตามกฎหมาย Form of legal organization						Amphoe/Tambon
		ส่วนบุคคล Individual proprietor	ห้างหุ้นส่วนจำกัด	บริษัทจำกัด	ส่วนราชการ	สหกรณ์ Cooperatives Others		
			ห้างหุ้นส่วนสามัญ นิติบุคคล Juristic partnership	บริษัทจำกัด (มหาชน) Company limited, Public company limited	รัฐวิสาหกิจ Government, State-enterprises			
อำเภอท่าม่วง	3,846	3,683	49	104	1	5	AmphoeTha Muang	
ตำบลท่าม่วง	910	870	16	22	-	1	TambonTha Muang	
ตำบลวังขนาย	224	207	3	12	-	2	TambonWang Khanai	
ตำบลวังศาลา	403	379	6	18	-	-	TambonWang Sala	
ตำบลท่าล้อ	410	374	8	28	-	-	TambonTha Lo	
ตำบลหนองขาว	465	455	3	5	-	1	TambonNong Khao	
ตำบลทุ่งทอง	146	139	2	4	-	1	TambonThung Thong	
ตำบลเขาไฉย	96	96	-	-	-	-	TambonKhao Noi	
ตำบลม่วงชุม	128	128	-	-	-	-	TambonMuang Chum	
ตำบลบ้านใหม่	182	177	2	2	-	1	TambonBan Mai	
ตำบลพังตรุ	245	236	3	6	-	-	TambonPhang Tru	
ตำบลท่าตะคร้อ	57	56	-	1	-	-	TambonTha Takhro	
ตำบลรางสาลี่	261	256	-	4	1	-	TambonRang Sali	
ตำบลหนองตากยา	319	310	6	2	-	1	TambonNong Tak Ya	
อำเภอทองผาภูมิ	1,244	1,220	3	15	3	2	AmphoeThong Pha Phum	
ตำบลท่าขนุน	526	511	2	10	2	1	TambonTha Khanun	
ตำบลบึงลึก	52	52	-	-	-	-	TambonPitok	
ตำบลหินลาด	151	145	-	4	1	1	TambonHin Dat	
ตำบลลิ้นถิ่น	200	198	1	-	-	1	TambonLin Thin	
ตำบลชะแล	133	133	-	-	-	-	TambonChalae	
ตำบลห้วยยาง	111	110	-	1	-	-	TambonHuai Khayeng	
ตำบลสหกรณ์นิคม	71	71	-	-	-	-	TambonSahakon Nikhom	
อำเภอสังขละบุรี	807	783	2	19	1	1	AmphoeSangkhla Buri	
ตำบลหนองลู	705	682	1	19	1	1	TambonNong Lu	
ตำบลปลั่งเหล	77	76	1	-	-	-	TambonPrang Phle	
ตำบลไถ่โว	25	25	-	-	-	-	TambonLai Wo	

ตาราง 2 จำนวนสถานประกอบการ จำนวนตามรูปแบบการจัดตั้งตามกฎหมาย อำเภอและตำบล (ต่อ)

TABLE 2 NUMBER OF ESTABLISHMENTS BY FORM OF LEGAL ORGANIZATION, AMPHOE AND TAMBON (Cont'd)

อำเภอ/ตำบล	จำนวน สถานประกอบการ Number of establishments	รูปแบบการจัดตั้งตามกฎหมาย Form of legal organization						Amphoe/Tambon
		ส่วนบุคคล Individual proprietor	ห้างหุ้นส่วนจำกัด	บริษัทจำกัด	ส่วนราชการ	สหกรณ์	อื่น ๆ	
			ห้างหุ้นส่วนสามัญ นิติบุคคล	บริษัทจำกัด (มหาชน)	Company limited, Public company limited	รัฐวิสาหกิจ Government, State-enterprises	Cooperatives	
อำเภอพนมทวน	2,286	2,252	11	11	-	5	7	AmphoePhanom Thuan
ตำบลพนมทวน	370	364	3	3	-	-	-	TambonPhanom Thuan
ตำบลหนองโโรง	229	228	-	-	-	1	-	TambonNong Rong
ตำบลทุ่งสมอ	155	152	-	1	-	-	2	TambonThung Samo
ตำบลดอนเจดีย์	146	146	-	-	-	-	-	TambonDon Chedi
ตำบลพังตุ้	406	406	-	-	-	-	-	TambonPhang Tru
ตำบลรางหวาย	697	684	8	4	-	-	1	TambonRang Wai
ตำบลหนองสาหร่าย	139	129	-	3	-	4	3	TambonNong Sarai
ตำบลดอนตาเพชร	144	143	-	-	-	-	1	TambonDon Ta Phet
อำเภอเลาขวัญ	1,142	1,130	9	2	-	1	-	AmphoeLao Khwan
ตำบลเลาขวัญ	277	275	2	-	-	-	-	TambonLao Khwan
ตำบลหนองโสน	128	128	-	-	-	-	-	TambonNong Sano
ตำบลหนองประดู่	216	214	-	2	-	-	-	TambonNong Pradu
ตำบลหนองปลิง	166	162	4	-	-	-	-	TambonNong Pling
ตำบลหนองนกแก้ว	118	118	-	-	-	-	-	TambonNong Nok Kao
ตำบลทุ่งกระบ่ำ	116	116	-	-	-	-	-	TambonThung Krabam
ตำบลหนองฝ้าย	121	117	3	-	-	1	-	TambonNong Fai
อำเภอด่านมะขามเตี้ย	777	753	9	6	7	1	1	AmphoeDan Makham Tia
ตำบลด่านมะขามเตี้ย	307	299	2	1	5	-	-	TambonDan Makham Tia
ตำบลกลอนโค	223	214	6	1	1	-	1	TambonKlondo
ตำบลจรังเผือก	156	151	1	3	1	-	-	TambonChorakhe Phueak
ตำบลหนองไผ่	91	89	-	1	-	1	-	TambonNong Phai
อำเภอหนองปรือ	780	765	4	6	-	1	4	AmphoeNong Prue
ตำบลหนองปรือ	449	439	4	5	-	1	-	TambonNong Prue
ตำบลหนองปลาไหล	181	177	-	1	-	-	3	TambonNong Pla Lai
ตำบลสมเด็จพระเจริญ	150	149	-	-	-	-	1	TambonSomdet Charoen
อำเภอหัวไทรกระเจา	1,143	1,136	5	-	-	1	1	AmphoeHuai Krachao
ตำบลหัวไทรกระเจา	285	284	-	-	-	-	1	TambonHuai Krachao
ตำบลวังไผ่	92	92	-	-	-	-	-	TambonWang Phai
ตำบลดอนแสลบ	515	511	3	-	-	1	-	TambonDon Salaep
ตำบลสระลงเรือ	251	249	2	-	-	-	-	TambonSa Long Ruea

ที่มา : สำนักงานธุรกิจและอุตสาหกรรม พ.ศ. 2555 (ข้อมูลพื้นฐาน) จังหวัด กาญจนบุรี สำนักงานสถิติแห่งชาติ กระทรวงเทคโนโลยีสารสนเทศและการสื่อสาร
Source : The 2012 Business and Industrial Census (Basic Information), Kanchanaburi Province, National Statistical Office, Ministry of Information and Communication Technology.

ตาราง 3 จำนวนสถานประกอบการ จำนวนตามรูปแบบการจัดตั้งทางเศรษฐกิจ อำเภอและตำบล

TABLE 3 NUMBER OF ESTABLISHMENTS BY FORM OF ECONOMIC ORGANIZATION, AMPHOE AND TAMBON

อำเภอ/ตำบล	จำนวน สถานประกอบการ Number of establishments	รูปแบบการจัดตั้งทางเศรษฐกิจ Form of economic organization				Amphoe/ Tambon
		สำนักงานเดี่ยว Single unit	สำนักงานใหญ่ Head office	สำนักงานสาขา Branch	อื่นๆ Others	
จังหวัดกาญจนบุรี	27,453	27,056	32	363	2	Kanchanaburi
อำเภอเมืองกาญจนบุรี	7,354	7,176	14	164	-	AmphoeMueang Kanchanaburi
ตำบลบ้านเหนือ	1,373	1,317	8	48	-	TambonBan Nuea
ตำบลบ้านใต้	491	476	2	13	-	TambonBan Tai
ตำบลปากแพรก	1,444	1,401	1	42	-	TambonPak Phraek
ตำบลท่ามะขาม	956	924	2	30	-	TambonTha Makham
ตำบลแก่งเสี้ยน	523	505	1	17	-	TambonKaeng Sian
ตำบลหนองบัว	487	487	-	-	-	TambonNong Bua
ตำบลลาดหญ้า	809	800	-	9	-	TambonLat Ya
ตำบลวังดัง	221	219	-	2	-	TambonWang Dong
ตำบลช่องสะเดา	123	123	-	-	-	TambonChong Sadao
ตำบลหนองหญ้า	154	152	-	2	-	TambonNong Ya
ตำบลเกาะสำโรง	173	172	-	1	-	TambonKo Samrong
ตำบลบ้านเก่า	469	469	-	-	-	TambonBan Kao
ตำบลวังเย็น	131	131	-	-	-	TambonWang Yen
อำเภอไทรโยค	1,459	1,443	5	11	-	AmphoeSai Yok
ตำบลลุ่มสุ่ม	317	311	3	3	-	TambonLum Sum
ตำบลท่าเสา	471	463	1	7	-	TambonTha Sao
ตำบลสิงห์	130	128	1	1	-	TambonSing
ตำบลไทรโยค	214	214	-	-	-	TambonSai Yok
ตำบลวังกระเจา	115	115	-	-	-	TambonWang Krachae
ตำบลศรีมงคล	141	141	-	-	-	TambonSi Mongkhon
ตำบลบ้องตี้	71	71	-	-	-	TambonBongti

ตาราง 3 จำนวนสถานประกอบการ จำนวนตามรูปแบบการจัดตั้งทางเศรษฐกิจ อำเภอและตำบล (ต่อ)

TABLE 3 NUMBER OF ESTABLISHMENTS BY FORM OF ECONOMIC ORGANIZATION, AMPHOE AND TAMBON (Cont'd)

อำเภอ/ตำบล	จำนวน สถานประกอบการ Number of establishments	รูปแบบการจัดตั้งทางเศรษฐกิจ Form of economic organization				Amphoe/ Tambon
		สำนักงานเดี่ยว Single unit	สำนักงานใหญ่ Head office	สำนักงานสาขา Branch	อื่นๆ Others	
อำเภอบ่อพลอย	1,470	1,460	1	9	-	AmphoeBo Phloi
ตำบลบ่อพลอย	534	527	-	7	-	TambonBo Phloi
ตำบลหนองกุ่ม	335	335	-	-	-	TambonNong Kum
ตำบลหนองรี	154	153	-	1	-	TambonNong Ri
ตำบลหลุมรัง	212	211	-	1	-	TambonLum Rang
ตำบลช่องด่าน	177	176	1	-	-	TambonChong Dan
ตำบลหนองกร่าง	58	58	-	-	-	TambonNong Krang
อำเภอศรีสวัสดิ์	638	637	-	1	-	AmphoeSi Sawat
ตำบลนาสวน	100	100	-	-	-	TambonNa Suan
ตำบลด่านแม่แฉลบ	135	135	-	-	-	TambonDan Mae Chalaep
ตำบลหนองเบ็ด	38	38	-	-	-	TambonNong Pet
ตำบลท่ากระดาน	208	208	-	-	-	TambonTha Kradan
ตำบลเขาโจด	76	75	-	1	-	TambonKhao Chot
ตำบลแม่กระบุง	81	81	-	-	-	TambonMae Krabung
อำเภอท่ามะกา	4,507	4,438	7	62	-	AmphoeTha Maka
ตำบลพงตึก	54	54	-	-	-	TambonPhong Tuek
ตำบลยางม่วง	97	97	-	-	-	TambonYang Muang
ตำบลดอนชะเอม	139	139	-	-	-	TambonDon Cha-em
ตำบลท่าไม้	300	298	1	1	-	TambonTha Mai
ตำบลตะคร้ำเอน	683	674	1	8	-	TambonTakhram En
ตำบลท่ามะกา	710	691	-	19	-	TambonTha Maka
ตำบลท่าเรือ	634	616	1	17	-	TambonTha Ruea
ตำบลโคกตะบอง	123	122	-	1	-	TambonKhok Tabong
ตำบลดอนขมิ้น	440	429	2	9	-	TambonDon Khamin
ตำบลอุโลกสีห์มื่น	101	101	-	-	-	TambonUlok Si Muen
ตำบลเขาสานเสิบหาบ	118	118	-	-	-	TambonKhao Sam Sip Hap

ตาราง 3 จำนวนสถานประกอบการ จำนวนตามรูปแบบการจัดตั้งทางเศรษฐกิจ อำเภอและตำบล (ต่อ)

TABLE 3 NUMBER OF ESTABLISHMENTS BY FORM OF ECONOMIC ORGANIZATION, AMPHOE AND TAMBON (Cont'd)

อำเภอ/ตำบล	จำนวน สถานประกอบการ Number of establishments	รูปแบบการจัดตั้งทางเศรษฐกิจ				Form of economic organization			Amphoe/ Tambon
		สำนักงานเพียงเดียว	สำนักงานใหญ่	สำนักงานสาขา	อื่นๆ	Single unit	Head office	Branch	
ตำบลพระแท่น	355	351	-	4	-				TambonPhra Thaen
ตำบลห้วยเหินยว	278	275	2	1	-				TambonWai Niao
ตำบลแสนตอ	229	228	-	1	-				TambonSaen To
ตำบลสนมแย้	103	102	-	1	-				TambonSanam Yae
ตำบลท่าเสา	81	81	-	-	-				TambonTha Sao
ตำบลหนองลาน	62	62	-	-	-				TambonNong Lan
อำเภอท่าม่วง	3,846	3,789	4	51	2				AmphoeTha Muang
ตำบลท่าม่วง	910	893	1	16	-				TambonTha Muang
ตำบลวังขนาย	224	220	2	2	-				TambonWang Khanai
ตำบลวังศาลา	403	394	-	9	-				TambonWang Sala
ตำบลท่าล้อ	410	396	-	13	1				TambonTha Lo
ตำบลหนองขาว	465	462	1	2	-				TambonNong Khao
ตำบลทุ่งทอง	146	145	-	1	-				TambonThung Thong
ตำบลเขาน้อย	96	96	-	-	-				TambonKhao Noi
ตำบลม่วงชุม	128	128	-	-	-				TambonMuang Chum
ตำบลบ้านใหม่	182	181	-	1	-				TambonBan Mai
ตำบลพังตุ้	245	239	-	6	-				TambonPhang Tru
ตำบลท่าตะคร้อ	57	57	-	-	-				TambonTha Takhro
ตำบลรางสาส์	261	261	-	-	-				TambonRang Sali
ตำบลหนองตากยา	319	317	-	1	1				TambonNong Tak Ya
อำเภอทองผาภูมิ	1,244	1,233	-	11	-				AmphoeThong Pha Phum
ตำบลท่าขนุน	526	517	-	9	-				TambonTha Khanun
ตำบลปีลือก	52	52	-	-	-				TambonPilok
ตำบลหินดาด	151	149	-	2	-				TambonHin Dat
ตำบลลิ้นถิ่น	200	200	-	-	-				TambonLin Thin
ตำบลชะแล	133	133	-	-	-				TambonChalae

ตาราง 3 จำนวนสถานประกอบการ จำนวนตามรูปแบบการจัดตั้งทางเศรษฐกิจ อำเภอและตำบล (ต่อ)

TABLE 3 NUMBER OF ESTABLISHMENTS BY FORM OF ECONOMIC ORGANIZATION, AMPHOE AND TAMBON (Cont'd)

อำเภอ/ตำบล	จำนวน สถานประกอบการ Number of establishments	รูปแบบการจัดตั้งทางเศรษฐกิจ				Form of economic organization			Amphoe/ Tambon
		สำนักงาน Single unit	สำนักงาน Head office	สำนักงานใหญ่	สำนักงานสาขา	Branch	อื่นๆ	Others	
ตำบลห้วยเขย่ง	111	111	-	-	-	-	-	-	TambonHuai Khayeng
ตำบลสหกรณ์นิคม	71	71	-	-	-	-	-	-	TambonSahakon Nikhom
อำเภอสว่างชะบุรี	807	780	-	-	27	-	-	-	AmphoeSangkhla Buri
ตำบลหนองลู	705	678	-	-	27	-	-	-	TambonNong Lu
ตำบลปลั่งผล	77	77	-	-	-	-	-	-	TambonPrang Phle
ตำบลไล่โว่	25	25	-	-	-	-	-	-	TambonLai Wo
อำเภอพนมทวน	2,286	2,276	1	-	9	-	-	-	AmphoePhanom Thuan
ตำบลพนมทวน	370	368	-	-	2	-	-	-	TambonPhanom Thuan
ตำบลหนองโรง	229	229	-	-	-	-	-	-	TambonNong Rong
ตำบลทุ่งสมอ	155	154	-	-	1	-	-	-	TambonThung Samo
ตำบลดอนเจดีย์	146	146	-	-	-	-	-	-	TambonDon Chedi
ตำบลพังตุ้	406	406	-	-	-	-	-	-	TambonPhang Tru
ตำบลรางหวาย	697	692	1	-	4	-	-	-	TambonRang Wai
ตำบลหนองสากห้วย	139	137	-	-	2	-	-	-	TambonNong Sarai
ตำบลดอนตาแดงพร	144	144	-	-	-	-	-	-	TambonDon Ta Phet
อำเภอเลาขวัญ	1,142	1,138	-	-	4	-	-	-	AmphoeLao Khwan
ตำบลเลาขวัญ	277	277	-	-	-	-	-	-	TambonLao Khwan
ตำบลหนองโสน	128	128	-	-	-	-	-	-	TambonNong Sano
ตำบลหนองประดู่	216	215	-	-	1	-	-	-	TambonNong Pradu
ตำบลหนองบึง	166	165	-	-	1	-	-	-	TambonNong Pling
ตำบลหนองนกแก้ว	118	118	-	-	-	-	-	-	TambonNong Nok Kaeo
ตำบลทุ่งกระบี่	116	116	-	-	-	-	-	-	TambonThung Krabam
ตำบลหนองฝ้าย	121	119	-	-	2	-	-	-	TambonNong Fai

ตาราง 3 จำนวนสถานประกอบการ จำแนกตามรูปแบบการจัดตั้งทางเศรษฐกิจ อำเภอและตำบล (ต่อ)

TABLE 3 NUMBER OF ESTABLISHMENTS BY FORM OF ECONOMIC ORGANIZATION, AMPHOE AND TAMBON (Cont'd)

อำเภอ/ตำบล	จำนวน สถานประกอบการ Number of establishments	รูปแบบการจัดตั้งทางเศรษฐกิจ				Amphoe/ Tambon
		สำนักงานเดี่ยว Single unit	สำนักงานใหญ่ Head office	สำนักงานสาขา Branch	อื่นๆ Others	
อำเภอด่านมะขามเตี้ย	777	771	-	6	-	AmphoeDan Makham Tia
ตำบลดำนมะขามเตี้ย	307	306	-	1	-	TambonDan Makham Tia
ตำบลกลอนไต่	223	221	-	2	-	TambonKlondo
ตำบลจรเข้ม่เือก	156	154	-	2	-	TambonChorakhe Phueak
ตำบลหนองไผ่	91	90	-	1	-	TambonNong Phai
อำเภอหนองปรือ	780	774	-	6	-	AmphoeNong Prue
ตำบลหนองปรือ	449	443	-	6	-	TambonNong Prue
ตำบลหนองปลาไหล	181	181	-	-	-	TambonNong Pla Lai
ตำบลสมเด็จพระเจริญ	150	150	-	-	-	TambonSomdet Charoen
อำเภอหัวกระเจา	1,143	1,141	-	2	-	AmphoeHuai Krachao
ตำบลหัวกระเจา	285	285	-	-	-	TambonHuai Krachao
ตำบลวังไผ่	92	91	-	1	-	TambonWang Phai
ตำบลดอนเสลบ	515	514	-	1	-	TambonDon Salaep
ตำบลสระลงเรือ	251	251	-	-	-	TambonSa Long Ruea

ที่มา : สำมะโนธุรกิจและอุตสาหกรรม พ.ศ. 2555 (ข้อมูลพื้นฐาน) จังหวัด กาญจนบุรี สำนักงานสถิติแห่งชาติ กระทรวงเทคโนโลยีสารสนเทศและการสื่อสาร

Source : The 2012 Business and Industrial Census (Basic Information), Kanchanaburi Province, National Statistical Office, Ministry of Information and Communication Technology.

ตาราง 4 จำนวนสถานประกอบการ จำนวนตามสัดส่วนของการร่วมลงทุนหรือถือหุ้นของต่างประเทศ อำเภอและตำบล

TABLE 4 NUMBER OF ESTABLISHMENTS BY PROPORTION OF FOREIGN INVESTMENT OR SHARE HOLDING, AMPHOE AND TAMBON

อำเภอ/ตำบล	จำนวน สถานประกอบการ Number of establishments	ไม่มีต่างประเทศ รวมลงทุนหรือถือหุ้น No foreign's investment or share holding	สัดส่วนของการร่วมลงทุนหรือถือหุ้น				Amphoe/Tambon
			Proportion of foreign investment or share holding			รวม Total	
			< 10%	10 - 50%	> 50%		
จังหวัดกาญจนบุรี							
อำเภอเมืองกาญจนบุรี	554	550	4	2	2	-	Kanchanaburi
ตำบลบ้านเหนือ	238	238	-	-	-	-	AmphoeMueang Kanchanaburi
ตำบลบ้านใต้	55	55	-	-	-	-	TambonBan Nuea
ตำบลปากแพรก	16	16	-	-	-	-	TambonBan Tai
ตำบลท่ามะขาม	54	54	-	-	-	-	TambonPak Phraek
ตำบลแก่งเสี้ยน	60	60	-	-	-	-	TambonTha Makham
ตำบลหนองบัว	24	24	-	-	-	-	TambonKaeng Sian
ตำบลลาดหญ้า	2	2	-	-	-	-	TambonNong Bua
ตำบลวังดัง	13	13	-	-	-	-	TambonLat Ya
ตำบลช่องสะเดา	8	8	-	-	-	-	TambonWang Dong
ตำบลหนองหญ้า	1	1	-	-	-	-	TambonChong Sadao
ตำบลเกาะสำโรง	2	2	-	-	-	-	TambonNong Ya
ตำบลบ้านเก่า	2	2	-	-	-	-	TambonKo Samrong
ตำบลวังเย็น	1	1	-	-	-	-	TambonBan Kao
	-	-	-	-	-	-	TambonWang Yen
อำเภอไทรโยค	24	24	-	-	-	-	AmphoeSai Yok
ตำบลลุ่มสุ่ม	12	12	-	-	-	-	TambonLum Sum
ตำบลท่าเสา	7	7	-	-	-	-	TambonTha Sao
ตำบลสิงห์	5	5	-	-	-	-	TambonSing
ตำบลไทรโยต	-	-	-	-	-	-	TambonSai Yok
ตำบลวังกระเจา	-	-	-	-	-	-	TambonWang Krachae
ตำบลศรีมงคล	-	-	-	-	-	-	TambonSi Mongkhon
ตำบลบ้องตี้	-	-	-	-	-	-	TambonBongti

ตาราง 4 จำนวนสถานประกอบการ จำนวนตามสัดส่วนของการร่วมลงทุนหรือถือหุ้นของต่างประเทศ อำเภอและตำบล (ต่อ)

TABLE 4 NUMBER OF ESTABLISHMENTS BY PROPORTION OF FOREIGN INVESTMENT OR SHARE HOLDING, AMPHOE AND TAMBON (Cont'd)

อำเภอ/ตำบล	จำนวน สถานประกอบการ Number of establishments	ไม่มีต่างประเทศ รวมลงทุนหรือถือหุ้น No foreign's investment or share holding	สัดส่วนของการร่วมลงทุนหรือถือหุ้น			Amphoe/Tambon
			Proportion of foreign investment or share holding			
			รวม Total	< 10%	10 – 50%	
อำเภอบ่อพลอย	13	13	-	-	-	AmphoeBo Phloi
ตำบลบ่อพลอย	8	8	-	-	-	TambonBo Phloi
ตำบลหนองกุ่ม	3	3	-	-	-	TambonNong Kum
ตำบลหนองรี	-	-	-	-	-	TambonNong Ri
ตำบลหลุมรั้ง	1	1	-	-	-	TambonLum Rang
ตำบลช่องด่าน	1	1	-	-	-	TambonChong Dan
ตำบลหนองกร่าง	-	-	-	-	-	TambonNong Krang
อำเภอศรีสวัสดิ์	1	1	-	-	-	AmphoeSi Sawat
ตำบลนาสวน	1	1	-	-	-	TambonNa Suan
ตำบลด่านแม่แฉลบ	-	-	-	-	-	TambonDan Mae Chalaep
ตำบลหนองเป็ด	-	-	-	-	-	TambonNong Pet
ตำบลท่ากระดาน	-	-	-	-	-	TambonTha Kradan
ตำบลเขาโจด	-	-	-	-	-	TambonKhao Chot
ตำบลแม่กระบุง	-	-	-	-	-	TambonMae Krabung
อำเภอท่ามะกา	115	115	-	-	-	AmphoeTha Maka
ตำบลพงตึก	-	-	-	-	-	TambonPhong Tuek
ตำบลยางม่วง	1	1	-	-	-	TambonYang Muang
ตำบลดอนชะเอม	-	-	-	-	-	TambonDon Cha-em
ตำบลท่าไม้	14	14	-	-	-	TambonTha Mai
ตำบลตะคร้ำเอน	21	21	-	-	-	TambonTakhram En
ตำบลท่ามะกา	34	34	-	-	-	TambonTha Maka
ตำบลท่าเรือ	18	18	-	-	-	TambonTha Ruea
ตำบลโคกตะบอง	1	1	-	-	-	TambonKhok Tabong
ตำบลดอนขมิ้น	6	6	-	-	-	TambonDon Khamin
ตำบลอุโลกสีห์มื่น	4	4	-	-	-	TambonUlok Si Muen

ตาราง 4 จำนวนสถานประกอบการ จำแนกตามสัดส่วนของการร่วมลงทุนหรือถือหุ้นของต่างประเทศ อำเภอและตำบล (ต่อ)

TABLE 4 NUMBER OF ESTABLISHMENTS BY PROPORTION OF FOREIGN INVESTMENT OR SHARE HOLDING, AMPHOE AND TAMBON (Cont'd)

อำเภอ/ตำบล	จำนวน สถานประกอบการ Number of establishments	ไม่มีต่างประเทศ รวมลงทุนหรือถือหุ้น No foreign's investment or share holding	สัดส่วนของการร่วมลงทุนหรือถือหุ้น				Amphoe/Tambon
			Proportion of foreign investment or share holding				
			รวม Total	< 10%	10 - 50%	> 50%	
ตำบลเขาสวนเลิกรา	-	-	-	-	-	TambonKhao Sam Sip Hap	
ตำบลพระแท่น	6	6	-	-	-	TambonPhra Thaen	
ตำบลห้วยเหินยว	4	4	-	-	-	TambonWai Niao	
ตำบลแสนตอ	4	4	-	-	-	TambonSaen To	
ตำบลสนมแย้	2	2	-	-	-	TambonSanam Yae	
ตำบลท่าเสา	-	-	-	-	-	TambonTha Sao	
ตำบลหนองลาน	-	-	-	-	-	TambonNong Lan	
อำเภอท่าม่วง	104	101	3	2	1	AmphoeTha Muang	
ตำบลท่าม่วง	22	22	-	-	-	TambonTha Muang	
ตำบลวังขาม	12	11	1	-	1	TambonWang Khanai	
ตำบลวังศาลา	18	18	-	-	-	TambonWang Sala	
ตำบลท่าล้อ	28	28	-	-	-	TambonTha Lo	
ตำบลหนองขาว	5	5	-	-	-	TambonNong Khao	
ตำบลทุ่งทอง	4	4	-	-	-	TambonThung Thong	
ตำบลเขาน้อย	-	-	-	-	-	TambonKhao Noi	
ตำบลม่วงชุม	-	-	-	-	-	TambonMuang Chum	
ตำบลบ้านใหม่	2	2	-	-	-	TambonBan Mai	
ตำบลพังงา	6	5	1	1	-	TambonPhang Tru	
ตำบลท่าตะคร้อ	1	1	-	-	-	TambonTha Takhro	
ตำบลรางสาส์	4	3	1	1	-	TambonRang Sali	
ตำบลหนองตากยา	2	2	-	-	-	TambonNong Tak Ya	
อำเภอทองผาภูมิ	15	15	-	-	-	AmphoeThong Pha Phum	
ตำบลท่าขนุน	10	10	-	-	-	TambonTha Khanun	
ตำบลลิเลือก	-	-	-	-	-	TambonPilok	
ตำบลหินดาด	4	4	-	-	-	TambonHin Dat	

ตาราง 4 จำนวนสถานประกอบการ จำนวนตามสัดส่วนของการร่วมลงทุนหรือถือหุ้นของต่างประเทศ อำเภอและตำบล (ต่อ)

TABLE 4 NUMBER OF ESTABLISHMENTS BY PROPORTION OF FOREIGN INVESTMENT OR SHARE HOLDING, AMPHOE AND TAMBON (Cont'd)

อำเภอ/ตำบล	จำนวน สถานประกอบการ Number of establishments	ไม่มีต่างประเทศ รวมลงทุนหรือถือหุ้น No foreign's investment or share holding	สัดส่วนของการร่วมลงทุนหรือถือหุ้น				Amphoe/Tambon
			Proportion of foreign investment or share holding				
			รวม Total	< 10%	10 - 50%	> 50%	
ตำบลลิ้นถิ่น	-	-	-	-	-	TambonLin Thin	
ตำบลชะแล	-	-	-	-	-	TambonChalae	
ตำบลห้วยเขย่ง	1	1	-	-	-	TambonHuai Khayeng	
ตำบลสหกรณ์นิคม	-	-	-	-	-	TambonSahakon Nikhom	
อำเภอสว่างซำบุรี	19	19	-	-	-	AmphoeSangkhla Buri	
ตำบลหนองลู	19	19	-	-	-	TambonNong Lu	
ตำบลปลั่งผล	-	-	-	-	-	TambonPrang Phle	
ตำบลไล่โว่	-	-	-	-	-	TambonLai Wo	
อำเภอพนมทวน	11	11	-	-	-	AmphoePhanom Thuan	
ตำบลพนมทวน	3	3	-	-	-	TambonPhanom Thuan	
ตำบลหนองโรง	-	-	-	-	-	TambonNong Rong	
ตำบลทุ่งสมอ	1	1	-	-	-	TambonThung Samo	
ตำบลดอนเจดีย์	-	-	-	-	-	TambonDon Chedi	
ตำบลพังตู่	-	-	-	-	-	TambonPhang Tru	
ตำบลรางหวาย	4	4	-	-	-	TambonRang Wai	
ตำบลหนองสาหร่าย	3	3	-	-	-	TambonNong Sarai	
ตำบลดอนตาเพชร	-	-	-	-	-	TambonDon Ta Phet	
อำเภอเลาขวัญ	2	2	-	-	-	AmphoeLao Khwan	
ตำบลเลาขวัญ	-	-	-	-	-	TambonLao Khwan	
ตำบลหนองโสน	-	-	-	-	-	TambonNong Sano	
ตำบลหนองประดู่	2	2	-	-	-	TambonNong Pradu	
ตำบลหนองปลิง	-	-	-	-	-	TambonNong Pling	
ตำบลหนองนกแก้ว	-	-	-	-	-	TambonNong Nok Kao	
ตำบลทุ่งกระบือ	-	-	-	-	-	TambonThung Krabam	
ตำบลหนองฝ้าย	-	-	-	-	-	TambonNong Fai	

ตาราง 4 จำนวนสถานประกอบการ จำแนกตามสัดส่วนของการร่วมลงทุนหรือถือหุ้นของต่างประเทศ อำเภอและตำบล (ต่อ)

TABLE 4 NUMBER OF ESTABLISHMENTS BY PROPORTION OF FOREIGN INVESTMENT OR SHARE HOLDING, AMPHOE AND TAMBON (Cont'd)

อำเภอ/ตำบล	จำนวน สถานประกอบการ Number of establishments	ไม่มีต่างประเทศ รวมลงทุนหรือถือหุ้น No foreign's investment or share holding	สัดส่วนของการร่วมลงทุนหรือถือหุ้น				Amphoe/Tambon
			Proportion of foreign investment or share holding				
			รวม Total	< 10%	10 - 50%	> 50%	
อำเภอด่านมะขามเตี้ย	6	5	1	-	1	-	AmphoeDan Makham Tia
ตำบลด่านมะขามเตี้ย	1	1	-	-	-	-	TambonDan Makham Tia
ตำบลกลอนโด	1	1	-	-	-	-	TambonKlondo
ตำบลจรเข้มะดึก	3	2	1	-	1	-	TambonChorakhe Phueak
ตำบลหนองไผ่	1	1	-	-	-	-	TambonNong Phai
อำเภอหนองปรือ	6	6	-	-	-	-	AmphoeNong Prue
ตำบลหนองปรือ	5	5	-	-	-	-	TambonNong Prue
ตำบลหนองปลาไหล	1	1	-	-	-	-	TambonNong Pla Lai
ตำบลสมเด็จพระเจริญ	-	-	-	-	-	-	TambonSomdet Charoen
อำเภอห้วยกระเจา	-	-	-	-	-	-	AmphoeHuai Krachao
ตำบลห้วยกระเจา	-	-	-	-	-	-	TambonHuai Krachao
ตำบลวังไผ่	-	-	-	-	-	-	TambonWang Phai
ตำบลดอนแสลบ	-	-	-	-	-	-	TambonDon Salaep
ตำบลสระลงเรือ	-	-	-	-	-	-	TambonSa Long Ruea

หมายเหตุ : เฉพาะสถานประกอบการที่มีรูปแบบการจัดตั้งตามกฎหมายเป็นบริษัทจำกัด และบริษัทจำกัด (มหาชน)

Note : Only establishments which were company limited and public company limited.

ที่มา : สำนักบริหารธุรกิจและอุตสาหกรรม พ.ศ. 2555 (ข้อมูลพื้นฐาน) จังหวัด กาญจนบุรี สำนักงานสถิติแห่งชาติ กระทรวงเทคโนโลยีสารสนเทศและการสื่อสาร

Source : The 2012 Business and Industrial Census (Basic Information), Kanchanaburi Province, National Statistical Office, Ministry of Information and Communication Technology .

ตาราง 5 จำนวนสถานประกอบการ จำแนกตามขนาดของสถานประกอบการ (จำนวนคนทำงาน) อำเภอและตำบล (ต่อ)

TABLE 5 NUMBER OF ESTABLISHMENTS BY SIZE OF ESTABLISHMENT (NUMBER OF PERSONS ENGAGED), AMPHOE AND TAMBON (Cont'd)

อำเภอ/ตำบล	จำนวน สถานประกอบการ	ขนาดของสถานประกอบการ (จำนวนคนทำงาน)										Amphoe/Tambon
		Size of establishment (Number of persons engaged)										
		1 - 10	11 - 20	21 - 30	31 - 50	51 - 100	101 - 200	201 - 500	501 - 1,000	> 1,000		
Number of establishments												
อำเภอบ่อพลอย	1,470	1,443	15	2	3	3	3	-	1	-	-	AmphoeBo Phloi
ตำบลบ่อพลอย	534	527	4	-	1	1	1	-	-	-	-	TambonBo Phloi
ตำบลหนองกุ่ม	335	323	8	1	2	1	-	-	-	-	-	TambonNong Kum
ตำบลหนองรี	154	154	-	-	-	-	-	-	-	-	-	TambonNong Ri
ตำบลหลุมรัง	212	209	-	-	-	1	1	-	1	-	-	TambonLum Rang
ตำบลช่องด่าน	177	173	2	1	-	-	1	-	-	-	-	TambonChong Dan
ตำบลหนองกร่าง	58	57	1	-	-	-	-	-	-	-	-	TambonNong Krang
อำเภอศรีสวัสดิ์	638	629	7	2	-	-	-	-	-	-	-	AmphoeSi Sawat
ตำบลนาสวน	100	97	2	1	-	-	-	-	-	-	-	TambonNa Suan
ตำบลด่านแม่แฉลบ	135	133	2	-	-	-	-	-	-	-	-	TambonDan Mae Chalaep
ตำบลหนองเป็ด	38	37	1	-	-	-	-	-	-	-	-	TambonNong Pet
ตำบลท่ากระดาน	208	205	2	1	-	-	-	-	-	-	-	TambonTha Kradan
ตำบลเขาโจด	76	76	-	-	-	-	-	-	-	-	-	TambonKhao Chot
ตำบลแม่กระbung	81	81	-	-	-	-	-	-	-	-	-	TambonMae Krabung
อำเภอท่ามะกา	4,507	4,343	90	22	19	15	8	8	1	1	-	AmphoeTha Maka
ตำบลพงตี๊ก	54	51	3	-	-	-	-	-	-	-	-	TambonPhong Tuek
ตำบลยางม่วง	97	96	1	-	-	-	-	-	-	-	-	TambonYang Muang
ตำบลดอนชะเอม	139	137	2	-	-	-	-	-	-	-	-	TambonDon Cha-em
ตำบลท่าไม้	300	281	10	3	3	2	-	1	-	-	-	TambonTha Mai
ตำบลตะคร้ำเอน	683	652	17	6	2	2	3	1	-	-	-	TambonTakhram En
ตำบลท่ามะกา	710	668	20	8	6	3	2	3	-	-	-	TambonTha Maka
ตำบลท่าเรือ	634	619	11	1	1	2	-	-	-	-	-	TambonTha Ruea
ตำบลโคกตะบอง	123	122	1	-	-	-	-	-	-	-	-	TambonKhok Tabong
ตำบลดอนขมิ้น	440	430	8	-	-	1	-	1	-	-	-	TambonDon Khamin
ตำบลอุโลกสีห์เนิน	101	97	1	-	1	1	1	-	-	-	-	TambonUlok Si Muen

ตาราง 5 จำนวนสถานประกอบการ จำแนกตามขนาดของสถานประกอบการ (จำนวนคนทำงาน) อำเภอและตำบล (ต่อ)

TABLE 5 NUMBER OF ESTABLISHMENTS BY SIZE OF ESTABLISHMENT (NUMBER OF PERSONS ENGAGED), AMPHOE AND TAMBON (Cont'd)

อำเภอ/ตำบล	จำนวน สถานประกอบการ	ขนาดของสถานประกอบการ (จำนวนคนทำงาน)										Amphoe/Tambon
		Size of establishment (Number of persons engaged)										
		1 - 10	11 - 20	21 - 30	31 - 50	51 - 100	101 - 200	201 - 500	501 - 1,000	> 1,000		
อำเภอด่านมะขามเตี้ย	777	753	12	8	-	3	1	-	-	-	AmphoeDan Makham Tia	
ตำบลด่านมะขามเตี้ย	307	304	3	-	-	-	-	-	-	-	TambonDan Makham Tia	
ตำบลกลอนโด	223	210	4	7	-	1	1	-	-	-	TambonKlondo	
ตำบลจรเข้ม่อก	156	151	2	1	-	2	-	-	-	-	TambonChorakhe Phueak	
ตำบลหนองไผ่	91	88	3	-	-	-	-	-	-	-	TambonNong Phai	
อำเภอหนองปรือ	780	765	11	1	2	1	-	-	-	-	AmphoeNong Prue	
ตำบลหนองปรือ	449	443	5	-	1	-	-	-	-	-	TambonNong Prue	
ตำบลหนองปลาไหล	181	172	6	1	1	1	-	-	-	-	TambonNong Pla Lai	
ตำบลสมเด็จพระเจี๋ย	150	150	-	-	-	-	-	-	-	-	TambonSomdet Charoen	
อำเภอห้วยกระเจา	1,143	1,129	11	3	-	-	-	-	-	-	AmphoeHuai Krachao	
ตำบลห้วยกระเจา	285	281	4	-	-	-	-	-	-	-	TambonHuai Krachao	
ตำบลวังไผ่	92	89	2	1	-	-	-	-	-	-	TambonWang Phai	
ตำบลดอนแสลบ	515	510	4	1	-	-	-	-	-	-	TambonDon Salaep	
ตำบลสระแจงเรือ	251	249	1	1	-	-	-	-	-	-	TambonSa Long Ruea	

ที่มา : สำนักบริหารธุรกิจและอุตสาหกรรม พ.ศ. 2555 (ข้อมูลพื้นฐาน) จังหวัด กาญจนบุรี สำนักงานสถิติแห่งชาติ กระทรวงเทคโนโลยีสารสนเทศและการสื่อสาร

Source : The 2012 Business and Industrial Census (Basic Information), Kanchanaburi Province, National Statistical Office, Ministry of Information and Communication Technology .

ตาราง 6 จำนวนคนทำงานในสถานประกอบการ จำแนกตามขนาดของสถานประกอบการ (จำนวนคนทำงาน) อำเภอและตำบล (ต่อ)

TABLE 6 NUMBER OF PERSONS ENGAGED IN ESTABLISHMENTS BY SIZE OF ESTABLISHMENT (NUMBER OF PERSONS ENGAGED), AMPHOE AND TAMBON (Cont'd)

ตาราง 6 จำนวนคนทำงานในสถานประกอบการ จำแนกตามขนาดของสถานประกอบการ (จำนวนคนทำงาน) อำเภอและตำบล (ต่อ)

TABLE 6 NUMBER OF PERSONS ENGAGED IN ESTABLISHMENTS BY SIZE OF ESTABLISHMENT (NUMBER OF PERSONS ENGAGED), AMPHOE AND TAMBON (Cont'd)

ตาราง 6 จำนวนคนทำงานในสถานประกอบการ จำแนกตามขนาดของสถานประกอบการ (จำนวนคนทำงาน) อำเภอและตำบล (ต่อ)

TABLE 6 NUMBER OF PERSONS ENGAGED IN ESTABLISHMENTS BY SIZE OF ESTABLISHMENT (NUMBER OF PERSONS ENGAGED), AMPHOE AND TAMBON (Cont'd)

อำเภอ/ตำบล	จำนวน คนทำงาน Number of persons engaged	ขนาดของสถานประกอบการ (จำนวนคนทำงาน) Size of establishment (Number of persons engaged)											Amphoe/Tambon
		1 - 5	6 - 10	11 - 15	16 - 20	21 - 25	26 - 30	31 - 50	51 - 100	101 - 200	201 - 500	501 - 1,000	
		1 - 5	6 - 10	11 - 15	16 - 20	21 - 25	26 - 30	31 - 50	51 - 100	101 - 200	201 - 500	501 - 1,000	
อำเภอพนมทวน	5,082	3,343	545	381	164	110	-	280	259	-	-	-	AmphoePhanom Thuan
ตำบลพนมทวน	843	598	135	94	16	-	-	-	-	-	-	-	TambonPhanom Thuan
ตำบลหนองโรง	417	316	20	63	18	-	-	-	-	-	-	-	TambonNong Rong
ตำบลดอมน้อย	294	216	32	25	-	21	-	-	-	-	-	-	TambonDon Chedi
ตำบลพังตุ้	697	568	83	46	-	-	-	-	-	-	-	-	TambonPhang Tru
ตำบลรางหวาย	1,782	1,091	167	35	58	89	-	153	189	-	-	-	TambonRang Wai
ตำบลหนองสาหร่าย	461	174	48	35	52	-	-	82	70	-	-	-	TambonNong Sarai
ตำบลดอตาเพชร	219	166	22	11	20	-	-	-	-	-	-	-	TambonDon Ta Phet
อำเภอเลาขวัญ	2,444	1,689	292	62	32	-	30	39	-	300	-	-	AmphoeLao Khwan
ตำบลเลาขวัญ	538	420	64	15	-	-	-	39	-	-	-	-	TambonLao Khwan
ตำบลหนองโสน	227	183	28	-	16	-	-	-	-	-	-	-	TambonNong Sano
ตำบลหนองประดู่	670	305	49	-	16	-	-	-	-	300	-	-	TambonNong Pradu
ตำบลหนองปลิง	375	246	88	11	-	-	30	-	-	-	-	-	TambonNong Pling
ตำบลหนองนกแก้ว	168	148	6	14	-	-	-	-	-	-	-	-	TambonNong Nok Kao
ตำบลทุ่งกระบือ	232	198	12	22	-	-	-	-	-	-	-	-	TambonThung Krabam
ตำบลหนองฝ้าย	234	189	45	-	-	-	-	-	-	-	-	-	TambonNong Fai
อำเภอด่านมะขามเตี้ย	2,148	1,259	195	131	37	116	86	-	202	122	-	-	AmphoeDan Makham Tia
ตำบลดามะขามเตี้ย	622	531	45	26	20	-	-	-	-	-	-	-	TambonDan Makham Tia
ตำบลกลอนโต	828	332	83	38	17	116	60	-	60	122	-	-	TambonKlondo
ตำบลจรเข้เผือก	471	252	25	26	-	-	26	-	142	-	-	-	TambonChorakhe Phueak
ตำบลหนองไผ่	227	144	42	41	-	-	-	-	-	-	-	-	TambonNong Phai
อำเภอหนองปรือ	1,664	1,170	138	128	16	-	30	92	90	-	-	-	AmphoeNong Prue
ตำบลหนองปรือ	874	699	71	62	-	-	-	42	-	-	-	-	TambonNong Prue
ตำบลหนองปลาไหล	548	253	43	66	16	-	30	50	90	-	-	-	TambonNong Pla Lai
ตำบลสมเด็จพระเจา	242	218	24	-	-	-	-	-	-	-	-	-	TambonSomdet Charoen
อำเภอห้วยกระเจา	2,063	1,552	300	119	17	23	52	-	-	-	-	-	AmphoeHuai Krachao
ตำบลห้วยกระเจา	517	363	108	46	-	-	-	-	-	-	-	-	TambonHuai Krachao
ตำบลวังไผ่	200	129	22	23	-	-	26	-	-	-	-	-	TambonWang Phai
ตำบลดอนเสลาบ	885	673	131	38	17	-	26	-	-	-	-	-	TambonDon Salaep
ตำบลสระเรื่อ	461	387	39	12	-	23	-	-	-	-	-	-	TambonSa Long Ruea

ที่มา : สำนักงานธุรกิจและอุตสาหกรรม พ.ศ. 2555 (ข้อมูลพื้นฐาน) จังหวัด กาญจนบุรี สำนักงานสถิติแห่งชาติ กระทรวงเทคโนโลยีสารสนเทศและการสื่อสาร

Source : The 2012 Business and Industrial Census (Basic Information), Kanchanaburi Province, National Statistical Office, Ministry of Information and Communication Technology.

ตาราง 7 จำนวนสถานประกอบการ จำนวนตามขนาดของสถานประกอบการ (จำนวนลูกจ้าง) อำเภอและตำบล

TABLE 7 NUMBER OF ESTABLISHMENTS BY SIZE OF ESTABLISHMENT (NUMBER OF EMPLOYEES), AMPHOE AND TAMBON

อำเภอ/ตำบล	จำนวน สถานประกอบการ		ขนาดของสถานประกอบการ (จำนวนลูกจ้าง) Size of establishment (Number of employees)													Amphoe/Tambon
	Number of establishments		1 - 5	6 - 10	11-15	16 - 20	21 - 25	26 - 30	31 - 50	51 - 100	101 - 200	201 - 500	501 - 1,000	> 1,000	ไม่มี	
จังหวัดกาญจนบุรี																
อำเภอเมืองกาญจนบุรี																
ตำบลบ้านเหนือ	27,453	3,878	703	243	120	45	41	87	69	34	17	5	1	22,210	Kanchanaburi	
ตำบลบ้านใต้	7,354	1,328	229	92	40	16	13	27	25	13	5	-	-	5,566	AmphoeMueang Kanchanaburi	
ตำบลปากแพรก	1,373	353	57	17	9	6	4	4	3	2	1	-	-	917	TambonBan Nuea	
ตำบลท่ามะขาม	491	70	13	4	1	2	-	-	1	1	-	-	-	399	TambonBan Tai	
ตำบลแก่งเสี้ยน	1,444	287	61	20	8	2	1	6	5	2	1	-	-	1,051	TambonPak Phraek	
ตำบลหนองบัว	956	239	43	22	10	5	3	7	9	3	1	-	-	614	TambonTha Makham	
ตำบลลาดหญ้า	523	103	15	10	2	-	-	3	2	2	2	-	-	384	TambonKaeng Sian	
ตำบลวังดัง	487	37	8	2	-	-	-	1	-	-	-	-	-	439	TambonNong Bua	
ตำบลช่องสะเดา	809	106	13	10	6	-	3	3	1	-	-	-	-	667	TambonLat Ya	
ตำบลหนองหญ้า	221	25	10	2	-	1	-	1	4	3	-	-	-	175	TambonWang Dong	
ตำบลเกาะลำโรง	123	10	1	1	1	-	-	-	-	-	-	-	-	110	TambonChong Sadao	
ตำบลบ้านเก่า	154	13	4	1	-	-	1	1	-	-	-	-	-	134	TambonNong Ya	
ตำบลวังเย็น	173	12	1	-	2	-	-	-	-	-	-	-	-	158	TambonKo Samrong	
อำเภอไทรโยค	469	31	1	1	1	-	1	1	-	-	-	-	-	433	TambonBan Kao	
ตำบลลุ่มสุ่ม	131	42	2	2	-	-	-	-	-	-	-	-	-	85	TambonWang Yen	
ตำบลท่าเสา	1,459	174	40	7	7	3	4	3	1	2	-	-	-	1,218	AmphoeSai Yok	
ตำบลสิงห์	317	28	8	2	4	1	3	-	-	-	-	-	-	271	TambonLum Sum	
ตำบลไทรโยค	471	76	17	2	1	1	-	1	1	2	-	-	-	370	TambonTha Sao	
ตำบลวังกระเจา	130	24	8	-	1	1	1	-	-	-	-	-	-	95	TambonSing	
ตำบลศรีมงคล	214	33	3	-	-	-	-	-	-	-	-	-	-	178	TambonSai Yok	
ตำบลบ่อพลอย	115	6	1	-	1	-	-	2	-	-	-	-	-	105	TambonWang Krachae	
ตำบลบึงตั้ง	141	6	3	3	-	-	-	-	-	-	-	-	-	129	TambonSi Mongkhon	
อำเภอบ่อพลอย	71	1	-	-	-	-	-	-	-	-	-	-	-	70	TambonBongti	
ตำบลบ่อพลอย	1,470	154	22	6	5	-	-	4	2	3	-	1	-	1,273	AmphoeBo Phloi	
ตำบลหนองกุ่ม	534	46	8	3	1	-	-	1	1	1	-	-	-	473	TambonBo Phloi	
ตำบลหนองรี	335	32	5	2	3	-	-	3	-	-	-	-	-	290	TambonNong Kum	
ตำบลหุ้มรัง	154	14	1	-	-	-	-	-	-	-	-	-	-	139	TambonNong Ri	
ตำบลช่องด่าน	212	32	-	-	-	-	-	-	1	1	-	1	-	177	TambonLum Rang	
ตำบลหนองกร่าง	177	24	7	-	1	-	-	-	-	1	-	-	-	144	TambonChong Dan	
	58	6	1	1	-	-	-	-	-	-	-	-	-	50	TambonNong Krang	

ตาราง 7 จำนวนสถานประกอบการ จำนวนตามขนาดของสถานประกอบการ (จำนวนลูกจ้าง) อำเภอและตำบล (ต่อ)

TABLE 7 NUMBER OF ESTABLISHMENTS BY SIZE OF ESTABLISHMENT (NUMBER OF EMPLOYEES), AMPHOE AND TAMBON (Cont'd)

อำเภอ/ตำบล	จำนวน สถานประกอบการ Number of establishments	ขนาดของสถานประกอบการ (จำนวนลูกจ้าง) Size of establishment (Number of employees)												Amphoe/Tambon	
		ไม่มี													
		1 - 5	6 - 10	11- 15	16 - 20	21 - 25	26 - 30	31 - 50	51 - 100	101 - 200	201 - 500	501 - 1,000	> 1,000		
อำเภอพนมทวน	2,286	268	60	12	9	1	3	4	3	-	-	-	-	1,926	AmphoePhanom Thuan
ตำบลพนมทวน	370	79	16	1	-	-	-	-	-	-	-	-	-	274	TambonPhanom Thuan
ตำบลหนองโรง	229	22	3	3	1	-	-	-	-	-	-	-	-	200	TambonNong Rong
ตำบลทุ่งสมอ	155	9	9	1	-	-	-	-	-	-	-	-	-	136	TambonThung Samo
ตำบลดอนเจดีย์	146	13	3	1	1	-	-	-	-	-	-	-	-	128	TambonDon Chedi
ตำบลพังตุ้	406	22	10	-	-	-	-	-	-	-	-	-	-	374	TambonPhang Tru
ตำบลรางหวาย	697	100	13	2	5	1	2	3	2	-	-	-	-	569	TambonRang Wai
ตำบลหนองสาหร่าย	139	18	4	3	2	-	1	1	1	-	-	-	-	109	TambonNong Sarai
ตำบลดอนตาเพชร	144	5	2	1	-	-	-	-	-	-	-	-	-	136	TambonDon Ta Phet
อำเภอเลาขวัญ	1,142	99	18	5	-	-	-	1	-	1	-	-	-	1,018	AmphoeLao Khwan
ตำบลเลาขวัญ	277	26	4	1	-	-	-	1	-	-	-	-	-	245	TambonLao Khwan
ตำบลหนองโสน	128	5	2	1	-	-	-	-	-	-	-	-	-	120	TambonNong Sano
ตำบลหนองประดู่	216	18	3	1	-	-	-	-	-	1	-	-	-	193	TambonNong Pradu
ตำบลหนองปลิง	166	18	4	1	-	-	-	-	-	-	-	-	-	143	TambonNong Pling
ตำบลหนองนกแก้ว	118	3	-	1	-	-	-	-	-	-	-	-	-	114	TambonNong Nok Kao
ตำบลทุ่งกระบือ	116	11	2	-	-	-	-	-	-	-	-	-	-	103	TambonThung Krabam
ตำบลหนองฝ้าย	121	18	3	-	-	-	-	-	-	-	-	-	-	100	TambonNong Fai
อำเภอด่านมะขามเตี้ย	777	102	8	7	3	4	1	-	3	1	-	-	-	648	AmphoeDan Makham Tia
ตำบลด่านมะขามเตี้ย	307	48	4	-	1	-	-	-	-	-	-	-	-	254	TambonDan Makham Tia
ตำบลกลอนโคก	223	32	1	3	2	4	-	-	1	1	-	-	-	179	TambonKlondo
ตำบลจรเข้ม่อก	156	10	1	2	-	-	1	-	2	-	-	-	-	140	TambonChorakhe Phueak
ตำบลหนองไผ่	91	12	2	2	-	-	-	-	-	-	-	-	-	75	TambonNong Phai
อำเภอหนองปรือ	780	88	15	4	-	-	1	2	1	-	-	-	-	669	AmphoeNong Prue
ตำบลหนองปรือ	449	58	7	2	-	-	-	1	-	-	-	-	-	381	TambonNong Prue
ตำบลหนองปลาไหล	181	16	7	2	-	-	1	1	1	-	-	-	-	153	TambonNong Pla Lai
ตำบลสระเต็จริญ	150	14	1	-	-	-	-	-	-	-	-	-	-	135	TambonSomdet Charoen
อำเภอห้วยกระเจา	1,143	68	28	4	1	2	-	-	-	-	-	-	-	1,040	AmphoeHuai Krachao
ตำบลห้วยกระเจา	285	18	11	-	-	-	-	-	-	-	-	-	-	256	TambonHuai Krachao
ตำบลวังไผ่	92	3	2	1	-	1	-	-	-	-	-	-	-	85	TambonWang Phai
ตำบลดอนเสลบ	515	29	12	2	-	1	-	-	-	-	-	-	-	471	TambonDon Salaep
ตำบลสระลงเรือ	251	18	3	1	1	-	-	-	-	-	-	-	-	228	TambonSa Long Ruea

ที่มา : สำนักงานธุรกิจและอุตสาหกรรม พ.ศ. 2555 (ข้อมูลพื้นฐาน) จังหวัด กาญจนบุรี สำนักงานสถิติแห่งชาติ กระทรวงเทคโนโลยีสารสนเทศและการสื่อสาร

Source : The 2012 Business and Industrial Census (Basic Information), Kanchanaburi Province, National Statistical Office, Ministry of Information and Communication Technology

ตาราง 8 จำนวนลูกจ้างในสถานประกอบการ จำนวนตามขนาดของสถานประกอบการ (จำนวนคนทำงาน) อำเภอและตำบล (ต่อ)

TABLE 8 NUMBER OF EMPLOYEES IN ESTABLISHMENTS BY SIZE OF ESTABLISHMENT (NUMBER OF PERSONS ENGAGED), AMPHOE AND TAMBON (Cont'd)

อำเภอ/ตำบล	จำนวน สถานประกอบการ Number of establishments	ขนาดของสถานประกอบการ (จำนวนคนทำงาน) Size of establishment (Number of persons engaged)												Amphoe/Tambon
		1 - 5	6 - 10	11 - 15	16 - 20	21 - 25	26 - 30	31 - 50	51 - 100	101 - 200	201 - 500	501 - 1,000	> 1,000	
อำเภอพนมทวน	1,990	505	422	337	147	102	-	226	251	-	-	-	-	AmphoePhanom Thuan
ตำบลพนมทวน	334	137	104	78	15	-	-	-	-	-	-	-	-	TambonPhanom Thuan
ตำบลหนองโรง	132	43	15	58	16	-	-	-	-	-	-	-	-	TambonNong Rong
ตำบลทุ่งเสมอ	120	26	31	63	-	-	-	-	-	-	-	-	-	TambonThung Samo
ตำบลดอนเจดีย์	89	21	25	23	-	20	-	-	-	-	-	-	-	TambonDon Chedi
ตำบลพังตุ้	145	47	58	40	-	-	-	-	-	-	-	-	-	TambonPhang Tru
ตำบลรางหวาย	813	188	132	32	52	82	-	146	181	-	-	-	-	TambonRang Wai
ตำบลหนองสหาย	307	36	39	33	49	-	-	80	70	-	-	-	-	TambonNong Sarai
ตำบลดอนตาเพชร	50	7	18	10	15	-	-	-	-	-	-	-	-	TambonDon Ta Phet
อำเภอเลาขวัญ	795	156	214	57	30	-	-	38	-	-	300	-	-	AmphoeLao Khwan
ตำบลเลาขวัญ	139	41	46	14	-	-	-	38	-	-	-	-	-	TambonLao Khwan
ตำบลหนองโสน	46	7	24	-	15	-	-	-	-	-	-	-	-	TambonNong Sano
ตำบลหนองปรือ	384	33	36	-	15	-	-	-	-	-	300	-	-	TambonNong Pradu
ตำบลหนองปลิง	93	23	59	11	-	-	-	-	-	-	-	-	-	TambonNong Pling
ตำบลหนองนกแก้ว	19	4	3	12	-	-	-	-	-	-	-	-	-	TambonNong Nok Kaeo
ตำบลทุ่งกระบี่	51	22	9	20	-	-	-	-	-	-	-	-	-	TambonThung Krabam
ตำบลหนองฝ้าย	63	26	37	-	-	-	-	-	-	-	-	-	-	TambonNong Fai
อำเภอด่านมะขามเตี้ย	882	154	124	96	32	82	70	-	202	122	-	-	-	AmphoeDan Makhham Tia
ตำบลด่านมะขามเตี้ย	150	83	37	10	20	-	-	-	-	-	-	-	-	TambonDan Makhham Tia
ตำบลกลอนไต่	439	39	51	29	12	82	44	-	60	122	-	-	-	TambonKlondo
ตำบลจรเข้มเห็ก	223	19	14	22	-	-	26	-	142	-	-	-	-	TambonChorakhe Phueak
ตำบลหนองไผ่	70	13	22	35	-	-	-	-	-	-	-	-	-	TambonNong Phai
อำเภอหนองปรือ	551	136	96	99	10	-	30	90	90	-	-	-	-	AmphoeNong Prue
ตำบลหนองปรือ	222	79	50	53	-	-	-	40	-	-	-	-	-	TambonNong Prue
ตำบลหนองปลาไหล	290	31	33	46	10	-	30	50	90	-	-	-	-	TambonNong Pla Lai
ตำบลสมเด็จพระเจริญ	39	26	13	-	-	-	-	-	-	-	-	-	-	TambonSomdet Charoen
อำเภอห้วยกระเจา	509	95	227	104	13	20	50	-	-	-	-	-	-	AmphoeHuai Krachao
ตำบลห้วยกระเจา	139	20	82	37	-	-	-	-	-	-	-	-	-	TambonHuai Krachao
ตำบลวังไผ่	63	1	16	21	-	-	25	-	-	-	-	-	-	TambonWang Phai
ตำบลดอนแสลบ	211	42	97	34	13	-	25	-	-	-	-	-	-	TambonDon Salaep
ตำบลสระลงเรือ	96	32	32	12	-	20	-	-	-	-	-	-	-	TambonSa Long Ruea

ที่มา : สำนักงานธุรกิจและอุตสาหกรรม พ.ศ. 2555 (ข้อมูลพื้นฐาน) จังหวัด กาญจนบุรี สำนักงานสถิติแห่งชาติ กระทรวงเทคโนโลยีสารสนเทศและการสื่อสาร

Source : The 2012 Business and Industrial Census (Basic Information), Kanchanaburi Province, National Statistical Office, Ministry of Information and Communication Technology

ตาราง 9 จำนวนสถานประกอบการ จำแนกตามการขายสินค้าหรือบริการทางอินเทอร์เน็ต อำเภอและตำบล

TABLE 9 NUMBER OF ESTABLISHMENTS BY SALES OF GOODS VIA INTERNET, AMPHOE AND TAMBON

อำเภอ/ตำบล	จำนวน สถานประกอบการ Number of establishments	การขายสินค้าหรือบริการทางอินเทอร์เน็ต		Amphoe/Tambon
		Sales of goods via internet		
		มี Yes	ไม่มี No	
จังหวัดกาญจนบุรี	27,453	120	27,333	Kanchanaburi
อำเภอเมืองกาญจนบุรี	7,354	38	7,316	AmphoeMueang Kanchanaburi
ตำบลบ้านเหนือ	1,373	6	1,367	TambonBan Nuea
ตำบลบ้านใต้	491	-	491	TambonBan Tai
ตำบลปากแพรก	1,444	1	1,443	TambonPak Phraek
ตำบลท่ามะขาม	956	22	934	TambonTha Makham
ตำบลแก่งเสี้ยน	523	6	517	TambonKaeng Sian
ตำบลหนองบัว	487	1	486	TambonNong Bua
ตำบลลาดหญ้า	809	1	808	TambonLat Ya
ตำบลวังดัง	221	1	220	TambonWang Dong
ตำบลช่องสะเดา	123	-	123	TambonChong Sadao
ตำบลหนองหญ้า	154	-	154	TambonNong Ya
ตำบลเกาะสำโรง	173	-	173	TambonKo Samrong
ตำบลบ้านเก่า	469	-	469	TambonBan Kao
ตำบลวังเย็น	131	-	131	TambonWang Yen
อำเภอไทรโยค	1,459	5	1,454	AmphoeSai Yok
ตำบลสุ่มสู่ม	317	-	317	TambonLum Sum
ตำบลท่าเสา	471	3	468	TambonTha Sao
ตำบลสิงห์	130	-	130	TambonSing
ตำบลไทรโยค	214	-	214	TambonSai Yok
ตำบลวังกระเจา	115	1	114	TambonWang Krachae
ตำบลศรีมงคล	141	1	140	TambonSi Mongkhon
ตำบลบ้องตี้	71	-	71	TambonBongti

ตาราง 9 จำนวนสถานประกอบการ จำแนกตามการขายสินค้าหรือบริการทางอินเทอร์เน็ต อำเภอและตำบล (ต่อ)

TABLE 9 NUMBER OF ESTABLISHMENTS BY SALES OF GOODS VIA INTERNET, AMPHOE AND TAMBON (Cont'd)

อำเภอ/ตำบล	จำนวน สถานประกอบการ Number of establishments	การขายสินค้าหรือบริการทางอินเทอร์เน็ต		Amphoe/Tambon
		Sales of goods via internet		
		มี Yes	ไม่มี No	
อำเภอบ่อพลอย	1,470	3	1,467	AmphoeBo Phloi
ตำบลบ่อพลอย	534	-	534	TambonBo Phloi
ตำบลหนองกุ่ม	335	2	333	TambonNong Kum
ตำบลหนองรี	154	-	154	TambonNong Ri
ตำบลหลมรั้ง	212	-	212	TambonLum Rang
ตำบลช่องด่าน	177	1	176	TambonChong Dan
ตำบลหนองกร่าง	58	-	58	TambonNong Krang
อำเภอสหัสขันธ์	638	10	628	AmphoeSi Sawat
ตำบลนาสวน	100	-	100	TambonNa Suan
ตำบลด่านแม่แฉลบ	135	-	135	TambonDan Mae Chalaep
ตำบลหนองเป็ด	38	-	38	TambonNong Pet
ตำบลท่ากระดาน	208	8	200	TambonTha Kradan
ตำบลเขาโจด	76	2	74	TambonKhao Chot
ตำบลแม่กระบุง	81	-	81	TambonMae Krabung
อำเภอท่ามะกา	4,507	11	4,496	AmphoeTha Maka
ตำบลพงตึก	54	-	54	TambonPhong Tuek
ตำบลยางม่วง	97	2	95	TambonYang Muang
ตำบลดอนชะเอม	139	-	139	TambonDon Cha-em
ตำบลท่าไม้	300	-	300	TambonTha Mai
ตำบลตะคร้ำเอน	683	3	680	TambonTakhram En
ตำบลท่ามะกา	710	1	709	TambonTha Maka
ตำบลท่าเรือ	634	1	633	TambonTha Ruea
ตำบลโคกตะบอง	123	-	123	TambonKhok Tabong
ตำบลดอนขมิ้น	440	-	440	TambonDon Khamin
ตำบลอุโลกสีห์เงิน	101	-	101	TambonUlok Si Muen
ตำบลเขาสามสิบหาบ	118	-	118	TambonKhao Sam Sip Hap
ตำบลพระแท่น	355	1	354	TambonPhra Thaen
ตำบลห้วยเหินยาว	278	2	276	TambonWai Niao
ตำบลแสนตอ	229	1	228	TambonSaen To
ตำบลสนามแย้	103	-	103	TambonSanam Yae
ตำบลท่าเสา	81	-	81	TambonTha Sao
ตำบลดอนลาน	62	-	62	TambonNong Lan

ตาราง 9 จำนวนสถานประกอบการ จำแนกตามการขายสินค้าหรือบริการทางอินเทอร์เน็ต อำเภอและตำบล (ต่อ)

TABLE 9 NUMBER OF ESTABLISHMENTS BY SALES OF GOODS VIA INTERNET, AMPHOE AND TAMBON (Cont'd)

อำเภอ/ตำบล	จำนวน สถานประกอบการ Number of establishments	การขายสินค้าหรือบริการทางอินเทอร์เน็ต		Amphoe/Tambon
		Sales of goods via internet		
		มี Yes	ไม่มี No	
อำเภอท่าม่วง				
ตำบลท่าม่วง	3,846	21	3,825	AmphoeTha Muang
ตำบลวังขนาย	910	-	910	TambonTha Muang
ตำบลวังศาลา	224	4	220	TambonWang Khanai
ตำบลท่าล้อ	403	4	399	TambonWang Sala
ตำบลหนองขาว	410	5	405	TambonTha Lo
ตำบลทุ่งทอง	465	2	463	TambonNong Khao
ตำบลเขาน้อย	146	-	146	TambonThung Thong
ตำบลม่วงชุม	96	-	96	TambonKhao Noi
ตำบลบ้านใหม่	128	-	128	TambonMuang Chum
ตำบลพังตรุ	182	-	182	TambonBan Mai
ตำบลท่าตะคร้อ	245	2	243	TambonPhang Tru
ตำบลรางสาลี่	57	-	57	TambonTha Takhro
ตำบลหนองตากยา	261	4	257	TambonRang Sali
อำเภอทองผาภูมิ	319	-	319	TambonNong Tak Ya
ตำบลท่าขนุน	1,244	12	1,232	AmphoeThong Pha Phum
ตำบลลิเลือก	526	2	524	TambonTha Khanun
ตำบลหินดาต	52	2	50	TambonPilok
ตำบลลิ้นถิ่น	151	3	148	TambonHin Dat
ตำบลชะแล	200	1	199	TambonLin Thin
ตำบลห้วยเขย่ง	133	-	133	TambonChalae
ตำบลสหกรณ์นิคม	111	4	107	TambonHuai Khayeng
อำเภอสว่างละงู	71	-	71	TambonSahakon Nikhom
ตำบลหนองลู	807	11	796	AmphoeSangkhla Buri
ตำบลปลั่งผล	705	11	694	TambonNong Lu
ตำบลไล่โว่	77	-	77	TambonPrang Phle
	25	-	25	TambonLai Wo

ตาราง 9 จำนวนสถานประกอบการ จำนวนตามการขายสินค้าหรือบริการทางอินเทอร์เน็ต อำเภอและตำบล (ต่อ)

TABLE 9 NUMBER OF ESTABLISHMENTS BY SALES OF GOODS VIA INTERNET, AMPHOE AND TAMBON (Cont'd)

อำเภอ/ตำบล	จำนวน สถานประกอบการ Number of establishments	การขายสินค้าหรือบริการทางอินเทอร์เน็ต		Amphoe/Tambon
		Sales of goods via internet		
		มี	ไม่มี	
		Yes	No	
อำเภอพนมทวน	2,286	-	2,286	AmphoePhanom Thuan
ตำบลพนมทวน	370	-	370	TambonPhanom Thuan
ตำบลหนองโรง	229	-	229	TambonNong Rong
ตำบลทุ่งสมอ	155	-	155	TambonThung Samo
ตำบลดอนเจดีย์	146	-	146	TambonDon Chedi
ตำบลรางหวาย	697	-	697	TambonRang Wai
ตำบลหนองสาหร่าย	139	-	139	TambonNong Sarai
ตำบลดอนตาเพชร	144	-	144	TambonDon Ta Phet
อำเภอเลาขวัญ	1,142	-	1,142	AmphoeLao Khwan
ตำบลเลาขวัญ	277	-	277	TambonLao Khwan
ตำบลหนองโสน	128	-	128	TambonNong Sano
ตำบลหนองประดู่	216	-	216	TambonNong Pradu
ตำบลหนองปลิง	166	-	166	TambonNong Pling
ตำบลหนองนกแก้ว	118	-	118	TambonNong Nok Kao
ตำบลทุ่งกระบือ	116	-	116	TambonThung Krabam
ตำบลหนองฝ้าย	121	-	121	TambonNong Fai
อำเภอด่านมะขามเตี้ย	777	4	773	AmphoeDan Makham Tia
ตำบลด่านมะขามเตี้ย	307	-	307	TambonDan Makham Tia
ตำบลกลอนโต	223	4	219	TambonKlondo
ตำบลจรเข้ม่อก	156	-	156	TambonChorakhe Phueak
ตำบลหนองไผ่	91	-	91	TambonNong Phai
อำเภอหนองปรือ	780	-	780	AmphoeNong Prue
ตำบลหนองปรือ	449	-	449	TambonNong Prue
ตำบลหนองปลาไหล	181	-	181	TambonNong Pla Lai
ตำบลสมเด็จพระเจริญ	150	-	150	TambonSomdet Charoen
อำเภอห้วยกระเจา	1,143	5	1,138	AmphoeHuai Krachao
ตำบลห้วยกระเจา	285	3	282	TambonHuai Krachao
ตำบลวังไผ่	92	-	92	TambonWang Phai
ตำบลดอนแสลบ	515	1	514	TambonDon Salaep
ตำบลสระลงเรือ	251	1	250	TambonSa Long Ruea

ที่มา : สำนักงานธุรกิจและอุตสาหกรรม พ.ศ. 2555 (ข้อมูลพื้นฐาน) จังหวัด กาญจนบุรี สำนักงานสถิติแห่งชาติ กระทรวงเทคโนโลยีสารสนเทศและการสื่อสาร

ตาราง 10 จำนวนสถานประกอบการ จำนวนตามรูปแบบการจัดตั้งตามกฎหมาย และกิจกรรมทางเศรษฐกิจ
TABLE 10 NUMBER OF ESTABLISHMENTS BY FORM OF LEGAL ORGANIZATION AND ECONOMIC ACTIVITY

กิจกรรมทางเศรษฐกิจ	จำนวน สถานประกอบการ Number of establishments	รูปแบบการจัดตั้งตามกฎหมาย Form of legal organization						Economic activity
		ส่วนบุคคล Individual proprietor	ห้างหุ้นส่วนจำกัด นิติบุคคล Juristic partnership	บริษัทจำกัด (มหาชน) Company limited, Public company limited	ส่วนราชการ รัฐวิสาหกิจ Government, State-enterprises	สหกรณ์ Cooperatives	อื่น ๆ Others	
รวม	27,453	26,540	277	554	25	24	33	Total
การขายส่งและการขายปลีก การซ่อมยานยนต์ และจักรยานยนต์	2,536	2,459	21	56	-	-	-	- Wholesale and retail trade; repair of motor vehicles motorcycles
การขายส่ง	841	778	19	41	-	3	-	- Wholesale trade
การขายปลีก	9,652	9,328	123	169	10	16	6	6 Retail trade
ที่พักแรม บริการอาหารและเครื่องดื่ม	4,386	4,311	9	54	9	1	2	2 Accommodation, food and beverage service activities
ข้อมูลข่าวสาร คอมพิวเตอร์ และการสื่อสาร	104	99	1	4	-	-	-	- Information and communication
กิจกรรมอสังหาริมทรัพย์	293	282	3	8	-	-	-	- Real estate activities
กิจกรรมทางวิชาชีพ วิทยาศาสตร์และเทคโนโลยี	197	185	2	10	-	-	-	- Professional, scientific and technical activities
การให้เช่า บริการท่องเที่ยว และการบริการ สนับสุนอื่น ๆ	506	476	8	21	-	-	-	1 Administrative and support service activities
ศิลปะ ความบันเทิงและนันทนาการ	780	767	1	6	1	-	5	5 Arts, entertainment and recreation
กิจกรรมบริการอื่น ๆ	2,534	2,527	3	1	2	-	1	1 Other service activities
การผลิต	4,687	4,479	47	139	3	3	16	16 Manufacturing
การจัดการและการบำบัดน้ำเสีย ของเสียและสิ่งปฏิกูล	23	14	4	4	-	-	1	1 Sewerage, waste management and remediation activities
การก่อสร้าง	364	321	23	20	-	-	-	- Construction
การขนส่งทางบก สถานที่เก็บสินค้า	547	514	13	19	-	1	-	- Land transport and storage
กิจกรรมด้านโรงพยาบาลเอกชน	3	-	-	2	-	-	1	1 Private hospital activities

ที่มา : สำนักธุรกิจและอุตสาหกรรม พ.ศ. 2555 (ข้อมูลพื้นฐาน) จังหวัด กาญจนบุรี สำนักงานสถิติแห่งชาติ กระทรวงเทคโนโลยีสารสนเทศและการสื่อสาร
Source : The 2012 Business and Industrial Census (Basic Information), Kanchanaburi Province, National Statistical Office, Ministry of Information and Communication Technology.

ตาราง 11 จำนวนสถานประกอบการ จำนวนตามรูปแบบการจัดตั้งทางเศรษฐกิจ และกิจกรรมทางเศรษฐกิจ

TABLE 11 NUMBER OF ESTABLISHMENTS BY FORM OF ECONOMIC ORGANIZATION AND ECONOMIC ACTIVITY

กิจกรรมทางเศรษฐกิจ	จำนวน สถานประกอบการ Number of establishments	รูปแบบการจัดตั้งทางเศรษฐกิจ				Form of economic organization	Economic activity
		สำนักงานเดี่ยว		อื่นๆ			
		สำนักงานใหญ่	สำนักงานสาขา	Head office	Branch		
รวม	27,453	27,056	32	363	2	Total	
การขายส่งและการขายปลีก การซ่อมยานยนต์ และจักรยานยนต์	2,536	2,482	5	49		- Wholesale and retail trade; repair of motor vehicles motorcycles	
การขายส่ง	841	811	1	29		- Wholesale trade	
การขายปลีก	9,652	9,491	6	153	2	Retail trade	
ที่พักแรม บริการอาหารและเครื่องดื่ม	4,386	4,347	5	34		- Accommodation, food and beverage service activities	
ข้อมูลข่าวสาร คอมพิวเตอร์ และการสื่อสาร	104	100	1	3		- Information and communication	
กิจกรรมอสังหาริมทรัพย์	293	290	-	3		- Real estate activities	
กิจกรรมทางวิชาชีพ วิทยาศาสตร์และเทคโนโลยี	197	192	1	4		- Professional, scientific and technical activities	
การให้เช่า บริการท่องเที่ยว และการบริการสนับสนุนอื่น ๆ	506	489	2	15		- Administrative and support service activities	
ศิลปะ ความบันเทิงและนันทนาการ	780	779	-	1		- Arts, entertainment and recreation	
กิจกรรมบริการอื่น ๆ	2,534	2,531	-	3		- Other service activities	
การผลิต	4,687	4,621	8	58		- Manufacturing	
การจัดการและการบำบัดน้ำเสีย ของเสียและสิ่งปฏิกูล	23	22	1	-		- Sewerage, waste management and remediation activities	
การก่อสร้าง	364	357	-	7		- Construction	
การขนส่งทางบก สถานที่เก็บสินค้า	547	542	2	3		- Land transport and storage	
กิจกรรมด้านโรงพยาบาลเอกชน	3	2	-	1		- Private hospital activities	

ที่มา : สำนักธุรกิจและอุตสาหกรรม พ.ศ. 2555 (ข้อมูลพื้นฐาน) จังหวัดกาญจนบุรี สำนักงานสถิติแห่งชาติ กระทรวงเทคโนโลยีสารสนเทศและการสื่อสาร

Source : The 2012 Business and Industrial Census (Basic Information), Kanchanaburi Province, National Statistical Office, Ministry of Information and Communication Technology.

ตาราง 12 จำนวนสถานประกอบการ จำแนกตามสัดส่วนของการร่วมลงทุนหรือถือหุ้นของต่างประเทศ และกิจกรรมทางเศรษฐกิจ

TABLE 12 NUMBER OF ESTABLISHMENTS BY PROPORTION OF FOREIGN INVESTMENT OR SHARE HOLDING AND ECONOMIC ACTIVITY

กิจกรรมทางเศรษฐกิจ	จำนวน สถานประกอบการ Number of establishments	ไม่มีต่างประเทศ ร่วมลงทุนหรือถือหุ้น No foreign's investment or share holding	สัดส่วนของการร่วมลงทุนหรือถือหุ้น Proportion of foreign investment or share holding				Economic activity
			รวม Total	< 10%	10 - 50%	> 50%	
รวม	554	550	4	2	2	-	Total
การขายส่งและการขายปลีก การซ่อมยานยนต์ และจักรยานยนต์	56	56	-	-	-	-	- Wholesale and retail trade; repair of motor vehicles motorcycles
การขายส่ง	41	41	-	-	-	-	- Wholesale trade
การขายปลีก	169	168	1	1	-	-	- Retail trade
ที่พักแรม บริการอาหารและเครื่องดื่ม	54	54	-	-	-	-	- Accommodation, food and beverage service activities
ข้อมูลข่าวสาร คอมพิวเตอร์ และการสื่อสาร	4	4	-	-	-	-	- Information and communication
กิจกรรมอสังหาริมทรัพย์	8	8	-	-	-	-	- Real estate activities
กิจกรรมทางวิชาชีพ วิทยาศาสตร์และเทคโนโลยี	10	10	-	-	-	-	- Professional, scientific and technical activities
การให้เช่า บริการท่องเที่ยว และการบริการ สนับสนุนอื่น ๆ	21	21	-	-	-	-	- Administrative and support service activities
ศิลปะ ความบันเทิงและนันทนาการ	6	6	-	-	-	-	- Arts, entertainment and recreation
กิจกรรมบริการอื่น ๆ	1	1	-	-	-	-	- Other service activities
การผลิต	139	136	3	1	2	-	- Manufacturing
การจัดการและการบำบัดน้ำเสีย ของเสียและสิ่งปฏิกูล	4	4	-	-	-	-	- Sewerage, waste management and remediation activities
การก่อสร้าง	20	20	-	-	-	-	- Construction
การขนส่งทางบก สถานที่เก็บสินค้า	19	19	-	-	-	-	- Land transport and storage
กิจกรรมด้านโรงพยาบาลเอกชน	2	2	-	-	-	-	- Private hospital activities

หมายเหตุ : เฉพาะสถานประกอบการที่มีรูปแบบการจัดตั้งตามกฎหมายเป็นบริษัทจำกัด และบริษัทจำกัด (มหาชน)

Note : Only establishments which were company limited and public company limited.

ที่มา : สำนักธุรกิจและอุตสาหกรรม พ.ศ. 2555 (ข้อมูลพื้นฐาน) จังหวัด กาญจนบุรี สำนักงานสถิติแห่งชาติ กระทรวงเทคโนโลยีสารสนเทศและการสื่อสาร

Source : The 2012 Business and Industrial Census (Basic Information), Kanchanaburi Province, National Statistical Office, Ministry of Information and Communication Technology.

ตาราง 13 จำนวนสถานประกอบการ จำแนกตามขนาดของสถานประกอบการ (จำนวนคนทำงาน) และกิจกรรมทางเศรษฐกิจ

TABLE 13 NUMBER OF ESTABLISHMENTS BY SIZE OF ESTABLISHMENT (NUMBER OF PERSONS ENGAGED) AND ECONOMIC ACTIVITY

กิจกรรมทางเศรษฐกิจ	จำนวน สถานประกอบการ	ขนาดของสถานประกอบการ (จำนวนคนทำงาน) Size of establishment (Number of persons engaged)												Economic activity
		1 - 5	6 - 10	11- 15	16 - 20	21 - 25	26 - 30	31 - 50	51 - 100	101 - 200	201 - 500	501 - 1,000	> 1,000	
รวม	27,453	25,494	1,095	386	120	81	44	97	79	34	17	5	1	Total
การขายส่งและการขายปลีก การซ่อมยานยนต์ และจักรยานยนต์	2,536	2,403	89	23	5	5	1	5	3	2	-	-	-	- Wholesale and retail trade; repair of motor vehicles motorcycles
การขายส่ง	841	690	85	32	10	6	5	6	6	1	-	-	-	- Wholesale trade
การขายปลีก	9,652	9,285	245	77	16	9	2	13	3	1	1	-	-	- Retail trade
ที่พักแรม บริการอาหารและเครื่องดื่ม	4,386	4,018	210	64	30	16	10	14	15	7	2	-	-	- Accommodation, food and beverage service activities
ข้อมูลข่าวสาร คอมพิวเตอร์ และการสื่อสาร	104	93	6	1	-	2	-	2	-	-	-	-	-	- Information and communication
กิจกรรมอสังหาริมทรัพย์	293	280	9	1	1	1	-	1	-	-	-	-	-	- Real estate activities
กิจกรรมทางวิชาชีพ วิทยาศาสตร์และเทคโนโลยี	197	185	10	2	-	-	-	-	-	-	-	-	-	- Professional, scientific and technical activities
การให้เช่า บริการท่องเที่ยว และการบริการ สนับสนุนอื่น ๆ	506	476	19	4	2	3	-	-	2	-	-	-	-	- Administrative and support service activities
ศิลปะ ความบันเทิงและนันทนาการ	780	628	70	48	15	7	2	5	1	3	1	-	-	- Arts, entertainment and recreation
กิจกรรมบริการอื่น ๆ	2,534	2,512	11	5	2	1	1	2	-	-	-	-	-	- Other service activities
การผลิต	4,687	4,175	245	80	32	24	16	41	41	14	13	5	1	1 Manufacturing
การจัดการและการบำบัดน้ำเสีย ของเสียและสิ่งปฏิกูล	23	10	2	2	1	1	2	3	1	1	-	-	-	- Sewerage, waste management and remediation activities
การก่อสร้าง	364	236	75	38	4	6	2	2	1	-	-	-	-	- Construction
การขนส่งทางบก สถานที่เก็บสินค้า	547	503	19	9	2	-	3	3	5	3	-	-	-	- Land transport and storage
กิจกรรมด้านโรงพยาบาลเอกชน	3	-	-	-	-	-	-	-	1	2	-	-	-	- Private hospital activities

ที่มา : สำนักงานธุรกิจและอุตสาหกรรม พ.ศ. 2555 (ข้อมูลพื้นฐาน) จังหวัด กาญจนบุรี สำนักงานสถิติแห่งชาติ กระทรวงเทคโนโลยีสารสนเทศและการสื่อสาร

Source : The 2012 Business and Industrial Census (Basic Information), Kanchanaburi Province, National Statistical Office, Ministry of Information and Communication Technology.

ตาราง 14 จำนวนคนทำงานในสถานประกอบการ จำแนกตามขนาดของสถานประกอบการ (จำนวนคนทำงาน) และกิจกรรมทางเศรษฐกิจ

TABLE 14 NUMBER OF PERSONS ENGAGED IN ESTABLISHMENTS BY SIZE OF ESTABLISHMENT (NUMBER OF PERSONS ENGAGED) AND ECONOMIC ACTIVITY

กิจกรรมทางเศรษฐกิจ	จำนวน คนทำงาน Number of persons engaged	ขนาดของสถานประกอบการ (จำนวนคนทำงาน) Size of establishment (Number of persons engaged)											Economic activity
		1 - 5	6 - 10	11- 15	16 - 20	21 - 25	26 - 30	31 - 50	51 - 100	101 - 200	201 - 500	501 - 1,000	
รวม	86,088	43,253	8,104	4,844	2,133	1,823	1,252	3,889	5,707	5,031	5,517	4,535	Total
การขายส่งและการขายปลีก การซ่อมยานยนต์ และจักรยานยนต์	6,228	4,337	637	284	84	120	29	207	213	317	-	-	Wholesale and retail trade; repair of motor vehicles motorcycles
การขายส่ง	3,828	1,572	633	393	178	136	138	220	455	103	-	-	Wholesale trade
การขายปลีก	19,986	15,524	1,811	978	288	202	56	494	207	161	265	-	Retail trade
ที่พักแรม บริการอาหารและเครื่องดื่ม	14,089	7,294	1,564	800	528	362	284	549	1,161	976	571	-	Accommodation, food and beverage service activities
ข้อมูลข่าวสาร คอมพิวเตอร์ และการสื่อสาร	355	180	37	11	-	48	-	79	-	-	-	-	Information and communication
กิจกรรมอสังหาริมทรัพย์	531	375	62	15	16	24	-	39	-	-	-	-	Real estate activities
กิจกรรมทางวิชาชีพ วิทยาศาสตร์และเทคโนโลยี	466	364	76	26	-	-	-	-	-	-	-	-	Professional, scientific and technical activities
การให้เช่า บริการท่องเที่ยว และการบริการ สนับสนุนอื่น ๆ	1,263	769	147	49	35	63	-	-	200	-	-	-	Administrative and support service activities
ศิลปะ ความบันเทิงและนันทนาการ	4,060	1,342	538	602	276	160	60	195	80	467	340	-	Arts, entertainment and recreation
กิจกรรมบริการอื่น ๆ	3,385	3,102	76	61	33	24	27	62	-	-	-	-	Other service activities
การผลิต	27,024	6,956	1,814	1,035	564	532	460	1,684	2,879	2,224	4,341	4,535	Manufacturing
การจัดการและการบำบัดน้ำเสีย ของเสียและสิ่งปฏิกูล	477	29	14	26	19	24	56	136	60	113	-	-	Sewerage, waste management and remediation activities
การก่อสร้าง	2,118	679	563	453	72	128	56	85	82	-	-	-	Construction
การขนส่งทางบก สถานที่เก็บสินค้า	1,945	730	132	111	40	-	86	139	305	402	-	-	Land transport and storage
กิจกรรมด้านโรงพยาบาลเอกชน	333	-	-	-	-	-	-	-	65	268	-	-	Private hospital activities

ที่มา : สำนักธุรกิจและอุตสาหกรรม พ.ศ. 2555 (ข้อมูลพื้นฐาน) จังหวัด กาญจนบุรี สำนักงานสถิติแห่งชาติ กระทรวงเทคโนโลยีสารสนเทศและการสื่อสาร

Source : The 2012 Business and Industrial Census (Basic Information), Kanchanaburi Province, National Statistical Office, Ministry of Information and Communication Technology.

ตาราง 15 จำนวนสถานประกอบการ จำแนกตามขนาดของสถานประกอบการ (จำนวนลูกจ้าง) และกิจกรรมทางเศรษฐกิจ

TABLE 15 NUMBER OF ESTABLISHMENTS BY SIZE OF ESTABLISHMENT (NUMBER OF EMPLOYEES) AND ECONOMIC ACTIVITY

กิจกรรมทางเศรษฐกิจ	จำนวน สถานประกอบการ Number of establishments	ขนาดของสถานประกอบการ (จำนวนลูกจ้าง) Size of establishment (Number of employees)											Economic activity	
		1 - 5	6 - 10	11 - 15	16 - 20	21 - 25	26 - 30	31 - 50	51 - 100	101 - 200	201 - 500	501 - 1,000		ไม่มี
รวม	27,453	3,878	703	243	120	45	41	87	69	34	17	6	22,210	Total
การขายส่งและการขายปลีก การซ่อมยานยนต์ และจักรยานยนต์	2,536	641	49	12	5	4	2	4	3	2	-	-	1,814	Wholesale and retail trade; repair of motor vehicles motorcycles
การขายส่ง	841	257	57	17	8	5	4	5	6	1	-	-	481	Wholesale trade
การขายปลีก	9,652	940	140	58	14	7	1	12	2	1	1	-	8,476	Retail trade
ที่พักแรม บริการอาหารและเครื่องดื่ม	4,386	637	143	38	25	9	8	13	12	7	2	-	3,492	Accommodation, food and beverage service activities
ข้อมูลข่าวสาร คอมพิวเตอร์ และการสื่อสาร	104	21	2	-	-	2	-	2	-	-	-	-	77	Information and communication
กิจกรรมอสังหาริมทรัพย์	293	33	4	1	2	-	-	1	-	-	-	-	252	Real estate activities
กิจกรรมทางวิชาชีพ วิทยาศาสตร์และเทคโนโลยี	197	46	7	2	-	-	-	-	-	-	-	-	142	Professional, scientific and technical activities
การให้เช่า บริการท่องเที่ยว และการบริการ สนับสนุนอื่น ๆ	506	84	15	3	5	-	-	-	2	-	-	-	397	Administrative and support service activities
ศิลปะ ความบันเทิงและนันทนาการ	780	198	61	30	14	2	2	4	1	3	1	-	464	Arts, entertainment and recreation
กิจกรรมบริการอื่น ๆ	2,534	165	8	3	1	1	3	-	-	-	-	-	2,353	Other service activities
การผลิต	4,687	589	141	57	34	10	18	37	36	14	13	6	3,732	Manufacturing
การจัดการและการบำบัดน้ำเสีย ของเสียและสิ่งปฏิกูล	23	5	2	1	1	2	1	3	1	1	-	-	6	Sewerage, waste management and remediation activities
การก่อสร้าง	364	159	64	17	9	1	1	2	1	-	-	-	110	Construction
การขนส่งทางบก สถานที่เก็บสินค้า	547	103	10	4	2	2	1	4	4	3	-	-	414	Land transport and storage
กิจกรรมด้านโรงพยาบาลเอกชน	3	-	-	-	-	-	-	-	1	2	-	-	-	Private hospital activities

ที่มา : สำนักธุรกิจและอุตสาหกรรม พ.ศ. 2555 (ข้อมูลพื้นฐาน) จังหวัด กาญจนบุรี สำนักงานสถิติแห่งชาติ กระทรวงเทคโนโลยีสารสนเทศและการสื่อสาร

Source : The 2012 Business and Industrial Census (Basic Information), Kanchanaburi Province, National Statistical Office, Ministry of Information and Communication Technology.

ตาราง 16 จำนวนลูกจ้างในสถานประกอบการ จำแนกตามขนาดของสถานประกอบการ (จำนวนคนทำงาน) และกิจกรรมทางเศรษฐกิจ

TABLE 16 NUMBER OF EMPLOYEES IN ESTABLISHMENTS BY SIZE OF ESTABLISHMENT (NUMBER OF PERSONS ENGAGED) AND ECONOMIC ACTIVITY

กิจกรรมทางเศรษฐกิจ	จำนวน สถานประกอบการ Number of establishments	ขนาดของสถานประกอบการ (จำนวนคนทำงาน) Size of establishment (Number of persons engaged)											Economic activity
		1 - 5	6 - 10	11- 15	16 - 20	21 - 25	26 - 30	31 - 50	51 - 100	101 - 200	201 - 500	501 - >1,000	
รวม	45,963	6,776	6,164	4,148	1,961	1,602	1,156	3,589	5,502	5,013	5,517	4,535	Total
การขายส่งและการขายปลีก การซ่อมยานยนต์ และจักรยานยนต์	2,818	1,147	481	228	83	114	29	206	213	317	-	-	Wholesale and retail trade; repair of motor vehicles motorcycles
การขายส่ง	2,465	449	476	351	157	128	133	214	454	103	-	-	Wholesale trade
การขายปลีก	5,274	1,518	1,377	893	248	150	54	458	150	161	265	-	Retail trade
ที่พักแรม บริการอาหารและเครื่องดื่ม	7,120	1,114	1,169	664	490	316	257	498	1,067	974	571	-	Accommodation, food and beverage service activities
ข้อมูลข่าวสาร คอมพิวเตอร์ และการสื่อสาร	213	50	30	10	-	48	-	75	-	-	-	-	Information and communication
กิจกรรมอสังหาริมทรัพย์	203	59	54	15	16	20	-	39	-	-	-	-	Real estate activities
กิจกรรมทางวิชาชีพ วิทยาศาสตร์และเทคโนโลยี	174	89	59	26	-	-	-	-	-	-	-	-	Professional, scientific and technical activities
การให้เช่า บริการท่องเที่ยว และการบริการ สนับสนุนอื่น ๆ	645	176	129	45	35	60	-	-	200	-	-	-	Administrative and support service activities
ศิลปะ ความบันเทิงและนันทนาการ	2,787	351	404	520	251	142	60	172	80	467	340	-	Arts, entertainment and recreation
กิจกรรมบริการอื่น ๆ	495	254	56	46	31	22	26	60	-	-	-	-	Other service activities
การผลิต	20,066	1,051	1,353	827	524	459	412	1,519	2,832	2,213	4,341	4,535	Manufacturing
การจัดการและการบำบัดน้ำเสีย ของเสียและสิ่งปฏิกูล	441	10	10	20	18	24	54	135	60	110	-	-	Sewerage, waste management and remediation activities
การก่อสร้าง	1,627	338	465	417	70	119	54	84	80	-	-	-	Construction
การขนส่งทางบก สถานที่เก็บสินค้า	1,302	170	101	86	38	-	77	129	301	400	-	-	Land transport and storage
กิจกรรมด้านโรงพยาบาลเอกชน	333	-	-	-	-	-	-	-	65	268	-	-	Private hospital activities

หมายเหตุ : ขนาดของสถานประกอบการอุตสาหกรรมผลิต จำแนกตามจำนวนคนทำงานปกติ รวมกับลูกจ้าง/แรงงานเช่า

Note : Size of manufacturing establishment was classified by number of persons engaged included leased employees.

ที่มา : สำนักเศรษฐกิจและอุตสาหกรรม พ.ศ. 2555 (ข้อมูลพื้นฐาน) จังหวัด กาญจนบุรี สำนักงานสถิติแห่งชาติ กระทรวงเทคโนโลยีสารสนเทศและการสื่อสาร

Source : The 2012 Business and Industrial Census (Basic Information), Kanchanaburi Province, National Statistical Office, Ministry of Information and Communication Technology.

ตาราง 17 จำนวนสถานประกอบการ จำแนกตามการขายสินค้าหรือบริการทางอินเทอร์เน็ต และกิจกรรมทางเศรษฐกิจ

TABLE 17 NUMBER OF ESTABLISHMENTS BY SALES OF GOODS VIA INTERNET AND ECONOMIC ACTIVITY

กิจกรรมทางเศรษฐกิจ	จำนวน สถานประกอบการ Number of establishments	การขายสินค้าหรือบริการทางอินเทอร์เน็ต		Economic activity
		Sales of goods via internet		
		มี Yes	ไม่มี No	
รวม	27,453	120	27,333	Total
การขายส่งและการขายปลีก การซ่อมยานยนต์ และจักรยานยนต์	2,536	6	2,530	Wholesale and retail trade; repair of motor vehicles motorcycles
การขายส่ง	841	2	839	Wholesale trade
การขายปลีก	9,652	16	9,636	Retail trade
ที่พักแรม บริการอาหารและเครื่องดื่ม	4,386	59	4,327	Accommodation, food and beverage service activities
ข้อมูลข่าวสาร คอมพิวเตอร์ และการสื่อสาร	104	1	103	Information and communication
กิจกรรมอสังหาริมทรัพย์	293	-	293	Real estate activities
กิจกรรมทางวิชาชีพ วิทยาศาสตร์และเทคโนโลยี	197	1	196	Professional, scientific and technical activities
การให้เช่า บริการท่องเที่ยว และการบริการ สนับสนุนอื่น ๆ	506	5	501	Administrative and support service activities
ศิลปะ ความบันเทิงและนันทนาการ	780	10	770	Arts, entertainment and recreation
กิจกรรมบริการอื่น ๆ	2,534	6	2,528	Other service activities
การผลิต	4,687	12	4,675	Manufacturing
การจัดการและการบำบัดน้ำเสีย ของเสียและสิ่งปฏิกูล	23	-	23	Sewerage, waste management and remediation activities
การก่อสร้าง	364	1	363	Construction
การขนส่งทางบก สถานที่เก็บสินค้า	547	1	546	Land transport and storage
กิจกรรมด้านโรงพยาบาลเอกชน	3	-	3	Private hospital activities

ที่มา : สำมะโนธุรกิจและอุตสาหกรรม พ.ศ. 2555 (ข้อมูลพื้นฐาน) จังหวัด กาญจนบุรี สำนักงานสถิติแห่งชาติ กระทรวงเทคโนโลยีสารสนเทศและการสื่อสาร

Source : The 2012 Business and Industrial Census (Basic Information), Kanchanaburi Province, National Statistical Office, Ministry of Information and Communication Technology.

ภาคผนวก

ภาคผนวก

1. แนวคิดและคำนิยาม

1.1 สถานประกอบการ

หมายถึง สถานที่หรือบางส่วนของสถานที่ที่มีที่ตั้งที่แน่นอน และมีการดำเนินกิจกรรมทางเศรษฐกิจ ไม่ว่าจะกิจกรรมนั้นจะดำเนินงานโดยบุคคลที่เป็นเจ้าของหรือควบคุมกิจการโดยนิติบุคคลก็ตาม

1.2 กิจกรรมทางเศรษฐกิจ

การจัดทำสำมะโนธุรกิจและอุตสาหกรรม พ.ศ. 2555 ได้จัดจำแนกสถานประกอบการตามการดำเนินกิจกรรมทางเศรษฐกิจ ตามการจัดประเภทมาตรฐานอุตสาหกรรมประเทศไทย ปี 2552 (Thailand Standard Industrial Classification: TSIC-2009) ดังนี้

1) การขายส่ง การขายปลีก การซ่อมแซมยานยนต์และจักรยานยนต์ ได้แก่

- การดำเนินกิจกรรมทั้งหมด (ยกเว้นการผลิตและการให้เช่า) ที่เกี่ยวข้องกับยานยนต์และจักรยานยนต์ รวมถึงรถบรรทุก เช่น การขายส่ง และขายปลีกยานยนต์ รถจักรยานยนต์ทั้งใหม่และที่ใช้แล้ว รวมทั้งการบำรุงรักษาและการซ่อมแซม การขายอะไหล่ และชิ้นส่วนอุปกรณ์สำหรับยานยนต์และจักรยานยนต์ การดำเนินกิจการที่เกี่ยวข้องกับตัวแทนขายส่งหรือขายปลีกยานยนต์ รวมถึง การล้าง การขัดเงายานยนต์ อยู่ซ่อมรถยนต์ ฯลฯ

2) การขายส่ง ได้แก่

- การขายส่งที่ดำเนินงานด้วยตนเองหรือทำโดยได้รับค่าตอบแทนหรือตามสัญญาจ้าง (การขายเพื่อค่าคอมมิชชั่น/ค่านายหน้า) ซึ่งเกี่ยวกับการขายส่งภายในประเทศและระหว่างประเทศ (นำเข้า/ส่งออก)

- การขายส่ง คือ การขายต่อ (การขายสินค้าที่ไม่มีการเปลี่ยนแปลงสภาพสินค้า) สินค้าใหม่และที่ใช้แล้วให้แก่ผู้ขายปลีก หรือการค้าแบบธุรกิจสู่ธุรกิจ เช่น ขายให้กับผู้ใช้ในงานอุตสาหกรรม พาณิชยกรรมสถาบัน หรือผู้ใช้งานในวิชาชีพ หรือขายต่อให้กับผู้ขายส่งรายอื่น ๆ หรือบุคคล/บริษัทที่ทำหน้าที่ตัวแทนหรือนายหน้าซื้อขายสินค้า ประเภทของธุรกิจที่สำคัญ ได้แก่ พ่อค้าขายส่งคือ ผู้ขายส่งที่ดำเนินกิจการซื้อและขายสินค้าของตนเอง เช่น พ่อค้าขายส่ง ผู้แทนจำหน่ายสินค้าอุตสาหกรรม ผู้ส่งสินค้าออก ผู้นำเข้าสินค้า และการรวมกลุ่มสหกรณ์เพื่อซื้อสินค้า สาขาและสำนักงานขาย (ไม่ใช่ร้านค้าปลีก) ซึ่งมีหน่วยผลิตหรือเหมืองแร่ (ที่แยกตัวออกมาต่างหาก) เป็นผู้ควบคุมดูแล โดยมีวัตถุประสงค์เพื่อการจำหน่ายสินค้า และแทบจะไม่เคยส่งสินค้าเพื่อให้โรงงานหรือแหล่งผลิตส่งสินค้าให้โดยตรง ทั้งนี้รวมถึงนายหน้าซื้อขายสินค้า การขายเพื่อค่านายหน้าและตัวแทนจำหน่าย และกลุ่มผู้ประกอบการ ผู้ซื้อและกลุ่มสหกรณ์ซึ่งดำเนินกิจการเกี่ยวข้องกับการจำหน่ายผลิตภัณฑ์เกษตรออกสู่ตลาด ผู้ขายส่งมักทำการรวบรวมสินค้าในปริมาณมากมาคัดแยกขนาดและ คัดคุณภาพสินค้า นำสินค้ามาจัดแบ่งและทำการบรรจุหีบห่อใหม่เพื่อจำหน่ายต่อ เช่น ร้านขายยาที่ดำเนินกิจกรรมเก็บสินค้า แห่เย็น จัดส่ง และจัดวางสินค้า ทำการส่งเสริมการขายให้แก่ลูกค้าและออกแบบตลาด

- กิจกรรมเว็บท่า กิจกรรมการประมวลผลข้อมูล การจัดการและการให้เช่าพื้นที่บนเครื่องแม่ข่าย (web hosting) รวมถึงกิจกรรมอื่นๆ ที่มีวัตถุประสงค์เพื่อการบริการข้อมูลเป็นหลัก

6) กิจกรรมอสังหาริมทรัพย์ ได้แก่

- การซื้อหรือการขายอสังหาริมทรัพย์ การให้เช่าอสังหาริมทรัพย์ การบริการอสังหาริมทรัพย์ อื่น ๆ เช่น การประเมินราคาอสังหาริมทรัพย์ หรือทำหน้าที่เป็นผู้จัดการดูแลผลประโยชน์ ของคู่สัญญา (escrow agent) ด้านอสังหาริมทรัพย์ อาจดำเนินการโดยมีอสังหาริมทรัพย์เป็นของตนเองหรือเช่าจากผู้อื่นก็ได้ และอาจดำเนินการโดยได้รับค่าตอบแทนหรือสัญญาจ้าง รวมถึงการพัฒนาโครงการก่อสร้างของตนเองเพื่อให้เช่าพื้นที่

7) กิจกรรมทางวิชาชีพ วิทยาศาสตร์และเทคโนโลยี ได้แก่

- การให้คำปรึกษาและการเป็นตัวแทนในคดีแพ่ง คดีอาญาหรือข้อพิพาทด้านแรงงาน รวมถึง การเตรียมเอกสารทางกฎหมาย การตรวจสอบบัญชี การเตรียมงบการเงินและการทำบัญชี
- การให้คำปรึกษาและให้ความช่วยเหลือแก่ธุรกิจและองค์กรอื่น ๆ ทางด้านการบริหารจัดการ เช่น การวางแผนกลยุทธ์และองค์กร การวางแผนทางการเงินและการจัดทำงบประมาณ การกำหนดเป้าหมาย และนโยบายทางการตลาด การกำหนดนโยบาย ภารกิจ แผนงานด้านทรัพยากรมนุษย์ การจัดการการผลิต และจัดทำแผนควบคุม รวมถึงการควบคุมดูแลและบริหารจัดการหน่วยอื่นๆ ของบริษัทหรือวิสาหกิจเดียวกัน
- การบริการด้านสถาปัตยกรรม วิศวกรรม การจัดทำแบบแปลน การตรวจสอบอาคาร การสำรวจ และการทำแผนที่ รวมถึงการบริการทดสอบทางกายภาพ ทางเคมี และการทดสอบเพื่อการวิเคราะห์ด้าน อื่นๆ
- กิจกรรมการวิจัยพื้นฐาน เป็นการศึกษาค้นคว้าในเชิงทฤษฎีหรือเชิงทดลอง การวิจัยประยุกต์ เป็นการศึกษาเพื่อหาความรู้ใหม่ๆ และการทดลองเชิงพัฒนา เป็นการศึกษาอย่างมีระบบ ซึ่งการวิจัยและการ พัฒนาเชิงทดลอง มีทางด้านวิทยาศาสตร์ธรรมชาติและวิศวกรรม สังคมศาสตร์และมนุษยศาสตร์
- การสร้างสรรค์งานโฆษณาและการกำหนดรูปแบบงานโฆษณาในนิตยสาร หนังสือพิมพ์ วิทยุ โทรทัศน์ หรือสื่อโฆษณาอื่น ๆ รวมถึงการออกแบบโครงสร้างและสถานที่จัดแสดงโฆษณา
- การให้บริการด้านวิชาชีพ วิทยาศาสตร์ และเทคนิคอื่น ๆ เช่น การตกแต่งภายใน การออกแบบผลิตภัณฑ์ทางอุตสาหกรรม การถ่ายภาพ การแปลเอกสารและล่าม การบริการให้คำปรึกษาด้าน สิ่งแวดล้อม ฯลฯ

8) การให้เช่า บริการท่องเที่ยว และการบริการสนับสนุนอื่น ๆ ได้แก่

- การให้เช่ายานยนต์ อุปกรณ์เพื่อการกีฬาและนันทนาการ เครื่องอุปกรณ์การขนส่ง เครื่องจักร และอุปกรณ์อื่น ๆ ของใช้ส่วนบุคคลและของใช้ในครัวเรือน
- กิจกรรมการจ้างงาน ตัวแทนจัดหางาน คัดเลือกนักแสดงภาพยนตร์ โทรทัศน์ และการแสดงอื่น ๆ
- กิจกรรมของตัวแทนธุรกิจท่องเที่ยว การจัดงานเที่ยว การบริการสำรองอื่น ๆ และกิจกรรม มัคคุเทศก์ กิจกรรมการขายตั๋วเข้าชมภาพยนตร์ การแสดงละคร คอนเสิร์ต และการแข่งขันกีฬา

13) การก่อสร้าง ได้แก่

- กิจกรรมการก่อสร้างทั่วไป และการก่อสร้างเฉพาะทางสำหรับอาคารและงานวิศวกรรมโยธา รวมถึงการก่อสร้างใหม่ การซ่อมแซม การต่อเติม และการดัดแปลง และการรื้อทำลายอาคาร การสร้างโดย

ประกอบขึ้นส่วนอาคารหรือสิ่งก่อสร้างสำเร็จรูป ณ สถานที่ก่อสร้าง และการก่อสร้างอาคารที่มีลักษณะชั่วคราวหรือสิ่งก่อสร้างด้านวิศวกรรมโยธา อุตสาหกรรมการก่อสร้างประกอบด้วยสถานประกอบการที่ดำเนินกิจการดังต่อไปนี้

- การก่อสร้างอาคาร ทั้งที่เป็นที่อยู่อาศัยและไม่ใช่ที่อยู่อาศัย เช่น บ้านเดี่ยว บ้านอยู่อาศัยแบบหลายครอบครัว อาคารสูง การปรับปรุงอาคาร/สิ่งก่อสร้างเพื่ออยู่อาศัย การประกอบอาคารเพื่ออยู่อาศัยสำเร็จรูป ณ สถานที่ก่อสร้าง โรงงาน โรงพยาบาล โรงเรียน โรงแรม ร้านค้า อาคารสำนักงาน ห้างสรรพสินค้า โรงจอดรถ โกดังสินค้า โรงยิม ฯลฯ

- งานวิศวกรรมโยธา เช่น ทางหลวง ถนน สะพาน อุโมงค์ ทางรถไฟ สนามบิน ท่าเรือ และโครงการทางน้ำอื่น ๆ ระบบชลประทาน ระบบระบายน้ำ สิ่งอำนวยความสะดวกทางอุตสาหกรรม ท่อส่งและสายไฟฟ้า สนามกีฬา ซึ่งหมายรวมทั้งการก่อสร้างใหม่ การต่อเติม ดัดแปลง และซ่อมแซมด้วย

- งานก่อสร้างเฉพาะทาง เช่น ส่วนประกอบของอาคารและงานวิศวกรรมโยธาโดยไม่ได้รับผิดชอบโครงการทั้งหมด งานตอกเสาเข็ม งานฐานราก งานโครงสร้าง งานคอนกรีต งานก่ออิฐ งานก่อหิน งานนั่งร้าน งานมุงหลังคา ติดตั้งลิฟต์ บันไดเลื่อน การรื้อถอน การติดตั้งกระจก การฉาบปูน การทาสี ตกแต่งอาคาร การติดตั้งและปูพื้นด้วยวัสดุต่าง ๆ การขัดพื้น ฯลฯ

14) การขนส่งทางบก สถานที่เก็บสินค้า ได้แก่

- การขนส่งผู้โดยสารทางบกอื่น ๆ ที่มีตารางเวลา และที่ไม่มีตารางเวลา รวมถึงการขนส่งสินค้าทางถนน

- การดำเนินการเกี่ยวกับสิ่งอำนวยความสะดวกในการเก็บสินค้าทุกชนิดและสถานที่เก็บสินค้าทุกประเภท เช่น การดำเนินงานของไซโลเก็บธัญพืช สถานที่เก็บสินค้าแช่เย็น แทงค์เก็บสินค้า สินค้าประเภทเฟอร์นิเจอร์ รถยนต์ ไม้ซุง ก๊าซและน้ำมัน สารเคมี สิ่งทอ อาหารและผลิตภัณฑ์ทางการเกษตร ฯลฯ ทั้งนี้รวมถึงการเก็บสินค้าในเขตการค้าระหว่างประเทศด้วย

15) กิจกรรมด้านโรงพยาบาลเอกชน ได้แก่

- กิจกรรมของโรงพยาบาลทั่วไปและโรงพยาบาลเฉพาะโรค สถานพักฟื้นสำหรับผู้ป่วยศูนย์ป้องกันโรค โรงพยาบาลโรคจิต ศูนย์ฟื้นฟู (ที่มีการรักษาทางการแพทย์) สถานพยาบาล

- กิจกรรมที่ให้บริการสำหรับผู้ป่วยในเป็นส่วนใหญ่ และทำการรักษาภายใต้คำแนะนำของแพทย์ ซึ่งประกอบด้วยการบริการของคณะแพทย์และผู้ช่วยแพทย์สิ่งอำนวยความสะดวก ในห้องปฏิบัติการและทางด้านเทคนิค รวมทั้งการบริการทางด้านรังสีวิทยาและวิสัญญีวิทยา สิ่งอำนวยความสะดวกด้านอาหารและด้านอื่น ๆ ของโรงพยาบาล เช่น การบริการด้านห้องฉุกเฉิน

1.3 รูปแบบการจัดตั้งตามกฎหมาย

1) ส่วนบุคคล หมายถึง สถานประกอบการที่มีเจ้าของเป็นบุคคลธรรมดาคนเดียวหรือหลายคนรวมกัน และให้หมายรวมถึง ห้างหุ้นส่วนสามัญที่ไม่จดทะเบียนเป็นนิติบุคคลด้วย

รายวัน รายชั่วโมง หรือรายชิ้น ก็ได้ นอกจากนี้ยังรวมถึงผู้ที่สถานประกอบการส่งไปประจำที่สถานประกอบการอีกด้วย เช่น พนักงานรักษาความปลอดภัย คนทำความสะอาด พนักงานขายตามห้างสรรพสินค้า เป็นต้น

ไม่รวมคนทำงาน ดังต่อไปนี้

- (1) ผู้บริหารหรือผู้ถือหุ้นที่ได้รับเบี้ยประชุมเป็นครั้งคราว
- (2) คนทำงานของสถานประกอบการอื่นที่มาปฏิบัติงานประจำที่สถานประกอบการแห่งนี้
- (3) คนทำงานที่รับงานไปทำที่บ้านแล้วนำมาส่งโดยไม่ได้ลงทุนซื้อวัสดุ อุปกรณ์ (แต่ถ้ามีการใช้เครื่องมือส่วนตัวเล็กน้อยได้ เช่น มีด เข็ม ด้าย)
- (4) คนงานที่ทำงานเป็นระยะเวลานาน เช่น ลาไปรับราชการทหาร
- (5) คนที่สถานประกอบการจ้างมาทำงานเฉพาะอย่างเป็นครั้งคราว เช่น กรรมกรที่จ้างมาขนของ พนักงานเดินตลาดหรือตัวแทนขายที่ไม่มีเงินเดือนประจำ

1.4 การขายสินค้าหรือบริการทางอินเทอร์เน็ต

สถานประกอบการที่มีการขายสินค้าหรือบริการให้ลูกค้าผ่านทางอินเทอร์เน็ต หมายถึง การให้ลูกค้าสั่งซื้อ สั่งจองสินค้าหรือบริการผ่านทางอินเทอร์เน็ต (ผ่านทางเว็บไซต์หรือทาง E-mail) ส่วนการชำระเงินหรือการจัดส่งของจะทำผ่านช่องทางใดก็ได้

2. วิธีการเก็บรวบรวมข้อมูล

การเก็บรวบรวมข้อมูลใช้วิธีส่งเจ้าหน้าที่ ซึ่งเป็นข้าราชการและลูกจ้างของสำนักงานสถิติแห่งชาติ ออกไปทำการสัมภาษณ์เจ้าของ ผู้ประกอบการหรือผู้ที่ได้รับมอบหมายให้ตอบข้อมูล โดยดำเนินการดังนี้

2.1 ขั้นการเก็บรวบรวมข้อมูลพื้นฐาน ระหว่างเดือนมีนาคม – มิถุนายน 2554

2.2 ขั้นการเก็บรวบรวมข้อมูลรายละเอียด ระหว่างเดือนเมษายน – กรกฎาคม 2555

3. การประมวลผลข้อมูล

การประมวลผลข้อมูลพื้นฐานทุกขั้นตอน และการจัดทำรายงานผลระดับจังหวัด ดำเนินการที่สำนักงานสถิติจังหวัด โดยสำนักงานสถิติแห่งชาติในส่วนกลางให้การสนับสนุนทางด้านวิชาการ เช่น การจัดทำโปรแกรมสำหรับการบันทึกข้อมูลและประมวลผลข้อมูล และการจัดทำต้นแบบตารางเสนอผลและรายงานผล เป็นต้น สำหรับข้อมูลพื้นฐานระดับภาคและทั่วประเทศรวมทั้งข้อมูลรายละเอียดเกี่ยวกับการดำเนินกิจการของสถานประกอบการทำการประมวลผลและจัดทำรายงานที่สำนักงานสถิติแห่งชาติในส่วนกลาง

4. การนำเสนอผลและจัดทำรายงาน

การจัดทำรายงานผลสำมะโนธุรกิจและอุตสาหกรรม พ.ศ. 2555 (ข้อมูลพื้นฐาน) มีดังนี้

4.1 รายงานผลเบื้องต้น จำนวน 7 ฉบับ ประกอบด้วย รายงานผลของกรุงเทพมหานคร ปริมณฑล ภาคกลาง ภาคเหนือ ภาคตะวันออกเฉียงเหนือ ภาคใต้ และทั่วราชอาณาจักร

4.2 รายงานฉบับสมบูรณ์ระดับจังหวัด จำนวน 77 ฉบับ (รวมกรุงเทพมหานคร)

4.3 รายงานฉบับสมบูรณ์ระดับภาคและทั่วราชอาณาจักร จำนวน 6 ฉบับ ประกอบด้วย รายงานผลของ ปริมณฑล ภาคกลาง ภาคเหนือ ภาคตะวันออกเฉียงเหนือ ภาคใต้ และทั่วราชอาณาจักร

คณะผู้จัดทำ CD - ROM

หน่วยงานเจ้าของเรื่อง

สำนักงานสถิติจังหวัดกาญจนบุรี

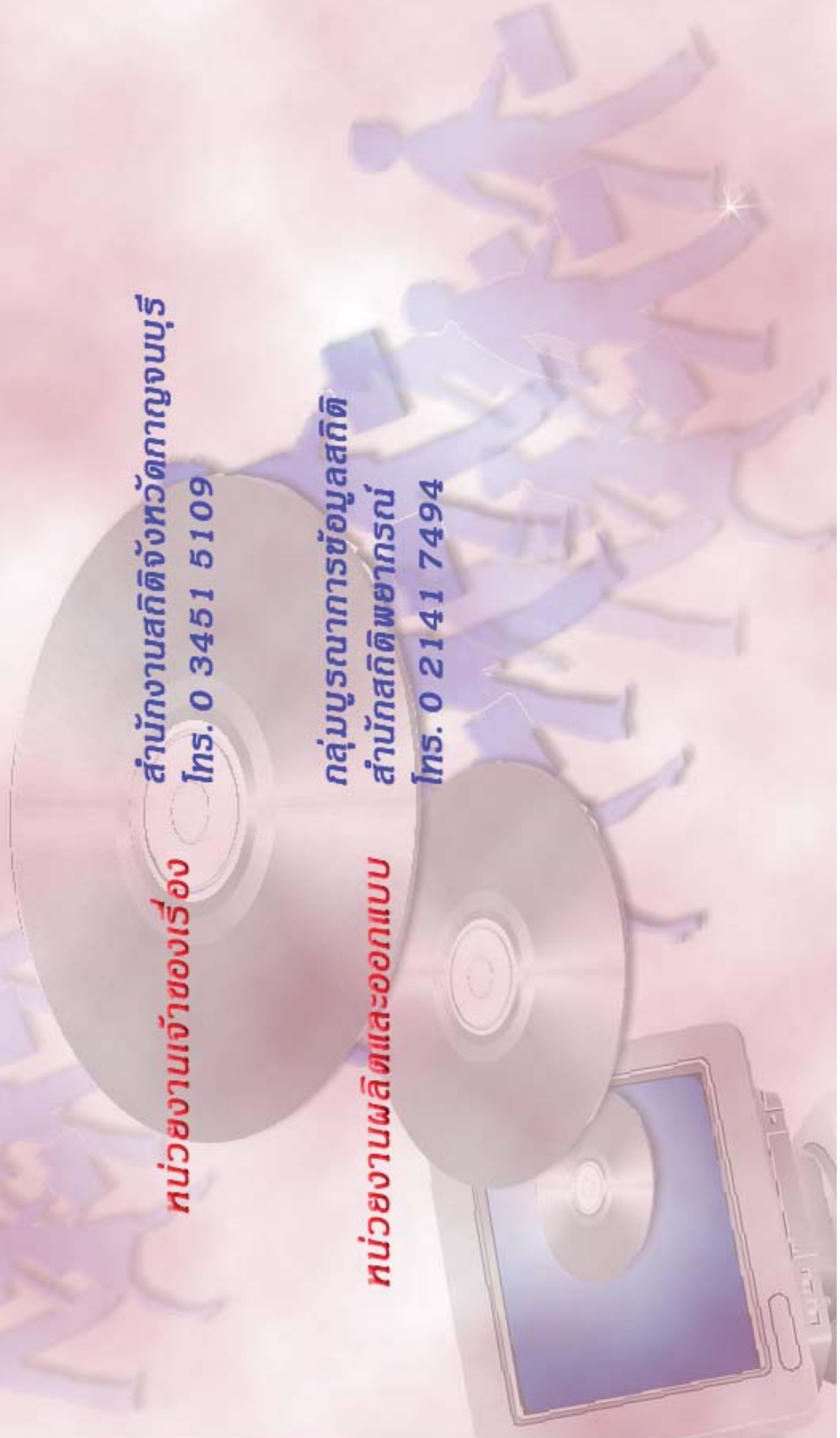
โทร. 0 3451 5109

หน่วยงานผลิตและออกแบบ

กลุ่มบูรณาการข้อมูลสถิติ

สำนักสถิติพยากรณ์

โทร. 0 2141 7494



ตารางสถิติในรูปแบบ Format Excel

ตารางสถิติในรูป Format Excel

ตาราง 1	จำนวนสถานประกอบการ จำแนกตามกิจกรรมทางเศรษฐกิจ อำเภอและตำบล
ตาราง 2	จำนวนสถานประกอบการ จำแนกตามรูปแบบการจัดตั้งตามกฎหมาย อำเภอและตำบล
ตาราง 3	จำนวนสถานประกอบการ จำแนกตามรูปแบบการจัดตั้งทางเศรษฐกิจ อำเภอและตำบล
ตาราง 4	จำนวนสถานประกอบการ จำแนกตามสัดส่วนของการร่วมลงทุนหรือถือหุ้นของต่างประเทศ อำเภอและตำบล
ตาราง 5	จำนวนสถานประกอบการ จำแนกตามขนาดของสถานประกอบการ (จำนวนคนทำงาน) อำเภอและตำบล
ตาราง 6	จำนวนคนทำงานในสถานประกอบการ จำแนกตามขนาดของสถานประกอบการ (จำนวนคนทำงาน) อำเภอและตำบล
ตาราง 7	จำนวนสถานประกอบการ จำแนกตามขนาดของสถานประกอบการ (จำนวนลูกจ้าง) อำเภอและตำบล
ตาราง 8	จำนวนลูกจ้างในสถานประกอบการ จำแนกตามขนาดของสถานประกอบการ (จำนวนคนทำงาน) อำเภอและตำบล
ตาราง 9	จำนวนสถานประกอบการ จำแนกตามการขายสินค้าหรือบริการทางอินเทอร์เน็ต อำเภอและตำบล
ตาราง 10	จำนวนสถานประกอบการ จำแนกตามรูปแบบการจัดตั้งตามกฎหมาย และกิจกรรมทางเศรษฐกิจ
ตาราง 11	จำนวนสถานประกอบการ จำแนกตามรูปแบบการจัดตั้งทางเศรษฐกิจ และกิจกรรมทางเศรษฐกิจ
ตาราง 12	จำนวนสถานประกอบการ จำแนกตามสัดส่วนของการร่วมลงทุนหรือถือหุ้นของต่างประเทศ และกิจกรรมทางเศรษฐกิจ
ตาราง 13	จำนวนสถานประกอบการ จำแนกตามขนาดของสถานประกอบการ (จำนวนคนทำงาน) และกิจกรรมทางเศรษฐกิจ
ตาราง 14	จำนวนคนทำงานในสถานประกอบการ จำแนกตามขนาดของสถานประกอบการ (จำนวนคนทำงาน) และกิจกรรมทางเศรษฐกิจ
ตาราง 15	จำนวนสถานประกอบการ จำแนกตามขนาดของสถานประกอบการ (จำนวนลูกจ้าง) และกิจกรรมทางเศรษฐกิจ
ตาราง 16	จำนวนลูกจ้างในสถานประกอบการ จำแนกตามขนาดของสถานประกอบการ (จำนวนคนทำงาน) และกิจกรรมทางเศรษฐกิจ
ตาราง 17	จำนวนสถานประกอบการ จำแนกตามการขายสินค้าหรือบริการทางอินเทอร์เน็ต และกิจกรรมทางเศรษฐกิจ