



สำมะโนธุรกิจและอุตสาหกรรม พ.ศ. 2555
ข้อมูลพื้นฐาน
จังหวัดชัยนาท

THE 2012 BUSINESS AND INDUSTRIAL CENSUS
BASIC INFORMATION
CHAI NAT PROVINCE



สำนักงานสถิติแห่งชาติ
กระทรวงเทคโนโลยีสารสนเทศและการสื่อสาร
NATIONAL STATISTICAL OFFICE

MINISTRY OF INFORMATION AND COMMUNICATION TECHNOLOGY



คำนำ

บทสรุปสำหรับผู้บริหาร

สารบัญตาราง

บทที่ 1 บทนำ

- * ความเป็นมา
- * ขอบข่ายและคัมรวม
- * รายการข้อมูลที่เกี่ยวข้อง
- * วัตถุประสงค์
- * คาบเวลาอ้างอิง
- * ประโยชน์ของข้อมูล

บทที่ 2 ข้อมูลพื้นฐานที่สำคัญของสถานประกอบการ

- * จำนวนสถานประกอบการ
- * กิจกรรมทางเศรษฐกิจ
- * ขนาดของสถานประกอบการ
- * รูปแบบการจัดตั้งตามกฎหมาย
- * รูปแบบการจัดตั้งทางเศรษฐกิจ
- * การมีต่างประเทศร่วมลงทุนหรือถือหุ้น
- * ดบทำงานและลูกจ้าง
- * การขายสินค้าหรือบริการทางอินเทอร์เน็ต

สารบัญตารางสถิติ

ภาคผนวก

คณะผู้จัดทำ CD-ROM

หน่วยงานที่เผยแพร่

ตารางสถิติในรูปแบบ Format Excel

หน่วยงานเจ้าของเรื่อง

สำนักงานสถิติจังหวัดชัยนาท
โทรศัพท์ 0 5641 1663
โทรสาร 0 5641 3037
ไปรษณีย์อิเล็กทรอนิกส์ : chainat@nso.go.th

Division-in-Charge

Chainat Provincial Statistical Office
Tel. : +66 5641 1663
Fax : +66 5641 3037
E-mail : chainat@nso.go.th

หน่วยงานที่เผยแพร่

สำนักสถิติพยากรณ์
สำนักงานสถิติแห่งชาติ
ศูนย์ราชการเฉลิมพระเกียรติ 80 พรรษา
อาคาร B ชั้น 2 ถนนแจ้งวัฒนะ เขตหลักสี่
กทม. 10210
โทรศัพท์ 0 2141 7498
โทรสาร 0 2143 8132
ไปรษณีย์อิเล็กทรอนิกส์ : binfopub@nso.go.th

Distributed by

Statistical Forecasting Bureau,
National Statistical Office
The Government Complex, Building B, 2nd Floor
Chaeng Watthana Rd., Laksi
Bangkok 10210
Tel. : +66 2141 7498
Fax : +66 2143 8132
E-mail : binfopub@nso.go.th

ปีที่จัดพิมพ์

2554

Published

2011

คำนำ

เนื่องจากสถานการณ์ทางเศรษฐกิจในปัจจุบัน มีผลทำให้โครงสร้างการดำเนินธุรกิจทางการค้า ธุรกิจทางการบริการ และอุตสาหกรรมการผลิตเปลี่ยนแปลงไปอย่างมาก โดยเฉพาะการผลิตนับเป็นกิจกรรมทางเศรษฐกิจสาขาหนึ่งที่มีบทบาทอย่างมากต่อระบบเศรษฐกิจของประเทศไทย โดยในแต่ละปีมีมูลค่าผลผลิตประมาณ 2 ใน 5 ของผลิตภัณฑ์มวลรวมภายในประเทศ (Gross Domestic Product) และก่อให้เกิดการจ้างงานถึงประมาณ 5.8 ล้านคน ซึ่งจะเห็นได้ว่าโครงสร้างของระบบเศรษฐกิจของประเทศขึ้นอยู่กับอุตสาหกรรมผลิตค่อนข้างมาก ประกอบกับปัจจุบันมีการประกอบธุรกิจทั้งทางด้านการค้า การบริการ และอุตสาหกรรมผลิตใหม่ๆ เกิดขึ้น รวมทั้งการประกอบอุตสาหกรรมขนาดเล็ก และอุตสาหกรรมในครัวเรือน ก็มีบทบาทสำคัญต่อการเจริญเติบโตทางเศรษฐกิจโดยรวมของประเทศเพิ่มขึ้น ดังนั้นข้อมูลสถิติและสารสนเทศ โครงสร้างพื้นฐานเกี่ยวกับการประกอบธุรกิจดังกล่าวจึงมีความสำคัญ และจำเป็นสำหรับภาครัฐและเอกชน สำหรับกำหนดนโยบายและวางแผนพัฒนาด้านเศรษฐกิจและอุตสาหกรรม ทั้งในระดับประเทศ ระดับจังหวัด เพื่อเพิ่มศักยภาพการแข่งขันในเวทีการค้าโลก

สำนักงานสถิติแห่งชาติ เป็นหน่วยงานที่รับผิดชอบในการจัดเก็บรวบรวมข้อมูลทั้งด้านเศรษฐกิจ และสังคมของประเทศ จึงกำหนดให้มีการจัดทำสำมะโนธุรกิจและอุตสาหกรรมขึ้น เพื่อให้ประเทศมีข้อมูลสถิติพื้นฐานที่สำคัญ ซึ่งทุกภาคส่วนสามารถใช้ประโยชน์ในการวางแผนพัฒนาประเทศร่วมกัน ในการจัดทำสำมะโนธุรกิจและอุตสาหกรรมครั้งนี้ ได้ดำเนินการเก็บรวบรวมข้อมูลเป็น 2 ขั้นตอนคือ ขั้นการเก็บรวบรวมข้อมูลพื้นฐานของสถานประกอบการทุกประเภท (ดำเนินการในปี 2554) และขั้นการเก็บรวบรวมข้อมูลรายละเอียดของสถานประกอบการ เฉพาะสถานประกอบการที่ประกอบธุรกิจทางการค้า ธุรกิจทางการบริการ และอุตสาหกรรมการผลิต (ดำเนินการในปี 2555)

รายงานฉบับนี้ เป็นรายงานผลข้อมูลพื้นฐานที่สำคัญของสถานประกอบการเกี่ยวกับขนาดรูปแบบการจัดตั้งตามกฎหมาย รูปแบบการจัดตั้งทางเศรษฐกิจ การร่วมลงทุนหรือถือหุ้นจากต่างประเทศ จำนวนคนทำงาน และลูกจ้างของสถานประกอบการ ที่ประกอบกิจกรรมเกี่ยวกับธุรกิจทางการค้า ธุรกิจทางการบริการ การผลิต การก่อสร้าง การขนส่งทางบกและสถานที่เก็บสินค้า กิจกรรมด้านข้อมูลข่าวสาร และการสื่อสาร และโรงพยาบาลเอกชน ที่ตั้งอยู่ใน **จังหวัดชัยนาท**

สำนักงานสถิติแห่งชาติ ใคร่ขอขอบคุณผู้ประกอบการและผู้เกี่ยวข้องทุกฝ่ายที่ได้ให้ความร่วมมือในการให้ข้อมูล ซึ่งเป็นผลให้ทุกภาคส่วนไม่ว่าภาครัฐ เอกชน นักวิชาการ/นักวิจัย และประชาชน ได้มีข้อมูลสำหรับใช้ในการวางแผนพัฒนาประเทศและพัฒนาธุรกิจและอุตสาหกรรมที่เกี่ยวข้องต่อไป

บทสรุปสำหรับผู้บริหาร

ในปัจจุบันโครงสร้างการดำเนินธุรกิจทางการค้า ธุรกิจทางการบริการ และอุตสาหกรรมการผลิตเปลี่ยนแปลงอย่างรวดเร็ว มีธุรกิจทั้งทางด้านการค้า การบริการ และอุตสาหกรรมผลิตใหม่ๆ เกิดขึ้น รวมทั้งการประกอบอุตสาหกรรมขนาดเล็ก และอุตสาหกรรมในครัวเรือน ก็มีบทบาทสำคัญต่อการเจริญเติบโตทางเศรษฐกิจโดยรวมของประเทศเพิ่มขึ้น ดังนั้นข้อมูลสถิติและสารสนเทศโครงสร้างพื้นฐานเกี่ยวกับการประกอบธุรกิจดังกล่าว จึงมีความสำคัญและจำเป็นสำหรับภาครัฐและเอกชนใช้ในการกำหนดนโยบายและวางแผนพัฒนาด้านเศรษฐกิจและอุตสาหกรรมทั้งในระดับประเทศ และระดับจังหวัด เพื่อเพิ่มศักยภาพการแข่งขันในเวทีการค้าโลก สำนักงานสถิติแห่งชาติและหน่วยงานหลักด้านเศรษฐกิจของประเทศ ได้แก่ สำนักงานเศรษฐกิจอุตสาหกรรม สำนักงานคณะกรรมการพัฒนาการเศรษฐกิจและสังคมแห่งชาติ ธนาคารแห่งประเทศไทย และกระทรวงพาณิชย์ เห็นควรให้มีการจัดทำสำมะโน เพื่อให้ประเทศมีข้อมูลสถิติพื้นฐานที่สำคัญ ซึ่งทุกภาคส่วนสามารถใช้ประโยชน์ในการวางแผนพัฒนาประเทศร่วมกัน

สำนักงานสถิติแห่งชาติ ได้จัดทำสำมะโนธุรกิจทางการค้าและธุรกิจทางการบริการ มาแล้ว 3 ครั้ง ในปี 2509 2531 และ 2545 และจัดทำสำมะโนอุตสาหกรรม มาแล้ว 3 ครั้งเช่นกัน ในปี 2507 2540 และ 2550 ในปี 2555 ครอบคลุม 10 ปี การทำสำมะโนธุรกิจทางการค้าและธุรกิจทางการบริการ และครอบคลุม 5 ปี การทำสำมะโนอุตสาหกรรม สำนักงานสถิติแห่งชาติจึงได้บูรณาการการจัดทำสำมะโนดังกล่าวไปพร้อมกันภายใต้ชื่อ “โครงการสำมะโนธุรกิจและอุตสาหกรรม พ.ศ. 2555”

ในการจัดทำสำมะโนธุรกิจและอุตสาหกรรมครั้งนี้ ได้ดำเนินการเก็บรวบรวมข้อมูลเป็น 2 ขั้นตอน คือ ขั้นการเก็บรวบรวมข้อมูลพื้นฐานของสถานประกอบการทุกประเภท และขั้นการเก็บรวบรวมข้อมูลรายละเอียดของสถานประกอบการเฉพาะ

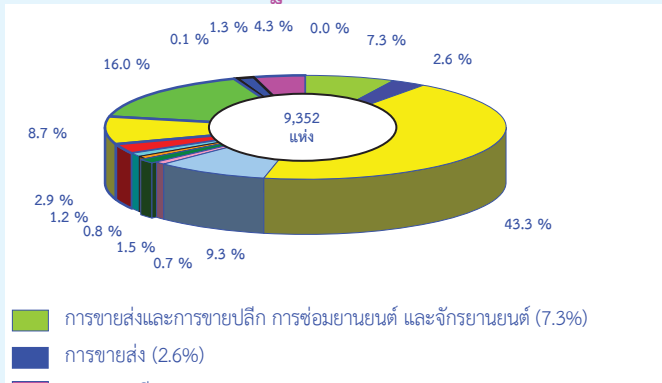
สถานประกอบการที่ประกอบธุรกิจทางการค้า ธุรกิจทางการบริการ และอุตสาหกรรมผลิต

สำหรับข้อมูลที่น่าเสนอในรายงานฉบับนี้เป็นผลการเก็บรวบรวมข้อมูลพื้นฐานของสถานประกอบการซึ่งดำเนินการเก็บรวบรวมข้อมูลระหว่างเดือนมีนาคม - มิถุนายน พ.ศ. 2554 ข้อมูลที่น่าเสนอเป็นข้อมูลพื้นฐานของสถานประกอบการที่มีคนทำงานตั้งแต่ 1 คนขึ้นไป ที่ประกอบกิจกรรมทางเศรษฐกิจ ตามการจัดประเภทมาตรฐานอุตสาหกรรมประเทศไทย ปี 2552 (Thailand Standard Classification : TSIC-2009) ได้แก่ ธุรกิจทางการค้า ธุรกิจทางการบริการ การผลิต การก่อสร้าง การขนส่งทางบกและสถานที่เก็บสินค้า กิจกรรมด้านข้อมูลข่าวสารและการสื่อสาร และกิจกรรมด้านโรงพยาบาลเอกชน ที่ตั้งอยู่ใน **จังหวัด ชัยนาท** สรุปได้ดังนี้

1. จำนวนสถานประกอบการ

เมื่อพิจารณาจำนวนสถานประกอบการตามกิจกรรมทางเศรษฐกิจ พบว่า ร้อยละ 43.3 เป็นสถานประกอบการที่ดำเนินกิจกรรมทางเศรษฐกิจเกี่ยวกับการขายปลีกมีมากที่สุด รองลงมา ร้อยละ 16.0 เป็นกิจกรรมการผลิต ร้อยละ 9.3 เป็นกิจกรรมเกี่ยวกับที่พักแรม บริการอาหารและเครื่องดื่ม ร้อยละ 8.7 เป็นกิจกรรมบริการอื่นๆ ร้อยละ 7.3 เป็นการขายส่งและการขายปลีก การซ่อมแซมยานยนต์ และจักรยานยนต์ ร้อยละ 4.3 เป็นกิจกรรมการขนส่งทางบก สถานที่เก็บสินค้า ร้อยละ 2.9 เป็นศิลปะ ความบันเทิง และนันทนาการ ร้อยละ 2.6 เป็นกิจกรรมการขายส่ง และกระจายอยู่ในกิจกรรมอื่นๆ อีกไม่มากนัก

แผนภูมิ ก ร้อยละของสถานประกอบการ จำแนกตาม กิจกรรมทางเศรษฐกิจ

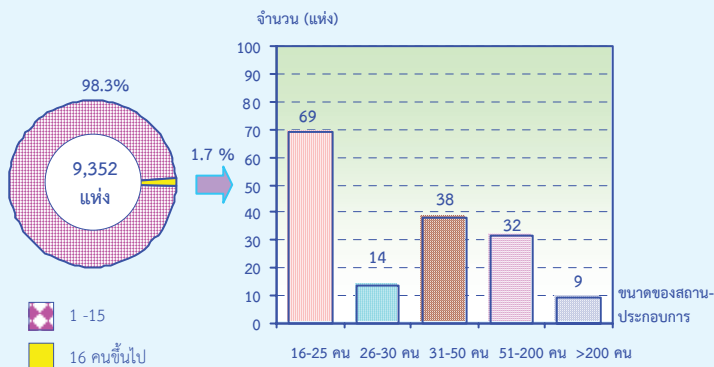


- การขายส่งและการขายปลีก การซ่อมยานยนต์ และจักรยานยนต์ (7.3%)
- การขายส่ง (2.6%)
- การขายปลีก (43.3%)
- ที่พักแรม บริการอาหารและเครื่องดื่ม (9.3%)
- ข้อมูลข่าวสาร คอมพิวเตอร์ และการสื่อสาร (0.7%)
- กิจกรรมอสังหาริมทรัพย์ (1.5%)
- กิจกรรมทางวิชาชีพ วิทยาศาสตร์และเทคโนโลยี (0.8%)
- การให้เช่า บริการท่องเที่ยว และการบริการสนับสนุนอื่นๆ (1.2%)
- ศิลปะ ความบันเทิง และนันทนาการ (2.9%)
- กิจกรรมบริการอื่นๆ (8.7%)
- การผลิต (16.0%)
- การจัดการและการบำบัดน้ำเสีย ของเสียและสิ่งปฏิกูล (0.1%)
- การก่อสร้าง (1.3%)
- การขนส่งทางบก สถานที่เก็บสินค้า (4.3%)
- กิจกรรมด้านโรงพยาบาลเอกชน (0.0%)

2. ขนาดของสถานประกอบการ

เมื่อพิจารณาขนาดของสถานประกอบการ พบว่า ร้อยละ 98.3 เป็นสถานประกอบการที่มีขนาดคนทำงาน 1 – 15 คน ส่วนที่เหลืออีกร้อยละ 1.7 กระจายอยู่ในสถานประกอบการที่มีคนทำงานมากกว่า 15 คน โดยเป็นสถานประกอบการที่มีขนาด 16-25 คน ร้อยละ 0.7 31-50 คน ร้อยละ 0.4 51-200 คน ร้อยละ 0.3 และเป็นสถานประกอบการที่มีคนทำงานมากกว่า 200 คน ร้อยละ 0.1

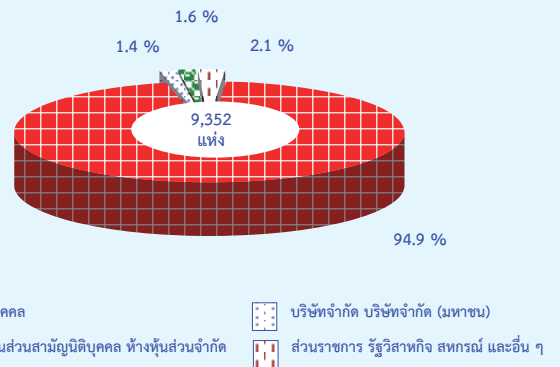
แผนภูมิ ข จำนวนสถานประกอบการ จำแนกตาม ขนาดของสถานประกอบการ (จำนวนคนทำงาน)



3. รูปแบบการจัดตั้งตามกฎหมาย

สำหรับรูปแบบการจัดตั้งตามกฎหมาย พบว่า สถานประกอบการส่วนใหญ่มีรูปแบบการจัดตั้งเป็นส่วนบุคคล ร้อยละ 94.9 เป็นห้างหุ้นส่วนจำกัด ห้างหุ้นส่วนนิติบุคคล ร้อยละ 1.6 บริษัทจำกัด บริษัทจำกัด (มหาชน) ร้อยละ 1.4 ส่วนราชการ รัฐวิสาหกิจ สหกรณ์ และอื่นๆ ร้อยละ 2.1

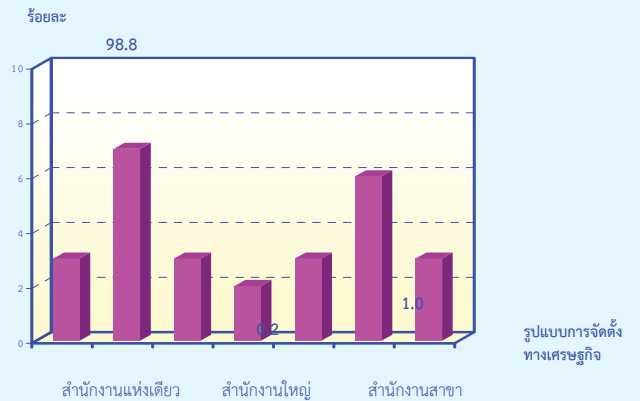
แผนภูมิ ค ร้อยละของสถานประกอบการ จำแนกตาม รูปแบบการจัดตั้งตามกฎหมาย



4. รูปแบบการจัดตั้งทางเศรษฐกิจ

ส่วนรูปแบบการจัดตั้งทางเศรษฐกิจของสถานประกอบการ ส่วนใหญ่ ร้อยละ 98.8 เป็นสำนักงานแห่งเดียว ร้อยละ 1.0 เป็นสำนักงานสาขา ส่วนอีก ร้อยละ 0.2 เป็นสำนักงานใหญ่

แผนภูมิ ง ร้อยละของสถานประกอบการ จำแนกตาม รูปแบบการจัดตั้งทางเศรษฐกิจ

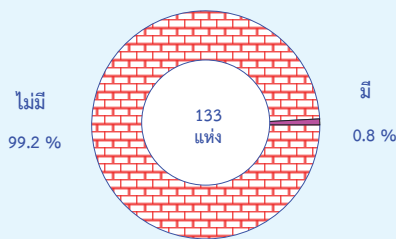


5. การมีต่างประเทศร่วมลงทุนหรือถือหุ้น

จากจำนวนสถานประกอบการทั้งสิ้น 9,352 แห่ง เป็นสถานประกอบการที่มีรูปแบบการจัดตั้งเป็นบริษัท บริษัทจำกัด (มหาชน) 133 แห่ง ซึ่งในจำนวนนี้เป็นสถานประกอบการที่มีต่างประเทศร่วมลงทุนหรือถือหุ้นเพียง 1 แห่งเท่านั้น โดยร่วมลงทุน 10 – 50 %

แผนภูมิ จ ร้อยละของสถานประกอบการ จำแนกตาม การมีต่างประเทศร่วมลงทุนหรือถือหุ้น

การร่วมลงทุนจากต่างประเทศ

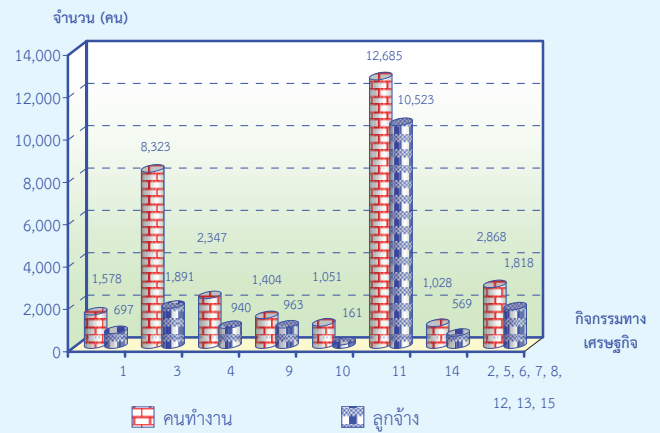


6. จำนวนคนทำงาน และลูกจ้าง

จากจำนวนคนทำงานทั้งสิ้น 31,284 คน พบว่าส่วนใหญ่ ร้อยละ 40.5 อยู่ในสถานประกอบการที่ดำเนินกิจกรรมเกี่ยวกับการผลิต รองลงมา ร้อยละ 26.6 เป็นกิจกรรมการขายปลีก ร้อยละ 7.5 เป็นกิจกรรมเกี่ยวกับที่พักแรม บริการอาหารและเครื่องดื่ม ร้อยละ 5.0 เป็นกิจกรรมการขายส่งและการขายปลีก การซ่อมแซมยานยนต์ และจักรยานยนต์ ร้อยละ 4.5 เป็นศิลปะ ความบันเทิง และนันทนาการ ส่วนที่เหลือกระจายอยู่ในกิจกรรมทางเศรษฐกิจอื่น ๆ ซึ่งไม่มากนัก

สำหรับจำนวนลูกจ้างจากจำนวนทั้งสิ้น 17,562 คน ส่วนใหญ่ร้อยละ 59.9 อยู่ในสถานประกอบการที่ดำเนินกิจกรรมเกี่ยวกับการผลิต รองลงมา ร้อยละ 10.8 เป็นกิจกรรมการขายปลีก เช่นเดียวกับจำนวนคนทำงาน ร้อยละ 5.5 เป็นกิจกรรมศิลปะ ความบันเทิง และนันทนาการ ร้อยละ 5.3 เป็นกิจกรรมที่ที่พักแรม บริการอาหารและเครื่องดื่ม ร้อยละ 4.5 เป็นการก่อสร้าง เป็นต้น

แผนภูมิ ฉ จำนวนคนทำงานและลูกจ้างของสถานประกอบการ จำแนกตามกิจกรรมทางเศรษฐกิจ



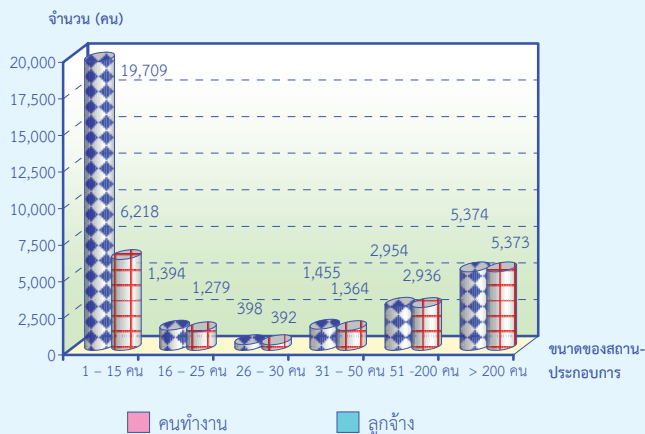
- 1 การขายส่งและการขายปลีก การซ่อมยานยนต์ และจักรยานยนต์
- 2 การขายส่ง
- 3 การขายปลีก
- 4 ที่พักแรม บริการอาหารและเครื่องดื่ม
- 5 ข้อมูลข่าวสาร คอมพิวเตอร์ และการสื่อสาร
- 6 กิจกรรมอสังหาริมทรัพย์
- 7 กิจกรรมทางวิชาชีพ วิทยาศาสตร์และเทคนิค
- 8 การให้เช่า บริการท่องเที่ยว และการบริการสนับสนุนอื่นๆ
- 9 ศิลปะ ความบันเทิง และนันทนาการ
- 10 กิจกรรมบริการอื่นๆ
- 11 การผลิต
- 12 การจัดการและการบำบัดน้ำเสีย ของเสียและสิ่งปฏิกูล
- 13 การก่อสร้าง
- 14 การขนส่งทางบก สถานที่เก็บสินค้า
- 15 กิจกรรมด้านโรงพยาบาลเอกชน

คนทำงาน หมายถึง เจ้าของกิจการหรือหุ้นส่วนที่ทำงานโดยไม่ได้รับค่าจ้าง เงินเดือน และลูกจ้าง

เมื่อพิจารณาตามขนาดของสถานประกอบการพบว่า คนทำงาน ส่วนใหญ่ ร้อยละ 63.0 อยู่ในสถานประกอบการที่มีขนาดคนทำงาน 1-15 คน รองลงมา ร้อยละ 17.2 อยู่ในสถานประกอบการที่มีขนาดคนทำงานมากกว่า 200 คน

ส่วนจำนวนลูกจ้าง ส่วนใหญ่ ร้อยละ 35.4 อยู่ในสถานประกอบการที่มีขนาดคนทำงาน 1-15 คน รองลงมา ร้อยละ 30.6 อยู่ในสถานประกอบการที่มีขนาดคนทำงานมากกว่า 200 คน

**แผนภูมิ ช จำนวนคนทำงานและลูกจ้าง ของสถานประกอบการ
จำแนกตามขนาดของสถานประกอบการ
(จำนวนคนทำงาน)**

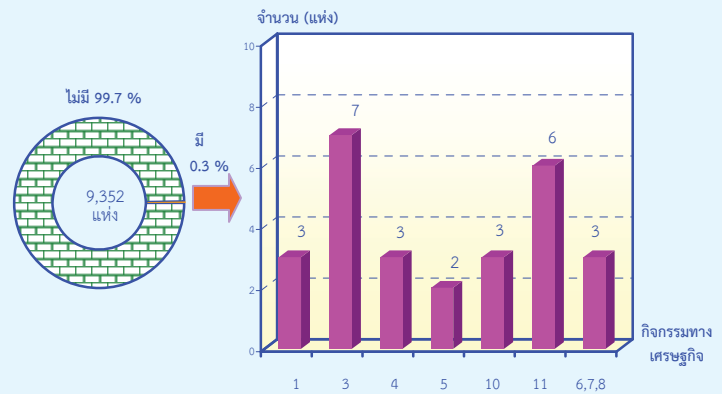


คนทำงาน หมายถึง เจ้าของกิจการหรือหุ้นส่วนที่ทำงานโดยไม่ได้รับค่าจ้าง
เงินเดือน และลูกจ้าง

7. การขายสินค้าหรือบริการทางอินเทอร์เน็ต

สำหรับการขายสินค้าและบริการทางอินเทอร์เน็ต พบว่า มีสถานประกอบการที่มีการขายสินค้าทางอินเทอร์เน็ตเพียง ร้อยละ 0.3 หรือ 27 แห่ง ซึ่งในจำนวนนี้เป็นสถานประกอบการที่ดำเนินกิจการเกี่ยวกับการขายปลีก 7 แห่ง รองลงมาเป็นกิจกรรมการผลิต 6 แห่ง กิจกรรมที่พักแรม บริการอาหารและเครื่องดื่ม และกิจกรรมบริการอื่นๆ ในจำนวนเท่ากัน คือ 3 แห่ง กิจกรรมข้อมูลข่าวสาร คอมพิวเตอร์ และการสื่อสาร 2 แห่ง และกิจกรรมอสังหาริมทรัพย์ กิจกรรมทางวิชาชีพ วิทยาศาสตร์และเทคโนโลยี การให้เช่า บริการท่องเที่ยว และการบริการสนับสนุนอื่นๆ จำนวน 1 แห่งเท่ากัน

**แผนภูมิ ช จำนวนสถานประกอบการที่มีการขายสินค้าทาง
อินเทอร์เน็ต จำแนกตามกิจกรรมทางเศรษฐกิจ**



- 1 การขายส่งและการขายปลีก การซ่อมยานยนต์ และจักรยานยนต์
- 2 การขายส่ง
- 3 การขายปลีก
- 4 ที่พักแรม บริการอาหารและเครื่องดื่ม
- 5 ข้อมูลข่าวสาร คอมพิวเตอร์ และการสื่อสาร
- 6 กิจกรรมอสังหาริมทรัพย์
- 7 กิจกรรมทางวิชาชีพ วิทยาศาสตร์และเทคโนโลยี
- 8 การให้เช่า บริการท่องเที่ยว และการบริการสนับสนุนอื่นๆ
- 9 ศิลปะ ความบันเทิง และนันทนาการ
- 10 กิจกรรมบริการอื่นๆ
- 11 การผลิต
- 12 การจัดการและการบำบัดน้ำเสีย ของเสียและสิ่งปฏิกูล
- 13 การก่อสร้าง
- 14 การขนส่งทางบก สถานที่เก็บสินค้า
- 15 กิจกรรมด้านโรงพยาบาลเอกชน

สารบัญตาราง

- ตาราง ก จำนวนและร้อยละของสถานประกอบการ จำแนกตามอำเภอ
- ตาราง ข จำนวนและร้อยละของสถานประกอบการ จำแนกตามกิจกรรมทางเศรษฐกิจ
- ตาราง ค จำนวนและร้อยละของสถานประกอบการ จำแนกตามกิจกรรมทางเศรษฐกิจ และขนาดของสถานประกอบการ (จำนวนคนทำงาน)
- ตาราง ง จำนวนและร้อยละของสถานประกอบการ จำแนกตามลักษณะของสถานประกอบการ
- ตาราง จ จำนวนและร้อยละของคนทำงานและลูกจ้าง จำแนกตามขนาดของสถานประกอบการ และกิจกรรมทางเศรษฐกิจ
- ตาราง ฉ จำนวนสถานประกอบการ ที่มีการขายสินค้าหรือบริการทางอินเทอร์เน็ต จำแนกตามกิจกรรมทางเศรษฐกิจ

บทที่ 1

บทนำ

1.1 ความเป็นมา

สำนักงานสถิติแห่งชาติได้จัดทำสำมะโนธุรกิจทางการค้าและธุรกิจทางการบริการ และสำมะโนอุตสาหกรรมทุก 10 ปี ตามข้อเสนอแนะขององค์การสหประชาชาติ เพื่อให้ประเทศมีข้อมูลพื้นฐานที่สำคัญทางด้านธุรกิจทางการค้า ธุรกิจทางการบริการ และอุตสาหกรรม การผลิตมาอย่างต่อเนื่อง โดยสำมะโนธุรกิจทางการค้าและธุรกิจทางการบริการได้จัดทำมาแล้ว 3 ครั้ง ในปี 2509 2531 และ 2545 และจัดทำสำมะโนอุตสาหกรรมมาแล้ว 3 ครั้ง เช่นกัน ในปี 2507 2540 และ 2550

สืบเนื่องมาจากปัจจุบันโครงสร้างการผลิตของประเทศมีการเปลี่ยนแปลงรวดเร็ว ทำให้หน่วยงานหลักด้านเศรษฐกิจของประเทศได้แก่สำนักงานเศรษฐกิจอุตสาหกรรม สำนักงานคณะกรรมการพัฒนาการเศรษฐกิจและสังคมแห่งชาติ ธนาคารแห่งประเทศไทยและกระทรวงพาณิชย์ ซึ่งเป็นผู้ใช้ข้อมูลหลัก มีความจำเป็นต้องใช้ข้อมูลจากสำมะโน เพื่อใช้ในการวิเคราะห์และติดตามสถานการณ์การเปลี่ยนแปลงและคาดการณ์แนวโน้มในอนาคตของการดำเนินธุรกิจและอุตสาหกรรมของประเทศและภูมิภาค โดยได้ส่งข้อเสนอขอให้สำนักงานสถิติแห่งชาติจัดทำข้อมูลสำมะโนอุตสาหกรรมจากทุกระยะ 10 ปี เป็นทุกระยะ 5 ปี ประกอบกับปัจจุบันประเทศต่างๆ ส่วนใหญ่ได้มีการจัดทำสำมะโนด้านเศรษฐกิจทุก 5 ปี สำนักงานสถิติแห่งชาติจึงได้วางแผนปรับการจัดทำสำมะโนอุตสาหกรรมเป็นประจำทุก 5 ปี โดยจะเริ่มดำเนินการในปี 2555

สำหรับในปี 2555 ครอบคลุม 10 ปี การทำสำมะโนธุรกิจทางการค้าและธุรกิจทางการบริการ และครอบคลุม 5 ปี การทำสำมะโนอุตสาหกรรม สำนักงานสถิติแห่งชาติจึงได้บูรณาการการจัดทำสำมะโนดังกล่าวไปพร้อมกันภายใต้ชื่อ “โครงการ

สำมะโนธุรกิจและอุตสาหกรรม พ.ศ. 2555” โดยกำหนดแผนดำเนินการเก็บรวบรวมข้อมูลเป็น 2 ขั้นตอน คือ ขั้นการเก็บรวบรวมข้อมูลพื้นฐานของสถานประกอบการทุกประเภท และขั้นการเก็บรวบรวมข้อมูลรายละเอียดของสถานประกอบการ เฉพาะสถานประกอบการที่ประกอบธุรกิจทางการค้า ธุรกิจทางการบริการ และอุตสาหกรรมการผลิต

1.2 วัตถุประสงค์

1.2.1 เพื่อเก็บรวบรวมข้อมูลพื้นฐานที่แสดงให้เห็นโครงสร้าง และการกระจายตัวของสถานประกอบการประเภทต่างๆ เช่น สถานประกอบการธุรกิจทางการค้า ธุรกิจทางการบริการ อุตสาหกรรมการผลิต การก่อสร้าง การขนส่งทางบก สถานที่เก็บสินค้า กิจกรรมด้านข้อมูลข่าวสารและการสื่อสาร และโรงพยาบาลเอกชน เป็นต้น

1.2.2 เพื่อเก็บรวบรวมรายละเอียดการดำเนินงานของสถานประกอบการเกี่ยวกับจำนวน และขนาดของสถานประกอบการ ประเภทธุรกิจ และอุตสาหกรรม จำนวนคนทำงาน ลูกจ้าง ค่าตอบแทนแรงงาน มูลค่าซื้อสินค้ามาจำหน่าย หรือให้บริการ ต้นทุนการผลิต ค่าใช้จ่ายในการดำเนินงาน มูลค่าขายผลผลิตและรายรับ ส่วนเปลี่ยนแปลงของวัตถุดิบและสินค้าคงเหลือ และมูลค่าสินทรัพย์ถาวรของสถานประกอบการ เป็นต้น

1.3 ขอบข่ายและคัมรวม

ขอบข่าย ในการเก็บรวบรวมข้อมูลพื้นฐาน ได้แก่ สถานประกอบการทั่วประเทศที่ประกอบกิจกรรมทางเศรษฐกิจ ตามการจัดประเภทมาตรฐานอุตสาหกรรมประเทศไทย ปี 2552 (Thailand Standard Industrial Classification: TSIC-2009) ดังนี้

- ธุรกิจทางการค้าและธุรกิจทางการบริการ
- การผลิต
- การก่อสร้าง

- การขนส่งทางบก และสถานที่เก็บสินค้า
- กิจกรรมด้านข้อมูลข่าวสารและการสื่อสาร
- โรงพยาบาลเอกชน

ไม่รวม : แผงลอยในตลาด แผงลอยและหาบเร่ และแผงลอยในศูนย์การค้า

คุ้มครองสถานประกอบการที่มีคนทำงานตั้งแต่ 1 คนขึ้นไปที่ตั้งอยู่ใน **จังหวัดชัยนาท**

1.4 คาบเวลาอ้างอิง

ข้อมูลพื้นฐานเกี่ยวกับจำนวนและลักษณะต่าง ๆ ของสถานประกอบการที่เก็บรวบรวม เป็นข้อมูลของสถานประกอบการที่เปิดดำเนินกิจการในปี 2554

1.5 รายการข้อมูลที่เกี่ยวข้อง

- 1.5.1 ชื่อและสถานที่ตั้งของสถานประกอบการ
- 1.5.2 ประเภทกิจกรรมทางเศรษฐกิจของสถานประกอบการ
- 1.5.3 รูปแบบการจัดตั้งตามกฎหมาย
- 1.5.4 รูปแบบการจัดตั้งทางเศรษฐกิจ
- 1.5.5 การร่วมลงทุนหรือถือหุ้นจากต่างประเทศ
- 1.5.6 จำนวนคนทำงานและลูกจ้าง
- 1.5.7 การขายสินค้าหรือบริการทางอินเทอร์เน็ต
- 1.5.8 จำนวนห้องพัก/จำนวนเตียง
- 1.5.9 หมายเลขโทรศัพท์/โทรสาร/E-mail Address

1.6 ประโยชน์ของข้อมูล

ข้อมูลที่ได้จะเป็นประโยชน์สำหรับผู้ใช้อ้างอิงข้อมูลทั้งในภาครัฐและเอกชน ดังนี้

ภาครัฐ :

1.6.1 ใช้ในการวางแผนและกำหนดนโยบาย พัฒนาเศรษฐกิจด้านธุรกิจทางการค้า ธุรกิจทางการบริการ และอุตสาหกรรมการผลิตทั้งในระดับประเทศและระดับท้องถิ่น เพื่อเสริมสร้างศักยภาพของธุรกิจและอุตสาหกรรมให้สามารถแข่งขันได้ในเวทีการค้าโลก

1.6.2 ใช้ในการจัดทำดัชนีชี้วัดภาวะเศรษฐกิจและภาวะการค้าในกิจการ เช่น ผลิตภัณฑ์มวลรวม ตารางปัจจัยการผลิตและผลผลิตของประเทศ สัดส่วนแรงงานในภาคการผลิต การบริการ เป็นต้น

1.6.3 ใช้ในการจัดทำแผนวิเคราะห์สถานการณ์ในการส่งเสริมวิสาหกิจขนาดกลางและขนาดย่อมของประเทศ

1.6.4 ใช้ประกอบการพิจารณากำหนดนโยบาย ออกกฎหมายและมาตรการต่างๆ เพื่อส่งเสริมและกำหนดทิศทางการประกอบธุรกิจทางการค้า ธุรกิจทางการบริการ และอุตสาหกรรมการผลิต ให้เป็นไปตามแนวนโยบายที่กำหนดไว้

1.6.5 เป็นข้อมูลพื้นฐานในการวางแผนจัดหาโครงสร้างพื้นฐาน (Infrastructure) เพื่อสนับสนุนธุรกิจทางการค้า ธุรกิจทางการบริการ และอุตสาหกรรมการผลิตของประเทศ

1.6.6 ใช้ในการพัฒนาระบบข้อมูลเพื่อการวางแผนเตือนภัยทางเศรษฐกิจและสังคม

1.6.7 ใช้ประโยชน์ในทางสถิติเพื่อจัดทำกรอบตัวอย่าง สำหรับการเก็บรวบรวมข้อมูลจากสถานประกอบการของหน่วยสถิติต่างๆ

ภาคเอกชน :

1.6.8 ผู้ประกอบการใช้ข้อมูลพื้นฐานและข้อมูลการค้าในกิจการ เป็นเครื่องมือสำหรับการวิเคราะห์สถานการณ์ด้านเศรษฐกิจ รวมทั้งการวางแผนตัดสินใจเกี่ยวกับการลงทุนขยายกิจการ/สาขา บริหารและควบคุมการค้าในกิจการในด้านต่างๆ ให้มีประสิทธิภาพยิ่งขึ้น

1.6.9 ใช้ข้อมูลเป็นมาตรฐาน เพื่อเปรียบเทียบผลการดำเนินงานของตนเองกับกิจการอื่นๆ ในอุตสาหกรรมประเภทเดียวกัน หรือขนาดต่างๆ

1.6.10 สำหรับนักวิชาการ นักวิจัย และสถาบันการศึกษา นำไปศึกษาวิเคราะห์ต่อ ยอดสร้างนวัตกรรม เพื่อสนับสนุน ส่งเสริม และพัฒนาธุรกิจทางการค้า ธุรกิจทางการบริการ และอุตสาหกรรมการผลิตที่อยู่ในความสนใจ และเรื่องต่างๆ ที่เกี่ยวข้อง

บทที่ 2

ข้อมูลพื้นฐานที่สำคัญของสถานประกอบการ

2.1 จำนวนสถานประกอบการ

ผลจากการสำมะโนธุรกิจและอุตสาหกรรม พ.ศ. 2555 (งานเก็บรวบรวมข้อมูลพื้นฐาน ปี 2554) พบว่า จังหวัดชัยนาทมีสถานประกอบการทั้งสิ้น 9,352 แห่ง โดยตั้งอยู่ที่อำเภอเมืองชัยนาทมากที่สุด 2,477 แห่ง (ร้อยละ 26.5) รองลงมาอยู่ที่อำเภอสรรคบุรี 1,741 แห่ง (ร้อยละ 18.6) อำเภอหันคา 1,609 แห่ง (ร้อยละ 17.2)

อำเภอสรรพยา 1,021 แห่ง (ร้อยละ 10.9) อำเภอมโนรมย์ 941 แห่ง (ร้อยละ 10.1) อำเภอวัดสิงห์ 782 แห่ง (ร้อยละ 8.4) อำเภอหนองมะโมง 462 แห่ง (ร้อยละ 4.9) และอำเภอเนินขามมีสถานประกอบการน้อยที่สุด 319 แห่ง (ร้อยละ 3.4)

ตาราง ก จำนวนและร้อยละของสถานประกอบการ จำแนกตามอำเภอ

อำเภอ	จำนวน	ร้อยละ
รวม	9,352	100.0
เมืองชัยนาท	2,477	26.5
มโนรมย์	941	10.1
วัดสิงห์	782	8.4
สรรพยา	1,021	10.9
สรรคบุรี	1,741	18.6
หันคา	1,609	17.2
หนองมะโมง	462	4.9
เนินขาม	319	3.4

2.2 กิจกรรมทางเศรษฐกิจ

เมื่อพิจารณาจำนวนสถานประกอบการตามกิจกรรมทางเศรษฐกิจ พบว่า สถานประกอบการที่ดำเนินกิจกรรมทางเศรษฐกิจเกี่ยวกับการขายปลีกมีมากที่สุด จำนวน 4,052 แห่ง (ร้อยละ 43.3) รองลงมาเป็นกิจกรรมการผลิต 1,498 แห่ง (ร้อยละ 16.0) กิจกรรมเกี่ยวกับที่พักแรม บริการอาหารและเครื่องดื่ม 874 แห่ง (ร้อยละ 9.3)

กิจกรรมบริการอื่นๆ 814 แห่ง (ร้อยละ 8.7) การขายส่งและการขายปลีก การซ่อมแซมยานยนต์ 684 แห่ง (ร้อยละ 7.3) กิจกรรมการขนส่งทางบก สถานที่เก็บสินค้า 403 แห่ง (ร้อยละ 4.3) ศิลปะ ความบันเทิง และนันทนาการ 268 แห่ง (ร้อยละ 2.9) กิจกรรมการขายส่ง 241 แห่ง (ร้อยละ 2.6) และกระจายอยู่ในกิจกรรมอื่นๆอีกไม่มากนัก

ตาราง ข จำนวนและร้อยละของสถานประกอบการ จำแนกตามกิจกรรมทางเศรษฐกิจ

กิจกรรมทางเศรษฐกิจ	จำนวน	ร้อยละ
รวม	9,352	100.0
การขายส่งและการขายปลีก การซ่อมยานยนต์ และจักรยานยนต์	684	7.3
การขายส่ง	241	2.6
การขายปลีก	4,052	43.3
ที่พักแรม บริการอาหารและเครื่องดื่ม	874	9.3
ข้อมูลข่าวสาร คอมพิวเตอร์ และการสื่อสาร	68	0.7
กิจกรรมอสังหาริมทรัพย์	136	1.5
กิจกรรมทางวิชาชีพ วิทยาศาสตร์และเทคโนโลยี	70	0.8
การให้เช่า บริการท่องเที่ยว และการบริการสนับสุนอื่นๆ	110	1.2
ศิลปะ ความบันเทิง และนันทนาการ	268	2.9
กิจกรรมบริการอื่นๆ	814	8.7
การผลิต	1,498	16.0
การจัดการและการบำบัดน้ำเสีย ของเสียและสิ่งปฏิกูล	10	0.1
การก่อสร้าง	123	1.3
การขนส่งทางบก สถานที่เก็บสินค้า	403	4.3
กิจกรรมด้านโรงพยาบาลเอกชน	1	-

หมายเหตุ : - ไม่มีข้อมูล หรือข้อมูลมีค่าเป็น 0 หรือมีข้อมูลจำนวนเล็กน้อย

เมื่อพิจารณากิจกรรมทางเศรษฐกิจ จำแนกตามขนาดของสถานประกอบการ พบว่า กิจกรรมทางเศรษฐกิจส่วนใหญ่เป็นสถานประกอบการที่มีคนทำงาน 1-15 คน จำนวน 9,190 แห่ง (ร้อยละ 98.3) โดยเป็นสถานประกอบการที่ดำเนินธุรกิจการขายปลีกมากที่สุด 4,042 แห่ง (ร้อยละ 99.8)

รองลงมาเป็นกิจกรรมการผลิต 1,405 แห่ง (ร้อยละ 93.8) กิจกรรมที่พักแรม บริการอาหารและเครื่องดื่ม 864 แห่ง (ร้อยละ 98.9) กิจกรรมบริการอื่นๆ 814 แห่ง (ร้อยละ 100.0) การขายส่งและการขายปลีก การซ่อมแซมยานยนต์ 675 แห่ง (ร้อยละ 98.7)

ตาราง ค จำนวนและร้อยละของสถานประกอบการ จำแนกตามกิจกรรมทางเศรษฐกิจ และขนาดของ
สถานประกอบการ (จำนวนคนทำงาน)

กิจกรรมทางเศรษฐกิจ	รวม	ขนาดของสถานประกอบการ (จำนวนคนทำงาน)					
		1-15 คน	16-25 คน	26-30 คน	31-50 คน	51-200 คน	มากกว่า 200 คน
รวม	9,352 (100.0)	9,190 (98.3)	69 (0.7)	14 (0.2)	38 (0.4)	32 (0.3)	9 (0.1)
การขายส่งและการขายปลีก การซ่อมยานยนต์ และจักรยายนต์	684 (100.0)	675 (98.7)	4 (0.6)	1 (0.1)	3 (0.4)	1 (0.1)	- (-)
การขายส่ง	241 (100.0)	232 (96.4)	5 (2.0)	- (-)	2 (0.8)	2 (0.8)	- (-)
การขายปลีก	4,052 (100.0)	4,042 (99.8)	4 (0.1)	2 (-)	1 (-)	3 (0.1)	- (-)
ที่พักแรม บริการอาหารและเครื่องดื่ม	874 (100.0)	864 (98.9)	6 (0.7)	2 (0.2)	1 (0.1)	1 (0.1)	- (-)
ข้อมูลข่าวสาร คอมพิวเตอร์ และการสื่อสาร	68 (100.0)	68 (100.0)	- (-)	- (-)	- (-)	- (-)	- (-)
กิจกรรมอสังหาริมทรัพย์	136 (100.0)	136 (100.0)	- (-)	- (-)	- (-)	- (-)	- (-)
กิจกรรมทางวิชาชีพ วิทยาศาสตร์และเทคโนโลยี	70 (100.0)	70 (100.0)	- (-)	- (-)	- (-)	- (-)	- (-)
การให้เช่า บริการท่องเที่ยว และการบริการ สนับสนุนอื่นๆ	110 (100.0)	108 (98.2)	- (-)	- (-)	2 (1.8)	- (-)	- (-)
ศิลปะ ความบันเทิง และนันทนาการ	268 (100.0)	254 (94.8)	8 (2.9)	1 (0.4)	4 (1.5)	1 (0.4)	- (-)
กิจกรรมบริการอื่นๆ	814 (100.0)	814 (100.0)	- (-)	- (-)	- (-)	- (-)	- (-)
การผลิต	1,498 (100.0)	1,405 (93.8)	34 (2.3)	8 (0.5)	22 (1.5)	21 (1.4)	8 (0.5)
การจัดการและการบำบัดน้ำเสีย ของเสีย และสิ่งปฏิกูล	10 (100.0)	9 (90.0)	1 (10.0)	- (-)	- (-)	- (-)	- (-)
การก่อสร้าง	123 (100.0)	114 (92.8)	6 (4.8)	- (-)	2 (1.6)	1 (0.8)	- (-)
การขนส่งทางบก สถานที่เก็บสินค้า	403 (100.0)	399 (99.0)	1 (0.2)	- (-)	1 (0.2)	1 (0.2)	1 (0.2)
กิจกรรมด้านโรงพยาบาลเอกชน	1 (100.0)	- (-)	- (-)	- (-)	- (-)	1 (100.0)	- (-)

หมายเหตุ : (1) ตัวเลขในวงเล็บ คือ อัตราร้อยละ

(2) - ไม่มีข้อมูล หรือข้อมูลมีค่าเป็น 0 หรือมีข้อมูลจำนวนเล็กน้อย

2.3 ขนาดของสถานประกอบการ

เมื่อพิจารณาด้านขนาดของสถานประกอบการ พบว่า ร้อยละ 98.3 หรือ 9,190 แห่ง เป็นสถานประกอบการที่มีขนาดคนทำงาน 1 – 15 คน ส่วนที่เหลืออีกร้อยละ 1.7 กระจายอยู่ในสถานประกอบการที่มีขนาดคนทำงานมากกว่า 15 คน โดยเป็นสถานประกอบการที่มีคนทำงาน 16-25 คน ร้อยละ 0.7 คนทำงาน 26-30 คน ร้อยละ 0.2 คนทำงาน 31-50 คน ร้อยละ 0.4 คนทำงาน 51-200 คน ร้อยละ 0.3 และเป็นสถานประกอบการที่มีคนทำงานมากกว่า 200 คน ร้อยละ 0.1

2.4 รูปแบบการจัดตั้งตามกฎหมาย

สำหรับรูปแบบการจัดตั้งตามกฎหมาย พบว่า สถานประกอบการส่วนใหญ่มีรูปแบบการจัดตั้งเป็นส่วนบุคคล ร้อยละ 94.9 หรือ 8,882 แห่ง เป็นห้างหุ้นส่วนจำกัด ห้างหุ้นส่วนนิติบุคคล ร้อยละ 1.6 หรือ 147 แห่ง บริษัทจำกัด บริษัทจำกัด (มหาชน) ร้อยละ 1.4 หรือ 133 แห่ง สหกรณ์ ร้อยละ 0.2 หรือ 17 แห่ง ส่วนราชการ รัฐวิสาหกิจ 4 แห่ง เป็นการรวมกลุ่ม 169 แห่ง

2.5 รูปแบบการจัดตั้งทางเศรษฐกิจ

ส่วนรูปแบบการจัดตั้งทางเศรษฐกิจของสถานประกอบการ ส่วนใหญ่ ร้อยละ 98.8 หรือ 9,241 แห่ง เป็นสำนักงานแห่งเดียว ร้อยละ 1.0 หรือ 95 แห่ง เป็นสำนักงานสาขา ส่วนอีกร้อยละ 0.2 หรือ 16 แห่ง เป็นสำนักงานใหญ่

2.6 การมีต่างประเทศร่วมลงทุนหรือถือหุ้น

จากจำนวนสถานประกอบการทั้งสิ้น 9,352 แห่ง เป็นสถานประกอบการที่มีรูปแบบการจัดตั้งเป็นบริษัท บริษัทจำกัด (มหาชน) 133 แห่ง ซึ่งในจำนวนนี้เป็นสถานประกอบการที่มีต่างประเทศร่วมลงทุนหรือถือหุ้นเพียง 1 แห่ง เท่านั้น โดยร่วมลงทุน 10 – 50 %

ตาราง ง จำนวนและร้อยละของสถานประกอบการ จำแนกตามลักษณะของสถานประกอบการ

ลักษณะของสถานประกอบการ	จำนวน	ร้อยละ
รวม	9,352	100.0
ขนาดของสถานประกอบการ (จำนวนคนทำงาน)		
1 – 15 คน	9,190	98.3
16 – 25 คน	69	0.7
26 – 30 คน	14	0.2
31 – 50 คน	38	0.4
51 – 200 คน	32	0.3
มากกว่า 200 คน	9	0.1
รูปแบบการจัดตั้งตามกฎหมาย		
ส่วนบุคคล	8,882	94.9
ห้างหุ้นส่วนจำกัด ห้างหุ้นส่วนสามัญนิติบุคคล	147	1.6
บริษัทจำกัด บริษัทจำกัด (มหาชน)	133	1.4
ส่วนราชการ รัฐวิสาหกิจ	4	-
สหกรณ์	17	0.2
อื่น ๆ	169	1.8
รูปแบบการจัดตั้งทางเศรษฐกิจ		
สำนักงานแห่งเดียว	9,241	98.8
สำนักงานใหญ่	16	0.2
สำนักงานสาขา	95	1.0
การมีต่างประเทศร่วมลงทุนหรือถือหุ้น (เฉพาะสถานประกอบการที่เป็นบริษัท บริษัทจำกัด (มหาชน))		
ไม่มี	132	1.4
มี	1	-
น้อยกว่า 10 %	-	-
10 – 50 %	1	-
มากกว่า 50 %	-	-

หมายเหตุ : - ไม่มีข้อมูล หรือข้อมูลมีค่าเป็น 0 หรือมีข้อมูลจำนวนเล็กน้อย

2.7 คนทำงานและลูกจ้าง

2.7.1 จำนวนคนทำงาน

สำหรับจำนวนคนทำงาน พบว่า มีในสถานประกอบการทั้งสิ้น 31,284 คน โดยส่วนใหญ่ร้อยละ 63.0 หรือ 19,709 คน อยู่ในสถานประกอบการที่มีขนาดคนทำงาน 1 - 15 คน รองลงมาเป็นสถานประกอบการที่มีขนาดคนทำงานมากกว่า 200 คน ร้อยละ 17.2 หรือ 5,374 คน

2.7.2 จำนวนลูกจ้าง

ส่วนจำนวนลูกจ้าง พบว่า มีจำนวนทั้งสิ้น 17,562 คน โดยส่วนใหญ่ร้อยละ 35.4 หรือ 6,218 คน อยู่ในสถานประกอบการที่มีขนาดคนทำงาน 1-15 คน รองลงมา ร้อยละ 30.6 หรือ 5,373 คน อยู่ในสถานประกอบการที่มีขนาดคนทำงานมากกว่า 200 คน

ตาราง จ จำนวนและร้อยละของคนทำงานและลูกจ้าง จำแนกตามขนาดของสถานประกอบการและกิจกรรมทางเศรษฐกิจ

ขนาดของสถานประกอบการ/กิจกรรมทางเศรษฐกิจ	จำนวนสถานประกอบการ	คนทำงาน		ลูกจ้าง	
		จำนวน	ร้อยละ	จำนวน	ร้อยละ
รวม	9,352	31,284	100.0	17,562	100.0
ขนาดของสถานประกอบการ (จำนวนคนทำงาน)					
1 - 15 คน	9,190	19,709	63.0	6,218	35.4
16 - 25 คน	69	1,394	4.5	1,279	7.3
26 - 30 คน	14	398	1.3	392	2.2
31 - 50 คน	38	1,455	4.6	1,364	7.8
51 - 200 คน	32	2,954	9.4	2,936	16.7
มากกว่า 200 คน	9	5,374	17.2	5,373	30.6
กิจกรรมทางเศรษฐกิจ					
การขายส่งและการขายปลีก การซ่อมยานยนต์และจักรยายนต์	684	1,578	5.0	697	4.0
การขายส่ง	241	1,009	3.2	599	3.4
การขายปลีก	4,052	8,323	26.6	1,891	10.8
ที่พักแรม บริการอาหารและเครื่องดื่ม	874	2,347	7.5	940	5.3
ข้อมูลข่าวสาร คอมพิวเตอร์ และการสื่อสาร	68	153	0.5	65	0.4
กิจกรรมอสังหาริมทรัพย์	136	188	0.6	18	0.1
กิจกรรมทางวิชาชีพ วิทยาศาสตร์และเทคโนโลยี	70	147	0.5	55	0.3
การให้เช่า บริการท่องเที่ยว และการบริการ สนับสนุนอื่นๆ	110	298	1.0	151	0.9
ศิลปะ ความบันเทิง และนันทนาการ	268	1,404	4.5	963	5.5
กิจกรรมบริการอื่นๆ	814	1,051	3.4	161	0.9
การผลิต	1,498	12,685	40.5	10,523	59.9
การจัดการและการบำบัดน้ำเสีย ของเสียและสิ่งปฏิกูล	10	79	0.2	53	0.3
การก่อสร้าง	123	897	2.9	781	4.5
การขนส่งทางบก สถานที่เก็บสินค้า	403	1,028	3.3	569	3.2
กิจกรรมด้านโรงพยาบาลเอกชน	1	97	0.3	96	0.5

2.8 การขายสินค้าหรือบริการทางอินเทอร์เน็ต

ส่วนการขายสินค้าและบริการทางอินเทอร์เน็ตของสถานประกอบการในจังหวัดชัยนาท พบว่า มีสถานประกอบการที่มีการขายสินค้าทางอินเทอร์เน็ตเพียง ร้อยละ 0.3 หรือ 27 แห่ง ซึ่งในจำนวนนี้เป็นสถานประกอบการที่ดำเนินกิจการเกี่ยวกับการขายปลีก 7 แห่ง รองลงมาเป็นกิจกรรมการผลิต 6 แห่ง กิจกรรม

ที่พักแรม บริการอาหารและเครื่องดื่ม และกิจกรรมบริการอื่นๆ ในจำนวนเท่ากัน คือ 3 แห่ง กิจกรรมข้อมูลข่าวสาร คอมพิวเตอร์ และการสื่อสาร 2 แห่ง และกิจกรรมอสังหาริมทรัพย์ กิจกรรมทางวิชาชีพ วิทยาศาสตร์และเทคนิค การให้เช่า บริการท่องเที่ยว และการบริการสนับสนุนอื่นๆ 1 แห่งเท่ากัน

ตาราง ข จำนวนสถานประกอบการ ที่มีการขายสินค้าหรือบริการทางอินเทอร์เน็ต จำแนกตามกิจกรรมทางเศรษฐกิจ

กิจกรรมทางเศรษฐกิจ	จำนวนสถานประกอบการ	การขายสินค้าหรือบริการทางอินเทอร์เน็ต	
		มี	ไม่มี
รวม	9,352	27	9,325
	(100.0)	(0.3)	(99.7)
การขายส่งและการขายปลีก การซ่อมยานยนต์และจักรยานยนต์	684	3	681
	(100.0)	(0.4)	(99.6)
การขายส่ง	241	-	241
	(100.0)	(-)	(100.0)
การขายปลีก	4,052	7	4,045
	(100.0)	(0.2)	(99.8)
ที่พักแรม บริการอาหารและเครื่องดื่ม	874	3	871
	(100.0)	(0.3)	(99.7)
ข้อมูลข่าวสาร คอมพิวเตอร์ และการสื่อสาร	68	2	66
	(100.0)	(2.9)	(97.1)
กิจกรรมอสังหาริมทรัพย์	136	1	135
	(100.0)	(0.7)	(99.3)
กิจกรรมทางวิชาชีพ วิทยาศาสตร์และเทคนิค	70	1	69
	(100.0)	(1.4)	(98.6)
การให้เช่า บริการท่องเที่ยว และการบริการสนับสนุนอื่นๆ	110	1	109
	(100.0)	(0.9)	(99.1)
ศิลปะ ความบันเทิง และนันทนาการ	268	-	268
	(100.0)	(-)	(100.0)
กิจกรรมบริการอื่นๆ	814	3	811
	(100.0)	(0.4)	(99.6)
การผลิต	1,498	6	1,492
	(100.0)	(0.4)	(99.6)
การจัดการและการบำบัดน้ำเสีย ของเสียและสิ่งปฏิกูล	10	-	10
	(100.0)	(-)	(100.0)
การก่อสร้าง	123	-	123
	(100.0)	(-)	(100.0)
การขนส่งทางบก สถานที่เก็บสินค้า	403	-	403
	(100.0)	(-)	(100.0)
กิจกรรมด้านโรงพยาบาลเอกชน	1	-	1
	(100.0)	(-)	(100.0)

หมายเหตุ : (1) ตัวเลขในวงเล็บ คือ อัตราร้อยละ

(2) - ไม่มีข้อมูล หรือข้อมูลมีค่าเป็น 0 หรือมีข้อมูลจำนวนเล็กน้อย

ตารางสถิติ
STATISTICAL TABLES

สารบัญตารางสถิติ

- | | |
|----------|---|
| ตาราง 1 | จำนวนสถานประกอบการ จำแนกตามกิจกรรมทางเศรษฐกิจ อำเภอและตำบล |
| ตาราง 2 | จำนวนสถานประกอบการ จำแนกตามรูปแบบการจัดตั้งตามกฎหมาย อำเภอและตำบล |
| ตาราง 3 | จำนวนสถานประกอบการ จำแนกตามรูปแบบการจัดตั้งทางเศรษฐกิจ อำเภอและตำบล |
| ตาราง 4 | จำนวนสถานประกอบการ จำแนกตามสัดส่วนของการร่วมลงทุนหรือถือหุ้นของต่างประเทศ อำเภอและตำบล |
| ตาราง 5 | จำนวนสถานประกอบการ จำแนกตามขนาดของสถานประกอบการ (จำนวนคนทำงาน) อำเภอและตำบล |
| ตาราง 6 | จำนวนคนทำงานในสถานประกอบการ จำแนกตามขนาดของสถานประกอบการ (จำนวนคนทำงาน) อำเภอและตำบล |
| ตาราง 7 | จำนวนสถานประกอบการ จำแนกตามขนาดของสถานประกอบการ (จำนวนลูกจ้าง) อำเภอและตำบล |
| ตาราง 8 | จำนวนลูกจ้างในสถานประกอบการ จำแนกตามขนาดของสถานประกอบการ (จำนวนคนทำงาน) อำเภอและตำบล |
| ตาราง 9 | จำนวนสถานประกอบการ จำแนกตามการขายสินค้าหรือบริการทางอินเทอร์เน็ต อำเภอและตำบล |
| ตาราง 10 | จำนวนสถานประกอบการ จำแนกตามรูปแบบการจัดตั้งตามกฎหมาย และกิจกรรมทางเศรษฐกิจ |
| ตาราง 11 | จำนวนสถานประกอบการ จำแนกตามรูปแบบการจัดตั้งทางเศรษฐกิจ และกิจกรรมทางเศรษฐกิจ |
| ตาราง 12 | จำนวนสถานประกอบการ จำแนกตามสัดส่วนของการร่วมลงทุนหรือถือหุ้นของต่างประเทศ และกิจกรรมทางเศรษฐกิจ |
| ตาราง 13 | จำนวนสถานประกอบการ จำแนกตามขนาดของสถานประกอบการ (จำนวนคนทำงาน) และกิจกรรมทางเศรษฐกิจ |
| ตาราง 14 | จำนวนคนทำงานในสถานประกอบการ จำแนกตามขนาดของสถานประกอบการ (จำนวนคนทำงาน) และกิจกรรมทางเศรษฐกิจ |
| ตาราง 15 | จำนวนสถานประกอบการ จำแนกตามขนาดของสถานประกอบการ (จำนวนลูกจ้าง) และกิจกรรมทางเศรษฐกิจ |
| ตาราง 16 | จำนวนลูกจ้างในสถานประกอบการ จำแนกตามขนาดของสถานประกอบการ (จำนวนคนทำงาน) และกิจกรรมทางเศรษฐกิจ |
| ตาราง 17 | จำนวนสถานประกอบการ จำแนกตามการขายสินค้าหรือบริการทางอินเทอร์เน็ต และกิจกรรมทางเศรษฐกิจ |

ตาราง 1 จำนวนสถานประกอบการ จำนวนตามกิจกรรมทางเศรษฐกิจ อำเภอและตำบล

TABLE 1 NUMBER OF ESTABLISHMENTS BY ECONOMIC ACTIVITY, AMPHOE AND TAMBON

อำเภอ/ตำบล	กิจกรรมทางเศรษฐกิจ Economic Activity													1	Chai Nat
	จำนวน ประกอบกร Number of establishment	การขนส่ง และขายปลีก Wholesale and retail trade; repair of motor vehicles and motorcycles	การขายส่ง และขายปลีก Wholesale and retail trade	ที่พักแรม บริการอาหาร และเครื่องดื่ม Accommodator food and beverai service activities:communication	ข้อมูลข่าวสาร คอมพิวเตอร์ และสื่อสาร Information and communication	กิจกรรม อสังหาริมทรัพย์ Real estate activities	กิจกรรมทางวิชาชีพ เทคนิค และกบบริการ Professional, scientific and technical activities	การให้คำ ปรึกษาด้าน การก่อสร้าง และนันทนาการ Construction and recreation	บริการอื่น Other service activities	การผลิต Manufacturing	การจัดการ น้ำเสียของเสีย และสิ่งมีคุณค่า Sewerage, waste management and remediation activities	การก่อสร้าง และสถานที่เก็บ Land transport and storage	การขนส่งทาง บก Private hospital activities		
จังหวัดชัยนาท	9,352	684	241	4,052	874	70	110	268	814	1,498	10	123	403	1	Chai Nat
อำเภอเมืองชัยนาท	2,477	219	71	1,002	300	37	30	54	263	349	1	24	45	1	AmphoeMueang Chai Nat
ตำบลโคกม่วง	1,049	85	28	429	117	32	23	11	154	95	-	4	6	-	TambonNai Mueang
ตำบลบ้านกล้วย	264	44	15	66	56	3	2	8	23	30	-	3	3	1	TambonBan Klui
ตำบลท่าชัย	171	13	9	73	18	-	1	7	17	26	-	4	2	-	TambonTha Chai
ตำบลชัยนาท	164	19	2	69	23	-	3	10	11	21	-	1	5	-	TambonChai Nat
ตำบลเขาทัพระ	156	14	7	58	23	-	-	5	7	29	1	4	6	-	TambonKhao Tha Phra
ตำบลหาดท่าเสา	113	9	1	54	7	-	-	4	8	22	-	3	5	-	TambonHat Tha Sao
ตำบลธรรมมามูล	205	15	3	86	23	1	1	6	21	44	-	-	2	-	TambonThamma Mun
ตำบลเสือโฮก	204	14	4	77	20	1	-	2	9	62	-	5	10	-	TambonSuea Hok
ตำบลนางเลิ้ง	151	6	2	90	13	-	-	1	13	20	-	-	6	-	TambonNang Lue
อำเภอมโนรมย์	941	76	28	432	91	6	9	21	85	116	-	11	36	-	AmphoeManorom
ตำบลจุ้งสำเภา	208	19	4	91	13	3	3	3	26	26	-	2	1	-	TambonKhung Samphao
ตำบลวัดโคก	61	4	3	35	5	1	1	-	3	6	-	-	2	-	TambonWat Khok
ตำบลศิลาตัน	82	3	11	34	8	-	-	5	5	9	-	2	5	-	TambonSila Tan
ตำบลท่าขนุน	151	10	-	76	13	1	-	4	8	18	-	2	16	-	TambonTha Chuanan
ตำบลหนองน้ำครก	293	27	5	128	36	5	5	6	38	27	-	3	8	-	TambonHiang Nam Sakhon
ตำบลไร่พิงมา	62	3	2	31	2	-	-	3	3	14	-	2	2	-	TambonBai Phattana
ตำบลอุษะเภา	84	10	3	37	14	-	-	-	2	16	-	-	2	-	TambonU Taphao
อำเภอวัดสิงห์	782	62	19	337	69	5	9	23	63	131	-	17	40	-	AmphoeWat Sing
ตำบลวัดสิงห์	287	30	5	137	22	3	6	6	42	28	-	3	2	-	TambonWat Sing
ตำบลชะฆะเมฒ่า	144	14	3	49	22	-	3	3	7	27	-	7	6	-	TambonMakharn Thao
ตำบลหนองน้อย	88	6	4	44	4	1	-	3	7	10	-	1	8	-	TambonNong Noi
ตำบลหนองบัว	46	5	2	19	5	-	-	1	1	11	-	1	-	-	TambonNong Bua
ตำบลหนองขุ่น	82	2	4	27	10	-	-	4	1	17	-	5	12	-	TambonNong Khun
ตำบลเอ่งแร้	42	-	1	20	1	-	-	4	1	11	-	-	3	-	TambonBo Rae
ตำบลวังหมัน	93	5	-	41	5	-	-	2	4	27	-	-	9	-	TambonWang Man
อำเภอสรรพยา	1,021	52	24	495	71	2	7	29	83	189	4	18	34	-	AmphoeSapphaya
ตำบลสรรพยา	178	7	6	98	11	2	2	5	20	20	-	2	3	-	TambonSapphaya
ตำบลตุ๊ก	211	7	3	93	11	2	-	7	17	53	-	5	13	-	TambonTaluk
ตำบลเขาแก้ว	53	4	3	30	1	-	-	3	2	8	-	1	1	-	TambonKhao Kaeo
ตำบลโพธิ์นางด้ก	143	10	3	77	8	-	3	4	5	27	1	2	2	-	TambonPho Nang Dam Tok
ตำบลโพธิ์นางด้ก	96	8	2	49	10	-	1	2	8	13	-	2	1	-	TambonPho Nang Dam Ok
ตำบลบางหลวง	182	7	4	75	18	2	1	2	19	39	2	4	9	-	TambonBang Luang
ตำบลหาดอาษา	158	9	3	73	12	-	-	6	12	29	1	2	5	-	Tambonhat Asa

ตาราง 1 จำนวนสถานประกอบการ จำนวนตามกิจกรรมทางเศรษฐกิจ อำเภอและตำบล (ต่อ)

TABLE 1 NUMBER OF ESTABLISHMENTS BY ECONOMIC ACTIVITY, AMPHOE AND TAMBON (Cont'd)

อำเภอ/ตำบล	จำนวน ประการ Number of establishment	กิจกรรมทางเศรษฐกิจ Economic Activity													Amphoe/Tambon		
		การขายส่ง และขายปลีก Wholesale and retail trade; repair of motor vehicles and motorcycles	การขายส่ง และขายปลีก Wholesale and retail trade; repair of motor vehicles and motorcycles	ที่พักแรม บริการอาหาร และเครื่องดื่ม Accommodator food and beverai service activities:communication	ข้อมูลข่าวสาร คอมพิวเตอร์ และสารสนเทศ Information and communication	กิจกรรม อสังหาริมทรัพย์ Real estate activities	กิจกรรมทางวิชาชีพ เทคนิค Professional, scientific and technical activities	การให้เช่า และกิจการ Administrative and support service activities	ศิลปะ ความบันเทิง และนันทนาการ Arts, entertainment and recreation	กิจกรรมบริการอื่น Other service activities	การผลิต Manufacturing	การจัดการ และการบำบัด น้ำเสียของเสีย และสิ่งมีคุณค่า Sewerage, waste management and remediation activities	การก่อสร้าง Constructionสถานที่เก็บสินค้า Land transport and storage	การขนส่งทาง การขนส่งทาง Private hospital activities			
อำเภอสรรบุรี	1,741	106	39	740	134	14	21	9	23	91	145	287	-	23	109	-	AmphoeSankhaburi
ตำบลเพชรศรีราชา	702	55	16	284	67	6	16	7	14	18	76	108	-	8	27	-	TambonPhraek Si Rachha
ตำบลตั้งเขมร	134	7	2	47	6	-	-	-	2	10	3	29	-	5	23	-	TambonThiang Thae
ตำบลหัวแยด	301	12	12	86	16	5	5	1	6	22	26	84	-	3	23	-	TambonHuai Krot
ตำบลโพงาม	188	5	2	92	11	2	-	1	1	15	11	31	-	2	15	-	TambonPho Ngam
ตำบลบงตุต	98	3	-	58	7	-	-	-	-	11	3	13	-	-	3	-	TambonBang Kut
ตำบลดงดอน	197	13	5	105	18	1	-	-	-	10	13	17	-	5	10	-	TambonDong Khon
ตำบลดอมก่า	51	6	1	29	6	-	-	-	-	-	6	3	-	-	-	-	TambonDon Kam
ตำบลหัวแยดพัฒนา	70	5	1	39	3	-	-	-	-	5	7	2	-	-	8	-	TambonHuai Krot Phatthana
อำเภอหันคา	1,609	119	46	703	153	8	26	11	27	41	137	231	3	23	81	-	AmphoeHankha
ตำบลหันคา	594	59	28	241	52	7	11	8	21	6	75	69	1	5	11	-	TambonHankha
ตำบลบ้านเขื่อน	193	10	1	80	20	-	8	2	2	3	21	35	-	5	6	-	TambonBan Chian
ตำบลโพธิ์สูง	62	3	-	36	4	-	-	-	-	1	2	12	-	-	4	-	TambonPhai Nokyung
ตำบลหนองแสง	168	7	5	82	14	-	-	-	1	6	5	31	2	2	13	-	TambonNong Saeng
ตำบลห้วย	117	6	3	59	10	-	3	-	1	3	7	19	-	2	4	-	TambonHuai Ngu
ตำบลวังไก่อ้น	232	16	3	105	34	-	4	1	-	13	10	22	-	2	22	-	TambonWang Kai Thuean
ตำบลเด่นใหญ่	102	6	4	44	7	-	-	-	-	3	5	19	-	3	11	-	TambonDen Yai
ตำบลสามง่ามกับไธส	141	12	2	56	12	1	-	-	2	6	12	24	-	4	10	-	TambonSam Ngam Tha Bot
อำเภอหนองมะโมง	462	16	10	181	32	-	3	-	3	5	18	137	-	5	52	-	AmphoeNong Mamong
ตำบลหนองมะโมง	110	5	5	52	8	-	-	-	3	3	9	17	-	1	7	-	TambonNong Mamong
ตำบลวังตะเคียน	192	1	2	56	15	-	-	-	-	-	7	92	-	2	17	-	TambonWang Takhain
ตำบลสะพานหิน	110	7	2	50	6	-	-	-	-	-	1	20	-	1	23	-	TambonSaphan Hin
ตำบลตุ๊กตอก	50	3	1	23	3	-	3	-	-	2	1	8	-	1	5	-	TambonKut Chok
อำเภอเนินขาม	319	34	4	162	24	1	-	-	2	4	20	58	2	2	6	-	AmphoeNoen Kham
ตำบลเนินขาม	148	13	3	61	16	1	-	-	1	1	9	35	1	2	5	-	TambonNoen Kham
ตำบลกะบกเตี้ย	87	9	1	61	4	-	-	-	-	-	3	8	1	-	-	-	TambonKabok Tia
ตำบลตุ๊กตอกห้า	84	12	-	40	4	-	-	-	1	3	8	15	-	-	1	-	TambonSuk Duan Ha

ที่มา : สำนักงานธุรกิจและอุตสาหกรรม พ.ศ. 2555 (ข้อมูลพื้นฐาน) จังหวัด ชัยนาท สำนักงานสถิติแห่งชาติ กระทรวงเทคโนโลยีสารสนเทศและการสื่อสาร

Source : The 2012 Business and Industrial Census (Basic Information), Chai Nat Province, National Statistical Office, Ministry of Information and Communication Technology.

ตาราง 2 จำนวนสถานประกอบการ จำนวนตามรูปแบบการจัดตั้งตามกฎหมาย อำเภอและตำบล

TABLE 2 NUMBER OF ESTABLISHMENTS BY FORM OF LEGAL ORGANIZATION, AMPHOE AND TAMBON

อำเภอ/ตำบล	จำนวน สถานประกอบการ Number of establishments	รูปแบบการจัดตั้งตามกฎหมาย Form of legal organization						169	Chai Nat
		ส่วนบุคคล Individual proprietor	ห้างหุ้นส่วนจำกัด ห้างหุ้นส่วนสามัญ นิติบุคคล Juristic partnership	บริษัทจำกัด บริษัทจำกัด (มหาชน) Company limited, public company limited	ส่วนราชการ รัฐวิสาหกิจ Government, state-enterprises	สหกรณ์ Cooperatives	อื่น ๆ Others		
จังหวัดชัยนาท	9,352	8,882	147	133	4	17	169	Chai Nat	
อำเภอเมืองชัยนาท	2,477	2,324	50	61	2	4	36	AmphoeMueang Chai Nat	
ตำบลในเมือง	1,049	973	28	39	2	-	7	TambonNai Mueang	
ตำบลบ้านกล้วย	264	243	8	10	-	-	3	TambonBan Kluai	
ตำบลท่าชัย	171	162	4	-	-	1	4	TambonTha Chai	
ตำบลชัยนาท	164	156	3	1	-	-	4	TambonChai Nat	
ตำบลเขาท่าพระ	156	147	3	2	-	1	3	TambonKhao Tha Phra	
ตำบลหาดท่าเสา	113	109	1	2	-	-	1	TambonHat Tha Sao	
ตำบลธรรมมุนูล	205	197	3	-	-	-	5	TambonThamma Mun	
ตำบลเสือโฮก	204	193	-	5	-	-	6	TambonSuea Hok	
ตำบลนางสีอ	151	144	-	2	-	2	3	TambonNang Lue	
อำเภอมโนรมย์	941	892	16	18	-	2	13	AmphoeManorom	
ตำบลคู้สำเภา	208	198	2	5	-	-	3	TambonKhung Samphao	
ตำบลวัดโคก	61	60	-	1	-	-	-	TambonWat Khok	
ตำบลศิลาदान	82	76	1	-	-	1	4	TambonSila Dan	
ตำบลท่าฉนวน	151	142	6	1	-	-	2	TambonTha Chanuan	
ตำบลทางน้ำสาร	293	284	4	4	-	1	-	TambonHang Nam Sakhon	
ตำบลไร่พัฒนา	62	55	1	3	-	-	3	TambonRai Phatthana	
ตำบลอุตะเภา	84	77	2	4	-	-	1	TambonU Taphao	

ตาราง 2 จำนวนสถานประกอบการ จำนวนตามรูปแบบการจัดตั้งตามกฎหมาย อำเภอและตำบล (ต่อ)
 TABLE 2 NUMBER OF ESTABLISHMENTS BY FORM OF LEGAL ORGANIZATION, AMPHOE AND TAMBON (Cont'd)

อำเภอ/ตำบล	จำนวน สถานประกอบการ Number of establishments	รูปแบบการจัดตั้งตามกฎหมาย Form of legal organization						Amphoe/Tambon
		ส่วนบุคคล Individual proprietor	ห้างหุ้นส่วนจำกัด ห้างหุ้นส่วนสามัญ นิติบุคคล Juristic partnership	บริษัทจำกัด บริษัทจำกัด (มหาชน) Company limited, public company limited	ส่วนราชการ รัฐวิสาหกิจ Government, state-enterprises	สหกรณ์ Cooperatives	อื่น ๆ Others	
อำเภอวัดสิงห์	782	749	13	7	-	1	12	AmphoeWat Sing
ตำบลวัดสิงห์	287	277	6	4	-	-	-	TambonWat Sing
ตำบลมะขามแต้	144	133	7	2	-	1	1	TambonMakham Thao
ตำบลหนองน้อย	88	86	-	-	-	-	2	TambonNong Noi
ตำบลหนองบัว	46	44	-	-	-	-	2	TambonNong Bua
ตำบลหนองซุ่น	82	78	-	1	-	-	3	TambonNong Khun
ตำบลบ่อแร่	42	39	-	-	-	-	3	TambonBo Rae
ตำบลวังหมื่น	93	92	-	-	-	-	1	TambonWang Man
อำเภอสรรพยา	1,021	953	16	17	-	3	32	AmphoeSapphaya
ตำบลสรรพยา	178	169	2	4	-	2	1	TambonSapphaya
ตำบลตลุก	211	195	5	2	-	1	8	TambonTaluk
ตำบลเขาแก้ว	53	53	-	-	-	-	-	TambonKhao Kaeo
ตำบลโพธิ์นางด้าตอก	143	137	1	1	-	-	4	TambonPho Nang Dam Tok
ตำบลโพธิ์นางด้าออก	96	84	2	4	-	-	6	TambonPho Nang Dam Ok
ตำบลบางหลวง	182	171	2	1	-	-	8	TambonBang Luang
ตำบลหาดอาษา	158	144	4	5	-	-	5	TambonHat Asa
อำเภอสรรคบุรี	1,741	1,682	23	11	2	1	22	AmphoeSankhaburi
ตำบลแพรกศรีราชา	702	669	16	9	2	1	5	TambonPhraek Si Racha
ตำบลเตี้ยแม่	134	130	1	-	-	-	3	TambonThiang Thae
ตำบลหัวกรวด	301	294	3	1	-	-	3	TambonHuai Krot
ตำบลโพงาม	188	182	1	1	-	-	4	TambonPho Ngam
ตำบลบางซุด	98	95	-	-	-	-	3	TambonBang Kut

ตาราง 2 จำนวนสถานประกอบการ จำนวนตามรูปแบบการจัดตั้งตามกฎหมาย อำเภอและตำบล (ต่อ)

TABLE 2 NUMBER OF ESTABLISHMENTS BY FORM OF LEGAL ORGANIZATION, AMPHOE AND TAMBON (Cont'd)

อำเภอ/ตำบล	จำนวน สถานประกอบการ Number of establishments	รูปแบบการจัดตั้งตามกฎหมาย Form of legal organization						อื่น ๆ Others
		ส่วนบุคคล Individual proprietor	หุ้นส่วนจำกัด หุ้นส่วนสามัญ นิติบุคคล Juristic partnership	บริษัทจำกัด บริษัทจำกัด (มหาชน) Company limited, public company limited	ส่วนราชการ รัฐวิสาหกิจ Government, state-enterprises	สหกรณ์ Cooperatives		
ตำบลดงคอน	197	191	2	-	-	-	4	TambonDong Khon
ตำบลดอนก่า	51	51	-	-	-	-	-	TambonDon Kam
ตำบลห้วยกรดพัฒนา	70	70	-	-	-	-	-	TambonHuai Krot Phatthana
อำเภอหันคา	1,609	1,537	27	15	-	-	24	AmphoeHankha
ตำบลหันคา	594	569	11	7	-	-	4	TambonHankha
ตำบลบ้านเขียน	193	187	1	3	-	-	2	TambonBan Chian
ตำบลไพรนกยูง	62	58	-	-	-	-	1	TambonPhrai Nokyung
ตำบลหนองแซง	168	160	2	-	-	-	6	TambonNong Saeng
ตำบลห้วยงู	117	112	2	2	-	-	1	TambonHuai Ngu
ตำบลวังไก่อ้ออน	232	215	10	3	-	-	4	TambonWang Kai Thuean
ตำบลเด่นใหญ่	102	96	1	-	-	-	5	TambonDen Yai
ตำบลสามง่ามท่าโบสถ์	141	140	-	-	-	-	1	TambonSam Ngam Tha Bot
อำเภอหนองมะโมง	462	436	1	3	-	-	22	AmphoeNong Mamong
ตำบลหนองมะโมง	110	105	-	2	-	-	3	TambonNong Mamong
ตำบลวังตะเคียน	192	177	1	1	-	-	13	TambonWang Takhain
ตำบลสะพานหิน	110	105	-	-	-	-	5	TambonSaphan Hin
ตำบลกุจอก	50	49	-	-	-	-	1	TambonKut Chok
อำเภอเนินขาม	319	309	1	1	-	-	8	AmphoeNoen Kham
ตำบลเนินขาม	148	141	1	-	-	-	6	TambonNoen Kham
ตำบลกะบกเตี้ย	87	87	-	-	-	-	-	TambonKabok Tia
ตำบลสุขเดือนห้า	84	81	-	1	-	-	2	TambonSuk Duean Ha

ที่มา : สำมะโนธุรกิจและอุตสาหกรรม พ.ศ. 2555 (ข้อมูลพื้นฐาน) จังหวัด ชัยนาท สำนักงานสถิติแห่งชาติ กระทรวงเทคโนโลยีสารสนเทศและการสื่อสาร

Source : The 2012 Business and Industrial Census (Basic Information), Chai Nat Province, National Statistical Office, Ministry of Information and Communication Technology.

ตาราง 3 จำนวนสถานประกอบการ จำแนกตามรูปแบบการจัดตั้งทางเศรษฐกิจ อำเภอและตำบล
TABLE 3 NUMBER OF ESTABLISHMENTS BY FORM OF ECONOMIC ORGANIZATION, AMPHOE AND TAMBON

อำเภอ/ตำบล	จำนวน สถานประกอบการ Number of establishments	รูปแบบการจัดตั้งทางเศรษฐกิจ Form of economic organization				อำเภอ/ Tambon
		สำนักงานหนึ่งเดียว Single unit	สำนักงานใหญ่ Head office	สำนักงานสาขา Branch	อื่นๆ Others	
จังหวัดชัยนาท	9,352	9,241	16	95	-	Chai Nat
อำเภอเมืองชัยนาท	2,477	2,429	6	42	-	AmphoeMueang Chai Nat
ตำบลในเมือง	1,049	1,012	4	33	-	TambonNai Mueang
ตำบลบ้านกล้วย	264	257	1	6	-	TambonBan Kluai
ตำบลท่าชัย	171	171	-	-	-	TambonTha Chai
ตำบลชัยนาท	164	164	-	-	-	TambonChai Nat
ตำบลเขาท่าพระ	156	153	1	2	-	TambonKhao Tha Phra
ตำบลหาดท่าเสา	113	113	-	-	-	TambonHat Tha Sao
ตำบลธรรมมามูล	205	205	-	-	-	TambonThamma Mun
ตำบลเสือไฮยก	204	203	-	1	-	TambonSuea Hok
ตำบลนางสีอ	151	151	-	-	-	TambonNang Lue
อำเภอมโนรมย์	941	932	-	9	-	AmphoeManorom
ตำบลคู่งสำเภา	208	207	-	1	-	TambonKhung Samphao
ตำบลวัดโคก	61	61	-	-	-	TambonWat Khok
ตำบลศิลาदान	82	82	-	-	-	TambonSila Dan
ตำบลท่าฉนวน	151	149	-	2	-	TambonTha Chanuan
ตำบลท่าช้างน้ำสาคร	293	288	-	5	-	TambonHang Nam Sakhon
ตำบลไร่พัฒนา	62	61	-	1	-	TambonRai Phatthana
ตำบลอุตะเภา	84	84	-	-	-	TambonU Taphao
อำเภอวัดสิงห์	782	768	4	10	-	AmphoeWat Sing
ตำบลวัดสิงห์	287	279	2	6	-	TambonWat Sing
ตำบลมะขามเต่า	144	140	1	3	-	TambonMakham Thao
ตำบลหนองน้อย	88	88	-	-	-	TambonNong Noi

ตาราง 3 จำนวนสถานประกอบการ จำแนกตามรูปแบบการจัดตั้งทางเศรษฐกิจ อำเภอและตำบล (ต่อ)
 TABLE 3 NUMBER OF ESTABLISHMENTS BY FORM OF ECONOMIC ORGANIZATION, AMPHOE AND TAMBON (Cont'd)

อำเภอ/ตำบล	จำนวน สถานประกอบการ Number of establishments	รูปแบบการจัดตั้งทางเศรษฐกิจ				Form of economic organization
		สำนักงานแห่งเดียว	สำนักงานใหญ่	สำนักงานสาขา	อื่นๆ	
		Single unit	Head office	Branch	Others	
ตำบลหนองบัว	46	46	-	-	-	TambonNong Bua
ตำบลหนองขุ่น	82	81	-	1	-	TambonNong Khun
ตำบลบ่อแร่	42	42	-	-	-	TambonBo Rae
ตำบลวังหมัน	93	92	1	-	-	TambonWang Man
อำเภอสรรพยา	1,021	1,009	2	10	-	AmphoeSapphaya
ตำบลสรรพยา	178	176	-	2	-	TambonSapphaya
ตำบลตลุก	211	209	-	2	-	TambonTaluk
ตำบลเขาแก้ว	53	53	-	-	-	TambonKhao Kaeo
ตำบลโพธิ์นางดักตัก	143	143	-	-	-	TambonPho Nang Dam Tok
ตำบลโพธิ์นางดักออก	96	93	1	2	-	TambonPho Nang Dam Ok
ตำบลบางหลวง	182	182	-	-	-	TambonBang Luang
ตำบลหาดอาษา	158	153	1	4	-	TambonHat Asa
อำเภอสรรคบุรี	1,741	1,733	-	8	-	AmphoeSankhaburi
ตำบลแพททศคีรีราชา	702	695	-	7	-	TambonPhraek Si Racha
ตำบลเที่ยงแท้	134	134	-	-	-	TambonThiang Thae
ตำบลห้วยกรด	301	301	-	-	-	TambonHuai Krot
ตำบลโพพาม	188	187	-	1	-	TambonPho Ngam
ตำบลบางซุด	98	98	-	-	-	TambonBang Kut
ตำบลดงคอน	197	197	-	-	-	TambonDong Khon
ตำบลดอนก่า	51	51	-	-	-	TambonDon Kam
ตำบลห้วยกรดพัฒนา	70	70	-	-	-	TambonHuai Krot Phatthana

ตาราง 3 จำนวนสถานประกอบการ จำแนกตามรูปแบบการจัดตั้งทางเศรษฐกิจ อำเภอและตำบล (ต่อ)
 TABLE 3 NUMBER OF ESTABLISHMENTS BY FORM OF ECONOMIC ORGANIZATION, AMPHOE AND TAMBON (Cont'd)

อำเภอ/ตำบล	จำนวน สถานประกอบการ Number of establishments	รูปแบบการจัดตั้งทางเศรษฐกิจ				Form of economic organization		Amphoe/ Tambon
		สำนักงาน Single unit	สำนักงาน Head office	สำนักงานสาขา Branch	อื่นๆ Others			
อำเภอหันคา	1,609	1,592	4	13	-	-	AmphoeHankha	
ตำบลหันคา	594	586	1	7	-	-	TambonHankha	
ตำบลบ้านเขียน	193	191	1	1	-	-	TambonBan Chian	
ตำบลไพรนกยูง	62	62	-	-	-	-	TambonPhrai Nokyung	
ตำบลหนองแซง	168	168	-	-	-	-	TambonNong Saeng	
ตำบลห้วย	117	115	-	2	-	-	TambonHuai Ngu	
ตำบลวังไก่อี้น	232	227	2	3	-	-	TambonWang Kai Thuean	
ตำบลเด่นใหญ่	102	102	-	-	-	-	TambonDen Yai	
ตำบลสามง่ามท่าโบสถ์	141	141	-	-	-	-	TambonSam Ngam Tha Bot	
อำเภอหนองมะโมง	462	459	-	3	-	-	AmphoeNong Mamong	
ตำบลหนองมะโมง	110	108	-	2	-	-	TambonNong Mamong	
ตำบลวังตะเคียน	192	191	-	1	-	-	TambonWang Takhain	
ตำบลสะพานหิน	110	110	-	-	-	-	TambonSaphan Hin	
ตำบลลูกจอก	50	50	-	-	-	-	TambonKut Chok	
อำเภอเนินขาม	319	319	-	-	-	-	AmphoeNoen Kham	
ตำบลเนินขาม	148	148	-	-	-	-	TambonNoen Kham	
ตำบลกะบกเตี้ย	87	87	-	-	-	-	TambonKabok Tia	
ตำบลสุขเดือนห้า	84	84	-	-	-	-	TambonSuk Duean Ha	

ที่มา : สำมะโนธุรกิจและอุตสาหกรรม พ.ศ. 2555 (ข้อมูลพื้นฐาน) จังหวัด ชัยนาท สำนักงานสถิติแห่งชาติ กระทรวงเทคโนโลยีสารสนเทศและการสื่อสาร

Source : The 2012 Business and Industrial Census (Basic Information), Chai Nat Province, National Statistical Office, Ministry of Information and Communication Technolo

ตาราง 4 จำนวนสถานประกอบการ จำนวนตามสัดส่วนของการร่วมลงทุนหรือถือหุ้นของต่างประเทศ อำเภอและตำบล

TABLE 4 NUMBER OF ESTABLISHMENTS BY PROPORTION OF FOREIGN INVESTMENT OR SHARE HOLDING, AMPHOE AND TAMBON

อำเภอ/ตำบล	จำนวน สถานประกอบการ	ไม่มีต่างประเทศ		สัดส่วนของการร่วมลงทุนหรือถือหุ้น			Amphoe/Tambon
		รวม	ร่วมลงทุนหรือถือหุ้น	Proportion of foreign investment or share holding			
				รวม Total	< 10%	10 - 50%	
จังหวัดชัยนาท	133	132	1	1	1	Chai Nat	
อำเภอเมืองชัยนาท	61	60	1	1	-	AmphoeMueang Chai Nat	
ตำบลในเมือง	39	39	-	-	-	TambonNai Mueang	
ตำบลบ้านกล้วย	10	10	-	-	-	TambonBan Kluai	
ตำบลท่าชัย	-	-	-	-	-	TambonTha Chai	
ตำบลชัยนาท	1	1	-	-	-	TambonChai Nat	
ตำบลเขาท่าพระ	2	1	1	1	-	TambonKhao Tha Phra	
ตำบลหาดท่าเสา	2	2	-	-	-	TambonHat Tha Sao	
ตำบลธรรมมามูล	-	-	-	-	-	TambonThamma Mun	
ตำบลเสือโฮก	5	5	-	-	-	TambonSuea Hok	
ตำบลนางลือ	2	2	-	-	-	TambonNang Lue	
อำเภอมนิรมย์	18	18	-	-	-	AmphoeManorom	
ตำบลคิ่งสำเภา	5	5	-	-	-	TambonKhung Samphao	
ตำบลวังโคก	1	1	-	-	-	TambonWat Khok	
ตำบลศิลาदान	-	-	-	-	-	TambonSila Dan	
ตำบลท่าฉนวน	1	1	-	-	-	TambonTha Chanuan	
ตำบลทางน้ำสาคร	4	4	-	-	-	TambonHang Nam Sakhon	
ตำบลไร่พัฒนา	3	3	-	-	-	TambonRai Phatthana	
ตำบลอยู่ตะเภา	4	4	-	-	-	TambonU Taphao	
อำเภอวัดสิงห์	7	7	-	-	-	AmphoeWat Sing	
ตำบลวัดสิงห์	4	4	-	-	-	TambonWat Sing	
ตำบลมะขามแต้	2	2	-	-	-	TambonMakham Thao	
ตำบลหนองน้อย	-	-	-	-	-	TambonNong Noi	
ตำบลหนองบัว	-	-	-	-	-	TambonNong Bua	

ตาราง 4 จำนวนสถานประกอบการ จำนวนตามสัดส่วนของการร่วมลงทุนหรือถือหุ้นของต่างประเทศ อำเภอและตำบล (ต่อ)

TABLE 4 NUMBER OF ESTABLISHMENTS BY PROPORTION OF FOREIGN INVESTMENT OR SHARE HOLDING, AMPHOE AND TAMBON (Cont'd)

อำเภอ/ตำบล	จำนวน สถานประกอบการ	ไม่มีต่างประเทศ ร่วมลงทุนหรือถือหุ้น	สัดส่วนของการร่วมลงทุนหรือถือหุ้น			Amphoe/Tambon
			Proportion of foreign investment or share holding			
			< 10%	10 - 50%	> 50%	
	Number of establishments	No foreign's investmen or share holding	รวม Total			
ตำบลหนองขุน	1	1	-	-	-	TambonNong Khun
ตำบลบ่อแร่	-	-	-	-	-	TambonBo Rae
ตำบลวังหมัน	-	-	-	-	-	TambonWang Man
อำเภอสรรพยา	17	17	-	-	-	AmphoeSapphaya
ตำบลสรรพยา	4	4	-	-	-	TambonSapphaya
ตำบลตุลก	2	2	-	-	-	TambonTaluk
ตำบลเขาแก้ว	-	-	-	-	-	TambonKhao Kaeo
ตำบลโพนงดัก	1	1	-	-	-	TambonPho Nang Dam Tok
ตำบลโพนงดักออก	4	4	-	-	-	TambonPho Nang Dam Ok
ตำบลบางหลวง	1	1	-	-	-	TambonBang Luang
ตำบลหาดอาษา	5	5	-	-	-	TambonHat Asa
อำเภอสรรคบุรี	11	11	-	-	-	AmphoeSankhaburi
ตำบลแพรกศรีราชา	9	9	-	-	-	TambonPhraek Si Racha
ตำบลเที่ยงแท้	-	-	-	-	-	TambonThiang Thae
ตำบลห้วยกรด	1	1	-	-	-	TambonHuai Krot
ตำบลโพงาม	1	1	-	-	-	TambonPho Ngam
ตำบลบางซุด	-	-	-	-	-	TambonBang Kut
ตำบลดงคอน	-	-	-	-	-	TambonDong Khon
ตำบลดอนก้า	-	-	-	-	-	TambonDon Kam
ตำบลห้วยกรดพัฒนา	-	-	-	-	-	TambonHuai Krot Phatthana
อำเภอหันคา	15	15	-	-	-	AmphoeHankha
ตำบลหันคา	7	7	-	-	-	TambonHankha
ตำบลบ้านเขียน	3	3	-	-	-	TambonBan Chian
ตำบลไพรนกยูง	-	-	-	-	-	TambonPhrai Nokyung

ตาราง 4 จำนวนสถานประกอบการ จำนวนตามสัดส่วนของการร่วมลงทุนหรือถือหุ้นของต่างประเทศ อำเภอและตำบล (ต่อ)

TABLE 4 NUMBER OF ESTABLISHMENTS BY PROPORTION OF FOREIGN INVESTMENT OR SHARE HOLDING, AMPHOE AND TAMBON (Cont'd)

อำเภอ/ตำบล	จำนวน สถานประกอบการ Number of establishments	ไม่มีต่างประเทศ		สัดส่วนของการร่วมลงทุนหรือถือหุ้น		Amphoe/Tambon
		ร่วมลงทุนหรือถือหุ้น Jo foreign's investmen or share holding	รวม Total	< 10%	10 - 50%	
ตำบลหนองแซง	-	-	-	-	-	TambonNong Saeng
ตำบลห้วยสูง	2	2	-	-	-	TambonHuai Ngu
ตำบลวังไก่อี้น	3	3	-	-	-	TambonWang Kai Thuean
ตำบลเด่นใหญ่	-	-	-	-	-	TambonDen Yai
ตำบลสามง่ามท่าโกโบสถ์	-	-	-	-	-	TambonSam Ngam Tha Bot
อำเภอหนองมะโมง	3	3	-	-	-	AmphoeNong Mamong
ตำบลหนองมะโมง	2	2	-	-	-	TambonNong Mamong
ตำบลวังตะเคียน	1	1	-	-	-	TambonWang Takhain
ตำบลสะพานหิน	-	-	-	-	-	TambonSaphan Hin
ตำบลกุฉินารายณ์	-	-	-	-	-	TambonKut Chok
อำเภอเนินขาม	1	1	-	-	-	AmphoeNoen Kham
ตำบลเนินขาม	-	-	-	-	-	TambonNoen Kham
ตำบลกะบกเตี้ย	-	-	-	-	-	TambonKabok Tia
ตำบลสุขเดือนห้า	1	1	-	-	-	TambonSuk Duean Ha

หมายเหตุ : เฉพาะสถานประกอบการที่มีรูปแบบการจัดตั้งตามกฎหมายเป็นบริษัทจำกัด และบริษัทจำกัด (มหาชน)

Note : Only establishments which were company limited and public company limited.

ที่มา : สำนักธุรกิจและอุตสาหกรรม พ.ศ. 2555 (ข้อมูลพื้นฐาน) จังหวัด ชัยนาท สำนักงานสถิติแห่งชาติ กระทรวงเทคโนโลยีสารสนเทศและการสื่อสาร

Source : The 2012 Business and Industrial Census (Basic Information), Chai Nat Province, National Statistical Office, Ministry of Information and Communication Technology.

ตาราง 5 จำนวนสถานประกอบการ จำนวนตามขนาดของสถานประกอบการ (จำนวนคนทำงาน) อำเภอและตำบล

TABLE 5 NUMBER OF ESTABLISHMENTS BY SIZE OF ESTABLISHMENT (NUMBER OF PERSONS ENGAGED), AMPHOE AND TAMBON

อำเภอ/ตำบล	จำนวน สถานประกอบการ	ขนาดของสถานประกอบการ (จำนวนคนทำงาน) Size of establishment (Number of persons engaged)													Amphoe/Tambon
		Number of establishments													
		1 - 5	6 - 10	11 - 15	16 - 20	21 - 25	26 - 30	31 - 50	51 - 100	101 - 200	201 - 500	501 - 1,000	> 1,000		
จังหวัดชัยนาท	9,352	8,650	390	150	40	29	14	38	21	11	5	3	1	1	Chai Nat
อำเภอเมืองชัยนาท	2,477	2,236	144	46	13	13	5	8	8	3	1	-	-	-	AmphoeMueang Chai Nat
ตำบลในเมือง	1,049	949	66	17	4	1	3	4	2	3	-	-	-	-	TambonNai Mueang
ตำบลบ้านกล้วย	264	220	28	6	2	2	1	1	4	-	-	-	-	-	TambonBan Kluai
ตำบลท่าชัย	171	153	9	4	-	4	1	-	-	-	-	-	-	-	TambonTha Chai
ตำบลชัยนาท	164	147	13	2	-	2	-	-	-	-	-	-	-	-	TambonChai Nat
ตำบลเขาท่าพระ	156	140	9	1	2	2	-	-	1	-	1	-	-	-	TambonKhao Tha Phra
ตำบลหาดท่าเสา	113	106	4	1	-	2	-	-	-	-	-	-	-	-	TambonHat Tha Sao
ตำบลธรรมมณู	205	189	4	8	2	-	-	2	-	-	-	-	-	-	TambonThamma Mun
ตำบลเสือโฮก	204	188	6	7	2	-	-	1	-	-	-	-	-	-	TambonSuea Hok
ตำบลนางเลื้อ	151	144	5	-	1	-	-	-	1	-	-	-	-	-	TambonNang Lue
อำเภอมโนรมย์	941	876	32	9	4	2	3	6	3	3	2	-	1	1	AmphoeManorom
ตำบลคู่งลำเนา	208	202	3	1	-	-	-	-	-	1	-	-	1	1	TambonKhung Samphao
ตำบลวัดโคก	61	58	2	-	-	-	-	-	1	-	-	-	-	-	TambonWat Khok
ตำบลศิลาदान	82	73	3	2	1	1	1	-	1	-	-	-	-	-	TambonSila Dan
ตำบลท่าอนวน	151	140	4	1	1	-	-	3	-	1	1	-	-	-	TambonTha Chanuan
ตำบลหางน้ำสาคร	293	273	14	4	-	-	-	2	-	-	-	-	-	-	TambonHang Nam Sakhon
ตำบลไร่พัฒนา	62	58	1	1	-	-	1	-	-	1	-	-	-	-	TambonRai Phatthana
ตำบลอยู่ตะเภา	84	72	5	-	2	1	1	1	1	-	1	-	-	-	TambonU Taphao
อำเภอวัดสิงห์	782	732	35	11	2	-	1	-	1	-	-	-	-	-	AmphoeWat Sing
ตำบลวัดสิงห์	287	276	6	5	-	-	-	-	-	-	-	-	-	-	TambonWat Sing
ตำบลมะขามเฒ่า	144	126	13	4	1	-	-	-	-	-	-	-	-	-	TambonMakham Thao
ตำบลหนองน้อย	88	83	5	-	-	-	-	-	-	-	-	-	-	-	TambonNong Noi
ตำบลหนองบัว	46	43	3	-	-	-	-	-	-	-	-	-	-	-	TambonNong Bua
ตำบลหนองขุ่น	82	73	6	2	-	-	-	-	1	-	-	-	-	-	TambonNong Khun
ตำบลบ่อแร่	42	40	1	-	1	-	-	-	-	-	-	-	-	-	TambonBo Rae
ตำบลวังหมัน	93	91	1	-	-	-	1	-	-	-	-	-	-	-	TambonWang Man
อำเภอสรรพยา	1,021	939	40	22	6	1	2	4	4	2	1	-	-	-	AmphoeSapphaya
ตำบลสรรพยา	178	167	8	3	-	-	-	-	-	-	-	-	-	-	TambonSapphaya
ตำบลตลุก	211	190	9	8	1	-	-	1	2	-	-	-	-	-	TambonTaluk
ตำบลเขาแก้ว	53	52	1	-	-	-	-	-	-	-	-	-	-	-	TambonKhaeo Kao
ตำบลโพธิ์นางตัดาก	143	136	5	1	1	-	-	-	-	-	-	-	-	-	TambonPho Nang Dam Tok
ตำบลโพธิ์นางตัด้ออก	96	85	2	3	2	1	1	-	1	1	-	-	-	-	TambonPho Nang Dam Ok
ตำบลบางหลวง	182	166	10	4	1	-	-	-	1	-	-	-	-	-	TambonBang Luang
ตำบลหาดอาษา	158	143	5	3	1	-	1	3	-	1	1	-	-	-	TambonHat Asa

ตาราง 5 จำนวนสถานประกอบการ จำนวนตามขนาดของสถานประกอบการ (จำนวนพนักงาน) อำเภอและตำบล (ต่อ)

TABLE 5 NUMBER OF ESTABLISHMENTS BY SIZE OF ESTABLISHMENT (NUMBER OF PERSONS ENGAGED), AMPHOE AND TAMBON (Cont'd)

อำเภอ/ตำบล	จำนวน สถานประกอบการ Number of establishments	ขนาดของสถานประกอบการ (จำนวนคนทำงาน) Size of establishment (Number of persons engaged)											Amphoe/Tambon		
		1 - 5	6 - 10	11 - 15	16 - 20	21 - 25	26 - 30	31 - 50	51 - 100	101 - 200	201 - 500	501 - 1,000		> 1,000	
อำเภอสุรครบุรี	1,741	1,615	65	30	8	9	1	10	2	-	1	-	-	-	AmphoeSankhaburi
ตำบลแพรกศรีราชา	702	660	21	12	-	5	-	2	2	-	-	-	-	-	TambonPhraek Si Racha
ตำบลเที่ยงแท้	134	118	9	3	-	1	-	3	-	-	-	-	-	-	TambonThiang Thae
ตำบลหัวग्रรต	301	274	15	5	5	-	1	1	-	-	-	-	-	-	TambonHuai Krot
ตำบลโพงาม	188	177	8	2	-	-	-	-	-	-	1	-	-	-	TambonPho Ngam
ตำบลบางซุด	98	88	7	1	1	-	-	1	-	-	-	-	-	-	TambonBang Kut
ตำบลดงคอน	197	184	3	5	-	2	-	3	-	-	-	-	-	-	TambonDong Khon
ตำบลดอนกำ	51	49	-	1	1	-	-	-	-	-	-	-	-	-	TambonDon Kam
ตำบลหัวग्रรตพัฒนา	70	65	2	1	1	1	-	-	-	-	-	-	-	-	TambonHuai Krot Phatthana
อำเภอหันคา	1,609	1,509	55	24	4	2	1	7	1	3	-	3	-	-	AmphoeHankha
ตำบลหันคา	594	554	29	7	2	1	-	1	-	-	-	-	-	-	TambonHankha
ตำบลบ้านเขียน	193	188	1	1	-	-	-	-	-	1	-	2	-	-	TambonBan Chian
ตำบลไพรนกยูง	62	61	-	1	-	-	-	-	-	-	-	-	-	-	TambonPhrai Nokyung
ตำบลหนองแสง	168	154	8	4	-	1	-	1	-	-	-	-	-	-	TambonNong Saeng
ตำบลท่าวุ้ง	117	112	2	-	-	-	-	-	1	2	-	-	-	-	TambonHuai Ngu
ตำบลวังไถ่เลื่อน	232	206	10	8	2	-	1	4	-	-	-	1	-	-	TambonWang Kai Thuean
ตำบลเด่นใหญ่	102	95	3	3	-	-	-	1	-	-	-	-	-	-	TambonDen Yai
ตำบลสามง่ามท่าโบสถ์	141	139	2	-	-	-	-	-	-	-	-	-	-	-	TambonSam Ngam Tha Bot
อำเภอหนองมะโมง	462	437	13	4	1	2	1	3	1	-	-	-	-	-	AmphoeNong Mamong
ตำบลหนองมะโมง	110	106	2	-	-	1	-	1	-	-	-	-	-	-	TambonNong Mamong
ตำบลวังตะเคียน	192	182	4	1	1	1	1	1	1	-	-	-	-	-	TambonWang Takhain
ตำบลสะพานหิน	110	100	6	3	-	-	-	1	-	-	-	-	-	-	TambonSaphan Hin
ตำบลดุดจอก	50	49	1	-	-	-	-	-	-	-	-	-	-	-	TambonKut Chok
อำเภอเนินขาม	319	306	6	4	2	-	-	-	1	-	-	-	-	-	AmphoeNoen Kham
ตำบลเนินขาม	148	138	5	3	2	-	-	-	-	-	-	-	-	-	TambonNoen Kham
ตำบลกะบกเตี้ย	87	87	-	-	-	-	-	-	-	-	-	-	-	-	TambonKabok Tia
ตำบลสุขเดือนห้า	84	81	1	1	-	-	-	-	1	-	-	-	-	-	TambonSuk Duean Ha

ที่มา : สำนักงานธุรกิจและอุตสาหกรรม พ.ศ. 2555 (ข้อมูลพื้นฐาน) จังหวัด ชัยนาท สำนักงานสถิติแห่งชาติ กระทรวงเทคโนโลยีสารสนเทศและการสื่อสาร

Source : The 2012 Business and Industrial Census (Basic Information), Chat Nat Province, National Statistical Office, Ministry of Information and Communication Technology.

ตาราง 6 จำนวนคนทำงานในสถานประกอบการ จำแนกตามขนาดของสถานประกอบการ (จำนวนพนักงาน) อำเภอและตำบล

TABLE 6 NUMBER OF PERSONS ENGAGED IN ESTABLISHMENTS BY SIZE OF ESTABLISHMENT (NUMBER OF PERSONS ENGAGED), AMPHOE AND TAMBON

อำเภอ/ตำบล	จำนวน คนทำงาน		ขนาดของสถานประกอบการ (จำนวนคนทำงาน)												Amphoe/Tambon
	1 - 5	6 - 10	11-15	16 - 20	21 - 25	26 - 30	31 - 50	51 - 100	101 - 200	201 - 500	501 - 1,000	> 1,000			
จังหวัดชัยนาท	31,284	14,833	1,903	738	656	398	1,455	1,444	1,510	1,581	2,321	1,472	Chai Nat		
อำเภอเมืองชัยนาท	7,779	3,989	577	230	295	139	306	578	348	250	-	-	AmphoeMueang Chai Nat		
ตำบลโมเมือง	3,335	1,817	207	71	24	82	170	122	348	-	-	-	TambonNai Mueang		
ตำบลบ้านกล้วย	1,149	418	70	36	43	27	38	302	-	-	-	-	TambonBan Klui		
ตำบลท่าชัย	504	266	52	-	92	30	-	-	-	-	-	-	TambonTha Chai		
ตำบลชัยนาท	439	261	27	-	49	-	-	-	-	-	-	-	TambonChai Nat		
ตำบลเขาทัพระ	709	240	13	32	44	-	-	70	-	250	-	-	TambonKhao Tha Phra		
ตำบลทาดท่าเสา	268	186	11	-	43	-	-	-	-	-	-	-	TambonHat Tha Sao		
ตำบลธรรมามูล	528	296	104	36	-	-	64	-	-	-	-	-	TambonThamma Mun		
ตำบลเสือโฮก	486	280	93	36	-	-	34	-	-	-	-	-	TambonSuea Hok		
ตำบลนางสีอ	361	225	33	19	-	-	-	84	-	-	-	-	TambonNang Lue		
อำเภออัมรินทร์	4,956	1,483	110	75	43	85	235	189	360	651	-	1,472	AmphoeManorom		
ตำบลคู่งอ้านกา	1,939	325	12	-	-	-	-	-	112	-	-	1,472	TambonKhung Samphao		
ตำบลวัดโคก	190	103	-	-	-	-	-	70	-	-	-	-	TambonWat Khok		
ตำบลศิลาदान	323	129	27	20	22	30	-	68	-	-	-	-	TambonSila Dan		
ตำบลท่าฉนวน	882	256	15	20	-	-	124	-	138	300	-	-	TambonTha Chanuan		
ตำบลทางน้ำสาคร	680	448	45	-	-	-	80	-	-	-	-	-	TambonHang Nam Sakhon		
ตำบลไร่พัฒนา	255	100	11	-	-	28	-	-	110	-	-	-	TambonRai Phatthana		
ตำบลอู่ตะเภา	687	122	49	35	21	27	31	51	-	351	-	-	TambonU Taphao		
อำเภออัมรินทร์	1,842	1,312	137	36	-	26	-	53	-	-	-	-	AmphoeWat Sing		
ตำบลวัดสิงห์	622	515	62	-	-	-	-	-	-	-	-	-	TambonWat Sing		
ตำบลมะขามเฒ่า	421	253	52	16	-	-	-	-	-	-	-	-	TambonMakhram Thao		
ตำบลหนองน้อย	187	149	-	-	-	-	-	-	-	-	-	-	TambonNong Noi		
ตำบลหนองบัว	111	84	27	-	-	-	-	-	-	-	-	-	TambonNong Bua		
ตำบลหนองขุน	238	112	23	-	-	-	-	53	-	-	-	-	TambonNong Khun		
ตำบลบ่อแร่	96	68	8	20	-	-	-	-	-	-	-	-	TambonBo Rae		
ตำบลวังหมัน	167	131	10	-	-	26	-	-	-	-	-	-	TambonWang Man		
อำเภอสรรพยา	3,597	1,590	284	117	25	60	165	278	317	450	-	-	AmphoeSapphaya		
ตำบลสรรพยา	357	264	34	-	-	-	-	-	-	-	-	-	TambonSapphaya		
ตำบลตลุก	730	318	110	20	-	-	42	171	-	-	-	-	TambonTaluk		
ตำบลเขาแก้ว	85	79	6	-	-	-	-	-	-	-	-	-	TambonKhao Kaeo		
ตำบลโพธิ์นางด้าดก	342	262	15	18	-	-	-	-	-	-	-	-	TambonPho Nang Dam Tok		
ตำบลโพธิ์นางด้าออก	534	143	37	40	25	30	-	51	191	-	-	-	TambonPho Nang Dam Ok		
ตำบลบางหลวง	480	278	54	20	-	-	-	56	-	-	-	-	TambonBang Luang		
ตำบลหาดอาษา	1,069	246	34	19	-	30	123	-	126	450	-	-	TambonHat Asa		

ตาราง 6 จำนวนคนทำงานในสถานประกอบการ จำแนกตามขนาดของสถานประกอบการ (จำนวนคนทำงาน) อำเภอและตำบล (ต่อ)

TABLE 6 NUMBER OF PERSONS ENGAGED IN ESTABLISHMENTS BY SIZE OF ESTABLISHMENT (NUMBER OF PERSONS ENGAGED), AMPHOE AND TAMBON (Cont'd)

อำเภอ/ตำบล	ขนาดของสถานประกอบการ (จำนวนคนทำงาน) Size of establishment (Number of persons engaged)											Amphoe/Tambon		
	จำนวน คนทำงาน Number of persons engaged	1 - 5	6 - 10	11-15	16 - 20	21 - 25	26 - 30	31 - 50	51 - 100	101 - 200	201 - 500		501 - 1,000	> 1,000
อำเภอศรีนครินทร์	4,698	2,760	483	380	147	199	28	345	126	-	230	-	-	AmphoeSankhaburi
ตำบลเทพศิรินทร์	1,753	1,147	156	147	-	109	-	68	126	-	-	-	-	TambonPhraek Si Racha
ตำบลเที่ยงแท้	448	211	65	41	-	25	-	106	-	-	-	-	-	TambonThiang Thae
ตำบลห้วยกรด	763	438	109	62	92	-	28	34	-	-	-	-	-	TambonHuai Krot
ตำบลโพงาม	651	333	62	26	-	-	-	-	-	230	-	-	-	TambonPho Ngam
ตำบลบางพูด	278	161	51	15	20	-	-	31	-	-	-	-	-	TambonBang Kut
ตำบลดงคอม	533	299	20	64	-	44	-	106	-	-	-	-	-	TambonDong Khon
ตำบลดอนเก่า	102	74	-	12	16	-	-	-	-	-	-	-	-	TambonDon Kam
ตำบลห้วยกรดพัฒนา	170	97	20	13	19	21	-	-	-	-	-	-	-	TambonHuai Krot Phatthana
อำเภอหันคา	6,612	2,536	422	305	75	48	30	290	100	485	-	2,321	-	AmphoeHankha
ตำบลหันคา	1,356	939	220	85	39	25	-	48	-	-	-	-	-	TambonHankha
ตำบลบ้านเขย็น	1,735	290	6	12	-	-	-	-	-	105	-	1,322	-	TambonBan Chian
ตำบลโพธิ์นงู	114	103	-	11	-	-	-	-	-	-	-	-	-	TambonPhrai Nokyung
ตำบลหนองแขง	456	279	69	53	-	23	-	32	-	-	-	-	-	TambonNong Saeng
ตำบลห้วยงู	656	163	13	-	-	-	-	-	100	380	-	-	-	TambonHuai Ngu
ตำบลวังเกลือ	1,794	382	76	101	36	-	30	170	-	-	-	999	-	TambonWang Kai Thuean
ตำบลเด่นใหญ่	258	156	19	43	-	-	-	40	-	-	-	-	-	TambonDen Yai
ตำบลสามง่ามท่าโบสถ์	243	224	19	-	-	-	-	-	-	-	-	-	-	TambonSam Ngam Tha Bot
อำเภอหนองมะโมง	1,089	669	108	51	20	46	30	114	51	-	-	-	-	AmphoeNong Maimong
ตำบลหนองมะโมง	237	159	17	-	-	21	-	40	-	-	-	-	-	TambonNong Maimong
ตำบลวังตะเคียน	471	270	30	11	20	25	30	34	51	-	-	-	-	TambonWang Takhain
ตำบลสะพานหิน	290	159	51	40	-	-	-	40	-	-	-	-	-	TambonSaphan Hin
ตำบลกุดจอก	91	81	10	-	-	-	-	-	-	-	-	-	-	TambonKut Chok
อำเภอเนินขาม	711	494	51	59	38	-	-	-	69	-	-	-	-	AmphoeNoen Kham
ตำบลเนินขาม	339	215	42	44	38	-	-	-	-	-	-	-	-	TambonNoen Kham
ตำบลกระบกเดี่ยว	145	145	-	-	-	-	-	-	-	-	-	-	-	TambonKabok Tia
ตำบลสุขเดือนห้า	227	134	9	15	-	-	-	-	69	-	-	-	-	TambonSuk Duean Ha

ที่มา : สำนักงานธุรกิจและอุตสาหกรรม พ.ศ. 2555 (ข้อมูลพื้นฐาน) จังหวัด ชัยนาท สำนักงานสถิติแห่งชาติ กระทรวงเทคโนโลยีสารสนเทศและการสื่อสาร

Source : The 2012 Business and Industrial Census (Basic Information), Chai Nat Province, National Statistical Office, Ministry of Information and Communication Technology.

ตาราง 7 จำนวนสถานประกอบการ จำแนกตามขนาดของสถานประกอบการ (จำนวนลูกจ้าง) อำเภอและตำบล

TABLE 7 NUMBER OF ESTABLISHMENTS BY SIZE OF ESTABLISHMENT (NUMBER OF EMPLOYEES), AMPHOE AND TAMBON

อำเภอ/ตำบล	จำนวน สถานประกอบการ Number of establishments	ขนาดของสถานประกอบการ (จำนวนลูกจ้าง) Size of establishment (Number of employees)											Amphoe/Tambon			
		1 - 5	6 - 10	11 - 15	16 - 20	21 - 25	26 - 30	31 - 50	51 - 100	101 - 200	201 - 500	501 - 1,000		> 1,000		
		1,280	263	102	36	18	22	29	19	11	5	3		1	ไม่มี No	
จังหวัดชัยนาท	9,352														7,563	Chai Nat
อำเภอเมืองชัยนาท	2,477	480	92	30	12	8	6	7	7	3	1	-	-	-	1,831	AmphoeMueang Chai Nat
ตำบลในเมือง	1,049	271	46	11	2	2	2	4	2	3	-	-	-	-	706	TambonNai Mueang
ตำบลบ้านกล้วย	264	57	17	4	2	1	1	2	3	-	-	-	-	-	177	TambonBan Kluai
ตำบลท่าชัย	171	28	4	2	2	2	1	-	-	-	-	-	-	-	132	TambonTha Chai
ตำบลชัยนาท	164	28	4	1	-	2	-	-	-	-	-	-	-	-	129	TambonChai Nat
ตำบลเขาท่าพระ	156	28	2	3	1	1	-	-	1	-	1	-	-	-	119	TambonKhao Tha Phra
ตำบลหาดท่าเสา	113	20	2	-	2	-	-	-	-	-	-	-	-	-	89	TambonHat Tha Sao
ตำบลธรรมมาบุรี	205	22	6	4	1	-	2	-	-	-	-	-	-	-	170	TambonThamma Mun
ตำบลเสื่อโฮก	204	12	8	5	1	-	-	1	-	-	-	-	-	-	177	TambonSuea Hok
ตำบลนางสี	151	14	3	-	1	-	-	-	1	-	-	-	-	-	132	TambonNang Lue
อำเภอมโนรมย์	941	97	22	8	1	2	5	5	2	3	2	-	1	793	AmphoeManorom	
ตำบลคู่งสำเภา	208	25	-	1	-	-	-	-	-	1	-	-	1	180	TambonKhung Samphao	
ตำบลวัดโคก	61	3	2	-	-	-	-	-	1	-	-	-	-	55	TambonWat Khok	
ตำบลศิลาदान	82	5	4	1	1	1	1	-	1	-	-	-	-	68	TambonSila Dan	
ตำบลท่าม่วง	151	16	2	2	-	-	1	2	-	1	1	-	-	126	TambonTha Chanuan	
ตำบลทางน้ำสาคร	293	30	8	2	-	-	-	2	-	-	-	-	-	251	TambonHang Nam Sakhon	
ตำบลไร่พัฒนา	62	9	2	-	-	-	1	-	-	1	-	-	-	49	TambonRai Phattthana	
ตำบลอยู่ตะเภา	84	9	4	2	-	1	2	1	-	-	1	-	-	64	TambonU Taphao	
อำเภอวัดสิงห์	782	118	22	9	1	1	-	-	1	-	-	-	-	630	AmphoeWat Sing	
ตำบลวัดสิงห์	287	55	5	3	-	-	-	-	-	-	-	-	-	224	TambonWat Sing	
ตำบลมะขามเต่า	144	29	10	4	-	-	-	-	-	-	-	-	-	101	TambonMakham Thao	
ตำบลหนองน้อย	88	8	2	-	-	-	-	-	-	-	-	-	-	78	TambonNong Noi	
ตำบลหนองบัว	46	11	1	-	-	-	-	-	-	-	-	-	-	34	TambonNong Bua	
ตำบลหนองปูน	82	12	3	2	-	-	-	-	1	-	-	-	-	64	TambonNong Khun	
ตำบลบ่อแร่	42	1	-	-	1	-	-	-	-	-	-	-	-	40	TambonBo Rae	
ตำบลวังหมัน	93	2	1	-	-	1	-	-	-	-	-	-	-	89	TambonWang Man	
อำเภอสรรพยา	1,021	105	27	17	5	1	2	4	4	2	1	-	-	853	AmphoeSapphaya	
ตำบลสรรพยา	178	18	5	2	-	-	-	-	-	-	-	-	-	153	TambonSapphaya	
ตำบลตุ๊ก	211	21	7	6	1	-	-	1	2	-	-	-	-	173	TambonTaluk	
ตำบลเขาแก้ว	53	2	-	-	-	-	-	-	-	-	-	-	-	51	TambonKhao Kaeo	
ตำบลโพธิ์แก้งตัดก	143	23	4	1	1	-	-	-	-	-	-	-	-	114	TambonPho Nang Dam Tok	
ตำบลโพธิ์แก้งตัดอก	96	8	2	3	2	1	1	-	1	1	-	-	-	77	TambonPho Nang Dam Ok	
ตำบลบางหลวง	182	17	2	3	1	-	-	-	1	-	-	-	-	158	TambonBang Luang	
ตำบลหาดอาษา	158	16	7	2	-	-	1	3	-	1	1	-	-	127	TambonHat Asa	

ตาราง 7 จำนวนสถานประกอบการ จำแนกตามขนาดของสถานประกอบการ (จำนวนลูกจ้าง) อำเภอและตำบล (ต่อ)

TABLE 7 NUMBER OF ESTABLISHMENTS BY SIZE OF ESTABLISHMENT (NUMBER OF EMPLOYEES), AMPHOE AND TAMBON (Cont'd)

อำเภอ/ตำบล	จำนวน สถานประกอบการ Number of establishments	ขนาดของสถานประกอบการ (จำนวนลูกจ้าง) Size of establishment (Number of employees)											Amphoe/Tambon			
		1 - 5	6 - 10	11- 15	16 - 20	21 - 25	26 - 30	31 - 50	51 - 100	101 - 200	201 - 500	501 - 1,000		> 1,000	ไม่มี No	
อำเภอสรคบุรี	1,741	217	42	19	10	4	5	5	2	1	-	-	-	-	1,436	AmphoeSankhaburi
ตำบลแพ่งศรีราชา	702	116	15	7	3	2	1	1	2	-	-	-	-	-	555	TambonPhraek Si Racha
ตำบลเที่ยงแท้	134	23	4	2	-	1	2	1	-	-	-	-	-	-	101	TambonThiang Thae
ตำบลห้วยกรด	301	32	7	4	3	-	1	1	-	-	-	-	-	-	253	TambonHuai Krot
ตำบลโพงาม	188	27	5	1	-	-	-	-	-	1	-	-	-	-	154	TambonPho Ngam
ตำบลบางซุด	98	10	4	1	1	-	1	-	-	-	-	-	-	-	81	TambonBang Kut
ตำบลดงคอน	197	8	4	2	1	1	-	2	-	-	-	-	-	-	179	TambonDong Khon
ตำบลดอยเก่า	51	-	1	1	-	-	-	-	-	-	-	-	-	-	49	TambonDon Kam
ตำบลห้วยกรดพัฒนา	70	1	2	1	2	-	-	-	-	-	-	-	-	-	64	TambonHuai Krot Phatthana
อำเภอหันคา	1,609	200	41	13	4	1	3	5	1	3	-	3	-	1,335	AmphoeHankha	
ตำบลหันคา	594	97	20	3	3	-	-	1	-	-	-	-	-	470	TambonHankha	
ตำบลบ้านเขียน	193	10	1	-	-	-	-	-	-	1	-	2	-	179	TambonBan Chian	
ตำบลไพรนกยูง	62	7	-	-	-	-	-	-	-	-	-	-	-	55	TambonPhrai Nokyung	
ตำบลหนองแขง	168	16	6	2	-	1	1	-	-	-	-	-	-	142	TambonNong Saeng	
ตำบลห้วยงู	117	7	1	-	-	-	-	-	1	2	-	-	-	106	TambonHuai Ngu	
ตำบลวังไก่อื่น	232	43	10	5	1	-	2	3	-	-	-	1	-	167	TambonWang Kai Thuean	
ตำบลเด่นใหญ่	102	7	1	3	-	-	-	1	-	-	-	-	-	90	TambonDen Yai	
ตำบลสามง่ามท่าโบสถ์	141	13	2	-	-	-	-	-	-	-	-	-	-	126	TambonSam Ngam Tha Bot	
อำเภอหนองมะโมง	462	42	14	2	1	1	1	3	1	-	-	-	-	397	AmphoeNong Mamong	
ตำบลหนองมะโมง	110	13	2	-	-	-	-	1	-	-	-	-	-	94	TambonNong Mamong	
ตำบลวังตะเคียน	192	11	5	-	1	1	1	1	1	-	-	-	-	171	TambonWang Takhain	
ตำบลสะพานหิน	110	14	6	2	-	-	-	1	-	-	-	-	-	87	TambonSaphan Hin	
ตำบลกุดจอก	50	4	1	-	-	-	-	-	-	-	-	-	-	45	TambonKut Chok	
อำเภอเนินขาม	319	21	3	4	2	-	-	-	1	-	-	-	-	288	AmphoeNoen Kham	
ตำบลเนินขาม	148	13	3	3	2	-	-	-	-	-	-	-	-	127	TambonNoen Kham	
ตำบลกะบกเตี้ย	87	3	-	-	-	-	-	-	-	-	-	-	-	84	TambonKabok Tia	
ตำบลสุตะเดียนห้า	84	5	-	1	-	-	-	-	1	-	-	-	-	77	TambonSuk Duean Ha	

ที่มา : สำนักงานธุรกิจและอุตสาหกรรม พ.ศ. 2555 (ข้อมูลพื้นฐาน) จังหวัด ชัยนาท สำนักงานสถิติแห่งชาติ กระทรวงเทคโนโลยีสารสนเทศและการสื่อสาร

Source : The 2012 Business and Industrial Census (Basic Information), Chai Nat Province, National Statistical Office, Ministry of Information and Communication Technology.

ตาราง 8 จำนวนลูกจ้างในสถานประกอบการ จำแนกตามขนาดของสถานประกอบการ (จำนวนพนักงาน) อำเภอและตำบล

TABLE 8 NUMBER OF EMPLOYEES IN ESTABLISHMENTS BY SIZE OF ESTABLISHMENT (NUMBER OF PERSONS ENGAGED), AMPHOE AND TAMBON

อำเภอ/ตำบล	จำนวน ลูกจ้าง Number of employees	ขนาดของสถานประกอบการ (จำนวนคนทำงาน) Size of establishment (Number of persons engaged)											Amphoe/Tambon	
		1 - 5	6 - 10	11 - 15	16 - 20	21 - 25	26 - 30	31 - 50	51 - 100	101 - 200	201 - 500	501 - 1,000		> 1,000
จังหวัดชัยนาท	17,562	2,282	2,248	1,688	674	605	392	1,364	1,429	1,507	1,580	2,321	1,472	Chai Nat
อำเภอเมืองชัยนาท	4,274	871	811	510	201	279	138	295	574	345	250	-	-	AmphoeMueang Chai Nat
ตำบลในเมือง	1,880	498	397	178	67	23	81	169	122	345	-	-	-	TambonNai Mueang
ตำบลบ้านกล้วย	763	106	159	63	35	40	27	35	298	-	-	-	-	TambonBan Kluai
ตำบลท่าชัย	251	40	48	46	-	87	30	-	-	-	-	-	-	TambonTha Chai
ตำบลชัยนาท	171	46	56	23	-	46	-	-	-	-	-	-	-	TambonChai Nat
ตำบลเขาท่าพระ	493	44	44	12	30	43	-	-	70	-	250	-	-	TambonKhao Tha Phra
ตำบลท้าวเสาะ	103	36	17	10	-	40	-	-	-	-	-	-	-	TambonHat Tha Sao
ตำบลธรรมมามูล	233	42	23	90	20	-	-	58	-	-	-	-	-	TambonThamma Mun
ตำบลเสื่อโฮก	220	28	40	88	31	-	-	33	-	-	-	-	-	TambonSuea Hok
ตำบลนางสี	160	31	27	-	18	-	-	-	84	-	-	-	-	TambonNang Lue
อำเภอเนินรมย์	3,548	176	190	101	65	43	83	220	188	360	650	-	1,472	AmphoeManorom
ตำบลคู้สำเนา	1,648	48	4	12	-	-	-	-	-	112	-	-	1,472	TambonKhung Samphao
ตำบลวัดโคก	90	6	14	-	-	-	-	-	70	-	-	-	-	TambonWat Khok
ตำบลศิลาदान	196	10	24	22	20	22	30	-	68	-	-	-	-	TambonSila Dan
ตำบลท่ามนวน	637	30	23	15	15	-	-	116	-	138	300	-	-	TambonTha Chanuan
ตำบลทางน้ำสาคร	239	40	83	42	-	-	-	74	-	-	-	-	-	TambonHang Nam Sakhon
ตำบลไร่พัฒนา	178	26	6	10	-	-	26	-	-	110	-	-	-	TambonRai Phatthana
ตำบลอุตุตะนา	560	16	36	-	30	21	27	30	50	-	350	-	-	TambonU Taphao
อำเภอวัดสิงห์	636	207	199	118	35	-	25	-	52	-	-	-	-	AmphoeWat Sing
ตำบลวัดสิงห์	184	100	32	52	-	-	-	-	-	-	-	-	-	TambonWat Sing
ตำบลมะขามแต้	194	54	82	43	15	-	-	-	-	-	-	-	-	TambonMakham Thao
ตำบลหนองน้อย	38	8	30	-	-	-	-	-	-	-	-	-	-	TambonNong Noi
ตำบลหนองบัว	32	18	14	-	-	-	-	-	-	-	-	-	-	TambonNong Bua
ตำบลหนองขุน	128	20	33	23	-	-	-	-	52	-	-	-	-	TambonNong Khun
ตำบลบ่อแร่	22	2	-	-	20	-	-	-	-	-	-	-	-	TambonBo Rae
ตำบลวังหมัน	38	5	8	-	-	-	25	-	-	-	-	-	-	TambonWang Man
อำเภอสรรพยา	2,079	191	226	265	109	25	60	161	275	317	450	-	-	AmphoeSapphaya
ตำบลสรรพยา	100	27	41	32	-	-	-	-	-	-	-	-	-	TambonSapphaya
ตำบลตุลฤ	431	35	62	103	20	-	-	40	171	-	-	-	-	TambonTuluk
ตำบลขามแก้ว	3	1	2	-	-	-	-	-	-	-	-	-	-	TambonKhao Kaeo
ตำบลโพธิ์นางตัดาก	125	54	41	12	18	-	-	-	-	-	-	-	-	TambonPho Nang Dam Tok
ตำบลโพธิ์นางตัดอก	404	15	15	37	40	25	30	-	51	191	-	-	-	TambonPho Nang Dam Ok
ตำบลบางหลวง	176	25	29	50	19	-	-	-	53	-	-	-	-	TambonBang Luang
ตำบลหาดอาษา	840	34	36	31	12	-	30	121	-	126	450	-	-	TambonHat Asa

ตาราง 8 จำนวนลูกจ้างในสถานประกอบการ จำแนกตามขนาดของสถานประกอบการ (จำนวนพนักงาน) อำเภอและตำบล

TABLE 8 NUMBER OF EMPLOYEES IN ESTABLISHMENTS BY SIZE OF ESTABLISHMENT (NUMBER OF PERSONS ENGAGED), AMPHOE AND TAMBON

อำเภอ/ตำบล	จำนวน ลูกจ้าง Number of employees	ขนาดของสถานประกอบการ (จำนวนคนทำงาน) Size of establishment (Number of persons engaged)											Amphoe/Tambon		
		1 - 5	6 - 10	11 - 15	16 - 20	21 - 25	26 - 30	31 - 50	51 - 100	101 - 200	201 - 500	501 - 1,000		> 1,000	
อำเภอสรรคบุรี	2,045	345	373	333	133	191	26	294	120	-	230	-	-	-	AmphoeSankhaburi
ตำบลแพรกศรีราชา	746	203	123	132	-	106	-	62	120	-	-	-	-	-	TambonPhraek Si Racha
ตำบลเที้ยะแท้	236	32	46	34	-	24	-	100	-	-	-	-	-	-	TambonThiang Thae
ตำบลห้วยกรด	317	37	88	53	81	-	26	32	-	-	-	-	-	-	TambonHuai Krot
ตำบลโพ่างาม	347	46	47	24	-	-	-	-	-	230	-	-	-	-	TambonPho Ngam
ตำบลบางพูด	114	13	36	15	20	-	-	30	-	-	-	-	-	-	TambonBang Kut
ตำบลดงดอน	193	13	16	53	-	41	-	70	-	-	-	-	-	-	TambonDong Khon
ตำบลดอนก่า	25	-	-	10	15	-	-	-	-	-	-	-	-	-	TambonDon Kam
ตำบลห้วยกรดพัฒนา	67	1	17	12	17	20	-	-	-	-	-	-	-	-	TambonHuai Krot Phatthana
อำเภอหันคา	4,273	367	308	267	73	42	30	280	100	485	2,321	-	-	-	AmphoeHankha
ตำบลหันคา	478	144	155	74	38	20	-	47	-	-	-	-	-	-	TambonHankha
ตำบลบ้านเขย็น	1,462	25	-	10	-	-	-	-	-	105	1,322	-	-	-	TambonBan Chian
ตำบลโพรงยาง	16	16	-	-	-	-	-	-	-	-	-	-	-	-	TambonPhrai Nokyung
ตำบลหนองแซง	180	32	47	49	-	22	-	30	-	-	-	-	-	-	TambonNong Saeng
ตำบลห้วย	506	15	11	-	-	-	-	-	100	380	-	-	-	-	TambonHuai Ngu
ตำบลวังไก่อเลื้อย	1,470	86	64	93	35	-	30	163	-	-	999	-	-	-	TambonWang Kai Thuean
ตำบลเด่นใหญ่	112	18	13	41	-	-	-	40	-	-	-	-	-	-	TambonDen Yai
ตำบลสามงามท่าบ่อสรี	49	31	18	-	-	-	-	-	-	-	-	-	-	-	TambonSam Ngam Tha Bot
อำเภอหนองมะโมง	466	84	105	37	20	25	30	114	51	-	-	-	-	-	AmphoeNong Mamong
ตำบลหนองมะโมง	77	20	17	-	-	-	-	40	-	-	-	-	-	-	TambonNong Mamong
ตำบลวังตะเคียน	224	24	30	10	20	25	30	34	51	-	-	-	-	-	TambonWang Takhain
ตำบลสะพานหิน	144	29	48	27	-	-	-	40	-	-	-	-	-	-	TambonSaphan Hin
ตำบลกุดจอก	21	11	10	-	-	-	-	-	-	-	-	-	-	-	TambonKut Chok
อำเภอเนินขาม	241	41	36	57	38	-	-	-	69	-	-	-	-	-	AmphoeNoen Kham
ตำบลเนินขาม	140	24	36	42	38	-	-	-	-	-	-	-	-	-	TambonNoen Kham
ตำบลกะบกเตี้ย	5	5	-	-	-	-	-	-	-	-	-	-	-	-	TambonKabok Tia
ตำบลสุขเดือนห้า	96	12	-	15	-	-	-	-	69	-	-	-	-	-	TambonSuk Duean Ha

ที่มา : สำนักงานธุรกิจและอุตสาหกรรม พ.ศ. 2555 (ข้อมูลพื้นฐาน) จังหวัด ชัยนาท สำนักงานสถิติแห่งชาติ กระทรวงเทคโนโลยีสารสนเทศและการสื่อสาร

Source : The 2012 Business and Industrial Census (Basic Information), Chai Nat Province, National Statistical Office, Ministry of Information and Communication Technology.

ตาราง 9 จำนวนสถานประกอบการ จำนวนตามการขายสินค้าหรือบริการทางอินเทอร์เน็ต อำเภอและตำบล
 TABLE 9 NUMBER OF ESTABLISHMENTS BY SALES OF GOODS VIA INTERNET, AMPHOE AND TAMBON

อำเภอ/ตำบล	จำนวน สถานประกอบการ Number of establishments	การขายสินค้าหรือบริการทางอินเทอร์เน็ต Sales of goods via internet		Amphoe/Tambon
		มี Yes	ไม่มี No	
จังหวัดชัยนาท	9,352	27	9,325	Chai Nat
อำเภอเมืองชัยนาท	2,477	15	2,462	AmphoeMueang Chai Nat
ตำบลในเมือง	1,049	10	1,039	TambonNai Mueang
ตำบลบ้านกล้วย	264	1	263	TambonBan Kluai
ตำบลท่ายี่	171	-	171	TambonTha Chai
ตำบลชัยนาท	164	1	163	TambonChai Nat
ตำบลเขาท่าพระ	156	-	156	TambonKhao Tha Phra
ตำบลหาดท่าเสา	113	-	113	TambonHat Tha Sao
ตำบลธรรมมามูล	205	-	205	TambonThamma Mun
ตำบลเสือโฮก	204	3	201	TambonSuea Hok
ตำบลนางลือ	151	-	151	TambonNang Lue
อำเภอมโนรมย์	941	3	938	AmphoeManorom
ตำบลคิ่งสำเภา	208	-	208	TambonKhung Samphao
ตำบลวัดโคก	61	-	61	TambonWat Khok
ตำบลศิลาदान	82	-	82	TambonSila Dan
ตำบลท่าฉนวน	151	-	151	TambonTha Chanuan
ตำบลทางน้ำสาคร	293	-	293	TambonHang Nam Sakhon
ตำบลไร่พัฒนา	62	1	61	TambonRai Phatthana
ตำบลอุตะเภา	84	2	82	TambonU Taphao
อำเภอวัดสิงห์	782	2	780	AmphoeWat Sing
ตำบลวัดสิงห์	287	1	286	TambonWat Sing
ตำบลมะขามเฒ่า	144	-	144	TambonMakham Thao
ตำบลหนองน้อย	88	1	87	TambonNong Noi

ตาราง 9 จำนวนสถานประกอบการ จำนวนตามการขายสินค้าหรือบริการทางอินเทอร์เน็ต อำเภอและตำบล (ต่อ)

TABLE 9 NUMBER OF ESTABLISHMENTS BY SALES OF GOODS VIA INTERNET, AMPHOE AND TAMBON (cont'd)

อำเภอ/ตำบล	จำนวน สถานประกอบการ Number of establishments	การขายสินค้าหรือบริการทางอินเทอร์เน็ต		Amphoe/Tambon
		Sales of goods via internet		
		มี Yes	ไม่มี No	
ตำบลหนองบัว	46	-	46	TambonNong Bua
ตำบลหนองขุ่น	82	-	82	TambonNong Khun
ตำบลบ่อแร่	42	-	42	TambonBo Rae
ตำบลวังหมัน	93	-	93	TambonWang Man
อำเภอสรรพยา	1,021	1	1,020	AmphoeSapphaya
ตำบลสรรพยา	178	-	178	TambonSapphaya
ตำบลตุลुक	211	-	211	TambonTaluk
ตำบลเขาแก้ว	53	-	53	TambonKhao Kaeo
ตำบลโพธิ์นางตัดอก	143	-	143	TambonPho Nang Dam Tok
ตำบลโพธิ์นางตัดอก	96	-	96	TambonPho Nang Dam Ok
ตำบลบางหลวง	182	-	182	TambonBang Luang
ตำบลหาดอาษา	158	1	157	TambonHat Asa
อำเภอสรรคบุรี	1,741	5	1,736	AmphoeSankhaburi
ตำบลแพรกศรีราชา	702	1	701	TambonPhraek Si Racha
ตำบลเที่ยงแท้	134	1	133	TambonThiang Thae
ตำบลห้วยกรด	301	1	300	TambonHuai Krot
ตำบลโพธิ์งาม	188	2	186	TambonPho Ngam
ตำบลบางซุด	98	-	98	TambonBang Kut
ตำบลดงคอน	197	-	197	TambonDong Khon
ตำบลดอนก่า	51	-	51	TambonDon Kam
ตำบลห้วยกรดพัฒนา	70	-	70	TambonHuai Krot Phatthana

ตาราง 9 จำนวนสถานประกอบการ จำนวนตามการขายสินค้าหรือบริการทางอินเทอร์เน็ต อำเภอและตำบล (ต่อ)

TABLE 9 NUMBER OF ESTABLISHMENTS BY SALES OF GOODS VIA INTERNET, AMPHOE AND TAMBON (cont'd)

อำเภอ/ตำบล	จำนวน สถานประกอบการ Number of establishments	การขายสินค้าหรือบริการทางอินเทอร์เน็ต Sales of goods via internet		Amphoe/Tambon
		มี Yes	ไม่มี No	
อำเภอหันคา	1,609	1	1,608	AmphoeHankha
ตำบลหันคา	594	-	594	TambonHankha
ตำบลบ้านเข็ญ	193	-	193	TambonBan Chian
ตำบลไพรนกยูง	62	-	62	TambonPhrai Nokyung
ตำบลหนองแซง	168	-	168	TambonNong Saeng
ตำบลห้วยงู	117	-	117	TambonHuai Ngu
ตำบลวังไก่อเลื้อย	232	-	232	TambonWang Kai Thuean
ตำบลเตนใหญ่	102	1	101	TambonDen Yai
ตำบลสามง่ามท่าโบสถ์	141	-	141	TambonSam Ngam Tha Bot
อำเภอหนองมะโมง	462	-	462	AmphoeNong Mamong
ตำบลหนองมะโมง	110	-	110	TambonNong Mamong
ตำบลวังตะเคียน	192	-	192	TambonWang Takhain
ตำบลสะพานหิน	110	-	110	TambonSaphan Hin
ตำบลกุตุจอก	50	-	50	TambonKut Chok
อำเภอเนินขาม	319	-	319	AmphoeNoen Kham
ตำบลเนินขาม	148	-	148	TambonNoen Kham
ตำบลกะบกเตี้ย	87	-	87	TambonKabok Tia
ตำบลสุขเดือนห้า	84	-	84	TambonSuk Duean Ha

ที่มา : สำมะโนธุรกิจและอุตสาหกรรม พ.ศ. 2555 (ข้อมูลพื้นฐาน) จังหวัด ชัยนาท สำนักงานสถิติแห่งชาติ กระทรวงเทคโนโลยีสารสนเทศและการสื่อสาร

Source : The 2012 Business and Industrial Census (Basic Information), Chai Nat Province, National Statistical Office, Ministry of Information and Communication Technology

ตาราง 10 จำนวนสถานประกอบการ จำนวนทุนรูปแบบการจัดตั้งตามกฎหมาย และกิจกรรมทางเศรษฐกิจ

TABLE 10 NUMBER OF ESTABLISHMENTS BY FORM OF LEGAL ORGANIZATION AND ECONOMIC ACTIVITY

กิจกรรมทางเศรษฐกิจ	รูปแบบการจัดตั้งตามกฎหมาย Form of legal organization										Total
	จำนวน สถานประกอบการ Number of establishments	ส่วนบุคคล Individual proprietor	หุ้นส่วนจำกัด หุ้นส่วนสามัญ นิติบุคคล Juristic partnership	บริษัทจำกัด บริษัทจำกัด (มหาชน) Company limited, public company limited	ส่วนราชการ รัฐวิสาหกิจ Government, State-enterprises	สหกรณ์ Cooperatives	อื่น ๆ Others				
รวม	9,352	8,882	147	133	4	17	169				
การขายส่งและการขายปลีก การซ่อมแซมยานยนต์ และจักรยานยนต์	684	652	13	19	-	-	-			Wholesale and retail trade; repair of motor vehicles and motorcycles	
การขายส่ง	241	220	10	8	-	3	-			Wholesale trade	
การขายปลีก	4,052	3,921	51	48	-	10	22			Retail trade	
ที่พักรวม บริการอาหารและเครื่องดื่ม	874	869	3	2	-	-	-			Accommodation, food and beverage service activities	
ข้อมูลข่าวสาร คอมพิวเตอร์ และการสื่อสาร	68	64	2	2	-	-	-			Information and communication	
กิจกรรมอสังหาริมทรัพย์	136	132	1	3	-	-	-			Real estate activities	
กิจกรรมทางวิชาชีพ วิทยาศาสตร์และเทคโนโลยี	70	68	2	-	-	-	-			Professional, scientific and technical activities	
การให้เช่า บริการท่องเที่ยว และการบริการสนับสนุนอื่น ๆ	110	103	2	5	-	-	-			Administrative and support service activities	
ศิลปะ ความบันเทิงและนันทนาการ	268	267	1	-	-	-	-			Arts, entertainment and recreation	
กิจกรรมบริการอื่น ๆ	814	806	1	-	2	-	5			Other service activities	
การผลิต	1,498	1,284	35	40	2	2	135			Manufacturing	
การจัดการและการบำบัดน้ำเสีย ของเสียและสิ่งปฏิกูล	10	3	-	-	-	-	7			Waste management and remediation activities	
การก่อสร้าง	123	96	22	5	-	-	-			Construction	
การขนส่งทางบก สถานที่เก็บสินค้า	403	397	4	-	-	2	-			Land transport and storage	
กิจกรรมด้านโรงพยาบาลเอกชน	1	-	-	1	-	-	-			Private hospital activities	

ที่มา : สำมะโนธุรกิจและอุตสาหกรรม พ.ศ. 2555 (ข้อมูลพื้นฐาน) จังหวัด ชัยนาท สำนักงานสถิติแห่งชาติ กระทรวงเทคโนโลยีสารสนเทศและการสื่อสาร

Source : The 2012 Business and Industrial Census (Basic Information), Chai Nat Province, National Statistical Office, Ministry of Information and Communication Technology.

ตาราง 11 จำนวนสถานประกอบการ จำแนกตามรูปแบบการจัดตั้งทางเศรษฐกิจ และกิจกรรมทางเศรษฐกิจ
TABLE 11 NUMBER OF ESTABLISHMENTS BY FORM OF ECONOMIC ORGANIZATION AND ECONOMIC ACTIVITY

กิจกรรมทางเศรษฐกิจ	จำนวน สถานประกอบการ Number of establishments	รูปแบบการจัดตั้งทางเศรษฐกิจ			Form of economic organization	Economic activity
		สำนักงานเพียงเดียว	สำนักงานใหญ่	สำนักงานสาขา		
		Single unit	Head office	Branch	Others	
รวม	9,352	9,241	16	95	-	Total
การขายส่งและการขายปลีก การซ่อมแซมยานยนต์ และจักรยานยนต์	684	672	1	11	-	Wholesale and retail trade; repair of motor vehicles and motorcycles
การขายส่ง	241	234	2	5	-	Wholesale trade
การขายปลีก	4,052	3,997	7	48	-	Retail trade
ที่พักแรม บริการอาหารและเครื่องดื่ม	874	870	-	4	-	Accommodation, food and beverage service activities
ข้อมูลข่าวสาร คอมพิวเตอร์ และการสื่อสาร	68	66	-	2	-	Information and communication
กิจกรรมอสังหาริมทรัพย์	136	135	-	1	-	Real estate activities
กิจกรรมทางวิชาชีพ วิทยาศาสตร์และเทคโนโลยี	70	69	1	-	-	Professional, scientific and technical activities
การให้เช่า บริการท่องเที่ยว และการบริการสนับสนุนอื่น ๆ	110	107	-	3	-	Administrative and support service activities
ศิลปะ ความบันเทิงและนันทนาการ	268	268	-	-	-	Arts, entertainment and recreation
กิจกรรมบริการอื่น ๆ	814	813	-	1	-	Other service activities
การผลิต	1,498	1,475	4	19	-	Manufacturing
การจัดการและการบำบัดน้ำเสีย ของเสียและสิ่งปฏิกูล	10	10	-	-	-	Sewerage, waste management and remediation activities
การก่อสร้าง	123	122	-	1	-	Construction
การขนส่งทางบก สถานที่เก็บสินค้า	403	402	1	-	-	Land transport and storage
กิจกรรมด้านโรงพยาบาลเอกชน	1	1	-	-	-	Private hospital activities

ที่มา : สำนักทะเบียนฐาน (ข้อมูลพื้นฐาน) จังหวัด ชัยนาท สำนักงานสถิติแห่งชาติ กระทรวงเทคโนโลยีสารสนเทศและการสื่อสาร

Source : The 2012 Business and Industrial Census (Basic Information), Chai Nat Province, National Statistical Office, Ministry of Information and Communication Technology.

ตาราง 12 จำนวนสถานประกอบการ จำนวนตามสัดส่วนของการร่วมลงทุนหรือถือหุ้นของต่างประเทศ และกิจกรรมทางเศรษฐกิจ

TABLE 12 NUMBER OF ESTABLISHMENTS BY PROPORTION OF FOREIGN INVESTMENT OR SHARE HOLDING AND ECONOMIC ACTIVITY

กิจกรรมทางเศรษฐกิจ	จำนวน สถานประกอบการ	ไม่มีต่างประเทศ		สัดส่วนของการร่วมลงทุนหรือถือหุ้น			Economic activity
		รวม ของ establishments	รวม foreign's investmen or share holding	รวม Total	สัดส่วนของการร่วมลงทุนหรือถือหุ้น		
					< 10%	10 - 50%	
รวม	133	132	1	1	-	Total	
การขายส่งและการขายปลีก การซ่อมแซมยานยนต์ และจักรยานยนต์	19	19	-	-	-	Wholesale and retail trade; repair of motor vehicles and motorcycles	
การขายส่ง	8	8	-	-	-	Wholesale trade	
การขายปลีก	48	48	-	-	-	Retail trade	
ที่พักแรม บริการอาหารและเครื่องดื่ม	2	2	-	-	-	Accommodation, food and beverage service activities	
ข้อมูลข่าวสาร คอมพิวเตอร์ และการสื่อสาร	2	2	-	-	-	Information and communication	
กิจกรรมอสังหาริมทรัพย์	3	3	-	-	-	Real estate activities	
กิจกรรมทางวิชาชีพ วิทยาศาสตร์และเทคโนโลยี	-	-	-	-	-	Professional, scientific and technical activities	
การให้เช่า บริการท่องเที่ยว และการบริการสนับสนุนอื่น ๆ	5	5	-	-	-	Administrative and support service activities	
ศิลปะ ความบันเทิงและนันทนาการ	-	-	-	-	-	Arts, entertainment and recreation	
กิจกรรมบริการอื่น ๆ	-	-	-	-	-	Other service activities	
การผลิต	40	39	1	1	-	Manufacturing	
การจัดการและการบำบัดน้ำเสีย ของเสียและสิ่งปฏิกูล	-	-	-	-	-	Sewerage, waste management and remediation activities	
การก่อสร้าง	5	5	-	-	-	Construction	
การขนส่งทางบก สถานที่เก็บสินค้า	-	-	-	-	-	Land transport and storage	
กิจกรรมด้านโรงพยาบาลเอกชน	1	1	-	-	-	Private hospital activities	

หมายเหตุ : เฉพาะสถานประกอบการที่มีรูปแบบการจัดตั้งตามกฎหมายเป็นบริษัทจำกัด และบริษัทจำกัด (มหาชน)

Note : Only establishments which were company limited and public company limited.

ที่มา : สำนักทะเบียนธุรกิจและอุตสาหกรรม พ.ศ. 2555 (ข้อมูลพื้นฐาน) จังหวัด ชัยนาท สำนักงานสถิติแห่งชาติ กระทรวงเทคโนโลยีสารสนเทศและการสื่อสาร

Source : The 2012 Business and Industrial Census (Basic Information), Chai Nat Province, National Statistical Office, Ministry of Information and Communication Technology.

ตาราง 13 จำนวนสถานประกอบการ จำนวนคนของสถานประกอบการ (จำนวนคนทำงาน) และกิจกรรมทางเศรษฐกิจ

TABLE 13 NUMBER OF ESTABLISHMENTS BY SIZE OF ESTABLISHMENT (NUMBER OF PERSONS ENGAGED) AND ECONOMIC ACTIVITY

กิจกรรมทางเศรษฐกิจ	ขนาดของสถานประกอบการ (จำนวนคนทำงาน)											Economic activity		
	จำนวนสถานประกอบการ		Size of establishment (Number of persons engaged)											
	Number of establishments	รวม	1 - 5	6 - 10	11-15	16 - 20	21 - 25	26 - 30	31 - 50	51 - 100	101 - 200		201 - 500	501 - 1,000
รวม	9,352	8,650	390	150	40	29	14	38	21	11	5	3	1	Total
การขายส่งและการขายปลีก การซ่อมแซมยานยนต์ และจักรยานยนต์	684	647	25	3	3	1	1	3	1	-	-	-	-	Wholesale and retail trade; repair of motor vehicles and motorcycles
การขายส่ง	241	203	22	7	1	4	-	2	2	-	-	-	-	Wholesale trade
การขายปลีก	4,052	3,925	79	38	-	4	2	1	2	1	-	-	-	Retail trade
ที่พักแรม บริการอาหารและเครื่องดื่ม	874	800	46	18	3	3	2	1	1	-	-	-	-	Accommodation, food and beverage service activities
ข้อมูลข่าวสาร คอมพิวเตอร์ และการสื่อสาร	68	61	6	1	-	-	-	-	-	-	-	-	-	Information and communication
กิจกรรมอสังหาริมทรัพย์	136	136	-	-	-	-	-	-	-	-	-	-	-	Real estate activities
กิจกรรมทางวิชาชีพ วิทยาศาสตร์และเทคโนโลยี	70	65	-	-	-	-	-	-	-	-	-	-	-	Professional, scientific and technical activities
การให้เช่า บริการท่องเที่ยว และการบริการสนับสนุนอื่น ๆ	110	107	1	-	-	-	-	2	-	-	-	-	-	Administrative and support service activities
ศิลปะ ความบันเทิงและนันทนาการ	268	199	32	23	5	3	1	4	1	-	-	-	-	Arts, entertainment and recreation
กิจกรรมบริการอื่น ๆ	814	804	8	2	-	-	-	-	-	-	-	-	-	Other service activities
การผลิต	1,498	1,240	122	43	22	12	8	22	12	9	4	3	1	Manufacturing
การจัดการและการบำบัดน้ำเสีย ของเสียและสิ่งปฏิกูล	10	5	3	1	1	-	-	-	-	-	-	-	-	Sewerage, waste management and remediation activities
การก่อสร้าง	123	66	34	14	4	2	-	2	1	-	-	-	-	Construction
การขนส่งทางบก สถานีเก็บสินค้า	403	392	7	-	1	-	-	1	1	1	1	-	-	Land transport and storage
กิจกรรมด้านโรงพยาบาลเอกชน	1	-	-	-	-	-	-	-	-	-	-	-	-	Private hospital activities
ในเขตเทศบาล	7,046	6,519	302	111	30	21	9	24	18	8	2	2	-	Municipal area
การขายส่งและการขายปลีก การซ่อมแซมยานยนต์ และจักรยานยนต์	509	476	24	2	2	1	-	3	1	-	-	-	-	Wholesale and retail trade; repair of motor vehicles and motorcycles
การขายส่ง	189	158	18	5	1	4	-	1	2	-	-	-	-	Wholesale trade
การขายปลีก	3,016	2,909	67	31	-	3	2	1	2	1	-	-	-	Retail trade
ที่พักแรม บริการอาหารและเครื่องดื่ม	661	602	39	12	2	3	2	-	1	-	-	-	-	Accommodation, food and beverage service activities
ข้อมูลข่าวสาร คอมพิวเตอร์ และการสื่อสาร	58	51	6	1	-	-	-	-	-	-	-	-	-	Information and communication
กิจกรรมอสังหาริมทรัพย์	111	111	-	-	-	-	-	-	-	-	-	-	-	Real estate activities
กิจกรรมทางวิชาชีพ วิทยาศาสตร์และเทคโนโลยี	63	59	4	-	-	-	-	-	-	-	-	-	-	Professional, scientific and technical activities
การให้เช่า บริการท่องเที่ยว และการบริการสนับสนุนอื่น ๆ	96	93	1	-	-	-	-	2	-	-	-	-	-	Administrative and support service activities
ศิลปะ ความบันเทิงและนันทนาการ	194	140	27	14	5	3	-	4	1	-	-	-	-	Arts, entertainment and recreation
กิจกรรมบริการอื่น ๆ	692	682	8	2	-	-	-	-	-	-	-	-	-	Other service activities
การผลิต	1,107	935	83	33	15	5	5	12	9	6	2	2	-	Manufacturing
การจัดการและการบำบัดน้ำเสีย ของเสียและสิ่งปฏิกูล	7	3	2	1	1	-	-	-	-	-	-	-	-	Sewerage, waste management and remediation activities
การก่อสร้าง	85	46	22	10	3	2	-	1	1	-	-	-	-	Construction
การขนส่งทางบก สถานีเก็บสินค้า	257	254	1	-	1	-	-	-	-	1	-	-	-	Land transport and storage
กิจกรรมด้านโรงพยาบาลเอกชน	1	-	-	-	-	-	-	-	-	-	-	-	-	Private hospital activities

ตาราง 13 จำนวนสถานประกอบการ จำนวนคนงานของสถานประกอบการ (จำนวนคนทำงาน) และกิจกรรมทางเศรษฐกิจ (ต่อ)

TABLE 13 NUMBER OF ESTABLISHMENTS BY SIZE OF ESTABLISHMENT (NUMBER OF PERSONS ENGAGED) AND ECONOMIC ACTIVITY (Contd)

กิจกรรมทางเศรษฐกิจ	จำนวน สถานประกอบการ Number of establishments	ขนาดของสถานประกอบการ (จำนวนคนทำงาน) Size of establishment (Number of persons engaged)											Economic activity		
		1 - 5	6 - 10	11- 15	16 - 20	21 - 25	26 - 30	31 - 50	51 - 100	101 - 200	201 - 500	501 - 1,000		> 1,000	
นอกเขตเทศบาล	2,306	2,131	88	39	10	8	5	14	3	3	3	1	1	1	Non - municipal area
การขายส่งและการขายปลีก การซ่อมแซมยานยนต์ และจักรยาน	175	171	1	1	1	-	1	-	-	-	-	-	-	-	Wholesale and retail trade; repair of motor vehicles and motorcycles
การขายส่ง	52	45	4	2	-	-	-	1	-	-	-	-	-	-	Wholesale trade
การขายปลีก	1,036	1,016	12	7	-	1	-	-	-	-	-	-	-	-	Retail trade
ที่พักแรม บริการอาหารและเครื่องดื่ม	213	198	7	6	1	-	-	1	-	-	-	-	-	-	Accommodation, food and beverage service activities
ข้อมูลข่าวสาร คอมพิวเตอร์ และการสื่อสาร	10	10	-	-	-	-	-	-	-	-	-	-	-	-	Information and communication
กิจกรรมอสังหาริมทรัพย์	25	25	-	-	-	-	-	-	-	-	-	-	-	-	Real estate activities
กิจกรรมทางวิชาชีพ วิทยาศาสตร์และเทคโนโลยี	7	6	1	-	-	-	-	-	-	-	-	-	-	-	Professional, scientific and technical activities
การให้เช่า บริการท่องเที่ยว และการบริการสนับสนุนอื่น ๆ	14	14	-	-	-	-	-	-	-	-	-	-	-	-	Administrative and support service activities
ศิลปะ ความบันเทิงและนันทนาการ	74	59	5	9	-	-	1	-	-	-	-	-	-	-	Arts, entertainment and recreation
กิจกรรมบริการอื่น ๆ	122	122	-	-	-	-	-	-	-	-	-	-	-	-	Other service activities
การผลิต	391	305	39	10	7	7	3	10	3	3	2	1	1	1	Manufacturing
การจัดการและการบำบัดน้ำเสีย ของเสียและสิ่งปฏิกูล	3	2	1	-	-	-	-	-	-	-	-	-	-	-	Sewerage, waste management and remediation activities
การก่อสร้าง	38	20	12	4	1	-	-	1	-	-	-	-	-	-	Construction
การขนส่งทางบก สถานที่เก็บสินค้า	146	138	6	-	-	-	-	1	-	-	1	-	-	-	Land transport and storage
กิจกรรมด้านโรงพยาบาลเอกชน	-	-	-	-	-	-	-	-	-	-	-	-	-	-	Private hospital activities

ที่มา : สำนักงานธุรกิจและอุตสาหกรรม พ.ศ. 2555 (ข้อมูลพื้นฐาน) จังหวัด ชัยนาท สำนักงานสถิติแห่งชาติ กระทรวงเทคโนโลยีสารสนเทศและการสื่อสาร

Source : The 2012 Business and Industrial Census (Basic Information), Chai Nat Province, National Statistical Office, Ministry of Information and Communication Technology.

ตาราง 14 จำนวนคนทำงานในสถานประกอบการ จำนวนตามขนาดของสถานประกอบการ (จำนวนคนทำงาน) และกิจกรรมทางเศรษฐกิจ
 TABLE 14 NUMBER OF PERSONS ENGAGED IN ESTABLISHMENTS BY SIZE OF ESTABLISHMENT (NUMBER OF PERSONS ENGAGED) AND ECONOMIC ACTIVITY

กิจกรรมทางเศรษฐกิจ	ขนาดของสถานประกอบการ (จำนวนคนทำงาน)											Economic activity	
	Size of establishment (Number of persons engaged)												
จำนวน คนทำงาน Number of persons engaged	1 - 5	6 - 10	11-15	16 - 20	21 - 25	26 - 30	31 - 50	51 - 100	101 - 200	201 - 500	501 - 1,000	> 1,000	Total
รวม	14,833	2,973	1,903	738	656	398	1,455	1,444	1,510	1,581	2,321	1,472	
การขายและการตลาด การซ่อมแซมยานยนต์ และจักรยานยนต์	1,578	196	35	51	22	27	116	79	-	-	-	-	Wholesale and retail trade; repair of motor vehicles and motorcycles
การขายส่ง	1,009	464	88	17	90	-	66	127	-	-	-	-	Wholesale trade
การขายปลีก	8,323	6,837	467	-	92	53	42	140	104	-	-	-	Retail trade
ที่พักแรม บริการอาหารและเครื่องดื่ม	2,347	1,522	337	216	70	56	42	51	-	-	-	-	Accommodation, food and beverage service activities
ข้อมูลข่าวสาร คอมพิวเตอร์ และการสื่อสาร	153	99	41	13	-	-	-	-	-	-	-	-	Information and communication
กิจกรรมอสังหาริมทรัพย์	188	-	-	-	-	-	-	-	-	-	-	-	Real estate activities
กิจกรรมทางวิชาชีพ วิทยาศาสตร์และเทคโนโลยี	147	112	35	-	-	-	-	-	-	-	-	-	Professional, scientific and technical activities
การให้เช่า บริการท่องเที่ยว และการบริการสนับสนุนอื่น ๆ	298	197	6	-	-	-	95	-	-	-	-	-	Administrative and support service activities
ศิลปะ ความบันเทิงและนันทนาการ	1,404	450	262	307	63	26	140	64	-	-	-	-	Arts, entertainment and recreation
กิจกรรมบริการอื่น ๆ	1,051	968	58	25	-	-	-	-	-	-	-	-	Other service activities
การผลิต	12,685	2,206	964	566	277	236	830	816	1,305	1,281	2,321	1,472	Manufacturing
การจัดการและการบำบัดน้ำเสีย ของเสียและสิ่งปฏิกูล	79	17	27	15	20	-	-	-	-	-	-	-	Sewerage, waste management and remediation activities
การก่อสร้าง	897	202	250	171	74	42	88	70	-	-	-	-	Construction
การขนส่งทางบก สถานที่เก็บสินค้า	1,028	519	52	20	-	-	36	-	101	300	-	-	Land transport and storage
กิจกรรมด้านโรงพยาบาลเอกชน	97	-	-	-	-	-	-	97	-	-	-	-	Private hospital activities

ที่มา : สำนักธุรกิจและอุตสาหกรรม พ.ศ. 2555 (ข้อมูลพื้นฐาน) จังหวัด ชัยนาท สำนักงานสถิติแห่งชาติ กระทรวงเทคโนโลยีสารสนเทศและการสื่อสาร

Source : The 2012 Business and Industrial Census (Basic Information), Chai Nat Province, National Statistical Office, Ministry of Information and Communication Technology.

ตาราง 15 จำนวนสถานประกอบการ จำนวนตามขนาดของสถานประกอบการ (จำนวนลูกจ้าง) และกิจกรรมทางเศรษฐกิจ

TABLE 15 NUMBER OF ESTABLISHMENTS BY SIZE OF ESTABLISHMENT (NUMBER OF EMPLOYEES) AND ECONOMIC ACTIVITY

กิจกรรมทางเศรษฐกิจ	ขนาดของสถานประกอบการ (จำนวนลูกจ้าง)													Total	Economic activity
	Size of establishment (Number of employees)														
	1-5	6-10	11-15	16-20	21-25	26-30	31-50	51-100	101-200	201-500	501-1,000	> 1,000	ไม่มี No		
จำนวน สถานประกอบการ Number of establishments	1,280	263	102	36	18	22	29	19	11	5	3	1	7,563		
รวม	9,352														
การขายส่งและการขายปลีก การซ่อมแซมยานยนต์ และจักรยานยนต์	684	20	4	-	1	2	2	2	1	-	-	-	-	529	Wholesale and retail trade; repair of motor vehicles and motorcycles
การขายส่ง	241	11	5	1	3	1	1	2	-	-	-	-	-	153	Wholesale trade
การขายปลีก	4,052	56	21	2	1	2	1	2	1	-	-	-	-	3,612	Retail trade
ที่พักรับรอง บริการอาหารและเครื่องดื่ม	874	169	6	2	3	1	2	-	-	-	-	-	-	662	Accommodation, food and beverage service activities
ข้อมูลข่าวสาร คอมพิวเตอร์ และการสื่อสาร	68	14	3	1	-	-	-	-	-	-	-	-	-	50	Information and communication
กิจกรรมอสังหาริมทรัพย์	136	10	-	-	-	-	-	-	-	-	-	-	-	126	Real estate activities
กิจกรรมทางวิชาชีพ วิทยาศาสตร์และเทคโนโลยี	70	14	3	-	-	-	-	-	-	-	-	-	-	53	Professional, scientific and technical activities
การให้เช่า บริการท่องเที่ยว และการบริการสนับสนุนอื่น ๆ	110	29	-	-	-	-	2	-	-	-	-	-	-	79	Administrative and support service activities
ศิลปะ ความบันเทิงและนันทนาการ	268	80	25	6	1	2	2	1	-	-	-	-	-	131	Arts, entertainment and recreation
กิจกรรมบริการอื่น ๆ	814	51	6	2	-	-	-	-	-	-	-	-	-	755	Other service activities
การผลิต	1,498	244	79	34	18	9	13	17	11	9	4	3	1	1,056	Manufacturing
การจัดการและการบำบัดน้ำเสีย ของเสียและสิ่งปฏิกูล	10	4	1	1	1	-	-	-	-	-	-	-	-	3	Sewerage, waste management and remediation activities
การก่อสร้าง	123	64	27	8	5	-	2	1	-	-	-	-	-	16	Construction
การขนส่งทางบก สถานที่เก็บสินค้า	403	58	3	-	1	-	1	-	1	1	-	-	-	338	Land transport and storage
กิจกรรมด้านโรงพยาบาลเอกชน	1	-	-	-	-	-	-	-	1	-	-	-	-	-	Private hospital activities

ที่มา : สำนักงานธุรกิจและอุตสาหกรรม พ.ศ. 2555 (ข้อมูลพื้นฐาน) จังหวัด ชัยนาท สำนักงานสถิติแห่งชาติ กระทรวงเทคโนโลยีสารสนเทศและการสื่อสาร

Source : The 2012 Business and Industrial Census (Basic Information), Chai Nat Province, National Statistical Office, Ministry of Information and Communication Technology.

ตาราง 16 จำนวนลูกจ้างในสถานประกอบการ จำนวนตามขนาดของสถานประกอบการ (จำนวนคนทำงาน) และกิจกรรมทางเศรษฐกิจ

TABLE 16 NUMBER OF EMPLOYEES IN ESTABLISHMENTS BY SIZE OF ESTABLISHMENT (NUMBER OF PERSONS ENGAGED) AND ECONOMIC ACTIVITY

กิจกรรมทางเศรษฐกิจ	จำนวน ลูกจ้าง Number of employees	ขนาดของสถานประกอบการ (จำนวนคนทำงาน) Size of establishment (Number of persons engaged)											Economic activity	
		1 - 5	6 - 10	11 - 15	16 - 20	21 - 25	26 - 30	31 - 50	51 - 100	101 - 200	201 - 500	501 - 1,000		> 1,000
		2,282	2,248	1,688	674	605	392	1,364	1,429	1,507	1,580	2,321		1,472
รวม	17,562	2,282	2,248	1,688	674	605	392	1,364	1,429	1,507	1,580	2,321	1,472	Total
การขายส่งและการขายปลีก การซ่อมแซมยานยนต์ และจักรยาน	697	223	160	32	45	22	27	111	77	-	-	-	-	Wholesale and retail trade; repair of motor vehicles and motorcycles
การขายส่ง	599	112	119	76	15	87	-	63	127	-	-	-	-	Wholesale trade
การขายปลีก	1,891	620	459	414	-	64	53	40	137	104	-	-	-	Retail trade
ที่พักแรม บริการอาหารและเครื่องดื่ม	940	268	242	173	47	65	55	40	50	-	-	-	-	Accommodation, food and beverage service activities
ข้อมูลข่าวสาร คอมพิวเตอร์ และการสื่อสาร	65	16	36	13	-	-	-	-	-	-	-	-	-	Information and communication
กิจกรรมอสังหาริมทรัพย์	18	18	-	-	-	-	-	-	-	-	-	-	-	Real estate activities
กิจกรรมทางวิชาชีพ วิทยาศาสตร์และเทคโนโลยี	55	26	29	-	-	-	-	-	-	-	-	-	-	Professional, scientific and technical activities
การให้เช่า บริการท่องเที่ยว และการบริการสนับสนุนอื่น ๆ	151	53	5	-	-	-	-	93	-	-	-	-	-	Administrative and support service activities
ศิลปะ ความบันเทิงและนันทนาการ	963	138	204	268	80	58	25	130	60	-	-	-	-	Arts, entertainment and recreation
กิจกรรมบริการอื่น ๆ	161	86	51	24	-	-	-	-	-	-	-	-	-	Other service activities
การผลิต	10,523	490	684	513	376	269	232	772	812	1,302	1,280	2,321	1,472	Manufacturing
การจัดการและการบำบัดน้ำเสีย ของเสียและสิ่งมีมูลค่า	53	12	6	15	20	-	-	-	-	-	-	-	-	Sewerage, waste management and remediation activities
การก่อสร้าง	781	139	216	160	71	40	-	85	70	-	-	-	-	Construction
การขนส่งทางบก สถานีเก็บสินค้า	569	81	37	-	20	-	-	30	-	101	300	-	-	Land transport and storage
กิจกรรมด้านโรงพยาบาลเอกชน	96	-	-	-	-	-	-	-	96	-	-	-	-	Private hospital activities

ที่มา : สำนักบริหารและอุตสาหกรรม พ.ศ. 2555 (ข้อมูลพื้นฐาน) จังหวัด ชัยนาท สำนักงานสถิติแห่งชาติ กระทรวงเทคโนโลยีสารสนเทศและการสื่อสาร

Source : The 2012 Business and Industrial Census (Basic Information), Chai Nat Province, National Statistical Office, Ministry of Information and Communication Technology.

ตาราง 17 จำนวนสถานประกอบการ จำแนกตามการขายสินค้าหรือบริการทางอินเทอร์เน็ต และกิจกรรมทางเศรษฐกิจ

TABLE 17 NUMBER OF ESTABLISHMENTS BY SALES OF GOODS VIA INTERNET AND ECONOMIC ACTIVITY

กิจกรรมทางเศรษฐกิจ	จำนวน สถานประกอบการ Number of establishments	การขายสินค้าหรือบริการทางอินเทอร์เน็ต		Economic activity
		Sales of goods via internet		
		มี	ไม่มี	
	Yes	No	Total	
รวม	9,352	27	9,325	Total
การขายส่งและการขายปลีก การซ่อมแซมยานยนต์ และจักรยานยนต์	684	3	681	Wholesale and retail trade; repair of motor vehicles and motorcycles
การขายส่ง	241	-	241	Wholesale trade
การขายปลีก	4,052	7	4,045	Retail trade
ที่พักแรม บริการอาหารและเครื่องดื่ม	874	3	871	Accommodation, food and beverage service activities
ข้อมูลข่าวสาร คอมพิวเตอร์ และการสื่อสาร	68	2	66	Information and communication
กิจกรรมอสังหาริมทรัพย์	136	1	135	Real estate activities
กิจกรรมทางวิชาชีพ วิทยาศาสตร์และเทคโนโลยี	70	1	69	Professional, scientific and technical activities
การให้เช่า บริการท่องเที่ยว และการบริการสนับสนุนอื่น ๆ	110	1	109	Administrative and support service activities
ศิลปะ ความบันเทิงและนันทนาการ	268	-	268	Arts, entertainment and recreation
กิจกรรมบริการอื่น ๆ	814	3	811	Other service activities
การผลิต	1,498	6	1,492	Manufacturing
การจัดการและการบำบัดน้ำเสีย ของเสียและสิ่งปฏิกูล	10	-	10	Sewerage, waste management and remediation activities
การก่อสร้าง	123	-	123	Construction
การขนส่งทางบก สถานที่เก็บสินค้า	403	-	403	Land transport and storage
กิจกรรมด้านโรงพยาบาลเอกชน	1	-	1	Private hospital activities

ที่มา : สำมะโนธุรกิจและอุตสาหกรรม พ.ศ. 2555 (ข้อมูลพื้นฐาน) จังหวัด ชัยนาท สำนักงานสถิติแห่งชาติ กระทรวงเทคโนโลยีสารสนเทศและการสื่อสาร

Source : The 2012 Business and Industrial Census (Basic Information), Chai Nat Province, National Statistical Office, Ministry of Information and Communication Technology.

ภาคผนวก

ภาคผนวก

1. แนวคิดและคำนิยาม

1.1 สถานประกอบการ

หมายถึง สถานที่หรือบางส่วนของสถานที่ที่มีที่ตั้งที่แน่นอน และมีการดำเนินกิจกรรมทางเศรษฐกิจ ไม่ว่ากิจกรรมนั้นจะดำเนินงานโดยบุคคลที่เป็นเจ้าของหรือควบคุมกิจการโดยนิติบุคคลก็ตาม

1.2 กิจกรรมทางเศรษฐกิจ

การจัดทำสำมะโนธุรกิจและอุตสาหกรรม พ.ศ. 2555 ได้จัดจำแนกสถานประกอบการตามการดำเนินกิจกรรมทางเศรษฐกิจ ตามการจัดประเภทมาตรฐานอุตสาหกรรมประเทศไทย ปี 2552 (Thailand Standard Industrial Classification: TSIC-2009) ดังนี้

1) การขายส่ง การขายปลีก การซ่อมแซมยานยนต์และจักรยานยนต์ ได้แก่

- การดำเนินกิจกรรมทั้งหมด (ยกเว้นการผลิตและการให้เช่า) ที่เกี่ยวข้องกับยานยนต์และจักรยานยนต์ รวมถึงรถบรรทุก เช่น การขายส่ง และขายปลีกยานยนต์ รถจักรยานยนต์ทั้งใหม่และที่ใช้แล้ว รวมทั้งการบำรุงรักษาและการซ่อมแซม การขายอะไหล่ และชิ้นส่วนอุปกรณ์สำหรับยานยนต์และจักรยานยนต์ การดำเนินกิจการที่เกี่ยวข้องกับตัวแทนขายส่งหรือขายปลีกยานยนต์ รวมถึง การล้าง การขัดเงายานยนต์ อยู่ซ่อมรถยนต์ ฯลฯ

2) การขายส่ง ได้แก่

- การขายส่งที่ดำเนินงานด้วยตนเองหรือทำโดยได้รับค่าตอบแทนหรือตามสัญญาจ้าง (การขายเพื่อค่าคอมมิชชั่น/ค่านายหน้า) ซึ่งเกี่ยวกับการขายส่งภายในประเทศและระหว่างประเทศ (นำเข้า/ส่งออก)

- การขายส่ง คือ การขายต่อ (การขายสินค้าที่ไม่มีการเปลี่ยนแปลงสภาพสินค้า) สินค้าใหม่และที่ใช้แล้วให้แก่ผู้ขายปลีก หรือการค้าแบบธุรกิจสู่ธุรกิจ เช่น ขายให้กับผู้ใช้ในงานอุตสาหกรรม พาณิชยกรรม สถาบัน หรือผู้ใช้งานในวิชาชีพ หรือขายต่อให้กับผู้ขายส่งรายอื่น ๆ หรือบุคคล/บริษัทที่ทำหน้าที่ตัวแทนหรือนายหน้าซื้อขายสินค้า ประเภทของธุรกิจที่สำคัญ ได้แก่ พ่อค้าขายส่งคือ ผู้ขายส่งที่ดำเนินกิจการซื้อและขายสินค้าของตนเอง เช่น พ่อค้าขายส่ง ผู้แทนจำหน่ายสินค้าอุตสาหกรรม ผู้ส่งสินค้าออก ผู้นำเข้าสินค้า และการรวมกลุ่มสหกรณ์เพื่อซื้อสินค้า สาขาและสำนักงานขาย (ไม่ใช่ร้านค้าปลีก) ซึ่งมีหน่วยผลิตหรือเหมืองแร่ (ที่แยกตัวออกมาต่างหาก) เป็นผู้ควบคุมดูแล โดยมีวัตถุประสงค์เพื่อการจำหน่ายสินค้า และแทบจะไม่เคยส่งสินค้าเพื่อให้โรงงานหรือแหล่งผลิตส่งสินค้าให้โดยตรง ทั้งนี้รวมถึงนายหน้าซื้อขายสินค้า การขายเพื่อค่านายหน้าและตัวแทนจำหน่าย และกลุ่มผู้ประกอบการ ผู้ซื้อและกลุ่มสหกรณ์ซึ่งดำเนินกิจการเกี่ยวข้องกับการจำหน่ายผลิตภัณฑ์เกษตรออกสู่ตลาด ผู้ขายส่งมักทำการรวบรวมสินค้าในปริมาณมากมาคัดแยกขนาดและคัดคุณภาพสินค้า นำสินค้ามาจัดแบ่งและทำการบรรจุหีบห่อใหม่เพื่อจำหน่ายต่อ เช่น ร้านขายยาที่ดำเนินกิจกรรมเก็บสินค้า แข็งเย็น จัดส่ง และจัดวางสินค้า ทำการส่งเสริมการขายให้แก่ลูกค้าและออกแบบฉลาก

3) การขายปลีก ได้แก่

- การนำสินค้าใหม่และสินค้าใช้แล้วมาขายต่อให้แก่ประชาชนทั่วไป (สินค้าที่นำมาขายไม่มีการเปลี่ยนแปลงสภาพ) เพื่อการบริโภคหรือใช้ประโยชน์ส่วนบุคคลหรือครัวเรือน โดยขายสินค้าผ่านทางช่องทางการจำหน่ายต่าง ๆ เช่น ร้านค้า ห้างสรรพสินค้า สหกรณ์ผู้บริโภค ฯลฯ

4) ที่พักแรม บริการอาหารและเครื่องดื่ม ได้แก่

- การบริการที่พักแรมชั่วคราว/ระยะสั้นแก่นักเดินทางและนักท่องเที่ยว รวมถึงการบริการที่พักระยะยาวสำหรับนักเรียน/นักศึกษา พนักงาน และบุคคลอื่นที่คล้ายกัน ซึ่งบางแห่งอาจแบ่งให้บริการเฉพาะที่พัก ขณะที่บางแห่งให้บริการทั้งที่พัก อาหาร และ/หรือสิ่งอำนวยความสะดวกเพื่อนันทนาการ เช่น โรงแรม โมเต็ล หอพัก ห้องพักภายในบ้าน เกสต์เฮ้าส์ ที่พักแรมเยาวชน ที่พักชั่วคราว เป็นต้น

- กิจกรรมการขายอาหารและเครื่องดื่ม ที่จัดเตรียมไว้พร้อมที่จะบริโภคได้ทันที ไม่ว่าจะเป็นร้านอาหารทั่วไป ร้านอาหารแบบบริการตนเอง เช่น ภัตตาคาร คาเฟ่ สถานที่บริการขายอาหารกลางวัน และร้านขายเครื่องดื่ม เป็นต้น

5) ข้อมูลข่าวสาร คอมพิวเตอร์ และการสื่อสาร ได้แก่

- กิจกรรมการจัดพิมพ์จำหน่ายหรือเผยแพร่หนังสือ โบรชัวร์ ใบปลิว พจนานุกรม สารานุกรม แผนที่โลก แผนที่และแผนภูมิ การจัดพิมพ์จำหน่ายหรือเผยแพร่หนังสือพิมพ์ วารสาร และนิตยสาร นามานุกรม รายชื่อและที่อยู่ทางไปรษณีย์ของผู้ที่ได้รับข้อมูลข่าวสารหรือโฆษณาเป็นประจำ รวมถึงการจัดทำซอฟต์แวร์สำเร็จรูป

- กิจกรรมการผลิตภาพยนตร์ทั้งที่ฉายและไม่ได้ฉายในโรงภาพยนตร์ ไม่ว่าจะเป็นบันทึกลงบนแผ่นฟิล์ม เทปวีดิทัศน์ หรือดิสก์ เพื่อที่จะนำไปฉายในโรงภาพยนตร์หรือเพื่อออกอากาศทางโทรทัศน์ กิจกรรมสนับสนุน เช่น การลำดับภาพยนตร์ การตัดต่อภาพยนตร์ การพากย์ภาพยนตร์ ฯลฯ การเผยแพร่/จำหน่ายภาพยนตร์ให้แก่อุตสาหกรรมอื่นๆ การฉายภาพยนตร์ รวมถึงการซื้อและขายสิทธิ์การเผยแพร่/จำหน่ายภาพยนตร์

- กิจกรรมการสร้างสรรค์เนื้อหาและการได้มาของสิทธิ์ในการเผยแพร่และการแพร่ภาพกระจายเสียงทางวิทยุ โทรทัศน์ ตามรายการบันเทิง รายการข่าว รายการสนทนา และที่คล้ายกัน การแพร่ภาพกระจายเสียงข้อมูลร่วมกันทั้งทางวิทยุหรือโทรทัศน์ผ่านทางเทคโนโลยีต่างๆ เช่น ทางอากาศ ทางดาวเทียม ทางเครือข่ายเคเบิล หรือทางอินเทอร์เน็ต รวมถึงการผลิตรายการ (ที่มีรูปแบบรายการที่ค่อนข้างจำกัด เช่น รายการข่าว รายการกีฬา รายการเพื่อการศึกษา หรือรายการสำหรับเด็ก) เพื่อให้บุคคลที่สามนำรายการดังกล่าวไปแพร่ภาพกระจายเสียงให้แก่ลูกค้าเฉพาะกลุ่ม ซึ่งเป็นผู้บอกรับเป็นสมาชิกหรือเสียค่าธรรมเนียมเข้าชม

- กิจกรรมโทรคมนาคมและบริการที่เกี่ยวข้อง เช่น การส่งสัญญาณเสียงพูด ข้อมูล ข้อความ เสียง และภาพ ระบบการส่งสัญญาณอาจดำเนินการโดยใช้เทคโนโลยีอย่างใดอย่างหนึ่งหรือหลายอย่างประกอบกัน โดยไม่เกี่ยวข้องกับส่วนของการผลิตข้อมูล

- กิจกรรมการบริการความรู้ความชำนาญทางด้านเทคโนโลยีสารสนเทศ เช่น การเขียนการแก้ไข การทดสอบ การให้ความช่วยเหลือและแก้ไขปัญหาทางด้านซอฟต์แวร์ การวางแผนและการ

ออกแบบระบบคอมพิวเตอร์ ซึ่งประกอบด้วยส่วนของฮาร์ดแวร์ ซอฟต์แวร์ และเทคโนโลยีการสื่อสารรวมเข้าด้วยกัน การจัดการและดำเนินการเกี่ยวกับระบบคอมพิวเตอร์ ณ สถานที่ของลูกค้า และ/หรือ สิ่งอำนวยความสะดวกในการประมวลผลข้อมูล และกิจกรรมด้านวิชาชีพและเทคนิคทางด้านคอมพิวเตอร์อื่นๆ

- กิจกรรมเว็บทำ กิจกรรมการประมวลผลข้อมูล การจัดการและการให้เช่าพื้นที่บนเครื่องแม่ข่าย (web hosting) รวมถึงกิจกรรมอื่น ๆ ที่มีวัตถุประสงค์เพื่อการบริการข้อมูลเป็นหลัก

6) กิจกรรมอสังหาริมทรัพย์ ได้แก่

- การซื้อหรือการขายอสังหาริมทรัพย์ การให้เช่าอสังหาริมทรัพย์ การบริการอสังหาริมทรัพย์อื่น ๆ เช่น การประเมินราคาอสังหาริมทรัพย์ หรือทำหน้าที่เป็นผู้จัดการดูแลผลประโยชน์ของคู่สัญญา (escrow agent) ด้านอสังหาริมทรัพย์ อาจดำเนินการโดยมีอสังหาริมทรัพย์เป็นของตนเองหรือเช่าจากผู้อื่นก็ได้ และอาจดำเนินการโดยได้รับค่าตอบแทนหรือสัญญาจ้าง รวมถึงการพัฒนาโครงการก่อสร้างของตนเองเพื่อให้เช่าพื้นที่

7) กิจกรรมทางวิชาชีพ วิทยาศาสตร์และเทคนิค ได้แก่

- การให้คำปรึกษาและการเป็นตัวแทนในคดีแพ่ง คดีอาญาหรือข้อพิพาทด้านแรงงาน รวมถึงการเตรียมเอกสารทางกฎหมาย การตรวจสอบบัญชี การเตรียมงบการเงินและการทำบัญชี

- การให้คำปรึกษาและให้ความช่วยเหลือแก่ธุรกิจและองค์กรอื่น ๆ ทางด้านการบริหารจัดการ เช่น การวางแผนกลยุทธ์และองค์กร การวางแผนทางการเงินและการจัดทำงบประมาณ การกำหนดเป้าหมายและนโยบายทางการตลาด การกำหนดนโยบาย ภารกิจ แผนงานด้านทรัพยากรมนุษย์ การจัดตารางการผลิต และจัดทำแผนควบคุม รวมถึงการควบคุมดูแลและบริหารจัดการหน่วยอื่นๆ ของบริษัทหรือวิสาหกิจเดียวกัน

- การบริการด้านสถาปัตยกรรม วิศวกรรม การจัดทำแบบแปลน การตรวจสอบอาคาร การสำรวจ และการทำแผนที่ รวมถึงการบริการทดสอบทางกายภาพ ทางเคมี และการทดสอบเพื่อการวิเคราะห์ด้านอื่นๆ

- กิจกรรมการวิจัยพื้นฐาน เป็นการศึกษาค้นคว้าในเชิงทฤษฎีหรือเชิงทดลอง การวิจัยประยุกต์ เป็นการศึกษาเพื่อหาความรู้ใหม่ๆ และการทดลองเชิงพัฒนา เป็นการศึกษาอย่างมีระบบ ซึ่งการวิจัยและการพัฒนาเชิงทดลอง มีทางด้านวิทยาศาสตร์ธรรมชาติและวิศวกรรม สังคมศาสตร์และมนุษยศาสตร์

- การสร้างสรรค์งานโฆษณาและการกำหนดรูปแบบงานโฆษณาในนิตยสาร หนังสือพิมพ์ วิทยุ โทรทัศน์ หรือสื่อโฆษณาอื่น ๆ รวมถึงการออกแบบโครงสร้างและสถานที่จัดแสดงโฆษณา

- การให้บริการด้านวิชาชีพ วิทยาศาสตร์ และเทคนิคอื่น ๆ เช่น การตกแต่งภายใน การออกแบบผลิตภัณฑ์ทางอุตสาหกรรม การถ่ายภาพ การแปลเอกสารและล่าม การบริการให้คำปรึกษาด้านสิ่งแวดล้อม ฯลฯ

8) การให้เช่า บริการท่องเที่ยว และการบริการสนับสนุนอื่น ๆ ได้แก่

- การให้เช่ายานยนต์ อุปกรณ์เพื่อการกีฬาและนันทนาการ เครื่องอุปกรณ์การขนส่ง เครื่องจักรและอุปกรณ์อื่น ๆ ของใช้ส่วนบุคคลและของใช้ในครัวเรือน

- กิจกรรมการจ้างงาน ตัวแทนจัดหางาน คัดเลือกนักแสดงภาพยนตร์ โทรทัศน์ และการแสดงอื่น ๆ
- กิจกรรมของตัวแทนธุรกิจท่องเที่ยว การจัดงานเที่ยว การบริการสำรองอื่น ๆ และกิจกรรมมัคคุเทศก์ กิจกรรมการขายตั๋วเข้าชมภาพยนตร์ การแสดงละคร คอนเสิร์ต และการแข่งขันกีฬา
- การบริการระบบรักษาความปลอดภัย บริการยาม และการสืบสวน
- การบริการสนับสนุนทั่วไป เช่น การทำความสะอาดภายในและภายนอกอาคารทุกประเภท เครื่องจักรอุตสาหกรรม รถไฟ รถบัส เครื่องบิน ฯลฯ ตลอดจนการให้บริการดูแลและบำรุงรักษาภูมิทัศน์
- การบริการด้านการบริหาร สนับสนุนการดำเนินงานของสำนักงานและกิจกรรมอื่นๆ ที่สนับสนุนทางธุรกิจ เช่น การจัดประชุมและการสัมมนา การแสดงสินค้า กิจกรรมของตัวแทนจัดเก็บเงิน การบริการข้อมูลเครดิต การบรรจุหีบห่อ กิจกรรมศูนย์บริการลูกค้าทางโทรศัพท์ (call centre) การให้เข้าตู้เก็บเอกสารส่วนตัว (mailbox)

9) ศิลปะ ความบันเทิง และนันทนาการ ได้แก่

- กิจกรรมการสร้างสรรค์ศิลปะ เช่น จิตรกร ช่างปั้น ช่างแกะสลัก ช่างทำพิมพ์ นักเขียน / นักหนังสือพิมพ์อิสระทุกสาขา การแสดงละครเวที คอนเสิร์ต ฯลฯ
- กิจกรรมห้องสมุด กิจกรรมหอจดหมายเหตุ กิจกรรมพิพิธภัณฑ์ สวนพฤกษชาติและสวนสัตว์ แหล่งโบราณสถาน การอนุรักษ์ทางประวัติศาสตร์ ฯลฯ
- การพนันและการเสี่ยงโชค เช่น การขายลอตเตอรี่/สลากกินแบ่งทุกประเภท
- กิจกรรมด้านการนันทนาการ ความบันเทิง และกีฬา เช่น สนามฟุตบอล สนามเทนนิส สระว่ายน้ำ ฯลฯ

10) กิจกรรมบริการอื่นๆ ได้แก่

- การซ่อมและบำรุงรักษาคอมพิวเตอร์และอุปกรณ์ต่อพ่วง อุปกรณ์สื่อสารโทรคมนาคม ของใช้ส่วนบุคคลและของใช้ในครัวเรือน
- กิจกรรมบริการส่วนบุคคลอื่น ๆ เช่น การบริการซักรีดและซักแห้งผลิตภัณฑ์สิ่งทอ และขนสัตว์ การแต่งผมและการเสริมสวยอื่นๆ การทำศพ และกิจกรรมที่เกี่ยวข้อง เป็นต้น

11) การผลิต ได้แก่

การเปลี่ยนรูปวัตถุดิบให้เป็นผลิตภัณฑ์ชนิดใหม่ด้วยเครื่องจักรกลหรือเคมีภัณฑ์ โดยไม่คำนึงถึงว่างานนั้นทำด้วยเครื่องจักรหรือด้วยมือ หรือทำในโรงงาน โรงซ่อม หรือเคหะสถาน หรือผลิตภัณฑ์นั้นจะนำมาขายส่งหรือขายปลีกก็ตาม การประกอบชิ้นส่วนของผลิตภัณฑ์ที่ผลิตขึ้นนับว่าเป็นการผลิตด้วย

12) การจัดการและการบำบัดน้ำเสีย ของเสียและสิ่งปฏิกูล ได้แก่

- การดำเนินการของระบบท่อระบายของเสียหรือการบำบัดสิ่งปฏิกูล โดยการเก็บกัก การบำบัด และการกำจัดน้ำเสียและสิ่งปฏิกูล

- การเก็บ การบำบัด การจำกัด และการขนย้ายของเสียจากชุมชนหรือจากอุตสาหกรรม รวมถึงการดำเนินการเพื่อนำของเสียกลับมาใช้ใหม่
- การบริการบำบัด เช่น การทำความสะอาดอาคารและสถานที่ พื้นดิน น้ำบนพื้นผิวดิน หรือน้ำใต้ดินที่มีสิ่งปนเปื้อน

13) การก่อสร้าง ได้แก่

- กิจกรรมการก่อสร้างทั่วไป และการก่อสร้างเฉพาะทางสำหรับอาคารและงานวิศวกรรมโยธา รวมถึงการก่อสร้างใหม่ การซ่อมแซม การต่อเติม และการตัดแปลง และการรื้อทำลายอาคาร การสร้างโดยประกอบขึ้นส่วนอาคารหรือสิ่งก่อสร้างสำเร็จรูป ณ สถานที่ก่อสร้าง และการก่อสร้างอาคารที่มีลักษณะชั่วคราว หรือสิ่งก่อสร้างด้านวิศวกรรมโยธา อุตสาหกรรม การก่อสร้างประกอบด้วยสถานประกอบการที่ดำเนินกิจการดังต่อไปนี้
 - การก่อสร้างอาคาร ทั้งที่เป็นที่อยู่อาศัยและไม่ใช่ที่อยู่อาศัย เช่น บ้านเดี่ยว บ้านอยู่อาศัย แบบหลายครอบครัว อาคารสูง การปรับปรุงอาคาร/สิ่งก่อสร้างเพื่ออยู่อาศัย การประกอบอาคารเพื่ออยู่อาศัย สำเร็จรูป ณ สถานที่ก่อสร้าง โรงงาน โรงพยาบาล โรงเรียน โรงแรม ร้านค้า อาคารสำนักงาน ห้างสรรพสินค้า โรงจอดรถ โกดังสินค้า โรงยิม ฯลฯ
 - งานวิศวกรรมโยธา เช่น ทางหลวง ถนน สะพาน อุโมงค์ ทางรถไฟ สนามบิน ท่าเรือ และโครงการทางน้ำอื่น ๆ ระบบชลประทาน ระบบระบายน้ำ สิ่งอำนวยความสะดวกทางอุตสาหกรรม ท่อส่ง และสายไฟฟ้า สนามกีฬา ซึ่งหมายรวมทั้งการก่อสร้างใหม่ การต่อเติม ตัดแปลง และซ่อมแซมด้วย
 - งานก่อสร้างเฉพาะทาง เช่น ส่วนประกอบของอาคารและงานวิศวกรรมโยธาโดยไม่ได้รับผิดชอบโครงการทั้งหมด งานตอกเสาเข็ม งานฐานราก งานโครงสร้าง งานคอนกรีต งานก่ออิฐ งานก่อหิน งานนั่งร้าน งานมุงหลังคา ติดตั้งลิฟต์ บันไดเลื่อน การรื้อถอน การติดตั้งกระจก การฉาบปูน การทาสี ตกแต่งอาคาร การตีผนังและปูพื้นด้วยวัสดุต่าง ๆ การขัดพื้น ฯลฯ

14) การขนส่งทางบก สถานที่เก็บสินค้า ได้แก่

- การขนส่งผู้โดยสารทางบกอื่น ๆ ที่มีตารางเวลา และที่ไม่มีตารางเวลา รวมถึงการขนส่งสินค้าทางถนน
- การดำเนินการเกี่ยวกับสิ่งอำนวยความสะดวกในการเก็บสินค้าทุกชนิดและสถานที่เก็บสินค้าทุกประเภท เช่น การดำเนินงานของไซโลเก็บธัญพืช สถานที่เก็บสินค้าแช่เย็น แท็งก์เก็บสินค้า สินค้าประเภทเฟอร์นิเจอร์ รถยนต์ ไม้ซุง ก๊าซและน้ำมัน สารเคมี สิ่งทอ อาหารและผลิตภัณฑ์ทางการเกษตร ฯลฯ ทั้งนี้รวมถึงการเก็บสินค้าในเขตการค้าระหว่างประเทศด้วย

15) กิจกรรมด้านโรงพยาบาลเอกชน ได้แก่

- กิจกรรมของโรงพยาบาลทั่วไปและโรงพยาบาลเฉพาะโรค สถานพักฟื้นสำหรับผู้ป่วย ศูนย์ป้องกันโรค โรงพยาบาลโรคจิต ศูนย์ฟื้นฟู (ที่มีการรักษาทางการแพทย์) สถานพยาบาล
- กิจกรรมที่ให้บริการสำหรับผู้ป่วยในเป็นส่วนใหญ่ และทำการรักษาภายใต้คำแนะนำของแพทย์ ซึ่งประกอบด้วยบริการบริการของคณะแพทย์และผู้ช่วยแพทย์ สิ่งอำนวยความสะดวก

ในท้องปฏิบัติการและทางด้านเทคนิค รวมทั้งการบริการทางด้านรังสีวิทยาและวิสัญญีวิทยา สิ่งอำนวยความสะดวกด้านอาหารและด้านอื่น ๆ ของโรงพยาบาล เช่น การบริการด้านห้องฉุกเฉิน

1.3 รูปแบบการจัดตั้งตามกฎหมาย

1) **ส่วนบุคคล** หมายถึง สถานประกอบการที่มีเจ้าของเป็นบุคคลธรรมดาคนเดียวหรือหลายคนรวมกัน และให้หมายรวมถึง ห้างหุ้นส่วนสามัญที่ไม่จดทะเบียนเป็นนิติบุคคลด้วย

2) **ห้างหุ้นส่วนจำกัด (หจก.)** **ห้างหุ้นส่วนสามัญนิติบุคคล (หสน.)** หมายถึง สถานประกอบการที่จัดตั้งขึ้นโดยคณะบุคคลตั้งแต่ 2 คนขึ้นไป รวมทุนกันเพื่อประกอบกิจการ และรับผิดชอบร่วมกันโดยจดทะเบียนถูกต้องตามกฎหมาย

3) **บริษัทจำกัด บริษัทจำกัด (มหาชน)**

- **บริษัทจำกัด : (บจก.)** หมายถึง สถานประกอบการที่จัดตั้งขึ้นโดยผู้ริเริ่มคณะหนึ่ง และได้จดทะเบียนถูกต้องตามกฎหมาย โดยมีผู้ริเริ่มดำเนินการอย่างน้อย 7 คนขึ้นไป

- **บริษัทจำกัด (มหาชน) : (บมจ.)** หมายถึง สถานประกอบการที่จัดตั้งขึ้นโดยการจดทะเบียนจัดตั้งบริษัท การควบบริษัท หรือการแปรสภาพบริษัท และวัตถุประสงค์ที่จะขายหุ้นต่อประชาชน โดยมีผู้ริเริ่มดำเนินการตั้งแต่ 15 คนขึ้นไป

4) **ส่วนราชการ รัฐวิสาหกิจ** หมายถึง สถานประกอบการที่รัฐบาลเป็นเจ้าของ หรือมีทุนอยู่ด้วยไม่น้อยกว่าร้อยละ 50 ของทุนทั้งหมด ในที่นี้ให้หมายรวมถึงสถานประกอบการที่ดำเนินการโดยรัฐบาลด้วย

5) **สหกรณ์** หมายถึง สถานประกอบการที่จัดตั้งขึ้นในรูปของสหกรณ์ โดยจดทะเบียนถูกต้องตามกฎหมายว่าด้วยสหกรณ์ โดยมีผู้ก่อตั้งไม่น้อยกว่า 10 คน

6) **อื่น ๆ** หมายถึง สถานประกอบการที่จัดตั้งในรูปแบบอื่น ๆ นอกจากที่กล่าวข้างต้น เช่น มูลนิธิ สโมสร สมาคม กลุ่มแม่บ้าน ชมรมต่างๆ ร้านค้าสาธิต เป็นต้น

1.4 รูปแบบการจัดตั้งทางเศรษฐกิจ

1) **สำนักงานแห่งเดียว** หมายถึง สถานประกอบการที่ไม่มีหน่วยงานย่อยหรือสาขาอื่นใด และไม่เป็นหน่วยงานย่อยหรือสาขาของสถานประกอบการอื่น

2) **สำนักงานใหญ่** หมายถึง สถานประกอบการที่เป็นเจ้าของ และควบคุมกิจการของสถานประกอบการอื่น ที่เป็นสำนักงานสาขาหรือหน่วยงานย่อย

3) **สำนักงานสาขา** หมายถึง สถานประกอบการที่เป็นสาขา หรือหน่วยงานย่อยของสถานประกอบการอื่นที่เป็นสำนักงานใหญ่

4) **อื่น ๆ** หมายถึง สถานประกอบการที่จัดตั้งในรูปแบบอื่น ๆ นอกจากที่กล่าวข้างต้น

1.5 คนทำงาน

หมายถึง คนที่ทำงานในสถานประกอบการทั้งที่ได้รับเงินเดือนและไม่ได้รับเงินเดือนที่สถานประกอบการมีอยู่ตามปกติ รวมทั้งผู้ที่ปกติทำงานอยู่ในสถานประกอบการแห่งนี้ แต่ในวันดังกล่าวไม่ได้มาทำงาน เนื่องจากเจ็บป่วย ลาหยุด พักผ่อน โดยได้รับค่าจ้าง/เงินเดือน **คนทำงานประกอบด้วย**

1) **คนทำงานทั้งสิ้น** ได้แก่ เจ้าของกิจการ หุ้นส่วน หรือสมาชิกในครอบครัวที่ทำงานให้กับสถานประกอบการ ผู้ที่มาฝึกงาน หรือผู้ปฏิบัติงานในสถานประกอบการซึ่งมีจำนวนชั่วโมงทำงานไม่ต่ำกว่าสัปดาห์ละ 20 ชั่วโมง โดยเจ้าของหรือผู้ประกอบการอาจให้เงิน อาหาร เครื่องนุ่งห่ม หรือช่วยเหลือเกื้อกูลอย่างอื่น ๆ แต่ไม่ต้องรับผิดชอบในเรื่องการจ่ายค่าแรงให้ตามกฎหมาย

2) **ลูกจ้าง** ได้แก่ ผู้ที่ปฏิบัติงานให้กับสถานประกอบการ โดยได้รับเงินเดือนหรือค่าจ้างเป็นประจำ ตั้งแต่ระดับบริหาร นักวิชาการ เสมียน พนักงานต่าง ๆ เช่น ผู้จัดการ ผู้อำนวยการ ผู้ปฏิบัติงานในห้องทดลอง พนักงานขาย และลูกจ้างที่ทำงานในกรรมวิธีการผลิต เป็นต้น ค่าจ้างที่ได้รับอาจเป็นรายปักษ์ รายสัปดาห์ รายวัน รายชั่วโมง หรือรายชิ้น ก็ได้ นอกจากนี้ยังรวมถึงผู้ที่สถานประกอบการส่งไปประจำที่สถานประกอบการอื่นด้วย เช่น พนักงานรักษาความปลอดภัย คนทำความสะอาด พนักงานขายตามห้างสรรพสินค้า เป็นต้น

3) **ลูกจ้างเช่า/แรงงานเช่า (Leased Employees)** หมายถึง ลูกจ้างที่ส่งตัวมาจากสำนักจัดหางาน หรือบริษัทที่ดำเนินธุรกิจด้านการจัดหางานเพื่อมาปฏิบัติงานขบวนการผลิตของสถานประกอบการ ลูกจ้างเช่าจะมีชื่อในบัญชีเงินเดือน และรับค่าจ้างเงินเดือนจากบริษัทจัดหางาน **ไม่ใช่**จากสถานประกอบการผู้ใช้ลูกจ้างนั้น ส่วนสถานประกอบการจะจ่ายเป็นค่าบริการให้บริษัทจัดหางาน ซึ่งลูกจ้างเช่าจะเป็นประโยชน์ สำหรับการวิเคราะห์ผลผลิตภาพแรงงาน

ไม่รวมคนทำงาน ดังต่อไปนี้

- (1) ผู้บริหารหรือผู้ถือหุ้นที่ได้รับเบี้ยประชุมเป็นครั้งคราว
- (2) คนทำงานของสถานประกอบการอื่นที่มาปฏิบัติงานประจำที่สถานประกอบการแห่งนี้
- (3) คนทำงานที่รับงานไปทำที่บ้านแล้วนำมาส่งโดยไม่ได้ลงทุนซื้อวัสดุ อุปกรณ์ (แต่ถ้ามีการใช้เครื่องมือส่วนตัวเล็กน้อยได้ เช่น มีด เข็ม ด้าย)
- (4) คนงานที่ทำงานเป็นระยะเวลาสั้น เช่น ลาไปรับราชการทหาร
- (5) คนที่สถานประกอบการจ้างมาทำงานเฉพาะอย่างเป็นครั้งคราว เช่น กรรมกรที่จ้างมาขนของ พนักงานเดินตลาดหรือตัวแทนขายที่ไม่มีเงินเดือนประจำ

1.6 การขายสินค้าหรือบริการทางอินเทอร์เน็ต

สถานประกอบการที่มีการขายสินค้าหรือบริการให้ลูกค้าผ่านทางอินเทอร์เน็ต หมายถึง การให้ลูกค้าสั่งซื้อ สั่งจองสินค้าหรือบริการผ่านทางอินเทอร์เน็ต (ผ่านทางหน้าเว็บไซต์หรือทาง E-mail) ส่วนการชำระเงินหรือการจัดส่งของจะทำผ่านช่องทางใดก็ได้

2. วิธีการเก็บรวบรวมข้อมูล

การเก็บรวบรวมข้อมูลใช้วิธีส่งเจ้าหน้าที่ ซึ่งเป็นข้าราชการและลูกจ้างของสำนักงานสถิติแห่งชาติออกไปทำการสัมภาษณ์เจ้าของ ผู้ประกอบการหรือผู้ที่ได้รับมอบหมายให้ตอบข้อมูล โดยดำเนินการดังนี้

2.1 ขั้นการเก็บรวบรวมข้อมูลพื้นฐาน ระหว่างเดือนมีนาคม – มิถุนายน 2554

2.2 ขั้นการเก็บรวบรวมข้อมูลรายละเอียด ระหว่างเดือนเมษายน – กรกฎาคม 2555

3. การประมวลผลข้อมูล

การประมวลผลข้อมูลพื้นฐานทุกขั้นตอน และการจัดทำรายงานผลระดับจังหวัด ดำเนินการที่สำนักงานสถิติจังหวัด โดยสำนักงานสถิติแห่งชาติในส่วนกลางให้การสนับสนุนทางด้านวิชาการ เช่น การจัดทำโปรแกรมสำหรับการบันทึกข้อมูลและประมวลผลข้อมูล และการจัดทำต้นแบบตารางเสนอผลและรายงานผล เป็นต้น สำหรับข้อมูลพื้นฐานระดับภาคและทั่วประเทศรวมทั้งข้อมูลรายละเอียดเกี่ยวกับการดำเนินกิจการของสถานประกอบการทำการประมวลผลและจัดทำรายงานที่สำนักงานสถิติแห่งชาติในส่วนกลาง

4. การนำเสนอผลและจัดทำรายงาน

การจัดทำรายงานผลสำมะโนธุรกิจและอุตสาหกรรม พ.ศ. 2555 (ข้อมูลพื้นฐาน) มีดังนี้

4.1 รายงานผลเบื้องต้น จำนวน 7 ฉบับ ประกอบด้วย รายงานผลของกรุงเทพมหานคร ปริมณฑล ภาคกลาง ภาคเหนือ ภาคตะวันออกเฉียงเหนือ ภาคใต้ และทั่วราชอาณาจักร

4.2 รายงานฉบับสมบูรณ์ระดับจังหวัด จำนวน 77 ฉบับ (รวมกรุงเทพมหานคร)

4.3 รายงานฉบับสมบูรณ์ระดับภาคและทั่วราชอาณาจักร จำนวน 6 ฉบับ ประกอบด้วย รายงานผลของ ปริมณฑล ภาคกลาง ภาคเหนือ ภาคตะวันออกเฉียงเหนือ ภาคใต้ และทั่วราชอาณาจักร

คณะผู้จัดทำ CD - ROM

หน่วยงานเจ้าของเรื่อง

สำนักงานสถิติจังหวัดชัยภูมิ

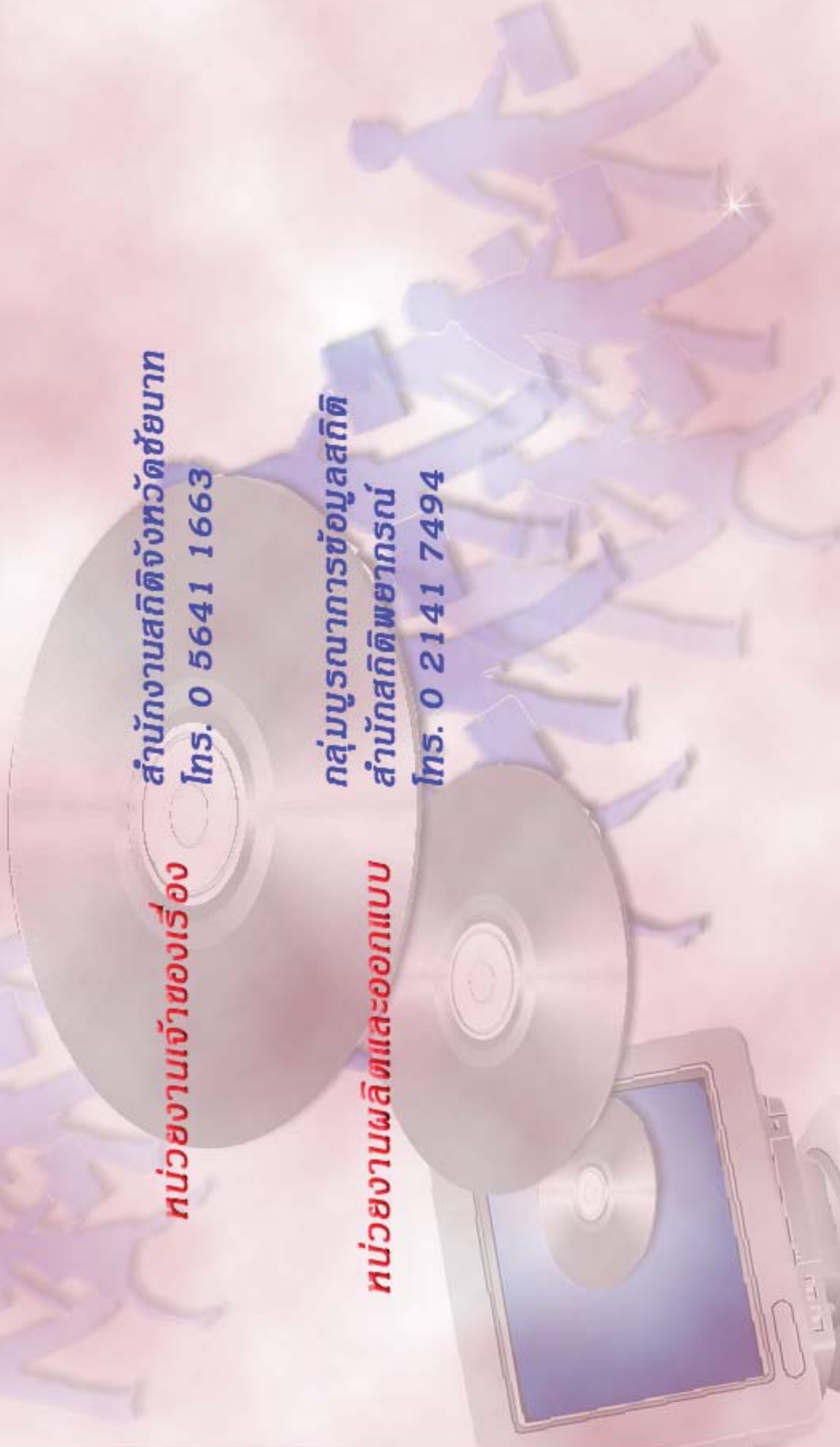
โทร. 0 5641 1663

หน่วยงานผลิตและออกแบบ

กลุ่มบูรณาการข้อมูลสถิติ

สำนักสถิติพยากรณ์

โทร. 0 2141 7494



ตารางสถิติในรูปแบบ Format Excel

ตารางสถิติในรูป Format Excel

- ตาราง 1 จำนวนสถานประกอบการ จำแนกตามกิจกรรมทางเศรษฐกิจ อำเภอและตำบล
- ตาราง 2 จำนวนสถานประกอบการ จำแนกตามรูปแบบการจัดตั้งตามกฎหมาย อำเภอและตำบล
- ตาราง 3 จำนวนสถานประกอบการ จำแนกตามรูปแบบการจัดตั้งทางเศรษฐกิจ อำเภอและตำบล
- ตาราง 4 จำนวนสถานประกอบการ จำแนกตามสัดส่วนของการร่วมลงทุนหรือถือหุ้นของต่างประเทศ อำเภอและตำบล
- ตาราง 5 จำนวนสถานประกอบการ จำแนกตามขนาดของสถานประกอบการ (จำนวนคนทำงาน) อำเภอและตำบล
- ตาราง 6 จำนวนคนทำงานในสถานประกอบการ จำแนกตามขนาดของสถานประกอบการ (จำนวนคนทำงาน) อำเภอและตำบล
- ตาราง 7 จำนวนสถานประกอบการ จำแนกตามขนาดของสถานประกอบการ (จำนวนลูกจ้าง) อำเภอและตำบล
- ตาราง 8 จำนวนลูกจ้างในสถานประกอบการ จำแนกตามขนาดของสถานประกอบการ (จำนวนคนทำงาน) อำเภอและตำบล
- ตาราง 9 จำนวนสถานประกอบการ จำแนกตามการขายสินค้าหรือบริการทางอินเทอร์เน็ต อำเภอและตำบล
- ตาราง 10 จำนวนสถานประกอบการ จำแนกตามรูปแบบการจัดตั้งตามกฎหมาย และกิจกรรมทางเศรษฐกิจ
- ตาราง 11 จำนวนสถานประกอบการ จำแนกตามรูปแบบการจัดตั้งทางเศรษฐกิจ และกิจกรรมทางเศรษฐกิจ
- ตาราง 12 จำนวนสถานประกอบการ จำแนกตามสัดส่วนของการร่วมลงทุนหรือถือหุ้นของต่างประเทศ และกิจกรรมทางเศรษฐกิจ
- ตาราง 13 จำนวนสถานประกอบการ จำแนกตามขนาดของสถานประกอบการ (จำนวนคนทำงาน) และกิจกรรมทางเศรษฐกิจ
- ตาราง 14 จำนวนคนทำงานในสถานประกอบการ จำแนกตามขนาดของสถานประกอบการ (จำนวนคนทำงาน) และกิจกรรมทางเศรษฐกิจ
- ตาราง 15 จำนวนสถานประกอบการ จำแนกตามขนาดของสถานประกอบการ (จำนวนลูกจ้าง) และกิจกรรมทางเศรษฐกิจ
- ตาราง 16 จำนวนลูกจ้างในสถานประกอบการ จำแนกตามขนาดของสถานประกอบการ (จำนวนคนทำงาน) และกิจกรรมทางเศรษฐกิจ
- ตาราง 17 จำนวนสถานประกอบการ จำแนกตามการขายสินค้าหรือบริการทางอินเทอร์เน็ต และกิจกรรมทางเศรษฐกิจ