

แผนที่ความยากจน ของประเทศไทย 2556

ทั่วราชอาณาจักร



สำนักงานสถิติแห่งชาติ

สำนักงานสถิติแห่งชาติ

กระทรวงเทคโนโลยีสารสนเทศและการสื่อสาร

NATIONAL STATISTICAL OFFICE

MINISTRY OF INFORMATION AND COMMUNICATION TECHNOLOGY

แผนที่ความยากจน
ของประเทศไทย
2556

ทั่วราชอาณาจักร



สำนักงานสถิติแห่งชาติ

สำนักงานสถิติแห่งชาติ

กระทรวงเทคโนโลยีสารสนเทศและการสื่อสาร

NATIONAL STATISTICAL OFFICE

MINISTRY OF INFORMATION AND COMMUNICATION TECHNOLOGY

คำนำ

สำนักงานสถิติแห่งชาติจัดทำรายงานแผนที่ความยากจนตั้งแต่ปี 2545 เพื่อใช้ติดตามสถานการณ์ความยากจนของประเทศไทยในระดับพื้นที่ย่อย สำหรับรายงานฉบับนี้ เป็นการจัดทำแผนที่ความยากจนมิติค่าใช้จ่ายที่นำเสนอตัวชี้วัดภาวะความยากจน เช่น สัดส่วนคนจน ช่องว่างความยากจน ความรุนแรงของความยากจนและความไม่เสมอภาค ในระดับจังหวัด อำเภอ และตำบล จำแนกตามเขตการปกครอง โดยการจัดทำตัวชี้วัดดังกล่าวใช้แนวคิดและเทคนิคจากธนาคารโลก วิเคราะห์และประมวลผลข้อมูลโดยใช้ข้อมูลจากโครงการสำรวจภาวะเศรษฐกิจและสังคมของครัวเรือนปี 2556 และโครงการสำมะโนประชากรและเคหะปี 2553 ที่จัดเก็บโดยสำนักงานสถิติแห่งชาติ

ดังนั้น สำนักงานสถิติแห่งชาติหวังเป็นอย่างยิ่งว่ารายงานฉบับนี้จะเป็นประโยชน์กับหน่วยงานต่างๆ ที่เกี่ยวข้อง ใช้สำหรับวางแผน จัดทำนโยบาย ติดตาม และประเมินผลสถานการณ์ความยากจนของประเทศต่อไป โดยเฉพาะการแก้ปัญหาในระดับพื้นที่

สำนักงานสถิติแห่งชาติ
กระทรวงเทคโนโลยีสารสนเทศและการสื่อสาร

คำชี้แจง

การจัดทำแผนที่ความยากจนของประเทศไทยในปี 2556 นี้ ใช้เส้นความยากจนที่จัดทำโดยสำนักงานคณะกรรมการพัฒนาการเศรษฐกิจและสังคมแห่งชาติ ร่วมกับสถาบันวิจัยเพื่อการพัฒนาประเทศไทย (ทีดีอาร์ไอ) เป็นเกณฑ์ในการกำหนดว่าบุคคลใดเป็นคนจนหรือไม่จน โดยหากบุคคลมีค่าใช้จ่ายเพื่อใช้ในการบริโภคอุปโภคต่ำกว่าเส้นความยากจน ถือว่าเป็นคนจน ซึ่งเส้นความยากจนนี้ใช้แนวคิดความต้องการอาหารและสิ่งจำเป็นพื้นฐานขั้นต่ำที่เพียงพอต่อการดำรงชีพของแต่ละบุคคล ซึ่งคำนวณเป็นตัวเลขที่สะท้อนต้นทุนหรือค่าใช้จ่ายของปัจเจกบุคคลในการได้มาซึ่งอาหาร (Food) และสิ่งจำเป็นที่ไม่ใช่อาหาร (Non-Food) ในขั้นพื้นฐานที่ทำให้สามารถดำรงชีพอยู่ได้ หรือกล่าวได้ว่าเส้นความยากจนเป็นตัวสะท้อนมาตรฐานการครองชีพขั้นต่ำ การจัดทำแผนที่ความยากจนของประเทศไทยในปี 2556

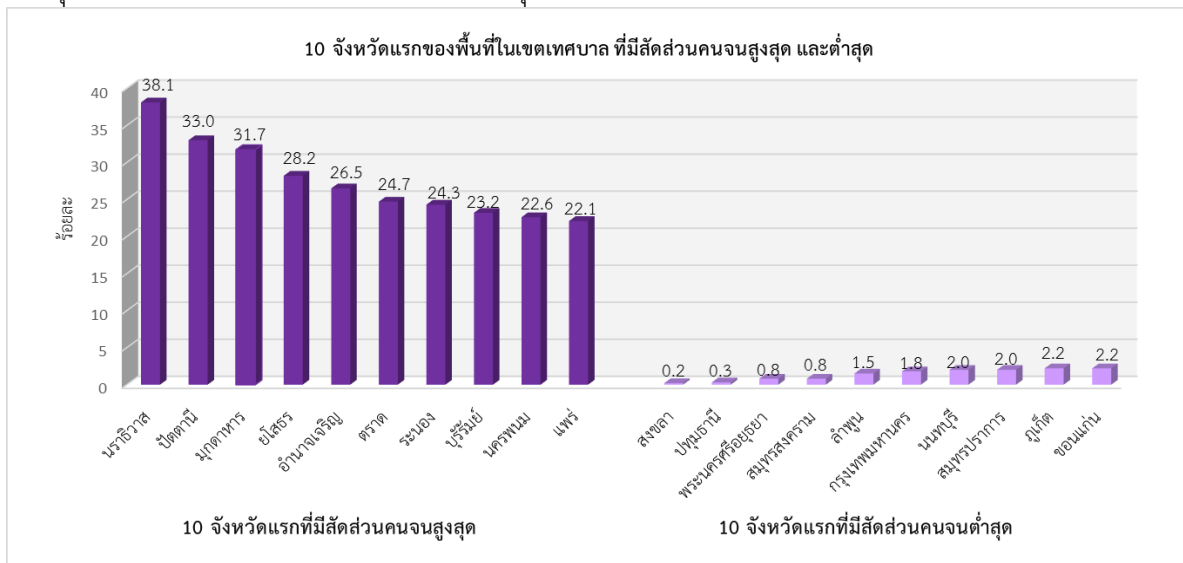
1. ใช้ฐานข้อมูลสำมะโนประชากรและเคหะ พ.ศ. 2553 ซึ่งแสดงโครงสร้างประชากร และข้อมูลลักษณะทั่วไปของประชากร
2. ใช้แบบแผนการบริโภคอาหาร และคำนวณเส้นความยากจนด้านอาหาร (Food) และสิ่งจำเป็นที่ไม่ใช่อาหาร (Non-Food) ที่ปรับปรุงใหม่ตามแนวคิดของสำนักงานคณะกรรมการเศรษฐกิจและสังคมแห่งชาติ และ สถาบันวิจัยเพื่อการพัฒนาประเทศไทย (ทีดีอาร์ไอ) ซึ่งทำให้ค่าครองชีพขั้นต่ำสูงขึ้น กล่าวคือ ใช้แบบแผนการบริโภคอาหารของประชากรที่อยู่ใน Decile 1 หรือ 10% ของประชากรที่จนที่สุด แยกระหว่างคนจนเมืองและคนจนชนบท และคำนวณจำนวนเงินที่ต้องจ่ายเพื่อให้ได้มาซึ่งสารอาหารที่เพียงพอต่อร่างกาย โดยใช้ราคาสินค้าในตลาดในแต่ละพื้นที่ และใช้ฐานข้อมูลจากโครงการสำรวจภาวะเศรษฐกิจและสังคมของครัวเรือน ปี 2556

สำหรับรายละเอียดการคำนวณเส้นความยากจน สามารถดูได้จากรายงานการวิเคราะห์สถานการณ์ความยากจนและความเหลื่อมล้ำของประเทศไทยปี 2556 ซึ่งจัดทำโดยสำนักงานคณะกรรมการพัฒนาการเศรษฐกิจและสังคมแห่งชาติ (<http://social.nesdb.go.th/social/Portals/0/Report%20Poverty%202556.pdf>)

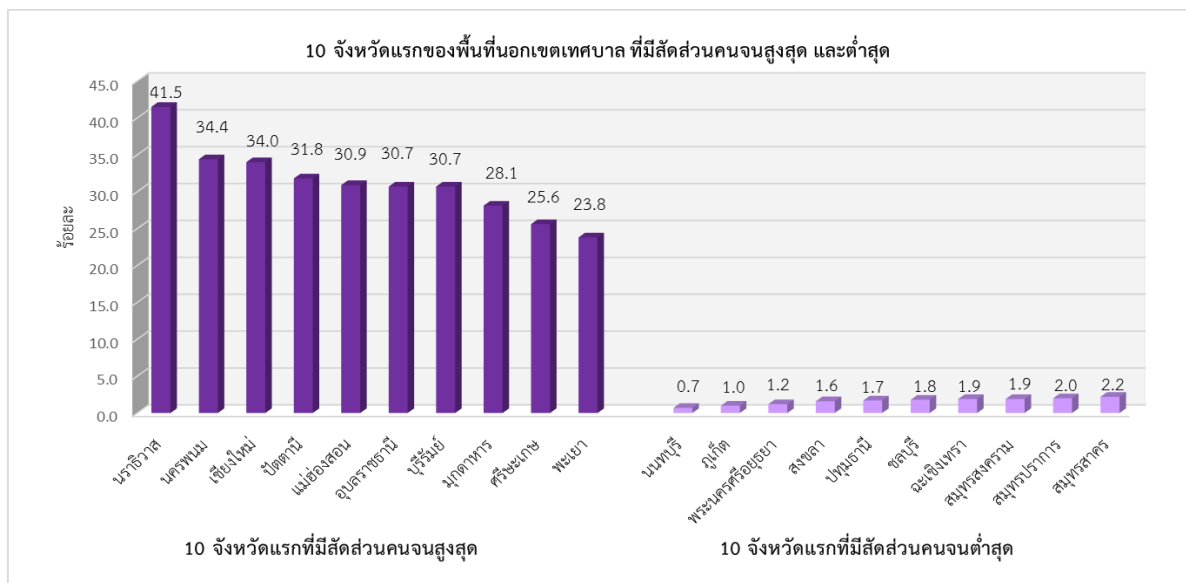
ทั้งนี้ ผลการวิเคราะห์ด้วยวิธี Small Area Estimation ของแผนที่ความยากจนปี 2556 นี้ จะนำเสนอตัวชี้วัดภาวะความยากจน ความรุนแรง และความไม่เสมอภาคในระดับพื้นที่ ตั้งแต่ระดับจังหวัด อำเภอ และตำบล จำแนกตามเขตการปกครอง (ในเขตเทศบาลและนอกเขตเทศบาล) ไม่ได้จัดทำข้อมูลภาพรวมของพื้นที่ในเขตเทศบาลและพื้นที่นอกเขตเทศบาลเหมือนกับปีที่ผ่านมา เนื่องจากข้อจำกัดของระยะเวลา บุคลากร และเทคนิคในการประมาณค่าผลลัพธ์ที่ต่างกับปีก่อนหน้า

บทสรุปผู้บริหาร

ในภาพรวมของประเทศไทย มีจำนวนประชากรที่มีค่าใช้จ่ายเพื่อการอุปโภคบริโภคต่ำกว่าเส้นความยากจนประมาณ 7.3^{1/} ล้านคนหรือมีสัดส่วนคนจนร้อยละ 10.9^{1/} เมื่อพิจารณาในระดับพื้นที่ จากผลการวิเคราะห์ตัวชี้วัดภาวะความยากจนจากโครงการแผนที่ความยากจนของประเทศไทย พ.ศ. 2556 พบว่า พื้นที่ในเขตเทศบาล จังหวัดที่มีสัดส่วนของประชากรที่มีค่าใช้จ่ายเพื่อการอุปโภคบริโภคต่ำกว่าเส้นความยากจนหรือที่เรียกว่า คนจน สูงสุด 3 อันดับแรก คือ จ.นราธิวาส (ร้อยละ 38.1) จ.ปัตตานี (ร้อยละ 33.0) และ จ.มุกดาหาร (ร้อยละ 31.7) ส่วนจังหวัดที่มีคนจนน้อยที่สุด 3 อันดับแรก คือ จ.สงขลา (ร้อยละ 0.2) จ.ปทุมธานี (ร้อยละ 0.3) และ จ.พระนครศรีอยุธยา (ร้อยละ 0.8)

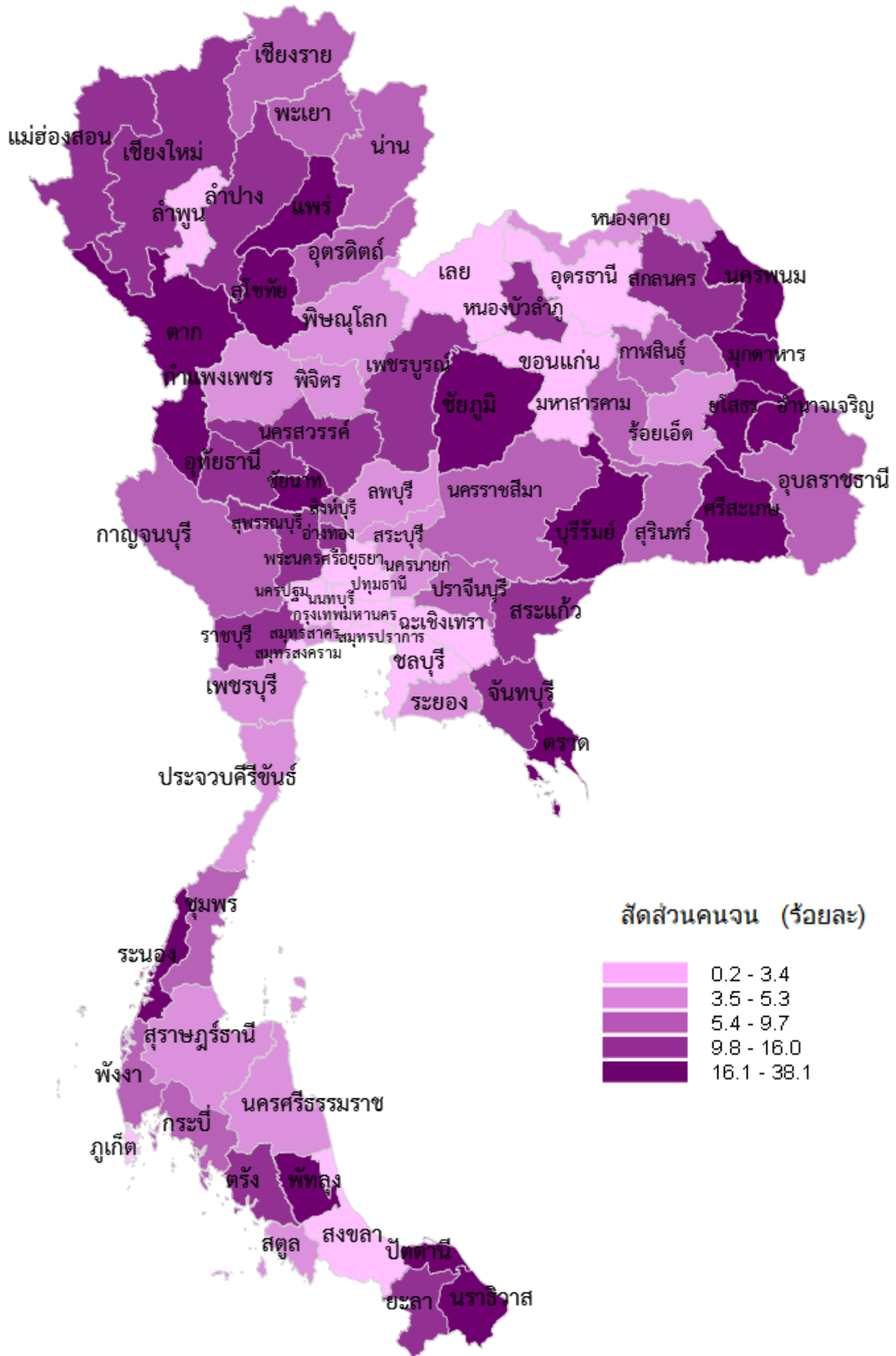


สำหรับพื้นที่นอกเขตเทศบาล จังหวัดที่มีสัดส่วนของประชากรที่มีค่าใช้จ่ายเพื่อการอุปโภคบริโภคต่ำกว่าเส้นความยากจนหรือที่เรียกว่า คนจน สูงที่สุด 3 อันดับแรก คือ จ.นราธิวาส (ร้อยละ 41.5) จ.นครพนม (ร้อยละ 34.4) และ จ.เชียงใหม่ (ร้อยละ 34.0) ส่วนจังหวัดที่มีคนจนน้อยที่สุด 3 อันดับแรก คือ จ.นนทบุรี (ร้อยละ 0.7) จ.ภูเก็ต (ร้อยละ 1.0) และ จ.พระนครศรีอยุธยา (ร้อยละ 1.2)

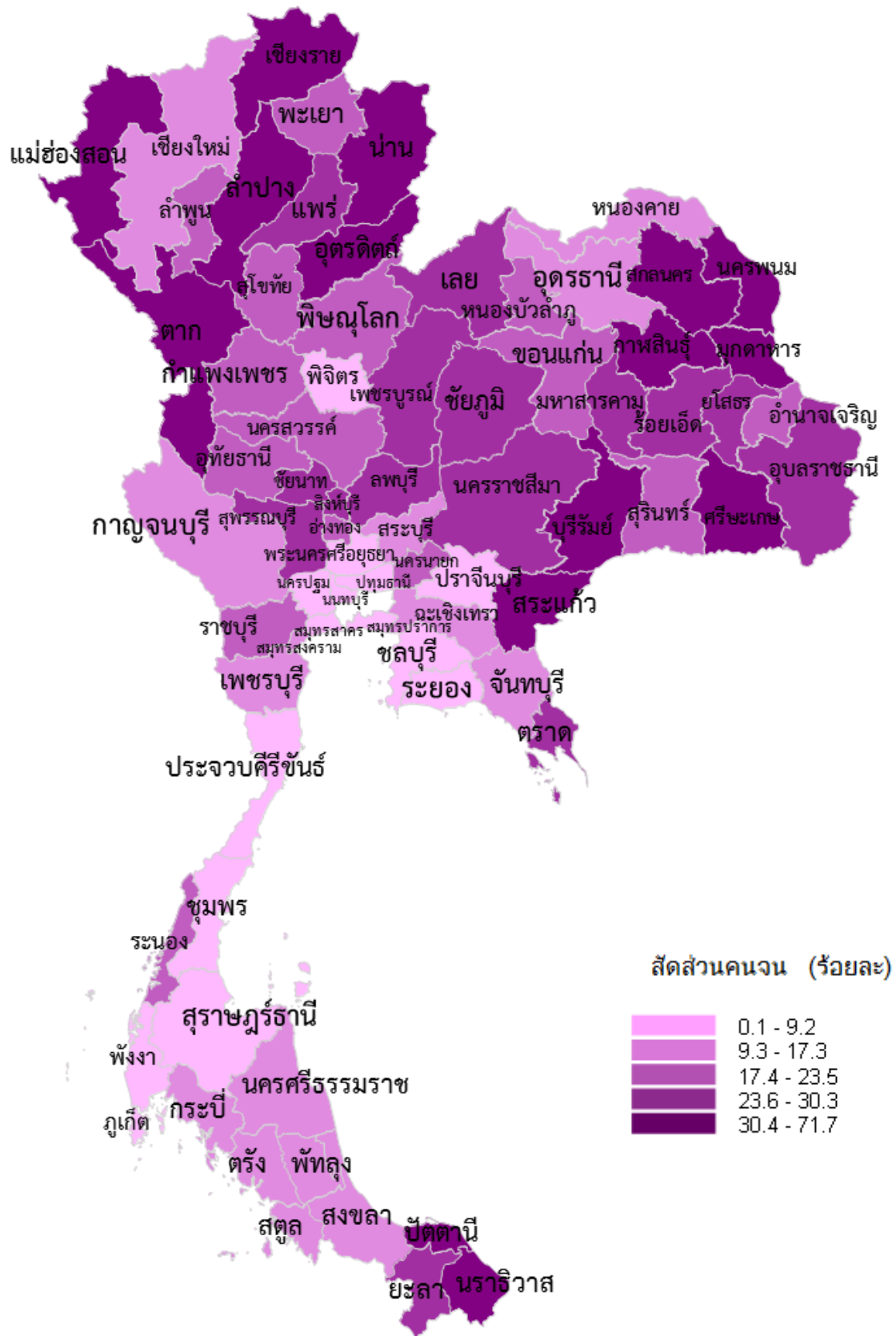


หมายเหตุ: 1/ ข้อมูลจากสำนักงานคณะกรรมการพัฒนาเศรษฐกิจและสังคมแห่งชาติ

แผนภูมิ 1 สัดส่วนคนจนมิติค่าใช้จ่าย ในเขตเทศบาล พ.ศ. 2556



แผนภูมิ 2 สัดส่วนคนจนมิติค่าใช้จ่าย นอกเขตเทศบาล พ.ศ. 2556



สารบัญ

	หน้า
คำนำ	i
คำชี้แจง	iii
บทสรุปผู้บริหาร	v
สารบัญตาราง	ix
บทนำ	
1. แผนที่ความยากจน (Poverty Maps) คืออะไร	2
2. ประโยชน์ของแผนที่ความยากจน	2
3. แนวคิดการวัดความยากจน	2
4. วิธีการจัดทำแผนที่ความยากจน	3
5. การตรวจสอบความแม่นยำของแผนที่ความยากจน	4
6. การนำเสนอผล	5
7. คำนิยาม และสูตรการคำนวณ	5
ตารางตัวชี้วัดความยากจน: มิติค่าใช้จ่าย	9

สารบัญตาราง

	หน้า
ตารางที่ 1 ตัวชี้วัดในแผนที่ความยากจน ในเขตเทศบาลของภาคกลาง พ.ศ. 2556	10
ตารางที่ 2 ตัวชี้วัดในแผนที่ความยากจน ในเขตเทศบาลของภาคเหนือ พ.ศ. 2556	12
ตารางที่ 3 ตัวชี้วัดในแผนที่ความยากจน ในเขตเทศบาลของภาคตะวันออกเฉียงเหนือ พ.ศ. 2556	13
ตารางที่ 4 ตัวชี้วัดในแผนที่ความยากจน ในเขตเทศบาลของภาคใต้ พ.ศ. 2556	14
ตารางที่ 5 ตัวชี้วัดในแผนที่ความยากจน นอกเขตเทศบาลของภาคกลาง พ.ศ. 2556	15
ตารางที่ 6 ตัวชี้วัดในแผนที่ความยากจน นอกเขตเทศบาลของภาคเหนือ พ.ศ. 2556	17
ตารางที่ 7 ตัวชี้วัดในแผนที่ความยากจน นอกเขตเทศบาลของภาคตะวันออกเฉียงเหนือ พ.ศ. 2556	18
ตารางที่ 8 ตัวชี้วัดในแผนที่ความยากจน นอกเขตเทศบาลของภาคใต้ พ.ศ. 2556	19

บทนำ

ความยากจนเป็นปัญหาที่มีความสลับซับซ้อน เกิดขึ้นได้จากหลายสาเหตุ โดยเฉพาะการมีรายได้น้อย หรือการบริโภคน้อยเท่านั้น แต่ยังหมายถึงการขาดการศึกษา ขาดทักษะในการประกอบอาชีพ ขาดโอกาสในการเข้าถึงแหล่งทุนและทรัพยากร โดยเฉพาะที่ดินทำกิน ที่อยู่อาศัย ขาดโอกาสในการเข้าถึงสิ่งอำนวยความสะดวก แหล่งน้ำ ไฟฟ้า เป็นต้น ความยากจนจึงเป็นปัญหาหลักที่ทุกภาคส่วนต้องให้ความสำคัญ การแก้ไขปัญหาความยากจนจึงต้องบูรณาการการแก้ไขปัญหาอย่างเป็นระบบให้ครอบคลุมทุกมิติไปพร้อมๆกัน เพื่อพัฒนาศักยภาพของคนจนให้สามารถพึ่งตนเองได้อย่างยั่งยืน การจัดทำแผนที่ความยากจนเป็นการวิเคราะห์ โดยใช้วิธีการทางสถิติและเศรษฐมิติ ประมาณค่าสถิติและตัวชี้วัดความยากจนในระดับพื้นที่ตั้งแต่ระดับ จังหวัด อำเภอ และตำบล จำแนกตามเขตการปกครอง (ในเขตเทศบาลและนอกเขตเทศบาล) ซึ่งจะสะท้อนให้เห็นถึงสถานการณ์ความยากจน ความรุนแรงของปัญหา และความไม่เสมอภาคในแต่ละพื้นที่ย่อย เพื่อให้หน่วยงานที่เกี่ยวข้องใช้เป็นข้อมูลประกอบการจัดทำนโยบาย ติดตามประเมินผล และตัดสินใจในการแก้ไขปัญหาความยากจนต่อไป

สำนักงานสถิติแห่งชาติ (สศช.) และสำนักงานคณะกรรมการพัฒนาการเศรษฐกิจและสังคมแห่งชาติ (สศช.) คำนึงถึงประโยชน์ของแผนที่ความยากจน จึงริเริ่มให้มีการจัดทำแผนที่ความยากจนของประเทศไทยขึ้น ภายใต้โครงการความร่วมมือเพื่อการพัฒนาประเทศ ด้านการวิเคราะห์ความยากจน และติดตามประเมินผล (Country Development Partnership in Poverty Analysis and Monitoring : CDP - PAM) โดยเป็นความร่วมมือของ 4 องค์กร ได้แก่ สศช. สศช. สถาบันวิจัยเพื่อการพัฒนาประเทศไทย (ทีดีอาร์ไอ) และธนาคารโลก ซึ่งการดำเนินงานแบ่งเป็น 2 ระยะ คือ

ระยะที่ 1 (ปี 2546) : ศึกษาวิจัยการจัดทำแผนที่ความยากจน พ.ศ. 2543 โดยใช้เทคนิคของธนาคารโลก ทีดีอาร์ไอเป็นฝ่ายศึกษาวิจัย ธนาคารโลกเป็นฝ่ายให้คำปรึกษาด้านเทคนิคและสนับสนุนด้านการเงิน ส่วน สศช. และ สศช. ให้ความช่วยเหลือด้านข้อมูล

ระยะที่ 2 (ปี 2548) : ถ่ายโอนเทคนิคการจัดทำแผนที่ความยากจน ที่ศึกษาจากโครงการระยะที่ 1 ให้กับบุคลากรของ สศช. และ สศช. เพื่อร่วมกันจัดทำแผนที่ความยากจน พ.ศ. 2545 โดยทีดีอาร์ไอเป็นที่ปรึกษาโครงการและดำเนินการฝึกอบรมถ่ายโอนเทคนิค ส่วนธนาคารโลกให้การสนับสนุนด้านการเงิน

หลังจากสิ้นสุดโครงการ CDP – PAM ในปี 2549 สำนักงานสถิติแห่งชาติได้จัดทำแผนที่ความยากจน พ.ศ.2547 ซึ่งได้รับการสนับสนุนจากธนาคารโลกในการจ้างที่ปรึกษาจากทีดีอาร์ไอในการปรับปรุงเทคนิค วิธีการจัดทำแผนที่ความยากจน

ตั้งแต่ปี 2550 เป็นต้นมา สำนักงานสถิติแห่งชาติได้จัดทำแผนที่ความยากจนทุกปี โดยจัดทำในปีถัดจากปีที่ทำการสำรวจภาวะเศรษฐกิจและสังคมของครัวเรือน (สศช.) ซึ่งเก็บรวบรวมข้อมูลทั่วไปของครัวเรือน ทรัพย์สิน และค่าใช้จ่ายของครัวเรือนทุกปี ส่วนข้อมูลด้านรายได้ของครัวเรือนนั้น มีการเก็บรวบรวมข้อมูลปีเว้นปี หรือปีคู่

สำหรับปี 2558 สศช. ได้จัดทำแผนที่ความยากจนของประเทศไทย พ.ศ. 2556 โดยใช้ฐานข้อมูลจากสำมะโนประชากรและเคหะ พ.ศ. 2553 และการสำรวจภาวะเศรษฐกิจและสังคมของครัวเรือน พ.ศ. 2556 และจัดทำเพียงมิติค่าใช้จ่ายเท่านั้น

1. แผนที่ความยากจน (Poverty Maps) คืออะไร

การจัดทำโครงการแผนที่ความยากจนเป็นการนำเสนอข้อมูลเชิงพื้นที่เพื่อแสดงให้เห็นสถานะทางเศรษฐกิจ ภาวะความยากจน และการกระจายรายได้ของครัวเรือน ตั้งแต่ระดับที่วาระชาอาณาจักร ภาค จังหวัด อำเภอ และตำบล ซึ่งสามารถนำเสนอในระบบสารสนเทศภูมิศาสตร์ (Geographic Information System : GIS) จัดทำขึ้นโดยการเชื่อมโยงข้อมูลการสำรวจภาวะเศรษฐกิจและสังคมของครัวเรือน และข้อมูลสำมะโนประชากรและเคหะเข้าด้วยกัน โดยใช้วิธี Small Area Estimation ของธนาคารโลก ร่วมกับวิธีการทางสถิติและเศรษฐมิติ

แผนที่ความยากจนเป็นเครื่องมือสำคัญสำหรับภาครัฐใช้ในการกำหนดนโยบาย วางแผนงาน ติดตามและประเมินผล โดยผู้ดำเนินงานในระดับนโยบายสามารถทราบว่าพื้นที่ที่มีความยากจนอยู่ที่ไหนบ้าง ระดับความยากจน และความรุนแรงของความยากจนในพื้นที่นั้นๆ เป็นอย่างไร ซึ่งมีความจำเป็นต่อรัฐบาลในการจัดสรรทรัพยากรที่มีอยู่อย่างจำกัดให้มีประสิทธิภาพ และประสิทธิผล

2. ประโยชน์ของแผนที่ความยากจน

- 1) ใช้วัดการกระจุกตัว และการกระจายตัวของคนจน
- 2) เพิ่มความเข้าใจเกี่ยวกับอิทธิพลของปัจจัยพื้นที่ต่อความยากจน
- 3) สนับสนุนการดำเนินนโยบายขจัดความยากจนของภาครัฐ ช่วยในการจัดสรรงบประมาณ และทรัพยากรอื่นๆ ให้สอดคล้องกับจำนวนคนจน ระดับความยากจน และความรุนแรงของความยากจนในแต่ละพื้นที่อย่างเหมาะสมและเท่าเทียม
- 4) ช่วยประเมินผลการดำเนินงานตามนโยบายแก้ไขปัญหาความยากจน อันจะนำไปสู่การเพิ่มประสิทธิภาพในการดำเนินนโยบาย

3. แนวคิดการวัดความยากจน

ความยากจน หมายถึง ความขาดแคลนหรือไม่พอเพียงต่อการดำรงชีพตามความจำเป็นพื้นฐาน (ปัจจัยสี่) การขาดศักยภาพในการดำเนินชีวิต เนื่องจากขาดแคลนทรัพยากรหรือปัจจัยการผลิต การขาดความรู้ความสามารถ ขาดทางเลือก ขาดการรับรู้ข่าวสาร ไม่สามารถเข้าถึงบริการขั้นพื้นฐาน ตลอดจนขาดการมีส่วนร่วมในการปกครองสังคม และวัฒนธรรมในการดำเนินชีวิต

สำหรับเกณฑ์วัดว่าใครคือคนจน กำหนดเส้นแบ่งด้วยเกณฑ์มาตรฐานความต้องการอาหาร และสิ่งจำเป็นพื้นฐานขั้นต่ำที่เพียงพอต่อการดำรงชีพของแต่ละบุคคล เรียกว่า เส้นความยากจน (Poverty Line) ซึ่งคำนวณเป็นตัวเงินที่สะท้อนต้นทุนหรือค่าใช้จ่ายของปัจเจกบุคคลในการได้มาซึ่งอาหาร และสิ่งจำเป็นพื้นฐานขั้นต่ำที่ทำให้สามารถดำรงชีพได้ มีหน่วยเป็นบาทต่อคนต่อเดือน หากบุคคลใดมีระดับรายได้หรือค่าใช้จ่าย (ระดับการบริโภค) ต่ำกว่าเส้นความยากจนถือเป็นคนจน

เส้นความยากจนด้านอาหารกำหนดขึ้นจากความต้องการปริมาณสารอาหาร แคลอรี และโปรตีนของคนซึ่งแตกต่างกันตามเพศและอายุ รวมทั้งแบบแผนการบริโภค และค่าครองชีพที่แตกต่างกันตามภูมิภาคและพื้นที่ แต่ได้รับความพึงพอใจหรืออรรถประโยชน์ (Utility) เท่ากัน ทั้งนี้การกำหนดรูปแบบการบริโภคเป็นตะกร้าสินค้าอุปโภคบริโภค (Consumption Baskets) ที่แตกต่างกันตามพื้นที่จำนวน 9 ตะกร้า ประกอบด้วย 1 ตะกร้าสินค้าของกรุงเทพมหานคร และ 8 ตะกร้าสินค้าแยกเขตเมืองและเขตชนบทของภาคเหนือ ภาคกลาง ภาคตะวันออกเฉียงเหนือ และภาคใต้ เพื่อสะท้อนรูปแบบการบริโภคของคนที่อยู่ต่างภูมิภาคและสังคม รวมทั้งใช้ดัชนีราคาผู้บริโภคในพื้นที่สะท้อนราคาสินค้าหรือค่าครองชีพ

นอกจากนี้ยังคำนึงถึงการประหยัดจากขนาด (Economy of Scale) กล่าวคือ เมื่อมีคนจำนวนมากบริโภค / ใช้สินค้าร่วมกันจะช่วยให้ประหยัด ในหมวดสินค้าอาหารและสินค้าที่มีใช้อาหาร

แผนที่ความยากจนได้นำเสนอตัวชี้วัดทางด้านมิติรายได้และมิติค่าใช้จ่าย แยกเป็นในเขตเทศบาลและนอกเขตเทศบาล โดยมีแนวคิดดังนี้

1) มิติรายได้ และมิติค่าใช้จ่าย

แนวคิดการวัดระดับความเป็นอยู่ที่ดี หรือความอยู่ดีกินดี (Well Being) นิยมวัดในรูปของตัวเงิน โดยใช้รายได้หรือค่าใช้จ่ายของครัวเรือน / บุคคล เป็นตัวบ่งชี้ถึงระดับความเป็นอยู่และความยากจน โดยทั่วไปแล้วประเทศกำลังพัฒนามักใช้ค่าใช้จ่ายของครัวเรือนเป็นตัวกำหนด เนื่องจากข้อมูลค่าใช้จ่ายไม่ผันผวน และจดจำได้ง่าย เพราะครัวเรือนส่วนใหญ่ในประเทศกำลังพัฒนาอยู่ในภาคการเกษตร มีแบบแผนการใช้จ่ายไม่เปลี่ยนแปลงมากนัก และรายการใช้จ่ายประจำส่วนใหญ่เป็นอาหารและสินค้าอุปโภคที่จำเป็น ในขณะที่รายได้ของครัวเรือนส่วนใหญ่มาจากการเกษตร จึงมีความผันผวนไม่แน่นอนในแต่ละปีขึ้นอยู่กับภูมิอากาศและราคาผลผลิต ส่วนประเทศที่พัฒนาแล้ว นิยมใช้รายได้เป็นตัวชี้วัดเพราะข้อมูลรายได้จะจดจำได้มากกว่าค่าใช้จ่าย เนื่องจากรายได้ของคนส่วนใหญ่มาจากเงินเดือน ค่าจ้างที่แน่นอนเป็นประจำ ในขณะที่ค่าใช้จ่ายจะมีแบบแผนการใช้จ่าย และรายการใช้จ่ายค่อนข้างมาก

2) ในเขตเทศบาล และนอกเขตเทศบาล

ภาวะการครองชีพและความเป็นอยู่ของคนในแต่ละภูมิภาคและพื้นที่จะแตกต่างกัน เนื่องจากรูปแบบการบริโภคและราคาสินค้าที่แตกต่างกัน เช่น ค่าครองชีพในเขตเมืองจะสูงกว่าเขตชนบท ค่าครองชีพในกรุงเทพฯ จะสูงกว่าทุกภาคของประเทศ เป็นต้น ดังนั้น การกำหนดคนจน โดยใช้เกณฑ์เส้นความยากจน จึงต้องสะท้อนถึงมาตรฐานการครองชีพของคนที่อยู่ต่างภูมิภาคและพื้นที่ โดยได้รับอรรถประโยชน์ (Utility) จากการบริโภคสินค้าเท่ากัน นอกจากนี้ ภาวะการครองชีพยังอาจได้รับอิทธิพลจากภูมิประเทศและพื้นที่ตั้งอีกด้วย ดังนั้น การวัดความยากจน จึงได้แบ่งพื้นที่เป็น 5 ภูมิภาค ซึ่งแต่ละภูมิภาคแยกเป็นในเขตเทศบาล (เขตเมือง) และนอกเขตเทศบาล (เขตชนบท) ได้แก่ กรุงเทพมหานคร (มีเขตเมืองอย่างเดียว) ส่วนภาคเหนือ ภาคตะวันออกเฉียงเหนือ ภาคกลาง และภาคใต้ มีทั้งเขตเมืองและเขตชนบท

4. วิธีการจัดทำแผนที่ความยากจน

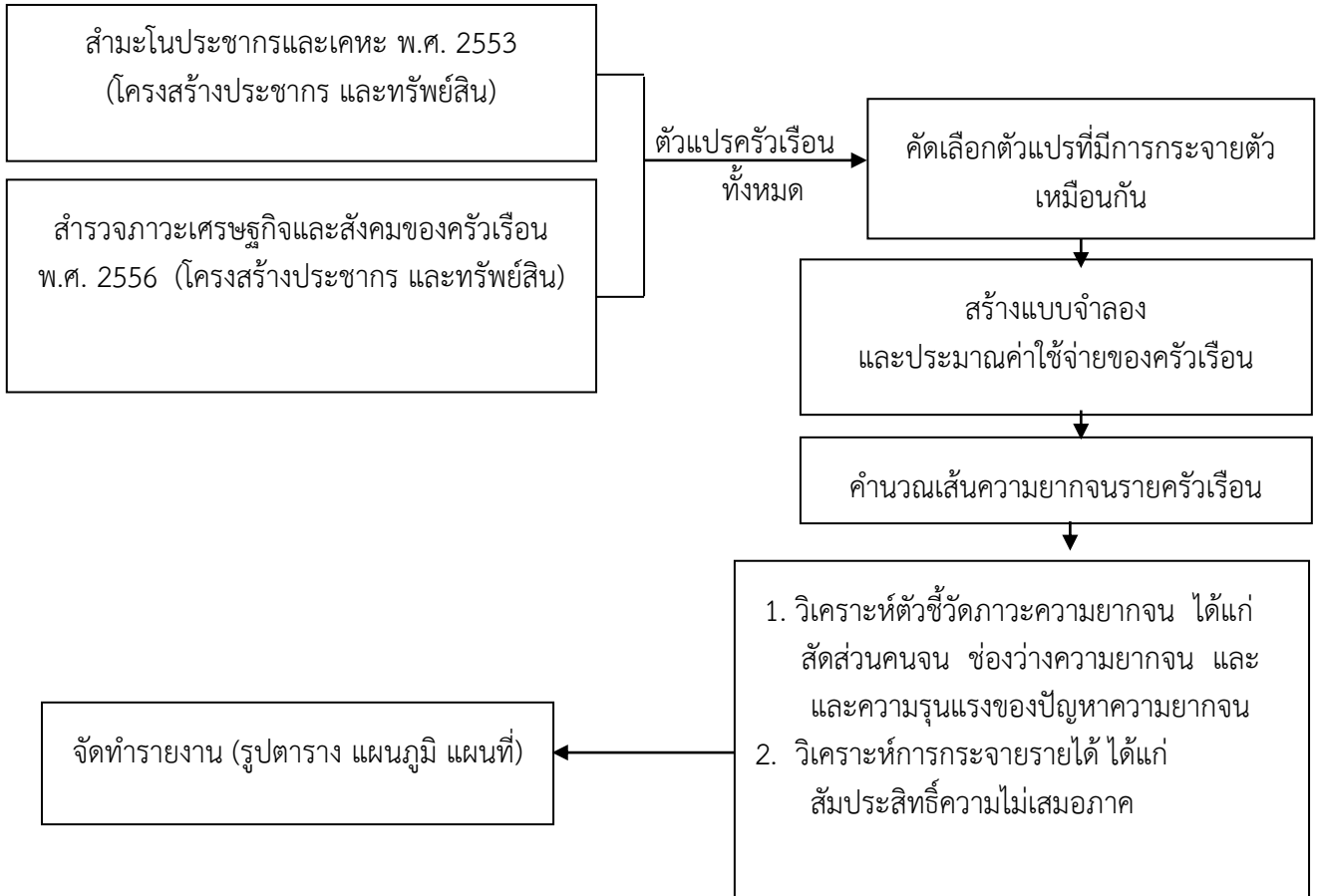
วิธีการจัดทำแผนที่ความยากจน จะใช้วิธีการ Small Area Estimation คือการสร้างสมการถดถอย (Model) จากโครงการภาวะเศรษฐกิจและสังคมของครัวเรือนในแต่ละจังหวัด แยกตามเขตการปกครอง เพื่อประมาณการรายได้/ค่าใช้จ่ายให้กับครัวเรือนทั้งประเทศในสำมะโนประชากรและเคหะ แล้วนำมาเปรียบเทียบกับเส้นความยากจน เพื่อกำหนดว่าครัวเรือนใดจนและครัวเรือนใดไม่จน ในการจัดทำแผนที่ความยากจนของประเทศไทย พ.ศ. 2556 ใช้ข้อมูลจาก 2 แหล่ง คือ สำมะโนประชากรและเคหะ พ.ศ. 2553 และสำรวจภาวะเศรษฐกิจและสังคมของครัวเรือน พ.ศ. 2556 (สศส.) โดยทำเพียงด้านค่าใช้จ่ายเท่านั้น ซึ่งมีการจัดทำแบบจำลองในแต่ละจังหวัด แยกเป็นในเขตเทศบาล และนอกเขตเทศบาล และได้คัดเลือกตัวแปรร่วมที่ส่งผลต่อความยากจน 2 ปัจจัยหลัก คือ

1) ด้านโครงสร้างประชากร ได้แก่ ความเกี่ยวข้องกับหัวหน้าครัวเรือน เพศ อายุ สถานภาพสมรส การศึกษา สถานภาพการทำงาน และอาชีพ

2) ด้านทรัพย์สิน ได้แก่ ที่อยู่อาศัย การครอบครองที่อยู่อาศัย การใช้เชื้อเพลิง แสงสว่าง น้ำดื่ม และเครื่องใช้ประเภทถาวรทุกชนิด (โทรทัศน์ วิทยุ ตู้เย็น โทรศัพท์ พัดลม รถ เป็นต้น)

การประมวลผลแผนที่ความยากจนครั้งนี้ใช้โปรแกรม SAS และโปรแกรม POVMAP2.0 ซึ่งพัฒนาโดยธนาคารโลก

ผังขั้นตอนการปฏิบัติงาน (Flow Chart)



5. การตรวจสอบความแม่นยำของแผนที่ความยากจน

แผนที่ความยากจนเป็นการประมาณค่าทางสถิติ ซึ่งอาจมีความคลาดเคลื่อนที่เกิดจากการเลือกตัวอย่างในการสำรวจ ความไม่สมบูรณ์ของข้อมูลโครงการสำมะโนประชากรและเคหะ และความคลาดเคลื่อนของแบบจำลอง ดังนั้น สำนักงานสถิติแห่งชาติจึงได้นำผลแผนที่ความยากจนไปตรวจสอบความถูกต้องแม่นยำ และเพื่อเป็นการยืนยันความน่าเชื่อถือของข้อมูลที่ได้จากการประมาณการในพื้นที่จริง

การตรวจสอบนั้นไม่ได้ทำโดยการนำข้อมูลความยากจนที่เป็นตัวเลข เช่น สัดส่วนคนจน รายได้/ค่าใช้จ่ายเฉลี่ยต่อคนต่อเดือน เป็นต้น ไปหาคำตอบในพื้นที่ว่ามีค่าเท่ากันหรือไม่ แต่เป็นการเปรียบเทียบลำดับหรืออันดับ(Rank) ความยากจนของพื้นที่ในระดับต่าง ๆ ของจังหวัด หรือเปรียบเทียบอันดับพื้นที่ยากจนในระดับอำเภอ ตำบล ซึ่งได้จากการเรียงลำดับค่าสัดส่วนคนจนในแผนที่ความยากจนจากมากไปน้อย (ภาวะความยากจนมากไปน้อย) หรือน้อยไปมาก (ภาวะความยากจนน้อยไปมาก) แล้วนำมาตรวจสอบกับการจัดอันดับพื้นที่ยากจนตามข้อเท็จจริง ว่ามีความสอดคล้องตรงกันหรือไม่ หากตรงกันทั้งหมด หรือเกือบ

ทั้งหมด แสดงว่าแผนที่ความยากจนมีความแม่นยำสูง สามารถระบุพื้นที่ที่ยากจนมาก ปานกลาง หรือ น้อย ได้ถูกต้อง ใกล้เคียงข้อเท็จจริง

วิธีการตรวจสอบ ที่สำคัญ มี 4 วิธี คือ

- 1) ตรวจสอบกับเอกสารราชการ (Administrative Record)
- 2) สอบถามจากผู้รู้ (Key Informants)
- 3) สังเกตสภาพเศรษฐกิจ และสังคมในพื้นที่จริง (Observe)
- 4) สัมภาษณ์จากผู้ที่อยู่อาศัยในพื้นที่นั้น (Interview)

6. การนำเสนอผล

6.1 การนำเสนอผลแผนที่ความยากจน จะนำเสนอในรูปตารางตัวชี้วัด / ดัชนีภาวะความยากจนและการกระจายรายได้ในระดับ จังหวัด แยกตามเขตการปกครอง

ตัวชี้วัด / ดัชนีความยากจนของจังหวัด ตามเขตการปกครอง

ตัวชี้วัด/ดัชนี	มิตินำใช้จ่าย	
	ในเขตเทศบาล	นอกเขตเทศบาล
1. ค่าใช้จ่ายเฉลี่ยต่อคนต่อเดือน	√	√
2. สัดส่วนคนจน	√	√
3. ช่องว่างความยากจน	√	√
4. ความรุนแรงของความยากจน	√	√
5. สัมประสิทธิ์ความไม่เสมอภาค	√	√
6. ค่าความคลาดเคลื่อนมาตรฐาน	√	√

7. คำนิยาม และสูตรการคำนวณ

7.1 ค่าใช้จ่ายเฉลี่ยต่อคนต่อเดือน (Monthly Consumption Expenditures Per Capita)

หมายถึง ค่าใช้จ่ายเพื่อการอุปโภคบริโภคเฉลี่ยต่อคนต่อเดือน ซึ่งประกอบด้วย

- 1) จำนวนเงินที่ครัวเรือนใช้จ่ายในการซื้อสินค้าและบริการต่างๆ เพื่อใช้ในการดำรงชีพ
- 2) มูลค่าของสินค้าและบริการที่ได้รับเป็นส่วนหนึ่งของค่าจ้าง เงินเดือน สินค้าหรือ

อาหารที่ครัวเรือนผลิตและบริโภคเอง (รวมค่าประเมินค่าเช่าบ้านที่ครัวเรือนเป็นเจ้าของ) หรือได้มาโดยไม่ต้องซื้อ

ไม่รวม รายจ่ายอื่นๆ ได้แก่ ค่าภาษี เงินบริจาค ค่าเบี้ยประกันภัย ค่าสลากกินแบ่ง ดอกเบี้ยจ่าย และรายจ่ายที่มีใช้เพื่อการบริโภคอื่น ๆ และค่าใช้จ่ายประเภทสะสมทุน เช่น ค่าซื้อ (หรือเช่า) บ้านที่ดิน ของมีค่า เช่น ทองคำ เพชร พลอย เป็นต้น และเงินค่าเบี้ยประกันชีวิต ประเภทสะสมทรัพย์ เงินสมทบกองทุนต่าง ๆ เช่น กองทุนบำเหน็จบำนาญข้าราชการ กองทุนสำรองเลี้ยงชีพ เป็นต้น

ค่าใช้จ่ายเพื่อการอุปโภคบริโภคเป็นตัวบ่งชี้ที่จะบอกฐานะความเป็นอยู่ของประชากรและมีความสัมพันธ์ใกล้ชิดกับรายได้เป็นอย่างมาก กล่าวคือ ผู้มีรายได้สูงจะมีความสามารถในการใช้จ่ายสูง โดย

ปกติผู้มีฐานะดีจะใช้จ่ายเพื่อการอุปโภคบริโภคมากกว่าผู้มีฐานะยากจน โดยเฉพาะสินค้าฟุ่มเฟือยที่ไม่จำเป็นต่อการดำรงชีพ ในขณะที่คนยากจนจะใช้จ่ายน้อยด้วยข้อจำกัดที่มีรายได้ต่ำ

7.2 สัดส่วนคนจน (Headcount Ratio หรือ Headcount Index) เป็นตัวที่บ่งชี้ภาวะความยากจน (Poverty Incidence) ซึ่งนิยมใช้กันมาก บางครั้งเรียกว่า ร้อยละประชากรที่มีรายได้หรือค่าใช้จ่ายต่ำกว่าเส้นความยากจน ค่าสัดส่วนคนจนที่ได้นิยมคูณด้วย 100 เพื่อให้มีหน่วยเป็นร้อยละ เช่น สัดส่วนคนจนจังหวัดปัตตานี มีค่าใช้จ่าย มีอยู่ร้อยละ 16 หมายความว่า จำนวนประชากรจังหวัดปัตตานี 100 คน เป็นคนจน 16 คน ซึ่งจะใช้ประโยชน์ในการบอกสถานการณ์ความยากจนว่ามีจำนวนคนจนอยู่เท่าไร มากน้อยเพียงใดในแต่ละพื้นที่ แต่จะไม่ทราบว่ามีระดับความยากจนว่ารุนแรงมากน้อยเพียงใด

$$\text{สูตรการคำนวณ : } P_0 = \frac{N_p}{N} \times 100$$

โดยที่ P_0 = สัดส่วนคนจน
 N_p = จำนวนประชากรที่มีรายได้/ค่าใช้จ่ายเฉลี่ยต่อคนต่อเดือนต่ำกว่าเส้นความยากจน
 N = จำนวนประชากรทั้งสิ้น

7.3 ดัชนีช่องว่างความยากจน (Poverty Gap Index) ใช้วัดระดับความยากจนคำนวณโดยการหาค่าเฉลี่ยช่องว่างระหว่างเส้นความยากจนกับรายได้ประจำหรือค่าใช้จ่ายเพื่อการอุปโภคบริโภคของคนจน โดยเฉลี่ยเป็นอัตราส่วนเท่าไรของเส้นความยากจน หรือกล่าวได้ว่า เป็นสัดส่วนโดยเฉลี่ยของช่องว่างความยากจนของประชากรทั้งหมดในแต่ละพื้นที่ (มีค่าอยู่ระหว่าง 0 และ 1 เพื่อให้การอธิบายผลง่ายขึ้นจึงทำให้เป็น ร้อยละ)

ช่องว่างความยากจนสามารถนำไปใช้ประโยชน์ในการกำหนดงบประมาณหรือค่าใช้จ่ายขั้นต่ำ (Minimum Cost) ลงในพื้นที่ยากจนเป้าหมายที่จะช่วยให้คนจนหลุดพ้นความยากจนอย่างหยาบ ซึ่งจะเป็นการป้องกันการรั่วไหลของงบประมาณ

$$\text{สูตรการคำนวณ : } P_1 = \frac{1}{N} \sum_{i=1}^N \frac{G_n}{Z} \times 100 ; G_n = (Z - y_i) \cdot I(y_i \leq Z)$$

โดยที่ P_1 = ช่องว่างความยากจน (ด้านรายได้หรือค่าใช้จ่าย)
 G_n = ความแตกต่างระหว่างรายได้ / ค่าใช้จ่ายของคนจนและเส้นความยากจน
 Z = เส้นความยากจน
 y_i = รายได้/ค่าใช้จ่ายเฉลี่ยต่อคนต่อเดือน
 N = จำนวนประชากรทั้งสิ้น
 I = $\begin{cases} 1 & \text{ถ้า } (y_i \leq Z) \\ 0 & \text{ถ้า } (y_i > Z) \end{cases}$

สำหรับการคำนวณหาต้นทุนขั้นต่ำในการขจัดความยากจน หาได้จากผลรวมของความแตกต่างระหว่างรายได้ / ค่าใช้จ่ายของคนจน และเส้นความยากจน $(\sum_{i=1}^N G_n)$

7.4 ดัชนีความรุนแรงของความยากจน (Severity of Poverty หรือ Squared of Poverty Gap Index) ใช้วัดระดับความรุนแรงของความยากจน บางครั้งเรียกว่าช่องว่างความยากจนกำลังสอง โดยให้ความสำคัญกับกลุ่มคนที่ยากจนมาก ๆ หรือคนจนถาวร ซึ่งคำนวณได้จากการยกกำลังสองของช่องว่างระหว่างเส้นความยากจนกับรายได้ประจำ หรือค่าใช้จ่ายเพื่อการอุปโภคบริโภคของคนจน หากมีจำนวนคนจนเป็นจำนวนมากที่มีรายได้หรือค่าใช้จ่ายอยู่ใต้เส้นความยากจน ในระดับต่ำมาก ค่าดังกล่าวจะมีค่าสูง แสดงว่าปัญหาความยากจนมีความรุนแรงมาก (ค่าดัชนีมีค่าอยู่ระหว่าง 0 และ 1 เพื่อให้การอธิบายผลง่ายยิ่งขึ้นจึงทำให้เป็น ร้อยละ)

$$\text{สูตรการคำนวณ : } P_2 = \frac{1}{N} \sum_{i=1}^N \left(\frac{G_n}{Z} \right)^2 \times 100 ; \quad G_n = (Z - y_i) \cdot I(y_i \leq Z)$$

โดยที่ P_2 = ความรุนแรงของความยากจน
 G_n = ความแตกต่างระหว่างรายได้ / ค่าใช้จ่าย และเส้นความยากจน
 Z = เส้นความยากจน
 y_i = รายได้ / ค่าใช้จ่ายเฉลี่ยต่อคนต่อเดือน
 N = จำนวนประชากรทั้งสิ้น
 $I = \begin{cases} 1 & \text{ถ้า } (y_i \leq Z) \\ 0 & \text{ถ้า } (y_i > Z) \end{cases}$

7.5 สัมประสิทธิ์ของความไม่เสมอภาค หรือดัชนีจินี (Gini Coefficient หรือ Gini Index) ด้านค่าใช้จ่าย หมายถึง ค่าที่ใช้วัดความไม่เสมอภาคของค่าใช้จ่ายของประชากร โดยมีค่าระหว่าง 0-1 ค่าเข้าใกล้ 0 แสดงว่า มีความไม่เสมอภาคที่น้อยลง แต่หากมีค่าเข้าใกล้ 1 แสดงว่า มีความไม่เสมอภาคสูงขึ้น (เพื่อให้การอธิบายผลง่ายยิ่งขึ้น จึงทำให้เป็นร้อยละ)

$$\text{สูตรการคำนวณ Gini Index: } = \frac{1}{2n^2 \bar{y}} \sum_{i=1}^n \sum_{j=1}^n |y_i - y_j|$$

โดยที่ n = จำนวนประชากร
 y_i = รายจ่ายเฉลี่ยต่อเดือนของบุคคลที่ i ; $i = 1, 2, \dots, n$
 y_j = รายจ่ายเฉลี่ยต่อเดือนของบุคคลที่ j ; $j = 1, 2, \dots, n$
 \bar{y} = ค่าเฉลี่ยของรายจ่ายเฉลี่ยต่อเดือน = $\frac{1}{n} \sum_{i=1}^n y_i$

7.6 ความคลาดเคลื่อนมาตรฐาน (Standard Error of Estimate: SE) หมายถึง ความคลาดเคลื่อนมาตรฐานของค่าที่ใช้วัดค่าประมาณดัชนีชี้วัดความยากจนเทียบกับค่าเฉลี่ย (เช่น สัดส่วนคนจน ค่าสัมประสิทธิ์ของความไม่เสมอภาค เป็นต้น) ซึ่งคำนวณได้โดย การหาความคลาดเคลื่อนของค่าประมาณ จากค่าเฉลี่ยของการประมาณการดัชนีชี้วัดความยากจนนั้นๆ

สูตรการคำนวณ ความคลาดเคลื่อนมาตรฐาน (Standard Error of Estimate)

$$SE = \sqrt{\frac{\sum_{i=1}^n (y_{e,i} - \bar{y}_e)^2}{n-1}}$$

โดยที่ SE = ค่าความคลาดเคลื่อนมาตรฐานของดัชนี y
 $y_{e,i}$ = ค่าดัชนี y ที่ประมาณขึ้นจากการ simulation ครั้งที่ i
 \bar{y}_e = ค่าดัชนี y เฉลี่ยของการ simulation จำนวน n ครั้ง
 n = จำนวนการ simulation

ตารางตัวชี้วัดความยากจน : มิติค่าใช้จ่าย

ตาราง 1 ตัวชี้วัดความยากจน ในเขตเทศบาลของภาคกลาง พ.ศ. 2556

จังหวัด	ค่าใช้จ่ายเฉลี่ยต่อคนต่อเดือน		สัดส่วนคนจน		ช่องว่างความยากจน (ร้อยละ)	ความรุนแรง ความยากจน (ร้อยละ)	สัมประสิทธิ์ความไม่เท่าเทียม	
	บาท	SE	ร้อยละ	SE			ร้อยละ	SE
จังหวัดกรุงเทพมหานคร	10,859	237	1.8	0.3	0.3	0.1	16.2	0.5
จังหวัดสมุทรปราการ	8,152	421	2.0	0.6	0.3	0.1	24.2	1.2
จังหวัดนนทบุรี	9,279	356	2.0	0.4	0.4	0.2	35.0	0.6
จังหวัดปทุมธานี	9,638	425	1.8	0.4	0.3	0.1	27.0	1.4
จังหวัดพระนครศรีอยุธยา	6,757	51	0.8	0.1	0.0	0.0	32.0	0.6
จังหวัดอ่างทอง	6,364	249	14.4	1.6	5.7	4.4	35.1	1.9
จังหวัดลพบุรี	6,120	85	4.9	0.3	1.2	0.44	28.21	1.4
จังหวัดสิงห์บุรี	7,380	513	6.5	1.7	1.1	0.3	31.5	1.7
จังหวัดชัยนาท	5,803	145	16.5	1.3	3.3	1.0	33.3	1.3
จังหวัดสระบุรี	6,603	282	3.9	0.5	1.0	0.4	31.6	1.4
จังหวัดชลบุรี	9,242	556	2.2	0.3	0.7	0.3	27.41	0.68
จังหวัดระยอง	7,299	312	4.0	0.8	0.7	0.2	26.0	0.8
จังหวัดจันทบุรี	6,019	243	12.4	1.5	3.2	1.3	31.6	0.7
จังหวัดตราด	5,137	168	24.7	1.6	6.5	2.6	35.5	1.23
จังหวัดฉะเชิงเทรา	8,144	94	2.2	0.2	0.5	0.2	28.3	1.1
จังหวัดปราจีนบุรี	7,139	189	12.7	0.9	3.6	1.6	35.8	0.8
จังหวัดนครนายก	8,599	138	4.7	0.5	1.0	0.4	33.0	0.9
จังหวัดสระแก้ว	6,598	123	13.6	1.1	3.2	1.2	19.0	1.3
จังหวัดราชบุรี	6,331	270	14.3	1.6	2.7	0.8	34.9	1.7
จังหวัดกาญจนบุรี	6,507	250	6.3	0.6	1.7	0.7	32.4	1.2

ตาราง 1 ตัวชี้วัดความยากจน ในเขตเทศบาลของภาคกลาง พ.ศ. 2556 (ต่อ)

จังหวัด	ค่าใช้จ่ายเฉลี่ยต่อคนต่อเดือน		สัดส่วนคนจน		ช่องว่างความยากจน (ร้อยละ)	ความรุนแรง ความยากจน (ร้อยละ)	สัมประสิทธิ์ความไม่เท่าเทียม	
	บาท	SE	ร้อยละ	SE			ร้อยละ	SE
จังหวัดสุพรรณบุรี	5,481	343	14.6	2.39	3.0	1.0	28.3	2.1
จังหวัดนครปฐม	9,576	840	3.4	1.0	0.6	0.2	34.1	2.9
จังหวัดสมุทรสาคร	6,126	998	3.7	2.5	0.7	0.2	31.0	1.8
จังหวัดสมุทรสงคราม	5,904	252	0.8	0.2	0.1	0.0	29.5	0.7
จังหวัดเพชรบุรี	6,628	71	3.5	0.2	0.9	0.3	29.4	1.0
จังหวัดประจวบคีรีขันธ์	6,652	175	2.4	0.2	0.6	0.2	36.1	0.7

หมายเหตุ : เป็นข้อมูลที่ได้จากการวิเคราะห์โดยใช้เทคนิคทางสถิติในการประมาณค่าจากข้อมูลการสำรวจภาวะเศรษฐกิจและสังคมของครัวเรือน พ.ศ. 2556

ร่วมกับข้อมูลสำมะโนประชากรและเคหะ พ.ศ. 2553

ตาราง 2 ตัวชี้วัดความยากจน ในเขตเทศบาลของภาคเหนือ พ.ศ. 2556

จังหวัด	ค่าใช้จ่ายเฉลี่ยต่อคนต่อเดือน		สัดส่วนคนจน		ช่องว่างความยากจน (ร้อยละ)	ความรุนแรง ความยากจน (ร้อยละ)	สัมประสิทธิ์ความไม่เท่าเทียม	
	บาท	SE	ร้อยละ	SE			ร้อยละ	SE
จังหวัดเชียงใหม่	5,136	62	13.1	0.7	2.8	0.9	28.5	0.7
จังหวัดลำพูน	7,675	113	1.5	0.3	0.2	0.0	30.7	1.4
จังหวัดลำปาง	5,307	103	12.0	1.0	2.1	0.6	30.6	1.1
จังหวัดอุตรดิตถ์	5,041	50	7.0	0.3	1.6	0.6	31.7	0.8
จังหวัดแพร่	4,423	64	22.1	0.9	4.2	1.2	32.2	0.8
จังหวัดน่าน	4,492	181	9.7	1.0	2.3	0.9	35.1	1.3
จังหวัดพะเยา	3,881	72	7.3	0.5	1.7	0.6	25.3	0.8
จังหวัดเชียงราย	4,522	53	8.2	0.4	1.9	0.7	31.7	0.8
จังหวัดแม่ฮ่องสอน	4,171	138	13.7	1.1	3.9	1.7	35.7	1.1
จังหวัดนครสวรรค์	6,192	726	12.7	3.0	2.9	1.1	32.4	1.6
จังหวัดอุทัยธานี	5,161	396	12.5	3.4	2.2	0.6	30.5	2.0
จังหวัดกำแพงเพชร	4,686	187	3.5	0.5	0.7	0.2	30.1	1.1
จังหวัดตาก	3,994	88	20.0	0.9	6.3	2.9	42.0	0.7
จังหวัดสุโขทัย	5,724	315	16.4	2.1	4.0	1.5	35.9	1.8
จังหวัดพิษณุโลก	6,914	1417	5.1	2.2	1.2	0.4	37.5	2.5
จังหวัดพิจิตร	5,935	91	4.0	0.6	0.5	0.1	27.3	0.9
จังหวัดเพชรบูรณ์	4,899	308	15.2	3.1	3.3	1.1	29.4	1.5

หมายเหตุ : เป็นข้อมูลที่ได้จากการวิเคราะห์โดยใช้เทคนิคทางสถิติในการประมาณค่าจากข้อมูลการสำรวจภาวะเศรษฐกิจและสังคมของครัวเรือน พ.ศ. 2556

ร่วมกับข้อมูลสำมะโนประชากรและเคหะ พ.ศ. 2553

ตาราง 3 ตัวชี้วัดความยากจน ในเขตเทศบาลของภาคตะวันออกเฉียงเหนือ พ.ศ. 2556

จังหวัด	ค่าใช้จ่ายเฉลี่ยต่อคนต่อเดือน		สัดส่วนคนจน		ช่องว่างความยากจน (ร้อยละ)	ความรุนแรง ความยากจน (ร้อยละ)	สัมประสิทธิ์ความไม่เท่าเทียม	
	บาท	SE	ร้อยละ	SE			ร้อยละ	SE
จังหวัดนครราชสีมา	6,960	1,203	8.5	1.7	2.6	1.2	45.0	6.9
จังหวัดบุรีรัมย์	4,687	167	23.2	1.9	5.6	2.0	35.3	1.8
จังหวัดสุรินทร์	4,933	911	5.4	3.1	1.4	0.5	25.2	6.2
จังหวัดศรีสะเกษ	4,942	65	20.2	0.7	4.3	1.4	35.6	0.9
จังหวัดอุบลราชธานี	5,504	64	5.9	0.3	1.4	0.5	34.8	1.0
จังหวัดยโสธร	4,211	237	28.2	2.6	6.9	2.4	33.4	1.9
จังหวัดชัยภูมิ	5,155	456	17.4	3.7	3.8	1.3	33.1	1.7
จังหวัดอำนาจเจริญ	4,815	73	26.51	0.56	6.7	2.5	38.6	0.9
จังหวัดหนองบัวลำภู	3,895	377	16.0	2.9	4.8	2.1	39.9	2.2
จังหวัดขอนแก่น	6,540	184	2.2	0.2	0.5	0.2	31.4	1.2
จังหวัดอุดรธานี	7,056	222	3.8	0.4	0.9	0.4	36.8	1.1
จังหวัดเลย	5,110	252	2.7	0.4	0.6	0.2	26.9	1.2
จังหวัดหนองคาย	5,399	338	4.0	0.8	1.0	0.4	31.9	1.5
จังหวัดมหาสารคาม	6,957	372	6.1	0.8	1.4	0.5	40.1	1.7
จังหวัดร้อยเอ็ด	5,396	132	4.2	0.3	1.0	0.3	37.1	1.7
จังหวัดกาฬสินธุ์	3,861	99	6.9	0.5	1.7	0.6	30.0	1.1
จังหวัดสกลนคร	3,652	43	10.5	0.7	2.5	0.9	34.0	0.8
จังหวัดนครพนม	5,411	161	22.6	1.0	5.7	2.1	40.4	1.8
จังหวัดมุกดาหาร	3,805	48	31.7	0.7	8.7	3.4	31.2	1.0

หมายเหตุ : เป็นข้อมูลที่ได้จากภาควิเคราะห์โดยใช้เทคนิคทางสถิติในการประมาณค่าจากข้อมูลการสำรวจภาวะเศรษฐกิจและสังคมของครัวเรือน พ.ศ. 2556

ร่วมกับข้อมูลสำมะโนประชากรและเคหะ พ.ศ. 2553

ตาราง 4 ตัวชี้วัดความยากจน ในเขตเทศบาลของภาคใต้ พ.ศ. 2556

จังหวัด	ค่าใช้จ่ายเฉลี่ยต่อคนต่อเดือน		สัดส่วนคนจน		ช่องว่างความยากจน (ร้อยละ)	ความรุนแรง ความยากจน (ร้อยละ)	สัมประสิทธิ์ความไม่เท่าเทียม	
	บาท	SE	ร้อยละ	SE			ร้อยละ	SE
จังหวัดนครศรีธรรมราช	7,042	137	5.0	0.4	1.3	0.5	35.8	1.3
จังหวัดกระบี่	8,929	326	7.7	1.2	1.7	0.6	36.3	1.6
จังหวัดพังงา	7,404	377	7.3	1.4	1.8	0.7	27.8	1.1
จังหวัดภูเก็ต	8,228	188	2.2	0.6	0.3	0.1	24.2	1.3
จังหวัดสุราษฎร์ธานี	9,921	747	3.7	1.1	0.7	0.2	31.9	2.0
จังหวัดระนอง	5,159	301	24.3	3.9	5.7	2.0	32.6	1.2
จังหวัดชุมพร	7,906	209	6.6	1.0	1.1	0.3	32.5	1.4
จังหวัดสงขลา	7,952	169	0.2	0.5	0.1	0.2	26.8	1.1
จังหวัดสตูล	7,791	354	4.7	1.2	0.8	0.2	32.7	1.3
จังหวัดตรัง	7,701	507	10.1	2.2	2.0	0.6	33.3	2.0
จังหวัดพัทลุง	5,507	90	19.4	1.0	19.4	1.4	32.5	1.3
จังหวัดปัตตานี	4,644	359	33.0	4.5	10.0	4.4	37.7	1.1
จังหวัดยะลา	6,539	1,371	10.0	6.4	2.2	0.8	27.7	1.7
จังหวัดนราธิวาส	4,217	367	38.1	4.8	13.1	6.4	37.4	0.9

หมายเหตุ : เป็นข้อมูลที่ได้จากการวิเคราะห์โดยใช้เทคนิคทางสถิติในการประมาณค่าจากข้อมูลการสำรวจภาวะเศรษฐกิจและสังคมของครัวเรือน พ.ศ. 2556

ร่วมกับข้อมูลสำมะโนประชากรและเคหะ พ.ศ. 2553

ตาราง 5 ตัวชี้วัดความยากจน นอกเขตเทศบาลของภาคกลาง พ.ศ. 2556

จังหวัด	ค่าใช้จ่ายเฉลี่ยต่อคนต่อเดือน		สัดส่วนคนจน		ช่องว่างความยากจน (ร้อยละ)	ความรุนแรง ความยากจน (ร้อยละ)	สัมประสิทธิ์ความไม่เท่าเทียม	
	บาท	SE	ร้อยละ	SE			ร้อยละ	SE
จังหวัดสมุทรปราการ	8,648	302	2.0	0.5	0.3	0.1	30.7	1.1
จังหวัดนนทบุรี	8,544	55	0.7	0.1	0.2	0.1	33.3	0.5
จังหวัดปทุมธานี	8,620	140	1.7	0.1	0.3	0.1	26.8	1.1
จังหวัดพระนครศรีอยุธยา	6,441	92	1.2	0.2	0.3	0.1	32.9	1.0
จังหวัดอ่างทอง	6,072	74	6.6	0.9	1.2	0.3	26.6	1.2
จังหวัดลพบุรี	4,265	169	4.8	0.9	1.1	0.4	30.3	1.0
จังหวัดสิงห์บุรี	5,668	124	6.0	1.0	0.9	0.2	28.2	0.7
จังหวัดชัยนาท	4,803	133	8.3	0.9	2.2	0.9	29.5	1.4
จังหวัดสระบุรี	6,026	128	4.7	0.3	1.2	0.5	33.3	1.6
จังหวัดชลบุรี	7,255	61	1.8	0.4	0.3	0.1	26.0	0.9
จังหวัดระยอง	6,544	88	5.2	0.6	0.9	0.3	26.8	0.9
จังหวัดจันทบุรี	5,771	175	14.4	1.3	3.2	1.1	33.1	1.5
จังหวัดตราด	4,520	41	22.8	0.8	5.8	2.2	32.1	0.8
จังหวัดฉะเชิงเทรา	7,519	340	1.9	0.3	0.4	0.2	30.0	1.3
จังหวัดปราจีนบุรี	5,534	282	14.4	2.5	3.6	1.4	30.0	2.1
จังหวัดนครนายก	5,420	182	15.2	1.6	4.1	1.6	30.6	1.5
จังหวัดสระแก้ว	5,052	156	18.7	2.0	4.4	1.6	31.8	1.4
จังหวัดราชบุรี	4,627	65	26.7	0.7	6.8	2.6	36.4	1.0
จังหวัดกาญจนบุรี	4,716	133	6.5	0.6	1.8	0.7	24.7	1.5

ตาราง 5 ตัวชี้วัดความยากจน นอกเขตเทศบาลของภาคกลาง พ.ศ. 2556 (ต่อ)

จังหวัด	ค่าใช้จ่ายเฉลี่ยต่อคนต่อเดือน		สัดส่วนคนจน		ช่องว่างความยากจน (ร้อยละ)	ความรุนแรง ความยากจน (ร้อยละ)	สัมประสิทธิ์ความไม่เท่าเทียม	
	บาท	SE	ร้อยละ	SE			ร้อยละ	SE
จังหวัดสุพรรณบุรี	4,578	62	16.7	1.1	3.2	1.0	26.3	1.3
จังหวัดนครปฐม	6,861	361	4.5	1.1	0.9	0.3	26.8	1.7
จังหวัดสมุทรสาคร	7,204	238	2.2	0.5	0.3	0.1	22.9	0.9
จังหวัดสมุทรสงคราม	4,926	139	1.9	0.3	0.4	0.2	32.6	0.9
จังหวัดเพชรบุรี	5,349	232	4.6	0.6	1.3	0.6	27.6	1.3
จังหวัดประจวบคีรีขันธ์	5,026	173	7.5	0.8	2.1	0.9	30.2	1.3

หมายเหตุ : เป็นข้อมูลที่ได้จากการวิเคราะห์โดยใช้เทคนิคทางสถิติในการประมาณค่าจากข้อมูลการสำรวจภาวะเศรษฐกิจและสังคมของครัวเรือน พ.ศ. 2556

ร่วมกับข้อมูลสำมะโนประชากรและเคหะ พ.ศ. 2553

ตาราง 6 ตัวชี้วัดความยากจน นอกเขตเทศบาลของภาคเหนือ พ.ศ. 2556

จังหวัด	ค่าใช้จ่ายเฉลี่ยต่อคนต่อเดือน		สัดส่วนคนจน		ช่องว่างความยากจน (ร้อยละ)	ความรุนแรง ความยากจน (ร้อยละ)	สัมประสิทธิ์ความไม่เท่าเทียม	
	บาท	SE	ร้อยละ	SE			ร้อยละ	SE
จังหวัดเชียงใหม่	3,571	31	34.0	0.4	11.0	5.1	37.2	0.5
จังหวัดลำพูน	5,708	333	10.6	1.8	2.3	0.8	33.5	1.2
จังหวัดลำปาง	4,206	64	17.7	1.3	4.2	1.6	30.5	1.4
จังหวัดอุตรดิตถ์	2,988	41	11.1	0.8	2.8	1.1	27.2	1.2
จังหวัดแพร่	4,466	74	15.4	1.2	3.0	0.9	31.9	1.2
จังหวัดน่าน	3,265	117	9.5	1.0	2.2	0.8	30.6	1.8
จังหวัดพะเยา	3,570	196	23.8	2.7	6.9	2.9	24.9	1.5
จังหวัดเชียงราย	3,631	60	10.7	0.8	2.8	1.2	38.7	0.9
จังหวัดแม่ฮ่องสอน	1,955	76	30.9	3.2	6.9	2.4	34.3	1.0
จังหวัดนครสวรรค์	4,363	137	10.0	1.9	1.9	0.6	26.6	1.8
จังหวัดอุทัยธานี	4,112	74	16.8	1.1	3.4	1.1	30.5	1.1
จังหวัดกำแพงเพชร	4,842	369	10.7	1.6	2.0	0.6	33.4	3.6
จังหวัดตาก	2,588	31	16.6	0.7	4.3	1.7	34.5	0.8
จังหวัดสุโขทัย	3,964	90	19.4	1.5	4.3	1.5	31.0	1.3
จังหวัดพิษณุโลก	5,033	160	2.5	0.5	0.5	0.1	34.8	1.1
จังหวัดพิจิตร	4,530	40	4.6	0.9	0.6	0.2	21.9	1.2
จังหวัดเพชรบูรณ์	5,394	126	7.7	1.0	1.5	0.5	34.8	1.6

หมายเหตุ : เป็นข้อมูลที่ได้จากการวิเคราะห์โดยใช้เทคนิคทางสถิติในการประมาณค่าจากข้อมูลการสำรวจภาวะเศรษฐกิจและสังคมของครัวเรือน พ.ศ. 2556

ร่วมกับข้อมูลสำมะโนประชากรและเคหะ พ.ศ. 2553

ตาราง 7 ตัวชี้วัดความยากจน นอกเขตเทศบาลของภาคตะวันออกเฉียงเหนือ พ.ศ. 2556

จังหวัด	ค่าใช้จ่ายเฉลี่ยต่อคนต่อเดือน		สัดส่วนคนจน		ช่องว่างความยากจน (ร้อยละ)	ความรุนแรง ความยากจน (ร้อยละ)	สัมประสิทธิ์ความไม่เท่าเทียม	
	บาท	SE	ร้อยละ	SE			ร้อยละ	SE
จังหวัดนครราชสีมา	3,688	161	17.7	2.5	3.3	1.0	26.4	1.5
จังหวัดบุรีรัมย์	3,191	73	30.7	1.5	7.9	3.0	30.5	1.2
จังหวัดสุรินทร์	5,027	498	5.9	2.4	1.7	0.7	36.3	5.7
จังหวัดศรีสะเกษ	3,457	92	25.6	2.0	5.5	1.7	30.0	1.2
จังหวัดอุบลราชธานี	3,370	57	30.7	0.5	10.3	4.7	30.7	1.4
จังหวัดยโสธร	3,442	268	18.4	5.6	3.3	0.9	25.0	1.0
จังหวัดชัยภูมิ	4,236	68	17.7	1.2	4.1	1.4	31.0	1.4
จังหวัดอำนาจเจริญ	3,636	37	16.7	1.4	3.2	1.0	26.5	1.1
จังหวัดหนองบัวลำภู	4,701	403	5.2	1.1	1.4	0.6	29.6	4.7
จังหวัดขอนแก่น	4,963	98	2.6	0.3	0.6	0.2	29.7	1.3
จังหวัดอุดรธานี	3,876	67	5.0	0.5	1.1	0.4	31.7	1.1
จังหวัดเลย	4,487	143	2.6	0.3	0.7	0.3	24.6	1.3
จังหวัดหนองคาย	3,264	57	5.9	0.7	1.4	0.6	27.2	1.3
จังหวัดมหาสารคาม	4,346	132	6.9	0.5	2.1	1.0	37.2	2.0
จังหวัดร้อยเอ็ด	3,668	51	4.3	0.4	1.0	0.4	26.5	1.1
จังหวัดกาฬสินธุ์	3,100	61	6.7	0.5	1.6	0.6	25.4	1.7
จังหวัดสกลนคร	2,687	31	9.7	0.7	2.3	0.9	24.6	1.1
จังหวัดนครพนม	3,002	25	34.4	0.5	8.5	3.1	29.7	0.8
จังหวัดมุกดาหาร	3,308	176	28.1	4.1	6.2	2.0	28.5	1.3

หมายเหตุ : เป็นข้อมูลที่ได้จากการวิเคราะห์โดยใช้เทคนิคทางสถิติในการประมาณค่าจากข้อมูลการสำรวจภาวะเศรษฐกิจและสังคมของครัวเรือน พ.ศ. 2556

ร่วมกับข้อมูลสำมะโนประชากรและเคหะ พ.ศ. 2553

ตาราง 8 ตัวชี้วัดความยากจน นอกเขตเทศบาลของภาคใต้ พ.ศ. 2556

จังหวัด	ค่าใช้จ่ายเฉลี่ยต่อคนต่อเดือน		สัดส่วนคนจน		ช่องว่างความยากจน (ร้อยละ)	ความรุนแรง ความยากจน (ร้อยละ)	สัมประสิทธิ์ความไม่เท่าเทียม	
	บาท	SE	ร้อยละ	SE			ร้อยละ	SE
จังหวัดนครศรีธรรมราช	4,831	151	5.3	0.6	1.5	0.6	31.2	2.5
จังหวัดกระบี่	4,948	118	12.1	1.3	2.3	0.7	29.1	1.0
จังหวัดพังงา	5,257	82	6.8	0.9	1.4	0.5	27.4	1.5
จังหวัดภูเก็ต	8,832	105	1.0	0.2	0.2	0.0	27.5	1.0
จังหวัดสุราษฎร์ธานี	8,176	136	3.5	0.7	0.7	0.2	29.6	1.4
จังหวัดระนอง	6,081	276	9.2	1.4	2.0	0.7	31.3	1.6
จังหวัดชุมพร	6,288	108	4.3	0.9	0.6	0.2	28.4	1.5
จังหวัดสงขลา	4,959	27	1.6	0.1	0.3	0.1	24.5	0.6
จังหวัดสตูล	4,710	320	10.3	3.3	2.0	0.7	23.9	1.9
จังหวัดตรัง	5,502	79	15.5	1.1	3.7	1.4	33.0	1.2
จังหวัดพัทลุง	4,930	84	11.6	1.3	1.7	0.4	28.2	1.6
จังหวัดปัตตานี	3,898	346	31.8	5.8	9.1	3.7	33.7	1.7
จังหวัดยะลา	4,164	109	15.2	1.8	3.1	1.0	23.9	1.2
จังหวัดนราธิวาส	3,086	164	41.5	4.4	11.4	4.5	29.9	1.2

หมายเหตุ : เป็นข้อมูลที่ได้จากการวิเคราะห์โดยใช้เทคนิคทางสถิติในการประมาณค่าจากข้อมูลการสำรวจภาวะเศรษฐกิจและสังคมของครัวเรือน พ.ศ. 2556

ร่วมกับข้อมูลสำมะโนประชากรและเคหะ พ.ศ. 2553



www.nso.go.th