



การสำรวจพฤติกรรม การเดินทางท่องเที่ยวของชาวไทย พ.ศ. 2552



S2023F520000000T1



การท่องเที่ยวแห่งประเทศไทย

สำนักงานสถิติแห่งชาติ
กระทรวงมหาดไทย

ช
023
12

สารบัญ

คำนำ

บทสรุปสำหรับผู้บริหาร

สารบัญแผนภูมิ

สารบัญตาราง

บทที่ 1 บทนำ

- ❖ ความเป็นมา
- ❖ วัตถุประสงค์
- ❖ ขอบข่ายและคุ้มครอง
- ❖ การเลือกตัวอย่าง
- ❖ แบบสอบถาม
- ❖ การเก็บรวบรวมข้อมูล
- ❖ การนำเสนอข้อมูล

บทที่ 2 ระเบียบวิธี

- ❖ แผนการสุ่มตัวอย่าง
- ❖ วิธีการประมาณผลการสำรวจพฤติกรรมกรรมการเดินทางท่องเที่ยว
ของชาวไทย พ.ศ. 2552

บทที่ 3 สรุปผลการสำรวจ

- ❖ การเดินทางท่องเที่ยวต่างจังหวัด
- ❖ การจัดการเดินทาง
- ❖ ค่าใช้จ่ายในการเดินทาง
- ❖ การเดินทางท่องเที่ยวต่างประเทศ
- ❖ ความคิดเห็นเกี่ยวกับการเดินทางท่องเที่ยว

สารบัญตารางสถิติ

- ❖ **ตอนที่ 1 การเดินทางท่องเที่ยวต่างจังหวัด**
- ❖ **ตอนที่ 2 การจัดการเดินทาง**
- ❖ **ตอนที่ 3 ค่าใช้จ่ายในการเดินทาง**
- ❖ **ตอนที่ 4 การเดินทางท่องเที่ยวต่างประเทศ**
- ❖ **ตอนที่ 5 ความคิดเห็นเกี่ยวกับการเดินทางต่างประเทศ**

ภาคผนวก

- ❖ **ภาคผนวก ดำนิยาม**

คณะผู้จัดทำ CD-ROM

หน่วยงานที่เผยแพร่

ตารางสถิติในรูปแบบ Format Excel

- ❖ **ตอนที่ 1 การเดินทางท่องเที่ยวต่างจังหวัด**
- ❖ **ตอนที่ 2 การจัดการเดินทาง**
- ❖ **ตอนที่ 3 ค่าใช้จ่ายในการเดินทาง**
- ❖ **ตอนที่ 4 การเดินทางท่องเที่ยวต่างประเทศ**
- ❖ **ตอนที่ 5 ความคิดเห็นเกี่ยวกับการเดินทางต่างประเทศ**

หน่วยงานเจ้าของเรื่อง

กลุ่มสถิติเทคโนโลยีสารสนเทศและการสื่อสาร

สำนักสถิติเศรษฐกิจและสังคม

โทรศัพท์ ๐ ๒๑๔๒ ๑๒๔๕ , ๐ ๒๑๔๒ ๑๒๕๐

โทรสาร ๐ ๒๑๔๓ ๘๑๓๕

ไปรษณีย์อิเล็กทรอนิกส์ : saranya@nso.go.th , kulnaree@nso.go.th

หน่วยงานที่เผยแพร่

สำนักสถิติพยากรณ์

สำนักงานสถิติแห่งชาติ

ศูนย์ราชการเฉลิมพระเกียรติ ๘๐ พรรษาฯ

อาคาร B ชั้น ๒ ถนนแจ้งวัฒนะ เขตหลักสี่ กทม. ๑๐๒๑๐

โทรศัพท์ ๐ ๒๑๔๓ ๑๓๒๓

โทรสาร ๐ ๒๑๔๓ ๘๑๓๒

ไปรษณีย์อิเล็กทรอนิกส์ : binfopub@nso.go.th

ปีที่จัดพิมพ์

๒๕๕๓

บทสรุปสำหรับผู้บริหาร

การสำรวจพฤติกรรมการเดินทางท่องเที่ยวของชาวไทย พ.ศ. 2552

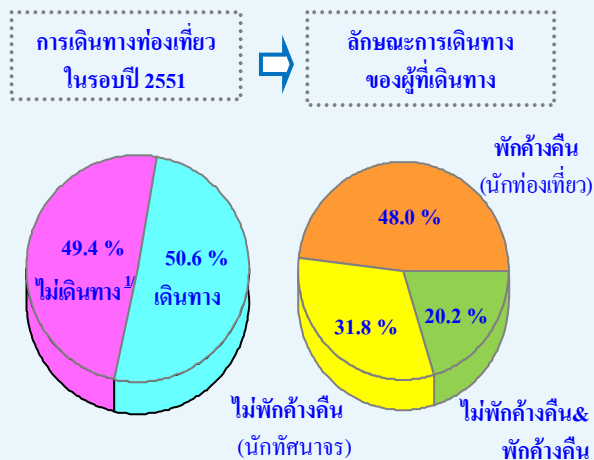
สำนักงานสถิติแห่งชาติร่วมกับการท่องเที่ยวแห่งประเทศไทย (ททท.) ทำการสำรวจพฤติกรรมการเดินทางท่องเที่ยวของชาวไทย พ.ศ. 2552 ขึ้นเป็นครั้งแรก โดยมีวัตถุประสงค์เพื่อทราบข้อมูลเกี่ยวกับพฤติกรรมการเดินทางท่องเที่ยวของชาวไทย ในรอบปี 2551 ทั้งในเรื่องการเดินทางท่องเที่ยว ลักษณะการเดินทาง วัตถุประสงค์ในการเดินทาง กิจกรรมที่ทำระหว่างการเดินทาง การจัดการเดินทาง ค่าใช้จ่ายในการเดินทาง การเดินทางท่องเที่ยวต่างประเทศ รวมทั้งความคิดเห็นเกี่ยวกับการท่องเที่ยว โดยเก็บรวบรวมข้อมูลในเดือนเมษายน-พฤษภาคม 2552 จากประชาชนที่มีอายุ 15 ปีขึ้นไป ตกเป็นตัวอย่างทั่วประเทศ จำนวน 15,440 ราย

ผลจากการสำรวจ สรุปได้ดังนี้

1. การเดินทางท่องเที่ยวต่างจังหวัด

1.1 การเดินทาง และลักษณะการเดินทาง

แผนภูมิ 1 ร้อยละของประชาชนที่มีอายุ 15 ปีขึ้นไป จำแนกตามการเดินทางท่องเที่ยวในรอบปี 2551 และลักษณะการเดินทาง



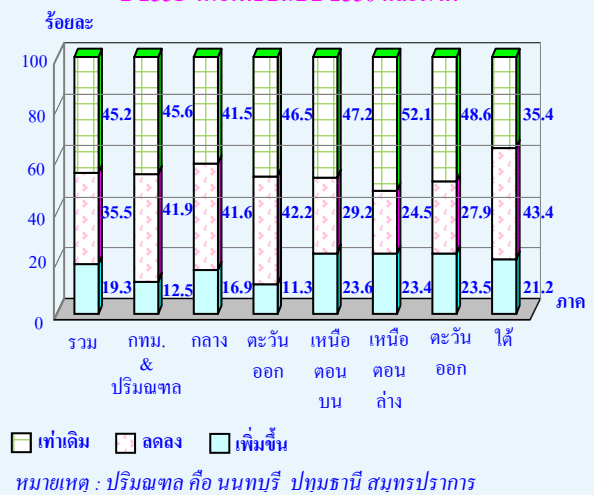
หมายเหตุ : 1/ ไม่เดินทางในที่นี้ หมายถึง ไม่มีการเดินทางข้ามจังหวัด

ผลการสำรวจพบว่า พฤติกรรมการเดินทางท่องเที่ยวของชาวไทย ในรอบปี 2551 มีผู้ที่เดินทางท่องเที่ยวและไม่เดินทางท่องเที่ยวในสัดส่วนที่ใกล้เคียงกัน คือ ร้อยละ 50.6 และร้อยละ 49.4 ตามลำดับ หากพิจารณาว่ากลุ่มที่เดินทางท่องเที่ยวเกี่ยวกับลักษณะการเดินทาง พบว่า เป็นผู้ที่เดินทางท่องเที่ยวแบบพักค้างคืนซึ่งตามเกณฑ์กำหนดจะนับว่าเป็นนักท่องเที่ยว ร้อยละ 48.0 แบบไม่พักค้างคืนจะนับเป็นนักท่องเที่ยว ร้อยละ 31.8 และเป็นผู้ที่เดินทางทั้ง 2 ลักษณะอีกร้อยละ 20.2 สำหรับกลุ่มที่ไม่เดินทางท่องเที่ยวส่วนใหญ่ ร้อยละ 60.6 ให้เหตุผลว่าไม่มีทุนทรัพย์เพียงพอสำหรับการเดินทาง

รองลงมา คือ ไม่มีเวลาว่าง ร้อยละ 54.0 สภาพเศรษฐกิจไม่ค่อยดี ร้อยละ 31.2 และไม่ชอบเดินทาง ร้อยละ 29.3

1.2 การเดินทางท่องเที่ยวในรอบปี 2551 เมื่อเทียบกับปี 2550

แผนภูมิ 2 ร้อยละของประชาชนที่มีอายุ 15 ปีขึ้นไป ที่เดินทางท่องเที่ยว จำแนกตามการเดินทางท่องเที่ยวในรอบปี 2551 เมื่อเทียบกับปี 2550 และภาค



เมื่อพิจารณาในภาพรวมผู้ที่เดินทางท่องเที่ยวประมาณ 1 ใน 3 (ร้อยละ 35.5) เดินทางท่องเที่ยวลดลงในปี 2551 เมื่อเทียบกับปี 2550 โดยมีภาคที่มีสัดส่วนของผู้ที่เดินทางท่องเที่ยวในปี 2551 ลดลง มากกว่า 1 ใน 3 คือ ภาคใต้ ร้อยละ 43.4 ภาคตะวันออก ร้อยละ 42.2 กรุงเทพมหานครและปริมณฑล ร้อยละ 41.9 และภาคกลาง ร้อยละ 41.6

1.3 วัตถุประสงค์หลักในการเดินทางท่องเที่ยว

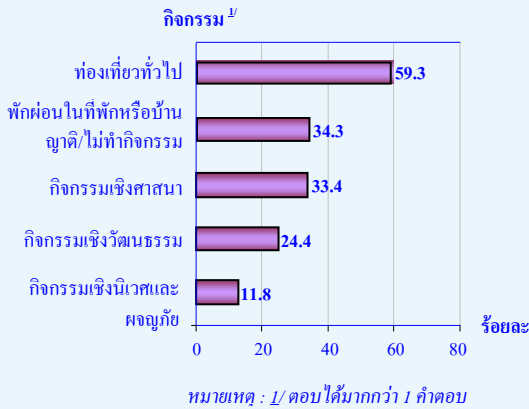
แผนภูมิ 3 ร้อยละของประชาชนที่มีอายุ 15 ปีขึ้นไป ที่เดินทางท่องเที่ยว จำแนกตามวัตถุประสงค์หลักในการเดินทางท่องเที่ยว



วัตถุประสงค์หลักในการเดินทางท่องเที่ยวที่สำคัญ 5 เรื่องแรกได้แก่ 1) เพื่อเยี่ยมญาติ/เพื่อน ร้อยละ 37.5 2) ต้องการพักผ่อน/เปลี่ยนบรรยากาศ ร้อยละ 32.6 3) เชื่อมครอบครัว ร้อยละ 19.5 4) ซื่อของ/ซื่อปิ้ง ร้อยละ 19.1 5) ไหว้พระปฏิบัติธรรม ร้อยละ 18.7

1.4 กิจกรรมที่ทำระหว่างเดินทางท่องเที่ยว

แผนภูมิ 4 ร้อยละของประชาชนที่มีอายุ 15 ปีขึ้นไปที่ทำกิจกรรมที่วางแผนตามกิจกรรมที่ทำระหว่างการเดินทางท่องเที่ยว



สำหรับกิจกรรมที่ทำระหว่างการเดินทางท่องเที่ยว 5 เรื่องแรกได้แก่ 1) ท่องเที่ยวทั่วไป ร้อยละ 59.3 2) พักผ่อนในที่พัก/บ้านญาติ/ไม่ทำกิจกรรม ร้อยละ 34.3 3) กิจกรรมเชิงศาสนา ร้อยละ 33.4 4) กิจกรรมเชิงวัฒนธรรม ร้อยละ 24.4 5) กิจกรรมเชิงนิเวศและผจญภัย ร้อยละ 11.8

2. การจัดการเดินทาง

2.1 ผู้ร่วมเดินทาง ผู้ตัดสินใจเลือกการเดินทาง และลักษณะการจัดการเดินทาง

ในภาพรวมแล้วผู้ที่เดินทางท่องเที่ยวมากกว่าครึ่งหนึ่ง (ร้อยละ 56.6) จะเดินทางท่องเที่ยวกับครอบครัว/ญาติหรือลงมาเดินทางกับเพื่อน/เพื่อนร่วมงาน ร้อยละ 26.2 เดินทางคนเดียว ร้อยละ 10.8 มีเพียงส่วนน้อย (ร้อยละ 6.4) ที่เดินทางไปกับคู่รัก/แฟน สำหรับการตัดสินใจเลือกการเดินทาง ผู้ที่เดินทางท่องเที่ยวประมาณ ร้อยละ 40.9 ระบุว่า ครอบครัว/ญาติเป็นผู้ตัดสินใจตัดสินใจเอง ร้อยละ 34.8 เพื่อน/เพื่อนร่วมงาน ร้อยละ 13.6 นอกจากนั้น เป็นบริษัท/ที่ทำงาน คู่รัก/แฟน และอื่น ๆ (ร้อยละ 5.7 ร้อยละ 4.9 และร้อยละ 0.1 ตามลำดับ)

ส่วนลักษณะการจัดการเดินทาง ส่วนใหญ่ร้อยละ 81.7 จัดการการเดินทางเองทั้งหมด รองลงมา มีหน่วยงาน/คณะจัดการให้ ร้อยละ 14.4 จัดการเองบางส่วนและให้บริษัทนำเที่ยวบางส่วน ร้อยละ 2.5 และจัดการเดินทางผ่านบริษัทนำเที่ยวทั้งหมด ร้อยละ 1.4

ส่วนวัน/เวลาที่เดินทางท่องเที่ยวส่วนใหญ่จะเดินทางวันเสาร์-อาทิตย์ ร้อยละ 41.2 รองลงมาเดินทางช่วงวันหยุดยาว ร้อยละ 29.8 วันธรรมดา ร้อยละ 25.8 และอื่น ๆ ร้อยละ 3.2

2.2 การหาข้อมูลข่าวสารสำหรับการเดินทาง

ผลการสำรวจ พบว่า ผู้เดินทางท่องเที่ยวส่วนใหญ่ร้อยละ 67.7 ยังไม่ค่อยหาข้อมูลข่าวสารสำหรับการเดินทาง มีผู้ที่เดินทางท่องเที่ยวเพียง ร้อยละ 32.3 ที่หาข้อมูลสำหรับการเดินทาง โดยในกลุ่มนี้ได้ระบุแหล่งข้อมูล ดังนี้ ส่วนใหญ่ร้อยละ 72.6 สอบถามจากเพื่อน / ญาติ / ครอบครัว รองลงมานิตยสารท่องเที่ยว ร้อยละ 17.5 เว็บไซต์การท่องเที่ยวแห่งประเทศไทย ร้อยละ 16.1 หนังสือ / Brochure แนะนำแหล่งท่องเที่ยว ร้อยละ 12.9 และแหล่งอื่น ๆ (เช่น โทรทัศน์ วิทยุ หนังสือพิมพ์ เป็นต้น) ร้อยละ 11.8

2.3 พาหนะที่ใช้ในการเดินทาง

ผู้เดินทางท่องเที่ยวส่วนใหญ่ร้อยละ 53.8 นิยมที่จะเดินทางด้วยพาหนะส่วนตัว/รถยนต์ รองลงมาเดินทางด้วยรถทัวร์/รถโดยสารประจำทาง ร้อยละ 26.0 รถเช่า เช่น รถตู้ รถยนต์ รถทัวร์/รถบัส ร้อยละ 17.1 รถไฟ ร้อยละ 2.3 มีเพียงส่วนน้อย ร้อยละ 0.7 ที่เดินทางด้วยเครื่องบิน

2.4 สถานที่พักแรม

สำหรับผู้เดินทางแบบพักค้างคืนมากกว่าครึ่งหนึ่ง (ร้อยละ 58.9) นิยมที่จะพักแรมที่บ้าน/ที่พักของครอบครัว/ญาติ /เพื่อน เพราะไม่ต้องเสียค่าใช้จ่าย ร้อยละ 19.6 นิยมความสะดวกสบายเข้าพักแรมที่โรงแรม ร้อยละ 10.3 พักตามรีสอร์ต และอีกร้อยละ 1.8 พักแรมในที่พักที่เป็นของอุทยานแห่งชาติ ต่างๆ ซึ่งเก็บค่าที่พักในราคาที่ไม่แพง ส่วนโฮมสเตย์ซึ่งนักท่องเที่ยวจะต้องพักรวมกับเจ้าของบ้านภายใต้ชายคาเดียวกัน และศึกษารวมชาติ วิถีชีวิตไทย หรือวัฒนธรรมไทยโดยมีการจัดบริการสิ่งอำนวยความสะดวกตามสมควรนั้นมีร้อยละ 0.7 สำหรับวิธีการจอง/จัดหาที่พักแรมนั้น ส่วนใหญ่ ร้อยละ 69.5 ติดต่อเข้าพักเองโดย ไม่มีการจองล่วงหน้า

3. ค่าใช้จ่ายในการเดินทาง

เมื่อพิจารณาค่าใช้จ่ายในการเดินทางท่องเที่ยวครั้ง/ทริปล่าสุดต่อคน พบว่า ในภาพรวมอยู่ที่ประมาณ 2,228 บาทต่อคน หากเป็นการเดินทางแบบไม่พักค้างคืนอยู่ที่ 1,154 บาทต่อคน แบบพักค้างคืน 3,062 บาทต่อคน หากพิจารณาเป็นรายภาค พบว่า ภาคใต้มีค่าใช้จ่ายในการเดินทางเฉลี่ยต่อคนสูงสุด คือ 2,873 บาทต่อคน รองลงมาภาคตะวันออกเฉียงเหนือ 2,535 บาทต่อคน กรุงเทพมหานครและปริมณฑล 2,477 บาทต่อคน ภาคเหนือตอนบน 2,323 บาทต่อคน ภาคตะวันออกเฉียงเหนือ 2,104 บาทต่อคน ภาคเหนือตอนล่าง 1,809 บาทต่อคน และต่ำสุดในภาคกลางอยู่ที่ประมาณ 1,760 บาทต่อคน

ตาราง 1 ค่าใช้จ่ายในการเดินทางครั้ง/ทริปล่าสุดเฉลี่ยต่อคน จำแนกตามลักษณะการเดินทาง และภาค

ภาค	รวม	ค่าใช้จ่ายเฉลี่ยต่อคน	
		ลักษณะการเดินทาง	
		ไม่พักค้างคืน (นักท่องเที่ยว)	พักค้างคืน (นักท่องเที่ยว)
รวม	2,228	1,154	3,062
กรุงเทพฯ และปริมณฑล	2,477	1,287	3,354
กลาง	1,760	1,100	2,544
ตะวันออกเฉียงเหนือ	2,535	1,171	3,394
เหนือตอนบน	2,323	964	3,332
เหนือตอนล่าง	1,809	930	2,358
ตะวันออกเฉียงเหนือ	2,104	1,096	2,777
ใต้	2,873	1,390	4,129

หมายเหตุ : ปริมณฑล คือ นนทบุรี ปทุมธานี สมุทรปราการ

4. การเดินทางท่องเที่ยวต่างประเทศ

สำหรับการเดินทางท่องเที่ยวต่างประเทศของประชาชนที่มีอายุ 15 ปีขึ้นไปในรอบปี 2551 มีเพียงร้อยละ 3.9 และเป็นการเดินทางในช่วงเดือนเมษายน - มิถุนายน มากที่สุด คือประมาณร้อยละ 31.4 ของผู้ที่เดินทางไปต่างประเทศ เดือนตุลาคม - ธันวาคมร้อยละ 29.0 เดือนมกราคม - มีนาคม ร้อยละ 27.6 เดือนกรกฎาคม - กันยายน ร้อยละ 12.0 ส่วนจำนวนครั้งที่เดินทางท่องเที่ยวต่างประเทศต่อปี พบว่า โดยเฉลี่ยเดินทาง 1.8 ครั้งต่อปี

5. ความคิดเห็นเกี่ยวกับการเดินทางท่องเที่ยว

5.1 การวางแผน/จัดสรรเงินสำหรับการเดินทางท่องเที่ยว

ผลการสำรวจ พบว่า คนไทยส่วนใหญ่ร้อยละ 84.1 ไม่มีการวางแผน/จัดสรรเงินสำหรับการเดินทางท่องเที่ยวไว้ล่วงหน้า มีเพียงส่วนน้อย (ร้อยละ 15.9) ที่มีการวางแผน/จัดสรรเงิน โดยมีการจัดสรรเงินไว้ 2,001-5,000 บาทต่อปี ร้อยละ 5.5 5,001-10,000 บาทต่อปี ร้อยละ 4.3 10,001-20,000 บาทต่อปี ร้อยละ 2.4 ไม่เกิน 2,000 บาทต่อปี ร้อยละ 2.3 20,0001-30,000 บาทต่อปี และมากกว่า 30,000 บาทต่อปี ร้อยละ 0.9 และร้อยละ 0.6

5.2 การรับรู้/ทราบสโลแกน “เที่ยวไทยครีกครั้น เศรษฐกิจไทยคึกคัก”

การท่องเที่ยวแห่งประเทศไทยได้ทำการประชาสัมพันธ์การท่องเที่ยวภายใต้สโลแกน “เที่ยวไทยครีกครั้น เศรษฐกิจไทยคึกคัก” เพื่อกระตุ้นและส่งเสริมการท่องเที่ยวภายในประเทศเพื่อช่วยเหลือผู้ประกอบการด้านการท่องเที่ยว หลังจากประสบภาวะวิกฤตเศรษฐกิจ ผลการสำรวจ พบว่า คนไทยส่วนใหญ่ร้อยละ 69.9 รับรู้/ทราบสโลแกนนี้ โดยส่วนใหญ่ร้อยละ 68.7 รับรู้/ทราบจากโทรทัศน์ รองลงมา วิทยุ ร้อยละ 10.3 ป้ายโฆษณา ร้อยละ 6.4 แผ่นโปสเตอร์ ร้อยละ 2.0

สำหรับความรู้สึกเมื่อได้เห็น/ได้ยินสโลแกน “เที่ยวไทยครีกครั้น เศรษฐกิจไทยคึกคัก” พบว่า กว่าครึ่งหนึ่ง (ร้อยละ 59.1) ระบุว่าสโลแกนนี้ทำให้รู้สึกอยากเดินทางท่องเที่ยว อย่างไรก็ตาม ยังมีอีกร้อยละ 40.9 ที่รู้สึกเฉย ๆ ทั้งนี้อาจเนื่องมาจากยังไม่มีความพร้อมที่จะเดินทางท่องเที่ยว

สารบัญแผนภูมิ

- แผนภูมิ 1 ร้อยละของประชากรที่มีอายุ 15 ปีขึ้นไป จำแนกตามการเดินทางท่องเที่ยวในรอบปี 2551 และลักษณะการเดินทาง
- แผนภูมิ 2 ร้อยละของประชาชนที่มีอายุ 15 ปีขึ้นไป ที่เดินทางท่องเที่ยว จำแนกตามการเดินทางท่องเที่ยวในรอบปี 2551 เมื่อเทียบกับปี 2550 และภาค
- แผนภูมิ 3 ร้อยละของประชาชนที่มีอายุ 15 ปีขึ้นไป ที่เดินทางท่องเที่ยว จำแนกตามวัตถุประสงค์หลักในการเดินทางท่องเที่ยว 5 เรื่องแรก
- แผนภูมิ 4 ร้อยละของประชาชนที่มีอายุ 15 ปีขึ้นไป ที่เดินทางท่องเที่ยว จำแนกตามกิจกรรมที่ทำระหว่างเดินทางท่องเที่ยว 5 เรื่องแรก
- แผนภูมิ 5 ร้อยละของประชาชนที่มีอายุ 15 ปีขึ้นไป จำแนกตามการเดินทางท่องเที่ยวต่างประเทศในรอบปี 2551
- แผนภูมิ 6 ร้อยละของประชาชนที่มีอายุ 15 ปีขึ้นไป ที่เดินทางท่องเที่ยวต่างประเทศ จำแนกตามช่วงเวลาเดินทางท่องเที่ยวต่างประเทศส่วนใหญ่

สารบัญตาราง

- ตาราง 1 ร้อยละของประชาชนที่มีอายุ 15 ปีขึ้นไปที่ไม่เดินทางท่องเที่ยวในรอบปี 2551 จำแนกตามเหตุผลที่ไม่เดินทางท่องเที่ยว
- ตาราง 2 ร้อยละของประชาชนที่มีอายุ 15 ปีขึ้นไป จำแนกตามการเดินทางท่องเที่ยวในรอบปี 2551 ลักษณะการเดินทาง และภาค
- ตาราง 3 ร้อยละของประชาชนที่มีอายุ 15 ปีขึ้นไป จำแนกตามการเดินทางท่องเที่ยวในรอบปี 2551 ลักษณะการเดินทาง และลักษณะสำคัญทางประชากร
- ตาราง 4 ร้อยละของประชาชนที่มีอายุ 15 ปีขึ้นไปที่เดินทางท่องเที่ยว จำแนกตามจำนวนครั้ง/ทริปที่เดินทางในรอบปี 2551 และลักษณะการเดินทาง
- ตาราง 5 ร้อยละของประชาชนที่มีอายุ 15 ปีขึ้นไปที่เดินทางท่องเที่ยว จำแนกตามจำนวนครั้ง/ทริปที่เดินทางในรอบปี 2551 และภาค
- ตาราง 6 จำนวนครั้ง/ทริปเฉลี่ยต่อคนต่อปีที่เดินทางท่องเที่ยวในรอบปี 2551 จำแนกตามลักษณะการเดินทาง และภาค
- ตาราง 7 ร้อยละของประชาชนที่มีอายุ 15 ปีขึ้นไปที่เดินทางท่องเที่ยว จำแนกตามวัตถุประสงค์หลักในการเดินทางท่องเที่ยว และลักษณะการเดินทาง
- ตาราง 8 ร้อยละของประชาชนที่มีอายุ 15 ปีขึ้นไปที่เดินทางท่องเที่ยว จำแนกตามกิจกรรมที่ทำระหว่างเดินทางท่องเที่ยว และลักษณะการเดินทาง
- ตาราง 9 ร้อยละของประชาชนที่มีอายุ 15 ปีขึ้นไปที่เดินทางท่องเที่ยว จำแนกตามรายละเอียดเรื่องต่าง ๆ ในการเดินทางท่องเที่ยว และลักษณะการเดินทาง
- ตาราง 10 ร้อยละของประชาชนที่มีอายุ 15 ปีขึ้นไปที่เดินทางท่องเที่ยวและหาข้อมูลข่าวสารสำหรับการเดินทางจำแนกตามแหล่งที่หาข้อมูล และลักษณะการเดินทาง
- ตาราง 11 ร้อยละของประชาชนที่มีอายุ 15 ปีขึ้นไปที่เดินทางท่องเที่ยว จำแนกตามเรื่องเกี่ยวกับพาหนะที่ใช้ในการเดินทางท่องเที่ยว และลักษณะการเดินทาง
- ตาราง 12 ร้อยละของประชาชนที่มีอายุ 15 ปีขึ้นไปที่เดินทางท่องเที่ยวแบบพักค้างคืน จำแนกตามเรื่องเกี่ยวกับสถานที่พักแรม และจำนวนวันเฉลี่ยที่พัก
- ตาราง 13 ค่าใช้จ่ายในการเดินทางครั้ง/ทริปล่าสุดเฉลี่ยต่อคน จำแนกตามลักษณะการเดินทาง และภาค
- ตาราง 14 ร้อยละของประชาชนที่มีอายุ 15 ปีขึ้นไป จำแนกตามการวางแผนหรือจัดสรรวงเงินสำหรับการเดินทางท่องเที่ยว
- ตาราง 15 ร้อยละของประชาชนที่มีอายุ 15 ปีขึ้นไป จำแนกตามการรับรู้ / ทราบสโลแกน “เที่ยวไทยครีกครั้น เศรษฐกิจไทยคึกคัก”
- ตาราง 16 ร้อยละของประชาชนที่มีอายุ 15 ปีขึ้นไปที่รับรู้/ทราบสโลแกน “เที่ยวไทยครีกครั้น เศรษฐกิจไทยคึกคัก” จำแนกตามความรู้สึกล้มเมื่อได้เห็น/ได้ยินสโลแกนนี้

บทที่ 1

บทนำ

1.1 ความเป็นมา

ปัจจุบันความต้องการในการเดินทางท่องเที่ยวของคนไทยมีความหลากหลายและซับซ้อน การมีเทคโนโลยีที่ทันสมัยส่งผลให้คนไทยสามารถศึกษาหาข้อมูลเกี่ยวกับแหล่งท่องเที่ยว และกิจกรรมต่างๆ รวมทั้งข้อมูลการเดินทางได้ง่ายขึ้น ประกอบกับสถานการณ์ทางสังคมและเศรษฐกิจในปัจจุบันทำให้คนไทยมีพฤติกรรมการเดินทางท่องเที่ยวที่แตกต่างกันไปตามความพร้อมและความต้องการของแต่ละบุคคล การเปลี่ยนแปลงดังกล่าวทำให้หน่วยงานทั้งภาครัฐและเอกชนพยายามที่จะเข้าถึงพฤติกรรมการเดินทางท่องเที่ยวภายในประเทศของคนไทยให้มากยิ่งขึ้น เพื่อติดตามความเคลื่อนไหวสถานการณ์และแนวโน้มของการท่องเที่ยวอย่างต่อเนื่อง ดังนั้นจึงจำเป็นที่จะต้องมียุทธศาสตร์สำหรับการวางแผนการกำหนดกลยุทธ์ทางการท่องเที่ยวได้อย่างเหมาะสมและทันสถานการณ์

สำนักงานสถิติแห่งชาติจึงได้ให้ความร่วมมือกับการท่องเที่ยวแห่งประเทศไทย (ททท.) ในการดำเนินการจัดทำการศึกษาพฤติกรรมการเดินทางท่องเที่ยวของชาวไทย พ.ศ. 2552 เพื่อให้การท่องเที่ยวแห่งประเทศไทย รวมทั้งหน่วยงานภาครัฐ และภาคเอกชนที่เป็นผู้ประกอบการธุรกิจต่างๆ ในภาคอุตสาหกรรมท่องเที่ยวได้มีข้อมูลสำหรับนำไปใช้ประกอบการวางแผนและส่งเสริมการตลาด ตลอดจนการกระตุ้นให้คนไทยได้เดินทางท่องเที่ยวภายในประเทศเพิ่มมากขึ้น และมีกระจายตัวไปยังแหล่งท่องเที่ยวตามภูมิภาคต่างๆ เพื่อก่อให้เกิดการสร้างงานและสร้างรายได้ให้หมุนเวียนไปสู่ท้องถิ่นอย่างเป็นระบบ ซึ่งส่งผลให้อุตสาหกรรมท่องเที่ยวเป็นตัวกระตุ้นระบบเศรษฐกิจของประเทศไทยให้มีความเข้มแข็งและเติบโตอย่างยั่งยืน รวมทั้งการเชื่อมโยงการท่องเที่ยวกับประเทศเพื่อนบ้านอันจะนำไปสู่การพัฒนาการท่องเที่ยวที่ได้มาตรฐานร่วมกันอย่างเป็นระบบ เพื่อเพิ่มขีดความสามารถการแข่งขันของภูมิภาคนี้ในตลาดท่องเที่ยวโลกต่อไป

1.2 วัตถุประสงค์

- 1) เพื่อศึกษาลักษณะการเดินทางท่องเที่ยวของคนไทยที่เป็นนักท่องเที่ยวและนักท่องเที่ยว
- 2) เพื่อศึกษาพฤติกรรมการเดินทางท่องเที่ยวภายในประเทศและต่างประเทศ

1.3 ขอบข่ายและกลุ่มรวม

ประชากรที่อยู่ในกลุ่มรวมของการสำรวจครั้งนี้ ได้แก่ คนไทยที่มีอายุตั้งแต่ 15 ปีขึ้นไป ที่อาศัยอยู่ในครัวเรือนส่วนบุคคลตัวอย่างทั่วประเทศ ทั้งในเขตเทศบาลและนอกเขต

1.4 การเลือกตัวอย่าง

การสำรวจด้วยตัวอย่างครั้งนี้ใช้แผนการสุ่มตัวอย่างแบบ Stratified Three - Stage Sampling โดยมีภาคเป็นสตราตัม ในแต่ละสตราตัมแบ่งออกเป็นในเขตเทศบาล และนอกเขตเทศบาล แล้วสุ่มเลือกชุมชนอาคาร/หมู่บ้านตัวอย่างจากในเขตเทศบาลได้จำนวน 1,018 ชุมชนอาคาร และหมู่บ้านจากนอกเขตเทศบาลได้จำนวน 912 หมู่บ้าน โดยในแต่ละชุมชนอาคาร/หมู่บ้านจะเลือกครัวเรือนส่วนบุคคลจำนวน 8 ครัวเรือน ได้จำนวนครัวเรือนส่วนบุคคลตัวอย่างในเขตเทศบาลจำนวน 8,144 ครัวเรือน และนอกเขต

เทศบาล 7,296 ครั้วเรือน ในแต่ละครั้วเรือนตัวอย่างทำการเลือกสมาชิกในครั้วเรือนที่มีอายุ 15 ปีขึ้นไป ครั้วเรือนละ 1 ราย ได้จำนวนตัวอย่างทั้งสิ้น 15,440 ราย

1.5 แบบสอบถาม

แบบสอบถามที่ใช้เป็นเครื่องมือในการเก็บรวบรวมข้อมูลการสำรวจพฤติกรรมการเดินทางท่องเที่ยวของชาวไทย พ.ศ. 2552 ประกอบด้วยข้อถามทั้งหมด 5 ตอน ดังนี้

- ตอนที่ 1 ข้อมูลทั่วไปของผู้ตอบสัมภาษณ์
- ตอนที่ 2 พฤติกรรมการเดินทางท่องเที่ยวภายในประเทศในรอบปี 2551
- ตอนที่ 3 แผนการเดินทางท่องเที่ยวต่างจังหวัดในช่วง 6 เดือนหลังของปี 2552(ก.ค. – ธ.ค. 52)
- ตอนที่ 4 การเดินทางท่องเที่ยวต่างประเทศ
- ตอนที่ 5 อื่นๆ และข้อเสนอแนะ

1.6 การเก็บรวบรวมข้อมูล

เก็บรวบรวมข้อมูลระหว่างเดือนเมษายน – พฤษภาคม 2552 โดยวิธีการส่งพนักงานของสำนักงานสถิติแห่งชาติออกไปทำการสัมภาษณ์สมาชิกในครั้วเรือนส่วนบุคคลตัวอย่างที่มีอายุ 15 ปีขึ้นไปครั้วเรือนละ 1 ราย

1.7 การนำเสนอข้อมูล

นำเสนอข้อมูลในรูปร้อยละในระดับทั่วราชอาณาจักร และภาค โดยได้แบ่งภาคออกเป็น 7 ภาค ดังนี้

1. กรุงเทพมหานครและปริมณฑล ประกอบด้วย กรุงเทพมหานคร นนทบุรี ปทุมธานี และสมุทรปราการ
2. ภาคกลาง ประกอบด้วย อุดรธานี อ่างทอง ลพบุรี สิงห์บุรี ชัยนาท สระบุรี ฉะเชิงเทรา ปราจีนบุรี นครนายก สระแก้ว ราชบุรี กาญจนบุรี สุพรรณบุรี นครปฐม สมุทรสาคร สมุทรสงคราม เพชรบุรี ประจวบคีรีขันธ์
3. ภาคตะวันออก ประกอบด้วย ชลบุรี ระยอง จันทบุรี ตราด
4. ภาคเหนือตอนบน ประกอบด้วย เชียงใหม่ ลำพูน ลำปาง แพร่ น่าน พะเยา เชียงราย แม่ฮ่องสอน
5. ภาคเหนือตอนล่าง ประกอบด้วย อุตรดิตถ์ นครสวรรค์ อุทัยธานี กำแพงเพชร ตาก สุโขทัย พิษณุโลก พิจิตร เพชรบูรณ์
6. ภาคตะวันออกเฉียงเหนือ ประกอบด้วย นครราชสีมา บุรีรัมย์ สุรินทร์ ศรีสะเกษ อุบลราชธานี โยธาธร ชัยภูมิ อ่างนาจเจริญ หนองบัวลำภู ขอนแก่น อุดรธานี เลย หนองคาย มหาสารคาม ร้อยเอ็ด กาฬสินธุ์ สกลนคร นครพนม มุกดาหาร
7. ภาคใต้ ประกอบด้วย นครศรีธรรมราช กระบี่ พังงา ภูเก็ต สุราษฎร์ธานี ระนอง ชุมพร สงขลา สตูล ตรัง พัทลุง ปัตตานี ยะลา นราธิวาส

บทที่ 2

ระเบียบวิธี

2.1 แผนการสุ่มตัวอย่าง

แผนการสุ่มตัวอย่างที่ใช้เป็นแบบ Stratified Three - Stage Sampling โดยมีกรุงเทพมหานคร และ ปริมณฑล (3 จังหวัด) และภาค จำนวน 6 ภาค เป็นสตราตัม คือ ภาคกลาง ภาคตะวันออก ภาคเหนือตอนบน ภาคเหนือตอนล่าง ภาคตะวันออกเฉียงเหนือ และภาคใต้ ในแต่ละสตราตัมได้ทำการแบ่งออกเป็น 2 สตราตัมย่อย ตามลักษณะการปกครองของกรมการปกครอง คือ ในเขตเทศบาล และนอกเขตเทศบาล โดยมีชุมชนอาคาร (ในเขตเทศบาล) และหมู่บ้าน (นอกเขตเทศบาล) เป็นหน่วยตัวอย่างขั้นที่หนึ่ง คริวเรือนเป็นหน่วยตัวอย่างขั้นที่สอง และสมาชิกในคริวเรือนที่มีอายุ 15 ปีขึ้นไป เป็นหน่วยตัวอย่างขั้นที่สาม

2.1.1 การเลือกหน่วยตัวอย่าง

1. การเลือกหน่วยตัวอย่างขั้นที่หนึ่ง

ในแต่ละสตราตัมย่อย หรือแต่ละเขตการปกครอง ทำการเลือกชุมชนอาคาร/หมู่บ้านตัวอย่าง อย่างอิสระต่อกัน โดยให้ความน่าจะเป็นในการเลือกเป็นปฏิภาคกับจำนวนคริวเรือนของชุมชนอาคาร/หมู่บ้าน นั้นๆ ได้จำนวนทั้งสิ้น 1,930 ชุมชนอาคาร/หมู่บ้านตัวอย่าง จากทั้งสิ้นจำนวน 109,966 ชุมชนอาคาร/หมู่บ้าน กระจายไปในแต่ละภาค และเขตการปกครอง ดังนี้

ภาค	รวม	ในเขตเทศบาล	นอกเขตเทศบาล
1. กรุงเทพมหานครและปริมณฑล (3 จังหวัด)	326	246	80
2. กลาง (ยกเว้น กทม. และปริมณฑล 3 จังหวัด)	390	184	206
3. ตะวันออก	134	68	66
4. เหนือตอนบน	202	106	96
5. เหนือตอนล่าง	218	104	114
6. ตะวันออกเฉียงเหนือ	420	196	224
7. ใต้	240	114	126
รวมทั้งราชอาณาจักร	1,930	1,018	912

2. การเลือกหน่วยตัวอย่างขั้นที่สอง

ในแต่ละชุมชนอาคาร/หมู่บ้านตัวอย่าง ให้ทำการเลือกครัวเรือนตัวอย่างเป็นหน่วยตัวอย่างขั้นที่สองด้วยวิธีการสุ่มแบบมีระบบ โดยกำหนดให้เลือกครัวเรือนตัวอย่าง จำนวน 8 ครัวเรือน ต่อชุมชนอาคาร/หมู่บ้านตัวอย่าง ได้จำนวนครัวเรือนตัวอย่างทั้งสิ้น 15,440 ครัวเรือน กระจายไปในแต่ละภาค และเขตการปกครอง ดังนี้

ภาค	รวม	ในเขตเทศบาล	นอกเขตเทศบาล
1. กรุงเทพมหานครและปริมณฑล (3 จังหวัด)	2,608	1,968	640
2. กลาง (ขอนแก่น กทม. และปริมณฑล 3 จังหวัด)	3,120	1,472	1,648
3. ตะวันออก	1,072	544	528
4. เหนือตอนบน	1,616	848	768
5. เหนือตอนล่าง	1,744	832	912
6. ตะวันออกเฉียงเหนือ	3,360	1,568	1,792
7. ใต้	1,920	912	1,008
รวมทั้งราชอาณาจักร	15,440	8,144	7,296

3. การเลือกหน่วยตัวอย่างขั้นที่สาม

ในแต่ละครัวเรือนตัวอย่าง ทำการเลือกสมาชิกในครัวเรือนที่มีอายุ 15 ปีขึ้นไป ครัวเรือนละ 1 ราย เป็นหน่วยตัวอย่างขั้นที่สามด้วยวิธีการสุ่มอย่างง่าย เพื่อทำการสัมภาษณ์ ได้จำนวนตัวอย่างทั้งสิ้น 15,440 ราย

2.2 วิธีประมาณผลการสำรวจพฤติกรรมการเดินทางท่องเที่ยวของชาวไทย พ.ศ. 2552

การเสนอผลการสำรวจ ได้เสนอผลในระดับภาค จำนวน 7 ภาค คือ กรุงเทพมหานคร และปริมณฑล (3 จังหวัด) ภาคกลาง ภาคตะวันออก ภาคเหนือตอนบน ภาคเหนือตอนล่าง ภาคตะวันออกเฉียงเหนือ และภาคใต้ โดยจำแนกตามเขตการปกครอง คือ ในเขตเทศบาล และนอกเขตเทศบาล

ในการประมาณค่า กำหนดให้

$$k = 1, 2, 3, \dots, n_{hj} \quad (\text{ประชาชนตัวอย่างที่มีอายุ 15 ปีขึ้นไป})$$

$$j = 1, 2 \quad (\text{เขตการปกครอง})$$

$$h = 1, 2, 3, 4, 5, 6, 7 \quad (\text{ภาค})$$

การประมาณค่าอัตราร้อยละ

1. สูตรการประมาณค่าอัตราร้อยละของประชากรที่มีลักษณะที่ต้องการศึกษา X สำหรับเขตการปกครอง j ภาค h คือ

$$\hat{P}_{hj} = \frac{\sum_{k=1}^{n_{hj}} x_{hjk}}{n_{hj}} \times 100\% \quad (1)$$

โดยที่ x_{hjk} คือ ค่าของลักษณะที่ต้องการศึกษา X ของประชาชนตัวอย่าง k เขตการปกครอง j ภาค h

n_{hj} คือ จำนวนประชาชนตัวอย่างที่มีอายุ 15 ปีขึ้นไป ของเขตการปกครอง j ภาค h

2. สูตรการประมาณค่าอัตราร้อยละของประชากรที่มีลักษณะที่ต้องการศึกษา X สำหรับภาค h คือ

$$\hat{P}_h = \sum_{j=1}^2 \frac{N_{hj}}{N_h} \hat{P}_{hj} \quad (2)$$

โดยที่ N_{hj} คือ จำนวนประชาชนทั้งสิ้นที่มีอายุ 15 ปีขึ้นไป ของเขตการปกครอง j ภาค h

N_h คือ จำนวนประชาชนทั้งสิ้นที่มีอายุ 15 ปีขึ้นไป ของภาค h

3. สูตรการประมาณค่าอัตราร้อยละของประชากรที่มีลักษณะที่ต้องการศึกษา X สำหรับเขตการปกครอง j ทั่วประเทศ คือ

$$\hat{P}_j = \sum_{h=1}^7 \frac{N_{hj}}{N_j} \hat{p}_{hj} \quad (3)$$

โดยที่ N_{hj} คือ จำนวนประชาชนทั้งสิ้นที่มีอายุ 15 ปีขึ้นไป ของเขตการปกครอง j ภาค h
 N_j คือ จำนวนประชาชนทั้งสิ้นที่มีอายุ 15 ปีขึ้นไป ของเขตการปกครอง j ทั้งราชอาณาจักร

4. สูตรการประมาณค่าอัตราวัยละของประชากรที่มีลักษณะที่ต้องการศึกษา X สำหรับ

ทั้งราชอาณาจักร คือ

$$\hat{P} = \sum_{h=1}^7 \frac{N_h}{N} \hat{p}_h = \sum_{j=1}^2 \frac{N_j}{N} \hat{P}_j \quad (4)$$

โดยที่ N คือ จำนวนประชากรทั้งสิ้นที่มีอายุ 15 ปีขึ้นไป ของทั้งราชอาณาจักร

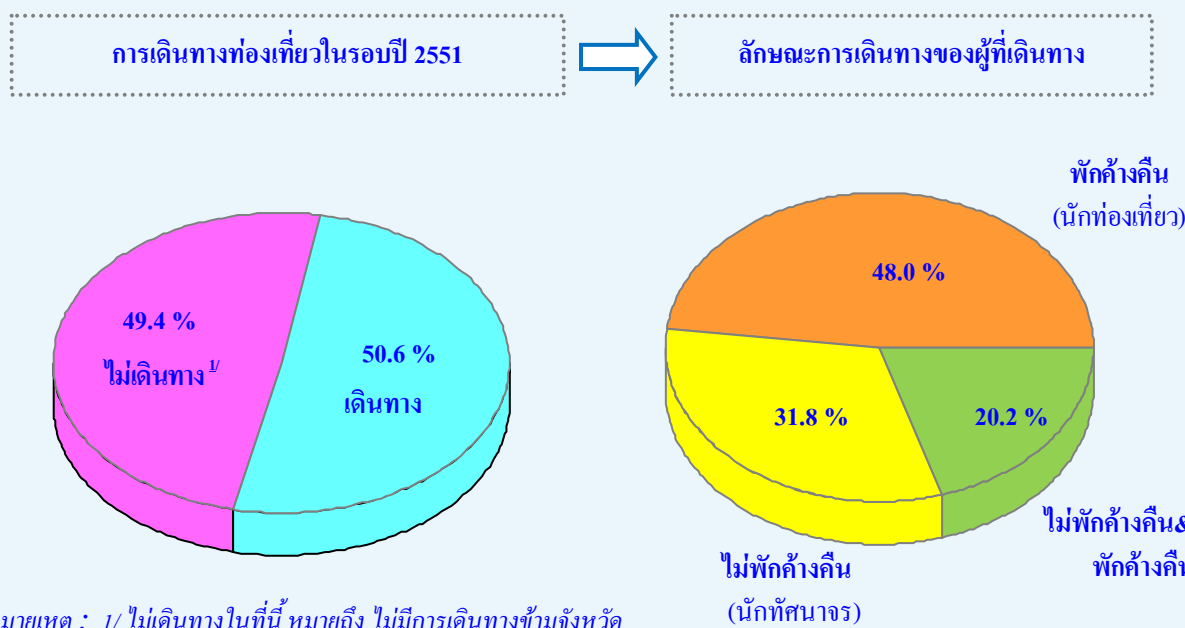
บทที่ 3

สรุปผลการสำรวจ

3.1 การเดินทางท่องเที่ยวต่างจังหวัด

3.1.1 การเดินทาง และลักษณะการเดินทาง

แผนภูมิ 1 ร้อยละของประชาชนที่มีอายุ 15 ปีขึ้นไป จำแนกตามการเดินทางท่องเที่ยวในรอบปี 2551 และลักษณะการเดินทาง



ผลการสำรวจพฤติกรรมการเดินทางท่องเที่ยวของชาวไทยในรอบปี 2551 โดยสำรวจประชาชนที่มีอายุ 15 ปีขึ้นไปทั่วประเทศเกี่ยวกับการเดินทางจากถิ่นที่อยู่อาศัยประจำในจังหวัดหนึ่งไปยังสถานที่ที่อยู่ในอีกจังหวัดหนึ่งหรือต่างประเทศเป็นการชั่วคราว โดยมีจุดประสงค์เพื่อการท่องเที่ยวพักผ่อน เยี่ยมครอบครัว/ญาติมิตร ประชุมหรือสัมมนา เล่นหรือดูกีฬา ประกอบพิธีทางศาสนา รวมทั้งการเดินทางเพื่อไปรับการรักษาตัว หรือประกอบภารกิจอื่น ๆ ที่ไม่ใช่เพื่อทำงานประจำหรือเพื่อการศึกษา และต้องไม่ใช่การเดินทางที่มีวัตถุประสงค์หลักเพื่อซื้อสินค้ามาจำหน่าย ซึ่งเราถือว่าเป็นการเดินทางท่องเที่ยว พบว่า มีผู้ที่เดินทางท่องเที่ยว และไม่เดินทางท่องเที่ยวในสัดส่วนที่ใกล้เคียงกัน คือ ร้อยละ 50.6 และร้อยละ 49.4 ตามลำดับ หากพิจารณาผู้ที่เดินทางท่องเที่ยวเกี่ยวกับลักษณะการเดินทาง พบว่า เป็นผู้ที่เดินทางท่องเที่ยวแบบพักค้างคืนซึ่งจะนับว่าเป็นนักท่องเที่ยว ร้อยละ 48.0 แบบไม่พักค้างคืนจะนับเป็นนักท่องเที่ยว ร้อยละ 31.8 และเป็นผู้ที่เดินทางทั้ง 2 ลักษณะอีกร้อยละ 20.2 สำหรับกลุ่มที่ไม่เดินทางท่องเที่ยวส่วนใหญ่ร้อยละ 60.6 ให้เหตุผลว่าไม่มีทุนทรัพย์เพียงพอสำหรับการเดินทาง รองลงมา คือ ไม่มีเวลาว่าง ร้อยละ 54.0 สภาพเศรษฐกิจไม่ค่อยดี ร้อยละ 31.2 และไม่ชอบเดินทาง ร้อยละ 29.3 ส่วนเหตุผลอื่น ๆ รายละเอียดปรากฏตามตาราง 1

ตาราง 1 ร้อยละของประชาชนที่มีอายุ 15 ปีขึ้นไปที่ไม่เดินทางท่องเที่ยวในรอบปี 2551 จำแนกตามเหตุผล
ที่ไม่เดินทางท่องเที่ยว

เหตุผลที่ไม่เดินทางท่องเที่ยว ^{1/}	ร้อยละ
ไม่มีทุนทรัพย์เพียงพอสำหรับการเดินทาง	60.6
ไม่มีเวลาว่าง	54.0
สภาพเศรษฐกิจไม่ค่อยดี	31.2
ไม่ชอบเดินทาง	29.3
มีปัญหาเรื่องสุขภาพ	14.9
ราคาน้ำมันสูง	10.8
ไม่มั่นใจความปลอดภัยของการเดินทาง	4.6
ปัญหาความไม่มั่นคงทางการเมือง	2.2
ขาดข้อมูลในการตัดสินใจ	1.0
เดินทางเฉพาะต่างประเทศ	0.3
อื่น ๆ	0.7

หมายเหตุ : 1/ ตอบได้มากกว่า 1 คำตอบ

หากพิจารณาการเดินทางท่องเที่ยว และลักษณะการเดินทางเป็นรายภาค โดยแบ่งออกเป็น 7 ภาค คือ กรุงเทพมหานครและปริมณฑล (นนทบุรี ปทุมธานี และสมุทรปราการ) ภาคกลาง ภาคตะวันออก ภาคเหนือตอนบน ภาคเหนือตอนล่าง ภาคตะวันออกเฉียงเหนือ และภาคใต้ พบว่า กรุงเทพมหานครและปริมณฑลมีสัดส่วนของผู้ที่เดินทางท่องเที่ยวสูงสุด (ร้อยละ 67.9) รองลงมา คือ ภาคกลาง ภาคตะวันออก และภาคใต้ (ร้อยละ 56.0 ร้อยละ 54.9 และร้อยละ 48.4 ตามลำดับ) ในขณะที่ภาคเหนือตอนล่าง ภาคเหนือตอนบน และภาคตะวันออกเฉียงเหนือ มีสัดส่วนของผู้ที่เดินทางท่องเที่ยวใกล้เคียงกัน คือ ร้อยละ 45.8 ร้อยละ 44.6 และร้อยละ 43.7 ตามลำดับ สำหรับลักษณะการเดินทางของผู้ที่เดินทางท่องเที่ยว พบว่า เกือบทุกภาคมีสัดส่วนของผู้ที่เดินทางแบบพักค้างคืน (นักท่องเที่ยว) สูงสุด มีเพียงภาคกลางที่มีสัดส่วนของผู้ที่เดินทางแบบไม่พักค้างคืน (นักท่องเที่ยว) สูงสุด (ตาราง 2)

ตาราง 2 ร้อยละของประชาชนที่มีอายุ 15 ปีขึ้นไป จำแนกตามการเดินทางท่องเที่ยวในรอบปี 2551 ลักษณะการเดินทาง และภาค

ภาค	การเดินทางท่องเที่ยว			ลักษณะการเดินทาง ^{1/}			
	รวม	ไม่เดินทาง	เดินทาง	รวม	ไม่พักค้างคืน (นักท่องเที่ยว)	พักค้างคืน (นักท่องเที่ยว)	ไม่พักค้างคืน & พักค้างคืน
รวม	100.0	49.4	50.6	100.0	31.8	48.0	20.2
กรุงเทพฯ และปริมณฑล (นนทบุรี ปทุมธานี สมุทรปราการ)	100.0	32.1	67.9	100.0	27.0	48.8	24.2
กลาง (ไม่รวม กรุงเทพมหานคร นนทบุรี ปทุมธานี สมุทรปราการ)	100.0	44.0	56.0	100.0	40.5	36.8	22.7
ตะวันออก	100.0	45.1	54.9	100.0	26.0	55.0	19.0
เหนือตอนบน	100.0	55.4	44.6	100.0	33.3	49.3	17.4
เหนือตอนล่าง	100.0	54.2	45.8	100.0	28.8	54.4	16.8
ตะวันออกเฉียงเหนือ	100.0	56.3	43.7	100.0	30.7	51.1	18.2
ใต้	100.0	51.6	48.4	100.0	33.3	46.9	19.8

หมายเหตุ : 1/ เฉพาะผู้ที่เดินทางท่องเที่ยว

เมื่อพิจารณาตามลักษณะทางประชากรและสังคม ซึ่งได้แก่ เพศ อายุ ระดับการศึกษาสูงสุด และสถานภาพการทำงาน พบว่า เพศชายมีสัดส่วนของผู้ที่เดินทางท่องเที่ยวมากกว่าเพศหญิง คือเพศชาย ร้อยละ 51.6 และเพศหญิงร้อยละ 49.8) และทั้งเพศชายและเพศหญิงส่วนใหญ่เดินทางแบบพักค้างคืน (นักท่องเที่ยว) ช่วงอายุที่มีสัดส่วนของผู้ที่เดินทางท่องเที่ยวสูงกว่าไม่เดินทาง คือ ช่วงอายุ 20 – 29 ปี มีผู้ที่เดินทางท่องเที่ยวร้อยละ 61.1 15 -19 ปี ร้อยละ 57.8 และ 30 – 39 ปี ร้อยละ 54.5 และทุกช่วงอายุส่วนใหญ่เดินทางแบบพักค้างคืน (นักท่องเที่ยว) สำหรับระดับการศึกษาสูงสุดกลุ่มที่มีสัดส่วนของผู้ที่เดินทางท่องเที่ยวสูงกว่าไม่เดินทาง คือ กลุ่มปริญญาตรีและสูงกว่ามีผู้ที่เดินทางท่องเที่ยว ร้อยละ 79.1 ปวส./ปวท./อนุปริญญา ร้อยละ 69.8 มัธยมศึกษาตอนปลาย/ปวช. ร้อยละ 63.8 และมัธยมศึกษาตอนต้น ร้อยละ 56.2 และทุกระดับการศึกษาส่วนใหญ่เดินทางแบบพักค้างคืน (นักท่องเที่ยว) ส่วนสถานภาพการทำงานกลุ่มที่มีสัดส่วนของผู้ที่เดินทางท่องเที่ยวสูงกว่าไม่เดินทาง คือ ข้าราชการ/พนักงานรัฐวิสาหกิจมีผู้ที่เดินทางท่องเที่ยวร้อยละ 78.6 พนักงาน/ลูกจ้างเอกชน ร้อยละ 63.5 นักเรียน/นักศึกษา ร้อยละ 63.2 และค้าขาย/ประกอบธุรกิจส่วนตัว ร้อยละ 55.7 และทุกสถานภาพการทำงานส่วนใหญ่เดินทางแบบพักค้างคืน (นักท่องเที่ยว) (ตาราง 3)

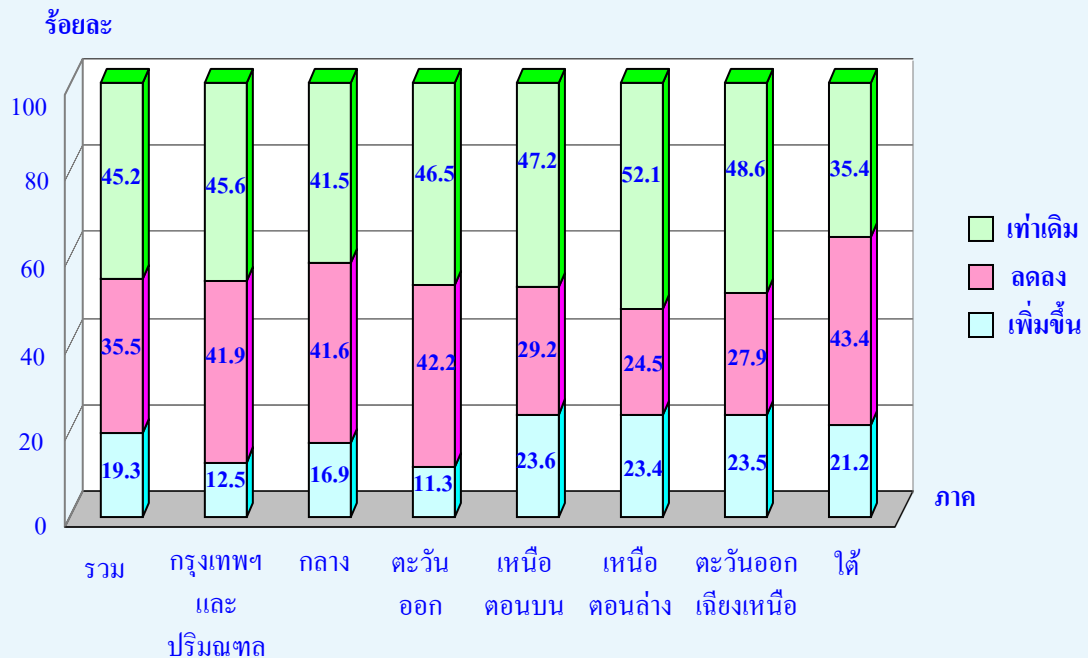
ตาราง 3 ร้อยละของประชาชนที่มีอายุ 15 ปีขึ้นไปจำแนกตามการเดินทางท่องเที่ยวในรอบปี 2551 ลักษณะการเดินทาง และลักษณะสำคัญทางประชากร

ลักษณะสำคัญทางประชากร	การเดินทางท่องเที่ยว			ลักษณะการเดินทาง ^{1/}			
	รวม	ไม่เดินทาง	เดินทาง	รวม	ไม่พักค้างคืน (นักท่องเที่ยว)	พักค้างคืน (นักท่องเที่ยว)	ไม่พักค้างคืน & พักค้างคืน
เพศ	100.0	49.4	50.6	100.0	31.8	48.0	20.2
ชาย	100.0	48.4	51.6	100.0	31.1	47.6	21.3
หญิง	100.0	50.2	49.8	100.0	32.4	48.3	19.3
อายุ	100.0	49.4	50.6	100.0	31.8	48.0	20.2
15 – 19 ปี	100.0	42.2	57.8	100.0	37.6	41.0	21.4
20 - 29 ปี	100.0	38.9	61.1	100.0	29.6	46.2	24.2
30 – 39 ปี	100.0	45.5	54.5	100.0	33.4	44.7	21.9
40 – 49 ปี	100.0	50.6	49.4	100.0	31.7	47.5	20.8
50- 59 ปี	100.0	50.0	50.0	100.0	31.2	52.7	16.1
60 ปีขึ้นไป	100.0	62.5	37.5	100.0	29.9	52.8	17.3
การศึกษาสูงสุด	100.0	49.4	50.6	100.0	31.8	48.0	20.2
ไม่ได้รับการศึกษา	100.0	69.7	30.3	100.0	30.4	58.4	11.2
ประถมศึกษา	100.0	60.1	39.9	100.0	35.5	50.7	13.8
มัธยมศึกษาตอนต้น	100.0	43.8	56.2	100.0	38.4	45.2	16.4
มัธยมศึกษาตอนปลาย/ปวช.	100.0	36.2	63.8	100.0	31.1	44.6	24.3
ปวส./ปวท./อนุปริญญา	100.0	30.2	69.8	100.0	27.7	42.8	29.5
ปริญญาตรีและสูงกว่า	100.0	20.9	79.1	100.0	18.3	47.6	34.1
สถานภาพการทำงาน	100.0	49.4	50.6	100.0	31.8	48.0	20.2
ข้าราชการ/ พนักงานรัฐวิสาหกิจ	100.0	21.4	78.6	100.0	16.2	50.5	33.3
พนักงาน/ลูกจ้างเอกชน	100.0	36.5	63.5	100.0	28.9	48.9	22.2
ค้าขาย/ ประกอบธุรกิจส่วนตัว	100.0	44.3	55.7	100.0	36.2	43.6	20.2
เกษตรกร	100.0	61.0	39.0	100.0	38.0	49.7	12.3
รับจ้างทั่วไป/กรรมกร	100.0	61.2	38.8	100.0	38.4	48.9	12.7
นักเรียน/นักศึกษา	100.0	36.8	63.2	100.0	35.9	39.3	24.8
แม่บ้าน/ไม่ได้ประกอบอาชีพ	100.0	59.5	40.5	100.0	28.7	52.6	18.7

หมายเหตุ : 1/ เฉพาะผู้ที่เดินทางท่องเที่ยว

3.1.2 การเดินทางท่องเที่ยวในรอบปี 2551 เมื่อเทียบกับปี 2550

แผนภูมิ 2 ร้อยละของประชาชนที่มีอายุ 15 ปีขึ้นไปที่เดินทางท่องเที่ยว จำแนกตามการเดินทางท่องเที่ยวในรอบปี 2551 เมื่อเทียบกับปี 2550 และภาค



ผลการสำรวจ พบว่า ในภาพรวมผู้ที่เดินทางท่องเที่ยวประมาณ 1 ใน 3 (ร้อยละ 35.5) เดินทางท่องเที่ยวลดลงในปี 2551 เมื่อเทียบกับปี 2550 เมื่อพิจารณาเป็นรายภาค พบว่า ภาคที่มีสัดส่วนของผู้ที่เดินทางท่องเที่ยวในปี 2551 ลดลง มากกว่า 1 ใน 3 คือ ภาคใต้ ร้อยละ 43.4 ภาคตะวันออก ร้อยละ 42.2 กรุงเทพมหานครและปริมณฑล ร้อยละ 41.9 และภาคกลาง ร้อยละ 41.6

3.1.3 จำนวนครั้ง/ทริปที่เดินทางท่องเที่ยวในรอบปี 2551

เมื่อพิจารณาจำนวนครั้ง/ทริปที่เดินทางท่องเที่ยวในรอบปี 2551 ในภาพรวมผู้ที่เดินทางท่องเที่ยวส่วนใหญ่ ร้อยละ 83.5 เดินทางท่องเที่ยวประมาณ 1 - 4 ครั้ง รองลงมา เดินทาง 5 - 9 ครั้ง ร้อยละ 9.4 10 - 14 ครั้ง ร้อยละ 4.6 20 ครั้งขึ้นไป ร้อยละ 2.0 และ 15 - 19 ครั้ง ร้อยละ 0.5 หากพิจารณาตามลักษณะการเดินทางแบบไม่พักค้างคืน และแบบพักค้างคืน (ส่วนผู้ที่เดินทางทั้ง 2 ลักษณะ คือ ทั้งแบบไม่พักค้างคืน และแบบพักค้างคืนนั้นในการศึกษาวิเคราะห์ต่อไปนี้จะจัดกลุ่มไว้ในกลุ่มใดกลุ่มหนึ่งโดยพิจารณาจากจำนวนครั้ง/ทริปที่เดินทาง ถ้าจำนวนครั้งๆ เท่ากัน หรือจำนวนครั้งๆ แบบพักค้างคืนมากกว่า จะจัดอยู่ในกลุ่มพักค้างคืน และถ้าจำนวนครั้งแบบไม่พักค้างคืนมากกว่า จะจัดอยู่ในกลุ่มไม่พักค้างคืน) และภาค พบว่า ผู้ที่เดินทางท่องเที่ยวส่วนใหญ่จะเดินทางท่องเที่ยวประมาณ 1 - 4 ครั้งเช่นเดียวกัน ส่วนรายละเอียดปรากฏตามตาราง 4 และตาราง 5

ตาราง 4 ร้อยละของประชาชนที่มีอายุ 15 ปีขึ้นไปที่เดินทางท่องเที่ยว จำแนกตามจำนวนครั้ง/ทริปที่เดินทาง
ในรอบปี 2551 และลักษณะการเดินทาง

จำนวนครั้ง/ทริป ที่เดินทางในรอบปี 2551	รวม	ลักษณะการเดินทาง	
		ไม่พักค้างคืน (นักท่องเที่ยว)	พักค้างคืน (นักท่องเที่ยว)
รวม	100.0	100.0	100.0
1 – 4 ครั้ง	83.5	74.0	90.6
5 – 9 ครั้ง	9.4	14.1	5.9
10 – 14 ครั้ง	4.6	7.5	2.3
15 – 19 ครั้ง	0.5	0.8	0.3
20 ครั้งขึ้นไป	2.0	3.6	0.9

ตาราง 5 ร้อยละของประชาชนที่มีอายุ 15 ปีขึ้นไปที่เดินทางท่องเที่ยว จำแนกตามจำนวนครั้ง/ทริปที่เดินทาง
ในรอบปี 2551 และภาค

ภาค	รวม	จำนวนครั้งที่เดินทางเฉลี่ยในรอบปี 2551 (ครั้ง)				
		1 – 4	5 – 9	10 -14	15 – 19	20 ขึ้นไป
รวม	100.0	83.5	9.4	4.6	0.5	2.0
กรุงเทพมหานครและปริมณฑล (นนทบุรี ปทุมธานี สมุทรปราการ)	100.0	83.1	9.9	5.1	0.3	1.6
กลาง (ไม่รวม กรุงเทพมหานคร นนทบุรี ปทุมธานี สมุทรปราการ)	100.0	81.4	9.6	5.1	0.8	3.1
ตะวันออก	100.0	87.4	8.9	3.2	0.2	0.3
เหนือตอนบน	100.0	81.4	10.5	4.5	0.3	3.3
เหนือตอนล่าง	100.0	86.8	9.7	2.2	0.6	0.7
ตะวันออกเฉียงเหนือ	100.0	87.3	7.1	4.1	0.2	1.3
ใต้	100.0	75.8	13.2	6.2	1.2	3.6

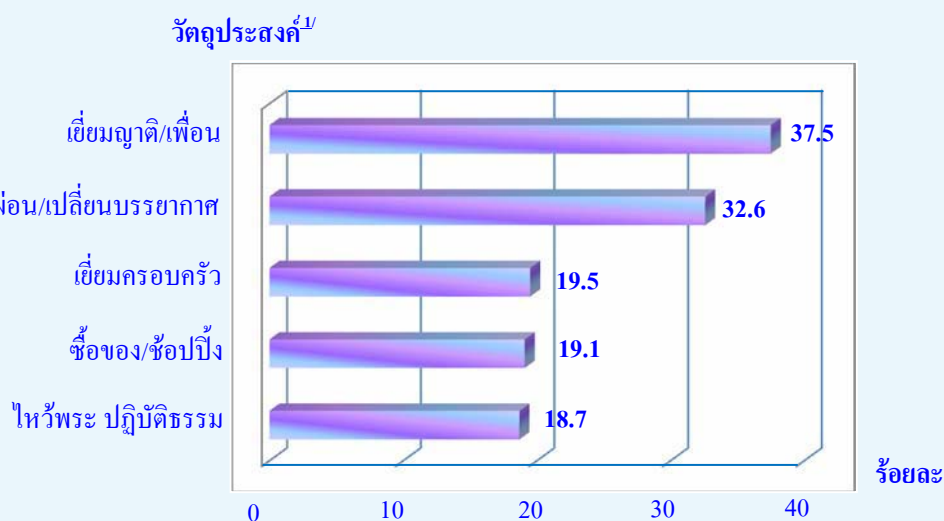
สำหรับจำนวนครั้ง/ทริปที่เดินทางท่องเที่ยวในรอบปี 2551 เฉลี่ยต่อคนต่อปี ในภาพรวมประมาณ 3.30 ครั้ง แบบไม่พักค้างคืน 4.44 ครั้ง แบบพักค้างคืน 2.41 ครั้ง เมื่อพิจารณาเป็นรายภาค พบว่า ภาคกลางสูงสุด 4.05 ครั้ง รองลงมา ภาคใต้ 4.03 ครั้ง ภาคเหนือตอนบน 3.88 ครั้ง กรุงเทพมหานครและปริมณฑล 3.37 ครั้ง ภาคตะวันออก 2.70 ครั้ง ภาคตะวันออกเฉียงเหนือ 2.61 ครั้ง และภาคเหนือตอนล่าง 2.56 ครั้ง รายละเอียดปรากฏตามตาราง 6

ตาราง 6 จำนวนครั้ง/ทริปเฉลี่ยต่อคนต่อปีที่เดินทางท่องเที่ยวในรอบปี 2551 จำแนกตามลักษณะการเดินทาง และภาค จำนวนครั้งเฉลี่ย

ภาค	รวม	ลักษณะการเดินทาง	
		ไม่พักค้างคืน (นักท่องเที่ยว)	พักค้างคืน (นักท่องเที่ยว)
รวม	3.3	4.4	2.4
กรุงเทพมหานครและปริมณฑล (นนทบุรี ปทุมธานี สมุทรปราการ)	3.4	4.3	2.7
กลาง (ไม่รวม กรุงเทพมหานคร นนทบุรี ปทุมธานี สมุทรปราการ)	4.1	5.2	2.7
ตะวันออก	2.7	3.2	2.4
เหนือตอนบน	3.9	5.1	3.0
เหนือตอนล่าง	2.6	3.2	2.2
ตะวันออกเฉียงเหนือ	2.6	3.6	1.9
ใต้	4.0	5.6	2.7

3.1.4 วัตถุประสงค์หลักในการเดินทางท่องเที่ยว

แผนภูมิ 3 ร้อยละของประชาชนที่มีอายุ 15 ปีขึ้นไปที่เดินทางท่องเที่ยว จำแนกตามวัตถุประสงค์หลักในการเดินทางท่องเที่ยว 5 เรื่องแรก



หมายเหตุ : 1/ ตอบได้มากกว่า 1 คำตอบ

วัตถุประสงค์หลักในการเดินทางท่องเที่ยวในภาพรวม 5 เรื่องแรกได้แก่ 1) เพื่อเยี่ยมญาติ/เพื่อน ร้อยละ 37.5 2) ต้องการพักผ่อน/เปลี่ยนบรรยากาศ ร้อยละ 32.6 3) เยี่ยมครอบครัว ร้อยละ 19.5 4) ซื่อของ/ช้อปปิ้ง ร้อยละ 19.1 5) ไหว้พระปฏิบัติธรรม ร้อยละ 18.7 สำหรับผู้ที่เดินทางแบบไม่พักค้างคืน ได้แก่ 1) ต้องการพักผ่อน/เปลี่ยนบรรยากาศ ร้อยละ 34.1 2) เพื่อเยี่ยมญาติ/เพื่อน ร้อยละ 33.2 3) ซื่อของ/ช้อปปิ้ง ร้อยละ 29.0 4) ไหว้พระปฏิบัติธรรม ร้อยละ 27.1 และ 5) ชอบเดินทางท่องเที่ยว ร้อยละ 16.6 ส่วนผู้ที่เดินทางแบบพักค้างคืน ได้แก่ 1) เพื่อเยี่ยมญาติ/เพื่อน ร้อยละ 40.8 2) ต้องการพักผ่อน/เปลี่ยนบรรยากาศ ร้อยละ 31.5 3) เยี่ยมครอบครัว ร้อยละ 26.5 4) ชอบเดินทางท่องเที่ยว ร้อยละ 15.8 และ 5) ไหว้พระปฏิบัติธรรม ร้อยละ 12.2 รายละเอียดปรากฏตามตาราง 7

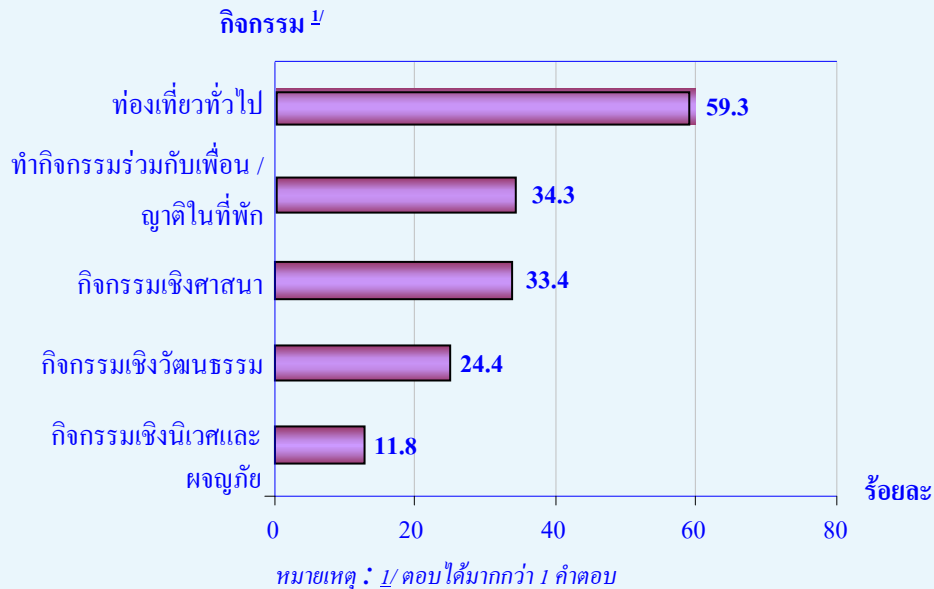
ตาราง 7 ร้อยละของประชาชนที่มีอายุ 15 ปีขึ้นไปที่เดินทางท่องเที่ยว จำแนกตามวัตถุประสงค์หลักในการเดินทางท่องเที่ยว และลักษณะการเดินทาง

วัตถุประสงค์หลัก ในการเดินทางท่องเที่ยว ^{1/}	รวม	ลักษณะการเดินทาง	
		ไม่พักค้างคืน (นักท่องเที่ยว)	พักค้างคืน (นักท่องเที่ยว)
เยี่ยมญาติ/เพื่อน	37.5	33.2	40.8
ต้องการพักผ่อน/เปลี่ยนบรรยากาศ	32.6	34.1	31.5
เยี่ยมครอบครัว	19.5	10.4	26.5
ซื่อของ/ช้อปปิ้ง	19.1	29.0	11.4
ไหว้พระ ปฏิบัติธรรม	18.7	27.1	12.2
ชอบเดินทางท่องเที่ยว	16.2	16.6	15.8
กินอาหารต่างจังหวัด	10.0	13.4	7.3
ดูงาน	7.4	5.1	9.1
เข้าร่วมประชุม/สัมมนา	7.0	3.3	9.9
ติดต่อธุรกิจ/ปฏิบัติราชการ	3.6	3.7	3.5
รักษาตัว	2.0	3.0	1.2
เล่น/คูกีฬา	0.7	0.9	0.5
เบื่องาน	0.6	0.8	0.4
อื่น ๆ	2.6	2.7	2.4

หมายเหตุ : 1/ ตอบได้มากกว่า 1 คำตอบ

3.1.5 กิจกรรมที่ทำระหว่างเดินทางท่องเที่ยว

แผนภูมิ 4 ร้อยละของประชาชนที่มีอายุ 15 ปีขึ้นไปที่เดินทางท่องเที่ยว จำแนกตามกิจกรรมที่ทำระหว่างเดินทางท่องเที่ยว 5 เรื่องแรก



กิจกรรมที่ทำระหว่างการเดินทางท่องเที่ยวในภาพรวม 5 เรื่องแรกได้แก่ 1) ท่องเที่ยวทั่วไป เช่น กินอาหารพื้นเมือง ซึ่งของ ร้อยละ 59.3 2) ทำกิจกรรมร่วมกับเพื่อน / ญาติในที่พัก ร้อยละ 34.3 3) กิจกรรมเชิงศาสนา เช่น ทำบุญ นมัสการศาสนสถาน นั่งสมาธิ วิปัสสนา ร้อยละ 33.4 4) กิจกรรมเชิงวัฒนธรรม เช่น ชมโบราณสถาน แหล่งประวัติศาสตร์ พิพิธภัณฑ์ ร้อยละ 24.4 5) กิจกรรมเชิงนิเวศและผจญภัย เช่น ศึกษารธรรมชาติ แคมป์ปิ้ง เดินป่า ร้อยละ 11.8 สำหรับผู้ที่เดินทางแบบไม่พักค้างคืน ได้แก่ 1) ท่องเที่ยวทั่วไป ร้อยละ 66.0 2) กิจกรรมเชิงศาสนา ร้อยละ 38.0 3) ทำกิจกรรมร่วมกับเพื่อน / ญาติในที่พัก ร้อยละ 24.7 4) กิจกรรมเชิงวัฒนธรรม ร้อยละ 24.4 5) กิจกรรมเชิงนิเวศและผจญภัย ร้อยละ 9.1 ส่วนผู้ที่เดินทางแบบพักค้างคืน ได้แก่ 1) ท่องเที่ยวทั่วไป ร้อยละ 54.1 2) ทำกิจกรรมร่วมกับเพื่อน / ญาติในที่พัก ร้อยละ 41.6 3) กิจกรรมเชิงศาสนา ร้อยละ 29.9 4) กิจกรรมเชิงวัฒนธรรม ร้อยละ 24.3 5) กิจกรรมเชิงนิเวศและผจญภัย ร้อยละ 13.9

ตาราง 8 ร้อยละของประชาชนที่มีอายุ 15 ปีขึ้นไปที่เดินทางท่องเที่ยว จำแนกตามกิจกรรมที่ทำระหว่างเดินทางท่องเที่ยว และลักษณะการเดินทาง

กิจกรรมที่ทำระหว่างท่องเที่ยว ^{1/}	รวม	ลักษณะการเดินทาง	
		ไม่พักค้างคืน (นักท่องเที่ยว)	พักค้างคืน (นักท่องเที่ยว)
ท่องเที่ยวทั่วไป	59.3	66.0	54.1
ทำกิจกรรมร่วมกับเพื่อน / ญาติในที่พัก	34.3	24.7	41.6
กิจกรรมเชิงศาสนา	33.4	38.0	29.9
กิจกรรมเชิงวัฒนธรรม	24.4	24.4	24.3
กิจกรรมเชิงนิเวศและผจญภัย	11.8	9.1	13.9
กิจกรรมเชิงเกษตรกรรม	6.8	5.4	7.9
กิจกรรมนันทนาการ	3.4	2.5	4.1
ดำน้ำตื้น/ลี้ก	2.3	1.3	3.0
กิจกรรมเชิงสุขภาพและความงาม	1.2	1.9	0.6
เล่น/ชมกีฬา	0.9	1.2	0.7
สปา นวดแผนโบราณ	0.7	0.5	0.9
อื่น ๆ	0.8	0.4	1.2

หมายเหตุ : 1/ ตอบได้มากกว่า 1 คำตอบ

3.2 การจัดการเดินทาง

3.2.1 ผู้ร่วมเดินทาง ผู้ตัดสินใจเลือกการเดินทาง และลักษณะการจัดการเดินทาง

ในภาพรวมแล้วผู้ที่เดินทางท่องเที่ยวกว่าครึ่งหนึ่ง (ร้อยละ 56.6) จะเดินทางท่องเที่ยวกับครอบครัว/ญาติ รองลงมาเดินทางกับเพื่อน/เพื่อนร่วมงาน ร้อยละ 26.2 เดินทางคนเดียว ร้อยละ 10.8 มีเพียงส่วนน้อย (ร้อยละ 6.4) ที่เดินทางไปกับคู่รัก/แฟน สำหรับการตัดสินใจเลือกการเดินทาง ผู้ที่เดินทางท่องเที่ยวประมาณร้อยละ 40.9 ระบุว่า ครอบครัว/ญาติเป็นผู้ตัดสินใจ ตัดสินใจเอง ร้อยละ 34.8 เพื่อน/เพื่อนร่วมงาน ร้อยละ 13.6 นอกจากนั้นเป็น บริษัท/ที่ทำงาน คู่รัก/แฟน และอื่น ๆ (ร้อยละ 5.7 ร้อยละ 4.9 และร้อยละ 0.1 ตามลำดับ) สำหรับลักษณะการจัดการเดินทาง ส่วนใหญ่ร้อยละ 81.7 จัดการการเดินทางเองทั้งหมด รองลงมามีหน่วยงาน/คณะจัดการให้ ร้อยละ 14.4 จัดการเองบางส่วนและให้บริษัทนำเที่ยวบางส่วน ร้อยละ 2.5 และจัดการเดินทางผ่านบริษัทนำเที่ยวทั้งหมด ร้อยละ 1.4 ส่วนวัน/เวลาที่เดินทางท่องเที่ยวส่วนใหญ่จะเดินทางวันเสาร์-อาทิตย์ ร้อยละ 41.2 รองลงมาเดินทางช่วงวันหยุดยาว ร้อยละ 29.8 วันธรรมดา ร้อยละ 25.8 และเมื่อพิจารณาตามลักษณะการเดินทาง (แบบไม่พักค้างคืน และแบบพักค้างคืน) พบว่า ทั้ง ผู้ร่วมเดินทาง ผู้ตัดสินใจเลือกการเดินทาง และลักษณะการจัดการเดินทางมีลักษณะไม่แตกต่างกันไปจากภาพรวม ส่วนวัน/เวลาที่เดินทางท่องเที่ยวผู้ที่เดินทางแบบไม่พักค้างคืนส่วนใหญ่จะเดินทางวันเสาร์-อาทิตย์ ร้อยละ 58.0 ส่วนผู้ที่เดินทางแบบพักค้างคืนส่วนใหญ่จะเดินทางช่วงวันหยุดยาว รายละเอียดปรากฏตามตาราง 9

ตาราง 9 ร้อยละของประชาชนที่มีอายุ 15 ปีขึ้นไปที่เดินทางท่องเที่ยว จำแนกตามรายละเอียดเรื่องต่าง ๆ ในการเดินทางท่องเที่ยว และลักษณะการเดินทาง

เรื่อง	รวม	ลักษณะการเดินทาง	
		ไม่พักค้างคืน (นักท่องเที่ยว)	พักค้างคืน (นักท่องเที่ยว)
ผู้ร่วมเดินทางท่องเที่ยวส่วนใหญ่	100.0	100.0	100.0
เดินทางคนเดียว	10.8	8.5	12.6
ครอบครัว/ญาติ	56.6	61.5	52.9
คู่รัก/แฟน	6.4	5.9	6.7
เพื่อน/เพื่อนร่วมงาน	26.2	24.1	27.8
ผู้ตัดสินใจเลือกการเดินทางท่องเที่ยวส่วนใหญ่	100.0	100.0	100.0
ตนเอง	34.8	35.4	34.4
ครอบครัว/ญาติ	40.9	43.6	38.5
คู่รัก/แฟน	4.9	4.1	5.6
เพื่อน/เพื่อนร่วมงาน	13.6	13.8	13.4
บริษัท/ที่ทำงาน	5.7	3.0	7.9
อื่นๆ	0.1	0.1	0.2
วัน/เวลาที่เดินทางท่องเที่ยวส่วนใหญ่	100.0	100.0	100.0
วันธรรมดา	25.8	24.1	27.0
วันเสาร์-อาทิตย์	41.2	58.0	28.3
วันหยุดยาว	29.8	16.0	40.5
วันลาพักผ่อน/ลาพักร้อน	2.1	1.1	2.8
อื่นๆ	1.1	0.8	1.4
ลักษณะการจัดการเดินทาง	100.0	100.0	100.0
จัดการเดินทางเองทั้งหมด	81.7	87.3	77.3
มีหน่วยงาน/คณะจัดการให้	14.4	10.1	17.8
จัดการเดินทางผ่านบริษัทนำเที่ยวทั้งหมด	1.4	0.9	1.8
จัดการเองบางส่วน และให้บริษัทนำเที่ยวบางส่วน	2.5	1.7	3.1
การหาข้อมูลข่าวสารสำหรับการเดินทาง	100.0	100.0	100.0
หาข้อมูล	32.3	31.4	33.1
ไม่ได้หาข้อมูล	67.7	68.6	66.9

3.2.2 การหาข้อมูลข่าวสารสำหรับการเดินทาง

ผลการสำรวจ พบว่า ผู้เดินทางท่องเที่ยวส่วนใหญ่ร้อยละ 67.7 ยังไม่ค่อยหาข้อมูลข่าวสารสำหรับการเดินทาง มีเพียงร้อยละ 32.3 ที่หาข้อมูลสำหรับการเดินทาง (ตาราง 9) โดยในกลุ่มนี้ได้ระบุแหล่งข้อมูล ดังนี้ ส่วนใหญ่ร้อยละ 72.6 สอบถามจากเพื่อน/ญาติ/ครอบครัว รองลงมา นิติสารท่องเที่ยว ร้อยละ 17.5 เว็บไซต์การท่องเที่ยวแห่งประเทศไทย ร้อยละ 16.1 หนังสือ/Brochure แนะนำแหล่งท่องเที่ยว ร้อยละ 12.9 และแหล่งอื่น ๆ รายละเอียดตามตาราง 10 อย่างไรก็ตามการที่ผู้เดินทางท่องเที่ยวส่วนใหญ่ไม่หาข้อมูลข่าวสารสำหรับการเดินทางอาจเป็นเพราะส่วนใหญ่เป็นการเดินทางเพื่อไปเยี่ยมญาติ / เพื่อน (ตาราง 7)

ตาราง 10 ร้อยละของประชาชนที่มีอายุ 15 ปีขึ้นไปที่เดินทางท่องเที่ยวและหาข้อมูลข่าวสารสำหรับการเดินทาง จำแนกตามแหล่งที่หาข้อมูล และลักษณะการเดินทาง

แหล่งที่หาข้อมูล ^{1/}	รวม	ลักษณะการเดินทาง	
		ไม่พักค้างคืน (นักท่องเที่ยว)	พักค้างคืน (นักท่องเที่ยว)
เพื่อน/ญาติ/ครอบครัว	72.6	78.9	67.9
นิติสารท่องเที่ยว	17.5	15.1	19.3
เว็บไซต์การท่องเที่ยวแห่งประเทศไทย	16.1	10.6	20.2
หนังสือ/Brochure แนะนำแหล่งท่องเที่ยว	12.9	10.6	14.5
เว็บไซต์อื่น ๆ	9.6	6.7	11.8
ศูนย์บริการข่าวสารการท่องเที่ยว ททท.	4.0	2.2	5.4
งานเสนอขายสินค้าทางการท่องเที่ยว	3.0	2.6	3.3
เคาน์เตอร์บริการข้อมูลข่าวสารของการท่องเที่ยวแห่งประเทศไทย	1.2	0.5	1.7
อื่น ๆ (เช่น โทรทัศน์ วิทยุ หนังสือพิมพ์ เป็นต้น)	11.8	14.2	10.0

หมายเหตุ : ^{1/} ตอบได้มากกว่า 1 คำตอบ

3.2.3 พาหนะที่ใช้ในการเดินทาง

ผู้เดินทางท่องเที่ยวส่วนใหญ่ร้อยละ 53.8 นิยมที่จะเดินทางด้วยพาหนะส่วนตัว/รถยนต์ รองลงมาเดินทางด้วยรถทัวร์ / รถโดยสารประจำทาง ร้อยละ 26.0 รถเช่า เช่น รถตู้ รถยนต์ รถทัวร์/รถบัส ร้อยละ 17.1 รถไฟ ร้อยละ 2.3 มีเพียงส่วนน้อย ร้อยละ 0.7 ที่เดินทางด้วยเครื่องบิน รายละเอียดตามตาราง 11

ตาราง 11 ร้อยละของประชาชนที่มีอายุ 15 ปีขึ้นไปที่เดินทางท่องเที่ยว จำแนกตามเรื่องเกี่ยวกับพาหนะที่ใช้ในการเดินทางท่องเที่ยว และลักษณะการเดินทาง

เรื่อง	รวม	ลักษณะการเดินทาง	
		ไม่พักค้างคืน (นักท่องเที่ยว)	พักค้างคืน (นักท่องเที่ยว)
พาหนะหลักที่ใช้ในการเดินทางส่วนใหญ่	100.0	100.0	100.0
เครื่องบิน	0.7	0.2	1.1
รถไฟ	2.3	0.8	3.5
รถทัวร์/รถโดยสารประจำทาง	26.0	19.5	31.1
พาหนะส่วนตัว/รถยนต์	53.8	65.6	44.6
รถเช่า เช่น รถตู้ รถยนต์ รถทัวร์/รถบัส	17.1	13.8	19.6
อื่น ๆ	0.1	0.1	0.1

3.2.4 สถานที่พักรแรม

มากกว่าครึ่งหนึ่ง (ร้อยละ 58.9) ของผู้เดินทางแบบพักค้างคืนนิยมที่จะพักรแรมที่บ้าน/ที่พักของครอบครัว/ญาติ/เพื่อน เพราะไม่ต้องเสียค่าใช้จ่าย ร้อยละ 19.6 นิยมความสะดวกสบายเข้าพักแรมที่โรงแรม ร้อยละ 10.3 พักตามรีสอร์ท และอีกร้อยละ 1.8 พักแรมในที่พักที่เป็นของอุทยานแห่งชาติต่างๆ ซึ่งเก็บค่าที่พักในราคาที่ไม่แพง ส่วนโฮมสเตย์ซึ่งนักท่องเที่ยวจะต้องพักรวมกับเจ้าของบ้านภายใต้ชายคาเดียวกันและศึกษาธรรมชาติ วิถีชีวิตไทย หรือวัฒนธรรมไทยโดยมีการจัดบริการสิ่งอำนวยความสะดวกตามสมควรนั้นมีร้อยละ 0.7 สำหรับวิธีการจอง/จัดหาที่พักแรมนั้น ส่วนใหญ่ ร้อยละ 69.5 คิดต่อเข้าพักเองโดยไม่มีการจองล่วงหน้า รายละเอียดตามตาราง 12

ตาราง 12 ร้อยละของประชาชนที่มีอายุ 15 ปีขึ้นไปที่เดินทางท่องเที่ยวแบบพักค้างคืน จำแนกตามเรื่องเกี่ยวกับ สถานที่พักแรม และจำนวนวันเฉลี่ยที่พัก

เรื่อง	ร้อยละ
สถานที่พักแรมที่ใช้บริการส่วนใหญ่	100.0
โรงแรม	19.6
เกสต์เฮาส์	0.8
รีสอร์ท	10.3
บังกะโล	4.2
โฮมสเตย์	0.7
ที่พักของอุทยานแห่งชาติ	1.8
บ้านพักรับรองของทางราชการ/เอกชน	1.5
บ้านหรือที่พักของครอบครัว/ญาติ/เพื่อน	58.9
อื่นๆ	2.2
วิธีการจอง/จัดหาที่พักแรม^{1/}	
จอง/จัดหาผ่านตัวแทนจำหน่าย	4.3
จอง/จัดหาผ่านทางอินเทอร์เน็ต	2.1
จอง/จัดหาโดยตรงทางโทรศัพท์	11.8
ติดต่อเข้าพักเองโดยไม่มีการจองล่วงหน้า	69.5
มีหน่วยงาน/คณะจัดการให้	18.2
อื่นๆ	1.5
จำนวนวันเฉลี่ยที่เดินทางท่องเที่ยวแบบพักค้างคืน (วัน)	3.9

หมายเหตุ : 1/ ตอบได้มากกว่า 1 คำตอบ

3.3 ค่าใช้จ่ายในการเดินทาง

ส่วนค่าใช้จ่ายในการเดินทางท่องเที่ยวครั้ง/ทริปล่าสุดต่อคน พบว่า ในภาพรวมอยู่ที่ประมาณ 2,228 บาทต่อคน หากเป็นการเดินทางแบบไม่พักค้างคืนอยู่ที่ 1,154 บาทต่อคน แบบพักค้างคืน 3,062 บาทต่อคน หากพิจารณาเป็นรายภาค พบว่า ภาคใต้มีค่าใช้จ่ายในการเดินทางเฉลี่ยต่อคนสูงสุด คือ 2,873 บาทต่อคน รองลงมาภาคตะวันออก 2,535 บาทต่อคน กรุงเทพมหานครและปริมณฑล 2,477 บาทต่อคน ภาคเหนือตอนบน 2,323 บาทต่อคน ภาคตะวันออกเฉียงเหนือ 2,104 บาทต่อคน ภาคเหนือตอนล่าง 1,809 บาทต่อคน และต่ำสุดในภาคกลางอยู่ที่ประมาณ 1,760 บาทต่อคน รายละเอียดปรากฏตามตาราง 13

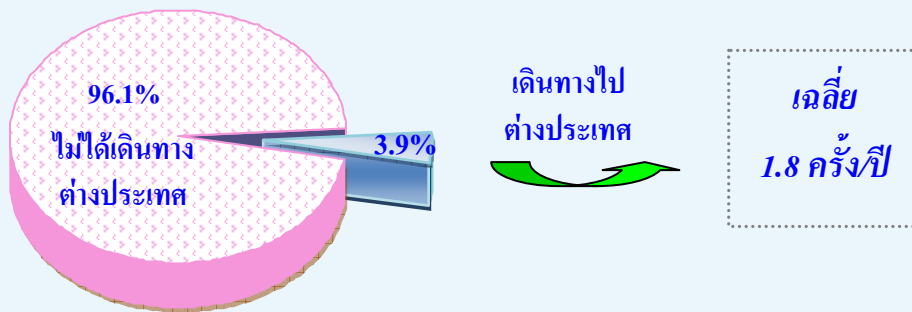
ตาราง 13 ค่าใช้จ่ายในการเดินทางครั้ง/ทริปล่าสุดเฉลี่ยต่อคน จำแนกตามลักษณะการเดินทาง และภาค

ภาค	รวม	ค่าใช้จ่ายเฉลี่ยต่อคน (บาท)	
		ลักษณะการเดินทาง	
		ไม่พักค้างคืน (นักท่องเที่ยว)	พักค้างคืน (นักท่องเที่ยว)
รวม	2,228	1,154	3,062
กรุงเทพมหานครและปริมณฑล (นนทบุรี ปทุมธานี สมุทรปราการ)	2,477	1,287	3,354
กลาง (ไม่รวม กรุงเทพมหานคร นนทบุรี ปทุมธานี สมุทรปราการ)	1,760	1,100	2,544
ตะวันออก	2,535	1,171	3,394
เหนือตอนบน	2,323	964	3,332
เหนือตอนล่าง	1,809	930	2,358
ตะวันออกเฉียงเหนือ	2,104	1,096	2,777
ใต้	2,873	1,390	4,129

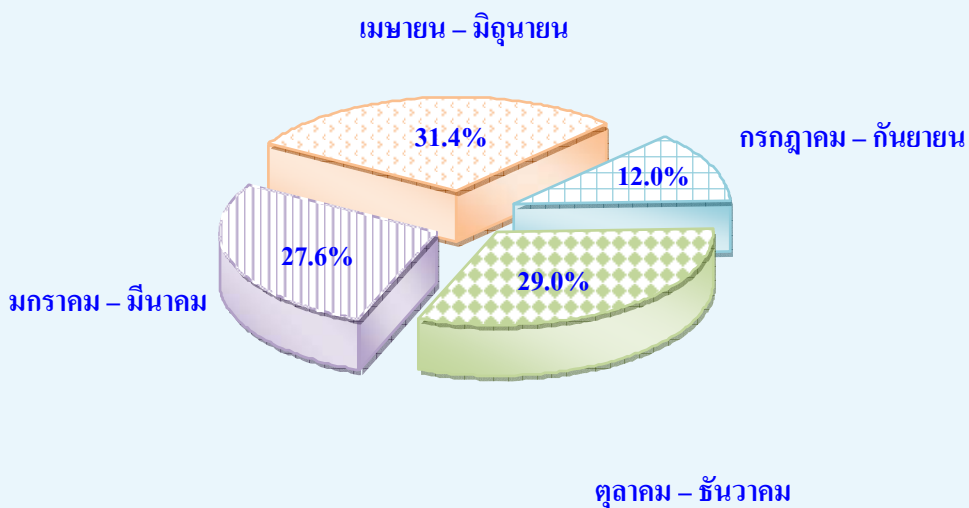
3.4 การเดินทางท่องเที่ยวต่างประเทศ

สำหรับการเดินทางท่องเที่ยวต่างประเทศของประชาชนที่มีอายุ 15 ปีขึ้นไปในรอบปี 2551 นั้น พบว่ามีเพียงร้อยละ 3.9 และเป็นการเดินทางในช่วงเดือนเมษายน-มิถุนายน มากที่สุด คือ ประมาณร้อยละ 31.4 ซึ่งเป็นช่วงที่ปิดเทอม รองลงมาเป็นช่วงปลายปี เดือนตุลาคม-ธันวาคม ร้อยละ 29.0 เดือนมกราคม-มีนาคม ร้อยละ 27.6 เดือนกรกฎาคม-กันยายน ร้อยละ 12.0 สำหรับจำนวนครั้งที่เดินทางท่องเที่ยวต่างประเทศต่อปี พบว่า โดยเฉลี่ยเดินทาง 1.8 ครั้งต่อปี

แผนภูมิ 5 ร้อยละของประชาชนที่มีอายุ 15 ปีขึ้นไป จำแนกตามการเดินทางท่องเที่ยวต่างประเทศในรอบปี 2551



แผนภูมิ 6 ร้อยละของประชาชนที่มีอายุ 15 ปีขึ้นไป ที่เดินทางท่องเที่ยวต่างประเทศ จำแนกตามช่วงเวลา ที่เดินทางท่องเที่ยวต่างประเทศส่วนใหญ่



3.5 ความคิดเห็นเกี่ยวกับการเดินทางท่องเที่ยว

3.5.1 การวางแผน/จัดสรรเงินสำหรับการเดินทางท่องเที่ยว

ผลการสำรวจ พบว่า คนไทยส่วนใหญ่ร้อยละ 84.1 ไม่มีการวางแผน/จัดสรรเงินสำหรับการเดินทางท่องเที่ยวไว้ล่วงหน้า มีเพียงส่วนน้อย (ร้อยละ 15.9) ที่มีการวางแผน/จัดสรรเงิน โดยมีการจัดสรรเงินไว้ 2,001-5,000 บาทต่อปี ร้อยละ 5.4 5,001-10,000 บาทต่อปี ร้อยละ 4.3 10,001-20,000 บาทต่อปี ร้อยละ 2.4 ไม่เกิน 2,000 บาทต่อปี ร้อยละ 2.3 20,0001-30,000 บาทต่อปี ร้อยละ 0.9 และมากกว่า 30,000 บาทต่อปี ร้อยละ 0.6

ตาราง 14 ร้อยละของประชาชนที่มีอายุ 15 ปีขึ้นไป จำแนกตามการวางแผนหรือจัดสรรเงินสำหรับการเดินทางท่องเที่ยว

การวางแผนหรือจัดสรรเงินสำหรับการเดินทางท่องเที่ยว	ร้อยละ
รวม	100.0
ไม่มีการวางแผน	84.1
มีการวางแผน ระบุจำนวนเงิน (บาท/ปี)	15.9
ไม่เกิน 2,000 บาท	2.3
2,001 – 5,000 บาท	5.4
5,0001 – 10,000 บาท	4.3
10,001 – 20,000 บาท	2.4
20,001 - 30,000 บาท	0.9
มากกว่า 30,000 บาท	0.6

3.5.2 การรับรู้/ทราบสโลแกน “เที่ยวไทยครีกครั้น เศรษฐกิจไทยคึกคัก”

การท่องเที่ยวแห่งประเทศไทยได้ทำการประชาสัมพันธ์การท่องเที่ยวภายใต้สโลแกน “เที่ยวไทยครีกครั้น เศรษฐกิจไทยคึกคัก” เพื่อกระตุ้นและส่งเสริมการท่องเที่ยวภายในประเทศ เป็นการช่วยเหลือผู้ประกอบการด้านการท่องเที่ยว หลังจากภาวะวิกฤตเศรษฐกิจ ผลการสำรวจ พบว่า คนไทยส่วนใหญ่ร้อยละ 69.9 รับรู้/ทราบสโลแกนนี้ โดยส่วนใหญ่ร้อยละ 68.7 รับรู้/ทราบจากโทรทัศน์ รองลงมา วิทยุ ร้อยละ 10.3 ป้ายโฆษณา ร้อยละ 6.4 แผ่นโปสเตอร์ ร้อยละ 2.0

ตาราง 15 ร้อยละของประชาชนที่มีอายุ 15 ปีขึ้นไป จำแนกตามการรับรู้/ทราบสโลแกน “เที่ยวไทยครีกครั้น เศรษฐกิจไทยคึกคัก”

การรับรู้/ทราบสโลแกน “เที่ยวไทยครีกครั้น เศรษฐกิจไทยคึกคัก”	ร้อยละ
รวม	100.0
ไม่เคยรับรู้/ไม่ทราบ	30.1
เคยรับรู้/ทราบ จากสื่อ ^{1/}	69.9
วิทยุ	10.3
โทรทัศน์	68.7
ป้ายโฆษณา	6.4
แผ่นโปสเตอร์	2.0
อื่น ๆ	0.7

หมายเหตุ : 1/ ตอบได้มากกว่า 1 คำตอบ

สำหรับความรู้สึกเมื่อได้เห็น/ได้ยินสโลแกน “เที่ยวไทยครีกครั้น เศรษฐกิจไทยคึกคัก” พบว่า กว่าครึ่งหนึ่ง (ร้อยละ 59.1) ระบุว่าสโลแกนนี้ทำให้รู้สึกอยากเดินทางท่องเที่ยว อย่างไรก็ตามยังมีอีกร้อยละ 40.9 ที่รู้สึกเฉย ๆ ทั้งนี้อาจเนื่องมาจากยังไม่มีความพร้อมที่จะเดินทางท่องเที่ยว

ตาราง 16 ร้อยละของประชาชนที่มีอายุ 15 ปีขึ้นไปที่รับรู้/ทราบสโลแกน “เที่ยวไทยครีกครั้น เศรษฐกิจไทยคึกคัก” จำแนกตามความรู้สึกเมื่อได้เห็น/ได้ยินสโลแกนนี้

ความรู้สึกเมื่อได้เห็น/ได้ยิน สโลแกน “เที่ยวไทยครีกครั้น เศรษฐกิจไทยคึกคัก”	ร้อยละ
รวม	100.0
ทำให้รู้สึกอยากเดินทางท่องเที่ยว	59.1
รู้สึกเฉย ๆ	40.9

ตารางสถิติ

สารบัญตารางสถิติ

ตอนที่ 1 การเดินทางท่องเที่ยวต่างจังหวัด

- ตารางที่ 1 ร้อยละของประชาชนที่มีอายุ 15 ปีขึ้นไป จำแนกตามการเดินทางท่องเที่ยวในรอบปี 2551 ลักษณะการเดินทาง และภาค
- ตารางที่ 2 ร้อยละของประชาชนที่มีอายุ 15 ปีขึ้นไปที่ไม่เดินทางท่องเที่ยวในรอบปี 2551 จำแนกตามเหตุผลสำคัญที่ไม่เดินทางท่องเที่ยว และภาค
- ตารางที่ 3 ร้อยละของประชาชนที่มีอายุ 15 ปีขึ้นไป จำแนกตามการเดินทางท่องเที่ยวในรอบปี 2551 ลักษณะการเดินทาง และลักษณะสำคัญทางประชากร
- ตารางที่ 4 ร้อยละของประชาชนที่มีอายุ 15 ปีขึ้นไปที่เดินทางท่องเที่ยว จำแนกตามการเดินทางท่องเที่ยวในรอบปี 2551 เมื่อเปรียบเทียบกับปี 2550 ลักษณะการเดินทาง และภาค
- ตารางที่ 5 ร้อยละของประชาชนที่มีอายุ 15 ปีขึ้นไปที่เดินทางท่องเที่ยว จำแนกตามจำนวนครั้ง/ทริปที่เดินทางในรอบปี 2551 ลักษณะการเดินทาง และภาค
- ตารางที่ 6 ร้อยละของประชาชนที่มีอายุ 15 ปีขึ้นไปที่เดินทางท่องเที่ยว จำแนกตามวัตถุประสงค์หลักในการเดินทางท่องเที่ยว ลักษณะการเดินทาง และภาค
- ตารางที่ 7 ร้อยละของประชาชนที่มีอายุ 15 ปีขึ้นไปที่เดินทางท่องเที่ยว จำแนกตามกิจกรรมที่ทำระหว่างเดินทาง ลักษณะการเดินทาง และภาค
- ตารางที่ 8 ร้อยละของประชาชนที่มีอายุ 15 ปีขึ้นไปที่เดินทางท่องเที่ยวแบบไม่พักค้างคืน จำแนกตามจังหวัดที่เดินทางไป
- ตารางที่ 9 ร้อยละของประชาชนที่มีอายุ 15 ปีขึ้นไปที่เดินทางท่องเที่ยวแบบพักค้างคืน จำแนกตามจังหวัดที่เดินทางไป
- ตารางที่ 10 ร้อยละของประชาชนที่มีอายุ 15 ปีขึ้นไปที่เดินทางท่องเที่ยวแบบพักค้างคืน จำแนกตามการเดินทางกลับไปท่องเที่ยวในแหล่งท่องเที่ยวทริปล่าสุดอีกครั้ง และภาค

ตอนที่ 2 การจัดการเดินทาง

- ตารางที่ 11 ร้อยละของประชาชนที่มีอายุ 15 ปีขึ้นไปที่เดินทางท่องเที่ยว จำแนกตามลักษณะการจัดการเดินทาง ลักษณะการเดินทาง และภาค
- ตารางที่ 12 ร้อยละของประชาชนที่มีอายุ 15 ปีขึ้นไปที่เดินทางท่องเที่ยว จำแนกตามผู้ร่วมเดินทางท่องเที่ยวส่วนใหญ่ ลักษณะการเดินทาง และภาค
- ตารางที่ 13 ร้อยละของประชาชนที่มีอายุ 15 ปีขึ้นไปที่เดินทางท่องเที่ยว จำแนกตามผู้ตัดสินใจเลือกการเดินทางท่องเที่ยวส่วนใหญ่ ลักษณะการเดินทาง และภาค
- ตารางที่ 14 ร้อยละของประชาชนที่มีอายุ 15 ปีขึ้นไปที่เดินทางท่องเที่ยว จำแนกตามการหาข้อมูลข่าวสารสำหรับการเดินทาง ลักษณะการเดินทาง และภาค
- ตารางที่ 15 ร้อยละของประชาชนที่มีอายุ 15 ปีขึ้นไปที่เดินทางท่องเที่ยวและหาข้อมูลข่าวสารสำหรับการเดินทาง จำแนกตามแหล่งที่หาข้อมูล ลักษณะการเดินทาง และภาค

สารบัญตารางสถิติ (ต่อ)

- ตารางที่ 16 ร้อยละของประชาชนที่มีอายุ 15 ปีขึ้นไปที่เดินทางท่องเที่ยว จำแนกตามพาหนะหลักที่ใช้เดินทางท่องเที่ยว ลักษณะการเดินทาง และภาค
- ตารางที่ 17 ร้อยละของประชาชนที่มีอายุ 15 ปีขึ้นไปที่เดินทางท่องเที่ยวแบบพักค้างคืน จำแนกตามสถานที่ที่ใช้พักแรม และภาค
- ตารางที่ 18 ร้อยละของประชาชนที่มีอายุ 15 ปีขึ้นไปที่เดินทางท่องเที่ยวแบบพักค้างคืน จำแนกตามวิธีการจอง/จัดหาสถานที่พักแรม และภาค
- ตารางที่ 19 ร้อยละของประชาชนที่มีอายุ 15 ปีขึ้นไปที่เดินทางท่องเที่ยว จำแนกตามวันและเวลาที่เดินทางท่องเที่ยวส่วนใหญ่ ลักษณะการเดินทาง และภาค
- ตารางที่ 20 ร้อยละของประชาชนที่มีอายุ 15 ปีขึ้นไปที่เดินทางท่องเที่ยวแบบพักค้างคืน จำแนกตามจำนวนวันที่เดินทางท่องเที่ยวส่วนใหญ่ และภาค
- ตอนที่ 3 **ค่าใช้จ่ายในการเดินทาง**
- ตารางที่ 21 ร้อยละของประชาชนที่มีอายุ 15 ปีขึ้นไปที่เดินทางท่องเที่ยว จำแนกตามค่าใช้จ่ายในการเดินทางท่องเที่ยวครั้ง/ทริปล่าสุดต่อคน ลักษณะการเดินทางท่องเที่ยว และภาค
- ตอนที่ 4 **การเดินทางท่องเที่ยวต่างประเทศ**
- ตารางที่ 22 ร้อยละของประชาชนที่มีอายุ 15 ปีขึ้นไปจำแนกตามการเดินทางท่องเที่ยวต่างประเทศในรอบปี 2551 และภาค
- ตารางที่ 23 ร้อยละของประชาชนที่มีอายุ 15 ปีขึ้นไปที่เดินทางท่องเที่ยวต่างประเทศมากกว่าในประเทศ จำแนกตามปัจจัยที่มีผลทำให้เลือกเดินทางไปท่องเที่ยวต่างประเทศมากกว่าในประเทศ และภาค
- ตารางที่ 24 ร้อยละของประชาชนที่มีอายุ 15 ปีขึ้นไป จำแนกตามช่วงเวลาส่วนใหญ่ที่เดินทางท่องเที่ยวต่างประเทศ และภาค
- ตอนที่ 5 **ความคิดเห็นเกี่ยวกับการเดินทางท่องเที่ยว**
- ตารางที่ 25 ร้อยละของประชาชนอายุ 15 ปีขึ้นไป จำแนกตามการวางแผน/จัดสรรวงเงินสำหรับการเดินทางท่องเที่ยว วงเงินที่จัดสรร และภาค
- ตารางที่ 26 ร้อยละของประชาชนอายุ 15 ปีขึ้นไป จำแนกตามการเคยรับรู้/ทราบสโลแกน "เที่ยวไทยครีกครีน เศรษฐกิจไทยคึกคัก" และภาค
- ตารางที่ 27 ร้อยละของประชาชนอายุ 15 ปีขึ้นไปที่รับรู้/ทราบสโลแกน "เที่ยวไทยครีกครีน เศรษฐกิจไทยคึกคัก" จำแนกตามความรู้สึกเมื่อรับรู้/ทราบสโลแกน และภาค
- ตารางที่ 28 ร้อยละของประชาชนอายุ 15 ปีขึ้นไป จำแนกตามความคิดเห็นที่มีต่อคำพูดที่ว่า "การท่องเที่ยวเป็นส่วนหนึ่งของชีวิต" และภาค

ตารางที่ 1 ร้อยละของประชาชนที่มีอายุ 15 ปีขึ้นไป จำแนกตามการเดินทางท่องเที่ยวในรอบปี 2551 ลักษณะการเดินทาง และภาค

ภาค	การเดินทางท่องเที่ยว		ลักษณะการเดินทางท่องเที่ยว			
	รวม	ไม่เดินทาง ท่องเที่ยว	เดินทาง ท่องเที่ยว	รวม	ไม่พักค้างคืน (พักค้างเที่ยว)	ไม่พักค้างคืน / พักค้างคืน (นักทัศนาจร/นักท่องเที่ยว)
รวม	100.0	49.4	50.6	100.0	31.8	48.0
กรุงเทพมหานคร และปริมณฑล	100.0	32.1	67.9	100.0	27.0	48.8
(นนทบุรี ปทุมธานี สมุทรปราการ)						
ภาคกลาง (ไม่รวมกรุงเทพฯ นนทบุรี ปทุมธานี สมุทรปราการ)	100.0	44.0	56.0	100.0	40.5	36.8
ภาคตะวันออก	100.0	45.1	54.9	100.0	26.0	55.0
ภาคเหนือตอนบน	100.0	55.4	44.6	100.0	33.3	49.3
ภาคเหนือตอนล่าง	100.0	54.2	45.8	100.0	28.8	54.4
ภาคตะวันออกเฉียงเหนือ	100.0	56.3	43.7	100.0	30.7	51.1
ภาคใต้	100.0	51.6	48.4	100.0	33.3	46.9

ตารางที่ 2 ร้อยละของประชาชนที่มีอายุ 15 ปีขึ้นไปที่ไม่เดินทางท่องเที่ยวในรอบปี 2551 จำแนกตามเหตุผลสำคัญที่ไม่เดินทางท่องเที่ยว และภาค

เหตุผลสำคัญที่ไม่เดินทางท่องเที่ยว *	รวม	กรุงเทพมหานคร และปริมณฑล (นนทบุรี ปทุมธานี สมุทรปราการ)	กลาง (ไม่รวม กรุงเทพฯ นนทบุรี ปทุมธานี สมุทรปราการ)	ตะวันออก	เหนือ	เหนือ ตอนล่าง	ตะวันออก เฉียงเหนือ	ใต้
ไม่มีทุนทรัพย์เพียงพอสำหรับการเดินทาง	60.6	45.4	50.0	45.9	61.1	60.0	72.6	53.1
ไม่มีเวลากว้าง	54.0	52.5	56.5	44.5	54.6	60.1	51.1	58.0
สภาพเศรษฐกิจไม่ค่อยดี	31.2	39.8	31.1	37.4	28.2	34.0	28.1	32.1
ไม่ชอบเดินทาง	29.3	25.6	30.9	27.5	30.1	28.2	27.3	36.7
มีปัญหาเรื่องสุขภาพ	14.9	14.0	18.2	18.4	15.0	13.5	14.0	15.0
ราคาน้ำมันสูง	10.8	10.6	9.8	10.9	9.3	16.7	11.2	7.4
ไม่มั่นใจในความปลอดภัยการเดินทาง	4.6	5.9	3.9	3.0	3.2	3.5	5.6	3.9
ปัญหาความไม่มั่นคงทางการเมือง	2.2	6.0	1.8	2.2	1.5	2.9	2.1	0.5
ขาดข้อมูลในการตัดสินใจ	1.0	0.7	1.0	1.1	3.0	0.2	0.8	0.9
อื่นๆ	1.0	2.3	1.5	1.3	0.3	0.9	0.8	0.4

หมายเหตุ : * ตอบได้มากกว่า 1 คำตอบ

ตารางที่ 3 ร้อยละของประชาชนที่มีอายุ 15 ปีขึ้นไป จำแนกตามการเดินทางท่องเที่ยวในรอบปี 2551 ลักษณะการเดินทาง และลักษณะสำคัญทางประชากร

ลักษณะสำคัญทางประชากร	การเดินทางท่องเที่ยว			ลักษณะการเดินทาง			
	รวม	ไม่เดินทาง ท่องเที่ยว	เดินทาง ท่องเที่ยว	รวม	ไม่พักค้างคืน (นักท่องเที่ยว)	พักค้างคืน (นักท่องเที่ยว)	ไม่พักค้างคืน/พักค้างคืน (นักท่องเที่ยว/นักท่องเที่ยว)
เพศ	100.0	49.4	50.6	100.0	31.8	48.0	20.2
ชาย	100.0	48.4	51.6	100.0	31.1	47.6	21.3
หญิง	100.0	50.2	49.8	100.0	32.4	48.3	19.3
อายุ	100.0	49.4	50.6	100.0	31.8	48.0	20.2
15 - 19	100.0	42.2	57.8	100.0	37.6	41.0	21.4
20 - 29	100.0	38.9	61.1	100.0	29.6	46.2	24.2
30 - 39	100.0	45.5	54.5	100.0	33.4	44.7	21.9
40 - 49	100.0	50.6	49.4	100.0	31.7	47.5	20.8
50 - 59	100.0	50.0	50.0	100.0	31.2	52.7	16.1
60 ปีขึ้นไป	100.0	62.5	37.5	100.0	29.9	52.8	17.3
สถานภาพสมรส	100.0	49.4	50.6	100.0	31.8	48.0	20.2
โสด	100.0	39.9	60.1	100.0	31.1	42.7	26.2
สมรส	100.0	49.7	50.3	100.0	32.0	49.2	18.8
ม่าย	100.0	64.8	35.2	100.0	29.8	53.9	16.3
หย่า	100.0	53.9	46.1	100.0	33.3	44.1	22.6
แยกกันอยู่	100.0	56.9	43.1	100.0	34.9	46.6	18.5
เคยสมรสแต่ไม่ทราบสถานภาพ	100.0	28.6	71.4	100.0	78.4	7.7	13.9

ตารางที่ 3 ร้อยละของประชาชนที่มีอายุ 15 ปีขึ้นไป จำแนกตามการเดินทางท่องเที่ยวในรอบปี 2551 ลักษณะการเดินทาง และลักษณะสำคัญทางประชากร (ต่อ)

ลักษณะสำคัญทางประชากร	การเดินทางท่องเที่ยว			ลักษณะการเดินทาง			
	รวม	ไม่เดินทาง ท่องเที่ยว	เดินทาง ท่องเที่ยว	รวม	ไม่พักค้างคืน (นักท่องเที่ยว)	พักค้างคืน (นักท่องเที่ยว)	ไม่พักค้างคืน/พักค้างคืน (นักท่องเที่ยว/นักท่องเที่ยว)
ระดับการศึกษาสูงสุดที่สำเร็จ	100.0	49.4	50.6	100.0	31.8	48.0	20.2
ไม่ได้รับการศึกษา	100.0	69.7	30.3	100.0	30.4	58.4	11.2
ประถมศึกษา	100.0	60.1	39.9	100.0	35.5	50.7	13.8
มัธยมศึกษาตอนต้น	100.0	43.8	56.2	100.0	38.4	45.2	16.4
มัธยมศึกษาตอนปลาย/วช.	100.0	36.2	63.8	100.0	31.1	44.6	24.3
ปวส./ปวท./อนุปริญญา	100.0	30.2	69.8	100.0	27.7	42.8	29.5
ปริญญาตรี และสูงกว่าปริญญาตรี	100.0	20.9	72.1	100.0	18.3	47.6	34.1
สถานภาพการทำงาน	100.0	49.4	50.6	100.0	31.8	48.0	20.2
ข้าราชการ/พนักงานรัฐวิสาหกิจ	100.0	21.4	78.6	100.0	16.2	50.5	33.3
พนักงาน/ลูกจ้างเอกชน	100.0	36.5	63.5	100.0	28.9	48.9	22.2
ค้าขาย/ประกอบธุรกิจส่วนตัว	100.0	44.3	55.7	100.0	36.2	43.6	20.2
เกษตรกร	100.0	61.0	39.0	100.0	38.0	49.7	12.3
รับจ้างทั่วไป/กรรมกร	100.0	61.2	38.8	100.0	38.4	48.9	12.7
นักเรียน/นักศึกษา	100.0	36.8	63.2	100.0	35.9	39.3	24.8
แม่บ้าน/ไม่ได้ประกอบอาชีพ	100.0	59.5	40.5	100.0	28.7	52.6	18.7

ตารางที่ 3 ร้อยละของประชาชนที่มีอายุ 15 ปีขึ้นไป จำนวนตามการเดินทางท่องเที่ยวในรอบปี 2551 ลักษณะการเดินทาง และลักษณะสำคัญทางประชากร (ต่อ)

ลักษณะสำคัญทางประชากร	การเดินทางท่องเที่ยว				ลักษณะการเดินทาง				
	รวม	ไม่เดินทาง		เดินทางท่องเที่ยว	รวม	ไม่พักค้างคืน		พักค้างคืน (นักท่องเที่ยว)	ไม่พักค้างคืน /พักค้างคืน (นักท่องเที่ยว/นักท่องเที่ยว)
		ท่องเที่ยว	ท่องเที่ยว			(นักท่องเที่ยว)	(นักท่องเที่ยว)		
รายได้เฉลี่ยต่อเดือน	100.0	49.4	50.6	100.0	31.8	48.0	20.2		
ไม่มีรายได้	100.0	50.1	49.9	100.0	33.5	44.8	21.7		
ต่ำกว่า 10,000 บาท	100.0	57.3	42.7	100.0	34.7	49.3	16.0		
10,000 - 15,000 บาท	100.0	38.5	61.5	100.0	31.1	46.8	22.1		
15,001 - 30,000 บาท	100.0	27.7	72.3	100.0	25.6	47.4	27.0		
30,001 - 45,000 บาท	100.0	20.8	79.2	100.0	18.9	45.5	35.6		
45,001 - 60,000 บาท	100.0	26.0	74.0	100.0	11.5	50.8	37.7		
60,001 - 75,000 บาท	100.0	16.6	83.4	100.0	35.1	47.2	17.7		
75,001 - 90,000 บาท	100.0	57.2	42.8	100.0	18.7	56.4	24.9		
90,001 - 100,000 บาท	100.0	22.1	77.9	100.0	21.3	23.6	55.1		
มากกว่า 100,000 บาท	100.0	24.9	75.1	100.0	39.5	41.5	19.0		

ตารางที่ 4 ร้อยละของประชาชนที่มีอายุ 15 ปีขึ้นไปเดินทางท่องเที่ยว จำนวนตามการเดินทางท่องเที่ยวในรอบปี 2551 เมื่อเปรียบเทียบกับปี 2550 ลักษณะการเดินทาง และภาค

ภาค	การเดินทางท่องเที่ยวในรอบปี 2551 เมื่อเปรียบเทียบกับปี 2550							
	แบบไม่พักค้างคืน			แบบพักค้างคืน				
	รวม	เพิ่มขึ้น	ลดลง	เท่าเดิม	รวม	เพิ่มขึ้น	ลดลง	เท่าเดิม
รวม	100.0	16.5	41.5	42.0	100.0	21.5	30.9	47.6
กรุงเทพมหานคร และปริมณฑล	100.0	10.0	48.2	41.8	100.0	14.4	37.3	48.3
(นนทบุรี ปทุมธานี สมุทรปราการ)								
ภาคกลาง (ไม่รวม กรุงเทพมหานคร)	100.0	15.8	44.0	40.2	100.0	18.2	38.7	43.1
ปทุมธานี สมุทรปราการ)								
ภาคตะวันออก	100.0	12.6	49.4	38.0	100.0	10.4	37.7	51.9
ภาคเหนือตอนบน	100.0	21.2	35.7	43.1	100.0	25.5	24.4	50.1
ภาคเหนือตอนล่าง	100.0	17.2	34.9	47.9	100.0	27.1	18.0	54.9
ภาคตะวันออกเฉียงเหนือ	100.0	19.8	31.4	48.8	100.0	26.0	25.7	48.3
ภาคใต้	100.0	18.6	52.2	29.2	100.0	23.3	35.9	40.8

ตารางที่ 5 ร้อยละของประชาชนที่มีอายุ 15 ปีขึ้นไปเดินทางท่องเที่ยว จำนวนตามจำนวนครั้ง/ทริปที่เดินทางในรอบปี 2551 ลักษณะการเดินทาง และภาค

ลักษณะการเดินทาง / จำนวนครั้ง / ทริปที่เดินทางท่องเที่ยว	รวม	กรุงเทพมหานคร และปริมณฑล (นนทบุรี ปทุมธานี สมุทรปราการ)	กลาง (ไม่รวม กรุงเทพฯ นนทบุรี ปทุมธานี สมุทรปราการ)	ตะวันออก	เหนือ	ตะวันออก	ตะวันออก	ใต้
รวม	3.3	3.4	4.1	2.7	2.6	3.9	2.6	4.0
ค่าเฉลี่ยของจำนวนครั้ง/ทริปที่เดินทางท่องเที่ยว (ครั้ง/ปี)								
รวม	100.0	100.0	100.0	100.0	100.0	100.0	100.0	100.0
1 - 4 ครั้ง	83.5	83.1	81.4	87.4	86.8	81.4	87.3	75.8
5 - 9 ครั้ง	9.4	9.9	9.6	8.9	9.7	10.5	7.1	13.2
10 - 14 ครั้ง	4.6	5.1	5.1	3.2	2.2	4.5	4.1	6.2
15 - 19 ครั้ง	0.5	0.3	0.8	0.2	0.6	0.3	0.2	1.2
20 ครั้งขึ้นไป	2.0	1.6	3.1	0.3	0.7	3.3	1.3	3.6
ไม่พักค้างคืน								
ค่าเฉลี่ยของจำนวนครั้ง/ทริปที่เดินทางท่องเที่ยว (ครั้ง/ปี)	4.4	4.3	5.2	3.2	3.2	5.1	3.6	5.6
รวม	100.0	100.0	100.0	100.0	100.0	100.0	100.0	100.0
1 - 4 ครั้ง	74.0	73.7	74.9	80.4	79.2	72.5	77.0	63.7
5 - 9 ครั้ง	14.1	15.1	12.5	14.5	15.6	16.3	12.0	16.7
10 - 14 ครั้ง	7.5	8.1	7.1	4.6	3.1	6.2	7.8	11.0
15 - 19 ครั้ง	0.8	0.6	0.8	0.5	0.5	0.1	0.5	2.2
20 ครั้งขึ้นไป	3.6	2.5	4.7	-	1.6	4.9	2.7	6.4

ตารางที่ 5 ร้อยละของประชาชนที่มีอายุ 15 ปีขึ้นไปเดินทางท่องเที่ยว จำแนกตามจำนวนครั้ง/ทริปที่เดินทางในรอบปี 2551 ลักษณะการเดินทาง และภาค (ต่อ)

ลักษณะการเดินทาง / จำนวนครั้ง / ทริปที่เดินทางท่องเที่ยว	รวม	กรุงเทพมหานคร และปริมณฑล (นนทบุรี ปทุมธานี สมุทรปราการ)	กลาง (ไม่รวม กรุงเทพฯ นนทบุรี ปทุมธานี สมุทรปราการ)	ตะวันออก	เหนือ	เหนือ	ตะวันออก	ตะวันออก	ใต้
พักค้างคืน									
ค่าเฉลี่ยของจำนวนครั้ง/ทริปที่เดินทางท่องเที่ยว	2.4	2.7	2.7	2.4	3.0	2.2	1.9	2.7	
รวม	100.0	100.0	100.0	100.0	100.0	100.0	100.0	100.0	
1 - 4 ครั้ง	90.6	89.9	88.9	91.8	87.8	91.4	94.0	86.2	
5 - 9 ครั้ง	5.9	6.1	6.3	5.3	6.3	6.0	3.9	10.2	
10 - 14 ครั้ง	2.3	3.0	2.8	2.4	3.3	1.7	1.6	2.1	
15 - 19 ครั้ง	0.3	0.1	0.7	-	0.5	0.7	0.1	0.4	
20 ครั้งขึ้นไป	0.9	0.9	1.3	0.5	2.1	0.2	0.4	1.1	

หมายเหตุ : - มีข้อมูลจำนวนเล็กน้อย

ตารางที่ 6 ร้อยละของประชาชนที่มีอายุ 15 ปีขึ้นไปเดินทางท่องเที่ยว จำแนกตามวัตถุประสงค์หลักในการเดินทางท่องเที่ยว ลักษณะการเดินทาง และภาค

ลักษณะการเดินทาง / วัตถุประสงค์หลักในการเดินทางท่องเที่ยว *	รวม	กรุงเทพมหานคร และปริมณฑล (นนทบุรี ปทุมธานี สมุทรปราการ)	กลาง (ไม่รวม กรุงเทพฯ นนทบุรี ปทุมธานี สมุทรปราการ)	ตะวันออก	เหนือ	เหนือ ตอนล่าง	ตะวันออก เฉียงเหนือ	ใต้
รวม								
เยี่ยมชม/เพื่อน	37.5	33.7	34.4	31.4	44.0	33.3	38.8	45.4
เยี่ยมชมครอบครัว	19.5	28.8	17.3	28.3	17.9	15.4	15.7	17.1
ติดต่อธุรกิจ/ปฏิบัติราชการ	3.6	2.1	2.2	1.9	5.4	3.3	4.3	5.9
เข้าร่วมประชุม/สัมมนา	7.0	4.9	4.8	3.3	10.5	7.7	9.5	6.6
ดูงาน	7.4	2.2	5.4	3.8	10.2	12.8	11.0	5.9
กินอาหารต่างจังหวัด	10.0	15.8	11.5	8.5	11.3	5.9	7.9	5.8
ซื้อของ/ช้อปปิ้ง	19.1	14.4	19.9	15.0	26.5	26.9	16.5	22.7
เล่น/ดูกีฬา	0.7	0.8	0.6	0.4	0.5	0.3	0.7	1.0
รักษาตัว	2.0	0.5	2.2	1.0	1.1	3.1	2.0	4.3
ขอเดินทางท่องเที่ยว	16.2	19.2	15.4	13.8	18.8	17.3	13.6	16.3
ต้องการพักผ่อน/เปลี่ยนบรรยากาศ	32.6	46.3	35.3	32.9	28.3	25.5	26.9	27.7
ไหว้พระ ปฏิบัติธรรม	18.7	25.3	24.2	21.8	14.0	20.3	15.7	8.2
เมืองาน	0.6	1.4	0.1	1.1	0.2	0.3	0.5	0.6
อื่นๆ	2.6	0.4	2.0	1.9	4.5	1.5	2.5	6.7

ตารางที่ 6 ร้อยละของประชาชนที่มีอายุ 15 ปีขึ้นไปเดินทางท่องเที่ยว จำแนกตามวัตถุประสงค์หลักในการเดินทางท่องเที่ยว ลักษณะการเดินทาง และภาค (ต่อ)

ลักษณะการเดินทาง / วัตถุประสงค์หลักในการเดินทางท่องเที่ยว *	รวม	กรุงเทพมหานคร และปริมณฑล (นนทบุรี ปทุมธานี สมุทรปราการ)	กลาง (ไม่รวม กรุงเทพฯ นนทบุรี ปทุมธานี สมุทรปราการ)	ตะวันออก	เหนือ	เหนือ ตอนล่าง	ตะวันออก เฉียงเหนือ	ใต้
ไม่พักค้างคืน								
เยี่ยมชมวัด/เพื่อน	33.2	25.9	28.9	19.6	42.4	34.3	36.4	42.1
เยี่ยมชมครอบครัว	10.4	15.2	9.0	8.2	12.4	7.5	8.0	11.7
ติดต่อธุรกิจ/ปฏิบัติราชการ	3.7	1.6	2.6	3.7	3.8	3.4	5.2	5.9
เข้าร่วมประชุม/สัมมนา	3.3	3.1	2.2	2.6	7.0	2.6	3.5	3.7
ดูงาน	5.1	1.8	4.0	3.3	10.8	5.8	7.4	4.0
กินอาหารต่างจังหวัด	13.4	22.2	15.4	13.1	13.2	3.4	11.2	7.6
ซื้อของ/ช้อปปิ้ง	29.0	22.6	27.3	25.2	36.7	39.0	28.5	33.3
เล่น/ดูกีฬา	0.9	1.2	0.9	1.0	0.5	0.6	1.0	0.8
รักษาตัว	3.0	0.5	2.8	2.6	1.8	5.2	3.4	6.0
ชอบเดินทางท่องเที่ยว	16.6	22.5	17.1	16.6	18.9	12.7	13.3	14.6
ต้องการพักผ่อน/เปลี่ยนบรรยากาศ	34.1	49.1	37.8	42.6	27.2	18.5	28.0	28.8
ไหว้พระ ปฏิบัติธรรม	27.1	42.2	30.0	32.2	18.2	27.2	23.4	10.8
เมืองาน	0.8	1.8	0.1	1.9	0.1	0.6	0.9	0.8
อื่นๆ	2.7	0.5	1.4	2.3	4.2	2.1	2.3	8.9

ตารางที่ 6 ร้อยละของประชาชนที่มีอายุ 15 ปีขึ้นไปเดินทางท่องเที่ยว จำแนกตามวัตถุประสงค์หลักในการเดินทางท่องเที่ยว ลักษณะการเดินทาง และภาค (ต่อ)

ลักษณะการเดินทาง / วัตถุประสงค์หลักในการเดินทางท่องเที่ยว *	รวม	กรุงเทพมหานคร และปริมณฑล (นนทบุรี ปทุมธานี สมุทรปราการ)	กลาง (ไม่รวม กรุงเทพฯ นนทบุรี ปทุมธานี สมุทรปราการ)	ตะวันออก	เหนือ	เหนือ ตอนล่าง	ตะวันออก เฉียงเหนือ	ใต้
พักค้างคืน								
เยี่ยมญาติ/เพื่อน	40.8	39.4	40.8	38.7	45.2	32.7	40.4	48.3
เยี่ยมชมครอบครัว	26.5	38.8	27.1	41.0	22.0	20.2	20.8	21.7
ติดต่อธุรกิจ/ปฏิบัติราชการ	3.5	2.4	1.7	0.8	6.6	3.3	3.7	5.9
เข้าร่วมประชุม/สัมมนา	9.9	6.2	7.8	3.7	13.0	10.9	13.5	9.1
ดูงาน	9.1	2.4	7.1	4.1	9.7	17.2	13.4	7.5
กินอาหารต่างจังหวัด	7.3	11.0	7.0	5.5	10.0	7.4	5.7	4.3
ซื้อของ/ช้อปปิ้ง	11.4	8.5	11.1	8.6	19.0	19.5	8.5	13.8
เล่น/ดูกีฬา	0.5	0.4	0.3	-	0.4	0.1	0.6	1.2
รักษาตัว	1.2	0.4	1.5	-	0.6	1.8	1.1	2.9
ชอบเดินทางท่องเที่ยว	15.8	16.8	13.4	12.0	18.8	20.1	13.8	17.8
ต้องการพักผ่อน/เปลี่ยนบรรยากาศ	31.5	44.3	32.4	26.9	29.1	29.8	26.1	26.8
ไหว้พระ ปฏิบัติธรรม	12.2	13.1	17.2	15.2	10.8	16.1	10.6	6.0
เมืองาน	0.4	1.2	0.2	0.6	0.2	0.1	0.2	0.4
อื่นๆ	2.4	0.4	2.7	1.7	4.8	1.2	2.6	4.8

หมายเหตุ : * ตอบได้มากกว่า 1 คำตอบ

- มีข้อมูลจำนวนเล็กน้อย

ตารางที่ 7 ร้อยละของประชาชนที่มีอายุ 15 ปีขึ้นไปเดินทางท่องเที่ยว จำแนกตามกิจกรรมที่ทำระหว่างเดินทาง ลักษณะการเดินทาง และภาค

ลักษณะการเดินทาง / กิจกรรมที่ทำระหว่างท่องเที่ยว *	รวม	กรุงเทพมหานคร และปริมณฑล (นนทบุรี ปทุมธานี สมุทรปราการ)		กลาง (ไม่รวม กรุงเทพฯ นนทบุรี ปทุมธานี สมุทรปราการ)		ตะวันออก		เหนือ		ตะวันออกเฉียงเหนือ	
		กรุงเทพมหานคร และปริมณฑล (นนทบุรี ปทุมธานี สมุทรปราการ)	กลาง (ไม่รวม กรุงเทพฯ นนทบุรี ปทุมธานี สมุทรปราการ)	ตะวันออก	เหนือ	ตะวันออก	ตอนล่าง	ตอนบน	ตะวันออกเฉียงเหนือ		
ท่องเที่ยวทั่วไป	59.3	58.3	57.7	52.4	59.9	65.1	59.5	60.4			
กิจกรรมเชิงศาสนา	33.4	41.1	36.1	33.5	32.3	38.4	30.4	21.7			
กิจกรรมเชิงวัฒนธรรม	24.4	26.0	19.9	20.1	35.0	31.6	24.6	16.8			
กิจกรรมเชิงเกษตรกรรม	6.8	8.3	4.6	5.2	8.0	7.3	7.8	4.6			
กิจกรรมเชิงนิเวศและผจญภัย	11.8	14.4	9.7	13.5	13.5	9.2	12.2	9.8			
กิจกรรมเชิงสุขภาพและความงาม	1.2	0.6	1.6	0.4	0.9	2.2	1.0	1.7			
สปา/นวดแผนโบราณ	0.7	1.2	0.6	0.6	-	0.2	0.6	1.1			
เล่น/ชมกีฬา	0.9	1.4	0.7	1.2	0.8	0.2	0.8	1.3			
ดำน้ำตื้น/ลึก	2.3	3.4	2.0	1.8	2.5	1.2	2.0	2.4			
กิจกรรมนันทนาการ	3.4	2.9	4.0	2.2	3.9	3.2	3.2	4.0			
ทำกิจกรรมร่วมกับเพื่อน /ญาติในที่พัก	34.3	37.0	33.9	35.2	33.9	29.7	30.8	41.1			
อื่น ๆ	0.8	0.4	1.0	0.6	1.0	0.7	0.6	1.9			

ตารางที่ 7 ร้อยละของประชาชนที่มีอายุ 15 ปีขึ้นไปเดินทางท่องเที่ยว จำแนกตามกิจกรรมที่ทำระหว่างเดินทางท่องเที่ยว ลักษณะการเดินทาง และภาค (ต่อ)

ลักษณะการเดินทาง / กิจกรรมที่ทำระหว่างท่องเที่ยว *	รวม	กรุงเทพมหานคร และปริมณฑล (นนทบุรี ปทุมธานี สมุทรปราการ)	กลาง (ไม่รวม กรุงเทพฯ นนทบุรี ปทุมธานี สมุทรปราการ)	ตะวันออก	เหนือ	เหนือตอนล่าง	ตะวันออกเฉียงเหนือ	ใต้
ไม่พักค้างคืน								
ท่องเที่ยวทั่วไป	66.0	69.3	62.8	66.8	67.1	68.9	64.6	66.6
กิจกรรมเชิงศาสนา	38.0	51.5	39.4	38.5	34.8	40.2	33.8	24.2
กิจกรรมเชิงวัฒนธรรม	24.4	33.0	19.8	18.8	32.7	22.2	26.1	13.5
กิจกรรมเชิงเกษตรกรรม	5.4	9.8	4.3	6.3	8.6	2.8	3.5	3.6
กิจกรรมเชิงนิเวศและผจญภัย	9.1	13.0	8.7	10.1	9.7	4.1	8.4	7.1
กิจกรรมเชิงสุขภาพและความงาม	1.9	0.2	2.6	1.0	1.3	4.2	2.1	2.6
สปา นวดแผนโบราณ	0.5	1.0	0.5	0.9	-	-	0.7	0.0
เล่น/ชมกีฬา	1.2	1.5	0.7	2.8	1.1	0.5	1.4	1.5
ดำน้ำตื้น/ลึก	1.3	2.2	1.1	0.9	0.5	0.6	1.1	1.5
กิจกรรมนันทนาการ	2.5	1.5	3.7	2.1	1.4	0.6	3.1	2.8
ทำกิจกรรมร่วมกับเพื่อน /ญาติในที่พัก	24.7	19.9	23.6	15.4	28.4	22.7	24.8	35.1
อื่นๆ	0.4	0.3	0.4	0.7	0.7	-	0.1	1.1

ตารางที่ 7 ร้อยละของประชาชนที่มีอายุ 15 ปีขึ้นไปเดินทางท่องเที่ยว จำแนกตามกิจกรรมที่ทำระหว่างเดินทางท่องเที่ยว ลักษณะการเดินทาง และภาค (ต่อ)

ลักษณะการเดินทาง / กิจกรรมที่ทำระหว่างท่องเที่ยว *	รวม	กรุงเทพมหานคร และปริมณฑล (นนทบุรี ปทุมธานี สมุทรปราการ)	กลาง (ไม่รวม กรุงเทพฯ นนทบุรี ปทุมธานี สมุทรปราการ)	ตะวันออก	เหนือ	เหนือตอนล่าง	ตะวันออกเฉียงเหนือ	ใต้
พักค้างคืน								
ท่องเที่ยวทั่วไป	54.1	50.3	51.7	43.4	54.5	62.7	56.1	55.1
กิจกรรมเชิงศาสนา	29.9	33.5	32.2	30.3	30.5	37.3	28.0	19.6
กิจกรรมเชิงวัฒนธรรม	24.3	21.0	20.1	21.0	36.7	37.4	23.6	19.7
กิจกรรมเชิงเกษตรกรรม	7.9	7.1	4.9	4.5	7.5	10.1	10.7	5.4
กิจกรรมเชิงนิเวศและผจญภัย	13.9	15.5	10.8	15.6	16.2	12.3	14.7	12.1
กิจกรรมเชิงสุขภาพและความงาม	0.6	0.9	0.3	-	0.5	1.0	0.3	0.9
สปา/นวดแผนโบราณ	0.9	1.4	0.7	0.5	-	0.3	0.6	2.1
เล่น/ชมกีฬา	0.7	1.3	0.7	0.2	0.6	0.1	0.4	1.1
ดำน้ำตื้น/ลึก	3.0	4.2	3.0	2.5	3.9	1.5	2.6	3.1
กิจกรรมนันทนาการ	4.1	3.9	4.3	2.4	5.9	4.7	3.3	5.0
ทำกิจกรรมร่วมกับเพื่อน /ญาติในที่พัก	41.6	49.5	46.1	47.7	37.9	34.0	34.8	46.3
อื่นๆ	1.2	0.6	1.6	0.6	1.3	1.1	1.0	2.5

หมายเหตุ : * ตอบได้มากกว่า 1 คำตอบ

- มีข้อมูลจำนวนเล็กน้อย

ตารางที่ 8 ร้อยละจำนวนการเดินทางในแหล่งท่องเที่ยวแบบไม่มีที่ค้างคืน จำนวนตามจังหวัดที่เดินทางไป และประเภทแหล่งท่องเที่ยว

จังหวัดที่เดินทางไป	ร้อยละของจำนวนการเดินทางท่องเที่ยวแบบไม่มีที่ค้างคืน	ร้อยละของจำนวนการเดินทางท่องเที่ยวในแต่ละประเภทแหล่งท่องเที่ยว				
		รวม	ธรรมชาติ	ประวัติศาสตร์	ศิลปวัฒนธรรม	อื่นๆ
รวม	100.0					
ชลบุรี	7.0	100.0	79.6	5.9	12.1	2.4
อยุธยา	4.3	100.0	1.2	86.6	5.9	6.3
กรุงเทพมหานคร	4.2	100.0	-	17.3	61.1	21.6
สงขลา	3.9	100.0	30.3	2.2	48.7	18.8
พิษณุโลก	3.5	100.0	10.5	39.4	41.1	9.0
นครพนม	3.3	100.0	0.5	93.0	4.5	2.0
เพชรบุรี	3.2	100.0	85.3	6.8	6.6	1.3
นครราชสีมา	3.0	100.0	10.3	33.3	48.0	8.3
สุพรรณบุรี	2.9	100.0	6.9	30.1	53.2	9.8
เชียงใหม่	2.7	100.0	20.9	8.5	49.1	21.5
นครปฐม	2.6	100.0	1.0	61.3	32.6	5.1
เชียงราย	2.4	100.0	15.9	34.2	42.3	7.6
จะเชิงเทรา	2.3	100.0	1.6	83.9	8.0	6.5
ขอนแก่น	2.3	100.0	9.6	2.5	64.5	23.4
อุดรธานี	2.2	100.0	4.4	18.9	61.9	14.8
อุบลราชธานี	2.1	100.0	28.0	3.9	52.5	15.6

ตารางที่ 8 ร้อยละจำนวนการเดินทางในแหล่งท่องเที่ยวแบบไม่พักค้างคืน จำนวนตามจังหวัดที่เดินทางไป และประเภทแหล่งท่องเที่ยว (ต่อ)

จังหวัดที่เดินทางไป	ร้อยละของจำนวนการเดินทางท่องเที่ยวแบบไม่พักค้างคืน จำนวนตามจังหวัดที่เดินทางไป และประเภทแหล่งท่องเที่ยว	ร้อยละของจำนวนการเดินทางท่องเที่ยวในแหล่งท่องเที่ยว ^{1/}				
		การเดินทางท่องเที่ยวในแหล่งท่องเที่ยว ^{1/}	ธรรมชาติ	ประวัติศาสตร์	ศิลปะและกิจกรรม	อื่นๆ
หนองคาย	1.9	100.0	15.5	25.6	57.5	1.4
ระยอง	1.9	100.0	74.3	2.9	16.8	6.0
นครนายก	1.8	100.0	56.5	25.0	14.3	4.3
ลพบุรี	1.7	99.9	24.7	15.4	49.2	10.5
จันทบุรี	1.6	100.0	61.0	18.6	14.1	6.3
สระบุรี	1.5	100.0	28.1	29.9	33.8	8.2
กาญจนบุรี	1.4	100.0	54.7	27.0	8.1	10.2
นครศรีธรรมราช	1.4	100.0	17.3	53.1	22.9	6.7
มุกดาหาร	1.4	100.0	25.7	4.9	68.7	0.7
ราชบุรี	1.3	100.0	18.1	24.8	36.1	21.0
ชัยภูมิ	1.2	100.0	53.6	10.5	22.0	13.9
สมุทรสงคราม	1.2	100.0	24.7	25.3	48.3	1.7
กาฬสินธุ์	1.1	100.0	5.8	48.8	31.9	13.5
ลำปาง	1.1	100.0	4.1	23.7	47.8	24.4
บุรีรัมย์	1.1	100.0	8.6	64.4	4.8	22.2
ประจวบคีรีขันธ์	1.1	100.0	72.6	14.8	4.8	7.8
มหาสารคาม	1.1	100.0	26.2	16.1	20.6	37.1

ตารางที่ 8 ร้อยละจำนวนการเดินทางในแหล่งท่องเที่ยวแบบไม่มีที่ค้างคืน จำนวนตามจังหวัดที่เดินทางไป และประเภทแหล่งท่องเที่ยว (ต่อ)

จังหวัดที่เดินทางไป	ร้อยละของจำนวนการเดินทางท่องเที่ยวแบบไม่มีที่ค้างคืน ในแหล่งท่องเที่ยว ^{1/}	ร้อยละของจำนวนการเดินทางท่องเที่ยวในแต่ละประเภทแหล่งท่องเที่ยว ^{2/}				
		รวม	ธรรมชาติ	ประวัติศาสตร์	ศิลปวัฒนธรรม	อื่นๆ
สมุทรปราการ	1.1	100.0	11.0	30.3	46.4	12.3
อุดรธานี	1.1	100.0	1.6	21.0	59.9	17.5
สุราษฎร์ธานี	1.0	100.0	10.1	17.1	26.8	46.0
ร้อยเอ็ด	1.0	100.0	37.5	21.4	4.4	36.7
กระบี่	1.0	100.0	88.0	-	-	12.0
ปัตตานี	0.9	100.0	42.7	12.0	30.7	14.6
ตรัง	0.9	100.0	48.8	2.7	25.6	22.9
ลำพูน	0.9	100.0	8.7	40.7	33.4	17.2
ศรีสะเกษ	0.9	100.0	-	49.5	10.3	40.2
ปทุมธานี	0.8	100.0	2.4	30.3	50.7	16.6
นครสวรรค์	0.8	100.0	30.7	6.6	38.6	24.1
ตาก	0.8	100.0	10.8	13.0	56.6	19.6
สกลนคร	0.8	100.0	12.8	19.8	40.3	27.1
พะเยา	0.8	100.0	46.4	28.7	13.2	11.7
ภูเก็ต	0.8	100.0	48.8	-	45.9	5.3
เลย	0.7	100.0	66.4	26.5	2.4	4.7
พิจิตร	0.7	100.0	59.0	8.5	1.3	31.2

ตารางที่ 8 ร้อยละจำนวนการเดินทางในแหล่งท่องเที่ยวแบบไม่พักค้างคืน จำนวนตามจังหวัดที่เดินทางไป และประเภทแหล่งท่องเที่ยว (ต่อ)

จังหวัดที่เดินทางไป	ร้อยละของจำนวนการเดินทางท่องเที่ยวในแหล่งท่องเที่ยว ^{1/}	ร้อยละของจำนวนการเดินทางท่องเที่ยวในแต่ละประเภทแหล่งท่องเที่ยว ^{1/}				
		รวม	ธรรมชาติ	ประวัติศาสตร์	ศิลปวัฒนธรรม	อื่นๆ
ยะลา	0.7	100.0	-	-	87.6	12.4
สิงห์บุรี	0.6	100.0	-	59.7	14.4	25.9
สุรินทร์	0.6	100.0	-	15.8	23.6	60.6
สุโขทัย	0.6	100.0	6.8	45.5	26.1	21.6
นนทบุรี	0.6	100.0	-	17.2	64.9	17.9
ปราจีนบุรี	0.5	100.0	20.7	26.5	11.2	41.6
กำแพงเพชร	0.5	100.0	28.2	13.1	36.5	22.2
อ่างทอง	0.5	100.0	-	47.9	17.3	34.8
สมุทรสาคร	0.4	100.0	-	16.3	68.4	15.3
สระแก้ว	0.4	100.0	13.3	4.7	73.2	8.8
แพร่	0.4	100.0	4.6	37.9	51.7	5.8
สตูล	0.4	100.0	54.0	2.5	23.0	20.5
ชุมพร	0.4	100.0	64.0	9.3	-	26.7
เพชรบูรณ์	0.4	100.0	34.1	18.1	6.2	41.6
ชัยนาท	0.3	100.0	7.2	30.8	54.7	7.3
น่าน	0.3	100.0	10.7	38.1	38.4	12.8
พิจิตร	0.3	100.0	20.8	36.7	18.8	23.7

ตารางที่ 8 ร้อยละจำนวนการเดินทางในแหล่งท่องเที่ยวแบบไม่มีที่ค้างคืน จำนวนตามจังหวัดที่เดินทางไป และประเภทแหล่งท่องเที่ยว (ต่อ)

จังหวัดที่เดินทางไป	ร้อยละของจำนวนการเดินทางในแหล่งท่องเที่ยวแบบไม่มีที่ค้างคืน	ร้อยละของจำนวนการเดินทางท่องเที่ยวในแต่ละประเภทแหล่งท่องเที่ยว ^{1/}					
		การเดินทางท่องเที่ยวในแหล่งท่องเที่ยว ^{1/}	ธรรมชาติ	ประวัติศาสตร์	ศิลปวัฒนธรรม	อื่นๆ	
พังงา	0.3	69.3	7.0	3.5	20.2		
อุทัยธานี	0.3	2.2	82.0	3.3	12.5		
ยโสธร	0.2	-	11.3	51.0	37.7		
นราธิวาส	0.2	36.6	-	51.6	11.8		
แม่ฮ่องสอน	0.2	38.6	12.9	48.5	-		
ตราด	0.1	79.4	8.0	-	12.6		
หนองบัวลำภู	0.1	67.1	32.9	-	-		
ระนอง	0.1	100.0	-	-	-		
อำนาจเจริญ	0.0	13.0	-	87.0	-		
รวม							

หมายเหตุ : ^{1/} จำนวนการเดินทาง นับจาก การเดินทางแวะแหล่งท่องเที่ยวต่างๆในทริปล่าสุด โดยการเดินทางท่องเที่ยวจะแบ่งออกเป็น 1 สถานที่ นับเป็น 1 การเดินทาง ซึ่งในการเดินทางท่องเที่ยวจะแบ่งออกเป็น 1 แหล่งท่องเที่ยว

มากกว่า 1 จังหวัด

- มีข้อมูลจำนวนเล็กน้อย

ตารางที่ 9 ร้อยละจำนวนการเดินทางในแหล่งท่องเที่ยวแบบพักค้างคืน จำแนกตามจังหวัดที่เดินทางไป และประเภทแหล่งท่องเที่ยว

จังหวัดที่เดินทางไป	ร้อยละของจำนวนการเดินทางท่องเที่ยวในแหล่งท่องเที่ยว ^{1/}	ร้อยละของจำนวนการเดินทางท่องเที่ยวในแต่ละประเภทแหล่งท่องเที่ยว ^{1/}				
		รวม	ธรรมชาติ	ประวัติศาสตร์	ศิลปวัฒนธรรม	อื่นๆ
รวม	100.0					
ชลบุรี	9.2	100.0	68.8	8.1	16.7	6.4
เชียงใหม่	7.5	100.0	44.0	20.0	27.8	8.2
กรุงเทพมหานคร	7.3	100.0	0.1	13.7	49.8	36.4
ระยอง	5.6	100.0	79.7	4.0	11.6	4.7
นครราชสีมา	4.2	100.0	28.9	27.4	24.6	19.1
เพชรบุรี	3.9	100.0	72.9	16.3	7.5	3.3
ประจวบคีรีขันธ์	3.3	100.0	75.8	10.0	6.8	7.4
เชียงราย	3.0	100.0	24.7	37.8	28.5	9.0
กาญจนบุรี	2.4	100.0	58.1	23.7	14.0	4.2
ภูเก็ต	2.1	100.0	79.7	10.2	5.7	4.4
จันทบุรี	2.1	100.0	55.7	17.5	17.2	9.6
หนองคาย	1.8	100.0	9.8	17.7	52.9	19.6
อุบลราชธานี	1.7	100.0	48.5	11.2	13.7	26.6
สงขลา	1.6	100.0	42.0	6.0	30.4	21.6
ตราด	1.6	100.0	95.5	-	1.9	2.6
ขอนแก่น	1.6	100.0	13.1	19.2	34.0	33.7

ตารางที่ 9 ร้อยละจำนวนการเดินทางในแหล่งท่องเที่ยวแบบพักค้างคืน จำแนกตามจังหวัดที่เดินทางไป และประเภทแหล่งท่องเที่ยว (ต่อ)

ร้อยละจำนวนการเดินทางในแหล่งท่องเที่ยวแบบพักค้างคืน จำแนกตามจังหวัดที่เดินทางไป และประเภทแหล่งท่องเที่ยว (ต่อ)		ร้อยละของจำนวนการเดินทางท่องเที่ยวในแต่ละประเภทแหล่งท่องเที่ยว ^{1/}					
จังหวัดที่เดินทางไป	ร้อยละของจำนวนการเดินทางท่องเที่ยวในแหล่งท่องเที่ยว ^{1/}	จังหวัด	รวม	ธรรมชาติ	ประวัติศาสตร์	ศิลปวัฒนธรรม	อื่นๆ
สุราษฎร์ธานี	1.5	สุราษฎร์ธานี	100.0	53.1	12.1	12.3	22.5
อยุธยา	1.5	อยุธยา	100.0	0.4	79.6	6.5	13.5
กระบี่	1.5	กระบี่	100.0	82.8	3.7	0.7	12.8
เดช	1.4	เดช	100.0	67.1	5.5	12.3	15.1
สุพรรณบุรี	1.3	สุพรรณบุรี	100.0	3.9	23.3	52.9	19.9
พิษณุโลก	1.3	พิษณุโลก	100.0	18.6	45.2	16.0	20.2
อุดรธานี	1.1	อุดรธานี	100.0	3.7	35.7	18.9	41.7
ชัยภูมิ	1.1	ชัยภูมิ	100.0	34.6	8.6	20.9	35.9
นครพนม	1.1	นครพนม	100.0	6.1	81.5	5.7	6.7
บุรีรัมย์	1.1	บุรีรัมย์	100.0	2.1	48.8	2.6	46.5
นครศรีธรรมราช	1.1	นครศรีธรรมราช	100.0	21.9	26.7	17.9	33.5
นครปฐม	1.0	นครปฐม	100.0	1.8	68.3	11.5	18.4
ลำปาง	1.0	ลำปาง	100.0	12.4	35.8	35.1	16.7
แม่ฮ่องสอน	1.0	แม่ฮ่องสอน	100.0	70.7	12.6	14.6	2.1
สระบุรี	1.0	สระบุรี	100.0	39.0	14.5	19.2	27.3
นครนายก	1.0	นครนายก	100.0	57.7	4.7	28.0	9.6
เพชรบูรณ์	1.0	เพชรบูรณ์	100.0	54.8	15.3	11.7	18.2

ตารางที่ 9 ร้อยละจำนวนการเดินทางในแหล่งท่องเที่ยวแบบแพ็คเกจที่ขึ้นจำนวนตามจังหวัดที่เดินทางไป และประเภทแหล่งท่องเที่ยว (ต่อ)

จังหวัดที่เดินทางไป	ร้อยละของจำนวนการเดินทางท่องเที่ยวในแหล่งท่องเที่ยว	ร้อยละของจำนวนการเดินทางท่องเที่ยวในแต่ละประเภทแหล่งท่องเที่ยว				
		รวม	ธรรมชาติ	ประวัติศาสตร์	ศิลปวัฒนธรรม	อื่นๆ
ตาก	0.9	100.0	29.5	8.4	50.0	12.1
ตรัง	0.9	100.0	71.2	5.6	5.9	17.3
นครสวรรค์	0.9	100.0	21.1	12.4	12.6	53.9
ฉะเชิงเทรา	0.8	100.0	25.2	46.3	11.8	16.7
ร้อยเอ็ด	0.8	100.0	43.2	22.6	4.7	29.5
ราชบุรี	0.8	100.0	3.8	20.9	29.3	46.0
มุกดาหาร	0.8	100.0	18.5	14.8	53.3	13.4
ลพบุรี	0.8	100.0	14.7	30.8	35.9	18.6
ชุมพร	0.7	100.0	50.8	8.9	11.9	28.4
พะเยา	0.7	100.0	46.4	22.8	10.1	20.7
สุรินทร์	0.7	100.0	4.1	12.9	27.4	55.6
สุโขทัย	0.7	100.0	8.2	46.6	14.1	31.1
กาฬสินธุ์	0.7	100.0	0.9	32.3	20.3	46.5
สมุทรปราการ	0.7	100.0	18.1	6.8	43.4	31.7
สกลนคร	0.6	100.0	13.1	35.6	11.6	39.7
มหาสารคาม	0.6	100.0	8.1	14.6	6.7	70.6
ศรีสะเกษ	0.6	100.0	7.6	27.2	14.1	51.1

ตารางที่ 9 ร้อยละจำนวนการเดินทางในแหล่งท่องเที่ยวแบบแพ็คเกจที่วางคืน จำนวนตามจังหวัดที่เดินทางไป และประเภทแหล่งท่องเที่ยว (ต่อ)

ร้อยละจำนวนการเดินทางในแหล่งท่องเที่ยวแบบแพ็คเกจที่วางคืน		ร้อยละของจำนวนการเดินทางท่องเที่ยวในแต่ละประเภทแหล่งท่องเที่ยว ^{1/}				
จังหวัดที่เดินทางไป	ร้อยละของจำนวนการเดินทางท่องเที่ยวในแหล่งท่องเที่ยว ^{1/}	รวม	ธรรมชาติ	ประวัติศาสตร์	ศิลปวัฒนธรรม ประเพณีและกิจกรรม	อื่นๆ
อุดรดิตถ์	0.5	100.0	15.7	13.3	45.1	25.9
แพร่	0.5	100.0	18.5	30.6	12.0	38.9
สระแก้ว	0.5	100.0	9.7	5.6	59.8	24.9
สตูล	0.5	100.0	82.0	-	3.8	14.2
สมุทรสาคร	0.5	100.0	19.1	5.0	43.4	32.5
กำแพงเพชร	0.5	100.0	13.6	13.6	6.0	66.8
พังงา	0.5	100.0	73.6	5.4	2.9	18.1
ปราจีนบุรี	0.4	100.0	27.6	7.8	18.3	46.3
ยโสธร	0.4	100.0	4.0	25.4	19.5	51.1
พิจิตร	0.4	100.0	6.1	18.5	10.5	64.9
ปทุมธานี	0.4	100.0	-	22.1	34.2	43.7
สมุทรสงคราม	0.4	100.0	16.1	8.8	57.7	17.4
น่าน	0.3	100.0	9.9	48.0	7.5	34.6
ลำพูน	0.3	100.0	1.9	38.4	27.2	32.5
พัทลุง	0.3	100.0	54.5	-	-	45.5
ระนอง	0.3	100.0	45.1	4.6	17.8	32.5
อุทัยธานี	0.2	100.0	18.2	31.1	10.3	40.4

ตารางที่ 9 ร้อยละจำนวนการเดินทางในแหล่งท่องเที่ยวแบบพักค้างคืน จำนวนตามจังหวัดที่เดินทางไป และประเภทแหล่งท่องเที่ยว (ต่อ)

จังหวัดที่เดินทางไป	ร้อยละของจำนวนการเดินทางท่องเที่ยวในแหล่งท่องเที่ยว ^{1/}
นนทบุรี	0.2
ชัยนาท	0.2
สิงห์บุรี	0.2
หนองบัวลำภู	0.2
อำนาจเจริญ	0.2
อ่างทอง	0.2
ปทุมธานี	0.2
นราธิวาส	0.1
ยะลา	0.1

จังหวัด	ร้อยละของจำนวนการเดินทางท่องเที่ยวในแต่ละประเภทแหล่งท่องเที่ยว ^{1/}				
	รวม	ธรรมชาติ	ประวัติศาสตร์	ศิลปวัฒนธรรม	อื่นๆ
นนทบุรี	100.0	-	23.6	16.1	60.3
ชัยนาท	100.0	-	18.2	34.9	46.9
สิงห์บุรี	100.0	5.9	30.6	7.6	55.9
หนองบัวลำภู	100.0	-	23.8	-	76.2
อำนาจเจริญ	100.0	2.2	43.9	18.8	35.1
อ่างทอง	100.0	-	33.8	14.7	51.5
ปทุมธานี	100.0	35.6	23.8	20.3	20.3
นราธิวาส	100.0	25.4	-	19.0	55.6
ยะลา	100.0	26.5	19.7	26.9	26.9

หมายเหตุ : 1/ จำนวนการเดินทาง นับจาก การเดินทางแวะแหล่งท่องเที่ยวต่างๆในทริปล่าสุด โดยการเดินทางท่องเที่ยวจะแบ่งท่องเที่ยวตามสถานที่ต่าง ๆ มากกว่า 1 สถานที่ นับเป็น 1 การเดินทาง ซึ่งในการเดินทางท่องเที่ยวจะแบ่งท่องเที่ยวตามสถานที่ต่าง ๆ มากกว่า 1 แห่ง

มากกว่า 1 จังหวัด

- มีข้อมูลจำนวนเล็กน้อย

ตารางที่ 10 ร้อยละของประชาชนที่มีอายุ 15 ปีขึ้นไปที่เดินทางท่องเที่ยวแบบพักค้างคืน จำแนกตามการเดินทางกลับไปที่ท่องเที่ยวในแหล่งท่องเที่ยวที่ประทับใจที่สุดอีกครั้ง และภาค

การเดินทางกลับไปที่ท่องเที่ยว ในแหล่งท่องเที่ยวที่ประทับใจที่สุดอีกครั้ง	รวม	กรุงเทพมหานคร และปริมณฑล (นนทบุรี ปทุมธานี สมุทรปราการ)	กลาง (ไม่รวม กรุงเทพฯ นนทบุรี ปทุมธานี สมุทรปราการ)	ตะวันออก	เหนือ ตอนบน	เหนือ ตอนล่าง	ตะวันออก เฉียงเหนือ	ใต้
รวม	100.0	100.0	100.0	100.0	100.0	100.0	100.0	100.0
กลับไปท่องเที่ยวอีก	86.0	93.5	88.0	88.2	83.0	89.5	78.2	89.1
ไม่กลับไปท่องเที่ยวอีก	14.0	6.5	12.0	11.8	17.0	10.5	21.8	10.9
เหตุผลที่ทำให้กลับไปท่องเที่ยวอีก *								
ประทับใจ/ชื่นชอบแหล่งท่องเที่ยวนี้	49.7	53.0	47.0	43.5	53.1	62.3	45.1	48.5
มีสิ่งอำนวยความสะดวกพร้อม	17.3	20.2	14.8	15.5	18.9	23.1	15.5	15.0
มีกิจกรรมท่องเที่ยวที่หลากหลาย	14.8	15.6	12.2	16.1	15.5	18.6	13.5	15.4
มีความจำเป็นต้องกลับไป	40.2	45.1	46.7	51.0	38.8	32.0	34.0	43.1
อื่นๆ	1.1	1.9	1.3	0.3	1.9	0.6	0.9	0.2
เหตุผลที่ไม่กลับไปท่องเที่ยวอีก *								
แหล่งท่องเที่ยวเสื่อมโทรม	0.3	0.3	0.1	0.8	0.0	0.8	0.3	0.1
เส้นทางจราจรเข้าถึงแหล่งท่องเที่ยวลำบาก	1.0	0.9	0.8	0.5	0.9	1.3	1.3	0.5
ความไม่ปลอดภัยของแหล่งท่องเที่ยว	0.3	0.4	0.2	0.5	0.8	0.1	0.2	0.0
ความแออัดของจำนวนคน	0.9	0.6	0.9	1.2	0.7	0.1	1.3	1.1
ความไม่พร้อม/ไม่สะดวกสบายของแหล่ง ท่องเที่ยว เช่น ที่พัก/ร้านอาหารไม่ให้บริการน้อย	1.2	0.8	0.6	1.4	0.7	0.8	2.4	0.3
ค่าใช้จ่ายในการเดินทางท่องเที่ยวมีราคาสูง	6.8	2.1	5.1	6.2	9.7	4.1	11.3	5.8
อื่นๆ	5.7	3.2	5.2	3.4	6.5	4.9	7.9	5.9

หมายเหตุ : * ตอบได้มากกว่า 1 คำตอบ

ตารางที่ 11 ร้อยละของประชาชนที่มีอายุ 15 ปีขึ้นไปเดินทางท่องเที่ยว จำแนกตามลักษณะการจัดการเดินทาง ลักษณะการเดินทาง และภาค

ลักษณะการเดินทาง / การจัดการเดินทาง	รวม	กรุงเทพมหานคร และปริมณฑล (นนทบุรี ปทุมธานี สมุทรปราการ)	กลาง (ไม่รวม กรุงเทพฯ นนทบุรี ปทุมธานี สมุทรปราการ)	ตะวันออก	เหนือ	ตะวันออก	เหนือ	ตะวันออก	ใต้
รวม	100.0	100.0	100.0	100.0	100.0	100.0	100.0	100.0	100.0
จัดการเดินทางเองทั้งหมด	81.7	89.3	83.0	85.3	80.8	74.8	76.9	82.9	
มีหน่วยงาน/คณะจัดการให้	14.4	4.9	13.6	10.3	16.5	22.1	20.2	12.7	
ให้บริษัทนำเที่ยวจัดให้ทั้งหมด	1.4	2.1	1.5	1.3	0.9	2.1	0.7	1.4	
จัดการเอง & ให้บริษัทนำเที่ยวจัดการบางส่วน	2.5	3.7	1.9	3.1	1.8	1.0	2.2	3.0	
ไม่พักค้างคืน	100.0	100.0	100.0	100.0	100.0	100.0	100.0	100.0	100.0
จัดการเดินทางเองทั้งหมด	87.3	92.9	86.1	88.4	84.9	87.5	84.3	88.3	
มีหน่วยงาน/คณะจัดการให้	10.1	2.8	11.4	8.5	14.0	11.3	13.4	9.7	
ให้บริษัทนำเที่ยวจัดให้ทั้งหมด	0.9	2.2	1.3	0.5	0.1	0.6	0.3	0.3	
จัดการเอง & ให้บริษัทนำเที่ยวจัดการบางส่วน	1.7	2.1	1.2	2.6	1.0	0.6	2.0	1.7	
พักค้างคืน	100.0	100.0	100.0	100.0	100.0	100.0	100.0	100.0	100.0
จัดการเดินทางเองทั้งหมด	77.3	86.6	79.4	83.4	77.8	67.0	72.0	78.4	
มีหน่วยงาน/คณะจัดการให้	17.8	6.4	16.1	11.4	18.3	28.7	24.7	15.2	
ให้บริษัทนำเที่ยวจัดให้ทั้งหมด	1.8	2.1	1.8	1.7	1.5	3.0	1.0	2.4	
จัดการเอง & ให้บริษัทนำเที่ยวจัดการบางส่วน	3.1	4.9	2.7	3.5	2.4	1.3	2.3	4.0	

ตารางที่ 12 ร้อยละของประชาชนที่มีอายุ 15 ปีขึ้นไปเดินทางท่องเที่ยว จำนวนตามผู้ร่วมเดินทางท่องเที่ยวส่วนใหญ่ ลักษณะการเดินทาง และภาค

ลักษณะการเดินทาง / ผู้ร่วมเดินทาง	รวม	กรุงเทพมหานคร และปริมณฑล (นนทบุรี ปทุมธานี สมุทรปราการ)	กลาง (ไม่รวม กรุงเทพฯ นนทบุรี ปทุมธานี สมุทรปราการ)	ตะวันออก	เหนือ	ตะวันออก	ใต้
รวม	100.0	100.0	100.0	100.0	100.0	100.0	100.0
เดินทางคนเดียว	10.8	9.2	9.5	7.6	16.3	11.9	11.1
ครอบครัว/ญาติ	56.6	62.2	59.5	56.1	50.3	52.3	59.8
คู่รัก/แฟน	6.4	8.8	6.7	10.3	4.9	5.1	5.2
เพื่อน/เพื่อนร่วมงาน	26.2	19.8	24.3	26.0	28.5	30.7	23.9
ไม่พักค้างคืน	100.0	100.0	100.0	100.0	100.0	100.0	100.0
เดินทางคนเดียว	8.5	7.0	7.9	4.9	12.5	9.7	8.9
ครอบครัว/ญาติ	61.5	65.0	63.8	59.9	56.2	58.4	61.2
คู่รัก/แฟน	5.9	7.3	5.6	10.1	5.8	4.4	5.7
เพื่อน/เพื่อนร่วมงาน	24.1	20.7	22.7	25.1	25.5	27.5	24.2
พักค้างคืน	100.0	100.0	100.0	100.0	100.0	100.0	100.0
เดินทางคนเดียว	12.6	10.8	11.4	9.2	19.0	13.4	13.1
ครอบครัว/ญาติ	52.9	60.1	54.5	53.8	46.0	48.3	58.5
คู่รัก/แฟน	6.7	10.0	7.9	10.4	4.3	5.6	4.7
เพื่อน/เพื่อนร่วมงาน	27.8	19.1	26.2	26.6	30.7	32.7	23.7

ตารางที่ 13 ร้อยละของประชาชนที่มีอายุ 15 ปีขึ้นไปที่ใช้เงินทางท่องเที่ยว จำแนกตามผู้ตัดสินใจเลือกการเดินทางท่องเที่ยวส่วนใหญ่ ลักษณะการเดินทาง และภาค

ลักษณะการเดินทาง / ผู้ตัดสินใจเลือกการเดินทาง	รวม	กรุงเทพมหานคร และปริมณฑล (นนทบุรี ปทุมธานี สมุทรปราการ)		กลาง (ไม่รวม กรุงเทพฯ นนทบุรี ปทุมธานี สมุทรปราการ)		ตะวันออก	เหนือ	ตะวันออก	ใต้
		รวม	ร้อยละ	รวม	ร้อยละ				
ตนเอง	100.0	100.0	100.0	100.0	100.0	100.0	100.0	100.0	100.0
ครอบครัว/ญาติ	34.8	33.9	36.0	32.0	34.4	29.2	35.5	38.1	38.1
คู่รัก/แฟน	40.9	45.4	42.2	38.6	38.8	41.4	37.5	40.6	40.6
เพื่อน/เพื่อนร่วมงาน	4.9	6.7	5.0	9.3	3.6	3.3	4.1	4.4	4.4
บริษัท/ที่ทำงาน	13.6	11.0	11.0	15.2	14.1	17.4	16.0	12.1	12.1
อื่นๆ	5.7	3.0	5.6	4.7	8.9	8.5	6.8	4.6	4.6
	0.1	-	0.2	0.2	0.2	0.2	0.1	0.2	0.2
ไม่พังก้างคืน	100.0	100.0	100.0	100.0	100.0	100.0	100.0	100.0	100.0
ตนเอง	35.4	34.6	34.9	34.4	35.0	28.5	37.4	37.6	37.6
ครอบครัว/ญาติ	43.6	46.6	46.0	39.4	40.6	48.9	40.9	41.0	41.0
คู่รัก/แฟน	4.1	5.0	4.1	7.8	3.1	4.5	3.1	4.4	4.4
เพื่อน/เพื่อนร่วมงาน	13.8	12.5	10.9	15.8	14.7	15.1	15.5	15.0	15.0
บริษัท/ที่ทำงาน	3.0	1.3	3.9	2.1	6.1	3.0	3.1	2.0	2.0
อื่นๆ	0.1	-	0.2	0.5	0.5	-	-	-	-

ตารางที่ 13 ร้อยละของประชาชนที่มีอายุ 15 ปีขึ้นไปเดินทางท่องเที่ยว จำแนกตามผู้ตัดสินใจเลือกการเดินทางท่องเที่ยวส่วนใหญ่ ลักษณะการเดินทาง และภาค (ต่อ)

ลักษณะการเดินทาง / ผู้ตัดสินใจเลือกการเดินทาง	รวม	กรุงเทพมหานคร และปริมณฑล (นนทบุรี ปทุมธานี สมุทรปราการ)	กลาง (ไม่รวม กรุงเทพฯ นนทบุรี ปทุมธานี สมุทรปราการ)	ตะวันออก	เหนือ	ตะวันออกเฉียงเหนือ	ใต้
พักค้างคืน	100.0	100.0	100.0	100.0	100.0	100.0	100.0
ตนเอง	34.4	33.4	37.3	30.5	34.0	34.3	38.5
ครอบครัว/ญาติ	38.5	44.5	37.6	38.1	37.4	35.2	40.5
คู่รัก/แฟน	5.6	7.9	6.1	10.3	3.9	4.8	4.4
เพื่อน/เพื่อนร่วมงาน	13.4	10.0	11.1	14.7	13.7	16.3	9.6
บริษัท/ที่ทำงาน	7.9	4.2	7.6	6.4	11.0	9.2	6.7
อื่น ๆ	0.2	-	0.3	-	-	0.2	0.3

หมายเหตุ : - มีข้อมูลจำนวนเล็กน้อย

ตารางที่ 14 ร้อยละของประชาชนที่มีอายุ 15 ปีขึ้นไปเดินทางท่องเที่ยว จำแนกตามการหาข้อมูลข่าวสารสำหรับการเดินทาง ลักษณะการเดินทาง และภาค

ลักษณะการเดินทาง / การหาข้อมูลข่าวสาร สำหรับการเดินทาง	รวม	กรุงเทพมหานคร และปริมณฑล (นนทบุรี ปทุมธานี สมุทรปราการ)	กลาง (ไม่รวม กรุงเทพฯ นนทบุรี ปทุมธานี สมุทรปราการ)	ตะวันออก	เหนือ	ตะวันออก	ตะวันออก	ใต้
				ตอนบน	ตอนล่าง	เที่ยงเหนือ		
หาข้อมูล	100.0	100.0	100.0	100.0	100.0	100.0	100.0	100.0
ไม่ได้หาข้อมูล	32.3	42.4	28.0	31.0	29.6	29.3	29.3	31.3
ไม่ได้หาข้อมูล	67.7	57.6	72.0	69.0	70.4	70.7	70.7	68.7
<u>ไม่พักค้างคืน</u>	100.0	100.0	100.0	100.0	100.0	100.0	100.0	100.0
หาข้อมูล	31.4	44.8	29.0	30.7	27.3	26.5	26.5	27.5
ไม่ได้หาข้อมูล	68.6	55.2	71.0	69.3	72.7	73.5	73.5	72.5
<u>พักค้างคืน</u>	100.0	100.0	100.0	100.0	100.0	100.0	100.0	100.0
หาข้อมูล	33.1	40.7	26.8	31.1	31.2	31.1	31.1	34.5
ไม่ได้หาข้อมูล	66.9	59.3	73.2	68.9	68.8	68.9	68.9	65.5

ตารางที่ 15 ร้อยละของประชาชนที่มีอายุ 15 ปีขึ้นไปเดินทางท่องเที่ยวและหาข้อมูลข่าวสารสำหรับการเดินทาง จำแนกตามแหล่งที่หาข้อมูล ลักษณะการเดินทาง และภาค

ลักษณะการเดินทาง / แหล่งที่หาข้อมูล *	รวม	กรุงเทพมหานคร		กลาง (ไม่รวม กรุงเทพฯ นนทบุรี ปทุมธานี สมุทรปราการ)	ตะวันออก	เหนือ	ตะวันออก	ใต้	
		และปริมณฑล (นนทบุรี ปทุมธานี สมุทรปราการ)	กลาง						ตอนบน
รวม									
นิตยสารท่องเที่ยว	17.5	23.3	17.1	20.8	25.9	14.6	11.7	13.7	
หนังสือ/Brochure แนะนำแหล่งท่องเที่ยว	12.9	16.7	6.7	20.3	16.4	11.6	10.6	13.5	
เว็บไซต์ ททท.	16.1	25.1	11.2	18.4	14.7	14.5	13.0	10.4	
เว็บไซต์อื่น ๆ	9.6	13.8	8.4	8.7	9.3	9.2	7.3	7.8	
เพื่อน/ญาติ/ครอบครัว	72.6	62.8	80.2	70.9	75.4	71.3	75.7	77.6	
ศูนย์บริการข่าวสารการท่องเที่ยว ททท.	4.0	4.7	5.4	5.0	3.1	3.7	3.0	3.5	
เคาน์เตอร์บริการข้อมูลข่าวสาร ททท.	1.2	1.4	1.3	0.5	0.2	1.7	1.2	0.9	
งานเสวนายอดนิยมทางการท่องเที่ยว	3.0	3.5	2.0	1.3	1.9	2.3	3.7	3.5	
อื่น ๆ	11.8	14.1	14.6	7.4	14.9	12.7	8.8	8.7	
ไม่พักค้างคืน									
นิตยสารท่องเที่ยว	15.1	21.3	14.7	19.4	30.5	2.9	10.2	7.7	
หนังสือ/Brochure แนะนำแหล่งท่องเที่ยว	10.6	16.0	6.9	23.2	18.7	6.1	5.7	7.9	
เว็บไซต์ ททท.	10.6	19.3	6.7	11.5	10.8	5.8	6.1	7.5	
เว็บไซต์อื่น ๆ	6.7	11.4	6.7	6.7	5.9	3.7	3.9	3.3	
เพื่อน/ญาติ/ครอบครัว	78.9	67.8	84.5	69.9	81.3	81.5	84.4	85.5	
ศูนย์บริการข่าวสารการท่องเที่ยว ททท.	2.2	1.9	3.9	4.5	-	0.4	1.1	3.3	
เคาน์เตอร์บริการข้อมูลข่าวสาร ททท.	0.5	0.2	1.2	1.2	-	0.8	-	0.4	
งานเสวนายอดนิยมทางการท่องเที่ยว	2.6	3.2	1.8	-	2.5	0.8	4.3	1.2	
อื่น ๆ	14.2	18.1	17.3	15.3	18.7	13.5	9.3	6.6	

ตารางที่ 15 ร้อยละของประชาชนที่มีอายุ 15 ปีขึ้นไปเดินทางท่องเที่ยวและหาข้อมูลข่าวสารสำหรับการเดินทาง จำแนกตามแหล่งที่หาข้อมูล ลักษณะการเดินทาง และภาค (ต่อ)

ลักษณะการเดินทาง / แหล่งที่หาข้อมูล *	รวม	กรุงเทพมหานคร และปริมณฑล (นนทบุรี ปทุมธานี สมุทรปราการ)	กลาง (ไม่รวม กรุงเทพฯ นนทบุรี ปทุมธานี สมุทรปราการ)	ตะวันออก	เหนือ	เหนือ	ตะวันออก	ใต้
				ตะวันออก	ตอนบน	ตอนล่าง	เฉียงเหนือ	
พักค้างคืน								
นิตยสารท่องเที่ยว	19.3	25.0	20.1	21.7	22.9	21.5	12.5	17.7
หนังสือ/Brochure แนะนำแหล่งท่องเที่ยว	14.5	17.2	6.5	18.4	15.0	14.7	13.3	17.3
เว็บไซต์ ททท.	20.2	29.7	17.0	22.7	17.2	19.6	17.0	12.3
เว็บไซต์อื่น ๆ	11.8	15.7	10.5	10.0	11.5	12.3	9.3	10.9
เพื่อน/ญาติ/ครอบครัว	67.9	58.8	74.6	71.6	71.6	65.4	70.8	72.2
ศูนย์บริการข่าวสารการท่องเที่ยว ททท.	5.4	7.0	7.3	5.3	5.1	5.6	4.0	3.5
เคาน์เตอร์บริการข้อมูลข่าวสาร ททท.	1.7	2.3	1.3	-	0.3	2.2	1.9	1.1
งานเสวนาขงสินค้าทางการท่องเที่ยว	3.3	3.7	2.3	2.1	1.6	3.2	3.4	5.0
อื่น ๆ	10.0	10.9	11.2	2.5	12.4	12.2	8.6	10.1

หมายเหตุ : * ตอบได้มากกว่า 1 คำตอบ

- มีข้อมูลจำนวนเล็กน้อย

ตารางที่ 16 ร้อยละของประชาชนที่มีอายุ 15 ปีขึ้นไปที่ใช้เดินทางท่องเที่ยว จำแนกตามพาหนะหลักที่ใช้เดินทางท่องเที่ยว ลักษณะการเดินทาง และภาค

ลักษณะการเดินทาง / พาหนะที่ใช้เดินทาง	รวม	กรุงเทพมหานคร และปริมณฑล (นนทบุรี ปทุมธานี สมุทรปราการ)	กลาง (ไม่รวม กรุงเทพฯ นนทบุรี ปทุมธานี สมุทรปราการ)	ตะวันออก	เหนือ	ตะวันออก	ใต้
รวม	100.0	100.0	100.0	100.0	100.0	100.0	100.0
เครื่องบิน	0.7	0.9	0.5	1.0	0.6	0.5	1.3
รถไฟ	2.3	2.4	2.1	0.3	1.1	2.0	4.0
รถทัวร์/รถโดยสารประจำทาง	26.0	23.3	23.1	20.7	29.1	29.2	26.4
พาหนะส่วนตัว/รถยนต์	53.8	59.6	58.7	60.9	54.2	47.0	53.8
รถเช่า	17.1	13.8	15.4	17.1	14.9	21.3	13.7
อื่นๆ	0.1	-	0.2	-	0.1	-	0.8
ไม่พักค้างคืน	100.0	100.0	100.0	100.0	100.0	100.0	100.0
เครื่องบิน	0.2	0.5	0.2	-	-	-	0.6
รถไฟ	0.8	0.8	1.2	-	-	0.7	0.3
รถทัวร์/รถโดยสารประจำทาง	19.5	16.9	18.1	11.0	18.1	23.5	20.1
พาหนะส่วนตัว/รถยนต์	65.6	68.7	67.2	73.3	70.8	59.9	65.4
รถเช่า	13.8	13.0	13.2	15.7	11.0	15.9	12.9
อื่นๆ	0.1	0.1	0.1	-	0.1	-	0.7

ตารางที่ 16 ร้อยละของประชาชนที่มีอายุ 15 ปีขึ้นไปที่ใช้เดินทางท่องเที่ยว จำนวนตามพาหนะหลักที่ใช้เดินทางท่องเที่ยว ลักษณะการเดินทาง และภาค (ต่อ)

ลักษณะการเดินทาง / พาหนะที่ใช้เดินทาง	รวม	กรุงเทพมหานคร		กลาง (ไม่รวม กรุงเทพฯ นนทบุรี ปทุมธานี สมุทรปราการ)	ตะวันออก	เหนือ	เหนือ ตอนล่าง	ตะวันออก เฉียงเหนือ	ใต้
		และปริมณฑล (นนทบุรี ปทุมธานี สมุทรปราการ)	กลาง กรุงเทพฯ						
พักค้างคืน	100.0	100.0	100.0	100.0	100.0	100.0	100.0	100.0	100.0
เครื่องบิน	1.1	1.3	0.9	1.6	1.1	0.6	0.8	2.0	
รถไฟ	3.5	3.5	3.2	0.6	1.9	3.8	2.8	7.0	
รถทัวร์/รถโดยสารประจำทาง	31.1	28.0	29.0	26.8	37.3	30.8	33.0	31.9	
พาหนะส่วนตัว/รถยนต์	44.6	52.9	48.6	53.1	42.0	39.8	38.5	43.9	
รถเช่า	19.6	14.3	18.1	17.9	17.7	25.0	24.9	14.3	
อื่นๆ	0.1	-	0.2	-	-	-	-	-	0.9

หมายเหตุ :- มีข้อมูลจำนวนเล็กน้อย

ตารางที่ 17 ร้อยละของประชาชนที่มีอายุ 15 ปีขึ้นไปที่เดินทางท่องเที่ยวแบบพักค้างคืน จำแนกตามสถานที่ที่ใช้พักแรม และภาค

สถานที่ที่ใช้พักแรม	รวม	กรุงเทพมหานคร และปริมณฑล (นนทบุรี ปทุมธานี สมุทรปราการ)			กลาง (ไม่รวม กรุงเทพฯ นนทบุรี ปทุมธานี สมุทรปราการ)			ตะวันออก			เหนือ		ตะวันออกเฉียงเหนือ		ใต้
		กรุงเทพมหานคร และปริมณฑล (นนทบุรี ปทุมธานี สมุทรปราการ)	กลาง (ไม่รวม กรุงเทพฯ นนทบุรี ปทุมธานี สมุทรปราการ)	ตะวันออก	เหนือ	ตะวันออกเฉียงเหนือ	เหนือ	ตะวันออกเฉียงเหนือ	เหนือ	ตะวันออกเฉียงเหนือ					
รวม	100.0	100.0	100.0	100.0	100.0	100.0	100.0	100.0	100.0	100.0	100.0	100.0	100.0	100.0	
โรงแรม	19.6	20.4	18.3	12.7	22.4	23.7	17.6	22.5							
เกสต์เฮาส์	0.8	1.5	0.3	1.0	1.3	0.4	0.6	0.4							
รีสอร์ท	10.3	11.7	6.4	9.7	5.3	14.2	13.4	5.5							
บังกะโล	4.2	4.2	6.6	3.8	5.3	5.9	3.2	1.9							
โฮมสเตย์	0.7	0.6	0.4	1.7	-	0.2	1.4	0.3							
ที่พักของอุทยานแห่งชาติ	1.8	1.4	1.4	3.8	0.7	1.7	1.7	3.2							
บ้านพักรับรองของราชการ/เอกชน	1.5	1.1	1.0	0.3	2.8	1.7	1.8	1.3							
บ้าน/ที่พักของครอบครัว/บ้านญาติ/บ้านเพื่อน	58.9	58.0	62.0	61.6	60.8	49.1	58.3	63.1							
อื่น ๆ	2.2	1.1	3.6	5.4	1.4	3.1	2.0	1.8							

หมายเหตุ : - มีข้อมูลจำนวนเล็กน้อย

ตารางที่ 18 ร้อยละของประชาชนที่มีอายุ 15 ปีขึ้นไปเดินทางท่องเที่ยวแบบพักค้างคืน จำแนกตามวิธีการจอง/จัดหาสถานที่พักแรม และภาค

วิธีจอง/จัดหาที่พักแรม *	รวม	กรุงเทพมหานคร และปริมณฑล (นนทบุรี ปทุมธานี สมุทรปราการ)	กลาง (ไม่รวม กรุงเทพฯ นนทบุรี ปทุมธานี สมุทรปราการ)	ตะวันออก	เหนือ	ตะวันออก เฉียงเหนือ	ใต้
จอง/จัดหาผ่านตัวแทนจำหน่าย	4.3	8.0	2.3	11.2	4.6	2.7	3.4
จอง/จัดหาผ่านทางอินเทอร์เน็ต	2.1	5.2	0.9	1.8	0.8	1.7	2.2
จอง/จัดหาโดยตรงทางโทรศัพท์	11.8	19.9	11.6	16.3	7.9	9.8	9.2
ติดต่อเข้าพักเองโดยไม่มี การจองล่วงหน้า	69.5	73.4	71.4	70.3	75.5	61.9	71.2
มีหน่วยงาน/คณะจัดการให้	18.2	6.1	17.0	10.0	17.7	30.1	16.4
อื่น ๆ	1.5	0.8	2.0	2.1	1.3	0.7	3.4

หมายเหตุ: * ตอบได้มากกว่า 1 คำตอบ

ตารางที่ 19 ร้อยละของประชาชนที่มีอายุ 15 ปีขึ้นไปเดินทางท่องเที่ยว จำนวนตามวันและเวลาที่เดินทางท่องเที่ยวส่วนใหญ่ ลักษณะการเดินทาง และภาค

ลักษณะการเดินทาง / ช่วงเวลาที่เดินทาง	รวม	กรุงเทพมหานคร และปริมณฑล (นนทบุรี ปทุมธานี สมุทรปราการ)	กลาง (ไม่รวม กรุงเทพฯ นนทบุรี ปทุมธานี สมุทรปราการ)	ตะวันออก	เหนือ	ตะวันออก	ใต้
รวม	100.0	100.0	100.0	100.0	100.0	100.0	100.0
วันธรรมดา	25.8	8.8	23.4	20.4	29.6	31.4	38.2
วันเสาร์ อาทิตย์	41.2	40.1	49.0	37.1	42.2	42.2	32.3
วันหยุดยาว (มีวันหยุดยาวติดต่อกัน)	29.8	47.5	24.5	38.8	23.7	24.0	25.7
วันลาพักผ่อน/ลาพักร้อน	2.1	2.9	1.4	3.1	1.8	1.6	3.0
อื่น ๆ	1.1	0.7	1.7	0.6	2.7	0.8	0.8
ไม่พักค้างคืน	100.0	100.0	100.0	100.0	100.0	100.0	100.0
วันธรรมดา	24.1	9.7	22.5	22.2	29.6	28.5	36.2
วันเสาร์ อาทิตย์	58.0	67.0	61.8	65.8	53.2	55.9	45.7
วันหยุดยาว (มีวันหยุดยาวติดต่อกัน)	16.0	21.4	13.4	9.0	14.0	14.9	15.9
วันลาพักผ่อน/ลาพักร้อน	1.1	1.4	1.3	2.5	1.0	0.5	1.4
อื่น ๆ	0.8	0.5	1.0	0.5	2.2	0.2	0.8
พักค้างคืน	100.0	100.0	100.0	100.0	100.0	100.0	100.0
วันธรรมดา	27.0	8.1	24.6	19.2	29.6	33.4	39.9
วันเสาร์ อาทิตย์	28.3	20.6	33.8	19.1	35.4	33.1	20.8
วันหยุดยาว (มีวันหยุดยาวติดต่อกัน)	40.5	66.4	37.6	57.6	29.7	30.1	34.1
วันลาพักผ่อน/ลาพักร้อน	2.8	4.1	1.6	3.5	2.3	2.3	4.4
อื่น ๆ	1.4	0.8	2.4	0.6	3.0	1.1	0.8

ตารางที่ 20 ร้อยละของประชาชนที่มีอายุ 15 ปีขึ้นไปเดินทางท่องเที่ยวแบบพักค้างคืน จำแนกตามจำนวนวันที่เดินทางท่องเที่ยวส่วนใหญ่ และภาค

จำนวนวันที่เดินทางท่องเที่ยวส่วนใหญ่	รวม	กรุงเทพมหานคร และปริมณฑล (นนทบุรี ปทุมธานี สมุทรปราการ)		กลาง (ไม่รวมกรุงเทพฯ นนทบุรี ปทุมธานี สมุทรปราการ)		ตะวันออก	เหนือ	ตะวันออก	ใต้
		ตะวันออก	เหนือ	ตะวันออก	เหนือ				
ค่าเฉลี่ยของจำนวนวันที่เดินทางท่องเที่ยว (วัน)	3.9	3.4	3.3	3.8	4.7	3.5	4.0	5.0	
รวม	100.0	100.0	100.0	100.0	100.0	100.0	100.0	100.0	
2 วัน	35.7	29.7	46.7	25.9	31.2	41.9	38.4	29.2	
3 วัน	34.0	42.8	31.0	31.8	33.9	39.6	32.7	22.6	
4 วัน	9.1	10.2	9.5	13.4	9.7	6.0	8.3	8.8	
5 วัน	9.4	9.7	6.1	16.4	11.6	3.8	7.6	17.3	
6 วัน	1.2	0.6	0.4	2.2	1.0	0.1	2.1	1.2	
7 วัน	5.7	5.2	4.3	7.5	3.5	4.0	5.7	10.1	
8 วันขึ้นไป	4.9	1.8	2.0	2.8	9.1	4.6	5.2	10.8	

ตารางที่ 21 ร้อยละของประชาชนที่มีอายุ 15 ปีขึ้นไปเดินทางท่องเที่ยว จำนวนตามค่าใช้จ่ายในการเดินทางท่องเที่ยวครั้ง/ทริปล่าสุดก่อน ลักษณะการเดินทางท่องเที่ยว และภาค

ลักษณะการเดินทาง ค่าใช้จ่ายในการเดินทางท่องเที่ยว ครั้ง/ทริปล่าสุดก่อน	รวม	กรุงเทพมหานคร และปริมณฑล (นนทบุรี ปทุมธานี สมุทรปราการ)	กลาง (ไม่รวม กรุงเทพฯ นนทบุรี ปทุมธานี สมุทรปราการ)	ตะวันออก	เหนือ	เหนือ	ตะวันออก	ใต้			
									ตะวันออก	เหนือ	ตอนบน
ค่าใช้จ่ายเฉลี่ยในการเดินทางท่องเที่ยว	2,228	2,477	1,760	2,535	2,323	1,809	2,104	2,873			
ครั้ง/ทริปล่าสุดก่อน (บาท)											
รวม	100.0	100.0	100.0	100.0	100.0	100.0	100.0	100.0			
ต่ำกว่า 500 บาท	24.7	17.3	30.1	17.4	26.4	25.2	27.7	23.3			
501 - 1,000 บาท	24.2	24.1	25.5	21.6	23.6	26.2	24.9	20.3			
1,001 - 1,500 บาท	9.0	10.1	9.6	8.9	8.9	10.4	8.1	7.5			
1,501 - 2,000 บาท	13.7	15.7	12.0	16.7	11.7	14.6	13.2	13.4			
2,001 - 2,500 บาท	2.5	2.4	3.3	2.1	2.1	3.1	2.1	2.6			
2,501 - 3,000 บาท	8.7	8.8	7.8	12.9	7.5	8.7	8.7	9.3			
3,001 - 3,500 บาท	1.0	1.3	1.1	0.9	0.9	0.8	0.7	1.1			
3,501 - 4,000 บาท	3.0	3.5	2.1	4.7	3.7	2.5	2.3	4.8			
4,001 - 4,500 บาท	0.4	0.4	0.5	0.4	0.7	0.4	0.5	0.1			
4,501 - 5,000 บาท	6.1	8.2	3.6	7.7	7.6	4.3	5.4	7.4			
มากกว่า 5,000 บาท	6.2	8.0	3.8	6.7	6.2	2.8	6.0	9.2			
ไม่ระบุ	0.5	0.2	0.6	-	0.7	1.0	0.4	1.0			

ตารางที่ 21 ร้อยละของประชาชนที่มีอายุ 15 ปีขึ้นไปเดินทางท่องเที่ยว จำนวนตามค่าใช้จ่ายในการเดินทางท่องเที่ยวครั้งล่าสุดก่อน ลักษณะการเดินทางท่องเที่ยว และภาค (ต่อ)

ลักษณะการเดินทาง	รวม	กรุงเทพมหานคร		กลาง (ไม่รวม กรุงเทพฯ นนทบุรี ปทุมธานี สมุทรปราการ)	ตะวันออก	เหนือ	เหนือ	ตะวันออก	ใต้
		และปริมณฑล (นนทบุรี ปทุมธานี สมุทรปราการ)	และปริมณฑล						
ค่าใช้จ่ายในการเดินทางท่องเที่ยว ครั้ง/ทริปล่าสุดก่อน	1,154	1,287	1,100	1,171	964	930	1,096	1,390	
ไม่พักค้างคืน									
ค่าใช้จ่ายเฉลี่ยในการเดินทางท่องเที่ยว ครั้ง/ทริปล่าสุดก่อน (บาท)	100.0	100.0	100.0	100.0	100.0	100.0	100.0	100.0	100.0
ต่ำกว่า	500 บาท	42.3	32.8	43.3	37.4	50.4	46.4	39.2	
501 - 1,000 บาท	30.0	36.0	31.0	32.2	30.1	27.5	27.1	25.4	
1,001 - 1,500 บาท	8.9	9.2	9.8	9.6	7.0	8.7	9.0	8.1	
1,501 - 2,000 บาท	9.3	12.1	6.8	11.7	6.1	7.0	8.4	13.7	
2,001 - 2,500 บาท	1.4	1.5	1.6	0.9	1.3	1.3	1.5	0.9	
2,501 - 3,000 บาท	3.5	3.7	3.2	3.3	2.6	2.8	3.2	5.1	
3,001 - 3,500 บาท	0.3	0.6	0.5	-	0.5	0.5	0.1	-	
3,501 - 4,000 บาท	0.7	0.8	0.6	1.2	0.7	0.1	0.6	1.4	
4,001 - 4,500 บาท	0.1	-	0.1	0.4	-	-	0.3	-	
4,501 - 5,000 บาท	1.7	1.2	1.1	3.3	2.0	1.1	2.0	2.4	
มากกว่า	5,000 บาท	1.2	1.8	-	0.7	0.1	1.0	2.5	
ไม่ระบุ	0.6	0.3	0.8	-	1.1	0.5	0.4	1.3	

ตารางที่ 21 ร้อยละของประชาชนที่มีอายุ 15 ปีขึ้นไปเดินทางท่องเที่ยว จำแนกตามค่าใช้จ่ายในการเดินทางท่องเที่ยวครั้ง/ทริปล่าสุดก่อน ลักษณะการเดินทางท่องเที่ยว และภาค (ต่อ)

ลักษณะการเดินทาง ค่าใช้จ่ายในการเดินทางท่องเที่ยว ครั้ง/ทริปล่าสุดก่อน	รวม	กรุงเทพมหานคร และปริมณฑล (นนทบุรี ปทุมธานี สมุทรปราการ)		กลาง (ไม่รวม กรุงเทพฯ นนทบุรี ปทุมธานี สมุทรปราการ)		ตะวันออก เหนือ		เหนือ		ตะวันออก เฉียงเหนือ		ใต้
		3,354	3,062	2,544	3,394	3,332	2,358	2,777	4,129			
พักค้างคืน												
ค่าใช้จ่ายเฉลี่ยในการเดินทางท่องเที่ยว ครั้ง/ทริปล่าสุดก่อน (บาท)												
รวม	100.0	100.0	100.0	100.0	100.0	100.0	100.0	100.0	100.0	100.0	100.0	100.0
ต่ำกว่า 500 บาท	11.3	6.1	14.7	4.9	10.5	9.9	15.3	10.0	10.0	15.3	10.0	10.0
501 - 1,000 บาท	19.8	15.5	19.0	15.1	18.8	25.5	23.6	16.1	16.1	23.6	16.1	16.1
1,001 - 1,500 บาท	9.0	10.8	9.4	8.4	10.3	11.4	7.5	7.0	7.0	7.5	7.0	7.0
1,501 - 2,000 บาท	17.1	18.3	18.2	19.7	15.9	19.3	16.4	13.1	13.1	16.4	13.1	13.1
2,001 - 2,500 บาท	3.3	3.0	5.4	2.9	2.6	4.2	2.4	3.9	3.9	2.4	3.9	3.9
2,501 - 3,000 บาท	12.7	12.4	13.1	18.8	11.1	12.3	12.3	12.7	12.7	12.3	12.7	12.7
3,001 - 3,500 บาท	1.4	1.8	1.7	1.4	1.1	1.0	1.1	1.9	1.9	1.1	1.9	1.9
3,501 - 4,000 บาท	4.8	5.4	3.9	6.9	6.0	3.9	3.4	7.7	7.7	3.4	7.7	7.7
4,001 - 4,500 บาท	0.7	0.7	1.0	0.5	1.2	0.6	0.6	0.2	0.2	0.6	0.2	0.2
4,501 - 5,000 บาท	9.5	13.3	6.5	10.5	11.7	6.2	7.7	11.7	11.7	6.2	7.7	11.7
มากกว่า 5,000 บาท	10.0	12.6	6.8	10.9	10.4	4.4	9.3	15.0	15.0	4.4	9.3	15.0
ไม่ระบุ	0.4	0.1	0.3	-	0.4	1.3	0.4	0.7	0.7	1.3	0.4	0.7

หมายเหตุ : - มีข้อมูลจำนวนเล็กน้อย

ตารางที่ 22 ร้อยละของประชาชนที่มีอายุ 15 ปีขึ้นไป จำแนกตามการเดินทางท่องเที่ยวต่างประเทศในรอบปี 2551 และภาค

การเดินทางท่องเที่ยวต่างประเทศ ในรอบปี 2551	รวม	กรุงเทพมหานคร และปริมณฑล (นนทบุรี ปทุมธานี สมุทรปราการ)	กลาง (ไม่รวม กรุงเทพฯ นนทบุรี ปทุมธานี สมุทรปราการ)	ตะวันออก	เหนือ	ตะวันออกเฉียงเหนือ	ใต้
รวม	100.0	100.0	100.0	100.0	100.0	100.0	100.0
ไม่เดินทางท่องเที่ยวต่างประเทศ	96.1	95.4	97.8	97.2	98.0	95.6	95.5
เดินทางท่องเที่ยวต่างประเทศ	3.9	4.6	2.2	2.8	2.0	4.4	4.5
ค่าเฉลี่ยของจำนวนการเดินทาง ท่องเที่ยวต่างประเทศต่อปี (ครั้ง/ปี)	1.8	1.8	1.6	1.2	1.1	1.6	2.9

ตารางที่ 23 ร้อยละของประชาชนที่มีอายุ 15 ปีขึ้นไปเดินทางท่องเที่ยวต่างประเทศมากกว่าในประเทศ จำนวนตามปัจจัยที่มีผลทำให้เลือกเดินทางไปท่องเที่ยวต่างประเทศมากกว่าในประเทศ และภาค

ปัจจัยที่มีผลทำให้เลือกเดินทาง ท่องเที่ยวต่างประเทศมากกว่าในประเทศ *	รวม	กรุงเทพมหานคร		กลาง (ไม่รวมกรุงเทพฯ นนทบุรี ปทุมธานี สมุทรปราการ)	ตะวันออก	เหนือ	เหนือ		ใต้
		และปริมณฑล (นนทบุรี ปทุมธานี สมุทรปราการ)	สมุทรปราการ				ตอนบน	ตอนล่าง	
ความน่าสนใจ/มีชื่อเสียงแหล่งท่องเที่ยว	46.6	57.4	32.5	53.1	64.7	87.2	39.0	32.1	
ใฝ่ฝันอยากไปเที่ยว	14.1	11.1	32.5	-	29.4	25.6	13.0	8.6	
ได้รับรางวัลจากการชิงโชค	0.4	-	-	-	-	12.8	-	-	
มีคนแนะนำ/เพื่อนชวน	20.5	24.1	30.9	37.5	35.3	12.8	15.6	10.7	
เพื่อทำงาน/ธุรกิจ/ธุระส่วนตัว	41.8	27.8	42.3	46.9	23.5	-	33.8	80.7	
รายการส่งเสริมการขายต่างๆ	9.6	18.5	5.7	-	-	12.8	11.7	-	
ค่าใช้จ่ายในการท่องเที่ยวในประเทศ	4.7	7.4	15.4	-	5.9	-	2.6	-	
สูงกว่าต่างประเทศ									

หมายเหตุ : * ตอบได้มากกว่า 1 คำตอบ

- มีข้อมูลจำนวนเล็กน้อย

ตารางที่ 24 ร้อยละของประชาชนที่มีอายุ 15 ปีขึ้นไป จำแนกตามช่วงเวลาส่วนใหญ่ที่เดินทางท่องเที่ยวต่างประเทศ และภาค

ช่วงเวลาการเดินทาง ท่องเที่ยวต่างประเทศ	รวม	กรุงเทพมหานคร และปริมณฑล (นนทบุรี ปทุมธานี สมุทรปราการ)	กลาง (ไม่รวม กรุงเทพฯ นนทบุรี ปทุมธานี สมุทรปราการ)	ตะวันออก	เหนือ ตอนบน	เหนือ ตอนล่าง	ตะวันออก เฉียงเหนือ	ใต้
รวม	100.0	100.0	100.0	100.0	100.0	100.0	100.0	100.0
มกราคม - มีนาคม	27.6	26.5	27.4	33.9	24.5	50.8	29.0	19.1
เมษายน - มิถุนายน	31.4	26.1	29.8	25.4	41.0	15.6	32.2	36.0
กรกฎาคม - กันยายน	12.0	14.7	11.6	13.6	7.5	4.6	8.5	22.7
ตุลาคม - ธันวาคม	29.0	32.7	31.2	27.1	27.0	29.0	30.3	22.2

ตารางที่ 25 ร้อยละของประชาชนอายุ 15 ปีขึ้นไป จำแนกตามการวางแผน/จัดสรรวงเงินสำหรับการเดินทางท่องเที่ยว วงเงินที่จัดสรร และภาค

การวางแผน/จัดสรรวงเงิน สำหรับการเดินทางท่องเที่ยว & วงเงินที่วางแผน/จัดสรร	รวม	กรุงเทพมหานคร และปริมณฑล (นนทบุรี ปทุมธานี สมุทรปราการ)	กลาง (ไม่รวม กรุงเทพฯ นนทบุรี ปทุมธานี สมุทรปราการ)	ตะวันออก	เหนือ	ตะวันออกเฉียงเหนือ	ใต้
การวางแผน/จัดสรรวงเงิน ไม่มี	100.0	100.0	100.0	100.0	100.0	100.0	100.0
มีการวางแผนหรือจัดสรรเงินฯ	84.1	74.5	85.8	83.9	86.3	87.7	81.7
วงเงินที่วางแผนหรือจัดสรรเงินฯ	15.9	25.5	14.2	16.1	13.7	12.3	18.3
วงเงินที่วางแผน/จัดสรรต่อปี (บาท)							
ไม่เกิน 2,000	2.3	2.6	2.8	1.5	2.7	2.4	2.1
2,001 - 5,000 บาท	5.4	8.7	5.2	4.9	6.0	4.3	5.3
5,001 - 10,000 บาท	4.3	7.2	3.4	4.7	3.6	3.2	5.0
10,001 - 20,000 บาท	2.4	4.2	1.8	2.4	1.5	1.5	3.9
20,001 - 30,000 บาท	0.9	1.7	0.6	1.4	0.5	0.5	1.4
มากกว่า 20,000	0.6	1.1	0.4	1.2	0.4	0.4	0.6

ตารางที่ 26 ร้อยละของประชาชนอายุ 15 ปีขึ้นไป จำแนกตามการเคยรับรู้ทราบสไลด์แกน "เที่ยวไทยครีเอทีฟ เศรษฐกิจไทยดีดัก" และภาค

การเคยรับรู้/ทราบสไลด์แกน "เที่ยวไทยครีเอทีฟ" เศรษฐกิจไทยดีดัก"	รวม	กรุงเทพมหานคร และปริมณฑล (นนทบุรี ปทุมธานี สมุทรปราการ)	กลาง (ไม่รวม กรุงเทพฯ นนทบุรี ปทุมธานี สมุทรปราการ)	ตะวันออก	เหนือ	ตะวันออก เฉียงเหนือ	ใต้
การเคยรับรู้/ทราบสไลด์แกน	100.0	100.0	100.0	100.0	100.0	100.0	100.0
ไม่เคยรับรู้/ไม่ทราบ	30.1	15.1	26.6	38.1	30.6	36.4	35.1
เคยรับรู้/ทราบ	69.9	84.9	73.4	61.9	69.4	63.6	64.9
สื่อที่ทำให้รับรู้/ทราบสไลด์แกน*							
- วิทยุ	10.3	18.9	7.6	8.3	15.2	7.1	9.0
- โทรทัศน์	68.7	82.4	72.7	60.5	68.0	62.8	63.9
- ป้ายโฆษณา	6.4	14.1	4.7	4.6	6.3	4.7	5.9
- แผ่นโปสเตอร์	2.0	2.3	2.2	1.7	3.0	1.4	2.1
- อื่น ๆ	0.7	1.5	0.7	0.4	1.0	0.5	0.8

หมายเหตุ : * ตอบได้มากกว่า 1 คำตอบ

ตารางที่ 28 ร้อยละของประชาชนอายุ 15 ปีขึ้นไป จำแนกตามความคิดเห็นที่มีต่อคำพูดที่ว่า "การท่องเที่ยวเป็นส่วนหนึ่งของชีวิต" และภาค

ความคิดเห็นที่มีต่อคำพูดที่ว่า "การท่องเที่ยวเป็นส่วนหนึ่งของชีวิต"	รวม	กรุงเทพมหานคร และปริมณฑล (นนทบุรี ปทุมธานี สมุทรปราการ)	กลาง (ไม่รวม กรุงเทพฯ นนทบุรี ปทุมธานี สมุทรปราการ)	ตะวันออก	เหนือ	ตะวันออก	ตะวันออก	ใต้
รวม	100.0	100.0	100.0	100.0	100.0	100.0	100.0	100.0
เห็นด้วย	54.2	55.0	45.0	44.5	58.4	56.7	56.8	55.5
ไม่เห็นด้วย	45.8	45.0	55.0	55.5	41.6	43.3	43.2	44.5

ภาคผนวก

ภาคผนวก

คำนิยาม

1. สมาชิกของครัวเรือน

หมายถึง บุคคลซึ่งอาศัยอยู่เป็นประจำในครัวเรือน รวมทั้งคนที่เคยอยู่ในครัวเรือนแต่ได้จากไปอยู่ที่อื่นชั่วคราวโดยไม่มีวัตถุประสงค์จะไปอยู่ประจำที่อื่นและมีลักษณะอย่างใดอย่างหนึ่ง ดังนี้

ก. จากไปที่อื่นชั่วคราวไม่เกิน 3 เดือน เช่น ผู้ป่วยที่เข้ารับการรักษาที่โรงพยาบาลหรือผู้ที่ไปบวช (ไม่นับคนในครัวเรือนที่จากไปเพื่อเรียนหนังสือ หรือประกอบอาชีพซึ่งมีที่อยู่ประจำที่อื่น รวมทั้งผู้ต้องโทษ ผู้ถูกเกณฑ์ทหาร และคนไข้ในโรงพยาบาลโรคจิต)

ข. จากไปเกิน 3 เดือน แต่ไม่มีที่อยู่อาศัยประจำที่อื่น เช่น ไปทำงานในเรือ เซลล์แมน เป็นต้น

ค. จากไปเพื่อศึกษา อบรม ศึกษาดูงานต่างประเทศไม่เกิน 6 เดือน

ง. จากไปทำงานที่อื่นชั่วคราวไม่เกิน 30 วัน นับจากวันไปถึงกำหนดกลับ เช่น ผู้ที่ไปรับจ้าง ตัดอ้อย ฯลฯ นอกจากนี้สมาชิกของครัวเรือนยังรวมถึงผู้ที่มาพักอาศัยอยู่ชั่วคราวเกินกว่า 3 เดือน

2. การเดินทางท่องเที่ยว

หมายถึง การเดินทางของสมาชิกในครัวเรือนจากถิ่นที่อยู่อาศัยประจำในจังหวัดหนึ่งไปยังสถานที่ที่อยู่ในอีกจังหวัดหนึ่งหรือต่างประเทศชั่วคราว โดยมีจุดประสงค์เพื่อท่องเที่ยว พักผ่อน เยี่ยมครอบครัว/ญาติมิตร ประชุมหรือสัมมนา เล่นหรือดูกีฬา ประกอบพิธีทางศาสนา รวมทั้งการเดินทางเพื่อไปรับการรักษาตัวหรือประกอบภารกิจอื่นๆ ที่ไม่ใช่ เพื่อการทำงานประจำหรือเพื่อการศึกษา และต้องไม่ใช่การเดินทางที่มีวัตถุประสงค์หลักเพื่อซื้อสินค้า มาจำหน่าย ผู้เดินทางในลักษณะดังกล่าวข้างต้นจำแนกเป็น 2 ประเภท คือ

1) นักท่องเที่ยว หมายถึง ผู้เดินทางท่องเที่ยวโดยมีการพักค้างคืนอย่างน้อย 1 คืน

2) นักทัศนาจร หมายถึง ผู้เดินทางโดยไม่มีพักค้างคืน

3. จำนวนครั้ง/ทริป ของการเดินทาง

หมายถึง รอบระยะเวลาการเดินทางจากจุดเริ่มต้น ณ สถานที่พักอาศัยอยู่ประจำไปยังสถานที่แห่งอื่นในต่างจังหวัด หรือต่างประเทศจนกระทั่งกลับมาอยู่ที่พักอาศัยประจำอีกครั้ง

4. ประเภทกิจกรรมของการท่องเที่ยว

4.1 การท่องเที่ยวเชิงสุขภาพ

หมายถึง การท่องเที่ยวในแหล่งท่องเที่ยว ทางธรรมชาติ/แหล่งท่องเที่ยวที่มีกิจกรรมเพื่อการดูแลสุขภาพสุขภาพเป็นกิจกรรมสำคัญในการท่องเที่ยว เพื่อการพักผ่อน การเรียนรู้วิธีการรักษาสุขภาพกายและใจให้ได้รับความเพลิดเพลิน มีความรู้ในการรักษาคุณค่าของคุณภาพชีวิตที่ดี กิจกรรมการท่องเที่ยวเชิงสุขภาพแบ่งออกเป็น 2 ลักษณะหลักๆ คือ

1) การท่องเที่ยวเชิงบำบัดรักษาสุขภาพ เช่น การผ่าตัดเสริมความงามหรือทำศัลยกรรมพลาสติก การลดน้ำหนัก การตรวจสุขภาพเบื้องต้น การทำฟันและรักษาสุขภาพฟัน การทำเลสิก การเข้าคอร์สทำ D-tox หรือการล้างพิษในร่างกาย

2) การท่องเที่ยวเชิงส่งเสริมสุขภาพ เช่น การนวดแผนไทย การอบ/ประคบสมุนไพร การอาบน้ำแร่/สปา

4.2 การท่องเที่ยวเชิงนิเวศและผจญภัย

หมายถึง การท่องเที่ยวที่คำนึงถึงสิ่งแวดล้อม ซึ่งครอบคลุมถึงการท่องเที่ยวในสถานที่ธรรมชาติ การแสวงหาประสบการณ์ที่แปลกใหม่ท้าทาย โดยมีกระบวนการเรียนรู้ร่วมกันของคนในท้องถิ่นและนักท่องเที่ยวที่มีการดำเนินการด้วยความเข้าใจ และอนุรักษ์ธรรมชาติให้ยั่งยืนไปพร้อมกับการทำกิจกรรมท่องเที่ยวอย่างมีจิตสำนึก

- กิจกรรมการท่องเที่ยวเชิงนิเวศ เช่น การส่องสัตว์ การดูนก การชมผีเสื้อ การนั่งช้าง

- การท่องเที่ยวเชิงผจญภัย เช่น การปีนผา/เขา การปั่นจักรยานเสือภูเขา การล่องแก่ง การพายเรือแคนู/เรือคายัค การเที่ยวถ้ำ

- กิจกรรมการท่องเที่ยวเชิงนิเวศ และผจญภัย เช่น การเดินป่า การดำน้ำ

4.3 การท่องเที่ยวเชิงเกษตร

หมายถึง การเดินทางท่องเที่ยวไปยังพื้นที่ชุมชนเกษตรกรรม สวนเกษตร สวนสมุนไพร ฟาร์มปศุสัตว์และสัตว์เลี้ยง แหล่งเพาะเลี้ยงสัตว์น้ำต่างๆ สถานที่ราชการ ตลอดจนสถาบันการศึกษาที่มีงานวิจัยและพัฒนาเทคโนโลยีการผลิตทางเกษตรที่ทันสมัย ฯลฯ เพื่อชื่นชมความสวยงามและได้สัมผัสกับวิถีชีวิตความเป็นอยู่ของชาวชนบทขนบธรรมเนียม วัฒนธรรม ประเพณี โดยครอบคลุมกิจกรรม เช่น การชมไร่หน้าต่าง การชมสวนผลไม้ การชมสวนดอกไม้/กล้วยไม้ การชมหมู่บ้านไม้ประดับ การชมกระบวนการผลิตไบชา การชมฟาร์มปศุสัตว์ การชมแหล่งเพาะพันธุ์สัตว์น้ำ

4.4 การท่องเที่ยวเชิงกีฬา

หมายถึง การเดินทางท่องเที่ยวเพื่อเล่นกีฬา หรือการเข้าร่วมชมกีฬา

4.5 การท่องเที่ยวเชิงวัฒนธรรม

หมายถึง การท่องเที่ยวเพื่อชมสิ่งที่แสดงถึงความเป็นวัฒนธรรมประเพณี วิธีการดำเนินชีวิต ศิลปะทุกแขนง และสิ่งต่างๆ ที่แสดงถึงความเจริญ รุ่งเรือง การดำเนินชีวิตของบุคคลในแต่ละยุคสมัย หรือการเข้าร่วมกิจกรรมที่เน้นศิลปวัฒนธรรม ประเพณี อย่างมีความตั้งใจ

4.6 การท่องเที่ยวเชิงศาสนา

หมายถึง การเดินทางท่องเที่ยวไปยังศาสนสถานหรือสถานที่ที่มีความสำคัญทางศาสนา เพื่อเยี่ยมชมการบูชาสิ่งศักดิ์สิทธิ์ นมัสการเกจิอาจารย์ รวมไปถึงกิจกรรมด้านศาสนา เช่น การนั่งวิปัสสนา กรรมฐาน

4.7 การท่องเที่ยวทางเรือ

หมายถึง การท่องเที่ยวโดยมีเรือเป็นพาหนะ เดินทาง ด้วยระดับความเร็วที่ไม่มากนักไปตามเส้นทางน้ำที่มีทัศนียภาพที่สวยงาม มีวัตถุประสงค์ เพื่อการพักผ่อนและความเพลิดเพลินจากการเดินทาง เช่น

การล่องเรือเพื่อรับประทานอาหาร การล่อง เรือสำราญที่มีบริการที่พักรับรองอย่างครบวงจรหรือ การล่องเรือเพื่อชมการแสดงต่างๆ การล่องเรือเพื่อชมวิถีชีวิตและวัฒนธรรมท้องถิ่นต่างๆ และการล่องเรือเพื่อชมความงามของธรรมชาติ เป็นต้น

4.8 การท่องเที่ยวในแหล่งที่มนุษย์สร้างขึ้น (นันทนาการและบันเทิง) เป็นการเดินทางไปท่องเที่ยวยังสถานที่หรือกิจกรรมที่มนุษย์สร้างขึ้น ที่มีได้มีความสำคัญ หรือมีความสำคัญน้อยในเชิงประวัติศาสตร์ โบราณคดี ศาสนา หรือวัฒนธรรม แบ่งได้เป็น 6 ประเภทดังนี้

- 1) ย่านบันเทิง/แหล่งบันเทิง
- 2) สวนสัตว์
- 3) สวนสนุก
- 4) สวนสาธารณะ/สวนสาธารณะลักษณะพิเศษ
- 5) พิพิธภัณฑ์เฉพาะทาง
- 6) แหล่งท่องเที่ยวเพื่อการศึกษาทางวิทยาศาสตร์/อุตสาหกรรม/ เทคโนโลยี

5. ประเภทของสถานที่พักผ่อน ได้แก่

1) **โรงแรม** หมายถึง สถานที่ประกอบการเชิงการค้าที่นักธุรกิจตั้งขึ้น เพื่อบริการที่พักชั่วคราวสำหรับผู้เดินทางในเรื่องของที่พักอาศัย อาหาร และ บริการอื่นๆ ที่เกี่ยวข้องกับการพักอาศัยและเดินทาง หรืออาคารที่มีห้องนอนหลายห้องติดต่อกันเรียงรายกัน ในอาคารหนึ่งหลังหรือหลายหลังที่มีบริการต่างๆ เพื่อความสะดวกของผู้ที่มาพัก

2) **รีสอร์ท** หมายถึง สถานที่ประกอบการเชิงการค้าที่นักธุรกิจตั้งขึ้น มีลักษณะเป็นโรงแรมประเภทหนึ่ง มีที่ตั้งอยู่ในแหล่งธรรมชาติ หรืออยู่ใกล้กับธรรมชาติ มีบรรยากาศดี เพื่อบริการผู้เดินทางในเรื่องของที่พักอาศัย อาหาร และบริการอื่นๆ ที่เกี่ยวข้องกับการพักอาศัยและเดินทาง

3) **บังกะโล** หมายถึง ที่พักสำหรับนักท่องเที่ยวรูปแบบหนึ่งมีลักษณะเป็นบ้านพักชั้นเดียว และมีที่ตั้งอยู่ในแหล่งธรรมชาติ หรืออยู่ใกล้กับธรรมชาติ เพื่อให้นักท่องเที่ยวสามารถสัมผัสกับธรรมชาติได้อย่างใกล้ชิด

4) **เกสต์เฮาส์** หมายถึง ที่พักที่ดัดแปลงขึ้นและแบ่งห้องเป็นที่พักรวมสำหรับผู้เดินทาง

5) **โฮมสเตย์** หมายถึง การท่องเที่ยวรูปแบบหนึ่ง ซึ่งนักท่องเที่ยวจะต้องพักรวมกับเจ้าของบ้าน ภายใต้ชายคาเดียวกัน และศึกษาธรรมชาติ วิถีชีวิตไทยหรือวัฒนธรรมไทย โดยมีการจัดบริการและสิ่งอำนวยความสะดวกตามสมควร

6) **บ้านรับรอง** คือ ที่พักที่หน่วยราชการ บริษัทหรือเอกชนจัดไว้เพื่อใช้รับรองหรือพักผ่อนโดยไม่เก็บค่าเช่า เช่น

- บ้านรับรองของหน่วยราชการ หมายถึง ที่พักที่หน่วยราชการจัดสร้างไว้ในจังหวัดต่างๆ เพื่อใช้รับรองแขกของทางราชการหรือผู้เกี่ยวข้องเข้าพัก สถานที่พักในลักษณะนี้มักจะไม่ต้องเสียค่าเช่า

- บ้านรับรองของบริษัทเอกชน หมายถึง ที่พักที่บริษัทเอกชนได้จัดสร้างไว้ในจังหวัดต่างๆ เพื่อรับรองหรือให้พนักงานของบริษัทที่เดินทางไปจังหวัดนั้นๆ ได้ใช้เป็นสวัสดิการของบริษัท

7) เซอร์วิสอพาร์ทเมนท์ หมายถึง สถานที่ ประกอบการเชิงการค้าที่นักธุรกิจตั้งขึ้นเพื่อบริการผู้เดินทางในเรื่องของที่พักราคา ซึ่งได้รวมลักษณะของห้องชุด และโรงแรมเข้าด้วยกัน มีเครื่องตกแต่งบ้าน ชุดรับแขก อุปกรณ์ครัว พื้นที่ปรุงอาหาร และมีสิ่งอำนวยความสะดวกอื่นๆ

6. ลักษณะ/รูปแบบการจัดการเดินทาง ได้แก่

- 1) การจัดการเดินทางเอง หมายถึง การเดินทางที่ผู้เดินทางวางแผนจัดการเดินทางด้วยตนเองทุกอย่าง
- 2) การจัดการเดินทางผ่านบริษัทนำเที่ยว หมายถึง การเดินทางที่ผู้เดินทางเดินทางโดยการซื้อรายการนำเที่ยว (Package Tour) จากบริษัทนำเที่ยว โดยบริษัทนำเที่ยวจะทำหน้าที่เป็นผู้จัดการเกี่ยวกับพาหนะ ที่พัก อาหาร/เครื่องดื่ม และกิจกรรมนันทนาการให้ โดยอาจดำเนินการอำนวยความสะดวกเต็มรูปแบบ (การจัดการเดินทางผ่านบริษัทนำเที่ยวทั้งหมด) หรืออาจใช้บริการของบริษัทนำเที่ยว ในการอำนวยความสะดวกบางส่วน เช่น การซื้อตั๋วโดยสารเครื่องบิน การซื้อที่พัก เป็นต้น

7. รายได้ที่เป็นตัวเงิน

หมายถึง รายได้ที่ได้รับจากการทำงาน และที่ได้รับจากแหล่งอื่นๆ ที่ไม่ใช่จากการทำงาน เช่น บำเหน็จ บำนาญ เงินช่วยเหลือต่างๆ เงินโอน และรายได้จากทรัพย์สิน

8. ค่าใช้จ่าย จำแนกเป็นหมวดค่าใช้จ่ายหลัก 7 หมวด ดังต่อไปนี้

- 1) ค่าใช้จ่ายเพื่อเป็นค่าที่พัก เช่น ค่าใช้จ่าย ที่จ่ายเป็นค่าเช่า/ค่าบริการ โรงแรม เกสต์เฮาส์ รีสอร์ท/บังกะโล ที่พักอุทยาน ค่าบำรุงวัด (กรณีพักวัด)
- 2) ค่าใช้จ่ายเพื่อเป็นค่าอาหาร/เครื่องดื่ม รวมค่าอาหาร/เครื่องดื่มทุกรายการที่จ่ายตลอด การเดินทาง เช่น ค่าอาหารในภัตตาคาร ร้านอาหาร ร้านขายแร่แผงลอย เป็นต้น
- 3) ค่าใช้จ่ายเพื่อเป็นค่าบริการท่องเที่ยว เช่น ค่าบัตรผ่านประตูเพื่อเข้าชมพิพิธภัณฑ์ ค่าธรรมเนียมการเข้าอุทยาน/สวนสัตว์/โบราณสถาน เป็นต้น
- 4) ค่าใช้จ่ายเพื่อเป็นค่าพาหนะเดินทางตลอด การเดินทาง เป็นค่าน้ำมันรถ/ค่าพาหนะเดินทางภายในจังหวัดและข้ามจังหวัด (ตั้งแต่ต้นทางถึงปลายทาง)
- 5) ค่าใช้จ่ายเพื่อเป็นค่าซื้อสินค้า และของ ที่ระลึก เช่น ค่าใช้จ่ายที่จ่ายเพื่อซื้อสินค้าทั้งสินค้าอุปโภค/บริโภคเพื่อนำกลับไปยังถิ่นที่อยู่ถาวรของตน ไม่รวมสินค้าที่ซื้อเพื่อนำกลับไปขายต่อ เช่น สินค้า ประเภทอัญมณี เสื้อผ้าสำเร็จรูป ผ้าไหม สินค้าประเภทแบรนด์เนม หรือเครื่องหนัง เป็นต้น
- 6) ค่าใช้จ่ายทางด้านความบันเทิง เช่น ค่าใช้จ่ายที่จ่ายเพื่อเข้าร่วมกิจกรรมเพื่อความสำราญ/ บันเทิง เช่น ค่าบริการเชิงสุขภาพ กอล์ฟ ดำน้ำ ล่องแก่ง กีฬาต่างๆ ชมการแสดงทางศิลปะ วัฒนธรรม/การแสดงสินค้า ค่าเช่าอุปกรณ์กีฬาบางชนิด เช่น เจ็ทสกี บานาน่าโบ๊ต เป็นต้น
- 7) ค่าใช้จ่ายอื่นๆ เช่น ค่าทำบุญค่ารักษา พยาบาล ค่าฟิล์ม เป็นต้น

9. แหล่งท่องเที่ยวในจังหวัด

การแบ่งประเภทแหล่งท่องเที่ยว ออกเป็น 3 ประเภท ดังนี้

1. แหล่งท่องเที่ยวธรรมชาติ เกาะ เขตรักษาพันธุ์สัตว์ป่า เขตห้ามล่าสัตว์ป่า จุดชมวิว ซากฟอสซิล ถ้ำ ทะเลสาบ/หนอง/บึง ทุ่งดอกไม้และพืชพันธุ์ น้ำตก น้ำพุร้อน/บ่อน้ำร้อน/ธารน้ำร้อน ปะการัง พรุ/ป่าชายเลน/พื้นที่ชุ่มน้ำ ภูเขา/ธรณีสัณฐานเฉพาะ แม่น้ำ/แก่ง วนอุทยาน ศูนย์วิจัย/สถานีทดลอง ศูนย์ศึกษาธรรมชาติ สวนรุกขชาติ หาดทราย/ชายทะเล และอุทยานแห่งชาติ

2. แหล่งท่องเที่ยวประเภทประวัติศาสตร์ โบราณวัตถุสถาน และศาสนา กำแพงเมือง/คูเมือง ชุมชนโบราณ โบราณสถาน/โบราณวัตถุ ประวัติความเป็นมา พระตำหนัก/วัง/พระราชวัง/คุ้ม พิพิธภัณฑสถาน ศูนย์ศึกษาประวัติศาสตร์ อนุสาวรีย์/อนุสรณ์สถาน และอุทยานประวัติศาสตร์

3. แหล่งท่องเที่ยวประเภทศิลปวัฒนธรรม ประเพณี และกิจกรรม เชื้อน/อ่างเก็บน้ำ โครงการหลวง งานประเพณี จุดผ่านแดน ตลาดนัด/ตลาดสด ไร่/สวนเกษตร/สถานีประมง วิถีชีวิตความเป็นอยู่ ศูนย์วัฒนธรรม ศูนย์หัตถกรรม สวนพฤกษศาสตร์ สวนสัตว์/ศูนย์ฝึกสัตว์/สวนสนุก สวนสาธารณะ/สวนหย่อม หมู่บ้าน เหมือง ศูนย์ประชุม ศูนย์การเรียนรู้ และศูนย์กีฬา/กิจกรรมการกีฬาทางบก/ทางน้ำ

คณะผู้จัดทำ CD - ROM

หน่วยงานเจ้าของเรื่อง

กลุ่มสภากิตติเทคโนโลยีสารสนเทศและการสื่อสาร
สำนักสภากิตติเศรษฐกิจและสังคม
โทร. 0 2142 1249 - 50

หน่วยงานผลิตและออกแบบ

กลุ่มบูรณาการข้อมูลสภากิตติ
สำนักสภากิตติพยากรณ์
โทร. 0 2141 7494

ตารางสถิติในรูปแบบ *Format Excel*

ตารางสถิติในรูปแบบ Format Excel

ตอนที่ 1 การเดินทางท่องเที่ยวต่างจังหวัด

- ตารางที่ 1 ร้อยละของประชาชนที่มีอายุ 15 ปีขึ้นไป จำแนกตามการเดินทางท่องเที่ยวในรอบปี 2551 ลักษณะการเดินทาง และภาค
- ตารางที่ 2 ร้อยละของประชาชนที่มีอายุ 15 ปีขึ้นไปที่ไม่เดินทางท่องเที่ยวในรอบปี 2551 จำแนกตามเหตุผลสำคัญที่ไม่เดินทางท่องเที่ยว และภาค
- ตารางที่ 3 ร้อยละของประชาชนที่มีอายุ 15 ปีขึ้นไป จำแนกตามการเดินทางท่องเที่ยวในรอบปี 2551 ลักษณะการเดินทาง และลักษณะสำคัญทางประชากร
- ตารางที่ 4 ร้อยละของประชาชนที่มีอายุ 15 ปีขึ้นไปที่เดินทางท่องเที่ยว จำแนกตามการเดินทางท่องเที่ยวในรอบปี 2551 เมื่อเปรียบเทียบกับปี 2550 ลักษณะการเดินทาง และภาค
- ตารางที่ 5 ร้อยละของประชาชนที่มีอายุ 15 ปีขึ้นไปที่เดินทางท่องเที่ยว จำแนกตามจำนวนครั้ง/ทริปที่เดินทางในรอบปี 2551 ลักษณะการเดินทาง และภาค
- ตารางที่ 6 ร้อยละของประชาชนที่มีอายุ 15 ปีขึ้นไปที่เดินทางท่องเที่ยว จำแนกตามวัตถุประสงค์หลักในการเดินทางท่องเที่ยว ลักษณะการเดินทาง และภาค
- ตารางที่ 7 ร้อยละของประชาชนที่มีอายุ 15 ปีขึ้นไปที่เดินทางท่องเที่ยว จำแนกตามกิจกรรมที่ทำระหว่างเดินทาง ลักษณะการเดินทาง และภาค
- ตารางที่ 8 ร้อยละของประชาชนที่มีอายุ 15 ปีขึ้นไปที่เดินทางท่องเที่ยวแบบไม่พักค้างคืน จำแนกตามจังหวัดที่เดินทางไป
- ตารางที่ 9 ร้อยละของประชาชนที่มีอายุ 15 ปีขึ้นไปที่เดินทางท่องเที่ยวแบบพักค้างคืน จำแนกตามจังหวัดที่เดินทางไป
- ตารางที่ 10 ร้อยละของประชาชนที่มีอายุ 15 ปีขึ้นไปที่เดินทางท่องเที่ยวแบบพักค้างคืน จำแนกตามการเดินทางกลับไปท่องเที่ยวในแหล่งท่องเที่ยวทริปล่าสุดอีกครั้ง และภาค

ตอนที่ 2 การจัดการเดินทาง

- ตารางที่ 11 ร้อยละของประชาชนที่มีอายุ 15 ปีขึ้นไปที่เดินทางท่องเที่ยว จำแนกตามลักษณะการจัดการเดินทาง ลักษณะการเดินทาง และภาค
- ตารางที่ 12 ร้อยละของประชาชนที่มีอายุ 15 ปีขึ้นไปที่เดินทางท่องเที่ยว จำแนกตามผู้ร่วมเดินทางท่องเที่ยวส่วนใหญ่ ลักษณะการเดินทาง และภาค
- ตารางที่ 13 ร้อยละของประชาชนที่มีอายุ 15 ปีขึ้นไปที่เดินทางท่องเที่ยว จำแนกตามผู้ตัดสินใจเลือกการเดินทางท่องเที่ยวส่วนใหญ่ ลักษณะการเดินทาง และภาค
- ตารางที่ 14 ร้อยละของประชาชนที่มีอายุ 15 ปีขึ้นไปที่เดินทางท่องเที่ยว จำแนกตามการหาข้อมูลข่าวสารสำหรับการเดินทาง ลักษณะการเดินทาง และภาค
- ตารางที่ 15 ร้อยละของประชาชนที่มีอายุ 15 ปีขึ้นไปที่เดินทางท่องเที่ยวและหาข้อมูลข่าวสารสำหรับการเดินทาง จำแนกตามแหล่งที่หาข้อมูล ลักษณะการเดินทาง และภาค

ตารางสถิติในรูปแบบ Format Excel (ต่อ)

- ตารางที่ 16 ร้อยละของประชาชนที่มีอายุ 15 ปีขึ้นไปที่เดินทางท่องเที่ยว จำแนกตามพาหนะหลักที่ใช้เดินทางท่องเที่ยว ลักษณะการเดินทาง และภาค
- ตารางที่ 17 ร้อยละของประชาชนที่มีอายุ 15 ปีขึ้นไปที่เดินทางท่องเที่ยวแบบพักค้างคืน จำแนกตามสถานที่ที่ใช้พักแรม และภาค
- ตารางที่ 18 ร้อยละของประชาชนที่มีอายุ 15 ปีขึ้นไปที่เดินทางท่องเที่ยวแบบพักค้างคืน จำแนกตามวิธีการจอง/จัดหาสถานที่พักแรม และภาค
- ตารางที่ 19 ร้อยละของประชาชนที่มีอายุ 15 ปีขึ้นไปที่เดินทางท่องเที่ยว จำแนกตามวันและเวลาที่เดินทางท่องเที่ยวส่วนใหญ่ ลักษณะการเดินทาง และภาค
- ตารางที่ 20 ร้อยละของประชาชนที่มีอายุ 15 ปีขึ้นไปที่เดินทางท่องเที่ยวแบบพักค้างคืน จำแนกตามจำนวนวันที่เดินทางท่องเที่ยวส่วนใหญ่ และภาค
- ตอนที่ 3 **ค่าใช้จ่ายในการเดินทาง**
- ตารางที่ 21 ร้อยละของประชาชนที่มีอายุ 15 ปีขึ้นไปที่เดินทางท่องเที่ยว จำแนกตามค่าใช้จ่ายในการเดินทางท่องเที่ยวครั้ง/ทริปล่าสุดต่อคน ลักษณะการเดินทางท่องเที่ยว และภาค
- ตอนที่ 4 **การเดินทางท่องเที่ยวต่างประเทศ**
- ตารางที่ 22 ร้อยละของประชาชนที่มีอายุ 15 ปีขึ้นไปจำแนกตามการเดินทางท่องเที่ยวต่างประเทศในรอบปี 2551 และภาค
- ตารางที่ 23 ร้อยละของประชาชนที่มีอายุ 15 ปีขึ้นไปที่เดินทางท่องเที่ยวต่างประเทศมากกว่าในประเทศ จำแนกตามปัจจัยที่มีผลทำให้เลือกเดินทางไปท่องเที่ยวต่างประเทศมากกว่าในประเทศ และภาค
- ตารางที่ 24 ร้อยละของประชาชนที่มีอายุ 15 ปีขึ้นไป จำแนกตามช่วงเวลาส่วนใหญ่ที่เดินทางท่องเที่ยวต่างประเทศ และภาค
- ตอนที่ 5 **ความคิดเห็นเกี่ยวกับการเดินทางท่องเที่ยว**
- ตารางที่ 25 ร้อยละของประชาชนอายุ 15 ปีขึ้นไป จำแนกตามการวางแผน/จัดสรรวงเงินสำหรับการเดินทางท่องเที่ยว วงเงินที่จัดสรร และภาค
- ตารางที่ 26 ร้อยละของประชาชนอายุ 15 ปีขึ้นไป จำแนกตามการเคยรับรู้/ทราบสโลแกน "เที่ยวไทยครีกครีน เศรษฐกิจไทยคึกคัก" และภาค
- ตารางที่ 27 ร้อยละของประชาชนอายุ 15 ปีขึ้นไปที่รับรู้/ทราบสโลแกน "เที่ยวไทยครีกครีน เศรษฐกิจไทยคึกคัก" จำแนกตามความรู้สึกเมื่อรับรู้/ทราบสโลแกน และภาค
- ตารางที่ 28 ร้อยละของประชาชนอายุ 15 ปีขึ้นไป จำแนกตามความคิดเห็นที่มีต่อคำพูดที่ว่า "การท่องเที่ยวเป็นส่วนหนึ่งของชีวิต" และภาค