

สำมะโนอุตสาหกรรม พ.ศ. 2550

(ข้อมูลพื้นฐาน : นอกเขตเทศบาล)

จังหวัดระนอง

THE 2007 INDUSTRIAL CENSUS

(BASIC INFORMATION : NON-MUNICIPAL AREA)

RANONG PROVINCE



E1013F500000P73T1



กระทรวงเทคโนโลยีสารสนเทศและการสื่อสาร

NATIONAL STATISTICAL OFFICE

MINISTRY OF INFORMATION AND COMMUNICATION TECHNOLOGY

คำนำ

บทสรุปสำหรับผู้บริหาร

แผนภูมิ

- | | |
|-------------|-------------|
| ❖ แผนภูมิ ก | ❖ แผนภูมิ ข |
| ❖ แผนภูมิ ค | ❖ แผนภูมิ ง |
| ❖ แผนภูมิ จ | ❖ แผนภูมิ ฉ |
| ❖ แผนภูมิ ช | |

บทที่ 1 บทนำ

- ❖ ความเป็นมา
- ❖ วัตถุประสงค์
- ❖ รายการข้อมูลที่เกี่ยวข้อง
- ❖ ขอบข่ายและคุ้มครอง
- ❖ คาบเวลาอ้างอิง
- ❖ แนวคิดและคำนิยาม
- ❖ วิธีการและขั้นตอนการเก็บรวบรวมข้อมูล
- ❖ การประมวลผลข้อมูล
- ❖ การนำเสนอข้อมูลและจัดทำรายงาน

บทที่ 2 สรุปข้อมูลที่สำคัญ

- ❖ จำนวนสถานประกอบการ
- ❖ กิจกรรมทางเศรษฐกิจ
- ❖ ขนาดของสถานประกอบการ
- ❖ รูปแบบการจัดตั้งตามกฎหมาย
- ❖ รูปแบบการจัดตั้งทางเศรษฐกิจ
- ❖ คนทำงาน และลูกจ้าง

ตารางสถิติ

คณะผู้จัดทำ CD-ROM

หน่วยงานที่เผยแพร่

ตารางสถิติในรูปแบบ Format Excel

หน่วยงานที่เผยแพร่

สำนักสถิติพยากรณ์
สำนักงานสถิติแห่งชาติ
ถนนหลานหลวง เขตป้อมปราบศัตรูพ่าย กทม. 10100
โทรศัพท์ 0 2281 0333 ต่อ 1413
โทรสาร 0 2281 6438
ไปรษณีย์อิเล็กทรอนิกส์ : binfodsm@nso.go.th

หรือ

สำนักงานสถิติจังหวัดระนอง
50/4 ม. 1 ถ.เพชรเกษม อ.เมือง
จ. ระนอง 85000
โทร. 0 7781 1476
โทรสาร 0 7782 3259
ไปรษณีย์อิเล็กทรอนิกส์: ranong@nso.go.th

Distributed by

Statistical Forecasting Bureau,
National Statistical Office,
Lam Luang Rd., Bangkok 10100, THAILAND
Tel. : + 66 2281 0333 ext. 1413
Fax : + 66 2281 6438
E-mail : binfodsm@nso.go.th

Or

Ranong Provincial Statistical Office
50/4 M. 1 Phetkasam Rd., Mueang,
Ranong 85000, THAILAND
Tel.+66 7781 146
Fax. +66 7782 3259
Email: ranong@nso.go.th

ปีที่จัดพิมพ์

2549

Published

2006

ISBN

974-11-2320-5

คำนำ

ในปัจจุบันโครงสร้างการผลิตของประเทศไทย ได้เปลี่ยนแปลงจากระบบเศรษฐกิจแบบเกษตรกรรม มาเป็นระบบเศรษฐกิจแบบอุตสาหกรรมมากขึ้น นอกจากจะมีอุตสาหกรรมใหม่ ๆ เกิดขึ้นจำนวนมากแล้ว ลักษณะการประกอบอุตสาหกรรมขนาดเล็กและอุตสาหกรรมในครัวเรือนก็มีบทบาทต่อการเจริญเติบโตทางเศรษฐกิจโดยรวมของประเทศมากขึ้น ข้อมูลโครงสร้างพื้นฐานเกี่ยวกับการประกอบอุตสาหกรรมการผลิตจึงมีความสำคัญสำหรับการกำหนดนโยบายและวางแผนพัฒนาด้านเศรษฐกิจและอุตสาหกรรมทั้งในระดับประเทศ และระดับจังหวัด ทำให้ความต้องการใช้ข้อมูลดังกล่าวได้เพิ่มมากขึ้นทั้งในภาครัฐและเอกชน

สำนักงานสถิติแห่งชาติ ซึ่งเป็นหน่วยงานที่รับผิดชอบในการเก็บข้อมูลทั้งทางด้านเศรษฐกิจ และสังคมของประเทศ จึงกำหนดให้มีการจัดทำสำมะโนอุตสาหกรรมขึ้น ซึ่งเป็นการจัดทำครั้งที่ 3 ของประเทศไทย ในการจัดทำสำมะโนอุตสาหกรรมครั้งนี้ ได้ดำเนินการเก็บรวบรวมข้อมูลเป็น 2 ขั้นตอนคือ ขั้นการเก็บรวบรวมข้อมูลพื้นฐานของสถานประกอบการทุกประเภท และขั้นการเก็บรวบรวมข้อมูลรายละเอียด ซึ่งจะเก็บรวบรวมรายละเอียดเฉพาะการประกอบอุตสาหกรรมการผลิต

รายงานฉบับนี้ เป็นรายงานผลการปฏิบัติงานขั้นที่ 1 ซึ่งดำเนินการในปี 2549 ข้อมูลที่นำเสนอเป็น ข้อมูลพื้นฐานของสถานประกอบการที่มีคนทำงานตั้งแต่ 1 คนขึ้นไป ที่ประกอบอุตสาหกรรมการผลิต ธุรกิจทางการค้าและธุรกิจทางการบริการ การก่อสร้าง การขนส่งทางบก สถานที่เก็บสินค้า ตัวแทนธุรกิจ การท่องเที่ยว การโทรคมนาคม และกิจกรรมด้าน โรงพยาบาล ที่ตั้งอยู่นอกเขตเทศบาลของจังหวัดระนอง

สำนักงานสถิติแห่งชาติ ใคร่ขอขอบคุณผู้ประกอบการและผู้เกี่ยวข้องทุกฝ่ายที่ได้ให้ความร่วมมือ ในการให้ข้อมูล ซึ่งเป็นผลให้การปฏิบัติงานครั้งนี้สำเร็จลุล่วงไปด้วยดี

บทสรุปสำหรับผู้บริหาร

ปัจจุบัน โครงสร้างการผลิตของประเทศไทย ได้เปลี่ยนแปลงจากระบบเศรษฐกิจแบบเกษตรกรรมมาเป็นระบบเศรษฐกิจแบบอุตสาหกรรมมากขึ้น นอกจากจะมีอุตสาหกรรมใหม่ ๆ เกิดขึ้นจำนวนมากแล้ว ลักษณะการประกอบอุตสาหกรรมขนาดเล็กและอุตสาหกรรมในครัวเรือนก็มีบทบาทต่อการเจริญเติบโตทางเศรษฐกิจโดยรวมของประเทศมากขึ้น สำนักงานสถิติแห่งชาติ ในฐานะเป็นหน่วยงานที่รับผิดชอบในการเก็บรวบรวมข้อมูลทั้งทางด้านเศรษฐกิจและสังคมของประเทศ จึงกำหนดให้มีการจัดทำสำมะโนอุตสาหกรรม พ.ศ. 2550 ขึ้น ซึ่งนับเป็นครั้งที่ 3 ของประเทศไทย โดยครั้งแรกจัดทำในปี พ.ศ. 2507 และครั้งที่สองในปี พ.ศ. 2540

ในการจัดทำสำมะโนอุตสาหกรรมครั้งนี้ ได้ดำเนินการเก็บรวบรวมข้อมูลเป็น 2 ขั้นตอนคือ ขั้นการเก็บรวบรวมข้อมูลพื้นฐานของสถานประกอบการทุกประเภท และขั้นการเก็บรวบรวมข้อมูลรายละเอียด ซึ่งจะเก็บรวบรวมรายละเอียดเฉพาะการประกอบอุตสาหกรรมการผลิต

สำหรับข้อมูลที่นำเสนอในรายงานฉบับนี้ เป็นรายงานผลการปฏิบัติงานขั้นที่ 1 ซึ่งดำเนินการเก็บรวบรวมข้อมูลระหว่างเดือนเมษายน – พฤษภาคม 2549 ข้อมูลที่นำเสนอเป็นข้อมูลพื้นฐานของสถานประกอบการที่มีคนทำงานตั้งแต่ 1 คนขึ้นไปที่ประกอบอุตสาหกรรมการผลิต ธุรกิจทางการค้าและธุรกิจทางการบริการ การก่อสร้าง การขนส่งทางบก สถานที่เก็บสินค้า ตัวแทนธุรกิจการท่องเที่ยว การโทรคมนาคม และ กิจกรรมด้านโรงพยาบาล ที่ตั้งอยู่นอกเขตเทศบาลของจังหวัดระนอง ซึ่งสรุปข้อมูลที่สำคัญได้ ดังนี้

1. จำนวนสถานประกอบการ พบว่า จังหวัดระนองมีสถานประกอบการจำนวนทั้งสิ้น 4,603 แห่ง อำเภอเมืองระนองมีจำนวนสถานประกอบการมากที่สุด ประมาณร้อยละ 59.2 รองลงมาอำเภอกระบุรี มีจำนวนสถานประกอบการ ประมาณร้อยละ 20.2 อำเภอกะเปอร์ อำเภอตะกั่วป่า และกิ่งอำเภอสุขสำราญ มีจำนวนสถานประกอบการ ประมาณร้อยละ 8.8, 6.4 และ 5.4 ตามลำดับ

2. กิจกรรมทางเศรษฐกิจ พบว่า ส่วนใหญ่เป็นกิจกรรมการค้าขายปลีก ยกเว้นยานยนต์และจักรยานยนต์ รวมทั้งการซ่อมแซมของใช้ส่วนบุคคลและของใช้ในครัวเรือนมีจำนวนสถานประกอบการมากที่สุด ประมาณร้อยละ 37.3 รองลงมาเป็นกิจกรรมการโรงแรมและภัตตาคาร ประมาณร้อยละ 12.6 และกิจกรรมการผลิต ประมาณร้อยละ 11.9

3. ขนาดของสถานประกอบการ พบว่า ขนาดของสถานประกอบการส่วนใหญ่ในจังหวัดระนอง มีคนทำงานจำนวน 1-5 คน ประมาณร้อยละ 91.0 รองลงมาเป็นสถานประกอบการที่มีคนทำงานจำนวน 6-10 คน ประมาณร้อยละ 4.5 สถานประกอบการที่มีคนทำงานจำนวน 11-15 คน ประมาณร้อยละ 1.7 และสถานประกอบการที่มีคนทำงานจำนวน 16-20 คน ประมาณร้อยละ 0.9 สำหรับสถานประกอบการที่มีคนทำงานจำนวนตั้งแต่ 21 คนขึ้นไป มีสัดส่วนต่ำกว่าร้อยละ 1.9

4. รูปแบบการจัดตั้งตามกฎหมาย พบว่า ส่วนใหญ่ประมาณร้อยละ 95.0 มีรูปแบบการจัดตั้งตามกฎหมายเป็นแบบส่วนบุคคล รองลงมาเป็นสถานประกอบการที่มีรูปแบบการจัดตั้งเป็นแบบบริษัทจำกัด (มหาชน) ประมาณร้อยละ 2.4 สถานประกอบการที่มีรูปแบบการจัดตั้งเป็นแบบห้างหุ้นส่วนจำกัด

ห้างหุ้นส่วนสามัญนิติบุคคล ประมาณร้อยละ 2.1 สถานประกอบการที่มีรูปแบบการจัดตั้งเป็นแบบอื่นๆ ประมาณร้อยละ 0.3 สถานประกอบการที่มีรูปแบบการจัดตั้งเป็นแบบสหกรณ์ ประมาณร้อยละ 0.2 และสถานประกอบการที่มีรูปแบบการจัดตั้งเป็นแบบส่วนราชการ รัฐวิสาหกิจ มีเพียง 1 แห่ง ประมาณร้อยละ 0.0

5. รูปแบบการจัดตั้งทางเศรษฐกิจ พบว่า ส่วนใหญ่เป็นสถานประกอบการที่มีรูปแบบการจัดตั้งเป็นแบบสำนักงานแห่งเดียวประมาณร้อยละ 97.6 รองลงมาเป็นสถานประกอบการที่มีรูปแบบการจัดตั้งเป็นแบบสำนักงานสาขา และสำนักงานใหญ่ประมาณร้อยละ 2.1 และ 0.3 ตามลำดับ

6. จำนวนคนทำงานและลูกจ้าง

1) จำนวนคนทำงาน พบว่า ส่วนใหญ่เป็นคนทำงานจำนวน 1-15 คน ประมาณร้อยละ 49.2 รองลงมาเป็นคนทำงานจำนวนมากกว่า 200 คน ประมาณร้อยละ 29.4 และคนทำงานจำนวน 51-200 คน ประมาณร้อยละ 6.9

เมื่อพิจารณาจำนวนคนทำงาน จำแนกตามกิจกรรมทางเศรษฐกิจ พบว่า ส่วนใหญ่เป็นคนที่ปฏิบัติงานในสถานประกอบการการผลิต ประมาณร้อยละ 46.5 รองลงมาเป็นคนปฏิบัติงานในสถานประกอบการการขายปลีก ยกเว้นยานยนต์และรถจักรยานยนต์ รวมทั้งการซ่อมแซมของใช้ส่วนบุคคล และของใช้ในครัวเรือน ประมาณร้อยละ 14.7 และคนปฏิบัติงานในสถานประกอบการขายส่งและการค้าเพื่อค่านายหน้า ยกเว้นยานยนต์และรถจักรยานยนต์ ประมาณร้อยละ 13.2

2) จำนวนลูกจ้าง พบว่า ส่วนใหญ่เป็นลูกจ้างจำนวนมากกว่า 200 คน ประมาณร้อยละ 44.0 รองลงมาเป็นลูกจ้างจำนวน 1-15 คน ประมาณร้อยละ 29.6 และลูกจ้างจำนวน 51-200 คน ประมาณร้อยละ 8.5

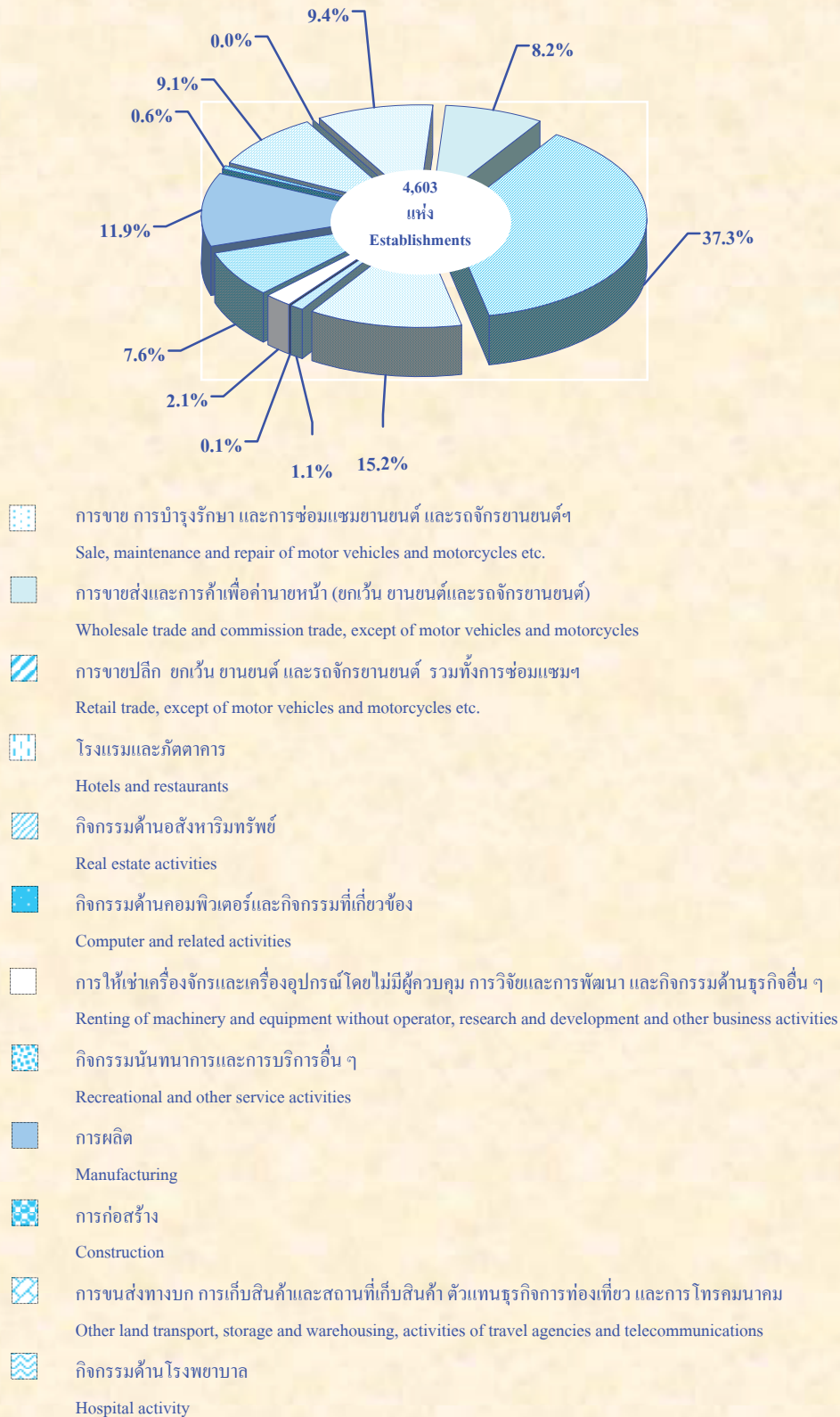
เมื่อพิจารณาจำนวนลูกจ้าง จำแนกตามกิจกรรมทางเศรษฐกิจ พบว่า ส่วนใหญ่กิจกรรมการผลิตมีจำนวนลูกจ้าง ประมาณร้อยละ 62.6 รองลงมาเป็นกิจกรรมการค้าเพื่อค่านายหน้า ยกเว้นยานยนต์และรถจักรยานยนต์ ประมาณร้อยละ 15.0 และกิจกรรมการขาย การบำรุงรักษา และการซ่อมแซมยานยนต์ และรถจักรยานยนต์ รวมทั้งการขายปลีกน้ำมันเชื้อเพลิงรถยนต์ ประมาณร้อยละ 6.2

រូបភាព

Figures

แผนภูมิ ก ร้อยละของสถานประกอบการ จำแนกตามกิจกรรมทางเศรษฐกิจ

Figure A Percentage of establishments by economic activity

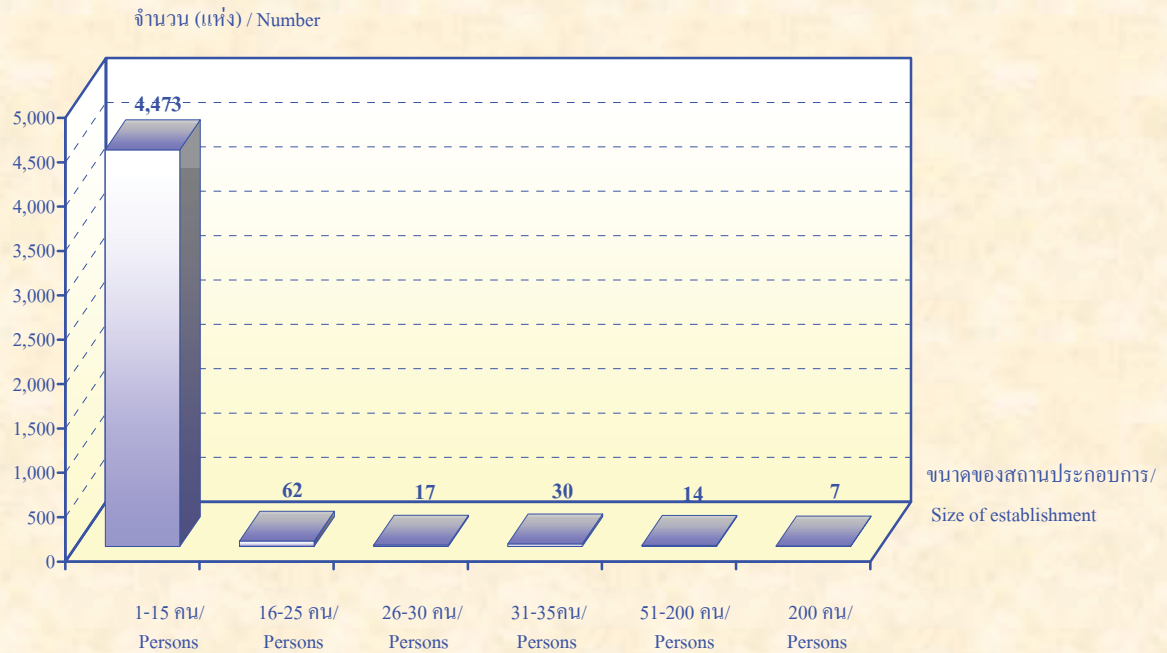


ที่มา : สำมะโนอุตสาหกรรม พ.ศ. 2550 (ข้อมูลพื้นฐาน : นอกเขตเทศบาล) จังหวัดระนอง
สำนักงานสถิติแห่งชาติ กระทรวงเทคโนโลยีสารสนเทศและการสื่อสาร

Source : The 2007 Industrial Census (Basic Information : Non-municipal area), Ranong Province
National Statistical Office, Ministry of Information and Communication Technology.

แผนภูมิ ข จำนวนสถานประกอบการ จำแนกตามขนาดของสถานประกอบการ

Figure B Number of establishments by size of establishment

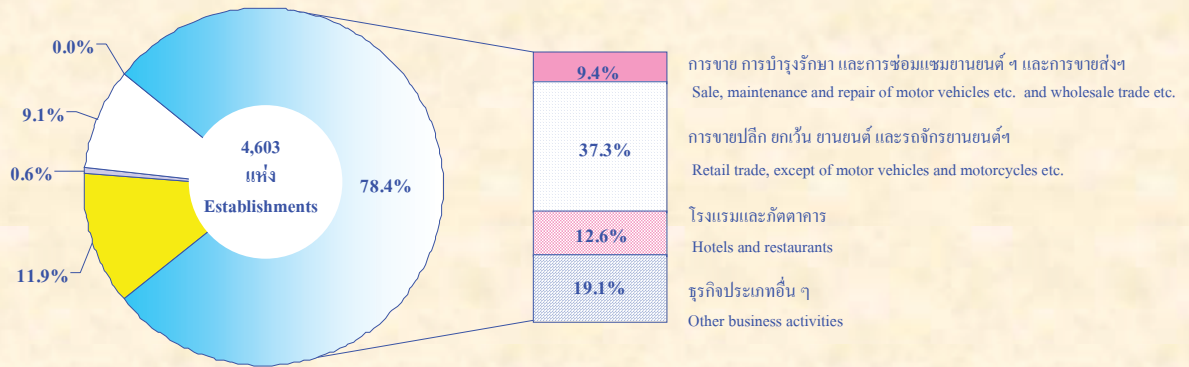


ที่มา : สำมะโนอุตสาหกรรม พ.ศ. 2550 (ข้อมูลพื้นฐาน : นอกเขตเทศบาล) จังหวัดระนอง
สำนักงานสถิติแห่งชาติ กระทรวงเทคโนโลยีสารสนเทศและการสื่อสาร

Source : The 2007 Industrial Census (Basic Information : Non-municipal area), Ranong Province
National Statistical Office, Ministry of Information and Communication Technology.

แผนภูมิ ค ร้อยละของสถานประกอบการ จำแนกตามกิจกรรมทางเศรษฐกิจ

Figure C Percentage of establishments by economic activity



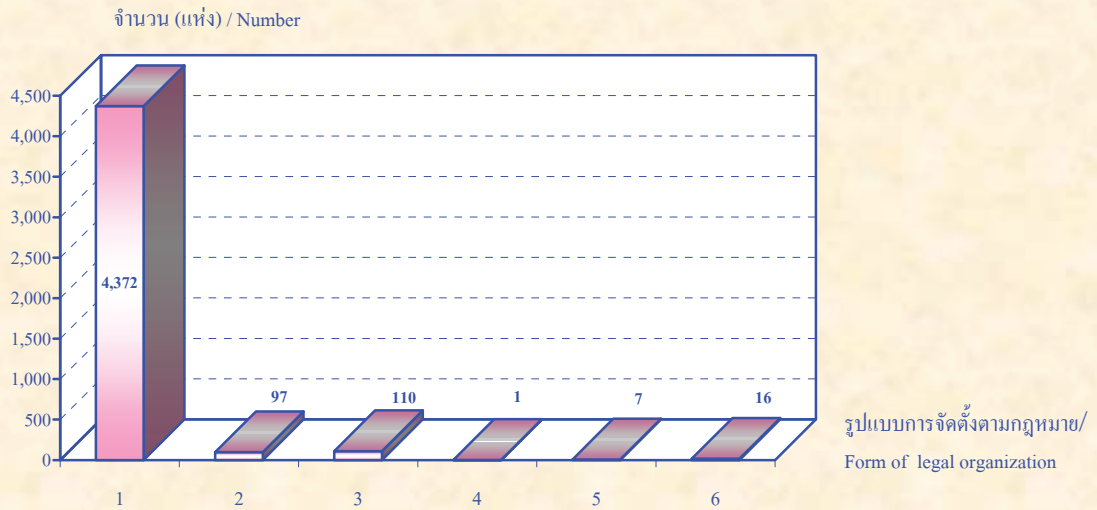
- การผลิต
Manufacturing
- การก่อสร้าง
Construction
- การขนส่งทางบก การเก็บสินค้าและสถานที่เก็บสินค้า ตัวแทนธุรกิจการท่องเที่ยว และการ โทรคมนาคม
Other land transport, storage and warehousing, activities of travel agencies and telecommunications
- กิจกรรมด้านโรงพยาบาล
Hospital activity
- ธุรกิจทางการค้าและธุรกิจทางการบริการ
Business and services

ที่มา : สำมะโนอุตสาหกรรม พ.ศ. 2550 (ข้อมูลพื้นฐาน : นอกเขตเทศบาล) จังหวัดระนอง
สำนักงานสถิติแห่งชาติ กระทรวงเทคโนโลยีสารสนเทศและการสื่อสาร

Source : The 2007 Industrial Census (Basic Information : Non-municipal area), Ranong Province
National Statistical Office, Ministry of Information and Communication Technology.

แผนภูมิ ง จำนวนสถานประกอบการ จำแนกตามรูปแบบการจัดตั้งตามกฎหมาย

Figure D Number of establishments by form of legal organization



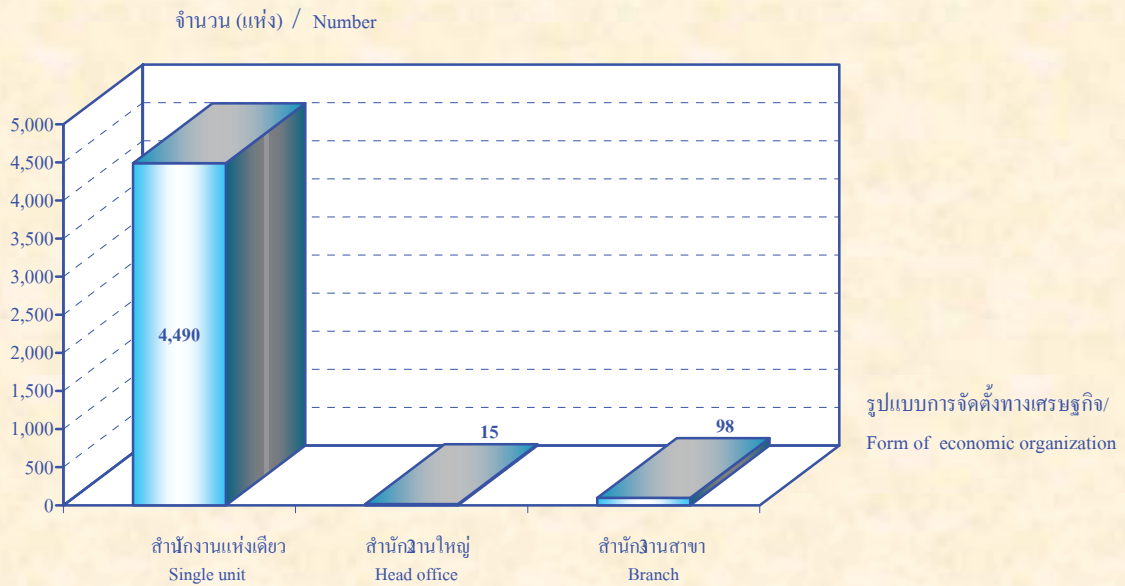
- 1 ส่วนบุคคล / Individual proprietor
- 2 ห้างหุ้นส่วนจำกัด ห้างหุ้นส่วนสามัญนิติบุคคล / Juristic partnership
- 3 บริษัทจำกัด บริษัทจำกัด (มหาชน) / Company limited, Public company limited
- 4 ส่วนราชการ รัฐวิสาหกิจ / Government, State - enterprises
- 5 สหกรณ์ / Cooperatives
- 6 อื่น ๆ / Others

ที่มา : สำมะโนอุตสาหกรรม พ.ศ. 2550 (ข้อมูลพื้นฐาน : นอกเขตเทศบาล) จังหวัดระนอง
สำนักงานสถิติแห่งชาติ กระทรวงเทคโนโลยีสารสนเทศและการสื่อสาร

Source : The 2007 Industrial Census (Basic Information : Non-municipal area), Ranong Province
National Statistical Office, Ministry of Information and Communication Technology.

แผนภูมิ จ จำนวนสถานประกอบการ จำแนกตามรูปแบบการจัดตั้งทางเศรษฐกิจ

Figure E Number of establishments by form of economic organization

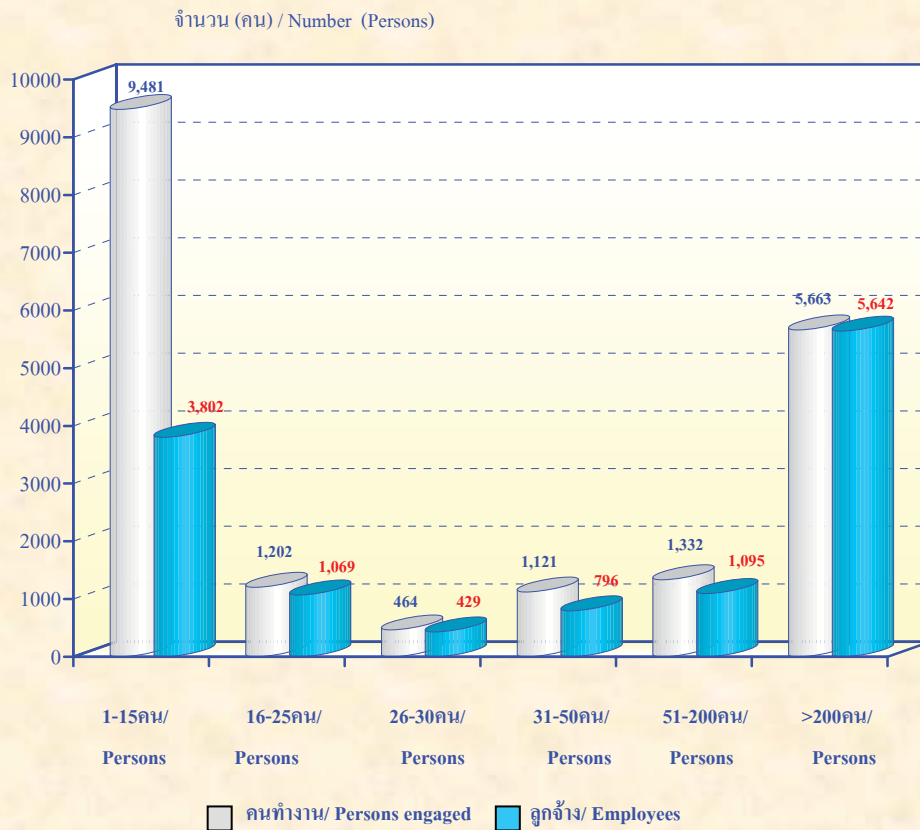


ที่มา : สำมะโนอุตสาหกรรม พ.ศ. 2550 (ข้อมูลพื้นฐาน : นอกเขตเทศบาล) จังหวัดระนอง
สำนักงานสถิติแห่งชาติ กระทรวงเทคโนโลยีสารสนเทศและการสื่อสาร

Source : The 2007 Industrial Census (Basic Information : Non-municipal area), Ranong Province
National Statistical Office, Ministry of Information and Communication Technology.

แผนภูมิ ก จำนวนคนทำงานและลูกจ้างในสถานประกอบการ จำแนกตามขนาดของสถานประกอบการ

Figure F Number of persons engaged and employees by size of establishment

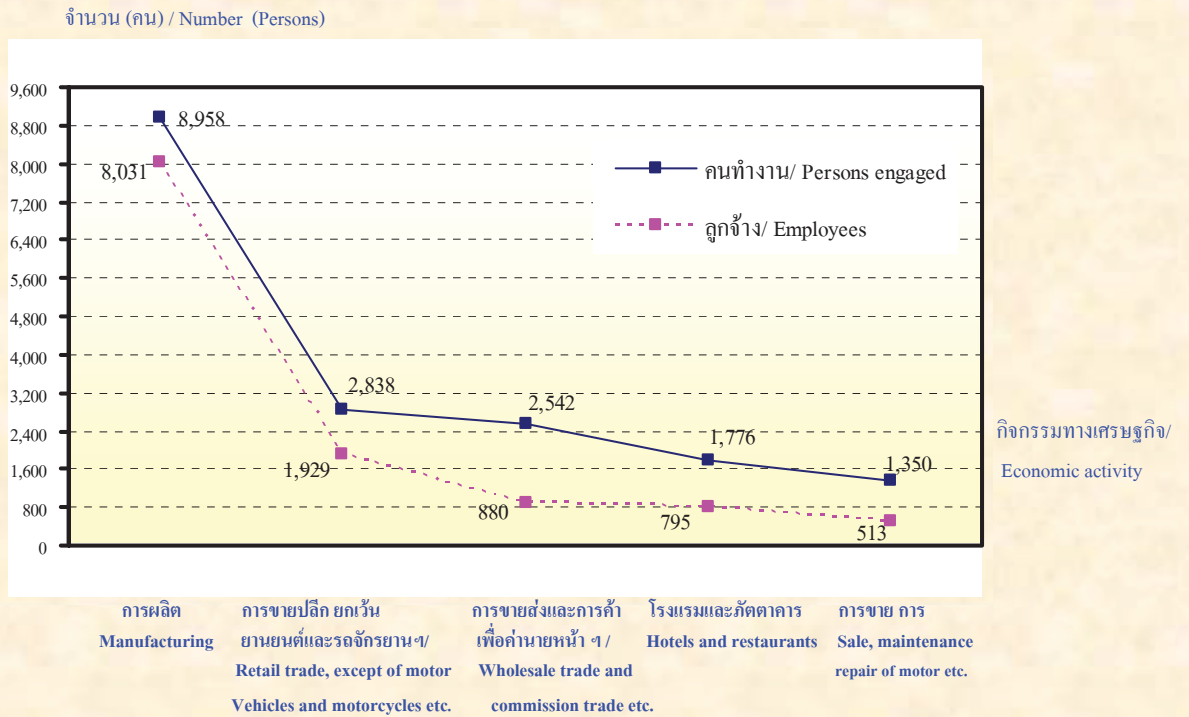


ที่มา : สำมะโนอุตสาหกรรม พ.ศ. 2550 (ข้อมูลพื้นฐาน : นอกเขตเทศบาล) จังหวัดระนอง
สำนักงานสถิติแห่งชาติ กระทรวงเทคโนโลยีสารสนเทศและการสื่อสาร

Source : The 2007 Industrial Census (Basic Information : Non-municipal area), Ranong Province
National Statistical Office, Ministry of Information and Communication Technology.

แผนภูมิ ข จำนวนคนทำงานและลูกจ้างในสถานประกอบการ จำแนกตามกิจกรรมทางเศรษฐกิจ

Figure G Number of persons engaged and employees by economic activity



ที่มา : สำมะโนอุตสาหกรรม พ.ศ. 2550 (ข้อมูลพื้นฐาน : นอกเขตเทศบาล) จังหวัดระนอง สำนักงานสถิติแห่งชาติ กระทรวงเทคโนโลยีสารสนเทศและการสื่อสาร

Source : The 2007 Industrial Census (Basic Information : Non-municipal area), Ranong Province National Statistical Office, Ministry of Information and Communication Technology.

บทที่ 1

บทนำ

1.1 ความเป็นมา

สำนักงานสถิติแห่งชาติ ได้จัดทำสำมะโนอุตสาหกรรมขึ้นเป็นครั้งแรกในปี 2507 และครั้งที่ 2 ในปี 2540 โดยมีวัตถุประสงค์ เพื่อเก็บรวบรวมข้อมูลเกี่ยวกับจำนวนและลักษณะที่สำคัญของสถานประกอบการอุตสาหกรรมทุกขนาดทั่วประเทศ เพื่อใช้ประกอบในการกำหนดนโยบายและวางแผนพัฒนาการลงทุน และปรับปรุงกิจการอุตสาหกรรมการผลิตทั้งในภาครัฐและเอกชน

ในปัจจุบัน โครงสร้างการผลิตของประเทศได้เปลี่ยนแปลงจากระบบเศรษฐกิจแบบเกษตรกรรมมาเป็นระบบเศรษฐกิจแบบอุตสาหกรรมมากขึ้น นอกจากนี้จะมีอุตสาหกรรมใหม่ ๆ เกิดขึ้นจำนวนมากแล้ว ลักษณะการประกอบอุตสาหกรรมขนาดเล็กและอุตสาหกรรมในครัวเรือนก็มีบทบาทต่อการเจริญเติบโตทางเศรษฐกิจโดยรวมของประเทศมากขึ้น ข้อมูลโครงสร้างพื้นฐานเกี่ยวกับการประกอบอุตสาหกรรมการผลิตจึงมีความสำคัญสำหรับการกำหนดนโยบายและวางแผนพัฒนาด้านเศรษฐกิจและอุตสาหกรรม ทั้งในระดับประเทศและระดับจังหวัด ทำให้ความต้องการใช้ข้อมูลดังกล่าวเพิ่มมากขึ้นทั้งในภาครัฐบาลและเอกชน

สำนักงานสถิติแห่งชาติ ซึ่งเป็นหน่วยงานที่รับผิดชอบในการจัดเก็บข้อมูลทั้งทางด้านเศรษฐกิจและสังคมของประเทศ จำเป็นจะต้องจัดหาข้อมูลสถิติที่เกี่ยวข้องในเรื่องนี้ และเพื่อให้สอดคล้องกับข้อเสนอแนะขององค์การสหประชาชาติ ที่เสนอแนะให้จัดทำสำมะโนทุก 10 ปี สำนักงานสถิติแห่งชาติจึงกำหนดให้มีการจัดทำสำมะโนอุตสาหกรรม พ.ศ. 2550 ขึ้น ซึ่งเป็นการจัดทำสำมะโนอุตสาหกรรม ครั้งที่ 3 ของประเทศไทย โดยกำหนดแผนดำเนินการเก็บรวบรวมข้อมูลเป็น 2 ขั้นตอน คือ ขั้นการเก็บรวบรวมข้อมูลพื้นฐานของสถานประกอบการทุกประเภท และ ขั้นการเก็บรวบรวมข้อมูลรายละเอียด ซึ่งจะเก็บรวบรวมรายละเอียดเฉพาะการประกอบอุตสาหกรรมการผลิต

สำนักงานสถิติแห่งชาติ ซึ่งเป็นหน่วยงานที่รับผิดชอบในการจัดเก็บข้อมูลทั้งทางด้านเศรษฐกิจและสังคมของประเทศ จำเป็นจะต้องจัดหาข้อมูลสถิติที่เกี่ยวข้องในเรื่องนี้ และเพื่อให้สอดคล้องกับข้อเสนอแนะขององค์การสหประชาชาติ ที่เสนอแนะให้จัดทำสำมะโนทุก 10 ปี สำนักงานสถิติแห่งชาติจึงกำหนดให้มีการจัดทำสำมะโนอุตสาหกรรม พ.ศ. 2550 ขึ้น ซึ่งเป็นการจัดทำสำมะโนอุตสาหกรรม ครั้งที่ 3 ของประเทศไทย โดยกำหนดแผนดำเนินการเก็บรวบรวมข้อมูลเป็น 2 ขั้นตอน คือ ขั้นการเก็บรวบรวมข้อมูลพื้นฐานของสถานประกอบการทุกประเภท และ ขั้นการเก็บรวบรวมข้อมูลรายละเอียด ซึ่งจะเก็บรวบรวมรายละเอียดเฉพาะการประกอบอุตสาหกรรมการผลิต

1.2 วัตถุประสงค์

การเก็บรวบรวมข้อมูลพื้นฐานโครงการสำมะโนอุตสาหกรรม พ.ศ. 2550 มีวัตถุประสงค์ ดังนี้

1.2.1 เพื่อเก็บรวบรวมข้อมูลพื้นฐานที่แสดงให้เห็น โครงสร้างและการกระจายตัวของสถานประกอบการประเภทต่าง ๆ เช่น อุตสาหกรรมการผลิต ธุรกิจทางการค้าและธุรกิจทางการบริการ การก่อสร้าง การขนส่งทางบก สถานที่เก็บสินค้า ตัวแทนธุรกิจการท่องเที่ยว และกิจกรรมด้าน โรงพยาบาล เป็นต้น

1.2.2 เพื่อจัดทำกรอบตัวอย่างสำหรับการใช้ในการเลือกตัวอย่างสถานประกอบการผลิตที่เข้าข่ายเพื่อเก็บรวบรวมข้อมูลรายละเอียด สำหรับโครงการสำมะโนอุตสาหกรรม พ.ศ. 2550

1.2.3 เพื่อนำข้อมูลมาจัดทำกรอบตัวอย่าง (Sampling Frame) ที่ทันสมัย สำหรับการใช้ในการเลือกตัวอย่างการสำรวจสถานประกอบการที่เกี่ยวข้อง

1.3 รายการข้อมูลที่เก็บรวบรวม

- ชื่อ ที่ตั้ง และสถานที่ติดต่อของสถานประกอบการ
- จำนวน และประเภทของสถานประกอบการ
- จำนวนคนทำงาน และจำนวนลูกจ้างของสถานประกอบการ
- รูปแบบการจัดตั้งตามกฎหมาย และรูปแบบการจัดตั้งทางเศรษฐกิจ
- การมีต่างประเทศร่วมลงทุนหรือถือหุ้น และประเทศที่ร่วมลงทุนหรือถือหุ้น

1.4 ขอบข่ายและคู่มรวม

ขอบข่ายในการเก็บรวบรวมข้อมูลพื้นฐาน ได้แก่ กิจกรรมทางเศรษฐกิจตามการจัดประเภทอุตสาหกรรมตามกิจกรรมทางเศรษฐกิจทุกประเภทตามมาตรฐานสากล (International Standard Industrial Classification of All Economic Activities : ISIC Rev.3.0) ดังนี้

- ธุรกิจทางการค้าและธุรกิจทางการบริการ
- การผลิต
- การก่อสร้าง
- การขนส่งทางบก สถานที่เก็บสินค้า ตัวแทนธุรกิจการท่องเที่ยว และการโทรคมนาคม
- กิจกรรมด้านโรงพยาบาล

คู่มรวม สถานประกอบการทุกประเภท (ยกเว้น แผงลอย) ที่มีคนทำงานตั้งแต่ 1 คนขึ้นไป ที่ตั้งอยู่นอกเขตเทศบาลทั่วประเทศ

ข้อมูลที่น่าสนใจในรายงานฉบับนี้ เป็นข้อมูลของสถานประกอบการตามขอบข่าย ที่มีคนทำงานตั้งแต่ 1 คนขึ้นไปที่ตั้งอยู่นอกเขตเทศบาลของจังหวัดระนองเท่านั้น

1.5 คาบเวลาอ้างอิง

ข้อมูลเกี่ยวกับจำนวนและลักษณะต่าง ๆ ของสถานประกอบการที่เก็บรวบรวมเป็นข้อมูลของสถานประกอบการที่เปิดดำเนินการในปี 2549

1.6 แนวคิดและคำนิยาม

1.6.1 สถานประกอบการ

หมายถึง สถานที่หรือบางส่วนของสถานที่ที่มีที่ตั้งที่แน่นอนและมีการดำเนินกิจกรรมทางเศรษฐกิจ ไม่ว่ากิจกรรมนั้นจะดำเนินงานโดยบุคคลที่เป็นเจ้าของหรือควบคุมกิจการโดยนิติบุคคล

1.6.2 กิจกรรมทางเศรษฐกิจ

การจัดทำสำมะโนอุตสาหกรรม พ.ศ. 2550 ได้จัดจำแนกสถานประกอบการตามการดำเนินกิจกรรมทางเศรษฐกิจทุกประเภทตามมาตรฐานสากล (International Standard Industrial Classification of All Economic Activities : ISIC Rev.3.0) ดังต่อไปนี้

1) การขาย การบำรุงรักษา และการซ่อมแซมยานยนต์และรถจักรยานยนต์ รวมทั้งการขายปลีกน้ำมันเชื้อเพลิงรถยนต์ ได้แก่

- การดำเนินกิจการขายส่งและขายปลีกยานยนต์ รถจักรยานยนต์ และรถเล่นบนทมิละทั้งใหม่และที่ใช้แล้ว การบำรุงรักษาและซ่อมแซม การขายอะไหล่ (ส่วนประกอบ) และชิ้นส่วนอุปกรณ์ (อุปกรณ์ประกอบ) สำหรับยานยนต์ การดำเนินกิจการของตัวแทนหรือนายหน้าที่เกี่ยวข้องกับการจำหน่ายยานยนต์ การล้าง การขัดเงา และการลากจูงยานยนต์ รวมถึงการขายปลีกน้ำมันเชื้อเพลิงรถยนต์ และผลิตภัณฑ์น้ำมันเครื่อง/น้ำมันหล่อลื่น หรือผลิตภัณฑ์ที่ใช้เป็นตัวให้ความเย็นแก่เครื่องยนต์

2) การขายส่งและการค้าเพื่อค่านายหน้า ยกเว้นยานยนต์และรถจักรยานยนต์ ได้แก่

- การดำเนินกิจการขาย (เป็นการขายสินค้าที่ไม่มีการเปลี่ยนแปลงสินค้า) สินค้าใหม่และสินค้าที่ใช้แล้วให้แก่ผู้ขายปลีก ผู้ใช้ในงานอุตสาหกรรม ผู้ใช้ในงานพาณิชย์กรรม ผู้ใช้ในงานสถาบัน ผู้ใช้ในงานวิชาชีพ หรือผู้ขายส่งรายอื่น ๆ หรือบุคคล/บริษัทที่ทำหน้าที่ตัวแทนหรือนายหน้าซื้อขายสินค้า เป็นต้น

- ผู้ขายส่ง ซึ่งประกอบ จัดแยกขนาด และคัดคุณภาพสินค้าจำนวนมากเป็นประจำ การจัดแบ่งสินค้าออกเป็นส่วนย่อย การบรรจุหีบห่อใหม่ การจัดจำหน่ายสินค้าเป็นลอตย่อย รวมถึงการเก็บสินค้า การแช่เย็นสินค้า การจัดส่งและการจัดวางสินค้า กิจกรรมที่เกี่ยวข้องกับการส่งเสริมการขายให้แก่ลูกค้า และการออกแบบฉลากติดสินค้า

3) การขายปลีก ยกเว้นยานยนต์และรถจักรยานยนต์ รวมทั้งการซ่อมแซมของใช้ส่วนบุคคลและของใช้ในครัวเรือน ได้แก่

- การดำเนินกิจการขาย (เป็นการขายสินค้าที่ไม่มีการเปลี่ยนแปลงสินค้า) สินค้าใหม่และสินค้าที่ใช้แล้วให้แก่ประชาชนทั่วไป เพื่อการบริโภคหรือการใช้ประโยชน์เฉพาะส่วนบุคคลหรือในครัวเรือน

- การซ่อมและการติดตั้งของใช้ส่วนบุคคลและของใช้ในครัวเรือน

4) โรงแรมและภัตตาคาร ได้แก่

- การดำเนินกิจการเกี่ยวกับการจัดหาที่พักชั่วคราว ค่ายพัก และสิ่งอำนวยความสะดวกในค่ายพักให้แก่ประชาชนทั่วไป เช่น โรงแรม โมเต็ล หอพักในสถานศึกษา ห้องพักภายในบ้าน เกสต์เฮาส์ ที่พักแรมเยาวชน ที่พักชั่วคราว เป็นต้น

- การขายอาหารและเครื่องดื่มที่จัดเตรียมไว้พร้อมที่จะบริโภคได้ทันทีในสถานที่ต่าง ๆ เช่น ภัตตาคาร คาเฟ่ สถานที่บริการขายอาหารกลางวัน และร้านขายเครื่องดื่ม เป็นต้น

5) กิจกรรมด้านอสังหาริมทรัพย์ ได้แก่

- การซื้อ การขาย การให้เช่า และการดำเนินการเกี่ยวกับอสังหาริมทรัพย์ที่เป็นเจ้าของหรือเช่าจากผู้อื่น เช่น อาคารห้องชุดและที่อยู่อาศัย อาคารซึ่งไม่ใช่ที่อยู่อาศัย การพัฒนาและการจัดสรรอสังหาริมทรัพย์ เป็นต้น รวมทั้งการพัฒนาและการขายที่ดินและสุสาน การดำเนินการเกี่ยวกับห้องชุดและที่อยู่อาศัยเคลื่อนที่ได้

- การซื้อ การขาย การให้เช่า การจัดการและการประเมินราคาอสังหาริมทรัพย์ โดยได้รับค่าธรรมเนียมตอบแทนหรือโดยการทำสัญญา

6) กิจกรรมด้านคอมพิวเตอร์และกิจกรรมที่เกี่ยวข้อง ได้แก่

- การให้คำปรึกษาเกี่ยวกับชนิดและลักษณะการใช้งานของฮาร์ดแวร์ที่มีหรือไม่มีซอฟต์แวร์ ระบบงานประยุกต์

- การให้คำปรึกษาเกี่ยวกับการวิเคราะห์ความต้องการและปัญหาของผู้ใช้ และวิธีการแก้ไขปัญหาที่ดีที่สุด

- กิจกรรมที่เกี่ยวกับการวิเคราะห์ การออกแบบ และการเขียน โปรแกรมของระบบงานที่พร้อมจะใช้งานได้ โดยทั่วไปเป็นการวิเคราะห์ความต้องการและปัญหาของผู้ใช้ การให้คำปรึกษา วิธีการแก้ปัญหาที่ประหยัดที่สุด พร้อมทั้งจัดสร้างซอฟต์แวร์ที่จำเป็นต้องใช้ เพื่อให้เกิดผลสัมฤทธิ์ตามแนวทางการแก้ปัญหานั้น รวมทั้งการเขียนโปรแกรมตามความต้องการของผู้ใช้

- กิจกรรมที่เกี่ยวข้องกับการพัฒนา การผลิต การจัดหา และจัดทำเอกสารประกอบการใช้ซอฟต์แวร์ ซึ่งเขียนขึ้นตามความต้องการของผู้ใช้เฉพาะรายและเป็นคำสั่งง่าย ๆ และซอฟต์แวร์สำเร็จรูป

- การประมวลผลหรือการจัดทำตารางประมวลผลข้อมูลทุกชนิด ซึ่งประกอบด้วย การประมวลผลและการเตรียมรายงานที่สมบูรณ์จากข้อมูลของลูกค้า ซึ่งรวมถึงงานเฉพาะทาง เช่น การบันทึกข้อมูลหรือการเตรียมข้อมูลด้วยวิธีอื่น การแปลงข้อมูล เช่น จากบัตรไปเป็นเทป การรู้จำอักขระจากภาพ (optical character recognition) เป็นต้น ซึ่งอาจจะดำเนินการโดยการให้บริการโดยตรงหรือโดยผ่านระบบเครือข่ายโดยใช้โปรแกรมของลูกค้าหรือโปรแกรมที่มีกรรมสิทธิ์เฉพาะ รวมทั้งการจัดการบริการรายชั่วโมงหรือการแบ่งกันใช้เวลา (time-share) การจัดการและการดำเนินการที่เกี่ยวกับสิ่งอำนวยความสะดวกในการประมวลผลข้อมูลในขั้นตอนที่ต่อเนื่อง

7) การให้เช่าเครื่องจักรและเครื่องอุปกรณ์โดยไม่มีผู้ควบคุม การวิจัยและการพัฒนา และกิจกรรมด้านธุรกิจอื่น ๆ ได้แก่

- การให้เช่าเครื่องอุปกรณ์การขนส่ง เครื่องจักร และเครื่องอุปกรณ์อื่น ๆ ของใช้ส่วนบุคคลและของใช้ในครัวเรือน

- การวิจัยและการพัฒนา การทดลองทางด้านวิทยาศาสตร์ธรรมชาติ วิศวกรรม สังคมศาสตร์ และมนุษยศาสตร์
- กิจกรรมด้านกฎหมาย การบัญชี การทำบัญชีและการตรวจสอบบัญชี การให้คำปรึกษาด้านภาษี การวิจัยตลาดและการสำรวจความคิดเห็นของประชาชน และการให้คำปรึกษาทางธุรกิจและการจัดการ
- กิจกรรมด้านสถาปัตยกรรม วิศวกรรม และเทคนิคอื่น ๆ
- การโฆษณา

8) กิจกรรมนันทนาการและการบริการอื่น ๆ ได้แก่

- กิจกรรมด้านภาพยนตร์ วิทยุ โทรทัศน์ และการบันเทิงอื่น ๆ
- กิจกรรมของสำนักข่าว
- กิจกรรมห้องสมุด หอจดหมายเหตุ พิพิธภัณฑ์สถาน และกิจกรรมทางวัฒนธรรมอื่น ๆ
- กิจกรรมการกีฬาและนันทนาการอื่น ๆ
- กิจกรรมด้านการบริการอื่น ๆ เช่น การบริการซักกรีดและซักแห้งผลิตภัณฑ์สิ่งทอและขนสัตว์ การแต่งผมและการเสริมสวยอื่น ๆ การทำศพและกิจกรรมที่เกี่ยวข้อง เป็นต้น

9) การผลิต

หมายถึง การเปลี่ยนแปลงวัตถุหรือส่วนประกอบของวัตถุในทางกายภาพหรือทางเคมีให้เป็นผลิตภัณฑ์ชนิดใหม่ โดยไม่คำนึงถึงว่างานนั้นทำด้วยเครื่องจักรหรือมือ ทำในโรงงาน ทำในเคหะสถาน หรือผลิตภัณฑ์นั้นจะนำมาขายส่งหรือขายปลีกก็ตาม การประกอบชิ้นส่วนของผลิตภัณฑ์ที่ผลิตขึ้น การดัดแปลงสินค้ารวมทั้งการปรับปรุงใหม่หรือการสร้างชิ้นใหม่

10) การก่อสร้าง

หมายถึง กิจกรรมทางเศรษฐกิจที่เกี่ยวข้องกับการก่อสร้างใหม่ การต่อเติม การดัดแปลง การซ่อมแซม และการรื้อทำลายอาคารหรือสิ่งก่อสร้างด้านวิศวกรรม เช่น ถนน สะพาน เขื่อน อุโมงค์ เป็นต้น อุตสาหกรรมการก่อสร้าง ประกอบด้วยสถานประกอบการที่ดำเนินกิจการ ดังต่อไปนี้

- การเตรียมสถานที่ก่อสร้าง เช่น การรื้อถอน ทำลายอาคารเก่า การถมดิน เป็นต้น
- การก่อสร้างอาคาร งานวิศวกรรมโยธา เช่น ทางหลวง ถนน สะพาน อุโมงค์ เป็นต้น ซึ่งหมายรวมทั้งการก่อสร้างใหม่ การต่อเติม ดัดแปลง และซ่อมแซมด้วย
- การติดตั้งภายในอาคาร เช่น การวางท่อ การติดตั้งระบบเครื่องปรับอากาศ ระบบสัญญาณเตือนภัย บันไดเลื่อน เป็นต้น
- การสร้างอาคารให้สมบูรณ์ เช่น การติดตั้งกระจก การฉาบปูน การทาสีและตกแต่งอาคาร การติดผนังและปูพื้นด้วยวัสดุต่าง ๆ การขัดพื้น เป็นต้น
- การให้เช่าเครื่องอุปกรณ์ที่ใช้ในงานก่อสร้างหรือการรื้อถอนโดยมีผู้ควบคุม เช่น การให้เช่ารถเครนพร้อมคนขับ เป็นต้น

11) การขนส่งทางบก การเก็บสินค้าและสถานที่เก็บสินค้า ตัวแทนธุรกิจการท่องเที่ยว และการโทรคมนาคม ได้แก่

- การขนส่งผู้โดยสารทางบกอื่น ๆ ที่มีตารางเวลาและที่ไม่มีตารางเวลา รวมถึงการขนส่งสินค้าทางถนน

- การดำเนินการเกี่ยวกับสิ่งอำนวยความสะดวกในการเก็บสินค้าทุกชนิด เช่น เครื่องยนต์ เคนสายพาน สำหรับยกขั้วฟิชขึ้นไปเก็บในถัง คลังสินค้า ห้องเย็น ฯลฯ
- สถานที่เก็บสินค้าประเภทเฟอร์นิเจอร์ รถยนต์ ไม้ซุง ก๊าซ และน้ำมัน สารเคมี สิ่งทอ อาหาร และผลิตภัณฑ์ทางการเกษตร ฯลฯ ทั้งนี้รวมถึงการเก็บสินค้าในเขตการค้าระหว่างประเทศด้วย
- กิจกรรมของตัวแทนธุรกิจการท่องเที่ยวและผู้จัดนำเที่ยว รวมทั้งกิจกรรมบริการนักท่องเที่ยว
- การติดต่อสื่อสารโดยการส่งสัญญาณเสียง ภาพ ข้อมูล หรือข่าวสารทางสายเคเบิล การกระจายเสียง การถ่ายทอดคลื่นวิทยุ/โทรทัศน์ หรือถ่ายทอดทางดาวเทียม รวมทั้งการติดต่อสื่อสารทางโทรศัพท์ โทรเลข โทรสารและเทเล็กซ์ อินเทอร์เน็ต (Internet) รวมถึงการบำรุงรักษาระบบเครือข่ายของการสื่อสารด้วย

12) กิจกรรมด้านโรงพยาบาล

- กิจกรรมของโรงพยาบาลทั่วไปและโรงพยาบาลเฉพาะโรค สถานพักฟื้นสำหรับผู้ป่วย ศูนย์ป้องกันโรค โรงพยาบาลโรคจิต ศูนย์ฟื้นฟู (ที่มีการรักษาทางการแพทย์) สถานพยาบาลโรคเรื้อน
- กิจกรรมของศูนย์ทันตกรรม และสถาบันด้านสุขภาพอื่นๆ ซึ่งมีสิ่งอำนวยความสะดวกด้านที่พัก รวมทั้งกิจกรรมของโรงพยาบาลในฐานะที่พำนักและในเรือนจำ
- กิจกรรมที่ให้บริการสำหรับผู้ป่วยในเป็นส่วนใหญ่ และทำการรักษาภายใต้คำแนะนำของแพทย์ ซึ่งประกอบด้วยการบริการของคณะแพทย์และผู้ช่วยแพทย์ สิ่งอำนวยความสะดวกในห้องปฏิบัติการและทางด้านเทคนิค รวมทั้งการบริการทางด้านรังสีวิทยาและสัตววิทยา สิ่งอำนวยความสะดวกด้านอาหารและด้านอื่น ๆ ของโรงพยาบาล เช่น การบริการด้านห้องฉุกเฉิน

1.6.3 รูปแบบการจัดตั้งตามกฎหมาย

1) ส่วนบุคคล

หมายถึง สถานประกอบการที่มีเจ้าของเป็นบุคคลธรรมดาคนเดียวหรือหลายคนรวมกัน และให้หมายรวมถึงห้างหุ้นส่วนสามัญที่ไม่จดทะเบียนเป็นนิติบุคคลด้วย

2) ห้างหุ้นส่วนจำกัด ห้างหุ้นส่วนสามัญนิติบุคคล

หมายถึง สถานประกอบการที่จัดตั้งขึ้นโดยคณะบุคคลตั้งแต่ 2 คนขึ้นไป รวมทุนกันเพื่อประกอบกิจการและรับผิดชอบร่วมกัน โดยจดทะเบียนถูกต้องตามกฎหมาย

3) บริษัทจำกัด บริษัทจำกัด (มหาชน)

- บริษัทจำกัด หมายถึง สถานประกอบการที่จัดตั้งขึ้นโดยผู้ริเริ่มคณะหนึ่ง และได้จดทะเบียนถูกต้องตามกฎหมาย โดยมีผู้ริเริ่มดำเนินการอย่างน้อย 7 คน ขึ้นไป
- บริษัทจำกัด (มหาชน) หมายถึง สถานประกอบการที่จัดตั้งขึ้นโดยการจดทะเบียนจัดตั้งบริษัท การควบบริษัท หรือการแปรสภาพบริษัท และวัตถุประสงค์ที่จะขายหุ้นต่อประชาชน โดยมีผู้ริเริ่มดำเนินการตั้งแต่ 15 คนขึ้นไป

4) ส่วนราชการ รัฐวิสาหกิจ

หมายถึง สถานประกอบการที่รัฐบาลเป็นเจ้าของหรือมีทุนอยู่ด้วย ไม่น้อยกว่าร้อยละ 50 ของทุนทั้งหมด รวมถึงสถานประกอบการที่ดำเนินการโดยรัฐบาลด้วย

5) สหกรณ์

หมายถึง สถานประกอบการที่จัดตั้งขึ้นในรูปของสหกรณ์ โดยจดทะเบียนถูกต้องตามกฎหมายว่าด้วยสหกรณ์ โดยมีผู้ก่อตั้งไม่น้อยกว่า 10 คน

6) อื่น ๆ

หมายถึง สถานประกอบการที่จัดตั้งในรูปแบบอื่น ๆ นอกจากที่กล่าวข้างต้น เช่น มูลนิธิ สโมสร สมาคม กลุ่มแม่บ้าน ชมรมต่าง ๆ ร้านค้าสาธิต เป็นต้น

1.6.4 รูปแบบการจัดตั้งทางเศรษฐกิจ

1) สำนักงานเดี่ยว

หมายถึง สถานประกอบการที่ไม่มีหน่วยงานย่อยหรือสาขาอื่นใด และไม่เป็นหน่วยงานย่อยหรือสาขาของสถานประกอบการอื่น

2) สำนักงานใหญ่

หมายถึง สถานประกอบการที่เป็นเจ้าของ และควบคุมกิจการของสถานประกอบการอื่นที่เป็นสำนักงานสาขาหรือหน่วยงานย่อย

3) สำนักงานสาขา

หมายถึง สถานประกอบการที่เป็นสาขา หรือหน่วยงานย่อยของสถานประกอบการอื่นที่เป็นสำนักงานใหญ่

1.6.5 คนทำงาน

หมายถึง คนที่ทำงานในสถานประกอบการทั้งที่ได้รับเงินเดือนและไม่ได้รับเงินเดือนที่สถานประกอบการมีอยู่ตามปกติ รวมทั้งผู้ที่ปกติทำงานอยู่ในสถานประกอบการแห่งนี้ แต่ในวันดังกล่าวไม่ได้มาทำงานเนื่องจากเจ็บป่วย ลาหยุด พักผ่อน โดยได้รับค่าจ้าง/เงินเดือน ประกอบด้วย

1) **คนทำงานทั้งสิ้น** ได้แก่ เจ้าของกิจการ หุ้นส่วน หรือสมาชิกในครอบครัวที่ทำงานให้กับสถานประกอบการ ผู้ที่มาฝึกงานหรือผู้ที่ปฏิบัติงานในสถานประกอบการ ซึ่งมีจำนวนชั่วโมงทำงานไม่ต่ำกว่าสัปดาห์ละ 20 ชั่วโมง โดยเจ้าของหรือผู้ประกอบการอาจให้เงิน อาหาร เครื่องนุ่งห่ม หรือช่วยเหลือเกื้อกูลอย่างอื่น แต่ไม่ต้องรับผิดชอบในเรื่องการจ่ายค่าแรงให้ตามกฎหมาย และลูกจ้าง

2) **ลูกจ้าง** ได้แก่ ผู้ที่ปฏิบัติงานให้กับสถานประกอบการ โดยได้รับเงินเดือนหรือค่าจ้างเป็นประจำ ตั้งแต่ระดับบริหาร นักวิชาการ เสมียน พนักงานต่าง ๆ เช่น ผู้จัดการ ผู้อำนวยการ ผู้ปฏิบัติงานในห้องทดลอง พนักงานขาย และลูกจ้างที่ทำงานในกรรมวิธีการผลิต เป็นต้น ค่าจ้างที่ได้รับอาจเป็นรายปี รายสัปดาห์ รายวัน รายชั่วโมง หรือรายชิ้น ก็ได้ นอกจากนี้ยังรวมถึงผู้ที่สถานประกอบการส่งไปประจำที่สถานประกอบการอื่นด้วย เช่น พนักงานรักษาความปลอดภัย คนทำความสะอาด พนักงานขายตามห้างสรรพสินค้า เป็นต้น

ไม่รวมคนทำงาน ดังต่อไปนี้

- (1) ผู้บริหารหรือผู้ถือหุ้นที่ได้รับเบี้ยประชุมเป็นครั้งคราว
- (2) คนทำงานของสถานประกอบการอื่นที่มาปฏิบัติงานประจำที่สถานประกอบการแห่ง

(3) คนงานที่รับงานไปทำที่บ้านแล้วนำมาส่ง โดยไม่ได้ลงทุนซื้อวัสดุอุปกรณ์ (แต่ถ้ามีการใช้เครื่องมือส่วนตัวเล็กน้อยได้ เช่น มีด เข็ม ค้าย)

(4) คนงานที่ทำงานเป็นระยะเวลานาน เช่น ลาไปรับราชการทหาร

(5) คนที่สถานประกอบการจ้างมาทำงานเฉพาะอย่างเป็นครั้งคราว เช่น กรรมกรที่จ้างมาขนของ พนักงานเดินตลาดหรือตัวแทนขายที่ไม่มีเงินเดือนประจำ

1.7 วิธีการและขั้นตอนการเก็บรวบรวมข้อมูล

การเก็บรวบรวมข้อมูลโครงการสำมะโนอุตสาหกรรม พ.ศ. 2550 ดำเนินการดังนี้

1.7.1 ขั้นการเก็บรวบรวมข้อมูลพื้นฐาน ดำเนินการ โดยส่งเจ้าหน้าที่ออกไปทำการนับและจดบันทึกจำนวน และข้อมูลพื้นฐานเกี่ยวกับสถานที่ตั้ง ประเภทของกิจการ จำนวนคนทำงาน รูปแบบการจัดตั้งตามกฎหมาย รูปแบบการจัดตั้งทางเศรษฐกิจ และการมีต่างประเทศร่วมลงทุนหรือถือหุ้นของสถานประกอบการ

1) ที่ตั้งอยู่นอกเขตเทศบาลทั่วประเทศ ระหว่างเดือนเมษายน – พฤษภาคม 2549

2) ที่ตั้งอยู่ในกรุงเทพมหานคร เมืองพัทยา และเขตเทศบาลทั่วประเทศ ระหว่างเดือนธันวาคม 2549 – กุมภาพันธ์ 2550

1.7.2 ขั้นการเก็บรวบรวมข้อมูลรายละเอียดการดำเนินกิจการ ดำเนินการ โดยส่งเจ้าหน้าที่ออกไปสัมภาษณ์ เพื่อเก็บรวบรวมข้อมูลรายละเอียดของสถานประกอบการอุตสาหกรรมการผลิต โดยใช้วิธีการเลือกตัวอย่างสำหรับสถานประกอบการที่มีคนทำงาน 1 – 10 คน ส่วนสถานประกอบการที่มีคนทำงานมากกว่า 10 คน จะทำการเก็บรวบรวมข้อมูลทุกสถานประกอบการ ระหว่างเดือนมิถุนายน – กันยายน 2550

1.8 การประมวลผลข้อมูล

การประมวลผลข้อมูลทุกขั้นตอน และการจัดทำรายงานผลระดับจังหวัด ดำเนินการที่สำนักงานสถิติจังหวัด โดยสำนักงานสถิติแห่งชาติในส่วนกลางให้การสนับสนุนทางด้านวิชาการ เช่น การจัดทำโปรแกรมสำหรับการบันทึกข้อมูลและประมวลผลข้อมูล และการจัดทำต้นฉบับรายงานและตารางเสนอผล เป็นต้น สำหรับการประมวลผลระดับภาคและทั่วประเทศ ดำเนินการที่สำนักงานสถิติแห่งชาติในส่วนกลาง

1.9 การนำเสนอข้อมูลและการจัดทำรายงาน

การจัดทำรายงานผลสำมะโนอุตสาหกรรม พ.ศ. 2550 (ข้อมูลพื้นฐาน : นอกเขตเทศบาล) มีดังนี้

- 1) รายงานผลเบื้องต้น ระดับภาคและทั่วราชอาณาจักร
- 2) รายงานผลระดับจังหวัด จำนวน 75 ฉบับ
- 3) รายงานผลระดับภาคและทั่วราชอาณาจักร จำนวน 6 ฉบับ ได้แก่ รายงานผลของปริมาณผล
ภาคกลาง ภาคเหนือ ภาคตะวันออกเฉียงเหนือ ภาคใต้ และทั่วราชอาณาจักร

บทที่ 2

สรุปข้อมูลที่สำคัญ

2.1 จำนวนสถานประกอบการ

ผลจากการสำรวจสำมะโนอุตสาหกรรม พ.ศ. 2550 พบว่าในปี 2549 จังหวัดระนองมีสถานประกอบการจำนวนทั้งสิ้น 4,603 แห่ง ในจำนวนนี้ อำเภอเมืองระนองมีสถานประกอบการมากที่สุดจำนวน 2,723 แห่ง คิดเป็นร้อยละ 59.2 รองลงมาเป็นอำเภอกระบุรีจำนวน 928 แห่ง คิดเป็นร้อยละ 20.2 อำเภอกะเปอร์จำนวน 407 แห่ง คิดเป็นร้อยละ 8.8 อำเภอละอุ่นจำนวน 296 แห่ง คิดเป็นร้อยละ 6.4 และกิ่งอำเภอสุขสำราญมีสถานประกอบการน้อยที่สุดจำนวน 249 แห่ง คิดเป็นร้อยละ 5.4 ดังตาราง ก.

ตาราง ก จำนวนและร้อยละของสถานประกอบการ จำแนกตามอำเภอ

อำเภอ	จำนวน	ร้อยละ
รวม	4,603	100.0
อำเภอเมืองระนอง	2,723	59.2
อำเภอละอุ่น	296	6.4
อำเภอกะเปอร์	407	8.8
อำเภอกระบุรี	928	20.2
กิ่งอำเภอสุขสำราญ	249	5.4

2.2 กิจกรรมทางเศรษฐกิจ

เมื่อพิจารณากิจกรรมทางเศรษฐกิจ จำแนกตามจำนวนของขนาดสถานประกอบการ พบว่า ในจังหวัดระนอง ส่วนใหญ่เป็นกิจกรรมการการขายปลีก ยกเว้นยานยนต์และจักรยานยนต์ รวมทั้ง การซ่อมแซมของใช้ส่วนบุคคลและของใช้ในครัวเรือน ประมาณร้อยละ 37.3 รองลงมาเป็นกิจกรรม การโรงแรมและภัตตาคาร ร้อยละ 12.6 กิจกรรมการผลิต ร้อยละ 11.9 กิจกรรมการขาย การบำรุงรักษา และการซ่อมแซมยานยนต์และรถจักรยานยนต์ รวมทั้งการขายปลีกน้ำมันเชื้อเพลิงรถยนต์ ร้อยละ 9.4 และ กิจกรรมการขนส่งทางบก สถานที่เก็บสินค้า ตัวแทนธุรกิจการท่องเที่ยวและการโทรคมนาคม ร้อยละ 9.1 สำหรับกิจกรรมทางเศรษฐกิจอื่น ๆ มีสัดส่วนต่ำกว่าร้อยละ 19.7 ของจำนวนสถานประกอบการทั้งสิ้น ดังตาราง ข

ตาราง ข จำนวนและร้อยละของสถานประกอบการ จำแนกตามกิจกรรมทางเศรษฐกิจ

กิจกรรมทางเศรษฐกิจ	จำนวน	ร้อยละ
รวม	4,603	100.0
□ การขาย การบำรุงรักษา และการซ่อมแซมยานยนต์และรถจักรยานยนต์ รวมทั้งการขายปลีกน้ำมันเชื้อเพลิงรถยนต์	433	9.4
□ การขายส่งและการค้าเพื่อค่านายหน้า ยกเว้นยานยนต์และรถจักรยานยนต์	375	8.2
□ การขายปลีก ยกเว้นยานยนต์และรถจักรยานยนต์ รวมทั้งการซ่อมแซมของใช้ส่วนบุคคลและของใช้ในครัวเรือน	1,717	37.3
□ โรงแรมและภัตตาคาร	582	12.6
□ กิจกรรมด้านอสังหาริมทรัพย์	50	1.1
□ กิจกรรมด้านคอมพิวเตอร์และกิจกรรมที่เกี่ยวข้อง	6	0.1
□ การให้เช่าเครื่องจักรและเครื่องอุปกรณ์โดยไม่มีผู้ควบคุม การวิจัยและการพัฒนา และกิจกรรมด้านธุรกิจอื่น ๆ	95	2.1
□ กิจกรรมนันทนาการและการบริการอื่น ๆ	349	7.6
□ การผลิต	549	11.9
□ การก่อสร้าง	29	0.6
□ การขนส่งทางบก สถานที่เก็บสินค้า ตัวแทนธุรกิจการท่องเที่ยว และการโทรคมนาคม	417	9.1
□ กิจกรรมด้านโรงพยาบาล	1	0.0

ตาราง ก จำนวนและร้อยละของสถานประกอบการ จำแนกตามกิจกรรมทางเศรษฐกิจ
และขนาดของสถานประกอบการ

กิจกรรมทางเศรษฐกิจ	รวม	ขนาดของสถานประกอบการ (จำนวนคนทำงาน)		
		1 – 50 คน	51 –200 คน	มากกว่า 200 คน
รวม	4,603 (100.0)	4,582 (99.5)	14 (0.3)	7 (0.2)
□ การขาย การบำรุงรักษา และการซ่อมแซมยานยนต์และรถจักรยานยนต์ รวมทั้งการขายปลีกน้ำมันเชื้อเพลิงรถยนต์	433 (100.0)	433 (100.0)	-	-
□ การขายส่งและการค้าเพื่อค้าขายหน้า ยกเว้นยานยนต์และรถจักรยานยนต์	375 (100.0)	373 (99.5)	2 (0.5)	-
□ การขายปลีก ยกเว้นยานยนต์และรถจักรยานยนต์ รวมทั้งการซ่อมแซม ของใช้ส่วนบุคคลและของใช้ในครัวเรือน	1,717 (100.0)	1,717 (100.0)	-	-
□ โรงแรมและภัตตาคาร	582 (100.0)	580 (99.7)	2 (0.3)	-
□ กิจกรรมด้านอสังหาริมทรัพย์	50 (100.0)	50 (100.0)	-	-
□ กิจกรรมด้านคอมพิวเตอร์และกิจการที่เกี่ยวข้อง	6 (100.0)	6 (100.0)	-	-
□ การให้เช่าเครื่องจักรและเครื่องอุปกรณ์โดยไม่มีผู้ควบคุม การวิจัยและ การพัฒนา และกิจกรรมด้านธุรกิจอื่น ๆ	95 (100.0)	95 (100.0)	-	-
□ กิจกรรมนันทนาการและการบริการอื่น ๆ	349 (100.0)	349 (100.0)	-	-
□ การผลิต	549 (100.0)	533 (97.1)	9 (1.6)	7 (1.3)
□ การก่อสร้าง	29 (100.0)	28 (96.6)	1 (3.4)	-
□ การขนส่งทางบก สถานที่เก็บสินค้า ตัวแทนธุรกิจการท่องเที่ยว และการโทรคมนาคม	417 (100.0)	417 (100.0)	-	-
□ กิจกรรมด้านโรงพยาบาล	1 (100.0)	1 (100.0)	-	-

เมื่อพิจารณากิจกรรมทางเศรษฐกิจ จำแนกตามขนาดของสถานประกอบการ พบว่า ในจังหวัด
ระนองมีจำนวนสถานประกอบการทั้งสิ้น แบ่งเป็นสถานประกอบการขนาดย่อมร้อยละ 99.5 (จำนวน
คนงาน 1-50 คน) รองลงมาเป็นสถานประกอบการขนาดกลางร้อยละ 0.3 (จำนวนคนงาน 51-200 คน)
และเป็นสถานประกอบการขนาดใหญ่ร้อยละ 0.2 (จำนวนคนงานมากกว่า 200 คน)

เมื่อจำแนกสถานประกอบการตามกิจกรรมทางเศรษฐกิจ พบว่า กิจกรรมทั้งหมดส่วนใหญ่เป็นสถานประกอบการขนาดย่อมคิดเป็นร้อยละ 100 ยกเว้นกิจกรรมการขายส่งและการค้าเพื่อค่านายหน้า ยกเว้นยานยนต์และรถจักรยานยนต์ เป็นสถานประกอบการขนาดคนทำงานจำนวน 1-50 คน และสถานประกอบการขนาดคนทำงานจำนวน 51-200 คน คิดเป็นร้อยละ 99.5 และ 0.5 ตามลำดับ กิจกรรมการโรงแรมและภัตตาคาร เป็นสถานประกอบการขนาดคนทำงานจำนวน 1-50 คน และสถานประกอบการขนาดคนทำงานจำนวน 51-200 คน คิดเป็นร้อยละ 99.7 และ 0.3 ตามลำดับ กิจกรรมการผลิต เป็นสถานประกอบการขนาดคนทำงานจำนวน 1-50 คน , 51-200 คน และมากกว่า 200 คน คิดเป็นร้อยละ 97.1, 1.6 และ 1.3 ตามลำดับ และกิจกรรมการก่อสร้าง เป็นสถานประกอบการขนาดคนทำงานจำนวน 1-50 คน และสถานประกอบการขนาดคนทำงานจำนวน 51-200 คน คิดเป็นร้อยละ 96.6 และ 3.4 ตามลำดับ ดังตาราง ก

2.3 ขนาดของสถานประกอบการ

ผลจากการสำรวจ พบว่า ในจังหวัดระนองขนาดของสถานประกอบการส่วนใหญ่มีคนทำงานจำนวน 1-5 คน ประมาณร้อยละ 91.0 รองลงมาเป็นสถานประกอบการที่มีคนทำงานจำนวน 6-10 คน ประมาณร้อยละ 4.5 สถานประกอบการที่มีคนทำงานจำนวน 11-15 คน ประมาณร้อยละ 1.7 และขนาดสถานประกอบการที่มีคนทำงานจำนวน 16-20 คน ประมาณร้อยละ 0.9 สำหรับขนาดสถานประกอบการที่มีคนทำงานจำนวนตั้งแต่ 21 คนขึ้นไป มีสัดส่วนต่ำกว่าประมาณร้อยละ 1.9 ดังตาราง ง

2.4 รูปแบบการจัดตั้งตามกฎหมาย

รูปแบบการจัดตั้งสถานประกอบการในสำมะโนอุตสาหกรรมจังหวัดระนอง พบว่า ส่วนใหญ่ประมาณร้อยละ 95.0 มีรูปแบบการจัดตั้งตามกฎหมายเป็นแบบส่วนบุคคล รองลงมามีรูปแบบการจัดตั้งเป็นแบบบริษัทจำกัด (มหาชน) ประมาณร้อยละ 2.4 รูปแบบการจัดตั้งเป็นแบบห้างหุ้นส่วนจำกัด ห้างหุ้นส่วนสามัญนิติบุคคล ประมาณร้อยละ 2.1 รูปแบบการจัดตั้งเป็นแบบอื่น ๆ ประมาณร้อยละ 0.3 รูปแบบการจัดตั้งเป็นแบบสหกรณ์ ประมาณร้อยละ 0.2 และสถานประกอบการที่มีรูปแบบการจัดตั้งเป็นส่วนราชการ รัฐวิสาหกิจ มีเพียง 1 แห่ง ประมาณร้อยละ 0.0 ดังตาราง ง

2.5 รูปแบบการจัดตั้งทางเศรษฐกิจ

รูปแบบการจัดตั้งทางเศรษฐกิจของสถานประกอบการในสำมะโนอุตสาหกรรม พ.ศ. 2550 ในจังหวัดระนอง พบว่า ส่วนใหญ่เป็นสถานประกอบการที่มีรูปแบบการจัดตั้งเป็นแบบสำนักงานแห่งเดียวมากที่สุดประมาณร้อยละ 97.6 รองลงมาเป็นสถานประกอบการที่มีรูปแบบการจัดตั้งเป็นแบบสำนักงานสาขาและสำนักงานใหญ่ ประมาณร้อยละ 2.1 และ 0.3 ตามลำดับ ดังตาราง ง

ตาราง ง จำนวนและร้อยละของสถานประกอบการ จำแนกตามลักษณะของสถานประกอบการ

ลักษณะของสถานประกอบการ	จำนวน	ร้อยละ
รวม	4,603	100.0
ขนาดของสถานประกอบการ (จำนวนคนทำงาน)		
1 – 5 คน	4,187	91.0
6 – 10 คน	208	4.5
11 – 15 คน	78	1.7
16 – 20 คน	41	0.9
21 – 25 คน	21	0.5
26 – 30 คน	17	0.4
31 – 50 คน	30	0.6
51 – 100 คน	8	0.2
101 – 200 คน	6	0.1
201 – 500 คน	3	0.1
501 – 1,000 คน	2	0.0
มากกว่า 1,000 คน	2	0.0
รูปแบบการจัดตั้งตามกฎหมาย		
ส่วนบุคคล	4,372	95
ห้างหุ้นส่วนจำกัด ห้างหุ้นส่วนสามัญนิติบุคคล	97	2.1
บริษัทจำกัด บริษัทจำกัด (มหาชน)	110	2.4
ส่วนราชการ รัฐวิสาหกิจ	1	0.0
สหกรณ์	7	0.2
อื่น ๆ	16	0.3
รูปแบบการจัดตั้งทางเศรษฐกิจ		
สำนักงานแห่งเดียว	4,490	97.6
สำนักงานใหญ่	15	0.3
สำนักงานสาขา	98	2.1

2.6 คนทำงานและลูกจ้าง

1) จำนวนคนทำงาน

จากการสำรวจสำมะโนอุตสาหกรรม พ.ศ. 2550 จังหวัดระนอง พบว่า มีจำนวนคนงานทั้งสิ้น 19,263 คน จำแนกตามขนาดของสถานประกอบการเป็นคนทำงานจำนวน 1-15 คน มากที่สุดคิดเป็นร้อยละ 49.2 รองลงมาเป็นสถานประกอบการขนาดคนทำงานจำนวนมากกว่า 200 คน คิดเป็นร้อยละ 29.4 สถานประกอบการขนาดคนทำงานจำนวน 51-200 คน สถานประกอบการขนาดคนทำงานจำนวน 16-25 คน สถานประกอบการขนาดคนทำงานจำนวน 31-50 คน และสถานประกอบการขนาดคนทำงานจำนวน 26-30 คน คิดเป็นร้อยละ 6.9, 6.3, 5.8 และ 2.4 ตามลำดับ

เมื่อจำแนกจำนวนคนงานตามกิจกรรมทางเศรษฐกิจ พบว่า จำนวนคนงานในกิจกรรมทางเศรษฐกิจการผลิตมีจำนวนมากที่สุด คิดเป็นร้อยละ 46.5 จำ รองลงมาเป็นกิจกรรมการขายปลีก ยกเว้นยานยนต์และรถจักรยานยนต์ รวมทั้งการซ่อมแซมของใช้ส่วนบุคคลและของใช้ในครัวเรือน คิดเป็นร้อยละ 14.7 กิจกรรมการขายส่งและการค้าเพื่อค่านายหน้า ยกเว้นยานยนต์และรถจักรยานยนต์ คิดเป็นร้อยละ 13.2 กิจกรรมโรงแรมและภัตตาคาร คิดเป็นร้อยละ 9.2 กิจกรรมการขาย การบำรุงรักษา และการซ่อมแซมยานยนต์และรถจักรยานยนต์ รวมทั้งการขายปลีกน้ำมันเชื้อเพลิงรถยนต์ คิดเป็นร้อยละ 7.0 ส่วนกิจกรรมการขนส่งทางบก สถานที่เก็บสินค้า ตัวแทนธุรกิจการท่องเที่ยวและการโทรคมนาคม กิจกรรมนันทนาการ และการบริการอื่น ๆ การให้เช่าเครื่องจักรและเครื่องอุปกรณ์โดยไม่มีผู้ควบคุม การวิจัยและการพัฒนา และกิจกรรมด้านธุรกิจอื่น ๆ การก่อสร้าง กิจกรรมด้านอสังหาริมทรัพย์ และกิจกรรมด้านคอมพิวเตอร์และกิจการที่เกี่ยวข้อง คิดเป็นร้อยละ 3.0, 2.9, 1.7, 1.3, 0.4 และ 0.1 ตามลำดับ ดังตาราง จ

2) จำนวนลูกจ้าง

จากการสำรวจสำมะโนอุตสาหกรรม พ.ศ. 2550 จังหวัดระนอง พบว่า มีจำนวนทั้งสิ้น 12,833 คน จำแนกตามขนาดสถานประกอบการเป็นสถานประกอบการขนาดลูกจ้างจำนวนมากกว่า 200 คน มากที่สุดคิดเป็นร้อยละ 44.0 รองลงมาเป็นสถานประกอบการขนาดลูกจ้างจำนวน 1-15 คน คิดเป็นร้อยละ 29.6 สถานประกอบการขนาดลูกจ้างจำนวน 51-200 คน สถานประกอบการขนาดลูกจ้างจำนวน 31-50 คน และสถานประกอบการขนาดลูกจ้างจำนวน 26-30 คน คิดเป็นร้อยละ 8.5, 6.2 และ 3.4 ตามลำดับ

เมื่อจำแนกจำนวนลูกจ้างตามกิจกรรมทางเศรษฐกิจ พบว่า จำนวนลูกจ้างในกิจกรรมทางเศรษฐกิจการผลิตมีจำนวนมากที่สุด คิดเป็นร้อยละ 62.6 รองลงมาเป็นกิจกรรมการค้าเพื่อค่านายหน้า ยกเว้นยานยนต์และรถจักรยานยนต์ คิดเป็นร้อยละ 15.0 กิจกรรมการโรงแรมและภัตตาคาร คิดเป็นร้อยละ 6.9 กิจกรรมการขาย การบำรุงรักษา และการซ่อมแซมยานยนต์และรถจักรยานยนต์ รวมทั้งการขายปลีกน้ำมันเชื้อเพลิงรถยนต์ คิดเป็นร้อยละ 6.2 และกิจกรรมการขายปลีก ยกเว้นยานยนต์และรถจักรยานยนต์ รวมทั้งการซ่อมแซมของใช้ส่วนบุคคลและของใช้ในครัวเรือน คิดเป็นร้อยละ 4.0 ส่วนกิจกรรมการก่อสร้าง กิจกรรมการให้เช่าเครื่องจักรและเครื่องอุปกรณ์โดยไม่มีผู้ควบคุม การวิจัยและการพัฒนา และกิจกรรมด้านธุรกิจอื่น ๆ กิจกรรมนันทนาการและการบริการอื่น ๆ กิจกรรมการขนส่งทางบก สถานที่เก็บสินค้า ตัวแทนธุรกิจการท่องเที่ยวและการโทรคมนาคม และกิจกรรมด้านอสังหาริมทรัพย์ คิดเป็นร้อยละ 1.5, 1.4, 1.1, 1.1 และ 0.2 ตามลำดับ ดังตาราง จ

ตาราง จ จำนวนและร้อยละของพนักงานและลูกจ้าง จำแนกตามขนาดของสถานประกอบการ

และกิจกรรมทางเศรษฐกิจ

ขนาดของสถานประกอบการ/ กิจกรรมทางเศรษฐกิจ	จำนวนสถาน ประกอบการ	คนทำงาน		ลูกจ้าง	
		จำนวน	ร้อยละ	จำนวน	ร้อยละ
รวม	4,603	19,263	100.0	12,833	100.0
ขนาดของสถานประกอบการ (จำนวนคนทำงาน)					
1 – 15 คน	4,473	9,481	49.2	3,802	29.6
16 – 25 คน	62	1,202	6.3	1,069	8.3
26 – 30 คน	17	464	2.4	429	3.4
31 – 50 คน	30	1,121	5.8	796	6.2
51 – 200 คน	14	1,332	6.9	1,095	8.5
มากกว่า 200 คน	7	5,663	29.4	5,642	44.0
กิจกรรมทางเศรษฐกิจ					
□ การขาย การบำรุงรักษา และการซ่อมแซมยานยนต์และรถจักรยานยนต์ รวมทั้งการขายปลีกน้ำมันเชื้อเพลิงรถยนต์	433	1,350	7.0	795	6.2
□ การขายส่งและการค้าเพื่อจำหน่าย ขกเว้นยานยนต์และรถจักรยานยนต์	375	2,542	13.2	1,929	15.0
□ การขายปลีก ยกเว้นยานยนต์และรถจักรยานยนต์ รวมทั้งการซ่อมแซม ของใช้ส่วนบุคคลและของใช้ในครัวเรือน	1,717	2,838	14.7	513	4.0
□ โรงแรมและภัตตาคาร	582	1,776	9.2	880	6.9
□ กิจกรรมด้านอสังหาริมทรัพย์	50	83	0.4	21	0.2
□ กิจกรรมด้านคอมพิวเตอร์และกิจกรรมที่เกี่ยวข้อง	6	10	0.1	-	-
□ การให้เช่าเครื่องจักรและเครื่องอุปกรณ์โดยไม่มีผู้ควบคุม การวิจัยและ การพัฒนา และกิจกรรมด้านธุรกิจอื่น ๆ	95	317	1.7	176	1.4
□ กิจกรรมนันทนาการและการบริการอื่น ๆ	349	557	2.9	146	1.1
□ การผลิต	549	8,958	46.5	8,031	62.6
□ การก่อสร้าง	29	246	1.3	193	1.5
□ การขนส่งทางบก สถานที่เก็บสินค้า ตัวแทนธุรกิจการท่องเที่ยว และการโทรคมนาคม	417	584	3.0	148	1.1
□ กิจกรรมด้านโรงพยาบาล	1	2	0.0	1	0.0

ตารางสถิติ

Statistical Tables

ตาราง 1 จำนวนสถานประกอบการ ขึ้นทะเบียนกิจกรรมทางเศรษฐกิจ อำเภอและตำบล (ต่อ)

TABLE 1 NUMBER OF ESTABLISHMENTS BY ECONOMIC ACTIVITY, AMPHOE AND TAMBON (Contd.)

อำเภอ/ตำบล	จำนวนสถานประกอบการ	กิจกรรมทางเศรษฐกิจ Economic Activity										กิจกรรมด้านโรงพยาบาล	
		การขาย การบำรุงรักษา และการซ่อมแซมยานยนต์ และรถจักรยานยนต์ รวมทั้งการขายปลีกน้ำมันเชื้อเพลิงรถยนต์	การขายส่ง และการค้าเพื่อค้าหน้า	การขายปลีก ยกเว้นยานยนต์ และรถจักรยานยนต์ รวมทั้งการซ่อมแซมของใช้ส่วนบุคคล และของใช้ในครัวเรือน	โรงแรม และภัตตาคาร	โรงแรม และภัตตาคาร	กิจกรรมด้านอสังหาริมทรัพย์	กิจกรรมด้านคอมพิวเตอร์ และกิจกรรมที่เกี่ยวข้อง	การให้เช่าเครื่องจักร และเครื่องอุปโภคบริโภค	นันทนาการ และการบริการอื่น ๆ	การผลิต		การก่อสร้าง
	Number of establishments	Sale, maintenance and repair of motor vehicles and motorcycles; retail sale of automotive fuel	Wholesale trade and commission trade, except of motor vehicles and motorcycles	Retail trade, except of motor vehicles and motorcycles; repair of personal and household goods	Hotels and restaurants	Real estate activities	Computer and related activities	Renting of machinery and equipment without operator etc., research and development and other business activities	Recreational and other service activities	Manufacturing	Construction	Other land transport, storage and warehousing, activities of travel agencies and telecommunications	Hospital activities
กระบี่	928	69	52	354	64	3	-	17	55	195	10	109	-
น้ำจืด	128	1	8	34	3	1	-	2	3	46	1	29	-
น้ำจืดน้อย	96	5	7	28	3	-	-	5	9	22	2	15	-
มะนุ	129	8	4	43	33	2	-	1	10	9	2	17	-
ปากขัน	145	18	15	74	9	-	-	4	3	12	-	10	-
ลำสิง	220	17	11	69	6	-	-	3	7	78	5	24	-
จ.ป.ร.	150	18	3	72	8	-	-	1	16	24	-	8	-
บางใหญ่	60	2	4	34	2	-	-	1	7	4	-	6	-
กิ่ง อ.สุโขทัย	249	25	22	108	41	-	-	3	13	14	2	21	-
นตา	97	15	8	45	11	-	-	-	4	4	-	10	-
กำพวน	152	10	14	63	30	-	-	3	9	10	2	11	-

ที่มา : สำมะโนอุตสาหกรรม พ.ศ. 2550 (ข้อมูลพื้นฐาน : นอกเขตเทศบาล) จังหวัด ระยอง สำนักงานสถิติแห่งชาติ กระทรวงเทคโนโลยีสารสนเทศและการสื่อสาร

Source : The 2007 Industrial Census (Basic Information : Non-municipal area), Ranong Province, National Statistical Office, Ministry of Information and Communication Technology.

ตาราง 2 จำนวนสถานประกอบการ จำนวนคนรูปแบบการจัดตั้งตามกฎหมายอำเภอละตำบล

TABLE 2 NUMBER OF ESTABLISHMENTS BY FORM OF LEGAL ORGANIZATION, AMPHOE AND TAMBON

อำเภอ/ตำบล	จำนวน สถานประกอบการ Number of establishments	ส่วนบุคคล Individual proprietor	หุ้นส่วนจำกัด		รูปแบบการจัดตั้งตามกฎหมาย				อื่นๆ Others	Amphoe/Tambon
			หุ้นส่วนจำกัด นิติบุคคล Juristic partnership	หุ้นส่วนสามัญ นิติบุคคล (มหาชน) Company limited, Public company limited	ส่วนราชการ รัฐวิสาหกิจ Government, State-enterprises	สหกรณ์ Cooperatives	อื่นๆ Others			
รวม	4,603	4,372	97	110	1	7	16	Total		
เมืองระยอง	2,723	2,529	85	105	1	2	1	Mueang Ramong		
ราชพฤกษ์	222	221	-	1	-	-	-	Rachakrut		
หงาว	90	88	2	-	-	-	-	Ngao		
บึงรีน	1,499	1,373	50	75	-	-	1	Bang Rin		
ปากน้ำ	331	303	19	8	-	1	-	Pak Nam		
บึงนอน	330	295	13	21	1	-	-	Bang Non		
หาดส้มแป้น	78	77	-	-	-	1	-	Hat Som Paen		
ทรายแดง	83	82	1	-	-	-	-	Sai Daeng		
เกาะพยาม	90	90	-	-	-	-	-	Ko Payam		
ละอุ่น	296	293	-	-	-	-	3	Lar-Un		
ละอุ่นเหนือ	21	21	-	-	-	-	-	La-Un Nuea		
บางพระเหนือ	58	56	-	-	-	-	2	Bang Phra Nuea		
บางแก้ว	173	173	-	-	-	-	-	Bang Kaeko		
ในวงเหนือ	27	26	-	-	-	-	1	Nai Wong Nuea		
ในวงใต้	17	17	-	-	-	-	-	Nai Wong Tai		
กะเปอร์	407	386	6	1	-	4	10	Kapo		
ม่วงกลวง	102	99	2	-	-	1	-	Muang Klang		

ตาราง 2 จำนวนสถานประกอบการ จำนวนตามรูปแบบการจัดตั้งตามกฎหมาย อำเภอและตำบล (ต่อ)

TABLE 2 NUMBER OF ESTABLISHMENTS BY FORM OF LEGAL ORGANIZATION, AMPHOE AND TAMBON (Contd.)

อำเภอ/ตำบล	จำนวน สถานประกอบการ Number of establishments	รูปแบบการจัดตั้งตามกฎหมาย Form of legal organization						Amphoe/Tambon
		ส่วนบุคคล Individual proprietor	หุ้นส่วนจำกัด หุ้นส่วนสามัญ นิติบุคคล Juristic partnership	บริษัทจำกัด บริษัทจำกัด (มหาชน) Company limited, Public company limited	ส่วนราชการ รัฐวิสาหกิจ Government, State-enterprises	สหกรณ์ Cooperatives	อื่น ๆ Others	
กะเปอร์	133	118	4	1	-	1	9	Kapoc
เขียวทเลียง	37	36	-	-	-	1	-	Chico Lueang
บ้านนา	63	62	-	-	-	-	1	Ban Na
บางหิน	72	71	-	-	-	1	-	Bang Hin
กระบุรี	928	921	3	2	-	-	2	Kra Buri
น้ำจืด	128	128	-	-	-	-	-	Nam Chuet
น้ำจืดน้อย	96	95	1	-	-	-	-	Nam Chuet Noi
มะมุ	129	127	-	2	-	-	-	Mamu
ปากจั่น	145	144	1	-	-	-	-	Pak Chan
ลำเลียง	220	218	1	-	-	-	1	Lam Liang
จ.ป.ร.	150	150	-	-	-	-	-	Cho.Po.Ro.
บางใหญ่	60	59	-	-	-	-	1	Bang Yai
กิ่ง อ.สุขสำราญ	249	243	3	2	-	-	1	King A. Suk Samran
นาคา	97	95	-	1	-	-	1	Na Kha
กำแพง	152	148	3	1	-	-	-	Kam Phuan

ที่มา : สำมะโนอุตสาหกรรม พ.ศ. 2550 (ข้อมูลพื้นฐาน : นอกเขตเทศบาล) จังหวัด ระนอง สำนักงานสถิติแห่งชาติ กระทรวงเทคโนโลยีสารสนเทศและการสื่อสาร

Source : The 2007 Industrial Census (Basic Information : Non-municipal area), Ranong Province, National Statistical Office, Ministry of Information and Communication Technology.

ตาราง 3 จำนวนสถานประกอบการ จำนวนตามรูปแบบการจัดตั้งทางเศรษฐกิจ อำเภอและตำบล

TABLE 3 NUMBER OF ESTABLISHMENTS BY FORM OF ECONOMIC ORGANIZATION, AMPHOE AND TAMBON

อำเภอ/ตำบล	จำนวน สถานประกอบการ Number of establishments	รูปแบบการจัดตั้งทางเศรษฐกิจ			อำเภอ/ตำบล
		สำนักงานเดี่ยว Single unit	สำนักงานใหญ่ Head office	สำนักงานสาขา Branch	
รวม	4,603	4,490	15	98	Total
เมืองระนอง	2,723	2,616	15	92	Mueang Ranong
ราชบุรีด	222	221	-	1	Rachakrut
หงาว	90	89	1	-	Ngao
บางริน	1,499	1,435	12	52	Bang Rin
ปากน้ำ	331	302	2	27	Pak Nam
บางนอน	330	318	-	12	Bang Non
หาดส้มแป้น	78	78	-	-	Hai Som Paen
ทรายแดง	83	83	-	-	Sai Daeng
เกาะพยาม	90	90	-	-	Ko Payam
ตะกั่ว	296	296	-	-	La-Un
ตะกั่วหนือ	21	21	-	-	La-Un Nuea
บางพระหนือ	58	58	-	-	Bang Phra Nuea
บางแก้ว	173	173	-	-	Bang Kaco
ในวงหนือ	27	27	-	-	Nai Wong Nuea
ในวงใต้	17	17	-	-	Nai Wong Tai

ตาราง 3 จำนวนสถานประกอบการ จำนวนตามรูปแบบการจัดตั้งทางเศรษฐกิจ อำเภอและตำบล (ต่อ)

TABLE 3 NUMBER OF ESTABLISHMENTS BY FORM OF ECONOMIC ORGANIZATION, AMPHOE AND TAMBON (Contd.)

อำเภอ/ตำบล	จำนวน สถานประกอบการ Number of establishments	รูปแบบการจัดตั้งทางเศรษฐกิจ Form of economic organization			Amphoe/ Tambon
		สำนักงาน เดี่ยว Single unit	สำนักงานใหญ่ Head office	สำนักงานสาขา Branch	
กะเปอร์	407	405	-	2	Kapo
ม่วงกลาง	102	101	-	1	Muang Klang
กะเปอร์	133	132	-	1	Kapoe
เขวาสินรินทร์	37	37	-	-	Chieo Lueang
บ้านนา	63	63	-	-	Ban Na
บางหิน	72	72	-	-	Bang Hin
กระบุรี	928	927	-	1	Kra Buri
น้ำจืด	128	128	-	-	Nam Chuet
น้ำจืดน้อย	96	96	-	-	Nam Chuet Noi
มะมู่	129	129	-	-	Mamu
ปากจั่น	145	145	-	-	Pak Chan
ลำเลิง	220	220	-	-	Lam Liang
จ.ป.ร.	150	149	-	1	Cho.Po.Ro.
บางใหญ่	60	60	-	-	Bang Yai
กิ่ง อ.สุขสำราญ	249	246	-	3	King A. Suk Samran
นาคา	97	96	-	1	Na Kha
กำแพง	152	150	-	2	Kam Phuan

ที่มา : สำมะโนอุตสาหกรรม พ.ศ. 2550 (ข้อมูลพื้นฐาน : นอกเขตเทศบาล) จังหวัดระนอง สำนักงานสถิติแห่งชาติ กระทรวงเทคโนโลยีสารสนเทศและการสื่อสาร

Source : The 2007 Industrial Census (Basic Information : Non-municipal area), Ranong Province, National Statistical Office, Ministry of Information and Communication Technology.

ตาราง 4 จำนวนสถานประกอบการ จำนวนตามสัดส่วนของการร่วมลงทุนหรือถือหุ้นของต่างประเทศ อำเภอและตำบล

TABLE 4 NUMBER OF ESTABLISHMENTS BY PROPORTION OF FOREIGN INVESTMENT OR SHARE HOLDING, AMPHOE AND TAMBON

อำเภอ/ตำบล	จำนวน สถานประกอบการ Number of establishments	ไม่มีต่างประเทศ ร่วมลงทุนหรือถือหุ้น No foreign's investment or share holding	สัดส่วนของการร่วมลงทุนหรือถือหุ้น Proportion of foreign investment or share holding			Amphoe/Tambon	
			รวม	น้อยกว่า 10%	10 - 50%		มากกว่า 50%
รวม	110	110	-	-	-	Total	
เมืองระนอง	105	105	-	-	-	Mueang Ranong	
ราชบุรีดู	1	1	-	-	-	Rachakrut	
หงาว	-	-	-	-	-	Ngao	
บางริน	75	75	-	-	-	Bang Rin	
ปากน้ำ	8	8	-	-	-	Pak Nam	
บางนอน	21	21	-	-	-	Bang Non	
หาดส้มแป้น	-	-	-	-	-	Hat Som Paen	
พรายแดง	-	-	-	-	-	Sai Daeng	
เกาะพยาม	-	-	-	-	-	Ko Payam	
ละอุ่น	-	-	-	-	-	La-Un	
ละอุ่นเหนือ	-	-	-	-	-	La-Un Nuea	
บางพระเหนือ	-	-	-	-	-	Bang Phra Nuca	
บางแก้ว	-	-	-	-	-	Bang Kaeo	
ในวงใต้	-	-	-	-	-	Nai Wong Tai	

ตาราง 4 จำนวนสถานประกอบการ จำนวนตามสัดส่วนของการร่วมลงทุนหรือถือหุ้นของต่างประเทศ อำเภอและตำบล (ต่อ)

TABLE 4 NUMBER OF ESTABLISHMENTS BY PROPORTION OF FOREIGN INVESTMENT OR SHARE HOLDING, AMPHOE AND TAMBON (Contd.)

อำเภอ/ตำบล	จำนวน สถานประกอบการ Number of establishments	ไม่มีต่างประเทศ		สัดส่วนของการร่วมลงทุนหรือถือหุ้น		Amphoe/Tambon
		รวมลงทุนหรือถือหุ้น No foreign's investment or share holding	รวม รวม	น้อยกว่า 10% น้อยกว่า 10%	10 - 50% มากกว่า 50%	
กะเปอร์	1	1	-	-	-	Kapo
ม่วงขาว	-	-	-	-	-	Muang Klang
กะเปอร์	1	1	-	-	-	Kapoe
เขียวหลิขิง	-	-	-	-	-	Chieo Lueang
บ้านนา	-	-	-	-	-	Ban Na
บงหิน	-	-	-	-	-	Bang Hin
กระบุรี	2	2	-	-	-	Kra Buri
น้ำจืด	-	-	-	-	-	Nam Chuet
น้ำจืดน้อย	-	-	-	-	-	Nam Chuet Noi
มะมุ	2	2	-	-	-	Mamu
ปากจั่น	-	-	-	-	-	Pak Chan
ลำเตียง	-	-	-	-	-	Lam Liang
จ.ป.ร.	-	-	-	-	-	Cho.Po.Ro.
บงใหญ่	-	-	-	-	-	Bang Yai
กิ่ง อ.สูงสำราญ	2	2	-	-	-	King A. Suk Samran
นาคา	1	1	-	-	-	Na Kha
กำแพง	1	1	-	-	-	Kam Phuan

หมายเหตุ : เฉพาะสถานประกอบการที่มีรูปแบบการจัดตั้งตามกฎหมายเป็นบริษัทจำกัด และบริษัทจำกัด (มหาชน)

Note : Only establishments which were company limited and public company limited

ที่มา : สำมะโนอุตสาหกรรม พ.ศ. 2550 (ข้อมูลพื้นฐาน : นอกเขตเทศบาล) จังหวัด ระนอง สำนักงานสถิติแห่งชาติ กระทรวงเทคโนโลยีสารสนเทศและการสื่อสาร

Source : The 2007 Industrial Census (Basic Information : Non-municipal area), Ranong Province, National Statistical Office, Ministry of Information and Communication Technology.

ตาราง 5 จำนวนสถานประกอบการ จำนวนตามประเภทที่ร่วมลงทุนหรือถือหุ้น อำเภอและตำบล (ต่อ)

TABLE 5 NUMBER OF ESTABLISHMENTS BY THE COUNTRY INVESTMENT OR SHARE HOLDING, AMPHOE AND TAMBON (Contd.)

อำเภอ/ตำบล	จำนวน สถาน ประกอบการ	ไม่มีต่างประเทศ		มีต่างประเทศ		ประเทศที่ร่วมลงทุนหรือถือหุ้น The country investment or share holding							Amphoe/Tambon	
		ร่วมลงทุน หรือถือหุ้น	No foreign's investment	ร่วมลงทุน หรือถือหุ้น	With foreign's investment	ญี่ปุ่น	เกาหลี	ไต้หวัน	สิงคโปร์	จีน	สหรัฐ อเมริกา	ประเทศ ในทวีปยุโรป		ประเทศอื่น ๆ
อำเภอ/ตำบล	Number of establishments	ร่วมลงทุน หรือถือหุ้น	No foreign's investment	ร่วมลงทุน หรือถือหุ้น	With foreign's investment	Japan	Korea	Taiwan	Singapore	China	USA	Country in Europe	Other Countries	No Answer
กะเปอร์	1	1	-	-	-	-	-	-	-	-	-	-	-	-
ม่วงดง	-	-	-	-	-	-	-	-	-	-	-	-	-	-
กะเปอร์	1	1	-	-	-	-	-	-	-	-	-	-	-	-
เขวาสินดิข	-	-	-	-	-	-	-	-	-	-	-	-	-	-
บ้านนา	-	-	-	-	-	-	-	-	-	-	-	-	-	-
บางหิน	-	-	-	-	-	-	-	-	-	-	-	-	-	-
กระบุรี	2	2	-	-	-	-	-	-	-	-	-	-	-	-
น้ำจืด	-	-	-	-	-	-	-	-	-	-	-	-	-	-
น้ำจืดน้อย	-	-	-	-	-	-	-	-	-	-	-	-	-	-
มะนุ	2	2	-	-	-	-	-	-	-	-	-	-	-	-
ปากจั่น	-	-	-	-	-	-	-	-	-	-	-	-	-	-
ลำเลียง	-	-	-	-	-	-	-	-	-	-	-	-	-	-
จ.ป.ร.	-	-	-	-	-	-	-	-	-	-	-	-	-	-
บางใหญ่	-	-	-	-	-	-	-	-	-	-	-	-	-	-
กิ่ง อ.สุขสำราญ	2	2	-	-	-	-	-	-	-	-	-	-	-	-
นาคา	1	1	-	-	-	-	-	-	-	-	-	-	-	-
กำแพง	1	1	-	-	-	-	-	-	-	-	-	-	-	-

หมายเหตุ : เฉพาะสถานประกอบการที่รูปแบบการจัดตั้งตามกฎหมายเป็นบริษัทจำกัด และบริษัทจำกัด (มหาชน)

Note : Only establishments which were company limited and public company limited.

ที่มา : สำมะโนอุตสาหกรรม พ.ศ. 2550 (ข้อมูลพื้นฐาน : นอกเขตเทศบาล) จังหวัด ระนอง สำนักงานสถิติแห่งชาติ กระทรวงเทคโนโลยีสารสนเทศและการสื่อสาร

Source : The 2007 Industrial Census (Basic Information : Non-municipal area), Ranong Province, National Statistical Office, Ministry of Information and Communication Technology.

ตาราง 6 จำนวนสถานประกอบการ จำนวนคนงานของสถานประกอบการ (จำนวนคนทำงาน) อำเภอและตำบล

TABLE 6 NUMBER OF ESTABLISHMENTS BY SIZE OF ESTABLISHMENT (NUMBER OF PERSONS ENGAGED), AMPHOE AND TAMBON

อำเภอ/ตำบล	จำนวน สถานประกอบการ Number of establishments	ขนาดของสถานประกอบการ (แห่ง) Size of establishment (establishments)										Amphoe/Tambon			
		1-5	6-10	11-15	16-20	21-25	26-30	31-50	51-100	101-200	201-500		501-1,000	> 1,000	
รวม	4,603	4,187	208	78	41	21	17	30	8	6	3	2	2	2	Total
เมืองระนอง	2,723	2,343	188	73	37	18	17	28	7	5	3	2	2	2	Mueang Ranong
ราชกรูด	222	218	2	1	-	-	1	-	-	-	-	-	-	-	Ratchakrui
หงาว	90	85	4	1	-	-	-	-	-	-	-	-	-	-	Ngao
บงรี	1,499	1,247	126	43	26	10	13	15	7	5	3	2	2	2	Bang Rin
ปากน้ำ	331	264	24	15	9	7	2	10	-	-	-	-	-	-	Pak Nam
บงนอน	330	289	23	11	2	1	1	3	-	-	-	-	-	-	Bang Non
หาดส้มแป้น	78	71	6	1	-	-	-	-	-	-	-	-	-	-	Hai Som Paen
ทรายแดง	83	81	1	1	-	-	-	-	-	-	-	-	-	-	Sai Daeng
เกาะพยาม	90	88	2	-	-	-	-	-	-	-	-	-	-	-	Ko Payam
ละอุ่น	296	292	-	4	-	-	-	-	-	-	-	-	-	-	La-U
ละอุ่นเหนือ	21	21	-	-	-	-	-	-	-	-	-	-	-	-	La-Ui Nuea
บงพระเหนือ	58	56	-	2	-	-	-	-	-	-	-	-	-	-	Bang Phra Nuea
บงหัว	173	173	-	-	-	-	-	-	-	-	-	-	-	-	Bang Kao
บงวงเหนือ	27	26	-	1	-	-	-	-	-	-	-	-	-	-	Nai Wong Nuea
บงวงใต้	17	16	-	1	-	-	-	-	-	-	-	-	-	-	Nai Wong Tai
กะปอ	407	397	5	-	1	3	-	1	-	-	-	-	-	-	Kapo
ม่วงกลาง	102	101	-	-	1	-	-	-	-	-	-	-	-	-	Muang Klang
กะปอ	133	126	4	-	-	2	-	1	-	-	-	-	-	-	Kapoe
เขียมหลิ่ง	37	36	1	-	-	-	-	-	-	-	-	-	-	-	Chiao Lueang
บ้านนา	63	63	-	-	-	-	-	-	-	-	-	-	-	-	Ban Na
บงกีน	72	71	-	-	-	1	-	-	-	-	-	-	-	-	Bang Kin
กระบุรี	928	910	12	1	3	-	-	1	1	-	-	-	-	-	Kra Buri
น้ำจืด	128	128	-	-	-	-	-	-	-	-	-	-	-	-	Nam Chuet
น้ำจืดน้อย	96	96	-	-	-	-	-	-	-	-	-	-	-	-	Nam Chuet Noi
มะรุ	129	125	4	-	-	-	-	-	-	-	-	-	-	-	Mamu
ปากจั่น	145	143	2	-	-	-	-	-	-	-	-	-	-	-	Pak Chan
ลำเลียง	220	213	3	-	3	-	-	-	1	-	-	-	-	-	Lam Liang
จ.ป.ร.	150	149	1	-	-	-	-	-	-	-	-	-	-	-	Cho.Po.Ro.
บงใหญ่	60	56	2	1	-	-	-	1	-	-	-	-	-	-	Bang Yai
กิ่ง อ.สุขสำราญ	249	245	3	-	-	-	-	-	-	1	-	-	-	-	King A. Suk Samran
นาคา	97	96	-	-	-	-	-	-	-	1	-	-	-	-	Na Kha
กำแพง	152	149	3	-	-	-	-	-	-	-	-	-	-	-	Kam Phuan

ที่มา : สํานักงานสถิติแห่งชาติ กระทรวงเทคโนโลยีสารสนเทศและการสื่อสาร

Source : The 2007 Industrial Census (Basic Information : Non-municipal area), Ranong Province, National Statistical Office, Ministry of Information and Communication Technology.

ตาราง 7 จำนวนคนทำงานในสถานประกอบการ จำแนกตามขนาดของสถานประกอบการ (จำนวนคนทำงาน) อำเภอละตำบล (ต่อ)

TABLE 7 NUMBER OF PERSONS ENGAGED IN ESTABLISHMENTS BY SIZE OF ESTABLISHMENT (NUMBER OF PERSONS ENGAGED), AMPHIOE AND TAMBON (Contd.)

อำเภอ/ตำบล	จำนวน คนทำงาน Number of persons engaged	ขนาดของสถานประกอบการ (คน) Size of establishment (persons)										Amphioe/Tambon				
		1 - 5	6 - 10	11 - 15	16 - 20	21 - 25	26 - 30	31 - 50	51 - 100	101 - 200	201 - 500		501 - 1,000	> 1,000		
บางใหญ่	128	59	14	12	-	-	-	43	-	-	-	-	-	-	-	Bang Yai
กิ่งอ.สุพรรณบุรี	567	360	25	-	-	-	-	-	-	182	-	-	-	-	-	King A. Suk Samran
นาคา	305	123	-	-	-	-	-	-	-	182	-	-	-	-	-	Na Kha
กำแพง	262	237	25	-	-	-	-	-	-	-	-	-	-	-	-	Kam Phuan

ที่มา : สำมะโนอุตสาหกรรม พ.ศ. 2550 (ข้อมูลพื้นฐาน : นอกเขตเทศบาล) จังหวัดระนอง สำนักงานสถิติแห่งชาติ กระทรวงเทคโนโลยีสารสนเทศและการสื่อสาร

Source : The 2007 Industrial Census (Basic Information : Non-municipal area), Ranong Province, National Statistical Office, Ministry of Information and Communication Technology.

ตาราง 8 จำนวนสถานประกอบการ จำนวนตามขนาดของสถานประกอบการ (จำนวนลูกจ้าง) อำเภอและตำบล (ต่อ)
 TABLE 8 NUMBER OF ESTABLISHMENTS BY SIZE OF ESTABLISHMENT (NUMBER OF EMPLOYEES), AMPHOE AND TAMBON (Contd.)

อำเภอ/ตำบล	จำนวน สถานประกอบการ Number of establishments	ขนาดของสถานประกอบการ (แห่ง) Size of establishment (establishments)										Amphoe/Tambon				
		≤ 5	6 - 10	11 - 15	16 - 20	21 - 25	26 - 30	31 - 50	51 - 100	101 - 200	201 - 500		501 - 1,000	> 1,000		
บึงใหญ่	60	58	1	-	-	-	-	1	-	-	-	-	-	-	-	Bang Yai
กิ่ง อ.สุขสำราญ	249	246	2	-	-	-	-	-	1	-	-	-	-	-	-	King A. Suk Samran
นาคา	97	96	-	-	-	-	-	-	-	-	-	1	-	-	-	Na Kha
กำพวน	152	150	2	-	-	-	-	-	-	-	-	-	-	-	-	Kam Phuan

ที่มา : สำมะโนอุตสาหกรรม พ.ศ. 2550 (ข้อมูลพื้นฐาน : นอกเขตเทศบาล) จังหวัด ระนอง สำนักงานสถิติแห่งชาติ กระทรวงเทคโนโลยีสารสนเทศและการสื่อสาร

Source : The 2007 Industrial Census (Basic Information : Non-municipal area), Ranong Province, National Statistical Office, Ministry of Information and Communication Technology.

ตาราง 9 จำนวนลูกจ้างในสถานประกอบการ จำนวนตามขนาดของสถานประกอบการ (จำนวนลูกจ้าง) อำเภอและตำบล (ต่อ)

TABLE 9 NUMBER OF EMPLOYEES IN ESTABLISHMENTS BY SIZE OF ESTABLISHMENT (NUMBER OF EMPLOYEES), AMPHOE AND TAMBON (Contd.)

อำเภอ/ตำบล	จำนวน ลูกจ้าง Number of employees	ขนาดของสถานประกอบการ (คน) Size of establishment (persons)										Amphoe/Tambon				
		≤ 5	6 - 10	11 - 15	16 - 20	21 - 25	26 - 30	31 - 50	51 - 100	101 - 200	201 - 500		501 - 1,000	> 1,000		
บางใหญ่	47	-	6	-	-	-	-	41	-	-	-	-	-	-	-	Bang Yai
กิ่ง อ.สุพรรณบุรี	240	45	15	-	-	-	-	-	-	180	-	-	-	-	-	King A. Suk Samran
นาคา	183	3	-	-	-	-	-	-	-	180	-	-	-	-	-	Na Kha
กำแพง	57	42	15	-	-	-	-	-	-	-	-	-	-	-	-	Kam Phuan

ที่มา : สำนักงานอุตสาหกรรม พ.ศ. 2550 (ข้อมูลพื้นฐาน : นอกเขตเทศบาล) จังหวัด รณอง สำนักงานสถิติแห่งชาติ กระทรวงเทคโนโลยีสารสนเทศและการสื่อสาร

Source : The 2007 Industrial Census (Basic Information : Non-municipal area), Ranong Province, National Statistical Office, Ministry of Information and Communication Technology.

ตาราง 10 จำนวนสถานประกอบการ จำนวนตามรูปแบบการจัดตั้งตามกฎหมาย และกิจกรรมทางเศรษฐกิจ

TABLE 10 NUMBER OF ESTABLISHMENTS BY FORM OF LEGAL ORGANIZATION AND ECONOMIC ACTIVITY

กิจกรรมทางเศรษฐกิจ	จำนวน สถานประกอบการ Number of establishments	รูปแบบการจัดตั้งตามกฎหมาย						Total
		ส่วนบุคคล Individual proprietor	ห้างหุ้นส่วนจำกัด ห้างหุ้นส่วนสามัญ นิติบุคคล Juristic partnership	บริษัทจำกัด บริษัทจำกัด (มหาชน) Company limited, Public company limited	ส่วนราชการ รัฐวิสาหกิจ Government, State-enterprises	สหกรณ์ Cooperatives	อื่นๆ Others	
รวม	4,603	4,372	97	110	1	7	16	Total
การขาย การบำรุงรักษา และการซ่อมแซมยานยนต์ และรถจักรยานยนต์								Sale, maintenance and repair of motor vehicles
รวมทั้งการขายปลีกยานยนต์และรถจักรยานยนต์	433	399	22	11	-	-	1	and motorcycles; retail sale of automotive fuel
การขายส่ง และการค้าเพื่อค้าหน้า ยกเว้นยานยนต์								Wholesale trade and commission trade,
และรถจักรยานยนต์	375	320	30	23	-	1	1	except of motor vehicles and motorcycles
การขายปลีก ยกเว้นยานยนต์ และรถจักรยานยนต์ รวมทั้งการซ่อมแซม								Retail trade, except of motor vehicles and
ของใช้ส่วนบุคคล และของใช้ในครัวเรือน	1,717	1,689	12	7	-	2	7	motorcycles; repair of personal and household goods
โรงแรมและภัตตาคาร	582	577	2	2	-	1	-	Hotels and restaurants
กิจกรรมด้านอสังหาริมทรัพย์	50	48	1	1	-	-	-	Realestate activities
กิจกรรมด้านคอมพิวเตอร์ และกิจกรรมที่เกี่ยวข้อง	6	6	-	-	-	-	-	Computer and related activities
การให้เช่าเครื่องจักรและเครื่องมืออุปกรณ์								Renting of machinery and equipment without
โดยไม่มีผู้ควบคุมฯ การวิจัยและการพัฒนา								operator etc; research and development
และกิจการทางด้านธุรกิจอื่นๆ	95	62	4	29	-	-	-	and other business activities
กิจกรรมนันทนาการและการบริการอื่นๆ	349	348	-	1	-	-	-	Recreational and other service activities
การผลิต	549	493	19	27	1	2	7	Manufacturing
การก่อสร้าง	29	26	2	1	-	-	-	Construction
การขนส่งทางบก การเก็บสินค้าและสถานที่เก็บสินค้า								Other land transport, storage and warehousing, activities
ตัวแทนธุรกิจการท่องเที่ยวและการโทรคมนาคม	417	403	5	8	-	1	-	of travel agencies and telecommunications
กิจกรรมด้านโรงพยาบาล	1	1	-	-	-	-	-	Hospital activities

ที่มา : สำนักงานอุตสาหกรรม พ.ศ. 2550 (ข้อมูลพื้นฐาน : นอกเขตเทศบาล) จังหวัด ระนอง สำนักงานสถิติแห่งชาติ กระทรวงเทคโนโลยีสารสนเทศและการสื่อสาร

Source : The 2007 Industrial Census (Basic Information : Non-municipal area), Ranong Province, National Statistical Office, Ministry of Information and Communication Technology.

ตาราง 11 จำนวนสถานประกอบการ จำนวนตามรูปแบบการจัดตั้งทางเศรษฐกิจ และกิจกรรมทางเศรษฐกิจ

TABLE 11 NUMBER OF ESTABLISHMENTS BY FORM OF ECONOMIC ORGANIZATION AND ECONOMIC ACTIVITY

กิจกรรมทางเศรษฐกิจ	จำนวน สถานประกอบการ Number of establishments	รูปแบบการจัดตั้งทางเศรษฐกิจ			Total
		สำนักงานเดี่ยว Single unit	สำนักงานใหญ่ Head office	สำนักงานสาขา Branch	
รวม	4,603	4,490	15	98	Economic activity
การขาย การบำรุงรักษา และการซ่อมแซมยานยนต์ และรถจักรยานยนต์ รวมทั้งการขายปลีกน้ำมันเชื้อเพลิงรถยนต์ การขายส่ง และการค้าเพื่อค้าขายหน้า ยกเว้นยานยนต์ และรถจักรยานยนต์	433	420	2	11	Sale, maintenance and repair of motor vehicles and motorcycles; retail sale of automotive fuel
การขายปลีก ยกเว้นยานยนต์ และรถจักรยานยนต์ รวมทั้งการซ่อมแซม ของใช้ส่วนบุคคล และของใช้ในครัวเรือน	375	336	6	33	Wholesale trade and commission trade, except of motor vehicles and motorcycles
โรงแรมและภัตตาคาร	1,717	1,707	2	8	Retail trade, except of motor vehicles and motorcycles; repair of personal and household goods
กิจกรรมด้านอสังหาริมทรัพย์	582	580	1	1	Hotels and restaurants
กิจกรรมด้านคอมพิวเตอร์ และกิจกรรมที่เกี่ยวข้อง การให้เช่าเครื่องจักรและเครื่องอุปโภค	50	49	-	1	Realestate activities
โดยไม่มีผู้ควบคุมฯ การวิจัยและการพัฒนา และกิจกรรมด้านธุรกิจอื่นๆ	6	6	-	-	Computer and related activities
กิจกรรมสนับสนุนการและการบริการอื่นๆ	95	69	-	26	Rening of machinery and equipment without operator etc; research and development and other business activities
การผลิต	349	349	-	-	Recreational and other service activities
การก่อสร้าง	549	538	1	10	Manufacturing
การขนส่งทางบก การเก็บสินค้าและสถานที่เก็บสินค้า ตั้งแผนธุรกิจที่เกี่ยวข้องและการโทรคมนาคม	29	29	-	-	Construction
กิจกรรมด้านโรงพยาบาล	417	406	3	8	Other land transport, storage and warehousing, activities of travel agencies and telecommunications
	1	1	-	-	Hospital activities

ที่มา : สำมะโนอุตสาหกรรม พ.ศ. 2550 (ข้อมูลพื้นฐาน : นอกเขตเทศบาล) จังหวัด ระนอง สำนักงานสถิติแห่งชาติ กระทรวงเทคโนโลยีสารสนเทศและการสื่อสาร

Source : The 2007 Industrial Census (Basic Information : Non-municipal area), Ranong Province, National Statistical Office, Ministry of Information and Communication Technology.

ตาราง 12 จำนวนสถานประกอบการ จำนวนตามสัดส่วนของการร่วมลงทุนหรือถือหุ้นของต่างประเทศ และกิจกรรมทางเศรษฐกิจ

TABLE 12 NUMBER OF ESTABLISHMENTS BY PROPORTION OF FOREIGN INVESTMENT OR SHARE HOLDING AND ECONOMIC ACTIVITY

กิจกรรมทางเศรษฐกิจ	จำนวน สถานประกอบการ Number of establishments	ไม่มีต่างประเทศ		สัดส่วนของการร่วมลงทุนหรือถือหุ้น		Economic activity
		รวม No foreign's investment or share holding	รวม No foreign's investment or share holding	น้อยกว่า 10% 10 - 50%	มากกว่า 50%	
รวม	110	110	-	-	-	Total
การขาย การบำรุงรักษา และการซ่อมแซมยานยนต์ และรถจักรยานยนต์						Sale, maintenance and repair of motor vehicles and motorcycles
รวมทั้งการขายปลีก น้ำมันเชื้อเพลิงรถยนต์	11	11	-	-	-	and motorcycles; retail sale of automotive fuel
การขายส่ง และการค้าเพื่อข้ามชายน้ำ ยกเว้นยานยนต์						Wholesale trade and commission trade,
และรถจักรยานยนต์	23	23	-	-	-	except of motor vehicles and motorcycles
การขายปลีก ยกเว้นยานยนต์ และรถจักรยานยนต์ รวมทั้งการซ่อมแซม						Retail trade, except of motor vehicles and
ของใช้ส่วนบุคคล และของใช้ในครัวเรือน	7	7	-	-	-	motorcycles; repair of personal and household goods
โรงแรมและภัตตาคาร	2	2	-	-	-	Hotels and restaurants
กิจกรรมด้านอสังหาริมทรัพย์	1	1	-	-	-	Realstate activities
กิจกรรมด้านคอมพิวเตอร์ และกิจกรรมที่เกี่ยวข้อง						Computer and related activities
การให้เช่าเครื่องจักรและเครื่องอุปโภค	-	-	-	-	-	Renting of machinery and equipment without
โดยไม่มีความรู้ การวิจัยและการพัฒนา						operator etc; research and development
และกิจกรรมด้านธุรกิจอื่นๆ	29	29	-	-	-	and other business activities
กิจกรรมบันเทิงและการบริการอื่นๆ	1	1	-	-	-	Recreational and other service activities
การผลิต	27	27	-	-	-	Manufacturing
การก่อสร้าง	1	1	-	-	-	Construction
การขนส่งทางบก การเก็บสินค้าและสถานที่เก็บสินค้า						Other land transport, storage and warehousing, activities
ตัวแทนธุรกิจการท่องเที่ยวและการโทรคมนาคม	8	8	-	-	-	of travel agencies and telecommunications
กิจกรรมด้านโรงพยาบาล	-	-	-	-	-	Hospital activities

หมายเหตุ : เฉพาะสถานประกอบการที่รูปแบบการจัดตั้งตามกฎหมายของบริษัทจำกัด และบริษัทจำกัด (มหาชน)

Note : Only establishments which were company limited and public company limited.

ที่มา : สำมะโนอุตสาหกรรม พ.ศ. 2550 (ข้อมูลพื้นฐาน : นอกเขตเทศบาล) จังหวัด ระนอง สำนักงานสถิติแห่งชาติ กระทรวงเทคโนโลยีสารสนเทศและการสื่อสาร

Source : The 2007 Industrial Census (Basic Information : Non-municipal area), Ranong Province, National Statistical Office, Ministry of Information and Communication Technology.

ตาราง 13 จำนวนสถานประกอบการ จำนวนตามประเทศที่ร่วมลงทุนหรือถือหุ้น และกิจกรรมทางเศรษฐกิจ

TABLE 13 NUMBER OF ESTABLISHMENTS BY THE COUNTRY INVESTMENT OR SHARE HOLDING AND ECONOMIC ACTIVITY

กิจกรรมทางเศรษฐกิจ	จำนวน สถาน ประกอบการ Number of establishments	ไม่มีต่างประเทศ		มีต่างประเทศ		Economic Activity
		รวมลงทุน หรือถือหุ้น	No foreign's investment	รวมลงทุน หรือถือหุ้น	With foreign's investment	
รวม	110	110	-	-	Total	
การขาย การบำรุงรักษา และการซ่อมแซมยานยนต์ และรถจักรยานยนต์	11	11	-	-	Sale, maintenance and repair of motor vehicles and motorcycles; retail sale of automotive fuel	
รวมทั้งการขายปลีกน้ำมันเชื้อเพลิงรถยนต์						
การขายส่ง และการค้าเพื่อค้าขายหน้า ยกเว้นยานยนต์ และรถจักรยานยนต์	23	23	-	-	Wholesale trade and commission trade, except of motor vehicles and motorcycles	
การขายปลีก ยกเว้นยานยนต์ และรถจักรยานยนต์ รวมทั้งการซ่อมแซม	7	7	-	-	Retail trade, except of motor vehicles and motorcycles; repair of personal and household goods	
ของใช้ส่วนบุคคล และของใช้ในครัวเรือน	2	2	-	-	Hotels and restaurants	
โรงแรมและภัตตาคาร	1	1	-	-	Realstate activities	
กิจกรรมด้านอสังหาริมทรัพย์	-	-	-	-	Computer and related activities	
กิจกรรมด้านคอมพิวเตอร์ และกิจกรรมที่เกี่ยวข้อง						
การให้เช่าเครื่องจักรและเครื่องอุปโภค	29	29	-	-	Renting of machinery and equipment without operator etc; research and development and other business activities	
โดยไม่มีผู้ควบคุมฯ การวิจัยและการพัฒนา	1	1	-	-	Recreational and other service activities	
และกิจกรรมด้านธุรกิจอื่นๆ	27	27	-	-	Manufacturing	
กิจกรรมนันทนาการและการบริการอื่นๆ	1	1	-	-	Construction	
การผลิต	8	8	-	-	Other land transport, storage and warehousing, activities of travel agencies and telecommunications	
การขนส่งทางบก การเก็บสินค้าและสถานที่เก็บสินค้า						
ตัวแทนธุรกิจการท่องเที่ยวและการโทรคมนาคม	-	-	-	-	Hospital activities	
กิจกรรมด้านโรงพยาบาล						

หมายเหตุ : เฉพาะสถานประกอบการที่มีรูปแบบการจัดตั้งตามกฎหมายเป็นบริษัทจำกัด และบริษัทจำกัด (มหาชน)

Note : Only establishments which were company limited and public company limited.

ที่มา : สำมะโนอุตสาหกรรม พ.ศ. 2550 (ข้อมูลพื้นฐาน : นอกเขตเทศบาล) จังหวัด ระนอง สำนักงานสถิติแห่งชาติ กระทรวงเทคโนโลยีสารสนเทศและการสื่อสาร

Source : The 2007 Industrial Census (Basic Information : Non-municipal area), Ranong Province, National Statistical Office, Ministry of Information and Communication Technology.

ตาราง 14 จำนวนสถานประกอบการ จำนวนคนงานของสถานประกอบการ (จำนวนคนทำงาน) และกิจกรรมทางเศรษฐกิจ

TABLE 14 NUMBER OF ESTABLISHMENTS BY SIZE OF ESTABLISHMENT (NUMBER OF PERSONS ENGAGED) AND ECONOMIC ACTIVITY

กิจกรรมทางเศรษฐกิจ	ขนาดของสถานประกอบการ (แห่ง) Size of establishment (establishments)											Economic activity	
	จำนวนสถานประกอบการ												
	1 - 5	6 - 10	11 - 15	16 - 20	21 - 25	26 - 30	31 - 50	51 - 100	101 - 200	201 - 500	501 - 1,000		> 1,000
รวม	4,603	4,187	78	41	21	17	30	8	6	3	2	2	Total
การขาย การบริการ และการซ่อมแซมยานยนต์ และรถจักรยานยนต์													Sale, maintenance and repair of motor vehicles and motorcycles; retail sale of automotive fuel
รวมกิจการขายปลีกน้ำมันเชื้อเพลิงรถยนต์	433	380	11	5	-	2	1	-	-	-	-	-	
การขายส่ง และการค้าปลีกค้าส่ง ยกเว้นยานยนต์ และรถจักรยานยนต์	375	243	31	16	9	8	9	2	-	-	-	-	Wholesale trade and commission trade, except of motor vehicles and motorcycles
การขายปลีก ยกเว้นยานยนต์ และรถจักรยานยนต์ รวมทั้งการซ่อมแซม													Retail trade, except of motor vehicles and motorcycles; repair of personal and household goods
ของใช้ส่วนบุคคล และของใช้ในชีวิตประจำวัน	1,717	1,689	21	2	3	-	2	-	-	-	-	-	Hotels and restaurants
โรงแรมและภัตตาคาร	582	536	33	1	-	-	2	2	-	-	-	-	Real estate activities
กิจกรรมด้านคอมพิวเตอร์	50	49	-	-	-	-	-	-	-	-	-	-	Computer and related activities
กิจกรรมด้านคอมพิวเตอร์ และกิจกรรมที่เกี่ยวข้อง	6	6	-	-	-	-	-	-	-	-	-	-	Renting of machinery and equipment without operator etc; research and development and other business activities
การให้เช่าเครื่องจักรและเครื่องอุปโภค													Recreational and other service activities
โดยไม่มีความรู้ การวิจัยและการพัฒนา และกิจกรรมด้านธุรกิจอื่นๆ	95	85	2	2	1	-	-	-	-	-	-	-	Manufacturing
กิจกรรมสนับสนุนการบริการอื่นๆ	349	341	4	-	-	-	1	-	-	-	-	-	Construction
การผลิต	549	433	18	12	8	6	13	3	6	3	2	2	Other land transport, storage and warehousing, activities of travel agencies and telecommunications
การก่อสร้าง	29	16	1	2	-	-	1	1	-	-	-	-	Hospital activities
การขนส่งทางบก การเดินสินค้าและสถานที่เก็บสินค้า													
ตัวแทนธุรกิจการท่องเที่ยวและการโทรคมนาคม	417	408	3	1	v	1	1	-	-	-	-	-	
กิจกรรมด้านโรงพยาบาล	1	1	-	-	-	-	-	-	-	-	-	-	

ที่มา : สำนักงานอุตสาหกรรม พ.ศ. 2550 (ข้อมูลพื้นฐาน : นอกเขตเทศบาล) จังหวัด ระนอง สำนักงานสถิติแห่งชาติ กระทรวงเทคโนโลยีสารสนเทศและการสื่อสาร

Source : The 2007 Industrial Census (Basic Information : Non-municipal area), Ranong Province, National Statistical Office, Ministry of Information and Communication Technology.

ตาราง 15 จำนวนคนทำงานในสถานประกอบการ จำนวนคนทำงาน และกิจกรรมทางเศรษฐกิจ

TABLE 15 NUMBER OF PERSONS ENGAGED IN ESTABLISHMENTS BY SIZE OF ESTABLISHMENT (NUMBER OF PERSONS ENGAGED) AND ECONOMIC ACTIVITY

กิจกรรมทางเศรษฐกิจ	จำนวนคนทำงาน Number of persons engaged	ขนาดของสถานประกอบการ (คน) Size of establishment (persons)										Total	Economic activity		
		1 - 5	6 - 10	11 - 15	16 - 20	21 - 25	26 - 30	31 - 50	51 - 100	101 - 200	201 - 500			501 - 1,000	> 1,000
รวม	19,263	6,992	1,535	954	724	478	464	1,121	504	828	781	1,506	3,376	Total	
การขาย การบริการ และอาหารซ่อมแซมยานยนต์ และรถจักรยานยนต์ รวมทั้งการขายปลีกน้ำมันเชื้อเพลิงรถยนต์ การขายส่ง และการค้าเพื่อค้าขายหน้า ครัวเรือนยนต์ และรถจักรยานยนต์	1,350	779	255	137	88	-	56	35	-	-	-	-	-	Sale, maintenance and repair of motor vehicles and motorcycles; retail sale of automotive fuel	
การขายปลีก ครัวเรือนยนต์ และรถจักรยานยนต์ รวมทั้งการขายปลีกของใช้ส่วนบุคคล และของใช้ในครัวเรือน	2,542	552	437	378	283	211	220	327	134	-	-	-	-	Wholesale trade and commission trade, except of motor vehicles and motorcycles	
โรงแรมและภัตตาคาร	2,838	1,203	238	102	17	-	74	142	-	-	-	-	-	Retail trade, except of motor vehicles and motorcycles; repair of personal and household goods	
กิจกรรมด้านอสังหาริมทรัพย์	1,776	72	-	11	-	-	-	-	-	-	-	-	-	Hotels and restaurants	
กิจกรรมด้านคอมพิวเตอร์ และกิจกรรมที่เกี่ยวข้องกับการใช้เครื่องจักรและเครื่องอุปโภค	83	10	-	-	-	-	-	-	-	-	-	-	-	Realstate activities	
โดยไม่มีผู้ควบคุมฯ การวิจัยและการพัฒนา และกิจกรรมด้านธุรกิจอื่นๆ	10	198	36	23	39	21	-	-	-	-	-	-	-	Computer and related activities	
กิจกรรมนันทนาการและการบริการอื่นๆ	317	445	34	35	-	-	43	-	-	-	-	-	-	Recreational and other service activities	
การผลิต	8,958	732	309	218	213	182	162	474	177	828	781	1,506	3,376	Manufacturing	
การก่อสร้าง	246	52	59	11	32	-	-	41	51	-	-	-	-	Construction	
การขนส่งทางบก การเก็บสินค้าและสถานที่เก็บสินค้า	584	431	21	39	20	-	26	47	-	-	-	-	-	Other land transport, storage and warehousing, activities	
กิจการด้านโรงพยาบาล	2	2	-	-	-	-	-	-	-	-	-	-	-	of travel agencies and telecommunications Hospital activities	

ที่มา : สำนะโนอุตสาหกรรม พ.ศ. 2550 (ข้อมูลพื้นฐาน : นอกเขตเทศบาล) จังหวัด ระนอง สำนักงานสถิติแห่งชาติ กระทรวงเทคโนโลยีสารสนเทศและการสื่อสาร

Source : The 2007 Industrial Census (Basic Information : Non-municipal area), Ranong Province, National Statistical Office, Ministry of Information and Communication Technology.

ตาราง 16 จำนวนสถานประกอบการ จำนวนคนของสถานประกอบการ (จำนวนลูกจ้าง) และกิจกรรมทางเศรษฐกิจ

TABLE 16 NUMBER OF ESTABLISHMENTS BY SIZE OF ESTABLISHMENT (NUMBER OF EMPLOYEES) AND ECONOMIC ACTIVITY

กิจกรรมทางเศรษฐกิจ	จำนวน สถานประกอบการ	ขนาดของสถานประกอบการ (แห่ง) Size of establishment (establishments)											Economic activity	
		≤5	6-10	11-15	16-20	21-25	26-30	31-50	51-100	101-200	201-500	501-1,000		> 1,000
รวม	4,603	4,301	151	47	32	20	15	20	4	6	3	3	1	Total
การขาย การบริการ และซ่อมแซมยานยนต์ และรถจักรยานยนต์	433	391	31	5	4	2	-	-	-	-	-	-	-	Sale, maintenance and repair of motor vehicles and motorcycles; retail sale of automotive fuel
รวมทั้งการขายปลีกน้ำมันเชื้อเพลิงรถยนต์														
การขายสิ่งและการที่เกี่ยวกับยานยนต์ ยกเว้นยานยนต์	375	270	51	21	11	9	6	6	1	-	-	-	-	Wholesale trade and commission trade, except of motor vehicles and motorcycles
การขายปลีก ยกเว้นยานยนต์ และรถจักรยานยนต์ รวมทั้งการซ่อมแซม														
ของใช้ส่วนบุคคล และของใช้ในชีวิตประจำวัน	1,717	1,703	7	2	3	-	1	1	-	-	-	-	-	Retail trade, except of motor vehicles and motorcycles; repair of personal and household goods
โรงแรมและภัตตาคาร	582	559	14	5	-	-	1	1	2	-	-	-	-	Hotels and restaurants
กิจกรรมด้านอสังหาริมทรัพย์	50	49	1	-	-	-	-	-	-	-	-	-	-	Realstate activities
กิจกรรมด้านคอมพิวเตอร์ และกิจกรรมที่เกี่ยวข้อง	6	6	-	-	-	-	-	-	-	-	-	-	-	Computer and related activities
การใช้เครื่องจักรและเครื่องอุปกรณ์														Renting of machinery and equipment without operator etc; research and development
โดยไม่มีผู้ควบคุมฯ การวิจัยและการพัฒนา	95	88	3	1	3	-	-	-	-	-	-	-	-	and other business activities
และกิจกรรมด้านธุรกิจอื่นๆ	349	342	6	-	-	-	-	-	-	-	-	-	-	Recreational and other service activities
กิจกรรมนันทนาการและการบริการอื่นๆ														
การผลิต	549	460	32	9	11	8	7	8	1	6	3	3	1	Manufacturing
การก่อสร้าง	29	22	3	2	-	-	-	2	-	-	-	-	-	Construction
การขนส่งทางบก การเก็บสินค้าและสถานที่เก็บสินค้า														Other land transport, storage and warehousing, activities
ดำเนินการธุรกิจการท่องเที่ยวและการโทรคมนาคม	417	410	3	2	-	1	-	1	-	-	-	-	-	of travel agencies and telecommunications
กิจกรรมด้านโรงพยาบาล	1	1	-	-	-	-	-	-	-	-	-	-	-	Hospital activities

ที่มา : สำนักอุตสาหกรรมการผลิต พ.ศ. 2550 (ข้อมูลพื้นฐาน) : นอกลงเขตเทศบาล) จังหวัด ระนอง สำนักงานสถิติแห่งชาติ กระทรวงเทคโนโลยีสารสนเทศและการสื่อสาร

Source : The 2007 Industrial Census (Basic Information : Non-municipal area), Ranong Province, National Statistical Office, Ministry of Information and Communication Technology.

ตาราง 17 จำนวนลูกจ้างในสถานประกอบการ จ้างคนตามขนาดของสถานประกอบการ (จำนวนลูกจ้าง) และกิจกรรมทางเศรษฐกิจ

TABLE 17 NUMBER OF EMPLOYEES IN ESTABLISHMENTS BY SIZE OF ESTABLISHMENT (NUMBER OF EMPLOYEES) AND ECONOMIC ACTIVITY

กิจกรรมทางเศรษฐกิจ	จำนวนลูกจ้าง	ขนาดของสถานประกอบการ (คน) Size of establishment (persons)										Economic activity		
		≤5	6-10	11-15	16-20	21-25	26-30	31-50	51-100	101-200	201-500		501-1,000	>1,000
รวม	12,833	1,963	1,211	628	596	473	429	796	280	815	772	2,500	2,370	Total
การขาย การบำรุงรักษา และการซ่อมแซมยานยนต์ และรถจักรยานยนต์	795	370	237	68	70	50	-	-	-	-	-	-	-	Sale, maintenance and repair of motor vehicles and motorcycles; retail sale of automotive fuel
การขนส่ง และการค้าเพื่อท่าอากาศยานพาณิชย์	1,929	322	426	275	205	216	172	233	80	-	-	-	-	Wholesale trade and commission trade, except of motor vehicles and motorcycles
การขายปลีก หจก.วันยานยนต์ และรถจักรยานยนต์ รวมทั้งการซ่อมแซมของใช้ส่วนบุคคล และของใช้ในครัวเรือน	513	307	48	30	60	-	26	42	-	-	-	-	-	Retail trade, except of motor vehicles and motorcycles; repair of personal and household goods
โรงแรมและภัตตาคาร	880	499	108	63	-	-	30	40	140	-	-	-	-	Hotels and restaurants
กิจกรรมด้านอสังหาริมทรัพย์	21	11	10	-	-	-	-	-	-	-	-	-	-	Realstate activities
กิจกรรมด้านคอมพิวเตอร์ และกิจกรรมที่เกี่ยวข้องกับการใช้รหัสจักรและเครื่องอุปโภค	-	-	-	-	-	-	-	-	-	-	-	-	-	Computer and related activities
โดยไม่มีผู้ควบคุมฯ การวิจัยและการพัฒนา และกิจกรรมด้านธุรกิจอื่นๆ	176	86	24	11	55	-	-	-	-	-	-	-	-	Renewing of machinery and equipment without operator etc; research and development and other business activities
กิจกรรมบันเทิง การบริการและการอื่นๆ	146	56	49	-	-	-	-	41	-	-	-	-	-	Recreational and other service activities
การผลิต	8,031	225	258	126	206	183	201	315	60	815	772	2,500	2,370	Manufacturing
การก่อสร้าง	193	54	24	30	-	-	-	85	-	-	-	-	-	Construction
การขายส่งทางบก การเก็บสินค้าและสถานที่เก็บสินค้า	148	32	27	25	-	24	-	40	-	-	-	-	-	Other land transport, storage and warehousing, activities of travel agencies and telecommunications
กิจกรรมด้านโรงพยาบาล	1	1	-	-	-	-	-	-	-	-	-	-	-	Hospital activities

ที่มา : สัมภาษณ์อุตสาหกรรม พ.ศ. 2550 (ข้อมูลพื้นฐาน : นอกเขตเทศบาล) จังหวัดระนอง สำนักงานสถิติแห่งชาติ กระทรวงเทคโนโลยีสารสนเทศและการสื่อสาร

Source : The 2007 Industrial Census (Basic Information : Non-municipal area), Ranong Province, National Statistical Office, Ministry of Information and Communication Technology.

คณะผู้จัดทำ CD - ROM

หน่วยงานเจ้าของเรื่อง

สำนักงานสถิติจังหวัดระนอง

โทร. 0 7781 1476

กลุ่มบูรณาการข้อมูลสถิติ

หน่วยงานผลิตและออกแบบ

สำนักงานสถิติพยากรณ์

โทร. 0 2281 0333 ต่อ 1415 - 1418

ตารางสถิติในรูปแบบ Format Excel

Statistical Tables are in the Excel Format

ตารางสถิติในรูปแบบ Format Excel

- ตาราง 1 จำนวนสถานประกอบการ จำแนกตามกิจกรรมทางเศรษฐกิจ อำเภอและตำบล
- ตาราง 2 จำนวนสถานประกอบการ จำแนกตามรูปแบบการจัดตั้งตามกฎหมาย อำเภอและตำบล
- ตาราง 3 จำนวนสถานประกอบการ จำแนกตามรูปแบบการจัดตั้งทางเศรษฐกิจ อำเภอและตำบล
- ตาราง 4 จำนวนสถานประกอบการ จำแนกตามสัดส่วนของการร่วมลงทุนหรือถือหุ้น
ของต่างประเทศ อำเภอและตำบล
- ตาราง 5 จำนวนสถานประกอบการ จำแนกตามประเทศที่ร่วมลงทุนหรือถือหุ้น อำเภอและตำบล
- ตาราง 6 จำนวนสถานประกอบการ จำแนกตามขนาดของสถานประกอบการ
(จำนวนคนทำงาน) อำเภอและตำบล
- ตาราง 7 จำนวนคนทำงานในสถานประกอบการ จำแนกตามขนาดของสถานประกอบการ
(จำนวนคนทำงาน) อำเภอและตำบล
- ตาราง 8 จำนวนสถานประกอบการ จำแนกตามขนาดของสถานประกอบการ
(จำนวนลูกจ้าง) อำเภอและตำบล
- ตาราง 9 จำนวนลูกจ้างในสถานประกอบการ จำแนกตามขนาดของสถานประกอบการ
(จำนวนลูกจ้าง) อำเภอและตำบล
- ตาราง 10 จำนวนสถานประกอบการ จำแนกตามรูปแบบการจัดตั้งตามกฎหมาย
และกิจกรรมทางเศรษฐกิจ
- ตาราง 11 จำนวนสถานประกอบการ จำแนกตามรูปแบบการจัดตั้งทางเศรษฐกิจ
และกิจกรรมทางเศรษฐกิจ
- ตาราง 12 จำนวนสถานประกอบการ จำแนกตามสัดส่วนของการร่วมลงทุนหรือถือหุ้น
ของต่างประเทศ และกิจกรรมทางเศรษฐกิจ
- ตาราง 13 จำนวนสถานประกอบการ จำแนกตามประเทศที่ร่วมลงทุนหรือถือหุ้น
และกิจกรรมทางเศรษฐกิจ
- ตาราง 14 จำนวนสถานประกอบการ จำแนกตามขนาดของสถานประกอบการ
(จำนวนคนทำงาน) และกิจกรรมทางเศรษฐกิจ
- ตาราง 15 จำนวนคนทำงานในสถานประกอบการ จำแนกตามขนาดของสถานประกอบการ
(จำนวนคนทำงาน) และกิจกรรมทางเศรษฐกิจ
- ตาราง 16 จำนวนสถานประกอบการ จำแนกตามขนาดของสถานประกอบการ
(จำนวนลูกจ้าง) และกิจกรรมทางเศรษฐกิจ
- ตาราง 17 จำนวนลูกจ้างในสถานประกอบการ จำแนกตามขนาดของสถานประกอบการ
(จำนวนลูกจ้าง) และกิจกรรมทางเศรษฐกิจ