

สำมะโนอุตสาหกรรม พ.ศ. 2550
(ข้อมูลพื้นฐาน : นอกเขตเทศบาล)
จังหวัดชุมพร

THE 2007 INDUSTRIAL CENSUS
(BASIC INFORMATION : NON-MUNICIPAL AREA)
CHUMPHON PROVINCE



E1013F5000000P64T1



สำนักงานสถิติแห่งชาติ

กระทรวงเทคโนโลยีสารสนเทศและการสื่อสาร

NATIONAL STATISTICAL OFFICE

MINISTRY OF INFORMATION AND COMMUNICATION TECHNOLOGY

เมษายน 2549

คำนำ

บทสรุปสำหรับผู้บริหาร

แผนภูมิ

- | | |
|-------------|-------------|
| ❖ แผนภูมิ ก | ❖ แผนภูมิ ข |
| ❖ แผนภูมิ ค | ❖ แผนภูมิ ง |
| ❖ แผนภูมิ จ | ❖ แผนภูมิ ฉ |
| ❖ แผนภูมิ ช | ❖ แผนภูมิ ซ |

บทที่ 1 บทนำ

- ❖ ความเป็นมา
- ❖ วัตถุประสงค์
- ❖ รายการข้อมูลที่เกี่ยวข้อง
- ❖ ขอบข่ายและคัมรวม
- ❖ คาบเวลาอ้างอิง
- ❖ แนวคิดและคำนิยาม
- ❖ วิธีการและขั้นตอนการเก็บรวบรวมข้อมูล
- ❖ การประมวลผลข้อมูล
- ❖ การนำเสนอข้อมูลและจัดทำรายงาน

บทที่ 2 สรุปข้อมูลที่สำคัญ

- ❖ จำนวนสถานประกอบการ
- ❖ กิจกรรมทางเศรษฐกิจ
- ❖ ขนาดของสถานประกอบการ
- ❖ รูปแบบการจัดตั้งตามกฎหมาย
- ❖ รูปแบบการจัดตั้งทางเศรษฐกิจ
- ❖ คนทำงาน และลูกจ้าง

ตารางสถิติ

คณะผู้จัดทำ CD-ROM

หน่วยงานที่เผยแพร่

ตารางสถิติในรูปแบบ Format Excel

หน่วยงานที่เผยแพร่ สำนักสถิติพยากรณ์
สำนักงานสถิติแห่งชาติ
ถนนหลานหลวง เขตป้อมปราบศัตรูพ่าย กทม. 10100
โทรศัพท์ 0 2281 0333 ต่อ 1413
โทรสาร 0 2281 6438
ไปรษณีย์อิเล็กทรอนิกส์ : binfodsm@nso.go.th

Distributed by Statistical Forecasting Bureau,
National Statistical Office,
Larn Luang Rd., Bangkok 10100, THAILAND
Tel. : + 66 2281 0333 ext. 1413
Fax : + 66 2281 6438
E-mail : binfodsm@nso.go.th

ปีที่จัดพิมพ์ 2549
Published 2006

ISBN 974-11-2573-9

จัดพิมพ์โดย สำนักงานสถิติจังหวัด ชุมพร
Printed by Chumphon Provincial Statistical Office

คำนำ

ในปัจจุบันโครงสร้างการผลิตของประเทศไทย ได้เปลี่ยนแปลงจากระบบเศรษฐกิจแบบเกษตรกรรม มาเป็นระบบเศรษฐกิจแบบอุตสาหกรรมมากขึ้น นอกจากนี้จะมีอุตสาหกรรมใหม่ ๆ เกิดขึ้นจำนวนมากแล้ว ลักษณะการประกอบอุตสาหกรรมขนาดเล็กและอุตสาหกรรมในครัวเรือนก็มีบทบาทต่อการเจริญเติบโตทางเศรษฐกิจโดยรวมของประเทศมากขึ้น ข้อมูลโครงสร้างพื้นฐานเกี่ยวกับการประกอบอุตสาหกรรม การผลิตจึงมีความสำคัญสำหรับการกำหนดนโยบายและวางแผนพัฒนาด้านเศรษฐกิจและอุตสาหกรรม ทั้งในระดับประเทศและระดับจังหวัด ทำให้ความต้องการใช้ข้อมูลดังกล่าวได้เพิ่มมากขึ้นทั้งในภาครัฐ และเอกชน

สำนักงานสถิติแห่งชาติ ซึ่งเป็นหน่วยงานที่รับผิดชอบในการเก็บข้อมูลทั้งทางด้านเศรษฐกิจ และสังคมของประเทศ จึงกำหนดให้มีการจัดทำสำมะโนอุตสาหกรรมขึ้น ซึ่งเป็นการจัดทำครั้งที่ 3 ของประเทศไทย ในการจัดทำสำมะโนอุตสาหกรรมครั้งนี้ ได้ดำเนินการเก็บรวบรวมข้อมูลเป็น 2 ขั้นตอนคือ ขั้นการเก็บรวบรวมข้อมูลพื้นฐานของสถานประกอบการทุกประเภท และขั้นการเก็บรวบรวมข้อมูล รายละเอียด ซึ่งจะเก็บรวบรวมรายละเอียดเฉพาะการประกอบอุตสาหกรรมการผลิต

รายงานฉบับนี้ เป็นรายงานผลการปฏิบัติงานขั้นที่ 1 ซึ่งดำเนินการในปี 2549 ข้อมูลที่นำเสนอ เป็นข้อมูลพื้นฐานของสถานประกอบการที่มีคนทำงานตั้งแต่ 1 คนขึ้นไป ที่ประกอบอุตสาหกรรมการผลิต ธุรกิจทางการค้าและธุรกิจทางการบริการ การก่อสร้าง การขนส่งทางบก สถานที่เก็บสินค้า ตัวแทนธุรกิจ การท่องเที่ยว การโทรคมนาคม และกิจกรรมด้านโรงพยาบาล ที่ตั้งอยู่นอกเขตเทศบาลของจังหวัดชุมพร

สำนักงานสถิติแห่งชาติ ใคร่ขอขอบคุณผู้ประกอบการและผู้เกี่ยวข้องทุกฝ่ายที่ได้ให้ความร่วมมือ ในการให้ข้อมูล ซึ่งเป็นผลให้การปฏิบัติงานครั้งนี้สำเร็จลุล่วงไปด้วยดี

บทสรุปสำหรับผู้บริหาร

ปัจจุบันโครงสร้างการผลิตของประเทศไทย ได้เปลี่ยนแปลงจากระบบเศรษฐกิจแบบเกษตรกรรม มาเป็นระบบเศรษฐกิจแบบอุตสาหกรรมมากขึ้น นอกจากนี้จะมีอุตสาหกรรมใหม่ๆ เกิดขึ้นจำนวนมากแล้ว ลักษณะการประกอบอุตสาหกรรมขนาดเล็กและอุตสาหกรรมในครัวเรือนก็มีบทบาทต่อการเจริญเติบโตทางเศรษฐกิจโดยรวมของประเทศมากขึ้น สำนักงานสถิติแห่งชาติ ในฐานะเป็นหน่วยงานที่รับผิดชอบในการเก็บรวบรวมข้อมูลทั้งทางด้านเศรษฐกิจและสังคมของประเทศ จึงกำหนดให้มีการจัดทำสำมะโนอุตสาหกรรม พ.ศ. 2550 ขึ้น ซึ่งนับเป็นครั้งที่ 3 ของประเทศไทย โดยครั้งแรกจัดทำในปี พ.ศ. 2507 และครั้งที่สองในปี พ.ศ. 2540

ในการจัดทำสำมะโนอุตสาหกรรมครั้งนี้ ได้ดำเนินการเก็บรวบรวมข้อมูลเป็น 2 ขั้นตอน คือ ขั้นการเก็บรวบรวมข้อมูลพื้นฐานของสถานประกอบการทุกประเภท และขั้นการเก็บรวบรวมข้อมูลรายละเอียดซึ่งจะเก็บรวบรวมรายละเอียดเฉพาะการประกอบอุตสาหกรรมการผลิต

สำหรับข้อมูลที่น่าสนใจในรายงานฉบับนี้ เป็นรายงานผลการปฏิบัติงานขั้นที่ 1 ซึ่งดำเนินการเก็บรวบรวมข้อมูลระหว่างเดือนเมษายน - พฤษภาคม 2549 ข้อมูลที่น่าสนใจเป็นข้อมูลพื้นฐานของสถานประกอบการที่มีคนทำงานตั้งแต่ 1 คนขึ้นไปที่ประกอบอุตสาหกรรมการผลิต ธุรกิจทางการค้า และธุรกิจทางการบริการ การก่อสร้าง การขนส่งทางบก สถานที่เก็บสินค้า ตัวแทนธุรกิจการท่องเที่ยว การโทรคมนาคม และกิจกรรมด้านโรงพยาบาลที่ตั้งอยู่นอกเขตเทศบาลของจังหวัดชุมพร จากการสำมะโนอุตสาหกรรม พ.ศ. 2550 ในจังหวัดชุมพรได้สรุปข้อมูลที่สำคัญไว้ดังนี้

1. จำนวนสถานประกอบการ พบว่ามีสถานประกอบการจำนวน 8,627 สถานประกอบการ เมื่อแยกเป็นรายอำเภอ จะเห็นว่าอำเภอเมืองมีสถานประกอบการมากที่สุด คิดเป็นร้อยละ 26.0 รองลงมาคืออำเภอท่าแซะ อำเภอสวี และอำเภอหลังสวน มีสัดส่วนร้อยละ 17.3, 16.2 และ 14.9 ตามลำดับ ส่วนที่เหลืออำเภอปะทิว อำเภอละแม อำเภอทุ่งตะโก และอำเภอพะโต๊ะ มีสัดส่วนร้อยละ 9.3, 7.4, 5.3 และ 3.6 ตามลำดับ

2. กิจกรรมทางเศรษฐกิจ พบว่ามีสถานประกอบการจำนวนทั้งสิ้น 8,627 สถานประกอบการ และเมื่อจำแนกตามกิจกรรมทางเศรษฐกิจจะเห็นว่าสถานประกอบการส่วนใหญ่ดำเนินกิจกรรมด้านการขายปลีก ยกเว้นการขายปลีกยานยนต์และรถจักรยานยนต์ รวมทั้งการซ่อมแซมของใช้ส่วนบุคคล และของใช้ในครัวเรือนมีจำนวนทั้งสิ้น 4,083 สถานประกอบการ คิดเป็นร้อยละ 47.2 รองลงมาเป็นกิจกรรมด้านการขายการบำรุงรักษา และการซ่อมแซมยานยนต์และรถจักรยานยนต์รวมทั้งการขายปลีกน้ำมันเชื้อเพลิงรถยนต์ มีจำนวนทั้งสิ้น 1,117 สถานประกอบการ คิดเป็นร้อยละ 13.0 สถานประกอบการประเภทโรงแรมและภัตตาคาร มีจำนวน 884 สถานประกอบการ คิดเป็นร้อยละ 10.2 สำหรับสถานประกอบการที่มีกิจกรรมทางเศรษฐกิจด้านการผลิต มีประมาณร้อยละ 8.7 กิจกรรมด้านนันทนาการและบริการอื่นๆ

มีประมาณร้อยละ 6.4 สำหรับธุรกิจนอกเหนือจากที่กล่าวมากระจายอยู่ใน กิจกรรมทางเศรษฐกิจด้านอื่นๆ ซึ่งมีจำนวนไม่มากนัก คืออยู่ระหว่างร้อยละ 4.9–0.1

3. ขนาดของสถานประกอบการ พบว่าสถานประกอบการนอกเขตเทศบาลในจังหวัดชุมพร ส่วนใหญ่มีจำนวนคนทำงาน 1-5 คน มีปริมาณมากถึง 8,234 สถานประกอบการ คิดเป็นร้อยละ 95.4 ซึ่งแตกต่างกับลำดับที่ 2 ก่อนข้างมาก กล่าวคือ สถานประกอบการที่มีจำนวนคนทำงาน 6–10 คน มีปริมาณคนทำงานเพียง 225 สถานประกอบการ คิดเป็นร้อยละ 2.6 เท่านั้น ส่วนลำดับที่ 3 และลำดับที่ 4 คือสถานประกอบการที่มีจำนวนคนทำงาน 11–15 คน และ 16–20 คน คิดเป็นร้อยละ 0.8 และ 0.3 ตามลำดับ สำหรับสถานประกอบการที่มีจำนวนคนทำงาน 26–30 คน, 31–50 คน, 51–100 คน และมากกว่า 100 คน มีประมาณร้อยละ 0.2 เท่าๆ กัน และสถานประกอบการที่มีจำนวนคนทำงานน้อยที่สุด คือ 21–25 คน มีเพียง 12 สถานประกอบการ คิดเป็นร้อยละ 0.1 เท่านั้น

4. รูปแบบการจัดตั้งตามกฎหมาย เนื่องจากสถานประกอบการในพื้นที่นอกเขตเทศบาลจังหวัดชุมพร ส่วนใหญ่เป็นสถานประกอบการขนาดเล็ก โดยรูปแบบการจัดตั้งตามกฎหมายของสถานประกอบการพบว่า ส่วนใหญ่ร้อยละ 96.6 เป็นสถานประกอบการที่มีรูปแบบการจัดตั้งประเภทส่วนบุคคล รองลงมา คือสถานประกอบการที่มีรูปแบบการจัดตั้งประเภทบริษัทจำกัด บริษัทจำกัด (มหาชน) ห้างหุ้นส่วนจำกัด ห้างหุ้นส่วนสามัญนิติบุคคล และสหกรณ์ คิดเป็นร้อยละ 1.4, 1.0 และ 0.6 ตามลำดับ สำหรับรูปแบบการจัดตั้งตามกฎหมายประเภทส่วนราชการ รัฐวิสาหกิจ และรูปแบบการจัดตั้งตามกฎหมายประเภทอื่นๆ มีสัดส่วนเท่ากัน คือ ร้อยละ 0.2

5. รูปแบบการจัดตั้งทางเศรษฐกิจ จากรูปแบบการจัดตั้งทางเศรษฐกิจของสถานประกอบการในพื้นที่นอกเขตเทศบาลจังหวัดชุมพร ส่วนใหญ่เป็นสถานประกอบการขนาดเล็ก ดังนั้น รูปแบบการจัดตั้งทางเศรษฐกิจจึงเป็นแบบสำนักงานแห่งเดียวมากเป็นลำดับหนึ่ง ซึ่งมีจำนวน 8,513 สถานประกอบการ คิดเป็นร้อยละ 98.7 สำหรับลำดับที่ 2 เป็นรูปแบบการจัดตั้งทางเศรษฐกิจแบบสำนักงานสาขามีจำนวน 103 สถานประกอบการ คิดเป็นร้อยละ 1.2 และลำดับที่ 3 เป็นรูปแบบการจัดตั้งทางเศรษฐกิจแบบสำนักงานใหญ่ มีจำนวนน้อยที่สุดเพียง 11 สถานประกอบการ คิดเป็นร้อยละ 0.1

6. จำนวนคนทำงานและลูกจ้าง

1) จำนวนคนทำงาน

เมื่อพิจารณาจำนวนคนทำงานจำแนกตามขนาดของสถานประกอบการแล้ว พบว่าขนาดของสถานประกอบการที่มีคนทำงาน 1–15 คน มีจำนวนคนทำงานมากที่สุด คิดเป็นร้อยละ 64.7 รองลงมาเป็นขนาดสถานประกอบการที่มีจำนวนคนทำงานมากกว่า 200 คน มีประมาณร้อยละ 20.2 สำหรับสถานประกอบการที่มีคนทำงานระหว่าง 16–200 คน มีประมาณร้อยละ 15.1 โดยสถานประกอบการที่มีกิจกรรมด้านการผลิตมีจำนวนคนทำงานมากเป็นลำดับที่หนึ่ง คิดเป็นร้อยละ 32.5 ของจำนวนคนทำงานทั้งหมด รองลงมาเป็นกิจกรรมด้านการขายปลีก ยกเว้นยานยนต์และรถจักรยานยนต์ รวมทั้งการซ่อมแซมของใช้ส่วนบุคคลและของใช้ในครัวเรือน มีคนทำงานประมาณร้อยละ 26.9 กิจกรรมด้านการขายการบำรุงรักษา และการซ่อมแซมยานยนต์และรถจักรยานยนต์ รวมทั้งการขายปลีกน้ำมันเชื้อเพลิงรถยนต์

มีคนทำงานประมาณร้อยละ 11.0 กิจกรรมด้าน โรงแรมและภัตตาคาร มีคนทำงานประมาณร้อยละ 8.6 กิจกรรมด้านการขายส่งและการค้าเพื่อนายหน้า ยกเว้นยานยนต์และรถจักรยานยนต์ มีคนทำงานประมาณร้อยละ 7.4 สำหรับกิจกรรม นอกเหนือจากที่กล่าวมามีคนทำงานกระจายอยู่ในช่วงร้อยละ 3.4 – 0.8

2) จำนวนลูกจ้าง

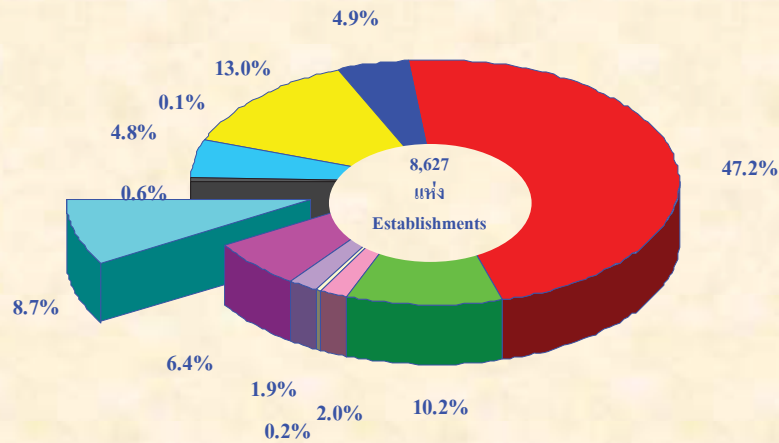
เมื่อพิจารณาจำนวนลูกจ้างตามขนาดของสถานประกอบการแล้ว พบว่าสถานประกอบการขนาดใหญ่ที่มีลูกจ้างมากกว่า 200 คน มีจำนวนลูกจ้างมากที่สุดประมาณร้อยละ 39.1 รองลงมา คือสถานประกอบการที่มีจำนวนลูกจ้าง 1–15 คน มีลูกจ้างประมาณร้อยละ 33.3 สถานประกอบการที่มีจำนวนลูกจ้าง 51-200 คน มีลูกจ้างประมาณร้อยละ 17.8 และสถานประกอบการที่มีจำนวนลูกจ้างระหว่าง 16-50 คน มีลูกจ้างประมาณร้อยละ 9.8 โดยสถานประกอบการที่กิจกรรมด้านการผลิตมีจำนวนลูกจ้างมากที่สุดคิดเป็นร้อยละ 56.0 รองลงมาเป็นกิจกรรมด้านการขาย การบำรุงรักษาและการซ่อมแซมยานยนต์และรถจักรยานยนต์ รวมทั้งการขายปลีกน้ำมันเชื้อเพลิงรถยนต์ คิดเป็นร้อยละ 9.6 กิจกรรมด้านการขายส่งและการค้าเพื่อนายหน้า ยกเว้นยานยนต์และรถจักรยานยนต์ มีลูกจ้างประมาณร้อยละ 9.0 กิจกรรมด้าน โรงแรมและภัตตาคาร มีลูกจ้างประมาณร้อยละ 6.4 กิจกรรมด้านโรงพยาบาล มีลูกจ้างประมาณร้อยละ 5.6 กิจกรรมด้านการขายปลีก ยกเว้นยานยนต์และรถจักรยานยนต์ รวมทั้งการซ่อมแซมของใช้ส่วนบุคคลและของใช้ในครัวเรือน มีลูกจ้างประมาณร้อยละ 5.0 สำหรับกิจกรรมนอกเหนือจากที่กล่าวมามีลูกจ้างกระจายอยู่ในช่วงร้อยละ 3.2 – 0.1

แผนภูมิ

Figures

แผนภูมิ ก ร้อยละของสถานประกอบการ จำแนกตามกิจกรรมทางเศรษฐกิจ

Figure A Percentage of establishments by economic activity



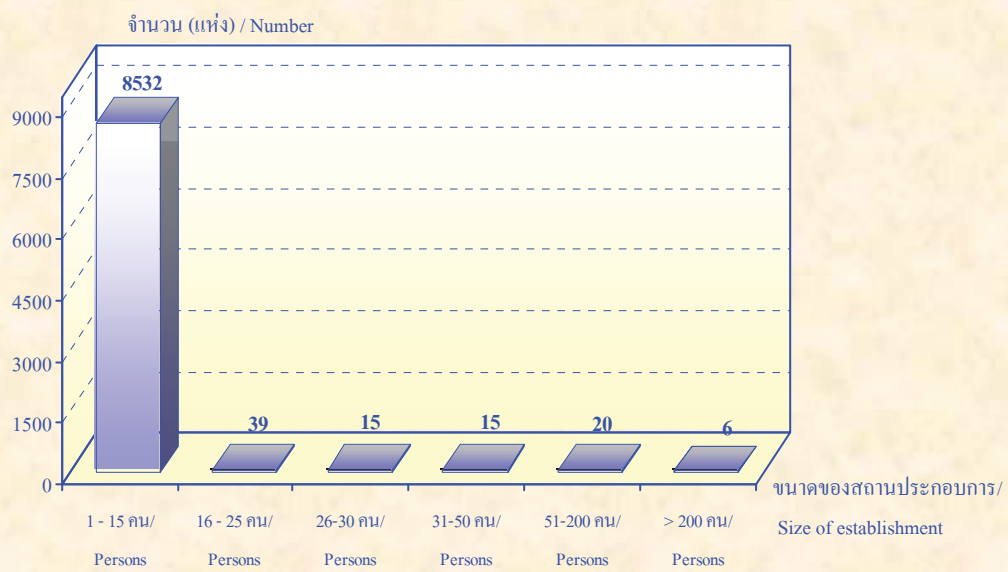
- การขาย การบำรุงรักษา และการซ่อมแซมยานยนต์ และรถจักรยานยนต์ฯ
Sale, maintenance and repair of motor vehicles and motorcycles etc.
- การขายส่งและการค้าเพื่อค่านายหน้า (ยกเว้น ยานยนต์และรถจักรยานยนต์)
Wholesale trade and commission trade, except of motor vehicles and motorcycles
- การขายปลีก ยกเว้น ยานยนต์ และรถจักรยานยนต์ รวมทั้งการซ่อมแซมฯ
Retail trade, except of motor vehicles and motorcycles etc.
- โรงแรมและภัตตาคาร
Hotels and restaurants
- กิจกรรมด้านอสังหาริมทรัพย์
Real estate activities
- กิจกรรมด้านคอมพิวเตอร์และกิจกรรมที่เกี่ยวข้อง
Computer and related activities
- การให้เช่าเครื่องจักรและเครื่องอุปกรณ์โดยไม่มีผู้ควบคุม การวิจัยและการพัฒนา และกิจกรรมด้านธุรกิจอื่น ๆ
Renting of machinery and equipment without operator, research and development and other business activities
- กิจกรรมนันทนาการและการบริการอื่น ๆ
Recreational and other service activities
- การผลิต
Manufacturing
- การก่อสร้าง
Construction
- การขนส่งทางบก การเก็บสินค้าและสถานที่เก็บสินค้า ตัวแทนธุรกิจการท่องเที่ยว และการโทรคมนาคม
Other land transport, storage and warehousing, activities of travel agencies and telecommunications
- กิจกรรมด้านโรงพยาบาล
Hospital activity

ที่มา : สำมะโนอุตสาหกรรม พ.ศ. 2550 (ข้อมูลพื้นฐาน : นอกเขตเทศบาล) จังหวัดชุมพร
สำนักงานสถิติแห่งชาติ กระทรวงเทคโนโลยีสารสนเทศและการสื่อสาร

Source : The 2007 Industrial Census (Basic Information : Non-municipal area), Chumphon Province
National Statistical Office, Ministry of Information and Communication Technology.

แผนภูมิ ข จำนวนสถานประกอบการ จำแนกตามขนาดของสถานประกอบการ

Figure B Number of establishments by size of establishment

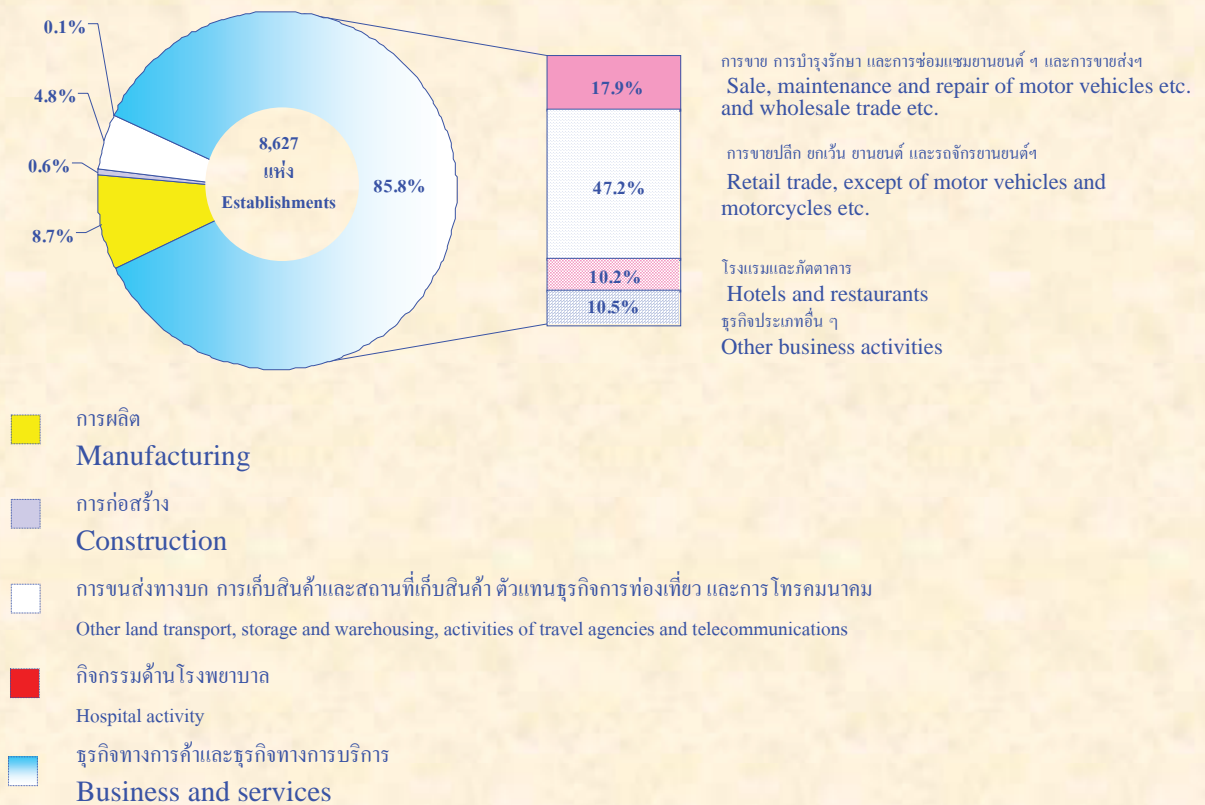


ที่มา : สำมะโนอุตสาหกรรม พ.ศ. 2550 (ข้อมูลพื้นฐาน : นอกเขตเทศบาล) จังหวัดชุมพร
สำนักงานสถิติแห่งชาติ กระทรวงเทคโนโลยีสารสนเทศและการสื่อสาร

Source : The 2007 Industrial Census (Basic Information : Non-municipal area), Chumphon Province
National Statistical Office, Ministry of Information and Communication Technology.

แผนภูมิ ค ร้อยละของสถานประกอบการ จำแนกตามกิจกรรมทางเศรษฐกิจ

Figure C Percentage of establishments by economic activity

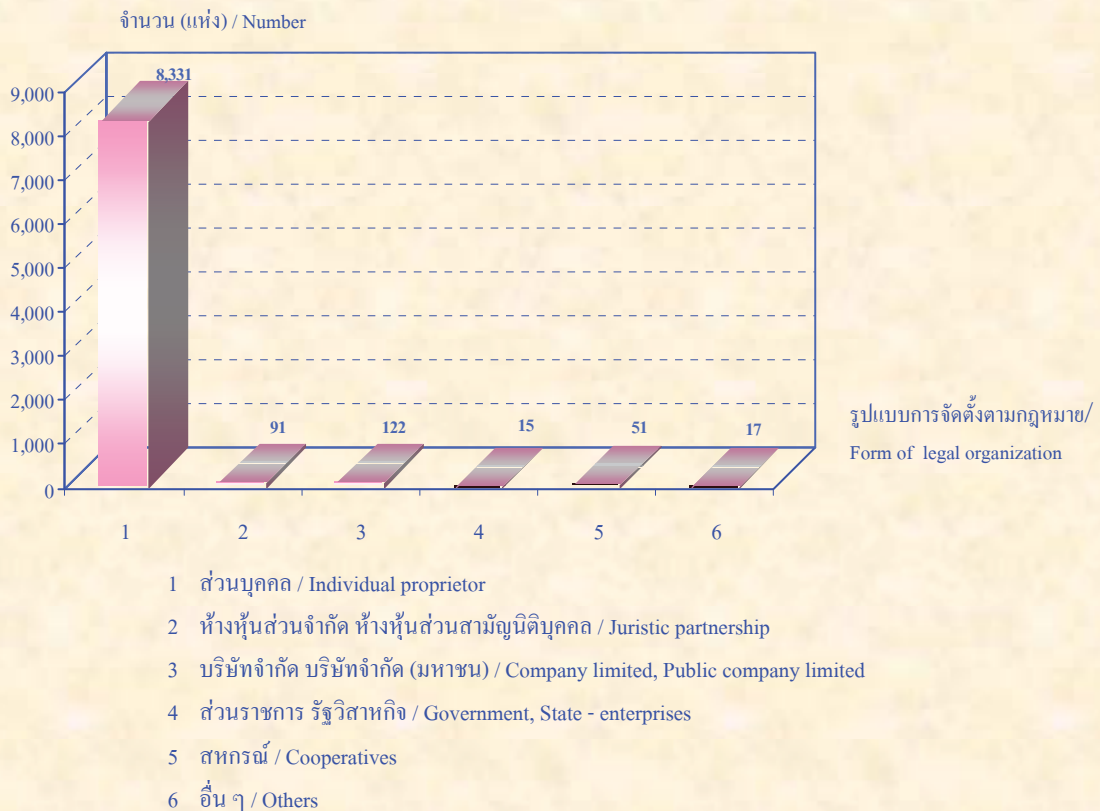


ที่มา : สำมะโนอุตสาหกรรม พ.ศ. 2550 (ข้อมูลพื้นฐาน : นอกเขตเทศบาล) จังหวัดชุมพร
สำนักงานสถิติแห่งชาติ กระทรวงเทคโนโลยีสารสนเทศและการสื่อสาร

Source : The 2007 Industrial Census (Basic Information : Non-municipal area), Chumphon Province
National Statistical Office, Ministry of Information and Communication Technology.

แผนภูมิ ง จำนวนสถานประกอบการ จำแนกตามรูปแบบการจัดตั้งตามกฎหมาย

Figure D Number of establishments by form of legal organization

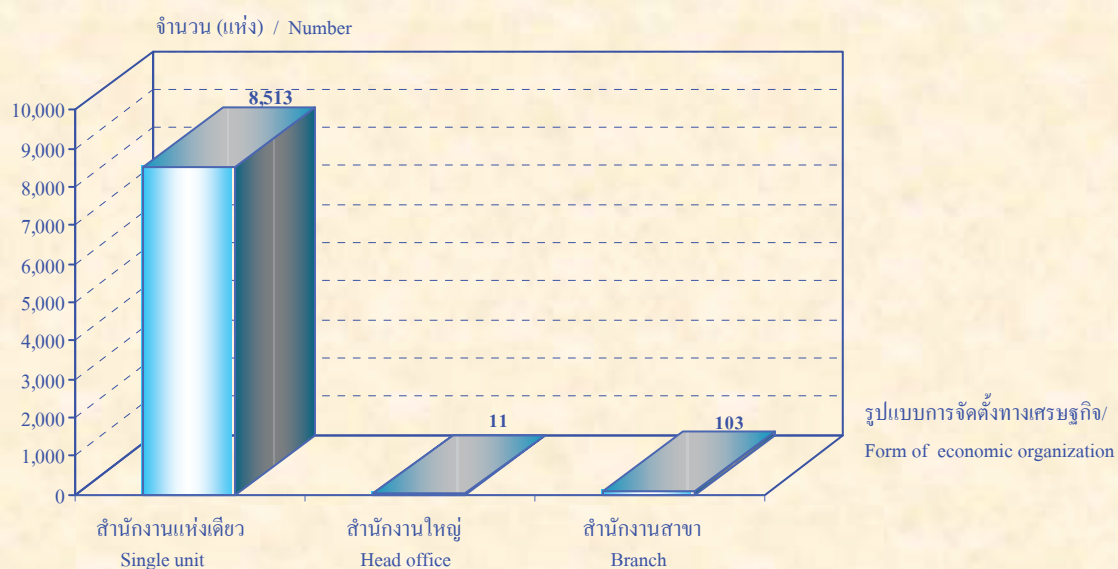


ที่มา : สำมะโนอุตสาหกรรม พ.ศ. 2550 (ข้อมูลพื้นฐาน : นอกเขตเทศบาล) จังหวัดชุมพร
สำนักงานสถิติแห่งชาติ กระทรวงเทคโนโลยีสารสนเทศและการสื่อสาร

Source : The 2007 Industrial Census (Basic Information : Non-municipal area), Chumphon Province
National Statistical Office, Ministry of Information and Communication Technology.

แผนภูมิ จ จำนวนสถานประกอบการ จำแนกตามรูปแบบการจัดตั้งทางเศรษฐกิจ

Figure E Number of establishments by form of economic organization

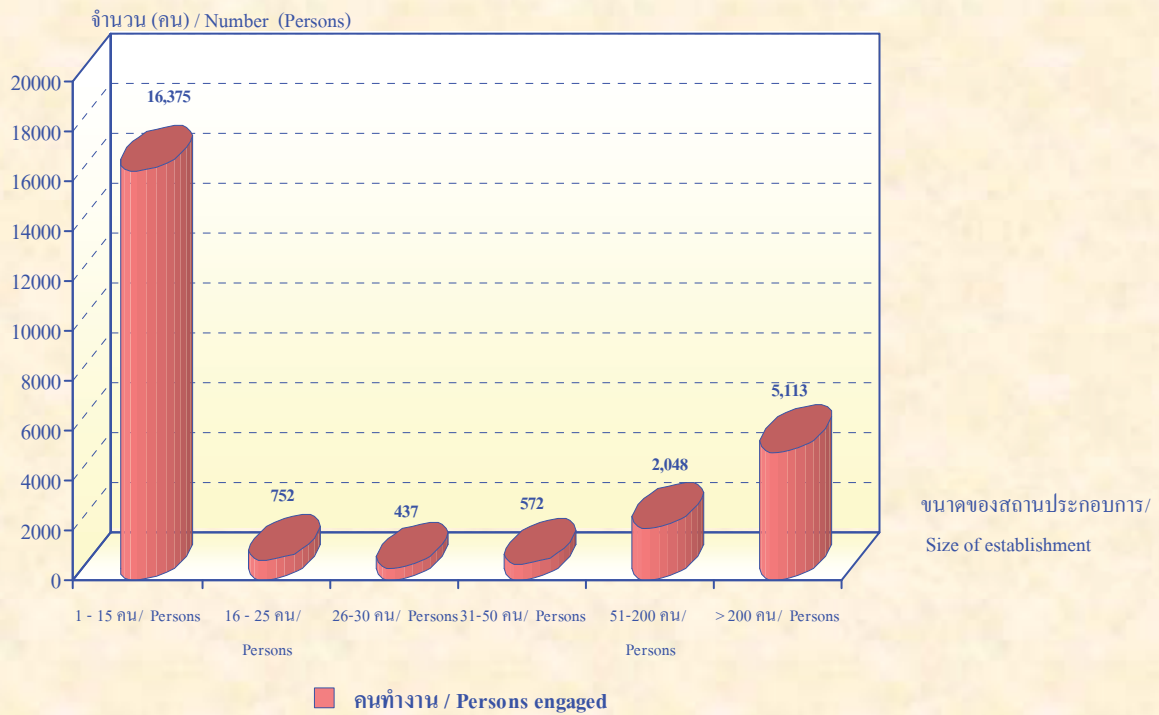


ที่มา : สำมะโนอุตสาหกรรม พ.ศ. 2550 (ข้อมูลพื้นฐาน : นอกเขตเทศบาล) จังหวัดชุมพร
สำนักงานสถิติแห่งชาติ กระทรวงเทคโนโลยีสารสนเทศและการสื่อสาร

Source : The 2007 Industrial Census (Basic Information : Non-municipal area), Chumphon Province
National Statistical Office, Ministry of Information and Communication Technology.

แผนภูมิ จ จำนวนคนทำงานในสถานประกอบการ จำแนกตามขนาดของสถานประกอบการ

Figure F Number of persons engaged by size of establishment (Number of persons engaged)

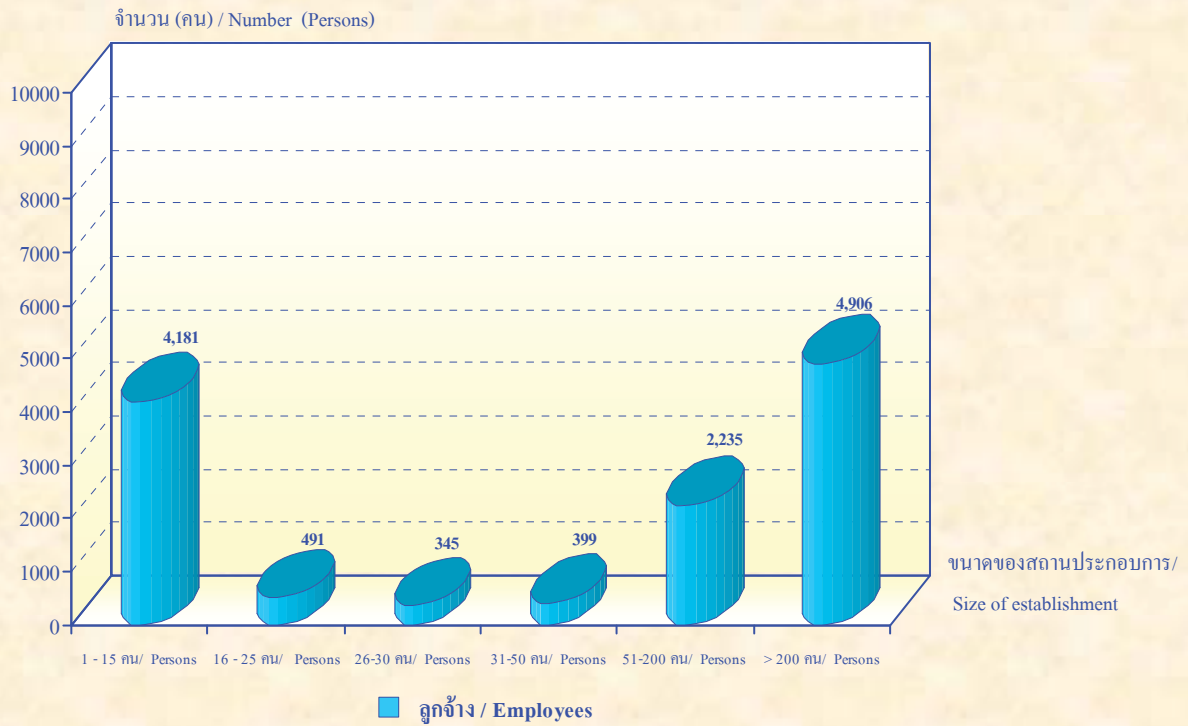


ที่มา : สำมะโนอุตสาหกรรม พ.ศ. 2550 (ข้อมูลพื้นฐาน : นอกเขตเทศบาล) จังหวัดชุมพร สำนักงานสถิติแห่งชาติ กระทรวงเทคโนโลยีสารสนเทศและการสื่อสาร

Source : The 2007 Industrial Census (Basic Information : Non-municipal area), Chumphon Province National Statistical Office, Ministry of Information and Communication Technology.

แผนภูมิ ข จำนวนลูกจ้างในสถานประกอบการ จำแนกตามขนาดของสถานประกอบการ

Figure G Number of employees by size of establishment (Number of employees)

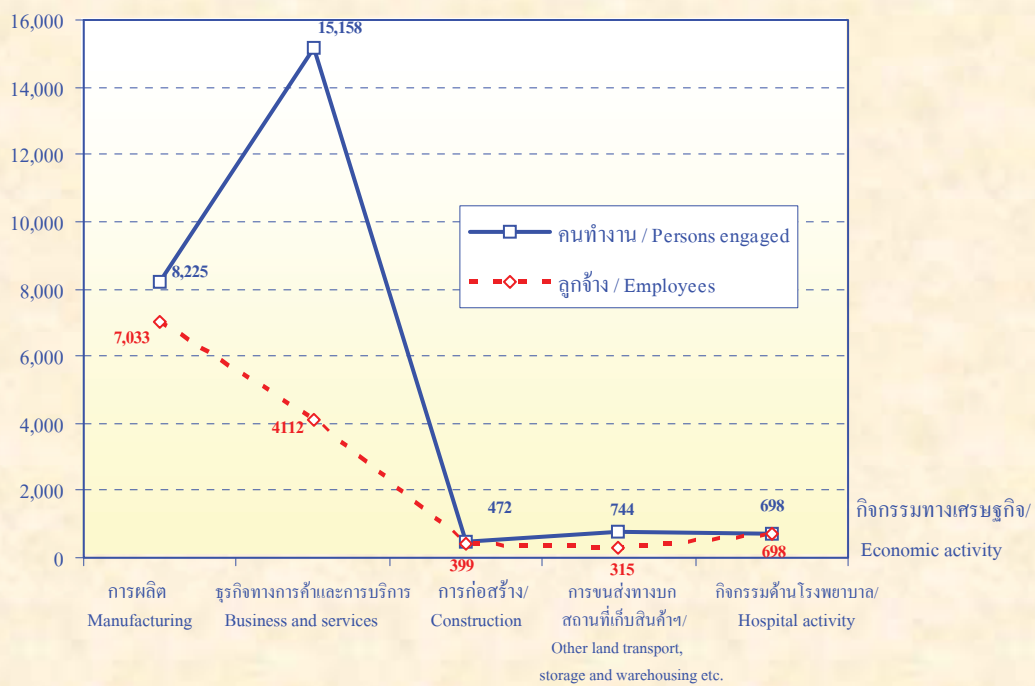


ที่มา : สำมะโนอุตสาหกรรม พ.ศ. 2550 (ข้อมูลพื้นฐาน : นอกเขตเทศบาล) จังหวัดชุมพร
สำนักงานสถิติแห่งชาติ กระทรวงเทคโนโลยีสารสนเทศและการสื่อสาร

Source : The 2007 Industrial Census (Basic Information : Non-municipal area), Chumphon Province
National Statistical Office, Ministry of Information and Communication Technology.

แผนภูมิ ข จำนวนคนทำงานและลูกจ้างในสถานประกอบการ จำแนกตามกิจกรรมทางเศรษฐกิจ

Figure H Number of persons engaged and employees by economic activity



ที่มา : สำมะโนอุตสาหกรรม พ.ศ. 2550 (ข้อมูลพื้นฐาน : นอกเขตเทศบาล) จังหวัดชุมพร
สำนักงานสถิติแห่งชาติ กระทรวงเทคโนโลยีสารสนเทศและการสื่อสาร

Source : The 2007 Industrial Census (Basic Information : Non-municipal area), Chumphon Province
National Statistical Office, Ministry of Information and Communication Technology.

บทที่ 1

บทนำ

1.1 ความเป็นมา

สำนักงานสถิติแห่งชาติ ได้จัดทำสำมะโนอุตสาหกรรมขึ้นเป็นครั้งแรกในปี 2507 และครั้งที่ 2 ในปี 2540 โดยมีวัตถุประสงค์ เพื่อเก็บรวบรวมข้อมูลเกี่ยวกับจำนวนและลักษณะที่สำคัญของสถานประกอบการอุตสาหกรรมทุกขนาดทั่วประเทศ เพื่อใช้ประกอบในการกำหนดนโยบายและวางแผนพัฒนาการลงทุน และปรับปรุงกิจการอุตสาหกรรมการผลิตทั้งในภาครัฐและเอกชน

ในปัจจุบันโครงสร้างการผลิตของประเทศได้เปลี่ยนแปลงจากระบบเศรษฐกิจแบบเกษตรกรรมมาเป็นระบบเศรษฐกิจแบบอุตสาหกรรมมากขึ้น นอกจากนี้จะมีอุตสาหกรรมใหม่ ๆ เกิดขึ้นจำนวนมากแล้ว ลักษณะการประกอบอุตสาหกรรมขนาดเล็กและอุตสาหกรรมในครัวเรือนก็มีบทบาทต่อการเจริญเติบโตทางเศรษฐกิจโดยรวมของประเทศมากขึ้น ข้อมูลโครงสร้างพื้นฐานเกี่ยวกับการประกอบอุตสาหกรรมการผลิตจึงมีความสำคัญสำหรับการกำหนดนโยบายและวางแผนพัฒนาด้านเศรษฐกิจและอุตสาหกรรม ทั้งในระดับประเทศและระดับจังหวัด ทำให้ความต้องการใช้ข้อมูลดังกล่าวเพิ่มมากขึ้นทั้งในภาครัฐบาลและเอกชน

สำนักงานสถิติแห่งชาติ ซึ่งเป็นหน่วยงานที่รับผิดชอบในการจัดเก็บข้อมูลทั้งทางด้านเศรษฐกิจและสังคมของประเทศ จำเป็นจะต้องจัดหาข้อมูลสถิติที่เกี่ยวข้องในเรื่องนี้ และเพื่อให้สอดคล้องกับข้อเสนอแนะขององค์การสหประชาชาติ ที่เสนอแนะให้จัดทำสำมะโนทุก 10 ปี สำนักงานสถิติแห่งชาติจึงกำหนดให้มีการจัดทำสำมะโนอุตสาหกรรม พ.ศ. 2550 ขึ้น ซึ่งเป็นการจัดทำสำมะโนอุตสาหกรรม ครั้งที่ 3 ของประเทศไทย โดยกำหนดแผนดำเนินการเก็บรวบรวมข้อมูลเป็น 2 ขั้นตอน คือ ขั้นการเก็บรวบรวมข้อมูลพื้นฐานของสถานประกอบการทุกประเภท และ ขั้นการเก็บรวบรวมข้อมูลรายละเอียด ซึ่งจะเก็บรวบรวมรายละเอียดเฉพาะการประกอบอุตสาหกรรมการผลิต

1.2 วัตถุประสงค์

การเก็บรวบรวมข้อมูลพื้นฐานโครงการสำมะโนอุตสาหกรรม พ.ศ. 2550 มีวัตถุประสงค์ ดังนี้

1.2.1 เพื่อเก็บรวบรวมข้อมูลพื้นฐานที่แสดงให้เห็นโครงสร้างและการกระจายตัวของสถานประกอบการประเภทต่าง ๆ เช่น อุตสาหกรรมการผลิต ธุรกิจทางการค้าและธุรกิจทางการบริการ การก่อสร้าง การขนส่งทางบก สถานที่เก็บสินค้า ตัวแทนธุรกิจการท่องเที่ยว และกิจกรรมด้านโรงพยาบาล เป็นต้น

1.2.2 เพื่อจัดทำกรอบตัวอย่างสำหรับการเลือกตัวอย่างสถานประกอบการผลิตที่เข้าข่ายเพื่อเก็บรวบรวมข้อมูลรายละเอียด สำหรับโครงการสำมะโนอุตสาหกรรม พ.ศ. 2550

1.2.3 เพื่อนำข้อมูลมาจัดทำกรอบตัวอย่าง (Sampling Frame) ที่ทันสมัย สำหรับการเลือกตัวอย่างการสำรวจสถานประกอบการที่เกี่ยวข้อง

1.3 รายการข้อมูลที่เก็บรวบรวม

- ชื่อ ที่ตั้ง และสถานที่ติดต่อของสถานประกอบการ
- จำนวน และประเภทของสถานประกอบการ
- จำนวนคนทำงาน และจำนวนลูกจ้างของสถานประกอบการ
- รูปแบบการจัดตั้งตามกฎหมาย และรูปแบบการจัดตั้งทางเศรษฐกิจ
- การมีต่างประเทศร่วมลงทุนหรือถือหุ้น และประเทศที่ร่วมลงทุนหรือถือหุ้น

1.4 ขอบข่ายและคุ่มรวม

ขอบข่ายในการเก็บรวบรวมข้อมูลพื้นฐาน ได้แก่ กิจกรรมทางเศรษฐกิจตามการจัดประเภทอุตสาหกรรม ตามกิจกรรมทางเศรษฐกิจทุกประเภทตามมาตรฐานสากล (International Standard Industrial Classification of All Economic Activities : ISIC Rev.3.0) ดังนี้

- ธุรกิจการค้าและธุรกิจทางการบริการ
- การผลิต
- การก่อสร้าง
- การขนส่งทางบก สถานที่เก็บสินค้า ตัวแทนธุรกิจการท่องเที่ยว และการโทรคมนาคม
- กิจกรรมด้านโรงพยาบาล

คุ่มรวม สถานประกอบการทุกประเภท (ยกเว้น แผงลอย) ที่มีคนทำงานตั้งแต่ 1 คนขึ้นไป ที่ตั้งอยู่นอกเขตเทศบาลทั่วประเทศ

ข้อมูลที่น่าสนใจในรายงานฉบับนี้ เป็นข้อมูลของสถานประกอบการตามขอบข่าย ที่มีคนทำงานตั้งแต่ 1 คนขึ้นไปที่ตั้งอยู่นอกเขตเทศบาลของจังหวัดชุมพร เท่านั้น

1.5 คาบเวลาอ้างอิง

ข้อมูลเกี่ยวกับจำนวนและลักษณะต่าง ๆ ของสถานประกอบการที่เก็บรวบรวมเป็นข้อมูลของสถานประกอบการที่เปิดดำเนินการในปี 2549

1.6 แนวคิดและคำนิยาม

1.6.1 สถานประกอบการ

หมายถึง สถานที่หรือบางส่วนของสถานที่ที่มีที่ตั้งที่แน่นอนและมีการดำเนินกิจกรรมทางเศรษฐกิจ ไม่ว่ากิจกรรมนั้นจะดำเนินงานโดยบุคคลที่เป็นเจ้าของหรือควบคุมกิจการโดยนิติบุคคล

1.6.2 กิจกรรมทางเศรษฐกิจ

การจัดทำสำมะโนอุตสาหกรรม พ.ศ. 2550 ได้จัดจำแนกสถานประกอบการตามการดำเนินกิจกรรมทางเศรษฐกิจทุกประเภทตามมาตรฐานสากล (International Standard Industrial Classification of All Economic Activities : ISIC Rev.3.0) ดังต่อไปนี้

1) การขาย การบำรุงรักษา และการซ่อมแซมยานยนต์และรถจักรยานยนต์ รวมทั้งการขายปลีก น้ำมันเชื้อเพลิงรถยนต์ ได้แก่

- การดำเนินกิจการขายส่งและขายปลีกยานยนต์ รถจักรยานยนต์ และรถเล่นบนหิมะ ทั้งใหม่และที่ใช้แล้ว การบำรุงรักษาและซ่อมแซม การขายอะไหล่ (ส่วนประกอบ) และชิ้นส่วนอุปกรณ์ (อุปกรณ์ประกอบ) สำหรับยานยนต์ การดำเนินกิจการของตัวแทนหรือนายหน้าที่เกี่ยวข้องกับการจำหน่ายยานยนต์ การล้าง การขัดเงา และการลากจูงยานยนต์ รวมถึงการขายปลีกน้ำมันเชื้อเพลิงรถยนต์ และผลิตภัณฑ์น้ำมันเครื่อง/ น้ำมันหล่อลื่น หรือผลิตภัณฑ์ที่ใช้เป็นตัวให้ความเย็นแก่เครื่องยนต์

2) การขายส่งและการค้าเพื่อค่านายหน้า ยกเว้นยานยนต์และรถจักรยานยนต์ ได้แก่

- การดำเนินกิจการขาย (เป็นการขายสินค้าที่ไม่มีการเปลี่ยนรูป/ดัดแปลงสินค้า) สินค้าใหม่และสินค้าที่ใช้แล้วให้แก่ผู้ขายปลีก ผู้ใช้ในงานอุตสาหกรรม ผู้ใช้ในงานพาณิชย์กรรม ผู้ใช้ในงานสถาบัน ผู้ใช้ในงานวิชาชีพ หรือผู้ขายส่งรายอื่น ๆ หรือบุคคล/บริษัทที่ทำหน้าที่ตัวแทนหรือนายหน้าซื้อขายสินค้า เป็นต้น

- ผู้ขายส่ง ซึ่งประกอบ จัดแยกขนาด และคัดคุณภาพสินค้าจำนวนมากเป็นประจำ การจัดแบ่งสินค้าออกเป็นส่วนย่อย การบรรจุหีบห่อใหม่ การจัดจำหน่ายสินค้าเป็นลอตย่อย รวมถึงการเก็บสินค้า การแช่เย็นสินค้า การจัดส่งและการจัดวางสินค้า กิจกรรมที่เกี่ยวข้องกับการส่งเสริมการขายให้แก่ลูกค้า และการออกแบบฉลากติดสินค้า

3) การขายปลีก ยกเว้นยานยนต์และรถจักรยานยนต์ รวมทั้งการซ่อมแซมของใช้ส่วนบุคคลและของใช้ในครัวเรือน ได้แก่

- การดำเนินกิจการขาย (เป็นการขายสินค้าที่ไม่มีการเปลี่ยนรูป/ดัดแปลงสินค้า) สินค้าใหม่และสินค้าที่ใช้แล้วให้แก่ประชาชนทั่วไป เพื่อการบริโภคหรือการใช้ประโยชน์เฉพาะส่วนบุคคลหรือในครัวเรือน

- การซ่อมและการติดตั้งของใช้ส่วนบุคคลและของใช้ในครัวเรือน

4) โรงแรมและภัตตาคาร ได้แก่

- การดำเนินกิจการเกี่ยวกับการจัดหาที่พักชั่วคราว ค่ายพัก และสิ่งอำนวยความสะดวกในค่ายพักให้แก่ประชาชนทั่วไป เช่น โรงแรม โมเต็ล หอพักในสถานศึกษา หอพักภายในบ้าน เกสต์เฮาส์ ที่พักแรมเยาวชน ที่พักชั่วคราว เป็นต้น

- การขายอาหารและเครื่องดื่มที่จัดเตรียมไว้พร้อมที่จะบริโภคได้ทันทีในสถานที่ต่าง ๆ เช่น ภัตตาคาร คาเฟ่ สถานที่บริการขายอาหารกลางวัน และร้านขายเครื่องดื่ม เป็นต้น

5) กิจกรรมด้านอสังหาริมทรัพย์ ได้แก่

- การซื้อ การขาย การให้เช่า และการดำเนินการเกี่ยวกับอสังหาริมทรัพย์ที่เป็นเจ้าของหรือเช่าจากผู้อื่น เช่น อาคารห้องชุดและที่อยู่อาศัย อาคารซึ่งไม่ใช่ที่อยู่อาศัย การพัฒนาและการจัดสรรอสังหาริมทรัพย์ เป็นต้น รวมทั้งการพัฒนาและการขายที่ดินและสุสาน การดำเนินการเกี่ยวกับห้องชุดและที่อยู่อาศัยเคลื่อนที่ได้

- การซื้อ การขาย การให้เช่า การจัดการและการประเมินราคาอสังหาริมทรัพย์ โดยได้รับค่าธรรมเนียมตอบแทนหรือโดยการทำสัญญา

6) กิจกรรมด้านคอมพิวเตอร์และกิจกรรมที่เกี่ยวข้อง ได้แก่

- การให้คำปรึกษาเกี่ยวกับชนิดและลักษณะการใช้งานของฮาร์ดแวร์ที่มีหรือไม่มีซอฟต์แวร์ ระบบงานประยุกต์

- การให้คำปรึกษาเกี่ยวกับการวิเคราะห์ความต้องการและปัญหาของผู้ใช้ และวิธีการแก้ไขปัญหาที่ดีที่สุด

- กิจกรรมที่เกี่ยวกับการวิเคราะห์ การออกแบบ และการเขียนโปรแกรมของระบบงานที่พร้อมจะใช้งานได้ โดยทั่วไปเป็นการวิเคราะห์ความต้องการและปัญหาของผู้ใช้ การให้คำปรึกษา วิธีการแก้ปัญหาที่ประหยัดที่สุด พร้อมทั้งจัดสร้างซอฟต์แวร์ที่จำเป็นต้องใช้ เพื่อให้เกิดผลสัมฤทธิ์ตามแนวทางการแก้ปัญหา รวมทั้งการเขียนโปรแกรมตามความต้องการของผู้ใช้

- กิจกรรมที่เกี่ยวข้องกับการพัฒนา การผลิต การจัดหา และจัดทำเอกสารประกอบการใช้ซอฟต์แวร์ ซึ่งเขียนขึ้นตามความต้องการของผู้ใช้เฉพาะรายและเป็นคำสั่งง่าย ๆ และซอฟต์แวร์สำเร็จรูป

- การประมวลผลหรือการจัดทำตารางประมวลผลข้อมูลทุกชนิด ซึ่งประกอบด้วย การประมวลผลและการเตรียมรายงานที่สมบูรณ์จากข้อมูลของลูกค้า ซึ่งรวมถึงงานเฉพาะทาง เช่น การบันทึกข้อมูลหรือการเตรียมข้อมูลด้วยวิธีอื่น การแปลงข้อมูล เช่น จากบัตรไปเป็นเทป การรู้จำอักขระจากภาพ (optical character recognition) เป็นต้น ซึ่งอาจจะดำเนินการ โดยการให้บริการโดยตรงหรือโดยผ่านระบบเครือข่ายโดยการใช้โปรแกรมของลูกค้าหรือโปรแกรมที่มีกรรมสิทธิ์เฉพาะ รวมทั้งการจัดการบริการรายชั่วโมงหรือการแบ่งกันใช้เวลา (time-share) การจัดการและการดำเนินการที่เกี่ยวกับสิ่งอำนวยความสะดวกในการประมวลผลข้อมูลในขั้นตอนที่ต่อเนื่อง

7) การให้เช่าเครื่องจักรและเครื่องอุปกรณ์โดยไม่มีผู้ควบคุม การวิจัยและการพัฒนา และกิจกรรมด้านธุรกิจอื่น ๆ ได้แก่

- การให้เช่าเครื่องอุปกรณ์การขนส่ง เครื่องจักร และเครื่องอุปกรณ์อื่น ๆ ของใช้ส่วนบุคคลและของใช้ในครัวเรือน

- การวิจัยและการพัฒนา การทดลองทางด้านวิทยาศาสตร์ธรรมชาติ วิศวกรรม สังคมศาสตร์ และมนุษยศาสตร์

- กิจกรรมด้านกฎหมาย การบัญชี การทำบัญชีและการตรวจสอบบัญชี การให้คำปรึกษาด้านภาษี การวิจัยตลาดและการสำรวจความคิดเห็นของประชาชน และการให้คำปรึกษาทางธุรกิจและการจัดการ

- กิจกรรมด้านสถาปัตยกรรม วิศวกรรม และเทคนิคอื่น ๆ

- การโฆษณา

8) กิจกรรมนันทนาการและการบริการอื่น ๆ ได้แก่

- กิจกรรมด้านภาพยนตร์ วิทยุ โทรทัศน์ และการบันเทิงอื่น ๆ

- กิจกรรมของสำนักข่าว

- กิจกรรมห้องสมุด หอจดหมายเหตุ พิพิธภัณฑ์สถาน และกิจกรรมทางวัฒนธรรมอื่น ๆ

- กิจกรรมการกีฬาและนันทนาการอื่น ๆ

- กิจกรรมด้านการบริการอื่น ๆ เช่น การบริการซักกรีดและซักแห้งผลิตภัณฑ์สิ่งทอและขนสัตว์ การแต่งผมและการเสริมสวยอื่น ๆ การทำศพและกิจกรรมที่เกี่ยวข้อง เป็นต้น

9) การผลิต

หมายถึง การเปลี่ยนแปลงวัตถุหรือส่วนประกอบของวัตถุในทางกายภาพหรือทางเคมีให้เป็นผลิตภัณฑ์ชนิดใหม่ โดยไม่คำนึงถึงว่างานนั้นทำด้วยเครื่องจักรหรือมือ ทำในโรงงาน ทำในเคหะสถาน หรือผลิตภัณฑ์นั้นจะนำมาขายส่งหรือขายปลีกก็ตาม การประกอบชิ้นส่วนของผลิตภัณฑ์ที่ผลิตขึ้น การดัดแปลงสินค้ารวมทั้งการปรับปรุงใหม่หรือการสร้างชิ้นใหม่

10) การก่อสร้าง

หมายถึง กิจกรรมทางเศรษฐกิจที่เกี่ยวข้องกับการก่อสร้างใหม่ การต่อเติม การดัดแปลง การซ่อมแซม และการรื้อทำลายอาคารหรือสิ่งก่อสร้างด้านวิศวกรรม เช่น ถนน สะพาน เขื่อน อุโมงค์ เป็นต้น อุตสาหกรรมการก่อสร้าง ประกอบด้วยสถานประกอบการที่ดำเนินกิจการ ดังต่อไปนี้

- การเตรียมสถานที่ก่อสร้าง เช่น การรื้อถอน ทำลายอาคารเก่า การถมดิน เป็นต้น

- การก่อสร้างอาคาร งานวิศวกรรมโยธา เช่น ทางหลวง ถนน สะพาน อุโมงค์ เป็นต้น ซึ่งหมายรวมทั้งการก่อสร้างใหม่ การต่อเติม ดัดแปลง และซ่อมแซมด้วย

- การติดตั้งภายในอาคาร เช่น การวางท่อ การติดตั้งระบบเครื่องปรับอากาศ ระบบสัญญาณเตือนภัย บันไดเลื่อน เป็นต้น

- การสร้างอาคารให้สมบูรณ์ เช่น การติดตั้งกระจก การฉาบปูน การทาสีและตกแต่งอาคาร การติดผนังและปูพื้นด้วยวัสดุต่าง ๆ การขัดพื้น เป็นต้น

- การให้เช่าเครื่องอุปกรณ์ที่ใช้ในงานก่อสร้างหรือการรื้อถอนโดยมีผู้ควบคุม เช่น การให้เช่ารถเครนพร้อมคนขับ เป็นต้น

11) การขนส่งทางบก การเก็บสินค้าและสถานที่เก็บสินค้า ตัวแทนธุรกิจการท่องเที่ยว และการโทรคมนาคม ได้แก่

- การขนส่งผู้โดยสารทางบกอื่น ๆ ที่มีตารางเวลาและที่ไม่มีตารางเวลา รวมถึงการขนส่งสินค้าทางถนน

- การดำเนินการเกี่ยวกับสิ่งอำนวยความสะดวกในการเก็บสินค้าทุกชนิด เช่น เครื่องยนต์ เติมน้ำมัน สำหรับรถบรรทุกไปเก็บในถัง คลังสินค้า ห้องเย็น ฯลฯ

- สถานที่เก็บสินค้าประเภทเฟอร์นิเจอร์ รถยนต์ ไม้ซุง ก๊าซ และน้ำมัน สารเคมี สิ่งทอ อาหาร และผลิตภัณฑ์ทางการเกษตร ฯลฯ ทั้งนี้รวมถึงการเก็บสินค้าในเขตการค้าระหว่างประเทศด้วย

- กิจกรรมของตัวแทนธุรกิจการท่องเที่ยวและผู้จัดนำเที่ยว รวมทั้งกิจกรรมบริการนักท่องเที่ยว

- การติดต่อสื่อสารโดยการส่งสัญญาณเสียง ภาพ ข้อมูล หรือข่าวสารทางสายเคเบิล การกระจายเสียง การถ่ายทอดคลื่นวิทยุ/โทรทัศน์ หรือถ่ายทอดทางดาวเทียม รวมทั้งการติดต่อสื่อสารทางโทรศัพท์ โทรเลข โทรสารและเทเล็กซ์ อินเทอร์เน็ต (Internet) รวมถึงการบำรุงรักษาระบบเครือข่ายของการสื่อสารด้วย

12) กิจกรรมด้านโรงพยาบาล

- กิจกรรมของโรงพยาบาลทั่วไปและโรงพยาบาลเฉพาะโรค สถานพักฟื้นสำหรับผู้ป่วย ศูนย์ป้องกันโรค โรงพยาบาลโรคจิต ศูนย์ฟื้นฟู (ที่มีการรักษาทางการแพทย์) สถานพยาบาลโรคเรื้อรัง

- กิจกรรมของศูนย์ทันตกรรม และสถาบันด้านสุขภาพอื่นๆ ซึ่งมีสิ่งอำนวยความสะดวกด้านที่พัก รวมทั้งกิจกรรมของโรงพยาบาลในฐานะที่พินิจและในเรือนจำ

- กิจกรรมที่ให้บริการสำหรับผู้ป่วยในเป็นส่วนใหญ่ และทำการรักษาภายใต้คำแนะนำของแพทย์ ซึ่งประกอบด้วยบริการของคณะแพทย์และผู้ช่วยแพทย์ สิ่งอำนวยความสะดวกในห้องปฏิบัติการและทางด้านเทคนิค รวมทั้งการบริการทางด้านรังสีวิทยาและสัตววิทยา สิ่งอำนวยความสะดวกด้านอาหารและด้านอื่น ๆ ของโรงพยาบาล เช่น การบริการด้านห้องฉุกเฉิน

1.6.3 รูปแบบการจัดตั้งตามกฎหมาย

1) ส่วนบุคคล

หมายถึง สถานประกอบการที่มีเจ้าของเป็นบุคคลธรรมดาคนเดียวหรือหลายคนรวมกัน และให้หมายรวมถึงห้างหุ้นส่วนสามัญที่ไม่จดทะเบียนเป็นนิติบุคคลด้วย

2) ห้างหุ้นส่วนจำกัด ห้างหุ้นส่วนสามัญนิติบุคคล

หมายถึง สถานประกอบการที่จัดตั้งขึ้นโดยคณะบุคคลตั้งแต่ 2 คนขึ้นไป รวมทุนกันเพื่อประกอบกิจการและรับผิดชอบร่วมกัน โดยจดทะเบียนถูกต้องตามกฎหมาย

3) บริษัทจำกัด บริษัทจำกัด (มหาชน)

- บริษัทจำกัด หมายถึง สถานประกอบการที่จัดตั้งขึ้นโดยผู้ริเริ่มคณะหนึ่ง และได้จดทะเบียนถูกต้องตามกฎหมาย โดยมีผู้ริเริ่มดำเนินการอย่างน้อย 7 คน ขึ้นไป

- บริษัทจำกัด (มหาชน) หมายถึง สถานประกอบการที่จัดตั้งขึ้นโดยการจดทะเบียนจัดตั้งบริษัท การควบบริษัท หรือการแปรสภาพบริษัท และวัตถุประสงค์ที่จะขายหุ้นต่อประชาชน โดยมีผู้ริเริ่มดำเนินการตั้งแต่ 15 คนขึ้นไป

4) ส่วนราชการ รัฐวิสาหกิจ

หมายถึง สถานประกอบการที่รัฐบาลเป็นเจ้าของหรือมีทุนอยู่ด้วย ไม่น้อยกว่าร้อยละ 50 ของทุนทั้งหมด รวมถึงสถานประกอบการที่ดำเนินการโดยรัฐบาลด้วย

5) สหกรณ์

หมายถึง สถานประกอบการที่จัดตั้งขึ้นในรูปของสหกรณ์ โดยจดทะเบียนถูกต้องตามกฎหมายว่าด้วยสหกรณ์ โดยมีผู้ก่อตั้งไม่น้อยกว่า 10 คน

6) อื่น ๆ

หมายถึง สถานประกอบการที่จัดตั้งในรูปแบบอื่น ๆ นอกจากที่กล่าวข้างต้น เช่น มูลนิธิ สโมสร สมาคม กลุ่มแม่บ้าน ชมรมต่าง ๆ ร้านค้าสาธิต เป็นต้น

1.6.4 รูปแบบการจัดตั้งทางเศรษฐกิจ

1) สำนักงานแห่งเดียว

หมายถึง สถานประกอบการที่ไม่มีหน่วยงานย่อยหรือสาขาอื่นใด และไม่ใช่วางงานย่อยหรือสาขาของสถานประกอบการอื่น

2) สำนักงานใหญ่

หมายถึง สถานประกอบการที่เป็นเจ้าของ และควบคุมกิจการของสถานประกอบการอื่นที่เป็นสำนักงานสาขาหรือหน่วยงานย่อย

3) สำนักงานสาขา

หมายถึง สถานประกอบการที่เป็นสาขา หรือหน่วยงานย่อยของสถานประกอบการอื่นที่เป็นสำนักงานใหญ่

1.6.5 คนทำงาน

หมายถึง คนที่ทำงานในสถานประกอบการทั้งที่ได้รับเงินเดือนและไม่ได้รับเงินเดือนที่สถานประกอบการมีอยู่ตามปกติ รวมทั้งผู้ที่ปกติทำงานอยู่ในสถานประกอบการแห่งนี้ แต่ในวันดังกล่าวไม่ได้มาทำงานเนื่องจากเจ็บป่วย ลาหยุด พักผ่อน โดยได้รับค่าจ้าง/เงินเดือน ประกอบด้วย

1) **คนทำงานทั้งสิ้น** ได้แก่ เจ้าของกิจการ หุ้นส่วน หรือสมาชิกในครอบครัวที่ทำงานให้กับสถานประกอบการ ผู้ที่มาฝึกงานหรือผู้ที่ปฏิบัติงานในสถานประกอบการ ซึ่งมีจำนวนชั่วโมงทำงานไม่ต่ำกว่าสัปดาห์ละ 20 ชั่วโมง โดยเจ้าของหรือผู้ประกอบการอาจให้เงิน อาหาร เครื่องนุ่งห่ม หรือช่วยเหลือเกี่ยวกับอื่น แต่ไม่ต้องรับผิดชอบในเรื่องการจ่ายค่าแรงให้ตามกฎหมาย และลูกจ้าง

2) **ลูกจ้าง** ได้แก่ ผู้ที่ปฏิบัติงานให้กับสถานประกอบการโดยได้รับเงินเดือนหรือค่าจ้างเป็นประจำ ตั้งแต่ระดับบริหาร นักวิชาการ เสมียน พนักงานต่าง ๆ เช่น ผู้จัดการ ผู้อำนวยการ ผู้ปฏิบัติงานในห้องทดลอง พนักงานขาย และลูกจ้างที่ทำงานในกรรมวิธีการผลิต เป็นต้น ค่าจ้างที่ได้รับอาจเป็นรายปักษ์ รายสัปดาห์ รายวัน รายชั่วโมง หรือรายชิ้น ก็ได้ นอกจากนี้ยังรวมถึงผู้ที่สถานประกอบการส่งไปประจำที่สถานประกอบการอื่นด้วย เช่น พนักงานรักษาความปลอดภัย คนทำความสะอาด พนักงานขายตามห้างสรรพสินค้า เป็นต้น

ไม่รวมคนทำงาน ดังต่อไปนี้

นี้

- (1) ผู้บริหารหรือผู้ถือหุ้นที่ได้รับเบี้ยประชุมเป็นครั้งคราว
- (2) คนทำงานของสถานประกอบการอื่นที่มีปฏิบัติงานประจำที่สถานประกอบการแห่ง
- (3) คนทำงานที่รับงานไปทำที่บ้านแล้วนำมาส่ง โดยไม่ได้ลงทุนซื้อวัสดุอุปกรณ์ (แต่ถ้ามีการใช้เครื่องมือส่วนตัวเล็กน้อยได้ เช่น มีด เข็ม ค้าย)
- (4) คนงานที่ทำงานเป็นระยะเวลานาน เช่น ลาไปรับราชการทหาร
- (5) คนที่สถานประกอบการจ้างมาทำงานเฉพาะอย่างเป็นครั้งคราว เช่น กรรมกรที่จ้างมาขนของ พนักงานเดินตลาดหรือตัวแทนขายที่ไม่มีเงินเดือนประจำ

1.7 วิธีการและขั้นตอนการเก็บรวบรวมข้อมูล

การเก็บรวบรวมข้อมูลโครงการสำมะโนอุตสาหกรรม พ.ศ. 2550 ดำเนินการดังนี้

1.7.1 ขั้นการเก็บรวบรวมข้อมูลพื้นฐาน ดำเนินการโดยส่งเจ้าหน้าที่ออกไปทำการนับและจดบันทึกจำนวน และข้อมูลพื้นฐานเกี่ยวกับสถานที่ตั้ง ประเภทของกิจการ จำนวนคนทำงาน รูปแบบการจัดตั้งตามกฎหมาย รูปแบบการจัดตั้งทางเศรษฐกิจ และการมีต่างประเทศร่วมลงทุนหรือถือหุ้นของสถานประกอบการ

- 1) ที่ตั้งอยู่นอกเขตเทศบาลทั่วประเทศ ระหว่างเดือนเมษายน – พฤษภาคม 2549
- 2) ที่ตั้งอยู่ในกรุงเทพมหานคร เมืองพัทยา และเขตเทศบาลทั่วประเทศ ระหว่างเดือนธันวาคม 2549 – กุมภาพันธ์ 2550

1.7.2 ขั้นการเก็บรวบรวมข้อมูลรายละเอียดการดำเนินกิจการ ดำเนินการโดยส่งเจ้าหน้าที่ออกไปสัมภาษณ์ เพื่อเก็บรวบรวมข้อมูลรายละเอียดของสถานประกอบการอุตสาหกรรมการผลิต โดยใช้วิธีการเลือกตัวอย่างสำหรับสถานประกอบการที่มีคนทำงาน 1 – 10 คน ส่วนสถานประกอบการที่มีคนทำงานมากกว่า 10 คน จะทำการเก็บรวบรวมข้อมูลทุกสถานประกอบการ ระหว่างเดือนมิถุนายน – กันยายน 2550

1.8 การประมวลผลข้อมูล

การประมวลผลข้อมูลทุกขั้นตอน และการจัดทำรายงานผลระดับจังหวัด ดำเนินการที่สำนักงานสถิติจังหวัด โดยสำนักงานสถิติแห่งชาติในส่วนกลางให้การสนับสนุนทางด้านวิชาการ เช่น การจัดทำโปรแกรมสำหรับการบันทึกข้อมูลและประมวลผลข้อมูล และการจัดทำต้นฉบับรายงานและตารางเสนอผล เป็นต้น สำหรับการประมวลผลระดับภาคและทั่วประเทศ ดำเนินการที่สำนักงานสถิติแห่งชาติในส่วนกลาง

1.9 การนำเสนอข้อมูลและการจัดทำรายงาน

การจัดทำรายงานผลสำมะโนอุตสาหกรรม พ.ศ. 2550 (ข้อมูลพื้นฐาน : นอกเขตเทศบาล) มีดังนี้

- 1) รายงานผลเบื้องต้น ระดับภาคและทั่วราชอาณาจักร
- 2) รายงานผลระดับจังหวัด จำนวน 75 ฉบับ
- 3) รายงานผลระดับภาคและทั่วราชอาณาจักร จำนวน 6 ฉบับ ได้แก่ รายงานผลของปริมณฑล ภาคกลาง ภาคเหนือ ภาคตะวันออกเฉียงเหนือ ภาคใต้ และทั่วราชอาณาจักร

บทที่ 2

สรุปข้อมูลที่สำคัญ

2.1 จำนวนสถานประกอบการ

จากการสำมะโนอุตสาหกรรม พ.ศ.2550 ในการเก็บรวบรวมข้อมูลพื้นฐาน พ.ศ.2549 ของพื้นที่นอกเขตเทศบาลจังหวัดชุมพร พบว่ามีสถานประกอบการจำนวน 8,627 สถานประกอบการ เมื่อแยกเป็นรายอำเภอ จะเห็นว่าอำเภอเมืองมีสถานประกอบการมากที่สุด คิดเป็นร้อยละ 26.0 รองลงมาคืออำเภอท่าแซะ อำเภอสวี และอำเภอหลังสวน มีสัดส่วนร้อยละ 17.3, 16.2 และ 14.9 ตามลำดับ ส่วนที่เหลืออำเภอปะทิว อำเภอละแม อำเภอทุ่งตะโก และอำเภอพะโต๊ะ มีสัดส่วนร้อยละ 9.3, 7.4, 5.3 และ 3.6 ตามลำดับ (ตาราง ก)

ตาราง ก จำนวนและร้อยละของสถานประกอบการ จำแนกตามอำเภอ

อำเภอ	จำนวน	ร้อยละ
รวม	8,627	100.0
อำเภอ เมือง	2,240	26.0
อำเภอ ท่าแซะ	1,492	17.3
อำเภอ ปะทิว	805	9.3
อำเภอ หลังสวน	1,289	14.9
อำเภอ ละแม	640	7.4
อำเภอ พะโต๊ะ	307	3.6
อำเภอ สวี	1,394	16.2
อำเภอ ทุ่งตะโก	460	5.3

2.2 กิจกรรมทางเศรษฐกิจ

จากการสำมะโนอุตสาหกรรม พ.ศ.2550 ในการเก็บรวบรวมข้อมูลพื้นฐาน พ.ศ.2549 นอกเขตเทศบาล ของจังหวัดชุมพร พบว่ามีสถานประกอบการจำนวนทั้งสิ้น 8,627 สถานประกอบการ และเมื่อจำแนกตามกิจกรรมทางเศรษฐกิจจะเห็นได้ว่าสถานประกอบการส่วนใหญ่ ดำเนินกิจกรรมด้านการขายปลีก ยกเว้นการขายปลีกยานยนต์และรถจักรยานยนต์ รวมทั้งการซ่อมแซมของใช้ส่วนบุคคล และของใช้ในครัวเรือน มีจำนวนทั้งสิ้น 4,083 สถานประกอบการ คิดเป็นร้อยละ 47.2 รองลงมาเป็นกิจกรรมด้านการขาย การบำรุงรักษา และการซ่อมแซมยานยนต์และรถจักรยานยนต์ รวมทั้งการขายปลีกน้ำมันเชื้อเพลิงรถยนต์ มีจำนวนทั้งสิ้น 1,117 สถานประกอบการ คิดเป็นร้อยละ 13.0 สถานประกอบการประเภทโรงแรมและภัตตาคารมีจำนวน 884 สถานประกอบการ คิดเป็นร้อยละ 10.2 สำหรับสถานประกอบการที่มีกิจกรรมทางเศรษฐกิจด้านการผลิต มีประมาณร้อยละ 8.7 กิจกรรมด้านนันทนาการและบริการอื่นๆ มีประมาณร้อยละ 6.4 สำหรับธุรกิจนอกเหนือจากที่กล่าวมากระจายอยู่ในกิจกรรมทางเศรษฐกิจด้านอื่นๆ ซึ่งมีจำนวนไม่มากนัก คืออยู่ระหว่างร้อยละ 4.9 – 0.1 (ตาราง ข)

ตาราง ข จำนวนและร้อยละของสถานประกอบการ จำแนกตามกิจกรรมทางเศรษฐกิจ

กิจกรรมทางเศรษฐกิจ	จำนวน	ร้อยละ
รวม	8,627	100.0
□ การขาย การบำรุงรักษา และการซ่อมแซมยานยนต์และรถจักรยานยนต์ รวมทั้งการขายปลีกน้ำมันเชื้อเพลิงรถยนต์	1,117	13.0
□ การขายส่งและการค้าเพื่อค้าหน้า ยกเว้นยานยนต์และรถจักรยานยนต์	424	4.9
□ การขายปลีก ยกเว้นยานยนต์และรถจักรยานยนต์ รวมทั้งการซ่อมแซมของใช้ส่วนบุคคลและของใช้ในครัวเรือน	4,083	47.2
□ โรงแรมและภัตตาคาร	884	10.2
□ กิจกรรมด้านอสังหาริมทรัพย์	173	2.0
□ กิจกรรมด้านคอมพิวเตอร์และกิจกรรมที่เกี่ยวข้อง	11	0.2
□ การให้เช่าเครื่องจักรและเครื่องอุปกรณ์โดยไม่มีผู้ควบคุม การวิจัยและการพัฒนา และกิจกรรมด้านธุรกิจอื่น ๆ	160	1.9
□ กิจกรรมนันทนาการและการบริการอื่น ๆ	551	6.4
□ การผลิต	753	8.7
□ การก่อสร้าง	55	0.6
□ การขนส่งทางบก สถานที่เก็บสินค้า ตัวแทนธุรกิจการท่องเที่ยว และการโทรคมนาคม	410	4.8
□ กิจกรรมด้านโรงพยาบาล	6	0.1

ตาราง ค จำนวนและร้อยละของสถานประกอบการ (จำนวนคนทำงาน) จำแนกตามขนาดของ
สถานประกอบการและกิจกรรมทางเศรษฐกิจ

กิจกรรมทางเศรษฐกิจ	รวม	ขนาดของสถานประกอบการ (จำนวนคนทำงาน)		
		1 – 50 คน	51 –200 คน	มากกว่า 200 คน
รวม	8627	8601	20	6
	100.0	99.7	0.2	0.1
□ การขาย การบำรุงรักษา และการซ่อมแซมยานยนต์และรถจักรยานยนต์ รวมทั้งการขายปลีกน้ำมันเชื้อเพลิงรถยนต์	1117	1116	1	-
	100.0	99.9	0.1	-
□ การขายส่งและการค้าเพื่อค่านายหน้า ยกเว้นยานยนต์และรถจักรยานยนต์	424	423	1	-
	100.0	99.8	0.2	-
□ การขายปลีก ยกเว้นยานยนต์และรถจักรยานยนต์ รวมทั้งการซ่อมแซม ของใช้ส่วนบุคคลและของใช้ในครัวเรือน	4083	4082	1	-
	100.0	99.9	0.1	-
□ โรงแรมและภัตตาคาร	884	882	2	-
	100.0	99.8	0.2	-
□ กิจกรรมด้านอสังหาริมทรัพย์	173	173	-	-
	100.0	100.0	-	-
□ กิจกรรมด้านคอมพิวเตอร์และกิจกรรมที่เกี่ยวข้อง	11	11	-	-
	100.0	100.0	-	-
□ การให้เช่าเครื่องจักรและเครื่องอุปกรณ์โดยไม่มีผู้ควบคุม การวิจัยและ การพัฒนา และกิจกรรมด้านธุรกิจอื่น ๆ	160	160	-	-
	100.0	100.0	-	-
□ กิจกรรมนันทนาการและการบริการอื่น ๆ	551	551	-	-
	100.0	100.0	-	-
□ การผลิต	753	739	9	5
	100.0	98.1	1.2	0.7
□ การก่อสร้าง	55	54	1	-
	100.0	98.2	1.8	-
□ การขนส่งทางบก สถานที่เก็บสินค้า ตัวแทนธุรกิจการท่องเที่ยว และการโทรคมนาคม	410	409	-	1
	100.0	99.8	-	0.2
□ กิจกรรมด้านโรงพยาบาล	6	1	5	-
	100.0	16.7	83.3	-

เมื่อพิจารณาจำนวนและร้อยละของสถานประกอบการ (คนทำงาน) จำแนกตามขนาดของ
สถานประกอบการ พบว่า ส่วนใหญ่เป็นสถานประกอบการขนาดเล็ก กล่าวคือ มีขนาดสถานประกอบการ
ที่มีคนทำงานอยู่ในช่วง 1-50 คน มากที่สุดคิดเป็นร้อยละ 99.7 สำหรับสถานประกอบการที่มีคนทำงาน
อยู่ในช่วง 51- 200 คน คิดเป็นร้อยละ 0.2 และสถานประกอบการที่มีคนทำงานมากกว่า 200 คน คิดเป็น
ร้อยละ 0.1

เมื่อพิจารณาในกลุ่มของสถานประกอบการที่มีจำนวนคนทำงาน 1-50 คน ซึ่งมีจำนวน 8,601 สถานประกอบการ พบว่าสถานประกอบการส่วนใหญ่เป็นสถานประกอบการที่มีกิจกรรมด้านการขายปลีก ยกเว้นยานยนต์และรถจักรยานยนต์ รวมทั้งการซ่อมแซมของใช้ส่วนบุคคลและของใช้ในครัวเรือน มีจำนวน 4,082 สถานประกอบการ รองลงมาเป็นกิจกรรมทางเศรษฐกิจด้านการขาย การบำรุงรักษา และการซ่อมแซม ยานยนต์และรถจักรยานยนต์ รวมทั้งการขายปลีกน้ำมันเชื้อเพลิง มีจำนวน 1,116 สถานประกอบการและ กิจกรรมด้านโรงแรมและภัตตาคาร มีจำนวน 882 สถานประกอบการ สำหรับสถานประกอบการที่เหลือ กระจายอยู่ในกิจกรรมทางเศรษฐกิจอื่น ๆ (ตาราง ก)

2.3 ขนาดของสถานประกอบการ

จากการสัมภาษณ์พบว่า สถานประกอบการนอกเขตเทศบาลในจังหวัดชุมพร ส่วนใหญ่มีจำนวน คนทำงาน 1-5 คน มีปริมาณมากถึง 8,234 สถานประกอบการ คิดเป็นร้อยละ 95.4 ซึ่งแตกต่างกับลำดับที่ 2 ก่อนข้างมาก กล่าวคือ สถานประกอบการที่มีจำนวนคนทำงาน 6-10 คน มีปริมาณคนทำงานเพียง 225 สถานประกอบการ คิดเป็นร้อยละ 2.6 เท่านั้น ส่วนลำดับที่ 3 และ 4 คือสถานประกอบการที่มีจำนวน คนทำงาน 11-15 คน และ 16-20 คน คิดเป็นร้อยละ 0.8 และ 0.3 ตามลำดับ สำหรับสถานประกอบการ ที่มีจำนวนคนทำงาน 26-30 คน, 31-50 คน, 51-100 คน และมากกว่า 100 คน มีประมาณร้อยละ 0.2 เท่าๆ กัน และสถานประกอบการที่มีจำนวนคนทำงานน้อยที่สุด คือ 21-25 คน มีเพียง 12 สถานประกอบการ คิดเป็นร้อยละ 0.1 เท่านั้น (ตาราง ง)

2.4 รูปแบบการจัดตั้งตามกฎหมาย

สำหรับรูปแบบการจัดตั้งตามกฎหมายของสถานประกอบการในจังหวัดชุมพร พบว่าส่วนใหญ่เป็นสถานประกอบการที่มีรูปแบบการจัดตั้งตามกฎหมายประเภทส่วนบุคคล มีจำนวน 8,331 สถานประกอบการ คิดเป็นร้อยละ 96.6 รองลงมาคือ สถานประกอบการที่มีรูปแบบการจัดตั้งตามกฎหมายประเภทบริษัท จำกัด (มหาชน) มีจำนวนสถานประกอบการทั้งสิ้น 122 สถานประกอบการ คิดเป็นร้อยละ 1.4 จะเห็นได้ว่าลำดับที่ 1 และลำดับที่ 2 มีความแตกต่างกันอย่างมาก เนื่องจากสถานประกอบการในจังหวัดชุมพรส่วนใหญ่เป็นสถานประกอบการขนาดเล็ก ส่วนลำดับที่ 3 และ 4 คือสถานประกอบการที่มีรูปแบบการจัดตั้งตามกฎหมายประเภทห้างหุ้นส่วนจำกัด ห้างหุ้นส่วนสามัญนิติบุคคล และรูปแบบการจัดตั้งตามกฎหมายประเภทสหกรณ์ มีจำนวน 91 และ 51 สถานประกอบการ โดยคิดเป็นร้อยละ 1.0 และ 0.6 ตามลำดับ สำหรับสถานประกอบการที่มีรูปแบบการจัดตั้งตามกฎหมายประเภทส่วนราชการ รัฐวิสาหกิจ และสถานประกอบการที่มีรูปแบบการจัดตั้งตามกฎหมายประเภทอื่นๆ มีประมาณร้อยละ 0.2 เท่ากัน (ตาราง ง)

2.5 รูปแบบการจัดตั้งทางเศรษฐกิจ

เมื่อพิจารณารูปแบบการจัดตั้งทางเศรษฐกิจของสถานประกอบการ พบว่าสถานประกอบการนอกเขตเทศบาล ส่วนใหญ่จัดตั้งเป็นสำนักงานแห่งเดียวมีจำนวน 8,513 สถานประกอบการ คิดเป็นร้อยละ 98.7 รองลงมาคือรูปแบบการจัดตั้งทางเศรษฐกิจแบบสำนักงานสาขา มีจำนวน 103 สถานประกอบการ คิดเป็นร้อยละ 1.2 และสถานประกอบการที่มีรูปแบบการจัดตั้งทางเศรษฐกิจแบบสำนักงานใหญ่ มีจำนวน 11 สถานประกอบการ คิดเป็นร้อยละ 0.1 (ตาราง ง)

ตาราง ง จำนวนและร้อยละของสถานประกอบการ จำแนกตามลักษณะของสถานประกอบการ

ลักษณะของสถานประกอบการ	จำนวน	ร้อยละ
รวม	8,627	100.00
ขนาดของสถานประกอบการ (จำนวนคนทำงาน)		
1 – 5 คน	8,234	95.4
6 – 10 คน	225	2.6
11 – 15 คน	73	0.8
16 – 20 คน	27	0.3
21 – 25 คน	12	0.1
26 – 30 คน	15	0.2
31 – 50 คน	15	0.2
51 – 100 คน	13	0.2
มากกว่า 100 คน	13	0.2
รูปแบบการจัดตั้งตามกฎหมาย		
ส่วนบุคคล	8,331	96.6
ห้างหุ้นส่วนจำกัด ห้างหุ้นส่วนสามัญนิติบุคคล	91	1.0
บริษัทจำกัด บริษัทจำกัด (มหาชน)	122	1.4
ส่วนราชการ รัฐวิสาหกิจ	15	0.2
สหกรณ์	51	0.6
อื่นๆ	17	0.2
รูปแบบการจัดตั้งทางเศรษฐกิจ		
สำนักงานแห่งเดียว	8,513	98.7
สำนักงานใหญ่	11	0.1
สำนักงานสาขา	103	1.2

2.6 คนทำงานและลูกจ้าง

1) จำนวนคนทำงาน

จากการสำมะโนอุตสาหกรรม พ.ศ.2550 ในพื้นที่นอกเขตเทศบาลจังหวัดชุมพร เมื่อพิจารณาจำนวนคนทำงานจำแนกตามขนาดของสถานประกอบการแล้ว พบว่าขนาดของสถานประกอบการที่มีคนทำงาน 1-15 คน มีจำนวนคนทำงานมากที่สุด คิดเป็นร้อยละ 64.7 รองลงมาเป็นขนาดสถานประกอบการที่มีจำนวนคนทำงานมากกว่า 200 คน มีประมาณร้อยละ 20.2 สำหรับสถานประกอบการที่มีคนทำงานระหว่าง 16-200 คน มีประมาณร้อยละ 15.1

เมื่อพิจารณาจำนวนคนทำงานตามกิจกรรมทางเศรษฐกิจแล้ว พบว่ากิจกรรมด้านการผลิตมีจำนวนคนทำงานมากเป็นลำดับที่หนึ่ง คิดเป็นร้อยละ 32.5 ของจำนวนคนทำงานทั้งหมด รองลงมาเป็นกิจกรรมด้านการขายปลีก ยกเว้นยานยนต์และรถจักรยานยนต์ รวมทั้งการซ่อมแซมของใช้ส่วนบุคคลและของใช้ในครัวเรือน มีคนทำงานประมาณร้อยละ 26.9 กิจกรรมด้านการขาย การบำรุงรักษา และการซ่อมแซมยานยนต์และรถจักรยานยนต์ รวมทั้งการขายปลีกน้ำมันเชื้อเพลิงรถยนต์ มีคนทำงานประมาณร้อยละ 11.0 กิจกรรมด้านโรงแรมและภัตตาคาร มีคนทำงานประมาณร้อยละ 8.6 กิจกรรมด้านการขายส่งและการค้าเพื่อค่านายหน้า ยกเว้นยานยนต์และรถจักรยานยนต์ มีคนทำงานประมาณร้อยละ 7.4 สำหรับกิจกรรม นอกเหนือจากที่กล่าวมามีคนทำงานกระจายอยู่ในช่วงร้อยละ 3.4-0.8 (ตาราง จ)

2) จำนวนลูกจ้าง

จากการสำมะโนอุตสาหกรรม พ.ศ.2550 ในพื้นที่นอกเขตเทศบาลจังหวัดชุมพร เมื่อพิจารณาจำนวนลูกจ้างตามขนาดของสถานประกอบการแล้ว พบว่าสถานประกอบการขนาดใหญ่ที่มีลูกจ้างมากกว่า 200 คน มีจำนวนลูกจ้างมากที่สุดประมาณร้อยละ 39.1 รองลงมาคือ สถานประกอบการที่มีจำนวนลูกจ้าง 1-15 คน มีลูกจ้างประมาณร้อยละ 33.3 สถานประกอบการที่มีจำนวนลูกจ้าง 51-200 คน มีลูกจ้างประมาณร้อยละ 17.8 และสถานประกอบการที่มีจำนวนลูกจ้างระหว่าง 16-50 คน มีลูกจ้างประมาณร้อยละ 9.8

เมื่อพิจารณาจำนวนลูกจ้างตามกิจกรรมทางเศรษฐกิจแล้ว พบว่ากิจกรรมด้านการผลิตมีจำนวนลูกจ้างมากที่สุด คิดเป็นร้อยละ 56.0 รองลงมาเป็นกิจกรรมด้านการขาย การบำรุงรักษา และการซ่อมแซมยานยนต์และรถจักรยานยนต์ รวมทั้งการขายปลีกน้ำมันเชื้อเพลิงรถยนต์ คิดเป็นร้อยละ 9.6 กิจกรรมด้านการขายส่งและการค้าเพื่อค่านายหน้า ยกเว้นยานยนต์และรถจักรยานยนต์ มีลูกจ้างประมาณร้อยละ 9.0 กิจกรรมด้านโรงแรมและภัตตาคาร มีลูกจ้างประมาณร้อยละ 6.4 กิจกรรมด้านโรงพยาบาล มีลูกจ้างประมาณร้อยละ 5.6 กิจกรรมด้านการขายปลีก ยกเว้นยานยนต์และรถจักรยานยนต์ รวมทั้งการซ่อมแซมของใช้ส่วนบุคคลและของใช้ในครัวเรือน มีลูกจ้างประมาณร้อยละ 5.0 สำหรับกิจกรรมนอกเหนือจากที่กล่าวมามีลูกจ้างกระจายอยู่ในช่วงร้อยละ 3.2 - 0.1 (ตาราง จ)

ตาราง จ จำนวนและร้อยละของพนักงานและลูกจ้าง จำแนกตามขนาดของสถานประกอบการและกิจกรรมทางเศรษฐกิจ

ขนาดของสถานประกอบการ/ กิจกรรมทางเศรษฐกิจ	จำนวนสถาน ประกอบการ	คนทำงาน		ลูกจ้าง	
		จำนวน	ร้อยละ	จำนวน	ร้อยละ
รวม	8,627	25,297	100.0	12,557	100.0
ขนาดของสถานประกอบการ (จำนวนคนทำงาน)					
1 – 15 คน	8,532	16,375	64.7	4,181	33.3
16 – 25 คน	39	752	3.0	491	3.9
26 – 30 คน	15	437	1.7	345	2.7
31 – 50 คน	15	572	2.3	399	3.2
51 – 200 คน	20	2,048	8.1	2,235	17.8
มากกว่า 200 คน	6	5,113	20.2	4,906	39.1
กิจกรรมทางเศรษฐกิจ					
□ การขาย การบำรุงรักษา และการซ่อมแซมยานยนต์และรถจักรยานยนต์ รวมทั้งการขายปลีกน้ำมันเชื้อเพลิงรถยนต์	1,117	2,779	11.0	1,211	9.6
□ การขายส่งและการค้าเพื่อค่านายหน้า ยกเว้นยานยนต์และรถจักรยานยนต์	424	1,881	7.4	1,127	9.0
□ การขายปลีก ยกเว้นยานยนต์และรถจักรยานยนต์ รวมทั้งการซ่อมแซม ของใช้ส่วนบุคคลและของใช้ในครัวเรือน	4,083	6,795	26.9	622	5.0
□ โรงแรมและภัตตาคาร	884	2,187	8.6	809	6.4
□ กิจกรรมด้านอสังหาริมทรัพย์	173	217	0.8	17	0.1
□ กิจกรรมด้านคอมพิวเตอร์และกิจกรรมที่เกี่ยวข้อง	11	18	0.1	-	-
□ การให้เช่าเครื่องจักรและเครื่องอุปกรณ์โดยไม่มีผู้ควบคุม การวิจัยและ การพัฒนา และกิจกรรมด้านธุรกิจอื่น ๆ	160	425	1.7	150	1.2
□ กิจกรรมนันทนาการและการบริการอื่น ๆ	551	856	3.4	176	1.4
□ การผลิต	753	8,225	32.5	7,033	56.0
□ การก่อสร้าง	55	472	1.9	399	3.2
□ การขนส่งทางบก สถานที่เก็บสินค้า ตัวแทนธุรกิจการท่องเที่ยว และการโทรคมนาคม	410	744	2.9	315	2.5
□ กิจกรรมด้านโรงพยาบาล	6	698	2.8	698	5.6

ตารางสถิติ

Statistical Tables

STATISTICAL TABLES

- TABLE 1** NUMBER OF ESTABLISHMENTS BY ECONOMIC ACTIVITY, AMPHOE AND TAMBON
- TABLE 2** NUMBER OF ESTABLISHMENTS BY FORM OF LEGAL ORGANIZATION, AMPHOE AND TAMBON
- TABLE 3** NUMBER OF ESTABLISHMENTS BY FORM OF ECONOMIC ORGANIZATION, AMPHOE AND TAMBON
- TABLE 4** NUMBER OF ESTABLISHMENTS BY PROPORTION OF FOREIGN INVESTMENT OR SHARE HOLDING, AMPHOE AND TAMBON
- TABLE 5** NUMBER OF ESTABLISHMENTS BY THE COUNTRY INVESTMENT OR SHARE HOLDING, AMPHOE AND TAMBON
- TABLE 6** NUMBER OF ESTABLISHMENTS BY SIZE OF ESTABLISHMENT (NUMBER OF PERSONS ENGAGED), AMPHOE AND TAMBON
- TABLE 7** NUMBER OF PERSONS ENGAGED IN ESTABLISHMENTS BY SIZE OF ESTABLISHMENT (NUMBER OF PERSONS ENGAGED), AMPHOE AND TAMBON
- TABLE 8** NUMBER OF ESTABLISHMENTS BY SIZE OF ESTABLISHMENT (NUMBER OF EMPLOYEES), AMPHOE AND TAMBON
- TABLE 9** NUMBER OF EMPLOYEES IN ESTABLISHMENTS BY SIZE OF ESTABLISHMENT (NUMBER OF EMPLOYEES), AMPHOE AND TAMBON
- TABLE 10** NUMBER OF ESTABLISHMENTS BY FORM OF LEGAL ORGANIZATION AND ECONOMIC ACTIVITY
- TABLE 11** NUMBER OF ESTABLISHMENTS BY FORM OF ECONOMIC ORGANIZATION AND ECONOMIC ACTIVITY
- TABLE 12** NUMBER OF ESTABLISHMENTS BY PROPORTION OF FOREIGN INVESTMENT OR SHARE HOLDING AND ECONOMIC ACTIVITY
- TABLE 13** NUMBER OF ESTABLISHMENTS BY THE COUNTRY INVESTMENT OR SHARE HOLDING AND ECONOMIC ACTIVITY
- TABLE 14** NUMBER OF ESTABLISHMENTS BY SIZE OF ESTABLISHMENT (NUMBER OF PERSONS ENGAGED) AND ECONOMIC ACTIVITY
- TABLE 15** NUMBER OF PERSONS ENGAGED IN ESTABLISHMENTS BY SIZE OF ESTABLISHMENT (NUMBER OF PERSONS ENGAGED) AND ECONOMIC ACTIVITY
- TABLE 16** NUMBER OF ESTABLISHMENTS BY SIZE OF ESTABLISHMENT (NUMBER OF EMPLOYEES) AND ECONOMIC ACTIVITY
- TABLE 17** NUMBER OF EMPLOYEES IN ESTABLISHMENTS BY SIZE OF ESTABLISHMENT (NUMBER OF EMPLOYEES) AND ECONOMIC ACTIVITY

ตาราง 1 จำนวนสถานประกอบการ จำนวนตามกิจกรรมทางเศรษฐกิจ อำเภอและตำบล
TABLE 1 NUMBER OF ESTABLISHMENTS BY ECONOMIC ACTIVITY, AMPHIOE AND TAMBON

อำเภอ/ตำบล	กิจกรรมทางเศรษฐกิจ Economic Activity												
	จำนวน สถาน ประกอบการ	การขาย การบำรุงรักษา และการซ่อมแซมยานยนต์ และรถจักรยานยนต์ รวมทั้ง การซ่อมแซมของใช้ส่วนบุคคล และการบริการอื่น ๆ	การขายปลีก ยกเว้นยานยนต์ และรถจักรยานยนต์ รวมทั้ง การซ่อมแซมของใช้ส่วนบุคคล และการบริการอื่น ๆ	โรงแรม และภัตตาคาร	กิจกรรมด้าน อสังหาริมทรัพย์	กิจกรรมด้าน คอมพิวเตอร์ และกิจการ ที่เกี่ยวข้อง	การให้เช่าเครื่องจักร และเครื่องอุปโภค โดย ไม่มีผู้ควบคุม การวิจัยและการพัฒนา และกิจการด้านเครื่องจักรอื่น ๆ	นันทนาการ และการบริการอื่น ๆ	การผลิต Manufacturing	การก่อสร้าง Construction	การขนส่งทางบก การเดินเต้า ข้ามพื้นที่ การท่องเที่ยว	กิจกรรมด้าน โรงพยาบาล Hospital activities	อำเภอ/ตำบล
ชุมพร	8,627	1,117	424	884	173	11	160	551	753	55	410	6	Chumphon
เมืองชุมพร	2,240	250	92	321	95	2	47	193	198	22	113	1	Mueang Chumphon
ป่าก่อ	304	28	23	45	6	-	5	27	36	2	14	-	Pak Nam
บางหมาก	119	11	1	10	1	-	3	13	8	1	5	-	Bang Mak
บางขัน	59	5	1	6	4	-	1	3	2	-	6	-	Na Thung
นาชะอัง	214	16	1	47	22	1	9	22	13	1	8	-	Na Cha - ang
ตานตด	153	13	5	26	16	1	7	17	11	3	2	-	Tak Duet
บางลึก	220	21	4	31	7	-	5	15	34	5	25	-	Bang Luak
หาดพันไกร	134	11	4	15	7	-	2	11	22	1	8	-	Hat Phan Krai
วังไผ่	61	6	2	4	4	-	-	7	7	2	7	-	Wang Phai
วังใหม่	181	25	8	24	3	-	4	22	10	-	11	1	Wang Mai
บ้านนา	154	28	5	16	3	-	1	9	11	1	10	-	Ban Na
ขุนเกาะพิง	160	21	4	22	12	-	6	15	17	5	3	-	Khun Krathing
ทุ่งตา	143	19	9	13	7	-	1	4	13	1	4	-	Thung Kha
วิสัยเหนือ	169	26	21	16	3	-	3	17	8	-	7	-	Wisai Nuea
หาดทรายรี	103	10	2	40	-	-	-	4	4	-	-	-	Hat Sai Ri
ถ้ำสิงห์	66	10	2	6	-	-	-	7	2	-	3	-	Tham Sing
ท่าตะเภา	1,492	222	68	95	35	1	23	103	139	9	87	1	Tha Sue
ท่ามะเดื่อ	138	18	4	16	2	-	1	6	15	3	13	-	Tha Sue
คูริง	41	5	3	-	-	-	1	3	2	1	3	-	Khuring
สลุย	82	20	2	2	1	-	2	3	3	-	6	-	SuLui
นกระตาม	92	7	6	5	2	-	2	7	9	2	6	-	Na Kratom
วังบัว	386	53	6	16	-	-	1	25	71	1	23	-	Rap Ro
ท่าข้าม	196	32	8	13	3	-	3	20	15	2	19	-	Tha Khum
หงษ์เจริญ	239	44	16	13	14	-	3	22	10	-	16	-	Hong Charoen
หินแก้ว	81	8	9	10	1	1	2	5	2	-	1	-	Hin Kao
หัวพันน้อย	157	24	9	18	10	-	5	9	10	-	-	1	Sap A-Nan
สองพี่น้อง	80	11	5	2	2	-	3	3	2	-	-	-	Song Phinong
ปะทิว	805	101	50	121	4	1	9	46	29	4	10	-	Patio
บางสน	58	9	3	7	-	-	1	2	1	-	-	-	Bang Son
หนองบัว	58	6	3	5	-	-	1	-	5	-	2	-	Tha Le Sap

ตาราง 1 จำนวนสถานประกอบการ จำนวนทางเศรษฐกิจ อำเภอและตำบล (ต่อ)

TABLE 1 NUMBER OF ESTABLISHMENTS BY ECONOMIC ACTIVITY, AMPHIOE AND TAMBON (Cont'd)

อำเภอ/ตำบล	จำนวนสถานประกอบการ	กิจกรรมทางเศรษฐกิจ Economic Activity															
		การขาย การบำรุงรักษา และการซ่อมแซมยานยนต์ รวมทั้งการขายปลีก ยกเว้นยานยนต์ และรถจักรยานยนต์ รวมทั้งเครื่องใช้ส่วนบุคคล และของใช้ในชีวิตประจำวัน	การขายส่ง และการค้าเพื่อค้าปลีก	การขายส่ง ยกเว้นยานยนต์ และรถจักรยานยนต์ รวมทั้งเครื่องใช้ส่วนบุคคล และของใช้ในชีวิตประจำวัน	การขนส่ง และบริการเพื่อค้าปลีก	ยานยนต์ และรถจักรยานยนต์	Wholesale trade and commission trade, except of motor vehicles and motorcycles	การซ่อมแซมของใช้ส่วนบุคคล และของใช้ในชีวิตประจำวัน	Hotels and restaurants	Real estate activities	คอมพิวเตอร์ และกิจกรรมที่เกี่ยวข้อง	คอมพิวเตอร์ และกิจกรรมที่เกี่ยวข้อง	การให้เช่าเครื่องจักร และเครื่องอุปโภค โดยไม่มีผู้ควบคุม	นันทนาการ และการบริการอื่น ๆ และบริการอื่น ๆ	การผลิต	การก่อสร้าง	การขนส่งทางบก การเดินรถไฟ การท่องเที่ยว และการโทรคมนาคม
สพสี่	127	9	6	47	44	-	1	1	3	3	4	-	-	-	-	-	-
ซุบโด	151	20	4	89	27	1	1	-	3	3	-	1	6	3	-	-	Chum Kho
ดอนยาง	156	25	13	80	16	1	-	-	6	6	1	-	11	3	-	-	Don Yang
ป่าคดลอง	155	12	13	87	16	2	-	-	7	7	-	1	16	1	-	-	Pak Khlong
เขาโฆยราช	100	20	8	56	6	-	-	-	4	4	-	4	2	-	-	-	Khao Chaiat
หงษ์สวน	1,289	176	56	602	182	13	1	28	50	50	4	111	65	4	1	1	Lang Suan
ท่ามะหาด	55	9	2	25	6	1	-	1	2	2	-	1	1	-	-	-	Tha Maphla
นาข	182	26	12	75	33	2	-	6	6	6	1	13	8	1	-	-	Na Kha
นาพญา	129	9	3	59	4	-	-	1	3	3	-	44	5	-	-	-	Na Phaya
บ้านสวน	128	8	6	74	11	2	-	1	3	3	1	16	6	1	-	-	Ban Suan
บงมะพร้าว	115	14	4	48	22	1	-	2	5	5	-	11	8	-	-	-	Bang Maphrao
บางน้ำจืด	145	12	7	70	35	-	-	1	11	11	-	2	7	-	-	-	Bang Nam Chuet
พ้อแดง	55	7	3	26	5	1	-	-	1	1	-	7	5	-	-	-	Pho Daeng
แหลมทราย	67	4	2	29	12	5	-	1	3	3	-	8	3	-	-	-	Laem Sai
วังตะก	289	56	16	110	39	1	-	15	11	11	2	2	16	2	1	1	Wang Tako
หาดทราย	144	31	1	86	15	-	-	-	5	5	-	-	6	-	-	-	Hat Yui
ละม	640	102	52	304	47	5	1	21	26	26	1	28	52	1	1	1	Lamae
ทุ่งหวง	340	51	25	167	31	2	1	9	10	10	-	14	29	-	-	-	Lamae
สวนแดง	137	28	10	49	8	1	-	6	6	6	1	13	15	1	-	-	Thung Luang
ทุ่งหวัด	87	16	9	43	3	1	-	3	8	8	-	1	3	-	-	-	Suan Taeng
พะโต๊ะ	76	7	8	45	5	1	-	3	2	2	-	-	5	-	-	-	Thung Kha Wat
พะโต๊ะ	307	32	13	176	13	3	-	4	36	36	1	18	11	1	-	-	Phato
ป่าท	140	17	5	69	6	3	-	1	20	20	1	11	7	1	-	-	Phato
ป่าท	62	3	-	36	3	-	-	-	14	14	-	5	1	-	-	-	Pak Song
ป่าท	59	6	5	41	3	-	-	2	2	2	-	-	-	-	-	-	Pang Wan
พระรักษ์	46	6	3	30	1	-	-	1	3	-	-	2	3	-	-	-	Pha Rak
สิ	1,394	136	81	698	75	17	2	20	261	261	12	34	57	1	1	1	Sawi
นาโพธิ์	104	17	11	53	6	1	1	2	4	4	3	-	5	-	-	-	Na Pho
สิ	75	15	6	31	12	2	-	-	4	4	1	2	2	-	-	-	Sawi
ทุ่งมะ	76	11	1	52	5	-	-	1	1	1	-	2	3	-	-	-	Thung Raya
ทำหิน	198	10	17	56	12	4	-	1	72	72	3	17	6	-	-	-	Tha Hin

ตาราง 1 จำนวนสถานประกอบการ จำนวนตามกิจกรรมทางเศรษฐกิจ อำเภอและตำบล (ต่อ)

TABLE 1 NUMBER OF ESTABLISHMENTS BY ECONOMIC ACTIVITY, AMPHOE AND TAMBON (Cont'd)

อำเภอ/ตำบล	จำนวนสถานประกอบการ	กิจกรรมทางเศรษฐกิจ Economic Activity												กิจกรรมด้านโรงพยาบาล Hospital activities								
		การขาย การบำรุงรักษา และกาซ่อมแซมยานยนต์ และรถจักรยานยนต์ รวมทั้ง การขายปลีกน้ำมันเชื้อเพลิงยานยนต์	การขายส่ง และการค้าเพื่อค้าขายหน้า ยกเว้น ยานยนต์ และรถจักรยานยนต์	การขายปลีก ยกเว้นยานยนต์ และรถจักรยานยนต์ รวมทั้ง การซ่อมแซมของใช้ส่วนบุคคล และของใช้ในครัวเรือน	โรงแรม และภัตตาคาร Hotels and restaurants	อสังหาริมทรัพย์ Real estate activities	คอมพิวเตอร์ และกิจกรรมที่เกี่ยวข้อง Computer and related activities	การให้เช่าเครื่องจักร และเครื่องมือการช่างโดยไม่มีผู้ควบคุมฯ การวิจัยและการพัฒนา และกิจกรรมด้านธุรกิจอื่น ๆ	นันทนาการ และการบริการอื่น ๆ Recreational and other service activities	การผลิต Manufacturing	การก่อสร้าง Construction	การขนส่งทางบก การเป็นสินค้าต้นทางธุรกิจ การท่องเที่ยว และการโทรคมนาคม	กิจกรรมด้าน									
ป่าหนวก	19	2	-	4	-	-	-	-	-	-	-	-	-	-	-	-	-	-	-	-	-	-
ด่านสวี	252	15	8	12	1	84	1	1	12	103	1	9	1	9	1	9	1	9	1	9	1	9
ดอน	163	28	10	9	4	90	4	1	11	8	8	1	1	1	8	1	1	1	1	1	1	1
วิสัยใต้	114	11	8	4	-	52	-	-	8	23	-	2	6	8	23	-	2	2	-	-	-	-
นาถัก	254	21	15	10	-	152	-	-	7	42	-	1	2	7	42	-	1	4	4	1	-	-
เขาทะลุ	58	2	3	1	5	44	-	-	2	1	-	-	-	2	1	-	-	-	-	-	-	-
เขาต่าย	81	4	2	-	-	73	-	-	-	2	-	-	-	-	2	-	-	-	-	-	-	-
ทุ่งตะโก	460	98	12	30	1	258	1	3	24	14	2	9	8	24	14	2	9	2	2	9	1	1
ทุ่งตะไคร	220	57	7	13	-	110	-	-	9	8	2	6	7	9	8	2	6	2	6	6	1	1
ตะโก	160	27	2	15	1	92	1	3	12	6	6	2	-	12	6	2	2	-	-	2	-	-
ช่องไม้แก้ว	80	14	3	2	-	56	-	-	3	-	-	1	-	3	-	1	-	-	-	1	-	-

ที่มา : สำนักงานคณะกรรมการ พ.ศ. 2550 (ข้อมูลพื้นฐาน : ยอดเขตเทศบาล) จังหวัด ชุมพร สำนักงานสถิติแห่งชาติ กระทรวงเทคโนโลยีสารสนเทศและการสื่อสาร
Source : The 2007 Industrial Census (Basic Information : Non-municipal area), Chumphon Provinces, National Statistical Office, Ministry of Information and Communication Technology.

ตาราง 2 จำนวนสถานประกอบการ จำนวนตามรูปแปลงการจัดตั้งตามกฎหมาย อำเภอและตำบล

TABLE 2 NUMBER OF ESTABLISHMENTS BY FORM OF LEGAL ORGANIZATION, AMPHOE AND TAMBON

อำเภอ/ตำบล	จำนวน สถานประกอบการ Number of establishments	รูปแบบการจัดตั้งตามกฎหมาย				Form of legal organization				อำเภอ/Tambon
		ส่วนบุคคล Individual proprietor	หุ้นส่วนจำกัด หุ้นส่วนสามัญ นิติบุคคล Juristic partnership	บริษัทจำกัด บริษัทจำกัด (มหาชน) Company limited, Public company limited	ส่วนราชการ รัฐวิสาหกิจ Government, State-enterprises	สหกรณ์ Cooperatives	อื่น ๆ Others			
ชุมพร	8,627	8,331	91	122	15	51	17	Chumphon		
เมืองชุมพร	2,240	2,139	37	40	6	10	8	Mueang ChumPhon		
ปากน้ำ	304	291	7	6	-	-	-	Pak Nam		
บงหมาก	119	119	-	-	-	-	-	Bang Mak		
นาทุ่ง	59	58	1	-	-	-	-	Na Thung		
นาชะอัง	214	211	-	2	-	-	1	Na Cha - ang		
ตากแดด	153	145	1	7	-	-	-	Tak Daet		
บงลึก	220	217	1	2	-	-	-	Bang Luek		
หาดพันไกร	134	131	-	2	-	-	1	Hat Phan Krai		
วังไผ่	61	59	-	-	-	2	-	Wang Phai		
วังใหม่	181	176	-	1	4	-	-	Wang Mai		
บ้านนา	154	137	4	7	-	6	-	Ban Na		
ขุนกระพัง	160	133	11	10	2	2	2	Khun Krathing		
ทุ่งตา	143	128	11	2	-	-	2	Thung Kha		
วิสัยเหนือ	169	166	1	1	-	-	1	Wisai Nuea		
หาดทรายรี	103	102	-	-	-	-	1	Hat Sai Ri		
ถ้ำสิงห์	66	66	-	-	-	-	-	Tham Sing		
ท่าแซะ	1,492	1,442	9	27	1	12	1	Tha Sae		
ท่าแซะ	138	124	2	9	-	2	1	Tha Sae		

ตาราง 2 จำนวนสถานประกอบการ จำนวนตามรูปแบบการจัดตั้งตามกฎหมาย อำเภอและตำบล (ต่อ)

TABLE 2 NUMBER OF ESTABLISHMENTS BY FORM OF LEGAL ORGANIZATION, AMPHOE AND TAMBON (Cont'd)

อำเภอ/ตำบล	จำนวน สถานประกอบการ Number of establishments	รูปแบบการจัดตั้งตามกฎหมาย Form of legal organization							Amphoe/Tambon
		ส่วนบุคคล Individual proprietor	หุ้นส่วนจำกัด		บริษัทจำกัด บริษัทจำกัด (มหาชน) Company limited, Public company limited	ส่วนราชการ รัฐวิสาหกิจ Government, State-enterprises	สหกรณ์ Cooperatives	อื่น ๆ Others	
			นิติบุคคล Juristic partnership	นิติบุคคล Juristic partnership					
คุริง	41	41	-	-	-	-	-	-	Khuring
สลุย	82	79	1	-	2	-	-	-	SaLui
นากระตาม	92	86	-	-	4	-	-	2	Na Kratam
รับร้อ	386	386	-	-	-	-	-	-	Rap Ro
ท่าข้าม	196	185	6	-	3	-	-	2	Tha Kham
พงษ์เจริญ	239	235	-	-	1	-	-	3	Hong Charoen
หินแก้ว	81	81	-	-	-	-	-	-	Hin Kao
ทรัพย์อนันต์	157	146	-	-	8	-	-	2	Sap A-Nan
สองพี่น้อง	80	79	-	-	-	-	-	1	Song Phinong
ปะทิว	805	783	10	-	6	-	-	6	Patio
บางสน	58	58	-	-	-	-	-	-	Bang Son
ทะเลทรัพย์	58	56	-	-	-	-	-	2	ThaLe Sap
สะพลี	127	121	4	-	2	-	-	-	Saphli
ชุมโค	151	148	2	-	-	-	-	1	Chum Kho
ดอนยาง	156	155	-	-	-	-	-	1	Don Yang
ปากคลอง	155	153	1	-	-	-	-	1	Pak Khlong
เขาไชยราช	100	92	3	-	4	-	-	1	Khao Chairat
หลังสวน	1,289	1,239	11	-	25	-	-	9	Lang Suan
ท่ามะพละ	55	55	-	-	-	-	-	-	Tha Maphla
นาขา	182	175	2	-	2	-	-	1	Na Kha

ตาราง 2 จำนวนสถานประกอบการ จำนวนตามรูปแบบการจัดตั้งตามกฎหมาย อำเภอและตำบล (ต่อ)

TABLE 2 NUMBER OF ESTABLISHMENTS BY FORM OF LEGAL ORGANIZATION, AMPHOE AND TAMBON (Cont'd)

อำเภอ/ตำบล	จำนวน สถานประกอบการ Number of establishments	รูปแบบการจัดตั้งตามกฎหมาย Form of legal organization							Amphoe/Tambon
		ส่วนบุคคล Individual proprietor	ห้างหุ้นส่วนจำกัด ห้างหุ้นส่วนสามัญ นิติบุคคล Juristic partnership	บริษัทจำกัด บริษัทจำกัด (มหาชน) Company limited, Public company limited	ส่วนราชการ รัฐวิสาหกิจ Government, State-enterprises	สหกรณ์ Cooperatives	อื่น ๆ Others		
นาพญา	129	126	1	-	-	2	-	Na Phaya	
บ้านตวน	128	125	-	3	-	-	-	Ban Khuau	
บางมะพร้าว	115	115	-	-	-	-	-	Bang Maphrao	
บางน้ำจืด	145	144	-	-	-	1	-	Bang Nam Chuet	
พ้อแดง	55	53	1	-	-	-	1	Pho Daeng	
แหลมทราย	67	65	1	-	-	1	-	Laem Sai	
วังตะกอก	269	239	6	20	2	2	-	Wang Tako	
หาดยาย	144	142	-	-	-	2	-	Hat Yai	
ละแม	640	622	7	6	1	3	1	Lamae	
ละแม	340	330	5	3	1	-	1	Lamae	
ทุ่งหลวง	137	133	1	1	-	2	-	Thung Luang	
สวนแดง	87	83	1	2	-	1	-	Suan Taeng	
ทุ่งคาวัด	76	76	-	-	-	-	-	Thung Kha Wat	
พะโต๊ะ	307	298	1	-	-	5	3	Phato	
พะโต๊ะ	140	135	-	-	-	2	3	Phato	
ปากพรง	62	62	-	-	-	-	-	Pak Song	
ปังหวาน	59	56	1	-	-	2	-	Pang Wan	
พระรักษ์	46	45	-	-	-	1	-	Phra Rak	
สวี	1,394	1,375	7	6	1	2	3	Sawi	
นาโพธิ์	104	100	3	1	-	-	-	Na Pho	

ตาราง 2 จำนวนสถานประกอบการ จำนวนตามรูปแบบการจัดตั้งตามกฎหมาย อำเภอและตำบล (ต่อ)

TABLE 2 NUMBER OF ESTABLISHMENTS BY FORM OF LEGAL ORGANIZATION, AMPHOE AND TAMBON (Cont'd)

อำเภอ/ตำบล	จำนวน สถานประกอบการ Number of establishments	รูปแบบการจัดตั้งตามกฎหมาย Form of legal organization						Amphoe/Tambon
		ส่วนบุคคล Individual proprietor	หุ้นส่วนจำกัด หุ้นส่วนสามัญ นิติบุคคล Juristic partnership	บริษัทจำกัด บริษัทจำกัด (มหาชน) Company limited, Public company limited	ส่วนราชการ รัฐวิสาหกิจ Government, State-enterprises	สหกรณ์ Cooperatives	อื่น ๆ Others	
สวี	75	73	1	1	-	-	-	Sawi
ทุ่งระยง	76	76	-	-	-	-	-	Thung Raya
ท่าหิน	198	197	1	-	-	-	-	Tha Hin
ปากแพรก	19	19	-	-	-	-	-	Pak Phraek
ด่านสวี	252	251	-	1	-	-	-	Dan Sawi
ครน	163	160	1	1	-	-	1	Khron
วิสัยใต้	114	111	-	2	1	-	-	Wisai Tai
นาลัก	254	253	-	-	-	-	1	Na Sak
เขาทะลุ	58	57	-	-	-	-	-	Khao Thalu
เขาค่าย	81	78	1	-	-	-	-	Khao Khai
ทุ่งตะโก	460	433	9	12	2	4	-	Thung Tako
ทุ่งตะไคร	220	201	8	10	1	-	-	Thung Takhrai
ตะโป	160	153	1	2	1	3	-	Tako
ช่องไม้แก้ว	80	79	-	-	-	1	-	Chong Mai Kaeo

ที่มา : สำมะโนอุตสาหกรรม พ.ศ. 2550 (ข้อมูลพื้นฐาน : นอกเขตเทศบาล) จังหวัด ชุมพร สำนักงานสถิติแห่งชาติ กระทรวงเทคโนโลยีสารสนเทศและการสื่อสาร

Source : The 2007 Industrial Census (Basic Information : Non-municipal area), Chumphon Province, National Statistical Office, Ministry of Information and Communication Technology .

ตาราง 3 จำนวนสถานประกอบการ จำแนกตามรูปแบบการจัดตั้งทางเศรษฐกิจ อำเภอและตำบล

TABLE 3 NUMBER OF ESTABLISHMENTS BY FORM OF ECONOMIC ORGANIZATION, AMPHOE AND TAMBON

อำเภอ/ตำบล	จำนวน สถานประกอบการ Number of establishments	รูปแบบการจัดตั้งทางเศรษฐกิจ Form of economic organization				Amphoe/ Tambon
		สำนักงานเดี่ยว Single unit	สำนักงานใหญ่ Head office	สำนักงานสาขา Branch		
ชุมพร	8,627	8,513	11	103	Chumphon	
เมืองชุมพร	2,240	2,212	2	26	Mueang ChumPhon	
ปากน้ำ	304	297	2	5	Pak Nam	
บางหมาก	119	118	-	1	Bang Mak	
นาทุ่ง	59	59	-	-	Na Thung	
นาชะอัง	214	212	-	2	Na Cha - ang	
ตากแดด	153	148	-	5	Tak Daet	
บางลึก	220	218	-	2	Bang Luek	
หาดพันไกร	134	134	-	-	Hat Phan Krai	
วังไผ่	61	61	-	-	Wang Phai	
วังใหม่	181	180	-	1	Wang Mai	
บ้านนา	154	149	-	5	Ban Na	
ขุนกระทิง	160	155	-	5	Khun Krathing	
ทุ่งตา	143	143	-	-	Thung Kha	
วิสัยเหนือ	169	169	-	-	Wisai Nuea	
หาดทรายรี	103	103	-	-	Hat Sai Ri	
ถ้ำสิงห์	66	66	-	-	Tham Sing	
ท่าแซะ	1,492	1,471	2	19	Tha Sae	
ท่าแซะ	138	131	-	7	Tha Sae	

ตาราง 3 จำนวนสถานประกอบการ จำนวนตามรูปแบบการจัดตั้งทางเศรษฐกิจ อำเภอและตำบล (ต่อ)

TABLE 3 NUMBER OF ESTABLISHMENTS BY FORM OF ECONOMIC ORGANIZATION, AMPHOE AND TAMBON (Cont'd)

อำเภอ/ตำบล	จำนวน สถานประกอบการ Number of establishments	รูปแบบการจัดตั้งทางเศรษฐกิจ Form of economic organization			Amphoe/ Tambon
		สำนักงานเดี่ยว Single unit	สำนักงานใหญ่ Head office	สำนักงานสาขา Branch	
คูริง	41	41	-	-	Khuring
สลุย	82	80	1	1	SaLui
นากระตาม	92	91	-	1	Na Kratam
รับร่อ	386	386	-	-	Rap Ro
ท่าข้าม	196	194	-	2	Tha Kham
หงษ์เจริญ	239	236	-	3	Hong Charoen
หินแก้ว	81	81	-	-	Hin Kao
ทรัพย์อันนิตย์	157	151	1	5	Sap A-Nan
สองพี่น้อง	80	80	-	-	Song Phinong
ปะทิว	805	800	3	2	Patio
บางสน	58	58	-	-	Bang Son
ทะเลทรัพย์	58	58	-	-	ThaLe Sap
สะพือ	127	126	1	-	Saphi
ชุมโค	151	151	-	-	Chum Kho
ดอนยาง	156	156	-	-	Don Yang
ปากดลอง	155	155	-	-	Pak Khlong
เขาไชยราช	100	96	2	2	Khao Chairat
ห้วยสวน	1,289	1,261	-	28	Lang Suan
ท่ามะปลา	55	55	-	-	Tha Maphla
นาขา	182	179	-	3	Na Kha

ตาราง 3 จำนวนสถานประกอบการ จำนวนตามรูปแบบการจัดตั้งทางเศรษฐกิจ อำเภอและตำบล (ต่อ)

TABLE 3 NUMBER OF ESTABLISHMENTS BY FORM OF ECONOMIC ORGANIZATION, AMPHOE AND TAMBON (Cont'd)

อำเภอ/ตำบล	จำนวน สถานประกอบการ Number of establishments	รูปแบบการจัดตั้งทางเศรษฐกิจ				Amphoe/ Tambon
		สำนักงานเดี่ยว	สำนักงานใหญ่	สำนักงานสาขา	Form of economic organization	
		Single unit	Head office	Branch		
นาพญา	129	129	-	-	Na Phaya	
บ้านควน	128	125	-	3	Ban Khuan	
บางมะพร้าว	115	115	-	-	Bang Maphrao	
บางน้ำจืด	145	145	-	-	Bang Nam Chuet	
พ้อแดง	55	54	-	1	Pho Daeng	
แหลมทราย	67	67	-	-	Laem Sai	
วังตะกอก	269	248	-	21	Wang Tako	
หาดยาย	144	144	-	-	Hat Yai	
ละแม	640	628	2	10	Lamae	
ละแม	340	330	2	8	Lamae	
ทุ่งหลวง	137	137	-	-	Thung Luang	
สวนแตง	87	85	-	2	Suan Taeng	
ทุ่งควัวดี	76	76	-	-	Thung Kha Wat	
พะโต๊ะ	307	306	-	1	Phato	
พะโต๊ะ	140	140	-	-	Phato	
ปากทรง	62	61	-	1	Pak Song	
ปึงทวน	59	59	-	-	Pang Wan	
พระรักรักษ์	46	46	-	-	Phra Rak	
สวี	1,394	1,392	-	2	Sawi	
นาโพธิ์	104	103	-	1	Na Pho	

ตาราง 3 จำนวนสถานประกอบการ จำแนกตามรูปแบบการจัดตั้งทางเศรษฐกิจ อำเภอและตำบล (ต่อ)

TABLE 3 NUMBER OF ESTABLISHMENTS BY FORM OF ECONOMIC ORGANIZATION, AMPHOE AND TAMBON (Cont'd)

อำเภอ/ตำบล	จำนวน สถานประกอบการ Number of establishments	รูปแบบการจัดตั้งทางเศรษฐกิจ Form of economic organization				Amphoe/ Tambon
		สำนักงานเดี่ยว Single unit	สำนักงานใหญ่ Head office	สำนักงานสาขา Branch		
สวี	75	75	-	-	-	Sawi
พุงระยะ	76	76	-	-	-	Thung Raya
ท่าหิน	198	198	-	-	-	Tha Hin
ปากแพรก	19	19	-	-	-	Pak Phraek
ด่านสวี	252	252	-	-	-	Dan Sawi
ครน	163	163	-	-	-	Khron
วิสัยใต้	114	113	-	1	1	Wisai Tai
นาลัก	254	254	-	-	-	Na Sak
เขาทะลุ	58	58	-	-	-	Khao Thalu
เขาค่าย	81	81	-	-	-	Khao Khai
พุงตะโก	460	443	2	15	15	Thung Tako
พุงตะไคร	220	207	1	12	12	Thung Takhrai
ตะโก	160	156	1	3	3	Tako
ช่องไม้แก้ว	80	80	-	-	-	Chong Mai Kao

ที่มา : สำมะโนอุตสาหกรรม พ.ศ. 2550 (ข้อมูลพื้นฐาน : นอกเขตเทศบาล) จังหวัด ชุมพร สำนักงานสถิติแห่งชาติ กระทรวงเทคโนโลยีสารสนเทศและการสื่อสาร

Source : The 2007 Industrial Census (Basic Information : Non-municipal area), Chumphon Province, National Statistical Office, Ministry of Information and Communication Technology .

ตาราง 4 จำนวนสถานประกอบการ จำนวนตามสัดส่วนของการร่วมลงทุนหรือถือหุ้นของต่างประเทศ อำเภอและตำบล

TABLE 4 NUMBER OF ESTABLISHMENTS BY PROPORTION OF FOREIGN INVESTMENT OR SHARE HOLDING, AMPHOE AND TAMBON

อำเภอ/ตำบล	จำนวน สถานประกอบการ Number of establishments	ไม่มีต่างประเทศ ร่วมลงทุนหรือถือหุ้น No foreign's investment or share holding	สัดส่วนของการร่วมลงทุนหรือถือหุ้น			Amphoe/Tambon	
			รวม	น้อยกว่า 10%	10 - 50% มากกว่า 50%		
ชุมพร	122	112	10	-	4	6	Chumphon
เมืองชุมพร	40	37	3	-	1	2	Mueang ChumPhon
ปากน้ำ	6	6	-	-	-	-	Pak Nam
นาชะอัง	2	2	-	-	-	-	Na Cha - ang
ตากแดด	7	7	-	-	-	-	Tak Daet
บางลึก	2	2	-	-	-	-	Bang Luek
หาดพันไกร	2	2	-	-	-	-	Hat Phan Krai
วังใหม่	1	1	-	-	-	-	Wang Mai
บ้านนา	7	5	2	-	-	2	Ban Na
ขุนกระพัง	10	10	-	-	-	-	Khun Krathing
ทุ่งคา	2	1	1	-	1	-	Thung Kha
วิสัยเหนือ	1	1	-	-	-	-	Wisai Nuea
ท่าแซะ	27	24	3	-	3	-	Tha Sae
ท่าแซะ	9	6	3	-	3	-	Tha Sae
สตย	2	2	-	-	-	-	SaLui
นากระดาม	4	4	-	-	-	-	Na Kratam
ท่าข้าม	3	3	-	-	-	-	Tha Kham
หงษ์เจริญ	1	1	-	-	-	-	Hong Charoen

ตาราง 4 จำนวนสถานประกอบการ จำนวนตามสัดส่วนของการร่วมลงทุนหรือถือหุ้นของต่างประเทศ อำเภอและตำบล (ต่อ)

TABLE 4 NUMBER OF ESTABLISHMENTS BY PROPORTION OF FOREIGN INVESTMENT OR SHARE HOLDING, AMPHOE AND TAMBON (Cont'd)

อำเภอ/ตำบล	จำนวน สถานประกอบการ Number of establishments	ไม่มีต่างประเทศ ร่วมลงทุนหรือถือหุ้น No foreign's investment or share holding	สัดส่วนของการร่วมลงทุนหรือถือหุ้น			Amphoe/Tambon
			รวม	น้อยกว่า 10%	10 - 50% มากกว่า 50%	
ทรัพย์อนันต์	8	8	-	-	-	Sap A-Nan
ปะทิว	6	6	-	-	-	Patio
สะพือ	2	2	-	-	-	Saphli
เขาไชยราช	4	4	-	-	-	Khao Chairat
หลังสวน	25	21	4	-	4	Lang Suan
นาขา	2	2	-	-	-	Na Kha
บ้านควน	3	3	-	-	-	Ban Kuan
วังตะกอก	20	16	4	-	4	Wang Tako
ละแม	6	6	-	-	-	Lamae
ละแม	3	3	-	-	-	Lamae
ทุ่งหลวง	1	1	-	-	-	Thung Luang
สวนแตง	2	2	-	-	-	Suan Taeng
สวี	6	6	-	-	-	Sawi
นาโพธิ์	1	1	-	-	-	Na Pho
สวี	1	1	-	-	-	Sawi
ด่านสวี	1	1	-	-	-	Dan Sawi
ครน	1	1	-	-	-	Khron
วิสัยใต้	2	2	-	-	-	Wisai Tai

ตาราง 4 จำนวนสถานประกอบการ จำนวนตามสัดส่วนของการร่วมลงทุนหรือถือหุ้นของต่างประเทศ อำเภอและตำบล (ต่อ)

TABLE 4 NUMBER OF ESTABLISHMENTS BY PROPORTION OF FOREIGN INVESTMENT OR SHARE HOLDING, AMPHOE AND TAMBON (Cont'd)

อำเภอ/ตำบล	จำนวน สถานประกอบการ Number of establishments	ไม่มีต่างประเทศ ร่วมลงทุนหรือถือหุ้น No foreign's investment or share holding	สัดส่วนของการร่วมลงทุนหรือถือหุ้น Proportion of foreign investment or share holding			Amphoe/Tambon
			รวม	น้อยกว่า 10%	10 - 50% มากกว่า 50%	
ทุ่งตะโก	12	12	-	-	-	Thung Tako
ทุ่งตะไคร	10	10	-	-	-	Thung Takhrai
ตะโก	2	2	-	-	-	Tako

หมายเหตุ : เฉพาะสถานประกอบการที่มีรูปแบบการจัดตั้งตามกฎหมายเป็นบริษัทจำกัด และบริษัทจำกัด (มหาชน)

Note : Only establishments which were company limited and public company limited.

ที่มา : สำมะโนอุตสาหกรรม พ.ศ. 2550 (ข้อมูลพื้นฐาน : นอกเขตเทศบาล) จังหวัด ชุมพร สำนักงานสถิติแห่งชาติ กระทรวงเทคโนโลยีสารสนเทศและการสื่อสาร

Source : The 2007 Industrial Census (Basic Information : Non-municipal area), Chumphon Province, National Statistical Office, Ministry of Information and Communication Technology .

ตาราง 5 จำนวนสถานประกอบการ จำนวนตามประเทศที่ร่วมลงทุนหรือถือหุ้น อำเภอลำดองและตำบล (ต่อ)

TABLE 5 NUMBER OF ESTABLISHMENTS BY THE COUNTRY INVESTMENT OR SHARE HOLDING, AMPHOE AND TAMBON (Cont'd)

อำเภอ/ตำบล	จำนวน		ไม่มีต่างประเทศ		มีต่างประเทศ		ประเทศที่ร่วมลงทุนหรือถือหุ้น The country investment or share holding						
	สถานประกอบการ	จำนวนหรือถือหุ้น	รวมลงทุนหรือถือหุ้น	เกาหลี	ญี่ปุ่น	ไต้หวัน	สิงคโปร์	จีน	สหรัฐอเมริกา	ประเทศยุโรป	ประเทศอื่น ๆ	ไม่ตอบ	Lang Suan
หลังสวน	25	21	4	-	3	-	-	-	1	-	-	-	-
นาขา	2	2	-	-	-	-	-	-	-	-	-	-	Nia Kha
บ้านควน	3	3	-	-	-	-	-	-	-	-	-	-	Ban Khuan
วังตะโก	20	16	4	-	3	-	-	-	1	-	-	-	Wang Tako
ละแม	6	6	-	-	-	-	-	-	-	-	-	-	Lamae
ละแม	3	3	-	-	-	-	-	-	-	-	-	-	Lamae
ทุ่งหลวง	1	1	-	-	-	-	-	-	-	-	-	-	Thung Luang
สวนแตง	2	2	-	-	-	-	-	-	-	-	-	-	Suan Taeng
สวี	6	6	-	-	-	-	-	-	-	-	-	-	Sawi
นาโพธิ์	1	1	-	-	-	-	-	-	-	-	-	-	Na Pho
สวี	1	1	-	-	-	-	-	-	-	-	-	-	Sawi
ด่านสวี	1	1	-	-	-	-	-	-	-	-	-	-	Dan Sawi
ครน	1	1	-	-	-	-	-	-	-	-	-	-	Khron
วิสัยใต้	2	2	-	-	-	-	-	-	-	-	-	-	Wisai Tai
ทุ่งตะโก	12	12	-	-	-	-	-	-	-	-	-	-	Thung Tako
ทุ่งตะไคร	10	10	-	-	-	-	-	-	-	-	-	-	Thung Takhrai
ตะโก	2	2	-	-	-	-	-	-	-	-	-	-	Tako

หมายเหตุ : เฉพาะสถานประกอบการที่รูปแบบการจัดตั้งตามกฎหมายเป็นบริษัทจำกัด และบริษัทจำกัด (มหาชน)

Note : Only establishments which were company limited and public company limited.

ที่มา : สำมะโนอุตสาหกรรม พ.ศ. 2550 (ข้อมูลพื้นฐาน : นอกเขตเทศบาล) จังหวัด ชุมพร สำนักงานสถิติแห่งชาติ กระทรวงเทคโนโลยีสารสนเทศและการสื่อสาร

Source : The 2007 Industrial Census (Basic Information : Non-municipal area), Chumphon Province, National Statistical Office, Ministry of Information and Communication Technology.

ตาราง 6 จำนวนสถานประกอบการ จำนวนตามขนาดของสถานประกอบการ (จำนวนคนทำงาน) อำเภอและตำบล (ต่อ)
 TABLE 6 NUMBER OF ESTABLISHMENTS BY SIZE OF ESTABLISHMENT (NUMBER OF PERSONS ENGAGED), AMPHIOE AND TAMBON (Cont'd)

อำเภอ/ตำบล	จำนวน สถานประกอบการ Number of establishments	ขนาดของสถานประกอบการ (แห่ง) Size of establishment (establishments)											Amphoe/Tambon			
		1 - 5	6 - 10	11 - 15	16 - 20	21 - 25	26 - 30	31 - 50	51 - 100	101 - 200	201 - 500	501 - 1,000		> 1,000		
		ทุ่งระยะ	76	4	-	-	-	-	-	-	-	-		-	-	-
ทำนิน	198	186	7	4	-	-	1	-	-	-	-	-	-	-	-	Tha Hin
ปากแพรก	19	17	2	-	-	-	-	-	-	-	-	-	-	-	-	Pak Phraek
ด่านสวี	252	249	3	-	-	-	-	-	-	-	-	-	-	-	-	Dan Sawi
ครน	163	156	6	-	-	-	-	-	1	-	-	-	-	-	-	Khron
วิสัยใต้	114	110	3	1	-	-	-	-	-	-	-	-	-	-	-	Wisai Tai
นาลัก	254	250	3	-	-	-	-	1	-	-	-	-	-	-	-	Na Sak
เขาทะเล	58	57	-	1	-	-	-	-	-	-	-	-	-	-	-	Khao Thalu
เขาคาย	81	80	1	-	-	-	-	-	-	-	-	-	-	-	-	Khao Khai
ทุ่งตะโก	460	445	7	4	2	1	-	1	-	-	-	-	-	-	-	Thung Tako
ทุ่งตะไทร	220	212	4	2	-	1	-	1	-	-	-	-	-	-	-	Thung Takhrai
ตะโก	160	155	2	1	2	-	-	-	-	-	-	-	-	-	-	Tako
ช่องไม้แก้ว	80	78	1	1	-	-	-	-	-	-	-	-	-	-	-	Chong Mai Kao

ที่มา : สำนักอุตสาหกรรม พ.ศ. 2550 (ข้อมูลพื้นฐาน : นอกเขตเทศบาล) จังหวัด ชุมพร สำนักงานสถิติแห่งชาติ กระทรวงเทคโนโลยีสารสนเทศและการสื่อสาร

Source : The 2007 Industrial Census (Basic Information : Non-municipal area), Chumphon Province, National Statistical Office, Ministry of Information and Communication Technology.

ตาราง 7 จำนวนคนทำงานในสถานประกอบการ จำนวนตามขนาดของสถานประกอบการ (จำนวนคนทำงาน) อำเภอและตำบล (ต่อ)
TABLE 7 NUMBER OF PERSONS ENGAGED IN ESTABLISHMENTS BY SIZE OF ESTABLISHMENT (NUMBER OF PERSONS ENGAGED), AMPHOE AND TAMBON (Cont'd)

อำเภอ/ตำบล	จำนวน คนทำงาน Number of persons engaged	ขนาดของสถานประกอบการ (คน) Size of establishment (persons)											Amphoe/Tambon				
		1 - 5	6 - 10	11 - 15	16 - 20	21 - 25	26 - 30	31 - 50	51 - 100	101 - 200	201 - 500	501 - 1,000		> 1,000			
ทุ่งระบะ	226	195	31	-	-	-	-	-	-	-	-	-	-	-	-	-	Thung Raya
ทาทัน	457	334	46	50	-	-	27	-	-	-	-	-	-	-	-	-	Tha Hin
ปากแพรก	61	49	12	-	-	-	-	-	-	-	-	-	-	-	-	-	Pak Phraek
ด่านสวี	385	364	21	-	-	-	-	-	-	-	-	-	-	-	-	-	Dan Sawi
ครน	431	292	46	-	-	-	-	-	93	-	-	-	-	-	-	-	Khron
วิสัยใต้	238	204	22	12	-	-	-	-	-	-	-	-	-	-	-	-	Wisai Tai
นาสัก	362	316	25	-	-	21	-	-	-	-	-	-	-	-	-	-	Na Sak
เขาทะลุ	85	70	-	15	-	-	-	-	-	-	-	-	-	-	-	-	Khao Thalu
เขาค่าย	109	102	7	-	-	-	-	-	-	-	-	-	-	-	-	-	Khao Khai
ทุ่งตะโก	1,171	963	57	34	25	-	-	35	-	-	-	-	-	-	-	-	Thung Tako
ทุ่งตะไคร	631	508	33	30	25	-	-	35	-	-	-	-	-	-	-	-	Thung Takhrai
ตะโก	357	290	18	15	34	-	-	-	-	-	-	-	-	-	-	-	Tako
ช่องไม้แก้ว	183	165	6	12	-	-	-	-	-	-	-	-	-	-	-	-	Chong Mai Kao

ที่มา : สำมะโนอุตสาหกรรม พ.ศ. 2550 (ข้อมูลพื้นฐาน : นอกเขตเทศบาล) จังหวัด ชุมพร สำนักงานสถิติแห่งชาติ กระทรวงเทคโนโลยีสารสนเทศและการสื่อสาร

Source : The 2007 Industrial Census (Basic Information : Non-municipal area), Chumphon Province, National Statistical Office, Ministry of Information and Communication Technology.

ตาราง 8 จำนวนสถานประกอบการ จำนวนตามขนาดของสถานประกอบการ (จำนวนลูกจ้าง) อำเภอและตำบล (ต่อ)
TABLE 8 NUMBER OF ESTABLISHMENTS BY SIZE OF ESTABLISHMENT (NUMBER OF EMPLOYEES), AMPHOE AND TAMBON (Cont'd)

อำเภอ/ตำบล	จำนวน สถานประกอบการ Number of establishments	ขนาดของสถานประกอบการ (แห่ง) Size of establishment (establishments)											Amphoe/Tambon			
		≤ 5	6 - 10	11 - 15	16 - 20	21 - 25	26 - 30	31 - 50	51 - 100	101 - 200	201 - 500	501 - 1,000		> 1,000		
ทุ่งระยะ	76	-	-	-	-	-	-	-	-	-	-	-	-	-	-	Thung Raya
ท่าหิน	198	4	4	-	1	-	-	-	-	-	-	-	-	-	-	Tha Hin
ปากแพรก	19	-	-	-	-	-	-	-	-	-	-	-	-	-	-	Pak Phraek
ด่านสวี	252	-	-	-	-	-	-	-	-	-	-	-	-	-	-	Dan Sawi
ครม	163	2	2	-	-	-	-	-	-	-	-	-	-	-	-	Khron
วิสัยใต้	114	2	2	-	-	-	-	-	-	1	-	-	-	-	-	Wisai Tai
นาสัก	254	2	2	-	1	-	-	-	-	-	-	-	-	-	-	Na Sak
เขาทะเล	58	57	1	-	-	-	-	-	-	-	-	-	-	-	-	Khao Thalu
เขาค่าย	81	81	-	-	-	-	-	-	-	-	-	-	-	-	-	Khao Khai
ทุ่งตะโก	460	446	7	-	-	-	-	-	-	-	-	-	-	-	-	Thung Tako
ทุ่งตะไคร	220	212	4	2	1	-	-	-	-	1	-	-	-	-	-	Thung Takhrui
ตะโก	160	155	2	3	-	-	-	-	-	-	-	-	-	-	-	Tako
ช่องไม้แก้ว	80	79	1	-	-	-	-	-	-	-	-	-	-	-	-	Chong Mai Kao

ที่มา : สำมะโนอุตสาหกรรม พ.ศ. 2550 (ข้อมูลพื้นฐาน : นอกเขตเทศบาล) จังหวัด ชุมพร สำนักงานสถิติแห่งชาติ กระทรวงเทคโนโลยีสารสนเทศและการสื่อสาร

Source : The 2007 Industrial Census (Basic Information : Non-municipal area), Chumphon Province, National Statistical Office, Ministry of Information and Communication Technology.

ตาราง 9 จำนวนลูกจ้างในสถานประกอบการ จำแนกตามขนาดของสถานประกอบการ (จำนวนลูกจ้าง) อำเภอและตำบล (ต่อ)
TABLE 9 NUMBER OF EMPLOYEES IN ESTABLISHMENTS BY SIZE OF ESTABLISHMENT (NUMBER OF EMPLOYEES), AMPHOE AND TAMBON (Cont'd)

อำเภอ/ตำบล	จำนวน ลูกจ้าง Number of employees	ขนาดของสถานประกอบการ (คน) Size of establishment (persons)											Amphoe/Tambon			
		≤ 5	6 - 10	11 - 15	16 - 20	21 - 25	26 - 30	31 - 50	51 - 100	101 - 200	201 - 500	501 - 1,000		> 1,000		
ทุ่งระยะ	8	-	-	-	-	-	-	-	-	-	-	-	-	-	-	Thung Raya
ท่าหิน	116	60	36	-	20	-	-	-	-	-	-	-	-	-	-	Tha Hin
ปากแพรก	2	-	-	-	-	-	-	-	-	-	-	-	-	-	-	Pak Phraek
ด่านสวี	26	26	-	-	-	-	-	-	-	-	-	-	-	-	-	Dan Sawi
ครน	138	34	15	-	-	-	-	-	-	89	-	-	-	-	-	Khron
วิสัยใต้	39	23	16	-	-	-	-	-	-	-	-	-	-	-	-	Wisai Tai
นาลัก	79	44	15	20	-	-	-	-	-	-	-	-	-	-	-	Na Sak
เขาทะลุ	13	6	7	-	-	-	-	-	-	-	-	-	-	-	-	Khao Thalu
เขาค่าย	7	7	-	-	-	-	-	-	-	-	-	-	-	-	-	Khao Khai
ทุ่งตะโก	363	185	55	20	-	-	-	-	-	35	-	-	-	-	-	Thung Tako
ทุ่งตะไคร	260	149	28	20	-	-	-	-	-	35	-	-	-	-	-	Thung Takhai
ตะโก	88	31	17	40	-	-	-	-	-	-	-	-	-	-	-	Tako
ช่องไม้แก้ว	15	5	10	-	-	-	-	-	-	-	-	-	-	-	-	Chong Mai Kaeo

ที่มา : สำนักอุตสาหกรรม พ.ศ. 2550 (ข้อมูลพื้นฐาน : นอกเขตเทศบาล) จังหวัด ชุมพร สำนักงานสถิติแห่งชาติ กระทรวงเทคโนโลยีสารสนเทศและการสื่อสาร

Source : The 2007 Industrial Census (Basic Information : Non-municipal area), Chumphon Province, National Statistical Office, Ministry of Information and Communication Technology.

ตาราง 10 จำนวนสถานประกอบการ จำแนกตามรูปแบบการจัดตั้งตามกฎหมาย และกิจกรรมทางเศรษฐกิจ

TABLE 10 NUMBER OF ESTABLISHMENTS BY FORM OF LEGAL ORGANIZATION AND ECONOMIC ACTIVITY

กิจกรรมทางเศรษฐกิจ	จำนวน สถานประกอบการ Number of establishments	ส่วนบุคคล Individual proprietor	รูปแบบการจัดตั้งตามกฎหมาย				Form of legal organization	อื่น ๆ Others	Economic activity
			หุ้นส่วนจำกัด หุ้นส่วนสามัญ นิติบุคคล Juristic partnership	บริษัทจำกัด บริษัทจำกัด (มหาชน) Company limited, Public company limited	ส่วนราชการ รัฐวิสาหกิจ Government, State-enterprises	สหกรณ์ Cooperatives			
ชุมพร	8,627	8,331	91	122	15	51	17	Chumphon	
การขาย การบำรุงรักษา และการซ่อมแซมยานยนต์ และรถจักรยานยนต์ รวมทั้งการขายปลีกน้ำมันเชื้อเพลิงรถยนต์	1,117	1,044	39	27	1	6	-	Sale, maintenance and repair of motor vehicles and motorcycles; retail sale of automotive fuel	
การขายส่ง และการค้าเพื่อค้าขายหน้า ยกเว้นยานยนต์ และรถจักรยานยนต์	424	399	3	17	-	5	-	Wholesale trade and commission trade, except of motor vehicles and motorcycles	
การขายปลีก ยกเว้นยานยนต์ และรถจักรยานยนต์ รวมทั้งการซ่อมแซม ของใช้ส่วนบุคคล และของใช้ในครัวเรือน	4,083	4,021	11	12	1	33	5	Retail trade, except of motor vehicles and motorcycles; repair of personal and household goods	
โรงแรมและภัตตาคาร	884	873	7	3	-	1	-	Hotels and restaurants	
กิจกรรมค้าปลีกทริคิรี	173	171	-	2	-	-	-	Realstate activities	
กิจกรรมด้านคอมพิวเตอร์ และกิจกรรมที่เกี่ยวข้อง	11	11	-	-	-	-	-	Computer and related activities	
การใช้เข้าเครื่องจักรและเครื่องอุปโภค โดยไม่ผู้ควบคุมฯ การวิจัยและการพัฒนา และกิจการด้านธุรกิจอื่น ๆ	160	144	1	14	-	1	-	Rening of machinery and equipment without operator etc; research and development and other business activities	
กิจกรรมบันเทิงและการบริการอื่น ๆ	551	541	-	4	5	-	1	Recreational and other service activities	
การผลิต	753	683	16	35	3	5	11	Manufacturing	
การก่อสร้าง	55	40	12	3	-	-	-	Construction	
การขนส่งทางบก การเก็บสินค้าและสินค้าที่เก็บสินค้า ตัวแทนธุรกิจท่องเที่ยวและการโทรคมนาคม	410	403	2	5	-	-	-	Other land transport, storage and warehousing, activities of travel agencies and telecommunications	
กิจกรรมด้านโรงพยาบาล	6	1	-	-	5	-	-	Hospital activities	

ที่มา : สำนักอุตสาหกรรมการผลิต (ข้อมูลพื้นฐาน : นอกเขตเทศบาล) จังหวัด ชุมพร สำนักงานสถิติแห่งชาติ กระทรวงเทคโนโลยีสารสนเทศและการสื่อสาร

Source : The 2007 Industrial Census (Basic Information : Non-municipal area), Chumphon Province, National Statistical Office, Ministry of Information and Communication Technology.

ตาราง 11 จำนวนสถานประกอบการ จำแนกตามรูปแบบการจัดตั้งทางเศรษฐกิจ และกิจกรรมทางเศรษฐกิจ

TABLE 11. NUMBER OF ESTABLISHMENTS BY FORM OF ECONOMIC ORGANIZATION AND ECONOMIC ACTIVITY

กิจกรรมทางเศรษฐกิจ	จำนวน สถานประกอบการ Number of establishments	รูปแบบการจัดตั้งทางเศรษฐกิจ				Form of economic organization	Economic activity
		สำนักงานเดี่ยว Single unit	สำนักงานใหญ่ Head office	สำนักงานสาขา Branch	Chumphon		
ชุมพร	8,627	8,513	11	103	Chumphon		
การขาย การบำรุงรักษา และการซ่อมแซมยานยนต์ และรถจักรยานยนต์ รวมทั้งการขายปลีกน้ำมันเชื้อเพลิงรถยนต์ การขายส่ง และการค้าเพื่อค้าปลีก ยานยนต์ และรถจักรยานยนต์ และรถจักรยานยนต์	1,117 424	1,085 409	1 2	31 13	Sale, maintenance and repair of motor vehicles and motorcycles; retail sale of automotive fuel Wholesale trade and commission trade, except of motor vehicles and motorcycles		
การขายปลีก ยกเว้นยานยนต์ และรถจักรยานยนต์ รวมทั้งการซ่อมแซม ของใช้ส่วนบุคคล และของใช้ในครัวเรือน	4,083	4,058	3	22	Retail trade, except of motor vehicles and motorcycles; repair of personal and household goods		
โรงแรมและภัตตาคาร	884	882	1	1	Hotels and restaurants		
กิจกรรมด้านอสังหาริมทรัพย์	173	173	-	-	Realestate activities		
กิจกรรมด้านคอมพิวเตอร์ และกิจกรรมที่เกี่ยวข้อง การให้เช่าเครื่องจักรและเครื่องอุปกรณ์	11 160	11 145	- -	- 15	Computer and related activities Rening of machinery and equipment without operator etc; research and development and other business activities		
โดยไม่เป็นผู้ควบคุมมา การวิจัยและการพัฒนา และกิจการด้านธุรกิจอื่น ๆ	551	545	-	6	Recreational and other service activities		
กิจกรรมนันทนาการและการบริการอื่น ๆ	753	737	4	12	Manufacturing		
การผลิต	55	55	-	-	Construction		
การก่อสร้าง	410	407	-	3	Other land transport, storage and warehousing, activities of travel agencies and telecommunications		
การขนส่งทางบก การเก็บสินค้าและสถานที่เก็บสินค้า ตัวแทนธุรกิจการท่องเที่ยวและการโทรคมนาคม กิจกรรมด้านโรงพยาบาล	6	6	-	-	Hospital activities		

ที่มา : สำมะโนอุตสาหกรรม พ.ศ. 2550 (ข้อมูลพื้นฐาน : นอกเขตเทศบาล) จังหวัด ชุมพร สำนักงานสถิติแห่งชาติ กระทรวงเทคโนโลยีสารสนเทศและการสื่อสาร

Source : The 2007 Industrial Census (Basic Information : Non-municipal area), Chumphon Province, National Statistical Office, Ministry of Information and Communication Technology.

ตาราง 12 จำนวนสถานประกอบการ จำแนกตามสัดส่วนของร่วมลงทุนหรือถือหุ้นของต่างประเทศ และกิจกรรมทางเศรษฐกิจ

TABLE 12 NUMBER OF ESTABLISHMENTS BY PROPORTION OF FOREIGN INVESTMENT OR SHARE HOLDING AND ECONOMIC ACTIVITY

กิจกรรมทางเศรษฐกิจ	จำนวน สถานประกอบการ Number of establishments	ไม่มีต่างประเทศ		สัดส่วนของการร่วมลงทุนหรือถือหุ้น			Economic activity
		ร่วมลงทุนหรือถือหุ้น No foreign's investment or share holding	รวม	น้อยกว่า 10%	10 - 50%	มากกว่า 50%	
ชุมพร	122	112	10	-	4	6	Chumphon
การขยาย การบำรุงรักษา และการซ่อมแซมยานยนต์ และรถจักรยานยนต์ รวมทั้งการขายปลีกน้ำมันเชื้อเพลิงรถยนต์	27	18	9	-	3	6	Sale, maintenance and repair of motor vehicles and motorcycles; retail sale of automotive fuel
การขายส่ง และการค้าเพื่อค้าขายหน้า ยกเว้นยานยนต์ และรถจักรยานยนต์	17	17	-	-	-	-	Wholesale trade and commission trade, except of motor vehicles and motorcycles
การขายปลีก ยกเว้นยานยนต์ และรถจักรยานยนต์ รวมทั้งการซ่อมแซม ของใช้ส่วนบุคคล และของใช้ในครัวเรือน	12	12	-	-	-	-	Retail trade, except of motor vehicles and motorcycles; repair of personal and household goods
โรงแรมและภัตตาคาร	3	3	-	-	-	-	Hotels and restaurants
กิจกรรมด้านอสังหาริมทรัพย์	2	2	-	-	-	-	Realstate activities
กิจกรรมด้านคอมพิวเตอร์ และกิจกรรมที่เกี่ยวข้อง การให้เช่าเครื่องจักรและเครื่องอุปกรณ์	-	-	-	-	-	-	Computer and related activities
โดยไม่เป็นผู้ควบคุมฯ การวิจัยและการพัฒนา และกิจกรรมด้านธุรกิจอื่นๆ	14	14	-	-	-	-	Reining of machinery and equipment without operator etc; research and development and other business activities
กิจกรรมนันทนาการและการบริการอื่นๆ	4	4	-	-	-	-	Recreational and other service activities
การผลิต	35	34	1	-	1	-	Manufacturing
การก่อสร้าง	3	3	-	-	-	-	Construction
การขนส่งทางบก การเก็บสินค้าและสถานที่เก็บสินค้า ตัวแทนธุรกิจการท่องเที่ยวและการโทรคมนาคม	5	5	-	-	-	-	Other land transport, storage and warehousing, activities of travel agencies and telecommunications
กิจกรรมด้านโรงพยาบาล	-	-	-	-	-	-	Hospital activities

หมายเหตุ : เฉพาะสถานประกอบการที่รูปแบบการจัดตั้งตามกฎหมายเป็นบริษัทจำกัด และบริษัทจำกัด (มหาชน)

Note : Only establishments which were company limited and public company limited.

ที่มา : สำนักอุตสาหกรม พ.ศ. 2550 (ข้อมูลพื้นฐาน : นอกเขตเทศบาล) จังหวัด ชุมพร สำนักงานสถิติแห่งชาติ กระทรวงเทคโนโลยีสารสนเทศและการสื่อสาร

Source : The 2007 Industrial Census (Basic Information : Non-municipal area), Chumphon Province, National Statistical Office, Ministry of Information and Communication Technology.

ตาราง 13 จำนวนสถานประกอบการ จำแนกตามประเทศที่ร่วมลงทุนหรือถือหุ้น และกิจกรรมทางเศรษฐกิจ

TABLE 13 NUMBER OF ESTABLISHMENTS BY THE COUNTRY INVESTMENT OR SHARE HOLDING AND ECONOMIC ACTIVITY

กิจกรรมทางเศรษฐกิจ	จำนวน สถาน ประกอบการ Number of establishments	ไม่มีต่างประเทศ		มีต่างประเทศ		ประเทศที่ร่วมลงทุนหรือถือหุ้น The country investment or share holding				Economic Activity
		รวมลงทุน หรือถือหุ้น No foreign's investment	รวมลงทุน หรือถือหุ้น With foreign's investment	ญี่ปุ่น	สหรัฐ อเมริกา USA	ประเทศอื่น ๆ	ไม่ตอบ			
ชุมพร	122	112	10	7	2	1	-	-	Chumphon	
การขาย การบำรุงรักษา และการซ่อมแซมยานยนต์ และรถจักรยานยนต์ รวมทั้งการขายปลีกน้ำมันเชื้อเพลิงรถยนต์	27	18	9	7	2	-	-	-	Sale, maintenance and repair of motor vehicles and motorcycles; retail sale of automotive fuel	
การขายส่ง และการค้าเพื่อค้าขายหน้า ยกเว้นยานยนต์ และรถจักรยานยนต์	17	17	-	-	-	-	-	-	Wholesale trade and commission trade, except of motor vehicles and motorcycles	
การขายปลีก ยกเว้นยานยนต์ และรถจักรยานยนต์ รวมทั้งการซ่อมแซม ของใช้ส่วนบุคคล และของใช้ในครัวเรือน	12	12	-	-	-	-	-	-	Retail trade, except of motor vehicles and motorcycles; repair of personal and household goods	
โรงแรมและภัตตาคาร	3	3	-	-	-	-	-	-	Hotels and restaurants	
กิจกรรมด้านอสังหาริมทรัพย์	2	2	-	-	-	-	-	-	Realstate activities	
กิจกรรมด้านคอมพิวเตอร์ และกิจกรรมที่เกี่ยวข้อง การให้เข้าเครื่องจักรและเครื่องอุปกรณ์	-	-	-	-	-	-	-	-	Computer and related activities	
โดยไม่มีผู้ควบคุมฯ การวิจัยและการพัฒนา และกิจการทางด้านธุรกิจอื่น ๆ	14	14	-	-	-	-	-	-	Rening of machinery and equipment without operator etc; research and development and other business activities	
กิจกรรมนันทนาการและการบริการอื่น ๆ	4	4	-	-	-	-	-	-	Recreational and other service activities	
การผลิต	35	34	1	-	-	1	-	-	Manufacturing	
การก่อสร้าง	3	3	-	-	-	-	-	-	Construction	
การขนส่งทางบก การเก็บสินค้าและสถานที่เก็บสินค้า ตัวแทนธุรกิจการท่องเที่ยวและการโทรคมนาคม	5	5	-	-	-	-	-	-	Other land transport, storage and warehousing, activities of travel agencies and telecommunications	
กิจการทางด้านโรงพยาบาล	-	-	-	-	-	-	-	-	Hospital activities	

หมายเหตุ : เฉพาะสถานประกอบการที่รูปแบบการจัดตั้งตามกฎหมายเป็นบริษัทจำกัด และบริษัทจำกัด (มหาชน)

Note : Only establishments which were company limited and public company limited.

ที่มา : สำนักข้อมูลสถิติ พ.ศ. 2550 (ข้อมูลพื้นฐาน : นอกเขตเทศบาล) จังหวัด ชุมพร สำนักงานสถิติแห่งชาติ กระทรวงเทคโนโลยีสารสนเทศและการสื่อสาร

Source : The 2007 Industrial Census (Basic Information : Non-municipal area), Chumphon Province, National Statistical Office, Ministry of Information and Communication Technology.

ตาราง 14 จำนวนสถานประกอบการ จำแนกตามขนาดของสถานประกอบการ (จำนวนคนทำงาน) และกิจกรรมทางเศรษฐกิจ

TABLE 14 NUMBER OF ESTABLISHMENTS BY SIZE OF ESTABLISHMENT (NUMBER OF PERSONS ENGAGED) AND ECONOMIC ACTIVITY

กิจกรรมทางเศรษฐกิจ	จำนวน สถานประกอบการ Number of establishments	ขนาดของสถานประกอบการ (แห่ง) Size of establishment (establishments)													Economic activity
		1 - 5	6 - 10	11 - 15	16 - 20	21 - 25	26 - 30	31 - 50	51 - 100	101 - 200	201 - 500	501 - 1,000	> 1,000		
ชุมพร	8,627	8,234	2,255	73	27	12	15	15	13	7	3	1	2	Chumphon	
การขาย การบำรุงรักษา และการซ่อมแซมยานยนต์ และรถจักรยานยนต์ รวมทั้งการขายปลีกน้ำมันเชื้อเพลิงรถยนต์	1,117	40	7	5	3	2	3	1	-	-	-	-	-	Sale, maintenance and repair of motor vehicles and motorcycles; retail sale of automotive fuel	
การขายส่ง และการค้าเพื่อค้าขายหน้า ยกเว้นยานยนต์ และรถจักรยานยนต์	424	54	19	4	3	2	1	1	-	-	-	-	-	Wholesale trade and commission trade, except of motor vehicles and motorcycles	
การขายปลีก ยกเว้นยานยนต์ และรถจักรยานยนต์ รวมทั้งการซ่อมแซม ของใช้ส่วนบุคคล และของใช้ในครัวเรือน	4,083	28	4	2	-	-	-	1	-	-	-	-	-	Retail trade, except of motor vehicles and motorcycles; repair of personal and household goods	
โรงแรมและภัตตาคาร	884	35	9	2	-	-	2	1	1	-	-	-	-	Hotels and restaurants	
กิจกรรมด้านอสังหาริมทรัพย์	173	2	-	-	-	-	-	-	-	-	-	-	-	Realstate activities	
กิจกรรมด้านคอมพิวเตอร์ และกิจกรรมที่เกี่ยวข้อง	11	-	-	-	-	-	-	-	-	-	-	-	-	Computer and related activities	
การใช้เข้าเครื่องจักรและเครื่องอุปกรณ์ โดยไม่มีผู้ควบคุมฯ การวิจัยและการพัฒนา และกิจกรรมด้านธุรกิจอื่นๆ	160	6	1	-	-	-	1	-	-	-	-	-	-	Repairing of machinery and equipment without operator etc; research and development and other business activities	
กิจกรรมนันทนาการและการบริการอื่นๆ	551	10	3	1	-	-	1	-	-	-	-	-	-	Recreational and other service activities	
การผลิต	753	652	35	22	10	5	8	7	2	2	1	2	1	Manufacturing	
การก่อสร้าง	55	29	14	6	3	-	2	-	1	-	-	-	-	Construction	
การขายส่งทางบก การเก็บสินค้าและสถานที่เก็บสินค้า ตัวแทนธุรกิจการท่องเที่ยวและการโทรคมนาคม	410	1	2	-	1	-	-	-	-	-	-	-	-	Other land transport, storage and warehousing, activities of travel agencies and telecommunications	
กิจกรรมด้านโรงพยาบาล	6	-	-	-	-	-	1	1	4	-	-	-	-	Hospital activities	

ที่มา : สำนักสถิติสารสนเทศ จังหวัด ชุมพร สำนักงานสถิติแห่งชาติ กระทรวงเทคโนโลยีสารสนเทศและการสื่อสาร

Source : The 2007 Industrial Census (Basic Information : Non-municipal area), Chumphon Province, National Statistical Office, Ministry of Information and Communication Technology.

ตาราง 15 จำนวนคนทำงานในสถานประกอบการ จำแนกตามขนาดของสถานประกอบการ (จำนวนคนทำงาน) และกิจกรรมทางเศรษฐกิจ

TABLE 15 NUMBER OF PERSONS ENGAGED IN ESTABLISHMENTS BY SIZE OF ESTABLISHMENT (NUMBER OF PERSONS ENGAGED) AND ECONOMIC ACTIVITY

กิจกรรมทางเศรษฐกิจ	จำนวน คนทำงาน Number of persons engaged	ขนาดของสถานประกอบการ (คน) Size of establishment (persons)										Economic activity		
		1 - 5	6 - 10	11 - 15	16 - 20	21 - 25	26 - 30	31 - 50	51 - 100	101 - 200	201 - 500		501 - 1,000	> 1,000
ผู้พบ	25,297	13,771	1,661	943	472	280	437	572	1,045	1,003	871	736	3,506	Chumphon
การขาย การบำรุงรักษา และการซ่อมแซมยานยนต์ และรถจักรยานยนต์ รวมทั้งการขายปลีก ยานยนต์ส่วนบุคคล และของใช้ในครัวเรือน	2,779	1,988	297	89	88	69	57	102	89	-	-	-	-	Sale, maintenance and repair of motor vehicles and motorcycles; retail sale of automotive fuel and motorcycles; repair of personal and household goods
การขายส่ง และการค้าเพื่อค้าขายหน้า ยกเว้นยานยนต์ และรถจักรยานยนต์	1,881	932	398	239	71	69	56	36	80	-	-	-	-	Wholesale trade and commission trade, except of motor vehicles and motorcycles
การขายปลีก ยกเว้นยานยนต์ และรถจักรยานยนต์ รวมทั้งการซ่อมแซม ของใช้ส่วนบุคคล และของใช้ในครัวเรือน	6,795	6,433	196	48	33	-	-	-	85	-	-	-	-	Retail trade, except of motor vehicles and motorcycles; repair of personal and household goods
โรงแรมและภัตตาคาร	2,187	1,524	246	116	34	-	-	91	56	120	-	-	-	Hotels and restaurants
กิจกรรมด้านอสังหาริมทรัพย์	217	205	12	-	-	-	-	-	-	-	-	-	-	Realstate activities
กิจกรรมด้านคอมพิวเตอร์ และกิจกรรมที่เกี่ยวข้อง การนำเข้าเครื่องจักรและเครื่องอุปกรณ์	18	18	-	-	-	-	-	-	-	-	-	-	-	Computer and related activities
โดยไม่มีความคืบมา การวิจัยและการพัฒนา และกิจการด้านธุรกิจอื่น ๆ	425	318	46	11	-	-	-	50	-	-	-	-	-	Research and development and other business activities
กิจการมึนหนามและการบริการอื่น ๆ	856	699	76	37	16	-	28	-	-	-	-	-	-	Recreational and other service activities
การผลิต	8,225	1,129	273	293	179	119	236	258	570	315	611	736	3,506	Manufacturing
การก่อสร้าง	472	95	111	85	51	-	60	-	70	-	-	-	-	Construction
การขนส่งทางบก การเก็บสินค้าและสถานที่เก็บสินค้า ตัวแทนธุรกิจการท่องเที่ยวและการโทรคมนาคม	744	430	6	25	-	23	-	-	-	-	260	-	-	Other land transport, storage and warehousing, activities of travel agencies and telecommunications
กิจกรรมด้านโรงพยาบาล	698	-	-	-	-	-	-	35	95	568	-	-	-	Hospital activities

ที่มา : สำนักอุตสาหกรรมการ พ.ศ. 2550 (ข้อมูลพื้นฐาน : นอกเขตเทศบาล) จังหวัด ชุมพร สำนักงานสถิติแห่งชาติ กระทรวงเทคโนโลยีสารสนเทศและการสื่อสาร

Source : The 2007 Industrial Census (Basic Information : Non-municipal area), Chumphon Province, National Statistical Office, Ministry of Information and Communication Technology.

ตาราง 16 จำนวนสถานประกอบการ จำแนกตามขนาดของสถานประกอบการ (จำนวนลูกจ้าง) และกิจกรรมทางเศรษฐกิจ
TABLE 16 NUMBER OF ESTABLISHMENTS BY SIZE OF ESTABLISHMENT (NUMBER OF EMPLOYEES) AND ECONOMIC ACTIVITY

กิจกรรมทางเศรษฐกิจ	จำนวน สถานประกอบการ	ขนาดของสถานประกอบการ (แห่ง)											Economic activity	
		≤ 5	6 - 10	11 - 15	16 - 20	21 - 25	26 - 30	31 - 50	51 - 100	101 - 200	201 - 500	501 - 1,000		> 1,000
ชุมชน	8,627	8,377	128	48	17	8	12	11	8	13	2	1	2	Chumphon
การขาย การบำรุงรักษา และกาซ่อมแซมยานยนต์ และรถจักรยานยนต์ รวมทั้งการขายปลีกน้ำมันเชื้อเพลิงรถยนต์	1,117	1,076	23	4	6	3	1	3	1	1	-	-	-	Sale, maintenance and repair of motor vehicles and motorcycles; retail sale of automotive fuel
การขายส่ง และการค้าเพื่อค้าขายหน้า ยกเว้นยานยนต์ และรถจักรยานยนต์	424	374	34	8	2	3	1	1	1	1	-	-	-	Wholesale trade and commission trade, except of motor vehicles and motorcycles
การขายปลีก ยกเว้นยานยนต์ และรถจักรยานยนต์ รวมทั้งการซ่อมแซม ของใช้ส่วนบุคคล และของใช้ในครัวเรือน	4,083	4,072	8	2	-	-	-	-	1	-	-	-	-	Retail trade, except of motor vehicles and motorcycles; repair of personal and household goods
โรงแรมและภัตตาคาร	884	859	14	7	1	-	-	1	1	1	-	-	-	Hotels and restaurants
กิจกรรมด้านอสังหาริมทรัพย์	173	173	-	-	-	-	-	-	-	-	-	-	-	Realstate activities
กิจกรรมด้านคอมพิวเตอร์ และกิจกรรมที่เกี่ยวข้อง	11	11	-	-	-	-	-	-	-	-	-	-	-	Computer and related activities
การให้เช่าเครื่องจักรและเครื่องอุปกรณ์ โดยไม่มีผู้ควบคุมฯ การวิจัยและการพัฒนา และกิจการมต้นธุรกิจอื่น ๆ	160	158	2	-	-	-	-	-	-	-	-	-	-	Renting of machinery and equipment without operator etc; research and development and other business activities
กิจกรรมนันทนาการและการบริการอื่น ๆ	551	541	6	3	-	-	1	-	-	-	-	-	-	Recreational and other service activities
การผลิต	753	671	31	17	7	1	7	5	7	3	1	1	2	Manufacturing
การก่อสร้าง	55	35	10	6	1	-	2	-	1	-	-	-	-	Construction
การขนส่งทางบก การเก็บสินค้าและสถานที่เก็บสินค้า ตัวแทนธุรกิจการท่องเที่ยวและการโทรคมนาคม	410	407	-	1	-	1	-	-	-	-	1	-	-	Other land transport, storage and warehousing, activities of travel agencies and telecommunications
กิจกรรมด้านโรงพยาบาล	6	-	-	-	-	-	-	1	4	1	-	-	-	Hospital activities

ที่มา : สำมะโนอุตสาหกรรม พ.ศ. 2550 (ข้อมูลพื้นฐาน : นอกเขตเทศบาล) จังหวัด ชุมพร สำนักงานสถิติแห่งชาติ กระทรวงเทคโนโลยีสารสนเทศและการสื่อสาร

Source : The 2007 Industrial Census (Basic Information : Non-municipal area), Chumphon Province, National Statistical Office, Ministry of Information and Communication Technology.

ตาราง 17 จำนวนลูกจ้างในสถานประกอบการ จำแนกตามขนาดของสถานประกอบการ (จำนวนลูกจ้าง) และกิจกรรมทางเศรษฐกิจ
 TABLE 17 NUMBER OF EMPLOYEES IN ESTABLISHMENTS BY SIZE OF ESTABLISHMENT (NUMBER OF EMPLOYEES) AND ECONOMIC ACTIVITY

กิจกรรมทางเศรษฐกิจ	จำนวน ลูกจ้าง Number of employees	ขนาดของสถานประกอบการ (คน) Size of establishment (persons)											Economic activity	
		≤ 5	6 - 10	11 - 15	16 - 20	21 - 25	26 - 30	31 - 50	51 - 100	101 - 200	201 - 500	> 1,000		
ชุมพร	12,467	2,528	1,016	637	308	183	345	399	1,036	1,109	670	736	3,500	Chumphon
การขาย การบำรุงรักษา และการซ่อมแซมยานยนต์ และรถจักรยานยนต์ รวมทั้งการขายรถจักรยานยนต์และมอเตอร์ไซด์	1,211	588	173	51	107	71	30	102	89	-	-	-	-	Sale, maintenance and repair of motor vehicles and motorcycles; retail sale of automotive fuel
การขายสิ่ง และการค้าเพื่อค้าขายหน้า ยกเว้นยานยนต์ และรถจักรยานยนต์	1,127	494	281	108	37	66	27	34	80	-	-	-	-	Wholesale trade and commission trade, except of motor vehicles and motorcycles
การขายปลีก ยกเว้นยานยนต์ และรถจักรยานยนต์ รวมทั้งการซ่อมแซม ของใช้ส่วนบุคคล และของใช้ในครัวเรือน	622	451	59	29	-	-	-	-	83	-	-	-	-	Retail trade, except of motor vehicles and motorcycles; repair of personal and household goods
โรงแรมและภัตตาคาร	809	389	101	86	17	-	-	40	56	120	-	-	-	Hotels and restaurants
กิจกรรมด้านอสังหาริมทรัพย์	17	17	-	-	-	-	-	-	-	-	-	-	-	Realstate activities
กิจกรรมด้านคอมพิวเตอร์ และกิจกรรมที่เกี่ยวข้อง	-	-	-	-	-	-	-	-	-	-	-	-	-	Computer and related activities
การให้เช่าเครื่องจักรและเครื่องอุปกรณ์ โดยไม่มีผู้ควบคุมฯ การวิจัยและการพัฒนา และกิจกรรมด้านธุรกิจอื่น ๆ	150	133	17	-	-	-	-	-	-	-	-	-	-	Renting of machinery and equipment without operator etc; research and development and other business activities
กิจกรรมบันเทิงและการบริการอื่น ๆ	176	63	49	37	-	-	27	-	-	-	-	-	-	Recreational and other service activities
การผลิต	6,943	287	256	227	130	23	202	188	563	421	410	736	3,500	Manufacturing
การก่อสร้าง	399	86	80	87	17	-	59	-	70	-	-	-	-	Construction
การขนส่งทางบก การเก็บสินค้าและสถานที่เก็บสินค้า ตัวแทนธุรกิจการท่องเที่ยวและการโทรคมนาคม	315	20	-	12	-	23	-	-	-	-	260	-	-	Other land transport, storage and warehousing, activities of travel agencies and telecommunications
กิจกรรมด้านโรงพยาบาล	698	-	-	-	-	-	-	35	95	568	-	-	-	Hospital activities

ที่มา : สำนักอุตสาหกรรมการ พ.ศ. 2550 (ข้อมูลพื้นฐาน : นอกเขตเทศบาล) จังหวัด ชุมพร สำนักงานสถิติแห่งชาติ กระทรวงเทคโนโลยีสารสนเทศและการสื่อสาร

Source : The 2007 Industrial Census (Basic Information : Non-municipal area), Chumphon Province, National Statistical Office, Ministry of Information and Communication Technology.

คณะผู้จัดทำ CD - ROM

หน่วยงานเจ้าของเรื่อง

สำนักงานสถิติจังหวัดชุมพร

โทร. 0 7751 1701

กลุ่มบูรณาการข้อมูลสถิติ

หน่วยงานผลิตและออกแบบ สำนักสถิติพยากรณ์

โทร. 0 2281 0333 ต่อ 1415 - 1418

ตารางสถิติในรูปแบบ Format Excel

Statistical Tables are in the Excel Format

ตารางสถิติในรูปแบบ Format Excel

- | | |
|----------|---|
| ตาราง 1 | จำนวนสถานประกอบการ จำแนกตามกิจกรรมทางเศรษฐกิจ อำเภอและตำบล |
| ตาราง 2 | จำนวนสถานประกอบการ จำแนกตามรูปแบบการจัดตั้งตามกฎหมาย อำเภอและตำบล |
| ตาราง 3 | จำนวนสถานประกอบการ จำแนกตามรูปแบบการจัดตั้งทางเศรษฐกิจ อำเภอและตำบล |
| ตาราง 4 | จำนวนสถานประกอบการ จำแนกตามสัดส่วนของการร่วมลงทุนหรือถือหุ้น
ของต่างประเทศ อำเภอและตำบล |
| ตาราง 5 | จำนวนสถานประกอบการ จำแนกตามประเทศที่ร่วมลงทุนหรือถือหุ้น อำเภอและตำบล |
| ตาราง 6 | จำนวนสถานประกอบการ จำแนกตามขนาดของสถานประกอบการ
(จำนวนคนทำงาน) อำเภอและตำบล |
| ตาราง 7 | จำนวนคนทำงานในสถานประกอบการ จำแนกตามขนาดของสถานประกอบการ
(จำนวนคนทำงาน) อำเภอและตำบล |
| ตาราง 8 | จำนวนสถานประกอบการ จำแนกตามขนาดของสถานประกอบการ
(จำนวนลูกจ้าง) อำเภอและตำบล |
| ตาราง 9 | จำนวนลูกจ้างในสถานประกอบการ จำแนกตามขนาดของสถานประกอบการ
(จำนวนลูกจ้าง) อำเภอและตำบล |
| ตาราง 10 | จำนวนสถานประกอบการ จำแนกตามรูปแบบการจัดตั้งตามกฎหมาย
และกิจกรรมทางเศรษฐกิจ |
| ตาราง 11 | จำนวนสถานประกอบการ จำแนกตามรูปแบบการจัดตั้งทางเศรษฐกิจ
และกิจกรรมทางเศรษฐกิจ |
| ตาราง 12 | จำนวนสถานประกอบการ จำแนกตามสัดส่วนของการร่วมลงทุนหรือถือหุ้น
ของต่างประเทศ และกิจกรรมทางเศรษฐกิจ |
| ตาราง 13 | จำนวนสถานประกอบการ จำแนกตามประเทศที่ร่วมลงทุนหรือถือหุ้น
และกิจกรรมทางเศรษฐกิจ |
| ตาราง 14 | จำนวนสถานประกอบการ จำแนกตามขนาดของสถานประกอบการ
(จำนวนคนทำงาน) และกิจกรรมทางเศรษฐกิจ |
| ตาราง 15 | จำนวนคนทำงานในสถานประกอบการ จำแนกตามขนาดของสถานประกอบการ
(จำนวนคนทำงาน) และกิจกรรมทางเศรษฐกิจ |
| ตาราง 16 | จำนวนสถานประกอบการ จำแนกตามขนาดของสถานประกอบการ
(จำนวนลูกจ้าง) และกิจกรรมทางเศรษฐกิจ |
| ตาราง 17 | จำนวนลูกจ้างในสถานประกอบการ จำแนกตามขนาดของสถานประกอบการ
(จำนวนลูกจ้าง) และกิจกรรมทางเศรษฐกิจ |

STATISTICAL TABLES ARE IN THE EXCEL FORMAT

- TABLE 1** NUMBER OF ESTABLISHMENTS BY ECONOMIC ACTIVITY, AMPHOE AND TAMBON
- TABLE 2** NUMBER OF ESTABLISHMENTS BY FORM OF LEGAL ORGANIZATION, AMPHOE AND TAMBON
- TABLE 3** NUMBER OF ESTABLISHMENTS BY FORM OF ECONOMIC ORGANIZATION, AMPHOE AND TAMBON
- TABLE 4** NUMBER OF ESTABLISHMENTS BY PROPORTION OF FOREIGN INVESTMENT OR SHARE HOLDING, AMPHOE AND TAMBON
- TABLE 5** NUMBER OF ESTABLISHMENTS BY THE COUNTRY INVESTMENT OR SHARE HOLDING, AMPHOE AND TAMBON
- TABLE 6** NUMBER OF ESTABLISHMENTS BY SIZE OF ESTABLISHMENT (NUMBER OF PERSONS ENGAGED), AMPHOE AND TAMBON
- TABLE 7** NUMBER OF PERSONS ENGAGED IN ESTABLISHMENTS BY SIZE OF ESTABLISHMENT (NUMBER OF PERSONS ENGAGED), AMPHOE AND TAMBON
- TABLE 8** NUMBER OF ESTABLISHMENTS BY SIZE OF ESTABLISHMENT (NUMBER OF EMPLOYEES), AMPHOE AND TAMBON
- TABLE 9** NUMBER OF EMPLOYEES IN ESTABLISHMENTS BY SIZE OF ESTABLISHMENT (NUMBER OF EMPLOYEES), AMPHOE AND TAMBON
- TABLE 10** NUMBER OF ESTABLISHMENTS BY FORM OF LEGAL ORGANIZATION AND ECONOMIC ACTIVITY
- TABLE 11** NUMBER OF ESTABLISHMENTS BY FORM OF ECONOMIC ORGANIZATION AND ECONOMIC ACTIVITY
- TABLE 12** NUMBER OF ESTABLISHMENTS BY PROPORTION OF FOREIGN INVESTMENT OR SHARE HOLDING AND ECONOMIC ACTIVITY
- TABLE 13** NUMBER OF ESTABLISHMENTS BY THE COUNTRY INVESTMENT OR SHARE HOLDING AND ECONOMIC ACTIVITY
- TABLE 14** NUMBER OF ESTABLISHMENTS BY SIZE OF ESTABLISHMENT (NUMBER OF PERSONS ENGAGED) AND ECONOMIC ACTIVITY
- TABLE 15** NUMBER OF PERSONS ENGAGED IN ESTABLISHMENTS BY SIZE OF ESTABLISHMENT (NUMBER OF PERSONS ENGAGED) AND ECONOMIC ACTIVITY
- TABLE 16** NUMBER OF ESTABLISHMENTS BY SIZE OF ESTABLISHMENT (NUMBER OF EMPLOYEES) AND ECONOMIC ACTIVITY
- TABLE 17** NUMBER OF EMPLOYEES IN ESTABLISHMENTS BY SIZE OF ESTABLISHMENT (NUMBER OF EMPLOYEES) AND ECONOMIC ACTIVITY