

สำมะโนอุตสาหกรรม พ.ศ. 2550

(ข้อมูลพื้นฐาน : นอกเขตเทศบาล)

จังหวัดเพชรบุรี

THE 2007 INDUSTRIAL CENSUS

(BASIC INFORMATION : NON-MUNICIPAL AREA)

PHETCHABURI PROVINCE



E1013F500000P15T1



สำนักงานสถิติแห่งชาติ

กระทรวงเทคโนโลยีสารสนเทศและการสื่อสาร

NATIONAL STATISTICAL OFFICE

MINISTRY OF INFORMATION AND COMMUNICATION TECHNOLOGY

คำนำ

บทสรุปสำหรับผู้บริหาร

แผนภูมิ

- ❖ แผนภูมิ ก
- ❖ แผนภูมิ ค
- ❖ แผนภูมิ จ
- ❖ แผนภูมิ ช
- ❖ แผนภูมิ ซ
- ❖ แผนภูมิ ง
- ❖ แผนภูมิ ฉ

บทที่ 1 บทนำ

- ❖ ความเป็นมา
- ❖ วัตถุประสงค์
- ❖ รายการข้อมูลที่เก็บรวบรวม
- ❖ ขอบข่ายและคุ้มครอง
- ❖ คาบเวลาอ้างอิง
- ❖ แนวคิดและคำนิยาม
- ❖ วิธีการและขั้นตอนการเก็บรวบรวมข้อมูล
- ❖ การประมวลผลข้อมูล
- ❖ การนำเสนอข้อมูลและจัดทำรายงาน

บทที่ 2 สรุปข้อมูลที่สำคัญ

- ❖ จำนวนสถานประกอบการ
- ❖ กิจกรรมทางเศรษฐกิจ
- ❖ ขนาดของสถานประกอบการ
- ❖ รูปแบบการจัดตั้งตามกฎหมาย
- ❖ รูปแบบการจัดตั้งทางเศรษฐกิจ
- ❖ คนทำงาน และลูกจ้าง

ตารางสถิติ

คณะผู้จัดทำ CD-ROM

หน่วยงานที่เผยแพร่

ตารางสถิติในรูปแบบ Format Excel

หน่วยงานที่เผยแพร่

สำนักสถิติพยากรณ์
สำนักงานสถิติแห่งชาติ
ถนนหลานหลวง เขตป้อมปราบศัตรูพ่าย กทม. 10100
โทรศัพท์ 0 2281 0333 ต่อ 1413
โทรสาร 0 2281 6438
ไปรษณีย์อิเล็กทรอนิกส์ : binfopub@nso.go.th

หรือ

สำนักงานสถิติจังหวัดเพชรบุรี
ถ. ราชวิถี ต.คลองกระแชง
อ. เมือง จ. เพชรบุรี 76000
โทร. 0 3242 5300
โทรสาร 0 3242 4104
ไปรษณีย์อิเล็กทรอนิกส์ : Phetburi@nso.go.th

Distributed by

Statistical Forecasting Bureau,
National Statistical Office,
Larn Luang Rd., Bangkok 10100, THAILAND
Tel. : + 66 2281 0333 ext. 1413
Fax : + 66 2281 6438
E-mail : binfopub@nso.go.th

Or

Phetchaburi Provincial Statistical Office
Town Hall of Phetchaburi,
Phetchaburi 76000 THAILAND.
Tel . : + 66 3242 5300
Fax : + 66 3242 4104
<http://phetburi.nso.go.th>

ปีที่จัดพิมพ์

2550

Published

2007

ISBN

974-11-2606-9

คำนำ

ในปัจจุบันโครงสร้างการผลิตของประเทศไทย ได้เปลี่ยนแปลงจากระบบเศรษฐกิจแบบเกษตรกรรม มาเป็นระบบเศรษฐกิจแบบอุตสาหกรรมมากขึ้น นอกจากนี้จะมีอุตสาหกรรมใหม่ ๆ เกิดขึ้นจำนวนมากแล้ว ลักษณะการประกอบอุตสาหกรรมขนาดเล็กและอุตสาหกรรมในครัวเรือนก็มีบทบาทต่อการเจริญเติบโตทางเศรษฐกิจโดยรวมของประเทศมากขึ้น ข้อมูลโครงสร้างพื้นฐานเกี่ยวกับการประกอบอุตสาหกรรมการผลิตจึงมีความสำคัญสำหรับการกำหนดนโยบายและวางแผนพัฒนาด้านเศรษฐกิจและอุตสาหกรรมทั้งในระดับประเทศ และระดับจังหวัด ทำให้ความต้องการใช้ข้อมูลดังกล่าวได้เพิ่มมากขึ้นทั้งในภาครัฐและเอกชน

สำนักงานสถิติแห่งชาติ ซึ่งเป็นหน่วยงานที่รับผิดชอบในการเก็บข้อมูลทั้งทางด้านเศรษฐกิจ และสังคมของประเทศ จึงกำหนดให้มีการจัดทำสำมะโนอุตสาหกรรมขึ้น ซึ่งเป็นการจัดทำครั้งที่ 3 ของประเทศไทย ในการจัดทำสำมะโนอุตสาหกรรมครั้งนี้ ได้ดำเนินการเก็บรวบรวมข้อมูลเป็น 2 ขั้นตอนคือ ขั้นการเก็บรวบรวมข้อมูลพื้นฐานของสถานประกอบการทุกประเภท และขั้นการเก็บรวบรวมข้อมูลรายละเอียด ซึ่งจะเก็บรวบรวมรายละเอียดเฉพาะการประกอบอุตสาหกรรมการผลิต

รายงานฉบับนี้ เป็นรายงานผลการปฏิบัติงานขั้นที่ 1 ซึ่งดำเนินการในปี 2549 ข้อมูลที่นำเสนอเป็น ข้อมูลพื้นฐานของสถานประกอบการที่มีคนทำงานตั้งแต่ 1 คนขึ้นไป ที่ประกอบอุตสาหกรรมการผลิต ธุรกิจทางการค้าและธุรกิจทางการบริการ การก่อสร้าง การขนส่งทางบก สถานที่เก็บสินค้า ตัวแทนธุรกิจ การท่องเที่ยว การโทรคมนาคม และกิจกรรมด้านโรงพยาบาล ที่ตั้งอยู่นอกเขตเทศบาลของจังหวัดเพชรบุรี

สำนักงานสถิติแห่งชาติ ขอขอบคุณผู้ประกอบการและผู้เกี่ยวข้องทุกฝ่ายที่ได้ให้ความร่วมมือ ในการให้ข้อมูล ซึ่งเป็นผลให้การปฏิบัติงานครั้งนี้สำเร็จลุล่วงไปด้วยดี

บทสรุปสำหรับผู้บริหาร

ปัจจุบันโครงสร้างการผลิตของประเทศไทย ได้เปลี่ยนแปลงจากระบบเศรษฐกิจแบบเกษตรกรรมมาเป็นระบบเศรษฐกิจแบบอุตสาหกรรมมากขึ้น นอกจากนี้จะมีอุตสาหกรรมใหม่ ๆ เกิดขึ้นจำนวนมากแล้ว ลักษณะการประกอบอุตสาหกรรมขนาดเล็กและอุตสาหกรรมในครัวเรือนก็มีบทบาทต่อการเจริญเติบโตทางเศรษฐกิจโดยรวมของประเทศมากขึ้น สำนักงานสถิติแห่งชาติ ในฐานะเป็นหน่วยงานที่รับผิดชอบในการเก็บรวบรวมข้อมูลทั้งทางด้านเศรษฐกิจและสังคมของประเทศ จึงกำหนดให้มีการจัดทำสำมะโนอุตสาหกรรม พ.ศ. 2550 ขึ้น ซึ่งนับเป็นครั้งที่ 3 ของประเทศไทย โดยครั้งแรกจัดทำในปี พ.ศ. 2507 และครั้งที่สองในปี พ.ศ. 2540

ในการจัดทำสำมะโนอุตสาหกรรมครั้งนี้ ได้ดำเนินการเก็บรวบรวมข้อมูลเป็น 2 ขั้นตอน คือ ขั้นการเก็บรวบรวมข้อมูลพื้นฐานของสถานประกอบการทุกประเภท และขั้นการเก็บรวบรวมข้อมูลรายละเอียด ซึ่งจะเก็บรวบรวมรายละเอียดเฉพาะการประกอบอุตสาหกรรมการผลิต

สำหรับข้อมูลที่น่าสนใจในรายงานฉบับนี้ เป็นรายงานผลการปฏิบัติงานขั้นที่ 1 ซึ่งดำเนินการเก็บรวบรวมข้อมูลระหว่างเดือนเมษายน – พฤษภาคม 2549 ข้อมูลที่น่าสนใจเป็นข้อมูลพื้นฐานของสถานประกอบการที่มีคนทำงานตั้งแต่ 1 คนขึ้นไปที่ประกอบอุตสาหกรรมการผลิต ธุรกิจทางการค้าและธุรกิจทางการบริการ การก่อสร้าง การขนส่งทางบก สถานที่เก็บสินค้า ตัวแทนธุรกิจการท่องเที่ยว การโทรคมนาคม และ กิจกรรมด้านโรงพยาบาล ที่ตั้งอยู่นอกเขตเทศบาลของจังหวัดเพชรบุรี ซึ่งสรุปข้อมูลที่สำคัญได้ ดังนี้

1. จำนวนสถานประกอบการ ในจังหวัดเพชรบุรีมีจำนวนทั้งสิ้น 6,088 แห่ง ส่วนใหญ่ร้อยละ 42.3 ตั้งอยู่ในอำเภอเมืองเพชรบุรี รองลงมา คือ อำเภอบ้านลาด อำเภอบ้านแหลม ร้อยละ 14.5 และ 11.0 ตามลำดับ อำเภอท่ายาง และอำเภอเขาย้อย มีจำนวนสถานประกอบการใกล้เคียงกัน ที่เหลือกระจายอยู่ในอำเภอแก่งกระจาน อำเภอหนองหญ้าปล้อง และอำเภอชะอำ ซึ่งมีจำนวนสถานประกอบการน้อยที่สุด

2. กิจกรรมทางเศรษฐกิจ มากกว่าหนึ่งในสามของสถานประกอบการทั้งสิ้นในจังหวัดเพชรบุรี เป็นการขายปลีก ยกเว้นยานยนต์ และรถจักรยานยนต์ รวมทั้งการซ่อมแซมของใช้ส่วนบุคคลๆ สำหรับโรงแรมและภัตตาคาร การผลิต การขาย การบำรุงรักษาและการซ่อมแซมยานยนต์ และรถจักรยานยนต์ รวมทั้งการขายปลีกน้ำมันเชื้อเพลิง และกิจกรรมนันทนาการ มีสัดส่วนใกล้เคียงกัน ที่เหลือเป็นสัดส่วนเพียงเล็กน้อยที่ดำเนินในกิจกรรมประเภทอื่น ๆ

3. ขนาดของสถานประกอบการ ซึ่งวัดด้วยจำนวนคนทำงาน พบว่า ส่วนใหญ่ (ร้อยละ 99.1) เป็นสถานประกอบการขนาดย่อม ที่มีคนทำงาน 1 – 50 คน สถานประกอบการขนาดกลาง ที่มีคนทำงาน 51 – 200 คน และสถานประกอบการขนาดใหญ่ ที่มีคนทำงานมากกว่า 200 คน มีสัดส่วนเพียงเล็กน้อย ประมาณ ร้อยละ 0.7 และ 0.2 ตามลำดับ

4. **รูปแบบการจัดตั้งตามกฎหมาย** สถานประกอบการส่วนใหญ่ ร้อยละ 95.8 มีรูปแบบการจัดตั้งตามกฎหมาย เป็นส่วนบุคคล รองลงมาเป็น บริษัทจำกัด บริษัทจำกัด (มหาชน) ร้อยละ 2.1 ที่เหลือมีสัดส่วนเล็กน้อยที่เป็น ห้างหุ้นส่วนจำกัด ห้างหุ้นส่วนสามัญนิติบุคคล ส่วนราชการ รัฐวิสาหกิจ สหกรณ์ และอื่น ๆ

5. **รูปแบบการจัดตั้งทางเศรษฐกิจ** ของสถานประกอบการส่วนใหญ่ในจังหวัดเพชรบุรี ร้อยละ 98.1 มีรูปแบบการจัดตั้งเป็นสำนักงานแห่งเดียว มีเพียงร้อยละ 1.7 และ 0.2 ที่มีรูปแบบการจัดตั้งเป็นสำนักงานสาขา และสำนักงานใหญ่

6. **จำนวนคนทำงานและลูกจ้าง** มากกว่าครึ่งหนึ่งของคนทำงานในสถานประกอบการ ปฏิบัติงานอยู่ในสถานประกอบการที่มีจำนวนคนทำงาน 1 – 15 คน รองลงมา ปฏิบัติงานอยู่ในสถานประกอบการ ที่มีคนทำงาน 51 – 200 คน และมากกว่า 200 คน ในสัดส่วนใกล้เคียงกัน ประมาณร้อยละ 18.6 และ 17.4 ตามลำดับ สำหรับกิจกรรมทางเศรษฐกิจ คนทำงานส่วนใหญ่ ทำงานอยู่ในกิจกรรมการผลิต ร้อยละ 39.1 รองลงมาเป็น การขายปลีก ยกเว้นยานยนต์และรถจักรยานยนต์ รวมทั้งการซ่อมแซมของใช้ส่วนบุคคลฯ สำหรับ การขายส่ง และการค้าเพื่อค่านายหน้า ยกเว้นยานยนต์และรถจักรยานยนต์ กิจกรรมนันทนาการ และการบริการอื่น ๆ และการก่อสร้าง มีสัดส่วนคนทำงานใกล้เคียงกัน กิจกรรมด้านอสังหาริมทรัพย์ และกิจกรรมด้านคอมพิวเตอร์ และกิจกรรมที่เกี่ยวข้อง มีจำนวนคนทำงานน้อยที่สุด

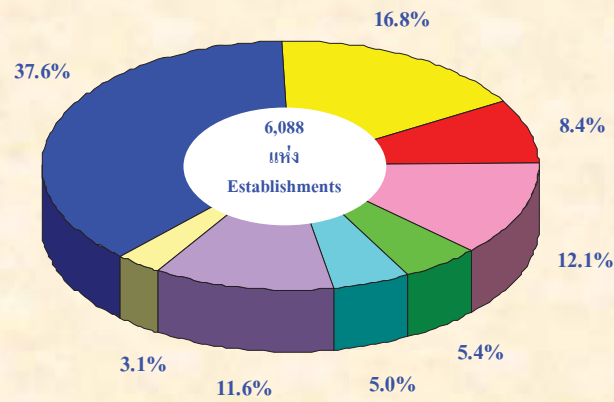
ลูกจ้างที่ปฏิบัติงานในสถานประกอบการที่มีจำนวนคนทำงาน 1 – 15 คน 51 – 200 คน และมากกว่า 200 คน มีสัดส่วนใกล้เคียงกัน หรือร้อยละ 27.3 28.5 และ 28.4 ตามลำดับ สถานประกอบการที่มีจำนวนคนทำงาน 26 – 30 คน มีจำนวนลูกจ้างน้อยที่สุด หากพิจารณาลูกจ้างจำแนกตามกิจกรรมทางเศรษฐกิจของสถานประกอบการ พบว่า มากกว่าครึ่งหนึ่งของลูกจ้างปฏิบัติงานในสถานประกอบการผลิต ส่วนที่เหลือเป็นสถานประกอบการที่ดำเนินกิจกรรมประเภทอื่น ๆ ในสัดส่วนที่ใกล้เคียงกัน

แผนภูมิ

Figures

แผนภูมิ ก ร้อยละของสถานประกอบการ จำแนกตามกิจกรรมทางเศรษฐกิจ

Figure A Percentage of establishments by economic activity



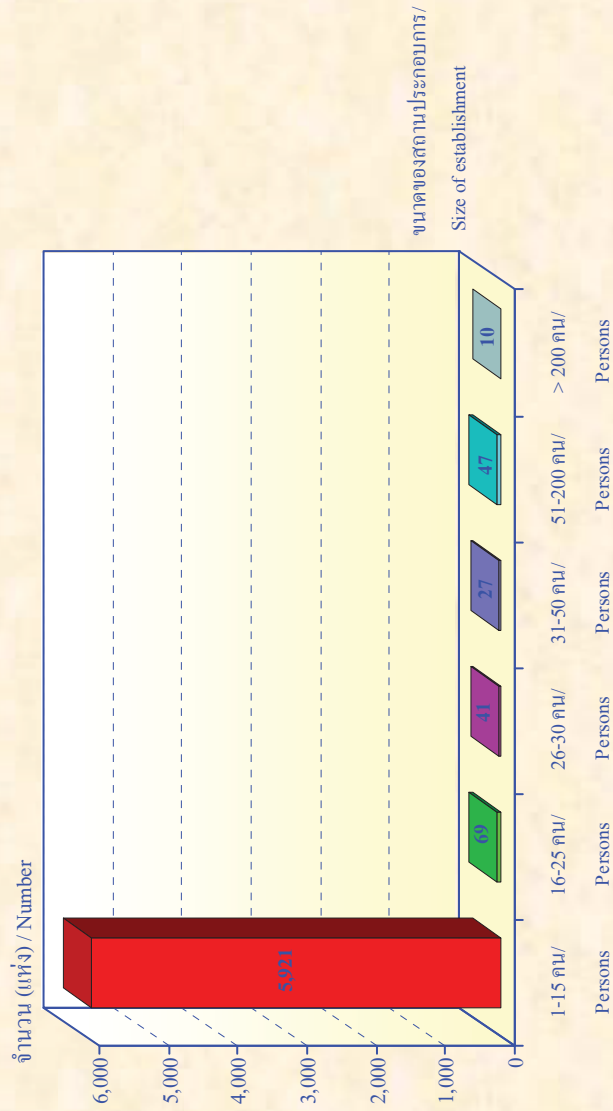
- การขาย การบำรุงรักษา และการซ่อมแซมยานยนต์ และรถจักรยานยนต์ฯ
 Sale, maintenance and repair of motor vehicles and motorcycles etc.
- การขายส่งและการค้าเพื่อค่านายหน้า (ยกเว้น ยานยนต์และรถจักรยานยนต์)
 Wholesale trade and commission trade, except of motor vehicles and motorcycles
- การขายปลีก ยกเว้น ยานยนต์ และรถจักรยานยนต์ รวมทั้งการซ่อมแซมฯ
 Retail trade, except of motor vehicles and motorcycles etc.
- โรงแรมและภัตตาคาร
 Hotels and restaurants
- กิจกรรมนันทนาการและการบริการอื่น ๆ
 Recreational and other service activities
- การผลิต
 Manufacturing
- การขนส่งทางบก การเก็บสินค้าและสถานที่เก็บสินค้า ตัวแทนธุรกิจการท่องเที่ยว และการโทรคมนาคม
 Other land transport, storage and warehousing, activities of travel agencies and telecommunications
- ธุรกิจประเภทอื่น ๆ
 Other business activities

ที่มา : สำมะโนอุตสาหกรรม พ.ศ. 2550 (ข้อมูลพื้นฐาน : นอกเขตเทศบาล) จังหวัดเพชรบุรี
 สำนักงานสถิติแห่งชาติ กระทรวงเทคโนโลยีสารสนเทศและการสื่อสาร

Source : The 2007 Industrial Census (Basic Information : Non-municipal area), Phetchaburi Province
 National Statistical Office, Ministry of Information and Communication Technology.

แผนภูมิ ข จำนวนสถานประกอบการ จำแนกตามขนาดของสถานประกอบการ

Figure B Number of establishments by size of establishment

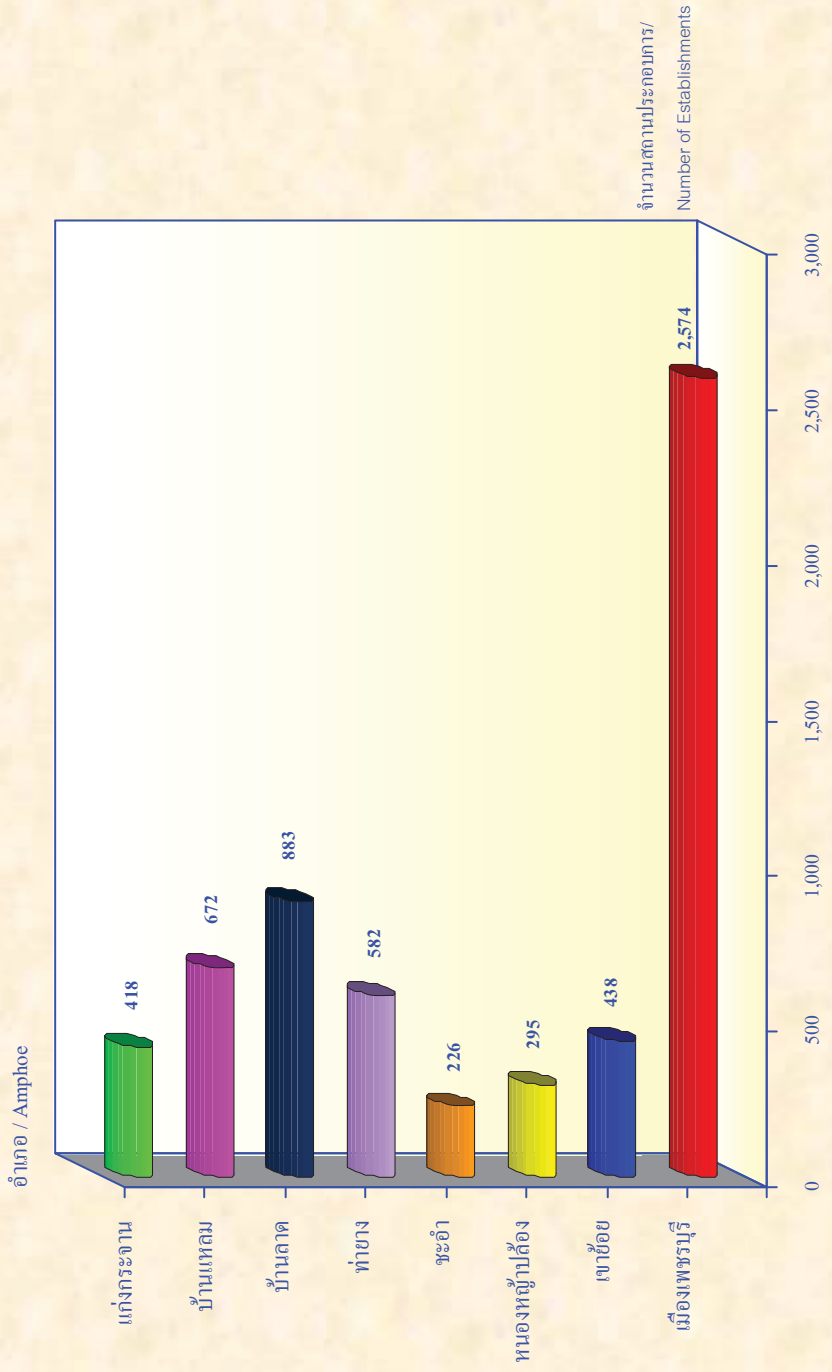


ที่มา : สำนักงานอุตสาหกรรม พ.ศ. 2550 (ข้อมูลพื้นฐาน : นอกเขตเทศบาล) จังหวัดเพชรบุรี
สำนักงานสถิติแห่งชาติ กระทรวงเทคโนโลยีสารสนเทศและการสื่อสาร

Source : The 2007 Industrial Census (Basic Information : Non-municipal area), Petchaburi Province
National Statistical Office, Ministry of Information and Communication Technology.

แผนภูมิ ค ร้อยละของสถานประกอบการ จำแนกตามอำเภอ

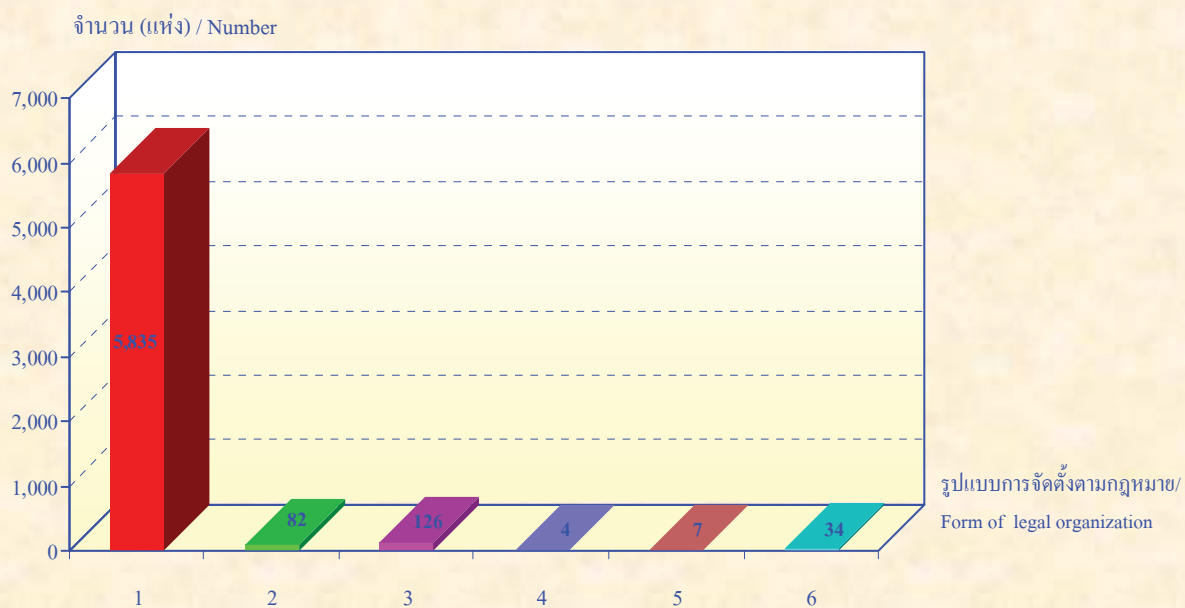
Figure C Percentage of establishments by Amphoe



ที่มา : สำนักอุตสาหกรรม พ.ศ. 2550 (ข้อมูลพื้นฐาน : นอกเขตเทศบาล) จังหวัดเพชรบุรี
สำนักงานสถิติแห่งชาติ กระทรวงเทคโนโลยีสารสนเทศและการสื่อสาร
Source : The 2007 Industrial Census (Basic Information : Non-municipal area), Phetchaburi Province
National Statistical Office, Ministry of Information and Communication Technology.

แผนภูมิ ง จำนวนสถานประกอบการ จำแนกตามรูปแบบการจัดตั้งตามกฎหมาย

Figure D Number of establishments by form of legal organization



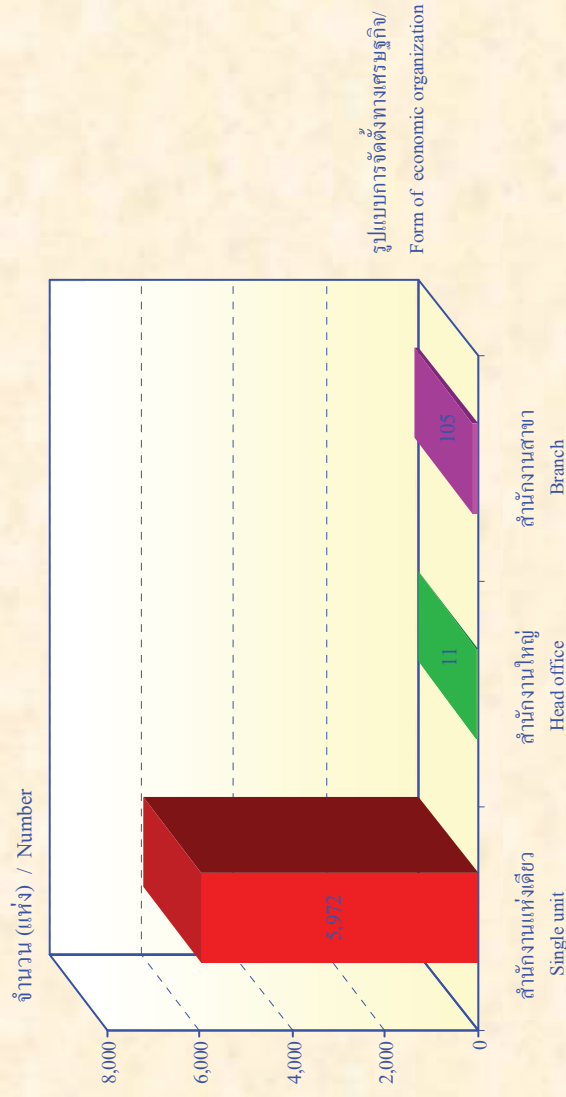
- 1 ส่วนบุคคล / Individual proprietor
- 2 ห้างหุ้นส่วนจำกัด ห้างหุ้นส่วนสามัญนิติบุคคล / Juristic partnership
- 3 บริษัทจำกัด บริษัทจำกัด (มหาชน) / Company limited, Public company limited
- 4 ส่วนราชการ รัฐวิสาหกิจ / Government, State - enterprises
- 5 สหกรณ์ / Cooperatives
- 6 อื่น ๆ / Others

ที่มา : สำมะโนอุตสาหกรรม พ.ศ. 2550 (ข้อมูลพื้นฐาน : นอกเขตเทศบาล) จังหวัดเพชรบุรี
สำนักงานสถิติแห่งชาติ กระทรวงเทคโนโลยีสารสนเทศและการสื่อสาร

Source : The 2007 Industrial Census (Basic Information : Non-municipal area), Phetchaburi Province
National Statistical Office, Ministry of Information and Communication Technology.

แผนภูมิ จ จำนวนสถานประกอบการ จำแนกตามรูปแบบการจัดตั้งทางเศรษฐกิจ

Figure E Number of establishments by form of economic organization

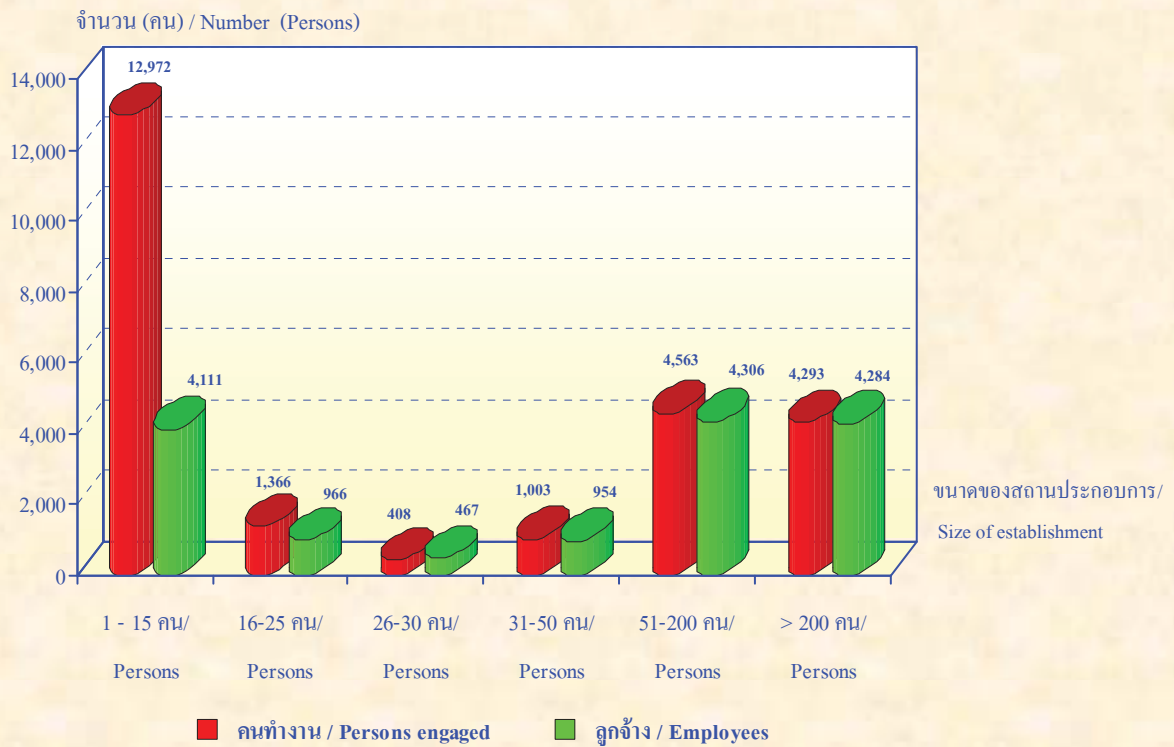


ที่มา : สำนักงานอุตสาหกรรม พ.ศ. 2550 (ข้อมูลพื้นฐาน : นอกเขตเทศบาล) จังหวัดเพชรบุรี
สำนักงานสถิติแห่งชาติ กระทรวงเทคโนโลยีสารสนเทศและการสื่อสาร

Source : The 2007 Industrial Census (Basic Information : Non-municipal area), Petchaburi Province
National Statistical Office, Ministry of Information and Communication Technology.

แผนภูมิ ค จำนวนคนทำงานและลูกจ้างในสถานประกอบการ จำแนกตามขนาดของสถานประกอบการ

Figure F Number of persons engaged and employees by size of establishment

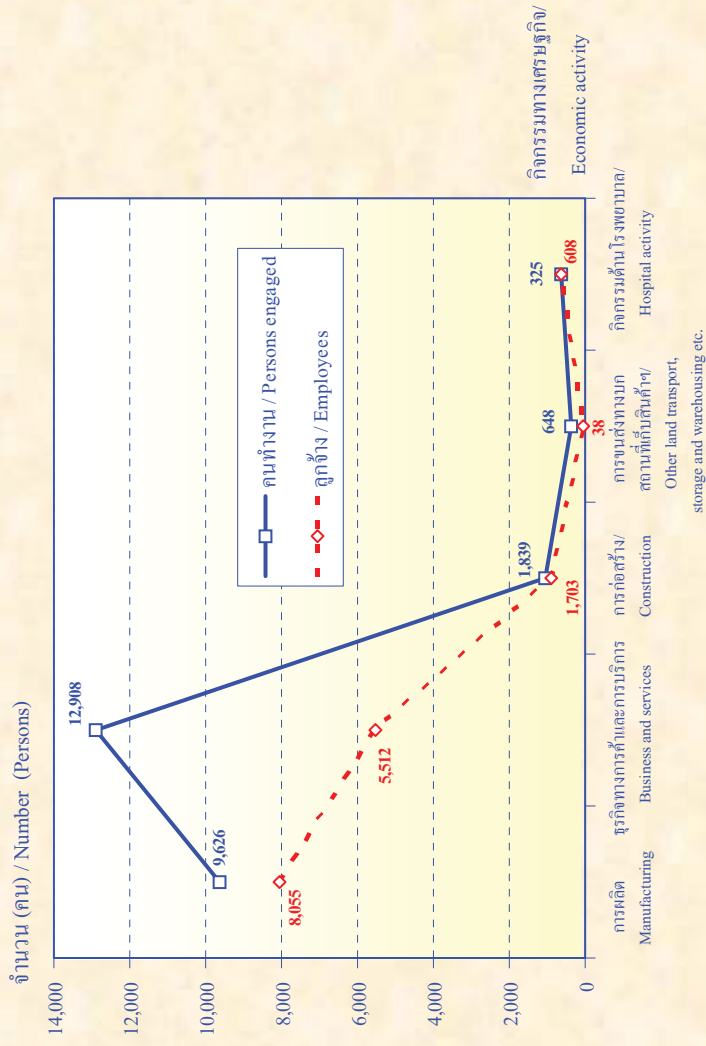


ที่มา : สำมะโนอุตสาหกรรม พ.ศ. 2550 (ข้อมูลพื้นฐาน : นอกเขตเทศบาล) จังหวัดเพชรบุรี สำนักงานสถิติแห่งชาติ กระทรวงเทคโนโลยีสารสนเทศและการสื่อสาร

Source : The 2007 Industrial Census (Basic Information : Non-municipal area), Phetchaburi Province National Statistical Office, Ministry of Information and Communication Technology.

แผนภูมิ ข จำนวนคนทำงานและลูกจ้างในสถานประกอบการ จำแนกตามกิจกรรมทางเศรษฐกิจ

Figure G Number of persons engaged and employees by economic activity



ที่มา : สำมะโนอุตสาหกรรม พ.ศ. 2550 (ข้อมูลพื้นฐาน : นอกเขตเทศบาล) จังหวัดเพชรบุรี
สำนักงานสถิติแห่งชาติ กระทรวงเทคโนโลยีสารสนเทศและการสื่อสาร

Source : The 2007 Industrial Census (Basic Information : Non-municipal area), Petchaburi Province
National Statistical Office, Ministry of Information and Communication Technology.

บทที่ 1

บทนำ

1.1 ความเป็นมา

สำนักงานสถิติแห่งชาติ ได้จัดทำสำมะโนอุตสาหกรรมขึ้นเป็นครั้งแรกในปี 2507 และครั้งที่ 2 ในปี 2540 โดยมีวัตถุประสงค์ เพื่อเก็บรวบรวมข้อมูลเกี่ยวกับจำนวนและลักษณะที่สำคัญของสถานประกอบการอุตสาหกรรมทุกขนาดทั่วประเทศ เพื่อใช้ประกอบในการกำหนดนโยบายและวางแผนพัฒนาการลงทุน และปรับปรุงกิจการอุตสาหกรรมการผลิตทั้งในภาครัฐและเอกชน

ในปัจจุบัน โครงสร้างการผลิตของประเทศได้เปลี่ยนแปลงจากระบบเศรษฐกิจแบบเกษตรกรรมมาเป็นระบบเศรษฐกิจแบบอุตสาหกรรมมากขึ้น นอกจากจะมีอุตสาหกรรมใหม่ ๆ เกิดขึ้นจำนวนมากแล้ว ลักษณะการประกอบอุตสาหกรรมขนาดเล็กและอุตสาหกรรมในครัวเรือนก็มีบทบาทต่อการเจริญเติบโตทางเศรษฐกิจโดยรวมของประเทศมากขึ้น ข้อมูลโครงสร้างพื้นฐานเกี่ยวกับการประกอบอุตสาหกรรมการผลิตจึงมีความสำคัญสำหรับการกำหนดนโยบายและวางแผนพัฒนาในด้านเศรษฐกิจและอุตสาหกรรม ทั้งในระดับประเทศและระดับจังหวัด ทำให้ความต้องการใช้ข้อมูลดังกล่าวเพิ่มมากขึ้นทั้งในภาครัฐบาลและเอกชน

สำนักงานสถิติแห่งชาติ ซึ่งเป็นหน่วยงานที่รับผิดชอบในการจัดเก็บข้อมูลทั้งทางด้านเศรษฐกิจและสังคมของประเทศ จำเป็นจะต้องจัดหาข้อมูลสถิติที่เกี่ยวข้องในเรื่องนี้ และเพื่อให้สอดคล้องกับข้อเสนอแนะขององค์การสหประชาชาติ ที่เสนอแนะให้จัดทำสำมะโนทุก 10 ปี สำนักงานสถิติแห่งชาติจึงกำหนดให้มีการจัดทำสำมะโนอุตสาหกรรม พ.ศ. 2550 ขึ้น ซึ่งเป็นการจัดทำสำมะโนอุตสาหกรรม ครั้งที่ 3 ของประเทศไทย โดยกำหนดแผนดำเนินการเก็บรวบรวมข้อมูลเป็น 2 ขั้นตอน คือ ขั้นการเก็บรวบรวมข้อมูลพื้นฐานของสถานประกอบการทุกประเภท และ ขั้นการเก็บรวบรวมข้อมูลรายละเอียด ซึ่งจะเก็บรวบรวมรายละเอียดเฉพาะการประกอบอุตสาหกรรมการผลิต

1.2 วัตถุประสงค์

การเก็บรวบรวมข้อมูลพื้นฐานโครงการสำมะโนอุตสาหกรรม พ.ศ. 2550 มีวัตถุประสงค์ ดังนี้

1.2.1 เพื่อเก็บรวบรวมข้อมูลพื้นฐานที่แสดงให้เห็น โครงสร้างและการกระจายตัวของสถานประกอบการประเภทต่าง ๆ เช่น อุตสาหกรรมการผลิต ธุรกิจทางการค้าและธุรกิจทางการบริการ การก่อสร้าง การขนส่งทางบก สถานที่เก็บสินค้า ตัวแทนธุรกิจการท่องเที่ยว และกิจกรรมด้านโรงพยาบาล เป็นต้น

1.2.2 เพื่อจัดทำกรอบตัวอย่างสำหรับการเลือกตัวอย่างสถานประกอบการผลิตที่เข้าข่ายเพื่อเก็บรวบรวมข้อมูลรายละเอียด สำหรับโครงการสำมะโนอุตสาหกรรม พ.ศ. 2550

1.2.3 เพื่อนำข้อมูลมาจัดทำกรอบตัวอย่าง (Sampling Frame) ที่ทันสมัย สำหรับการเลือกตัวอย่างการสำรวจสถานประกอบการที่เกี่ยวข้อง

1.3 รายการข้อมูลที่เก็บรวบรวม

- ชื่อ ที่ตั้ง และสถานที่ติดต่อของสถานประกอบการ
- จำนวน และประเภทของสถานประกอบการ
- จำนวนคนทำงาน และจำนวนลูกจ้างของสถานประกอบการ
- รูปแบบการจัดตั้งตามกฎหมาย และรูปแบบการจัดตั้งทางเศรษฐกิจ
- การมีต่างประเทศร่วมลงทุนหรือถือหุ้น และประเทศที่ร่วมลงทุนหรือถือหุ้น

1.4 ขอบข่ายและคุ่มรวม

ขอบข่ายในการเก็บรวบรวมข้อมูลพื้นฐาน ได้แก่ กิจกรรมทางเศรษฐกิจตามการจัดประเภทอุตสาหกรรมตามกิจกรรมทางเศรษฐกิจทุกประเภทตามมาตรฐานสากล (International Standard Industrial Classification of All Economic Activities : ISIC Rev.3.0) ดังนี้

- ธุรกิจทางการค้าและธุรกิจทางการบริการ
- การผลิต
- การก่อสร้าง
- การขนส่งทางบก สถานที่เก็บสินค้า ตัวแทนธุรกิจการท่องเที่ยว และการโทรคมนาคม
- กิจกรรมด้านโรงพยาบาล

คุ่มรวม สถานประกอบการทุกประเภท (ยกเว้น แผงลอย) ที่มีคนทำงานตั้งแต่ 1 คนขึ้นไป ที่ตั้งอยู่นอกเขตเทศบาลทั่วประเทศ

ข้อมูลที่น่าสนใจในรายงานฉบับนี้ เป็นข้อมูลของสถานประกอบการตามขอบข่าย ที่มีคนทำงานตั้งแต่ 1 คนขึ้นไปที่ตั้งอยู่นอกเขตเทศบาลของจังหวัดเพชรบุรีเท่านั้น

1.5 คาบเวลาอ้างอิง

ข้อมูลเกี่ยวกับจำนวนและลักษณะต่าง ๆ ของสถานประกอบการที่เก็บรวบรวมเป็นข้อมูลของสถานประกอบการที่เปิดดำเนินการในปี 2549

1.6 แนวคิดและคำนิยาม

1.6.1 สถานประกอบการ

หมายถึง สถานที่หรือบางส่วนของสถานที่ที่มีที่ตั้งที่แน่นอนและมีการดำเนินกิจกรรมทางเศรษฐกิจ ไม่ว่ากิจกรรมนั้นจะดำเนินงานโดยบุคคลที่เป็นเจ้าของหรือควบคุมกิจการ โดยนิติบุคคล

1.6.2 กิจกรรมทางเศรษฐกิจ

การจัดทำสำมะโนอุตสาหกรรม พ.ศ. 2550 ได้จัดจำแนกสถานประกอบการตามการดำเนินกิจกรรมทางเศรษฐกิจทุกประเภทตามมาตรฐานสากล (International Standard Industrial Classification of All Economic Activities : ISIC Rev.3.0) ดังต่อไปนี้

1) **การขาย การบำรุงรักษา และการซ่อมแซมยานยนต์และรถจักรยานยนต์ รวมทั้งการขายปลีกน้ำมันเชื้อเพลิงรถยนต์** ได้แก่

- การดำเนินกิจการขายส่งและขายปลีกยานยนต์ รถจักรยานยนต์ และรถเล่นบนหิมะ ทั้งใหม่และที่ใช้แล้ว การบำรุงรักษาและซ่อมแซม การขายอะไหล่ (ส่วนประกอบ) และชิ้นส่วนอุปกรณ์ (อุปกรณ์ประกอบ) สำหรับยานยนต์ การดำเนินกิจการของตัวแทนหรือนายหน้าที่เกี่ยวกับการจำหน่ายยานยนต์ การล้าง การขัดเงา และการลากจูงยานยนต์ รวมถึงการขายปลีกน้ำมันเชื้อเพลิงรถยนต์ และผลิตภัณฑ์น้ำมันเครื่อง/น้ำมันหล่อลื่น หรือผลิตภัณฑ์ที่ใช้เป็นตัวให้ความเย็นแก่เครื่องยนต์

2) **การขายส่งและการค้าเพื่อค่านายหน้า ยกเว้นยานยนต์และรถจักรยานยนต์** ได้แก่

- การดำเนินกิจการขาย (เป็นการขายสินค้าที่ไม่มีการเปลี่ยนรูป/ดัดแปลงสินค้า) สินค้าใหม่และสินค้าที่ใช้แล้วให้แก่ผู้ขายปลีก ผู้ใช้ในงานอุตสาหกรรม ผู้ใช้ในงานพาณิชย์กรรม ผู้ใช้ในงานสถาบัน ผู้ใช้ในงานวิชาชีพ หรือผู้ขายส่งรายอื่น ๆ หรือบุคคล/บริษัทที่ทำหน้าที่ตัวแทนหรือนายหน้าซื้อขายสินค้า เป็นต้น

- ผู้ขายส่ง ซึ่งประกอบ จัดแยกขนาด และคัดคุณภาพสินค้าจำนวนมากเป็นประจำ การจัดแบ่งสินค้าออกเป็นส่วนย่อย การบรรจุหีบห่อใหม่ การจัดจำหน่ายสินค้าเป็นลอตย่อย รวมถึงการเก็บสินค้า การแช่เย็นสินค้า การจัดส่งและการจัดวางสินค้า กิจกรรมที่เกี่ยวข้องกับการส่งเสริมการขายให้แก่ลูกค้า และการออกแบบตลาดคิดสินค้า

3) **การขายปลีก ยกเว้นยานยนต์และรถจักรยานยนต์ รวมทั้งการซ่อมแซมของใช้ส่วนบุคคลและของใช้ในครัวเรือน** ได้แก่

- การดำเนินกิจการขาย (เป็นการขายสินค้าที่ไม่มีการเปลี่ยนรูป/ดัดแปลงสินค้า) สินค้าใหม่และสินค้าที่ใช้แล้วให้แก่ประชาชนทั่วไป เพื่อการบริโภคหรือการใช้ประโยชน์เฉพาะส่วนบุคคลหรือในครัวเรือน

- การซ่อมและการติดตั้งของใช้ส่วนบุคคลและของใช้ในครัวเรือน

4) โรงแรมและภัตตาคาร ได้แก่

- การดำเนินกิจการเกี่ยวกับการจัดหาที่พักชั่วคราว ค่ายพัก และสิ่งอำนวยความสะดวกในค่ายพักให้แก่ประชาชนทั่วไป เช่น โรงแรม โมเต็ล หอพักในสถานศึกษา ห้องพักภายในบ้าน เกสต์เฮาส์ ที่พักแรมเยาวชน ที่พักชั่วคราว เป็นต้น

- การขายอาหารและเครื่องดื่มที่จัดเตรียมไว้พร้อมที่จะบริโภคได้ทันทีในสถานที่ต่าง ๆ เช่น ภัตตาคาร คาเฟ่ สถานที่บริการขายอาหารกลางวัน และร้านขายเครื่องดื่ม เป็นต้น

5) กิจกรรมด้านอสังหาริมทรัพย์ ได้แก่

- การซื้อ การขาย การให้เช่า และการดำเนินการเกี่ยวกับอสังหาริมทรัพย์ที่เป็นเจ้าของหรือเช่าจากผู้อื่น เช่น อาคารห้องชุดและที่อยู่อาศัย อาคารซึ่งไม่ใช่ที่อยู่อาศัย การพัฒนาและการจัดสรรอสังหาริมทรัพย์ เป็นต้น รวมทั้งการพัฒนาและการขายที่ดินและสุสาน การดำเนินการเกี่ยวกับห้องชุดและที่อยู่อาศัยเคลื่อนที่ได้

- การซื้อ การขาย การให้เช่า การจัดการและการประเมินราคาอสังหาริมทรัพย์ โดยได้รับค่าธรรมเนียมตอบแทนหรือโดยการทำสัญญา

6) กิจกรรมด้านคอมพิวเตอร์และกิจกรรมที่เกี่ยวข้อง ได้แก่

- การให้คำปรึกษาเกี่ยวกับชนิดและลักษณะการใช้งานของฮาร์ดแวร์ที่มีหรือไม่มีซอฟต์แวร์ ระบบงานประยุกต์

- การให้คำปรึกษาเกี่ยวกับการวิเคราะห์ความต้องการและปัญหาของผู้ใช้ และวิธีการแก้ไขปัญหาที่ดีที่สุด

- กิจกรรมที่เกี่ยวกับการวิเคราะห์ การออกแบบ และการเขียน โปรแกรมของระบบงานที่พร้อมจะใช้งานได้ โดยทั่วไปเป็นการวิเคราะห์ความต้องการและปัญหาของผู้ใช้ การให้คำปรึกษา วิธีการแก้ปัญหาที่ประหยัดที่สุด พร้อมทั้งจัดสร้างซอฟต์แวร์ที่จำเป็นต้องใช้ เพื่อให้เกิดผลสัมฤทธิ์ตามแนวทางการแก้ปัญหา รวมทั้งการเขียนโปรแกรมตามความต้องการของผู้ใช้

- กิจกรรมที่เกี่ยวข้องกับการพัฒนา การผลิต การจัดหา และจัดทำเอกสารประกอบการใช้ซอฟต์แวร์ ซึ่งเขียนขึ้นตามความต้องการของผู้ใช้เฉพาะรายและเป็นคำสั่งง่าย ๆ และซอฟต์แวร์สำเร็จรูป

- การประมวลผลหรือการจัดทำตารางประมวลผลข้อมูลทุกชนิด ซึ่งประกอบด้วยการประมวลผลและการเตรียมรายงานที่สมบูรณ์จากข้อมูลของลูกค้า ซึ่งรวมถึงงานเฉพาะทาง เช่น การบันทึกข้อมูลหรือการเตรียมข้อมูลด้วยวิธีอื่น การแปลงข้อมูล เช่น จากบัตรไปเป็นเทป การรู้จำอักขระจากภาพ (optical character recognition) เป็นต้น ซึ่งอาจจะดำเนินการโดยการให้บริการโดยตรงหรือโดยผ่านระบบเครือข่ายโดยการใช้โปรแกรมของลูกค้าหรือโปรแกรมที่มีกรรมสิทธิ์เฉพาะ รวมทั้งการจัดการบริการรายชั่วโมงหรือการแบ่งกันใช้เวลา (time-share) การจัดการและการดำเนินการที่เกี่ยวกับสิ่งอำนวยความสะดวกในการประมวลผลข้อมูลในขั้นตอนที่ต่อเนื่อง

7) การให้เช่าเครื่องจักรและเครื่องอุปกรณ์โดยไม่มีผู้ควบคุม การวิจัยและการพัฒนา และกิจกรรมด้านธุรกิจอื่น ๆ ได้แก่

- การให้เช่าเครื่องอุปกรณ์การขนส่ง เครื่องจักร และเครื่องอุปกรณ์อื่น ๆ ของใช้ส่วนบุคคลและของใช้ในครัวเรือน

- การวิจัยและการพัฒนา การทดลองทางด้านวิทยาศาสตร์ธรรมชาติ วิศวกรรม สังคมศาสตร์ และมนุษยศาสตร์
- กิจกรรมด้านกฎหมาย การบัญชี การทำบัญชีและการตรวจสอบบัญชี การให้คำปรึกษาด้านภาษี การวิจัยตลาดและการสำรวจความคิดเห็นของประชาชน และการให้คำปรึกษาทางธุรกิจและการจัดการ
- กิจกรรมด้านสถาปัตยกรรม วิศวกรรม และเทคนิคอื่น ๆ
- การโฆษณา

8) กิจกรรมนันทนาการและการบริการอื่น ๆ ได้แก่

- กิจกรรมด้านภาพยนตร์ วิทยุ โทรทัศน์ และการบันเทิงอื่น ๆ
- กิจกรรมของสำนักข่าว
- กิจกรรมห้องสมุด หอจดหมายเหตุ พิพิธภัณฑ์สถาน และกิจกรรมทางวัฒนธรรมอื่น ๆ
- กิจกรรมการกีฬาและนันทนาการอื่น ๆ
- กิจกรรมด้านการบริการอื่น ๆ เช่น การบริการซักรีดและซักแห้งผลิตภัณฑ์สิ่งทอและขนสัตว์ การแต่งผมและการเสริมสวยอื่น ๆ การทำศพและกิจกรรมที่เกี่ยวข้อง เป็นต้น

9) การผลิต

หมายถึง การเปลี่ยนแปลงวัตถุหรือส่วนประกอบของวัตถุในทางกายภาพหรือทางเคมีให้เป็นผลิตภัณฑ์ชนิดใหม่ โดยไม่คำนึงถึงว่างานนั้นทำด้วยเครื่องจักรหรือมือ ทำในโรงงาน ทำในเคหะสถาน หรือผลิตภัณฑ์นั้นจะนำมาขายส่งหรือขายปลีกก็ตาม การประกอบชิ้นส่วนของผลิตภัณฑ์ที่ผลิตขึ้น การดัดแปลงสินค้า รวมทั้งการปรับปรุงใหม่หรือการสร้างชิ้นใหม่

10) การก่อสร้าง

หมายถึง กิจกรรมทางเศรษฐกิจที่เกี่ยวข้องกับการก่อสร้างใหม่ การต่อเติม การดัดแปลง การซ่อมแซม และการรื้อทำลายอาคารหรือสิ่งก่อสร้างด้านวิศวกรรม เช่น ถนน สะพาน เขื่อน อุโมงค์ เป็นต้น อุตสาหกรรมการก่อสร้าง ประกอบด้วยสถานประกอบการที่ดำเนินกิจการ ดังต่อไปนี้

- การเตรียมสถานที่ก่อสร้าง เช่น การรื้อถอน ทำลายอาคารเก่า การถมดิน เป็นต้น
- การก่อสร้างอาคาร งานวิศวกรรมโยธา เช่น ทางหลวง ถนน สะพาน อุโมงค์ เป็นต้น ซึ่งหมายรวมทั้งการก่อสร้างใหม่ การต่อเติม ดัดแปลง และซ่อมแซมด้วย
- การติดตั้งภายในอาคาร เช่น การวางท่อ การติดตั้งระบบเครื่องปรับอากาศ ระบบสัญญาณเตือนภัย บันไดเลื่อน เป็นต้น
- การสร้างอาคารให้สมบูรณ์ เช่น การติดตั้งกระจก การฉาบปูน การทาสีและตกแต่งอาคาร การติดผนังและปูพื้นด้วยวัสดุต่าง ๆ การขัดพื้น เป็นต้น
- การให้เช่าเครื่องอุปกรณ์ที่ใช้ในงานก่อสร้างหรือการรื้อถอน โดยมีผู้ควบคุม เช่น การให้เช่ารถเครนพร้อมคนขับ เป็นต้น

11) การขนส่งทางบก การเก็บสินค้าและสถานที่เก็บสินค้า ตัวแทนธุรกิจการท่องเที่ยว และการโทรคมนาคม ได้แก่

- การขนส่งผู้โดยสารทางบกอื่น ๆ ที่มีตารางเวลาและที่ไม่มีตารางเวลา รวมถึงการขนส่งสินค้าทางถนน

- การดำเนินการเกี่ยวกับสิ่งอำนวยความสะดวกในการเก็บสินค้าทุกชนิด เช่น เครื่องยนต์ เคนสายพาน สำหรับยกธัญพืชขึ้นไปเก็บในยุ้ง คลังสินค้า ห้องเย็น ฯลฯ

- สถานที่เก็บสินค้าประเภทเฟอร์นิเจอร์ รถยนต์ ไม้ซุง ก๊าซ และน้ำมัน สารเคมี สิ่งทอ อาหาร และผลิตภัณฑ์ทางการเกษตร ฯลฯ ทั้งนี้รวมถึงการเก็บสินค้าในเขตการค้าระหว่างประเทศด้วย

- กิจกรรมของตัวแทนธุรกิจการท่องเที่ยวและผู้จัดนำเที่ยว รวมทั้งกิจกรรมบริการนักท่องเที่ยว

- การติดต่อสื่อสารโดยการส่งสัญญาณเสียง ภาพ ข้อมูล หรือข่าวสารทางสายเคเบิล การกระจายเสียง การถ่ายทอดคลื่นวิทยุ/โทรทัศน์ หรือถ่ายทอดทางดาวเทียม รวมทั้งการติดต่อสื่อสารทางโทรศัพท์ โทรเลข โทรสารและเทเล็กซ์ อินเทอร์เน็ต (Internet) รวมถึงการบำรุงรักษาระบบเครือข่ายของการสื่อสารด้วย

12) กิจกรรมด้านโรงพยาบาล

- กิจกรรมของโรงพยาบาลทั่วไปและโรงพยาบาลเฉพาะโรค สถานพักฟื้นสำหรับผู้ป่วย ศูนย์ป้องกันโรค โรงพยาบาลโรคจิต ศูนย์ฟื้นฟู (ที่มีการรักษาทางการแพทย์) สถานพยาบาลโรคเรื้อรัง

- กิจกรรมของศูนย์ทันตกรรม และสถาบันด้านสุขภาพอื่นๆ ซึ่งมีสิ่งอำนวยความสะดวกด้านที่พัก รวมทั้งกิจกรรมของโรงพยาบาลในฐานะที่พักทหารและในเรือนจำ

- กิจกรรมที่ให้บริการสำหรับผู้ป่วยในเป็นส่วนใหญ่ และทำการรักษาภายใต้คำแนะนำของแพทย์ ซึ่งประกอบด้วยบริการของคณะแพทย์และผู้ช่วยแพทย์ สิ่งอำนวยความสะดวกในห้องปฏิบัติการและทางด้านเทคนิค รวมทั้งการบริการทางด้านรังสีวิทยาและสัตววิทยา สิ่งอำนวยความสะดวกด้านอาหารและด้านอื่น ๆ ของโรงพยาบาล เช่น การบริการด้านห้องฉุกเฉิน

1.6.3 รูปแบบการจัดตั้งตามกฎหมาย

1) ส่วนบุคคล

หมายถึง สถานประกอบการที่มีเจ้าของเป็นบุคคลธรรมดาคนเดียวหรือหลายคนรวมกัน และให้หมายรวมถึงห้างหุ้นส่วนสามัญที่ไม่จดทะเบียนเป็นนิติบุคคลด้วย

2) ห้างหุ้นส่วนจำกัด ห้างหุ้นส่วนสามัญนิติบุคคล

หมายถึง สถานประกอบการที่จัดตั้งขึ้นโดยคณะบุคคลตั้งแต่ 2 คนขึ้นไป รวมทุนกันเพื่อประกอบกิจการและรับผิดชอบร่วมกัน โดยจดทะเบียนถูกต้องตามกฎหมาย

3) บริษัทจำกัด บริษัทจำกัด (มหาชน)

- บริษัทจำกัด หมายถึง สถานประกอบการที่จัดตั้งขึ้นโดยผู้ริเริ่มคณะหนึ่ง และได้จดทะเบียนถูกต้องตามกฎหมาย โดยมีผู้ริเริ่มดำเนินการอย่างน้อย 7 คน ขึ้นไป

- บริษัทจำกัด (มหาชน) หมายถึง สถานประกอบการที่จัดตั้งขึ้นโดยการจดทะเบียนจัดตั้งบริษัท การควบบริษัท หรือการแปรสภาพบริษัท และวัตถุประสงค์ที่จะขายหุ้นต่อประชาชน โดยมีผู้ริเริ่มดำเนินการตั้งแต่ 15 คนขึ้นไป

4) ส่วนราชการ รัฐวิสาหกิจ

หมายถึง สถานประกอบการที่รัฐบาลเป็นเจ้าของหรือมีทุนอยู่ด้วย ไม่น้อยกว่าร้อยละ 50 ของทุนทั้งหมด รวมถึงสถานประกอบการที่ดำเนินการโดยรัฐบาลด้วย

5) สหกรณ์

หมายถึง สถานประกอบการที่จัดตั้งขึ้นในรูปของสหกรณ์ โดยจดทะเบียนถูกต้องตามกฎหมายว่าด้วยสหกรณ์ โดยมีผู้ก่อตั้งไม่น้อยกว่า 10 คน

6) อื่น ๆ

หมายถึง สถานประกอบการที่จัดตั้งในรูปแบบอื่น ๆ นอกจากที่กล่าวข้างต้น เช่น มูลนิธิ สโมสร สมาคม กลุ่มแม่บ้าน ชมรมต่าง ๆ ร้านค้าสาธิต เป็นต้น

1.6.4 รูปแบบการจัดตั้งทางเศรษฐกิจ

1) สำนักงานแห่งเดียว

หมายถึง สถานประกอบการที่ไม่มีหน่วยงานย่อยหรือสาขาอื่นใด และไม่เป็นหน่วยงานย่อยหรือสาขาของสถานประกอบการอื่น

2) สำนักงานใหญ่

หมายถึง สถานประกอบการที่เป็นเจ้าของ และควบคุมกิจการของสถานประกอบการอื่นที่เป็นสำนักงานสาขาหรือหน่วยงานย่อย

3) สำนักงานสาขา

หมายถึง สถานประกอบการที่เป็นสาขา หรือหน่วยงานย่อยของสถานประกอบการอื่นที่เป็นสำนักงานใหญ่

1.6.5 คนทำงาน

หมายถึง คนที่ทำงานในสถานประกอบการทั้งที่ได้รับเงินเดือนและไม่ได้รับเงินเดือนที่สถานประกอบการมีอยู่ตามปกติ รวมทั้งผู้ที่ปกติทำงานอยู่ในสถานประกอบการแห่งนี้ แต่ในวันดังกล่าวไม่ได้มาทำงานเนื่องจากเจ็บป่วย ลาหยุด พักผ่อน โดยได้รับค่าจ้าง/เงินเดือน ประกอบด้วย

1) **คนทำงานทั้งสิ้น** ได้แก่ เจ้าของกิจการ หุ้นส่วน หรือสมาชิกในครอบครัวที่ทำงานให้กับสถานประกอบการ ผู้ที่มาฝึกงานหรือผู้ที่ปฏิบัติงานในสถานประกอบการ ซึ่งมีจำนวนชั่วโมงทำงานไม่ต่ำกว่าสัปดาห์ละ 20 ชั่วโมง โดยเจ้าของหรือผู้ประกอบการอาจให้เงิน อาหาร เครื่องนุ่งห่ม หรือช่วยเหลือเกื้อกูลอย่างอื่น แต่ไม่ต้องรับผิดชอบในเรื่องการจ่ายค่าแรงให้ตามกฎหมาย และลูกจ้าง

2) **ลูกจ้าง** ได้แก่ ผู้ที่ปฏิบัติงานให้กับสถานประกอบการโดยได้รับเงินเดือนหรือค่าจ้างเป็นประจำ ตั้งแต่ระดับบริหาร นักวิชาการ เสมียน พนักงานต่าง ๆ เช่น ผู้จัดการ ผู้อำนวยการ ผู้ปฏิบัติงานในห้องทดลอง พนักงานขาย และลูกจ้างที่ทำงานในกรรมวิธีการผลิต เป็นต้น ค่าจ้างที่ได้รับอาจเป็นรายปี กึ่งรายปี รายวัน รายชั่วโมง หรือรายชิ้น ก็ได้ นอกจากนี้ยังรวมถึงผู้ที่สถานประกอบการส่งไปประจำที่สถานประกอบการอื่นด้วย เช่น พนักงานรักษาความปลอดภัย คนทำความสะอาด พนักงานขายตามห้างสรรพสินค้า เป็นต้น

ไม่รวมคนทำงาน ดังต่อไปนี้

- 1) ผู้บริหารหรือผู้ถือหุ้นที่ได้รับเบี้ยประชุมเป็นครั้งคราว
- 2) คนทำงานของสถานประกอบการอื่นที่มาปฏิบัติงานประจำที่สถานประกอบการแห่ง

(3) คนงานที่รับงานไปทำที่บ้านแล้วนำมาส่ง โดยไม่ได้ลงทุนซื้อวัสดุอุปกรณ์ (แต่ถ้ามีการใช้เครื่องมือส่วนตัวเล็กน้อยได้ เช่น มีด เข็ม ค้าย)

(4) คนงานที่ทำงานเป็นระยะเวลานาน เช่น ลาไปรับราชการทหาร

(5) คนที่สถานประกอบการจ้างมาทำงานเฉพาะอย่างเป็นครั้งคราว เช่น กรรมกรที่จ้างมาขนของ พนักงานเดินตลาดหรือตัวแทนขายที่ไม่มีเงินเดือนประจำ

1.7 วิธีการและขั้นตอนการเก็บรวบรวมข้อมูล

การเก็บรวบรวมข้อมูลโครงการสำมะโนอุตสาหกรรม พ.ศ. 2550 ดำเนินการดังนี้

1.7.1 ขั้นการเก็บรวบรวมข้อมูลพื้นฐาน ดำเนินการโดยส่งเจ้าหน้าที่ออกไปทำการนับและจดบันทึกจำนวน และข้อมูลพื้นฐานเกี่ยวกับสถานที่ตั้ง ประเภทของกิจการ จำนวนคนทำงาน รูปแบบการจัดตั้งตามกฎหมาย รูปแบบการจัดตั้งทางเศรษฐกิจ และการมีต่างประเทศร่วมลงทุนหรือถือหุ้นของสถานประกอบการ

1) ที่ตั้งอยู่นอกเขตเทศบาลทั่วประเทศ ระหว่างเดือนเมษายน – พฤษภาคม 2549

2) ที่ตั้งอยู่ในกรุงเทพมหานคร เมืองพัทยา และเขตเทศบาลทั่วประเทศ ระหว่างเดือนธันวาคม 2549 – กุมภาพันธ์ 2550

1.7.2 ขั้นการเก็บรวบรวมข้อมูลรายละเอียดการดำเนินกิจการ ดำเนินการโดยส่งเจ้าหน้าที่ออกไปสัมภาษณ์ เพื่อเก็บรวบรวมข้อมูลรายละเอียดของสถานประกอบการอุตสาหกรรมการผลิต โดยใช้วิธีการเลือกตัวอย่างสำหรับสถานประกอบการที่มีคนทำงาน 1 – 10 คน ส่วนสถานประกอบการที่มีคนทำงานมากกว่า 10 คน จะทำการเก็บรวบรวมข้อมูลทุกสถานประกอบการ ระหว่างเดือนมิถุนายน – กันยายน 2550

1.8 การประมวลผลข้อมูล

การประมวลผลข้อมูลทุกขั้นตอน และการจัดทำรายงานผลระดับจังหวัด ดำเนินการที่สำนักงานสถิติจังหวัด โดยสำนักงานสถิติแห่งชาติในส่วนกลางให้การสนับสนุนทางด้านวิชาการ เช่น การจัดทำโปรแกรมสำหรับการบันทึกข้อมูลและประมวลผลข้อมูล และการจัดทำต้นฉบับรายงานและตารางเสนอผล เป็นต้น สำหรับการประมวลผลระดับภาคและทั่วประเทศ ดำเนินการที่สำนักงานสถิติแห่งชาติในส่วนกลาง

1.9 การนำเสนอข้อมูลและการจัดทำรายงาน

การจัดทำรายงานผลสำมะโนอุตสาหกรรม พ.ศ. 2550 (ข้อมูลพื้นฐาน : นอกเขตเทศบาล) มีดังนี้

- 1) รายงานผลเบื้องต้น ระดับภาคและทั่วราชอาณาจักร
- 2) รายงานผลระดับจังหวัด จำนวน 75 ฉบับ
- 3) รายงานผลระดับภาคและทั่วราชอาณาจักร จำนวน 6 ฉบับ ได้แก่ รายงานผลของปริมณฑล ภาคกลาง ภาคเหนือ ภาคตะวันออกเฉียงเหนือ ภาคใต้ และทั่วราชอาณาจักร

บทที่ 2

สรุปข้อมูลที่สำคัญ

2.1 จำนวนสถานประกอบการ

จากการเก็บรวบรวมข้อมูลพื้นฐานโครงการสำมะโนอุตสาหกรรม พ.ศ. 2550 ในพื้นที่นอกเขตเทศบาล จังหวัดเพชรบุรี พบว่า มีจำนวนสถานประกอบการทั้งสิ้น 6,088 แห่ง สถานประกอบการส่วนใหญ่ตั้งอยู่ในเขต อำเภอเมืองเพชรบุรีจำนวน 2,574 แห่ง คิดเป็นร้อยละ 42.3 รองลงมาคือ อำเภอบ้านลาดจำนวน 883 แห่ง คิดเป็นร้อยละ 14.5 อำเภอบ้านแหลมมีสถานประกอบการจำนวน 672 แห่ง คิดเป็นร้อยละ 11.0 ส่วนอำเภอท่ายาง และอำเภอเขาย้อย มีจำนวนสถานประกอบการใกล้เคียงกัน คือ 582 แห่ง และ 438 แห่ง คิดเป็นร้อยละ 9.6 และ 7.2 ตามลำดับ ส่วนที่เหลือตั้งอยู่ในเขต อำเภอแก่งกระจาน อำเภอหนองหญ้าปล้อง และอำเภอชะอำจำนวน 418 295 และ 226 แห่ง คิดเป็นร้อยละ 6.8 4.9 และ 3.7 ตามลำดับ (ตาราง ก)

ตาราง ก จำนวนและร้อยละของสถานประกอบการ จำแนกตามอำเภอ

อำเภอ	จำนวน	ร้อยละ
รวม	6,088	100.0
เมือง	2,574	42.3
เขาย้อย	438	7.2
หนองหญ้าปล้อง	295	4.9
ชะอำ	226	3.7
ท่ายาง	582	9.6
บ้านลาด	883	14.5
บ้านแหลม	672	11.0
แก่งกระจาน	418	6.8

2.2 กิจกรรมทางเศรษฐกิจ

สถานประกอบการที่ตั้งอยู่นอกเขตเทศบาลจังหวัดเพชรบุรี พบว่า ส่วนใหญ่ดำเนินกิจกรรมทางเศรษฐกิจประเภทการขายปลีก ยกเว้นยานยนต์และรถจักรยานยนต์ รวมทั้งการซ่อมแซมของใช้ส่วนบุคคลและของใช้ในครัวเรือน สูงที่สุดจำนวน 2,284 แห่ง คิดเป็นร้อยละ 37.6 ของสถานประกอบการทั้งสิ้น รองลงมาคือ โรงแรมและภัตตาคาร จำนวน 1,025 แห่ง คิดเป็นร้อยละ 16.8 สถานประกอบการที่ดำเนินกิจกรรมทางเศรษฐกิจประเภทการผลิตจำนวน 739 แห่ง คิดเป็นร้อยละ 12.1 ของสถานประกอบการทั้งสิ้น อันดับต่อมา คือ การขาย การบำรุงรักษา และการซ่อมแซมยานยนต์และรถจักรยานยนต์ รวมทั้งการขายปลีก น้ำมันเชื้อเพลิงรถยนต์ จำนวน 707 แห่ง คิดเป็นร้อยละ 11.6 กิจกรรมนันทนาการและบริการอื่นๆ จำนวน 513 แห่ง คิดเป็นร้อยละ 8.4 ส่วนที่เหลืออีกร้อยละ 13.5 เป็นสถานประกอบการที่ดำเนินกิจกรรมทางเศรษฐกิจประเภทอื่นๆ ซึ่งมีไม่มากนัก ได้แก่ การขนส่งทางบก สถานที่เก็บสินค้า ตัวแทนธุรกิจการท่องเที่ยว การขายส่งและการค้าเพื่อค่านายหน้า ยกเว้นยานยนต์และรถจักรยานยนต์ การก่อสร้างกิจกรรมด้านอสังหาริมทรัพย์ กิจกรรมด้านคอมพิวเตอร์ฯ และกิจกรรมด้านโรงพยาบาล ตามลำดับ (ตาราง ข)

ตาราง ข จำนวนและร้อยละของสถานประกอบการ จำแนกตามกิจกรรมทางเศรษฐกิจ

กิจกรรมทางเศรษฐกิจ	จำนวน	ร้อยละ
รวม	6,088	100.0
□ การขาย การบำรุงรักษา และการซ่อมแซมยานยนต์และรถจักรยานยนต์ รวมทั้งการขายปลีกน้ำมันเชื้อเพลิงรถยนต์	707	11.6
□ การขายส่งและการค้าเพื่อค่านายหน้า ยกเว้นยานยนต์และรถจักรยานยนต์	190	3.1
□ การขายปลีก ยกเว้นยานยนต์และรถจักรยานยนต์ รวมทั้งการซ่อมแซมของใช้ส่วนบุคคลและของใช้ในครัวเรือน	2,284	37.6
□ โรงแรมและภัตตาคาร	1,025	16.8
□ กิจกรรมด้านอสังหาริมทรัพย์	31	0.5
□ กิจกรรมด้านคอมพิวเตอร์และกิจกรรมที่เกี่ยวข้อง	14	0.2
□ การให้เช่าเครื่องจักรและเครื่องอุปกรณ์โดยไม่มีผู้ควบคุม การวิจัยและการพัฒนา และกิจกรรมด้านธุรกิจอื่น ๆ	114	1.9
□ กิจกรรมนันทนาการและบริการอื่น ๆ	513	8.4
□ การผลิต	739	12.1
□ การก่อสร้าง	140	2.3
□ การขนส่งทางบก สถานที่เก็บสินค้า ตัวแทนธุรกิจการท่องเที่ยว และการโทรคมนาคม	325	5.4
□ กิจกรรมด้านโรงพยาบาล	6	0.1

ตาราง ก จำนวนและร้อยละของสถานประกอบการ จำแนกตามกิจกรรมทางเศรษฐกิจ
และขนาดของสถานประกอบการ

กิจกรรมทางเศรษฐกิจ	รวม	ขนาดของสถานประกอบการ (จำนวนคนทำงาน)		
		1 – 50 คน	51 –200 คน	มากกว่า 200 คน
รวม	6,088 (100.0)	6,035 (99.1)	43 (0.7)	10 (0.2)
□ การขาย การบำรุงรักษา และการซ่อมแซมยานยนต์และรถจักรยานยนต์ รวมทั้งการขายปลีกน้ำมันเชื้อเพลิงรถยนต์	707 (100.0)	706 (99.8)	1 (0.2)	-
□ การขายส่งและการค้าเพื่อค่านายหน้า ยกเว้นยานยนต์และรถจักรยานยนต์	190 (100.0)	190 (100.0)	-	-
□ การขายปลีก ยกเว้นยานยนต์และรถจักรยานยนต์ รวมทั้งการซ่อมแซม ของใช้ส่วนบุคคลและของใช้ในครัวเรือน	2,284 (100.0)	2,283 (99.9)	-	1 (0.1)
□ โรงแรมและภัตตาคาร	1,025 (100.0)	1,020 (99.5)	4 (0.4)	1 (0.1)
□ กิจกรรมด้านอสังหาริมทรัพย์	31 (100.0)	31 (100.0)	-	-
□ กิจกรรมด้านคอมพิวเตอร์และกิจกรรมที่เกี่ยวข้อง	14 (100.0)	14 (100.0)	-	-
□ การให้เช่าเครื่องจักรและเครื่องอุปกรณ์โดยไม่มีผู้ควบคุม การวิจัยและ การพัฒนา และกิจกรรมด้านธุรกิจอื่น ๆ	114 (100.0)	112 (98.2)	2 (1.8)	-
□ กิจกรรมนันทนาการและการบริการอื่น ๆ	513 (100.0)	510 (99.4)	2 (0.4)	1 (0.2)
□ การผลิต	739 (100.0)	703 (95.1)	29 (3.9)	7 (1.0)
□ การก่อสร้าง	140 (100.0)	140 (100.0)	-	-
□ การขนส่งทางบก สถานที่เก็บสินค้า ตัวแทนธุรกิจการท่องเที่ยว และการโทรคมนาคม	325 (100.0)	325 (100.0)	-	-
□ กิจกรรมด้านโรงพยาบาล	6 (100.0)	1 (16.7)	5 (83.3)	-

เมื่อพิจารณากิจกรรมทางเศรษฐกิจ จำแนกตามขนาดของสถานประกอบการ พบว่า ทุกกิจกรรมทางเศรษฐกิจ มีสัดส่วนของสถานประกอบการขนาดย่อม ที่มีคนทำงาน 1 – 50 คน สูงที่สุด ได้แก่ การขายส่งและการค้าเพื่อค่านายหน้า ยกเว้นยานยนต์และรถจักรยานยนต์ กิจกรรมด้านอสังหาริมทรัพย์ กิจกรรมด้านคอมพิวเตอร์และกิจกรรมที่เกี่ยวข้อง การก่อสร้าง และการขนส่งทางบก สถานที่เก็บสินค้า ตัวแทนธุรกิจการท่องเที่ยว ร้อยละ 100.0 เท่ากัน รองลงมาได้แก่ การขายปลีก ยกเว้นยานยนต์และรถจักรยานยนต์ รวมทั้งการซ่อมแซมของใช้ส่วนบุคคลและของใช้ในครัวเรือน และการขาย การบำรุงรักษา และการซ่อมแซม

ยานยนต์และรถจักรยานยนต์ รวมทั้งการขายปลีกน้ำมันเชื้อเพลิงรถยนต์ ที่มีคนทำงาน 1 – 50 คน ร้อยละ 99.9 และ 99.8 ตามลำดับ

สำหรับสถานประกอบการขนาดกลาง ที่มีคนทำงาน 51 – 200 คน พบว่า กิจกรรมการผลิต และ กิจกรรมการให้เช่าเครื่องจักรและเครื่องอุปกรณ์โดยไม่มีผู้ควบคุม การวิจัยและพัฒนา และกิจกรรมด้านธุรกิจอื่น ๆ คิดเป็นร้อยละ 3.9 และ 1.8 ตามลำดับ ส่วนสถานประกอบการขนาดใหญ่ ที่มีคนทำงานมากกว่า 200 คนขึ้นไป มีเพียงร้อยละ 0.2 ได้แก่ การขายปลีก ยกเว้นยานยนต์ และรถจักรยานยนต์ รวมทั้ง การซ่อมแซมฯ โรงแรมและภัตตาคาร กิจกรรมนันทนาการและการบริการอื่นๆ และการผลิต ร้อยละ 0.1 0.1 0.2 และ 1.0 ตามลำดับ

2.3 ขนาดของสถานประกอบการ

จากผลการสำรวจสถานประกอบการที่ตั้งอยู่นอกเขตเทศบาลของจังหวัดเพชรบุรี ในปี 2550 พบว่า มีจำนวนทั้งสิ้น 6,088 แห่ง ในจำนวนนี้ร้อยละ 90.2 เป็นสถานประกอบการที่มีจำนวนคนทำงาน 1 – 5 คน รองลงมาเป็นสถานประกอบการที่มีจำนวนคนทำงาน 6 – 10 คน มีจำนวน 341 แห่ง หรือร้อยละ 5.6 สถานประกอบการที่มีจำนวนคนทำงาน 11 – 15 คน มีจำนวน 88 แห่ง หรือร้อยละ 1.4 สถานประกอบการที่มีจำนวนคนทำงาน 16 – 20 คน มีจำนวน 45 แห่ง หรือร้อยละ 0.7

ส่วนที่เหลืออีกประมาณร้อยละ 2.1 เป็นสถานประกอบการที่มีคนทำงาน 31 – 50 คน 51 – 100 คน 21 – 25 คน 101 – 200 คน 26 – 30 คน และมากกว่า 200 คน มีสัดส่วนของสถานประกอบการที่ไม่แตกต่างกันมากนัก กล่าวคือ ประมาณร้อยละ 0.5 0.5 0.4 0.3 0.2 และ 0.2 ตามลำดับ (ตาราง ง)

2.4 รูปแบบการจัดตั้งตามกฎหมาย

สถานประกอบการส่วนใหญ่ มีรูปแบบการจัดตั้งตามกฎหมายเป็นส่วนบุคคลสูงถึงร้อยละ 95.8 รองลงมาเป็นสถานประกอบการที่มีรูปแบบ บริษัทจำกัด บริษัทจำกัด (มหาชน) ประมาณร้อยละ 2.1 สถานประกอบการที่มีรูปแบบเป็น ห้างหุ้นส่วนจำกัด ห้างหุ้นส่วนสามัญนิติบุคคล ประมาณร้อยละ 1.3 ที่เหลือประมาณร้อยละ 0.8 มีรูปแบบการจัดตั้งในลักษณะอื่น ๆ ได้แก่ ส่วนราชการ รัฐวิสาหกิจ สหกรณ์ และอื่น ๆ (ตาราง ง)

2.5 รูปแบบการจัดตั้งทางเศรษฐกิจ

รูปแบบการจัดตั้งทางเศรษฐกิจของสถานประกอบการส่วนใหญ่ของจังหวัดเพชรบุรี พบว่า เป็นสำนักงานแห่งเดียว สูงถึงร้อยละ 98.1 รองลงมา เป็นสำนักงานสาขา ร้อยละ 1.7 และสำนักงานใหญ่ ร้อยละ 0.2 (ตาราง ง)

ตาราง ง จำนวนและร้อยละของสถานประกอบการ จำแนกตามลักษณะของสถานประกอบการ

ลักษณะของสถานประกอบการ	จำนวน	ร้อยละ
รวม	6,088	100.0
ขนาดของสถานประกอบการ (จำนวนคนทำงาน)		
1 – 5 คน	5,492	90.2
6 – 10 คน	341	5.6
11 – 15 คน	88	1.4
16 – 20 คน	45	0.7
21 – 25 คน	24	0.4
26 – 30 คน	14	0.2
31 – 50 คน	27	0.5
51 – 100 คน	29	0.5
101 – 200 คน	18	0.3
มากกว่า 200 คน	10	0.2
รูปแบบการจัดตั้งตามกฎหมาย		
ส่วนบุคคล	5,835	95.8
ห้างหุ้นส่วนจำกัด ห้างหุ้นส่วนสามัญนิติบุคคล	82	1.3
บริษัทจำกัด บริษัทจำกัด (มหาชน)	126	2.1
ส่วนราชการ รัฐวิสาหกิจ	4	0.1
สหกรณ์	7	0.1
อื่น ๆ	34	0.6
รูปแบบการจัดตั้งทางเศรษฐกิจ		
สำนักงานแห่งเดียว	5,972	98.1
สำนักงานใหญ่	11	0.2
สำนักงานสาขา	105	1.7

2.6 คนทำงานและลูกจ้าง

1) จำนวนคนทำงาน

จากผลการสำรวจฯ พบว่า จังหวัดเพชรบุรี มีคนทำงานในสถานประกอบการ ที่มีคนทำงานตั้งแต่ 1 คนขึ้นไป ทั้งสิ้น 24,605 คน ประมาณหนึ่งในสอง (ร้อยละ 52.7 หรือ 12,972 คน) เป็นคนทำงานที่ปฏิบัติงานอยู่ในสถานประกอบการที่มีคนทำงาน 1 – 15 คน รองลงมาร้อยละ 18.6 (4,563 คน) เป็นคนทำงานที่ปฏิบัติงานอยู่ในสถานประกอบการที่มีคนทำงาน 51 – 200 คน และร้อยละ 17.4 (4,293 คน) เป็นคนทำงานที่ปฏิบัติงานอยู่ในสถานประกอบการที่มีคนทำงานมากกว่า 200 คน เป็นต้น (ตาราง จ)

เมื่อพิจารณาตามกิจกรรมทางเศรษฐกิจ พบว่า คนทำงานที่ปฏิบัติงานอยู่ในสถานประกอบการการผลิตมากที่สุด คือ 9,626 คน หรือประมาณ ร้อยละ 39.1 รองลงมาเป็นการขายปลีก ยกเว้นยานยนต์ และรถจักรยานยนต์ รวมทั้งการซ่อมแซมของใช้ส่วนบุคคลฯ โรงแรมและภัตตาคาร ประมาณร้อยละ 17.4 และ 12.6 ตามลำดับ สถานประกอบการที่ดำเนินกิจกรรมด้านอสังหาริมทรัพย์ และกิจกรรมด้านคอมพิวเตอร์ และกิจกรรมที่เกี่ยวข้อง มีสัดส่วนของคนทำงานต่ำที่สุด คือ ประมาณร้อยละ 0.3 และ 0.2 ตามลำดับ (ตาราง จ)

2) จำนวนลูกจ้าง

สำหรับจำนวนลูกจ้างในสถานประกอบการที่มีคนทำงานตั้งแต่ 1 คนขึ้นไป ของจังหวัดเพชรบุรีมีจำนวนทั้งสิ้น 15,088 คน โดยปฏิบัติงานอยู่ในสถานประกอบการ ที่มีคนทำงาน 51 – 200 คน และมากกว่า 200 คน ในสัดส่วนใกล้เคียงกัน คือ ร้อยละ 28.5 และ 28.4 ตามลำดับ ร้อยละ 27.3 ปฏิบัติงานอยู่ในสถานประกอบการที่มีคนทำงาน 1 – 15 คน ส่วนที่เหลือ กระจายอยู่ในสถานประกอบการขนาดอื่นๆ คือ สถานประกอบการที่มีคนทำงาน 16 – 25 คน 26 – 30 คน และ 31 – 50 คน ซึ่งมีสัดส่วนไม่มากนัก อยู่ระหว่างร้อยละ 3.1 – 6.4 ของลูกจ้างทั้งหมด

เมื่อพิจารณาตามกิจกรรมทางเศรษฐกิจ พบว่า ลูกจ้างปฏิบัติงานอยู่ในสถานประกอบการการผลิตมากที่สุด ร้อยละ 53.4 (8,055 คน) รองลงมาคือ โรงแรมและภัตตาคาร และการขาย การบำรุงรักษาและการซ่อมแซมยานยนต์ และรถจักรยานยนต์ รวมทั้งการขายปลีกน้ำมันเชื้อเพลิงรถยนต์ มีสัดส่วนใกล้เคียงกันคือ ประมาณร้อยละ 9.4 และ 8.9 ตามลำดับ การขายปลีก ยกเว้นยานยนต์และรถจักรยานยนต์ รวมทั้งการซ่อมแซมของใช้ส่วนบุคคลฯ การก่อสร้าง และกิจกรรมนันทนาการ และการบริการอื่น ๆ มีสัดส่วนไม่ต่างกันมากนัก กล่าวคือ ประมาณร้อยละ 6.7 5.8 และ 5.3 ตามลำดับ ส่วนที่เหลืออีกร้อยละ 10.5 กระจายอยู่ในกิจกรรมทางเศรษฐกิจประเภทอื่น ๆ ซึ่งมีไม่มากนัก (ตาราง จ)

ตาราง จ จำนวนและร้อยละของพนักงานและลูกจ้าง จำแนกตามขนาดของสถานประกอบการ

และกิจกรรมทางเศรษฐกิจ

ขนาดของสถานประกอบการ/ กิจกรรมทางเศรษฐกิจ	จำนวนสถาน ประกอบการ	พนักงาน		ลูกจ้าง	
		จำนวน	ร้อยละ	จำนวน	ร้อยละ
รวม	6,088	24,605	100.0	15,088	100.0
ขนาดของสถานประกอบการ (จำนวนคนทำงาน)					
1 – 15 คน	5,946	12,972	52.7	4,111	27.3
16 – 25 คน	49	1,366	5.6	966	6.4
26 – 30 คน	16	408	1.6	467	3.1
31 – 50 คน	24	1,003	4.1	954	6.3
51 – 200 คน	43	4,563	18.6	4,306	28.5
มากกว่า 200 คน	10	4,293	17.4	4,284	28.4
กิจกรรมทางเศรษฐกิจ					
□ การขาย การบำรุงรักษา และการซ่อมแซมยานยนต์และรถจักรยานยนต์ รวมทั้งการขายปลีกน้ำมันเชื้อเพลิงรถยนต์	707	2,387	9.7	1,341	8.9
□ การขายส่งและการค้าเพื่อค้าขายหน้า ชกเว้นยานยนต์และรถจักรยานยนต์	190	876	3.6	409	2.7
□ การขายปลีก ชกเว้นยานยนต์และรถจักรยานยนต์ รวมทั้งการซ่อมแซม ของใช้ส่วนบุคคลและของใช้ในครัวเรือน	2,284	4,287	17.4	1,014	6.7
□ โรงแรมและภัตตาคาร	1,025	3,103	12.6	1,420	9.4
□ กิจกรรมด้านอสังหาริมทรัพย์	31	83	0.3	33	0.2
□ กิจกรรมด้านคอมพิวเตอร์และกิจกรรมที่เกี่ยวข้อง	14	46	0.2	25	0.2
□ การให้เช่าเครื่องจักรและเครื่องอุปกรณ์โดยไม่มีผู้ควบคุม การวิจัยและ การพัฒนา และกิจกรรมด้านธุรกิจอื่น ๆ	114	658	2.7	467	3.1
□ กิจกรรมนันทนาการและการบริการอื่น ๆ	513	1,468	5.9	803	5.3
□ การผลิต	739	9,626	39.1	8,055	53.4
□ การก่อสร้าง	140	1,075	4.4	875	5.8
□ การขนส่งทางบก สถานที่เก็บสินค้า ตัวแทนธุรกิจการท่องเที่ยว และการโทรคมนาคม	325	386	1.6	38	0.3
□ กิจกรรมด้านโรงพยาบาล	6	610	2.5	608	4.0

ตารางสถิติ
Statistical Tables

ตาราง 1 จำนวนสถานประกอบการ จัดตามกิจกรรมทางเศรษฐกิจ อำเภอและตำบล

TABLE 1 NUMBER OF ESTABLISHMENTS BY ECONOMIC ACTIVITY, AMPHOE AND TAMBON

อำเภอ/ตำบล	จำนวนสถานประกอบการ	กิจกรรมทางเศรษฐกิจ Economic Activity													กิจกรรมด้านโรงพยาบาล Hospital activities
		การขายอาหารปรุงสุก	การขายซ่อมแซมยานยนต์ และรถจักรยานยนต์รวมทั้งการขายอุปกรณ์	การขายส่งและการค้าปลีก	การขายปลีก ยกเว้นยานยนต์ และของใช้ในชีวิตประจำวัน	โรงแรม และภัตตาคาร	อสังหาริมทรัพย์	กิจกรรมด้านคอมพิวเตอร์ที่เกี่ยวข้อง	การให้เช่าเครื่องจักร และเครื่องมือ	นันทนาการ และการบริการอื่น ๆ	การผลิต	การก่อสร้าง	การขนส่งทางบก	กิจกรรมด้านโรงพยาบาล Hospital activities	
เพชบุรี	6,088	707	190	2,284	1,025	31	14	114	513	739	140	325	6	Phetchaburi	
เมืองเพชรบุรี	2,574	331	95	656	463	19	12	70	260	411	80	175	2	Mueang Phetchaburi	
บึงสามพัน	91	6	1	28	6	-	1	1	18	6	3	21	-	Bang Chan	
บ้านลาด	108	4	3	26	6	-	-	4	8	48	6	3	-	Na Phan Sam	
ธงชัย	288	24	13	67	65	1	1	10	37	47	7	16	-	Thong Chai	
บ้านคู	185	12	7	58	31	-	-	3	18	37	7	12	-	Ban Kum	
หนองโสน	77	5	4	30	15	-	-	-	7	8	-	8	-	Nong Somo	
ไร่ส้ม	326	107	8	71	46	1	2	7	29	34	12	9	-	Rai Som	
เวียงคอก	36	2	1	9	7	-	-	-	3	2	8	4	-	Wiang Khoi	
บึงคา	52	1	5	17	6	-	-	2	5	6	2	8	-	Bang Chak	
บ้านหม้อ	241	64	11	58	52	-	2	10	23	12	5	3	1	Ban Mo	
คันมะม่วง	215	39	13	52	54	-	1	4	17	14	2	18	1	Ton Muanang	
ช่องสะเท	192	22	8	53	21	-	-	3	16	53	2	14	-	Chong Sakae	
นาวัง	96	2	2	12	21	-	1	-	5	37	5	11	-	Na Wang	
สามะโรง	86	4	4	15	7	-	-	2	11	27	7	9	-	Samarong	
โพพระ	50	1	1	20	4	-	-	-	3	10	3	8	-	Pho Phra	
คันมะพร้าว	44	4	2	12	7	-	-	-	1	9	1	8	-	Ton Maphrao	
โพไร่หวาน	218	15	3	38	85	17	4	12	31	12	1	-	-	Pho Rai Wan	
ดอมาง	110	7	2	33	10	-	-	9	14	23	3	9	-	Don Yang	
หนองน่าน	100	8	5	40	10	-	-	2	7	13	5	10	-	Nong Khanan	
หนองพลับ	59	4	2	17	10	-	-	1	7	13	1	4	-	Nong Phlap	
เขย้อย	438	50	14	170	100	5	-	5	26	63	4	1	-	Khao Yoi	
เขย้อย	18	1	1	8	5	-	-	-	1	2	-	-	-	Khao Yoi	
สระพัง	5	-	1	-	-	-	-	-	1	3	-	-	-	Sa Phang	
ทับกวาง	6	-	-	1	-	-	-	-	1	4	-	-	-	Thap Kwang	
หนองลาไหล	37	3	3	18	4	-	-	-	3	6	-	-	-	Nong La Lai	
หนองปรัง	57	3	3	23	16	-	-	-	5	4	3	-	-	Nong Prang	
หนองชุมพล	137	18	2	52	37	1	-	4	5	17	-	1	-	Nong Chumphon	
ห้วยวัง	60	11	3	24	7	1	-	1	5	8	-	-	-	Huai Rang	
ห้วยท่าช้าง	43	4	-	15	14	1	-	-	2	6	1	-	-	Huai Tha Chang	
หนองชุมพลเหนือ	75	10	1	29	17	2	-	-	3	13	-	-	-	Nong Chumphonae	

ตาราง 1 จำนวนสถานประกอบการ จำนวนตามกิจกรรมทางเศรษฐกิจอำเภอและตำบล (ต่อ)

TABLE 1 NUMBER OF ESTABLISHMENTS BY ECONOMIC ACTIVITY, AMPHOE AND TAMBON(Cont'd)

ชื่อเขตตำบล	จำนวนสถานประกอบการ	กิจกรรมทางเศรษฐกิจ Economic Activity											กิจกรรมด้าน โรงพยาบาล Hospital activities	Amphoe/Tambon		
		การขายการบำรุงรักษา และภาคซ่อมแซมรถยนต์ และรถจักรยานยนต์รวมทั้ง การซ่อมรถจักรยานยนต์ รวมทั้งรถจักรยานยนต์	การขายส่งและการค้า เพื่อค้าปลีก ยกเว้น ยานยนต์ และ รถจักรยานยนต์	การขายปลีก ยกเว้น ยานยนต์ และรถจักรยานยนต์ รวมทั้ง การซ่อมแซมของใช้ส่วนบุคคล และของใช้ในครัวเรือน	โรงแรม และภัตตาคาร Hotels and restaurants	กิจกรรมด้าน อสังหาริมทรัพย์ Real estate activities	กิจกรรมด้าน คอมพิวเตอร์ และกิจการ ที่เกี่ยวข้อง Computer and related activities	การให้เช่าเครื่องจักร และเครื่องอุปกรณ์ โดย ไม่มีผู้ควบคุม การวิจัยและการพัฒนา และกิจการด้านธุรกิจอื่น ๆ	นันทนาการ และการบริการอื่น ๆ Recreational and other service activities	การผลิต Manufacturing	การก่อสร้าง Construction	การขนส่งทางบก การเก็บสินค้า ตัวขนส่งธุรกิจ การขนส่ง และการโทรคมนาคม			กิจกรรมด้าน การขนส่งทางบก การเก็บสินค้า ตัวขนส่งธุรกิจ การขนส่ง และการโทรคมนาคม	
หนองหญ้าปล้อง	295	38	5	147	48	-	2	6	21	10	1	16	1	16	1	Nong Ya Phong
หนองหญ้าปล้อง	145	17	1	71	29	-	2	5	13	3	-	3	-	3	1	Nong Ya Phong
ขงน้ำกัณฑ์	23	2	-	16	3	-	-	-	1	1	-	-	-	-	-	Yang Nam Klat Nuea
ขงน้ำกัณฑ์	37	2	1	23	5	-	-	-	2	-	-	4	-	4	-	Yang Nam Klat Tri
ท่าละอู	90	17	3	37	11	-	-	1	5	6	1	9	-	9	-	Tha ta Kro
ชะอี	226	34	3	123	46	-	-	1	10	6	-	3	-	3	-	Cha-Am
บงก่า	52	7	-	24	15	-	-	-	5	1	-	-	-	-	-	Bang Kao
หนองปลา	30	4	2	20	3	-	-	-	-	1	-	-	-	-	-	Nong Sala
ห้วยทรายเหนือ	38	6	1	20	9	-	-	-	2	-	-	-	-	-	-	Huai Sai Nuea
ไร่ใหม่พัฒนา	47	2	-	33	3	-	-	-	3	4	-	2	-	2	-	Rai Mai Phuthanna
สามพระยา	59	15	-	26	16	-	-	1	-	-	-	1	-	1	-	Sam Phraya
พียง	582	64	4	356	52	-	-	4	36	43	3	20	-	20	-	Tha Yang
ท่าคอบ	9	-	-	7	1	-	-	-	-	1	-	-	-	-	-	Tha Khoi
ขงหยง	37	6	-	17	6	-	-	1	3	4	-	-	-	-	-	Yang Yong
หนองอก	32	-	1	24	3	-	-	-	-	3	-	1	-	3	-	Nong Chok
มบดงคำ	48	5	1	27	3	-	-	1	3	3	1	4	-	4	-	Map Phu Khao
ท่าไร่กราก	115	18	2	60	14	-	-	1	10	8	-	2	-	2	-	Tha mai Ruak
วังไคร้	57	5	-	39	2	-	-	1	6	4	-	-	-	-	-	Wang Khrai
กัศถวง	76	6	-	59	7	-	-	-	4	-	-	-	-	-	-	Kat Luang
บึงเคียน	36	5	-	16	5	-	-	-	2	3	2	3	-	3	-	Puk Tain
เขกระปุก	58	6	-	42	4	-	-	-	3	2	-	1	-	1	-	Khao Krapuk
ท่าแดง	76	8	-	45	6	-	-	-	2	12	-	3	-	3	-	Tha Daeng
บ้านโคง	38	5	-	20	1	-	-	-	3	3	-	6	-	6	-	Ban Nai Dong
บ้านลาด	883	89	13	313	140	1	-	18	85	131	32	59	-	59	2	Ban Lat
บ้านหาด	71	4	1	27	6	-	-	1	5	10	10	7	-	7	-	Ban Hat
บ้านทาน	38	4	-	18	4	-	-	3	5	4	-	-	-	-	-	Ban Than
ตำบรู	66	9	-	23	9	-	-	1	3	12	1	7	-	7	1	Tambru
สมอดี	93	10	5	22	12	1	-	1	5	17	11	9	-	9	-	Samo Phlue
ไร่ชะม	58	4	-	18	4	-	-	2	3	18	2	7	-	7	-	Rai Chham
ท่าสน	60	11	1	25	12	-	-	-	3	8	-	-	-	-	-	Tha Sen
หนองกระเจ็ด	59	5	1	19	9	-	-	-	8	10	-	7	-	7	-	Nong Krachet
หนองปะปี่	60	6	1	19	13	-	-	-	13	7	1	-	-	-	-	Nong Kapu
ลาดโพธิ์	19	1	-	6	6	-	-	1	1	-	2	2	-	2	-	Lat Pho

ตาราง 1 จำนวนสถานประกอบการ จำนวนตามกิจกรรมทางเศรษฐกิจ อำเภอและตำบล (ต่อ)

TABLE 1 NUMBER OF ESTABLISHMENTS BY ECONOMIC ACTIVITY, AMPHIOE AND TAMBON(Cont'd)

อำเภอ/ตำบล	จำนวนสถานประกอบการ	กิจกรรมทางเศรษฐกิจ Economic Activity											กิจกรรมด้านโรงพยาบาล Hospital activities	Amphioe/Tambon				
		การขายการบำรุงรักษา และการซ่อมแซมยานยนต์ และรถจักรยานยนต์รวมทั้งการขายปลีกน้ำมันเชื้อเพลิงรถยนต์	การขายส่งและการค้าเพื่อส่งต่อ	การขายปลีก ยกเว้นยานยนต์ และรถจักรยานยนต์ รวมทั้งการขายซ่อมแซมของใช้ส่วนบุคคล และของใช้ในครัวเรือน	โรงแรม และภัตตาคาร Hotels and restaurants	อสังหาริมทรัพย์ Real estate activities	คอมพิวเตอร์ และกิจกรรมที่เกี่ยวข้อง Computer and related activities	การให้คำปรึกษา และเครื่องอุปโภคบริโภค	นันทนาการ และบริการอื่น ๆ Recreational and other service activities	การผลิต Manufacturing	การก่อสร้าง Construction	การขนส่งทางบก การเก็บสินค้า			กิจกรรมด้าน			
สะพานโพธิ์	11	-	-	7	1	-	-	-	-	-	-	-	-	2	-	1	-	Saphan Krui
ไร่โตก	41	5	-	16	11	-	-	-	-	-	-	-	5	4	-	-	-	Rai Khok
ไร่ขี้เหล็ก	21	2	-	12	4	-	-	-	-	-	-	-	2	1	-	-	-	Rong Khe
ไร่ขี้เหล็ก	81	13	1	24	19	-	-	-	-	-	-	-	10	10	-	2	-	Rai Sibhon
ไร่ขี้เหล็ก	23	1	-	10	1	-	-	-	-	-	-	-	1	7	-	3	-	Huai Khong
ไร่ขี้เหล็ก	60	6	2	22	8	-	-	-	-	-	-	-	7	6	-	3	1	Tha Chang
ไร่ขี้เหล็ก	78	5	1	24	15	-	-	-	-	-	-	-	11	11	-	5	-	Tham Rong
ไร่ขี้เหล็ก	44	3	-	21	6	-	-	-	-	-	-	-	3	4	-	6	-	Huai Luk
บ้านแหลม	672	54	53	302	83	3	-	-	-	-	-	-	46	64	20	44	-	Ban Laem
บ้านแหลม	50	6	15	13	7	1	-	-	-	-	-	-	-	6	-	-	-	Ban Laem
บางขุนโพธิ์	145	15	12	69	16	1	-	-	-	-	-	-	10	15	1	3	-	Bang Khun Sai
ปากทะเล	52	1	4	25	6	-	-	-	-	-	-	-	4	6	1	5	-	Pak Thale
บางแก้ว	95	8	2	42	10	1	-	-	-	-	-	-	10	11	3	8	-	Bang Kao
แก่งกระจาน	49	4	7	19	14	-	-	-	-	-	-	-	2	1	1	1	-	Laem Phak Bai
บางตะนูน	17	1	-	12	2	-	-	-	-	-	-	-	-	-	-	2	-	Bang Tabun
บางตะนูน	3	-	-	2	-	-	-	-	-	-	-	-	-	-	-	-	-	Bang Tabun Ok
บางตาวง	140	11	3	57	14	-	-	-	-	-	-	-	11	14	7	23	-	Bang Khrok
ท่าแร่	73	3	8	36	10	-	-	-	-	-	-	-	5	7	4	-	-	Tha Raeng
ท่าแร่	48	5	2	27	4	-	-	-	-	-	-	-	4	4	2	-	-	Tha Raeng Ok
แก่งกระจาน	418	47	3	217	93	3	-	-	-	-	-	-	29	11	-	7	1	Kaeng Krachan
แก่งกระจาน	171	16	1	73	59	-	-	-	-	-	-	-	16	4	-	-	-	Kaeng Krachan
สองพี่น้อง	38	1	1	25	9	-	-	-	-	-	-	-	-	-	-	2	-	Song Phi Nong
วังจันทร์	86	12	-	40	13	1	-	-	-	-	-	-	7	6	-	4	1	Wang Chan
ป่าดง	48	7	-	34	5	-	-	-	-	-	-	-	1	-	-	1	-	Pa Deng
พุทธบาท	55	9	1	30	4	2	-	-	-	-	-	-	3	1	-	-	-	Pu Sawan
ห้วยแม่เพ็ง	20	2	-	15	3	-	-	-	-	-	-	-	-	-	-	-	-	Huai Ma Pting

ที่มา : สำนักงานอุตสาหกรรม พ.ศ.2550 (ข้อมูลพื้นฐาน : นอกเขตเทศบาล) จังหวัดเพชรบุรี สำนักงานสถิติแห่งชาติ กระทรวงเทคโนโลยีสารสนเทศและการสื่อสาร
 Source : The 2007 Industrial Census (Basic Information : Non-municipal area), Petchaburi Province, National Statistical Office, Ministry of Information and Communication Technology.

ตาราง 2 จำนวนสถานประกอบการ จำนวนตามรูปแบบการจัดตั้งตามกฎหมายอำเภอและตำบล

TABLE 2 NUMBER OF ESTABLISHMENTS BY FORM OF LEGAL ORGANIZATION, AMPHOE AND TAMBON

อำเภอ/ตำบล	จำนวน สถานประกอบการ Number of establishments	รูปแบบการจัดตั้งตามกฎหมาย Form of legal organization							Amphoe/Tambon
		ส่วนบุคคล Individual proprietor	หุ้นส่วนจำกัด หุ้นส่วนสามัญ นิติบุคคล Juristic partnership	บริษัทจำกัด บริษัทจำกัด (มหาชน) Company limited, Public company limited	ส่วนราชการ รัฐวิสาหกิจ Government, State-enterprises	สหกรณ์ Cooperatives	อื่นๆ Others		
เพชรบุรี	6,088	5,835	82	126	4	7	34	Phetchaburi	
เมืองเพชรบุรี	2,574	2,448	54	59	2	3	8	Mueang Phetchaburi	
บางจาน	91	91	-	-	-	-	-	Bang Chan	
นาพันสาม	108	108	-	-	-	-	-	Na Phan Sam	
ธงชัย	288	270	11	7	-	-	-	Thong Chai	
บ้านกุ่ม	185	178	2	3	-	2	-	Ban Kum	
หนองโสน	77	77	-	-	-	-	-	Nong Sano	
ไร่ส้ม	326	291	21	13	-	-	1	Rai Som	
เวียงคอก	36	35	-	1	-	-	-	Wiang Khoi	
บางจาก	52	52	-	-	-	-	-	Bang Chak	
บ้านหม้อ	241	208	12	19	1	-	1	Ban Mo	
ต้นมะม่วง	215	204	3	6	1	-	1	Ton Mamuang	
ช่องสะแก	192	178	3	7	-	1	3	Chong Sakae	
นาทุ่ง	96	96	-	-	-	-	-	Nia Wung	
สามะโรง	86	86	-	-	-	-	-	Sammarong	
โพพระ	50	47	1	-	-	-	2	Pho Phra	
ต้นมะพร้าว	44	42	-	2	-	-	-	Ton Maphrao	
โพไร่หวาน	218	217	1	-	-	-	-	Pho Rai Wan	
ดอนยาง	110	110	-	-	-	-	-	Don Yang	
หนองขนาน	100	99	-	1	-	-	-	Nong Khanan	
หนองพลับ	59	59	-	-	-	-	-	Nong Phlap	

ตาราง 2 จำนวนสถานประกอบการ จำนวนตามรูปแบบการจัดตั้งตามกฎหมายอำเภอและตำบล (ต่อ)

TABLE 2 NUMBER OF ESTABLISHMENTS BY FORM OF LEGAL ORGANIZATION, AMPHOE AND TAMBON (Cont'd)

อำเภอ/ตำบล	จำนวน สถานประกอบการ Number of establishments	รูปแบบการจัดตั้งตามกฎหมาย Form of legal organization							อำเภอ/Tambon
		ส่วนบุคคล Individual proprietor	หุ้นส่วนจำกัด หุ้นส่วนสามัญ นิติบุคคล Juristic partnership	บริษัทจำกัด บริษัทจำกัด (มหาชน) Company limited, Public company limited	ส่วนราชการ รัฐวิสาหกิจ Government, State-enterprises	สหกรณ์ Cooperatives	อื่นๆ Others		
เขาย้อย	438	384	11	40	-	2	1	Khao Yoi	
เขาย้อย	18	16	-	2	-	-	-	Khao Yoi	
สระพัง	5	4	-	1	-	-	-	Sa Phang	
ทับคาบ	6	1	-	5	-	-	-	Thap Kang	
หนองปลาไหล	37	35	-	-	-	1	1	Nong Pla Lai	
หนองปรุง	57	54	1	1	-	1	-	Nong Prong	
หนองชุมพล	137	124	4	9	-	-	-	Nong Chumphon	
หัวไร่	60	50	3	7	-	-	-	Huai Rong	
หัวท่าง	43	40	1	2	-	-	-	Huai Tha Chang	
หนองชุมพลเหนือ	75	60	2	13	-	-	-	Nong Chumphonuea	
หนองหญ้าปล้อง	295	290	3	-	-	-	2	Nong Ya Plong	
หนองหญ้าปล้อง	145	144	-	-	-	-	1	Nong Ya Plong	
ขามน้ำกัลลัดเหนือ	23	22	-	-	-	-	1	Yang Nam Klat Nuea	
ขามน้ำกัลลัดใต้	37	37	-	-	-	-	-	Yang Nam Klat Tai	
ท่าตะคร้อ	90	87	3	-	-	-	-	Tha ta Kro	
ชะอำ	226	220	-	4	-	-	2	Cha-Am	
บางเก่า	52	51	-	1	-	-	-	Bang Kao	
หนองศาลา	30	30	-	-	-	-	-	Nong Sala	
หัวทรายเหนือ	38	37	-	-	-	-	1	Huai Sai Nuea	

ตาราง 2 จำนวนสถานประกอบการ จำนวนตามรูปแบบการจัดตั้งตามกฎหมายอำเภอและตำบล (ต่อ)

TABLE 2 NUMBER OF ESTABLISHMENTS BY FORM OF LEGAL ORGANIZATION, AMPHOE AND TAMBON (Cont'd)

อำเภอ/ตำบล	จำนวน สถานประกอบการ Number of establishments	รูปแบบการจัดตั้งตามกฎหมาย Form of legal organization						Amphoe/Tambon
		ส่วนบุคคล Individual proprietor	หุ้นส่วนจำกัด หุ้นส่วนสามัญ นิติบุคคล Juristic partnership	บริษัทจำกัด บริษัทจำกัด (มหาชน) Company limited, Public company limited	ส่วนราชการ รัฐวิสาหกิจ Government, State-enterprises	สหกรณ์ Cooperatives	อื่นๆ Others	
ไร่ไหมพัฒนา	47	46	-	-	-	-	1	Rai Mai Phatthana
สามพระยา	59	56	-	3	-	-	-	Sam Phraya
ท้ายาง	582	572	4	3	-	-	1	Tha Yang
ท่าคอย	9	9	-	-	-	-	-	Tha Khoi
ยางหย่อง	37	37	-	-	-	-	-	Yang Yong
หนองจอก	32	32	-	-	-	-	-	Nong Chok
มาบปลาเค้า	48	48	-	-	-	-	-	Map Pla Khao
ท่าไม้รวก	115	110	2	-	-	-	1	Tha mai Ruak
วังไคร้	57	56	1	-	-	-	-	Wang Khrai
กุดหัวกลาง	76	76	-	-	-	-	-	Klat Luang
บึงเตียน	36	33	-	3	-	-	-	Puk Tain
เขกระบุก	58	58	-	-	-	-	-	Khao Krapuk
ท่าแดง	76	75	1	-	-	-	-	Tha Lang
บ้านในดง	38	38	-	-	-	-	-	Ban Nai Dong
บ้านลาด	883	866	1	9	-	-	1	Ban Lat
บ้านหาด	71	71	-	-	-	-	-	Ban Hat
บ้านทาน	38	38	-	-	-	-	-	Ban Than
ตำหฺร	66	64	-	-	-	-	-	Tamru
สมอพลือ	93	84	1	6	-	-	-	Samo Phlue
ไร่มะขาม	58	56	-	1	-	-	-	Rai Makham

ตาราง 2 จำนวนสถานประกอบการ จำนวนตามรูปแบบการจัดตั้งตามกฎหมายอำเภอและตำบล (ต่อ)

TABLE 2 NUMBER OF ESTABLISHMENTS BY FORM OF LEGAL ORGANIZATION, AMPHOE AND TAMBON (Cont'd)

อำเภอ/ตำบล	จำนวน สถานประกอบการ Number of establishments	รูปแบบการจัดตั้งตามกฎหมาย Form of legal organization						Amphoe/Tambon
		ส่วนบุคคล Individual proprietor	หุ้นส่วนจำกัด หุ้นส่วนสามัญ นิติบุคคล Juristic partnership	บริษัทจำกัด บริษัทจำกัด (มหาชน) Company limited, Public company limited	ส่วนราชการ รัฐวิสาหกิจ Government, State-enterprises	สหกรณ์ Cooperatives	อื่นๆ Others	
บางตะนูนอก	3	3	-	-	-	-	-	Bang Tabun Ok
บางครก	140	134	1	2	-	-	3	Bang Khrok
ท่าแร่	73	72	-	1	-	-	-	Tha Raeng
ท่าแร่	48	47	1	-	-	-	-	Tha Raeng Ok
แก่งกระจาน	418	412	1	1	1	1	2	Kaeng Krachan
แก่งกระจาน	171	170	-	1	-	-	-	Kaeng Krachan
สองพี่น้อง	38	37	-	-	-	1	-	Song Phi Nong
วังจันทร์	86	83	-	-	-	1	2	Wang Chan
ป่าเต็ง	48	48	-	-	-	-	-	Pa Deng
พุทธวรค์	55	54	1	-	-	-	-	Pu Sawan
ห้วยแม่เพียง	20	20	-	-	-	-	-	Huai Ma Pliang

ที่มา : สำมะโนอุตสาหกรรม พ.ศ. 2550 (ข้อมูลพื้นฐาน : นอกเขตเทศบาล) จังหวัด เพชรบุรี สำนักงานสถิติแห่งชาติ กระทรวงเทคโนโลยีสารสนเทศและการสื่อสาร

Source : The 2007 Industrial Census (Basic Information : Non-municipal area), Phetchaburi Province, National Statistical Office, Ministry of Information and Communication Technology.

ตาราง 3 จำนวนสถานประกอบการ จำนวนตามรูปแบบการจัดตั้งทางเศรษฐกิจ อำเภอและตำบล

TABLE 3 NUMBER OF ESTABLISHMENTS BY FORM OF ECONOMIC ORGANIZATION, AMPHOE AND TAMBON

อำเภอ/ตำบล	จำนวน สถานประกอบการ Number of establishments	รูปแบบการจัดตั้งทางเศรษฐกิจ Form of economic organization			Amphoe/ Tambon
		สำนักงานเดี่ยว Single unit	สำนักงานใหญ่ Head office	สำนักงานสาขา Branch	
เพชรบุรี	6,088	5,972	11	105	Phetchaburi
เมืองเพชรบุรี	2,574	2,513	7	54	Mueang Phetchaburi
บางจาน	91	91	-	-	Bang Chan
นาพันสาม	108	108	-	-	Na Phan Sam
ธงชัย	288	277	2	9	Thong Chai
บ้านกุ่ม	185	181	-	4	Ban Kum
หนองโสน	77	77	-	-	Nong Sano
ไร่ส้ม	326	315	3	8	Rai Som
เวียงคอก	36	35	-	1	Wiang Khoi
บางจาก	52	52	-	-	Bang Chak
บ้านหม้อ	241	222	1	18	Ban Mo
ต้นมะม่วง	215	204	1	10	Ton Mamuang
ช่องสะแก	192	189	-	3	Chong Sakae
นาขึ่ง	96	96	-	-	Na Wung
สามะโรง	86	86	-	-	Sammarong
โพพระ	50	50	-	-	Pho Phra
ต้นมะพร้าว	44	43	-	1	Ton Maphrao
โพไร่หวาน	218	218	-	-	Pho Rai Wan
ดอนยาง	110	110	-	-	Don Yang

ตาราง 3 จำนวนสถานประกอบการ จำนวนตามรูปแบบการจัดตั้งทางเศรษฐกิจ อำเภอและตำบล (ต่อ)

TABLE 3 NUMBER OF ESTABLISHMENTS BY FORM OF ECONOMIC ORGANIZATION, AMPHOE AND TAMBON (Contd.)

อำเภอ/ตำบล	จำนวน สถานประกอบการ Number of establishments	รูปแบบการจัดตั้งทางเศรษฐกิจ Form of economic organization			Amphoe/ Tambon
		สำนักงานเดี่ยว Single unit	สำนักงานใหญ่ Head office	สำนักงานสาขา Branch	
หนองขนาน	100	100	-	-	Nong Khanan
หนองพลับ	59	59	-	-	Nong Phlap
เขาย้อย	438	408	3	27	Khao Yoi
เขาย้อย	18	18	-	-	Khao Yoi
สระพัง	5	5	-	-	Sa Phang
ทับทิม	6	1	1	4	Thap Kang
หนองปลาไหล	37	37	-	-	Nong Pla Lai
หนองปรัง	57	56	1	-	Nong Prong
หนองชุมพล	137	134	-	3	Nong Chumphon
ห้วยโรง	60	52	1	7	Huai Rong
ห้วยท่าช้าง	43	42	-	1	Huai Tha Chang
หนองชุมพลเหนือ	75	63	-	12	Nong Chumphonuea
หนองหญ้าปล้อง	295	294	-	1	Nong Ya Plong
หนองหญ้าปล้อง	145	144	-	1	Nong Ya Plong
ยางน้ำกลัดเหนือ	23	23	-	-	Yang Nam Klat Nuea
ยางน้ำกลัดใต้	37	37	-	-	Yang Nam Klat Tai
ท่าตะคร้อ	90	90	-	-	Tha ta Kro
ชะอำ	226	224	-	2	Cha-Am
บางเก่า	52	51	-	1	Bang Kao
หนองศาลา	30	30	-	-	Nong Sala

ตาราง 3 จำนวนสถานประกอบการ จำนวนตามรูปแบบการจัดตั้งทางเศรษฐกิจ อำเภอและตำบล (ต่อ)

TABLE 3 NUMBER OF ESTABLISHMENTS BY FORM OF ECONOMIC ORGANIZATION, AMPHOE AND TAMBON (Contd.)

อำเภอ/ตำบล	จำนวน สถานประกอบการ Number of establishments	รูปแบบการจัดตั้งทางเศรษฐกิจ Form of economic organization			Amphoe/ Tambon
		สำนักงานเดี่ยว Single unit	สำนักงานใหญ่ Head office	สำนักงานสาขา Branch	
หัวทราชเหนือ	38	38	-	-	Huai Sai Nuea
ไร่ใหม่พัฒนา	47	47	-	-	Rai Mai Phatthana
สามพระยา	59	58	-	1	Sam Phraya
ท่ายาง	582	580	-	2	Tha Yang
ท่าคอย	9	9	-	-	Tha Khoi
ยางหย่อง	37	37	-	-	Yang Yong
หนองจอก	32	32	-	-	Nong Chok
มบบปลาเค้า	48	48	-	-	Map Pla Khao
ท่าไม้รวก	115	114	-	1	Tha mai Ruak
วังไคร้	57	57	-	-	Wang Khrai
กัลดีหลวง	76	76	-	-	Klat Luang
บึงเคียน	36	35	-	1	Puk Tain
เขกระบูก	58	58	-	-	Khao Krapuk
ท่าแดง	76	76	-	-	Tha Lang
บ้านโนนดง	38	38	-	-	Ban Nai Dong
บ้านลาด	883	874	-	9	Ban Lat
บ้านหาด	71	71	-	-	Ban Hat
บ้านทาน	38	38	-	-	Ban Than
ตำหว	66	66	-	-	Tamru
สมอพลือ	93	88	-	5	Samo Phlue

ตาราง 3 จำนวนสถานประกอบการ จำนวนตามรูปแบบการจัดตั้งทางเศรษฐกิจ อำเภอและตำบล (ต่อ)

TABLE 3 NUMBER OF ESTABLISHMENTS BY FORM OF ECONOMIC ORGANIZATION, AMPHOE AND TAMBON (Contd.)

อำเภอ/ตำบล	จำนวน สถานประกอบการ Number of establishments	รูปแบบการจัดตั้งทางเศรษฐกิจ Form of economic organization			Amphoe/ Tambon
		สำนักงานเดี่ยว Single unit	สำนักงานใหญ่ Head office	สำนักงานสาขา Branch	
ไร่เมฆาม	58	58	-	-	Rai Makham
ท่าสน	60	58	-	2	Tha Sen
หนองกระเจ็ด	59	59	-	-	Nong Krachet
หนองกะปูล	60	60	-	-	Nong Kapu
ลาดโพธิ์	19	19	-	-	Lat Pho
สะพานไกร	11	11	-	-	Saphan Krai
ไร่โคก	41	41	-	-	Rai Khok
โรงเข้	21	21	-	-	Rong Khe
ไร้สะทอน	81	81	-	-	Rai Sathon
ห้วยซ้อง	23	23	-	-	Huai Khong
ท่าช้าง	60	60	-	-	Tha Chang
ถ้ำรงค์	78	76	-	2	Tham Rong
ห้วยลึก	44	44	-	-	Huai Luk
บ้านแหลม	672	664	1	7	Ban Laem
บ้านแหลม	50	47	1	2	Ban Laem
บางขุนไทร	145	144	-	1	Bang Khun Sai
ปากทะเล	52	51	-	1	Pak Thale
บางแก้ว	95	93	-	2	Bang Kao
แหลมผักเบี้ย	49	49	-	-	Laem Phak Bia
บางตะบูน	17	17	-	-	Bang Tabun

ตาราง 3 จำนวนสถานประกอบการ จำนวนตามรูปแบบการจัดตั้งทางเศรษฐกิจ อำเภอและตำบล (ต่อ)

TABLE 3 NUMBER OF ESTABLISHMENTS BY FORM OF ECONOMIC ORGANIZATION, AMPHOE AND TAMBON (Contd.)

อำเภอ/ตำบล	จำนวน สถานประกอบการ Number of establishments	รูปแบบการจัดตั้งทางเศรษฐกิจ Form of economic organization				Amphoe/ Tambon
		สำนักงานเดี่ยว Single unit	สำนักงานใหญ่ Head office	สำนักงานสาขา Branch		
บางตะนูนอก	3	3	-	-		Bang Tabun Ok
บางครก	140	139	-	1		Bang Khrok
ท่าแร่	73	73	-	-		Tha Raeng
ท่าแร่จอก	48	48	-	-		Tha Raeng Ok
แก่งกระจาน	418	415	-	3		Kaeng Krachan
แก่งกระจาน	171	169	-	2		Kaeng Krachan
สองพี่น้อง	38	37	-	1		Song Phi Nong
วังจันทร์	86	86	-	-		Wang Chan
ป่าเต็ง	48	48	-	-		Pa Deng
พุทธรัต	55	55	-	-		Pu Sawan
หัวแม่เพียง	20	20	-	-		Huai Ma Pliang

ที่มา : สำมะโนอุตสาหกรรม พ.ศ. 2550 (ข้อมูลพื้นฐาน : นอกเขตเทศบาล) จังหวัดเพชรบุรี สำนักงานสถิติแห่งชาติ กระทรวงเทคโนโลยีสารสนเทศและการสื่อสาร

Source : The 2007 Industrial Census (Basic Information : Non-municipal area), Phetchaburi Province, National Statistical Office, Ministry of Information and Communication Technology.

ตาราง 4 จำนวนสถานประกอบการ จำนวนตามสัดส่วนของการร่วมลงทุนหรือถือหุ้นของต่างชาติประเภทอำเภอและตำบล

TABLE 4 NUMBER OF ESTABLISHMENTS BY PROPORTION OF FOREIGN INVESTMENT OR SHARE HOLDING, AMPHOE AND TAMBON

อำเภอ/ตำบล	จำนวน สถานประกอบการ	ไม่มีต่างชาติ ร่วมลงทุนหรือถือหุ้น	สัดส่วนของการร่วมลงทุนหรือถือหุ้น		Amphoe/Tambon
			รวม	มากกว่า 50%	
	Number of establishments	No foreign's investment or share holding	น้อยกว่า 10%	10 - 50%	มากกว่า 50%
เพชรบุรี	126	117	1	7	1 Phetchaburi
เมืองเพชรบุรี	59	57	-	1	1 Mueang Phetchaburi
บางจาน	-	-	-	-	- Bang Chan
นาพันสาม	-	-	-	-	- Na Phan Sam
ธงชัย	7	6	-	-	1 Thong Chai
บ้านกุ่ม	3	3	-	-	- Ban Kum
หนองโสน	-	-	-	-	- Nong Sano
ไร่ส้ม	13	13	-	-	- Rai Som
เวียงคอก	1	1	-	-	- Wiang Khoi
บางจาก	-	-	-	-	- Bang Chak
บ้านหม้อ	19	19	-	-	- Ban Mo
ต้นมะม่วง	6	5	-	1	- Ton Mamuang
ช่องสะแก	7	7	-	-	- Chong Sakae
นางุ้ง	-	-	-	-	- Na Wung
สามะโรง	-	-	-	-	- Sammarong
โพพระ	-	-	-	-	- Pho Phra

ตาราง 4 จำนวนสถานประกอบการ จำนวนตามสัดส่วนของการร่วมลงทุนหรือถือหุ้นของต่างประเภทอำเภอและตำบล (ต่อ)

TABLE 4 NUMBER OF ESTABLISHMENTS BY PROPORTION OF FOREIGN INVESTMENT OR SHARE HOLDING, AMPHOE AND TAMBON (Cont'd)

อำเภอ/ตำบล	จำนวน สถานประกอบการ Number of establishments	ไม่มีต่างประเภท ร่วมลงทุนหรือถือหุ้น No foreign's investment or share holding	สัดส่วนของการร่วมลงทุนหรือถือหุ้น			อำเภอ/Tambon
			รวม	น้อยกว่า 10%	10 - 50%	
ต้นมะพร้าว	2	2	-	-	-	Ton Maphrao
โพไร่หวาน	-	-	-	-	-	Pho Rai Wan
ดอนยาง	-	-	-	-	-	Don Yang
หนองขามาน	1	1	-	-	-	Nong Khanan
หนองพลับ	-	-	-	-	-	Nong Phlap
เขาย้อย	40	34	1	5	-	Khao Yoi
เขาย้อย	2	2	-	-	-	Khao Yoi
สระพัง	1	1	-	-	-	Sa Phang
ทับตาง	5	5	-	-	-	Thap Kang
หนองปลาไหล	-	-	-	-	-	Nong Pla Lai
หนองปรัง	1	-	1	1	-	Nong Prong
หนองชุมพล	9	7	2	2	-	Nong Chumphon
ห้วยโรง	7	7	-	-	-	Huai Rong
ห้วยท่าช้าง	2	1	1	-	-	Huai Tha Chang
หนองชุมพลเหนือ	13	11	2	2	-	Nong Chumphonuea

ตาราง 4 จำนวนสถานประกอบการ จำนวนตามสัดส่วนของการร่วมลงทุนหรือถือหุ้นของต่างประเทศอำเภอและตำบล (ต่อ)

TABLE 4 NUMBER OF ESTABLISHMENTS BY PROPORTION OF FOREIGN INVESTMENT OR SHARE HOLDING, AMPHOE AND TAMBON (Cont'd)

อำเภอ/ตำบล	จำนวน สถานประกอบการ Number of establishments	ไม่มีต่างประเทศ ร่วมลงทุนหรือถือหุ้น No foreign's investment or share holding	สัดส่วนของการร่วมลงทุนหรือถือหุ้น			Amphoe/Tambon
			รวม	น้อยกว่า 10%	10 - 50%	
หนองหญ้าปล้อง	-	-	-	-	-	Nong Ya Plong
หนองหญ้าปล้อง	-	-	-	-	-	Nong Ya Plong
ขามน้ำกตเหนือ	-	-	-	-	-	Yang Nam Klat Nuea
ขามน้ำกตใต้	-	-	-	-	-	Yang Nam Klat Tai
ท่าตะคร้อ	-	-	-	-	-	Tha ta Kro
ชะอำ	4	4	-	-	-	Cha-Am
บางแก้ว	1	1	-	-	-	Bang Kao
หนองศาลา	-	-	-	-	-	Nong Sala
ห้วยทรายเหนือ	-	-	-	-	-	Huai Sai Nuea
ไร่ไหมพัฒนา	-	-	-	-	-	Rai Mai Phatthana
สามพระยา	3	3	-	-	-	Sam Phraya
ท่ายาง	3	3	-	-	-	Tha Yang
ท่าคอย	-	-	-	-	-	Tha Khoi
ยางห้อย	-	-	-	-	-	Yang Yong
หนองจอก	-	-	-	-	-	Nong Chok
มาบปลาเค้า	-	-	-	-	-	Map Pla Khao
ท่าไม้รวก	-	-	-	-	-	Tha mai Ruak

ตาราง 4 จำนวนสถานประกอบการ จำนวนตามสัดส่วนของการร่วมลงทุนหรือถือหุ้นของต่างประเทศอำเภอและตำบล (ต่อ)

TABLE 4 NUMBER OF ESTABLISHMENTS BY PROPORTION OF FOREIGN INVESTMENT OR SHARE HOLDING, AMPHOE AND TAMBON (Cont'd)

อำเภอ/ตำบล	จำนวน สถานประกอบการ Number of establishments	ไม่มีต่างประเทศ ร่วมลงทุนหรือถือหุ้น No foreign's investment or share holding	สัดส่วนของการร่วมลงทุนหรือถือหุ้น Proportion of foreign investment or share holding			Amphoe/Tambon
			รวม	น้อยกว่า 10%	10 - 50% มากกว่า 50%	
วังไคร้	-	-	-	-	-	Wang Khrai
กัลดีหลวง	-	-	-	-	-	Klat Luang
บึงเคียน	3	3	-	-	-	Puk Tain
เขาระปลูก	-	-	-	-	-	Khao Krapuk
ท่าแดง	-	-	-	-	-	Tha Lang
บ้านในดง	-	-	-	-	-	Ban Nai Dong
บ้านลาด	9	9	-	-	-	Ban Lat
บ้านหาด	-	-	-	-	-	Ban Hat
บ้านพาน	-	-	-	-	-	Ban Than
ตำหู้	-	-	-	-	-	Tamru
สมอพลือ	6	6	-	-	-	Samo Phlue
ไร่มะขาม	1	1	-	-	-	Rai Makhram
ท่าสน	1	1	-	-	-	Tha Sen
หนองกระเจ็ด	-	-	-	-	-	Nong Krachet
หนองกะป๋	-	-	-	-	-	Nong Kapu
ลาดโพธิ์	-	-	-	-	-	Lat Pho

ตาราง 4 จำนวนสถานประกอบการ จำนวนตามสัดส่วนของการร่วมลงทุนหรือถือหุ้นของต่างประเภทอำเภอและตำบล (ต่อ)

TABLE 4 NUMBER OF ESTABLISHMENTS BY PROPORTION OF FOREIGN INVESTMENT OR SHARE HOLDING, AMPHOE AND TAMBON (Cont'd)

อำเภอ/ตำบล	จำนวน สถานประกอบการ Number of establishments	ไม่มีต่างประเภท ร่วมลงทุนหรือถือหุ้น No foreign's investment or share holding	สัดส่วนของการร่วมลงทุนหรือถือหุ้น			Amphoe/Tambon
			รวม	น้อยกว่า 10%	10 - 50%	
บางกรก	2	2	-	-	-	Bang Khrok
ท่าแร่	1	1	-	-	-	Tha Raeng
ท่าแร่/ออก	-	-	-	-	-	Tha Raeng Ok
แก่งกระจาน	1	1	-	-	-	Kaeng Krachan
แก่งกระจาน	1	1	-	-	-	Kaeng Krachan
สองพี่น้อง	-	-	-	-	-	Song Phi Nong
วังจันทร์	-	-	-	-	-	Wang Chan
ป่าดง	-	-	-	-	-	Pa Deng
พุทธรัต	-	-	-	-	-	Pu Sawan
ห้วยแม่เพียง	-	-	-	-	-	Huai Ma Pliang

หมายเหตุ : เฉพาะสถานประกอบการที่มีรูปแบบการจัดตั้งตามกฎหมายเป็นบริษัทจำกัด และบริษัทจำกัด (มหาชน)

Note : Only establishments which were company limited and public company limited.

ที่มา : สำมะโนอุตสาหกรรม พ.ศ. 2550 (ข้อมูลพื้นฐาน : นอกเขตเทศบาล) จังหวัด เพชรบุรี สำนักงานสถิติแห่งชาติ กระทรวงเทคโนโลยีสารสนเทศและการสื่อสาร

Source : The 2007 Industrial Census (Basic Information : Non-municipal area), Phetchaburi Province, National Statistical Office, Ministry of Information and Communication Technology.

ตาราง 5 จำนวนสถานประกอบการ จำนวนทุนหรือถือหุ้นข้ามเขต (ต่อ)

TABLE 5 NUMBER OF ESTABLISHMENTS BY THE COUNTRY INVESTMENT OR SHARE HOLDING, AMPHOE AND TAMBON(Contd.)

อำเภอ/ตำบล	จำนวน		ประเทศที่ร่วมลงทุนหรือถือหุ้น The country investment or share holding									
	ไม่มีต่างประเทศ	มีต่างประเทศ	ร่วมลงทุน หรือถือหุ้น	เกาหลี ญี่ปุ่น เกาหลี	ไต้หวัน	สิงคโปร์	จีน	อเมริกา	ประเทศ	ประเทศอื่น ๆ	ไม่ตอบ	Amphoe/Tambon
ประเภทกิจการ	ร่วมลงทุน หรือถือหุ้น	ร่วมลงทุน หรือถือหุ้น	หรือถือหุ้น	Korea	Taiwan	Singapore	China	USA	Country	Other	No Answer	
Number of establishments	No foreign's investment	With foreign's investment							in Europe	Countries		
แก่งกระจาน	1	-	-	-	-	-	-	-	-	-	-	Kaeng Krachan
แก่งกระจาน	1	-	-	-	-	-	-	-	-	-	-	Kaeng Krachan
สองพี่น้อง	-	-	-	-	-	-	-	-	-	-	-	Song Phi Nong
วังจันทร์	-	-	-	-	-	-	-	-	-	-	-	Wang Chan
ป่าเต็ง	-	-	-	-	-	-	-	-	-	-	-	Pa Deng
พุทธรักษ์	-	-	-	-	-	-	-	-	-	-	-	Pu Sawan
หัวแม่เตี๋ย	-	-	-	-	-	-	-	-	-	-	-	Huai Ma Piang

หมายเหตุ : เฉพาะสถานประกอบการที่มีรูปแบบการจัดตั้งตามกฎหมายเป็นบริษัทจำกัด และบริษัทจำกัด (มหาชน)

Note : Only establishments which were company limited and public company limited.

ที่มา : สำมะโนอุตสาหกรรม พ.ศ. 2550 (ข้อมูลพื้นฐาน : นอกเขตเทศบาล) จังหวัดเพชรบุรี สำนักงานสถิติแห่งชาติ กระทรวงเทคโนโลยีสารสนเทศและการสื่อสาร

Source : The 2007 Industrial Census (Basic Information : Non-municipal area), Phetchaburi Province, National Statistical Office, Ministry of Information and Communication Technology.

ตาราง 6 จำนวนสถานประกอบการ จำนวนคนงานของสถานประกอบการ (จำนวนคนทำงาน) อำเภอและตำบล

TABLE 6 NUMBER OF ESTABLISHMENTS BY SIZE OF ESTABLISHMENT (NUMBER OF PERSONS ENGAGED), AMPHOE AND TAMBON

อำเภอ/ตำบล	จำนวน สถานประกอบการ	ขนาดของสถานประกอบการ (แห่ง) Size of establishment (establishments)											Amphoe/Tambon		
		1 - 5	6 - 10	11 - 15	16 - 20	21 - 25	26 - 30	31 - 50	51 - 100	101 - 200	201 - 500	501 - 1,000		> 1,000	
		Number of establishments													
เพชรบุรี	6,088	5,492	341	88	45	24	14	27	29	18	8	1	1	1	Phetchaburi
เมืองเพชรบุรี	2,574	2,233	232	50	23	12	4	10	5	4	1	-	-	-	Mueang Phetchaburi
บางจาน	91	88	3	-	-	-	-	-	-	-	-	-	-	-	Bang Chan
นาพันสาม	108	96	11	1	-	-	-	-	-	-	-	-	-	-	Na Phan Sam
ธงชัย	288	257	21	3	2	2	1	1	1	-	-	-	-	-	Thong Chai
บ้านกุ่ม	185	174	9	2	-	-	-	-	-	-	-	-	-	-	Ban Kum
หนองโสน	77	65	11	1	-	-	-	-	-	-	-	-	-	-	Nong Sano
ไร่ส้ม	326	263	34	11	7	1	-	6	3	1	-	-	-	-	Rai Som
เวียงคอก	36	24	6	1	1	4	-	-	-	-	-	-	-	-	Wiang Khoi
บางกาศ	52	51	1	-	-	-	-	-	-	-	-	-	-	-	Bang Chak
บ้านห้วย	241	186	32	10	5	4	1	2	-	1	-	-	-	-	Ban Mo
ดัมมะวง	215	154	43	12	3	1	-	-	-	1	1	-	-	-	Ton Mamuang
ช่องสะแก	192	168	18	2	3	-	1	-	-	-	-	-	-	-	Chong Sakae
นาวัง	96	85	11	-	-	-	-	-	-	-	-	-	-	-	Na Wang
สามะโรง	86	78	4	2	2	-	-	-	-	-	-	-	-	-	Sammarong
โพพระ	50	45	5	-	-	-	-	-	-	-	-	-	-	-	Pho Phra
ดัมมะพร้าว	44	39	4	-	-	-	-	-	-	1	-	-	-	-	Ton Maphrao
โพไร่หวาน	218	208	9	1	-	-	-	-	-	-	-	-	-	-	Pho Rai Wan
ดอนยาง	110	102	5	2	-	-	-	1	-	-	-	-	-	-	Don Yang
หนองขนาน	100	92	4	2	-	-	1	-	1	-	-	-	-	-	Nong Khanan
หนองพลับ	59	58	1	-	-	-	-	-	-	-	-	-	-	-	Nong Phlap
เขาย้อย	438	374	12	3	6	2	2	8	14	11	5	1	1	1	Khao Yoi
เขาย้อย	18	15	1	-	-	-	-	-	1	1	-	-	-	-	Khao Yoi
สระพัง	5	2	1	-	-	-	-	-	-	2	-	-	-	-	Sa Phang
ทับตาง	6	1	-	-	-	-	-	-	3	2	-	-	-	-	Thap Kang
หนองปลาไหล	37	36	-	1	-	-	-	-	-	-	-	-	-	-	Nong Pla Lai
หนองปรัง	57	54	1	-	-	1	-	-	-	1	-	-	-	-	Nong Prong
หนองชุมพล	137	120	3	-	2	-	1	1	4	3	2	1	-	-	Nong Chumphon
ห้วยไร่	60	48	4	-	2	-	-	1	3	1	1	-	-	-	Huai Rong
ห้วยท่าช้าง	43	38	1	1	1	-	-	-	-	1	1	-	-	-	Huai Tha Chang
หนองชุมพลเหนือ	75	60	1	1	1	1	1	6	3	-	1	-	-	-	Nong Chumphonuea

ตาราง 6 จำนวนสถานประกอบการ จำนวนตามขนาดของสถานประกอบการ (จำนวนคนทำงาน) จัดแต่ละตำบล (ต่อ)

TABLE 6 NUMBER OF ESTABLISHMENTS BY SIZE OF ESTABLISHMENT (NUMBER OF PERSONS ENGAGED), AMPHOE AND TAMBON (Contd.)

อำเภอ/ตำบล	จำนวน สถานประกอบการ	ขนาดของสถานประกอบการ (แห่ง) Size of establishment (establishments)											Amphoe/Tambon				
		Number of establishments															
		1 - 5	6 - 10	11 - 15	16 - 20	21 - 25	26 - 30	31 - 50	51 - 100	101 - 200	201 - 500	501 - 1,000		> 1,000			
หนองปลา	60	54	4	-	-	2	-	-	-	-	-	-	-	-	-	-	Nong Kapu
ลาดโพธิ์	19	18	-	-	-	-	1	-	-	-	-	-	-	-	-	-	Lat Pho
สะพานไทร	11	11	-	-	-	-	-	-	-	-	-	-	-	-	-	-	Saphan Krai
ไร่โคก	41	39	2	-	-	-	-	-	-	-	-	-	-	-	-	-	Rai Khok
โรงขี้	21	20	-	-	1	-	-	-	-	-	-	-	-	-	-	-	Rong Khe
ไร่สะท้อน	81	80	1	-	-	-	-	-	-	-	-	-	-	-	-	-	Rai Sathon
หัวซ้อ	23	21	1	1	-	-	-	-	-	-	-	-	-	-	-	-	Huai Khong
ท่าช้าง	60	52	4	1	1	-	1	-	1	-	-	-	-	-	-	-	Tha Chang
ถ้ำรงค์	78	65	9	2	-	-	-	-	-	-	-	-	-	-	-	-	Tham Rong
หัวดึก	44	44	-	-	-	-	-	-	-	-	-	-	-	-	-	-	Huai Luk
บ้านแหลม	672	30	10	1	6	2	2	2	2	-	-	-	-	-	-	1	Ban Laem
บ้านแหลม	50	40	4	2	2	-	1	-	-	-	-	-	-	-	-	1	Ban Laem
บางขุนไทร	145	138	5	1	-	-	-	-	-	-	-	-	-	-	-	-	Bang Khun Sai
ปากทะเล	52	50	2	-	-	-	-	-	-	-	-	-	-	-	-	-	Pak Thale
บางแก้ว	95	85	2	2	1	1	1	2	1	-	-	-	-	-	-	-	Bang Kao
แหลมตัดชัย	49	43	4	2	-	-	-	-	-	-	-	-	-	-	-	-	Laem Phak Bia
บางตะนูน	17	17	-	-	-	-	-	-	-	-	-	-	-	-	-	-	Bang Tabun
บางตะนูนออก	3	3	-	-	-	-	-	-	-	-	-	-	-	-	-	-	Bang Tabun Ok
บางครก	140	126	11	1	1	-	-	-	1	-	-	-	-	-	-	-	Bang Khrok
ท่าแร่	73	67	2	2	1	1	-	-	-	-	-	-	-	-	-	-	Tha Raeng
ท่าแร่ออก	48	47	-	-	1	-	-	-	-	-	-	-	-	-	-	-	Tha Raeng Ok
เค่งกระจาน	418	406	7	1	-	-	2	1	1	-	-	-	-	-	-	-	Kaeng Krachan
แก่งกระจาน	171	165	5	-	-	-	-	-	-	-	-	-	-	-	-	1	Kaeng Krachan
สองพี่น้อง	38	37	-	1	-	-	-	-	-	-	-	-	-	-	-	-	Song Phi Nong
วังจันทร์	86	82	1	-	-	-	-	2	1	-	-	-	-	-	-	-	Wang Chan
ป่าดง	48	48	-	-	-	-	-	-	-	-	-	-	-	-	-	-	Pa Deng
พุทธวรีย์	55	54	1	-	-	-	-	-	-	-	-	-	-	-	-	-	Pu Sawan
หัวแม่เพียง	20	20	-	-	-	-	-	-	-	-	-	-	-	-	-	-	Huai Ma Piang

ที่มา : สำนักงานอุตสาหกรรม พ.ศ. 2550 (ข้อมูลพื้นฐาน : นอกเขตเทศบาล) จังหวัดเพชรบุรี สำนักงานสถิติแห่งชาติ กระทรวงเทคโนโลยีสารสนเทศและการสื่อสาร

Source : The 2007 Industrial Census (Basic Information : Non-municipal area), Petchaburi Province, National Statistical Office, Ministry of Information and Communication Technology.

ตาราง 7 จำนวนคนทำงานในสถานประกอบการ จำนวนตามขนาดของสถานประกอบการ (จำนวนคนทำงาน) อำเภอละตำบล

TABLE 7 NUMBER OF PERSONS ENGAGED IN ESTABLISHMENTS BY SIZE OF ESTABLISHMENT (NUMBER OF PERSONS ENGAGED), AMPHOE AND TAMBON

อำเภอ/ตำบล	จำนวน สถานประกอบการ	ขนาดของสถานประกอบการ (คน) Size of establishment (persons)											Amphoe/Tambon	
		1 - 5	6 - 10	11 - 15	16 - 20	21 - 25	26 - 30	31 - 50	51 - 100	101 - 200	201 - 500	501 - 1,000		> 1,000
		Number of establishments												
เพชรบุรี	24,605	9,389	2,480	1,103	820	546	408	1,003	2,008	2,555	2,552	740	1,001	Pietchaburi
เมืองเพชรบุรี	9,385	4,474	1,692	416	272	116	387	613	327	439	439	-	-	Mueang Phetchaburi
บางจาน	158	134	24	-	-	-	-	-	-	-	-	-	-	Bang Chan
นาพันสาม	310	220	75	-	-	-	-	-	-	-	-	-	-	Na Phan Sam
ธงชัย	834	435	154	36	43	30	40	54	54	-	-	-	-	Thong Chai
บ้านกุ่ม	374	292	60	-	-	-	-	-	-	-	-	-	-	Ban Kum
หนองโสน	274	182	77	-	-	-	-	-	-	-	-	-	-	Nong Sano
ไร่ส้ม	1,672	548	251	125	21	-	230	206	150	-	-	-	-	Rai Som
เวียงคอก	199	31	48	17	92	-	-	-	-	-	-	-	-	Wiang Khoi
บึงจาก	97	91	6	-	-	-	-	-	-	-	-	-	-	Bang Chak
บ้านหม้อ	1,369	527	229	91	95	30	84	-	180	-	-	-	-	Ban Mo
ต้นมะม่วง	1,459	338	318	56	21	-	-	-	133	-	439	-	-	Ton Mammang
ช่องสะแก	591	350	129	58	-	30	-	-	-	-	-	-	-	Chong Sakae
นาวัง	281	199	82	-	-	-	-	-	-	-	-	-	-	Na Wang
สามะโรง	247	156	29	33	-	-	-	-	-	-	-	-	-	Sammarong
โพพระ	106	66	40	-	-	-	-	-	-	-	-	-	-	Pho Phra
ต้นมะพร้าว	245	63	32	-	-	-	-	-	-	-	-	-	-	Ton Maphrao
โพไร่หวาน	483	402	67	14	-	-	-	-	150	-	-	-	-	Pho Rai Wan
ดอนยาง	278	183	36	26	-	-	33	-	-	-	-	-	-	Don Yang
หนองขนาน	292	147	29	23	-	26	-	67	-	-	-	-	-	Nong Khaman
หนองพลับ	116	110	6	-	-	-	-	-	-	-	-	-	-	Nong Phlap
เขาย้อย	6,042	560	90	113	45	56	302	989	1,527	1,583	740	740	740	Khao Yoi
เขาย้อย	244	22	6	-	-	-	-	80	136	-	-	-	-	Khao Yoi
สระพัง	270	2	6	-	-	-	-	-	262	-	-	-	-	Sa Phang
ทับกาง	498	2	-	-	-	-	-	179	317	-	-	-	-	Thap Kang
หนองปลาไหล	71	59	-	12	-	-	-	-	-	-	-	-	-	Nong Pla Lai
หนองปรัง	277	84	7	-	21	-	-	-	165	-	-	-	-	Nong Prong
หนองชุมพล	2,350	177	25	37	-	26	32	284	423	606	740	-	-	Nong Chumphon
หัวไร่	760	72	32	40	-	-	39	206	114	257	-	-	-	Huai Rong
หัวท่าห้วย	444	56	7	13	18	-	-	110	110	240	-	-	-	Huai Tha Chang
หนองชุมพลเหนือ	1,128	86	7	18	24	30	231	240	-	480	-	-	-	Nong Chumphonuea

ตาราง 7 จำนวนคนทำงานในสถานประกอบการ จำแนกตามขนาดของสถานประกอบการ (จำนวนคนทำงาน) อำเภอละตำบล (ต่อ)

TABLE 7 NUMBER OF PERSONS ENGAGED IN ESTABLISHMENTS BY SIZE OF ESTABLISHMENT (NUMBER OF PERSONS ENGAGED), AMPHOE AND TAMBON (Cont d)

อำเภอ/ตำบล	จำนวน สถานประกอบการ	ขนาดของสถานประกอบการ (คน) Size of establishment (persons)											Amphoe/Tambon				
		1 - 5	6 - 10	11 - 15	16 - 20	21 - 25	26 - 30	31 - 50	51 - 100	101 - 200	201 - 500	501 - 1,000		> 1,000			
		Number of establishments															
หนองหญ้า	144	78	28	-	38	-	-	-	-	-	-	-	-	-	-	-	Nonng Kapu
ลาดโพธิ์	56	22	-	-	-	-	34	-	-	-	-	-	-	-	-	-	Lat Pho
สะพานไกร	16	16	-	-	-	-	-	-	-	-	-	-	-	-	-	-	Saphan Krai
ไร่โตก	73	57	16	-	-	-	-	-	-	-	-	-	-	-	-	-	Rai Khok
โรงชัย	33	20	-	13	-	-	-	-	-	-	-	-	-	-	-	-	Rong Khe
ไร่สะทอน	135	128	7	-	-	-	-	-	-	-	-	-	-	-	-	-	Rai Sathon
หัวซ้อง	47	30	6	11	-	-	-	-	-	-	-	-	-	-	-	-	Huai Khong
ท่าซึ้ง	287	77	29	12	17	-	-	-	-	32	-	-	120	-	-	-	Tha Chang
อีรางค์	237	100	68	24	-	45	-	-	-	-	-	-	-	-	-	-	Tham Rong
หัวดึก	67	67	-	-	-	-	-	-	-	-	-	-	-	-	-	-	Huai Luk
บ้านหมอม	3,078	1,015	221	121	20	138	56	73	138	295	73	138	295	1,001	1,001	1,001	Ban Laem
บ้านแหลม	1,224	95	27	24	-	46	-	31	-	-	-	-	-	-	1,001	-	Ban Laem
บางขุนโพธิ์	317	248	37	12	20	-	-	-	-	-	-	-	-	-	-	-	Bang Khun Sai
ปากทะเล	89	75	14	-	-	-	-	-	-	-	-	-	-	-	-	-	Pak Thale
บางแก้ว	509	109	17	24	-	25	30	42	138	124	-	-	-	-	-	-	Bang Kaeo
แหลมตึกชัย	140	84	31	25	-	-	-	-	-	-	-	-	-	-	-	-	Laem Phak Bia
บางตะบัน	23	23	-	-	-	-	-	-	-	-	-	-	-	-	-	-	Bang Tabun
บางตะบันออก	8	8	-	-	-	-	-	-	-	-	-	-	-	-	-	-	Bang Tabun Ok
บางครก	468	185	80	11	-	21	-	-	-	171	-	-	-	-	-	-	Bang Khrok
ท่าแร่	200	110	15	25	-	24	26	-	-	-	-	-	-	-	-	-	Tha Raeng
ท่าเรืออก	100	78	-	-	-	22	-	-	-	-	-	-	-	-	-	-	Tha Raeng Ok
แก่งกระจาน	1,150	617	48	12	-	-	60	-	93	-	-	320	-	-	-	-	Kaeng Krachan
แก่งกระจาน	636	280	36	-	-	-	-	-	-	-	-	320	-	-	-	-	Kaeng Krachan
สองพี่น้อง	69	57	-	12	-	-	-	-	-	-	-	-	-	-	-	-	Song Phi Nong
วังจันทร์	275	116	6	-	-	-	60	-	93	-	-	-	-	-	-	-	Wang Chan
ป่าดง	71	71	-	-	-	-	-	-	-	-	-	-	-	-	-	-	Pa Deng
พุทธรักษ์	77	71	6	-	-	-	-	-	-	-	-	-	-	-	-	-	Pu Sawan
หัวแม่เพียง	22	22	-	-	-	-	-	-	-	-	-	-	-	-	-	-	Huai Ma Piang

ที่มา : สำนักงานอุตสาหกรรม พ.ศ. 2550 (ข้อมูลพื้นฐาน) จังหวัดเพชรบุรี สำนักงานสถิติแห่งชาติ กระทรวงเทคโนโลยีสารสนเทศและการสื่อสาร

Source : The 2007 Industrial Census (Basic Information : Non-municipal area), Petchaburi Province, National Statistical Office, Ministry of Information and Communication Technology.

ตาราง 8 จำนวนสถานประกอบการ จำนวนคนงานของสถานประกอบการ (จำนวนลูกจ้าง) อำเภอละตำบล

TABLE 8 NUMBER OF ESTABLISHMENTS BY SIZE OF ESTABLISHMENT (NUMBER OF EMPLOYEES), AMPHOE AND TAMBON

อำเภอ/ตำบล	จำนวน สถานประกอบการ	ขนาดของสถานประกอบการ (แห่ง) Size of establishment (establishments)											Amphoe/Tambon	
		≤5	6 - 10	11 - 15	16 - 20	21 - 25	26 - 30	31 - 50	51 - 100	101 - 200	201 - 500	501 - 1,000		> 1,000
		Number of establishments												
เพชรบุรี	6,088	5,717	175	54	38	11	16	24	26	17	8	2	-	Phetchaburi
เมืองเพชรบุรี	2,374	111	38	18	6	5	9	3	4	1	-	-	-	Mueang Phetchaburi
บางจาน	91	2	-	-	-	-	-	-	-	-	-	-	-	Bang Chan
นาพันสาม	108	4	-	-	-	-	-	-	-	-	-	-	-	Na Phan Sam
ธงชัย	288	14	3	4	-	1	2	-	-	-	-	-	-	Thong Chai
บ้านกุ่ม	185	5	-	-	-	-	-	-	-	-	-	-	-	Ban Kum
หนองโสน	77	-	-	-	-	-	-	-	-	-	-	-	-	Nong Sano
ไร่ส้ม	326	277	25	3	-	1	5	2	1	-	-	-	-	Rai Som
เวียงคอก	36	25	6	3	2	-	-	-	-	-	-	-	-	Wiang Khoi
บึงจาก	52	52	-	-	-	-	-	-	-	-	-	-	-	Bang Chak
บ้านหม้อ	241	206	15	3	3	1	2	-	-	1	-	-	-	Ban Mo
ดู่มะม่วง	215	190	14	3	-	-	-	-	-	1	1	-	-	Ton Mammuang
ช่องสะแก	192	178	9	2	2	-	1	-	-	-	-	-	-	Chong Sakae
นาวัง	96	94	2	-	-	-	-	-	-	-	-	-	-	Na Wang
สามะโรง	86	81	1	4	-	-	-	-	-	-	-	-	-	Sammarong
โพพระ	50	49	1	-	-	-	-	-	-	-	-	-	-	Pho Phra
ดู่มะพร้าว	44	41	2	-	-	-	-	-	-	1	-	-	-	Ton Maphrao
โพไร่หวาน	218	214	3	1	-	-	-	-	-	-	-	-	-	Pho Rai Wan
ดอนยาง	110	105	4	-	-	-	1	-	-	-	-	-	-	Don Yang
หนองขนาน	100	94	4	-	1	-	-	-	1	-	-	-	-	Nong Khaman
หนองพลับ	59	59	-	-	-	-	-	-	-	-	-	-	-	Nong Phlap
เขาย้อย	438	7	2	7	1	2	8	15	10	5	1	1	1	Khao Yoi
เขาช้อย	18	16	-	-	-	-	-	-	1	1	-	-	-	Khao Yoi
สระพัง	5	3	-	-	-	-	-	-	1	1	-	-	-	Sa Phang
ทับกาง	6	1	-	-	-	-	-	-	3	2	-	-	-	Thap Kang
หนองปลาไหล	37	36	1	-	-	-	-	-	-	-	-	-	-	Nong Pla Lai
หนองปรัง	57	55	-	1	-	-	-	-	-	1	-	-	-	Nong Prong
หนองชุมพล	137	121	2	2	-	1	1	4	3	2	1	-	-	Nong Chumphon
หัวไร่	60	49	3	-	2	-	1	3	1	1	1	-	-	Huai Rong
หัวท่าช้าง	43	39	-	1	1	-	-	-	1	1	1	-	-	Huai Tha Chang
หนองชุมพลเหนือ	75	60	1	1	1	1	6	3	-	-	1	-	-	Nong Chumphonuea

ตาราง 8 จำนวนสถานประกอบการ จำนวนตามขนาดของสถานประกอบการ (จำนวนลูกจ้าง) อำเภอละตำบล (ต่อ)

TABLE 8 NUMBER OF ESTABLISHMENTS BY SIZE OF ESTABLISHMENT (NUMBER OF EMPLOYEES), AMPHOE AND TAMBON (Cont'd)

อำเภอ/ตำบล	จำนวน สถานประกอบการ	ขนาดของสถานประกอบการ (แห่ง) Size of establishment (establishments)											Amphoe/Tambon				
		Number of establishments															
		≤5	6-10	11-15	16-20	21-25	26-30	31-50	51-100	101-200	201-500	501-1,000		>1,000			
หนองหญ้า	60	56	2	-	2	-	-	-	-	-	-	-	-	-	-	-	Nonng Kapu
ลาดโพธิ์	19	18	-	-	-	-	-	-	-	-	1	-	-	-	-	-	Lat Pho
สะพานไกร	11	11	-	-	-	-	-	-	-	-	-	-	-	-	-	-	Saphan Krai
ไร่ทอก	41	40	1	-	-	-	-	-	-	-	-	-	-	-	-	-	Rai Khok
โรงเข้	21	20	-	-	1	-	-	-	-	-	-	-	-	-	-	-	Rong Khe
ไร่สะพอน	81	81	-	-	-	-	-	-	-	-	-	-	-	-	-	-	Rai Sathon
หัวซึ้ง	23	22	1	-	-	-	-	-	-	-	-	-	-	-	-	-	Huai Khong
ท่าช้าง	60	54	3	1	-	1	-	-	-	-	1	-	-	-	-	-	Tha Chang
ฉัตรจ๊ก	78	69	6	1	1	-	-	-	-	-	-	-	-	-	-	-	Tham Rong
หัวดึก	44	44	-	-	-	-	-	-	-	-	-	-	-	-	-	-	Huai Luk
บ้านหมอม	672	645	16	2	2	1	2	1	2	1	2	1	2	1	1	1	Ban Laem
บ้านแหลม	50	45	2	1	-	1	-	-	-	-	-	-	-	-	-	-	Ban Laem
บางขุนไทร	145	145	-	-	-	-	-	-	-	-	-	-	-	-	-	-	Bang Khun Sai
ปากทะเล	52	51	1	-	-	-	-	-	-	-	-	-	-	-	-	-	Pak Thale
บางแก้ว	95	90	1	-	-	-	-	-	-	-	2	1	1	-	-	-	Bang Kaeo
แหลมตึกเกษีย	49	46	3	-	-	-	-	-	-	-	-	-	-	-	-	-	Laem Phak Bia
บางตะบูน	17	17	-	-	-	-	-	-	-	-	-	-	-	-	-	-	Bang Tabun
บางตะบูนออก	3	3	-	-	-	-	-	-	-	-	-	-	-	-	-	-	Bang Tabun Ok
บางครก	140	131	7	1	-	-	-	-	-	-	-	1	-	-	-	-	Bang Khrok
ท่าแร่	73	69	2	-	-	-	-	2	-	-	-	-	-	-	-	-	Tha Raeng
ท่าเรืออก	48	48	-	-	-	-	-	-	-	-	-	-	-	-	-	-	Tha Raeng Ok
แก่งกระจาน	418	411	3	3	3	2	2	2	2	1	2	1	1	1	1	1	Kaeng Krachan
แก่งกระจาน	171	168	2	2	-	-	-	-	-	-	-	-	-	-	-	-	Kaeng Krachan
สองพี่น้อง	38	37	1	-	-	-	-	-	-	-	-	-	-	-	-	-	Song Phi Nong
วังจันทร์	86	83	-	-	-	-	-	-	-	-	2	-	-	-	-	-	Wang Chan
ป่าเต็ง	48	48	-	-	-	-	-	-	-	-	-	-	-	-	-	-	Pa Deng
พุทธรัตน์	55	55	-	-	-	-	-	-	-	-	-	-	-	-	-	-	Pu Sawan
หัวแม่เต็ง	20	20	-	-	-	-	-	-	-	-	-	-	-	-	-	-	Huai Ma Piang

ที่มา : สำนักงานอุตสาหกรรม พ.ศ. 2550 (ข้อมูลพื้นฐาน) จังหวัดเพชรบูรณ์ สำนักงานสถิติแห่งชาติ กระทรวงเทคโนโลยีสารสนเทศและการสื่อสาร

Source : The 2007 Industrial Census (Basic Information : Non-municipal area), Petchaburi Province, National Statistical Office, Ministry of Information and Communication Technology.

ตาราง 9 จำนวนผู้จ้างในสถานประกอบการ จำนวนคนของสถานประกอบการ (จำนวนผู้จ้าง) อำเภอและตำบล

TABLE 9 NUMBER OF EMPLOYEES IN ESTABLISHMENTS BY SIZE OF ESTABLISHMENT (NUMBER OF EMPLOYEES), AMPHOE AND TAMBON

อำเภอ/ตำบล	จำนวน สถานประกอบการ Number of establishments	ขนาดของสถานประกอบการ (คน) Size of establishment (persons)											Amphoe/Tambon	
		≤ 5	6 - 10	11 - 15	16 - 20	21 - 25	26 - 30	31 - 50	51 - 100	101 - 200	201 - 500	501 - 1,000		> 1,000
เขชนบุรี	15,088	2,067	1,338	706	708	258	467	954	1,873	2,433	2,545	1,739	-	Phetchaburi
เมืองพชรบุรี	4,786	1,228	820	502	340	142	147	370	203	602	432	-	-	Mueang Phetchaburi
บงจาง	31	18	13	-	-	-	-	-	-	-	-	-	-	Bang Chan
นาพันสาม	103	75	28	-	-	-	-	-	-	-	-	-	-	Na Phan Sam
ธงชัย	423	92	97	40	75	-	29	90	-	-	-	-	-	Thong Chai
บ้านกุ่ม	98	59	39	-	-	-	-	-	-	-	-	-	-	Ban Kum
หนองโสน	10	10	-	-	-	-	-	-	-	-	-	-	-	Nong Sano
ไร่ส้ม	1,156	238	187	162	56	-	30	200	143	140	-	-	-	Rai Som
เวียงจอก	158	7	47	-	56	48	-	-	-	-	-	-	-	Wiang Khoi
บงจาท	11	11	-	-	-	-	-	-	-	-	-	-	-	Bang Chak
บ้านหม้อ	852	199	103	131	60	69	30	80	-	180	-	-	-	Ban Mo
คันมะม่วง	975	170	110	76	55	-	-	-	-	132	432	-	-	Ton Mammang
ช่องสะเดา	221	67	61	27	38	-	28	-	-	-	-	-	-	Chong Sakae
นาวัง	35	22	13	-	-	-	-	-	-	-	-	-	-	Na Wang
สามะโรง	105	43	8	54	-	-	-	-	-	-	-	-	-	Sammarong
โพพระ	33	25	8	-	-	-	-	-	-	-	-	-	-	Pho Phra
ต้นมะพร้าว	181	15	16	-	-	-	-	-	-	150	-	-	-	Ton Maphrao
โพไร่หวาน	132	98	22	12	-	-	-	-	-	-	-	-	-	Pho Rai Wan
ดอนยาง	101	38	33	-	-	-	30	-	-	-	-	-	-	Don Yang
หนองขนาน	143	23	35	-	-	25	-	-	60	-	-	-	-	Nong Khaman
หนองพลับ	18	18	-	-	-	-	-	-	-	-	-	-	-	Nong Phlap
เขชัย	5,530	104	60	23	133	24	56	300	1,089	1,418	1,583	740	-	Khao Yoi
เขชัย	221	5	-	-	-	-	-	-	80	136	-	-	-	Khao Yoi
สระพัง	262	4	-	-	-	-	-	-	100	158	-	-	-	Sa Phang
ทับคาบ	496	-	-	-	-	-	-	-	179	317	-	-	-	Thap Kang
หนองปลาไหล	25	15	10	-	-	-	-	-	-	-	-	-	-	Nong Pla Lai
หนองปรัง	200	15	-	-	20	-	-	-	-	165	-	-	-	Nong Prong
หนองชุมพล	2,190	23	19	-	37	-	26	32	284	423	606	740	-	Nong Chumphon
หัวไร่	699	20	24	-	40	-	-	39	206	113	257	-	-	Huai Rong
หัวท่าร้าง	385	10	-	11	18	-	-	-	-	106	240	-	-	Huai Tha Chang
หนองชุมพลเหนือ	1,052	12	7	12	18	24	30	229	240	-	480	-	-	Nong Chumphomuea

ตาราง 9 จำนวนผู้ตั้งในสถานประกอบการ จำนวนตามขนาดของสถานประกอบการ (จำนวนผู้ตั้ง) อำเภอและตำบล (ต่อ)

TABLE 9 NUMBER OF EMPLOYEES IN ESTABLISHMENTS BY SIZE OF ESTABLISHMENT (NUMBER OF EMPLOYEES), AMPHOE AND TAMBON (Contd.)

อำเภอ/ตำบล	จำนวน สถานประกอบการ	ขนาดของสถานประกอบการ (คน) Size of establishment (persons)											Amphoe/Tambon				
		Number of establishments															
		≤ 5	6 - 10	11 - 15	16 - 20	21 - 25	26 - 30	31 - 50	51 - 100	101 - 200	201 - 500	501 - 1,000		> 1,000			
หนองปลาไหล	70	20	14	-	36	-	-	-	-	-	-	-	-	-	-	-	Nong Kapu
ลาดโพธิ์	33	-	-	-	-	-	-	33	-	-	-	-	-	-	-	-	Lat Pho
สะพานไกร	-	-	-	-	-	-	-	-	-	-	-	-	-	-	-	-	Saphan Krai
ไร่โตก	15	7	8	-	-	-	-	-	-	-	-	-	-	-	-	-	Rai Khok
โรงซี้	13	-	-	13	-	-	-	-	-	-	-	-	-	-	-	-	Rong Khe
ไร่สะทอน	28	28	-	-	-	-	-	-	-	-	-	-	-	-	-	-	Rai Sathon
หัวซ้อง	19	9	10	-	-	-	-	-	-	-	-	-	-	-	-	-	Huai Khong
ท่าช้าง	210	21	24	15	-	30	-	-	-	120	-	-	-	-	-	-	Tha Chang
ตำรังค์	140	35	51	12	20	22	-	-	-	-	-	-	-	-	-	-	Tham Rong
หัวดึก	6	6	-	-	-	-	-	-	-	-	-	-	-	-	-	-	Huai Luk
บ้านหมอม	1,857	147	128	-	40	47	27	91	85	293	-	999	-	-	-	-	Ban Laem
บ้านแหลม	1,088	25	17	-	20	-	27	-	-	-	-	999	-	-	-	-	Ban Laem
บางขุนไทร	18	18	-	-	-	-	-	-	-	-	-	-	-	-	-	-	Bang Khun Sai
ปากทะเล	17	11	6	-	-	-	-	-	-	-	-	-	-	-	-	-	Pak Thale
บางแก้ว	321	12	10	-	-	-	-	91	85	123	-	-	-	-	-	-	Bang Kao
แหลมตึกเก็ย	45	20	25	-	-	-	-	-	-	-	-	-	-	-	-	-	Laem Phak Bia
บางตะบูน	3	3	-	-	-	-	-	-	-	-	-	-	-	-	-	-	Bang Tabun
บางตะบูนออก	3	3	-	-	-	-	-	-	-	-	-	-	-	-	-	-	Bang Tabun Ok
บางครก	282	42	50	-	20	-	-	-	-	170	-	-	-	-	-	-	Bang Khrok
ท่าแร่	75	8	20	-	-	47	-	-	-	-	-	-	-	-	-	-	Tha Raeng
ท่าเรือออก	5	5	-	-	-	-	-	-	-	-	-	-	-	-	-	-	Tha Raeng Ok
แก่งกระจาน	618	122	23	-	-	-	60	-	93	-	-	-	-	-	-	-	Kaeng Krachan
แก่งกระจาน	402	69	13	-	-	-	-	-	-	-	-	320	-	-	-	-	Kaeng Krachan
สองพี่น้อง	18	8	10	-	-	-	-	-	-	-	-	-	-	-	-	-	Song Phi Nong
วังจันทร์	181	28	-	-	-	-	60	-	93	-	-	-	-	-	-	-	Wang Chan
ป่าเต็ง	4	4	-	-	-	-	-	-	-	-	-	-	-	-	-	-	Pa Deng
พุนพริก	12	12	-	-	-	-	-	-	-	-	-	-	-	-	-	-	Pu Sawan
หัวแม่ปิ้ง	1	1	-	-	-	-	-	-	-	-	-	-	-	-	-	-	Huai Ma Piang

ที่มา : สำมะโนอุตสาหกรรม พ.ศ. 2550 (ข้อมูลพื้นฐาน : มอกตเทศบาล) จังหวัด เพชรบุรี สำนักงานสถิติแห่งชาติ กระทรวงเทคโนโลยีสารสนเทศและการสื่อสาร

Source : The 2007 Industrial Census (Basic Information : Non-municipal area), Petchaburi Province, National Statistical Office, Ministry of Information and Communication Technology.

ตาราง 10 จำนวนสถานประกอบการ จำนวนตามรูปแบบการจัดตั้งตามกฎหมาย และกิจกรรมทางเศรษฐกิจ

TABLE 10 NUMBER OF ESTABLISHMENTS BY FORM OF LEGAL ORGANIZATION AND ECONOMIC ACTIVITY

กิจกรรมทางเศรษฐกิจ	รูปแบบการจัดตั้งตามกฎหมาย Form of legal organization							Economic activity
	จำนวน สถานประกอบการ Number of establishments	ส่วนบุคคล Individual proprietor	หุ้นส่วนจำกัด หุ้นส่วนสามัญ นิติบุคคล Juristic partnership	บริษัทจำกัด บริษัทจำกัด (มหาชน) Company limited, Public company limited	ส่วนราชการ รัฐวิสาหกิจ Government, State-enterprises	สหกรณ์ Cooperatives	อื่น ๆ Others	
เพชรบุรี	6,088	5,835	82	126	4	7	34	Phetchaburi
การขง การบริการรักษา และการซ่อมแซมยานยนต์ และรถจักรยานยนต์								Sale, maintenance and repair of motor vehicles
รวมทั้งการขายปลีกน้ำมันเชื้อเพลิงรถยนต์	707	644	33	29	1	-	-	and motorcycles; retail sale of automotive fuel
การขายส่ง และการค้าเพื่อจำหน่าย ยานยนต์ และรถจักรยานยนต์	190	167	5	16	-	2	-	Wholesale trade and commission trade,
และรถจักรยานยนต์								except of motor vehicles and motorcycles
การขายปลีก ยานยนต์ และรถจักรยานยนต์ รวมทั้งการซ่อมแซม								Retail trade, except of motor vehicles and
ของใช้ส่วนบุคคล และของใช้ในครัวเรือน	2,284	2,248	9	14	-	3	10	motorcycles; repair of personal and household goods
โรงแรมและภัตตาคาร	1,025	1,015	2	8	-	-	-	Hotels and restaurants
กิจกรรมด้านอสังหาริมทรัพย์	31	28	-	3	-	-	-	Realestate activities
กิจกรรมด้านคอมพิวเตอร์ และกิจกรรมที่เกี่ยวข้อง	14	12	2	-	-	-	-	Computer and related activities
การให้เช่าเครื่องจักรและเครื่องอุปโภค								Computer and related activities
โดยไม่มีการรวมด้านธุรกิจอื่น ๆ								operator etc; research and development
และกิจการรวมด้านธุรกิจอื่น ๆ	114	108	3	3	-	-	-	and other business activities
กิจกรรมนันทนาการและการบริการอื่น ๆ	513	510	-	2	-	-	1	Recreational and other service activities
การผลิต	739	651	15	49	-	1	23	Manufacturing
การก่อสร้าง	140	128	12	-	-	-	-	Construction
การขนส่งทางบก การเก็บสินค้าและสถานที่เก็บสินค้า								Other land transport, storage and warehousing, activities
ตัวแทนธุรกิจการท่องเที่ยวและการโทรคมนาคม	325	321	1	2	-	1	-	of travel agencies and telecommunications
กิจกรรมด้านโรงพยาบาล	6	3	-	-	3	-	-	Hospital activities

ที่มา : สำนักข้อมูลสารสนเทศ พ.ศ. 2550 (ข้อมูลพื้นฐาน : นอกเขตเทศบาล) จังหวัด เพชรบุรี สำนักงานสถิติแห่งชาติ กระทรวงเทคโนโลยีสารสนเทศและการสื่อสาร

Source : The 2007 Industrial Census (Basic Information : Non-municipal area), Phetchaburi Province, National Statistical Office, Ministry of Information and Communication Technology.

ตาราง 11 จำนวนสถานประกอบการ จำนวนตามรูปแบบการจัดตั้งทางเศรษฐกิจ และกิจกรรมทางเศรษฐกิจ

TABLE 11 NUMBER OF ESTABLISHMENTS BY FORM OF ECONOMIC ORGANIZATION AND ECONOMIC ACTIVITY

กิจกรรมทางเศรษฐกิจ	รูปแบบการจัดตั้งทางเศรษฐกิจ				Form of economic organization	Economic activity
	จำนวน สถานประกอบการ Number of establishments	สำนักงานเดี่ยว Single unit	สำนักงานใหญ่ Head office	สำนักงานสาขา Branch		
เพชรบุรี	6,088	5,972	11	105	Phetchaburi	
การขาย การบำรุงรักษา และการซ่อมแซมยานยนต์ และรถจักรยานยนต์ รวมทั้งการขายปลีกยานยนต์ และรถจักรยานยนต์	707	673	4	30	Sale, maintenance and repair of motor vehicles and motorcycles; retail sale of automotive fuel	
การขายส่ง และการค้าเพื่อค้าขายหน้า ยกเว้นยานยนต์ และรถจักรยานยนต์	190	171	1	18	Wholesale trade and commission trade, except of motor vehicles and motorcycles	
การขายปลีก ยกเว้นยานยนต์ และรถจักรยานยนต์ รวมทั้งการซ่อมแซมของใช้ส่วนบุคคล และของใช้ในครัวเรือน	2,284	2,268	1	15	Retail trade, except of motor vehicles and motorcycles; repair of personal and household goods	
โรงแรมและภัตตาคาร	1,025	1,018	1	6	Hotels and restaurants	
กิจกรรมด้านอสังหาริมทรัพย์	31	28	-	3	Realestate activities	
กิจกรรมด้านคอมพิวเตอร์ และกิจกรรมที่เกี่ยวข้องกับการใช้เครื่องจักรและเครื่องอุปกรณ์	14	14	-	-	Computer and related activities	
โดยไม่มีผู้ควบคุมฯ การวิจัยและการพัฒนา และกิจกรรมด้านธุรกิจอื่นๆ	114	112	-	2	Research and development activities	
กิจกรรมนันทนาการและการบริการอื่นๆ	513	511	-	2	Recreational and other service activities	
การผลิต	739	710	3	26	Manufacturing	
การก่อสร้าง	140	139	-	1	Construction	
การขนส่งทางบก การเก็บสินค้าและสถานที่เก็บสินค้า	325	323	-	2	Other land transport, storage and warehousing, activities	
ตัวแทนธุรกิจการท่องเที่ยวและการโทรคมนาคม	6	5	1	-	of travel agencies and telecommunications	
กิจกรรมด้านโรงพยาบาล					Hospital activities	

ที่มา : สำมะโนอุตสาหกรรม พ.ศ. 2550 (ข้อมูลพื้นฐาน : นอกเขตเทศบาล) จังหวัด เพชรบุรี สำนักงานสถิติแห่งชาติ กระทรวงเทคโนโลยีสารสนเทศและการสื่อสาร

Source : The 2007 Industrial Census (Basic Information : Non-municipal area), Phetchaburi Province, National Statistical Office, Ministry of Information and Communication Technology.

ตาราง 12 จำนวนสถานประกอบการ จำนวนตามสัดส่วนของการร่วมลงทุนหรือถือหุ้นของต่างประเทศ และกิจกรรมทางเศรษฐกิจ

TABLE 12. NUMBER OF ESTABLISHMENTS BY PROPORTION OF FOREIGN INVESTMENT OR SHARE HOLDING AND ECONOMIC ACTIVITY

กิจกรรมทางเศรษฐกิจ	จำนวน สถานประกอบการ Number of establishments	ไม่มีต่างประเทศ		สัดส่วนของการร่วมลงทุนหรือถือหุ้น			Economic activity
		รวม	ไม่มีต่างประเทศ รวมลงทุนหรือถือหุ้น No foreign's investment or share holding	Proportion of foreign investment or share holding			
				น้อยกว่า 10%	10 - 50%	มากกว่า 50%	
เพชรบุรี	126	9	117	1	7	1	Petchaburi
การขาย การบำรุงรักษา และการซ่อมแซมยานยนต์ และรถจักรยานยนต์ รวมทั้งการขายปลีกน้ำมันเชื้อเพลิงรถยนต์ การขนส่ง และการค้าเพื่อค้าขายหน้า ยกเว้นยานยนต์ และรถจักรยานยนต์	-	-	-	-	-	-	Sale, maintenance and repair of motor vehicles and motorcycles; retail sale of automotive fuel
การขายปลีก ยกเว้นยานยนต์ และรถจักรยานยนต์ รวมทั้งการซ่อมแซมของใช้ส่วนบุคคล และของใช้ในครัวเรือน	29	-	29	-	-	-	Wholesale trade and commission trade, except of motor vehicles and motorcycles
โรงแรมและภัตตาคาร	16	-	16	-	-	-	Retail trade, except of motor vehicles and motorcycles; repair of personal and household goods
กิจกรรมด้านอสังหาริมทรัพย์	-	-	-	-	-	-	Hotels and restaurants
กิจกรรมด้านคอมพิวเตอร์ และกิจกรรมที่เกี่ยวข้องกับการใช้เครื่องจักรและเครื่องอุปกรณ์	14	1	13	-	1	-	Realestate activities
โดยไม่มีผู้ควบคุมฯ การวิจัยและการพัฒนา และกิจกรรมด้านธุรกิจอื่นๆ	8	1	7	-	-	1	Computer and related activities
กิจกรรมนันทนาการและการบริการอื่นๆ	3	-	3	-	-	-	Recreational and other service activities
การผลิต	-	-	-	-	-	-	Manufacturing
การก่อสร้าง	-	-	-	-	-	-	Construction
การขนส่งทางบก การเก็บสินค้าและสถานที่เก็บสินค้า	49	7	42	1	6	-	Other land transport, storage and warehousing, activities of travel agencies and telecommunications
ตัวแทนธุรกิจการท่องเที่ยวและการโทรคมนาคม	-	-	-	-	-	-	Hospital activities
กิจกรรมด้านโรงพยาบาล	2	-	2	-	-	-	

หมายเหตุ : เฉพาะสถานประกอบการที่มีรูปแบบการจัดตั้งตามกฎหมายเป็นบริษัทจำกัด และบริษัทจำกัด (มหาชน)

Note : Only establishments which were company limited and public company limited.

ที่มา : สำนักโอดีสหกรณ์ พ.ศ. 2550 (ข้อมูลพื้นฐาน : นอกเขตเทศบาล) จังหวัด เพชรบุรี สำนักงานสถิติแห่งชาติ กระทรวงเทคโนโลยีสารสนเทศและการสื่อสาร

Source : The 2007 Industrial Census (Basic Information : Non-municipal area), Petchaburi Province, National Statistical Office, Ministry of Information and Communication Technology.

ตาราง 13 จำนวนสถานประกอบการ จัดแนกตามประเทศที่ร่วมลงทุนหรือถือหุ้น และกิจกรรมทางเศรษฐกิจ

TABLE 13 NUMBER OF ESTABLISHMENTS BY THE COUNTRY INVESTMENT OR SHARE HOLDING AND ECONOMIC ACTIVITY

กิจกรรมทางเศรษฐกิจ	จำนวน		ประเทศที่ร่วมลงทุนหรือถือหุ้น The country investment or share holding										Economic Activity					
	ไม่มีต่างประเทศ	มีต่างประเทศ	เกาหลี	ญี่ปุ่น	ไต้หวัน	สิงคโปร์	จีน	สหรัฐอเมริกา	ประเทศในทวีปยุโรป	ประเทศอื่น ๆ	ไม่ตอบ							
												รวมลงทุนหรือถือหุ้น		With foreign's investment	No foreign's investment	126	117	9
การขยายการบำรุงรักษา และการซ่อมแซมยานยนต์ และรถจักรยานยนต์รวมทั้งการขายปลีกน้ำมันเชื้อเพลิงรถยนต์	-	-	-	-	-	-	-	-	-	-	-	-	-	-	-	-	-	Sale, maintenance and repair of motor vehicles and motorcycles; retail sale of automotive fuel
การขายส่ง และการค้าปลีกค้าส่งยานยนต์ รถจักรยานยนต์ และรถจักรยานยนต์ รวมทั้งการซ่อมแซมของใช้ส่วนบุคคล และของใช้ในครัวเรือน	-	-	-	-	-	-	-	-	-	-	-	-	-	-	-	-	-	Wholesale trade and commission trade, except of motor vehicles and motorcycles
การขายปลีก ยกเว้นยานยนต์ และรถจักรยานยนต์ รวมทั้งการซ่อมแซมของใช้ส่วนบุคคล และของใช้ในครัวเรือน	16	16	-	-	-	-	-	-	-	-	-	-	-	-	-	-	-	Retail trade, except of motor vehicles and motorcycles; repair of personal and household goods
โรงแรมและภัตตาคาร	14	13	1	-	-	-	-	-	-	1	-	-	-	-	-	-	-	Hotels and restaurants
กิจกรรมด้านอสังหาริมทรัพย์	8	7	1	-	-	-	-	-	-	-	-	-	-	-	-	1	-	Realstate activities
กิจกรรมด้านคอมพิวเตอร์ และกิจกรรมที่เกี่ยวข้อง	3	3	-	-	-	-	-	-	-	-	-	-	-	-	-	-	-	Computer and related activities
การให้เช่าเครื่องจักรและเครื่องอุปโภคบริโภค	-	-	-	-	-	-	-	-	-	-	-	-	-	-	-	-	-	Renting of machinery and equipment without operator etc; research and development and other business activities
โดยไม่ผู้ควบคุมฯ การวิจัยและการพัฒนา และกิจกรรมด้านธุรกิจอื่น ๆ	3	3	-	-	-	-	-	-	-	-	-	-	-	-	-	-	-	Recreational and other service activities
กิจกรรมสนับสนุนทางการและการบริการอื่นๆ	2	2	-	-	-	-	-	-	-	-	-	-	-	-	-	-	-	Manufacturing
การผลิต	49	42	7	-	4	-	1	-	-	2	-	-	-	-	-	-	-	Construction
การก่อสร้าง	-	-	-	-	-	-	-	-	-	-	-	-	-	-	-	-	-	Other land transport, storage and warehousing, activities of travel agencies and telecommunications
การขนส่งทางบก การเดินสินค้าและสถานที่เก็บสินค้า	-	-	-	-	-	-	-	-	-	-	-	-	-	-	-	-	-	Hospital activities
ตัวแทนธุรกิจการท่องเที่ยวและการโทรคมนาคม	2	2	-	-	-	-	-	-	-	-	-	-	-	-	-	-	-	
กิจกรรมด้านโรงพยาบาล	-	-	-	-	-	-	-	-	-	-	-	-	-	-	-	-	-	

หมายเหตุ : เฉพาะสถานประกอบการที่มีรูปแบบการจัดตั้งตามกฎหมายบริษัท และบริษัทจำกัด (มหาชน)

Note : Only establishments which were company limited and public company limited.

ที่มา : สำมะโนอุตสาหกรรม พ.ศ. 2550 (ข้อมูลพื้นฐาน) จังหวัดเพชรบุรี สำนักงานสถิติแห่งชาติ กระทรวงเทคโนโลยีสารสนเทศและการสื่อสาร

Source : The 2007 Industrial Census (Basic Information : Non-municipal area), Petchaburi Province, National Statistical Office, Ministry of Information and Communication Technology.

ตาราง 14 จำนวนสถานประกอบการ จำแนกตามขนาดของสถานประกอบการ (จำนวนคนทำงาน) และกิจกรรมทางเศรษฐกิจ

TABLE 14 NUMBER OF ESTABLISHMENTS BY SIZE OF ESTABLISHMENT (NUMBER OF PERSONS ENGAGED) AND ECONOMIC ACTIVITY

กิจกรรมทางเศรษฐกิจ	จำนวน สถานประกอบการ Number of establishments	ขนาดของสถานประกอบการ (แห่ง) Size of establishment (establishments)										Economic activity			
		1 - 5	6 - 10	11 - 15	16 - 20	21 - 25	26 - 30	31 - 50	51 - 100	101 - 200	201 - 500		501 - 1,000	> 1,000	
เพชรบุรี	6,088	5,492	341	88	45	24	14	27	29	18	8	1	1	1	Petchaburi
การขาย การบำรุงรักษา และการซ่อมแซมยานยนต์ และรถจักรยานยนต์ รวมทั้งการขายปลีกน้ำมันเชื้อเพลิงรถยนต์ การขายส่ง และการค้าที่ต่อท้ายหน้ายกเว้นยานยนต์ และรถจักรยานยนต์	190	147	27	12	1	1	-	2	-	-	-	-	-	-	Sale, maintenance and repair of motor vehicles and motorcycles; retail sale of automotive fuel and motorcycles; wholesale trade and commission trade, except of motor vehicles and motorcycles
การขายปลีก ยกเว้นยานยนต์ และรถจักรยานยนต์ รวมทั้งการซ่อมแซมของใช้ส่วนบุคคล และของใช้ในบ้านครัวเรือน	2,284	2,224	42	11	1	2	2	1	-	-	1	-	-	-	Retail trade, except of motor vehicles and motorcycles; repair of personal and household goods
โรงแรมและภัตตาคาร	1,025	948	46	11	8	2	2	3	4	-	1	-	-	-	Hotels and restaurants
กิจกรรมด้านอสังหาริมทรัพย์	31	28	2	-	1	-	-	-	-	-	-	-	-	-	Real estate activities
กิจกรรมด้านคอมพิวเตอร์ และกิจกรรมที่เกี่ยวข้อง การให้เช่าเครื่องจักรและเครื่องอุปโภคบริโภคไม่มีผู้ควบคุมฯ การวิจัยและการพัฒนา และกิจกรรมด้านธุรกิจอื่นๆ	14	13	-	-	-	1	-	-	-	-	-	-	-	-	Computer and related activities
การให้เช่าเครื่องจักรและเครื่องอุปโภคบริโภค															Renting of machinery and equipment without operator etc; research and development and other business activities
กิจกรรมนันทนาการและการบริการอื่นๆ	114	92	16	2	-	-	-	1	2	1	-	-	-	-	Recreational and other service activities
การผลิต	513	476	20	5	5	2	-	2	1	1	1	-	-	-	Manufacturing
การก่อสร้าง	739	561	79	19	15	9	8	10	18	13	5	1	1	1	Construction
การขนส่งทางบก การเก็บสินค้าและสถานที่เก็บสินค้า	140	59	49	19	5	5	2	1	-	-	-	-	-	-	Other land transport, storage and warehousing, activities of travel agencies and telecommunications
ตัวแทนธุรกิจการท่องเที่ยวและการโทรคมนาคม	325	320	3	2	-	-	-	-	-	-	-	-	-	-	Hospital activities
กิจกรรมด้านโรงพยาบาล	6	1	-	-	-	-	-	2	2	3	-	-	-	-	

ที่มา : สำนะใบอุตสาหกรรม พ.ศ. 2550 (ข้อมูลพื้นฐาน) : นอกเขตเทศบาล) จังหวัด เพชรบุรี สำนักงานสถิติแห่งชาติ กระทรวงเทคโนโลยีสารสนเทศและการสื่อสาร

Source : The 2007 Industrial Census (Basic Information : Non-municipal area), Petchaburi Province, National Statistical Office, Ministry of Information and Communication Technology.

ตาราง 15 จำนวนคนทำงานในสถานประกอบการ จำแนกตามขนาดของสถานประกอบการ (จำนวนคนทำงาน) และกิจกรรมทางเศรษฐกิจ

TABLE 15 NUMBER OF PERSONS ENGAGED IN ESTABLISHMENTS BY SIZE OF ESTABLISHMENT (NUMBER OF PERSONS ENGAGED) AND ECONOMIC ACTIVITY

กิจกรรมทางเศรษฐกิจ	จำนวนสถานประกอบการ (คน) Size of establishment (persons)										Economic activity	
	1 - 5	6 - 10	11 - 15	16 - 20	21 - 25	26 - 30	31 - 50	51 - 100	101 - 200	201 - 500		501 - 1,000
เพชรบุรี	9,389	2,480	1,103	820	546	408	1,003	2,008	2,555	2,552	740	1,001
การขาย การบำรุงรักษา และการซ่อมแซมยานยนต์ และรถจักรยานยนต์ รวมทั้งการขายปลีกน้ำมันเชื้อเพลิงรถยนต์ การขนส่ง และการที่เช่ายานยนต์ รถจักรยานยนต์ และรถจักรยานยนต์	1,255	424	89	170	50	-	267	132	-	-	-	-
การขายปลีก ยานยนต์ และรถจักรยานยนต์ รวมทั้งการซ่อมแซมของใช้ส่วนบุคคล และของใช้ในครัวเรือน	394	201	151	20	25	-	85	-	-	-	-	-
โรงแรมและภัตตาคาร	3,236	314	140	17	42	60	39	-	-	439	-	-
กิจกรรมด้านอสังหาริมทรัพย์	1,683	325	141	144	47	60	108	275	-	320	-	-
กิจกรรมด้านคอมพิวเตอร์ และกิจกรรมที่เกี่ยวข้อง	83	50	-	20	-	-	-	-	-	-	-	-
การให้เช่าเครื่องจักรและเครื่องอุปกรณ์	46	23	-	-	23	-	-	-	-	-	-	-
โดยไม่มีความรู้ การวิจัยและการพัฒนา และกิจกรรมด้านธุรกิจอื่นๆ	658	215	105	30	-	-	33	125	150	-	-	-
กิจกรรมนันทนาการและการบริการอื่นๆ	1,468	676	150	94	45	-	72	52	101	210	-	-
การผลิต	9,626	1,285	589	267	205	236	365	1,249	1,871	1,583	740	1,001
การก่อสร้าง	1,075	226	340	88	109	52	34	-	-	-	-	-
การขนส่งทางบก การเก็บสินค้าและสถานที่เก็บสินค้า	386	344	19	23	-	-	-	-	-	-	-	-
ตัวแทนธุรกิจการท่องเที่ยวและการโทรคมนาคม	610	2	-	-	-	-	-	175	433	-	-	-
กิจกรรมด้านโรงพยาบาล												

ที่มา : สำมะโนอุตสาหกรรม พ.ศ. 2550 (ข้อมูลพื้นฐาน : นอกเขตเทศบาล) จังหวัด เพชรบุรี สำนักงานสถิติแห่งชาติ กระทรวงเทคโนโลยีสารสนเทศและการสื่อสาร

Source : The 2007 Industrial Census (Basic Information : Non-municipal area), Phetchaburi Province, National Statistical Office, Ministry of Information and Communication Technology.

ตาราง 16 จำนวนสถานประกอบการ จำนวนคนของสถานประกอบการ (จำนวนลูกจ้าง) และกิจกรรมทางเศรษฐกิจ

TABLE 16 NUMBER OF ESTABLISHMENTS BY SIZE OF ESTABLISHMENT (NUMBER OF EMPLOYEES) AND ECONOMIC ACTIVITY

กิจกรรมทางเศรษฐกิจ	จำนวน สถานประกอบการ Number of establishments	ขนาดของสถานประกอบการ (แห่ง) Size of establishment (establishments)											Economic activity	
		≤ 5	6 - 10	11 - 15	16 - 20	21 - 25	26 - 30	31 - 50	51 - 100	101 - 200	201 - 500	501 - 1,000		> 1,000
เพชรบุรี	6,088	5,717	175	54	38	11	16	24	26	17	8	2	-	Petchaburi
การขาย การบำรุงรักษา และการซ่อมแซมยานยนต์ และรถจักรยานยนต์ รวมทั้งการขายปลีก รวมทั้งการขายปลีกน้ำมันเชื้อเพลิงรถยนต์	707	658	24	8	6	2	1	7	1	-	-	-	-	Sale, maintenance and repair of motor vehicles and motorcycles; retail sale of automotive fuel
การขายส่ง และการค้าเพื่อค้าขนหน้า ขกเว้นยานยนต์และรถจักรยานยนต์	190	166	17	5	1	-	-	1	-	-	-	-	-	Wholesale trade and commission trade, except of motor vehicles and motorcycles
การขายปลีก ยกเว้นยานยนต์และรถจักรยานยนต์ รวมทั้งการซ่อมแซมของใช้ส่วนบุคคล และของใช้ในครัวเรือน	2,284	2,254	17	6	3	-	2	1	-	-	1	-	-	Retail trade, except of motor vehicles and motorcycles; repair of personal and household goods
โรงแรมและภัตตาคาร	1,025	978	23	8	5	1	3	2	4	-	1	-	-	Hotels and restaurants
กิจกรรมด้านอสังหาริมทรัพย์	31	29	1	-	1	-	-	-	-	-	-	-	-	Realstate activities
กิจกรรมด้านคอมพิวเตอร์ และกิจกรรมที่เกี่ยวข้องกับการใช้เครื่องจักรและเครื่องอุปกรณ์	14	13	-	-	-	1	-	-	-	-	-	-	-	Computer and related activities
โดยไม่มีผู้ควบคุมฯ การวิจัยและการพัฒนา และกิจกรรมด้านธุรกิจอื่นๆ	114	102	7	1	-	-	1	1	1	1	-	-	-	Rening of machinery and equipment without operator etc; research and development and other business activities
กิจกรรมนันทนาการและการบริการอื่นๆ	513	485	11	6	6	-	1	1	2	-	1	-	-	Recreational and other service activities
การผลิต	739	618	41	13	9	4	8	10	16	13	5	2	-	Manufacturing
การก่อสร้าง	140	90	32	7	7	3	-	1	-	-	-	-	-	Construction
การขนส่งทางบก การเก็บสินค้าและสถานที่เก็บสินค้า														Other land transport, storage and warehousing, activities
ตัวแทนธุรกิจการท่องเที่ยวและการโทรคมนาคม	325	323	2	-	-	-	-	-	-	-	-	-	-	of travel agencies and telecommunications
กิจกรรมด้านโรงพยาบาล	6	1	-	-	-	-	-	-	2	3	-	-	-	Hospital activities

ที่มา : สำนักงานอุตสาหกรรม พ.ศ. 2550 (ข้อมูลพื้นฐาน) จังหวัด เพชรบุรี สำนักงานสถิติแห่งชาติ กระทรวงเทคโนโลยีสารสนเทศและการสื่อสาร

Source : The 2007 Industrial Census (Basic Information : Non-municipal area), Petchaburi Province, National Statistical Office, Ministry of Information and Communication Technology.

ตาราง 17 จำนวนลูกจ้างในสถานประกอบการ จัดแนบตามขนาดของสถานประกอบการ (จำนวนลูกจ้าง) และกิจกรรมทางเศรษฐกิจ

TABLE 17 NUMBER OF EMPLOYEES IN ESTABLISHMENTS BY SIZE OF ESTABLISHMENT (NUMBER OF EMPLOYEES) AND ECONOMIC ACTIVITY

กิจกรรมทางเศรษฐกิจ	จำนวน สถานประกอบการ	ขนาดของสถานประกอบการ (คน) Size of establishment (persons)											Economic activity	
		Number of establishments												
		≤5	6 - 10	11 - 15	16 - 20	21 - 25	26 - 30	31 - 50	51 - 100	101 - 200	201 - 500	501 - 1,000		> 1,000
เพชรบุรี	15,088	2,067	1,338	706	708	258	467	954	1,873	2,433	2,545	1,739	-	Petchaburi
การบำรุงรักษา และการซ่อมแซมยานยนต์ และรถจักรยานยนต์รวมทั้งการขายปลีกน้ำมันเชื้อเพลิงรถยนต์	1,341	514	176	107	118	49	30	277	70	-	-	-	-	Sale, maintenance and repair of motor vehicles and motorcycles; retail sale of automotive fuel
การขายส่ง และการค้าเพื่อค้าหน้า ขายยานยนต์ และรถจักรยานยนต์	409	151	135	64	18	-	-	41	-	-	-	-	-	Wholesale trade and commission trade, except of motor vehicles and motorcycles
การขายปลีก ยกเว้นยานยนต์ และรถจักรยานยนต์ รวมทั้งการซ่อมแซมของใช้ส่วนบุคคล และของใช้ในครัวเรือน	1,014	234	121	75	54	-	59	39	-	-	432	-	-	Retail trade, except of motor vehicles and motorcycles; repair of personal and household goods
โรงแรมและภัตตาคาร	1,420	267	179	107	88	23	87	75	274	-	320	-	-	Hotels and restaurants
กิจกรรมด้านอสังหาริมทรัพย์	33	6	7	-	20	-	-	-	-	-	-	-	-	Realstate activities
กิจกรรมด้านคอมพิวเตอร์ และกิจกรรมที่เกี่ยวข้องกับการให้เช่าเครื่องจักรและเครื่องมือปรอท	25	3	-	-	-	22	-	-	-	-	-	-	-	Computer and related activities
โดยไม่มีผู้ควบคุมฯ การวิจัยและการพัฒนา และกิจกรรมด้านธุรกิจอื่นๆ	467	116	48	13	-	-	30	50	70	140	-	-	-	Rening of machinery and equipment without operator etc; research and development and other business activities
กิจกรรมนันทนาการและการบริการอื่นๆ	803	106	78	77	110	-	30	40	152	-	210	-	-	Recreational and other service activities
การผลิต	8,055	367	312	171	170	90	231	399	1,132	1,861	1,583	1,739	-	Manufacturing
การก่อสร้าง	875	284	262	92	130	74	-	33	-	-	-	-	-	Construction
การขนส่งทางบก การเดินสินค้าและสถานที่เก็บสินค้า	38	18	20	-	-	-	-	-	-	-	-	-	-	Other land transport, storage and warehousing, activities
ตัวแทนธุรกิจการท่องเที่ยวและการโทรคมนาคม	608	1	-	-	-	-	-	-	175	432	-	-	-	of travel agencies and telecommunications
กิจกรรมด้านโรงพยาบาล														Hospital activities

ที่มา : สำมะโนอุตสาหกรรม พ.ศ. 2550 (ข้อมูลพื้นฐาน : นอกเขตเทศบาล) จังหวัด เพชรบุรี สำนักงานสถิติแห่งชาติ กระทรวงเทคโนโลยีสารสนเทศและการสื่อสาร

Source : The 2007 Industrial Census (Basic Information : Non-municipal area), Petchaburi Province, National Statistical Office, Ministry of Information and Communication Technology.

คณะผู้จัดทำ CD - ROM

หน่วยงานเจ้าของเรื่อง

สำนักงานสถิติจังหวัดเพชรบุรี

โทร. 0 3242 5300

กลุ่มบูรณาการข้อมูลสถิติ

หน่วยงานผลิตและออกแบบ

สำนักสถิติพยากรณ์

โทร. 0 2281 0333 ต่อ 1415 - 1418



ตารางสถิติในรูปแบบ Format Excel

Statistical Tables are in the Excel Format

ตารางสถิติในรูปแบบ Format Excel

- ตาราง 1 จำนวนสถานประกอบการ จำแนกตามกิจกรรมทางเศรษฐกิจ อำเภอและตำบล
- ตาราง 2 จำนวนสถานประกอบการ จำแนกตามรูปแบบการจัดตั้งตามกฎหมาย อำเภอและตำบล
- ตาราง 3 จำนวนสถานประกอบการ จำแนกตามรูปแบบการจัดตั้งทางเศรษฐกิจ อำเภอและตำบล
- ตาราง 4 จำนวนสถานประกอบการ จำแนกตามสัดส่วนของการร่วมลงทุนหรือถือหุ้น
ของต่างประเทศ อำเภอและตำบล
- ตาราง 5 จำนวนสถานประกอบการ จำแนกตามประเทศที่ร่วมลงทุนหรือถือหุ้น อำเภอและตำบล
- ตาราง 6 จำนวนสถานประกอบการ จำแนกตามขนาดของสถานประกอบการ
(จำนวนคนทำงาน) อำเภอและตำบล
- ตาราง 7 จำนวนคนทำงานในสถานประกอบการ จำแนกตามขนาดของสถานประกอบการ
(จำนวนคนทำงาน) อำเภอและตำบล
- ตาราง 8 จำนวนสถานประกอบการ จำแนกตามขนาดของสถานประกอบการ
(จำนวนลูกจ้าง) อำเภอและตำบล
- ตาราง 9 จำนวนลูกจ้างในสถานประกอบการ จำแนกตามขนาดของสถานประกอบการ
(จำนวนลูกจ้าง) อำเภอและตำบล
- ตาราง 10 จำนวนสถานประกอบการ จำแนกตามรูปแบบการจัดตั้งตามกฎหมาย
และกิจกรรมทางเศรษฐกิจ
- ตาราง 11 จำนวนสถานประกอบการ จำแนกตามรูปแบบการจัดตั้งทางเศรษฐกิจ
และกิจกรรมทางเศรษฐกิจ
- ตาราง 12 จำนวนสถานประกอบการ จำแนกตามสัดส่วนของการร่วมลงทุนหรือถือหุ้น
ของต่างประเทศ และกิจกรรมทางเศรษฐกิจ
- ตาราง 13 จำนวนสถานประกอบการ จำแนกตามประเทศที่ร่วมลงทุนหรือถือหุ้น
และกิจกรรมทางเศรษฐกิจ
- ตาราง 14 จำนวนสถานประกอบการ จำแนกตามขนาดของสถานประกอบการ
(จำนวนคนทำงาน) และกิจกรรมทางเศรษฐกิจ
- ตาราง 15 จำนวนคนทำงานในสถานประกอบการ จำแนกตามขนาดของสถานประกอบการ
(จำนวนคนทำงาน) และกิจกรรมทางเศรษฐกิจ
- ตาราง 16 จำนวนสถานประกอบการ จำแนกตามขนาดของสถานประกอบการ
(จำนวนลูกจ้าง) และกิจกรรมทางเศรษฐกิจ
- ตาราง 17 จำนวนลูกจ้างในสถานประกอบการ จำแนกตามขนาดของสถานประกอบการ
(จำนวนลูกจ้าง) และกิจกรรมทางเศรษฐกิจ