

สำมะโนอุตสาหกรรม พ.ศ. 2550
(ข้อมูลพื้นฐาน : นอกเขตเทศบาล)
จังหวัดพิจิตร

THE 2007 INDUSTRIAL CENSUS
(BASIC INFORMATION : NON-MUNICIPAL AREA)
PHICHIT PROVINCE



E1013F5000000P34T1



กระทรวงเทคโนโลยีสารสนเทศและการสื่อสาร

NATIONAL STATISTICAL OFFICE

MINISTRY OF INFORMATION AND COMMUNICATION TECHNOLOGY

13
2550

คำนำ

บทสรุปสำหรับผู้บริหาร

แผนภูมิ

- ❖ แผนภูมิ ก
- ❖ แผนภูมิ ค
- ❖ แผนภูมิ จ
- ❖ แผนภูมิ ช
- ❖ แผนภูมิ ซ
- ❖ แผนภูมิ ง
- ❖ แผนภูมิ ฉ

บทที่ 1 บทนำ

- ❖ ความเป็นมา
- ❖ วัตถุประสงค์
- ❖ รายการข้อมูลที่เกี่ยวข้อง
- ❖ ขอบข่ายและคุ้มครอง
- ❖ คาบเวลาอ้างอิง
- ❖ แนวคิดและคำนิยาม
- ❖ วิธีการและขั้นตอนการเก็บรวบรวมข้อมูล
- ❖ การประมวลผลข้อมูล
- ❖ การนำเสนอข้อมูลและจัดทำรายงาน

บทที่ 2 สรุปข้อมูลที่สำคัญ

- ❖ จำนวนสถานประกอบการ
- ❖ กิจกรรมทางเศรษฐกิจ
- ❖ ขนาดของสถานประกอบการ
- ❖ รูปแบบการจัดตั้งตามกฎหมาย
- ❖ รูปแบบการจัดตั้งทางเศรษฐกิจ
- ❖ ดบทำงาน และลูกจ้าง

ตารางสถิติ

คณะผู้จัดทำ CD-ROM

หน่วยงานที่เผยแพร่

ตารางสถิติในรูปแบบ Format Excel

หน่วยงานที่เผยแพร่

สำนักสถิติพยากรณ์
สำนักงานสถิติแห่งชาติ
ถนนหลานหลวง เขตป้อมปราบศัตรูพ่าย กทม. 10100
โทรศัพท์ 0 2281 0333 ต่อ 1413
โทรสาร 0 2281 6438
ไปรษณีย์อิเล็กทรอนิกส์ : binfopub@nso.go.th

หรือ

สำนักงานสถิติจังหวัดพิจิตร
สถานที่ตั้ง ศาลากลางจังหวัดชั้น 2 ถนนพิจิตร-ตะพานหิน
อำเภอเมือง จังหวัดพิจิตร 66000
โทร. 0-5661-1085 โทรสาร 0-5661-3665
ไปรษณีย์อิเล็กทรอนิกส์ Phichit@nso.go.th

Distributed by

Statistical Forecasting Bureau,
National Statistical Office,
Lam Luang Rd., Bangkok 10100, THAILAND.
Tel. : + 66 2281 0333 ext. 1413
Fax : + 66 2281 6438
E-mail : binfopub@nso.go.th

Or

Phichit Provincial Statistical Office
City Hall class 2, Phichit-Taphan Hin Rd; Amphoe Maung,
Phichit 66000, THAILAND
Tel.0-5661-1085 Fax : 0-5661-3665
E-mail: Phichit@nos.go.th

ปีที่จัดพิมพ์

2550

Published

2007

ISBN

974-11-2618-2

คำนำ

ในปัจจุบัน โครงสร้างการผลิตของประเทศไทย ได้เปลี่ยนแปลงจากระบบเศรษฐกิจแบบเกษตรกรรมมาเป็นระบบเศรษฐกิจแบบอุตสาหกรรมมากขึ้น นอกจากจะมีอุตสาหกรรมใหม่ ๆ เกิดขึ้นจำนวนมากแล้ว ลักษณะการประกอบอุตสาหกรรมขนาดเล็กและอุตสาหกรรมในครัวเรือนก็มีบทบาทต่อการเจริญเติบโตทางเศรษฐกิจโดยรวมของประเทศมากขึ้น ข้อมูลโครงสร้างพื้นฐานเกี่ยวกับการประกอบอุตสาหกรรมการผลิตจึงมีความสำคัญสำหรับการกำหนดนโยบายและวางแผนพัฒนาด้านเศรษฐกิจและอุตสาหกรรมทั้งในระดับประเทศ และระดับจังหวัด ทำให้ความต้องการใช้ข้อมูลดังกล่าวได้เพิ่มมากขึ้นทั้งในภาครัฐและเอกชน

สำนักงานสถิติแห่งชาติ ซึ่งเป็นหน่วยงานที่รับผิดชอบในการเก็บข้อมูลทั้งทางด้านเศรษฐกิจและสังคมของประเทศ จึงกำหนดให้มีการจัดทำสำมะโนอุตสาหกรรมขึ้น ซึ่งเป็นการจัดทำครั้งที่ 3 ของประเทศไทย ในการจัดทำสำมะโนอุตสาหกรรมครั้งนี้ ได้ดำเนินการเก็บรวบรวมข้อมูลเป็น 2 ขั้นตอนคือ ขั้นการเก็บรวบรวมข้อมูลพื้นฐานของสถานประกอบการทุกประเภท และขั้นการเก็บรวบรวมข้อมูล รายละเอียด ซึ่งจะเก็บรวบรวมรายละเอียดเฉพาะการประกอบอุตสาหกรรมการผลิต

รายงานฉบับนี้ เป็นรายงานผลการปฏิบัติงานขั้นที่ 1 ซึ่งดำเนินการในปี 2549 ข้อมูลที่นำเสนอเป็นข้อมูลพื้นฐานของสถานประกอบการที่มีคนทำงานตั้งแต่ 1 คนขึ้นไป ที่ประกอบอุตสาหกรรมการผลิต ธุรกิจทางการค้าและธุรกิจทางการบริการ การก่อสร้าง การขนส่งทางบก สถานที่เก็บสินค้า ตัวแทนธุรกิจ การท่องเที่ยว การโทรคมนาคม และกิจกรรมด้านโรงพยาบาล ที่ตั้งอยู่นอกเขตเทศบาลของจังหวัดพิจิตร

สำนักงานสถิติแห่งชาติ ขอขอบคุณผู้ประกอบการและผู้เกี่ยวข้องทุกฝ่ายที่ได้ให้ความร่วมมือ ในการให้ข้อมูลซึ่งเป็นผลให้การปฏิบัติงานครั้งนี้สำเร็จลุล่วงไปด้วยดี

สำนักงานสถิติจังหวัดพิจิตร

สำนักงานสถิติแห่งชาติ

บทสรุปสำหรับผู้บริหาร

ปัจจุบันโครงสร้างการผลิตของประเทศไทย ได้เปลี่ยนแปลงจากระบบเศรษฐกิจแบบเกษตรกรรมมาเป็นระบบเศรษฐกิจแบบอุตสาหกรรมมากขึ้น นอกจากนี้จะมีอุตสาหกรรมใหม่ ๆ เกิดขึ้นจำนวนมากแล้ว ลักษณะการประกอบอุตสาหกรรมขนาดเล็กและอุตสาหกรรมในครัวเรือนก็มีบทบาทต่อการเจริญเติบโตทางเศรษฐกิจโดยรวมของประเทศมากขึ้น สำนักงานสถิติแห่งชาติ ในฐานะเป็นหน่วยงานที่รับผิดชอบในการเก็บรวบรวมข้อมูลทั้งทางด้านเศรษฐกิจและสังคมของประเทศ จึงกำหนดให้มีการจัดทำสำมะโนอุตสาหกรรม พ.ศ. 2550 ขึ้น ซึ่งนับเป็นครั้งที่ 3 ของประเทศไทย โดยครั้งแรกจัดทำในปี พ.ศ. 2507 และครั้งที่สองในปี พ.ศ. 2540

ในการจัดทำสำมะโนอุตสาหกรรมครั้งนี้ ได้ดำเนินการเก็บรวบรวมข้อมูลเป็น 2 ขั้นตอนคือ ขั้นการเก็บรวบรวมข้อมูลพื้นฐานของสถานประกอบการทุกประเภท และขั้นการเก็บรวบรวมข้อมูลรายละเอียด ซึ่งจะเก็บรวบรวมรายละเอียดเฉพาะการประกอบอุตสาหกรรมการผลิต

สำหรับข้อมูลที่น่าสนใจในรายงานฉบับนี้ เป็นรายงานผลการปฏิบัติงานขั้นที่ 1 ซึ่งดำเนินการเก็บรวบรวมข้อมูลระหว่างเดือนเมษายน – พฤษภาคม 2549 ข้อมูลที่น่าสนใจเป็นข้อมูลพื้นฐานของสถานประกอบการที่มีคนทำงานตั้งแต่ 1 คนขึ้นไปที่ประกอบอุตสาหกรรมการผลิต ธุรกิจการค้า และธุรกิจทางการบริการ การก่อสร้าง การขนส่งทางบก สถานที่เก็บสินค้า ตัวแทนธุรกิจการท่องเที่ยว การโทรคมนาคม และ กิจกรรมด้านโรงพยาบาล ที่ตั้งอยู่นอกเขตเทศบาลของ จังหวัดพิจิตร ซึ่งสรุปข้อมูลที่สำคัญได้ ดังนี้

1. จำนวนสถานประกอบการ

ผลการสำมะโนอุตสาหกรรม พ.ศ. 2550 (นับจด) ในจังหวัดพิจิตร พบว่า ในปี พ.ศ. 2549 มีสถานประกอบการธุรกิจที่มี คนทำงานตั้งแต่ 1 คนขึ้นไป ที่ตั้งอยู่นอกเขตเทศบาล มีจำนวนทั้งสิ้น 6,802 แห่ง

2. กิจกรรมทางเศรษฐกิจ

สถานประกอบการธุรกิจจังหวัดพิจิตร ส่วนใหญ่ 3,205 แห่ง หรือประมาณร้อยละ 47.1 มีสัดส่วนในกิจกรรมทางเศรษฐกิจ การขายปลีกยกเว้นยานยนต์ จักรยานยนต์รวมทั้งซ่อมแซมของใช้ส่วนบุคคลและของใช้ในครัวเรือน

รองลงมา ประกอบกิจการการขายการบำรุงรักษาและการซ่อมแซมยานยนต์และรถจักรยานยนต์รวมทั้งการขายปลีกน้ำมันเชื้อเพลิงรถยนต์ ซึ่งมีจำนวนและสัดส่วนที่ใกล้เคียงกับสถานประกอบการกิจการการผลิต จำนวน 916 และ 915 แห่ง หรือประมาณ ร้อยละ 13.5, 13.4 สำหรับกิจกรรมทางเศรษฐกิจอื่น ๆ มีสัดส่วนรวมกันแล้วมีประมาณ ร้อยละ 26.0

3. ขนาดของสถานประกอบการ

ขนาดของสถานประกอบการ พบว่า สถานประกอบการขนาดย่อม มีจำนวน 6,784 แห่ง หรือ ร้อยละ 99.7 (คนทำงาน 1-50 คน) เป็นสถานประกอบการขนาดกลาง มีจำนวน 14 แห่ง หรือ ประมาณ ร้อยละ 0.2 (คนทำงาน 51-200 คน) และสถานประกอบการขนาดใหญ่ มีจำนวน 4 แห่ง หรือประมาณ ร้อยละ 0.1 (คนทำงานมากกว่า 200 คน)

4. รูปแบบการจัดตั้งตามกฎหมาย

จำนวนสถานประกอบการที่จัดตั้ง เป็นส่วนบุคคล จำนวน 6,654 แห่ง หรือประมาณร้อยละ 97.8 รูปแบบการจัดตั้งในรูปแบบห้างหุ้นส่วนจำกัด ห้างหุ้นส่วนสามัญ นิติบุคคล จำนวน 68 แห่ง หรือประมาณ ร้อยละ 1.0 และการจัดตั้งในรูปแบบบริษัทจำกัด บริษัทจำกัด(มหาชน)จำนวน 30 แห่ง หรือประมาณ ร้อยละ 0.4 สำหรับการจัดตั้งในรูปแบบส่วนราชการ รัฐวิสาหกิจ สหกรณ์ อื่น ๆ รวมแล้ว มีจำนวน 40 แห่ง หรือประมาณ ร้อยละ 0.8

5. รูปแบบการจัดตั้งทางเศรษฐกิจ

ส่วนใหญ่เป็นสำนักงานแห่งเดียวสูงถึง 6,786 แห่ง หรือประมาณ ร้อยละ 99.8 ส่วนที่เป็นสำนักงานสาขา มีจำนวน 13 แห่ง หรือประมาณ ร้อยละ 0.2 และสถานประกอบการที่เป็นสำนักงานใหญ่ มีจำนวน 3 แห่ง โดยมีสัดส่วนต่ำกว่าร้อยละ 0.1

6. จำนวนคนทำงานและลูกจ้าง

สำหรับคนทำงานส่วนใหญ่ปฏิบัติงานอยู่ในธุรกิจการผลิต จำนวน 6,730 คน หรือประมาณ ร้อยละ 36.3

รองลงมาเป็นคนทำงานในการขายปลีกยกเว้นยานยนต์และรถจักรยานยนต์ รวมทั้งการซ่อมแซมของใช้ส่วนบุคคลและของใช้ในครัวเรือน จำนวน 5,377 คน หรือประมาณ ร้อยละ 29.0 และการขาย การบำรุงรักษา และการซ่อมแซมยานยนต์และรถจักรยานยนต์ รวมทั้งการขายปลีกน้ำมันเชื้อเพลิงรถยนต์ จำนวน 1,831 คน หรือร้อยละ 9.9

สำหรับการจ้างลูกจ้างหากจำแนกตามกิจกรรมทางเศรษฐกิจของแต่ละประเภท พบว่า มีลูกจ้างปฏิบัติงานอยู่ในธุรกิจการผลิตมากที่สุด จำนวน 4,665 คน หรือประมาณร้อยละ 63.8

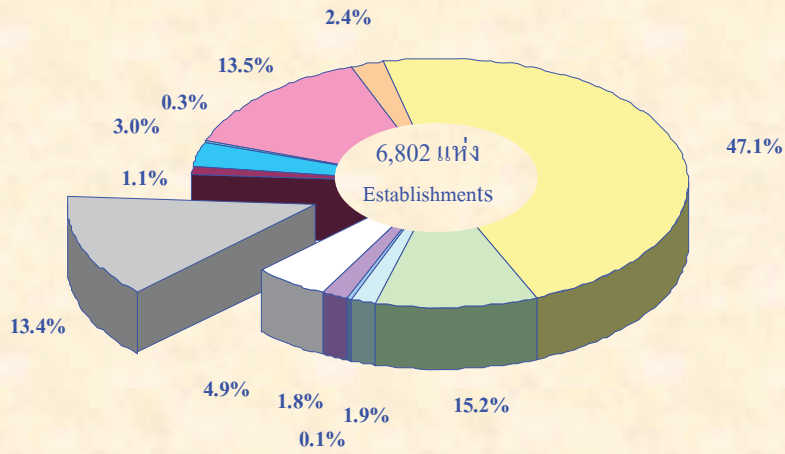
รองลงมาเป็นธุรกิจ การขายส่ง และการค้าเพื่อค่านายหน้า ยกเว้นยานยนต์และรถจักรยานยนต์ และธุรกิจการก่อสร้าง จำนวน 625 และ 528 คน หรือประมาณ ร้อยละ 8.5 และ 7.2 ตามลำดับ

แผนภูมิ

Figures

แผนภูมิ ก ร้อยละของสถานประกอบการ จำแนกตามกิจกรรมทางเศรษฐกิจ

Figure A Percentage of establishments by economic activity



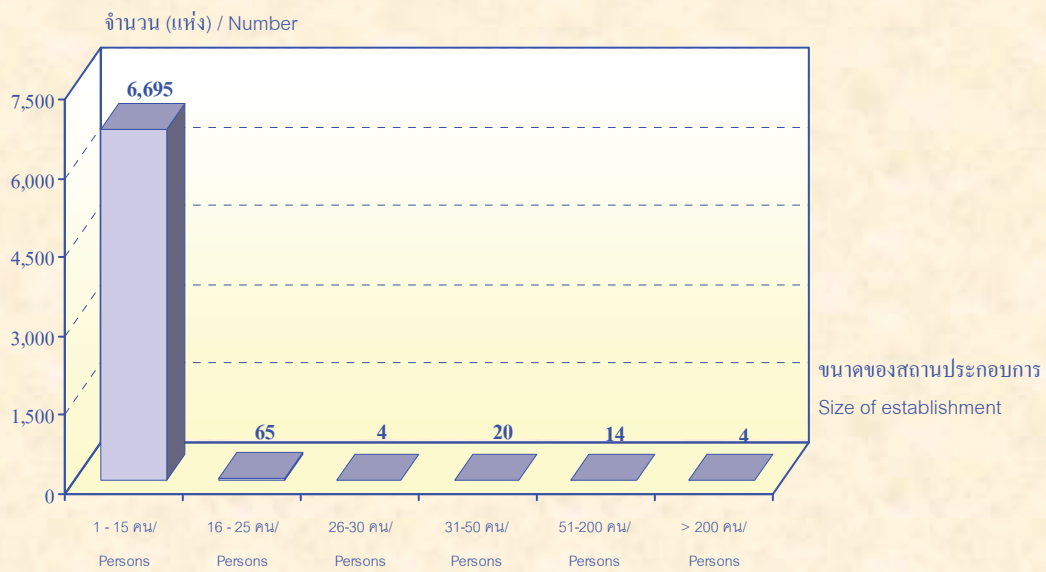
- การขาย การบำรุงรักษา และการซ่อมแซมยานยนต์ และรถจักรยานยนต์ฯ
Sale, maintenance and repair of motor vehicles and motorcycles etc.
- การขายส่งและการค้าเพื่อค่านายหน้า (ยกเว้น ยานยนต์และรถจักรยานยนต์)
Wholesale trade and commission trade, except of motor vehicles and motorcycles
- การขายปลีก ยกเว้น ยานยนต์ และรถจักรยานยนต์ รวมทั้งการซ่อมแซมฯ
Retail trade, except of motor vehicles and motorcycles etc.
- โรงแรมและภัตตาคาร
Hotels and restaurants
- กิจกรรมด้านอสังหาริมทรัพย์
Real estate activities
- กิจกรรมด้านคอมพิวเตอร์และกิจกรรมที่เกี่ยวข้อง
Computer and related activities
- การให้เช่าเครื่องจักรและเครื่องอุปกรณ์โดยไม่มีผู้ควบคุม การวิจัยและการพัฒนา และกิจกรรมด้านธุรกิจอื่น ๆ
Renting of machinery and equipment without operator, research and development and other business activities
- กิจกรรมนันทนาการและการบริการอื่น ๆ
Recreational and other service activities
- การผลิต
Manufacturing
- การก่อสร้าง
Construction
- การขนส่งทางบก การเก็บสินค้าและสถานที่เก็บสินค้า ตัวแทนธุรกิจการท่องเที่ยว และการโทรคมนาคม
Other land transport, storage and warehousing, activities of travel agencies and telecommunications
- กิจกรรมด้านโรงพยาบาล
Hospital activity

ที่มา : สำมะโนอุตสาหกรรม พ.ศ. 2550 (ข้อมูลพื้นฐาน : นอกเขตเทศบาล) จังหวัดพิจิตร สำนักงานสถิติแห่งชาติ กระทรวงเทคโนโลยีสารสนเทศและการสื่อสาร

Source : The 2007 Industrial Census (Basic Information : Non-municipal area), Phichit Province National Statistical Office, Ministry of Information and Communication Technology.

แผนภูมิ ข จำนวนสถานประกอบการ จำแนกตามขนาดของสถานประกอบการ

Figure B Number of establishments by size of establishment

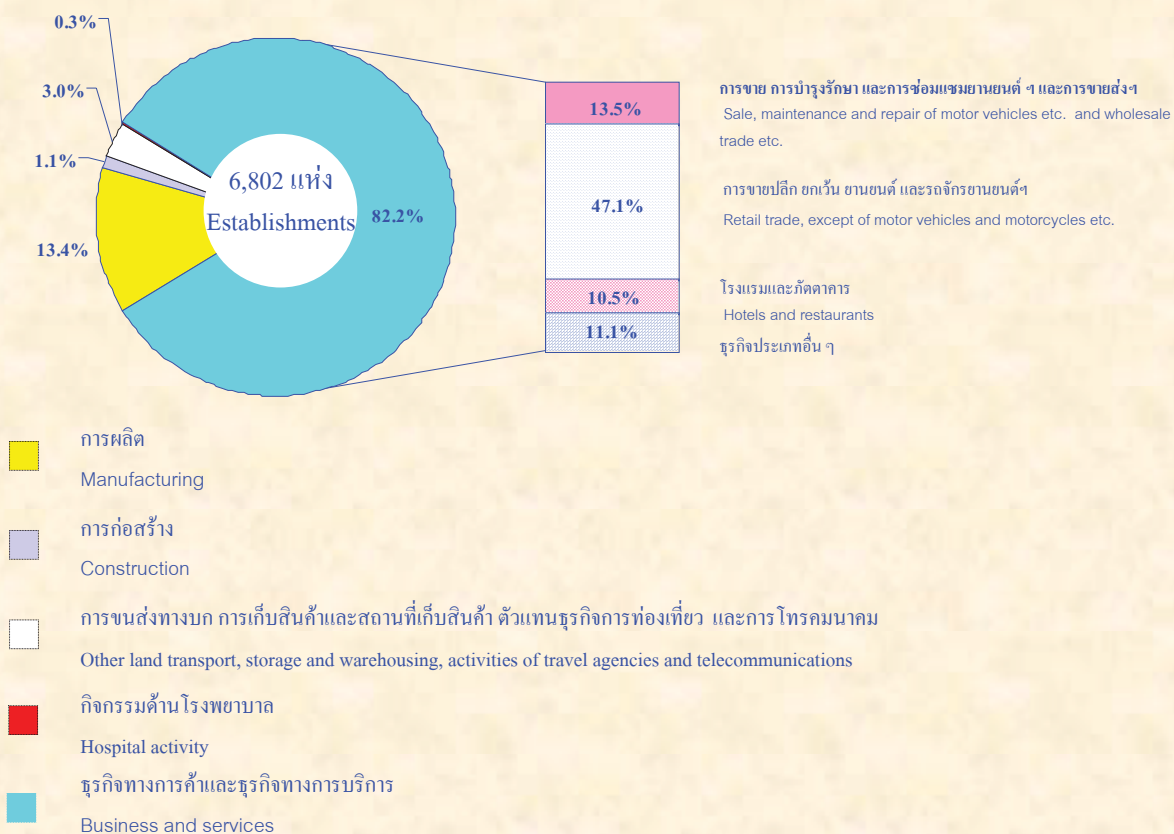


ที่มา : สำมะโนอุตสาหกรรม พ.ศ. 2550 (ข้อมูลพื้นฐาน : นอกเขตเทศบาล) จังหวัดพิจิตร
สำนักงานสถิติแห่งชาติ กระทรวงเทคโนโลยีสารสนเทศและการสื่อสาร

Source : The 2007 Industrial Census (Basic Information : Non-municipal area), Pichit Province
National Statistical Office, Ministry of Information and Communication Technology.

แผนภูมิ ค ร้อยละของสถานประกอบการ จำแนกตามกิจกรรมทางเศรษฐกิจ

Figure C Percentage of establishments by economic activity



ที่มา : สำมะโนอุตสาหกรรม พ.ศ. 2550 (ข้อมูลพื้นฐาน : นอกเขตเทศบาล) จังหวัดพิจิตร สำนักงานสถิติแห่งชาติ กระทรวงเทคโนโลยีสารสนเทศและการสื่อสาร

Source : The 2007 Industrial Census (Basic Information : Non-municipal area), Phichit Province National Statistical Office, Ministry of Information and Communication Technology.

แผนภูมิ ง จำนวนสถานประกอบการ จำแนกตามรูปแบบการจัดตั้งตามกฎหมาย

Figure D Number of establishments by form of legal organization

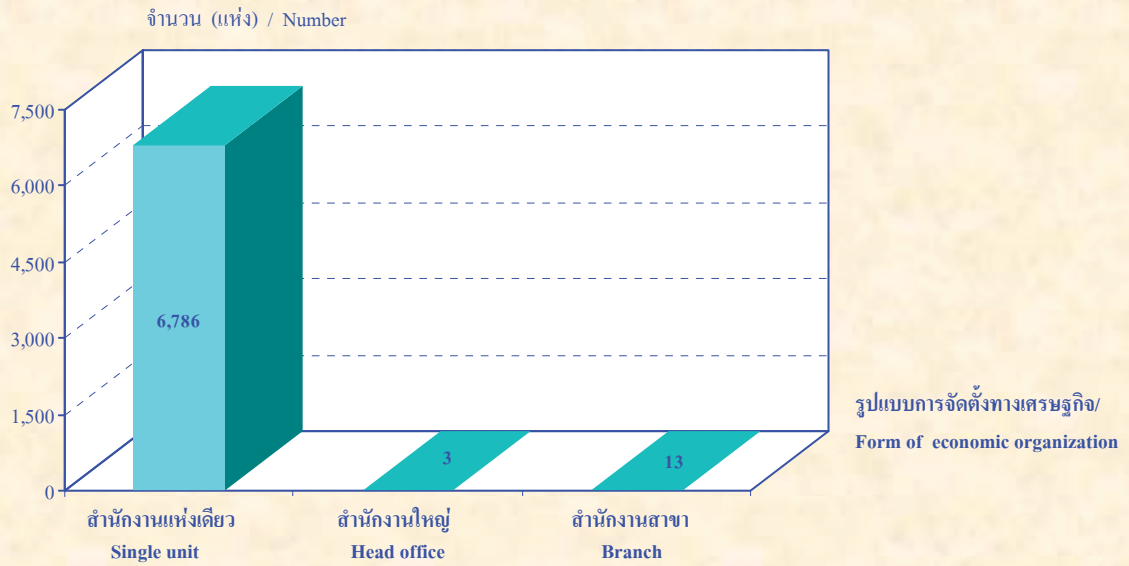


ที่มา : สำมะโนอุตสาหกรรม พ.ศ. 2550 (ข้อมูลพื้นฐาน : นอกเขตเทศบาล) จังหวัดพิจิตร
สำนักงานสถิติแห่งชาติ กระทรวงเทคโนโลยีสารสนเทศและการสื่อสาร

Source : The 2007 Industrial Census (Basic Information : Non-municipal area), Phichit Province
National Statistical Office, Ministry of Information and Communication Technology.

แผนภูมิ จ จำนวนสถานประกอบการ จำแนกตามรูปแบบการจัดตั้งทางเศรษฐกิจ

Figure E Number of establishments by form of economic organization

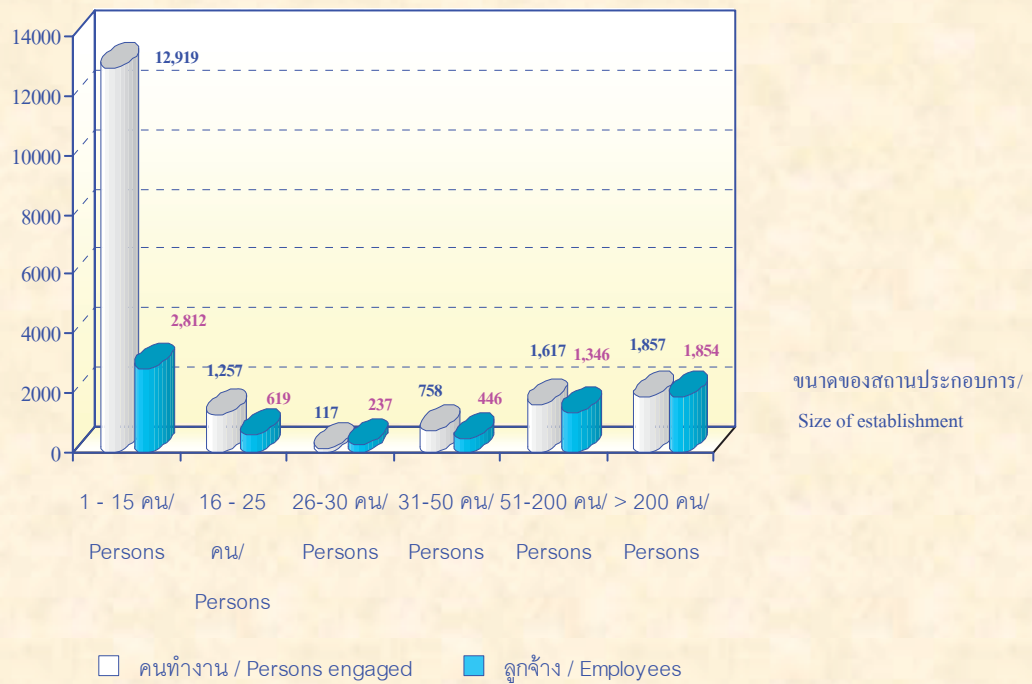


ที่มา : สำมะโนอุตสาหกรรม พ.ศ. 2550 (ข้อมูลพื้นฐาน : นอกเขตเทศบาล) จังหวัดพิจิตร
สำนักงานสถิติแห่งชาติ กระทรวงเทคโนโลยีสารสนเทศและการสื่อสาร

Source : The 2007 Industrial Census (Basic Information : Non-municipal area), Phichit Province
National Statistical Office, Ministry of Information and Communication Technology.

แผนภูมิ ค จำนวนคนทำงานและลูกจ้างในสถานประกอบการ จำแนกตามขนาดของสถานประกอบการ

Figure F Number of persons engaged and employees by size of establishment

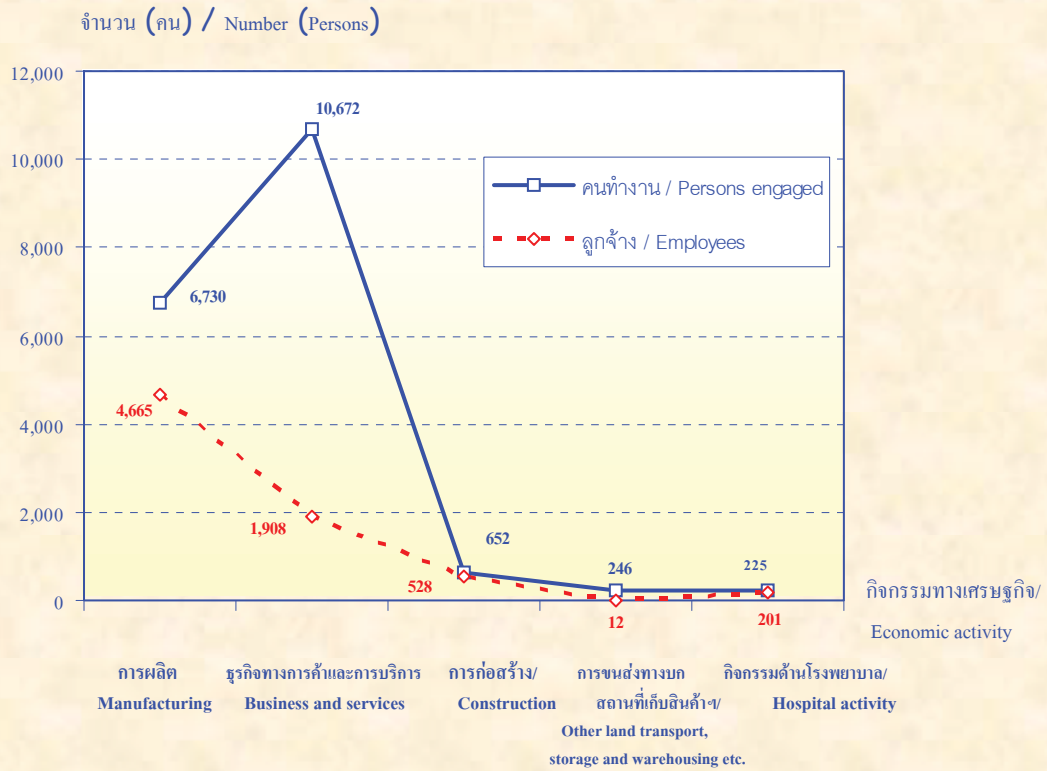


ที่มา : สำมะโนอุตสาหกรรม พ.ศ. 2550 (ข้อมูลพื้นฐาน : นอกเขตเทศบาล) จังหวัดพิจิตร สำนักงานสถิติแห่งชาติ กระทรวงเทคโนโลยีสารสนเทศและการสื่อสาร

Source : The 2007 Industrial Census (Basic Information : Non-municipal area), Pichit Province National Statistical Office, Ministry of Information and Communication Technology.

แผนภูมิ ข จำนวนคนทำงานและลูกจ้างในสถานประกอบการ จำแนกตามกิจกรรมทางเศรษฐกิจ

Figure G Number of persons engaged and employees by economic activity



ที่มา : สำมะโนอุตสาหกรรม พ.ศ. 2550 (ข้อมูลพื้นฐาน : นอกเขตเทศบาล) จังหวัดพิจิตร
สำนักงานสถิติแห่งชาติ กระทรวงเทคโนโลยีสารสนเทศและการสื่อสาร

Source : The 2007 Industrial Census (Basic Information : Non-municipal area), Phichit Province
National Statistical Office, Ministry of Information and Communication Technology.

บทที่ 1

บทนำ

1.1 ความเป็นมา

สำนักงานสถิติแห่งชาติ ได้จัดทำสำมะโนอุตสาหกรรมขึ้นเป็นครั้งแรกในปี 2507 และครั้งที่ 2 ในปี 2540 โดยมีวัตถุประสงค์ เพื่อเก็บรวบรวมข้อมูลเกี่ยวกับจำนวนและลักษณะที่สำคัญของสถานประกอบการ อุตสาหกรรมทุกขนาดทั่วประเทศ เพื่อใช้ประกอบในการกำหนดนโยบายและวางแผนพัฒนาการลงทุน และปรับปรุงกิจการ อุตสาหกรรมการผลิตทั้งในภาครัฐและเอกชน

ในปัจจุบัน โครงสร้างการผลิตของประเทศได้เปลี่ยนแปลงจากระบบเศรษฐกิจแบบเกษตรกรรมมาเป็นระบบเศรษฐกิจแบบอุตสาหกรรมมากขึ้น นอกจากนี้จะมีอุตสาหกรรมใหม่ ๆ เกิดขึ้นจำนวนมากแล้ว ลักษณะการประกอบอุตสาหกรรมขนาดเล็กและอุตสาหกรรมในครัวเรือนก็มีบทบาทต่อการเจริญเติบโตทางเศรษฐกิจโดยรวมของประเทศมากขึ้น ข้อมูลโครงสร้างพื้นฐานเกี่ยวกับการประกอบอุตสาหกรรมการผลิตจึงมีความสำคัญสำหรับ การกำหนดนโยบายและวางแผนพัฒนาในด้านเศรษฐกิจและอุตสาหกรรม ทั้งในระดับประเทศและระดับจังหวัด ทำให้ความต้องการใช้ข้อมูลดังกล่าวเพิ่มมากขึ้นทั้งในภาครัฐบาลและเอกชน

สำนักงานสถิติแห่งชาติ ซึ่งเป็นหน่วยงานที่รับผิดชอบในการจัดเก็บข้อมูลทั้งทางด้านเศรษฐกิจและสังคมของประเทศ จำเป็นจะต้องจัดหาข้อมูลสถิติที่เกี่ยวข้องในเรื่องนี้ และเพื่อให้สอดคล้องกับข้อเสนอแนะขององค์การสหประชาชาติ ที่เสนอแนะให้จัดทำสำมะโนทุก 10 ปี สำนักงานสถิติแห่งชาติจึงกำหนดให้มีการจัดทำสำมะโน อุตสาหกรรม พ.ศ. 2550 ขึ้น ซึ่งเป็นการจัดทำสำมะโนอุตสาหกรรม ครั้งที่ 3 ของประเทศไทย โดยกำหนดแผนดำเนินการเก็บรวบรวมข้อมูลเป็น 2 ขั้นตอน คือ ขั้นการเก็บรวบรวมข้อมูลพื้นฐานของสถานประกอบการทุกประเภท และขั้นการเก็บรวบรวมข้อมูลรายละเอียด ซึ่งจะเก็บรวบรวมรายละเอียดเฉพาะการประกอบอุตสาหกรรมการผลิต

1.2 วัตถุประสงค์

การเก็บรวบรวมข้อมูลพื้นฐาน โครงการสำมะโนอุตสาหกรรม พ.ศ. 2550 มีวัตถุประสงค์ ดังนี้

1.2.1 เพื่อเก็บรวบรวมข้อมูลพื้นฐานที่แสดงให้เห็น โครงสร้างและการกระจายตัวของสถานประกอบการประเภทต่าง ๆ เช่น อุตสาหกรรมการผลิต ธุรกิจทางการค้าและธุรกิจทางการบริการ การก่อสร้าง การขนส่งทางบก สถานที่เก็บสินค้า ตัวแทนธุรกิจการท่องเที่ยว และกิจกรรมด้านโรงพยาบาล เป็นต้น

1.2.2 เพื่อจัดทำกรอบตัวอย่างสำหรับการเลือกตัวอย่างสถานประกอบการผลิตที่เข้าข่ายเพื่อเก็บรวบรวมข้อมูลรายละเอียด สำหรับโครงการสำมะโนอุตสาหกรรม พ.ศ. 2550

1.2.3 เพื่อนำข้อมูลมาจัดทำกรอบตัวอย่าง (Sampling Frame) ที่ทันสมัย สำหรับการเลือกตัวอย่าง การสำรวจสถานประกอบการที่เกี่ยวข้อง

1.3 รายการข้อมูลที่เก็บรวบรวม

- ชื่อ ที่ตั้ง และสถานที่ติดต่อของสถานประกอบการ
- จำนวน และประเภทของสถานประกอบการ
- จำนวนคนทำงาน และจำนวนลูกจ้างของสถานประกอบการ
- รูปแบบการจัดตั้งตามกฎหมาย และรูปแบบการจัดตั้งทางเศรษฐกิจ
- การมีต่างประเทศร่วมลงทุนหรือถือหุ้น และประเทศที่ร่วมลงทุนหรือถือหุ้น

1.4 ขอบข่ายและคํวมรวม

ขอบข่ายในการเก็บรวบรวมข้อมูลพื้นฐาน ได้แก่ กิจกรรมทางเศรษฐกิจตามการจัดประเภทอุตสาหกรรม ตามกิจกรรมทางเศรษฐกิจทุกประเภทตามมาตรฐานสากล (International Standard Industrial Classification of All Economic Activities : ISIC Rev.3.0) ดังนี้

- ธุรกิจทางการค้าและธุรกิจทางการบริการ
- การผลิต
- การก่อสร้าง
- การขนส่งทางบก สถานที่เก็บสินค้า ตัวแทนธุรกิจการท่องเที่ยว และการโทรคมนาคม
- กิจกรรมด้านโรงพยาบาล

คํวมรวม สถานประกอบการทุกประเภท (ยกเว้น แผงลอย) ที่มีคนทำงานตั้งแต่ 1 คนขึ้นไป ที่ตั้งอยู่นอกเขตเทศบาลทั่วประเทศ

ข้อมูลที่น่าสนใจในรายงานฉบับนี้ เป็นข้อมูลของสถานประกอบการตามขอบข่าย ที่มีคนทำงานตั้งแต่ 1 คนขึ้นไปที่ตั้งอยู่นอกเขตเทศบาลของจังหวัดพิจิตรเท่านั้น

1.5 คาบเวลาอ้างอิง

ข้อมูลเกี่ยวกับจำนวนและลักษณะต่าง ๆ ของสถานประกอบการที่เก็บรวบรวมเป็นข้อมูลของสถานประกอบการที่เปิดดำเนินการในปี 2549

1.6 แนวคิดและคำนิยาม

1.6.1 สถานประกอบการ

หมายถึง สถานที่หรือบางส่วนของสถานที่ที่มีที่ตั้งที่แน่นอนและมีการดำเนินกิจกรรมทางเศรษฐกิจไม่ว่ากิจกรรมนั้นจะดำเนินงานโดยบุคคลที่เป็นเจ้าของหรือควบคุมกิจการโดยนิติบุคคล

1.6.2 กิจกรรมทางเศรษฐกิจ

การจัดทำสำมะโนอุตสาหกรรม พ.ศ. 2550 ได้จัดจำแนกสถานประกอบการตามการดำเนินกิจกรรมทางเศรษฐกิจทุกประเภทตามมาตรฐานสากล (International Standard Industrial Classification of All Economic Activities : ISIC Rev.3.0) ดังต่อไปนี้

1) การขาย การบำรุงรักษา และการซ่อมแซมยานยนต์และรถจักรยานยนต์ รวมทั้งการขายปลีกน้ำมันเชื้อเพลิงรถยนต์ ได้แก่

■ การดำเนินกิจการขายส่งและขายปลีกยานยนต์ รถจักรยานยนต์ และรถเล่นบนหิมะทั้งใหม่และที่ใช้แล้ว การบำรุงรักษาและซ่อมแซม การขายอะไหล่ (ส่วนประกอบ) และชิ้นส่วนอุปกรณ์ (อุปกรณ์ประกอบ) สำหรับยานยนต์ การดำเนินกิจการของตัวแทนหรือนายหน้าที่เกี่ยวข้องกับการจำหน่ายยานยนต์ การล้าง การขัดเงา และการลากจูงยานยนต์ รวมถึงการขายปลีกน้ำมันเชื้อเพลิงรถยนต์ และผลิตภัณฑ์น้ำมันเครื่อง/น้ำมันหล่อลื่น หรือผลิตภัณฑ์ที่ใช้เป็นตัวให้ความเย็นแก่เครื่องยนต์

2) การขายส่งและการค้าเพื่อค่านายหน้า ยกเว้นยานยนต์และรถจักรยานยนต์ ได้แก่

■ การดำเนินกิจการขาย (เป็นการขายสินค้าที่ไม่มีการเปลี่ยนรูป/ดัดแปลงสินค้า) สินค้าใหม่และสินค้าที่ใช้แล้วให้แก่ผู้ขายปลีก ผู้ใช้ในงานอุตสาหกรรม ผู้ใช้ในงานพาณิชย์กรรม ผู้ใช้ในงานสถาบัน ผู้ใช้ในงานวิชาชีพ หรือผู้ขายส่งรายอื่น ๆ หรือบุคคล/บริษัทที่ทำหน้าที่ตัวแทนหรือนายหน้าซื้อขายสินค้า เป็นต้น

■ ผู้ขายส่ง ซึ่งประกอบ จัดแยกขนาด และคัดคุณภาพสินค้าจำนวนมากเป็นประจำ การจัดแบ่งสินค้าออกเป็นส่วนย่อย การบรรจุหีบห่อใหม่ การจัดจำหน่ายสินค้าเป็นล็อตย่อย รวมถึงการเก็บสินค้า การแช่เย็นสินค้า การจัดส่งและการจัดวางสินค้า กิจกรรมที่เกี่ยวข้องกับการส่งเสริมการขายให้แก่ลูกค้า และการออกแบบฉลากติดสินค้า

3) การขายปลีก ยกเว้นยานยนต์และรถจักรยานยนต์ รวมทั้งการซ่อมแซมของใช้ส่วนบุคคลและของใช้ในครัวเรือน ได้แก่

■ การดำเนินกิจการขาย (เป็นการขายสินค้าที่ไม่มีการเปลี่ยนรูป/ดัดแปลงสินค้า) สินค้าใหม่และสินค้าที่ใช้แล้วให้แก่ประชาชนทั่วไป เพื่อการบริโภคหรือการใช้ประโยชน์เฉพาะส่วนบุคคลหรือในครัวเรือน

■ การซ่อมและการติดตั้งของใช้ส่วนบุคคลและของใช้ในครัวเรือน

4) โรงแรมและภัตตาคาร ได้แก่

■ การดำเนินกิจการเกี่ยวกับการจัดหาที่พักชั่วคราว ค่ายพัก และสิ่งอำนวยความสะดวกในค่ายพักให้แก่ประชาชนทั่วไป เช่น โรงแรม โมเต็ล หอพักในสถานศึกษา ห้องพักภายในบ้าน เกสต์เฮาส์ ที่พักแรมเยาวชน ที่พักชั่วคราว เป็นต้น

■ การขายอาหารและเครื่องดื่มที่จัดเตรียมไว้พร้อมที่จะบริโภคได้ทันทีในสถานที่ต่าง ๆ เช่น ภัตตาคาร คาเฟ่ สถานที่บริการขายอาหารกลางวัน และร้านขายเครื่องดื่ม เป็นต้น

5) กิจกรรมด้านอสังหาริมทรัพย์ ได้แก่

■ การซื้อ การขาย การให้เช่า และการดำเนินการเกี่ยวกับอสังหาริมทรัพย์ที่เป็นเจ้าของหรือเช่าจากผู้อื่น เช่น อาคารห้องชุดและที่อยู่อาศัย อาคารซึ่งไม่ใช่ที่อยู่อาศัย การพัฒนาและการจัดสรรอสังหาริมทรัพย์ เป็นต้น รวมทั้งการพัฒนาและการขายที่ดินและสุสาน การดำเนินการเกี่ยวกับห้องชุดและที่อยู่อาศัยเคลื่อนที่ได้

■ การซื้อ การขาย การให้เช่า การจัดการและการประเมินราคาอสังหาริมทรัพย์ โดยได้รับค่าธรรมเนียมตอบแทนหรือโดยการทำสัญญา

6) กิจกรรมด้านคอมพิวเตอร์และกิจกรรมที่เกี่ยวข้อง ได้แก่

■ การให้คำปรึกษาเกี่ยวกับชนิดและลักษณะการใช้งานของฮาร์ดแวร์ที่มีหรือไม่มีซอฟต์แวร์ ระบบงานประยุกต์

■ การให้คำปรึกษาเกี่ยวกับการวิเคราะห์ความต้องการและปัญหาของผู้ใช้ และวิธีการแก้ไขปัญหาที่ดีที่สุด

■ กิจกรรมที่เกี่ยวกับการวิเคราะห์ การออกแบบ และการเขียน โปรแกรมของระบบงานที่พร้อมจะใช้งานได้ โดยทั่วไปเป็นการวิเคราะห์ความต้องการและปัญหาของผู้ใช้ การให้คำปรึกษา วิธีการแก้ปัญหาที่ประหยัดที่สุด พร้อมทั้งจัดสร้างซอฟต์แวร์ที่จำเป็นต้องใช้ เพื่อให้เกิดผลสัมฤทธิ์ตามแนวทางการแก้ปัญหา นั้น รวมทั้งการเขียน โปรแกรมตามความต้องการของผู้ใช้

■ กิจกรรมที่เกี่ยวข้องกับการพัฒนา การผลิต การจัดหา และจัดทำเอกสารประกอบการใช้ซอฟต์แวร์ ซึ่งเขียนขึ้นตามความต้องการของผู้ใช้เฉพาะรายและเป็นคำสั่งง่าย ๆ และซอฟต์แวร์สำเร็จรูป

■ การประมวลผลหรือการจัดทำตารางประมวลผลข้อมูลทุกชนิด ซึ่งประกอบด้วย การประมวลผลและการเตรียมรายงานที่สมบูรณ์จากข้อมูลของลูกค้า ซึ่งรวมถึงงานเฉพาะทาง เช่น การบันทึกข้อมูลหรือการเตรียมข้อมูลด้วยวิธีอื่น การแปลงข้อมูล เช่น จากบัตรไปเป็นเทป การรู้จำอักขระจากภาพ (optical character recognition) เป็นต้น ซึ่งอาจจะดำเนินการโดยการให้บริการโดยตรงหรือโดยผ่านระบบเครือข่ายโดยการใช้โปรแกรมของลูกค้าหรือโปรแกรมที่มีกรรมสิทธิ์เฉพาะ รวมทั้งการจัดการบริการรายชั่วโมงหรือการแบ่งกันใช้เวลา (time-share) การจัดการและการดำเนินการที่เกี่ยวกับสิ่งอำนวยความสะดวกในการประมวลผลข้อมูลในขั้นตอนที่ ต่อเนื่อง

7) การให้เช่าเครื่องจักรและเครื่องอุปกรณ์โดยไม่มีผู้ควบคุม การวิจัยและการพัฒนา และกิจกรรมด้านธุรกิจอื่น ๆ ได้แก่

■ การให้เช่าเครื่องอุปกรณ์การขนส่ง เครื่องจักร และเครื่องอุปกรณ์อื่น ๆ ของใช้ส่วนบุคคลและของใช้ในครัวเรือน

- การวิจัยและการพัฒนา การทดลองทางด้านวิทยาศาสตร์ธรรมชาติ วิศวกรรม สังคมศาสตร์ และมนุษยศาสตร์

- กิจกรรมด้านกฎหมาย การบัญชี การทำบัญชีและการตรวจสอบบัญชี การให้คำปรึกษาด้านภาษี การวิจัยตลาดและการสำรวจความคิดเห็นของประชาชน และการให้คำปรึกษาทางธุรกิจ และการจัดการ

- กิจกรรมด้านสถาปัตยกรรม วิศวกรรม และเทคนิคอื่น ๆ

- การโฆษณา

8) กิจกรรมนันทนาการและการบริการอื่น ๆ ได้แก่

- กิจกรรมด้านภาพยนตร์ วิทยุ โทรทัศน์ และการบันเทิงอื่น ๆ

- กิจกรรมของสำนักข่าว

- กิจกรรมห้องสมุด หอจดหมายเหตุ พิพิธภัณฑ์สถาน และกิจกรรมทางวัฒนธรรม อื่น ๆ

- กิจกรรมการกีฬาและนันทนาการอื่น ๆ

- กิจกรรมด้านการบริการอื่น ๆ เช่น การบริการซักรีดและซักแห้งผลิตภัณฑ์สิ่งทอและขนสัตว์ การแต่งผมและการเสริมสวยอื่น ๆ การทำศพและกิจกรรมที่เกี่ยวข้อง เป็นต้น

9) การผลิต

หมายถึง การเปลี่ยนแปลงวัตถุหรือส่วนประกอบของวัตถุในทางกายภาพหรือทางเคมีให้เป็นผลิตภัณฑ์ชนิดใหม่ โดยไม่คำนึงถึงว่างานนั้นทำด้วยเครื่องจักรหรือมือ ทำในโรงงาน ทำในเคหะสถาน หรือผลิตภัณฑ์นั้นจะนำมาขายส่งหรือขายปลีกก็ตาม การประกอบชิ้นส่วนของผลิตภัณฑ์ที่ผลิตขึ้น การตัดแปลงสินค้า รวมทั้งการปรับปรุงใหม่หรือการสร้างชิ้นใหม่

10) การก่อสร้าง

หมายถึง กิจกรรมทางเศรษฐกิจที่เกี่ยวข้องกับการก่อสร้างใหม่ การต่อเติม การตัดแปลง การซ่อมแซม และการรื้อทำลายอาคารหรือสิ่งก่อสร้างด้านวิศวกรรม เช่น ถนน สะพาน เขื่อน อุโมงค์ เป็นต้น อุตสาหกรรมการก่อสร้าง ประกอบด้วยสถานประกอบการที่ดำเนินกิจการ ดังต่อไปนี้

- การเตรียมสถานที่ก่อสร้าง เช่น การรื้อถอน ทำลายอาคารเก่า การถมดิน เป็นต้น

- การก่อสร้างอาคาร งานวิศวกรรมโยธา เช่น ทางหลวง ถนน สะพาน อุโมงค์ เป็นต้น ซึ่งหมายรวมทั้งการก่อสร้างใหม่ การต่อเติม ตัดแปลง และซ่อมแซมด้วย

- การติดตั้งภายในอาคาร เช่น การวางท่อ การติดตั้งระบบเครื่องปรับอากาศ ระบบสัญญาณเตือนภัย บันไดเลื่อน เป็นต้น

- การสร้างอาคารให้สมบูรณ์ เช่น การติดตั้งกระจก การฉาบปูน การทาสีและตกแต่งอาคาร การติดผนังและปูพื้นด้วยวัสดุต่าง ๆ การขัดพื้น เป็นต้น

- การให้เช่าเครื่องอุปกรณ์ที่ใช้ในงานก่อสร้างหรือการรื้อถอนโดยมีผู้ควบคุม เช่น การให้เช่ารถเครนพร้อมคนขับ เป็นต้น

11) การขนส่งทางบก การเก็บสินค้าและสถานที่เก็บสินค้า ตัวแทนธุรกิจการท่องเที่ยว และการโทรคมนาคม ได้แก่

- การขนส่งผู้โดยสารทางบกอื่น ๆ ที่มีตารางเวลาและที่ไม่มีตารางเวลา รวมถึงการขนส่งสินค้าทางถนน
- การดำเนินการเกี่ยวกับสิ่งอำนวยความสะดวกในการเก็บสินค้าทุกชนิด เช่น เครื่องยนต์ เคนสายพาน สำหรับยกถังพิชชีนไปเก็บในถัง คลังสินค้า ห้องเย็น ฯลฯ
- สถานที่เก็บสินค้าประเภทเฟอร์นิเจอร์ รถยนต์ ไม้ซุง ก๊าซ และน้ำมัน สารเคมี สิ่งทอ อาหาร และผลิตภัณฑ์ทางการเกษตร ฯลฯ ทั้งนี้รวมถึงการเก็บสินค้าในเขตการค้าระหว่างประเทศด้วย
- กิจกรรมของตัวแทนธุรกิจการท่องเที่ยวและผู้จัดนำเที่ยว รวมทั้งกิจกรรมบริการนักท่องเที่ยว
- การติดต่อสื่อสารโดยการส่งสัญญาณเสียง ภาพ ข้อมูล หรือข่าวสารทางสายเคเบิล การกระจายเสียง การถ่ายทอดคลื่นวิทยุ/โทรทัศน์ หรือถ่ายทอดทางดาวเทียม รวมทั้งการติดต่อสื่อสารทางโทรศัพท์ โทรเลข โทรสารและเทเล็กซ์ อินเทอร์เน็ต (Internet) รวมถึงการบำรุงรักษาระบบเครือข่ายของการสื่อสารด้วย

12) กิจกรรมด้านโรงพยาบาล

- กิจกรรมของโรงพยาบาลทั่วไปและโรงพยาบาลเฉพาะโรค สถานพักฟื้นสำหรับ ผู้ป่วยศูนย์ป้องกันโรค โรงพยาบาลโรคจิตศูนย์ฟื้นฟู (ที่มีการรักษาทางการแพทย์) สถานพยาบาลโรคเรื้อน
- กิจกรรมของศูนย์ทันตกรรม และสถาบันด้านสุขภาพอื่นๆ ซึ่งมีสิ่งอำนวยความสะดวกด้านที่พัก รวมทั้งกิจกรรมของโรงพยาบาลในฐานะที่พักอาหารและในเรือนจำ
- กิจกรรมที่ให้บริการสำหรับผู้ป่วยในเป็นส่วนใหญ่ และทำการรักษาภายใต้คำแนะนำของแพทย์ ซึ่งประกอบด้วยบริการของคณะแพทย์และผู้ช่วยแพทย์ สิ่งอำนวยความสะดวกในห้องปฏิบัติการและทางด้านเทคนิค รวมทั้งการบริการทางด้านรังสีวิทยาและสัณฐานวิทยา สิ่งอำนวยความสะดวกด้านอาหารและด้านอื่น ๆ ของโรงพยาบาล เช่น การบริการด้านห้องฉุกเฉิน

1.6.3 รูปแบบการจัดตั้งตามกฎหมาย

1) ส่วนบุคคล

หมายถึง สถานประกอบการที่มีเจ้าของเป็นบุคคลธรรมดาคนเดียวหรือหลายคนรวมกัน และให้หมายรวมถึงห้างหุ้นส่วนสามัญที่ไม่จดทะเบียนเป็นนิติบุคคลด้วย

2) ห้างหุ้นส่วนจำกัด ห้างหุ้นส่วนสามัญนิติบุคคล

หมายถึง สถานประกอบการที่จัดตั้งขึ้น โดยคณะบุคคลตั้งแต่ 2 คนขึ้นไป รวมทุนกัน เพื่อประกอบกิจการและรับผิดชอบร่วมกันโดยจดทะเบียนถูกต้องตามกฎหมาย

3) บริษัทจำกัด บริษัทจำกัด (มหาชน)

■ บริษัทจำกัด หมายถึง สถานประกอบการที่จัดตั้งขึ้น โดยผู้ริเริ่มคณะหนึ่ง และได้จดทะเบียนถูกต้องตามกฎหมายโดยมีผู้ริเริ่มดำเนินการอย่างน้อย 7 คนขึ้นไป

■ **บริษัทจำกัด (มหาชน)** หมายถึง สถานประกอบการที่จัดตั้งขึ้นโดยการจดทะเบียนจัดตั้งบริษัท การควบบริษัท หรือการแปรสภาพบริษัท และวัตถุประสงค์ที่จะขายหุ้นต่อประชาชน โดยมีผู้เริ่มดำเนินการ ตั้งแต่ 15 คนขึ้นไป

4) ส่วนราชการรัฐวิสาหกิจ

หมายถึง สถานประกอบการที่รัฐบาลเป็นเจ้าของหรือมีทุนอยู่ด้วย ไม่น้อยกว่าร้อยละ 50 ของทุนทั้งหมด รวมถึงสถานประกอบการที่ดำเนินการโดยรัฐบาลด้วย

5) สหกรณ์

หมายถึง สถานประกอบการที่จัดตั้งขึ้นในรูปของสหกรณ์ โดยจดทะเบียนถูกต้องตามกฎหมายว่าด้วยสหกรณ์ โดยมีผู้ก่อตั้งไม่น้อยกว่า 10 คน

6) อื่น ๆ

หมายถึง สถานประกอบการที่จัดตั้งในรูปแบบอื่น ๆ นอกจากที่กล่าวข้างต้น เช่น มูลนิธิ สโมสร สมาคม กลุ่มแม่บ้าน ชมรมต่าง ๆ ร้านค้าสาธิต เป็นต้น

1.6.4 รูปแบบการจัดตั้งทางเศรษฐกิจ

1) สำนักงานแห่งเดียว

หมายถึง สถานประกอบการที่ไม่มีหน่วยงานย่อยหรือสาขาอื่นใด และไม่เป็นหน่วยงานย่อยหรือสาขาของสถานประกอบการอื่น

2) สำนักงานใหญ่

หมายถึง สถานประกอบการที่เป็นเจ้าของ และควบคุมกิจการของสถานประกอบการอื่นที่เป็นสำนักงานสาขาหรือหน่วยงานย่อย

3) สำนักงานสาขา

หมายถึง สถานประกอบการที่เป็นสาขา หรือหน่วยงานย่อยของสถานประกอบการอื่นที่เป็นสำนักงานใหญ่

1.6.5 คนทำงาน

หมายถึง คนที่ทำงานในสถานประกอบการทั้งที่ได้รับเงินเดือนและไม่ได้รับเงินเดือนที่สถานประกอบการมีอยู่ตามปกติ รวมทั้งผู้ที่ปกติทำงานอยู่ในสถานประกอบการแห่งนี้ แต่ในวันดังกล่าวไม่ได้มาทำงานเนื่องจากเจ็บป่วย ลาหยุด พักผ่อน โดยได้รับค่าจ้าง/เงินเดือน ประกอบด้วย

1) **คนทำงานทั้งสิ้น** ได้แก่ เจ้าของกิจการ หุ้นส่วน หรือสมาชิกในครอบครัวที่ทำงานให้กับสถานประกอบการ ผู้ที่มาฝึกงานหรือผู้ที่ปฏิบัติงานในสถานประกอบการ ซึ่งมีจำนวนชั่วโมงทำงานไม่ต่ำกว่าสัปดาห์ละ 20 ชั่วโมง โดยเจ้าของหรือผู้ประกอบการอาจให้เงิน อาหาร เครื่องนุ่งห่ม หรือช่วยเหลือเกื้อกูลอย่างอื่น แต่ไม่ต้องรับผิดชอบในเรื่องการจ่ายค่าแรงให้ตามกฎหมาย และถูกจ้าง

2) ลูกจ้าง ได้แก่ ผู้ที่ปฏิบัติงานให้กับสถานประกอบการโดยได้รับเงินเดือนหรือค่าจ้างเป็นประจำ ตั้งแต่ระดับบริหาร นักวิชาการ เสมียน พนักงานต่าง ๆ เช่น ผู้จัดการ ผู้อำนวยการ ผู้ปฏิบัติงานในห้องทดลอง พนักงานขาย และลูกจ้างที่ทำงานในกรรมวิธีการผลิต เป็นต้น ค่าจ้างที่ได้รับ อาจเป็นรายปี รายสัปดาห์ รายวัน รายชั่วโมง หรือรายชิ้น ก็ได้ นอกจากนี้ยังรวมถึงผู้ที่สถานประกอบการส่งไปประจำที่สถานประกอบการอื่นด้วย เช่น พนักงานรักษาความปลอดภัย คนทำความสะอาด พนักงานขายตามห้างสรรพสินค้า เป็นต้น

ไม่รวมคนทำงาน ดังต่อไปนี้

- (1) ผู้บริหารหรือผู้ถือหุ้นที่ได้รับเบี้ยประชุมเป็นครั้งคราว
- (2) คนทำงานของสถานประกอบการอื่นที่มาปฏิบัติงานประจำที่สถานประกอบการแห่งนี้
- (3) คนทำงานที่รับงานไปทำที่บ้านแล้วนำมาส่ง โดยไม่ได้ลงทุนซื้อวัสดุอุปกรณ์ (แต่ถ้ามีการใช้เครื่องมือส่วนตัวเล็กน้อยได้ เช่น มีด เข็ม ด้าย)
- (4) คนงานที่ทำงานเป็นระยะเวลานาน เช่น ลาไปรับราชการทหาร
- (5) คนที่สถานประกอบการจ้างมาทำงานเฉพาะอย่างเป็นครั้งคราว เช่น กรรมกรที่จ้างมาขนของ พนักงานเดินตลาดหรือตัวแทนขายที่ไม่มีเงินเดือนประจำ

1.7 วิธีการและขั้นตอนการเก็บรวบรวมข้อมูล

การเก็บรวบรวมข้อมูลโครงการสำมะโนอุตสาหกรรม พ.ศ. 2550 ดำเนินการดังนี้

1.7.1 ขั้นการเก็บรวบรวมข้อมูลพื้นฐาน ดำเนินการโดยส่งเจ้าหน้าที่ออกไปทำการนับและจดบันทึกจำนวน และข้อมูลพื้นฐานเกี่ยวกับสถานที่ตั้ง ประเภทของกิจการ จำนวนคนทำงาน รูปแบบการจัดตั้ง ตามกฎหมาย รูปแบบการจัดตั้งทางเศรษฐกิจ และการมีต่างประเทศร่วมลงทุนหรือถือหุ้นของสถานประกอบการ

- 1) ที่ตั้งอยู่นอกเขตเทศบาลทั่วประเทศ ระหว่างเดือนเมษายน – พฤษภาคม 2549
- 2) ที่ตั้งอยู่ในกรุงเทพมหานคร เมืองพัทยา และเขตเทศบาลทั่วประเทศ ระหว่างเดือนธันวาคม 2549 – กุมภาพันธ์ 2550

1.7.2 ขั้นการเก็บรวบรวมข้อมูลรายละเอียดการดำเนินกิจการ ดำเนินการโดยส่งเจ้าหน้าที่ออกไปสัมภาษณ์ เพื่อเก็บรวบรวมข้อมูลรายละเอียดของสถานประกอบการอุตสาหกรรมการผลิต โดยใช้วิธีการเลือกตัวอย่างสำหรับสถานประกอบการที่มีคนทำงาน 1 – 10 คน ส่วนสถานประกอบการที่มีคนทำงานมากกว่า 10 คน จะทำการเก็บรวบรวมข้อมูลทุกสถานประกอบการ ระหว่างเดือน มิถุนายน – กันยายน 2550

1.8 การประมวลผลข้อมูล

การประมวลผลข้อมูลทุกขั้นตอน และการจัดทำรายงานผลระดับจังหวัด ดำเนินการที่สำนักงานสถิติจังหวัด โดยสำนักงานสถิติแห่งชาติในส่วนกลางให้การสนับสนุนทางด้านวิชาการ เช่น การจัดทำโปรแกรมสำหรับการบันทึกข้อมูลและประมวลผลข้อมูล และการจัดทำต้นฉบับรายงานและตารางเสนอผล เป็นต้น สำหรับการประมวลผลระดับภาคและทั่วประเทศ ดำเนินการที่สำนักงานสถิติแห่งชาติในส่วนกลาง

1.9 การนำเสนอข้อมูลและการจัดทำรายงาน

การจัดทำรายงานผลสำมะโนอุตสาหกรรม พ.ศ. 2550 (ข้อมูลพื้นฐาน : นอกเขตเทศบาล) มีดังนี้

- 1) รายงานผลเบื้องต้น ระดับภาคและทั่วราชอาณาจักร
- 2) รายงานผลระดับจังหวัด จำนวน 75 ฉบับ
- 3) รายงานผลระดับภาคและทั่วราชอาณาจักร จำนวน 6 ฉบับ ได้แก่ รายงานผลของ ปริมาณผล ภาคกลาง ภาคเหนือ ภาคตะวันออกเฉียงเหนือ ภาคใต้ และทั่วราชอาณาจักร

บทที่ 2

สรุปข้อมูลที่สำคัญ

2.1 จำนวนสถานประกอบการ

ผลการสำมะโนอุตสาหกรรม พ.ศ. 2550 (นับจด) ในจังหวัดพิจิตร พบว่า ในปี พ.ศ. 2549 มีสถานประกอบการธุรกิจที่มีคนทำงานตั้งแต่ 1 คนขึ้นไป ที่ตั้งอยู่นอกเขตเทศบาล มีจำนวนทั้งสิ้น 6,802 แห่ง

ตาราง ก จำนวนและร้อยละของสถานประกอบการ จำแนกตามอำเภอ

อำเภอ	จำนวน	ร้อยละ
รวม	6,802	100.0
อำเภอเมืองพิจิตร	1,158	17.0
อำเภอวังทรายพูน	365	5.3
อำเภอโพธิ์ประทับช้าง	525	7.8
อำเภอตะพานหิน	950	14.0
อำเภอบางมูลนาก	548	8.0
อำเภอโพทะเล	788	11.6
อำเภอสากเหล็ก	542	8.0
อำเภอทับคล้อ	549	8.0
กิ่งอำเภอสามโก้	204	3.0
กิ่งอำเภอบึงนาราง	476	7.0
กิ่งอำเภอคลองเจรีญ	243	3.6
อำเภอวาริชภูมิ	454	6.7

2.2 กิจกรรมทางเศรษฐกิจ

ตาราง ข แสดงสถานประกอบการจำแนกตามกิจกรรมทางเศรษฐกิจ พบว่า สถานประกอบการธุรกิจจังหวัดพิจิตร ส่วนใหญ่ 3,205 แห่ง หรือประมาณ ร้อยละ 47.1 มีสัดส่วนในกิจกรรมทางเศรษฐกิจ การขายปลีกยกเว้นยานยนต์ จักรยานยนต์รวมทั้งซ่อมแซมของใช้ส่วนบุคคล และของใช้ในครัวเรือน รองลงมา ประกอบกิจการการขายการบำรุงรักษาและการซ่อมแซมยานยนต์และรถจักรยานยนต์รวมทั้งการขายปลีกน้ำมันเชื้อเพลิงรถยนต์ ซึ่งมีจำนวนและสัดส่วนที่ใกล้เคียงกับสถานประกอบการการผลิต จำนวน 916 และ 915 แห่ง หรือประมาณ ร้อยละ 13.5, 13.4 สำหรับกิจกรรมทางเศรษฐกิจอื่น ๆ มีสัดส่วนรวมกันแล้วมีประมาณ ร้อยละ 26.0

ตาราง ข จำนวนและร้อยละของสถานประกอบการ จำแนกตามกิจกรรมทางเศรษฐกิจ

กิจกรรมทางเศรษฐกิจ	จำนวน	ร้อยละ
รวม	6,802	100.0
<input type="checkbox"/> การขาย การบำรุงรักษา และการซ่อมแซมยานยนต์และรถจักรยานยนต์ รวมทั้งการขายปลีกน้ำมันเชื้อเพลิงรถยนต์	916	13.5
<input type="checkbox"/> การขายส่งและการค้าเพื่อค่านายหน้า ยกเว้นยานยนต์และรถจักรยานยนต์	157	2.3
<input type="checkbox"/> การขายปลีก ยกเว้นยานยนต์และรถจักรยานยนต์ รวมทั้งการซ่อมแซมของใช้ส่วนบุคคลและของใช้ในครัวเรือน	3,205	47.1
<input type="checkbox"/> โรงแรมและภัตตาคาร	718	10.6
<input type="checkbox"/> กิจกรรมด้านอสังหาริมทรัพย์	129	1.9
<input type="checkbox"/> กิจกรรมด้านคอมพิวเตอร์และกิจกรรมที่เกี่ยวข้อง	2	0.1
<input type="checkbox"/> การให้เช่าเครื่องจักรและเครื่องอุปกรณ์โดยไม่มีผู้ควบคุม การวิจัยและการพัฒนา และกิจกรรมด้านธุรกิจอื่น ๆ	124	1.8
<input type="checkbox"/> กิจกรรมนันทนาการและการบริการอื่น ๆ	334	4.9
<input type="checkbox"/> การผลิต	915	13.4
<input type="checkbox"/> การก่อสร้าง	80	1.1
<input type="checkbox"/> การขนส่งทางบก สถานที่เก็บสินค้า ตัวแทนธุรกิจการท่องเที่ยว และการโทรคมนาคม	200	3.0
<input type="checkbox"/> กิจกรรมด้านโรงพยาบาล	22	0.3

ตาราง ก จำนวนและร้อยละของสถานประกอบการ จำแนกตามกิจกรรมทางเศรษฐกิจ และขนาดของ
สถานประกอบการ

กิจกรรมทางเศรษฐกิจ	รวม	ขนาดของสถานประกอบการ (จำนวนคนทำงาน)		
		1 – 50	51 – 200	มากกว่า
		คน	คน	200 คน
รวม	6,802 (100.0)	6,784 (99.7)	14 (0.2)	4 (0.1)
<input type="checkbox"/> การขาย การบำรุงรักษา และการซ่อมแซมยานยนต์และ รถจักรยานยนต์รวมทั้งการขายปลีคน้ำมันเชื้อเพลิงรถยนต์	916 (13.5)	916 (100.0)	- -	- -
<input type="checkbox"/> การขายส่งและการค้าเพื่อค่านายหน้า ยกเว้นยานยนต์และ รถจักรยานยนต์	157 (2.3)	155 (98.7)	2 (1.3)	- -
<input type="checkbox"/> การขายปลีก ยกเว้นยานยนต์และรถจักรยานยนต์ รวมทั้งการ ซ่อมแซมของใช้ส่วนบุคคลและของใช้ในครัวเรือน	3,205 (47.1)	3,205 (100.0)	- -	- -
<input type="checkbox"/> โรงแรมและภัตตาคาร	718 (10.6)	718 (100.0)	- -	- -
<input type="checkbox"/> กิจกรรมด้านอสังหาริมทรัพย์	129 (1.9)	129 (100.0)	- -	- -
<input type="checkbox"/> กิจกรรมด้านคอมพิวเตอร์และกิจกรรมที่เกี่ยวข้อง	2 (0.1)	2 (100.0)	- -	- -
<input type="checkbox"/> การให้เช่าเครื่องจักรและเครื่องอุปกรณ์โดยไม่มีผู้ควบคุม การวิจัยและการพัฒนาและกิจกรรมด้านธุรกิจอื่น ๆ	124 (1.8)	124 (100.0)	- -	- -
<input type="checkbox"/> กิจกรรมนันทนาการและการบริการอื่น ๆ	334 (4.9)	334 (100.0)	- -	- -
<input type="checkbox"/> การผลิต	915 (13.4)	900 (98.6)	11 (1.2)	4 (0.4)
<input type="checkbox"/> การก่อสร้าง	80 (1.1)	80 (100.0)	- -	- -
<input type="checkbox"/> การขนส่งทางบก สถานที่เก็บสินค้า ตัวแทนธุรกิจการท่องเที่ยว และการโทรคมนาคม	200 (3.0)	200 (100.0)	- -	- -
<input type="checkbox"/> กิจกรรมด้านโรงพยาบาล	22 (0.3)	21 (95.5)	1 (0.5)	- -

เมื่อพิจารณากิจกรรมทางเศรษฐกิจ จำแนกตามขนาดของสถานประกอบการ พบว่า สถานประกอบการขนาดย่อม (คนทำงาน 1-50 คน) มีจำนวน 6,784 แห่ง หรือร้อยละ 99.7 ประมาณร้อยละ 0.2 เป็นสถานประกอบการขนาดกลาง มีจำนวน 14 แห่ง (คนทำงาน 51-200 คน) และสถานประกอบการขนาดใหญ่ ประมาณร้อยละ 0.1 มีจำนวน 4 แห่ง (คนทำงานมากกว่า 200 คน)

2.3 ขนาดของสถานประกอบการ

ในด้านขนาดของสถานประกอบการ ซึ่งวัดด้วย จำนวนคนทำงาน พบว่า ส่วนใหญ่เป็นสถานประกอบการขนาดเล็ก (คนทำงาน 1 - 15 คน) มีจำนวน 6,695 แห่งหรือ ร้อยละ 98.4 รองลงมา เป็นสถานประกอบการที่มี (คนทำงาน 16 - 25 คน) มีจำนวน 65 แห่ง หรือมีสัดส่วนประมาณร้อยละ 0.9 และสถานประกอบการที่มี (คนทำงาน 31 - 50 คน) มีจำนวน 20 แห่ง มีสัดส่วนประมาณร้อยละ 0.3 นอกจากนั้น ได้แก่ สถานประกอบการที่มี (คนทำงาน 26 - 30,51 - 200 และสถานประกอบการที่มีคนทำงานมากกว่า 200 คน) แต่ละขนาดรวมกันแล้ว มีจำนวน 22 แห่ง หรือมีสัดส่วนประมาณร้อยละ 0.4 ของสถานประกอบการทั้งสิ้น

2.4 รูปแบบการจัดตั้งตามกฎหมาย

รูปแบบการจัดตั้งทางกฎหมาย ของสถานประกอบการธุรกิจ ในจังหวัดพิจิตรส่วนใหญ่ มีรูปแบบการจัดตั้งแบบส่วนบุคคล จำนวน 6,654 แห่ง หรือประมาณร้อยละ 97.8 รูปแบบการจัดตั้งในรูปแบบห้างหุ้นส่วนจำกัด ห้างหุ้นส่วนสามัญ นิติบุคคล จำนวน 68 แห่ง หรือประมาณร้อยละ 1.0 และการจัดตั้งในรูปแบบบริษัทจำกัด บริษัทจำกัด(มหาชน) จำนวน 30 แห่ง หรือประมาณ ร้อยละ 0.4 สำหรับการจัดตั้งในรูปแบบส่วนราชการ รัฐวิสาหกิจ สหกรณ์ อื่น ๆ รวมแล้ว มีจำนวน 50 แห่ง หรือประมาณ ร้อยละ 0.8

2.5 รูปแบบการจัดตั้งทางเศรษฐกิจ

สำหรับรูปแบบการจัดตั้งทางเศรษฐกิจ ของสถานประกอบการธุรกิจในจังหวัดพิจิตร พบว่า ส่วนใหญ่เป็นสำนักงานแห่งเดียวสูงถึง 6,786 แห่ง หรือประมาณ ร้อยละ 99.8 ส่วนที่เป็นสำนักงานสาขา มีจำนวน 13 แห่ง หรือประมาณ ร้อยละ 0.2 และสถานประกอบการที่เป็นสำนักงานใหญ่ มีจำนวน 3 แห่ง โดยมีสัดส่วนต่ำกว่าร้อยละ 0.1

ตาราง ง จำนวนและร้อยละของสถานประกอบการ จำแนกตามลักษณะของสถานประกอบการ

ลักษณะของสถานประกอบการ	จำนวน	ร้อยละ
รวม	6,802	100.0
ขนาดของสถานประกอบการ (จำนวนคนทำงาน)		
1 – 15 คน	6,695	98.4
16 – 25 คน	65	0.9
26 – 30 คน	4	0.1
31 – 50 คน	20	0.3
51 – 200 คน	14	0.2
มากกว่า 200 คน	4	0.1
รวม	6,802	100.0
รูปแบบการจัดตั้งตามกฎหมาย		
ส่วนบุคคล	6,654	97.8
ห้างหุ้นส่วนจำกัด ห้างหุ้นส่วนสามัญนิติบุคคล	68	1.0
บริษัทจำกัด บริษัทจำกัด (มหาชน)	30	0.4
ส่วนราชการ รัฐวิสาหกิจ	3	0.1
สหกรณ์	13	0.2
อื่น ๆ	34	0.5
รวม	6,802	100.0
รูปแบบการจัดตั้งทางเศรษฐกิจ		
สำนักงานแห่งเดียว	6,786	99.8
สำนักงานใหญ่	3	0.0
สำนักงานสาขา	13	0.2

2.6 คนทำงานและลูกจ้าง

1) จำนวนคนทำงาน

จากผลการสำมะโนอุตสาหกรรม (นับจนนอกเขตเทศบาล) จังหวัดพิจิตร มีจำนวนคนทำงานในสถานประกอบการธุรกิจ ทั้งสิ้นจำนวน 18,525 คน ส่วนใหญ่เป็นคนที่ปฏิบัติงานอยู่ในสถานประกอบการขนาดเล็ก (คนทำงาน 1-15 คน) จำนวน 12,919 คน หรือประมาณ ร้อยละ 69.8 รองลงมาทำงานในสถานประกอบการขนาดใหญ่ที่มี (คนทำงาน มากกว่า 200 คนขึ้นไป) จำนวน 1,857 คน หรือประมาณ ร้อยละ 10.0 และทำงานในสถานประกอบการที่มี (คนทำงาน 51 - 200 คน) จำนวน 1,617 คน หรือประมาณ ร้อยละ 8.7

สำหรับคนทำงานที่ปฏิบัติงานอยู่ในกิจกรรมทางเศรษฐกิจประเภทต่าง ๆ นั้น พบว่าส่วนใหญ่ปฏิบัติงานอยู่ในธุรกิจการผลิต จำนวน 6,730 คน หรือประมาณ ร้อยละ 36.3

รองลงมาเป็นคนทำงานในการขายปลีกยกเว้นยานยนต์และรถจักรยานยนต์ รวมทั้งการซ่อมแซมของใช้ส่วนบุคคลและของใช้ในครัวเรือน จำนวน 5,377 คน หรือประมาณ ร้อยละ 29.0 และการขายการบำรุงรักษา และการซ่อมแซมยานยนต์และรถจักรยานยนต์ รวมทั้งการขายปลีกน้ำมันเชื้อเพลิงรถยนต์ จำนวน 1,831 คน หรือร้อยละ 9.9 สำหรับธุรกิจหมวดอื่น ๆ นอกจากกล่าวมาข้างต้น มีสัดส่วนของคนทำงาน ไม่เกินร้อยละ 7.0 ของจำนวนคนทำงานทั้งสิ้น

2) จำนวนลูกจ้าง

ด้านการจ้างงาน ของสถานประกอบการธุรกิจ พบว่า มีจำนวนลูกจ้างซึ่งปฏิบัติงานอยู่ในสถานประกอบการทั้งสิ้นจำนวน 7,314 คน โดยส่วนใหญ่จำนวน 2,812 คน หรือประมาณ ร้อยละ 38.5 เป็นลูกจ้างในสถานประกอบการขนาดเล็ก (คนทำงาน 1-15 คน)

รองลงมาเป็นลูกจ้าง จำนวน 1,854 คน หรือประมาณ ร้อยละ 25.3 ปฏิบัติงานอยู่ในสถานประกอบการขนาดใหญ่ (คนทำงานมากกว่า 200 คน) และลูกจ้างจำนวน 1,346 คน หรือประมาณ ร้อยละ 18.4 ปฏิบัติงานอยู่ในสถานประกอบการที่มีคนทำงาน (51 - 200 คน)

สำหรับการจ้างลูกจ้างหากจำแนกตามกิจกรรมทางเศรษฐกิจของแต่ละประเภท พบว่า มีลูกจ้างปฏิบัติงานอยู่ในธุรกิจการผลิตมากที่สุด จำนวน 4,665 คน หรือประมาณร้อยละ 63.8

รองลงมาเป็นธุรกิจ การขายส่ง และการค้าเพื่อค่านายหน้า ยกเว้นยานยนต์และรถจักรยานยนต์ และธุรกิจการก่อสร้าง จำนวน 625 และ 528 คน หรือประมาณ ร้อยละ 8.5 และ 7.2 ตามลำดับ สำหรับกิจกรรมทางธุรกิจหมวดอื่น ๆ นอกจากที่กล่าวมาข้างต้น มีสัดส่วนของการจ้างลูกจ้างในสัดส่วนที่ต่ำกว่า ร้อยละ 6.0

ตาราง จ จำนวนและร้อยละของพนักงานและลูกจ้าง จำแนกตามขนาดของสถานประกอบการและกิจกรรม

ทางเศรษฐกิจ

ขนาดของสถานประกอบการ/ กิจกรรมทางเศรษฐกิจ	จำนวนสถาน ประกอบการ	คนทำงาน		ลูกจ้าง	
		จำนวน	ร้อยละ	จำนวน	ร้อยละ
รวม	6,802	18,525	100.0	7,314	100.0
ขนาดของสถานประกอบการ (จำนวนคนทำงาน)					
1 – 15 คน	6,695	12,919	69.8	2,812	38.5
16 – 25 คน	65	1,257	6.8	619	8.5
26 – 30 คน	4	117	0.6	237	3.2
31 – 50 คน	20	758	4.1	446	6.1
51 – 200 คน	14	1,617	8.7	1,346	18.4
มากกว่า 200 คน	4	1,857	10.0	1,854	25.3
กิจกรรมทางเศรษฐกิจ	6,802	18,525	100.0	7,314	100.0
<input type="checkbox"/> การขาย การบำรุงรักษา และการซ่อมแซมยานยนต์และรถจักรยานยนต์ รวมทั้งการขายปลีกน้ำมันเชื้อเพลิงรถยนต์	916	1,831	9.9	434	5.9
<input type="checkbox"/> การขายส่งและการค้าเพื่อค้าขายหน้า ยกเว้นยานยนต์และรถจักรยานยนต์	157	979	5.3	625	8.5
<input type="checkbox"/> การขายปลีกยกเว้นยานยนต์และรถจักรยานยนต์ รวมทั้งการซ่อมแซมของใช้ส่วนบุคคลและของใช้ในครัวเรือน	3,205	5,377	29.0	158	2.2
<input type="checkbox"/> โรงแรมและภัตตาคาร	718	1,243	6.7	225	3.1
<input type="checkbox"/> กิจกรรมด้านอสังหาริมทรัพย์	129	134	0.7	-	-
<input type="checkbox"/> กิจกรรมด้านคอมพิวเตอร์และกิจกรรมที่เกี่ยวข้อง	2	5	0.1	-	-
<input type="checkbox"/> การให้เช่าเครื่องจักรและเครื่องอุปกรณ์โดยไม่มีผู้ควบคุม การวิจัยและ การพัฒนา และกิจกรรมด้านธุรกิจอื่น ๆ	124	354	1.9	159	2.2
<input type="checkbox"/> กิจกรรมนันทนาการและการบริการอื่น ๆ	334	749	4.1	307	4.2
<input type="checkbox"/> การผลิต	915	6,730	36.3	4,665	63.8
<input type="checkbox"/> การก่อสร้าง	80	652	3.5	528	7.2
<input type="checkbox"/> การขนส่งทางบก สถานที่เก็บสินค้า ตัวแทนธุรกิจการ ท่องเที่ยวและการโทรคมนาคม	200	246	1.3	12	0.2
<input type="checkbox"/> กิจกรรมด้านโรงพยาบาล	22	225	1.2	201	2.7

ตารางสถิติ
Statistical Tables

ตาราง 1 จำนวนสถานประกอบการ จัดตามกิจกรรมทางเศรษฐกิจ อำเภอและตำบล

TABLE 1 NUMBER OF ESTABLISHMENTS BY ECONOMIC ACTIVITY, AMPHOE AND TAMBON

อำเภอ/ตำบล Amphoe/Tambon	กิจกรรมทางเศรษฐกิจ Economic Activity												
	จำนวน สถาน ประกอบการ Number of establishments	การขาย การบำรุงรักษา และการซ่อมแซมยานยนต์ และรถจักรยานยนต์ รวมทั้ง การขายปลีกน้ำมัน Sale, maintenance and repair of motor vehicles and motorcycles; retail sale of automotive fuel	การขายส่งและการค้า เพื่อผ่านหน้า ยกเว้น ยานยนต์ และ รถจักรยานยนต์ Wholesale trade and commission trade, except of motor vehicles and motorcycles	การขายปลีก ยกเว้น ยานยนต์ และรถจักรยานยนต์ รวมทั้ง การซ่อมแซมของใช้ส่วนบุคคล และของใช้ในครัวเรือน Retail trade, except of motor vehicles and motorcycles; repair of personal and household goods	โรงแรม และภัตตาคาร Hotels and restaurants	กิจกรรมด้าน อสังหาริมทรัพย์ Real estate activities	กิจกรรมด้าน คอมพิวเตอร์ ที่เกี่ยวข้อง Computer and related activities	การให้เช่าเครื่องจักร และเครื่องมือกรรข์ โดย ไม่มีตัวคน การวิจัยและการพัฒนา และกิจการด้านธุรกิจอื่น ๆ Renting of machinery and equipment without operator etc., research and development and other business activities	กิจกรรม นันทนาการ และการบริการอื่น ๆ Recreational and other service activities	การผลิต Manufacturing	การก่อสร้าง Construction	การขนส่งทางบก การเก็บสินค้า ตามเชิงธุรกิจ การท่องเที่ยว และกิจการโทรคมนาคม Other land transport, storage and warehousing, travel agencies and telecommunications	กิจกรรมด้าน โรงพยาบาล Hospital activities
พิจิตร	6,802	916	157	3,205	718	129	2	124	334	915	80	200	22
เมืองพิจิตร	1,158	174	25	560	118	17	-	20	63	132	14	33	2
ไผ่ขวาง	35	8	1	22	2	-	-	-	-	1	-	1	-
บ้านยาว	83	10	2	47	7	-	-	-	9	6	1	1	-
ท่าโพ	22	-	-	12	3	-	-	-	1	3	1	2	-
ป่าทาก	86	4	1	43	12	-	-	1	4	9	5	7	-
คลองชะนหาร	132	27	2	58	9	5	-	2	5	22	2	-	-
วังซึ้ง	81	13	1	46	11	-	-	1	5	4	-	-	-
เมืองเก่า	122	27	3	47	12	5	-	5	3	15	-	4	1
ท่าหลวง	114	17	6	44	18	7	-	5	4	12	-	1	-
บ้านนุ่ง	51	4	2	28	4	-	-	-	1	3	1	7	1
มะวัง	70	12	2	46	4	-	-	-	3	3	-	-	-
ดงป่าด้า	77	9	2	35	8	-	-	-	9	12	1	1	-
หัวดง	47	8	1	32	3	-	-	-	1	1	-	1	-
บ้านกะบง	137	16	2	62	13	-	-	3	12	21	3	5	-
สายคำโห้	36	6	-	11	7	-	-	-	2	10	-	-	-
ดงกตง	65	13	-	27	5	-	-	3	4	10	-	3	-
วังทรายพูน	365	29	9	127	31	9	1	8	15	118	6	12	-
วังทรายพูน	124	8	2	28	9	8	-	1	4	62	-	2	-
หนองปลาไหล	68	4	1	29	7	1	-	1	4	18	2	1	-
หนองพระ	135	14	4	51	10	-	1	5	6	32	4	8	-
หนองดอ้ง	38	3	2	19	5	-	-	1	1	6	-	1	-
โพธิ์ประทับช้าง	525	76	18	233	61	17	-	11	26	63	9	9	2
โพธิ์ประทับช้าง	86	9	3	31	16	1	-	5	5	13	2	1	-
ไผ่ท่าโพ	21	1	1	13	-	-	-	-	-	5	1	-	-
วังจิก	17	2	-	14	-	-	-	-	-	-	1	-	-
ไผ่ระบม	129	26	3	43	18	13	-	1	6	12	4	2	1
ดงเสื่อลือ	82	15	4	35	6	3	-	1	4	9	1	4	-
บ้านสว่าง	86	15	6	41	7	-	-	4	5	5	-	2	1
ทุ่งใหญ่	104	8	1	56	14	-	-	-	6	19	-	-	-

ตาราง 1 จำนวนสถานประกอบการ จัดตามกิจกรรมทางเศรษฐกิจ อำเภอและตำบล(ต่อ)

TABLE 1 NUMBER OF ESTABLISHMENTS BY ECONOMIC ACTIVITY, AMPHOE AND TAMBON(Contd.)

อำเภอ/ตำบล	กิจกรรมทางเศรษฐกิจ Economic Activity													Amphoe/Tambon
	จำนวนสถานประกอบการ	การขาย และการซ่อมแซมยานยนต์ และรถจักรยานยนต์ รวมทั้ง การขายปลีกน้ำมันเชื้อเพลิงรถยนต์	การขายส่งและการค้าปลีก ยานยนต์ และรถจักรยานยนต์	การขายปลีก ยานยนต์ รวมทั้ง การซ่อมแซมของใช้ส่วนบุคคล และของใช้ในครัวเรือน	โรงแรม และภัตตาคาร	กิจกรรมด้านอสังหาริมทรัพย์	กิจกรรมด้านคอมพิวเตอร์ที่เกี่ยวข้อง	การใช้จำเครื่องจักร และเครื่องมือกรรข์ โดยไม่มีผู้ควบคุมฯ การวิจัยและการพัฒนา และกิจกรรมด้านธุรกิจอื่น ๆ	นันทนาการ และการบริการอื่น ๆ	การผลิต	การก่อสร้าง	การขนส่งทางบก	กิจกรรมด้านโรงพยาบาล	
Number of establishments	Sale, maintenance and repair of motor vehicles and motorcycles; retail sale of automotive fuel	Wholesale trade and commission trade, except of motor vehicles and motorcycles	Retail trade, except of motor vehicles and motorcycles; repair of personal and household goods	Hotels and restaurants	Real estate activities	Computer and related activities	Renting of machinery and equipment without operator etc., research and development and other business activities	Recreational and other service activities	Manufacturing	Construction	Other land transport, storage and warehousing, activities of travel agencies and telecommunications	Hospital activities		
ตะพานหิน	950	25	391	119	5	-	23	70	164	8	18	3		
จิวราช	14	-	34	18	2	-	-	11	18	-	1	-		
หัวตูด	21	12	44	22	-	-	1	4	10	1	2	-		
โพธิ์โรงโพน	4	2	13	4	-	-	2	3	7	1	1	-		
หนองพยอม	10	2	61	17	-	-	3	6	27	-	1	1		
ทุ่งโพธิ์	1	-	13	3	-	-	-	2	12	-	1	-		
ดงตะกวน	8	-	21	2	1	-	-	8	48	2	7	-		
คลองคู	8	1	28	8	-	-	-	3	1	-	-	-		
วังสำโรง	19	4	43	16	1	-	3	10	13	1	-	2		
วังห้วย	16	-	33	6	-	-	1	6	4	2	1	-		
วังดง	10	1	53	11	-	-	4	12	13	1	3	-		
ทับหมัน	10	3	29	6	1	-	7	2	8	-	1	-		
ไผ่หลวง	3	-	19	6	-	-	2	3	3	-	-	-		
บางมูลนาก	548	11	244	81	8	-	9	16	74	7	11	2		
บางใต้	16	-	31	10	1	-	1	2	2	-	1	1		
หอยไกร	28	7	71	33	5	-	2	1	13	1	-	1		
เบ็ญมะลอก	23	4	47	18	2	-	4	3	15	2	1	-		
ง่าโรง	5	-	24	2	-	-	-	3	9	-	2	-		
ภูมิจี	6	-	9	3	-	-	2	2	2	-	2	-		
วังกรด	-	-	14	4	-	-	-	-	2	3	1	-		
หัวดง	2	-	16	3	-	-	-	2	6	-	1	-		
วังตะเภา	3	-	15	4	-	-	-	1	21	-	2	-		
ลำประดา	2	-	17	4	-	-	-	2	4	1	1	-		
โพทะเล	788	23	433	64	2	1	11	39	47	16	30	2		
โพทะเล	15	4	41	8	-	-	1	-	4	-	-	-		
ท้ายน้ำ	9	2	54	7	-	-	-	3	7	-	4	1		
หนอง	21	2	79	20	-	-	2	14	13	11	8	1		
ท่าบัว	16	10	60	10	-	-	3	-	10	-	5	-		
ทุ่งน้อย	8	-	32	3	-	-	2	2	3	-	-	-		
พาดิน	9	1	30	-	-	-	-	1	-	-	1	-		
ท่าเสา	5	-	26	1	-	-	1	-	3	-	-	-		
บึงกลาง	6	2	30	3	1	-	-	3	3	1	4	-		
ท่าวัง	11	-	27	5	-	-	1	2	2	-	1	-		
บ้านน้อย	8	2	23	4	-	-	1	9	1	2	4	-		
วัดขวาง	12	-	31	3	1	-	-	5	1	2	3	-		

ตาราง 1 จำนวนสถานประกอบการ จำแนกตามกิจกรรมทางเศรษฐกิจ อำเภอและตำบล(ต่อ)

TABLE 1 NUMBER OF ESTABLISHMENTS BY ECONOMIC ACTIVITY, AMPHOE AND TAMBON(Contd.)

อำเภอ/ตำบล Amphoe/Tambon	กิจกรรมทางเศรษฐกิจ Economic Activity												
	จำนวน สถาน ประกอบการ Number of establishments	การขาย การบำรุงรักษา และการซ่อมแซมยานยนต์ และรถจักรยานยนต์ รวมทั้ง การขายปลีกน้ำมัน Sale, maintenance and repair of motor vehicles and motorcycles; retail sale of automotive fuel	การขายส่งและการค้า เพื่อผ่านหน้า ยกเว้น ยานยนต์ และ รถจักรยานยนต์ Wholesale trade and commission trade, except of motor vehicles and motorcycles	การขายปลีก ยกเว้นยานยนต์ และรถจักรยานยนต์ รวมทั้ง การซ่อมแซมของใช้ส่วนบุคคล และของใช้ในครัวเรือน Retail trade, except of motor vehicles and motorcycles; repair of personal and household goods	โรงแรม และภัตตาคาร Hotels and restaurants	กิจกรรมด้าน อสังหาริมทรัพย์ Real estate activities	กิจกรรมด้าน คอมพิวเตอร์ และกิจการ ที่เกี่ยวข้อง Computer and related activities	การให้เช่าเครื่องจักร และเครื่องมืออุปกรณ์ โดย ไม่มีผู้ควบคุมฯ การวิจัยและการพัฒนา และกิจการด้านธุรกิจอื่น ๆ Renting of machinery and equipment without operator etc., research and development and other business activities	กิจกรรม นันทนาการ และการบริการอื่น ๆ Recreational and other service activities	การผลิต Manufacturing	การก่อสร้าง Construction	การขนส่งทางบก การเก็บสินค้าฯ การขมิ้นธุกิจ และการโทรคมนาคม Other land transport, storage and warehousing, activities of travel agencies and telecommunications	กิจกรรมด้าน โรงพยาบาล Hospital activities
สามง่าม	542	66	5	273	53	1	-	9	34	68	5	25	3
สามง่าม	87	8	1	40	7	-	-	-	5	21	1	3	1
ทับพืด	40	10	-	20	4	-	-	-	-	2	-	4	-
วังนก	73	7	-	37	10	-	-	-	7	6	1	5	-
เนินปอ	179	22	3	76	19	1	-	5	16	22	2	13	-
หนองโสน	163	19	1	100	13	-	-	4	6	17	1	-	2
ทับคล้อ	549	60	4	238	44	61	-	6	13	94	4	20	5
ทับคล้อ	194	23	2	55	15	51	-	1	2	22	3	18	2
เขาทราย	132	13	1	65	5	10	-	2	7	26	1	1	1
เขาตังกวน	91	15	-	55	15	-	-	2	1	2	-	-	1
ท่าช้าง	132	9	1	63	9	-	-	1	3	44	-	1	1
กิ่ง อ.สามหลัก	204	28	6	115	19	-	-	4	3	20	5	4	-
สามหลัก	77	16	1	44	8	-	-	1	-	4	1	2	-
ท่าเตียม	46	5	1	22	3	-	-	2	1	9	3	-	-
คลองทราย	24	4	-	16	-	-	-	-	1	2	-	1	-
หนองหญ้าไทร	18	-	-	13	4	-	-	-	1	-	-	-	-
วังนันท	39	3	4	20	4	-	-	1	-	5	1	1	-
กิ่ง อ.บึงนาราง	476	78	14	213	58	6	-	12	30	45	3	16	1
หัวแก้ว	52	4	-	30	4	-	-	3	4	7	-	-	-
โพธิ์โพรง	131	33	6	46	27	1	-	4	9	1	1	2	1
แหลมรัง	99	11	2	53	11	-	-	4	6	9	-	3	-
บึงลาย	114	11	4	45	7	5	-	1	6	23	2	10	-
บึงนาง	80	19	2	39	9	-	-	-	5	5	-	1	-
กิ่ง อ.ดงเจริญ	243	30	4	126	18	-	-	1	11	41	-	11	1
วังบัวได้	77	11	-	33	11	-	-	1	3	13	-	4	1
วังบัว	61	5	3	42	1	-	-	-	5	4	-	1	-
หัวข่ม	40	5	-	13	2	-	-	-	1	17	-	2	-
หัวซุก	40	7	-	23	4	-	-	-	2	4	-	-	-
สำนักขุนแผน	25	2	1	15	-	-	-	-	-	3	-	4	-
วังนันท	454	46	13	252	52	3	-	10	14	49	3	11	1
บ้านนา	202	21	9	109	19	2	-	6	8	17	3	8	-
บึงบัว	69	6	-	49	10	-	-	-	1	3	-	-	-
วังไม้เกว	97	10	2	55	6	-	-	1	3	19	-	1	-
หนองชุม	86	9	2	39	17	1	-	3	2	10	-	2	1

ที่มา : สำนักอุตสาหกรรม พ.ศ. 2550 (ข้อมูลพื้นฐาน : นอกเขตเทศบาล) จังหวัด พิจิตร สำนักงานสถิติแห่งชาติ กระทรวงเทคโนโลยีสารสนเทศและการสื่อสาร

Source : The 2007 Industrial Census (Basic Information : Non-municipal area), Pichit Province, National Statistical Office, Ministry of Information and Communication Technology.

ตาราง 2 จำนวนสถานประกอบการ จำนวนตามรูปแบบการจัดตั้งตามกฎหมาย อำเภอและตำบล

TABLE 2 NUMBER OF ESTABLISHMENTS BY FORM OF LEGAL ORGANIZATION, AMPHOE AND TAMBON

อำเภอ/ตำบล	จำนวน สถานประกอบการ Number of establishments	รูปแบบการจัดตั้งตามกฎหมาย Form of legal organization						Amphoe/Tambon
		ส่วนบุคคล Individual proprietor	ห้างหุ้นส่วนจำกัด นิติบุคคล Juristic partnership	บริษัทจำกัด บริษัทจำกัด (มหาชน) Company limited, Public company limited	ส่วนราชการ รัฐวิสาหกิจ Government, State-enterprises	สหกรณ์ Cooperatives	อื่น ๆ Others	
พิจิตร	6,802	6,654	68	30	3	13	34	Phichit
เมืองพิจิตร	1,158	1,131	10	9	-	3	5	Mueang Phichit
ไผ่ขวาง	35	35	-	-	-	-	-	Phai Khwang
บ้านยาว	83	82	1	-	-	-	-	Yan Yao
ท่าพ่อ	22	22	-	-	-	-	-	Tha Lo
ปากทาง	86	85	-	1	-	-	-	Pak Thang
คลองกระเซินทร์	132	125	3	4	-	-	-	Khlong Khachen
โรงช้าง	81	81	-	-	-	-	-	Rong Chang
เมืองเก่า	122	121	1	-	-	-	-	Mueang Kao
ท่าหลวง	114	106	3	2	-	3	-	Tha Luang
บ้านนุ่น	51	51	-	-	-	-	-	Ban Bung
มะมิ่ง	70	68	-	2	-	-	-	Khamang
ดงป่าคำ	77	73	-	-	-	-	4	Dong Pa Kham
หัวดง	47	47	-	-	-	-	-	Hua Dong
ป่ามะคาบ	137	135	2	-	-	-	-	Pa Makhap
สายคำโห้	36	36	-	-	-	-	-	Sai Khamho
ดงกลาง	65	64	-	-	-	-	1	Dong Klang
วังทรายพูน	365	356	4	3	-	1	1	Wang Sai Phun
วังทรายพูน	124	122	1	-	-	1	-	Wang Sai Phun
หนองปลาไหล	68	65	1	1	-	-	1	Nong Pla Lai
หนองพระ	135	131	2	2	-	-	-	Nong Phra
หนองปล่อง	38	38	-	-	-	-	-	

ตาราง 2 จำนวนสถานประกอบการ จำนวนตามรูปแบบการจัดตั้งตามกฎหมาย อำเภอและตำบล (ต่อ)

TABLE 2 NUMBER OF ESTABLISHMENTS BY FORM OF LEGAL ORGANIZATION, AMPHOE AND TAMBON (Contd.)

อำเภอ/ตำบล	จำนวน สถานประกอบการ Number of establishments	รูปแบบการจัดตั้งตามกฎหมาย Form of legal organization						Amphoe/Tambon
		ส่วนบุคคล Individual proprietor	ห้างหุ้นส่วนจำกัด นิติบุคคล Juristic partnership	บริษัทจำกัด บริษัทจำกัด (มหาชน) Company limited, Public company limited	ส่วนราชการ รัฐวิสาหกิจ Government, State-enterprises	สหกรณ์ Cooperatives	อื่น ๆ Others	
โพธิ์ประทับช้าง	525	521	2	-	1	-	1	Pho Prathap Chang
โพธิ์ประทับช้าง	86	86	-	-	-	-	-	Pho Prathap Chang
ไผ่ท่าโพ	21	21	-	-	-	-	-	Phai Tha Pho
วังจิก	17	17	-	-	-	-	-	Wang Chik
ไพร่อบ	129	128	1	-	-	-	-	Phai Rop
ดงเสือเหลือง	82	81	-	-	-	-	1	Dong Suea Lueang
เนินสว่าง	86	84	1	-	-	-	-	Noen Sawang
ทุ่งใหญ่	104	104	-	-	-	-	-	Thung Yai
ตะพานหิน	950	923	11	3	-	4	9	Taphan Hin
จี่วราช	98	97	-	-	-	1	-	Ngru Rai
ห้วยเกตุ	117	106	6	3	-	2	-	Huai Ket
ไพร่โรงโขน	37	35	1	-	-	1	-	Sai Rong Khon
หนองพยอม	128	124	1	-	-	-	3	Nong Phayom
ทุ่งโพธิ์	32	29	1	-	-	-	2	Thung Pho
ดงตะขบ	97	96	-	-	-	-	1	Dong Takhop
คลองคูณ	49	49	-	-	-	-	-	Khlong Khun
วังคำโรง	112	111	1	-	-	-	-	Wang Samrong
วังห้วย	69	69	-	-	-	-	-	Wang Wa
วังหลุม	108	105	-	-	-	-	3	Wang Lum
ทับหมัน	67	67	-	-	-	-	-	Thap Man
ไผ่หลวง	36	35	1	-	-	-	-	Phai Luang

ตาราง 2 จำนวนสถานประกอบการ จำนวนตามรูปแบบการจัดตั้งตามกฎหมาย อำเภอและตำบล (ต่อ)

TABLE 2 NUMBER OF ESTABLISHMENTS BY FORM OF LEGAL ORGANIZATION, AMPHOE AND TAMBON (Contd.)

อำเภอ/ตำบล	จำนวน สถานประกอบการ Number of establishments	รูปแบบการจัดตั้งตามกฎหมาย Form of legal organization						Amphoe/Tambon
		ส่วนบุคคล Individual proprietor	ห้างหุ้นส่วนจำกัด นิติบุคคล Juristic partnership	บริษัทจำกัด บริษัทจำกัด (มหาชน) Company limited, Public company limited	ส่วนราชการ รัฐวิสาหกิจ Government, State-enterprises	สหกรณ์ Cooperatives	อื่น ๆ Others	
บางมูลนาก	548	529	11	6	1	1	1	Bang Mun Nak
บางไผ่	65	65	-	-	-	-	-	Bang Phai
หอยไกร	162	154	5	2	1	-	-	Ho Krai
เนินมะกอก	119	109	6	4	-	-	-	Noen Makok
วังคำโรง	45	45	-	-	-	-	-	Wang Samrong
ภูมิจึง	26	25	-	-	-	-	1	Phum
วังกรด	24	24	-	-	-	-	-	Wang Krot
ห้วยเขน	30	30	-	-	-	-	-	Huai Khen
วังตะกั่ว	46	46	-	-	-	-	-	Wang Tagu
ลำประดา	31	31	-	-	-	-	-	Lam Prada
โพทะเล	788	776	5	2	1	1	3	Pho Thale
โพทะเล	74	70	1	-	1	1	1	Pho Thale
ท้ายน้ำ	87	87	-	-	-	-	-	Thai Nam
ทะนง	171	169	1	1	-	-	-	Thanong
ท่าบัว	114	112	1	1	-	-	-	Tha Bua
ทุ่งน้อย	50	50	-	-	-	-	-	Thung Noi
ท่าขมิ้น	42	41	-	-	-	-	1	Tha Khamin
ท่าเสา	36	35	-	-	-	-	1	Tha Sao
บางคดาม	53	52	1	-	-	-	-	Bang Khlan
ท่าช้าง	49	49	-	-	-	-	-	Tha Nang
บ้านน้อย	54	54	-	-	-	-	-	Ban Noi
วัดขวาง	58	57	1	-	-	-	-	Wat Khwang

ตาราง 2 จำนวนสถานประกอบการ จำนวนตามรูปแบบการจัดตั้งตามกฎหมาย อำเภอและตำบล (ต่อ)

TABLE 2 NUMBER OF ESTABLISHMENTS BY FORM OF LEGAL ORGANIZATION, AMPHOE AND TAMBON (Contd.)

อำเภอ/ตำบล	จำนวน สถานประกอบการ Number of establishments	รูปแบบการจัดตั้งตามกฎหมาย Form of legal organization						Amphoe/Tambon	
		ส่วนบุคคล Individual proprietor	ห้างหุ้นส่วนจำกัด นิติบุคคล Juristic partnership	บริษัทจำกัด บริษัทจำกัด (มหาชน) Company limited, Public company limited	ส่วนราชการ รัฐวิสาหกิจ Government, State-enterprises	สหกรณ์ Cooperatives	อื่น ๆ Others		
สามง่าม	542	537	-	-	-	-	1	4	Sam Ngam
สามง่าม	87	86	-	-	-	-	-	1	Sam Ngam
กำแพงดิน	40	40	-	-	-	-	-	-	Kamphaeng Din
รังนก	73	73	-	-	-	-	-	-	Rang Nok
เนินปอ	179	175	-	-	-	-	1	3	Noen Po
หนองโสน	163	163	-	-	-	-	-	-	Nong Sano
ทับคล้อ	549	538	4	4	2	-	1	4	Thap Khlo
ทับคล้อ	194	192	-	-	-	-	1	1	Thap Khlo
เขาทราย	132	125	4	4	2	-	-	1	Khao Sai
เขาเจ็ดยอก	91	91	-	-	-	-	-	-	Khao Chet Luk
ท้ายทุ่ง	132	130	-	-	-	-	-	2	Thai Thung
กิ่ง อ.สาทเหล็ก	204	202	-	-	-	-	-	2	King A.Sak Lek
สาทเหล็ก	77	77	-	-	-	-	-	-	Sak Lek
ท่าเยี่ยม	46	45	-	-	-	-	-	1	Tha Yiam
คลองทราย	24	24	-	-	-	-	-	-	Khlong Sai
หนองหญ้าไทร	18	18	-	-	-	-	-	-	Nong Ya Sai
วังทับไทร	39	38	-	-	-	-	-	1	Wang Thap Sai

ตาราง 2 จำนวนสถานประกอบการ จำนวนตามรูปแบบการจัดตั้งตามกฎหมาย อำเภอและตำบล (ต่อ)

TABLE 2 NUMBER OF ESTABLISHMENTS BY FORM OF LEGAL ORGANIZATION, AMPHOE AND TAMBON (Contd.)

อำเภอ/ตำบล	จำนวน สถานประกอบการ Number of establishments	รูปแบบการจัดตั้งตามกฎหมาย Form of legal organization						Amphoe/Tambon
		ส่วนบุคคล Individual proprietor	ห้างหุ้นส่วนจำกัด นิติบุคคล Juristic partnership	บริษัทจำกัด บริษัทจำกัด (มหาชน) Company limited, Public company limited	ส่วนราชการ รัฐวิสาหกิจ Government, State-enterprises	สหกรณ์ Cooperatives	อื่น ๆ Others	
กิ่ง อ.บึงนาราง	476	473	-	1	-	-	2	King A.Bueng Na Rang
ห้วยแก้ว	52	51	-	-	-	-	1	Huai Kao
โพธิ์โพรงงาม	131	131	-	-	-	-	-	Pho Sai Ngam
แหลมมรั้ง	99	98	-	-	-	-	1	Leam Rang
บางลาย	114	113	-	1	-	-	-	Bang Lai
บึงนาราง	80	80	-	-	-	-	-	Bueng Na Rang
กิ่ง อ.ดงเจริญ	243	238	3	2	-	-	-	King A.Dong Charoen
วังจืด	77	74	3	-	-	-	-	Wang Ngiu Tai
วังบัว	61	59	-	2	-	-	-	Wang Ngiu
ห้วยร่วม	40	40	-	-	-	-	-	Huai Ruam
ห้วยพุท	40	40	-	-	-	-	-	Huai Phuk
สำนักขุนเณร	25	25	-	-	-	-	-	Sammak Khun Nen
วชิรบุรี	454	430	18	2	-	-	2	Wa Chira Bara Mi
บ้านนา	202	185	16	1	-	-	-	Ban Na
บึงบัว	69	69	-	-	-	-	-	Bueng Bua
วังโมกข์	97	97	-	-	-	-	-	Wang Mok
หนองหลุม	86	79	2	1	-	-	2	Nong Lum

ที่มา : สำมะโนอุตสาหกรรม พ.ศ. 2550 (ข้อมูลพื้นฐาน : นอกเขตเทศบาล) จังหวัด พิจิตร สำนักงานสถิติแห่งชาติ กระทรวงเทคโนโลยีสารสนเทศและการสื่อสาร

Source : The 2007 Industrial Census (Basic Information : Non-municipal area), Pichit Province, National Statistical Office, Ministry of Information and Communication Technology.

ตาราง 3 จำนวนสถานประกอบการ จำนวนตามรูปแบบการจัดตั้งทางเศรษฐกิจ อำเภอและตำบล

TABLE 3 NUMBER OF ESTABLISHMENTS BY FORM OF ECONOMIC ORGANIZATION, AMPHOE AND TAMBON

อำเภอ/ตำบล	จำนวน สถานประกอบการ Number of establishments	รูปแบบการจัดตั้งทางเศรษฐกิจ Form of economic organization			Amphoe/ Tambon
		สำนักงานเดี่ยว Single unit	สำนักงานใหญ่ Head office	สำนักงานสาขา Branch	
พิจิตร	6,802	6,786	3	13	Phichit
เมืองพิจิตร	1,158	1,155	-	2	Mueang Phichit
ไผ่ขวาง	35	35	-	-	Phai Khwang
ย่านยาว	83	83	-	-	Yan Yao
ท่าพ่อ	22	22	-	-	Tha Lo
ปากทาง	86	85	-	1	Pak Thang
คลองคะเชนทร์	132	131	-	1	Khlong Khachen
โรงช้าง	81	81	-	-	Rong Chang
เมืองเก่า	122	122	-	-	Mueang Kao
ท่าหลวง	114	113	1	-	Tha Luang
บ้านบึง	51	51	-	-	Ban Bung
มะมิ่ง	70	70	-	-	Khamang
ดงป่าคำ	77	77	-	-	Dong Pa Kham
หัวดง	47	47	-	-	Hua Dong
ป่ามะคาบ	137	137	-	-	Pa Makhap
สายคำโห้	36	36	-	-	Sai Khamho
ดงกลาง	65	65	-	-	Dong Klang
วังทรายพูน	365	365	-	-	Wang Sai Phun
วังทรายพูน	124	124	-	-	Wang Sai Phun
หนองปลาไหล	68	68	-	-	Nong Pla Lai
หนองพระ	135	135	-	-	Nong Phra
หนองปล้อง	38	38	-	-	Nong Plong

ตาราง 3 จำนวนสถานประกอบการ จำนวนตามรูปแบบการจัดตั้งทางเศรษฐกิจ อำเภอและตำบล (ต่อ)

TABLE 3 NUMBER OF ESTABLISHMENTS BY FORM OF ECONOMIC ORGANIZATION, AMPHOE AND TAMBON (Contd.)

อำเภอ/ตำบล	จำนวน สถานประกอบการ Number of establishments	รูปแบบการจัดตั้งทางเศรษฐกิจ Form of economic organization			Amphoe/ Tambon
		สำนักงานเดี่ยว Single unit	สำนักงานใหญ่ Head office	สำนักงานสาขา Branch	
โพธิ์ประทับช้าง	525	525	-	-	Pho Prathap Chang
โพธิ์ประทับช้าง	86	86	-	-	Pho Prathap Chang
ไผ่ท่าโพ	21	21	-	-	Phai Tha Pho
วังจิก	17	17	-	-	Wang Chik
ไผ่รอบ	129	129	-	-	Phai Rop
ดงเสือเหลือง	82	82	-	-	Dong Suea Lueang
เนินสว่าง	86	86	-	-	Noen Sawang
ทุ่งใหญ่	104	104	-	-	Thung Yai
ตะพานหิน	950	949	-	1	Taphan Hin
จิวราย	98	98	-	-	Ngiu Rai
หัวเตตุ	117	116	-	1	Huai Ket
ไพรโรงโขน	37	37	-	-	Sai Rong Khon
หนองพยอม	128	128	-	-	Nong Phayom
ทุ่งโพธิ์	32	32	-	-	Thung Pho
ดงตะขบ	97	97	-	-	Dong Takhop
คลองคูณ	49	49	-	-	Khlong Khun
วังคำโรง	112	112	-	-	Wang Samrong
วังหว่า	69	69	-	-	Wang Wa
วังหลุม	108	108	-	-	Wang Lum
ทับหมัน	67	67	-	-	Thap Man
ไผ่หลวง	36	36	-	-	Phai Luang

ตาราง 3 จำนวนสถานประกอบการ จำนวนตามรูปแบบการจัดตั้งทางเศรษฐกิจ อำเภอและตำบล (ต่อ)

TABLE 3 NUMBER OF ESTABLISHMENTS BY FORM OF ECONOMIC ORGANIZATION, AMPHOE AND TAMBON (Contd.)

อำเภอ/ตำบล	จำนวน สถานประกอบการ Number of establishments	รูปแบบการจัดตั้งทางเศรษฐกิจ Form of economic organization			Amphoe/ Tambon
		สำนักงานเดี่ยว Single unit	สำนักงานใหญ่ Head office	สำนักงานสาขา Branch	
บางมูลนาก	548	544	-	4	Bang Mun Nak
บางไผ่	65	65	-	-	Bang Phai
หอไกร	162	159	-	3	Ho Krai
เนินมะกอก	119	118	-	1	Noen Makok
วังคำโรง	45	45	-	-	Wang Samrong
ภูมี	26	26	-	-	Phum
วังกรด	24	24	-	-	Wang Krot
ห้วยเขน	30	30	-	-	Huai Khen
วังตะกั่ว	46	46	-	-	Wang Tagu
ลำประด้า	31	31	-	-	Lam Prada
โพทะเล	788	786	-	2	Pho Thale
โพทะเล	74	73	-	1	Pho Thale
ท้ายน้ำ	87	87	-	-	Thai Nam
ทะนง	171	170	-	1	Thanong
ท่าบัว	114	114	-	-	Tha Bua
ทุ่งน้อย	50	50	-	-	Thung Noi
ท่าขมิ้น	42	42	-	-	Tha Khamin
ท่าเสา	36	36	-	-	Tha Sao
บางคณาน	53	53	-	-	Bang Khlam
ท่าช้าง	49	49	-	-	Tha Nang
บ้านน้อย	54	54	-	-	Ban Noi
วัดขวาง	58	58	-	-	Wat Khwang

ตาราง 3 จำนวนสถานประกอบการ จำนวนตามรูปแบบการจัดตั้งทางเศรษฐกิจ อำเภอและตำบล (ต่อ)

TABLE 3 NUMBER OF ESTABLISHMENTS BY FORM OF ECONOMIC ORGANIZATION, AMPHOE AND TAMBON (Contd.)

อำเภอ/ตำบล	จำนวน สถานประกอบการ Number of establishments	รูปแบบการจัดตั้งทางเศรษฐกิจ Form of economic organization			Amphoe/ Tambon
		สำนักงานเดี่ยว Single unit	สำนักงานใหญ่ Head office	สำนักงานสาขา Branch	
สามง่าม	542	542	-	-	Sam Ngam
กำแพงดิน	87	87	-	-	Sam Ngam
วังนก	40	40	-	-	Kamphaeng Din
เนินปอ	73	73	-	-	Rang Nok
หนองโสน	179	179	-	-	Noen Po
ทับคล้อ	163	163	-	-	Nong Sano
ทับคล้อ	549	548	1	-	Thap Khlo
ทับคล้อ	194	194	-	-	Thap Khlo
เขาคิชฌกูฏ	132	131	1	-	Khao Sai
เขาคิชฌกูฏ	91	91	-	-	Khao Chet Luk
ท้ายทุ่ง	132	132	-	-	Thai Thung
กิ่ง อ.สากเหล็ก	204	204	-	-	King A.Sak Lek
สากเหล็ก	77	77	-	-	Sak Lek
ท่าเยี่ยม	46	46	-	-	Tha Yiam
คลองทราย	24	24	-	-	Khlong Sai
หนองหญ้าไทร	18	18	-	-	Nong Ya Sai
วังทับไทร	39	39	-	-	Wang Thap Sai
กิ่ง อ.บึงนาราง	476	475	-	1	King A.Bueng Na Rang
หัวแก้ว	52	52	-	-	Huai Kaeo
โพธิ์ทรงาม	131	131	-	-	Pho Sai Ngam
แหลมรัง	99	99	-	-	Leam Rang
บางลาย	114	113	-	1	Bang Lai
บึงนาราง	80	80	-	-	Bueng Na Rang

ตาราง 3 จำนวนสถานประกอบการ จำนวนตามรูปแบบการจัดตั้งทางเศรษฐกิจ อำเภอและตำบล (ต่อ)

TABLE 3 NUMBER OF ESTABLISHMENTS BY FORM OF ECONOMIC ORGANIZATION, AMPHOE AND TAMBON (Contd.)

อำเภอ/ตำบล	จำนวน สถานประกอบการ Number of establishments	รูปแบบการจัดตั้งทางเศรษฐกิจ Form of economic organization			Amphoe/ Tambon
		สำนักงานเดี่ยว Single unit	สำนักงานใหญ่ Head office	สำนักงานสาขา Branch	
กิ่ง อ.คงเจริญ	243	242	-	1	King A.Dong Charoen
วังจี้ใต้	77	76	-	1	Wang Ngiu Tai
วังจี้	61	61	-	-	Wang Ngiu
หัวข้อม	40	40	-	-	Huai Ruam
หัวข้อม	40	40	-	-	Huai Phuk
สำนักงานเนน	25	25	-	-	Samnak Khun Nen
วชิรบุรี	454	451	1	2	Wa Chira Bara Mi
บ้านนา	202	200	1	1	Ban Na
บึงบัว	69	69	-	-	Bueng Bua
วังโมกข์	97	97	-	-	Wang Mok
หนองหลุม	86	85	-	1	Nong Lum

ที่มา : สำมะโนอุตสาหกรรม พ.ศ. 2550 (ข้อมูลพื้นฐาน : นอกเขตเทศบาล) จังหวัด พิจิตร สำนักงานสถิติแห่งชาติ กระทรวงเทคโนโลยีสารสนเทศและการสื่อสาร

Source : The 2007 Industrial Census (Basic Information : Non-municipal area), Pichit Province, National Statistical Office, Ministry of Information and Communication Technology.

ตาราง 4 จำนวนสถานประกอบการ จำนวนตามสัดส่วนของการร่วมลงทุนหรือถือหุ้นของต่างประเทศ อำเภอและตำบล (ต่อ)

TABLE 4 NUMBER OF ESTABLISHMENTS BY PROPORTION OF FOREIGN INVESTMENT OR SHARE HOLDING, AMPHOE AND TAMBON (Contd.)

อำเภอ/ตำบล	จำนวน สถานประกอบการ Number of establishments	ไม่มีต่างประเทศ ร่วมลงทุนหรือถือหุ้น No foreign's investment or share holding	สัดส่วนของการร่วมลงทุนหรือถือหุ้น Proportion of foreign investment or share holding				Amphoe/Tambon
			รวม	น้อยกว่า 10%	10 - 50%	มากกว่า 50%	
สามง่าม	-	-	-	-	-	Sam Ngam	
กำแพงดิน	-	-	-	-	-	Kamphaeng Din	
รังนก	-	-	-	-	-	Rang Nok	
เนินปอ	-	-	-	-	-	Noen Po	
หนองโสน	-	-	-	-	-	Nong Sano	
ทับคล้อ	2	2	-	-	-	Thap Khlo	
ทับคล้อ	-	-	-	-	-	Thap Khlo	
เขาคิชฌกูฏ	2	2	-	-	-	Khao Sai	
เขาคิชฌกูฏ	-	-	-	-	-	Khao Chet Luk	
ท้ายทุ่ง	-	-	-	-	-	Thai Thung	
กิ่ง อ.สาทเหล็ก	-	-	-	-	-	King A.Sak Lek	
สาทเหล็ก	-	-	-	-	-	Sak Lek	
ท่าเยี่ยม	-	-	-	-	-	Tha Yiam	
คลองทราย	-	-	-	-	-	Khlong Sai	
หนองหญ้าไทร	-	-	-	-	-	Nong Ya Sai	
วังทับไทร	-	-	-	-	-	Wang Thap Sai	
กิ่ง อ.บึงนาราง	1	1	-	-	-	King A.Bueng Na Rang	
ห้วยแก้ว	-	-	-	-	-	Huai Kaco	
โพธิ์ไทรงาม	-	-	-	-	-	Pho Sai Ngam	
แหลมวัง	-	-	-	-	-	Leam Rang	
บางดาบ	1	1	-	-	-	Bang Lai	
บึงนาราง	-	-	-	-	-	Bueng Na Rang	

ตาราง 4 จำนวนสถานประกอบการ จำนวนตามสัดส่วนของการร่วมลงทุนหรือถือหุ้นของต่างประเทศ อำเภอและตำบล (ต่อ)

TABLE 4 NUMBER OF ESTABLISHMENTS BY PROPORTION OF FOREIGN INVESTMENT OR SHARE HOLDING, AMPHOE AND TAMBON (Contd.)

อำเภอ/ตำบล	จำนวน สถานประกอบการ Number of establishments	ไม่มีต่างประเทศ ร่วมลงทุนหรือถือหุ้น No foreign's investment or share holding	สัดส่วนของการร่วมลงทุนหรือถือหุ้น Proportion of foreign investment or share holding				Amphoe/Tambon
			รวม	น้อยกว่า 10%	10 - 50%	มากกว่า 50%	
กิ่ง อ.ดงเจริญ	2	2	-	-	-	King A.Dong Charoen	
วังจันทน์	-	-	-	-	-	Wang Ngiu Tai	
วังจี้	2	2	-	-	-	Wang Ngiu	
หัวข้อม	-	-	-	-	-	Huai Ruam	
หัวข้อม	-	-	-	-	-	Huai Phuk	
สำนักขุนเณร	-	-	-	-	-	Sammak Khun Nen	
วิชัยราษฎร์	2	1	1	-	1	Wa Chira Bara Mi	
บ้านนา	1	1	-	-	-	Ban Na	
บึงบัว	-	-	-	-	-	Bueng Bua	
วังโมกข์	-	-	-	-	-	Wang Mok	
หนองหลุม	1	-	-	-	1	Nong Lum	

หมายเหตุ : เฉพาะสถานประกอบการที่มีรูปแบบการจัดตั้งตามกฎหมายเป็นบริษัทจำกัด และบริษัทจำกัด (มหาชน)

Note : Only establishments which were company limited and public company limited.

ที่มา : สำมะโนอุตสาหกรรม พ.ศ. 2550 (ข้อมูลพื้นฐาน : นอกเขตเทศบาล) จังหวัด พิจิตร สำนักงานสถิติแห่งชาติ กระทรวงเทคโนโลยีสารสนเทศและการสื่อสาร

Source : The 2007 Industrial Census (Basic Information : Non-municipal area), Phichit Province, National Statistical Office, Ministry of Information and Communication Technology.

ตาราง 5 จำนวนสถานประกอบการ จำนวนตามประเทศที่ร่วมลงทุนหรือถือหุ้น อำเภอดงตำบด (ต่อ)

TABLE 5 NUMBER OF ESTABLISHMENTS BY THE COUNTRY INVESTMENT OR SHARE HOLDING, AMPHOE AND TAMBON (Contd.)

อำเภอ/ตำบล	จำนวนสถานประกอบการ Number of establishments	ไม่มีต่างประเทศ		มีต่างประเทศ With foreign investment	ประเทศที่ร่วมลงทุนหรือถือหุ้น The country investment or share holding							Amphoe/Tambon		
		รวมลงทุนหรือถือหุ้น No foreign investment	ไม่รวมลงทุนหรือถือหุ้น With foreign investment		เกาหลี Korea	ญี่ปุ่น Japan	ไต้หวัน Taiwan	สิงคโปร์ Singapore	จีน China	สหรัฐอเมริกา USA	ประเทศในทวีปยุโรป Country in Europe		ประเทศอื่น ๆ Other Countries	ไม่ตอบ No Answer
กิ่ง อ.เมืองราช	1	1	-	-	-	-	-	-	-	-	-	-	-	King A.Bueng Na Rang
ห้วยแก้ว	-	-	-	-	-	-	-	-	-	-	-	-	-	Huai Kao
โพธิ์โพรงาม	-	-	-	-	-	-	-	-	-	-	-	-	-	Pho Sai Ngam
แหลมรัง	-	-	-	-	-	-	-	-	-	-	-	-	-	Leam Rang
บางลาย	1	1	-	-	-	-	-	-	-	-	-	-	-	Bang Lai
บึงนาง	-	-	-	-	-	-	-	-	-	-	-	-	-	Bueng Na Rang
กิ่ง อ.ดงเจริญ	2	2	-	-	-	-	-	-	-	-	-	-	-	King A.Dong Charoen
วังจัวใต้	-	-	-	-	-	-	-	-	-	-	-	-	-	Wang Ngiu Tai
วังจัว	2	2	-	-	-	-	-	-	-	-	-	-	-	Wang Ngiu
ห้วยร่วม	-	-	-	-	-	-	-	-	-	-	-	-	-	Huai Ruam
ห้วยพุก	-	-	-	-	-	-	-	-	-	-	-	-	-	Huai Phuk
สำนักขุนเณร	-	-	-	-	-	-	-	-	-	-	-	-	-	Sammak Khun Nen
วชิรบรรณ	2	1	1	1	-	-	-	-	-	-	-	-	-	Wa Chira Bara Mi
บ้านนา	1	1	-	-	-	-	-	-	-	-	-	-	-	Ban Na
บึงบัว	-	-	-	-	-	-	-	-	-	-	-	-	-	Bueng Bua
วังโมกข์	-	-	-	-	-	-	-	-	-	-	-	-	-	Wang Mok
หนองหลุม	1	-	1	1	-	-	-	-	-	-	-	-	-	Nong Lum

หมายเหตุ : เฉพาะสถานประกอบการที่มีรูปแบบการจัดตั้งตามกฎหมายเป็นบริษัทจำกัด และบริษัทจำกัด (มหาชน)

Note : Only establishments which were company limited and public company limited.

ที่มา : สำมะโนอุตสาหกรรม พ.ศ. 2550 (ข้อมูลพื้นฐาน : นอกเขตเทศบาล) จังหวัด พิจิตร สำนักงานสถิติแห่งชาติ กระทรวงเทคโนโลยีสารสนเทศและการสื่อสาร

Source : The 2007 Industrial Census (Basic Information : Non-municipal area), Phichit Province, National Statistical Office, Ministry of Information and Communication Technology.

ตาราง 6 จำนวนสถานประกอบการ จำนวนตามขนาดของสถานประกอบการ (จำนวนพนักงาน) อำเภอและตำบล (ต่อ)

TABLE 6 NUMBER OF ESTABLISHMENTS BY SIZE OF ESTABLISHMENT (NUMBER OF PERSONS ENGAGED), AMPHOE AND TAMBON (Contd.)

อำเภอ/ตำบล	จำนวน สถานประกอบการ Number of establishments	ขนาดของสถานประกอบการ (แห่ง) Size of establishment (establishments)										Amphoe/Tambon				
		1 - 5	6 - 10	11- 15	16 - 20	21 - 25	26 - 30	31 - 50	51 - 100	101 - 200	> 200					
สามง่าม	542	11	4	1	1	2	1	1	1	2	1	1	1	1	1	Sam Ngam
สามง่าม	87	2	1	-	-	-	-	-	-	-	-	-	-	-	-	Sam Ngam
กำแพงดิน	40	-	-	-	-	-	-	-	-	-	-	-	-	-	-	Kamphaeng Din
วังนก	73	-	-	-	-	1	-	-	-	-	-	-	-	-	-	Rang Nok
เนินปอ	179	8	2	1	1	1	1	-	-	-	-	-	-	-	-	Noen Po
หนองโสน	163	1	1	-	-	-	-	-	-	-	-	-	-	-	-	Nong Sono
ทับคล้อ	549	13	6	3	3	4	2	2	1	3	4	2	1	1	1	Thap Khlo
ทับคล้อ	194	7	3	-	-	3	-	-	-	-	-	-	-	-	-	Thap Khlo
เขากาย	132	2	2	2	2	1	-	-	-	-	-	-	-	-	-	Khao Sai
เขาค้อดุก	91	3	-	-	-	-	-	-	-	-	-	-	-	-	-	Khao Chet Luk
ท้ายทุ่ง	132	1	1	1	1	-	-	-	-	-	-	-	-	-	-	Thai Thung
กิ่ง อ.สาทเหล็ก	204	9	1	1	2	1	2	1	1	1	1	1	1	1	1	King A.Sak Lek
สาทเหล็ก	77	2	-	-	-	-	-	-	-	-	-	-	-	-	-	Sak Lek
ท่าเยี่ยม	46	5	1	1	1	-	-	-	-	-	-	-	-	-	-	Tha Yiam
คลองทราย	24	-	-	-	-	-	-	-	-	-	-	-	-	-	-	Khlong Sai
หนองหูก้าไทร	18	-	-	-	-	-	-	-	-	-	-	-	-	-	-	Nong Ya Sai
วังทับไทร	39	2	-	-	1	-	-	-	-	-	-	-	-	-	-	Wang Thap Sai
กิ่ง อ.เมืองนรา	476	16	8	3	3	1	1	1	1	1	1	2	1	1	1	King A.Bueng Na Rang
ห้วยแก้ว	52	-	-	-	-	-	-	-	-	-	-	-	-	-	-	Huai Kaeo
โพธิ์ทองงาม	131	7	1	1	1	-	-	-	-	-	-	1	-	-	-	Pho Sai Ngam
แหลมรัง	99	2	-	-	1	-	-	-	-	-	-	-	-	-	-	Leam Rang
บางดง	114	7	7	-	-	-	-	-	-	-	-	1	-	-	-	Bang Lai
บึงนาราง	80	-	-	-	1	-	-	-	-	-	-	-	-	-	-	Bueng Na Rang
กิ่ง อ.ดงเจริญ	243	5	4	4	1	1	1	1	1	1	1	1	1	1	1	King A.Dong Charoen
วังจืด	77	2	1	1	-	-	-	-	-	-	-	-	-	-	-	Wang Ngiu Tai
วังจืด	61	1	1	1	-	1	-	-	-	-	-	-	-	-	-	Wang Ngiu
หัวข้อม	40	2	2	-	-	-	-	-	-	-	-	-	-	-	-	Huai Ruam
ห้วยพุก	40	-	-	-	-	-	-	-	-	-	-	-	-	-	-	Huai Phuk
สำนักขุนเณร	25	-	-	-	-	-	-	-	-	-	-	-	-	-	-	Sammak Khun Nen
วชิรบุรี	454	20	6	3	3	1	1	1	1	1	1	1	1	1	1	Wa Chira Bara Mi
บ้านนา	202	15	5	-	-	1	-	-	-	-	-	-	-	-	-	Ban Na
บึงบัว	69	2	-	-	-	-	-	-	-	-	-	-	-	-	-	Bueng Bua
วังไม้เกย	97	-	-	-	1	-	-	-	-	-	-	-	-	-	-	Wang Mok
หนองหลุม	86	3	1	2	-	-	-	-	-	-	-	-	-	-	-	Nong Lum

ที่มา : สำมะโนอุตสาหกรรม พ.ศ. 2550 (ข้อมูลพื้นฐาน : นอกเขตเทศบาล) จังหวัด พิจิตร สำนักงานสถิติแห่งชาติ กระทรวงเทคโนโลยีสารสนเทศและการสื่อสาร

Source : The 2007 Industrial Census (Basic Information : Non-municipal area), Pichit Province, National Statistical Office, Ministry of Information and Communication Technology.

ตาราง 7 จำนวนคนทำงานในสถานประกอบการ จำนวนคนขนาดของสถานประกอบการ (จำนวนคนทำงาน) อำเภอและตำบล (ต่อ)

TABLE 7 NUMBER OF PERSONS ENGAGED IN ESTABLISHMENTS BY SIZE OF ESTABLISHMENT (NUMBER OF PERSONS ENGAGED), AMPHOE AND TAMBON (Contd.)

อำเภอ/ตำบล	จำนวน สถานประกอบการ Number of establishments	ขนาดของสถานประกอบการ (คน) Size of establishment (persons)										Amphoe/Tambon		
		1 - 5	6 - 10	11 - 15	16 - 20	21 - 25	26 - 30	31 - 50	51 - 100	101 - 200	> 200			
สามง่าม	สามง่าม	754	85	56	18	48	30	40	-	-	-	-	-	Sam Ngam
	กำแพงดิน	109	18	15	-	-	-	-	-	-	-	-	-	Kamphaeng Din
	วังนก	49	-	-	-	-	-	-	-	-	-	-	-	Rang Nok
	เนินปอ	112	-	-	-	25	-	-	-	-	-	-	-	Noen Po
	หนองโสน	447	61	26	18	23	30	40	-	-	-	-	-	Nong Sano
	ห้วยค้อ	256	6	15	-	-	-	-	-	-	-	-	-	Thap Khlo
	ห้วยค้อ	1,244	101	81	57	88	-	77	-	-	-	-	-	Thap Khlo
	เขาทราย	411	54	43	-	66	-	-	-	-	-	-	-	Khao Sai
	เขาดิน	386	17	26	37	22	-	31	-	-	-	-	-	Khao Chet Luk
	ห้วยทุ่ง	184	164	20	-	-	-	-	-	-	-	-	-	Thai Thung
กิ่ง อ.ศาทเหล็ก	สาทเหล็ก	263	175	10	12	20	-	46	-	-	-	-	-	King A.Sak Lek
	ท่าเยี่ยม	377	258	13	40	-	-	-	-	-	-	-	-	Sak Lek
	คลองทราย	117	102	15	-	-	-	-	-	-	-	-	-	Tha Yiam
	หนองหญ้าไทร	121	55	33	20	-	-	-	-	-	-	-	-	Khlong Sai
	วังทับไทร	25	-	-	-	-	-	-	-	-	-	-	-	Nong Ya Sai
	ห้วยแก้ว	23	23	-	-	-	-	-	-	-	-	-	-	Wang Thap Sai
	โพธิ์ไทรงาม	91	53	-	20	-	-	-	-	-	-	-	-	King A.Buang Na Rang
	แหลมรัง	1,274	848	93	53	-	-	34	128	-	-	-	-	King A.Buang Na Rang
	บึงนาราง	107	73	-	-	-	-	34	-	-	-	-	-	Huai Kaeo
	วังจัวใต้	384	225	54	17	-	-	-	76	-	-	-	-	Pho Sai Ngam
กิ่ง อ.สองเจริญ	วังจัว	211	175	16	20	-	-	-	-	-	-	-	-	Leam Rang
	หัวข่วง	418	237	48	81	-	-	-	52	-	-	-	-	Bang Lai
	หัวฟุก	154	138	-	16	-	-	-	-	-	-	-	-	Buang Na Rang
	บ้านนา	668	367	41	-	24	-	32	-	151	-	-	-	King A.Dong Charoen
	บ้านนา	185	122	18	-	-	-	32	-	-	-	-	-	Wang Ngu Tai
	บ้านนา	148	102	7	15	24	-	-	-	-	-	-	-	Wang Ngu
	บ้านนา	93	52	16	-	-	-	-	-	-	-	-	-	Huai Ruam
	บ้านนา	57	57	-	-	-	-	-	-	-	-	-	-	Huai Phuk
	บ้านนา	185	34	-	-	-	-	-	-	151	-	-	-	Sammak Khan Nen
	บ้านนา	1,664	667	76	53	22	-	-	-	180	500	-	-	Wa Chira Bara Mi
วังโมกข์	บ้านนา	1,016	308	61	-	22	-	-	-	-	-	-	-	Ban Na
	บ้านนา	103	86	-	-	-	-	-	-	-	-	-	-	Buang Bua
	บ้านนา	153	133	-	20	-	-	-	-	-	-	-	-	Wang Mok
	บ้านนา	392	140	15	33	-	-	-	-	180	-	-	-	Nong Lum
	บ้านนา													

ที่มา : สำมะโนอุตสาหกรรม พ.ศ. 2550 (ข้อมูลพื้นฐาน : นอกเขตเทศบาล) จังหวัด พิจิตร สำนักงานสถิติแห่งชาติ กระทรวงเทคโนโลยีสารสนเทศและการสื่อสาร

Source : The 2007 Industrial Census (Basic Information : Non-municipal area), Pichit Province, National Statistical Office, Ministry of Information and Communication Technology .

ตาราง 8 จำนวนสถานประกอบการ จำแนกตามขนาดของสถานประกอบการ (จำนวนลูกจ้าง) อำเภอเสนา (ต่อ)

TABLE 8 NUMBER OF ESTABLISHMENTS BY SIZE OF ESTABLISHMENT (NUMBER OF EMPLOYEES), AMPHOE AND TAMBON (Contd.)

อำเภอตำบล	จำนวน สถานประกอบการ Number of establishments	ขนาดของสถานประกอบการ (แห่ง) Size of establishment (establishments)									Amphoe/Tambon				
		≤ 5	6 - 10	11 - 15	16 - 20	21 - 25	26 - 30	31 - 50	51 - 100	101 - 200		> 200			
สามง่าม	สามง่าม	542	7	2	-	-	-	-	-	-	-	-	-	-	Sam Ngam
	กำแพงดิน	87	1	-	-	-	-	-	-	-	-	-	-	-	Sam Ngam
	วังนก	40	-	-	-	-	-	-	-	-	-	-	-	-	Kamphaeng Din
	เนินปอ	73	-	-	-	-	-	-	-	-	-	-	-	-	Rang Nok
	หนองโสน	179	6	2	-	-	-	-	-	-	-	-	-	-	Noen Po
		163	-	-	-	-	-	-	-	-	-	-	-	-	Nong Sano
	ทับคล้อ	549	9	4	4	1	1	1	1	1	1	1	1	1	Thap Khlo
	เขาวราช	194	5	2	2	2	1	1	1	1	1	1	1	1	Thap Khlo
	เขางิ้วตุ๊ก	132	2	2	2	2	1	1	1	1	1	1	1	1	Khao Sai
	ท้ายทุ่ง	91	1	1	-	-	-	-	-	-	-	-	-	-	Khao Chet Luk
กิ่ง อ.เสนาเหล็ก		132	1	-	-	-	-	-	-	-	-	-	-	-	Thai Thung
		204	4	-	-	-	-	-	-	-	-	-	-	-	King A.Sak Lek
	เสนาเหล็ก	77	1	-	-	-	-	-	-	-	-	-	-	-	Sak Lek
	ท่าเยี่ยม	46	4	2	-	-	-	-	-	-	-	-	-	-	Tha Yiam
	คลองทราย	24	-	-	-	-	-	-	-	-	-	-	-	-	Khlong Sai
	หนองหญ้าไทร	18	-	-	-	-	-	-	-	-	-	-	-	-	Nong Ya Sai
	วังทับไทร	39	1	-	-	-	-	-	-	-	-	-	-	-	Wang Thap Sai
	กิ่ง อ.บึงนาราง	476	14	1	-	-	-	-	-	-	-	-	-	-	King A.Bueng Na Rang
	หัวแก้ว	52	-	-	-	-	-	-	-	-	-	-	-	-	Huai Kao
	โพธิ์ไทรงาม	131	4	1	-	-	-	-	-	-	-	-	-	-	Pho Sai Ngam
กิ่ง อ.ดงเจริญ	แหลมรัง	99	1	-	-	-	-	-	-	-	-	-	-	-	Leam Rang
	บงลาย	114	9	-	-	-	-	-	-	-	-	-	-	-	Bang Lai
	บึงนาราง	80	-	-	-	-	-	-	-	-	-	-	-	-	Bueng Na Rang
	วังบัวใต้	243	4	3	-	-	-	-	-	-	-	-	-	-	King A.Dong Charoen
	วังบัว	77	3	-	-	-	-	-	-	-	-	-	-	-	Wang Ngiu Tai
	หัวร่อม	61	-	1	-	1	-	-	-	-	-	-	-	-	Wang Ngiu
	หัวพุก	40	1	2	-	-	-	-	-	-	-	-	-	-	Huai Ruam
	สำนักขุนเณร	40	-	-	-	-	-	-	-	-	-	-	-	-	Huai Phuk
	บ้านนา	25	-	-	-	-	-	-	-	-	-	-	-	-	Sammaak Khun Nen
	บึงบัว	454	12	2	2	2	2	2	2	2	2	2	2	2	Wa Chira Bara Mi
วังโมกข์	202	11	1	1	1	1	1	1	1	1	1	1	1	Ban Na	
หนองหลุม	69	-	-	-	-	-	-	-	-	-	-	-	-	Bueng Bua	
	97	-	-	-	-	-	-	-	-	-	-	-	-	Wang Mok	
	86	1	1	-	-	-	-	-	-	-	-	-	-	Nong Lum	

ที่มา : สำมะโนอุตสาหกรรม พ.ศ. 2550 (ข้อมูลพื้นฐาน : นอกเขตเทศบาล) จังหวัด พิษณุโลก สำนักงานสถิติแห่งชาติ กระทรวงเทคโนโลยีสารสนเทศและการสื่อสาร

Source : The 2007 Industrial Census (Basic Information : Non-municipal area), Phichit Province, National Statistical Office, Ministry of Information and Communication Technology .

ตาราง 9 จำนวนลูกจ้างในสถานประกอบการ จำนวนตามขนาดของสถานประกอบการ (จำนวนลูกจ้าง) อำเภอและตำบล

TABLE 9 NUMBER OF EMPLOYEES IN ESTABLISHMENTS BY SIZE OF ESTABLISHMENT (NUMBER OF EMPLOYEES), AMPHOE AND TAMBON

อำเภอ/ตำบล	จำนวน สถานประกอบการ Number of establishments	ขนาดของสถานประกอบการ (คน) Size of establishment (persons)										Amphoe/Tambon
		≤5	6 - 10	11-15	16-20	21 - 25	26 - 30	31 - 50	51 - 100	101 - 200	> 200	
พิจิตร เมืองพิจิตร	ได้วาง	1,203	1,000	609	505	114	237	446	336	1,010	1,854	Phichit Mueang Phichit Phai Khwang Yan Yao Tha Lo Pak Thang Khlong Khachen Rong Chang Mueang Kao Tha Luang Ban Bung Khamang Dong Pa Kham Hua Dong Pa Makhap Sai Khamho Dong Kiang Wang Sai Phun Wang Sai Phun Nong Pla Lai Nong Phra Nong Plong Pho Prathap Chang Pho Prathap Chang Phai Tha Pho Wang Chik Phai Rop Dong Suea Luang Noen Sawang Thung Yai
	เมืองพิจิตร	219	195	158	140	45	59	116	57	-	-	
	บ้านขาว	1	-	15	-	-	-	32	-	-	-	
	ท่าโพ	3	-	-	18	-	-	-	-	-	-	
	ปากทาง	17	21	-	-	-	-	-	-	-	-	
	คลองกะเทียม	28	121	105	36	24	29	50	-	-	-	
	วังช้าง	7	-	-	-	-	-	-	-	-	-	
	เมืองเก่า	34	10	-	-	-	30	-	57	-	-	
	ท่าหลวง	195	15	-	68	21	-	34	-	-	-	
	บ้านม่วง	-	-	-	-	-	-	-	-	-	-	
	ชะมั่ง	41	10	13	-	-	-	-	-	-	-	
	ดงป่าคำ	31	19	12	-	-	-	-	-	-	-	
	หัวดง	-	-	-	-	-	-	-	-	-	-	
	ป่ามะคาบ	58	19	13	18	-	-	-	-	-	-	
	สายคำโห้	5	5	-	-	-	-	-	-	-	-	
	ดงกลาง	21	11	10	-	-	-	-	-	-	-	
	วังทรายพูน	356	58	24	70	39	60	35	70	-	-	
	วังทรายพูน	63	7	9	20	-	-	-	-	-	-	
	หนองปลาไหล	76	13	14	19	-	30	-	-	-	-	
หนองพระ	210	31	15	29	-	30	35	70	-	-		
หนองบดิ่ง	7	7	-	-	-	-	-	-	-	-		
โพธิ์ประทับช้าง	244	75	65	39	-	-	-	-	-	-		
โพธิ์ประทับช้าง	53	26	27	-	-	-	-	-	-	-		
ไผ่ท่าโพ	10	4	6	-	-	-	-	-	-	-		
วังจิก	4	4	-	-	-	-	-	-	-	-		
ไผ่รอบ	97	21	15	20	-	-	-	-	-	-		
ดงเสือเหลือง	10	-	10	-	-	-	-	-	-	-		
เนินสว่าง	32	13	7	-	-	-	-	-	-	-		
ทุ่งใหญ่	38	7	-	19	-	-	-	-	-	-		

ตาราง 9 จำนวนธุรกิจในสถานประกอบการ จำนวนตามขนาดของสถานประกอบการ (จำนวนลูกจ้าง) อำเภอและตำบล (ต่อ)

TABLE 9 NUMBER OF EMPLOYEES IN ESTABLISHMENTS BY SIZE OF ESTABLISHMENT (NUMBER OF EMPLOYEES), AMPHOE AND TAMBON (Contd.)

อำเภอ/ตำบล	จำนวน สถานประกอบการ Number of establishments	ขนาดของสถานประกอบการ (คน) Size of establishment (persons)										Amphoe/Tambon			
		≤5	6 - 10	11- 15	16 - 20	21 - 25	26 - 30	31 - 50	51 - 100	101 - 200	> 200				
สามง่าม	128	52	49	27	-	-	-	-	-	-	-	-	-	-	Sam Ngam
กำแพงดิน	15	8	7	-	-	-	-	-	-	-	-	-	-	-	Kamphaeng Din
วังนก	-	-	-	-	-	-	-	-	-	-	-	-	-	-	Rang Nok
เนินปอ	7	7	-	-	-	-	-	-	-	-	-	-	-	-	Noen Po
หนองโสน	96	27	42	27	-	-	-	-	-	-	-	-	-	-	Nong Sono
10	10	-	-	-	-	-	-	-	-	-	-	-	-	-	
ทับคล้อ	356	57	72	53	78	21	29	46	-	-	-	-	-	-	Thap Khlo
ทับคล้อ	162	34	39	28	40	21	-	-	-	-	-	-	-	-	Thap Khlo
เขากวาง	123	14	17	25	38	-	29	-	-	-	-	-	-	-	Khao Sai
เขาเจ็ดยอก	12	6	6	-	-	-	-	-	-	-	-	-	-	-	Khao Chet Luk
ท้ายทุ่ง	59	3	10	-	-	-	-	46	-	-	-	-	-	-	Thai Thung
ถึง อ.สากเหล็ก	68	41	27	-	-	-	-	-	-	-	-	-	-	-	King A.Sak Lek
สากเหล็ก	25	16	9	-	-	-	-	-	-	-	-	-	-	-	Sak Lek
ท่าเขียน	29	17	12	-	-	-	-	-	-	-	-	-	-	-	Tha Yiam
คลองทราย	-	-	-	-	-	-	-	-	-	-	-	-	-	-	Khlong Sai
หนองหญ้าไทร	-	-	-	-	-	-	-	-	-	-	-	-	-	-	Nong Ya Sai
วังทับไทร	14	8	6	-	-	-	-	-	-	-	-	-	-	-	Wang Thap Sai
ถึง อ.บึงนาราง	194	64	115	15	-	-	-	-	-	-	-	-	-	-	King A.Bueng Na Rang
ห้วยแก้ว	-	-	-	-	-	-	-	-	-	-	-	-	-	-	Huai Kao
โพธิ์ไทรงาม	88	41	32	15	-	-	-	-	-	-	-	-	-	-	Pho Sai Ngam
เทพมรัง	17	9	8	-	-	-	-	-	-	-	-	-	-	-	Leam Rang
บึงนาราง	86	11	75	-	-	-	-	-	-	-	-	-	-	-	Bang Lai
3	3	-	-	-	-	-	-	-	-	-	-	-	-	-	Bueng Na Rang
ถึง อ.ดงเจริญ	296	22	33	38	-	23	30	-	-	-	-	-	-	-	King A.Dong Charoen
วังจัวใต้	67	12	25	-	-	-	30	-	-	-	-	-	-	-	Wang Ngu Tai
วังจัว	43	5	-	15	23	-	-	-	-	-	-	-	-	-	Wang Ngu
หัวร่วม	36	5	8	23	-	-	-	-	-	-	-	-	-	-	Huai Ruam
หัวพุก	-	-	-	-	-	-	-	-	-	-	-	-	-	-	Huai Phuk
สำนักขุนเณร	150	-	-	-	-	-	-	-	-	-	150	-	-	-	Sammaak Khun Nen
ถึง อ.วังจันทน์	946	109	95	24	38	-	-	-	-	-	-	-	-	-	Wa Chira Bara Mi
บ้านนา	690	69	89	12	20	-	-	-	-	-	-	-	-	-	Ban Na
บึงบัว	14	14	-	-	-	-	-	-	-	-	-	-	-	-	Bueng Bua
วังโมกข์	21	3	-	-	18	-	-	-	-	-	-	-	-	-	Wang Mok
หนองหลุม	221	23	6	12	-	-	-	-	-	-	180	-	-	-	Nong Lum

ที่มา : สำมะโนอุตสาหกรรม พ.ศ. 2550 (ข้อมูลพื้นฐาน : นอกเขตเทศบาล) จังหวัด พิจิตร สำนักงานสถิติแห่งชาติ กระทรวงเทคโนโลยีสารสนเทศและการสื่อสาร

Source : The 2007 Industrial Census (Basic Information : Non-municipal area), Pichit Province, National Statistical Office, Ministry of Information and Communication Technology.

ตาราง 10 จำนวนสถานประกอบการ จัดตั้งตามกฎหมาย และกิจกรรมทางเศรษฐกิจ

TABLE 10 NUMBER OF ESTABLISHMENTS BY FORM OF LEGAL ORGANIZATION AND ECONOMIC ACTIVITY

กิจกรรมทางเศรษฐกิจ	จำนวน สถานประกอบการ Number of establishments	รูปแบบการจัดตั้งตามกฎหมาย Form of legal organization						Economic activity
		ส่วนบุคคล Individual proprietor	หุ้นส่วนสามัญ นิติบุคคล Juristic partnership	บริษัทจำกัด บริษัทจำกัด (มหาชน) Company limited, Public company limited	ส่วนราชการ รัฐวิสาหกิจ Government, State-enterprises	สหกรณ์ Cooperatives	อื่นๆ Others	
รวม	6,802	6,654	68	30	3	13	34	Total
การขาย การบำรุงรักษา และการซ่อมแซมยานยนต์ และรถจักรยานยนต์ รวมทั้งการขายปลีกน้ำมันเชื้อเพลิงรถยนต์ การขายส่ง และการค้าเพื่อค้าขนหน้า ยกเว้นยานยนต์ และรถจักรยานยนต์	916	888	20	4	1	3	-	Sale, maintenance and repair of motor vehicles and motorcycles; retail sale of automotive fuel
การขายปลีก ยกเว้นยานยนต์ และรถจักรยานยนต์ รวมทั้งการซ่อมแซม ของใช้ส่วนบุคคล และของใช้ครัวเรือน	157	144	8	4	-	1	-	Wholesale trade and commission trade, except of motor vehicles and motorcycles
การขายปลีก ยกเว้นยานยนต์ และรถจักรยานยนต์ รวมทั้งการซ่อมแซม ของใช้ส่วนบุคคล และของใช้ครัวเรือน	3,205	3,191	6	1	1	4	2	Retail trade, except of motor vehicles and motorcycles; repair of personal and household goods
โรงแรมและภัตตาคาร	718	717	1	-	-	-	-	Hotels and restaurants
กิจกรรมด้านอสังหาริมทรัพย์	129	129	-	-	-	-	-	Realestate activities
กิจกรรมด้านคอมพิวเตอร์ และกิจกรรมที่เกี่ยวข้อง	2	2	-	-	-	-	-	Computer and related activities
การใช้เครื่องจักรและเครื่องอุปโภคบริโภคให้เข้าเครื่องจักรและเครื่องอุปโภคบริโภคโดยไม่มีผู้ควบคุมฯ การวิจัยและการพัฒนา และกิจกรรมด้านธุรกิจอื่นๆ	124	121	-	3	-	-	-	Reining of machinery and equipment without operator etc; research and development and other business activities
กิจกรรมนันทนาการและบริการอื่นๆ	334	334	-	-	-	-	-	Recreational and other service activities
การผลิต	915	837	24	17	-	5	32	Manufacturing
การก่อสร้าง	80	70	9	1	-	-	-	Construction
การขนส่งทางบก การเก็บสินค้าและสถานที่เก็บสินค้า	200	200	-	-	-	-	-	Other land transport, storage and warehousing, activities of travel agencies and telecommunications
ตัวแทนธุรกิจการท่องเที่ยวและการโทรคมนาคม	22	21	-	-	1	-	-	Hospital activities

ที่มา : สำนวนอุตสาหกรรม พ.ศ. 2550 (ข้อมูลพื้นฐาน : นอกเขตเทศบาล) จังหวัด พิจิตร สำนักงานสถิติแห่งชาติ กระทรวงเทคโนโลยีสารสนเทศและการสื่อสาร

Source : The 2007 Industrial Census (Basic Information : Non-municipal area), Phichit Province, National Statistical Office, Ministry of Information and Communication Technology.

ตาราง 11 จำนวนสถานประกอบการ จำนวนตามรูปแบบการจัดตั้งทางเศรษฐกิจ และกิจกรรมทางเศรษฐกิจ

TABLE 11 NUMBER OF ESTABLISHMENTS BY FORM OF ECONOMIC ORGANIZATION AND ECONOMIC ACTIVITY

กิจกรรมทางเศรษฐกิจ	จำนวน สถานประกอบการ Number of establishments	รูปแบบการจัดตั้งทางเศรษฐกิจ Form of economic organization			Economic activity
		สำนักงานเดี่ยว Single unit	สำนักงานใหญ่ Head office	สำนักงานสาขา Branch	
รวม	6,802	6,786	3	13	Total
การขายการบำรุงรักษาและการซ่อมแซมยานยนต์ และรถจักรยานยนต์ รวมทั้งการขายปลีกน้ำมันเชื้อเพลิงรถยนต์ การขายส่ง และการค้าเพื่อค้าขายหน้า ยกเว้นยานยนต์ และรถจักรยานยนต์	916	911	1	4	Sale, maintenance and repair of motor vehicles and motorcycles; retail sale of automotive fuel
การขายปลีก ยกเว้นยานยนต์ และรถจักรยานยนต์ รวมทั้งการซ่อมแซม ของใช้ส่วนบุคคล และของใช้ในครัวเรือน โรงแรมและภัตตาคาร	157	155	-	2	Wholesale trade and commission trade, except of motor vehicles and motorcycles
กิจกรรมด้านอสังหาริมทรัพย์	3,205	3,205	-	-	Retail trade, except of motor vehicles and motorcycles; repair of personal and household goods
กิจกรรมด้านคอมพิวเตอร์ และกิจกรรมที่เกี่ยวข้อง	718	718	-	-	Hotels and restaurants
การให้เช่าเครื่องจักรและเครื่องอุปโภค โดยไม่มีผู้ควบคุมฯ	129	129	-	-	Realstate activities
การวิจัยและการพัฒนา และกิจกรรมด้านธุรกิจอื่นๆ	2	2	-	-	Computer and related activities
กิจกรรมนันทนาการและการบริการอื่นๆ	124	122	-	2	Renting of machinery and equipment without operator etc; research and development and other business activities
การผลิต	334	334	-	-	Recreational and other service activities
การก่อสร้าง	915	908	2	5	Manufacturing
การขนส่งทางบก การเก็บสินค้าและสถานที่เก็บสินค้า	80	80	-	-	Construction
ตัวแทนธุรกิจการท่องเที่ยวและการโทรคมนาคม	-	-	-	-	Other land transport, storage and warehousing, activities of travel agencies and telecommunications
กิจกรรมด้านโรงพยาบาล	200	200	-	-	Hospital activities
	22	22	-	-	

ที่มา : สำมะโนอุตสาหกรรม พ.ศ. 2550 (ข้อมูลพื้นฐาน : นอกเขตเทศบาล) จังหวัด พิจิตร สำนักงานสถิติแห่งชาติ กระทรวงเทคโนโลยีสารสนเทศและการสื่อสาร

Source : The 2007 Industrial Census (Basic Information : Non-municipal area), Pichit Province, National Statistical Office, Ministry of Information and Communication Technology.

ตาราง 12 จำนวนสถานประกอบการ จำนวนตามสัดส่วนของการร่วมลงทุนหรือถือหุ้นของต่างประเทศ และกิจกรรมทางเศรษฐกิจ

TABLE 12 NUMBER OF ESTABLISHMENTS BY PROPORTION OF FOREIGN INVESTMENT OR SHARE HOLDING AND ECONOMIC ACTIVITY

กิจกรรมทางเศรษฐกิจ	จำนวน สถานประกอบการ Number of establishments	ไม่มีต่างประเทศ ร่วมลงทุนหรือถือหุ้น No foreign's investment or share holding	สัดส่วนของการร่วมลงทุนหรือถือหุ้น			Economic activity
			รวม	น้อยกว่า 10%	10 - 50%	
รวม	30	27	3	-	1	2
การขาย การบำรุงรักษา และการซ่อมแซมยานยนต์ และรถจักรยานยนต์ รวมทั้งการขายปลีกน้ำมันเชื้อเพลิงรถยนต์	4	4	-	-	-	Sale, maintenance and repair of motor vehicles and motorcycles; retail sale of automotive fuel
การขายส่ง และการค้าเพื่อค้าขายหน้า ยกเว้นยานยนต์ และรถจักรยานยนต์	4	4	-	-	-	Wholesale trade and commission trade, except of motor vehicles and motorcycles
การขายปลีก ยกเว้นยานยนต์ และรถจักรยานยนต์ รวมทั้งการซ่อมแซมของใช้ส่วนบุคคล และของใช้ในครัวเรือน	1	1	-	-	-	Retail trade, except of motor vehicles and motorcycles; repair of personal and household goods
โรงแรมและภัตตาคาร	-	-	-	-	-	Hotels and restaurants
กิจกรรมด้านอสังหาริมทรัพย์	-	-	-	-	-	Realestate activities
กิจกรรมด้านคอมพิวเตอร์ และกิจกรรมที่เกี่ยวข้อง	-	-	-	-	-	Computer and related activities
การให้เช่าเครื่องจักรและเครื่องอุปโภค โดยไม่มีผู้ควบคุมฯ	3	3	-	-	-	operator etc; research and development and other business activities
การวิจัยและการพัฒนา และกิจกรรมด้านธุรกิจอื่นๆ	-	-	-	-	-	Recreational and other service activities
กิจกรรมสนับสนุนการและการบริการอื่นๆ	17	14	3	-	1	Manufacturing
การผลิต	1	1	-	-	-	Construction
การขายส่งทางบก การเก็บสินค้าและสถานที่เก็บสินค้า	-	-	-	-	-	activities
ตัวแทนธุรกิจการท่องเที่ยวและการโทรคมนาคม	-	-	-	-	-	of travel agencies and telecommunications
กิจกรรมด้านโรงพยาบาล	-	-	-	-	-	Hospital activities

หมายเหตุ : เฉพาะสถานประกอบการที่มีรูปแบบการจัดตั้งตามกฎหมายเป็นบริษัทจำกัด และบริษัทจำกัด (มหาชน)

Note : Only establishments which were company limited and public company limited.

ที่มา : สำมะโนอุตสาหกรรม พ.ศ. 2550 (ข้อมูลพื้นฐาน : นอกเขตเทศบาล) จังหวัด พิจิตร สำนักงานสถิติแห่งชาติ กระทรวงเทคโนโลยีสารสนเทศและการสื่อสาร

Source : The 2007 Industrial Census (Basic Information : Non-municipal area), Phichit Province, National Statistical Office, Ministry of Information and Communication Technology.

ตาราง 13 จำนวนสถานประกอบการ จำนวนตามประเทศที่ร่วมลงทุนหรือถือหุ้น และกิจกรรมทางเศรษฐกิจ

TABLE 13 NUMBER OF ESTABLISHMENTS BY THE COUNTRY INVESTMENT OR SHARE HOLDING AND ECONOMIC ACTIVITY

กิจกรรมทางเศรษฐกิจ	จำนวนสถานประกอบการ Number of establishments	ไม่มีต่างประเทศ		มีต่างประเทศ		ประเทศที่ร่วมลงทุนหรือถือหุ้น The country investment or share holding								Economic Activity	
		รวมลงทุนหรือถือหุ้น No foreign's investment	รวมลงทุนหรือถือหุ้น With foreign's investment	เกาหลี Korea	ญี่ปุ่น Japan	ไต้หวัน Taiwan	สิงคโปร์ Singapore	จีน China	อเมริกา USA	ประเทศในทวีปยุโรป Country in Europe	ประเทศอื่น ๆ Other Countries	ไม่ตอบ No Answer			
รวม	30	27	3	-	-	-	-	-	-	3	-	-	-	-	Total
การขาย การบำรุงรักษา และการซ่อมแซมยานยนต์ และรถจักรยานยนต์ รวมทั้งการขายปลีกน้ำมันเชื้อเพลิงรถยนต์	4	4	-	-	-	-	-	-	-	-	-	-	-	-	Sale, maintenance and repair of motor vehicles and motorcycles; retail sale of automotive fuel
การขายส่ง และการค้าเพื่อจำหน่ายหน้า ยกเว้นยานยนต์ และรถจักรยานยนต์	4	4	-	-	-	-	-	-	-	-	-	-	-	-	Wholesale trade and commission trade, except of motor vehicles and motorcycles
การขายปลีก ยกเว้นยานยนต์ และรถจักรยานยนต์ รวมทั้งการซ่อมแซมของใช้ส่วนบุคคล และของใช้ในครัวเรือน	1	1	-	-	-	-	-	-	-	-	-	-	-	-	Retail trade, except of motor vehicles and motorcycles; repair of personal and household goods
โรงแรมและภัตตาคาร	-	-	-	-	-	-	-	-	-	-	-	-	-	-	Hotels and restaurants
กิจกรรมด้านอสังหาริมทรัพย์	-	-	-	-	-	-	-	-	-	-	-	-	-	-	Realestate activities
กิจกรรมด้านคอมพิวเตอร์ และกิจกรรมที่เกี่ยวเนื่อง	-	-	-	-	-	-	-	-	-	-	-	-	-	-	Computer and related activities
การให้เช่าเครื่องจักรและเครื่องอุปโภคบริโภคไม่มีผู้ควบคุมฯ การวิจัยและการพัฒนา และกิจกรรมด้านธุรกิจอื่น ๆ	3	3	-	-	-	-	-	-	-	-	-	-	-	-	Reining of machinery and equipment without operator etc; research and development and other business activities
กิจกรรมนันทนาการและการบริการอื่น ๆ	-	-	-	-	-	-	-	-	-	-	-	-	-	-	Recreational and other service activities
การผลิต	17	14	3	-	-	-	-	-	-	-	-	-	-	-	Manufacturing
การก่อสร้าง	1	1	-	-	-	-	-	-	-	-	-	-	-	-	Construction
การขนส่งทางบก การเก็บสินค้าและสถานที่เก็บสินค้า	-	-	-	-	-	-	-	-	-	-	-	-	-	-	Other land transport, storage and warehousing, activities
ตัวแทนธุรกิจการท่องเที่ยวและการโทรคมนาคม	-	-	-	-	-	-	-	-	-	-	-	-	-	-	of travel agencies and telecommunications
กิจกรรมด้านโรงพยาบาล	-	-	-	-	-	-	-	-	-	-	-	-	-	-	Hospital activities

หมายเหตุ : เฉพาะสถานประกอบการที่มีรูปแบบการจัดตั้งตามกฎหมายเป็นบริษัทจำกัด และบริษัทจำกัด (มหาชน)

Note : Only establishments which were company limited and public company limited.

ที่มา : สำมะโนอุตสาหกรรม พ.ศ. 2550 (ข้อมูลพื้นฐาน : นอกเขตเทศบาล) จังหวัด พิจิตร สำนักงานสถิติแห่งชาติ กระทรวงเทคโนโลยีสารสนเทศและการสื่อสาร

Source : The 2007 Industrial Census (Basic Information : Non-municipal area), Pichit Province, National Statistical Office, Ministry of Information and Communication Technology.

ตาราง 14 จำนวนสถานประกอบการ จำแนกตามขนาดของสถานประกอบการ (จำนวนคนทำงาน) และกิจกรรมทางเศรษฐกิจ

TABLE 14 NUMBER OF ESTABLISHMENTS BY SIZE OF ESTABLISHMENT (NUMBER OF PERSONS ENGAGED) AND ECONOMIC ACTIVITY

กิจกรรมทางเศรษฐกิจ	จำนวน สถานประกอบการ Number of establishments	ขนาดของสถานประกอบการ (แห่ง) Size of establishment (establishments)										Economic activity
		1 - 5	6 - 10	11 - 15	16 - 20	21 - 25	26 - 30	31 - 50	51 - 100	101 - 200	> 200	
รวม	6,802	6,403	216	76	46	19	4	20	7	7	4	Total
การขาย การบำรุงรักษา และการซ่อมแซมยานยนต์ และรถจักรยานยนต์ รวมทั้งการขายปลีกน้ำมัน เชื้อเพลิงรถยนต์	916	883	22	7	3	1	-	-	-	-	-	Sale, maintenance and repair of motor vehicles and motorcycles; retail sale of automotive fuel
การขายส่ง และการค้าเพื่อค้าหน้า ขายยานยนต์ และรถจักรยานยนต์	157	121	19	7	3	3	-	2	1	1	-	Wholesale trade and commission trade, except of motor vehicles and motorcycles
การขายปลีก ยกเว้นยานยนต์ และรถจักรยานยนต์ รวมทั้งการซ่อมแซม ของใช้ส่วนบุคคล และของใช้ ในครัวเรือน	3,205	20	4	4	2	-	-	-	-	-	-	Retail trade, except of motor vehicles and motorcycles; repair of personal and household goods
โรงแรมและภัตตาคาร	718	17	3	1	-	1	-	-	-	-	-	Hotels and restaurants
กิจกรรมด้านอสังหาริมทรัพย์	129	-	-	-	-	-	-	-	-	-	-	Realestate activities
กิจกรรมด้านคอมพิวเตอร์ และกิจกรรมที่เกี่ยวข้อง	2	-	-	-	-	-	-	-	-	-	-	Computer and related activities
การให้เช่าเครื่องจักรและเครื่องอุปกรณ์ โดยไม่มี ผู้ควบคุมฯ การวิจัยและการพัฒนา และกิจกรรม ด้านธุรกิจอื่นๆ	124	111	12	1	-	-	-	-	-	-	-	Renting of machinery and equipment without operator etc; research and development and other business activities
กิจกรรมนันทนาการและการบริการอื่นๆ	334	300	20	8	4	2	-	-	-	-	-	Recreational and other service activities
การผลิต	915	731	74	38	27	9	4	17	6	5	4	Manufacturing
การก่อสร้าง	80	31	31	8	6	3	-	1	-	-	-	Construction
การขนส่งทางบก การเก็บสินค้า และสถานที่เก็บสินค้า	-	-	-	-	-	-	-	-	-	-	-	Other land transport, storage and warehousing, activities
ตัวแทนธุรกิจการท่องเที่ยวและการโทรคมนาคม	200	199	1	-	-	-	-	-	-	-	-	of travel agencies and telecommunications
กิจกรรมด้านโรงพยาบาล	22	-	-	-	-	-	-	-	-	-	1	Hospital activities

ที่มา : สำนักข้อมูลสถิติกรม พ.ศ. 2550 (ข้อมูลพื้นฐาน : นอกเขตเทศบาล) จังหวัด พิจิตร สำนักงานสถิติแห่งชาติ กระทรวงเทคโนโลยีสารสนเทศและการสื่อสาร

Source : The 2007 Industrial Census (Basic Information : Non-municipal area), Pichit Province, National Statistical Office, Ministry of Information and Communication Technology.

ตาราง 15 จำนวนคนทำงานในสถานประกอบการ จำแนกตามขนาดของสถานประกอบการ (จำนวนคนทำงาน) และกิจกรรมทางเศรษฐกิจ

TABLE 15 NUMBER OF PERSONS ENGAGED IN ESTABLISHMENTS BY SIZE OF ESTABLISHMENT (NUMBER OF PERSONS ENGAGED) AND ECONOMIC ACTIVITY

กิจกรรมทางเศรษฐกิจ	จำนวน สถานประกอบการ Number of establishments	ขนาดของสถานประกอบการ (คน) Size of establishment (persons)										Economic activity
		1 - 5	6 - 10	11- 15	16 - 20	21 - 25	26 - 30	31 - 50	51 - 100	101 - 200	> 200	
รวม	18,525	10,296	1,651	972	825	432	117	758	470	1,147	1,857	Total
การขาย การบริการ และซ่อมแซมยานยนต์ และรถจักรยานยนต์ รวมทั้งการขายปลีกที่ร้านเชือเพลิงรถยนต์	1,831	1,503	163	88	56	21	-	-	-	-	-	Sale, maintenance and repair of motor vehicles and motorcycles; retail sale of automotive fuel
การขายส่ง และการค้าเพื่อค้าขายหน้า ยกเว้นยานยนต์ และรถจักรยานยนต์	979	307	147	94	50	68	-	86	76	151	-	Wholesale trade and commission trade, except of motor vehicles and motorcycles
การขายปลีก ยกเว้นยานยนต์ และรถจักรยานยนต์ รวมทั้งการซ่อมแซมของใช้ส่วนบุคคล และของใช้ในชีวิตประจำวัน	5,377	5,154	140	48	35	-	-	-	-	-	-	Retail trade, except of motor vehicles and motorcycles; repair of personal and household goods
โรงแรมและภัตตาคาร	1,243	1,042	128	35	16	22	-	-	-	-	-	Hotels and restaurants
กิจกรรมด้านอสังหาริมทรัพย์	134	134	-	-	-	-	-	-	-	-	-	Realstate activities
กิจกรรมด้านคอมพิวเตอร์ และกิจกรรมที่เกี่ยวข้อง	5	-	-	-	-	-	-	-	-	-	-	Computer and related activities
การให้เช่าเครื่องจักรและเครื่องอุปโภค โดยไม่มีผู้ควบคุมฯ	354	254	87	13	-	-	-	-	-	-	-	Renting of machinery and equipment without operator etc;
การวิจัยและการพัฒนาและกิจกรรมด้านธุรกิจอื่นๆ	749	371	153	107	71	47	-	-	-	-	-	research and development and other business activities
กิจกรรมสนับสนุนการและการบริการอื่นๆ	6,730	1,159	588	483	485	209	117	641	394	797	1,857	Recreational and other service activities
การผลิต	652	104	236	104	112	65	-	31	-	-	-	Manufacturing
การก่อสร้าง	-	-	-	-	-	-	-	-	-	-	-	Construction
การขนส่งทางบก การเก็บสินค้า และสถานที่เก็บสินค้า	246	237	9	-	-	-	-	-	-	-	-	Other land transport, storage and warehousing, activities
ตัวแทนธุรกิจการท่องเที่ยว และการโทรคมนาคม	225	-	-	-	-	-	-	-	-	-	-	of travel agencies and telecommunications
กิจกรรมด้านโรงพยาบาล	-	-	-	-	-	-	-	-	-	199	-	Hospital activities

ที่มา : สำมะโนอุตสาหกรรม พ.ศ. 2550 (ข้อมูลพื้นฐาน : นอกเขตเทศบาล) จังหวัด พิจิตร สำนักงานสถิติแห่งชาติ กระทรวงเทคโนโลยีสารสนเทศและการสื่อสาร

Source : The 2007 Industrial Census (Basic Information : Non-municipal area), Phichit Province, National Statistical Office, Ministry of Information and Communication Technology.

ตาราง 16 จำนวนสถานประกอบการ จำนวนคนงาน และกิจกรรมทางเศรษฐกิจ

TABLE 16 NUMBER OF ESTABLISHMENTS BY SIZE OF ESTABLISHMENT (NUMBER OF EMPLOYEES) AND ECONOMIC ACTIVITY

กิจกรรมทางเศรษฐกิจ	จำนวน สถานประกอบการ Number of establishments	ขนาดของสถานประกอบการ (พนักงาน) Size of establishment (establishments)									Economic activity	
		≤ 5	6 - 10	11- 15	16 - 20	21 - 25	26 - 30	31 - 50	51 - 100	101 - 200		> 200
รวม	6,802	6,563	127	46	27	5	8	11	5	6	4	Total
การขาย การบำรุงรักษา และการซ่อมแซมยานยนต์ และรถจักรยานยนต์ รวมทั้ง การขายปลีกน้ำมันเชื้อเพลิง	916	896	13	5	2	-	-	-	-	-	-	Sale, maintenance and repair of motor vehicles and motorcycles; retail sale of automotive fuel
การขายส่ง และการค้าเพื่อจำหน่าย ยานยนต์ และรถจักรยานยนต์	157	9	9	7	2	2	-	2	-	1	-	Wholesale trade and commission trade, except of motor vehicles and motorcycles
รวมทั้งการซ่อมแซมของใช้ส่วนบุคคล และของใช้ครัวเรือน	3,205	4	-	-	-	-	-	-	-	-	-	Retail trade, except of motor vehicles and motorcycles; repair of personal and household goods
โรงแรมและภัตตาคาร	718	11	11	1	1	-	-	-	-	-	-	Hotels and restaurants
กิจกรรมด้านอสังหาริมทรัพย์	129	-	-	-	-	-	-	-	-	-	-	Realstate activities
กิจกรรมด้านคอมพิวเตอร์ และกิจกรรมที่เกี่ยวข้อง	2	-	-	-	-	-	-	-	-	-	-	Computer and related activities
การใช้เครื่องจักรและเครื่องอุปกรณ์ โดยไม่มีผู้ควบคุมฯ การวิจัยและการพัฒนา และกิจกรรม ด้านธุรกิจอื่นๆ	124	118	5	1	-	-	-	-	-	-	-	Repairing of machinery and equipment without operator etc; research and development and other business activities
กิจกรรมมันนทานและการบริการอื่นๆ	334	310	13	9	2	-	-	-	-	-	-	Recreational and other service activities
การผลิต	915	801	52	17	13	3	7	9	5	4	4	Manufacturing
การก่อสร้าง	80	47	19	6	7	-	1	-	-	-	-	Construction
การขนส่งทางบก การเก็บสินค้าและสถานที่เก็บสินค้า	-	-	-	-	-	-	-	-	-	-	-	Other land transport, storage and warehousing, activities
ตัวแทนธุรกิจการท่องเที่ยวและการโทรคมนาคม	200	199	1	-	-	-	-	-	-	-	-	of travel agencies and telecommunications
กิจกรรมด้านโรงพยาบาล	22	21	-	-	-	-	-	-	-	1	-	Hospital activities

ที่มา : สำมะโนอุตสาหกรรม พ.ศ. 2550 (ข้อมูลพื้นฐาน : นอกเขตเทศบาล) จังหวัด พิจิตร สำนักงานสถิติแห่งชาติ กระทรวงเทคโนโลยีสารสนเทศและการสื่อสาร

Source : The 2007 Industrial Census (Basic Information : Non-municipal area), Pichit Province, National Statistical Office, Ministry of Information and Communication Technology.

ตาราง 17 จำนวนลูกจ้างในสถานประกอบการ จำนวนลูกจ้าง และกิจกรรมทางเศรษฐกิจ

TABLE 17 NUMBER OF EMPLOYEES IN ESTABLISHMENTS BY SIZE OF ESTABLISHMENT (NUMBER OF EMPLOYEES) AND ECONOMIC ACTIVITY

กิจกรรมทางเศรษฐกิจ	จำนวน สถานประกอบการ Number of establishments	ขนาดของสถานประกอบการ (คน) Size of establishment (persons)									Economic activity	
		≤5	6 - 10	11-15	16 - 20	21 - 25	26 - 30	31 - 50	51 - 100	101 - 200		> 200
รวม	7,314	1,203	1,000	609	505	114	237	446	336	1,010	1,854	Total
การขาย การบำรุงรักษา และการซ่อมแซมยานยนต์และรถจักรยานยนต์ รวมทั้งการขายปลีกน้ำมันเชื้อเพลิงรถยนต์ การขายส่ง และการค้าเพื่อค้าขายหน้า ยกเว้นยานยนต์และรถจักรยานยนต์	434	220	112	62	40	-	-	-	-	-	-	Sale, maintenance and repair of motor vehicles and motorcycles; retail sale of automotive fuel
การขายปลีก ยกเว้นยานยนต์ และรถจักรยานยนต์ รวมทั้งการซ่อมแซม ของใช้ส่วนบุคคล และของใช้ในครัวเรือน	625	151	69	90	36	44	-	85	-	150	-	Wholesale trade and commission trade, except of motor vehicles and motorcycles
โรงแรมและภัตตาคาร	158	127	31	-	-	-	-	-	-	-	-	motor vehicles; repair of personal and household goods
กิจกรรมด้านอสังหาริมทรัพย์	225	104	86	15	20	-	-	-	-	-	-	Hotels and restaurants
กิจกรรมด้านคอมพิวเตอร์ และกิจกรรมที่เกี่ยวข้อง	-	-	-	-	-	-	-	-	-	-	-	Realstate activities
การให้ทำเครื่องจักรและเครื่องอุปโภค โดยไม่มี ผู้ควบคุมฯ การวิจัยและการพัฒนา และกิจกรรม ด้านธุรกิจอื่น ๆ	159	113	34	12	-	-	-	-	-	-	-	Computer and related activities
กิจกรรมนันทนาการและการบริการอื่นๆ	307	54	96	118	39	-	-	-	-	-	-	Recreational and other service activities
การผลิต	4,665	292	417	231	236	70	207	361	336	661	1,854	Manufacturing
การก่อสร้าง	528	136	147	81	134	-	30	-	-	-	-	Construction
การขนส่งทางบก การเก็บสินค้า และสถานที่เก็บสินค้า	-	-	-	-	-	-	-	-	-	-	-	Other land transport, storage and warehousing, activities
ตัวแทนธุรกิจการท่องเที่ยวและการโทรคมนาคม	12	4	8	-	-	-	-	-	-	-	-	of travel agencies and telecommunications
กิจกรรมด้านโรงพยาบาล	201	2	-	-	-	-	-	-	-	199	-	Hospital activities

ที่มา : สำนักงานอุตสาหกรรม พ.ศ. 2550 (ข้อมูลพื้นฐาน : นอกเขตเทศบาล) จังหวัด พิจิตร สำนักงานสถิติแห่งชาติ กระทรวงเทคโนโลยีสารสนเทศและการสื่อสาร

Source : The 2007 Industrial Census (Basic Information : Non-municipal area), Pichit Province, National Statistical Office, Ministry of Information and Communication Technology.

คณะผู้จัดทำ CD - ROM

หน่วยงานเจ้าของเรื่อง

สำนักงานสถิติจังหวัดพิจิตร

โทร. 0 5661 1085

หน่วยงานผลิตและออกแบบ

กลุ่มบูรณาการข้อมูลสถิติ

สำนักสถิติพยากรณ์

โทร. 0 2281 0333 ต่อ 1415 - 1418

ตารางสถิติในรูปแบบ Format Excel

Statistical Tables are in the Excel Format

ตารางสถิติในรูปแบบ Format Excel

- ตาราง 1 จำนวนสถานประกอบการ จำแนกตามกิจกรรมทางเศรษฐกิจ อำเภอและตำบล
- ตาราง 2 จำนวนสถานประกอบการ จำแนกตามรูปแบบการจัดตั้งตามกฎหมาย อำเภอและตำบล
- ตาราง 3 จำนวนสถานประกอบการ จำแนกตามรูปแบบการจัดตั้งทางเศรษฐกิจ อำเภอและตำบล
- ตาราง 4 จำนวนสถานประกอบการ จำแนกตามสัดส่วนของการร่วมลงทุนหรือถือหุ้น
ของต่างประเทศ อำเภอและตำบล
- ตาราง 5 จำนวนสถานประกอบการ จำแนกตามประเทศที่ร่วมลงทุนหรือถือหุ้น อำเภอและตำบล
- ตาราง 6 จำนวนสถานประกอบการ จำแนกตามขนาดของสถานประกอบการ
(จำนวนคนทำงาน) อำเภอและตำบล
- ตาราง 7 จำนวนคนทำงานในสถานประกอบการ จำแนกตามขนาดของสถานประกอบการ
(จำนวนคนทำงาน) อำเภอและตำบล
- ตาราง 8 จำนวนสถานประกอบการ จำแนกตามขนาดของสถานประกอบการ
(จำนวนลูกจ้าง) อำเภอและตำบล
- ตาราง 9 จำนวนลูกจ้างในสถานประกอบการ จำแนกตามขนาดของสถานประกอบการ
(จำนวนลูกจ้าง) อำเภอและตำบล
- ตาราง 10 จำนวนสถานประกอบการ จำแนกตามรูปแบบการจัดตั้งตามกฎหมาย
และกิจกรรมทางเศรษฐกิจ
- ตาราง 11 จำนวนสถานประกอบการ จำแนกตามรูปแบบการจัดตั้งทางเศรษฐกิจ
และกิจกรรมทางเศรษฐกิจ
- ตาราง 12 จำนวนสถานประกอบการ จำแนกตามสัดส่วนของการร่วมลงทุนหรือถือหุ้น
ของต่างประเทศ และกิจกรรมทางเศรษฐกิจ
- ตาราง 13 จำนวนสถานประกอบการ จำแนกตามประเทศที่ร่วมลงทุนหรือถือหุ้น
และกิจกรรมทางเศรษฐกิจ
- ตาราง 14 จำนวนสถานประกอบการ จำแนกตามขนาดของสถานประกอบการ
(จำนวนคนทำงาน) และกิจกรรมทางเศรษฐกิจ
- ตาราง 15 จำนวนคนทำงานในสถานประกอบการ จำแนกตามขนาดของสถานประกอบการ
(จำนวนคนทำงาน) และกิจกรรมทางเศรษฐกิจ
- ตาราง 16 จำนวนสถานประกอบการ จำแนกตามขนาดของสถานประกอบการ
(จำนวนลูกจ้าง) และกิจกรรมทางเศรษฐกิจ
- ตาราง 17 จำนวนลูกจ้างในสถานประกอบการ จำแนกตามขนาดของสถานประกอบการ
(จำนวนลูกจ้าง) และกิจกรรมทางเศรษฐกิจ