

การสำรวจภาวะเศรษฐกิจและสังคมของครัวเรือน พ.ศ. 2550
จังหวัดนราธิวาส

THE 2007 HOUSEHOLD SOCIO - ECONOMIC SURVEY
NARATHIWAT PROVINCE



สำนักงานสถิติจังหวัดนราธิวาส

สำนักงานสถิติแห่งชาติ

กระทรวงเทคโนโลยีสารสนเทศและการสื่อสาร

หน่วยงานที่เผยแพร่

สำนักสถิติพยากรณ์
สำนักงานสถิติแห่งชาติ
ถนนหลานหลวง เขตป้อมปราบศัตรูพ่าย กทม.10100
โทร 0 2281 0333 ต่อ 1413
โทรสาร 0 2281 6438
ไปรษณีย์อิเล็กทรอนิกส์ binfodsm@nso.go.th

และ

สำนักงานสถิติจังหวัดนครราชสีมา
ศาลากลางหลังใหม่ ชั้น 4
ถนนศูนย์ราชการ ตำบลโคกเคียน
อำเภอเมือง จังหวัดนครราชสีมา 96000
ไปรษณีย์อิเล็กทรอนิกส์ naratwat@nso.go.th

ปีที่จัดพิมพ์

2551

จัดพิมพ์โดย

สำนักงานสถิติจังหวัดนครราชสีมา

คำนำ

สำนักงานสถิติแห่งชาติ ได้จัดทำการศึกษาภาวะเศรษฐกิจและสังคมของครัวเรือน พ.ศ. 2550 โดยทำการเก็บรวบรวมข้อมูลจากครัวเรือนในทุกจังหวัดทั่วประเทศ ทั้งในเขตและนอกเขตเทศบาลในเดือน มกราคม - ธันวาคม 2550 เพื่อให้ได้ข้อมูลที่สำคัญด้านเศรษฐกิจและสังคมของครัวเรือน เช่น รายได้ ค่าใช้จ่าย ภาวะหนี้สินและทรัพย์สินของครัวเรือน โครงสร้างของสมาชิกในครัวเรือน ลักษณะที่อยู่อาศัย การทำงาน การย้ายถิ่นและการส่งเงิน ตลอดจนการได้รับสวัสดิการ/ความช่วยเหลือจากรัฐ การใช้บริการของภาครัฐ เพื่อนำไปใช้ ประโยชน์ ในการวางแผนและกำหนดนโยบายในการพัฒนาด้านความเป็นอยู่ของประชากร ทั้งในเขตเมืองและชนบทให้ดีขึ้น

ในรายงานฉบับนี้ เป็นการเสนอผลระดับจังหวัดของจังหวัดนครราชสีมา ซึ่งได้แสดงไว้เฉพาะตารางข้อมูลพื้นฐานที่สำคัญๆทางด้านรายได้ ค่าใช้จ่ายของครัวเรือน การกระจายรายได้ของครัวเรือน ลักษณะบางประการของครัวเรือน เศรษฐกิจและสังคมของครัวเรือน โดยจำแนกข้อมูล ตามสถานะทางเศรษฐกิจสังคมของครัวเรือนโดยรวมทั้งจังหวัด

สำนักงานสถิติจังหวัดนครราชสีมา ขอขอบคุณทุกท่านที่ได้ให้ความอนุเคราะห์ข้อมูลเพื่อนำมาประมวลผลเป็นข้อมูลสถิติ และหวังว่ารายงานฉบับนี้จะเป็นประโยชน์แก่ผู้ใช้ข้อมูลสถิติ ตามสมควร สำนักงานสถิติจังหวัดนครราชสีมา ยินดีรับคำแนะนำหรือข้อคิดเห็นจากผู้ใช้ข้อมูลสถิติทุกท่าน อันจะเป็นประโยชน์อย่างยิ่งในการใช้เป็นแนวทางปรับปรุงแก้ไขการจัดทำรายงานผลฉบับต่อไป

บทสรุปสำหรับผู้บริหาร

สำนักงานสถิติแห่งชาติ ได้จัดทำโครงการสำรวจภาวะเศรษฐกิจและสังคมของครัวเรือนมาตั้งแต่ปี 2500 โดยในระยะแรกการสำรวจนี้ได้จัดทำทุก 5 ปี แต่เนื่องจากสภาพทางเศรษฐกิจของประเทศ มีการขยายตัวอย่างรวดเร็ว ประกอบกับรัฐบาลได้เล็งเห็นถึงความสำคัญของข้อมูลด้านนี้ ในการนำไปใช้เป็นแนวทางกำหนดนโยบายแก้ปัญหาความยากจน คณะรัฐมนตรีจึงมีมติ เมื่อ 8 กันยายน 2530 ให้สำนักงานสถิติแห่งชาติ ทำการสำรวจทุกระยะ 2 ปี และตั้งแต่ปี 2549 เป็นต้นมาได้ทำการสำรวจทุกปี ซึ่งผลการสำรวจในปี 2550 ที่สำคัญสรุปได้ดังนี้

รายได้ของครัวเรือน

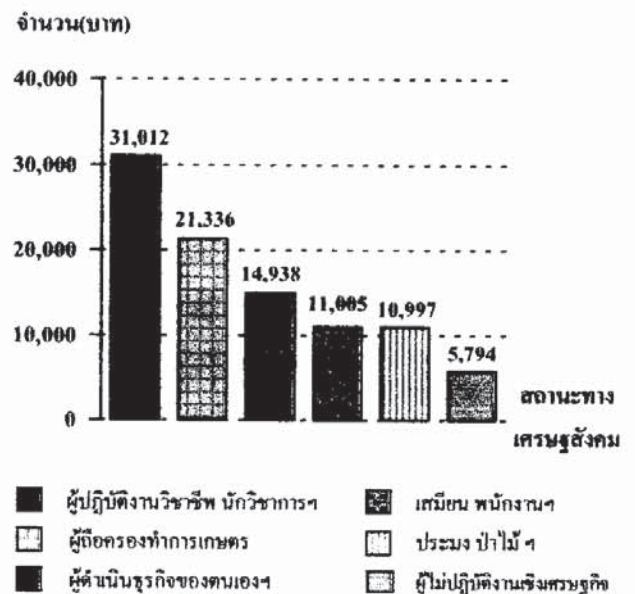
จากการสำรวจในปี 2550 พบว่า ครัวเรือนในจังหวัดนครราชสีมา มีรายได้เฉลี่ยเดือนละ 13,148 บาท ส่วนใหญ่เป็นรายได้จากการทำงาน (ร้อยละ 84.7) ซึ่งได้แก่ ค่าจ้างเงินเดือน (ร้อยละ 50.7) จากการทำการเกษตร (ร้อยละ 18.3) และจากการทำธุรกิจ (ร้อยละ 15.7) และมีรายได้ที่ไม่ได้เกิดจากการทำงาน เช่น รายได้ที่ไม่เป็นตัวเงิน (ร้อยละ 10.9) เงินที่ได้รับความช่วยเหลือจากบุคคลอื่นนอกครัวเรือน/รัฐ (ร้อยละ 4.3) และรายได้จากทรัพย์สิน (ร้อยละ 0.1)

เมื่อพิจารณาตามกลุ่มสถานะทางเศรษฐกิจสังคมของครัวเรือน พบว่า กลุ่มครัวเรือนลูกจ้าง ผู้ปฏิบัติงานวิชาชีพ วิชาการ นักบริหาร มีรายได้เฉลี่ยเดือนละ 31,012 บาท รองลงมาคือ ครัวเรือนผู้ถือครองทำการเกษตรที่เป็นเจ้าของที่ดิน มีรายได้เฉลี่ย เดือนละ 21,336 บาท ส่วน ครัวเรือนผู้ไม่ได้ปฏิบัติงานเชิงเศรษฐกิจมีรายได้ น้อยที่สุด คือ เฉลี่ยเดือนละ 5,794 บาท

แผนภูมิ 1 ร้อยละของรายได้เฉลี่ยต่อเดือนต่อครัวเรือน



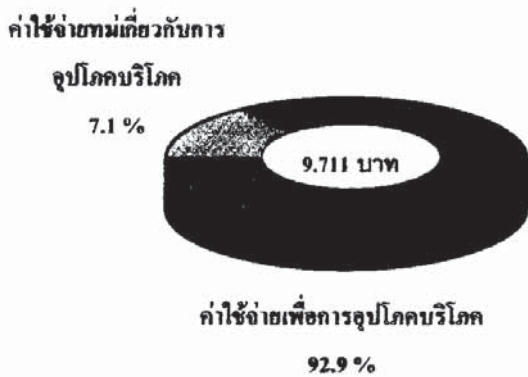
แผนภูมิ 2 รายได้เฉลี่ยต่อเดือนต่อครัวเรือน จำแนกตามสถานะทางเศรษฐกิจสังคมของครัวเรือน



รายจ่ายของครัวเรือน

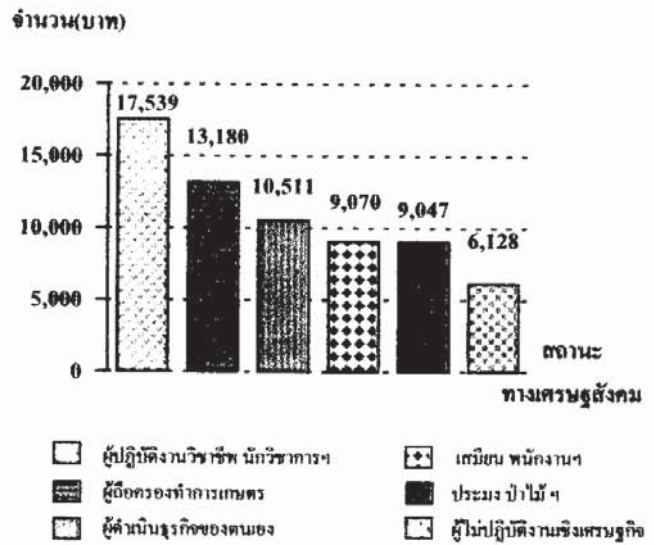
รายจ่ายของครัวเรือนเฉลี่ยต่อเดือน 9,711 บาท ส่วนใหญ่หรือร้อยละ 92.9 เป็นค่าใช้จ่ายเพื่อการอุปโภคบริโภค เช่น ค่าอาหาร เครื่องดื่ม และยาสูบ ค่าเดินทางและการสื่อสาร ค่าที่อยู่อาศัย ค่าเครื่องนุ่งห่มและรองเท้า และอีกร้อยละ 7.1 เป็นค่าใช้จ่ายที่ไม่เกี่ยวกับการอุปโภคบริโภค

แผนภูมิ 3 ร้อยละของค่าใช้จ่ายเฉลี่ยต่อเดือนต่อครัวเรือน



เมื่อพิจารณาตามสถานะทางเศรษฐกิจสังคมของครัวเรือน พบว่า กลุ่มครัวเรือนถูกจ้าง ผู้ปฏิบัติงานวิชาชีพ วิชาการ นักบริหาร มีค่าใช้จ่ายสูงกว่ากลุ่มอื่นๆ เช่นกัน โดย มีค่าใช้จ่ายเฉลี่ยต่อเดือน 17,539 บาท รองลงมาคือ ครัวเรือนผู้ถือครองทำการเกษตรที่เป็นเจ้าของที่ดิน มีค่าใช้จ่ายเดือนละ 13,180 บาท และกลุ่มครัวเรือนผู้ไม่ได้ปฏิบัติงานเชิงเศรษฐกิจ มีค่าใช้จ่ายน้อยที่สุด เดือนละ 6,128 บาท

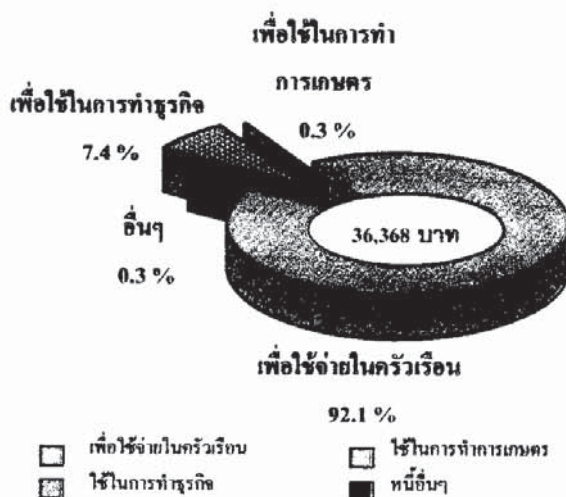
แผนภูมิ 4 ค่าใช้จ่ายเฉลี่ยต่อเดือนต่อครัวเรือนจำแนกตามสถานะทางเศรษฐกิจสังคม



หนี้สินของครัวเรือน

สำหรับการมีหนี้สินของครัวเรือน ในปี 2550 พบว่า ครัวเรือนมีหนี้สินโดยเฉลี่ย 36,368 บาท เมื่อจำแนกตามวัตถุประสงค์ของการกู้ยืมส่วนใหญ่ ร้อยละ 92.1 เป็นการกู้ยืมเพื่อใช้จ่ายในครัวเรือน เช่น เช่า/เช่าซื้อบ้านและ/หรือที่ดิน ใช้ในการศึกษา และใช้อุปโภคบริโภคอื่น ๆ วัตถุประสงค์รองลงมาคือ ใช้ในการทำธุรกิจ ร้อยละ 7.4 ใช้ในการทำการเกษตร ร้อยละ 0.3 และอื่นๆ ร้อยละ 0.3

แผนภูมิ 5 หนี้สินเฉลี่ยต่อครัวเรือนต่อปี จำแนกตามวัตถุประสงค์ของการเป็นหนี้



การกระจายรายได้ของครัวเรือน

การวิเคราะห์การกระจายรายได้ของครัวเรือน พบว่า ค่าสัมประสิทธิ์ของความไม่เสมอภาคลดลงจาก 0.359 ในปี 2549 เป็น 0.351 ในปี 2550 แสดงให้เห็นว่าความเหลื่อมล้ำของการกระจายรายได้ของครัวเรือนในจังหวัดนครราชสีมา มีแนวโน้มดีขึ้น อย่างไรก็ตามเมื่อพิจารณารายได้ประจำต่อคนต่อเดือน พบว่า เพิ่มขึ้นจาก 2,826 บาท ในปี 2549 เป็น 3,205 บาท ในปี 2550

ตาราง รายได้ประจำต่อคนต่อเดือน พ.ศ. 2549 และ 2550

กลุ่มครัวเรือน จำแนกตามรายได้ประจำ	รายได้ประจำต่อคน ต่อเดือน (บาท)	
	2549	2550
(รายได้ต่ำสุด) 1	940	1,140
2	1,299	1,440
3	1,531	1,580
4	1,656	1,889
5	1,981	2,326
6	2,434	2,870
7	3,100	3,607
8	4,165	4,737
9	5,736	7,251
(รายได้สูงสุด) 10	68,730	13,075
สัมประสิทธิ์ของความไม่เสมอภาค	0.359	0.351
รายได้ประจำต่อคนต่อเดือน	2,826	3,205

สารบัญ

	หน้า
คำนำ	iii
บทสรุปสำหรับผู้บริหาร	v
สารบัญแผนภูมิ	xiii
สารบัญตาราง	xv
บทที่ 1 บทนำ	
1.1 ความเป็นมา	1
1.2 วัตถุประสงค์	1
1.3 ขอบข่ายและกลุ่มรวม	1
1.4 เวลาอ้างอิง	1
1.5 รายการข้อมูลที่เกี่ยวข้อง	1
1.6 คำจำกัดความ	2
บทที่ 2 สรุปผลการสำรวจ	
2.1 รายได้ของครัวเรือน	5
2.2 รายจ่ายของครัวเรือน	6
2.3 หนี้สินของครัวเรือน	7
2.4 เปรียบเทียบรายได้ ค่าใช้จ่าย และหนี้สินของครัวเรือน	8
2.5 การกระจายรายได้ของครัวเรือน	8
ตารางสถิติ	
สารบัญตารางสถิติ	15
ตารางสถิติ	19
ภาคผนวก ระเบียบวิธี	
1. แผนการสุ่มตัวอย่าง	71
2. วิธีการประมาณผล	71
3. ร้อยละของการเปลี่ยนแปลงต่อปี	73
4. รายได้ที่แท้จริง	73
5. วิธีการเก็บรวบรวมข้อมูล	73
6. การประมวลผลข้อมูล	73

สารบัญแผนภูมิ

	หน้า	
แผนภูมิ 1	ร้อยละของรายได้เฉลี่ยต่อเดือนของครัวเรือน จำแนกตามแหล่งที่มาของรายได้	5
แผนภูมิ 2	รายได้เฉลี่ยต่อเดือนของครัวเรือน จำแนกตามสถานะทางเศรษฐกิจสังคมของครัวเรือน	6
แผนภูมิ 3	ร้อยละของค่าใช้จ่ายเฉลี่ยต่อเดือนของครัวเรือน จำแนกตามประเภทค่าใช้จ่าย	6
แผนภูมิ 4	ค่าใช้จ่ายเฉลี่ยต่อเดือนของครัวเรือน จำแนกตามสถานะทางเศรษฐกิจสังคมของครัวเรือน	7

สารบัญตาราง

		หน้า
ตาราง 1	จำนวนหนี้สินเฉลี่ยต่อครัวเรือน จำแนกตามวัตถุประสงค์ของการกู้ยืมและสถานะทางเศรษฐกิจสังคมของครัวเรือน	9
ตาราง 2	รายได้ ค่าใช้จ่ายเฉลี่ยต่อเดือน และหนี้สินเฉลี่ยต่อครัวเรือน จำแนกตามสถานะทางเศรษฐกิจสังคมของครัวเรือน	10
ตาราง 3	เปรียบเทียบรายได้ ค่าใช้จ่ายเฉลี่ยต่อเดือน และหนี้สินเฉลี่ยต่อครัวเรือน จำแนกตามสถานะทางเศรษฐกิจสังคมของครัวเรือน	11
ตาราง 4	ส่วนแบ่งของรายได้ประจำของครัวเรือน โดยการจำแนกครัวเรือนเป็น 10 กลุ่ม	12

บทที่ 1

บทนำ

1.1 ความเป็นมา

สำนักงานสถิติแห่งชาติ ได้จัดทำ การสำรวจภาวะเศรษฐกิจและสังคมของครัวเรือนตั้งแต่ปี 2500 โดยจัดทำทุก 5 ปี แต่เนื่องจากสภาพทางเศรษฐกิจของประเทศมีการขยายตัวอย่างรวดเร็วและสภาพทางสังคมมีการเปลี่ยนแปลง จึงได้กำหนดให้ทำการสำรวจทุก 2 ปี ตั้งแต่ปี 2530 และจะจัดทำทุกปี ตั้งแต่ปี 2549 เป็นต้นไป การสำรวจที่จัดทำในครั้งนี้เป็น การสำรวจครั้งที่ 19

1.2 วัตถุประสงค์

วัตถุประสงค์ของการสำรวจ เพื่อเก็บรวบรวมข้อมูลที่สำคัญด้านเศรษฐกิจและสังคมของครัวเรือน เช่น รายได้ ค่าใช้จ่าย ภาวะหนี้สินทรัพย์สิน โครงสร้างของสมาชิกในครัวเรือน ลักษณะที่อยู่อาศัย การย้ายถิ่นและการส่งเงิน ตลอดจนการได้รับสวัสดิการ/ความช่วยเหลือจากรัฐและใช้บริการของภาครัฐ เป็นต้น

1.3 ขอบข่ายและกลุ่มรวม

การสำรวจนี้ครอบคลุมครัวเรือนส่วนบุคคลในทุกจังหวัดทั่วประเทศ ทั้งที่อยู่ในเขตเทศบาลและนอกเขตเทศบาล (ยกเว้น ครัวเรือนทูต ผู้แทนต่างประเทศ และผู้อยู่อาศัยในประเทศไทยชั่วคราว)

1.4 เวลาอ้างอิง

1) ในรอบ 12 เดือนที่แล้ว

หมายถึง ระยะเวลานับจากเดือนก่อนเดือนสัมภาษณ์ย้อนหลังไป 12 เดือน เช่น เดือนที่สัมภาษณ์คือ กุมภาพันธ์ 2550 ในรอบ 12 เดือนที่แล้ว คือ “กุมภาพันธ์ 2549 – มกราคม 2550”

ใช้สัมภาษณ์ข้อมูลรายได้ของครัวเรือน และค่าใช้จ่ายเกี่ยวกับสินค้าและบริการที่ไม่ได้เกิดขึ้นบ่อย ๆ แล้วนำมาเฉลี่ยเป็นค่าใช้จ่ายต่อเดือน

2) เดือนที่แล้ว

หมายถึง เดือนตามปฏิทินก่อนเดือนสัมภาษณ์ เช่น ไปสัมภาษณ์เดือนกุมภาพันธ์ 2550 เดือนที่แล้ว คือ “1 – 31 มกราคม 2550”

ใช้สัมภาษณ์ข้อมูลรายได้ของครัวเรือน และค่าใช้จ่ายเกี่ยวกับสินค้าและบริการที่มีการใช้จ่ายเป็นประจำ

2) สัปดาห์ที่แล้ว

หมายถึง สัปดาห์ตามปฏิทินก่อนสัปดาห์สัมภาษณ์ เช่น ไปสัมภาษณ์สัปดาห์ที่ 2 สัปดาห์ที่แล้วคือ สัปดาห์ที่ 1 (วันจันทร์ – วันอาทิตย์)

ใช้สัมภาษณ์ข้อมูลค่าใช้จ่ายเกี่ยวกับอาหาร เครื่องดื่มและยาสูบ

1.5 รายการข้อมูลที่เก็บรวบรวม

1) แบบสำรวจสมาชิกและการใช้จ่ายของครัวเรือน มีรายการข้อมูล ดังต่อไปนี้

ตอนที่ 1 สมาชิกของครัวเรือน

ตอนที่ 2 ลักษณะที่อยู่อาศัย

ตอนที่ 3 ค่าใช้จ่ายสินค้าและบริการ

ตอนที่ 4 ค่าใช้จ่ายอาหาร เครื่องดื่ม

และยาสูบ

2) แบบสำรวจรายได้ของครัวเรือน มีรายการข้อมูล ดังต่อไปนี้

ตอนที่ 1 รายได้จากการทำงานโดยได้รับ
ค่าจ้างและเงินเดือน

ตอนที่ 2 รายได้จากการประกอบธุรกิจ
อุตสาหกรรม หรือวิชาชีพที่ไม่ใช่
การเกษตร

ตอนที่ 3 รายได้จากการประกอบการเกษตร

ตอนที่ 4 รายได้จากแหล่งอื่นๆ ที่ไม่ใช่จาก
การทำงาน

ตอนที่ 5 ทรัพย์สิน และ หนี้สิน ของ
ครัวเรือน

ตอนที่ 6 การย้ายถิ่นและการส่งเงิน

1.6 คำจำกัดความ

1. สถานภาพการทำงาน

หมายถึง สถานะของบุคคลในการทำงาน
ในเชิงเศรษฐกิจทุกประเภท ได้แก่

1) นายจ้าง

หมายถึง ผู้ประกอบธุรกิจของ
ตนเอง¹ (อาจมี "หุ้นส่วน" หรือ "ไม่ก็ได้") เพื่อหวัง
ผลกำไรหรือส่วนแบ่ง และได้จ้างบุคคลตั้งแต่ 1
คนขึ้นไปมาทำงานให้ธุรกิจในฐานะ "ลูกจ้าง" โดย
เป็นการจ้างงานบนพื้นฐานของความต่อเนื่อง

2) ทำธุรกิจส่วนตัวโดยไม่มีลูกจ้าง

หมายถึง ผู้ประกอบธุรกิจของตนเอง
¹ (อาจมี "หุ้นส่วน" หรือ "ไม่ก็ได้") เพื่อหวังผลกำไร
หรือส่วนแบ่งและไม่มีการจ้าง "ลูกจ้าง" (ที่เป็น
การจ้างงานบนพื้นฐานของความต่อเนื่อง) แต่อาจมี
สมาชิกใน ครัวเรือนหรือผู้ฝึกงานมาช่วยทำงาน
โดยไม่ได้รับค่าจ้างหรือค่าตอบแทนในลักษณะการ
จ้างทำงาน

3) ช่วยธุรกิจในครัวเรือนโดยไม่ได้รับ ค่าจ้าง

หมายถึง ผู้ที่ช่วยทำธุรกิจหรือ
การเกษตรของสมาชิกในครัวเรือนเป็นประจำ โดย
ไม่ได้รับค่าจ้างและไม่ได้อยู่ในฐานะ "หุ้นส่วน" หรือ
อาจจะได้รับค่าตอบแทนบ้างแต่ไม่ใช่ลักษณะของการ
จ้างทำงาน

4) ลูกจ้าง

หมายถึง ผู้ที่ทำงานโดยได้รับค่าจ้าง
ที่เป็นการจ้างงานบนพื้นฐานของความต่อเนื่อง ไม่มี
อำนาจในการตัดสินใจในการดำเนินงาน ค่าจ้างที่
ได้รับอาจเป็นรายเดือน รายวัน รายชั่วโมง รายชิ้น
หรือเหมาจ่าย ซึ่งอาจจะเป็นตัวเงิน หรือสิ่งของก็ได้

5) การรวมกลุ่ม

หมายถึง กลุ่มคนที่มาร่วมกันทำงาน
ในเชิงเศรษฐกิจ (ผลิตสินค้าและบริการ) โดย
สมาชิกแต่ละคนมีส่วนร่วมเท่าเทียมกันในการ
ตัดสินใจดำเนินการทุกขั้นตอน ตลอดจนการแบ่ง
รายได้ให้แก่สมาชิกตามที่ตกลงกัน การรวมกลุ่ม
ดังกล่าวอาจจะมีการ "จดทะเบียนจัดตั้งในรูปนิติ
บุคคล" หรือ "ไม่ก็ได้"

การรวมกลุ่มอาจดำเนินการโดยใช้
แรงงานของสมาชิกทุกคน หรือจ้างสมาชิกบางคน
หรือผู้อื่นก็ได้ (ผู้ที่รับจ้างดังกล่าวไม่ว่าจะเป็น
สมาชิกหรือผู้อื่น ถือว่าเป็น "ลูกจ้าง" ของกิจการ
เช่น การรวมกลุ่มเพื่อทำการเกษตร (การปลูกไม้
ดอกไม้ประดับการเพาะเลี้ยงกบ ฯลฯ)

การแปรรูปผลผลิตทางการเกษตร (การทำ
กะปิ น้ำปลา ข้าวเกรียบ ฯลฯ)

และการทำผลิตภัณฑ์หัตถกรรมพื้นบ้าน(การทำ
ผ้าเครื่องจักสานต่างๆ ฯลฯ เป็นต้น

¹ ถ้าประกอบธุรกิจของตนเอง คือผู้ที่มิได้มาจ้างในการตัดสินใจในการดำเนินงาน และมีความเสี่ยงทางเศรษฐกิจ (ค่าตอบแทนขึ้นลงกับผลกำไรของงานที่ทำ)

2. รายได้ของครัวเรือน

หมายถึง “เงินหรือสิ่งของ” ที่ครัวเรือนได้รับมาจากการทำงานหรือผลิตเอง หรือจากทรัพย์สินหรือได้รับความช่วยเหลือจากผู้อื่น

1) รายได้ประจำ ได้แก่

(1) รายได้ที่เกิดจากการทำงานหรือผลิตเอง

- ค่าจ้างและเงินเดือน (รวมค่าตอบแทนอื่นๆ ที่ได้จากการทำงาน)(ก่อนหักภาษี/ เงินสทบกองทุนสำรองเลี้ยงชีพ/เงินประกันสังคม ฯลฯ)
- รายได้จากการประกอบธุรกิจอุตสาหกรรม วิชาชีพ (ที่ไม่ใช่การเกษตร)(รายรับเบื้องต้น บวกมูลค่าสินค้าและบริการของธุรกิจที่นำมาอุปโภคบริโภคในครัวเรือน)ลบ ค่าใช้จ่ายในการดำเนินการ)
- รายได้จากการประกอบกิจการเกษตร(มูลค่าผลผลิตการเกษตรทั้งหมด ลบค่าใช้จ่ายในการดำเนินการ)

(2) รายได้จากแหล่งอื่นๆ ที่ไม่ใช่จากการทำงาน

- เงินบำนาญ/บำนาญ เงินประโยชน์ทดแทนต่างๆ(เกิดอุบัติเหตุ/การเจ็บป่วยจากการทำงาน)
- เงินชดเชยการออกจากงาน
- เงินและสิ่งของที่ได้รับความช่วยเหลือจากบุคคลนอกครัวเรือน/รัฐ/องค์กรต่างๆ

- รายได้จากทรัพย์สิน เช่น ค่าเช่าที่ดิน บ้าน ค่าลิขสิทธิ์และสิทธิบัตร คอกเบี้ย

- การลงทุน (ที่ไม่ได้มีส่วนร่วมในการดำเนินงาน) เช่น การซื้อ/ขายหุ้น การลงทุนแล้วได้รับเงินปันผล ฯลฯ

รวม (ประเมิน) ค่าเช่าบ้านที่ครัวเรือนเป็นเจ้าของและอยู่เอง หรือที่อยู่อาศัยที่บุคคลอื่นให้อยู่ฟรี

2) รายได้ไม่ประจำ ได้แก่ เงินที่ได้รับเป็น

เงินรางวัล เงินถูกสลากกินแบ่ง เงินมรดก ของขวัญ เงินได้รับการประกันสุขภาพ อุบัติเหตุ ไฟไหม้ หรือค่านายหน้า (ในกรณีที่ไม่ได้ประกอบเป็นธุรกิจ)

3. ค่าใช้จ่ายของครัวเรือน

หมายถึง การใช้จ่ายเกี่ยวกับ “สิ่งของหรือการบริการด้านต่างๆ” ที่จำเป็นต่อการครองชีพที่ครัวเรือนต้องซื้อ/จ่ายด้วยเงิน หรือได้มาโดยไม่ได้ซื้อ/จ่าย (ผลิตเอง ได้รับความช่วยเหลือจากบุคคลอื่น รัฐเป็นสวัสดิการจากการทำงาน หรือเบิกได้จากนายจ้าง)

1) ค่าใช้จ่ายสินค้าและบริการ ได้แก่

(1) ค่าใช้จ่ายอุปโภคและบริโภคของครัวเรือน

- ที่อยู่อาศัย
- เครื่องแต่งบ้าน เครื่องใช้เบ็ดเตล็ด และการดำเนินการในครัวเรือน
- ค่าจ้างบุคคลที่ให้บริการแก่ครัวเรือน

- เสื้อผ้า เครื่องแต่งกาย รองเท้า ของใช้/บริการส่วนบุคคล
- เวชภัณฑ์และรักษาพยาบาล
- การเดินทางและการสื่อสาร
- การศึกษา
- การบันเทิง การอ่าน และกิจกรรมทางศาสนา

(2) ค่าใช้จ่ายไม่เกี่ยวกับอุปโภค

บริโภคของครัวเรือน

- ภาษี(ทุกประเภท) ค่าบริการทางการเงิน ค่าปรับทางกฎหมาย
- ค่าสมาชิกกลุ่มอาชีพ
- เงิน/สิ่งของ ที่ส่งให้บุคคลนอกครัวเรือน
- เงินบริจาค เงินทำบุญ/ช่วยงาน
- เบี้ยประกันภัย/ทรัพย์สิน/ประกันชีวิต (ไม่ใช่ประเภทสะสมทรัพย์)
- ซื้อสลากกินแบ่ง/หวย การพนัน
- ดอกเบี้ยจ่าย/ดอกเบี้ยชำระและอื่นๆ (ค่าขนย้ายบ้าน ฯลฯ)

2) ค่าใช้จ่ายอาหาร เครื่องดื่ม และยาสูบ ได้แก่ อาหารทุกประเภท (อาหารสด อาหารแห้ง อาหารสำเร็จรูป เครื่องปรุงรส ฯลฯ) เครื่องดื่ม (มี/ไม่มีแอลกอฮอล์) และยาสูบ (ยาเส้น ยาฉุน หมาก ยานัตต์ ฯลฯ)

4. สถานะทางเศรษฐกิจสังคมของครัวเรือน

ในการเสนอผลของการสำรวจ ได้จัดแบ่งครัวเรือนเป็นกลุ่มตามฐานะทางเศรษฐกิจและสังคม โดยพิจารณาจากแหล่งรายได้ส่วนใหญ่ของครัวเรือน สถานภาพการทำงานประเภทของกิจกรรมในเชิงเศรษฐกิจและอาชีพเป็นหลัก

ครัวเรือนตามสถานะทางเศรษฐกิจสังคม แบ่งเป็น 10 กลุ่ม คือ

- 1) ผู้ถือครองทำการเกษตร การปลูกพืช การเลี้ยงสัตว์ และการเพาะเลี้ยงสัตว์น้ำ ซึ่งที่ดินส่วนใหญ่เป็นของตนเอง
- 2) ผู้ถือครองทำการเกษตร การปลูกพืช การเลี้ยงสัตว์ และการเพาะเลี้ยงสัตว์น้ำ ซึ่งที่ดินส่วนใหญ่เช่าผู้อื่น/ที่สาธารณะ/ที่อื่นๆ
- 3) ผู้ทำการประมง ป่าไม้ ล่าสัตว์ หาของป่า และบริการทางการเกษตร
- 4) ผู้ดำเนินธุรกิจของตนเองที่ไม่ใช่การเกษตร
- 5) ผู้ปฏิบัติงานวิชาชีพ นักวิชาการ และนักบริหารที่รับจ้าง
- 6) คนงานเกษตร
- 7) คนงานทั่วไป
- 8) เสมียนพนักงาน พนักงานขายและให้บริการ
- 9) ผู้ปฏิบัติงานในกระบวนการผลิต
- 10) ผู้ไม่ได้ปฏิบัติงานในเชิงเศรษฐกิจ

บทที่ 2

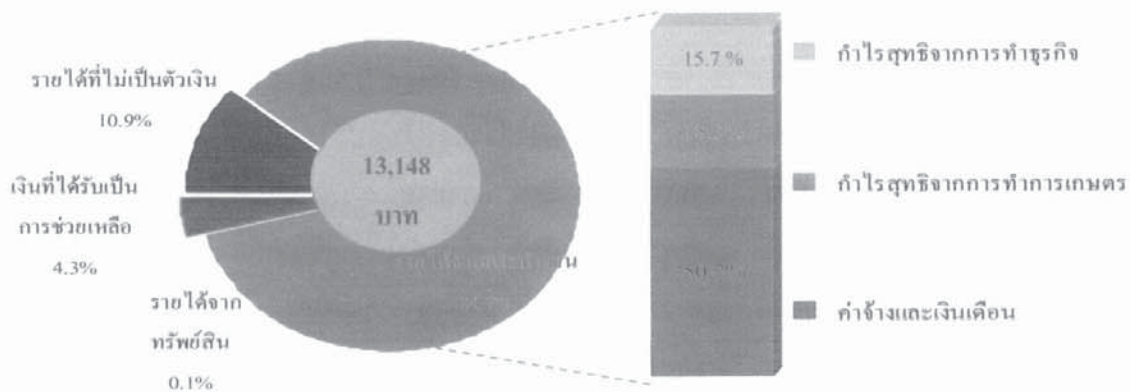
สรุปผลการสำรวจ

2.1 รายได้ของครัวเรือน

จากการสำรวจภาวะเศรษฐกิจและสังคมของครัวเรือน พ.ศ. 2550 พบว่า ครัวเรือนในจังหวัดนราธิวาส มีรายได้เฉลี่ยประมาณเดือนละ 13,148 บาทต่อครัวเรือน โดยรายได้ส่วนใหญ่เป็นรายได้จากการทำงานร้อยละ 84.7 ซึ่งได้แก่ ค่าจ้างและเงินเดือน ร้อยละ 50.7 รายได้จากกำไรสุทธิจากการ

ทำธุรกิจร้อยละ 15.7 รายได้จากการทำการเกษตร ร้อยละ 18.3 ส่วนรายได้ที่ไม่ใช่จากการทำงาน เช่น รายได้ที่ไม่เป็นตัวเงิน ร้อยละ 10.9 เงินที่ได้รับเป็นการช่วยเหลือจากบุคคลอื่น ร้อยละ 4.3 และรายได้จากทรัพย์สิน ร้อยละ 0.1

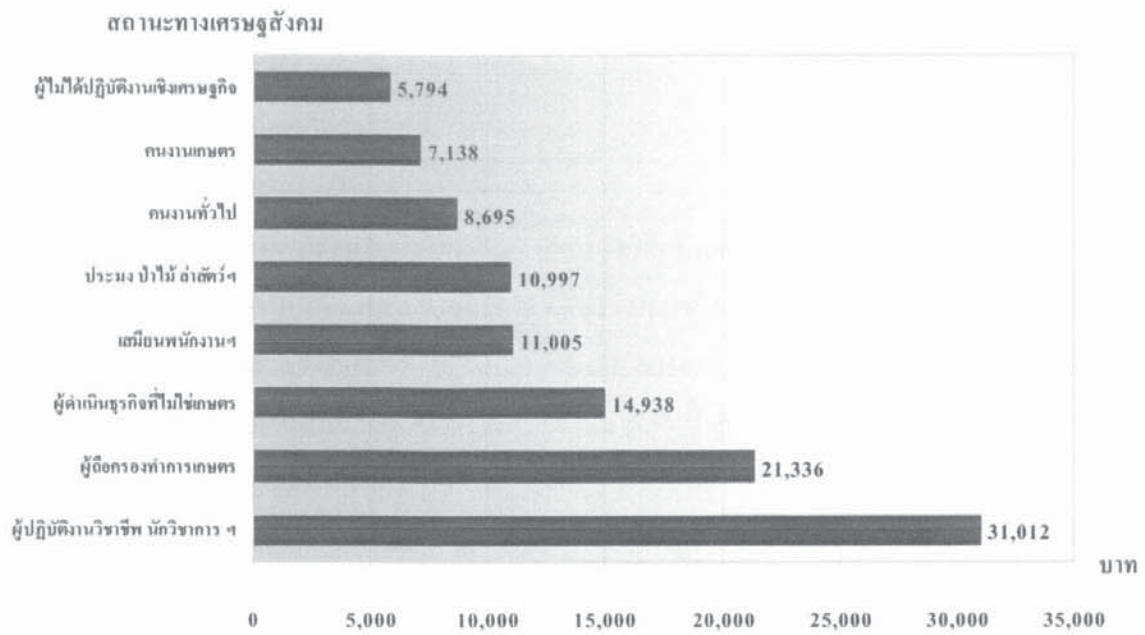
แผนภูมิที่ 1 ร้อยละของรายได้เฉลี่ยต่อเดือนของครัวเรือน จำแนกตามแหล่งที่มาของรายได้



เมื่อพิจารณารายได้เฉลี่ยต่อเดือนของครัวเรือน จำแนกตามกลุ่มสถานะทางเศรษฐกิจสังคม พบว่า กลุ่มผู้ปฏิบัติงานวิชาชีพ นักวิชาการและนักบริหาร มีรายได้เฉลี่ยเดือนละ 31,012 บาทต่อครัวเรือน รองลงมาคือกลุ่ม

ครัวเรือนผู้ถือครองทำการเกษตรที่เป็นเจ้าของที่ดิน มีรายได้เฉลี่ย 21,336 บาทต่อเดือน สำหรับครัวเรือนผู้ไม่ได้ปฏิบัติงานเชิงเศรษฐกิจ นั้นมีรายได้ต่ำที่สุด คือ เฉลี่ยเดือนละ 5,794 บาทต่อครัวเรือน

แผนภูมิที่ 2 รายได้เฉลี่ยต่อเดือนของครัวเรือน จำแนกตามสถานะทางเศรษฐกิจของครัวเรือน

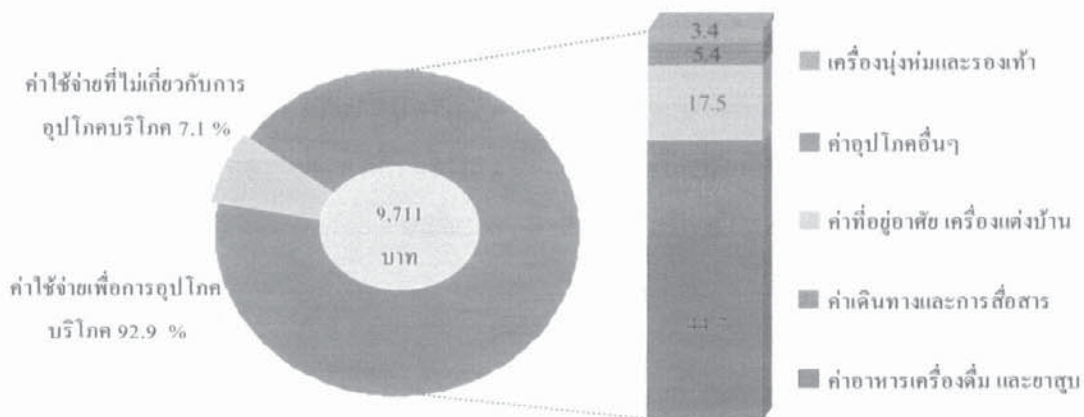


2.2 รายจ่ายของครัวเรือน

ในปี 2550 ครัวเรือนจังหวัดนครราชสีมา มีค่าใช้จ่ายเฉลี่ยเดือนละ 9,711 บาทต่อครัวเรือน ในจำนวนนี้เป็นค่าใช้จ่ายเพื่อการอุปโภคบริโภค ร้อยละ 92.9 ซึ่งประกอบด้วย ค่าอาหาร เครื่องดื่ม และยาสูบ ร้อยละ 44.7 ค่าเดินทางและการสื่อสาร ร้อยละ 21.9 ค่าที่อยู่อาศัย เครื่องแต่งบ้าน และเครื่องใช้ ร้อยละ 17.5 ค่าเครื่องนุ่งห่มและ

รองเท้า ร้อยละ 3.4 และที่เหลืออีกร้อยละ 5.4 เป็นค่าใช้จ่ายอุปโภคบริโภคอื่นๆ (ค่าเวชภัณฑ์ ค่าตรวจรักษาพยาบาล การศึกษา ค่าใช้จ่ายส่วนบุคคล เป็นต้น) ส่วนค่าใช้จ่ายที่ไม่เกี่ยวกับการอุปโภคบริโภค เช่น ค่าภาษี/ธรรมเนียม เงินบริจาค เบี้ยประกันภัย ซื่อสลากกินแบ่ง ดอกเบี้ยเงินกู้ ร้อยละ 7.1

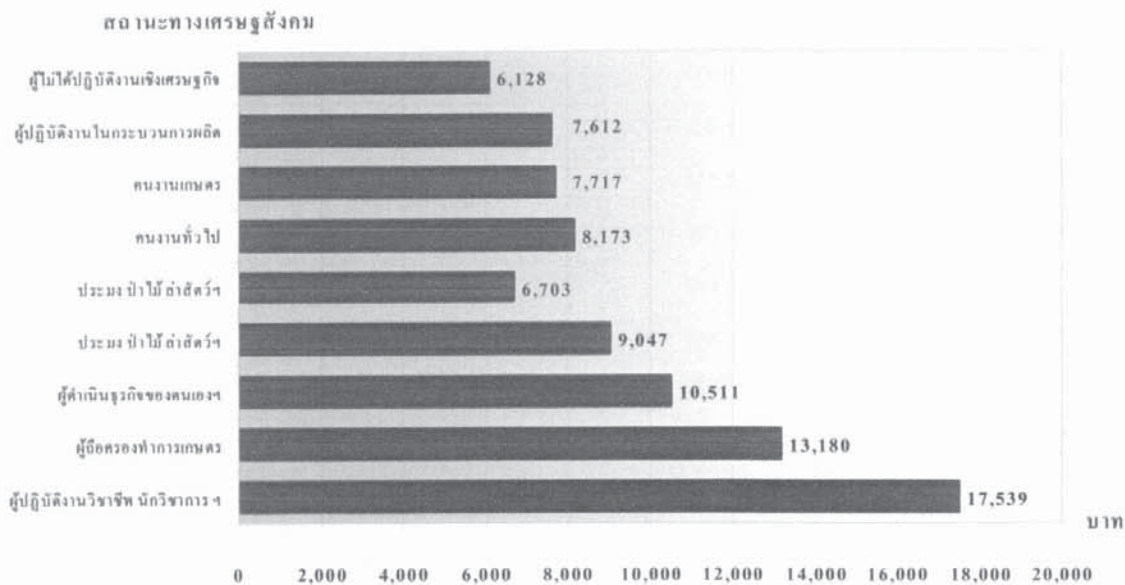
แผนภูมิที่ 3 ร้อยละของค่าใช้จ่ายเฉลี่ยต่อเดือนของครัวเรือน จำแนกตามประเภทค่าใช้จ่าย



สำหรับการใช้จ่ายของครัวเรือนในแต่ละกลุ่มสถานะทางเศรษฐกิจสังคม พบว่า ครัวเรือนลูกจ้าง ผู้ปฏิบัติงานวิชาชีพ มีค่าใช้จ่ายเฉลี่ยต่อเดือนสูงกว่า ครัวเรือนกลุ่มอื่น คือเฉลี่ยประมาณเดือนละ 17,539 บาทต่อครัวเรือน รองลงมาคือกลุ่มครัวเรือน ครัวเรือนผู้ถือครองทำการเกษตร/เพาะเลี้ยงที่เป็น เจ้าของที่ดิน มีค่าใช้จ่ายเฉลี่ยประมาณ 13,180 บาท

ครัวเรือนผู้ดำเนินธุรกิจของตัวเองที่ไม่ใช่การเกษตร ค่าใช้จ่ายเฉลี่ย 10,511 บาท ส่วนครัวเรือนกลุ่มอื่นๆ นั้น ต่างก็มีค่าใช้จ่ายเฉลี่ยต่อเดือนต่ำกว่า 10,000 บาทต่อครัวเรือน โดยเฉพาะครัวเรือนผู้ไม่ได้ ปฏิบัติงานเชิงเศรษฐกิจ มีค่าใช้จ่ายต่ำที่สุดประมาณ เดือนละ 6,128 บาทต่อครัวเรือน

แผนภูมิที่ 4 ค่าใช้จ่ายเฉลี่ยต่อเดือนของครัวเรือน จำแนกตามสถานะทางเศรษฐกิจสังคมของครัวเรือน



2.3 หนี้สินของครัวเรือน

สำหรับการมีหนี้สินของครัวเรือน พบว่า ในปี 2550 ครัวเรือนมีหนี้สิน โดยเฉลี่ย 36,368 บาทต่อครัวเรือน ในจำนวนนี้เป็นหนี้สินเพื่อการใช้จ่ายในครัวเรือน 33,489 บาทหรือ ร้อยละ 92.1 ซึ่งเป็นหนี้สินที่เกิดจากการใช้จ่ายเพื่อการอุปโภคบริโภคอื่นๆ ร้อยละ 59.0 ใช้ในการซื้อบ้านและที่ดินร้อยละ 30.9 และใช้จ่ายในการศึกษา ร้อยละ 2.1 นอกจากนี้ก็ยังมีหนี้สินที่กู้มาเพื่อใช้ในการทำธุรกิจที่ไม่ใช่การเกษตร 2,694 บาทหรือร้อยละ 7.4 และกู้มาเพื่อใช้ในการทำการเกษตร 95 บาทหรือร้อยละ 0.3 หนี้สินอื่นๆ อีกประมาณร้อยละ 0.3 และพบว่าแหล่งเงินกู้หลักของ

ครัวเรือนมาจากหนี้ในระบบ ร้อยละ 89.2 หนี้นอกระบบ ร้อยละ 10.8

เมื่อพิจารณาหนี้สินของครัวเรือนในแต่ละกลุ่มสถานะทางเศรษฐกิจสังคม พบว่า ครัวเรือนลูกจ้าง ผู้ปฏิบัติงานวิชาชีพวิชาการ มีหนี้สินเฉลี่ยต่อครัวเรือน สูงกว่าครัวเรือนกลุ่มอื่นมากที่สุดคือ 131,319 บาท รองลงมาคือครัวเรือน ลูกจ้างที่เป็นเสมียน พนักงาน พนักงานขาย และให้บริการ 51,317 บาท ครัวเรือนผู้ ดำเนินธุรกิจของตัวเองที่ไม่ใช่การ เกษตร 50,488 บาท และที่เหลือกระจายอยู่ในกลุ่มครัวเรือนอื่นๆ (ตาราง ก)

2.4 เปรียบเทียบรายได้ ค่าใช้จ่ายและหนี้สิน ของครัวเรือน

ในปี 2550 ครัวเรือนของจังหวัดนราธิวาส มีรายได้เฉลี่ยเดือนละ 13,148 บาทต่อครัวเรือน มีค่าใช้จ่ายเฉลี่ยต่อเดือน 9,711 บาทต่อครัวเรือน และมีหนี้สินเฉลี่ยต่อครัวเรือน 36,368 บาท เมื่อพิจารณาตามสถานะทางเศรษฐกิจของครัวเรือน พบว่า ครัวเรือนลูกจ้างที่เป็นผู้ปฏิบัติงานวิชาชีพ นักวิชาการและนักบริหาร มีรายได้เฉลี่ยต่อเดือนสูงสุด คือ 31,012 บาทต่อครัวเรือน โดยมีค่าใช้จ่ายเฉลี่ยต่อเดือนและจำนวนหนี้สินเฉลี่ยต่อครัวเรือน สูงสุดเช่นเดียวกัน คือ 17,539 และ 131,319 บาทต่อครัวเรือน ตามลำดับ และมีสัดส่วนของค่าใช้จ่ายต่อรายได้ร้อยละ 56.6 และพบว่า ครัวเรือนผู้ไม่ได้ปฏิบัติงานในเชิงเศรษฐกิจ มีรายได้ค่าใช้จ่าย และหนี้สินต่ำสุด คือ 5,794 6,128 และ 3,817 บาทต่อครัวเรือน ตามลำดับ โดยมีสัดส่วนของค่าใช้จ่ายต่อรายได้สูงถึงร้อยละ 105.8 ซึ่งจะทำให้เกิดการออม หรือชำระหนี้ได้น้อยมากเมื่อเทียบกับอาชีพอื่นๆ (ตาราง ข)

เมื่อเปรียบเทียบอัตราการเปลี่ยนแปลงของรายได้ ค่าใช้จ่าย และหนี้สินของครัวเรือนในจังหวัดนราธิวาส ปี 2549-2550 พบว่า รายได้และค่าใช้จ่ายของครัวเรือนเพิ่มขึ้นจากปี 2549 โดยค่าใช้จ่ายมีอัตราการเพิ่มขึ้นมากกว่ารายได้ คือ รายจ่ายมีอัตราการเพิ่มขึ้นร้อยละ 18.4 ขณะที่รายได้เพิ่มขึ้นร้อยละ 13.5 ต่อปี ส่วนภาวะการเป็นหนี้ของครัวเรือนมีแนวโน้มดีขึ้น คือจำนวนครัวเรือนที่เป็นหนี้ลดลงร้อยละ 36.5 จาก 57,235 บาทต่อครัวเรือนในปี 2549 เป็น 36,368 ต่อครัวเรือน บาทในปี 2550 (ตาราง ค)

2.5 การกระจายรายได้ของครัวเรือน

ในการวิเคราะห์การกระจายรายได้ของครัวเรือน ได้จัดแบ่งครัวเรือนเป็น 10 กลุ่ม เท่าๆ กัน โดยเรียงลำดับครัวเรือนตามรายได้ประจำต่อคนต่อเดือนจากน้อยไปหามาก ดังนั้น กลุ่มที่ 1 จะเป็นกลุ่มที่มีรายได้น้อยที่สุด และกลุ่มที่ 10 จะเป็นกลุ่มที่มีรายได้มากที่สุด เมื่อคำนวณหาค่าสัมประสิทธิ์ของความไม่เสมอภาค (Gini Coefficient หรือ Gini Ratio) พบว่าค่าสัมประสิทธิ์ของความไม่เสมอภาคในด้านการกระจายรายได้ของครัวเรือนในปี 2550 มีค่าเท่ากับ 0.351 ซึ่งลดลงจาก 0.359 ในปี 2549 แสดงให้เห็นว่าความเหลื่อมล้ำของการกระจายรายได้ของครัวเรือนในจังหวัดนราธิวาส ยังมีแนวโน้มที่ดีขึ้น อย่างไรก็ตาม เมื่อพิจารณารายได้ประจำต่อคนต่อเดือน พบว่าเพิ่มขึ้นจาก 2,826 บาท ในปี 2549 เป็น 3,205 บาทในปี 2550

ครัวเรือนในกลุ่มแรก ซึ่งเป็นกลุ่มที่มีรายได้น้อยที่สุด มีประชากรประมาณ ร้อยละ 11.8 ของประชากรทั้งจังหวัด มีส่วนแบ่งของรายได้ประจำเพียงประมาณร้อยละ 3.4 ของรายได้ประจำของครัวเรือนทั้งจังหวัด โดยมีรายได้ประจำเฉลี่ยต่อคนประมาณ เดือนละ 1,140 บาท ในขณะที่ครัวเรือนกลุ่มสุดท้ายซึ่งเป็นกลุ่มที่มีรายได้มากที่สุด มีประชากรในกลุ่มประมาณร้อยละ 6.9 แต่มีส่วนแบ่งของรายได้ประจำมากถึงร้อยละ 29.5 ของรายได้ประจำของครัวเรือนทั้งสิ้น โดยมีรายได้ประจำเฉลี่ยต่อคนประมาณ เดือนละ 13,075 บาท หรือประมาณ 11 เท่าของรายได้ประจำของกลุ่มแรก (ตาราง ง)

ตาราง ค. เปรียบเทียบรายได้ ค่าใช้จ่ายเฉลี่ยต่อเดือน และหนี้สินเฉลี่ยต่อครัวเรือน จำนวนตามสถานะทางเศรษฐกิจสังคมของครัวเรือน

TABLE C. COMPARISON OF AVERAGE MONTHLY INCOME AND EXPENDITURE AND AMOUNT OF DEBT PER HOUSEHOLD BY SOCIO-ECONOMIC CLASS

สถานะทางเศรษฐกิจสังคม	รายได้เฉลี่ย		ค่าใช้จ่ายเฉลี่ย		จำนวนหนี้สินเฉลี่ย		Item
	ต่อเดือนของครัวเรือน (บาท)		ต่อเดือนของครัวเรือน (บาท)		ของครัวเรือน (บาท)		
	ปี 2549	ปี 2550	ปี 2549	ปี 2550	ปี 2549	ปี 2550	
ครัวเรือนทั้งสิ้น	11,586	13,148	8,201	9,711	57,235	36,368	Total Household
	18,470	21,336	8,179	13,180	23,228	49,274	
ผู้ถือครองท่าอากาศยาน/เพาะเลี้ยง ส่วนใหญ่เป็นเจ้าของที่ดิน ประมาณ ป่าน้อยกว่าครึ่งของป่า บริการทางเกษตร	5,440	10,997	5,683	9,047	19,001	18,001	Farm Operators / Culture Mainly Owning Land Fishing Forestry Agriculture Services
	13,322	14,938	10,393	10,511	102,576	50,488	
ผู้ดำเนินธุรกิจของตัวเองที่ไม่ใช่เกษตร ผู้ปฏิบัติงานวิชาชีพ นักวิชาการ และนักบริหาร	27,311	31,012	14,731	17,539	297,900	131,319	Own-Account Workers Non-Farm Professional Tech & Adm. Workers
	5,651	7,138	5,670	7,717	19,547	14,301	
คนงานเกษตร คนงานทั่วไป	9,894	8,695	5,583	8,173	7,154	6,272	Farm Workers General Workers
	11,256	11,005	9,253	9,070	31,873	51,317	
เสมียน พนักงานขายและให้บริการ ผู้ปฏิบัติงานในกระบวนการผลิต ผู้ไม่ได้รับปฏิบัติงานเชิงเศรษฐกิจ	10,317	10,037	7,269	7,612	7,348	10,174	Clerical Sales & Services Workers Production Workers Economically Inactive
	5,638	5,794	5,332	6,128	12,690	3,817	

TABLE D SHARE OF HOUSEHOLD CURRENT INCOME BY DECILE GROUPS

กลุ่มครัวเรือนจําแนกตามรายได้อัปรจํา (รายได้อัสุด)	รายลละของประจํากร		รายลละส่วนแบ่งของรายได้อัปรจํา		รายได้อัปรจําต่อคนต่อเดือน (บาท)	
	2549	2550	2549	2550	2549	2550
1	13.3	11.8	3.3	3.4	940	1,140
2	10.8	11.4	4.5	4.6	1,299	1,440
3	12.7	12.5	6.4	5.7	1,531	1,580
4	10.3	11.9	5.8	6.5	1,656	1,889
5	10.7	9.3	6.8	6.1	1,981	2,326
6	10.8	8.8	8.2	7.1	2,434	2,870
7	9	9.8	8.5	10.1	3,100	3,607
8	7.5	8.8	9.7	11.4	4,165	4,737
9	8.1	8.9	14	15.6	5,736	7,751
10 (รายได้อัสูง)	6.7	6.9	32.8	29.5	68,730	13,075
สัมประสิทธัของควมไม่เสมอภาค รายได้อัปรจําต่อคนต่อเดือน					0.359	0.351
					2,826	3,205

ตาราง ข รายได้ ค่าใช้จ่ายเฉลี่ยต่อเดือน และหนี้สินเฉลี่ยต่อครัวเรือน จำนวนตามสถานะทางเศรษฐกิจของครัวเรือน

TABLE B AVERAGE MONTHLY INCOME AND EXPENDITURE AND AMOUNT OF DEBT PER HOUSEHOLD BY SOCIO-ECONOMIC CLASS

สถานะทางเศรษฐกิจ	ร้อยละของครัวเรือน Percent of Household	ขนาดของครัวเรือน Household Size	รายได้เฉลี่ยต่อเดือน Average Monthly Income		ค่าใช้จ่ายเฉลี่ยต่อเดือน Average Monthly Expenditure		ค่าใช้จ่ายเพื่อการบริโภค บริโภคต่อเดือน Average Monthly Consumption Expenditure		ร้อยละของค่าใช้จ่ายต่อรายได้ Percentage of Expenditure Per Income	จำนวนหนี้เงินเฉลี่ยต่อครัวเรือน Amount of Debt Per Household	Socio-Economic Class
			ต่อครัวเรือน Per Household	ต่อคน Per Capita	ต่อครัวเรือน Per Household	ต่อคน Per Capita	ต่อครัวเรือน Per Household	ต่อคน Per Capita			
ครัวเรือนทั้งหมด	100.0	4.1	13,148	3,207	9,711	2,369	9,018	22,000	73.9	36,368	Total Household
ผู้ถือครองที่ทางเกษตร/เพาะเลี้ยง	13.0	4.8	21,336	4,445	13,180	2,746	12,318	2,566	61.8	49,274	Farm Operators / Culture
ส่วนใหญ่เป็นเจ้าของที่ดิน											Mainly Owning Land
ประมาณ 3 ปีได้ ค่าใช้สอยของป่า	0.1	5.0	10,997	2,199	9,047	1,809	9,020	1,804	82.3	18,001	Fishing / Forestry
บริการทางเกษตร											Agriculture Services
ผู้ดำเนินการหรือเจ้าของที่ไม่ใช่เกษตรกร	16.8	4.0	14,938	3,735	10,511	2,628	10,063	2,516	70.4	50,488	Own-Account Workers Non-Farm
ลูกจ้าง											Employees
ผู้ปฏิบัติงานวิชาชีพ นักวิชาการ	8.6	3.6	31,012	8,614	17,539	4,872	13,642	3,789	56.6	131,319	Professional Tech & Adm. Workers
และนักบริหาร											
คนงานเกษตร	21.9	4.2	7,138	1,700	7,717	1,837	7,515	1,789	108.1	14,301	Farm Workers
คนงานทั่วไป	3.0	4.4	8,695	1,976	8,173	1,858	7,502	1,705	94.0	6,272	General Workers
เสมียน พนักงานขายและให้บริการ	9.1	3.7	11,005	2,974	9,070	2,451	8,725	2,358	82.4	51,317	Clerical Sales & Services Workers
ผู้ปฏิบัติงานในกระบวนการผลิต	18.3	4.5	10,037	2,230	7,612	1,692	7,319	1,626	75.8	10,174	Production Workers
ผู้ไม่ได้ปฏิบัติงานเชิงเศรษฐกิจ	9.2	3.9	5,794	1,931	6,128	2,043	5,882	1,961	105.8	3,817	Economically Inactive

ตาราง ก จำนวนหนี้เฉลี่ยต่อครัวเรือน จำนวนครัวเรือนที่มีหนี้และสถานะทางเศรษฐกิจสังคมของครัวเรือน

TABLE A AVERAGE DEBT PER HOUSEHOLD BY PURPOSES OF BORROWING AND SOCIO-ECONOMIC CLASS.

(บาท-บาท)

วัตถุประสงค์ของการกู้ยืม	รวมทั้งสิ้น		ผู้ถือครอง/ทำมาหากิน/เพาะเลี้ยง				ผู้ดำเนินงานธุรกิจของตนเอง				ลูกจ้าง												Purposes of Borrowing	
	บาท Bath	ร้อยละ %	ส่วนที่ให้เช่า		Farm Operators / Culture		ที่มีกิจการเกษตร		ที่เช่ากิจการเกษตร		พนักงานเกษตร		พนักงานทั่วไป		พนักงานขายและให้บริการ		ผู้ปฏิบัติงานในกระบวนการผลิต		ผู้ไม่ได้ออกกำลังกายเชิงเศรษฐกิจ		บาท Bath	ร้อยละ %		
			บาท Bath	ร้อยละ %	Mainly Owning Land	Fishing, Forestry, Agricultural services	Own-account Workers, Non-Farm	Farm Workers	General Workers	Clerical, Sales & Services Workers	Production Workers	Economically Inactive												
													บาท Bath	ร้อยละ %	บาท Bath	ร้อยละ %	บาท Bath	ร้อยละ %	บาท Bath	ร้อยละ %				บาท Bath
1. จำนวนหนี้เฉลี่ยต่อครัวเรือน	36,368	100.0	49,274	100.0	18,001	100.0	50,488	100.0	131,319	100.0	14,301	100.0	6,272	100.0	51,317	100.0	10,174	100.0	3,817	100.0			Amount of Debt Per Household	
จำนวนครัวเรือนที่มีหนี้เฉลี่ยต่อครัวเรือน	33,489	92.0	48,544	98.5	18,001	100.0	39,378	78.0	130,172	99.1	13,271	92.8	5,280	84.2	50,403	98.2	7,843	77.1	3,270	85.7			1. By Purpose of Borrowing	
เพื่อใช้จ่ายในครัวเรือน	11,234	30.9	-	-	-	-	6,054	12.0	72,272	55.0	-	-	4,229	67.4	38,588	75.2	2,172	21.3	-	-			For Household Expenditures	
ใช้ซื้อ/เช่าซื้อบ้านและทรัพย์สิน	781	2.1	-	-	-	-	75	0.1	4,751	3.6	68	0.5	-	-	-	-	-	-	-	-			Purchase/Hire Purchase House and/or Loan	
ใช้ในการศึกษา	21,474	59.0	48,544	98.5	18,001	100.0	33,249	65.9	53,149	40.5	13,203	92.3	1,051	16.8	11,815	23.0	3,769	37.0	3,270	85.7			Education	
ใช้จ่ายอุปโภคบริโภคอื่นๆ ในครัวเรือน	2,694	7.4	-	-	-	-	11,110	22.0	87	0.1	10,300	7.2	992	15.8	915	1.8	2,331	22.9	547	14.3			Household Consumption	
ใช้ในการทำธุรกิจ	95	0.3	731	1.5	-	-	-	-	-	-	-	-	-	-	-	-	-	-	-	-			Business	
ใช้ในการทำการเกษตร	91	0.3	-	-	-	-	-	-	1,061	-	-	-	-	-	-	-	-	-	-	-			Farming	
อื่นๆ	32,435	89.2	45,375	92.1	18,001	100.0	42,034	83.3	130,832	99.6	12,440	87.0	1,978	31.5	46,647	90.9	5,801	57.0	1,641	43.0			Others	
2. จำนวนหนี้เฉลี่ยต่อครัวเรือน	3,933	10.8	3,900	7.9	-	-	8,454	16.7	488	0.4	1,860	13.0	4,293	68.4	4,671	9.1	4,373	43.0	2,176	57.0			2. By Source of Loan	
หนี้ในระบบ																								Loan from Formal Sector
หนี้นอกระบบ																								Loan from Informal Sector

ตารางสถิติ

STATISTICAL TABEL

ตารางสถิติ

		หน้า
ตาราง 1	รายได้เฉลี่ยต่อเดือนของครัวเรือน จำแนกตามแหล่งที่มาของรายได้และสถานะทางเศรษฐกิจสังคมของครัวเรือน พ.ศ. 2550	19
ตาราง 2	อัตราร้อยละของครัวเรือน จำแนกตามรายได้และตามขนาดของครัวเรือน พ.ศ. 2550	21
ตาราง 3	ขอบเขตจำกัดชั้นรายได้ประจำและจำนวนประชากรแบ่งเป็น 10 กลุ่มของอันดับครัวเรือนตามรายได้ประจำต่อเดือนต่อคน พ.ศ. 2550	23
ตาราง 4	ค่าใช้จ่ายเฉลี่ยต่อเดือนของครัวเรือน จำแนกตามสถานะทางเศรษฐกิจสังคมของ พ.ศ. 2550	24
ตาราง 5	อัตราร้อยละของครัวเรือน จำแนกตามค่าใช้จ่ายและตามขนาดของครัวเรือน พ.ศ. 2550	28
ตาราง 6	ขอบเขตจำกัดชั้นค่าใช้จ่ายอุปโภคบริโภค และจำนวนประชากรแบ่งเป็น 10 กลุ่มอันดับของครัวเรือนจำแนกตามค่าใช้จ่ายอุปโภคบริโภคต่อเดือนต่อคน พ.ศ. 2550	30
ตาราง 7	จำนวนหนี้สินเฉลี่ยต่อครัวเรือน จำแนกตามวัตถุประสงค์ของการกู้ยืมและสถานะทางเศรษฐกิจสังคมของครัวเรือน พ.ศ. 2550	31
ตาราง 8	จำนวนหนี้สินเฉลี่ยต่อครัวเรือนที่เป็นหนี้ จำแนกตามวัตถุประสงค์ของการกู้ยืมและสถานะทางเศรษฐกิจสังคมของครัวเรือน พ.ศ. 2550	32
ตาราง 9	รายได้และค่าใช้จ่ายเฉลี่ยต่อเดือนของครัวเรือน จำแนกตามลักษณะที่สำคัญของครัวเรือน พ.ศ. 2550	33
ตาราง 10	อัตราร้อยละของครัวเรือนที่รายงานการเป็นเจ้าของสินทรัพย์ที่สำคัญ จำแนกตามสถานะทางเศรษฐกิจสังคมของครัวเรือน พ.ศ. 2550	37
ตาราง 11	อัตราร้อยละของครัวเรือนที่รายงานการเป็นเจ้าของสินทรัพย์ จำแนกตามลักษณะที่สำคัญของครัวเรือน พ.ศ. 2550	39
ตาราง 12	อัตราร้อยละของครัวเรือน จำแนกตามลักษณะที่สำคัญของครัวเรือน และสถานะทางเศรษฐกิจสังคมของครัวเรือน พ.ศ. 2550	47
ตาราง 13	อัตราร้อยละของสมาชิกในครัวเรือน จำแนกตามลักษณะที่สำคัญ และ สถานะทางเศรษฐกิจสังคมของครัวเรือน พ.ศ. 2550	61

STATISTICAL TABEL

		หน้า
TABLE 1	AVERAGE MONTHLY INCOME PER HOUSEHOLD BY SOURCE OF INCOME AND SOCIO-ECONOMIC CLASS :	19
TABLE 2	PERCENTAGE OF HOUSEHOLDS BY INTERVALS OF MONTHLY INCOME PER HOUSEHOLD AND HOUSEHOLD SIZE : 2007	21
TABLE 3	CLASS LIMIT, TOTAL CURRENT INCOME AND TOTAL POPULATION FOR DECILE GROUPS OF HOUSEHOLDS ORDERED BY PER CAPITA CURRENT INCOME FOR ALL HOUSEHOLDS : 2007	23
TABLE 4	AVERAGE MONTHLY EXPENDITURE PER HOUSEHOLD, BY SOCIO-ECONOMIC CLASS : 2007	24
TABLE 5	PERCENTAGE OF HOUSEHOLDS BY INTERVALS OF MONTHLY EXPENDITURE PER HOUSEHOLD AND HOUSEHOLD SIZE : 2007	28
TABLE 6	CLASS LIMIT, TOTAL CONSUMPTION EXPENDITURE AND TOTAL POPULATION FOR DECILE GROUPS OF HOUSEHOLDS ORDERED BY PER CAPITA CONSUMPTION EXPENDITURE FOR ALL HOUSEHOLDS : 2007	30
TABLE 7	AVERAGE DEBT PER HOUSEHOLD BY PURPOSES OF BORROWING AND SOCIO-ECONOMIC CLASS : 2007	31
TABLE 8	AVERAGE AMOUNT OF DEBT PER HOUSEHOLD HAVING DEBT BY PURPOSES OF BORROWING AND SOCIO-ECONOMIC CLASS : 2007	32
TABLE 9	AVERAGE MONTHLY INCOME AND EXPENDITURE OF HOUSEHOLD BY SELECTED HOUSING CHARACTERISTICS : 2007	33
TABLE 10	PERCENTAGE OF HOUSEHOLDS REPORTING OWNERSHIP OF SOME SELECTED DURABLE GOODS BY SOCIO - ECONOMIC CLASS : 2007	37
TABLE 11	PERCENTAGE OF HOUSEHOLDS REPORTING OWNERSHIP OF DURABLE GOODS BY SOME SELECTED HOUSEHOLD CHARACTERISTICS : 2007	39
TABLE 12	PERCENTAGE OF HOUSEHOLDS BY SELECTED HOUSING CHARACTERISTICS AND SOCIO-ECONOMIC CLASS : 2007	47
TABLE 13	PERCENTAGE OF HOUSEHOLD MEMBERS BY SOME SELECTED CHARACTERISTICS AND SOCIO-ECONOMIC CLASS : 2007	61

ตาราง 1 รายได้เฉลี่ยต่อเดือนของครัวเรือน อันแยกตามแหล่งที่มาของรายได้และสถานะทางเศรษฐกิจของครัวเรือน พ.ศ. 2550

TABLE 1 AVERAGE MONTHLY INCOME PER HOUSEHOLD BY SOURCE OF INCOME AND SOCIO-ECONOMIC CLASS : 2007

แหล่งที่มาของรายได้	รวมทั้งสิ้น		ผู้ถือครองที่การเกษตร/เพาะเลี้ยง			ผู้ดำเนินงานนอก		ลูกจ้าง					ผู้ไม่ได้ปฏิบัติงาน	Source of Income	
	จำนวน	เฉลี่ยต่อครัวเรือน	ปลูกพืช/เลี้ยงสัตว์/เพาะเลี้ยง		ประมง, ป่าไม้, เลี้ยงสัตว์	Own-Account Workers, Non-Farm	ผู้ปฏิบัติงานวิชาชีพ	คนงานเกษตร	Employees			ผู้ปฏิบัติงานในครอบครัว			Economicallly Inactive
			ส่วนใหญ่เป็นเจ้าของที่ดิน	ส่วนใหญ่เช่าที่ดิน					ส่วนงานทั่วไป	เสมียนพนักงาน	พนักงานช่าง				
จำนวนครัวเรือน (ที่ไม่นับได้ข้อมูล)	1,913	-	0.249	-	0.002	0.322	0.164	0.420	0.057	0.174	0.349	0.177	Total Household		
จำนวนประชากร (หน่วย : คน)	7,840	-	1,207	-	0.009	1,296	0.585	1,762	0.252	0.642	1,556	0.531	Total Population (in 100 thousand)		
อัตราร้อยละของครัวเรือน	100.0	-	13.0	-	0.1	16.8	8.6	21.9	3.0	9.1	18.3	9.2	Percent Of Household		
ขนาดของครัวเรือนเฉลี่ย	-	4.1	4.8	-	5.0	4.0	3.6	4.2	4.4	3.7	4.5	3.0	Average Household Size		
รายได้ทั้งสิ้นเฉลี่ยต่อคน	2,515,697,807	13,148	21,336	-	10,997	14,938	31,012	7,138	8,695	11,005	10,037	5,794	Total Monthly Income		
รายได้ประจำ	2,514,276,607	13,141	21,335	-	10,997	14,916	31,008	7,123	8,695	11,003	10,037	5,794	Total Current Income		
รายได้ที่เป็นตัวเงิน	2,241,063,033	11,713	19,848	-	9,208	13,062	28,727	5,948	7,368	9,763	8,900	4,628	Money Income		
รายได้จากการทำงาน	2,130,192,807	11,133	19,597	-	9,208	12,971	27,677	5,856	7,368	9,413	8,841	525	From Earning		
- ค่าจ้างและเงินเดือน	1,274,505,517	6,661	1,148	-	-	1,805	27,137	5,698	7,188	9,208	8,528	312	- Wages and Salaries		
- กำไรสุทธิจากการทำธุรกิจ	394,142,832	2,060	769	-	-	11,004	271	82	162	205	131	192	- Net Profits from Business		
- กำไรสุทธิจากการทำเกษตร	461,544,458	2,412	17,680	-	9,208	163	268	76	18	-	182	21	- Net Profits from Farming		
เงินที่ได้รับเป็นการช่วยเหลือ	108,450,771	567	252	-	-	75	1,050	92	-	349	59	3,995	From Current Transfer		
- บ้านหลัง / บ้านเช่า เบี้ยหวัด และเงินสงเคราะห์	25,737,192	135	-	-	-	-	546	-	-	179	-	775	- Pension / Annuities and other Assistance		
- เงินชดเชย / เงินทดแทน	-	-	-	-	-	-	-	-	-	-	-	-	- Work Compensation and Terminated Payment		
การยกย่องงาน	-	-	-	-	-	-	-	-	-	-	-	-	- Assistance from Govt. and Organization		
- เงินช่วยเหลือจากบุคคลนอกครัวเรือน	78,327,498	409	174	-	-	75	504	88	-	135	54	3,136	- Assistance from Persons Outside HH.		
- เงินช่วยเหลือจากธุรกิจและองค์กรต่างๆ	4,386,082	23	78	-	-	-	-	4	-	35	5	84	- Assistance from Govt. and Organization		

ตาราง 1 รายได้เฉลี่ยต่อเดือนของครัวเรือน จำแนกตามแหล่งที่มาของรายได้และสถานะทางเศรษฐกิจสังคมของครัวเรือน พ.ศ. 2550

TABLE 1 AVERAGE MONTHLY INCOME PER HOUSEHOLD BY SOURCE OF INCOME AND SOCIO-ECONOMIC CLASS : 2007

แหล่งที่มาของรายได้	รวมทั้งสิ้น Total		ผู้ถือครองกิจการเกษตร/เพาะเลี้ยง Farm Operators / Culture		ผู้ทำนิตยกิจ ของตนเอง		ลูกจ้าง Employees					ผู้ไม่ได้ ปฏิบัติงาน เชิงเศรษฐกิจ Econo- mically Inactive	Source of Income
	จำนวน Number	เฉลี่ยต่อ ครัวเรือน Average per HH.	ปลูกพืชหรือสัตว์/เพาะเลี้ยง Plant/Animal/Culture		ประมง,ป่าไม้,ล่าสัตว์ ทางบก,ป่าไม้,ล่าสัตว์ ทางน้ำ,ประมง Fishing, Forestry, Aquacultural services		พนักงาน เกษตร Farm Workers	พนักงาน ทั่วไป General Workers	เสมียน พนักงาน ขาย และให้บริการ Clerical, Sales & Services Workers	ผู้ปฏิบัติงาน ในกระบวน การผลิต Production Workers			
			ส่วนใหญ่เป็น เจ้าของที่ดิน Mainly Owning Land	ส่วนใหญ่ เช่าที่ดิน Mainly Renting Land									
รายได้จากทรัพย์สิน	2,419,455	13	-	-	-	15	-	-	-	-	-	108	From Property Income
- ค่าเช่าบ้าน/ ที่ดินและทรัพย์สินอื่น (รวมค่าลิขสิทธิ์และสิทธิบัตร)	1,861,472	10	-	-	-	-	-	-	-	-	-	105	- Income from Renting (include Licence and Copyright)
- ดอกเบี้ยเงินฝากและเงินปันผล	557,983	3	-	-	-	15	-	-	-	-	-	3	- Interest and Dividends from deposit, Bonds and Stocks
- ดอกเบี้ยแชร์และการให้ยืมเงิน	-	-	-	-	-	-	-	-	-	-	-	-	- Interest from "Shares" and Loans
รายได้ที่เป็นเงินสด	273,213,574	1,428	1,486	-	1,789	1,855	2,281	1,175	1,327	1,241	1,137	1,166	Non - money Income
- ค่าประเมินค่าเช่าบ้านที่ไม่เสียเงิน (รวมบ้านของตนเอง)	175,242,783	916	972	-	600	1,091	1,742	626	494	936	785	818	- Estimated Rental Value of Dwelling (include owned dwelling)
- สิ้นกันและบริกรที่ได้มาโดยไม่ได้ซื้อ	36,438,189	190	193	-	200	259	364	137	169	133	140	190	- In - kind of Goods and Services
- อาหารและเครื่องดื่มที่นำมาโดยไม่ได้ซื้อ	61,532,602	322	320	-	989	505	175	412	664	172	212	157	- In - kind of Foods and Beverages
รายรับที่ป็นค่างเงินอื่น ๆ	1,421,200	7	1	-	-	22	4	14	-	1	-	-	Other Money Receipt
เงินทุนการศึกษา	632,239	3	1	-	-	-	-	14	-	-	-	-	Scholarships
มรดก พิธีกรรม ของขวัญ	375,715	2	-	-	-	11	-	-	-	0	-	-	Inheritances/ Bequests and Gifts
เงินได้รับจากการทำงานที่ประกันค่า	-	-	-	-	-	-	-	-	-	-	-	-	Proceeds from Insurances
รายรับอื่น ๆ	413,247	2	-	-	-	10	4	-	-	1	-	-	Other Receiving

(Unit: Baht)

TABLE 2 PERCENTAGE OF HOUSEHOLDS BY INTERVALS OF MONTHLY INCOME PER HOUSEHOLD AND HOUSEHOLD SIZE : 2007

รายได้	รวมทั้งสิ้น		ขนาดของครัวเรือน (คน)					Income
	จำนวน Number	ร้อยละ Percent	1 - 2	3 - 4	5 - 7	>=8		
จำนวนครัวเรือน (ที่แบ่งไม่ได้ข้อมูล)	1,913	-	0.401	0.757	0.696	0.059	Total Households	
จำนวนประชากร (หน่วย : แสน)	7,840	-	0.669	2.742	3.897	0.532	Total Population (in 100 thousand)	
อัตราร้อยละของครัวเรือน	-	100.0	21.0	39.5	36.4	3.1	Percent of Household	
ขนาดของครัวเรือนเฉลี่ย	4.1	-	1.7	3.6	5.6	9.0	Average Household Size	
รายได้ทั้งสิ้นต่อเดือนต่อครัวเรือน	191,335	100.0	100.0	100.0	100.0	100.0	Monthly Income Per Household	
ต่ำกว่า 1,500 บาท	1,243	0.6	3.1	-	-	-	Less Than 1,500 Baht	
1,500 - 3,000 บาท	8,788	4.6	18.6	0.9	0.9	-	1,500 - 3,000 Baht	
3,001 - 5,000 บาท	22,788	11.9	22.0	10.2	9.0	-	3,001 - 5,000 Baht	
5,001 - 10,000 บาท	73,369	38.3	29.7	38.7	45.5	8.8	5,001 - 10,000 Baht	
10,001 - 15,000 บาท	35,255	18.4	8.4	20.6	21.4	23.1	10,001 - 15,000 Baht	
15,001 - 30,000 บาท	36,927	19.3	13.8	20.9	18.2	49.8	15,001 - 30,000 Baht	
30,001 - 50,000 บาท	5,209	2.7	0.7	2.2	3.2	18.2	30,001 - 50,000 Baht	
50,001 - 100,000 บาท	7,286	3.8	3.2	6.2	1.9	-	50,001 - 100,000 Baht	
มากกว่า 100,000 บาท	470	0.2	0.5	0.4	-	-	More Than 100,000 Baht	
รายได้ประจำต่อเดือนต่อครัวเรือน	191,335	100.0	100.0	100.0	100.0	100.0	Monthly Current Income Per Household	
ต่ำกว่า 1,500 บาท	1,243	0.6	3.1	-	-	-	Less Than 1,500 Baht	
1,500 - 3,000 บาท	8,788	4.6	18.6	0.9	0.9	-	1,500 - 3,000 Baht	
3,001 - 5,000 บาท	22,788	11.9	22.0	10.2	9.0	-	3,001 - 5,000 Baht	
5,001 - 10,000 บาท	73,369	38.3	29.7	38.7	45.5	8.8	5,001 - 10,000 Baht	
10,001 - 15,000 บาท	35,255	18.4	8.4	20.6	21.4	23.1	10,001 - 15,000 Baht	
15,001 - 30,000 บาท	36,927	19.3	13.8	20.9	18.2	49.8	15,001 - 30,000 Baht	
30,001 - 50,000 บาท	5,209	2.7	0.7	2.2	3.2	18.2	30,001 - 50,000 Baht	
50,001 - 100,000 บาท	7,286	3.8	3.2	6.2	1.9	-	50,001 - 100,000 Baht	
มากกว่า 100,000 บาท	470	0.2	0.5	0.4	-	-	More Than 100,000 Baht	

ตาราง 2 อัตราร้อยละของครัวเรือน จำนวนตามค่าใช้จ่ายและตามขนาดของครัวเรือน พ.ศ. 2550 (ต่อ)
 TABLE 2 PERCENTAGE OF HOUSEHOLDS BY INTERVALS OF MONTHLY INCOME PER HEAD AND HOUSEHOLD SIZE : 2007 (Cont'd.)

รายได้	รวมทั้งสิ้น		ขนาดของครัวเรือน (คน)					Income
	จำนวน Number	ร้อยละ Percent	1 - 2	3 - 4	5 - 7	>= 8		
รายได้ทั้งถิ่นเดือนก่อน	191,335	100.0	100.0	100.0	100.0	100.0	100.0	Monthly Income Per Capita
ต่ำกว่า 500 บาท	-	-	-	-	-	-	-	Less Than 500 Baht
500 - 1,500 บาท	50,000	26.1	9.7	15.7	47.4	21.4	21.4	500 - 1,500 Baht
1,501 - 3,000 บาท	68,084	35.6	32.8	38.9	31.5	60.4	60.4	1,501 - 3,000 Baht
3,001 - 5,000 บาท	37,535	19.6	24.2	23.2	13.2	18.2	18.2	3,001 - 5,000 Baht
5,001 - 10,000 บาท	23,516	12.3	20.2	14.8	6.0	-	-	5,001 - 10,000 Baht
10,001 - 15,000 บาท	6,812	3.6	4.0	5.1	1.9	-	-	10,001 - 15,000 Baht
15,001 - 30,000 บาท	3,916	2.0	5.4	2.3	-	-	-	15,001 - 30,000 Baht
30,001 - 50,000 บาท	1,286	0.7	3.2	-	-	-	-	30,001 - 50,000 Baht
50,001 - 100,000 บาท	186	0.1	0.5	-	-	-	-	50,001 - 100,000 Baht
มากกว่า 100,000 บาท	-	-	-	-	-	-	-	More Than 100,000 Baht
รายได้ประจำถิ่นเดือนก่อน	191,335	100.0	100.0	100.0	100.0	100.0	100.0	Monthly Current Income Per Capita
ต่ำกว่า 500 บาท	-	-	-	-	-	-	-	Less Than 500 Baht
500 - 1,500 บาท	50,000	26.1	9.7	15.7	47.4	21.4	21.4	500 - 1,500 Baht
1,501 - 3,000 บาท	68,483	35.8	33.3	39.1	31.5	60.4	60.4	1,501 - 3,000 Baht
3,001 - 5,000 บาท	37,136	19.4	23.7	22.9	13.2	18.2	18.2	3,001 - 5,000 Baht
5,001 - 10,000 บาท	23,516	12.3	20.2	14.8	6.0	-	-	5,001 - 10,000 Baht
10,001 - 15,000 บาท	6,812	3.6	4.0	5.1	1.9	-	-	10,001 - 15,000 Baht
15,001 - 30,000 บาท	3,916	2.0	5.4	2.3	-	-	-	15,001 - 30,000 Baht
30,001 - 50,000 บาท	1,286	0.7	3.2	-	-	-	-	30,001 - 50,000 Baht
50,001 - 100,000 บาท	186	0.1	0.5	-	-	-	-	50,001 - 100,000 Baht
มากกว่า 100,000 บาท	-	-	-	-	-	-	-	More Than 100,000 Baht

ตาราง 3 ขอบเขตจำกัดชั้นรายได้ประจำและจำนวนประชากรแบ่งเป็น 10 กลุ่มของอันดับครัวเรือนตามรายได้ประจำต่อเดือนต่อคน พ.ศ. 2550
 TABLE 3 CLASS LIMIT, TOTAL CURRENT INCOME AND TOTAL POPULATION FOR DECILE GROUPS OF HOUSEHOLDS ORDERED BY
 PER CAPITA CURRENT INCOME FOR ALL HOUSEHOLDS : 2007

เปอร์เซ็นต์ไทล์ Percentile	จำนวนครัวเรือน Number of HH.		ค่าสูงสุดของรายได้ ประจำต่อเดือนต่อคน Upper Limit Per Capita of Percentile (A16)	รายได้ประจำ Current Income (A14)			จำนวนประชากร Number of Population (A04)			ขนาดของครัวเรือนเฉลี่ย Average Household Size (A04)			
	แต่ละกลุ่ม Each Group	สะสม Cumulative		รวมทั้งสิ้น Total	เปอร์เซ็นต์ส่วนแบ่ง Percent Share		รวมทั้งสิ้น Total	เปอร์เซ็นต์ส่วนแบ่ง Percent Share		แต่ละกลุ่ม Each Group	สะสม Cumulative		
					(2)	(3)		(4)	(5)			(6)	(7)
10	19,342	19,342	1,140	84,462,967	84,462,967	3.359	3.359	92,606	92,606	11.811	11.811	4.788	4.788
20	19,479	38,822	1,440	114,695,250	199,158,217	4.562	7.921	89,604	182,210	11.429	23.240	4.600	4.694
30	18,761	57,582	1,580	145,814,715	344,972,932	5.799	13.721	97,697	279,907	12.461	35.701	5.208	4.861
40	19,439	77,021	1,889	163,695,203	508,668,135	6.511	20.231	93,113	373,020	11.876	47.577	4.790	4.843
50	18,783	95,804	2,326	155,017,806	663,685,941	6.166	26.397	72,782	445,802	9.283	56.860	3.875	4.653
60	19,308	115,112	2,870	178,745,655	842,431,596	7.109	33.506	68,939	514,741	8.793	65.653	3.570	4.472
70	18,828	133,940	3,607	253,871,734	1,096,303,330	10.097	43.603	76,437	591,178	9.749	75.402	4.060	4.414
80	19,326	153,267	4,737	286,171,308	1,382,474,638	11.382	54.985	69,148	660,326	8.820	84.222	3.578	4.308
90	19,415	172,681	7,751	391,025,429	1,773,500,067	15.552	70.537	69,781	730,107	8.900	93.122	3.594	4.228
(95)	9,265	181,946	13,075	269,448,606	2,042,948,673	10.717	81.254	28,135	758,242	3.589	96.710	3.037	4.167
100	18,654	191,335	56,917	740,768,321	2,514,268,388	29.463	100.000	53,927	784,034	6.878	100.000	2.891	4.098

ค่าสัมประสิทธิ์ของความไม่เสมอภาค (Gini Coefficient) = 0.351

ตาราง 4 ค่าใช้จ่ายเฉลี่ยต่อเดือนของครัวเรือน จำแนกตามสถานะทางเศรษฐกิจของครัวเรือน พ.ศ. 2550 (ต่อ)

TABLE 4 AVERAGE MONTHLY EXPENDITURE PER HOUSEHOLD, BY SOCIO-ECONOMIC CLASS : 2007 (Cont'd.)

ประเภทค่าใช้จ่าย	รวมทั้งสิ้น Total	ผู้ถือครอง/เช่า/เพาะเลี้ยง Farm Operators / Culture		ผู้ดำเนินงาน ของตนเอง Own-Account Workers, Non-Farm	ลูกจ้าง Employees				ผู้ไม่ได้ ปฏิบัติงาน Econo- mically Inactive	Expenditure Group	
		ปลูกพืชเลี้ยงสัตว์/เพาะเลี้ยง Plants/Animal/Culture			ประมง/ปศุสัตว์/เลี้ยง ของปศุสัตว์ Fishing, Forestry, Agricultural services		คนงาน ทั่วไป General Workers	คนงาน พิเศษ และให้บริการ Clerical, Sales & Services Workers			ผู้ปฏิบัติงาน ในกระบวน การผลิต Production Workers
		ส่วนที่ เป็นเจ้าของ Mainly Owning Land	ส่วนที่ เช่าที่ดิน Mainly Renting Land		การเกษตร Fishing, Forestry, Agricultural services	การเกษตร Farm Workers					
จำนวน Number		เฉลี่ยต่อ ครัวเรือน Average per HH.			ผู้ปฏิบัติงาน วิชาชีพ นักวิชาการ และนักบริหาร Professional, Tech. & Adm. Workers						
เวชภัณฑ์และค่าตรวจรักษาพยาบาล	12,198,636	64	36	-	49	39	66	23	217	Medical and Health Care	
ยารักษาโรค	5,101,257	27	22	-	23	34	15	17	51	Medicine and Supplies	
ค่ารักษาพยาบาล (คนในครอบครัว)	6,536,791	34	14	-	24	5	51	4	163	Medical Services (inpatients)	
ค่ารักษาพยาบาล (คนไข้)	560,589	3	1	-	2	1	-	3	3	Medical Services (outpatients)	
ค่าใช้จ่ายเกี่ยวกับบริการเดินทางและการสื่อสาร	486,236,784	2,123	3,779	1,215	2,689	1,678	997	1,348	858	Transport and Communication	
ค่าซื้อยานพาหนะ	103,994,865	543	1,398	-	871	625	83	151	51	Vehicles Purchase	
ค่าใช้จ่ายเกี่ยวกับยานพาหนะ	22,972,744	120	177	13	191	80	23	77	52	Vehicle Repairing & Maintenance	
ค่าใช้จ่ายในการเดินทางและที่พัก	208,538,398	1,090	1,92	946	1,214	801	626	839	533	Local Transportation	
ค่าใช้จ่ายด้านบันเทิงทางไกล โทรทัศน์ และอินเทอร์เน็ต	13,982,777	73	112	-	61	243	41	49	47	Special Occasion Travelling and Tour	
ค่าใช้จ่ายเกี่ยวกับบริการสื่อสาร	56,777,999	297	300	300	351	146	224	232	176	Communication	
การศึกษา	14,788,903	88	106	50	111	57	34	78	143	Education	
การบันเทิง การอ่านและชมรายการทางสถานีวิทยุ โทรทัศน์ และอินเทอร์เน็ต	7,874,149	41	52	-	42	13	3	109	25	Recreation Reading and Religious Activity	
ค่าซื้ออุปกรณ์การบันเทิงและกีฬา	1,310,239	7	5	-	7	-	-	-	-	Recreation Equipment and Sports	
ค่าซื้อเครื่องเล่น ดนตรี และเครื่องใช้ไฟฟ้า	3,748,434	20	47	-	15	9	3	9	6	Toys, Pets, Shirts and Recreation	
ค่าจ้างประจํา ค่ารับและเล่นกีฬา	13,448	0	-	-	-	-	-	-	-	Admission, Sports fee	
ค่าจ้างเกี่ยวกับบริการทางศาสนาและ ภารกิจทางจิต	2,802,027	15	0	-	21	63	-	3	18	Reading/ Religious Activities	
ค่าจ้างเกี่ยวกับบริการสงเคราะห์ที่ไม่ใช่ศาสนา	5,093,645	27	9	-	81	10	28	26	10	Special Charitable Expenses	

(Unit: Baht)

ตาราง 4 ค่าใช้จ่ายเฉลี่ยเดือนของครัวเรือน จุ่มขนาดตามสถานะทางเศรษฐกิจของครัวเรือน พ.ศ. 2550 (ต่อ)

TABLE 4 AVERAGE MONTHLY EXPENDITURE PER HOUSEHOLD, BY SOCIO-ECONOMIC CLASS : 2007 (Cont'd.)

ประเภทของค่าใช้จ่าย	รวมทั้งสิ้น Total		ผู้ครอบครองที่ดิน/เพาะเลี้ยง Farm Operators / Culture			ผู้รับจ้าง Employees		ผู้มีรายได้ ไม่ทำงาน Economic Inactive	Expenditure Group	
	จำนวน Number	เฉลี่ยต่อ ครัวเรือน Average per HH.	ปลูกพืช/เลี้ยงสัตว์/เพาะเลี้ยง Plant/Animal/Culture		ผู้ปฏิบัติงาน วิชาชีพ นักวิชาการ และผู้บริหาร Professional, Tech. & Adm. Workers	คนงาน ทั่วไป General Workers	คนงาน พนักงานขาย และให้บริการ Clerical, Sales & Services Workers			ผู้ปฏิบัติงาน ไม่ทำงาน การผลิต Production Workers
			ส่วนที่ผู้เป็น เจ้าของที่ดิน Mainly Owning Land	ส่วนที่เช่า เช่าที่ดิน Mainly Renting Land						
ค่าจ้างที่ไม่เกี่ยวกับค่าอุปโภคบริโภค	132,562,188	693	862	27	448	202	671	293	246	Non-Consumption Expenditures
ค่าสาธารณูปโภค	1,697,800	9	6	-	2	89	-	2	0	Taxes/Charge/Fees and Fine
ค่าสมาชิกหอพัก	-	-	-	-	-	-	-	-	-	Career Membership Expense
เงินจ้างของช่างไม้/ช่างก่อสร้าง	90,376,282	472	636	-	193	3,199	564	134	130	Money/Material Give to Other Person (you/one was on-site)
บริษัทเงิน สิ่งของไม่ก่อมลพิษ	397,230	2	2	-	3	7	-	1	3	Contribute Money/Material to NGO Institute
เงินทำบุญ เงินช่วยเหลือ	17,353,802	91	127	-	99	156	61	78	47	Other Contributions
ค่าเบี้ยประกันภัย/ทรัพย์สินประกันชีวิต	-	-	-	-	-	-	-	-	-	Insurances Premiums, Cremation fee etc.
เงินออมลงทุน เงินชงบางประเภท	22,077,442	115	92	27	148	432	46	60	36	Lottery Tickets and Other Kind of Gambling
ค่าซื้อผลิตภัณฑ์/บริการของรัฐและการพาณิชย์	466,161	2	-	-	-	4	-	-	-	Interest Payment
ดอกเบี้ย/ดอกเบี้ยบัตรเครดิต	-	-	-	-	-	-	-	-	-	Other Expenses
ค่าจ้างอื่น ๆ	198,471	1	-	-	2	9	-	-	-	Total Consumption Expenditures
ค่าจ้างเกี่ยวกับค่าอุปโภคบริโภคทั้งหมด	1,735,418,663	9,018	12,318	9,020	10,063	7,515	7,502	7,319	5,882	Paid in Cash
ค่าเช่าที่อยู่อาศัย	12,610,342	66	-	-	118	91	-	102	44	Rent of Dwelling
อาหารและเครื่องดื่ม	743,986,775	3,888	5,098	5,323	3,665	3,427	4,000	3,524	2,655	Food and Beverages
สินค้าและบริการอื่นๆ	697,728,878	3,647	5,737	1,908	4,428	2,916	2,186	2,562	2,017	Other Goods and Services (includes tobacco products)
(รวมอาชญากรรม)	-	-	-	-	-	-	-	-	-	Received In-kind
ไม่ได้รับข้อมูล	-	-	-	-	-	-	-	-	-	Estimated Rental Value of Dwelling (include owned dwelling)
ค่าประเมินค่าเช่าที่อยู่อาศัย	175,343,763	916	972	609	1,091	626	494	765	818	Food and Beverages
อาหารและเครื่องดื่ม	61,523,357	322	306	969	505	412	663	212	157	Other Goods and Services (includes tobacco products)
สินค้าและบริการอื่นๆ (รวมอาชญากรรม)	34,326,528	179	191	208	256	134	160	135	190	

(UM-Bah)

ตาราง 5 อัตราร้อยละของครัวเรือน จำแนกตามค่าใช้จ่ายและตามขนาดของครัวเรือน พ.ศ. 2550
 TABLE 5 PERCENTAGE OF HOUSEHOLDS BY INTERVALS OF MONTHLY EXPENDITURE PER HOUSEHOLD AND HOUSEHOLD SIZE : 2007

ค่าใช้จ่าย	รวมทั้งสิ้น		ขนาดของครัวเรือน (คน)				Expenditure
	จำนวน Number	ร้อยละ Percent	1-2	3-4	5-7	>= 8	
จำนวนครัวเรือน (ที่แ่งนับได้ข้อมูล)	1,913	-	0.401	0.757	0.696	0.059	Total Household
จำนวนประชากร (หน่วย : แสน)	7,840	-	0.669	2.742	3.897	0.532	Total Population (in 100 Thousand)
อัตราร้อยละของครัวเรือน	-	100.0	21.0	39.5	36.4	3.1	Percent of Household
ขนาดของครัวเรือนเฉลี่ย	4.1	-	1.7	3.6	5.6	9.0	Average Household Size
ค่าใช้จ่ายทั้งสิ้นต่อเดือนต่อครัวเรือน	191,335	100.0	100.0	100.0	100.0	100.0	Monthly Expenditures Per Household
ต่ำกว่า 1,500 บาท	289	0.2	0.7	-	-	-	Less Than 1,500 Baht
1,500 - 3,000 บาท	9,286	4.9	21.4	0.9	-	-	1,500 - 3,000 Baht
3,001 - 5,000 บาท	22,073	11.5	28.5	8.6	5.9	-	3,001 - 5,000 Baht
5,001 - 10,000 บาท	95,502	49.9	30.9	52.7	59.8	26.2	5,001 - 10,000 Baht
10,001 - 15,000 บาท	32,813	17.1	8.5	17.9	20.0	32.6	10,001 - 15,000 Baht
15,001 - 30,000 บาท	27,456	14.3	6.0	18.1	14.0	27.0	15,001 - 30,000 Baht
30,001 - 50,000 บาท	2,938	1.5	3.9	0.4	0.3	14.1	30,001 - 50,000 Baht
50,001 - 100,000 บาท	978	0.5	-	1.3	-	-	50,001 - 100,000 Baht
มากกว่า 100,000 บาท	-	-	-	-	-	-	More Than 100,000 Baht
ค่าใช้จ่ายเฉลี่ยต่อเดือนต่อครัวเรือน	191,335	100.0	100.0	100.0	100.0	100.0	Monthly Consumption Expenditures Per Household
ต่ำกว่า 1,500 บาท	289	0.2	0.7	-	-	-	Less Than 1,500 Baht
1,500 - 3,000 บาท	9,286	4.9	21.4	0.9	-	-	1,500 - 3,000 Baht
3,001 - 5,000 บาท	25,498	13.3	32.6	8.9	8.2	-	3,001 - 5,000 Baht
5,001 - 10,000 บาท	96,923	50.7	32.6	53.2	60.3	26.2	5,001 - 10,000 Baht
10,001 - 15,000 บาท	39,704	20.8	5.8	24.7	23.1	43.8	10,001 - 15,000 Baht
15,001 - 30,000 บาท	17,662	9.2	6.6	10.9	8.4	15.8	15,001 - 30,000 Baht
30,001 - 50,000 บาท	1,972	1.0	0.4	1.3	-	14.1	30,001 - 50,000 Baht
50,001 - 100,000 บาท	-	-	-	-	-	-	50,001 - 100,000 Baht
มากกว่า 100,000 บาท	-	-	-	-	-	-	More Than 100,000 Baht

ตาราง 5 อัตราร้อยละของครัวเรือน จำนวนตามค่าใช้จ่ายและตามขนาดของครัวเรือน พ.ศ. 2550 (ต่อ)

TABLE 5 PERCENTAGE OF HOUSEHOLDS BY INTERVALS OF MONTHLY EXPENDITURE PER HEAD AND HOUSEHOLD SIZE : 2007 (Cont'd.)

	รวมทั้งสิ้น		ขนาดของครัวเรือน (คน)				Expenditure
	จำนวน Number	ร้อยละ Percent	1 - 2	3 - 4	5 - 7	>= 8	
ค่าใช้จ่ายขั้นต่ำเดือนต่อคน	191,335	100.0	100.0	100.0	100.0	100.0	Monthly Expenditures Per Capita
ต่ำกว่า 500 บาท	-	-	-	-	-	-	Less Than 500 Baht
500 - 1,500 บาท	53380	27.9	10.0	15.3	49.2	58.8	500 - 1,500 Baht
1,501 - 3,000 บาท	87966	46.0	41.3	53.5	42.0	27.0	1,501 - 3,000 Baht
3,001 - 5,000 บาท	34269	17.9	21.4	25.1	8.4	14.1	3,001 - 5,000 Baht
5,001 - 10,000 บาท	10250	5.4	16.9	4.3	0.3	-	5,001 - 10,000 Baht
10,001 - 15,000 บาท	3367	1.8	5.6	1.5	-	-	10,001 - 15,000 Baht
15,001 - 30,000 บาท	2,103	1.1	4.8	0.2	-	-	15,001 - 30,000 Baht
30,001 - 50,000 บาท	-	-	-	-	-	-	30,001 - 50,000 Baht
50,001 - 100,000 บาท	-	-	-	-	-	-	50,001 - 100,000 Baht
มากกว่า 100,000 บาท	-	-	-	-	-	-	More Than 100,000 Baht
ค่าใช้จ่ายสุทธิบุคคลต่อเดือนต่อคน	191,335	100.0	100.0	100.0	100.0	100.0	Monthly Consumption Expenditures Per Capita
ต่ำกว่า 500 บาท	-	-	-	-	-	-	Less Than 500 Baht
500 - 1,500 บาท	55777	29.2	10.0	16.4	50.6	70.0	500 - 1,500 Baht
1,501 - 3,000 บาท	92472	48.3	44.5	58.8	41.9	15.8	1,501 - 3,000 Baht
3,001 - 5,000 บาท	30,517	15.9	24.1	19.8	7.2	14.1	3,001 - 5,000 Baht
5,001 - 10,000 บาท	9461	4.9	14.1	4.8	0.3	-	5,001 - 10,000 Baht
10,001 - 15,000 บาท	2,797	1.5	6.5	0.2	-	-	10,001 - 15,000 Baht
15,001 - 30,000 บาท	311	0.2	0.8	-	-	-	15,001 - 30,000 Baht
30,001 - 50,000 บาท	-	-	-	-	-	-	30,001 - 50,000 Baht
50,001 - 100,000 บาท	-	-	-	-	-	-	50,001 - 100,000 Baht
มากกว่า 100,000 บาท	-	-	-	-	-	-	More Than 100,000 Baht

ตาราง 6 ขอบเขตจำกัดชั้นค่าใช้จ่ายอุปโภคบริโภค และจำนวนประชากรแบ่งเป็น 10 กลุ่มอันดับของครัวเรือนข้ามภาคตามค่าใช้จ่ายอุปโภคบริโภคต่อเนื่องกัน พ.ศ. 2550

TABLE 6 CLASS LIMIT, TOTAL CONSUMPTION EXPENDITURE AND TOTAL POPULATION FOR DECILE GROUPS OF HOUSEHOLDS ORDERED BY

PER CAPITA CONSUMPTION EXPENDITURE FOR ALL HOUSEHOLDS : 2007

เปอร์เซ็นต์ไทล์ Percentile	จำนวนครัวเรือน Number of HH.		ค่าสูงสุดของค่าใช้จ่าย อุปโภคบริโภคต่อเนื่อง ต่อกันของเปอร์เซ็นต์ไทล์ Upper Limit Per Capita Cons. Exp. of Percentile (A11)		ค่าใช้จ่ายอุปโภคบริโภค Consumption Expenditure (A08)			จำนวนประชากร Number of Population (A04)			ขนาดของครัวเรือนเฉลี่ย Average Household Size (A04)				
	แต่ละกลุ่ม Each Group	สะสม Cumulative	แต่ละกลุ่ม Each Group	สะสม Cumulative	รวมทั้งสิ้น Total	เปอร์เซ็นต์ส่วนแบ่ง Percent Share		รวมทั้งสิ้น Total	เปอร์เซ็นต์ส่วนแบ่ง Percent Share		แต่ละกลุ่ม Each Group	สะสม Cumulative			
						(1)	(2)		(3)	(4)			(5)	(6)	(7)
10	19,519	19,519	1,119	109,961,240	109,961,240	6.373	6.373	114,196	114,196	14.565	14.565	14.565	5.850	5.850	5.850
20	18,805	38,324	1,346	115,576,399	225,537,639	6.698	13.071	94,391	208,587	12.039	26.604	26.604	5.019	5.443	5.443
30	19,253	57,577	1,540	124,647,320	350,184,959	7.224	20.295	86,953	295,540	11.090	37.695	37.695	4.516	5.133	5.133
40	19,169	76,746	1,753	139,127,189	489,312,148	8.063	28.359	84,381	379,921	10.762	48.457	48.457	4.402	4.950	4.950
50	19,010	95,756	2,079	135,953,385	625,265,533	7.879	36.238	71,061	450,982	9.064	57.521	57.521	3.738	4.710	4.710
60	19,399	115,155	2,345	172,918,545	798,184,078	10.022	46.260	78,095	529,077	9.961	67.481	67.481	4.026	4.594	4.594
70	18,813	133,968	2,628	177,436,610	975,620,688	10.284	56.544	71,124	600,201	9.072	76.553	76.553	3.781	4.480	4.480
80	19,218	153,185	3,149	185,677,158	1,161,297,846	10.761	67.305	64,297	664,498	8.201	84.754	84.754	3.346	4.338	4.338
90	19,286	172,471	4,024	270,917,402	1,432,215,248	15.701	83.006	74,936	739,435	9.558	94.311	94.311	3.886	4.287	4.287
(95)	9,326	181,797	5,780	118,929,241	1,551,144,489	6.893	89.899	24,976	764,411	3.186	97.497	97.497	2.678	4.205	4.205
100	18,864	191,335	16,735	293,216,780	1,725,432,028	16.994	100.000	44,600	784,034	5.689	100.000	100.000	2.364	4.098	4.098

ตาราง 7 จำนวนหนี้สินเฉลี่ยต่อครัวเรือน จำนวนตามวัตถุประสงค์การกู้ยืมและสถานะทางเศรษฐกิจของครัวเรือน พ.ศ. 2550
 TABLE 7 AVERAGE DEBT PER HOUSEHOLD BY PURPOSES OF BORROWING AND SOCIO-ECONOMIC CLASS : 2007

วัตถุประสงค์การกู้ยืม	รวมครัวเรือน		ผู้ถือครองที่ดินเกษตร/เพาะเลี้ยง				ผู้เป็นลูกจ้าง		ผู้จ้าง				ผู้ไม่ทำงาน		จำนวนครัวเรือน Economicallly Inactive	วัตถุประสงค์การกู้ยืม Purpose of Borrowing
	จำนวน Number	เฉลี่ยต่อ ครัวเรือน Average per HH	ผู้ถือครองที่ดินเกษตร/เพาะเลี้ยง		ผู้เป็นลูกจ้าง		ผู้จ้าง		ผู้ไม่ทำงาน		รวมครัวเรือน Total	รวมครัวเรือน Total	รวมครัวเรือน Total	รวมครัวเรือน Total		
			ปลูกพืช/เลี้ยงสัตว์/เพาะเลี้ยง Plant/Animal/Culture	ทำเกษตร/เลี้ยงสัตว์/เพาะเลี้ยง Mainly Owning Land	ทำเกษตร/เลี้ยงสัตว์/เพาะเลี้ยง Mainly Owning Land	ทำเกษตร/เลี้ยงสัตว์/เพาะเลี้ยง Mainly Owning Land	ทำเกษตร/เลี้ยงสัตว์/เพาะเลี้ยง Mainly Owning Land	ทำเกษตร/เลี้ยงสัตว์/เพาะเลี้ยง Mainly Owning Land	ทำเกษตร/เลี้ยงสัตว์/เพาะเลี้ยง Mainly Owning Land	ทำเกษตร/เลี้ยงสัตว์/เพาะเลี้ยง Mainly Owning Land						
จำนวนครัวเรือน (ทั้งหมด)	1,913	-	0.249	-	0.802	0.322	0.164	0.420	0.057	0.174	0.349	0.177	0.177	0.177	Total Household	
จำนวนประชากร	7,840	-	1,207	-	0.099	1.296	0.585	1.762	0.252	0.642	1.556	0.531	0.531	0.531	Total Population	
จำนวนหนี้สิน (หน่วย : บาท)	69,584,850	-	12,266,800	-	33,751,000	16,273,160	21,490,460	6,903,430	355,900	8,933,360	3,554,486	874,411,000	874,411,000	874,411,000	Total Debt (in 100 Thousand)	
อัตราร้อยละหนี้สินต่อครัวเรือน	100.0	-	17.6	-	0.0	23.4	30.9	8.6	0.5	12.8	5.1	1	1	1	Percent of Debt	
อัตราร้อยละหนี้สินต่อครัวเรือน	100.0	-	13.0	-	0.1	16.8	8.6	21.9	3.0	9.1	18.3	9.2	9.2	9.2	Percent of Household	
ขนาดของครัวเรือนเฉลี่ย	4.1	-	4.8	-	5.0	4.6	3.6	4.2	4.4	3.7	4.5	3	3	3	Average Household	
หนี้สินเฉลี่ยต่อครัวเรือน	36,368	-	49,274	-	18,001	50,488	131,319	14,301	4,222	51,317	10,174	3,817	3,817	3,817	Total Debt	
ร้อยละหนี้สินต่อครัวเรือน	11.224	-	-	-	-	6.054	72.272	-	4.229	38.388	2.172	-	-	-	Purchase/Hire Purchase House and/or Loan	
ร้อยละหนี้สินต่อครัวเรือน	781	-	4,751	-	75	4,751	68	68	-	1,902	1,902	-	-	-	Education	
ร้อยละหนี้สินต่อครัวเรือน	21,474	-	48,544	-	18,601	33,249	53,149	13,203	1,051	11,815	3,769	3,270	3,270	3,270	Household Consumption	
ร้อยละหนี้สินต่อครัวเรือน	2,694	-	721	-	-	11,110	87	1,030	992	915	2,331	547	547	547	Business	
ร้อยละหนี้สินต่อครัวเรือน	95	-	-	-	-	-	1,061	-	-	-	-	-	-	-	Farming	
ร้อยละหนี้สินต่อครัวเรือน	91	-	-	-	-	-	-	-	-	-	-	-	-	-	Others	
หนี้สินรวม	6,285,998,487	-	45,375	-	18,001	42,034	130,832	12,440	1,978	46,447	5,801	1,491	1,491	1,491	Loan from Formal Sector	
ร้อยละหนี้สินรวมต่อครัวเรือน	1,965,563,281	-	10,273	-	-	5,114	72,272	-	-	34,670	414	-	-	-	Purchase/Hire Purchase House and/or Loan	
ร้อยละหนี้สินรวมต่อครัวเรือน	144,205,509	-	754	-	-	-	4,751	-	-	-	1,902	-	-	-	Education	
ร้อยละหนี้สินรวมต่อครัวเรือน	3,811,237,305	-	44,644	-	18,001	33,312	52,661	11,410	986	11,293	2,653	1,994	1,994	1,994	Household Consumption	
ร้อยละหนี้สินรวมต่อครัวเรือน	249,441,432	-	1,304	-	-	4,609	87	1,030	992	683	831	547	547	547	Business	
ร้อยละหนี้สินรวมต่อครัวเรือน	18,186,580	-	731	-	-	-	-	-	-	-	-	-	-	-	Farming	
ร้อยละหนี้สินรวมต่อครัวเรือน	17,362,390	-	-	-	-	-	1,061	-	-	-	-	-	-	-	Others	
หนี้สินรวม	752,484,049	-	3,900	-	-	8,454	488	1,860	4,284	4,671	4,173	2,176	2,176	2,176	Loan from Informal Sector	
ร้อยละหนี้สินรวมต่อครัวเรือน	183,845,078	-	961	-	-	941	-	-	4,229	3,917	1,757	-	-	-	Purchase/Hire Purchase House and/or Loan	
ร้อยละหนี้สินรวมต่อครัวเรือน	5,239,440	-	27	-	-	75	-	68	-	-	1,757	-	-	-	Education	
ร้อยละหนี้สินรวมต่อครัวเรือน	297,430,206	-	3,900	-	-	938	488	1,793	65	521	1,116	2,176	2,176	2,176	Household Consumption	
ร้อยละหนี้สินรวมต่อครัวเรือน	265,971,325	-	1,390	-	-	6,501	-	-	-	232	1,599	-	-	-	Business	
ร้อยละหนี้สินรวมต่อครัวเรือน	-	-	-	-	-	-	-	-	-	-	-	-	-	-	Farming	
ร้อยละหนี้สินรวมต่อครัวเรือน	-	-	-	-	-	-	-	-	-	-	-	-	-	-	Others	

(Unit: Baht)

ตาราง 9 รายได้และค่าใช้จ่ายเฉลี่ยเดือนของครัวเรือน อันตามตามลักษณะที่สำคัญของครัวเรือน พ.ศ. 2550
TABLE 9 AVERAGE MONTHLY INCOME AND EXPENDITURE OF HOUSEHOLD BY SELECTED HOUSING CHARACTERISTICS : 2007

	รวมทั้งสิ้น Total		อายุ (ปี) Age (Years)						หัวหน้าครัวเรือน Household Head									
	จำนวน Number	เฉลี่ยต่อ ครัวเรือน Average per HH.	เพศ Sex		< 20	20 - 29	30 - 39	40 - 49	50 - 59	>= 60	สถานภาพสมรส Marital Status							
			ชาย Male	หญิง Female							โสด Never Married	แต่งงาน Married	หย่าร้าง Divorced	ม่าย Widowed	แยกกันอยู่ Separated	สมรสแต่ไม่ทราบ สถานภาพสมรส Married but Unknown Status		
รายได้ / ค่าใช้จ่าย																		
จำนวนครัวเรือน (ทั้งหมดไม่ได้ข้อมูล)	1,913	-	1,525	0,388	0,012	0,081	0,514	0,479	0,311	0,516	0,067	1,505	0,306	0,014	0,002	-		
จำนวนประชากร (หน่วย : แสน)	7,840	-	6,625	1,215	0,031	0,245	2,123	2,220	1,255	1,966	0,121	6,692	0,902	0,117	0,008	-		
รายได้ทั้งหมดต่อเดือน	2,515,697,807	13,148	14,169	9,135	5,241	7,708	10,298	15,108	20,551	10,750	13,356	14,161	9,030	5,409	6,650	-		
รายได้ประจำ	2,514,276,607	13,141	14,164	9,119	5,241	7,706	10,292	15,100	20,547	10,738	13,356	14,156	9,008	5,409	6,650	-		
รายได้ที่เป็นค่าเงิน	2,241,063,033	11,713	12,702	7,825	4,623	6,893	8,995	13,606	18,764	9,340	11,929	12,672	7,812	4,283	6,650	-		
รายได้จากการทำงาน	2,130,192,807	11,133	12,296	6,565	2,559	6,600	8,974	13,467	18,392	7,661	11,409	12,196	6,642	4,274	6,650	-		
เงินได้รับเป็นการช่วยเหลือ	108,450,771	567	406	1,200	2,064	293	20	139	372	1,632	521	475	1,093	9	-	-		
รายได้จากการพาณิชย์	2,419,455	13	0	61	-	-	-	-	0	47	-	0	77	-	-	-		
รายได้ที่ไม่เป็นค่าเงิน	273,213,574	1,428	1,462	1,294	618	813	1,297	1,494	1,784	1,398	1,427	1,484	1,196	1,126	-	-		
รายได้ที่เป็นตัวเงินอื่นๆ	1,421,200	7	5	16	-	2	6	8	3	12	-	5	22	-	-	-		
ค่าใช้จ่ายทั้งหมดต่อเดือน	1,857,980,851	9,711	10,416	6,939	6,115	6,653	8,637	11,180	12,874	8,077	9,601	10,503	6,307	5,478	9,894	-		
ค่าใช้จ่ายเพื่อการอุปโภคบริโภค	1,725,418,663	9,018	9,664	6,477	6,039	6,437	8,325	10,495	11,129	7,543	8,460	9,773	5,823	5,390	9,798	-		
อาหารและเครื่องดื่ม (ไม่แยกของสด)	803,438,556	4,192	4,506	2,939	2,928	3,324	3,939	4,989	5,012	3,379	3,262	4,551	2,748	3,170	3,427	-		
เครื่องดื่มที่มีแอลกอฮอล์	3,371,577	18	20	10	54	-	23	9	33	13	165	10	21	-	228	-		
ยาสูบ ยาสูบ ถ่านหิน และอื่นๆ	24,168,019	126	149	37	-	93	158	81	196	103	61	150	33	-	722	-		
ค่าใช้จ่ายเกี่ยวกับที่อยู่อาศัย																		
เครื่องแต่งบ้าน และเครื่องใช้ต่าง ๆ	325,471,343	1,701	1,751	1,505	1,195	1,170	1,496	1,785	2,131	1,664	1,849	1,765	1,426	1,048	2,051	-		
เครื่องใช้ส่วนตัวและรองเท้า	64,099,635	335	368	207	58	178	247	452	503	244	457	373	146	128	-	-		
ค่าใช้จ่ายส่วนบุคคล	57,977,416	303	329	199	390	237	276	361	394	229	231	331	193	191	375	-		
เวชภัณฑ์และค่าตรวจรักษาพยาบาล	12,198,636	64	63	67	7	5	48	32	101	98	24	65	67	36	-	-		
ค่าใช้จ่ายเกี่ยวกับการเดินทางและการสื่อสาร	408,236,784	2,123	2,323	1,339	1,293	1,389	2,028	2,575	2,568	1,666	2,270	2,368	1,028	802	2,935	-		
การศึกษา	16,788,903	88	93	69	108	10	71	91	105	103	28	96	69	15	-	-		
การบันเทิง การอ่าน และกิจกรรมทางศาสนา	7,874,149	41	46	22	7	30	30	64	57	24	99	45	13	-	60	-		
ค่าใช้จ่ายเกี่ยวกับการจ้างงานทรัพย์สินในโอกาสพิเศษ	5,093,645	27	17	65	-	-	9	56	29	21	14	17	79	-	-	-		
ค่าใช้จ่ายที่ไม่เกี่ยวกับการอุปโภคบริโภค	132,562,188	693	752	462	76	216	312	685	1,745	534	1,142	730	484	88	96	-		

ตาราง 9 รายได้และค่าใช้จ่ายเฉลี่ยต่อเดือนของครัวเรือน จำแนกตามลักษณะที่ลักษณะครัวเรือน พ.ศ. 2550 (ต่อ)
TABLE 9 AVERAGE MONTHLY INCOME AND EXPENDITURE OF HOUSEHOLD BY SELECTED HOUSING CHARACTERISTICS : 2007 (Cont'd.)

รายได้/ค่าใช้จ่าย	ครัวเรือนครัวเรือน Household Head										กลุ่มขนาดของครัวเรือน (คน) Group Household Size (Persons)					ไม่รวมครัวแม่/ผู้ด้อย Exclude Strains / Employer		
	การศึกษา Education										รวมครัวแม่ Strains							
	ไม่เข้าเรียน Never Attended School	อนุบาลหรือ ก่อนอนุบาล Kindergarten	ประถม ศึกษา Primary	มัธยมศึกษา ตอนต้น Lower-secondary	มัธยมศึกษา ตอนปลาย Upper-secondary	อาชีวศึกษา หรือ Technical	อนุปริญญา Post secondary	ปริญญาตรี Bachelor Degree	ปริญญาตรี บัณฑิต Postgraduate	การศึกษาระดับ สูง Other Education	1-2	3-4	5-7	>=8	1-2	3-4	5-7	>=8
จำนวนครัวเรือน (ที่ลงทะเบียนได้ข้อมูล)	0.441	0.635	0.362	0.213	0.089	0.067	0.027	0.076	0.003	-	0.401	0.757	0.696	0.059	0.401	0.757	0.696	0.059
จำนวนประชากร (หน่วย : คน)	1.582	3.011	1.551	0.802	0.331	0.236	0.091	0.229	0.009	-	0.669	2.742	3.897	0.532	0.669	2.742	3.897	0.532
รายได้ที่ลงทะเบียน	8.616	12.163	9.897	12.233	13.233	34.445	38.681	35.462	72.678	-	10.230	14.822	12.352	20.860	10.230	14.822	12.352	20.860
รายได้ประจำ	8.602	12.158	9.887	12.232	13.223	34.445	38.681	35.462	72.678	-	10.219	14.809	12.352	20.860	10.219	14.809	12.352	20.860
รายได้ที่เป็นตัวเงิน	7.397	10.685	8.681	10.782	11.651	32.963	37.164	32.452	69.223	-	9.057	13.396	10.828	18.586	9.057	13.396	10.828	18.586
รายได้จากการทำงาน	6.318	10.467	8.485	9.177	11.218	32.817	37.164	32.012	69.223	-	8.431	12.580	10.488	18.523	8.431	12.580	10.488	18.523
เงินได้รับเป็นการช่วยเหลือ	1.068	188	196	1.605	428	146	-	439	-	-	625	785	339	63	625	785	339	63
รายได้จากการพาณิชย์	11	29	0	-	6	-	-	-	-	-	1	31	-	-	1	31	-	-
รายได้ที่ไม่เป็นตัวเงิน	1.205	1.473	1.206	1.450	1.572	1.482	1.516	3.010	3.455	-	1.163	1.413	1.524	2.274	1.163	1.413	1.524	2.274
รายได้ที่เป็นตัวเงินอื่นๆ	14	5	10	1	10	-	-	-	-	-	10	13	0	-	10	13	0	-
ค่าใช้จ่ายที่ลงทะเบียนเดือน	6.600	9.943	8.601	10.438	8.914	14.327	16.712	21.979	45.191	-	7.426	10.383	9.794	15.599	7.426	10.383	9.794	15.599
ค่าใช้จ่ายเพื่อการอุปโภคบริโภค	6.327	9.450	8.434	9.747	8.587	12.717	13.660	16.488	30.211	-	6.183	9.586	9.547	14.711	6.183	9.586	9.547	14.711
อาหารและเครื่องดื่ม (ไม่มีแอลกอฮอล์)	3.169	4.463	4.204	4.067	4.034	5.704	6.024	6.282	6.620	-	2.650	4.326	4.778	6.039	2.650	4.326	4.778	6.039
เครื่องดื่มที่มีแอลกอฮอล์	7	4	6	31	34	26	-	194	-	-	55	11	5	-	55	11	5	-
ยานพาหนะ ยานยนต์ และอื่นๆ	40	119	162	202	131	367	-	143	-	-	67	175	68	587	67	175	68	587
ค่าใช้จ่ายเกี่ยวกับที่อยู่อาศัย																		
เครื่องแต่งบ้าน และเครื่องใช้ต่างๆ	1.353	1.679	1.534	1.792	1.691	2.435	2.732	3.341	4.214	-	1.468	1.833	1.611	2.644	1.468	1.833	1.611	2.644
เครื่องนุ่งห่มและรองเท้า	198	300	263	591	248	744	552	629	2,397	-	180	412	324	533	180	412	324	533
ค่าใช้จ่ายส่วนบุคคล	214	316	280	323	252	449	390	647	768	-	196	338	320	379	196	338	320	379
เวชภัณฑ์และค่าตรวจรักษาพยาบาล	68	50	27	76	152	25	19	241	67	-	95	67	36	134	95	67	36	134
ค่าใช้จ่ายเกี่ยวกับการเดินทางและการสื่อสาร	1.178	2.342	1.837	2.492	1.913	2.728	3.666	4.714	15,277	-	1,347	2,241	2,262	4,244	1,347	2,241	2,262	4,244
การศึกษา	75	92	76	108	86	68	165	113	218	-	9	114	101	138	9	114	101	138
การบันเทิง การอ่าน และกิจกรรมทางศาสนา	18	31	33	53	28	131	74	168	518	-	52	54	24	14	52	54	24	14
ค่าใช้จ่ายเกี่ยวกับการจ้างงานพหุในโอกาสพิเศษ	8	53	11	13	20	40	40	18	132	-	65	17	17	-	65	17	17	-
ค่าใช้จ่ายที่ไม่เกี่ยวกับการอุปโภคบริโภค	272	494	167	691	327	1,610	3,052	5,491	14,980	-	1,244	796	247	888	1,244	796	247	888

ตาราง 9 รายได้และค่าใช้จ่ายเฉลี่ยต่อเดือนของครัวเรือน จำนวนคนตามลักษณะที่อาศัยของครัวเรือน พ.ศ. 2550 (ต่อ)

TABLE 9 AVERAGE MONTHLY INCOME AND EXPENDITURE OF HOUSEHOLD BY SELECTED HOUSING CHARACTERISTICS : 2007 (Cont'd.)

รายได้ / ค่าใช้จ่าย	การเป็นภาระของครัวเรือน Obligation of Household											
	ผู้พิการ (คน) Disability (Persons)			ผู้ที่ไม่สามารถดูแลตนเองในชีวิตประจำวัน (คน) Could not be able to Take Care Themselves in Daily Life (Persons)			ผู้ที่ไม่สามารถเดินทางไปนอกสถานที่ที่อาศัยโดยไม่มีผู้ช่วยเหลือ (คน) Could not be able to go out of their Living Place without Accompany (Persons)					
	1-2	3-4	5-7	>=8	1-2	3-4	5-7	>=8	1-2	3-4	5-7	>=8
จำนวนครัวเรือน (ที่แ่งรมมีข้อมูล)	0.027	-	-	-	1.893	-	-	-	1.828	-	-	-
จำนวนประชากร (หน่วย : แสน)	0.109	-	-	-	7.741	-	-	-	7.522	-	-	-
1. รายได้ทั้งสิ้นต่อเดือน	8,165	-	-	-	13,210	-	-	-	13,361	-	-	-
รายได้ประจำ	8,165	-	-	-	13,203	-	-	-	13,153	-	-	-
รายได้ที่เป็นส่วนเงิน	6,917	-	-	-	11,774	-	-	-	11,924	-	-	-
รายได้จากการทำงาน	6,501	-	-	-	11,193	-	-	-	11,398	-	-	-
เงินที่ได้รับเป็นการช่วยเหลือ	416	-	-	-	569	-	-	-	513	-	-	-
รายได้จากทรัพย์สิน	-	-	-	-	13	-	-	-	13	-	-	-
รายได้ที่ไม่เป็นส่วนตัวเงิน	1,249	-	-	-	1,428	-	-	-	1,430	-	-	-
รายได้ที่เป็นส่วนเงินอื่นๆ	-	-	-	-	8	-	-	-	8	-	-	-
2. ค่าใช้จ่ายทั้งสิ้นต่อเดือน	6,736	-	-	-	9,735	-	-	-	9,879	-	-	-
ค่าใช้จ่ายเพื่อการอุปโภคบริโภค	6,486	-	-	-	9,038	-	-	-	9,162	-	-	-
อาหารและเครื่องดื่ม (ไม่มีแอลกอฮอล์)	3,777	-	-	-	4,191	-	-	-	4,257	-	-	-
เครื่องคั้นที่มีแอลกอฮอล์	-	-	-	-	18	-	-	-	17	-	-	-
ยาสูบ พรมก ยานยนต์ และอื่นๆ	32	-	-	-	127	-	-	-	131	-	-	-
ค่าใช้จ่ายเกี่ยวกับที่อยู่อาศัย	-	-	-	-	-	-	-	-	-	-	-	-
เครื่องแต่งบ้าน และเครื่องใช้ต่างๆ	1,321	-	-	-	1,705	-	-	-	1,721	-	-	-
เครื่องนุ่งห่มและรองเท้า	22	-	-	-	338	-	-	-	343	-	-	-
ค่าใช้จ่ายส่วนบุคคล	232	-	-	-	304	-	-	-	309	-	-	-
เวชภัณฑ์และค่าตรวจรักษาพยาบาล	15	-	-	-	64	-	-	-	58	-	-	-
ค่าใช้จ่ายเกี่ยวกับการเดินทางและการสื่อสาร	1,058	-	-	-	2,133	-	-	-	2,165	-	-	-
การศึกษา	26	-	-	-	88	-	-	-	90	-	-	-
การบันเทิง การอ่าน และกิจกรรมทางศาสนา	2	-	-	-	42	-	-	-	43	-	-	-
ค่าใช้จ่ายเกี่ยวกับการจัดการศพในโอกาสพิเศษ	-	-	-	-	27	-	-	-	28	-	-	-
ค่าใช้จ่ายที่มิเกี่ยวข้องกับอุปโภคบริโภค	250	-	-	-	697	-	-	-	717	-	-	-

ตาราง 9 รายได้และค่าใช้จ่ายเฉลี่ยต่อเดือนของครัวเรือน อ่างทองตามลักษณะที่ลักษณะของครัวเรือน พ.ศ. 2550 (ต่อ)

TABLE 9 AVERAGE MONTHLY INCOME AND EXPENDITURE OF HOUSEHOLD BY SELECTED HOUSING CHARACTERISTICS : 2007 (Cont'd.)

รายได้ / ค่าใช้จ่าย	กลุ่มหนี้สินของครัวเรือน (บาท)										Income / Expenditure
	Group of Household Debt (Baht)										
	ไม่มีหนี้ No Debt	<=10,000	10001 - 30,000	30001 - 50,000	50001 - 100,000	100001 - 500,000	500001 - 1,000,000	1000001 - 5,000,000	5000001 - 10,000,000	> 10,000,000	
จำนวนครัวเรือน (ที่แจ้งงบมีข้อมูล)	1,212	0.143	0.205	0.121	0.064	0.122	0.046	-	-	-	Total Household
จำนวนประชากร (หน่วย : คน)	4,654	0.726	0.937	0.505	0.273	0.605	0.141	-	-	-	Total Population (in 100 thousand)
รายได้ทั้งปีต่อเดือน	11,549	12,215	11,993	15,283	17,200	21,631	29,615	-	-	-	Total Monthly Income
รายได้ประจำ	11,541	12,215	11,993	15,281	17,143	21,631	29,615	-	-	-	Total Current Income
รายได้ที่เป็นตัวเงิน	10,233	10,744	10,779	13,476	15,556	19,813	26,442	-	-	-	Money Income
รายได้จากการทำงาน	9,433	10,618	10,739	12,835	15,517	19,813	25,713	-	-	-	From Earning
เงินที่ได้รับเป็นการช่วยเหลือ	780	126	40	641	39	-	729	-	-	-	From Current Transfer
รายได้จากทรัพย์สิน	20	-	-	-	-	-	-	-	-	-	From Property Income
รายได้ที่ไม่เป็นตัวเงิน	1,308	1,470	1,214	1,805	1,587	1,819	3,173	-	-	-	Non - money Income
รายได้ที่เป็นตัวเงินอื่นๆ	8	-	-	2	57	-	-	-	-	-	Other Money Receipt
ค่าใช้จ่ายทั้งปีต่อเดือน	8,064	9,702	9,538	11,612	12,908	19,203	19,227	-	-	-	Total Monthly Expenditures
ค่าใช้จ่ายเพื่อการอุปโภคบริโภค	7,527	9,506	9,160	10,944	11,449	16,871	16,850	-	-	-	Consumption Expenditures
อาหารและเครื่องดื่ม (ไม่มีแอลกอฮอล์)	3,728	5,246	4,479	4,851	4,588	6,029	4,707	-	-	-	Food and Beverages (excludes alcoholic)
เครื่องดื่มที่มีแอลกอฮอล์	19	-	5	22	-	13	128	-	-	-	Alcoholic Beverages
ยาสูบ หมาก ยานัตถ์ และอื่นๆ	81	40	393	179	21	274	25	-	-	-	Tobacco Products
ค่าใช้จ่ายเกี่ยวกับที่อยู่อาศัย	1,568	1,706	1,371	2,285	2,183	1,957	3,788	-	-	-	Household Operation, Furnitures and Equipment
เครื่องแต่งบ้าน และเครื่องใช้ต่างๆ	318	207	290	524	371	333	840	-	-	-	Apparel and Footwear
เครื่องนุ่งห่มและรองเท้า	255	403	282	416	385	460	518	-	-	-	Personal Care
ค่าใช้จ่ายส่วนบุคคล	52	29	102	68	38	180	24	-	-	-	Medical and Health Care
เวชภัณฑ์และค่าตรวจรักษาพยาบาล	1,395	1,726	2,119	2,278	3,447	7,399	6,302	-	-	-	Transport and Communication
ค่าใช้จ่ายเกี่ยวกับการเดินทางและการสื่อสาร	63	90	68	241	91	183	162	-	-	-	Education
การศึกษา	27	48	24	71	131	20	324	-	-	-	Recreation Reading and Religious Activity
การบันเทิง การอ่าน และกิจกรรมทางศาสนา	21	10	28	10	194	23	32	-	-	-	Special Ceremony Expenses
ค่าใช้จ่ายเกี่ยวกับการจัดงานพิธีใน โอกาสพิเศษ	538	196	378	668	1,459	2,332	2,377	-	-	-	Non-Consumption Expenditures

(Unit-Baht)

ตาราง II อัตราร้อยละของครัวเรือนที่รายงานการเป็นเจ้าของสินทรัพย์ อันแยกตามลักษณะที่สำคัญของครัวเรือน พ.ศ. 2550 (ต่อ)
 TABLE II PERCENTAGE OF HOUSEHOLDS REPORTING OWNERSHIP OF DURABLE GOODS BY SOME SELECTED HOUSEHOLD CHARACTERISTICS : 2007 (Cont'd.)

สินทรัพย์	รวมทั้งสิ้น		หัวหน้าครัวเรือน										Durable Goods				
	Total		เพศ		อายุ (ปี)					สถานภาพการสมรส				Total Households (in 100 thousand) (Private Use)			
	จำนวน Number	ร้อยละ Percent	ชาย Male	หญิง Female	< 20	20 - 29	30 - 39	40 - 49	50 - 59	>= 60	โสด Never Married	แต่งงาน Married			หย่าร้าง Divorced	แยกกันอยู่ Separated	สมรสแต่ไม่ทราบ Married but Unknown status
จำนวนครัวเรือน (ที่เองนับได้ข้อมูล) (หน่วย : แสน) (ใช้ครัวเรือน)	1,913	-	1,525	0.388	0.012	0.081	0.514	0.479	0.311	0.516	0.067	1.505	0.306	0.034	0.002	-	
เตียงนอนไม้หรือโลหะ	95,747	50.0	52.8	39.2	49.7	13.1	42.7	53.2	69.7	48.4	40.7	54.0	35.7	18.3	100.0	-	Bed (Wood or Metal)
เตาแก๊งอัตโนมัติ	165,944	86.7	89.4	76.1	64.7	71.2	87.2	92.8	94.4	78.9	69.9	90.6	69.6	100.0	100.0	-	Cooking Stove - Gas
เตาแก๊งอัตโนมัติ-ไฟฟ้า	64,870	33.9	33.1	36.9	72.5	30.8	29.1	32.8	36.1	37.9	32.8	33.1	40.1	18.3	-	-	Cooking Stove - Electric
เตาอบไมโครเวฟ	11,681	6.1	5.8	7.3	-	-	4.5	6.1	6.3	8.7	4.2	6.4	5.7	-	-	-	Microwave Oven
กระติกต้มน้ำไฟฟ้า	98,945	51.7	54.8	39.4	15.0	44.0	47.7	54.3	71.3	43.7	75.4	53.8	41.6	-	100.0	-	Electric Pot
ตู้เย็น	136,103	71.1	72.0	67.9	49.7	43.3	63.4	71.5	83.7	75.8	67.0	71.6	72.7	44.6	100.0	-	Refrigerator
เตารีดไฟฟ้า	150,583	78.7	81.4	68.0	77.2	62.9	76.5	90.2	77.4	73.5	80.8	81.6	67.4	44.6	100.0	-	Electric Iron
หม้อหุงต้มอาหารไฟฟ้า	170,392	89.1	89.6	86.7	87.5	77.6	94.1	85.0	96.0	85.4	92.3	89.9	84.9	81.9	100.0	-	Electric Cooking Pot
พัดลม	177,329	92.7	94.1	87.2	100.0	72.3	91.1	98.0	92.8	92.3	86.0	93.9	91.1	64.0	100.0	-	Electric Fan
วิทยุ	143,690	75.1	75.9	72.1	100.0	64.8	71.0	74.4	80.0	77.9	75.3	76.0	71.5	63.9	100.0	-	Radio
โทรทัศน์	165,729	86.6	87.5	83.0	85.0	79.5	94.2	87.1	84.7	81.0	81.4	88.6	78.5	81.9	100.0	-	T.V.
เครื่องเล่นวีดิโอ/วีซีดี/ดีวีดี	116,503	60.9	62.3	55.4	49.7	41.3	56.1	73.0	64.8	55.4	46.5	64.6	47.2	44.6	100.0	-	Video/VCD/DVD Player
เครื่องซักผ้า	60,124	31.4	31.6	30.7	-	21.6	25.5	32.6	39.7	33.5	22.1	32.3	31.4	8.2	100.0	-	Washing Machine
เครื่องปรับอากาศ	3,458	1.8	1.6	2.8	-	-	0.3	3.8	3.1	1.0	2.0	2.0	0.9	-	-	-	Air Conditioner
เครื่องทำน้ำร้อน/น้ำอุ่น	3,058	1.6	1.2	3.3	-	-	0.7	3.0	0.6	2.1	2.0	1.6	1.5	-	-	-	Water Boiler
ในท้องถิ่น																	

ตาราง 11 อัตราร้อยละของครัวเรือนที่รายงานการเป็นเจ้าของสินทรัพย์ จำแนกตามลักษณะที่สำคัญของครัวเรือน พ.ศ. 2550 (ต่อ)
 TABLE 11 PERCENTAGE OF HOUSEHOLDS REPORTING OWNERSHIP OF DURABLE GOODS BY SOME SELECTED HOUSEHOLD CHARACTERISTICS : 2007 (Cont'd.)

สินทรัพย์	รวมทั้งสิ้น		หัวหน้าครัวเรือน										Durable Goods				
	Total		เพศ		อายุ (ปี)						สถานภาพการสมรส						
	จำนวน	ร้อยละ	ชาย	หญิง	< 20	20 - 29	30 - 39	40 - 49	50 - 59	>= 60	โสด	แต่งงาน		ม่าย	หย่าร้าง	แยกกันอยู่	สมรสแต่ไม่ทราบสถานภาพ
Number	Percent	Male	Female							Never Married	Married	Widowed	Divorced	Separated	Married but Unknown status		
เครื่องคอมพิวเตอร์	12,351	6.5	6.8	5.0	-	3.8	3.1	7.3	14.1	4.9	8.9	7.4	2.2	-	-	-	Home Computer
เครื่องคอมพิวเตอร์ที่เชื่อมต่อกับอินเทอร์เน็ต	4,771	2.5	2.9	1.0	-	-	2.7	6.7	-	-	-	3.0	0.7	-	-	-	Computer with Internet Connected
โทรศัพท์	28,905	15.1	16.1	11.2	-	20.3	10.4	12.5	24.9	15.9	22.4	15.7	12.4	-	-	-	Telephone (include PCT.)
(รวมเครื่องต่อพ่วง PCT)	120,334	62.9	67.9	43.3	77.2	57.2	66.0	73.5	69.8	46.4	59.3	69.6	34.4	26.3	100.0	-	Mobile Phone
โทรทัศน์เคลื่อนที่	804	0.4	0.1	1.6	-	-	1.2	0.4	-	-	-	0.1	-	18.1	-	-	Facsimile
โทรสาร	189,474	99.0	99.5	97.3	100.0	92.4	99.7	100.0	100.0	97.8	98.0	99.6	96.4	100.0	100.0	-	Fluorescences
หลอดไฟดวงคอม	26,026	13.6	15.6	5.8	-	17.6	16.2	12.4	12.9	12.3	-	16.2	5.3	-	-	-	Light Bulbs
หลอดตะเกียบ	10,906	5.7	6.3	3.4	-	10.0	2.2	11.8	6.9	2.2	2.0	6.5	3.2	-	-	-	Compact Fluorescent Lamp
สมาชิกที่ใช้อินเทอร์เน็ต	20,852	10.9	11.9	7.0	15.0	-	3.5	22.0	14.0	7.7	5.1	12.3	6.7	-	-	-	Members Accessed to Internet
(ใช้ในครัวเรือน และ/หรือ ใช้ในธุรกิจ)	62,014	32.4	37.8	11.1	49.7	41.9	39.4	31.1	38.1	21.3	2.8	39.2	9.4	-	-	-	(Private and/or Business Use)
รถจักรยาน	171,167	89.5	95.4	66.1	77.2	100.0	97.1	96.1	91.3	73.2	83.6	95.8	62.3	64.0	100.0	-	Bicycle
รถจักรยานยนต์	27,912	14.6	16.9	5.6	-	-	16.7	12.0	19.4	14.6	13.2	17.3	3.4	-	-	-	Motorcycle
รถขนสินค้าส่วนบุคคล	18,749	9.8	11.4	3.5	-	-	0.8	17.5	21.8	6.2	2.0	12.3	0.4	-	-	-	Automobile
รถบรรทุกเล็ก/ รถปิกอัพ/รถตู้	-	-	-	-	-	-	-	-	-	-	-	-	-	-	-	-	Pickup, Van
รถเอนก และรถอื่น ๆ	-	-	-	-	-	-	-	-	-	-	-	-	-	-	-	-	Other Mini - Truck
ประเภทเดียวกัน	233	0.1	0.2	-	-	-	0.5	-	-	-	-	0.2	-	-	-	-	Motor - Boat

ตาราง II อัตราร้อยละของครัวเรือนที่รายงานการเป็นเจ้าของสินทรัพย์ จำแนกตามลักษณะที่อาศัยของครัวเรือน พ.ศ. 2550 (ต่อ)

TABLE II PERCENTAGE OF HOUSEHOLDS REPORTING OWNERSHIP OF DURABLE GOODS BY SOME SELECTED HOUSEHOLD CHARACTERISTICS : 2007 (Cont'd.)

สินทรัพย์	กลุ่มขนาดของครัวเรือน (คน) (A04)				จำนวนสินทรัพย์ (เฉลี่ยต่อครัวเรือน ที่รายงาน) Average No. of items per reported household	กลุ่มค่าใช้จ่ายที่เดือนละเดือนต่อครัวเรือน (บาท) (A07)								Durable Goods (in 100 thousand) (Private Use) Bed (Wood or Metal) Cooking Stove - Gas Cooking Stove - Electric Microwave Oven Electric Pot Refrigerator Electric Iron Electric Cooking Pot Electric Fan Radio T.V. Video/VCD/DVD Player Washing Machine Air Conditioner Water Boiler				
	Groups of Household Size (Persons)					Groups of Total Monthly Expenditure Per Household (Baht)												
	1 - 2	3 - 4	5 - 7	>= 8		< 1,500	1,500 - 3,000	3,001 - 5,000	5,001 - 10,000	10,001 - 15,000	15,001 - 30,000	30,001 - 50,000	> 50,000					
จำนวนครัวเรือน (ที่เจงมีน้ำได้ข้อมูล) หน่วย : แสน	0.401	0.757	0.696	0.059	1.600	0.275	0.029	0.010	-	-	-	-	-	-	-	-	-	-
(ใช้ในครัวเรือน)																		
เตียงนอนไม้หรือโลหะ	40.6	54.7	48.5	71.8	1.5	64.6	93.2	100.0	-	-	-	-	-	-	-	-	-	-
เตาหุงต้มอาหารแก๊ส	79.5	85.3	91.4	100.0	1.0	97.8	100.0	100.0	-	-	-	-	-	-	-	-	-	-
เตาหุงต้มอาหาร-ไฟฟ้า	33.8	34.2	31.3	61.2	1.0	14.0	-	-	-	-	-	-	-	-	-	-	-	-
เตาอบไมโครเวฟ	4.9	8.8	3.1	15.1	1.0	11.3	54.1	-	-	-	-	-	-	-	-	-	-	-
กระติกต้มน้ำไฟฟ้า	49.2	58.6	44.5	65.7	1.0	65.8	100.0	100.0	-	-	-	-	-	-	-	-	-	-
ตู้เย็น	59.4	81.2	65.5	88.8	1.0	83.0	100.0	100.0	-	-	-	-	-	-	-	-	-	-
เตารีดไฟฟ้า	58.8	80.9	86.9	88.8	1.0	82.9	100.0	100.0	-	-	-	-	-	-	-	-	-	-
หม้อหุงต้มอาหารไฟฟ้า	83.8	93.7	86.1	100.0	1.0	100.0	100.0	100.0	-	-	-	-	-	-	-	-	-	-
พัดลม	84.1	97.4	91.9	100.0	1.5	100.0	100.0	100.0	-	-	-	-	-	-	-	-	-	-
วิทยุ	73.7	75.3	73.5	100.0	1.0	50.3	100.0	100.0	-	-	-	-	-	-	-	-	-	-
โทรทัศน์	69.8	92.0	89.3	100.0	1.0	74.2	100.0	100.0	-	-	-	-	-	-	-	-	-	-
เครื่องเล่นวีดีโอ/วีซีดี/ดีวีดี	41.6	66.4	63.9	85.7	1.0	54.3	100.0	100.0	-	-	-	-	-	-	-	-	-	-
เครื่องซักผ้า	23.2	40.6	26.8	23.9	1.0	58.2	71.4	100.0	-	-	-	-	-	-	-	-	-	-
เครื่องปรับอากาศ	3.8	2.6	-	-	1.3	3.1	48.8	19.0	-	-	-	-	-	-	-	-	-	-
เครื่องทำน้ำร้อน/น้ำอุ่น ในห้องน้ำ	2.0	2.7	0.3	-	1.0	3.4	21.8	19.0	-	-	-	-	-	-	-	-	-	-

TABLE II PERCENTAGE OF HOUSEHOLDS REPORTING OWNERSHIP OF DURABLE GOODS BY SOME SELECTED HOUSEHOLD CHARACTERISTICS : 2007 (Cont'd.)

สินทรัพย์	กลุ่มรายได้ทั้งเดือนต่อคนต่อครัวเรือน (บาท) Groups of Total Monthly Income Per Household (Baht)										Durable Goods (in 100 thousand) (Private Use)
	(A13)										
	< 1,500 - 3,000	1,500 - 3,000	3,001 - 5,000	5,001 - 10,000	10,001 - 15,000	15,001 - 30,000	30,001 - 50,000	> 50,000			
จำนวนครัวเรือน (ที่เจอนับได้ข้อมูล) (หน่วย : แสน) (ใช้ในครัวเรือน)	0.012	0.088	0.228	0.734	0.353	0.369	0.052	0.078	Total Households		
เตียงนอนไม้หรือโลหะ	-	6.0	22.6	40.3	55.3	80.4	80.4	92.1	Bed (Wood or Metal)		
เตาหุงต้มอาหาร-แก๊ส	23.3	62.3	72.9	85.4	93.6	94.6	100.0	100.0	Cooking Stove - Gas		
เตาหุงต้มอาหาร-ไฟฟ้า	-	4.2	43.2	32.2	39.1	37.7	42.0	15.0	Cooking Stove - Electric		
เตาอบไมโครเวฟ	-	-	1.0	2.1	7.6	8.5	50.3	18.7	Microwave Oven		
กระติกต้มน้ำไฟฟ้า	-	17.2	25.6	45.7	49.2	77.5	83.9	100.0	Electric Pot		
ตู้เย็น	-	27.9	47.9	66.0	75.7	94.0	100.0	100.0	Refrigerator		
เตารีดไฟฟ้า	12.5	22.0	47.8	79.1	98.1	95.5	100.0	58.3	Electric Iron		
น้อบหุงต้มอาหารไฟฟ้า	87.5	62.8	77.1	91.6	94.2	90.6	88.4	100.0	Electric Cooking Pot		
พัดลม	35.8	88.7	79.1	91.1	98.0	99.4	100.0	100.0	Electric Fan		
วิทยุ	12.5	55.4	76.6	75.9	76.1	82.6	82.2	50.4	Radio		
โทรทัศน์	12.5	58.1	82.4	91.3	83.3	96.4	100.0	58.3	T.V.		
เครื่องเล่นวีซีดี/ดีวีดี/ดีวีดี	-	3.3	45.3	58.6	61.5	85.7	96.5	58.3	Video/VCD/DVD Player		
เครื่องซักผ้า	-	-	4.7	25.7	37.9	49.1	80.4	58.3	Washing Machine		
เครื่องปรับอากาศ	-	-	-	0.5	0.6	2.5	9.7	19.1	Air Conditioner		
เครื่องทำน้ำร้อน/น้ำอุ่น ในห้องน้ำ	-	-	-	0.5	-	4.2	6.2	10.9	Water Boiler		

TABLE 12.33 PERCENTAGE OF HOUSEHOLDS REPORTING OWNERSHIP OF DURABLE GOODS BY SOME SELECTED HOUSEHOLD CHARACTERISTICS : 2007 (Cont'd.)

สินทรัพย์	กลุ่มรายได้ทั้งสิ้นต่อเดือนต่อครัวเรือน (บาท)								Durable Goods
	Groups of Total Monthly Income Per Household (Baht)								
	< 1,500 -	1,500 - 3,000	3,001 - 5,000	5,001 - 10,000	10,001 - 15,000	15,001 - 30,000	30,001 - 50,000	> 50,000	
เครื่องคอมพิวเตอร์	12.5	-	0.7	1.7	1.7	11.3	48.7	44.4	Home Computer
เครื่องคอมพิวเตอร์ ที่เชื่อมกับอินเทอร์เน็ต	-	-	-	0.3	-	5.7	10.1	24.8	Computer with Internet Connected
โทรศัพท์	-	-	7.7	10.2	8.8	26.9	58.7	46.7	Telephone (include PCT.)
(รวมเครื่องต่อพ่วง PCT)									
โทรศัพท์เคลื่อนที่	12.5	-	21.5	63.1	73.0	82.4	96.5	100.0	Mobile Phone
โทรสาร	-	-	2.7	-	-	-	-	2.4	Facsimile
หลอดไฟนีออน	100.0	100.0	98.8	98.3	100.0	99.1	100.0	100.0	Fluorescences
หลอดไฟดวงโต	-	-	4.0	11.8	16.2	20.2	23.1	27.0	Light Bulbs
หลอดตะเกียบ	-	-	-	2.2	12.6	5.2	7.0	32.7	Compact Fluorescent Lamp
สมาชิกที่ใช้อินเทอร์เน็ต	-	-	-	2.9	6.5	32.2	25.3	41.5	Members Accessed to Internet
(ใช้ในครัวเรือน และ/หรือ ใช้ในธุรกิจ)									(Private and/or Business Use)
รถจักรยาน	-	10.1	18.7	33.5	31.0	44.9	60.9	21.1	Bicycle
รถจักรยานยนต์	12.5	26.8	75.1	93.6	97.4	97.3	96.5	97.6	Motorcycle
รถยนต์ส่วนบุคคล	-	-	1.0	6.0	17.0	26.0	73.2	50.3	Automobile
รถบรรทุกเล็ก/รถปิกอัพ/รถตู้	-	-	3.1	2.0	13.7	17.4	14.2	59.6	Pickup, Van
รถอื่น ๆ	-	-	-	-	-	-	-	-	Other Mini - Truck
ประเภทเดียวกัน									
เรือยนต์	-	-	-	-	-	0.6	-	-	Motor - Boat

ตาราง II อัตราร้อยละของครัวเรือนที่รายงานการเป็นเจ้าของสินทรัพย์ จำแนกตามลักษณะที่สำคัญของครัวเรือน พ.ศ. 2550 (ต่อ)
 TABLE II PERCENTAGE OF HOUSEHOLDS REPORTING OWNERSHIP OF DURABLE GOODS BY SOME SELECTED HOUSEHOLD CHARACTERISTICS : 2007 (Cont'd.)

สินทรัพย์	กลุ่มหนี้สินของครัวเรือน (บาท)										Durable Goods (in 100 thousand) (Private Use)
	Group of Household Debt (Baht)										
	ไม่มีหนี้ No Debt	< 10,000	10000 - 30,000	30001 - 50,000	50001 - 100,000	100001 - 500,000	500001 - 1,000,000	1000001 - 5,000,000	5000001 - 10,000,000	> 10,000,000	
จำนวนครัวเรือน (ที่แจงนับได้ข้อมูล) (หน่วย : แสง) (ใช้ในครัวเรือน)	1.212	0.106	0.242	0.121	0.064	0.122	0.046	-	-	-	Total Households (in 100 thousand)
เตียงนอนไม้หรือโลหะ	46.7	50.8	37.4	72.5	91.4	45.3	100.0	-	-	-	Bed (Wood or Metal)
เตาหุงต้มอาหาร-แก๊ส	84.1	92.6	81.3	93.0	100.0	100.0	100.0	-	-	-	Cooking Stove - Gas
เตาหุงต้มอาหาร-ไฟฟ้า	42.7	10.6	15.0	16.2	42.1	11.8	48.5	-	-	-	Cooking Stove - Electric
เตาอบไมโครเวฟ	6.0	2.2	2.0	5.0	10.4	4.3	42.5	-	-	-	Microwave Oven
กระติกคัมบน้ำไฟฟ้า	49.3	19.1	58.6	75.2	72.9	41.4	90.7	-	-	-	Electric Pot
ตู้เย็น	70.7	63.9	52.9	90.8	100.0	73.6	96.6	-	-	-	Refrigerator
เครื่องรีดผ้า	75.2	98.2	63.8	85.6	100.0	100.0	100.0	-	-	-	Electric Iron
หม้อหุงต้มอาหารไฟฟ้า	87.2	67.8	92.2	100.0	100.0	100.0	96.6	-	-	-	Electric Cooking Pot
พัดลม	91.3	98.2	86.6	100.0	100.0	100.0	100.0	-	-	-	Electric Fan
วิทยุ	79.4	67.8	74.1	56.2	93.5	47.1	83.6	-	-	-	Radio
โทรทัศน์	85.0	98.2	92.8	88.8	96.4	67.8	100.0	-	-	-	T.V.
เครื่องเล่นวีดิโอ/วีซีดี/ดีวีดี	59.7	66.1	54.1	74.4	77.3	47.1	93.2	-	-	-	Video/VCD/DVD Player
เครื่องซักผ้า	26.1	11.4	33.5	34.0	46.9	62.9	96.6	-	-	-	Washing Machine
เครื่องปรับอากาศ	1.5	-	0.8	-	3.1	3.0	18.7	-	-	-	Air Conditioner
เครื่องทำน้ำร้อนน้ำอุ่น ในห้องน้ำ	1.3	-	0.9	-	-	3.0	18.7	-	-	-	Water Boiler

ตาราง 12 อัตราร้อยละของครัวเรือน จำนวนตามลักษณะที่สำคัญของครัวเรือน และสถานะทางเศรษฐกิจและสังคมของครัวเรือน พ.ศ. 2550 (ต่อ)

TABLE 12 PERCENTAGE OF HOUSEHOLDS BY SELECTED HOUSING CHARACTERISTICS AND SOCIO-ECONOMIC CLASS : 2007 (Cont'd.)

ลักษณะที่สำคัญของครัวเรือน	รวมทั้งหมด Total		ผู้ถือครองที่ทำการเกษตร/เพาะเลี้ยง Farm Operators/Culture		ผู้เป็นเจ้าของธุรกิจ ของตนเอง Own-Account Workers, Non-Farm	ลูกจ้าง Employees				ผู้ไม่ได้ ปฏิบัติงาน เชิงเศรษฐกิจ Economically Inactive	Total Households Total Population (in 100 thousand)		
	จำนวน Number	เฉลี่ยต่อ ครัวเรือน Average per HH.	ประเภทที่ถือครองที่ดิน/เพาะเลี้ยง Plant/Animal/Culture			ประเภทที่ไม่ใช่เกษตรกร ประเภทอื่น/ไม่เกษตรกร Other/Non-Farm	ผู้ปฏิบัติงาน วิชาชีพ Tech. & Adm. Workers	คนงาน เกษตร Farm Workers	คนงาน ทั่วไป General Workers			คนงาน พนักงานขาย และให้บริการ Clerical, Sales & Services Workers	ผู้ปฏิบัติงาน ในกระบวน การผลิต Production Workers
			ส่วนใหญ่เป็น เจ้าของที่ดิน Mainly Owning Land	ส่วนใหญ่ เช่าที่ดิน Mainly Renting Land									
จำนวนครัวเรือน (ที่แ่่งนับได้ข้อมูล)	1,913	-	0.249	-	0.002	0.322	0.420	0.057	0.174	0.349	0.177		
จำนวนประชากร (หน่วย : แสน)	7,840	-	1,207	-	0.009	1,296	1,762	0.252	0.642	1,556	0.531		
ขนาดของครัวเรือน (รวมคนนับได้)	191,335	100.0	100.0	-	100.0	100.0	100.0	100.0	100.0	100.0	100.0	Household Size (include servants)	
1 - 2 คน	40,090	21.0	9.4	-	-	26.5	14.3	12.5	28.3	16.3	41.1	One to Two Persons	
3 - 4 คน	75,668	39.5	43.0	-	-	33.1	40.2	22.2	50.2	37.8	41.0	Three to Four Persons	
5 - 7 คน	69,645	36.4	44.7	-	100.0	34.5	45.0	65.4	15.5	40.0	17.9	Five to Seven Persons	
8 คนขึ้นไป	5,932	3.1	2.8	-	-	5.8	0.6	-	6.0	5.9	-	Eight Persons or More	
ขนาดของครัวเรือน (ไม่รวมคนรับใช้/ลูกจ้าง)	191,335	100.0	100.0	-	100.0	100.0	100.0	100.0	100.0	100.0	100.0	Household Size (exclude servants/employee)	
1 - 2 คน	40,090	21.0	9.4	-	-	26.5	14.3	12.5	28.3	16.3	41.1	One to Two Persons	
3 - 4 คน	75,668	39.5	43.0	-	-	33.1	40.2	22.2	50.2	37.8	41.0	Three to Four Persons	
5 - 7 คน	69,645	36.4	44.7	-	100.0	34.5	45.0	65.4	15.5	40.0	17.9	Five to Seven Persons	
8 คนขึ้นไป	5,932	3.1	2.8	-	-	5.8	0.6	-	6.0	5.9	-	Eight Persons or More	
จำนวนผู้ทำงานหารรายได้ (ไม่รวมคนรับใช้)	191,335	100.0	100.0	-	100.0	100.0	100.0	100.0	100.0	100.0	100.0	No. of Earners (exclude servants)	
ไม่มีผู้ทำงานหารรายได้	14,558	7.6	-	-	-	-	-	-	-	-	82.4	None	
มีผู้ทำงานหารรายได้ 1 คน	52,939	27.7	18.5	-	100.0	27.4	25.9	16.4	50.3	30.0	16.3	One Person	
มีผู้ทำงานหารรายได้ 2 - 3 คน	112,090	58.6	62.8	-	-	68.7	69.7	78.6	49.7	60.6	1.3	Two to Three Persons	
มีผู้ทำงานหารรายได้ 4 คนขึ้นไป	11,748	6.1	18.6	-	-	3.9	4.4	5.0	-	9.4	-	Four Persons or More	

ตาราง 12 อัตราร้อยละของครัวเรือน จำนวนตามลักษณะที่สำหรัของครัวเรือน และสถานะทางเศรษฐกิจและสังคมของครัวเรือน พ.ศ. 2550 (ต่อ)

TABLE 12 PERCENTAGE OF HOUSEHOLDS BY SELECTED HOUSING CHARACTERISTICS AND SOCIO-ECONOMIC CLASS : 2007 (Cont'd.)

ลักษณะที่สำหรัของครัวเรือน	รวมทั้งหมด Total		ผู้ถือครอง/เช่าที่ดิน Farm Operators / Culture		ผู้จ้างหรือ ของตนเอง Own-Account Workers, Non-Farm	ลูกจ้าง Employees				ผู้ไม่ได้ ปฏิบัติงาน เชิงเศรษฐกิจ Economically Inactive	Monthly Expenditures Per Household		
	จำนวน Number	เฉลี่ยต่อ ครัวเรือน Average per HH.	ปลูกพืชเลี้ยงสัตว์/เพาะเลี้ยง Plant/Animal/Culture			ประเภทบริการ ประเภทการเกษตร Fishing, Forestry, Agricultural services	ผู้ปฏิบัติงาน วิชาชีพ และผู้บริหาร Professional, Tech. & Adm. Workers	พนักงาน ทั่วไป General Workers	เสมียน พนักงาน พนักงานขาย และให้บริการ Clerical, Sales & Services Workers			ผู้ปฏิบัติงาน ในกระบวน การผลิต Production Workers	
			ส่วนใหญ่เป็น เจ้าของที่ดิน Mainly Owning Land	ส่วนใหญ่ เช่าที่ดิน Mainly Renting Land									
ลักษณะที่สำหรัของครัวเรือน	191,335	100.0	100.0	-	100.0	100.0	100.0	100.0	100.0	100.0	100.0	100.0	Monthly Expenditures Per Household
	289	0.2	-	-	-	-	-	-	-	-	1.6	Less Than 1,500 Baht	
	9,286	4.9	2.9	-	-	3.5	4.7	12.5	2.1	-	24.9	1,500 - 3,000 Baht	
	22,073	11.5	7.3	-	-	6.9	9.5	4.1	11.1	27.0	13.7	3,001 - 5,000 Baht	
	95,502	49.9	14.6	-	-	48.3	72.3	61.1	50.4	54.9	47.7	5,001 - 10,000 Baht	
	32,813	17.1	32.4	-	-	27.3	4.4	8.2	23.2	11.6	8.1	10,001 - 15,000 Baht	
	27,456	14.3	42.8	-	-	10.6	9.2	14.1	13.1	6.5	2.8	15,001 - 30,000 Baht	
	2,938	1.5	-	-	-	3.4	-	-	-	-	1.1	30,001 - 50,000 Baht	
	978	0.5	-	-	-	-	-	-	-	-	-	50,001 - 100,000 Baht	
	-	-	-	-	-	-	-	-	-	-	-	-	More Than 100,000 Baht
ค่าใช้จ่ายเฉลี่ยต่อครัวเรือน	191,335	100.0	100.0	-	100.0	100.0	100.0	100.0	100.0	100.0	100.0	100.0	Monthly Consumption Expenditures Per Household
ค่าต่ำกว่า 1,500 บาท	289	0.2	-	-	-	-	-	-	-	-	-	-	Less Than 1,500 Baht
1,500 - 3,000 บาท	9,286	4.9	2.9	-	-	3.5	4.7	12.5	2.1	-	-	-	1,500 - 3,000 Baht
3,001 - 5,000 บาท	25,498	13.3	8.3	-	-	9.4	12.0	4.1	14.1	27.0	17.2	3,001 - 5,000 Baht	
5,001 - 10,000 บาท	96,923	50.7	13.7	-	-	51.4	70.2	61.1	48.2	58.6	44.2	5,001 - 10,000 Baht	
10,001 - 15,000 บาท	39,704	20.8	60.9	-	-	22.3	5.4	22.3	23.3	12.1	8.1	10,001 - 15,000 Baht	
15,001 - 30,000 บาท	17,662	9.2	14.3	-	-	10.8	7.7	-	12.2	2.3	3.9	15,001 - 30,000 Baht	
30,001 - 50,000 บาท	1,972	1.0	-	-	-	2.6	-	-	-	-	-	30,001 - 50,000 Baht	
50,001 - 100,000 บาท	-	-	-	-	-	-	-	-	-	-	-	-	50,001 - 100,000 Baht
มากกว่า 100,000 บาท	-	-	-	-	-	-	-	-	-	-	-	-	More Than 100,000 Baht

ตาราง 12 อัตราร้อยละของครัวเรือน จำนวนตามลักษณะที่สำคัของครัวเรือน และสถานะทางเศรษฐกิจสังคมของครัวเรือน พ.ศ. 2550 (ต่อ)
 TABLE 12 PERCENTAGE OF HOUSEHOLDS BY SELECTED HOUSING CHARACTERISTICS AND SOCIO-ECONOMIC CLASS : 2007 (Cont'd.)

ลักษณะที่สำคัของครัวเรือน	รวมทั้งสิ้น		ผู้ถือครองที่การเกษตร/เพาะเลี้ยง		ผู้ดำเนินการธุรกิจของตนเองที่ไม่ใช่การเกษตร	ลูกจ้าง					ผู้ไม่เข้าปฏิบัติงาน	เลือกตามต้องการ	
	จำนวน	เฉลี่ยต่อครัวเรือน	ประเภทที่ถือครองสัตว์/เพาะเลี้ยง			ประเภทของกิจการเกษตร/เพาะเลี้ยง	Employees						
			ส่วนที่ถือครอง	ส่วนที่เช่า			คนงานเกษตร	คนงานทั่วไป	คนงานพนักงานขาย	คนงานเสมียน			คนงานในกระบวนการผลิต
Number	Average per HH.	Mainly Owning Land	Mainly Renting Land	Plant/Animal/Culture	Own-account Workers, Non-Farm	Farm Workers	General Workers	Clerical, Sales & Services Workers	Production Workers	Economically Inactive	Selected Housing Characteristics		
ค่าใช้สอยที่ดินต่อเดือนต่อคน	191,335	100.0	100.0	100.0	100.0	100.0	100.0	100.0	100.0	100.0	100.0	Monthly Expenditures Per Capita	
ต่ำกว่า 500 บาท	-	-	-	-	-	-	-	-	-	-	-	Less Than 500 Baht	
500 - 1,500 บาท	53,380	27.9	7.7	-	17.2	34.4	73.8	19.7	43.3	41.0	41.0	500 - 1,500 Baht	
1,501 - 3,000 บาท	87,966	46.0	51.0	-	48.1	51.8	12.1	47.0	45.8	44.4	44.4	1,501 - 3,000 Baht	
3,001 - 5,000 บาท	34,269	17.9	40.6	-	19.6	13.8	14.1	23.3	8.0	9.6	9.6	3,001 - 5,000 Baht	
5,001 - 10,000 บาท	10,250	5.4	0.7	-	11.5	17.7	-	10.0	3.0	3.9	3.9	5,001 - 10,000 Baht	
10,001 - 15,000 บาท	3,367	1.8	-	-	3.1	13.2	-	-	-	1.1	1.1	10,001 - 15,000 Baht	
15,001 - 30,000 บาท	2,103	1.1	-	-	0.4	12.0	-	-	-	-	-	15,001 - 30,000 Baht	
30,001 - 50,000 บาท	-	-	-	-	-	-	-	-	-	-	-	30,001 - 50,000 Baht	
50,001 - 100,000 บาท	-	-	-	-	-	-	-	-	-	-	-	50,001 - 100,000 Baht	
มากกว่า 100,000 บาท	-	-	-	-	-	-	-	-	-	-	-	More Than 100,000 Baht	
ค่าใช้สอยอุปโภคบริโภคต่อเดือนต่อคน	191,335	100.0	100.0	100.0	100.0	100.0	100.0	100.0	100.0	100.0	100.0	Monthly Consumption Expenditures Per Capita	
ต่ำกว่า 500 บาท	-	-	-	-	-	-	-	-	-	-	-	Less Than 500 Baht	
500 - 1,500 บาท	55,777	29.2	7.7	-	17.2	35.1	73.8	19.7	47.4	41.0	41.0	500 - 1,500 Baht	
1,501 - 3,000 บาท	92,472	48.3	66.5	-	50.1	54.1	26.2	47.0	42.0	44.4	44.4	1,501 - 3,000 Baht	
3,001 - 5,000 บาท	30,517	15.9	25.1	-	22.4	10.8	-	23.3	7.6	9.6	9.6	3,001 - 5,000 Baht	
5,001 - 10,000 บาท	9,461	4.9	0.7	-	8.0	19.7	-	10.0	3.0	3.9	3.9	5,001 - 10,000 Baht	
10,001 - 15,000 บาท	2,797	1.5	-	-	2.3	11.3	-	-	-	1.1	1.1	10,001 - 15,000 Baht	
15,001 - 30,000 บาท	311	0.2	-	-	-	1.9	-	-	-	-	-	15,001 - 30,000 Baht	
30,001 - 50,000 บาท	-	-	-	-	-	-	-	-	-	-	-	30,001 - 50,000 Baht	
50,001 - 100,000 บาท	-	-	-	-	-	-	-	-	-	-	-	50,001 - 100,000 Baht	
มากกว่า 100,000 บาท	-	-	-	-	-	-	-	-	-	-	-	More Than 100,000 Baht	

ตาราง 12 อัตราร้อยละของครัวเรือน จำแนกตามลักษณะที่สำคัญของครัวเรือน และสถานะทางเศรษฐกิจและสังคมของครัวเรือน พ.ศ. 2550 (ต่อ)

TABLE 12 PERCENTAGE OF HOUSEHOLDS BY SELECTED HOUSING CHARACTERISTICS AND SOCIO-ECONOMIC CLASS : 2007 (Cont'd.)

ลักษณะที่สำคัญของครัวเรือน	รวมทั้งสิ้น, Total		ผู้ถือครองกิจการเกษตร/เพาะเลี้ยง Farm Operators/Culture			ผู้เป็นเจ้าของ Own-Account Workers, Non-Farm	ลูกจ้าง Employees				ผู้ไม่ได้ ปฏิบัติงาน เชิงเศรษฐกิจ Economically Inactive	รายได้ Selected Housing Characteristics	
	จำนวน Number	เฉลี่ยต่อ ครัวเรือน Average per HH.	ปลูกพืชเลี้ยงสัตว์/เพาะเลี้ยง Plant/Animal/Culture		ประเภทของกิจการเกษตร/เพาะเลี้ยง ประเภทของกิจการเกษตร Fishing, Forestry, Agricultural services		ผู้ปฏิบัติงาน วิชาชีพ นักวิชาการ และผู้บริหาร Professional, Tech. & Adm. Workers	พนักงาน ทั่วไป General Workers	เสียน พนักงาน พนักงานขาย และให้บริการ Clerical, Sales & Services Workers	ผู้ปฏิบัติงาน ในกระบวน การผลิต Production Workers			
			ส่วนที่ เป็นเจ้าของ Mainly Owning Land	ส่วนที่ เช่าที่ดิน Mainly Renting Land									
รายได้ที่ถึงขั้นค่อนข้างดีจนดีถึงครัวเรือน	191,335	100.0	100.0	-	100.0	100.0	100.0	100.0	100.0	100.0	100.0	100.0	Monthly Total Income Per Household
ต่ำกว่า 1,500 บาท	1,243	0.6	-	-	-	0.5	-	-	-	-	-	6.2	Less Than 1,500 Baht
1,500 - 3,000 บาท	8,788	4.6	2.4	-	-	2.8	7.6	12.5	2.1	-	-	17.2	1,500 - 3,000 Baht
3,001 - 5,000 บาท	22,788	11.9	8.8	-	-	5.4	21.1	4.1	10.1	9.2	-	27.1	3,001 - 5,000 Baht
5,001 - 10,000 บาท	73,369	38.3	11.2	-	-	25.2	53.3	66.1	43.5	55.1	-	40.6	5,001 - 10,000 Baht
10,001 - 15,000 บาท	35,255	18.4	18.7	-	100.0	29.2	17.5	3.2	23.7	22.7	-	5.8	10,001 - 15,000 Baht
15,001 - 30,000 บาท	36,927	19.3	39.4	-	-	31.0	0.5	14.1	19.6	10.6	-	3.1	15,001 - 30,000 Baht
30,001 - 50,000 บาท	5,209	2.7	4.1	-	-	4.7	-	-	-	2.4	-	-	30,001 - 50,000 Baht
50,001 - 100,000 บาท	7,286	3.8	15.5	-	-	0.4	-	-	0.9	-	-	-	50,001 - 100,000 Baht
มากกว่า 100,000 บาท	470	0.2	-	-	-	0.9	-	-	-	-	-	-	More Than 100,000 Baht
รายได้ประจำค่อนข้างดีจนดีถึงครัวเรือน	191,335	100.0	100.0	-	100.0	100.0	100.0	100.0	100.0	100.0	100.0	100.0	Monthly Current Income Per Household
ต่ำกว่า 1,500 บาท	1,243	0.6	-	-	-	0.5	-	-	-	-	-	6.2	Less Than 1,500 Baht
1,500 - 3,000 บาท	8,788	4.6	2.4	-	-	2.8	7.6	12.5	2.1	-	-	17.2	1,500 - 3,000 Baht
3,001 - 5,000 บาท	22,788	11.9	8.8	-	-	5.4	21.1	4.1	10.1	9.2	-	27.1	3,001 - 5,000 Baht
5,001 - 10,000 บาท	73,369	38.3	11.2	-	-	25.2	53.3	66.1	43.5	55.1	-	40.6	5,001 - 10,000 Baht
10,001 - 15,000 บาท	35,255	18.4	18.7	-	100.0	29.2	17.5	3.2	23.7	22.7	-	5.8	10,001 - 15,000 Baht
15,001 - 30,000 บาท	36,927	19.3	39.4	-	-	31.0	0.5	14.1	19.6	10.6	-	3.1	15,001 - 30,000 Baht
30,001 - 50,000 บาท	5,209	2.7	4.1	-	-	4.7	-	-	-	2.4	-	-	30,001 - 50,000 Baht
50,001 - 100,000 บาท	7,286	3.8	15.5	-	-	0.4	-	-	0.9	-	-	-	50,001 - 100,000 Baht
มากกว่า 100,000 บาท	470	0.2	-	-	-	0.9	-	-	-	-	-	-	More Than 100,000 Baht

ตาราง 12. อัตราส่วนของครัวเรือน อันตามลักษณะที่อาศัยของครัวเรือน และสถานะทางเศรษฐกิจของครัวเรือน พ.ศ. 2550 (ต่อ)
 TABLE 12. PERCENTAGE OF HOUSEHOLDS BY SELECTED HOUSING CHARACTERISTICS AND SOCIO-ECONOMIC CLASS : 2007 (Cont'd.)

ลักษณะที่อาศัยของครัวเรือน	รวมทั้งสิ้น		ผู้ถือครองที่ดิน/เพาะเลี้ยง		ผู้ดำเนินการที่ของตนเอง	ลูกจ้าง					ผู้ไม่ได้ปฏิบัติงาน	Monthly Total Income Per Capita	
	จำนวน	เฉลี่ยต่อครัวเรือน	Farm Operators / Culture			Own-Account Workers, Non-Farm	พนักงานทั่วไป	เสมียน	ผู้ปฏิบัติงานในกระบวนการผลิต	ผู้ปฏิบัติงาน			Economicallly Inactive
			ปลูกพืชเลี้ยงสัตว์/เพาะเลี้ยง	ส่วนใหญ่เช่าที่ดิน									
รายได้ทั้งหมดต่อหัวครัวเรือน	191,335	100.0	100.0	100.0	100.0	100.0	100.0	100.0	100.0	100.0	100.0	100.0	Less Than 500 Baht
ต่ำกว่า 500 บาท	-	-	-	-	-	-	-	-	-	-	-	-	500 - 1,500 Baht
500 - 1,500 บาท	50,000	26.1	20.3	-	8.8	73.8	40.1	16.0	26.5	47.6	26.5	47.6	1,501 - 3,000 Baht
1,501 - 3,000 บาท	68,084	35.6	23.6	-	31.9	12.1	50.4	39.5	47.3	29.6	47.3	29.6	3,001 - 5,000 Baht
3,001 - 5,000 บาท	37,535	19.6	18.0	-	31.4	-	9.5	33.5	20.6	18.6	20.6	18.6	5,001 - 10,000 Baht
5,001 - 10,000 บาท	23,516	12.3	21.2	-	23.3	14.1	-	9.0	5.5	3.1	5.5	3.1	10,001 - 15,000 Baht
10,001 - 15,000 บาท	6,812	3.6	16.9	-	2.6	-	-	1.2	-	1.1	-	1.1	15,001 - 30,000 Baht
15,001 - 30,000 บาท	3,916	2.0	-	-	2.1	-	-	0.9	-	-	-	-	30,001 - 50,000 Baht
30,001 - 50,000 บาท	1,286	0.7	-	-	-	-	-	-	-	-	-	-	50,001 - 100,000 Baht
50,001 - 100,000 บาท	186	0.1	-	-	-	-	-	-	-	-	-	-	More Than 100,000 Baht
มากกว่า 100,000 บาท	-	-	-	-	-	-	-	-	-	-	-	-	
รายได้ประจำต่อหัวครัวเรือน	191,335	100.0	100.0	100.0	100.0	100.0	100.0	100.0	100.0	100.0	100.0	100.0	Monthly Current Income Per Capita
ต่ำกว่า 500 บาท	-	-	-	-	-	-	-	-	-	-	-	-	Less Than 500 Baht
500 - 1,500 บาท	50,000	26.1	20.3	-	8.8	73.8	40.1	16.0	26.5	47.6	26.5	47.6	500 - 1,500 Baht
1,501 - 3,000 บาท	68,483	35.8	23.6	-	33.1	12.1	50.4	39.5	47.3	29.6	47.3	29.6	1,501 - 3,000 Baht
3,001 - 5,000 บาท	37,136	19.4	18.0	-	30.2	-	9.5	33.5	20.6	18.6	20.6	18.6	3,001 - 5,000 Baht
5,001 - 10,000 บาท	23,516	12.3	21.2	-	23.3	14.1	-	9.0	5.5	3.1	5.5	3.1	5,001 - 10,000 Baht
10,001 - 15,000 บาท	6,812	3.6	16.9	-	2.6	-	-	1.2	-	1.1	-	1.1	10,001 - 15,000 Baht
15,001 - 30,000 บาท	3,916	2.0	-	-	2.1	-	-	0.9	-	-	-	-	15,001 - 30,000 Baht
30,001 - 50,000 บาท	1,286	0.7	-	-	-	-	-	-	-	-	-	-	30,001 - 50,000 Baht
50,001 - 100,000 บาท	186	0.1	-	-	-	-	-	-	-	-	-	-	50,001 - 100,000 Baht
มากกว่า 100,000 บาท	-	-	-	-	-	-	-	-	-	-	-	-	More Than 100,000 Baht

1111 12 อัตราร้อยละของครัวเรือน จำนวนตามลักษณะที่สำคัญของครัวเรือน และสถานะทางเศรษฐกิจของครัวเรือน พ.ศ. 2550 (ต่อ)

TABLE 12 PERCENTAGE OF HOUSEHOLDS BY SELECTED HOUSING CHARACTERISTICS AND SOCIO-ECONOMIC CLASS : 2007 (Cont'd.)

ลักษณะที่สำคัญของครัวเรือน	รวมทั้งหมด		ผู้ถือครองท่าเกษตร/เพาะเลี้ยง				ผู้ดำเนินการเกษตร		ลูกจ้าง					ผู้ไม่ได้ปฏิบัติงานเชิงเศรษฐกิจ
	จำนวน	เฉลี่ยต่อครัวเรือน	ปลูกพืช/เลี้ยงสัตว์/เพาะเลี้ยง		ประมง/ปศุสัตว์/บริการ		Own-Account Workers, Non-Farm	ผู้ปฏิบัติงานวิชาชีพ	คนงานทั่วไป	เสมียน	ผู้ปฏิบัติงานในกระบวนการผลิต	ผู้ปฏิบัติงาน	ผู้ไม่ได้ปฏิบัติงานเชิงเศรษฐกิจ	
			ส่วนใหญ่เป็นเจ้าของที่ดิน	ส่วนใหญ่เช่าที่ดิน	ส่วนใหญ่เป็นเจ้าของที่ดิน	ส่วนใหญ่เช่าที่ดิน								
ลักษณะที่สำคัญของครัวเรือน	จำนวน	เฉลี่ยต่อครัวเรือน	ส่วนใหญ่เป็นเจ้าของที่ดิน	ส่วนใหญ่เช่าที่ดิน	ส่วนใหญ่เป็นเจ้าของที่ดิน	ส่วนใหญ่เช่าที่ดิน	Own-Account Workers, Non-Farm	ผู้ปฏิบัติงานวิชาชีพ	คนงานทั่วไป	เสมียน	ผู้ปฏิบัติงานในกระบวนการผลิต	ผู้ปฏิบัติงาน	ผู้ไม่ได้ปฏิบัติงานเชิงเศรษฐกิจ	
จำนวนสมาชิกที่ได้รับเงินสงเคราะห์เพื่อการขังพิงสำหรับผู้สูงอายุ	191,335	100.0	100.0	-	100.0	100.0	100.0	100.0	100.0	100.0	100.0	100.0	100.0	
ไม่มีผู้ได้รับ	177,894	93.0	74.0	-	100.0	100.0	-	99.1	100.0	92.5	98.9	72.1	None	
ได้รับ 1 - 2 คน	13,441	7.0	26.0	-	-	-	-	0.9	-	7.5	1.1	27.9	One to Two Persons	
ได้รับ 3 คนขึ้นไป	-	-	-	-	-	-	-	-	-	-	-	-	Three Persons or More	
จำนวนสมาชิกที่ได้รับเงินสงเคราะห์สำหรับผู้พิการ	191,335	100.0	100.0	-	100.0	100.0	100.0	100.0	100.0	100.0	100.0	100.0	Received Social Pension for the Poor Elderly	
ไม่มีผู้ได้รับ	191,335	100.0	100.0	-	100.0	100.0	100.0	100.0	100.0	100.0	100.0	100.0	None	
ได้รับ 1 - 2 คน	-	-	-	-	-	-	-	-	-	-	-	-	One to Two Persons	
ได้รับ 3 คนขึ้นไป	-	-	-	-	-	-	-	-	-	-	-	-	Three Persons or More	
จำนวนสมาชิกที่ได้รับอาหารกลางวัน/อาหารเสริมฟรี	191,335	100.0	100.0	-	100.0	100.0	100.0	100.0	100.0	100.0	100.0	100.0	Received Free School Lunch/Supplementary Food	
ไม่มีผู้ได้รับ	136,972	71.6	66.2	-	-	80.2	88.1	55.4	42.8	88.2	65.7	92.0	None	
ได้รับ 1 - 2 คน	53,524	28.0	33.8	-	100.0	18.6	10.5	44.1	57.2	11.8	34.3	8.0	One to Two Persons	
ได้รับ 3 คนขึ้นไป	839	0.4	-	-	-	1.2	1.4	0.6	-	-	-	-	Three Persons or More	
จำนวนสมาชิกที่ได้รับทุนการศึกษาของรัฐ	191,335	100.0	100.0	-	100.0	100.0	100.0	100.0	100.0	100.0	100.0	100.0	Received Government's Scholarship	
ไม่มีผู้ได้รับ	190,111	99.4	97.5	-	100.0	100.0	100.0	98.6	100.0	100.0	100.0	100.0	None	
ได้รับ 1 - 2 คน	1,224	0.6	2.5	-	-	-	-	1.4	-	-	-	-	One to Two Persons	
ได้รับ 3 คนขึ้นไป	-	-	-	-	-	-	-	-	-	-	-	-	Three Persons or More	

ตาราง 12 อัตราร้อยละของครัวเรือน อันแตกต่างกันตามลักษณะที่เกี่ยวกับของครัวเรือน และสถานะทางเศรษฐกิจและสังคมของครัวเรือน พ.ศ. 2550 (ต่อ)

TABLE 12 PERCENTAGE OF HOUSEHOLDS BY SELECTED HOUSING CHARACTERISTICS AND SOCIO-ECONOMIC CLASS : 2007 (Cont'd.)

ลักษณะที่เกี่ยวกับของครัวเรือน	รวมทั้งสิ้น		ผู้ถือครองกรรมสิทธิ์/เช่าระยะสั้น			ผู้ดำเนินงานธุรกิจ		ลูกจ้าง					ผู้ไม่ได้ปฏิบัติงานเชิงเศรษฐกิจ	รวม		
	จำนวน	เฉลี่ยต่อครัวเรือน	Farm Operators / Culture		ประเภท/ลักษณะการเกษตร	Own-Account Workers, Non-Farm	ผู้ปฏิบัติงาน	Employers				ผู้ปฏิบัติงานในกระบวนการผลิต				
			ปลูกพืช/เลี้ยงสัตว์เพาะเลี้ยง	ส่วนที่เหลือ				งานเกษตร	ทั่วไป	พนักงาน	พนักงานขาย				การผลิต	
Number	Average per HH.	Mainly Plant/Animal/Culture	Mainly Renting Land	ประเภท/ลักษณะการเกษตร	Own-Account Workers, Non-Farm	ผู้ปฏิบัติงาน	งานเกษตร	ทั่วไป	พนักงาน	พนักงานขาย	การผลิต	ผู้ปฏิบัติงานในกระบวนการผลิต				
สถานภาพการครองครองที่อยู่อาศัย	191,335	100.0	100.0	-	100.0	100.0	100.0	100.0	100.0	100.0	100.0	100.0	100.0	100.0	100.0	Occupancy Status
เป็นเจ้าของบ้านและที่ดิน	165,692	86.6	100.0	-	-	84.9	90.1	100.0	72.2	84.8	84.8	84.8	92.5	92.5	92.5	Owens Dwelling and Land
เป็นเจ้าของบ้านแต่เช่าที่ดิน	6,575	3.4	-	-	100.0	2.7	9.3	-	1.2	2.3	2.3	2.3	3.4	3.4	3.4	Owens Dwelling on Rented Land
บ้านเช่า	11,677	6.1	-	-	-	10.9	-	-	17.2	9.1	9.1	9.1	4.1	4.1	4.1	Rents
อยู่โดยไม่เสียค่าเช่า	7,391	3.9	-	-	-	1.6	0.6	-	9.5	3.8	3.8	3.8	-	-	-	Occupied rented free
ใช้ห้องเช่าหนึ่งส่วนสามหรือไม่มี	191,335	100.0	100.0	-	100.0	100.0	100.0	100.0	100.0	100.0	100.0	100.0	100.0	100.0	100.0	Part of Dwelling Used for Business
ไม่มี	163,065	85.2	96.2	-	100.0	42.6	89.4	95.0	96.8	94.1	94.1	94.1	97.3	97.3	97.3	No
ใช้	28,270	14.8	3.8	-	-	57.4	10.6	5.0	3.2	5.9	5.9	5.9	2.7	2.7	2.7	Yes
เชื้อเพลิงที่ใช้ในการปรุงอาหาร	191,335	100.0	100.0	-	100.0	100.0	100.0	100.0	100.0	100.0	100.0	100.0	100.0	100.0	100.0	Cooking Fuel
ถ่าน	2,707	1.4	2.4	-	-	-	-	3.2	-	4.1	4.1	4.1	2.8	2.8	2.8	Charcoal
ไม้	13,366	7.0	4.8	-	-	6.4	7.1	12.5	-	10.2	10.2	10.2	16.1	16.1	16.1	Wood
น้ำมันก๊าด	1,681	0.9	0.9	-	-	2.2	1.8	-	-	-	-	-	-	-	-	Kerosene
แก๊ส	170,646	89.2	91.8	-	100.0	87.8	91.1	84.3	100.0	85.7	85.7	85.7	78.6	78.6	78.6	Gas
ไฟฟ้า	200	0.1	-	-	-	-	-	-	-	-	-	-	-	-	-	Electricity
อื่นๆ	-	-	-	-	-	-	-	-	-	-	-	-	-	-	-	Others
ไม่มีการหุงต้ม	2,735	1.4	-	-	-	3.6	-	-	-	-	-	-	2.5	2.5	2.5	No Cooking

ตาราง 12 อัตราร้อยละของครัวเรือน จำแนกตามลักษณะที่สำคัญของครัวเรือน และสถานะทางเศรษฐกิจสังคมของครัวเรือน พ.ศ. 2550 (ต่อ)

TABLE 12 PERCENTAGE OF HOUSEHOLDS BY SELECTED HOUSING CHARACTERISTICS AND SOCIO-ECONOMIC CLASS : 2007 (Cont'd.)

ลักษณะที่สำคัญของครัวเรือน	รวมทั้งสิ้น Total		ผู้ถือครองที่ทำการเกษตร/เพาะเลี้ยง Farm Operators / Culture				ผู้เป็นเจ้าของกิจการ ที่มีไม่ใช่อารเกษตร Own-Account Workers, Non-Farm	ลูกจ้าง Employees						ผู้ไม่ได้ ปฏิบัติงาน เชิงเศรษฐกิจ Econo- mically Inactive	Selected Housing Characteristics		
	จำนวน Number	เฉลี่ยต่อ ครัวเรือน Average per HH.	ปลูกพืชเลี้ยงสัตว์/เพาะเลี้ยง Plant/Animal/Culture		ประมง/ป่าไม้/ล่าสัตว์ Fishing, Forestry, Agricultural services			ผู้ปฏิบัติงาน วิชาชีพ นักวิชาการ และนักบริหาร Professional, Tech. & Adm. Workers	งาน เกษตร Farm Workers	งาน ทั่วไป General Workers	เหมือน พนักงาน พณิชยการ และผู้บริหาร Clerical, Sales & Services Workers	ผู้ปฏิบัติงาน ในกระบวน การผลิต Production Workers	100.0			100.0	100.0
			ส่วนใหญ่ Mainly	ส่วนใหญ่ Mainly	ส่วนใหญ่ Mainly	ส่วนใหญ่ Mainly											
การอยู่อาศัย	191,335	100.0	100.0	-	100.0	100.0	100.0	100.0	100.0	100.0	100.0	100.0	100.0	100.0	100.0	Toilet Facilities	
ไม่มีส้วม	11,449	6.0	2.4	-	-	4.6	-	9.3	-	-	10.7	9.6	-	-	-	No Facility Nearby	
ส้วมชักโครก	3,557	1.9	-	-	-	3.4	-	-	-	-	-	2.0	0.9	-	-	Flush Latrine	
ส้วมซึม	175,583	91.8	97.6	-	-	92.0	-	90.7	100.0	99.1	87.1	88.4	-	-	-	Mould Latrine	
ส้วมชักโครกและส้วมซึม	-	-	-	-	-	-	-	-	-	-	-	-	-	-	-	Flush and Mould Latrine	
ส้วมหลุม ถึง บ่อปลา ถังของแอมโมเนีย ถังกรองหรือส้วมลักษณะอื่น ๆ	746	0.4	-	-	-	-	-	-	-	-	2.1	-	-	-	-	Others	
สมาชิกที่ถือครองโทรศัพท์	191,335	100.0	100.0	-	-	100.0	-	100.0	100.0	100.0	100.0	100.0	100.0	100.0	100.0	Members who Accessed to the Internet	
ไม่มีผู้ใช้	170,483	89.1	69.1	-	-	92.4	-	98.0	100.0	89.5	97.7	93.5	-	-	-	None	
มีผู้ใช้ 1 - 2 คน	17,502	9.1	30.9	-	-	5.2	-	1.4	-	5.9	1.8	5.5	-	-	-	One to Two Persons	
มีผู้ใช้ 3 - 4 คน	3,120	1.6	-	-	-	2.5	-	-	-	4.6	0.5	1.1	-	-	-	Three to Four Persons	
มีผู้ใช้ 5 คนขึ้นไป	230	0.1	-	-	-	-	-	0.5	-	-	-	-	-	-	-	Five Persons or More	
วิธีการกำจัดขยะภายในครัวเรือน	81,636	42.7	27.1	-	-	51.6	-	41.3	73.4	43.4	30.1	57.3	-	-	-	Method of Getting Rid of Household Garbage	
เก็บรวบรวมให้พนักงานนำไปทิ้ง	144,051	75.3	99.1	-	-	70.6	-	68.7	33.9	76.0	80.7	73.6	-	-	-	Take to public cleansing services	
เผา	1,970	1.0	2.5	-	-	-	-	1.4	-	4.3	-	-	-	-	-	Burn	
ฝังกลบ	-	-	-	-	-	-	-	-	-	-	-	-	-	-	-	Bury	
นำไปเลี้ยงสัตว์	-	-	-	-	-	-	-	-	-	-	-	-	-	-	-	Feed animals	
ทำปุ๋ยหมัก	-	-	-	-	-	-	-	-	-	-	-	-	-	-	-	Fertilizer ferment	
ทิ้งลงแม่น้ำ ลำคลอง	-	-	-	-	-	-	-	-	-	-	-	-	-	-	-	Throwing in river, canal	
ทิ้งลงบ่อที่สาธารณะ	665	0.3	-	-	-	-	-	-	-	-	1.9	-	-	-	-	Throwing in public area	
อื่นๆ	399	0.2	-	-	-	-	-	-	-	1.1	-	1.1	-	-	-	Others	

ตาราง 13 อัตราร้อยละของสมาชิกในครัวเรือน จำนวนตามลักษณะที่สำคัญ และ สถานะทางเศรษฐกิจของครัวเรือน พ.ศ. 2550 (ต่อ)
 TABLE 13 PERCENTAGE OF HOUSEHOLD MEMBERS BY SOME SELECTED CHARACTERISTICS AND SOCIO-ECONOMIC CLASS : 2007 (Cont'd.)

ลักษณะของสมาชิกในครัวเรือน	สมาชิกของครัวเรือน			ผู้ถือครองที่การเกษตร/พาณิชยกรรม			ผู้ดำเนินงานของตนเองที่ไม่ใช่การเกษตร	ลูกจ้าง					สมาชิกผู้ปฏิบัติงานในครัวเรือน	ลักษณะสมาชิกในครัวเรือน	
	รวมทั้งหมด		รวม	ส่วนใหญ่เป็นเจ้าของที่ดิน	ส่วนใหญ่เช่าที่ดิน	ประมาณปีที่มีล้าสมัยทางบริการทางการเกษตร		ผู้ปฏิบัติงานวิชาชีพและนักบริหาร	พนักงานทั่วไป	พนักงานขายและให้บริการ	พนักงานช่างเทคนิค	ผู้ปฏิบัติงานในกระบวนการผลิต			สมาชิกผู้ปฏิบัติงานในครัวเรือน
	จำนวน	ร้อยละ													
สมาชิกที่ถือการ	11,321	100.0	11,321	100.0	-	-	100.0	-	-	-	100.0	100.0	100.0	100.0	Household Members Who Are Disability at The Time of Birth
พิจารณาแยกตาม	3,944	34.8	3,944	34.8	-	-	44.5	-	-	-	21.2	44.4	85.2	85.2	Physical Disability
ทางร่างกาย	1,987	17.6	1,987	17.6	-	-	-	-	-	-	21.2	17.7	85.2	85.2	Mental Disability
ทางสติปัญญา	1,666	14.7	1,666	14.7	-	-	31.4	-	-	-	-	26.7	-	-	Both Physical And Mental Disability
ทั้งร่างกายและสติปัญญา	291	2.6	291	2.6	-	-	13.1	-	-	-	-	-	-	-	Disability After Birth Day
พิจารณาแยกตาม	7,377	65.2	7,377	65.2	-	-	55.5	-	-	-	78.8	55.6	14.8	14.8	Physical Disability
ทางร่างกาย	5,860	51.8	5,860	51.8	-	-	13.0	-	-	-	43.5	47.3	14.8	14.8	Mental Disability
ทางสติปัญญา	572	5.1	572	5.1	-	-	-	-	-	-	-	8.3	-	-	Both Physical And Mental Disability
ทั้งร่างกายและสติปัญญา	945	8.3	945	8.3	-	-	42.5	-	-	-	-	-	-	-	Household Members Who Could Not Be Able Take Care Themselves in Daily Life
สมาชิกที่ไม่สามารถดูแลตนเองในครัวเรือน	87,410	100.0	87,410	100.0	-	-	100.0	-	-	-	100.0	100.0	100.0	100.0	Sex
หญิง	42,110	48.2	42,110	48.2	-	-	45.3	-	-	-	39.2	50.1	68.1	76.0	Female
ชาย	45,300	51.8	45,300	51.8	-	-	54.7	-	-	-	60.8	49.9	31.9	24.0	Male
อายุ	87,410	100.0	87,410	100.0	-	-	100.0	-	-	-	100.0	100.0	100.0	100.0	Age
ต่ำกว่า 6 ปี	82,043	93.9	82,043	93.9	-	-	88.4	-	-	-	95.9	100.0	92.3	100.0	Under 6 Years
6 - 14 ปี	1,313	1.5	1,313	1.5	-	-	-	-	-	-	2.5	-	9.2	-	6 to 14 Years
15 - 19 ปี	233	0.3	233	0.3	-	-	-	-	-	-	-	-	-	1.2	15 to 19 Years
20 - 29 ปี	1,002	1.1	1,002	1.1	-	-	7.6	-	-	-	-	-	-	-	20 to 29 Years
30 - 39 ปี	184	0.2	184	0.2	-	-	-	-	-	-	-	-	-	-	30 to 39 Years
40 - 49 ปี	233	0.3	233	0.3	-	-	1.8	-	-	-	-	-	-	-	40 to 49 Years
50 - 59 ปี	188	0.2	188	0.2	-	-	-	-	-	-	-	-	-	-	50 to 59 Years
60 ปีขึ้นไป	2,214	2.5	2,214	2.5	-	-	2.2	-	-	-	1.6	-	2.8	6.6	60 Years or More

ตาราง 13 อัตราร้อยละของสมาชิกในครัวเรือน จำนวนคนลักษณะที่กักขัง และ สถานะทางเศรษฐกิจสังคมของครัวเรือน พ.ศ. 2550 (ต่อ)

TABLE 13 PERCENTAGE OF HOUSEHOLD MEMBERS BY SOME SELECTED CHARACTERISTICS AND SOCIO-ECONOMIC CLASS : 2007 (Cont'd.)

ลักษณะของ สมาชิกในครัวเรือน	สมาชิกในครัวเรือน				ผู้ถือครองที่การเกษตร/เพาะเลี้ยง			ผู้จ้าง				ผู้ไม่ได้ ปฏิบัติงาน เชิงเศรษฐกิจ Econo- mically Inactive	Household Members Who Could Not Be Able Go Out of Their Living Area Without Acco		
	รวมทั้งสิ้น Total	ไม่รวม คนรับใช้/ ผู้จ้าง Exclude Servants / Employee	ส่วนใหญ่ เป็นเจ้าของ ที่ดิน Mainly Owning Land		ส่วนใหญ่ เช่าที่ดิน Mainly Renting Land	ประมาณ 1/3 อัตราค่า เช่าของป่า บริการทาง การเกษตร Fishing Agricultural Services	ผู้ดำเนินงาน ของตนเอง ที่ไม่ใช่การเกษตร Own-Account Workers, Non-Farm	ผู้ปฏิบัติงาน วิชาชีพ นักวิชาการ และนักบริหาร Professional Tech. & Adm.-arm Workers	พนักงาน ทั่วไป General Workers	พนักงาน ขาย และให้บริการ Clerical, Sales & Services Workers	ผู้ปฏิบัติงาน ในกระบวนการ การผลิต Production Workers				
			จำนวน Number	ร้อยละ Percent										จำนวน Number	ร้อยละ Percent
สมาชิกที่สามารถเดินทาง อาศัยโดยไม่มีผู้ช่วยเหลือ	199,328	100.0	199,328	100.0	-	100.0	100.0	100.0	100.0	100.0	100.0	100.0	100.0	100.0	100.0
หญิง	99,177	49.8	99,177	49.8	64.3	100.0	51.7	60.7	53.3	69.1	52.0	45.1	12.6	Female	
ชาย	100,150	50.2	100,150	50.2	35.7	-	48.3	39.3	46.7	30.9	48.0	54.9	87.4	Male	
อายุ	199,328	100.0	199,328	100.0	100.0	-	100.0	100.0	100.0	100.0	100.0	100.0	100.0	Age	
ต่ำกว่า 6 ปี	98,612	49.5	98,612	49.5	49.5	-	48.1	56.3	46.9	71.2	46.5	58.5	26.3	Under 6 Years	
6 - 14 ปี	86,797	43.5	86,797	43.5	47.2	-	42.7	43.7	49.4	28.8	42.9	35.6	49.9	6 to 14 Years	
15 - 19 ปี	979	0.5	979	0.5	-	-	-	-	-	-	-	2.5	-	15 to 19 Years	
20 - 29 ปี	1,699	0.9	1,699	0.9	-	-	6.0	-	-	-	-	-	-	20 to 29 Years	
30 - 39 ปี	184	0.1	184	0.1	-	-	-	-	-	-	1.1	-	-	30 to 39 Years	
40 - 49 ปี	233	0.1	233	0.1	-	-	-	-	-	-	-	-	-	40 to 49 Years	
50 - 59 ปี	188	0.1	188	0.1	-	-	-	-	-	-	-	-	-	50 to 59 Years	
60 ปีขึ้นไป	10,637	5.3	10,637	5.3	3.3	-	2.3	-	3.7	-	8.3	3.4	23.7	60 Years or More	
การอยู่อาศัยของสมาชิกอายุต่ำกว่า 15 ปี	278,656	100.0	278,656	100.0	100.0	-	100.0	100.0	100.0	100.0	100.0	100.0	100.0	Living Status of Members Who Are Less Than 15 Yrs.	
อยู่กับพ่อแม่	237,435	85.2	237,435	85.2	84.0	-	84.8	87.0	96.1	100.0	98.0	87.2	15.6	Live With Their Parents (Father and Mot	
อยู่กับพ่อหรือแม่คนเดียว	15,963	5.7	15,963	5.7	5.8	-	8.0	6.6	1.0	-	2.0	10.8	11.1	Live With Father or Mother Only	
อยู่กับญาติและคนอื่น ๆ	25,258	9.1	25,258	9.1	10.2	-	7.2	6.3	3.0	-	-	2.0	73.3	Live With Their Relatives and Other Per	
จำนวนปีที่สมาชิกอายุต่ำกว่า 15 ปี ไม่ได้	41,221	100.0	41,221	100.0	100.0	-	100.0	100.0	100.0	-	100.0	100.0	100.0	No. of Years That the Children Did Not L. Their Father and/or Mother	
อยู่คนเดียวหรือคนเดียว	29,593	71.8	29,593	71.8	74.2	-	44.8	61.9	75.6	-	54.6	87.8	76.8	Less Than 5 Years	
ต่ำกว่า 5 ปี	10,230	24.8	10,230	24.8	13.9	-	43.6	38.1	24.4	-	45.4	12.2	23.2	Between 5 - 9 Years	
5 - 9 ปี	1,398	3.4	1,398	3.4	11.9	-	11.6	-	-	-	-	-	-	Between 10 - 14 Years	

ตาราง 13 อัตราร้อยละของสมาชิกในครัวเรือน จำนวนตามลักษณะที่สำคัญ และ สถานะทางเศรษฐกิจของครัวเรือน พ.ศ. 2550 (ต่อ)
 TABLE 13 PERCENTAGE OF HOUSEHOLD MEMBERS BY SOME SELECTED CHARACTERISTICS AND SOCIO-ECONOMIC CLASS : 2007 (Cont'd.)

ลักษณะของสมาชิกในครัวเรือน	สมาชิกของครัวเรือน				ผู้ถือครองท่าอากาศยาน/เพาะเลี้ยง				ผู้จ้าง				ลักษณะของสมาชิกในครัวเรือน	
	รวมทั้งสิ้น		ไม่รวม		ส่วนใหญ่เป็นเจ้าของที่ดิน	ส่วนใหญ่เป็นส่วนใหญ่เช่าที่ดิน	ประมง บำรุงสัตว์ หรือของป่า		ผู้ดำเนินงานวิชาชีพ และนักบริหาร	เกษียณ		ผู้ปฏิบัติงานในกระบวนการผลิต		ผู้ไม่ได้ปฏิบัติงานเชิงเศรษฐกิจ
	จำนวน	ร้อยละ	จำนวน	ร้อยละ			การเกษตร	การประมง		พนักงานขาย และให้บริการ	พนักงานทั่วไป			
					(A04)	(A04_1)			(A04_2)			(A04_3)		
สมาชิกที่สำเร็จการศึกษาต่ำกว่า 15 ปี ไม่ได้ข้อเขียนหรือพูดและหรือแม่ พูดและหรือแม่เสียชีวิต พ่อแม่แยกทางกัน พ่อแม่หรือแม่ทำงาน คนละจังหวัด พ่อแม่หรือแม่ทำงาน อยู่ต่างประเทศ เพื่อการศึกษา สาเหตุอื่น	41,221	100.0	41,221	100.0	-	-	-	-	100.0	-	100.0	100.0	100.0	The Reasons of Not Living With Their Fat and/or Mother
	10,652	25.8	10,652	25.8	-	-	-	-	23.2	-	75.3	75.3	23.2	Father and/or Mother Died
	8,923	21.6	8,923	21.6	48.7	-	-	-	61.6	-	18.0	18.0	-	Parents Separated
	7,787	18.9	7,787	18.9	51.3	-	-	-	9.9	-	3.4	3.4	0.9	Father and/or Mother Worked in Other P
	13,246	32.1	13,246	32.1	-	-	-	-	5.3	-	13.1	13.1	72.2	Father and/or Mother Worked Abroad
	613	1.5	613	1.5	-	-	-	-	-	-	-	-	-	Left for Studying
	92,238	100.0	92,238	100.0	100.0	-	-	-	100.0	-	100.0	100.0	100.0	Other Reasons
	64,266	69.7	64,266	69.7	75.5	-	-	-	76.0	-	74.1	74.1	68.0	Household Members Who Are Over 6 Years a Never Attended School
	27,973	30.3	27,973	30.3	24.5	-	-	-	24.0	-	25.9	25.9	32.0	Sex
	92,238	100.0	92,238	100.0	100.0	-	-	-	100.0	-	100.0	100.0	100.0	Female
595	0.6	595	0.6	-	-	-	-	-	-	-	-	-	Male	
3,449	3.7	3,449	3.7	-	-	-	-	13.2	-	3.5	3.5	-	Age	
88,194	95.6	88,194	95.6	100.0	-	-	-	86.8	-	96.5	96.5	90.6	6 to 14 Years	
209,931	100.0	209,931	100.0	100.0	-	-	-	100.0	-	100.0	100.0	100.0	15 to 24 Years	
104,868	50.0	104,868	50.0	41.9	-	-	-	50.7	-	60.8	60.8	45.5	25 Years or More	
105,063	50.0	105,063	50.0	58.1	-	-	-	49.3	-	39.2	39.2	54.5	Household Members Who Are Over 6 Years a Recently Attending School	
209,931	100.0	209,931	100.0	100.0	-	-	-	100.0	-	100.0	100.0	100.0	Sex	
172,950	82.4	172,950	82.4	74.8	-	-	-	80.1	-	86.6	86.6	82.7	Female	
36,189	17.2	36,189	17.2	25.2	-	-	-	17.8	-	13.4	13.4	17.3	Male	
792	0.4	792	0.4	-	-	-	-	2.1	-	-	-	-	Age	
6 - 14 ปี														6 to 14 Years
15 - 24 ปี														15 to 24 Years
25 ปีขึ้นไป														25 Years or More

ตาราง 13 อัตราร้อยละของสมาชิกในครัวเรือน จำนวนคนในลักษณะที่ต่างกัน และ สถานะทางเศรษฐกิจและสังคมของครัวเรือน พ.ศ. 2550
 TABLE 13 PERCENTAGE OF HOUSEHOLD MEMBERS BY SOME SELECTED CHARACTERISTICS AND SOCIO-ECONOMIC CLASS : 2007

ลักษณะของสมาชิกในครัวเรือน	สมาชิกของครัวเรือน			ผู้ถือครองที่ทำการเกษตร/เพาะเลี้ยง					ลูกจ้าง					Main Occupation	Economic Status	Household Members Characteristics						
	รวมทั้งสิ้น Total (A04)	ไม่รวม Exclude Servants / Employee (A04.1)		ส่วนใหญ่เป็นเจ้าของที่ดิน Mainly Owning Land		ส่วนใหญ่เช่าที่ดิน Mainly Renting Land		ประเภทปีไม่ ล่าสัตว์ หางของป่า บริการทางการเกษตร Fishing Forestry Agricultural Services		ผู้ปฏิบัติงาน วิชาชีพ นักวิชาการ และนักบริหาร Professional Tech. & Admin Workers		พนักงาน พนักงานขาย และให้บริการ Clerical, Sales & Services Workers					ผู้ปฏิบัติงาน ไม่ระบบ การผลิต Production Workers		100.0	100.0		
		จำนวน Number	ร้อยละ Percent	จำนวน Number	ร้อยละ Percent	จำนวน Number	ร้อยละ Percent	จำนวน Number	ร้อยละ Percent	จำนวน Number	ร้อยละ Percent	จำนวน Number	ร้อยละ Percent				จำนวน Number	ร้อยละ Percent			จำนวน Number	ร้อยละ Percent
อาชีพหลัก	505,378	100.0	505,378	100.0	100.0	100.0	100.0	100.0	100.0	100.0	100.0	100.0	100.0	100.0	100.0	100.0	100.0					
ผู้ปฏิบัติงานที่วิชาชีพและวิชาการ	22,094	4.4	22,094	4.4	0.7	1.9	46.2	-	1.5	1.4	1.4	1.5	1.4	1.4	1.4	1.4	Professional and Related Workers					
เจ้าหน้าที่บริการ	17,344	3.4	17,344	3.4	1.6	15.4	7.2	-	0.4	0.4	0.4	-	0.4	0.4	0.4	0.4	Administrative Workers					
เสมียนพนักงาน	5,388	1.1	5,388	1.1	-	0.8	5.7	-	3.6	0.2	0.2	3.6	0.2	0.2	0.2	0.2	Clerical Workers					
ผู้ปฏิบัติงานเกี่ยวกับกรรมาช	44,987	8.9	44,987	8.9	0.9	36.5	4.2	-	12.8	1.5	1.5	12.8	1.5	1.5	1.5	1.5	Sales Workers					
ผู้ปฏิบัติงานด้านบริการ	24,067	4.8	24,067	4.8	-	7.2	4.3	-	33.6	0.6	0.6	33.6	0.6	0.6	0.6	0.6	Services Workers					
ผู้ปฏิบัติงานด้านเกษตรกรรม	152,716	30.2	152,716	30.2	60.0	7.5	7.8	-	3.6	4.6	4.6	3.6	4.6	4.6	4.6	4.6	Agricultural Workers					
ผู้ปฏิบัติงานในกระบวนการผลิต	71,612	14.2	71,612	14.2	6.0	8.8	0.8	-	9.3	2.4	2.4	9.3	2.4	2.4	2.4	2.4	Production Workers					
คนงานทั่วไป	12,960	2.6	12,960	2.6	-	-	-	-	44.1	6.2	6.2	44.1	6.2	6.2	6.2	6.2	General Workers					
ผู้ไม่ได้ปฏิบัติงานในเชิงเศรษฐกิจ	154,212	30.5	154,212	30.5	30.8	22.1	23.8	-	14.0	30.0	30.0	14.0	30.0	30.0	30.0	30.0	Economically Inactive or No Occupation					
สถานภาพการทำงาน	505,378	100.0	505,378	100.0	100.0	100.0	100.0	100.0	100.0	100.0	100.0	100.0	100.0	100.0	100.0	100.0	Work Status					
นายจ้าง	4,299	0.9	4,299	0.9	1.4	3.2	-	-	1.8	0.4	0.4	-	0.4	0.4	0.4	0.4	Employers					
ทำธุรกิจส่วนตัวโดยไม่มีลูกจ้าง	77,135	15.3	77,135	15.3	34.2	39.0	6.9	-	2.2	1.9	1.9	2.9	3.5	3.5	3.5	3.5	Own-Account Workers					
ผู้ปฏิบัติงานในครัวเรือนโดยไม่ได้รับค่าจ้าง	41,970	8.3	41,970	8.3	26.1	19.7	-	-	2.2	0.7	0.7	-	1.6	1.6	1.6	1.6	Unpaid Family Workers					
ลูกจ้างรัฐบาล	33,383	6.6	33,383	6.6	2.5	0.3	47.4	-	14.1	3.3	3.3	16.9	3.3	3.3	3.3	3.3	Employees, Government					
ลูกจ้างรัฐวิสาหกิจ	1,484	0.3	1,484	0.3	-	-	1.0	-	-	0.2	0.2	2.2	0.2	0.2	0.2	0.2	Employees, State Enterprise					
ลูกจ้างเอกชน	192,895	38.2	192,895	38.2	5.1	15.8	20.9	-	65.8	7.0	7.0	43.3	61.5	61.5	61.5	61.5	Employees, Private Company					
กรรมกรกลุ่ม	-	-	-	-	-	-	-	-	-	-	-	-	-	-	-	-	Members of Co-operative Group					
ผู้ไม่ได้ปฏิบัติงานในเชิงเศรษฐกิจ	154,212	30.5	154,212	30.5	30.8	22.1	23.8	-	14.0	30.0	30.0	14.0	30.0	30.0	30.0	30.0	Total Household Members					
จำนวนสมาชิกทั้งสิ้น	11,321	1.4	11,321	1.4	2.7	1.7	0.4	-	1.5	1.8	1.8	1.5	1.8	1.8	1.8	1.8	Disability					
พิการ	87,410	11.1	87,410	11.1	4.3	10.1	10.4	-	12.9	12.9	12.9	12.7	12.9	12.9	12.9	12.9	Could Not Be Able to Take Care Themselves in Daily Life					
ไม่สามารถดูแลตนเอง	199,328	25.4	199,328	25.4	15.1	21.7	22.0	-	29.8	29.8	29.8	26.6	29.8	29.8	29.8	29.8	Could Not Be Able to Go Out of Their Lives Without Accompany					

ตาราง 13 อัตราร้อยละของสมาชิกในครัวเรือน ด้านตามลักษณะที่ต่างกัน และ สถานะทางเศรษฐกิจของครัวเรือน พ.ศ. 2550
 TABLE 13 PERCENTAGE OF HOUSEHOLD MEMBERS BY SOME SELECTED CHARACTERISTICS AND SOCIO-ECONOMIC CLASS : 2007

ลักษณะของสมาชิกในครัวเรือน	สมาชิกของครัวเรือน		ผู้ถือครองทำเกษตร/เพาะเลี้ยง			ลูกจ้าง					ผู้ไม่ได้ปฏิบัติงาน เงินเศรษฐกิจ Economic Inactive	ลักษณะ Household Members
	รวมทั้งหมด	ไม่รวม คนรับใช้ / ลูกจ้าง Exclude Servants/ Employee	ส่วนที่อยู่ เป็นเจ้าของ ที่ดิน Mainly Owning Land	ส่วนที่อยู่ เช่าที่ดิน Mainly Renting Land	ประมง ป่าไม้ สัตว์ การเกษตร Fishing Forestry Agricultural Services	ผู้ปฏิบัติงาน ของตนเอง ที่มี Own-Account Workers, Non-Farm	งาน เกษตร Farm Workers	งาน ทั่วไป General Workers	พนักงาน และให้บริการ Clerical, Sales & Services Workers	ผู้ปฏิบัติงาน ใน Production Workers		
การได้รับสวัสดิการการรักษายาของ	50,990	6.5	-	-	-	0.9	-	12.7	12.2	0.5	10.5	Welfare on Medical Services
สวัสดิการจากภาครัฐ/วิสาหกิจ	712,393	90.9	99.0	-	-	97.2	37.6	86.4	75.2	97.3	89.0	Government / State Enterprise Welfare
มีบัตรประกันสุขภาพถ้วนหน้า	16,461	2.1	0.5	-	-	1.1	8.9	0.9	10.1	1.4	-	Universal Health Coverage Card
มีบัตรรับรองสิทธิการรักษาพยาบาล	4,576	0.6	-	-	-	0.6	6.4	-	-	-	-	Medical Card
มีประกันสุขภาพเอกชน	-	-	-	-	-	-	-	-	-	-	-	Private Health Insurance
มีสวัสดิการจัดโดยนายจ้าง	-	-	-	-	-	-	-	-	-	-	-	Welfare by Employer
การได้รับความช่วยเหลือจกโครงการของรัฐ	13,625	1.7	5.4	-	-	-	-	-	2.0	0.4	9.3	Benefits from Government Programmes
เงินสงเคราะห์ผู้สูงอายุ	-	-	-	-	-	-	-	-	-	-	-	Social Pension for the Poor Elderly
เงินสงเคราะห์ผู้พิการ	72,869	9.3	7.5	-	-	7.2	4.9	12.9	4.6	10.4	2.7	Social Assistant for Disability
อาหารกลางวันนักเรียน	1,224	0.2	0.5	-	-	-	-	-	-	-	-	Free School Lunch/Supplementary Food
ทุนการศึกษาภาครัฐ	-	-	-	-	-	-	-	-	-	-	-	Government Scholarship
โครงการอื่นๆ เพื่อเกษตรกร	-	-	-	-	-	-	-	-	-	-	-	Other Government Funds for Farmers
การกู้ยืมเงินจากกองทุนที่รัฐจัดให้	-	-	-	-	-	-	-	-	-	-	-	Credit from Government Fund
โครงการเงินกู้เพื่อการศึกษาภาครัฐ	-	-	-	-	-	-	-	-	-	-	-	Government Loan for Education
โครงการธนาคารประชาชน	-	-	-	-	-	-	-	-	-	-	-	People Bank
กองทุนหมู่บ้าน / ชุมชนเมือง	14,498	1.8	3.7	-	-	0.6	-	1.1	-	0.4	1.2	Village Fund Scheme
กองทุนอื่นๆ	-	-	-	-	-	-	-	-	-	-	-	Other Government Loan

ภาคผนวก

ภาคผนวก

ระเบียบวิธี

1 แผนการสุ่มตัวอย่าง

แผนการสุ่มตัวอย่างที่ใช้เป็นแบบ Stratified Two-stage Sampling โดยมีจังหวัดเป็นสตราตัม (76 สตราตัม) และในแต่ละสตราตัม ได้ทำการแบ่งออกเป็น 2 สตราตัมย่อย ตามลักษณะการปกครอง คือ ในเขตเทศบาล และนอกเขตเทศบาล แล้วทำการเลือกตัวอย่าง ดังนี้

1) การเลือกตัวอย่างขั้นที่หนึ่ง

จากแต่ละเขตการปกครอง ได้ทำการเลือกชมรมอาคาร / หมู่บ้านตัวอย่าง อย่างอิสระต่อกัน โดยให้ความน่าจะเป็นในการเลือกเป็นปฏิภาคกับจำนวนครัวเรือนของชมรมอาคาร / หมู่บ้านนั้น ๆ

2) การเลือกตัวอย่างขั้นที่สอง

เป็นการเลือกครัวเรือนส่วนบุคคลตัวอย่างจากบัญชีรายชื่อครัวเรือนทั้งหมด ซึ่งได้จากการนับจดในชมรมอาคาร / หมู่บ้านตัวอย่าง แล้วจัดเรียงครัวเรือนใหม่ตามขนาดของครัวเรือน (จำนวนสมาชิกในครัวเรือน) และประเภทครัวเรือนเชิงเศรษฐกิจ (ตามอาชีพที่ก่อให้เกิดรายได้สูงสุดในครัวเรือน) ก่อนทำการเลือกครัวเรือนตัวอย่างด้วยวิธีการสุ่มแบบมีระบบ โดยกำหนดขนาดตัวอย่างในแต่ละเขต คือ

(1) ในเขตเทศบาล เลือก 15 ครัวเรือนตัวอย่างต่อชมรมอาคาร

(2) นอกเขตเทศบาล เลือก 10 ครัวเรือนตัวอย่างต่อหมู่บ้าน

ได้จำนวนครัวเรือนส่วนบุคคลตัวอย่างของการสำรวจทั้งสิ้น 420 ครัวเรือน

2 วิธีการประมาณผล

การเสนอผลข้อมูลในระดับภาค คือ กรุงเทพมหานคร และ 3 จังหวัด (นนทบุรี ปทุมธานี และสมุทรปราการ) ภาคกลาง ภาคเหนือ ภาคตะวันออกเฉียงเหนือ และภาคใต้ ประมาณค่าดังนี้

1) การประมาณค่ายอดรวม

ในการประมาณค่า กำหนดให้

$k = 1, 2, 3, \dots, m_{hij}$ (ชมรมอาคาร / หมู่บ้านตัวอย่าง)

$j = 1, 2$ (เขตการปกครอง)

$i = 1, 2, 3, \dots, A_h$ (จังหวัด)

$h = 1, 2, 3, 4, 5$ (ภาค)

(1) สูตรการประมาณค่ายอดรวมที่ปรับแล้วของลักษณะที่ต้องการศึกษา X ของครัวเรือน สำหรับภาค h คือ

$$x_h'' = \sum_{j=1}^{A_h} \sum_{i=1}^2 \frac{x'_{hij}}{y'_{hij}} Y_{hij} \dots\dots\dots(1)$$

โดยที่ Y_{hij} คือ ค่าประมาณจำนวนครัวเรือนทั้งสิ้น ที่ได้จากการคาดประมาณประชากรของประเทศไทย สำหรับเขตการปกครอง j จังหวัด i ภาค h

x'_{hij} คือ ค่าประมาณยอดรวมโดยปกติของลักษณะที่ต้องการศึกษา X ของครัวเรือน สำหรับเขตการปกครอง j จังหวัด i ภาค h

$$x'_{hij} = \frac{1}{m_{hij}} \sum_{k=1}^{m_{hij}} \frac{1}{P_{hijk}} \frac{N_{hijk}}{n_{hijk}} x_{hijk}$$

y'_{hij} คือ ค่าประมาณยอดรวมโดยปกติของจำนวนครัวเรือนทั้งสิ้น สำหรับเขตการปกครอง j จังหวัด i ภาค h

$$y'_{hij} = \frac{1}{m_{hij}} \sum_{k=1}^{m_{hij}} \frac{1}{P_{hijk}} \frac{N_{hijk}}{n_{hijk}} n'_{hijk}$$

ซึ่ง x_{hijk} คือ ค่าของลักษณะที่ต้องการศึกษา X ของครัวเรือนที่เจงนับได้ทั้งสิ้น สำหรับชุมนุมอาคาร / หมู่บ้านตัวอย่าง k เขตการปกครอง j จังหวัด i ภาค h

N_{hijk} คือ จำนวนครัวเรือนที่นับจดได้ทั้งสิ้น ในชุมนุมอาคาร / หมู่บ้านตัวอย่าง k เขตการปกครอง j จังหวัด i ภาค h

n_{hijk} คือ จำนวนครัวเรือนตัวอย่างที่เจงนับได้ทั้งสิ้น ในชุมนุมอาคาร / หมู่บ้านตัวอย่าง k เขตการปกครอง j จังหวัด i ภาค h

P_{hijk} คือ โอกาสในการเลือกชุมนุมอาคาร / หมู่บ้านตัวอย่าง k เขตการปกครอง j จังหวัด i ภาค h

m_{hij} คือ จำนวนชุมนุมอาคาร/หมู่บ้านตัวอย่างทั้งสิ้น ในเขตการปกครอง j จังหวัด i ภาค h

¹¹ การคาดประมาณประชากรของประเทศไทย พ.ศ. 2533 - 2563 สำนักงานคณะกรรมการพัฒนาการเศรษฐกิจและสังคมแห่งชาติ

n'_{ijk} คือ จำนวนครัวเรือนตัวอย่างที่เจงนับและได้ข้อมูลทั้งสิ้น
สำหรับชุมชนอาคาร / หมู่บ้านตัวอย่าง k เขตการปกครอง j
จังหวัด i ภาค h

2) การประมาณค่าเฉลี่ย

(1) สูตรการประมาณค่าเฉลี่ยของลักษณะที่ต้องการศึกษา X ต่อครัวเรือน

สำหรับภาค h คือ

$$\bar{x}_h = \frac{x_h''}{Y_h} \dots\dots\dots(3)$$

โดยที่ Y_h คือ ค่าประมาณจำนวนครัวเรือนทั้งสิ้น ที่ได้จากการคาดประมาณประชากร
ของประเทศไทย สำหรับภาค h

$$Y_h = \sum_{i=1}^{A_h} \sum_{j=1}^2 Y_{hij}$$

3. ร้อยละของการเปลี่ยนแปลงต่อปี

$$= \left\{ \left(\frac{\text{มูลค่า ในปี 2550}}{\text{มูลค่า ในปี 2549}} \right)^{-1} \right\} \times 100$$

4. รายได้ที่แท้จริง

$$= \frac{\text{ดัชนีราคาผู้บริโภค ปี 2549}}{\text{ดัชนีราคาผู้บริโภค ปี 2550}} \times \text{รายได้ในปี 2550}$$

5. วิธีการเก็บรวบรวมข้อมูล

ในการเก็บรวบรวมข้อมูลได้ทำการแบ่งครัวเรือนตัวอย่างประมาณ 420 ครัวเรือนออกเป็น 12 กลุ่มเท่า ๆ กัน ซึ่งในแต่ละกลุ่มจะมีครัวเรือนตัวอย่างกระจายอยู่ในทุกจังหวัดทั่วประเทศทั้งในเขตและนอกเขตเทศบาล และดำเนินการสำรวจครัวเรือนตัวอย่างกลุ่มละ 1 เดือน โดยการจัดส่งเจ้าหน้าที่ออกไปสัมภาษณ์หัวหน้าครัวเรือนหรือสมาชิกของครัวเรือนที่ได้รับเลือกเป็นตัวอย่าง ซึ่งมีคาบเวลาการปฏิบัติงานเก็บรวบรวมข้อมูล 12 เดือน เริ่มตั้งแต่เดือนมกราคม ถึงเดือนธันวาคม 2550

6. การประมวลผลข้อมูล

แบบสอบถามที่บันทึกเรียบร้อยแล้ว และได้ผ่านการตรวจสอบรวมทั้งทำการบรรณาธิกรและลงรหัสเบื้องต้นในแต่ละจังหวัด จะถูกส่งมายังส่วนกลาง โดยเจ้าหน้าที่ในส่วนกลางจะตรวจสอบความถูกต้องครบถ้วน และความแนบเนียนของรายการที่สำคัญต่าง ๆ อีกครั้งหนึ่ง จากนั้นจึงถ่ายทอดข้อมูลลงในสื่อคอมพิวเตอร์ เพื่อการประมวลผล โดยได้ทำการบรรณาธิกรด้วยเครื่องคอมพิวเตอร์อีกครั้งหนึ่ง เพื่อตรวจแก้นแน่ใจว่าข้อมูลถูกต้องครบถ้วน จึงทำการเคดิตตารางประมวลผล

ข้อมูลในรายงานจะนำเสนอในรูปแบบค่าเฉลี่ยและอัตราร้อยละ โดยที่รายได้และค่าใช้จ่ายเฉลี่ยต่อเดือนรวมทั้งหนี้สินเฉลี่ยต่อครัวเรือน คำนวณจากจำนวนครัวเรือนทั้งหมดโดยไม่คำนึงว่าครัวเรือนจะมีรายได้จากแหล่งนั้นหรือมีรายการใช้จ่ายประเภทนั้นหรืออาจจะไม่ได้จ่ายสำหรับรายการนั้นก็ได้อ้อมีหนี้สินหรือไม่ก็ตาม และในระหว่างในระหว่างครัวเรือนที่มีลักษณะที่คล้ายคลึงกันอาจจะมีรายได้และค่าใช้จ่ายแตกต่างกันมากก็ได้