

การสำรวจภาวะเศรษฐกิจและสังคมของครัวเรือน พ.ศ. 2550

จังหวัดหนองบัวลำภู

THE 2007 HOUSEHOLD SOCIO-ECONOMIC SURVEY

NONG BUA LAM PHU PROVINCE



หน่วยงานเจ้าของเรื่อง

สำนักงานสถิติจังหวัดหนองบัวลำภู

โทรศัพท์ 0 4231 2762

โทรสาร 0 4231 2763

ไปรษณีย์อิเล็กทรอนิกส์ : nblamphu@nso.go.th

Division – in – Charge

Nong Bua Lam Phu Provincial Statistical Office

Tel : +66 (0) 4231 2762

Fax :+66 (0) 4231 2763

E – mail : nblamphu@nso.go.th

เผยแพร่โดย สำนักสถิติพยากรณ์
สำนักงานสถิติแห่งชาติ
ถนนหลานหลวง เขตป้อมปราบศัตรูพ่าย กทม. 10100
โทร 0 2281 0333 ต่อ 1410-3
โทรสาร 0 2282 1535
ไปรษณีย์อิเล็กทรอนิกส์ binfodsm@nso.go.th

ปีที่พิมพ์ 2551

Distributed by Statistical Forecasting Bureau
National Statistical Office,
Larn Luang Rd. Bangkok 10100, Thailand
Tel. +66(0) 2281 0333 ต่อ 1410-3
Fax +66(0) 2282 1535
E-mail binfodsm@nso.go.th
<http://www.nso.go.th>

Published 2008

หน่วยงานเจ้าของเรื่อง / Division-in-Charge
สำนักงานสถิติจังหวัดหนองบัวลำภู
Nong Bua Lam Phu Provincial Statistical Office
โทรศัพท์/Tel : 0 4231 2762
โทรสาร/Fax : 0 4231 2763
ไปรษณีย์อิเล็กทรอนิกส์/E-mail : nblamphu@nso.go.th
<http://nongbualamphu.nso.go.th>

คำนำ

สำนักงานสถิติแห่งชาติได้ดำเนินการสำรวจภาวะเศรษฐกิจและสังคมของครัวเรือน พ.ศ. 2550 ทั่วประเทศในคาบเวลาตั้งแต่เดือนมกราคมถึงเดือนธันวาคม 2550 วัตถุประสงค์ของการสำรวจนี้เพื่อเก็บรวบรวมข้อมูลเกี่ยวกับรายได้ รายจ่ายของครัวเรือน หนี้สินของครัวเรือน ลักษณะที่อยู่อาศัย ตลอดจนการเป็นเจ้าของสินทรัพย์ถาวรบางประเภท รายงานผลการสำรวจจัดพิมพ์เป็นรายจังหวัด ฉบับรายภาคและทั่วราชอาณาจักร

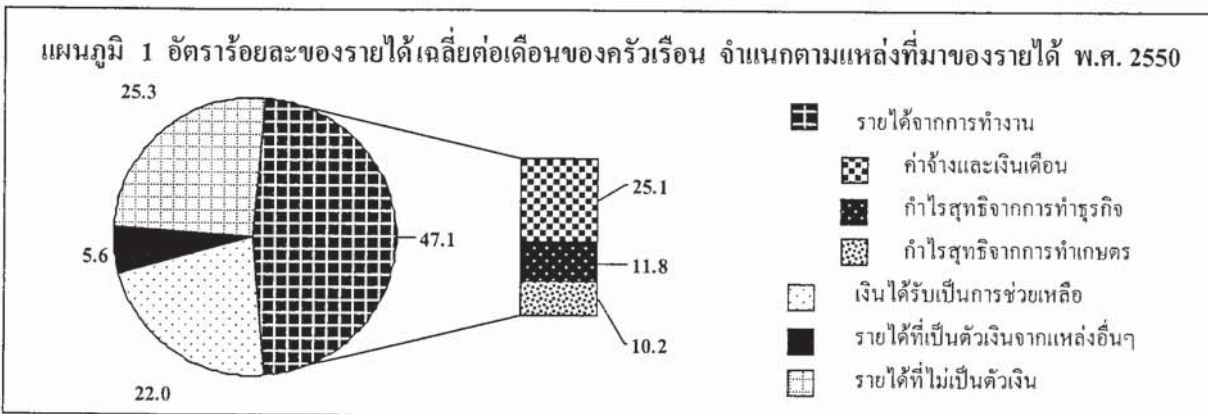
ในรายงานฉบับนี้ เป็นการเสนอผลระดับจังหวัดของจังหวัดหนองบัวลำภู ซึ่งได้แสดงไว้เฉพาะตารางข้อมูลพื้นฐานที่สำคัญ ๆ ทางด้านรายได้ ค่าใช้จ่ายของครัวเรือน การกระจายรายได้ของครัวเรือน ลักษณะบางประการของครัวเรือน โดยจำแนกข้อมูลตามสถานะทางเศรษฐกิจสังคมของครัวเรือน โดยรวมทั้งจังหวัด

สำนักงานสถิติจังหวัดหนองบัวลำภูขอขอบคุณทุกท่าน ที่ได้ให้ความอนุเคราะห์ข้อมูล เพื่อนำมาประมวลผลเป็นข้อมูลสถิติ และหวังว่ารายงานฉบับนี้จะเป็นประโยชน์แก่ผู้ใช้ข้อมูลสถิติตามสมควร และยินดีรับคำแนะนำหรือข้อคิดเห็นจากผู้ให้ข้อมูลสถิติทุกท่าน อันจะเป็นประโยชน์อย่างยิ่งในการใช้เป็นแนวทางปรับปรุงแก้ไขการจัดทำรายงานผลฉบับต่อไป

บทสรุปสำหรับผู้บริหาร

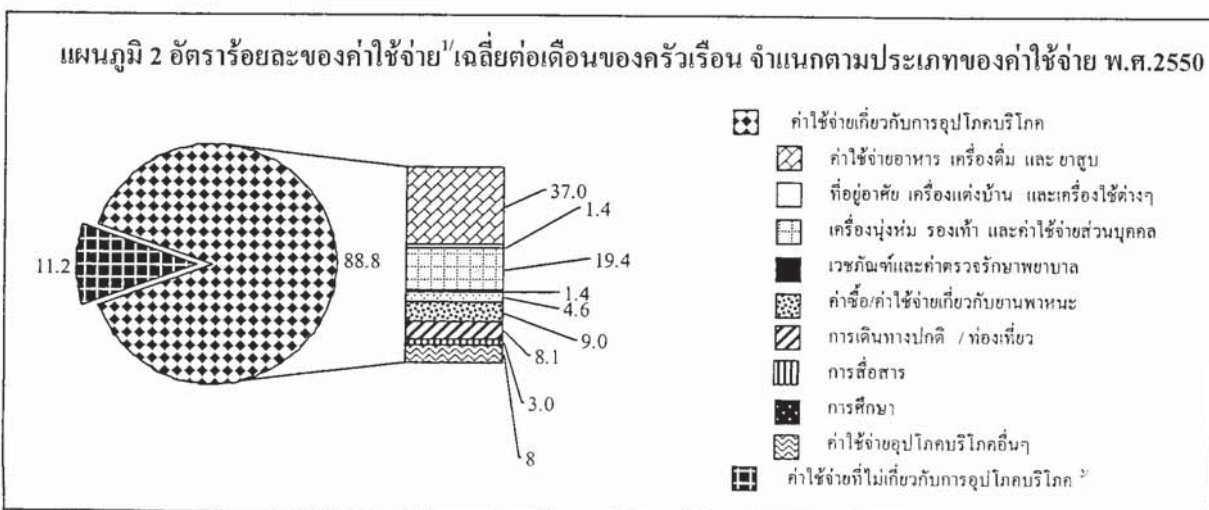
สำนักงานสถิติจังหวัดหนองบัวลำภู ได้ทำการสำรวจภาวะเศรษฐกิจและสังคมของครัวเรือนพ.ศ.2550 จังหวัดหนองบัวลำภู โดยการเก็บรวบรวมข้อมูลทุกเดือนตั้งแต่เดือนมกราคม – ธันวาคม 2550 จากครัวเรือนตัวอย่าง ทั้งในเขตและนอกเขตเทศบาล ประมาณ 610 ครัวเรือน ซึ่งสรุปผลการสำรวจที่สำคัญได้ดังนี้
รายได้ของครัวเรือน

ในปี 2550 ครัวเรือนในจังหวัดหนองบัวลำภูมีรายได้เฉลี่ยเดือนละ 12,824 บาท รายได้ส่วนใหญ่เป็นรายได้จากการทำงานประมาณ ร้อยละ 47.1 ประกอบด้วย ค่าจ้างและเงินเดือน ร้อยละ 25.1 กำไรสุทธิจากการทำธุรกิจ ร้อยละ 11.8 และกำไรสุทธิจากการทำเกษตร ร้อยละ 10.2 ส่วนรายได้ที่ไม่ได้เกิดจากการทำงานที่สำคัญ คือ รายได้ที่ไม่เป็นตัวเงิน(รายได้ในรูปสวัสดิการ/สินค้าและบริการต่างๆ) ร้อยละ 25.3 เงินที่ได้รับความช่วยเหลือจากรัฐหรือบุคคลอื่นนอกครัวเรือน ร้อยละ 22.0 และรายได้ที่เป็นตัวเงินจากแหล่งอื่นๆ ร้อยละ 5.6



รายจ่ายของครัวเรือน¹⁾

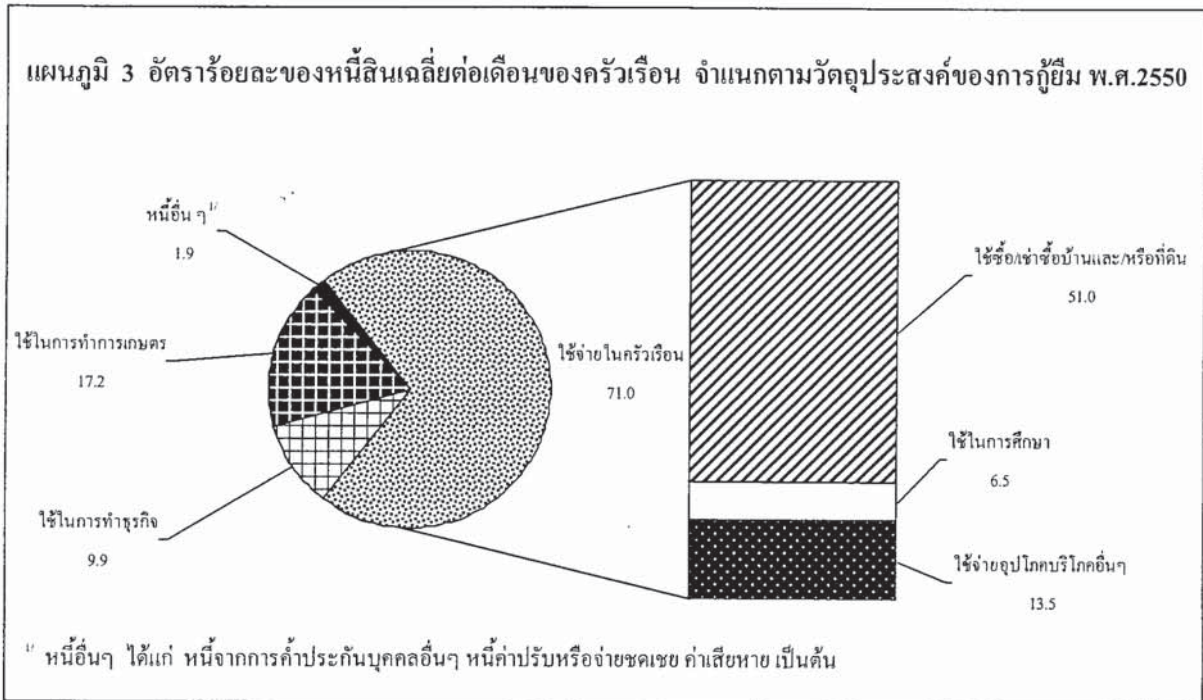
ในปี 2550 ครัวเรือนในจังหวัดหนองบัวลำภู มีค่าใช้จ่ายเฉลี่ยเดือนละ 11,717 บาท ค่าใช้จ่ายส่วนใหญ่ร้อยละ 88.8 เป็นค่าใช้จ่ายเพื่อการอุปโภคบริโภคในครัวเรือน ประกอบด้วย ค่าใช้จ่ายเกี่ยวกับอาหาร เครื่องดื่มและยาสูบมากที่สุด ร้อยละ 37.0 รองลงมาได้แก่ ที่อยู่อาศัยและเครื่องใช้ภายในบ้าน ร้อยละ 19.4 ค่าใช้จ่ายเกี่ยวกับยานพาหนะและการเดินทาง ร้อยละ 17.1 และการสื่อสาร ร้อยละ 3.0 ตามลำดับ ส่วนค่าใช้จ่ายเพื่อการศึกษา ค่าตรวจรักษาพยาบาล และ ค่าใช้จ่ายเกี่ยวกับความบันเทิง ไม่ต่างกันคือ ร้อยละ 1.4 1.4 และ 1.7 ตามลำดับ



¹⁾ไม่รวม รายจ่ายเพื่อการออมและสะสมทุน เช่น ซื้อ/เช่าซื้อบ้าน ที่ดิน และของมีค่าต่างๆ การประกันชีวิตแบบสะสมทรัพย์ เป็นต้น

หนี้สินของครัวเรือน

ครัวเรือนส่วนบุคคลในจังหวัดหนองบัวลำภูเกินครึ่งหนึ่ง คือ ร้อยละ 79.8 มีหนี้สิน โดยมีหนี้สินเฉลี่ย 157,300 บาทต่อครัวเรือน ส่วนใหญ่ ร้อยละ 71.0 เป็นจำนวนหนี้ที่นำมาใช้ในครัวเรือน ประกอบด้วย หนี้เพื่อใช้ในใช้ซื้อ/เช่าซื้อบ้านและ/หรือที่ดิน ร้อยละ 51.0 รองลงมา เพื่อใช้ในการอุปโภคบริโภค ร้อยละ 13.6 และใช้ในการศึกษา ร้อยละ 6.5 ส่วนที่เหลือเป็นหนี้ที่ใช้ทำธุรกิจ ร้อยละ 9.9 ใช้ทำการเกษตร ร้อยละ 17.2 และหนี้สินอื่นๆ เช่น หนี้จากการค้ำประกัน ค่าชดเชยค่าเสียหาย เป็นต้น อีกร้อยละ 1.9



ตาราง 1 การเปลี่ยนแปลงรายได้ ค่าใช้จ่าย และหนี้สิน (ปี 2545 2547 2549 และ 2550)

รายการ	2545	2547	2549	2550	ร้อยละของการเปลี่ยนแปลงต่อปี		
					2547/45	2549/47	2550/49
รายได้เฉลี่ยต่อเดือน	7,326	8,318	11,030	12,824	6.6	15.2	16.3
ค่าใช้จ่ายเฉลี่ยต่อเดือน	6,062	7,594	11,250	11,717	11.9	21.7	4.2
หนี้สิน							
-หนี้สินเฉลี่ยต่อครัวเรือน	64,569	100,560	133,518	147,139	24.8	15.2	10.2
-หนี้สินต่อรายได้ของครัวเรือน (เท่า)	8.8	12.1	12.1	11.5	17.1	0.1	-2.6

หากเปรียบเทียบการเปลี่ยนแปลงของรายได้ ค่าใช้จ่ายและหนี้สินของครัวเรือน กับปี 2549 พบว่า ในปี 2550 รายได้เฉลี่ยต่อครัวเรือนมีแนวโน้มเพิ่มขึ้นโดยเพิ่มขึ้น ร้อยละ 7.8 ส่วนค่าใช้จ่ายมีแนวโน้มเพิ่มขึ้นเช่นกัน โดยเพิ่มขึ้นร้อยละ 2.1 สำหรับหนี้สินเฉลี่ยต่อครัวเรือนถึงแม้จะมีแนวโน้มเพิ่มขึ้นเมื่อเทียบกับปีที่ผ่านมา คือเพิ่มขึ้นร้อยละ 5.0 อย่างไรก็ตามสัดส่วนหนี้สินต่อรายได้ของครัวเรือนกลับลดลงจาก 12.1 เท่าในปี 2549 เหลือ 11.5 เท่าในปี 2550

สารบัญ

	หน้า
คำนำ	ก
บทสรุปสำหรับผู้บริหาร	ข
สารบัญตาราง	จ
สารบัญแผนภูมิ	ฉ
บทที่ 1 บทนำ	
1.1 ความเป็นมา	1
1.2 วัตถุประสงค์	1
1.3 ขอบข่ายและคัมรวม	1
1.4 เวลาอ้างอิง	1
1.5 รายการข้อมูลที่เกี่ยวข้อง	2
1.6 คำจำกัดความ	2
บทที่ 2 ระเบียบวิธี	
2.1 แผนการสุ่มตัวอย่าง	7
2.2 วิธีการประมาณผล	8
2.3 ร้อยละของการเปลี่ยนแปลงต่อปี	9
2.4 รายได้ที่แท้จริง	9
2.5 วิธีการเก็บรวบรวมข้อมูล	10
2.6 การประมวลผลข้อมูล	10
2.7 ข้อจำกัดของข้อมูล	10
2.8 การปิดตัวเลข	10
บทที่ 3 ผลการสำรวจที่สำคัญ	
3.1 รายได้ของครัวเรือน	11
3.2 รายจ่ายของครัวเรือน	11
3.3 หนี้สินของครัวเรือน	12
3.4 การเปลี่ยนแปลงรายได้ ค่าใช้จ่าย และหนี้สินของครัวเรือน	12
3.5 การกระจายรายได้ของครัวเรือน	12
ตารางสถิติ	

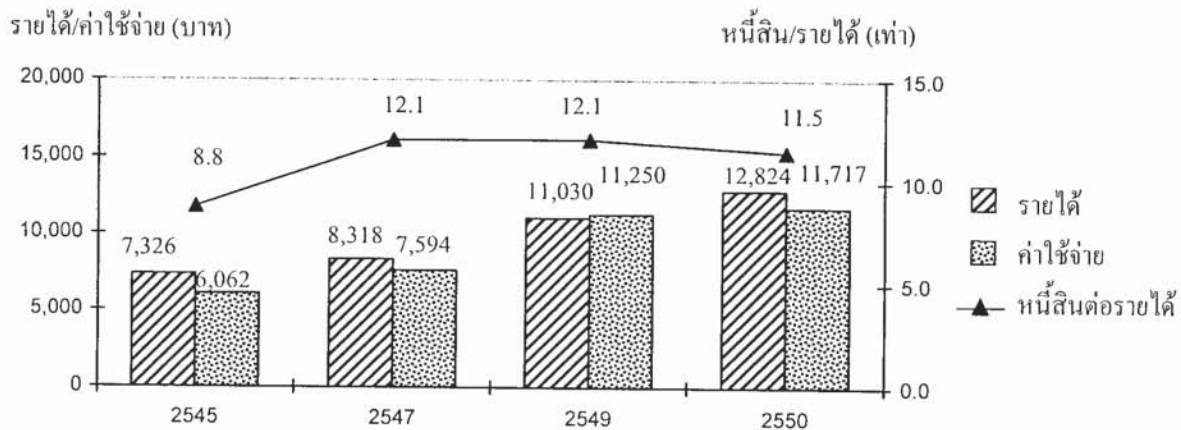
สารบัญตาราง

ตาราง ก	รายได้เฉลี่ยต่อเดือนของครัวเรือน จำแนกตามแหล่งที่มาของรายได้ และ สถานะทางเศรษฐกิจสังคมของครัวเรือน	13
ตาราง ข	ค่าใช้จ่ายเฉลี่ยต่อเดือนของครัวเรือน จำแนกตามประเภทค่าใช้จ่าย และ สถานะทางเศรษฐกิจสังคมของครัวเรือน	14
ตาราง ค	จำนวนครัวเรือนที่เป็นหนี้ และจำนวนหนี้สินเฉลี่ยต่อครัวเรือน จำแนกตามแหล่งเงินกู้ วัตถุประสงค์ของการกู้ยืม และสถานะทางเศรษฐกิจสังคมของครัวเรือน	15
ตาราง ง	เปรียบเทียบรายได้ ค่าใช้จ่ายเฉลี่ยต่อเดือน และหนี้สินเฉลี่ยต่อครัวเรือน จำแนกตาม สถานะทางเศรษฐกิจสังคม	16
ตาราง จ	เปรียบเทียบส่วนแบ่งรายได้ประจำของครัวเรือน โดยการจำแนกครัวเรือนเป็น 10 กลุ่ม	17

สารบัญแผนภูมิ

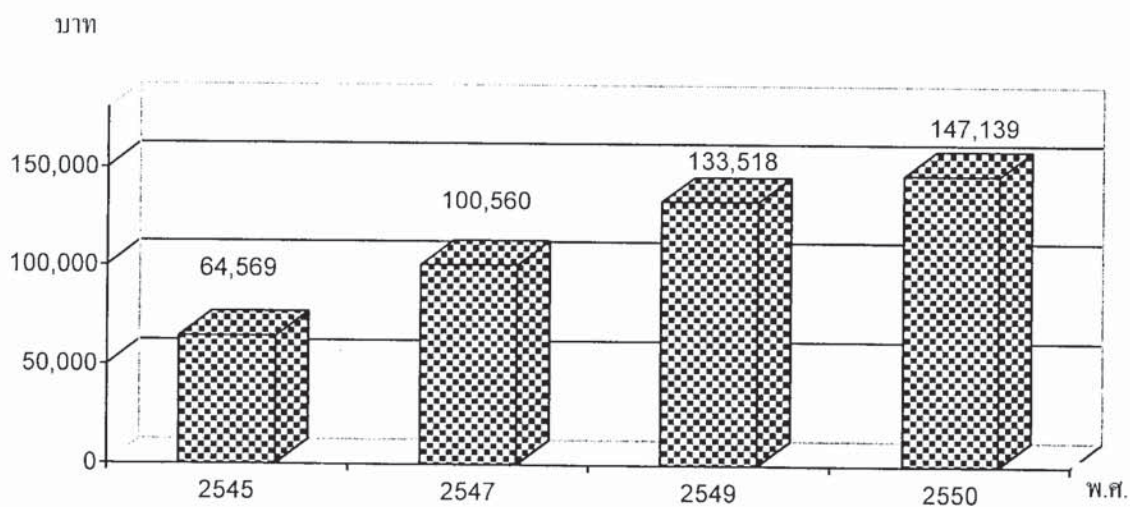
- | | | |
|-----------|---|---|
| แผนภูมิ 1 | รายได้และค่าใช้จ่ายเฉลี่ยต่อเดือน และอัตราส่วนหนี้สินต่อรายได้ของครัวเรือน
พ.ศ.2545 2547 2549 และ 2550 | ฒ |
| แผนภูมิ 2 | จำนวนหนี้สินเฉลี่ยต่อครัวเรือนที่เป็นหนี้ พ.ศ.2545 2547 2549 และ 2550 | ฒ |
| แผนภูมิ 3 | รายได้และค่าใช้จ่าย เฉลี่ยต่อเดือนของครัวเรือน จำแนกตามสถานะทางเศรษฐกิจสังคม
ของครัวเรือน พ.ศ. 2550 | ค |
| แผนภูมิ 4 | อัตราร้อยละของรายได้ เฉลี่ยต่อเดือนของครัวเรือน จำแนกตามแหล่งที่มาของรายได้
พ.ศ. 2550 | ค |
| แผนภูมิ 5 | อัตราร้อยละของค่าใช้จ่าย เฉลี่ยต่อเดือนของครัวเรือน จำแนกตามประเภทของค่าใช้จ่าย
พ.ศ.2550 | ณ |
| แผนภูมิ 6 | อัตราร้อยละของหนี้สินเฉลี่ยต่อเดือนของครัวเรือน จำแนกตามวัตถุประสงค์ของการกู้ยืม
พ.ศ.2550 | ณ |

แผนภูมิ 1 รายได้และค่าใช้จ่าย¹เฉลี่ยต่อเดือน และอัตราส่วนหนี้สินต่อรายได้ของครัวเรือน พ.ศ.2545 2547 2549 และ 2550

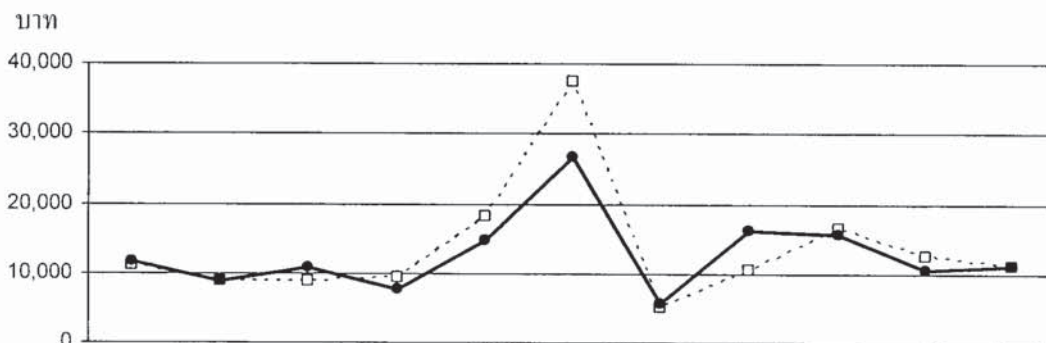


¹ ไม่รวม รายจ่ายเพื่อการออมและสะสมทุน

แผนภูมิ 2 จำนวนหนี้สินเฉลี่ยต่อครัวเรือนที่เป็นหนี้ พ.ศ.2545 2547 2549 และ 2550



แผนภูมิ 3 รายได้และค่าใช้จ่าย¹⁾เฉลี่ยต่อเดือนของครัวเรือน จำแนกตามสถานะทางเศรษฐกิจของครัวเรือน พ.ศ. 2550



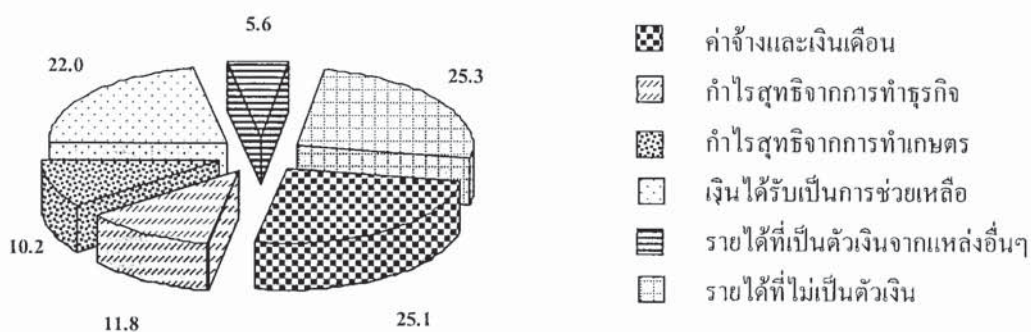
สถานะทางเศรษฐกิจ	1	2	3	4	5	6	7	8	9	10	11
---□--- รายได้	12,824	8,714	8,703	9,316	18,148	37,506	5,248	10,496	16,389	12,535	10,979
—●— ค่าใช้จ่าย	11,717	8,770	10,738	7,726	14,837	26,580	5,724	16,084	15,572	10,493	11,071

¹⁾ ไม่รวม รายใช้จ่ายเพื่อการออมและสะสมทุน

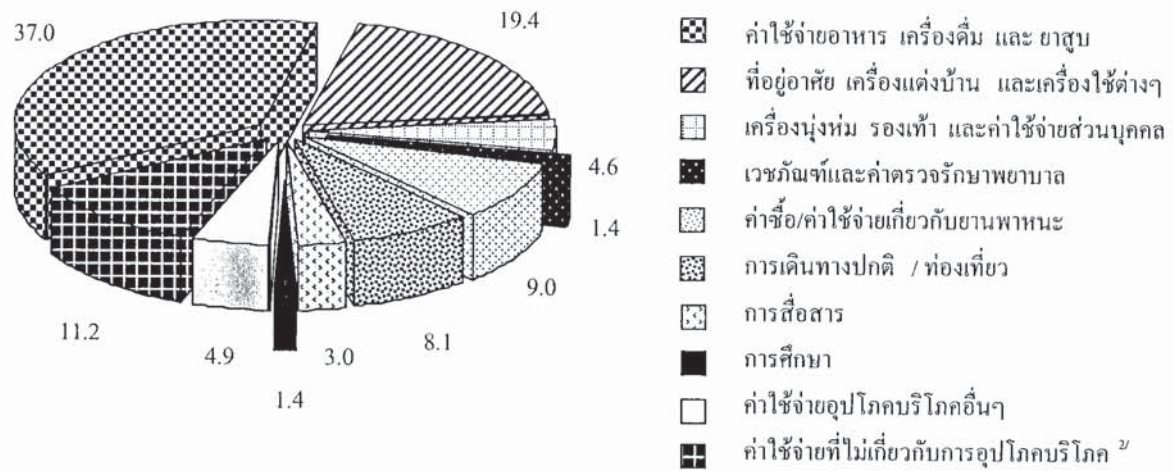
สถานะทางเศรษฐกิจ

- | | |
|---|---|
| 1 ครัวเรือนทั้งสิ้น | 6 ผู้ปฏิบัติงานในวิชาชีพ วิชาการ และนักบริหาร |
| 2 ส่วนใหญ่เป็นเจ้าของที่ดิน | 7 คนงานเกษตร |
| 3 ส่วนใหญ่เช่าที่ดิน/ทำฟรี | 8 คนงานทั่วไป |
| 4 ประมง ป่าไม้ ลำสัตว์ หาของป่า บริการทางการเกษตร | 9 เสมียนพนักงาน และเสมียนพนักงาน และให้บริการ |
| 5 ผู้ดำเนินธุรกิจของตนเองที่ไม่ใช่การเกษตร | 10 ผู้ไม่ได้ปฏิบัติงานในกระบวนการผลิต |
| | 11 ผู้ไม่ได้ปฏิบัติงานเชิงเศรษฐกิจ |

แผนภูมิ 4 อัตราร้อยละของรายได้เฉลี่ยต่อเดือนของครัวเรือน จำแนกตามแหล่งที่มาของรายได้ พ.ศ. 2550



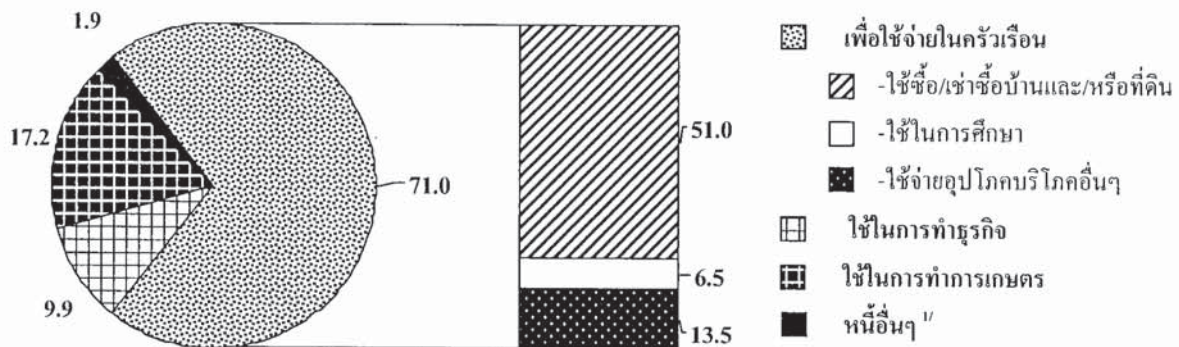
แผนภูมิ 5 อัตราร้อยละของค่าใช้จ่าย^{1/}เฉลี่ยต่อเดือนของครัวเรือน จำแนกตามประเภทของค่าใช้จ่าย พ.ศ.2550



^{1/} ไม่รวม รายจ่ายเพื่อการออมและสะสมทุน

^{2/} รวมค่าภาษี ของขวัญ และเงินบริจาค เป็นประกันภัย เงินซื้อสลากกินแบ่ง ดอกเบี้ยเงินกู้ และค่าใช้จ่ายอื่นๆ ที่ไม่เกี่ยวกับการอุปโภคบริโภค

แผนภูมิ 6 อัตราร้อยละของหนี้สินเฉลี่ยต่อเดือนของครัวเรือน จำแนกตามวัตถุประสงค์ของการกู้ยืม พ.ศ.2550



^{1/} หนี้อื่นๆ ได้แก่ หนี้จากการค้ำประกันบุคคลอื่นๆ หนี้ค่าปรับหรือจ่ายชดเชย ค่าเสียหาย เป็นต้น

บทที่ 1

บทนำ

1.1 ความเป็นมา

สำนักงานสถิติแห่งชาติ ได้จัดทำ การสำรวจภาวะเศรษฐกิจและสังคมของครัวเรือนตั้งแต่ปี 2500 โดยจัดทำทุก 5 ปี แต่เนื่องจากสภาพทางเศรษฐกิจของประเทศมีการขยายตัวอย่างรวดเร็ว และสภาพทางสังคมมีการเปลี่ยนแปลง จึงได้กำหนดให้ทำการสำรวจทุก 2 ปี ตั้งแต่ปี 2530 และจะจัดทำทุกปี ตั้งแต่ปี 2549 เป็นต้นไป การสำรวจที่จัดทำในครั้งนี้เป็น การสำรวจครั้งที่ 19 โดยได้มีการปรับปรุงและจัดทำแบบสอบถามเป็น 2 ชุดคือ แบบสอบถามหลัก (แบบสำรวจสมาชิกและการใช้จ่ายของครัวเรือน) ซึ่งจะจัดทำ การสำรวจทุกปี และแบบสอบถามพิเศษ (แบบสำรวจรายได้ของครัวเรือน) ซึ่งจะจัดทำ การสำรวจทุก 2 ปี

1.2 วัตถุประสงค์

วัตถุประสงค์ของการสำรวจ เพื่อเก็บรวบรวมข้อมูลที่สำคัญด้านเศรษฐกิจและสังคมของครัวเรือน เช่น รายได้ ค่าใช้จ่าย ภาวะหนี้สิน ทรัพย์สิน โครงสร้างของสมาชิกในครัวเรือน ลักษณะที่อยู่อาศัย การย้ายถิ่น และการส่งเงิน ตลอดจนการได้รับสวัสดิการ/ความช่วยเหลือจากรัฐ และใช้บริการของภาครัฐ เป็นต้น

1.3 ขอบข่ายและกลุ่มรวม

การสำรวจนี้กลุ่มรวมครัวเรือนส่วนบุคคล ในทุกจังหวัดทั่วประเทศ ทั้งที่อยู่ในเขตเทศบาลและนอกเขตเทศบาล (ยกเว้น ครัวเรือนทูต ผู้แทนต่างประเทศ และผู้อยู่อาศัยในประเทศไทยชั่วคราว)

1.4 เวลาอ้างอิง

1) ในรอบ 12 เดือนที่แล้ว

หมายถึง ระยะเวลา นับจากเดือนก่อนเดือนสัมภาษณ์ย้อนหลังไป 12 เดือน เช่น เดือนที่ สัมภาษณ์ คือ กุมภาพันธ์ 2550 ในรอบ 12 เดือนที่แล้ว คือ “กุมภาพันธ์ 2549 – มกราคม 2550”

ใช้สัมภาษณ์ข้อมูลรายได้ของครัวเรือนและค่าใช้จ่ายเกี่ยวกับสินค้าและบริการที่ไม่ได้เกิดขึ้นบ่อย ๆ แล้วนำมาเฉลี่ยเป็นค่าใช้จ่ายต่อเดือน

2) เดือนที่แล้ว

หมายถึง เดือนตามปฏิทินก่อนเดือนสัมภาษณ์ เช่น ไปสัมภาษณ์เดือนกุมภาพันธ์ 2550 เดือนที่แล้ว คือ “1 – 31 มกราคม 2550” ใช้สัมภาษณ์ข้อมูลรายได้ของครัวเรือนและค่าใช้จ่ายเกี่ยวกับสินค้าและบริการที่มีการใช้จ่ายเป็นประจำ

3) สัปดาห์ที่แล้ว

หมายถึง สัปดาห์ตามปฏิทินก่อนสัปดาห์สัมภาษณ์ เช่น ไปสัมภาษณ์สัปดาห์ที่ 2 สัปดาห์ที่แล้วคือ สัปดาห์ที่ 1 (วันจันทร์ – วันอาทิตย์)

ใช้สัมภาษณ์ข้อมูลค่าใช้จ่ายเกี่ยวกับอาหาร เครื่องดื่มและยาสูบ

1.5 รายการข้อมูลที่เกี่ยวข้อง

- 1) แบบสำรวจสมาชิกและการใช้จ่ายของครัวเรือน มีรายการข้อมูล ดังต่อไปนี้
 - ตอนที่ 1 สมาชิกของครัวเรือน
 - ตอนที่ 2 ลักษณะที่อยู่อาศัย
 - ตอนที่ 3 ค่าใช้จ่ายสินค้าและบริการ
 - ตอนที่ 4 ค่าใช้จ่ายอาหาร เครื่องดื่มและยาสูบ
- 2) แบบสำรวจรายได้ของครัวเรือน มีรายการข้อมูล ดังต่อไปนี้
 - ตอนที่ 1 รายได้จากการทำงาน โดยได้รับค่าจ้างและเงินเดือน
 - ตอนที่ 2 รายได้จากการประกอบธุรกิจ อุตสาหกรรม หรือวิชาชีพที่ไม่ใช่การเกษตร
 - ตอนที่ 3 รายได้จากการประกอบการเกษตร
 - ตอนที่ 4 รายได้จากแหล่งอื่นๆ ที่ไม่ใช่จากการทำงาน
 - ตอนที่ 5 ทรัพย์สินและหนี้สินของครัวเรือน
 - ตอนที่ 6 การย้ายถิ่นและการส่งเงิน

1.6 คำจำกัดความ

1. สถานภาพการทำงาน

หมายถึง สถานะของบุคคลในการทำงานในเชิงเศรษฐกิจทุกประเภท ได้แก่

1) นายจ้าง

หมายถึง ผู้ประกอบธุรกิจของตนเอง^{1/} (อาจมี “หุ้นส่วน” หรือไม่ก็ได้) เพื่อหวังผลกำไรหรือส่วนแบ่งและได้จ้างบุคคลตั้งแต่ 1 คนขึ้นไปมาทำงานให้ธุรกิจในฐานะ “ลูกจ้าง” โดยเป็นการจ้างงานบนพื้นฐานของความต่อเนื่อง

2) ทำธุรกิจส่วนตัวโดยไม่มีลูกจ้าง

หมายถึง ผู้ประกอบธุรกิจของตนเอง^{1/} (อาจมี “หุ้นส่วน” หรือไม่ก็ได้) เพื่อหวังผลกำไรหรือส่วนแบ่ง และไม่มีลูกจ้าง “ลูกจ้าง” (ที่เป็นการจ้างงานบนพื้นฐานของความต่อเนื่อง) แต่อาจมีสมาชิกในครัวเรือนหรือผู้ฝึกงานมาช่วยทำงานโดยไม่ได้รับค่าจ้างหรือค่าตอบแทนในลักษณะการทำงาน

^{1/} ผู้ประกอบธุรกิจของตนเอง: คือ ผู้ที่มีอำนาจในการตัดสินใจในการดำเนินงานและมีความเสี่ยงทางเศรษฐกิจ (ค่าตอบแทนขึ้นอยู่กับผลกำไรของงานที่ทำ)

3) ช่วยธุรกิจในครัวเรือนโดยไม่ได้รับค่าจ้าง

หมายถึง ผู้ที่ช่วยทำธุรกิจหรือการเกษตรของสมาชิกในครัวเรือนเป็นประจำ โดยไม่ได้รับค่าจ้าง และไม่ได้อยู่ในฐานะ “หุ้นส่วน” หรืออาจจะได้รับค่าตอบแทนบ้างแต่ไม่ใช่ลักษณะของการจ้างทำงาน

4) ลูกจ้าง

หมายถึง ผู้ที่ทำงาน โดยได้รับค่าจ้าง ที่เป็นการจ้างงานบนพื้นฐานของความต่อเนื่อง ไม่มีอำนาจในการตัดสินใจในการดำเนินงาน ค่าจ้างที่ได้รับอาจเป็นรายเดือน รายวัน รายชั่วโมง รายชิ้น หรือเหมาจ่าย ซึ่งอาจจะเป็นตัวเงิน หรือสิ่งของก็ได้

5) การรวมกลุ่ม

หมายถึง กลุ่มคนที่มาร่วมกันทำงานในเชิงเศรษฐกิจ (ผลิตสินค้าและบริการ) โดยสมาชิกแต่ละคนมีส่วนร่วมเท่าเทียมกันในการตัดสินใจดำเนินการทุกขั้นตอน ตลอดจนการแบ่งรายได้ให้แก่สมาชิกตามที่ตกลงกัน การรวมกลุ่มดังกล่าวอาจจะมีการ “จดทะเบียนจัดตั้งในรูปนิติบุคคล” หรือไม่ก็ได้

การรวมกลุ่มอาจดำเนินการโดยใช้แรงงานของสมาชิกทุกคน หรือจ้างสมาชิกบางคนหรือผู้อื่นก็ได้ (ผู้รับจ้างดังกล่าวไม่ว่าจะเป็นสมาชิกหรือผู้อื่น ถือว่าเป็น “ลูกจ้าง” ของกิจการ)

เช่น การรวมกลุ่มเพื่อทำการเกษตร (การปลูกไม้ดอกไม้ประดับ การเพาะเลี้ยงกบ ฯลฯ)

การแปรรูปผลผลิตทางการเกษตร (การทำกะปิ น้ำปลา ข้าวเกรียบ ฯลฯ)

และการทำผลิตภัณฑ์หัตถกรรมพื้นบ้าน (การทอผ้า เครื่องจักสานต่าง ๆ ฯลฯ) เป็นต้น

2. รายได้ของครัวเรือน

หมายถึง “เงินหรือสิ่งของ” ที่ครัวเรือนได้รับมาจากการทำงานหรือผลิตเอง หรือจากทรัพย์สิน หรือได้รับความช่วยเหลือจากผู้อื่น

1) รายได้ประจำ ได้แก่

(1) รายได้ที่เกิดจากการทำงานหรือผลิตเอง

- ค่าจ้างและเงินเดือน (รวม ค่าตอบแทนอื่นๆ ที่ได้จากการทำงาน)

(ก่อนหักภาษี/เงินสมทบกองทุนสำรองเลี้ยงชีพ/เงินประกันสังคม ฯลฯ)

- รายได้จากการประกอบธุรกิจ อุตสาหกรรม วิชาชีพ (ที่ไม่ใช่การเกษตร)

(รายรับเบื้องต้น บวก มูลค่าสินค้า/บริการของธุรกิจที่นำมาอุปโภคบริโภคในครัวเรือน
ลบ ค่าใช้จ่ายในการดำเนินการ)

- รายได้จากการประกอบการเกษตร

(มูลค่าผลผลิตการเกษตรทั้งหมด ลบ ค่าใช้จ่ายในการดำเนินการ)

(2) รายได้จากแหล่งอื่นๆ ที่ไม่ใช่จากการทำงาน

- เงินบำเหน็จ/บำนาญ เงินประโยชน์ทดแทนต่างๆ (เกิดอุบัติเหตุ/การเจ็บป่วยจากการทำงาน)
- เงินชดเชยการออกจากงาน
- เงินและสิ่งของที่ได้รับความช่วยเหลือจากบุคคลนอกครัวเรือน/รัฐ/องค์กรต่างๆ
- รายได้จากทรัพย์สิน เช่น ค่าเช่าที่ดิน บ้าน ค่าลิขสิทธิ์และสิทธิบัตร ดอกเบี้ย
- การลงทุน (ที่ไม่ได้มีส่วนร่วมในการดำเนินงาน) เช่น การซื้อ/ขายหุ้น การลงทุนแล้วได้รับเงินปันผล ฯลฯ

รวม (ประเมิน) ค่าเช่าบ้านที่ครัวเรือนเป็นเจ้าของและอยู่เอง หรือที่อยู่อาศัยที่บุคคลอื่นให้อยู่ฟรี

2) รายได้ไม่ประจำ ได้แก่ เงินที่ได้รับเป็นเงินรางวัล เงินถูกสลากกินแบ่ง เงินมรดก ของขวัญ เงินได้รับการประกันสุขภาพ อุบัติเหตุ ไฟไหม้ หรือค่านายหน้า (ในกรณีที่ไม่ได้ประกอบเป็นธุรกิจ)

3. ค่าใช้จ่ายของครัวเรือน

หมายถึง การใช้จ่ายเกี่ยวกับ “สิ่งของหรือการบริการด้านต่างๆ” ที่จำเป็นต่อการครองชีพที่ครัวเรือนต้องซื้อ/จ่ายด้วยเงิน หรือได้มาโดยไม่ได้ซื้อ/จ่าย (ผลิตเอง ได้รับความช่วยเหลือจากบุคคลอื่น รัฐเป็นสวัสดิการจากการทำงาน หรือเบิกได้จากนายจ้าง)

1) ค่าใช้จ่ายสินค้าและบริการ ได้แก่

(1) ค่าใช้จ่ายอุปโภคและบริโภคของครัวเรือน

- ที่อยู่อาศัย
- เครื่องแต่งบ้าน เครื่องใช้เบ็ดเตล็ด และการดำเนินการในครัวเรือน
- ค่าจ้างบุคคลที่ให้บริการแก่ครัวเรือน
- เสื้อผ้า เครื่องแต่งกาย รองเท้า ของใช้/บริการส่วนบุคคล
- เวชภัณฑ์และค่ารักษาพยาบาล
- การเดินทางและการสื่อสาร
- การศึกษา
- การบันเทิง การอ่าน และกิจกรรมทางศาสนา

(2) ค่าใช้จ่ายไม่เกี่ยวกับอุปโภคบริโภคของครัวเรือน

- ภาษี (ทุกประเภท) ค่าบริการทางการเงิน ค่าปรับทางกฎหมาย
- ค่าสมาชิกกลุ่มอาชีพ
- เงิน/สิ่งของ ที่ส่งให้บุคคลนอกครัวเรือน
- เงินบริจาค เงินทำบุญ/ช่วยงาน
- เบี้ยประกันภัย/ทรัพย์สิน/ประกันชีวิต (ไม่ใช่ประเภทสะสมทรัพย์)
- ซื้อสลากกินแบ่ง/หวย การพนัน
- ดอกเบี้ยจ่าย/ดอกเบี้ยแชร์ และอื่น ๆ (ค่าขนย้ายบ้าน ฯลฯ)

2) ค่าใช้จ่ายอาหาร เครื่องดื่ม และยาสูบ ได้แก่ อาหารทุกประเภท (อาหารสด อาหารแห้ง อาหารสำเร็จรูป เครื่องปรุงรส ฯลฯ) เครื่องดื่ม (มี/ไม่มีแอลกอฮอล์) และยาสูบ (ยาเส้น ยาสูบ หมาก ยานัตต์ ฯลฯ)

4. สถานะทางเศรษฐกิจสังคมของครัวเรือน

ในการเสนอผลของการสำรวจ ได้จัดแบ่งครัวเรือนเป็นกลุ่มตามฐานะทางเศรษฐกิจและสังคม โดยพิจารณาจากแหล่งรายได้ส่วนใหญ่ของครัวเรือน สถานภาพการทำงาน ประเภทของกิจกรรมในเชิงเศรษฐกิจและอาชีพเป็นหลัก

ครัวเรือนตามสถานะทางเศรษฐกิจสังคมแบ่งเป็น 10 กลุ่ม คือ

- 1) ผู้ถือครองทำการเกษตร การปลูกพืช การเลี้ยงสัตว์ และการเพาะเลี้ยงสัตว์น้ำ ซึ่งที่ดินส่วนใหญ่เป็นของตนเอง
- 2) ผู้ถือครองทำการเกษตร การปลูกพืช การเลี้ยงสัตว์ และการเพาะเลี้ยงสัตว์น้ำ ซึ่งที่ดินส่วนใหญ่เช่าผู้อื่น/ที่สาธารณะ/ที่อื่นๆ
- 3) ผู้ทำการประมง ป่าไม้ ลำสัตว์ หางของป่า และบริการทางการเกษตร
- 4) ผู้ดำเนินธุรกิจของตนเองที่ไม่ใช่การเกษตร
- 5) ผู้ปฏิบัติงานวิชาชีพ นักวิชาการ และนักบริหารที่รับจ้าง
- 6) คนงานเกษตร
- 7) คนงานทั่วไป
- 8) เสมียนพนักงาน พนักงานขายและให้บริการ
- 9) ผู้ปฏิบัติงานในกระบวนการผลิต
- 10) ผู้ไม่ได้ปฏิบัติงานในเชิงเศรษฐกิจ

บทที่ 2

ระเบียบวิธี

2.1 แผนการสุ่มตัวอย่าง

แผนการสุ่มตัวอย่างที่ใช้เป็นแบบ Stratified Two-stage Sampling ด้วยวิธีการจัดกลุ่มตามพื้นที่แต่ละจังหวัดแล้วทำการเลือกตัวอย่าง 2 ขั้นตอน โดยดำเนินการดังนี้

1) การจัดสรรตาม

จังหวัดเป็นสตรัทัม ซึ่งมีทั้งสิ้น 76 สตรัทัม และในแต่ละสตรัทัม (จังหวัด) ได้ทำการแบ่งออกเป็น 2 สตรัทัมย่อย ตามลักษณะการปกครอง คือ ในเขตเทศบาล และนอกเขตเทศบาล

2) การเลือกตัวอย่างขั้นที่หนึ่ง

จากแต่ละสตรัทัมย่อย หรือจากแต่ละเขตการปกครอง ได้ทำการเลือกชุมรุมอาคาร/หมู่บ้านตัวอย่าง อย่างอิสระต่อกัน โดยให้ความน่าจะเป็นในการเลือกเป็นปฏิภาคกับจำนวนครัวเรือนของชุมรุมอาคาร/หมู่บ้านนั้น ๆ

3) การเลือกตัวอย่างขั้นที่สอง

ในขั้นนี้เป็นการเลือกครัวเรือนส่วนบุคคลตัวอย่าง จากบัญชีรายชื่อครัวเรือนทั้งหมดซึ่งได้จากการนับจดในชุมรุมอาคาร/หมู่บ้านตัวอย่าง ด้วยวิธีการสุ่มแบบมีระบบ โดยกำหนดขนาดตัวอย่างเป็นดังนี้

- (1) ในเขตเทศบาล เลือก 15 ครัวเรือนตัวอย่างต่อชุมรุมอาคาร
- (2) นอกเขตเทศบาล เลือก 10 ครัวเรือนตัวอย่างต่อหมู่บ้าน

ก่อนที่จะทำการเลือกครัวเรือนส่วนบุคคลตัวอย่างได้มีการจัดเรียงลำดับครัวเรือนใหม่ตามขนาดของครัวเรือน (จำนวนสมาชิก) และประเภทครัวเรือนเชิงเศรษฐกิจ (กำหนดตามอาชีพและสถานภาพการทำงานของผู้มีรายได้สูงสุดในครัวเรือน)

จำนวนชุมรุมอาคาร/หมู่บ้าน และครัวเรือนตัวอย่างของจังหวัดหนองบัวลำภูที่กำหนดให้ทำการเก็บรวบรวมข้อมูล จำแนกตามเขตการปกครอง เป็นดังนี้

ตัวอย่างทั้งหมด		ในเขตเทศบาล		นอกเขตเทศบาล	
ชุมรุมอาคาร/หมู่บ้าน	ครัวเรือน	ชุมรุมอาคาร	ครัวเรือน	หมู่บ้าน	ครัวเรือน
46	610	30	450	16	160

2.2 วิธีการประมาณผล

การเสนอผลของการสำรวจนี้ ได้นำเสนอข้อมูลในระดับจังหวัด ระดับภาค และภาพรวมของประเทศ ซึ่งในระดับภาคแบ่งออกเป็น ตอนพิเศษ (กรุงเทพมหานคร นนทบุรี ปทุมธานี และสมุทรปราการ) ภาคกลาง (ยกเว้นตอนพิเศษ) ภาคเหนือ ภาคตะวันออกเฉียงเหนือ และภาคใต้ โดยเสนอผลจำแนกตามเขตการปกครอง คือ ในเขตเทศบาล และนอกเขตเทศบาล ซึ่งการประมาณค่าข้อมูล ได้ดำเนินการตามขั้นตอนต่างๆ ดังนี้

กำหนดให้ h แทน ภาค

โดยที่ h = $\left\{ \begin{array}{ll} 1. \text{สำหรับตอนพิเศษ (กรุงเทพมหานคร นนทบุรี ปทุมธานีและสมุทรปราการ)} & \\ 2. \text{สำหรับภาคกลาง (ยกเว้นตอนพิเศษ)} & 3. \text{สำหรับภาคเหนือ} \\ 4. \text{สำหรับภาคตะวันออกเฉียงเหนือ} & 5. \text{สำหรับภาคใต้} \end{array} \right.$

K แทน จังหวัดในภาค และ i แทน เขตการปกครอง (เขตเทศบาล = 1 นอกเขตเทศบาล = 2)

1) การประมาณค่ายอดรวม

สูตรการประมาณค่ายอดรวมที่ปรับแล้วของลักษณะที่ต้องการศึกษา Y ของครัวเรือน สำหรับจังหวัด k ภาค h คือ

$$Y''_{hk} = \sum_{i=1}^2 Y''_{hki} = \sum_{i=1}^2 \frac{Y'_{hki}}{H'_{hki}} H''_{hki} \dots\dots\dots (1)$$

โดยที่ H''_{hki} คือ ค่าประมาณจำนวนครัวเรือนทั้งสิ้นที่ได้จากการคาดประมาณประชากรของประเทศไทย^{1/} ในเขตการปกครอง i จังหวัด k ภาค h

Y'_{hki} คือ ค่าประมาณยอดรวมโดยปกติจากการเลือกตัวอย่างสองขั้นตอนของลักษณะที่ต้องการศึกษา Y ของครัวเรือน ในเขตการปกครอง i จังหวัด k ภาค h ซึ่งคำนวณได้จากสูตร

$$Y'_{hki} = \frac{1}{m_{hki}} \sum_{j=1}^{m_{hki}} \frac{1}{P_{hkij}} \frac{N_{hkij}}{n_{hkij}} y_{hkij}$$

^{1/} การคาดประมาณประชากรของประเทศไทย พ. ศ. 2533 - 2563 สำนักงานคณะ กรรมการพัฒนาการเศรษฐกิจและสังคมแห่งชาติ

- ซึ่ง Y_{hkij} คือ ค่าของลักษณะที่ต้องการศึกษา Y ของครัวเรือนที่จัดเก็บข้อมูลได้ทั้งสิ้น ในชุมชนอาคาร/หมู่บ้านตัวอย่าง j เขตการปกครอง i จังหวัด k ภาค h
- N_{hkij} คือ จำนวนครัวเรือนที่นับจดได้ทั้งสิ้น ในชุมชนอาคาร/หมู่บ้านตัวอย่าง j เขตการปกครอง i จังหวัด k ภาค h
- n_{hkij} คือ จำนวนครัวเรือนตัวอย่างที่จัดเก็บข้อมูลได้รวมบ้านว่างและบ้านรื้อถอน/ไฟไหม้ ในชุมชนอาคาร/หมู่บ้านตัวอย่าง j เขตการปกครอง i จังหวัด k ภาค h
- P_{hkij} คือ โอกาสในการเลือกชุมชนอาคาร/หมู่บ้านตัวอย่าง j เขตการปกครอง i จังหวัด k ภาค h
- m_{hki} คือ จำนวนชุมชนอาคาร/หมู่บ้านตัวอย่างทั้งสิ้น ในเขตการปกครอง i จังหวัด k ภาค h
- H'_{hki} คือ ค่าประมาณยอดรวมโดยปกติจากการเลือกตัวอย่างสองขั้นตอนของจำนวนครัวเรือนทั้งสิ้น ในเขตการปกครอง i จังหวัด k ภาค h

$$H'_{hki} = \frac{1}{m_{hki}} \sum_{j=1}^{m_{hki}} \frac{1}{P_{hkij}} \frac{N_{hkij}}{n_{hkij}} n'_{hkij}$$

- ซึ่ง n'_{hkij} คือ จำนวนครัวเรือนตัวอย่างที่จัดเก็บข้อมูลได้ ในชุมชนอาคาร/หมู่บ้านตัวอย่าง j เขตการปกครอง i จังหวัด k ภาค h

2) การประมาณค่าเฉลี่ย

สูตรการประมาณค่าเฉลี่ยของลักษณะที่ต้องการศึกษา Y ต่อครัวเรือน สำหรับจังหวัด k ภาค h คือ

$$\bar{Y}_{hk} = \frac{Y''_{hk}}{H''_{hk}} = r_{hk} \dots\dots\dots (2)$$

โดยที่
$$H''_{hk} = \sum_{i=1}^2 H''_{hki}$$

2.3 ร้อยละของการเปลี่ยนแปลงต่อปี

$$= \left\{ \frac{\text{มูลค่า ในปี 2550}}{\text{มูลค่า ในปี 2549}} - 1 \right\} \times 100$$

2.4 รายได้ที่แท้จริง

$$= \frac{\text{ดัชนีราคาผู้บริโภค ปี 2549} \times \text{รายได้ในปี 2550}}{\text{ดัชนีราคาผู้บริโภค ปี 2550}}$$

2.5 วิธีการเก็บรวบรวมข้อมูล

ในการเก็บรวบรวมข้อมูลนั้น ได้ทำการจัดแบ่งตัวอย่างทั้งหมด เป็น 12 กลุ่มเท่า ๆ กัน ซึ่งในแต่ละกลุ่มจะมีครัวเรือนตัวอย่างกระจายอยู่ทั้งในเขตเทศบาลและนอกเขตเทศบาลและดำเนินการสำรวจครัวเรือนตัวอย่างกลุ่มละ 1 เดือน โดยการจัดส่งพนักงานเจ้าหน้าที่เป็นข้าราชการและลูกจ้างชั่วคราวไปสัมภาษณ์หัวหน้าครัวเรือนหรือสมาชิกของครัวเรือนที่ได้รับเลือกเป็นตัวอย่าง ซึ่งมีคาบเวลาการปฏิบัติงานเก็บรวบรวมข้อมูลในช่วง 12 เดือน เริ่มตั้งแต่ เดือนมกราคม ถึง เดือนธันวาคม 2550

2.6 การประมวลผลข้อมูล

แบบสอบถามที่บันทึกเรียบร้อยแล้วและได้ผ่านการตรวจสอบ รวมทั้งทำการบรรณาธิกรและลงรหัสเบื้องต้นในจังหวัดแล้ว จะถูกส่งไปยังส่วนกลาง โดยเจ้าหน้าที่ในส่วนกลางจะตรวจสอบความถูกต้องครบถ้วน และความแนบเนียนของรายการที่สำคัญต่าง ๆ อีกครั้งหนึ่งก่อน จากนั้นจึงถ่ายทอดข้อมูลลงในสื่อคอมพิวเตอร์ การประมวลผล โดยได้ทำการบรรณาธิกรด้วยเครื่องคอมพิวเตอร์อีกครั้งหนึ่ง เพื่อตรวจแก้ไขจนแน่ใจว่าข้อมูลที่มีอยู่ถูกต้องครบถ้วน จึงทำการเดินตารางประมวลผล

ข้อมูลในรายงานจะนำเสนอในรูปค่าเฉลี่ยและอัตราร้อยละ โดยที่รายได้และค่าใช้จ่ายเฉลี่ยต่อเดือนรวมทั้งหนี้สินเฉลี่ยต่อครัวเรือน คำนวณจากจำนวนครัวเรือนทั้งหมดโดยไม่คำนึงว่าครัวเรือนจะมีรายได้จากแหล่งนั้นหรือมีรายการใช้จ่ายประเภทนั้นหรืออาจจะไม่ได้จ่ายสำหรับรายการนั้นก็ได้อาจมีหนี้สินหรือไม่ก็ตามและในระหว่างครัวเรือนที่มีลักษณะที่คล้ายคลึงกันอาจจะมีรายได้และค่าใช้จ่ายแตกต่างกันมากก็ได้

2.7 ข้อจำกัดของข้อมูล

โดยทั่วไป ครัวเรือนมักจะรายงานข้อมูลทั้งรายได้และรายจ่ายต่ำกว่าความเป็นจริง อย่างไรก็ตาม ข้อมูลของรายได้จะต่ำกว่าความจริงมากกว่ารายจ่าย ซึ่งจะต่ำกว่าความเป็นจริงมากน้อยเท่าใดขึ้นอยู่กับแหล่งที่มาของรายได้ด้วย เช่น ข้อมูลเกี่ยวกับค่าจ้างและเงินเดือน จะใกล้เคียงความจริงมากกว่าข้อมูลเกี่ยวกับการประกอบธุรกิจส่วนตัว สำหรับข้อมูลของรายจ่ายที่ต่ำกว่าความจริงนั้น เป็นเพราะผู้ตอบสัมภาษณ์อาจจะลืมค่าใช้จ่ายบางรายการที่เกิดขึ้นในคาบเวลาอ้างอิงของค่าใช้จ่ายบางประเภท เช่น ค่าใช้จ่ายเกี่ยวกับเครื่องดื่มที่มีแอลกอฮอล์ บุหรี่และยาสูบ และค่าใช้จ่ายเกี่ยวกับการบันเทิงอื่น ๆ นั้น ผู้ที่ตอบสัมภาษณ์อาจจะไม่เต็มใจที่จะให้คำตอบ หรืออาจจะให้คำตอบที่ต่ำกว่าความจริง

มูลค่าที่ประมาณขึ้นสำหรับรายการใช้จ่ายที่ไม่เป็นตัวเงิน เช่น มูลค่าสินค้าที่ครัวเรือนผลิตและบริโภคเอง หรือได้มาโดยไม่ต้องจ่ายเงินนั้นเป็นค่าประมาณ โดยครัวเรือนที่ตอบสัมภาษณ์ประมาณตามราคาขายปลีกในท้องถิ่นนั้น หากครัวเรือนต้องจ่ายเงินซื้อ ส่วนค่าประเมินค่าเช่าบ้านที่เจ้าของอยู่เองนั้นเป็นค่าประมาณค่าเช่าต่อเดือน ซึ่งครัวเรือนจะได้รับถ้าให้เช่าบ้านที่อยู่นั้น

2.8 การปิดตัวเลข

ผลรวมของแต่ละจำนวนอาจจะไม่เท่ากับยอดรวม ทั้งนี้เนื่องจากการปิดเศษ

บทที่ 3

สรุปผลการสำรวจ

3.1 รายได้ของครัวเรือน

ผลการสำรวจภาวะเศรษฐกิจและสังคมของครัวเรือน พ.ศ. 2550 ครัวเรือนในจังหวัดหนองบัวลำภู มีรายได้เฉลี่ยเดือนละ 12,824 บาท ส่วนใหญ่เป็นรายได้ประจำที่เป็นตัวเงินจากการทำงาน ร้อยละ 47.1 (ค่าจ้างและเงินเดือน ร้อยละ 25.1 กำไรสุทธิจากการทำธุรกิจ ร้อยละ 11.8 และกำไรสุทธิจากการทำเกษตร ร้อยละ 10.2) รองลงมา เป็นรายได้ที่ไม่เป็นตัวเงิน (รายได้ในรูปของสวัสดิการ/สินค้าและบริการต่างๆ) ร้อยละ 25.3 เงินได้รับเป็นการช่วยเหลือ (จากบุคคลนอกครัวเรือน) ร้อยละ 22.0 รายได้ไม่ประจำ (ที่เป็นตัวเงิน) ร้อยละ 5.1 และรายได้จากทรัพย์สิน ร้อยละ 0.5 (ตาราง ก)

เมื่อพิจารณาตามสถานะทางเศรษฐกิจสังคม ครัวเรือนลูกจ้างผู้ปฏิบัติงานวิชาชีพ นักวิชาการ และนักบริหารมีรายได้เฉลี่ยต่อเดือนสูงที่สุด คือ 37,506 บาท รองลงมา ได้แก่ ผู้ดำเนินธุรกิจของตนเองที่ไม่ใช่การเกษตร 18,148 บาท และครัวเรือนเสมียน พนักงาน พนักงานขาย และให้บริการ 16,389 บาท ตามลำดับ ส่วนครัวเรือนที่มีรายได้ต่ำสุด คือ ครัวเรือนคนงานเกษตร 5,248 บาท (ตาราง ก)

3.2 รายจ่ายของครัวเรือน¹

ในปี 2550 ครัวเรือนในจังหวัดหนองบัวลำภูมีค่าใช้จ่ายเฉลี่ยเดือนละ 11,717 โดยร้อยละ 88.8 เป็นค่าใช้จ่ายเพื่อการอุปโภคบริโภคในครัวเรือน และค่าใช้จ่ายที่ไม่เกี่ยวกับการอุปโภคบริโภค (เช่น ค่าภาษีของขั้ว และเงินบริจาค เบี้ยประกันภัย เงินซื้อสลากกินแบ่ง ดอกเบี้ยเงินกู้ และค่าใช้จ่ายอื่นๆ ที่ไม่เกี่ยวกับการอุปโภคบริโภค) ร้อยละ 11.2 (ตาราง ข)

สำหรับค่าใช้จ่ายเพื่อการอุปโภคบริโภคในครัวเรือน ประกอบด้วย ค่าใช้จ่ายอาหาร เครื่องดื่ม และยาสูบ ร้อยละ 37.0 อาหารและเครื่องดื่มที่ไม่มีแอลกอฮอล์ ร้อยละ 35.7 เครื่องดื่มที่มีแอลกอฮอล์ ร้อยละ 1.0 และยาสูบ หมาก ขานัตถ์ และอื่นๆ ร้อยละ 0.4 ที่อยู่อาศัย เครื่องแต่งบ้าน และเครื่องใช้ต่างๆ ร้อยละ 19.4 เครื่องนุ่งห่ม รองเท้า และ ค่าใช้จ่ายส่วนบุคคล ร้อยละ 4.6 เวชภัณฑ์และค่าตรวจรักษาพยาบาล ร้อยละ 1.4 การเดินทางและการสื่อสาร ร้อยละ 20.1 การศึกษา ร้อยละ 1.4 และ ค่าใช้จ่ายอุปโภคบริโภคอื่นๆ ร้อยละ 4.9 (ตาราง ข)

หากเปรียบเทียบรายจ่ายเฉลี่ยต่อเดือนของครัวเรือนตามสถานะทางเศรษฐกิจสังคม พบว่า ครัวเรือนลูกจ้าง ผู้ปฏิบัติงานวิชาชีพ นักวิชาการ และนักบริหาร มีรายจ่ายสูงสุด 26,580 บาท รองลงมาคือ ครัวเรือนคนงานทั่วไป 16,084 บาท และครัวเรือนเสมียน พนักงานขาย และให้บริการ 15,572 บาท ตามลำดับ ครัวเรือนที่มีรายจ่ายต่ำที่สุด คือ ครัวเรือนคนงานเกษตร 5,724 บาท (ตาราง ข)

¹ ไม่รวม รายจ่ายเพื่อการออมและสะสมทุน เช่น ซื้อ/เช่าบ้าน ที่ดิน และของมีค่าต่างๆ การประกันชีวิตประเภท สะสมทรัพย์ เป็นต้น

3.3 หนี้สินของครัวเรือน

ในปี 2550 ครัวเรือนส่วนบุคคลในจังหวัดหนองบัวลำภู ร้อยละ 79.8 มีหนี้สิน คิดเป็นหนี้สินเฉลี่ย 147,138 บาทต่อครัวเรือน (หนี้ในระบบ ร้อยละ 88.4 และ หนี้นอกระบบ ร้อยละ 11.6) หรือประมาณ 11.5 เท่าของรายได้ โดยส่วนใหญ่เป็นการก่อหนี้เพื่อใช้ในครัวเรือน ร้อยละ 71.1 (ซื้อ/เช่าซื้อบ้านและ/หรือที่ดิน ร้อยละ 51.0 ใช้จ่ายอุปโภคบริโภคอื่นๆ ร้อยละ 13.6 ใช้ในการศึกษา ร้อยละ 6.5 ที่เหลือร้อยละ 9.9 ใช้ในการทำธุรกิจ) นอกจากนั้นยังเป็นการก่อหนี้เพื่อใช้ในการทำการเกษตร ร้อยละ 17.2 และหนี้สินอื่นๆ ร้อยละ 1.9 โดยครัวเรือนที่มีหนี้สินเฉลี่ยสูงที่สุด คือ ครัวเรือนลูกจ้างผู้ปฏิบัติงานวิชาชีพ นักวิชาการ และนักบริหาร 822,493 บาท รองลงมาคือ ครัวเรือนผู้ประกอบการธุรกิจของตนเองที่ไม่ใช่การเกษตร 205,076 บาท และ ครัวเรือนลูกจ้าง เสมียนพนักงาน พนักงานขายและให้บริการ 128,394 บาท (ตาราง ก)

3.4 การเปลี่ยนแปลงรายได้ ค่าใช้จ่าย และหนี้สินของครัวเรือน

เมื่อเปรียบเทียบอัตราการเปลี่ยนแปลงของรายได้ ค่าใช้จ่าย และหนี้สินของครัวเรือนในจังหวัดหนองบัวลำภู พบว่า รายได้และค่าใช้จ่ายของครัวเรือนในปี 2550 เพิ่มขึ้นจากปี 2549 โดยค่าใช้จ่ายมีอัตราการเพิ่มขึ้นมากกว่ารายได้ คือค่าใช้จ่ายเพิ่มขึ้นร้อยละ 2.1 ขณะที่รายได้เพิ่มขึ้น ร้อยละ 7.8 ต่อปี ทำให้สัดส่วนของค่าใช้จ่าย/รายได้ลดลงจาก ร้อยละ 102.0 ในปี 2549 เหลือร้อยละ 91.4 ในปี 2550 ส่วนภาวะการเป็นหนี้ของครัวเรือน แม้ว่าจำนวนเงินที่เป็นหนี้เพิ่มขึ้น คือจาก 133,518 บาท ในปี 2549 เป็น 147,139 บาท ในปี 2550 แต่สัดส่วนหนี้สินเฉลี่ยของครัวเรือนกลับลดลง จาก 12.1 เท่าของรายได้ ในปี 2549 เหลือ 11.5 เท่า ในปี 2550 (ตาราง ง)

3.5 การกระจายรายได้ของครัวเรือน

ในการวิเคราะห์การกระจายรายได้ โดยได้จัดแบ่งครัวเรือนในจังหวัดหนองบัวลำภูเป็น 10 กลุ่มเท่าๆกัน และนำมาเรียงลำดับตามรายได้ประจำต่อคนต่อเดือนจากน้อยไปมาก (กลุ่มที่ 1 มีรายได้ต่ำสุด และกลุ่มที่ 10 มีรายได้สูงสุด) พบว่า กลุ่มที่มีรายได้สูงสุด มีส่วนแบ่งของรายได้ประมาณ ร้อยละ 29.1 ขณะที่กลุ่มที่มีรายได้ต่ำสุด มีส่วนแบ่งของรายได้เพียงร้อยละ 3.0 เมื่อพิจารณาความเหลื่อมล้ำของรายได้ พบว่า ครัวเรือนกลุ่มที่มีรายได้สูงสุดมีส่วนแบ่งของรายได้ลดลง จากร้อยละ 33.0 ในปี 2549 เหลือร้อยละ 29.1 ในปี 2550 ในขณะที่กลุ่มที่มีรายได้ต่ำสุดมีส่วนแบ่งของรายได้เพิ่มขึ้น จากร้อยละ 2.8 ในปี 2549 เพิ่มขึ้นเป็นร้อยละ 3.0 ในปี 2550 และค่าสัมประสิทธิ์ของความไม่เสมอภาค (Gini Coefficient) ด้านการกระจายรายได้ของครัวเรือนลดลงเล็กน้อย คือจาก 0.377 ในปี 2549 เป็น 0.355 ในปี 2550 แสดงว่ารายได้ของประชากรมีความแตกต่างกันน้อยลงเมื่อเทียบกับปี 2549 (ตาราง จ)

ตาราง ก รายได้เฉลี่ยต่อเดือนของครัวเรือน จำแนกตามแหล่งที่มาของรายได้ และสถานะทางเศรษฐกิจของครัวเรือน

แหล่งที่มาของรายได้	รวมทั้งเงิน		ผู้ถือครองท่าอากาศยาน/ทะเลสาบ				ผู้ดำเนินธุรกิจ		ผู้ปฏิบัติงาน				ผู้ไม่ได้ปฏิบัติงาน							
	บาท		ร้อยละ		บาท		ร้อยละ		บาท		ร้อยละ		บาท		ร้อยละ					
	บาท		ร้อยละ		บาท		ร้อยละ		บาท		ร้อยละ		บาท		ร้อยละ					
	บาท	ร้อยละ	บาท	ร้อยละ	บาท	ร้อยละ	บาท	ร้อยละ	บาท	ร้อยละ	บาท	ร้อยละ	บาท	ร้อยละ	บาท	ร้อยละ				
รายได้ทั้งสิ้นต่อเดือน	12,824	100.0	8,714	100.0	9,316	100.0	18,148	100.0	37,506	100.0	5,248	100.0	10,496	100.0	16,389	100.0	12,535	100.0	10,979	100.0
1. รายได้ประจำ	12,167	94.9	7,951	91.2	9,303	99.9	17,867	98.5	33,193	88.5	5,093	97.0	10,496	100.0	16,033	97.8	12,040	96.1	10,652	97.0
รายได้ที่เป็นตัวเงิน	8,925	69.6	4,544	52.1	6,395	68.6	14,184	78.2	29,978	79.9	2,929	55.8	7,472	71.2	12,738	77.7	8,971	71.6	7,555	68.8
รายได้จากการทำงาน	6,050	47.1	3,669	42.1	6,087	65.3	12,723	70.1	29,362	78.3	2,502	47.7	7,472	71.2	11,532	70.4	8,679	69.2	1,297	11.8
- ค่าจ้างและเงินเดือน	3,219	25.1	433	5.0	15	0.2	1,161	6.4	28,892	77.0	2,257	43.0	5,800	55.3	9,853	60.1	7,540	60.2	482	4.4
- กำไรสุทธิจากการทำธุรกิจ	1,519	11.8	178	2.0	-	-	11,434	63.0	439	1.2	-	-	1,625	15.5	824	5.0	716	5.7	227	2.1
- กำไรสุทธิจากการรับเกษตร	1,312	10.2	3,059	35.1	6,072	65.2	128	0.7	31	0.1	245	4.7	47	0.9	855	5.2	423	3.4	588	5.4
เงินที่ได้รับเป็นการช่วยเหลือ	2,817	22.0	871	10.0	309	3.3	1,356	7.5	478	1.3	427	8.1	-	-	1,171	7.1	292	2.3	6,164	56.1
รายได้จากการพินเงิน	58	0.5	4	..	-	-	105	0.6	138	0.4	-	-	-	-	35	0.2	-	-	94	0.9
รายได้ที่เป็นตัวเงิน ^v	3,242	25.3	3,408	39.1	2,908	31.2	3,683	20.3	3,215	8.6	2,164	41.2	3,024	28.8	3,295	20.1	3,069	24.5	3,097	28.2
2. รายได้ไม่ประจำ (เก็บเป็นตัวเงิน)	658	5.1	763	8.8	12	0.1	282	1.6	4,313	11.5	154	2.9	-	-	356	2.2	495	3.9	327	3.0

^v รายได้ในรูปสวัสดิการ / สิ้นค้าและบริการต่าง ๆ รวมค่าประเมินค่าเช่าบ้านที่ไม่เสียเงิน (รวมบ้านของตนเอง)

... ต่ำกว่าร้อยละ 0.1

ตาราง ข ค่าใช้จ่ายเฉลี่ยต่อเดือนของครัวเรือน / จำนวนตามประเภทค่าใช้จ่าย และสถานะทางเศรษฐกิจของครัวเรือน

ประเภทของค่าใช้จ่าย	รวมทั้งสิ้น		ผู้ถือครองที่การเกษตร/เพาะเลี้ยง				ผู้ดำเนินงานที่ไม่ใช่การเกษตร		ผู้ดำเนินงานที่				ผู้ไม่ได้อาศัยในครัวเรือน			
	บาท	ร้อยละ	ปลูกพืชเชิงอุตสาหกรรม/เพาะเลี้ยง		ประมง/ปศุสัตว์		ส่วนใหญ่เป็นเจ้าของที่ดิน		ไม่มีใช้การเกษตร		ผู้ปฏิบัติงานในครัวเรือน		ผู้ไม่ได้อาศัยในครัวเรือน			
			บาท	ร้อยละ	บาท	ร้อยละ	บาท	ร้อยละ	บาท	ร้อยละ	บาท	ร้อยละ	บาท	ร้อยละ		
	บาท	ร้อยละ	บาท	ร้อยละ	บาท	ร้อยละ	บาท	ร้อยละ	บาท	ร้อยละ	บาท	ร้อยละ	บาท	ร้อยละ		
ค่าใช้จ่ายทั้งหมด	11,717	100.0	8,770	100.0	7,726	100.0	14,837	100.0	16,084	100.0	15,572	100.0	10,493	100.0	11,071	100.0
1. ค่าใช้จ่ายเพื่อการอุปโภคบริโภค	10,401	88.8	8,131	92.7	7,165	92.7	13,263	89.4	15,258	94.6	13,550	87.0	9,406	89.6	10,195	92.1
ค่าใช้จ่ายอาหาร เครื่องดื่ม และยาสูบ	4,338	37.0	4,119	47.0	3,686	47.7	5,421	36.5	5,925	36.8	5,730	36.8	4,444	42.4	4,003	36.2
-อาหาร และเครื่องดื่ม (ไม่มีแอลกอฮอล์)	4,182	35.7	4,034	46.0	3,681	47.6	5,144	34.7	5,925	36.8	5,425	34.8	4,390	41.8	3,886	35.1
-เครื่องดื่มแอลกอฮอล์	112	1.0	55	0.6	-	-	145	1.0	29	0.5	223	1.4	28	0.3	99	0.9
-ยาสูบ หมาก ยาสูบ และอื่นๆ	44	0.4	30	0.3	5	0.1	132	0.9	37	0.6	82	0.5	26	0.2	18	0.2
ค่าใช้จ่ายสินค้าและบริการ	6,063	51.7	4,013	45.8	3,479	45.0	7,843	52.9	9,333	58.0	7,819	50.2	4,961	47.3	6,192	55.9
-ที่อยู่อาศัย เครื่องแต่งกาย และเครื่องใช้ต่างๆ	2,268	19.4	1,815	20.7	1,648	21.3	2,677	18.0	4,809	29.9	3,170	20.4	2,192	20.9	2,344	21.2
-เครื่องนุ่งห่มและรองเท้า	281	2.4	142	1.6	37	0.3	261	1.8	500	3.1	529	3.4	157	1.5	345	3.1
-ค่าเช่าบ้านส่วนบุคคล	263	2.2	211	2.4	203	2.7	278	1.9	222	1.4	438	2.8	279	2.7	255	2.3
-เวชภัณฑ์และค่าตรวจรักษายาสูบ	162	1.4	92	1.0	32	0.3	94	0.6	7	0.1	265	1.7	84	0.8	191	1.7
-การเดินทางและการสื่อสาร	2,353	20.1	993	11.3	3,216	29.9	4,008	27.0	3,682	22.9	2,700	17.3	1,731	16.5	2,185	19.7
-ค่าซื้อค่าใช้จ่ายเกี่ยวกับยานพาหนะ	1,052	9.0	234	2.7	2,047	19.1	2,235	15.1	2,782	17.3	1,169	7.5	640	6.1	943	8.5
-การเดินทางปกติ / พอสแตจ	948	8.1	555	6.3	913	8.5	1,369	9.2	600	3.7	993	6.4	792	7.5	887	8.0
-การสื่อสาร	353	3.0	204	2.3	254	2.4	404	2.7	300	1.9	537	3.4	298	2.8	356	3.2
-การศึกษา	165	1.4	114	1.3	256	2.4	140	0.9	100	0.6	153	1.0	131	1.2	135	1.2
-การบันเทิง การอ่านและกิจการทางศาสนา	195	1.7	131	1.5	132	1.2	165	1.1	20	0.1	323	2.1	136	1.3	243	2.2
-การจัดงานพิธีในโอกาสพิเศษ	376	3.2	515	5.9	53	0.5	220	1.5	-	-	241	1.5	251	2.4	494	4.5
2. ค่าใช้จ่ายที่ไม่เกี่ยวกับการอุปโภคบริโภค ^{2/}	1,316	11.2	640	7.3	1,233	11.5	1,574	10.6	826	5.4	2,023	13.0	1,087	10.4	875	7.9

^{1/} ไม่รวมค่าใช้จ่ายเพื่อการออมและสะสมทุน เช่น การซื้อ/เช่าซื้อบ้าน ที่ดินและของมีค่าต่างๆ การประกันชีวิตแบบสะสมทรัพย์ เป็นต้น

^{2/} รวมค่าภาษี ของขวัญ และเงินบริจาค เบ็ดเสร็จกับบัญชีเงินซื้อสลากกินแบ่ง ดอกเบี้ยเงินกู้ และค่าใช้จ่ายอื่นๆ ที่ไม่เกี่ยวกับการอุปโภคบริโภค
...ต่ำกว่าร้อยละ 0.1

ตาราง ก จำนวนครัวเรือนที่เป็นหนี้ และจำนวนหนี้สินเฉลี่ยต่อครัวเรือน จำแนกตามแหล่งเงินกู้ วัตถุประสงค์ของเงินกู้ วัตถุประสงค์ของการกู้ยืม และสถานะทางเศรษฐกิจครัวเรือน

วัตถุประสงค์ของการกู้ยืม และแหล่งเงินกู้	รวมทั้งสิ้น		ผู้ถือครองท่าทางเกษตร/เพาะเลี้ยง				ผู้ดำเนินการธุรกิจ		ลูกจ้าง						ผู้ไม่ได้			
	ปอกพืช/เลี้ยงสัตว์/เพาะเลี้ยง		ประมง/ป่าไม้		ไม่มีโครงการเกษตร		ของตนเองที่		ผู้ปฏิบัติงาน		คนงาน		เสมือน		ผู้ปฏิบัติงาน		ผู้ไม่ได้	
	ส่วนใหญ่อื่น		ส่วนใหญ่		เจ้าของที่ดิน		เช่าที่ดิน/ทำฟาร์ม		วิชาชีพ		เกษตร		พนักงาน		ในกระบวน		เชิงเศรษฐกิจ	
	บาท	ร้อยละ	บาท	ร้อยละ	บาท	ร้อยละ	บาท	ร้อยละ	บาท	ร้อยละ	บาท	ร้อยละ	บาท	ร้อยละ	บาท	ร้อยละ	บาท	ร้อยละ
จำนวนครัวเรือนที่เป็นหนี้	157,300	79.8	38,500	80.7	7,800	100.0	80.0	73.1	10,900	93.2	5,600	90.3	100	100.0	13,400	74.4	57,000	76.6
จำนวนหนี้สินต่อครัวเรือน (บาท)	147,138	100.0	68,226	100.0	101,676	100.0	36,461	205,076	822,493	100.0	55,052	100.0	52,401	100.0	70,459	100.0	94,824	100.0
1. จำนวนครัวเรือนที่ประสงค์ เพื่อใช้ภายในครัวเรือน	104,548	71.1	29,092	42.6	71,873	70.7	15,368	42.1	58,648	98.6	46,940	85.3	52,401	100.0	51,480	73.1	59,051	62.3
- ใช้ซื้อ/เช่าซื้อบ้านและทรัพย์สิน	75,058	51.0	21,401	31.4	54,036	53.1	-	33,564	625,733	76.1	20,543	37.3	52,401	100.0	31,651	44.9	40,370	42.6
- ใช้ในการศึกษา	9,546	6.5	572	0.8	6,235	6.1	-	1,418	98,651	12.0	-	-	-	-	4,967	7.0	1,710	1.8
- ใช้ชื้ออุปกรณ์บริโภคอื่นๆ	19,944	13.6	7,119	10.4	11,602	11.4	15,368	23,666	86,420	10.5	26,397	47.9	-	-	14,862	21.1	16,971	17.9
ใช้ในการทำธุรกิจ	14,558	9.9	3,285	4.8	-	-	-	123,603	60.3	522	0.1	-	-	-	481	0.7	3,091	3.3
ใช้ในการทำเกษตร	25,238	17.2	35,772	52.4	29,803	29.3	21,273	19,441	9,935	1.2	8,112	14.7	-	-	17,893	25.4	26,655	28.1
หนี้อื่นๆ ^{1/}	2,795	1.9	76	0.1	-	-	-	3,384	1.7	1,233	0.1	-	-	-	604	0.9	6,025	6.4
2. จำนวนครัวเรือนที่ประสงค์ หนี้ในระบบ (บาท)	130,086	88.4	63,456	93.0	98,571	96.9	36,641	179,371	798,331	97.1	31,599	57.4	-	-	34,836	49.4	74,929	79.0
หนี้ในระบบ (บาท)	17,053	11.6	4,770	7.0	3,105	3.1	-	25,705	24,162	2.9	23,453	42.6	52,401	100.0	35,623	50.6	19,895	21.0

^{1/} หนี้อื่นๆ ได้แก่ หนี้จากการค้าประภังค์รถจักรยานยนต์ ค่าเช่ารถจักรยานยนต์ ค่าเช่ารถจักรยานยนต์ ค่าเช่ารถจักรยานยนต์

ตาราง ง เปรียบเทียบรายได้ ค่าใช้จ่ายเฉลี่ยต่อเดือน และหนี้สินเฉลี่ยต่อครัวเรือน จำแนกตามสถานะทางเศรษฐกิจ

สถานะทางเศรษฐกิจ	รายได้เฉลี่ยต่อเดือน				ค่าใช้จ่ายเฉลี่ยต่อเดือน				หนี้สินเฉลี่ยต่อครัวเรือน				ร้อยละของค่าใช้จ่ายต่อรายได้																
	2545	2547	2549	2550	2545	2547	2549	2550	2545	2547	2549	2550	2545	2547	2549	2550													
	ร้อยละของ				ร้อยละของ				ร้อยละของ				ร้อยละของ																
	การเปลี่ยนแปลงต่อปี				การเปลี่ยนแปลงต่อปี				การเปลี่ยนแปลงต่อปี				การเปลี่ยนแปลงต่อปี																
	2547/45	2549/47	2550/49	2547/45	2549/47	2550/49	2547/45	2549/47	2550/49	2547/45	2549/47	2550/49	2547/45	2549/47	2550/49	2547/45													
ครัวเรือนทั้งหมด	7,326	8,318	11,030	12,824	6.6	15.2	7.8	6.062	7.594	11,250	11,717	11.9	21.7	2.1	64,569	100,560	133,518	147,139	24.8	15.2	5.0	82.7	91.3	102.0	254.5	254.7	254.9	255.0	
ผู้ถือครองท่าอากาศยาน	5,436	5,260	8,320	8,743	-1.6	25.8	2.5	5.039	5.401	9,732	8,982	3.5	34.2	-3.9	35,537	41,428	54,473	71,979	8.0	14.7	15.0	92.7	102.7	117.0	102.7				
ผู้ดำเนินการธุรกิจของตนเอง	14,378	10,389	15,297	18,148	-15.0	21.3	8.9	9.230	8,871	14,190	14,837	-2.0	26.5	2.3	227,032	148,861	166,032	205,076	-19.0	5.6	11.1	64.2	85.4	92.8	81.8				
ผู้จ้าง	8,628	10,944	15,596	18,953	12.6	19.4	10.2	6.807	9,919	15,460	15,033	20.7	24.8	-1.4	72,676	185,024	245,489	307,292	59.6	15.2	11.9	78.9	90.6	99.1	79.3				
ผู้ไม่ได้ปฏิบัติงานเชิงเศรษฐกิจ	6,154	7,673	8,327	10,979	11.7	4.2	14.8	5.633	6,734	8,408	11,071	9.3	11.7	14.7	35,410	48,570	106,832	94,824	17.1	48.3	-5.8	91.5	87.8	101.0	100.8				

$$\text{สูตรคำนวณ ร้อยละการเปลี่ยนแปลง} = \left\{ \frac{\text{มูลค่า ในปี 2550}}{\text{มูลค่า ในปี 2549}} \right\}^{(1/2)} - 1 \times 100$$

ตาราง จ. เปรียบเทียบส่วนแบ่งรายได้ประจำของครัวเรือน โดยการจำแนกครัวเรือนเป็น 10 กลุ่ม

กลุ่มครัวเรือน จำนวนตามรายได้ประจำ (รายได้ต่ำสุด)	ร้อยละของประชากร					ร้อยละของรายได้ประจำ					รายได้ประจำต่อคนต่อเดือน(บาท)				
	2545	2547	2549	2550	2550	2545	2547	2549	2550	2550	2545	2547	2549	2550	
10	13.2	14.2	11.2	11.9	11.9	3.7	3.5	2.8	3.0	3.0	496	541	714	848	
20	11.2	10.6	12.3	11.7	11.7	3.8	4.0	4.5	4.3	4.3	595	814	1,048	1,235	
30	12.8	12.6	12.7	11.6	11.6	5.1	6.2	5.8	5.4	5.4	703	1,068	1,298	1,575	
40	10.3	11.2	9.8	10.9	10.9	5.4	6.8	5.5	6.1	6.1	923	1,327	1,592	1,882	
50	9.4	8.7	10.6	10.0	10.0	6.0	6.3	7.0	6.7	6.7	1,116	1,591	1,883	2,250	
60	8.5	8.9	9.0	9.9	9.9	6.4	7.8	7.1	8.4	8.4	1,334	1,913	2,240	2,828	
70	8.5	8.7	10.4	9.3	9.3	7.5	9.4	9.9	9.8	9.8	1,558	2,360	2,707	3,546	
80	9.9	10.1	7.7	9.8	9.8	11.1	13.3	9.2	12.8	12.8	1,981	2,872	3,376	4,360	
90	8.7	6.9	8.5	8.2	8.2	14.0	11.5	15.2	14.3	14.3	2,835	3,625	5,099	5,868	
100 (รายได้สูงสุด)	7.6	8.1	7.7	6.7	6.7	37.0	31.2	33.0	29.1	29.1	8,624	8,380	12,187	14,612	
ค่าสัมประสิทธิ์ของความไม่เสมอภาค Gini Coefficient						0.408	0.346	0.377	0.355						
รายได้ประจำต่อคนต่อเดือน(บาท)											1,763	2,179	2,849	3,354	

ตารางสถิติ

STATISTICAL TABLE

STATISTICAL TABLES

	PAGE
TABLE 1 AVERAGE MONTHLY EXPENDITURE PER HOUSEHOLD BY EXPENDITURE GROUP AND SOCIO-ECONOMIC CLASS	25
TABLE 2 AVERAGE MONTHLY INCOME PER HOUSEHOLD BY SOURCE OF INCOME AND SOCIO-ECONOMIC CLASS	29
TABLE 3 NUMBER OF INDEBTED HOUSEHOLDS AND AVERAGE DEBT BY SOURCE OF LOAN, PURPOSES OF BORROWING AND SOCIO-ECONOMIC CLASS	31
TABLE 4 PERCENTAGE OF HOUSEHOLDS BY AVERAGE MONTHLY EXPENDITURE AND HOUSEHOLD SIZE	33
TABLE 5 PERCENTAGE OF HOUSEHOLDS BY AVERAGE MONTHLY CONSUMPTION EXPENDITURE AND HOUSEHOLD SIZE	34
TABLE 6 PERCENTAGE OF HOUSEHOLDS BY AVERAGE MONTHLY INCOME HOUSEHOLD SIZE	35
TABLE 7 PERCENTAGE OF HOUSEHOLDS BY AVERAGE MONTHLY CURRENT INCOME AND HOUSEHOLD SIZE	36
TABLE 8 PERCENTAGE OF HOUSEHOLDS BY MAJOR HOUSING CHARACTERISTICS AND SOCIO-ECONOMIC CLASS	37
TABLE 9 PERCENTAGE OF HOUSEHOLD MEMBERS BY MAJOR HOUSING CHARACTERISTICS AND SOCIO-ECONOMIC CLASS	45
TABLE 10 PERCENTAGE OF HOUSEHOLDS REPORTING OWNERSHIP OF SOME SELECTED DURABLE GOODS BY SOCIO - ECONOMIC CLASS	54

ตาราง 1 ค่าใช้จ่ายเฉลี่ยต่อเดือนของครัวเรือน จำแนกตามประเภทค่าใช้จ่าย และสถานะทางเศรษฐกิจสังคมของครัวเรือน

TABLE 1 AVERAGE MONTHLY EXPENDITURE PER HOUSEHOLD BY EXPENDITURE GROUP AND SOCIO-ECONOMIC CLASS

ประเภทของค่าใช้จ่าย	ผู้ถือครองทำเกษตร/เพาะเลี้ยง										ผู้ดำเนินงาน เชิงเศรษฐกิจ Economic Inactive	ผู้ไม่ได้ ปฏิบัติงาน	
	รวมทั้งสิ้น Total		ผู้ถือครองทำเกษตร/เพาะเลี้ยง Farm Operators / Culture		ผู้ดำเนินงาน เชิงเศรษฐกิจ		ผู้ดำเนินงาน เชิงเศรษฐกิจ		ผู้ไม่ได้ ปฏิบัติงาน				
	Plant/Animal	Culture	ส่วนใหญ่ เป็นเจ้าของ ที่ดิน Mainly Owning Land	ส่วนใหญ่ เช่าที่ดิน Mainly Renting Land	ส่วนประกอบ ของที่ดิน Mainly	ส่วนประกอบ ของที่ดิน Mainly	คนงาน เกษตร Farm Workers	คนงาน ทั่วไป General Workers	เสมียน พนักงาน และ ผู้บริหาร Clerical, Sales & Services Workers	ผู้ปฏิบัติงาน ในกระบวนการ ผลิต Production Workers			
อาหารและเครื่องดื่ม (ไม่มีแอลกอฮอล์)	100.0	4.0	24.2	4.0	1.5	11.1	6.0	3.2	0.1	3.2	9.1	37.7	Food and Beverages (excludes alcoholic) Food Prepared at Home Grains and Cereal Products Meat and Poultry Fishes and Seafood Milk, Cheese and Eggs Oils and Fats Fruits and Nuts Vegetables Sugar and Sweets Spices and Condiments Non-alcoholic Beverages (prepared&semi-prepared bev.)
อาหารปรุงที่บ้าน	3.6	4.6	3.9	4.6	4.6	4.0	2.7	3.0	3.0	3.6	3.6	3.4	
ข้าวและอาหารที่ทำจากแป้ง	11,717	10,738	8,770	10,738	7,726	14,837	26,580	5,724	16,084	15,572	10,493	11,071	
เนื้อสัตว์และสัตว์ปีก	10,401	9,505	8,131	9,505	7,165	13,263	19,442	5,417	15,258	13,550	9,406	10,195	
ปลาและสัตว์น้ำอื่น ๆ	4,182	3,700	4,034	3,700	3,681	5,144	4,919	3,050	5,925	5,425	4,390	3,886	
นม เนยแข็ง และไข่	3,391	3,002	3,497	3,002	3,022	3,858	3,786	2,658	4,205	3,909	3,536	3,161	
น้ำมันและไขมัน	1,059	904	1,180	904	984	1,206	724	815	645	1,254	1,158	991	
ผลไม้และถั่วเปลือกแข็ง	633	446	618	446	521	756	870	420	1,183	860	708	572	
ผัก	510	499	551	499	599	560	706	569	396	503	519	430	
น้ำตาลและขนมหวาน	287	170	275	170	124	376	289	149	335	248	218	319	
เครื่องปรุงรสและเครื่องเทศ	45	42	47	42	41	49	45	37	26	45	46	44	
เครื่องดื่มที่ไม่มีแอลกอฮอล์	165	136	120	136	173	231	334	61	989	275	112	162	
(ทั้งสำเร็จรูปและกึ่งสำเร็จรูป)	398	512	511	512	333	325	462	230	138	302	414	345	
	131	163	87	163	150	126	145	153	357	164	178	137	
	90	102	70	102	76	114	94	67	52	120	94	92	
	73	27	37	27	22	113	117	158	86	137	89	67	

(บาท-บาท)

ตาราง 1 ค่าใช้จ่ายเฉลี่ยต่อเดือนของครัวเรือน จำแนกตามประเภทค่าใช้จ่าย และสถานะทางเศรษฐกิจของครัวเรือน (ต่อ)
TABLE 1 AVERAGE MONTHLY EXPENDITURE PER HOUSEHOLD BY EXPENDITURE GROUP AND SOCIO-ECONOMIC CLASS (Contd.)

ประเภทของค่าใช้จ่าย	ผู้ถือครองที่ทำการเกษตร/เพาะเลี้ยง		ผู้ดำเนินงาน		ผู้ดำเนินงาน		ผู้ดำเนินงาน		ผู้มีรายได้ ปฏิบัติงาน เชิงเศรษฐกิจ	Expenditure Group	
	Farm Operators / Culture		Employees		Employees		Employees				
	ปลูกพืชเลี้ยงสัตว์/เพาะเลี้ยง Plant/Animal/Culture	ส่วนใหญ่นำไป ส่วนใหญ่นำไป เป็นเจ้า ของที่ดิน Mainly Owning Land	ส่วนใหญ่ เช่าที่ดิน Mainly Renting Land	ส่วนใหญ่นำไป ของป่า, บริการ ทางการเกษตร Fishing, Forestry, Agricultural services	ผู้ปฏิบัติงาน วิชาชีพ นักวิชาการ และ นักบริหาร Professional, Tech. & Adm. Workers	คนงาน เกษตร Farm Workers	คนงาน ทั่วไป General Workers	เสมียน พนักงานขาย พนักงานพา และ ให้บริการ Clerical, Sales & Services Workers			ผู้ปฏิบัติงาน ในกระบวนการ การผลิต Production Workers
รวมทั้งสิ้น Total											
อาหารสำเร็จรูป	791	537	699	659	1,133	392	1,720	1,516	854	725	Prepared Food Food Taken Home Food Eaten Away from Home (include non-alcoholic bev.)
อาหารบริโภคที่บ้าน	366	267	292	223	582	314	1,505	747	291	334	
อาหารบริโภคนอกบ้าน (รวมเครื่องดื่มไม่แอลกอฮอล์)	425	269	406	436	551	78	215	769	563	391	
เครื่องดื่มที่แอลกอฮอล์	112	55	188	-	458	29	-	223	28	99	Alcoholic Beverages Drunk At Home Drunk Away from Home
ดื่มที่บ้าน	71	51	188	-	293	29	-	72	4	44	
ดื่มนอกบ้าน	41	4	-	-	165	-	-	151	24	55	
ยาสูบ ทนาก ยานัตถ์ และอื่นๆ	44	30	39	5	119	37	-	82	26	18	Tobacco Products Cigarettes, Tobacco etc. Betelnut, Snuff etc.
บุรี่ ซิการ์ ยาสูบ ฯลฯ	42	29	39	3	117	37	-	71	25	17	
หมาก พู อานัตถ์ ฯลฯ	2	1	-	2	2	-	-	11	1	1	
ค่าใช้จ่ายเกี่ยวกับที่อยู่อาศัย เครื่องแต่งบ้าน และเครื่องใช้ต่างๆ	2,268	1,815	1,648	1,550	3,593	1,261	4,809	3,170	2,192	2,344	Household Operation, Furnitures and Equipment Shelter Estimated Rental value of Dwelling (Include owned dwelling) Repair / Maintenance Dwelling Furnitures and Major Equipment Household Textiles Small Appliances
ที่อยู่อาศัย	23	-	5	-	95	-	-	82	16	6	
ค่าประเมินค่าเช่าบ้านที่ไม่เสียเงิน (รวมบ้านของตนเอง)	1,183	1,087	1,090	1,122	1,898	727	2,000	1,204	952	1,253	
ค่าบำรุงรักษาและแซมแซมบ้าน	291	112	8	-	14	11	-	916	596	303	Estimated Rental value of Dwelling (Include owned dwelling) Repair / Maintenance Dwelling Furnitures and Major Equipment Household Textiles Small Appliances
เครื่องแต่งบ้านและเครื่องใช้ชิ้นอื่นๆ	73	26	10	-	439	63	-	107	45	71	
สิ่งของสำหรับใช้ในบ้าน	38	53	-	-	101	39	2,000	89	28	22	
เครื่องใช้สอยแต่ละชิ้นในบ้าน	20	16	1	-	55	8	-	32	7	15	

(บาท-บาท)

ตาราง 1 ค่าใช้จ่ายเฉลี่ยต่อเดือนของครัวเรือน จำแนกตามประเภทค่าใช้จ่าย และสถานะทางเศรษฐกิจของครัวเรือน (ต่อ)

TABLE 1 AVERAGE MONTHLY EXPENDITURE PER HOUSEHOLD BY EXPENDITURE GROUP AND SOCIO-ECONOMIC CLASS (Contd.)

(บาท-Baht)

ประเภทของค่าใช้จ่าย	รวมทั้งสิ้น		ผู้ถือครองกิจการเกษตร/เพาะเลี้ยง		ผู้ดำเนินงาน		ผู้จ้าง				ผู้ไม่ได้ปฏิบัติงานเชิงเศรษฐกิจ		Expenditure Group
	Total		Farm Operators / Culture		ธุรกิจ		Employees				Econo- mically Inactive		
	ส่วนใหญ่ เป็นเจ้าของที่ดิน Mainly Owning Land	ส่วนใหญ่ เช่าที่ดิน Mainly Renting Land	ปลูกพืชเลี้ยงสัตว์/เพาะเลี้ยง	ส่วนใหญ่ ไร่/ปศุสัตว์/ประมง/ป่าไม้	ของตนเอง ที่ไม่ใช่เกษตรกร Own- Account Workers, Non-Farm	ผู้ปฏิบัติงานวิชาชีพ นักวิชาการ และ นักบริหาร Professional, Tech. & Adm. Workers	คนงาน เกษตร Farm Workers	คนงานทั่วไป General Workers	เสมียน พนักงานขาย และ ให้บริการ Clerical, Sales & Services Workers	ผู้ปฏิบัติงานไม่ครบวงจรการผลิต Production Workers	ผู้ปฏิบัติงานไม่ครบวงจรการผลิต Production Workers	ผู้ปฏิบัติงานไม่ครบวงจรการผลิต Production Workers	
เชื้อเพลิง แสงสว่างและน้ำ	390	422	295	747	536	307	674	510	433	492	433	492	Fuel, Lighting and Water supply
ค่าใช้จ่ายในการทำความสะอาด	131	111	132	208	166	106	135	229	115	161	115	161	Cleaning Supplies
ค่าจ้างบุคคลที่ให้บริการครัวเรือน	-	-	-	35	58	-	-	-	-	22	-	22	Service Workers in Household
เครื่องนุ่งห่มและรองเท้า	142	37	173	808	261	133	500	529	157	345	157	345	Apparel and Footwear
ค่าเสื้อผ้าและเครื่องแต่งกาย	117	29	173	648	226	75	500	448	138	281	138	281	Cloth and Clothing
รองเท้า	24	7	-	159	35	58	-	82	19	64	19	64	Footwear
ค่าจ้างส่วนบุคคล	211	203	194	491	278	172	222	438	279	255	279	255	Personal Care
ของใช้ส่วนบุคคล	189	177	185	420	249	152	222	374	260	221	260	221	Personal Supplies
ค่าบริการส่วนบุคคล	22	26	10	71	29	20	-	64	19	33	19	33	Personal Services
เวชภัณฑ์และค่าตรวจรักษาพยาบาล	92	32	6	658	94	7	-	265	84	191	84	191	Medical and Health Care
ยาและเวชภัณฑ์	18	32	6	441	13	7	-	29	17	59	17	59	Medicine and Supplies
ค่ารักษาพยาบาล (คนไข้นอก)	14	-	-	211	74	-	-	222	67	122	67	122	Medical Services (outpatients)
ค่ารักษาพยาบาล (คนไข้ใน)	60	-	-	6	7	-	-	15	0	11	0	11	Medical Services (inpatients)
ค่าใช้จ่ายเกี่ยวกับการเดินทางและการสื่อสาร	993	3,216	1,346	7,220	4,008	595	3,682	2,700	1,731	2,185	1,731	2,185	Transport and Communication
ค่าซื้อยานพาหนะ	155	1,922	42	2,621	1,721	34	2,700	974	520	766	520	766	Vehicles Purchase
ค่าใช้จ่ายเกี่ยวกับยานพาหนะ	79	125	175	841	514	73	82	195	120	177	120	177	Vehicle Repairing & Maintenance
ค่าใช้จ่ายในการเดินทางตามปกติ	506	882	748	1,919	1,176	289	600	925	744	762	744	762	Local Transportation
ค่าใช้จ่ายการเดินทางในโอกาสพิเศษและท่องเที่ยว	49	31	-	866	193	2	-	68	48	125	48	125	Special Occasion Travelling and Tour
ค่าใช้จ่ายเกี่ยวกับการสื่อสาร	204	254	381	973	404	197	300	537	298	356	298	356	Communication

ตาราง 1 ค่าใช้จ่ายเฉลี่ยต่อเดือนของครัวเรือน จำนวนตามประเภทค่าใช้จ่าย และสถานะทางเศรษฐกิจของครัวเรือน (ต่อ)
TABLE 1 AVERAGE MONTHLY EXPENDITURE PER HOUSEHOLD BY EXPENDITURE GROUP AND SOCIO-ECONOMIC CLASS (Contd.)

ประเภทของค่าใช้จ่าย	ผู้ถือครองทำการเกษตร/เพาะเลี้ยง		ผู้ดำเนินงาน		ผู้จ้าง				ผู้ไม่ได้ปฏิบัติงานเชิงเศรษฐกิจ	Expenditure Group	
	Farm Operators / Culture		ของตนเอง		Employees						
	ปลูกพืช/เลี้ยงสัตว์/เพาะเลี้ยง	ประมงป่าไม้, อื่นๆ	ที่มิใช่การเกษตร	การเกษตร	ผู้ปฏิบัติงานวิชาชีพ	คนงาน เกษตร	คนงานทั่วไป	เสมียน พนักงาน			ผู้ปฏิบัติงานในกระบวนการผลิต
รวมทั้งสิ้น	Plant/Animal/Culture	ส่วนใหญ่เป็นเจ้าของที่ดิน	ส่วนใหญ่เช่าที่ดิน	Own-Account Workers, Non-Farm	และนักบริหาร	General Workers	และช่างเทคนิค, Sales & Services Workers	Production Workers	Economically Inactive		
การศึกษา	165	114	256	183	140	649	100	153	131	135	Education
การบันทึก การอ่านและถือกรรมทาสมา	195	131	132	27	165	395	20	323	136	243	Recreation Reading and Religious Activity
ค่าซื้ออุปกรณ์การบันทึกและกีฬา	54	3	23	-	40	94	-	89	47	94	Recreation Equipment and Sports
ค่าซื้อเครื่องเล่น สัตว์เลี้ยง ไม้ประดับและการบันทึก	31	19	-	-	31	92	-	76	20	33	Toys, Pets, Shurbs and Recreation
ค่าผ่านประตู ค่าเรียนและเล่นกีฬา	1	-	-	-	2	7	-	-	1	-	Admission, Sports fee
การอ่าน/การสนทนาและอักษรความเชื่อ	109	108	109	27	92	201	20	158	67	115	Reading/ Religious Activities
ค่าใช้จ่ายเกี่ยวกับการจัดงานพิธีในโอกาสพิเศษ	376	515	53	-	220	132	-	241	251	494	Special Ceremony Expenses
ค่าใช้จ่ายที่เกี่ยวข้องกับการดูโลกบริบท	1,316	640	1,233	562	1,574	7,138	826	2,023	1,087	875	Non-Consumption Expenditures
ภาษี/ธรรมเนียม/ค่าปรับ	14	0	-	-	51	124	-	-	-	2	Taxes/Charge/Fees and Fine
ค่าสมาชิกกลุ่มอาชีพ	0	0	-	-	-	-	-	-	-	-	Career Membership Expense
เงินสิ่งของที่ได้รับบุคคลนอกครัวเรือน	471	65	779	29	508	3,952	-	228	571	191	Money/Material Give to Other Person (outside this household)
บริจาคเงิน/สิ่งของไปแก่องค์กรต่างๆ	6	4	-	-	8	22	-	1	1	6	Contribute Money/Material to NGO
เงินทำบุญ/เงินช่วยเหลืออื่นๆ	118	90	57	163	139	209	125	128	102	128	Other Contributions
ค่าเบี้ยประกันภัยทรัพย์สิน/ประกันชีวิต/เงินฝากเงินออมทรัพย์/ประกันสังคม	388	280	216	297	597	1,289	701	731	315	284	Insurances Premiums, Cremation fee etc.
ค่าซื้อสลากกินแบ่งทางของรัฐ/และการพนันอื่นๆ	108	68	1	13	117	205	-	378	63	125	Lottery Tickets and Other Kind of Gambling
ดอกเบี้ย/ดอกเบี้ยเช่า	210	131	180	61	154	1,337	-	555	35	139	Interest Payment
ค่าใช้จ่ายอื่นๆ	1	1	-	-	-	-	-	3	-	1	Other Expenses

ที่มา: โครงการสำรวจภาวะเศรษฐกิจและสังคมของครัวเรือน พ.ศ. 2550 จังหวัดหนองบัวลำภู
 Source : The 2007 Household Socio - Economic Survey Nong Bua Lam Phu Province

ตาราง 2 รายได้เฉลี่ยต่อเดือนของครัวเรือน จำแนกตามแหล่งที่มาของรายได้ และสถานะทางเศรษฐกิจของครัวเรือน

TABLE 2 AVERAGE MONTHLY INCOME PER HOUSEHOLD BY SOURCE OF INCOME AND SOCIO-ECONOMIC CLASS

แหล่งที่มาของรายได้	(บาท-บาท)										ผู้ไม่ได้ ปฏิบัติงาน เชิงเศรษฐกิจ Economically Inactive Source of Income	
	รวมทั้งสิ้น Total จำนวน Number	ผู้ถือครองทำเกษตร/เพาะเลี้ยง Farm Operators / Culture				ผู้ดำเนิน ธุรกิจ ของตนเอง ที่ไม่ใช่ การเกษตร Own- Account Workers, Non-Farm	ลูกจ้าง Employees					ผู้ปฏิบัติงาน ในกระบวน การผลิต Production Workers
		ปลูกพืชเลี้ยงสัตว์/เพาะเลี้ยง Plant/Animal/Culture		ประมง/ปศุสัตว์, ล่าสัตว์, หาของป่า, บริการ ทางเกษตร Fishing, Forestry, Agricultural services			คนงาน เกษตร Farm Workers	คนงาน ทั่วไป General Workers	เสมียน พนักงาน พนักงานขาย และ ให้บริการ Clerical, Sales & Services Workers	ผู้ปฏิบัติงาน วิชาชีพ นักวิชาการ และ นักบริหาร Professional Tech. & Adm. Workers		
		ส่วนใหญ่เป็น เจ้าของที่ดิน Mainly Owning Land	ส่วนใหญ่ เช่าที่ดิน /ทำฟรี Mainly Renting Land/Free	ส่วนใหญ่เป็น เช่าที่ดิน /ทำฟรี Mainly Renting Land/Free	ส่วนใหญ่ เช่าที่ดิน /ทำฟรี Mainly Renting Land/Free							
อัตราร้อยละของครัวเรือน ขนาดของครัวเรือนเฉลี่ย	100.0 3.6	24.2 3.9	4.0 4.6	1.5 4.6	11.1 4.0	3.2 3.0	0.1 3.0	3.2 3.6	9.1 3.6	37.7 3.4	Percent of Households Average Household Size	
รายได้ทั้งสิ้นเดือน รายได้ประจำ	12,824 12,167	8,714 7,951	8,703 8,703	9,316 9,303	18,148 17,867	5,248 5,093	10,496 10,496	16,389 16,033	12,535 12,040	10,979 10,652	Total Monthly Income Total Current Income	
รายได้ที่เป็นตัวเงิน	8,925	4,544	4,946	6,395	14,184	2,929	7,472	12,738	8,971	7,555	Money Income	
รายได้จากการทำงาน - ค่าจ้างและเงินเดือน - กำไรสุทธิจากการทำธุรกิจ - กำไรสุทธิจากการทำเกษตร	6,050 3,219 1,519 1,312	3,669 433 178 3,059	4,425 200 - 4,225	6,087 15 - 6,072	12,723 1,161 11,434 128	2,502 2,257 - 245	7,472 5,800 1,625 47	11,532 9,853 824 855	8,679 7,540 716 423	1,297 482 227 588	From Earning - Wages and Salaries - Net Profits from Business - Net Profits from Farming	
เงินได้รับเป็นการช่วยเหลือ - บำนาญ / บำนาญ เบี้ยหวัด และเงินสงเคราะห์ - เงินช่วยเหลือจากบุคคลนอกครัวเรือน - เงินช่วยเหลือจากรัฐและองค์กรต่าง ๆ	2,817 146 2,590 81	871 - 745 126	505 - 449 56	309 - 81 227	1,356 - 1,284 72	427 - 245 181	- - - -	1,171 32 1,103 36	292 - 279 13	6,164 360 5,729 74	From Current Transfer - Pension / Annuities and other Assistance - Assistance from Persons Outside HH. - Assistance from Govt. and Organization	

ตาราง 2 รายได้เฉลี่ยต่อเดือนของครัวเรือน จำแนกตามแหล่งที่มาของรายได้ และสถานะทางเศรษฐกิจของครัวเรือน (ต่อ)

TABLE 2 AVERAGE MONTHLY INCOME PER HOUSEHOLD BY SOURCE OF INCOME AND SOCIO-ECONOMIC CLASS (Contd.)

(บาท-บาท)

แหล่งที่มาของรายได้	รวมทั้งสิ้น Total จำนวน Number	ผู้ถือครองทำเกษตร/เพาะเลี้ยง Farm Operators / Culture				ผู้ดำเนิน ธุรกิจ ของตนเอง ที่ไม่ใช่ การเกษตร Own- Account Workers, Non-Farm	ลูกจ้าง Employees					ผู้ไม่ได้ ปฏิบัติงาน เชิงเศรษฐกิจ Econo- mically Inactive	Source of Income
		ผู้ถือครองทำเกษตร/เพาะเลี้ยง Farm Operators / Culture		ผู้ปฏิบัติงาน ในกระบวน การผลิต Production Workers			คนงาน ทั่วไป General Workers	เสมือน พนักงาน พนักงานขาย และ ให้บริการ Clerical, Sales & Services Workers	คนงาน เกษตร Farm Workers	คนงาน ที่ไม่ เป็น เกษตรกร Non- Farm Workers	ผู้ปฏิบัติงาน วิชาชีพ นักวิชาการ และ นักบริหาร Professional Tech. & A dm. Workers		
		ปลูกพืช/เลี้ยงสัตว์/เพาะเลี้ยง Plant/Animal/Culture	ประมง/ป่าไม้, ล่าสัตว์, หาของป่า, บริการ ทางเกษตร Fishing, Forestry, Agricultural services	ส่วนใหญ่ เช่าที่ดิน Mainly Owning Land	ส่วนน้อย เช่าที่ดิน /ทำฟรี Mainly Renting Land/Free								
รายได้จากทรัพย์สิน - ค่าเช่าบ้าน/ที่ดินและทรัพย์สินอื่น (รวมค่าลิขสิทธิ์และสิทธิบัตร) - ดอกเบี้ยเงินฝากและเงินปันผล - ดอกเบี้ยเชรและกำไรให้กู้เงิน	58 20 37 1	4 -	16 -	105 96	138 30	- -	35 29	- -	- -	- -	94 17	From Property Income - Income from Renting (include Licence and Copyright) - Interest and Dividends from deposit, Bonds and Stocks - Interest from "Shares" and Loans	
รายได้ที่ไม่เป็นส่วนตัวเงิน - ค่าประมาณค่าเช่าบ้านที่ไม่เสียเงิน (รวมบ้านของตนเอง) - เงินค่าและบริวารที่ได้มาโดยไม่ได้อื้อ - อาหารและเครื่องดื่มที่ได้มาโดยไม่ได้อื้อ	3,242 1,183 427 1,632	3,408 1,087	3,757 1,090	2,908 1,122	3,215 1,898	2,164 727	3,024 2,000	3,295 1,204	3,069 952	316 1,801	3,097 1,253	Non - money Income - Estimated Rental Value of Dwelling (include owned dwelling) - In - kind of Goods and Services - In - kind of Foods and Beverages	
รายรับที่เป็นส่วนตัวเงินอื่น ๆ เงินทุนการศึกษา มรดก ที่นิกรวม ของขวัญ เงินได้รับจากการที่ประกันต่าง ๆ รายรับอื่นๆ (เงินอุดหนุนจากเงินของรัฐ เงินรางวัล ฯลฯ)	658 2 86 170 399	763 -	- -	12 -	4,313 29	154 -	- -	356 1	495 -	327 -	172	Other Money Receipt Scholarships Inheritances/ Bequeaths and Gifts Proceeds from Insurances Other Receiving (Lottery Warming)	

ที่มา: โครงการสำรวจภาวะเศรษฐกิจและสังคมของครัวเรือน พ.ศ. 2550 จังหวัดหนองบัวลำภู Source : The 2007 Household Socio - Economic Survey Nong Bua Lam Phu Province

ตาราง 3 จำนวนครัวเรือนที่เป็นหนี้ และจำนวนหนี้สินเฉลี่ยต่อครัวเรือน จำแนกตามแหล่งเงินกู้ วัตถุประสงค์ของการกู้ยืม และสถานะทางเศรษฐกิจของครัวเรือน

TABLE 3 NUMBER OF INDEBTED HOUSEHOLDS AND AVERAGE DEBT BY SOURCE OF LOAN, PURPOSES OF BORROWING AND SOCIO-ECONOMIC CLASS

แหล่งเงินกู้และวัตถุประสงค์ของการกู้ยืม	ผู้ถือครอง/ผู้ประกอบการ/เพาะเลี้ยง				ผู้ดำเนินงานธุรกิจ ที่มิใช่ การเกษตร Own- Account Workers, Non-Farm	ลูกจ้าง				ผู้ไม่ได้ ปฏิบัติงาน เชิงเศรษฐกิจ Econo- mically Inactive	Source of Loan Purpose of Borrowing
	Farm Operators / Culture		ประเภท/สัตว์/เพาะเลี้ยง			Employees					
	ปลูกพืช/เลี้ยงสัตว์/เพาะเลี้ยง	ประเภท/สัตว์/เพาะเลี้ยง	ส่วนใหญ่นับ เจ้าของที่ดิน	ส่วนใหญ่ เช่าที่ดิน/ทำฟาร์ม		ผู้ปฏิบัติงาน วิชาชีพ นักวิชาการ และ นักบริหาร	คนงาน ทั่วไป General Workers	เสมียน พนักงาน พนักงานขาย และ ให้บริการ	ผู้ปฏิบัติงาน ในระบบ การผลิต Production Workers		
รวมทั้งสิ้น Total	38,500	7,800	2,400	16,000	10,900	5,600	100	5,400	13,400	57,000	Total of Indebted Household ^v
จำนวนครัวเรือนที่เป็นหนี้สิน ^{iv} อัตราร้อยละของครัวเรือน	24.5	5.0	1.6	10.2	6.9	3.6	0.1	3.4	8.5	36.3	Percent of Households
จำนวนหนี้สินเฉลี่ยต่อครัวเรือน (บาท) ใช้ซื้อ/เช่าซื้อบ้านและ/หรือที่ดิน	68,226	101,676	36,641	205,076	822,493	55,052	52,401	128,394	70,459	94,824	Debt per Household (Baht)
ใช้ในการศึกษา	21,401	54,036	-	33,564	625,733	20,543	52,401	61,731	31,651	40,370	Purchase/Hire Purchase House and/or Loan
ใช้จ่ายอุปโภคบริโภคอื่นๆ ในครัวเรือน	572	6,235	-	1,418	98,651	-	-	30,525	4,967	1,710	Education
ใช้ในการทำธุรกิจ	7,119	11,602	15,368	23,666	86,420	26,397	-	17,737	14,862	16,971	Household Consumption
ใช้ในการทำการเกษตร	3,285	-	-	123,603	522	-	-	-	481	3,091	Business
อื่นๆ	35,772	29,803	21,273	19,441	9,935	8,112	-	15,185	17,893	26,655	Farming
	76	-	-	3,384	1,233	-	-	3,214	604	6,025	Others
หนี้ในระบบ (บาท)	63,456	98,571	36,641	179,371	798,331	31,599	-	119,394	34,836	74,929	Formal Sector (Baht)
ใช้ซื้อ/เช่าซื้อบ้านและ/หรือที่ดิน	19,949	54,036	-	23,632	602,261	20,543	-	55,571	-	24,450	Purchase/Hire Purchase House and/or Loan
ใช้ในการศึกษา	572	6,235	-	1,418	98,651	-	-	30,525	4,967	1,691	Education
ใช้จ่ายอุปโภคบริโภคอื่นๆ ในครัวเรือน	3,981	8,679	15,368	20,733	85,729	7,974	-	14,898	10,891	16,162	Household Consumption
ใช้ในการทำธุรกิจ	3,160	-	-	115,974	522	-	-	-	481	1,331	Business
ใช้ในการทำการเกษตร	35,736	29,621	21,273	15,632	9,935	3,081	-	15,185	17,893	26,568	Farming
อื่นๆ	58	-	-	1,983	1,233	-	-	3,214	604	4,727	Others

ตาราง 3 จำนวนครัวเรือนที่เป็นหนี้ และจำนวนหนี้สินเฉลี่ยต่อครัวเรือน จำนวนตามแหล่งเงินกู้ วัตถุประสงค์ของการกู้ยืม และสถานะทางเศรษฐกิจของครัวเรือน(ต่อ)

TABLE 3 NUMBER OF INDEBTED HOUSEHOLDS AND AVERAGE DEBT BY SOURCE OF LOAN, PURPOSES OF BORROWING AND SOCIO-ECONOMIC CLASS (Contd.)

แหล่งเงินกู้และวัตถุประสงค์ของการกู้ยืม	ผู้ถือครองทำการเกษตร/เพาะเลี้ยง				ผู้ดำเนินธุรกิจที่ไม่ใช่การเกษตร	ลูกจ้าง					ผู้ไม่ได้ปฏิบัติงานเชิงเศรษฐกิจ	Source of Loan Purpose of Borrowing	
	Farm Operators / Culture		ประเภทอื่น/เพาะเลี้ยง			คนงานที่ไป	คนงานเกษตร	เสมียนพนักงานขาย	ผู้ปฏิบัติงานในกระบวนการผลิต	ผู้ปฏิบัติงานเชิงเศรษฐกิจ			
	ปลูกพืช/เลี้ยงสัตว์	ส่วนใหญ่/เช่าที่ดิน	ประมง,ป่าไม้, กล้วย, ไม้	ส่วนน้อย/เช่าที่ดิน/ทำฟาร์ม									
รวมทั้งสิ้น													
Total													
หนี้สิน	17,053	4,770	3,105	-	25,705	24,162	23,453	52,401	9,000	35,623	19,895	Informal Sector (Baht)	
ใช้ซื้อ/เช่าซื้อบ้านและที่ดิน	11,720	1,452	-	-	9,933	23,472	-	52,401	6,160	31,651	15,920	Purchase/Hire Purchase House and/or Loan	
ใช้ในการศึกษา	7	-	-	-	-	-	-	-	-	-	20	Education	
ใช้ขยู่ไปครอบครัวคนอื่น ๆ ในครัวเรือน	2,648	3,138	2,923	-	2,933	690	18,423	-	2,839	3,971	809	Household Consumption	
ใช้ในการทำธุรกิจ	1,444	125	-	-	7,629	-	-	-	-	-	1,761	Business	
ใช้ในการทำการเกษตร	617	36	182	-	3,809	-	5,031	-	-	-	88	Farming	
อื่นๆ	618	18	-	-	1,401	-	-	-	-	-	1,299	Others	

^{1/} แต่ละครัวเรือนสามารถตอบวัตถุประสงค์ของการกู้ยืมได้มากกว่า 1 วัตถุประสงค์

ที่มา : โครงการสำรวจภาวะเศรษฐกิจและสังคมของครัวเรือน พ.ศ. 2550 จังหวัดหนองบัวลำภู

^{1/} One Household could report more than one purpose of borrowing

Source : The 2007 Household Socio - Economic Survey - Nong Bua Lam Phu Province

ตาราง 4 อัตราร้อยละของครัวเรือน จำแนกตามค่าใช้จ่ายเฉลี่ยต่อเดือน และขนาดของครัวเรือน

TABLE 4 PERCENTAGE OF HOUSEHOLDS BY AVERAGE MONTHLY EXPENDITURE AND HOUSEHOLD SIZE

ค่าใช้จ่าย	รวมทั้งสิ้น Total	ขนาดของครัวเรือน (คน) Household Size (Persons)				Expenditure
		1 - 2	3 - 4	5 - 7	8 คนขึ้นไป 8 Persons or More	
อัตราร้อยละของครัวเรือน	100.0	22.3	54.1	22.8	0.8	Percent of Households
ขนาดของครัวเรือนเฉลี่ย	3.6	1.8	3.5	5.5	10.5	Average Household Size
ค่าใช้จ่ายเฉลี่ยต่อเดือนครัวเรือน	100.0	100.0	100.0	100.0	100.0	Monthly Expenditures Per Household
1,500 - 3,000 บาท	0.9	4.1	-	-	-	1,500 - 3,000 Baht
3,001 - 5,000 บาท	6.7	15.9	5.8	0.3	-	3,001 - 5,000 Baht
5,001 - 10,000 บาท	49.7	44.3	53.2	48.5	-	5,001 - 10,000 Baht
10,001 - 15,000 บาท	23.5	15.5	25.9	26.5	5.9	10,001 - 15,000 Baht
15,001 - 30,000 บาท	15.1	16.0	12.4	20.7	13.0	15,001 - 30,000 Baht
30,001 - 50,000 บาท	3.5	2.8	2.6	3.4	81.1	30,001 - 50,000 Baht
50,001 - 100,000 บาท	0.5	1.5	0.2	0.5	-	50,001 - 100,000 Baht
มากกว่า 100,000 บาท	0.1	-	-	0.3	-	more than 100,000 Baht
ค่าใช้จ่ายเฉลี่ยต่อเดือนต่อคน	100.0	100.0	100.0	100.0	100.0	Monthly Expenditures Per Capita
500 - 1,500 บาท	12.4	3.4	11.3	23.7	6.7	500 - 1,500 Baht
1,501 - 3,000 บาท	45.1	29.0	46.6	55.9	86.0	1,501 - 3,000 Baht
3,001 - 5,000 บาท	25.6	26.0	30.7	13.7	7.3	3,001 - 5,000 Baht
5,001 - 10,000 บาท	10.7	19.7	9.2	5.9	-	5,001 - 10,000 Baht
10,001 - 15,000 บาท	4.6	15.8	1.9	0.2	-	10,001 - 15,000 Baht
15,001 - 30,000 บาท	1.1	4.2	0.2	0.2	-	15,001 - 30,000 Baht
30,001 - 50,000 บาท	0.3	1.2	-	0.3	-	30,001 - 50,000 Baht
50,001 - 100,000 บาท	0.2	0.8	-	-	-	50,001 - 100,000 Baht

ที่มา : โครงการสำรวจภาวะเศรษฐกิจและสังคมของครัวเรือน พ.ศ. 2550 จังหวัดหนองบัวลำภู

Source : The 2007 Household Socio - Economic Survey Nong Bua Lam Phu Province

ตาราง 5 อัตราร้อยละของครัวเรือน จำแนกตามค่าใช้จ่ายเพื่อการอุปโภคบริโภคเฉลี่ยต่อเดือน และขนาดของครัวเรือน

TABLE 5 PERCENTAGE OF HOUSEHOLDS BY AVERAGE MONTHLY CONSUMPTION EXPENDITURE AND HOUSEHOLD SIZE

ค่าใช้จ่าย	รวมทั้งสิ้น Total	ขนาดของครัวเรือน (คน) Household Size (Persons)				Expenditure
		1-2	3-4	5-7	8 คน ขึ้นไป 8 Persons or More	
อัตราร้อยละของครัวเรือน	100.0	22.3	54.1	22.8	0.8	Percent of Households
ขนาดของครัวเรือนเฉลี่ย	3.6	1.8	3.5	5.5	10.5	Average Household Size
ค่าใช้จ่ายเพื่อการอุปโภคบริโภคเฉลี่ยต่อเดือนต่อครัวเรือน	100.0	100.0	100.0	100.0	100.0	Monthly Consumption Expenditures Per Household
1,500 - 3,000 บาท	0.9	4.1	-	-	-	1,500 - 3,000 Baht
3,001 - 5,000 บาท	11.2	27.7	9.0	0.5	-	3,001 - 5,000 Baht
5,001 - 10,000 บาท	52.9	36.7	57.3	60.1	-	5,001 - 10,000 Baht
10,001 - 15,000 บาท	18.8	18.2	20.5	15.8	5.9	10,001 - 15,000 Baht
15,001 - 30,000 บาท	12.9	9.8	11.1	20.0	13.0	15,001 - 30,000 Baht
30,001 - 50,000 บาท	3.1	3.1	2.0	2.8	81.1	30,001 - 50,000 Baht
50,000 - 100,000 บาท	0.3	0.4	0.2	0.5	-	50,001 - 100,000 Baht
มากกว่า 100,000 บาท	0.1	-	-	0.3	-	more than 100,000 Baht
ค่าใช้จ่ายเพื่อการอุปโภคบริโภคต่อเดือนต่อคน	100.0	100.0	100.0	100.0	100.0	Monthly Consumption Expenditures Per Capita
500 - 1,500 บาท	19.6	3.4	15.0	46.9	6.7	500 - 1,500 Baht
1,501 - 3,000 บาท	43.0	34.6	49.9	33.0	86.0	1,501 - 3,000 Baht
3,001 - 5,000 บาท	23.1	27.1	24.5	16.6	7.3	3,001 - 5,000 Baht
5,001 - 10,000 บาท	11.3	23.9	9.9	2.8	-	5,001 - 10,000 Baht
10,001 - 15,000 บาท	1.8	6.2	0.5	0.5	-	10,001 - 15,000 Baht
15,001 - 30,000 บาท	0.7	3.1	0.1	-	-	15,001 - 30,000 Baht
30,001 - 50,000 บาท	0.4	1.7	-	0.3	-	30,001 - 50,000 Baht

ที่มา: โครงการสำรวจภาวะเศรษฐกิจและสังคมของครัวเรือน พ.ศ. 2550 จังหวัดหนองบัวลำภู

Source : The 2007 Household Socio - Economic Survey Nong Bua Lam Pui Province

ตาราง 6 อัตราร้อยละของครัวเรือน จำแนกตามรายได้เฉลี่ยต่อเดือน และขนาดของครัวเรือน
 TABLE 6 PERCENTAGE OF HOUSEHOLDS BY AVERAGE MONTHLY INCOME HOUSEHOLD SIZE

รายได้	รวมทั้งสิ้น Total	ขนาดของครัวเรือน (คน) Household Size (Persons)				Income
		1-2	3-4	5-7	8 คน ขึ้นไป 8 Persons or More	
อัตราร้อยละของครัวเรือน	100.0	22.3	54.1	22.8	0.8	Percent of Households
ขนาดของครัวเรือนเฉลี่ย	3.6	1.8	3.5	5.5	10.5	Average Household Size
รายได้เฉลี่ยต่อเดือนต่อครัวเรือน	100.0	100.0	100.0	100.0	100.0	Monthly Income Per Household
ต่ำกว่า 1,500 บาท	0.4	1.4	0.1	0.3	-	Less Than 1,500 Baht
1,501 - 3,000 บาท	3.2	4.3	4.1	-	-	1,501 - 3,000 Baht
3,001 - 5,000 บาท	13.5	14.3	16.4	6.5	-	3,001 - 5,000 Baht
5,001 - 10,000 บาท	41.1	43.3	39.1	45.0	6.7	5,001 - 10,000 Baht
10,001 - 15,000 บาท	13.8	14.4	12.5	16.5	5.9	10,001 - 15,000 Baht
15,001 - 30,000 บาท	21.3	11.1	22.2	29.5	6.3	15,001 - 30,000 Baht
30,001 - 50,000 บาท	4.6	5.9	4.2	1.5	81.1	30,001 - 50,000 Baht
50,001 - 100,000 บาท	1.8	5.0	1.1	0.5	-	50,001 - 100,000 Baht
มากกว่า 100,000 บาท	0.3	0.3	0.3	0.3	-	More than 100,000 Baht
รายได้เฉลี่ยต่อเดือนต่อคน	100.0	100.0	100.0	100.0	100.0	Monthly Income Per Capita
ต่ำกว่า 500 บาท	0.1	-	0.1	0.3	-	Less Than 500 Baht
501 - 1,500 บาท	21.5	5.0	24.9	30.0	6.7	501 - 1,500 Baht
1,501 - 3,000 บาท	35.1	25.5	34.5	44.1	86.0	1,501 - 3,000 Baht
3,001 - 5,000 บาท	20.8	27.6	20.7	14.9	7.3	3,001 - 5,000 Baht
5,001 - 10,000 บาท	15.1	19.8	15.6	9.9	-	5,001 - 10,000 Baht
10,001 - 15,000 บาท	3.9	8.3	3.8	0.3	-	10,001 - 15,000 Baht
15,001 - 30,000 บาท	2.6	10.7	0.2	0.2	-	15,001 - 30,000 Baht
30,001 - 50,000 บาท	0.6	2.1	0.2	0.3	-	30,001 - 50,000 Baht
50,001 - 100,000 บาท	0.2	0.8	-	-	-	50,001 - 100,000 Baht
มากกว่า 100,000 บาท	0.1	0.3	0.1	-	-	More than 100,000 Baht

ที่มา : โครงการสำรวจภาวะเศรษฐกิจและสังคมของครัวเรือน พ.ศ. 2550 จังหวัดหนองบัวลำภู

Source : The 2007 Household Socio - Economic Survey Nong Bua Lam Phu Province

ตาราง 7 อัตราร้อยละของครัวเรือน จำนวนตามรายได้ประจำเฉลี่ยต่อเดือน และขนาดของครัวเรือน

TABLE 7 PERCENTAGE OF HOUSEHOLDS BY AVERAGE MONTHLY CURRENT INCOME AND HOUSEHOLD SIZE

รายได้	รวมทั้งสิ้น Total	ขนาดของครัวเรือน (คน) Household Size (Persons)				Income
		1-2	3-4	5-7	8 คนขึ้นไป 8 Persons or More	
อัตราร้อยละของครัวเรือน	100.0	22.3	54.1	22.8	0.8	Percent of Households
ขนาดของครัวเรือนเฉลี่ย	3.6	1.8	3.5	5.5	10.5	Average Household Size
รายได้ประจำเฉลี่ยต่อเดือนต่อครัวเรือน	100.0	100.0	100.0	100.0	100.0	Monthly Current Income Per Household
ต่ำกว่า 1,500 บาท	0.4	1.4	0.1	0.3	-	Less Than 1,500 Baht
1,501 - 3,000 บาท	3.9	4.5	5.2	0.2	-	1,501 - 3,000 Baht
3,001 - 5,000 บาท	13.9	14.6	17.0	6.3	-	3,001 - 5,000 Baht
5,001 - 10,000 บาท	44.6	48.6	42.0	48.1	6.7	5,001 - 10,000 Baht
10,001 - 15,000 บาท	10.7	8.9	10.2	13.6	5.9	10,001 - 15,000 Baht
15,001 - 30,000 บาท	20.0	10.8	20.1	29.4	6.3	15,001 - 30,000 Baht
30,001 - 50,000 บาท	4.5	5.9	4.0	1.3	81.1	30,001 - 50,000 Baht
50,001 - 100,000 บาท	1.8	5.0	1.1	0.5	-	50,001 - 100,000 Baht
มากกว่า 100,000 บาท	0.2	0.3	0.2	0.3	-	More than 100,000 Baht
รายได้ประจำเฉลี่ยต่อเดือนต่อคน	100.0	100.0	100.0	100.0	100.0	Monthly Current Income Per Capita
ต่ำกว่า 500 บาท	0.1	-	0.1	0.3	-	Less Than 500 Baht
501 - 1,500 บาท	22.8	5.0	27.2	30.3	6.7	501 - 1,500 Baht
1,501 - 3,000 บาท	35.3	25.8	34.6	44.4	86.0	1,501 - 3,000 Baht
3,001 - 5,000 บาท	21.4	30.7	20.7	14.6	7.3	3,001 - 5,000 Baht
5,001 - 10,000 บาท	13.8	19.8	13.4	9.7	-	5,001 - 10,000 Baht
10,001 - 15,000 บาท	3.2	5.2	3.7	0.3	-	10,001 - 15,000 Baht
15,001 - 30,000 บาท	2.5	10.4	0.2	0.2	-	15,001 - 30,000 Baht
30,001 - 50,000 บาท	0.6	2.1	0.2	0.3	-	30,001 - 50,000 Baht
50,001 - 100,000 บาท	0.2	0.8	-	-	-	50,001 - 100,000 Baht
มากกว่า 100,000 บาท	0.1	0.3	-	-	-	More than 100,000 Baht

ที่มา : โครงการสำรวจภาวะเศรษฐกิจและสังคมของครัวเรือน พ.ศ. 2550 จังหวัดหนองบัวลำภู

Source : The 2007 Household Socio - Economic Survey Nong Bua Lam Phu Province

ตาราง 8 อัตราร้อยละของครัวเรือน จำแนกตามลักษณะที่สำคัญของครัวเรือน และสถานะทางเศรษฐกิจของครัวเรือน

TABLE 8 PERCENTAGE OF HOUSEHOLDS BY MAJOR HOUSING CHARACTERISTICS AND SOCIO-ECONOMIC CLASS

ลักษณะที่สำคัญของครัวเรือน	ผู้ถือครองทำการเกษตร/เพาะเลี้ยง		ผู้ดำเนินงาน		ผู้ดำเนินงาน				ผู้ไม่มีงานประจำ	ผู้ปฏิบัติงานเชิงเศรษฐกิจ	Major Housing Characteristics
	Farm Operators / Culture		Total		Employees						
	ปลูกพืช/เลี้ยงสัตว์/เพาะเลี้ยง	ประมง/ป่าไม้, อื่นๆ	ส่วนใหญ่เป็นเจ้าของที่ดิน	ส่วนน้อยเป็นเจ้าของที่ดิน	ส่วนน้อยเป็นเจ้าของที่ดิน	ส่วนน้อยเป็นเจ้าของที่ดิน	ส่วนน้อยเป็นเจ้าของที่ดิน	ส่วนน้อยเป็นเจ้าของที่ดิน	ส่วนน้อยเป็นเจ้าของที่ดิน	ส่วนน้อยเป็นเจ้าของที่ดิน	ส่วนน้อยเจ้าของที่ดิน
รวมทั้งสิ้น	100.0	100.0	100.0	100.0	100.0	100.0	100.0	100.0	100.0	100.0	100.0
เพศ	ชาย	65.2	76.9	64.1	81.3	81.3	78.2	51.1	53.8	57.7	57.7
	หญิง	34.8	23.1	35.9	18.7	18.7	21.8	48.9	46.2	42.3	42.3
อายุ	ต่ำกว่า 20 ปี	0.1	-	-	-	100.0	100.0	100.0	100.0	100.0	100.0
	20 - 29 ปี	1.4	0.3	-	-	-	1.5	2.1	6.2	2.1	2.1
	30 - 39 ปี	14.0	11.3	31.7	3.7	13.0	13.0	10.2	17.4	10.2	10.2
	40 - 49 ปี	28.8	29.0	18.2	46.2	24.9	24.9	58.0	31.6	19.7	19.7
	50 - 59 ปี	29.0	27.7	17.4	3.7	31.4	31.4	25.0	34.9	38.5	38.5
	60 ปีขึ้นไป	26.6	31.7	32.6	46.3	29.2	29.2	4.7	9.9	29.4	29.4
ระดับการศึกษาสูงสุดที่เรียนจบ	ไม่เคยเรียน	100.0	5.0	-	4.1	100.0	100.0	100.0	100.0	100.0	100.0
	อนุบาลหรือก่อนประถม	2.2	67.0	82.4	15.2	68.7	68.7	20.4	54.3	78.5	78.5
	ประถมศึกษา	66.7	22.0	17.6	46.1	16.8	16.8	2.1	15.9	13.0	13.0
	มัธยมศึกษาตอนต้น	3.6	3.6	-	34.6	4.0	4.0	3.0	10.0	3.0	3.0
	มัธยมศึกษาตอนปลาย	1.9	2.4	-	-	2.5	2.5	1.8	2.5	2.1	2.1
	อาชีวศึกษา	0.6	-	-	-	1.4	1.4	3.8	4.1	0.2	0.2
	อนุประโยญา	1.6	-	-	-	-	-	23.7	5.6	0.1	0.1
	ปริญญาตรี	3.7	-	-	-	1.0	1.0	42.3	7.7	2.1	2.1
	สูงกว่าปริญญาตรี	0.2	-	-	-	-	-	2.9	-	0.1	0.1

1. หัวหน้าครัวเรือน

sex

Male

Female

Age

Under 20 Years

20 - 29 Years

30 - 39 Years

40 - 49 Years

50 - 59 Years

60 Years or More

Level of Completed Education

Never Attended School

Kindergarten and Pre-Primary Education

Primary Education

Lower Secondary Education

Upper Secondary Education

Vocational or Technical Education

Post-Secondary Education

University / Bachelor Degree Level

Postgraduate / Master / Doctoral Degree Level

ตาราง 8 อัตราร้อยละของครัวเรือน จำแนกตามลักษณะที่สำคัญของครัวเรือน และสถานะทางเศรษฐกิจของครัวเรือน (ต่อ)
 TABLE 8 PERCENTAGE OF HOUSEHOLDS BY MAJOR HOUSING CHARACTERISTICS AND SOCIO-ECONOMIC CLASS (Contd.)

ลักษณะที่สำคัญของครัวเรือน	ผู้ครอบครองที่การเกษตร/เพาะเลี้ยง		ผู้ดำเนินงาน		ผู้ดำเนินงาน		ผู้ดำเนินงาน		ผู้ไม่ได้ปฏิบัติงานเชิงเศรษฐกิจ	Major Housing Characteristics
	Farm Operators / Culture		Total		Employees		Employees			
	ปลูกพืชเลี้ยงสัตว์/เพาะเลี้ยง	ประมง/ป่าไม้	รวมทั้งหมด	ของครอบครัวที่ไม่ใช่การเกษตร	คนงานเกษตร	คนงานทั่วไป	เสมียน	ผู้ปฏิบัติงานในกระบวนการผลิต		
สถานภาพครัวเรือน										
โสด	100.0	100.0	100.0	100.0	100.0	100.0	100.0	100.0	100.0	Marital Status
แต่งงาน	1.2	4.7	7.5	-	-	-	1.9	1.4	0.8	Never Married
มีอายุ	77.6	79.7	77.6	78.0	64.8	100.0	85.2	87.5	76.4	Married
หย่าร้าง	18.6	15.6	11.7	13.5	35.2	-	5.6	9.7	20.6	Widowed
แยกกันอยู่	1.8	-	3.2	2.6	-	-	5.5	1.4	2.2	Divorced
	0.8	-	-	6.0	-	-	1.8	-	-	Separated
สมาชิกในครัวเรือน (รวมหัวหน้าครัวเรือน)	100.0	100.0	100.0	100.0	100.0	100.0	100.0	100.0	100.0	2. Member of Household
ขนาดของครัวเรือน (รวมครัวเรือน)										Household Size (include servants)
1-2 คน	22.3	1.5	11.3	28.6	37.3	-	21.2	10.5	25.1	1-2 Persons
3-4 คน	54.1	50.0	49.9	40.4	62.7	100.0	58.4	66.2	54.2	3-4 Persons
5-7 คน	22.8	48.6	38.7	24.9	6.3	-	20.4	22.6	20.5	5-7 Persons
8 คนขึ้นไป	0.8	0.2	-	6.1	-	-	-	0.6	0.1	8 Persons or More
ขนาดของครัวเรือน (ไม่รวมคนรับใช้/ผู้จ้าง)	100.0	100.0	100.0	100.0	100.0	100.0	100.0	100.0	100.0	Household Size (exclude servants/employee)
1-2 คน	22.3	1.5	11.3	28.6	37.3	-	21.2	10.5	25.1	1-2 Persons
3-4 คน	54.2	50.0	49.9	40.9	62.7	100.0	58.4	66.2	54.2	3-4 Persons
5-7 คน	22.7	48.6	38.7	24.4	6.3	-	20.4	22.6	20.5	5-7 Persons
8 คนขึ้นไป	0.8	0.2	-	6.1	-	-	-	0.6	0.1	8 Persons or More
ผู้ทำงานหารายได้ (ไม่รวมครัวเรือน)	100.0	100.0	100.0	100.0	100.0	100.0	100.0	100.0	100.0	No. of Earners (exclude servants)
ไม่มี	7.6	-	-	-	-	-	-	-	-	None
1 คน	19.3	2.9	53.7	18.9	35.2	-	21.4	9.6	29.1	1 Person
2-3 คน	64.4	81.6	11.7	58.6	64.8	100.0	43.6	74.9	47.5	2-3 Persons
4 คนขึ้นไป	8.8	15.6	34.6	22.4	1.0	-	35.0	15.5	3.3	4 Persons or More

ตาราง 8 อัตราร้อยละของครัวเรือน จำแนกตามลักษณะที่สำคัญของครัวเรือน และสถานะทางเศรษฐกิจของครัวเรือน (ต่อ)
TABLE 8 PERCENTAGE OF HOUSEHOLDS BY MAJOR HOUSING CHARACTERISTICS AND SOCIO-ECONOMIC CLASS (Contd.)

	รวมทั้งสิ้น Total	ผู้ถือครองทำเกษตร/เพาะเลี้ยง Farm Operators / Culture			ผู้ดำเนินงาน ธุรกิจ ของตนเอง ที่ไม่ใช่ การเกษตร Own- Account Workers, Non-Farm Workers	ลูกจ้าง Employees					ผู้ไม่ได้ ปฏิบัติงาน เชิงเศรษฐกิจ Econo- mically Inactive	Major Housing Characteristics			
		ปลูกพืช/เลี้ยงสัตว์/เพาะเลี้ยง Plant/Animal/Culture		ประเภท อาชีพ Occupation		คนงาน เกษตร Farm Workers	คนงาน ทั่วไป General Workers	เสมียน พนักงาน และ ให้บริการ Clerical, Sales & Services Workers	ผู้ปฏิบัติงาน ในกระบวน การผลิต Production Workers						
		ส่วนใหญ่ เป็นเจ้า ของที่ดิน Mainly Owning Land	ส่วนใหญ่ เช่าที่ดิน Mainly Renting Land												
ลักษณะที่เจ้าของครัวเรือน	100.0	100.0	100.0	100.0	100.0	100.0	100.0	100.0	100.0	100.0	100.0	100.0	Received Government/ State Enterprise's Welfare		
	92.6	97.9	100.0	100.0	99.5	19.6	54.4	24.9	1.0	68.6	17.4	12.2	5.6	1.9	None
	5.5	1.9	0.2	-	-	0.5	-	-	-	-	-	-	-	-	1-2 Person
	1.8	0.2	-	-	-	-	-	-	-	-	-	-	-	-	3-4 Persons
	0.2	-	-	-	-	-	-	-	-	-	-	-	-	-	5 Persons or More
สมาชิกที่ได้รับบัตรประกันสุขภาพ (30 บาท ครอบคลุมโรค)	100.0	100.0	100.0	100.0	100.0	100.0	100.0	100.0	100.0	100.0	100.0	100.0	100.0	100.0	Received Universal Health Coverage Card
	5.7	2.1	-	-	-	3.9	7.5	49.9	38.7	68.6	17.4	12.2	5.6	1.9	None
	21.6	11.1	1.5	50.0	30.6	16.7	37.3	62.7	-	16.7	46.0	18.7	30.7	5.9	1-2 Person
	51.1	58.9	50.0	48.6	38.9	13.8	-	-	-	13.8	30.7	68.7	11.9	-	3-4 Persons
	21.5	27.9	-	-	30.5	1.0	-	-	-	1.0	5.9	11.9	20.0	-	5 Persons or More
สมาชิกที่ได้รับบัตรบริการสุขภาพนอกประกันสุขภาพ	100.0	100.0	100.0	100.0	100.0	100.0	100.0	100.0	100.0	100.0	100.0	100.0	100.0	100.0	Received Medical Card (Social security)
	95.5	100.0	100.0	100.0	93.3	91.8	8.2	-	-	91.8	47.8	83.1	16.3	0.6	None
	4.4	-	-	-	6.7	8.2	-	-	-	8.2	50.2	16.3	0.6	-	1-2 Person
	0.1	-	-	-	-	-	-	-	-	-	1.9	0.6	-	-	3-4 Persons
	100.0	100.0	100.0	100.0	100.0	100.0	100.0	100.0	100.0	100.0	100.0	100.0	100.0	100.0	Received Private Health Insurance
สมาชิกที่บัตรประกันสุขภาพเอกชน	96.4	94.7	100.0	100.0	97.3	91.7	8.3	-	-	91.7	89.4	98.5	1.5	-	None
	3.3	5.0	-	-	1.2	8.3	-	-	-	8.3	8.1	1.5	2.2	-	1-2 Person
	0.3	0.3	-	-	1.5	-	-	-	-	2.5	-	-	-	-	3 Persons or more

ตาราง 8 อัตราร้อยละของครัวเรือน จำแนกตามลักษณะที่สำคัญของครัวเรือน และสถานะทางเศรษฐกิจของครัวเรือน (ต่อ)

TABLE 8 PERCENTAGE OF HOUSEHOLDS BY MAJOR HOUSING CHARACTERISTICS AND SOCIO-ECONOMIC CLASS (Contd.)

ลักษณะที่สำคัญของครัวเรือน	รวมทั้งสิ้น Total	ผู้ถือครองท่าเรือ/ทะเลสาบ/ทะเลสาบ		ผู้ดำเนินงาน ธุรกิจ	ลูกจ้าง Employees						ผู้ไม่ได้ ปฏิบัติงาน เชิงเศรษฐกิจ	Major Housing Characteristics	
		Farm Operators / Culture			ผู้ปฏิบัติงาน วิชาชีพ และ นักวิชาการ	คนงาน เกษตร Farm Workers	คนงาน ทั่วไป General Workers	เสมียน พนักงาน พนักงานขาย และ ให้บริการ	ผู้ปฏิบัติงาน ในกระบวนการ การผลิต Production Workers				
		ปลูกพืชเลี้ยงสัตว์/เพาะเลี้ยง สัตว์/เลี้ยงสัตว์	ส่วนในที่อยู่ เช่าที่ดิน Mainly Renting Land							ส่วนในที่อยู่ เป็นเจ้าของ Mainly Owning Land			ประมง/ป่าไม้, สาหร่าย พืชมะพร้าว, บริการ ทางการเกษตร Fishing, Forestry, Agricultural services
ลักษณะที่สำคัญของครัวเรือน													
สมาชิกที่ยืมเงินโครงการเงินกู้ที่ธนาคารพาณิชย์	100.0	100.0	100.0	100.0	100.0	100.0	100.0	100.0	100.0	100.0	100.0	100.0	Borrowed Government Loan for Education
ไม่มี	98.9	100.0	100.0	100.0	99.0	99.0	100.0	100.0	100.0	98.0	100.0	97.8	None
1-2 คน	1.1	-	-	-	1.0	1.0	-	-	-	2.0	-	2.2	1-2 Persons
สมาชิกที่ยืมเงินโครงการ ธนาคารประชาชน	100.0	100.0	100.0	100.0	100.0	100.0	100.0	100.0	100.0	100.0	100.0	100.0	Borrowed People Bank
เพื่อผู้ประกอบการรายย่อย	99.9	100.0	100.0	100.0	100.0	100.0	100.0	100.0	100.0	98.1	100.0	100.0	None
ไม่มี	0.1	-	-	-	-	-	-	-	-	1.9	-	-	1-2 Persons
สมาชิกที่ยืมเงินกองทุนหมู่บ้านชุมชนเมือง	100.0	100.0	100.0	100.0	100.0	100.0	100.0	100.0	100.0	100.0	100.0	100.0	Borrowed Village Fund Scheme
ไม่มี	51.3	54.2	17.4	53.3	58.9	81.0	29.5	100.0	100.0	75.1	63.5	42.9	None
1-2 คน	48.1	45.8	82.6	46.7	41.1	19.0	70.5	-	-	24.9	30.8	57.1	1-2 Persons
3 คน ขึ้นไป	0.5	-	-	-	-	-	-	-	-	-	5.7	-	3 Persons or More
สมาชิกที่ยืมกองทุนอื่นๆ ที่รัฐจัดให้	100.0	100.0	100.0	100.0	100.0	100.0	100.0	100.0	100.0	100.0	100.0	100.0	Other Government Loan
ไม่มี	98.1	97.6	2.4	-	-	-	18.5	-	-	96.1	100.0	98.3	None
มี	1.9	-	-	-	-	-	-	-	-	3.9	-	1.7	Have
สมาชิกที่ถือโฉนดที่ดิน	100.0	100.0	100.0	100.0	100.0	100.0	100.0	100.0	100.0	100.0	100.0	100.0	Members who Accessed to the Internet
ไม่มีผู้เช่า	75.3	71.8	80.1	62.1	77.8	43.3	100.0	100.0	100.0	49.5	79.9	81.0	None
มีผู้เช่า 1-2 คน	24.2	28.2	19.9	37.9	21.7	52.9	-	-	-	48.7	20.1	18.7	1-2 Persons
มีผู้เช่า 3-4 คน	0.5	-	-	-	0.5	3.8	-	-	-	1.9	-	0.3	3-4 Persons

ตาราง 8 อัตราร้อยละของครัวเรือน จำแนกตามลักษณะที่สำคัญของครัวเรือน และสถานะทางเศรษฐกิจของครัวเรือน (ต่อ)

TABLE 8 PERCENTAGE OF HOUSEHOLDS BY MAJOR HOUSING CHARACTERISTICS AND SOCIO-ECONOMIC CLASS (Contd.)

ลักษณะที่สำคัญของครัวเรือน	รวมทั้งสิ้น		ผู้ถือครองท่าทางเกษตร/เพาะเลี้ยง		ผู้ดำเนินงาน ธุรกิจ ของตนเอง ที่ไม่ใช่ การเกษตร	ลูกจ้าง					ผู้ไม่ได้ ปฏิบัติงาน เชิงเศรษฐกิจ	Major Housing Characteristics
	Total	Farm Operators / Culture		ผู้ปฏิบัติงาน วิชาชีพ และ นักบริหาร		Employees						
		ปลูกพืช/เลี้ยงสัตว์/เพาะเลี้ยง	ส่วนไม่ปลูก			คนงาน ทั่วไป	คนงาน เกษตร	เสมียน พนักงานขาย	ผู้ปฏิบัติงาน ไม่ครบวง การผลิต	เชิงเศรษฐกิจ		
	Plant/Animal/Culture	ส่วนไม่ปลูก	ส่วนไม่ปลูก	General Workers	Farm Workers	Clerical, Sales & Services Workers	Production Workers	Economically Inactive				
3. ที่อยู่อาศัย และสาธารณูปโภค	100.0	100.0	100.0	100.0	100.0	100.0	100.0	100.0	100.0	100.0	100.0	3. For Living and Public Utility
ประเภทของที่อยู่อาศัย	97.2	100.0	100.0	100.0	95.1	76.1	84.4	98.8	99.5	100.0	99.5	Type of Dwelling
บ้านโคก	2.6	-	-	-	4.9	22.5	13.7	1.2	0.4	0.4	0.4	Detached House
ห้องแถว	0.1	-	-	-	-	1.3	1.9	-	-	-	-	Row House
ทาวน์เฮ้าส์หรือบ้านแฝด	0.1	-	-	-	-	-	-	-	-	-	-	Townhouse or Twinhouse
ห้องชุด	0.1	-	-	-	-	-	-	-	0.1	0.1	0.1	Apartment or Flat
ชนิดของวัสดุก่อสร้างที่อยู่อาศัย	100.0	100.0	100.0	100.0	100.0	100.0	100.0	100.0	100.0	100.0	100.0	Construction Materials
คึก	12.2	3.5	1.5	-	16.4	34.4	24.8	34.8	8.7	8.7	8.7	Cement, Brick or Stone
ไม้	31.0	42.6	32.7	11.7	25.6	1.0	33.4	12.3	36.0	36.0	36.0	Wood
ครึ่งอิครึ่งไม้	54.7	53.6	50.2	49.1	58.0	64.6	41.8	52.9	54.9	54.9	54.9	Brick and Wood
วัสดุที่ทำได้สามท้องถิ่น	1.4	0.3	15.6	39.1	-	-	-	-	0.3	0.3	0.3	Local Materials
วัสดุที่ใช้แล้ว	0.6	-	-	-	-	-	-	-	-	-	-	Re-used Materials
วัสดุอื่น ๆ	-	-	-	-	-	-	-	-	0.1	0.1	0.1	Others
สถานะทางปกครองของที่อยู่อาศัย	100.0	100.0	100.0	100.0	100.0	100.0	100.0	100.0	100.0	100.0	100.0	Occupancy Status
เป็นเจ้าของบ้านและที่ดิน	94.6	100.0	95.6	100.0	87.4	64.6	76.0	95.6	98.6	98.6	98.6	Owns Dwelling and Land
เป็นเจ้าของบ้านแต่เช่าที่ดิน	0.4	-	-	-	0.9	-	1.8	0.6	0.5	0.5	0.5	Owns Dwelling on Rented Land
บ้านเช่า	2.0	-	1.6	-	10.7	4.9	4.3	2.0	0.4	0.4	0.4	Rents
อยู่โดยไม่เสียค่าเช่า	3.0	-	2.9	-	1.0	30.5	18.0	1.8	0.6	0.6	0.6	Occupied rented free

ตาราง 8 อัตราร้อยละของครัวเรือน จำแนกตามลักษณะที่สำคัญของครัวเรือน และสถานะทางเศรษฐกิจของครัวเรือน (ต่อ)

TABLE 8 PERCENTAGE OF HOUSEHOLDS BY MAJOR HOUSING CHARACTERISTICS AND SOCIO-ECONOMIC CLASS (Contd.)

	รวมทั้งสิ้น Total		ผู้ถือครองทำเกษตร/เพาะเลี้ยง Farm Operators / Culture			ผู้ดำเนิน ธุรกิจ ของครอบครัว การเกษตร Own- Account Workers, Non-Farm Workers	ลูกจ้าง Employees					ผู้ไม่ได้ ปฏิบัติงาน เชิงเศรษฐกิจ Econo- mically Inactive	ลักษณะที่สำคัญของครัวเรือน Major Housing Characteristics	
	ปลูกพืชเลี้ยงสัตว์/เพาะเลี้ยง Plant/Animal/Culture		ส่วนใหญ่ ส่วนใหญ่		ส่วนน้อย ส่วนน้อย		คนงาน ทั่วไป General Workers	คนงาน เกษตร Farm Workers	เสมียน พนักงาน พนักงานขาย และ ให้บริการ Clerical, Sales & Services Workers	ผู้ปฏิบัติงาน ในระบบ การผลิต Production Workers	ผู้ปฏิบัติงาน ในระบบ การผลิต Production Workers			
	ส่วนใหญ่ ส่วนใหญ่	ส่วนน้อย ส่วนน้อย	ส่วนใหญ่ ส่วนใหญ่	ส่วนน้อย ส่วนน้อย										
เชื้อเพลิงที่ใช้ในการปรุงอาหาร	100.0		100.0		100.0	100.0	100.0	100.0	100.0	100.0	100.0	100.0	100.0	Cooking Fuel
ถ่าน	38.0	42.2	34.8	46.2	36.2	1.0	60.9	-	34.9	45.5	38.2	45.5	38.2	Charcoal
ไม้	29.9	40.1	65.2	50.1	13.8	1.0	18.5	-	13.0	32.8	29.8	32.8	29.8	Wood
แก๊ส	30.8	17.2	-	3.7	47.5	91.0	20.6	100.0	48.2	21.1	31.2	21.1	31.2	Gas
ไฟฟ้า	0.4	0.2	-	-	-	2.9	-	-	-	0.6	0.2	0.6	0.2	Electricity
ไม่มีการหุงต้ม	0.9	0.2	-	-	2.5	4.0	-	-	3.9	-	0.6	-	0.6	No Cooking
ใช้ที่อยู่อาศัยนี้บางส่วนทำธุรกิจ	100.0	100.0	100.0	100.0	100.0	100.0	100.0	100.0	100.0	100.0	100.0	100.0	100.0	Part of Dwelling Used for Business
ไม่ใช้	90.6	94.8	100.0	100.0	51.4	92.9	100.0	100.0	90.2	98.7	95.1	98.7	95.1	No
ใช่	9.4	5.2	-	-	48.6	7.1	-	-	9.8	1.3	4.9	1.3	4.9	Yes
น้ำดื่ม	100.0	100.0	100.0	100.0	100.0	100.0	100.0	100.0	100.0	100.0	100.0	100.0	100.0	Drinking Water
น้ำดื่มบรรจุขวด	5.5	0.2	2.9	-	13.4	37.6	-	-	25.8	1.3	1.9	1.3	1.9	Bottle-Water
น้ำประปาภายในบ้าน	0.8	-	-	-	5.3	1.0	-	-	-	-	0.3	-	0.3	Inside Piped Water-Supply
น้ำบ่อน้ำบาดาลภายในบ้าน	1.8	2.6	-	-	-	-	-	-	-	-	6.4	-	6.4	Inside Piped Underground Water
น้ำบ่อน้ำบาดาลนอกบ้าน	0.6	-	-	-	-	-	-	-	-	-	-	-	-	Well or Underground Water
น้ำฝน	88.6	92.8	97.1	100.0	81.4	61.4	100.0	100.0	74.2	80.4	93.2	80.4	93.2	Rain Water
อื่น ๆ (ระบุ)	2.6	4.3	-	-	-	-	-	-	-	11.9	1.4	11.9	1.4	Others

ตาราง 8 อัตราร้อยละของครัวเรือน จำแนกตามลักษณะที่สำคัญของครัวเรือน และสถานะทางเศรษฐกิจของครัวเรือน (ต่อ)

TABLE 8 PERCENTAGE OF HOUSEHOLDS BY MAJOR HOUSING CHARACTERISTICS AND SOCIO-ECONOMIC CLASS (Contd.)

ลักษณะที่สำคัญของครัวเรือน	ผู้ถือครองที่ดิน		ผู้ถือครองกิจการเกษตร/เพาะเลี้ยง		ผู้ดำเนินธุรกิจของตนเองที่ไม่ใช่เกษตรกร	ลูกจ้าง					ผู้ไม่ได้ปฏิบัติงานเชิงเศรษฐกิจ		
	Total		Farm Operators / Culture			Employees							
	รวมทั้งหมด	Plant/Animal/Culture	ส่วนใหญ่เป็นเจ้าของที่ดิน	ส่วนน้อยเป็นเจ้าของที่ดิน		เกษตรกร	คนงานทั่วไป	เสมียนพนักงานขาย	ผู้ปฏิบัติงานในระบบการผลิต	เชิงเศรษฐกิจ			
ลักษณะที่สำคัญของครัวเรือน													
การจ้าง	100.0	100.0	100.0	100.0	100.0	100.0	100.0	100.0	100.0	100.0	100.0	100.0	100.0
น้ำประปาภายในบ้าน	78.4	82.2	95.7	92.5	69.1	75.2	75.2	66.6	77.7	76.4	76.4	76.4	76.4
น้ำป้อนน้ำบาดาล ภายในบ้าน	17.6	17.8	4.3	7.5	17.1	24.8	24.8	31.1	21.0	17.7	17.7	17.7	17.7
น้ำประปานอกบ้าน	1.4	-	-	-	5.5	-	-	-	1.2	1.8	1.8	1.8	1.8
น้ำขุดน้ำบาดาลนอกบ้าน	1.9	-	-	-	7.8	-	-	2.3	-	2.5	2.5	2.5	2.5
น้ำฝน	0.1	-	-	-	0.5	-	-	-	-	-	-	-	-
อื่นๆ	0.6	-	-	-	-	-	-	-	-	-	-	-	-
การใช้น้ำ	100.0	100.0	100.0	100.0	100.0	100.0	100.0	100.0	100.0	100.0	100.0	100.0	100.0
ชักโครก	4.3	2.6	-	-	2.9	29.8	29.8	5.5	-	3.8	3.8	3.8	3.8
ชักโครก	92.9	97.0	100.0	100.0	93.6	50.5	50.5	92.6	100.0	93.3	93.3	93.3	93.3
ชักโครกและชักโครก	2.8	0.4	-	-	3.5	19.8	19.8	1.9	-	2.9	2.9	2.9	2.9
วิธีการจัดการขยะในครัวเรือน													
เก็บรวบรวมให้พนักงานนำไปทิ้ง	29.6	21.7	23.8	23.0	49.7	65.9	65.9	86.9	24.0	22.7	22.7	22.7	22.7
เผา	74.7	79.3	79.2	77.0	59.3	50.9	50.9	40.0	77.2	79.8	79.8	79.8	79.8
ฝังกลบ	1.9	-	-	-	-	10.5	18.5	-	-	1.6	1.6	1.6	1.6
ทิ้งตามข้างทาง ที่สาธารณะ	21.0	25.4	-	39.1	35.8	9.8	9.8	2.3	17.5	21.4	21.4	21.4	21.4

Note : ... Less than 0.1 percent

^v Household many report more than 1 method

Source : The 2007 Household Socio - Economic Survey Nong Bua Lam Phu Province

หมายเหตุ : ... ต่ำกว่าร้อยละ 0.1

^v แต่ละครัวเรือนสามารถตอบได้มากกว่า 1 วิธี

ที่มา : โครงการสำรวจภาวะเศรษฐกิจและสังคมของครัวเรือน พ.ศ. 2550 จังหวัดหนองบัวลำภู

ตาราง 9 อัตราร้อยละของสมาชิกในครัวเรือน จำแนกตามลักษณะที่สำคัญ และสถานะทางเศรษฐกิจของครัวเรือน

TABLE 9 PERCENTAGE OF HOUSEHOLD MEMBERS BY MAJOR HOUSING CHARACTERISTICS AND SOCIO-ECONOMIC CLASS

ลักษณะที่สำคัญของสมาชิกในครัวเรือน	รวมทั้งสิ้น		ผู้ถือครองทำเกษตร/เพาะเลี้ยง		ผู้ดำเนินธุรกิจของคนที่ไม่ใช่เกษตรกร	ลูกจ้าง				ผู้ไม่ได้ปฏิบัติงานเชิงเศรษฐกิจ
	Total		Farm Operators / Culture			Employees				
	รวมทั้งสิ้น	ผู้ถือครองทำเกษตร/เพาะเลี้ยง	ปลูกพืชเลี้ยงสัตว์/เพาะเลี้ยง	ส่วนใหญ่		ผู้ปฏิบัติงานวิชาชีพ	คนงานทั่วไป	เสมียนพนักงาน	ผู้ปฏิบัติงานในกระบวนการผลิต	
จำนวนประชากร	715,000	186,000	35,900	13,700	88,200	400	22,400	65,100	253,000	Total Populations
1. เพศ	100.0	100.0	100.0	100.0	100.0	100.0	100.0	100.0	100.0	1. Sex
หญิง	50.1	48.2	51.6	50.9	47.0	66.7	49.4	51.9	52.3	Female
ชาย	49.9	51.8	48.4	49.1	53.0	33.3	50.6	48.1	47.7	Male
2. อายุ	100.0	100.0	100.0	100.0	100.0	100.0	100.0	100.0	100.0	2. Age
ต่ำกว่า 6 ปี	9.2	10.2	3.8	3.3	12.9	-	5.1	3.1	11.5	Under 6 Years
6 - 14 ปี	22.0	16.3	24.8	27.3	17.4	33.3	14.7	20.5	27.7	6 - 14 Years
15 - 19 ปี	7.2	7.4	7.2	9.2	4.9	-	5.5	13.9	6.8	15 - 19 Years
20 - 29 ปี	6.1	7.0	11.0	8.6	9.1	-	14.5	7.5	2.7	20 - 29 Years
30 - 39 ปี	14.2	16.1	20.6	12.7	21.1	33.3	20.7	19.7	7.0	30 - 39 Years
40 - 49 ปี	16.3	19.5	14.1	19.4	10.6	33.3	16.0	23.9	11.1	40 - 49 Years
50 - 59 ปี	13.5	10.9	7.2	1.7	14.3	-	11.4	8.4	19.7	50 - 59 Years
60 ปีขึ้นไป	11.3	12.7	11.2	17.8	9.7	-	12.1	3.1	13.6	60 Years or More
3. สถานภาพการสมรส (อายุ 15 ปีขึ้นไป)	100.0	100.0	100.0	100.0	100.0	100.0	100.0	100.0	100.0	3. Marital Status (15 Yrs. or More)
โสด	16.6	16.8	16.8	16.8	11.5	-	29.2	23.2	15.0	Never Married
แต่งงาน	71.8	72.1	77.9	77.2	75.8	100.0	63.5	71.8	69.8	Married
หย่า	9.2	10.6	5.3	5.0	5.0	-	3.3	4.0	13.1	Widowed
หย่าร้าง	1.9	-	-	1.0	5.4	-	3.4	1.0	2.0	Divorced
แยกกันอยู่	0.5	0.6	-	-	2.3	-	0.6	-	0.1	Separated

ลักษณะที่สำคัญของสมาชิกในครัวเรือน

Major Household and Members Characteristics

ตาราง 9 อัตราร้อยละของสมาชิกในครัวเรือน จำแนกตามลักษณะที่สำคัญ และสถานะทางเศรษฐกิจสังคมของครัวเรือน (ต่อ)
 TABLE 9 PERCENTAGE OF HOUSEHOLD MEMBERS BY MAJOR HOUSING CHARACTERISTICS AND SOCIO-ECONOMIC CLASS (Contd.)

ลักษณะที่สำคัญของสมาชิกในครัวเรือน	รวมทั้งสิ้น Total	ผู้ถือครองกิจการเกษตร/เพาะเลี้ยง Farm Operators / Culture		ผู้ดำเนินงาน ธุรกิจ ของตนเอง ที่ไม่ใช่ การเกษตร Own- Account Workers, Non-Farm	ลูกจ้าง Employees				ผู้ไม่ได้ ปฏิบัติงาน เชิงเศรษฐกิจ Econo- mically Inactive	Major Household and Members Characteristics	
		ปลูกพืชเลี้ยงสัตว์/เพาะเลี้ยง Plant/Animal/Culture			ผู้ปฏิบัติงาน วิชาชีพ นักวิชาการ และ นักบริหาร Professional, Tech. & Adm. Workers	คนงาน เกษตร Farm Workers	คนงาน ทั่วไป General Workers	เสมียน พนักงาน พนักงานขาย และ ให้บริการ Clerical, Sales & Services Workers			ผู้ปฏิบัติงาน ในกระบวน การผลิต Production Workers
		ส่วนใหญ่ ส่วนใหญ่ ของที่ดิน Mainly Owning Land	ส่วนใหญ่ เช่าที่ดิน Mainly Renting Land								
4. ศาสนา	100.0	100.0	100.0	100.0	100.0	100.0	100.0	100.0	100.0	100.0	4. Religion
พุทธ	100.0	100.0	100.0	100.0	100.0	100.0	100.0	100.0	100.0	100.0	Buddhist
5. ภาษาที่พูดในครัวเรือน	100.0	100.0	100.0	100.0	100.0	100.0	100.0	100.0	100.0	100.0	5. Language Spoken in Household
ไทย	100.0	100.0	100.0	100.0	100.0	100.0	100.0	100.0	100.0	100.0	Thai
6. จำนวนสมาชิกที่พิการ											6. Household Members Who Are Disabled
เพศ	100.0	100.0	-	100.0	100.0	-	-	-	100.0	100.0	Sex
ชาย	41.4	63.5	-	12.7	100.0	-	-	-	53.7	26.3	Female
หญิง	58.6	36.5	-	87.3	-	-	-	-	46.3	73.7	Male
อายุ	100.0	100.0	-	100.0	100.0	-	-	-	100.0	100.0	Age
ต่ำกว่า 6 ปี	-	-	-	-	-	-	-	-	-	-	Under 6 Years
6 - 14 ปี	2.6	12.4	-	-	-	-	-	-	-	-	6 - 14 Years
15 - 19 ปี	13.5	-	-	62.3	-	-	-	-	-	-	15 - 19 Years
20 - 29 ปี	23.9	12.2	-	12.2	100.0	-	-	-	-	5.5	20 - 29 Years
30 - 39 ปี	32.6	63.1	-	18.5	-	-	-	-	-	63.0	30 - 39 Years
40 - 49 ปี	16.7	6.3	-	-	-	-	-	-	-	10.1	40 - 49 Years
50 - 59 ปี	2.6	-	-	-	-	-	-	-	-	5.3	50 - 59 Years
60 ปีขึ้นไป	8.2	6.0	-	7.0	-	-	-	-	-	16.0	60 Years or More
7. สมาชิกที่พิการ	100.0	100.0	-	100.0	100.0	-	-	-	100.0	100.0	7. Household Members Who Are Disabled
พิการแบบถาวร	57.8	81.9	-	87.8	100.0	-	-	-	-	53.7	Disability at The Time of Birth
ทางร่างกาย	8.0	18.3	-	12.0	-	-	-	-	-	53.7	Physical Disability
ทางสติปัญญา	36.3	63.6	-	13.5	100.0	-	-	-	-	10.6	Mental Disability
ทั้งร่างกายและสติปัญญา	13.5	-	-	62.3	-	-	-	-	-	-	Both Physical And Mental Disability

ตาราง 9 อัตราร้อยละของสมาชิกในครัวเรือน จำแนกตามลักษณะที่สำคัญ และสถานะทางเศรษฐกิจของครัวเรือน (ต่อ)

TABLE 9 PERCENTAGE OF HOUSEHOLD MEMBERS BY MAJOR HOUSING CHARACTERISTICS AND SOCIO-ECONOMIC CLASS (Contd.)

ลักษณะที่สำคัญของสมาชิกในครัวเรือน	รวมทั้งสิ้น Total	ผู้ถือครองท่าเกษตร/เพาะเลี้ยง Farm Operators / Culture			ผู้ดำเนินงาน ธุรกิจ ของตนเอง ที่ไม่ใช่ การเกษตร Own- Account Workers, Non-Farm	ลูกจ้าง Employees				ผู้ไม่ได้ ปฏิบัติงาน เชิงเศรษฐกิจ Econo- mically Inactive	Major Household and Members Characteristics	
		ปลูกพืชเลี้ยงสัตว์/เพาะเลี้ยง Plant/Animal/Culture		ส่วนใหญ่ เป็นเจ้าของ ที่ดิน Mainly Owning Land		ส่วนใหญ่ เช่าที่ดิน Mainly Renting Land	ผู้ปฏิบัติงาน วิชาชีพ นักวิชาการ และ นักบริหาร Professional, Tech. & Adm. Workers	คนงาน ทั่วไป General Workers	เสมียน พนักงาน พนักงานขาย และ ให้บริการ Clerical, Sales & Services Workers			ผู้ปฏิบัติงาน ในระบบ การผลิต Production Workers
		ส่วนใหญ่ เป็นเจ้าของ ที่ดิน Mainly Owning Land	ส่วนใหญ่ เช่าที่ดิน Mainly Renting Land									
กิจกรรมหลัก	42.2	18.1	-	100.0	12.2	-	-	-	46.3	89.4	Disability After Birth Day Physical Disability Mental Disability Both Physical And Mental Disability 8. Household Members Who Could Not Be Able Take Care Themselves in Daily Life Sex Female Male Age Under 6 Years 6 - 14 Years 15 - 19 Years 20 - 29 Years 30 - 39 Years 40 - 49 Years 50 - 59 Years 60 Years or More	
ทางร่างกาย	35.8	18.1	-	100.0	7.0	-	-	-	-	73.0		
ทางสติปัญญา	5.0	-	-	-	5.2	-	-	-	46.3	10.7		
ทั้งร่างกายและสติปัญญา	1.4	-	-	-	-	-	-	-	-	5.8		
เพศ	100.0	100.0	100.0	100.0	100.0	-	-	-	100.0	100.0		
หญิง	40.7	57.9	10.5	26.1	13.0	-	-	-	74.2	39.6		
ชาย	59.3	42.1	89.5	73.9	87.0	-	-	-	25.8	60.4		
อายุ	100.0	100.0	100.0	100.0	100.0	-	-	-	100.0	100.0		
ต่ำกว่า 6 ปี	93.7	88.3	100.0	73.9	98.9	-	-	-	94.5	94.8		
6 - 14 ปี	3.0	1.3	-	26.1	16.0	-	-	-	5.5	4.4		
15 - 19 ปี	-	-	-	-	-	-	-	-	-	-		
20 - 29 ปี	-	-	-	-	-	-	-	-	-	-		
30 - 39 ปี	0.2	-	-	-	-	-	-	-	-	0.4		
40 - 49 ปี	-	-	-	-	-	-	-	-	-	-		
50 - 59 ปี	-	-	-	-	-	-	-	-	-	-		
60 ปีขึ้นไป	3.1	10.4	-	-	1.1	-	-	-	-	0.4		

ตาราง 9 อัตราร้อยละของสมาชิกในครัวเรือน จำแนกตามลักษณะที่สำคัญ และสถานะทางเศรษฐกิจของครัวเรือน (ต่อ)
TABLE 9 PERCENTAGE OF HOUSEHOLD MEMBERS BY MAJOR HOUSING CHARACTERISTICS AND SOCIO-ECONOMIC CLASS (Contd.)

ลักษณะที่สำคัญของสมาชิกในครัวเรือน	รวมทั้งสิ้น		ผู้ถือครองทำเกษตร/เพาะเลี้ยง			ผู้ดำเนินงาน ธุรกิจ	ลูกจ้าง					ผู้ไม่ได้ ปฏิบัติงาน เชิงเศรษฐกิจ	
	Total		Farm Operators / Culture				Employees						
	Plant/Animal/Culture	ส่วนใหญ่ เช่าที่ดิน	ส่วนใหญ่ เป็นเจ้าของ	ส่วนน้อย เช่าที่ดิน	ส่วนน้อย เป็นเจ้าของ		ผู้ปฏิบัติงาน วิชาชีพ นักวิชาการ และ นักบริหาร	คนงาน ทั่วไป	พนักงาน สำนักงาน และ ให้บริการ	ผู้ปฏิบัติงาน ในกระบวนการ การผลิต	ผู้ปฏิบัติงาน ในกระบวนการ การผลิต		
ลักษณะที่สำคัญของสมาชิกในครัวเรือน													
9. สมาชิกที่ไม่สามารถเดินทางเป็นเอกเทศพื้นที่ อาศัยโดยไม่มีผู้ช่วยเหลือ	รวม	100.0	100.0	100.0	100.0	100.0	100.0	100.0	100.0	100.0	100.0	100.0	100.0
	หญิง	55.8	44.2	89.5	78.4	64.3	35.8	27.7	43.5	60.9	27.7	43.5	60.9
	ชาย	44.2	55.8	10.5	21.6	35.7	64.2	72.3	56.5	39.1	72.3	56.5	39.1
	อายุ	100.0	100.0	100.0	100.0	100.0	100.0	100.0	100.0	100.0	100.0	100.0	100.0
	ต่ำกว่า 6 ปี	56.7	72.7	100.0	78.4	58.8	37.6	56.8	52.4	49.8	56.8	52.4	49.8
	6 - 14 ปี	36.9	15.8	-	21.6	38.6	62.4	43.2	44.4	45.6	43.2	44.4	45.6
	15 - 19 ปี	-	-	-	-	-	-	-	-	-	-	-	-
	20 - 29 ปี	0.1	-	-	-	-	-	-	-	-	-	-	-
	30 - 39 ปี	1.3	4.6	-	-	0.7	-	-	-	-	-	-	-
	40 - 49 ปี	0.1	-	-	-	-	-	-	-	-	-	-	-
50 - 59 ปี	-	-	-	-	-	-	-	-	-	-	-	-	
60 ปีขึ้นไป	4.8	6.9	-	-	1.9	-	68.3	-	3.1	-	-	3.8	
10. การอยู่อาศัยของสมาชิกน้อยกว่า 15 ปี	รวม	100.0	100.0	100.0	100.0	100.0	100.0	100.0	100.0	100.0	100.0	100.0	100.0
อยู่กับพ่อแม่	45.5	67.2	84.6	89.9	55.7	84.6	63.3	51.7	83.7	15.6	51.7	83.7	15.6
อยู่กับพ่อหรือแม่คนเดียว	15.5	8.6	1.4	7.4	21.1	13.8	36.7	42.2	11.3	17.4	42.2	11.3	17.4
อยู่กับญาติและคนอื่น ๆ	39.0	24.2	14.1	2.7	23.2	1.5	-	6.1	5.0	66.9	6.1	5.0	66.9

9. Household Members Who Could Not Be Able
Go Out of Their Living Area Without Accompanying

Sex
Female
Male
Age
Under 6 Years
6 - 14 Years
15 - 19 Years
20 - 29 Years
30 - 39 Years
40 - 49 Years
50 - 59 Years
60 Years or More

10. Living Status of Members Who Are Less Than 15 Yrs.
Live With Their Parents (Father and Mother
Live With Father or Mother Only
Live With Their Relatives and Other Person

ตาราง 9 อัตราร้อยละของสมาชิกในครัวเรือน จำแนกตามลักษณะที่สำคัญ และสถานะทางเศรษฐกิจของครัวเรือน (ต่อ)
TABLE 9 PERCENTAGE OF HOUSEHOLD MEMBERS BY MAJOR HOUSING CHARACTERISTICS AND SOCIO-ECONOMIC CLASS (Contd.)

ลักษณะที่สำคัญของสมาชิกในครัวเรือน	รวมทั้งสิ้น Total	ผู้ครอบครองที่ดิน/เพาะเลี้ยง Farm Operators / Culture			ผู้ดำเนินการ ธุรกิจ ของตนเอง ที่ไม่ใช่ การเกษตร Own- Account Workers, Non-Farm	ลูกจ้าง Employees				ผู้ไม่ได้ ปฏิบัติงาน เชิงเศรษฐกิจ Econo- mically Inactive	Major Household and Members Characteristics		
		ปลูกพืช/เลี้ยงสัตว์/เพาะเลี้ยง Plant/Animal/Culture		ประมาณไปไม้, ลำดับที่ หรือของป่า, บริการ ทางการเกษตร Fishing, Forestry, Agricultural services		ผู้ปฏิบัติงาน วิชาชีพ นักวิชาการ และ นักบริหาร Professional, Tech. & Adm. Workers	คนงาน เกษตร Farm Workers	คนงาน ทั่วไป General Workers	เสมือน พนักงาน พนักงานขาย และ ให้บริการ Clerical, Sales & Services Workers			ผู้ปฏิบัติงาน ในกระบวนการ การผลิต Production Workers	
		ส่วนใหญ่ เป็นเจ้าของ ที่ดิน Mainly Owning Land	ส่วนใหญ่ เช่าที่ดิน Mainly Renting Land										
14. สมาชิกอายุ 6 ปีขึ้นไปที่กำลังเรียนหนังสือ													
เพศ	100.0	100.0	100.0	100.0	100.0	100.0	100.0	100.0	100.0	100.0	100.0	100.0	14. Household Members Who Are Over 6 Years a
หญิง	46.9	43.4	52.6	50.0	63.5	44.1	40.9	56.8	45.3	40.9	56.8	45.3	Sex
ชาย	53.1	56.6	47.4	50.0	36.5	55.9	59.1	43.2	54.7	59.1	43.2	54.7	Female
อายุ	100.0	100.0	100.0	100.0	100.0	100.0	100.0	100.0	100.0	100.0	100.0	100.0	Male
6 - 14 ปี	77.7	70.0	69.7	76.7	90.2	70.9	74.5	71.9	81.9	74.5	71.9	81.9	Age
15 - 24 ปี	20.2	27.3	20.2	23.3	9.8	14.4	19.9	27.3	17.9	19.9	27.3	17.9	6 - 14 Years
25 ปีขึ้นไป	2.2	2.7	10.0	-	-	14.7	5.6	0.8	0.2	5.6	0.8	0.2	15 - 24 Years
													25 Years or More
15. สมาชิกอายุ 6 ปีขึ้นไปที่ไม่เรียนหนังสือ													
เพศ	100.0	100.0	100.0	100.0	100.0	100.0	100.0	100.0	100.0	100.0	100.0	100.0	15. Household Members Who Are Over 6 Years a
หญิง	53.0	49.7	56.4	52.0	48.7	61.5	50.4	48.8	58.1	50.4	48.8	58.1	Did Not Attend School In Present
ชาย	47.0	50.3	43.6	48.0	51.3	38.5	49.6	51.2	41.9	49.6	51.2	41.9	Sex
อายุ	100.0	100.0	100.0	100.0	100.0	100.0	100.0	100.0	100.0	100.0	100.0	100.0	Age
6 - 14 ปี	0.4	-	-	-	-	-	-	0.5	1.0	-	0.5	1.0	6 - 14 Years
15 - 24 ปี	8.1	7.9	17.9	1.4	9.6	1.1	9.0	18.4	4.9	9.0	18.4	4.9	15 - 24 Years
25 ปีขึ้นไป	91.5	92.1	82.1	98.6	90.4	98.9	91.0	81.1	94.1	91.0	81.1	94.1	25 Years or More

ตาราง 9 อัตราร้อยละของสมาชิกในครัวเรือน จำแนกตามลักษณะที่สำคัญ และสถานะทางเศรษฐกิจสังคมของครัวเรือน (ต่อ)
 TABLE 9 PERCENTAGE OF HOUSEHOLD MEMBERS BY MAJOR HOUSING CHARACTERISTICS AND SOCIO-ECONOMIC CLASS (Contd.)

ลักษณะที่สำคัญของสมาชิกในครัวเรือน	รวมทั้งสิ้น Total		ผู้ถือครองทำเกษตร/เพาะเลี้ยง Farm Operators / Culture			ผู้ดำเนิน ธุรกิจ ของตนเอง ที่ไม่ใช่ การเกษตร Own- Account Workers, Non-Farm	ลูกจ้าง Employees					ผู้ไม่ได้ ปฏิบัติงาน เชิงเศรษฐกิจ Econo- mically Inactive		
	ผู้ถือครองทำเกษตร/เพาะเลี้ยง Farm Operators / Culture			ผู้ปฏิบัติงาน วิชาชีพ นักวิชาการ และ นักบริหาร Professional, Tech. & Adm. Workers	คนงาน เกษตร Farm Workers		คนงาน ทั่วไป General Workers	เสมือน พนักงาน พนักงานขาย และ ให้บริการ Clerical, Sales & Services Workers	ผู้ปฏิบัติงาน ในกระบวน การผลิต Production Workers					
	ส่วนใหญ่ เป็นเจ้าของ ที่ดิน Mainly Owning Land	ส่วนใหญ่ เช่าที่ดิน Mainly Renting Land	ประมาณ 50% ของพื้นที่ ทำเกษตร/เพาะ เลี้ยง Fishing, Forestry, Agricultural services											
16. ระดับการศึกษาสูงสุดที่เรียนจบ	100.0	100.0	100.0	100.0	100.0	100.0	100.0	100.0	100.0	100.0	100.0	100.0	100.0	16. Level of Completed Education Level
อนุบาลหรือก่อนประถม	56.4	51.0	53.6	34.7	53.0	53.0	33.4	56.7	66.7	43.7	40.3	72.0	72.0	Kindergarten and Pre-Primary Education
ประถมศึกษา	26.2	33.6	26.5	46.9	30.4	30.4	9.4	37.6	-	25.3	39.6	15.9	15.9	Primary Education
มัธยมศึกษาตอนต้น	9.7	10.2	15.4	17.5	6.4	6.4	5.0	5.7	33.3	7.8	16.4	8.5	8.5	Lower Secondary Education
มัธยมศึกษาตอนปลาย	3.0	5.2	-	0.9	3.8	3.8	2.4	-	-	4.5	3.4	1.7	1.7	Upper Secondary Education
อาชีวศึกษา	0.7	-	4.5	-	0.7	0.7	1.8	-	-	5.1	0.4	0.2	0.2	Vocational or Technical Education
อนุปริญญา	1.5	0.1	-	-	4.2	4.2	14.5	-	-	2.7	-	0.7	0.7	Post-Secondary Education
ปริญญาตรี	2.4	-	-	-	1.2	1.2	32.1	-	-	10.8	-	0.9	0.9	University / Bachelor Degree Level
สูงกว่าปริญญาตรี	0.1	-	-	-	0.1	0.1	1.5	-	-	-	-	-	-	Postgraduate / Master / Doctoral Degree Level
17. อาชีพหลัก	100.0	100.0	100.0	100.0	100.0	100.0	100.0	100.0	100.0	100.0	100.0	100.0	100.0	17. Main Occupation
ผู้ปฏิบัติงานที่ใช้วิชาชีพและวิชาการ	2.6	-	-	-	0.5	0.5	49.4	-	-	0.7	-	0.3	0.3	Professional and Related Workers
เจ้าหน้าที่บริหาร	2.6	0.1	9.5	11.0	9.2	9.2	5.8	-	-	1.5	-	1.3	1.3	Administrative Workers
เสมือนพนักงาน	1.0	-	-	-	2.0	2.0	2.8	-	-	16.8	-	-	-	Clerical Workers
ผู้ปฏิบัติงานเกี่ยวกับการขาย	4.2	0.1	-	-	27.7	27.7	1.4	-	-	6.9	-	1.4	1.4	Sales Workers
ผู้ปฏิบัติงานด้านบริการ	2.7	-	-	-	5.3	5.3	0.5	-	50.0	26.9	7.6	0.9	0.9	Services Workers
ผู้ปฏิบัติงานด้านเกษตรกรรม	59.4	77.2	65.5	58.6	37.6	37.6	23.1	83.1	-	28.8	57.2	59.5	59.5	Agricultural Workers
ผู้ปฏิบัติงานในกระบวนการผลิต	5.0	1.5	-	-	6.6	6.6	-	-	-	7.1	19.0	5.0	5.0	Production Workers
คนงานทั่วไป	1.2	0.3	4.2	-	2.3	2.3	-	-	50.0	0.8	2.3	1.0	1.0	General Workers
ผู้ไม่ได้ปฏิบัติงานในเชิงเศรษฐกิจ	21.3	20.9	20.7	30.5	8.8	8.8	17.1	16.9	-	10.5	13.9	30.7	30.7	Economically Inactive or No Occupation

ตาราง 9 อัตราร้อยละของสมาชิกในครัวเรือน จำแนกตามลักษณะที่สำคัญ และสถานะทางเศรษฐกิจสังคมของครัวเรือน (ต่อ)
TABLE 9 PERCENTAGE OF HOUSEHOLD MEMBERS BY MAJOR HOUSING CHARACTERISTICS AND SOCIO-ECONOMIC CLASS (Contd.)

ลักษณะที่สำคัญของสมาชิกในครัวเรือน	รวมทั้งสิ้น Total	ผู้ถือครองกิจการเกษตร/เพาะเลี้ยง Farm Operators / Culture			ผู้ดำเนินงาน ธุรกิจ ของตนเอง ที่ไม่ใช่ การเกษตร Own- Account Workers, Non-Farm	ลูกจ้าง Employees				ผู้ไม่ได้ ปฏิบัติงาน เชิงเศรษฐกิจ Econo- mically Inactive	Major Household and Members Characteristics		
		ปลูกพืชเลี้ยงสัตว์/เพาะเลี้ยง Plant/Animal/Culture		ส่วนใหญ่ เช่าที่ดิน Mainly Renting Land		ส่วนน้อย เป็นเจ้าของ ที่ดิน Mainly Owning Land	ผู้ปฏิบัติงาน วิชาชีพ นักวิชาการ และ นักบริหาร Professional, Tech. & Adm. Workers	คนงาน เกษตร Farm Workers	คนงาน ทั่วไป General Workers			เสมียน พนักงาน สำนักงาน และ ให้บริการ Clerical, Sales & Services Workers	ผู้ปฏิบัติงาน ในระบบ การผลิต Production Workers
		ส่วนใหญ่ เป็นเจ้าของ ที่ดิน Mainly Owning Land	ส่วนน้อย เช่าที่ดิน Mainly Renting Land										
18. สถานภาพทางแรงงาน	100.0	100.0	100.0	100.0	100.0	100.0	100.0	100.0	100.0	100.0	100.0	18. Work Status	
นายจ้าง	1.2	-	9.5	11.0	2.5	0.5	-	-	-	-	-	Employers	
ทำธุรกิจส่วนตัว โดยไม่มีลูกจ้าง	36.7	38.7	25.3	42.7	49.5	13.3	31.6	50.0	21.8	32.1	38.7	Own-Account Workers	
ผู้ปฏิบัติงานในครัวเรือนโดยไม่มีลูกจ้าง	28.6	38.6	40.2	13.5	30.2	11.2	14.9	-	13.9	28.3	23.7	Unpaid Family Workers	
ลูกจ้างรับบำนาญ	4.7	0.1	-	-	3.0	53.3	-	-	20.6	3.6	1.6	Employees, Government	
ลูกจ้างรัฐวิสาหกิจ	-	-	-	-	-	0.4	-	-	-	-	-	Employees, State Enterprise	
ลูกจ้างเอกชน	7.5	1.7	4.2	2.3	5.5	4.3	36.6	50.0	33.2	22.1	4.9	Employees, Private Company	
การรวมกลุ่ม	0.1	-	-	-	0.5	-	-	-	-	-	-	Members of Co-operative Group	
ผู้ไม่ได้ปฏิบัติงานในเชิงเศรษฐกิจ	21.3	20.9	20.7	30.5	8.8	17.1	16.9	-	10.5	13.9	30.7	Economically Inactive	
19. จำนวนสมาชิกทั้งสิ้น	1.3	1.0	-	8.6	2.2	5.0	-	-	-	0.4	0.9	19. Total Household Members	
พิการ	-	-	-	-	-	-	-	-	-	-	-	Disability	
ไม่สามารถดูแลตนเอง	-	-	-	-	-	-	-	-	-	-	-	Could Not Be Able to Take Care	
ในชีวิตประจำวัน	8.7	8.8	3.8	3.5	12.6	3.1	-	-	3.9	3.3	11.4	Themselves in Daily Life	
ไม่สามารถเดินทางไปนอกเขต	-	-	-	-	-	-	-	-	-	-	-	Could Not Be Able to Go Out of	
พื้นที่อาศัยโดยไม่มีผู้ช่วยเหลือ	15.8	13.1	3.8	4.2	21.5	7.9	8.2	-	7.9	5.9	22.8	Their Live Without Accompan	
20. การได้รับสวัสดิการการรักษายาสูบ	-	-	-	-	-	-	-	-	-	-	-	20. Welfare on Medical Services	
สวัสดิการจากราชการ/รัฐวิสาหกิจ	4.4	1.1	-	-	0.5	66.9	-	-	12.3	-	2.0	Government / State Enterprise Welfare	
มีบัตรประกันสุขภาพถ้วนหน้า	93.4	98.8	100.0	97.5	97.0	28.3	100.0	66.7	62.0	94.0	97.5	Universal Health Coverage Card	
มีบัตรรับรองสิทธิการรักษาพยาบาล	1.7	-	-	-	1.8	3.4	-	33.3	25.1	5.2	-	Medical Card	
มีประกันสุขภาพเอกชน	1.4	1.6	-	-	1.7	5.3	2.6	-	5.6	0.6	0.8	Private Health Insurance	
มีสวัสดิการจัด โดยนายจ้าง	-	-	-	-	0.1	-	-	-	0.6	-	-	Welfare by Employer	

ตาราง 9 อัตราร้อยละของสมาชิกในครัวเรือน จำแนกตามลักษณะที่สำคัญ และสถานะทางเศรษฐกิจของครัวเรือน (ต่อ)
TABLE 9 PERCENTAGE OF HOUSEHOLD MEMBERS BY MAJOR HOUSING CHARACTERISTICS AND SOCIO-ECONOMIC CLASS (Contd.)

ลักษณะที่สำคัญของสมาชิกในครัวเรือน	รวมทั้งสิ้น Total		ผู้ถือครองทำเกษตร/เพาะเลี้ยง Farm Operators / Culture			ผู้ดำเนินงาน Workers		ผู้จ้าง Employees				ผู้ไม่ได้ ปฏิบัติงาน เชิงเศรษฐกิจ Econo- mically Inactive	Major Household and Members Characteristics
	ผู้ถือครองทำเกษตร/เพาะเลี้ยง Farm Operators / Culture		ผู้ปฏิบัติงาน Workers		ผู้จ้าง Employees								
	ปลูกพืชเลี้ยงสัตว์/เพาะเลี้ยง Plant/Animal/Culture	ส่วนใหญ่ เป็นเจ้าของ ที่ดิน Mainly Owning Land	ส่วนใหญ่ เช่าที่ดิน Mainly Renting Land	ประมงป่าไม้, ถ้ำสัตว์ หอยของป่า, บริการ ทางการเกษตร Fishing, Forestry, Agricultural services	ของกิน ที่มิใช่ การเกษตร Own- Account Workers, Non-Farm	ผู้ปฏิบัติงาน วิชาชีพ นักวิชาการ และ นักบริหาร Professional, Tech. & Adm. Workers	คนงาน ทั่วไป General Workers	เสมียน พนักงาน พนักงานขาย และ ให้บริการ Clerical, Sales & Services Workers	ผู้ปฏิบัติงาน ในกระบวนการ ผลิต Production Workers				
21. การได้รับความช่วยเหลือจากรัฐ	5.8	9.8	4.1	1.7	3.1	0.7	11.8	-	3.3	0.9	6.0	21. Benefits from Government Programmes Social Pension for the Poor Elderlyre Social Assistant for Disability Free School Lunch/Supplementary Food Government Scholarship 22. Credit from Government Fund Government Loan for Education People Bank Village Fund Scheme Other Government Loan	
เงินสงเคราะห์ผู้สูงอายุ	0.6	0.8	-	8.6	1.5	-	-	-	-	-	0.1		
เงินสงเคราะห์ผู้พิการ	17.1	15.7	18.6	20.4	13.3	10.2	25.0	-	9.6	13.8	20.8		
อาหารกลางวันนักเรียน	0.3	0.1	-	-	0.2	0.4	-	-	0.5	1.9	-		
ทุนการศึกษาจากรัฐ	0.4	-	-	-	0.3	0.8	-	-	1.1	-	0.7		
การกู้ยืมเงินจากกองทุนที่รัฐจัดให้	-	-	-	-	-	-	-	-	0.5	-	-		
โครงการเงินกู้เพื่อการศึกษจากรัฐ	-	-	-	-	-	-	-	-	8.0	13.2	17.4		
โครงการธนาคารประชาชน	14.4	12.6	18.0	10.3	10.4	11.8	23.6	-	1.1	-	0.5		
กองทุนหมู่บ้าน / ชมรมเมือง	0.5	0.6	-	-	-	-	6.2	-	-	-	-		
กองทุนอื่นๆ	-	-	-	-	-	-	-	-	-	-	-		

หมายเหตุ : ... ครัวเรือนละ 0.1

1. และครัวเรือนสามารถตอบได้มากกว่า 1 วิธี

ที่มา : โครงการสำรวจภาวะเศรษฐกิจและสังคมของครัวเรือน พ.ศ. 2550 จังหวัดหนองบัวลำภู

Note : ... Less than 0.1 percent

1. Household many report more than 1 method

Source : The 2007 Household Socio - Economic Survey Nong Bua Lam Phu Province

ตาราง 10 อัตราร้อยละของครัวเรือนที่รายงานการเป็นเจ้าของสินทรัพย์ที่สำคัญ จำแนกตามสถานะทางเศรษฐกิจของครัวเรือน

TABLE 10 PERCENTAGE OF HOUSEHOLDS REPORTING OWNERSHIP OF SOME SELECTED DURABLE GOODS BY SOCIO - ECONOMIC CLASS

	รวมทั้งหมด Total	ผู้ถือครองที่เกษตร/เพาะเลี้ยง Farm Operators / Culture				ผู้ดำเนินงาน ธุรกิจ ของคนที่ไม่มี การเกษตร Own- Account Workers, Non-Farm	ลูกจ้าง Employees				ผู้มีรายได้ ปฏิบัติงาน เชิงเศรษฐกิจ Econo- mically Inactive	Total Households
		ปลูกพืชเลี้ยงสัตว์/เพาะเลี้ยง Plant/Animal/Culture		ประมง/ป่าไม้, ล่าสัตว์ หาของป่า, บริการ ทางเกษตร Fishing, Forestry, Agricultural services			ผู้ปฏิบัติงาน วิชาชีพ นักวิชาการ และ นักบริหาร Professional, Tech. & Adm. Workers	คนงาน ทั่วไป General Workers	เสมียน พนักงาน พนักงานขาย และ ให้บริการ Clerical, Sales & Services Workers	ผู้ปฏิบัติงาน ในระบบ การผลิต Production Workers		
		ส่วนใหญ่ เป็นเจ้าของ ของที่ดิน Mainly Owning Land	ส่วนใหญ่ เช่าที่ดิน Mainly Renting Land	ส่วนใหญ่ เช่าที่ดิน Mainly Renting Land	ส่วนใหญ่ เช่าที่ดิน Mainly Renting Land							
จำนวนครัวเรือน	197,100	47,700	7,800	3,000	21,900	11,700	6,200	100.0	6,300	18,000	74,400	
ใช้ครัวเรือน												
เตียงนอนไม้หรือโลหะ	29.5	16.0	20.3	38.7	48.5	70.8	18.5	100.0	37.6	25.4	27.6	Private Use Bed (Wood or Metal)
เตาปรุงอาหาร-แก๊ส	65.0	60.5	51.9	46.0	80.2	94.1	20.6	100.0	66.4	44.7	69.5	Cooking Stove - Gas
เตาปรุงอาหาร-ไฟฟ้า	0.8	0.2	-	-	1.0	7.6	-	-	3.5	-	0.2	Cooking Stove - Electric
เตาอบไมโครเวฟ	5.1	0.5	4.7	-	8.8	43.7	-	-	5.2	5.7	1.3	Microwave Oven
กระติกน้ำไฟฟ้า	53.3	34.5	48.7	38.5	66.7	80.2	21.8	100.0	43.9	41.9	64.5	Electric Pot
ตู้เย็น	87.7	76.9	68.8	49.3	93.9	97.1	64.8	100.0	92.1	91.5	95.4	Refrigerator
เตารีดไฟฟ้า	76.7	75.4	95.7	49.1	87.7	97.0	57.0	-	89.9	85.3	68.6	Electric Iron
หม้อหุงต้มอาหารไฟฟ้า	84.3	75.5	100.0	88.9	74.0	97.9	73.7	100.0	92.1	87.2	88.5	Electric Cooking Pot
พัดลม	99.2	99.8	100.0	100.0	99.4	100.0	81.5	100.0	98.2	100.0	99.9	Electric Fan
วิทยุ	57.3	58.8	34.8	34.6	53.4	51.2	62.7	-	67.6	49.8	62.3	Radio
โทรทัศน์	97.7	97.5	97.1	100.0	100.0	100.0	81.5	100.0	98.1	100.0	97.5	T.V.
เครื่องเล่นวีซีดี/วีซีดี/ดีวีดี	70.9	66.2	81.6	89.3	73.4	80.2	64.8	100.0	60.4	75.9	69.9	Video/VCD/DVD Player
เครื่องซักผ้า	42.8	24.7	16.4	38.3	58.1	79.3	2.0	-	50.1	45.5	49.2	Washing Machine
เครื่องปรับอากาศ	2.3	-	-	-	3.7	24.5	-	-	3.7	-	0.7	Air Conditioner
เครื่องทำน้ำร้อนน้ำอุ่นในห้องน้ำ	4.9	-	1.8	-	2.5	44.9	-	-	9.1	-	4.3	Water Boiler
เครื่องคอมพิวเตอร์	10.7	0.5	16.4	34.6	8.0	55.0	-	-	18.7	0.7	12.1	Home Computer Computer with Internet Connected
เครื่องคอมพิวเตอร์ ที่เชื่อมต่อกับอินเทอร์เน็ต	1.9	-	-	-	1.5	22.0	-	-	5.3	-	0.8	

ตาราง 10 อัตราร้อยละของครัวเรือนที่รายงานการเป็นเจ้าของสินทรัพย์ที่สำคัญ จำแนกตามสถานะทางเศรษฐกิจสังคมของครัวเรือน (ต่อ)

TABLE 10 PERCENTAGE OF HOUSEHOLDS REPORTING OWNERSHIP OF SOME SELECTED DURABLE GOODS BY SOCIO - ECONOMIC CLASS(Contd.)

	รวมทั้งสิ้น Total	ผู้ถือครองกิจการเกษตร/เพาะเลี้ยง Farm Operators / Culture				ผู้ดำเนิน ธุรกิจ ของตนเอง ที่มิใช่ การเกษตร Own- Account Workers, Non-Farm	ถูกจ้าง Employees					ผู้ไม่ได้ ปฏิบัติงาน เชิงเศรษฐกิจ Econo- mically Inactive
		ปลูกพืชเลี้ยงสัตว์/เพาะเลี้ยง Plant/Animal/Culture		ประมงป่าไม้, ล่าสัตว์ หาของป่า, บริการ ทางการเกษตร Fishing, Forestry, Agricultural services			คนงาน เกษตร Farm Workers	คนงาน ทั่วไป General Workers	เสมือน พนักงาน พนักงานขาย และ ให้บริการ Clerical, Sales & Services Workers	ผู้ปฏิบัติงาน ในกระบวน การผลิต Production Workers		
		ส่วนใหญ่ เป็นเจ้าของ ที่ดิน Mainly Owning Land	ส่วนใหญ่ เช่าที่ดิน Mainly Renting Land	ส่วนใหญ่ เป็นเจ้าของ ที่ดิน Mainly Owning Land	ส่วนใหญ่ เช่าที่ดิน Mainly Renting Land							
โทรศัพท์ (รวมเครื่องต่อพ่วง PCT)	5.2	1.2	-	-	11.8	-	-	9.0	-	-	4.0	
โทรศัพท์เคลื่อนที่	85.5	76.7	100.0	88.4	83.8	45.0	100.0	95.8	90.3	89.1		
โทรสาร	0.3	-	-	-	1.5	-	-	1.9	-	0.2		
หลอดไฟนีออน	99.5	100.0	100.0	100.0	100.0	100.0	100.0	96.1	99.4	99.8		
หลอดไฟดวงโคม	39.3	41.7	80.3	85.1	28.6	36.4	-	18.8	24.8	43.2		
หลอดตะเกียบ	3.8	0.5	4.7	4.1	5.7	-	-	3.8	-	3.1		
สมาชิกที่ใช้อินเทอร์เน็ต	24.7	28.2	19.9	37.9	22.2	-	-	50.5	20.1	19.0		
(ใช้ในครัวเรือน และ/หรือ ใช้ในธุรกิจ)												
รถจักรยาน	72.0	71.8	92.3	85.3	75.3	71.7	100.0	65.2	76.0	72.6		
รถจักรยานยนต์	83.6	86.8	84.4	53.4	82.9	64.8	100.0	94.3	82.2	83.1		
รถยนต์ส่วนบุคคล	2.1	0.2	-	-	3.0	-	-	3.8	-	2.3		
รถบรรทุกเล็ก/ รถปิกอัพ/ รถตู้	15.2	6.2	15.6	34.6	32.0	2.0	-	19.0	16.5	10.3		
รถดีเซลและรถอื่น ๆ ประเภทเดียวกัน	57.1	83.9	47.4	38.5	55.3	21.8	-	40.9	46.2	54.4		
เรือยนต์	3.6	5.1	46.8	-	-	-	-	-	-	1.4		

ที่มา โครงการสำรวจภาวะเศรษฐกิจและสังคมของครัวเรือน พ.ศ. 2550 จังหวัดหนองบัวลำภู

Source : The 2007 Household Socio - Economic Survey Nong Bua Lam Phu Province