

รายงานผล
การสำรวจภาวะเศรษฐกิจและสังคมของครัวเรือน
พ.ศ. 2550
จังหวัดสระแก้ว



หน่วยงานเจ้าของเรื่อง
กลุ่มสถิติเศรษฐกิจครัวเรือน
สำนักสถิติเศรษฐกิจและสังคม
สำนักงานสถิติแห่งชาติ
โทรศัพท์ 0 2281 0333 ต่อ 1207 1209
โทรสาร 0 2281 8617
ไปรษณีย์อิเล็กทรอนิกส์ : esesnso@nso.go.th

หน่วยงานที่เผยแพร่ สำนักงานสถิติพยากรณ์
สำนักงานสถิติแห่งชาติ
ถนนหลานหลวง เขตป้อมปราบศัตรูพ่าย กทม. 10100
โทร 0 2281 0333 ต่อ 1413
โทรสาร 0 2281 6438
ไปรษณีย์อิเล็กทรอนิกส์ services@nso.go.th

และ สำนักงานสถิติจังหวัดสระแก้ว
ศาลากลางจังหวัดสระแก้ว ชั้นหนึ่ง
ถนนสุวรรณศร อำเภอเมืองสระแก้ว
จังหวัดสระแก้ว 27000
โทร. 0 - 3742 - 5064
โทรสาร 0 - 3742 - 5065
E - mail : sakaco@nso.go.th

ปีที่จัดพิมพ์ 2551

จัดพิมพ์โดย สำนักงานสถิติจังหวัดสระแก้ว

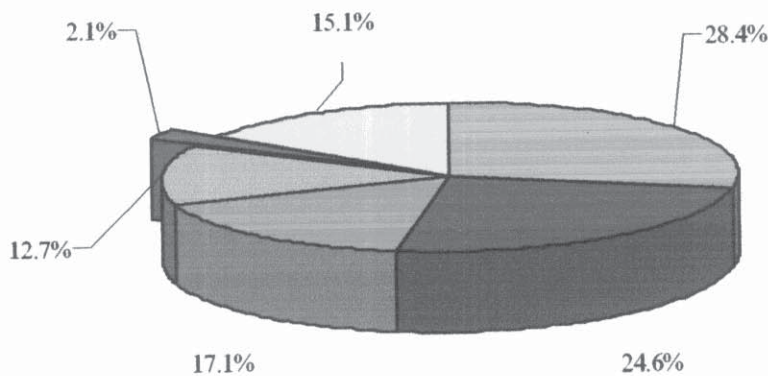
บทสรุปสำหรับผู้บริหาร

โครงการสำรวจภาวะเศรษฐกิจและสังคมของครัวเรือน พ.ศ. 2550 เป็นการเก็บรวบรวมข้อมูลเกี่ยวกับรายได้ ค่าใช้จ่าย ภาวะหนี้สิน ตลอดจนสภาพความเป็นอยู่อื่น ๆ ของครัวเรือนในจังหวัดสระแก้ว โดยสำนักงานสถิติจังหวัดสระแก้ว ปฏิบัติงานเก็บรวบรวมข้อมูลทุกเดือนตั้งแต่เดือนมกราคม – ธันวาคม 2550 จากครัวเรือนตัวอย่างในจังหวัดสระแก้วทั้งสิ้น 510 ครัวเรือนแบ่งเป็นครัวเรือนในเขตเทศบาล 330 ครัวเรือน และนอกเขตเทศบาล 180 ครัวเรือน ซึ่งสรุปผลการสำรวจที่สำคัญของจังหวัดสระแก้ว ได้ดังนี้

รายได้ของครัวเรือน

ในปี 2550 ครัวเรือนในจังหวัดสระแก้ว มีรายได้เฉลี่ยเดือนละ 13,539 บาท รายได้ส่วนใหญ่เป็นรายได้จากค่าจ้างและเงินเดือน ซึ่งมีประมาณร้อยละ 28.4 รองลงมาเป็นรายได้จากกำไรสุทธิจากการทำธุรกิจที่ไม่ใช่การเกษตร คิดเป็นร้อยละ 24.6 และร้อยละ 17.1 เป็นรายได้จากกำไรสุทธิจากการทำการเกษตร นอกจากนี้ ครัวเรือนยังมีรายได้จากแหล่งอื่น ๆ อีกด้วย คือ จากเงินที่ได้รับเป็นการช่วยเหลือ รายได้ที่เป็นตัวเงินจากแหล่งอื่น ๆ และรายได้ที่ไม่เป็นตัวเงิน เช่น สินค้าและบริการที่ครัวเรือนผลิตขึ้นเอง เป็นต้น

แผนภูมิ 1 อัตราร้อยละของรายได้เฉลี่ยต่อเดือนของครัวเรือน ปี 2550 จำแนกตามแหล่งที่มาของรายได้



- | | | |
|---------------------------------|-----------------------------------|-----------------------------|
| ■ ค่าจ้างและเงินเดือน | ■ กำไรสุทธิจากการทำธุรกิจ | ■ กำไรสุทธิจากการทำการเกษตร |
| ■ เงินที่ได้รับเป็นการช่วยเหลือ | ■ รายได้เป็นตัวเงินจากแหล่งอื่น ๆ | □ รายได้ที่ไม่เป็นตัวเงิน |

คำนำ

สำนักงานสถิติแห่งชาติ ได้ดำเนินการสำรวจภาวะเศรษฐกิจและสังคมของครัวเรือน พ.ศ. 2550 ทั่วประเทศ ในคาบเวลาตั้งแต่เดือนมกราคม ถึงเดือนธันวาคม 2550 วัตถุประสงค์ของการสำรวจนี้ เพื่อเก็บรวบรวมข้อมูลเกี่ยวกับรายได้ รายจ่ายของครัวเรือน หนี้สินของครัวเรือน ลักษณะที่อยู่อาศัย ตลอดจนการเป็นเจ้าของสินทรัพย์ถาวรบางประเภท รายงานผลการสำรวจ จัดพิมพ์เป็นรายจังหวัด ฉบับรายภาคและทั่วราชอาณาจักร

ในรายงานฉบับนี้ เป็นการเสนอผลระดับจังหวัดของจังหวัดสระแก้ว ซึ่งได้แสดงไว้เฉพาะตารางข้อมูลพื้นฐานที่สำคัญ ๆ ทางด้านรายได้ ค่าใช้จ่ายของครัวเรือน การกระจายรายได้ของครัวเรือน ลักษณะบางประการของครัวเรือน โดยจำแนกข้อมูลตามสถานะทางเศรษฐกิจสังคมของครัวเรือน โดยรวมทั้งจังหวัด และเป็นรายงานฉบับที่เจ็ดของโครงการนี้ที่เสนอผลในระดับจังหวัด สำนักงานสถิติจังหวัดสระแก้ว ขอขอบคุณทุกท่านที่ได้ให้ความอนุเคราะห์ข้อมูลเพื่อนำมาประมวลผลเป็นข้อมูลสถิติ และหวังว่ารายงานฉบับนี้จะเป็นประโยชน์แก่ผู้ใช้ข้อมูลสถิติตามสมควร สำนักงานสถิติจังหวัดสระแก้ว ยินดีรับคำแนะนำหรือข้อคิดเห็นจากผู้ใช้ข้อมูลสถิติทุกท่าน อันจะเป็นประโยชน์อย่างยิ่งในการใช้เป็นแนวทางปรับปรุงแก้ไขการจัดทำรายงานผลฉบับต่อไป

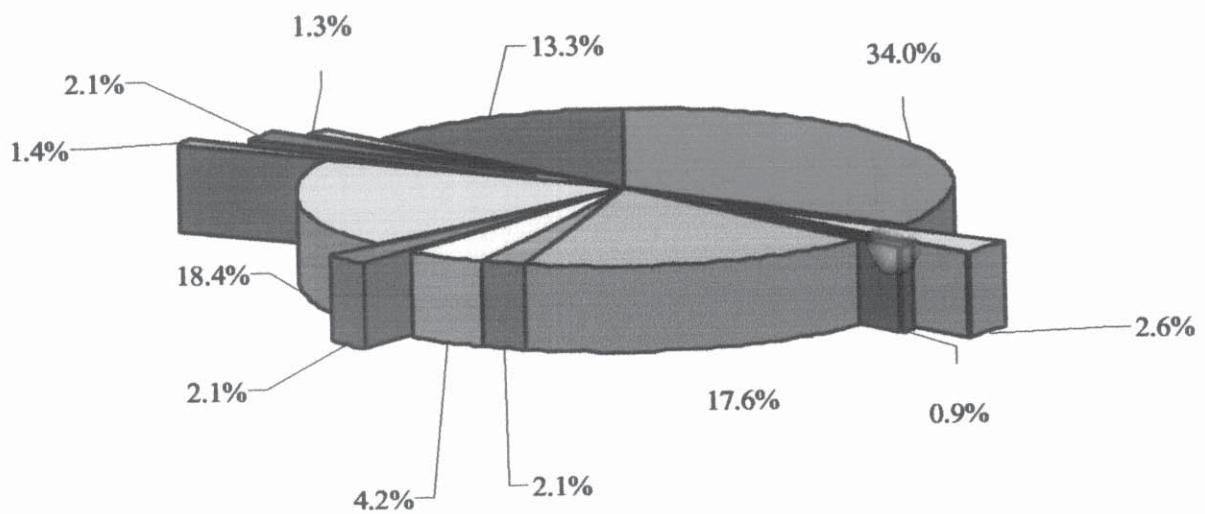
สำนักงานสถิติจังหวัดสระแก้ว

พฤศจิกายน 2551

รายจ่ายของครัวเรือน^{1/}

ในปี 2550 ครัวเรือนในจังหวัดสระแก้วมีค่าใช้จ่ายเฉลี่ยเดือนละ 9,975 บาท โดยร้อยละ 34.0 ของค่าใช้จ่ายทั้งสิ้น เป็นค่าอาหารและเครื่องคั้น(ไม่มีแอลกอฮอล์) รองลงมาได้แก่ค่าใช้จ่ายเกี่ยวกับการเดินทางและการสื่อสาร ร้อยละ 18.4 ค่าใช้จ่ายเกี่ยวกับที่อยู่อาศัยและเครื่องใช้ภายในบ้าน ร้อยละ 17.6 ของค่าใช้จ่ายทั้งสิ้น โดยที่ครัวเรือนมีค่าใช้จ่ายเกี่ยวกับการศึกษาเพียงร้อยละ 1.4 เท่านั้น

แผนภูมิ 2 อัตราร้อยละของค่าใช้จ่ายเฉลี่ยต่อเดือนของครัวเรือน ปี 2550 จำแนกตามประเภทของค่าใช้จ่าย



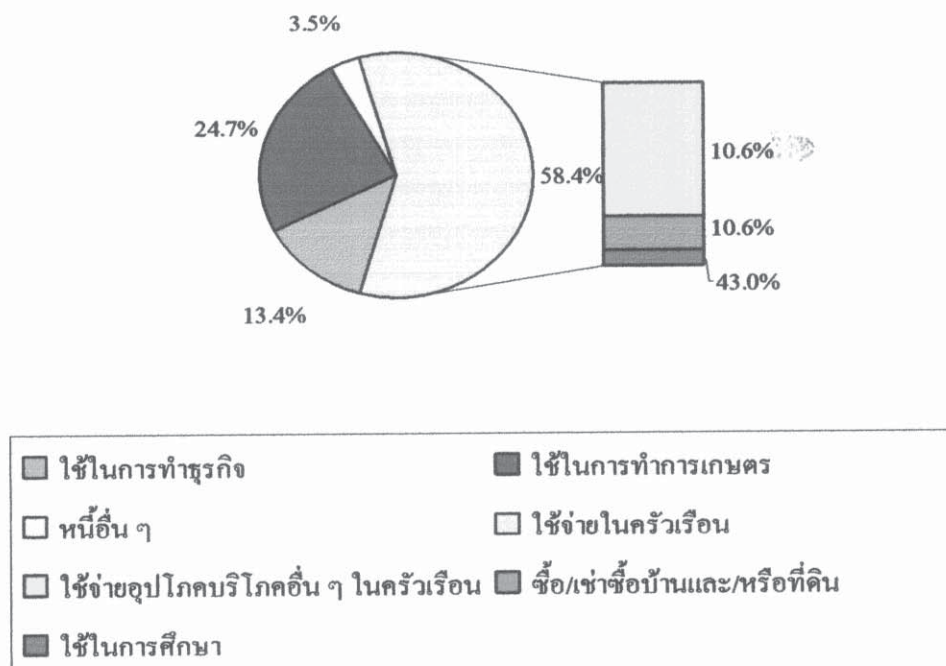
■ ค่าอาหาร เครื่องคั้น(ไม่มีแอลกอฮอล์)	□ เครื่องคั้นที่มีแอลกอฮอล์
■ ยาสูบ หมาก ยานัตถ์และอื่น ๆ	■ ค่าที่อยู่อาศัย เครื่องแต่งบ้านและเครื่องใช้
■ ค่าเครื่องนุ่งห่ม รองเท้า	□ ค่าจ้างส่วนบุคคล
■ ค่าเวชภัณฑ์และค่ารักษาพยาบาล	□ การเดินทางและการสื่อสาร
■ การศึกษา	■ การบันเทิง การอ่านและกิจกรรมทางศาสนา
□ การจัดงานพิธีในโอกาสพิเศษ	■ ค่าใช้จ่ายที่ไม่เกี่ยวกับการอุปโภคบริโภค

^{1/} ไม่รวม รายจ่ายเพื่อการออมและสะสมทุน เช่น ซื้อ/เช่าซื้อบ้าน ที่ดิน และของมีค่าต่างๆ การประกันชีวิตแบบสะสมทรัพย์ เป็นต้น

หนี้สินของครัวเรือน

ในปี 2550 ครัวเรือนส่วนบุคคลในจังหวัดสระแก้ว มีหนี้สินเฉลี่ยครัวเรือน 101,281 บาท โดยส่วนใหญ่ ร้อยละ 58.4 เป็นหนี้สินเพื่อนำมาใช้จ่ายในครัวเรือน โดยหนี้สินจำนวนนี้ ร้อยละ 43.0 เป็นหนี้สินเพื่อการอุปโภคบริโภคในครัวเรือน ร้อยละ 10.6 เป็นหนี้ในการซื้อ/เช่าซื้อบ้าน/ที่ดิน และหนี้เพื่อใช้ในการศึกษา ซึ่งมีเพียงร้อยละ 4.8 เท่านั้น ส่วนที่เหลือเป็นหนี้ที่ใช้ทำการเกษตร ร้อยละ 24.7 หนี้สินใช้ในการทำธุรกิจ ร้อยละ 13.4 และหนี้อื่น ๆ อีกร้อยละ 3.5

แผนภูมิ 3 อัตราร้อยละของหนี้สินเฉลี่ยต่อครัวเรือน ปี 2549 จำแนกตามวัตถุประสงค์ของการกู้ยืม

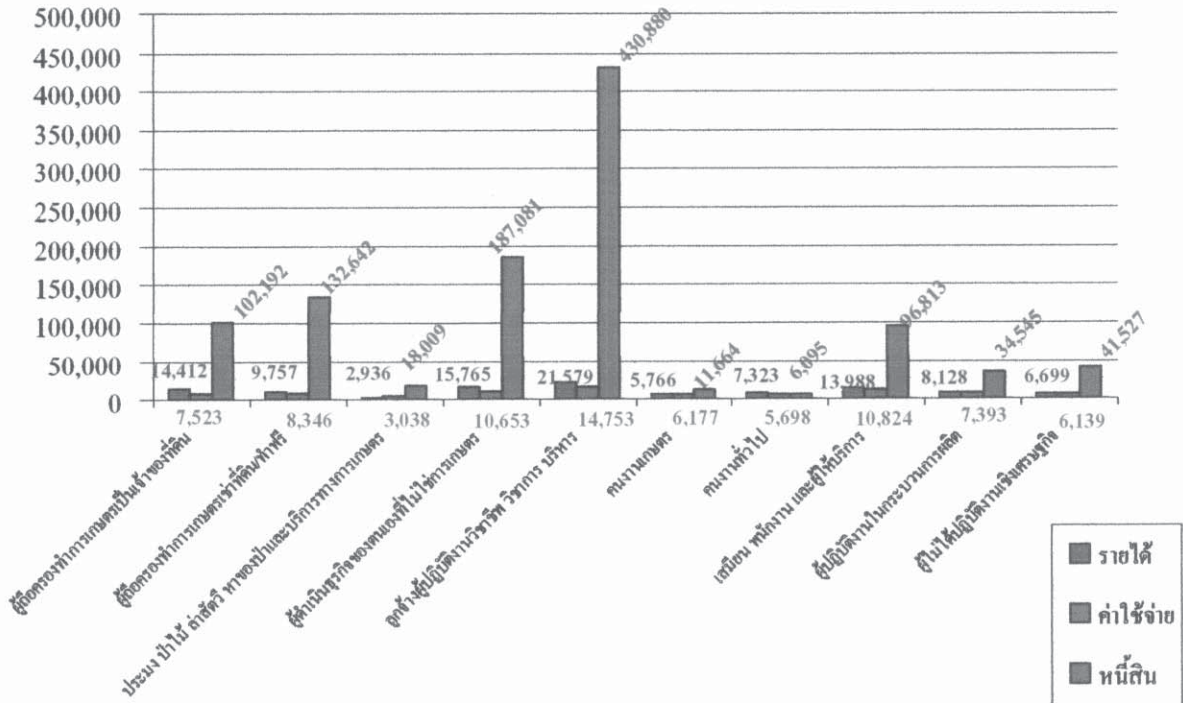


การเปรียบเทียบรายได้ ค่าใช้จ่าย และหนี้สินของครัวเรือน

เมื่อพิจารณารายได้ ค่าใช้จ่ายและหนี้สินของครัวเรือนจำแนกตามสถานะทางเศรษฐกิจสังคมของครัวเรือน (ตามอาชีพและสถานภาพที่ก่อให้เกิดรายได้ส่วนใหญ่แก่ครัวเรือน) ปรากฏว่า ครัวเรือนถูกจ้างที่ปฏิบัติงานวิชาชีพ วิชาการ และนักบริหาร เป็นกลุ่มครัวเรือนที่มีรายได้สูงสุดที่สุด คือ 28,469 บาท มีค่าใช้จ่าย 22,692 บาท และมีหนี้สินสูงสุดเช่นเดียวกัน คือมีหนี้สินถึง 430,880 บาท ส่วนกลุ่มครัวเรือนที่มีรายได้ต่ำที่สุดคือ กลุ่มครัวเรือนถูกจ้างที่เป็นคนงานเกษตร มีรายได้เพียง 5,654 บาท มีค่าใช้จ่าย 4,623 บาท และมีหนี้สินเพียง 11,664 บาทเท่านั้น

แผนภูมิ 4 รายได้ ค่าใช้จ่ายเฉลี่ยต่อเดือน และจำนวนหนี้สินต่อครัวเรือนทั้งสิ้น ปี 2550 จำนวน

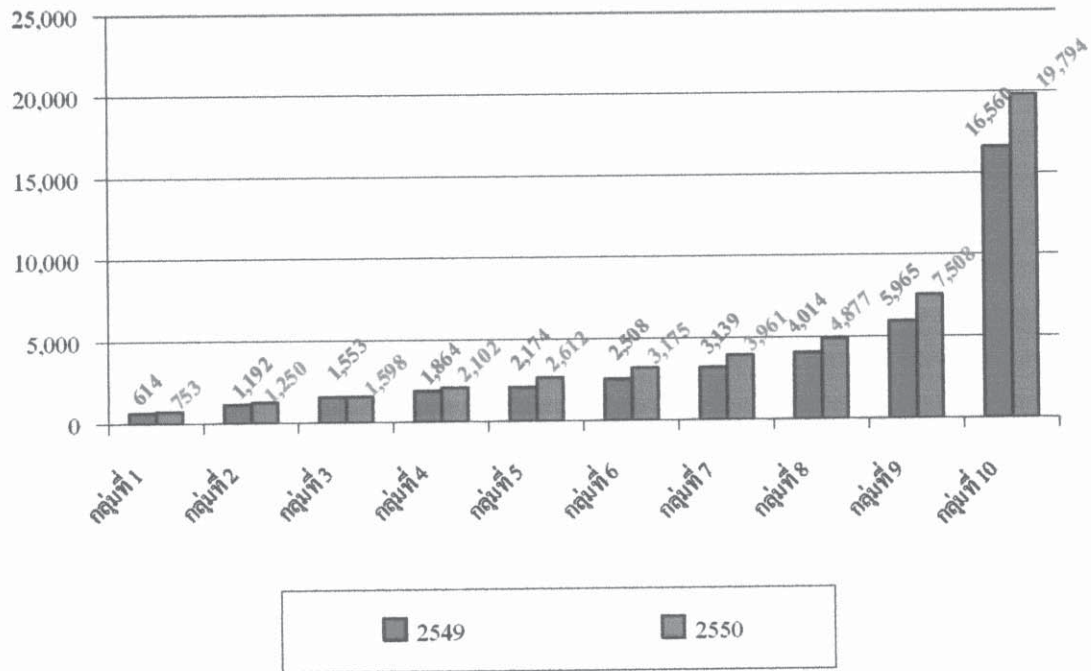
ตามสถานะทางเศรษฐกิจสังคมของครัวเรือน



การเปรียบเทียบรายได้ประจำต่อคนต่อเดือนของประชากร

ในการวิเคราะห์การกระจายรายได้ โดยได้จัดแบ่งครัวเรือนในจังหวัดสระแก้วเป็น 10 กลุ่มเท่าๆ กัน และนำมาเรียงลำดับตามรายได้ประจำต่อคนต่อเดือนจากน้อยไปมาก (กลุ่มที่ 1 มีรายได้ต่ำสุด และกลุ่มที่ 10 มีรายได้สูงสุด) พบว่า ประชากรในจังหวัดสระแก้วทุกกลุ่มครัวเรือน มีรายได้ประจำต่อคนต่อเดือนเพิ่มขึ้นจากปี 2549 ทั้งสิ้น โดยกลุ่มที่ 1 ที่มีรายได้ในปี 2549 เพียง 614 บาท ก็มีรายได้ในปี 2550 เพิ่มขึ้นเป็น 753 บาท ส่วนครัวเรือนในกลุ่มที่ 10 ก็มีรายได้ในปี 2550 เพิ่มขึ้นเป็น 19,794 บาท จากในปี 2549 มีรายได้ 16,560 บาท

แผนภูมิ 5 รายได้ประจำต่อคนต่อเดือน ปี 2549 - 2550 โดยจำแนกครัวเรือนเป็น 10 กลุ่ม



.....

สารบัญ

	หน้า
คำนำ	ก
บทสรุปสำหรับผู้บริหาร	ง
สารบัญตาราง	ฉ
บทที่ 1 บทนำ	
1.1 ความเป็นมา	1
1.2 วัตถุประสงค์	1
1.3 ขอบข่ายและกลุ่มรวม	1
1.4 เวลาอ้างอิง	1
1.5 รายการข้อมูลที่เกี่ยวข้อง	2
1.6 คำจำกัดความ	2
บทที่ 2 ระเบียบวิธี	
2.1 แผนการสุ่มตัวอย่าง	6
2.2 วิธีการประมาณผล	6
2.3 ร้อยละของการเปลี่ยนแปลงต่อปี	8
2.4 รายได้ที่แท้จริง	8
2.5 วิธีการเก็บรวบรวมข้อมูล	9
2.6 การประมวลผลข้อมูล	9
2.7 ข้อจำกัดของข้อมูล	9
บทที่ 3 ผลการสำรวจที่สำคัญ	
3.1 รายได้เฉลี่ยต่อเดือนของครัวเรือน	10
3.2 แหล่งที่มาของรายได้	10
3.3 ค่าใช้จ่ายเฉลี่ยต่อเดือนของครัวเรือน	11
3.4 ประเภทของค่าใช้จ่าย	11
3.5 ค่าใช้จ่ายเกี่ยวกับอาหารและเครื่องดื่ม	11
3.6 หนี้สินของครัวเรือน	12
3.7 การเปลี่ยนแปลงรายได้ ค่าใช้จ่าย และหนี้สินของครัวเรือน	12
3.8 การกระจายรายได้ของครัวเรือน	13
ตารางสถิติ	
สารบัญตารางสถิติ	20

สารบัญตาราง

หน้า

ตาราง ก	รายได้เฉลี่ยต่อเดือนของครัวเรือน จำแนกตามแหล่งที่มาของรายได้ และสถานะทางเศรษฐกิจสังคมของครัวเรือน	14
ตาราง ข	ค่าใช้จ่ายเฉลี่ยต่อเดือนของครัวเรือน จำแนกตามประเภทของค่าใช้จ่าย และสถานะทางเศรษฐกิจสังคมของครัวเรือน	15
ตาราง ค	จำนวนหนี้สินเฉลี่ย จำแนกตามวัตถุประสงค์ของการกู้ยืม แหล่งเงินกู้ และสถานะทางเศรษฐกิจสังคมของครัวเรือน	16
ตาราง ง	เปรียบเทียบรายได้ ค่าใช้จ่ายเฉลี่ยต่อเดือน และหนี้สินเฉลี่ยต่อครัวเรือน จำแนกตามสถานะทางเศรษฐกิจสังคมของครัวเรือน	17
ตาราง จ	ส่วนแบ่งของรายได้ประจำของครัวเรือน โดยจำแนกครัวเรือนเป็น 10 กลุ่ม	18

บทที่ 1

บทนำ

1.1 ความเป็นมา

สำนักงานสถิติแห่งชาติ ได้จัดทำ การสำรวจภาวะเศรษฐกิจและสังคมของครัวเรือนตั้งแต่ปี 2500 โดยจัดทำทุก 5 ปี แต่เนื่องจากสภาพทางเศรษฐกิจของประเทศมีการขยายตัวอย่างรวดเร็ว และสภาพทางสังคมมีการเปลี่ยนแปลง จึงได้กำหนดให้ทำการสำรวจทุก 2 ปี ตั้งแต่ปี 2530 และจะจัดทำทุกปีตั้งแต่ปี 2549 เป็นต้นไป การสำรวจที่จัดทำในครั้งนี้เป็น การสำรวจครั้งที่ 19 โดยได้มีการปรับปรุงและจัดทำแบบสอบถามเป็น 2 ชุดคือแบบสอบถามหลัก (แบบสำรวจสมาชิกและการใช้จ่ายของครัวเรือน) ซึ่งจะจัดทำ การสำรวจทุกปี และแบบสอบถามพิเศษ (แบบสำรวจรายได้ของครัวเรือน) ซึ่งจะจัดทำ การสำรวจทุก 2 ปี

1.2 วัตถุประสงค์

วัตถุประสงค์ของการสำรวจ เพื่อเก็บรวบรวมข้อมูลที่สำคัญด้านเศรษฐกิจและสังคมของครัวเรือน เช่น รายได้ ค่าใช้จ่าย ภาวะหนี้สิน ทรัพย์สิน โครงสร้างของสมาชิกในครัวเรือน ลักษณะที่อยู่อาศัย การย้ายถิ่นและการส่งเงิน ตลอดจนการได้รับสวัสดิการ/ความช่วยเหลือจากรัฐ และใช้บริการของภาครัฐ เป็นต้น

1.3 ขอบข่ายและกลุ่มรวม

การสำรวจนี้กลุ่มรวมครัวเรือนส่วนบุคคล ในทุกจังหวัดทั่วประเทศ ทั้งที่อยู่ในเขตเทศบาลและนอกเขตเทศบาล (ยกเว้น ครัวเรือนหุด ผู้แทนต่างประเทศ และผู้อยู่อาศัยในประเทศไทยชั่วคราว)

1.4 เวลาอ้างอิง

1) ในรอบ 12 เดือนที่แล้ว

หมายถึง ระยะเวลา นับจากเดือนก่อนเดือนสัมภาษณ์ย้อนหลังไป 12 เดือน เช่น เดือนที่สัมภาษณ์คือ กุมภาพันธ์ 2550 ในรอบ 12 เดือนที่แล้ว คือ “กุมภาพันธ์ 2549 – มกราคม 2550”

ใช้สัมภาษณ์ข้อมูลรายได้ของครัวเรือน และค่าใช้จ่ายเกี่ยวกับสินค้าและบริการที่ไม่ได้เกิดขึ้นบ่อย ๆ แล้วนำมาเฉลี่ยเป็นค่าใช้จ่ายต่อเดือน

2) เดือนที่แล้ว

หมายถึง เดือนตามปฏิทินก่อนเดือนสัมภาษณ์ เช่น ไปสัมภาษณ์เดือนกุมภาพันธ์ 2550 เดือนที่แล้วคือ “1 – 31 มกราคม 2550”

ใช้สัมภาษณ์ข้อมูลรายได้ของครัวเรือน และค่าใช้จ่ายเกี่ยวกับสินค้าและบริการที่มีการใช้จ่ายเป็นประจำ

3) สัปดาห์ที่แล้ว

หมายถึง สัปดาห์ตามปฏิทินก่อนสัปดาห์สัมภาษณ์ เช่น ไปสัมภาษณ์สัปดาห์ที่ 2 สัปดาห์ที่แล้ว คือ สัปดาห์ที่ 1 (วันจันทร์ – วันอาทิตย์)

ใช้สัมภาษณ์ข้อมูลค่าใช้จ่ายเกี่ยวกับอาหาร เครื่องดื่มและยาสูบ

1.5 รายการข้อมูลที่เกิดขึ้น

1) แบบสำรวจสมาชิกและการใช้จ่ายของครัวเรือน มีรายการข้อมูล ดังต่อไปนี้

ตอนที่ 1 สมาชิกของครัวเรือน

ตอนที่ 2 ลักษณะที่อยู่อาศัย

ตอนที่ 3 ค่าใช้จ่ายสินค้าและบริการ

ตอนที่ 4 ค่าใช้จ่ายอาหาร เครื่องดื่มและยาสูบ

2) แบบสำรวจรายได้ของครัวเรือน มีรายการข้อมูล ดังต่อไปนี้

ตอนที่ 1 รายได้จากการทำงาน โดยได้รับค่าจ้างและเงินเดือน

ตอนที่ 2 รายได้จากการประกอบธุรกิจ อุตสาหกรรม หรือวิชาชีพที่ไม่ใช่การเกษตร

ตอนที่ 3 รายได้จากการประกอบการเกษตร

ตอนที่ 4 รายได้จากแหล่งอื่นๆ ที่ไม่ใช่จากการทำงาน

ตอนที่ 5 ทรัพย์สินและหนี้สินของครัวเรือน

1.6 คำจำกัดความ

1. สถานภาพการทำงาน

หมายถึง สถานะของบุคคลในการทำงานในเชิงเศรษฐกิจทุกประเภท ได้แก่

1) นายจ้าง

หมายถึง ผู้ประกอบธุรกิจของตนเอง^v (อาจมี “หุ้นส่วน” หรือไม่กี่ได้) เพื่อหวังผลกำไรหรือส่วนแบ่ง และได้จ้างบุคคลตั้งแต่ 1 คนขึ้นไปมาทำงานให้ธุรกิจในฐานะ “ลูกจ้าง” โดยเป็นการจ้างงานบนพื้นฐานของความต่อเนื่อง

2) ทำธุรกิจส่วนตัวโดยไม่มีลูกจ้าง

หมายถึง ผู้ประกอบธุรกิจของตนเอง^v (อาจมี “หุ้นส่วน” หรือไม่กี่ได้) เพื่อหวังผลกำไรหรือส่วนแบ่ง และไม่มีจ้าง “ลูกจ้าง” (ที่เป็นการจ้างงานบนพื้นฐานของความต่อเนื่อง) แต่อาจมีสมาชิกในครัวเรือนหรือผู้ฝึกงานมาช่วยทำงาน โดยไม่ได้รับค่าจ้างหรือค่าตอบแทนในลักษณะการจ้างทำงาน

^v ผู้ประกอบธุรกิจของตนเอง : คือผู้ที่มีอำนาจในการตัดสินใจในการดำเนินงาน และมีความเสี่ยงทางเศรษฐกิจ (ค่าตอบแทนขึ้นอยู่กับผลกำไรของงานที่ทำ)

3) ช่วยธุรกิจในครัวเรือนโดยไม่ได้รับค่าจ้าง

หมายถึง ผู้ที่ช่วยทำธุรกิจหรือการเกษตรของสมาชิกในครัวเรือนเป็นประจำ โดยไม่ได้รับค่าจ้าง และไม่ได้อยู่ในฐานะ “หุ้นส่วน” หรืออาจจะได้รับค่าตอบแทนบ้างแต่ไม่ใช่ลักษณะของการจ้างทำงาน

4) ลูกจ้าง

หมายถึง ผู้ที่ทำงานโดยได้รับค่าจ้าง ที่เป็นการจ้างงานบนพื้นฐานของความต่อเนื่อง ไม่มีอำนาจในการตัดสินใจในการดำเนินงาน ค่าจ้างที่ได้รับอาจเป็นรายเดือน รายวัน รายชั่วโมง รายชิ้น หรือเหมาจ่าย ซึ่งอาจจะเป็นตัวเงิน หรือสิ่งของก็ได้

5) การรวมกลุ่ม

หมายถึง กลุ่มคนที่มาร่วมกันทำงานในเชิงเศรษฐกิจ (ผลิตสินค้าและบริการ) โดยสมาชิกแต่ละคนมีส่วนร่วมเท่าเทียมกันในการตัดสินใจดำเนินการทุกขั้นตอน ตลอดจนการแบ่งรายได้ให้แก่สมาชิกตามที่ตกลงกัน การรวมกลุ่มดังกล่าวอาจจะมีการ “จดทะเบียนจัดตั้งในรูปนิติบุคคล” หรือไม่ก็ได้

การรวมกลุ่มอาจดำเนินการโดยใช้แรงงานของสมาชิกทุกคน หรือจ้างสมาชิกบางคนหรือผู้อื่นก็ได้ (ผู้รับจ้างดังกล่าวไม่ว่าจะเป็นสมาชิกหรือผู้อื่น ถือว่าเป็น “ลูกจ้าง” ของกิจการ)

เช่น การรวมกลุ่มเพื่อทำการเกษตร (การปลูกไม้ดอกไม้ประดับ การเพาะเลี้ยงกบ ฯลฯ)

การแปรรูปผลผลิตทางการเกษตร (การทำกะปิ น้ำปลา ข้าวเกรียบ ฯลฯ)

และการทำผลิตภัณฑ์หัตถกรรมพื้นบ้าน (การทำผ้า เครื่องจักสานต่าง ๆ ฯลฯ) เป็นต้น

2. รายได้ของครัวเรือน

หมายถึง “เงินหรือสิ่งของ” ที่ครัวเรือนได้รับมาจากการทำงานหรือผลิตเอง หรือจากทรัพย์สินหรือได้รับความช่วยเหลือจากผู้อื่น

1) รายได้ประจำ ได้แก่

(1) รายได้ที่เกิดจากการทำงานหรือผลิตเอง

- ค่าจ้างและเงินเดือน (รวม ค่าตอบแทนอื่นๆ ที่ได้จากการทำงาน)
(ก่อนหักภาษี/ เงินสทบกองทุนสำรองเลี้ยงชีพ/เงินประกันสังคม ฯลฯ)
- รายได้จากการประกอบธุรกิจ อุตสาหกรรม วิชาชีพ (ที่ไม่ใช่การเกษตร)
(รายรับเบื้องต้น บวกมูลค่าสินค้า/บริการของธุรกิจที่นำมาอุปโภคบริโภคในครัวเรือน)
ลบ ค่าใช้จ่ายในการดำเนินการ)
- รายได้จากการประกอบการเกษตร
(มูลค่าผลผลิตการเกษตรทั้งหมด ลบค่า ใช้จ่ายในการดำเนินการ)

(2) รายได้จากแหล่งอื่นๆ ที่ไม่ใช่จากการทำงาน

- เงินบำเหน็จ/บำนาญ เงินประโยชน์ทดแทนต่างๆ (เกิดอุบัติเหตุ/การเจ็บป่วยจากการทำงาน)
- เงินชดเชยการออกจากงาน
- เงินและสิ่งของที่ได้รับความช่วยเหลือจากบุคคลนอกครัวเรือน/รัฐ/องค์กรต่าง ๆ
- รายได้จากทรัพย์สิน เช่น ค่าเช่าที่ดิน บ้าน ค่าลิขสิทธิ์และสิทธิบัตร ดอกเบี้ย
- การลงทุน (ที่ไม่ได้มีส่วนร่วมในการดำเนินงาน) เช่น การซื้อ/ขายหุ้น การลงทุนแล้วได้รับเงินปันผล ฯลฯ

รวม (ประเมิน) ค่าเช่าบ้านที่ครัวเรือนเป็นเจ้าของและอยู่เอง หรือที่อยู่อาศัยที่บุคคลอื่นให้อยู่ฟรี

2) รายได้ไม่ประจำ ได้แก่ เงินที่ได้รับเป็นเงินรางวัล เงินถูกสลากกินแบ่ง เงินมรดก ของขวัญ เงินได้รับจากการประกันสุขภาพ อุบัติเหตุ ไฟไหม้ หรือค่านายหน้า (ในกรณีที่ไม่ได้ประกอบเป็นธุรกิจ)

3. ค่าใช้จ่ายของครัวเรือน

หมายถึง การใช้จ่ายเกี่ยวกับ “สิ่งของหรือการบริการด้านต่าง ๆ” ที่จำเป็นต่อการครองชีพที่ครัวเรือนต้องซื้อ/จ่ายด้วยเงิน หรือได้มาโดยไม่ได้อะไร (ผลิตเอง ได้รับความช่วยเหลือจากบุคคลอื่น รัฐเป็นสวัสดิการจากการทำงาน หรือเบิกได้จากนายจ้าง)

1) ค่าใช้จ่ายสินค้าและบริการ ได้แก่

(1) ค่าใช้จ่ายอุปโภคและบริโภคของครัวเรือน

- ที่อยู่อาศัย
- เครื่องแต่งบ้าน เครื่องใช้เบ็ดเตล็ด และการดำเนินการในครัวเรือน
- ค่าจ้างบุคคลที่ให้บริการแก่ครัวเรือน
- เสื้อผ้า เครื่องแต่งกาย รองเท้า ของใช้/บริการส่วนบุคคล
- เวชภัณฑ์และค่ารักษาพยาบาล
- การเดินทางและการสื่อสาร
- การศึกษา
- การบันเทิง การอ่าน และกิจกรรมทางศาสนา

(2) ค่าใช้จ่ายไม่เกี่ยวกับอุปโภคบริโภคของครัวเรือน

- ภาษี (ทุกประเภท) ค่าบริการทางการเงิน ค่าปรับทางกฎหมาย
- ค่าสมาชิกกลุ่มอาชีพ
- เงิน/สิ่งของ ที่ส่งให้บุคคลนอกครัวเรือน
- เงินบริจาค เงินทำบุญ/ช่วยงาน

- เบี้ยประกันภัย/ทรัพย์สิน/ประกันชีวิต (ไม่ใช่ประเภทสะสมทรัพย์)
- ซื้อสลากกินแบ่ง/หวย การพนัน
- ดอกเบี้ยจ่าย/ดอกเบี้ยแชร์ และอื่น ๆ (ค่าขนย้ายบ้าน ฯลฯ)

2) ค่าใช้จ่ายอาหาร เครื่องดื่ม และยาสูบ ได้แก่ อาหารทุกประเภท (อาหารสด อาหารแห้ง อาหารสำเร็จรูป เครื่องปรุงรส ฯลฯ) เครื่องดื่ม (มี/ไม่มีแอลกอฮอล์) และยาสูบ (ยาเส้น ยาสูบ หมาก ขานัตต์ ฯลฯ)

4. สถานะทางเศรษฐกิจสังคมของครัวเรือน

ในการเสนอผลของการสำรวจ ได้จัดแบ่งครัวเรือนเป็นกลุ่มตามฐานะทางเศรษฐกิจและสังคม โดยพิจารณาจากแหล่งรายได้ส่วนใหญ่ของครัวเรือน สถานภาพการทำงาน ประเภทของกิจกรรมในเชิงเศรษฐกิจ และอาชีพเป็นหลัก

ครัวเรือนตามสถานะทางเศรษฐกิจสังคมแบ่งเป็น 10 กลุ่ม คือ

- 1) ผู้ถือครองทำการเกษตร การปลูกพืช การเลี้ยงสัตว์ และการเพาะเลี้ยงสัตว์น้ำ ซึ่งที่ดินส่วนใหญ่เป็นของตนเอง
- 2) ผู้ถือครองทำการเกษตร การปลูกพืช การเลี้ยงสัตว์ และการเพาะเลี้ยงสัตว์น้ำ ซึ่งที่ดินส่วนใหญ่เช่าผู้อื่น/ที่สาธารณะ/ที่อื่นๆ
- 3) ผู้ทำการประมง ป่าไม้ ล่าสัตว์ หาของป่า และบริการทางการเกษตร
- 4) ผู้ดำเนินธุรกิจของตนเองที่ไม่ใช่การเกษตร
- 5) ผู้ปฏิบัติงานวิชาชีพ นักวิชาการ และนักบริหารที่รับจ้าง
- 6) คนงานเกษตร
- 7) คนงานทั่วไป
- 8) เสมียนพนักงาน พนักงานขายและให้บริการ
- 9) ผู้ปฏิบัติงานในกระบวนการผลิต
- 10) ผู้ไม่ได้ปฏิบัติงานในเชิงเศรษฐกิจ

บทที่ 2

ระเบียบวิธี

2.1 แผนการสุ่มตัวอย่าง

แผนการสุ่มตัวอย่างที่ใช้เป็นแบบ Stratified Two-stage Sampling โดยมีจังหวัดเป็นสตราตัม (76 สตราตัม) และในแต่ละสตราตัม ได้ทำการแบ่งออกเป็น 2 สตราตัมย่อย ตามลักษณะการปกครอง คือ ในเขตเทศบาล และนอกเขตเทศบาล แล้วทำการเลือกตัวอย่าง ดังนี้

1) การเลือกตัวอย่างขั้นที่หนึ่ง

จากแต่ละเขตการปกครอง ได้ทำการเลือกชุมชนอาคาร / หมู่บ้านตัวอย่าง อย่างอิสระต่อกัน โดยให้ความน่าจะเป็นในการเลือกเป็นปฏิภาคกับจำนวนครัวเรือนของชุมชนอาคาร / หมู่บ้านนั้น ๆ

2) การเลือกตัวอย่างขั้นที่สอง

เป็นการเลือกครัวเรือนส่วนบุคคลตัวอย่างจากบัญชีรายชื่อครัวเรือนทั้งหมด ซึ่งได้จากการนับจดในชุมชนอาคาร / หมู่บ้านตัวอย่าง แล้วจัดเรียงครัวเรือนใหม่ตามขนาดของครัวเรือน (จำนวนสมาชิกในครัวเรือน) และประเภทครัวเรือนเชิงเศรษฐกิจ (ตามอาชีพที่ก่อให้เกิดรายได้สูงสุดในครัวเรือน) ก่อนทำการเลือกครัวเรือนตัวอย่างด้วยวิธีการสุ่มแบบมีระบบ โดยกำหนดขนาดตัวอย่างในแต่ละเขต คือ

(1) ในเขตเทศบาล เลือก 15 ครัวเรือนตัวอย่างต่อชุมชนอาคาร

(2) นอกเขตเทศบาล เลือก 10 ครัวเรือนตัวอย่างต่อหมู่บ้าน

ได้จำนวนครัวเรือนส่วนบุคคลตัวอย่างของการสำรวจทั้งสิ้น 510 ครัวเรือน

2.2 วิธีการประมาณผล

การเสนอผลข้อมูลในระดับภาค คือ กรุงเทพมหานคร และ 3 จังหวัด (นนทบุรี ปทุมธานี และสมุทรปราการ) ภาคกลาง ภาคเหนือ ภาคตะวันออกเฉียงเหนือ และภาคใต้ ประมาณค่าดังนี้

1) การประมาณค่าโดยรวม

ในการประมาณค่า กำหนดให้

$k = 1, 2, 3, \dots, m_{hij}$ (ชุมชนอาคาร / หมู่บ้านตัวอย่าง)

$j = 1, 2$ (เขตการปกครอง)

$i = 1, 2, 3, \dots, A_h$ (จังหวัด)

$h = 1, 2, 3, 4, 5$ (ภาค)

(1) สูตรการประมาณค่าโดยรวมที่ปรับแล้วของลักษณะที่ต้องการศึกษา X ของครัวเรือน

สำหรับภาค h คือ

$$x_h^n = \sum_{i=1}^{A_h} \sum_{j=1}^2 \frac{x'_{hij}}{y'_{hij}} Y_{hij} \dots \dots \dots (1)$$

โดยที่ Y_{hij} คือ ค่าประมาณจำนวนครัวเรือนทั้งสิ้น ที่ได้จากการคาดประมาณประชากรของประเทศไทย สำหรับเขตการปกครอง j จังหวัด i ภาค h

x'_{hij} คือ ค่าประมาณยอดรวมโดยปกติของลักษณะที่ต้องการศึกษา X ของครัวเรือน

สำหรับเขตการปกครอง j จังหวัด i ภาค h

$$x'_{hij} = \frac{1}{m_{hij}} \sum_{k=1}^{m_{hij}} \frac{1}{P_{hijk}} \frac{N_{hijk}}{n_{hijk}} x_{hijk}$$

y'_{hij} คือ ค่าประมาณยอดรวมโดยปกติของจำนวนครัวเรือนทั้งสิ้น สำหรับ

เขตการปกครอง j จังหวัด i ภาค h

$$y'_{hij} = \frac{1}{m_{hij}} \sum_{k=1}^{m_{hij}} \frac{1}{P_{hijk}} \frac{N_{hijk}}{n_{hijk}} n'_{hijk}$$

ซึ่ง x_{hijk} คือ ค่าของลักษณะที่ต้องการศึกษา X ของครัวเรือนที่เจงนับได้ทั้งสิ้น สำหรับชุมชนอาคาร / หมู่บ้านตัวอย่าง k เขตการปกครอง j จังหวัด i ภาค h

N_{hijk} คือ จำนวนครัวเรือนที่นับจดได้ทั้งสิ้น ในชุมชนอาคาร / หมู่บ้านตัวอย่าง k เขตการปกครอง j จังหวัด i ภาค h

n_{hijk} คือ จำนวนครัวเรือนตัวอย่างที่เจงนับได้ทั้งสิ้น ในชุมชนอาคาร / หมู่บ้านตัวอย่าง k เขตการปกครอง j จังหวัด i ภาค h

¹¹ การคาดประมาณประชากรของประเทศไทย พ.ศ. 2533 - 2563 สำนักงานคณะกรรมการพัฒนาการเศรษฐกิจและสังคมแห่งชาติ

P_{hijk} คือ โอกาสในการเลือกชมรมอาคาร / หมู่บ้านตัวอย่าง k เขตการปกครอง j จังหวัด i ภาค h

m_{hij} คือ จำนวนชมรมอาคาร / หมู่บ้านตัวอย่างทั้งสิ้น ในเขตการปกครอง j จังหวัด i ภาค h

n'_{hijk} คือ จำนวนครัวเรือนตัวอย่างที่เจนนับและได้ข้อมูลทั้งสิ้น สำหรับชมรมอาคาร / หมู่บ้านตัวอย่าง k เขตการปกครอง j จังหวัด i ภาค h

2) การประมาณค่าเฉลี่ย

(1) สูตรการประมาณค่าเฉลี่ยของลักษณะที่ต้องการศึกษา X ต่อครัวเรือน สำหรับภาค h คือ

$$\bar{x}_h = \frac{x_h''}{Y_h} \dots\dots\dots(3)$$

โดยที่ Y_h คือ ค่าประมาณจำนวนครัวเรือนทั้งสิ้น ที่ได้จากการคาดประมาณประชากรของประเทศไทย สำหรับภาค h

$$Y_h = \sum_{i=1}^{A_h} \sum_{j=1}^2 Y_{hij}$$

2.3 ร้อยละของการเปลี่ยนแปลงต่อปี

$$= \left\{ \left[\frac{\text{มูลค่า ในปี 2550}}{\text{มูลค่า ในปี 2549}} \right] - 1 \right\} \times 100$$

2.4 รายได้ที่แท้จริง

$$= \frac{\text{ดัชนีราคาผู้บริโภค ปี 2549} \times \text{รายได้ในปี 2550}}{\text{ดัชนีราคาผู้บริโภค ปี 2550}}$$

2.5 วิธีการเก็บรวบรวมข้อมูล

ในการเก็บรวบรวมข้อมูล ได้ทำการแบ่งครัวเรือนตัวอย่างประมาณ 510 ครัวเรือนออกเป็น 12 กลุ่มเท่า ๆ กัน ซึ่งในแต่ละกลุ่มจะมีครัวเรือนตัวอย่างกระจายอยู่ในทุกจังหวัดทั่วประเทศทั้งในเขตและนอกเขตเทศบาล และดำเนินการสำรวจครัวเรือนตัวอย่างกลุ่มละ 1 เดือน โดยการจัดส่งเจ้าหน้าที่ออกไปสัมภาษณ์หัวหน้าครัวเรือนหรือสมาชิกของครัวเรือนที่ได้รับเลือกเป็นตัวอย่าง ซึ่งมีคาบเวลาการปฏิบัติงานเก็บรวบรวมข้อมูล 12 เดือนเริ่มตั้งแต่เดือนมกราคม ถึงเดือนธันวาคม 2550

2.6 การประมวลผลข้อมูล

แบบสอบถามที่บันทึกเรียบร้อยแล้ว และได้ผ่านการตรวจสอบรวมทั้งทำการบรรณาธิกรและลงรหัสเบื้องต้นในแต่ละจังหวัด จะถูกส่งมายังส่วนกลาง โดยเจ้าหน้าที่ในส่วนกลางจะตรวจสอบความถูกต้องครบถ้วนและความแนบเนียนของรายการที่สำคัญต่าง ๆ อีกครั้งหนึ่ง จากนั้นจึงถ่ายถอดข้อมูลลงในสื่อคอมพิวเตอร์ เพื่อการประมวลผล โดยได้ทำการบรรณาธิกรด้วยเครื่องคอมพิวเตอร์อีกครั้งหนึ่ง เพื่อตรวจแก้จนแน่ใจว่าข้อมูลถูกต้องครบถ้วน จึงทำการเคดิตารางประมวลผล

ข้อมูลในรายงานจะนำเสนอในรูปค่าเฉลี่ยและอัตราร้อยละ โดยที่รายได้และค่าใช้จ่ายเฉลี่ยต่อเดือนรวมทั้งหนี้สินเฉลี่ยต่อครัวเรือน คำนวณจากครัวเรือนทั้งหมดโดยไม่คำนึงว่าครัวเรือนจะมีรายได้จากแหล่งนั้นหรือมีรายการใช้จ่ายประเภทนั้นหรือไม่ รวมทั้งจะมีหนี้สินหรือไม่ก็ตาม และในระหว่างครัวเรือนที่มีลักษณะคล้ายคลึงกัน อาจจะมีรายได้และค่าใช้จ่ายที่แตกต่างกันมากก็ได้

2.7 ข้อจำกัดของข้อมูล

โดยทั่วไป ครัวเรือนมักจะรายงานข้อมูลทั้งรายได้และรายจ่ายต่ำกว่าความเป็นจริง อย่างไรก็ตาม ข้อมูลของรายได้จะต่ำกว่าความจริงมากกว่าข้อมูลด้านรายจ่าย ซึ่งจะต่ำกว่าความเป็นจริงน้อยกว่าได้ขึ้นอยู่กับแหล่งที่มาของรายได้ด้วย เช่น ข้อมูลเกี่ยวกับค่าจ้างและเงินเดือน จะใกล้เคียงความจริงมากกว่าข้อมูลรายได้เกี่ยวกับการประกอบธุรกิจส่วนตัว สำหรับข้อมูลของรายจ่ายที่ต่ำกว่าความจริงนั้น เป็นเพราะผู้ตอบสัมภาษณ์อาจจะลืมค่าใช้จ่ายบางรายการที่เกิดขึ้นในคาบเวลาอ้างอิง และค่าใช้จ่ายเกี่ยวกับการบันเทิงอื่น ๆ นั้น ผู้ที่ตอบสัมภาษณ์อาจจะไม่เต็มใจที่จะให้คำตอบหรืออาจจะให้คำตอบที่ต่ำกว่าความเป็นจริง

สำหรับมูลค่าที่ประมาณขึ้นสำหรับรายการใช้จ่ายที่ไม่เป็นตัวเงิน เช่น มูลค่าสินค้าที่ครัวเรือนผลิตขึ้นเองและบริโภคในครัวเรือน หรือได้มาโดยไม่ต้องจ่ายเงินนั้น เป็นค่าประมาณที่ครัวเรือนที่ตอบสัมภาษณ์ประมาณให้ตามราคาขายปลีกในท้องถิ่นนั้น ส่วนค่าประเมินค่าเช่าบ้านที่เจ้าของอยู่เอง เป็นการประมาณค่าเช่าต่อเดือน ซึ่งครัวเรือนจะได้รับหากให้ผู้อื่นเช่าบ้านที่อยู่นั้น

บทที่ 3

ผลการสำรวจที่สำคัญ

3.1 รายได้เฉลี่ยต่อเดือนของครัวเรือน

จากการสำรวจภาวะเศรษฐกิจและสังคมของครัวเรือน พ.ศ. 2550 พบว่า ครัวเรือนในจังหวัดสระแก้วมีรายได้เฉลี่ยต่อครัวเรือนเดือนละ 13,593 บาท เมื่อพิจารณารายได้ของครัวเรือนจำแนกตามสถานะทางเศรษฐกิจสังคมของครัวเรือน พบว่า ครัวเรือนลูกจ้างผู้ปฏิบัติงานวิชาชีพ วิชาการ และนักบริหาร มีรายได้เฉลี่ยต่อเดือนสูงกว่ากลุ่มครัวเรือนอื่น ๆ คือมีรายได้เฉลี่ยเดือนละ 28,469 บาท รองลงมาคือครัวเรือนผู้ดำเนินธุรกิจของตนเองที่ไม่ใช่การเกษตร มีรายได้เฉลี่ยเดือนละ 22,078 บาท ส่วนครัวเรือนลูกจ้างที่เป็นคนงานเกษตร เป็นกลุ่มครัวเรือนที่มีรายได้เฉลี่ยต่อเดือนต่ำที่สุดเพียงเดือนละ 5,654 บาท เท่านั้น

3.2 แหล่งที่มาของรายได้

จากการที่ ครัวเรือนในจังหวัดสระแก้วมีรายได้เฉลี่ยต่อครัวเรือนเดือนละ 13,593 บาทนั้น พบว่า รายได้ส่วนใหญ่เป็นรายได้จากการทำงาน เฉลี่ยเดือนละ 9,532 บาท ซึ่งจำแนกเป็น รายได้จากค่าจ้างและเงินเดือน 3,857 บาท กำไรสุทธิจากการทำธุรกิจ 3,343 บาท และกำไรสุทธิจากการทำการเกษตร 2,332 บาท นอกจากนี้แล้วยังมีรายได้จากเงินที่ได้รับเป็นการช่วยเหลือจากบุคคลอื่นนอกครัวเรือน 1,726 บาท รายได้จากทรัพย์สิน เช่น ดอกเบี้ย เป็นต้น 104 บาท ทั้งนี้ ครัวเรือนยังมีรายได้ที่ไม่เป็นตัวเงิน ซึ่งมาในรูปของสวัสดิการ/สินค้าและบริการต่าง ๆ 2,060 บาท รวมถึงรายได้ไม่ประจำ (ที่เป็นตัวเงิน) อีก 171 บาทด้วย

เมื่อพิจารณาตามสถานะทางเศรษฐกิจสังคมของครัวเรือน ซึ่งจัดตามอาชีพและสถานภาพการทำงานที่ก่อให้เกิดรายได้ส่วนใหญ่ให้แก่ครัวเรือน กล่าวคือ ครัวเรือนที่มีรายได้ส่วนใหญ่มาจากกำไรจากการประกอบอาชีพด้านการเกษตรถูกจัดเป็นครัวเรือนผู้ถือครองทำการเกษตร ครัวเรือนที่มีรายได้ส่วนใหญ่มาจากกำไรในการประกอบธุรกิจ ถูกจัดเป็นครัวเรือนผู้ดำเนินธุรกิจที่ไม่ใช่การเกษตร ส่วนครัวเรือนที่มีรายได้ส่วนใหญ่มาจากค่าแรงและเงินเดือน ถูกจัดเป็นครัวเรือนลูกจ้าง สำหรับครัวเรือนที่ไม่ได้ปฏิบัติงานในเชิงเศรษฐกิจ จะมีรายได้ส่วนใหญ่มาจากเงินช่วยเหลือหรือรายได้จากทรัพย์สิน อย่างไรก็ตาม ครัวเรือนทุกสถานะทางเศรษฐกิจสังคมนอกจากจะมีรายได้ส่วนใหญ่มาจากอาชีพหลักแล้ว ยังมีรายได้จากแหล่งอื่น ๆ อีกด้วย (ตาราง ก)

3.3 ค่าใช้จ่ายเฉลี่ยต่อเดือนของครัวเรือน

ในปี 2550 ครัวเรือนในจังหวัดสระแก้วมีค่าใช้จ่ายเฉลี่ยต่อครัวเรือนเดือนละ 9,975 บาท (ไม่รวมค่าใช้จ่ายที่เป็นการสะสมทุน เช่น ซื้อ/เช่าซื้อบ้าน ที่ดิน และของมีค่าต่าง ๆ) ซึ่งในจำนวนนี้เป็นค่าใช้จ่ายเพื่อการอุปโภคบริโภคเดือนละ 8,649 บาท โดยจำแนกเป็นค่าใช้จ่ายเกี่ยวกับอาหาร เครื่องดื่มและยาสูบ 3,737 บาท และเป็นค่าใช้จ่ายเพื่อซื้อสินค้าและบริการ 4,912 บาท ทั้งนี้ ครัวเรือนยังมีค่าใช้จ่ายที่ไม่เกี่ยวกับการอุปโภคบริโภค (ค่าภาษี ของขวัญและเงินบริจาค เบี้ยประกันภัย เงินซื้อสลากกินแบ่ง/หวย ดอกเบี้ยเงินกู้และค่าใช้จ่ายอื่น ๆ ที่ไม่เกี่ยวกับการอุปโภคบริโภค) อีก 1,326 บาทด้วย

สำหรับการใช้จ่ายของครัวเรือนในแต่ละกลุ่มสถานะทางเศรษฐกิจสังคมนั้น พบว่า ครัวเรือนลูกจ้างที่ปฏิบัติงานวิชาชีพ วิชาการและนักบริหาร มีค่าใช้จ่ายเฉลี่ยต่อเดือนสูงที่สุดถึง 22,692 บาท ซึ่งสอดคล้องกับรายได้เพราะเป็นกลุ่มที่มีรายได้สูงที่สุดเช่นกัน รองลงมาคือครัวเรือนผู้ดำเนินธุรกิจของตนเองที่ไม่ใช่การเกษตร มีค่าใช้จ่ายเฉลี่ยเดือนละ 14,345 บาท ส่วนครัวเรือนลูกจ้างที่ปฏิบัติงานเป็นพนักงานเกษตร มีค่าใช้จ่ายเฉลี่ยต่อเดือนต่ำที่สุดเพียงเดือนละ 4,623 บาท (ตาราง ข)

3.4 ประเภทของค่าใช้จ่าย

ในปี 2550 ครัวเรือนในจังหวัดสระแก้วมีค่าใช้จ่ายเฉลี่ยต่อครัวเรือน เดือนละ 9,975 บาท โดยร้อยละ 86.7 เป็นค่าใช้จ่ายเพื่อการอุปโภคบริโภค ซึ่งจำแนกเป็น 2 ประเภท คือ ค่าใช้จ่ายเกี่ยวกับอาหาร เครื่องดื่มและยาสูบ ร้อยละ 37.5 กับค่าใช้จ่ายเกี่ยวกับสินค้าและบริการ ร้อยละ 49.2 ทั้งนี้ ครัวเรือนใช้จ่ายเงินเพื่อซื้ออาหาร และเครื่องดื่ม (ไม่มีแอลกอฮอล์) เดือนละ 3,395 บาทหรือคิดเป็นร้อยละ 34.0 รองลงมาเป็นค่าใช้จ่ายเกี่ยวกับการเดินทางและการสื่อสาร 1,838 บาทหรือคิดเป็นร้อยละ 18.4 ค่าใช้จ่ายลำดับสามเป็นค่าใช้จ่ายเกี่ยวกับที่อยู่อาศัย เครื่องแต่งบ้านและเครื่องใช้ต่าง ๆ 1,752 บาทหรือคิดเป็นร้อยละ 17.6 ของค่าใช้จ่ายทั้งสิ้น (ตาราง ข)

3.5 ค่าใช้จ่ายเกี่ยวกับอาหารและเครื่องดื่ม

ครัวเรือนในจังหวัดสระแก้ว มีค่าใช้จ่ายเฉลี่ยเดือนละ 9,975 บาทต่อครัวเรือน ครัวเรือนใช้จ่ายเป็นค่าอาหารและเครื่องดื่ม(ไม่มีแอลกอฮอล์)เดือนละ 3,395 บาท โดยแยกเป็นอาหารปรุงที่บ้านเดือนละ 2,343 บาท และอาหารสำเร็จรูปเดือนละ 1,052 บาท หากพิจารณาครัวเรือนตามกลุ่มสถานะทางเศรษฐกิจสังคมแล้ว พบว่า ครัวเรือนทุกกลุ่มมีค่าใช้จ่ายเกี่ยวกับอาหารซื้อมาปรุงที่บ้านสูงกว่าอาหารสำเร็จรูปทั้งสิ้น

สำหรับหมวดอาหารที่ซื้อมาปรุงที่บ้านที่สำคัญ ๆ ได้แก่ ข้าวและอาหารที่ทำจากแป้ง ร้อยละ 13.7 เนื้อสัตว์และสัตว์ปีก ร้อยละ 10.0 นม เนยแข็งและไข่ ร้อยละ 10.0 ปลาและสัตว์น้ำอื่น ๆ ร้อยละ 8.5 ผัก ร้อยละ 6.3 และเครื่องดื่มที่ไม่มีแอลกอฮอล์ (ทั้งสำเร็จรูปและกึ่งสำเร็จรูป) ร้อยละ 6.2

ส่วนค่าใช้จ่ายเกี่ยวกับอาหารสำเร็จรูปนั้น พบว่า การซื้อมาบริโภคที่บ้านและการบริโภคนอกบ้านมีสัดส่วนใกล้เคียงกัน คือร้อยละ 16.4 และ 14.6 โดยเป็นที่น่าสังเกตว่า ครัวเรือนที่มีสถานะทางเศรษฐกิจสูง เป็นลูกจ้างผู้ปฏิบัติงานวิชาชีพ วิชาการและนักบริหาร มีสัดส่วนการบริโภคอาหารสำเร็จรูป โดยบริโภคนอกบ้านสูงกว่าการซื้อมาบริโภคที่บ้านถึงเกือบเท่าตัว คือบริโภคนอกบ้านร้อยละ 29.2 และซื้อมาบริโภคที่บ้านเพียงร้อยละ 16.0 ในขณะที่ครัวเรือนผู้ดำเนินธุรกิจของตนเองที่ไม่ใช่การเกษตร มีสัดส่วนการซื้ออาหารสำเร็จรูปมาบริโภคที่บ้านสูงถึงร้อยละ 25.8 และออกไปบริโภคนอกบ้านเพียงร้อยละ 13.7 (ตาราง ข)

3.6 หนี้สินของครัวเรือน

ในปี 2550 ครัวเรือนในจังหวัดสระแก้วมีหนี้สินเฉลี่ย 101,281 บาทต่อครัวเรือน หรือประมาณ 7.4 เท่าของรายได้ ซึ่งหนี้สินส่วนใหญ่เป็นหนี้สินเพื่อใช้จ่ายในครัวเรือน ซึ่งมีจำนวนถึง 59,128 บาท หรือคิดเป็นร้อยละ 58.4 ของหนี้สินทั้งสิ้น ส่วนที่เหลืออีก 42,153 บาทหรือร้อยละ 41.6 เป็นหนี้สินที่ใช้ในการทำธุรกิจ ใช้ในการทำการเกษตรและหนี้อื่น ๆ (เช่น หนี้จากการค้ำประกันบุคคลอื่น หนี้ค่าปรับหรือจ่ายชดเชยค่าเสียหาย เป็นต้น)

เมื่อพิจารณาตามแหล่งเงินกู้ พบว่า ร้อยละ 90.5 หรือประมาณ 91,665 บาทของจำนวนเงินที่เป็นหนี้ เป็นหนี้ในระบบ ที่เหลืออีก 9,617 บาทหรือร้อยละ 9.5 เป็นหนี้นอกระบบ (ตาราง ค)

3.7 การเปลี่ยนแปลงรายได้ ค่าใช้จ่าย และหนี้สินของครัวเรือน

เมื่อพิจารณาเปรียบเทียบรายได้ ค่าใช้จ่าย และหนี้สินของครัวเรือน ในปี 2550 กับปี 2549 พบว่า ในปี 2550 ครัวเรือนในจังหวัดสระแก้วมีรายได้เพิ่มขึ้นจาก 11,577 บาท ในปี 2549 เป็น 13,593 บาท ในปี 2550 หรือเพิ่มขึ้นร้อยละ 17.4

เมื่อพิจารณาตามสถานะทางเศรษฐกิจสูงของครัวเรือน พบว่า ครัวเรือนทุกกลุ่มมีรายได้เพิ่มขึ้น โดยกลุ่มครัวเรือนลูกจ้างที่ปฏิบัติงานวิชาชีพ วิชาการและนักบริหาร เป็นกลุ่มครัวเรือนที่มีรายได้เพิ่มมากที่สุด คิดเป็นร้อยละ 31.9

สำหรับค่าใช้จ่ายเฉลี่ยต่อเดือนของครัวเรือน พบว่า ครัวเรือนในจังหวัดสระแก้ว มีค่าใช้จ่ายเฉลี่ยต่อเดือนเพิ่มสูงขึ้นจาก 8,540 บาทในปี 2549 เป็น 9,975 บาทในปี 2550 หรือเพิ่มขึ้นร้อยละ 16.8 ซึ่งครัวเรือนในเกือบทุกกลุ่มสถานะทางเศรษฐกิจสูง มีค่าใช้จ่ายเฉลี่ยต่อเดือนเพิ่มสูงขึ้น ยกเว้นครัวเรือนลูกจ้างที่เป็นคนงานเกษตรและครัวเรือนที่เป็นคนงานทั่วไป มีค่าใช้จ่ายลดลงจากปี 2549

ส่วนภาวะการเป็นหนี้ของครัวเรือนมีแนวโน้มแย่ลง เนื่องจากจำนวนเงินที่เป็นหนี้เฉลี่ยต่อครัวเรือนในจังหวัดสระแก้ว เพิ่มขึ้นจาก 88,116 บาทในปี 2549 เป็น 101,281 บาทในปี 2550 หรือมีหนี้สินเพิ่มขึ้นร้อยละ 14.9 (ตาราง ง)

3.8 การกระจายรายได้ของครัวเรือน

ในการวิเคราะห์การกระจายรายได้ โดยจัดแบ่งครัวเรือนในจังหวัดสระแก้วออกเป็น 10 กลุ่มเท่า ๆ กัน และนำมาเรียงลำดับตามรายได้ประจำต่อคนต่อเดือนจากน้อยไปมาก (กลุ่มที่ 1 มีรายได้ต่ำสุด และกลุ่มที่ 10 มีรายได้สูงที่สุดพบว่ามีครัวเรือนในกลุ่มที่ 2 , 3 , 5 , 8 และ 10 มีส่วนแบ่งของรายได้ลดลง ส่วนกลุ่มที่มีส่วนแบ่งรายได้เพิ่มขึ้น คือ ครัวเรือนในกลุ่มที่ 6 , 7 และ 9 ซึ่งก็มีส่วนแบ่งรายได้ที่เพิ่มขึ้นไม่มากนัก

เมื่อพิจารณารายได้ประจำต่อคนต่อเดือนในแต่ละกลุ่ม จะเห็นได้ว่า ประชากรในแต่ละกลุ่มรายได้มีรายได้ประจำต่อคนต่อเดือนเพิ่มขึ้นจากปี 2549 ทั้งสิ้น ทั้งนี้ คนที่อยู่ในกลุ่มที่ 1 ที่มีรายได้ประจำต่อเดือนต่ำสุด 753 บาท และคนที่อยู่ในกลุ่มที่ 10 ที่มีรายได้ประจำต่อเดือนมากที่สุด 19,794 บาทนั้น คิดเป็น 26.3 เท่าของคนในครัวเรือนกลุ่มแรก ซึ่งแสดงให้เห็นว่า ช่องว่างระหว่างคนที่รายได้ประจำต่อคนต่อเดือนน้อยที่สุด(กลุ่มที่ 10) กับคนที่รายได้ประจำต่อคนต่อเดือนมากที่สุด (กลุ่มที่ 1) ห่างกันน้อยลงกว่าปี 2549 (ปี 2549 รายได้ของกลุ่มที่ 10 มากกว่ากลุ่มที่ 1 อยู่ 27.0 เท่า) (ตาราง จ)

TABLE A AVERAGE MONTHLY INCOME PER HOUSEHOLD BY SOURCE OF INCOME AND SOCIO-ECONOMIC CLASS

(บาท-Baht)

แหล่งที่มาของรายได้	เฉลี่ยต่อครัวเรือน Average per Household	ผู้ถือครองทำการเกษตร						ผู้ดำเนินงานธุรกิจ						ลูกจ้าง						ผู้ไม่ได้		Source of Income					
		ส่วนใหญ่เป็นเจ้าของที่ดิน			ส่วนใหญ่เช่าที่ดิน / ที่ฟรี			ส่วนใหญ่เช่าที่ดิน			ส่วนน้อยเช่าที่ดิน			ส่วนน้อยเช่าที่ดิน			ส่วนน้อยเช่าที่ดิน			ส่วนน้อยเช่าที่ดิน			ผู้ปฏิบัติงาน ในกระบวนการผลิต Production Workers	ผู้ไม่ได้ ปฏิบัติงาน เชิงเศรษฐกิจ Economically Inactive			
		ส่วนใหญ่เป็นเจ้าของที่ดิน	ส่วนใหญ่เช่าที่ดิน	ส่วนใหญ่เช่าที่ดิน / ที่ฟรี	ส่วนใหญ่เช่าที่ดิน	ส่วนใหญ่เช่าที่ดิน	ส่วนใหญ่เช่าที่ดิน	ส่วนใหญ่เช่าที่ดิน	ส่วนใหญ่เช่าที่ดิน	ส่วนใหญ่เช่าที่ดิน	ส่วนใหญ่เช่าที่ดิน	ส่วนใหญ่เช่าที่ดิน	ส่วนใหญ่เช่าที่ดิน	ส่วนใหญ่เช่าที่ดิน	ส่วนใหญ่เช่าที่ดิน	ส่วนใหญ่เช่าที่ดิน	ส่วนใหญ่เช่าที่ดิน	ส่วนใหญ่เช่าที่ดิน	ส่วนใหญ่เช่าที่ดิน	ส่วนใหญ่เช่าที่ดิน	ส่วนใหญ่เช่าที่ดิน						
		บาท	ร้อยละ	บาท	ร้อยละ	บาท	ร้อยละ	บาท	ร้อยละ	บาท	ร้อยละ	บาท	ร้อยละ	บาท	ร้อยละ	บาท	ร้อยละ	บาท	ร้อยละ	บาท	ร้อยละ		บาท	ร้อยละ	บาท	ร้อยละ	
รายได้ทั้งหมด	13,493	100.0	14,741	100.0	16,906	100.0	6,336	100.0	22,078	100.0	28,469	100.0	5,654	100.0	6,486	100.0	15,275	100.0	9,269	100.0	7,294	100.0	7,294	100.0	7,294	100.0	Total Monthly Income
รายได้ประจำ	13,422	98.7	14,576	98.9	16,255	96.1	6,336	100.0	21,743	98.5	28,432	99.9	5,581	98.7	6,486	100.0	15,232	99.7	9,144	98.6	7,266	99.6	7,266	99.6	7,266	99.6	Total Current Income
รายได้ที่เป็นตัวเงิน	11,562	83.6	12,220	82.9	14,287	84.5	3,872	61.1	18,988	86.0	26,151	91.9	4,123	72.9	13,159	86.2	13,159	86.2	7,251	78.2	5,644	77.4	5,644	77.4	5,644	77.4	Money Income
รายได้จากการทำงาน	9,252	70.1	11,118	75.4	12,536	74.1	3,813	60.2	17,663	80.0	24,222	85.1	3,504	62.0	3,948	60.9	12,291	80.5	6,679	72.0	669	9.2	669	9.2	669	9.2	From Earning
ค่าจ้างและเงินเดือน	3,857	28.4	978	6.6	1,307	7.7	-	-	2,039	9.3	22,570	79.3	3,257	57.6	3,948	60.9	10,677	69.9	6,371	68.7	360	4.9	360	4.9	360	4.9	Wages and Salaries
กำไรสุทธิจากการทำธุรกิจ	3,343	24.6	875	5.9	3,246	19.2	177	2.8	15,394	69.7	687	2.4	179	3.2	-	-	1,156	7.6	214	2.3	157	2.2	157	2.2	157	2.2	Net Profits from Business
กำไรสุทธิจากการทำเกษตร	2,332	17.1	9,265	62.9	7,984	47.2	3,636	57.4	230	1.0	965	3.4	68	1.2	-	-	459	3.0	94	1.0	152	2.1	152	2.1	152	2.1	Net Profits from Farming
เงินได้รับเป็นการช่วยเหลือ	1,726	12.7	1,057	7.2	1,700	10.1	46	0.7	1265	5.7	952	3.3	619	10.9	668	10.3	731	4.8	571	6.2	4,833	66.3	4,833	66.3	4,833	66.3	From Current Transfer
รายได้จากรัฐพาณิชย์	104	0.8	44	0.3	51	0.3	13	0.2	60	0.3	978	3.5	-	-	-	-	137	0.9	1	0.0	142	1.9	142	1.9	142	1.9	From Property Income
รายได้ที่เป็นตัวเงิน	2,060	15.1	2,356	16.0	1,968	11.6	2,464	38.9	2,755	12.5	2,281	8.0	1,458	25.8	1,870	28.8	2,073	13.5	1,894	20.4	1,622	22.2	1,622	22.2	1,622	22.2	Non - money Income
รายได้ไม่ประจำ (ที่เป็นตัวเงิน)	171	1.3	165	1.1	651	3.9	-	-	336	1.5	37	0.1	73	1.3	-	-	43	0.3	125	1.4	28	0.4	28	0.4	28	0.4	Non-current Money Income

1/ รวมค่าประเมินค่าเช่าบ้านที่ไม่เสียเงิน (รวมบ้านของตนเอง)

includes estimated rental value of dwelling (Include owned dwelling)

TABLE B AVERAGE MONTHLY EXPENDITURE PER HOUSEHOLD BY TYPE OF EXPENDITURE AND SOCIO-ECONOMIC CLASS

ประเภทของค่าใช้จ่าย	เฉลี่ยต่อครัวเรือน		ผู้ถือครองที่การเกษตร						ผู้ดำเนินการธุรกิจของตนเองที่ไม่ใช่		ลูกจ้าง						ผู้มีรายได้เงิน		Type of Expenditure					
	Average per Household		ส่วนใหญ่อุปโภค		ส่วนใหญ่เช่าที่ดิน/ทำไร่		ประมงน้ำจืด		การเกษตร		ผู้ปฏิบัติงานวิชาชีพ		คนงานทั่วไป		พนักงานขายและให้บริการ		ผู้ปฏิบัติงานผลิต			Economically Inactive				
	Baht	%	Baht	%	Baht	%	Baht	%	Baht	%	Baht	%	Baht	%	Baht	%	Baht	%		Baht	%	Baht	%	
ค่าใช้จ่าซื้อเครื่องใช้ไฟฟ้า	9,975	100.0	9,141	100.0	11,143	100.0	6,889	100.0	14,345	100.0	22,692	100.0	4,623	100.0	5,444	100.0	11,830	100.0	8,248	100.0	7,064	100.0	Total Monthly Expenditures	
ค่าใช้จ่าซื้อเพื่อการอุปโภคบริโภค	8,649	86.7	8,315	91.0	10,003	89.8	6,577	95.9	12,676	88.4	16,251	71.6	4,401	95.2	5,275	96.9	9,938	84.0	7,572	91.8	5,828	82.5	Consumption Expenditures	
ค่าใช้จ่าซื้ออาหาร เครื่องดื่ม และยาสูบ	3,737	37.5	3,443	37.7	3,941	35.4	4,536	66.1	4,968	34.6	5,323	23.5	2,667	57.7	2,507	46.1	4,343	36.7	3,905	47.3	2,717	38.5	For Food, Beverages and Tobacco	
- อาหาร และเครื่องดื่ม (ไม่มีแอลกอฮอล์)	3,395	34.0	3,169	34.7	3,477	31.2	2,922	42.6	4,447	31.0	5,142	22.7	2,500	54.1	2,251	41.4	3,759	31.8	3,462	42.0	2,615	37.0	- Food and Beverages (excludes alcoholic)	
- เครื่องดื่มที่มีแอลกอฮอล์	255	2.6	181	2.0	415	3.7	1,608	23.4	377	2.6	71	0.3	141	3.0	218	4.0	470	4.0	317	3.8	57	0.8	- Alcoholic Beverages	
- ยาสูบ หมายถ กยาคู และอื่นๆ	87	0.9	93	1.0	49	0.5	6	0.1	144	1.0	110	0.5	26	0.6	38	0.7	114	0.9	126	1.5	45	0.7	- Tobacco Products	
ค่าใช้จ่าซื้อค่าเช่าและบริการ	4,812	48.2	4,873	53.3	6,062	54.4	2,040	29.8	7,708	53.8	10,928	48.1	1,732	37.5	2,768	50.8	5,595	47.3	3,668	44.5	3,110	44.0	For Goods and Services	
- ที่อยู่อาศัย เครื่องแต่งบ้าน และเครื่องใช้ต่างๆ	1,752	17.6	1,907	20.9	1,474	13.2	1,293	18.9	2,885	20.1	2,530	11.1	906	19.6	1,107	20.3	1,819	15.4	1,297	15.7	1,314	18.6	- Household Operation, Furnitures and Equipment	
- เครื่องแต่งตัวและรองเท้า	206	2.1	168	1.8	253	2.3	-	-	337	2.4	816	3.6	66	1.4	81	1.5	214	1.8	160	1.9	92	1.3	- Apparel and Footwear	
- ค่าใช้จ่าซื้อส่วนบุคคล	420	4.2	420	4.6	415	3.7	559	8.1	635	4.4	801	3.5	191	4.1	321	5.9	552	4.7	305	3.7	277	3.9	- Personal Care	
- บริการที่พักและค่าตรวจรักษาพยาบาล	210	2.1	258	2.8	158	1.4	45	0.7	382	2.7	635	2.8	75	1.6	727	13.3	90	0.7	108	1.3	131	1.8	- Medical and Health Care	
- การเดินทางและการสื่อสาร	1,838	18.4	1,664	18.2	3,064	27.5	0	0	2,832	19.8	4,866	21.4	279	6.1	372	6.8	2,488	21.0	1,201	14.6	1,012	14.4	- Transport and Communication	
- ค่าซื้อค่าใช้จ่าซื้อครัวเรือนทางาน	680	6.8	640	7.0	1,629	14.6	0	0	1,041	7.3	1,626	7.2	19	0.4	24	0.4	576	4.9	410	5.0	465	6.6	- Vehicles Purchase/Repairing & Maintenance	
- การเดินทางตามปกติ / ทองเที่ยว	826	8.3	704	7.7	1,088	9.8	-	-	1,304	9.1	2,549	11.2	181	3.9	265	4.9	1,325	11.2	604	7.3	317	4.5	- Local Transportation/Traveling	
- การสื่อสาร	332	3.3	320	3.5	347	3.1	-	-	488	3.4	691	3.0	80	1.8	84	1.5	586	4.9	187	2.3	232	3.3	- Communication	
- การศึกษา	139	1.4	109	1.2	83	0.8	8	0.1	247	1.7	770	3.4	65	1.4	39	0.7	108	0.9	80	1.0	58	0.8	- Education	
- การบันเทิง การอ่านและการชมทางตา	211	2.1	271	3.0	109	1.0	135	2.0	289	2.0	446	2.0	41	0.9	112	2.1	291	2.5	125	1.5	196	2.8	- Religious Activity	
- การจัดงานพิธี ในโอกาสพิเศษ	136	1.3	76	0.8	506	4.5	-	-	101	0.7	64	0.3	109	2.4	9	0.2	33	0.3	392	4.8	30	0.4	- Special Ceremony Expenses	
ค่าใช้จ่าซื้อค่าใช้จ่าซื้อครัวเรือนบริโภค	1,326	13.3	826	9.0	1,148	10.2	282	4.1	1,669	11.6	6,441	28.4	222	4.8	169	3.1	1,993	16.0	677	8.2	1,236	17.5	Non-Consumption Expenditures	

1/ Exclude saving and the capital formation expenditure such as purchase or hire/purchase of house

and land , jewelry, live insurance saving group, etc.

2/ Include taxes, gift & contribution, insurance premiums, lottery tickets, interest on debt

and other similar expenses.

1/ ไม่รวมรายจ่ายเพื่อการออมและสะสมทุน เช่น ซื้อ/เช่าบ้าน ที่ดิน

และของมีค่าต่าง ๆ การประกันชีวิตแบบสะสมทรัพย์ เป็นต้น

2/ รวมค่าภาษี ของขวัญ และเงินบริจาค เบี้ยประกันภัย เงินซื้อสลากกินแบ่ง ดอกเบี้ยเงินกู้

และค่าใช้จ่าซื้ออื่น ๆ ที่ไม่เกี่ยวข้องกับรายจ่ายบริโภค

TABLE C AVERAGE AMOUNT OF DEBT BY PURPOSE OF BORROWING , SOURCE OF LOAN AND SOCIO - ECONOMIC CLASS

(บาท : Baht)

วัตถุประสงค์การกู้ยืม	ผู้ถือครองพักการเกษตร				ผู้ดำเนินงานธุรกิจ				ลูกจ้าง								ผู้มีหนี้ไม่ปฏิบัติงาน		วัตถุประสงค์การกู้ยืม																					
	Farm Operators		Own-Account Workers, Non-Farm		Farm Workers		General Workers		Professional, Tech. & Adm. Workers		ในกระบวนการผลิต		Economically Inactive		Total Amount of Debt per Household (Baht)	1. By Purpose of Borrowing For Household Expenditure																								
	ส่วนใหญ่อื่น	ส่วนใหญ่เช่าที่ดิน / ทรัพย์สิน	ส่วนใหญ่อื่น	ส่วนใหญ่อื่น	ส่วนใหญ่อื่น	ส่วนใหญ่อื่น	ส่วนใหญ่อื่น	ส่วนใหญ่อื่น	ส่วนใหญ่อื่น	ส่วนใหญ่อื่น	ส่วนใหญ่อื่น	ส่วนใหญ่อื่น	ส่วนใหญ่อื่น	ส่วนใหญ่อื่น			ส่วนใหญ่อื่น	ส่วนใหญ่อื่น																						
เฉลี่ยต่อครัวเรือน	บาท	ร้อยละ	บาท	ร้อยละ	บาท	ร้อยละ	บาท	ร้อยละ	บาท	ร้อยละ	บาท	ร้อยละ	บาท	ร้อยละ	บาท	ร้อยละ	บาท	ร้อยละ																						
วัตถุประสงค์การกู้ยืม	Average per Household																																							
1. จำนวนตามวัตถุประสงค์การกู้ยืม																																								
เพื่อใช้จ่ายในชีวิตประจำวัน	91,128	58.4	44,453	43.5	23,833	18.0	18,009	100.0	187,081	49.9	93,304	48.9	16,044	8.6	72,025	16.7	42,370	9.8	285,663	66.3	4,319	1.0	15,794	3.7	6,082	51.1	6,082	51.1	21,273	11.3	2,772	1.5	10,709	2.5	1,887	16.2	11,161	95.7	11,161	95.7
- ซื้อ/เช่าที่ดินและ/หรือที่ดิน	10,722	10.6	4,105	4.0	7,758	5.9	-	-	396	0.2	16,044	8.6	-	-	42,370	9.8	42,370	9.8	285,663	66.3	4,319	1.0	15,794	3.7	6,082	51.1	6,082	51.1	21,273	11.3	2,772	1.5	10,709	2.5	1,887	16.2	11,161	95.7	11,161	95.7
- ใช้จ่ายในการศึกษา	4,886	4.8	2,413	2.4	271	0.2	-	-	396	0.2	16,044	8.6	-	-	42,370	9.8	42,370	9.8	285,663	66.3	4,319	1.0	15,794	3.7	6,082	51.1	6,082	51.1	21,273	11.3	2,772	1.5	10,709	2.5	1,887	16.2	11,161	95.7	11,161	95.7
- ใช้จ่ายอุปโภคบริโภคอื่น ๆ ในครัวเรือน	43,520	43.0	37,917	37.1	15,804	11.9	18,009	100.0	76,864	41.1	69,732	37.3	69,732	37.3	4,319	1.0	4,319	1.0	285,663	66.3	4,319	1.0	15,794	3.7	6,082	51.1	6,082	51.1	21,273	11.3	2,772	1.5	10,709	2.5	1,887	16.2	11,161	95.7	11,161	95.7
ใช้ในการทำธุรกิจ	13,540	13.4	2,883	2.8	2,875	2.2	-	-	69,732	37.3	69,732	37.3	69,732	37.3	4,319	1.0	4,319	1.0	285,663	66.3	4,319	1.0	15,794	3.7	6,082	51.1	6,082	51.1	21,273	11.3	2,772	1.5	10,709	2.5	1,887	16.2	11,161	95.7	11,161	95.7
ใช้ในการทำการเกษตร	25,075	24.7	52,989	51.9	104,456	78.7	-	-	21,273	11.3	21,273	11.3	21,273	11.3	15,794	3.7	15,794	3.7	285,663	66.3	15,794	3.7	15,794	3.7	6,082	51.1	6,082	51.1	21,273	11.3	2,772	1.5	10,709	2.5	1,887	16.2	11,161	95.7	11,161	95.7
หนี้อื่น ๆ	3,539	3.5	1,867	1.8	1,477	1.1	-	-	2,772	1.5	2,772	1.5	2,772	1.5	10,709	2.5	10,709	2.5	285,663	66.3	10,709	2.5	10,709	2.5	1,887	16.2	1,887	16.2	11,161	95.7	11,161	95.7	11,161	95.7	11,161	95.7	11,161	95.7		
2. จำนวนตามแหล่งเงินทุน																																								
หนี้ในระบบ	91,665	90.5	93,494	91.5	118,833	89.6	17,999	99.9	165,333	88.4	165,333	88.4	165,333	88.4	417,742	97.0	417,742	97.0	285,663	66.3	417,742	97.0	417,742	97.0	11,161	95.7	11,161	95.7	11,161	95.7	11,161	95.7	11,161	95.7	11,161	95.7	11,161	95.7		
หนี้ในระบบ	9,617	9.5	8,698	8.5	13,809	10.4	10	0.1	21,748	11.6	21,748	11.6	21,748	11.6	13,139	3.0	13,139	3.0	285,663	66.3	13,139	3.0	13,139	3.0	503	4.3	503	4.3	9,454	9.8	9,454	9.8	9,454	9.8	9,454	9.8	9,454	9.8		

1/ หนี้อื่น ๆ ได้แก่ หนี้จากการรับประกันบุคคลอื่น หนี้สำหรับหรือจ่ายชดเชยค่าเสียหาย เป็นต้น

Other , such as debt from guaranties , fine or compensation , ect

ตาราง ๖ เปรียบเทียบรายได้อverage รายจ่ายเฉลี่ยต่อเดือนและหนี้สินเฉลี่ยต่อครัวเรือน จำแนกตามสถานะทางเศรษฐกิจของครัวเรือน

TABLE 6 COMPARISON OF AVERAGE MONTHLY INCOME AND EXPENDITURE AND AMOUNT OF DEBT PER HOUSEHOLD BY SOCIO - ECONOMIC CLASS

สถานะทางเศรษฐกิจ	รายได้เฉลี่ยต่อเดือน			รายจ่ายเฉลี่ยต่อเดือน			หนี้สินเฉลี่ยต่อครัวเรือน			ร้อยละของค่าใช้จ่ายต่อรายได้							
	2547 2004	2549 2006	2550 2007	2547 2004	2549 2006	2550 2007	2547 2004	2549 2006	2550 2007	2547 2004	2549 2006	2550 2007					
	ร้อยละของ การเปลี่ยนแปลง 2549/47 2006/04	2550/49 2007/06	ร้อยละของ การเปลี่ยนแปลง 2549/47 2006/04	2550/49 2007/06	ร้อยละของ การเปลี่ยนแปลง 2549/47 2006/04	2550/49 2007/06	ร้อยละของ การเปลี่ยนแปลง 2549/47 2006/04	2550/49 2007/06	ร้อยละของ การเปลี่ยนแปลง 2549/47 2006/04	2550/49 2007/06	ร้อยละของ การเปลี่ยนแปลง 2549/47 2006/04	2550/49 2007/06					
รายได้ทั้งสิ้นเฉลี่ยต่อครัวเรือน	10,777	11,577	13,593	7.4	17.4	7,489	8,540	9,975	14.0	16.8	64,943	88,116	101,281	35.7	14.9	73.4	Total Households
ผู้ถือครองที่การเกษตร																	Farm Operators
ส่วนใหญ่เป็นเจ้าของที่ดิน	11,280	14,412	14,741	27.8	2.3	6,368	7,729	9,141	21.4	18.3	42,956	83,625	102,192	94.7	22.2	62.0	Main Owning Land
ผู้ดำเนินการธุรกิจของตนเองที่ไม่ใช่การเกษตร	15,966	15,765	22,078	-1.3	40.0	12,677	10,948	14,345	-13.6	31.0	153,009	142,613	187,081	-6.8	31.2	65.0	Own - Account Worker,
ลูกจ้าง																	Non - Farm Employees
ผู้ประกอบการวิชาชีพ นักวิชาการและนักบริหาร	15,465	21,579	28,469	39.5	31.9	9,613	14,966	22,692	55.7	51.6	97,577	376,269	430,880	285.6	14.5	79.7	Professional, Technical and Administrative Worker
ผู้ปฏิบัติงานในกระบวนการผลิต	6,770	8,128	9,269	20.1	14.0	5,507	7,554	8,248	37.2	9.2	25,124	23,702	34,545	-5.7	45.7	89.0	Production Worker
ผู้ไม่ได้ปฏิบัติงานในเชิงเศรษฐกิจ	7,321	6,699	7,294	-8.5	8.9	6,108	6,284	7,064	2.9	12.4	39,537	32,396	41,527	-18.1	28.2	93.8	Economically Inactive

1/ รวมประมง ป่าไม้ ไม้ตัดสั้น ไร่ของป่า และบริการทางการเกษตร

Include fishing, forestry, agricultural service

ตาราง จ ส่วนแบ่งของรายได้ประจำของครัวเรือน โดยจำแนกครัวเรือนเป็น 10 กลุ่ม

TABLE E SHARE OF HOUSEHOLD CURRENT INCOME BY DECILE GROUPS

กลุ่มครัวเรือน จำแนกตามรายได้ประจำ	ร้อยละของประชากร				ร้อยละของส่วนแบ่งรายได้ประจำ				รายได้ประจำต่อคนต่อเดือน (บาท)			
	2547	2549	2006	2007	2547	2549	2006	2007	2547	2549	2006	2007
Decile Group by Current Income												
(รายได้ต่ำสุด) 1 (Lowest Income)	10.2	12.7	12.0	12.3	9.6	2.3	2.3	2.3	296	614	2550	753
2	9.8	12.4	12.0	11.6	14.2	4.3	5.5	3.6	460	1,192	2006	1,250
3	11.2	12.0	12.0	13.2	4.2	5.5	5.2	5.2	1,186	1,553	2007	1,598
4	11.8	9.5	10.4	10	5.1	5.2	5.2	5.2	1,354	1,864	2006	2,102
5	9.1	10.4	8.2	9.8	4.6	6.6	6.3	6.3	1,599	2,174	2007	2,612
6	10.8	8.2	10.4	8.2	6.8	6.1	6.5	6.5	1,990	2,508	2006	3,175
7	9.2	10.4	8.5	10.4	7.1	9.6	10.2	10.2	2,430	3,139	2007	3,961
8	11.8	8.7	8.7	7.7	12.0	10.0	9.3	9.3	3,217	4,014	2006	4,877
9	8.4	7.2	7.2	6.7	11.8	15.2	18.4	18.4	4,411	5,965	2007	7,508
(รายได้สูงสุด) 10 (Highest Income)	7.7	7.2	7.2	6.7	24.6	35.2	33.0	33.0	10,040	16,560	2006	19,794
สัมประสิทธิ์ของความไม่เสมอภาค Gini Coefficient					0.165	0.407	0.416	0.416				
รายได้ประจำต่อคนต่อเดือน Per Capita Current Income									3,157	3,381		

ตารางสถิติ

STATISTICAL TABLES

สารบัญตารางสถิติ

	หน้า
ตาราง 1 รายได้เฉลี่ยต่อเดือนของครัวเรือน จำแนกตามแหล่งที่มาของรายได้ และสถานะทางเศรษฐกิจสังคมของครัวเรือน	21
ตาราง 1.1 รายได้เฉลี่ยของครัวเรือน จำแนกตามแหล่งที่มาของรายได้ รายภาค	23
ตาราง 1.2 รายได้เฉลี่ยต่อเดือนของครัวเรือน จำแนกตามแหล่งที่มาของรายได้ รายจังหวัด	24
ตาราง 2 อัตราร้อยละของครัวเรือน จำแนกตามรายได้เฉลี่ยต่อเดือน และสถานะทางเศรษฐกิจสังคมของครัวเรือน	27
ตาราง 3 ค่าใช้จ่ายเฉลี่ยต่อเดือนของครัวเรือน จำแนกตามประเภทของค่าใช้จ่าย และสถานะทางเศรษฐกิจสังคมของครัวเรือน	28
ตาราง 3.1 ค่าใช้จ่ายเฉลี่ยต่อเดือนของครัวเรือน จำแนกตามประเภทของค่าใช้จ่าย รายภาค	31
ตาราง 3.2 ค่าใช้จ่ายเฉลี่ยต่อเดือนของครัวเรือน จำแนกตามประเภทของค่าใช้จ่าย รายจังหวัด	32
ตาราง 4 อัตราร้อยละของครัวเรือน จำแนกตามค่าใช้จ่ายเฉลี่ยต่อเดือน และสถานะทางเศรษฐกิจสังคมของครัวเรือน	35
ตาราง 5 จำนวนหนี้สินเฉลี่ยต่อครัวเรือน จำแนกตามแหล่งเงินกู้ วัตถุประสงค์ของการกู้ยืม และสถานะทางเศรษฐกิจสังคมของครัวเรือน	36
ตาราง 6 อัตราร้อยละของครัวเรือน จำแนกตามลักษณะที่สำคัญของครัวเรือน และสถานะทางเศรษฐกิจสังคมของครัวเรือน	37

ตาราง 1 รายได้เฉลี่ยต่อเดือนของครัวเรือน อันแตกต่างกันแหล่งที่มาของรายได้ และสถานะทางเศรษฐกิจของครัวเรือน

TABLE 1 AVERAGE MONTHLY INCOME PER HOUSEHOLD BY SOURCE OF INCOME AND SOCIO-ECONOMIC CLASS

(UM-Baht)

แหล่งที่มาของรายได้	ผู้ครอบครองทำการเกษตร				ผู้ดำเนินงานธุรกิจของตนเอง		ลูกจ้าง			ผู้ไม่ได้ปฏิบัติงานเชิงเศรษฐกิจ	Source of Income
	Farm Operators				Own-Account		Employees				
	ปลูกพืชเลี้ยงสัตว์/เพาะเลี้ยงปลา/ปศุสัตว์	ประมงป่าไม้	ทำไม้/ทำการเกษตร	ผู้ปฏิบัติงาน	คนงาน	เสมียน	ผู้ปฏิบัติงาน	ไม่กระบวน	เกษียณ		
รวมทั้งสิ้น	Plant/Animal/Culture	ถ้าสัตว์	หของป่า/บริการ	วิชาชีพ	นักวิชาการ	และให้บริการ	และให้บริการ	Clerical, Sales & Services Workers	Production Workers	Economically Inactive	
Total	ส่วนที่อยู่	เช่าที่ดิน/ทำไร่	ทางเกษตร	Non-Farm	Professional, Tech. & Adm. Workers						
	Mainly Owning Land	Mainly Renting Land / Free	Fishing, Forestry, Agricultural services								
13,593	14,741	16,906	6,336	22,078	28,469	5,654	6,486	15,275	9,269	7,294	Total Monthly Income
13,422	14,576	16,255	6,336	21,743	28,432	5,581	6,486	15,232	9,144	7,266	Total Current Income
11,362	12,220	14,287	3,872	18,988	26,151	4,123	4,616	13,159	7,251	5,644	Money Income
9,532	11,118	12,536	3,813	17,663	24,222	3,504	3,948	12,291	6,679	669	From Earning
3,857	978	1,307	-	2,039	22,570	3,257	3,948	10,677	6,371	360	Wages and Salaries
3,343	875	3,246	177	15,394	687	179	-	1,156	214	157	Net Profits from Business
2,332	9,265	7,984	3,636	230	965	68	-	459	94	152	Net Profits from Farming
1,726	1,057	1,700	46	1,265	952	619	668	731	571	4,833	From Current Transfer
382	56	-	-	598	-	-	-	-	-	1,377	Pension / Annuities and other Assistance
0	-	-	-	-	-	-	-	1	-	-	Work Compensation and Terminated Payment
1,296	963	1,632	46	621	945	556	668	685	559	3,383	Assistance from Persons Outside HH.
48	38	68	-	47	7	63	-	44	12	72	Assistance from Govt. & Organization
104	44	51	13	60	978	-	-	137	1	142	From Property Income
57	12	24	13	46	702	-	-	16	-	75	Income from Renting (include Licence and Copyright)
32	27	28	-	14	261	-	-	101	1	9	Interest and Dividends from Deposit, Bonds and Stocks
15	5	-	-	0	14	-	-	20	-	59	Interest from "Shares" and Loans

ตาราง 1 รายได้เฉลี่ยต่อเดือนของครัวเรือน จำแนกตามแหล่งที่มาของรายได้ และสถานะทางเศรษฐกิจของครัวเรือน (ต่อ)

TABLE 1 AVERAGE MONTHLY INCOME PER HOUSEHOLD BY SOURCE OF INCOME AND SOCIO-ECONOMIC CLASS (Contd.)

(Unit-Baht)

แหล่งที่มาของรายได้	ผู้ถือครองทำการเกษตร				ผู้ดำเนินงานธุรกิจของตนเอง			ลูกจ้าง			ผู้ไม่ได้ปฏิบัติงานเชิงเศรษฐกิจ	Source of Income
	Farm Operators		ที่ไม่ใช่การเกษตร		Own-Account Workers, Non-Farm Workers			Employees				
	ปลูกพืช/เลี้ยงสัตว์ /เพาะเลี้ยง	ประมง/ป่าน้ำ, ไร่สวน	อาชีพอื่น	อาชีพอื่น	คณงานทั่วไป	เสมียนพนักงาน	ผู้ปฏิบัติงานในกระบวนการผลิต	คณงานทั่วไป	พนักงานขาย	และให้บริการ		
รวมทั้งสิ้น	2,356	1,968	2,464	2,281	2,755	2,281	1,458	1,870	2,073	1,894	1,622	Non - money Income
Total	2,356	1,968	2,464	2,281	2,755	2,281	1,458	1,870	2,073	1,894	1,622	Estimated Rental Value of Dwelling (include owned dwelling)
ค่าประเมินค่าเช่าบ้านที่ไม่เสียเงิน	923	794	530	1,504	1,244	1,504	485	779	961	758	802	In - kind of Goods and Services
(รวมบ้านของตนเอง)	324	250	200	608	292	608	294	779	396	307	251	In - kind of Foods and Beverages
เงินค่าและบริการที่สมาชิกไม่ได้ซื้อ	814	923	1,734	169	1,219	169	679	313	716	829	569	
อาหารและเครื่องดื่มที่ไม่ได้ซื้อ	171	651	-	37	336	37	73	-	43	125	28	Non-current Money Income
เงินทุนการศึกษา	1	1	-	2	-	2	-	-	1	-	2	Scholarships
มรดก ทินทรัพย์ ของขวัญ	51	417	-	-	-	-	54	-	-	112	-	Inheritances/ Bequeaths and Gifts
เงินได้รับจากการที่ประกันต่าง ๆ	4	-	-	25	5	25	12	-	-	-	4	Proceeds from Insurances
รายรับอื่นๆ (เงินถูกสลากกินแบ่งของรัฐ เงินรางวัล ฯลฯ)	115	232	-	10	331	10	7	-	42	0	22	Other Receiving (lottery winnings)

ตาราง 1.1 รายได้เฉลี่ยต่อเดือนของครัวเรือน จำแนกตามแหล่งที่มาของรายได้ ภูมิภาค

TABLE 1.1 AVERAGE MONTHLY INCOME PER HOUSEHOLD BY SOURCE OF INCOME AND REGION

แหล่งที่มาของรายได้	ทั่วราชอาณาจักร		กรุงเทพมหานคร และ 3 จังหวัด Greater Bangkok ^{1/}		กลาง Central		เหนือ North		ตะวันออกเฉียงเหนือ Northeast		ใต้ South		Source of Income
	Whole Kingdom		ร้อยละ		ร้อยละ		ร้อยละ		ร้อยละ		ร้อยละ		
	บาท	Baht	บาท	Baht	บาท	Baht	บาท	Baht	บาท	Baht	บาท	Baht	
รายได้ทั้งสิ้นต่อเดือน.....	18,660	100.0	35,007	100.0	18,932	100.0	13,568	100.0	12,995	100.0	19,716	100.0	Total Monthly Income
รายได้ประจำ.....	18,296	98.0	34,514	98.6	18,647	98.5	13,219	97.4	12,622	97.1	19,394	98.4	Total Current Income
รายได้ที่เป็นตัวเงิน.....	15,584	83.5	30,473	87.0	16,032	84.7	11,017	81.2	10,086	77.6	16,971	86.1	Money Income
รายได้จากการทำงาน.....	13,366	71.6	26,919	76.9	14,315	75.6	9,045	66.7	7,796	60.0	15,445	78.4	From Work
- ค่าจ้างและเงินเดือน.....	7,445	39.9	18,326	52.4	8,301	43.8	4,067	30.0	3,872	29.8	6,635	33.7	- Wages and Salaries
- กำไรสุทธิจากการทำธุรกิจ.....	3,894	20.8	8,279	23.6	3,685	19.5	2,645	19.5	2,349	18.1	4,485	22.8	- Net Profits from Business
- กำไรสุทธิจากการทำเกษตร.....	2,028	10.9	313	0.9	2,329	12.3	2,332	17.2	1,574	12.1	4,324	21.9	- Net Profits from Farming
เงินที่ได้รับเป็นการช่วยเหลือ.....	1,852	9.9	2,361	6.7	1,468	7.8	1,751	12.9	2,144	16.5	1,244	6.3	From Current Transfers
รายได้จากทรัพย์สิน.....	366	2.0	1,193	3.4	249	1.3	222	1.6	146	1.1	282	1.4	From Property Income
รายได้ที่ไม่เป็นตัวเงิน ^{2/}	2,712	14.5	4,041	11.6	2,615	13.8	2,202	16.2	2,536	19.5	2,423	12.3	Non-money Income ^{2/}
รายได้ไม่ประจำ (ที่เป็นตัวเงิน).....	364	2.0	493	1.4	285	1.5	349	2.6	374	2.9	321	1.6	Non - Current Money Income

1/ นนทบุรี ปทุมธานี และสมุทรปราการ

1/ Nonthaburi, Pathum Thani and Samut Prakan.

2/ รวมค่าประเมินค่าเช่าบ้านที่ไม่เสียเงิน(รวมบ้านของตนเอง)

2/ Includes Estimated Rental Value of Dwelling (include owned dwelling)

TABLE 1.2. AVERAGE MONTHLY INCOME PER HOUSEHOLD BY SOURCE OF INCOME AND PROVINCE

(บาท-บาท)

จังหวัด	รวมทั้งสิ้น			สมาชิกของครัวเรือน			รายได้ทั้งสิ้น			แหล่งที่มาของรายได้							Province		
	Total Households			Household Members			Total Income			Source of Income							Province		
	จำนวน	ร้อยละ	ร้อยละ	จำนวน	ร้อยละ	เฉลี่ย	จำนวน	ร้อยละ	เฉลี่ย	ค่าจ้างและ	กำไรสุทธิจาก	กำไรสุทธิ	เงินได้รับ	รายได้จาก	รายได้ที่	รายรับที่เป็น	Province		
Number	Percent	Percent	Number	Percent	Average of	Number	Percent	Average	Wages &	from business	from Farming	Current	Property	Non-Money	Other Money				
					Household			per HH.	Salaries	Net Profits	Net Profits	Transfers ^{1/}	Income	Income ^{2/}	Receipts				
ทั่วประเทศ	18,178,247	100.0	60,534,305	100.0	3.3	339,206,546,482	18,660	7,445	3,894	2,028	1,852	366	2,712	364	Whole Kingdom				
ดอนหิข	2,906,293	16.0	8,997,826	14.9	3.1	101,531,905,583	35,007	18,326	8,279	313	2,361	1,193	4,041	493	Greater Bangkok				
กรุงเทพมหานคร	1,950,205	10.8	6,250,378	10.3	3.2	76,448,858,936	39,020	19,257	9,779	246	2,898	1,672	4,490	679	Bangkok Metropolitan				
นนทบุรี	348,635	1.9	1,057,428	1.7	3.0	11,415,475,435	32,743	19,107	7,034	215	1,840	390	3,965	191	Nonthaburi				
ปทุมธานี	217,874	1.2	730,675	1.2	3.4	5,688,112,353	26,107	13,319	6,285	1,541	1,099	114	3,676	72	Pathum Thani				
สมุทรปราการ	374,579	2.1	959,345	1.6	2.6	7,979,458,859	21,302	15,642	2,754	44	775	60	1,979	50	Samut Prakan				
ภาคกลาง	3,558,472	19.6	11,549,309	19.1	3.2	67,368,795,721	18,932	8,301	3,685	2,329	1,468	249	2,615	285	Central Region				
กาญจนบุรี	230,807	1.3	752,701	1.2	3.3	3,537,339,341	15,326	5,351	3,104	2,755	1,553	195	2,068	301	Kanchanaburi				
จันทบุรี	154,195	0.8	502,472	0.8	3.3	2,909,004,843	18,866	6,659	4,276	3,757	1,248	131	2,568	227	Chanthaburi				
ฉะเชิงเทรา	183,353	1.0	625,632	1.0	3.4	3,788,933,332	20,665	9,467	3,033	3,094	1,523	118	3,363	66	Chachoengsao				
ชลบุรี	305,856	1.7	898,448	1.5	2.9	6,808,276,153	22,260	12,462	4,919	391	1,245	431	2,578	234	Chonburi				
ชัยนาท	111,076	0.6	342,520	0.6	3.1	1,554,510,197	13,995	5,044	1,443	3,187	1,432	311	2,180	397	Chai Nat				
ตราด	74,803	0.4	232,040	0.4	3.1	1,246,500,183	16,664	5,898	3,602	3,497	1,506	57	2,022	80	Trat				
นครนายก	67,679	0.4	215,114	0.4	3.2	1,081,735,134	15,983	6,547	2,708	1,483	2,267	236	2,388	355	Nakhon Nayok				
นครปฐม	273,774	1.5	952,958	1.6	3.5	6,966,732,632	25,447	10,746	6,619	2,083	1,543	331	3,240	886	Nakhon Pathom				
ประจวบคีรีขันธ์	128,665	0.7	426,648	0.7	3.3	2,307,227,245	17,932	6,466	3,225	4,126	1,098	180	2,610	228	Prachuap Khiri Khan				
ปราจีนบุรี	114,907	0.6	385,984	0.6	3.4	2,098,523,946	18,263	8,089	3,050	1,278	1,588	391	3,195	671	Prachinburi				
พระนครศรีอยุธยา	187,270	1.0	631,857	1.0	3.4	4,059,207,647	21,676	11,735	3,190	792	1,476	843	3,413	227	Phra Nakhon Si Ayutthaya				
เพชรบุรี	120,619	0.7	409,846	0.7	3.4	2,153,621,822	17,855	6,755	2,872	4,466	1,013	194	2,449	105	Phetchaburi				
ระยอง	148,186	0.8	448,803	0.7	3.0	3,717,967,040	25,090	12,130	4,831	3,962	1,141	198	2,808	19	Rayong				
ราชบุรี	236,124	1.3	798,837	1.3	3.4	4,150,205,443	17,576	6,630	3,600	2,025	2,029	317	2,381	595	Ratchaburi				
ลพบุรี	216,197	1.2	715,766	1.2	3.3	3,643,299,474	16,852	7,672	2,359	2,216	1,729	191	2,423	262	Lopburi				
สมุทรสงคราม	48,509	0.3	148,848	0.2	3.1	612,873,830	12,634	6,359	1,901	867	1,504	18	1,968	18	Samut Songkhroan				
สมุทรสาคร	156,073	0.9	453,421	0.7	2.9	2,923,981,743	18,735	12,085	3,181	1,169	495	104	1,628	72	Samut Sakhon				
สระแก้ว	218,271	1.2	724,266	1.2	3.3	2,966,937,150	13,593	3,857	3,343	2,332	1,726	104	2,060	171	Sa Kaeo				
สระบุรี	199,853	1.1	620,870	1.0	3.1	4,469,236,943	22,363	11,557	4,423	1,826	1,314	79	3,062	100	Saraburi				
สิงห์บุรี	71,162	0.4	245,215	0.4	3.4	1,462,930,677	20,558	7,401	4,210	3,090	2,387	208	2,832	430	Singburi				
สุพรรณบุรี	230,628	1.3	757,347	1.3	3.3	3,485,137,636	15,112	4,392	3,192	3,329	1,275	216	2,578	128	Suphanburi				
อ่างทอง	80,465	0.4	259,717	0.4	3.2	1,424,553,308	17,704	8,229	2,823	1,294	2,097	76	2,968	216	Ang Thong				

ตาราง 1.2 รายได้เฉลี่ยต่อเดือนของครัวเรือน จำนวนตามแหล่งที่มาของรายได้เป็นรายจังหวัด (ต่อ)
TABLE 1.2 AVERAGE MONTHLY INCOME PER HOUSEHOLD BY SOURCE OF INCOME AND PROVINCE (Cont.)

จังหวัด	รวมทั้งสิ้น				สมาชิกของครัวเรือน				รายได้ทั้งสิ้น				แหล่งที่มาของรายได้				Province
	Total Households		Household Members		Total Income		Average of Household		from Examine		Transfers		Income		Receipts		
	จำนวน	ร้อยละ	จำนวน	ร้อยละ	จำนวน	เฉลี่ย	ต่อครัวเรือน	Average of per HH.	กำไรสุทธิ	จากการทำ	เงินได้รับ	เป็นค่า	ทรัพย์สิน	Non-Money	Income 2/	Other Money	
ภาคเหนือ	3,525,871	19.4	11,070,727	18.3	47,838,542,220	13,568	4,067	2,645	2,332	1,751	222	2,202	349	North Region			
กำแพงเพชร	240,852	1.3	800,011	1.3	3,747,378,890	15,559	4,316	2,068	3,064	2,386	553	2,661	510	Kamphaeng Phet			
เชียงใหม่	387,378	2.1	1,166,559	1.9	5,321,183,079	13,736	2,878	4,650	1,868	1,514	99	2,407	320	Chiang Rai			
ตาก	501,008	2.8	1,420,336	2.3	7,207,658,417	14,386	5,329	2,610	1,880	1,800	199	2,325	243	Chiang Mai			
นครสวรรค์	141,900	0.8	457,383	0.8	1,531,282,601	10,791	3,490	1,689	1,374	1,948	142	2,002	147	Tak			
น่าน	297,196	1.6	949,321	1.6	4,499,765,709	15,141	3,340	3,374	4,469	1,572	216	1,698	473	Nakhon Sawan			
พะเยา	146,988	0.8	517,182	0.9	1,676,759,563	11,407	3,546	1,342	1,668	1,456	158	2,702	536	Nan			
พิจิตร	157,947	0.9	461,023	0.8	1,792,384,413	11,348	3,381	1,759	1,865	1,511	131	2,558	145	Phayao			
พิษณุโลก	153,650	0.8	498,621	0.8	2,397,406,597	15,603	4,748	2,140	4,516	1,843	380	1,713	263	Pibhit			
เพชรบูรณ์	241,151	1.3	756,410	1.2	3,222,832,291	13,364	4,430	2,589	1,703	1,891	437	2,052	262	Phisanulok			
แพร่	293,391	1.6	1,023,476	1.7	3,788,914,700	12,914	3,398	2,348	2,548	1,776	156	2,185	504	Phetchabun			
แม่ฮ่องสอน	140,384	0.8	443,676	0.7	1,971,629,347	14,045	5,147	2,928	1,463	1,630	160	2,322	395	Phrae			
ลำปาง	71,417	0.4	232,341	0.4	517,421,451	7,245	1,919	1,327	1,512	847	75	1,535	29	Mac Hong Son			
ลำพูน	234,063	1.3	698,316	1.2	3,167,012,388	13,531	5,592	2,245	742	1,914	213	2,356	467	Lampang			
สุโขทัย	113,592	0.6	335,792	0.6	1,602,113,726	14,104	4,808	3,307	1,800	1,163	203	2,268	554	Lamphun			
สุรศักดิ์	180,329	1.0	586,668	1.0	2,293,839,716	12,720	3,081	2,218	3,064	2,100	167	1,790	301	Sukhothai			
อุทัยธานี	134,010	0.7	441,022	0.7	2,010,268,010	15,001	4,620	2,898	2,750	2,130	164	2,247	193	Uttaradit			
ภาคตะวันออกเฉียงเหนือ	90,616	0.5	282,589	0.5	1,090,691,322	12,036	3,184	1,825	3,218	1,313	231	1,836	429	Uthai Thani			
กาฬสินธุ์	5,814,456	32.0	20,662,372	34.1	75,560,876,221	12,995	3,872	2,349	1,574	2,144	146	2,536	374	Northeast Region			
ขอนแก่น	256,898	1.4	866,525	1.4	3,213,083,932	12,507	4,698	2,024	1,818	1,425	187	1,969	387	Kalasin			
ชัยภูมิ	441,532	2.4	1,516,135	2.5	6,651,571,511	15,065	4,638	3,288	1,846	2,303	119	2,484	387	Khon Kaen			
นครพนม	309,642	1.7	1,081,860	1.8	3,484,416,458	11,253	3,113	1,745	1,989	2,175	54	1,986	191	Chaiyaphum			
นครราชสีมา	151,157	0.8	506,430	0.8	1,512,893,218	10,009	2,529	1,568	1,041	2,285	50	1,995	541	Nakhon Phanom			
บุรีรัมย์	713,016	3.9	2,434,665	4.0	10,108,542,444	14,177	5,621	2,761	1,056	2,474	183	1,912	171	Nakhon Ratchasima			
มหาสารคาม	417,584	2.3	1,443,199	2.4	4,283,661,186	10,263	2,621	2,064	1,393	2,064	94	1,834	194	Buri Ram			
มหาสารคาม	225,930	1.2	835,258	1.4	3,540,741,470	15,812	3,594	3,901	1,975	2,586	140	3,167	448	Maha Sarakham			
อุดรธานี	103,873	0.6	377,056	0.6	1,392,539,592	13,406	4,381	2,524	1,681	1,443	166	3,037	173	Mukdahan			
ร้อยเอ็ด	143,157	0.8	491,160	0.8	1,437,237,068	10,040	3,104	1,339	1,411	1,646	50	2,454	35	Yasothon			
ร้อยเอ็ด	373,602	2.1	1,270,129	2.1	4,400,508,730	11,779	2,801	2,608	817	2,114	100	2,660	679	Roi ET			

ตาราง 1.2 รายได้เฉลี่ยต่อเดือนของครัวเรือน จำนวนตามแหล่งที่มาของรายได้เป็นรายจังหวัด (ต่อ)

TABLE 1.2 AVERAGE MONTHLY INCOME PER HOUSEHOLD BY SOURCE OF INCOME AND PROVINCE (Cont.)

(Unit: Baht)

จังหวัด	รวมทั้งสิ้น				สมาชิกของครัวเรือน				รายได้ทั้งสิ้น				แหล่งที่มาของรายได้				Province
	Total Households		Household Members		Total Income		Source of Income		From Business		From Examinee		Transfers ^{1/}		Receipts		
	จำนวน	ร้อยละ	จำนวน	ร้อยละ	จำนวน	เฉลี่ย	จำนวน	เฉลี่ย	ค่าจ้างและเงินเดือน	กำไรสุทธิจากการทำธุรกิจ	กำไรสุทธิจากการค้า	เงินได้สุทธิ	เงินได้รับ	ทรัพย์สิน	รายได้จากทรัพย์สิน	รายได้ที่ไม่เป็นเงินสด ^{2/}	
Number	Percent	Number	Percent	Number	Average of Household	Number	Average per HH.	Wages & Salaries	Net Profits from business	Net Profits	Income	Current	Property Income	Non-Money Income ^{2/}	Other Money Receipts		
ศรีสะเกษ	386,392	2.1	1,473,042	2.4	4,165,958,422	10,782	2,561	1,678	1,686	1,486	74	2,469	829	Si Sa Ket			
สกลนคร	292,454	1.6	1,032,638	1.7	3,496,922,187	11,957	3,458	1,774	1,386	2,251	124	2,535	429	Sakon Nakhon			
สุรินทร์	401,043	2.2	1,364,911	2.3	4,915,488,222	12,257	4,007	2,608	825	1,839	140	2,441	396	Surin			
หนองคาย	269,310	1.5	950,356	1.6	3,470,069,225	12,885	3,749	1,503	1,889	2,716	71	2,743	214	Nong Khai			
หนองบัวลำภู	197,134	1.1	715,011	1.2	2,528,109,205	12,824	3,219	1,519	1,312	2,817	58	3,242	658	Nong Bua Lam Phu			
อุดรธานี	369,958	2.0	1,431,974	2.4	6,390,160,175	17,273	4,458	3,291	2,336	3,059	102	3,922	104	Udon Thani			
อุบลราชธานี	441,854	2.4	1,660,918	2.7	6,421,997,564	14,534	4,778	1,846	1,896	1,884	529	3,032	569	Ubon Ratchathani			
อำนาจเจริญ	153,029	0.8	571,359	0.9	1,819,350,011	11,889	3,126	1,979	1,798	1,713	119	2,667	485	Annat Charoen			
ภาคใต้	2,379,156	13.1	8,254,072	13.6	46,906,486,736	19,716	6,635	4,485	4,324	1,244	282	2,423	321	South Region			
กระบี่	114,996	0.6	405,749	0.7	2,167,861,288	18,852	5,867	3,145	6,202	518	225	2,393	502	Krabi			
ชุมพร	143,987	0.8	470,065	0.8	2,736,167,162	19,003	4,694	3,791	6,969	1,100	145	2,170	136	Chumphon			
ตรัง	172,361	0.9	589,957	1.0	4,076,415,061	23,650	7,692	5,319	5,853	1,335	350	2,610	492	Trang			
นครศรีธรรมราช	432,298	2.4	1,433,665	2.4	7,818,956,391	18,087	4,890	4,254	4,022	1,724	352	2,546	298	Nakhon Si Thammarat			
นราธิวาส	191,335	1.1	784,034	1.3	2,515,697,807	13,148	6,661	2,060	2,412	567	13	1,428	7	Narathiwat			
ปัตตานี	128,075	0.7	514,985	0.9	1,516,403,246	11,840	5,404	2,499	748	1,016	187	1,828	158	Pattani			
พังงา	67,155	0.4	225,839	0.4	1,491,568,168	22,211	7,550	4,041	5,108	1,527	402	3,100	484	Phangnga			
พังงู	149,665	0.8	491,929	0.8	2,794,183,839	18,670	5,643	4,574	3,996	1,469	296	2,087	605	Phatthalung			
ภูเก็ต	88,854	0.5	264,475	0.4	2,228,813,142	25,084	12,022	5,814	297	1,707	897	3,865	481	Phuket			
ยะลา	115,433	0.6	438,244	0.7	1,581,252,153	13,698	4,824	1,770	3,949	682	318	2,050	105	Yala			
ระนอง	53,860	0.3	192,353	0.3	1,164,429,170	21,620	6,988	4,947	4,988	1,872	222	2,567	35	Ranong			
สงขลา	371,588	2.0	1,272,606	2.1	8,302,184,128	22,342	8,542	5,829	3,153	1,215	209	2,894	501	Songkhla			
สตูล	72,993	0.4	289,356	0.5	1,264,826,813	17,328	7,434	3,155	4,261	527	49	1,902	1	Satun			
สุราษฎร์ธานี	276,556	1.5	880,815	1.5	7,247,728,368	26,207	7,086	7,064	7,564	1,393	375	2,413	312	Surat Thani			

1/ รวมเงินสงเคราะห์ บำเหน็จ บำนาญ และเงินทดรองราชการออกกลางคัน
 2/ รวมค่าประเมินค่าเช่าบ้านที่เป็นเสียเงิน(รวมบ้านของตนเอง)

ตาราง 2 อัตราร้อยละของครัวเรือน จำแนกตามรายได้เฉลี่ยต่อเดือน และสถานะทางเศรษฐกิจสังคมของครัวเรือน

TABLE 2 PERCENTAGE OF HOUSEHOLDS BY AVERAGE MONTHLY INCOME AND SOCIO-ECONOMIC CLASS

รายได้	ผู้ถือครองที่การเกษตร										ผู้ค้าในธุรกิจของตนเอง		ลูกจ้าง		ผู้ไม่ได้ปฏิบัติงานเชิงเศรษฐกิจ			
	ปศุสัตว์/เลี้ยงสัตว์/เพาะเลี้ยง					Farm Operators					Own-Account Workers, Non-Farm		Employees		Economically Inactive			
	Plant/Animal/Culture	ส่วนใหญ่	ส่วนน้อย	เช่าที่ดิน/ทำฟาร์ม	รวมทั้งหมด	ปศุสัตว์/เลี้ยงสัตว์/เพาะเลี้ยง	ทำไร่ทำสวน	Own-Account Workers, Non-Farm	วิชาชีพ	นักวิชาการ	และให้บริการ	Professional, Tech. & Adm. Workers	คนงานทั่วไป	พนักงานขาย	และให้บริการ	Clerical, Sales & Services Workers	ในกระบวนการผลิต	Production Workers
รวมทั้งสิ้น	100.0	100.0	100.0	100.0	100.0	100.0	100.0	100.0	100.0	100.0	100.0	100.0	100.0	100.0	100.0	100.0	100.0	100.0
Total	100.0	100.0	100.0	100.0	100.0	100.0	100.0	100.0	100.0	100.0	100.0	100.0	100.0	100.0	100.0	100.0	100.0	100.0
รายได้	100.0	100.0	100.0	100.0	100.0	100.0	100.0	100.0	100.0	100.0	100.0	100.0	100.0	100.0	100.0	100.0	100.0	100.0
ต่ำกว่า	-	-	-	-	-	-	-	-	-	-	-	-	-	-	-	-	-	-
1,500	4.7	17.8	-	-	-	2.2	-	-	-	-	-	-	-	-	-	-	-	-
3,001	23.5	10.7	-	-	6.2	-	-	-	-	-	-	51.4	0.9	11.5	11.5	11.5	11.5	11.5
5,001	31.4	24.2	100.0	100.0	21.8	-	37.3	-	31.4	54.3	27.6	45.4	31.4	54.3	54.3	54.3	54.3	54.3
10,001	16.6	12.3	-	-	14.3	-	14.0	-	35.8	27.6	27.6	-	28.2	27.6	27.6	27.6	27.6	27.6
15,001	10.1	17.8	-	-	41.3	-	-	-	39.0	6.2	6.2	3.2	29.3	6.2	6.2	6.2	6.2	6.2
30,001	7.5	6.2	-	-	12.2	-	-	-	8.2	0.4	0.4	-	10.2	0.4	0.4	0.4	0.4	0.4
50,001	6.2	11.0	-	-	1.1	-	-	-	17.0	-	-	-	-	-	-	-	-	-
มากกว่า	-	-	-	-	0.9	-	-	-	-	-	-	-	-	-	-	-	-	-
รายได้เฉลี่ยต่อเดือนต่อครัวเรือน	100.0	100.0	100.0	100.0	100.0	100.0	100.0	100.0	100.0	100.0	100.0	100.0	100.0	100.0	100.0	100.0	100.0	100.0
ต่ำกว่า	-	-	-	-	-	-	-	-	-	-	-	-	-	-	-	-	-	-
500	36.6	23.1	-	-	5.5	-	45.4	-	-	21.5	26.5	4.7	1.2	21.5	26.5	26.5	26.5	26.5
1,501	20.0	24.2	100.0	100.0	16.2	-	32.5	-	38.2	37.0	43.9	50.3	45.3	37.0	43.9	43.9	43.9	43.9
3,001	20.1	18.4	-	-	34.7	-	18.0	-	5.5	38.6	12.4	-	18.8	38.6	12.4	12.4	12.4	12.4
5,001	9.7	12.3	-	-	28.0	-	4.1	-	5.5	2.5	8.8	45.0	22.3	2.5	8.8	8.8	8.8	8.8
10,001	6.9	11.0	-	-	10.7	-	-	-	18.8	0.4	2.9	-	5.5	0.4	2.9	2.9	2.9	2.9
15,001	6.8	5.5	-	-	3.8	-	-	-	34.9	-	2.5	-	6.9	-	2.5	2.5	2.5	2.5
30,001	-	-	-	-	0.3	-	-	-	2.6	-	-	-	-	-	-	-	-	-
50,001	-	-	-	-	0.5	-	-	-	-	-	0.2	-	-	-	0.2	0.2	0.2	0.2
มากกว่า	-	-	-	-	0.4	-	-	-	-	-	-	-	-	-	-	-	-	-
รายได้เฉลี่ยต่อเดือนต่อคน	100.0	100.0	100.0	100.0	100.0	100.0	100.0	100.0	100.0	100.0	100.0	100.0	100.0	100.0	100.0	100.0	100.0	100.0
ต่ำกว่า	-	-	-	-	-	-	-	-	-	-	-	-	-	-	-	-	-	-
500	36.6	23.1	-	-	5.5	-	45.4	-	-	21.5	26.5	4.7	1.2	21.5	26.5	26.5	26.5	26.5
1,501	20.0	24.2	100.0	100.0	16.2	-	32.5	-	38.2	37.0	43.9	50.3	45.3	37.0	43.9	43.9	43.9	43.9
3,001	20.1	18.4	-	-	34.7	-	18.0	-	5.5	38.6	12.4	-	18.8	38.6	12.4	12.4	12.4	12.4
5,001	9.7	12.3	-	-	28.0	-	4.1	-	5.5	2.5	8.8	45.0	22.3	2.5	8.8	8.8	8.8	8.8
10,001	6.9	11.0	-	-	10.7	-	-	-	18.8	0.4	2.9	-	5.5	0.4	2.9	2.9	2.9	2.9
15,001	6.8	5.5	-	-	3.8	-	-	-	34.9	-	2.5	-	6.9	-	2.5	2.5	2.5	2.5
30,001	-	-	-	-	0.3	-	-	-	2.6	-	-	-	-	-	-	-	-	-
50,001	-	-	-	-	0.5	-	-	-	-	-	0.2	-	-	-	0.2	0.2	0.2	0.2
มากกว่า	-	-	-	-	0.4	-	-	-	-	-	-	-	-	-	-	-	-	-

ตาราง 3 ค่าใช้จ่ายเฉลี่ยต่อเดือนของครัวเรือน จำนวนตามประเภทของค่าใช้จ่าย และสถานะทางเศรษฐกิจสังคมของครัวเรือน

TABLE 3 AVERAGE MONTHLY EXPENDITURE PER HOUSEHOLD BY TYPE OF EXPENDITURE AND SOCIO-ECONOMIC CLASS

(Unit-Baht)

ประเภทของค่าใช้จ่าย	ผู้ถือครองทำการเกษตร				ผู้ดำเนินงานธุรกิจของตนเอง			ลูกจ้าง		ผู้ไม่ได้ปฏิบัติงาน		Type of Expenditure
	Farm Operators				Own-Account Workers			Employees		Economic Inactive		
	Plant/Animal / Culture	ส่วนใหญ่	ส่วนน้อย	ส่วนน้อย	ไม่ใช้การเกษตร	วิชาชีพ	General Workers	ในโรงงาน	การคิด	Production	Workers	
รวมทั้งสิ้น	9,975	11,143	6,859	22,692	14,345	2,692	5,444	11,830	8,248	7,064	Total Monthly Expenditures	
ประเภทของค่าใช้จ่าย	8,315	10,003	6,577	16,251	12,676	4,401	5,275	9,938	7,572	5,828	Consumption Expenditures	
อาหาร และเครื่องดื่ม (รวมเครื่องดื่มแอลกอฮอล์)	3,395	3,477	2,922	5,142	4,447	2,560	2,251	3,759	3,462	2,615	Food and Beverages (excludes alcoholic)	
อาหารปรุงสุกที่บ้าน	2,343	2,614	2,092	2,819	2,690	1,790	1,515	2,477	2,598	1,896	Food Prepared at Home	
อาหารสำเร็จรูป	1,052	863	830	2,322	1,757	710	736	1,282	864	718	Prepared Food	
เครื่องดื่มแอลกอฮอล์	557	303	518	820	765	290	528	658	423	366	Food Taken Home	
บริการบ้าน	495	345	65	1,502	609	420	208	624	441	352	Food Eaten Away from Home	
เครื่องดื่มที่มีแอลกอฮอล์	255	181	1,608	377	71	141	218	470	317	57	Alcoholic Beverages	
ดื่มที่บ้าน	198	115	60	313	71	130	38	354	235	48	Drunk At Home	
ดื่มนอกบ้าน	57	66	1,548	64	64	12	180	116	83	9	Drunk Away from Home	
ยาสูบ หมาก ยาสูบ และอื่น ๆ	87	93	6	144	6	26	38	114	126	45	Tobacco Products	
บุหรี่ ซิการ์ ยาสูบ ฯลฯ	79	92	6	142	6	23	38	114	125	14	Cigarettes, Tobacco etc.	
หมาก พืช ยาสูบ ฯลฯ	8	1	2	16	1	3	0	-	1	31	Betelnut, Snuff etc.	
ที่อยู่อาศัย เครื่องแต่งบ้าน	1,752	1,474	1,293	2,539	2,865	906	1,107	1,819	1,297	1,314	Household Operation, Furnitures and Equipment	
และเครื่องใช้ต่างๆ	24	-	-	6	94	-	18	34	8	14	Shelter	
ที่อยู่อาศัย	923	1,058	530	1,504	1,244	485	779	961	758	802	Estimated Rental Value of Dwelling (include owned dwelling)	
ค่าประเมินค่าเช่าบ้านที่ไม่เสียเงิน	138	171	3	520	1	5	-	142	1	13	Repair / Maintenance Dwelling	
ค่าบำรุงรักษาและซ่อมแซมบ้าน	51	66	-	31	140	14	-	17	36	12	Furnitures and Major Equipment	
เครื่องแต่งบ้านและสิ่งทอสำหรับใช้ในบ้าน	472	493	639	688	666	325	253	510	378	363	Household Textiles Small Appliances	
เครื่องใช้สอยเบ็ดเตล็ดในบ้าน	130	126	123	196	178	75	58	153	117	101	Fuel, Lighting and Water Supply	
เชื้อเพลิง แสงสว่างและน้ำ	14	-	-	104	43	2	-	2	-	9	Cleaning Supplies	
ค่าใช้จ่ายในการทำความสะอาด											Service Workers in Household	
ค่าจ้างบุคคลที่ให้บริการครัวเรือน												

ตาราง 3 ค่าใช้จ่ายเฉลี่ยต่อเดือนของครัวเรือน จำแนกตามประเภทของค่าใช้จ่าย และสถานะทางเศรษฐกิจของครัวเรือน (ต่อ)

TABLE 3 AVERAGE MONTHLY EXPENDITURE PER HOUSEHOLD BY TYPE OF EXPENDITURE AND SOCIO-ECONOMIC CLASS (Contd.)

(บาท-บาท)

ประเภทของค่าใช้จ่าย	ผู้ถือครองที่การเกษตร				ผู้ดำเนินงานธุรกิจ		ลูกจ้าง		ผู้ไม่ได้ปฏิบัติงานเชิงเศรษฐกิจ	Type of Expenditure
	Farm Operators				Own-Account Workers		Employees			
	ปลูกพืช/เลี้ยงสัตว์/เพาะเลี้ยงสัตว์น้ำ	ประมง/ป่าไม้	ทำไม้/การเกษตร	ผู้ปฏิบัติงานในกระบวน	คนงานเกษตรทั่วไป	คนงานทั่วไป	คนงานทั่วไป	คนงานทั่วไป		
รวมทั้งสิ้น	Plant/Animal/Culture	ค่าสัตว์	ทาส่งไปบริการ	Workers, Non-Farm	Professional, Tech. & Adm. Workers	Professional, Tech. & Adm. Workers	Clerical, Sales & Services Workers			
Total	ส่วนใหญ่เป็น	ส่วนใหญ่	ทำที่ดิน/ทำที่	ทางการเกษตร	Fishing, Forestry, Reming	Agricultural services	Land / Free			
206	168	253	-	337	816	81	214	160	92	Apparel and Footwear
175	148	216	-	303	665	61	148	118	89	Cloth and Clothing
31	20	37	-	34	151	5	4	41	3	Footwear
420	420	415	559	635	801	191	552	305	277	Personal Care
361	373	358	554	523	693	170	457	275	246	Personal Supplies
59	47	57	5	112	108	21	95	30	31	Personal Services
210	258	158	45	382	635	75	727	108	131	Medical and Health Care
62	129	34	45	65	28	44	25	43	67	Medicine and Supplies
92	61	124	-	245	173	6	702	60	18	Medical Services (outpatients)
57	67	1	-	72	434	26	-	5	46	Medical Services (inpatients)
1,838	1,664	3,064	0	2,832	4,866	279	372	2,488	1,012	Transport and Communication
571	525	1,484	-	862	1,269	6	-	371	401	Vehicles Purchase
109	115	145	0	179	357	13	24	39	64	Vehicle Repairing & Maintenance
668	573	893	-	1,015	1,793	178	232	575	230	Local Transportation
158	131	195	-	289	756	3	33	29	87	Special Occasion Travelling and Tour
332	320	347	-	488	691	80	84	187	232	Communication
139	109	83	8	247	770	65	39	80	58	Education

ตาราง 3 ค่าใช้จ่ายเฉลี่ยต่อเดือนของครัวเรือน จำแนกตามประเภทของค่าใช้จ่าย และสถานะทางเศรษฐกิจครัวเรือน (ต่อ)

TABLE 3 AVERAGE MONTHLY EXPENDITURE PER HOUSEHOLD BY TYPE OF EXPENDITURE AND SOCIO-ECONOMIC CLASS (Contd.)

(Unit-Baht)

ประเภทของค่าใช้จ่าย	ผู้ถือครองท่าการเกษตร				ผู้ดำเนินงานธุรกิจของตนเอง		ลูกจ้าง			ผู้ไม่ได้ปฏิบัติงานเชิงเศรษฐกิจ	Type of Expenditure
	Farm Operators				Own-Account Workers		Employees				
	ปลูกพืช/เลี้ยงสัตว์/เพาะเลี้ยงสัตว์น้ำ	ประมงน้ำจืด	ประมงน้ำเค็ม	ไม่มีใช้การเกษตร	คนงานที่ไป	คนงานในกระบวน	เสมียน	พนักงานขาย	การผลิต		
รวมทั้งสิ้น	271	109	135	289	446	41	112	291	125	196	Recreation Reading and Religious Activity
Total	102	6	-	45	30	1	-	125	31	57	Recreation Equipment and Sports
ส่วนใหญ่เป็น	25	25	-	54	165	3	12	47	9	44	Toys, Pets, Stubs and Recreation
เลี้ยงของที่ดิน	-	-	-	1	7	-	-	-	-	-	Admission, Sports fee
Mainly	144	78	135	188	244	36	100	119	85	95	Reading/Religious Activities
Owning	76	506	-	101	64	109	9	33	392	30	Special Ceremony Expenses
Land	826	1,140	282	1,669	6,441	222	169	1,893	677	1,236	Non-Consumption Expenditures
Land / Free	1	0	-	0	470	-	-	1	-	5	Taxes/Charge/Fees and Fine
	-	-	-	-	-	-	-	-	-	-	Career Membership Expense
	138	493	-	597	4,671	130	-	1,039	63	941	Money/Material Give to Other Person
	2	1	-	3	20	-	-	3	0	2	Outside this Household
	243	201	87	182	283	47	49	169	152	85	Contribute Money/Material to NGO
	204	149	38	323	519	16	43	452	238	120	Institute
	197	140	38	232	40	23	29	68	54	47	Other Contributions
	42	156	120	328	439	5	48	160	170	20	Insurances Premiums, Cremation fee etc.
	-	-	-	3	-	-	-	-	-	16	Lottery Tickets and Other Kind of Gambling
	4	-	-	-	-	-	-	-	-	-	Interest Payment
											Other Expenses

ตาราง 3.1 ค่าใช้จ่ายเฉลี่ยเดือนของครัวเรือน^{1/} จำแนกตามประเภทของค่าใช้จ่าย ราชอาณาจักร

TABLE 3.1 AVERAGE MONTHLY EXPENDITURE^{1/} PER HOUSEHOLD BY TYPE OF EXPENDITURE AND REGION

ประเภทของค่าใช้จ่าย	ทั้งราชอาณาจักร Kingdom		กรุงเทพมหานคร และ 3 จังหวัด ^{2/} Greater Bangkok ^{2/}		กลาง Central		เหนือ North		ตะวันออกเฉียงเหนือ Northeast		ใต้ South		Type of Expenditure
	บาท Baht	ร้อยละ %	บาท Baht	ร้อยละ %	บาท Baht	ร้อยละ %	บาท Baht	ร้อยละ %	บาท Baht	ร้อยละ %	บาท Baht	ร้อยละ %	
	ค่าจ้างหุงต้มเดือน	14,500	100.0	23,996	100.0	15,168	100.0	10,990	100.0	10,920	100.0	15,875	
ค่าจ้างเช่าเครื่องอุปโภคบริโภค	12,735	87.8	21,009	87.6	13,273	87.5	9,623	87.6	9,702	88.8	13,868	87.4	Consumption Expenditures
ค่าใช้จ่ายอาหาร เครื่องดื่ม และยาสูบ	4,785	33.0	6,889	28.7	5,061	33.4	3,640	33.1	4,080	37.3	5,227	32.9	For Food, Beverage and Tobacco
- อาหารและเครื่องดื่ม(ไม่มีแอลกอฮอล์)	4,492	31.0	6,457	26.9	4,683	30.9	3,427	31.2	3,882	35.5	4,877	30.7	- Food and Beverages (excludes alcoholic)
- เครื่องดื่มที่มีแอลกอฮอล์	197	1.3	281	1.2	263	1.7	158	1.4	133	1.2	211	1.3	- Alcoholic Beverages
- ยาสูบ หมก ยากันต์และอื่นๆ	96	0.7	151	0.6	115	0.8	55	0.5	65	0.6	139	0.9	- Tobacco Products
ค่าจ้างสินค้าและบริการ	7,951	54.8	14,120	58.9	8,214	54.1	5,984	54.5	5,623	51.5	8,642	54.5	For Goods and Services
- ที่อยู่อาศัย เครื่องแต่งบ้าน และเครื่องใช้	2,918	20.1	5,626	23.5	3,039	20.0	2,036	18.5	2,059	18.9	2,838	17.9	- Housing Household Operation, Furnitures and Equipment
- เครื่องนุ่งห่มและรองเท้า	388	2.7	537	2.2	410	2.7	320	2.9	287	2.6	520	3.3	- Apparel and Footwear
- ค่าใช้จ่ายส่วนบุคคล	418	2.9	756	3.2	450	3.0	308	2.8	299	2.7	409	2.6	- Personal Care
- เวชภัณฑ์ และค่าตรวจรักษาพยาบาล	284	1.9	484	2.0	256	1.7	271	2.5	186	1.7	340	2.1	- Medical and Health Care
- การเดินทางและการสื่อสาร	3,131	21.6	5,321	22.2	3,233	21.3	2,342	21.3	2,172	19.9	3,823	24.1	- Transport and Communication
- ค่าใช้จ่ายเกี่ยวกับยานพาหนะ	1,286	8.7	1,558	6.5	1,250	8.2	1,100	10.0	990	9.1	1,853	11.7	- Vehicle Purchase / Repairing & Maintenance
- การเดินทางปกติ / ทองเที่ยว	1,370	9.5	2,754	11.5	1,466	9.7	903	8.2	854	7.8	1,489	9.4	- Local Transportation / Travelling
- การสื่อสาร	496	3.4	1,008	4.2	517	3.4	340	3.1	328	3.0	480	3.0	- Communication
- การศึกษา	302	2.1	750	3.1	266	1.8	228	2.1	165	1.5	254	1.6	- Education
- การบันเทิง การอ่านและกิจการทางศาสนา	300	2.1	583	2.4	356	2.3	246	2.3	173	1.6	265	1.7	- Recreation Reading and Religious Activity
- ค่าใช้จ่ายเกี่ยวกับการจัดงานพิธีในโอกาสพิเศษ	210	1.4	63	0.3	204	1.3	233	2.1	282	2.6	193	1.2	- Special Ceremony Expenses
ค่าจ้างที่ไม่เกี่ยวข้องกับอุปโภคบริโภค ^{3/}	1,765	12.2	2,987	12.4	1,895	12.5	1,367	12.4	1,218	11.2	2,006	12.6	Non-Consumption Expenditures ^{3/}

1/ ค่าใช้จ่ายเฉลี่ยที่จำเป็นต้องใช้ในการยังชีพ โดยไม่รวมค่าใช้จ่ายประเภทสะสมทุน

เช่น การซื้อบ้าน ที่ดิน เป็นต้น

2/ นครบุรี ปทุมธานี และสมุทรปราการ

3/ รวมค่าภาษี ของขวัญ และเงินบริจาค เบี้ยประกันภัย เงินซื้อสลากกินแบ่ง ดอกเบี้ยเงินกู้

และค่าจ้างอื่น ๆ ที่ไม่เกี่ยวกับการอุปโภคบริโภค

1/ expenditure for necessary items for daily life, which excluded saving and capital formation expenditures such as purchase or hire-purchase of house and land, etc.

2/ Nonthaburi, Pathum Thani and Samut Prakan.

3/ includes taxes, gifts & contribution, insurance premiums, lottery tickets, interest on debts and other similar expenses.

ตาราง 3.2 ค่าใช้จ่ายเฉลี่ยต่อเดือนของครัวเรือน จำแนกตามประเภทของค่าใช้จ่ายเป็นรายจังหวัด

TABLE 3.2 AVERAGE MONTHLY EXPENDITURE PER HOUSEHOLD BY EXPENDITURE GROUP AND PROVINCE

(บาท-บาท)

จังหวัด	รวมทั้งสิ้น				ประเภทของค่าใช้จ่าย				ค่าใช้จ่ยที่ ไม่ได้เกี่ยวกับ การอุปโภค/ Non-Consumption Expenditure/2/	Province				
	รวมทั้งหมด		สมาชิกของครัวเรือน		ค่าใช้จ่ยทั้งหมด		Expenditure Group							
	จำนวน	ร้อยละ	จำนวน	ร้อยละ	จำนวน	เฉลี่ย	ค่าใช้จ่ยต่อครัวเรือน	เฉลี่ย						
Number	Percent	Number	Percent	Number	Average of Household	Number	Average per HH.	Consumption Expenditure	Other Expenditure					
ทั่วประเทศ	18,178,247	100.0	60,534,305	100.0	3,633,581,103,766	14,500	4,785	2,918	388	701	3,131	813	1,765	Whole Kingdom
กรุงเทพมหานคร	2,900,293	16.0	8,997,826	14.9	69,594,678,562	23,996	6,889	5,626	537	1,240	5,321	1,396	2,987	Greater Bangkok
กรุงเทพมหานคร	1,959,205	10.8	6,250,378	10.3	50,184,806,942	25,615	7,244	6,262	573	1,382	5,474	1,598	3,082	Bangkok Metropolitan
นนทบุรี	348,635	1.9	1,057,428	1.7	9,208,684,814	26,414	7,376	5,726	677	1,321	6,481	1,445	3,387	Nonthaburi
ปทุมธานี	217,874	1.2	730,675	1.2	4,241,591,148	19,468	5,956	4,240	497	963	5,234	797	1,782	Pathum Thani
สมุทรปราการ	374,579	2.1	959,345	1.6	5,959,595,658	15,910	5,125	3,012	241	585	3,489	642	2,816	Samut Prakan
ภาคกลาง	3,558,472	19.6	11,549,389	19.1	53,975,154,628	15,168	5,061	3,039	410	706	3,233	825	1,895	Central Region
กาญจนบุรี	230,807	1.3	752,701	1.2	2,875,223,238	12,457	4,343	2,251	223	635	2,950	602	1,453	Kanchanaburi
จันทบุรี	154,195	0.8	502,472	0.8	2,536,331,012	16,449	5,739	2,969	468	681	3,695	959	1,938	Chanthaburi
ฉะเชิงเทรา	183,353	1.0	625,632	1.0	2,976,007,679	16,231	5,608	3,464	509	883	3,109	638	2,020	Chachoengsao
ชลบุรี	305,856	1.7	898,448	1.5	6,437,649,881	21,048	5,996	3,820	661	990	4,982	1,075	3,524	Chonburi
ชัยนาท	111,076	0.6	342,520	0.6	1,426,353,491	12,841	4,301	2,790	397	668	2,491	798	1,398	Chai Nat
ตราด	74,803	0.4	232,040	0.4	1,007,071,818	13,463	4,087	2,569	389	596	3,522	644	1,657	Trat
นครนายก	67,679	0.4	215,114	0.4	919,319,985	13,584	5,166	2,423	365	603	2,526	790	1,710	Nakhon Nayok
นครปฐม	273,774	1.5	952,958	1.6	4,966,089,330	18,139	5,940	4,092	488	856	3,498	1,328	1,937	Nakhon Pathom
ประจวบคีรีขันธ์	128,665	0.7	426,648	0.7	2,055,617,340	15,977	5,084	3,234	428	706	3,787	869	1,869	Prachuap Khiri Khan
ปราจีนบุรี	114,907	0.6	385,984	0.6	1,892,679,803	16,471	5,430	3,549	720	965	3,087	1,173	1,547	Prachinburi
พระนครศรีอยุธยา	187,270	1.0	631,857	1.0	3,138,025,845	16,757	6,069	3,519	448	862	3,104	768	1,987	Phra Nakhon Si Ayutthaya
เพชรบุรี	120,619	0.7	409,846	0.7	1,598,871,250	13,256	4,848	2,676	399	686	2,675	603	1,368	Phetchaburi
ระยอง	148,186	0.8	448,803	0.7	2,691,773,321	18,165	5,668	3,017	364	673	5,185	614	2,644	Rayong
ราชบุรี	236,124	1.3	798,837	1.3	3,491,427,920	14,786	4,981	2,977	397	645	2,897	1,230	1,659	Ratchaburi
ลพบุรี	216,197	1.2	715,766	1.2	3,126,605,768	14,462	5,010	2,805	463	628	2,981	1,100	1,474	Lopburi
สมุทรสงคราม	48,509	0.3	148,848	0.2	481,115,310	9,918	4,222	2,374	186	439	1,516	267	914	Samut Songkhram
สมุทรสาคร	156,073	0.9	453,421	0.7	2,196,846,613	14,076	4,965	2,934	246	462	2,958	457	2,053	Samut Sakhon
สระแก้ว	218,271	1.2	724,266	1.2	2,177,196,480	9,975	3,737	1,752	206	631	1,838	485	1,326	Sa Kaeo
สระบุรี	199,853	1.1	620,870	1.0	3,091,074,966	15,467	4,903	3,035	370	614	3,755	623	2,167	Saraburi
สิงห์บุรี	71,162	0.4	245,215	0.4	1,066,561,934	14,988	4,705	3,407	491	909	3,014	1,002	1,460	Siangburi
สุพรรณบุรี	230,628	1.3	757,347	1.3	2,742,549,349	11,892	4,122	2,713	256	445	2,192	583	1,580	Suphanburi
อ่างทอง	80,465	0.4	259,717	0.4	1,080,762,297	13,431	4,226	3,181	373	564	2,985	596	1,506	Ang Thong

ตาราง 3.2 ค่าใช้จ่ายเฉลี่ยต่อเดือนของครัวเรือน ด้านตามประเภทของค่าใช้จ่ายเป็นรายจังหวัด (ต่อ)

TABLE 3.2 AVERAGE MONTHLY EXPENDITURE PER HOUSEHOLD BY EXPENDITURE GROUP AND PROVINCE (Cont.)

(Unit-Baht)

จังหวัด	รวมทั้งสิ้น			สมาชิกของครัวเรือน			ค่าใช้จ่ายทั้งสิ้น			ประเภทของค่าใช้จ่าย					Province
	จำนวน	ร้อยละ	จำนวน	ร้อยละ	เฉลี่ย	จำนวน	เฉลี่ย	ค่าเฉลี่ยต่อครัวเรือน	ที่อาศัย / เครื่องนุ่งห่ม และรองเท้า	อาหาร, เครื่องดื่ม และยาสูบ	Apparel & Footwear	ทางการแพทย์ & ยาสูบ	การเคี้ยวหมากและการสูบบุหรี่	การใช้จ่ายอื่น ๆ	
	Number	Percent	Number	Percent	Average of Household	Number	Average per HH.	Total Expenditure	Housing / Average	Food Beverages & Tobacco	Medical & Pharmaceutical	Transportation	Consumption Expenditure	Non-Consumption Expenditure	
ภาคเหนือ	3,525,871	19.4	11,070,727	18.3	3.1	38,748,207,063	10,990	3,639	2,036	320	579	2,342	706	1,367	North Region
กำแพงเพชร	240,852	1.3	800,011	1.3	3.3	3,001,311,111	12,461	4,327	2,464	365	672	2,513	864	1,257	Kamphaeng Phet
เชียงใหม่	387,378	2.1	1,166,559	1.9	3.0	4,145,890,091	10,702	3,597	1,947	312	494	2,441	679	1,232	Chiang Rai
ตาก	501,008	2.8	1,420,336	2.3	2.8	6,232,805,840	12,480	4,036	2,484	361	577	2,483	1,110	1,429	Chiang Mai
นครสวรรค์	141,900	0.8	457,383	0.8	3.2	1,259,282,126	8,874	3,224	1,774	253	526	1,415	454	1,228	Tak
น่าน	297,196	1.6	949,321	1.6	3.2	3,179,660,981	10,699	3,225	1,772	286	536	2,705	747	1,427	Nakhon Sawan
พะเยา	146,988	0.8	517,182	0.9	3.5	1,701,889,404	11,578	3,449	2,236	447	479	2,627	660	1,681	Nan
พิจิตร	157,947	0.9	461,023	0.8	2.9	1,657,575,464	10,495	3,757	2,247	225	379	1,975	455	1,456	Phayao
พิษณุโลก	153,650	0.8	498,621	0.8	3.2	1,561,153,950	10,160	3,711	1,911	248	599	2,026	387	1,279	Phichit
เพชรบูรณ์	241,151	1.3	756,410	1.2	3.1	2,719,160,386	11,276	3,812	2,144	366	630	2,347	594	1,383	Phitsanulok
แพร่	293,391	1.6	1,023,476	1.7	3.5	3,211,450,869	10,946	3,520	1,676	286	1,018	2,572	616	1,257	Phetchabun
แม่ฮ่องสอน	140,384	0.8	443,676	0.7	3.2	1,613,126,651	11,491	3,736	1,984	342	669	2,483	586	1,691	Phrae
ลำปาง	71,417	0.4	232,341	0.4	3.3	380,844,342	5,333	2,572	988	141	173	770	169	520	Mae Hong Son
ลำพูน	234,063	1.3	698,316	1.2	3.0	2,658,863,794	11,360	3,477	1,893	386	513	2,692	830	1,568	Lampang
สุโขทัย	113,592	0.6	335,792	0.6	3.0	1,452,725,574	12,789	4,416	1,902	400	612	2,753	910	1,796	Lamphun
สุพรรณบุรี	180,329	1.0	586,668	1.0	3.3	1,567,946,499	8,695	2,903	1,891	241	436	1,672	495	1,057	Sukhothai
อุตรดิตถ์	134,010	0.7	441,022	0.7	3.3	1,503,143,926	11,217	3,775	2,338	316	559	2,181	616	1,432	Uttaradit
อุทัยธานี	90,616	0.5	282,589	0.5	3.1	881,376,058	9,726	3,121	1,772	282	462	2,093	656	1,343	Uthai Thani
ภาคตะวันออกเฉียงเหนือ	5,814,456	32.0	20,662,372	34.1	3.6	63,494,551,526	10,920	4,079	2,059	287	485	2,172	620	1,218	Northeast Region
กาฬสินธุ์	256,898	1.4	866,525	1.4	3.4	2,594,333,647	10,099	3,752	1,499	292	386	1,917	462	1,790	Kalasin
ขอนแก่น	441,532	2.4	1,516,135	2.5	3.4	4,965,842,860	11,247	4,312	2,122	311	540	2,208	569	1,184	Khon Kaen
ชัยภูมิ	309,642	1.7	1,081,860	1.8	3.5	2,893,286,812	9,344	3,871	1,525	240	422	1,706	468	1,112	Chaiyaphum
นครพนม	151,157	0.8	506,430	0.8	3.4	1,458,922,076	9,652	3,775	1,627	244	391	2,182	702	730	Nakhon Phanom
นครราชสีมา	713,016	3.9	2,434,665	4.0	3.4	8,060,699,263	11,305	4,192	1,978	288	540	2,428	544	1,335	Nakhon Ratchasima
บุรีรัมย์	417,384	2.3	1,443,199	2.4	3.5	3,563,388,486	8,537	3,220	1,579	155	346	1,663	729	846	Buri Ram
มหาสารคาม	223,930	1.2	835,258	1.4	3.7	2,598,795,194	11,605	4,399	1,983	326	561	2,060	843	1,432	Maha Sarakham
มุกดาหาร	103,873	0.6	377,056	0.6	3.6	1,227,598,853	11,818	4,581	1,860	402	575	2,329	528	1,543	Mukdahan
ยโสธร	143,157	0.8	491,160	0.8	3.4	1,318,404,124	9,209	4,023	1,649	340	361	1,506	363	968	Yasothon
ร้อยเอ็ด	373,602	2.1	1,270,129	2.1	3.4	3,974,521,358	10,638	3,643	2,115	236	496	2,364	647	1,137	Roi ET
เลย	169,092	0.9	639,747	1.1	3.8	2,086,729,266	12,341	4,296	2,758	249	491	2,489	452	1,604	Loei

ตาราง 3.2 ค่าใช้จ่ายเฉลี่ยต่อเดือนของครัวเรือน จำแนกตามประเภทของค่าใช้จ่ายเป็นรายจังหวัด (ต่อ)

TABLE 3.2 AVERAGE MONTHLY EXPENDITURE PER HOUSEHOLD BY EXPENDITURE GROUP AND PROVINCE (Cont.)

(Unit-Baht)

จังหวัด	รวมทั้งสิ้น				ประเภทของค่าใช้จ่าย										Province
	Households		สมาชิกของครัวเรือน		Expenditure Group										
	จำนวน	ร้อยละ	จำนวน	ร้อยละ	เฉลี่ยต่อครัวเรือน	จำนวน	เฉลี่ยต่อครัวเรือน	เสื้อผ้า	รองเท้า	เครื่องนุ่งห่ม	เครื่องสำอาง	ค่าเช่าที่พัก	ค่าเช่ายานพาหนะ	ค่าใช้จ่ายอื่น ๆ	
Number	Percent	Number	Percent	Average of Household	Number	Average per HH.	Apparel & Footwear	Medical & Cosmetics	Apparel & Footwear	Medical & Cosmetics	Transportation	Transportation	Consumption Expenditure	Non-Consumption Expenditure	
ศรีสะเกษ	386,392	2.1	1,473,042	2.4	3.8	3,504,457,286	9,070	3,437	2,150	342	364	1,485	497	795	Si Sa Ket
สกลนคร	292,454	1.6	1,032,638	1.7	3.5	3,192,397,744	10,916	4,307	1,653	309	394	2,282	788	1,183	Sakon Nakhon
สุรินทร์	401,043	2.2	1,364,911	2.3	3.4	4,858,866,031	12,116	3,898	2,174	352	587	2,657	650	1,798	Surin
หนองคาย	269,310	1.5	950,356	1.6	3.5	3,266,953,461	12,131	4,750	2,290	347	485	2,130	559	1,570	Nong Khai
หนองบัวลำภู	197,134	1.1	715,011	1.2	3.6	2,309,763,718	11,717	4,338	2,268	281	425	2,353	736	1,316	Nong Bua Lam Phu
อุดรธานี	369,958	2.0	1,431,974	2.4	3.9	5,460,177,452	14,759	5,226	3,395	376	865	3,282	644	971	Udon Thani
อุบลราชธานี	441,854	2.4	1,660,918	2.7	3.8	4,594,900,725	10,399	3,866	2,244	191	395	1,827	829	1,046	Ubon Ratchathani
อำนาจเจริญ	153,029	0.8	571,359	0.9	3.7	1,564,513,168	10,224	4,540	1,536	295	383	1,897	615	957	Amnat Charoen
ภาคใต้	2,379,156	13.1	8,254,072	13.6	3.5	37,768,511,987	15,875	5,227	2,838	520	749	3,823	711	2,006	South Region
กระบี่	114,996	0.6	405,749	0.7	3.5	1,788,479,206	15,553	4,644	2,654	532	841	4,661	445	1,776	Krabi
ชุมพร	143,987	0.8	470,065	0.8	3.3	2,170,453,638	15,074	4,929	2,512	477	655	4,400	587	1,515	Chumphon
ตรัง	172,361	0.9	589,957	1.0	3.4	3,360,553,023	19,149	5,581	3,344	660	1,085	4,530	894	3,056	Trang
นครศรีธรรมราช	432,298	2.4	1,433,665	2.4	3.3	6,480,290,144	14,990	4,728	3,095	491	656	3,185	919	1,916	Nakhon Si Thammarat
นราธิวาส	191,335	1.1	784,034	1.3	4.1	1,857,980,851	9,711	4,336	1,701	335	367	2,123	156	693	Narathiwat
ปัตตานี	128,075	0.7	514,985	0.9	4.0	1,604,872,255	12,531	4,452	2,661	477	416	2,991	459	1,075	Pattani
พังงา	67,155	0.4	225,839	0.4	3.4	1,200,086,364	17,870	7,290	2,648	702	709	3,849	795	1,877	Phangnga
พัตลุง	149,665	0.8	491,929	0.8	3.3	2,357,268,883	15,750	4,566	2,589	602	670	4,061	658	2,605	Phatthalung
ภูเก็ต	88,854	0.5	264,475	0.4	3.0	1,717,449,807	19,329	6,718	4,160	485	1,262	4,077	647	1,980	Phuket
ยะลา	115,433	0.6	438,244	0.7	3.8	1,384,076,673	11,990	4,665	2,306	484	467	2,715	402	951	Yala
ระนอง	53,860	0.3	192,353	0.3	3.6	881,056,928	16,358	4,931	3,213	775	870	3,829	652	2,089	Ranong
สงขลา	371,588	2.0	1,272,606	2.1	3.4	6,936,867,046	18,668	6,217	3,092	619	912	4,215	1,002	2,610	Songkhla
สตูล	72,993	0.4	289,356	0.5	4.0	1,074,160,584	14,716	5,442	2,398	265	474	4,232	206	1,699	Satun
สุราษฎร์ธานี	276,556	1.5	880,815	1.5	3.2	5,014,916,585	18,133	5,446	2,918	466	949	4,900	859	2,595	Surat Thani

1/ รวมค่าประเมินค่าเช่าบ้านที่ไม่เสียเงิน(รวมบ้านของตนเอง)

2/ รวมค่าภาษีของวิทยุ (เงินบริจาค) ภาษีเงินได้บุคคลธรรมดา และอื่น ๆ

1/ Estimated Rental Value of Dwelling (include owned dwelling)

2/ Includes taxes, gifts, contributions, insurance premium, lottery ticket, etc.

ตาราง 4 อัตราร้อยละของครัวเรือน จำแนกตามค่าใช้จ่ายเฉลี่ยต่อเดือน และสถานะทางเศรษฐกิจของครัวเรือน

TABLE 4 PERCENTAGE OF HOUSEHOLDS BY AVERAGE MONTHLY EXPENDITURE AND SOCIO-ECONOMIC CLASS

ค่าใช้จ่าย Total	ผู้ถือครองทำการเกษตร							ลูกจ้าง Employees			ผู้ไม่ได้ ปฏิบัติงาน ไม่ทำงาน	
	Farm Operators			ผู้ดำเนินการเอง								
	ปลูกพืช/เลี้ยงสัตว์/เพาะเลี้ยง ประมงน้ำจืด, ที่ไม่ทำการเกษตร			ชนงาน เกษตรกร			ชนงาน ทั่วไป			ผู้ปฏิบัติงาน ในกระบวน การผลิต		Econo- mically Inactive
	Plant/Animal/ Culture	ส่วนใหญ่ เช่าที่ดิน/ทำฟาร์ม	ส่วนน้อย เช่าที่ดิน/ทำฟาร์ม	Plant/Animal/ Culture	Own-Account Workers,	อาชีพ นักวิชาการ และนักบริหาร	Professional, Tech. & Adm. Workers	General Workers	Clerical, Sales & Services Workers	Production Workers		
รวมทั้งสิ้น	100.0	100.0	100.0	100.0	100.0	100.0	100.0	100.0	100.0	100.0	100.0	100.0
ต่ำกว่า 1,500 บาท	-	-	-	-	-	-	-	-	-	-	-	7.7
1,500 - 3,000 บาท	-	6.7	-	0.6	-	28.8	-	-	-	-	-	15.9
3,001 - 5,000 บาท	29.2	12.3	-	11.5	-	35.1	5.1	46.5	21.2	23.4	23.4	23.4
5,001 - 10,000 บาท	38.7	20.9	100.0	28.6	10.6	35.6	52.4	53.5	45.4	42.0	42.0	42.0
10,001 - 15,000 บาท	21.0	38.9	-	23.9	27.4	0.5	15.5	-	27.3	5.5	5.5	5.5
15,001 - 30,000 บาท	10.7	21.2	-	28.9	40.4	-	30.7	-	6.1	3.1	3.1	3.1
30,001 - 50,000 บาท	-	-	-	5.4	19.8	-	-	-	-	-	-	-
50,001 - 100,000 บาท	0.4	-	-	0.9	1.7	-	-	-	-	-	-	2.4
มากกว่า 100,000 บาท	-	-	-	0.2	-	-	-	-	-	-	-	-
ต่ำกว่า 500 บาท	100.0	100.0	100.0	100.0	100.0	100.0	100.0	100.0	100.0	100.0	100.0	100.0
500 - 1,500 บาท	-	-	-	-	-	-	-	-	-	-	-	2.8
1,501 - 3,000 บาท	18.2	24.6	-	4.4	1.4	53.6	0.9	4.7	10.5	21.2	21.2	21.2
3,001 - 5,000 บาท	50.6	36.6	100.0	41.6	1.1	41.9	46.0	50.3	79.6	48.3	48.3	48.3
5,001 - 10,000 บาท	27.2	6.1	-	29.5	36.8	4.4	27.0	45.0	7.1	12.6	12.6	12.6
10,001 - 15,000 บาท	3.6	32.8	-	14.7	20.3	-	24.1	-	2.9	12.5	12.5	12.5
15,001 - 30,000 บาท	-	-	-	6.0	15.8	-	0.9	-	-	0.4	0.4	0.4
30,001 - 50,000 บาท	0.4	-	-	3.6	22.1	-	1.1	-	-	-	-	-
50,001 - 100,000 บาท	-	-	-	-	2.5	-	-	-	-	-	-	-
มากกว่า 100,000 บาท	-	-	-	0.2	-	-	-	-	-	-	-	-
ต่ำกว่า 500 บาท	100.0	100.0	100.0	100.0	100.0	100.0	100.0	100.0	100.0	100.0	100.0	100.0
500 - 1,500 บาท	-	-	-	-	-	-	-	-	-	-	-	2.8
1,501 - 3,000 บาท	17.4	24.6	-	4.4	1.4	53.6	0.9	4.7	10.5	21.2	21.2	21.2
3,001 - 5,000 บาท	47.2	36.6	100.0	41.6	1.1	41.9	46.0	50.3	79.6	48.3	48.3	48.3
5,001 - 10,000 บาท	18.7	6.1	-	29.5	36.8	4.4	27.0	45.0	7.1	12.6	12.6	12.6
10,001 - 15,000 บาท	11.9	32.8	-	14.7	20.3	-	24.1	-	2.9	12.5	12.5	12.5
15,001 - 30,000 บาท	1.9	-	-	6.0	15.8	-	0.9	-	-	0.4	0.4	0.4
30,001 - 50,000 บาท	1.7	-	-	3.6	22.1	-	1.1	-	-	-	-	-
50,001 - 100,000 บาท	0.5	-	-	-	2.5	-	-	-	-	-	-	-
มากกว่า 100,000 บาท	0.0	-	-	0.2	-	-	-	-	-	-	-	-
ต่ำกว่า 500 บาท	-	-	-	-	-	-	-	-	-	-	-	-
500 - 1,500 บาท	-	-	-	-	-	-	-	-	-	-	-	-
1,501 - 3,000 บาท	-	-	-	-	-	-	-	-	-	-	-	-
3,001 - 5,000 บาท	-	-	-	-	-	-	-	-	-	-	-	-
5,001 - 10,000 บาท	-	-	-	-	-	-	-	-	-	-	-	-
10,001 - 15,000 บาท	-	-	-	-	-	-	-	-	-	-	-	-
15,001 - 30,000 บาท	-	-	-	-	-	-	-	-	-	-	-	-
30,001 - 50,000 บาท	-	-	-	-	-	-	-	-	-	-	-	-
50,001 - 100,000 บาท	-	-	-	-	-	-	-	-	-	-	-	-
มากกว่า 100,000 บาท	-	-	-	-	-	-	-	-	-	-	-	-

ตาราง 5 จำนวนหนี้สินเฉลี่ยต่อครัวเรือน จำนวนตามแหล่งเงินกู้ วัตถุประสงค์ของเงินกู้ และสถานะทางเศรษฐกิจของครัวเรือน
TABLE 5 AVERAGE AMOUNT OF DEBT BY SOURCE OF LOAN, PURPOSES OF BORROWING AND SOCIO-ECONOMIC CLASS

แหล่งเงินกู้ และวัตถุประสงค์ของเงินกู้	ผู้ถือครองทำมาหากิน										รวมทั้งสิ้น Total	ผู้ไม่ได้ ปฏิบัติงาน เชิงเศรษฐกิจ Econo- mically Inactive	ที่มา ของเงินกู้ Purpose of Borrowing
	ผู้ถือครองทำมาหากิน			ผู้ไม่ได้ทำมาหากิน			ลูกจ้าง Employees						
	ปศุสัตว์/เลี้ยงสัตว์/เพาะเลี้ยง Plant/Animal/Cultive	ประมงป่าไม้ Ovr-Account	ทำมาหากิน Workers, Non-Farm	ผู้ปฏิบัติงาน วิชาชีพ และผู้บริหาร Professional, Tech. & Adm. Workers	พนักงาน ทั่วไป General Workers	พนักงาน ในโรงงาน การผลิต Production Workers	พนักงาน ขาย และให้บริการ Clerical, Sales & Services Workers	พนักงาน ในครอบครัว Farm Workers	พนักงาน ในครอบครัว Farm Workers	พนักงาน ในครอบครัว Farm Workers			
จำนวนหนี้สินเฉลี่ยต่อครัวเรือน ^{1/} (บาท).....	102,192	132,642	18,009	187,081	430,880	11,664	6,095	96,813	34,545	41,527	Total Amount of Debts per Household (Baht)	41,527	Purchase/Hire Purchase House and/or Loan
ใช้ซื้อ/เช่าซื้อบ้านและ/หรือที่ดิน.....	4,105	7,758	-	16,044	72,025	-	-	5,570	7,410	11,926	Purchase/Hire Purchase House and/or Loan	11,926	Purchase/Hire Purchase House and/or Loan
ใช้ในการศึกษา.....	2,431	271	-	396	42,370	79	-	987	-	13,192	Education	13,192	Education
ใช้จ่ายอุปโภคบริโภคอื่นๆ ในครัวเรือน.....	37,917	15,804	18,009	76,864	285,663	3,615	6,095	67,652	13,699	8,130	Household Consumption	8,130	Household Consumption
ใช้ในการชำระค่าธุรกิจ.....	2,883	2,875	-	69,732	4,319	-	-	3,334	26	-	Business	-	Business
ใช้ในการทำมาหากิน.....	52,989	104,456	-	21,273	15,794	6,082	-	12,006	8,597	4,772	Farming	4,772	Farming
อื่นๆ.....	1,867	1,477	-	2,772	10,709	1,887	-	7,263	4,813	3,507	Others	3,507	Others
หนี้ในระบบ (บาท).....	93,494	118,833	17,999	165,333	417,742	11,161	6,095	87,359	23,940	38,651	Formal Sector (Baht)	38,651	Formal Sector (Baht)
ใช้ซื้อ/เช่าซื้อบ้านและ/หรือที่ดิน.....	1,494	7,758	-	15,768	72,025	-	-	5,570	3,753	10,993	Purchase/Hire Purchase House and/or Loan	10,993	Purchase/Hire Purchase House and/or Loan
ใช้ในการศึกษา.....	2,431	271	-	396	42,370	79	-	987	-	13,192	Education	13,192	Education
ใช้จ่ายอุปโภคบริโภคอื่นๆ ในครัวเรือน.....	33,149	3,475	17,999	61,775	272,524	3,144	6,095	61,829	6,777	6,900	Household Consumption	6,900	Household Consumption
ใช้ในการชำระค่าธุรกิจ.....	2,883	2,752	-	65,128	4,319	-	-	3,334	-	-	Business	-	Business
ใช้ในการทำมาหากิน.....	51,671	103,099	-	20,784	15,794	6,050	-	12,006	8,597	4,699	Farming	4,699	Farming
อื่นๆ.....	1,867	1,477	-	1,482	10,709	1,887	-	3,632	4,813	2,868	Others	2,868	Others
หนี้นอกระบบ (บาท).....	8,698	13,869	10	21,746	13,139	503	-	9,454	10,605	2,875	Informal Sector (Baht)	2,875	Informal Sector (Baht)
ใช้ซื้อ/เช่าซื้อบ้านและ/หรือที่ดิน.....	2611	-	-	275	-	-	-	-	3,657	933	Purchase/Hire Purchase House and/or Loan	933	Purchase/Hire Purchase House and/or Loan
ใช้ในการศึกษา.....	-	-	-	-	-	-	-	-	-	-	Education	-	Education
ใช้จ่ายอุปโภคบริโภคอื่นๆ ในครัวเรือน.....	4,768	12,329	10	15,090	13,139	471	-	5,823	6,922	1,229	Household Consumption	1,229	Household Consumption
ใช้ในการชำระค่าธุรกิจ.....	825	123	-	4,604	-	-	-	-	26	-	Business	-	Business
ใช้ในการทำมาหากิน.....	1,319	1,357	-	490	-	32	-	-	-	73	Farming	73	Farming
อื่นๆ.....	-	-	-	1,289	-	-	-	3,632	-	639	Others	639	Others

1/ แต่ละครัวเรือนสามารถตอบวัตถุประสงค์ของเงินกู้ได้มากกว่า 1 วัตถุประสงค์
One household could report more than one purpose of borrowing

ตาราง 6 อัตราร้อยละของครัวเรือน จำแนกตามลักษณะที่สำคัญของครัวเรือน และสถานะทางเศรษฐกิจของครัวเรือน (ต่อ)

TABLE 6 PERCENTAGE OF HOUSEHOLDS BY MAJOR HOUSING CHARACTERISTICS AND SOCIO-ECONOMIC CLASS (Contd.)

ลักษณะที่สำคัญของครัวเรือน	ผู้ถือครองที่ทำการเกษตร				ผู้ค้าในธุรกิจของตนเอง				ลูกจ้าง				ผู้ไม่ได้ปฏิบัติงานเชิงเศรษฐกิจ
	Farm Operators		Own-Account Workers, Non-Farm		Employees		Production Workers		Major Housing Characteristics				
	Plant /Animal / Culture	ส่วนใหญ่ / ค้าสัตว์, หาของป่า, บริการ	ทางด้านการเกษตร	Professional, Tech. & Adm. Workers	คนงาน เกษตร	ทั่วไป	คนงาน	เสมียน พนักงาน					
รวมทั้งสิ้น	100.0	100.0	100.0	100.0	100.0	100.0	100.0	100.0	100.0	100.0	100.0	100.0	100.0
Total	41.7	48.9	10.0	19.2	2.2	73.2	46.8	23.0	57.7	46.0	46.0	46.0	46.0
ลักษณะที่สำคัญของครัวเรือน	5.3	0.3	90.0	0.4	-	15.5	-	5.8	1.6	10.6	10.6	10.6	10.6
น้ำดื่ม	0.1	-	-	0.3	1.1	-	-	-	-	-	-	-	-
น้ำประปา	49.9	50.8	-	77.5	88.7	11.4	53.2	61.7	40.2	37.5	37.5	37.5	37.5
ไฟฟ้า	1.0	-	-	1.0	2.7	-	-	6.1	-	0.2	0.2	0.2	0.2
ไม่มีการหุงต้ม	2.0	-	-	1.6	5.2	-	-	3.4	0.5	5.7	5.7	5.7	5.7
น้ำดื่ม	100.0	100.0	100.0	100.0	100.0	100.0	100.0	100.0	100.0	100.0	100.0	100.0	100.0
น้ำดื่มบรรจุขวด	10.6	0.7	0.6	31.3	49.1	0.5	3.6	16.1	4.0	3.6	3.6	3.6	3.6
น้ำประปาภายในบ้าน	4.6	3.1	-	4.7	15.9	7.4	4.7	2.4	6.2	3.5	3.5	3.5	3.5
น้ำประปาภายในบ้าน	1.5	3.3	-	2.4	-	-	-	-	-	-	-	-	-
น้ำประปาภายนอกบ้าน	1.7	3.9	-	5.6	-	-	-	-	-	-	-	-	-
น้ำประปาภายนอกบ้าน	1.8	-	-	-	-	11.3	-	-	-	-	-	-	-
น้ำจากแม่น้ำ ลำธารหรือคลอง	-	-	-	-	-	-	-	-	-	-	-	-	-
น้ำฝน	78.8	85.7	99.4	55.7	35.0	80.7	88.6	81.5	80.4	90.2	90.2	90.2	90.2
อื่น ๆ	1.1	3.4	-	0.3	-	-	-	-	-	-	-	-	-
การใช้น้ำ	100.0	100.0	100.0	100.0	100.0	100.0	100.0	100.0	100.0	100.0	100.0	100.0	100.0
น้ำประปาภายในบ้าน	43.6	45.6	34.8	47.8	73.0	47.1	96.8	40.0	45.0	33.0	33.0	33.0	33.0
น้ำประปาภายในบ้าน	15.5	19.3	22.9	8.8	17.0	7.6	-	15.5	18.0	20.0	20.0	20.0	20.0
น้ำประปาภายนอกบ้าน	20.7	13.0	23.3	29.9	2.3	4.2	3.2	36.9	16.2	24.1	24.1	24.1	24.1
น้ำประปาภายนอกบ้าน	14.7	16.6	19.0	7.6	7.7	37.1	-	7.2	7.0	15.1	15.1	15.1	15.1
น้ำจากแม่น้ำ ลำธารหรือคลอง	1.0	-	-	-	-	-	-	-	-	2.8	2.8	2.8	2.8
น้ำฝน	2.0	3.3	-	2.4	-	-	-	0.4	-	5.0	5.0	5.0	5.0
อื่น ๆ	2.4	2.4	-	3.4	-	4.0	-	-	9.4	-	-	-	-

ตาราง 6 อัตราร้อยละของครัวเรือน จำแนกตามลักษณะที่สำคัญของครัวเรือน และสถานะทางเศรษฐกิจของครัวเรือน (ต่อ)

TABLE 6 PERCENTAGE OF HOUSEHOLDS BY MAJOR HOUSING CHARACTERISTICS AND SOCIO-ECONOMIC CLASS (Contd.)

ลักษณะที่สำคัญของครัวเรือน	ผู้ครองทำการเกษตร				ผู้จ้าง				ผู้ไม่ได้		Major Housing Characteristics	
	Farm Operators		ของตนเอง		Employees		ผู้ปฏิบัติงาน		ผู้ปฏิบัติงาน			
รวมทั้งสิ้น	ปลูกพืช / เลี้ยงสัตว์ / เลี้ยงปลา	ประมงน้ำจืด	ไม่มีทำการเกษตร	ผู้ปฏิบัติงาน	พนักงาน	พนักงานทั่วไป	พนักงานช่าง	ผู้ปฏิบัติงาน	ผู้ปฏิบัติงาน	ผู้ปฏิบัติงาน		
Total	Plant / Animal / Culture	Own-Account	Workers, Non-Farm	Workers	General Workers	ช่างเทคนิค	ช่างเทคนิค	ช่างเทคนิค	ช่างเทคนิค	ช่างเทคนิค		
100.0	100.0	100.0	100.0	100.0	100.0	100.0	100.0	100.0	100.0	100.0	Toilet Facilities	
ไม่มีส่วน	6.2	-	-	-	-	-	-	-	-	-	No Facility Nearby	
ส่วนซักโครก	3.1	-	4.7	5.6	46.8	5.4	-	-	-	-	Flush Latrine	
ส่วนซักโครกและส่วนอื่น	96.9	93.8	87.3	93.5	50.1	93.6	100.0	100.0	100.0	82.7	Mould Latrine	
ส่วนซักโครกและส่วนอื่น	2.1	-	8.0	0.8	3.2	0.6	-	-	-	3.0	Flush and Mould Latrine	
ส่วนอื่นๆ ถึง ขอบเขต	-	-	-	-	-	-	-	-	-	-	Pit or Hole in Ground or into River and Others	
สัดส่วนหรือส่วนลักษณะอื่น ๆ	-	-	-	-	-	-	-	-	-	-		
วิธีกำจัดขยะภายในครัวเรือน ^{1/}											Method of Getting Rid of Household Garbage ^{1/}	
เก็บรวบรวมให้พนักงานนำไปทิ้ง	22.2	15.7	23.8	10.0	44.8	42.2	1.0	8.2	38.6	14.1	11.4	Take to public cleansing services
เผา	82.9	88.4	77.4	90.0	72.9	75.4	99.5	95.3	63.4	88.9	87.9	Burn
ฝังกลบ	2.0	3.0	-	-	-	-	-	4.9	4.9	5.4	2.0	Bury
นำไปเลี้ยงสัตว์	-	-	-	-	-	-	-	-	-	-	-	Feed animals
ทำปุ๋ยหมัก	-	-	-	-	-	-	-	-	-	-	-	Fertilizer ferment
ทิ้งลงแม่น้ำ ลำคลอง ที่สาธารณะ และอื่นๆ	0.5	-	-	-	-	-	-	-	-	-	2.4	Throwing in River, Canal in Public and Others

1/ แต่ละครัวเรือนสามารถตอบได้มากกว่า 1 วิธี
Households may report more than 1 method