

การสำรวจภาวะเศรษฐกิจและสังคมของครัวเรือน

พ.ศ. 2550

จังหวัดลำปาง

THE 2007 HOUSEHOLD SOCIO - ECONOMIC SURVEY

LAMPANG PROVINCE



หน่วยงานเจ้าของเรื่อง

สำนักงานสถิติจังหวัดลำปาง

โทรศัพท์ 0 5426 5066

โทรสาร 0 5426 5161

ไปรษณีย์อิเล็กทรอนิกส์: lampang@nso.go.th

Division – in – Charge

Lampang Provincial Statistical Office

Tel. +66 5426 5066

Fax: +66 5426 5161

E-mail: lampang@nso.go.th

หน่วยงานที่เผยแพร่

สำนักสถิติพยากรณ์
สำนักงานสถิติแห่งชาติ
ถนนหลานหลวง เขตป้อมปราบศัตรูพ่าย กทม.10100
โทร 0 2281 0333 ต่อ 1413
โทรสาร 0 2281 6438
ไปรษณีย์อิเล็กทรอนิกส์ binfodsm@nso.go.th

และ

สำนักงานสถิติจังหวัดลำปาง
ศาลากลางจังหวัด ชั้น 2
ถนนวิชิตวุฒาคำเนิน ตำบลพระบาท
อำเภอเมืองลำปาง จังหวัดลำปาง 52000
ไปรษณีย์อิเล็กทรอนิกส์ lampang@nso.go.th

ปีที่จัดพิมพ์

2551

จัดพิมพ์โดย

สำนักงานสถิติจังหวัดลำปาง

คำนำ

สำนักงานสถิติแห่งชาติ ได้จัดทำการสำรวจภาวะเศรษฐกิจและสังคมของครัวเรือน พ.ศ. 2550 โดยทำการเก็บรวบรวมข้อมูลจากครัวเรือนในทุกจังหวัดทั่วประเทศ ทั้งในเขตและนอกเขตเทศบาลในเดือนมกราคม – ธันวาคม 2550 เพื่อให้ได้ข้อมูลที่สำคัญด้านเศรษฐกิจและสังคมของครัวเรือน เช่น รายได้ ค่าใช้จ่าย ภาวะหนี้สินและทรัพย์สินของครัวเรือน โครงสร้างของสมาชิกในครัวเรือน ลักษณะที่อยู่อาศัย การทำงาน การย้ายถิ่นและการส่งเงิน ตลอดจนการได้รับสวัสดิการ/ความช่วยเหลือจากรัฐ การใช้บริการของภาครัฐ สำหรับนำไปใช้ประโยชน์ในการวางแผนและกำหนดนโยบายในการพัฒนาด้านความเป็นอยู่ของประชากร ทั้งในเขตเมืองและชนบทให้ดีขึ้น

ในรายงานฉบับนี้ เป็นการเสนอผลระดับจังหวัดของจังหวัดลำปาง ซึ่งได้แสดงไว้เฉพาะตารางข้อมูลพื้นฐานที่สำคัญๆทางด้านรายได้ ค่าใช้จ่ายของครัวเรือน การกระจายรายได้ของครัวเรือน ลักษณะบางประการของครัวเรือน เศรษฐกิจและสังคมของครัวเรือน โดยจำแนกข้อมูลตามสถานะทางเศรษฐกิจสังคมของครัวเรือน โดยรวมทั้งจังหวัด

สำนักงานสถิติจังหวัดลำปาง ขอขอบคุณทุกท่านที่ได้ให้ความอนุเคราะห์ข้อมูลเพื่อนำมาประมวลผลเป็นข้อมูลสถิติ และหวังว่ารายงานฉบับนี้จะเป็นประโยชน์แก่ผู้ใช้ข้อมูลสถิติตามสมควร สำนักงานสถิติจังหวัดลำปาง ยินดีรับคำแนะนำหรือข้อคิดเห็นจากผู้ใช้ข้อมูลสถิติทุกท่าน อันจะเป็นประโยชน์อย่างยิ่งในการใช้เป็นแนวทางปรับปรุงแก้ไขการจัดทำรายงานผลฉบับต่อไป

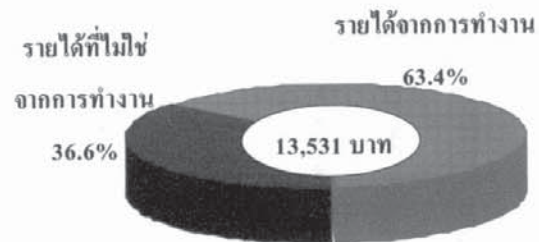
บทสรุปสำหรับผู้บริหาร

สำนักงานสถิติแห่งชาติ ได้จัดทำโครงการสำรวจภาวะเศรษฐกิจและสังคมของครัวเรือนมาตั้งแต่ปี 2500 โดยในระยะแรกการสำรวจนี้ได้จัดทำทุก 5 ปี แต่เนื่องจากสภาพทางเศรษฐกิจของประเทศ มีการขยายตัวอย่างรวดเร็ว ประกอบกับรัฐบาลได้เล็งเห็นถึงความสำคัญของข้อมูลด้านนี้ ในการนำไปใช้เป็นแนวทางกำหนดนโยบายแก้ปัญหาความยากจน คณะรัฐมนตรีจึงมีมติ เมื่อ 8 กันยายน 2530 ให้สำนักงานสถิติแห่งชาติ ทำการสำรวจทุกระยะ 2 ปี และตั้งแต่ปี 2549 เป็นต้นมาได้ทำการสำรวจทุกปี ซึ่งผลการสำรวจในปี 2550 ที่สำคัญสรุปได้ดังนี้

รายได้ของครัวเรือน

จากการสำรวจในปี 2550 พบว่าครัวเรือนในจังหวัดลำปาง มีรายได้เฉลี่ยเดือนละ 13,531 บาท โดยร้อยละ 63.4 เป็นรายได้จากการทำงาน เช่น ค่าจ้างเงินเดือน กำไรสุทธิจากการทำธุรกิจ กำไรจากการทำการเกษตร และอีกร้อยละ 36.6 เป็นรายได้ที่ไม่ใช่จากการทำงาน เช่น เงินที่ได้รับเป็นการช่วยเหลือ รายได้ที่ไม่เป็นตัวเงิน รายได้ที่เป็นตัวเงินอื่นๆ และรายได้จากทรัพย์สิน

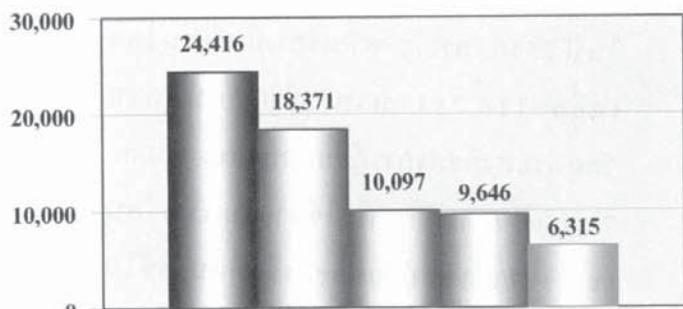
แผนภูมิที่ 1 ร้อยละของรายได้เฉลี่ยต่อเดือนต่อครัวเรือน



เมื่อพิจารณาตามกลุ่มสถานะทางเศรษฐกิจ-สังคมของครัวเรือน พบว่า กลุ่มครัวเรือนลูกจ้าง ผู้ปฏิบัติงานวิชาชีพ วิชาการ นักบริหารและเสมียนพนักงาน มีรายได้เฉลี่ยเดือนละ 24,416 บาท รองลงมาคือ ผู้ดำเนินธุรกิจของตนเอง มีรายได้เฉลี่ยเดือนละ 18,371 บาท ส่วนครัวเรือนเกษตรกร มีรายได้น้อยที่สุด คือ เฉลี่ยเดือนละ 6,315 บาท

แผนภูมิที่ 2 รายได้เฉลี่ยต่อเดือนต่อครัวเรือน จำแนกตามสถานะทางเศรษฐกิจสังคมของครัวเรือน

จำนวนเงิน(บาท)



- ผู้ปฏิบัติงานวิชาชีพ นักวิชาการ ฯ
- ผู้ดำเนินธุรกิจของตนเอง ฯ
- ผู้ปฏิบัติงานในกระบวนการผลิต ฯ
- ผู้ไม่ได้ปฏิบัติงานเชิงเศรษฐกิจ
- ผู้ถือครองทำการเกษตร

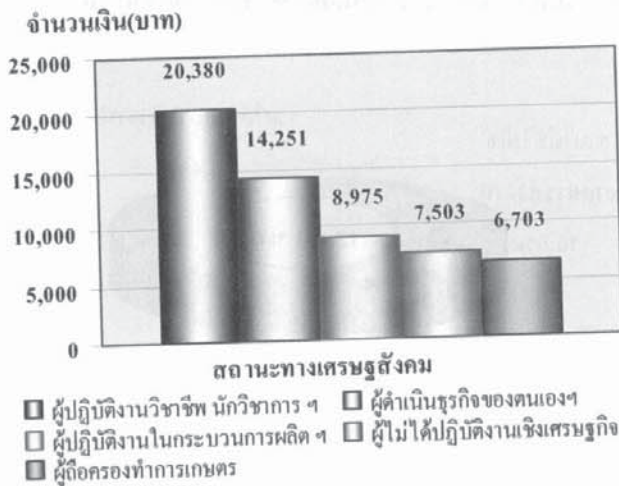
รายจ่ายของครัวเรือน

รายจ่ายของครัวเรือนเฉลี่ยต่อเดือน 11,360 บาท ส่วนใหญ่หรือร้อยละ 86.2 เป็นค่าใช้จ่ายเพื่อการอุปโภคบริโภค เช่น ค่าอาหาร เครื่องดื่มและยาสูบ ค่าเดินทางและการสื่อสาร ค่าที่อยู่อาศัย ค่าเครื่องนุ่งห่มและรองเท้า และ อีกร้อยละ 13.8 เป็นค่าใช้จ่ายที่ไม่เกี่ยวกับการอุปโภคบริโภค

แผนภูมิที่ 3 ร้อยละของค่าใช้จ่ายเฉลี่ยต่อเดือนต่อครัวเรือน



แผนภูมิที่ 4 ค่าใช้จ่ายเฉลี่ยต่อเดือนต่อครัวเรือน จำแนกตามสถานะทางเศรษฐกิจสังคมของครัวเรือน

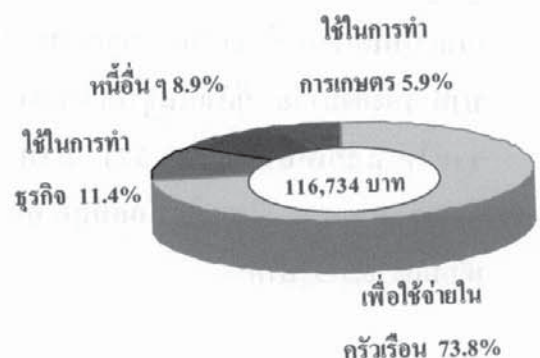


เมื่อพิจารณาตามสถานะทางเศรษฐกิจสังคมของครัวเรือน พบว่า กลุ่มครัวเรือนลูกจ้าง ผู้ปฏิบัติงานวิชาชีพ วิชาการ นักบริหารและเสมียนพนักงาน มีค่าใช้จ่ายสูงกว่ากลุ่มอื่นๆ เช่นกัน โดยมีค่าใช้จ่ายเฉลี่ยต่อเดือน 20,380 บาท รองลงมาคือผู้ดำเนินธุรกิจของตนเอง มีค่าใช้จ่ายเดือนละ 14,251 บาท และกลุ่มครัวเรือนผู้ถือครองทำการเกษตร มีค่าใช้จ่ายน้อยที่สุด เดือนละ 6,703 บาท

หนี้สินของครัวเรือน

สำหรับการมีหนี้สินของครัวเรือน ในปี 2550 พบว่า ครัวเรือนมีหนี้สินโดยเฉลี่ย 116,734 บาท เมื่อจำแนกตามวัตถุประสงค์ของการกู้ยืมส่วนใหญ่ ร้อยละ 73.8 เป็นการกู้ยืมเพื่อใช้จ่ายในครัวเรือน เช่น เช่า/เช่าซื้อบ้านและ/หรือที่ดิน ใช้ในการศึกษา และใช้อุปโภคบริโภคอื่น ๆ วัตถุประสงค์รองลงมาคือ ใช้ในการทำธุรกิจ ร้อยละ 11.4 และใช้ในการทำการเกษตร

แผนภูมิที่ 5 หนี้สินเฉลี่ยต่อครัวเรือนต่อปี จำแนกตามวัตถุประสงค์ของการเป็นหนี้



การกระจายรายได้ของครัวเรือน

การวิเคราะห์การกระจายรายได้ของครัวเรือน พบว่า ค่าสัมประสิทธิ์ของความไม่เสมอภาคลดลงจาก 0.504 ในปี 2549 เป็น 0.408 ในปี 2550 แสดงให้เห็นว่าความเหลื่อมล้ำของการกระจายรายได้ของครัวเรือนในจังหวัดลำปาง มีแนวโน้มดีขึ้น อย่างไรก็ตาม เมื่อพิจารณารายได้ประจำต่อคนต่อเดือน พบว่าลดลงจาก 4,910 บาท ในปี 2549 เป็น 4,379 บาท ในปี 2550

ตารางที่ 1 รายได้ประจำต่อคนต่อเดือน พ.ศ. 2549 และ 2550

กลุ่มครัวเรือน จำแนกตามรายได้ประจำ	รายได้ประจำต่อคน ต่อเดือน (บาท)	
	2549	2550
(รายได้ต่ำสุด) 1	795	979
2	1,270	1,455
3	1,649	1,821
4	2,078	2,267
5	2,566	2,694
6	3,051	3,300
7	3,870	4,236
8	5,207	5,280
9	7,704	7,609
(รายได้สูงสุด) 10	24,855	19,304
สัมประสิทธิ์ของความไม่เสมอภาค	0.504	0.408
รายได้ประจำต่อคนต่อเดือน	4,910	4,379

สารบัญ

	หน้า
คำนำ	ก
บทสรุปสำหรับผู้บริหาร	จ
บทที่ 1 บทนำ	
1.1 ความเป็นมา	1
1.2 วัตถุประสงค์	1
1.3 ขอบข่ายและกลุ่มรวม	1
1.4 เวลาอ้างอิง	1
1.5 รายการข้อมูลที่เกี่ยวข้อง	2
1.6 คำจำกัดความ	3
บทที่ 2 ระเบียบวิธี	
2.1 แผนการสุ่มตัวอย่าง	7
2.2 วิธีการประมาณผล	7
2.3 วิธีการเก็บรวบรวมข้อมูล	9
2.4 การประมวลผลข้อมูล	9
บทที่ 3 สรุปผลการสำรวจ	
3.1 รายได้ของครัวเรือน	11
3.2 รายจ่ายของครัวเรือน	12
3.3 หนี้สินของครัวเรือน	13
3.4 เปรียบเทียบรายได้ ค่าใช้จ่าย และหนี้สิน	14
3.5 การกระจายรายได้ของครัวเรือน	15
ตารางสถิติ	17
สารบัญตารางสถิติ	19
ตารางสถิติ	23

บทที่ 1

บทนำ

1.1 ความเป็นมา

สำนักงานสถิติแห่งชาติ ได้จัดทำ การสำรวจภาวะเศรษฐกิจและสังคมของครัวเรือนตั้งแต่ปี 2500 โดยจัดทำทุก 5 ปี แต่เนื่องจากสภาพทางเศรษฐกิจของประเทศมีการขยายตัวอย่างรวดเร็วและสภาพทางสังคมมีการเปลี่ยนแปลง จึงได้กำหนดให้ทำการสำรวจทุก 2 ปี ตั้งแต่ปี 2530 และจะจัดทำทุกปีตั้งแต่ปี 2549 เป็นต้นไป การสำรวจที่จัดทำในครั้งนี้เป็น การสำรวจครั้งที่ 18 โดยได้มีการปรับปรุงและจัดทำแบบสอบถามเป็น 2 ชุดคือแบบสอบถามหลัก (แบบสำรวจสมาชิกและการใช้จ่ายของครัวเรือน) ซึ่งจะจัดทำ การสำรวจทุกปีและแบบสอบถามพิเศษ(แบบสำรวจรายได้ของครัวเรือน) ซึ่งจะจัดทำ การสำรวจทุก 2 ปี

1.2 วัตถุประสงค์

วัตถุประสงค์ของการสำรวจ เพื่อเก็บรวบรวมข้อมูลที่สำคัญด้านเศรษฐกิจและสังคมของครัวเรือน เช่น รายได้ ค่าใช้จ่าย ภาวะหนี้สิน ทรัพย์สิน โครงสร้างของสมาชิกในครัวเรือน ลักษณะที่อยู่อาศัย การย้ายถิ่นและการส่งเงิน ตลอดจนการได้รับสวัสดิการ/ความช่วยเหลือจากรัฐและใช้บริการของภาครัฐ เป็นต้น

1.3 ขอบข่ายและกลุ่มรวม

การสำรวจนี้กลุ่มรวมครัวเรือนส่วนบุคคล ในทุกจังหวัดทั่วประเทศ ทั้งที่อยู่ในเขตเทศบาลและนอกเขตเทศบาล (ยกเว้น ครัวเรือนทูต ผู้แทนต่างประเทศ และผู้อยู่อาศัยในประเทศไทยชั่วคราว)

1.4 เวลาอ้างอิง

1) ในรอบ 12 เดือนที่แล้ว

หมายถึง ระยะเวลา นับจากเดือนก่อนเดือนสัมภาษณ์ย้อนหลังไป 12 เดือน เช่น เดือนที่สัมภาษณ์คือ กุมภาพันธ์ 2550 ในรอบ 12 เดือนที่แล้ว คือ “กุมภาพันธ์ 2549 – มกราคม 2550”

ใช้สัมภาษณ์ข้อมูลรายได้ของครัวเรือน และค่าใช้จ่ายเกี่ยวกับสินค้าและบริการที่ไม่ได้เกิดขึ้นบ่อย ๆ แล้วนำมาเฉลี่ยเป็นค่าใช้จ่ายต่อเดือน

2) เดือนที่แล้ว

หมายถึง เดือนตามปฏิทินก่อนเดือนสัมภาษณ์ เช่น ไปสัมภาษณ์เดือนกุมภาพันธ์ 2550 เดือนที่แล้ว คือ “1 – 31 มกราคม 2550”

ใช้สัมภาษณ์ข้อมูลรายได้ของครัวเรือน และค่าใช้จ่ายเกี่ยวกับสินค้าและบริการที่มีการใช้จ่ายเป็นประจำ

2) สัปดาห์ที่แล้ว

หมายถึง สัปดาห์ตามปฏิทินก่อนสัปดาห์สัมภาษณ์ เช่น ไปสัมภาษณ์สัปดาห์ที่ 2 สัปดาห์ที่แล้ว คือสัปดาห์ที่ 1 (วันจันทร์ – วันอาทิตย์)

ใช้สัมภาษณ์ข้อมูลค่าใช้จ่ายเกี่ยวกับอาหาร เครื่องดื่มและยาสูบ

1.5 รายการข้อมูลที่เกี่ยวข้อง

1) แบบสำรวจสมาชิกและการใช้จ่ายของครัวเรือน มีรายการข้อมูล ดังต่อไปนี้

ตอนที่ 1 สมาชิกของครัวเรือน

ตอนที่ 2 ลักษณะที่อยู่อาศัย

ตอนที่ 3 ค่าใช้จ่ายสินค้าและบริการ

ตอนที่ 4 ค่าใช้จ่ายอาหาร เครื่องดื่มและยาสูบ

2) แบบสำรวจรายได้ของครัวเรือน มีรายการข้อมูล ดังต่อไปนี้

ตอนที่ 1 รายได้จากการทำงาน โดยได้รับค่าจ้างและเงินเดือน

ตอนที่ 2 รายได้จากการประกอบธุรกิจ อุตสาหกรรม หรือวิชาชีพที่ไม่ใช่การเกษตร

ตอนที่ 3 รายได้จากการประกอบการเกษตร

ตอนที่ 4 รายได้จากแหล่งอื่นๆ ที่ไม่ใช่จากการทำงาน

ตอนที่ 5 ทรัพย์สินและหนี้สินของครัวเรือน

ตอนที่ 6 การย้ายถิ่นและการส่งเงิน

1.6 คำจำกัดความ

1. สถานภาพการทำงาน

หมายถึง สถานะของบุคคลในการทำงานในเชิงเศรษฐกิจทุกประเภท ได้แก่

1) นายจ้าง

หมายถึง ผู้ประกอบธุรกิจของตนเอง¹⁴ (อาจมี “หุ้นส่วน” หรือ “ไม่ก็ได้”) เพื่อหวังผลกำไรหรือส่วนแบ่ง และได้จ้างบุคคลตั้งแต่ 1 คนขึ้นไปมาทำงานให้ธุรกิจในฐานะ “ลูกจ้าง” โดยเป็นการจ้างงานบนพื้นฐานของความต่อเนื่อง

2) ทำธุรกิจส่วนตัวโดยไม่มีลูกจ้าง

หมายถึง ผู้ประกอบธุรกิจของตนเอง¹⁴ (อาจมี “หุ้นส่วน” หรือ “ไม่ก็ได้”) เพื่อหวังผลกำไรหรือส่วนแบ่งและไม่มีลูกจ้าง “ลูกจ้าง” (ที่เป็นการจ้างงานบนพื้นฐานของความต่อเนื่อง) แต่อาจมีสมาชิกในครัวเรือนหรือผู้ฝึกงานมาช่วยทำงาน โดยไม่ได้รับค่าจ้างหรือค่าตอบแทนในลักษณะการจ้างทำงาน

3) ช่วยธุรกิจในครัวเรือนโดยไม่ได้รับค่าจ้าง

หมายถึง ผู้ที่ช่วยทำธุรกิจหรือการเกษตรของสมาชิกในครัวเรือนเป็นประจำ โดยไม่ได้รับค่าจ้างและไม่ได้อยู่ในฐานะ “หุ้นส่วน” หรืออาจจะได้รับค่าตอบแทนบ้างแต่ไม่ใช่ลักษณะของการจ้างทำงาน

4) ลูกจ้าง

หมายถึง ผู้ที่ทำงานโดยได้รับค่าจ้าง ที่เป็นการจ้างงานบนพื้นฐานของความต่อเนื่อง ไม่มีอำนาจในการตัดสินใจในการดำเนินงาน ค่าจ้างที่ได้รับอาจเป็นรายเดือน รายวัน รายชั่วโมง รายชิ้น หรือเหมาจ่าย ซึ่งอาจจะเป็นตัวเงิน หรือสิ่งของก็ได้

5) การรวมกลุ่ม

หมายถึง กลุ่มคนที่มาร่วมกันทำงานในเชิงเศรษฐกิจ (ผลิตสินค้าและบริการ) โดยสมาชิกแต่ละคนมีส่วนร่วมเท่าเทียมกันในการตัดสินใจดำเนินการทุกขั้นตอน ตลอดจนการแบ่งรายได้ให้แก่สมาชิกตามที่ตกลงกัน การรวมกลุ่มดังกล่าวอาจจะมีการ “จดทะเบียนจัดตั้งในรูปนิติบุคคล” หรือไม่ก็ได้

การรวมกลุ่มอาจดำเนินการโดยใช้แรงงานของสมาชิกทุกคน หรือจ้างสมาชิกบางคน หรือผู้อื่นก็ได้ (ผู้ที่รับจ้างดังกล่าวไม่ว่าจะเป็นสมาชิกหรือผู้อื่น ถือว่าเป็น “ลูกจ้าง” ของกิจการ)

เช่น การรวมกลุ่มเพื่อทำการเกษตร (การปลูกไม้ดอกไม้ประดับการเพาะเลี้ยงกบ ฯลฯ)

การแปรรูปผลผลิตทางการเกษตร (การทำกะปิ น้ำปลา ข้าวเกรียบ ฯลฯ)

และการทำผลิตภัณฑ์หัตถกรรมพื้นบ้าน (การทอผ้าเครื่องจักสานต่าง ๆ ฯลฯ เป็นต้น)

¹⁴ ผู้ประกอบธุรกิจของตนเอง : คือผู้ที่มีอำนาจในการตัดสินใจในการดำเนินงาน และมีความเสี่ยงทางเศรษฐกิจ (ค่าตอบแทนขึ้นอยู่กับผลกำไรของงานที่ทำ)

2. รายได้ของครัวเรือน

หมายถึง “เงินหรือสิ่งของ” ที่ครัวเรือนได้รับมาจากการทำงานหรือผลิตเอง หรือจากทรัพย์สินหรือได้รับความช่วยเหลือจากผู้อื่น

1) รายได้ประจำ ได้แก่

(1) รายได้ที่เกิดจากการทำงานหรือผลิตเอง

- ค่าจ้างและเงินเดือน (รวม ค่าตอบแทนอื่นๆ ที่ได้จากการทำงาน)
(ก่อนหักภาษี/ เงินสหบทกองทุนสำรองเลี้ยงชีพ/เงินประกันสังคม ฯลฯ)
- รายได้จากการประกอบธุรกิจ อุตสาหกรรม วิชาชีพ (ที่ไม่ใช่การเกษตร)
(รายรับเบื้องต้น บวกมูลค่าสินค้าและบริการของธุรกิจที่นำมาอุปโภคบริโภคในครัวเรือน)
ลบ ค่าใช้จ่ายในการดำเนินการ)

- รายได้จากการประกอบการเกษตร
(มูลค่าผลผลิตการเกษตรทั้งหมด ลบค่าใช้จ่ายในการดำเนินการ)

(2) รายได้จากแหล่งอื่นๆ ที่ไม่ใช่จากการทำงาน

- เงินบำนาญ/บำนาญ เงินประโยชน์ทดแทนต่างๆ (เกิดอุบัติเหตุ/การเจ็บป่วยจากการทำงาน)
- เงินชดเชยการออกจากงาน
- เงินและสิ่งของที่ได้รับความช่วยเหลือจากบุคคลนอกครัวเรือน/รัฐ/องค์กรต่างๆ
- รายได้จากทรัพย์สิน เช่น ค่าเช่าที่ดิน บ้าน ค่าลิขสิทธิ์และสิทธิบัตร ดอกเบี้ย
- การลงทุน (ที่ไม่ได้มีส่วนร่วมในการดำเนินงาน) เช่น การซื้อ/ขายหุ้น การลงทุนแล้วได้รับเงินปันผล ฯลฯ

รวม (ประเมิน) ค่าเช่าบ้านที่ครัวเรือนเป็นเจ้าของและอยู่เอง หรือที่อยู่อาศัยที่บุคคลอื่นให้อยู่ฟรี

2) รายได้ไม่ประจำ ได้แก่ เงินที่ได้รับเป็นเงินรางวัล เงินถูกสลากกินแบ่ง เงินมรดกของขัวณเงินได้รับจากการประกันสุขภาพ อุบัติเหตุ ไฟไหม้ หรือค่านายหน้า (ในกรณีที่ไม่ได้ประกอบเป็นธุรกิจ)

3. ค่าใช้จ่ายของครัวเรือน

หมายถึง การใช้จ่ายเกี่ยวกับ “สิ่งของหรือการบริการด้านต่าง ๆ” ที่จำเป็นต่อการครองชีพที่ครัวเรือนต้องซื้อ/จ่ายด้วยเงิน หรือได้มาโดยไม่ได้ซื้อ/จ่าย (ผลิตเอง ได้รับความช่วยเหลือจากบุคคลอื่น รัฐเป็นสวัสดิการจากการทำงาน หรือเบิกได้จากนายจ้าง)

1) ค่าใช้จ่ายสินค้าและบริการ ได้แก่

(1) ค่าใช้จ่ายอุปโภคและบริโภคของครัวเรือน

- ที่อยู่อาศัย
- เครื่องแต่งบ้าน เครื่องใช้เบ็ดเตล็ด และการดำเนินการในครัวเรือน
- ค่าจ้างบุคคลที่ให้บริการแก่ครัวเรือน
- เสื้อผ้า เครื่องแต่งกาย รองเท้า ของใช้/บริการส่วนบุคคล
- เวชภัณฑ์และค่ารักษาพยาบาล
- การเดินทางและการสื่อสาร
- การศึกษา
- การบันเทิง การอ่าน และกิจกรรมทางศาสนา

(2) ค่าใช้จ่ายไม่เกี่ยวกับอุปโภคบริโภคของครัวเรือน

- ภาษี (ทุกประเภท) ค่าบริการทางการเงิน ค่าปรับทางกฎหมาย
- ค่าสมาชิกกลุ่มอาชีพ
- เงิน/สิ่งของ ที่ส่งให้บุคคลนอกครัวเรือน
- เงินบริจาค เงินทำบุญ/ช่วยงาน
- เบี้ยประกันภัย/ทรัพย์สิน/ประกันชีวิต (ไม่ใช่ประเภทสะสมทรัพย์)
- ชื้อสลากกินแบ่ง/หวย การพนัน
- ดอกเบี้ยจ่าย/ดอกเบี้ยแชร์ และอื่น ๆ (ค่าขนย้ายบ้าน ฯลฯ)

2) ค่าใช้จ่ายอาหาร เครื่องดื่ม และยาสูบ ได้แก่ อาหารทุกประเภท (อาหารสด อาหารแห้ง อาหารสำเร็จรูป เครื่องปรุงรส ฯลฯ) เครื่องดื่ม (มี/ไม่มีแอลกอฮอล์) และยาสูบ (ยาเส้น ยาสูบ หมาก ยานัตต์ ฯลฯ)

4. สถานะทางเศรษฐกิจสังคมของครัวเรือน

ในการเสนอผลของการสำรวจ ได้จัดแบ่งครัวเรือนเป็นกลุ่มตามฐานะทางเศรษฐกิจและสังคมโดยพิจารณาจากแหล่งรายได้ส่วนใหญ่ของครัวเรือน สถานภาพการทำงานประเภทของกิจกรรมในเชิงเศรษฐกิจและอาชีพเป็นหลัก

ครัวเรือนตามสถานะทางเศรษฐกิจสังคมแบ่งเป็น 10 กลุ่ม คือ

- 1) ผู้ถือครองทำการเกษตร การปลูกพืช การเลี้ยงสัตว์ และการเพาะเลี้ยงสัตว์น้ำ ซึ่งที่ดินส่วนใหญ่เป็นของตนเอง
- 2) ผู้ถือครองทำการเกษตร การปลูกพืช การเลี้ยงสัตว์ และการเพาะเลี้ยงสัตว์น้ำ ซึ่งที่ดินส่วนใหญ่เช่าผู้อื่น/ที่สาธารณะ/ที่อื่นๆ
- 3) ผู้ทำการประมง ป่าไม้ ลำสัตว์ หางของป่า และบริการทางการเกษตร
- 4) ผู้ดำเนินธุรกิจของตนเองที่ไม่ใช่การเกษตร

- 5) ผู้ปฏิบัติงานวิชาชีพ นักวิชาการ และนักบริหารที่รับจ้าง
- 6) คนงานเกษตร
- 7) คนงานทั่วไป
- 8) เสมียนพนักงาน พนักงานขายและให้บริการ
- 9) ผู้ปฏิบัติงานในกระบวนการผลิต
- 10) ผู้ไม่ได้ปฏิบัติงานในเชิงเศรษฐกิจ

บทที่ 2

ระเบียบวิธี

2.1 แผนการสุ่มตัวอย่าง

แผนการสุ่มตัวอย่างที่ใช้เป็นแบบ Stratified Two-stage Sampling โดยมีจังหวัดเป็นสตราตัม (76 สตราตัม) และในแต่ละสตราตัม ได้ทำการแบ่งออกเป็น 2 สตราตัมย่อย ตามลักษณะการปกครอง คือ ในเขตเทศบาล และนอกเขตเทศบาล แล้วทำการเลือกตัวอย่าง ดังนี้

1) การเลือกตัวอย่างขั้นที่หนึ่ง

จากแต่ละเขตการปกครอง ได้ทำการเลือกชุมชนอาคาร / หมู่บ้านตัวอย่าง อย่างอิสระต่อกัน โดยให้ความน่าจะเป็นในการเลือกเป็นปฏิภาคกับจำนวนครัวเรือนของชุมชนอาคาร / หมู่บ้านนั้น ๆ

2) การเลือกตัวอย่างขั้นที่สอง

เป็นการเลือกครัวเรือนส่วนบุคคลตัวอย่างจากบัญชีรายชื่อครัวเรือนทั้งหมด ซึ่งได้จากการนับจดในชุมชนอาคาร / หมู่บ้านตัวอย่าง แล้วจัดเรียงครัวเรือนใหม่ตามขนาดของครัวเรือน (จำนวนสมาชิกในครัวเรือน) และประเภทครัวเรือนเชิงเศรษฐกิจ (ตามอาชีพที่ก่อให้เกิดรายได้สูงสุดในครัวเรือน) ก่อนทำการเลือกครัวเรือนตัวอย่างด้วยวิธีการสุ่มแบบมีระบบ โดยกำหนดขนาดตัวอย่างในแต่ละเขต คือ

(1) ในเขตเทศบาล เลือก 15 ครัวเรือนตัวอย่างต่อชุมชนอาคาร

(2) นอกเขตเทศบาล เลือก 10 ครัวเรือนตัวอย่างต่อหมู่บ้าน

ได้จำนวนครัวเรือนส่วนบุคคลตัวอย่างของการสำรวจทั้งสิ้น 880 ครัวเรือน

2.2 วิธีประมาณผล

การเสนอผลข้อมูลในระดับภาค คือ กรุงเทพมหานคร และ 3 จังหวัด (นนทบุรี ปทุมธานี และสมุทรปราการ) ภาคกลาง ภาคเหนือ ภาคตะวันออกเฉียงเหนือ และภาคใต้ ประมาณค่าดังนี้

1) การประมาณค่ายอดรวม

ในการประมาณค่า กำหนดให้

$$k = 1, 2, 3, \dots, m_{hij} \quad (\text{ชุมชนอาคาร / หมู่บ้านตัวอย่าง})$$

$$j = 1, 2 \quad (\text{เขตการปกครอง})$$

$$i = 1, 2, 3, \dots, A_h \quad (\text{จังหวัด})$$

$$h = 1, 2, 3, 4, 5 \quad (\text{ภาค})$$

(1) สูตรการประมาณค่าขอรวมที่ปรับแล้วของลักษณะที่ต้องการศึกษา X ของครัวเรือน สำหรับภาค h คือ

$$x_h'' = \sum_{i=1}^{A_h} \sum_{j=1}^2 \frac{x'_{hij}}{y'_{hij}} Y_{hij} \dots\dots\dots(1)$$

โดยที่ Y_{hij} คือ ค่าประมาณจำนวนครัวเรือนทั้งสิ้น ที่ได้จากการคาดประมาณประชากรของประเทศไทย¹⁴ สำหรับเขตการปกครอง j จังหวัด i ภาค h

x'_{hij} คือ ค่าประมาณขอรวมโดยปกติของลักษณะที่ต้องการศึกษา X ของครัวเรือน สำหรับเขตการปกครอง j จังหวัด i ภาค h

$$x'_{hij} = \frac{1}{m_{hij}} \sum_{k=1}^{m_{hij}} \frac{1}{P_{hijk}} \frac{N_{hijk}}{n_{hijk}} x_{hijk}$$

y'_{hij} คือ ค่าประมาณขอรวมโดยปกติของจำนวนครัวเรือนทั้งสิ้น สำหรับเขตการปกครอง j จังหวัด i ภาค h

$$y'_{hij} = \frac{1}{m_{hij}} \sum_{k=1}^{m_{hij}} \frac{1}{P_{hijk}} \frac{N_{hijk}}{n_{hijk}} n'_{hijk}$$

ซึ่ง x_{hijk} คือ ค่าของลักษณะที่ต้องการศึกษา X ของครัวเรือนที่เจงนับได้ทั้งสิ้น สำหรับชุมรุมอาคาร / หมู่บ้านตัวอย่าง k เขตการปกครอง j จังหวัด i ภาค h

N_{hijk} คือ จำนวนครัวเรือนที่นับจดได้ทั้งสิ้น ในชุมรุมอาคาร / หมู่บ้านตัวอย่าง k เขตการปกครอง j จังหวัด i ภาค h

n_{hijk} คือ จำนวนครัวเรือนตัวอย่างที่เจงนับได้ทั้งสิ้น ในชุมรุมอาคาร / หมู่บ้านตัวอย่าง k เขตการปกครอง j จังหวัด i ภาค h

P_{hijk} คือ โอกาสในการเลือกชุมรุมอาคาร / หมู่บ้านตัวอย่าง k เขตการปกครอง j จังหวัด i ภาค h

m_{hij} คือ จำนวนชุมรุมอาคาร/หมู่บ้านตัวอย่างทั้งสิ้น ในเขตการปกครอง j จังหวัด i ภาค h

¹⁴ การคาดประมาณประชากรของประเทศไทย พ.ศ. 2533 - 2563 สำนักงานคณะกรรมการพัฒนาการเศรษฐกิจและสังคมแห่งชาติ

n'_{hijk} คือ จำนวนครัวเรือนตัวอย่างที่เจงนับและได้ข้อมูลทั้งสิ้น
สำหรับชุมชนอาคาร / หมู่บ้านตัวอย่าง k เขตการปกครอง j
จังหวัด i ภาค h

2) การประมาณค่าเฉลี่ย

(1) สูตรการประมาณค่าเฉลี่ยของลักษณะที่ต้องการศึกษา X ต่อครัวเรือน

สำหรับภาค h คือ

$$\bar{x}_h = \frac{x_h''}{Y_h} \dots\dots\dots(3)$$

โดยที่ Y_h คือ ค่าประมาณจำนวนครัวเรือนทั้งสิ้น ที่ได้จากการคาดประมาณ
ประชากรของประเทศไทย สำหรับภาค h

$$Y_h = \sum_{i=1}^{A_h} \sum_{j=1}^2 Y_{hij}$$

2.3 วิธีการเก็บรวบรวมข้อมูล

ในการเก็บรวบรวมข้อมูลได้ทำการแบ่งครัวเรือนตัวอย่างประมาณ 52,000 ครัวเรือนออกเป็น
12 กลุ่มเท่า ๆ กัน ซึ่งในแต่ละกลุ่มจะมีครัวเรือนตัวอย่างกระจายอยู่ในทุกจังหวัดทั่วประเทศทั้งในเขต
และนอกเขตเทศบาล และดำเนินการสำรวจครัวเรือนตัวอย่างกลุ่มละ 1 เดือน โดยการจัดส่งเจ้าหน้าที่
ออกไปสัมภาษณ์หัวหน้าครัวเรือนหรือสมาชิกของครัวเรือนที่ได้รับเลือกเป็นตัวอย่าง ซึ่งมีคาบเวลา
การปฏิบัติงานเก็บรวบรวมข้อมูล 12 เดือน เริ่มตั้งแต่เดือนมกราคม ถึงเดือนธันวาคม 2550

2.4 การประมวลผลข้อมูล

แบบสอบถามที่บันทึกเรียบร้อยแล้ว และได้ผ่านการตรวจสอบรวมทั้งทำการบรรณาธิกร
และลงรหัสเบื้องต้นในแต่ละจังหวัด จะถูกส่งมายังส่วนกลาง โดยเจ้าหน้าที่ในส่วนกลางจะตรวจสอบ
ความถูกต้องครบถ้วน และความแม่นยำของรายการที่สำคัญต่าง ๆ อีกครั้งหนึ่ง จากนั้นจึงถ่ายทอด
ข้อมูลลงในสื่อคอมพิวเตอร์ เพื่อการประมวลผล โดยได้ทำการบรรณาธิกรด้วยเครื่องคอมพิวเตอร์อีก
ครั้งหนึ่ง เพื่อตรวจแก้จนแน่ใจว่าข้อมูลถูกต้องครบถ้วน จึงทำการเดินตารางประมวลผล

บทที่ 3

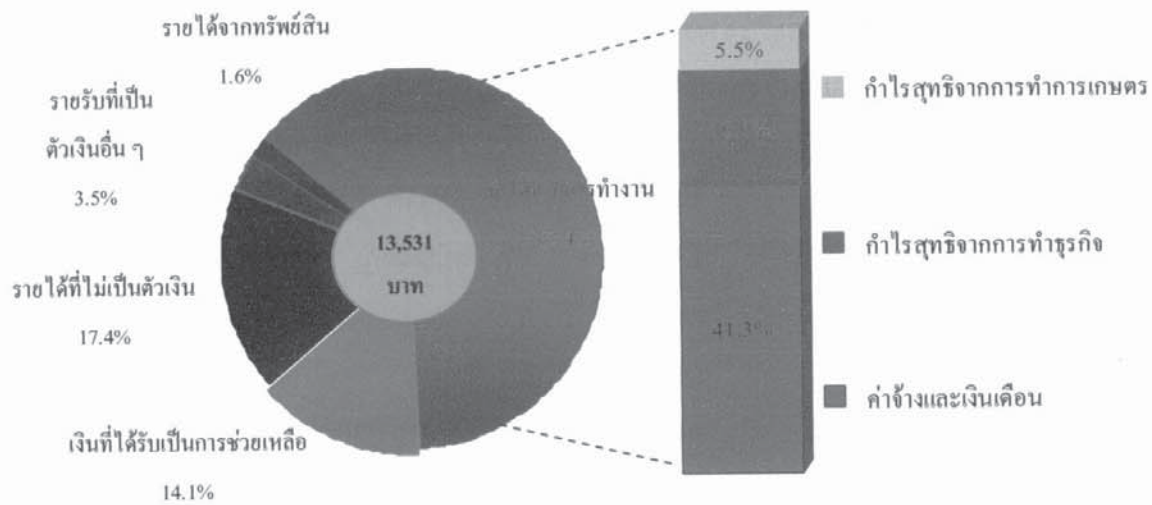
สรุปผลการสำรวจ

3.1 รายได้ของครัวเรือน

จากการสำรวจภาวะเศรษฐกิจและสังคมของครัวเรือน พ.ศ. 2550 พบว่าครัวเรือนในจังหวัดลำปาง มีรายได้เฉลี่ยประมาณเดือนละ 13,531 บาทต่อครัวเรือน โดยรายได้ส่วนใหญ่เป็นรายได้จากการทำงาน ร้อยละ 63.4 ซึ่งได้แก่ ค่าจ้างและเงินเดือน ร้อยละ 41.3 รายได้จากกำไรสุทธิจากการทำ

ธุรกิจร้อยละ 16.6 รายได้จากการทำการเกษตร ร้อยละ 5.5 ส่วนรายได้ที่ไม่ใช่จากการทำงาน เช่น รายได้ที่ไม่เป็นตัวเงิน ร้อยละ 17.4 เงินที่ได้รับเป็นการช่วยเหลือจากบุคคลอื่น ร้อยละ 14.1 รายรับที่เป็นตัวเงินอื่นๆ ร้อยละ 3.5 และ รายได้จากทรัพย์สิน ร้อยละ 1.6

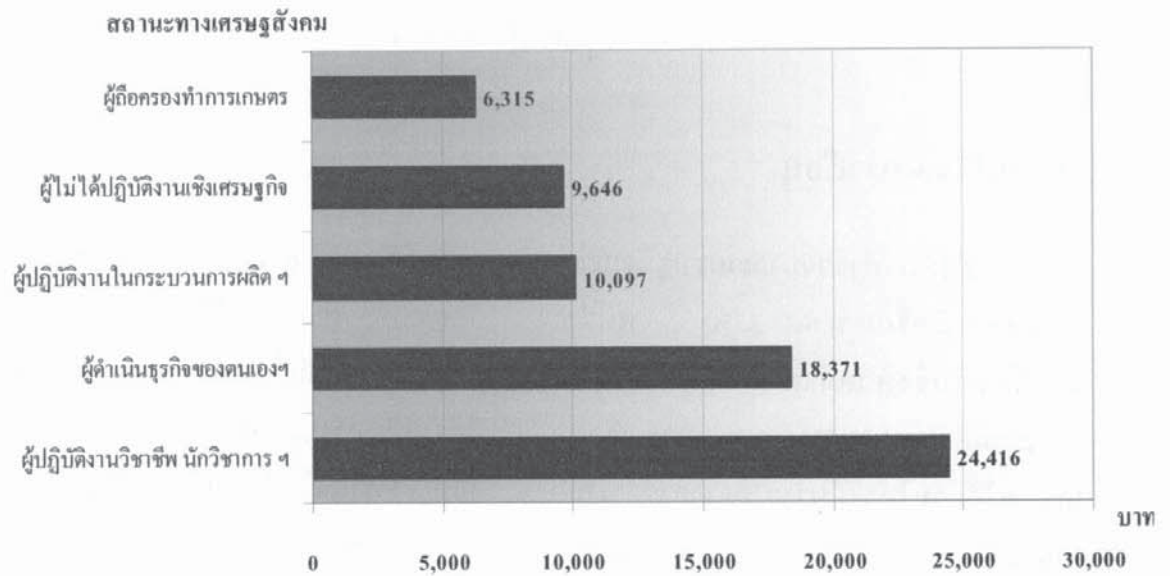
แผนภูมิที่ 1 ร้อยละของรายได้เฉลี่ยต่อเดือนของครัวเรือน จำแนกตามแหล่งที่มาของรายได้



เมื่อพิจารณารายได้เฉลี่ยต่อเดือนของครัวเรือน จำแนกตามกลุ่มสถานะทางเศรษฐกิจสังคม พบว่า กลุ่มผู้ประกอบการวิชาชีพ นักวิชาการและนักบริหาร เสมียนพนักงาน พนักงานขายและให้บริการ มีรายได้เฉลี่ยเดือนละ 24,416 บาทต่อครัวเรือน รองลงมาคือกลุ่ม

ครัวเรือนผู้ดำเนินธุรกิจของตนเองที่ไม่ใช่การเกษตร มีรายได้เฉลี่ยเดือนละ 18,371 บาทต่อครัวเรือน และครัวเรือนผู้ถือครองทำการเกษตรนั้นมีรายได้ต่ำที่สุด คือ เฉลี่ยเดือนละ 6,315 บาทต่อครัวเรือน

แผนภูมิที่ 2 รายได้เฉลี่ยต่อเดือนของครัวเรือน จำแนกตามสถานะทางเศรษฐกิจของครัวเรือน

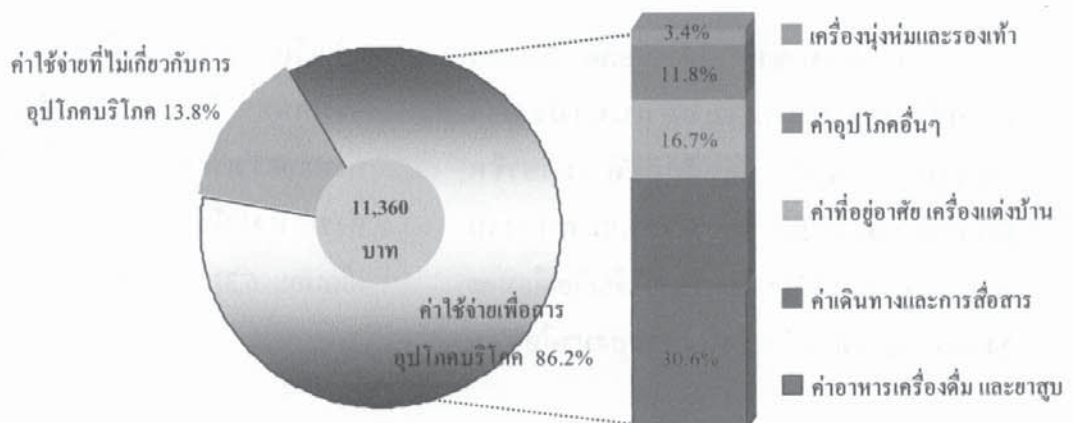


3.2 รายจ่ายของครัวเรือน

ในปี 2550 ครัวเรือนจังหวัดลำปาง มีค่าใช้จ่ายเฉลี่ยเดือนละ 11,360 บาทต่อครัวเรือน ในจำนวนนี้เป็นค่าใช้จ่ายเพื่อการอุปโภคบริโภค ร้อยละ 86.2 ซึ่งประกอบด้วย ค่าอาหาร เครื่องดื่ม และยาสูบร้อยละ 30.6 ค่าเดินทางและการสื่อสาร ร้อยละ 23.7 ค่าที่อยู่อาศัย เครื่องแต่งบ้าน และเครื่องใช้ ร้อยละ 16.7 ค่าเครื่องนุ่งห่มและรองเท้า ร้อยละ 3.4

และที่เหลืออีกร้อยละ 11.8 เป็นค่าใช้จ่ายอุปโภคบริโภคอื่นๆ (ค่าเวชภัณฑ์ ค่าตรวจรักษาพยาบาล การศึกษา ค่าใช้จ่ายส่วนบุคคล เป็นต้น) ส่วนค่าใช้จ่ายที่ไม่เกี่ยวกับการอุปโภคบริโภค เช่น ค่าภาษี/ธรรมเนียมเงินบริจาค เบี้ยประกันภัย ซื่อสลากกินแบ่ง ดอกเบี้ยเงินกู้ ร้อยละ 13.8

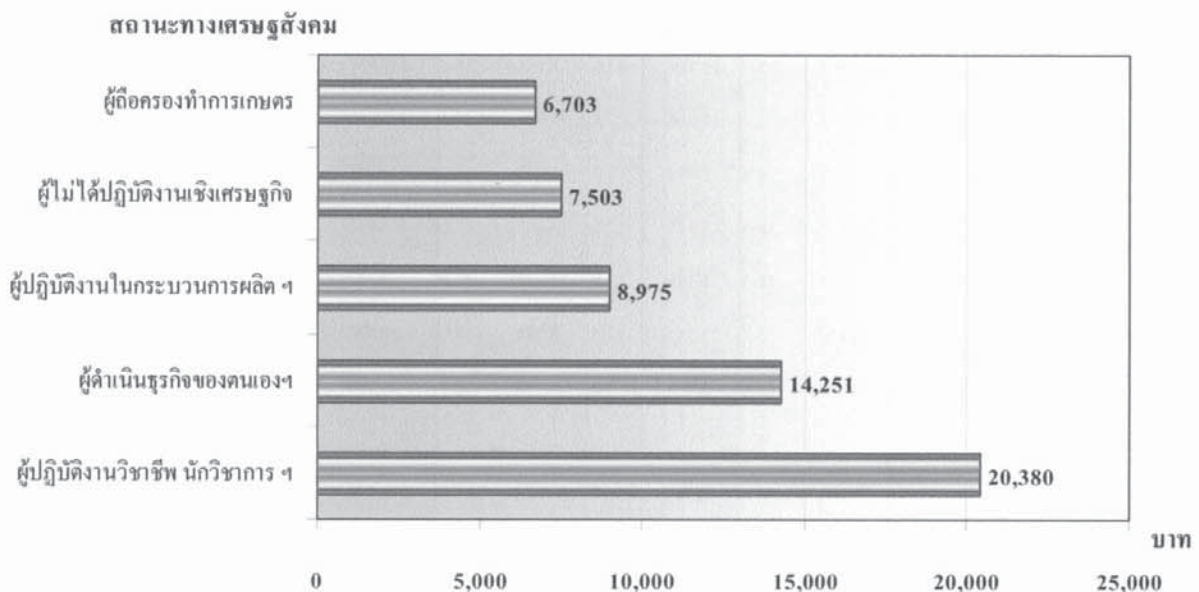
แผนภูมิที่ 3 ร้อยละของค่าใช้จ่ายเฉลี่ยต่อเดือนของครัวเรือน จำแนกตามประเภทค่าใช้จ่าย



สำหรับการใช้จ่ายของครัวเรือนในแต่ละกลุ่มสถานะทางเศรษฐกิจ พบว่า ครัวเรือนลูกจ้างผู้ปฏิบัติงานวิชาชีพ วิชาการ และเสมียนพนักงาน มีค่าใช้จ่ายเฉลี่ยต่อเดือนสูงกว่าครัวเรือนกลุ่มอื่น คือเฉลี่ยประมาณเดือนละ 20,380 บาทต่อครัวเรือน รองลงมาคือกลุ่มครัวเรือนผู้ดำเนินธุรกิจของตนเองที่ไม่ใช่

การเกษตร มีค่าใช้จ่ายเฉลี่ยต่อเดือนประมาณ 14,251 บาท ส่วนครัวเรือนกลุ่มอื่นๆ นั้น ต่างก็มีค่าใช้จ่ายเฉลี่ยต่อเดือนต่ำกว่า 10,000 บาทต่อครัวเรือน โดยเฉพาะครัวเรือนผู้ถือครองทำการเกษตร มีค่าใช้จ่ายต่ำที่สุดประมาณเดือนละ 6,703 บาทต่อครัวเรือน

แผนภูมิที่ 4 ค่าใช้จ่ายเฉลี่ยต่อเดือนของครัวเรือน จำแนกตามสถานะทางเศรษฐกิจของครัวเรือน



3.3 หนี้สินของครัวเรือน

สำหรับการมีหนี้สินของครัวเรือน พบว่า ในปี 2550 ครัวเรือนมีหนี้สินโดยเฉลี่ย 116,734 บาทต่อครัวเรือน ในจำนวนนี้เป็นหนี้สินเพื่อการใช้จ่ายในครัวเรือน 86,168 บาท หรือ ร้อยละ 73.8 ซึ่งเป็นหนี้สินที่เกิดจากการใช้จ่ายเพื่อการอุปโภคบริโภคอื่นๆ ร้อยละ 36.3 ใช้ในการซื้อบ้านและที่ดินร้อยละ 33.2 และใช้จ่ายในการศึกษา ร้อยละ 4.4 นอกจากนี้ยังมีหนี้สินที่กู้มาเพื่อใช้ในการทำธุรกิจที่ไม่ใช่การเกษตร 13,353 บาทหรือร้อยละ 11.4 และกู้มาเพื่อใช้ในการทำการเกษตร 6,839 บาทหรือร้อยละ 5.9 หนี้สินอื่นๆ อีกประมาณร้อยละ 8.9 และพบว่า

แหล่งเงินกู้หลักของครัวเรือนมาจากหนี้ในระบบ ร้อยละ 94.2 หนี้นอกระบบ ร้อยละ 5.8

เมื่อพิจารณาหนี้สินของครัวเรือนในแต่ละกลุ่มสถานะทางเศรษฐกิจ พบว่า ครัวเรือนลูกจ้างผู้ปฏิบัติงานวิชาชีพ วิชาการ และเสมียนพนักงาน พนักงานขายและให้บริการ มีหนี้สินเฉลี่ยต่อครัวเรือนสูงกว่าครัวเรือนกลุ่มอื่นมากที่สุดคือ 280,280 บาท รองลงมาคือครัวเรือนผู้ดำเนินธุรกิจของตนเองที่ไม่ใช่การเกษตร 193,826 บาท ครัวเรือนลูกจ้างผู้ปฏิบัติงานในกระบวนการผลิตคนงานเกษตรและคนงานทั่วไป 50,939 บาท

ตารางที่ 1 จำนวนหนี้สินเฉลี่ยต่อครัวเรือน จำแนกตามวัตถุประสงค์ของการกู้ยืมและสถานะทางเศรษฐกิจของครัวเรือน

วัตถุประสงค์ของการกู้ยืม	ครัวเรือนทั้งสิ้น		ผู้ถือครองท่าการเกษตร		ผู้ดำเนินธุรกิจของตนเองที่ไม่ใช่การเกษตร		ผู้ปฏิบัติงานวิชาชีพ วิชาการ และเสมียน พนักงาน		ผู้ปฏิบัติงานในกระบวนการผลิต คนงาน เกษตรและคนงานทั่วไป		ผู้ไม่ได้ปฏิบัติงานเชิงเศรษฐกิจ	
	บาท	ร้อยละ	บาท	ร้อยละ	บาท	ร้อยละ	บาท	ร้อยละ	บาท	ร้อยละ	บาท	ร้อยละ
จำนวนหนี้สินต่อครัวเรือน	116,734	100.0	46,657	100.0	193,826	100.0	280,280	100.0	50,939	100.0	37,857	100.0
1. จำแนกตามวัตถุประสงค์												
เพื่อใช้จ่ายในครัวเรือน	86,168	73.8	29,220	62.6	113,168	58.4	237,957	84.9	38,455	75.5	25,551	67.5
- ซื้อ/เช่าซื้อบ้านและ/หรือที่ดิน	38,712	33.2	12,966	27.8	75,976	39.2	105,002	37.5	3,230	6.3	7,891	20.8
- ใช้ในการศึกษา	5,101	4.4	939	2.0	2,992	1.5	11,288	4.0	4,023	7.9	5,460	14.4
- ใช้จ่ายอุปโภคบริโภคอื่นๆ	42,355	36.3	15,315	32.8	34,200	17.6	121,667	43.4	31,202	61.3	12,200	32.2
ใช้ในการทำธุรกิจ	13,353	11.4	1,799	3.9	71,632	37.0	4,382	1.6	1,005	2.0	846	2.2
ใช้ในการท่าการเกษตร	6,839	5.9	12,752	27.3	3,932	2.0	8,687	3.1	4,441	8.7	4,687	12.4
อื่นๆ	10,374	8.9	2,886	6.2	5,093	2.6	29,254	10.4	7,040	13.8	6,773	17.9
2. จำแนกตามแหล่งเงินทุน												
หนี้ในระบบ	109,993	94.2	45,088	96.6	182,328	94.1	270,046	96.3	47,233	92.7	30,744	81.2
หนี้นอกระบบ	6,741	5.8	1,570	3.4	11,498	5.9	10,234	3.7	3,706	7.3	7,113	18.8

3.4 เปรียบเทียบรายได้ ค่าใช้จ่ายและหนี้สินของครัวเรือน

เมื่อเปรียบเทียบรายได้โดยเฉลี่ยต่อเดือนของครัวเรือนในปี 2550 กับปี 2549 พบว่าครัวเรือนมีรายได้ลดลงคิดเป็นอัตรา ร้อยละ 13.0 ต่อปี โดยเฉพาะครัวเรือนผู้ดำเนินธุรกิจของตนเองที่ไม่ใช่การเกษตร มีรายได้ลดลงมากกว่าครัวเรือนกลุ่มอื่น คือลดลง ร้อยละ 31.4 ต่อปี และครัวเรือนถูกจ้างมีรายได้ลดลง ร้อยละ 2.5 ต่อปี

สำหรับค่าใช้จ่ายโดยเฉลี่ยต่อเดือนของครัวเรือน พบว่า ครัวเรือนมีค่าใช้จ่ายเฉลี่ยต่อเดือนลดลงเช่นเดียวกัน คือร้อยละ 11.0 โดยครัวเรือนผู้ดำเนินธุรกิจของตนเองที่ไม่ใช่การเกษตร ลดลงมากที่สุด คือร้อยละ 21.0 ในขณะที่ครัวเรือนของถูกจ้าง มีค่าใช้จ่ายเพิ่มขึ้นเล็กน้อย คือ ร้อยละ 0.9

หากเปรียบเทียบหนี้สินของครัวเรือนในปี 2550 กับปี 2549 พบว่า ครัวเรือนมีหนี้สินเฉลี่ยลดลงจาก 152,660 บาท ในปี 2549 เป็น 116,734 บาท ในปี 2550 หรือลดลงร้อยละ 23.5 ต่อปี เมื่อพิจารณาตามสถานะทางเศรษฐกิจสังคม จะเห็นได้ว่าครัวเรือนทุกกลุ่มมีหนี้สินลดลง โดยเฉพาะกลุ่มครัวเรือนผู้ไม่ได้ปฏิบัติงานเชิง

เศรษฐกิจ มีหนี้สินลดลงมากที่สุด ร้อยละ 50.5 รองลงมาได้แก่ กลุ่มครัวเรือนผู้ดำเนินธุรกิจของตนเองที่ไม่ใช่การเกษตรลดลงประมาณร้อยละ 38.2 ส่วนครัวเรือนลูกจ้างมีหนี้สินเฉลี่ยลดลงในอัตราที่น้อยที่สุดคือ ร้อยละ 23.8 ตามลำดับ

ตารางที่ 2 เปรียบเทียบรายได้ ค่าใช้จ่ายเฉลี่ยต่อเดือน และจำนวนหนี้สินเฉลี่ยของครัวเรือน จำแนกตามสถานะทางเศรษฐกิจสังคมของครัวเรือนปี 2549 และ 2550

สถานะทางเศรษฐกิจสังคมของครัวเรือน	รายได้เฉลี่ยต่อเดือนของครัวเรือน (บาท)			ค่าใช้จ่ายเฉลี่ยต่อเดือนของครัวเรือน (บาท)			จำนวนหนี้สินเฉลี่ยของครัวเรือน (บาท)		
	ปี 2549	ปี 2550	ร้อยละของการเปลี่ยนแปลง	ปี 2549	ปี 2550	ร้อยละของการเปลี่ยนแปลง	ปี 2549	ปี 2550	ร้อยละของการเปลี่ยนแปลง
ครัวเรือนทั้งสิ้น	15,551	13,531	-13.0	12,767	11,360	-11.0	152,660	116,734	-23.5
ผู้ถือครองทำการเกษตร	5,918	6,315	6.7	7,524	6,703	-10.9	65,135	46,657	-28.4
ผู้ดำเนินธุรกิจของตนเองที่ไม่ใช่การเกษตร	26,793	18,371	-31.4	18,247	14,251	-21.9	313,717	193,826	-38.2
ลูกจ้าง	17,735	17,292	-2.5	14,581	14,706	0.9	289,160	220,298	-23.8
- ผู้ปฏิบัติงานวิชาชีพ วิชาการ และเสมียนพนักงาน	26,348	24,416	-7.3	19,159	20,380	6.4	251,398	280,280	11.5
- ผู้ปฏิบัติงานในกระบวนการผลิต	9,708	10,097	4.0	10,315	8,975	-13.0	232,550	50,939	-78.1
ผู้ไม่ได้ปฏิบัติงานเชิงเศรษฐกิจ	9,446	9,646	2.1	8,672	7,503	-13.5	76,498	37,857	-50.5

3.5 การกระจายรายได้ของครัวเรือน

ในการวิเคราะห์การกระจายรายได้ของครัวเรือน ได้จัดแบ่งครัวเรือนเป็น 10 กลุ่มเท่าๆ กัน โดยเรียงลำดับครัวเรือนตามรายได้ประจำต่อคนต่อเดือนจากน้อยไปหามาก ดังนั้นกลุ่มที่ 1 จะเป็นกลุ่มที่มีรายได้น้อยที่สุด และกลุ่มที่ 10 จะเป็นกลุ่มที่มีรายได้มากที่สุด เมื่อคำนวณค่าสัมประสิทธิ์ของความไม่เสมอภาค (Gini Coefficient หรือ Gini Ratio) พบว่าค่า

สัมประสิทธิ์ของความไม่เสมอภาคในการกระจายรายได้ของครัวเรือนในปี 2550 มีค่าเท่ากับ 0.408 ซึ่งลดลงจาก 0.504 ในปี 2549 แสดงให้เห็นว่าความเหลื่อมล้ำของการกระจายรายได้ของครัวเรือนในจังหวัดลำปางยังมีแนวโน้มที่ดีขึ้น อย่างไรก็ตาม เมื่อพิจารณารายได้ประจำต่อคนต่อเดือน พบว่าลดลงจาก 4,910 บาท ในปี 2549 เป็น 4,379 บาทในปี 2550

ครัวเรือนในกลุ่มแรก ซึ่งเป็นกลุ่มที่มีรายได้น้อยที่สุด มีประชากรประมาณร้อยละ 11.5 ของประชากรทั้งจังหวัด มีส่วนแบ่งของรายได้ประจำเพียงประมาณร้อยละ 2.6 ของรายได้ประจำของครัวเรือนทั้งจังหวัด โดยมีรายได้ประจำเฉลี่ยต่อคนประมาณเดือนละ 979 บาท ในขณะที่ครัวเรือนกลุ่ม

สุดท้ายซึ่งเป็นกลุ่มที่มีรายได้มากที่สุด มีประชากรในกลุ่มประมาณร้อยละ 7.5 แต่มีส่วนแบ่งของรายได้ประจำมากถึงร้อยละ 33.1 ของรายได้ประจำของครัวเรือนทั้งสิ้น โดยมีรายได้ประจำเฉลี่ยต่อคนประมาณเดือนละ 19,304 บาท หรือประมาณ 19 เท่าของรายได้ประจำของกลุ่มแรก

ตารางที่ 3 ส่วนแบ่งของรายได้ประจำของครัวเรือน โดยจำแนกครัวเรือนเป็น 10 กลุ่ม เรียงตามลำดับของรายได้ประจำต่อคนต่อเดือน

กลุ่มครัวเรือน จำแนกตาม รายได้ประจำ	ร้อยละของประชากร		ร้อยละส่วนแบ่งของรายได้ ประจำ		รายได้ประจำต่อคน ต่อเดือน (บาท)	
	2549	2550	2549	2550	2549	2550
(รายได้ต่ำสุด) 1	11.4	11.5	1.8	2.6	795	979
2	10.2	10.6	2.6	3.5	1,270	1,455
3	11.5	10.6	3.9	4.4	1,649	1,821
4	10.0	10.4	4.2	5.4	2,078	2,267
5	10.2	10.0	5.3	6.1	2,566	2,694
6	9.7	10.2	6.0	7.7	3,051	3,300
7	8.2	11.0	6.5	10.6	3,870	4,236
8	10.3	9.6	10.9	11.5	5,207	5,280
9	10.2	8.7	15.9	15.1	7,704	7,609
(รายได้สูงสุด) 10	8.5	7.5	42.8	33.1	24,855	19,304
สัมประสิทธิ์ของความไม่เสมอภาค					0.504	0.408
รายได้ประจำต่อคนต่อเดือน					4,910	4,379

ตารางสถิติ

STATISTICAL TABEL

สารบัญตารางสถิติ

		หน้า
ตาราง 1	ค่าใช้จ่ายเฉลี่ยต่อเดือนของครัวเรือน จำแนกตามประเภทของค่าใช้จ่าย และสถานะทางเศรษฐกิจสังคมของครัวเรือน	23
ตาราง 2	รายได้เฉลี่ยต่อเดือนของครัวเรือน จำแนกตามแหล่งที่มาของรายได้ และสถานะทางเศรษฐกิจสังคม ของครัวเรือน	29
ตาราง 3	จำนวนหนี้สินเฉลี่ยต่อครัวเรือน จำแนกตามวัตถุประสงค์ของการกู้ยืม และสถานะทางเศรษฐกิจสังคมของครัวเรือน	31
ตาราง 4	อัตราร้อยละของครัวเรือน จำแนกตามค่าใช้จ่ายและขนาดของครัวเรือน	33
ตาราง 5	อัตราร้อยละของครัวเรือน จำแนกตามรายได้และขนาดของครัวเรือน	35
ตาราง 6	อัตราร้อยละของครัวเรือน จำแนกตามลักษณะที่สำคัญของครัวเรือนและสถานะทางเศรษฐกิจสังคมของครัวเรือน	37
ตาราง 7	อัตราร้อยละของครัวเรือนที่รายงานการเป็นเจ้าของสินทรัพย์ที่สำคัญ จำแนกตามสถานะทางเศรษฐกิจสังคมของครัวเรือน	46
ตาราง 8	อัตราร้อยละของรายได้ประจำของครัวเรือน โดยการจำแนกครัวเรือน เป็น 10 กลุ่มเรียงตามลำดับของรายได้ประจำต่อคนต่อเดือน	48

LIST OF STATISTICAL TABLES

		Page
TABLE 1	AVERAGE MONTHLY EXPENDITURE PER HOUSEHOLD BY EXPENDITURE GROUP AND SOCIO - ECONOMIC CLASS	23
TABLE 2	AVERAGE MONTHLY INCOME PER HOUSEHOLD BY SOURCE OF INCOME AND SOCIO - ECONOMIC CLASS	29
TABLE 3	AVERAGE DEBT PER HOUSEHOLD BY PURPOSE OF BORROWING AND SOCIO - ECONOMIC CLASS	31
TABLE 4	PERCENTAGE OF HOUSEHOLDS BY PER EXPENDITURE AND HOUSEHOLD SIZE	33
TABLE 5	PERCENTAGE OF HOUSEHOLDS BY PER INCOME AND HOUSEHOLD SIZE	35
TABLE 6	PERCENTAGE OF HOUSEHOLDS BY SELECTED HOUSING CHARACTERISTICS AND SOCIO - ECONOMIC CLASS	37
TABLE 7	PERCENTAGE OF HOUSEHOLDS REPORTING OWNERSHIP OF SOME SELECTED DURABLE GOODS BY SOCIO-ECONOMIC CLASS	46
TABLE 8	PERCENTAGE OF HOUSEHOLD CURRENT INCOME BY DECILE GROUPS OF HOUSEHOLDS ORDERED BY PER CAPITA CURRENT INCOME	48

ตาราง 1 ค่าใช้จ่ายเฉลี่ยต่อเดือนของครัวเรือน ชำนาญตามประเภทของค่าใช้จ่ายและสถานะทางเศรษฐกิจสังคมของครัวเรือน

TABLE 1. AVERAGE MONTHLY EXPENDITURE PER HOUSEHOLD, BY EXPENDITURE GROUP AND SOCIO-ECONOMIC CLASS

ประเภทของค่าใช้จ่าย	ผู้ถือครองทำการเกษตร/เพาะเลี้ยง										ผู้ดำเนินงานธุรกิจ			ลูกจ้าง			ผู้ไม่ได้ปฏิบัติงาน		
	เฉลี่ยต่อครัวเรือน		ส่วนใหญ่เป็นส่วนใหญ่		Farm Operators / Culture		ประมาณปานไป		ที่ไม่ใช่		ของตนเอง		ผู้ปฏิบัติงาน		ในกระบวน		ผู้ปฏิบัติงาน		Expenditure Group
	Average per HH.	Mainly Owning Land	Mainly Renting Land	Mainly Owning Land	Mainly Renting Land	Fishing, Forestry, Agricultural services	Business, Forestry, Agricultural services	Own-Account Workers, Non-Farm Workers	Own-Account Workers, Non-Farm Workers	Professional Tech. & Adm. Workers	General Workers	Farm Workers	General Workers	และให้บริการ	Clerical, Sales & Services Workers	การผลิต	การผลิต	Economically Inactive	
จำนวนของครัวเรือนเฉลี่ย	100.0	3	3	3	3	3.1	3.8	2.7	16.4	7	1.8	1.8	1.8	1.8	13.2	16.4	24.6	Percent of Households	
ค่าใช้จ่ยทั้งหมด	11,360	9,791	6,839	5,933	5,783	6,200	6,200	14,251	28,728	9,609	6,549	15,953	9,172	7,503	13,204	8,187	6,739	Total Monthly Expenditures	
ค่าใช้จ่ยเพื่อการอุปโภคบริโภค	3,240	2,210	2,398	2,026	2,308	1,983	2,451	3,817	4,850	2,845	2,522	3,947	3,474	2,528	2,580	2,322	1,724	Consumption Expenditures	
อาหาร และเครื่องดื่ม (ไม่มีแอลกอฮอล์)	619	419	656	442	400	704	351	666	549	550	660	672	713	460	672	713	460	Food and Beverages (excludes alcoholic)	
อาหารปรุงสุก	235	200	221	221	235	177	235	232	317	171	158	265	263	201	265	263	201	Food Prepared at Home	
ข้าวและอาหารที่ทำจากแป้ง	200	162	124	95	127	108	127	188	364	120	93	313	154	158	313	154	158	Grains and Cereal Products	
เนื้อสัตว์และสัตว์ปีก	39	244	35	36	36	33	36	45	40	42	32	49	44	30	49	44	30	Meat and Poultry	
ปลาและสัตว์น้ำอื่น ๆ	200	99	124	95	127	108	127	188	364	120	93	313	154	158	313	154	158	Fishes and Seafood	
นม เนย และไข่	39	244	35	36	36	33	36	45	40	42	32	49	44	30	49	44	30	Milk, Cheese and Eggs	
น้ำมันและไขมัน	162	99	124	95	127	108	127	188	364	120	93	313	154	158	313	154	158	Oils and Fats	
ผลไม้และถั่วเปลือกแข็ง	244	99	124	95	127	108	127	188	364	120	93	313	154	158	313	154	158	Fruits and Nuts	
ผัก	99	73	90	73	73	75	73	113	142	99	55	113	92	90	113	92	90	Vegetables	
น้ำตาลและขนมหวาน	73	120	65	65	71	72	71	83	86	114	55	95	71	55	95	71	55	Sugar and Sweets	
เครื่องปรุงรสและเครื่องเทศ	120	46	46	46	49	83	49	202	208	156	91	143	119	79	143	119	79	Spices and Condiments	
เครื่องดื่มที่ไม่มีแอลกอฮอล์ (ทั้งที่สำเร็จรูปและกึ่งสำเร็จรูป)																		Non-alcoholic Beverages (prepared & semi-prepared bev.)	

ตาราง 1 ค่าใช้จ่ายเฉลี่ยต่อเดือนของครัวเรือน จำแนกตามประเภทของค่าใช้จ่ายและสถานะทางเศรษฐกิจของครัวเรือน (ต่อ)

TABLE 1 AVERAGE MONTHLY EXPENDITURE PER HOUSEHOLD, BY EXPENDITURE GROUP AND SOCIO-ECONOMIC CLASS (Contd.)

ประเภทของค่าใช้จ่าย	ผู้ถือครองทำเกษตร/เพาะเลี้ยง				ผู้ดำเนินงานธุรกิจ				ลูกจ้าง				ผู้ไม่ได้ปฏิบัติงาน	
	Farm Operators / Culture		ของตนเอง		ผู้ปฏิบัติงาน		Employees		ผู้ปฏิบัติงาน		ผู้ปฏิบัติงาน		ผู้ไม่ได้ปฏิบัติงาน	
	ส่วนใหญ่เป็น ส่วนใหญ่	ประมาณปานไป	ที่ป็นใช้	การเกษตร	Own-Account	Workers, Non-Farm	General Workers	และให้บริการ	การผลิต	การผลิต	การผลิต	การผลิต	Economically Inactive	Expenditure Group
Average per HH.	Mainly Owing Land	Mainly Renting Land	เช่าที่ดิน	Mainly Fishing, Forestry, Land	Workers, Non-Farm	Farm Workers	และให้บริการ	การผลิต	การผลิต	การผลิต	การผลิต	Economically Inactive	Expenditure Group	
อาหารสำเร็จรูป	1,030	372	446	436	1,365	1,923	895	758	1,367	1,152	804	804	Prepared Food	
ซื้อสารบริโภคที่บ้าน	409	163	207	309	546	799	217	243	401	333	453	453	Food Taken Home	
อาหารบริโภคนอกบ้าน	621	209	239	126	819	1,124	678	514	965	819	351	351	Food Eaten Away from Home	
(รวมเครื่องดื่มไม่มีแอลกอฮอล์)													(include non-alcoholic bev.)	
เครื่องดื่มที่มีแอลกอฮอล์	170	32	98	89	232	490	196	68	268	169	79	79	Alcoholic Beverages	
ดื่มที่บ้าน	98	22	40	75	144	111	196	56	143	122	71	71	Drunk At Home	
ดื่มนอกบ้าน	71	10	58	14	88	378	-	13	125	47	8	8	Drunk Away from Home	
ยาสูบหมาก ยาแก้ปวด และอื่นๆ	67	30	70	33	84	84	79	40	134	87	26	26	Tobacco Products	
บุหรี่ยาสูบ ยาแก้ปวด	64	29	68	28	78	84	76	40	134	81	23	23	Cigarettes, Tobacco etc.	
หมาก ยาแก้ปวด ยาแก้ปวด	3	1	3	5	6	-	3	-	0	6	3	3	Betelnut, Snuff etc.	
ค่าใช้จ่ายเกี่ยวกับที่อยู่อาศัย เครื่องแต่งบ้าน	1,893	1,255	1,468	1,464	2,319	3,482	1,042	1,242	2,628	1,464	1,589	1,589	Household Operation, Furnitures and Equipment	
และเครื่องใช้ต่างๆ	37	-	-	-	67	33	-	-	66	26	42	42	Estimated Rental value of Dwelling (Include owned dwelling)	
ค่าประเมินค่าเช่าบ้านที่ไม่เสียเงิน														
(รวมบ้านของตนเอง)	1,012	666	556	475	1,191	1,972	596	701	1,438	782	897	897	Dwelling (Include owned dwelling)	
ค่าบำรุงรักษาและซ่อมแซมบ้าน	82	64	366	86	83	108	-	20	113	24	70	70	Repair / Maintenance Dwelling	
เครื่องแต่งบ้านและบริภัณฑ์อื่น ๆ	104	35	115	-	147	209	74	58	156	66	91	91	Furnitures and Major Equipment	
สิ่งของสำหรับใช้ในบ้าน	87	80	92	620	61	270	-	-	66	70	31	31	Household Textiles	

ตาราง 1 ค่าใช้จ่ายเฉลี่ยต่อเดือนของครัวเรือน จำแนกตามประเภทของค่าใช้จ่ายและสถานะทางเศรษฐกิจของครัวเรือน (ต่อ)

TABLE 1 AVERAGE MONTHLY EXPENDITURE PER HOUSEHOLD, BY EXPENDITURE GROUP AND SOCIO-ECONOMIC CLASS (Contd.)

ประเภทของค่าใช้จ่าย	ผู้ถือครองทำการเกษตร/เพาะเลี้ยง										ลูกจ้าง				ผู้ไม่ได้ปฏิบัติงาน			
	Farm Operators / Culture					ของตนเอง					Employees				Economicallly Inactive			
	ส่วนใหญ่เป็นเจ้าของที่ดิน	ส่วนใหญ่เช่าที่ดิน	ประมาณ 50%	ประมาณ 25%	ประมาณ 10%	เป็นเจ้าของที่ดิน	เช่าที่ดิน	การเกษตร	อาชีพ	นักวิชาการ	และนักบริหาร	Professional Techn. & Adm. Workers	General Workers	Farm Workers	ช่างเทคนิค	ช่างฝีมือ	ช่างฝีมือ	
เครื่องใช้ของบ้าน	8	2	-	2	2	4	4	24	24	11	25	2	4	4	4	4	4	4
เครื่องใช้ส่วนตัว	411	275	237	168	168	549	549	625	625	299	596	354	341	341	341	341	341	341
ค่าเช่าบ้าน	124	119	90	113	113	143	143	174	174	103	140	126	97	97	97	97	97	97
ค่าจ้างบุคคลที่ให้บริการครัวเรือน	30	14	13	1	1	73	73	68	68	45	28	15	15	15	15	15	15	15
เครื่องนุ่งห่มและรองเท้า	386	245	135	125	125	412	412	1,247	1,247	396	609	254	237	237	237	237	237	237
ค่าเสื้อผ้าและเครื่องแต่งกาย	313	198	94	105	105	314	314	977	977	369	523	210	198	198	198	198	198	198
รองเท้า	72	47	41	21	21	97	97	270	270	27	86	45	39	39	39	39	39	39
ค่าใช้ของส่วนบุคคล	330	173	159	185	185	318	318	1,224	1,224	218	457	230	225	225	225	225	225	225
ของใช้ส่วนบุคคล	262	140	136	158	158	248	248	1,067	1,067	155	382	192	138	138	138	138	138	138
ค่าบริการส่วนบุคคล	67	32	24	27	27	71	71	156	156	62	75	38	87	87	87	87	87	87
เวชภัณฑ์และค่าการรักษายา	183	104	39	118	118	334	334	393	393	54	165	78	189	189	189	189	189	189
ยานพาหนะ	17	25	6	1	1	31	31	15	15	1	12	18	12	12	12	12	12	12
ค่ารักษาพยาบาล (คนไข้นอก)	111	53	18	116	116	148	148	300	300	25	143	48	108	108	108	108	108	108
ค่ารักษาพยาบาล (คนไข้ใน)	55	25	15	1	1	155	155	79	79	28	10	11	69	69	69	69	69	69
ค่าใช้จ่ายเกี่ยวกับการเดินทางและการสื่อสาร	2,692	1,032	804	838	838	3,807	3,807	9,162	9,162	3,763	4,069	1,803	1,295	1,295	1,295	1,295	1,295	1,295
ค่าซื้อยานพาหนะ	1,165	287	236	183	183	1,770	1,770	4,452	4,452	2,607	1,734	662	481	481	481	481	481	481
ค่าใช้จ่ายเกี่ยวกับยานพาหนะ	184	92	56	84	84	343	343	554	554	82	194	111	101	101	101	101	101	101

ตาราง 1 ค่าใช้จ่ายเฉลี่ยต่อเดือนของครัวเรือน จำแนกตามประเภทของค่าใช้จ่ายและสถานะทางเศรษฐกิจครัวเรือน (ต่อ)

TABLE I AVERAGE MONTHLY EXPENDITURE PER HOUSEHOLD, BY EXPENDITURE GROUP AND SOCIO-ECONOMIC CLASS (Contd.)

เฉลี่ยต่อครัวเรือน	(บาท-บาท)									
	ผู้ถือครองที่การเกษตร/เพาะเลี้ยง			ผู้ดำเนินงานธุรกิจ			ลูกจ้าง			ผู้ไม่ได้ปฏิบัติงาน เศรษฐกิจ
	Farm Operators / Culture	ของตนเอง	ที่ไปใช้	ผู้ปฏิบัติงาน	คนงาน	คนงาน	ลูกจ้าง	ลูกจ้าง	ลูกจ้าง	
ส่วนใหญ่เป็น ส่วนใหญ่ ประมง ป่าไม้, ไร่สวน, เลี้ยงสัตว์, หางของป่า, บริการทางการเกษตร	Own-Account Workers, Non-Farm Workers	Professional Tech. & Adm. Workers	Professional Workers	General Workers	General Workers	Employees	Employees	Employees		
ค่าเช่าที่ดิน	480	414	422	1,054	785	407	1,196	721	395	
ค่าเช่าที่ดิน	20	10	33	157	-	11	417	31	59	
ค่าเช่าที่ดิน	153	87	116	482	290	264	527	278	260	
ค่าเช่าที่ดิน	99	115	85	430	253	38	339	158	225	
ค่าเช่าที่ดิน	105	80	244	330	109	133	370	172	192	
ค่าเช่าที่ดิน	7	25	185	51	6	-	113	41	46	
ค่าเช่าที่ดิน	7	1	6	81	13	-	62	14	20	
ค่าเช่าที่ดิน	2	-	-	13	-	-	5	1	3	
ค่าเช่าที่ดิน	89	54	54	184	90	133	190	116	123	
ค่าเช่าที่ดิน	462	60	-	257	6	-	218	299	154	
ค่าเช่าที่ดิน	281	462	60	257	6	-	218	299	154	

ตาราง I ค่าใช้จ่ายเฉลี่ยเดือนของครัวเรือน จำแนกตามประเภทของค่าใช้จ่ายและสถานะทางเศรษฐกิจครัวเรือน (ต่อ)

TABLE I AVERAGE MONTHLY EXPENDITURE PER HOUSEHOLD, BY EXPENDITURE GROUP AND SOCIO-ECONOMIC CLASS (Contd.)

เฉลี่ยต่อครัวเรือน Average per HH.	ผู้ถือครองกิจการเกษตร/เพาะเลี้ยง				ผู้ดำเนินธุรกิจของตนเอง			ลูกจ้าง			ผู้ไม่มีที่ปฏิบัติงาน		Non-Consumption Expenditures
	Farm Operators / Culture		ที่ไม่ใช่		ที่ปฏิบัติงาน			Employees			Economicallly Inactive		
	ส่วนใหญ่เป็นเจ้าของที่ดิน	ส่วนใหญ่เป็นเช่าที่ดิน	ประเภทของกิจการเกษตร/เพาะเลี้ยง	ประเภทของกิจการเกษตร/เพาะเลี้ยง	อาชีพ	ตำแหน่ง	ตำแหน่ง	ตำแหน่ง	ตำแหน่ง	ตำแหน่ง	ตำแหน่ง	ตำแหน่ง	
ประเภทของค่าใช้จ่าย	906	837	599	1,912	5,125	648	630	2,750	984	764	764	764	764
ค่าจ้างที่ไม่เกี่ยวกับอุปโภคบริโภค	62	0	-	26	665	-	-	62	11	4	4	4	4
ค่าสมาชิกกลุ่มอาชีพ	12	5	0	16	42	-	35	6	11	7	7	7	7
เงิน/สิ่งของที่ส่งให้บุคคลนอกครัวเรือน	564	447	247	822	1,627	-	148	991	191	312	312	312	312
บริจาคเงิน/สิ่งของให้แก่องค์กรต่างๆ	31	10	7	43	91	21	4	62	14	20	20	20	20
เงินทำบุญเงินช่วยเหลืออื่นๆ	130	93	106	169	308	103	85	137	115	92	92	92	92
ค่าเบี้ยประกันภัยทรัพย์สินประกันชีวิต/เงินฝากเงินออมทรัพย์	344	179	200	399	754	243	292	567	404	164	164	164	164
ค่าซื้อสลากกินแบ่งของรัฐและกรมอื่น ๆ	124	79	32	196	223	51	26	224	138	43	43	43	43
ดอกเบี้ยจ่าย/ดอกเบี้ยเช่า	292	94	7	240	1,308	230	40	700	100	119	119	119	119
ค่าใช้จ่ายอื่น ๆ	8	-	-	-	107	-	-	-	0	1	1	1	1
ค่าจ้างเกี่ยวกับอุปโภคบริโภคทั้งหมด	9,791	5,933	5,601	12,338	23,603	8,961	5,918	13,204	8,187	6,739	6,739	6,739	6,739
ซื้อจ่าย	37	-	-	67	33	-	-	66	26	42	42	42	42
ค่าเช่าที่อยู่อาศัย	2,514	1,430	1,460	3,064	4,742	2,239	1,949	3,430	2,832	1,665	1,665	1,665	1,665
อาหารและเครื่องดื่ม	4,929	2,610	2,523	6,699	15,712	5,120	2,443	6,968	3,513	2,527	2,527	2,527	2,527
สินค้าและบริการอื่นๆ													
(รวมยาสูบ)													

(includes tobacco products)

ตาราง 2 รายได้เฉลี่ยต่อเดือนของครัวเรือน จำแนกตามแหล่งที่มาของรายได้และสถานะทางเศรษฐกิจของครัวเรือน

TABLE 2 AVERAGE MONTHLY INCOME PER HOUSEHOLD BY SOURCE OF INCOME AND SOCIO-ECONOMIC CLASS

เฉลี่ยต่อครัวเรือน Average per HH.	ผู้ถือครองกิจการเกษตร/เพาะเลี้ยงสัตว์น้ำ				ผู้ดำเนินงานธุรกิจ				ลูกจ้าง			ผู้ไม่ได้ปฏิบัติงาน		
	Farm Operators / Culture		ที่ไม้		ผู้ปฏิบัติงาน		เสมียน		ในกระบวนการผลิต		Economicallly Inactive		Sources of income	
	ส่วนใหญ่เป็นผู้เช่าที่ดิน	ส่วนใหญ่เป็นเจ้าของที่ดิน	การเกษตร	การเกษตร	เกษตรกร	วิชาชีพ	นักวิชาการ	พนักงานทั่วไป	พนักงานขาย	การผลิต	Production Workers	Clerical, Sales & Services Workers	ไม่ทำงาน	ไม่ทำงาน
100.0	12.3	3.8	2.7	16.4	7	1.8	1.8	1.8	13.2	16.4	24.6	24.6	24.6	Percent of Households
3	3	3.1	2.8	3.2	3	3.4	2.8	2.8	3.4	3.5	2.3	2.3	2.3	Average Household Size
13,531	6,894	5,879	4,289	18,371	35,184	8,431	6,579	6,579	18,705	10,666	9,646	9,646	9,646	Total Monthly Income
13,063	6,239	5,717	4,208	17,729	33,934	8,431	6,387	6,387	18,381	10,242	9,363	9,363	9,363	Total Current Income
10,707	4,343	3,796	2,575	15,194	30,672	6,773	4,789	4,789	15,564	8,359	6,833	6,833	6,833	Money Income
8,580	3,790	3,507	2,220	14,193	28,929	6,307	4,431	4,431	14,031	7,926	889	889	889	From Earning
5,592	514	561	224	1,726	27,618	6,107	4,076	4,076	13,455	7,295	488	488	488	- Wages and Salaries
2,245	254	102	23	12,152	1,109	-	64	64	362	352	150	150	150	- Net Profits from Business
742	3,022	2,844	1,973	314	202	199	292	292	214	279	252	252	252	- Net Profits from Farming
1,914	549	272	354	764	1,115	382	357	357	1,259	416	5,584	5,584	5,584	From Current Transfer
211	65	-	-	245	-	-	-	-	122	4	594	594	594	- Pension / Annuities and other Assistance
2	-	-	-	-	-	-	-	-	12	-	-	-	-	- Work Compensation and Terminated Payment
1,640	367	179	330	494	1,098	297	310	310	1,095	355	4,903	4,903	4,903	- Assistance from Persons Outside HH.
61	118	93	24	24	17	84	47	47	30	57	88	88	88	- Assistance from Govt. and Organization

ตาราง 2 รายได้เฉลี่ยต่อเดือนของครัวเรือน จำแนกตามแหล่งที่มาของรายได้และสถานะทางเศรษฐกิจของครัวเรือน (ต่อ)

TABLE 2 AVERAGE MONTHLY INCOME PER HOUSEHOLD BY SOURCE OF INCOME AND SOCIO-ECONOMIC CLASS (Contd.)

(บาท-บาท)

แหล่งที่มาของรายได้	ผู้ถือครองที่ทำการเกษตร/เพาะเลี้ยง				ผู้ค้าปลีก				ผู้ไม่ได้ปฏิบัติงานเชิงเศรษฐกิจ	Sources of income	
	เฉลี่ยต่อครัวเรือน	Farm Operators/Culture	ของตนเอง	ที่ไม่ใช่	ลูกจ้าง	เหมือนพนักงาน	ผู้ปฏิบัติงานในครอบครัว	ผู้ปฏิบัติงาน			
Average per HH.	Mainly Owing Land	Mainly Renting Land	Mainly Owning Land	Other	Employees	Family	Production	Workers	Inactive		
รายได้จากทรัพย์สิน	4	17	1	238	627	85	-	274	17	359	From Property Income
- ค่าเช่าบ้าน/ที่ดินและทรัพย์สินอื่น (รวมค่าลิขสิทธิ์และสิทธิบัตร)	-	16	-	47	144	-	-	73	-	91	- Income from Renting
- ดอกเบี้ยเงินฝากและเงินปันผล	3	-	1	152	481	85	-	192	16	157	(include Licence and Copyright) - Interest and Dividends from deposit, Bonds and Stocks
- ดอกเบี้ยเช่าและการกู้ยืมเงิน	1	0	-	38	3	-	-	9	1	111	- Interest from "Shares" and Loans
รายได้ที่เป็นเงินสด	1,895	1,921	1,633	2,534	3,262	1,658	1,599	2,817	1,883	2,531	Non - money Income
- ค่าประเมินค่าบ้านที่ไม่เสียเงิน (รวมบ้านของตนเอง)	666	556	475	1,191	1,972	596	701	1,438	782	897	- Estimated Rental Value of Dwelling (include owned dwelling)
- เงินค่าและบริกรที่ได้มาโดยไม่ได้ออ	230	130	110	359	692	260	256	593	290	691	- In - kind of Goods and Services
- อาหารและเครื่องดื่มที่ได้มาโดยไม่ได้ออ	1,000	1,236	1,047	984	598	802	642	786	811	942	- In - kind of Foods and Beverages
รายรับที่เป็นตัวเงินอื่น ๆ	655	162	82	642	1,251	-	192	324	424	283	Other Money Receipt
เงินทุนการศึกษา	-	-	52	1	-	-	-	9	14	8	Scholarships
มรดก ทรัพย์สินของญาติ	484	95	-	329	889	-	-	186	226	139	Inheritances/ Bequeaths and Gifts
เงินที่ได้รับจากการทำประกันต่าง ๆ	69	157	-	107	18	-	91	35	89	39	Proceeds from Insurances
รายรับอื่น ๆ	116	14	67	30	344	-	101	95	94	97	Other Receiving

ตาราง 3 จำนวนหนี้สินเฉลี่ยต่อครัวเรือน จำแนกตามวัตถุประสงค์ของการกู้ยืมและสถานะทางเศรษฐกิจสังคมของครัวเรือน

TABLE 3 AVERAGE DEBT PER HOUSEHOLD BY PURPOSES OF BORROWING AND SOCIO-ECONOMIC CLASS

(บาท-Baht)

วัตถุประสงค์ของการกู้ยืม	ผู้ถือครองที่ทำการเกษตร/เพาะเลี้ยง				ผู้ดำเนินธุรกิจ				ลูกจ้าง				ผู้ไม่เข้า		Total Debt
	Farm Operators / Culture		Non-Farm		Own-Account		Professional		Employees		Production		Inactively		
	ส่วนใหญ่เป็นเจ้าของที่ดิน	ส่วนใหญ่เป็น ส่วนใหญ่	เช่าที่ดิน	ส่วนใหญ่	ที่มิใช่	การเกษตร	ที่ไม่ใช่	ที่มิใช่	คนงาน	คนงาน	คนงาน	คนงาน	คนงาน	คนงาน	
วัตถุประสงค์ของการกู้ยืม	Average per HH.	Mainly Owing Land	Mainly Renting Land	Mainly Owing Land	Own-Account Workers, Non-Farm	Professional Tech. & Adm. Workers	Professional Workers	General Workers	General Workers	General Workers	General Workers	General Workers	General Workers	General Workers	General Workers
หนี้สินทั้งสิ้น	116,734	44,651	66,980	27,196	193,826	503,397	68,859	33,097	161,960	50,930	37,857	50,930	37,857	50,930	37,857
ใช้ซื้อ/เช่าซื้อบ้านและพริอที่ดิน	38,712	11,520	24,479	3,352	75,976	265,353	-	1,295	19,968	3,797	7,891	3,797	7,891	3,797	7,891
ใช้ในการศึกษา	5,101	1,212	597	174	2,992	22,128	1,117	-	5,539	4,783	5,460	4,783	5,460	4,783	5,460
ใช้จ่ายอุปโภคบริโภคอื่นๆ ในครัวเรือน	42,355	16,716	18,470	4,493	34,200	177,179	47,207	31,802	92,229	29,379	12,200	29,379	12,200	29,379	12,200
ใช้ในการทำธุรกิจ	13,353	2,349	1,298	-	71,632	4,415	-	-	4,364	1,225	846	1,225	846	1,225	846
ใช้ในการทำการเกษตร	6,839	10,786	15,204	18,257	3,932	13,782	559	-	5,985	5,354	4,687	5,354	4,687	5,354	4,687
อื่นๆ	10,374	2,068	6,932	919	5,093	20,541	19,977	-	33,874	6,393	6,773	6,393	6,773	6,393	6,773
หนี้ในระบบ	109,993	43,175	66,301	23,946	182,328	503,306	50,094	32,966	146,347	48,485	30,744	48,485	30,744	48,485	30,744
ใช้ซื้อ/เช่าซื้อบ้านและพริอที่ดิน	38,314	11,520	24,479	3,352	73,790	265,353	-	1,295	19,968	3,549	7,891	3,549	7,891	3,549	7,891
ใช้ในการศึกษา	5,056	1,212	597	174	2,872	22,128	-	-	5,539	4,783	5,438	4,783	5,438	4,783	5,438
ใช้จ่ายอุปโภคบริโภคอื่นๆ ในครัวเรือน	39,332	15,245	17,792	1,244	33,705	177,088	44,910	31,672	79,685	27,739	9,492	27,739	9,492	27,739	9,492
ใช้ในการทำธุรกิจ	11,842	2,349	1,298	-	62,950	4,415	-	-	4,364	668	846	668	846	668	846
ใช้ในการทำการเกษตร	6,839	10,786	15,204	18,257	3,932	13,782	559	-	5,985	5,354	4,687	5,354	4,687	5,354	4,687
อื่นๆ	8,611	2,062	6,932	919	5,078	20,541	4,625	-	30,806	6,393	2,390	6,393	2,390	6,393	2,390

TABLE 3 AVERAGE DEBT PER HOUSEHOLD BY PURPOSES OF BORROWING AND SOCIO-ECONOMIC CLASS (Contd.)

แหล่งที่มาของรายได้	ผู้ถือครองทำเกษตร/เพาะเลี้ยง				ผู้ดำเนินธุรกิจ				ลูกจ้าง				ผู้ไม่ได้ปฏิบัติงาน		Sources of income	
	Farm Operators / Culture	Farm Operators / Culture	Farm Operators / Culture	Farm Operators / Culture	ของตนเอง	ที่ไม่ใช่	ผู้ปฏิบัติงาน	คณงาน	คณงาน	คณงาน	คณงาน	คณงาน	คณงาน	คณงาน		คณงาน
ครัวเรือน ส่วนใหญ่เป็น ส่วนใหญ่	ประมง, ไม้, ไม้	ประมง, ไม้, ไม้	ประมง, ไม้, ไม้	ประมง, ไม้, ไม้	ที่มิใช่	ที่มิใช่	ที่มิใช่	ที่มิใช่	ที่มิใช่	ที่มิใช่	ที่มิใช่	ที่มิใช่	ที่มิใช่	ที่มิใช่	ที่มิใช่	ที่มิใช่
Average เจ้าของที่ดิน	เช่าที่ดิน	เช่าที่ดิน	เช่าที่ดิน	เช่าที่ดิน	การเกษตร	การเกษตร	การเกษตร	การเกษตร	การเกษตร	การเกษตร	การเกษตร	การเกษตร	การเกษตร	การเกษตร	การเกษตร	การเกษตร
per	Mainly	Mainly	Mainly	Mainly	Own-Account	Own-Account	Own-Account	Own-Account	Own-Account	Own-Account	Own-Account	Own-Account	Own-Account	Own-Account	Own-Account	Own-Account
HH.	Owning	Renting	Renting	Renting	Workers,	Workers,	Workers,	Workers,	Workers,	Workers,	Workers,	Workers,	Workers,	Workers,	Workers,	Workers,
Land	Land	Land	Land	Land	Non-Farm	Non-Farm	Non-Farm	Non-Farm	Non-Farm	Non-Farm	Non-Farm	Non-Farm	Non-Farm	Non-Farm	Non-Farm	Non-Farm
	services	services	services	services	Tech. & Adm.	Tech. & Adm.	Tech. & Adm.	Tech. & Adm.	Tech. & Adm.	Tech. & Adm.	Tech. & Adm.	Tech. & Adm.	Tech. & Adm.	Tech. & Adm.	Tech. & Adm.	Tech. & Adm.
	Workers	Workers	Workers	Workers	Workers	Workers	Workers	Workers	Workers	Workers	Workers	Workers	Workers	Workers	Workers	Workers
หนี้ในระบบ	6,741	1,476	679	3,249	11,498	91	18,766	130	15,613	2,446	7,113	Loan from Informal Sector				
ใช้ซื้อ/เช่าซื้อบ้านและหรือที่ดิน	398	-	-	-	2,186	-	-	-	-	248	-	Purchase/Hire Purchase House and/or Loan				
ใช้ในการศึกษา	45	-	-	-	120	-	1,117	-	-	-	22	Education				
ใช้จ่ายอุปโภคบริโภคอื่นๆ ในครัวเรือน	3,023	1,471	679	3,249	495	91	2,297	130	12,544	1,640	2,708	Household Consumption				
ใช้ในการทำธุรกิจ	1,512	-	-	-	8,682	-	-	-	-	557	-	Business				
ใช้ในการทำเกษตร	-	-	-	-	-	-	-	-	-	-	-	Farming				
อื่นๆ	1,763	5	-	-	15	-	15,352	-	3,069	-	4,383	Others				

ตาราง 4 อัตราร้อยละของครัวเรือน จำแนกตามค่าใช้จ่ายและขนาดของครัวเรือน

TABLE 4 PERCENTAGE OF HOUSEHOLDS BY PER EXPENDITURE AND HOUSEHOLD SIZE

ค่าใช้จ่าย	ครัวเรือนทั้งสิ้น					ขนาดของครัวเรือน (คน)					Expenditure
	All Household		Household Size (Persons)			100.0	100.0	100.0	100.0	100.0	
	จำนวน	ร้อยละ	1-2	3-4	5-7						
Number	Percent										
ครัวเรือนทั้งหมด	234,063	100.0	100.0	100.0	100.0	100.0	100.0	100.0	100.0	100.0	Monthly Expenditures Per Household
ต่ำกว่า 1,500 บาท	2,805	1.2	2.9	-	-	-	-	-	-	-	Less Than 1,500 Baht
1,500 - 3,000 บาท	14,472	6.2	13.1	1.8	-	-	-	-	-	-	1,500 - 3,000 Baht
3,001 - 5,000 บาท	42,798	18.3	26.8	15.1	4.2	-	-	-	-	-	3,001 - 5,000 Baht
5,001 - 10,000 บาท	81,731	34.9	32.0	36.9	37.2	-	-	-	-	-	5,001 - 10,000 Baht
10,001 - 15,000 บาท	44,034	18.8	11.2	22.2	29.9	-	-	-	-	-	10,001 - 15,000 Baht
15,001 - 30,000 บาท	36,426	15.6	11.0	18.0	21.2	-	-	-	-	-	15,001 - 30,000 Baht
30,001 - 50,000 บาท	7,487	3.2	1.9	3.8	5.2	-	-	-	-	-	30,001 - 50,000 Baht
50,001 - 100,000 บาท	4,121	1.8	1.1	2.1	2.3	100.0	-	-	-	-	50,001 - 100,000 Baht
มากกว่า 100,000 บาท	189	0.1	-	0.2	-	-	-	-	-	-	More Than 100,000 Baht
ครัวเรือนทั้งหมด	234,063	100.0	100.0	100.0	100.0	100.0	100.0	100.0	100.0	100.0	Monthly Consumption Expenditures Per Household
ต่ำกว่า 1,500 บาท	2,805	1.2	2.9	-	-	-	-	-	-	-	Less Than 1,500 Baht
1,500 - 3,000 บาท	19,151	8.2	16.4	3.2	-	-	-	-	-	-	1,500 - 3,000 Baht
3,001 - 5,000 บาท	51,031	21.8	29.6	20.1	5.3	-	-	-	-	-	3,001 - 5,000 Baht
5,001 - 10,000 บาท	85,542	36.5	31.6	39.2	42.8	-	-	-	-	-	5,001 - 10,000 Baht
10,001 - 15,000 บาท	42,457	18.1	12.2	19.5	30.4	-	-	-	-	-	10,001 - 15,000 Baht
15,001 - 30,000 บาท	24,981	10.7	5.8	13.1	17.0	-	-	-	-	-	15,001 - 30,000 Baht
30,001 - 50,000 บาท	5,131	2.2	0.6	3.8	2.1	-	-	-	-	-	30,001 - 50,000 Baht
50,001 - 100,000 บาท	2,776	1.2	0.9	1.0	2.3	100.0	-	-	-	-	50,001 - 100,000 Baht
มากกว่า 100,000 บาท	189	0.1	-	0.2	-	-	-	-	-	-	More Than 100,000 Baht

ตาราง 4 อัตราร้อยละของครัวเรือน จำแนกตามค่าใช้จ่ายและขนาดของครัวเรือน (ต่อ)

TABLE 4 PERCENTAGE OF HOUSEHOLDS BY PER EXPENDITURE AND HOUSEHOLD SIZE (Contd.)

ค่าใช้จ่าย	ครัวเรือนทั้งสิ้น		ขนาดของครัวเรือน (คน)				Expenditure	
	All Household		Household Size (Persons)					
	จำนวน	ร้อยละ	1-2	3-4	5-7	>=8		
	Number	Percent					Monthly Expenditures Per Capita	
ค่าใช้จ่ายทั้งสิ้นต่อเดือนต่อคน	234,063	100.0	100.0	100.0	100.0	100.0	100.0	Less Than 500 Baht
ต่ำกว่า 500 บาท	-	-	-	-	-	-	-	500 - 1,500 Baht
500 - 1,500 บาท	33,004	14.1	8.6	14.0	29.5	29.5	-	1,501 - 3,000 Baht
1,501 - 3,000 บาท	87,928	37.6	29.9	41.7	46.9	46.9	-	3,001 - 5,000 Baht
3,001 - 5,000 บาท	62,482	26.7	31.5	26.2	15.3	15.3	-	5,001 - 10,000 Baht
5,001 - 10,000 บาท	34,353	14.7	18.9	13.0	7.9	7.9	100.0	10,001 - 15,000 Baht
10,001 - 15,000 บาท	5,562	2.4	2.9	2.7	-	-	-	15,001 - 30,000 Baht
15,001 - 30,000 บาท	9,352	4.0	7.3	2.1	0.6	0.6	-	30,001 - 50,000 Baht
30,001 - 50,000 บาท	678	0.3	0.4	0.3	-	-	-	50,001 - 100,000 Baht
50,001 - 100,000 บาท	704	0.3	0.7	-	-	-	-	More Than 100,000 Baht
มากกว่า 100,000 บาท	-	-	-	-	-	-	-	
ค่าใช้จ่ายบุคลิกบริโภคต่อเดือนต่อคน	234,063	100.0	100.0	100.0	100.0	100.0	100.0	Monthly Consumption Expenditures Per Capita
ต่ำกว่า 500 บาท	-	-	-	-	-	-	-	Less Than 500 Baht
500 - 1,500 บาท	41,771	17.8	10.1	19.9	33.3	33.3	-	500 - 1,500 Baht
1,501 - 3,000 บาท	96,011	41.0	36.1	43.3	48.1	48.1	-	1,501 - 3,000 Baht
3,001 - 5,000 บาท	53,742	23.0	29.1	21.0	11.9	11.9	-	3,001 - 5,000 Baht
5,001 - 10,000 บาท	29,807	12.7	15.7	12.1	6.2	6.2	100.0	5,001 - 10,000 Baht
10,001 - 15,000 บาท	8,719	3.7	6.0	2.7	0.6	0.6	-	10,001 - 15,000 Baht
15,001 - 30,000 บาท	2,754	1.2	1.9	0.9	-	-	-	15,001 - 30,000 Baht
30,001 - 50,000 บาท	554	0.2	0.4	0.2	-	-	-	30,001 - 50,000 Baht
50,001 - 100,000 บาท	704	0.3	0.7	-	-	-	-	50,001 - 100,000 Baht
มากกว่า 100,000 บาท	-	-	-	-	-	-	-	More Than 100,000 Baht

ตาราง 5 อัตราร้อยละของครัวเรือน จำนวนตามรายได้ และขนาดของครัวเรือน

TABLE 5 PERCENTAGE OF HOUSEHOLDS BY PER INCOME AND HOUSEHOLD SIZE

รายได้	ครัวเรือนทั้งหมด				ขนาดของครัวเรือน (คน)				Income
	All Household		Household Size (Persons)		Household Size (Persons)		Household Size (Persons)		
	จำนวน	ร้อยละ	1-2	3-4	5-7	>=8	Monthly Income Per Household	Monthly Current Income Per Household	
รายได้ทั้งสิ้นต่อครัวเรือน	234,063	100.0	100.0	100.0	100.0	100.0	100.0	Less Than 1,500 Baht	Less Than 1,500 Baht
ต่ำกว่า 1,500 บาท	2,974	1.3	3.1	-	-	-	-	1,500 - 3,000 Baht	1,500 - 3,000 Baht
1,500 - 3,000 บาท	17,634	7.5	15.9	2.2	-	-	-	3,001 - 5,000 Baht	3,001 - 5,000 Baht
3,001 - 5,000 บาท	40,235	17.2	22.8	15.3	7.4	-	-	5,001 - 10,000 Baht	5,001 - 10,000 Baht
5,001 - 10,000 บาท	70,114	30.0	28.4	33.0	25.6	-	-	10,001 - 15,000 Baht	10,001 - 15,000 Baht
10,001 - 15,000 บาท	38,078	16.3	11.9	17.1	25.8	-	-	15,001 - 30,000 Baht	15,001 - 30,000 Baht
15,001 - 30,000 บาท	46,661	19.9	12.5	23.8	29.0	-	-	30,001 - 50,000 Baht	30,001 - 50,000 Baht
30,001 - 50,000 บาท	10,405	4.4	4.2	4.1	6.0	-	-	50,001 - 100,000 Baht	50,001 - 100,000 Baht
50,001 - 100,000 บาท	6,873	2.9	0.7	4.1	5.8	-	-	More Than 100,000 Baht	More Than 100,000 Baht
มากกว่า 100,000 บาท	1,088	0.5	0.4	0.4	0.5	100.0	100.0		
รายได้ประจำต่อเดือนต่อครัวเรือน	234,063	100.0	100.0	100.0	100.0	100.0	100.0	Less Than 1,500 Baht	Less Than 1,500 Baht
ต่ำกว่า 1,500 บาท	3,422	1.5	3.5	-	-	-	-	1,500 - 3,000 Baht	1,500 - 3,000 Baht
1,500 - 3,000 บาท	19,204	8.2	17.3	2.4	-	-	-	3,001 - 5,000 Baht	3,001 - 5,000 Baht
3,001 - 5,000 บาท	40,642	17.4	22.3	16.2	7.4	-	-	5,001 - 10,000 Baht	5,001 - 10,000 Baht
5,001 - 10,000 บาท	72,976	31.2	29.7	34.2	26.7	-	-	10,001 - 15,000 Baht	10,001 - 15,000 Baht
10,001 - 15,000 บาท	35,594	15.2	10.4	16.1	26.0	-	-	15,001 - 30,000 Baht	15,001 - 30,000 Baht
15,001 - 30,000 บาท	45,050	19.2	11.5	23.8	27.7	-	-	30,001 - 50,000 Baht	30,001 - 50,000 Baht
30,001 - 50,000 บาท	9,916	4.2	4.2	3.1	7.4	-	-	50,001 - 100,000 Baht	50,001 - 100,000 Baht
50,001 - 100,000 บาท	6,171	2.6	0.7	3.9	4.3	-	-	More Than 100,000 Baht	More Than 100,000 Baht
มากกว่า 100,000 บาท	1,088	0.5	0.4	0.4	0.5	100.0	100.0		

ตาราง 5 อัตราร้อยละของครัวเรือน จำแนกตามรายได้และขนาดของครัวเรือน (ต่อ)

TABLE 5 PERCENTAGE OF HOUSEHOLDS BY PER INCOME AND HOUSEHOLD SIZE (Contd.)

รายได้	ครัวเรือนทั้งสิ้น		ขนาดของครัวเรือน (คน)				Income
	All Household		Household Size (Persons)				
	จำนวน	ร้อยละ	1-2	3-4	5-7	>=8	
รายได้ทั้งสิ้นต่อเดือนต่อคน	234,063	100.0	100.0	100.0	100.0	100.0	Monthly Income Per Capita
ต่ำกว่า 500 บาท	152	0.1	0.2	-	-	-	Less Than 500 Baht
500 - 1,500 บาท	34,641	14.8	9.9	18.0	19.1	-	500 - 1,500 Baht
1,501 - 3,000 บาท	78,368	33.5	30.5	33.3	42.2	-	1,501 - 3,000 Baht
3,001 - 5,000 บาท	57,090	24.4	24.2	24.2	25.6	-	3,001 - 5,000 Baht
5,001 - 10,000 บาท	38,853	16.6	18.6	17.9	7.5	-	5,001 - 10,000 Baht
10,001 - 15,000 บาท	11,270	4.8	7.5	2.2	5.1	-	10,001 - 15,000 Baht
15,001 - 30,000 บาท	9,041	3.9	5.8	3.1	0.5	100.0	15,001 - 30,000 Baht
30,001 - 50,000 บาท	3,423	1.5	2.3	1.2	-	-	30,001 - 50,000 Baht
50,001 - 100,000 บาท	1,225	0.5	1.1	0.1	-	-	50,001 - 100,000 Baht
มากกว่า 100,000 บาท	-	-	-	-	-	-	More Than 100,000 Baht
รายได้ประจำต่อเดือนต่อคน	234,063	100.0	100.0	100.0	100.0	100.0	Monthly Current Income Per Capita
ต่ำกว่า 500 บาท	152	0.1	0.2	-	-	-	Less Than 500 Baht
500 - 1,500 บาท	36,801	15.7	11.8	18.0	20.0	-	500 - 1,500 Baht
1,501 - 3,000 บาท	81,769	34.9	31.5	35.5	42.6	-	1,501 - 3,000 Baht
3,001 - 5,000 บาท	55,571	23.7	23.1	24.1	24.3	-	3,001 - 5,000 Baht
5,001 - 10,000 บาท	35,999	15.4	17.3	15.8	9.0	-	5,001 - 10,000 Baht
10,001 - 15,000 บาท	10,258	4.4	6.9	2.2	3.7	-	10,001 - 15,000 Baht
15,001 - 30,000 บาท	9,056	3.9	5.6	3.3	0.5	100.0	15,001 - 30,000 Baht
30,001 - 50,000 บาท	3,232	1.4	2.3	1.0	-	-	30,001 - 50,000 Baht
50,001 - 100,000 บาท	1,225	0.5	1.1	0.1	-	-	50,001 - 100,000 Baht
มากกว่า 100,000 บาท	-	-	-	-	-	-	More Than 100,000 Baht

ตาราง 6 อัตราร้อยละของครัวเรือน จำแนกตามลักษณะที่สำคัญของครัวเรือน และสถานะทางเศรษฐกิจสังคมของครัวเรือน

TABLE 6 PERCENTAGE OF HOUSEHOLDS BY SELECTED HOUSING CHARACTERISTICS AND SOCIO-ECONOMIC CLASS

ลักษณะที่สำคัญของครัวเรือน	ผู้ถือครองทำการเกษตร/เพาะเลี้ยง				ผู้ดำเนินงานธุรกิจ				ลูกจ้าง				ผู้ไม่ได้ปฏิบัติงาน		
	ครัวเรือนส่วนใหญ่เป็นเจ้าของที่ดิน	Farm Operators / Culture	ประมาณ ๒/๓	ที่มิใช่	กรรมกร	ที่มิใช่	กรรมกร	ที่มิใช่	พนักงาน	เสมียน	ผู้ปฏิบัติงานในโรงงาน	ผู้ปฏิบัติงานทางการผลิต	ผู้ปฏิบัติงานเชิงเศรษฐกิจ	ผู้ไม่ได้ปฏิบัติงานเชิงเศรษฐกิจ	ผู้ไม่ได้ปฏิบัติงานเชิงเศรษฐกิจ
Average per HH.	Mainly Owing Land	Mainly Renting Land	Mainly Renting Land	Own-Account Workers, Non-Farm	Professional Tech. & Adm. Workers	General Workers	Farm Workers	General Workers	พนักงานขาย	และให้บริการ	Clerical, Sales & Services Workers	Production Workers	Economically Inactive	Economically Inactive	
100.0	100.0	100.0	100.0	100.0	100.0	100.0	100.0	100.0	100.0	100.0	100.0	100.0	100.0	100.0	100.0
41.5	36.0	26.1	49.4	36.3	41.2	27.1	56.8	33.1	33.1	21.8	21.8	66.6	66.6	66.6	66.6
43.3	48.2	65.4	41.4	43.9	44.5	47.3	25.1	45.1	45.1	55.4	55.4	28.8	28.8	28.8	28.8
15.2	15.8	8.5	9.2	19.5	14.3	25.6	18.1	21.8	21.8	22.7	22.7	4.5	4.5	4.5	4.5
0.0	-	-	-	0.3	-	-	-	-	-	-	-	-	-	-	-
100.0	100.0	100.0	100.0	100.0	100.0	100.0	100.0	100.0	100.0	100.0	100.0	100.0	100.0	100.0	100.0
41.6	36.0	26.1	49.4	36.6	42.0	27.1	56.8	33.1	33.1	21.8	21.8	66.6	66.6	66.6	66.6
43.2	48.2	65.4	41.4	43.6	43.8	47.3	25.1	45.1	45.1	55.4	55.4	28.8	28.8	28.8	28.8
15.2	15.8	8.5	9.2	19.5	14.3	25.6	18.1	21.8	21.8	22.7	22.7	4.5	4.5	4.5	4.5
0.0	-	-	-	0.3	-	-	-	-	-	-	-	-	-	-	-
100.0	100.0	100.0	100.0	100.0	100.0	100.0	100.0	100.0	100.0	100.0	100.0	100.0	100.0	100.0	100.0
10.3	-	-	-	-	-	-	-	-	-	-	-	-	-	-	-
27.5	18.2	18.3	42.0	20.1	30.2	40.3	47.7	28.8	28.8	19.4	19.4	38.4	38.4	38.4	38.4
56.2	76.5	77.2	58.0	74.8	62.6	59.7	48.0	60.4	60.4	67.3	67.3	19.4	19.4	19.4	19.4
5.9	5.3	4.5	-	5.1	7.2	-	4.3	10.8	10.8	13.4	13.4	0.2	0.2	0.2	0.2

ตาราง 6 อัตราร้อยละของครัวเรือน จำแนกตามลักษณะที่สำคัญของครัวเรือน และสถานะทางเศรษฐกิจของครัวเรือน (ต่อ)

TABLE 6 PERCENTAGE OF HOUSEHOLDS BY SELECTED HOUSING CHARACTERISTICS AND SOCIO-ECONOMIC CLASS (Contd.)

ลักษณะที่สำคัญของครัวเรือน	ผู้ครอบครองการเกษตร/เพาะเลี้ยง										ผู้ดำเนินงาน				ค่าใช้จ่ายทั้งหมดต่อครัวเรือน	Monthly Expenditures Per Household
	Farm Operators / Culture		ของคณอง		ผู้ปฏิบัติงาน		Employees		ผู้ปฏิบัติงาน		Selected Housing Characteristics					
	ส่วนใหญ่เป็น ส่วนใหญ่ ประมง, ป่าไม้, ไร่	เช่าที่ดิน	เช่าที่ดิน	Mainly Renting Land	การเกษตร	ที่ไม้	ผู้ปฏิบัติงาน	ที่ไม้	ผู้ปฏิบัติงาน	ที่ไม้						
Average per HH.	100.0	100.0	100.0	100.0	100.0	100.0	100.0	100.0	100.0	100.0	100.0	100.0	100.0	100.0	100.0	
ต่ำกว่า 1,500 บาท	1.2	-	-	-	2.7	-	-	-	-	-	-	-	-	3.1	Less Than 1,500 Baht	
1,500 - 3,000 บาท	6.2	8.8	6.1	22.8	1.3	-	-	14.0	18.2	0.5	0.5	2.3	12.2	12.2	1,500 - 3,000 Baht	
3,001 - 5,000 บาท	18.3	25.0	34.1	31.0	10.6	-	-	32.0	23.7	6.8	6.8	13.8	29.2	29.2	3,001 - 5,000 Baht	
5,001 - 10,000 บาท	34.9	52.7	34.9	31.6	29.9	6.8	27.3	24.5	39.8	23.0	23.0	49.9	34.7	34.7	5,001 - 10,000 Baht	
10,001 - 15,000 บาท	18.8	11.8	24.9	5.9	23.1	27.3	33.0	-	8.8	24.2	24.2	25.8	12.1	12.1	10,001 - 15,000 Baht	
15,001 - 30,000 บาท	15.6	1.8	-	8.7	25.5	33.0	17.9	29.6	9.4	38.0	38.0	7.3	6.8	6.8	15,001 - 30,000 Baht	
30,001 - 50,000 บาท	3.2	-	-	-	4.5	13.9	13.9	-	-	5.2	5.2	0.9	1.5	1.5	30,001 - 50,000 Baht	
50,001 - 100,000 บาท	1.8	-	-	-	2.4	1.2	1.2	-	-	2.3	2.3	-	0.4	0.4	50,001 - 100,000 Baht	
มากกว่า 100,000 บาท	0.1	-	-	-	-	-	-	-	-	-	-	-	-	-	More Than 100,000 Baht	
ค่าจ้างรายบุคคลรายปีต่อเดือนต่อครัวเรือน	100.0	100.0	100.0	100.0	100.0	100.0	100.0	100.0	100.0	100.0	100.0	100.0	100.0	100.0	Monthly Consumption Expenditures Per Hour	
ต่ำกว่า 1,500 บาท	1.2	-	-	-	2.7	-	-	-	-	-	-	-	-	3.1	Less Than 1,500 Baht	
1,500 - 3,000 บาท	8.2	11.3	11.2	31.5	2.7	-	-	14.0	18.2	0.5	0.5	2.3	16.4	16.4	1,500 - 3,000 Baht	
3,001 - 5,000 บาท	21.8	35.8	53.2	31.6	11.4	0.9	16.3	32.0	38.4	7.4	7.4	21.2	28.1	28.1	3,001 - 5,000 Baht	
5,001 - 10,000 บาท	36.5	48.2	24.4	28.3	36.3	22.8	31.1	24.5	25.1	29.8	29.8	49.5	36.1	36.1	5,001 - 10,000 Baht	
10,001 - 15,000 บาท	18.1	2.9	11.2	-	2.8	25.2	19.7	-	18.2	37.7	37.7	23.7	9.1	9.1	10,001 - 15,000 Baht	
15,001 - 30,000 บาท	10.7	1.8	-	8.7	20.2	1.5	1.4	29.6	-	21.0	21.0	2.4	5.9	5.9	15,001 - 30,000 Baht	
30,001 - 50,000 บาท	2.2	-	-	-	1.5	5.7	5.7	-	-	1.4	1.4	0.9	0.9	0.9	30,001 - 50,000 Baht	
50,001 - 100,000 บาท	1.2	-	-	-	2.4	1.2	1.2	-	-	2.3	2.3	-	0.4	0.4	50,001 - 100,000 Baht	
มากกว่า 100,000 บาท	0.1	-	-	-	-	-	-	-	-	-	-	-	-	-	More Than 100,000 Baht	

ตาราง 6 อัตราร้อยละของครัวเรือน จำแนกตามลักษณะที่สำคัญของครัวเรือน และสถานะทางเศรษฐกิจสังคมของครัวเรือน (ต่อ)

TABLE 6 PERCENTAGE OF HOUSEHOLDS BY SELECTED HOUSING CHARACTERISTICS AND SOCIO-ECONOMIC CLASS (Contd.)

ลักษณะที่สำคัญของครัวเรือน	ผู้ครอบครองที่ดิน/เพาะเลี้ยง										ลูกจ้าง				ผู้ไม่มี		Selected Housing Characteristics					
	Farm Operators / Culture					ผู้ดำเนินการ					Employees				ปฏิบัติงาน							
	ส่วนใหญ่อะไร	ส่วนใหญ่เป็น	ส่วนใหญ่	ประมาณ	ไม่มี	ปฏิบัติงาน	อาชีพ	นักวิชาการ	และผู้บริหาร	และให้บริการ	พนักงาน	ทั่วไป	พนักงาน	เสมียน	ปฏิบัติงาน	เชิงเศรษฐกิจ						
Average per HH.	100.0	100.0	100.0	100.0	100.0	100.0	100.0	100.0	100.0	100.0	100.0	100.0	100.0	100.0	100.0	100.0	100.0	100.0	100.0	100.0		
ต่ำกว่า 500 บาท	-	-	-	-	-	-	-	-	-	-	-	-	-	-	-	-	-	-	-	-	Less Than 500 Baht	
500 - 1,500 บาท	14.1	21.2	29.8	35.4	5.8	-	-	-	-	17.8	22.5	17.8	7.1	7.1	17.6	17.6	15.9	15.9	15.9	15.9	500 - 1,500 Baht	
1,501 - 3,000 บาท	37.6	55.3	51.8	38.4	30.9	6.9	30.9	6.9	30.9	72.8	43.5	72.8	27.5	27.5	46.8	46.8	35.9	35.9	35.9	35.9	1,501 - 3,000 Baht	
3,001 - 5,000 บาท	26.7	19.4	16.4	26.2	35.2	18.2	18.2	18.2	18.2	4.9	17.1	4.9	28.5	28.5	26.3	26.3	30.3	30.3	30.3	30.3	3,001 - 5,000 Baht	
5,001 - 10,000 บาท	14.7	4.1	2.0	-	20.2	30.4	30.4	30.4	30.4	4.5	16.9	4.5	24.4	24.4	8.8	8.8	14.7	14.7	14.7	14.7	5,001 - 10,000 Baht	
10,001 - 15,000 บาท	2.4	-	-	-	2.9	15.7	15.7	15.7	15.7	-	-	-	3.0	3.0	0.6	0.6	1.2	1.2	1.2	1.2	10,001 - 15,000 Baht	
15,001 - 30,000 บาท	4.0	-	-	-	5.0	25.8	25.8	25.8	25.8	-	-	-	7.1	7.1	-	-	1.7	1.7	1.7	1.7	15,001 - 30,000 Baht	
30,001 - 50,000 บาท	0.3	-	-	-	-	3.0	3.0	3.0	3.0	-	-	-	-	-	-	-	0.3	0.3	0.3	0.3	30,001 - 50,000 Baht	
50,001 - 100,000 บาท	0.3	-	-	-	-	-	-	-	-	-	-	-	2.3	2.3	-	-	-	-	-	-	50,001 - 100,000 Baht	
มากกว่า 100,000 บาท	-	-	-	-	-	-	-	-	-	-	-	-	-	-	-	-	-	-	-	-	More Than 100,000 Baht	
ค่าใช้สอยบริโภคบริโภคต่อเดือน	100.0	100.0	100.0	100.0	100.0	100.0	100.0	100.0	100.0	100.0	100.0	100.0	100.0	100.0	100.0	100.0	100.0	100.0	100.0	100.0	100.0	Monthly Expenditures Per Capita
ต่ำกว่า 500 บาท	-	-	-	-	-	-	-	-	-	-	-	-	-	-	-	-	-	-	-	-	-	Less Than 500 Baht
500 - 1,500 บาท	17.8	32.1	29.8	35.4	8.9	-	-	-	-	17.8	22.5	17.8	7.6	7.6	21.5	21.5	20.8	20.8	20.8	20.8	20.8	500 - 1,500 Baht
1,501 - 3,000 บาท	41.0	52.7	59.4	53.0	37.4	10.3	10.3	10.3	10.3	77.7	43.5	77.7	35.3	35.3	46.9	46.9	38.5	38.5	38.5	38.5	38.5	1,501 - 3,000 Baht
3,001 - 5,000 บาท	23.0	12.8	10.8	11.6	30.5	20.8	20.8	20.8	20.8	-	17.1	-	25.6	25.6	25.9	25.9	25.4	25.4	25.4	25.4	25.4	3,001 - 5,000 Baht
5,001 - 10,000 บาท	12.7	2.4	-	-	18.1	31.0	31.0	31.0	31.0	4.5	16.9	4.5	21.0	21.0	5.4	5.4	13.2	13.2	13.2	13.2	13.2	5,001 - 10,000 Baht
10,001 - 15,000 บาท	3.7	-	-	-	4.8	26.4	26.4	26.4	26.4	-	-	-	4.9	4.9	0.3	0.3	1.6	1.6	1.6	1.6	1.6	10,001 - 15,000 Baht
15,001 - 30,000 บาท	1.2	-	-	-	0.3	9.3	9.3	9.3	9.3	-	-	-	3.3	3.3	-	-	0.2	0.2	0.2	0.2	0.2	15,001 - 30,000 Baht
30,001 - 50,000 บาท	0.2	-	-	-	-	2.2	2.2	2.2	2.2	-	-	-	-	-	-	-	0.3	0.3	0.3	0.3	0.3	30,001 - 50,000 Baht
50,001 - 100,000 บาท	0.3	-	-	-	-	-	-	-	-	-	-	-	2.3	2.3	-	-	-	-	-	-	-	50,001 - 100,000 Baht
More Than 100,000 Baht	-	-	-	-	-	-	-	-	-	-	-	-	-	-	-	-	-	-	-	-	-	More Than 100,000 Baht

ตาราง 6 อัตราร้อยละของครัวเรือน จำแนกตามลักษณะที่สำคัญของครัวเรือน และสถานะทางเศรษฐกิจสังคมของครัวเรือน (ต่อ)

TABLE 6 PERCENTAGE OF HOUSEHOLDS BY SELECTED HOUSING CHARACTERISTICS AND SOCIO-ECONOMIC CLASS (Contd.)

ลักษณะที่สำคัญของครัวเรือน	ผู้ถือครองทำการเกษตร/เพาะเลี้ยง										ลูกจ้าง					ผู้ไม่ได้ปฏิบัติงาน		Selected Housing Characteristics
	Farm Operators / Culture					ของตนเอง					Employees					Economic		
	ครัวเรือนส่วนใหญ่เป็น ส่วนใหญ่ ประมง, ป่าไม้, เกษตร	เจ้าของที่ดิน เช่าที่ดิน	Mainly Rearing Land	Mainly Renting Land	บริการทางการเกษตร Fishing, Forestry, Agricultural services	ที่ไม่ใช่ การเกษตร Own-Account Workers, Non-Farm	วิชาชีพ นักวิชาการ และนักบริหาร Professional Tech. & Adm.	กรรมกรทั่วไป General Workers	เสมียน พนักงาน	พนักงานขาย และให้บริการ Clerical, Sales & Services	ในครอบครัว	การผลิต Production	ไม่ทำงาน Inactive	เชิงเศรษฐกิจ				
เฉลี่ยต่อครัวเรือน	100.0	100.0	100.0	100.0	100.0	100.0	100.0	100.0	100.0	100.0	100.0	100.0	100.0	100.0	100.0	100.0	100.0	
ต่ำกว่า 1,500 บาท	1.3	1.9	-	3.0	3.0	2.7	-	-	-	-	-	-	-	-	-	2.1	Less Than 1,500 Baht	
1,500 - 3,000 บาท	7.5	12.7	17.3	39.5	39.5	1.8	-	14.0	21.0	0.5	0.9	12.6	1,500 - 3,000 Baht					
3,001 - 5,000 บาท	17.2	33.6	25.6	34.3	34.3	7.5	-	16.5	9.1	4.0	13.4	27.4	3,001 - 5,000 Baht					
5,001 - 10,000 บาท	30.0	41.4	53.0	14.6	14.6	21.4	14.7	37.9	51.7	20.4	44.4	25.8	5,001 - 10,000 Baht					
10,001 - 15,000 บาท	16.3	4.3	2.2	8.7	8.7	19.8	10.3	14.7	18.2	23.1	25.3	14.9	10,001 - 15,000 Baht					
15,001 - 30,000 บาท	19.9	5.6	2.0	-	-	34.4	34.3	16.9	-	40.5	13.3	13.4	15,001 - 30,000 Baht					
30,001 - 50,000 บาท	4.4	-	-	-	-	8.1	18.1	-	-	5.3	2.4	3.1	30,001 - 50,000 Baht					
50,001 - 100,000 บาท	2.9	-	-	-	-	3.5	19.7	-	-	6.0	0.3	0.6	50,001 - 100,000 Baht					
มากกว่า 100,000 บาท	0.5	0.5	-	-	-	0.8	2.9	-	-	0.4	-	-	More Than 100,000 Baht					
รายได้ประจำต่อเดือนต่อครัวเรือน	100.0	100.0	100.0	100.0	100.0	100.0	100.0	100.0	100.0	100.0	100.0	100.0	100.0	100.0	100.0	100.0	Monthly Current Income Per Household	
ต่ำกว่า 1,500 บาท	1.5	3.4	-	3.0	3.0	2.7	-	-	-	-	-	-	-	-	-	2.1	Less Than 1,500 Baht	
1,500 - 3,000 บาท	8.2	14.5	17.3	39.5	39.5	1.8	-	14.0	21.0	0.5	1.4	14.2	1,500 - 3,000 Baht					
3,001 - 5,000 บาท	17.4	32.0	25.6	34.3	34.3	7.5	-	16.5	9.1	5.7	12.9	28.3	3,001 - 5,000 Baht					
5,001 - 10,000 บาท	31.2	43.2	53.0	14.6	14.6	23.2	14.7	37.9	51.7	22.3	48.6	24.9	5,001 - 10,000 Baht					
10,001 - 15,000 บาท	15.2	2.6	4.1	8.7	8.7	21.2	10.3	14.7	18.2	21.8	21.5	13.4	10,001 - 15,000 Baht					
15,001 - 30,000 บาท	19.2	3.8	-	-	-	32.8	34.3	16.9	-	38.2	13.3	14.1	15,001 - 30,000 Baht					
30,001 - 50,000 บาท	4.2	-	-	-	-	6.5	22.4	-	-	5.3	1.9	2.4	30,001 - 50,000 Baht					
50,001 - 100,000 บาท	2.6	-	-	-	-	3.5	15.4	-	-	6.0	0.3	0.6	50,001 - 100,000 Baht					
มากกว่า 100,000 บาท	0.5	0.5	-	-	-	0.8	2.9	-	-	0.4	-	-	More Than 100,000 Baht					

ตาราง 6 อัตราร้อยละของครัวเรือน จำแนกตามลักษณะที่สำคัญของครัวเรือน และสถานะทางเศรษฐกิจสังคมของครัวเรือน (ต่อ)

TABLE 6 PERCENTAGE OF HOUSEHOLDS BY SELECTED HOUSING CHARACTERISTICS AND SOCIO-ECONOMIC CLASS (Contd.)

ลักษณะที่สำคัญของครัวเรือน	ผู้ถือครองกิจการเกษตร/เพาะเลี้ยง										ผู้ดำเนินงาน			ผู้ไม่ทำงาน		Monthly Total Income Per Capita
	Farm Operators / Culture					ของตนเอง					Employees			Economicallly Inactive		
	ครัวเรือนส่วนใหญ่เป็นสมาชิก	ส่วนใหญ่เป็นเจ้าของที่ดิน	Mainly Renting Land	Mainly Owning Land	บริการทางการเกษตร	Own-Account Workers, Non-Farm	วิชาชีพ	นักวิชาการและนักบริหาร	เกษตรกรทั่วไป	General Workers	เสมียนพนักงาน	พนักงานขายและให้บริการ	ในครัวเรือน	การผลิต	Selected Housing Characteristics	
รายได้ทั้งหมดต่อเดือน	100.0	100.0	100.0	100.0	100.0	100.0	100.0	100.0	100.0	100.0	100.0	100.0	100.0	100.0	100.0	100.0
ต่ำกว่า 500 บาท	0.1	-	-	-	-	-	-	-	-	-	-	-	-	-	0.3	Less Than 500 Baht
500 - 1,500 บาท	14.8	38.1	38.1	57.8	3.6	3.2	18.9	33.7	24.9	4.8	9.6	10.3	10.3	12.8	5.3	500 - 1,500 Baht
1,501 - 3,000 บาท	33.5	44.5	48.0	39.3	25.2	5.1	24.2	30.4	66.2	20.8	1.9	48.9	48.9	32.3	4.2	1,501 - 3,000 Baht
3,001 - 5,000 บาท	24.4	8.8	11.9	2.9	32.7	1.8	7.5	-	8.9	35.7	3.7	27.4	27.4	28.2	0.3	3,001 - 5,000 Baht
5,001 - 10,000 บาท	16.6	7.4	2.0	-	27.8	0.5	1.9	36.0	-	21.3	2.3	11.2	11.2	16.6	-	5,001 - 10,000 Baht
10,001 - 15,000 บาท	4.8	0.7	-	-	3.2	-	-	-	-	9.6	-	1.9	1.9	5.3	-	10,001 - 15,000 Baht
15,001 - 30,000 บาท	3.9	-	-	-	5.1	-	-	-	-	1.9	-	0.3	0.3	4.2	-	15,001 - 30,000 Baht
30,001 - 50,000 บาท	1.5	0.5	-	-	1.8	-	-	-	-	3.7	-	-	-	0.3	-	30,001 - 50,000 Baht
50,001 - 100,000 บาท	0.5	-	-	-	0.5	-	-	-	-	2.3	-	-	-	-	-	50,001 - 100,000 Baht
มากกว่า 100,000 บาท	-	-	-	-	-	-	-	-	-	-	-	-	-	-	-	More Than 100,000 Baht
รายได้ประจำต่อเดือนต่อคน	100.0	100.0	100.0	100.0	100.0	100.0	100.0	100.0	100.0	100.0	100.0	100.0	100.0	100.0	100.0	Monthly Current Income Per Capita
ต่ำกว่า 500 บาท	0.1	-	-	-	-	-	-	-	-	-	-	-	-	-	0.3	Less Than 500 Baht
500 - 1,500 บาท	15.7	41.4	38.1	57.8	4.1	3.2	18.9	33.7	24.9	4.8	9.6	10.7	10.7	14.3	5.3	500 - 1,500 Baht
1,501 - 3,000 บาท	34.9	44.7	48.0	39.3	27.2	5.1	24.2	30.4	66.2	21.4	1.9	51.2	51.2	34.9	4.2	1,501 - 3,000 Baht
3,001 - 5,000 บาท	23.7	8.8	11.9	2.9	32.7	1.8	7.5	-	8.9	36.8	3.7	25.2	25.2	25.6	-	3,001 - 5,000 Baht
5,001 - 10,000 บาท	15.4	3.9	2.0	-	25.7	0.5	1.9	36.0	-	19.7	2.3	12.0	12.0	15.1	-	5,001 - 10,000 Baht
10,001 - 15,000 บาท	4.4	0.7	-	-	3.2	-	-	-	-	9.6	-	0.6	0.6	5.3	-	10,001 - 15,000 Baht
15,001 - 30,000 บาท	3.9	-	-	-	4.6	-	-	-	-	1.9	-	0.3	0.3	4.2	-	15,001 - 30,000 Baht
30,001 - 50,000 บาท	1.4	0.5	-	-	1.8	-	-	-	-	3.7	-	-	-	0.3	-	30,001 - 50,000 Baht
50,001 - 100,000 บาท	0.5	-	-	-	0.5	-	-	-	-	2.3	-	-	-	-	-	50,001 - 100,000 Baht
มากกว่า 100,000 บาท	-	-	-	-	-	-	-	-	-	-	-	-	-	-	-	More Than 100,000 Baht

ตาราง 6 อัตราร้อยละของครัวเรือน จำแนกตามลักษณะที่สำคัญของครัวเรือน และสถานะทางเศรษฐกิจสังคมของครัวเรือน (ต่อ)

TABLE 6 PERCENTAGE OF HOUSEHOLDS BY SELECTED HOUSING CHARACTERISTICS AND SOCIO-ECONOMIC CLASS (Contd.)

ลำดับครัวเรือน	ผู้ถือครอง/เช่า/เช่าซื้อ										ผู้ไม่ได้ปฏิบัติงาน	Selected Housing Characteristics			
	Farm Operators / Culture		ผู้ดำเนินการธุรกิจของตนเอง		ลูกจ้าง		ผู้ปฏิบัติงานในครอบครัว		ผู้ปฏิบัติงานในครอบครัว						
	ส่วนใหญ่เป็นเจ้าของที่ดิน	ส่วนใหญ่เช่าที่ดิน	เป็นเจ้าของที่ดิน	เช่าที่ดิน	พนักงาน	ช่างเทคนิค	พนักงาน	ช่างเทคนิค	พนักงาน	ช่างเทคนิค					
Average per HH.	100.0	93.0	90.3	9.7	9.2	90.8	100.0	100.0	83.1	91.2	89.6	100.0	100.0	95.4	No
ลักษณะที่สำคัญของครัวเรือน	100.0	100.0	100.0	100.0	100.0	100.0	100.0	100.0	100.0	100.0	100.0	100.0	100.0	100.0	Yes
เช่าซื้อ/เช่า/เช่าซื้อ	9.7	17.5	4.7	8.5	7.4	8.5	100.0	100.0	0.9	11.6	10.4	100.0	100.0	11.1	Cooking Fuel
ไม่เช่า	41.1	69.9	87.3	79.7	22.4	79.7	8.0	63.3	8.0	70.1	19.4	55.7	35.4	35.4	Charcoal
ไม่เช่า	-	-	-	-	-	-	-	-	-	-	-	-	-	-	Wood
ไม่เช่า	41.7	10.3	8.1	2.9	60.2	2.9	77.8	16.9	77.8	18.3	65.9	33.5	40.2	40.2	Kerosene
ไม่เช่า	0.9	-	-	-	0.9	-	-	-	-	-	0.9	-	2.5	2.5	Gas
ไม่เช่า	-	-	-	-	-	-	-	-	-	-	-	-	-	-	Electricity
ไม่เช่า	6.7	2.4	-	8.9	9.1	8.9	13.2	8.7	13.2	-	3.4	2.7	10.8	10.8	Others
ไม่เช่า	100.0	100.0	100.0	100.0	100.0	100.0	100.0	100.0	100.0	100.0	100.0	100.0	100.0	100.0	No Cooking
ไม่เช่า	42.7	14.7	18.5	32.4	53.2	32.4	67.0	31.1	67.0	22.9	63.0	43.2	38.5	38.5	Drinking Water
ไม่เช่า	24.3	29.5	15.9	32.0	25.7	32.0	19.2	25.2	19.2	32.8	16.3	24.0	26.5	26.5	Bottle-Water
ไม่เช่า	14.3	25.6	15.9	26.7	9.5	26.7	0.9	-	0.9	16.1	11.3	16.3	15.0	15.0	Inside Piped Water-Supply
ไม่เช่า	1.9	1.7	-	-	2.4	-	0.8	-	0.8	14.7	2.0	1.2	1.9	1.9	Inside Piped Underground Water
ไม่เช่า	1.7	2.0	6.7	-	1.3	-	1.1	9.6	1.1	8.7	-	1.5	1.3	1.3	Outside Piped or Public Tap
ไม่เช่า	2.1	-	36.7	-	2.8	-	-	12.9	-	-	-	-	-	-	Well or Underground Water
ไม่เช่า	11.6	22.8	6.2	8.9	3.7	8.9	10.9	21.2	10.9	4.8	7.4	12.5	14.0	14.0	River, Stream etc.
ไม่เช่า	-	-	-	-	-	-	-	-	-	-	-	-	-	-	Rain Water
ไม่เช่า	-	-	-	-	-	-	-	-	-	-	-	-	-	-	Others

ตาราง 6 อัตราร้อยละของครัวเรือน จำแนกตามลักษณะที่สำคัญของครัวเรือน และสถานะทางเศรษฐกิจสังคมของครัวเรือน (ต่อ)

TABLE 6 PERCENTAGE OF HOUSEHOLDS BY SELECTED HOUSING CHARACTERISTICS AND SOCIO-ECONOMIC CLASS (Contd.)

ลักษณะที่สำคัญของครัวเรือน	ผู้ครองกิจการเกษตร/เพาะเลี้ยง				ผู้ดำเนินธุรกิจ				ลูกจ้าง				ผู้ไม่ได้ปฏิบัติงาน เศรษฐกิจ
	เฉลี่ยต่อครัวเรือน		Farm Operators / Culture		ของตนเอง		Employees		ผู้ปฏิบัติงาน		ผู้ปฏิบัติงาน		
	ส่วนใหญ่เป็น	ส่วนใหญ่	ที่มิใช่	การเกษตร	อาชีพ	คณงาน	ที่ไป	พนักงาน	ในครอบครัว	การผลิต	ในครอบครัว	การผลิต	
Average per HH.	Mainly	Owning Land	Mainly Renting Land	Mainly Mainly	Ownt-Workers, Non-Farm	Account Workers, Non-Farm	Profession Tech. & Adm. Workers	General Workers	Clerical, Sales & Services Workers	Production Workers	Production Workers	Economically Inactive	Selected Housing Characteristics
	100.0	100.0	100.0	100.0	100.0	100.0	100.0	100.0	100.0	100.0	100.0	100.0	Water Supply
น้ำประปาภายในบ้าน	60.6	56.6	20.8	46.7	61.4	64.9	54.8	70.5	65.6	60.4	65.6	65.6	Inside Piped Water Supply
น้ำบ่อน้ำบาดาลภายในบ้าน	31.8	34.3	27.6	50.2	32.7	30.5	22.7	20.9	32.9	34.2	28.2	28.2	Inside Piped Underground Water
น้ำประปานอกบ้าน	0.5	-	-	-	-	-	-	-	-	-	-	2.1	Outside Piped Public Tap
น้ำบ่อน้ำบาดาลนอกบ้าน	2.8	3.7	9.0	3.1	1.8	4.6	9.6	8.7	1.5	2.6	1.3	1.3	Well Underground Water
น้ำจากแม่น้ำ ลำธารหรือคลอง	2.3	-	36.7	-	2.8	-	12.9	-	-	1.2	-	-	River, Stream etc.
น้ำฝน	-	-	-	-	-	-	-	-	-	-	-	-	Rain Water
อื่นๆ	2.0	5.4	5.9	-	1.3	-	-	-	-	1.6	2.7	2.7	Others
การใช้ส้วม	100.0	100.0	100.0	100.0	100.0	100.0	100.0	100.0	100.0	100.0	100.0	100.0	Toilet Facilities
ไม่มีส้วม	0.1	-	-	-	-	-	-	-	-	-	-	0.3	No Facility Nearby
ส้วมชักโครก	3.4	-	-	-	3.7	19.4	-	-	3.5	-	-	3.9	Flush Latrine
ส้วมซึม	92.0	100.0	100.0	100.0	85.8	67.5	100.0	100.0	92.5	97.9	91.8	91.8	Mould Latrine
ส้วมชักโครกและส้วมซึม	4.3	-	-	-	9.2	13.1	-	-	4.1	2.1	4.0	4.0	Flush and Mould Latrine
ส้วมหลุม ถึง บ่อปลา ถ่ายลงแม่น้ำ	-	-	-	-	-	-	-	-	-	-	-	-	Others
ส้วมหลุมหรือส้วมประเภทอื่นๆ	0.2	-	-	-	1.3	-	-	-	-	-	-	-	Others
สมาชิกที่เคยใช้อินเทอร์เน็ต	100.0	100.0	100.0	100.0	100.0	100.0	100.0	100.0	100.0	100.0	100.0	100.0	Members who Accessed to the Internet
ไม่มีผู้ใช้	65.7	84.2	70.7	85.9	58.1	24.3	76.1	91.1	59.6	69.2	68.8	68.8	None
มีผู้ใช้ 1 - 2 คน	32.5	15.8	29.3	14.1	39.1	61.0	23.9	8.9	38.6	30.8	31.0	31.0	One to Two Persons
มีผู้ใช้ 3 - 4 คน	1.7	-	-	-	2.6	13.8	-	-	1.8	-	0.2	0.2	Three to Four Persons
มีผู้ใช้ 5 คนขึ้นไป	0.1	-	-	-	0.3	0.9	-	-	-	-	-	-	Five Persons or More

ตาราง 6 อัตราร้อยละของครัวเรือน จำแนกตามลักษณะที่สำคัญของครัวเรือน และสถานะทางเศรษฐกิจของครัวเรือน (ต่อ)

TABLE 6 PERCENTAGE OF HOUSEHOLDS BY SELECTED HOUSING CHARACTERISTICS AND SOCIO-ECONOMIC CLASS (Contd.)

ลักษณะที่สำคัญของครัวเรือน	ผู้ครอบครองอาคาร/เช่าเหมา				ผู้ดำเนินธุรกิจ				ลูกจ้าง				ผู้ไม่ได้อุปโภคบริโภค	
	Farm Operators / Culture		Practicing		Own-Account		Professional		General		Clerical, Sales & Services		Economic	
	ส่วนใหญ่เป็นเจ้าของที่ดิน	ส่วนใหญ่นำไปประกอบอาชีพ	เช่าที่ดิน	เช่าที่ดิน	เช่าที่ดิน	เช่าที่ดิน	เช่าที่ดิน	เช่าที่ดิน	เช่าที่ดิน	เช่าที่ดิน	เช่าที่ดิน	เช่าที่ดิน	เช่าที่ดิน	เช่าที่ดิน
Average per HH.	56.7	80.5	64.6	72.3	72.2	62.3	60.4	79.1	61.6	63.1	22.7	0.4	-	-
ลักษณะที่สำคัญของครัวเรือน	56.7	80.5	64.6	72.3	72.2	62.3	60.4	79.1	61.6	63.1	22.7	0.4	-	-
เป็นเจ้าของที่ดิน	56.7	80.5	64.6	72.3	72.2	62.3	60.4	79.1	61.6	63.1	22.7	0.4	-	-
นำไปเลี้ยงสัตว์	-	-	-	-	-	-	-	-	-	-	-	-	-	-
ทำปุ๋ยหมัก	-	-	-	0.5	1.1	-	-	-	-	-	-	-	-	-
ทิ้งลงในน้ำ	-	-	-	-	-	-	-	-	-	-	-	-	-	-
ทิ้งลงในที่สาธารณะ	12.6	15.4	8.9	9.4	9.5	13.3	20.6	6.0	18.6	14.8	-	-	-	-
อื่นๆ	3.2	5.6	6.2	2.0	6.5	-	-	1.4	3.4	2.9	-	-	-	-

ตาราง 7 อัตราร้อยละของครัวเรือนที่รายงานการเป็นเจ้าของสินทรัพย์ที่สำคัญ จำนวนตามสถานะทางเศรษฐกิจของครัวเรือน

TABLE 7 PERCENTAGE OF HOUSEHOLDS REPORTING OWNERSHIP OF SOME SELECTED DURABLE GOODS BY SOCIO - ECONOMIC CLASS

สินทรัพย์	ผู้ถือครองทำการเกษตร/เพาะเลี้ยง			ผู้ดำเนินธุรกิจ			ลูกจ้าง			ผู้ไม่ได้ปฏิบัติงาน		
	Farm Operators / Culture			ของตนเอง			Employees			Durable Goods		
	ส่วนใหญ่เป็น เจ้าของที่ดิน	ส่วนใหญ่เป็น ส่วนใหญ่ ประมง, ไร่, สวน	เช่าที่ดิน	ที่ไม่ใช่ เกษตร	วิชาชีพ เกษตร	คนงาน เกษตร	คนงาน ทั่วไป	เต็มวัน พนักงาน	ผู้ปฏิบัติงาน ในระบบ	ผู้ปฏิบัติงาน ในระบบ	เชิงเศรษฐกิจ	เชิงเศรษฐกิจ
ร้อยละ	Mainly Owing	Mainly Renting	Mainly Owing	การเกษตร	Farm Workers	General Workers	และให้บริการ	การผลิต	การผลิต	Economically Inactive	Economically Inactive	
เตียงนอนไม้หรือโลหะ	64.8	45.2	39.9	40.1	80.4	92.4	33.6	48.4	77.5	57.9	64.2	Bed (Wood or Metal)
เตาหุงต้มอาหาร-แก๊ส	84.6	79.9	69.6	80.7	89.9	96.4	78	64.3	96.8	87.6	76.3	Cooking Stove - Gas
เตาหุงต้มอาหาร-ไฟฟ้า	20.4	11.7	10.6	17.9	26.3	45.6	-	4.3	36.5	16.3	12.2	Cooking Stove - Electric
เตาอบไมโครเวฟ	15	4.2	-	-	22.7	45.1	-	4.5	29.9	7.8	9.4	Microwave Oven
กระติกต้มน้ำไฟฟ้า	54.4	38.9	26.5	31.6	64.4	81.4	40.8	37.4	63.9	44	58.4	Electric Pot
ตู้เย็น	91.8	93.1	87.8	69.2	94.7	92.7	91.3	57.1	99.3	94.2	89.2	Refrigerator
เตารีดไฟฟ้า	77.7	72.3	66	51.8	90.1	94.1	44.4	55.2	94.4	73.7	70.1	Electric Iron
หม้อหุงต้มอาหารไฟฟ้า	79.7	66	63.3	58.3	89.2	93.4	50.4	55.6	92.5	84.5	74.8	Electric Cooking Pot
พัดลม	95.8	98.2	87.8	96.9	95.1	100	95.6	100	98.1	96	93.1	Electric Fan
วิทยุ	66	62.5	62.6	36.2	74.7	76.3	57.3	43.7	76.8	63.3	61.2	Radio
โทรทัศน์	96.3	98.3	93.9	80	97	97.6	91.3	85.3	99.5	100	93.6	T.V.
เครื่องเล่นวีดีโอ/วีซีดี/ดีวีดี	64.9	57.3	60.2	38.6	81.2	79.4	14.8	38.3	79.3	70.3	51.8	Video/VCD/DVD Player
เครื่องซักผ้า	53.4	41.9	45.4	32.5	69.9	78	36.8	34.6	70.1	45.8	43.4	Washing Machine
เครื่องปรับอากาศ	8.9	-	-	-	14.8	35.3	-	-	17.3	1.6	5.9	Air Conditioner
เครื่องทำน้ำร้อน/น้ำอุ่นในห้องน้ำ	25.1	7.1	12.8	11.6	38.4	73.1	-	4.5	34.7	12.8	21.2	Water Boiler
เครื่องคอมพิวเตอร์	18.7	2.3	6.2	8.7	25.8	54.2	-	-	30	9.4	18	Home Computer
เครื่องคอมพิวเตอร์ที่เชื่อมต่อกับอินเทอร์เน็ต	6	-	-	-	7.9	32.2	-	-	9.4	2.2	3.3	Computer with Internet Connected

ตาราง 7 อัตราร้อยละของครัวเรือนที่รายงานการเป็นเจ้าของสินทรัพย์ที่สำคัญ จำแนกตามสถานะทางเศรษฐกิจของครัวเรือน (ต่อ)

TABLE 7 PERCENTAGE OF HOUSEHOLDS REPORTING OWNERSHIP OF SOME SELECTED DURABLE GOODS BY SOCIO-ECONOMIC CLASS (Contd.)

สินทรัพย์	ผู้ถือครองทำการเกษตร/เพาะเลี้ยง				ผู้ดำเนินงานธุรกิจ				ลูกจ้าง				ผู้ไม่ได้ปฏิบัติงาน			
	Farm Operators / Culture				ของตนเอง				Employees				ปฏิบัติงาน			
	ส่วนใหญ่เป็นเจ้าของที่ดิน	ส่วนใหญ่เช่าที่ดิน	ส่วนใหญ่เป็น ส่วนใหญ่	ประมงป่าไม้, การเกษตร	ที่ไม้ใช้ การเกษตร	ผู้ปฏิบัติงาน วิชาชีพ	คนงาน เกษตร	คนงาน ที่ทั่วไป	เสมียน พนักงาน	ผู้ปฏิบัติงาน ในกระบวนการ	ผู้ปฏิบัติงาน ในกระบวนการ	คนงาน พนักงานขาย	คนงาน พนักงานขาย	ผู้ปฏิบัติงาน ในกระบวนการ	ผู้ปฏิบัติงาน ในกระบวนการ	เชิงเศรษฐกิจ
ร้อยละ	Percent	Mainly	Mainly	Owning	Renting	Mainly	Mainly	Owning	Mainly	Owning	Mainly	Mainly	Owning	Mainly	Owning	Mainly
โทรศัพท์	31.1	11.7	13.3	8.7	48.1	62.2	16.9	18.2	35.1	23	31.1	31.1	31.1	31.1	31.1	31.1
(รวมเครื่องสำอาง PCT)																
โทรศัพท์เคลื่อนที่	70.3	61.7	57.3	37.6	82.2	93	68.8	62.4	94.4	68.7	54.7	54.7	54.7	54.7	54.7	54.7
โทรศัพท์	0.3	-	-	-	0.9	0.7	-	-	-	-	0.2	0.2	0.2	0.2	0.2	0.2
หลอดไฟนีออน	99.1	98.3	100	100	98.3	100	100	100	98.7	100	99.2	99.2	99.2	99.2	99.2	99.2
หลอดไฟควรรูปกลม	7.5	6.8	2	11.6	7.4	14.5	-	-	14.5	7.4	3.8	3.8	3.8	3.8	3.8	3.8
หลอดตะเกียบ	6.4	4.4	6.1	18	5.3	12.3	12.9	-	5.5	11.3	2.5	2.5	2.5	2.5	2.5	2.5
สมาชิกที่ใช้อินเทอร์เน็ต	34.3	15.8	29.3	14.1	41.9	75.7	23.9	8.9	40.4	30.8	31.2	31.2	31.2	31.2	31.2	31.2
(ใช้บัตรเครดิต และ/หรือ ใช้ในธุรกิจ)																
รถจักรยาน	58.4	63.4	61.1	60	59.1	70.9	46.4	41.6	62.3	57.8	51.5	51.5	51.5	51.5	51.5	51.5
รถจักรยานยนต์	83.4	87.6	93.9	68.8	89.3	84.8	66.9	90.4	98	94.9	62.4	62.4	62.4	62.4	62.4	62.4
รถยนต์ส่วนบุคคล	8.8	-	-	-	13.4	50.3	-	-	10.7	4.3	4	4	4	4	4	4
รถบรรทุกเล็ก/รถปิกอัพ/รถตู้	26.3	21.6	2.1	14.6	54.1	48.4	16.9	9.4	25.8	25.1	11.8	11.8	11.8	11.8	11.8	11.8
รถอื่น ๆ และรถอื่น ๆ	13	27.3	33.4	14.6	12.5	3.4	9.6	16.4	4.3	12.9	10.2	10.2	10.2	10.2	10.2	10.2
ประเภทเดียวกัน																
เรือยนต์	-	-	-	-	-	-	-	-	-	-	-	-	-	-	-	-

ตาราง 8 อัตราร้อยละของรายได้ประจำของครัวเรือน โดยการจำแนกครัวเรือนเป็น 10 กลุ่มเรียงตามลำดับของรายได้ประจำต่อคนต่อเดือน
TABLE 8 PERCENTAGE OF HOUSEHOLD CURRENT INCOME BY DECILE GROUPS OF HOUSEHOLDS ORDERED BY PER CAPITA CURRENT INCOME

อัตราร้อยละ ของครัวเรือน Percent of Households	อัตราร้อยละของประชากร Percentage of Population		ขนาดของครัวเรือนเฉลี่ย Average Household		ร้อยละของรายได้ประจำ Percentage share of Current Income		รายได้ประจำ ต่อคนต่อเดือน (บาท) Per Capita Current Income (Baht)
	แต่ละกลุ่ม Each Group	สะสม Cumulative	Size by Each Group	แต่ละกลุ่ม Each Group	สะสม Cumulative	สะสม Cumulative	
10	11.5	11.5	3.4	2.6	2.6	2.6	979
20	10.6	22.1	3.1	3.5	6.1	6.1	1,455
30	10.6	32.8	3.2	4.4	10.5	10.5	1,821
40	10.4	43.1	3.1	5.4	15.9	15.9	2,267
50	10.0	53.1	3.0	6.1	22.0	22.0	2,694
60	10.2	63.3	3.1	7.7	29.7	29.7	3,300
70	11.0	74.3	3.3	10.6	40.3	40.3	4,236
80	9.6	83.8	2.8	11.5	51.9	51.9	5,280
90	8.7	92.5	2.6	15.1	66.9	66.9	7,609
100	7.5	100.0	2.3	33.1	100.0	100.0	19,304
ค่าสัมประสิทธิ์ของความไม่เสมอภาค (Gini Coefficient)							0.408
รายได้ประจำต่อคนต่อเดือน Per Capita Current Income							4,379