

การสำรวจภาวะเศรษฐกิจและสังคมของครัวเรือน พ.ศ. 2550
จังหวัดมหาสารคาม

THE 2007 HOUSEHOLD SOCIO - ECONOMIC SURVEY
MAHA SARAKHAM PROVINCIAL



หน่วยงานเจ้าของเรื่อง
สำนักงานสถิติจังหวัดมหาสารคาม
สำนักงานสถิติแห่งชาติ

โทรศัพท์ 0 4377 7446

โทรสาร 0 4377 7119

ไปรษณีย์อิเล็กทรอนิกส์ : sarakham@nso.go.th

Division-in-Charge

Maha Sarakham Provincial Statistical Office

National Statistical Office

Tel. +66 (0) 4377 7446

Fax : +66 (0) 4377 7119

E-mail: sarakham@nso.go.th

หน่วยงานที่เผยแพร่	<p>สำนักสถิติพยากรณ์ สำนักงานสถิติแห่งชาติ ถนนหลานหลวง เขตป้อมปราบศัตรูพ่าย กทม. 10100 โทร 0 2281 0333 ต่อ 1413 โทรสาร 0 2281 6438 <u>ไปรษณีย์อิเล็กทรอนิกส์: binfodsm@nso.go.th</u></p>
หรือ	<p>สำนักงานสถิติจังหวัดมหาสารคาม จ.เที่ยงเมืองมหาสารคาม-ร้อยเอ็ด ด.แวงนาง อ.เมือง จ.มหาสารคาม 44000 โทร. 0 4377 7446 โทรสาร 0 4377 7119 <u>ไปรษณีย์อิเล็กทรอนิกส์: sarakham@nso.go.th</u></p>
Distributed by	<p>Statistical Forecasting Bureau, National Statistical Office, Larn Luang Rd., Bangkok 10100, THAILAND Tel. +66 2281 0333 ext. 1413 Fax: +66 2281 6438 <u>E-mail: binfodsm@nso.go.th</u> <u>http://www.nso.go.th</u></p>
Or	<p>Maha Sarakham Provincial Statistical Office Center Hall, Floor 3, Laengmuangmahasarakham-loiet Rd., Maha Sarakham 44000, THAILAND Tel. +66 4377 7446 Fax +66 4377 7119 Email: sarakham@nso.go.th</p>
ปีที่จัดพิมพ์	2551
Published	2008
จัดพิมพ์โดย	ร้านนพมาศกราฟิก
Printed by	Noppamach Graphic Shop

คำนำ

สำนักงานสถิติแห่งชาติ ได้ดำเนินการสำรวจภาวะเศรษฐกิจและสังคมของครัวเรือน พ.ศ. 2550 ทั่วประเทศ ในคาบเวลาตั้งแต่เดือนมกราคม ถึงเดือนธันวาคม 2550 วัตถุประสงค์ของการสำรวจนี้เพื่อเก็บรวบรวมข้อมูลเกี่ยวกับรายได้ รายจ่ายของครัวเรือน หนี้สินของครัวเรือน ลักษณะที่อยู่อาศัยตลอดจนการเป็นเจ้าของสินทรัพย์ถาวรบางประเภท รายงานผลการสำรวจ จัดพิมพ์เป็นรายจังหวัด ฉบับรายภาคและทั่วราชอาณาจักร

ในรายงานฉบับนี้ เป็นการเสนอผลระดับจังหวัดของจังหวัดมหาสารคาม ซึ่งได้แสดงไว้เฉพาะตารางข้อมูลพื้นฐานที่สำคัญๆ ทางด้านรายได้ ค่าใช้จ่ายของครัวเรือน การกระจายรายได้ของครัวเรือน ลักษณะบางประการของครัวเรือน โดยจำแนกข้อมูลตามสถานะทางเศรษฐกิจสังคมของครัวเรือนโดยรวมทั้งจังหวัด

สำนักงานสถิติจังหวัดมหาสารคาม ขอขอบคุณทุกท่านที่ได้ให้ความอนุเคราะห์ข้อมูลเพื่อนำมาประมวลผลเป็นข้อมูลสถิติ และหวังว่ารายงานฉบับนี้จะเป็นประโยชน์แก่ผู้ใช้ข้อมูลสถิติตามสมควร สำนักงานสถิติจังหวัดมหาสารคาม ยินดีรับคำแนะนำหรือข้อคิดเห็นจากผู้ใช้ข้อมูลสถิติทุกท่าน อันจะเป็นประโยชน์อย่างยิ่งในการใช้เป็นแนวทางปรับปรุงแก้ไขการจัดทำรายงานผลฉบับต่อไป

บทสรุปสำหรับผู้บริหาร

สำนักงานสถิติแห่งชาติ ได้จัดทำโครงการสำรวจภาวะเศรษฐกิจและสังคมของครัวเรือน มาตั้งแต่ปี 2500 ซึ่งเดิมใช้ชื่อว่า การสำรวจรายการใช้จ่ายของครอบครัว ต่อมาในปี 2511 - 2512 ได้เปลี่ยนชื่อเป็นการสำรวจภาวะเศรษฐกิจและสังคม ในระยะแรกการสำรวจนี้ได้จัดทำทุกกระยะ 5 ปี แต่เนื่องจากสภาพทางเศรษฐกิจของประเทศมีการขยายตัวอย่างรวดเร็ว ประกอบกับรัฐบาลได้เล็งเห็นถึงความสำคัญของข้อมูลด้านนี้ในการนำไปใช้เป็นแนวทางกำหนดนโยบายแก้ปัญหาความยากจน ให้สำนักงานสถิติแห่งชาติทำการสำรวจทุก 2 ปี ตั้งแต่ปี 2530 และจัดทำทุกปีตั้งแต่ปี 2549 เป็นต้นไป การสำรวจที่จัดทำในครั้งนี้เป็น การสำรวจครั้งที่ 19

สำหรับรายงานฉบับนี้ เป็นการเสนอผลการสำรวจภาวะเศรษฐกิจและสังคมของครัวเรือน พ.ศ. 2550 จังหวัดมหาสารคาม โดยสำรวจระหว่างวันที่ 1 - 15 ของทุกเดือน มีครัวเรือนที่ตกเป็นตัวอย่างทั้งสิ้น 500 ครัวเรือน สำหรับวิธีการเก็บรวบรวมข้อมูล ใช้วิธีการสัมภาษณ์สมาชิกในครัวเรือนที่ตกเป็นตัวอย่าง ผลการสำรวจทำให้ทราบข้อมูลเกี่ยวกับรายได้ รายจ่ายของครัวเรือน รายละเอียดเกี่ยวกับการซื้อและการบริโภคอาหารของครัวเรือน ภาวะหนี้สิน การเปลี่ยนแปลงของสินทรัพย์และหนี้สิน การเป็นเจ้าของสินทรัพย์ถาวรต่างๆ ลักษณะที่อยู่อาศัย ตลอดจนสภาพความเป็นอยู่อื่นๆ ซึ่งผลการสำรวจสามารถสรุปได้ดังนี้

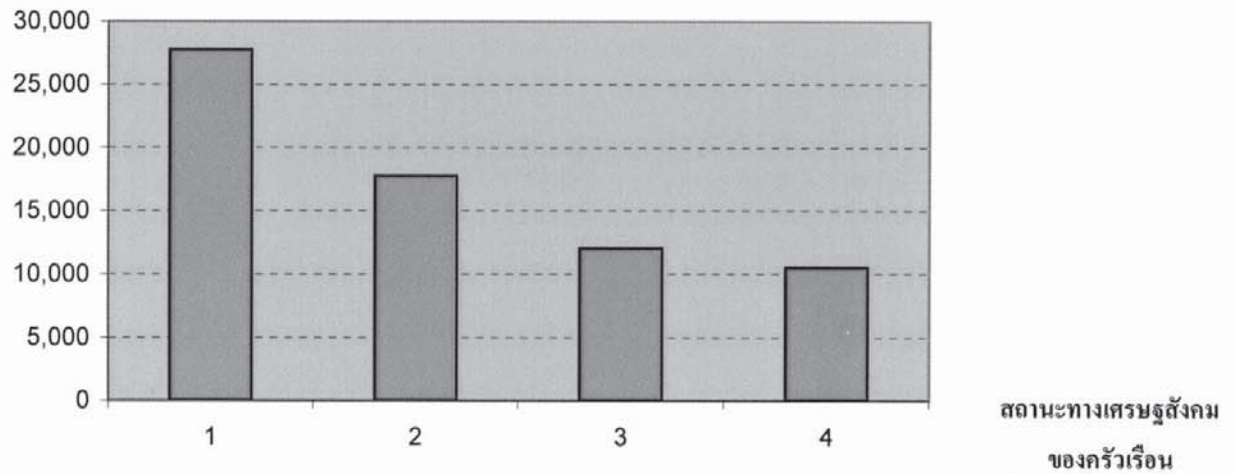
สรุปผลการสำรวจ

1. รายได้เฉลี่ยต่อเดือนของครัวเรือนในจังหวัด

ผลการสำรวจภาวะเศรษฐกิจและสังคมของครัวเรือน พ.ศ. 2550 พบว่า ครัวเรือนในจังหวัดมหาสารคาม มีรายได้ทั้งสิ้นโดยเฉลี่ยประมาณเดือนละ 15,812 บาทต่อครัวเรือน ครัวเรือนกลุ่มอาชีพที่มีรายได้เฉลี่ยต่อเดือนสูงที่สุด ได้แก่ กลุ่มครัวเรือนผู้ดำเนินธุรกิจของตนเองที่ไม่ใช่การเกษตร มีรายได้ประมาณเดือนละ 27,762 บาทต่อครัวเรือน รองลงมา เป็นกลุ่มครัวเรือนลูกจ้าง มีรายได้ประมาณเดือนละ 17,750 บาท และกลุ่มครัวเรือนผู้ถือครองทำการเกษตร มีรายได้ประมาณเดือนละ 10,513 บาท ส่วนกลุ่มครัวเรือนผู้ไม่ได้ปฏิบัติงานเชิงเศรษฐกิจ มีรายได้ประมาณเดือนละ 12,042 บาท

แผนภูมิ 1 รายได้เฉลี่ยต่อเดือนของครัวเรือน จำแนกตามกลุ่มสถานะทางเศรษฐกิจสังคม ของครัวเรือน

บาท/BATH

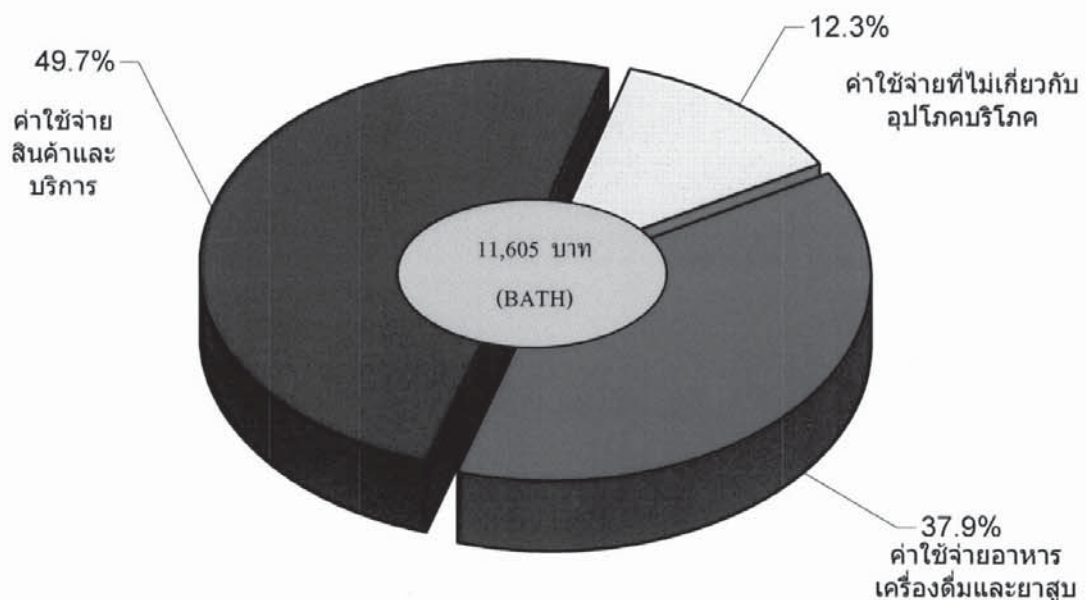


1. ผู้ดำเนินธุรกิจของตนเองที่ไม่ใช่การเกษตร
2. ถูกจ้าง
3. ผู้ไม่ได้ปฏิบัติงานเชิงเศรษฐกิจ
4. ผู้ถือครองทำการเกษตร

2. ค่าใช้จ่ายโดยเฉลี่ยต่อเดือนของครัวเรือนในจังหวัด

ครัวเรือนในจังหวัดมหาสารคาม มีค่าใช้จ่ายทั้งสิ้นเฉลี่ยต่อครัวเรือน ประมาณเดือนละ 11,605 บาท ส่วนใหญ่หรือร้อยละ 87.7 ของค่าใช้จ่ายทั้งสิ้น เป็นค่าใช้จ่ายเพื่อการอุปโภคบริโภคประมาณเดือนละ 10,173 บาท โดยครัวเรือนที่มีค่าใช้จ่ายต่อเดือนสูงสุด เป็นกลุ่มครัวเรือนผู้ดำเนินธุรกิจของตนเองที่ไม่ใช่การเกษตร ประมาณเดือนละ 15,788 บาท

แผนภูมิ 2 อัตราร้อยละของค่าใช้จ่ายเฉลี่ยต่อเดือนของครัวเรือน จำแนกตามประเภทค่าใช้จ่าย



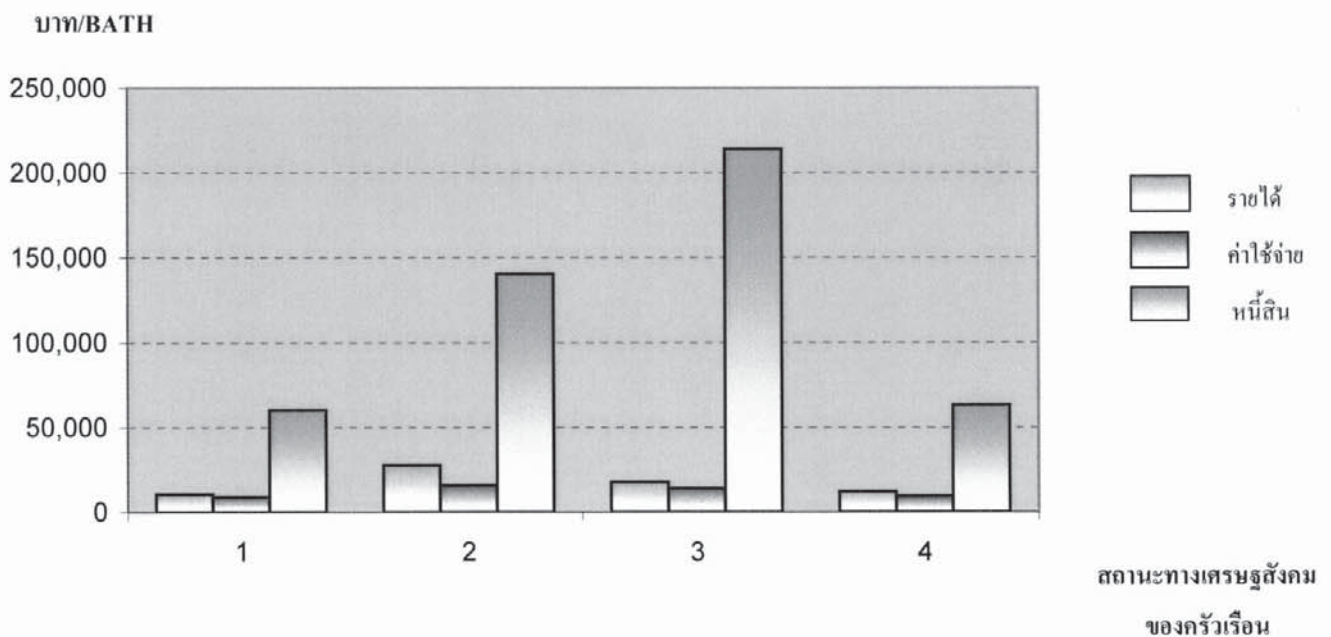
3. เปรียบเทียบรายได้และค่าใช้จ่ายเฉลี่ยต่อเดือน และหนี้สินต่อครัวเรือน

ผลการสำรวจในปี 2550 พบว่า ครัวเรือนในจังหวัดมหาสารคามมีรายได้สูงกว่าค่าใช้จ่าย นั่นคือ มีรายได้เฉลี่ยต่อเดือนประมาณ 15,812 บาท เทียบกับค่าใช้จ่ายเฉลี่ยต่อเดือนประมาณ 11,605 บาท จะเห็นได้ว่าครัวเรือนมีเงินเหลือจากการใช้จ่ายเฉลี่ยต่อเดือนประมาณ 4,207 บาท

เมื่อเปรียบเทียบรายได้และค่าใช้จ่ายเฉลี่ยต่อครัวเรือนต่อเดือนของครัวเรือนในปี 2550 กับปี 2549 พบว่า ช่วงระยะเวลา 2 ปี ครัวเรือนในจังหวัดมหาสารคามมีรายได้เพิ่มขึ้น ประมาณร้อยละ 15.9 และมีค่าใช้จ่ายเพิ่มขึ้น ประมาณร้อยละ 9.7

หากพิจารณาหนี้สินเฉลี่ยของครัวเรือนในปี 2550 ครัวเรือนในจังหวัดมหาสารคามมีหนี้สินเฉลี่ยต่อเดือนทั้งสิ้น 90,740 บาท และเมื่อเปรียบเทียบกับปี 2549 พบว่า จำนวนหนี้สินเฉลี่ยของครัวเรือนลดลงประมาณ ร้อยละ 17.2

แผนภูมิ 3 เปรียบเทียบรายได้และค่าใช้จ่ายเฉลี่ยต่อเดือนของครัวเรือน จำแนกตามกลุ่มสถานะทางเศรษฐกิจสังคมของครัวเรือน



1 ผู้ถือครองทำการเกษตร

2 ผู้ดำเนินธุรกิจของตนเองที่ไม่ใช่การเกษตร

3 ลูกจ้าง

4 ผู้ไม่ได้ปฏิบัติงานเชิงเศรษฐกิจ

สารบัญ

หน้า

คำนำ	iii
บทสรุปสำหรับผู้บริหาร	v
สารบัญตาราง	xi
สารบัญแผนภูมิ	xiii
บทที่ 1	บทนำ
1.1	ความเป็นมา
1.2	วัตถุประสงค์
1.3	ขอบข่ายและกลุ่มรวม
1.4	เวลาอ้างอิง
1.5	รายการข้อมูลที่เกี่ยวข้อง
1.6	คำจำกัดความ
บทที่ 2	ผลการสำรวจที่สำคัญ
2.1	รายได้เฉลี่ยต่อเดือนของครัวเรือนในจังหวัด
2.2	แหล่งที่มาของรายได้
2.3	ค่าใช้จ่ายโดยเฉลี่ยต่อเดือนของครัวเรือนในจังหวัด
2.4	ประเภทของค่าใช้จ่าย
2.5	ค่าใช้จ่ายเกี่ยวกับอาหารและเครื่องดื่ม
2.6	เปรียบเทียบรายได้และค่าใช้จ่ายเฉลี่ยต่อเดือน และหนี้สินเฉลี่ยของครัวเรือน
2.7	การแจกแจงครัวเรือนตามชั้นของรายได้ประจำและค่าใช้จ่ายเพื่อการอุปโภคบริโภคเฉลี่ยต่อเดือนของครัวเรือน
2.8	การกระจายรายได้และสัมประสิทธิ์ของความไม่เสมอภาค
ตารางสถิติ	19
สารบัญตารางสถิติ	21
ภาคผนวก	59

สารบัญตาราง

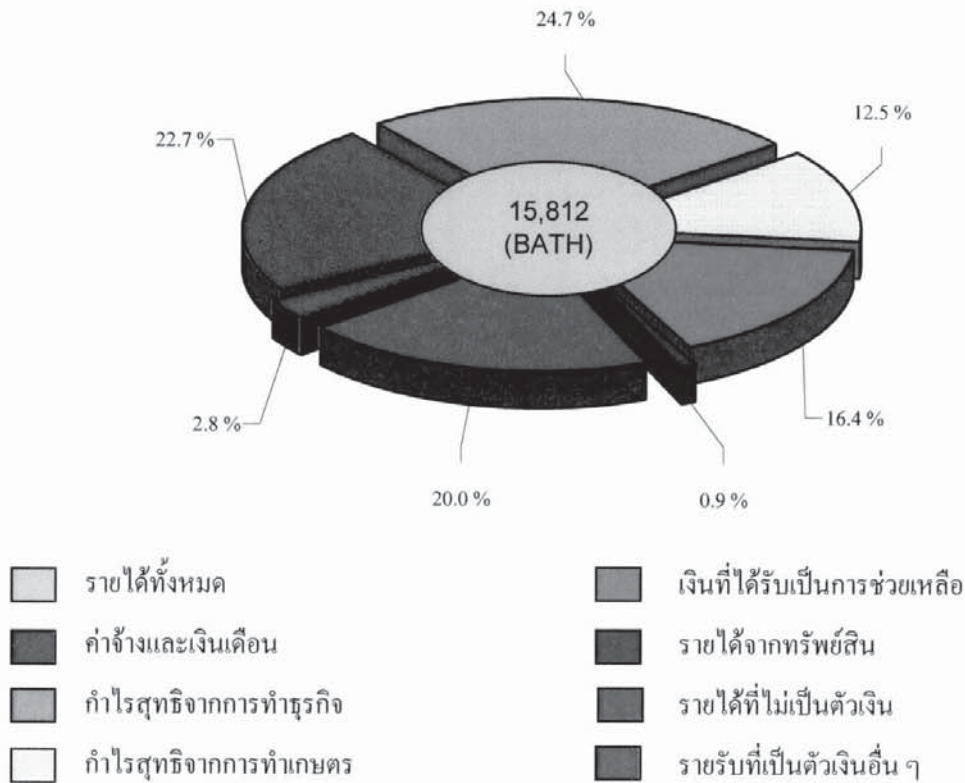
		หน้า
ตาราง ก	รายได้เฉลี่ยต่อเดือนของครัวเรือน จำแนกตามแหล่งที่มาของรายได้ และสถานะทางเศรษฐกิจสังคมของครัวเรือน	8
ตาราง ข	ค่าใช้จ่ายเฉลี่ยต่อเดือนของครัวเรือน จำแนกตามประเภทของค่าใช้จ่าย และสถานะทางเศรษฐกิจสังคมของครัวเรือน	10
ตาราง ค	ค่าใช้จ่ายเกี่ยวกับอาหารและเครื่องดื่มที่ไม่มีแอลกอฮอล์เฉลี่ยต่อเดือนของครัวเรือน จำแนกตามประเภทอาหารและเครื่องดื่ม และสถานะทางเศรษฐกิจสังคมของครัวเรือน	12
ตาราง ง	รายได้ ค่าใช้จ่ายเฉลี่ยต่อเดือน และจำนวนหนี้สินเฉลี่ยของครัวเรือน จำแนกตามสถานะทางเศรษฐกิจสังคมของครัวเรือน	14
ตาราง จ	เปรียบเทียบรายได้ ค่าใช้จ่ายเฉลี่ยต่อเดือน และจำนวนหนี้สินเฉลี่ยของครัวเรือน จำแนกตามสถานะทางเศรษฐกิจสังคม ของครัวเรือน ปี 2549 และ 2550	15
ตาราง ฉ	อัตราร้อยละของครัวเรือนจำแนกตามชั้นของรายได้ประจำ และค่าใช้จ่ายเพื่อการอุปโภคเฉลี่ยต่อเดือนของครัวเรือน	16
ตาราง ช	ส่วนแบ่งของรายได้ประจำของครัวเรือน โดยจำแนกครัวเรือนเป็น 10 กลุ่ม	17

สารบัญแผนภูมิ

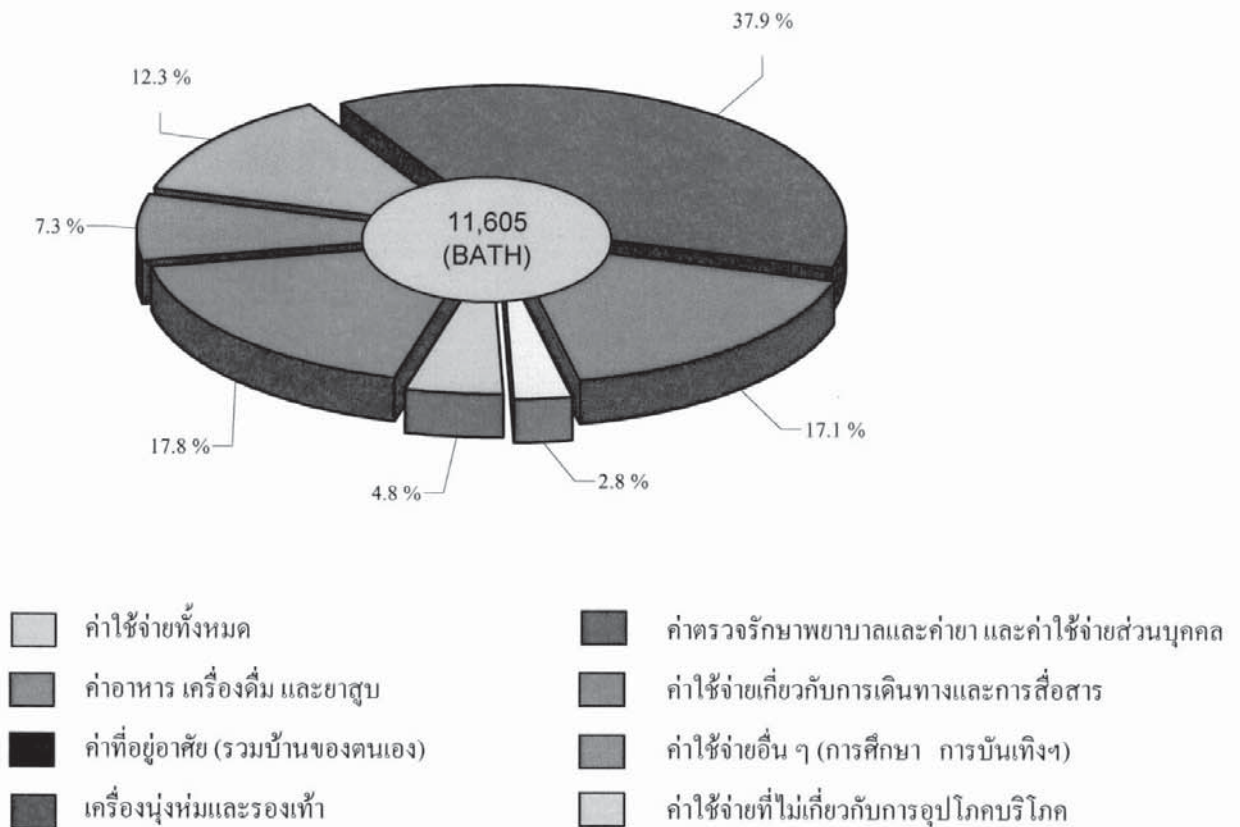
หน้า

แผนภูมิ 1	อัตราร้อยละของรายได้เฉลี่ยต่อเดือนของครัวเรือน จำแนกตามแหล่งที่มาของรายได้ เศรษฐกิจสังคมของครัวเรือน	xv
แผนภูมิ 2	อัตราร้อยละของค่าใช้จ่ายเฉลี่ยต่อเดือนของครัวเรือน จำแนกตามประเภทค่าใช้จ่าย	xv
แผนภูมิ 3	เปรียบเทียบรายได้และค่าใช้จ่ายเฉลี่ยต่อเดือนของครัวเรือน จำแนกตามกลุ่มสถานะ ทางเศรษฐกิจสังคมของครัวเรือน	xvi
แผนภูมิ 4	รายได้ และค่าใช้จ่ายเฉลี่ยต่อเดือนของครัวเรือน จำแนกตามกลุ่มสถานะทาง เศรษฐกิจสังคมของครัวเรือน ปี 2549 เปรียบเทียบกับปี 2550	xvi

แผนภูมิ 1 อัตราร้อยละของรายได้เฉลี่ยต่อเดือนของครัวเรือน จำแนกตามแหล่งที่มาของรายได้



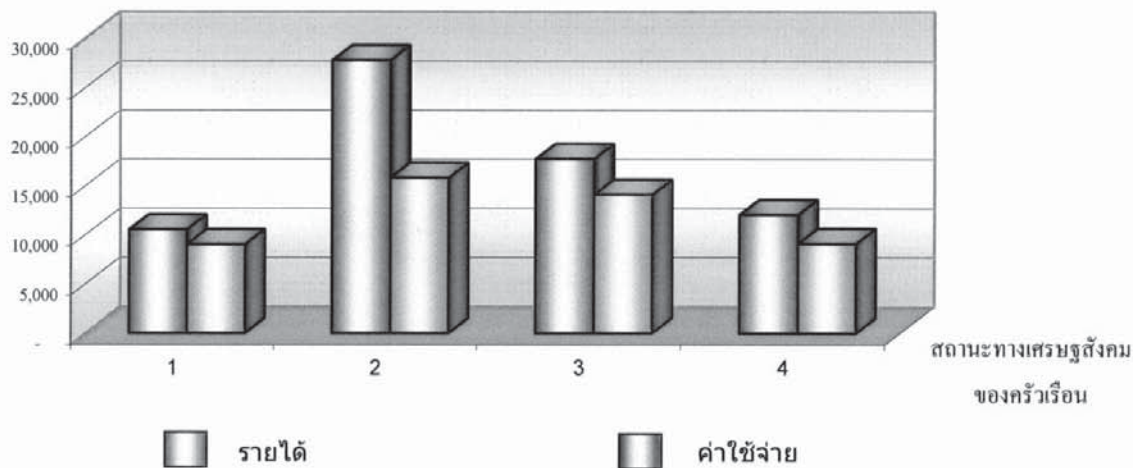
แผนภูมิ 2 อัตราร้อยละของค่าใช้จ่ายเฉลี่ยต่อเดือนของครัวเรือน จำแนกตามประเภทค่าใช้จ่าย



แผนภูมิ 3 เปรียบเทียบรายได้และค่าใช้จ่ายเฉลี่ยต่อเดือนของครัวเรือน จำแนกตามกลุ่ม

สถานะทางเศรษฐกิจสังคมของครัวเรือน

บาท/BATH



1. ผู้ถือครองทำการเกษตร

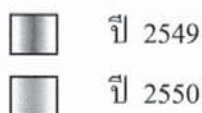
2. ผู้ดำเนินธุรกิจของตนเองที่ไม่ใช่การเกษตร

3. ลูกจ้าง

4. ผู้ไม่ได้ปฏิบัติงานเชิงเศรษฐกิจ

แผนภูมิ 4 รายได้และค่าใช้จ่ายเฉลี่ยต่อเดือนของครัวเรือน จำแนกตามกลุ่มสถานะทาง

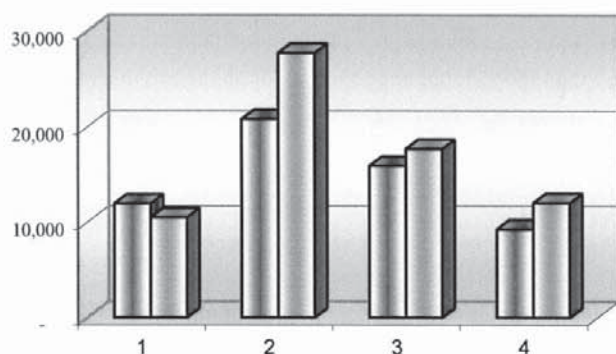
เศรษฐกิจสังคมของครัวเรือนปี 2549 เปรียบเทียบกับปี 2550



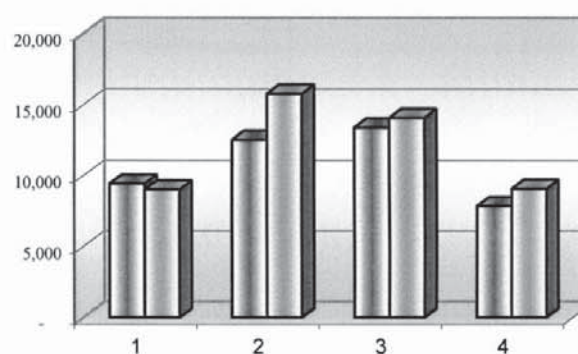
รายได้

ค่าใช้จ่าย

บาท/BATH



บาท/BATH



สถานะทางเศรษฐกิจสังคมของครัวเรือน

1. ผู้ถือครองทำการเกษตร

2. ผู้ดำเนินธุรกิจของตนเองที่ไม่ใช่การเกษตร

3. ลูกจ้าง

4. ผู้ไม่ได้ปฏิบัติงานเชิงเศรษฐกิจ

บทที่ 1

บทนำ

1.1 ความเป็นมา

สำนักงานสถิติแห่งชาติ ได้จัดทำการสำรวจภาวะเศรษฐกิจและสังคมของครัวเรือนตั้งแต่ปี 2500 โดยจัดทำทุก 5 ปี แต่เนื่องจากสภาพทางเศรษฐกิจของประเทศมีการขยายตัวอย่างรวดเร็ว และสภาพทางสังคมมีการเปลี่ยนแปลง จึงได้กำหนดให้ทำการสำรวจทุก 2 ปี ตั้งแต่ปี 2530 และจะจัดทำทุกปีตั้งแต่ปี 2549 เป็นต้นไป การสำรวจที่จัดทำในครั้งนี้เป็น การสำรวจครั้งที่ 19

1.2 วัตถุประสงค์

วัตถุประสงค์ของการสำรวจ เพื่อเก็บรวบรวมข้อมูลที่สำคัญด้านเศรษฐกิจและสังคมของครัวเรือน เช่น รายได้ ค่าใช้จ่าย ภาวะหนี้สิน ทรัพย์สิน โครงสร้างของสมาชิกในครัวเรือน ลักษณะที่อยู่อาศัย การย้ายถิ่นและการส่งเงิน ตลอดจนการได้รับสวัสดิการ/ความช่วยเหลือจากรัฐ และใช้บริการของภาครัฐ เป็นต้น

1.3 ขอบข่ายและกลุ่มรวม

การสำรวจนี้ครอบคลุมครัวเรือนส่วนบุคคล ในทุกจังหวัดทั่วประเทศ ทั้งที่อยู่ในเขตเทศบาลและนอกเขตเทศบาล (ยกเว้น ครัวเรือนทูต ผู้แทนต่างประเทศ และผู้อยู่อาศัยในประเทศไทยชั่วคราว)

1.4 เวลาอ้างอิง

1) ในรอบ 12 เดือนที่แล้ว

หมายถึง ระยะเวลานับจากเดือนก่อนเดือนสัมภาษณ์ย้อนหลังไป 12 เดือน เช่น เดือนที่สัมภาษณ์คือ กุมภาพันธ์ 2550 ในรอบ 12 เดือนที่แล้ว คือ “กุมภาพันธ์ 2549 – มกราคม 2550”

ใช้สัมภาษณ์ข้อมูลรายได้ของครัวเรือน และค่าใช้จ่ายเกี่ยวกับสินค้าและบริการที่ไม่ได้เกิดขึ้นบ่อย ๆ แล้วนำมาเฉลี่ยเป็นค่าใช้จ่ายต่อเดือน

2) เดือนที่แล้ว

หมายถึง เดือนตามปฏิทินก่อนเดือนสัมภาษณ์ เช่น ไปสัมภาษณ์เดือนกุมภาพันธ์ 2550 เดือนที่แล้ว คือ “1 – 31 มกราคม 2550”

ใช้สัมภาษณ์ข้อมูลรายได้ของครัวเรือน และค่าใช้จ่ายเกี่ยวกับสินค้าและบริการที่มีการใช้จ่ายเป็นประจำ

3) สัปดาห์ที่แล้ว

หมายถึง สัปดาห์ตามปฏิทินก่อนสัปดาห์สัมภาษณ์ เช่น ไปสัมภาษณ์สัปดาห์ที่ 2 สัปดาห์ที่แล้ว คือ สัปดาห์ที่ 1 (วันจันทร์ – วันอาทิตย์)

ใช้สัมภาษณ์ข้อมูลค่าใช้จ่ายเกี่ยวกับอาหาร เครื่องดื่มและยาสูบ

1.5 รายการข้อมูลที่เกี่ยวข้อง

- 1) แบบสำรวจสมาชิกและการใช้จ่ายของครัวเรือน มีรายการข้อมูล ดังต่อไปนี้
 - ตอนที่ 1 สมาชิกของครัวเรือน
 - ตอนที่ 2 ลักษณะที่อยู่อาศัย
 - ตอนที่ 3 ค่าใช้จ่ายสินค้าและบริการ
 - ตอนที่ 4 ค่าใช้จ่ายอาหาร เครื่องดื่มและยาสูบ

- 2) แบบสำรวจรายได้ของครัวเรือน มีรายการข้อมูล ดังต่อไปนี้
 - ตอนที่ 1 รายได้จากการทำงาน โดยได้รับค่าจ้างและเงินเดือน
 - ตอนที่ 2 รายได้จากการประกอบธุรกิจ อุตสาหกรรม หรือวิชาชีพที่ไม่ใช่การเกษตร
 - ตอนที่ 3 รายได้จากการประกอบการเกษตร
 - ตอนที่ 4 รายได้จากแหล่งอื่นๆ ที่ไม่ใช่จากการทำงาน
 - ตอนที่ 5 ทรัพย์สินและหนี้สินของครัวเรือน
 - ตอนที่ 6 การย้ายถิ่นและการส่งเงิน

1.6 คำจำกัดความ

1. สถานภาพการทำงาน

หมายถึง สถานะของบุคคลในการทำงานในเชิงเศรษฐกิจทุกประเภท ได้แก่

1) นายจ้าง

หมายถึง ผู้ประกอบธุรกิจของตนเอง¹ (อาจมี "หุ้นส่วน" หรือ "ไม่ก็ได้") เพื่อหวังผลกำไรหรือส่วนแบ่ง และได้จ้างบุคคลตั้งแต่ 1 คนขึ้นไปมาทำงานให้ธุรกิจในฐานะ "ลูกจ้าง" โดยเป็นการจ้างงานบนพื้นฐานของความต่อเนื่อง

2) ทำธุรกิจส่วนตัวโดยไม่มีลูกจ้าง

หมายถึง ผู้ประกอบธุรกิจของตนเอง¹ (อาจมี "หุ้นส่วน" หรือ "ไม่ก็ได้") เพื่อหวังผลกำไรหรือส่วนแบ่ง และไม่มีการจ้าง "ลูกจ้าง" (ที่เป็นการจ้างงานบนพื้นฐานของความต่อเนื่อง) แต่อาจมีสมาชิกในครัวเรือนหรือผู้ฝึกงานมาช่วยทำงาน โดยไม่ได้รับค่าจ้างหรือค่าตอบแทนในลักษณะการจ้างทำงาน

3) ช่วยธุรกิจในครัวเรือนโดยไม่ได้รับค่าจ้าง

หมายถึง ผู้ที่ช่วยทำธุรกิจหรือการเกษตรของสมาชิกในครัวเรือนเป็นประจำ โดยไม่ได้รับค่าจ้างและไม่ได้อยู่ในฐานะ "หุ้นส่วน" หรืออาจจะได้รับค่าตอบแทนบ้างแต่ไม่ใช่ลักษณะของการจ้างทำงาน

4) ลูกจ้าง

หมายถึง ผู้ที่ทำงาน โดยได้รับค่าจ้าง ที่เป็นการจ้างงานบนพื้นฐานของความต่อเนื่อง ไม่มีอำนาจในการตัดสินใจในการดำเนินงาน ค่าจ้างที่ได้รับอาจเป็นรายเดือน รายวัน รายชั่วโมง รายชิ้น หรือเหมาจ่าย ซึ่งอาจจะเป็นตัวเงิน หรือสิ่งของก็ได้

5) การรวมกลุ่ม

หมายถึง กลุ่มคนที่มาร่วมกันทำงานในเชิงเศรษฐกิจ (ผลิตสินค้าและบริการ) โดยสมาชิกแต่ละคนมีส่วนร่วมเท่าเทียมกันในการตัดสินใจดำเนินการทุกขั้นตอน ตลอดจนการแบ่งรายได้ให้แก่สมาชิกตามที่ตกลงกัน การรวมกลุ่มดังกล่าวอาจจะมีการ "จดทะเบียนจัดตั้งในรูปนิติบุคคล" หรือ "ไม่ก็ได้"

การรวมกลุ่มอาจดำเนินการ โดยใช้แรงงานของสมาชิกทุกคน หรือจ้างสมาชิกบางคนหรือผู้อื่นก็ได้ (ผู้ที่รับจ้างดังกล่าวไม่ว่าจะเป็นสมาชิกหรือผู้อื่น ถือว่าเป็น "ลูกจ้าง" ของกิจการ)

เช่น การรวมกลุ่มเพื่อทำการเกษตร (การปลูกไม้ดอกไม้ประดับ การเพาะเลี้ยงกบ ฯลฯ)

การแปรรูปผลผลิตทางการเกษตร (การทำกะปิ น้ำปลา ข้าวเกรียบ ฯลฯ)

และการทำผลิตภัณฑ์หัตถกรรมพื้นบ้าน (การทอผ้า เครื่องจักสานต่าง ๆ ฯลฯ) เป็นต้น

¹ ผู้ประกอบธุรกิจของตนเอง : คือผู้ที่มีอำนาจในการตัดสินใจในการดำเนินงาน และมีความเสี่ยงทางเศรษฐกิจ (ค่าตอบแทนขึ้นอยู่กับผลกำไรของงานที่ทำ)

2. รายได้ของครัวเรือน

หมายถึง “เงินหรือสิ่งของ” ที่ครัวเรือนได้รับมาจากการทำงานหรือผลิตเอง หรือจากทรัพย์สินหรือได้รับความช่วยเหลือจากผู้อื่น

1) รายได้ประจำ ได้แก่

(1) รายได้ที่เกิดจากการทำงานหรือผลิตเอง

- ค่าจ้างและเงินเดือน (รวม ค่าตอบแทนอื่นๆ ที่ได้จากการทำงาน)
(ก่อนหักภาษี/ เงินสหภาพกองทุนสำรองเลี้ยงชีพ/เงินประกันสังคม ฯลฯ)
- รายได้จากการประกอบธุรกิจ อุตสาหกรรม วิชาชีพ (ที่ไม่ใช่การเกษตร)
(รายรับเบื้องต้น บวกมูลค่าสินค้า/บริการของธุรกิจที่นำมาอุปโภคบริโภคในครัวเรือน
ลบ ค่าใช้จ่ายในการดำเนินการ)
- รายได้จากการประกอบการเกษตร
(มูลค่าผลผลิตการเกษตรทั้งหมด ลบค่าใช้จ่ายในการดำเนินการ)

(2) รายได้จากแหล่งอื่นๆ ที่ไม่ใช่จากการทำงาน

- เงินบำเหน็จ/บำนาญ เงินประโยชน์ทดแทนต่างๆ (เกิดอุบัติเหตุ/การเจ็บป่วยจากการทำงาน)
- เงินชดเชยการออกจากงาน
- เงินและสิ่งของที่ได้รับความช่วยเหลือจากบุคคลนอกครัวเรือน/รัฐ/องค์กรต่างๆ
- รายได้จากทรัพย์สิน เช่น ค่าเช่าที่ดิน บ้าน ค่าลิขสิทธิ์และสิทธิบัตร ดอกเบี้ย
- การลงทุน (ที่ไม่ได้มีส่วนร่วมในการดำเนินงาน) เช่น การซื้อ/ขายหุ้น การลงทุนแล้วได้รับเงินปันผล ฯลฯ

รวม (ประเมิน) ค่าเช่าบ้านที่ครัวเรือนเป็นเจ้าของและอยู่เอง หรือที่อยู่อาศัยที่บุคคลอื่นให้อยู่ฟรี

2) รายได้ไม่ประจำ ได้แก่ เงินที่ได้รับเป็นเงินรางวัล เงินถูกสลากกินแบ่ง เงินมรดก ของขวัญ เงินได้จากการประกันสุขภาพ อุบัติเหตุ ไฟไหม้ หรือค่านายหน้า (ในกรณีที่ไม่ได้ประกอบเป็นธุรกิจ)

3. ค่าใช้จ่ายของครัวเรือน

หมายถึง การใช้จ่ายเกี่ยวกับ “สิ่งของหรือการบริการด้านต่าง ๆ” ที่จำเป็นต่อการครองชีพที่ครัวเรือนต้องซื้อ/จ่ายด้วยเงิน หรือได้มาโดยไม่ได้ซื้อ/จ่าย (ผลิตเอง ได้รับความช่วยเหลือจากบุคคลอื่น รัฐเป็นสวัสดิการจากการทำงาน หรือเบิกรับได้จากนายจ้าง)

1) ค่าใช้จ่ายสินค้าและบริการ ได้แก่

(1) ค่าใช้จ่ายอุปโภคและบริโภคของครัวเรือน

- ที่อยู่อาศัย
- เครื่องแต่งบ้าน เครื่องใช้เบ็ดเตล็ด และการดำเนินการในครัวเรือน
- ค่าจ้างบุคคลที่ให้บริการแก่ครัวเรือน
- เสื้อผ้า เครื่องแต่งกาย รองเท้า ของใช้/บริการส่วนบุคคล
- เวชภัณฑ์และค่ารักษาพยาบาล
- การเดินทางและการสื่อสาร
- การศึกษา
- การบันเทิง การอ่าน และกิจกรรมทางศาสนา

(2) ค่าใช้จ่ายไม่เกี่ยวกับอุปโภคบริโภคของครัวเรือน

- ภาษี (ทุกประเภท) ค่าบริการทางการเงิน ค่าปรับทางกฎหมาย
- ค่าสมาชิกกลุ่มอาชีพ
- เงิน/สิ่งของ ที่ส่งให้บุคคลนอกครัวเรือน
- เงินบริจาค เงินทำบุญ/ช่วยงาน
- เบี้ยประกันภัย/ทรัพย์สิน/ประกันชีวิต (ไม่ใช่ประเภทสะสมทรัพย์)
- ซื้อสลากกินแบ่ง/หวย การพนัน
- ดอกเบี้ยจ่าย/ดอกเบี้ยชำระ และอื่น ๆ (ค่าขนย้ายบ้าน ฯลฯ)

2) ค่าใช้จ่ายอาหาร เครื่องดื่ม และยาสูบ ได้แก่ อาหารทุกประเภท (อาหารสด อาหารแห้ง อาหารสำเร็จรูป เครื่องปรุงรส ฯลฯ) เครื่องดื่ม (มี/ไม่มีแอลกอฮอล์) และยาสูบ (ยาเส้น ยาสูบ หมาก ยานัตต์ ฯลฯ)

4. สถานะทางเศรษฐกิจสังคมของครัวเรือน

ในการเสนอผลของการสำรวจ ได้จัดแบ่งครัวเรือนเป็นกลุ่มตามฐานะทางเศรษฐกิจและสังคม โดยพิจารณาจากแหล่งรายได้ส่วนใหญ่ของครัวเรือน สถานภาพการทำงาน ประเภทของกิจกรรมในเชิงเศรษฐกิจ และอาชีพเป็นหลัก

ครัวเรือนตามสถานะทางเศรษฐกิจสังคมแบ่งเป็น 10 กลุ่ม คือ

- 1) ผู้ถือครองทำการเกษตร การปลูกพืช การเลี้ยงสัตว์ และการเพาะเลี้ยงสัตว์น้ำ ซึ่งที่ดินส่วนใหญ่เป็นของตนเอง
- 2) ผู้ถือครองทำการเกษตร การปลูกพืช การเลี้ยงสัตว์ และการเพาะเลี้ยงสัตว์น้ำ ซึ่งที่ดินส่วนใหญ่เช่าผู้อื่น/ที่สาธารณะ/ที่อื่นๆ
- 3) ผู้ทำการประมง ป่าไม้ ล่าสัตว์ หาของป่า และบริการทางการเกษตร

- 4) ผู้ดำเนินธุรกิจของตนเองที่ไม่ใช่การเกษตร
- 5) ผู้ปฏิบัติงานวิชาชีพ นักวิชาการ และนักบริหารที่รับจ้าง
- 6) คนงานเกษตร
- 7) คนงานทั่วไป
- 8) เสมียนพนักงาน พนักงานขายและให้บริการ
- 9) ผู้ปฏิบัติงานในกระบวนการผลิต
- 10) ผู้ไม่ได้ปฏิบัติงานในเชิงเศรษฐกิจ

บทที่ 2

ผลการสำรวจที่สำคัญ

2.1 รายได้เฉลี่ยต่อเดือนของครัวเรือนในจังหวัด

ผลการสำรวจภาวะเศรษฐกิจและสังคมของครัวเรือน พ.ศ. 2550 พบว่า ครัวเรือนในจังหวัดมหาสารคาม มีรายได้ทั้งสิ้นโดยเฉลี่ยประมาณเดือนละ 15,812 บาทต่อครัวเรือน ครัวเรือนกลุ่มอาชีพที่มีรายได้เฉลี่ยต่อเดือนสูงที่สุด ได้แก่ กลุ่มครัวเรือนผู้ดำเนินธุรกิจของตนเองที่ไม่ใช่การเกษตร มีรายได้ประมาณเดือนละ 27,762 บาท รองลงมาเป็นกลุ่มครัวเรือนลูกจ้าง มีรายได้ประมาณเดือนละ 17,750 บาท และกลุ่มครัวเรือนผู้ถือครองทำการเกษตร มีรายได้ประมาณเดือนละ 10,513 บาท ส่วนกลุ่มครัวเรือนผู้ไม่ได้ปฏิบัติงานเชิงเศรษฐกิจ มีรายได้ประมาณเดือนละ 12,042 บาท (ตาราง ก)

2.2 แหล่งที่มาของรายได้

รายได้เฉลี่ยที่เป็นตัวเงินของครัวเรือน ส่วนใหญ่มาจากการทำงาน ได้แก่ กำไรสุทธิจากการทำธุรกิจส่วนตัวที่ไม่ใช่การเกษตรประมาณเดือนละ 3,901 หรือคิดเป็นร้อยละ 24.7 รองลงมา เป็นค่าจ้างและเงินเดือนประมาณเดือนละ 3,594 บาท หรือคิดเป็นร้อยละ 22.7 และรายได้จากกำไรสุทธิจากการทำเกษตรประมาณเดือนละ 1,975 บาท หรือคิดเป็นร้อยละ 12.5 นอกจากครัวเรือนจะมีรายได้จากการทำงานแล้ว ครัวเรือนยังมีรายได้จากแหล่งอื่นๆ อีก เช่น เงินที่ได้รับเป็นการช่วยเหลือประมาณเดือนละ 2,586 บาทหรือคิดเป็นร้อยละ 16.4 และรายได้จากทรัพย์สินประมาณเดือนละ 140 บาทหรือคิดเป็นร้อยละ 0.9

สำหรับรายได้ที่ไม่เป็นตัวเงิน หมายถึง สินค้าและบริการซึ่งได้รับเป็นส่วนหนึ่งของค่าแรง สินค้าที่ครัวเรือนผลิตขึ้นใช้เอง และได้รับมาโดยไม่ต้องซื้อ ประมาณเดือนละ 3,167 บาท หรือคิดเป็นร้อยละ 20.0

หากพิจารณารายได้หลักโดยเฉลี่ยต่อครัวเรือนตามสถานะทางเศรษฐกิจสังคมของครัวเรือน ซึ่งจำแนกเป็น ผู้ถือครองทำการเกษตร/เพาะเลี้ยง ผู้ดำเนินธุรกิจของตนเองที่ไม่ใช่การเกษตร และลูกจ้าง พบว่า รายได้เฉลี่ยที่เป็นตัวเงินของครัวเรือน ที่ได้จากการทำงาน กลุ่มครัวเรือนผู้ดำเนินธุรกิจของตนเองที่ไม่ใช่การเกษตร จะมีรายได้สูงสุด คือประมาณเดือนละ 23,086 บาท โดยกลุ่มนี้จะมีรายได้จากกำไรสุทธิจากการธุรกิจ ประมาณเดือนละ 20,500 บาท รองลงมาเป็นกลุ่มครัวเรือนลูกจ้าง ประมาณเดือนละ 12,223 บาท โดยกลุ่มนี้มีรายได้จากการค่าจ้างและเงินเดือน ประมาณเดือนละ 10,431 บาท สำหรับกลุ่มครัวเรือนผู้ถือครองทำการเกษตร มีรายได้จากการทำงานประมาณเดือนละ 5,993 บาท โดยกลุ่มนี้จะมีรายได้จากกำไรสุทธิจากการทำเกษตร ประมาณเดือนละ 4,790 บาท ส่วนกลุ่มผู้ไม่ได้ปฏิบัติงานเชิงเศรษฐกิจมีรายได้จากการทำงานน้อยมาก เมื่อเทียบกับกลุ่มอื่นๆ ประมาณเดือนละ 1,683 บาท

ตาราง ก รายได้เฉลี่ยต่อเดือนของครัวเรือน^{1/} จำแนกตามแหล่งที่มาของรายได้และสถานะทางเศรษฐกิจ
ของครัวเรือน

แหล่งที่มาของรายได้	ครัวเรือน ทั้งสิ้น		ผู้ถือครองท่า การเกษตร		ผู้ดำเนินธุรกิจของ ตนเองที่ไม่ใช่ การเกษตร		ลูกจ้าง		ผู้ไม่ได้ปฏิบัติงาน เชิงเศรษฐกิจ	
	บาท	ร้อยละ	บาท	ร้อยละ	บาท	ร้อยละ	บาท	ร้อยละ	บาท	ร้อยละ
อัตราร้อยละของครัวเรือน	100.0		28.5		16.4		28.8		25.8	
ขนาดของครัวเรือนเฉลี่ย	3.7		3.9		4.1		3.8		3.0	
รายได้ทั้งสิ้น	15,812	100.0	10,513	100.0	27,762	100.0	17,750	100.0	12,042	100.0
รายได้จากการทำงาน	9,471	59.9	5,993	57.0	23,086	83.2	12,223	68.9	1,683	14.0
ค่าจ้างและเงินเดือน	3,594	22.7	653	6.2	1,551	5.6	10,431	58.8	574	4.8
กำไรสุทธิจากการธุรกิจ	3,901	24.7	551	5.2	20,500	73.8	823	4.6	579	4.8
กำไรสุทธิจากการเกษตร	1,975	12.5	4,790	45.6	1,035	3.7	970	5.5	531	4.4
เงินที่ได้รับเป็นการช่วยเหลือ ^{2/}	2,586	16.4	993	9.4	960	3.5	1,201	6.8	6,958	57.8
รายได้จากทรัพย์สิน ^{3/}	140	0.9	18	0.2	147	0.5	240	1.4	161	1.3
รายได้ที่ไม่เป็นตัวเงิน ^{4/}	3,167	20.0	3,003	28.6	3,297	11.9	3,313	18.7	3,107	25.8
รายรับที่เป็นตัวเงินอื่น ๆ ^{5/}	448	2.8	507	4.8	271	1.0	774	4.4	133	1.1

1/ เป็นรายได้ในรอบ 12 เดือนที่ผ่านมา แล้วนำมาเฉลี่ยต่อเดือน

2/ รวมเงินบำเหน็จ/บำนาญ เบี้ยหวัด และเงินสงเคราะห์ เงินชดเชย/เงินทดแทน การออกจากงาน เงินช่วยเหลือจากบุคคลนอก
ครัวเรือน เงินช่วยเหลือจากรัฐและองค์กรต่าง ๆ

3/ รวมเงินค่าเช่าบ้าน/ที่ดินและทรัพย์สินอื่น (รวมค่าลิขสิทธิ์และสิทธิบัตร) ดอกเบี้ยเงินฝากและเงินปันผล และดอกเบี้ยแชร์
และการให้กู้ยืมเงิน

4/ รวมค่าประเมินค่าเช่าบ้านที่ไม่เสียเงิน (รวมบ้านของตนเอง) สินค้าและบริการที่ได้มาโดยไม่ได้อื้อ อาหารและเครื่องดื่มที่
ได้มาโดยไม่ได้อื้อ

5/ รวมเงินทุนการศึกษา นรคกพนัยกรรม ของขวัญ เงินได้รับจากการทำประกันต่าง ๆ รายรับอื่น ๆ

2.3 ค่าใช้จ่ายโดยเฉลี่ยต่อเดือนของครัวเรือนในจังหวัด

ครัวเรือนในจังหวัดมหาสารคาม มีค่าใช้จ่ายทั้งสิ้นเฉลี่ยต่อครัวเรือนประมาณเดือนละ 11,605 บาท ส่วนใหญ่ หรือคิดเป็นร้อยละ 87.7 ของค่าใช้จ่ายทั้งสิ้น เป็นค่าใช้จ่ายเพื่อการอุปโภคบริโภคประมาณเดือนละ 10,173 บาท ส่วนที่เหลือประมาณร้อยละ 12.3 หรือประมาณ 1,432 บาท เป็นค่าใช้จ่ายที่ไม่เกี่ยวกับการอุปโภคบริโภค ได้แก่ ค่าภาษี/ค่าธรรมเนียม/ค่าปรับ ค่าสมาชิกกลุ่มอาชีพ เงิน/สิ่งของที่ส่งให้บุคคลนอกครัวเรือน บริจาคเงิน/สิ่งของให้แก่องค์กรต่าง ๆ เงินทำบุญ/เงินช่วยเหลืออื่น ๆ เป็นต้น (ตาราง ข)

หากเปรียบเทียบสัดส่วนของประเภทค่าใช้จ่ายตามสถานะทางเศรษฐกิจสังคมของครัวเรือน พบว่า ค่าใช้จ่ายเฉลี่ยต่อเดือนของกลุ่มครัวเรือน กลุ่มครัวเรือนผู้ดำเนินธุรกิจของตนเองที่ไม่ใช่การเกษตร มีสูงสุดประมาณเดือนละ 15,788 บาท รองลงมา กลุ่มลูกจ้าง มีประมาณเดือนละ 14,098 บาท กลุ่มครัวเรือนผู้ไม่ได้ปฏิบัติงานเชิงเศรษฐกิจ ประมาณเดือนละ 9,089 บาท และ กลุ่มครัวเรือนผู้ถือครองการเกษตร ประมาณเดือนละ 9,022 บาท (ตาราง ข)

2.4 ประเภทของค่าใช้จ่าย

จากการสำรวจ จำแนกค่าใช้จ่ายออกเป็น 2 ประเภท คือ ค่าใช้จ่ายเพื่อการอุปโภคบริโภค และ ค่าใช้จ่ายไม่เกี่ยวกับอุปโภคบริโภค นั้น จะเห็นได้ว่า ค่าใช้จ่ายเพื่อการอุปโภคบริโภค ยังจำแนกออกเป็น ค่าใช้จ่ายอาหาร เครื่องดื่มและยาสูบ ประมาณเดือนละ 4,398 บาท หรือคิดเป็นร้อยละ 37.9 และค่าใช้จ่ายสินค้าและบริการ ประมาณเดือนละ 5,773 บาท หรือคิดเป็นร้อยละ 49.7 สำหรับค่าใช้จ่ายที่ไม่เกี่ยวกับอุปโภคบริโภค มีประมาณเดือนละ 1,432 บาท หรือคิดเป็นร้อยละ 12.3

สำหรับค่าใช้จ่ายอาหาร เครื่องดื่มและยาสูบ ส่วนใหญ่ประมาณเดือนละ 4,257 บาท หรือร้อยละ 36.7 จะเป็นค่าอาหาร และเครื่องดื่ม(เครื่องดื่มที่ไม่มีแอลกอฮอล์) ส่วนเครื่องดื่มที่มีแอลกอฮอล์ และยาสูบ หมายความว่า มีจำนวนน้อยมาก เมื่อเทียบกับ ค่าอาหาร และเครื่องดื่ม คือ มีประมาณเดือนละ 79 บาท และ 62 บาท

ส่วนค่าใช้จ่ายสินค้าและบริการ ส่วนใหญ่จะเป็นค่าใช้จ่ายเกี่ยวกับการเดินทางและการสื่อสาร และ ค่าใช้จ่ายเกี่ยวกับที่อยู่อาศัย เครื่องแต่งบ้าน และเครื่องใช้ต่าง มีประมาณเดือนละ 2,060 บาท และ 1,983 บาท หรือคิดเป็นร้อยละ 17.8 และ 17.1 ตามลำดับ นอกนั้นมีจำนวนน้อยมาก คือ ไม่ถึงร้อยละ 5.0 คืออยู่ระหว่าง 1.6 - 3.2 ประกอบด้วย ค่าเครื่องนุ่งห่มและรองเท้า ค่าใช้จ่ายส่วนบุคคล ค่าเวชภัณฑ์และค่าตรวจรักษาพยาบาล ค่าใช้จ่ายเกี่ยวกับการบันเทิง การอ่าน และกิจกรรมทางศาสนา และค่าใช้จ่ายเกี่ยวกับการศึกษา

หากพิจารณาตามประเภทค่าใช้จ่าย พบว่า กลุ่มครัวเรือนผู้ดำเนินธุรกิจของตนเองที่ไม่ใช่การเกษตร มีค่าใช้จ่ายเพื่ออุปโภคบริโภค สูงสุดประมาณเดือนละ 13,921 บาท หรือคิดเป็นร้อยละ 88.2 ของค่าใช้จ่ายทั้งสิ้น รองลงมาเป็นกลุ่มลูกจ้าง ประมาณเดือนละ 12,285 บาท หรือคิดเป็นร้อยละ 87.1 ของค่าใช้จ่ายทั้งสิ้น ครัวเรือนผู้ไม่ได้ปฏิบัติงานเชิงเศรษฐกิจ 8,032 บาท และ ผู้ถือครองทำการเกษตร ประมาณเดือนละ 7,876 บาท (ตาราง ข)

ตาราง ข ค่าใช้จ่ายเฉลี่ยต่อเดือนของครัวเรือน^{1/} จำแนกตามประเภทของค่าใช้จ่ายและสถานะทางเศรษฐกิจ

สังคม ของครัวเรือน

ประเภทของค่าใช้จ่าย	ครัวเรือน ทั้งสิ้น		ผู้ถือครองท่า การเกษตร		ผู้ดำเนินธุรกิจของ ตนเองที่ไม่ใช่ การเกษตร		ลูกจ้าง		ผู้ไม่ได้ปฏิบัติ งานเชิงเศรษฐกิจ	
	บาท	ร้อยละ	บาท	ร้อยละ	บาท	ร้อยละ	บาท	ร้อยละ	บาท	ร้อยละ
อัตราร้อยละของครัวเรือน	100.0		28.5		16.4		28.8		25.8	
ขนาดของครัวเรือนเฉลี่ย	3.7		3.9		4.1		3.8		3.0	
ค่าใช้จ่ายทั้งสิ้น	11,605	100.0	9,022	100.0	15,788	100.0	14,098	100.0	9,089	100.0
ค่าใช้จ่ายเพื่อการอุปโภคบริโภค	10,173	87.7	7,876	87.3	13,921	88.2	12,285	87.1	8,032	88.4
ค่าใช้จ่ายอาหาร เครื่องดื่ม และ ยาสูบ	4,398	37.9	3,800	42.1	5,762	36.5	5,080	36.0	3,451	38.0
อาหาร และเครื่องดื่ม	4,257	36.7	3,738	41.4	5,466	34.6	4,883	34.6	3,380	37.2
เครื่องดื่มที่มีแอลกอฮอล์	79	0.7	25	0.3	209	1.3	103	0.7	32	0.4
ยาสูบ หมาก ขาน้ำตุล	62	0.5	37	0.4	87	0.6	94	0.7	39	0.4
ค่าใช้จ่ายสินค้าและบริการ	5,773	49.7	4,076	45.2	8,157	51.7	7,207	51.1	4,580	50.4
ที่อยู่อาศัย	1,983	17.1	1,719	19.1	2,403	15.2	2,104	14.9	1,882	20.7
เครื่องนุ่งห่มและรองเท้า	326	2.8	234	2.6	331	2.1	379	2.7	367	4.0
ค่าใช้จ่ายส่วนบุคคล	374	3.2	260	2.9	494	3.1	442	3.1	350	3.9
เวชภัณฑ์และค่าตรวจรักษา	187	1.6	111	1.2	305	1.9	182	1.3	204	2.2
ค่าเดินทางและการสื่อสาร	2,060	17.8	1,204	13.3	3,709	23.5	2,675	19.0	1,294	14.2
การศึกษา	308	2.7	178	2.0	388	2.5	572	4.1	111	1.2
การบันเทิง การอ่าน และ กิจกรรมทางศาสนา	249	2.1	146	1.6	393	2.5	330	2.3	183	2.0
ค่าจัดงานพิธีในโอกาสพิเศษ	286	2.5	224	2.5	134	0.8	523	3.7	189	2.1
ค่าใช้จ่ายที่ไม่เกี่ยวกับการอุปโภค บริโภค ^{2/}	1,432	12.3	1,146	12.7	1,867	11.8	1,812	12.9	1,057	11.6

1/ ค่าใช้จ่าย ไม่รวมค่าใช้จ่ายที่เป็นการสะสมทุน เช่น ซื้อ/เช่าซื้อบ้าน ที่ดิน และของมีค่าต่าง ๆ เช่น เพชร พลอย

2/ รวมค่าภาษี ของขวัญและเงินบริจาค เบี้ยประกันภัย เงินซื้อสลากกินแบ่ง ดอกเบี้ยเงินกู้ และค่าใช้จ่ายอื่น ๆ ไม่เกี่ยวกับการอุปโภคบริโภค

2.5 ค่าใช้จ่ายเกี่ยวกับอาหารและเครื่องดื่มน

ค่าใช้จ่ายเกี่ยวกับอาหารและเครื่องดื่มของครัวเรือน ในจังหวัดมหาสารคามทั้งสิ้น พบว่า มีประมาณเดือนละ 4,257 บาทต่อครัวเรือน ซึ่งจำแนกเป็น 2 ประเภท คือ อาหารที่ปรุงที่บ้าน และ อาหารสำเร็จรูป โดยส่วนใหญ่จะเป็นอาหารปรุงที่บ้าน ประมาณเดือนละ 3,278 บาท หรือคิดเป็นร้อยละ 77.0 ของค่าอาหารและเครื่องดื่มทั้งสิ้น และอาหารสำเร็จรูป มีประมาณเดือนละ 979 บาท หรือคิดเป็นร้อยละ 23.0 ของค่าอาหารและเครื่องดื่มทั้งสิ้น

สำหรับค่าใช้จ่ายเกี่ยวกับอาหารปรุงที่บ้าน ประมาณเดือนละ 3,278 บาท ในจำนวนนี้ ร้อยละ 26.1 จะเป็นประเภทข้าวและอาหารที่ทำจากแป้ง รองลงมา เป็นประเภทเนื้อสัตว์และสัตว์ปีก คิดเป็นร้อยละ 13.1 ประเภทนม เนยแข็ง และไข่ คิดเป็นร้อยละ 8.5 ประเภทปลาและสัตว์น้ำอื่น ๆ คิดเป็นร้อยละ 8.2 ประเภทน้ำตาลและขนมหวาน คิดเป็นร้อยละ 5.9 นอกนั้น อยู่ระหว่างร้อยละ 0.9 - 4.9 ประกอบด้วย ประเภทน้ำมันและไขมัน ประเภทเครื่องปรุงรสและเครื่องเทศ ประเภทเครื่องดื่มที่ไม่มีแอลกอฮอล์ และ ประเภทผัก ตามลำดับ สำหรับอาหารสำเร็จรูป จำแนกเป็น 2 ประเภท คือ ซื้อมาบริโภคที่บ้าน คิดเป็นร้อยละ 10.0 และ อาหารบริโภคนอกบ้าน คิดเป็นร้อยละ 13.0

หากพิจารณาตามสถานะทางเศรษฐกิจสังคมของครัวเรือน พบว่า แต่ละกลุ่มครัวเรือนมีค่าใช้จ่ายเกี่ยวกับอาหารและเครื่องดื่มเฉลี่ยต่อเดือน พบว่า กลุ่มครัวเรือนผู้ดำเนินธุรกิจของตนเองที่ไม่ใช่การเกษตร มีค่าใช้จ่ายเฉลี่ยสูงที่สุด ประมาณเดือนละ 5,468 บาท รองลงมา เป็นกลุ่มครัวเรือนลูกจ้าง ประมาณเดือนละ 4,882 บาท กลุ่มครัวเรือนผู้ถือครองทำการเกษตร มีประมาณเดือนละ 3,739 บาท และ กลุ่มผู้ไม่ได้ปฏิบัติงานเชิงเศรษฐกิจ มีประมาณเดือนละ 3,379 บาท

หากเปรียบเทียบสัดส่วนของหมวดอาหารและเครื่องดื่มตามสถานะทางเศรษฐกิจสังคมของครัวเรือน พบว่า ครัวเรือนทุกกลุ่มนิยมซื้ออาหารมาปรุงที่บ้านมากกว่าซื้ออาหารสำเร็จรูป นั่นคือ ครัวเรือนผู้ถือครองทำการเกษตรจ่ายค่าอาหารมาปรุงที่บ้านเฉลี่ยต่อเดือนประมาณร้อยละ 83.4 เมื่อเทียบกับจ่ายค่าอาหารสำเร็จรูปประมาณร้อยละ 16.6 รองลงมา เป็นกลุ่มครัวเรือนผู้ไม่ได้ปฏิบัติงานเชิงเศรษฐกิจ จ่ายค่าอาหารปรุงที่บ้านเฉลี่ยต่อเดือนประมาณร้อยละ 80.3 เทียบกับจ่ายค่าอาหารสำเร็จรูปเฉลี่ยต่อเดือนประมาณร้อยละ 19.7 กลุ่มครัวเรือนผู้ดำเนินธุรกิจของตนเองที่ไม่ใช่การเกษตร จ่ายค่าอาหารปรุงที่บ้านเฉลี่ยต่อเดือนประมาณร้อยละ 75.3 เทียบกับจ่ายค่าอาหารสำเร็จรูปเฉลี่ยต่อเดือนประมาณร้อยละ 24.7 และกลุ่มครัวเรือนลูกจ้าง จ่ายค่าอาหารปรุงที่บ้านเฉลี่ยต่อเดือนประมาณร้อยละ 71.1 เทียบกับจ่ายค่าอาหารสำเร็จรูปเฉลี่ยต่อเดือนประมาณร้อยละ 28.9 (ตาราง ค)

ตาราง ค ค่าใช้จ่ายเกี่ยวกับอาหารและเครื่องดื่มนที่ไม่มีแอลกอฮอล์เฉลี่ยต่อเดือนของครัวเรือน จำแนกตามประเภทอาหารและเครื่องดื่มและสถานะทางเศรษฐกิจสังคมของครัวเรือน

ประเภทของค่าใช้จ่าย	ครัวเรือนทั้งหมด		ผู้ถือครองท่าการเกษตร		ผู้ดำเนินธุรกิจของตนเองที่ไม่ใช่การเกษตร		ลูกจ้าง		ผู้ไม่ได้ปฏิบัติงานเชิงเศรษฐกิจ	
	บาท	ร้อยละ	บาท	ร้อยละ	บาท	ร้อยละ	บาท	ร้อยละ	บาท	ร้อยละ
อัตราร้อยละของครัวเรือน	100.0		28.5		16.4		28.8		25.8	
ขนาดของครัวเรือนเฉลี่ย	3.4		3.9		3.9		3.4		2.8	
ค่าอาหารและเครื่องดื่มทั้งหมด	4,257	100.0	3,739	100.0	5,468	100.0	4,882	100.0	3,379	100.0
อาหารที่ปรุงที่บ้าน	3,278	77.0	3,120	83.4	4,118	75.3	3,469	71.1	2,714	80.3
ข้าวและอาหารที่ทำจากแป้ง	1,112	26.1	1,248	33.4	1,176	21.5	1,086	22.2	950	28.1
เนื้อสัตว์และสัตว์ปีก	557	13.1	538	14.4	766	14.0	593	12.1	405	12.0
ปลาและสัตว์น้ำอื่น ๆ	351	8.2	341	9.1	406	7.4	375	7.7	300	8.9
นม เนยแข็ง และไข่	361	8.5	271	7.2	475	8.7	403	8.3	344	10.2
น้ำมันและไขมัน	39	0.9	37	1.0	46	0.8	43	0.9	33	1.0
ผลไม้และธัญพืชเปลือกแข็ง	189	4.4	124	3.3	312	5.7	225	4.6	144	4.3
ผัก	209	4.9	212	5.7	238	4.4	223	4.6	172	5.1
น้ำตาลและขนมหวาน	253	5.9	189	5.1	326	6.0	316	6.5	208	6.2
เครื่องปรุงรสและเครื่องเทศ	87	2.0	80	2.1	103	1.9	95	1.9	77	2.3
เครื่องดื่มที่ไม่มีแอลกอฮอล์	120	2.8	80	2.1	270	4.9	110	2.3	81	2.4
อาหารสำเร็จรูป	979	23.0	619	16.6	1,350	24.7	1,413	28.9	665	19.7
ซื้อมาบริโภคที่บ้าน	427	10.0	315	8.4	671	12.3	466	9.5	356	10.5
อาหารบริโภคนอกบ้าน	552	13.0	304	8.1	679	12.4	947	19.4	309	9.1

2.6 เปรียบเทียบรายได้และค่าใช้จ่ายเฉลี่ยต่อเดือน และหนี้สินเฉลี่ยของครัวเรือน

จากการสำรวจในปี 2550 เมื่อเปรียบเทียบรายได้และค่าใช้จ่ายเฉลี่ยต่อเดือนต่อครัวเรือนในจังหวัดมหาสารคาม พบว่า ครัวเรือนมีรายได้สูงกว่าค่าใช้จ่าย นั่นคือ ครัวเรือนมีรายได้เฉลี่ยต่อเดือนประมาณ 15,812 บาท เทียบกับค่าใช้จ่ายเฉลี่ยต่อเดือนประมาณ 11,605 บาท จะเห็นได้ว่า ครัวเรือนมีเงินเหลือจากการใช้จ่ายเฉลี่ยต่อเดือน ประมาณ 4,207 บาท และเมื่อพิจารณารายได้และค่าใช้จ่ายเฉลี่ยต่อคน พบว่า ประชากรในจังหวัดมหาสารคาม มีรายได้เฉลี่ยต่อเดือน สูงกว่า ค่าใช้จ่าย นั่นคือ ประชากรมีรายได้เฉลี่ยต่อเดือน ประมาณ 4,274 บาท และมีค่าใช้จ่ายเฉลี่ยต่อเดือน ประมาณ 3,136 บาท ทั้งนี้ ครัวเรือนมีหนี้สินเฉลี่ยต่อเดือน ประมาณ 90,740 บาท

หากพิจารณาตามสถานะทางเศรษฐกิจสังคมของครัวเรือน พบว่า ครัวเรือนทุกกลุ่มมีรายได้สูงกว่าค่าใช้จ่าย หรือมีรายได้เหลือจากการใช้จ่าย โดยครัวเรือนกลุ่มที่มีรายได้เหลือจากการใช้จ่ายสูงที่สุด ได้แก่ กลุ่มครัวเรือนผู้ดำเนินธุรกิจของตนเองที่ไม่ใช่การเกษตร มีรายได้เหลือจากการใช้จ่ายประมาณเดือนละ 11,974 บาท รองลงมาเป็นกลุ่มลูกจ้าง และ กลุ่มผู้ไม่ได้ปฏิบัติงานเชิงเศรษฐกิจ คือประมาณเดือนละ 3,652 และ 2,953 บาท ตามลำดับ ส่วนกลุ่มครัวเรือนผู้ถือครองทำการเกษตร มีรายได้เหลือจากการใช้จ่ายประมาณเดือนละ 1,491 บาท (ตาราง ง)

เมื่อเปรียบเทียบรายได้และค่าใช้จ่ายเฉลี่ยต่อเดือนของครัวเรือน ในปี 2549 กับปี 2550 พบว่า ครัวเรือนในจังหวัดมหาสารคามมีรายได้เพิ่มขึ้นประมาณร้อยละ 15.9 และครัวเรือนมีค่าใช้จ่ายเพิ่มขึ้นเช่นเดียวกัน ประมาณร้อยละ 9.7 ในขณะที่หนี้สินของครัวเรือนกลับลดลง ประมาณร้อยละ 17.2 และเมื่อพิจารณารายได้และค่าใช้จ่ายของครัวเรือน ตามสถานะทางเศรษฐกิจสังคมของครัวเรือน จะเห็นได้ว่าเกือบทุกกลุ่มครัวเรือนมีรายได้และค่าใช้จ่ายเพิ่มขึ้นจากปี 2549 ยกเว้น กลุ่มผู้ถือครองทำการเกษตร ที่มีรายได้และค่าใช้จ่ายลดลง ทั้งนี้ กลุ่มครัวเรือนผู้ดำเนินธุรกิจของตนเองที่ไม่ใช่การเกษตร มีรายได้และค่าใช้จ่ายเพิ่มขึ้นสูงกว่ากลุ่มครัวเรือนอื่น คือ ประมาณร้อยละ 33.1(รายได้) และ 25.7 (ค่าใช้จ่าย) ในขณะที่หนี้สินลดลง รองลงมา คือกลุ่มครัวเรือนผู้ไม่ได้ปฏิบัติงานเชิงเศรษฐกิจ มีรายได้และค่าใช้จ่ายเพิ่มขึ้นเช่นเดียวกัน ประมาณร้อยละ 29.7 (รายได้) และ ร้อยละ 15.8 (ค่าใช้จ่าย) ในขณะที่หนี้สินลดลง ประมาณร้อยละ 5.0 สำหรับกลุ่มครัวเรือนลูกจ้าง มีรายได้ค่าใช้จ่าย และหนี้สินเพิ่มขึ้นเช่นเดียวกัน ประมาณร้อยละ 11.2 (รายได้) ร้อยละ 5.1 (ค่าใช้จ่าย) และ ร้อยละ 41.0 (หนี้สิน)

ส่วนผู้ถือครองทำการเกษตร มีรายได้ ค่าใช้จ่าย และหนี้สินลดลง ประมาณร้อยละ 12.1 (รายได้) ร้อยละ 4.4 (ค่าใช้จ่าย) และ ร้อยละ 19.0 (หนี้สิน) (ตาราง จ)

ตาราง ง รายได้ ค่าใช้จ่ายเฉลี่ยต่อเดือน และจำนวนหนี้สินเฉลี่ยของครัวเรือนจำแนกตาม สถานะทาง

เศรษฐกิจสังคม ของครัวเรือน

สถานะทางเศรษฐกิจสังคม ของครัวเรือน	อัตราร้อยละ ของครัวเรือน	ขนาดของ ครัวเรือน	รายได้เฉลี่ยต่อเดือน		ค่าใช้จ่ายเฉลี่ยต่อเดือน		อัตราร้อยละ ของค่าใช้จ่าย ต่อรายได้	จำนวนหนี้สิน เฉลี่ยต่อ ครัวเรือน
			ต่อครัวเรือน	ต่อคน	ต่อครัวเรือน	ต่อคน		
(1)	(2)	(3)	(4)	(5)	(6)	(7)	(8)	(9)
ครัวเรือนทั้งสิ้น	100.0	3.7	15,812	4,274	11,605	3,136	73.4	90,740
ผู้ถือครองท่าการเกษตร	29.0	3.9	10,513	2,696	9,022	2,313	85.8	60,271
- ส่วนใหญ่เป็นเจ้าของที่ดิน	28.5	3.9	10,612	2,721	9,095	2,332	85.7	60,532
- ส่วนใหญ่เช่าที่ดิน	0.5	3.9	4,893	1,255	4,868	1,248	99.5	35,460
ผู้ดำเนินธุรกิจของตนเองที่ไม่ใช่ การเกษตร	16.4	4.1	27,762	6,771	15,788	3,851	56.9	140,372
ลูกจ้าง	28.8	3.9	17,750	4,551	14,098	3,615	79.4	213,899
- ผู้ปฏิบัติงานวิชาชีพนักวิชาการ และนักบริหาร	7.8	3.8	24,974	6,572	18,314	4,819	73.3	291,855
- คนงานเกษตร	1.4	4.4	12,503	2,842	9,387	2,133	75.1	53,205
- คนงานทั่วไป	0.3	3.0	8,816	2,939	7,774	2,591	88.2	46,529
- เสมียน พนักงานขายและให้ บริการ	6.8	4.1	22,452	5,476	18,294	4,462	81.5	69,725
- ผู้ปฏิบัติงานในกระบวนการผลิต	12.5	4.0	11,487	2,872	9,863	2,466	85.9	45,358
ผู้ไม่ได้ปฏิบัติงานเชิงเศรษฐกิจ	25.8	3.0	12,042	4,014	9,089	3,030	75.5	63,084

ตาราง จ. เปรียบเทียบรายได้ ค่าใช้จ่ายเฉลี่ยต่อเดือน และจำนวนหนี้สินเฉลี่ยของครัวเรือน จำแนกตามสถานะทางเศรษฐกิจของครัวเรือนปี 2549 และ ปี 2550

สถานะทางเศรษฐกิจของครัวเรือน	รายได้เฉลี่ยต่อเดือนของครัวเรือน (บาท)			ค่าใช้จ่ายเฉลี่ยต่อเดือนของครัวเรือน (บาท)			จำนวนหนี้สินเฉลี่ยของครัวเรือน (บาท)		
	ปี 2549	ปี 2550	ร้อยละของการเปลี่ยนแปลง	ปี 2549	ปี 2550	ร้อยละของการเปลี่ยนแปลง	ปี 2549	ปี 2550	ร้อยละของการเปลี่ยนแปลง
ครัวเรือนทั้งสิ้น	13,646	15,812	15.9	10,579	11,605	9.7	109,564	90,740	-17.2
ผู้ถือครองทำมาหากิน	11,961	10,513	-12.1	9,434	9,022	-4.4	73,837	60,271	-19.0
ผู้ดำเนินธุรกิจของตนเองที่ไม่ใช่การเกษตร	20,854	27,762	33.1	12,560	15,788	25.7	172,463	140,372	-18.6
ลูกจ้าง	15,961	17,750	11.2	13,416	14,098	5.1	152,663	213,899	41.0
ผู้ไม่ได้ปฏิบัติงานเชิงเศรษฐกิจ	9,285	12,042	29.7	7,849	9,089	15.8	66,387	63,084	-5.0

2.7 การแจกแจงครัวเรือนตามชั้นของรายได้ประจำและค่าใช้จ่ายเพื่อการอุปโภคบริโภคเฉลี่ยต่อเดือนของครัวเรือน

หากพิจารณาครัวเรือนตามชั้นของรายได้ประจำเฉลี่ยต่อเดือนต่อครัวเรือน พบว่า ส่วนใหญ่หรือร้อยละ 39.1 ครัวเรือนมีรายได้ประจำต่อเดือน ตั้งแต่ 5,001 - 10,000 บาท รองลงมา เป็นครัวเรือนที่มีรายได้ประจำต่อเดือน ตั้งแต่ 10,001 - 15,000 บาท ประมาณร้อยละ 22.0 และเป็นครัวเรือนที่มีรายได้ประจำต่อเดือน ตั้งแต่ 15,001 - 30,000 บาท ประมาณร้อยละ 16.4 สำหรับครัวเรือนที่มีรายได้ประจำต่อเดือน ตั้งแต่ 30,001 - 100,000 บาทขึ้นไป มีประมาณร้อยละ 11.4 ส่วนครัวเรือนที่มีรายได้ประจำต่อเดือน ต่ำกว่า 1,500 - 5,000 บาท มีประมาณร้อยละ 11.2 ดังนั้น จะเห็นได้ว่า ครัวเรือนทั้งหมดในจังหวัดมหาสารคาม ส่วนใหญ่มีรายได้ประจำต่อเดือน ตั้งแต่ 3,001 - 50,000 บาท ประมาณร้อยละ 93.2

สำหรับด้านค่าใช้จ่ายเพื่อการอุปโภคบริโภค พบว่า ครัวเรือนส่วนใหญ่หรือประมาณร้อยละ 46.8 มีค่าใช้จ่ายตั้งแต่ 5,001 - 10,000 บาท รองลงมา ครัวเรือนที่มีค่าใช้จ่ายตั้งแต่ 10,001 - 15,000 บาท มีประมาณร้อยละ 19.2 ตั้งแต่ 15,001 - 30,000 บาท ประมาณร้อยละ 15.8 และ ตั้งแต่ 3,001 - 5,000 บาท มีประมาณร้อยละ 13.5 ดังนั้น จะเห็นได้ว่า ครัวเรือนในจังหวัดมหาสารคาม ส่วนใหญ่จะมีค่าใช้จ่ายเพื่อการอุปโภคบริโภค ตั้งแต่ 3,001 - 30,000 บาท ประมาณร้อยละ 95.3

ตาราง ฉ อัตราร้อยละของครัวเรือนจำแนกตามชั้นของรายได้ประจำ และค่าใช้จ่ายเพื่อการอุปโภคบริโภคเฉลี่ยต่อเดือนของครัวเรือน

รายได้ประจำและค่าใช้จ่ายเพื่อการอุปโภคบริโภค ต่อเดือนของครัวเรือน	ครัวเรือนที่มีรายได้ประจำต่อเดือนของครัวเรือน	ครัวเรือนที่มีค่าใช้จ่ายเพื่อการอุปโภคบริโภคต่อเดือนของครัวเรือน
รวม	100.0	100.0
ต่ำกว่า 1,500 บาท	0.6	0.6
1,500 - 3,000 บาท	1.7	2.3
3,001 - 5,000 บาท	8.9	13.5
5,001 - 10,000 บาท	39.1	46.8
10,001 - 15,000 บาท	22.0	19.2
15,001 - 30,000 บาท	16.4	15.8
30,001 - 50,000 บาท	6.8	1.6
50,001 - 100,000 บาท	3.4	0.1
มากกว่า 100,000 บาท	1.2	0.0

2.8 การกระจายรายได้และสัมประสิทธิ์ของความไม่เสมอภาค

ในการวิเคราะห์การกระจายรายได้ โดยคำนวณหาค่าสัมประสิทธิ์ของความไม่เสมอภาค (Gini Coefficient หรือ Gini Ratio) ได้จัดแบ่งครัวเรือนออกเป็น 10 กลุ่มเท่าๆ กัน โดยเรียงลำดับครัวเรือนตามรายได้ประจำต่อคนต่อเดือนจากน้อยไปหามาก ซึ่งกลุ่มที่ 1 จะเป็นกลุ่มที่มีรายได้น้อยที่สุด และกลุ่มที่ 10 จะเป็นกลุ่มที่มีรายได้มากที่สุด จากนั้นนำสัดส่วนของรายได้ประจำของทุกกลุ่มมาคำนวณค่าสัมประสิทธิ์ของความไม่เสมอภาค ผลจากการวิเคราะห์ พบว่า ค่าสัมประสิทธิ์ของความไม่เสมอภาคของการกระจายรายได้ของครัวเรือน มีค่าเพิ่มขึ้น จาก 0.33 ในปี 2549 เป็น 0.37 ในปี 2550 แสดงให้เห็นว่าความเหลื่อมล้ำของการกระจายรายได้ของครัวเรือนในปี 2550 มีเพิ่มขึ้น เมื่อเทียบกับปี 2549 โดยประชากรในจังหวัดมหาสารคามมีรายได้ประจำต่อคนต่อเดือนเพิ่มขึ้นจาก 3,936 บาท ในปี 2549 เป็น 4,152 บาท ในปี 2550 โดยที่ครัวเรือนในกลุ่มที่ 1 ที่มีรายได้น้อยที่สุดมีส่วนแบ่งของรายได้ประจำเพิ่มขึ้น จากร้อยละ 3.0 เป็นร้อยละ 3.5 ของรายได้ประจำทั้งสิ้นของครัวเรือนทั้งหมดในจังหวัดมหาสารคาม และครัวเรือนกลุ่มที่ 10 ที่มีรายได้สูงสุดมีส่วนแบ่งรายได้ประจำเพิ่มขึ้น จากร้อยละ 25.1 ในปี 2549 เป็นร้อยละ 31.1 ในปี 2550

ตาราง ข ส่วนแบ่งของรายได้ประจำของครัวเรือน โดยจำแนกครัวเรือนเป็น 10 กลุ่ม

กลุ่มครัวเรือน จำแนกตามรายได้ประจำ	อัตราร้อยละ ของประชากร	อัตราร้อยละ ของรายได้ประจำ
(รายได้ต่ำสุด) 1	12.2	3.5
2	11.7	4.5
3	11.0	5.1
4	10.2	5.5
5	9.6	6.4
6	10.0	8.0
7	9.7	9.1
8	8.5	9.6
9	9.1	17.2
(รายได้สูงสุด) 10	8.3	31.1
สัมประสิทธิ์ของความไม่เสมอภาค รายได้ประจำต่อคนต่อเดือน		0.372 4,152

ตารางสถิติ

สารบัญตารางสถิติ

	หน้า	
ตาราง 1	รายได้เฉลี่ยต่อเดือนของครัวเรือน จำแนกตามแหล่งที่มาของรายได้ และสถานะทางเศรษฐกิจสังคมของครัวเรือน	23
ตาราง 2	อัตราร้อยละของครัวเรือน จำแนกตามรายได้และตามขนาดของครัวเรือน	25
ตาราง 3	ขอบเขตจำกัดชั้นรายได้ประจำและจำนวนประชากรแบ่งเป็น 10 กลุ่ม อันดับของครัวเรือนตามรายได้ประจำต่อเดือนต่อคน	26
ตาราง 4	ค่าใช้จ่ายเฉลี่ยต่อเดือนของครัวเรือน จำแนกตามสถานะทางเศรษฐกิจสังคมของครัวเรือน	27
ตาราง 5	อัตราร้อยละของครัวเรือน จำแนกตามค่าใช้จ่ายและตามขนาดของครัวเรือน	33
ตาราง 6	ขอบเขตจำกัดชั้นค่าใช้จ่ายอุปโภคบริโภค และจำนวนประชากรแบ่งเป็น 10 กลุ่ม อันดับของครัวเรือนจำแนกตามค่าใช้จ่ายอุปโภคบริโภคต่อเดือนต่อคน	34
ตาราง 7	จำนวนหนี้สินเฉลี่ยต่อครัวเรือน จำแนกตามวัตถุประสงค์ของการกู้ยืมและ สถานะทางเศรษฐกิจสังคมของครัวเรือน	35
ตาราง 8	จำนวนหนี้สินเฉลี่ยต่อครัวเรือนที่เป็นหนี้ จำแนกตามวัตถุประสงค์ของการกู้ยืมและ สถานะทางเศรษฐกิจสังคมของครัวเรือน	37
ตาราง 9	อัตราร้อยละของครัวเรือนที่รายงานการเป็นเจ้าของสินทรัพย์ที่สำคัญ จำแนกตาม สถานะทางเศรษฐกิจสังคมของครัวเรือน	38
ตาราง 10	อัตราร้อยละของครัวเรือน จำแนกตามลักษณะที่สำคัญของครัวเรือน และสถานะ ทางเศรษฐกิจสังคมของครัวเรือน	40

ตาราง 1 รายได้เฉลี่ยต่อเดือนของครัวเรือน จำแนกตามแหล่งที่มาของรายได้และสถานะทางเศรษฐกิจของครัวเรือน

TABLE 1 AVERAGE MONTHLY INCOME PER HOUSEHOLD BY SOURCE OF INCOME AND SOCIO-ECONOMIC CLASS

(Unit-Baht)

แหล่งที่มาของรายได้	ผู้ถือครอง/ประเภทของ : ประเภท										Sources of income
	ผู้ถือครอง/ประเภทของ : ประเภท					ลูกจ้าง					
	Farm Operators / Culture					Employees					
	รวมทั้งสิ้น	ปลูกพืช/เลี้ยงสัตว์/เพาะเลี้ยง	ผู้ดำเนินการ	ของตนเอง	ผู้ปฏิบัติงาน	คนอื่น	ผู้ปฏิบัติงาน	คนอื่น	ผู้ปฏิบัติงาน	คนอื่น	
	Total	Plant / Animal / Culture	Own-Account Workers, Non-Farm	Professional Tech. & Adm. Workers	Workers	Family General Workers	Production Workers	Family General Workers	Production Workers	Economic	
		Mainly Rearing Land	Mainly Non-Farm	Professional Tech. & Adm. Workers	Clerical, Sales & Services Workers	Family General Workers	Production Workers	Family General Workers	Production Workers	meatly Inactive	
		Owning Land									
อัตราร้อยละของครัวเรือน	100.0	28.5	0.5	16.4	7.8	1.4	0.3	6.8	12.5	25.8	Percent of Households
ขนาดของครัวเรือนเฉลี่ย	3.7	3.9	3.9	4.1	3.8	4.4	3.0	4.1	4.0	3.0	Average Household Size
รายได้ทั้งสิ้นต่อเดือน	15,812	10,513		17,750						9,637	Total Monthly Income
รายได้ประจำ	15,363	10,096	4,893	27,491	24,322	12,335	8,468	21,336	10,746	11,909	Total Current Income
รายได้ที่เป็นค่าจ้าง	12,196	7,078	2,758	24,194	21,207	8,657	6,837	17,012	7,859	8,802	Money Income
รายได้จากการทำงาน	9,471	6,050	2,747	23,086	18,882	6,619	6,018	15,325	7,156	1,683	From Earning
ค่าจ้างและเงินเดือน	3,594	645	1,106	1,551	16,918	5,592	4,480	12,784	5,787	574	Wages and Salaries
กำไรสุทธิจากการทำธุรกิจ	3,901	561	-	20,500	869	144	1,314	1,591	440	579	Net Profits from Business
กำไรสุทธิจากการทำเกษตร	1,975	4,845	1,641	1,035	1,094	883	224	950	930	531	Net Profits from Farming
เงินได้รับเป็นการช่วยเหลือ	2,586	1,010	-	960	1,561	2,022	779	1,589	684	6,958	From Current Transfer
บำนาญ/ บำนาญ เบี้ยหวัด และเงินสงเคราะห์	249	-	-	83	708	-	-	43	-	689	Pension / Annuities and other Assistance
เงินช่วยเหลือจากบุคคลนอกครัวเรือน	2,222	893	-	759	807	2,015	639	1,522	603	6,092	Assistance from Persons Outside HH.
เงินช่วยเหลือจากรัฐและองค์กรต่างๆ	114	118	-	119	45	7	141	23	81	177	Assistance from Govt. and Organization

ตาราง 1 รายได้เฉลี่ยต่อเดือนของครัวเรือน จำแนกตามแหล่งที่มาของรายได้และสถานะทางเศรษฐกิจของครัวเรือน (ต่อ)
 TABLE 1 AVERAGE MONTHLY INCOME PER HOUSEHOLD BY SOURCE OF INCOME AND SOCIO-ECONOMIC CLASS (Contd.)

แหล่งที่มาของรายได้	ผู้ครอบครองที่ดินและอาคาร (Contd.)										From Property Income	Income from Renting (include License and Copyright) Interest and Dividends from deposit, Bonds and Stocks Interest from "Shares" and Loans	Non - money Income Estimated Rental Value of Dwelling (include owned dwelling) In - kind of Goods and Services In - kind of Foods and Beverages	Other Money Receipt Scholarships Inheritances, Bequests and Gifts Proceeds from Insurances Other Receiving	
	ผู้ครอบครองที่ดินและอาคาร (Contd.)					ผู้เช่า									
	รวมทั้งหมด	ผู้เป็นเจ้าของที่ดินและอาคาร	ผู้เช่า	ผู้เช่าที่ดิน	ผู้เช่าอาคาร	รวมทั้งหมด	เกษตรกร	พนักงาน	อื่น ๆ	รวมทั้งหมด					
Total	140	18	11	147	765	16	40	98	19	161	161	161	161	161	161
แหล่งที่มาของรายได้															
รายได้จากทรัพย์สิน															
ค่าเช่าบ้าน ที่ดินและทรัพย์สินอื่น	60	1	-	105	159	-	-	15	-	113	-	113	-	113	-
(รวมค่าลิขสิทธิ์และสิทธิบัตร)															
ดอกเบี้ยเงินฝากและเงินปันผล	79	17	11	42	606	16	40	83	16	48	16	48	16	48	16
ดอกเบี้ยเช็คและการให้กู้ยืมเงิน	-	-	-	-	-	-	-	-	-	-	-	-	2	-	-
รายได้ที่เป็นส่วนตัวเงิน	3,167	3,018	2,135	3,297	3,114	3,678	1,630	4,324	2,887	3,107	2,887	3,107	2,887	3,107	2,887
ค่าประเมินค่าเช่าบ้านที่ไม่เสียเงิน															
(รวมบ้านของคนเอง	1,175	1,042	811	1,264	1,608	1,006	971	1,553	844	1,216	844	1,216	844	1,216	844
สินค้าและบริการที่นำมา															
โดยไม่ได้ซื้อ	452	370	100	286	539	130	217	1,193	337	509	337	509	337	509	337
บริการและเครื่องดื่มที่ดื่ม															
โดยไม่ได้ซื้อ	1,540	1,606	1,224	1,748	967	2,542	443	1,579	1,706	1,381	1,706	1,381	1,706	1,381	1,706
รายรับที่เป็นตัวเงินอื่น ๆ	448	516	-	271	652	168	348	1,116	742	133	742	133	742	133	742
เงินทุนการศึกษา	9	11	-	1	1	101	-	62	-	1	-	1	-	1	-
มรดก พืชกรรม ของขวัญ	138	145	-	94	199	-	345	597	151	21	151	21	151	21	151
เงินได้รับจากทรัพย์สินต่าง ๆ	116	184	-	37	55	-	-	52	393	1	393	1	393	1	393
รายรับอื่น ๆ	185	176	-	139	398	67	3	406	198	110	198	110	198	110	198

ที่มา : การสำรวจภาวะเศรษฐกิจและสังคมของครัวเรือน จังหวัดมหาสารคาม พ.ศ.2550 สำนักงานสถิติแห่งชาติ กระทรวงมหาดไทย โดยสำรวจแบบเคาะประตูบ้าน

ตาราง 2 อัตราร้อยละของครัวเรือน จำนวนตามรายได้และความขนาดของครัวเรือน

TABLE 2 PERCENTAGE OF HOUSEHOLDS BY PER INCOME AND HOUSEHOLD SIZE

รายได้ Income	ขนาดของครัวเรือน (HH) Household Size (Persons)								
	1-2		3-4		5-7		8		
	ร้อยละ Percent	100.0	100.0	100.0	100.0	100.0	100.0	100.0	
รายได้ทั้งสิ้นต่อเดือนต่อครัวเรือน		100.0	100.0	100.0	100.0	100.0	100.0	100.0	Monthly Income Per Household
ต่ำกว่า 1,500 บาท	0.6	2.5	-	-	-	-	-	-	Less Than 1,500 Baht
1,500 - 3,000 บาท	1.7	5.4	0.9	-	-	-	-	-	1,500 - 3,000 Baht
3,001 - 5,000 บาท	8.2	17.4	6.3	4.1	-	-	-	-	3,001 - 5,000 Baht
5,001 - 10,000 บาท	37.3	30.8	44.5	32.6	-	-	-	-	5,001 - 10,000 Baht
10,001 - 15,000 บาท	21.6	15.1	25.3	22.5	-	-	-	-	10,001 - 15,000 Baht
15,001 - 30,000 บาท	18.1	14.1	14.0	29.2	-	-	-	-	15,001 - 30,000 Baht
30,001 - 50,000 บาท	7.7	11.2	7.6	3.0	-	-	-	-	30,001 - 50,000 Baht
50,001 - 100,000 บาท	3.4	3.2	1.2	6.6	-	-	-	-	50,001 - 100,000 Baht
มากกว่า 100,000 บาท	1.2	0.3	0.2	2.1	-	-	-	-	More Than 100,000 Baht
รายได้ทั้งสิ้นต่อเดือนต่อคน		100.0	100.0	100.0	100.0	100.0	100.0	100.0	Monthly Income Per Capita
ต่ำกว่า 500 บาท	-	-	-	-	-	-	-	-	Less Than 500 Baht
500 - 1,500 บาท	13.0	5.0	11.5	24.5	-	-	-	-	500 - 1,500 Baht
1,501 - 3,000 บาท	35.5	18.1	43.0	37.6	-	-	-	-	1,501 - 3,000 Baht
3,001 - 5,000 บาท	28.0	28.0	30.5	23.0	-	-	-	-	3,001 - 5,000 Baht
5,001 - 10,000 บาท	12.6	24.5	8.7	8.5	-	-	-	-	5,001 - 10,000 Baht
10,001 - 15,000 บาท	6.1	8.4	5.1	4.0	-	-	-	-	10,001 - 15,000 Baht
15,001 - 30,000 บาท	4.5	14.6	0.9	2.4	-	-	-	-	15,001 - 30,000 Baht
30,001 - 50,000 บาท	0.4	1.1	0.2	-	-	-	-	-	30,001 - 50,000 Baht
50,001 - 100,000 บาท	0.0	0.0	0.1	-	-	-	-	-	50,001 - 100,000 Baht
มากกว่า 100,000 บาท	0.1	0.2	-	-	-	-	-	-	More Than 100,000 Baht

ที่มา : การสำรวจภาวะเศรษฐกิจและสังคมของครัวเรือน จังหวัดมหาสารคาม พ.ศ.2550 สำนักงานสถิติแห่งชาติ กระทรวงมหาดไทย สำนักงานคณะกรรมการส่งเสริม

ตาราง 3 ขอบเขตจำกัดชั้นรายได้ประจำและจำนวนประชากรแบ่งเป็น 10 กลุ่มของอันดับครัวเรือนตามรายได้ประจำต่อเดือนต่อคน

TABLE 3 CLASS LIMIT, TOTAL CURRENT INCOME AND TOTAL POPULATION FOR DECILE GROUPS OF HOUSEHOLDS ORDERED BY

PER CAPITA CURRENT INCOME FOR ALL HOUSEHOLDS

เปอร์เซ็นต์ไทล์ Percentile	จำนวนครัวเรือน Number of HH.		ค่าสูงสุดของรายได้ Upper Limit Per Capita		รายได้ประจำ Current Income		จำนวนประชากร Number of Population		ขนาดของครัวเรือนเฉลี่ย Average Household Size			
	แต่ละกลุ่ม Each Group	สะสม Cumulative	ของเปอร์เซ็นต์ไทล์ of Percentile	Current Income	รวมทั้งสิ้น Total	เปอร์เซ็นต์ส่วนแบ่ง Percent Share	รวมทั้งสิ้น Total	แต่ละกลุ่ม Each Group	สะสม Cumulative	แต่ละกลุ่ม Each Group	สะสม Cumulative	
					แต่ละกลุ่ม Each Group	สะสม Cumulative	แต่ละกลุ่ม Each Group	สะสม Cumulative	แต่ละกลุ่ม Each Group	สะสม Cumulative	แต่ละกลุ่ม Each Group	สะสม Cumulative
10	23,138	23,138	1,417	121,284,433	121,284,433	3.5	3.5	101,720	101,720	12.2	12.2	4.4
20	22,542	45,680	1,715	153,253,355	274,537,788	4.5	8.0	97,350	199,070	11.7	23.8	4.4
30	21,510	67,190	2,016	174,170,790	448,708,578	5.1	13.0	91,675	290,745	11.0	34.8	4.3
40	22,674	89,864	2,489	189,819,949	638,528,527	5.5	18.6	85,363	376,108	10.2	45.0	4.2
50	22,692	112,556	3,004	221,617,293	860,145,820	6.4	25.0	80,061	456,169	9.6	54.6	4.1
60	22,433	134,988	3,581	275,817,995	1,135,963,815	8.0	33.0	83,166	539,335	10.0	64.6	4.0
70	21,780	156,768	4,211	314,541,431	1,450,505,246	9.1	42.2	80,692	620,028	9.7	74.2	4.0
80	22,447	179,215	5,408	329,809,814	1,780,315,060	9.6	51.7	70,588	690,616	8.5	82.7	3.9
90	23,195	202,410	10,177	591,125,609	2,371,440,669	17.2	68.9	75,595	766,210	9.1	91.7	3.8
95	10,356	212,765	14,002	436,243,733	2,807,684,402	12.7	81.6	39,483	805,693	4.7	96.5	3.8
100	21,520	223,930	150,188	1,068,842,656	3,440,283,325	31.1	100.0	69,048	835,258	8.3	100.0	3.7

ค่าสัมประสิทธิ์ของความไม่เสมอภาค (Gini Coefficient) = 0.372

ที่มา : การสำรวจภาวะเศรษฐกิจและสังคมของครัวเรือน จังหวัดมหาสารคาม พ.ศ.2550 สำนักงานสถิติแห่งชาติ กระทรวงเทคโนโลยีสารสนเทศและการสื่อสาร

ตาราง 4 ค่าใช้จ่ายเฉลี่ยต่อเดือนของครัวเรือน จำแนกตามสถานะทางเศรษฐกิจของครัวเรือน

TABLE 4 AVERAGE MONTHLY EXPENDITURE PER HOUSEHOLD, BY SOCIO-ECONOMIC CLASS

ประเภทของค่าใช้จ่าย	ผู้ครอบครองภาคเกษตร/เพาะเลี้ยง										ผู้จ้าง			Expenditure Group
	Farm Operators / Culture					Employees					ผู้ไม่ได้ปฏิบัติงาน	Economicallly Inactive		
	รวมทั้งสิ้น	ปลูกพืชเลี้ยงสัตว์เพาะเลี้ยง	ส่วนใหญ่	ส่วนน้อย	ผู้ปฏิบัติงาน	ผู้ปฏิบัติงาน	ผู้ปฏิบัติงาน	ผู้ปฏิบัติงาน	ผู้ปฏิบัติงาน	ผู้ปฏิบัติงาน				
Total	Plant / Animal / Culture	Mainly	Owning Land	Own-Account Workers, Non-Farm	วิชาชีพ	นักวิชาการ และนักบริหาร	งานเกษตรทั่วไป	งานบริการและให้ยืม	พนักงานบริษัท	ผู้ปฏิบัติงานในครอบครัว	ผู้ปฏิบัติงานในครอบครัว	ผู้ปฏิบัติงานในครอบครัว		
อัตราร้อยละของครัวเรือน	100.0	28.5	0.5	16.4	7.8	1.4	0.3	6.8	12.5	25.8	Percent of Households			
ขนาดของครัวเรือนเฉลี่ย	3.7	3.9	3.9	4.1	3.8	4.4	3.0	4.1	4.0	3.0	Average Household Size			
ค่าใช้จ่ายทั้งหมดต่อเดือน	11,605	9,022	2,284	15,788	4,868	4,495	14,098	18,294	9,863	9,089	Total Monthly Expenditures			
ค่าใช้จ่ายเพื่อการอุปโภคบริโภค	10,173	7,935	2,284	13,921	4,868	4,495	14,098	16,561	8,744	8,032	Consumption Expenditures			
อาหาร และเครื่องดื่ม (ไม่มีแอลกอฮอล์)	4,257	3,763	2,284	5,466	4,739	4,486	2,974	6,069	4,417	3,380	Food and Beverages (excludes alcoholic)			
อาหารปรุงที่มัน	3,278	3,138	2,017	4,116	3,378	3,149	2,361	4,128	3,232	2,715	Food Prepared at Home			
ข้าวและอาหารที่ทำจากแป้ง	1,112	1,251	1,067	1,176	839	1,120	670	1,234	1,166	950	Grains and Cereal Products			
เนื้อสัตว์และสัตว์ปีก	557	544	197	766	601	338	390	730	547	405	Meat and Poultry			
ปลาและสัตว์น้ำอื่น ๆ	351	345	84	406	336	545	252	445	345	300	Fishes and Seafood			
นม เนยแข็ง และไข่	361	274	95	475	508	191	350	414	357	344	Milk, Cheese and Eggs			
น้ำมันและไขมัน	39	37	26	46	38	49	30	48	44	33	Oils and Fats			
ผลไม้และถั่วเปลือกแข็ง	189	123	164	312	274	26	91	328	163	144	Fruits and Nuts			
ผัก	209	214	126	238	273	311	187	254	166	172	Vegetables			
น้ำตาลและขนมหวาน	253	190	143	326	279	378	222	413	282	208	Sugar and Sweets			
เครื่องปรุงรสและเครื่องเทศ	87	80	64	103	92	109	53	114	86	77	Spices and Condiments			

ตาราง 4 ค่าใช้จ่ายเฉลี่ยต่อเดือนของครัวเรือน จำแนกตามสถานะทางเศรษฐกิจของครัวเรือน (ต่อ)

TABLE 4 AVERAGE MONTHLY EXPENDITURE PER HOUSEHOLD, BY SOCIO-ECONOMIC CLASS (Contd.)

ประเภทของค่าใช้จ่าย	ผู้ครอบงำการเกษตรเพาะเลี้ยง										ผู้ไม่ได้ปฏิบัติงานเชิงเศรษฐกิจ Economically Inactive	Expenditure Group
	ผู้ครอบงำการเกษตรเพาะเลี้ยง					ลูกจ้าง						
	เฉลี่ยต่อครัวเรือน Average per HH.	ปลูกพืช/เลี้ยงสัตว์/เพาะเลี้ยง Plant / Animal / Culture	ส่วนใหญ่เช่าที่ดิน Mainly Owning Land	ผู้ดำเนินการเอง Own-Account Workers, Non-Farm	ผู้ปฏิบัติงานวิชาชีพ Tech. & Adm. Workers	พนักงานและให้บริการ Clerical, Sales & Services Workers	ผู้ปฏิบัติงานในกระบวนการผลิต Production Workers	ผู้ปฏิบัติงานเชิงเศรษฐกิจ Economically Inactive	ผู้ไม่ได้ปฏิบัติงานเชิงเศรษฐกิจ Economically Inactive	ผู้ไม่ได้ปฏิบัติงานเชิงเศรษฐกิจ Economically Inactive		
เครื่องคัมที่ไม่มีแอลกอฮอล์ (ทั้งที่ดื่มจริงและไม่ดื่ม)	120	81	51	270	139	82	117	148	75	81	Non-alcoholic Beverages (prepared&semi-prepared bev.)	
อาหารสำเร็จรูป	979	625	268	1,350	1,361	1,336	613	1,941	1,185	666	Prepared Food	
เครื่องดื่มแอลกอฮอล์	427	319	81	671	552	445	375	469	415	356	Food Taken Home	
อาหารบริโภคนอกบ้าน (รวมเครื่องดื่มไม่มีแอลกอฮอล์)	552	306	187	679	809	891	239	1,472	770	309	Food Eaten Away from Home (include non-alcoholic bev.)	
เครื่องดื่มที่มีแอลกอฮอล์	79	24	81	209	160	-	112	36	115	32	Alcoholic Beverages	
คิมที่บ้าน	33	1	-	116	24	-	31	12	68	11	Drunk At Home	
คิมนอกบ้าน	46	24	81	93	137	-	81	25	47	21	Drunk Away from Home	
ยาสูบ หมาก ยาตัด และอื่นๆ	62	36	87	87	99	15	22	156	67	39	Tobacco Products	
บุหรี่ ซิการ์ ยาเส้น ฯลฯ	55	23	87	87	98	12	22	156	61	30	Cigarettes, Tobacco etc.	
หมาก พลุ ยาตัด ฯลฯ	7	13	-	-	1	2	-	-	6	10	Bachut, Snuff etc.	
ค่าใช้จ่ายเกี่ยวกับที่อยู่อาศัย											Household Operation,	
เครื่องตั้งบ้าน และเครื่องใช้ต่างๆ	1,983	1,730	1,089	2,403	2,802	1,679	1,602	2,510	1,508	1,882	Furnitures and Equipment	
ค่าประเมินค่าเช่าบ้านที่ไม่มีเสียดเงิน (รวมค่าน้ำของตนเอง)	1,175	1,042	811	1,264	1,608	1,006	971	1,553	844	1,216	Estimated Rental value of Dwelling (Include owned household)	

(บาท-บาท)

ตาราง 4 กำไรจ่ายเฉลี่ยต่อเดือนของครัวเรือน จำแนกตามสถานะทางเศรษฐกิจของครัวเรือน (ต่อ)

TABLE 4 AVERAGE MONTHLY EXPENDITURE PER HOUSEHOLD, BY SOCIO-ECONOMIC CLASS (Contd.)

ประเภทของค่าใช้จ่าย	ผู้ถือครองท่ามกลางครัวเรือน										Expenditure Group	
	ผู้ถือครองท่ามกลางครัวเรือนเพาะปลูก					ลูกจ้าง						
	Farm Operators / Culture					Employees						
	ผู้ถือครอง	ปลูกพืชเลี้ยงสัตว์เพาะเลี้ยง	ผู้ดำเนินงาน	ผู้ดำเนินงาน	ผู้ดำเนินงาน	พนักงาน	พนักงานขาย	ผู้ปฏิบัติงาน	ผู้ปฏิบัติงาน	ผู้ปฏิบัติงาน		ผู้ปฏิบัติงาน
Average	Plant / Animal / Culture	ผู้ดำเนินงาน	ผู้ดำเนินงาน	ผู้ดำเนินงาน	ผู้ดำเนินงาน	พนักงาน	พนักงานขาย	ผู้ปฏิบัติงาน	ผู้ปฏิบัติงาน	ผู้ปฏิบัติงาน	ผู้ปฏิบัติงาน	ผู้ปฏิบัติงาน
per	ส่วนใหญ่เป็น	ส่วนใหญ่	ที่ไม่ใช่การเกษตร	งาน	งาน	และให้บริการ	และให้บริการ	ในครอบครัว	ในครอบครัว	ในครอบครัว	ในครอบครัว	ในครอบครัว
III.	เจ้าของที่ดิน	เช่าที่ดิน	Own-Account	Professional	General	Clerical,	Clerical,	การผลิต	การผลิต	การผลิต	การผลิต	การผลิต
	Mainly	Mainly	Workers,	Workers	Workers	Workers	Workers	Production	Production	Production	Production	Production
	Owning	Renting	Non-farm	Workers	Workers	Workers	Workers	Workers	Workers	Workers	Workers	Workers
	Land	Land	Workers	Workers	Workers	Workers	Workers	Workers	Workers	Workers	Workers	Workers
ที่บริการหมอบและซ่อมแซม	30	20	-	39	128	2	-	4	5	28	28	Repair / Maintenance Dwelling
เครื่องแต่งบ้านและบริภัณฑ์อื่น ๆ	41	27	-	65	98	1	12	93	14	28	28	Furniture and Major Equipment
สิ่งของสำหรับใช้ในบ้าน	59	88	-	49	85	6	12	9	72	37	37	Household Textiles
เครื่องใช้สอยเบ็ดเตล็ดในบ้าน	25	17	-	71	12	128	-	2	39	1	1	Small Appliances
เชื้อเพลิง แสงสว่างและน้ำ	460	407	197	586	612	342	420	608	383	405	405	Fuel, Lighting and Water supply
ค่าใช้จ่ายในการรักษาความสะอาด	161	128	81	209	197	190	148	236	149	143	143	Cleaning Supplies
ค่าจ้างบุคคลที่ให้บริการครัวเรือน	16	-	-	62	33	5	-	1	1	10	10	Service Workers in Household
ที่อยู่อาศัย	16	-	-	58	31	-	39	5	-	14	14	Shelter
เครื่องนุ่งห่มและรองเท้า	326	233	282	331	764	161	104	366	176	367	367	Apparel and Footwear
ค่าเช่าค่าและเครื่องแต่งกาย	269	196	-	268	686	74	92	305	126	303	303	Cloth and Clothing
รองเท้า	56	37	282	63	78	87	12	61	49	63	63	Footwear
ค่าใช้จ่ายส่วนบุคคล	374	257	421	494	683	199	183	545	270	350	350	Personal Care
ของใช้ส่วนบุคคล	331	229	372	435	554	191	149	484	253	316	316	Personal Supplies
ค่าบริการส่วนบุคคล	43	28	49	59	129	9	34	61	16	34	34	Personal Services
เวชภัณฑ์และค่าตรวจรักษาพยาบาล	187	110	158	305	133	40	487	117	257	204	204	Medical and Health Care
ยาและเวชภัณฑ์	15	5	-	30	37	3	46	12	5	17	17	Medicine and Supplies

(Unit-Bath)

ตาราง 4 ค่าใช้จ่ายเฉลี่ยต่อเดือนของครัวเรือน อันเนตตามสถานะทางเศรษฐกิจของครัวเรือน (ต่อ)

TABLE 4 AVERAGE MONTHLY EXPENDITURE PER HOUSEHOLD, BY SOCIO-ECONOMIC CLASS (Contd.)

ประเภทของค่าใช้จ่าย	ผู้ครอบครองบ้านของครัวเรือน										Expenditure Group
	Farm Operators / Culture					Employees					
	ผู้ครอบครอง	ปลูกพืชเลี้ยงสัตว์พิเศษ	ส่วนใหญ่	ส่วนน้อย	ผู้ปฏิบัติงาน	ผู้ปฏิบัติงาน	พนักงาน	พนักงาน	ผู้ปฏิบัติงาน	ผู้ปฏิบัติงาน	
ค่ารักษาพยาบาล(คนในครอบครัว)	110	76	-	232	77	2	434	28	204	59	Medical Services (outpatients)
ค่ารักษาพยาบาล(คนในครอบครัว)	63	29	158	43	19	35	7	77	48	128	Medical Services (inpatients)
ค่าใช้จ่ายเกี่ยวกับการเดินทาง											Transport and Communication
และค่าโดยสาร	2,060	1,224	87	3,709	4,749	1,562	1,058	3,272	1,219	1,294	
ค่าซื้อยานพาหนะ	731	465	-	1,693	1,768	375	546	1,032	126	353	Vehicles Purchase
ค่าใช้จ่ายเกี่ยวกับยานพาหนะ	126	77	1	172	267	193	34	115	112	119	Vehicle Repairing & Maintenance
ค่าใช้จ่ายในการเดินทางตามปกติ	682	414	6	1,108	1,357	249	231	1,213	712	393	Local Transportation
ค่าใช้จ่ายการเดินทางใน											Special Occasion Travelling
โอกาสพิเศษและท่องเที่ยว	137	44	80	125	603	28	3	174	59	143	and Tour
ค่าใช้จ่ายเกี่ยวกับการสื่อสาร	384	225	-	612	755	717	244	739	210	286	Communication
การศึกษา	308	181	-	388	404	57	71	1,672	149	111	Education
การบันเทิง การอ่านและ											Recreation Reading and
กิจกรรมทางศาสนา	249	148	6	393	391	192	133	498	220	183	Religious Activity
ค่าซื้ออุปกรณ์การบันเทิงและกีฬา	48	23	-	111	73	81	-	55	68	14	Recreation Equipment and Sports
ค่าซื้อเครื่องเล่น สัตว์เลี้ยง											Toys, Pets, Shurbs and Recreation
ไม่ปะระคัมและการบันเทิง	58	21	-	66	109	22	4	195	62	45	
ค่าผ่านประตู ค่าเรียนและเล่นกีฬา	9	-	-	7	20	-	-	75	1	3	Admission, Sports fee

(บาท-บาท)

ตาราง 4 ค่าใช้จ่ายเฉลี่ยต่อเดือนของครัวเรือน จำแนกตามสถานะทางเศรษฐกิจครัวเรือน (ต่อ)

TABLE 4 AVERAGE MONTHLY EXPENDITURE PER HOUSEHOLD, BY SOCIO-ECONOMIC CLASS (Contd.)

ประเภทของค่าใช้จ่าย	ผู้ถือครองภาคเกษตรเพาะเลี้ยง										บุ๋นจ้าง		Expenditure Group
	Farm Operators / Culture					Employees					ผู้มีได้ปฏิบัติงานเชิงเศรษฐกิจ	Economicallly Inactive	
	เฉลี่ยต่อครัวเรือน	ปลูกพืชเลี้ยงสัตว์เพาะเลี้ยง	ผู้ดำเนินการธุรกิจของตนเอง	ผู้ปฏิบัติงานวิชาชีพ	เสมียนพนักงาน	พนักงานขายและผู้ปฏิบัติงานในกระบวนการผลิต	พนักงานและให้บริการ	General Workers	Sales & Services Workers	Production Workers			
Average per III.	ส่วนใหญ่อยู่ในพื้นที่ Mainly Rearing Land	ส่วนใหญ่อยู่ในพื้นที่ Mainly Rearing Land	ส่วนใหญ่อยู่ในพื้นที่ Mainly Rearing Land	ส่วนใหญ่อยู่ในพื้นที่ Mainly Rearing Land	ส่วนใหญ่อยู่ในพื้นที่ Mainly Rearing Land	ส่วนใหญ่อยู่ในพื้นที่ Mainly Rearing Land	ส่วนใหญ่อยู่ในพื้นที่ Mainly Rearing Land	ส่วนใหญ่อยู่ในพื้นที่ Mainly Rearing Land	ส่วนใหญ่อยู่ในพื้นที่ Mainly Rearing Land	ส่วนใหญ่อยู่ในพื้นที่ Mainly Rearing Land			
ค่าจ้างเกี่ยวกับบริการอื่น	134	164	6	210	89	129	173	89	120				Reading/ Religious Activities
การคมนาคมและทัศนศึกษา	286	228	-	134	-	287	1,322	348	189				Special Cermony Expenses
ค่าจ้างเกี่ยวกับการจัดงานพิธีในโอกาสพิเศษ	1,432	1,160	374	1,867	997	740	1,733	1,118	1,057				Non-Consumption Expenditures
ภาษีธรรมเนียมตามกฎหมาย	24	5	11	21	4	3	68	4	8				Taxes/Charge/Fees and Fine
ค่าสมาชิกกลุ่มอาชีพ	0	-	-	-	1	-	-	1	0				Career Membership Expense
เงินสิ่งของที่ส่งให้บุคคลนอกครัวเรือน	509	469	-	786	135	139	435	262	322				Money/Material Give to Other Person (outside this household)
บริจาคเงินสิ่งของให้แก่องค์กรต่างๆ	7	-	-	28	17	-	4	-	1				Contribute Money/Material to NGO Institute
เงินทำบุญเงินช่วยเหลืออื่นๆ	213	195	44	242	120	71	260	142	195				Other Contributions
ค่าเบี้ยประกันภัยทรัพย์สิน													Insurances Premiums
ประกันชีวิตเงินฝากเงินคงสภาพ													Cremation fee etc.
เงินสมทบประกันสังคม	291	215	10	340	317	240	369	387	245				

(Unit-Baht)

ตาราง 4 ค่าใช้จ่ายเฉลี่ยต่อเดือนของครัวเรือน จำนวนตามสถานะทางเศรษฐกิจของครัวเรือน (ต่อ)
TABLE 4 AVERAGE MONTHLY EXPENDITURE PER HOUSEHOLD, BY SOCIO-ECONOMIC CLASS (Contd.)

เฉลี่ยต่อครัวเรือน Average per HH.	ผู้ถือครองท่าอากาศยาน/เพาะเลี้ยง อุกกาบาต										ผู้ไม่ได้ ปฏิบัติงาน เชิงเศรษฐกิจ Economically Inactive	Expenditure Group
	ผู้ถือครองท่าอากาศยาน/เพาะเลี้ยง Farm Operators / Culture		ผู้ดำเนินการเกษตร Own-Account Workers, Non-Farm Workers		ผู้ปฏิบัติงาน วิชาชีพ นักวิชาการ และนักบริหาร Professional Techl. & Adm. Workers		เสมียน พนักงาน พนักงานขาย และให้บริการ Clerical, Sales & Services Workers		ผู้ปฏิบัติงาน ในระบบ การผลิต Production Workers			
	ปลูกพืชเลี้ยงสัตว์/เพาะเลี้ยง Plant / Animal / Culture	ส่วนใหญ่เช่าที่ดิน Mainly Renting Land	ส่วนใหญ่เช่าที่ดิน Mainly Renting Land	ส่วนใหญ่เช่าที่ดิน Mainly Renting Land	ส่วนใหญ่เช่าที่ดิน Mainly Renting Land	ส่วนใหญ่เช่าที่ดิน Mainly Renting Land	ส่วนใหญ่เช่าที่ดิน Mainly Renting Land	ส่วนใหญ่เช่าที่ดิน Mainly Renting Land	ส่วนใหญ่เช่าที่ดิน Mainly Renting Land	ส่วนใหญ่เช่าที่ดิน Mainly Renting Land		
ประเภทของค่าใช้จ่าย	167	94	317	264	196	29	350	193	142	Lottery Tickets and Other		
ค่าเช่าที่ดิน	107	213	118	669	203	258	233	127	120	Kind of Gambling		
ค่าเช่าอื่น ๆ	2	-	16	8	2	-	14	2	24	Interest Payment		
ค่าใช้เกี่ยวกับการอุปโภคบริโภคทั้งหมด	7,935	4,495	13,921	15,133	8,390	7,033	16,561	8,744	8,032	Other Expenses		
ค่าเช่าที่อยู่อาศัย	-	-	58	31	-	39	5	-	14	Total Consumption Expenditures		
อาหารและเครื่องดื่ม	2,181	1,142	3,928	3,932	1,944	2,643	4,527	2,827	2,030	Paid in Cash		
สินค้าและบริการอื่นๆ (รวมยาสูบ)	2,818	1,218	6,685	8,249	2,799	2,816	7,832	3,113	2,926	Rent of Dwelling		
ค่าเช่าบ้านเช่าที่อยู่อาศัย	1,042	811	1,264	1,608	1,006	971	1,553	844	1,216	Food and Beverages		
อาหารและเครื่องดื่ม	1,606	1,223	1,748	967	2,541	443	1,579	1,705	1,381	Other Goods and Services		
สินค้าและบริการอื่น (รวมยาสูบ)	288	100	238	346	100	121	1,066	255	464	(includes tobacco products)		
ค่าใช้เกี่ยวกับค่าเช่าที่อยู่อาศัย										Received In-kind		
ค่าเช่าบ้านเช่า										Estimated Rental Value of Dwelling		
อาหารและเครื่องดื่ม										(include owned dwelling)		
สินค้าและบริการอื่น (รวมยาสูบ)										Food and Beverages		
										Other Goods and Services		

ที่มา : การสำรวจภาวะเศรษฐกิจและสังคมของครัวเรือน จังหวัดมหาสารคาม พ.ศ.2550 สำนักสถิติแห่งชาติ กระทรวงเทคโนโลยีสารสนเทศและการสื่อสาร

ตาราง 5 อัตราร้อยละของครัวเรือน จำนวนตามค่าใช้จ่ายและตามขนาดของครัวเรือน

TABLE 5 PERCENTAGE OF HOUSEHOLDS BY PER EXPENDITURE AND HOUSEHOLD SIZE

ร้อยละ Percent	ขนาดของครัวเรือน (คน) Household Size (Persons)				Expenditure
	1 - 2	3 - 4	5 - 7	>= 8	
100.0	23.6	49.3	24.9	2.2	Percent of Households
100.0	100.0	100.0	100.0	100.0	Monthly Expenditures Per Household
0.6	2.6	-	-	-	Less Than 1,500 Baht
1.7	7.3	-	-	-	1,500 - 3,000 Baht
9.1	17.8	9.2	1.6	-	3,001 - 5,000 Baht
47.3	42.5	55.3	37.8	26.1	5,001 - 10,000 Baht
18.7	11.8	17.8	28.6	1.4	10,001 - 15,000 Baht
18.5	14.4	14.7	27.3	44.9	15,001 - 30,000 Baht
3.6	3.2	2.6	3.9	27.5	30,001 - 50,000 Baht
0.4	0.3	0.3	0.7	-	50,001 - 100,000 Baht
0.0	-	0.1	-	-	More Than 100,000 Baht
100.0	100.0	100.0	100.0	100.0	Monthly Consumption Expenditures Per Household
0.6	2.6	-	-	-	Less Than 1,500 Baht
2.3	9.8	-	-	-	1,500 - 3,000 Baht
13.5	26.6	13.9	1.6	-	3,001 - 5,000 Baht
46.8	36.3	55.0	42.4	26.1	5,001 - 10,000 Baht
19.2	10.1	19.7	28.2	2.8	10,001 - 15,000 Baht
15.8	11.6	10.3	26.0	68.1	15,001 - 30,000 Baht
1.6	3.0	1.0	1.3	3.1	30,001 - 50,000 Baht
0.1	-	0.1	0.4	-	50,001 - 100,000 Baht
0.0	-	0.1	-	-	More Than 100,000 Baht

ตาราง 6 ขอบเขตจำกัดชั้นค่าใช้จ่ายอุปโภคบริโภค และจำนวนประชากรแบ่งเป็น 10 กลุ่มอันดับของครัวเรือนคำนวณตามค่าใช้จ่ายอุปโภคบริโภคต่อเดือนต่อคน

TABLE 6 CLASS LIMIT, TOTAL CONSUMPTION EXPENDITURE AND TOTAL POPULATION FOR DECILE GROUPS OF HOUSEHOLDS ORDERED BY PER CAPITA CONSUMPTION EXPENDITURE FOR ALL HOUSEHOLDS

เปอร์เซ็นต์ไทล์ Percentile	จำนวนครัวเรือน Number of HH.		ค่าสูงสุดของค่าใช้จ่าย อุปโภคบริโภคต่อเดือน Uppper Limit Per Capita Cons. Exp. of Percentile		ค่าใช้จ่ายอุปโภคบริโภค Consumption Expenditure			จำนวนประชากร Number of Population			ขนาดของครัวเรือนเฉลี่ย Average Household Size			
	แต่ละกลุ่ม Each Group	สะสม Cumulative	แต่ละกลุ่ม Each Group	สะสม Cumulative	รวมทั้งสิ้น Total		เปอร์เซ็นต์ส่วนแบ่ง Percent Share		รวมทั้งสิ้น Total		เปอร์เซ็นต์ส่วนแบ่ง Percent Share		แต่ละกลุ่ม Each Group	สะสม Cumulative
					แต่ละกลุ่ม Each Group	สะสม Cumulative	แต่ละกลุ่ม Each Group	สะสม Cumulative	แต่ละกลุ่ม Each Group	สะสม Cumulative	แต่ละกลุ่ม Each Group	สะสม Cumulative		
10	22,400	22,400	1,353	114,844,850	114,844,850	5.0	5.0	101,599	101,599	12.1	12.2	4.5	4.5	
20	23,185	45,585	1,573	140,226,352	255,071,202	6.1	11.2	92,385	193,984	11.1	23.2	3.9	4.2	
30	22,665	68,249	1,791	169,091,333	424,162,535	7.4	18.6	100,282	294,266	12.0	35.2	4.4	4.3	
40	21,785	90,034	2,020	170,170,780	594,333,315	7.5	26.1	89,015	383,280	10.6	45.9	4.1	4.2	
50	21,979	112,013	2,278	180,465,461	774,798,776	7.9	34.0	83,735	467,015	10.0	55.9	3.8	4.1	
60	23,224	135,237	2,616	182,977,391	957,776,167	8.0	42.0	74,182	541,198	8.9	64.8	3.2	4.0	
70	22,520	157,756	3,391	290,672,453	1,248,448,620	12.8	54.8	98,519	639,717	11.8	76.6	4.3	4.0	
80	21,412	179,168	4,015	256,930,837	1,505,379,457	11.3	66.1	70,958	710,675	8.4	85.1	3.3	3.9	
90	22,399	201,567	5,146	304,282,510	1,809,661,967	13.3	79.4	69,070	779,745	8.2	93.3	3.1	3.8	
95	12,237	213,804	7,534	195,635,187	2,005,297,154	8.6	88.0	31,728	811,473	3.8	97.1	2.6	3.8	
100	22,363	223,930	46,224	468,395,966	2,278,057,933	20.5	100.0	55,513	835,258	6.6	100.0	2.4	3.7	

ที่มา : การสำรวจภาวะเศรษฐกิจและสังคมของครัวเรือน จังหวัดมหาสารคาม พ.ศ.2550 สำนักงานสถิติแห่งชาติ กระทรวงมหาดไทยโดยสารสนเทศและการสื่อสาร

ตาราง 7 จำนวนหนี้เฉลี่ยต่อครัวเรือน จำนวนตามวัตถุประสงค์ของครัวเรือนและสถานะทางเศรษฐกิจสังคมของครัวเรือน

TABLE 7 AVERAGE DEBT PER HOUSEHOLD BY PURPOSES OF BORROWING AND SOCIO-ECONOMIC CLASS

วัตถุประสงค์ของการกู้ยืม	(บาท)									
	ผู้ถือครองที่ทำการเกษตร/เพาะเลี้ยง					ลูกจ้าง				
	Farm Operators / Culture		Employees		Total		Total		Total	
เฉลี่ยต่อครัวเรือน	ผู้ถือครองที่ดิน/เพาะเลี้ยงพืช/สัตว์	ผู้ถือครองที่ดิน/เพาะเลี้ยงสัตว์	ผู้ถือครองที่ดิน/เพาะเลี้ยงสัตว์	ผู้ถือครองที่ดิน/เพาะเลี้ยงสัตว์	ผู้ถือครองที่ดิน/เพาะเลี้ยงสัตว์	ผู้ถือครองที่ดิน/เพาะเลี้ยงสัตว์	ผู้ถือครองที่ดิน/เพาะเลี้ยงสัตว์	ผู้ถือครองที่ดิน/เพาะเลี้ยงสัตว์	ผู้ถือครองที่ดิน/เพาะเลี้ยงสัตว์	ผู้ถือครองที่ดิน/เพาะเลี้ยงสัตว์
Average per HH.	Own-land	Plant/Animal/Culture	Own-land	Plant/Animal/Culture	Own-land	Plant/Animal/Culture	Own-land	Plant/Animal/Culture	Own-land	Plant/Animal/Culture
	HH.	HH.	HH.	HH.	HH.	HH.	HH.	HH.	HH.	HH.
วัตถุประสงค์ของการกู้ยืม	19.0	0.2	25.3	25.1	0.8	0.2	5.2	6.2	17.9	Percent of Debt
หนี้สินทั้งสิ้น	90,740	60,271	140,372	213,899	63,084	Total Debt				
ใช้ซื้อ/เช่าซื้อบ้านและ/หรือที่ดิน	60,532	35,460	291,855	53,205	46,529	69,725	45,358			
ใช้ในการศึกษา	6,147	-	9,317	89,191	38,883	-	9,201	5,182	8,969	Purchase/Hire Purchase House and/or Loan
ใช้จ่ายอุปโภคบริโภคอื่นๆ ในครัวเรือน	2,467	-	1,530	27,886	-	-	2,435	612	926	Education
ใช้ในการทำธุรกิจ	16,683	35,003	41,462	93,740	5,657	46,529	46,717	29,451	24,224	Household Consumption
ใช้ในการทำเกษตร	4,674	-	67,952	18,640	404	-	5,349	31	774	Business
ใช้ในการทำการเกษตร	30,560	456	20,111	47,424	8,261	-	5,991	10,081	22,845	Farming
อื่นๆ	-	-	-	14,974	-	-	32	-	5,347	Others
รวมทั้งสิ้น	85,439	56,295	125,071	286,592	47,898	46,412	68,044	43,464	60,312	Loan from Formal Sector
ใช้ซื้อ/เช่าซื้อบ้านและ/หรือที่ดิน	13,977	5,669	8,602	89,191	38,883	-	8,174	5,088	8,726	Purchase/Hire Purchase House and/or Loan
ใช้ในการศึกษา	3,277	1,960	1,455	25,677	-	-	2,435	612	921	Education
ใช้จ่ายอุปโภคบริโภคอื่นๆ ในครัวเรือน	31,310	15,660	40,855	90,686	2,954	46,412	46,095	27,682	23,936	Household Consumption
ใช้ในการทำธุรกิจ	11,664	2,795	54,048	18,640	404	-	5,349	-	769	Business
ใช้ในการทำการเกษตร	22,944	30,212	20,111	47,424	5,657	-	5,991	10,081	21,698	Farming
อื่นๆ	2,266	-	-	14,974	-	-	-	-	4,262	Others

ตาราง 7 จำนวนหนี้สินเฉลี่ยต่อครัวเรือน จำนวนตามวัตถุประสงค์ของการกู้ยืมและสถานะทางเศรษฐกิจของครัวเรือน(ต่อ)

TABLE 7 AVERAGE DEBT PER HOUSEHOLD BY PURPOSES OF BORROWING AND SOCIO-ECONOMIC CLASS (Contd.)

วัตถุประสงค์ของการกู้ยืม	ผู้ยืมหรือทำการเกษตร/เพาะเลี้ยง										ผู้จ้าง			รวม	
	Farm Operators / Culture					Employees					ผู้จ้าง				
	เฉลี่ยต่อครัวเรือน	ปลูกพืชเลี้ยงสัตว์/เพาะเลี้ยง	ผู้ดำเนินงานธุรกิจ	ของตนเอง	ที่ไม่ใช่การเกษตร	ผู้ปฏิบัติงานวิชาชีพ	วิชาการ	นักวิชาการและผู้บริหาร	Professional	Tech. & Adm. Workers	พนักงานทั่วไป	พนักงาน	เสมียน		ผู้ปฏิบัติงานในโรงงาน
Average per HH.	4,237	6,601	15,301	5,263	5,308	117	1,681	1,894	2,771	5,308	117	1,681	1,894	2,771	5,308
ใช้ซื้อเช่าซื้อบ้านและหรือที่ดิน	397	-	715	-	-	-	1,027	94	243	-	-	1,027	94	243	-
ใช้ในการศึกษา	331	-	75	2,209	-	-	-	-	5	-	-	-	-	5	-
ใช้จ่ายอุปโภคบริโภคอื่นๆ ในครัวเรือน	1,041	6,601	607	3,054	2,703	117	622	1,769	288	2,703	117	622	1,769	288	2,703
ใช้ในการทำธุรกิจ	2,817	-	13,904	-	-	-	-	31	4	-	-	-	31	4	-
ใช้ในการทำการเกษตร	433	-	-	-	2,605	-	-	-	1,147	-	-	-	-	1,147	-
อื่นๆ	282	-	-	-	-	-	32	-	1,085	-	-	32	-	1,085	-

ที่มา : การสำรวจภาวะเศรษฐกิจและสังคมของครัวเรือน จังหวัดมหาสารคาม พ.ศ.2550 สำนักงานสถิติแห่งชาติ กระทรวงเทคโนโลยีสารสนเทศและการสื่อสาร

ตาราง 8 จำนวนหนี้สินเฉลี่ยต่อครัวเรือนที่เป็นหนี้ จำนวนตามวัตถุประสงค์ประเภทของหนี้และสถานะทางเศรษฐกิจสังคมของครัวเรือน

TABLE 8 AVERAGE AMOUNT OF DEBT PER HOUSEHOLD HAVING DEBT BY PURPOSES OF BORROWING AND SOCIO-ECONOMIC CLASS

(บาท)

วัตถุประสงค์ของหนี้สิน	ผู้ถือครองหนี้สิน/ประเภทหนี้สิน										23.3 Percent of Households Having Debt	
	ผู้ถือครองที่ดิน/พืชสวน		ผู้ถือครองอาคาร/เช่า		ผู้ถือครองธุรกิจ		ลูกจ้าง		ผู้ไม่ได้ปฏิบัติงาน			Purposes of Borrowing
	ส่วนในที่ดิน	ส่วนในอาคาร	ส่วนในธุรกิจ	ส่วนในเช่า	ส่วนในธุรกิจ	ส่วนในเช่า	พนักงาน	พนักงาน	พนักงาน	พนักงาน		
	30.2	0.6	15.9	8.3	1.6	0.2	6.7	13.2	78,443	Total Debt		
Average per HH.	64,266	35,460	306,465	93,656	53,205	90,856	79,374	48,282	78,443	Total Debt		
ใช้ซื้อ/เช่าซื้อบ้านและทรัพย์สิน	6,526	-	10,810	93,656	38,883	-	10,474	5,316	11,152	Purchase/Lease Purchase House and/or Loan		
ใช้ในการศึกษา	2,619	-	1,775	29,282	-	-	2,772	652	1,152	Education		
ใช้ขอยืม/เช่าซื้อทรัพย์สินในครัวเรือน	17,713	35,003	48,106	98,432	5,657	90,856	53,182	31,349	30,122	Household Consumption		
ใช้ในการทำธุรกิจ	4,962	-	78,840	19,573	404	-	6,089	33	962	Business		
ใช้ในการทำการเกษตร	32,446	456	23,334	49,798	8,261	-	6,820	10,731	28,407	Farming		
อื่นๆ	-	-	-	15,724	-	-	37	-	6,648	Others		
หนี้ในระบบ	59,768	28,859	145,111	309,939	47,898	90,627	77,460	46,266	74,997	Loan from Formal Sector		
ใช้ซื้อ/เช่าซื้อบ้านและทรัพย์สิน	6,019	-	9,981	93,656	38,883	-	9,305	5,416	10,851	Purchase/Lease Purchase House and/or Loan		
ใช้ในการศึกษา	2,080	-	1,688	26,962	-	-	2,772	652	1,145	Education		
ใช้ขอยืม/เช่าซื้อทรัพย์สินในครัวเรือน	16,626	28,403	47,401	95,226	2,954	90,627	52,474	29,467	29,764	Household Consumption		
ใช้ในการทำธุรกิจ	2,967	-	62,708	19,573	404	-	6,089	-	957	Business		
ใช้ในการทำการเกษตร	32,476	456	23,334	49,798	5,657	-	6,820	10,731	26,981	Farming		
อื่นๆ	-	-	-	15,724	-	-	-	-	5,309	Others		
หนี้ไม่ในระบบ	4,498	6,601	17,753	5,527	5,308	228	1,914	2,016	3,446	Loan from Informal Sector		
ใช้ซื้อ/เช่าซื้อบ้านและทรัพย์สิน	508	-	829	-	-	-	1,169	100	302	Purchase/Lease Purchase House and/or Loan		
ใช้ในการศึกษา	539	-	87	2,320	-	-	-	-	7	Education		
ใช้ขอยืม/เช่าซื้อทรัพย์สินในครัวเรือน	1,086	6,601	704	3,206	2,703	228	708	1,883	3,58	Household Consumption		
ใช้ในการทำธุรกิจ	1,995	-	16,132	-	-	-	-	33	5	Business		
ใช้ในการทำการเกษตร	370	-	-	-	2,605	-	-	-	1,426	Farming		
อื่นๆ	-	-	-	-	-	-	37	-	1,349	Others		

ที่มา : การสำรวจภาวะเศรษฐกิจและสังคมของครัวเรือน จังหวัดมหาสารคาม พ.ศ.2550 สำนักงานสถิติแห่งชาติ กระทรวงเทคโนโลยีสารสนเทศและการสื่อสาร

ตาราง 9 อัตราร้อยละของครัวเรือนที่รายงานการเป็นเจ้าของสิ่งของครัวเรือนที่สำคัญ จำแนกตามสถานะทางเศรษฐกิจของครัวเรือน (ต่อ)

TABLE 9 PERCENTAGE OF HOUSEHOLDS REPORTING OWNERSHIP OF SOME SELECTED DURABLE GOODS BY SOCIO - ECONOMIC CLASS (Contd.)

ลักษณะครัวเรือน	ผู้ถือครองที่การเกษตร/เพาะเลี้ยง										ลูกจ้าง										
	ผู้ถือครองที่การเกษตร/เพาะเลี้ยง					Farm Operators / Culture					Employees					ลูกจ้าง					
	รวมทั้งหมด	ร้อยละ	ส่วนของผู้เป็นเจ้าของที่ดิน	ส่วนของผู้เช่าที่ดิน	ส่วนของผู้เช่าที่ดิน	ปลูกพืชเลี้ยงสัตว์เพาะเลี้ยง	ผู้ดำเนินการของ	ผู้ปฏิบัติงานวิชาชีพ	ผู้ปฏิบัติงาน	ผู้ปฏิบัติงาน	ผู้ปฏิบัติงาน	ผู้ปฏิบัติงาน	ผู้ปฏิบัติงาน	ผู้ปฏิบัติงาน	ผู้ปฏิบัติงาน	ผู้ปฏิบัติงาน	ผู้ปฏิบัติงาน	ผู้ปฏิบัติงาน	ผู้ปฏิบัติงาน	ผู้ปฏิบัติงาน	ผู้ปฏิบัติงาน
Total	Percent	Mainly Owing Land	Mainly Renting Land	Mainly Owing Land	Plant / Animal / Culture	Own-Account Workers Non-Farm	Professional, Tech. & Adm. Workers	Unskilled Workers	General Workers	Professional, Tech. & Adm. Workers	Unskilled Workers	General Workers	Professional, Tech. & Adm. Workers	Unskilled Workers	General Workers	Professional, Tech. & Adm. Workers	Unskilled Workers	General Workers	Professional, Tech. & Adm. Workers	Unskilled Workers	
โทรศัพท์ (รวมเครื่องส่ง PCT)	19,909	8.9	0.2	-	-	22.9	20.7	-	5.7	14.7	9.2	0.7	Telephone (include PCT.)								
โทรศัพท์เคลื่อนที่	173,713	77.6	73.6	-	-	88.3	99.2	45.4	59.6	97.7	67.2	77.2	Mobile Phone								
โทรสาร	1,912	0.9	-	-	-	0.7	1.0	2.7	-	9.1	-	-	Facsimile								
หลอดไฟหลอด	222,791	99.5	100.0	100.0	100.0	100.0	100.0	100.0	100.0	100.0	98.0	100.0	Fluorescences								
หลอดไฟดวงโคม	37,271	16.6	14.5	5.7	-	23.9	17.5	-	10.1	38.6	14.2	10.8	Light Bulbs								
หลอดตะเกียบ	18,684	8.3	5.6	-	-	17.0	6.7	-	-	17.2	4.2	6.9	Compact Fluorescent Lamp								
สมาชิกที่ใช้อินเทอร์เน็ต	62,136	27.7	27.2	-	-	36.7	44.2	-	-	46.3	17.7	20.2	Members Accessed to Internet								
(ใช้ในครัวเรือน และหรือ ใช้ในธุรกิจ)																					
รถจักรยาน	148,973	66.5	63.0	5.7	5.7	63.8	59.7	43.0	65.6	74.3	83.7	66.5	Bicycle								
รถจักรยานยนต์	178,164	79.6	76.2	5.7	5.7	91.0	92.5	100.0	77.4	98.4	94.7	60.3	Motorcycle								
รถยนต์ส่วนบุคคล	9,286	4.1	-	-	-	7.0	13.1	-	-	8.7	6.0	2.5	Automobile								
รถบรรทุกเล็ก/ รถบัส	36,895	16.5	9.8	-	-	44.8	25.5	-	-	15.3	8.8	8.6	Pickup, Van								
รถตู้	71,444	31.9	52.7	100.0	100.0	13.4	35.5	40.3	-	26.2	30.7	20.2	Other Mini - Truck								
รถจักรยานยนต์	62	0.0	-	-	-	-	0.4	-	-	-	-	-	Motor - Boat								

ที่มา : การสำรวจภาวะเศรษฐกิจและสังคมของครัวเรือน จังหวัดมหาสารคาม พ.ศ.2550 สำนักงานสถิติแห่งชาติ กระทรวงเทคโนโลยีสารสนเทศและการสื่อสาร

ตาราง 10 อัตราร้อยละของครัวเรือน จำนวนตามลักษณะที่เกี่ยวกับครัวเรือน และสถานะทางเศรษฐกิจของครัวเรือน

TABLE 10 PERCENTAGE OF HOUSEHOLDS BY SELECTED HOUSING CHARACTERISTICS AND SOCIO-ECONOMIC CLASS

ลักษณะที่สำคัญของครัวเรือน	ผู้ถือครอง/ผู้ประกอบการ/เพาะเลี้ยง				ลูกจ้าง				ผู้ไม่ได้ปฏิบัติงาน เศรษฐกิจ	Selected Housing Characteristics	
	รวมทั้งสิ้น		Farm Operators / Culture		Employees		ผู้ไม่ได้ปฏิบัติงาน				
	จำนวน	ร้อยละ	ส่วนใหญ่เป็น	ส่วนใหญ่เช่าที่ดิน	จำนวน	ร้อยละ	พนักงานขาย และให้บริการ	ไม่ผลิต			
	Number	Percent	เจ้าพนักงาน	Mainly Renting	Own-Workers	Professional, Tech. & Admin. Workers	General Workers	Clerical, Sales & Services Workers	Production Workers	Economically Inactive	
			Owning Land	Mainly Renting Land	Non-Farm Workers	Farm Workers	General Workers	Clerical, Sales & Services Workers	Production Workers	Inactive	
1. ขนาดของครัวเรือน (รวมคนรับใช้)	223,930	100.0	100.0	100.0	100.0	100.0	100.0	100.0	100.0	100.0	Household Size (include servants)
1 - 2 คน	52,763	23.6	22.3	5.7	18.0	21.9	2.5	41.5	13.3	9.3	One to Two Persons
3 - 4 คน	110,327	49.3	45.2	94.3	55.3	43.6	54.8	36.5	54.6	65.9	Three to Four Persons
5 - 7 คน	55,851	24.9	30.5	-	20.1	34.5	42.8	22.0	32.1	20.5	Five to Seven Persons
8 คนขึ้นไป	4,989	2.2	2.0	-	6.5	-	-	-	-	4.4	Eight Persons or More
2. เพศของครัวเรือน (ไม่รวมคนรับใช้ทุกข้าง)	223,930	100.0	100.0	100.0	100.0	100.0	100.0	100.0	100.0	100.0	Household Size (exclude servants/employee)
1 - 2 คน	52,841	23.6	22.3	5.7	18.0	21.9	2.5	41.5	13.3	9.3	One to Two Persons
3 - 4 คน	110,249	49.2	45.2	94.3	55.3	43.6	54.8	36.5	54.6	65.9	Three to Four Persons
5 - 7 คน	55,851	24.9	30.5	-	20.1	34.5	42.8	22.0	32.1	20.5	Five to Seven Persons
8 คนขึ้นไป	4,989	2.2	2.0	-	6.5	-	-	-	-	4.4	Eight Persons or More
3. เพศของหัวหน้าครัวเรือน	223,930	100.0	100.0	100.0	100.0	100.0	100.0	100.0	100.0	100.0	Sex of Head
ชาย	163,559	73.0	77.9	100.0	81.3	83.1	97.3	73.8	65.3	78.8	Male
หญิง	60,371	27.0	22.1	-	18.7	16.9	2.7	26.2	34.7	21.2	Female
4. อายุของหัวหน้าครัวเรือน	223,930	100.0	100.0	100.0	100.0	100.0	100.0	100.0	100.0	100.0	Age of Head
ต่ำกว่า 20 ปี	272	0.1	-	-	-	-	-	-	0.4	-	Under 20 Years
20 - 29 ปี	6,639	3.0	2.0	-	1.0	1.4	52.1	-	7.9	4.9	20 to 29 Years
30 - 39 ปี	27,728	12.4	7.8	5.7	23.9	15.4	2.7	7.8	23.9	17.7	30 to 39 Years
40 - 49 ปี	50,823	22.7	24.6	94.3	32.8	30.4	42.8	-	31.7	24.6	40 to 49 Years
50 - 59 ปี	64,356	28.7	25.2	-	21.0	19.5	-	53.5	30.9	43.0	50 to 59 Years
60 ปีขึ้นไป	74,111	33.1	40.4	-	21.3	33.3	2.5	38.7	5.3	9.9	60 Years or More

ตาราง 10 อัตราร้อยละของครัวเรือน จำแนกตามลักษณะที่สําคัญของครัวเรือน และสถานะทางเศรษฐกิจของครัวเรือน (ต่อ)
 TABLE 10 PERCENTAGE OF HOUSEHOLDS BY SELECTED HOUSING CHARACTERISTICS AND SOCIO-ECONOMIC CLASS (Contd.)

ลักษณะที่สำคัญของครัวเรือน	ผู้ถือครองท่าอากาศยาน/เพาะเลี้ยง										Selected Housing Characteristics
	Farm Operators / Culture					Employees					
	รวมทั้งสิ้น	ปลูกพืชเลี้ยงสัตว์/เพาะเลี้ยง	ผู้ดำเนินการของ	ผู้ปฏิบัติงานวิชาชีพ	เสมียนพนักงาน	ผู้ปฏิบัติงานในกระบวน	ผู้ไม่มีใบปริญญา	พนักงาน	พนักงานขายและให้บริการ	ผู้ปฏิบัติงานในกระบวน	
จำนวน	ส่วนเป็น	ส่วนใหญ่เช่าที่ดิน	ส่วนน้อยเช่าที่ดิน	ส่วนน้อยเช่าที่ดิน	ส่วนน้อยเช่าที่ดิน	ส่วนน้อยเช่าที่ดิน	ส่วนน้อยเช่าที่ดิน	ส่วนน้อยเช่าที่ดิน	ส่วนน้อยเช่าที่ดิน	ส่วนน้อยเช่าที่ดิน	ส่วนน้อยเช่าที่ดิน
Number	Percent	Mainly Owing Land	Mainly Renting Land	Mainly Owing Land	Mainly Renting Land	Mainly Owing Land	Mainly Renting Land	Mainly Owing Land	Mainly Renting Land	Mainly Owing Land	Mainly Renting Land
223,930	100.0	100.0	100.0	100.0	100.0	100.0	100.0	100.0	100.0	100.0	100.0
5,973	2.7	2.1	70.5	27.4	4.5	3.7	84.5	15.8	3.3	78.9	3.2
163,656	73.1	70.5	27.4	2.1	84.5	76.9	100.0	15.8	82.4	60.4	60.4
47,916	21.4	27.4	2.1	1.4	9.6	18.3	0.7	10.4	4.9	15.9	31.9
3,225	1.4	-	-	1.4	0.7	0.8	-	22.6	8.4	4.8	0.2
3,161	1.4	-	-	-	0.6	0.3	-	-	1.0	0.4	4.2
Marital Status of Head											
223,930	100.0	100.0	100.0	100.0	100.0	100.0	100.0	100.0	100.0	100.0	100.0
2,473	1.1	3.5	70.5	18.7	0.1	-	52.8	52.1	0.4	-	0.1
139,759	62.4	70.5	27.4	5.7	52.8	29.6	45.2	52.1	25.8	65.8	77.5
31,693	14.2	18.7	2.1	5.3	18.6	14.5	2.7	52.1	18.8	7.9	8.9
17,670	7.9	5.3	2.0	2.6	8.3	0.3	-	-	9.6	10.1	9.1
12,601	5.6	2.0	-	2.6	2.0	9.1	-	-	18.9	16.0	2.9
5,922	2.6	-	-	2.6	9.8	11.3	-	-	0.8	0.2	0.3
3,693	1.6	-	-	1.6	5.4	7.9	-	-	1.8	-	0.1
9,404	4.2	-	-	4.2	2.9	23.5	-	-	24.0	-	1.0
713	0.3	-	-	-	-	3.7	-	-	-	-	0.1
Level of Completed Education											
223,930	100.0	100.0	100.0	100.0	100.0	100.0	100.0	100.0	100.0	100.0	100.0
2,473	1.1	3.5	70.5	18.7	0.1	-	52.8	52.1	0.4	-	0.1
139,759	62.4	70.5	27.4	5.7	52.8	29.6	45.2	52.1	25.8	65.8	77.5
31,693	14.2	18.7	2.1	5.3	18.6	14.5	2.7	52.1	18.8	7.9	8.9
17,670	7.9	5.3	2.0	2.6	8.3	0.3	-	-	9.6	10.1	9.1
12,601	5.6	2.0	-	2.6	2.0	9.1	-	-	18.9	16.0	2.9
5,922	2.6	-	-	2.6	9.8	11.3	-	-	0.8	0.2	0.3
3,693	1.6	-	-	1.6	5.4	7.9	-	-	1.8	-	0.1
9,404	4.2	-	-	4.2	2.9	23.5	-	-	24.0	-	1.0
713	0.3	-	-	-	-	3.7	-	-	-	-	0.1

5. สถานภาพสมรสของ

6. ระดับการศึกษาสูงสุดที่เรียนจบ

Degree Level

ตาราง 10 อัตราร้อยละของครัวเรือน จำแนกตามลักษณะที่ถ้ำถักของครัวเรือน และสถานะทางเศรษฐกิจของครัวเรือน

TABLE 10 PERCENTAGE OF HOUSEHOLDS BY SELECTED HOUSING CHARACTERISTICS AND SOCIO-ECONOMIC CLASS

ลักษณะที่ถ้ำถักของครัวเรือน	ผู้ครอบงำการเกษตร/เพาะเลี้ยง										No. of Earners (exclude servants)	
	Farm Operators / Culture					Employees						
	รวมทั้งสิ้น	ผู้เป็นเจ้าของพืช/สัตว์เพาะเลี้ยง	ผู้เป็นเจ้าของสัตว์	ผู้ปฏิบัติงาน	ส่วนอื่น	รวมทั้งสิ้น	ผู้ปฏิบัติงาน	ช่างฝีมือ	ผู้ปฏิบัติงาน	ส่วนอื่น		
จำนวน	Percent	ส่วนใหญ่	ส่วนน้อย	ส่วนน้อย	ส่วนน้อย	ส่วนน้อย	ส่วนน้อย	ส่วนน้อย	ส่วนน้อย	ส่วนน้อย	ส่วนน้อย	ส่วนน้อย
Number	Percent	Mainly	Mainly	Other	Other	Other	Other	Other	Other	Other	Other	Other
		Owning	Renting	Land	Land	Workers	Workers	Workers	Workers	Workers	Workers	Workers
		Land	Land	Land	Land	Workers	Workers	Workers	Workers	Workers	Workers	Workers
7. จำนวนผู้ทำงานหารายได้												
(ไม่รวมคนรับใช้)	223,930	100.0	100.0	100.0	100.0	100.0	100.0	100.0	100.0	100.0	100.0	100.0
ไม่มีผู้ทำงานหารายได้	9,177	4.1	-	-	-	-	-	-	-	-	-	15.9
มีผู้ทำงานหารายได้ 1 คน	30,306	13.5	8.4	-	7.1	11.4	-	40.8	18.6	8.5	8.5	25.8
มีผู้ทำงานหารายได้ 2 - 3 คน	159,072	71.0	83.6	5.7	77.7	74.4	97.5	59.2	52.8	67.9	67.9	58.2
มีผู้ทำงานหารายได้ 4 คนขึ้นไป	25,375	11.3	8.0	94.3	15.2	14.2	2.5	-	28.6	23.6	23.6	0.1
8. ผู้พักการในครัวเรือน												
(ไม่รวมผู้พักการ)	223,930	100.0	100.0	100.0	100.0	100.0	100.0	100.0	100.0	100.0	100.0	100.0
ไม่มีผู้พักการ	208,191	93.0	92.3	100.0	96.5	98.3	100.0	79.3	97.8	90.5	90.5	89.4
มีผู้พักการ 1 คน	15,552	6.9	7.7	-	3.5	1.7	-	12.1	2.2	9.0	9.0	10.6
มีผู้พักการ 2 - 3 คน	187	0.1	-	-	-	-	-	8.6	-	0.5	0.5	-
มีผู้พักการ 4 คนขึ้นไป	-	-	-	-	-	-	-	-	-	-	-	-
9. จำนวนสมาชิกที่มีสิทธิมีเงิน												
(ถ้ารักษาขนาบจาก												
หน่วยงานราชการรัฐวิสาหกิจ	223,930	100.0	100.0	100.0	100.0	100.0	100.0	100.0	100.0	100.0	100.0	100.0
ไม่มีผู้มีสิทธิ	190,961	85.3	96.2	100.0	93.2	39.7	100.0	77.1	54.3	99.3	99.3	82.3
มีสิทธิ 1 - 2 คน	24,589	11.0	3.8	-	6.1	37.4	-	8.6	22.4	0.7	0.7	16.8
มีสิทธิ 3 - 4 คน	7,499	3.3	-	-	0.6	19.6	-	14.3	22.4	-	-	0.6
มีสิทธิ 5 คนขึ้นไป	881	0.4	-	-	0.1	3.3	-	-	0.9	-	-	0.2

ตาราง 10 อัตราร้อยละของครัวเรือน จำแนกตามลักษณะที่เกี่ยวกับของครัวเรือน และสถานะทางเศรษฐกิจและสังคมของครัวเรือน (ต่อ)
 TABLE 10 PERCENTAGE OF HOUSEHOLDS BY SELECTED HOUSING CHARACTERISTICS AND SOCIO-ECONOMIC CLASS (Contd.)

ลักษณะที่สำคัญของครัวเรือน	ผู้ถือครองที่ปรารถนาคง/เฉพาะเดิม										ผู้ไม่ได้ปฏิบัติงาน เศรษฐกิจ Economically Inactive	
	Farm Operators / Culture					Employees						
	รวมทั้งสิ้น Total	ปลูกพืชเลี้ยงสัตว์เฉพาะเดิม Plant / Animal / Culture	ส่วนใหญ่เป็นเช่าที่ดิน Mainly Renting Land	ผู้ดำเนินงานของตนเอง Own-Account Workers Non-Farm	ผู้ปฏิบัติงานวิชาชีพ Professional, Tech. & Adm. Workers	งานบ้านทั่วไป General Workers	พนักงานขายและให้บริการ Clerical, Sales & Services Workers	ผู้ปฏิบัติงานไม่กระบวนการผลิต Inactive Production Workers	พนักงานงาน	ผู้ปฏิบัติงานไม่กระบวนการผลิต Inactive Production Workers		
จำนวนร้อยละที่ได้รับบัตรประกัน	จำนวน	Percent	จำนวน	Percent	จำนวน	Percent	จำนวน	Percent	จำนวน	Percent	จำนวน	Percent
10. จำนวนสมาชิกที่ได้รับบัตรประกัน	223,930	100.0	100.0	100.0	100.0	100.0	100.0	100.0	100.0	100.0	100.0	100.0
สุขภาพพอ บาก รักษาทุกโรค	15,689	7.0	2.1	-	1.7	40.3	-	8.6	16.9	0.5	6.8	None
ไม่มีผู้ได้รับบัตร	64,014	28.6	22.0	5.7	19.3	23.4	5.2	56.0	40.9	30.0	40.9	One to Two Persons
ได้รับบัตร 1 - 2 คน	101,300	45.2	49.0	94.3	58.5	28.2	54.6	35.5	30.9	54.2	35.9	Three to Four Persons
ได้รับบัตร 3 - 4 คน	42,927	19.2	26.9	-	20.5	8.2	40.3	-	11.4	15.3	16.4	Five Persons or More
11. จำนวนสมาชิกที่มีบัตรรับรองสิทธิการรักษาพยาบาล	223,930	100.0	100.0	100.0	100.0	100.0	100.0	100.0	100.0	100.0	100.0	Received Universal Health Coverage Card
(ประกันสังคม)	186,128	83.1	92.3	100.0	86.6	65.1	92.4	63.7	57.8	47.5	99.4	None
ไม่มีผู้ได้รับบัตร	37,736	16.9	7.7	-	13.4	34.9	7.6	36.3	41.7	52.5	0.6	One to Two Persons
มีบัตร 1 - 2 คน	66	0.0	-	-	-	-	-	-	0.4	-	-	Three to Four Persons
มีบัตร 3 - 4 คน	-	-	-	-	-	-	-	-	-	-	-	Five Persons or More
มีบัตร 5 คนขึ้นไป	-	-	-	-	-	-	-	-	-	-	-	-
12. จำนวนสมาชิกที่มีบัตรประกันสุขภาพเอกชน	223,930	100.0	100.0	100.0	100.0	100.0	100.0	100.0	100.0	100.0	100.0	Received Private Health Insurance
ไม่มีผู้ได้รับบัตร	216,390	96.6	100.0	100.0	91.3	97.7	100.0	100.0	91.2	100.0	95.4	None
มีบัตร 1 - 2 คน	6,954	3.1	-	-	7.9	0.7	-	-	8.8	-	4.5	One to Two Persons
มีบัตร 3 คนขึ้นไป	586	0.3	-	-	0.7	1.6	-	-	-	-	0.1	Three Persons or More

ตาราง 10 อัตราร้อยละของครัวเรือนจำแนกตามลักษณะที่ต่างกันของครัวเรือน และสถานะทางเศรษฐกิจสังคมของครัวเรือน (ต่อ)
 TABLE 10 PERCENTAGE OF HOUSEHOLDS BY SELECTED HOUSING CHARACTERISTICS AND SOCIO-ECONOMIC CLASS (Contd.)

ลักษณะที่สำคัญของครัวเรือน	ผู้ถือครองที่ดินเกษตร/เพาะเลี้ยง												ได้รับสวัสดิการ Received Welfare			
	Farm Operators / Culture						Employees									
	รวมทั้งสิ้น		ผู้เป็นเจ้าของที่ดิน		ผู้เช่าที่ดิน		ผู้เป็นเจ้าของที่ดิน		ผู้รับจ้าง		ผู้ไม่ได้ปฏิบัติงาน					
จำนวน Number	ร้อยละ Percent	จำนวน Number	ร้อยละ Percent	จำนวน Number	ร้อยละ Percent	จำนวน Number	ร้อยละ Percent	จำนวน Number	ร้อยละ Percent	จำนวน Number	ร้อยละ Percent	จำนวน Number	ร้อยละ Percent			
ลักษณะที่สำคัญของครัวเรือน																
จัดโดยอาชีพ	223,930	100.0	100.0	100.0	100.0	100.0	100.0	100.0	100.0	100.0	100.0	100.0	100.0	100.0	100.0	
ไม่มีผู้ได้รับ	222,174	99.2	100.0	100.0	95.4	100.0	100.0	100.0	100.0	100.0	99.7	100.0	100.0	None	100.0	
ได้รับ 1-2 คน	1,756	0.8	-	-	4.6	-	-	-	-	-	0.3	-	-	One to Two Persons	-	
ได้รับ 3 คนขึ้นไป	-	-	-	-	-	-	-	-	-	-	-	-	-	Three Persons or More	-	
14. จำนวนสมาชิกที่ได้รับ																
เงินสงเคราะห์เพื่อการยังชีพ																
สำหรับผู้สูงอายุ	223,930	100.0	100.0	100.0	100.0	100.0	100.0	100.0	100.0	100.0	100.0	100.0	100.0	100.0	100.0	100.0
ไม่มีผู้ได้รับ	174,679	78.0	76.1	100.0	83.6	90.6	97.5	69.9	96.3	89.7	89.7	89.7	89.7	None	60.8	60.8
ได้รับ 1-2 คน	49,251	22.0	23.9	-	16.4	9.4	2.5	30.1	3.7	10.3	10.3	10.3	10.3	One to Two Persons	39.2	39.2
ได้รับ 3 คนขึ้นไป	-	-	-	-	-	-	-	-	-	-	-	-	-	Three Persons or More	-	-
15. จำนวนสมาชิกที่ได้รับ																
เงินสงเคราะห์สำหรับผู้พิการ																
ไม่มีผู้ได้รับ	223,930	100.0	100.0	100.0	100.0	100.0	100.0	100.0	100.0	100.0	100.0	100.0	100.0	100.0	100.0	100.0
ได้รับ 1-2 คน	222,124	99.2	99.9	100.0	99.6	99.6	100.0	100.0	99.6	99.8	99.8	99.8	99.8	None	97.5	97.5
ได้รับ 3 คนขึ้นไป	1,806	0.8	0.1	-	0.4	0.4	-	-	0.4	0.2	0.2	0.2	0.2	One to Two Persons	2.5	2.5
16. จำนวนสมาชิกที่ได้รับ																
อาหารกลางวัน/อาหารเสริมฟรี																
ไม่มีผู้ได้รับ	223,930	100.0	100.0	100.0	100.0	100.0	100.0	100.0	100.0	100.0	100.0	100.0	100.0	100.0	100.0	100.0
ได้รับ 1-2 คน	125,665	56.1	51.4	100.0	51.6	65.5	4.9	88.1	67.6	48.1	48.1	48.1	48.1	None	63.8	63.8
ได้รับ 3 คนขึ้นไป	92,045	41.1	42.8	-	44.9	34.5	95.1	11.9	32.4	47.5	47.5	47.5	47.5	One to Two Persons	36.2	36.2
	6,221	2.8	5.8	-	3.5	-	-	-	-	4.4	4.4	4.4	4.4	Three Persons or More	-	-

ตาราง 10 อัตราร้อยละของครัวเรือน จำแนกตามลักษณะที่สำคัญของครัวเรือน และสถานะทางเศรษฐกิจครัวเรือน (ต่อ)

TABLE 10 PERCENTAGE OF HOUSEHOLDS BY SELECTED HOUSING CHARACTERISTICS AND SOCIO-ECONOMIC CLASS (Contd.)

ลักษณะที่สำคัญของครัวเรือน	ผู้ถือครองที่มีการเกษตร/เพาะเลี้ยง										ผู้มีรายได้ ไม่มีเงิน เศรษฐกิจ Economic Inactivity	Selected Housing Characteristics			
	รวมทั้งสิ้น		Farm Operators / Culture		Employees		ผู้เช่าบ้าน		ผู้ไม่มีที่ดิน						
	จำนวน	ร้อยละ	Plant/Animal/Culture	ส่วนใหญ่	ส่วนน้อย	ที่ไปเช่าจากคนอื่น	Own-Account Workers	Non-Farm Workers	Professional, Tech. & Adm. Workers	General Workers			Sales & Services Workers	Production Workers	
ทั้งหมด	223,930	100.0	100.0	100.0	100.0	100.0	100.0	100.0	100.0	100.0	100.0	100.0	100.0	100.0	Scholarship
ไม่มีผู้ได้รับ	215,075	96.0	98.3	100.0	100.0	90.8	92.6	59.7	100.0	92.1	99.5	99.2	99.2	99.2	None
ได้รับ 1 - 2 คน	8,855	4.0	1.7	-	-	9.2	7.4	40.3	-	7.9	0.5	0.8	0.8	0.8	One to Two Persons
ได้รับ 3 คนขึ้นไป	-	-	-	-	-	-	-	-	-	-	-	-	-	-	Three Persons or More
17. จำนวนสมาชิกที่ได้รับ															
เพื่อช่วยเหลือเกษตรกร	223,930	100.0	100.0	100.0	100.0	100.0	100.0	100.0	100.0	100.0	100.0	100.0	100.0	100.0	Other Government Funds
ไม่เข้าร่วม	210,292	93.9	93.6	100.0	100.0	89.9	99.6	100.0	100.0	92.3	91.1	96.3	96.3	96.3	To Assist Farmers
เข้าร่วม	13,638	6.1	6.4	-	-	10.1	0.4	-	-	7.7	8.9	3.7	3.7	3.7	No
18. จำนวนสมาชิกที่กู้ยืมเงิน															
โครงการเงินกู้เพื่อการศึกษาระดับมัธยมศึกษา	223,930	100.0	100.0	100.0	100.0	100.0	100.0	100.0	100.0	100.0	100.0	100.0	100.0	100.0	Borrowed Government Loan
ไม่มีผู้กู้ยืมเงิน	218,550	97.6	96.5	100.0	100.0	99.4	100.0	100.0	100.0	90.4	100.0	97.5	97.5	97.5	for Education
มีผู้กู้ยืมเงิน 1 - 2 คน	5,380	2.4	3.5	-	-	0.6	-	-	-	9.6	-	2.5	2.5	2.5	None
มีผู้กู้ยืมเงิน 3 คนขึ้นไป	-	-	-	-	-	-	-	-	-	-	-	-	-	-	One to Two Persons
19. จำนวนสมาชิกที่กู้ยืมเงินโครงการ															
ธนาคารประชาชนแห่งประเทศไทย	223,930	100.0	100.0	100.0	100.0	100.0	100.0	100.0	100.0	100.0	100.0	100.0	100.0	100.0	Borrowed People Bank
ไม่มีผู้กู้ยืมเงิน	222,321	99.3	99.9	100.0	100.0	99.7	100.0	100.0	100.0	85.7	100.0	97.7	97.7	97.7	None
มีผู้กู้ยืมเงิน 1 - 2 คน	1,609	0.7	0.1	-	-	0.3	-	-	-	14.3	-	2.3	2.3	2.3	One to Two Persons
มีผู้กู้ยืมเงิน 3 คนขึ้นไป	-	-	-	-	-	-	-	-	-	-	-	-	-	-	Three Persons or More

ตาราง 10 อัตราร้อยละของครัวเรือน จำแนกตามลักษณะที่สำคัญของครัวเรือน และสถานะทางเศรษฐกิจสังคมของครัวเรือน (ต่อ)

TABLE 10 PERCENTAGE OF HOUSEHOLDS BY SELECTED HOUSING CHARACTERISTICS AND SOCIO-ECONOMIC CLASS (Contd.)

ลักษณะที่สำคัญของครัวเรือน	ผู้ถือครองท่าอากาศยาน/เพาะเลี้ยง											ผู้ไม่ได้ ปฏิบัติงาน เชิงเศรษฐกิจ Fecon- mically Inactive						
	รวมทั้งสิ้น		Farm Operators / Culture				Employees											
	จำนวน	ร้อยละ	ปลูกพืชเลี้ยงสัตว์เพาะเลี้ยง	Plant / Animal / Culture	ผู้ดำเนินการธุรกิจ	ของตนเอง	ที่ไปช่วยเกษตรกร	Own-Account	Workers,	Professional,	General		Sales & Services	Production				
ลักษณะที่สำคัญของครัวเรือน	Number	Percent	ส่วนใหญ่เป็น	ส่วนใหญ่	เช่าที่ดิน	Mainly	Renting	Land	Land	Land	Land	Land	Land	Land	Land	Land	Occupancy Status	
25. สถานภาพทางครอบครัว	223,930	100.0	100.0	100.0	100.0	100.0	100.0	100.0	100.0	100.0	100.0	100.0	100.0	100.0	100.0	100.0	100.0	Owns Dwelling and Land
ที่คู่อาศัย	207,930	92.9	100.0	5.7	88.3	87.7	100.0	92.2	85.0	94.0	92.4	92.4	92.4	92.4	92.4	92.4	92.4	Owns Dwelling on Rented Land
เป็นเจ้าของบ้านและที่ดิน	6,881	3.1	-	94.3	0.8	0.3	-	-	9.3	6.0	4.0	4.0	4.0	4.0	4.0	4.0	4.0	Owns Dwelling on Rented Land
เป็นเจ้าของบ้านแต่เช่าที่ดิน	2,231	1.0	-	-	3.6	1.9	-	7.8	0.5	-	0.8	0.8	0.8	0.8	0.8	0.8	0.8	Rents
บ้านเช่า	6,889	3.1	-	-	7.3	10.1	-	-	5.2	-	2.9	2.9	2.9	2.9	2.9	2.9	2.9	Occupied rented free
อยู่โดยไม่มีสิทธิ์เช่า																		
26. วัสดุอยู่อาศัยบางส่วนสามารถ หรือไม่ได้	223,930	100.0	100.0	100.0	100.0	100.0	100.0	100.0	100.0	100.0	100.0	100.0	100.0	100.0	100.0	100.0	100.0	Part of Dwelling Used for Business
ไม้	180,119	80.4	81.0	100.0	51.3	88.7	94.8	73.8	97.5	75.4	92.6	92.6	92.6	92.6	92.6	92.6	92.6	No
ไม้	43,811	19.6	19.0	-	48.7	11.3	5.2	26.2	2.5	24.6	7.4	7.4	7.4	7.4	7.4	7.4	7.4	Yes
เชื้อเพลิงที่ใช้ในการปรุงอาหาร	223,930	100.0	100.0	100.0	100.0	100.0	100.0	100.0	100.0	100.0	100.0	100.0	100.0	100.0	100.0	100.0	100.0	Cooking Fuel
ถ่าน	16,972	7.6	7.2	-	19.4	0.8	40.3	30.1	0.4	8.4	2.1	2.1	2.1	2.1	2.1	2.1	2.1	Charcoal
ไม้	156,869	70.1	86.0	100.0	45.8	48.4	59.7	64.2	57.5	69.8	77.8	77.8	77.8	77.8	77.8	77.8	77.8	Wood
แก๊ส	41,701	18.6	4.8	-	29.0	44.8	-	5.7	40.0	16.8	16.2	16.2	16.2	16.2	16.2	16.2	16.2	Gas
ไฟฟ้า	1,120	0.5	-	-	1.0	2.1	-	-	0.6	0.2	0.4	0.4	0.4	0.4	0.4	0.4	0.4	Electricity
อื่น ๆ	1,409	0.6	2.0	-	-	-	-	-	-	-	0.3	0.3	0.3	0.3	0.3	0.3	0.3	Others
ไม่มีการหุงต้ม	5,860	2.6	-	-	4.8	3.9	-	-	1.5	4.8	3.2	3.2	3.2	3.2	3.2	3.2	3.2	No Cooking
น้ำดื่ม	223,930	100.0	100.0	100.0	100.0	100.0	100.0	100.0	100.0	100.0	100.0	100.0	100.0	100.0	100.0	100.0	100.0	Drinking Water
น้ำดื่มบรรจุขวด	13,759	6.1	-	-	11.0	17.1	2.7	13.5	26.6	0.2	4.3	4.3	4.3	4.3	4.3	4.3	4.3	Bottle-Water
น้ำประปาแบบเดินท่อ	7,521	3.4	-	-	6.7	4.2	-	12.1	1.5	4.7	4.7	4.7	4.7	4.7	4.7	4.7	4.7	Inside Piped Water-Supply

ตาราง 10 อัตราร้อยละของครัวเรือน จำนวนตามลักษณะที่สำคัญของครัวเรือน และสถานะทางเศรษฐกิจและสังคมของครัวเรือน (ต่อ)
 TABLE 10 PERCENTAGE OF HOUSEHOLDS BY SELECTED HOUSING CHARACTERISTICS AND SOCIO-ECONOMIC CLASS (Contd.)

ลักษณะที่สำคัญของครัวเรือน	ผู้ถือครองที่มีการเกษตร/เพาะเลี้ยง										ผู้มีรายได้ ปฏิบัติงาน	Selected Housing Characteristics
	Farm Operators / Culture					Employees						
	รวมทั้งสิ้น Total	ปลูกพืช/เลี้ยงสัตว์/เพาะเลี้ยง Plant / Animal / Culture	ผู้ดำเนินงาน ของครอบครัว Own-Account Workers, Non-farm	ผู้ปฏิบัติงาน วิชาชีพ Professional, Tech. & Adm. Workers	เสมียน พนักงาน พนักงานขาย และให้บริการ Clerical, Sales & Services Workers	ผู้ปฏิบัติงาน ในครอบครัว ในครัวเรือน Econo- mically Inactive						
จำนวน ร้อยละ Number Percent	จำนวน ส่วนใหญ่ Mainly	ส่วนน้อย เช่าที่ดิน Renting Land	ที่มิใช่เกษตรกร Own-Account Workers, Non-farm	นักวิชาการ และนักบริหาร Professional, Tech. & Adm. Workers	คนงาน ทั่วไป General Workers	ผู้ปฏิบัติงาน ในครัวเรือน Econo- mically Inactive	คนงาน ทั่วไป General Workers	พนักงานขาย และให้บริการ Clerical, Sales & Services Workers	ผู้ปฏิบัติงาน ในครัวเรือน Econo- mically Inactive	ผู้มีรายได้ ปฏิบัติงาน	Selected Housing Characteristics	
233 0.1	-	-	0.2	-	-	-	-	0.5	-	0.2	Inside Piped Underground Water	
295 0.1	-	-	-	0.7	-	-	-	0.8	-	0.1	Outside Piped or Public Tap	
359 0.2	-	-	0.1	-	10.4	-	0.4	0.4	-	0.2	Well or Underground Water	
200,649 89.6	100.0	100.0	82.0	78.1	97.3	63.9	70.3	90.9	90.9	90.5	Rain Water	
1,113 0.5	-	-	-	-	-	-	-	-	-	4.0	Others	
29. การใช้น้ำ	100.0	100.0	100.0	100.0	100.0	100.0	100.0	100.0	100.0	100.0	Water Supply	
น้ำประปาในบ้าน	84.5	94.3	87.8	91.8	4.9	38.4	68.1	83.1	78.4	78.4	Inside Piped Water Supply	
น้ำประปาสาธารณะในบ้าน	11.6	10.6	0.9	1.4	95.1	30.9	30.5	10.1	13.7	13.7	Inside Piped Underground Water	
น้ำประปาสาธารณะนอกบ้าน	2.5	3.1	3.8	0.8	-	14.3	-	-	2.7	2.7	Outside Piped Public Tap	
น้ำร้อนในบ้าน	3.8	1.9	7.5	6.0	-	16.3	1.4	6.7	2.4	2.4	Well Underground Water	
น้ำฝน	0.5	-	-	-	-	-	-	-	-	1.9	Rain Water	
อื่นๆ	-	-	-	-	-	-	-	-	-	-	Others	
30. การใช้สุขา	100.0	100.0	100.0	100.0	100.0	100.0	100.0	100.0	100.0	100.0	Toilet Facilities	
ไม่มีสุขา	0.5	-	-	0.5	-	-	-	-	-	1.9	No Facility Nearby	
สุขาชักโครก	3.4	-	8.9	5.8	-	-	9.3	-	3.4	3.4	Flush Latrine	
สุขาอื่น	93.2	98.6	87.3	84.4	100.0	100.0	89.7	99.8	92.6	92.6	Mould Latrine	
สุขาชักโครกและสุขาอื่น	2.9	1.4	3.8	9.3	-	-	1.0	0.2	2.1	2.1	Flush and Mould Latrine	

ตาราง 10 อัตราร้อยละของครัวเรือน จำแนกตามลักษณะที่สำคัญของครัวเรือน และสถานะทางเศรษฐกิจสังคมของครัวเรือน (ต่อ)

TABLE 10 PERCENTAGE OF HOUSEHOLDS BY SELECTED HOUSING CHARACTERISTICS AND SOCIO-ECONOMIC CLASS (Contd.)

ลักษณะที่สำคัญของครัวเรือน	ผู้ถือครองที่ทำการเกษตร/เพาะเลี้ยงสัตว์												Selected Housing Characteristics
	Farm Operators / Culture				Employees				ผู้ไม่มีที่ดิน				
	รวมทั้งหมด	ปลูกพืชเลี้ยงสัตว์/เพาะเลี้ยงสัตว์	ส่วนใหญ่	ส่วนน้อย	ผู้ดำเนินการเอง	วิชาชีพ	พนักงาน	พนักงานขาย	ผู้ปฏิบัติงานในครอบครัว	ผู้ปฏิบัติงานในครอบครัว	ผู้ไม่มีที่ดิน	ผู้ไม่มีที่ดิน	
จำนวน	Plant / Animal / Culture	Mainly	Other	Own-Account	Professional, Tech. & Adm.	Clerical, General	Sales & Services	Production	Production	Economically	Inactive		
Percent	Land	Land	Land	Workers	Workers	Workers	Workers	Workers	Workers	Members who Accessed to the Internet	Members who Accessed to the Internet		
31. สมาชิกที่ถือครองที่ดิน	223,930	100.0	100.0	100.0	100.0	100.0	100.0	100.0	100.0	100.0	100.0	100.0	
ไม่มีผู้เช่า	161,794	72.3	72.8	100.0	63.3	55.8	100.0	100.0	53.7	82.3	79.8	None	
มีผู้เช่า 1 - 2 คน	59,652	26.6	27.2	-	33.6	37.5	-	-	45.5	17.7	20.0	One to Two Persons	
มีผู้เช่า 3 - 4 คน	2,425	1.1	-	-	3.1	6.4	-	-	0.8	-	0.1	Three to Four Persons	
มีผู้เช่า 5 คนขึ้นไป	59	0.0	-	-	-	0.3	-	-	-	-	-	Five Persons or More	
32. วิธีการกำจัดขยะในครัวเรือน													
เก็บรวบรวมให้พนักงานกำจัด	87,190	38.9	24.8	94.3	48.3	53.1	7.6	63.1	72.8	37.7	36.4	Take to public cleansing services	
เผา	144,375	64.5	79.4	5.7	49.4	46.7	94.8	36.9	35.5	63.3	71.0	Burn	
ฝังกลบ	9,944	4.4	7.1	-	-	24.8	-	-	-	-	1.9	Bury	
นำไปใส่ถังขยะ	1,080	0.5	1.7	-	-	-	-	-	-	-	-	Feed animals	
ทำปุ๋ยหมัก	8,274	3.7	5.7	-	-	-	-	-	-	-	8.0	Fertilizer ferment	
ทิ้งตามข้างทาง ที่สาธารณะ	6,827	3.0	5.0	-	6.0	0.3	-	-	0.9	4.2	0.1	Throwing in public area	
33. ค่าใช้จ่ายที่จ่ายเพื่อซื้อของใช้ประจำวัน	223,930	100.0	100.0	100.0	100.0	100.0	100.0	100.0	100.0	100.0	100.0	100.0	
ต่ำกว่า 1,500 บาท	1,384.0	0.6	2.1	-	-	-	-	10.4	-	-	-	Less Than 1,500 Baht	
1,500 - 3,000 บาท	3,837	1.7	-	-	-	-	-	12.1	-	-	-	1,500 - 3,000 Baht	
3,001 - 5,000 บาท	20,444	9.1	10.2	100.0	3.5	0.3	-	8.6	-	9.8	14.9	3,001 - 5,000 Baht	
5,001 - 10,000 บาท	105,904	47.3	59.6	-	26.9	42.1	52.1	28.3	22.7	51.3	53.7	5,001 - 10,000 Baht	
10,001 - 15,000 บาท	41,904	18.7	19.2	-	20.6	16.0	42.8	40.6	24.4	25.6	11.7	10,001 - 15,000 Baht	
15,001 - 30,000 บาท	41,394	18.5	7.1	-	43.4	26.0	5.2	-	42.1	13.3	10.7	15,001 - 30,000 Baht	

ตาราง 10 อัตราร้อยละของครัวเรือน จำแนกตามลักษณะที่กักตัวของครัวเรือน และสถานะทางเศรษฐกิจของครัวเรือน (ต่อ)
 TABLE 10 PERCENTAGE OF HOUSEHOLDS BY SELECTED HOUSING CHARACTERISTICS AND SOCIO-ECONOMIC CLASS (Contd.)

ลักษณะที่กักตัวของครัวเรือน	ผู้ถือครองท่าการเกษตร/เพาะเลี้ยง Employees										Monthly Consumption Expenditures Per Household	Selected Housing Characteristics
	Farm Operators / Culture					Employees						
	รวมทั้งหมด	ปลูกพืชเลี้ยงสัตว์/เพาะเลี้ยง	ผู้ดำเนินงานธุรกิจ	ผู้ปฏิบัติงานวิชาชีพ	ส่วนอื่น	ผู้ปฏิบัติงาน	พนักงาน	พนักงานขาย และให้บริการ	ผู้ปฏิบัติงานในครัวเรือน	ผู้ปฏิบัติงานเชิงเศรษฐกิจ		
จำนวน	พื้นที่	ของตนเอง	และบริหาร	กษณ	กษณ	กษณ	กษณ	กษณ	กษณ	กษณ	กษณ	
30,001 - 50,000 บาท	8,146	3.6	1.8	5.0	11.8	-	-	10.9	-	-	2.5	30,001 - 50,000 Baht
50,001 - 100,000 บาท	837	0.4	-	0.6	3.4	-	-	-	-	-	0.0	50,001 - 100,000 Baht
มากกว่า 100,000 บาท	78	0.0	-	-	0.4	-	-	-	-	-	-	More Than 100,000 Baht
34. กำไรสุทธิ/กำไรสุทธิ	223,930	100.0	100.0	100.0	100.0	100.0	100.0	100.0	100.0	100.0	100.0	Monthly Consumption Expenditures
ต่ำกว่า 1,500 บาท	1,384	0.6	2.1	-	-	-	10.4	-	-	-	-	Less Than 1,500 Baht
1,500 - 3,000 บาท	5,161	2.3	-	0.1	-	-	12.1	-	-	-	8.7	1,500 - 3,000 Baht
3,001 - 5,000 บาท	30,213	13.5	19.3	3.4	7.7	-	8.6	-	-	-	17.3	3,001 - 5,000 Baht
5,001 - 10,000 บาท	104,885	46.8	57.3	27.6	35.7	-	36.9	-	-	-	53.6	5,001 - 10,000 Baht
10,001 - 15,000 บาท	42,983	19.2	13.9	33.1	24.3	-	32.0	-	-	-	12.7	10,001 - 15,000 Baht
15,001 - 30,000 บาท	35,331	15.8	7.5	33.7	22.7	-	-	-	-	-	5.5	15,001 - 30,000 Baht
30,001 - 50,000 บาท	3,565	1.6	-	1.7	8.2	-	-	-	-	-	2.2	30,001 - 50,000 Baht
50,001 - 100,000 บาท	329	0.1	-	0.4	1.0	-	-	-	-	-	-	50,001 - 100,000 Baht
มากกว่า 100,000 บาท	78	0.0	-	-	0.4	-	-	-	-	-	-	More Than 100,000 Baht
35. กำไรสุทธิ/กำไรสุทธิ	223,930	100.0	100.0	100.0	100.0	100.0	100.0	100.0	100.0	100.0	100.0	Monthly Expenditures Per Capita
500 - 1,500 บาท	23,463	10.5	12.5	0.2	14.4	-	18.2	0.4	-	-	13.6	500 - 1,500 Baht
1,501 - 3,000 บาท	112,487	50.2	66.5	38.9	34.1	-	48.4	14.7	-	-	48.0	1,501 - 3,000 Baht
3,001 - 5,000 บาท	54,959	24.5	19.1	33.9	18.3	-	23.0	59.6	-	-	19.5	3,001 - 5,000 Baht
5,001 - 10,000 บาท	23,583	10.5	1.8	21.2	11.5	-	10.4	14.4	-	-	15.5	5,001 - 10,000 Baht
10,001 - 15,000 บาท	6,674	3.0	-	5.5	14.4	-	-	9.8	-	-	1.1	10,001 - 15,000 Baht
15,001 - 30,000 บาท	2,439	1.1	-	0.3	5.3	-	-	1.1	-	-	2.2	15,001 - 30,000 Baht
30,001 - 50,000 บาท	205	0.1	-	-	1.2	-	-	-	-	-	-	30,001 - 50,000 Baht
50,001 - 100,000 บาท	122	0.1	-	-	0.7	-	-	-	-	-	-	50,001 - 100,000 Baht

ตาราง 10 อัตราร้อยละของครัวเรือนข้ามเกณฑ์ลักษณะที่สำคัญของครัวเรือน และสถานะทางเศรษฐกิจสังคมของครัวเรือน (ต่อ)

TABLE 10 PERCENTAGE OF HOUSEHOLDS BY SELECTED HOUSING CHARACTERISTICS AND SOCIO-ECONOMIC CLASS (Contd.)

ลักษณะที่สำคัญของครัวเรือน	ผู้ครอบครองอาคาร/เพาะเลี้ยง											Monthly Consumption Expenditures	
	Farm Operators / Culture					Employees							
	รวมทั้งสิ้น	ปลูกพืชเลี้ยงสัตว์/เพาะเลี้ยง		ผู้ดำเนินงาน			คนอื่น			ผู้ไม่ได้ปฏิบัติงาน			
จำนวน	Plant / Animal / Culture	ส่วนใหญ่	Own-Account	Professional, Tech. & Adm. Workers	Firm Workers	General Workers	Clerical, Sales & Services Workers	Production Workers	Income-mealy	Inactive	100.0	Per Capita	
Percent	เช่าที่ดิน	Mainly Renting	ไม่เช่าที่ดิน	Workers, Non-Firm Workers	Workers	Workers	Workers	Production Workers	Economically	Inactive	100.0	100.0	100.0
	Owning Land	Mainly Owning Land	เช่าที่ดิน	Workers, Non-Firm Workers	Workers	Workers	Workers	Production Workers	Economically	Inactive	100.0	100.0	100.0

36. ค่าใช้จ่ายอุปโภคบริโภคต่อเดือน

ทั้งหมด	223,930	100.0	100.0	100.0	100.0	100.0	100.0	100.0	100.0	100.0	100.0	100.0	100.0	100.0
500 - 1,500 บาท	27,468	12.3	14.6	94.3	0.2	18.2	0.8	13.7	17.9	500 - 1,500 Baht	17.9	500 - 1,500 Baht		
1,501 - 3,000 บาท	121,139	54.1	70.9	5.7	52.0	94.8	62.7	64.8	46.3	1,501 - 3,000 Baht	46.3	1,501 - 3,000 Baht		
3,001 - 5,000 บาท	51,190	22.9	14.5	-	25.3	5.2	8.6	60.2	24.1	3,001 - 5,000 Baht	24.1	3,001 - 5,000 Baht		
5,001 - 10,000 บาท	19,560	8.7	-	-	20.8	19.1	10.4	22.2	0.2	5,001 - 10,000 Baht	8.8	5,001 - 10,000 Baht		
10,001 - 15,000 บาท	2,489	1.1	-	-	1.4	6.7	-	2.1	-	10,001 - 15,000 Baht	0.8	10,001 - 15,000 Baht		
15,001 - 30,000 บาท	1,885	0.8	-	-	0.3	3.2	-	-	-	15,001 - 30,000 Baht	2.1	15,001 - 30,000 Baht		
30,001 - 50,000 บาท	200	0.1	-	-	-	1.1	-	-	-	30,001 - 50,000 Baht	-	30,001 - 50,000 Baht		

37. รายได้ทั้งปีต่อเดือนต่อครัวเรือน

ทั้งหมด	223,930	100.0	100.0	100.0	100.0	100.0	100.0	100.0	100.0	100.0	100.0	100.0	100.0	100.0
ต่ำกว่า 1,500 บาท	1,314	0.6	2.1	-	-	-	-	-	-	-	-	-	-	Less Than 1,500 Baht
1,500 - 3,000 บาท	3,831	1.7	-	-	-	22.6	-	-	-	-	-	-	-	1,500 - 3,000 Baht
3,001 - 5,000 บาท	18,438	8.2	12.3	94.3	3.5	0.3	10.4	0.9	4.7	3,001 - 5,000 Baht	11.4	3,001 - 5,000 Baht		
5,001 - 10,000 บาท	83,604	37.3	51.7	5.7	18.0	14.4	52.1	14.1	52.9	5,001 - 10,000 Baht	39.3	5,001 - 10,000 Baht		
10,001 - 15,000 บาท	48,436	21.6	18.5	-	20.5	4.9	26.2	20.3	18.5	10,001 - 15,000 Baht	22.5	10,001 - 15,000 Baht		
15,001 - 30,000 บาท	40,606	18.1	12.2	-	31.3	7.4	43.0	36.4	19.1	15,001 - 30,000 Baht	13.3	15,001 - 30,000 Baht		
30,001 - 50,000 บาท	17,287	7.7	1.4	-	15.3	22.6	-	18.7	4.8	30,001 - 50,000 Baht	4.5	30,001 - 50,000 Baht		
50,001 - 100,000 บาท	7,705	3.4	1.8	-	4.4	11.2	-	9.6	-	50,001 - 100,000 Baht	2.6	50,001 - 100,000 Baht		
มากกว่า 100,000 บาท	2,710	1.2	-	-	7.1	0.7	-	-	-	More Than 100,000 Baht	-	More Than 100,000 Baht		

ตาราง 10 อัตราอัยยะของครัวเรือน จำแนกตามลักษณะที่สำคัญของครัวเรือน และสถานะทางเศรษฐกิจของครัวเรือน (ต่อ)
TABLE 10 PERCENTAGE OF HOUSEHOLDS BY SELECTED HOUSING CHARACTERISTICS AND SOCIO-ECONOMIC CLASS (Contd.)

ลักษณะที่สำคัญของครัวเรือน	ผู้ถือครองที่ทำการเกษตร / เจ้าของที่ดิน													Monthly Current Income Per Household		
	รวมทั้งสิ้น	Farm Operators / Culture						Employees								
		จำนวน	ร้อยละ	ส่วนใหญ่เป็น	ส่วนใหญ่	ผู้ดำเนินการ	ผู้ดำเนินการ	ที่ดำเนินการเกษตร	ผู้ไม่มีงาน	ผู้ปฏิบัติงาน	ผู้ปฏิบัติงาน	ผู้ปฏิบัติงาน	ผู้ปฏิบัติงาน			
	Number	Percent	เจ้าของที่ดิน	เช่าที่ดิน	Mainly	Renting	Land	Mainly	เช่าที่ดิน	Ow/Account	Workers, Non-Farm	Professional, Tech & Adm.	Clerical, Sales & Services		Production Workers	Inactive
223,930	100.0	100.0	100.0	100.0	100.0	100.0	100.0	100.0	100.0	100.0	100.0	100.0	100.0	100.0	100.0	
ต่ำกว่า 1,500 บาท	1,314	0.6	2.1	-	-	-	-	-	-	-	-	-	-	-	-	Less Than 1,500 Baht
1,500 - 3,000 บาท	3,831	1.7	-	-	0.4	-	22.6	-	22.6	-	0.4	-	-	-	-	1,500 - 3,000 Baht
3,001 - 5,000 บาท	19,870	8.9	12.4	94.3	3.5	0.3	-	10.4	-	35.0	21.8	14.1	61.5	4.9	13.7	3,001 - 5,000 Baht
5,001 - 10,000 บาท	87,511	39.1	52.0	5.7	18.0	52.1	7.6	17.6	20.9	35.9	13.3	40.3	14.3	28.2	11.4	5,001 - 10,000 Baht
10,001 - 15,000 บาท	49,180	22.0	21.6	-	20.9	-	31.3	15.3	16.8	-	-	-	-	-	4.5	10,001 - 15,000 Baht
15,001 - 30,000 บาท	36,792	16.4	10.2	-	4.3	-	10.9	-	9.6	-	-	-	-	-	2.6	15,001 - 30,000 Baht
30,001 - 50,000 บาท	15,167	6.8	-	-	6.9	-	0.7	-	-	-	-	-	-	-	-	30,001 - 50,000 Baht
50,001 - 100,000 บาท	7,622	3.4	1.8	-	-	-	-	-	-	-	-	-	-	-	-	50,001 - 100,000 Baht
มากกว่า 100,000 บาท	2,644	1.2	-	-	-	-	-	-	-	-	-	-	-	-	-	More Than 100,000 Baht
38. รายได้ประจำตัวต่อคนต่อครัวเรือน	223,930	100.0	100.0	100.0	100.0	100.0	100.0	100.0	100.0	100.0	100.0	100.0	100.0	100.0	100.0	Monthly Total Income Per Capita
500 - 1,500 บาท	29,000	13.0	19.2	94.3	3.4	7.8	-	7.8	-	7.8	0.4	-	15.8	14.7	500 - 1,500 Baht	
1,501 - 3,000 บาท	79,400	35.5	52.1	-	18.1	22.8	54.6	53.1	24.3	37.4	33.3	29.8	10.1	5.1	6.8	1,501 - 3,000 Baht
3,001 - 5,000 บาท	62,649	28.0	20.1	5.7	34.5	22.7	40.3	24.8	33.7	33.3	30.1	13.3	0.2	0.1	0.1	3,001 - 5,000 Baht
5,001 - 10,000 บาท	28,278	12.6	6.7	-	17.2	19.1	5.2	14.3	-	-	-	-	-	-	-	5,001 - 10,000 Baht
10,001 - 15,000 บาท	13,568	6.1	1.8	-	17.1	8.4	-	-	10.9	0.2	-	-	-	-	-	10,001 - 15,000 Baht
15,001 - 30,000 บาท	10,036	4.5	-	-	8.8	16.4	-	-	-	-	-	-	-	-	-	15,001 - 30,000 Baht
30,001 - 50,000 บาท	793	0.4	-	-	0.7	2.2	-	-	-	-	-	-	-	-	-	30,001 - 50,000 Baht
50,001 - 100,000 บาท	84	0.0	-	-	0.2	-	-	-	-	-	-	-	-	-	-	50,001 - 100,000 Baht
มากกว่า 100,000 บาท	122	0.1	-	-	-	-	-	0.7	-	-	-	-	-	-	-	More Than 100,000 Baht

ตาราง 10 อัตราร้อยละของครัวเรือน ด้านนิตตามลักษณะที่ค่าที่อยู่ของครัวเรือน และสถานะทางเศรษฐกิจของครัวเรือน (ต่อ)
 TABLE 10 PERCENTAGE OF HOUSEHOLDS BY SELECTED HOUSING CHARACTERISTICS AND SOCIO-ECONOMIC CLASS (Contd.)

ลักษณะที่ค่าที่อยู่ของครัวเรือน	ผู้ถือครองกรรมสิทธิ์ที่ดิน/เพาะเลี้ยง										Monthly Current Income Per Capita	Selected Housing Characteristics
	Farm Operators / Culture					Employees						
	จำนวน Number	ร้อยละ Percent	เป็นเจ้าของที่ดิน Mainly Owning Land	ส่วนใหญ่ ส่วนใหญ่ Mainly Renting Land	ผู้ดำเนินการ Own-Account Workers, Non-Farm	ผู้ปฏิบัติงาน วิชาชีพ Tech. & Adm. Workers	พนักงาน และให้บริการ Professional, General Workers	พนักงาน และให้บริการ Clerical, Sales & Services Workers	ผู้ปฏิบัติงาน ในโรงงาน Production Workers	ผู้ไม่มี อาชีพ Inactively		
ทั้งหมด Total	223,930	100.0	100.0	100.0	100.0	100.0	100.0	100.0	100.0	100.0	100.0	100.0
500 - 1,500 บาท	29,214	13.0	19.4	94.3	3.4	7.8	-	7.8	0.4	16.0	14.7	500 - 1,500 Baht
1,501 - 3,000 บาท	81,987	36.6	53.9	-	18.3	22.8	54.6	61.7	25.2	41.2	33.6	1,501 - 3,000 Baht
3,001 - 5,000 บาท	63,118	28.2	19.5	5.7	34.6	27.8	43.0	16.2	32.8	33.6	29.8	3,001 - 5,000 Baht
5,001 - 10,000 บาท	26,526	11.8	5.3	-	17.5	14.6	2.5	14.3	30.1	9.1	11.9	5,001 - 10,000 Baht
10,001 - 15,000 บาท	12,435	5.6	1.8	-	17.2	8.4	-	-	10.9	0.2	3.0	10,001 - 15,000 Baht
15,001 - 30,000 บาท	9,714	4.3	-	-	8.0	15.8	-	-	0.4	-	6.8	15,001 - 30,000 Baht
30,001 - 50,000 บาท	730	0.3	-	-	0.7	2.2	-	-	0.2	-	0.1	30,001 - 50,000 Baht
50,001 - 100,000 บาท	84	0.0	-	-	0.2	-	-	-	-	-	-	50,001 - 100,000 Baht
มากกว่า 100,000 บาท	122	0.1	-	-	-	0.7	-	-	-	-	-	More Than 100,000 Baht
40. รายได้ประจำตัวต่อตัวต่อคน												
41. มูลค่าบ้าน ที่ดินและสิ่งปลูกสร้าง												
ที่ครัวเรือนเป็นเจ้าของ												
ทั้งหมด Total	223,930	100.0	100.0	100.0	100.0	100.0	100.0	100.0	100.0	100.0	100.0	100.0
ไม่เกิน 10,000 บาท	5,330	2.4	-	-	6.5	7.7	-	7.8	4.0	-	1.6	Less than 10,000 Baht
10,000 - 30,000 บาท	3,881	1.7	2.1	-	0.4	-	-	10.4	8.4	-	1.9	10,000 - 30,000 Baht
30,001 - 50,000 บาท	3,917	1.7	1.8	-	-	-	-	-	7.1	6.0	-	30,001 - 50,000 Baht
50,001 - 100,000 บาท	17,135	7.7	7.1	-	12.9	7.3	40.3	10.4	2.0	5.1	6.1	50,001 - 100,000 Baht
100,001 - 500,000 บาท	167,465	74.8	80.2	100.0	61.3	59.3	57.2	45.1	53.8	88.1	82.0	100,001 - 500,000 Baht
500,001 - 1,000,000 บาท	15,820	7.1	7.1	-	12.0	12.8	2.5	-	15.1	0.8	3.5	500,001 - 1,000,000 Baht
1,000,001 - 5,000,000 บาท	10,303	4.6	1.7	-	7.0	12.8	-	26.2	9.6	-	4.8	1,000,001 - 5,000,000 Baht
5,000,001 - 10,000,000 บาท	78	0.0	-	-	-	-	-	-	-	3	0.1	5,000,001 - 10,000,000 Baht
มากกว่า 10 ล้านบาท	-	-	-	-	-	-	-	-	-	-	-	More than 10 million

ตาราง 10 อัตราร้อยละของครัวเรือน จำแนกตามลักษณะที่สําคัญของครัวเรือน และสถานะทางเศรษฐกิจสังคมของครัวเรือน (ต่อ)
 TABLE 10 PERCENTAGE OF HOUSEHOLDS BY SELECTED HOUSING CHARACTERISTICS AND SOCIO-ECONOMIC CLASS (Contd.)

ลักษณะที่สําคัญของครัวเรือน	ผู้ครอบครองท่าทางเกษตร/เพาะเลี้ยง										Total Value Land / Building for Business	
	รวมทั้งสิ้น		Farm Operators / Culture			Employees			ผู้ไม่ได้ปฏิบัติงาน			
	จำนวน	ร้อยละ	ปลูกพืชเลี้ยงสัตว์เพาะเลี้ยง	ผู้ดำเนินงานธุรกิจ	ผู้ปฏิบัติงาน	ผู้ปฏิบัติงาน	ผู้ปฏิบัติงาน	ผู้ปฏิบัติงาน	ผู้ปฏิบัติงาน	ผู้ปฏิบัติงาน		
Number	Percent	Plant / Animal / Culture	Own-Account	Professional, Tech. & Admin. Workers	General Workers	Clerical, Sales & Services Workers	Production Workers	Economically Inactive	Selected Housing Characteristics			
42. มูลค่า บ้าน ที่ดิน และสิ่งปลูกสร้างที่ ครอบครองเป็นเจ้าของและใช้ประกอบ ธุรกิจของครัวเรือนและอื่นๆ												
ไม่เกิน 10,000 บาท	223,930	100.0	100.0	100.0	100.0	100.0	100.0	100.0	100.0	100.0	100.0	
10,000 - 30,000 บาท	38,074	17.0	10.7	21.9	2.7	65.2	27.8	12.7	17.2	Less than 10,000 Baht		
30,001 - 50,000 บาท	1,655	0.7	-	3.9	0.5	-	0.5	-	0.1	10,000 - 30,000 Baht		
50,001 - 100,000 บาท	3,319	1.5	-	5.0	-	-	0.6	5.1	-	30,001 - 50,000 Baht		
100,001 - 500,000 บาท	12,977	5.8	-	12.9	7.3	52.1	16.9	0.3	4.4	50,001 - 100,000 Baht		
500,001 - 1,000,000 บาท	116,031	51.8	58.9	41.9	42.8	34.8	35.0	59.8	55.4	100,001 - 500,000 Baht		
1,000,001 - 5,000,000 บาท	42,917	19.2	24.8	9.8	25.3	2.5	18.3	17.8	19.4	500,001 - 1,000,000 Baht		
5,000,001 - 10,000,000 บาท	8,778	3.9	5.5	4.3	1.7	-	1.0	4.4	3.5	1,000,001 - 5,000,000 Baht		
มากกว่า 10 ล้านบาท	107	0.0	-	0.3	-	-	-	-	-	5,000,001 - 10,000,000 Baht		
	72	0.0	-	-	0.4	-	-	-	-	More than 10 million		
43. มูลค่ายานพาหนะทุกประเภท (ยกเว้นจักรยาน)												
ไม่เกิน 10,000 บาท	223,930	100.0	100.0	100.0	100.0	100.0	100.0	100.0	100.0	100.0	100.0	
10,000 - 30,000 บาท	58,669	26.2	29.0	12.6	3.5	34.5	2.9	24.2	47.5	Less than 10,000 Baht		
30,001 - 50,000 บาท	63,712	28.5	23.9	20.7	22.6	95.1	52.4	43.3	23.1	10,000 - 30,000 Baht		
50,001 - 100,000 บาท	28,014	12.5	10.4	5.9	21.6	2.5	10.6	23.0	10.6	30,001 - 50,000 Baht		
100,001 - 500,000 บาท	35,705	15.9	28.4	15.2	19.1	-	18.0	4.7	7.8	50,001 - 100,000 Baht		
500,001 - 1,000,000 บาท	26,860	12.0	3.4	33.4	23.8	-	13.9	4.8	8.4	100,001 - 500,000 Baht		
1,000,001 - 5,000,000 บาท	10,643	4.8	4.8	12.1	7.7	-	2.1	-	2.6	500,001 - 1,000,000 Baht		
5,000,001 - 10,000,000 บาท	249	0.1	-	0.1	1.3	-	-	-	-	1,000,001 - 5,000,000 Baht		
มากกว่า 10 ล้านบาท	78	-	-	-	0.4	-	-	-	-	5,000,001 - 10,000,000 Baht		
										More than 10 million		

ตาราง 10 อัตราร้อยละของครัวเรือน จำแนกตามลักษณะที่สัมพันธ์ของครัวเรือน และสถานะทางเศรษฐกิจของครัวเรือน (ต่อ)
TABLE 10 PERCENTAGE OF HOUSEHOLDS BY SELECTED HOUSING CHARACTERISTICS AND SOCIO-ECONOMIC CLASS (Contd.)

ลักษณะที่สัมพันธ์ของครัวเรือน	ผู้ถือครองกิจการเกษตร / เกษตรกร										Total Financial Assets	ผู้มีเงิน ไม่เพียงพอ	Selected Housing Characteristics
	Farm Operators / Culture					Employees							
	รวมทั้งสิ้น Total	ร้อยละ Percent	เป็นเจ้าของที่ดิน Mainly Owing Land	ส่วนใหญ่ เช่าที่ดิน Mainly Renting Land	ผู้ดำเนินการ ของตนเอง Own-Account Workers, Non-Farm Workers	ผู้ปฏิบัติงาน วิชาชีพ Professional, Tech. & Adm. Workers	เสมียน พนักงาน และให้บริการ ทั่วไป Clerical, Sales & Services Workers	ผู้ปฏิบัติงาน ในครัวเรือน การผลิต Production Workers	ผู้ปฏิบัติงาน เชิงเศรษฐกิจ Econo- mically Inactive				
44. มูลค่าทรัพย์สินทางการเงิน	223,930	100.0	100.0	100.0	100.0	100.0	100.0	100.0	100.0	100.0	100.0	100.0	
ไม่เกิน 10,000 บาท	74,185	32.8	34.1	100.0	20.6	23.2	52.1	71.3	20.7	43.3	37.4	10,000 Baht	
10,000 - 30,000 บาท	57,278	25.7	26.7	-	20.5	26.0	5.2	5.7	23.9	28.9	28.7	10,000 - 30,000 Baht	
30,001 - 50,000 บาท	40,916	18.4	26.2	-	13.8	22.3	-	-	13.5	10.7	18.0	30,001 - 50,000 Baht	
50,001 - 100,000 บาท	26,852	12.0	8.1	-	20.5	5.4	40.3	8.6	29.9	4.9	10.5	50,001 - 100,000 Baht	
100,001 - 500,000 บาท	19,608	8.8	5.0	-	18.8	15.7	2.5	14.3	2.7	12.3	4.9	100,001 - 500,000 Baht	
500,001 - 1,000,000 บาท	1,493	0.7	-	-	1.3	4.2	-	-	0.4	-	0.4	500,001 - 1,000,000 Baht	
1,000,001 - 5,000,000 บาท	1,968	0.9	-	-	0.6	2.0	-	-	8.9	-	0.1	1,000,001 - 5,000,000 Baht	
5,000,001 - 10,000,000 บาท	1,631	0.7	-	-	3.9	1.3	-	-	-	-	-	5,000,001 - 10,000,000 Baht	
45. การเข้าถึงเงินของครัวเรือน													
การเข้าถึงบ้าน ค่าเช่า ค่าไฟ													
ค่าเช่าเงิน	223,930	100.0	100.0	100.0	100.0	100.0	100.0	100.0	100.0	100.0	100.0	100.0	Paying on House Rent, water /
ไม่มีปัญหา	219,256	97.9	100.0	100.0	99.6	99.6	100.0	100.0	99.6	95.3	94.7	100.0	Electricity Rates or School / Fees
มีปัญหามาก (ไม่เกิน 3 เดือน)	3,264	1.5	-	-	0.2	0.4	-	-	0.4	-	5.3	-	No Problem
มีปัญหามาก (เกิน 3 เดือน)	1,410	0.6	-	-	0.3	-	-	-	-	4.7	-	-	Had Problem in some Month
													Had Many Problems (over 3 month)
46. การเข้าถึงเงินเพื่อลงทุน													
ทำธุรกิจหรือทำการเกษตร	223,930	100.0	100.0	100.0	100.0	100.0	100.0	100.0	100.0	100.0	100.0	100.0	Borrow Money for Operating
ผู้/ถิ่นไม่ใช้	4,390	2.0	-	-	2.8	0.5	-	20.5	0.5	6.0	2.4	100.0	Business or Farm
ผู้/ถิ่นได้แต่บางส่วน	18,514	8.3	8.4	94.3	4.2	8.3	-	10.4	9.7	13.6	6.3	100.0	Could not
ผู้/ถิ่นได้ครบ	141,702	63.3	78.5	5.7	61.1	62.7	100.0	20.5	41.4	50.1	59.8	100.0	Borrowed some
ไม่ต้องการหรือไม่ต้องผู้	59,324	26.5	13.0	-	31.9	28.6	-	48.6	48.4	30.2	31.5	100.0	Borrowed with all Purposed Money
													No Need / Wouldn't Borrow

ตาราง 10 อัตราร้อยละของครัวเรือน จำแนกตามลักษณะที่เกี่ยวข้องของครัวเรือน และสถานะทางเศรษฐกิจและสังคมของครัวเรือน (ต่อ)
TABLE 10 PERCENTAGE OF HOUSEHOLDS BY SELECTED HOUSING CHARACTERISTICS AND SOCIO-ECONOMIC CLASS (Contd.)

ลักษณะที่เกี่ยวข้องของครัวเรือน	ผู้ถือครองฟาร์มเกษตร/เพาะเลี้ยง											ผู้มีรายได้ ปฏิกิริยาระหว่าง เชิงเศรษฐกิจ Economic Inequality	Selected Housing Characteristics	
	ผู้ดำเนินการฟาร์ม/เพาะเลี้ยง				ลูกจ้าง									
	รวมทั้งสิ้น		ผู้ดำเนินการฟาร์ม/เพาะเลี้ยง		ผู้ดำเนินการฟาร์ม/เพาะเลี้ยง		ผู้ดำเนินการฟาร์ม/เพาะเลี้ยง		ผู้ดำเนินการฟาร์ม/เพาะเลี้ยง					
จำนวน	ร้อยละ	พื้นที่/สัตว์/พืช	ส่วนใหญ่	พื้นที่/สัตว์/พืช	ส่วนใหญ่	พื้นที่/สัตว์/พืช	ส่วนใหญ่	พื้นที่/สัตว์/พืช	ส่วนใหญ่	พื้นที่/สัตว์/พืช	ส่วนใหญ่	พื้นที่/สัตว์/พืช	ส่วนใหญ่	
Number	Percent	Plant/Animal/Culture	Partly	Plant/Animal/Culture	Partly	Plant/Animal/Culture	Partly	Plant/Animal/Culture	Partly	Plant/Animal/Culture	Partly	Plant/Animal/Culture	Partly	
47. การกู้ยืมเงินเพื่อใช้ฉุกเฉิน	223,930	100.0	100.0	100.0	100.0	100.0	100.0	100.0	100.0	100.0	100.0	100.0	100.0	Borrow Money for Emergency Payment
ผู้/เงินไม่ได้	4,090	1.8	-	-	3.8	0.5	-	10.4	0.5	4.4	2.2	2.2	2.2	Could not
ผู้/เงินได้เล็กน้อย	22,051	9.8	11.6	-	5.0	17.3	-	32.5	1.8	8.4	12.0	12.0	12.0	Borrowed some
ผู้/เงินได้ครบ	149,825	66.9	71.2	100.0	74.5	60.3	97.5	18.7	74.7	56.3	60.5	60.5	60.5	Borrowed with all Purposed Money
ไม่ต้องการหรือไม่คิดจะกู้	47,964	21.4	17.1	-	16.7	22.0	2.5	38.4	23.0	30.9	25.3	25.3	25.3	No Need / Wouldn't Borrow
48. ครัวเรือนมีหนี้สินหรือไม่	223,930	100.0	100.0	100.0	100.0	100.0	100.0	100.0	100.0	100.0	100.0	100.0	100.0	Whether household has Debt
ไม่มีหนี้สิน	24,777	11.1	5.8	-	13.8	4.8	-	48.8	12.2	6.1	19.6	19.6	19.6	Did not have Debt
มีหนี้สิน	199,153	88.9	94.2	100.0	86.2	95.2	100.0	51.2	87.8	93.9	80.4	80.4	80.4	Had Debt
49. ครัวเรือนมีหนี้สิน	199,153	100.0	100.0	100.0	100.0	100.0	100.0	100.0	100.0	100.0	100.0	100.0	100.0	Household Had Debt
ไม่เกิน 10,000 บาท	14,036	7.0	5.3	-	4.8	-	-	-	21.8	4.2	11.4	11.4	11.4	Less than 10,000 Baht
10,000 - 30,000 บาท	60,816	30.5	31.3	5.7	18.2	9.2	54.8	72.0	28.4	58.9	28.8	28.8	28.8	10,000 - 30,000 Baht
30,001 - 50,000 บาท	33,562	16.9	22.4	94.3	21.7	9.2	-	-	2.0	15.2	13.5	13.5	13.5	30,001 - 50,000 Baht
50,001 - 100,000 บาท	45,217	22.7	24.8	-	20.2	27.1	40.3	-	29.8	16.3	21.2	21.2	21.2	50,001 - 100,000 Baht
100,001 - 500,000 บาท	41,349	20.8	16.2	-	30.0	42.3	4.9	28.0	16.2	5.1	24.5	24.5	24.5	100,001 - 500,000 Baht
500,001 - 1,000,000 บาท	2,844	1.4	-	-	4.0	6.4	-	-	1.8	0.2	0.4	0.4	0.4	500,001 - 1,000,000 Baht
1,000,001 - 5,000,000 บาท	1,137	0.6	-	-	0.8	4.9	-	-	-	-	0.1	0.1	0.1	1,000,001 - 5,000,000 Baht
5,000,001 - 10,000,000 บาท	193	0.1	-	-	0.2	0.8	-	-	-	-	-	-	-	5,000,001 - 10,000,000 Baht

ตาราง 10 อัตราร้อยละของครัวเรือน จำแนกตามลักษณะที่สำคัญของครัวเรือน และสถานะทางเศรษฐกิจของครัวเรือน (ต่อ)

TABLE 10 PERCENTAGE OF HOUSEHOLDS BY SELECTED HOUSING CHARACTERISTICS AND SOCIO-ECONOMIC CLASS (Contd.)

ลักษณะที่สำคัญของครัวเรือน	ครัวเรือน										Total Debt	
	Farm Operators / Culture					Employees						
	รวมทั้งสิ้น	ปลูกพืช/เลี้ยงสัตว์/เพาะเลี้ยง	ผู้เป็นเจ้าของที่ดิน	ผู้ปฏิบัติงาน	เสมียน	ผู้ปฏิบัติงาน	พนักงานขาย	ผู้ปฏิบัติงาน	ผู้ปฏิบัติงาน	ผู้ปฏิบัติงาน		
จำนวน	ส่วนใหญ่	ส่วนใหญ่	วิชาชีพ	พนักงานขาย	ผู้ปฏิบัติงาน	และใช้เงิน	ในครัวเรือน	ในครัวเรือน	ในครัวเรือน	Selected Housing Characteristics		
Number	Percent	Maily Owning Land	Plant/Animal/Culture	Owning-Workers	Professionals, Tech. & Adm. Workers	Clerical, Sales & Services Workers	Production Workers	Production Workers	Production Workers	Income		
50. หนี้สินทั้งหมด	199,153											
ใช้เงินซื้อที่ดินและปลูกที่ดิน	14,438	7.2	4.1	-	5.6	11.5	42.8	-	12.3	10.4	5.5	Purchased / Hire - Purchased House and Loan
ใช้เงินเช่าที่ดิน	15,606	7.8	9.6	-	4.1	18.8	-	-	11.4	4.5	5.8	Education
ใช้เงินไปลงทุนในครัวเรือน	153,327	77.0	79.6	100.0	63.7	57.0	100.0	87.2	81.9	81.9	78.7	Household Consumption
ใช้เงินลงทุนธุรกิจ	25,032	12.6	7.4	-	54.4	9.1	2.7	-	2.5	0.3	2.9	Business
ใช้เงินลงทุนทางการเกษตร	115,246	57.9	76.8	5.7	44.3	57.4	94.8	-	38.1	30.8	62.9	Farming
อื่นๆ	2,351	1.2	-	-	-	0.8	-	-	0.5	-	4.6	Others
51. หนี้สินระยะยาว	298,103	100.0	100.0	100.0	100.0	100.0	100.0	100.0	100.0	100.0	100.0	Loan from Formal Sector
ใช้เงินซื้อที่ดินและปลูกที่ดิน	9,259	3.1	1.2	-	0.9	7.1	47.2	-	1.8	5.0	3.6	Purchased / Hire - Purchased House and Loan
ใช้เงินเช่าที่ดิน	14,295	4.8	5.8	-	2.6	6.8	-	-	8.1	4.2	3.6	Education
ใช้เงินไปลงทุนในครัวเรือน	137,344	46.1	43.6	94.6	34.4	-	45.0	2.7	100.0	61.2	62.0	Household Consumption
ใช้เงินลงทุนธุรกิจ	22,565	7.6	3.7	-	32.8	5.5	3.0	-	1.8	-	1.8	Business
ใช้เงินลงทุนทางการเกษตร	112,449	37.7	45.7	5.4	29.3	35.1	47.2	-	27.1	28.8	40.6	Farming
อื่นๆ	7,281	0.8	-	-	-	0.5	-	-	-	-	2.9	Others

ตาราง 10 อัตราร้อยละของครัวเรือน จำนวนตามลักษณะที่สำคัญของครัวเรือน และสถานะทางเศรษฐกิจของครัวเรือน (ต่อ)
 TABLE 10 PERCENTAGE OF HOUSEHOLDS BY SELECTED HOUSING CHARACTERISTICS AND SOCIO-ECONOMIC CLASS (Contd.)

ลักษณะที่สำคัญของครัวเรือน	ผู้ถือครองที่นาตามอาชีพ - เพาะเลี้ยง									
	Farm Operators / Culture					Employees				
	รวมทั้งหมด	ปลูกพืชเลี้ยงสัตว์	ปลูกพืช	ผู้ดำเนินงาน	ผู้ปฏิบัติงาน	พนักงาน	พนักงาน	พนักงาน	พนักงาน	ผู้ปฏิบัติงาน
จำนวน	จำนวน	จำนวน	จำนวน	จำนวน	จำนวน	จำนวน	จำนวน	จำนวน	จำนวน	
Number	Number	Number	Number	Number	Number	Number	Number	Number	Number	
Percent	Percent	Percent	Percent	Percent	Percent	Percent	Percent	Percent	Percent	
	Plant/Animal	Culture	Plant/Animal	Culture	Own-Account	Professional	General	Sales & Services	Production	Inactive
	Land	Land	Land	Land	Workers	Workers	Workers	Workers	Workers	Workers
	Land	Land	Land	Land	Workers	Workers	Workers	Workers	Workers	Workers
52. แหล่งเงินกู้ยืม	46,821	100.0	100.0	100.0	100.0	100.0	100.0	100.0	100.0	100.0
ใช้ซื้อที่ดินและทรัพย์สิน	5,178	11.1	9.9	-	14.4	-	-	78.3	14.1	0.5
ใช้ประกอบอาชีพ	2,481	5.3	8.8	-	0.6	25.8	-	-	-	1.3
ใช้ประกอบอาชีพโดยทั่วไป	36,637	69.4	65.2	100.0	56.3	74.2	51.2	17.6	85.4	54.1
ใช้ประกอบอาชีพ	3,628	7.7	7.0	-	28.7	-	-	-	0.9	1.2
ใช้ประกอบอาชีพเกษตร	3,901	8.3	9.1	-	-	-	48.8	-	-	23.3
อื่นๆ	996	2.1	-	-	-	-	-	4.2	-	19.5
53. แหล่งเงินกู้ยืมของครัวเรือน										
ที่มาของเงินกู้ยืม	7,367	3.7	1.6	-	6.5	2.5	-	10.9	4.5	2.7
ธนาคารพาณิชย์										
ธนาคารเพื่อการเกษตร และ										
สหกรณ์การเกษตร	97,603	49.0	66.7	-	54.7	42.1	45.2	19.3	25.6	48.5
ธนาคารเพื่อการสงเคราะห์										
ธนาคารออมสิน	4,979	2.5	0.1	-	2.7	7.5	-	11.3	4.2	0.1
สถาบันการเงินและแหล่งเงินกู้ยืม	22,234	11.2	5.9	-	29.4	24.9	-	10.1	0.3	8.1
สหกรณ์ออมทรัพย์ - สวัสดิการ										
กองทุนบำเหน็จ	16,909	5.5	1.8	5.7	0.7	33.7	-	15.0	-	3.9
กองทุนบำเหน็จ - กองทุนเงิน	13,244	6.7	71.7	94.3	49.8	38.6	47.9	66.1	71.3	85.2
บุคคลภายนอกที่ครัวเรือน										
(รวมครัว)	34,806	17.5	13.8	94.3	17.4	14.9	52.1	12.5	35.6	10.0

ที่มา : การสำรวจภาวะเศรษฐกิจและสังคมของครัวเรือน จังหวัดมหาสารคาม พ.ศ.2550 สำนักงานสถิติแห่งชาติ กระทรวงเทคโนโลยีสารสนเทศและการสื่อสาร

ภาคผนวก

ภาคผนวก

ระเบียบวิธี

2.1 แผนการสุ่มตัวอย่าง

แผนการสุ่มตัวอย่างที่ใช้เป็นแบบ Stratified Two-stage Sampling โดยมีจังหวัดเป็นสตราตัม (76 สตราตัม) และในแต่ละสตราตัม ได้ทำการแบ่งออกเป็น 2 สตราตัมย่อย ตามลักษณะการปกครอง คือ ในเขตเทศบาล และนอกเขตเทศบาล แล้วทำการเลือกตัวอย่าง ดังนี้

1) การเลือกตัวอย่างขั้นที่หนึ่ง

จากแต่ละเขตการปกครอง ได้ทำการเลือกชุมชนอาคาร / หมู่บ้านตัวอย่าง อย่างอิสระต่อกัน โดยให้ความน่าจะเป็นในการเลือกเป็นปฏิภาคกับจำนวนครัวเรือนของชุมชนอาคาร / หมู่บ้านนั้น ๆ

2) การเลือกตัวอย่างขั้นที่สอง

เป็นการเลือกครัวเรือนส่วนบุคคลตัวอย่างจากบัญชีรายชื่อครัวเรือนทั้งหมด ซึ่งได้จากการนับจดในชุมชนอาคาร / หมู่บ้านตัวอย่าง แล้วจัดเรียงครัวเรือนใหม่ตามขนาดของครัวเรือน (จำนวนสมาชิกในครัวเรือน) และประเภทครัวเรือนเชิงเศรษฐกิจ (ตามอาชีพที่ก่อให้เกิดรายได้สูงสุดในครัวเรือน) ก่อนทำการเลือกครัวเรือนตัวอย่างด้วยวิธีการสุ่มแบบมีระบบ โดยกำหนดขนาดตัวอย่างในแต่ละเขต คือ

(1) ในเขตเทศบาล เลือก 15 ครัวเรือนตัวอย่างต่อชุมชนอาคาร

(2) นอกเขตเทศบาล เลือก 10 ครัวเรือนตัวอย่างต่อหมู่บ้าน

ได้จำนวนครัวเรือนส่วนบุคคลตัวอย่างของการสำรวจทั้งสิ้น 51,970 ครัวเรือน

2.2 วิธีการประมาณผล

การเสนอผลข้อมูลในระดับภาค คือ กรุงเทพมหานคร และ 3 จังหวัด (นนทบุรี ปทุมธานี และสมุทรปราการ) ภาคกลาง ภาคเหนือ ภาคตะวันออกเฉียงเหนือ และภาคใต้ ประมาณค่าดังนี้

1) การประมาณค่ายอดรวม

ในการประมาณค่า กำหนดให้

$k = 1, 2, 3, \dots, m_{hij}$ (ชุมชนอาคาร / หมู่บ้านตัวอย่าง)

$j = 1, 2$ (เขตการปกครอง)

$i = 1, 2, 3, \dots, A_h$ (จังหวัด)

$h = 1, 2, 3, 4, 5$ (ภาค)

- (1) สูตรการประมาณค่าโดยรวมที่ปรับแล้วของลักษณะที่ต้องการศึกษา X ของครัวเรือน สำหรับภาค h คือ

$$x_h'' = \sum_{i=1}^A \sum_{j=1}^2 \frac{x'_{hij}}{y'_{hij}} Y_{hij} \dots\dots\dots(1)$$

โดยที่ Y_{hij} คือ ค่าประมาณจำนวนครัวเรือนทั้งสิ้น ที่ได้จากการคาดประมาณประชากรของประเทศไทย^{1/} สำหรับเขตการปกครอง j จังหวัด i ภาค h

x'_{hij} คือ ค่าประมาณโดยรวมโดยปกติของลักษณะที่ต้องการศึกษา X ของครัวเรือน สำหรับเขตการปกครอง j จังหวัด i ภาค h

$$x'_{hij} = \frac{1}{m_{hij}} \sum_{k=1}^{m_{hij}} \frac{1}{P_{hijk}} \frac{N_{hijk}}{n_{hijk}} x_{hijk}$$

y'_{hij} คือ ค่าประมาณโดยรวมโดยปกติของจำนวนครัวเรือนทั้งสิ้น สำหรับเขตการปกครอง j จังหวัด i ภาค h

$$y'_{hij} = \frac{1}{m_{hij}} \sum_{k=1}^{m_{hij}} \frac{1}{P_{hijk}} \frac{N_{hijk}}{n_{hijk}} n'_{hijk}$$

ซึ่ง x_{hijk} คือ ค่าของลักษณะที่ต้องการศึกษา X ของครัวเรือนที่เจงนับได้ทั้งสิ้น สำหรับชุมรุมอาคาร / หมู่บ้านตัวอย่าง k เขตการปกครอง j จังหวัด i ภาค h

N_{hijk} คือ จำนวนครัวเรือนที่นับจดได้ทั้งสิ้น ในชุมรุมอาคาร / หมู่บ้านตัวอย่าง k เขตการปกครอง j จังหวัด i ภาค h

n_{hijk} คือ จำนวนครัวเรือนตัวอย่างที่เจงนับได้ทั้งสิ้น ในชุมรุมอาคาร / หมู่บ้านตัวอย่าง k เขตการปกครอง j จังหวัด i ภาค h

P_{hijk} คือ โอกาสในการเลือกชุมรุมอาคาร / หมู่บ้านตัวอย่าง k เขตการปกครอง j จังหวัด i ภาค h

^{1/} การคาดประมาณประชากรของประเทศไทย พ.ศ. 2533 - 2563 สำนักงานคณะกรรมการพัฒนาการเศรษฐกิจและสังคมแห่งชาติ

m_{hj} คือ จำนวนชุมนุมอาคาร / หมู่บ้านตัวอย่างทั้งสิ้น ในเขตการปกครอง j

จังหวัด i ภาค h

m'_{hjk} คือ จำนวนครัวเรือนตัวอย่างที่เจงับและได้ข้อมูลทั้งสิ้น สำหรับชุมนุมอาคาร / หมู่บ้านตัวอย่าง k เขตการปกครอง j จังหวัด i ภาค h

2) การประมาณค่าเฉลี่ย

(1) สูตรการประมาณค่าเฉลี่ยของลักษณะที่ต้องการศึกษา X คอครัวเรือน สำหรับภาค h คือ

$$\bar{x}_h = \frac{x_h''}{Y_h} \dots\dots\dots(3)$$

โดยที่ Y_h คือ ค่าประมาณจำนวนครัวเรือนทั้งสิ้น ที่ได้จากการคาดประมาณประชากรของประเทศไทย สำหรับภาค h

$$Y_h = \sum_{i=1}^{A_h} \sum_{j=1}^2 Y_{hj}$$

2.3 ร้อยละของการเปลี่ยนแปลงต่อปี

$$= \left\{ \left[\frac{\text{มูลค่า ในปี 2550}}{\text{มูลค่า ในปี 2549}} \right]^{(1/2)} - 1 \right\} \times 100$$

2.4 รายได้ที่แท้จริง

$$= \frac{\text{ดัชนีราคาผู้บริโภค ปี 2549} \times \text{รายได้ในปี 2550}}{\text{ดัชนีราคาผู้บริโภค ปี 2550}}$$

2.5 วิธีการเก็บรวบรวมข้อมูล

ในการเก็บรวบรวมข้อมูล ได้ทำการแบ่งครัวเรือนตัวอย่างประมาณ 52,000 ครัวเรือนออกเ็น 12 กลุ่มเท่า ๆ กัน ซึ่งในแต่ละกลุ่มจะมีครัวเรือนตัวอย่างกระจายอยู่ในทุกจังหวัดทั่วประเทศทั้งในเขตและนอกเขตเทศบาล และดำเนินการสำรวจครัวเรือนตัวอย่างกลุ่มละ 1 เดือน โดยการจัดส่งเจ้าหน้าที่ออกไปสัมภาษณ์หัวหน้าครัวเรือนหรือสมาชิกของครัวเรือนที่ได้รับเลือกเป็นตัวอย่าง ซึ่งมีคาบเวลาการปฏิบัติงานเก็บรวบรวมข้อมูล 12 เดือนเริ่มตั้งแต่เดือนมกราคม ถึง เดือนธันวาคม 2550

2.6 การประมวลผลข้อมูล

แบบสอบถามที่บันทึกเรียบร้อยแล้ว และได้ผ่านการตรวจสอบรวมทั้งทำการบรรณาธิกรและลงรหัสเบื้องต้นในแต่ละจังหวัด จะถูกส่งมายังส่วนกลาง โดยเจ้าหน้าที่ในส่วนกลางจะตรวจสอบความถูกต้องครบถ้วน และความเนบเนียนของรายการที่สำคัญต่าง ๆ อีกครั้งหนึ่ง จากนั้นจึงถ่ายทอดข้อมูลลงในสื่อคอมพิวเตอร์ เพื่อการประมวลผล โดยได้ทำการบรรณาธิกรด้วยเครื่องคอมพิวเตอร์อีกครั้งหนึ่ง เพื่อตรวจแก้นแน่ใจว่าข้อมูลถูกต้องครบถ้วน จึงทำการเดินตารางประมวลผล