

การสำรวจภาวะเศรษฐกิจและสังคมของครัวเรือน

พ.ศ. 2550

REPORT OF  
THE 2007 HOUSEHOLD SOCIO – ECONOMIC SURVEY

จังหวัดน่าน

NAN



สำนักงานสถิติแห่งชาติ

กระทรวงเทคโนโลยีสารสนเทศและการสื่อสาร

NATIONAL STATISTICAL OFFICE

MINISTRY OF INFORMATION AND COMMUNICATION TECHNOLOGY

หน่วยงานที่เผยแพร่

สำนักสถิติพยากรณ์  
สำนักงานสถิติแห่งชาติ  
ถนนหลานหลวง เขตป้อมปราบศัตรูพ่าย กทม. 10100  
โทร 0 2281 0333 ต่อ 1413  
โทรสาร 0 2281 6438  
ไปรษณีย์อิเล็กทรอนิกส์: binfodsm@nso.go.th

หรือ

สำนักงานสถิติจังหวัดน่าน  
508 ถนนสุมนเทวราช ตำบลในเวียง อำเภอเมือง จังหวัดน่าน 55000  
โทร. 0 5471 0910  
โทรสาร 0 5471 0160  
ไปรษณีย์อิเล็กทรอนิกส์: nan@nso.go.th

Distributed by

Statistical Forecasting Bureau,  
National Statistical Office,  
Larn Luang Rd., Bangkok 10100, THAILAND  
Tel. +66 2281 0333 ext. 1413  
Fax: +66 2281 6438  
E-mail: binfodsm@nso.go.th  
<http://www.nso.go.th>

Or

Nan Provincial Statistical Office  
508 sumonthesaraj rd., Mueang , Nan 55000, THAILAND  
Tel. +66 5471 0910  
Fax +66 5471 0160  
Email: nan@nso.go.th

ปีที่จัดพิมพ์

2551

Published

2008

จัดพิมพ์โดย สำนักงานสถิติจังหวัดน่าน

Printed by Nan Provincial Statistical Office

## คำนำ

สำนักงานสถิติจังหวัดน่าน ได้จัดทำการสำรวจภาวะเศรษฐกิจและสังคมของครัวเรือน พ.ศ. 2550 โดยทำการเก็บรวบรวมข้อมูลจากครัวเรือนตัวอย่างในจังหวัดน่าน ทั้งในเขตและนอกเขตเทศบาลในเดือนมกราคม - ธันวาคม พ.ศ. 2550 เพื่อให้ได้ข้อมูลที่สำคัญด้านเศรษฐกิจและสังคมของครัวเรือน เช่น รายได้ ค่าใช้จ่าย ภาวะหนี้สินและสินทรัพย์ของครัวเรือน โครงสร้างของสมาชิกในครัวเรือน ลักษณะที่อยู่อาศัย การทำงาน การย้ายถิ่นและการส่งเงินตลอดจนการได้รับสวัสดิการ / ความช่วยเหลือจากรัฐ การใช้บริการของภาครัฐ สำหรับนำไปใช้ประโยชน์ในการวางแผนและกำหนดนโยบายในการพัฒนาด้านความเป็นอยู่ของประชากรทั้งในเขตเมืองและชนบทให้ดีขึ้น

รายงานผลการสำรวจภาวะเศรษฐกิจและสังคมของครัวเรือน พ.ศ. 2550 จังหวัดน่านฉบับนี้เป็นการเสนอผลระดับจังหวัด สำนักงานสถิติจังหวัดน่านขอขอบคุณ ผู้ตอบสัมภาษณ์ทุกครัวเรือนที่เป็นตัวอย่างในการสำรวจและให้ข้อมูลเป็นอย่างดี หวังว่ารายงานฉบับนี้จะเป็นประโยชน์แก่ผู้ใช้ข้อมูลสถิติตามสมควร

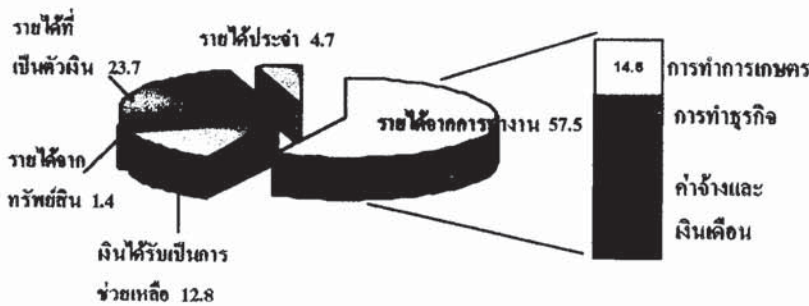
## บทสรุปสำหรับผู้บริหาร

สำนักงานสถิติจังหวัดน่าน ได้จัดทำ การสำรวจภาวะเศรษฐกิจและสังคมของครัวเรือนในปี 2550 โดยเก็บรวบรวมข้อมูลทุกเดือน ตั้งแต่เดือนมกราคม - ธันวาคม จากครัวเรือนตัวอย่างในจังหวัดน่าน ทั้งในเขตและนอกเขตเทศบาลประมาณ 630 ครัวเรือน ซึ่งสรุปผลการสำรวจที่สำคัญ ได้ดังนี้

### รายได้ของครัวเรือน

จากการสำรวจภาวะเศรษฐกิจและสังคมของครัวเรือนปี 2550 พบว่า ครัวเรือนในจังหวัดน่าน มีรายได้เฉลี่ยเดือนละ 11,407 บาท ส่วนใหญ่มีรายได้จากการทำงานร้อยละ 57.5 (ได้แก่ ค่าจ้างเงินเดือน ร้อยละ 31.1 การทำการเกษตร ร้อยละ 14.6 ค่าไรสุทธิจากการทำธุรกิจ ร้อยละ 11.8) และเป็นรายได้ที่ไม่ใช่จากการทำงาน เช่น เงินที่ได้รับความช่วยเหลือจากบุคคลอื่นนอกครัวเรือนหรือรัฐ ร้อยละ 12.8 รายได้จากทรัพย์สิน เช่น ดอกเบี้ย ร้อยละ 1.4 เป็นต้น และรายได้ในรูปแบบสวัสดิการ/สินค้าและบริการต่าง ๆ ร้อยละ 28.4 (แผนภูมิ 1)

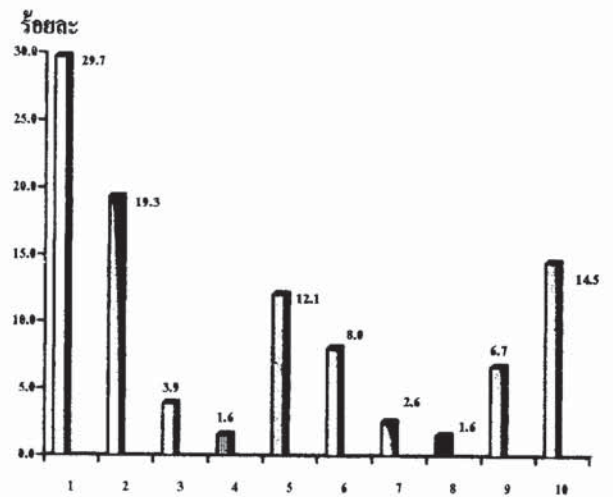
แผนภูมิ 1 อัตราร้อยละรายได้เฉลี่ยต่อเดือนของครัวเรือน จำแนกตามแหล่งที่มา



### รายจ่ายของครัวเรือน<sup>1)</sup>

ปี 2550 ครัวเรือน ในจังหวัดน่าน มีค่าใช้จ่ายเฉลี่ยเดือนละ 11,578 บาท โดยส่วนใหญ่ ร้อยละ 85.5 เป็นค่าใช้จ่ายเพื่อการอุปโภคบริโภค ในครัวเรือน ซึ่งได้แก่ ค่าใช้จ่ายเกี่ยวกับอาหาร เครื่องดื่ม และยาสูบ ร้อยละ 29.0 ค่าใช้จ่ายเกี่ยวกับที่อยู่อาศัย และเครื่องใช้ภายในบ้าน ร้อยละ 19.6 ค่าใช้จ่ายเกี่ยวกับยานพาหนะและการเดินทาง ร้อยละ 32.7 การสื่อสาร ร้อยละ 2.6 ส่วนค่าใช้จ่ายเพื่อการศึกษา และค่ารักษาพยาบาล มีสัดส่วนเดียวกัน ร้อยละ 1.6 นอกนั้นเป็นค่าใช้จ่ายที่ไม่เกี่ยวกับการอุปโภคบริโภค ร้อยละ 14.5 (แผนภูมิ 2)

แผนภูมิ 2 อัตราร้อยละค่าใช้จ่าย<sup>1)</sup>เฉลี่ยต่อเดือนของครัวเรือน จำแนกตามแหล่งที่มา

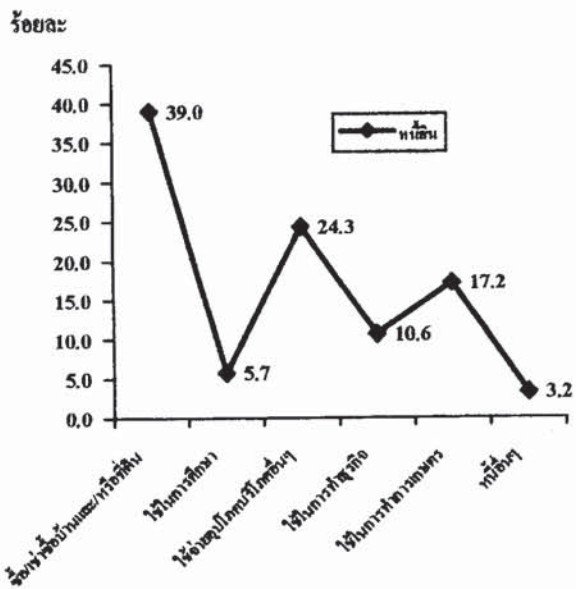


- 1.) ค่าอาหาร เครื่องดื่มและยาสูบ 29.7
- 2.) ค่าที่อยู่อาศัย เครื่องแต่งบ้านและเครื่องใช้ 19.3
- 3.) ค่าเครื่องนุ่งห่ม รองเท้าและค่าใช้จ่ายส่วนบุคคล 3.9
- 4.) ค่าเวชภัณฑ์และค่าพยาบาล 1.6
- 5.) ค่าซื้อ/ค่าใช้เกี่ยวกับยานพาหนะ 12.1
- 6.) ค่าเดินทางปกติ/ท่องเที่ยว 8.0
- 7.) การสื่อสาร 2.6
- 8.) การศึกษา 1.6
- 9.) ค่าใช้จ่ายอุปโภคบริโภคอื่นๆ 6.7
- 10.) ค่าใช้จ่ายที่ไม่เกี่ยวกับการอุปโภคบริโภค<sup>2)</sup> 14.5

**หนี้สินของครัวเรือน**

ปี 2550 ครัวเรือนในจังหวัดน่านมี ครัวเรือนที่เป็นหนี้ รวมทั้งสิ้น 112,800 ครัวเรือน โดยมีหนี้สินเฉลี่ยต่อครัวเรือน 166,134 บาท ซึ่งส่วนใหญ่เป็นการก่อหนี้เพื่อใช้ในใช้ซื้อ/เช่าซื้อบ้านและ/หรือที่ดิน ร้อยละ 39.0 รองลงมา ใช้จ่ายในการอุปโภคบริโภคในครัวเรือน ร้อยละ 24.3 ใช้ในการทำการเกษตร ร้อยละ 17.2 เพื่อใช้ในการทำธุรกิจ ร้อยละ 10.6 และ ส่วนที่ใช้ในการศึกษาและใช้ในวัตถุประสงค์อื่นๆ ร้อยละ 5.7 และ 3.2 ตามลำดับ (แผนภูมิ 3)

**แผนภูมิ 3 อัตราร้อยละ ของจำนวนหนี้สินเฉลี่ยต่อครัวเรือนที่เป็นหนี้จำแนกตามวัตถุประสงค์ของการกู้ยืม**

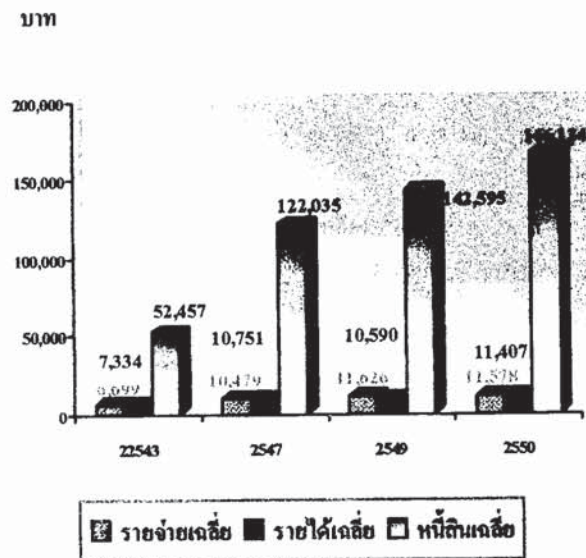


**การเปลี่ยนแปลงรายได้ ค่าใช้จ่ายเฉลี่ยต่อเดือน และหนี้สินของครัวเรือน**

เมื่อเปรียบเทียบอัตราการเปลี่ยนแปลงต่อปีของรายได้ พบว่ารายได้เฉลี่ยต่อเดือนของครัวเรือนในปี 2550 ลดลงจากปี 2549 ร้อยละ 7.7 และค่าใช้จ่ายต่อเดือนของครัวเรือนพบว่า ในปี 2550 มีค่าใช้จ่ายลดลงจากปี 2549 ร้อยละ 0.4 ส่วนภาวะการเป็นหนี้สินของครัวเรือนมีแนวโน้มเพิ่มขึ้น คือ ในปี 2550 อัตราการเปลี่ยนแปลงของหนี้สินเฉลี่ยต่อครัวเรือนเพิ่มขึ้น ร้อยละ 16.5 (แผนภูมิ 4)

<sup>1</sup>ไม่รวม รายจ่ายเพื่อการออมและสะสมทุน เช่น ซื้อ/เช่าซื้อบ้าน ที่ดิน และของมีค่าต่างๆ การประกันชีวิตแบบสะสมทรัพย์ เป็นต้น

**แผนภูมิ 4 เปรียบเทียบรายได้ ค่าใช้จ่าย และหนี้สินเฉลี่ยต่อเดือนต่อครัวเรือน**



ตารางที่ 1 เปรียบเทียบส่วนแบ่งรายได้ประจำของครัวเรือน โดยจำแนกครัวเรือนเป็น 10 กลุ่ม

กลุ่มครัวเรือน จำแนกตามรายได้ประจำ	ร้อยละของประชากร			ร้อยละของส่วนแบ่ง รายได้ประจำ			รายได้ประจำต่อคนต่อ เดือน (บาท)			Decile Group by Current Income
	Percentage of Population			Percentage Share of Current Income			Per Capita Current Income (Baht)			
	2547 2004	2549 2006	2550 2007	2547 2004	2549 2006	2550 2007	2547 2004	2549 2006	2550 2007	
(รายได้ต่ำสุด)										(Lowest Income)
1	10.7	13.7	15.4	10.0	2.1	2.6	3,186	465	516	1
2	11.4	11.2	13.2	15.4	2.8	3.6	4,658	755	835	2
3	13.5	12.8	10.3	3.8	4.7	4.3	977	1,124	1,282	3
4	10.6	11.2	10.4	3.8	5.5	5.4	1,246	1,480	1,600	4
5	10.2	7.9	9.3	5.0	5.8	5.9	1,684	1,808	1,941	5
6	10.0	9.8	8.8	6.1	7.2	6.8	2,102	2,263	2,378	6
7	8.3	8.1	9.0	6.5	7.7	12.0	2,667	2,905	4,118	7
8	8.2	7.8	7.9	8.9	10.0	16.4	37,520	3,888	6,440	8
9	9.5	8.9	4.3	14.3	17.5	13.9	5,162	5,996	10,002	9
10	7.7	6.7	7.2	26.1	36.8	34.6	1,609	1,681	14,922	10
(รายได้สูงสุด)										(Highest Income)
สัมประสิทธิ์ของความไม่เสมอภาค				0.417	0.409	0.427				Gini Coefficient
รายได้ประจำต่อคนต่อเดือน							3,429	3,075	3,089	Per Capita Current Income

## การกระจายรายได้ของครัวเรือน

ในการวิเคราะห์การกระจายรายได้ของครัวเรือน ได้จัดแบ่งครัวเรือนในจังหวัดน่านเป็น 10 กลุ่มเท่าๆ กัน (กลุ่มละ 10%) โดยเรียงตามลำดับครัวเรือนตามรายได้ประจำต่อคนต่อเดือนจากน้อยไปหามาก ดังนั้น กลุ่มที่ 1 จะเป็นกลุ่มที่มีรายได้น้อยที่สุด และกลุ่มที่ 10 จะเป็นกลุ่มที่มีรายได้มากที่สุด เมื่อคำนวณหา

ค่าสัมประสิทธิ์ของความไม่เสมอภาค (Gini Coefficient หรือ Gini Ratio) มีค่าเท่ากับ 0.427 ซึ่งมีค่าเพิ่มขึ้นเมื่อเปรียบเทียบกับผลการสำรวจเมื่อปี 2549 ที่มีค่า Gini Ratio เท่ากับ 0.409 จะเห็นว่าในช่วงระยะเวลา ๗ ปีที่ผ่านมา การกระจายรายได้ของประชากรมีความเหลื่อมล้ำของรายได้ระหว่างคนรวยกับคนจนมากขึ้นเมื่อเทียบกับปี 2549

## สารบัญ

	หน้า
คำนำ	ก
บทสรุปสำหรับผู้บริหาร	จ
สารบัญตาราง	ฎ
<b>บทนำ</b>	
1.1 ความเป็นมา	1
1.2 วัตถุประสงค์	1
1.3 ขอบข่ายและคู่บารวม	1
1.4 เวลาอ้างอิง	1
1.5 รายการข้อมูลที่เกี่ยวข้อง	2
1.6 คำจำกัดความ	2
<b>ผลการสำรวจที่สำคัญ</b>	
3.1 รายได้ของครัวเรือน	7
3.2 รายจ่ายของครัวเรือน	7
3.3 หนี้สินของครัวเรือน	8
3.4 เปรียบเทียบรายได้ ค่าใช้จ่าย และหนี้สินของครัวเรือน	8
3.5 การกระจายรายได้ของครัวเรือน	8
ตารางสถิติ	15
สารบัญตารางสถิติ	17
ภาคผนวก	55
<b>ระเบียบวิธี</b>	
2.1 แผนการสุ่มตัวอย่าง	57
2.2 วิธีการประมาณผล	57
2.3 สูตรการคำนวณร้อยละของการเปลี่ยนแปลงต่อปี	59
2.4 สูตรการคำนวณรายได้ที่แท้จริง	59
2.5 วิธีการเก็บรวบรวมข้อมูล	59
2.6 การประมวลผลข้อมูล	60

## สารบัญตาราง

		หน้า
ตาราง ก	รายได้เฉลี่ยต่อเดือนของครัวเรือน จำแนกตามแหล่งที่มาของรายได้ และสถานะทางเศรษฐกิจสังคมของครัวเรือน	9
ตาราง ข	ค่าใช้จ่ายเฉลี่ยต่อเดือนของครัวเรือน จำแนกตามสถานะเศรษฐกิจสังคม ของครัวเรือน	10
ตาราง ค	จำนวนหนี้สินเฉลี่ยต่อครัวเรือนที่เป็นหนี้ จำแนกตามวัตถุประสงค์ ของการกู้ยืมและสถานะทางเศรษฐกิจสังคมของครัวเรือน	11
ตาราง ง	เปรียบเทียบรายได้ ค่าใช้จ่ายเฉลี่ยต่อเดือน และหนี้สินเฉลี่ยต่อครัวเรือน	12
ตาราง จ	เปรียบเทียบส่วนแบ่งรายได้ประจำของครัวเรือน โดยจำแนกครัวเรือนเป็น 10 กลุ่ม	13



## บทนำ

### 1.1 ความเป็นมา

สำนักงานสถิติแห่งชาติ ได้จัดทำ การสำรวจภาวะเศรษฐกิจและสังคมของครัวเรือน ตั้งแต่ปี 2500 โดยจัดทำทุก 5 ปี แต่เนื่องจากสภาพทางเศรษฐกิจของประเทศมีการขยายตัวอย่างรวดเร็ว และสภาพทางสังคมมีการเปลี่ยนแปลง จึงได้กำหนดให้ทำการสำรวจทุก 2 ปี ตั้งแต่ปี 2530 และจะจัดทำทุกปีตั้งแต่ปี 2550 เป็นต้นไป การสำรวจที่จัดทำในครั้งนี้เป็น การสำรวจครั้งที่ 19 โดยได้มีการปรับปรุงและจัดทำแบบสอบถามเป็น 2 ชุดคือ แบบสอบถามหลัก (แบบสำรวจสมาชิก และการใช้จ่ายของครัวเรือน) ซึ่งจะจัดทำ การสำรวจทุกปี และแบบสอบถามพิเศษ (แบบสำรวจ รายได้ของครัวเรือน) ซึ่งจะจัดทำ การสำรวจทุก 2 ปี

### 1.2 วัตถุประสงค์

วัตถุประสงค์ของการสำรวจ เพื่อเก็บรวบรวมข้อมูลที่สำคัญด้านเศรษฐกิจและสังคมของครัวเรือน เช่น รายได้ ค่าใช้จ่าย ภาวะหนี้สินทรัพย์สิน โครงสร้างของสมาชิกในครัวเรือน ลักษณะที่อยู่อาศัย การย้ายถิ่นและการส่งเงิน ตลอดจนการได้รับสวัสดิการ/ความช่วยเหลือจากรัฐ และใช้ บริการของภาครัฐ เป็นต้น

### 1.3 ขอบข่ายและกลุ่มรวม

การสำรวจนี้กลุ่มรวมครัวเรือนส่วนบุคคล ในทุกจังหวัดทั่วประเทศ ทั้งที่อยู่ในเขตเทศบาลและนอกเขตเทศบาล (ยกเว้น ครัวเรือนทูต ผู้แทนต่างประเทศ และผู้อยู่อาศัยในประเทศไทยชั่วคราว)

### 1.4 เวลาอ้างอิง

#### 1) ในรอบ 12 เดือนที่แล้ว

หมายถึง ระยะเวลา นับจากเดือนก่อนเดือนสัมภาษณ์ย้อนหลังไป 12 เดือน เช่น เดือนที่สัมภาษณ์คือ กุมภาพันธ์ 2549 ในรอบ 12 เดือนที่แล้ว คือ “ กุมภาพันธ์ 2549 – มกราคม 2550 ”

ใช้สัมภาษณ์ข้อมูลรายได้ของครัวเรือน และค่าใช้จ่ายเกี่ยวกับสินค้าและบริการที่ไม่ได้เกิดขึ้นบ่อย ๆ แล้วนำมาเฉลี่ยเป็นค่าใช้จ่ายต่อเดือน

#### 2) เดือนที่แล้ว

หมายถึง เดือนตามปฏิทินก่อนเดือนสัมภาษณ์ เช่น ไปสัมภาษณ์เดือนกุมภาพันธ์ 2550 เดือนที่แล้ว คือ “ 1 – 31 มกราคม 2550 ”

ใช้สัมภาษณ์ข้อมูลรายได้ของครัวเรือน และค่าใช้จ่ายเกี่ยวกับสินค้าและบริการที่มีการใช้จ่ายเป็นประจำ

### 3) สัปดาห์ที่แล้ว

หมายถึง สัปดาห์ตามปฏิทินก่อน สัปดาห์สัมพัทธ์ เช่น ไปสัมพัทธ์สัปดาห์ที่ 2 สัปดาห์ที่แล้ว คือ สัปดาห์ที่ 1 (วันจันทร์ – วันอาทิตย์) ใช้สัมพัทธ์ข้อมูลค่าใช้จ่ายเกี่ยวกับ อาหาร เครื่องดื่มและยาสูบ

### 1.5 รายการข้อมูลที่เก็บรวบรวม

1) แบบสำรวจสมาชิกและการใช้จ่ายของครัวเรือน มีรายการข้อมูล ดังต่อไปนี้

ตอนที่ 1 สมาชิกของครัวเรือน

ตอนที่ 2 ลักษณะที่อยู่อาศัย

ตอนที่ 3 ค่าใช้จ่ายสินค้าและบริการ

ตอนที่ 4 ค่าใช้จ่ายอาหาร เครื่องดื่ม

และยาสูบ

2) แบบสำรวจรายได้ของครัวเรือน มีรายการข้อมูล ดังต่อไปนี้

ตอนที่ 1 รายได้จากการทำงานโดยได้รับค่าจ้างและเงินเดือน

ตอนที่ 2 รายได้จากการประกอบธุรกิจ อุตสาหกรรม หรือวิชาชีพที่ไม่ใช่การเกษตร

ตอนที่ 3 รายได้จากการประกอบการเกษตร

ตอนที่ 4 รายได้จากแหล่งอื่นๆ ที่ไม่ใช่จากการทำงาน

ตอนที่ 5 ทรัพย์สินและหนี้สินของครัวเรือน

ตอนที่ 6 การย้ายถิ่นและการส่งเงิน

### 1.6 คำจำกัดความ

#### 1. สถานภาพการทำงาน

หมายถึง สถานะของบุคคลในการทำงานในเชิงเศรษฐกิจทุกประเภท ได้แก่

##### 1) นายจ้าง

หมายถึง ผู้ประกอบธุรกิจของตนเอง<sup>1)</sup> (อาจมี “หุ้นส่วน” หรือ “ไม่กี่ได้”) เพื่อหวังผลกำไรหรือส่วนแบ่ง และได้จ้างบุคคลตั้งแต่ 1 คนขึ้นไปมาทำงานให้ธุรกิจในฐานะ “ลูกจ้าง” โดยเป็นการจ้างงานบนพื้นฐานของความต่อเนื่อง

##### 2) ทำธุรกิจส่วนตัวโดยไม่มีลูกจ้าง

หมายถึง ผู้ประกอบธุรกิจของตนเอง<sup>1)</sup> (อาจมี “หุ้นส่วน” หรือ “ไม่กี่ได้”) เพื่อหวังผลกำไรหรือส่วนแบ่ง และไม่มีลูกจ้าง “ลูกจ้าง” (ที่เป็นการจ้างงานบนพื้นฐานของความต่อเนื่อง) แต่อาจมีสมาชิกใน ครัวเรือนหรือผู้ฝึกงานมาช่วยทำงานโดยไม่ได้รับค่าจ้างหรือค่าตอบแทนในลักษณะการจ้างทำงาน

##### 3) ช่วยธุรกิจในครัวเรือนโดยไม่ได้รับค่าจ้าง

หมายถึง ผู้ที่ช่วยทำธุรกิจหรือการเกษตรของสมาชิกในครัวเรือนเป็นประจำ โดยไม่ได้รับค่าจ้าง และไม่ได้อยู่ในฐานะ “หุ้นส่วน” หรืออาจจะได้รับค่าตอบแทนบ้างแต่ไม่ใช่ลักษณะของการจ้างทำงาน

#### 4) ลูกจ้าง

หมายถึง ผู้ที่ทำงานโดยได้รับค่าจ้าง ที่เป็นการจ้างงานบนพื้นฐานของความต่อเนื่อง ไม่มีอำนาจในการตัดสินใจในการดำเนินงาน ค่าจ้างที่ได้รับอาจเป็นรายเดือน รายวัน รายชั่วโมง รายชิ้น หรือเหมาจ่าย ซึ่งอาจจะเป็นตัวเงิน หรือสิ่งของก็ได้

#### 5) การรวมกลุ่ม

หมายถึง กลุ่มคนที่มาร่วมกันทำงานในเชิงเศรษฐกิจ (ผลิตสินค้าและบริการ) โดยสมาชิกแต่ละคนมีส่วนร่วมเท่าเทียมกันในการตัดสินใจดำเนินการทุกขั้นตอน ตลอดจนการแบ่งรายได้ให้แก่สมาชิกตามที่ตกลงกัน การรวมกลุ่มดังกล่าวอาจจะมีการ “จดทะเบียนจัดตั้งในรูปนิติบุคคล” หรือไม่ก็ได้

การรวมกลุ่มอาจดำเนินการโดยใช้แรงงานของสมาชิกทุกคน หรือจ้างสมาชิกบางคนหรือผู้อื่นก็ได้ (ผู้ที่รับจ้างดังกล่าวไม่ว่าจะเป็นสมาชิกหรือผู้อื่น ถือว่าเป็น “ลูกจ้าง” ของกิจการ)

เช่น การรวมกลุ่มเพื่อทำการเกษตร (การปลูกไม้ดอกไม้ประดับ การเพาะเลี้ยงกบ ฯลฯ)

การแปรรูปผลผลิตทางการเกษตร (การทำกะปิ น้ำปลา ข้าวเกรียบ ฯลฯ) และการทำผลิตภัณฑ์หัตถกรรมพื้นบ้าน (การทอผ้า เครื่องจักสานต่าง ๆ ฯลฯ) เป็นต้น

“ผู้ประกอบการของตนเอง : คือผู้ที่มีอำนาจในการตัดสินใจในการดำเนินงาน และมีความเสี่ยงทางเศรษฐกิจ (ค่าตอบแทนขึ้นอยู่กับผลกำไรของงานที่ทำ)

#### 2. รายได้ของครัวเรือน

หมายถึง “เงินหรือสิ่งของ” ที่ครัวเรือนได้รับมาจากการทำงานหรือผลิตเอง หรือจากทรัพย์สินหรือได้รับความช่วยเหลือจากผู้อื่น

##### 1) รายได้ประจำ ได้แก่

##### (1) รายได้ที่เกิดจากการทำงานหรือผลิตเอง

- ค่าจ้างและเงินเดือน (รวมค่าตอบแทนอื่นๆที่ได้จากการทำงาน) (ก่อนหักภาษี/เงินสบทบกองทุนสำรองเลี้ยงชีพ/เงินประกันสังคม ฯลฯ)

- รายได้จากการประกอบธุรกิจอุตสาหกรรม วิชาชีพ (ที่ไม่ใช่การเกษตร) (รายรับเบื้องต้นบวกมูลค่าสินค้า/บริการของธุรกิจที่นำมาอุปโภคบริโภคในครัวเรือน)

ลบ ค่าใช้จ่าย

ในการดำเนินการ)

- รายได้จากการประกอบการเกษตร (มูลค่าผลผลิตการเกษตรทั้งหมดลบค่าใช้จ่ายในการดำเนินการ)

##### (2) รายได้จากแหล่งอื่นๆ ที่ไม่ใช่จากการทำงาน

- เงินบำเหน็จ/บำนาญ เงินประโยชน์ทดแทนต่างๆ (เกิดอุบัติเหตุ/การเจ็บป่วยจากการทำงาน)

- เงินชดเชยการออกจากงาน  
- เงินและสิ่งของที่ได้รับความช่วยเหลือจากบุคคลนอกครัวเรือน/รัฐ/องค์กรต่าง ๆ

### 3) สัปดาห์ที่แล้ว

หมายถึง สัปดาห์ตามปฏิทินก่อน สัปดาห์สัมภาษณ์ เช่น ไปสัมภาษณ์สัปดาห์ที่ 2 สัปดาห์ที่แล้ว คือ สัปดาห์ที่ 1 (วันจันทร์ – วันอาทิตย์) ใช้สัมภาษณ์ข้อมูลค่าใช้จ่ายเกี่ยวกับอาหาร เครื่องดื่มและยาสูบ

### 1.5 รายการข้อมูลที่เก็บรวบรวม

1) แบบสำรวจสมาชิกและการใช้จ่ายของครัวเรือน มีรายการข้อมูล ดังต่อไปนี้

ตอนที่ 1 สมาชิกของครัวเรือน

ตอนที่ 2 ลักษณะที่อยู่อาศัย

ตอนที่ 3 ค่าใช้จ่ายสินค้าและบริการ

ตอนที่ 4 ค่าใช้จ่ายอาหาร เครื่องดื่ม

และยาสูบ

2) แบบสำรวจรายได้ของครัวเรือน มีรายการข้อมูล ดังต่อไปนี้

ตอนที่ 1 รายได้จากการทำงาน โดยได้รับค่าจ้างและเงินเดือน

ตอนที่ 2 รายได้จากการประกอบธุรกิจ อุตสาหกรรม หรือวิชาชีพที่ไม่ใช่การเกษตร

ตอนที่ 3 รายได้จากการประกอบการเกษตร

ตอนที่ 4 รายได้จากแหล่งอื่นๆ ที่ไม่ใช่จากการทำงาน

ตอนที่ 5 ทรัพย์สินและหนี้สินของครัวเรือน

ตอนที่ 6 การย้ายถิ่นและการส่งเงิน

### 1.6 คำจำกัดความ

#### 1. สถานภาพการทำงาน

หมายถึง สถานะของบุคคลในการทำงานในเชิงเศรษฐกิจทุกประเภท ได้แก่

##### 1) นายจ้าง

หมายถึง ผู้ประกอบธุรกิจของตนเอง<sup>1/</sup> (อาจมี “หุ้นส่วน” หรือไม่กี่ได้) เพื่อหวังผลกำไรหรือส่วนแบ่ง และได้จ้างบุคคลตั้งแต่ 1 คนขึ้นไปมาทำงานให้ธุรกิจในฐานะ “ลูกจ้าง” โดยเป็นการจ้างงานบนพื้นฐานของความต่อเนื่อง

##### 2) ทำธุรกิจส่วนตัวโดยไม่มีลูกจ้าง

หมายถึง ผู้ประกอบธุรกิจของตนเอง<sup>1/</sup> (อาจมี “หุ้นส่วน” หรือไม่กี่ได้) เพื่อหวังผลกำไรหรือส่วนแบ่ง และไม่มีลูกจ้าง “ลูกจ้าง” (ที่เป็นการจ้างงานบนพื้นฐานของความต่อเนื่อง) แต่อาจมีสมาชิกใน ครัวเรือนหรือผู้ฝึกงานมาช่วยทำงานโดยไม่ได้รับค่าจ้างหรือค่าตอบแทนในลักษณะการจ้างทำงาน

##### 3) ช่วยธุรกิจในครัวเรือนโดยไม่ได้รับค่าจ้าง

หมายถึง ผู้ที่ช่วยทำธุรกิจหรือการเกษตรของสมาชิกในครัวเรือนเป็นประจำ โดยไม่ได้รับค่าจ้าง และไม่ได้อยู่ในฐานะ “หุ้นส่วน” หรืออาจจะได้รับค่าตอบแทนบ้างแต่ไม่ใช่ลักษณะของการจ้างทำงาน

2) ค่าใช้จ่ายอาหาร เครื่องดื่ม และยาสูบ ได้แก่ อาหารทุกประเภท (อาหารสด อาหารแห้ง อาหารสำเร็จรูป เครื่องปรุงรส ฯลฯ) เครื่องดื่ม (มี/ไม่มีแอลกอฮอล์) และยาสูบ (ยาเส้น ยาสูบ หมาก ขาน้ำต๋อ ฯลฯ)

#### 4. สถานะทางเศรษฐกิจสังคมของครัวเรือน

ในการเสนอผลของการสำรวจ ได้จัดแบ่งครัวเรือนเป็นกลุ่มตามฐานะทางเศรษฐกิจและสังคม โดยพิจารณาจากแหล่งรายได้ส่วนใหญ่ของครัวเรือน สถานภาพการทำงาน ประเภทของกิจกรรมในเชิงเศรษฐกิจและอาชีพเป็นหลัก

ครัวเรือนตามสถานะทางเศรษฐกิจสังคม แบ่งเป็น 10 กลุ่ม คือ

- 1) ผู้ถือครองทำการเกษตร การปลูกพืช การเลี้ยงสัตว์ และการเพาะเลี้ยงสัตว์น้ำ ซึ่งที่ดินส่วนใหญ่เป็นของตนเอง
- 2) ผู้ถือครองทำการเกษตร การปลูกพืช การเลี้ยงสัตว์ และการเพาะเลี้ยงสัตว์น้ำ ซึ่งที่ดินส่วนใหญ่เช่าผู้อื่น/ที่สาธารณะ/ที่อื่นๆ
- 3) ผู้ทำการประมง ป่าไม้ ล่าสัตว์ หาของป่า และบริการทางการเกษตร
- 4) ผู้ดำเนินธุรกิจของตนเองที่ไม่ใช่การเกษตร
- 5) ผู้ปฏิบัติงานวิชาชีพ นักวิชาการ และนักบริหารที่รับจ้าง
- 6) คนงานเกษตร
- 7) คนงานทั่วไป
- 8) เสมียนพนักงาน พนักงานขายและให้บริการ
- 9) ผู้ปฏิบัติงานในกระบวนการผลิต
- 10) ผู้ไม่ได้ปฏิบัติงานในเชิงเศรษฐกิจ

### บทที่ 3 ผลการสำรวจที่สำคัญ

#### 3.1 รายได้ของครัวเรือน

จากการสำรวจภาวะเศรษฐกิจและสังคมของครัวเรือนปี 2550 พบว่า ครัวเรือนในจังหวัดน่านมีรายได้เฉลี่ยเดือนละ 11,407 บาท ส่วนใหญ่เป็นรายได้จากการทำงาน ร้อยละ 57.5 (ได้แก่ ค่าจ้างเงินเดือน ร้อยละ 31.1 การทำการเกษตร ร้อยละ 14.6 กำไรสุทธิจากการทำธุรกิจ ร้อยละ 11.8 ) และเป็นรายได้ที่ไม่ใช่จากการทำงาน เช่น เงินที่ได้รับความช่วยเหลือจากบุคคลอื่นนอกครัวเรือนหรือรัฐ ร้อยละ 12.8 และรายได้จากทรัพย์สิน เช่น ดอกเบี้ย ร้อยละ 1.4 เป็นต้น นอกจากนี้ได้รับรายได้ในรูปแบบสวัสดิการ/สินค้าและบริการต่างๆ อีกประมาณ ร้อยละ 28.4

เมื่อพิจารณาตามสถานะทางเศรษฐกิจสังคม (อาชีพของผู้ที่มีรายได้สูงสุดในครัวเรือน) พบว่า ครัวเรือน ลูกจ้างที่ปฏิบัติงานวิชาชีพ/ นักวิชาการ/ นักบริหาร มีรายได้เฉลี่ยสูงสุดถึง 31,237 บาท รองลงมาได้แก่ ผู้ดำเนินธุรกิจของตนเองที่ไม่ใช่การเกษตร คือ 18,696 บาท ส่วนครัวเรือนที่มีรายได้เฉลี่ยต่อเดือนน้อยที่สุดเป็นครัวเรือนของประมง ป่าไม้ ลำสัตว์หาของป่าบริการทางการเกษตร คือ 5,275 บาท (ตาราง ก)

#### 3.2 รายจ่ายของครัวเรือน<sup>1/</sup>

ในปี 2550 ครัวเรือนจังหวัดน่านมีค่าใช้จ่ายเฉลี่ยเดือนละ 11,578 บาท โดยส่วนใหญ่ ร้อยละ 85.5 เป็นค่าใช้จ่ายเพื่อการอุปโภคบริโภคในครัวเรือน ซึ่งได้แก่ค่าใช้จ่ายเกี่ยวกับอาหารเครื่องดื่ม (ไม่มีแอลกอฮอล์) ร้อยละ 28.8 ยาสูบ ร้อยละ 0.2 รองลงมาคือ ค่าใช้จ่ายเกี่ยวกับยานพาหนะและการเดินทาง ร้อยละ 32.7 ค่าใช้จ่ายเกี่ยวกับที่อยู่อาศัยและเครื่องใช้ภายในบ้าน ร้อยละ 19.6 การสื่อสาร ร้อยละ 2.6 ค่าใช้จ่ายเพื่อการรักษาพยาบาลและการศึกษาใช้ในสัดส่วนเดียวกัน ร้อยละ 1.6 ส่วนค่าใช้จ่ายที่ไม่เกี่ยวกับการอุปโภคบริโภค เช่น ค่าภาษี ของขวัญ เบี้ยประกันภัย ซื่อสลากกินแบ่ง/หวย ดอกเบี้ยเงินกู้มี ร้อยละ 14.5

หากพิจารณาตามสถานะทางเศรษฐกิจสังคม (อาชีพ) พบว่า ครัวเรือนลูกจ้างที่ปฏิบัติงานวิชาชีพ/นักวิชาการ/ นักบริหาร มีค่าใช้จ่ายเฉลี่ยสูงสุดถึง 26,058 บาท รองลงมาได้แก่ กนงานเกษตรซึ่งมีค่าใช้จ่ายเฉลี่ยต่อเดือน 16,370 บาท ส่วนครัวเรือนที่มีค่าใช้จ่ายน้อยสุดเป็นครัวเรือนของ ประมง ป่าไม้ ลำสัตว์หาของป่า บริการทางการเกษตร คือ 5,481 บาท (ตาราง ข)

---

<sup>1/</sup> ไม่รวม รายจ่ายเพื่อการออมและสะสมทุน เช่น ซื่อ/เช่าซื้อบ้าน ที่ดิน และของมีค่าต่างๆ การประกันชีวิต แบบสะสมทรัพย์ เป็นต้น

### 3.3 หนี้สินของครัวเรือน

เมื่อพิจารณาภาวะ การมีหนี้สินของครัวเรือนพบว่าจังหวัดน่านมีครัวเรือนที่เป็นหนี้ประมาณ 112,800 ครัวเรือน โดยครัวเรือนที่เป็นหนี้มีหนี้สินเฉลี่ยต่อครัวเรือน 166,134 บาท ส่วนใหญ่เป็นการก่อหนี้เพื่อใช้ในครัวเรือน และใช้ซื้อ/เช่าซื้อบ้านและ/หรือที่ดิน ร้อยละ 39.0 รองลงมา ใช้จ่ายในการอุปโภคบริโภคอื่นๆ ร้อยละ 24.3 ใช้ในการทำเกษตร ร้อยละ 17.2 ใช้ในการทำธุรกิจ ร้อยละ 10.6 ส่วนใช้ในการศึกษาและในวัตถุประสงค์อื่นๆ ร้อยละ 5.7 และ 3.2 ตามลำดับ

หากพิจารณาตามสถานะทางเศรษฐกิจสังคม พบว่า กลุ่มของผู้ปฏิบัติงานด้านวิชาชีพ วิชาการ บริหาร มีหนี้สินเฉลี่ยต่อครัวเรือนสูงสุด คือ 571,277 บาท รองลงมา เป็นเสมียน พนักงาน พนักงานขาย และให้บริการ 242,616 บาท ผู้ดำเนินธุรกิจของตนเองที่ไม่ใช่การเกษตร 162,267 บาท ส่วนกลุ่มของแรงงานเกษตรมีหนี้สินต่อครัวเรือนต่ำสุด 13,652 บาท

และเมื่อพิจารณาการเป็นหนี้สินจำแนกตามแหล่งเงินกู้ พบว่า ส่วนใหญ่เป็นหนี้ในระบบ ร้อยละ 95.5 และหนี้นอกระบบประมาณ ร้อยละ 4.5 (ตาราง ก)

### 3.4 การเปลี่ยนแปลงรายได้ ค่าใช้จ่าย และหนี้สินของครัวเรือน

เมื่อพิจารณาเปรียบเทียบอัตราการเปลี่ยนแปลงต่อปีของรายได้ พบว่า ในปี 2550 รายได้เฉลี่ยต่อเดือนของครัวเรือนเพิ่มขึ้นจากปี 2549 ร้อยละ 7.7 และค่าใช้จ่ายเฉลี่ยต่อเดือนของครัวเรือนในปี 2550 ลดลงจากปี 2549 ร้อยละ 0.4 ส่วนภาวะการเป็นหนี้ของครัวเรือน พบว่า ในปี 2550 มีหนี้สินเฉลี่ยต่อครัวเรือนเพิ่มขึ้น ร้อยละ 16.5 (ตาราง ง)

### 3.5 การกระจายรายได้ของครัวเรือน

ในการวิเคราะห์การกระจายรายได้ของครัวเรือนได้แบ่งครัวเรือนในจังหวัดน่านเป็น 10 กลุ่มเท่า ๆ กัน (กลุ่มละ 10%) โดยเรียงตามลำดับครัวเรือนตามรายได้ประจำต่อคนต่อเดือนจากน้อยไปหามาก ดังนั้น กลุ่มที่ 1 จะเป็นกลุ่มที่มีรายได้น้อยที่สุด และกลุ่มที่ 10 จะเป็นกลุ่มที่มีรายได้มากที่สุด

เมื่อคำนวณหาค่าสัมประสิทธิ์ของความไม่เสมอภาค (Gini Coefficient) หรือ (Gini Ratio) เท่ากับ 0.427 ซึ่งมีค่าเพิ่มขึ้นเมื่อเปรียบเทียบกับผลการสำรวจ เมื่อปี 2549 ที่มีค่า Gini Ratio เท่ากับ 0.409 จะเห็นว่าในช่วงระยะเวลา 1 ปี ที่ผ่านมามีการกระจายรายได้ของประชากรมีความเหลื่อมล้ำของรายได้ระหว่างคนรวยกับคนจนมากขึ้นเมื่อเทียบกับปี 2549 (ตาราง จ)

ตาราง ก รายได้เฉลี่ยต่อเดือนของครัวเรือน จำแนกตามแหล่งที่มาของรายได้ และสถานะทางเศรษฐกิจของครัวเรือน

TABLE A AVERAGE MONTHLY INCOME PER HOUSEHOLD BY SOURCE OF INCOME AND SOCIO-ECONOMIC CLASS

แหล่งที่มาของรายได้	ครัวเรือนทั้งสิ้น		ผู้ถือครองกิจการเกษตร						ผู้ดำเนินงานที่ไม่ใช่						ลูกจ้าง						ผู้ไม่ได้ปฏิบัติงานเชิงเศรษฐกิจ		Expenditure Group		
	Total Households		ส่วนใหญ่มิใช่เจ้าของที่ดิน		ส่วนใหญ่มิใช่เช่าที่ดินทำฟาร์ม		ส่วนใหญ่มิใช่ประมง, บำบัด, ล่าสัตว์, หางของป่าบริการ		การเกษตร		Own-Account Workers, Non-Farm		พนักงานทั่วไป		พนักงานขาย		พนักงานบริการ		ผู้ปฏิบัติงานในกระบวนการผลิต		ผู้ไม่ได้ปฏิบัติงานเชิงเศรษฐกิจ				
	Baht	%	Baht	%	Baht	%	Baht	%	Baht	%	Baht	%	Baht	%	Baht	%	Baht	%	Baht	%	Baht	%		Baht	%
รายได้ทั้งสิ้นต่อเดือน	11,407	100.0	6,767	100.0	6,870	100.0	5,257	100.0	18,696	100.0	31,237	100.0	11,110	100.0	5,526	100.0	16,664	100.0	7,112	100.0	8,605	100.0	8,605	100.0	Total Monthly Income
รายได้ประจำ	10,872	95.3	6,680	98.7	6,816	99.2	5,181	98.2	15,768	84.3	31,106	99.6	11,106	100.0	5,526	100.0	15,583	93.5	7,101	99.8	8,281	96.2	8,281	96.2	Total Current Income
รายได้ที่เป็นตัวเงิน	8,170	71.6	3,917	57.9	4,339	63.1	3,780	71.7	12,914	69.1	27,268	87.3	8,095	72.9	4,267	77.2	12,582	75.5	4,869	68.6	5,729	66.6	5,729	66.6	Money Income
รายได้จากการทำงาน	6,556	57.5	3,449	51.1	3,973	57.8	3,459	65.6	11,407	61.0	25,183	80.6	8,030	72.3	4,100	74.2	11,433	68.6	4,512	63.4	868	10.1	868	10.1	From Earning
- ค่าจ้างและเงินเดือน	3,546	31.1	310	4.6	316	4.6	59	1.1	1,108	5.9	24,095	77.1	6,905	62.2	4,100	74.2	10,490	63.0	3,916	55.1	517	6.0	517	6.0	- Wages and Salaries
- กำไรสุทธิจากการทำธุรกิจ	1,342	11.8	133	2.0	104	1.5	4	0.1	9,921	53.1	780	2.5	124	1.1	-	-	365	2.2	142	2.0	135	1.6	135	1.6	- Net Profits from Business
- กำไรสุทธิจากการทำเกษตร	1,668	14.6	3,006	44.4	3,553	51.7	3,396	64.4	379	2.0	307	1.0	1,000	9	-	-	577	3.4	454	6.4	216	2.5	216	2.5	- Net Profits from Farming
เงินที่ได้รับเป็นการช่วยเหลือ	1,456	12.8	442	6.5	360	5.2	310	5.9	1,335	7.1	1,491	4.8	33	0.3	167	3.0	973	5.8	320	4.5	4,538	52.7	4,538	52.7	From Current Transfer
รายได้จากรอทรัพย์สิน	158	1.4	26	0.4	6	0.1	11	0.2	172	0.9	594	1.9	31	0.3	-	-	176	1.1	37	0.5	323	3.8	323	3.8	From Property Income
รายได้ที่ไม่เป็นตัวเงิน <sup>1/</sup>	2,702	23.7	2,762	40.8	2,477	36.1	1,401	26.2	2,854	15.3	3,838	12.3	3,011	27.1	1,259	22.8	3,001	18.0	2,232	31.4	2,552	29.7	2,552	29.7	Non - money Income
รายได้ไม่ประจำ (ที่เป็นตัวเงิน)	536	4.7	88	1.3	54	0.8	94	1.8	2,928	15.7	131	0.4	5	-	-	-	1,081	6.5	11	0.2	325	3.8	325	3.8	Other Money Receipt

1/ รวมค่าประเมินค่าเช่าบ้านที่ไม่เสียเงิน (รวมบ้านของตนเอง)  
Includes estimated rental value of dwelling (include owned dwelling)



ตาราง ข ค่าใช้จ่ายเฉลี่ยต่อเดือนของครัวเรือน / จำนวนตามประเภทของค่าใช้จ่าย และสถานะทางเศรษฐกิจของครัวเรือน

TABLE B AVERAGE MONTHLY EXPENDITURE / PER HOUSEHOLD BY TYPE OF EXPENDITURE AND SOCIO-ECONOMIC CLASS

ประเภทของค่าใช้จ่าย	ครัวเรือนทั้งสิ้น		ผู้ถือครองที่ทำการเกษตร				ผู้ดำเนินงานธุรกิจของตนเอง				ลูกจ้าง						ผู้ไม่ได้ปฏิบัติงาน		Expenditure Group				
	Total Households		ส่วนใหญ่เป็นเจ้าของที่ดิน		ส่วนใหญ่เช่าที่ดิน		ส่วนใหญ่ประกอบอาชีพการเกษตร		ส่วนใหญ่ออกเช่าที่ดิน		ส่วนใหญ่ออกเช่าที่ดิน		ส่วนใหญ่ออกเช่าที่ดิน		ส่วนใหญ่ออกเช่าที่ดิน		ส่วนใหญ่ออกเช่าที่ดิน			Economic Group			
	Baht	%	Baht	%	Baht	%	Baht	%	Baht	%	Baht	%	Baht	%	Baht	%	Baht	%		Baht	%		
ค่าจ้างทั้งสิ้นต่อเดือน	11,578	100.0	9,311	100.0	8,867	100.0	5,481	100.0	15,120	100.0	26,058	100.0	16,370	100.0	6,281	100.0	16,228	100.0	9,809	100.0	8,134	100.0	Total Monthly Expenditures per Household
	9,897	85.5	8,335	89.5	8,241	93.0	5,138	93.7	12,635	83.6	19,339	74.2	14,823	90.5	4,873	77.6	13,760	84.8	8,837	90.1	7,087	87.1	
ค่าใช้จ่ายเพื่อการอุปโภคบริโภค	3,449	29.7	3,387	36.3	3,028	34.2	2,131	38.9	4,087	27.1	5,187	19.9	6,634	40.5	2,946	46.9	4,636	28.5	3,232	32.9	2,581	31.8	For Food Beverage and Tobacco
	3,337	28.8	3,305	35.5	2,996	33.8	2,047	37.3	3,912	25.9	4,969	19.1	5,934	36.2	2,129	33.9	4,356	26.8	3,167	32.3	2,497	30.7	- Food and Beverages (excludes alcoholic)
- อาหาร และเครื่องดื่ม (ไม่มีแอลกอฮอล์)	86	0.7	60	0.6	25	0.3	47	0.9	160	1.1	189	0.7	500	3.1	215	3.4	229	1.4	23	0.2	53	0.7	- Alcoholic Beverages
	26	0.2	22	0.2	7	0.1	37	0.7	15	0.1	29	0.1	200	1.2	602	9.6	51	0.3	42	0.4	31	0.4	- Tobacco Products
ค่าใช้จ่ายสินค้าและบริการ	9,075	78.4	6,725	72.2	8,016	90.4	3,587	65.4	11,825	78.2	21,031	80.7	11,696	71.4	2,338	37.2	11,812	72.8	8,035	81.9	5,944	73.1	For Good and Services
	2,236	19.3	1,828	19.6	1,443	16.3	1,658	30.2	3,238	21.4	4,310	16.5	1,616	9.9	781	12.4	2,831	17.4	2,100	21.4	1,947	23.9	and Equipment
- เครื่องนุ่งห่มและรองเท้า	447	3.9	422	4.5	411	4.6	270	4.9	430	2.8	867	3.3	582	3.6	525	8.4	743	4.6	270	2.8	309	3.8	- Apparel and Footwear
	291	2.5	240	2.6	170	1.9	162	3.0	401	2.7	662	2.5	783	4.8	160	2.5	500	3.1	238	2.4	194	2.4	- Personal Care
- ค่าใช้จ่ายส่วนบุคคล	188	1.6	97	1.0	97	1.1	89	1.6	266	1.8	457	1.8	160	1.0	-	-	515	3.2	147	1.5	117	1.4	- Medical and Health Care
	2,627	22.7	1,777	19.1	2,804	31.6	578	10.5	3,277	21.7	6,881	26.4	3,507	21.4	411	6.5	2,686	16.6	2,430	24.8	1,437	17.7	- Transport and Communication
- ค่าซื้อ / ค่าใช้จ่ายเกี่ยวกับยานพาหนะ	1,397	12.1	871	9.4	1,950	22.0	203	3.7	1,665	11.0	3,285	12.6	751	4.6	28	0.4	835	5.1	1,599	16.3	719	8.8	- Vehicle Purchase / Repairing & Maintenance
	924	8.0	718	7.7	631	7.1	268	4.9	1,114	7.4	2,822	10.8	2,152	13.1	383	6.1	1,364	8.4	605	6.2	535	6.6	- Local Transportation / Travelling
- การเดินทาง	306	2.6	189	2.0	223	2.5	107	2.0	498	3.3	773	3.0	605	3.7	-	-	487	3.0	227	2.3	183	2.2	- Communication
	189	1.6	270	2.9	81	0.9	38	0.7	221	1.5	383	1.5	306	1.9	-	-	320	2.0	281	2.9	60	0.7	- Education
- การศึกษา	260	2.2	196	2.1	121	1.4	67	1.2	464	3.1	477	1.8	1,234	7.5	50	0.8	528	3.3	135	1.4	208	2.6	- Recreation Reading and Religious Activity
	210	1.8	117	1.3	85	1.0	147	2.7	251	1.7	114	0.4	-	-	-	-	1,003	6.2	3	0.0	235	2.9	- Special Ceremony Expenses
ค่าใช้จ่ายที่มิเกี่ยวข้องกับกรอุปโภคบริโภค	1,681	14.5	976	10.5	626	7.0	343	6.3	2,485	16.4	6,719	25.8	1,547	9.5	1,408	22.4	2,468	15.2	972	9.9	1,046	12.9	Non-Consumption Expenditures

1/ ไม่รวมรายจ่ายเพื่อการออมและสะสมทุน เช่น ซื้อ /เช่าซื้อบ้าน ที่ดิน และของที่มีค่าแพง

การประกันชีวิตแบบสะสมทรัพย์ เป็นต้น

2/ รวมค่าภาษี ของขวัญ และเงินบริจาค เป็นประเภทอื่น เงินซื้อสลากกินแบ่ง ลอตเตอรี่เงินกู้

และค่าใช้จ่ายอื่น ๆ ที่ไม่เกี่ยวข้องกับการอุปโภคบริโภค

1/ Exclude saving and the capital formation expenditures such as purchase or hire purchase of house and land, jewelry, life insurance saving group, etc.

2/ Includes taxes, gifts & contribution, insurance premiums, lottery tickets, interest on debts and other similar expenses.

ตาราง ค จำนวนหนี้สินเฉลี่ยต่อครัวเรือนที่เป็นหนี้ จำแนกตามวัตถุประสงค์ของการกู้ยืมและสถานะทางเศรษฐกิจของครัวเรือน  
TABLE C AVERAGE AMOUNT OF DEBT PER HOUSEHOLD HAVING DEBT BY PURPOSES OF BORROWING AND SOCIO-ECONOMIC CLASS

วัตถุประสงค์ของการกู้ยืม	ผู้ถือครองท่าการเกษตร						ผู้ดำเนินการธุรกิจของตนเอง						ลูกจ้าง						ผู้ไม่ได้ปฏิบัติงาน		Expenditure Group					
	ครัวเรือนทั้งหมด			Farm Operators			ที่ไม่ใช่การเกษตร			ของตนเอง			Employees			Economic-mally Inactive										
	บาท	ร้อยละ		บาท	ร้อยละ		บาท	ร้อยละ		บาท	ร้อยละ		บาท	ร้อยละ		บาท	ร้อยละ	บาท	ร้อยละ							
Total Households	บาท	ร้อยละ		บาท	ร้อยละ		บาท	ร้อยละ		บาท	ร้อยละ		บาท	ร้อยละ		บาท	ร้อยละ	บาท	ร้อยละ							
	บาท	ร้อยละ		บาท	ร้อยละ		บาท	ร้อยละ		บาท	ร้อยละ		บาท	ร้อยละ		บาท	ร้อยละ	บาท	ร้อยละ							
วัตถุประสงค์ของการกู้ยืม	บาท	ร้อยละ		บาท	ร้อยละ		บาท	ร้อยละ		บาท	ร้อยละ		บาท	ร้อยละ		บาท	ร้อยละ	บาท	ร้อยละ							
	บาท	ร้อยละ		บาท	ร้อยละ		บาท	ร้อยละ		บาท	ร้อยละ		บาท	ร้อยละ		บาท	ร้อยละ	บาท	ร้อยละ							
จำนวนครัวเรือนที่เป็นหนี้	112,800	100.0		19,500	100.0		2,800	100.0		16,500	100.0		11,600	100.0		600	100.0	100	100.0		15,900	100.0				
จำนวนหนี้สินต่อครัวเรือน	166,134	100.0		65,412	100.0		41,781	100.0		162,267	100.0		571,277	100.0		13,652	100.0	20,001	100.0		242,616	100.0		147,419	100.0	
1. จำนวนตามวัตถุประสงค์	114,591	100.0		47,794	100.0		12,856	100.0		90,097	100.0		515,671	100.0		13,652	100.0	20,001	100.0		212,806	100.0		66,792	100.0	
เพื่อใช้จ่ายในครัวเรือน	64,775	39.0		19,437	18.4		719	1.7		36,071	22.2		346,186	60.6		-	-	-	-		125,116	51.6		46,504	31.5	
- ซื้อเช่าบ้านและ/หรือที่ดิน	9,555	5.7		13,910	13.2		95	0.2		10,158	6.3		23,291	4.0		-	-	20,001	100.0		8,060	3.3		3,017	2.0	
- ใช้จ่ายการศึกษา	40,281	24.3		14,447	13.7		12,042	28.8		43,868	27.0		146,194	25.6		13,652	100.0	-	-		79,630	32.8		17,271	11.7	
- ใช้จ่ายอุปโภคบริโภคอื่นๆ	17,662	10.6		2,802	2.7		-	-		57,788	35.6		21,698	3.8		-	-	-	-		8,676	3.6		35,428	24.0	
ใช้ในการทำธุรกิจ	28,588	17.2		53,034	50.3		28,925	69.2		10,057	6.2		26,443	4.6		-	-	-	-		13,062	5.4		26,069	17.7	
ใช้ในการทำเกษตรกรรม	5,289	3.2		1,883	1.8		-	-		4,325	2.7		7,464	1.3		-	-	-	-		8,072	3.3		19,131	13.0	
หนี้อื่นๆ <sup>1/</sup>	166,134	100.0		65,412	100.0		41,781	100.0		162,267	100.0		571,277	100.0		13,652	100.0	20,001	100.0		242,616	100.0		147,419	100.0	
2. จำนวนตามแหล่งเงินทุน	158,696	95.5		82,634	78.3		41,683	99.8		156,072	96.2		570,226	99.8		13,652	100.0	20,001	100.0		242,071	99.8		145,318	98.6	
หนี้ในระบบ	7,438	4.5		22,880	21.7		98	0.2		6,195	3.8		1,051	0.2		-	-	-	-		545	0.2		2,101	1.4	
หนี้นอกระบบ																										

1/ หนี้อื่นๆ ได้แก่ หนี้จากการค้ำประกันบุคคลอื่น หนี้ค่าปรับหรือค่าชดเชยค่าเสียหาย เป็นต้น

Other, such as debt from guarantees, fine or compensation, etc.

ตาราง ง เปรียบเทียบรายรายได้ ค่าใช้จ่ายเฉลี่ยต่อเดือน และหนี้สินเฉลี่ยต่อครัวเรือน

TABLE E COMPARISON OF AVERAGE MONTHLY INCOME AND EXPENDITURE AND AMOUNT OF DEBT PER HOUSEHOLD

ปี	รายได้ Income		ค่าใช้จ่าย Expenditures		หนี้สิน Debt		Year
	เฉลี่ยต่อเดือน Average Monthly	ร้อยละของการ เปลี่ยนแปลงต่อปี Annual Percentage Change	เฉลี่ยต่อเดือน Average Monthly	ร้อยละของการ เปลี่ยนแปลงต่อปี Annual Percentage Change	เฉลี่ยต่อครัวเรือน Average Amount	ร้อยละของการ เปลี่ยนแปลงต่อปี Annual Percentage Change	
2547	10,751	32.2	10,479	33.1	122,035	50.6	2004
2549	10,590	-1.5	11,626	10.9	142,595	16.8	2006
2550	11,407	7.7	11,578	-0.4	1 66134	16.5	2007

ตาราง จ. เปรียบเทียบส่วนแบ่งรายได้ประจำของครัวเรือน โดยจำแนกครัวเรือนเป็น 10 กลุ่ม

TABLE F COMPARISON OF SHARE OF HOUSEHOLD CURRENT INCOME BY DECILE GROUPS

กลุ่มครัวเรือน	ร้อยละของประชากร		ร้อยละของส่วนแบ่งรายได้ประจำ		รายได้ประจำต่อคนต่อเดือน (บาท)		Decile Group by Current Income
	2547	2549	2547	2549	2547	2549	
จำนวนตามรายได้ประจำ	2547	2549	2550	2549	2550	2550	
	2004	2006	2007	2006	2007	2007	
(รายได้ต่ำสุด)							(Lowest Income)
1	10.7	13.7	15.4	2.1	2.6	3,186	1
2	11.4	11.2	13.2	2.8	3.6	4,658	2
3	13.5	12.8	10.3	4.7	4.3	977	3
4	10.6	11.2	10.4	5.5	5.4	1,246	4
5	10.2	9.7	9.3	5.8	5.9	1,684	5
6	10.0	9.8	8.8	7.2	6.8	2,102	6
7	8.3	8.1	8.4	7.7	12	2,667	7
8	8.2	7.8	7.9	10.0	16.4	3,752	8
9	9.5	8.9	4.3	17.5	14.0	5,162	9
10	7.7	6.7	7.2	36.8	34.6	1,609	10
(รายได้สูงสุด)							(Highest Income)
สัมประสิทธิ์ของความไม่เสมอภาค				0.409	0.427		Gini Coefficient
รายได้ประจำต่อคนต่อเดือน				3,429	3,075	3,089	Per Capita Current Income

ตารางสถิติ

**STATISTICAL TABLE**

# สารบัญตารางสถิติ

หน้า

ตาราง 1	รายได้เฉลี่ยต่อเดือนของครัวเรือน จำแนกตามแหล่งที่มาของรายได้ และสถานะทางเศรษฐกิจสังคมของครัวเรือน	19
ตาราง 2	อัตราร้อยละของครัวเรือน จำแนกตามรายได้ และตามขนาดของครัวเรือน	21
ตาราง 3	ขอบเขตจำกัดชั้นรายได้ประจำและจำนวนประชากรแบ่งเป็น 10 กลุ่มของอันดับครัวเรือนตามรายได้ประจำต่อเดือนต่อคน	22
ตาราง 4	ค่าใช้จ่ายเฉลี่ยต่อเดือนของครัวเรือน จำแนกตามประเภทค่าใช้จ่าย และสถานะทางเศรษฐกิจสังคมของครัวเรือน	23
ตาราง 5	อัตราร้อยละของครัวเรือน จำแนกตามค่าใช้จ่าย และตามขนาดของครัวเรือน	28
ตาราง 6	จำนวนหนี้สินเฉลี่ยต่อครัวเรือน จำแนกตามแหล่งเงินกู้ วัตถุประสงค์ของการกู้ยืม และสถานะทางเศรษฐกิจสังคมของครัวเรือน	29
ตาราง 7	จำนวนหนี้สินเฉลี่ยต่อครัวเรือนที่เป็นหนี้ จำแนกตามแหล่งเงินกู้ วัตถุประสงค์ของการกู้ยืม และสถานะทางเศรษฐกิจสังคมของครัวเรือน	30
ตาราง 8	รายได้และค่าใช้จ่ายเฉลี่ยต่อเดือนของครัวเรือน จำแนกตามลักษณะที่สำคัญของครัวเรือน	31
ตาราง 9	อัตราร้อยละของครัวเรือน จำแนกตามลักษณะที่สำคัญของครัวเรือน และสถานะทางเศรษฐกิจสังคมของครัวเรือน	33
ตาราง 10	อัตราร้อยละของสมาชิกในครัวเรือน จำแนกตามลักษณะที่สำคัญ และสถานะทางเศรษฐกิจสังคมของครัวเรือน	42
ตาราง 11	อัตราร้อยละของครัวเรือนที่รายงานการเป็นเจ้าของสินทรัพย์ จำแนกตามลักษณะที่สำคัญของครัวเรือน	52

ตาราง 1 รายได้เฉลี่ยต่อเดือนของครัวเรือน จำแนกตามแหล่งที่มาของรายได้ และสถานะทางเศรษฐกิจของครัวเรือน

TABLE 1 AVERAGE MONTHLY INCOME PER HOUSEHOLD BY SOURCES OF INCOME AND SOCIO-ECONOMIC CLASS

(บาท-บาท)

แหล่งที่มาของรายได้	ผู้ถือครองทำเกษตรกรรม		ผู้ดำเนินงานธุรกิจของตนเอง		ลูกจ้าง					ผู้ไม่ได้ปฏิบัติงานเชิงเศรษฐกิจ		
	Farm Operators		ที่ไม่ใช่		Employees							
	ปลูกพืช/เลี้ยงสัตว์/เพาะเลี้ยงสัตว์น้ำ	ประมง, ป่าไม้, ไม้ตัด, พืชสวน, บริการ	การเกษตร	Own-Account Workers, Non-Farm	คนงานเกษตร	คนงานทั่วไป	เสมียนพนักงาน	ผู้ปฏิบัติงานในกระบวนการผลิต	Source of Income			
รวมทั้งสิ้น	ส่วนใหญ่เป็นเจ้าของที่ดิน	ส่วนน้อยเช่าที่ดินทำกิน	Mainly Renting Land / Free Land	Mainly Owing Land	ทางเกษตรกรรม	Fishing, Forestry, Agricultural services	Professional and Admin. Workers	General Workers	Clerical, Sales & Services Workers	Production Workers	เชิงเศรษฐกิจ	
ขนาดของครัวเรือนเฉลี่ย	3.5	4.1	4.5	2.3	3.2	2.9	2.9	1.0	3.5	3.6	2.6	Average Household Size
รายได้ทั้งปีเฉลี่ยต่อเดือน	11,407	6,767	6,870	5,275	18,696	31,237	31,106	5,526	16,664	7,112	8,605	Total Monthly Income
รายได้ประจำ	10,872	6,680	6,816	5,181	15,768	31,106	31,106	5,526	15,583	7,101	8,281	Total Current Income
รายได้ที่เป็นเงิน	8,170	3,917	4,339	3,780	12,914	27,268	27,268	4,267	12,582	4,869	5,729	Money Income
รายได้จากการทำงาน	6,556	3,449	3,973	3,459	11,407	25,183	25,183	4,100	11,433	4,512	868	From Earning
- ค่าจ้างและเงินเดือน	3,546	310	316	59	1,108	24,095	24,095	4,100	10,490	3,916	517	- Wages and Salaries
- กำไรสุทธิจากการทำธุรกิจ	1,342	133	104	4	9,921	780	780	-	365	142	135	- Net Profits from Business
- กำไรสุทธิจากการทำเกษตร	1,668	3,006	3,553	3,396	379	307	307	-	577	454	216	- Net Profits from Farming
เงินได้รับเป็นการช่วยเหลือ	1,456	442	360	310	1,335	1,491	1,491	167	973	320	4,538	From Current Transfer
- บ้านหลัง / บ้านเช่า เยี่ยมหวัด และเงินสงเคราะห์	376	-	-	-	368	574	574	-	109	59	1,373	- Pension / Annuities and other Assistance
- เงินชดเชย / เงินทดแทนการออกงาน	-	-	-	-	-	-	-	-	-	-	-	- Work Compensation and Terminated Payment
- เงินช่วยเหลือจากบุคคลนอกครัวเรือน	1,000	385	327	232	896	798	798	-	809	172	3,021	- Assistance from Persons Outside HH.
- เงินช่วยเหลือจากรัฐและองค์กรต่างๆ	79	58	34	78	71	119	119	167	55	89	144	- Assistance from Govt. and Organization

ตาราง 1 รายได้เฉลี่ยต่อเดือนของครัวเรือน จำแนกตามแหล่งที่มาของรายได้ และสถานะทางเศรษฐกิจของครัวเรือน (ต่อ)

TABLE 1 AVERAGE MONTHLY INCOME PER HOUSEHOLD BY SOURCES OF INCOME AND SOCIO-ECONOMIC CLASS (Contd.)

แหล่งที่มาของรายได้	รวมทั้งสิ้น		ผู้ถือครองทำการเกษตร				ผู้ดำเนินงานธุรกิจของตนเอง		ลูกจ้าง				ผู้ไม่มีได้ปฏิบัติงานเชิงเศรษฐกิจ	Source of Income
	Total		Farm Operators		Non-Farm		Employees		Inactive		From Property Income			
	Plant /Animal /Culture	ส่วนใหญ่เป็นเจ้าของที่ดิน	ส่วนใหญ่เช่าที่ดิน/ทำฟาร์ม	ส่วนใหญ่ทำฟาร์ม	ส่วนใหญ่เช่าที่ดิน/ทำฟาร์ม	ส่วนใหญ่ทำฟาร์ม	ส่วนใหญ่เช่าที่ดิน/ทำฟาร์ม	ส่วนใหญ่ทำฟาร์ม	ส่วนใหญ่เช่าที่ดิน/ทำฟาร์ม	ส่วนใหญ่ทำฟาร์ม				
รายได้จากทรัพย์สิน	26	6	11	172	594	31	-	176	37	323	From Property Income			
- ค่าเช่าบ้าน/ ที่ดินและทรัพย์สินอื่น (รวมค่าลิขสิทธิ์และสิทธิบัตร)	-	0	-	32	38	-	-	2	18	241	- Income from Renting (include Licence and Copyright)			
- ดอกเบี้ยเงินฝากและเงินปันผล	26	5	11	54	556	31	-	173	18	79	- Interest and Dividends from deposit, Bonds and Stocks			
- ดอกเบี้ยเช่าและกำไรให้กู้ยืมเงิน	-	-	-	86	-	-	-	1	0	3	- Interest from "Shares" and Loans			
รายได้ที่ไม่เป็นเงินสด	2,762	2,477	1,401	2,854	3,838	3,011	1,259	3,001	2,232	2,552	Non - money Income			
- ค่าประเมินค่าเช่าบ้านที่ไม่เสียเงิน (รวมบ้านของตนเอง)	997	765	584	1,420	2,324	840	500	1,521	1,144	1,190	- Estimated Rental Value of Dwelling (include owned dwelling)			
- สินค้าและบริการที่นำมาโดยไม่ได้อื้อ	435	308	310	283	945	471	200	510	143	477	- In - kind of Goods and Services			
- อาหารและเครื่องดื่มที่นำมาโดยไม่ได้อื้อ	1,330	1,404	507	1,151	570	1,701	559	970	946	885	- In - kind of Foods and Beverages			
รายรับที่เป็นเงินสดอื่น ๆ	88	54	94	2,928	131	5	-	1,081	11	325	Other Money Receipt			
เงินทุนการศึกษา	1	-	-	4	24	-	-	0	1	4	Scholarships			
มรดก ทรัพย์สินกรรม ของขวัญ	54	50	88	165	33	-	-	242	1	271	Inheritances/ Bequeaths and Gifts			
เงินได้รับจากการทำประกันต่าง ๆ	380	27	4	2,648	22	-	-	784	-	5	Proceeds from Insurances			
รายรับอื่น ๆ	32	6	-	111	52	5	-	54	9	45	Other Receiving			

(บาท-บาท)



ตาราง 2 อัตราร้อยละของครัวเรือน จำแนกตามรายได้และตามขนาดของครัวเรือน  
TABLE 2 PERCENTAGE OF HOUSEHOLDS BY PER INCOME AND HOUSEHOLD SIZE

รายได้	รวม ทั้งสิ้น Total	ขนาดของครัวเรือน (คน) Household Size (Persons)					Income
		1 - 2	3 - 4	5 - 7	>= 8		
<b>อัตราร้อยละของครัวเรือน</b>							
<b>ขนาดของครัวเรือนเฉลี่ย</b>	3.5	1.8	3.4	5.4	8.8	<b>Percent of Households</b>	
<b>รายได้ทั้งสิ้นต่อคนต่อครัวเรือน</b>	100.0	99.9	100.0	100.0	100.0	<b>Average Household Size</b>	
ต่ำกว่า 1,500 บาท	0.6	1.9	0.1	0.3	-	<b>Monthly Income Per Household</b>	
1,500 - 3,000 บาท	13.0	15.2	13.2	12.7	-	Less Than 1,500 Baht	
3,001 - 5,000 บาท	21.8	24.3	19.0	18.8	41.1	1,500 - 3,000 Baht	
5,001 - 10,000 บาท	30.9	23.4	34.2	34.6	32.0	3,001 - 5,000 Baht	
10,001 - 15,000 บาท	13.9	10.8	18.0	8.5	7.9	5,001 - 10,000 Baht	
15,001 - 30,000 บาท	12.2	14.4	9.5	14.5	19.0	10,001 - 15,000 Baht	
30,001 - 50,000 บาท	4.7	4.7	4.6	6.5	-	15,001 - 30,000 Baht	
50,001 - 100,000 บาท	2.7	4.9	1.3	3.8	-	30,001 - 50,000 Baht	
มากกว่า 100,000 บาท	0.1	0.3	-	0.3	-	50,001 - 100,000 Baht	
						More Than 100,000 Baht	
<b>รายได้ประจำต่อคนต่อครัวเรือน</b>	100.0	100.0	100.0	100.0	100.0	<b>Monthly Current Income Per Household</b>	
ต่ำกว่า 1,500 บาท	0.6	1.9	0.1	0.3	-	Less Than 1,500 Baht	
1,500 - 3,000 บาท	13.5	15.3	14.1	12.7	-	1,500 - 3,000 Baht	
3,001 - 5,000 บาท	22.1	25.5	18.8	18.8	41.1	3,001 - 5,000 Baht	
5,001 - 10,000 บาท	31.6	24.1	34.4	37.3	32.0	5,001 - 10,000 Baht	
10,001 - 15,000 บาท	13.5	11.9	17.2	5.9	7.9	10,001 - 15,000 Baht	
15,001 - 30,000 บาท	11.7	12.7	9.4	14.7	19.0	15,001 - 30,000 Baht	
30,001 - 50,000 บาท	4.6	4.8	4.6	6.3	-	30,001 - 50,000 Baht	
50,001 - 100,000 บาท	2.2	3.5	1.3	3.8	-	50,001 - 100,000 Baht	
มากกว่า 100,000 บาท	0.1	0.3	-	0.3	-	More Than 100,000 Baht	

ตาราง 3 ขอบเขตจำกัดชั้นรายได้ประจำและจำนวนประชากรแบ่งเป็น 10 กลุ่มของอันดับครัวเรือนตามรายได้ประจำต่อเดือนต่อคน  
TABLE 3 CLASS LIMIT, TOTAL CURRENT INCOME AND TOTAL POPULATION FOR DECILE GROUPS OF HOUSEHOLDS ORDERED BY  
PER CAPITA CURRENT INCOME FOR ALL HOUSEHOLDS

เปอร์เซ็นต์ไทล์	จำนวนครัวเรือน Number of HH.		ค่าสูงสุดของค่าใช้จ่าย อุปโภคบริโภคต่อเดือน Uppper Limit Per Capita Cons. Exp. of Percentile	รายได้ประจำ Current Income		เปอร์เซ็นต์ส่วนแบ่ง		รวมทั้งสิ้น		จำนวนประชากร Number of Population		ขนาดของครัวเรือนเฉลี่ย Average Household Size		Percentile
	แต่ละกลุ่ม Each Group	สะสม Cumulative		แต่ละกลุ่ม Each Group	สะสม Cumulative	แต่ละกลุ่ม Each Group	สะสม Cumulative	แต่ละกลุ่ม Each Group	สะสม Cumulative	แต่ละกลุ่ม Each Group	สะสม Cumulative	แต่ละกลุ่ม Each Group	สะสม Cumulative	
10	15,080	15,080	683	41,199,753	2,578	2,578	2.578	79,889	79,889	15,447	15,447	5.298	5.298	10
20	14,432	29,512	1,061	98,101,274	3,561	6,139	6.139	148,020	68,131	13,174	28,620	4.721	5,016	20
30	14,826	44,339	1,507	166,651,950	4,290	10,429	10.429	201,456	53,437	10,332	38,953	3,604	4,544	30
40	14,910	59,249	1,732	253,094,085	5,409	15,838	15.838	255,476	54,020	10,445	49,398	3,623	4,312	40
50	14,490	73,739	2,169	346,898,263	5,870	21,708	21.708	303,798	48,322	9,343	58,741	3,335	4,120	50
60	14,769	88,508	2,752	455,242,840	6,780	28,488	28.488	349,350	45,551	8,808	67,549	3,084	3,947	60
70	14,522	103,029	3,479	592,139,457	8,567	37,054	37.054	393,015	43,665	8,443	75,992	3,007	3,815	70
80	14,601	117,631	4,909	783,663,423	11,985	49,039	49.039	439,514	46,499	8,991	84,983	3,185	3,736	80
90	15,055	132,686	8,617	1,045,285,777	16,372	65,411	65.411	480,139	40,624	7,855	92,838	2,698	3,619	90
(95)	7,232	139,918	13,094	1,268,056,661	13,940	79,351	79.351	502,410	22,271	4,306	97,144	3,079	3,591	(95)
100	14,302	146,988	115,588	1,598,027,435	34,589	100,000	100.000	517,182	37,043	7,162	100,000	2,590	3,519	100

ค่าสัมประสิทธิ์ของความไม่เสมอภาค (Gini Coefficient) = 0.427

ตาราง 4 ค่าใช้จ่ายเฉลี่ยต่อเดือนของครัวเรือน จำแนกตามประเภทค่าใช้จ่าย และสถานะทางเศรษฐกิจของครัวเรือน

TABLE 4 AVERAGE MONTHLY EXPENDITURE PER HOUSEHOLD, BY EXPENDITURE GROUP AND SOCIO-ECONOMIC CLASS

ประเภทของค่าใช้จ่าย	รวมทั้งสิ้น Total	ผู้ถือครองทางการเกษตร Farm Operators				ผู้ดำเนินงานธุรกิจ ของตนเอง ที่ไม่ใช่ การเกษตร Own-Account Workers, Non-Farm		ลูกจ้าง Employees				ผู้ไม่ได้ ปฏิบัติงาน เชิงเศรษฐกิจ Econo- mically Inactive	Expenditure Group
		ปลูกพืช/เลี้ยงสัตว์/เพาะเลี้ยง Plant/Animal/Culture		ประมง/ป่าไม้, ล่าสัตว์, หาของป่า,บริการ ทางเกษตร Fishing, Forestry, Agricultural services		ผู้ปฏิบัติงาน วิชาชีพ นักวิชาการ และผู้บริหาร Professional Tech. & Adm. Workers	คนงาน เกษตร Farm Workers	คนงาน ทั่วไป General Workers	เสมียน พนักงาน พนักงานขาย และให้บริการ Clerical, Sales & Services Workers	ผู้ปฏิบัติงาน ในระบบ การผลิต Production Workers			
		ปลูกพืช/เลี้ยงสัตว์/เพาะเลี้ยง ส่วนใหญ่นั้น ส่วนใหญ่เป็น เจ้าของที่ดิน Mainly Owning Land	ส่วนใหญ่เป็น เช่าที่ดิน/ทำฟาร์ม Mainly Renting Land / Free	ส่วนใหญ่นั้น เช่าที่ดิน/ทำฟาร์ม Mainly Renting Land / Free	ส่วนใหญ่นั้น เช่าที่ดิน/ทำฟาร์ม Mainly Renting Land / Free	ผู้ปฏิบัติงาน วิชาชีพ นักวิชาการ และผู้บริหาร Professional Tech. & Adm. Workers	คนงาน เกษตร Farm Workers	คนงาน ทั่วไป General Workers	เสมียน พนักงาน พนักงานขาย และให้บริการ Clerical, Sales & Services Workers	ผู้ปฏิบัติงาน ในระบบ การผลิต Production Workers			
หมวดของครัวเรือนเฉลี่ย	3.5	4.1	4.5	2.3	3.2	2.9	4.1	1.0	3.5	3.6	2.6	Average Household Size	
ค่าใช้ข้ทั้งหมดในครัวเรือน	11,578	9,311	8,867	5,481	15,120	26,058	16,370	6,281	16,228	9,809	8,134	Total Monthly Expenditures	
ค่าใช้ข้เพื่ออาหารอุปโภคบริโภค	9,897	8,335	8,241	5,138	12,635	19,339	14,823	4,873	13,760	8,837	7,087	Consumption Expenditures	
อาหาร และเครื่องดื่ม (ไม่มีแอลกอฮอล์)	3,337	3,305	2,996	2,047	3,912	4,989	5,934	2,129	4,356	3,167	2,497	Food and Beverages (excludes alcoholic)	
อาหารปรุงสุกที่บ้าน	2,738	2,865	2,716	1,803	3,103	3,605	4,510	1,269	3,221	2,702	1,972	Food Prepared at Home	
ข้าวและอาหารที่ทำจากแป้ง	695	842	765	535	673	628	1,097	52	714	800	487	Grains and Cereal Products	
เนื้อสัตว์และสัตว์ปีก	477	523	524	305	523	591	1,020	860	525	434	313	Meat and Poultry	
ปลาและสัตว์น้ำอื่น ๆ	336	311	346	284	426	477	862	9	385	256	241	Fishes and Seafood	
นม เนยแข็ง และไข่	346	362	314	112	361	516	89	60	517	457	221	Milk, Cheese and Eggs	
น้ำมันและไขมัน	54	65	51	30	52	61	99	26	59	59	44	Oils and Fats	
ผลไม้และข้าวเปลือกแข็ง	216	175	103	94	331	502	395	129	286	167	192	Fruits and Nuts	
ผัก	353	362	407	269	356	414	652	69	363	275	290	Vegetables	
น้ำตาลและขนมหวาน	100	103	94	64	148	70	66	-	117	107	84	Sugar and Sweets	
เครื่องปรุงรสและเครื่องเทศ	89	84	67	71	110	149	154	43	116	99	65	Spices and Condiments	
เครื่องดื่มที่ไม่มีแอลกอฮอล์ (ทั้งสำเร็จรูปและกึ่งสำเร็จรูป)	72	38	46	40	122	198	76	22	139	50	37	Non-alcoholic Beverages (prepared&semi-prepared bev.)	

(บาท-บาท)

ตาราง 4 ค่าใช้จ่ายเฉลี่ยต่อเดือนของครัวเรือน จำแนกตามประเภทค่าใช้จ่าย และสถานะทางเศรษฐกิจของครัวเรือน (ต่อ)

TABLE 4 AVERAGE MONTHLY EXPENDITURE PER HOUSEHOLD, BY EXPENDITURE GROUP AND SOCIO-ECONOMIC CLASS (Contd.)

ประเภทของค่าใช้จ่าย	รวมทั้งสิ้น Total	ผู้ถือครองที่ทำการเกษตร Farm Operators				ผู้ดำเนินงาน ของตนเอง ที่ไม่ใช่ การเกษตร Own-Account Workers, Non-Farm	ลูกจ้าง Employees					ผู้ไม่ได้ ปฏิบัติงาน เชิงเศรษฐกิจ Econo- mically Inactive	Expenditure Group
		ปลูกพืช/เลี้ยงสัตว์/เพาะเลี้ยง Plant /Animal /Culture		ประมง/ป่าไม้, ทำสัตว์, ทำสวน/ไร่, บริการ ของป่า, บริการ ทางการเกษตร Fishing, Forestry, Agricultural services			ผู้ปฏิบัติงาน วิชาชีพ และนักบริหาร Professional Tech. & Adm. Workers	คนงาน ทั่วไป General Workers	เสมียน พนักงานขาย และให้บริการ Clerical, Sales & Services Workers	ผู้ปฏิบัติงาน ในกระบวนการ การผลิต Production Workers			
		ส่วนที่อยู่เป็น เจ้าของที่ดิน Mainly Owning Land	ส่วนที่อยู่ เช่าที่ดิน/ทำฟรี Mainly Renting Land / Free	ส่วนที่อยู่ ทำสัตว์, ทำสวน/ไร่, บริการ ของป่า, บริการ ทางการเกษตร Fishing, Forestry, Agricultural services	คนงาน เกษตร Farm Workers								
											ส่วนที่อยู่เป็น เจ้าของที่ดิน Mainly Owning Land		
อาหารสำเร็จรูป	599	440	280	244	808	1,364	1,424	860	1,135	465	525	Prepared Food	
ข้าวสาร/ใบตองบ้าน	306	219	150	182	467	574	623	430	557	264	277	Food Taken Home	
อาหารบริโภคนอกบ้าน (รวมเครื่องดื่มไม่มีแอลกอฮอล์)	294	221	129	62	341	790	801	430	578	201	248	Food Eaten Away from Home (include non-alcoholic bev.)	
เครื่องดื่มที่มีแอลกอฮอล์	86	60	25	47	160	189	500	215	229	23	53	Alcoholic Beverages	
ค่าน้ำดื่ม	57	26	19	41	95	109	500	-	167	23	44	Drunk At Home	
ค่าน้ำดื่มนอกบ้าน	30	34	6	5	65	81	-	215	61	-	9	Drunk Away from Home	
บุหรี่ หมาก ยาน้ำดื่ม และอื่นๆ	26	22	7	37	15	29	200	602	51	42	31	Tabacco Products	
บุหรี่ ซิการ์ ยาเส้น ฯลฯ	22	17	6	11	14	27	175	602	51	41	27	Cigarettes, Tobacco etc.	
หมาก พาย ยาน้ำดื่ม ฯลฯ	3	5	1	25	1	2	25	-	0	1	4	Betchnut, Suniff etc.	
ค่าใช้จ่ายเกี่ยวกับที่อยู่อาศัย เครื่องแต่งบ้าน และเครื่องใช้ต่าง ๆ	2,236	1,828	1,443	1,658	3,238	4,310	1,616	781	2,831	2,100	1,947	Household Operation, Furnitures and Equipment	
ค่าที่อยู่อาศัย	19	1	-	-	96	11	-	42	14	-	27	Shelter	
ค่าประเมินค่าบ้านที่ไม่เสียเงิน (รวมบ้านของตนเอง)	1,185	997	765	584	1,420	2,324	840	500	1,521	1,144	1,190	Estimated Rental value of Dwelling (include owned dwelling)	
ค่าบำรุงรักษาและซ่อมแซมบ้าน	153	59	50	36	491	200	-	-	133	187	156	Repair / Maintenance Dwelling	
เครื่องแต่งบ้านและบริภัณฑ์อื่น ๆ	85	52	30	159	128	171	27	-	213	54	64	Furnitures and Major Equipment	
สิ่งทอผ้าไหม/เส้นบ้าน	118	132	124	168	184	202	6	-	86	94	38	Household Textiles	
เครื่องใช้สอยยี่ห้อดีมีบ้าน	47	87	48	213	28	22	-	-	41	11	18	Small Appliances	
เชื้อเพลิง แสฟวางและน้ำ	401	363	315	334	565	611	584	159	500	449	299	Fuel, Lighting and Water supply	
ค่าใช้จ่ายในเกษตรที่ความสะอาด	153	127	110	90	239	265	159	80	210	159	113	Cleaning Supplies	
ค่าจ้างบุคคลที่ให้บริการครัวเรือน	75	11	-	73	86	505	-	-	112	2	42	Service Workers in Household	

(Unit-Baht)

ตาราง 4 ค่าใช้จ่ายเฉลี่ยต่อเดือนของครัวเรือน จำแนกตามประเภทค่าใช้จ่าย และสถานะทางเศรษฐกิจของครัวเรือน (ต่อ)

TABLE 4 AVERAGE MONTHLY EXPENDITURE PER HOUSEHOLD, BY EXPENDITURE GROUP AND SOCIO-ECONOMIC CLASS (Contd.)

ประเภทของค่าใช้จ่าย	ผู้ถือครองกิจการเกษตร										ผู้ดำเนินงานของตนเอง		ลูกจ้าง					ผู้ไม่ได้ปฏิบัติงานเชิงเศรษฐกิจ	Expenditure Group
	รวมทั้งหมด		ผู้ถือครองกิจการเกษตร		Farm Operators		ที่มิใช่		ของตนเอง		ลูกจ้าง								
	รวมทั้งหมด		ผู้ถือครองกิจการเกษตร		Farm Operators		ที่มิใช่		ของตนเอง		ลูกจ้าง								
	รวมทั้งหมด		ผู้ถือครองกิจการเกษตร		Farm Operators		ที่มิใช่		ของตนเอง		ลูกจ้าง								
เครื่องนุ่งห่มและรองเท้า	447	422	411	270	430	867	582	525	743	270	309	309	270	Apparel and Footwear					
ค่าเชื้อเพลิงและเครื่องแต่งกาย	368	324	326	213	375	763	377	300	644	234	244	244	234	Cloth and Clothing					
รองเท้า	79	98	84	57	56	104	205	225	99	36	65	65	36	Footwear					
ค่าใช้จ่ายส่วนบุคคล	291	240	170	162	401	662	783	160	500	238	194	194	238	Personal Care					
ของใช้ส่วนบุคคล	245	211	147	118	329	550	734	120	425	204	157	157	204	Personal Supplies					
ค่าบริการส่วนบุคคล	46	29	24	44	72	112	50	40	74	34	37	37	34	Personal Services					
เวชภัณฑ์และค่าตรวจรักษายาขาด	188	97	97	89	266	457	160	-	515	147	117	117	147	Medical and Health Care					
ยาและเวชภัณฑ์	39	26	16	35	45	138	2	-	48	38	28	28	38	Medicine and Supplies					
ค่ารักษาพยาบาล (คนไข้นอก)	76	29	16	29	110	133	158	-	348	63	45	45	63	Medical Services (outpatients)					
ค่ารักษาพยาบาล (คนไข้ใน)	73	42	65	24	111	186	-	-	120	47	45	45	47	Medical Services (inpatients)					
ค่าใช้จ่ายเกี่ยวกับการเดินทางและการสื่อสาร	2,627	1,777	2,804	578	3,277	6,881	3,507	411	2,686	2,430	1,437	1,437	2,430	Transport and Communication					
ค่าซื้อยานพาหนะ	1,161	659	1,676	68	1,356	2,810	-	-	581	1,513	598	598	1,513	Vehicles Purchase					
ค่าใช้จ่ายเกี่ยวกับยานพาหนะ	236	212	274	135	309	475	751	28	254	86	121	121	86	Vehicle Repairing & Maintenance					
ค่าใช้จ่ายในการเดินทางตามปกติ	775	642	601	265	853	2,249	1,962	300	1,185	556	387	387	556	Local Transportation					
ค่าใช้จ่ายในการเดินทางในโอกาสพิเศษ														Special Occasion Travelling					
และท่องเที่ยว	149	76	30	3	261	573	190	83	179	49	148	148	49	and Tour					
ค่าใช้จ่ายเกี่ยวกับการสื่อสาร	306	189	223	107	498	773	605	-	487	227	183	183	227	Communication					
การศึกษา	189	270	81	38	221	383	306	-	320	281	60	60	281	Education					

(บาท-Baht)

ตาราง 4 ค่าใช้จ่ายเฉลี่ยต่อเดือนของครัวเรือน จำแนกตามประเภทค่าใช้จ่าย และสถานะทางเศรษฐกิจของครัวเรือน (ต่อ)

TABLE 4 AVERAGE MONTHLY EXPENDITURE PER HOUSEHOLD, BY EXPENDITURE GROUP AND SOCIO-ECONOMIC CLASS (Contd.)

ประเภทของค่าใช้จ่าย	รวมทั้งสิ้น		ผู้ครองทำเกษตร/เพาะเลี้ยง				ผู้ดำเนินงานธุรกิจ		บุคลากร				ผู้ปฏิบัติงานเชิงเศรษฐกิจ		Expenditure Group
	Total		Farm Operators / Culture		ของตนเอง		Employees		ผู้ปฏิบัติงาน		ผู้ปฏิบัติงาน		Economicallly Inactive		
	ปลูกพืช /เลี้ยงสัตว์ /เพาะเลี้ยง	ส่วนใหญ่เป็น	ปศุสัตว์ /เลี้ยงสัตว์ /เพาะเลี้ยง	ส่วนใหญ่	ที่ไมใช่	ของตนเอง	คนงานทั่วไป	พนักงาน	ผู้ปฏิบัติงาน	ผู้ปฏิบัติงาน	ในกระบวนการผลิต	เชิงเศรษฐกิจ			
Plant /Animal /Culture	ส่วนใหญ่เป็น	Plant /Animal /Culture	ส่วนใหญ่	ที่ไม่ใช่	ของตนเอง	General Workers	พนักงาน	ผู้ปฏิบัติงาน	ผู้ปฏิบัติงาน	ในกระบวนการผลิต	เชิงเศรษฐกิจ				
การบันทึก การอ่านและกิจการทางศาสนา	260	196	121	67	464	477	1,234	50	528	135	208	208	Recreation Reading and		
ค่าซื้ออุปกรณ์การบันเทิงและกีฬา	99	75	46	-	127	142	1,031	-	264	13	102	102	Recreation Equipment and Sports		
ค่าซื้อเครื่องเล่น สัตว์เลี้ยง ไม้ประดับ และการบันเทิง	28	22	15	0	21	61	-	-	105	40	9	9	Toys, Pets, Shirts and Recreation		
ค่าผ่อนปรน ค่าเรียนและเล่นกีฬา	2	3	1	-	6	6	-	-	2	2	0	0	Admission, Sports fee		
ค่าใช้จ่ายเกี่ยวกับการอ่าน/การศาสนาและจักริความเชื่อ	131	97	59	66	309	269	202	50	156	79	97	97	Reading/ Religious Activities		
ค่าใช้จ่ายเกี่ยวกับการจัดการหนี้															
ในโอกาสพิเศษ	210	117	85	147	251	114	-	-	1,003	3	235	235	Special Ceremony Expenses		
ค่าใช้จ่ายที่ไม่เกี่ยวกับบริการอุปโภคบริโภค	1,681	976	626	343	2,485	6,719	1,547	1,408	2,468	972	1,046	1,046	Non-Consumption Expenditures		
ภาษี/ธรรมเนียมค่าปรับ	36	3	4	0	16	310	-	-	17	2	22	22	Taxes/Charges/Fees and Fines		
ค่าสมาชิกกลุ่มอาชีพ	0	1	0	-	0	-	3	-	-	-	-	-	Career Membership Expense		
เงิน/สิ่งของที่ตั้งใจให้คุณคนนอกครัวเรือน	605	367	357	5	1,187	2,553	229	1,000	588	241	168	168	Money/Material Give to Other Person (outside this household)		
บริจาคเงิน/สิ่งของให้แก่องค์กรต่างๆ	36	19	10	13	71	145	-	-	59	6	19	19	Contribute Money/Material to NGO Institute		
เงินทำบุญ/เงินช่วยเหลืออื่นๆ	131	99	56	99	201	374	469	83	144	120	96	96	Other Contributions		

(บาท-บาท)

ตาราง 4 ค่าใช้จ่ายเฉลี่ยต่อเดือนของครัวเรือน จำแนกตามประเภทค่าใช้จ่าย และสถานะทางเศรษฐกิจของครัวเรือน (ต่อ)

TABLE 4 AVERAGE MONTHLY EXPENDITURE PER HOUSEHOLD, BY EXPENDITURE GROUP AND SOCIO-ECONOMIC CLASS (Contd.)

ประเภทของค่าใช้จ่าย	(บาท-บาท)										ผู้ไม่ได้ปฏิบัติงานเชิงเศรษฐกิจ Economically Inactive Expenditure Group				
	รวมทั้งสิ้น Total	ผู้ถือครองกิจการเกษตร Farm Operators				ผู้ดำเนินงานของตนเอง Self-employed		ลูกจ้าง Employees							
		ปลูกพืช/เลี้ยงสัตว์/เพาะเลี้ยง Plant/Animal/Culture		ประมง/ป่าไม้, สัตว์, การเกษตร Fishing, Forestry, Agriculture		ที่ไม่ใช่ การเกษตร Non-Farm		ผู้ปฏิบัติงาน ในครัวเรือน การผลิต Production Workers	เหมือน พนักงาน พนักงานขาย และให้บริการ Clerical, Sales & Services Workers	คนงาน ทั่วไป General Workers		คนงาน เกษตร Farm Workers			
		ส่วนใหญ่เป็นเจ้าของที่ดิน Mainly Owing Land	ส่วนใหญ่เช่าที่ดิน/ทำฟาร์ม Mainly Renting Land / Free Land	ส่วนใหญ่ทำบริการ Mainly Providing services	ส่วนใหญ่ทำบริการ Mainly Providing services	วิชาชีพ และบริหาร Professional Tech. & Adm. Workers	งาน ทั่วไป General Workers								
ค่าประกันกับทรัพย์สินประกันชีวิต/เงินฝากธนาคาร	290	221	135	173	358	794	472	261	125	735	794	472	261	214	Insurances Premiums, Cremation fee etc.
เงินสมทบประกันสังคม	89	26	19	5	221	237	190	148	-	18	237	190	148	42	Lottery Tickets and other Kind of Gambling
ค่าซื้อของกินและของใช้ของครัวเรือนอื่น ๆ	485	239	45	41	377	2,306	969	193	200	92	2,306	969	193	482	Interest Payment
ดอกเบี้ยจ่าย/ดอกเบี้ยรับ	9	-	0	7	53	1	30	-	-	-	1	30	-	3	Other Expenses
ค่าเช่าบ้าน	9,897	8,335	8,241	5,138	12,635	19,339	13,760	8,837	4,873	14,823	19,339	13,760	8,837	7,087	Total Consumption Expenditures
ค่าเช่าที่อยู่อาศัย	19	1	-	-	96	11	14	-	42	-	11	14	-	27	Paid in Cash
อาหารและเครื่องดื่ม	2,330	2,035	1,617	1,588	2,921	4,589	3,615	2,245	1,785	4,734	4,589	3,615	2,245	1,665	Rent of Dwelling
สินค้าและบริการอื่น ๆ (รวมยาสูบ)	4,880	3,557	4,148	2,150	6,783	11,010	7,249	4,365	1,787	7,398	11,010	7,249	4,365	2,877	Food and Beverages
ไม่ได้ซื้อ/จ่าย															Other Goods and Services (includes tobacco products)
ค่าประเมินค่าเช่าที่อยู่อาศัย (รวมบ้านตนเอง)	1,185	997	765	584	1,420	2,324	1,521	1,144	500	840	2,324	1,521	1,144	1,190	Received In-kind
อาหารและเครื่องดื่ม	1,093	1,330	1,404	507	1,151	570	970	946	559	1,700	570	970	946	885	Estimated Rental Value of Dwelling (include owned dwelling)
สินค้าและบริการอื่น ๆ (รวมยาสูบ)	390	414	307	310	263	836	392	137	200	152	836	392	137	443	Food and Beverages
															Other Goods and Services (includes tobacco products)

ตาราง 5 อัตราร้อยละของครัวเรือน จำแนกตามค่าใช้จ่าย และตามขนาดของครัวเรือน  
TABLE 5 PERCENTAGE OF HOUSEHOLDS BY PER EXPENDITURE AND HOUSEHOLD SIZE

ค่าใช้จ่าย	รวม ทั้งสิ้น	ขนาดของครัวเรือน (คน)				Expenditure
		1 - 2	3 - 4	5 - 7	8 - >	
ค่าใช้จ่ายทั้งสิ้นต่อเดือน	100.0	100.0	100.0	100.0	100.0	Monthly Expenditures Per Capita
ต่ำกว่า 500 บาท	0.8	-	0.9	2.4	-	Less Than 500 Baht
500 - 1,500 บาท	18.4	5.7	15.3	31.0	81.0	500 - 1,500 Baht
1,501 - 3,000 บาท	39.3	34.0	43.1	45.0	19.0	1,501 - 3,000 Baht
3,001 - 5,000 บาท	19.2	23.0	20.2	15.0	-	3,001 - 5,000 Baht
5,001 - 10,000 บาท	15.8	21.1	17.6	5.2	-	5,001 - 10,000 Baht
10,001 - 15,000 บาท	3.2	6.5	2.2	1.1	-	10,001 - 15,000 Baht
15,001 - 30,000 บาท	2.6	7.4	0.8	0.2	-	15,001 - 30,000 Baht
30,001 - 50,000 บาท	0.6	2.1	-	-	-	30,001 - 50,000 Baht
50,001 - 100,000 บาท	0.1	0.3	-	-	-	50,001 - 100,000 Baht
มากกว่า 100,000 บาท	-	-	-	-	-	More Than 100,000 Baht
ค่าใช้จ่ายอุปโภคบริโภคต่อเดือน	100.0	100.0	100.0	100.0	100.0	Monthly Consumption Expenditures Per Capita
ต่ำกว่า 500 บาท	0.8	-	0.9	2.4	-	Less Than 500 Baht
500 - 1,500 บาท	23.1	7.0	16.9	52.0	89.0	500 - 1,500 Baht
1,501 - 3,000 บาท	41.2	42.6	48.5	24.5	11.0	1,501 - 3,000 Baht
3,001 - 5,000 บาท	18.5	25.8	17.3	15.0	-	3,001 - 5,000 Baht
5,001 - 10,000 บาท	12.8	15.9	14.6	5.1	-	5,001 - 10,000 Baht
10,001 - 15,000 บาท	2.2	4.7	1.3	0.9	-	10,001 - 15,000 Baht
15,001 - 30,000 บาท	1.2	3.4	0.4	-	-	15,001 - 30,000 Baht
30,001 - 50,000 บาท	0.1	0.5	-	-	-	30,001 - 50,000 Baht
50,001 - 100,000 บาท	0.1	0.2	-	-	-	50,001 - 100,000 Baht
มากกว่า 100,000 บาท	-	-	-	-	-	More Than 100,000 Baht





ตาราง 7 จำนวนหนี้สินเฉลี่ยต่อครัวเรือนที่เป็นหนี้ จำแนกตามแหล่งเงินกู้ วัตถุประสงค์ของการกู้ยืม และสถานะทางเศรษฐกิจและสังคมของครัวเรือน  
TABLE 7 AVERAGE AMOUNT OF DEBT PER HOUSEHOLD HAVING DEBT BY SOURCE OF LOAN, PURPOSES OF BORROWING AND SOCIO-ECONOMIC CLASS

(บาท-บาท)

แหล่งเงินกู้ และวัตถุประสงค์ของการกู้ยืม <sup>1/</sup>	รวมทั้งหมด Total		ผู้ถือครองทำการเกษตร/เพาะเลี้ยง Farm Operators / Culture				ผู้ดำเนินธุรกิจ ของตนเอง ที่ไม่ใช่ ภาคเกษตร		ลูกจ้าง Employees				ผู้ไม่ได้ ปฏิบัติงาน เชิงเศรษฐกิจ Econo- mically Inactive	Source of Loan and Purpose of Borrowing <sup>1/</sup>
	Plant /Animal	/เลี้ยงสัตว์/เพาะเลี้ยง ประมงป่าไม้, ถ้าสัตว์, หาของป่าไม้, การเกษตร	Farm Operators / Culture		Own-Account Workers, Non-Farm	Own-Account Workers, Non-Farm	พนักงาน ทั่วไป General Workers	เกษียณ พนักงานขาย และให้บริการ Clerical, Sales & Services Workers	ผู้ปฏิบัติงาน วิชาชีพ นักวิชาการ และนักบริหาร Professional Tech. & Adm. Workers	คนงาน เกษตร Farm Workers	คนงาน ทั่วไป General Workers	ผู้ปฏิบัติงาน ในกระบวน การผลิต Production Workers		
			ส่วนใหญ่เป็น เจ้าของที่ดิน Mainly Owning Land	ส่วนใหญ่ เช่าที่ดิน/ทำฟาร์ม Mainly Renting Land / Free										
จำนวนครัวเรือนที่เป็นหนี้	112,800	26,200	19,500	2,800	16,500	600	100	10,200	9,300	15,900	9,300	15,900	Total of Household Having Debt (in 100 thousand)	
อัตราร้อยละของครัวเรือนที่เป็นหนี้	100.0	23.2	17.3	3	14.6	0.5	0.1	9.1	8.3	14.1	8.3	14.1	Percent of Households Having Debt	
จำนวนหนี้สินเฉลี่ยต่อครัวเรือน	166,134	105,514	65,412	41,781	162,267	13,652	20,001	242,616	48,842	147,419	48,842	147,419	Debt per Household	
ใช้ซื้อ/เช่าซื้อบ้านและ/หรือที่ดิน	64,775	19,437	1,595	719	36,071	-	-	125,116	15,493	46,504	15,493	46,504	Purchase/Hire Purchase House and/or Loan	
ใช้ในการศึกษา	9,539	13,910	4,909	95	10,158	-	20,001	8,060	4,951	3,017	4,951	3,017	Education	
ใช้จ่ายอุปโภคบริโภคอื่นๆ ในครัวเรือน	40,281	14,447	21,492	12,042	43,868	-	-	79,630	21,318	17,271	21,318	17,271	Household Consumption	
ใช้ในการทำธุรกิจ	17,662	2,802	2,094	-	57,788	-	-	8,676	2,035	35,428	2,035	35,428	Business	
ใช้ในการทำการเกษตร	28,588	53,034	35,323	28,925	10,057	-	-	13,062	4,748	26,069	4,748	26,069	Farming	
อื่นๆ	5,289	1,883	-	-	4,325	-	-	8,072	296	19,131	296	19,131	Others	
หนี้มีนอกระบบ	158,696	82,634	61,775	41,683	156,072	13,652	20,001	242,071	47,229	145,318	47,229	145,318	Loan from Formal Sector	
ใช้ซื้อ/เช่าซื้อบ้านและ/หรือที่ดิน	64,566	19,437	916	719	35,615	-	-	125,116	15,493	46,334	15,493	46,334	Purchase/Hire Purchase House and/or Loan	
ใช้ในการศึกษา	9,488	13,910	4,909	95	9,884	-	20,001	7,940	4,951	3,017	4,951	3,017	Education	
ใช้จ่ายอุปโภคบริโภคอื่นๆ ในครัวเรือน	39,091	14,048	18,591	11,944	42,510	-	-	79,229	21,148	15,592	21,148	15,592	Household Consumption	
ใช้ในการทำธุรกิจ	17,017	2,741	2,094	-	53,681	-	-	8,676	2,035	35,233	2,035	35,233	Business	
ใช้ในการทำการเกษตร	23,247	30,614	35,265	28,925	10,057	-	-	13,062	3,304	26,011	3,304	26,011	Farming	
อื่นๆ	5,286	1,883	-	-	4,325	-	-	8,047	296	19,131	296	19,131	Others	
หนี้มีนอกระบบ	7,438	22,880	3,637	98	6,195	-	-	545	1,614	2,101	1,614	2,101	Loan from Informal Sector	
ใช้ซื้อ/เช่าซื้อบ้านและ/หรือที่ดิน	208	-	679	-	456	-	-	-	-	170	-	170	Purchase/Hire Purchase House and/or Loan	
ใช้ในการศึกษา	51	-	-	-	274	-	-	120	-	-	-	-	Education	
ใช้จ่ายอุปโภคบริโภคอื่นๆ ในครัวเรือน	1,190	400	2,901	98	1,358	-	-	401	170	1,680	170	1,680	Household Consumption	
ใช้ในการทำธุรกิจ	646	61	-	-	4,107	-	-	-	-	194	-	194	Business	
ใช้ในการทำการเกษตร	5,341	22,420	58	-	-	-	-	-	1,444	58	1,444	58	Farming	
อื่นๆ	2	-	-	-	-	-	-	25	-	-	-	-	Others	

1/ แต่ละครัวเรือนสามารถตอบวัตถุประสงค์การกู้ยืมได้มากกว่า 1 วัตถุประสงค์

One household could report more than one purpose of borrowing

ตาราง 8 อัตราร้อยละของครัวเรือน จำนวนตามรายได้และตามขนาดของครัวเรือน

TABLE 8 PERCENTAGE OF HOUSEHOLDS BY INTERVALS OF MONTHLY INCOME PER HOUSEHOLD AND HOUSEHOLD SIZE

รายได้	ขนาดของครัวเรือน					Income
	รวมทั้งสิ้น Total	1 - 2	3 - 4	5 - 7	> = 8	
จำนวนครัวเรือน (ที่แจงนับได้ข้อมูล)	-	0.436	0.737	0.214	0.083	Total Household
จำนวนประชากร	-	0.783	2.508	1.152	0.729	Total Population
อัตราร้อยละของครัวเรือน	100.0	29.7	50.1	14.6	5.6	Percent of Households
ขนาดของครัวเรือนเฉลี่ย	-	1.8	3.4	5.4	8.8	Average Household Size
รายได้ทั้งสิ้นต่อเดือนต่อครัวเรือน	100.0	100.0	100.0	100.0	100.0	Monthly Income Per Household
ต่ำกว่า 1,500 บาท	0.6	1.9	0.1	0.3	-	Less Than 1,500 Baht
1,500 - 3,000 บาท	13.0	15.2	13.2	12.7	-	1,500 - 3,000 Baht
3,001 - 5,000 บาท	21.8	24.3	19.0	18.8	41.1	3,001 - 5,000 Baht
5,001 - 10,000 บาท	30.9	23.4	34.2	34.6	32.0	5,001 - 10,000 Baht
10,001 - 15,000 บาท	13.9	10.8	18.0	8.5	7.9	10,001 - 15,000 Baht
15,001 - 30,000 บาท	12.2	14.4	9.5	14.5	19.0	15,001 - 30,000 Baht
30,001 - 50,000 บาท	4.7	4.7	4.6	6.5	-	30,001 - 50,000 Baht
50,001 - 100,000 บาท	2.7	4.9	1.3	3.8	-	50,001 - 100,000 Baht
มากกว่า 100,000 บาท	0.1	0.3	-	0.3	-	More Than 100,000 Baht

ตาราง 8 อัตราร้อยละของครัวเรือน จำแนกตามรายได้และตามขนาดของครัวเรือน

TABLE 8 PERCENTAGE OF HOUSEHOLDS BY INTERVALS OF MONTHLY INCOME PER HOUSEHOLD AND HOUSEHOLD SIZE

รายได้	ขนาดของครัวเรือน (คน)					Income
	Household Size (Persons)					
	รวมทั้งสิ้น Total	1 - 2	3 - 4	5 - 7	> = 8	
รายได้ทั้งสิ้นต่อเดือนต่อครัวเรือน	100.0	100.0	100.0	100.0	100.0	Monthly Income Per Household
ต่ำกว่า 1,500 บาท	0.6	1.9	0.1	0.3	-	Less Than 1,500 Baht
1,500 - 3,000 บาท	13.5	15.3	14.1	12.7	-	1,500 - 3,000 Baht
3,001 - 5,000 บาท	22.1	25.5	18.8	18.8	41.1	3,001 - 5,000 Baht
5,001 - 10,000 บาท	31.6	24.1	34.4	37.3	32.0	5,001 - 10,000 Baht
10,001 - 15,000 บาท	13.5	11.9	17.2	5.9	7.9	10,001 - 15,000 Baht
15,001 - 30,000 บาท	11.7	12.7	9.4	14.7	19.0	15,001 - 30,000 Baht
30,001 - 50,000 บาท	4.6	4.8	4.6	6.3	-	30,001 - 50,000 Baht
50,001 - 100,000 บาท	2.2	3.5	1.3	3.8	-	50,001 - 100,000 Baht
มากกว่า 100,000 บาท	0.1	0.3	-	0.3	-	More Than 100,000 Baht













ตาราง 9 อัตราร้อยละของครัวเรือน จำแนกตามลักษณะที่สำคัญของครัวเรือน และสถานะทางเศรษฐกิจและสังคมของครัวเรือน (ต่อ)  
TABLE 9. PERCENTAGE OF HOUSEHOLDS BY MAJOR HOUSING CHARACTERISTICS AND SOCIO-ECONOMIC CLASS (Contd.)

ลักษณะที่สำคัญของครัวเรือน	ผู้ถือครองท่าอากาศยาน				ผู้ดำเนินงานของตนเอง ที่ไม่ใช่การเกษตร	ลูกจ้าง				ผู้มีได้ ปฏิบัติงาน เชิงเศรษฐกิจ	Major Housing Characteristics	
	Farm Operators		Employees			ผู้ปฏิบัติงาน วิชาชีพ	พนักงาน ขาย	ผู้ปฏิบัติงาน ในกระบวนการ การผลิต	Econo- mically Inactive			
	ปลูกพืช/เลี้ยงสัตว์/เพาะเลี้ยง สัตว์/เลี้ยงปลา/เลี้ยงสัตว์	ส่วนใหญ่ เป็นเจ้าของที่ดิน/ทำฟาร์ม	คณงาน ทั่วไป	พนักงาน ขาย และให้บริการ Clerical, Sales & Services Workers								คณงาน เกษตร
	Total											
12. ประเภทของที่อยู่อาศัย	100.0	100.0	100.0	100.0	100.0	100.0	100.0	100.0	100.0	100.0	100.0	Type of Dwelling
บ้านโดด	98.0	100.0	100.0	100.0	95.1	100.0	100.0	92.7	100.0	98.6	98.6	Detached House
ห้องแถว	1.5	-	-	-	2.9	-	-	4.4	-	1.2	1.2	Row House
ทาวน์เฮาส์หรือทวินเฮาส์	0.1	-	-	-	0.3	-	-	0.3	-	-	-	Townhouse or Twinhouse
ห้องชุด	0.3	-	-	-	1.9	-	-	1.4	-	0.2	0.2	Apartment or Flat
ห้องแถวในบ้าน	0.0	-	-	-	-	-	-	0.4	-	-	-	Room or Rooms
ที่อยู่อาศัยชั่วคราว	0.1	-	-	-	-	-	-	0.8	-	-	-	In improvised Quarter
อื่นๆ	-	-	-	-	-	-	-	-	-	-	-	Others
13. ชนิดของวัสดุที่ใช้สร้างที่อยู่อาศัย	100.0	100.0	100.0	100.0	100.0	100.0	100.0	100.0	100.0	100.0	100.0	Construction Materials
คंक	21.2	10.5	9.9	13.2	34.9	41.6	-	21.0	14.3	32.0	32.0	Cement, Brick or Stone
ไม้	34.6	39.5	48.3	30.7	30.1	6.3	-	28.9	46.0	29.4	29.4	Wood
ครึ่งคंकครึ่งไม้	38.9	47.8	26.7	56.1	31.7	52.1	-	50.1	39.7	32.9	32.9	Brick and Wood
วัสดุที่ทำได้ตามท้องถิ่น	5.2	2.2	15.1	-	3.3	-	-	-	-	5.7	5.7	Local Materials
วัสดุที่ใช้แล้ว	-	-	-	-	-	-	-	-	-	-	-	Re-used Materials
วัสดุอื่นๆ	-	-	-	-	-	-	-	-	-	-	-	Others
14. สถานะทางกรรมสิทธิ์ของที่อยู่อาศัย	100.0	100.0	100.0	100.0	100.0	100.0	100.0	100.0	100.0	100.0	100.0	Occupancy Status
เป็นเจ้าของบ้านและที่ดิน	67.7	77.9	31.0	63.2	84.2	79.0	-	85.7	78.1	73.6	73.6	Owms Dwelling and Land
เป็นเจ้าของบ้านแต่เช่าที่ดิน	27.6	21.9	67.2	35.6	9.3	4.7	83.0	6.8	16.0	20.8	20.8	Owms Dwelling on Rented Land
บ้านเช่า	1.4	-	-	-	5.8	0.4	-	1.1	-	3.1	3.1	Rents
อยู่โดยไม่เสียค่าเช่า	3.3	0.2	1.8	1.1	0.7	15.9	-	6.4	5.9	2.4	2.4	Occupied rented free

ตาราง 9 อัตราร้อยละของครัวเรือน จำแนกตามลักษณะที่สำคัญของครัวเรือน และสถานะทางเศรษฐกิจสังคมของครัวเรือน (ต่อ)  
TABLE 9 PERCENTAGE OF HOUSEHOLDS BY MAJOR HOUSING CHARACTERISTICS AND SOCIO-ECONOMIC CLASS (Contd.)

ลักษณะที่สำคัญของครัวเรือน	ผู้ครอบครองกรรมสิทธิ์				ผู้ดำเนินการเกษตร		ผู้ดำเนินงานธุรกิจ					ผู้ไม่ได้ปฏิบัติงานเชิงเศรษฐกิจ	Major Housing Characteristics	
	Farm Operators		Own-Account Workers, Non-Farm		Own-Account Workers, Non-Farm	Employees								
	ปศุสัตว์/เลี้ยงสัตว์/เพาะเลี้ยง	ส่วนใหญ่เป็นเจ้าของที่ดิน	ส่วนใหญ่เช่าที่ดิน	ส่วนใหญ่เช่าที่ดิน		ผู้ปฏิบัติงานวิชาชีพ	พนักงานบริษัทและนักบริหาร	พนักงานและให้บริการ	พนักงานทั่วไป	พนักงานขายและให้บริการ	ผู้ปฏิบัติงานในกระบวนการผลิต			
รวมทั้งสิ้น	Part/Animal/Culture	Mainly Owning Land	Mainly Renting Land/Free	Part/Animal/Culture	Part/Animal/Culture	Professional, Tech. & Adm. Workers	General Workers	Sales & Services Workers	Production Workers	Economically Inactive				
15. ครัวเรือนที่ว่างเปล่าหรือร้างหรือไม่	รวมทั้งสิ้น	100.0	100.0	100.0	100.0	100.0	100.0	100.0	100.0	100.0	100.0	100.0	Part of Dwelling Used for Business	
	ไม่ใช่	87.0	94.2	91.1	100.0	52.3	90.5	91.0	94.4	76.7	92.6	92.6	No	
	ใช่	13.0	5.8	8.9	-	47.7	9.5	9.0	5.6	23.3	7.4	7.4	Yes	
16. เรือที่จอดที่ขึ้นการประมงอาหาร	รวมทั้งสิ้น	100.0	100.0	100.0	100.0	100.0	100.0	100.0	100.0	100.0	100.0	100.0	Cooking Fuel	
	ถ่าน	2.6	-	-	-	4.3	8.9	-	0.4	10.9	2.7	2.7	Charcoal	
	ไม้	63.2	81.7	87.4	87.5	31.8	17.5	91.0	27.0	63.4	65.8	65.8	Wood	
	น้ำมันก๊าด	0.4	-	-	-	3.1	-	-	-	-	0.1	0.1	Kerosene	
	แก๊ส	31.7	18.3	11.3	12.5	57.1	69.2	9.0	71.2	25.7	26.5	26.5	Gas	
	ไฟฟ้า	0.5	-	1.2	-	-	2.0	-	0.6	-	0.3	0.3	Electricity	
	อื่น ๆ	-	-	-	-	-	-	-	-	-	-	-	Others	
	ไม่มีกาหุงต้ม	1.6	-	-	-	3.7	2.4	-	0.8	-	-	4.5	4.5	No Cooking
	น้ำดื่ม	100.0	100.0	100.0	100.0	100.0	100.0	100.0	100.0	100.0	100.0	100.0	100.0	Drinking Water
	น้ำดื่มบรรจุขวด	23.6	15.8	5.8	38.0	36.4	50.8	9.0	38.5	36.2	19.0	19.0	19.0	Bottle-Water
น้ำประปาภายในบ้าน	31.6	35.7	44.1	28.1	32.6	18.0	83.0	8.8	19.3	31.8	31.8	31.8	Inside Piped Water-Supply	
น้ำประปาภายนอกบ้าน	13.6	15.4	2.0	1.1	18.8	19.2	7.9	18.0	27.3	14.3	14.3	14.3	Inside Piped Underground Water	
น้ำประปาตามถนน	5.8	4.6	11.6	1.1	1.3	0.8	-	7.1	5.6	6.2	6.2	6.2	Outside Piped or Public Tap	
น้ำประปาตามถนนนอกบ้าน	6.6	10.6	1.9	12.5	0.9	1.2	-	8.1	0.8	14.0	14.0	14.0	Well or Underground Water	
น้ำจากแม่น้ำ ลำธารหรือคลอง	1.9	-	8.6	-	0.3	-	-	-	-	-	-	-	River, Stream etc.	
น้ำฝน	16.9	18.0	26.1	19.2	9.6	10.0	-	19.6	10.7	14.5	14.5	14.5	Rain Water	
อื่น ๆ (รวม)	0.0	-	-	-	-	-	-	-	-	-	0.2	0.2	Others	

ตาราง 9 อัตราร้อยละของครัวเรือน จำแนกตามลักษณะที่สำคัญของครัวเรือน และสถานะทางเศรษฐกิจของครัวเรือน (ต่อ)  
TABLE 9 PERCENTAGE OF HOUSEHOLDS BY MAJOR HOUSING CHARACTERISTICS AND SOCIO-ECONOMIC CLASS (Contd.)

ลักษณะที่สำคัญของครัวเรือน	ผู้ถือครองทำการเกษตร				ผู้ดำเนินงาน ที่ไม่ใช่การเกษตร Own-Account Workers, Non-Farm	ลูกจ้าง				ผู้ไม่ได้รับ จ้าง Economically Inactive	Major Housing Characteristics	
	Farm Operators		Other			Employees						
	ปลูกพืช/เลี้ยงสัตว์/เพาะเลี้ยง สัตว์/Animal/Culture	ประมง/ป่าไม้/ล่าสัตว์, หอยของป่า, บริการ ทางการเกษตร Fishing/Forestry Agricultural Services	ส่วนใหญ่เป็นเจ้าของที่ดิน Mainly Owning Land	ส่วนน้อยเช่าที่ดิน/เช่าพื้นที่ Mainly Renting Land/Free		ผู้ปฏิบัติงาน วิชาชีพ นักวิชาการ และนักบริหาร Professional, Tech. & Adm. Workers	คนงาน ทั่วไป General Workers	คนงาน เกษตร Farm Workers	พนักงาน งานช่าง และให้บริการ Clerical, Sales & Services Workers			ผู้ปฏิบัติงาน ในกระบวนการ การผลิต Production Workers
รวมทั้งสิ้น Total												
18. การใช้น้ำ	100.0	100.0	100.0	100.0	100.0	100.0	100.0	100.0	100.0	100.0	100.0	Water Supply
น้ำประปาภายในบ้าน	54.8	60.6	63.5	48.4	57.2	92.1	-	39.8	42.1	42.1	50.8	Inside Piped Water Supply
น้ำข่อยน้ำบาดาลภายในบ้าน	25.3	24.7	5.7	14.2	37.6	7.9	100.0	43.2	45.7	45.7	23.0	Inside Piped Underground Water
น้ำประปานอกบ้าน	6.1	5.9	11.6	1.1	0.3	-	-	5.7	5.1	5.1	7.8	Outside Piped Public Tap
น้ำข่อยน้ำบาดาลนอกบ้าน	11.6	8.8	8.7	36.3	5.0	-	-	11.3	7.1	7.1	18.4	Well Underground Water
น้ำจากแม่น้ำ ลำธารหรือคลอง	2.3	-	10.5	-	-	-	-	-	-	-	-	River, Stream etc.
น้ำฝน	-	-	-	-	-	-	-	-	-	-	-	Rain Water
อื่น ๆ	-	-	-	-	-	-	-	-	-	-	-	Others
19. การใช้ส้วม	100.0	100.0	100.0	100.0	100.0	100.0	100.0	100.0	100.0	100.0	100.0	Toilet Facilities
ไม่มีส้วม	0.8	2.2	-	-	-	-	-	-	-	-	1.8	No Facility Nearby
ส้วมชักโครก	4.3	0.1	-	-	2.6	-	-	5.3	-	-	9.6	Flush Latrine
ส้วมซึม	92.0	97.7	100.0	100.0	95.9	100.0	100.0	92.9	99.5	99.5	81.5	Mould Latrine
ส้วมชักโครกและส้วมซึม	2.9	-	-	-	1.5	-	-	1.8	0.5	0.5	7.1	Flush and Mould Latrine
ส้วมหลุม ถึง บ่อบปลา ถ่ายลงแม่น้ำ ลำคลองหรือส้วมลักษณะอื่น ๆ	-	-	-	-	-	-	-	-	-	-	-	Others
20. สมาชิกที่เคยใช้อินเทอร์เน็ต	100.0	100.0	100.0	100.0	100.0	100.0	100.0	100.0	100.0	100.0	100.0	Members who Accessed to the Internet
ไม่มีผู้ใดใช้	72.7	90.0	82.2	97.7	67.2	17.0	100.0	60.6	48.2	48.2	77.7	None
มีผู้ใช้ 1 - 2 คน	25.4	10.0	15.7	2.3	31.4	83.0	-	38.5	51.8	51.8	22.0	One to Two Persons
มีผู้ใช้ 3 - 4 คน	1.9	-	2.1	-	1.4	-	-	0.9	-	-	0.3	Three to Four Persons
มีผู้ใช้ 5 คนขึ้นไป	-	-	-	-	-	-	-	-	-	-	-	Five Persons or More

ตาราง 9 อัตราร้อยละของครัวเรือน จำแนกตามลักษณะที่สำคัญของครัวเรือน และสถานะทางเศรษฐกิจของครัวเรือน (ต่อ)  
TABLE 9 PERCENTAGE OF HOUSEHOLDS BY MAJOR HOUSING CHARACTERISTICS AND SOCIO-ECONOMIC CLASS (Contd.)

ลักษณะที่สำคัญของครัวเรือน	ผู้ถือครองทำการเกษตร				ผู้ดำเนินงานของตนเอง ที่ไม่ใช่การเกษตร Own-Account Workers, Non-Farm	ลูกจ้าง				ผู้ไม่ได้ ปฏิบัติงาน เชิงเศรษฐกิจ Econo- mically Inactive	Major Housing Characteristics
	รวมทั้งสิ้น Total	ผู้ถือครองทำการเกษตร		พนักงาน ที่ไม่มี General Workers		พนักงาน ที่ไป General Workers	พนักงาน และให้บริการ Clerical, Sales & Services Workers	พนักงาน ในกระบวน การผลิต Production Workers	พนักงาน ในกระบวน การผลิต Production Workers		
		ปลูกพืช/เลี้ยงสัตว์/เพาะเลี้ยง Part/Animal/Culture	ประมง/ป่าไม้/ล่าสัตว์, หาของป่า/บริการ ทางการเกษตร Fishing Forestry Agricultural Services								
ลักษณะที่สำคัญของครัวเรือน		ส่วนใหญ่อุปโภค Mainly Owning Land	เช่าที่ดิน/ทำฟาร์ม Mainly Renting Land/Free	ส่วนใหญ่ ส่วนใหญ่ Mainly		เกษตร Farm Workers	ทั่วไป General Workers	พนักงาน และให้บริการ Clerical, Sales & Services Workers	ผู้ปฏิบัติงาน ในกระบวน การผลิต Production Workers		
21. วิธีการจัดขยะภายในครัวเรือน											
เก็บรวบรวมให้พนักงานนำไปทิ้ง	39.1	34.1	13.6	28.3	68.7	17.0	100.0	48.6	27.8	43.5	Method of Getting Rid of Household Garba Take to public cleansing services Burn Bury Feed animals Fertilizer ferment Throwing in river, canal Throwing in public area Others
เผา	54.6	61.8	68.5	58.4	32.2	83.0	-	57.1	71.7	47.7	
ฝังกลบ	4.8	7.8	4.4	-	2.5	-	-	4.6	-	6.4	
นำไปเลี้ยงสัตว์	-	-	-	-	-	-	-	-	-	-	
ทำปุ๋ยหมัก	1.8	2.0	-	-	-	-	-	4.3	5.1	3.4	
ทิ้งลงแม่น้ำ ลำคลอง	-	-	-	-	-	-	-	-	-	-	
ทิ้งตามที่วางที่สาธารณะ	12.2	15.1	15.3	25.4	3.3	83.0	-	0.8	10.8	17.8	
อื่นๆ	0.4	-	-	-	-	-	-	-	0.5	1.7	

ตาราง 10 อัตราร้อยละของสมาชิกในครัวเรือน จำแนกตามลักษณะที่สำคัญ และสถานะทางเศรษฐกิจของครัวเรือน

TABLE 10 PERCENTAGE OF HOUSEHOLD MEMBERS BY SOME SELECTED CHARACTERISTICS AND SOCIO-ECONOMIC CLASS

ลักษณะของสมาชิกในครัวเรือน	รวมทั้งสิ้น Total	ไม่รวม คนรับใช้/ ลูกจ้าง Exclude Servants/ Employee	ผู้ครอบครองที่ดิน				ผู้เป็นเจ้าของ ของสวนผลไม้ Own-Account Workers, Non-Farm	ลูกจ้าง Employees					ผู้ไม่ได้ ปฏิบัติงาน เชิงเศรษฐกิจ Economically Inactive	ลักษณะ Household Members
			ปศุสัตว์/เลี้ยงสัตว์/เพาะเลี้ยง ส่วนใหญ่เป็น เจ้าของที่ดิน Mainly Owning Land		ส่วนใหญ่ เช่าที่ดินทำฟาร์ม Mainly Renting Land			ผู้ครอบครองที่ดิน อาชีพ นันทนาการ และบริหาร Professional Tech. & Adm. arm Workers	คนงาน เกษตร Farm Workers	คนงาน ทั่วไป General Workers	เสมียน พนักงานขาย และให้บริการ Clerical, Sales & Services Workers	ผู้ปฏิบัติงาน ในครัวเรือน การผลิต Production Workers		
			ปศุสัตว์/เลี้ยงสัตว์/เพาะเลี้ยง ส่วนใหญ่เป็น เจ้าของที่ดิน Mainly Owning Land	ส่วนใหญ่ เช่าที่ดินทำฟาร์ม Mainly Renting Land	ประมง ป่าไม้ สัตว์ป่าของป่า บริการทาง การเกษตร Fishing Forestry Agricultural Services									
1. เพศ	100.0	100.0	100.0	100.0	100.0	100.0	100.0	100.0	100.0	100.0	100.0	100.0	100.0	Sex
หญิง	52.2	52.1	50.2	51.1	55.1	55.1	54.5	28.8	-	46.5	45.7	60.9	60.9	Female
ชาย	47.8	47.9	49.8	48.9	44.9	44.9	45.5	71.2	100.0	53.5	54.3	39.1	39.1	Male
2. อายุ	100.0	100.0	100.0	100.0	100.0	100.0	100.0	100.0	100.0	100.0	100.0	100.0	100.0	Age
ต่ำกว่า 6 ปี	10.0	10.0	13.0	12.6	1.4	3.9	5.4	-	-	13.4	7.9	7.7	7.7	Under 6 Years
6 - 14 ปี	17.6	17.7	18.0	21.1	14.7	16.9	12.4	26.5	-	10.0	17.4	17.8	17.8	6 to 14 Years
15 - 19 ปี	5.7	5.7	3.6	7.5	0.5	5.8	6.0	20.4	-	4.1	10.7	4.0	4.0	15 to 19 Years
20 - 29 ปี	10.2	10.2	9.2	16.4	1.0	7.5	6.2	-	-	10.7	15.4	3.3	3.3	20 to 29 Years
30 - 39 ปี	11.8	11.8	13.8	12.6	-	9.7	11.6	3.9	-	19.7	8.6	7.8	7.8	30 to 39 Years
40 - 49 ปี	17.0	17.0	16.7	12.8	18.9	23.5	26.5	40.8	100.0	19.4	25.3	9.8	9.8	40 to 49 Years
50 - 59 ปี	14.9	14.9	13.6	10.0	36.9	18.8	23.6	2.2	-	15.0	11.8	18.2	18.2	50 to 59 Years
60 ปีขึ้นไป	12.7	12.7	12.2	6.9	26.6	13.8	8.1	6.1	-	7.8	2.9	31.4	31.4	60 Years or More
3. สถานภาพการสมรส (อายุ 15 ปีขึ้นไป)	100.0	100.0	100.0	100.0	100.0	100.0	100.0	100.0	100.0	100.0	100.0	100.0	100.0	Marital Status
โสด	14.0	13.7	10.6	14.5	9.3	13.3	22.9	27.8	-	16.1	19.5	10.2	10.2	Never Married
แต่งงาน	75.6	75.6	84.2	79.2	59.8	73.7	64.8	72.2	-	74.7	67.8	71.1	71.1	Married
ม่าย	7.8	7.8	4.5	4.0	15.5	9.8	11.8	-	100.0	4.8	6.6	16.3	16.3	Widowed
หย่าร้าง	1.7	1.7	0.6	-	7.4	3.0	0.3	-	-	4.4	4.3	2.2	2.2	Divorced
แยกกันอยู่	1.0	1.0	-	2.3	8.0	0.2	0.2	-	-	-	1.8	0.2	0.2	Separated
สมรสแต่ไม่ทราบสถานภาพ	-	-	-	-	-	-	-	-	-	-	-	-	-	Married but Unknown Status



ตาราง 10 อัตราร้อยละของสมาชิกในครัวเรือน จำแนกตามลักษณะที่สำคัญ และสถานะทางเศรษฐกิจสังคมของครัวเรือน (ต่อ)  
TABLE 10 PERCENTAGE OF HOUSEHOLD MEMBERS BY SOME SELECTED CHARACTERISTICS AND SOCIO-ECONOMIC CLASS (Contd.)

ลักษณะของสมาชิกในครัวเรือน	รวมทั้งสิ้น Total	ไม่รวม คนรับใช้/ลูกจ้าง Exclude Servants/ Employee	ผู้ถือครองที่ทำการเกษตร Farm Operators				ผู้ดำเนินงาน วิชาชีพ นักวิชาการ และนักบริหาร Professional Tech. & Adm. am Workers	ลูกจ้าง Employees				ผู้ไม่ได้ ปฏิบัติงาน เชิงเศรษฐกิจ Econ- omically Inactive	Characteristics Household Members
			ปลูกพืช/เลี้ยงสัตว์/เพาะเลี้ยง สัตว์น้ำ/เลี้ยงปศุสัตว์/เลี้ยงสัตว์น้ำ		ประมง บำบัด ค่าเสียค่าของป่า			คนงาน เกษตร Farm Workers	คนงาน ทั่วไป General Workers	เสมียน พนักงานขาย และให้บริการ Ciental, Sales & Services Workers	ผู้ปฏิบัติงาน ในระบบ การผลิต Production Workers		
			ส่วนใหญ่เป็น เจ้าของที่ดิน Mainly Owning Land	ส่วนน้อยเป็น เช่าที่ดิน/ทำพิธี Mainly Renting Land	บริการทาง การเกษตร Fishing Agricultural Services	ประมง บำบัด ค่าเสียค่าของป่า							
6.2. อายุ	100.0	100.0	100.0	100.0	100.0	100.0	100.0	100.0	100.0	100.0	100.0	100.0	Age
ต่ำกว่า 6 ปี	4.9	519.0	4.9	20.3	-	-	-	-	-	-	-	-	Under 6 Years
6 - 14 ปี	18.3	18.3	36.3	20.3	-	-	-	-	-	-	-	-	6 to 14 Years
15 - 19 ปี	3.6	3.6	-	14.9	-	-	-	-	-	-	-	-	15 to 19 Years
20 - 29 ปี	6.0	6.0	-	23.0	-	-	-	-	-	7.2	-	-	20 to 29 Years
30 - 39 ปี	18.6	18.6	14.7	-	-	29.7	-	-	-	77.7	-	-	30 to 39 Years
40 - 49 ปี	13.3	13.3	14.2	2.0	-	15.6	-	-	100.0	7.2	91.9	-	40 to 49 Years
50 - 59 ปี	2.4	2.4	-	-	-	34.9	-	-	-	-	-	-	50 to 59 Years
60 ปีขึ้นไป	32.9	32.9	34.7	19.4	-	19.8	-	-	-	7.9	8.1	-	60 Years or More
7. สมาชิกที่พิการ	100.0	100.0	100.0	100.0	100.0	100.0	100.0	100.0	100.0	100.0	100.0	100.0	Household Members Who Are Disability
พิการมาแต่กำเนิด	42.1	42.1	65.6	35.2	-	49.5	-	-	100.0	7.9	8.1	31.4	Disability at The Time of Birth
ทางร่างกาย	37.7	37.7	65.6	20.3	-	29.7	-	-	100.0	7.9	8.1	30.2	Physical Disability
ทางสติปัญญา	3.9	3.9	-	14.9	-	-	-	-	-	-	-	1.2	Mental Disability
ทั้งร่างกายและสติปัญญา	0.5	0.5	-	-	-	19.8	-	-	-	-	-	-	Both Physical And Mental Disability
พิการภายหลัง	57.9	57.9	34.4	64.8	-	50.5	-	-	-	92.1	91.9	68.6	Disability After Birth Day
ทางร่างกาย	44.5	44.5	19.7	41.8	-	34.9	-	-	-	77.7	91.9	64.4	Physical Disability
ทางสติปัญญา	12	12	14.7	23	-	-	-	-	-	14.4	-	2	Mental Disability
ทั้งร่างกายและสติปัญญา	1.4	1.4	-	-	-	15.6	-	-	-	-	-	2.1	Both Physical And Mental Disability





ตาราง 10 อัตราร้อยละของสมาชิกในครัวเรือน จำแนกตามลักษณะที่สำคัญ และสถานะทางเศรษฐกิจครัวเรือน (ต่อ)

TABLE 10 PERCENTAGE OF HOUSEHOLD MEMBERS BY SOME SELECTED CHARACTERISTICS AND SOCIO-ECONOMIC CLASS (Contd.)

ลักษณะของสมาชิกในครัวเรือน	รวมทั้งสิ้น Total	ไม่รวม คนรับใช้/ลูกจ้าง Exclude Servants/ Employee	ผู้ถือครองทำมาหากน				ผู้ดำเนินการเกษตร Own-Account Workers, Non-Farm	ลูกจ้าง Employees				ผู้ไม่ได้ ปฏิบัติงาน เชิงเศรษฐกิจ Economically Inactive	Characteristics Household Members	
			ปศุสัตว์/เลี้ยงสัตว์/เพาะเลี้ยง ส่วนใหญ่เป็น เจ้าของที่ดิน Mainly Owning Land		ประมง ป่าไม้ ล่าสัตว์ หนองบึง บริการทาง การเกษตร Fishing Forestry Agricultural Services			ผู้ปฏิบัติงาน วิชาชีพ นักวิชาการ และนักบริหาร Tech. & Adm. am Workers	คนงาน ทั่วไป General Workers	คนงาน เกษตร Farm Workers	เกษียณ พนักงานขาย และให้บริการ Clerical, Sales & Services Workers			ผู้ปฏิบัติงาน ในกระบวนการ การผลิต Production Workers
			ปศุสัตว์/เลี้ยงสัตว์/เพาะเลี้ยง ส่วนใหญ่เป็น เจ้าของที่ดิน Mainly Owning Land	ประมง ป่าไม้ ล่าสัตว์ หนองบึง บริการทาง การเกษตร Fishing Forestry Agricultural Services										
9.2 อายุ ต่ำกว่า 6 ปี	100.0	100.0	100.0	100.0	100.0	100.0	100.0	100.0	-	-	100.0	100.0	Age Under 6 Years	
6 - 14 ปี	72.3	72.3	92.5	58.5	75.6	71.2	79.2	90.3	-	-	81.2	64.1	6 to 14 Years	
15 - 19 ปี	18.1	18.1	7.1	33.4	24.4	2.9	14.4	2.1	-	-	1.4	8.4	15 to 19 Years	
20 - 29 ปี	0.6	0.6	-	1.3	-	-	-	-	-	-	-	-	20 to 29 Years	
30 - 39 ปี	0.6	0.6	-	1.3	-	-	-	-	-	-	-	-	30 to 39 Years	
40 - 49 ปี	0.1	0.1	-	-	-	-	-	-	-	-	-	1.1	40 to 49 Years	
50 - 59 ปี	0.4	0.4	-	-	-	1.5	-	4.2	-	-	-	0.4	50 to 59 Years	
60 ปีขึ้นไป	0.1	0.1	-	-	-	1.5	-	-	-	-	-	-	60 Years or More	
7.8	7.8	7.8	0.3	5.4	-	23.0	6.4	3.5	-	-	17.4	25.9		
10. การอยู่อาศัยของสมาชิกอายุต่ำกว่า 15 ปี	100.0	100.0	100.0	100.0	100.0	100.0	100.0	100.0	-	-	100.0	100.0	Living Status of Members Who Are Less Than 15 Yrs.	
อยู่กับพ่อแม่	71.2	71.2	75.0	92.6	29.9	77.2	51.0	80.4	-	-	68.1	14.3	Live With Their Parents (Father and Mot	
อยู่กับพ่อหรือแม่คนเดียว	9.6	9.6	1.4	2.2	25.6	4.8	28.5	10.5	-	-	30.9	28.4	Live With Father or Mother Only	
อยู่กับญาติและคนอื่นๆ	19.2	19.2	23.6	5.2	44.5	18.0	20.6	9.1	-	-	1.1	57.3	Live With Their Relatives and Other Per	
11. จำนวนปีที่สมาชิกอายุต่ำกว่า 15 ปี ไม่ได้ อยู่ร่วมกับพ่อและ/หรือแม่	100.0	100.0	100.0	100.0	100.0	100.0	100.0	100.0	-	-	100.0	100.0	No. of Years That the Children Did Not L Their Farther and/or Mother	
ต่ำกว่า 5 ปี	61.9	61.9	70.8	20.8	17.3	59.6	79.4	83.6	-	-	57.4	64.5	Less Than 5 Years	
5 - 9 ปี	26.1	26.1	29.2	64.7	4.1	9.7	20.6	11.8	-	-	24.0	23.1	Between 5 - 9 Years	
10 - 14 ปี	12.0	12.0	-	14.5	78.6	30.7	-	4.6	-	-	18.7	12.4	Between 10 - 14 Years	

ตาราง 10 อัตราร้อยละของสมาชิกในครัวเรือน จำแนกตามลักษณะที่สำคัญ และสถานะทางเศรษฐกิจของครัวเรือน (ต่อ)

TABLE 10 PERCENTAGE OF HOUSEHOLD MEMBERS BY SOME SELECTED CHARACTERISTICS AND SOCIO-ECONOMIC CLASS (Contd.)

ลักษณะของสมาชิกในครัวเรือน	รวมทั้งสิ้น Total	ไม่รวม คนรับใช้/ ลูกจ้าง Exclude Servants/ Employee	ผู้ถือครองหรือเช่ากรรมสิทธิ์				ผู้สนับสนุนธุรกิจ ของตนเอง Own-Account Workers, Non-Farm Workers	ลูกจ้าง Employees				ผู้ไม่ได้ ปฏิบัติงาน เชิงเศรษฐกิจ Economically Inactive	ลักษณะของ สมาชิกในครัวเรือน Characteristics Household Members	
			ปลูกพืช/เลี้ยงสัตว์/เพาะเลี้ยง ปศุสัตว์/เลี้ยงสัตว์/เพาะเลี้ยง		ประมง บำป๋าย ล่าสัตว์ หาของป่า			ผู้ปฏิบัติงาน วิชาชีพ นักราชการ และนักบริหาร Professional Tech. & Admin Workers	คนงาน ทั่วไป General Workers	คนงาน เกษตร Farm Workers	เสมือน พนักงานขาย และให้บริการ Clerical, Sales & Services Workers			ผู้ปฏิบัติงาน ไม่รวม การผลิต Production Workers
			ส่วนใหญ่ เป็นเจ้าของ Mainly Owning Land	ส่วนใหญ่ เช่าที่ดิน/ทำฟาร์ม Mainly Renting Land	ส่วนใหญ่ ทำฟาร์ม/ป่า Fishing Forestry	ส่วนใหญ่ บริการทาง การเกษตร Agricultural Services								
12. สาเหตุที่สมาชิกอายุต่ำกว่า 15 ปี ไม่ได้ อยู่ร่วมกับพ่อแม่หรือแม่ พ่อและ/หรือแม่เสียชีวิต พ่อแม่แยกทางกัน	100.0 18.0 22.2	100.0 18.0 22.2	100.0 11.4 13.2	100.0 41.3 19.1	100.0 4.1 51.1	100.0 - 33.9	100.0 - 100.0	100.0 6.9 12.7	100.0 38.3 58.1	100.0 17.8 13.0	100.0 17.8 13.0	The Reasons of Not Living With Their Fat and/or Mother Father and/or Mother Died Parents Separated		
พ่อและ/หรือแม่ทำงาน คนละจังหวัด	42.1	42.1	69.2	39.7	40.6	8.2	-	73.7	3.5	41.7	41.7	Father and/or Mother Worked in Other P		
พ่อและ/หรือแม่ทำงาน อยู่ต่างประเทศ เพื่อการศึกษา สาเหตุอื่น	8.3 0.8 8.6	8.3 0.8 8.6	- - 6.2	- - -	- - 4.2	- 4.2 53.7	- - -	- 2.3 4.4	- -	20.7 0.3 6.5	20.7 0.3 6.5	Father and/or Mother Worked Abroad Left for Studying Other Reasons		
13. สมาชิกอายุ 6 ปีขึ้นไปที่ไม่เคยเรียนหนังสือ	100.0	100.0	100.0	100.0	100.0	100.0	100.0	100.0	100.0	100.0	100.0	Household Members Who Are Over 6 Years a Never Attended School		
13.1 เพศ	100.0	100.0	100.0	100.0	100.0	100.0	100.0	100.0	100.0	100.0	100.0	Sex		
หญิง	69.2	69.2	73.3	67.6	69.9	12.4	-	68.0	97.6	62.9	62.9	Female		
ชาย	30.8	30.8	26.7	32.4	30.1	87.6	-	32.0	2.4	37.1	37.1	Male		
13.2 อายุ	100.0	100.0	100.0	100.0	100.0	100.0	100.0	100.0	100.0	100.0	100.0	Age		
6 - 14 ปี	1.3	1.3	-	1.7	-	-	-	-	-	3.1	3.1	6 to 14 Years		
15 - 24 ปี	3.8	3.8	3.2	6.3	-	-	-	-	-	3.1	3.1	15 to 24 Years		
25 ปีขึ้นไป	94.9	94.9	96.8	92.1	100.0	100.0	100.0	100.0	100.0	93.7	93.7	25 Years or More		

ตาราง 10 อัตราร้อยละของสมาชิกในครัวเรือน จำแนกตามลักษณะที่สำคัญ และสถานะทางเศรษฐกิจของครัวเรือน (ต่อ)  
TABLE 10 PERCENTAGE OF HOUSEHOLD MEMBERS BY SOME SELECTED CHARACTERISTICS AND SOCIO-ECONOMIC CLASS (Contd.)

ลักษณะของสมาชิกในครัวเรือน	รวมทั้งสิ้น Total	ไม่รวม คนรับใช้/ ลูกจ้าง Exclude Servants/ Employee	ผู้ครอบครองการเกษตร Farm Operators				ผู้ดำเนินงานธุรกิจ ของตนเอง Own-Account Workers, Non-Farm Workers	ลูกจ้าง Employees				ผู้ไม่ได้ ปฏิบัติงาน เชิงเศรษฐกิจ Economically Inactive	Characteristics Household Members	
			ปศุสัตว์/เลี้ยงสัตว์/เพาะเลี้ยง สัตว์/Animal/Culture		ประมง ป่าไม้ ป่าสัตว์/ของป่า บริการทาง การเกษตร Fishing Forestry Agricultural Services			ผู้ปฏิบัติงาน วิชาชีพ นักวิชาการ และนักบริหาร Professional Tech. & Adm. am Workers	คนงาน เกษตร Farm Workers	คนงาน ทั่วไป General Workers	พนักงาน และให้บริการ Clerical, Sales & Services Workers			ผู้ปฏิบัติงาน ในกระบวนการ การผลิต Production Workers
			ส่วนใหญ่เป็น เจ้าของที่ดิน Mainly Owning Land	ส่วนใหญ่ เช่าที่ดินทำฟาร์ม Mainly Renting Land	ส่วนใหญ่ บริการทาง การเกษตร Fishing Forestry Agricultural Services	ส่วน ใหญ่ การเกษตร Non-Farm Workers								
<b>14. สมาชิกอายุ 6 ปีขึ้นไปที่กำลังเรียนหนังสือ</b>													<b>Household Members Who Are Over 6 Years a Recently Attending School</b>	
14.1 เพศ หญิง	100.0 43.7	100.0 43.7	100.0 36.7	100.0 46.7	100.0 9.8	100.0 47.2	100.0 39.6	100.0 100.0	100.0 -	100.0 40.5	100.0 37.8	100.0 59.6	Sex Female	
ชาย	56.3	56.3	63.3	53.3	90.2	52.8	60.4	95.3	-	59.5	62.2	40.4	Male	
14.2 อายุ 6 - 14 ปี	100.0	100.0	100.0	100.0	100.0	100.0	100.0	100.0	-	100.0	100.0	100.0	Age 6 to 14 Years	
15 - 24 ปี	75.9	75.9	86.0	78.4	96.6	70.8	60.0	56.5	-	60.0	58.7	84.2	15 to 24 Years	
25 ปีขึ้นไป	21.1	21.1	11.3	20.6	3.4	23.9	29.6	43.5	-	24.8	41.3	15.8	25 Years or More	
	3.0	3.0	2.7	1.0	-	5.3	10.4	-	-	15.2	-	-		
<b>15. สมาชิกอายุ 6 ปีขึ้นไปที่ไม่เรียนแล้ว</b>													<b>Household Members Who Are Over 6 Years a Did Not Attend School in Present</b>	
15.1 เพศ หญิง	100.0 50.4	100.0 50.2	100.0 45.1	100.0 44.2	100.0 53.6	100.0 54.3	100.0 57.3	100.0 -	100.0 -	100.0 49.5	100.0 48.8	100.0 60.5	Sex Female	
ชาย	49.6	49.8	54.9	55.8	46.4	45.7	42.7	50.0	100.0	50.5	51.2	39.5	Male	
15.2 อายุ 6 - 14 ปี	100.0	100.0	100.0	100.0	100.0	100.0	100.0	100.0	-	100.0	100.0	100.0	Age 6 to 14 Years	
15 - 24 ปี	0.4	0.4	1.1	0.7	-	-	-	-	-	-	-	-	15 to 24 Years	
25 ปีขึ้นไป	10.1	10.1	12.0	25.8	1.4	4.2	0.6	-	-	5.6	5.0	3.6	25 Years or More	
	89.5	89.5	86.9	73.5	98.6	95.8	99.4	100.0	100.0	94.4	95.0	96.4		

ตาราง 10 อัตราร้อยละของสมาชิกในครัวเรือน จำแนกตามลักษณะที่สำคัญ และสถานะทางเศรษฐกิจของครัวเรือน (ต่อ)

TABLE 10 PERCENTAGE OF HOUSEHOLD MEMBERS BY SOME SELECTED CHARACTERISTICS AND SOCIO-ECONOMIC CLASS (Contd.)

ลักษณะของสมาชิกในครัวเรือน	รวมทั้งสิ้น Total	รวม คนรับใช้/ ลูกจ้าง Exclude Servants/ Employee	ผู้ถือครองทำการเกษตร Farm Operators				ผู้รับจ้าง ของตนเอง Own-Account Workers, Non-Farm Workers	ลูกจ้าง Employees					ผู้ไม่ได้ ปฏิบัติงาน เชิงเศรษฐกิจ Econo- mically Inactive	ลักษณะ Household Members
			ปลูกพืช/เลี้ยงสัตว์/เพาะเลี้ยง ส่วนใหญ่เป็น เจ้าของที่ดิน Mainly Owning Land		ส่วนน้อย เช่าที่ดินทำกิน Mainly Renting Land			ประมง ป่าไม้ ทำสวน การเกษตร Fishing Forestry Agricultural Services	พนักงาน เกษตร Farm Workers	คนงาน ทั่วไป General Workers	เสมียน พนักงานขาย และให้บริการ Clerical, Sales & Services Workers	ผู้ปฏิบัติงาน ในกระบวนการ การผลิต Production Workers		
			ปศุสัตว์/เลี้ยงสัตว์/เพาะเลี้ยง	ส่วนน้อย เช่าที่ดินทำกิน Mainly Renting Land	ส่วนน้อย เช่าที่ดินทำกิน Mainly Renting Land	ผู้ปฏิบัติงาน วิชาชีพ และนักบริหาร Tech. & Admin. Workers								
16. ระดับการศึกษาสูงสุดที่เรียนจบ	100.0	100.0	100.0	100.0	100.0	100.0	100.0	100.0	100.0	100.0	100.0	100.0	100.0	Level of Completed Education Level
อนุบาลหรือก่อนประถม	54.3	54.2	57.8	56.0	78.2	58.0	58.0	78.2	58.0	100.0	47.5	43.9	66.1	Kindergarten and Pre-Primary Education
ประถมศึกษา	21.5	21.6	26.4	29.4	18.7	16.1	16.1	18.7	16.1	100.0	9.2	30.3	12.3	Primary Education
มัธยมศึกษาตอนต้น	11.3	11.3	8.5	10.7	2.0	12.8	12.8	2.0	12.8	-	20.2	16.2	8.1	Lower Secondary Education
มัธยมศึกษาตอนปลาย	5.2	5.2	4.6	3.3	-	5.2	5.2	-	5.2	-	11.3	5.4	5.1	Upper Secondary Education
อาชีวศึกษา	1.2	1.2	-	0.5	-	2.0	2.0	-	2.0	-	5.8	2.0	0.4	Vocational or Technical Education
อนุปริญญา	1.6	1.6	0.6	-	-	1.9	1.9	-	1.9	-	1.7	1.8	3.9	Post-Secondary Education
ปริญญาตรี	4.4	4.5	2.1	-	1.0	3.9	3.9	1.0	3.9	-	4.1	0.4	3.8	University / Bachelor Degree Level
สูงกว่าปริญญาตรี	0.5	0.5	-	-	-	-	-	-	-	-	0.1	-	0.3	Postgraduate / Master / Doctoral Degree
การศึกษามากกว่า	-	-	-	-	-	-	-	-	-	-	-	-	-	Other Education
17. อาชีพหลัก	100.0	100.0	100.0	100.0	100.0	100.0	100.0	100.0	100.0	100.0	100.0	100.0	100.0	Main Occupation
ผู้ปฏิบัติงานที่ใช้วิชาชีพและ วิชาการ	3.9	3.9	-	-	0.6	0.8	0.8	0.6	0.8	-	2.4	-	1.4	Professional and Related Workers
เจ้าหน้าที่บริหาร	3.6	3.7	-	1.8	-	16.6	16.6	-	16.6	-	1.0	0.2	0.4	Administrative Workers
เสมียนพนักงาน	0.8	0.8	-	0.6	-	0.5	0.5	-	0.5	-	5.8	0.2	0.3	Clerical Workers
ผู้ปฏิบัติงานเกี่ยวกับกรรมาช	5.0	5.0	1.4	0.9	-	28.5	28.5	-	28.5	-	4.0	4.6	1.8	Sales Workers
ผู้ปฏิบัติงานด้านบริการ	4.6	4.3	1.3	1.3	0.6	6.1	6.1	0.6	6.1	-	32.8	0.5	0.4	Services Workers
ผู้ปฏิบัติงานด้านเกษตรกรรม	55.8	56.0	82.2	77.0	92.2	17.7	17.7	92.2	17.7	-	24.3	33.1	54.4	Agricultural Workers
ผู้ปฏิบัติงานในกระบวนการผลิต	6.3	6.3	-	2.6	4.9	9.0	9.0	4.9	9.0	-	9.6	32.9	8.6	Production Workers
คนงานทั่วไป	0.4	0.4	0.1	-	-	1.4	1.4	-	1.4	100.0	-	2.5	0.2	General Workers
ผู้ไม่ได้ปฏิบัติงานในเชิงเศรษฐกิจ	19.6	19.7	15.0	15.8	1.7	19.4	19.4	1.7	19.4	-	20.0	25.9	32.8	Economically Inactive or No Occupation

ตาราง 10 อัตราร้อยละของสมาชิกในครัวเรือน จำแนกตามลักษณะที่สำคัญ และสถานะทางเศรษฐกิจของครัวเรือน (ต่อ)

TABLE 10 PERCENTAGE OF HOUSEHOLD MEMBERS BY SOME SELECTED CHARACTERISTICS AND SOCIO-ECONOMIC CLASS (Contd.)

ลักษณะของสมาชิกในครัวเรือน	รวมทั้งสิ้น Total	ไม่รวม คนรับใช้/ ลูกจ้าง Exclude Servants / Employee	ผู้ถือครองที่ทำการเกษตร Farm Operators			ผู้ดำเนินการเกษตร ที่ไม่ใช่การเกษตร Own-Account Workers, Non-Farm Workers	ผู้ปฏิบัติงาน วิชาชีพ นักวิชาการ และนักบริหาร Professional Tech. & Admin. Workers	ลูกจ้าง Employees				ผู้ไม่ได้ ปฏิบัติงาน เชิงเศรษฐกิจ Econo- mically Inactive	ลักษณะ Household Members	
			ปศุสัตว์/เลี้ยงสัตว์/เพาะเลี้ยง ส่วนใหญ่เป็น เจ้าของที่ดิน Mainly Owning Land		ประมง ป่าไม้ ทำสัตว์ หนองน้ำ บริการทาง การเกษตร Fishing Forestry Agricultural Services			คนงาน เกษตร Farm Workers	คนงาน ทั่วไป General Workers	เหมือน พนักงาน ขาย และให้บริการ Clientel, Sales & Services Workers	ผู้ปฏิบัติงาน ในระบบ การผลิต Production Workers			
			ส่วนใหญ่เป็น เช่าที่ดินทำปศุ สัตว์/เลี้ยงสัตว์/เพาะ เลี้ยงสัตว์ Mainly Renting Land	ส่วนใหญ่ เช่าที่ดินทำปศุ สัตว์/เลี้ยงสัตว์/เพาะ เลี้ยงสัตว์ Mainly Renting Land										
18. สถานภาพการทำงาน	100.0	100.0	100.0	100.0	100.0	100.0	100.0	100.0	100.0	100.0	100.0	100.0	Work Status	
ชายชัง	1.2	1.2	-	-	-	8.7	1.3	-	0.3	-	-	0.2	Employers	
ทำธุรกิจส่วนตัวโดยไม่มีลูกจ้าง	35.5	35.6	39.0	75.3	-	48.3	10.9	36.1	19.3	-	25.9	36.8	Own-Account Workers	
ผู้ปฏิบัติงานในครัวเรือน โดยไม่ได้รับค่าจ้าง	29.0	29.1	44.0	21.8	-	17.2	7.8	-	9.5	-	10.3	24.1	Unpaid Family Workers	
ลูกจ้างรัฐบาล	7.3	7.3	1.4	-	-	3.5	49.5	30.4	21.5	-	2.7	1.5	Employees, Government	
ลูกจ้างรัฐวิสาหกิจ	0.1	0.1	-	-	-	-	0.2	-	0.7	-	-	-	Employees, State Enterprise	
ลูกจ้างเอกชน	7.3	6.9	0.7	1.2	1.2	2.8	12.5	3.0	28.7	-	33.2	4.7	Employees, Private Company	
การรวมกลุ่ม	0.2	0.2	-	-	-	0.1	-	-	-	-	2.0	-	Members of Co-operative Group	
ผู้ไม่ได้ปฏิบัติงานในเชิงเศรษฐกิจ	19.6	19.7	15	1.7	1.7	19.4	17.7	30.4	20.0	-	25.9	32.8		
19. จำนวนสมาชิกทั้งสิ้น	2.0	2.1	3.0	1.8	-	0.5	0.8	-	1.7	100.0	1.6	3.3	Total Household Members	
พิการ	8.7	8.7	11.6	10.1	1.0	3.6	5.7	20.4	11.9	-	6.5	6.4	Disability	
ไม่สามารถดูแลตนเอง ในชีวิตประจำวัน	12.7	12.7	13.5	20.3	1.9	5.4	6.9	-	10.9	-	9.7	9.9	Could Not Be Able to Take Care Themselves in Daily Life	
ไม่สามารถเดินทางไปนอกเขตพื้นที่อาศัย โดยไม่มีผู้ช่วยเหลือ	11.1	11.1	2.9	1.5	-	8.1	61.5	-	40.0	-	0.5	12.1	Could Not Be Able to Go Out of Their Liv Without Accompany	
20. การได้รับสวัสดิการการรักษายาบาล	86.0	86.0	92.0	99.5	99.5	87.5	35.7	95.8	47.4	100.0	97.4	87.0	Welfare on Medical Services	
สวัสดิการจากราชการ/ รัฐวิสาหกิจ	2.1	2.1	0.4	-	-	2.2	4.7	4.2	14.4	-	0.5	1.0	Government / State Enterprise Welfare	
มีบัตรประกันสุขภาพถ้วนหน้า	0.5	0.5	-	0.3	-	2.1	0.9	-	1.1	-	-	0.1	Universal Health Coverage Card	
มีบัตรรับรองสิทธิการรักษาพยาบาล	-	-	-	-	-	-	-	-	-	-	-	-	Medical Card	
มีประกันสุขภาพเอกชน	-	-	-	-	-	-	-	-	-	-	-	-	Private Health Insurance	
มีสวัสดิการจัด โดยนายจ้าง	-	-	-	-	-	-	-	-	-	-	-	-	Welfare by Employer	

ตาราง 10 อัตราร้อยละของสมาชิกในครัวเรือน จำแนกตามลักษณะที่สำคัญ และสถานะทางเศรษฐกิจสังคมของครัวเรือน (ต่อ)

TABLE 10 PERCENTAGE OF HOUSEHOLD MEMBERS BY SOME SELECTED CHARACTERISTICS AND SOCIO-ECONOMIC CLASS (Contd.)

ลักษณะของสมาชิกในครัวเรือน	รวมทั้งสิ้น Total	ไม่รวม คนรับใช้/ ลูกจ้าง Exclude Servants/ Employee	ผู้ถือครองทำการเกษตร Farm Operators				ผู้สนับสนุนธุรกิจ ของตนเอง Own-Account Workers, Non-Farm	ลูกจ้าง Employees				ผู้ไม่ได้ ปฏิบัติงาน เชิงเศรษฐกิจ Economically Inactive	Characteristics Household Members	
			ปลูกพืช/เลี้ยงสัตว์/เพาะเลี้ยง สัตว์/Animal/Culture		ประมง ป่าไม้ ทำสัตว์ หางของป่า			ผู้ปฏิบัติงาน วิชาชีพ วิชาชีพ และนักบริหาร Professional Tech. & Admin Workers	คนงาน เกษตร Farm Workers	คนงาน ทั่วไป General Workers	เสมือน พนักงานขาย และให้บริการ Clerical, Sales & Services Workers			ผู้ปฏิบัติงาน ในระบบ การผลิต Production Workers
			ส่วนใหญ่เป็น เจ้าของที่ดิน Mainly Owning Land	ส่วนใหญ่ เช่าที่ดินทำที่ Mainly Renting Land	บริการทาง การเกษตร Fishing Agricultural Services	บริการทาง การเกษตร Fishing Agricultural Services								
2.1. การได้รับความช่วยเหลือจากรัฐ														
เงินสงเคราะห์ผู้สูงอายุ	3.2	3.2	1.4	2.5	6.7	1.5	3.9	-	1.7	2.0	10.0	Benefits from Government Programmes Social Pension for the Poor Elderly Social Assistant for Disability Free School Lunch/Supplementary Food Government Scholarship Other Government Funds for Farmers		
เงินสงเคราะห์ผู้พิการ	0.5	0.5	0.6	0.4	-	0.1	-	-	0.1	0.3	1.1			
อาหารกลางวันนักเรียน	14.2	14.2	15.5	19.6	5.8	9.2	24.6	-	12.2	10.9	14.3			
ทุนการศึกษาจากรัฐ	1.6	1.7	1.3	1.2	-	2.0	-	-	0.4	4.7	1.4			
โครงการอื่นๆ เพื่อเกษตรกร	0.4	0.4	-	0.8	-	-	-	-	0.1	0.1	0.8			
2.2. การขืมเงินจากกองทุนที่รัฐจัดให้														
โครงการเงินกู้เพื่อการศึกษา	0.3	0.3	0.9	0.3	-	0.3	-	-	1.1	-	1.2	Credit from Government Fund Government Loan for Education People Bank Village Fund Scheme Other Government Loan		
จากรัฐ	0.3	0.3	-	-	-	1.7	-	-	-	-	-			
โครงการธนาคารประชาชน	14.6	14.7	14.8	11.6	16.5	24.7	40.8	-	15.2	13.1	13.0			
กองทุนหมู่บ้าน / ชุมชนเมือง กองทุนอื่นๆ	3.1	3.1	3.6	1.9	5.0	3.3	-	100.0	3.0	3.0	3.0			







# ภาคผนวก

## ระเบียบวิธี

### 2.1 แผนการสุ่มตัวอย่าง

แผนการสุ่มตัวอย่างที่ใช้เป็นแบบ Stratified Two-stage Sampling โดยมีจังหวัดเป็นสตราตัม (76 สตราตัม) และในแต่ละสตราตัม ได้ทำการแบ่งออกเป็น 2 สตราตัมย่อย ตามลักษณะการปกครอง คือ ในเขตเทศบาล และนอกเขตเทศบาล แล้วทำการเลือกตัวอย่าง ดังนี้

#### 1) การเลือกตัวอย่างขั้นที่หนึ่ง

จากแต่ละเขตการปกครอง ได้ทำการเลือกชุมชนอาคาร / หมู่บ้านตัวอย่าง อย่างอิสระต่อกัน โดยให้ความน่าจะเป็นในการเลือกเป็นปฏิภาคกับจำนวนครัวเรือนของชุมชนอาคาร / หมู่บ้านนั้น ๆ

#### 2) การเลือกตัวอย่างขั้นที่สอง

เป็นการเลือกครัวเรือนส่วนบุคคลตัวอย่างจากบัญชีรายชื่อครัวเรือนทั้งหมด ซึ่งได้จากการนับจดในชุมชนอาคาร / หมู่บ้านตัวอย่าง แล้วจัดเรียงครัวเรือนใหม่ตามขนาดของครัวเรือน (จำนวนสมาชิกในครัวเรือน) และประเภทครัวเรือนเชิงเศรษฐกิจ (ตามอาชีพที่ก่อให้เกิดรายได้สูงสุดในครัวเรือน) ก่อนทำการเลือกครัวเรือนตัวอย่างด้วยวิธีการสุ่มแบบมีระบบ โดยกำหนดขนาดตัวอย่างในแต่ละเขต คือ

(1) ในเขตเทศบาล เลือก 15 ครัวเรือนตัวอย่างต่อชุมชนอาคาร

(2) นอกเขตเทศบาล เลือก 10 ครัวเรือนตัวอย่างต่อหมู่บ้าน

ได้จำนวนครัวเรือนส่วนบุคคลตัวอย่างของการสำรวจทั้งสิ้น 540 ครัวเรือน

### 2.2 วิธีการประมาณผล

การเสนอผลข้อมูลในระดับภาค คือ กรุงเทพมหานคร และ 3 จังหวัด (นนทบุรี ปทุมธานี และสมุทรปราการ) ภาคกลาง ภาคเหนือ ภาคตะวันออกเฉียงเหนือ และภาคใต้ ประมาณค่าดังนี้

#### 1) การประมาณค่ายอดรวม

ในการประมาณค่า กำหนดให้

$$k = 1, 2, 3, \dots, m_{hij} \quad (\text{ชุมชนอาคาร / หมู่บ้านตัวอย่าง})$$

$$j = 1, 2 \quad (\text{เขตการปกครอง})$$

$$i = 1, 2, 3, \dots, A_h \quad (\text{จังหวัด})$$

$$h = 1, 2, 3, 4, 5 \quad (\text{ภาค})$$

(1) สูตรการประมาณค่ายอดรวมที่ปรับแล้วของลักษณะที่ต้องการศึกษา  $X$  ของครัวเรือน สำหรับภาค  $h$  คือ

$$x_h'' = \sum_{i=1}^{A_h} \sum_{j=1}^2 \frac{x'_{hij}}{y'_{hij}} Y_{hij} \dots\dots\dots(1)$$

โดยที่  $Y_{hij}$  คือ ค่าประมาณจำนวนครัวเรือนทั้งสิ้น ที่ได้จากการคาดประมาณประชากร ของประเทศไทย สำหรับเขตการปกครอง  $j$  จังหวัด  $i$  ภาค  $h$

$x'_{hij}$  คือ ค่าประมาณยอดรวมโดยปกติของลักษณะที่ต้องการศึกษา  $X$  ของครัวเรือน สำหรับเขตการปกครอง  $j$  จังหวัด  $i$  ภาค  $h$

$$x'_{hij} = \frac{1}{m_{hij}} \sum_{k=1}^{m_{hij}} \frac{1}{P_{hijk}} \frac{N_{hijk}}{n_{hijk}} x_{hijk}$$

$y'_{hij}$  คือ ค่าประมาณยอดรวมโดยปกติของจำนวนครัวเรือนทั้งสิ้น สำหรับ เขตการปกครอง  $j$  จังหวัด  $i$  ภาค  $h$

$$y'_{hij} = \frac{1}{m_{hij}} \sum_{k=1}^{m_{hij}} \frac{1}{P_{hijk}} \frac{N_{hijk}}{n_{hijk}} n'_{hijk}$$

ซึ่ง  $x_{hijk}$  คือ ค่าของลักษณะที่ต้องการศึกษา  $X$  ของครัวเรือนที่เจนนับได้ทั้งสิ้น สำหรับชุมนุม อาคาร / หมู่บ้านตัวอย่าง  $k$  เขตการปกครอง  $j$  จังหวัด  $i$  ภาค  $h$

$N_{hijk}$  คือ จำนวนครัวเรือนที่นับจดได้ทั้งสิ้น ในชุมนุมอาคาร / หมู่บ้านตัวอย่าง  $k$  เขตการ ปกครอง  $j$  จังหวัด  $i$  ภาค  $h$

$n_{hijk}$  คือ จำนวนครัวเรือนตัวอย่างที่เจนนับได้ทั้งสิ้น ในชุมนุมอาคาร / หมู่บ้านตัวอย่าง  $k$  เขตการปกครอง  $j$  จังหวัด  $i$  ภาค  $h$

$P_{hijk}$  คือ โอกาสในการเลือกชุมนุมอาคาร / หมู่บ้านตัวอย่าง  $k$  เขตการปกครอง  $j$  จังหวัด  $i$  ภาค  $h$

$m_{hij}$  คือ จำนวนชุมนุมอาคาร / หมู่บ้านตัวอย่างทั้งสิ้น ในเขตการปกครอง  $j$  จังหวัด  $i$  ภาค  $h$

<sup>๙</sup> การคาดประมาณประชากรของประเทศไทย พ.ศ. 2533 - 2563 สำนักงานคณะกรรมการพัฒนาการเศรษฐกิจและสังคมแห่งชาติ

$n'_{hjk}$  คือ จำนวนครัวเรือนตัวอย่างที่เจงนับและได้ข้อมูลทั้งสิ้น สำหรับชมรมอาคาร / หมู่บ้านตัวอย่าง  $k$  เขตการปกครอง  $j$  จังหวัด  $i$  ภาค  $h$

## 2) การประมาณค่าเฉลี่ย

(1) สูตรการประมาณค่าเฉลี่ยของลักษณะที่ต้องการศึกษา  $X$  ต่อครัวเรือน สำหรับภาค  $h$  คือ

$$\bar{x}_h = \frac{x_h''}{Y_h} \dots\dots\dots(3)$$

โดยที่  $Y_h$  คือ ค่าประมาณจำนวนครัวเรือนทั้งสิ้น ที่ได้จากการคาดประมาณประชากรของประเทศไทย สำหรับภาค  $h$

$$Y_h = \sum_{i=1}^{A_h} \sum_{j=1}^2 Y_{hij}$$

## 2.3 ร้อยละของการเปลี่ยนแปลงต่อปี

$$= \left\{ \left[ \frac{\text{มูลค่า ในปี 2549}}{\text{มูลค่า ในปี 2547}} \right]^{(1/2)} - 1 \right\} \times 100$$

## 2.4 รายได้ที่แท้จริง

$$= \frac{\text{ดัชนีราคาผู้บริโภค ปี 2547} \times \text{รายได้ในปี 2549}}{\text{ดัชนีราคาผู้บริโภค ปี 2549}}$$

## 2.5 วิธีการเก็บรวบรวมข้อมูล

ในการเก็บรวบรวมข้อมูล ได้ทำการแบ่งครัวเรือนตัวอย่างประมาณ 540 ครัวเรือนออกเป็น 12 กลุ่มเท่าๆ กัน ซึ่งในแต่ละกลุ่มจะมีครัวเรือนตัวอย่างกระจายอยู่ทั้งในเขตและนอกเขตเทศบาล และดำเนินการสำรวจครัวเรือนตัวอย่างกลุ่มละ 1 เดือน โดยการจัดส่งเจ้าหน้าที่ออกไปสัมภาษณ์หัวหน้าครัวเรือนหรือสมาชิกของครัวเรือนที่ได้รับเลือกเป็นตัวอย่าง ซึ่งมีคาบเวลาการปฏิบัติงานเก็บรวบรวมข้อมูล 12 เดือน เริ่มตั้งแต่เดือนมกราคม ถึงเดือนธันวาคม 2549

## 2.6 การประมวลผลข้อมูล

แบบสอบถามที่บันทึกเรียบร้อยแล้ว และได้ผ่านการตรวจสอบรวมทั้งทำการบรรณาธิกรและลงรหัสเบื้องต้นในแต่ละจังหวัด จะถูกส่งมายังส่วนกลาง โดยเจ้าหน้าที่ในส่วนกลางจะตรวจสอบความถูกต้องครบถ้วน และความแนบเนียนของรายการที่สำคัญต่าง ๆ อีกครั้งหนึ่ง จากนั้นจึงถ่ายทอข้อมูลลงในสื่อคอมพิวเตอร์ เพื่อการประมวลผล โดยได้ทำการบรรณาธิกรด้วยเครื่องคอมพิวเตอร์อีกครั้งหนึ่ง เพื่อตรวจแก้อันแน่ใจว่าข้อมูลถูกต้องครบถ้วน จึงทำการเดินตารางประมวลผล