

การสำรวจภาวะเศรษฐกิจและสังคมของครัวเรือน พ.ศ. 2550  
จังหวัดจันทบุรี

THE 2007 HOUSEHOLD SOCIO-ECONOMIC SURVEY  
CHANTHABURI PROVINCE



สำนักงานสถิติแห่งชาติ

NATIONAL STATISTICAL OFFICE

หน่วยงานที่เผยแพร่ สำนักงานสถิติพยากรณ์  
สำนักงานสถิติแห่งชาติ  
ถนนหลานหลวง เขตป้อมปราบศัตรูพ่าย กทม. 10100  
โทร 0 2281 0333 ต่อ 1413  
โทรสาร 0 2281 6438  
ไปรษณีย์อิเล็กทรอนิกส์ services@nso.go.th

**Distributed by** Statistical Forecasting Bureau  
National Statistical Office,  
Larn Luang Rd., Bangkok 10100, THAILAND  
Tel : + 66 (0) 2281 0333 ext. 1413  
Fax : + 66 (0) 2281 6438  
E-mail: services@nso.go.th

ปีที่จัดพิมพ์ 2551

**Published** 2008

จัดพิมพ์โดย สำนักงานสถิติจังหวัดจันทบุรี

**Printed by** Chanthaburi Provincial Statistical Office

หน่วยงานเจ้าของเรื่อง Division-in-Charge

สำนักงานสถิติจังหวัดจันทบุรี Chanthaburi Provincial Statistical Office

โทร 039-311510 Tel. +66 (0)39311510

โทรสาร 039-330122 Fax. +66(0)3930122

ไปรษณีย์อิเล็กทรอนิกส์ E - mail : Chtburi@nso.go.th

## คำนำ

สำนักงานสถิติแห่งชาติ ได้ดำเนินการสำรวจภาวะเศรษฐกิจและสังคมของครัวเรือน พ.ศ. 2550 ทั่วประเทศ ในคาบเวลาดังแต่เดือนมกราคม ถึงเดือนธันวาคม 2550 วัตถุประสงค์ของการสำรวจนี้ เพื่อเก็บรวบรวมข้อมูลเกี่ยวกับรายได้ รายจ่าย ภาวะหนี้สิน และทรัพย์สินของครัวเรือน โครงสร้างของสมาชิกในครัวเรือน ลักษณะที่อยู่อาศัย การทำงาน การย้ายถิ่น และการส่งเงิน ตลอดจนการได้รับสวัสดิการ/ความช่วยเหลือจากรัฐ การใช้บริการภาครัฐ ตลอดจนการเป็นเจ้าของสินทรัพย์ถาวร บางประเภท สำหรับนำไปใช้ประโยชน์ในการวางแผน และกำหนดนโยบายในการพัฒนาด้าน ความเป็นอยู่ของประชากรให้ดีขึ้น

ในรายงานฉบับนี้ เป็นการเสนอผลระดับจังหวัดของจังหวัดจันทบุรี ประกอบด้วยตารางข้อมูลพื้นฐานที่สำคัญ ๆ ทางด้านรายได้ ค่าใช้จ่าย ภาวะหนี้สินของครัวเรือน การกระจายรายได้ของครัวเรือน ลักษณะที่สำคัญของครัวเรือน โดยจำแนกข้อมูลตามสถานะทางเศรษฐกิจสังคมของครัวเรือน โดยรวมทั้งจังหวัด

รายงานผลการสำรวจภาวะเศรษฐกิจและสังคมของครัวเรือน พ.ศ. 2550 จังหวัดจันทบุรีฉบับนี้ สำนักงานสถิติจังหวัดจันทบุรี ขอขอบคุณทุกท่านที่ได้ให้ความอนุเคราะห์ข้อมูลเพื่อนำมาประมวลผลเป็นข้อมูลสถิติ และหวังว่ารายงานฉบับนี้จะเป็นประโยชน์แก่ผู้ใช้ข้อมูลสถิติตามสมควร สำนักงานสถิติจังหวัดจันทบุรียินดีรับฟังคำแนะนำหรือข้อคิดเห็นจากผู้ใช้ข้อมูลสถิติทุกท่าน อันจะเป็นประโยชน์อย่างยิ่งในการใช้เป็นแนวทางปรับปรุงแก้ไขการจัดทำรายงานผลฉบับต่อไป

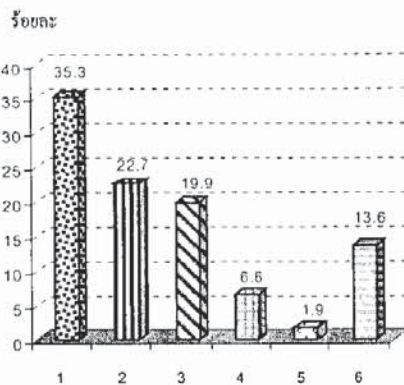
# บทสรุปสำหรับผู้บริหาร

สำนักงานสถิติแห่งชาติได้จัดทำการสำรวจภาวะเศรษฐกิจและสังคมของครัวเรือนเป็นประจำตั้งแต่ปี 2500 โดยในปี 2550 นี้ได้ทำการเก็บรวบรวมข้อมูลทุกเดือนตั้งแต่เดือนมกราคม - ธันวาคมจากครัวเรือนตัวอย่างในจังหวัดจันทบุรี ทั้งในเขตและนอกเขตเทศบาล ประมาณ 650 ครัวเรือน ซึ่งสรุปผลการสำรวจที่สำคัญของจังหวัดจันทบุรี ได้ดังนี้

## รายได้ของครัวเรือน

จากการสำรวจปี 2550 พบว่า ครัวเรือนในจังหวัดจันทบุรีมีรายได้เฉลี่ยเดือนละ 18,866 บาท ส่วนใหญ่เป็นรายได้จากการทำงาน (ร้อยละ 77.9) ซึ่งได้แก่ ค่าจ้างเงินเดือน (ร้อยละ 35.3) จากการทำธุรกิจ (ร้อยละ 22.7) จากการทำการเกษตร (ร้อยละ 19.9) มีรายได้ที่ไม่ใช่จากการทำงาน เช่น เงินที่ได้รับความช่วยเหลือจากบุคคลอื่นนอกครัวเรือน/รัฐ (ร้อยละ 6.6) รายได้จากทรัพย์สินร้อยละ 0.7 เช่น ดอกเบี้ย เป็นต้น นอกจากนี้ได้รับรายได้ในรูปแบบสวัสดิการและรายรับอื่นๆ อีกร้อยละ 14.8

แผนภูมิ 1 อัตราร้อยละของรายได้เฉลี่ยต่อเดือนของครัวเรือน ปี 2550  
จำแนกตามแหล่งที่มาของรายได้

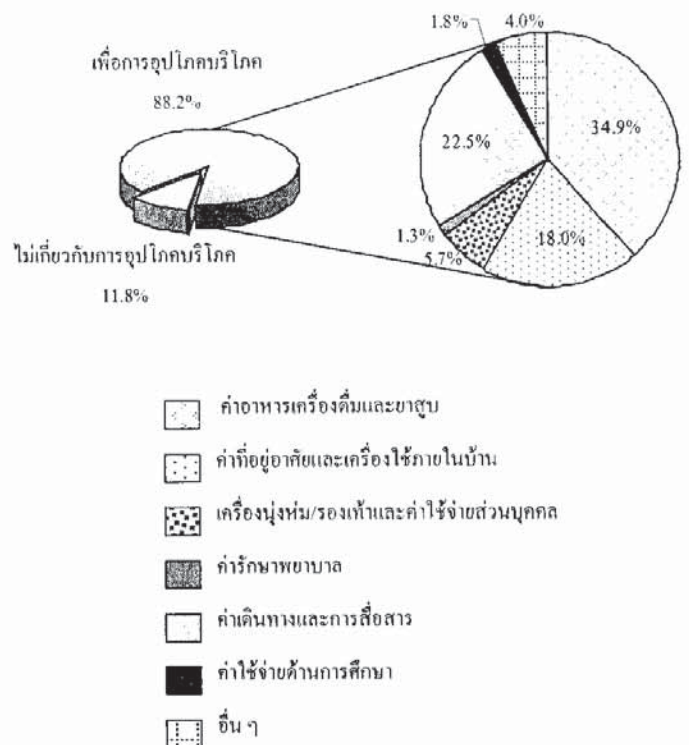


1. ค่าจ้างเงินเดือน	4. เงินที่ได้รับความช่วยเหลือ
2. กำไรสุทธิจากการทำธุรกิจ	5. รายได้เป็นตัวแทนจากแหล่งอื่น ๆ
3. กำไรสุทธิจากการทำเกษตร	6. รายได้ที่ไม่เป็นตัวแทน

## รายจ่ายของครัวเรือน<sup>1/</sup>

ในปี 2550 พบว่า ครัวเรือนในจังหวัดจันทบุรีมีรายจ่ายเฉลี่ยเดือนละ 16,449 บาท ส่วนใหญ่ร้อยละ 88.2 เป็นค่าใช้จ่ายเพื่อการอุปโภค บริโภคในครัวเรือน ได้แก่ ค่าใช้จ่ายเกี่ยวกับอาหาร เครื่องดื่ม รวมเครื่องดื่มที่มีแอลกอฮอล์และยาสูบ ร้อยละ 34.9 ค่าใช้จ่ายเกี่ยวกับการเดินทาง และการสื่อสาร ร้อยละ 22.5 ค่าใช้จ่ายเกี่ยวกับที่อยู่อาศัยและเครื่องใช้ภายในบ้านร้อยละ 18.0 และค่าใช้จ่ายอื่นๆ ร้อยละ 12.8 สำหรับค่าใช้จ่ายที่ไม่เกี่ยวกับการอุปโภค บริโภค ร้อยละ 11.8 ได้แก่ ค่าเบี้ยประกัน ค่าภาษี ค่าธรรมเนียม ค่าปรับ เงินบริจาค เงินส่งให้บุคคลนอกครัวเรือน ค่าซื้อสลากกินแบ่ง เป็นต้น

แผนภูมิ 2 อัตราร้อยละของค่าใช้จ่ายเฉลี่ยต่อเดือนของครัวเรือน ปี 2550  
จำแนกตามประเภทของค่าใช้จ่าย



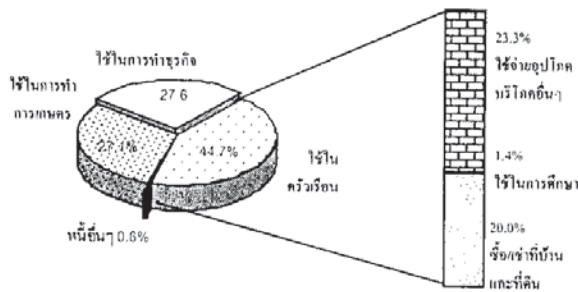
<sup>1/</sup> ไม่รวม รายจ่ายเพื่อการออมและสะสมทุน เช่น ซื้อ/เช่าซื้อบ้าน ที่ดิน และของมีค่าต่าง ๆ การประกันชีวิตแบบสะสมทรัพย์ เป็นต้น



### หนี้สินของครัวเรือน

ในปี 2550 ครัวเรือนในจังหวัดจันทบุรีเกินครึ่งหนึ่ง (ร้อยละ 70.4) มีหนี้สิน คิดเป็นหนี้สินเฉลี่ย 186,301 บาทต่อครัวเรือนทั้งสิ้น โดยส่วนใหญ่ (ร้อยละ 44.7) เป็นการก่อหนี้เพื่อใช้ในครัวเรือน คือร้อยละ 23.3 เป็นหนี้เพื่อใช้ในการอุปโภคบริโภค รองลงมา (ร้อยละ 20.0) เพื่อใช้ในการซื้อบ้านและที่ดิน และหนี้เพื่อใช้ในการศึกษา มีเพียงร้อยละ 1.4 ส่วนที่เหลือเป็นหนี้ใช้ในการทำธุรกิจ(ร้อยละ 27.6) เพื่อใช้ทำการเกษตร(ร้อยละ 27.1)และหนี้สินอื่นๆ(ร้อยละ 0.6)

แผนภูมิ 3 อัตราร้อยละของหนี้สินเฉลี่ยต่อครัวเรือน ปี 2550  
จำแนกตามวัตถุประสงค์ของการกู้ยืม

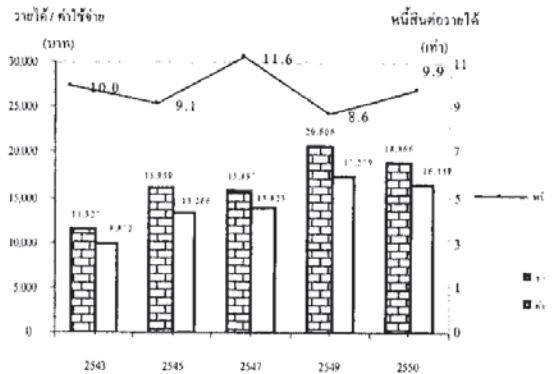


### การเปรียบเทียบรายได้ ค่าใช้จ่าย และหนี้สินของครัวเรือน

เมื่อเปรียบเทียบรายได้ ค่าใช้จ่าย และหนี้สินต่อรายได้ พบว่า ครัวเรือนจังหวัดจันทบุรีตั้งแต่ปี 2543 ถึง 2550 มีรายได้เฉลี่ย มากกว่าค่าใช้จ่ายที่จำเป็นในการยังชีพ และพบว่ารายได้และค่าใช้จ่ายตั้งแต่ปี 2543 ถึง 2550เพิ่มขึ้น คือ รายได้เพิ่มขึ้นจาก 11,527 เป็น 18,866บาท และค่าใช้จ่ายเพิ่มจาก 9,873 เป็น 16,449 บาทตามลำดับและเมื่อพิจารณาผลต่างของรายได้และค่าใช้จ่าย ในปี 2550 พบว่า รายได้สูงกว่าค่าใช้จ่ายที่จำเป็นในการยังชีพอยู่เพียง 2,417 บาทต่อครัวเรือนหรือประมาณ 732 บาทต่อคนเท่านั้นซึ่งส่วนใหญ่ถูกนำไปใช้ในการซื้อสินค้าและบริการต่างๆ

ส่วนจำนวนหนี้สินต่อรายได้เพิ่มขึ้นจาก 8.6 เท่า ในปี 2549 เป็น 9.9 เท่า ในปี 2550 และจำนวนเงินเป็นหนี้เพิ่มขึ้นจากปี 2549ร้อยละ 5.6 ต่อปี

แผนภูมิ 4 รายได้ ค่าใช้จ่ายเฉลี่ยต่อเดือนและอัตราส่วนของหนี้สินต่อรายได้ของครัวเรือน ปี 2543 – 2550



### การกระจายรายได้ของครัวเรือน

ในการวิเคราะห์การกระจายรายได้ โดยจัดแบ่งครัวเรือนในจังหวัดจันทบุรีเป็น 5 กลุ่มเท่า ๆ กันนำมาเรียงลำดับตามรายได้ประจำต่อคนต่อเดือนจากน้อยไปมาก (กลุ่มที่ 1 มีรายได้ต่ำสุด และกลุ่มที่ 5 มีรายได้สูงสุดพบว่า มีครัวเรือนเพียง 3 กลุ่ม คือ กลุ่มที่ 1 กลุ่มที่ 2 และกลุ่มที่ 3 ซึ่งเป็นกลุ่มที่มีรายได้ต่ำสุด มีส่วนแบ่งของรายได้เพิ่ม กลุ่มที่ 1 เพิ่มขึ้นจากร้อยละ 6.1 ในปี 2549 เป็นร้อยละ : ในปี 2550 กลุ่มที่ 2 เพิ่มขึ้นจากร้อยละ 11.8 ในปี 2549 เป็นร้อยละ 12.3 ในปี 2550 และ กลุ่มที่ 3 เพิ่มขึ้นร้อยละ 1: ในปี 2549 เป็นร้อยละ 17.4 ในปี 2550

เมื่อพิจารณารายได้เฉลี่ยของประชากรในแต่ละกลุ่ม พบว่าครัวเรือนกลุ่มที่ 1 - 3 มีรายได้ประจำต่อคนต่อเดือนเพิ่มขึ้น โดยครัวเรือนกลุ่มที่มีรายได้ต่ำสุด (กลุ่ม 1 รายได้ประจำต่อคนต่อเดือนเพิ่มขึ้นจาก 3,088 บาท ใน 2549 เป็น 3,828 บาท ในปี 2550 ขณะที่ครัวเรือนกลุ่มที่มีรายได้สูงสุด (กลุ่มที่ 5)มีรายได้ประจำต่อคนต่อเดือนลดจาก 37,508 บาท ในปี 2549 เป็น 32,066 บาทในปี 25: หรือคิดเป็น 10.4 เท่าของครัวเรือนกลุ่มแรก ซึ่งแสดงให้เห็นว่าช่องว่างระหว่างคนจน(กลุ่มที่ 1) และคนรวย (กลุ่มที่ 5) ห่างกันน้อยกว่าปี 2549 (ปี 2549 รายได้ของกลุ่มที่ 1 มากกว่ากลุ่มที่ 5 12.1 เท่า)

# สารบัญ

	หน้า	
คำนำ	iii	
บทสรุปสำหรับผู้บริหาร	v	
สารบัญตาราง	xiii	
<b>บทที่ 1</b>	<b>บทนำ</b>	<b>1</b>
	1.1 ความเป็นมา	1
	1.2 วัตถุประสงค์	1
	1.3 ขอบข่ายและกลุ่มรวม	1
	1.4 เวลาอ้างอิง	1
	1.5 รายการข้อมูลที่เกี่ยวข้อง	2
	1.6 คำจำกัดความ	3
<b>บทที่ 2</b>	<b>ระเบียบวิธี</b>	<b>7</b>
	2.1 แผนการสุ่มตัวอย่าง	7
	2.2 วิธีการประมาณผล	7
	2.3 สูตรการคำนวณร้อยละของการเปลี่ยนแปลงต่อปี	9
	2.4 สูตรการคำนวณรายได้ที่แท้จริง	9
	2.5 วิธีการเก็บรวบรวมข้อมูล	9
	2.6 การประมวลผลข้อมูล	10
<b>บทที่ 3</b>	<b>ผลการสำรวจที่สำคัญ</b>	<b>11</b>
	3.1 รายได้ของครัวเรือน	11
	3.2 รายจ่ายของครัวเรือน	11
	3.3 หนี้สินของครัวเรือน	11
	3.4 การเปลี่ยนแปลงรายได้ ค่าใช้จ่าย และหนี้สินของครัวเรือน	12
	3.5 การกระจายรายได้ของครัวเรือน	12
<b>ตารางสถิติ</b>		<b>13</b>
	สารบัญตารางสถิติ	15

# CONTENTS

	<b>Page</b>
<b>PREFACE</b>	iii
<b>EXECUTIVE SUMMARY</b>	v
<b>LIST OF TABLES</b>	xv
<b>CHAPTER 1 INTRODUCTION</b>	<b>1</b>
1.1 Background	1
1.2 Objective	1
1.3 Scope and Coverage	1
1.4 Time Reference	1
1.5 Survey Content	2
1.6 Definitions	3
<b>CHAPTER 2 METHODOLOGY</b>	<b>7</b>
2.1 Sample Design	7
2.2 Method of Estimation	7
2.3 Annual Percentage Change	9
2.4 Real Income	9
2.5 Data Collection	9
2.6 Data Processing	10
<b>CHAPTER 3 MAJOR FINDINGS</b>	<b>11</b>
3.1 Household Income	11
3.2 Household Expenditure	11
3.3 Household Debt	11
3.4 Change of Household Income, Expenditure and Debt	12
3.5 Distribution of Household Income	12
<b>STATISTICAL TABLES</b>	<b>13</b>
List of Statistical Tables	17

## สารบัญตาราง

	หน้า	
ตาราง ก	เปรียบเทียบรายได้ ค่าใช้จ่ายเฉลี่ยต่อเดือน และหนี้สินต่อครัวเรือน จำแนกตามสถานะทางเศรษฐกิจสังคมของครัวเรือน	xvii
ตาราง ข	เปรียบเทียบส่วนแบ่งของรายได้ประจำของครัวเรือน โดยจำแนกครัวเรือนเป็น 5 กลุ่ม	xviii



## LIST OF TABLE

	<b>Page</b>	
Table A	COMPARISON OF AVERAGE MONTHLY INCOME AND EXPENDITURE AND AMOUNT OF DEBT PER HOUSEHOLD BY SOCIO-ECONOMIC CLASS	xvii
Table B	COMPARISON OF SHARE OF HOUSEHOLD CURRENT INCOME BY DECILE GROUPS	xviii

ตาราง ก. เปรียบเทียบรายได้ ค่าใช้จ่ายเฉลี่ยต่อเดือน และหนี้สินต่อครัวเรือน จำนวนตามสถานะทางเศรษฐกิจของครัวเรือน

TABLE A. COMPARISON OF AVERAGE MONTHLY INCOME AND EXPENDITURE AND AMOUNT OF DEBT PER HOUSEHOLD BY SOCIO-ECONOMIC CLASS

มูลค่า : บาท  
Value : Baht

สถานะทางเศรษฐกิจ	รายได้เฉลี่ยต่อเดือน			ค่าใช้จ่ายเฉลี่ยต่อเดือน			หนี้สินเฉลี่ยต่อครัวเรือน			ร้อยละของค่าใช้จ่ายต่อรายได้						
	2547 (2004)	2549 (2006)	2550 (2007)	2547 (2004)	2549 (2006)	2550 (2007)	2547 (2004)	2549 (2006)	2550 (2007)	2547 (2004)	2549 (2006)	2550 (2007)	Percent of Expenditure to Income			
														ร้อยละของการเปลี่ยนแปลงต่อปี (2006/04)	ร้อยละของการเปลี่ยนแปลงต่อปี (2007/06)	ร้อยละของการเปลี่ยนแปลงต่อปี (2006/04)
ครัวเรือนทั้งสิ้น Total Household	15,897	20,606	18,866	14.81	-8.44	13,823	17,279	16,449	12.50	-4.80	184,233	176,403	186,301	-2.13	5.61	87.19
ผู้ถือครองทางการเกษตร Farm Operators	14,672	18,962	19,225	14.62	1.39	14,494	13,969	15,137	-1.81	8.36	285,161	119,416	174,593	-29.06	46.21	78.74
ผู้ดำเนินงานธุรกิจของตนเองที่ไม่ใช่การเกษตร Own-Account Workers, Non-Farm	24,470	27,008	24,639	5.19	-8.77	19,630	21,430	20,758	4.58	-3.14	247,846	320,570	311,871	14.67	-2.71	84.25
ลูกจ้าง Employees	15,072	20,385	17,729	17.63	-13.03	12,482	18,344	16,771	23.48	-8.58	143,498	141,984	144,614	-0.53	1.85	94.60
ผู้ไม่ได้ปฏิบัติงานเชิงเศรษฐกิจ Economically Inactive	9,897	15,574	11,878	28.68	-23.73	9,564	13,755	10,675	21.91	-22.39	55,772	175,150	124,918	107.02	-28.68	89.87

ตาราง ข เปรียบเทียบส่วนแบ่งของรายได้ประจำของครัวเรือน โดยจำแนกครัวเรือนเป็น 5 กลุ่ม

TABLE B COMPARISON OF SHARE OF HOUSEHOLD CURRENT INCOME BY DECILE GROUPS

เปอร์เซ็นต์ไทล์ Percentile	อัตราร้อยละของประชากร Percent of Population			ร้อยละของรายได้ประจำ Percentage share of Current Income			รายได้ประจำ ต่อคนต่อเดือน ในแต่ละกลุ่ม (บาท) Per Capita Current Income by Decile Group (Baht)		
	2547 (2004)	2549 (2006)	2550 (2007)	2547 (2004)	2549 (2006)	2550 (2007)	2547	2549	2550
	1	23.2	23.3	24.7	7.6	6.1	8.2	3,077	3,088
รายได้ต่ำสุด 10% แรก	10.9	12.2	12.6	2.9	2.3	3.3	1,266	1,073	1,505
รายได้ต่ำสุด 10% ที่สอง	12.3	11.1	12.1	4.7	3.8	4.9	1,811	2,015	2,324
2	23.9	23.5	21.4	12.5	11.8	12.3	4,910	5,862	6,555
3	18.9	19.4	21.5	14.1	13.7	17.4	7,020	8,195	9,279
4	18.0	18.6	16.9	20.3	20.8	18.9	10,698	13,085	12,807
5	16.1	15.2	15.6	45.4	47.5	43.1	28,231	37,508	32,066
รายได้สูงสุด 10% ที่สอง	9.2	8.1	8.1	16.2	15.8	13.7	8,263	11,308	9,708
รายได้สูงสุด 10% แรก	6.9	7.1	7.5	29.2	31.7	29.4	19,968	26,200	22,358
สัมประสิทธิ์ของ ความไม่เสมอภาค Gini Coefficient				0.35148	0.39034	0.328			
รายได้ประจำ ต่อคนต่อเดือน Per Capita Current Income							4,698	5,879	5,648

# บทที่ 1

## บทนำ

### 1.1 ความเป็นมา

สำนักงานสถิติแห่งชาติ ได้จัดทำ การสำรวจภาวะเศรษฐกิจและสังคมของครัวเรือนตั้งแต่ปี 2500 โดยจัดทำทุก 5 ปี แต่เนื่องจากสภาพทางเศรษฐกิจของประเทศมีการขยายตัวอย่างรวดเร็ว และสภาพทางสังคมมีการเปลี่ยนแปลง จึงได้กำหนดให้ทำการสำรวจทุก 2 ปี ตั้งแต่ปี 2530 และจะจัดทำทุกปีตั้งแต่ปี 2549 เป็นต้นไป การสำรวจที่จัดทำในครั้งนี้เป็น การสำรวจครั้งที่ 19

### 1.2 วัตถุประสงค์

วัตถุประสงค์ของการสำรวจ เพื่อเก็บรวบรวมข้อมูลที่สำคัญด้านเศรษฐกิจและสังคมของครัวเรือน เช่น รายได้ ค่าใช้จ่าย ภาวะหนี้สิน ทรัพย์สิน โครงสร้างของสมาชิกในครัวเรือน ลักษณะที่อยู่อาศัย การย้ายถิ่นและการส่งเงิน ตลอดจนการได้รับสวัสดิการ/ความช่วยเหลือจากรัฐ ตลอดจนสภาพความเป็นอยู่อื่น ๆ

### 1.3 ขอบข่ายและกลุ่มรวม

การสำรวจนี้กลุ่มรวมครัวเรือนส่วนบุคคล ในทุกจังหวัดทั่วประเทศ ทั้งที่อยู่ในเขตเทศบาลและนอกเขตเทศบาล (ยกเว้น ครัวเรือนทูต ผู้แทนต่างประเทศ และผู้อยู่อาศัยในประเทศไทยชั่วคราว)

### 1.4 เวลาอ้างอิง

#### 1) ในรอบ 12 เดือนที่แล้ว

หมายถึง ระยะเวลานับจากเดือนก่อนเดือนสัมภาษณ์ย้อนหลังไป 12 เดือน เช่น เดือนที่สัมภาษณ์คือ กุมภาพันธ์ 2550 ในรอบ 12 เดือนที่แล้ว คือ “กุมภาพันธ์ 2549 – มกราคม 2550”

ใช้สัมภาษณ์ข้อมูลรายได้ของครัวเรือน และค่าใช้จ่ายเกี่ยวกับสินค้าและบริการที่ไม่ได้เกิดขึ้นบ่อย ๆ แล้วนำมาเฉลี่ยเป็นค่าใช้จ่ายต่อเดือน

#### 2) เดือนที่แล้ว

หมายถึง เดือนตามปฏิทินก่อนเดือนสัมภาษณ์ เช่น ไปสัมภาษณ์เดือนกุมภาพันธ์ 2550 เดือนที่แล้วคือ “1 – 31 มกราคม 2550”

ใช้สัมภาษณ์ข้อมูลรายได้ของครัวเรือน และค่าใช้จ่ายเกี่ยวกับสินค้าและบริการที่มีการใช้จ่ายเป็นประจำ

### 3) สัปดาห์ที่แล้ว

หมายถึง สัปดาห์ตามปฏิทินก่อนสัปดาห์สัมภาษณ์ เช่น ไปสัมภาษณ์สัปดาห์ที่ 2 สัปดาห์ที่แล้ว คือ สัปดาห์ที่ 1 (วันจันทร์ – วันอาทิตย์)

ใช้สัมภาษณ์ข้อมูลค่าใช้จ่ายเกี่ยวกับอาหาร เครื่องดื่มและยาสูบ

### 1.5 รายการข้อมูลที่เกี่ยวข้อง

1) แบบสำรวจสมาชิกและการใช้จ่ายของครัวเรือน มีรายการข้อมูล ดังต่อไปนี้

ตอนที่ 1 สมาชิกของครัวเรือน

ตอนที่ 2 ลักษณะที่อยู่อาศัย

ตอนที่ 3 ค่าใช้จ่ายสินค้าและบริการ

ตอนที่ 4 ค่าใช้จ่ายอาหาร เครื่องดื่มและยาสูบ

2) แบบสำรวจรายได้ของครัวเรือน มีรายการข้อมูล ดังต่อไปนี้

ตอนที่ 1 รายได้จากการทำงาน โดยได้รับค่าจ้างและเงินเดือน

ตอนที่ 2 รายได้จากประกอบธุรกิจ อุตสาหกรรม หรือวิชาชีพที่ไม่ใช่การเกษตร

ตอนที่ 3 รายได้จากประกอบการเกษตร

ตอนที่ 4 รายได้จากแหล่งอื่นๆ ที่ไม่ใช่จากการทำงาน

ตอนที่ 5 ทรัพย์สินและหนี้สินของครัวเรือน

ตอนที่ 6 การย้ายถิ่นและการส่งเงิน



## 1.6 คำจำกัดความ

### 1. สถานภาพการทำงาน

หมายถึง สถานะของบุคคลในการทำงานในเชิงเศรษฐกิจทุกประเภท ได้แก่

#### 1) นายจ้าง

หมายถึง ผู้ประกอบธุรกิจของตนเอง<sup>1</sup> (อาจมี “หุ้นส่วน” หรือ “ไม่ก็ได้”) เพื่อหวังผลกำไรหรือส่วนแบ่ง และได้จ้างบุคคลตั้งแต่ 1 คนขึ้นไปมาทำงานให้ธุรกิจในฐานะ “ลูกจ้าง” โดยเป็นการจ้างงานบนพื้นฐานของความต่อเนื่อง

#### 2) ทำธุรกิจส่วนตัวโดยไม่มีลูกจ้าง

หมายถึง ผู้ประกอบธุรกิจของตนเอง<sup>1</sup> (อาจมี “หุ้นส่วน” หรือ “ไม่ก็ได้”) เพื่อหวังผลกำไรหรือส่วนแบ่ง และไม่มีจ้าง “ลูกจ้าง” (ที่เป็นการจ้างงานบนพื้นฐานของความต่อเนื่อง) แต่อาจมีสมาชิกในครัวเรือนหรือผู้ฝึกงานมาช่วยทำงาน โดยไม่ได้รับค่าจ้างหรือค่าตอบแทนในลักษณะการจ้างทำงาน

#### 3) ช่วยธุรกิจในครัวเรือนโดยไม่ได้รับค่าจ้าง

หมายถึง ผู้ที่ช่วยทำธุรกิจหรือการเกษตรของสมาชิกในครัวเรือนเป็นประจำ โดยไม่ได้รับค่าจ้างและไม่ได้อยู่ในฐานะ “หุ้นส่วน” หรืออาจจะได้รับค่าตอบแทนบ้างแต่ไม่ใช่ลักษณะของการจ้างทำงาน

#### 4) ลูกจ้าง

หมายถึง ผู้ที่ทำงานโดยได้รับค่าจ้าง ที่เป็นการจ้างงานบนพื้นฐานของความต่อเนื่อง ไม่มีอำนาจในการตัดสินใจในการดำเนินงาน ค่าจ้างที่ได้รับอาจเป็นรายเดือน รายวัน รายชั่วโมง รายชิ้น หรือเหมาจ่าย ซึ่งอาจจะเป็นตัวเงิน หรือสิ่งของก็ได้

#### 5) การรวมกลุ่ม

หมายถึง กลุ่มคนที่มาร่วมกันทำงานในเชิงเศรษฐกิจ (ผลิตสินค้าและบริการ) โดยสมาชิกแต่ละคนมีส่วนร่วมเท่าเทียมกันในการตัดสินใจดำเนินการทุกขั้นตอน ตลอดจนการแบ่งรายได้ให้แก่สมาชิกตามที่ตกลงกัน การรวมกลุ่มดังกล่าวอาจจะมีการ “จดทะเบียนจัดตั้งในรูปนิติบุคคล” หรือ “ไม่ก็ได้”

การรวมกลุ่มอาจดำเนินการ โดยใช้แรงงานของสมาชิกทุกคน หรือจ้างสมาชิกบางคนหรือผู้อื่นก็ได้ (ผู้รับจ้างดังกล่าวไม่ว่าจะเป็นสมาชิกหรือผู้อื่น ถือว่าเป็น “ลูกจ้าง” ของกิจการ)

เช่น การรวมกลุ่มเพื่อทำการเกษตร (การปลูกไม้ดอกไม้ประดับ การเพาะเลี้ยงกบ ฯลฯ)

การแปรรูปผลผลิตทางการเกษตร (การทำกะปิ น้ำปลา ข้าวเกรียบ ฯลฯ)

และการทำผลิตภัณฑ์หัตถกรรมพื้นบ้าน (การทอผ้า เครื่องจักสานต่าง ๆ ฯลฯ) เป็นต้น

<sup>1</sup> ผู้ประกอบธุรกิจของตนเอง : คือผู้ที่มีอำนาจในการตัดสินใจในการดำเนินงาน และมีความเสี่ยงทางเศรษฐกิจ (ค่าตอบแทนขึ้นอยู่กับผลกำไรของงานที่ทำ)

## 2. รายได้ของครัวเรือน

หมายถึง “เงินหรือสิ่งของ” ที่ครัวเรือนได้รับมาจากการทำงานหรือผลิตเอง หรือจากทรัพย์สินหรือได้รับความช่วยเหลือจากผู้อื่น

### 1) รายได้ประจำ ได้แก่

#### (1) รายได้ที่เกิดจากการทำงานหรือผลิตเอง

- ค่าจ้างและเงินเดือน (รวม ค่าตอบแทนอื่นๆ ที่ได้จากการทำงาน)  
(ก่อนหักภาษี/ เงินสหบทกองทุนสำรองเลี้ยงชีพ/เงินประกันสังคม ฯลฯ)
- รายได้จากการประกอบธุรกิจ อุตสาหกรรม วิชาชีพ (ที่ไม่ใช่การเกษตร)  
(รายรับเบื้องต้น บวกมูลค่าสินค้า/บริการของธุรกิจที่นำมาอุปโภคบริโภคในครัวเรือน)  
ลบ ค่าใช้จ่ายในการดำเนินการ)
- รายได้จากการประกอบการเกษตร  
(มูลค่าผลผลิตการเกษตรทั้งหมด ลบค่าใช้จ่ายในการดำเนินการ)

#### (2) รายได้จากแหล่งอื่นๆ ที่ไม่ใช่จากการทำงาน

- เงินบำเหน็จ/บำนาญ เงินประโยชน์ทดแทนต่างๆ (เกิดอุบัติเหตุ/การเจ็บป่วยจากการทำงาน)
- เงินชดเชยการออกจากงาน
- เงินและสิ่งของที่ได้รับความช่วยเหลือจากบุคคลนอกครัวเรือน/รัฐ/องค์กรต่าง ๆ
- รายได้จากทรัพย์สิน เช่น ค่าเช่าที่ดิน บ้าน ค่าลิขสิทธิ์และสิทธิบัตร ดอกเบี้ย
- การลงทุน (ที่ไม่ได้มีส่วนร่วมในการดำเนินงาน) เช่น การซื้อ/ขายหุ้น การลงทุนแล้วได้รับเงินปันผล ฯลฯ

รวม (ประเมิน) ค่าเช่าบ้านที่ครัวเรือนเป็นเจ้าของและอยู่เอง หรือที่อยู่อาศัยที่บุคคลอื่นให้อยู่ฟรี

2) รายได้ไม่ประจำ ได้แก่ เงินที่ได้รับเป็นเงินรางวัล เงินถูกสลากกินแบ่ง เงินมรดก ของขวัญ เงินได้รับจากการประกันสุขภาพ อุบัติเหตุ ไฟไหม้ หรือค่านายหน้า (ในกรณีที่ไม่ได้ประกอบเป็นธุรกิจ)

### 3. ค่าใช้จ่ายของครัวเรือน

หมายถึง การใช้จ่ายเกี่ยวกับ “สิ่งของหรือการบริการด้านต่าง ๆ” ที่จำเป็นต่อการครองชีพที่ครัวเรือนต้องซื้อ/จ่ายด้วยเงิน หรือได้มาโดยไม่ได้ซื้อ/จ่าย (ผลิตเอง ได้รับความช่วยเหลือจากบุคคลอื่น รัฐเป็นสวัสดิการจากการทำงาน หรือเบิกได้จากนายจ้าง)

## 1) ค่าใช้จ่ายสินค้าและบริการ ได้แก่

### (1) ค่าใช้จ่ายอุปโภคและบริโภคของครัวเรือน

- ที่อยู่อาศัย
- เครื่องแต่งบ้าน เครื่องใช้เบ็ดเตล็ด และการดำเนินการในครัวเรือน
- ค่าจ้างบุคคลที่ให้บริการแก่ครัวเรือน
- เสื้อผ้า เครื่องแต่งกาย รองเท้า ของใช้/บริการส่วนบุคคล
- เวชภัณฑ์และค่ารักษาพยาบาล
- การเดินทางและการสื่อสาร
- การศึกษา
- การบันเทิง การอ่าน และกิจกรรมทางศาสนา

### (2) ค่าใช้จ่ายไม่เกี่ยวกับอุปโภคบริโภคของครัวเรือน

- ภาษี (ทุกประเภท) ค่าบริการทางการเงิน ค่าปรับทางกฎหมาย
- ค่าสมาชิกกลุ่มอาชีพ
- เงิน/สิ่งของ ที่ส่งให้บุคคลนอกครัวเรือน
- เงินบริจาค เงินทำบุญ/ช่วยงาน
- ภัยประกันภัย/ทรัพย์สิน/ประกันชีวิต (ไม่ใช่ประเภทสะสมทรัพย์)
- ซื่อสลากกินแบ่ง/หวย การพนัน
- ดอกเบี้ยจ่าย/ดอกเบี้ยแชร์ และอื่น ๆ (ค่าขนย้ายบ้าน ฯลฯ)

2) ค่าใช้จ่ายอาหาร เครื่องดื่ม และยาสูบ ได้แก่ อาหารทุกประเภท (อาหารสด อาหารแห้ง อาหารสำเร็จรูป เครื่องปรุงรส ฯลฯ) เครื่องดื่ม (มี/ไม่มีแอลกอฮอล์) และยาสูบ (ยาเส้น ยาสูบ หมาก ยานัตถ์ ฯลฯ)

## 4. สถานะทางเศรษฐกิจสังคมของครัวเรือน

ในการเสนอผลของการสำรวจ ได้จัดแบ่งครัวเรือนเป็นกลุ่มตามฐานะทางเศรษฐกิจและสังคม โดยพิจารณาจากแหล่งรายได้ส่วนใหญ่ของครัวเรือน สถานภาพการทำงาน ประเภทของกิจกรรมในเชิงเศรษฐกิจและอาชีพเป็นหลัก

ครัวเรือนตามสถานะทางเศรษฐกิจสังคมแบ่งเป็น 10 กลุ่ม คือ

- 1) ผู้ถือครองทำการเกษตร การปลูกพืช การเลี้ยงสัตว์ และการเพาะเลี้ยงสัตว์น้ำ ซึ่งที่ดินส่วนใหญ่เป็นของตนเอง
- 2) ผู้ถือครองทำการเกษตร การปลูกพืช การเลี้ยงสัตว์ และการเพาะเลี้ยงสัตว์น้ำ ซึ่งที่ดินส่วนใหญ่เช่าผู้อื่น/ที่สาธารณะ/ที่อื่นๆ
- 3) ผู้ทำการประมง ป่าไม้ ค่าสัตว์ หางของป่า และบริการทางการเกษตร
- 4) ผู้ดำเนินธุรกิจของตนเองที่ไม่ใช่การเกษตร

- 5) ผู้ปฏิบัติงานวิชาชีพ นักวิชาการ และนักบริหารที่รับจ้าง
- 6) คนงานเกษตร
- 7) คนงานทั่วไป
- 8) เสมียนพนักงาน พนักงานขายและให้บริการ
- 9) ผู้ปฏิบัติงานในกระบวนการผลิต
- 10) ผู้ไม่ได้ปฏิบัติงานในเชิงเศรษฐกิจ

## บทที่ 2

### ระเบียบวิธี

#### 2.1 แผนการสุ่มตัวอย่าง

แผนการสุ่มตัวอย่างที่ใช้เป็นแบบ Stratified Two-stage Sampling โดยมีจังหวัดเป็นสตราตัม (76 สตราตัม) และในแต่ละสตราตัม ได้ทำการแบ่งออกเป็น 2 สตราตัมย่อย ตามลักษณะการปกครอง คือ ในเขตเทศบาล และนอกเขตเทศบาล แล้วทำการเลือกตัวอย่าง ดังนี้

##### 1) การเลือกตัวอย่างขั้นที่หนึ่ง

จากแต่ละเขตการปกครอง ได้ทำการเลือกชุมชนอาคาร / หมู่บ้านตัวอย่าง อย่างอิสระต่อกัน โดยให้ความน่าจะเป็นในการเลือกเป็นปฏิภาคกับจำนวนครัวเรือนของชุมชนอาคาร / หมู่บ้านนั้น ๆ

##### 2) การเลือกตัวอย่างขั้นที่สอง

เป็นการเลือกครัวเรือนส่วนบุคคลตัวอย่างจากบัญชีรายชื่อครัวเรือนทั้งหมด ซึ่งได้จากการนับจดในชุมชนอาคาร / หมู่บ้านตัวอย่าง แล้วจัดเรียงครัวเรือนใหม่ตามขนาดของครัวเรือน (จำนวนสมาชิกในครัวเรือน) และประเภทครัวเรือนเชิงเศรษฐกิจ (ตามอาชีพที่ก่อให้เกิดรายได้สูงสุดในครัวเรือน) ก่อนทำการเลือกครัวเรือนตัวอย่างด้วยวิธีการสุ่มแบบมีระบบ โดยกำหนดขนาดตัวอย่างในแต่ละเขต คือ

(1) ในเขตเทศบาล เลือก 15 ครัวเรือนตัวอย่างต่อชุมชนอาคาร

(2) นอกเขตเทศบาล เลือก 10 ครัวเรือนตัวอย่างต่อหมู่บ้าน

ได้จำนวนครัวเรือนส่วนบุคคลตัวอย่างของการสำรวจทั้งสิ้น 51,970 ครัวเรือน เป็นครัวเรือนในจังหวัดจันทบุรี จำนวน 650 ครัวเรือน

#### 2.2 วิธีการประมาณผล

การเสนอผลข้อมูลในระดับภาค คือ กรุงเทพมหานคร และ 3 จังหวัด (นนทบุรี ปทุมธานี และสมุทรปราการ) ภาคกลาง ภาคเหนือ ภาคตะวันออกเฉียงเหนือ และภาคใต้ ประมาณค่าดังนี้

##### 1) การประมาณค่ายอดรวม

ในการประมาณค่า กำหนดให้

$k = 1, 2, 3, \dots, m_{hij}$  (ชุมชนอาคาร / หมู่บ้านตัวอย่าง)

$j = 1, 2$  (เขตการปกครอง)

$i = 1, 2, 3, \dots, A_h$  (จังหวัด)

$h = 1, 2, 3, 4, 5$  (ภาค)



- (1) สูตรการประมาณค่าโดยรวมที่ปรับแล้วของลักษณะที่ต้องการศึกษา  $X$  ของครัวเรือน สำหรับภาค  $h$  คือ

$$x_h'' = \sum_{i=1}^{A_h} \sum_{j=1}^2 \frac{x'_{hij}}{y'_{hij}} Y_{hij} \dots\dots\dots(1)$$

โดยที่  $Y_{hij}$  คือ ค่าประมาณจำนวนครัวเรือนทั้งสิ้น ที่ได้จากการคาดประมาณประชากร ของประเทศไทย<sup>1/</sup> สำหรับเขตการปกครอง  $j$  จังหวัด  $i$  ภาค  $h$

$x'_{hij}$  คือ ค่าประมาณโดยรวมโดยปกติของลักษณะที่ต้องการศึกษา  $X$  ของครัวเรือน สำหรับเขตการปกครอง  $j$  จังหวัด  $i$  ภาค  $h$

$$x'_{hij} = \frac{1}{m_{hij}} \sum_{k=1}^{m_{hij}} \frac{1}{P_{hijk}} \frac{N_{hijk}}{n_{hijk}} x_{hijk}$$

$y'_{hij}$  คือ ค่าประมาณโดยรวมโดยปกติของจำนวนครัวเรือนทั้งสิ้น สำหรับ เขตการปกครอง  $j$  จังหวัด  $i$  ภาค  $h$

$$y'_{hij} = \frac{1}{m_{hij}} \sum_{k=1}^{m_{hij}} \frac{1}{P_{hijk}} \frac{N_{hijk}}{n_{hijk}} n'_{hijk}$$

ซึ่ง  $x_{hijk}$  คือ ค่าของลักษณะที่ต้องการศึกษา  $X$  ของครัวเรือนที่เจงนับได้ทั้งสิ้น สำหรับชุมนุมอาคาร / หมู่บ้านตัวอย่าง  $k$  เขตการปกครอง  $j$  จังหวัด  $i$  ภาค  $h$

$N_{hijk}$  คือ จำนวนครัวเรือนที่นับจดได้ทั้งสิ้น ในชุมนุมอาคาร / หมู่บ้านตัวอย่าง  $k$  เขตการปกครอง  $j$  จังหวัด  $i$  ภาค  $h$

$n_{hijk}$  คือ จำนวนครัวเรือนตัวอย่างที่เจงนับได้ทั้งสิ้น ในชุมนุมอาคาร / หมู่บ้าน ตัวอย่าง  $k$  เขตการปกครอง  $j$  จังหวัด  $i$  ภาค  $h$

$P_{hijk}$  คือ โอกาสในการเลือกชุมนุมอาคาร / หมู่บ้านตัวอย่าง  $k$  เขตการปกครอง  $j$  จังหวัด  $i$  ภาค  $h$

<sup>1/</sup> การคาดประมาณประชากรของประเทศไทย พ.ศ. 2533 - 2563 สำนักงานคณะกรรมการพัฒนาการเศรษฐกิจและสังคมแห่งชาติ

$m_{hij}$  คือ จำนวนชมรมอาคาร / หมู่บ้านตัวอย่างทั้งสิ้น ในเขตการปกครอง  $j$

จังหวัด  $i$  ภาค  $h$

$n'_{hjk}$  คือ จำนวนครัวเรือนตัวอย่างที่เจอนับและได้ข้อมูลทั้งสิ้น สำหรับชมรมอาคาร / หมู่บ้านตัวอย่าง  $k$  เขตการปกครอง  $j$  จังหวัด  $i$  ภาค  $h$

2) การประมาณค่าเฉลี่ย

(1) สูตรการประมาณค่าเฉลี่ยของลักษณะที่ต้องการศึกษา  $X$  ต่อครัวเรือน สำหรับภาค  $h$  คือ

$$\bar{x}_h = \frac{x_h''}{Y_h} \dots\dots\dots(3)$$

โดยที่  $Y_h$  คือ ค่าประมาณจำนวนครัวเรือนทั้งสิ้น ที่ได้จากการคาดประมาณประชากรของประเทศไทย สำหรับภาค  $h$

$$Y_h = \sum_{i=1}^{A_h} \sum_{j=1}^2 Y_{hij}$$

2.3 ร้อยละของการเปลี่ยนแปลงต่อปี

$$= \left\{ \left[ \frac{\text{มูลค่า ในปี 2550}}{\text{มูลค่า ในปี 2549}} \right] - 1 \right\} \times 100$$

2.4 รายได้ที่แท้จริง

$$= \frac{\text{ดัชนีราคาผู้บริโภค ปี 2549} \times \text{รายได้ในปี 2550}}{\text{ดัชนีราคาผู้บริโภค ปี 2550}}$$

2.5 วิธีการเก็บรวบรวมข้อมูล

ในการเก็บรวบรวมข้อมูล ได้ทำการแบ่งครัวเรือนตัวอย่างประมาณ 650 ครัวเรือนออกเป็น 12 กลุ่มเท่า ๆ กัน ซึ่งในแต่ละกลุ่มจะมีครัวเรือนตัวอย่างกระจายอยู่ทั้งในเขตและนอกเขตเทศบาล

และดำเนินการสำรวจครัวเรือนตัวอย่างกลุ่มละ 1 เดือน โดยการจัดส่งเจ้าหน้าที่ออกไปสัมภาษณ์หัวหน้าครัวเรือน หรือสมาชิกของครัวเรือนที่ได้รับเลือกเป็นตัวอย่าง ซึ่งมีคาบเวลาการปฏิบัติงานเก็บรวบรวมข้อมูล 12 เดือน เริ่มตั้งแต่เดือนมกราคม ถึงเดือนธันวาคม 2550

## 2.6 การประมวลผลข้อมูล

แบบสอบถามที่บันทึกเรียบร้อยแล้ว และได้ผ่านการตรวจสอบรวมทั้งทำการบรรณาธิกรและลงรหัสเบื้องต้นในแต่ละจังหวัด จะถูกส่งมายังส่วนกลาง โดยเจ้าหน้าที่ในส่วนกลางจะตรวจสอบความถูกต้องครบถ้วน และความแม่นยำของรายการที่สำคัญต่าง ๆ อีกครั้งหนึ่ง จากนั้นจึงถ่ายถอดข้อมูลลงในสื่อคอมพิวเตอร์ เพื่อการประมวลผล โดยได้ทำการบรรณาธิกรด้วยเครื่องคอมพิวเตอร์อีกครั้งหนึ่ง เพื่อตรวจแก้งั้นแน่ใจว่าข้อมูลถูกต้องครบถ้วน จึงทำการเดินตารางประมวลผล

## บทที่ 3

### ผลการสำรวจที่สำคัญ

#### 3.1 รายได้ของครัวเรือน

จากการสำรวจปี 2550 พบว่า ครัวเรือนในจังหวัดจันทบุรีมีรายได้เฉลี่ยเดือนละ 18,866 บาท ส่วนใหญ่เป็นรายได้จากการทำงานร้อยละ 77.9 ได้แก่ ค่าจ้างและเงินเดือนร้อยละ 35.3 จากการทำธุรกิจร้อยละ 22.7 จากการทำการเกษตรร้อยละ 19.9 และมีรายได้ที่ไม่ใช่จากการทำงาน ร้อยละ 7.3 เช่น เงินที่ได้รับความช่วยเหลือจากนอกครัวเรือน/รัฐบาล ร้อยละ 6.6 รายได้จากทรัพย์สิน ร้อยละ 0.7 เช่น ดอกเบี้ย เป็นต้น นอกจากนี้ยังมีรายได้ที่ได้ในรูปแบบสวัสดิการ และรายรับอื่นๆอีกร้อยละ 14.8

#### 3.2 รายจ่ายของครัวเรือน<sup>1/</sup>

ในปี 2550 ครัวเรือนในจังหวัดจันทบุรีมีค่าใช้จ่ายเดือนละ 16,449 บาท หรือคิดเป็นร้อยละ 87.2 ของรายได้ โดยร้อยละ 88.2 เป็นค่าใช้จ่ายเพื่อการอุปโภคบริโภคในครัวเรือนจำแนกเป็นค่าใช้จ่ายเกี่ยวกับอาหาร เครื่องดื่ม รวมทั้งค่าใช้จ่ายเกี่ยวกับเครื่องคั้นที่มีแอลกอฮอล์และยาสูบ ร้อยละ 34.9 ค่าใช้จ่ายเกี่ยวกับการเดินทางและการสื่อสารร้อยละ 22.5 ค่าใช้จ่ายเกี่ยวกับที่อยู่อาศัยและเครื่องใช้ภายในบ้าน ร้อยละ 18.0 และอื่นๆร้อยละ 12.8 สำหรับค่าใช้จ่ายที่ไม่เกี่ยวกับการอุปโภคบริโภค ร้อยละ 11.8 ได้แก่ ค่าเบี้ยประกัน ค่าภาษี ค่าธรรมเนียม ค่าปรับ เงินบริจาค เงินส่งให้บุคคลนอกครัวเรือนค่าซื้อสลากกินแบ่ง เป็นต้น

#### 3.3 หนี้สินของครัวเรือน

ในปี 2550 ครัวเรือนในจังหวัดจันทบุรีร้อยละ 70.4 มีหนี้สิน คิดเป็นหนี้สินเฉลี่ย 186,301 บาท ต่อครัวเรือนทั้งสิ้น ส่วนใหญ่ร้อยละ 44.7 เป็นการก่อหนี้เพื่อใช้ในครัวเรือนคือ ร้อยละ 23.3 เป็นหนี้เพื่อใช้ในการอุปโภค บริโภค รองลงมาร้อยละ 20.0 เป็นหนี้เพื่อใช้ในการซื้อบ้านและที่ดิน และหนี้สินที่ใช้เพื่อการศึกษา มีเพียงร้อยละ 1.4 ส่วนที่เหลือเป็นหนี้ที่ใช้ในการทำธุรกิจ ร้อยละ 27.6 ใช้ในการทำการเกษตร ร้อยละ 27.1 และหนี้สินอื่นๆ ร้อยละ 0.6

<sup>1/</sup> ไม่รวม รายจ่ายเพื่อการออมและสะสมทุน เช่น ซื้อ/เช่าซื้อบ้าน ที่ดิน และของมีค่าต่างๆ การประกันชีวิตแบบสะสมทรัพย์ เป็นต้น

### 3.4 การเปลี่ยนแปลงรายได้ ค่าใช้จ่าย และหนี้สินของครัวเรือน

เมื่อเปรียบเทียบอัตราการเปลี่ยนแปลงของรายได้ ค่าใช้จ่าย และหนี้สินของครัวเรือนในจังหวัดจันทบุรี พบว่า รายได้และค่าใช้จ่ายของครัวเรือนในปี 2550 ต่ำลงจากปี 2549 คือรายได้ลดลงร้อยละ 8.44 และค่าใช้จ่ายลดลงร้อยละ 4.80 สำหรับจำนวนเงินที่เป็นหนี้เพิ่มขึ้นจากปี 2549 ร้อยละ 5.61

### 3.5 การกระจายรายได้ของครัวเรือน

ในการวิเคราะห์การกระจายรายได้ โดยได้จัดแบ่งครัวเรือนในจังหวัดจันทบุรีเป็น 5 กลุ่มเท่า ๆ กันและนำมาเรียงลำดับตามรายได้ประจำต่อคนต่อเดือนจากน้อยไปมาก (กลุ่มที่ 1 มีรายได้ต่ำสุด และกลุ่มที่ 5 มีรายได้สูงสุด) พบว่า มีครัวเรือนเพียง 3 กลุ่ม คือ กลุ่มที่ 1 กลุ่มที่ 2 และกลุ่มที่ 3 ซึ่งเป็นกลุ่มที่มีรายได้ต่ำสุด มีส่วนแบ่งของรายได้เพิ่มขึ้น กลุ่มที่ 1 เพิ่มขึ้นจากร้อยละ 6.1 ในปี 2549 เป็นร้อยละ 8.2 ในปี 2550 กลุ่มที่ 2 เพิ่มขึ้นจากร้อยละ 11.8 ในปี 2549 เป็นร้อยละ 12.3 ในปี 2550 และ กลุ่มที่ 3 เพิ่มขึ้นร้อยละ 13.7 ในปี 2549 เป็นร้อยละ 17.4 ในปี 2550





**ตารางสถิติ**

***STATISTICS TABLES***



## สารบัญตารางสถิติ

หน้า

ตาราง 1	รายได้เฉลี่ยต่อเดือนของครัวเรือน จำแนกตามแหล่งที่มาของรายได้ และสถานะทางเศรษฐกิจสังคมของครัวเรือน	19
ตาราง 2	ค่าใช้จ่ายเฉลี่ยต่อเดือนของครัวเรือน จำแนกตามสถานะทางเศรษฐกิจสังคมของครัวเรือน	21
ตาราง 3	จำนวนหนี้สินเฉลี่ยต่อครัวเรือน จำแนกตามวัตถุประสงค์ของการกู้ยืม และสถานะทางเศรษฐกิจสังคมของครัวเรือน	25
ตาราง 4	รายได้ ค่าใช้จ่ายโดยเฉลี่ยต่อเดือนของครัวเรือนในจังหวัดต่าง ๆ	26
ตาราง 5	อัตราร้อยละของครัวเรือน จำแนกตามลักษณะที่สำคัญของครัวเรือน และสถานะทางเศรษฐกิจสังคมของครัวเรือน	31
ตาราง 6	อัตราร้อยละของครัวเรือน จำแนกตามรายได้ ค่าใช้จ่ายเฉลี่ยต่อเดือน	40
ตาราง 7	อัตราร้อยละของครัวเรือนที่รายงานการเป็นเจ้าของสินทรัพย์ที่สำคัญ จำแนกตามสถานะทางเศรษฐกิจสังคมของครัวเรือน	41
ตาราง 8	ขอบเขตจำกัดชั้นรายได้ประจำและจำนวนประชากรแบ่งเป็น 10 กลุ่ม ของอันดับครัวเรือนตามรายได้ประจำต่อเดือนต่อกัน	43

## LIST OF STATISTICAL TABLES

	<b>Page</b>	
Table 1	Average Monthly Income Per Household by Source of Income and Socio-Economic Class	19
Table 2	Average Monthly Expenditure Per Household, by Socio-Economic Class	21
Table 3	Average Debt Per Household by Purposes of Borrowing and Socio-Economic Class	25
Table 4	Average Monthly Income and Expenditure Per Household in Each Province	26
Table 5	Percentage of Households by Selected Housing Characteristics and Socio-Economic Class	31
Table 6	Percentage of Households by Average Monthly Income and Expenditure	40
Table 7	Percentage of Households Reporting Ownership of Some Selected Durable Goods by Socio-Economic Class	41
Table 8	Class Limit, Total Current Income and Total Population for Decile Groups of Households Ordered by per Capita Current Income for All Households	43

ตาราง 1 รายได้เฉลี่ยต่อเดือนของครัวเรือน จำแนกตามแหล่งที่มาของรายได้และสถานะทางเศรษฐกิจของครัวเรือน

TABLE 1 AVERAGE MONTHLY INCOME PER HOUSEHOLD BY SOURCE OF INCOME AND SOCIO-ECONOMIC CLASS

แหล่งที่มาของรายได้	ผู้ถือครองที่การเกษตร / เพาะเลี้ยง			ผู้จ้าง				ผู้ไม่ได้ปฏิบัติงานเชิงเศรษฐกิจ	Sources of income		
	รวมทั้งสิ้น	ส่วนใหญ่เป็นเจ้าของที่ดิน	ส่วนใหญ่เช่าที่ดิน	ผู้ดำเนินงาน	ผู้ปฏิบัติงานในกระบวนการผลิต	พนักงานบริษัทและให้บริการ	ผู้ปฏิบัติงาน				
	Total	Mainly Owning Land	Mainly Renting Land	Farm Operators / Culture	Own-Account Workers, Non-Farm	Professional Tech. & Aghn. Workers	Farm Workers	General Workers	Clerical, Sales & Services Workers	Production Workers	Economically Inactive
อัตราส่วนของครัวเรือน	100.0	22.4	0.5	2.3	21.8	4.7	7.5	15.7	10.5	13	13
ขนาดของครัวเรือนเฉลี่ย	3.3	3.3	3.6	4.1	3.4	3.2	3.4	3.5	3.4	2.3	2.3
รายได้ทั้งหมดต่อเดือน	18,866	20,050	20,961	10,810	24,539	46,660	12,483	15,942	12,052	11,878	11,878
รายได้ประจำ	18,639	19,740	19,865	10,810	24,306	46,167	12,407	15,835	11,963	11,720	11,720
รายได้ที่เป็นตัวเงิน	16,071	17,147	17,160	8,788	21,544	42,366	10,549	13,502	10,457	8,320	8,320
รายได้จากการทำงาน	14,692	16,761	16,938	7,859	20,914	40,726	10,061	12,847	10,092	1,564	1,564
- ค่าจ้างและเงินเดือน	6,659	1,226	5,711	854	3,137	40,312	9,106	11,665	9,303	898	898
- กำไรสุทธิจากการทำธุรกิจ	4,276	1,405	1,609	-	17,074	537	89	709	215	449	449
- กำไรสุทธิจากการทำเกษตร	3,757	14,130	9,618	7,005	704	123	866	473	575	217	217
เงินได้รับเป็นการช่วยเหลือ	1,248	372	222	929	430	1,275	487	646	343	6,265	6,265
- บ้านเช่า / บ้านอยู่ เบี้ยประกัน	223	-	-	-	162	612	-	94	-	1,109	1,109
- เงินสงเคราะห์	4	-	-	-	-	-	-	22	-	-	-
- เงินชดเชย / เงินทดแทน	-	-	-	-	-	-	-	-	-	-	-
การออกจางาน	958	323	-	806	245	651	443	477	300	4,959	4,959
- เงินช่วยเหลือจากบุคคลครัวเรือน	63	49	222	123	23	12	45	53	43	198	198
- เงินช่วยเหลือจากรัฐและองค์กรต่าง ๆ	131	14	-	-	200	365	-	10	21	490	490
รายได้จากรายได้	92	8	-	-	167	179	-	4	-	348	348
- ค่าเช่าบ้าน / ที่ดินและทรัพย์สินอื่น (รวมค่าลิขสิทธิ์และสิทธิบัตร)	30	6	-	-	18	131	-	3	-	142	142
- ดอกเบี้ยเงินฝากและเงินปันผล	-	-	-	-	-	-	-	-	-	-	-
- ดอกเบี้ยเช่าและการใช้เงิน	9	-	-	-	15	56	-	3	21	-	-

- ดอกเบี้ยเช่าและการใช้เงิน

ตาราง 1 รายได้เฉลี่ยเดือนของครัวเรือน จำแนกตามแหล่งที่มาของรายได้และสถานะทางเศรษฐกิจของครัวเรือน (ต่อ)

TABLE 1 AVERAGE MONTHLY INCOME PER HOUSEHOLD BY SOURCE OF INCOME AND SOCIO-ECONOMIC CLASS (Contd.)

แหล่งที่มาของรายได้	ผู้ถือครองทำเกษตรกรรม / เพาะเลี้ยง		ผู้จ้าง				ผู้ไม่ได้ปฏิบัติงานเชิงเศรษฐกิจ Economically Inactive	Sources of income				
	เฉลี่ยต่อครัวเรือน Average per HH.	Farm Operators / Culture		Employees								
		ส่วนใหญ่เป็นเจ้าของที่ดิน Mainly Owning Land	ส่วนใหญ่เช่าที่ดิน Mainly Renting Land	ผู้ปฏิบัติงานในครัวเรือน ผู้ปฏิบัติงานในครอบครัว Production Workers	ช่างเทคนิค ช่างเทคนิคและให้บริการ Clerical, Sales & Services Workers	ช่างทั่วไป General Workers			ช่างเกษตร Farm Workers	ช่างรับจ้าง Professional Tech. & Adm. Workers		
รายได้ที่ไม่เป็นเงินสด	2,568	2,593	2,705	2,021	2,762	3,801	1,858	2,515	2,333	1,507	3,401	Non - money Income
- ค่าประเมินค่าบ้านที่ไม่เสียเงิน (รวมบ้านของตนเอง)	1,479	1,782	1,842	1,229	1,612	2,353	1,217	1,451	1,298	718	1,431	- Estimated Rental Value of Dwelling
- ถิ่นค้าและบริการที่นำมาโดยไม่เสีย	416	292	227	135	370	1,096	298	203	454	347	623	(include owned dwelling)
- อาหารและเครื่องดื่มที่ได้มาโดยไม่เสีย	672	518	637	657	780	353	344	860	580	441	1,347	- In - kind of Goods and Services
รายรับที่เป็นเงินสดอื่น ๆ	227	311	1,096	-	333	493	76	255	107	88	158	Other Money Receipt
เงินทุนการศึกษา	8	11	-	-	3	4	14	-	5	10	16	Scholarships
มรดก พิษภัยกรรม ของขวัญ	119	224	-	-	195	238	-	255	-	-	82	Inheritances/ Bequeaths and Gifts
เงินได้รับจากการทำประกันต่าง ๆ	10	-	-	-	5	33	-	-	47	-	-	Proceeds from Insurances
รายรับอื่นๆ	90	75	1,096	-	131	217	62	-	56	78	60	Other Receiving



ตาราง 2 ค่าใช้จ่ายต่อเดือนของครัวเรือน จำแนกตามสถานะทางเศรษฐกิจสังคมของครัวเรือน

TABLE 2. AVERAGE MONTHLY EXPENDITURE PER HOUSEHOLD, BY SOCIO-ECONOMIC CLASS

(Unit: Baht)

ประเภทของค่าใช้จ่าย	รวมทั้งสิ้น Total		ผู้ครอบครองภาคเกษตร / พาะตีก				ผู้ดำเนินงาน ของตนเอง ที่ไม่ได้ทำเกษตร Own-Account Workers, Non-Farm	ลูกจ้าง Employees					ผู้ไม่ได้ ปฏิบัติงาน เชิงเศรษฐกิจ Econo- mically Inactive	Sources of income
	ส่วนใหญ่เป็น เจ้าของที่ดิน Mainly Owning Land	ส่วนใหญ่ เช่าที่ดิน Mainly Renting Land	ส่วนประกอบภาคเกษตร / พาะตีก		ผู้ดำเนินงาน ในกระบวน การผลิต Production Workers			คนงาน ทั่วไป General Workers	เสมียน พนักงาน พนักงานขาย และให้บริการ Clerical, Sales & Services Workers	เกษตกร Farm Workers	คนงาน ช่างไม้ และช่าง ช่าง ช่าง	ช่างเทคนิค และช่าง ช่าง		
			ส่วนใหญ่ เป็นเจ้าของ ที่ดิน Mainly Owning Land	ส่วนใหญ่ เช่าที่ดิน Mainly Renting Land	ประมง/ปศุสัตว์ ของปศุสัตว์ ทางเกษตร Fishing, Forestry, Agricultural services	ช่างเทคนิค และช่าง ช่าง								
อัตราโดยเฉลี่ยของครัวเรือน	100.0		2.3	2.3	21.8	4.7	7.5	1.6	15.7	10.5	13	Percent of Households		
ขนาดของครัวเรือนเฉลี่ย	3.3		4.1	4.1	3.4	3.2	3.4	3.7	3.5	3.4	2.3	Average Household Size		
ค่าใช้จ่ายทั้งหมด	16,449	15,905	18,050	10,924	20,758	41,351	12,842	11,783	15,723	10,902	10,675	Total Monthly Expenditures		
ค่าใช้จ่ายเพื่อการอุปโภคบริโภค	14,511	14,220	16,654	10,194	18,009	31,769	11,759	11,092	13,827	9,982	10,012	Consumption Expenditures		
อาหาร และเครื่องดื่ม (ไม่แอลกอฮอล์)	5,308	4,762	5,067	4,243	6,356	8,868	4,767	5,478	5,594	4,490	3,996	Food and Beverages (excludes alcoholic)		
อาหารปรุงสุก	3,271	3,492	4,051	3,173	3,507	4,499	3,723	2,936	2,896	2,931	2,542	Food Prepared at Home		
ข้าวและอาหารที่ทำจากแป้ง	560	542	683	670	564	562	659	672	584	620	413	Grains and Cereal Products		
เนื้อสัตว์และสัตว์ปีก	613	705	657	592	642	689	813	627	498	569	438	Meat and Poultry		
ปลาและสัตว์น้ำอื่น ๆ	471	568	887	464	460	758	502	216	419	346	382	Fishes and Seafood		
นม เนยแข็ง และไข่	391	445	510	346	395	565	381	340	341	355	329	Milk, Cheese and Eggs		
น้ำมันและไขมัน	76	76	31	70	81	53	97	88	74	77	64	Oils and Fats		
ผลไม้และผักสด	314	286	294	96	403	792	265	167	240	247	273	Fruits and Nuts		
ผัก	304	341	503	281	349	296	300	432	244	276	247	Vegetables		
น้ำตาลและนมหวาน	159	135	185	155	185	241	244	132	156	121	119	Sugar and Sweets		
เครื่องดื่มที่ไม่มีแอลกอฮอล์	128	146	105	186	128	125	150	136	113	131	90	Spices and Condiments		
เครื่องดื่มที่มีแอลกอฮอล์ (ทั้งสำหรับดื่มและสำหรับปรุง)	254	249	195	313	300	418	312	126	227	189	187	Non-alcoholic Beverages (specimens prepared by...)		
อาหารสำเร็จรูป	2,037	1,270	1,017	1,070	2,849	4,369	1,043	2,542	2,687	1,559	1,455	Prepared Food		
ดื่มบริเวณที่กิน	854	447	772	228	1,329	1,686	294	808	958	674	918	Food Taken Home		
อาหารบริโภคนอกบ้าน (รวมเครื่องดื่มที่ไม่มีแอลกอฮอล์)	1,183	823	245	842	1,520	2,683	750	1,734	1,740	885	536	Food Eaten Away from Home (include non-alcoholic bev.)		

ตาราง 2 ค่าใช้จ่ายเฉลี่ยต่อเดือนของครัวเรือน จำแนกตามสถานะทางเศรษฐกิจของครัวเรือน (ต่อ)

TABLE 2 AVERAGE MONTHLY EXPENDITURE PER HOUSEHOLD, BY SOCIO-ECONOMIC CLASS (contd.)

ประเภทของค่าใช้จ่าย	ผู้ถือครองที่ดิน		ผู้ถือครองทำการเกษตร / เพาะเลี้ยง		ผู้ดำเนินงานธุรกิจของตนเองที่ไม่ใช่เกษตรกร	ลูกจ้าง				ผู้ไม่ได้ปฏิบัติงานในกระบวนการผลิต	Sources of income		
	รวมทั้งสิ้น	ส่วนใหญ่เป็นเจ้าของที่ดิน		ส่วนใหญ่เช่าที่ดิน		ผู้ปฏิบัติงานวิชาชีพ นักวิชาการ และนักบริหาร	คนงาน เกษตร	คนงานทั่วไป	พนักงาน พนักงานขาย และให้บริการ			ผู้ปฏิบัติงานในกระบวนการผลิต	
		Total	Mainly Owing Land	Mainly Renting Land									Farm Operators / Culture
เครื่องใช้ในครัวเรือน	299	262	-	420	362	334	382	141	206	305	310	Alcoholic Beverages	
ดื่มที่บ้าน	198	113	-	167	274	98	327	141	119	206	290	Drunk At Home	
ดื่มนอกบ้าน	100	149	-	253	88	235	55	-	87	99	20	Drunk Away from Home	
ยาสูบ หมาก ยานัตถ์ และอื่นๆ	132	134	7	154	173	66	93	131	214	94	38	Tobacco Products	
บุหรี่ยาสูบ ยาเส้น ฯลฯ	129	132	7	153	171	66	91	131	212	91	27	Cigarettes, Tobacco etc.	
หมาก พลุ ยานัตถ์ ฯลฯ	3	2	-	1	2	-	2	-	2	3	10	Bretnut, Snuff etc.	
ค่าใช้จ่ายเกี่ยวกับที่อยู่อาศัย เครื่องแต่งบ้าน และเครื่องใช้ต่างๆ	2,969	3,076	5,251	2,258	3,551	5,464	2,144	2,195	2,749	1,945	2,591	Household Operation, Furnitures and Equipment	
ค่าที่อยู่อาศัย	175	-	-	-	236	557	-	-	310	379	67	Shelter	
ค่าประเมินค่าเช่าบ้านที่ไม่เสียเงิน (รวมบ้านของตนเอง)	1,479	1,782	1,842	1,229	1,612	2,353	1,217	1,451	1,298	718	1,431	Estimated Rental value of Dwelling (Include owned dwelling)	
ค่าบำรุงรักษาและซ่อมแซมบ้าน	116	226	1,820	29	75	220	-	-	100	-	103	Repair / Maintenance Dwelling	
เครื่องแต่งบ้านและบริภัณฑ์อื่นๆ	105	83	335	111	208	241	97	12	48	16	66	Furnitures and Major Equipment	
สิ่งของสำหรับใช้ในบ้าน	95	83	-	-	159	271	39	-	58	31	103	Household Textiles	
เครื่องใช้ของใช้ส่วนตัวในบ้าน	27	19	89	5	39	30	44	-	40	8	16	Small Appliances	
เรือพลัง แสงสว่างและน้ำ	708	646	793	638	937	1,207	520	605	616	632	550	Fuel, Lighting and Water supply	
ค่าใช้จ่ายในการทำความสะอาด	225	226	372	246	237	531	156	128	219	161	192	Cleaning Supplies	
ค่าจ้างบุคคลที่ให้บริการครัวเรือน	40	10	-	-	58	53	71	-	59	-	62	Service Workers in Household	
เครื่องนุ่งห่มและรองเท้า	468	439	924	30	577	1,656	287	37	535	211	246	Apparel and Footwear	
ผ้า เสื้อผ้าและเครื่องแต่งกาย	399	385	924	17	528	1,305	209	37	433	165	227	Cloth and Clothing	
รองเท้า	69	54	-	14	50	351	78	-	102	46	19	Footwear	
ค่าใช้จ่ายส่วนบุคคล	464	392	297	350	471	1,762	307	353	467	328	337	Personal Care	
ของใช้ส่วนบุคคล	373	322	155	263	376	1,555	247	305	372	241	241	Personal Supplies	

ตาราง 2 ค่าใช้จ่ายเฉลี่ยต่อเดือนของครัวเรือน จำแนกตามสถานะทางเศรษฐกิจครัวเรือน (ต่อ)

TABLE 2 AVERAGE MONTHLY EXPENDITURE PER HOUSEHOLD, BY SOCIO-ECONOMIC CLASS (contd.)

ประเภทของค่าใช้จ่าย	ผู้ถือครองที่การเกษตร /เพาะเลี้ยง			ผู้จ้าง				ผู้ไม่ได้ปฏิบัติงานเชิงเศรษฐกิจ	Sources of income	
	Farm Operators / Culture			Employees						
	ส่วนใหญ่เป็นเจ้าของที่ดิน	ส่วนใหญ่เช่าที่ดิน	ส่วนน้อยเป็นเจ้าของที่ดิน	พนักงานเกษตร	คนงานทั่วไป	เช็คนพนักงานจ้าง	ผู้ปฏิบัติงานในกระบวนการผลิต			
รวมทั้งสิ้น										
Total										
ค่าบริการส่วนบุคคล	90	69	87	95	207	59	49	95	96	Personal Services
เวชภัณฑ์และค่าตรวจรักษาพยาบาล	217	100	138	430	820	70	125	112	215	Medical and Health Care
ยานพาหนะ	66	51	68	68	328	37	30	50	69	Medicine and Supplies
ค่ารักษาพยาบาล (คนไข้ใน)	99	37	22	237	245	27	95	47	118	Medical Services (inpatients)
ค่ารักษาพยาบาล (คนไข้ใน)	52	11	48	125	246	6	-	15	29	Medical Services (outpatients)
ค่าใช้จ่ายเกี่ยวกับที่ดินทางและการสื่อสาร	3,695	4,052	2,275	4,676	10,149	3,200	1,789	3,097	1,792	Transport and Communication
ค่าซื้อยานพาหนะ	1,135	1,194	559	1,424	4,254	1,018	134	907	370	Vehicles Purchase
ค่าใช้จ่ายเกี่ยวกับยานพาหนะ	338	438	208	462	662	314	217	181	204	Vehicle Repairing & Maintenance
ค่าใช้จ่ายในการเดินทางทางไปตัด	1,439	1,797	1,043	1,618	3,016	1,407	1,008	1,269	647	Local Transportation
ค่าใช้จ่ายการเดินทางไปตัดทางพิเศษ	207	224	18	294	503	176	13	134	186	Special Occasion Travelling
และท่องเที่ยว										and Tour
ค่าใช้จ่ายเกี่ยวกับการสื่อสาร	576	399	448	879	1,714	285	417	606	386	Communication
การศึกษา	300	308	229	426	913	142	144	271	132	Education
การบันเทิง การอ่านและกิจการทางศาสนา	511	399	436	750	1,524	344	145	531	279	Recreation Reading and Religious Activity
ค่าซื้ออุปกรณ์การบันเทิงและกีฬา	83	66	30	128	264	63	72	91	31	Recreation Equipment and Sports
ค่าซื้อเครื่องเล่น วิทยุเสียง ไม่ระบุ	136	122	40	109	461	73	19	123	80	Toys, Pets, Shirts and Recreation
และการบันเทิง										
ค่าหาบประตู ค่าเรียนและเล่นกีฬา	19	9	-	20	152	8	-	26	3	Admission, Sports fee
ค่าใช้จ่ายเกี่ยวกับการอ่านการศาสนาและ	273	203	27	443	648	200	54	290	166	Reading/ Religious Activities
ลักษณะเชื้อ										
ค่าใช้จ่ายเกี่ยวกับงานจ้างงานพิเศษ	147	298	-	187	212	25	553	52	77	Special Ceremony Expenses
ในโอกาสพิเศษ										

ตาราง 2 ค่าใช้จ่ายเฉลี่ยต่อเดือนของครัวเรือน จำแนกตามสถานะทางเศรษฐกิจของครัวเรือน (ต่อ)

TABLE 2 AVERAGE MONTHLY EXPENDITURE PER HOUSEHOLD, BY SOCIO-ECONOMIC CLASS (contd.)

	ผู้ถือครองท่าอากาศยาน / พาณิชยกรรม		ลูกจ้าง					ผู้ไม่ได้ปฏิบัติงานเชิงเศรษฐกิจ	Sources of income	
	Farm Operators / Culture		Employees							
	ส่วนใหญ่มิเป็นเจ้าของที่ดิน	ส่วนใหญ่มิเป็นเจ้าของที่ดิน	ผู้ดำเนินงานเกษตร	พนักงานทั่วไป	เสมียนพนักงานบริหารและบริการ	ผู้ปฏิบัติงานในกระบวนการผลิต	ผู้ไม่ได้ปฏิบัติงานเชิงเศรษฐกิจ			
Total	Mainly Owning Land	Mainly Renting Land	Farm Workers	General Workers	Clerical, Sales & Services Workers	Production Workers	Economically Inactive			
ประเภทของค่าใช้จ่าย										
ค่าใช้จ่ายที่ไม่เกี่ยวกับการอุปโภคบริโภค	1,938	1,285	1,396	730	2,748	9,582	1,082	682	662	Non-Consumption Expenditures
ภาษีธรรมเนียมค่าปรับ	116	1	-	-	137	1,782	-	-	-	Taxes/Charges/Fees and Fine
ค่าสมาชิกกลุ่มอาชีพ	-	-	-	-	-	-	-	-	-	Carer Membership Expense
เงินสิ่งของซึ่งให้บุคคลนอกครัวเรือน	786	427	623	34	1,491	4,257	354	-	59	Money/Material Give to Other Person
บริจาคเงินสิ่งของให้แก่องค์กรต่างๆ	29	32	29	3	24	196	10	37	7	Contribute Money/Material to NGO
เงินค่าบุญ/เงินช่วยเหลืออื่นๆ	262	337	82	148	350	520	145	193	120	Other Contributions
ค่าเบี้ยประกันภัยทรัพย์สินประกันชีวิต/เงินฝากออมทรัพย์ เงินสมทบประกันสังคม	393	381	321	300	339	1,062	356	367	255	Insurances Premiums, Cremation fee etc.
ค่าซื้อสลากกินแบ่งหลวงของรัฐ และการพนันอื่นๆ	151	58	342	57	178	184	120	91	156	Lottery Tickets and Other Kind of Gambling
ดอกเบี้ยจ่าย/ดอกเบี้ยชำระ	126	42	-	185	195	416	96	2	45	Interest Payment
ค่าใช้จ่ายอื่นๆ	74	8	-	3	35	1,165	2	1	9	Other Expenses
ค่าใช้จ่ายเกี่ยวกับการอุปโภคบริโภคทั้งหมด	14,511	14,220	16,654	10,194	18,009	31,769	11,759	11,092	10,012	Total Consumption Expenditures
ชำระค่าเช่าที่อยู่อาศัย	175	-	-	-	236	557	-	-	-	Paid in Cash
อาหารและเครื่องดื่ม	4,935	4,506	4,431	4,006	5,938	8,850	4,805	4,759	2,960	Food and Beverages
สินค้าและบริการอื่นๆ (รวมยาสูบ)	6,888	7,155	9,518	4,167	9,116	18,717	5,098	3,818	3,612	Other Goods and Services (includes tobacco products)
ไม่ใช้ค่าเช่า										Received in-kind
ค่าประเมินค่าเช่าที่อยู่อาศัย (รวมบ้านตนเอง)	1,479	1,782	1,842	1,229	1,612	2,353	1,217	1,451	1,431	Estimated Rental Value of Dwelling (includes owned dwelling)
อาหารและเครื่องดื่ม	672	518	637	657	780	352	344	860	1,347	Food and Beverages
สินค้าและบริการอื่นๆ (รวมยาสูบ)	362	259	227	135	327	940	296	203	596	Other Goods and Services (includes tobacco products)

ตาราง 3 จำนวนหนี้สินเฉลี่ยต่อครัวเรือน จำแนกตามวัตถุประสงค์ของการกู้ยืมและสถานะทางเศรษฐกิจของครัวเรือน

TABLE 3 AVERAGE DEBT PER HOUSEHOLD BY PURPOSES OF BORROWING AND SOCIO-ECONOMIC CLASS

เฉลี่ยต่อครัวเรือน Average per HH.	ผู้ถือครองกิจการเกษตร /เพาะเลี้ยง			ผู้ดำเนินงานอิสระของตนเองที่ไม่ใช่การเกษตร Own-Account Workers, Non-Farm	ลูกจ้าง Employees				ผู้ไม่ได้ปฏิบัติงานเชิงเศรษฐกิจ Economically Inactive	Total of Household Having Debt (in 100 thousand)
	ส่วนใหญ่เป็นเจ้าของที่ดิน Mainly Owning Land	ส่วนใหญ่เช่าที่ดิน Mainly Renting Land	ส่วนใหญ่ประกอบอาชีพเกษตร/เพาะเลี้ยง Fishng, Forestry, Agricultural services		ส่วนใหญ่นำไปทำงาน Farm Workers	ส่วนใหญ่นำไปทำงาน General Workers	ส่วนใหญ่นำไปทำงานขายและให้บริการ Clerical, Sales & Services Workers	ส่วนใหญ่นำไปทำงานในระบบการผลิต Production Workers		
จำนวนครัวเรือนที่เป็นหนี้ (หน่วย : แสน)	0.273	0.007	0.026	0.241	0.085	0.01	0.194	0.124	0.073	6.7
อัตราร้อยละของครัวเรือนที่เป็นหนี้	25.2	0.7	2.4	22.2	7.9	0.9	17.9	11.4	6.7	6.7
หนี้สินทั้งหมด	186,301	56,949	65,082	311,870	118,530	29,375	125,108	45,668	124,918	Total Debt
ใช้ซื้อ/เช่าซื้อบ้านและทรัพย์สิน	382	-	-	52,190	41,721	-	42,937	10,139	5,399	Purchase/Hire Purchase House and/or Loan
ใช้ในการศึกษา	2,676	-	-	3,122	-	-	2,297	2,107	266	Education
ใช้จ่ายอุปโภคบริโภคอื่นๆ ในครัวเรือน	43,417	16,401	30,807	61,121	35,085	12,068	46,282	27,915	13,869	Household Consumption
ใช้ในการทำธุรกิจ	51,366	472	-	171,136	25,194	-	4,136	284	83,877	Business
ใช้ในการทำการเกษตร	50,427	152,237	34,275	22,234	15,238	17,307	26,455	5,223	21,098	Farming
อื่นๆ	1,132	-	-	2,067	1,292	-	3,001	-	409	Others
หนี้ในระบบ	160,920	180,106	65,082	268,408	95,818	20,001	119,250	36,335	49,753	Loan from Formal Sector
ใช้ซื้อ/เช่าซื้อบ้านและทรัพย์สิน	33,882	382	-	46,076	22,700	-	42,937	5,045	5,399	Purchase/Hire Purchase House and/or Loan
ใช้ในการศึกษา	2,626	-	-	2,890	-	-	2,297	2,107	266	Education
ใช้จ่ายอุปโภคบริโภคอื่นๆ ในครัวเรือน	40,319	34,463	30,807	53,633	33,520	2,694	44,769	23,676	13,271	Household Consumption
ใช้ในการทำธุรกิจ	36,799	472	-	147,796	25,194	-	2,563	284	14,031	Business
ใช้ในการทำการเกษตร	47,163	144,789	34,275	18,012	14,404	17,307	26,455	5,223	16,377	Farming
อื่นๆ	132	-	-	2,067	1,292	-	129	-	409	Others
หนี้นอกระบบ	25,380	8,357	-	43,463	22,711	9,374	5,858	9,333	75,166	Loan from Informal Sector
ใช้ซื้อ/เช่าซื้อบ้านและทรัพย์สิน	3,400	-	-	6,114	19,021	-	-	5,094	-	Purchase/Hire Purchase House and/or Loan
ใช้ในการศึกษา	51	-	-	232	-	-	-	-	-	Education
ใช้จ่ายอุปโภคบริโภคอื่นๆ ในครัวเรือน	3,099	910	-	7,487	1,565	9,374	1,514	4,239	597	Household Consumption
ใช้ในการทำธุรกิจ	14,567	-	-	23,340	-	-	1,473	-	69,846	Business
ใช้ในการทำการเกษตร	3,264	7,447	-	4,222	833	-	-	-	4,721	Farming
อื่นๆ	1,000	-	-	2,067	1,292	-	2,872	-	-	Others



ตาราง 4 รายได้ ค่าใช้จ่ายเฉลี่ยต่อเดือนของครัวเรือนในกรุงเทพมหานครและ 3 จังหวัดรอบกรุงเทพมหานคร

TABLE 4 AVERAGE MONTHLY INCOME AND EXPENDITURE PER HOUSEHOLD IN GREATER BANGKOK METROPOLITAN AREA

(บาท - Baht)

ภาค และ จังหวัด	อัตรา ร้อยละ ของ ครัวเรือน Percentage of Households	ขนาดของ ครัวเรือน เฉลี่ย Average Household Size	รายได้เฉลี่ย ต่อเดือน ต่อครัวเรือน Average Monthly Income per Household		รายได้ ประจำ ต่อคน ต่อเดือน Per Capita Monthly Current Income	ค่าใช้จ่ายเฉลี่ย ต่อเดือน ต่อครัวเรือน Average Monthly Expenditure per Household		ค่าใช้จ่าย เพื่อการ อุปโภค บริโภค ต่อคน ต่อเดือน Per Capita Monthly Cons. Exp.	Region and Changwat
			รายได้ ทั้งสิ้น Total Income	รายได้ ประจำ Total Current Income		ค่าใช้จ่าย ทั้งสิ้น Total Exp.	ค่าใช้จ่าย เพื่อการ อุปโภค บริโภค Cons. Exp.		
			กรุงเทพมหานคร และ 3 จังหวัดรอบกรุงเทพมหานคร	16.0		3.1	35,007		
กรุงเทพมหานคร	10.8	3.2	39,020	38,342	11,982	25,615	22,532	7,041	Bangkok Metropolis
นนทบุรี	1.9	3.0	32,743	32,552	10,851	26,414	23,027	7,676	Nonthaburi
ปทุมธานี	1.2	3.4	26,107	26,035	7,657	19,468	17,686	5,202	Pathum Thani
สมุทรปราการ	2.1	2.6	21,302	21,253	8,174	15,910	13,094	5,036	Samut Prakan



ตาราง 4 รายได้ ค่าใช้จ่ายเฉลี่ยต่อเดือนของครัวเรือนในจังหวัดต่าง ๆ ในภาคกลาง (ต่อ)

TABLE 4 AVERAGE MONTHLY INCOME AND EXPENDITURE PER HOUSEHOLD IN EACH PROVINCE OF THE CENTRAL REGION (contd.)

(บาท - Baht)

ภาค และ จังหวัด	อัตรา ร้อยละ ของ ครัวเรือน Percentage of Households	ขนาดของ ครัวเรือน เฉลี่ย Average Household Size	รายได้เฉลี่ย ต่อเดือน ต่อครัวเรือน Average Monthly Income per Household		รายได้ ประจำ ต่อคน ต่อเดือน Per Capita Monthly Current Income	ค่าใช้จ่ายเฉลี่ย ต่อเดือน ต่อครัวเรือน Average Monthly Expenditure per Household		ค่าใช้จ่าย เพื่อการ อุปโภค บริโภค ต่อคน ต่อเดือน Per Capita Monthly Cons. Exp.	Region and Changwat
			รายได้ ทั้งสิ้น Total Income	รายได้ ประจำ Total Current Income		ค่าใช้จ่าย ทั้งสิ้น Total Exp.	ค่าใช้จ่าย เพื่อการ อุปโภค บริโภค Cons. Exp.		
			ภาคกลาง <sup>1/</sup>	19.6		3.2	18,932		
กาญจนบุรี	1.3	3.3	15,326	15,025	4,553	12,457	11,004	3,335	Kanchanaburi
จันทบุรี	0.8	3.3	18,866	18,639	5,648	16,449	14,511	4,397	Chanthaburi
ฉะเชิงเทรา	1.0	3.4	20,665	20,599	6,059	16,231	14,211	4,180	Chachoengsao
ชลบุรี	1.7	2.9	22,260	22,026	7,595	21,048	17,524	6,043	Chonburi
ชัยนาท	0.6	3.1	13,995	13,598	4,386	12,841	11,444	3,692	Chai Nat
ตราด	0.4	3.1	16,664	16,584	5,350	13,463	11,806	3,808	Trat
นครนายก	0.4	3.2	15,983	15,629	4,884	13,584	11,874	3,711	Nakhon Nayok
นครปฐม	1.5	3.5	25,447	24,561	7,017	18,139	16,202	4,629	Nakhon Pathom
ประจวบคีรีขันธ์	0.7	3.3	17,932	17,704	5,365	15,977	14,108	4,275	Prachuap Khiri Khan
ปราจีนบุรี	0.6	3.4	18,263	17,591	5,174	16,417	14,924	4,389	Prachinburi
พระนครศรีอยุธยา	1.0	3.4	21,676	21,448	6,308	16,757	14,770	4,344	Phra Nakhon Si Ayutthaya
เพชรบุรี	0.7	3.4	17,855	17,750	5,221	13,256	11,887	3,496	Phetchaburi
ระยอง	0.8	3.0	25,090	25,071	8,357	18,165	15,521	5,174	Rayong
ราชบุรี	1.3	3.4	17,576	16,981	4,994	14,786	13,128	3,861	Ratchaburi
ลพบุรี	1.2	3.3	16,852	16,590	5,027	14,462	12,988	3,936	Lopburi
สมุทรสงคราม	0.3	3.1	12,634	12,616	4,070	9,918	9,004	2,905	Samut Songkhram
สมุทรสาคร	0.9	2.9	18,735	18,663	6,436	14,076	12,022	4,146	Samut Sakhon
สระแก้ว	1.2	3.3	13,593	13,422	4,067	9,975	8,649	2,621	Sa Kaeo
สระบุรี	1.1	3.1	22,363	22,263	7,182	15,467	13,299	4,290	Saraburi
สิงห์บุรี	0.4	3.4	20,558	20,128	5,920	14,988	13,528	3,979	Singburi
สุพรรณบุรี	1.3	3.3	15,112	14,983	4,540	11,892	10,311	3,125	Suphanburi
อ่างทอง	0.4	3.2	17,704	17,488	5,465	13,431	11,925	3,727	Ang Thong

<sup>1/</sup> ไม่รวม กรุงเทพมหานคร นนทบุรี ปทุมธานี และสมุทรปราการ<sup>1/</sup> Excludes Bangkok Metropolis, Nonthaburi, Pathum Thani and Samut Prakan

ตาราง 4 รายได้ ค่าใช้จ่ายเฉลี่ยต่อเดือนของครัวเรือนในจังหวัดต่าง ๆ ในภาคเหนือ (ต่อ)

TABLE 4 AVERAGE MONTHLY INCOME AND EXPENDITURE PER HOUSEHOLD IN EACH PROVINCE OF THE NORTHERN REGION (contd.)

(บาท - B)

ภาค และ จังหวัด	อัตรา ร้อยละ ของ ครัวเรือน Percentage of Households	ขนาดของ ครัวเรือน เฉลี่ย Average Household Size	รายได้เฉลี่ย ต่อเดือน ต่อครัวเรือน Average Monthly Income per Household		รายได้ ประจำ ต่อคน ต่อเดือน Per Capita Monthly Current Income	ค่าใช้จ่ายเฉลี่ย ต่อเดือน ต่อครัวเรือน Average Monthly Expenditure per Household		ค่าใช้จ่าย เพื่อการ อุปโภค บริโภค ต่อคน ต่อเดือน Per Capita Monthly Cons. Exp.	Region and Changwat
			รายได้ ทั้งสิ้น Total Income	รายได้ ประจำ Total Current Income		ค่าใช้จ่าย ทั้งสิ้น Total Exp.	ค่าใช้จ่าย เพื่อการ อุปโภค บริโภค Cons. Exp.		
ภาคเหนือ	19.4	3.1	13,568	13,219	4,264	10,990	9,623	3,104	Northern Region
กำแพงเพชร	1.3	3.3	15,559	15,049	4,560	12,461	11,204	3,395	Kamphaeng Phet
เชียงใหม่	2.1	3.0	13,736	13,416	4,472	10,702	9,470	3,157	Chiang Rai
เชียงใหม่	2.8	2.8	14,386	14,143	5,051	12,480	11,051	3,947	Chiang Mai
ตาก	0.8	3.2	10,791	10,644	3,326	8,874	7,647	2,390	Tak
นครสวรรค์	1.6	3.2	15,141	14,668	4,584	10,699	9,272	2,898	Nakhon Sawan
น่าน	0.8	3.5	11,407	10,872	3,106	11,578	9,897	2,828	Nan
พะเยา	0.9	2.9	11,348	11,203	3,863	10,495	9,038	3,117	Phayao
พิจิตร	0.8	3.2	15,603	15,340	4,794	10,160	8,881	2,775	Phichit
พิษณุโลก	1.3	3.1	13,364	13,102	4,226	11,276	9,893	3,191	Phitsanulok
เพชรบูรณ์	1.6	3.5	12,914	12,411	3,546	10,946	9,689	2,768	Phetchabun
แพร่	0.8	3.2	14,045	13,650	4,266	11,491	9,800	3,063	Phrae
แม่ฮ่องสอน	0.4	3.3	7,245	7,216	2,187	5,333	4,813	1,458	Mae Hong Son
ลำปาง	1.3	3.0	13,531	13,064	4,355	11,360	9,791	3,264	Lampang
ลำพูน	0.6	3.0	14,104	13,550	4,517	12,789	10,993	3,664	Lamphun
สุโขทัย	1.0	3.3	12,720	12,419	3,763	8,695	7,638	2,315	Sukhothai
อุตรดิตถ์	0.7	3.3	15,001	14,808	4,487	11,217	9,785	2,965	Uttaradit
อุทัยธานี	0.5	3.1	12,036	11,607	3,744	9,726	8,384	2,705	Uthai Thani

ตาราง 4 รายได้ ค่าใช้จ่ายเฉลี่ยต่อเดือนของครัวเรือนในจังหวัดต่าง ๆ ในภาคตะวันออกเฉียงเหนือ (ต่อ)

TABLE 4 AVERAGE MONTHLY INCOME AND EXPENDITURE PER HOUSEHOLD IN EACH PROVINCE  
OF THE NORTHEASTERN REGION (contd.)

(บาท - Baht)

ภาค และ จังหวัด	อัตรา ร้อยละ ของ ครัวเรือน Percentage of Households	ขนาดของ ครัวเรือน เฉลี่ย Average Household Size	รายได้เฉลี่ย ต่อเดือน ต่อครัวเรือน Average Monthly Income per Household		รายได้ ประจำ ต่อคน ต่อเดือน Per Capita Monthly Current Income	ค่าใช้จ่ายเฉลี่ย ต่อเดือน ต่อครัวเรือน Average Monthly Expenditure per Household		ค่าใช้จ่าย เพื่อการ อุปโภค บริโภค ต่อคน ต่อเดือน Per Capita Monthly Cons. Exp.	Region and Changwat
			รายได้ ทั้งสิ้น Total Income	รายได้ ประจำ Total Current Income		ค่าใช้จ่าย ทั้งสิ้น Total Exp.	ค่าใช้จ่าย เพื่อการ อุปโภค บริโภค Cons. Exp.		
			ภาคตะวันออกเฉียงเหนือ	32.0		3.6	12,995		
กาฬสินธุ์	1.4	3.4	12,507	12,121	3,565	10,099	8,309	2,444	Kalasin
ขอนแก่น	2.4	3.4	15,065	14,678	4,317	11,247	10,063	2,960	Khon Kaen
ชัยภูมิ	1.7	3.5	11,253	11,062	3,161	9,344	8,232	2,352	Chaiyaphum
นครพนม	0.8	3.4	10,009	9,468	2,785	9,652	8,921	2,624	Nakhon Phanom
นครราชสีมา	3.9	3.4	14,177	14,006	4,119	11,305	9,970	2,932	Nakhon Ratchasima
บุรีรัมย์	2.3	3.5	10,263	10,069	2,877	8,537	7,691	2,197	Buri Ram
มหาสารคาม	1.2	3.7	15,812	15,363	4,152	11,605	10,173	2,749	Maha Sarakham
มุกดาหาร	0.6	3.6	13,406	13,233	3,676	11,818	10,275	2,854	Mukdahan
ยโสธร	0.8	3.4	10,040	10,004	2,942	9,209	8,241	2,424	Yasothon
ร้อยเอ็ด	2.1	3.4	11,779	11,100	3,265	10,638	9,501	2,794	Roi Et
เลย	0.9	3.8	13,765	13,612	3,582	12,341	10,737	2,826	Loei
ศรีสะเกษ	2.1	3.8	10,782	9,953	2,619	9,070	8,275	2,178	Si Sa Ket
สกลนคร	1.6	3.5	11,957	11,528	3,294	10,916	9,733	2,781	Sakon Nakhon
สุรินทร์	2.2	3.4	12,257	11,861	3,489	12,116	10,317	3,034	Surin
หนองคาย	1.5	3.5	12,885	12,671	3,620	12,131	10,560	3,017	Nong Khai
หนองบัวลำภู	1.1	3.6	12,824	12,167	3,380	11,717	10,401	2,889	Nong Bua Lam Phu
อุดรธานี	2.0	3.9	17,273	17,168	4,402	14,759	13,788	3,535	Udon Thani
อุบลราชธานี	2.4	3.8	14,534	13,965	3,675	10,399	9,353	2,461	Ubon Ratchathani
อำนาจเจริญ	0.8	3.7	11,889	11,404	3,082	10,224	9,267	2,505	Amnat Charoen

ตาราง 4 รายได้ ค่าใช้จ่ายเฉลี่ยต่อเดือนของครัวเรือนในจังหวัดต่าง ๆ ในภาคใต้ (ต่อ)

TABLE 4 AVERAGE MONTHLY INCOME AND EXPENDITURE PER HOUSEHOLD IN EACH PROVINCE OF THE SOUTHERN REGION (contd.)

(บาท -)

ภาค และ จังหวัด	อัตรา ร้อยละ ของ ครัวเรือน Percentage of Households	ขนาดของ ครัวเรือน เฉลี่ย Average Household Size	รายได้เฉลี่ย ต่อเดือน ต่อครัวเรือน Average Monthly Income per Household		รายได้ ประจำ ต่อคน ต่อเดือน Per Capita Monthly Current Income	ค่าใช้จ่ายเฉลี่ย ต่อเดือน ต่อครัวเรือน Average Monthly Expenditure per Household		ค่าใช้จ่าย เพื่อการ อุปโภค บริโภค ต่อคน ต่อเดือน Per Capita Monthly Cons. Exp.	Region and Changwat
			รายได้ ทั้งสิ้น Total Income	รายได้ ประจำ Total Current Income		ค่าใช้จ่าย ทั้งสิ้น Total Exp.	ค่าใช้จ่าย เพื่อการ อุปโภค บริโภค Cons. Exp.		
			ภาคใต้	13.1		3.5	19,716		
กระบี่	0.6	3.5	18,852	18,350	5,243	15,553	13,777	3,936	Krabi
ชุมพร	0.8	3.3	19,003	18,867	5,717	15,074	13,559	4,109	Chumphon
ตรัง	0.9	3.4	23,650	23,158	6,811	19,149	16,093	4,733	Trang
นครศรีธรรมราช	2.4	3.3	18,087	17,789	5,391	14,990	13,074	3,962	Nakhon Si Thammarat
นราธิวาส	1.1	4.1	13,148	13,141	3,205	9,711	9,018	2,200	Narathiwat
ปัตตานี	0.7	4.0	11,840	11,682	2,921	12,531	11,456	2,864	Pattani
พังงา	0.4	3.4	22,211	21,727	6,390	17,870	15,993	4,704	Phangnga
พัทลุง	0.8	3.3	18,670	18,065	5,474	15,750	13,145	3,983	Phatthalung
ภูเก็ต	0.5	3.0	25,084	24,603	8,201	19,329	17,349	5,783	Phuket
ยะลา	0.6	3.8	13,698	13,593	3,577	11,990	11,039	2,905	Yala
ระนอง	0.3	3.6	21,620	21,584	5,996	16,358	14,269	3,964	Ranong
สงขลา	2.0	3.4	22,342	21,842	6,424	18,668	16,058	4,723	Songkhla
สตูล	0.4	4.0	17,328	17,327	4,332	14,716	13,017	3,254	Satun
สุราษฎร์ธานี	1.5	3.2	26,207	25,895	8,092	18,133	15,538	4,856	Surat Thani









ตาราง 5 อัตราร้อยละของครัวเรือน จำนวนคนในลักษณะที่อาศัยของครัวเรือน และสถานะทางเศรษฐกิจสังคมของครัวเรือน (ต่อ)

TABLE 5 PERCENTAGE OF HOUSEHOLDS BY SELECTED HOUSING CHARACTERISTICS AND SOCIO-ECONOMIC CLASS (contd.)

ลักษณะที่อาศัย	ผู้ครอบครองที่ดิน / เจ้าของที่ดิน			ผู้ครอบครองอาชีพ / ประเภทอาชีพ				ลูกจ้าง					ผู้มีรายได้ ปฏิบัติงาน เชิงเศรษฐกิจ Economically Inactive	Sources of income
	รวมทั้งสิ้น Total	ส่วนใหญ่เป็น เจ้าของที่ดิน Mainly Owning Land	ส่วนใหญ่เช่า ที่ดิน Mainly Renting Land	ส่วนใหญ่ เช่าที่ดิน Mainly Renting Land	ประมาณ 1/3 ของพื้นที่ ทำเกษตรกรรม Farming, Forestry, Agricultural services	ผู้ดำเนินการธุรกิจ ของตนเอง ที่ไม่ใช่เกษตรกร Own-Account Workers, Non-Farm	ผู้ปฏิบัติงาน วิชาชีพ นักวิชาการ และผู้บริหาร Professional Tech. & Adm. Workers	คนงาน ทั่วไป General Workers	เสมียน พนักงานขาย และผู้บริหาร Clerical, Sales & Services Workers	ผู้ปฏิบัติงาน ในการขน การผลิต Production Workers	100.0	100.0		
10.2 ปี	41,412	100.0	100.0	100.0	100.0	100.0	100.0	100.0	100.0	100.0	100.0	100.0	100.0	Age
ต่ำกว่า 6 ปี	32,430	89.8	100.0	100.0	75.4	79.5	74.1	100.0	77.0	79.6	55.6	55.6	55.6	Under 6 Years
6 - 14 ปี	5,564	10.2	-	-	17.6	13.3	12.7	-	16.4	20.4	7.3	7.3	7.3	6 to 14 Years
15 - 19 ปี	953	-	-	-	7.0	-	13.3	-	-	-	-	-	-	15 to 19 Years
20 - 29 ปี	-	-	-	-	-	-	-	-	-	-	-	-	-	20 to 29 Years
30 - 39 ปี	-	-	-	-	-	-	-	-	-	-	-	-	-	30 to 39 Years
40 - 49 ปี	96	-	-	-	-	7.2	-	-	-	-	-	-	-	40 to 49 Years
50 - 59 ปี	-	-	-	-	-	-	-	-	-	-	-	-	-	50 to 59 Years
60 ปีขึ้นไป	2,370	-	-	-	-	-	-	-	6.6	-	39.1	39.1	39.1	60 Years or More
11. สมาชิกที่ไม่สามารถเดินทางไปในเขตพื้นที่ อาศัย โดยไม่มีผู้ช่วยเหลือ														Household Members Who Could Not Be Able Go Out of Their Living Area Without Accn
11.1 เพศ	89,831	100.0	100.0	100.0	100.0	100.0	100.0	100.0	100.0	100.0	100.0	100.0	100.0	Sex
หญิง	47,229	63.8	66.7	62.7	53.1	48.3	51.8	55.4	40.0	42.4	57.9	57.9	57.9	Female
ชาย	42,602	36.2	33.3	37.3	46.9	51.7	48.2	44.6	60.0	57.6	42.1	42.1	42.1	Male
11.2 อายุ	89,831	100.0	100.0	100.0	100.0	100.0	100.0	100.0	100.0	100.0	100.0	100.0	100.0	Age
ต่ำกว่า 6 ปี	39,738	48.3	33.3	72.4	36.8	44.0	53.4	47.8	46.0	48.9	25.2	25.2	25.2	Under 6 Years
6 - 14 ปี	38,305	44.7	66.7	27.6	57.2	49.7	39.3	44.5	46.6	45.0	12.9	12.9	12.9	6 to 14 Years
15 - 19 ปี	1,247	-	-	-	2.8	-	7.3	-	-	0.5	2.1	2.1	2.1	15 to 19 Years
20 - 29 ปี	749	-	-	-	-	-	-	-	1.0	-	5.6	5.6	5.6	20 to 29 Years
30 - 39 ปี	-	-	-	-	-	-	-	-	-	-	-	-	-	30 to 39 Years
40 - 49 ปี	755	-	-	-	-	6.3	-	7.7	-	-	3.8	3.8	3.8	40 to 49 Years
50 - 59 ปี	409	-	-	-	-	-	-	-	-	-	3.8	3.8	3.8	50 to 59 Years
60 ปีขึ้นไป	8,627	7.9	-	-	3.2	-	-	-	6.4	5.5	46.5	46.5	46.5	60 Years or More
12. การอยู่อาศัยของสมาชิกอายุต่ำกว่า 15 ปี	110,084	100.0	100.0	100.0	100.0	100.0	100.0	100.0	100.0	100.0	100.0	100.0	100.0	Living Status of Members Who Are Less Than 15 Yrs
อยู่กับพ่อแม่	80,400	67.3	100.0	82.9	79.3	83.4	79.0	100.0	69.5	91.6	12.6	12.6	12.6	Live With Their Parents (Father and Mot
อยู่กับพ่อหรือแม่คนเดียว	13,592	17.8	-	-	6.9	12.4	9.4	-	22.5	3.2	14.6	14.6	14.6	Live With Father or Mother Only
อยู่กับญาติและคนอื่นๆ	16,091	14.9	-	17.1	13.8	4.1	11.6	-	8.0	5.2	72.7	72.7	72.7	Live With Their Relatives and Other Per

ตาราง 5 อัตราร้อยละของครัวเรือน จำนวนคนในครัวเรือน และสถานะทางเศรษฐกิจของครัวเรือน (ต่อ)

TABLE 5. PERCENTAGE OF HOUSEHOLDS BY SELECTED HOUSING CHARACTERISTICS AND SOCIO-ECONOMIC CLASS (contd.)

ลักษณะที่สำคัญ	ผู้ครอบครองที่ดิน / เจ้าของที่ดิน Farm Operators / Culture		ผู้ดำเนินงาน Employees	ผู้ดำเนินงาน รวมทั้ง General Workers	ผู้ปฏิบัติงาน วิชาชีพ และบริหาร Tech. & Adm. Workers	ผู้ดำเนินงาน เกษตร Farm Workers	ผู้ดำเนินงาน พนักงาน และบริหาร Clerical, Sales & Services Workers	ผู้ปฏิบัติงาน ไม่กระบวน การผลิต Production Workers	ผู้ไม่ได้ ปฏิบัติงาน Economically Inactive	Sources of income	
	ส่วนที่ เป็นเจ้าของ Mainly Owning Land	ส่วนที่ เช่า Mainly Renting Land									
	ส่วนที่ เป็นเจ้าของ Mainly Owning Land	ส่วนที่ เช่า Mainly Renting Land									
13. จำนวนปีที่สมาชิกอยู่ต่ำกว่า 15 ปี ไม่ได้ อยู่ร่วมกับพ่อแม่หรือแม่ ต่ำกว่า 5 ปี 5 - 9 ปี 10 - 14 ปี	29,684 20,585 6,273 2,826	100.0 70.8 24.0 5.2	100.0 - - -	100.0 81.0 19.0 -	100.0 76.3 23.7 -	100.0 - - -	100.0 56.2 27.3 16.5	100.0 87.1 12.9 -	100.0 69.5 16.3 14.2	No. of Years That the Children Did Not L. Their Father and/or Mother Less Than 5 Years Between 5 - 9 Years Between 10 - 14 Years	
14. สมาชิกที่สมาชิกอยู่ต่ำกว่า 15 ปี ไม่ได้ อยู่ร่วมกับพ่อแม่หรือแม่ พ่อแม่หรือแม่เสียชีวิต พ่อแม่แยกทางกัน พ่อแม่หรือแม่ห่างงาน คนละจังหวัด พ่อแม่หรือแม่ทำงาน อยู่ต่างประเทศ เพื่อการศึกษา สาเหตุอื่น	29,684 3,937 9,735 11,305 493 1,376 2,837	100.0 11.3 32.4 35.0 - - 21.3	100.0 100.0 - - - - -	100.0 40.5 14.7 44.8 - - -	100.0 - 13.9 37.5 48.6 - -	100.0 - - - - - -	100.0 - - - - - -	100.0 - - - - - -	100.0 - - - - - -	100.0 11.5 14.0 60.9 2.3 - 11.3	The Reasons of Not Living With Their Fat and/or Mother Father and/or Mother Died Parents Separated Father and/or Mother Worked in Other P Father and/or Mother Worked Abroad Left for Studying Other Reasons
15. สมาชิกอายุ 6 ปีขึ้นไปที่ไม่เคยเรียนหนังสือ 15.1 เศษ หญิง ชาย	19,935 15,424 4,511	100.0 77.9 22.1	100.0 100.0 -	100.0 82.5 17.5	100.0 100.0 -	100.0 - -	100.0 81.7 18.3	100.0 66.1 33.9	100.0 75.2 24.8	Household Members Who Are Over 6 Years a Sex Female Male	
15.2 อายุ 6 - 14 ปี 15 - 24 ปี 25 ปีขึ้นไป	19,935 502 3,163 16,270	100.0 - 32.6 67.4	100.0 - - 100.0	100.0 - 39.3 60.7	100.0 - - 100.0	100.0 - - -	100.0 - - 100.0	100.0 - 20.1 79.9	100.0 7.2 - 92.8	Age 6 to 14 Years 15 to 24 Years 25 Years or More	
16. สมาชิกอายุ 6 ปีขึ้นไปที่กำลังเรียนหนังสือ 16.1 เศษ หญิง ชาย	99,870 49,087 50,783	100.0 50.6 49.4	100.0 - 100.0	100.0 57.0 43.0	100.0 34.7 65.3	100.0 - -	100.0 41.6 58.4	100.0 49.6 50.4	100.0 48.9 51.1	Household Members Who Are Over 6 Years a Sex Female Male	

ตาราง 5. อัตราร้อยละของครัวเรือน จำแนกตามลักษณะที่สำคัญของครัวเรือน และสถานะทางเศรษฐกิจและสังคมของครัวเรือน (ต่อ)

TABLE 5. PERCENTAGE OF HOUSEHOLDS BY SELECTED HOUSING CHARACTERISTICS AND SOCIO-ECONOMIC CLASS (contd.)

ลักษณะที่สำคัญ	ผู้ถือครองที่ดิน / เจ้าของที่ดิน		ผู้ดำเนินการเกษตร / เกษตรกร		ผู้ดำเนินงานของตนเองที่ไม่ใช่เกษตรกร Own-Account Workers, Non-Farm	ลูกจ้าง				ผู้ไม่ได้ปฏิบัติงานเชิงเศรษฐกิจ Economically Inactive	Sources of Income	
	รวมทั้งสิ้น Total	ส่วนใหญ่เป็นเจ้าของที่ดิน Mainly Owing Land	ส่วนใหญ่เช่าที่ดิน Mainly Renting Land	ส่วนใหญ่ประกอบอาชีพการเกษตร Mainly Farming, Forestry, Agricultural services		ผู้ดำเนินการธุรกิจ	คนงานเกษตร Farm Workers	คนงานทั่วไป General Workers	เสมียนพนักงานขายและให้บริการ Clerical, Sales & Services Workers			ผู้ปฏิบัติงานในการผลิต Production Workers
16.2 ปี	99,870	100.0	100.0	100.0	100.0	100.0	100.0	100.0	100.0	100.0	Age	100.0
6 - 14 ปี	67,342	65.9	100.0	43.9	63.6	50.9	91.0	67.7	81.4	54.0	6 to 14 Years	54.0
15 - 24 ปี	29,527	31.1	-	56.1	32.7	42.1	9.0	30.3	18.0	36.9	15 to 24 Years	36.9
25 ปีขึ้นไป	3,000	3.0	-	-	3.7	7.0	-	1.9	0.6	9.0	25 Years or More	9.0
17. สมาชิกอายุ 6 ปีขึ้นไปที่มีเงินแล้ว											Household Members Who Are Over 6 Years a	
17.1 เด็ด	141,220	100.0	100.0	100.0	100.0	100.0	100.0	100.0	100.0	100.0	Sex	100.0
หญิง	178,209	51.7	56.8	51.5	51.8	50.8	51.1	52.6	51.2	56.8	Female	56.8
ชาย	163,010	48.3	43.2	48.5	48.2	49.2	48.9	47.4	48.8	43.2	Male	43.2
17.2 อายุ	341,220	100.0	100.0	100.0	100.0	100.0	100.0	100.0	100.0	100.0	Age	100.0
6 - 14 ปี	792	-	-	-	0.1	-	1.9	0.4	-	-	6 to 14 Years	-
15 - 24 ปี	40,002	11.3	-	14.2	10.0	2.7	15.6	23.8	15.2	10.2	15 to 24 Years	10.2
25 ปีขึ้นไป	300,426	88.7	100.0	85.8	89.9	97.3	82.5	76.2	84.8	89.8	25 Years or More	89.8
18. ระดับการศึกษาสูงสุดที่เรียนจบ	441,089	100.0	100.0	100.0	100.0	100.0	100.0	100.0	100.0	100.0	Level of Completed Education Level	100.0
อนุบาลหรือก่อนประถม	201,028	47.7	55.4	31.8	45.1	19.0	53.8	49.7	46.7	64.8	Kindergarten and Pre-Primary Education	64.8
ประถมศึกษา	104,469	25.3	33.9	35.8	20.4	10.4	34.1	27.0	38.4	11.5	Primary Education	11.5
มัธยมศึกษาตอนต้น	58,847	13.6	10.7	22.9	13.9	11.3	3.9	21.2	11.1	11.8	Lower Secondary Education	11.8
มัธยมศึกษาตอนปลาย	27,659	7.4	-	6.0	6.4	6.7	0.6	2.1	2.9	4.8	Upper Secondary Education	4.8
อาชีวศึกษา	9,395	1.4	-	3.5	2.3	2.2	2.0	-	-	3.1	Vocational or Technical Education	3.1
อนุปริญญา	11,410	0.7	-	-	4.5	7.8	1.0	-	0.3	2.8	Post-Secondary Education	2.8
ปริญญาตรี	26,714	3.6	-	-	7.3	37.8	4.6	-	0.5	1.2	University / Bachelor Degree Level	1.2
สูงกว่าปริญญาตรี	1,411	0.4	-	-	-	4.8	-	-	-	-	Postgraduate / Master / Doctoral Degree	-
การศึกษาอื่นๆ	156	-	-	-	0.1	-	-	-	-	-	Other Education	-
19. อาชีพหลัก	392,388	100.0	100.0	100.0	100.0	100.0	100.0	100.0	100.0	100.0	Main Occupation	100.0
ผู้ปฏิบัติงานที่ใช้วิชาชีพและวิชาการ	18,528	1.8	-	-	7.1	50.0	-	0.5	-	1.5	Professional and Related Workers	1.5
เจ้าหน้าที่บริหาร	29,376	8.8	-	-	17.3	5.5	2.0	7.8	-	5.8	Administrative Workers	5.8
เสมียนพนักงาน	10,850	0.9	-	-	1.6	2.4	-	12.5	-	-	Clerical Workers	-
ผู้ปฏิบัติงานเกี่ยวกับราชการ	40,580	1.3	-	1.3	30.0	3.5	4.9	9.9	3.2	3.1	Sales Workers	3.1
ผู้ปฏิบัติงานด้านบริการ	25,393	1.2	24.0	-	3.5	3.9	-	14.6	5.2	0.6	Services Workers	0.6
ผู้ปฏิบัติงานด้านเกษตรกรรม	121,121	65.9	26.0	61.3	8.5	4.7	78.8	10.3	17.3	21.7	Agricultural Workers	21.7

ตาราง 5 อัตราร้อยละของครัวเรือน จำนวนตามลักษณะที่สำคัญของครัวเรือน และสถานทางเศรษฐกิจสังคมของครัวเรือน (ต่อ)

TABLE 5. PERCENTAGE OF HOUSEHOLDS BY SELECTED HOUSING CHARACTERISTICS AND SOCIO-ECONOMIC CLASS (contd.)

ลักษณะที่สำคัญ	ผู้ถือครองทำนบกพร/เพาะเลี้ยง Farm Operators / Culture				ผู้ดำเนินงานของตนเอง ที่ไม่ใช่การเกษตร Own-Account Workers, Non-Farm	ลูกจ้าง Employees				ผู้ไม่ได้ ปฏิบัติงาน เชิงเศรษฐกิจ Econ- omically Inactive	Sources of income	
	รวมทั้งสิ้น Total	ส่วนใหญ่เป็น เจ้าของที่ดิน Mainly Owning Land	ส่วนใหญ่ เช่าที่ดิน Mainly Renting Land	ประมงป่าไม้สัตว์, หาของป่าบริการ ทางการเกษตร Fishing, Forestry, Agricultural services		ผู้ปฏิบัติงาน วิชาชีพ นักวิชาการ และนักบริหาร Tech. & Adm. Workers	คนงาน ทั่วไป General Workers	เสมียน พนักงานขาย และให้บริการ Clerical, Sales & Services Workers	ผู้ปฏิบัติงาน ในกระบวนการ การผลิต Production Workers			
		42,862	0.7	26.0		3.5	12.4	4.3	-			2.5
ผู้ปฏิบัติงานในกระบวนการผลิต คนงานทั่วไป	7,547	-	-	-	0.8	1.3	46.4	-	-	8.0	0.8	Production Workers General Workers
ผู้ไม่ได้ปฏิบัติงานในเชิงเศรษฐกิจ	96,131	19.5	24.0	33.8	18.8	13.0	18.3	22.5	22.5	20.4	62.2	Economically Inactive or No Occupation
20. สถานภาพทางงาน	392,388	100.0	100.0	100.0	100.0	100.0	100.0	100.0	100.0	100.0	100.0	Work Status
นางจ้าง	18,951	8.3	-	-	9.7	0.9	7.8	0.8	0.8	-	3.6	Employers
ทำธุรกิจส่วนตัว โดยไม่สุกจ้าง	104,166	38.6	38.0	52.3	36.9	7.6	-	15.2	15.2	15.9	17.8	Own-Account Workers
ผู้ปฏิบัติงานในครัวเรือน โดยไม่ได้รับค่าจ้าง	53,575	28.2	-	-	22.2	1.3	7.8	3.5	3.5	1.0	5.0	Unpaid Family Workers
ลูกจ้างรัฐบาล	21,823	2.2	-	-	2.7	42.0	24.1	11.1	11.1	-	0.4	Employees, Government
ลูกจ้างรัฐวิสาหกิจ	1,395	-	-	-	-	2.3	-	1.1	1.1	0.2	0.4	Employees, State Enterprise
ลูกจ้างเอกชน	96,346	3.2	38.0	8.4	9.6	20.2	41.9	45.8	45.8	62.5	10.6	Employees, Private Company
การรวมกลุ่ม	-	-	-	-	-	-	-	-	-	-	-	Members of Co-operative Group
ผู้ไม่ได้ปฏิบัติงานในเชิงเศรษฐกิจ	96,131	19.5	24.0	33.8	18.8	25.7	18.3	22.5	22.5	20.4	62.2	Total Household Members
21. จำนวนสมาชิกทั้งสิ้น	17,721	3.0	8.8	-	2.1	1.6	1.8	4.7	4.7	1.1	11.6	Disability
พิการ	41,412	7.8	8.8	7.2	4.5	5.7	11.1	9.7	9.7	11.9	10.1	Could Not Be Able to Take Care Themselves in Daily Life
ไม่สามารถดูแลตนเอง ในชีวิตประจำวัน	89,831	19.7	26.5	11.4	11.2	13.0	23.3	19.2	19.2	22.4	23.0	Could Not Be Able to Go Out of Their Liv Without Accompany
ไม่สามารถเดินทางไปนอกเขตพื้นที่อาศัย โดยไม่มีผู้ช่วยเหลือ	56,097	10.9	-	-	8.7	58.9	-	12.2	12.2	1.5	19.4	Welfare on Medical Services Government / State Enterprise Welfare
22. การได้รับความช่วยเหลือจากรักษาพยาบาล สวัสดิการจากราชการ/ รัฐวิสาหกิจ	401,659	87.4	100.0	100.0	85.9	24.9	63.9	62.9	62.9	90.9	76.6	Universal Health Coverage Card
มีบัตรประกันสุขภาพถ้วนหน้า	34,784	1.0	-	-	2.7	14.8	34.2	22.0	22.0	7.6	2.7	Medical Card
มีบัตรรับรองสิทธิการรักษาพยาบาล	101,338	26.9	-	-	24.2	43.8	17.0	15.1	15.1	10.0	11.7	Private Health Insurance
มีประกันสุขภาพเอกชน	711	-	-	-	0.1	2.7	-	-	-	-	-	Welfare by Employer
มีสวัสดิการจัดโดยนางจ้าง	22,628	4.4	17.7	8.5	1.6	0.8	5.7	3.9	3.9	3.5	16.6	Benefits from Government Programmes Social Pension for the Poor Elderly
23. การได้รับความช่วยเหลือจากโครงการของรัฐ เงินสงเคราะห์ผู้สูงอายุ เงินสงเคราะห์ผู้พิการ	3,295	-	-	-	0.5	-	-	-	-	-	4.7	Social Assistant for Disability

ตาราง 5 อัตราร้อยละของครัวเรือน จำนวนคนในลักษณะที่สำหุของครัวเรือน และสถานะทางเศรษฐกิจสังคมของครัวเรือน (ต่อ)  
TABLES PERCENTAGE OF HOUSEHOLDS BY SELECTED HOUSING CHARACTERISTICS AND SOCIO-ECONOMIC CLASS (contd.)

ลักษณะที่สำคัญ	ผู้ถือครองท่าทางเกษตร /เพาะเลี้ยง				ลูกจ้าง						ผู้ไม่ได้ ปฏิบัติงาน เชิงเศรษฐกิจ Economically Inactive	Sources of income		
	Farm Operators / Culture				Employees									
	ส่วนใหญ่น เป็นเจ้าของที่ดิน Mainly Owning Land	ส่วนใหญ่ เช่าที่ดิน Mainly Renting Land	ประมาณไปไม้, ล่าสัตว์, หาของป่าบริการ Fishing, Forestry, Agricultural services	ผู้ดำเนินงาน ของตนเอง ที่ไม่ใช่การเกษตร Own-Account Workers, Non-Farm	ผู้ปฏิบัติงาน วิชาชีพ นักวิชาการ และนักบริหาร Tech. & Adm. Workers	คนงาน ทั่วไป General Workers	คนงาน เกษตร Farm Workers	เสมียน พนักงานขาย และผู้บริหาร Clerical, Sales & Services Workers	ผู้ปฏิบัติงาน ในกระบวนการ การผลิต Production Workers					
รวมทั้งสิ้น Total	4,431	-	-	0.3	0.7	3.4	-	-	0.3	0.7	-	-	2.7	Government Scholarship Other Government Funds for Farmers Credit from Government Fund
บุคลากรทางการศึกษา	-	-	-	-	-	-	-	-	-	-	-	-	-	-
บุคลากรอื่น ๆ	-	-	-	-	-	-	-	-	-	-	-	-	-	-
24. การซื้อเงินจากกองทุนรัฐจัดให้	849	-	-	0.2	-	-	-	-	0.2	-	-	-	0.5	Government Loan for Education
โครงการเงินกู้เพื่อการศึกษา	2,187	-	-	0.7	-	-	-	-	0.7	-	-	-	-	People Bank
โครงการธนาคารประชาชน	68,415	19.1	15.1	10.1	2.8	21.4	5.6	11.0	14.2	14.2	9.4	-	9.4	Village Fund Scheme
กองทุนหมู่บ้าน /ชุมชนเมือง	688	-	-	-	-	-	-	-	-	0.3	0.9	-	-	Other Government Loan
กองทุนอื่นๆ	154,195	100.0	100.0	100.0	100.0	100.0	100.0	100.0	100.0	100.0	100.0	100.0	100.0	Type of Dwelling
25. ประเภทของที่อยู่อาศัย	120,025	97.1	100.0	69.5	53.0	95.2	74.6	57.3	61.8	61.8	91.1	-	-	Detached House
บ้านโตด	28,888	0.3	-	27.2	30.2	-	25.4	38.3	36.9	36.9	7.8	-	-	Row House
ห้องแถว	3,507	-	-	2.7	16.8	-	-	3.9	1.2	1.2	1.1	-	-	Townhouse or Twinhouse
ทาวน์เฮาส์หรือบ้านแฝด	133	-	-	-	-	-	-	0.5	-	-	-	-	-	Apartment or Flat
ห้องชุด	-	-	-	-	-	-	-	-	-	-	-	-	-	Room or Rooms
ห้องภายในบ้าน	-	-	-	-	-	-	-	-	-	-	-	-	-	Improvised Quarter
ที่อยู่ชั่วคราว	1,641	2.6	-	0.5	-	4.8	-	-	-	-	-	-	-	Others
อื่นๆ	-	-	-	-	-	-	-	-	-	-	-	-	-	Construction Materials
26. ชนิดของวัสดุก่อสร้างที่อยู่อาศัย	154,195	100.0	100.0	100.0	100.0	100.0	100.0	100.0	100.0	100.0	100.0	100.0	100.0	Construction Materials
ดิน	90,480	49.0	-	73.0	75.4	39.9	61.7	77.8	45.2	45.2	54.3	-	-	Cement, Brick or Stone
ไม้	38,300	27.7	-	14.6	24.6	36.0	38.3	14.3	36.0	36.0	38.0	-	-	Wood
ครึ่งอิครึ่งไม้	22,738	20.6	100.0	11.8	-	20.8	-	7.9	22.7	22.7	5.7	-	-	Brick and Wood
วัสดุที่หาได้ตามท้องถิ่น	614	-	-	0.5	-	1.8	-	-	-	-	2.0	-	-	Local Materials
วัสดุที่ใช้แล้ว	812	-	-	0.5	-	1.5	-	-	-	-	-	-	-	Re-used Materials
วัสดุอื่นๆ	1,251	2.6	-	-	-	-	-	-	2.1	-	-	-	-	Others
27. สถานภาพการครอบครองที่อยู่อาศัย	154,195	100.0	100.0	100.0	100.0	100.0	100.0	100.0	100.0	100.0	100.0	100.0	100.0	Occupancy Status
เป็นเจ้าของบ้านและที่ดิน	115,243	93.2	100.0	71.4	48.7	78.1	82.4	63.4	53.9	53.9	83.3	-	-	Owens Dwelling and Land
เป็นเจ้าของบ้านแต่เช่าที่ดิน	6,794	5.3	-	6.1	2.1	7.9	-	2.3	5.2	5.2	2.3	-	-	Owens Dwelling on Rented Land
บ้านเช่า	20,479	-	-	18.9	19.0	-	-	24.5	36.2	36.2	4.7	-	-	Rents
อยู่โดยไม่เสียค่าเช่า	11,680	1.5	-	3.7	30.2	14.1	17.6	9.7	4.7	4.7	9.8	-	-	Occupied rented free



ตาราง 5 อัตราร้อยละของครัวเรือน จำนวนคนตามลักษณะที่สำคัญของครัวเรือน และสถานะทางเศรษฐกิจและสังคมของครัวเรือน (ต่อ)

TABLE 5 PERCENTAGE OF HOUSEHOLDS BY SELECTED HOUSING CHARACTERISTICS AND SOCIO-ECONOMIC CLASS (contd.)

ลักษณะที่สำคัญ	ผู้ถือครองที่การเกษตร / เกษะเชิง				ผู้ดำเนินงานธุรกิจของตนเอง Own-Account Workers, Non-Farm	ลูกจ้าง				ผู้มีรายได้ ไม่ทำงาน Economic- ally Inactive	Part of Dwelling Used for Business	
	รวมทั้งสิ้น Total	ส่วนใหญ่เป็น เจ้าของที่ดิน Mainly Owning Land		ส่วนใหญ่ เช่าที่ดิน Mainly Renting Land		ส่วน เกษตร Farm Workers	คนงาน ทั่วไป General Workers	เสมือน พนักงาน ขาย และ ให้บริการ Sales & Services Workers	ผู้ปฏิบัติงาน ใน กระบวนการ ผลิต Production Workers			
		100.0	96.0	100.0								100.0
28. ไร้ที่อยู่อาศัยบางส่วนที่สุจริตหรือไม่ใช่	154,195	100.0	100.0	100.0	100.0	100.0	100.0	100.0	100.0	100.0	100.0	100.0
ใช่	126,660	96.0	100.0	100.0	39.6	89.2	95.2	91.8	93.4	92.7	No	92.7
29. เรือพลังที่ใช้ในการประมง	27,535	4.0	-	-	60.4	10.8	4.8	8.2	6.6	7.3	Yes	7.3
ถ่าน	154,195	100.0	100.0	100.0	100.0	100.0	100.0	100.0	100.0	100.0	Cooking Fuel	100.0
ไม้	7,812	3.5	-	-	12.9	-	1.5	5.5	7.6	9.7	Charcoal	9.7
น้ำมันก๊าด	2,141	-	-	-	-	-	3.3	-	-	8.8	Wood	8.8
แก๊ส	1,086	-	-	-	-	-	2.0	-	5.3	-	Kerosene	-
ไฟฟ้า	118,840	91.6	100.0	100.0	82.6	57.0	87.2	61.7	69.7	67.3	Gas	67.3
อื่น ๆ	902	-	-	-	-	2.4	3.3	0.8	-	-	Electricity	-
ไม่มีการผสม	21,823	-	-	-	-	-	-	-	-	-	Others	-
30. น้ำดื่ม	23,415	4.8	-	-	4.4	40.6	2.7	31.8	17.4	14.3	No Cooking	14.3
น้ำดื่มบรรจุขวด	154,195	100.0	100.0	100.0	100.0	100.0	100.0	100.0	100.0	100.0	Drinking Water	100.0
น้ำประปาภายในบ้าน	57,727	12.6	-	-	10.3	68.5	17.7	42.4	43.7	33.0	Bottle-Water	33.0
น้ำดื่มจากภายนอกบ้าน	22,638	13.2	-	-	13.6	24.6	7.9	19.6	12.4	15.6	Inside Piped Water-Supply	15.6
น้ำประปาเทศบาล	34,645	37.1	-	-	33.2	6.8	25.4	38.0	21.4	17.5	Inside Piped Underground Water	17.5
น้ำประปาเอกชน	759	-	-	-	-	-	6.5	-	-	-	Outside Piped or Public Tap	-
น้ำดื่มจากสถานประกอบการ	7,772	11.3	-	-	12.9	-	10.3	-	6.8	1.8	Well or Underground Water	1.8
น้ำดื่มจากแหล่งอื่น ๆ (รวม)	682	0.7	31.7	-	-	-	-	-	-	1.1	River, Stream etc.	1.1
31. การใช้น้ำ	29,973	25.2	68.3	-	30.1	10.1	32.1	-	16.0	30.9	Rain Water	30.9
น้ำประปาภายในบ้าน	154,195	100.0	100.0	100.0	100.0	100.0	100.0	100.0	100.0	100.0	Water Supply	100.0
น้ำดื่มจากภายนอกบ้าน	73,200	19.9	31.7	-	31.1	81.4	20.1	55.4	50.8	50.4	Inside Piped Water Supply	50.4
น้ำดื่มจากเทศบาล	60,583	58.2	68.3	-	51.3	16.3	40.3	44.6	38.7	39.1	Inside Piped Underground Water	39.1
น้ำดื่มจากเอกชน	1478	-	-	-	-	-	6.5	-	-	2.1	Outside Piped Public Tap	2.1
น้ำดื่มจากสถานประกอบการ	11,174	14.0	-	-	12.9	-	12.8	-	5.4	8.0	Well Underground Water	2.9
น้ำดื่มจากแหล่งอื่น ๆ (รวม)	4,417	7.2	-	-	-	-	3.5	-	3.0	4.0	River, Stream etc.	4.0
น้ำดื่มจากเทศบาล	1,970	0.7	-	-	4.6	-	9.4	-	2.0	-	Rain Water	-
น้ำดื่มจากเอกชน	1372	-	-	-	-	2.2	7.5	-	-	1.7	Others	1.7



ตาราง 5 อัตราร้อยละของครัวเรือน จำนวนคนในครัวเรือน และสถานะทางเศรษฐกิจของครัวเรือน (ต่อ)

TABLE 5 PERCENTAGE OF HOUSEHOLDS BY SELECTED HOUSING CHARACTERISTICS AND SOCIO-ECONOMIC CLASS (contd.)

ลักษณะที่สำรวจ	รวมทั้งสิ้น Total	ผู้ถือครองที่ดินเกษตร / เกษกร / Farmer			ผู้ดำเนินงานเกษตร ที่ไม่ใช่เกษตรกร Own-Account Workers, Non-Farm	ผู้ปฏิบัติงาน วิชาชีพ และนักบริหาร Tech. & Adm. Workers	ลูกจ้าง Employees				ผู้ไม่ได้ ปฏิบัติงาน เชิงเศรษฐกิจ Economically Inactive	Sources of income
		ส่วนใหญ่เป็น Mainly Owning Land	ส่วนใหญ่ Mainly Renting Land	ประมาณปานกลาง ปานกลาง Fishing, Forestry, Agricultural services			คนงาน ทั่วไป General Workers	คนงาน เกษตร Farm Workers	คนงาน พนักงานขาย และให้บริการ Sales & Services Workers	ผู้ปฏิบัติงาน ในโรงงาน การผลิต Production Workers		
32. การจ้าง ไม่มีส่วน	154,195	100.0	100.0	100.0	100.0	100.0	100.0	100.0	100.0	100.0	100.0	Toilet Facilities
ไม่มีส่วน	1,401	-	-	-	-	7.9	-	2.0	-	-	-	No Facility Nearby
มีส่วนเล็กน้อย	12,561	2.8	-	15.1	26.9	-	-	9.5	0.7	10.8	10.8	Flush Latrine
มีส่วน	133,929	94.5	100.0	100.0	58.6	92.1	100.0	88.5	98.9	79.2	79.2	Mould Latrine
มีส่วนเล็กน้อยและมีส่วน	6,304	2.7	-	6.6	14.5	-	-	-	0.4	10.0	10.0	Flush and Mould Latrine
มีส่วนจนถึงขอบข่ายของส่วน	-	-	-	-	-	-	-	-	-	-	-	Others
ถ้าลดลงหรือส่วนอื่น ๆ	-	-	-	-	-	-	-	-	-	-	-	Others
33. สมาชิกที่เคยใช้อินเทอร์เน็ต	154,195	100.0	100.0	100.0	100.0	100.0	100.0	100.0	100.0	100.0	100.0	Members who Accessed to the Internet
ไม่มีผู้ใช้	102,925	64.9	100.0	46.5	58.4	11.7	80.3	63.7	82.9	86.1	86.1	None
มีผู้ใช้ 1 - 2 คน	47,676	33.5	-	53.5	38.6	61.7	19.7	35.9	17.1	13.9	13.9	One to Two Persons
มีผู้ใช้ 3 - 4 คน	3,161	1.6	-	-	3.0	20.7	-	0.4	-	-	-	Three to Four Persons
มีผู้ใช้ 5 คนขึ้นไป	432	-	-	-	-	5.9	-	-	-	-	-	Five Persons or More
34. วิธีกำจัดขยะในครัวเรือน U	93,313	29.1	100.0	26.0	78.5	100.0	22.5	79.6	84.1	54.0	54.0	Method of Getting Rid of Household Garba
เก็บรวบรวมให้พนักงานนำไปทิ้ง	67,066	71.5	68.3	79.0	25.6	-	74.7	20.4	21.6	51.8	51.8	Take to public cleansing services
เผา	6,275	7.6	-	15.9	1.1	-	7.3	-	5.9	2.0	2.0	Burn
นำไปเลี้ยงสัตว์	-	-	-	-	-	-	-	-	-	-	-	Bury
ทำปุ๋ยหมัก	-	-	-	-	-	-	-	-	-	-	-	Feed animals
ทิ้งลงแม่น้ำ ลำคลอง	163	-	-	4.6	-	-	-	-	-	-	-	Fertilizer ferment
ทิ้งลงบึงที่สาธารณะ	2,349	2.6	-	4.6	-	-	-	-	-	-	-	Throwing in river, canal
อื่น ๆ	-	-	-	-	-	-	-	-	-	6.4	6.4	Throwing in public area
												Others

U/ แหล่งรับขยะในครัวเรือนได้มากกว่า 1 วิธี  
Households many report more than 1 method

ตาราง 6 อัตราร้อยละของครัวเรือน จำแนกตามรายได้ที่ใช้จ่ายเฉลี่ยต่อเดือน

TABLE 6 PERCENTAGE OF HOUSEHOLDS BY AVERAGE MONTHLY INCOME AND EXPENDITURE

รายได้และค่าใช้จ่าย	รายได้เฉลี่ยต่อเดือน Average monthly income		ค่าใช้จ่ายเฉลี่ยต่อเดือน Average Monthly Expenditure		Income and Expenditure
	รายได้ทั้งสิ้น Total Income Per household	รายได้ประจำ ต่อคน Current Income per capital	ค่าใช้จ่ายทั้งสิ้น Total expenditures per household	ค่าใช้จ่ายอุปโภคบริโภค ต่อคน Consumption Expenditure per household	
<b>รวม</b>	<b>100.0</b>	<b>100.0</b>	<b>100.0</b>	<b>100.0</b>	<b>Total</b>
ต่ำกว่า 1,500 บาท.....	0.7	4.9	0.3	3.3	Less Than 1,500 Baht
1,500 - 3,000 บาท.....	1.9	21.2	0.7	23.6	1,500 - 3,000 Baht
3,001 - 5,000 บาท.....	4.0	29.5	4.3	39.0	3,001 - 5,000 Baht
5,001 - 10,000 บาท.....	27.8	31.5	26.5	27.8	5,001 - 10,000 Baht
10,001 - 15,000 บาท.....	23.8	4.7	29.9	3.2	10,001 - 15,000 Baht
15,001 - 30,000 บาท.....	26.7	7.5	27.1	2.9	15,001 - 30,000 Baht
30,001 - 50,000 บาท.....	9.0	0.7	8.3	0.1	30,001 - 50,000 Baht
50,001 - 100,000 บาท.....	4.4	0.1	2.7	-	50,001 - 100,000 Baht
มากกว่า 100,000 บาท.....	1.6	-	0.3	-	More Than 100,000 Baht

ตาราง 7 อัตราร้อยละของครัวเรือนที่รายงานการเป็นเจ้าของสินทรัพย์ที่สำคัญ จำแนกตามสถานะทางเศรษฐกิจสังคมของครัวเรือน

TABLE 7 PERCENTAGE OF HOUSEHOLDS REPORTING OWNERSHIP OF SOME SELECTED DURABLE GOODS BY SOCIO - ECONOMIC CLASS

สินทรัพย์	ร้อยละ Percent	ผู้ถือครองทำการเกษตร / เพาะเลี้ยง Farm Operators / Culture			ผู้ดำเนินการธุรกิจ ของตนเอง ที่ไม่ใช่การเกษตร Own-Account Workers, Non-Farm	ลูกจ้าง Employees					ผู้ไม่ได้ ปฏิบัติงาน เชิงเศรษฐกิจ Econo- mically Inactive	Sources of income	
		ส่วนใหญ่เป็นเจ้าของที่ดิน Mainly Owning Land	ส่วนใหญ่เช่าที่ดิน Mainly Renting Land	ประมาณ 50% ของรายได้ ทางเกษตร Fishing, Forestry, Agricultural services		คนงาน ทั่วไป General Workers	เสมียน พนักงานขาย และให้บริการ Clerical, Sales & Services Workers	คนงาน เกษตร Farm Workers	ผู้ใช้บริการ วิชาชีพ นักวิชาการ และนักบริหาร Professional Tech. & Adm. Workers	คนงาน ในกระบวน การผลิต Production Workers			ผู้ปฏิบัติงาน ในกระบวน การผลิต Production Workers
(ใช้ครัวเรือน)													
เตียงนอนไม้หรือโลหะ	59.9	64.1	31.7	42.3	71.9	88.1	50.0	52.4	49.6	35.1	65.8	(Private Use)	
เตาหุงต้มอาหาร-แก๊ส	90.5	95.8	100.0	100.0	93.0	89.0	91.9	100.0	86.2	87.0	81.7	Bed (Wood or Metal)	
เตาหุงต้มอาหาร-ไฟฟ้า	8.7	4.8	31.7	-	10.9	16.7	3.3	7.7	14.1	11.1	3.9	Cooking Stove - Gas	
เตาอบไมโครเวฟ	16.3	16.9	31.7	-	20.4	60.4	15.8	-	10.3	7.8	11.4	Cooking Stove - Electric	
กระติกต้มน้ำไฟฟ้า	70.0	70.1	100.0	67.3	83.6	83.9	58.3	93.5	65.4	64.0	55.7	Microwave Oven	
ตู้เย็น	85.6	85.6	100.0	87.1	93.1	83.6	80.8	93.5	85.7	82.7	77.0	Electric Pot	
เครื่องไฟฟ้า	76.4	82.3	31.7	95.4	85.4	100.0	65.5	100.0	83.4	53.3	54.7	Refrigerator	
หม้อหุงต้มอาหารไฟฟ้า	96.9	100.0	100.0	100.0	96.6	92.6	100.0	100.0	98.2	96.1	89.5	Electric Iron	
พัดลม	97.0	97.7	100.0	100.0	98.7	100.0	96.7	100.0	95.4	97.4	92.5	Electric Cooking Pot	
วิทยุ	52.4	53.8	100.0	58.1	57.0	79.4	35.4	14.3	47.0	54.4	49.0	Electric Fan	
โทรทัศน์	94.7	100.0	100.0	87.1	100.0	92.7	84.5	100.0	98.2	90.1	82.8	Radio	
เครื่องเล่นวีดีโอ/วีซีดี/ดีวีดี	67.2	77.1	100.0	45.2	70.1	81.4	57.4	65.0	74.8	60.2	45.4	T.V.	
เครื่องซักผ้า	63.8	66.9	100.0	56.3	77.5	80.3	56.0	58.8	70.6	42.8	43.4	Video/VCD/DVD Player	
เครื่องปรับอากาศ	11.6	3.5	-	-	23.8	55.2	-	-	8.5	-	13.0	Washing Machine	
เครื่องทำน้ำร้อน/น้ำอุ่น	10.8	5.3	-	-	16.6	40.7	4.8	-	10.3	1.4	15.0	Air Conditioner	
ในท้องถิ่น												Water Boiler	
เครื่องคอมพิวเตอร์	18.0	18.6	-	10.3	23.2	68.5	2.7	17.6	19.7	1.8	11.8	Home Computer	
เครื่องคอมพิวเตอร์	6.9	5.3	-	-	10.7	39.6	-	-	7.2	0.8	2.0	Computer with Internet Connected	
ที่เชื่อมต่อกับอินเทอร์เน็ต												Telephone (include PCT.)	
โทรศัพท์	27.1	13.4	-	-	44.3	72.9	9.5	-	38.2	7.8	26.3	Mobile Phone	
(รวมเครื่องฟอง PCT)												Facsimile	
โทรศัพท์เคลื่อนที่	84.2	82.6	100.0	100.0	90.3	97.8	83.3	93.5	93.1	86.8	54.7		
โทรสาร	1.0	-	-	-	4	-	-	-	0.9	-	-		

ตาราง 7 อัตราร้อยละของครัวเรือนที่รายงานการเป็นเจ้าของที่ดินทรัพย์สินที่สำคัญ จำแนกตามสถานะทางเศรษฐกิจสังคมของครัวเรือน (ต่อ)

TABLE 7 PERCENTAGE OF HOUSEHOLDS REPORTING OWNERSHIP OF SOME SELECTED DURABLE GOODS BY SOCIO - ECONOMIC CLASS (Contd.)

สินทรัพย์	ร้อยละ Percent	ผู้ถือครองทำกรรมสิทธิ์ / เพาะเลี้ยง Farm Operators / Culture			ผู้ดำเนินธุรกิจ ของตนเอง ที่ไม่ใช่การเกษตร Own-Account Workers, Non-Farm	ลูกจ้าง Employees					ผู้ไม่ได้ ปฏิบัติงาน เชิงเศรษฐกิจ Economically Inactive	Sources of income	
		ส่วนใหญ่เป็น เจ้าของที่ดิน Mainly Owning Land	ส่วนใหญ่ เช่าที่ดิน Mainly Renting Land	ประมาณ 1/3 ไม่แล้วเสร็จ, หาของป่า, บริการ ทางการเกษตร Fishing, Forestry, Agricultural services		ผู้ปฏิบัติงาน วิชาชีพ นักวิชาการ และนักบริหาร Professional Tech. & Adm. Workers	คนงาน เกษตร Farm Workers	คนงาน ทั่วไป General Workers	เขียน พนักงานขาย และให้บริการ Clerical, Sales & Services Workers	ผู้ปฏิบัติงาน ในระบบ การผลิต Production Workers			
													100.0
หลอดไฟแอลซีดี	98.8	99.0	100.0	100	100.0	100.0	100.0	100.0	100.0	99.1	94.8	98.0	Fluorescences
หลอดไฟดวงโต	21.0	22.0	-	4.6	18.5	34.7	12.4	28.1	25.0	25.0	20.5	21.8	Light Bulbs
หลอดตะเกียบ	24.7	29.9	-	-	29.9	51.4	13.5	-	16.8	16.8	25.5	20.9	Compact Fluorescent Lamp
สมาชิกที่ใช้อินเทอร์เน็ต (ใช้โทรศัพท์มือถือ และ/หรือ ใช้ในธุรกิจ)	33.3	35.1	-	53.5	41.6	88.3	19.7	6.5	36.3	36.3	17.1	13.9	Members Accessed to Internet (Private and/or Business Use)
รถจักรยาน	45.8	54.1	100.0	40.5	44.6	54.7	39.4	72.8	41.2	41.2	44.7	35.9	Bicycle
รถจักรยานยนต์	84.2	94.7	100.0	90.4	87.6	73.6	80.0	79.3	86.8	86.8	88.0	59.2	Motorcycle
รถยนต์ส่วนบุคคล	7.9	3.6	-	-	16.7	41.5	-	-	3.5	3.5	0.4	6.9	Automobile
รถบรรทุกเล็ก/ รถปิกอัพ/ รถตู้ รถอื่น ๆ และรถอื่น ๆ	28.6	44.9	100.0	12.9	44.2	26.7	33.2	-	13.9	13.9	8.3	10.5	Pickup - Van Other Mini - Truck
รถจักรยานยนต์ ประเภทเดียวกัน	1.8	6.6	-	-	-	-	-	20.5	-	-	-	-	Motor - Boat
เรือยนต์	0.2	-	-	4.4	0.5	-	-	-	-	-	-	-	Motor - Boat

ตาราง 8 ขอบเขตจำกัดชั้นรายได้ประจำและจำนวนประชากรแบ่งเป็น 10 กลุ่ม ของอันดับครัวเรือนตามรายได้ประจำต่อเดือนต่อคน

TABLE 8 CLASS LIMIT, TOTAL CURRENT INCOME AND TOTAL POPULATION FOR DECILE GROUPS  
OF HOUSEHOLDS ORDERED BY PER CAPITA CURRENT INCOME FOR ALL HOUSEHOLDS

เปอร์เซ็นต์ไทล์ Percentile	อัตราร้อยละของประชากร Percentage of Population		ขนาดของ ครัวเรือน เฉลี่ย แต่ละกลุ่ม Average Household Size by Decile Group	ร้อยละของรายได้ประจำ Percentage share of Current Income		รายได้ประจำ ต่อคนต่อเดือน ในแต่ละกลุ่ม ( บาท ) Per Capita Current Income by Decile Group (Baht)
	แต่ละกลุ่ม Each Group	สะสม Cumulative		แต่ละกลุ่ม Decile Group	สะสม Cumulative	
10	12.611	12.611	4.010	3.318	3.318	1.504.7
20	12.076	24.688	3.915	4.906	8.224	2.323.6
30	10.013	34.701	3.296	5.187	13.411	2.962.9
40	11.353	46.053	3.733	7.129	20.540	3,592.0
50	11.086	57.139	3.558	8.325	28.865	4,295.1
60	10.398	67.537	3.467	9.060	37.925	4,984.0
70	8.113	75.650	2.594	8.158	46.084	5,751.6
80	8.743	84.393	2.854	10.784	56.868	7,055.3
90	8.082	92.475	2.677	13.718	70.585	9,708.2
(95)	3.478	95.953	2.147	9.904	80.489	16,287.1
100	7.525	100.000	2.463	29.415	100.000	22,357.6
สัมประสิทธิ์ของ ความไม่เสมอภาค Gini Coefficient	<u>0.328</u>					
รายได้ประจำ ต่อคนต่อเดือน Per Capita Current Income	<u>5,648</u>					