

การสำรวจภาวะเศรษฐกิจและสังคมของครัวเรือน พ.ศ. 2550

จังหวัดกำแพงเพชร

THE 2007 HOUSEHOLD SOCIO - ECONOMIC SURVEY

KAMPHAENGPHEET



หน่วยงานเจ้าของเรื่อง

สำนักงานสถิติจังหวัดกำแพงเพชร

โทรศัพท์ 0 5570 5009

โทรสาร 0 5570 5010

ไปรษณีย์อิเล็กทรอนิกส์ : Kpphet@nso.go.th

Division-in-Charge

Kamphaengphet Provincial Statistical Office

Tel. +66 5570 5009

Fax : +66 5570 5010

E-mail: Kpphet@nso.go.th

<b>หน่วยงานที่เผยแพร่</b>	สำนักสถิติพยากรณ์ สำนักงานสถิติแห่งชาติ ถนนหลานหลวง เขตป้อมปราบศัตรูพ่าย กทม. 10100 โทร 0 2281 0333 ต่อ 1413 โทรสาร 0 2281 6438 ไปรษณีย์อิเล็กทรอนิกส์ services@nso.go.th
<b>Distributed by</b>	Statistical Forecasting Bureau National Statistical Office, Larn Luang Rd., Bangkok 10100, THAILAND Tel : + 66 (0) 2281 0333 ext. 1413 Fax : + 66 (0) 2281 6438 E-mail: services@nso.go.th
<b>ปีที่จัดพิมพ์</b>	2551
<b>Published</b>	2008
<b>จัดพิมพ์โดย</b>	สำนักงานสถิติจังหวัดกำแพงเพชร
<b>Printed by</b>	Kamphaengphet Provincial Statistical Office

## คำนำ

สำนักงานสถิติแห่งชาติ ได้ดำเนินการสำรวจภาวะเศรษฐกิจและสังคมของครัวเรือน พ.ศ. 2550 ทั่วประเทศ ในคาบเวลาตั้งแต่เดือนมกราคม ถึงเดือนธันวาคม 2550 วัตถุประสงค์ของการสำรวจนี้ เพื่อเก็บรวบรวมข้อมูลเกี่ยวกับรายได้ รายจ่ายของครัวเรือน หนี้สินของครัวเรือน ลักษณะที่อยู่อาศัย ตลอดจนการเป็นเจ้าของสินทรัพย์दारบางประเภท รายงานผลการสำรวจ จัดพิมพ์เป็นรายจังหวัด ฉบับรายภาคและทั่วราชอาณาจักร

ในรายงานฉบับนี้ เป็นการเสนอผลระดับจังหวัดของจังหวัดกำแพงเพชร ซึ่งได้แสดงไว้เฉพาะตารางข้อมูลพื้นฐานที่สำคัญ ๆ ทางด้านรายได้ ค่าใช้จ่ายของครัวเรือน การกระจายรายได้ของครัวเรือน ลักษณะบางประการของครัวเรือน โดยจำแนกข้อมูลตามสถานะทางเศรษฐกิจสังคมของครัวเรือน โดยรวมทั้งจังหวัด

รายงานผลการสำรวจภาวะเศรษฐกิจและสังคมของครัวเรือน พ.ศ. 2550 จังหวัดกำแพงเพชรนี้ เป็นรายงานฉบับที่หกของโครงการนี้ที่เสนอผลในระดับจังหวัด

สำนักงานสถิติจังหวัดกำแพงเพชร ขอขอบคุณทุกท่านที่ได้ให้ความอนุเคราะห์ข้อมูลเพื่อนำมาประมวลผลเป็นข้อมูลสถิติ และหวังว่ารายงานฉบับนี้จะเป็นประโยชน์แก่ผู้ใช้ข้อมูลสถิติตามสมควร สำนักงานสถิติจังหวัดกำแพงเพชร ยินดีรับคำแนะนำหรือข้อคิดเห็นจากผู้ใช้อข้อมูลสถิติทุกท่าน อันจะเป็นประโยชน์อย่างยิ่งในการใช้เป็นแนวทางปรับปรุงแก้ไขการจัดทำรายงานผลฉบับต่อไป

สำนักงานสถิติจังหวัดกำแพงเพชร

กันยายน 2551

## บทสรุปสำหรับผู้บริหาร

การสำรวจภาวะเศรษฐกิจและสังคมของครัวเรือน จัดทำขึ้นทุก 2 ปี แต่เมื่อปี 2549 หลายหน่วยงานมีความจำเป็นต้องใช้ข้อมูลจึงจัดทำทุกปีเพื่อเก็บรวบรวมข้อมูลเกี่ยวกับรายได้/รายจ่ายของครัวเรือน ภาวะหนี้สิน ลักษณะที่อยู่อาศัย และการเป็นเจ้าของสินทรัพย์ สำหรับปี 2550 การสำรวจข้อมูลภาวะเศรษฐกิจและสังคมของครัวเรือน ใช้ครัวเรือนบุคคลตัวอย่าง ภายในจังหวัดกำแพงเพชร จำนวน 42 ชุมรวมอาคาร/หมู่บ้าน จำนวน 510 ครัวเรือนและทำการเก็บรวบรวมข้อมูลระหว่างเดือน มกราคม - ธันวาคม 2550 ซึ่งสรุปได้ดังนี้

1. รายได้เฉลี่ยต่อเดือนของครัวเรือนในจังหวัด พบว่า ในปี 2550 รายได้เดือนละ 15,559 บาทต่อเดือน ซึ่งกลุ่มผู้ดำเนินธุรกิจของตนเองที่ไม่ใช่การเกษตร มีรายได้สูงสุดเดือนละ 18,207 บาท ต่อครัวเรือน รองลงมาเป็นกลุ่มผู้ไม่ได้ปฏิบัติงานเชิงเศรษฐกิจ 15,754 บาท ต่อครัวเรือน และครัวเรือนผู้ถือครองทำการเกษตร 15,111 บาท ต่อครัวเรือน ส่วนครัวเรือนลูกจ้าง มีรายได้เดือนละ 14,704 บาท ต่อครัวเรือน

2. แหล่งที่มาของรายได้ รายได้ส่วนใหญ่มาจากค่าจ้างและเงินเดือนประมาณเดือนละ 4,316 บาท ต่อเดือน รองลงมาเป็นเงินได้จากกำไรสุทธิจากการทำการเกษตรประมาณเดือนละ 3,064 บาท เงินที่ได้รับเป็นการช่วยเหลือประมาณเดือนละ 2,386 บาท และกำไรสุทธิจากการทำธุรกิจส่วนตัวที่ไม่ใช่การเกษตร 2,068 บาท

3. ค่าใช้จ่ายเฉลี่ยต่อเดือนของครัวเรือนในจังหวัด มีค่าใช้จ่าย 12,461 บาท ต่อเดือนส่วนใหญ่เป็นค่าใช้จ่ายเพื่อการอุปโภคบริโภค ประมาณเดือนละ 11,204 บาท

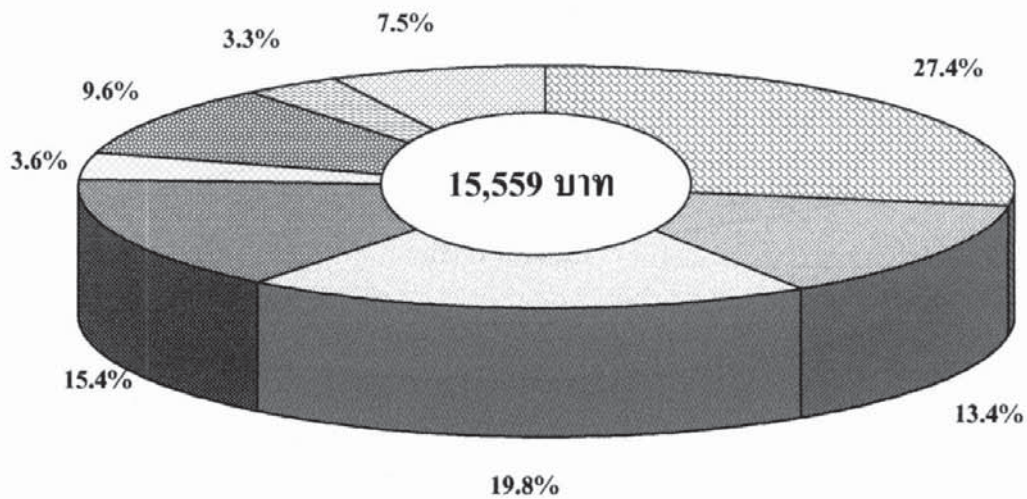
4. ประเภทของค่าใช้จ่าย พบว่า จะเสียค่าใช้จ่ายหมวดอาหาร เครื่องดื่มและยาสูบ (รวมค่าเครื่องดื่มที่มีแอลกอฮอล์) ประมาณเดือนละ 4,327 บาท รองลงมาเป็นค่าใช้จ่ายเกี่ยวกับยานพาหนะและการบริการสื่อสารประมาณเดือนละ 2,513 บาท และค่าใช้จ่ายเกี่ยวกับที่อยู่อาศัย (รวมค่าประเมินค่าเช่าบ้านที่ครัวเรือนเป็นเจ้าของ) 2,463 บาท ค่าใช้จ่ายที่ไม่เกี่ยวกับการอุปโภคและบริโภค ประมาณ 1,256 บาท ส่วนที่เหลืออีก 1,902 บาท เป็นค่าใช้จ่ายเกี่ยวกับเครื่องนุ่งห่มและรองเท้า ค่าใช้จ่ายส่วนบุคคล ค่าตรวจรักษาพยาบาลและค่ายา การศึกษา การบันเทิง และการอ่าน เบ็ดเตล็ด

5. การเปรียบเทียบรายได้และค่าใช้จ่ายต่อเดือน และหนี้สินเฉลี่ยของครัวเรือน พบว่า ครัวเรือนในจังหวัดกำแพงเพชร มีรายได้เฉลี่ยต่อเดือนประมาณ 15,559 บาท มีค่าใช้จ่ายประมาณ 12,461 บาทต่อครัวเรือน ซึ่งมีรายได้สูงกว่าค่าใช้จ่ายประมาณ 3,098 บาทต่อครัวเรือน หรือ 939 บาทต่อคน เมื่อพิจารณาหนี้เฉลี่ยต่อครัวเรือนประมาณ 152,618 บาท หรือคิดประมาณ 9.8 เท่าของรายได้ต่อเดือน

6. ลักษณะต่าง ๆ ของครัวเรือนและ  
ที่อยู่อาศัย จากผลการสำรวจ พบว่า ครัวเรือนที่  
มีสมาชิกอาศัยอยู่ประมาณ 3.3 คน  
โดยส่วนใหญ่ที่เป็นหญิง ร้อยละ 53.5

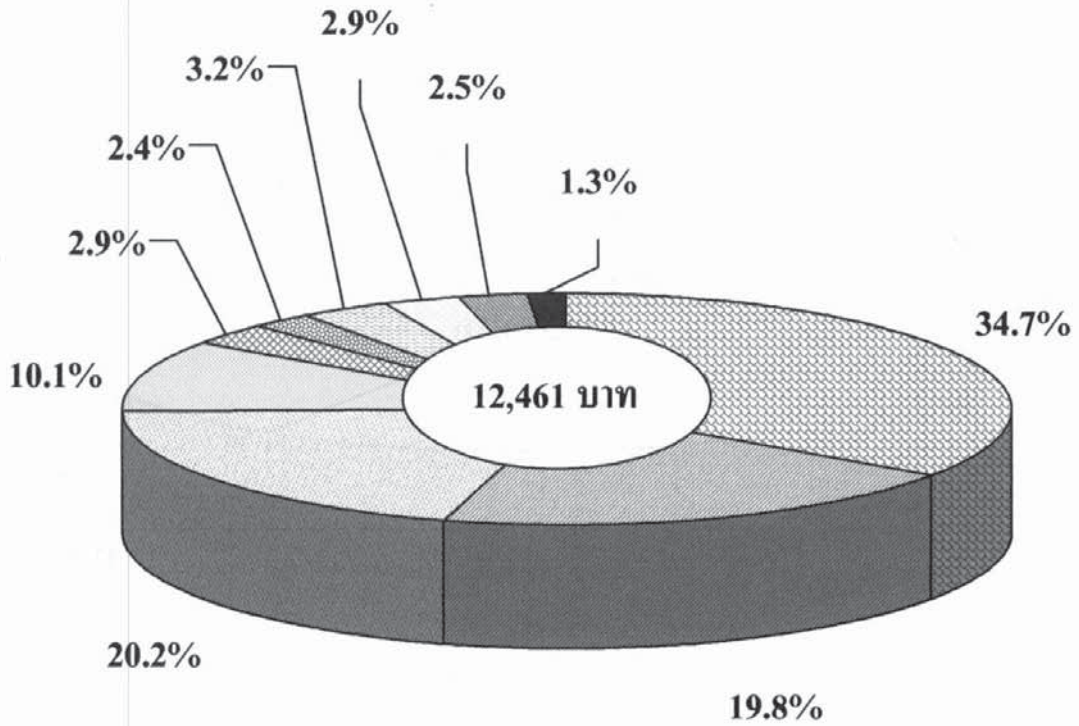
เป็นชาย ร้อยละ 46.5 สำหรับสมาชิกอายุต่ำกว่า  
15 ปี ที่อาศัยอยู่กับพ่อและแม่มีอยู่ประมาณร้อยละ  
51.7 สำหรับรายได้ของสมาชิกในครัวเรือนเฉลี่ย  
ประมาณ 4,715 บาท ต่อคนต่อเดือน

แผนภูมิที่ 1 ร้อยละของแหล่งที่มาของรายได้เฉลี่ยต่อเดือนของครัวเรือนปี 2550  
 จำแนกตามแหล่งที่มาของรายได้และสถานะทางเศรษฐกิจสังคมของครัวเรือน



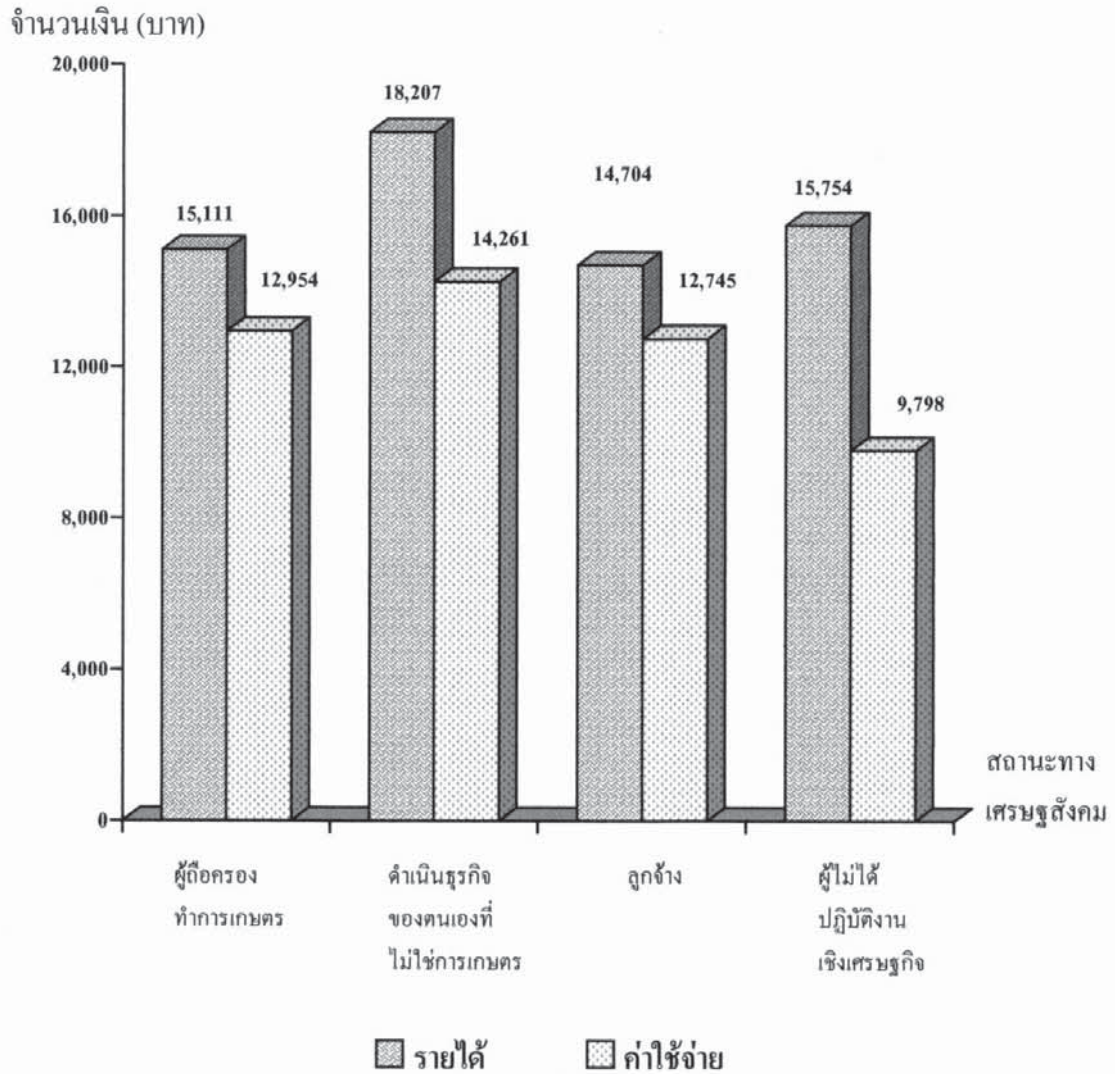
- ☐ ค่าจ้างและเงินเดือน
- ☐ กำไรสุทธิจากการทำธุรกิจส่วนตัวที่ไม่ใช่การเกษตร
- ☐ กำไรสุทธิจากการทำการเกษตร
- ☐ เงินที่ได้รับการช่วยเหลือ
- ☐ รายได้จากทรัพย์สิน
- ☐ รายได้ที่ไม่เป็นตัวเงิน
- ☐ รายรับที่เป็นตัวเงินอื่นๆ
- ☐ ค่าประเมินค่าเช่าบ้านที่ครัวเรือนเป็นเจ้าของ

แผนภูมิที่ 2 ร้อยละของค่าใช้จ่ายเฉลี่ยต่อเดือนของครัวเรือนปี 2550 จำแนกตามประเภทของค่าใช้จ่าย และสถานะทางเศรษฐกิจสังคมของครัวเรือน



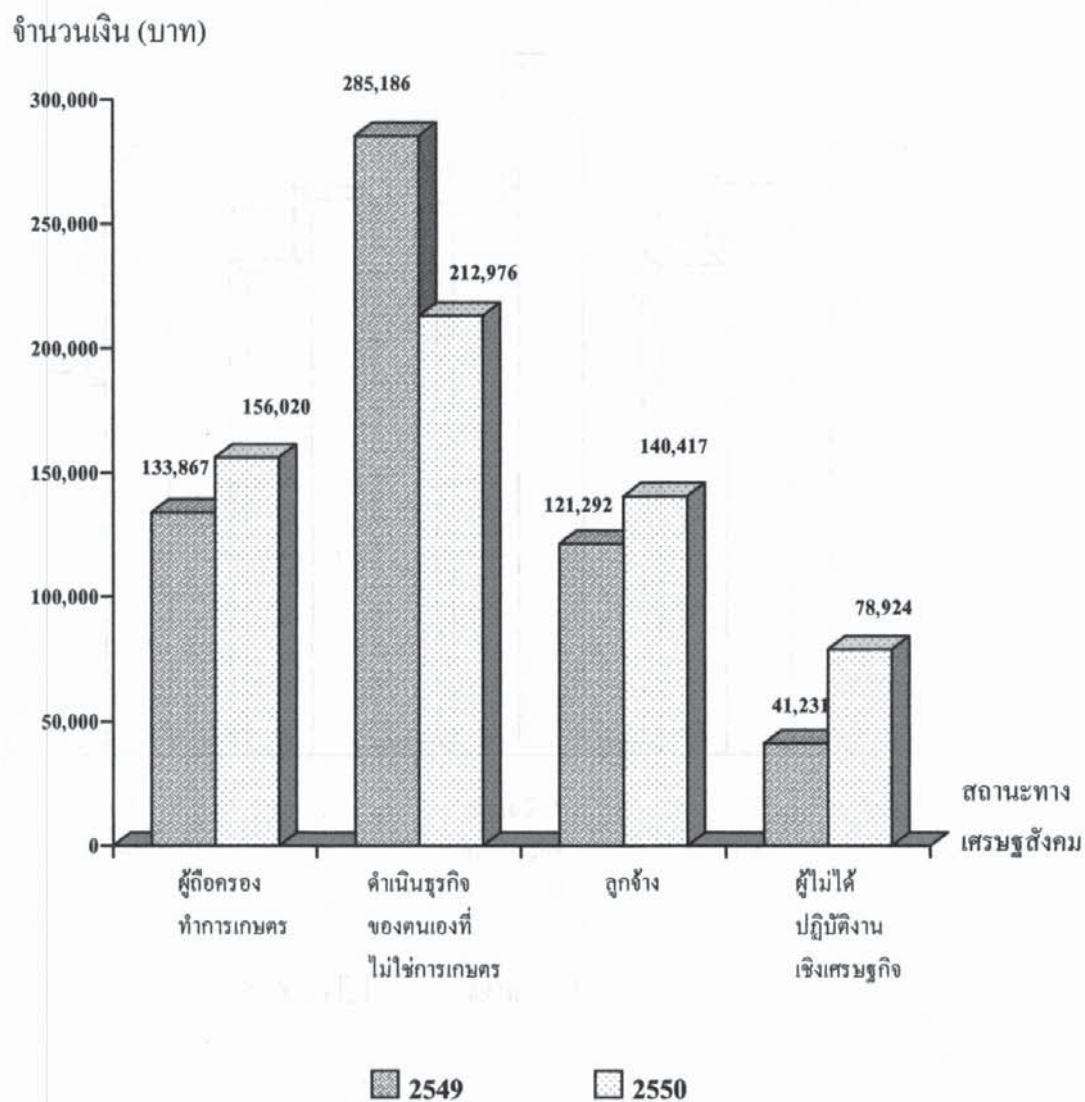
- ▣ ค่าใช้จ่ายอาหารเครื่องดื่มและยาสูบ
- ▣ ค่าใช้จ่ายเกี่ยวกับที่อยู่อาศัย (รวมค่าประเมินค่าเช่าบ้านที่ครัวเรือนเป็นเจ้าของ)
- ▣ ค่าใช้จ่ายเกี่ยวกับยานพาหนะ
- ▣ ค่าใช้จ่ายที่ไม่เกี่ยวกับการอุปโภคบริโภค
- ▣ ค่าใช้จ่ายเกี่ยวกับการตรวจรักษาพยาบาลและค่ายา
- ▣ ค่าใช้จ่ายเบ็ดเตล็ด
- ▣ ค่าใช้จ่ายเกี่ยวกับบันเทิงและการอ่าน
- ▣ ค่าใช้จ่ายเกี่ยวกับเครื่องนุ่งห่มและรองเท้า
- ▣ ค่าใช้จ่ายส่วนบุคคล
- ▣ ค่าใช้จ่ายเกี่ยวกับการศึกษา

แผนภูมิที่ 3 รายได้และค่าใช้จ่ายเฉลี่ยต่อเดือน จำแนกตามสถานะทางเศรษฐกิจของครัวเรือน





แผนภูมิที่ 4 หนี้สินโดยเฉลี่ยต่อครัวเรือนปี 2549 และปี 2550 จำแนกตามสถานะทางเศรษฐกิจสังคมของครัวเรือน



## สารบัญ

	หน้า
คำนำ	ง
บทสรุปสำหรับผู้บริหาร	จ
สารบัญ	ช
<b>บทที่ 1</b> <b>บทนำ</b>	
1.1 ความเป็นมาและวัตถุประสงค์	1
1.2 ขอบข่ายและกลุ่มรวม	1
1.3 เวลาอ้างอิง	1
1.4 รายการข้อมูลที่เกี่ยวข้อง	1
1.5 คำจำกัดความ	2
<b>บทที่ 2</b> <b>ระเบียบวิธี</b>	
2.1 แผนการสุ่มตัวอย่าง	5
2.2 วิธีการประมาณผล	6
2.3 วิธีการเก็บรวบรวมข้อมูล	7
2.4 การประมวลผลข้อมูล	7
2.5 ข้อจำกัดของข้อมูล	7
<b>บทที่ 3</b> <b>ผลการสำรวจที่สำคัญ</b>	
3.1 รายได้เฉลี่ยต่อเดือนของครัวเรือน	9
3.2 แหล่งที่มาของรายได้	9
3.3 รายจ่ายเฉลี่ยต่อเดือนของครัวเรือน	10
3.4 ประเภทของค่าใช้จ่าย	11
3.5 ค่าใช้จ่ายเกี่ยวกับอาหารและเครื่องดื่ม	13
3.6 เปรียบเทียบรายได้และค่าใช้จ่ายเฉลี่ยต่อเดือน และหนี้สินเฉลี่ยของครัวเรือน	15
3.7 การแจกแจงครัวเรือนตามชั้นของรายได้ประจำและค่าใช้จ่ายเพื่อการอุปโภคบริโภค เฉลี่ยต่อเดือนของครัวเรือน	18
3.8 การกระจายรายได้และสัมประสิทธิ์ของความไม่เสมอภาค	19
3.9 ลักษณะต่าง ๆ ของครัวเรือนและที่อยู่อาศัย	20
<b>ตารางสถิติ</b>	
สารบัญตารางสถิติ	22

## บทที่ 1

### บทนำ

#### 1.1 ความเป็นมาและวัตถุประสงค์

สำนักงานสถิติแห่งชาติ ได้จัดทำโครงการสำรวจภาวะเศรษฐกิจและสังคมของครัวเรือนมาตั้งแต่ปี 2500 โดยในระยะแรกการสำรวจนี้ได้จัดทำทุก 5 ปี แต่เนื่องจากสภาพทางเศรษฐกิจของประเทศมีการขยายตัวอย่างรวดเร็ว ประกอบกับรัฐบาลได้เล็งเห็นถึงความสำคัญของข้อมูลด้านนี้ในการนำไปใช้เป็นแนวทางกำหนดนโยบายแก้ปัญหาความยากจน การสำรวจที่จัดทำในปี 2550 นี้เป็นการสำรวจครั้งที่ 19

วัตถุประสงค์ของการสำรวจนี้ เพื่อเก็บรวบรวมข้อมูลเกี่ยวกับรายได้ของครัวเรือน รายจ่ายของครัวเรือน รายละเอียดเกี่ยวกับการซื้อและบริโภคอาหารของครัวเรือน ภาวะหนี้สิน การเปลี่ยนแปลงของสินทรัพย์และหนี้สิน การเป็นเจ้าของสินทรัพย์ต่างๆ ลักษณะที่อยู่อาศัย ตลอดจนสภาพความเป็นอยู่อื่น ๆ

#### 1.2 ขอบข่ายและกลุ่มรวม

การสำรวจนี้ ครอบคลุมครัวเรือนส่วนบุคคลทั้งที่อยู่ในเขตเทศบาล และนอกเขตเทศบาล ทุกจังหวัดทั่วประเทศ ไม่รวมกลุ่มบุคคลที่พักอยู่ในโรงแรม หอพัก โรงเรียนประจำ หรือในสถาบัน เช่น วัด กรมกองทหาร เรือนจำ สถานสงเคราะห์ โรงพยาบาล สถาบันอื่น ๆ ประเภทเดียวกันนี้ และครัวเรือนหูด ผู้แทนต่างประเทศ และผู้อยู่อาศัยในประเทศไทยชั่วคราว

#### 1.3 เวลาอ้างอิง

ในการเก็บรวบรวมข้อมูล ได้กำหนดให้พนักงานเจนนับออกไปสัมภาษณ์ครัวเรือนตัวอย่างทุกเดือนเป็นเวลา 12 เดือน (มกราคม – ธันวาคม 2550) โดยได้กำหนดคาบเวลาอ้างอิงของข้อมูลที่จัดเก็บตามช่วงเวลา ดังนี้

1) รายได้ของครัวเรือนจากแหล่งต่าง ๆ ให้สอบถามข้อมูลในรอบ 12 เดือนที่แล้ว โดยนับจากเดือนก่อนเดือนสัมภาษณ์ย้อนหลังไปเป็นเวลา 12 เดือน เช่น เดือนที่สัมภาษณ์ คือ มีนาคม 2550 ก็ให้สอบถามข้อมูลรายได้ของครัวเรือนในช่วงระหว่างเดือนมีนาคม 2549 ถึงเดือนกุมภาพันธ์ 2550 แล้วนำมาเฉลี่ยเป็นรายได้ต่อเดือน

2) ค่าใช้จ่ายเกี่ยวกับสินค้าและบริการที่มีการใช้จ่ายเป็นประจำ ให้สอบถามข้อมูลของเดือนตามปฏิทินก่อนเดือนสัมภาษณ์ เช่น ไปสัมภาษณ์เดือนเมษายน 2550 ก็จะเป็นข้อมูลค่าใช้จ่ายช่วงระหว่างวันที่ 1 – 31 มีนาคม 2549 เป็นต้น

3) ค่าใช้จ่ายที่ไม่ได้เกิดขึ้นบ่อย ๆ จะให้สอบถามข้อมูลในรอบ 12 เดือนก่อนเดือนสัมภาษณ์ แล้วนำมาเฉลี่ยเป็นค่าใช้จ่ายต่อเดือน โดยหารด้วย 12 (สำหรับสิ่งของที่ซื้อแบบเงินผ่อนในรอบ 12 เดือนที่แล้ว จะใช้ราคาเต็มของสินค้านั้นหารด้วย 12)

4) หนี้สินของครัวเรือน จะเป็นจำนวนหนี้สินทั้งสิ้นของครัวเรือนที่ยังมีอยู่ ณ วันสุดท้ายของเดือนก่อนเดือนสัมภาษณ์

#### 1.4 รายการข้อมูลที่เก็บรวบรวม

รายการข้อมูลที่สำรวจ มีดังต่อไปนี้

1) ข้อมูลทั่วไปของสมาชิกครัวเรือน เช่น จำนวนสมาชิก เพศ อายุ การศึกษา สถานภาพสมรส

การทำงาน และการได้รับสวัสดิการและผลประโยชน์จากรัฐ

2) รายได้ของสมาชิกครัวเรือน ทั้งที่ได้รับจากการทำงานและรายได้จากแหล่งอื่นที่ไม่ใช่จากการทำงาน ซึ่งประกอบด้วยรายได้ทั้งที่เป็นตัวเงินและไม่เป็นตัวเงิน (มูลค่าสินค้าและบริการที่ได้รับมา)

3) การเปลี่ยนแปลงสินทรัพย์และหนี้สินของครัวเรือนเมื่อเดือนที่แล้ว (สำหรับการทำงบดุลรายรับรายจ่ายที่เป็นเงินสดของครัวเรือน) รวมทั้งจำนวนหนี้สินของครัวเรือน

4) ลักษณะของที่อยู่อาศัย และการเป็นเจ้าของทรัพย์สินถาวรบางประเภท

5) ค่าใช้จ่ายเกี่ยวกับสินค้า/บริการ ทั้งที่ซื้อและได้รับมาโดยไม่ต้องซื้อ รวมทั้งค่าใช้จ่ายที่ไม่เกี่ยวกับการอุปโภคบริโภค ไม่รวมค่าใช้จ่ายที่เป็นการสะสมทุน เช่น ซื้อ/เช่าซื้อบ้านและที่ดิน และสิ่งของที่มีค่าอื่นๆ

6) ค่าใช้จ่ายอาหาร เครื่องดื่มและยาสูบ ตามปกติในรอบ 7 วัน หรือ 1 สัปดาห์ ซึ่งรวมทั้งที่ซื้อและที่ได้รับมาโดยไม่ต้องซื้อ

7) รายการข้อถามพิเศษเกี่ยวกับการติดตามประเมินผลกระทบจากโครงการกองทุนหมู่บ้านหรือชุมชนเมืองที่มีต่อครัวเรือน

## 1.5 คำจำกัดความ

### 1. ครัวเรือนส่วนบุคคล ประกอบด้วย

1) ครัวเรือนหนึ่งคน คือ บุคคลคนเดียวซึ่งหุงหาอาหารและจัดหาสิ่งอุปโภคบริโภคที่จำเป็นแก่การครองชีพ โดยไม่เกี่ยวกับผู้ใดซึ่งอาจทำนอกลงในเคหสถานเดียวกัน

2) ครัวเรือนหลายคน คือ ครัวเรือนที่มีบุคคลตั้งแต่ 2 คนขึ้นไป ร่วมกันจัดหาและใช้สิ่งอุปโภคบริโภคที่จำเป็นแก่การครองชีพร่วมกัน บุคคลที่มาอยู่ร่วมกันในครัวเรือนอาจจะเป็นญาติหรือไม่เป็นญาติกันก็ได้ ซึ่งได้แก่

(1) ครัวเรือนที่ประกอบด้วยบุคคลที่มีความสัมพันธ์กันที่ญาติมาอยู่ด้วยกันหรืออยู่แบบครอบครัว

(2) ครัวเรือนที่ประกอบด้วยบุคคลที่ไม่มีความสัมพันธ์กันที่ญาติไม่เกิน 5 คน มาอาศัยอยู่ด้วยกัน ช่วยกันจ่ายค่าที่พัก ให้นับเป็นครัวเรือนส่วนบุคคล 1 ครัวเรือน

(3) ครัวเรือนคนงานที่นายจ้างจัดให้อยู่อาศัยร่วมกันไม่เกิน 5 คน ถือเป็น 1 ครัวเรือนส่วนบุคคล

(4) ครัวเรือนที่มีบุคคลตั้งแต่ 6 คนขึ้นไป มาอยู่ร่วมกัน ซึ่งบุคคลเหล่านั้นจะต้องมีบุคคลที่ เป็นญาติกัน ตั้งแต่ 4 คนขึ้นไป หรือเป็นญาติไม่เกิน 3 คน แต่มีคนใดคนหนึ่งรับผิดชอบค่าใช้จ่ายของคนทั้งหมด ถือเป็นครัวเรือนส่วนบุคคล 1 ครัวเรือน

## 2. สมาชิกของครัวเรือนส่วนบุคคล

สมาชิกของครัวเรือนส่วนบุคคล หมายถึงบุคคลซึ่งอาศัยอยู่เป็นประจำในครัวเรือน รวมทั้งคนที่เคยอยู่ในครัวเรือน แต่ได้จากไปทีอื่นชั่วคราว โดยไม่มีวัตถุประสงค์จะไปอยู่ประจำที่อื่น และมีลักษณะอย่างใดอย่างหนึ่งดังนี้

1) จากไปที่อื่นชั่วคราวไม่เกิน 3 เดือน เช่น ผู้ป่วยที่เข้ารับการรักษาที่โรงพยาบาลหรือผู้ที่ไปบวช (ไม่นับคนในครัวเรือนที่จากไปเพื่อเรียนหนังสือหรือประกอบอาชีพ ซึ่งมีที่อยู่ประจำที่อื่น รวมทั้งผู้ต้องโทษและผู้ถูกเกณฑ์ทหาร คนไข้ในโรงพยาบาลโรครัด)

2) จากไปเกินกว่า 3 เดือน แต่ไม่มีที่อยู่อาศัยประจำที่อื่น เช่น ไปทำงานในเรือ เซลส์แมน เป็นต้น

3) จากไปเพื่อศึกษา อบรมดูงาน ต่างประเทศไม่เกิน 6 เดือน

4) จากไปทำงานและกินอยู่ที่อื่นชั่วคราว ไม่เกิน 30 วันนับจากวันไปถึงวันกำหนดกลับ เช่น คนไปตัดอ้อย ฯลฯ

นอกจากนี้สมาชิกของครัวเรือน ยังรวมถึงผู้ที่มาพักอาศัยอยู่ชั่วคราวเกินกว่า 3 เดือน

### 3. หัวหน้าครัวเรือน

หัวหน้าครัวเรือน คือ ผู้ซึ่งเป็นที่ยอมรับนับถือของสมาชิกอื่นในครัวเรือน โดยยกย่องให้เป็นหัวหน้า อาจจะเป็นผู้รับผิดชอบทางการเงินและสวัสดิการของครัวเรือนหรือไม่ก็ตาม

### 4. ที่อยู่อาศัย

ที่อยู่อาศัย หมายถึง สถานที่ที่สมาชิกในครัวเรือนใช้เป็นที่อยู่อาศัย โดยไม่คำนึงถึงลักษณะการจัดแต่งหรือสิ่งอำนวยความสะดวกต่าง ๆ ที่อยู่อาศัยอาจจะเป็นห้องห้องเดียว บ้านหนึ่งหลัง บ้านสองหลังหรือมากกว่า ซึ่งใช้เป็นที่อยู่อาศัยของครัวเรือนขนาดใหญ่ ตึกแถว ห้องแถว ห้องชุด เรือแพ เป็นต้น

### 5. ผู้ทำงานให้เกิดรายได้และผู้รับเงินรายได้

ผู้ทำงานให้เกิดรายได้ (earners) คือ สมาชิกของครัวเรือนผู้ปฏิบัติงานในเชิงเศรษฐกิจ ได้แก่ ผู้ดำเนินธุรกิจของตนเอง ผู้ทำงานรับจ้าง และผู้ช่วยธุรกิจของครัวเรือนโดยไม่ได้รับค่าจ้าง (ไม่รวมคนรับใช้)

ผู้รับเงินรายได้ (income receivers) คือ สมาชิกของครัวเรือน ซึ่งมีรายได้ที่เป็นตัวเงินจากแหล่งต่าง ๆ เช่น กำไรจากการประกอบธุรกิจ ค่าจ้างและเงินเดือน ค่าเช่า หรือเงินช่วยเหลือจากบุคคลภายนอกครัวเรือน ผู้รับเงินรายได้ อาจจะเป็นผู้ทำงานในเชิงเศรษฐกิจหรือไม่ได้ทำงานในเชิงเศรษฐกิจก็ได้ (ไม่รวมคนรับใช้)

### 6. รายได้ของครัวเรือน

รายได้ทั้งสิ้นของครัวเรือน ประกอบด้วย

1) รายได้ประจำ (current income) ซึ่งได้แก่

1.1 ค่าจ้างและเงินเดือน เงินรางวัลกรีก เงินโบนัส เป็นต้น

1.2 กำไรสุทธิจากการประกอบธุรกิจ การเกษตรและธุรกิจอื่น ๆ

1.3 รายได้จากทรัพย์สิน เช่น ค่าเช่าที่ดิน ค่าลิขสิทธิ์ ดอกเบี้ย และเงินปันผล

1.4 เงินได้รับเป็นการช่วยเหลือ บ้านหนึ่งบ้านบุญ เงินสงเคราะห์ รวมทั้งเงินชดเชยการออกจากงาน และเงินทดแทน

1.5 รายได้ที่ไม่เป็นตัวเงิน ได้แก่ มูลค่าของสินค้าและบริการที่ได้รับเป็นส่วนหนึ่งของค่าจ้าง เงินเดือน มูลค่าของสินค้าหรืออาหารที่ครัวเรือนผลิตและบริโภคเอง (รวมค่าประเมินค่าเช่าบ้านที่ครัวเรือนเป็นเจ้าของ) หรือได้รับมาโดยไม่ต้องซื้อ

2) รายรับที่เป็นตัวเงินอื่น ๆ เช่น เงินที่ได้รับจากการประกันภัย หรือประกันชีวิต เงินรางวัลสลากกินแบ่ง และรายรับอื่น ๆ ในประเภทเดียวกัน

### 7. ค่าใช้จ่ายของครัวเรือน

ค่าใช้จ่ายทั้งสิ้นของครัวเรือนประกอบด้วย

#### 1) ค่าใช้จ่ายเพื่อการอุปโภคบริโภค ได้แก่

1.1 จำนวนเงินที่ครัวเรือนได้ใช้จ่ายเพื่อซื้อสินค้าและบริการต่าง ๆ เพื่อใช้ในการดำรงชีพ

1.2 มูลค่าของสินค้าและบริการที่ได้รับเป็นส่วนหนึ่งของค่าจ้าง เงินเดือน สินค้าหรืออาหารที่ครัวเรือนผลิตและบริโภคเอง (รวมค่าประเมินค่าเช่าบ้านที่ครัวเรือนเป็นเจ้าของ) หรือได้มาโดยไม่ต้องซื้อ

2) ค่าใช้จ่ายที่ไม่เกี่ยวกับการอุปโภคบริโภค เช่น ค่าภาษี เงินบริจาค ค่าเบี้ยประกันภัย ค่าสลากกินแบ่ง ดอกเบี้ยจ่าย และรายจ่ายอื่นๆ ที่มีไว้เพื่อการบริโภค

ทั้งนี้ ค่าใช้จ่ายของครัวเรือน ไม่รวมรวมรายจ่ายเพื่อการเก็บออมหรือสะสมทุน เช่น ค่าซื้อ (หรือเช่าซื้อ) บ้าน ที่ดิน ของมีค่า เช่น ทองคำ เพชร พลอย ฯลฯ และเงินค่าเบี้ยประกันชีวิตประเภทสะสมทรัพย์ เงินสมทบกองทุนต่างๆ เช่น กองทุนบำเหน็จ บำนาญข้าราชการ กองทุนสำรองเลี้ยงชีพ เป็นต้น

### 8. สถานะทางเศรษฐกิจสังคมของครัวเรือน

ในการเสนอผลของการสำรวจ ได้จัดแบ่งครัวเรือนเป็นกลุ่มตามฐานะทางเศรษฐกิจและสังคม โดยพิจารณาจากแหล่งรายได้ส่วนใหญ่ของครัวเรือน สถานภาพการทำงาน ประเภทของกิจกรรมในเชิงเศรษฐกิจและอาชีพเป็นหลัก

ครัวเรือนตามสถานะทางเศรษฐกิจสังคมแบ่งเป็น 9 กลุ่ม คือ

- 1) ผู้ถือครองทำการเกษตรซึ่งที่ดินส่วนใหญ่เป็นของตนเอง
- 2) ผู้ถือครองทำการเกษตรซึ่งที่ดินส่วนใหญ่เช่าผู้อื่น
- 3) ผู้ดำเนินธุรกิจของตนเองที่ไม่ใช่การเกษตร
- 4) ผู้ปฏิบัติงานวิชาชีพ นักวิชาการ และนักบริหารที่รับจ้าง
- 5) คนงานเกษตร
- 6) คนงานทั่วไป
- 7) เสมียนพนักงาน พนักงานขายและให้บริการ
- 8) ผู้ปฏิบัติงานในกระบวนการผลิต
- 9) ผู้ไม่ได้ปฏิบัติงานในเชิงเศรษฐกิจ

โดยทั่วไป การแบ่งประเภทของครัวเรือนตามสถานะทางเศรษฐกิจสังคมนี้ ขึ้นอยู่กับแหล่งที่มาของรายได้ที่ใช้ในการดำรงชีวิตของครัวเรือน และสถานภาพการทำงานของผู้รับเงินรายได้สูงสุดของครัวเรือน ซึ่งปกติได้แก่ หัวหน้าครัวเรือน อย่างไรก็ตาม หากรายได้ของสมาชิกหลายคนซึ่งทำงานอาชีพเดียวกันและสถานภาพการทำงานเหมือนกันรวมกันแล้วเป็นรายได้ส่วนใหญ่ซึ่งใช้ในการดำรงชีพของครัวเรือนแล้ว ครัวเรือนนั้นจะถูกจัดเข้ากลุ่มตามอาชีพและสถานภาพการทำงานของบุคคลเหล่านั้น เช่น ครัวเรือนซึ่งมีหัวหน้าครัวเรือนมีอาชีพทำนา แต่สมาชิกของครัวเรือนบางคนไปรับจ้างเป็นกรรมกร ซึ่งรายได้จากค่าจ้างมากกว่ารายได้จากการทำนา (รวมมูลค่าของผลผลิตที่ครัวเรือนนำมาบริโภค) เช่นนี้ถือว่าครัวเรือนนี้จัดอยู่ในประเภทคนงาน

## บทที่ 2 ระเบียบวิธี

### 2.1 แผนการสุ่มตัวอย่าง

แผนการสุ่มตัวอย่างที่ใช้เป็นแบบ Stratified Two-stage Sampling ด้วยวิธีการจัดกลุ่มตามพื้นที่แต่ละจังหวัดแล้วทำการเลือกตัวอย่าง 2 ขั้นตอน โดยดำเนินการดังนี้

#### 1) การจัดสรรตาม

จังหวัดเป็นสตรัทัม ซึ่งมีทั้งสิ้น 76 สตรัทัม และในแต่ละสตรัทัม (จังหวัด) ได้ทำการแบ่ง ออกเป็น 2 สตรัทัมย่อย ตามลักษณะการปกครอง คือ ในเขตเทศบาล และนอกเขตเทศบาล

#### 2) การเลือกตัวอย่างขั้นที่หนึ่ง

จากแต่ละสตรัทัมย่อย หรือจากแต่ละเขตการปกครอง ได้ทำการเลือกชมรมอาคาร/หมู่บ้าน ตัวอย่างอย่างอิสระต่อกัน โดยให้ความน่าจะเป็นในการเลือกเป็นปฏิภาคกับจำนวนครัวเรือนของชมรมอาคาร/หมู่บ้านนั้น ๆ

### 3) การเลือกตัวอย่างขั้นที่สอง

ในขั้นนี้เป็นการเลือกครัวเรือนส่วนบุคคลตัวอย่าง จากบัญชีรายชื่อครัวเรือนทั้งหมด ซึ่งได้จากการนับจดในชมรมอาคาร/หมู่บ้านตัวอย่าง ด้วยวิธีการสุ่มแบบมีระบบ โดยกำหนดขนาดตัวอย่าง เป็นดังนี้ คือ

(1) ในเขตเทศบาล เลือก 15 ครัวเรือน ตัวอย่างต่อชมรมอาคาร

(2) นอกเขตเทศบาลเลือก 10 ครัวเรือน ตัวอย่างต่อหมู่บ้าน

ก่อนที่จะทำการเลือกครัวเรือนส่วนบุคคลตัวอย่าง ได้มีการจัดเรียงลำดับครัวเรือนใหม่ ตามขนาดของครัวเรือน (จำนวนสมาชิก) และประเภทครัวเรือนเชิงเศรษฐกิจ (กำหนดตามอาชีพ และสถานภาพการทำงานของผู้มีรายได้สูงสุดในครัวเรือน)

จำนวนชมรมอาคาร/หมู่บ้าน และครัวเรือน ตัวอย่างของจังหวัดกำแพงเพชรที่กำหนดให้ทำการเก็บรวบรวมข้อมูล จำแนกตามเขตการปกครอง เป็นดังนี้

ตัวอย่างทั้งหมด		ในเขตเทศบาล		นอกเขตเทศบาล	
ชมรมอาคาร/หมู่บ้าน	ครัวเรือน	ชมรมอาคาร	ครัวเรือน	หมู่บ้าน	ครัวเรือน
42	510	18	270	24	240

## 2.2 วิธีการประมาณผล

การเสนอผลของการสำรวจนี้ ได้นำเสนอข้อมูลในระดับจังหวัด ระดับภาค และภาพรวมของประเทศ ซึ่งในระดับภาคแบ่งออกเป็น ตอนพิเศษ (กรุงเทพมหานคร นนทบุรี ปทุมธานี และสมุทรปราการ) ภาคกลาง (ยกเว้นตอนพิเศษ) ภาคเหนือ ภาคตะวันออกเฉียงเหนือ และภาคใต้ โดยเสนอผลจำแนกตามเขตการปกครอง คือ ในเขตเทศบาล และนอกเขตเทศบาล ซึ่งการประมาณค่าข้อมูลได้ดำเนินการตามขั้นตอนต่างๆ ดังนี้

กำหนดให้ h แทน ภาค

โดยที่ h =  $\left\{ \begin{array}{l} 1 \text{ สำหรับ } \text{ตอนพิเศษ} \\ \text{(กรุงเทพมหานคร นนทบุรี} \\ \text{ปทุมธานีและสมุทรปราการ)} \\ 2 \text{ สำหรับภาคกลาง} \\ \text{(ยกเว้นตอนพิเศษ)} \\ 3 \text{ สำหรับภาคเหนือ} \\ 4 \text{ สำหรับภาค} \\ \text{ตะวันออกเฉียงเหนือ} \\ 5 \text{ สำหรับภาคใต้} \end{array} \right.$

k แทน จังหวัดในภาค และ i แทน เขตการปกครอง (เขตเทศบาล = 1 นอกเขตเทศบาล = 2)

### 1) การประมาณค่ายอดรวม

สูตรการประมาณค่ายอดรวมที่ปรับแล้วของลักษณะที่ต้องการศึกษา Y ของครัวเรือนสำหรับจังหวัด k ภาค h คือ

$$Y''_{hk} = \sum_{i=1}^2 Y''_{hki} = \sum_{i=1}^2 \frac{Y'_{hki}}{H'_{hki}} H''_{hki}$$

โดยที่  $H''_{hki}$  คือ ค่าประมาณจำนวนครัวเรือนทั้งสิ้น ที่ได้จากการคาดประมาณประชากรของประเทศไทย<sup>1)</sup> ในเขตการปกครอง i จังหวัด k ภาค h

$Y'_{hki}$  คือ ค่าประมาณยอดรวมโดยปกติจากการเลือกตัวอย่างสองขั้นตอนของลักษณะที่ต้องการศึกษา Y ของครัวเรือน ในเขตการปกครอง i จังหวัด k ภาค h ซึ่งคำนวณได้จากสูตร

$$Y'_{hki} = \frac{1}{m_{hki}} \sum_{j=1}^{m_{hki}} \frac{1}{P_{hkij}} \frac{N_{hkij}}{n_{hkij}} y_{hkij}$$

ซึ่ง  $y_{hkij}$  คือ ค่าของลักษณะที่ต้องการศึกษา Y ของครัวเรือนที่จัดเก็บข้อมูลได้ทั้งสิ้น ในชุมรุมอาคาร/หมู่บ้านตัวอย่าง j เขตการปกครอง i จังหวัด k ภาค h

$N_{hkij}$  คือ จำนวนครัวเรือนที่นับจดได้ทั้งสิ้น ในชุมรุมอาคาร/หมู่บ้านตัวอย่าง j เขตการปกครอง i จังหวัด k ภาค h

$n_{hkij}$  คือ จำนวนครัวเรือนตัวอย่างที่จัดเก็บข้อมูลได้รวมบ้านว่างและบ้านรื้อถอน/ไฟไหม้ ในชุมรุมอาคาร/หมู่บ้านตัวอย่าง j เขตการปกครอง i จังหวัด k ภาค h

$P_{hkij}$  คือ โอกาสในการเลือกชุมรุมอาคาร/หมู่บ้านตัวอย่าง j เขตการปกครอง i จังหวัด k ภาค h ..... (1)

<sup>1)</sup> การคาดประมาณประชากรของประเทศไทย พ.ศ. 2533 - 2563 กองวางแผนทรัพยากรมนุษย์ สำนักงานคณะกรรมการพัฒนาการเศรษฐกิจและสังคมแห่งชาติ แผนพัฒนาเศรษฐกิจและสังคมแห่งชาติ ฉบับที่ 8 (มีนาคม 2538)



$m_{hki}$  คือ จำนวนชุมนุมอาหาร/หมู่บ้านตัวอย่างทั้งสิ้น ในเขตการปกครอง  $i$  จังหวัด  $k$  ภาค  $h$

$H'_{hki}$  คือ ค่าประมาณยอดรวมโดยปกติจากการเลือกตัวอย่างสองขั้นตอนของจำนวนครัวเรือนทั้งสิ้น ในเขตการปกครอง  $i$  จังหวัด  $k$  ภาค  $h$

$$H'_{hki} = \frac{1}{m_{hki}} \sum_{j=1}^{m_{hki}} \frac{1}{P_{hkij}} \frac{N_{hkij}}{n_{hkij}} n'_{hkij}$$

ซึ่ง  $n'_{hkij}$  คือ จำนวนครัวเรือนตัวอย่างที่จัดเก็บข้อมูลได้ ในชุมนุมอาหาร/หมู่บ้านตัวอย่าง  $j$  เขตการปกครอง  $i$  จังหวัด  $k$  ภาค  $h$

2) การประมาณค่าเฉลี่ย

สูตรการประมาณค่าเฉลี่ยของลักษณะที่ต้องการศึกษา  $Y$  ต่อครัวเรือน สำหรับจังหวัด  $k$  ภาค  $h$  คือ

$$\bar{Y}_{hk} = \frac{Y''_{hk}}{H''_{hk}} = r_{hk} \dots\dots\dots (2)$$

โดยที่  $H''_{hk} = \sum_{i=1}^2 H''_{hki}$  6

2.3 วิธีการเก็บรวบรวมข้อมูล

ในการเก็บรวบรวมข้อมูลนั้น ได้ทำการจัดแบ่งตัวอย่างทั้งหมด เป็น 12 กลุ่มเท่า ๆ กัน ซึ่งในแต่ละกลุ่มจะมีครัวเรือนตัวอย่างกระจายอยู่ทั้งในเขตเทศบาลและนอกเขตเทศบาล และดำเนินการสำรวจครัวเรือน ตัวอย่างกลุ่มละ 1 เดือน โดยการจัดส่ง

พนักงานเจ้าหน้าที่เป็นข้าราชการและลูกจ้างชั่วคราวไปสัมภาษณ์หัวหน้าครัวเรือนหรือสมาชิกของครัวเรือนที่ได้รับเลือกเป็นตัวอย่าง ซึ่งมีคาบเวลาการปฏิบัติงานเก็บรวบรวมข้อมูลในช่วง 12 เดือน เริ่มตั้งแต่เดือนมกราคมถึงเดือนธันวาคม 2550

2.4 การประมวลผลข้อมูล

แบบสอบถามที่บันทึกเรียบร้อยแล้วและได้ผ่านการตรวจสอบ รวมทั้งทำการบรรณาธิกรและสงรหัสเบื้องต้นในจังหวัดแล้ว จะถูกส่งไปยังส่วนกลาง โดยเจ้าหน้าที่ในส่วนกลางจะตรวจสอบความถูกต้องครบถ้วน และความแม่นยำของรายการที่สำคัญต่าง ๆ อีกครั้งหนึ่งก่อน จากนั้นจึงถ่ายทอดข้อมูลลงในสื่อคอมพิวเตอร์ เพื่อการประมวลผล โดยได้ทำการบรรณาธิกรด้วยเครื่องคอมพิวเตอร์อีกครั้งหนึ่งเพื่อตรวจแก้งั้นแน่ใจว่าข้อมูลที่มีอยู่ถูกต้องครบถ้วน จึงทำการเดินตารางประมวลผล

ข้อมูลในรายงานจะนำเสนอในรูปค่าเฉลี่ยและอัตราร้อยละ โดยที่รายได้และค่าใช้จ่ายเฉลี่ยต่อเดือน รวมทั้งหนี้สินเฉลี่ยต่อครัวเรือน คำนวณจากจำนวนครัวเรือนทั้งหมดโดยไม่คำนึงว่าครัวเรือนจะมีรายได้จากแหล่งนั้นหรือมีรายการใช้จ่ายประเภทนั้นหรืออาจจะไม่ได้จ่ายสำหรับรายการนั้นก็ได้อะไรมีหนี้สินหรือไม่ก็ตาม และในระหว่างครัวเรือนที่มีลักษณะที่คล้ายคลึงกันอาจจะมียาได้และค่าใช้จ่ายแตกต่างกันมากก็ได้

2.5 ข้อจำกัดของข้อมูล

โดยทั่ว ๆ ไป ครัวเรือนมักจะรายงานข้อมูลทั้งรายได้และรายจ่ายต่ำกว่าความเป็นจริง อย่างไรก็ตามข้อมูลของรายได้จะต่ำกว่าความจริงมากกว่ารายจ่าย

ซึ่งจะต่ำกว่าความเป็นจริงมากน้อยเท่าใดขึ้นอยู่กับแหล่งที่มาของรายได้ด้วย เช่น ข้อมูลเกี่ยวกับค่าจ้างและเงินเดือน จะใกล้เคียงความจริงมากกว่าข้อมูลเกี่ยวกับการประกอบธุรกิจส่วนตัว สำหรับข้อมูลของรายจ่ายที่ต่ำกว่าความจริงนั้น เป็นเพราะผู้ตอบสัมภาษณ์อาจจะลืมค่าใช้จ่ายบางรายการที่ได้เกิดขึ้นในคาบเวลาอ้างอิงของค่าใช้จ่ายบางประเภท เช่น ค่าใช้จ่ายเกี่ยวกับเครื่องคั้มที่มีแอลกอฮอล์ บุหรี่และยาสูบ และค่าใช้จ่ายเกี่ยวกับการบันเทิงอื่น ๆ นั้น ผู้ที่ตอบสัมภาษณ์อาจจะไม่เต็มใจที่จะให้คำตอบ หรืออาจจะให้คำตอบที่ต่ำกว่าความจริง

มูลค่าที่ประมาณขึ้นสำหรับรายการใช้จ่ายที่ไม่เป็นตัวเงิน เช่น มูลค่าสินค้าที่ครัวเรือนผลิตและบริโภคเอง หรือได้มาโดยไม่ต้องจ่ายเงินนั้นเป็นค่าประมาณ โดยครัวเรือนที่ตอบสัมภาษณ์ประมาณตามราคาขายปลีกในท้องถิ่นนั้น หากครัวเรือนต้องจ่ายเงินซื้อ ส่วนค่าประเมินค่าเช่าบ้านที่เจ้าของอยู่เองนั้น เป็นค่าประมาณค่าเช่าต่อเดือน ซึ่งครัวเรือนจะได้รับถ้าให้เช่าบ้านที่อยู่นั้น

## บทที่ 3

### ผลการสำรวจที่สำคัญ

#### 3.1 รายได้เฉลี่ยต่อเดือนของครัวเรือนในจังหวัด

จากผลการสำรวจภาวะเศรษฐกิจและสังคมของครัวเรือน พ.ศ. 2550 พบว่าครัวเรือนทั้งหมดในจังหวัดกำแพงเพชร มีรายได้ทั้งสิ้นโดยเฉลี่ย ประมาณเดือนละ 15,559 บาท เมื่อพิจารณาตามสถานะทางเศรษฐกิจสังคมของครัวเรือน จะเห็นได้ว่า ครัวเรือนผู้ดำเนินธุรกิจของตนเองที่ไม่ใช่การเกษตร มีรายได้สูงที่สุดประมาณเดือนละ 18,207 บาท รองลงมาได้แก่ครัวเรือนผู้ไม่ได้ปฏิบัติงานเชิงเศรษฐกิจ ผู้ถือครองทำการเกษตร มีรายได้ประมาณเดือนละ 15,754 บาท และ 15,111 บาท ตามลำดับ สำหรับครัวเรือนลูกจ้าง มีรายได้เฉลี่ยต่ำกว่ากลุ่มอื่น คือ ประมาณเดือนละ 14,704 บาท

#### 3.2 แหล่งที่มาของรายได้

เมื่อพิจารณาแหล่งที่มาของรายได้ของครัวเรือน พบว่า รายได้หลักที่สำคัญส่วนใหญ่มาจากค่าจ้างและเงินเดือน โดยเฉลี่ยประมาณเดือนละ 4,316 บาท หรือร้อยละ 27.7 ของรายได้ทั้งหมด รองลงมา ได้แก่ กำไรสุทธิจากการทำการเกษตร ประมาณเดือนละ 3,064 บาท หรือร้อยละ 19.7 รายได้จากเงินที่ได้รับความช่วยเหลือ ประมาณเดือนละ 2,386 บาท หรือร้อยละ 15.3 รายได้กำไรสุทธิจากการทำธุรกิจส่วนตัวที่ไม่ใช่การเกษตร และรายได้ที่ไม่เป็นตัวเงิน ประมาณเดือนละ 2,068 บาท และ 2,661 บาท หรือร้อยละ 13.3 และ 9.6 ตามลำดับ และเจ้าของ ประมาณเดือนละ 1,166 บาท หรือ ร้อยละ 7.5 รายได้จากทรัพย์สิน ประมาณเดือนละ 553 บาท ร้อยละ 3.6 และ

รายรับที่เป็นตัวเงินอื่น ๆ ประมาณเดือนละ 510 บาท หรือ ร้อยละ 3.3

ในการจัดจำแนกสถานะทางเศรษฐกิจสังคมของครัวเรือน ได้จัดตามอาชีพและสถานภาพการทำงานที่ทำรายได้ส่วนใหญ่ให้แก่ครัวเรือน กล่าวคือ ครัวเรือนที่มีรายได้ส่วนใหญ่มาจากกำไรสุทธิจากการทำการเกษตร ถูกจัดให้เป็นผู้ถือครองทำการเกษตร ครัวเรือนค่าจ้างและเงินเดือน ถูกจัดให้เป็นครัวเรือนลูกจ้าง ครัวเรือนที่มีรายได้ที่ไม่เป็นตัวเงินรายรับที่เป็นตัวเงินอื่น ๆ ถูกจัดให้เป็นครัวเรือนผู้ไม่ได้ปฏิบัติงานเชิงเศรษฐกิจ สำหรับครัวเรือน ผู้ไม่ได้ปฏิบัติงานในเชิงเศรษฐกิจมีรายได้หลักส่วนใหญ่มาจากเงินที่ได้รับเงินการช่วยเหลืออย่างไรก็ดีครัวเรือนทุกสถานะทางเศรษฐกิจสังคม นอกจากจะมีรายได้ส่วนใหญ่มาจากอาชีพแล้วยังมีรายได้จากแหล่งอื่น ๆ อีกด้วย เช่น ครัวเรือนผู้ถือครองทำการเกษตร นอกจากจะมีรายได้หลักจากกำไรในการประกอบการเกษตร ร้อยละ 60.2 ของรายได้ทั้งสิ้นแล้ว ยังมีรายได้จากเงินช่วยเหลือจากบุคคลอื่นนอกครัวเรือน ร้อยละ 7.2 และผลผลิตเกษตรที่ครัวเรือนผลิตได้และนำมาบริโภคในครัวเรือน ร้อยละ 6.4 และรายได้จากทรัพย์สินทรัพย์ อีกร้อยละ 4.2 เป็นต้น

สำหรับครัวเรือนผู้ดำเนินธุรกิจที่ไม่ใช่การเกษตร มีสัดส่วนรายได้หลักส่วนใหญ่มาจากกำไรสุทธิจากการทำธุรกิจไม่ใช่การเกษตร คิดเป็นประมาณร้อยละ 63.7 ของรายได้ทั้งสิ้นขณะที่ครัวเรือนลูกจ้างมีสัดส่วนของรายได้หลักจากค่าจ้างและเงินเดือนคิดเป็น ร้อยละ 67.1 ส่วนครัวเรือนผู้ไม่ได้ปฏิบัติงาน เชิงเศรษฐกิจ ซึ่งมีรายได้ส่วนใหญ่ที่นำมาใช้จ่ายในครัวเรือนเป็นเงินที่ได้รับเป็นการช่วยเหลือจากบุคคลนอกครัวเรือนที่ส่งมาให้สัดส่วนคิดเป็น ร้อยละ 29.9 (รายละเอียดแสดงไว้ในตาราง ก)

ตาราง ก รายได้เฉลี่ยต่อเดือนของครัวเรือน<sup>1/</sup> จำแนกตามแหล่งที่มาของรายได้ และสถานะทางเศรษฐกิจและสังคมของครัวเรือน

แหล่งที่มาของรายได้	ครัวเรือน ทั้งสิ้น		ผู้ถือครอง ทำการเกษตร		ผู้ดำเนินธุรกิจ ของตนเองที่ ไม่ใช่การเกษตร		ลูกจ้าง		ผู้ไม่ได้ปฏิบัติ งานเชิง เศรษฐกิจ	
	บาท	ร้อยละ	บาท	ร้อยละ	บาท	ร้อยละ	บาท	ร้อยละ	บาท	ร้อยละ
อัตราของครัวเรือน	100.0		28.6		15.1		36.7		19.6	
ขนาดของครัวเรือนเฉลี่ย	3.3		7.2		3.1		3.6		2.8	
รายได้ทั้งสิ้น	15,559	100.0	15,111	100.0	18,207	100.0	14,704	100.0	15,754	100.0
ค่าจ้างและเงินเดือน	4,316	27.7	534	3.5	1,201	6.6	9,872	67.1	1,800	11.4
กำไรสุทธิจากการทำธุรกิจ										
ส่วนตัวที่ไม่ใช่การเกษตร	2,068	13.3	333	2.2	11,597	63.7	406	2.8	353	2.2
กำไรสุทธิจากการทำการเกษตร	3,064	19.7	9,100	60.2	572	3.1	695	4.7	632	4.0
เงินที่ได้รับเป็นการช่วยเหลือ <sup>2/</sup>	2,386	15.3	1,093	7.2	989	5.4	885	6.0	8,172	51.9
รายได้จากทรัพย์สิน	553	3.6	628	4.2	264	1.4	191	1.3	1,349	8.6
รายได้ที่ไม่เป็นตัวเงิน <sup>3/</sup>	1,495	9.6	1,524	10.1	1,451	8.0	1,302	8.9	1,845	11.7
รายรับที่เป็นตัวเงินอื่น ๆ	510	3.3	596	3.9	976	5.4	273	1.9	471	3.0
ค่าประเมินค่าเช่าบ้านที่ครัวเรือน เป็นเจ้าของ	1,166	7.5	1,303	8.6	1,157	6.4	1,080	7.3	1,132	7.2

1/ เป็นรายได้ในรอบ 12 เดือนที่ผ่านมาแล้วนำมาเฉลี่ยต่อเดือน

2/ รวมเงินสงเคราะห์ บำเหน็จ บำนาญ และเงินชดเชยจากการออกจากงาน

3/ ไม่รวมค่าประเมินค่าเช่าบ้านที่ครัวเรือนเป็นเจ้าของ

### 3.3 ค่าใช้จ่ายเฉลี่ยต่อเดือนของครัวเรือนในจังหวัด

ผลการสำรวจภาวะเศรษฐกิจและสังคมของครัวเรือนปี 2550 พบว่า ครัวเรือนในจังหวัดกำแพงเพชร มีค่าใช้จ่ายโดยเฉลี่ยประมาณเดือนละ 12,461 บาท ต่อครัวเรือนในจำนวนนี้ประมาณ 11,204 บาท หรือร้อยละ 89.9 เป็นค่าใช้จ่ายเพื่อการอุปโภคบริโภค ซึ่งได้แก่ อาหารและเครื่องดื่ม ค่าใช้จ่ายเกี่ยวกับยานพาหนะและ

ค่าบริการสื่อสาร ค่าตรวจรักษาพยาบาลและค่ายา การบันเทิงและการอ่าน เครื่องนุ่งห่มและรองเท้า เครื่องคัมที่มีแอลกอฮอล์ ค่าใช้จ่ายส่วนบุคคล การศึกษา ยาสูบ และค่าใช้จ่ายเบ็ดเตล็ด ส่วนค่าใช้จ่ายอีกประมาณ 1,256 บาท หรือร้อยละ 10.1 เป็นค่าใช้จ่ายที่ไม่เกี่ยวกับการอุปโภคและบริโภค ซึ่งได้แก่ ภาษี ของขวัญ และเงินบริจาค เสียประกันภัยเงินซื้อสลากกินแบ่ง ดอกเบี้ยเงินกู้

เมื่อพิจารณาเปรียบเทียบค่าใช้จ่ายของครัวเรือน ตามสถานะทางเศรษฐกิจสังคมของครัวเรือน พบว่า ครัวเรือนดำเนินธุรกิจของตนเองที่ไม่ใช่การเกษตรมีค่าใช้จ่ายสูงสุด คือ ประมาณ 14,261 บาท ต่อครัวเรือน รองลงมาได้แก่ครัวเรือนผู้ถือครองทำการเกษตร และครัวเรือนลูกจ้างมีค่าใช้จ่ายประมาณเดือนละ 12,954 บาท และ 12,745 บาท ตามลำดับ ส่วนครัวเรือนผู้ไม่ได้ปฏิบัติงานเชิงเศรษฐกิจ มีค่าใช้จ่ายน้อยที่สุด คือ ประมาณเดือนละ 9,798 บาท ต่อครัวเรือน (รายละเอียดแสดงไว้ในตาราง ข)

### 3.4 ประเภทของค่าใช้จ่าย

เมื่อพิจารณาองค์ประกอบของค่าใช้จ่ายในการอุปโภคและบริโภคของครัวเรือนในจังหวัดกำแพงเพชร จะเห็นว่าค่าใช้จ่ายเกี่ยวกับอาหารและเครื่องดื่ม (รวมเครื่องดื่มที่มีแอลกอฮอล์

และยาสูบ) มีค่าใช้จ่ายเฉลี่ยสูงสุด ประมาณ 4,327 บาท หรือร้อยละ 34.7 ของค่าใช้จ่ายทั้งสิ้นของครัวเรือน รองลงมาได้แก่ค่าใช้จ่ายเกี่ยวกับยานพาหนะและค่าบริการสื่อสาร ประมาณ 2,513 บาท หรือร้อยละ 20.2 ค่าใช้จ่ายเกี่ยวกับที่อยู่อาศัย (รวมค่าประเมินค่าเช่าบ้านที่ครัวเรือนเป็นเจ้าของ) ประมาณ 2,463 บาท หรือร้อยละ 19.8 ค่าใช้จ่ายที่ไม่เกี่ยวกับการอุปโภคบริโภค ประมาณ 1,256 บาท หรือร้อยละ 10.1 ทั้งสิ้นของครัวเรือน และประมาณ 397 บาท หรือร้อยละ 3.2 เป็นค่าใช้จ่ายเกี่ยวกับการบันเทิงและการอ่านเป็นประมาณ 365 บาท หรือ 364 บาท ค่าใช้จ่ายเกี่ยวกับเครื่องนุ่งห่มและรองเท้า และค่าใช้จ่ายเกี่ยวกับค่าตรวจรักษาพยาบาลและค่ายา ส่วนค่าใช้จ่ายส่วนบุคคลเป็นร้อยละ 2.5 ส่วนที่เหลือประมาณร้อยละ 3.7 ของค่าใช้จ่ายทั้งสิ้นเป็นค่าใช้จ่ายเบ็ดเตล็ดและการศึกษา

ตาราง ข ค่าใช้จ่ายเฉลี่ยต่อเดือนของครัวเรือน<sup>1/</sup> จำแนกตามประเภทของค่าใช้จ่าย และสถานะทางเศรษฐกิจสังคมของครัวเรือน

ประเภทของค่าใช้จ่าย	ครัวเรือน ทั้งสิ้น		ผู้ถือครอง ทำการเกษตร		ผู้ดำเนินธุรกิจ ของตนเองที่ ไม่ใช่การเกษตร		ถูกจ้าง		ผู้ไม่ได้ปฏิบัติ งานเชิง เศรษฐกิจ	
	บาท	ร้อยละ	บาท	ร้อยละ	บาท	ร้อยละ	บาท	ร้อยละ	บาท	ร้อยละ
อัตราร้อยละของครัวเรือน ขนาดของครัวเรือนเฉลี่ย	100.00		28.6		15.1		36.7		19.6	
	3.3		7.2		3.1		3.6		2.8	
ค่าใช้จ่ายทั้งสิ้น	12,461	100.0	12,954	100.0	14,261	100.0	12,745	100.0	9,798	100.0
ค่าใช้จ่ายเพื่อการอุปโภคบริโภค	11,204	89.9	11,719	90.2	12,673	88.9	11,482	90.1	8,819	90.0
ค่าใช้จ่ายอาหารเครื่องดื่มและยาสูบ	4,327	34.7	4,750	31.7	4,541	31.8	4,519	35.5	3,179	32.4
อาหารและเครื่องดื่ม	3,993	32.0	4,330	28.9	4,189	29.4	4,133	32.4	3,079	31.4
เครื่องดื่มที่มีแอลกอฮอล์	276	2.2	355	2.1	284	2.0	326	2.6	62	.6
ยาสูบ	58	.5	65	.5	68	.5	60	.5	38	.4
ค่าใช้จ่ายสินค้าและบริการ										
ค่าใช้จ่ายเกี่ยวกับยานพาหนะ และค่าบริการสื่อสาร	2,513	20.2	2,268	17.7	3,197	22.4	2,867	22.50	1,651	16.9
ที่อยู่อาศัย (รวมค่าประเมินค่าเช่า บ้านที่ครัวเรือนเป็นเจ้าของ)	2,463	19.8	2,707	24.1	2,584	18.1	2,356	18.5	2,216	22.6
เครื่องนุ่งห่มและรองเท้า	365	2.9	337	2.9	405	2.8	416	3.3	276	2.8
ค่าใช้จ่ายส่วนบุคคล	308	2.5	307	2.1	320	2.2	351	2.7	219	2.2
ค่าตรวจรักษาพยาบาลและค่ายา	364	2.9	425	3.8	542	3.8	215	1.7	415	4.2
การศึกษา	167	1.3	143	1.0	225	1.6	178	1.4	136	1.4
การบันเทิงและการอ่าน	397	3.2	403	2.6	443	3.1	381	3.0	379	3.9
เบ็ดเตล็ด	301	2.4	379	4.3	416	2.9	199	1.6	348	3.6
ค่าใช้จ่ายที่ไม่เกี่ยวกับ การอุปโภคบริโภค <sup>2/</sup>	1,256	10.1	1,235	9.8	1,588	11.1	1,263	9.9	979	10.0

1/ ค่าใช้จ่าย ไม่รวมค่าใช้จ่ายที่เป็นการสะสมทุน เช่น ซื้อ/เช่าซื้อบ้าน ที่ดิน และของมีค่าต่าง ๆ เช่น เพชร พลอย

2/ รวมค่าภาษี ของขวัญและเงินบริจาค เบี้ยประกันภัย เงินซื้อสลากกินแบ่ง ดอกเบี้ยเงินกู้ และค่าใช้จ่ายอื่น ๆ ที่ไม่เกี่ยวกับ  
การอุปโภคบริโภค

### 3.5 ค่าใช้จ่ายเกี่ยวกับอาหารและเครื่องคั้ม

ครัวเรือนในจังหวัดกำแพงเพชร มีค่าใช้จ่ายเกี่ยวกับอาหารและเครื่องคั้มที่ไม่มีแอลกอฮอล์โดยเฉลี่ยประมาณเดือนละ 3,993 บาท ต่อครัวเรือน ในจำนวนนี้เป็นค่าอาหารที่ปรุงที่บ้าน 2,937 บาท หรือร้อยละ 73.6 จำแนกได้ดังนี้ หมวคข้าวและอาหารที่ทำจากแป้งประมาณ ร้อยละ 13.9 เนื้อสัตว์และสัตว์ปีก ประมาณ ร้อยละ 12.2 นม เนยแข็งและไข่ ประมาณ ร้อยละ 10.3 ปลาและสัตว์น้ำ ประมาณร้อยละ 9.0 ผัก ประมาณ ร้อยละ 8.3 น้ำตาลและขนมหวาน ประมาณ ร้อยละ 5.6 ผลไม้และถั่วเปลือกแข็ง ประมาณ ร้อยละ 5.3 เครื่องคั้มไม่มีแอลกอฮอล์ ประมาณ ร้อยละ 3.9 เครื่องปรุงรสและ เครื่องเทศกาแฟ ฯลฯ ประมาณ ร้อยละ 3.1

นอกจากค่าอาหารที่ปรุงที่บ้าน ครัวเรือนยังมีค่าใช้จ่ายอาหารสำเร็จรูป ประมาณ

เดือนละ 1,056 บาท ร้อยละ 26.4 อาหารที่ บริโภคนอกบ้าน ร้อยละ 15.2 ที่เหลือ ร้อยละ 11.2 เป็นค่าอาหารที่ซื้อมาบริโภคที่บ้าน

เมื่อพิจารณาเปรียบเทียบค่าอาหารและ เครื่องคั้ม ที่ครัวเรือนบริโภคตามสถานะทาง เศรษฐสังคมของครัวเรือน จากตาราง ค จะพบว่า ครัวเรือนในกลุ่มผู้ถือครองทำการเกษตร มี ค่าอาหารและเครื่องคั้มสูงที่สุด คือ เฉลี่ยประมาณ เดือนละ 4,330 บาท รองลงมาคือ ครัวเรือนผู้ ดำเนินธุรกิจของตนเองที่ไม่ใช่การเกษตร ประมาณ เดือนละ 4,189 บาท ครัวเรือนลูกจ้างมีค่าใช้จ่าย เฉลี่ยประมาณเดือนละ 4,133 บาท ส่วนครัวเรือนผู้ ที่ไม่ได้ปฏิบัติงานเชิงเศรษฐกิจมีค่าใช้จ่ายต่ำกว่า ครัวเรือนกลุ่มอื่น เฉลี่ยประมาณเดือนละ 3,079 บาท ต่อครัวเรือน (รายละเอียดแสดงไว้ใน ตาราง ค)

ตาราง ค ค่าใช้จ่ายเกี่ยวกับอาหารและเครื่องดื่มที่ไม่มีแอลกอฮอล์เฉลี่ยต่อเดือนของครัวเรือน จำแนกตามประเภทอาหารและเครื่องดื่มและสถานะทางเศรษฐกิจสังคมของครัวเรือน

ประเภทอาหารและเครื่องดื่ม	ครัวเรือน ทั้งสิ้น		ผู้ถือครอง ทำการเกษตร		ผู้ดำเนินธุรกิจ คนองที่ไม่ใช่ การเกษตร		ลูกจ้าง		ผู้ไม่มาปฏิบัติ งานเชิง เศรษฐกิจ	
	บาท	ร้อยละ	บาท	ร้อยละ	บาท	ร้อยละ	บาท	ร้อยละ	บาท	ร้อยละ
อัตราร้อยละของครัวเรือน	100.0		28.6		15.1		36.7		19.6	
ขนาดของครัวเรือนเฉลี่ย	3.3		7.2		3.1		3.6		2.8	
ค่าอาหารและเครื่องดื่มทั้งหมด	3,993	100.0	4,330	100.0	4,189	100.0	4,133	100.0	3,079	100.0
อาหารปรุงที่บ้าน	2,937	73.6	3,584	82.7	2,773	66.2	2,746	66.4	2,469	80.2
ข้าวและอาหารที่ทำจากแป้ง	556	13.9	659	15.2	430	10.3	547	13.2	520	16.9
เนื้อสัตว์และสัตว์ปีก	490	12.2	670	15.4	459	11.0	423	10.2	375	12.2
ปลาและสัตว์น้ำ	360	9.0	479	11.1	279	6.7	329	8.0	305	9.9
นม เนยแข็ง และไข่	409	10.3	512	11.8	403	9.6	345	8.4	382	12.4
น้ำมันและไขมัน	78	2.0	87	2.0	72	1.7	85	2.0	57	1.9
ผลไม้และถั่วเปลือกแข็ง	210	5.3	246	5.7	222	5.3	205	5.0	154	5.0
ผัก	332	8.3	376	8.7	344	8.2	314	7.6	290	9.4
น้ำตาลและขนมหวาน	225	5.6	251	5.8	264	6.3	218	5.3	170	5.5
เครื่องปรุงรสและเครื่องเทศ										
กาแฟ ชา ฯลฯ	123	3.1	139	3.2	121	2.9	123	3.0	102	3.3
เครื่องดื่มที่ไม่มีแอลกอฮอล์	154	3.9	165	3.8	179	4.2	157	3.7	114	3.7
อาหารสำเร็จรูป	1,056	26.4	746	17.3	1,416	33.8	1,387	33.6	610	19.8
ซื้อมาบริโภคที่บ้าน	449	11.2	323	7.5	849	20.3	459	11.1	307	10.0
อาหารบริโภคนอกบ้าน <sup>1/</sup>	607	15.2	423	9.8	567	13.5	928	22.5	303	9.8

1/ ไม่รวมเครื่องดื่มที่มีแอลกอฮอล์ ซึ่งบริโภคนอกบ้าน



### 3.6 เปรียบเทียบรายได้และค่าใช้จ่ายเฉลี่ยต่อเดือน และหนี้สินเฉลี่ยของครัวเรือน

เมื่อพิจารณาเปรียบเทียบรายได้และรายจ่าย โดยเฉลี่ยต่อเดือน พบว่า ครัวเรือนในจังหวัดกำแพงเพชรมีรายได้เฉลี่ยต่อเดือน ประมาณ 15,559 บาท และมีค่าใช้จ่ายเฉลี่ยต่อเดือน ประมาณ 12,461 บาท ซึ่งรายได้สูงกว่าค่าใช้จ่ายประมาณ 3,098 บาทต่อครัวเรือน หรือ 939 บาทต่อคน หากเมื่อพิจารณาตามกลุ่มสถานะเศรษฐกิจของครัวเรือน จะเห็นว่า ครัวเรือนของลูกจ้างซึ่งเป็นครัวเรือนส่วนใหญ่ของจังหวัด (มีประมาณ ร้อยละ 36.7 ของครัวเรือนทั้งสิ้น) มีรายได้สูงกว่าค่าใช้จ่ายประมาณ 1,959 บาทต่อครัวเรือน หรือ 544 บาทต่อคน รองลงมาจะเป็นครัวเรือนผู้ถือครองทำ การเกษตร (มีประมาณร้อยละ 28.6 ของครัวเรือนทั้งสิ้น) มีรายได้สูงกว่าค่าใช้จ่ายประมาณ 2,157 บาทต่อครัวเรือน หรือ 300 บาทต่อคน ครัวเรือน ผู้ที่ไม่ได้ปฏิบัติงานเชิงเศรษฐกิจ (มีประมาณ ร้อยละ 19.6 ของครัวเรือนทั้งสิ้น) มีรายได้สูงกว่า ค่าใช้จ่าย ประมาณ 5,956 บาทต่อครัวเรือนหรือ 2,127 บาทต่อคน และผู้ดำเนินธุรกิจของตนเองที่ไม่ใช่การเกษตร (มีประมาณร้อยละ 15.1 ของ ครัวเรือนทั้งสิ้น) จะมีรายได้สูงกว่าค่าใช้จ่าย ประมาณ 3,946 บาทต่อครัวเรือน หรือ 1,273 บาทต่อคน

จากอัตราร้อยละของค่าใช้จ่ายต่อรายได้ ทุกกลุ่มของครัวเรือนที่แบ่งตามสถานะเศรษฐกิจสังคม ของครัวเรือนมีรายได้เหลือจากการใช้จ่าย โดย ครัวเรือนผู้ไม่ได้ปฏิบัติงานเชิงเศรษฐกิจเป็นกลุ่มที่ มีรายได้เหลือจากการใช้จ่ายมากที่สุด ประมาณ ร้อยละ 37.8 รองลงมา เป็นครัวเรือนเกษตรและผู้ถือ ครองทำการเกษตร ผู้ดำเนินธุรกิจของตนเองที่ ไม่ใช่ ประมาณ ร้อยละ 21.7 ร้อยละ 14.3 ส่วน ครัวเรือนลูกจ้างมีรายได้เหลือจากการใช้จ่าย ประมาณ ร้อยละ 13.3

เมื่อพิจารณาเกี่ยวกับหนี้สิน พบว่า ครัวเรือนมีหนี้สินเฉลี่ยประมาณ 152,618 บาท ต่อ ครัวเรือน คิดเป็นประมาณ 9.8 เท่าของรายได้เฉลี่ย ต่อเดือน โดยที่ครัวเรือนผู้ดำเนินธุรกิจของตนเองที่ ไม่ใช่การเกษตรมีหนี้สินเฉลี่ยต่อครัวเรือนประมาณ 212,976 บาท ต่อครัวเรือนรองลงมาครัวเรือนผู้ถือ ครองทำการเกษตรมีหนี้สินเฉลี่ยต่อครัวเรือน ประมาณ 156,020 บาทต่อครัวเรือน สำหรับ ครัวเรือนของลูกจ้างมีหนี้สินเฉลี่ยต่อครัวเรือน ประมาณ 140,417 บาทต่อครัวเรือน และครัวเรือน ผู้ไม่ได้ปฏิบัติงานเชิงเศรษฐกิจมีหนี้สินเฉลี่ยต่อ ครัวเรือนประมาณ 78,924 บาท (รายละเอียดแสดง ไว้ในตาราง ง)

ตาราง รายได้ ค่าใช้จ่ายเฉลี่ยต่อเดือน และจำนวนหนี้สินเฉลี่ยของครัวเรือน จำนวนตามสถาน  
เศรษฐกิจสังคมของครัวเรือน

สถานะทาง เศรษฐกิจสังคม ของครัวเรือน	อัตรา ร้อยละ ของ ครัวเรือน	ขนาด ของ ครัวเรือน	รายได้เฉลี่ยต่อเดือน		ค่าใช้จ่ายเฉลี่ย ต่อเดือน		อัตรา ร้อยละ ของค่าใช้จ่าย ต่อรายได้	จำนวน หนี้สินเฉลี่ย ต่อครัวเรือน
			ต่อ	ต่อคน	ต่อ	ต่อคน		
			ครัวเรือน	ครัวเรือน	ครัวเรือน	ครัวเรือน		
(1)	(2)	(3)	(4)	(5)	(6)	(7)	(8)	(9)
ครัวเรือนทั้งสิ้น	100.0	3.3	15,559	4,715	12,461	3,776	80.1	152,618
ผู้ถือครองทำการเกษตร	28.6	7.2	15,111	2,099	12,954	1,799	85.7	318,781
ผู้ดำเนินธุรกิจของตนเอง ที่ไม่ใช่การเกษตร	15.1	3.1	18,207	5,873	14,261	4,600	78.3	212,976
ลูกจ้าง	36.7	3.6	14,704	4,084	12,745	3,540	86.7	819,243
- ผู้ปฏิบัติงานวิชาชีพ วิชาการ และเสมียนพนักงาน	14.9	3.2	21,281	6,650	18,810	5,878	88.4	665,440
- ผู้ปฏิบัติงานใน กระบวนการผลิต คนงานเกษตร และ คนงานทั่วไป	21.8	3.8	10,209	2,687	8,600	2,263	84.2	153,803
ผู้ไม่ได้ปฏิบัติงานเชิง เศรษฐกิจ	19.6	2.8	15,754	5,626	9,798	3,499	62.2	78,924

เมื่อพิจารณาเปรียบเทียบรายได้และ  
ค่าใช้จ่ายโดยเฉลี่ยต่อครัวเรือนในปี 2549 กับปี  
2550 พบว่าในช่วงเวลา 1 ปี ครัวเรือนในจังหวัด  
นี้มีรายได้เพิ่มขึ้นประมาณ ร้อยละ 1.4 และมีรายจ่าย  
ลดลง ร้อยละ 5.6 หากพิจารณาตามสถานะทาง  
สังคมของครัวเรือนลูกจ้าง มีรายได้เพิ่มขึ้นเป็น  
ร้อยละ 0.2 รายจ่ายลดลงร้อยละ 13.2 ส่วน  
ครัวเรือนผู้ไม่ได้ปฏิบัติงานเชิงเศรษฐกิจ มีรายได้

เพิ่มขึ้น ร้อยละ 29.1 รายจ่ายลดลง 9.1 ครัวเรือนผู้  
ถือครองทำการเกษตรมีรายได้ลดลงร้อยละ 5.6 แต่  
ค่าใช้จ่ายเพิ่มขึ้นร้อยละ 2.9 ผู้ดำเนินธุรกิจของ  
ตนเองที่ไม่ใช่การเกษตร มีรายได้ลดลงร้อยละ  
8.1 ค่าใช้ลดลงขึ้น ร้อยละ 9.2

สำหรับหนี้สินของครัวเรือนในปี 2549 กับปี 2550 พบว่า ครัวเรือนในจังหวัดกำแพงเพชร มีหนี้สินเพิ่มขึ้นประมาณร้อยละ 16.6 ต่อครัวเรือน และเมื่อพิจารณาหนี้สินของครัวเรือนตามสถานะ เศรษฐกิจของครัวเรือน พบว่า ครัวเรือนของ ผู้ไม่ได้ปฏิบัติงานเชิงเศรษฐกิจมีหนี้สินเพิ่มสูงขึ้น

ประมาณร้อยละ 91.4 รองลงมาได้แก่ครัวเรือนผู้ถือครองทำการเกษตรและครัวเรือนลูกจ้างมีหนี้สินเพิ่มขึ้น ร้อยละ 16.6 และ 15.8 ตามลำดับ ส่วนครัวเรือนผู้ดำเนินธุรกิจของตนเองที่ไม่ใช่เกษตร ลดลง ร้อยละ 25.3 (ตาราง จ)

ตาราง จ. เปรียบเทียบรายได้ ค่าใช้จ่ายเฉลี่ยต่อเดือนและจำนวนหนี้สินเฉลี่ยของครัวเรือน จำแนกตามสถานะทางเศรษฐกิจของครัวเรือน ปี 2545 และ 2547

ครัวเรือนทั้งสิ้น	รายได้เฉลี่ยต่อเดือนของครัวเรือน(บาท)			ค่าใช้จ่ายเฉลี่ยต่อเดือนของครัวเรือน(บาท)			จำนวนหนี้สินเฉลี่ยของครัวเรือน(บาท)		
	ปี 2549	ปี 2550	ร้อยละของการเปลี่ยนแปลง	ปี 2549	ปี 2550	ร้อยละของการเปลี่ยนแปลง	ปี 2549	ปี 2550	ร้อยละของการเปลี่ยนแปลง
ครัวเรือนทั้งสิ้น	15,337	15,559	1.4	13,196	12,461	- 5.6	130,939	152,618	16.6
ผู้ถือครองทำการเกษตร	16,001	15,111	- 5.6	12,583	12,954	2.9	133,867	156,020	16.6
ผู้ดำเนินธุรกิจของตนเองที่ไม่ใช่การเกษตร	19,818	18,207	- 8.1	15,702	14,261	- 9.2	285,186	212,976	- 25.3
ลูกจ้าง	14,671	14,704	0.2	14,691	12,745	- 13.2	121,292	140,417	15.8
- ผู้ปฏิบัติงานวิชาชีพ วิชาการ และเสมียนพนักงาน	22,209	21,281	- 4.2	21,292	18,810	- 11.7	233,119	267,951	14.9
- ผู้ปฏิบัติงานในกระบวนการผลิต คนงานเกษตร และคนงานทั่วไป	8,884	10,209	14.9	9,623	8,600	- 10.6	35,438	53,250	50.3
ผู้ไม่ได้ปฏิบัติงานเชิงเศรษฐกิจ	12,207	15,754	29.1	10,773	9,798	- 9.1	41,231	78,924	91.4

### 3.7 การแจกแจงครัวเรือนตามชั้นของรายได้ประจำและค่าใช้จ่ายเพื่อการอุปโภคบริโภคเฉลี่ยต่อเดือนของครัวเรือน

เมื่อจำแนกครัวเรือน ตามชั้นของรายได้ประจำ และค่าใช้จ่ายเพื่อการอุปโภคบริโภค โดยเฉลี่ยต่อคนต่อเดือน พบว่า ครัวเรือนส่วนใหญ่ ร้อยละ 33.4 ของครัวเรือนทั้งสิ้นมีรายได้ประจำต่อคนต่อเดือน ระหว่าง 5,001 - 10,000 บาท รองลงมา ร้อยละ 24.6 มีรายได้ประจำอยู่ในช่วง 10,001 - 15,000 บาท และร้อยละ 22.6 มีรายได้ประจำต่อคนอยู่ระหว่าง 15,001 - 30,000 บาท ในขณะที่ครัวเรือน ร้อยละ 0.4 มีรายได้ประจำต่ำกว่า 1,500 บาท สำหรับครัวเรือนที่รายได้ 30,001 บาท ขึ้นไป มีมากถึงประมาณร้อยละ 6.9 ของ

ครัวเรือนทั้งสิ้น และครัวเรือนที่มีรายได้ระหว่าง 1,500 - 5,000 บาท มีร้อยละ 12.0 (ตาราง ข)

หากพิจารณา ด้านค่าใช้จ่ายเพื่อการอุปโภคบริโภค ต่อเดือนของครัวเรือน จะพบว่า ร้อยละ 40.5 ของครัวเรือนทั้งสิ้น มีค่าใช้จ่ายเพื่อการอุปโภคบริโภคต่อคน ประมาณเดือนละ 5,001 - 10,000 บาท รองลงมา ร้อยละ 23.8 มีค่าใช้จ่ายดังกล่าวอยู่ระหว่าง 10,001 - 15,000 บาท และร้อยละ 17.3 มีค่าใช้จ่ายอยู่ระหว่าง 15,001 - 30,000 บาท ร้อยละ 11.4 ของครัวเรือนทั้งสิ้น มีค่าใช้จ่ายประมาณเดือนละ 3,001 - 5,000 บาท ในขณะที่ครัวเรือน ร้อยละ 4.3 มีค่าใช้จ่ายต่อเดือนต่ำกว่า 3,000 บาท ต่อคนส่วนครัวเรือนที่มีค่าใช้จ่ายเพื่อการอุปโภคบริโภค ต่อคนต่อเดือน ตั้งแต่ 30,001 บาท ขึ้นไปมีประมาณร้อยละ 2.7 ของครัวเรือนทั้งสิ้น (ตาราง ข)

ตาราง ข อัตราร้อยละของครัวเรือน จำแนกตามชั้นของรายได้ประจำ และค่าใช้จ่ายเพื่อการอุปโภคบริโภคเฉลี่ยต่อเดือนของ ครัวเรือน

รายได้ประจำ และ ค่าใช้จ่ายเพื่อการอุปโภค บริโภค ต่อเดือนของครัวเรือน	ครัวเรือนที่มีรายได้ประจำ ต่อเดือนของครัวเรือน	ครัวเรือนที่มีค่าใช้จ่าย เพื่อการอุปโภคบริโภค ต่อเดือนของครัวเรือน
รวม	100.0	100.0
ต่ำกว่า 1,500 บาท	0.4	0.4
1,500 - 3,000 บาท	2.8	3.9
3,001 - 5,000 บาท	9.2	11.4
5,001 - 10,000 บาท	33.4	40.5
10,001 - 15,000 บาท	24.6	23.8
15,001 - 30,000 บาท	22.6	17.3
30,001 - 50,000 บาท	4.9	2.1
50,001 - 100,000 บาท	1.8	0.5
มากกว่า 100,000 บาท	0.2	0.1

\* ครัวเรือนในส่วนของแต่ละชั้นรายได้ กับครัวเรือนในแต่ละชั้นรายจ่าย เป็นอิสระต่อกัน ไม่สามารถนำมาสรุปเกี่ยวเนื่องกันได้

### 3.8 การกระจายรายได้และสัมประสิทธิ์ของความไม่เสมอภาค

ในการวิเคราะห์การกระจายรายได้ของครัวเรือน ได้จัดแบ่งครัวเรือนเป็น 5 กลุ่มเท่า ๆ กัน โดยเรียงลำดับครัวเรือนตามรายได้ประจำคนต่อเดือนจากน้อยไปมาก ดังนั้น กลุ่มที่ 1 จะเป็นกลุ่มที่มีรายได้น้อยที่สุด (20% แรก) กลุ่มที่ 5 เป็นกลุ่มที่มีรายได้มากที่สุด (20% สุดท้าย) เมื่อคำนวณหาค่าสัมประสิทธิ์ของความไม่เสมอภาค (Gini Coefficient หรือ Gini Ratio) มีค่าเท่ากับ 0.327 ซึ่งมีค่าลดลงเมื่อเปรียบเทียบกับผลการสำรวจเมื่อปี 2549 มีค่า Gini Coefficient เท่ากับ 0.362 จะเห็นว่า ในช่วงระยะเวลา 1 ปีที่ผ่านมา มีการกระจายรายได้ของประชากรแตกต่างกันลดลง

ครัวเรือนในกลุ่มแรก คือ กลุ่มที่มีรายได้น้อยที่สุดมีประชากร ประมาณร้อยละ 25.0 ของประชากรทั้งจังหวัด แต่มีส่วนแบ่งของรายได้

ประจำประมาณ ร้อยละ 9.1 ของรายได้ของครัวเรือนทั้งจังหวัด ในขณะที่ครัวเรือนกลุ่มสุดท้าย ซึ่งเป็นกลุ่มที่มีรายได้มากที่สุด มีประชากรในกลุ่มคิดเป็นประมาณ ร้อยละ 15.4 แต่มีส่วนแบ่งของรายได้ประจำประมาณ ร้อยละ 44.8 ของรายได้ของครัวเรือนทั้งจังหวัด จะเห็นได้ว่าครัวเรือนกลุ่มที่มีรายได้มากที่สุด มีส่วนแบ่งของรายได้ประจำคิดเป็น 4.9 เท่า ของกลุ่มที่มีรายได้น้อยที่สุด โดยเฉลี่ยแล้วประชากรมีรายได้ประจำต่อคนประมาณเดือนละ 4,715 บาท (ตาราง ง) เมื่อเปรียบเทียบกับผลสำรวจปี 2549 ที่มีรายได้ประจำต่อคนเดือนละ 4,648 บาท ในช่วงระยะเวลา 1 ปี ประชากรจังหวัดกำแพงเพชร มีรายได้ประจำสูงขึ้น ร้อยละ 1.4

ตาราง ข ส่วนแบ่งของรายได้ประจำของครัวเรือน โดยจำแนกครัวเรือนเป็น 5 กลุ่มเรียงตามลำดับของรายได้ประจำต่อคนต่อเดือน

กลุ่มควินไทล์	อัตราร้อยละ ของประชากร	อัตราร้อยละ ของรายได้ประจำ
1 (จากกลุ่ม 10 + กลุ่ม 20) รายได้ต่ำสุด 10 % แรก รายได้ต่ำสุด 10 % ที่สอง	25.0 12.4 12.6	9.1 3.5 5.6
2 (จากกลุ่ม 30 + กลุ่ม 40)	22.3	12.7
3 (จากกลุ่ม 50 + กลุ่ม 60)	20.7	15.6
4 (จากกลุ่ม 70 + กลุ่ม 80)	16.6	17.8
5 (จากกลุ่ม 90 + กลุ่ม 100) รายได้สูงสุด 10 % ที่สอง รายได้สูงสุด 10 % แรก	15.4 8.8 6.6	44.8 13.9 30.9
ครัวเรือนทั้งสิ้น	100.0	100.0
สัมประสิทธิ์ของความไม่เสมอภาค		0.327
ต่อรายได้ประจำคนต่อเดือน		4,560

\* ค่า *Gini Coefficient* เป็นค่าที่แสดงความแตกต่างของรายได้ของประชากร (การกระจายรายได้) ค่า *Gini Coefficient* ยิ่งมีค่าต่ำยิ่งดี ประชากรมีรายได้ค่อนข้างจะเท่าเทียม ถ้ามีค่ายิ่งสูงขึ้น หมายถึง ประชากรมีรายได้ที่แตกต่างกันมากขึ้น ในบทวิเคราะห์ให้เปรียบเทียบค่า *Gini Coefficient* กับการสำรวจครั้งก่อนด้วย ถ้ามีค่าสูงขึ้น ถือว่า มีความเหลื่อมล้ำของการกระจายมากขึ้น (ถือว่าไม่ดี) ถ้ามีค่าต่ำลง การกระจายรายได้ดีขึ้น คือมีความเหลื่อมล้ำน้อยลง

### 3.9 ลักษณะต่างๆ ของครัวเรือนและที่อยู่อาศัย

จากผลการสำรวจภาวะเศรษฐกิจและสังคมของครัวเรือน พ.ศ. 2550 พบว่าครัวเรือนในจังหวัดกำแพงเพชร มีสมาชิกอาศัยอยู่ประจำ โดยเฉลี่ยประมาณ 3.3 คนต่อครัวเรือน โดยมีสมาชิกครัวเรือนที่เป็นผู้หญิงประมาณ ร้อยละ 53.5 และสมาชิกครัวเรือนที่เป็นชาย ร้อยละ 46.5 ของประชากรทั้งหมด สำหรับครัวเรือนที่มีสมาชิกครัวเรือนอายุต่ำกว่า 15 ปี และอาศัยอยู่กับพ่อและแม่ ประมาณ

ร้อยละ 51.7 โดยมีรายได้ประจำคิดเฉลี่ยต่อสมาชิกแต่ละคนของครัวเรือน 4,715 บาทต่อเดือน ด้านสวัสดิการการรักษาพยาบาล ร้อยละ 86.5 มีบัตรประกันสุขภาพถ้วนหน้า ร้อยละ 3.0 และได้รับเงินสงเคราะห์ผู้พิการ ร้อยละ 1.0 ส่วนผู้สูงอายุที่ได้รับความเงินสงเคราะห์ ร้อยละ 5.4 มีการกู้ยืมเงินจากกองทุนหมู่บ้าน/ชุมชนเมือง ร้อยละ 15.5 (ตาราง ฉ)

## ตาราง ๘ ลักษณะบางประการของครัวเรือนในจังหวัด

ลักษณะของครัวเรือน	ครัวเรือนทั้งสิ้น
( ค่าเฉลี่ย )	
ขนาดของครัวเรือน	3.3
รายได้ประจำต่อคนต่อเดือน (บาท)	4,715
รายได้เฉลี่ยต่อครัวเรือนต่อเดือน (บาท)	15,559
ค่าใช้จ่ายเฉลี่ยต่อครัวเรือนต่อเดือน (บาท)	12,461
หนี้สินเฉลี่ยต่อครัวเรือน (บาท)	152,18
ค่าเช่าบ้าน หรือค่าประเมินค่าเช่าบ้านที่ครัวเรือนเป็นเจ้าของ (บาท)	1,166
( อัตราร้อยละของครัวเรือน )	
สมาชิกครัวเรือนเป็นหญิง	53.5
สมาชิกครัวเรือนเป็นชาย	46.5
การอยู่อาศัยของสมาชิกของครัวเรือนอายุต่ำกว่า 15 ปี อยู่อาศัยกับพ่อและแม่	51.7
สวัสดิการการรักษาพยาบาลโดยบัตรประกันสุขภาพถ้วนหน้า	86.5
สมาชิกครัวเรือนที่ได้รับเงินสงเคราะห์ผู้สูงอายุ	5.4
สมาชิกครัวเรือนที่ได้รับเงินสงเคราะห์ผู้พิการ	1.0
สมาชิกครัวเรือนที่กู้ยืมเงินจากกองทุนหมู่บ้าน	15.5

## สารบัญตาราง

หน้า

ตาราง 1	ค่าใช้จ่ายเฉลี่ยต่อเดือนของครัวเรือน จำแนกตามสถานะทางเศรษฐกิจสังคมของครัวเรือน	23
ตาราง 2	รายได้เฉลี่ยต่อเดือนของครัวเรือน จำแนกตามแหล่งที่มาของรายได้และสถานะทางเศรษฐกิจสังคมของครัวเรือน	26
ตาราง 3	จำนวนหนี้สินเฉลี่ยต่อครัวเรือน จำแนกตามวัตถุประสงค์ของการกู้ยืมและสถานะทางเศรษฐกิจสังคมของครัวเรือน	27
ตาราง 4	อัตราร้อยละของครัวเรือน จำแนกตามรายได้และตามขนาดของครัวเรือน	28
ตาราง 5	อัตราร้อยละของครัวเรือน จำแนกตามค่าใช้จ่ายและตามขนาดของครัวเรือน	29
ตาราง 6	อัตราร้อยละของครัวเรือน จำแนกตามลักษณะที่สำคัญของครัวเรือน และสถานะทางเศรษฐกิจสังคมของครัวเรือน	30
ตาราง 7	อัตราร้อยละของสมาชิกในครัวเรือน จำแนกตามลักษณะที่สำคัญ และสถานะทางเศรษฐกิจสังคมของครัวเรือน	38
ตาราง 8	อัตราร้อยละของครัวเรือนที่รายงานการเป็นเจ้าของสินทรัพย์ที่สำคัญ จำแนกตามสถานะทางเศรษฐกิจสังคมของครัวเรือน	46
ตาราง A-3	ขอบเขตจำกัดชั้นค่าใช้จ่ายอุปโภคบริโภค และจำนวนประชากรแบ่งเป็น 10 กลุ่มอันดับของครัวเรือนจำแนกตามค่าใช้จ่ายอุปโภคบริโภคต่อเดือนต่อคน	48
ตาราง A-4	ขอบเขตจำกัดชั้นรายได้ประจำ และจำนวนประชากรแบ่งเป็น 10 กลุ่มของอันดับครัวเรือนตามรายได้ประจำเดือนต่อคน	49



ตาราง 1 ค่าใช้จ่ายเฉลี่ยต่อเดือนของครัวเรือน จำแนกตามสถานะทางเศรษฐกิจของครัวเรือน

TABLE 1 AVERAGE MONTHLY EXPENDITURE PER HOUSEHOLD, BY SOCIO-ECONOMIC CLASS

(Unit: Baht)

แหล่งที่มาของรายได้	รวมทั้งสิ้น	เฉลี่ยต่อ	ผู้ถือครอง	ผู้ดำเนินงาน	ลูกจ้าง	ผู้ปฏิบัติงาน	ผู้ปฏิบัติงานใน	ผู้ไม่ได้	Sources of income
	Total	ครัวเรือน	ทำเกษตร	ของตนเอง	ทั้งหมด	วิชาชีพ วิชาการ	กระบวนการผลิต	ปฏิบัติงาน	
	จำนวน	Average	Farm	ที่ไม่ใช่เกษตรกร	Total	นักบริหาร และ	คนงานเกษตร	เชิงเศรษฐกิจ	
	Number	per	Operators	Own Account	Employees	Professional	Production	Econo-	
		HH		Workers,		Techn. Adm.,	Farm and	mically	
				Non-Farm		Clerical, Sales,	General	Inactive	
						and Services	Workers		
จำนวนครัวเรือน (ที่แจนับได้ข้อมูล)	2,409		0.689	0.363	1	0.359	0.526	0.471	Total Household
จำนวนประชากร	8,000		2,472	1,110	3	1,387	1,894	1,336	Total Population
อัตราร้อยละของครัวเรือน	100.0		28.6	15.1	76.7	14.9	21.3	19.6	Percent of Households
ขนาดของครัวเรือนเฉลี่ย		3.3	7.2	3.1	3.6	6.4	11.6	2.8	Average Household Size
ค่าใช้จ่ายทั้งสิ้นต่อเดือน	3,001,311,111	12,461	12,954	14,261	12,745	18,810	8,609	9,798	Total Monthly Expenditures
ค่าใช้จ่ายเพื่อการอุปโภคบริโภค	2,698,574,879	11,203	11,719	12,673	11,461	16,393	8,092	8,819	Consumption Expenditures
อาหาร และเครื่องดื่ม (ไม่มีแอลกอฮอล์)	961,612,450	3,993	4,330	4,189	4,133	5,194	3,407	3,079	Food and Beverages (excludes alcoholic)
อาหารปรุงที่บ้าน	707,177,648	2,936	3,553	2,773	2,746	2,738	2,752	2,469	Food Prepared at Home
ข้าวและอาหารที่ทำจากแป้ง	133,599,243	546	659	430	547	473	597	520	Grains and Cereal Products
เนื้อสัตว์และสัตว์ปีก	118,029,353	490	670	459	423	398	440	375	Meat and Poultry
ปลาและสัตว์น้ำอื่น ๆ	86,707,538	360	479	279	329	321	334	303	Fishes and Seafood
นม เนยแข็ง และไข่	98,506,136	409	512	403	335	376	335	382	Milk, Cheese and Eggs
น้ำมันและไขมัน	18,763,667	78	87	72	85	75	91	57	Oils and Fats
ผลไม้และถั่วเปลือกแข็ง	50,483,373	210	246	222	205	283	151	154	Fruits and Nuts
ผัก	79,853,994	332	376	343	314	270	344	290	Vegetables
น้ำตาลและขนมหวาน	54,233,055	225	254	264	218	219	217	170	Sugar and Sweets
เครื่องปรุงรสและเครื่องเทศ	29,573,784	123	139	121	123	122	124	102	Spices and Condiments
เครื่องดื่มที่ไม่มีแอลกอฮอล์ (ที่มิใช่รูปและกึ่งสำเร็จรูป)	37,125,505	154	165	179	157	199	128	114	Non alcoholic Beverages (prepared&semi-prepared bev.)
อาหารสำเร็จรูป	254,434,802	1,056	716	1,416	1,387	2,357	656	610	Prepared Food
อาหารบริโภคที่บ้าน	108,233,418	449	373	849	459	714	285	307	Food Taken Home
อาหารบริโภคนอกบ้าน (รวมเครื่องดื่มไม่มีแอลกอฮอล์)	146,201,383	602	423	567	928	1,736	371	303	Food Eaten Away from Home (include non alcoholic bev.)
เครื่องดื่มมีแอลกอฮอล์	66,526,163	276	344	284	326	315	334	62	Alcoholic Beverages
ดื่มที่บ้าน	37,303,961	155	192	206	171	101	219	30	Drunk At Home
ดื่มนอกบ้าน	29,222,202	121	162	78	154	213	115	32	Drunk Away from Home
ยาสูบ หมาก ยาสูบ และอื่นๆ	14,031,029	58	63	68	60	75	80	38	Tobacco Products
บุหรี่ จีการ์ วนสั้น ฯลฯ	11,724,869	49	49	64	49	70	34	21	Cigarettes, Tobacco etc.
หมาก พู ยาสูบ ฯลฯ	2,306,159	10	6	4	11	5	15	16	Betelnut, Snuff etc.
ค่าใช้จ่ายเกี่ยวกับที่อยู่อาศัย เครื่องแต่งบ้าน และเครื่องใช้ต่างๆ	593,380,202	2,463	2,707	2,587	2,356	3,091	1,854	2,216	Household Operation, Furnitures and Equipment
ค่าที่อยู่อาศัย	7,150,867	30	4	95	31	67	5	14	Shelter
ค่าประเมินค่าเช่าบ้านที่ไม่เสียเงิน (รวมบ้านของตนเอง)	280,716,758	1,166	1,303	1,157	1,080	1,389	869	1,132	Estimated Rental value of Dwelling (Include owned dwelling)
ค่าบำรุงรักษาและแซมแซมบ้าน	41,929,874	174	316	179	102	193	39	99	Repair / Maintenance Dwelling
เครื่องแต่งบ้านและบริภัณฑ์อื่น ๆ	34,448,684	143	133	222	160	307	60	65	Furnitures and Major Equipment
สิ่งทอสำหรับใช้ในบ้าน	38,890,969	161	170	110	215	193	231	84	Household Textiles



ตาราง 1 ค่าใช้จ่ายเฉลี่ยต่อเดือนของครัวเรือน จำแนกตามสถานะทางเศรษฐกิจของครัวเรือน (ต่อ)

TABLE 1 AVERAGE MONTHLY EXPENDITURE PER HOUSEHOLD, BY SOCIO-ECONOMIC CLASS (Contd.)

(1000 Baht)

แหล่งที่มาของรายได้	รวมทั้งสิ้น	เฉลี่ยต่อ	ผู้ถือครอง	ผู้ดำเนินงาน	ลูกจ้าง	ผู้ประกอบการ	ผู้ประกอบการ	ผู้ประกอบการ	ผู้รับได้	Sources of income
	Total	ครัวเรือน	ที่บรรพบุรุษ	ของตนเอง	ที่รับ	วิชาชีพ วิชาการ	การรวมการผลิต	ผู้รับจ้าง	อื่น ๆ	
จำนวน	Average	Farm	ที่ไม่ใช่การเกษตร	Total	นักวิชาการ และ	และคนงานทั่วไป	Economically	Income		
Number	per	Operators	Own-Account	Employees	Professional	Production	ically	Inactive		
	HR		Workers,		Tech, Adm.,	Farm and				
			Non-Farm		Clerical, Sales,	General				
					and Services	Workers				
เงินทำบุญเงินช่วยเหลืออื่นๆ	36,640,741	152	166	164	155	234	101	116	Other Contributions	
ค่าเบี้ยประกันภัยชีวิต ประกันชีวิตเงินฝากออมทรัพย์										
เงินสมทบประกันสังคม	68,439,329	284	285	342	299	495	164	211	Insurances Premiums, Cremation fee etc	
ค่าซื้อสลากกินแบ่งของรัฐบาลและกรณีอื่นๆ	35,261,533	146	143	143	145	211	95	157	Lottery Tickets and Other Kind of Gambling	
ดอกเบี้ยจ่าย ดอกเบี้ยเช่า	34,560,938	143	174	93	186	432	19	47	Interest Payment	
ค่าใช้จ่ายอื่นๆ	9,240,051	38	57	38	44	17	62		Other Expenses	
ค่าใช้จ่ายเกี่ยวกับครอบครัวโลกทั้งหมดยกจ่าย	2,698,574,880	11,204	11,719	12,673	11,461	16,391	8,092	8,819	Total Consumption Expenditures Paid in Cash	
ค่าเช่าที่อยู่อาศัย	7,150,867	30	4	95	31	67	5	14	Rent of Dwelling	
อาหารและเครื่องดื่ม	812,074,288	3,372	3,714	3,467	3,614	4,543	2,979	2,338	Food and Beverages	
สินค้าและบริการอื่นๆ (รวมยาสูบ)	1,245,184,624	5,170	5,185	6,535	5,469	8,894	3,128	3,523	Other Goods and Services (includes tobacco products)	
ไม่ได้รับจ่าย									Received In-kind	
ค่าประเมินค่าเช่าที่อยู่อาศัย (รวมบ้านตนเอง)	280,716,758	1,166	1,303	1,327	1,080	1,349	869	1,137	Estimated Rental Value of Dwelling (include owned dwelling)	
อาหารและเครื่องดื่ม	216,064,325	897	970	1,002	845	966	761	803	Food and Beverages	
สินค้าและบริการอื่นๆ (รวมยาสูบ)	137,384,017	570	542	413	423	532	349	1,009	Other Goods and Services (includes tobacco products)	

ตาราง 2 รายได้เฉลี่ยต่อเดือนของครัวเรือน จำแนกตามแหล่งที่มาของรายได้และ สถานะทางเศรษฐกิจสังคมของครัวเรือน

TABLE 2 AVERAGE MONTHLY INCOME PER HOUSEHOLD BY SOURCE OF INCOME AND SOCIO-ECONOMIC CLASS

(Unit: Baht)

แหล่งที่มาของรายได้	รวมทั้งสิ้น	เฉลี่ยต่อ	ผู้ถือครอง	ผู้ดำเนินงานธุรกิจ	ลูกจ้าง	ผู้ประกอบการ	ผู้ประกอบการผลิต	ผู้ไม่ทำงาน	Sources of income
	Total	ครัวเรือน	ที่บริหารแทนตน	ของตนเอง	ทั้งสิ้น	วิชาชีพ วิชาการ	กระบวนการผลิต	ปฏิบัติงาน	
	จำนวน	Average	Family	ที่ไม่ใช่กรรมกร	Total	นักบริหาร และ	กระบวนการผลิต	เชิงเศรษฐกิจ	
	Number	per	Operators	Own-Account	Employees	Professional	Production	Econo-	
		HH		Workers,		Tech, Adm.,	Farm and	mically	
				Non-Farm		Clerical, Sales,	General	Inactive	
						and Services	Workers		
จำนวนครัวเรือน (ที่แถมบ้านได้ข้อมูล)	2,409	-	0,689	0,363	0,885	0,359	0,5260	0,471	Total Household
จำนวนประชากร	8,000	-	2,474	1,110	3,600	1,187	1,894	1,336	Total Population
อัตราร้อยละของครัวเรือน	100	-	28.6	15.1	36.7	14.9	21.80	19.6	Percent of Households
ขนาดของครัวเรือนเฉลี่ย		3.1	7.2	3.1	3.6	3.2	3.87	2.8	Average Household Size
รายได้ทั้งสิ้นต่อเดือน	3,747,378,890	15,559	15,111	18,214	14,704	21,281	10,209	15,754	Total Monthly Income
รายได้ประจำ	3,624,555,028	15,049	14,516	17,232	14,432	20,803	10,077	15,283	Total Current Income
รายได้ที่เป็นเงิน	2,983,593,287	12,388	11,690	14,618	12,049	17,843	8,089	12,305	Money Income
รายได้จากการทำงาน	2,275,591,049	9,448	9,967	13,365	10,973	16,543	7,166	2,785	From Earning
- ค่าจ้างและเงินเดือน	1,039,596,193	4,316	534	1,201	9,872	15,063	6,323	1,800	- Wages and Salaries
- กำไรสุทธิจากการทำธุรกิจ	498,136,942	2,068	333	11,597	406	764	162	353	- Net Profits from Business
- กำไรสุทธิจากเกษตรกรรม	737,857,913	3,064	9,100	572	695	716	681	632	- Net Profits from Farming
เงินที่ได้รับเป็นการช่วยเหลือ	574,695,428	2,386	1,093	989	885	911	867	8,172	From Current Transfer
- บำนาญ - บำนาญ เบี้ยหวัด									- Pension / Annuities and other
และเงินสมทบ	164,240,151	682	-	31	77	191		3,315	Assistance
- เงินชดเชย - เงินทดแทน									- Work Compensation and
การออกจากงาน	806,032	3	-	-	-	-	-	17	Terminated Payment
- เงินช่วยเหลือจากบุคคลนอกครัวเรือน	388,117,852	1,611	1,026	914	701	670	731	4,706	- Assistance from Persons Outside HH
- เงินช่วยเหลือจากภาครัฐและองค์กรต่างๆ	21,531,392	89	68	44	101	50	136	134	- Assistance from Govt. and Organization
รายได้จากทรัพย์สิน	133,706,810	553	628	264	191	389	36	1,349	From Property Income
- ค่าเช่าบ้าน ที่ดินและทรัพย์สินอื่น	72,493,262	301	601	254	109	188	55	259	- Income from Renting
(รวมค่าลิขสิทธิ์และสิทธิบัตร)									(include Licence and Copyright)
- ดอกเบี้ยเงินฝากและเงินปันผล	56,472,408	234	27		36	89	0	1,090	- Interest and Dividends from
									deposit, Bonds and Stocks
- ดอกเบี้ยเงินกู้และการให้กู้ยืมเงิน	4,341,141	18	-	9	45	112	-	-	- Interest from "Shares" and Loans
รายได้ที่ไม่เป็นเงิน	640,991,741	2,661	2,826	2,614	2,382	2,961	1,987	2,978	Non - money Income
- ค่าประเมินค่าเช่าบ้านที่ไม่เกิดเงิน	280,716,758	1,165	1,304	1,163	1,080	1,389	569	1,132	- Estimated Rental Value of Dwelling
(รวมบ้านของตนเอง)									(include owned dwelling)
- สินค้าและบริการที่ไม่ได้ซื้อ	144,196,263	599	554	451	458	606	557	1,043	- In - kind of Goods and Services
- อาหารและเครื่องดื่มที่ได้มาโดยไม่ได้อื้อ	216,078,720	897	968	1,000	844	966	761	802	- In - kind of Foods and Beverages
รายรับที่เป็นเงินอื่น ๆ	122,793,861	510	596	976	273	277	133	471	Other Money Receipt
- เงินทุนการศึกษา	3,800,274	16	2	31	20	43	5	18	Scholarships
- มรดก ทรัพย์สินกรรม ของขวัญ	33,269,451	138	149	225	89	88	91	146	Inheritance, Bequests and Gifts
- เงินที่ได้รับจากการทำประกันต่างๆ	19,135,389	79	10	243	73	179		66	Proceeds from Insurances
- รายรับอื่นๆ	66,528,737	276	434	477	90	167	38	230	Other Receiving

ตาราง 3 จำนวนหนี้สินเฉลี่ยต่อครัวเรือน จำแนกตามวัตถุประสงค์ของการกู้ยืมและสถานะทางเศรษฐกิจสังคมของครัวเรือน

TABLE 3 AVERAGE DEBT PER HOUSEHOLD BY PURPOSES OF BORROWING AND SOCIO-ECONOMIC CLASS

วัตถุประสงค์ของการกู้ยืม	รวมทั้งสิ้น	เฉลี่ยต่อ	ผู้ถือครอง	ผู้ดำเนินงานธุรกิจ	ลูกจ้าง	ผู้ปฏิบัติงานรับ	ผู้ปฏิบัติงานรับ	ผู้ไม่ได้	Purposes of Borrowing
	Total	ครัวเรือน	ผู้ประกอบการ	ของตนเอง	ทั้งสิ้น	วิชาชีพ วิชาการ	กระบวนการผลิต	ปฏิบัติงาน	
จำนวน	Average	Farm	ที่ไม่ใช่การเกษตร	Total	นักบริหาร และ	กระบวนการผลิต	Econo-		
Number	per	Operators	Own-Account	Employees	เหมือนพนักงาน	และคนงานทั่วไป	mically		
	HH		Workers,		Professional	Production	ically		
			Non-Farm		Tech, Adm.,	Farm and	Inactive		
					Clerical, Sales,	General			
					and Services	Workers			
จำนวนครัวเรือน (ที่เฉพาะไม่ได้แยก)	2,409		0.689	0.361	0.885	0.359	0.526	0.471	Total Household
จำนวนประชากร	8,000		2,474	1,110	3,081	1,187	1,894	1,336	Total Population
จำนวนหนี้สิน	28,295,537,787	152,618	318,781.00	212,976	819,243	665,440.00	153,803.00	78,924	Total Debt
คิดร้อยละหนี้สินของครัวเรือน	100.0		35.9	15	35.9	16.7	19.2	14.2	Percent of Debt
คิดร้อยละของครัวเรือน	100.0		28.6	13.1	36.7	14.9	21.8	19.6	Percent of Households
ขนาดของครัวเรือนเฉลี่ย		3.3	7.2	3.1	18	6.4	11.6	2.8	Average Household Size
หนี้สินทั้งสิ้น	28,295,537,787	152,618	318,781.00	212,976	819,243	665,440.00	153,803.00	78,924	Total Debt
ใช้ซื้อ/เช่าซื้อบ้านและ/หรือที่ดิน	4,969,207,405	26,804	23,295	33,308	29,348	65,812	4,425	13,362	Purchase/Hire Purchase House and/or Loan
ใช้ในการศึกษา	845,284,132	4,560	1,161		4,468	11,211	27	15,982	Education
ใช้จ่ายอุปโภคบริโภคอื่นๆ ในครัวเรือน	6,411,935,221	34,695	24,352	25,050	51,464	108,232	12,664	14,263	Household Consumption
ใช้ในการทำธุรกิจ	4,403,149,416	23,751	2,174	150,828	11,168	23,100	2,911	2,097	Business
ใช้ในการทำเกษตร	10,042,360,647	54,170	101,376	16,682	74,012	39,486	30,321	19,506	Farming
อื่นๆ	1,601,600,965	8,639	3,660	10,209	9,936	20,109	2,982	13,715	Others
หนี้ในระบบ	25,284,269,504	116,186	145,793	154,858	131,706	258,584	44,986	73,656	Loan from Formal Sector
ใช้ซื้อ/เช่าซื้อบ้านและ/หรือที่ดิน	4,455,683,437	24,044	23,206	16,507	27,991	65,719	2,205	13,327	Purchase/Hire Purchase House and/or Loan
ใช้ในการศึกษา	830,591,870	4,480	1,140		4,397	10,830		15,982	Education
ใช้จ่ายอุปโภคบริโภคอื่นๆ ในครัวเรือน	5,639,370,698	30,119	19,086	20,435	48,128	103,093	10,897	10,854	Household Consumption
ใช้ในการทำธุรกิจ	3,564,404,255	19,227	1,872	100,340	10,960	23,051	2,696	1,311	Business
ใช้ในการทำเกษตร	9,757,149,711	52,631	98,902	15,946	32,855	39,284	28,511	18,466	Farming
อื่นๆ	1,037,069,532	5,594	1,580	1,660	5,946	13,655	677	13,715	Others
หนี้นอกระบบ	3,009,268,281	16,232	10,227	61,058	8,539	9,366	8,264	5,269	Loan from Informal Sector
ใช้ซื้อ/เช่าซื้อบ้านและ/หรือที่ดิน	513,525,968	2,720	89	16,700	1,086,446	93	2,140	35	Purchase/Hire Purchase House and/or Loan
ใช้ในการศึกษา	14,692,262	79	24		749	381,144,282	27		Education
ใช้จ่ายอุปโภคบริโภคอื่นๆ ในครัวเรือน	792,564,321	4,275	5,266	4,615	2,179	2,696	1,767	3,409	Household Consumption
ใช้ในการทำธุรกิจ	858,745,161	4,524	298	50,388	147		215	786	Business
ใช้ในการทำเกษตร	288,210,936	1,538	2,472	236	4,867	201	1,810	1,039	Farming
อื่นๆ	564,331,433	3,045	1911	6,549	2,791	3,501	2,306		Others

ตาราง 4 อัตราร้อยละของครัวเรือน จำแนกตามรายได้และตามขนาดของครัวเรือน

TABLE 4 PERCENTAGE OF HOUSEHOLDS BY PER INCOME AND HOUSEHOLD SIZE

รายได้	รวมทั้งสิ้น		ขนาดของครัวเรือน (คน)				Income
	จำนวน	ร้อยละ	Household Size (Persons)				
			1-2	3-4	5-7	> 8	
Number	Percent	Percent	Percent	Percent	Percent	Percent	
จำนวนครัวเรือน (ที่แจ้งมีได้ข้อมูล)	2,409	-	0.807	1.04	0.555	0.007	Total Household
จำนวนประชากร	8,000	-	1,299	3,563	3,072	0.065	Total Population
อัตราร้อยละของครัวเรือน	-	100	33.5	43.2	23.0	0.3	Percent of Households
ขนาดของครัวเรือนเฉลี่ย	3.3	-	1.6	3.4	5.5	9.1	Average Household Size
รายได้ทั้งสิ้นต่อเดือนต่อครัวเรือน	240,852	100.0	100.0	100.0	100.0	100.0	Monthly Income Per Household
ต่ำกว่า 1,500 บาท	919.0	0.4	1.1	-	-	-	ต่ำกว่า 1,500 บาท
1,500 - 3,000 บาท	6,644.0	2.8	7.3	0.7	-	-	1,500 - 3,000 บาท
3,001 - 5,000 บาท	20,519.0	8.5	18.1	2.9	5.2	-	3,001 - 5,000 Baht
5,001 - 10,000 บาท	81,114.0	33.7	37.8	38.4	19.3	-	5,001 - 10,000 Baht
10,001 - 15,000 บาท	54,469.0	22.6	13.9	27.0	27.1	20.5	10,001 - 15,000 Baht
15,001 - 30,000 บาท	59,084.0	24.5	15.6	24.4	37.7	23.8	15,001 - 30,000 Baht
30,001 - 50,000 บาท	11,467.0	4.8	4.3	3.4	7.8	23.8	30,001 - 50,000 Baht
50,001 - 100,000 บาท	6,149.0	2.6	1.7	3.0	2.5	32.0	50,001 - 100,000 Baht
มากกว่า 100,000 บาท	487.0	0.2	-	0.2	0.4	-	More Than 100,000 Baht
รายได้ประจำเดือนต่อครัวเรือน	240,852	100.0	100.0	100.0	100.0	100.0	Monthly Current Income Per Household
ต่ำกว่า 1,500 บาท	919.0	0.4	1.1	-	-	-	ต่ำกว่า 1,500 บาท
1,500 - 3,000 บาท	6,797.0	2.8	7.5	0.7	-	-	1,500 - 3,000 บาท
3,001 - 5,000 บาท	22,186.0	9.2	19.3	3.6	5.2	-	3,001 - 5,000 Baht
5,001 - 10,000 บาท	80,557.0	33.4	36.5	36.1	20.8	-	5,001 - 10,000 Baht
10,001 - 15,000 บาท	59,165.0	24.6	13.9	30.3	29.3	20.5	10,001 - 15,000 Baht
15,001 - 30,000 บาท	51,547.0	22.6	15.6	22.6	34.1	23.8	15,001 - 30,000 Baht
30,001 - 50,000 บาท	11,815.0	4.9	4.3	20.9	9.4	23.8	30,001 - 50,000 Baht
50,001 - 100,000 บาท	4,380.0	1.8	1.7	2.2	0.9	32.0	50,001 - 100,000 Baht
มากกว่า 100,000 บาท	487.0	0.2	-	0.2	0.4	-	More Than 100,000 Baht

ตาราง 5 อัตราร้อยละของครัวเรือน จำแนกตามค่าใช้จ่ายและตามขนาดของครัวเรือน

TABLE 5 PERCENTAGE OF HOUSEHOLDS BY PER EXPENDITURE AND HOUSEHOLD SIZE

ค่าใช้จ่าย	รวมทั้งสิ้น		ขนาดของครัวเรือน (คน)				Expenditure
	จำนวน	ร้อยละ	Household Size (Persons)				
			1 - 2	3 - 4	5 - 7	>= 8	
Number	Percent	Percent	Percent	Percent	Percent	Percent	
จำนวนครัวเรือน (ที่เฝ้าจับได้ข้อมูล)	2,409	-	0.807	1.04	0.555	0.007	Total Household
จำนวนประชากร	8,000	-	1,299	3,563	3,072	0.065	Total Population
อัตราร้อยละของครัวเรือน	-	100	33.5	43.2	23.0	0.3	Percent of Households
ขนาดของครัวเรือนเฉลี่ย	3.3	-	1.6	3.4	5.5	9.1	Average Household Size
ค่าใช้จ่ายทั้งสิ้นต่อเดือนต่อครัวเรือน	240,852	100.00	100.00	100.00	100.00	100.00	Monthly Expenditures Per Household
ต่ำกว่า 1,500 บาท	919	0.4	1.1	-	-	-	Less Than 1,500 Baht
1,500 - 3,000 บาท	7,148	3.0	7.7	0.9	-	-	1,500 - 3,000 Baht
3,001 - 5,000 บาท	23,379	9.7	22.7	4.9	-	-	3,001 - 5,000 Baht
5,001 - 10,000 บาท	84,850	35.2	34.4	38.7	30.0	-	5,001 - 10,000 Baht
10,001 - 15,000 บาท	58,387	24.2	14.1	25.6	36.6	23.8	10,001 - 15,000 Baht
15,001 - 30,000 บาท	57,728	24.0	18.2	26.3	28.0	20.5	15,001 - 30,000 Baht
30,001 - 50,000 บาท	7,028	2.9	1.5	3.0	4.2	55.7	30,001 - 50,000 Baht
50,001 - 100,000 บาท	1,159	0.5	0.3	0.5	0.7	-	50,001 - 100,000 Baht
มากกว่า 100,000 บาท	253	0.1	-	0.2	0.2	-	More Than 100,000 Baht
ค่าใช้จ่ายอุปโภคบริโภคต่อเดือนต่อครัวเรือน	240,852	100.00	100.00	100.00	100.00	100.00	Monthly Consumption Expenditures Per Household
ต่ำกว่า 1,500 บาท	919	0.4	1.1	-	-	-	Less Than 1,500 Baht
1,500 - 3,000 บาท	9,367	3.9	10.5	0.9	-	-	1,500 - 3,000 Baht
3,001 - 5,000 บาท	27,438	11.4	26.6	4.9	1.7	-	3,001 - 5,000 Baht
5,001 - 10,000 บาท	97,693	40.6	34.4	48.5	35.2	-	5,001 - 10,000 Baht
10,001 - 15,000 บาท	57,386	23.8	14.3	22.0	41.0	23.8	10,001 - 15,000 Baht
15,001 - 30,000 บาท	41,643	17.3	11.9	21.4	17.1	36.4	15,001 - 30,000 Baht
30,001 - 50,000 บาท	4,992	2.1	0.9	1.6	4.2	39.8	30,001 - 50,000 Baht
50,001 - 100,000 บาท	1,159	0.5	0.3	0.5	0.7	-	50,001 - 100,000 Baht
มากกว่า 100,000 บาท	253	0.1	-	0.2	0.2	-	More Than 100,000 Baht

ตาราง 6 อัตราส่วนประชากรกลุ่มบ้านเช่าและที่พักของครัวเรือน และสถานะทางเศรษฐกิจของครัวเรือน

TABLE 6 PERCENTAGE OF HOUSEHOLDS BY SELECTED HOUSING CHARACTERISTICS AND SOCIO-ECONOMIC CLASS

จำนวนครัวเรือน Total Household Number	ร้อยละ Percent	ผู้ถือครองที่ดินเกษตร/เพาะเลี้ยงสัตว์น้ำ Farm Operators / Culture			ผู้ปฏิบัติงาน อิสระ Self-employed	ลูกจ้าง Employees				ผู้ไม่ได้ ปฏิบัติงาน Unemployed	ลักษณะที่ เลือก Selected Housing Characteristics	
		ส่วนใหญ่อาศัย Mainly Owning Land	ส่วนใหญ่อาศัย เช่าที่ดิน Mainly Renting Land	ผู้เช่า ของ เกษตรกร Farmers Tenants		ผู้ปฏิบัติงาน อิสระ Self-employed	คนงาน ทั่วไป General Workers	คนงาน ภาคเกษตร และ บริการ Agriculture and Service Workers	คนงาน ใน โรงงาน และ เหมือง แร่ Manufacturing and Mining Workers			ผู้ปฏิบัติงาน ใน โรงงาน และ เหมือง แร่ Manufacturing and Mining Workers
2,409	-	0.387	0.302	-	0.363	0.097	0.364	0.021	0.262	0.141	0.471	Total Household (in 100 thousand)
8,000	-	1.151	1.123	-	1.136	0.289	1.163	0.090	0.598	0.651	1.336	Total Population
240,852	100.0	100.0	100.0	-	100.0	100.0	100.0	100.0	100.0	100.0	100.0	Type of Dwelling
221,563	92.0	100.0	96.6	-	90.1	74.1	94.3	95.4	65.8	98.7	98.3	Detached House
12,117	5.0	-	-	-	9.5	13.5	3.0	-	20.0	1.3	1.7	Row House
680	0.3	-	-	-	0.4	2.9	-	4.6	9.6	-	-	Townhouse or Twinhouse
4,317	1.8	-	-	-	9.5	-	-	-	13.0	-	-	Apartment or Flat
188	0.1	-	-	-	-	-	-	-	0.7	-	-	Room or Rooms
1,987	0.8	-	3.4	-	-	-	2.6	-	-	-	-	Improved Quarter
-	-	-	-	-	-	-	-	-	-	-	-	Others
240,852	100.0	100.0	100.0	-	100.0	100.0	100.0	100.0	100.0	100.0	100.0	Construction Materials
98,992	40.7	31.5	50.6	-	42.1	54.2	33.7	4.6	58.6	63.8	28.4	Cement, Brick or Stone
81,882	34.0	38.3	22.6	-	28.3	8.0	47.4	44.1	34.1	29.2	38.1	Wood
52,951	22.0	28.4	19.9	-	26.7	32.8	7.8	51.3	7.3	7.0	33.5	Brick and Wood
2,062	0.9	-	3.4	-	-	-	2.8	-	-	-	-	Local Materials
2,078	0.9	-	3.5	-	-	-	2.8	-	-	-	-	Re-used Materials
3,787	1.6	1.9	-	-	2.9	-	5.5	-	-	-	-	Others
240,852	100.0	100.0	100.0	-	100.0	100.0	100.0	100.0	100.0	100.0	100.0	Occupancy Status
190,771	79.2	92.4	93.1	-	77.2	69.5	77.9	44.1	50.2	72.9	83.6	Owns Dwelling and Land
8,052	3.3	2.7	-	-	3.9	3.0	8.1	-	-	7.6	2.7	Owns Dwelling on Rented Land
6,514	2.7	-	3.4	-	8.8	7.5	-	-	3.4	1.3	1.0	Rents
35,515	14.7	4.9	3.4	-	10.1	20.0	14.0	55.9	46.4	18.2	12.7	Occupied rented/free





ตารางที่ 6. ร้อยละของครัวเรือนที่มีลักษณะทางสังคมและเศรษฐกิจต่างกัน โดยแบ่งตามชนชั้นทางสังคมและเศรษฐกิจ (ต่อ)

TABLE 6. PERCENTAGE OF HOUSEHOLDS BY SELECTED HOUSING CHARACTERISTICS AND SOCIO-ECONOMIC CLASS (CONT'D)

ลักษณะครัวเรือน	รวมทั้งสิ้น Total จำนวน Number	ผู้ถือครองที่ดิน/เกษตรกรรม			ผู้ถือครองอาชีพ			ผู้ถือครองอาชีพ					ผู้ถือครองอาชีพ Occupational Class	ลักษณะ Characteristics
		ครอบครอง Own	เช่า/เช่าซื้อ Rent/Lease		ผู้ถือครองที่ดิน Own-Occupant	อาชีพ Occupation	Employees							
			ครอบครอง Own	เช่า Rent			เช่าซื้อ Lease	คนงาน Worker	คนงาน ในฟาร์ม Farm	คนงาน ทั่วไป General	พนักงานขาย และผู้บริหาร Sales & Services Workers	พนักงาน การผลิต Production Workers		
ลักษณะที่เลือกโดยครัวเรือน														
8. การเข้าถึงน้ำ	96,358	40.0	34.7	34.5	-	51.8	60.6	21.7	55.9	49.1	37.7	43.6	Inside Piped Water Supply	
น้ำดื่มสะอาดในครัวเรือน	98,508	40.9	43.3	35.1	-	38.3	21.7	48.0	44.1	38.4	44.3	42.6	Inside Piped Underground Water	
น้ำประปาในครัวเรือน	7,159	3.0	2.9	2.3	-	3.8	-	-	-	0.7	1.2	7.8	Outside Piped or Public Tap	
น้ำดื่มสะอาดนอกครัวเรือน	24,887	10.3	12.4	21.3	-	5.1	7.1	17.6	-	8.3	16.8	6.3	Well or Underground Water	
น้ำดื่มสะอาดที่สาธารณะ	11,750	4.9	6.1	3.4	-	-	10.6	9.9	-	3.5	-	5.5	River, Stream etc	
น้ำดื่มสะอาด	-	-	-	-	-	-	-	-	-	-	-	-	Rain Water	
อื่น ๆ (2.1%)	2,190	0.9	-	3.4	-	-	-	2.9	-	-	-	0.2	Others	
8. การเข้าถึงน้ำ	240,852	100.0	100.0	100.0	-	100.0	100.0	100.0	100.0	100.0	100.0	100.0	Toilet Facilities	
ไม่มีน้ำดื่ม	1,335	0.6	-	3.4	-	-	-	0.4	-	-	-	0.3	No Facility Nearby	
ไม่มีน้ำดื่ม	5,578	2.3	0.4	-	-	5.7	10.8	-	-	4.3	-	2.5	Flush Latrine	
ไม่มีน้ำดื่ม	230,652	95.8	99.6	90.8	-	91.8	85.9	99.6	100.0	95.2	100.0	96.7	Mould Latrine	
ไม่มีน้ำดื่ม	3,287	1.4	-	5.7	-	2.5	3.3	-	-	0.5	-	0.5	Flush and Mould Latrine	
ไม่มีน้ำดื่ม	-	-	-	-	-	-	-	-	-	-	-	-	Others	
ไม่มีน้ำดื่ม	240,852	100.0	100.0	100.0	-	100.0	100.0	100.0	100.0	100.0	100.0	100.0	Members who Accessed to the Internet	
ไม่มีน้ำดื่ม	179,094	74.7	80.6	65.7	-	81.3	14.8	94.4	100.0	49.5	74.4	80.7	None	
ไม่มีน้ำดื่ม	57,936	24.1	19.4	34.3	-	18.4	70.0	5.6	-	45.4	25.6	19.3	One or Two Persons	
ไม่มีน้ำดื่ม	2,922	1.2	-	-	-	0.3	15.2	-	-	5.1	-	-	Three or Four Persons	
ไม่มีน้ำดื่ม	-	-	-	-	-	-	-	-	-	-	-	-	Five Persons or More	
ไม่มีน้ำดื่ม	240,852	100.0	100.0	100.0	-	100.0	100.0	100.0	100.0	100.0	100.0	100.0	Method of Getting Rid of Household Garbage	
ไม่มีน้ำดื่ม	64,524	26.8	14.4	9.6	-	43.0	73.2	11.3	55.9	56.1	28.6	19.5	Take to public cleaning services	

ตาราง 6. ปีละร้อยละของครัวเรือน จำนวนตามลักษณะที่คัดเลือกครัวเรือน และสถานะทางเศรษฐกิจและสังคมของครัวเรือน (ต่อ)

TABLE 6. PERCENTAGE OF HOUSEHOLDS BY SELECTED HOUSING CHARACTERISTICS AND SOCIO-ECONOMIC CLASS (CONT'D.)

ลักษณะที่คัดเลือกครัวเรือน	รวมครัวเรือน Total จำนวน Number	ร้อยละ Percent	ผู้ถือครองที่การเกษตร - เกษตรกร Farm Operators / Culture				ผู้ปฏิบัติงาน อาชีพ Over-Account Workers, Non-farm Services	ลูกจ้าง Employees				ผู้มีไม่ ปฏิบัติงาน เชิงเศรษฐกิจ Economic Inactive Workers	ลักษณะ Selected Housing Characteristics
			ส่วนที่อยู่ เช่าที่ดิน Mainly Dwelling Land		ผู้ดำเนินการ ของครอบครัว ประกอบไปด้วย สมาชิกในครัวเรือน Mainly Renting Land			จำนวน ที่ว่าง General Workers	จำนวน พนักงาน และให้บริการ Clerical, Sales & Services Workers	ผู้ปฏิบัติงาน ในครัวเรือน การผลิต Production Workers			
			ส่วนที่อยู่ เป็นเจ้าของ Mainly Dwelling Land	ส่วนที่อยู่ เช่าที่ดิน Mainly Renting Land	ผู้ดำเนินการ ของครอบครัว ประกอบไปด้วย สมาชิกในครัวเรือน Mainly Renting Land	ผู้ดำเนินการ ของครอบครัว ประกอบไปด้วย สมาชิกในครัวเรือน Mainly Renting Land							
ทุก	180,319	74.9	87.8	86.1	-	37.7	44.1	49.5	71.5	86.3	Burn		
ไม่	9,382	3.9	3.8	6.1	-	6.2	-	3.9	-	4.1	Bury		
นำไปเลี้ยงสัตว์	-	-	-	-	-	-	-	-	-	-	Feed animals		
ทำปุ๋ยคอก	-	-	-	-	-	-	-	-	-	-	Fertilizer ferment		
ทิ้งขยะน้ำเสียของ	-	-	-	-	-	-	-	-	-	-	Throwing in river, canal		
ทิ้งขยะลงในที่สาธารณะ	9,527	4.0	-	5.5	-	2.8	-	8.4	19.9	2.2	Throwing in public area		
อื่นๆ	-	-	-	-	-	-	-	-	-	-	Others		
1) รวมของครัวเรือน (ไม่รวมครัวเรือนเช่า)	240,852	100.0	100.0	100.0	-	100.0	100.0	100.0	100.0	100.0	Household Size (include servants)		
1-2 คน	86,660	33.5	21.5	22.7	-	37.9	4.6	35.9	9.4	48.1	One to Two Persons		
3-4 คน	104,008	43.2	56.5	49.4	-	46.2	51.3	36.8	40.6	35.5	Three to Four Persons		
5-7 คน	55,468	23.0	22.0	27.9	-	11.8	44.1	26.0	50.1	16.2	Five to Seven Persons		
8 คนขึ้นไป	116	0.3	-	-	-	1.1	-	1.2	-	-	Eight Persons or More		
2) รวมของครัวเรือน (ไม่รวมครัวเรือนเช่า)	240,852	100.0	100.0	100.0	-	100.0	100.0	100.0	100.0	100.0	Household Size (exclude servants/employee)		
1-2 คน	80,660	33.5	21.5	22.7	-	37.9	4.6	35.9	9.4	48.1	One to Two Persons		
3-4 คน	104,008	43.2	56.5	49.4	-	46.2	51.3	36.8	40.6	35.5	Three to Four Persons		
5-7 คน	55,468	23.0	22.0	27.9	-	11.8	44.1	26.0	50.1	16.3	Five to Seven Persons		
8 คนขึ้นไป	116	0.3	-	-	-	1.1	-	1.2	-	-	Eight Persons or More		
3) จำนวนผู้จ้างงาน (ไม่รวมครัวเรือนเช่า)	240,852	100.0	100.0	100.0	-	100.0	100.0	100.0	100.0	100.0	No. of Farmers (exclude servants)		
ไม่มีผู้จ้างงานเลย	23,972	10.0	1.9	-	-	-	-	-	-	49.3	None		
มีผู้จ้างงาน 1 คน	56,538	23.5	14.2	7.2	-	33.8	4.6	27.5	26.1	20.4	One Person		
มีผู้จ้างงาน 2-3 คน	145,776	60.5	79.8	86.7	-	64.7	95.8	63.0	46.3	30.3	Two to Three Persons		
มีผู้จ้างงาน 4 คนขึ้นไป	14,585	6.1	4.0	6.2	-	11.5	-	9.5	27.6	-	Four Persons or More		

ตาราง 6 อัตราค่าเช่าครัวเรือน จำแนกตามลักษณะที่เลือกของครัวเรือน และสถานะทางเศรษฐกิจครัวเรือน (ต่อ)

TABLE 6 PERCENTAGE OF HOUSEHOLDS BY SELECTED HOUSING CHARACTERISTICS AND SOCIO-ECONOMIC CLASS (CONTD.)

ลักษณะที่เลือกของครัวเรือน	รวมทั้งสิ้น Total	ร้อยละ Percent	ผู้ครอบครองที่ดิน Form-Ownership			ผู้ปฏิบัติงาน อาชีพ Other-Occupation	บุคลากร Employees				ผู้ปฏิบัติงาน เลือก Selected Housing Characteristics	
			ผู้ครอบครองที่ดิน Form-Ownership				บุคลากร Employees					
			ส่วนใหญ่เป็น Mainly	ส่วนใหญ่ Mainly	ผู้เช่า Rental		คนงาน General	พนักงาน และผู้บริหาร Clerical, Sales & Services Workers	ผู้ปฏิบัติงาน ไม่ระบุ Production Workers	ผู้ปฏิบัติงาน เลือก Selected Housing Characteristics		
จำนวน Number												
14. ค่าเช่าเฉลี่ยต่อครัวเรือน	240,852	100.0	100.0	100.0	100.0	100.0	100.0	100.0	100.0	100.0	100.0	Monthly Expenditures Per Household
น้อยกว่า 1,500 บาท	919	0.4	-	-	2.5	-	-	-	-	-	-	Less Than 1,500 Baht
1,500 - 3,000 บาท	7,148	3.0	1.9	-	2.8	-	10.4	-	-	-	-	1,500 - 3,000 Baht
3,001 - 5,000 บาท	23,379	9.7	2.2	3.2	4.5	-	17.5	51.3	2.6	-	-	3,001 - 5,000 Baht
5,001 - 10,000 บาท	84,850	35.2	36.4	29.8	27.6	1.4	59.0	44.1	18.0	42.1	-	5,001 - 10,000 Baht
10,001 - 15,000 บาท	58,387	24.2	37.1	30.3	28.0	16.0	8.8	4.6	31.9	23.3	-	10,001 - 15,000 Baht
15,001 - 30,000 บาท	57,728	24.0	22.0	30.7	24.1	61.4	4.5	-	41.6	34.6	-	15,001 - 30,000 Baht
30,001 - 50,000 บาท	7,028	2.9	-	-	10.4	16.1	-	-	4.9	-	-	30,001 - 50,000 Baht
50,001 - 100,000 บาท	1,159	0.5	0.4	-	0.3	5.1	-	-	1.0	-	-	50,001 - 100,000 Baht
มากกว่า 100,000 บาท	253	0.1	-	-	-	-	-	-	-	-	-	More Than 100,000 Baht
15. ค่าใช้จ่ายรายหัวของครัวเรือน	240,852	100.0	100.0	100.0	100.0	100.0	100.0	100.0	100.0	100.0	100.0	Monthly Consumption Expenditures Per Household
น้อยกว่า 1,500 บาท	919	0.4	-	-	2.5	-	-	-	-	-	-	Less Than 1,500 Baht
1,500 - 3,000 บาท	9,367	3.9	1.9	-	2.8	-	10.4	-	2.6	-	-	1,500 - 3,000 Baht
3,001 - 5,000 บาท	27,438	11.4	4.3	5.5	10.6	-	17.5	95.4	-	-	-	3,001 - 5,000 Baht
5,001 - 10,000 บาท	97,693	40.6	40.6	38.9	30.0	16.3	65.8	-	19.8	53.4	-	5,001 - 10,000 Baht
10,001 - 15,000 บาท	57,386	23.8	41.5	31.7	26.3	19.3	1.9	4.6	43.3	10.8	-	10,001 - 15,000 Baht
15,001 - 30,000 บาท	41,643	17.3	11.2	23.9	20.5	50.3	4.5	-	29.3	28.7	-	15,001 - 30,000 Baht
30,001 - 50,000 บาท	4,992	2.1	-	-	7.1	9.1	-	-	4.4	-	-	30,001 - 50,000 Baht
50,001 - 100,000 บาท	1,159	0.5	0.4	-	0.3	5.1	-	-	1.0	-	-	50,001 - 100,000 Baht
มากกว่า 100,000 บาท	253	0.1	-	-	-	-	-	-	-	-	-	More Than 100,000 Baht
16. ค่าใช้จ่ายเฉลี่ยต่อหัวของครัวเรือน	240,852	100.0	100.0	100.0	100.0	100.0	100.0	100.0	100.0	100.0	100.0	Monthly Expenditures Per Capita

ตารางที่ 6 อัตราเงินผ่อนชำระหนี้ หรือ จำนวนค้ำประกันที่มีสัญญาเช่าที่ดิน และสถานะทางเศรษฐกิจของครัวเรือน (ต่อ)

TABLE 6 PERCENTAGE OF HOUSEHOLDS BY SELECTED HOUSING CHARACTERISTICS AND SOCIO-ECONOMIC CLASS (CONT'D.)

ลักษณะของครัวเรือน Household Characteristics	รวมครัวเรือน Total Number	ผู้ประกอบการเกษตร/เพาะเลี้ยงสัตว์ Farm Operators / Culture				ผู้ปฏิบัติงาน อาชีพ Occupation	ลูกจ้าง Employees				ผู้มีรายได้น้อย Low Income
		ผู้เช่าที่ดิน Landless		ผู้เช่าที่ดิน เช่าที่ดิน Land			กรรมกร General Workers	พนักงานขาย และให้บริการ Sales & Services Workers	ผู้ปฏิบัติงาน ในครัวเรือน Production Workers	ผู้มีรายได้น้อย Low Income	
		เป็นเจ้าของที่ดิน Own Land	เช่าที่ดิน Rent Land	เป็นเจ้าของที่ดิน Own Land	เช่าที่ดิน Rent Land						
ทั้งหมด Total	13,715	5.7	0.5	4.2	4.6	17.0	48.3	4.6	6.5	5.7	Less Than 500 Baht
500 - 1,500 บาท	103,663	43.0	44.7	24.3	24.3	59.4	51.3	28.4	62.2	47.6	500 - 1,500 Baht
1,501 - 3,000 บาท	58,762	25.2	31.1	32.4	32.4	13.2	19.7	19.7	28.8	28.4	1,501 - 3,000 Baht
3,001 - 5,000 บาท	46,978	19.5	22.3	30.4	30.4	10.5	4.6	30.9	2.4	11.5	3,001 - 5,000 Baht
5,001 - 10,000 บาท	10,294	4.3	0.4	4.7	4.7	23.0	5.9	5.9	4.4	4.4	5,001 - 10,000 Baht
10,001 - 15,000 บาท	6,763	2.8	-	3.5	3.5	18.2	10.4	10.4	2.1	2.1	10,001 - 15,000 Baht
15,001 - 30,000 บาท	677	0.3	-	0.3	0.3	5.3	-	-	0.4	0.4	15,001 - 30,000 Baht
30,001 - 50,000 บาท	-	-	-	-	-	-	-	-	-	-	30,001 - 50,000 Baht
50,001 - 100,000 บาท	-	-	-	-	-	-	-	-	-	-	50,001 - 100,000 Baht
มากกว่า 100,000 บาท	-	-	-	-	-	-	-	-	-	-	More Than 100,000 Baht
17 ครัวเรือนที่มีรายได้น้อยทั้งหมด	240,852	100.0	100.0	100.0	100.0	100.0	100.0	100.0	100.0	100.0	Monthly Consumption Expenditures Per Capita
ทั้งหมด Total	17,522	7.3	0.5	4.6	4.6	19.8	95.4	5.2	7.6	8.6	Less Than 500 Baht
500 - 1,500 บาท	109,562	45.5	50.9	25.7	25.7	59.3	39.4	39.4	62.3	48.5	500 - 1,500 Baht
1,501 - 3,000 บาท	61,632	25.6	34.0	40.2	40.2	13.3	27.7	27.7	27.6	27.4	1,501 - 3,000 Baht
3,001 - 5,000 บาท	42,337	17.6	14.8	24.6	24.6	47.0	4.6	25.4	2.1	14.0	3,001 - 5,000 Baht
5,001 - 10,000 บาท	6,041	25.0	0.4	4.3	4.3	10.3	9.4	9.4	0.3	0.3	5,001 - 10,000 Baht
10,001 - 15,000 บาท	3,364	1.4	-	0.6	0.6	13.9	5.4	5.4	0.8	0.8	10,001 - 15,000 Baht
15,001 - 30,000 บาท	393	0.2	-	-	-	2.3	-	-	0.4	0.4	15,001 - 30,000 Baht
30,001 - 50,000 บาท	-	-	-	-	-	-	-	-	-	-	30,001 - 50,000 Baht
50,001 - 100,000 บาท	-	-	-	-	-	-	-	-	-	-	50,001 - 100,000 Baht

Selected Housing Characteristics

ตาราง 6 อัตราร้อยละของครัวเรือน: จำนวนตามลักษณะพื้นที่อยู่อาศัยครัวเรือน และตามขนาดเศรษฐกิจครัวเรือน (ต่อ)

TABLE 6 PERCENTAGE OF HOUSEHOLDS BY SELECTED HOUSING CHARACTERISTICS AND SURVEY-ECONOMIC CLASS (CONTD.)

ลักษณะพื้นที่อยู่อาศัยครัวเรือน	รวมทั้งสิ้น Total	จำนวน Number	ผู้ครอบครอง/เช่า/เช่าซื้อ Farm Operators / Culture			ผู้ปฏิบัติงาน วิชาชีพ Non-Farm Services	ลูกจ้าง Employees					ผู้ไม่ ปฏิบัติงาน Economic Inactive Workers	ลักษณะ Selected Housing Characteristics
			ส่วนในที่ดิน Own/Lease/Leasehold				ผู้ปฏิบัติงาน วิชาชีพ Tech. & Adm	พนักงาน ทั่วไป General Workers	พนักงาน บริการ และ บริการ Clientel, Sales & Services Workers	ผู้ปฏิบัติงาน ในโรงงาน Production Workers	ผู้ปฏิบัติงาน ในโรงงาน Production Workers		
			ส่วนในที่ดิน Own	เช่าซื้อ Leasehold	เช่า Lease								
ทั้งหมด Total	240,852	100.0	100.0	100.0	100.0	100.0	100.0	100.0	100.0	100.0	100.0	100.0	More Than 100,000 Baht
1.8 ถึง 1.9 ล้าน 1,500 - 1,900 Baht	919	0.4	-	-	2.5	-	-	-	-	-	-	-	Monthly Total Income Per Household Less Than 1,500 Baht
2.0 ถึง 2.9 ล้าน 2,000 - 2,900 Baht	6,644	2.8	1.0	-	2.3	-	-	-	-	-	-	-	1,500 - 1,900 Baht
3.0 ถึง 4.9 ล้าน 3,000 - 4,900 Baht	20,519	8.5	6.2	-	6.1	10.4	-	6.6	-	-	-	-	2,000 - 2,900 Baht
5.0 ถึง 9.9 ล้าน 5,000 - 9,900 Baht	81,114	33.7	36.9	20.5	23.4	62.6	51.3	9.2	45.9	-	-	-	5,000 - 9,900 Baht
10.0 ถึง 14.9 ล้าน 10,000 - 14,900 Baht	54,409	22.6	32.3	36.5	20.8	17.7	-	31.6	15.6	-	-	-	10,000 - 14,900 Baht
15.0 ถึง 29.9 ล้าน 15,000 - 29,900 Baht	59,084	24.5	16.1	39.7	32.7	43.4	48.7	2.9	25.6	-	-	-	15,000 - 29,900 Baht
30.0 ถึง 49.9 ล้าน 30,000 - 49,900 Baht	11,467	4.8	4.3	-	5.2	30.6	-	1.3	13.0	-	-	-	30,000 - 49,900 Baht
50.0 ถึง 99.9 ล้าน 50,000 - 99,900 Baht	6,149	2.6	1.9	3.4	6.7	14.0	-	-	-	-	-	-	50,000 - 99,900 Baht
100.0 ล้านขึ้นไป 100,000 Baht	487	0.2	0.4	-	0.2	-	-	-	-	-	-	-	More Than 100,000 Baht
ทั้งหมด Total	240,852	100.0	100.0	100.0	100.0	100.0	100.0	100.0	100.0	100.0	100.0	100.0	Monthly Current Income Per Household Less Than 1,500 Baht
1.8 ถึง 1.9 ล้าน 1,500 - 1,900 Baht	919	0.4	-	-	2.5	-	-	-	-	-	-	-	Less Than 1,500 Baht
2.0 ถึง 2.9 ล้าน 2,000 - 2,900 Baht	6,797	2.8	1.9	-	2.3	-	-	-	-	-	-	-	1,500 - 1,900 Baht
3.0 ถึง 4.9 ล้าน 3,000 - 4,900 Baht	22,136	9.2	6.2	-	6.4	12.7	-	7.1	1.1	-	-	-	2,000 - 2,900 Baht
5.0 ถึง 9.9 ล้าน 5,000 - 9,900 Baht	80,557	33.4	36.9	20.5	25.4	60.3	51.3	9.7	44.8	-	-	-	5,000 - 9,900 Baht
10.0 ถึง 14.9 ล้าน 10,000 - 14,900 Baht	50,165	24.6	15.6	43.1	23.4	20.1	-	30.5	15.6	-	-	-	10,000 - 14,900 Baht
15.0 ถึง 29.9 ล้าน 15,000 - 29,900 Baht	54,547	22.6	15.2	33.1	28.2	45.3	48.7	2.4	25.6	-	-	-	15,000 - 29,900 Baht
30.0 ถึง 49.9 ล้าน 30,000 - 49,900 Baht	11,815	4.9	1.9	3.0	6.6	30.6	-	1.3	13.0	-	-	-	30,000 - 49,900 Baht
50.0 ถึง 99.9 ล้าน 50,000 - 99,900 Baht	4,380	1.8	1.9	0.4	4.8	12.1	-	-	-	-	-	-	50,000 - 99,900 Baht
100.0 ล้านขึ้นไป 100,000 Baht	487	0.2	0.4	-	0.2	-	-	-	-	-	-	-	More Than 100,000 Baht



ตาราง 7 อัตราส่วนของสมาชิกในครัวเรือน จำแนกตามลักษณะที่สำคัญ และ สถานะทางเศรษฐกิจและสังคมครัวเรือน

TABLE 7 PERCENTAGE OF HOUSEHOLD MEMBERS BY SOME SELECTED CHARACTERISTICS AND SOCIO-ECONOMIC CLASS

ลักษณะของสมาชิกในครัวเรือน	สมาชิกในครัวเรือน		ไม่รวม		Land Owners - Culture		ผู้ประกอบกิจการส่วนตัว		ผู้จ้างงาน					ผู้ไม่ได้ปฏิบัติงาน	ลักษณะสมาชิกในครัวเรือน		
	จำนวน	ร้อยละ	Exclude Services / Employee		เป็นเจ้าของที่ดิน	เช่าที่ดิน	มีที่ดิน	มีที่ดิน	Over-Account Workers	General Workers	Sales & Services Workers	ช่างฝีมือและให้บริการ	ช่างเทคนิค			ช่างเทคนิค	Economic Characteristics
			จำนวน	ร้อยละ													
จำนวนรวมทั้งสิ้น	8,000	-	8,000	-	1,251	1,123	-	1,110	1,163	0,898	0,880	0,651	1,336	1,336	Total Populations (in 100 thousands)		
1. เพศ																	
ชาย	800,011	100.0	800,011	100.0	800,011	100.0	-	100.0	107,010	100.0	100.0	100.0	100.0	100.0	Sex		
หญิง	427,884	51.5	427,884	53.5	427,884	50.7	-	52.6	51.5	49.1	53.5	58.0	57.3	57.3	Female		
รวม	372,127	46.5	372,127	46.5	372,127	46.5	-	47.4	48.5	50.9	46.5	42.0	42.7	42.7	Male		
2. อายุ																	
ทั้งหมด	800,011	100.0	800,011	100.0	100.0	100.0	-	100.0	100.0	100.0	100.0	100.0	100.0	100.0	Age of Head		
0-14 ปี	79,363	9.9	79,363	9.9	11.1	10.0	-	9.9	1.7	10.0	7.6	15.5	9.7	9.7	Under 6 Years		
15-19 ปี	130,147	16.3	130,147	16.3	18.1	17.8	-	11.6	2.1	17.5	14.6	14.0	21.2	21.2	6 to 14 Years		
20-29 ปี	39,855	5.0	39,855	5.0	4.2	7.7	-	3.7	12.8	3.8	6.6	4.4	3.4	3.4	15 to 19 Years		
30-39 ปี	72,051	9.0	72,051	9.0	6.0	3.9	-	9.2	8.2	10.7	24.2	18.6	2.2	2.2	20 to 29 Years		
40-49 ปี	114,623	14.3	114,623	14.3	13.7	16.5	-	16.0	14.1	13.5	11.5	16.7	8.1	8.1	30 to 39 Years		
50-59 ปี	113,549	14.2	113,549	14.2	14.9	21.7	-	12.0	15.0	16.1	26.7	15.1	9.4	9.4	40 to 49 Years		
60 ปีขึ้นไป	115,684	14.5	115,684	14.5	15.8	16.5	-	19.2	28.8	11.1	11.5	13.2	11.4	11.4	50 to 59 Years		
	134,740	16.8	134,740	16.8	16.1	6.0	-	18.3	17.7	17.1	11.5	8.2	35.8	35.8	60 Years or More		
3. สถานภาพสมรส (15 ปีขึ้นไป)																	
ทั้งหมด	590,502	100.0	590,502	100.0	100.0	100.0	-	100.0	100.0	100.0	100.0	100.0	100.0	100.0	Marital Status (15 Yrs or More)		
แต่งงาน	87,023	14.7	87,023	14.7	13.1	11.0	-	2.2	10.1	6	1.4	-	1.2	1.2	Never Married		
โสด	416,531	70.5	416,531	70.5	71.7	86.7	-	69.3	51.5	59.2	85.1	80.7	65.1	65.1	Married		
หย่าร้าง	66,508	11.3	66,508	11.3	12.1	2.4	-	10.3	4.7	16.3	13.5	9.7	18.8	18.8	Widowed		
หม้าย	6,754	1.1	6,754	1.1	1.0	-	-	2.8	1.4	1.0	-	1.4	1.2	1.2	Divorced		
แยกกันอยู่	13,687	2.3	13,687	2.3	2.0	-	-	1.1	5.5	4.8	4.1	0.3	3.7	3.7	Separated		
สมรสแต่ไม่จดทะเบียน	-	-	-	-	-	-	-	-	-	-	-	-	-	-	Married but Unkown Status		



ตาราง 7 อัตราส่วนของสมาชิกในครัวเรือน จำแนกตามลักษณะกำลังวัย และ สถานะทางเศรษฐกิจสังคมครัวเรือน (ต่อ)

TABLE 7 PERCENTAGE OF HOUSEHOLD MEMBERS BY SOME SELECTED CHARACTERISTICS AND SOCIO-ECONOMIC CLASS (CONT'D.)

ลักษณะของสมาชิกในครัวเรือน	สมาชิกในครัวเรือน		ไม่มีงาน		ผู้ถือกรรมสิทธิ์งานเกษตรกรรม				ผู้เป็นเจ้าของกิจการ	ลูกจ้าง				ผู้รับใช้	ผู้ถือครองที่ดิน		
	Household Members		Exclude Servants / Employee		Farm Operators / Culture		Own Account			Employees						ผู้ถือครองที่ดินในครัวเรือน	ผู้รับใช้
	รวมทั้งหมด	ร้อยละ	สมาชิก	ร้อยละ	เป็นเจ้าของที่ดิน	สมาชิก	ร้อยละ	Own Account Workers		General Workers	Sales & Services Workers	พนักงานขายและให้บริการ	ผู้ปฏิบัติงาน				
																จำนวน	ร้อยละ
Number	Percent	Number	Percent	Mainly Family Owned/Kept Land	Mainly Agricultural Land	Fishing/Forestry Non-Farm Services	Workers	Professional Farm Workers	General Workers	Sales & Services Workers	Production Workers	Household Members	Household Members Who Are Disability				
4 ครัวเรือน	800,011	100.0	800,011	100.0	100.0	100.0	100.0	100.0	100.0	100.0	100.0	100.0	100.0	100.0	100.0		
ชาย	798,128	99.8	798,228	99.3	100.0	100.0	99.3	99.3	99.2	100.0	100.0	100.0	100.0	100.0	99.9		
สตรี	884	0.1	884	0.1	-	-	0.7	-	0.8	-	-	-	-	-	0.1		
เด็ก	999	0.1	999	0.1	-	-	-	-	-	-	-	-	-	-	-		
อายุ																	
5 อายุเฉลี่ยของสมาชิกในครัวเรือน	800,011	100.0	800,011	100.0	100.0	100.0	100.0	100.0	100.0	100.0	100.0	100.0	100.0	100.0	100.0		
ชาย	799,013	99.9	799,013	99.9	100.0	100.0	99.3	99.3	100.0	100.0	100.0	100.0	100.0	100.0	100.0		
หญิง	-	-	-	-	-	-	-	-	-	-	-	-	-	-	-		
เด็ก	-	-	-	-	-	-	-	-	-	-	-	-	-	-	-		
ศาสนา	999	0.1	999	0.1	-	-	0.3	-	-	-	-	-	-	-	0.1		
6 จำนวนสมาชิกในครัวเรือน																	
6.1 คน	30,367	100.0	24,148	100.0	100.0	100.0	100.0	100.0	100.0	100.0	100.0	100.0	100.0	100.0	100.0		
หญิง	13,312	43.8	9,683	40.1	61.8	57.3	51.3	48.2	26.9	-	73.4	8.1	43.5	-	43.5		
ชาย	17,054	56.2	14,465	59.9	38.2	42.7	48.7	51.8	73.1	-	26.6	91.9	56.5	-	56.5		
6.2 5-9 ปี	30,367	100.0	24,148	100.0	100.0	100.0	100.0	100.0	100.0	100.0	100.0	100.0	100.0	100.0	100.0		
ต่ำกว่า 6 ปี	143	0.5	-	-	-	-	-	-	-	-	-	-	-	-	-		
6 - 14 ปี	1,237	4.1	1,532	6.3	-	-	7.8	-	12.6	-	8.6	7.4	-	-	6 to 14 Years		
15 - 19 ปี	1,079	3.6	1,024	4.2	-	-	6.3	42.7	-	-	-	-	-	-	15 to 19 Years		
20 - 29 ปี	1,787	5.9	890	3.7	-	-	-	-	-	-	18.9	-	-	-	20 to 29 Years		
30 - 39 ปี	3,158	10.4	2,926	12.1	-	-	-	-	12.6	-	-	-	-	-	30 to 39 Years		
40 - 49 ปี	5,039	16.6	4,136	17.1	-	-	42.7	-	11.7	-	15.2	-	-	-	40 to 49 Years		



ตาราง 7 อัตรา ร้อยละของสมาชิกครัวเรือน จำแนกตามลักษณะที่สำคัญ และ สถานะทางเศรษฐกิจและสังคมของครัวเรือน (ต่อ)  
 TABLE 7 PERCENTAGE OF HOUSEHOLD MEMBERS BY SOME SELECTED CHARACTERISTICS AND SOCIO-ECONOMIC CLASS (CONT'D.)

ลักษณะของสมาชิกครัวเรือน	สมาชิกในครัวเรือน		ไม่รวม		ผู้เป็นเจ้าของกิจการของตนเอง			ผู้เป็นเจ้าของ				ผู้รับจ้าง				ผู้รับจ้าง				ลักษณะสมาชิก		
	จำนวน	ร้อยละ	รวม		เป็นเจ้าของกิจการ	เป็นเจ้าของกิจการ		เป็นเจ้าของกิจการ	ผู้รับจ้าง			ผู้รับจ้าง			ผู้รับจ้าง	ผู้รับจ้าง	ผู้รับจ้าง	ผู้รับจ้าง	ผู้รับจ้าง			
			จำนวน	ร้อยละ		จำนวน	ร้อยละ		จำนวน	ร้อยละ	จำนวน	ร้อยละ	จำนวน	ร้อยละ							จำนวน	ร้อยละ
50 - 59 ปี	2,415	2.9	2,415	2.9	-	-	-	-	-	-	-	-	-	-	-	-	-	-	-	1.1	50 to 59 Years	
60 ปีขึ้นไป	5,152	6.2	5,152	6.2	-	-	-	-	-	-	-	-	-	-	-	-	-	-	-	29.4	60 Years or More	
สมาชิกที่ไม่สามารถทำงานได้เนื่องจากสาเหตุอื่นที่ไม่ใช่ผู้พิการ	175,408	100.0	175,408	100.0	-	-	-	-	-	-	-	-	-	-	-	-	-	-	-	100.0	Household Members Who Could Not Be Able To Go Out of Their Living Area Without Aids	
ชาย	80,414	45.8	80,414	45.8	-	-	-	-	-	-	-	-	-	-	-	-	-	-	-	40.9	Sex	
หญิง	95,054	54.2	95,054	54.2	-	-	-	-	-	-	-	-	-	-	-	-	-	-	-	59.1	Female	
ชาย	175,408	100.0	175,408	100.0	-	-	-	-	-	-	-	-	-	-	-	-	-	-	-	100.0	Male	
อายุ 15 - 14 ปี	79,076	45.1	79,076	45.1	-	-	-	-	-	-	-	-	-	-	-	-	-	-	-	100.0	Age	
อายุ 15 - 14 ปี	62,353	35.5	62,353	35.5	-	-	-	-	-	-	-	-	-	-	-	-	-	-	-	33.0	Under 5 Years	
อายุ 15 - 14 ปี	1,208	0.7	1,208	0.7	-	-	-	-	-	-	-	-	-	-	-	-	-	-	-	0.8	5 to 14 Years	
อายุ 15 - 14 ปี	1,014	0.6	1,014	0.6	-	-	-	-	-	-	-	-	-	-	-	-	-	-	-	-	1.1	15 to 19 Years
อายุ 15 - 14 ปี	3,812	2.2	3,812	2.2	-	-	-	-	-	-	-	-	-	-	-	-	-	-	-	-	2.3	20 to 29 Years
อายุ 15 - 14 ปี	2,415	1.4	2,415	1.4	-	-	-	-	-	-	-	-	-	-	-	-	-	-	-	-	0.4	30 to 39 Years
อายุ 15 - 14 ปี	25,590	14.6	25,590	14.6	-	-	-	-	-	-	-	-	-	-	-	-	-	-	-	-	23.1	40 to 49 Years
อายุ 15 - 14 ปี	209,509	100.0	209,509	100.0	-	-	-	-	-	-	-	-	-	-	-	-	-	-	-	-	100.0	50 to 59 Years
อายุ 15 - 14 ปี	108,420	51.7	108,420	51.7	-	-	-	-	-	-	-	-	-	-	-	-	-	-	-	-	66.6	60 Years or More
อายุ 15 - 14 ปี	25,812	12.3	25,812	12.3	-	-	-	-	-	-	-	-	-	-	-	-	-	-	-	-	5.9	Living Status of Members Who Are Live With Their Parents (Father and Mother)
อายุ 15 - 14 ปี	75,277	35.9	75,277	35.9	-	-	-	-	-	-	-	-	-	-	-	-	-	-	-	-	18.5	Live With Father or Mother Only
อายุ 15 - 14 ปี	101,089	100.0	101,089	100.0	-	-	-	-	-	-	-	-	-	-	-	-	-	-	-	-	75.6	Live With Their Relatives and Other Per
อายุ 15 - 14 ปี	52,391	51.8	52,391	51.8	-	-	-	-	-	-	-	-	-	-	-	-	-	-	-	-	100.0	No. of Years That the Children Did Not Live With Their Father and Mother
อายุ 15 - 14 ปี	-	-	-	-	-	-	-	-	-	-	-	-	-	-	-	-	-	-	-	-	46.3	Less Than 5 Years

ตาราง 7 อัตราร้อยละของสมาชิกในครัวเรือน จำแนกตามลักษณะที่สำคัญ และ สถานะทางเศรษฐกิจและสังคมของครัวเรือน (ต่อ)

TABLE 7 PERCENTAGE OF HOUSEHOLD MEMBERS BY SOME SELECTED CHARACTERISTICS AND SOCIO-ECONOMIC CLASS (CONT'D.)

ลักษณะ สมาชิกในครัวเรือน	สมาชิกในครัวเรือน		ผู้ประกอบกิจการเกษตร/เลี้ยงสัตว์				ผู้ดำเนินงานนอกภาคเกษตร				ผู้ดำเนินงานในครัวเรือน				สมาชิกในครัวเรือนทั้งหมด	ลักษณะ สมาชิกในครัวเรือน
	จำนวน Person	ร้อยละ Percent	เป็นเจ้าของที่ดิน Mainly Ownning Land	ดำเนินการ Mainly Operating	ผู้ดำเนินงาน ประกอบกิจการ เกษตร/เลี้ยงสัตว์ Non-Farm Services	ผู้ดำเนินงาน ด้านบริการ และสุขภาพ Professional Farm Workers	ผู้ปฏิบัติงาน ทั่วไป General Workers	พนักงาน ขายและบริการ Sales & Services Workers	พนักงาน รับจ้าง Production Workers	ผู้ปฏิบัติงาน ในครัวเรือน Domestic Workers	จำนวน Person	ร้อยละ Percent	จำนวน Person	ร้อยละ Percent		
5 - 9 ปี	31,849	31.5	31.7	41.5	-	40.9	18.1	21.3	100.0	3.5	19.5	33.6	19.5	100.0	100.0	Between 5 - 9 Years
10 - 14 ปี	16,849	26.7	17.2	12.7	-	13.3	-	14.6	-	10.9	16.8	20.1	16.8	-	-	Between 10 - 14 Years
11. สมาชิกในครัวเรือนที่มีอายุตั้งแต่ 15 ปีขึ้นไป ผู้สูงอายุในครัวเรือน	101,089	100.0	100.0	100.0	-	100.0	100.0	100.0	100.0	100.0	100.0	100.0	100.0	100.0	100.0	The Reasons of Not Living With Their Father and/or Mother
พ่อแม่หรือผู้ปกครอง ที่มีอายุ 50 ปีขึ้นไป	5,443	5.4	11.1	-	-	2.1	-	4.4	-	21.4	-	4.8	-	-	-	Father and/or Mother Died
พ่อแม่หรือผู้ปกครอง ที่มีอายุ 65 ปีขึ้นไป	28,007	27.7	37.8	23.7	-	44.3	19.0	42.6	100.0	-	23.0	19.6	-	-	-	Parents Separated
พ่อแม่หรือผู้ปกครอง ที่มีอายุมากกว่า 65 ปีขึ้นไป	58,592	58.0	32.1	54.9	-	15.6	14.0	30.9	86.0	44.5	37.6	56.4	-	-	-	Father and/or Mother Worked in Other P
พ่อหรือแม่ ที่เดินทางไปต่างประเทศ	3,525	3.5	4.1	-	-	25.5	-	-	-	-	-	-	-	-	-	Father and/or Mother Worked Abroad
พ่อหรือแม่ ที่เดินทางไปต่างประเทศ	627	0.6	3.6	-	-	-	-	-	-	-	-	-	-	-	-	Left for Studying
สมาชิกในครัวเรือน ที่มีอายุ 15 ปีขึ้นไป	4,895	4.8	5.5	-	-	3.7	-	12.8	-	35.9	9.4	-	-	-	-	Other Reasons
12. สมาชิกในครัวเรือนที่มีอายุ 65 ปีขึ้นไป	72,663	100.0	100.0	100.0	-	100.0	100.0	100.0	100.0	100.0	100.0	100.0	100.0	100.0	100.0	Household Members Who Are Over 6 Years a
12.1 หญิง	57,262	78.8	74.4	63.8	-	88.2	105.0	71.2	100.0	96.8	79.1	81.2	79.1	100.0	100.0	Sex
ชาย	15,401	21.2	25.6	36.2	-	11.8	-	28.8	-	3.2	20.9	16.8	20.9	100.0	100.0	Female
12.2 ชาย	72,663	100.0	100.0	100.0	-	100.0	100.0	100.0	100.0	100.0	100.0	100.0	100.0	100.0	100.0	Male
6 - 14 ปี	-	-	-	-	-	-	-	-	-	-	-	-	-	-	-	Age
15 - 24 ปี	1,087	1.4	-	-	-	-	-	5.9	-	-	-	-	-	-	-	6 to 14 Years
25 ปีขึ้นไป	71,616	98.6	100.0	100.0	-	100.0	100.0	94.1	100.0	100.0	100.0	100.0	100.0	100.0	100.0	15 to 24 Years
13. สมาชิกในครัวเรือนที่มีอายุ 65 ปีขึ้นไป	167,544	100.0	100.0	100.0	-	100.0	100.0	100.0	100.0	100.0	100.0	100.0	100.0	100.0	100.0	25 Years or More
หญิง	93,049	55.5	44.6	51.3	-	53.9	46.5	58.9	100.0	63.9	72.3	59.7	72.3	100.0	100.0	Household Members Who Are Over 6 Years a
ชาย	74,495	44.5	55.4	48.7	-	46.1	50.5	41.1	100.0	36.1	27.7	40.3	27.7	100.0	100.0	Sex
13.1 ชาย	167,544	100.0	100.0	100.0	-	100.0	100.0	100.0	100.0	100.0	100.0	100.0	100.0	100.0	100.0	Female
6 - 14 ปี	130,007	77.6	88.3	72.1	-	71.8	9.4	90.9	100.0	76.0	83.3	81.8	83.3	100.0	100.0	Male



ตาราง 7 อัตราร้อยละของสมาชิกในครัวเรือน จำนวนสมาชิกเฉพาะที่สำคัญ และ สถานะทางเศรษฐกิจและสังคมครัวเรือน (ต่อ)  
 TABLE 7 PERCENTAGE OF HOUSEHOLD MEMBERS BY SOME SELECTED CHARACTERISTICS AND SOCIO-ECONOMIC CLASS (CONTD.)

ลักษณะของครัวเรือน	สมาชิกในครัวเรือน		ไม่รวม		ผู้ถือครองที่ดินเกษตร/เพาะปลูก				ผู้จ้าง					ผู้ไม่จ้าง		ลักษณะสมาชิกในครัวเรือน	
	Household Members		Exclude Services / Employee		Farm Operators / Culture		Own-Account Workers		General Workers		Sales & Services Workers		Production Workers		Economic Status		
	จำนวน	ร้อยละ	จำนวน	ร้อยละ	ส่วนที่ถือครองที่ดิน	ส่วนที่ปลูกพืชสวน/ไร่	ส่วนที่เลี้ยงสัตว์	ส่วนที่ประกอบอาชีพอื่น	General Workers	Sales & Services Workers	Production Workers	Production Workers	Production Workers	Production Workers	Economic Status		
																	จำนวน
ลักษณะของสมาชิกในครัวเรือน	51,704	8.8	31,704	8.8	1.1	2.4	-	14.0	4.6	6.7	-	12.2	36.6	4.7	Production Workers		
	12,731	2.2	12,731	2.2	-	1.0	-	0.3	-	1.3	-	0.6	11.1	1.0	General Workers		
	145,029	24.6	145,029	24.6	16.2	17.7	-	18.6	32.9	17.5	-	26.9	19.5	20.3	Economically inactive or No Occupation		
	590,502	100.0	590,502	100.0	100.0	100.0	-	100.0	100.0	100.0	-	100.0	100.0	100.0	100.0	Work Status	
	12,473	2.1	12,473	2.1	0.2	5.2	-	8.0	3.2	-	-	0.4	-	-	-	-	
	159,617	27.0	159,617	27.0	42.7	34.6	-	41.3	17.4	18.8	-	14.5	10.1	20.4	Employers		
	112,210	19.0	112,210	19.0	18.8	35.7	-	18.5	3.3	4.6	-	9.1	11.7	13.9	Own-Account Workers		
	28,377	4.8	28,377	4.8	-	1.0	-	1.4	34.9	2.1	32.7	16.2	2.3	0.2	Unpaid Family Workers		
	1,331	0.2	1,331	0.2	-	-	-	0.1	2.2	-	-	0.5	-	0.3	Employees, Government		
	131,464	22.3	131,464	22.3	2.2	4.7	-	12.1	6.1	57.0	80.4	30.8	55.4	61.0	Employees, State Enterprise		
	-	-	-	-	-	-	-	-	-	-	-	-	-	-	-	Employees, Private Company	
	145,209	24.6	145,209	24.6	16.2	17.7	-	18.6	32.9	17.5	26.9	19.5	20.3	54.6	Members of Co-operative Group		
	24,148	3.0	24,148	3.0	1.0	1.1	-	2.0	7.2	7.1	-	2.2	3.2	3.7	Total Household Members		
	83,387	10.4	83,387	10.4	15.1	10.5	-	9.6	1.7	8.6	-	6.4	14.4	11.0	Disability		
	175,168	21.9	175,168	21.9	21.3	22.0	-	21.7	12.2	20.0	1.7	17.4	24.5	29.5	Could Not Be Able to Take Care Themselves in Daily Life		
	51,869	6.7	51,869	6.7	-	8.9	-	5.2	60.9	-	-	13.3	0.3	6.3	Could Not Be Able to Get Out of Their Livelihood Without Accompany		
	691,616	86.5	691,616	86.5	95.3	89.3	-	86.7	39.3	93.3	41.3	69.2	90.1	91.7	Welfare on Medical Services		
35,609	4.5	35,609	4.5	0.8	3.6	-	1.0	3.7	1.2	1.2	18.0	12.4	1.3	Government / State Enterprise Welfare			

ตาราง 7 อัตราร้อยละของสมาชิกในครัวเรือน จำแนกตามลักษณะที่สำคัญ และ สถานะทางเศรษฐกิจสังคมของครัวเรือน (ต่อ)  
 TABLE 7. PERCENTAGE OF HOUSEHOLD MEMBERS BY SOME SELECTED CHARACTERISTICS AND SOCIO-ECONOMIC CLASS (CONTD.)

ลักษณะของครัวเรือน	สมาชิกในครัวเรือน		ครัวเรือน		ผู้ถือครองภาคเกษตรกรรม			ผู้จ้างงาน				ผู้ไม่ได้รับจ้างงาน	ลักษณะสมาชิกในครัวเรือน	
	จำนวน	ร้อยละ	Exclude Servants / Employee		Farm Operators / Culture			พนักงาน	พนักงานขายและบริการ	พนักงานทั่วไป	ผู้ปฏิบัติงานในครัวเรือน			ผู้ไม่ได้รับจ้างงาน
			จำนวน	ร้อยละ	ส่วนใหญ่เป็นเจ้าของที่ดิน	ส่วนใหญ่เช่าที่ดิน	ไม่มีส่วนร่วมของเกษตรกร							
สมาชิกในครัวเรือนทั้งหมด	18,845	2.4	18,845	2.4	4.2	2.2	1.5	4.4	0.9	2.8	2.8	1.6	2.3	Private Health Insurance
สมาชิกในครัวเรือนที่มีสมาชิกในครัวเรือน	1,301	0.2	1,301	0.2	-	-	-	0.6	-	-	-	-	0.8	Welfare by Employer
สมาชิกในครัวเรือนที่มีสมาชิกในครัวเรือน	43,193	5.4	43,193	5.4	4.4	2.9	3.7	2.8	8.3	11.5	11.5	3.8	10.5	Benefits from Government Programmes
สมาชิกในครัวเรือนที่มีสมาชิกในครัวเรือน	8,326	1.0	8,326	1.0	6.6	0.5	9.2	-	1.9	-	-	-	1.4	Social Pension for the Poor Elderly
สมาชิกในครัวเรือนที่มีสมาชิกในครัวเรือน	86,720	10.8	86,720	10.8	8.8	16.3	7.3	0.4	10.9	14.6	14.6	10.8	17.3	Social Assistant for Disability
สมาชิกในครัวเรือนที่มีสมาชิกในครัวเรือน	20,550	2.6	20,550	2.6	1.4	0.7	3.2	4.1	3.2	-	-	3.7	3.7	Free School Lunch/Supplementary Food
สมาชิกในครัวเรือนที่มีสมาชิกในครัวเรือน	2,062	0.3	2,062	0.3	-	0.9	-	-	-	-	-	-	1.5	Government Scholarship
สมาชิกในครัวเรือนที่มีสมาชิกในครัวเรือน	4,558	0.6	4,558	0.6	-	0.1	1.6	-	-	-	-	-	3.4	Other Government Funds for Farmers
สมาชิกในครัวเรือนที่มีสมาชิกในครัวเรือน	6,695	0.8	6,695	0.8	-	2.6	1.3	0.5	1.8	-	-	-	-	Credit from Government Fund
สมาชิกในครัวเรือนที่มีสมาชิกในครัวเรือน	123,914	15.5	123,914	15.5	23.3	25.6	7.8	11.9	11.3	13.4	13.4	13.7	14.3	Government Loan for Education
สมาชิกในครัวเรือนที่มีสมาชิกในครัวเรือน	35,788	4.5	35,788	4.5	6.3	6.2	2.0	3.3	6.0	5.1	5.1	3.3	4.1	People Bank
														Government Loan for Education
														People Bank
														Village Fund Scheme
														Other Government Loan

20. การได้รับเงินช่วยเหลือจากรัฐบาล

21. การได้รับเงินช่วยเหลือจากรัฐบาล





ตาราง 8 อัตราร้อยละของครัวเรือนที่รายงานการเป็นเจ้าของสินทรัพย์ที่สำคัญ จำนวนตามสถานะทางเศรษฐกิจของครัวเรือน (ต่อ)

TABLE 8 PERCENTAGE OF HOUSEHOLDS REPORTING OWNERSHIP OF SOME SELECTED DURABLE GOODS BY SOCIO-ECONOMIC CLASS (Contd.)

สินทรัพย์	รวมทั้งสิ้น		ผู้ครอบครองทรัพย์สิน/เกษตร				ผู้ปฏิบัติงาน		ลูกจ้าง				ผู้ไม่ได้ปฏิบัติงาน
	จำนวน Number	ร้อยละ Percent	Farm Operators / Culture		ที่ไม่ใช่การเกษตร		Employees		ไม่ปฏิบัติงาน		ผู้ปฏิบัติงาน ในกระบวนการผลิต	ผู้ปฏิบัติงาน ในกระบวนการผลิต	
			ส่วนใหญ่เป็น เจ้าของที่ดิน	ส่วนใหญ่ เช่าที่ดิน	ผู้ดำเนินการธุรกิจ ประเภทปศุสัตว์, ค่าจ้าง ทางอ้อม, บริการ	Own-Account Workers, Non-Farm Services	กรรมกร เกษตร	กรรมกร ทั่วไป	พนักงาน และให้บริการ	พนักงาน และให้บริการ			
เครื่องคอมพิวเตอร์	27,394	11.4	7.6	11.2	-	10.1	61.9	-	4.6	27.1	5.9	7.2	Home Computer
เครื่องคอมพิวเตอร์ ที่เชื่อมต่อกับอินเทอร์เน็ต	8,999	3.7	0.4	-	-	1.7	19	-	-	13.9	5.9	4.1	Computer with Internet Connected
โทรศัพท์ (รวมเครื่องสองทาง PCT)	26,891	11.2	2.8	8.6	-	27.4	41	-	-	16.3	-	10.7	Telephone (include PCT.)
โทรศัพท์เคลื่อนที่	183,766	76.3	76.9	88.1	-	82.1	98.6	-	48.7	96.6	85.8	66.3	Mobile Phone
โทรศัพท์	1,517	0.6	-	-	-	0.2	2.5	-	-	0.6	-	-	Facsimile
หลอดไฟฟลูออเรสเซนต์	233,300	96.9	100.0	100.0	-	92.1	98.5	-	100.0	92.6	98.7	96.9	Fluorescences
หลอดไฟธรรมดา	50,741	21.1	22.1	17.7	-	26	25.6	-	-	17.2	11.1	26.8	Light Bulbs
หลอดตะเกียบ	54,726	22.7	15.6	12.8	-	21.8	27.6	-	48.7	16.9	20.1	29.9	Compact Fluorescent Lamp
สมาชิกที่ใช้อินเทอร์เน็ต (ใช้ครัวเรือน และเพื่อใช้ในการธุรกิจ)	60,858	25.3	19.4	34.3	-	18.7	85.2	-	-	50.5	25.6	19.3	Members Accessed in Internet (Private and/or Business Use)
รถจักรยาน	148,155	61.5	63.4	70.9	-	53.1	64.8	-	100.0	45.6	74.9	66.0	Bicycle
รถจักรยานยนต์	197,652	82.1	93.9	99.6	-	82.7	92.4	-	100.0	91.5	93.7	66.1	Motorcycle
รถยนต์ส่วนบุคคล	8,491	3.5	0.4	-	-	6.2	27.2	-	-	10.9	-	1.3	Automobile
รถบรรทุกเล็ก รถปิคอัพ	48,658	20.2	26.6	22.6	-	41.6	48.8	-	-	25.5	13.2	6.6	Pickup, Van
รถเข็น และรถอื่นๆ ประเภทเดียวกัน	95,232	39.5	33.3	78.1	-	22.3	26.3	-	-	22.1	26.6	27.7	Other Mini - Truck
เรือยนต์	3,126	1.3	2.7	2.9	-	0.5	-	-	-	-	-	-	Motor - Boat

สินทรัพย์

จำนวน  
Number

ร้อยละ  
Percent

ส่วนใหญ่เป็น  
เจ้าของที่ดิน

ส่วนใหญ่  
เช่าที่ดิน

ผู้ดำเนินการธุรกิจ  
ประเภทปศุสัตว์, ค่าจ้าง  
ทางอ้อม, บริการ

Own-Account  
Workers,  
Non-Farm  
Services

กรรมกร  
เกษตร

กรรมกร  
ทั่วไป

พนักงาน  
และให้บริการ

พนักงาน  
และให้บริการ

ผู้ปฏิบัติงาน  
ในกระบวนการผลิต

ผู้ปฏิบัติงาน  
ในกระบวนการผลิต

ผู้ไม่ได้ปฏิบัติงาน

Home Computer

Computer with  
Internet Connected

Telephone (include PCT.)

Mobile Phone

Facsimile

Fluorescences

Light Bulbs

Compact Fluorescent Lamp

Members Accessed in Internet  
(Private and/or Business Use)

Bicycle

Motorcycle

Automobile

Pickup, Van

Other Mini - Truck

Motor - Boat

ตาราง A-3 ขอบเขตจำกัดชั้นค่าใช้จ่ายอุปโภคบริโภค และจำนวนประชากรแบ่งเป็น 10 กลุ่มอันดับของครัวเรือนจำแนกตามค่าใช้จ่ายอุปโภคบริโภคต่อเดือนต่อคน : กำแพงเพชร

TABLE A-3 CLASS LIMIT, TOTAL CONSUMPTION EXPENDITURE AND TOTAL POPULATION FOR DECILE GROUPS OF HOUSEHOLDS ORDERED BY PER CAPITA CONSUMPTION EXPENDITURE FOR ALL HOUSEHOLDS

เปอร์เซ็นต์ไทล์ Percentile	จำนวนครัวเรือน Number of HH. (h <sub>i</sub> )		ค่าสูงสุดของค่าใช้จ่าย อุปโภคบริโภคต่อเดือน คํอของเปอร์เซ็นต์ไทล์ Upper Limit Per Capita Cons. Exp. of Percentile (H/I)		ค่าใช้จ่ายอุปโภคบริโภค Consumption Expenditure (A08)				จำนวนประชากร Number of Population (A04)				ขนาดของครัวเรือนเฉลี่ย Average Household Size (A04)	
	แต่ละกลุ่ม Each Group	สะสม Cumulative	แต่ละกลุ่ม Each Group	สะสม Cumulative	รวมทั้งสิ้น Total		เปอร์เซ็นต์ส่วนแบ่ง Percent Share		รวมทั้งสิ้น Total		เปอร์เซ็นต์ส่วนแบ่ง Percent Share		แต่ละกลุ่ม Each Group	สะสม Cumulative
					(5)	(6)	(7)	(8)	(9)	(10)	(11)	(12)		
(1)	(2)	(3)	(4)	(5)	(6)	(7)	(8)	(9)	(10)	(11)	(12)	(13)	(14)	
10	24,617	24,617	1,593	138,443,471	138,443,471	5,130	5.130	107,853	107,853	13,481	13.481	4,381	4,381	
20	24,075	48,693	1,987	177,531,418	315,974,889	6,579	11.709	99,003	206,857	12,375	25.857	4,112	4,248	
30	24,212	72,905	2,257	197,381,775	513,356,664	7,314	19.023	92,184	299,041	11,523	37.380	3,807	4,102	
40	23,890	96,795	2,475	216,807,016	730,163,680	8,034	27.057	92,178	391,219	11,522	48.902	3,858	4,042	
50	24,159	120,954	2,877	240,154,879	970,318,559	8,899	35.957	90,014	481,233	11,252	60.153	3,726	3,979	
60	24,266	145,221	3,384	225,826,438	1,196,144,997	8,368	44.325	71,785	553,018	8,973	69.126	2,958	3,808	
70	23,471	168,692	4,125	237,324,363	1,433,469,360	8,794	53.119	62,747	615,765	7,843	76.970	2,673	3,650	
80	24,389	193,081	5,319	345,784,122	1,779,253,482	12,814	65.933	74,261	690,026	9,282	86.252	3,045	3,574	
90	24,567	217,648	7,235	416,722,259	2,195,975,741	15,442	81.375	66,215	756,242	8,277	94.529	2,695	3,475	
(95)	11,969	229,617	9,526	190,680,655	2,386,656,396	7,066	88.441	22,336	778,578	2,792	97.321	1,866	3,391	
100	23,204	240,852	36,672	502,608,316	2,698,584,057	18,625	100.000	43,769	800,011	5,471	100.000	1,886	3,322	

TABLE A-4 CLASS LIMIT, TOTAL CURRENT INCOME AND TOTAL POPULATION FOR DECILE GROUPS OF HOUSEHOLDS ORDERED BY

## PER CAPITA CURRENT INCOME FOR ALL HOUSEHOLDS

เปอร์เซ็นต์ไทล์ Percentile	จำนวนครัวเรือน Number of HH.		ค่าสูงสุดของรายได้ ประจำต่อเดือนต่อคน ของเปอร์เซ็นต์ไทล์ Upper Limit Per Capita of Percentile (A16)	รายได้ประจำ Current Income (A14)			จำนวนประชากร Number of Population (A04)			ขนาดของครัวเรือนเฉลี่ย Average Household Size (A04)				
	แต่ละกลุ่ม Each Group	สะสม Cumulative		รวมทั้งสิ้น Total		เปอร์เซ็นต์ส่วนแบ่ง Percent Share		รวมทั้งสิ้น Total		แต่ละกลุ่ม Each Group	สะสม Cumulative			
				(2)	(3)	(4)	(5)	(6)	(7)			(8)	(9)	(10)
	(1)	(2)		(3)	(4)	(5)	(6)	(7)	(8)	(9)	(10)	(11)	(12)	(13)
10	24,210	24,210	1,815	127,924,761	127,924,761	3,529	3,529	99,633	99,633	12,454	12,454	4,115	4,115	
20	24,405	48,615	2,175	203,525,664	331,450,425	5,615	9,145	100,859	200,491	12,607	25,061	4,133	4,124	
30	24,083	72,697	2,584	223,235,844	554,686,269	6,159	15,304	93,762	294,254	11,720	36,781	3,893	4,048	
40	23,801	96,498	2,969	235,022,161	789,708,430	6,484	21,788	84,894	379,148	10,612	47,393	3,567	3,929	
50	24,125	120,622	3,403	268,473,678	1,058,182,108	7,407	29,195	84,312	463,460	10,539	57,932	3,495	3,842	
60	24,189	144,812	3,937	297,477,760	1,355,659,868	8,207	37,402	81,491	544,951	10,186	68,118	3,369	3,763	
70	24,365	169,176	4,798	301,324,211	1,656,984,079	8,313	45,715	69,336	614,286	8,667	76,785	2,846	3,631	
80	24,179	193,355	6,197	345,878,401	2,002,862,480	9,543	55,258	63,690	677,976	7,961	84,746	2,634	3,506	
90	24,034	217,389	8,691	500,468,491	2,503,330,971	13,808	69,066	69,463	747,439	8,683	93,429	2,890	3,438	
(95)	11,525	228,914	14,492	322,051,702	2,825,382,673	8,885	77,951	29,073	776,512	3,634	97,063	2,523	3,392	
100	23,463	240,852	291,511	1,121,239,045	3,624,570,016	30,934	100,000	52,572	800,011	6,571	100,000	2,241	3,322	

ค่าสัมประสิทธิ์ของความไม่เสมอภาค (Gini Coefficient) = 0.327