

การสำรวจความต้องการแรงงานและขาดแคลนแรงงาน
พ.ศ. 2549



สำนักงานสถิติแห่งชาติ
กระทรวงเทคโนโลยีสารสนเทศและการสื่อสาร

การสำรวจความต้องการแรงงานและขาดแคลนแรงงาน พ.ศ. 2549



หน่วยงานเจ้าของเรื่อง
กลุ่มสถิติสถานประกอบการ
สำนักสถิติเศรษฐกิจและสังคม สำนักงานสถิติแห่งชาติ
โทรศัพท์ 0 2281 0333 ต่อ 1210 – 1214 โทรสาร 0 2281 8617
ไปรษณีย์อิเล็กทรอนิกส์ : eindbusi@nso.go.th

หน่วยงานที่เผยแพร่

สำนักสถิติพยากรณ์
สำนักงานสถิติแห่งชาติ
ถนนหลานหลวง เขตป้อมปราบศัตรูพ่าย กทม. 10100
โทร 0 2281 0333 ต่อ 1413
โทรสาร 0 2281 6438
ไปรษณีย์อิเล็กทรอนิกส์ binfodsm@nso.go.th

ปีที่จัดพิมพ์

2549

ISBN

974-11-2758-8

คำนำ

สำนักงานสถิติแห่งชาติ ได้ร่วมมือกับกรมการจัดหางาน ในการจัดทำโครงการสำรวจความต้องการแรงงานและขาดแคลนแรงงาน พ.ศ. 2549 โดยเก็บรวบรวมข้อมูลจากสถานประกอบการที่มีคนทำงานตั้งแต่ 10 คนขึ้นไปทั่วประเทศ ที่ดำเนินกิจกรรมทางเศรษฐกิจเกี่ยวกับอุตสาหกรรมการผลิตอาหารและอาหารสัตว์ สิ่งทอและเครื่องนุ่งห่ม รองเท้าและเครื่องหนัง ไม้และเครื่องเรือน ปิโตรเคมี ยาและเคมีภัณฑ์ ยางและผลิตภัณฑ์ยาง ผลิตภัณฑ์พลาสติก เซรามิกส์และแก้ว เหล็กและเหล็กกล้า เครื่องใช้ไฟฟ้าและอิเล็กทรอนิกส์ ยานยนต์และชิ้นส่วนยานยนต์ อัญมณีและเครื่องประดับ และโรงแรมและภัตตาคาร เพื่อต้องการทราบลักษณะความต้องการและขาดแคลนแรงงานในกิจการทางเศรษฐกิจประเภทต่างๆ ตลอดจนวิธีการสรรหาบุคลากรและคุณลักษณะที่สำคัญของแรงงานที่สถานประกอบการต้องการ อันจะเป็นประโยชน์ในการนำข้อมูลไปใช้ในการวางแผนและกำหนดนโยบายที่เป็นประโยชน์ต่อการตัดสินใจของผู้บริหารในการวางแผนการศึกษาและพัฒนากำลังคนให้สอดคล้องกับความต้องการของตลาดแรงงาน และเป็นเครื่องชี้แนวโน้มการจ้างงานของสถานประกอบการ และสะท้อนถึงภาวะเศรษฐกิจของประเทศได้อย่างเหมาะสม

สำนักงานสถิติแห่งชาติ ขอขอบคุณท่านเจ้าของและผู้ประกอบการที่ได้ให้ความร่วมมือให้ข้อมูลอันเป็นประโยชน์ในการพัฒนาประเทศมา ณ ที่นี้

บทสรุปสำหรับผู้บริหาร

สำนักงานสถิติแห่งชาติ ได้ร่วมมือกับกรมการจัดหางานจัดทำโครงการสำรวจความต้องการแรงงานและขาดแคลนแรงงาน พ.ศ. 2549 โดยเก็บรวบรวมข้อมูลสถิติเกี่ยวกับความต้องการและขาดแคลนแรงงานของสถานประกอบการในอุตสาหกรรมประเภทต่าง ๆ เพื่อนำข้อมูลไปใช้ในการวิเคราะห์แนวโน้มภาวะการจ้างงานและลักษณะความต้องการแรงงานทั้งในปัจจุบันและอนาคต อันเป็นประโยชน์ต่อการวางแผนและพัฒนากำลังคนของประเทศ

สำหรับข้อมูลที่น่าสนใจในรายงานฉบับนี้ เป็นการเก็บรวบรวมข้อมูลการดำเนินกิจการในปี 2548 ของสถานประกอบการที่มีคนทำงานตั้งแต่ 10 คนขึ้นไป และดำเนินกิจกรรมทางเศรษฐกิจ 14 ประเภท ที่ตั้งอยู่ในเขตเทศบาลและนอกเขตเทศบาล (เฉพาะที่มีรูปแบบการบริหารงานเป็นองค์การบริหารส่วนตำบล : อบต.) ทั่วประเทศ ซึ่งผลการสำรวจสรุปได้ดังนี้

1. **จำนวนสถานประกอบการ** พบว่า จากจำนวนทั้งสิ้น 31,565 แห่ง ส่วนใหญ่ (ร้อยละ 29.9) ดำเนินกิจการโรงแรมและเกสต์เฮาส์ รองลงมาเป็นอุตสาหกรรมการผลิตสิ่งทอและเครื่องนุ่งห่ม ประมาณร้อยละ 20.7 อุตสาหกรรมการผลิตอาหารและอาหารสัตว์ และอุตสาหกรรมการผลิตไม้และเครื่องเรือน มีสัดส่วนประมาณร้อยละ 14.9 และ 8.4 ตามลำดับ สำหรับอุตสาหกรรมอื่น ๆ นอกเหนือจากที่กล่าวข้างต้นนั้น มีสัดส่วนต่ำกว่าร้อยละ 6.0

2. **การจ้างงานของสถานประกอบการ** พบว่า มีการจ้างงานทั้งสิ้น 2.6 ล้านคน ส่วนใหญ่ (ร้อยละ 20.2) เป็นการจ้างงานในอุตสาหกรรมการผลิตสิ่งทอและเครื่องนุ่งห่ม รองลงมาเป็นอุตสาหกรรมการผลิตอาหารและอาหารสัตว์ ประมาณร้อยละ 16.6 สำหรับอุตสาหกรรมผลิตเครื่องใช้ไฟฟ้าและอิเล็กทรอนิกส์ และกิจการโรงแรมและภัตตาคาร มีสัดส่วนใกล้เคียงกัน คือประมาณร้อยละ 13.1 และ 12.9 ตามลำดับ สำหรับอุตสาหกรรมผลิตปิโตรเคมี มีการจ้างงานน้อยที่สุด คือประมาณร้อยละ 0.9 ของการจ้างงานทั้งสิ้น

การจ้างงานของสถานประกอบการจำแนกตามประเภทอาชีพ พบว่า ส่วนใหญ่ (ร้อยละ 37.4) จ้างงานตำแหน่งพนักงาน/คนงานทั่วไป รองลงมาจ้างงานตำแหน่งผู้ปฏิบัติงานในโรงงานฯ ประมาณร้อยละ 34.0 สำหรับตำแหน่งผู้ปฏิบัติงานฝีมือด้านการเกษตรและประมงมีการจ้างงานน้อยที่สุด คือประมาณร้อยละ 0.3 ของการจ้างงานทั้งสิ้น

การจ้างงานของสถานประกอบการจำแนกตามระดับการศึกษา พบว่า ส่วนใหญ่ (ร้อยละ 72.6) เป็นแรงงานในระดับมัธยมศึกษาหรือต่ำกว่า รองลงมาเป็นแรงงานระดับปวช.และระดับปริญญาตรีและสูงกว่ามีสัดส่วนใกล้เคียงกัน ประมาณร้อยละ 9.7 และ 9.1 ตามลำดับ สำหรับแรงงานในระดับ ปวส./อนุปริญญา มีการจ้างงานน้อยที่สุด คือประมาณร้อยละ 8.6 ของการจ้างงานทั้งสิ้น

3. **ความต้องการแรงงานของสถานประกอบการ** พบว่า มีความต้องการทั้งสิ้น 445,683 คน โดยส่วนใหญ่ (ร้อยละ 29.3) เป็นความต้องการแรงงานของอุตสาหกรรมผลิตเครื่องใช้ไฟฟ้าและอิเล็กทรอนิกส์ รองลงมาคืออุตสาหกรรมผลิตสิ่งทอและเครื่องนุ่งห่ม ประมาณร้อยละ 26.2 สำหรับอุตสาหกรรมผลิตปิโตรเคมีมีความต้องการแรงงานน้อยที่สุด คือประมาณร้อยละ 0.3 ของความต้องการแรงงานทั้งสิ้น

ในด้านอาชีพของแรงงานที่ต้องการนั้น พบว่า มีความต้องการแรงงานตำแหน่งผู้ปฏิบัติงานในโรงงานฯ มากที่สุดประมาณร้อยละ 32.8 รองลงมาคือตำแหน่งผู้ปฏิบัติงานโดยใช้ฝีมือธุรกิจต่าง ๆ ประมาณร้อยละ 23.8 สำหรับตำแหน่งผู้ปฏิบัติงานฝีมือด้านการเกษตรและประมงมีความต้องการแรงงานน้อยที่สุด คือประมาณร้อยละ 0.1 ของความต้องการแรงงานทั้งสิ้น

สำหรับระดับการศึกษาของแรงงานที่ต้องการ พบว่า สถานประกอบการส่วนใหญ่ (ร้อยละ 67.3) มีความต้องการแรงงานระดับมัธยมศึกษาหรือต่ำกว่า รองลงมาเป็นแรงงานในระดับปริญญาตรีและสูงกว่าประมาณร้อยละ 17.4 สำหรับระดับปวส./อนุปริญญาและระดับปวช. มีสัดส่วนความต้องการแรงงานประมาณร้อยละ 9.5 และ 5.8 ตามลำดับ

ในด้านคุณลักษณะของแรงงานที่สถานประกอบการต้องการ ได้แก่ กลุ่มอายุ ประสบการณ์ และอัตราค่าจ้างเฉลี่ยต่อเดือน พบว่า สถานประกอบการส่วนใหญ่ต้องการแรงงานในกลุ่มอายุ 25-34 ปี (ร้อยละ 51.6) แรงงานที่มีประสบการณ์ 1-2 ปี (ร้อยละ 27.7) และอัตราค่าจ้างต่อเดือนน้อยกว่าหรือเท่ากับ 7,000 บาท (ร้อยละ 68.0)

4. การขาดแคลนแรงงานของสถานประกอบการ พบว่า มีการขาดแคลนแรงงานทั้งสิ้น 175,715 คน โดยส่วนใหญ่ (ร้อยละ 42.4) มีการขาดแคลนแรงงานในอุตสาหกรรมการผลิตอาหารและอาหารสัตว์ รองลงมาคืออุตสาหกรรมการผลิตสิ่งทอและเครื่องนุ่งห่ม ประมาณร้อยละ 28.6 สำหรับอุตสาหกรรมผลิตปิโตรเคมีมีการขาดแคลนแรงงานน้อยที่สุด คือประมาณร้อยละ 0.2

การขาดแคลนแรงงานของสถานประกอบการจำแนกตามประเภทอาชีพ พบว่า ส่วนใหญ่ (ร้อยละ 31.5) มีการขาดแคลนแรงงานตำแหน่งผู้ปฏิบัติงานโดยใช้ฝีมือในธุรกิจต่าง ๆ สำหรับตำแหน่งผู้ปฏิบัติงานฝีมือด้านการเกษตรและประมงมีการขาดแคลนแรงงานน้อยที่สุด คือประมาณร้อยละ 0.1

การขาดแคลนแรงงานของสถานประกอบการจำแนกตามระดับการศึกษา พบว่า ส่วนใหญ่ (ร้อยละ 92.2) มีการขาดแคลนแรงงานระดับมัธยมศึกษาหรือต่ำกว่า สำหรับระดับปริญญาตรีและสูงกว่ามีการขาดแคลนแรงงานน้อยที่สุด คือประมาณร้อยละ 1.6

สำหรับคุณลักษณะแรงงานที่สถานประกอบการขาดแคลน ได้แก่ กลุ่มอายุ และอัตราค่าจ้างที่เสนอ พบว่า สถานประกอบการส่วนใหญ่ ขาดแคลนแรงงานในกลุ่มอายุน้อยกว่า 25 ปี (ร้อยละ 44.7) และ อัตราค่าจ้างที่เสนอน้อยกว่าหรือเท่ากับ 7,000 บาท (ร้อยละ 89.1)

5. สาเหตุการขาดแคลนแรงงานของสถานประกอบการ พบว่า ส่วนใหญ่ (ร้อยละ 26.1) มีการขาดแคลนแรงงานที่ขาดทักษะความชำนาญในอาชีพเฉพาะด้านสูงที่สุด รองลงมาคือแรงงานที่มีความรู้พื้นฐานในตำแหน่งที่สมัครไม่เพียงพอและมีปัญหาเรื่องอัตราค่าจ้าง ประมาณร้อยละ 23.3 และ 22.6 ตามลำดับ สำหรับแรงงานที่มีประสบการณ์ไม่เพียงพอ บุคลิกภาพไม่เหมาะสมและขาดทักษะด้านภาษา มีประมาณร้อยละ 16.4 9.1 และ 2.2 ตามลำดับ ส่วนแรงงานที่ขาดทักษะด้าน IT มีการขาดแคลนน้อยที่สุด ประมาณร้อยละ 0.3

6. การเข้าทำงานและการออกจากงานของลูกจ้างในปี 2548

การเข้าทำงานของลูกจ้าง พบว่า ในปี 2548 มีการเข้าทำงานของลูกจ้างทั้งสิ้น 926,353 คน โดยส่วนใหญ่ (ร้อยละ 86.5) เป็นการเข้าทำงานเพื่อแทนคนเก่าที่ออกไป ส่วนการเข้าทำงานโดยเป็นตำแหน่งงานใหม่มีประมาณร้อยละ 13.5

เมื่อพิจารณาการออกจากงานของลูกจ้างในปี 2548 มีจำนวนทั้งสิ้น 899,547 คน ส่วนใหญ่ (ร้อยละ 87.3) ออกจากงานเพราะลาออก รองลงมาออกจากงานเพราะเหตุผลอื่นๆ และออกเพราะทำผิด มีประมาณร้อยละ 7.1 และ 4.3 ตามลำดับ สำหรับการให้ออกเพราะลดงานมีสัดส่วนน้อยที่สุดประมาณร้อยละ 1.3

7. วิธีการสรรหาบุคลากรของสถานประกอบการ จากจำนวนสถานประกอบการทั้งสิ้น 31,565 แห่ง พบว่า ส่วนใหญ่ (ร้อยละ 42.0) มีการสรรหาบุคลากรโดยรับสมัครที่บริษัท รองลงมาสรรหาบุคลากรโดยติดต่อผ่านญาติพี่น้องประมาณร้อยละ 36.7 สำหรับวิธีรับสมัครผ่าน web site มีสัดส่วนน้อยที่สุดคือประมาณร้อยละ 3.4

8. คุณลักษณะของแรงงานที่สถานประกอบการต้องการมากที่สุด พบว่า ส่วนใหญ่ (ร้อยละ 32.6) มีความต้องการลักษณะของแรงงานที่มีความขยันและอดทน รองลงมาต้องการแรงงานที่มีความมีระเบียบวินัยในการทำงาน ประมาณร้อยละ 29.4 สำหรับแรงงานที่มีความสามารถในการแก้ปัญหา มีความต้องการประมาณร้อยละ 13.2 ส่วนแรงงานที่มีทักษะฝีมือแรงงานและมีความรู้พื้นฐานในงานที่ทำมีความต้องการสัดส่วนใกล้เคียงกัน คือประมาณร้อยละ 8.6 และ 7.1 ตามลำดับ

สารบัญ

	หน้า
คำนำ	ค
บทสรุปสำหรับผู้บริหาร	จ
สารบัญแผนภูมิ	ท
สารบัญตาราง	ฑ
บทที่ 1 บทนำ	1
1.1 ความเป็นมา	1
1.2 วัตถุประสงค์	1
1.3 คุ้มครอง	1
1.4 คาบเวลาอ้างอิง	2
1.5 หน่วยแฉงนับ	2
1.6 ประเภทอุตสาหกรรม	2
1.7 คำนิยาม	5
บทที่ 2 ระเบียบวิธีและการดำเนินงานสำรวจ	
2.1 แผนการสุ่มตัวอย่าง	9
2.2 การเลือกตัวอย่าง	9
2.3 วิธีการประมาณผล	10
2.4 การประมาณค่ายอดรวม	10
2.5 วิธีการเก็บรวบรวมข้อมูล	11
2.6 ความคลาดเคลื่อนของข้อมูล	11
2.7 การปิดตัวเลข	11
บทที่ 3 สรุปผลการสำรวจ	
3.1 ข้อมูลทั่วไป	13
3.2 การจ้างงานของสถานประกอบการ	13
3.3 ความต้องการแรงงานและขาดแคลนแรงงานของสถานประกอบการ	15
3.4 การเข้าทำงานและการออกจากงานของลูกจ้างในปี 2548	23
3.5 การสรรหาบุคลากรของสถานประกอบการ	23
ตารางสถิติ	
สารบัญตารางสถิติ	25

สารบัญแผนภูมิ

	หน้า
แผนภูมิ ก	ร้อยละการจ้างงานของสถานประกอบการ จำแนกตามประเภทอุตสาหกรรม 14
แผนภูมิ ข	ร้อยละการจ้างงานของสถานประกอบการ จำแนกตามประเภทอาชีพ 14
แผนภูมิ ค	ร้อยละการจ้างงานของสถานประกอบการ จำแนกตามระดับการศึกษา 14
แผนภูมิ ง	จำนวนแรงงานที่สถานประกอบการต้องการและขาดแคลน จำแนกตามภาค 16
แผนภูมิ จ	จำนวนแรงงานที่สถานประกอบการต้องการและขาดแคลน จำแนกตามประเภทอุตสาหกรรม 16
แผนภูมิ ฉ	ร้อยละของแรงงานที่สถานประกอบการต้องการ จำแนกตามประเภทอาชีพ และภาค 17
แผนภูมิ ช	ร้อยละของแรงงานที่สถานประกอบการต้องการ จำแนกตามประเภทอุตสาหกรรม 18
แผนภูมิ ซ	ร้อยละของแรงงานที่สถานประกอบการต้องการ จำแนกตามระดับการศึกษา 18
แผนภูมิ ฌ	ร้อยละของแรงงานที่สถานประกอบการขาดแคลน จำแนกตามประเภทอาชีพ และภาค 20
แผนภูมิ ฎ	ร้อยละของแรงงานที่สถานประกอบการขาดแคลน จำแนกตามประเภทอุตสาหกรรม 21
แผนภูมิ ฏ	ร้อยละของแรงงานที่สถานประกอบการขาดแคลน จำแนกตามระดับการศึกษา 21
แผนภูมิ ฐ	ร้อยละของสาเหตุการขาดแคลนแรงงานของสถานประกอบการ 22
แผนภูมิ ส	ร้อยละของการสรรหาคูคณากรของสถานประกอบการ จำแนกตามวิธีการสรรหาคูคณากร 24
แผนภูมิ ฮ	ร้อยละของคุณลักษณะของแรงงานที่สถานประกอบการต้องการมากที่สุด จำแนกตามลักษณะของแรงงาน 24

สารบัญตาราง

		หน้า
ตาราง ก	จำนวนและร้อยละของสถานประกอบการ จำแนกตามประเภทอุตสาหกรรม	13
ตาราง ข	จำนวนและร้อยละของแรงงานที่สถานประกอบการต้องการ จำแนกตามอายุ ประสบการณ์ และอัตราค่าจ้างเฉลี่ย	19
ตาราง ค	จำนวนและร้อยละของแรงงานที่สถานประกอบการขาดแคลน จำแนกตามอายุ และอัตราค่าจ้างที่เสนอ	22
ตาราง ง	จำนวนและร้อยละของการเข้าทำงานและการออกจากงานของลูกจ้างในปี 2548	23

บทที่ 1

บทนำ

1.1 ความเป็นมา

ในปัจจุบันโครงสร้างการผลิตของเศรษฐกิจไทยอยู่ในช่วงของการปรับเปลี่ยนจากการใช้แรงงานเข้มข้นไปสู่การใช้ทุนเข้มข้นมากขึ้น ในขณะที่ข้อมูลด้านแรงงานของประเทศยังไม่ได้มีการจัดเก็บอย่างครบถ้วนโดยเฉพาะโครงสร้างการจ้างงาน ความต้องการแรงงาน การขาดแคลนแรงงานโดยสาขาอาชีพ เพื่อใช้เป็นฐานข้อมูล เพื่อทำการประมาณการความต้องการแรงงานในระยะกลาง-ระยะยาวต่อไป นอกจากนี้ข้อมูลดังกล่าวยังสามารถให้บริการประชาชนผู้หางานทำ และการหาแรงงานของสถานประกอบการ

สำนักงานสถิติแห่งชาติ ในฐานะหน่วยงานหลักในการจัดทำสถิติของประเทศ ได้ดำเนินโครงการสำรวจความต้องการแรงงานและขาดแคลนแรงงาน พ.ศ. 2549 เพื่อนำข้อมูลดังกล่าวมาใช้ในการศึกษา วิเคราะห์ความต้องการแรงงานและขาดแคลนแรงงานในอุตสาหกรรมประเภทต่าง ๆ และใช้เป็นเครื่องมือชี้แนวโน้มการจ้างงานลักษณะความต้องการแรงงานในอนาคต อันเป็นประโยชน์ต่อการวางแผน และพัฒนากำลังคนของประเทศ

1.2 วัตถุประสงค์

โครงการสำรวจความต้องการแรงงานและขาดแคลนแรงงาน มีวัตถุประสงค์ ดังนี้

1. เพื่อเก็บรวบรวมข้อมูลสถิติเกี่ยวกับความต้องการแรงงานและขาดแคลนแรงงานของสถานประกอบการ อุตสาหกรรมประเภทต่าง ๆ
2. เพื่อศึกษาวิเคราะห์ความต้องการแรงงานและการขาดแคลนแรงงานในแต่ละอุตสาหกรรม และสาขาอาชีพที่ต้องการตลอดจนคุณสมบัติของแรงงาน และอัตราค่าจ้างที่นายจ้าง/สถานประกอบการเสนอให้
3. เพื่อนำข้อมูลความต้องการแรงงานและการขาดแคลนแรงงานไปเป็นเครื่องมือชี้แนวโน้มภาวะการจ้างงานและลักษณะความต้องการแรงงานในแต่ละอุตสาหกรรมทั้งในปัจจุบันและอนาคต อันเป็นประโยชน์ต่อการวางแผน และพัฒนากำลังคนของประเทศ วางแผนการลงทุน วางแผนการศึกษา การให้บริการจัดหางาน การแนะแนวอาชีพ ให้แก่นักเรียน/นักศึกษา และประชาชนทั่วไปได้อย่างถูกต้อง

1.3 คุ่มรวม

สถานประกอบการที่มีคนทำงานตั้งแต่ 10 คนขึ้นไป ทั่วประเทศ และดำเนินกิจกรรมทางเศรษฐกิจ 14 ประเภท ดังนี้

- อุตสาหกรรมอาหารและอาหารสัตว์
- อุตสาหกรรมสิ่งทอและเครื่องนุ่งห่ม
- อุตสาหกรรมรองเท้าและเครื่องหนัง
- อุตสาหกรรมไม้และเครื่องเรือน
- อุตสาหกรรมปิโตรเคมี
- อุตสาหกรรมยาและเคมีภัณฑ์
- อุตสาหกรรมยางและผลิตภัณฑ์ยาง
- อุตสาหกรรมผลิตภัณฑ์พลาสติก
- อุตสาหกรรมเซรามิกส์และแก้ว
- อุตสาหกรรมเหล็กและเหล็กกล้า
- อุตสาหกรรมเครื่องใช้ไฟฟ้าและอิเล็กทรอนิกส์
- อุตสาหกรรมยานยนต์และชิ้นส่วน

- อุตสาหกรรมอัญมณีและเครื่องประดับ
- อุตสาหกรรมท่องเที่ยว (โรงแรมและภัตตาคาร)

1.4 คาบเวลาอ้างอิง

ข้อมูลที่เกี่ยวข้องรวมเป็นข้อมูลการดำเนินงานกิจการของสถานประกอบการ ระหว่างวันที่ 1 มกราคม – 31 ธันวาคม 2548

1.5 หน่วยแฉงนับ

ในการสำรวจครั้งนี้ หน่วยแฉงนับ คือ สถานประกอบการอุตสาหกรรม 14 ประเภท ตามรายชื่อที่ปรากฏอยู่ในบัญชีรายชื่อสถานประกอบการตัวอย่าง

1.6 ประเภทอุตสาหกรรม

ในการสำรวจครั้งนี้ ประเภทอุตสาหกรรมหมายถึงกิจกรรมทางเศรษฐกิจ 14 ประเภท ซึ่งจัดประเภทอุตสาหกรรมตามการจัดกิจกรรมทางเศรษฐกิจทุกประเภทตามมาตรฐานสากล (International Standard Industrial Classification of All Economic Activities : ISIC Rev.3 ดังนี้

อุตสาหกรรมอาหารและอาหารสัตว์

- 1511 การผลิตเนื้อสัตว์และผลิตภัณฑ์จากเนื้อสัตว์
- 1512 การแปรรูปและการเก็บถนอมสัตว์น้ำ และผลิตภัณฑ์จากสัตว์น้ำ
- 1513 การแปรรูปผลไม้และผัก
- 1514 การผลิตน้ำมันจากพืช น้ำมันจากสัตว์และไขมันจากสัตว์
- 1520 การผลิตผลิตภัณฑ์ที่ได้จากนม
- 1531 การผลิตผลิตภัณฑ์ที่ได้จากการไม่-สีธัญพืช
- 1532 การผลิตสตาร์ชและการผลิตภัณฑ์จากสตาร์ช
- 1533 การผลิตอาหารสัตว์สำเร็จรูป
- 1541 การผลิตผลิตภัณฑ์ประเภทอบ
- 1542 การผลิตน้ำตาล
- 1543 การผลิตโกโก้ ชอคโกแลต และขนมที่ทำจากน้ำตาล
- 1544 การผลิตมะกะโรนี เส้นบะหมี่ เส้นก๋วยเตี๋ยว เส้นหมี่ วุ้นเส้น และผลิตภัณฑ์อาหารประเภทแป้งที่คล้ายกัน
- 1549 การผลิตผลิตภัณฑ์อาหารอื่น ๆ ซึ่งมีได้จัดประเภทไว้ในที่อื่น

อุตสาหกรรมสิ่งทอและเครื่องนุ่งห่ม

- 1711 การจัดเตรียมและการปั่นเส้นใยสิ่งทอ รวมทั้งการทอสิ่งทอ
- 1712 การแต่งสำเร็จสิ่งทอ
- 1721 การผลิตสิ่งทอสำเร็จรูป ยกเว้นเครื่องแต่งกาย
- 1722 การผลิตพรมและเครื่องปูลาด
- 1729 การผลิตสิ่งทออื่น ๆ ซึ่งมีได้จัดประเภทไว้ในที่อื่น
- 1730 การผลิตผ้า และสิ่งของที่ได้จากการถักนิตติ้งและโครเชท
- 1810 การผลิตเครื่องแต่งกาย ยกเว้น เครื่องแต่งกายที่ทำจากขนสัตว์
- 1820 การตกแต่งและย้อมสีขนสัตว์ รวมทั้งการผลิตสิ่งของที่ทำจากขนสัตว์

2430 การผลิตเส้นใยประดิษฐ์

อุตสาหกรรมรองเท้าและเครื่องหนัง

1911 การฟอกและตกแต่งหนังฟอก

1912 การผลิตกระเป๋าเดินทาง กระเป๋าถือ และสิ่งทีคล้ายกัน อานม้าและเครื่องเทียมลาก

1920 การผลิตรองเท้า

อุตสาหกรรมไม้และเครื่องเรือน

2010 การเลื่อยไม้และการไสไม้

2021 การผลิตแผ่นไม้วีเนียร์ รวมทั้งไม้อัด ลามินบอร์ด แผ่นขึ้นไม้อัด และแผ่นเนิลอื่นๆ และแผ่นไม้อัดอื่นๆ

2022 การผลิตเครื่องไม้ที่ใช้ในการก่อสร้าง และเครื่องประกอบอาคาร

2023 การผลิตภาชนะไม้

2029 การผลิตผลิตภัณฑ์อื่นที่ทำจากไม้ รวมทั้งการผลิตสิ่งของที่ทำจากไม้ก๊อก ฟาง และวัสดุถักสาน

3610 การผลิตเฟอร์นิเจอร์

อุตสาหกรรมปิโตรเคมี

2411 การผลิตเคมีภัณฑ์ขั้นมูลฐาน ยกเว้น ปุ๋ย และสารประกอบไนโตรเจน

2412 การผลิตปุ๋ยและสารประกอบไนโตรเจน

อุตสาหกรรม ยานและเคมีภัณฑ์

2421 การผลิตสารฆ่าศัตรูพืชและผลิตภัณฑ์เคมีทางการเกษตรอื่น ๆ

2422 การผลิตสีทา น้ำมันชักเงา และสิ่งที่ใช้ทาเคลือบ หมึกพิมพ์ และน้ำมันทาไม้ (mastics) ที่คล้ายกัน

2423 การผลิตผลิตภัณฑ์ทางเภสัชกรรม เคมีภัณฑ์ที่ใช้รักษาโรค และผลิตภัณฑ์ที่ทำจากสมุนไพร

2424 การผลิตสบู่และผงซักฟอก เคมีภัณฑ์ที่ใช้ในการทำความสะดวก และขัดเงา

2429 การผลิตผลิตภัณฑ์เคมีอื่น ๆ ซึ่งมีได้จัดประเภทไว้ในที่อื่น

อุตสาหกรรมยางและผลิตภัณฑ์ยาง

2511 การผลิตยางนอกและยางใน การหล่อดอกยาง และการซ่อมสร้างยาง

2519 การผลิตผลิตภัณฑ์ยางอื่น ๆ

อุตสาหกรรมผลิตภัณฑ์พลาสติก

2413 การผลิตพลาสติกในขั้นต้น และยางสังเคราะห์

2520 การผลิตผลิตภัณฑ์พลาสติก

อุตสาหกรรมเซรามิกและแก้ว

2610 การผลิตแก้วและผลิตภัณฑ์แก้ว

2691 การผลิตผลิตภัณฑ์เซรามิกชนิดไม่ทนไฟ ซึ่งไม่ได้ใช้ในงานก่อสร้าง

2692 การผลิตผลิตภัณฑ์เซรามิกทนไฟ

2693 การผลิตผลิตภัณฑ์จากดินชนิดไม่ทนไฟ ซึ่งใช้กับงานก่อสร้าง

อุตสาหกรรมเหล็กและเหล็กกล้า

2710 การผลิตเหล็กและเหล็กกล้าขั้นมูลฐาน

2731 การหล่อเหล็กและเหล็กกล้า

อุตสาหกรรม เครื่องใช้ไฟฟ้าและอิเล็กทรอนิกส์

2930 การผลิตเครื่องใช้ในบ้านเรือน ซึ่งมีได้จัดประเภทไว้ในที่อื่น ๆ

3000 การผลิตเครื่องจักรสำนักงาน เครื่องกำเนิดไฟฟ้า และหม้อแปลงไฟฟ้า

3110 การผลิตมอเตอร์ไฟฟ้า เครื่องกำเนิดไฟฟ้า และหม้อแปลงไฟฟ้า

3120 การผลิตอุปกรณ์เพื่อการจ่ายและควบคุมกระแสไฟฟ้า

3130 การผลิตลวดและเคเบิลที่หุ้มฉนวน

3140 การผลิตหม้อสะสมไฟฟ้า เซลล์ปฐมภูมิ และแบตเตอรี่ปฐมภูมิ

3150 การผลิตหลอดไฟฟ้า และเครื่องอุปกรณ์สำหรับให้แสงสว่าง

3190 การผลิตเครื่องอุปกรณ์ไฟฟ้าอื่น ๆ ซึ่งมีได้จัดประเภทไว้ในที่อื่น

3210 การผลิตหลอดอิเล็กทรอนิกส์ และส่วนประกอบอิเล็กทรอนิกส์อื่น ๆ

3220 การผลิตเครื่องส่งสัญญาณโทรทัศน์และวิทยุ และเครื่องอุปกรณ์สำหรับโทรศัพท์ และโทรเลขแบบใช้สาย

3230 การผลิตเครื่องรับโทรทัศน์ และวิทยุ และสินค้าที่เกี่ยวข้อง

อุตสาหกรรมยานยนต์และชิ้นส่วน

3410 การผลิตยานยนต์

3420 การผลิตตัวถัง (coahwork) สำหรับยานยนต์รวมทั้งการผลิตรถพ่วงและรถเก๋งพ่วง

3430 การผลิตส่วนประกอบ และอุปกรณ์ประกอบสำหรับยานยนต์ และเครื่องยนต์

3591 การผลิตรถจักรยานยนต์

อุตสาหกรรมอัญมณีและเครื่องประดับ

3691 การผลิตเครื่องเพชรพลอยและรูปพรรณ และของที่เกี่ยวข้อยกั้น

อุตสาหกรรมการท่องเที่ยว (โรงแรมและภัตตาคาร)

5510 โรงแรม ค่ายพักและที่พักชั่วคราว

5520 ภัตตาคาร บาร์ และโรงอาหาร

1.7 คำนิยาม

1.7.1 รูปแบบการจัดตั้งตามกฎหมาย

ส่วนบุคคล ห้างหุ้นส่วนสามัญที่ไม่เป็นนิติบุคคล

หมายถึง สถานประกอบการที่มีเจ้าของเป็นบุคคลธรรมดาคนเดียวหรือหลายคนรวมกันและให้หมายรวมถึงห้างหุ้นส่วนสามัญที่ไม่จดทะเบียนเป็นนิติบุคคลด้วย

ห้างหุ้นส่วนสามัญนิติบุคคล ห้างหุ้นส่วนจำกัด

หมายถึง สถานประกอบการที่จัดตั้งขึ้นโดยมีบุคคลตั้งแต่ 2 คนขึ้นไป ร่วมทุนกันเพื่อประกอบธุรกิจ และมีความรับผิดชอบร่วมกัน โดยการจดทะเบียนตามกฎหมาย

บริษัทจำกัด บริษัทจำกัด (มหาชน)

บริษัทจำกัด หมายถึง สถานประกอบการที่จัดตั้งขึ้นโดยผู้ริเริ่มคณะหนึ่ง และได้จดทะเบียนถูกต้องตามกฎหมาย โดยมีผู้ริเริ่มก่อการอย่างน้อย 7 คนขึ้นไป

บริษัทจำกัด (มหาชน) หมายถึง สถานประกอบการที่จัดตั้งขึ้นโดยการจดทะเบียนจัดตั้งบริษัท การควบบริษัทหรือการแปรสภาพบริษัท และวัตถุประสงค์ที่จะขายหุ้นต่อประชาชน โดยมีผู้ริเริ่มดำเนินการตั้งแต่ 15 คนขึ้นไป

ส่วนราชการ รัฐวิสาหกิจ

หมายถึง สถานประกอบการที่รัฐบาลเป็นเจ้าของหรือมีทุนอยู่ด้วยไม่น้อยกว่าร้อยละ 50 ของทุน ทั้งหมดในที่นี้ให้หมายรวมถึงสถานประกอบการที่ดำเนินการโดยรัฐบาลด้วย ได้แก่ องค์การสวนสัตว์ องค์การ สื่อสารมวลชนแห่งประเทศไทย องค์การค่าครูสภา เป็นต้น

สหกรณ์

หมายถึง สถานประกอบการที่จัดตั้งขึ้นในรูปของสหกรณ์ โดยจดทะเบียนถูกต้องตามกฎหมายว่าด้วยสหกรณ์ โดยมีผู้ก่อตั้งไม่น้อยกว่า 10 คน

รูปแบบอื่น ๆ

หมายถึง สถานประกอบการที่จัดตั้งในรูปแบบอื่น ๆ นอกเหนือจากที่กล่าวแล้วข้างต้น เช่น นิติบุคคล อาคารชุด มูลนิธิ สโมสร สมาคม กลุ่มแม่บ้าน ชมรมต่าง ๆ ร้านค้าสาธิต เป็นต้น

1.7.2 ทุนจดทะเบียน

ทุนจดทะเบียนหรือทุนรับอนุญาต หมายถึง ทุนดำเนินการซึ่งผู้ริเริ่มก่อการได้ระบุไว้เมื่อจดทะเบียนจัดตั้งเป็นนิติบุคคล หรือทุนที่ได้รับอนุญาตเมื่อขอจัดตั้งเป็นนิติบุคคล ทุนนี้ไม่ได้แสดงถึงเงินที่ได้รับจากผู้ถือหุ้นแต่เป็นการแสดงถึงความประสงค์ของผู้ริเริ่มก่อการว่าจะมีทุนดำเนินการเป็นจำนวนเงินเท่าใด

1.7.3 คนทำงาน

หมายถึง คนที่ทำงานในสถานประกอบการทั้งที่ได้รับเงินเดือนและไม่ได้รับเงินเดือน ที่สถานประกอบการมีอยู่ตามปกติ รวมทั้งผู้ที่ปกติทำงานอยู่ในสถานประกอบการแห่งนี้ แต่ในวันดังกล่าวไม่ได้มาทำงานเนื่องจากเจ็บป่วย ลาหยุด พักผ่อน โดยได้รับค่าจ้าง/เงินเดือน

1.7.4 ลูกจ้าง

หมายถึง ผู้ที่ปฏิบัติงานให้กับสถานประกอบการ โดยได้รับค่าจ้างหรือเงินเดือนเป็นประจำตั้งแต่ระดับบริหาร นักวิชาการ เสมียน พนักงานต่าง ๆ เช่น ผู้จัดการ ผู้อำนวยการ ผู้ปฏิบัติงานในห้องทดลอง พนักงานขาย และลูกจ้างในกรรมวิธีการผลิต เป็นต้น ค่าจ้างที่ได้รับอาจเป็นรายปักษ์ รายสัปดาห์ รายวัน รายชั่วโมง หรือรายชิ้น ก็ได้นอกจากนี้ยัง

รวมถึง ผู้ที่สถานประกอบการส่งไปประจำที่สถานประกอบการอื่นด้วย เช่น พนักงานรักษาความปลอดภัย คนทำความสะอาด พนักงานขายตามห้างสรรพสินค้า เป็นต้น

1.7.5 ระดับการศึกษา

มัธยมศึกษาหรือต่ำกว่า หมายถึง บุคคลที่สำเร็จการศึกษาประเภทสามัญศึกษาต่ำกว่าชั้นมัธยมศึกษาปีที่ 6 หรือ มศ. 5 หรือ ม. 8 เดิม

ประกาศนียบัตรวิชาชีพ (ปวช.) หมายถึง บุคคลที่สำเร็จการศึกษาประเภทอาชีวศึกษาหรือวิชาชีพที่เรียนต่อจากระดับมัธยมศึกษาตอนต้นหรือเทียบเท่า โดยมีหลักสูตรไม่เกิน 3 ปี

ประกาศนียบัตรวิชาชีพชั้นสูง (ปวส.) หรืออนุปริญญา หมายถึง บุคคลที่สำเร็จการศึกษาประเภทอาชีวศึกษา

ปริญญาตรีหรือสูงกว่า หมายถึง บุคคลที่สำเร็จการศึกษา โดยได้รับวุฒิปริญญาตรีหรือประกาศนียบัตรระดับปริญญาตรี โท หรือ เอก

1.7.6 ประเภทอาชีพ

ในการสำรวจครั้งนี้ การจำแนกประเภทอาชีพใช้การจัดมาตรฐานอาชีพของประเทศไทย ปี 2544 (Thailand Standard Classification) ซึ่งอ้างอิงตาม TSCO-2001 ดังนี้

หมวดใหญ่ 1 ผู้บัญญัติกฎหมาย ข้าราชการระดับอาวุโส ผู้จัดการ (Legislator, Senior Officials and Managers)

หมายถึง ผู้ที่สามารถพิจารณาตัดสินใจ กำหนดแนวนโยบายวางแผน กำกับดูแลและประสานกิจกรรมต่าง ๆ ของบริษัทและองค์กรรวมทั้งการควบคุมดูแลผู้ปฏิบัติงานอื่น ๆ

กลุ่มอาชีพในหมวดนี้มีดังนี้

- 11 ผู้บัญญัติกฎหมาย
- 12 ผู้จัดการบริษัท เจ้าหน้าที่บริหารของหน่วยงานเอกชน
- 13 ผู้จัดการทั่วไป

หมวดใหญ่ 2 ผู้ประกอบวิชาชีพด้านต่าง ๆ (Professionals)

หมายถึง ผู้ที่ทำงานวิเคราะห์ วิจัย รวมถึงการสร้างแนวคิดทฤษฎีใหม่การนำความรู้ไปประยุกต์ใช้ให้ คำแนะนำความรู้ทางวิชาชีพ วิชาการด้านวิทยาศาสตร์ สาขาฟิสิกส์กายภาพ คณิตศาสตร์ วิศวกรรมศาสตร์ วิทยาศาสตร์เกี่ยวกับชีวิต สาขาสังคม การศึกษา ศาสนา กีฬา และศิลปะ

กลุ่มอาชีพในหมวดนี้มีดังนี้

- 21 ผู้ประกอบวิชาชีพด้านฟิสิกส์ คณิตศาสตร์ และวิศวกรรมศาสตร์
- 22 ผู้ประกอบวิชาชีพด้านวิทยาศาสตร์เกี่ยวกับสิ่งมีชีวิตและสุขภาพ
- 23 ผู้ประกอบวิชาชีพด้านการสอน
- 24 ผู้ประกอบวิชาชีพด้านอื่นๆ

หมวดใหญ่ 3 ช่างเทคนิคและผู้ปฏิบัติงานด้านเทคนิค (Technicians and Associate Professionals)

หมายถึง ผู้ที่ทำงานทางเทคนิคที่เกี่ยวข้องกับการค้นคว้าวิจัย และการประยุกต์ใช้ความคิด และวิธีปฏิบัติงานด้านวิทยาศาสตร์ และศิลปะ เช่น วิทยาศาสตร์กายภาพ วิศวกรรมศาสตร์ เทคโนโลยีวิทยาศาสตร์ ชีวภาพ วิทยาศาสตร์การแพทย์ สังคมวิทยา มนุษยศาสตร์ การศึกษา ศาสนา ศิลปะ และการกีฬา รวมถึงการควบคุมดูแล ปฏิบัติงานอื่น ๆ

กลุ่มอาชีพในหมวดนี้มีดังนี้

- 31 ผู้ปฏิบัติงานเทคนิคที่เกี่ยวข้องกับวิทยาศาสตร์กายภาพและวิศวกรรมศาสตร์
- 32 ผู้ปฏิบัติงานเทคนิคที่เกี่ยวข้องกับวิทยาศาสตร์กับสิ่งมีชีวิตและสุขภาพ
- 33 ผู้ปฏิบัติงานที่เกี่ยวข้องกับการสอน
- 34 ผู้ปฏิบัติงานเทคนิคที่เกี่ยวข้องอื่นๆ

หมวดใหญ่ 4 เสมียน / เจ้าหน้าที่สำนักงาน (Clerk)

หมายถึง ผู้ที่ทำงานเกี่ยวกับการบันทึกข้อมูล ตัวเลข และสถิติในเรื่องต่าง ๆ อาจเป็น เจ้าหน้าที่ในห้องสมุด ไปรษณีย์ สำนักงานผู้ที่ให้บริการลูกค้าทางด้านการเงินและข้อมูลข่าวสาร รวมถึงการควบคุมดูแล ปฏิบัติงานอื่น ๆ

กลุ่มอาชีพในหมวดนี้มีดังนี้

- 41 เจ้าหน้าที่ประจำสำนักงาน ; เสมียนสำนักงาน
- 42 เจ้าหน้าที่บริการลูกค้า

หมวดใหญ่ 5 พนักงานบริการ / พนักงานขาย (Service Workers and Shop and Market Sales Workers)

หมายถึง ผู้ให้บริการต่าง ๆ ในระหว่างการเดินทาง การดูแลบ้านเรือน การจัดเตรียมและการบริการอาหารและเครื่องดื่มต่าง ๆ การดูแลเด็ก การรักษาพยาบาลเบื้องต้น และการดูแลอื่น ๆ ในบ้านเรือนหรือสถานที่ต่าง ๆ การให้บริการส่วนบุคคล เช่น การเสริมสวย การทำนวด โยคะ การป้องกันภัยต่อบุคคลและทรัพย์สิน อันเกิดจากอัคคีภัยและการกระทำผิดกฎหมาย งานแสดงแบบเพื่อการโฆษณาและงานสร้างสรรค์ด้านศิลปะการแสดงและการสาธิตสินค้าเพื่อการขาย

กลุ่มอาชีพในหมวดนี้มีดังนี้

- 51 ผู้ให้บริการส่วนบุคคลและการบริการด้านความปลอดภัย
- 52 นายแบบนางแบบ พนักงานขาย และพนักงานสาธิตสินค้า

หมวดใหญ่ 6 ผู้ปฏิบัติงานฝีมือด้านการเกษตรและการประมง (Skilled Agricultural and Fishery Workers)

หมายถึง ผู้ที่มีฝีมือด้านการเกษตรและการประมงทำงานปลูกพืช เลี้ยงสัตว์ หรือใช้ประโยชน์ จากป่าไม้ ล่าสัตว์และประมง เพื่อให้ได้มาซึ่งผลผลิตสำหรับการจำหน่ายและการดำรงชีพ เช่น ผู้เพาะปลูกพืชไร่ ผู้เลี้ยงปลาสัตว์ ทำการประมง

กลุ่มอาชีพในหมวดนี้มีดังนี้

- 61 ผู้ปฏิบัติงานฝีมือด้านการเกษตรและการประมงเพื่อการค้าขาย
- 62 ผู้ปฏิบัติงานฝีมือด้านการเกษตรและการประมงเพื่อการดำรงชีพ

หมวดใหญ่ 7 ผู้ปฏิบัติงานโดยใช้ฝีมือในธุรกิจต่าง ๆ (Craft and Related Trades Workers)

หมายถึง ผู้ที่ใช้ฝีมือและความชำนาญเฉพาะด้านมาประยุกต์ใช้กับงานในด้านการทำเหมืองแร่ การก่อสร้าง การขึ้นรูปโลหะ การติดตั้งและการปรับใช้เครื่องจักร และการใช้ฝีมือในงานหัตถกรรม การพิมพ์ และงานฝีมืออื่น ๆ รวมถึงการบำรุงรักษาและซ่อมแซมเครื่องจักรหรือเครื่องมือ เพื่อใช้งานและการควบคุมดูแล ผู้ปฏิบัติงานอื่น ๆ เช่น ช่างไม้ ช่างปูน ช่างปุกระเบื้อง

กลุ่มอาชีพในหมวดนี้มีดังนี้

- 71 ผู้ปฏิบัติงานในเหมืองแร่และงานก่อสร้าง
- 72 ผู้ปฏิบัติงานด้านโลหะ เครื่องจักรและงานอื่นที่เกี่ยวข้อง
- 73 ผู้ปฏิบัติงานเกี่ยวกับอุปกรณ์และเครื่องมือที่มีความเที่ยงตรงแม่นยำ งานหัตถกรรม งานการพิมพ์และงานอื่นที่เกี่ยวข้อง
- 74 ผู้ปฏิบัติงานที่ใช้ฝีมืออื่นๆ

หมวดใหญ่ 8 ผู้ปฏิบัติงานในโรงงาน ผู้ควบคุมเครื่องจักรและผู้ปฏิบัติงานด้านการประกอบ

(Stationary – Plant and Related Operators)

หมายถึง ผู้ที่ควบคุมดูแลเครื่องจักรและอุปกรณ์ ณ จุดที่เครื่องจักรทำงานหรือโดยวิธีการควบคุมจากจุดอื่นในงานอุตสาหกรรมและงานกลกรรม รวมถึงผู้ที่ทำงานด้านการบังคับและขับเคลื่อนรถไฟ ยานยนต์หรือเครื่องจักรและอุปกรณ์เคลื่อนที่ได้ ผู้ปฏิบัติงานด้านการประกอบชิ้นส่วนอุปกรณ์ และผลิตภัณฑ์ในอุตสาหกรรมต่าง ๆ เช่น อุตสาหกรรมเหมืองแร่การแปรรูปโลหะ อุตสาหกรรมเครื่องแก้ว เซรามิก ยาง ไม้ พลาสติก กระดาษ สิ่งทอ ขนสัตว์ เครื่องหนัง และการผลิตอาหาร เป็นต้น

กลุ่มอาชีพในหมวดนี้มีดังนี้

- 81 ผู้ควบคุมเครื่องจักรประจำที่ภายในโรงงาน
- 82 ผู้ควบคุมเครื่องจักรและผู้ปฏิบัติงานด้านการประกอบ
- 83 ผู้ควบคุมการขับเคลื่อนยานยนต์และเครื่องจักรที่เคลื่อนที่ได้

หมวดใหญ่ 9 พนักงาน / คนงานทั่วไป (Elementary Occupations)

หมายถึง ผู้ที่ทำงานเรียบง่ายและเป็นประจำหรือทำซ้ำ ๆ หากมีการใช้เครื่องมือก็จะเป็นการใช้เครื่องมือแบบใช้มือถือไม่ซับซ้อนและใช้แรงกาย รวมถึง ผู้ขายสินค้าและให้บริการตามท้องถนน ที่สาธารณะ บริการทำความสะอาด ซักล้าง รีดผ้า ดูแลบ้านพัก ห้องเช่า โรงแรม สำนักงานและอาคารสิ่งปลูกสร้างต่าง ๆ บริการรับส่งข้อมูล เอกสาร ขนสัมภาระ ฝ้าประตู ยามรักษาการในสถานที่ต่าง ๆ กวาดถนน ขนขยะ รวมถึงการปฏิบัติงานเรียบง่ายในอุตสาหกรรมต่าง ๆ เช่น อุตสาหกรรมเกษตร ประมง ล่าสัตว์ เหมืองแร่ ก่อสร้าง การผลิตและประกอบสินค้าด้วยมือ รวมทั้งการขับเคลื่อนยานพาหนะด้วยแรงกาย เช่น รถเข็น สามล้อถีบ เป็นต้น

กลุ่มอาชีพในหมวดนี้มีดังนี้

- 91 อาชีพพื้นฐานต่างๆ ด้านการขายและการให้บริการ
- 92 แรงงานด้านเกษตร ประมงและงานอื่นๆ ที่เกี่ยวข้อง
- 93 แรงงานด้านเหมืองแร่ ก่อสร้าง การผลิตและการขนส่ง

1.7.7 ตำแหน่งงานใหม่

หมายถึง ตำแหน่งงานที่นายจ้างต้องการรับลูกจ้างเข้ามาทำงานเพิ่มขึ้น เช่น วิศวกรคอมพิวเตอร์เดิมมีพนักงานจำนวน 3 คน แต่บริษัทหรือนายจ้างมีการขยายกำลังการผลิตหรือซื้อเครื่องจักรเพิ่มจึงต้องการวิศวกรคอมพิวเตอร์เพิ่มขึ้นอีก 1 อัตรา ทำให้มีวิศวกรคอมพิวเตอร์เพิ่มขึ้นเป็น 4 คน ถือว่าเป็นตำแหน่งงานใหม่ 1 อัตรา หรือตำแหน่งงานที่ยังไม่มีในสถานประกอบการและต้องการเพิ่มขึ้น เช่นในสถานประกอบการยังไม่มีวิศวกร สิ่งแวดล้อม จึงเปิดรับสมัครวิศวกรสิ่งแวดล้อม ถือว่าเป็นตำแหน่งงานใหม่

1.7.8 การขาดแคลนแรงงาน

หมายถึง ตำแหน่งงานที่หาคนทำงานไม่ได้ตั้งแต่ 6 เดือนขึ้นไป

บทที่ 2 ระเบียบวิธีและการดำเนินงานสำรวจ

2.1 แผนการสุ่มตัวอย่าง

แผนการสุ่มตัวอย่างที่ใช้เป็นแบบ Stratified Systematic Sampling โดยมีสถานประกอบการเป็นหน่วยตัวอย่าง และจังหวัดเป็นสตราตัม รวมทั้งสิ้นมี 76 สตราตัม ในแต่ละสตราตัมได้จัดออกเป็น 66 สตราตัมย่อยตามประเภทกิจกรรมฯ และในแต่ละสตราตัมย่อย ได้แบ่งออกเป็น 6 กลุ่ม ตามกลุ่มสถานประกอบการ ซึ่งวัดด้วยจำนวนคนทำงาน ดังนี้

กลุ่มที่	1	2	3	4	5	6
จำนวนคนทำงาน	10 - 15	16 - 25	26 - 30	31 - 50	51 - 200	≥ 201

2.2 การเลือกตัวอย่าง

ในแต่ละประเภทกิจกรรมฯ และกลุ่มสถานประกอบการของแต่ละจังหวัด ได้ทำการเลือกสถานประกอบการตัวอย่างด้วยวิธีการสุ่มแบบมีระบบ อย่างอิสระต่อกัน ได้จำนวนสถานประกอบการตัวอย่างทั้งสิ้น 12,818 แห่ง จากทั้งสิ้น 31,772 แห่ง ซึ่งกระจายไปตามภาค และกลุ่มสถานประกอบการ เป็นดังนี้

ภาค	กลุ่มสถานประกอบการ						
	ทั้งสิ้น	1	2	3	4	5	6
1.กรุงเทพมหานคร	2,114	653	334	199	290	401	237
2.ปริมณฑล	2,321	452	368	178	313	609	401
3.กลาง	2,866	783	475	159	370	639	440
4.เหนือ	1,766	676	381	117	222	245	125
5.ตะวันออกเฉียงเหนือ	2,308	915	506	173	301	294	119
6.ใต้	1,443	543	265	76	167	266	126
รวมทั้งราชอาณาจักร	12,818	4,022	2,329	902	1,663	2,454	1,448

2.3 วิธีการประมาณผล

การเสนอผลการสำรวจ ได้เสนอผลในระดับภาค คือ กรุงเทพมหานคร ปริมณฑล (สมุทรปราการ นนทบุรี ปทุมธานี นครปฐม และสมุทรสาคร) ภาคกลาง (ยกเว้น กรุงเทพมหานคร และปริมณฑล) ภาคเหนือ ภาคตะวันออกเฉียงเหนือ และภาคใต้ โดยจำแนกตามกลุ่มสถานประกอบการ ซึ่งวัดด้วยจำนวนคนทำงาน ออกเป็น 3 กลุ่ม คือ

กลุ่มที่	1	2	3
จำนวนคนทำงาน	10 – 50	51 – 200	≥ 201

ในการประมาณค่า กำหนดให้

$$m = 1, 2, 3, \dots, n_{hjl} \quad (\text{สถานประกอบการตัวอย่าง})$$

$$l = 1, 2, 3, \dots, 6 \quad (\text{กลุ่มสถานประกอบการ})$$

$$k = 1, 2, 3, \dots, 14 \quad (\text{ประเภทกิจกรรมฯ})$$

$$j = 1, 2, 3, \dots, 66 \quad (\text{ประเภทกิจกรรมฯ รหัส 4 หลัก})$$

$$h = 1, 2, 3, 4, 5, 6 \quad (\text{ภาค})$$

2.4 การประมาณค่ายอดรวม

1. สูตรการประมาณค่ายอดรวมของลักษณะที่ต้องการศึกษา X ของกลุ่มสถานประกอบการ l ประเภทกิจกรรมฯ k ภาค h คือ

$$\hat{X}_{hkl} = \sum_{j=1}^{A_k} \hat{X}_{hjl}$$

โดยที่ \hat{X}_{hjl} คือ ค่าประมาณยอดรวมของลักษณะที่ต้องการศึกษา X ของกลุ่มสถานประกอบการ l ประเภทกิจกรรมฯ j ภาค h ซึ่ง

$$\hat{X}_{hjl} = \sum_{m=1}^{n_{hjl}} w_{hjl} x_{hjlm}$$

x_{hjlm} คือ ค่าของลักษณะที่ต้องการศึกษา X ของสถานประกอบการตัวอย่าง m กลุ่มสถานประกอบการ l ประเภทกิจกรรมฯ j ภาค h

w_{hjl} คือ ค่าถ่วงน้ำหนักของกลุ่มสถานประกอบการ l ประเภทกิจกรรมฯ j ภาค h ซึ่ง

$$w_{hjl} = \frac{N_{hjl}}{n_{hjl}}$$

N_{hjl} คือ จำนวนสถานประกอบการทั้งสิ้นของกลุ่มสถานประกอบการ l ประเภทกิจกรรมฯ j ภาค h

n_{hjl} คือ จำนวนสถานประกอบการที่เจงนับได้ทั้งสิ้นของกลุ่มสถานประกอบการ l ประเภทกิจกรรมฯ j ภาค h

A_k คือ จำนวนประเภทกิจกรรมฯ รหัส 4 หลักทั้งสิ้น ที่ประกอบกันเป็นประเภทกิจกรรมฯ k

2. สูตรการประมาณค่ายอดรวมของลักษณะที่ต้องการศึกษา X ของสถานประกอบการประเภทกิจกรรมฯ k ของแต่ละกลุ่มสถานประกอบการที่ต้องการนำเสนอผล มีจำนวน 3 กลุ่ม ในระดับภาค h และทั่วราชอาณาจักร คือ

กลุ่ม		ระดับภาค	ทั่วราชอาณาจักร
1. 10 – 50 คน	$l = 1, 2, 3, 4$	$\hat{X}'_{hk1} = \sum_{l=1}^4 \hat{X}_{hkl}$	$\sum_{h=1}^6 \hat{X}'_{hk1}$
2. 51 – 200 คน	$l = 5$	$\hat{X}'_{hk2} = \hat{X}_{hk5}$	$\sum_{h=1}^6 \hat{X}'_{hk2}$
3. ≥ 201 คน	$l = 6$	$\hat{X}'_{hk3} = \hat{X}_{hk6}$	$\sum_{h=1}^6 \hat{X}'_{hk3}$

2.5 วิธีการเก็บรวบรวมข้อมูล

การเก็บรวบรวมข้อมูลใช้วิธีส่งเจ้าหน้าที่ ซึ่งเป็นข้าราชการและลูกจ้างของสำนักงานสถิติแห่งชาติ ออกไปทำการสัมภาษณ์เจ้าของผู้ประกอบการหรือผู้ที่ได้รับมอบหมายให้ตอบข้อมูลของสถานประกอบการซึ่งตกเป็นตัวอย่าง ในระหว่างเดือนมีนาคม – เมษายน 2549

2.6 ความคลาดเคลื่อนของข้อมูล

ข้อมูลที่นำเสนอไว้ในรายงานฉบับนี้อาจจะมีความคลาดเคลื่อนอยู่บ้าง ความคลาดเคลื่อนดังกล่าวเป็นความคลาดเคลื่อนจากการเลือกตัวอย่าง (Sampling error) และความคลาดเคลื่อนที่เกิดจากสาเหตุอื่น (Non-Sampling error) เช่น ผู้ตอบไม่ให้ข้อมูลตามความเป็นจริงข้อมูลในแบบสอบถามไม่ครบถ้วน การลงรหัสผิดพลาดหรือการบันทึกข้อมูลผิดพลาด เป็นต้น อย่างไรก็ตาม อย่างไรก็ดีสำนักงานสถิติแห่งชาติได้พยายามควบคุมให้ข้อมูลมีความคลาดเคลื่อนน้อยที่สุดจึงขอให้ผู้ใช้ข้อมูลใช้ข้อมูลด้วยความระมัดระวังตามสมควร

2.7 การปิดตัวเลข

ผลรวมของแต่ละจำนวนอาจไม่เท่ากับยอดรวม ทั้งนี้เนื่องจากการปิดเศษ

บทที่ 3

สรุปผลการสำรวจ

3.1 ข้อมูลทั่วไป

3.1.1 จำนวนสถานประกอบการ จำแนกตามประเภทอุตสาหกรรม

เมื่อพิจารณาประเภทอุตสาหกรรมที่มีการดำเนินกิจกรรมทางเศรษฐกิจทั้ง 14 ประเภททั่วประเทศ พบว่า มีจำนวนสถานประกอบการทั้งสิ้น 31,565 แห่ง ส่วนใหญ่ (ร้อยละ 29.9) เป็นสถานประกอบการที่ดำเนินกิจการโรงแรมและภัตตาคาร รองลงมาเป็นอุตสาหกรรมการผลิตสิ่งทอและเครื่องนุ่งห่ม ประมาณร้อยละ 20.7 สำหรับอุตสาหกรรมการผลิตอาหารและอาหารสัตว์และอุตสาหกรรมการผลิตไม้และเครื่องเรือน มีสัดส่วนประมาณร้อยละ 14.9 และ 8.4 ตามลำดับ ส่วนอุตสาหกรรมการผลิตผลิตภัณฑ์พลาสติก การผลิตเครื่องใช้ไฟฟ้าและอิเล็กทรอนิกส์ และการผลิตรองเท้าและเครื่องหนัง มีสัดส่วนประมาณร้อยละ 5.8 3.4 และ 3.2 ตามลำดับ สำหรับหมวดอุตสาหกรรมอื่น ๆ นอกเหนือจากที่กล่าวข้างต้นที่สัดส่วนต่ำกว่าร้อยละ 3.0 ของจำนวนสถานประกอบการทั้งสิ้น (ตาราง ก)

ตาราง ก จำนวนและร้อยละของสถานประกอบการ จำแนกตามประเภทอุตสาหกรรม

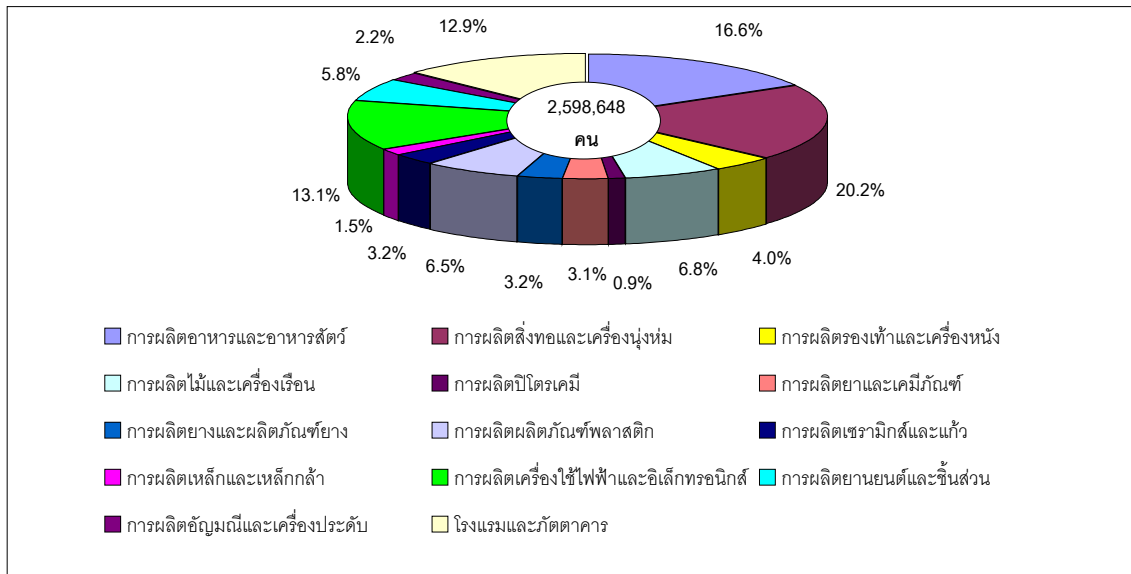
ประเภทอุตสาหกรรม	จำนวน	ร้อยละ
รวม	31,565	100.0
การผลิตอาหารและอาหารสัตว์	4,698	14.9
การผลิตสิ่งทอและเครื่องนุ่งห่ม	6,525	20.7
การผลิตรองเท้าและเครื่องหนัง	1,023	3.2
การผลิตไม้และเครื่องเรือน	2,657	8.4
การผลิตปิโตรเคมี	304	1.0
การผลิตยาและเคมีภัณฑ์	847	2.7
การผลิตยางและผลิตภัณฑ์ยาง	583	1.9
การผลิตผลิตภัณฑ์พลาสติก	1,820	5.8
การผลิตเซรามิกส์และแก้ว	804	2.5
การผลิตเหล็กและเหล็กกล้า	389	1.2
การผลิตเครื่องใช้ไฟฟ้าและอิเล็กทรอนิกส์	1,080	3.4
การผลิตยานยนต์และชิ้นส่วน	767	2.4
การผลิตอัญมณีและเครื่องประดับ	618	2.0
โรงแรมและภัตตาคาร	9,450	29.9

3.2 การจ้างงานของสถานประกอบการ

3.2.1 การจ้างงานของสถานประกอบการ จำแนกตามประเภทอุตสาหกรรม

จากแผนภูมิ ก การจ้างงานของสถานประกอบการทั่วประเทศมีจำนวน 2.6 ล้านคน พบว่า ส่วนใหญ่ (ร้อยละ 20.2) มีการจ้างงานในอุตสาหกรรมการผลิตสิ่งทอและเครื่องนุ่งห่ม รองลงมาเป็นอุตสาหกรรมการผลิตอาหารและอาหารสัตว์ ประมาณร้อยละ 16.6 สำหรับอุตสาหกรรมการผลิตเครื่องใช้ไฟฟ้าและอิเล็กทรอนิกส์ และโรงแรมและภัตตาคาร มีสัดส่วนใกล้เคียงกัน คือ ประมาณร้อยละ 13.1 และ 12.9 ตามลำดับ สำหรับอุตสาหกรรมการผลิตปิโตรเคมี มีการจ้างงานน้อยที่สุด คือประมาณร้อยละ 0.9

แผนภูมิ ก ร้อยละการจ้างงานของสถานประกอบการ จำแนกตามประเภทอุตสาหกรรม



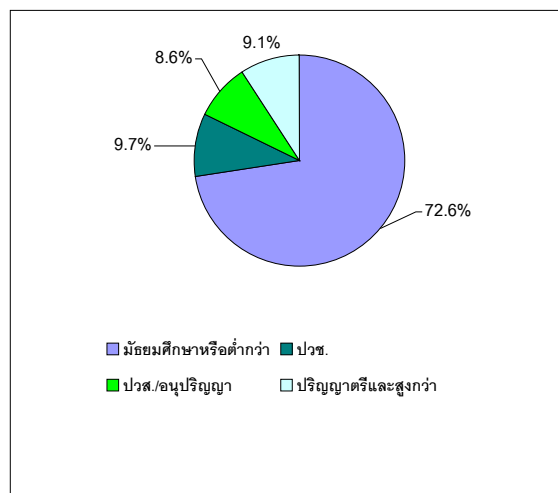
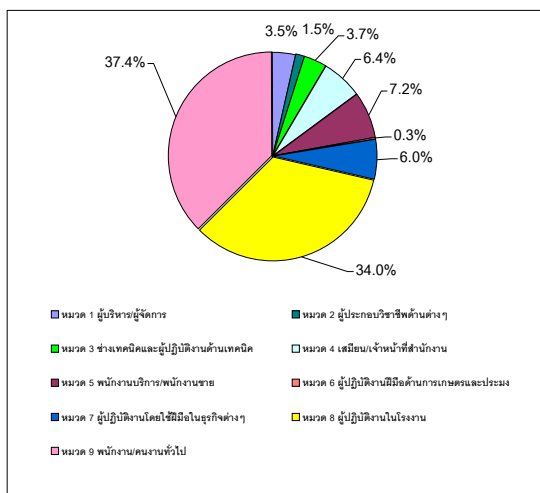
3.2.2 การจ้างงานของสถานประกอบการ จำแนกตามประเภทอาชีพ และระดับการศึกษา

ลักษณะการจ้างแรงงานของสถานประกอบการ พบว่า ส่วนใหญ่ (ร้อยละ 37.4) จ้างงานตำแหน่ง พนักงาน/คนงานทั่วไป รองลงมาจ้างงานตำแหน่งผู้ปฏิบัติงานในโรงงานฯ ประมาณร้อยละ 34.0 สำหรับตำแหน่งงานอื่น ๆ นอกเหนือจากที่กล่าวข้างต้น มีสัดส่วนต่ำกว่าร้อยละ 7.5 (แผนภูมิ ข)

สำหรับการจ้างแรงงานในระดับการศึกษาต่างๆ นั้น พบว่า ส่วนใหญ่ (ร้อยละ 72.6) เป็นแรงงานระดับมัธยมศึกษาหรือต่ำกว่า รองลงมาเป็นแรงงานระดับปวช.และระดับปริญญาตรีและสูงกว่า มีสัดส่วนใกล้เคียงกัน ประมาณร้อยละ 9.7 และ 9.1 ตามลำดับ สำหรับแรงงานระดับปวส./อนุปริญญา มีการจ้างงานน้อยที่สุด คือ ประมาณร้อยละ 8.6 (แผนภูมิ ค)

แผนภูมิ ข ร้อยละการจ้างงานของสถานประกอบการ จำแนกตามประเภทอาชีพ

แผนภูมิ ค ร้อยละการจ้างงานของสถานประกอบการ จำแนกตามระดับการศึกษา



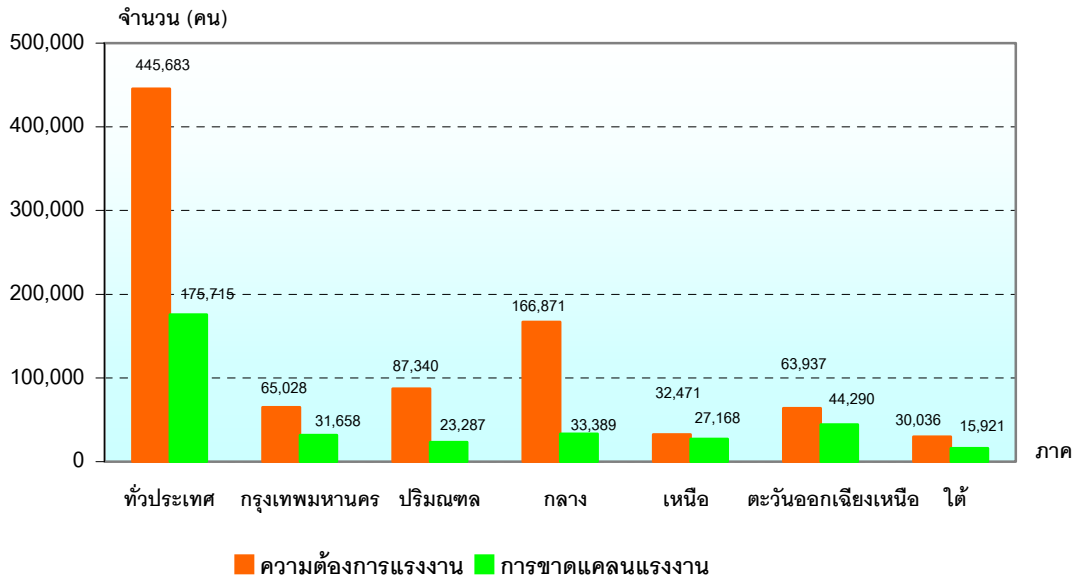
3.3 ความต้องการแรงงานและขาดแคลนแรงงานของสถานประกอบการ

3.3.1 ความต้องการแรงงานและขาดแคลนแรงงานของสถานประกอบการ จำแนกตามภาค และประเภทอุตสาหกรรม

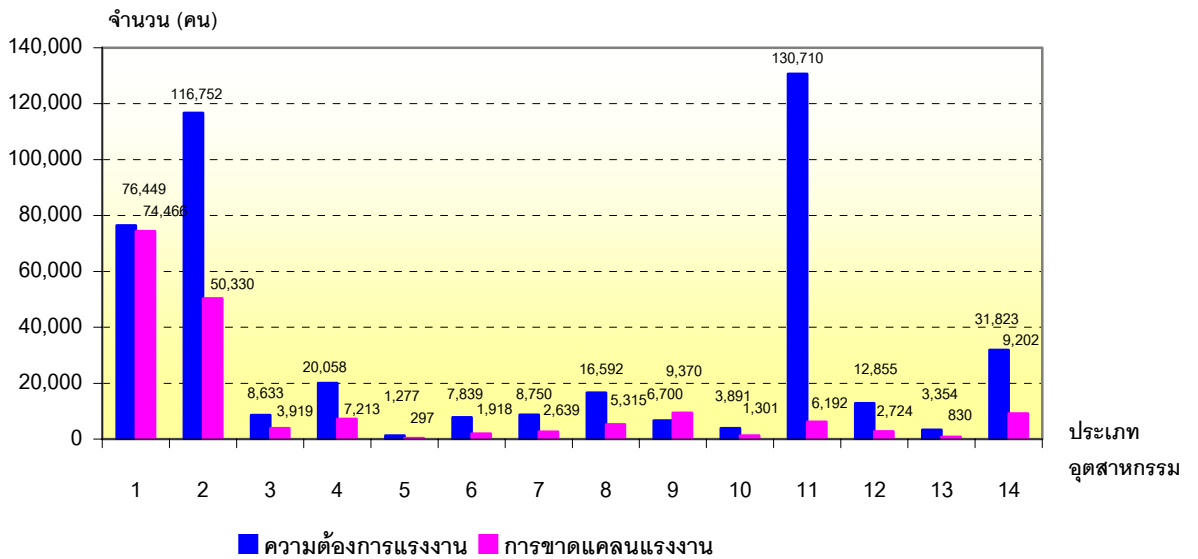
เมื่อเปรียบเทียบความต้องการแรงงานและขาดแคลนแรงงานของสถานประกอบการ (มีตำแหน่งว่างแต่หาคนทำงานไม่ได้ตั้งแต่ 6 เดือนขึ้นไป) พบว่า สถานประกอบการทั่วประเทศมีความต้องการแรงงานประมาณ 445,683 คน และขาดแคลนแรงงานประมาณ 175,715 คน และเมื่อพิจารณาเป็นรายภาค พบว่า ภาคกลางมีความต้องการแรงงานประมาณ 166,871 คน และขาดแคลนแรงงานประมาณ 33,389 คน ปริมาณพลมีความต้องการแรงงานประมาณ 87,340 คน และขาดแคลนแรงงานประมาณ 23,287 คน กรุงเทพมหานครมีความต้องการแรงงานประมาณ 65,028 คน และขาดแคลนแรงงานประมาณ 31,658 คน ภาคตะวันออกเฉียงเหนือมีความต้องการแรงงานประมาณ 63,937 คน และขาดแคลนแรงงานประมาณ 44,290 คน ภาคเหนือมีความต้องการแรงงานประมาณ 32,471 คน และขาดแคลนแรงงาน 27,168 คน ส่วนภาคใต้มีความต้องการแรงงานประมาณ 30,036 คน และขาดแคลนแรงงานประมาณ 15,921 คน (แผนภูมิ ง)

สำหรับความต้องการแรงงานและขาดแคลนแรงงานของสถานประกอบการ จำแนกตามประเภทอุตสาหกรรม พบว่า อุตสาหกรรมที่มีความต้องการและขาดแคลนแรงงานมาก คือ อุตสาหกรรมการผลิตสิ่งทอและเครื่องนุ่งห่มมีความต้องการแรงงานประมาณ 116,752 คน และขาดแคลนแรงงาน 50,330 คน สำหรับอุตสาหกรรมการผลิตเครื่องใช้ไฟฟ้าและอิเล็กทรอนิกส์มีความต้องการแรงงานประมาณ 130,710 คน และขาดแคลนแรงงานประมาณ 6,192 คน อุตสาหกรรมการผลิตอาหารและอาหารสัตว์ต้องการแรงงานประมาณ 76,449 คน และขาดแคลนแรงงาน 74,466 คน กิจการโรงแรมและภัตตาคาร มีความต้องการแรงงานประมาณ 31,823 คน และขาดแคลนแรงงานประมาณ 9,202 คน ในขณะที่อุตสาหกรรมการผลิตไม้และเครื่องเรือนมีความต้องการแรงงานประมาณ 20,258 คน และขาดแคลนแรงงานประมาณ 7,213 คน อุตสาหกรรมการผลิตผลิตภัณฑ์พลาสติกมีความต้องการแรงงานประมาณ 16,592 คน และขาดแคลนแรงงาน 5,315 คน อุตสาหกรรมการผลิตยานยนต์และชิ้นส่วนมีความต้องการแรงงานประมาณ 12,855 คน และขาดแคลนแรงงาน 2,724 คน (แผนภูมิ จ)

แผนภูมิ ง จำนวนแรงงานที่สถานประกอบการต้องการและขาดแคลน จำแนกตามภาค



แผนภูมิ จ จำนวนแรงงานที่สถานประกอบการต้องการและขาดแคลน จำแนกตามประเภทอุตสาหกรรม



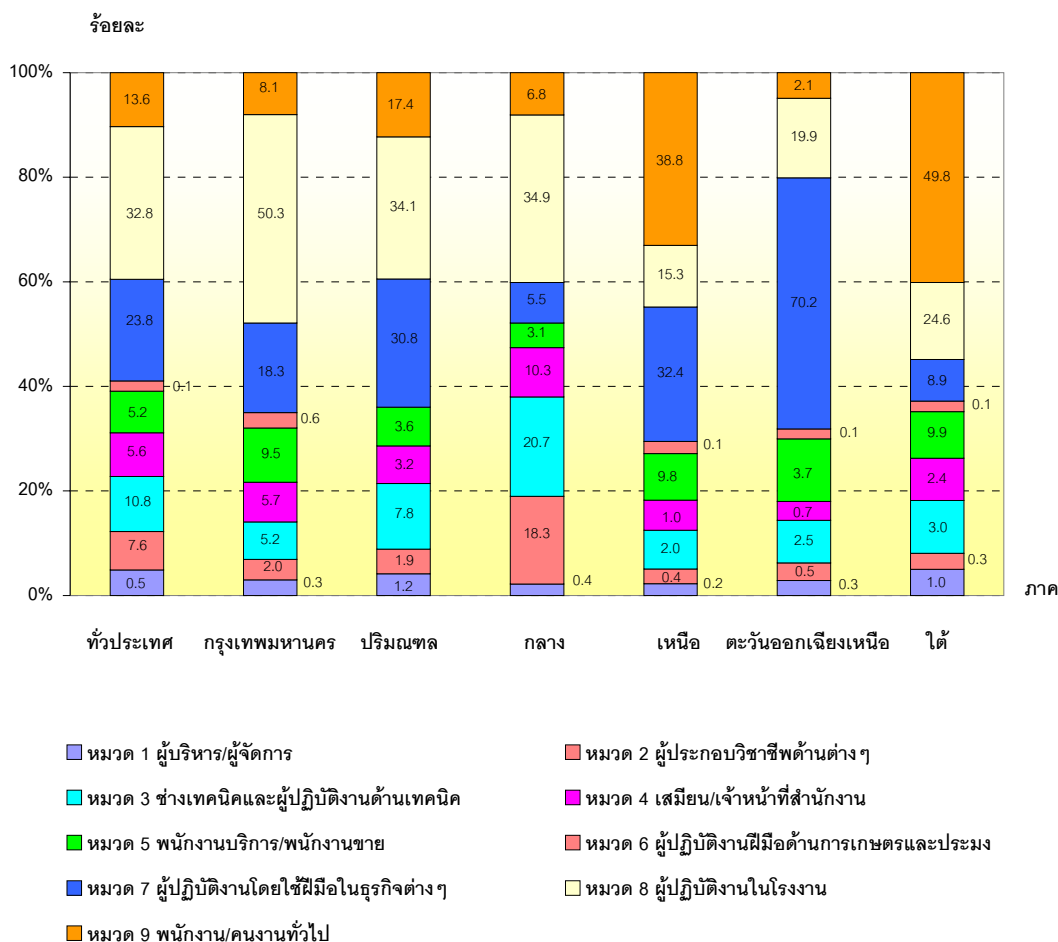
- | | |
|----------------------------------|--|
| 1 การผลิตอาหารและอาหารสัตว์ | 8 การผลิตผลิตภัณฑ์พลาสติก |
| 2 การผลิตสิ่งทอและเครื่องนุ่งห่ม | 9 การผลิตเซรามิกส์และแก้ว |
| 3 การผลิตรองเท้าและเครื่องหนัง | 10 การผลิตเหล็กและเหล็กกล้า |
| 4 การผลิตไม้และเครื่องเรือน | 11 การผลิตเครื่องใช้ไฟฟ้าและอิเล็กทรอนิกส์ |
| 5 การผลิตปิโตรเคมี | 12 การผลิตยานยนต์และชิ้นส่วน |
| 6 การผลิตยางและเคมีภัณฑ์ | 13 การผลิตอัญมณีและเครื่องประดับ |
| 7 การผลิตยางและผลิตภัณฑ์ยาง | 14 โรงแรมและภัตตาคาร |

3.3.2 ความต้องการแรงงานของสถานประกอบการ จำแนกตามประเภทอาชีพ และภาค

เมื่อพิจารณาความต้องการแรงงานตามประเภทอาชีพ พบว่า ทั่วประเทศมีความต้องการแรงงานทั้งสิ้น 445,682 คน ส่วนใหญ่ต้องการแรงงานตำแหน่งผู้ปฏิบัติงานในโรงงานฯ ในสัดส่วนที่สูงที่สุดคือประมาณร้อยละ 32.8 รองลงมาคือตำแหน่งผู้ปฏิบัติงานโดยใช้ฝีมือในธุรกิจต่าง ๆ ประมาณร้อยละ 23.8 ตำแหน่งพนักงาน/คนงานทั่วไปและช่างเทคนิคและผู้ปฏิบัติงานด้านเทคนิคมีความต้องการใกล้เคียงกัน คือประมาณร้อยละ 13.6 และ 10.8 ตามลำดับ สำหรับตำแหน่งผู้ปฏิบัติงานฝีมือด้านการเกษตรและประมงมีความต้องการแรงงานน้อยที่สุด คือประมาณร้อยละ 0.1

เมื่อเปรียบเทียบความต้องการแรงงานของสถานประกอบการเป็นรายภาค พบว่า กรุงเทพมหานคร ปริมณฑล และภาคกลางมีความต้องการแรงงานตำแหน่งผู้ปฏิบัติงานในโรงงานฯ ในสัดส่วนที่สูงที่สุดคือประมาณร้อยละ 50.3 34.1 และ 34.9 ตามลำดับ สำหรับภาคเหนือ และภาคใต้ต้องการแรงงานตำแหน่งพนักงาน/คนงานทั่วไปสูงที่สุด ประมาณร้อยละ 38.8 และ 49.8 ตามลำดับ ส่วนภาคตะวันออกเฉียงเหนือต้องการแรงงานตำแหน่งผู้ปฏิบัติงานโดยใช้ฝีมือในธุรกิจต่าง ๆ สูงที่สุด ประมาณร้อยละ 70.2 (แผนภูมิ จ)

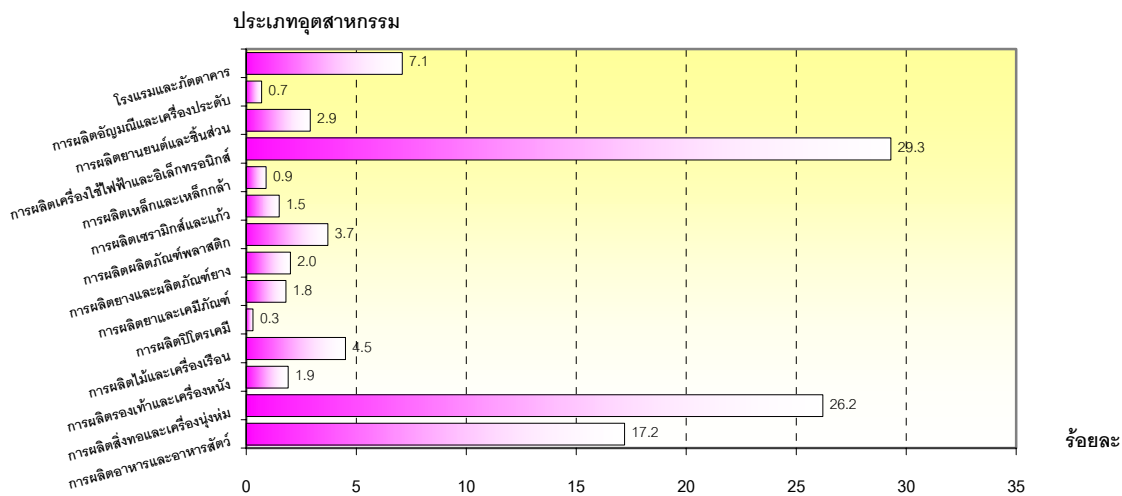
แผนภูมิ จ ร้อยละของแรงงานที่สถานประกอบการต้องการ จำแนกตามประเภทอาชีพ และภาค



3.3.3 ความต้องการแรงงานของสถานประกอบการ จำแนกตามประเภทอุตสาหกรรม

สถานประกอบการทั่วประเทศมีความต้องการแรงงานจำนวน 445,683 คน โดยอุตสาหกรรมการผลิตเครื่องใช้ไฟฟ้าและอิเล็กทรอนิกส์ มีความต้องการแรงงานมากที่สุดประมาณร้อยละ 29.3 ของจำนวนแรงงานที่ต้องการทั้งสิ้น รองลงมาคืออุตสาหกรรมผลิตสิ่งทอและเครื่องนุ่งห่มและอุตสาหกรรมการผลิตอาหารและอาหารสัตว์ มีความต้องการแรงงานประมาณร้อยละ 26.2 และ 17.2 ตามลำดับ กิจกรรมโรงแรมและภัตตาคาร และอุตสาหกรรมผลิตไม้และเครื่องเรือนมีความต้องการแรงงานประมาณร้อยละ 7.1 และ 4.5 ตามลำดับ สำหรับอุตสาหกรรมที่มีความต้องการแรงงานต่ำกว่าร้อยละ 1.0 ได้แก่ อุตสาหกรรมผลิตอัญมณีและเครื่องประดับ อุตสาหกรรมผลิตเหล็กและเหล็กกล้า และอุตสาหกรรมผลิตปิโตรเคมี (แผนภูมิ ข)

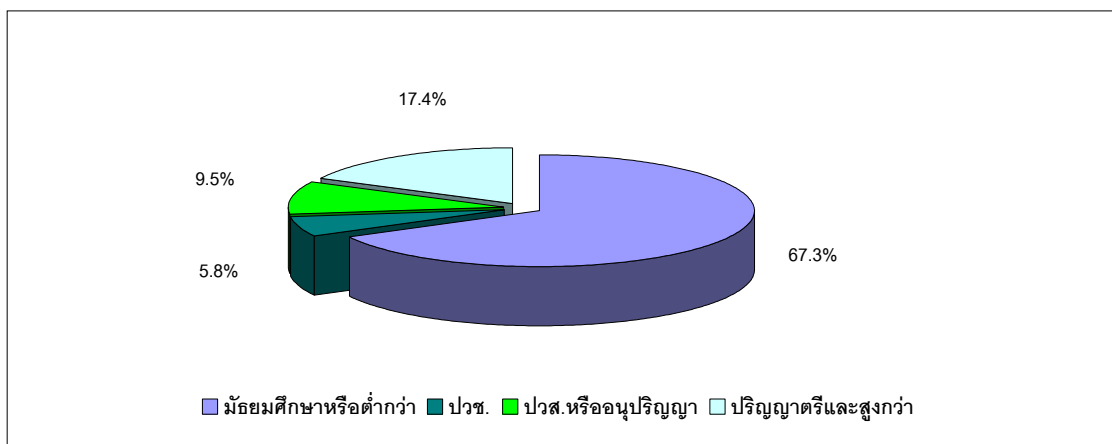
แผนภูมิ ข ร้อยละของแรงงานที่สถานประกอบการต้องการ จำแนกตามประเภทอุตสาหกรรม



3.3.4 ความต้องการแรงงานของสถานประกอบการ จำแนกระดับการศึกษา

สำหรับความต้องการแรงงานในระดับการศึกษาต่างๆ นั้น พบว่า สถานประกอบการต้องการแรงงานในระดับมัธยมศึกษาหรือต่ำกว่า ในสัดส่วนสูงที่สุดคือร้อยละ 67.3 รองลงมาเป็นแรงงานในระดับปริญญาตรีและสูงกว่าประมาณร้อยละ 17.4 สำหรับระดับปวส./อนุปริญญา และระดับปวช.มีความต้องการประมาณร้อยละ 9.5 และ 5.8 ตามลำดับ (แผนภูมิ ข)

แผนภูมิ ข ร้อยละของแรงงานที่สถานประกอบการต้องการ จำแนกตามระดับการศึกษา



3.3.5 ความต้องการแรงงานของสถานประกอบการ จำแนกตามอายุ ประสบการณ์และค่าจ้างเฉลี่ย

เมื่อพิจารณาความต้องการแรงงานตามกลุ่มอายุ พบว่า สถานประกอบการมีความต้องการแรงงานในกลุ่มอายุ 25-34 ปี ในสัดส่วนสูงที่สุด ประมาณร้อยละ 51.6 รองลงมาคือกลุ่มอายุน้อยกว่า 25 ปี ประมาณร้อยละ 38.1 สำหรับ กลุ่มอายุมากกว่าหรือเท่ากับ 55 ปี สถานประกอบการมีความต้องการแรงงานน้อยที่สุด คือประมาณร้อยละ 0.1 (ตาราง ข)

สำหรับความต้องการแรงงานตามประสบการณ์นั้น พบว่า สถานประกอบการต้องการแรงงานที่มีประสบการณ์ 1-2 ปี และ 3-4 ปี ประมาณร้อยละ 27.7 และ 15.9 ตามลำดับ สำหรับแรงงานที่มีประสบการณ์มากกว่าหรือเท่ากับ 5 ปี สถานประกอบการมีความต้องการน้อยที่สุดคือประมาณร้อยละ 0.3 (ตาราง ข)

หากพิจารณาความต้องการแรงงานตามอัตราค่าจ้างเฉลี่ยต่อเดือน พบว่า อัตราค่าจ้างน้อยกว่าหรือเท่ากับ 7,000 บาท สถานประกอบการมีความต้องการสูงที่สุดคือประมาณร้อยละ 68.0 รองลงมาคืออัตราค่าจ้าง 7,001-15,000 บาท ประมาณร้อยละ 23.9 สำหรับอัตราค่าจ้างมากกว่า 20,000 บาท และ 15,001-20,000 บาท สถานประกอบการมีความต้องการประมาณร้อยละ 6.9 และ 1.2 ตามลำดับ (ตาราง ข)

ตาราง ข จำนวนและร้อยละของแรงงานที่สถานประกอบการต้องการ จำแนกตามอายุ ประสบการณ์ และอัตราค่าจ้างเฉลี่ย

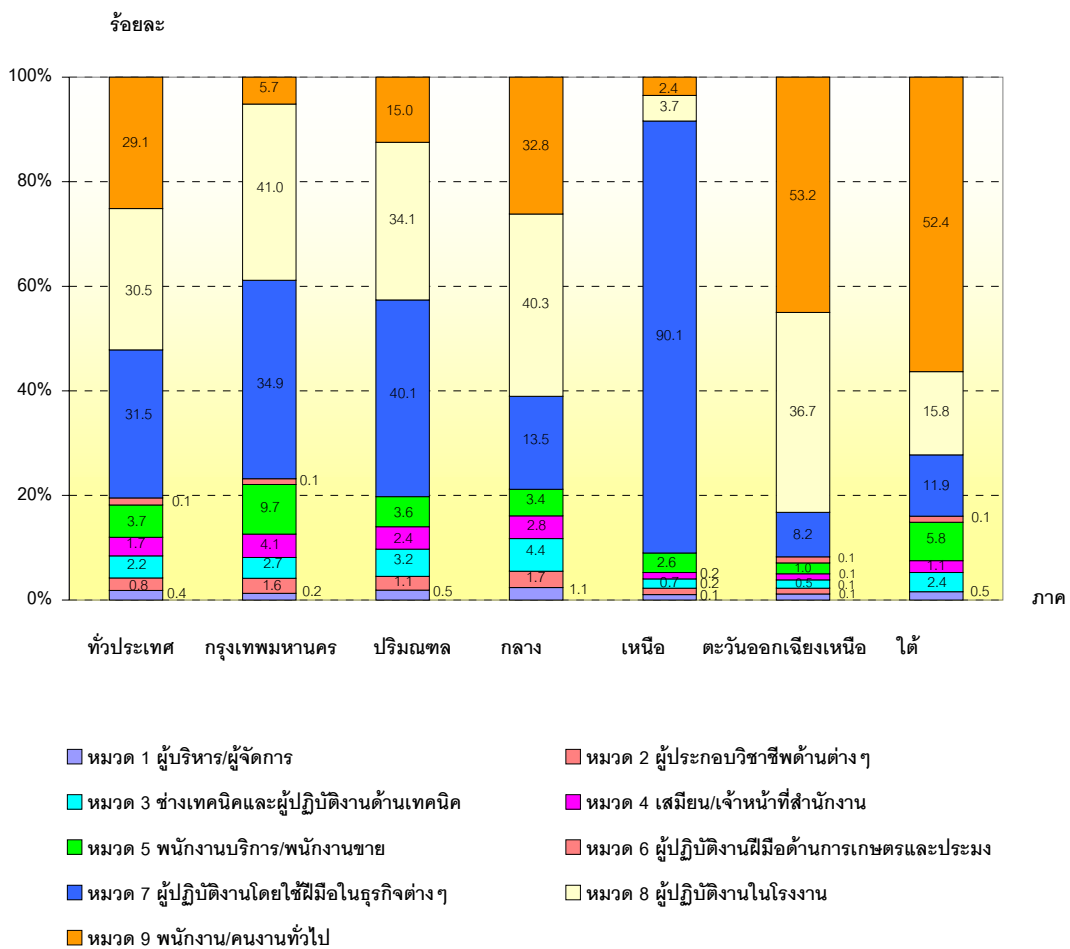
รายการ	จำนวน (คน)	ร้อยละ
อายุ (ปี)	445,683	100.0
< 25	169,985	38.1
25 – 34	229,817	51.6
35 – 44	7,810	1.8
45 – 54	37,550	8.4
≥ 55	519	0.1
ประสบการณ์ (ปี)	445,683	100.0
1- 2	123,313	27.7
3 - 4	70,816	15.9
≥ 5	1,494	0.3
ไม่กำหนด	250,058	56.1
ค่าจ้างเฉลี่ยต่อเดือน (บาท)	445,683	100.0
≤ 7,000	303,057	68.0
7,001 – 15,000	106,270	23.9
15,001 – 20,000	5,502	1.2
> 20,000	30,852	6.9

3.3.6 การขาดแคลนแรงงานของสถานประกอบการ จำแนกตามประเภทอาชีพ และภาค

การขาดแคลนแรงงานตามประเภทอาชีพ (ตำแหน่งว่างที่หาคนทำงานไม่ได้ตั้งแต่ 6 เดือนขึ้นไป) พบว่าทั่วประเทศขาดแคลนแรงงานทั้งสิ้น 175,715 คน ส่วนใหญ่ขาดแคลนแรงงานตำแหน่งผู้ปฏิบัติงานโดยใช้ฝีมือในธุรกิจต่าง ๆ ร้อยละ 31.5 รองลงมาคือตำแหน่งผู้ปฏิบัติงานในโรงงาน และพนักงาน/คนงานทั่วไปมีสัดส่วนใกล้เคียงกัน คือประมาณร้อยละ 30.5 และ 29.1 ตามลำดับ สำหรับตำแหน่งผู้ปฏิบัติงานฝีมือด้านการเกษตรและประมงมีการขาดแคลนแรงงานน้อยที่สุดคือประมาณร้อยละ 0.1

เมื่อเปรียบเทียบการขาดแคลนแรงงานของสถานประกอบการเป็นรายภาค พบว่า กรุงเทพมหานคร และภาคกลางขาดแคลนแรงงานตำแหน่งผู้ปฏิบัติงานในโรงงานในสัดส่วนที่สูงที่สุดคือประมาณ ร้อยละ 40.1 และ 40.3 ตามลำดับ สำหรับปริมาตร และภาคเหนือขาดแคลนแรงงานตำแหน่งผู้ปฏิบัติงานโดยใช้ฝีมือในธุรกิจต่าง ๆ สูงที่สุดประมาณร้อยละ 40.1 และ 90.1 ตามลำดับ ส่วนภาคตะวันออกเฉียงเหนือ และภาคใต้ขาดแคลนแรงงานตำแหน่งพนักงาน/คนงานทั่วไป สูงที่สุด ประมาณร้อยละ 53.2 และ 62.4 ตามลำดับ (แผนภูมิ ฅ)

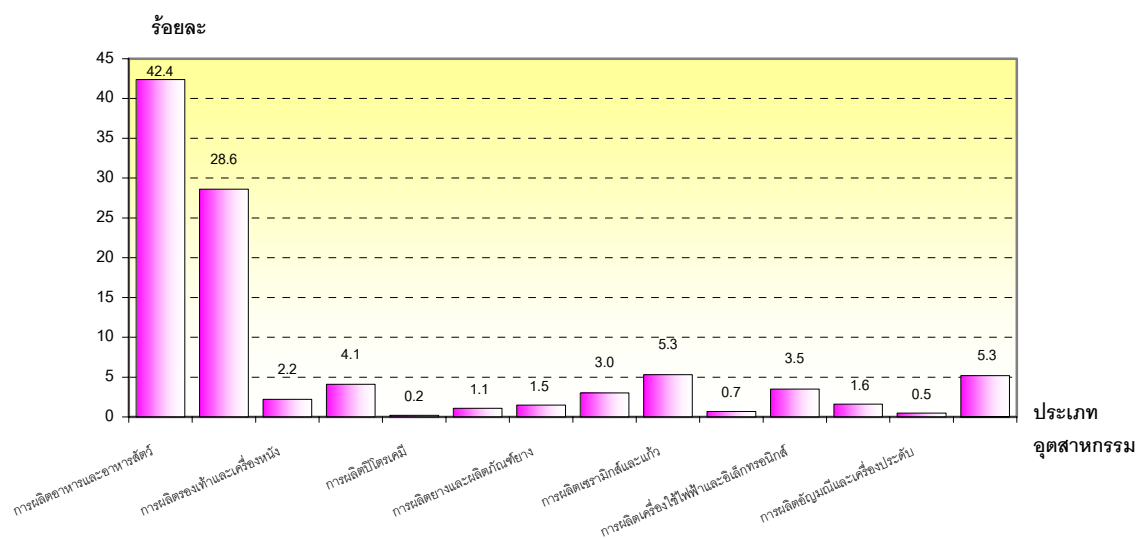
แผนภูมิ ฅ ร้อยละของแรงงานที่สถานประกอบการขาดแคลน จำแนกตามประเภทอาชีพ และภาค



3.3.6 การขาดแคลนแรงงานของสถานประกอบการ จำแนกตามประเภทอุตสาหกรรม

สถานประกอบการทั่วประเทศมีการขาดแคลนแรงงานทั้งสิ้นจำนวน 175,715 คน โดยอุตสาหกรรมการผลิตอาหารและอาหารสัตว์ มีการขาดแคลนแรงงานมากที่สุดประมาณร้อยละ 42.4 รองลงมาคือ อุตสาหกรรมการผลิตสิ่งทอและเครื่องนุ่งห่ม ประมาณร้อยละ 28.6 สำหรับอุตสาหกรรมการผลิตเซรามิกส์และแก้ว และกิจการโรงแรมและภัตตาคารมีส่วนการขาดแคลนแรงงานเท่ากันคือประมาณร้อยละ 5.3 ส่วนอุตสาหกรรมการผลิตปิโตรเคมีมีการขาดแคลนแรงงานน้อยที่สุด คือประมาณร้อยละ 0.2 (แผนภูมิ ฎ)

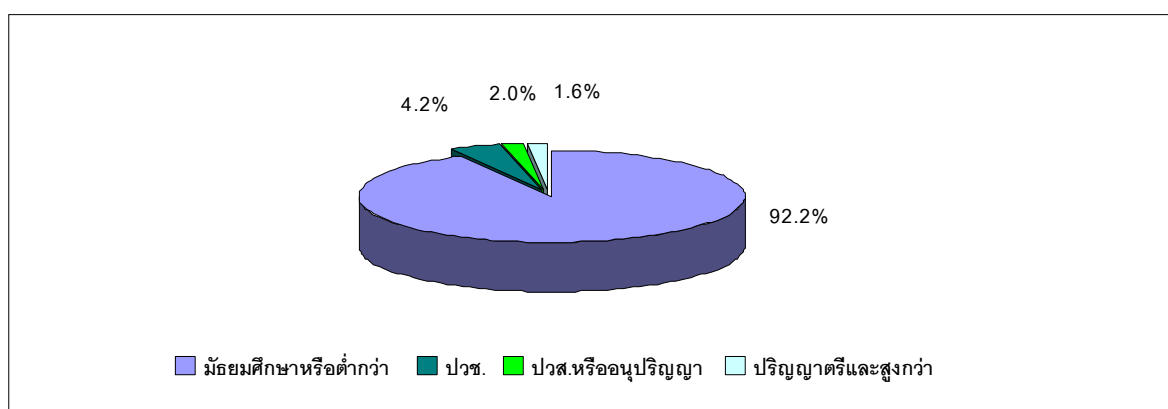
แผนภูมิ ฎ ร้อยละของแรงงานที่สถานประกอบการขาดแคลน จำแนกตามประเภทอุตสาหกรรม



3.3.7 การขาดแคลนแรงงานของสถานประกอบการ จำแนกตามระดับการศึกษา

สำหรับการขาดแคลนแรงงานในระดับการศึกษาต่างๆ นั้น พบว่า ส่วนใหญ่ (ร้อยละ 92.2) ขาดแคลนแรงงานระดับมัธยมศึกษาหรือต่ำกว่ามีการขาดแคลนแรงงานสูงที่สุด รองลงมาคือระดับปวช. ขาดแคลนแรงงานประมาณร้อยละ 4.2 สำหรับระดับปวส./อนุปริญญาและปริญญาตรีและสูงกว่าขาดแคลนแรงงานในสัดส่วนใกล้เคียงกัน คือประมาณร้อยละ 2.0 และ 1.6 ตามลำดับ (แผนภูมิ ฎ)

แผนภูมิ ฎ ร้อยละของแรงงานที่สถานประกอบการขาดแคลน จำแนกตามระดับการศึกษา



3.3.8 การขาดแคลนแรงงานของสถานประกอบการ จำแนกตามอายุ อัตราค่าจ้างที่เสนอ

การขาดแคลนแรงงานของสถานประกอบการจาก ตาราง ค พบว่า แรงงานกลุ่มอายุน้อยกว่า 25 ปี มีการขาดแคลนในสัดส่วนสูงที่สุดประมาณร้อยละ 44.7 รองลงมาคือกลุ่มอายุ 25-34 ปี และ 45-54 ปี ประมาณร้อยละ 39.4 และ 13.3 ตามลำดับ สำหรับกลุ่มอายุมากกว่าหรือเท่ากับ 55 ปี ขาดแคลนแรงงานน้อยที่สุดประมาณร้อยละ 0.1 (ตาราง ค)

เมื่อพิจารณาการขาดแคลนแรงงานตามอัตราค่าจ้างที่เสนอ พบว่า อัตราค่าจ้างน้อยกว่าหรือเท่ากับ 7,000 บาท มีการขาดแคลนแรงงานสูงที่สุด ประมาณร้อยละ 89.1 รองลงมาคืออัตราค่าจ้าง 7,001-15,000 บาท ประมาณร้อยละ 9.4 สำหรับการขาดแคลนแรงงานอัตราค่าจ้างมากกว่า 20,000 บาท และ 15,001-20,000 บาท มีสัดส่วนใกล้เคียงกันคือประมาณร้อยละ 1.0 และ 0.5 ตามลำดับ (ตาราง ค)

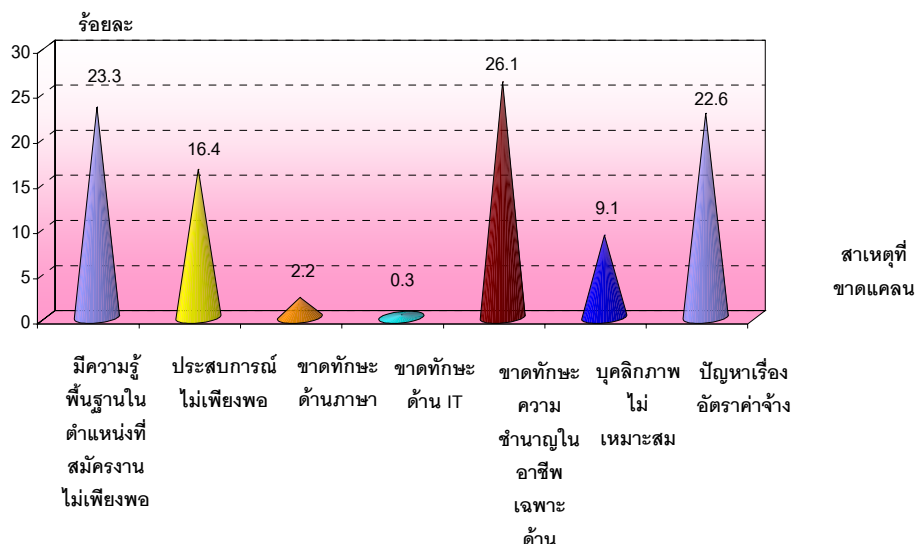
ตาราง ค จำนวนและร้อยละของแรงงานที่สถานประกอบการขาดแคลน จำแนกตามอายุ และอัตราค่าจ้างที่เสนอ

รายการ	จำนวน (คน)	ร้อยละ
อายุ (ปี)	175,715	100.0
λ < 25	78,594	44.7
λ 25 – 34	69,219	39.4
λ 35 – 44	4,293	2.5
λ 45 – 54	23,376	13.3
λ ≥ 55	234	0.1
อัตราค่าจ้างที่เสนอ (บาท)	175,715	100.0
λ ≤ 7,000	156,509	89.1
λ 7,001 – 15,000	16,581	9.4
λ 15,001 – 20,000	881	0.5
λ > 20,000	1,745	1.0

3.3.9 สาเหตุการขาดแคลนแรงงานของสถานประกอบการ

เมื่อพิจารณาสาเหตุการขาดแคลนแรงงาน พบว่า ส่วนใหญ่ (ร้อยละ 26.1) ขาดแคลนแรงงานที่ขาดทักษะความชำนาญในอาชีพเฉพาะด้านสูงที่สุด รองลงมาคือแรงงานที่มีความรู้พื้นฐานในตำแหน่งที่สมัครงานไม่เพียงพอ และแรงงานที่มีปัญหาเรื่องอัตราค่าจ้าง ประมาณร้อยละ 23.3 และ 22.6 ตามลำดับ สำหรับแรงงานที่มีประสบการณ์ไม่เพียงพอ มีบุคลิกภาพไม่เหมาะสม และขาดทักษะด้านภาษา มีประมาณร้อยละ 16.4 9.1 และ 2.2 ตามลำดับ ส่วนแรงงานที่ขาดทักษะด้าน IT มีการขาดแคลนน้อยที่สุด ประมาณร้อยละ 0.3 (แผนภูมิ ฎ)

แผนภูมิ ฎ ร้อยละของสาเหตุการขาดแคลนแรงงานของสถานประกอบการ



3.4 การเข้าทำงานและการออกจากงานของลูกจ้างในปี 2548

3.4.1 การเข้าทำงานของลูกจ้าง

ในปี 2548 มีการเข้าทำงานของลูกจ้างทั้งสิ้น 926,353 คน โดยส่วนใหญ่ (ร้อยละ 86.5) เป็นการเข้าทำงานเพื่อแทนคนเก่าที่ออกไป ส่วนการเข้าทำงานโดยเป็นตำแหน่งงานใหม่มีประมาณร้อยละ 13.5 (ตาราง ง)

3.4.2 การออกจากงานของลูกจ้าง

เมื่อพิจารณาการออกจากงานของลูกจ้างในปี 2548 พบว่ามีจำนวนทั้งสิ้น 899,547 คน ส่วนใหญ่ (ร้อยละ 87.3) ลาออก รองลงมาออกจากงานเพราะเหตุผลอื่น ๆ และออกเพราะทำผิด มีประมาณร้อยละ 7.1 และ 4.3 ตามลำดับ สำหรับการออกจากงานเพราะสถานประกอบการลดงานมีสัดส่วนน้อยที่สุดประมาณร้อยละ 1.3 (ตาราง ง)

ตาราง ง จำนวนและร้อยละของการเข้าทำงานและการออกจากงานของลูกจ้างในปี 2548

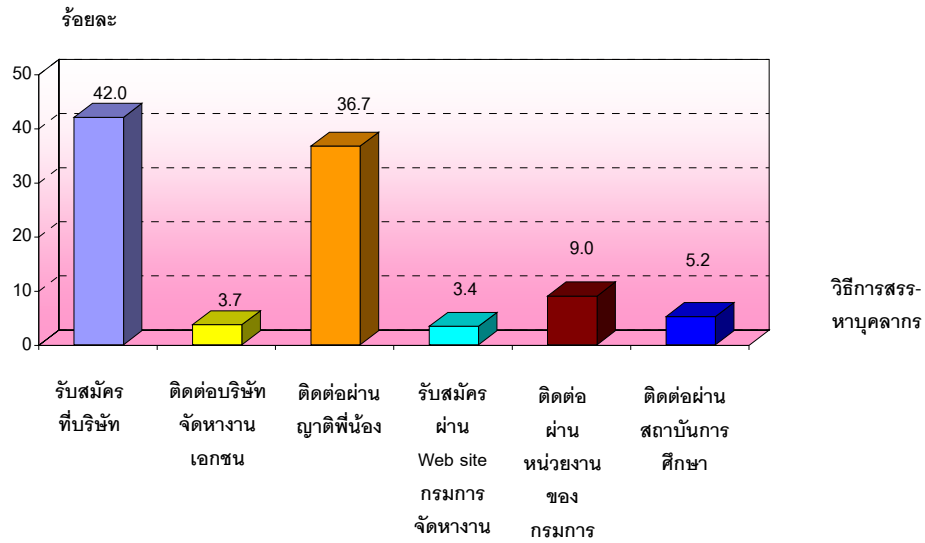
รายการ	จำนวน (คน)	ร้อยละ
การเข้าทำงานของลูกจ้าง		
ลูกจ้างทั้งสิ้น	926,353	100.0
แทนคนเก่าที่ออกไป	801,411	86.5
ตำแหน่งงานใหม่	124,942	13.5
การออกจากงานของลูกจ้าง		
ลูกจ้างทั้งสิ้น	899,547	100.0
ลาออก	785,364	87.3
ออกเพราะลดงาน	11,449	1.3
ออกเพราะทำผิด	38,440	4.3
อื่น ๆ	64,295	7.1

3.5 การสรรหาคูคลากรของสถานประกอบการ

3.5.1 วิธีการสรรหาคูบุคลากรของสถานประกอบการ

วิธีการสรรหาคูบุคลากรของสถานประกอบการ พบว่า ส่วนใหญ่ (ร้อยละ 42.0) สรรหาคูบุคลากรโดยรับสมัครที่บริษัท รองลงมาสรรหาคูบุคลากรโดยติดต่อผ่านญาติพี่น้อง ประมาณร้อยละ 36.7 สำหรับการสรรหาคูบุคลากรโดยติดต่อผ่านหน่วยงานของกรมการจัดหางานและติดต่อผ่านสถาบันการศึกษา ประมาณร้อยละ 9.0 และ 5.2 ตามลำดับ ส่วนการสรรหาคูบุคลากรโดยวิธีติดต่อบริษัทจัดหางานเอกชน และรับสมัครผ่าน Web site มีสัดส่วนใกล้เคียงกันคือประมาณร้อยละ 3.7 และ 3.4 ตามลำดับ (แผนภูมิ ฐ)

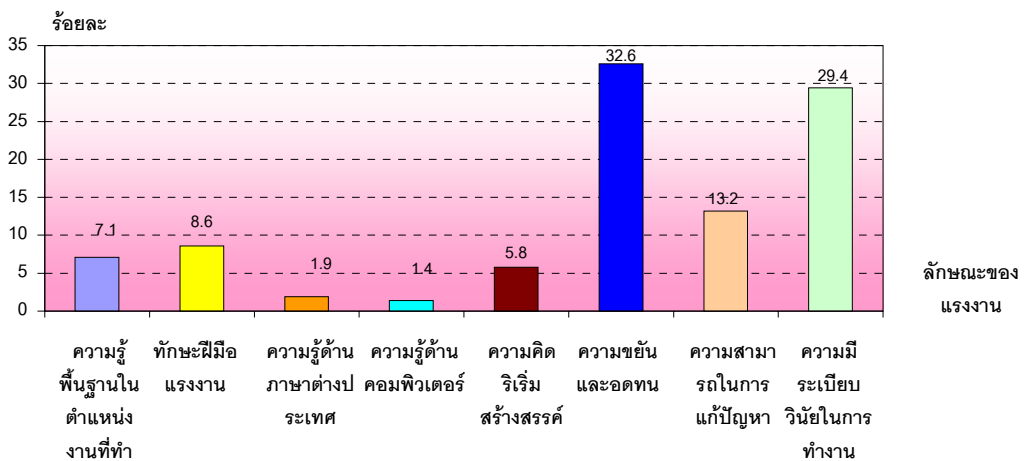
แผนภูมิ ฐ ร้อยละของการสรรหาบุคลากรของสถานประกอบการ จำแนกตามวิธีการสรรหาบุคลากร



3.5.2 คุณลักษณะของแรงงานที่สถานประกอบการต้องการมากที่สุด

คุณลักษณะของแรงงานที่สถานประกอบการต้องการมากที่สุด พบว่า ส่วนใหญ่ (ร้อยละ 32.6) สถานประกอบการต้องการแรงงานที่มีความขยันและอดทน รองลงมาคือแรงงานที่มีความมีระเบียบวินัยในการทำงานมีความต้องการประมาณร้อยละ 29.4 สำหรับแรงงานที่มีความสามารถในการแก้ปัญหา สถานประกอบการมีความต้องการประมาณร้อยละ 13.2 ส่วนแรงงานที่มีทักษะฝีมือแรงงานและมีความรู้พื้นฐานในงานที่ทำ มีความต้องการมีสัดส่วนใกล้เคียงกัน คือประมาณร้อยละ 8.6 และ 7.1 ตามลำดับ (แผนภูมิ ฑ)

แผนภูมิ ฑ ร้อยละของคุณลักษณะของแรงงานที่สถานประกอบการต้องการมากที่สุด จำแนกตามลักษณะของแรงงาน



สารบัญญัตินิติ

- ตาราง 1 จำนวนและร้อยละของสถานประกอบการ จำแนกตามรูปแบบการจัดตั้งตามกฎหมาย
- ตาราง 2 จำนวนและร้อยละของลูกจ้างของสถานประกอบการ ณ วันที่ 31 ธันวาคม 2548
จำแนกตามประเภทอาชีพ
- ตาราง 3 จำนวนและร้อยละของลูกจ้างของสถานประกอบการ ณ วันที่ 31 ธันวาคม 2548
จำแนกตามเพศ ระดับการศึกษา และอายุ
- ตาราง 4 จำนวนและร้อยละของการเข้าทำงานของลูกจ้างในช่วง 1 มกราคม - 31 ธันวาคม 2548
จำแนกตามลูกจ้างแทนคนเก่าที่ออกไป และลูกจ้างตำแหน่งงานใหม่
- ตาราง 5 จำนวนและร้อยละการออกจากงานของลูกจ้างในช่วง 1 มกราคม - 31 ธันวาคม 2548
จำแนกตามสาเหตุการออกจากงานของลูกจ้าง
- ตาราง 6 จำนวนและร้อยละของแรงงานที่ต้องการ จำแนกตามประเภทอาชีพ
- ตาราง 7 จำนวนและร้อยละของแรงงานที่ต้องการ จำแนกตามระดับการศึกษา
- ตาราง 8 จำนวนและร้อยละของแรงงานที่ต้องการ จำแนกตามอายุ
- ตาราง 9 จำนวนและร้อยละของแรงงานที่ต้องการ จำแนกตามประสบการณ์
- ตาราง 10 จำนวนและร้อยละของแรงงานที่ต้องการ จำแนกตามค่าจ้างเฉลี่ย
- ตาราง 11 จำนวนและร้อยละของแรงงานที่ขาดแคลน จำแนกตามประเภทอาชีพ
- ตาราง 12 จำนวนและร้อยละของแรงงานที่ขาดแคลน จำแนกตามระดับการศึกษา
- ตาราง 13 จำนวนและร้อยละของแรงงานที่ขาดแคลน จำแนกตามอายุ
- ตาราง 14 จำนวนและร้อยละของแรงงานที่ขาดแคลน จำแนกตามค่าจ้างเฉลี่ย
- ตาราง 15 จำนวนและร้อยละของสาเหตุการขาดแคลนแรงงานของสถานประกอบการ
- ตาราง 16 จำนวนและร้อยละของสถานประกอบการ จำแนกตามวิธีการสรรหาบุคลากร
- ตาราง 17 จำนวนและร้อยละของสถานประกอบการที่มีความต้องการมากที่สุด จำแนกตามคุณลักษณะของ
แรงงาน

จำนวน : แห่ง

ตาราง 1 จำนวนและร้อยละของสถานประกอบการ จำแนกตามรูปแบบการจัดตั้งตามกฎหมาย

ภาค/ ประเภทอุตสาหกรรม	รูปแบบการจัดตั้งตามกฎหมาย									
	รวม		ส่วนบุคคล ห้างหุ้นส่วนสามัญ ที่ไม่เป็นนิติบุคคล		ห้างหุ้นส่วนสามัญ นิติบุคคล		บริษัทจำกัด บริษัทจำกัด (มหาชน)		ส่วนราชการ รัฐวิสาหกิจ การจัดตั้งในรูปแบบอื่น ๆ	
	จำนวน	ร้อยละ	จำนวน	ร้อยละ	จำนวน	ร้อยละ	จำนวน	ร้อยละ	จำนวน	ร้อยละ
ทั่วประเทศ	31,565	100.0	9,387	29.8	3,530	11.2	14,470	45.8	4,178	13.2
กรุงเทพมหานคร	9,314	100.0	2,762	29.7	963	10.3	5,549	59.6	40	0.4
ปริมณฑล	5,710	100.0	970	17.0	676	11.8	4,044	70.8	20	0.4
กลาง	5,443	100.0	1,850	34.0	771	14.2	2,461	45.2	361	6.6
ภาคเหนือ	3,444	100.0	1,350	39.2	392	11.4	794	23.1	907	26.3
ภาคตะวันออกเฉียงเหนือ	4,730	100.0	1,357	28.7	318	6.7	569	12.0	2,485	52.6
ภาคใต้	2,923	100.0	1,097	37.5	410	14.1	1,050	35.9	366	12.5
ประเภทอุตสาหกรรม										
การผลิตอาหารและอาหารสัตว์	4,698	100.0	1,150	24.5	848	18.0	1,725	36.7	975	20.8
การผลิตสิ่งทอและเครื่องนุ่งห่ม	6,525	100.0	1,677	25.7	485	7.4	2,174	33.3	2,189	33.6
การผลิตรองเท้าและเครื่องหนัง	1,023	100.0	384	37.5	102	10.0	513	50.1	24	2.4
การผลิตไม้และเครื่องเรือน	2,657	100.0	560	21.8	382	14.4	1,075	40.5	620	23.3
การผลิตปิโตรเคมี	304	100.0	9	3.0	22	7.2	252	82.9	21	6.9
การผลิตยาและเคมีภัณฑ์	847	100.0	25	3.0	46	5.4	686	81.0	90	10.6
การผลิตยางและผลิตภัณฑ์ยาง	583	100.0	44	7.6	85	14.6	349	59.9	104	17.9
การผลิตผลิตภัณฑ์พลาสติก	1,820	100.0	107	5.8	277	15.2	1,419	78.0	18	1.0
การผลิตเซรามิกส์และแก้ว	804	100.0	424	52.7	75	9.3	285	35.5	20	2.5
การผลิตเหล็กและเหล็กกล้า	389	100.0	26	6.8	68	17.5	292	75.1	2	0.6
การผลิตเครื่องใช้ไฟฟ้าและอิเล็กทรอนิกส์	1,080	100.0	47	4.4	78	7.2	953	88.2	2	0.2
การผลิตยานยนต์และชิ้นส่วน	767	100.0	40	5.2	100	13.0	627	81.8	-	-
การผลิตอัญมณีและเครื่องประดับ	618	100.0	251	40.6	26	4.2	329	53.3	12	1.9
โรงแรมและภัตตาคาร	9,450	100.0	4,622	48.9	937	9.9	3,789	40.1	101	1.1

ที่มา : การสำรวจความต้องการแรงงานและขาดแคลนแรงงาน พ.ศ. 2549 สำนักงานสถิติแห่งชาติ กระทรวงเทคโนโลยีสารสนเทศและการสื่อสาร

ตาราง 2 จำนวนและร้อยละของลูกจ้างของสถานประกอบการ ณ วันที่ 31 ธันวาคม 2548 จำแนกตามประเภทอาชีพ

ภาค/ ประเภทอุตสาหกรรม	รวม		ประเภทอาชีพ												พนักงาน/ คณงานทั่วไป					
	จำนวน	ร้อยละ	ผู้บริหาร/ ผู้จัดการ		ผู้ประกอบวิชาชีพ ด้านต่าง ๆ		ช่างเทคนิคและผู้ ปฏิบัติงานด้านเทคนิค		เสมียนเจ้าหน้าที่ สำนักงาน		พนักงานบริการ/ พนักงานขาย		ผู้ปฏิบัติงานโดย ใช้ฝีมือในธุรกิจต่าง ๆ		ผู้ปฏิบัติงาน ในโรงงาน		จำนวน	ร้อยละ		
			จำนวน	ร้อยละ	จำนวน	ร้อยละ	จำนวน	ร้อยละ	จำนวน	ร้อยละ	จำนวน	ร้อยละ	จำนวน	ร้อยละ	จำนวน	ร้อยละ				
ทั่วประเทศ	2,598,648	100.0	91,532	3.5	38,645	1.5	97,343	3.7	166,565	6.4	185,889	7.2	6,693	0.3	158,450	6.1	882,326	34.0	971,205	37.3
กรุงเทพมหานคร	628,139	100.0	27,595	4.4	7,148	1.1	13,484	2.1	51,881	8.3	89,538	14.3	14	--	30,290	4.8	250,988	40.0	157,200	25.0
ปริมณฑล	771,055	100.0	25,767	3.3	13,722	1.8	33,564	4.4	50,388	6.5	20,560	2.7	2,589	0.3	31,738	4.1	272,263	35.3	320,464	41.6
ภาคกลาง	627,251	100.0	18,149	2.9	11,372	1.8	32,418	5.2	35,303	5.6	30,588	4.9	1,195	0.2	25,906	4.1	240,731	38.4	231,590	36.9
ภาคเหนือ	186,639	100.0	6,121	3.3	2,185	1.2	5,371	2.9	8,024	4.3	13,201	7.1	1,112	0.6	20,749	11.1	53,696	28.7	76,180	40.8
ภาคตะวันออกเฉียงเหนือ	191,520	100.0	7,222	3.8	1,692	0.9	6,333	3.3	8,854	4.6	11,261	5.9	562	0.3	43,542	22.7	42,569	22.2	69,485	36.3
ภาคใต้	194,044	100.0	6,678	3.4	2,525	1.3	6,173	3.2	12,115	6.2	20,741	10.7	1,221	0.6	6,225	3.2	22,079	11.4	116,286	60.0
ประเภทอุตสาหกรรม																				
การผลิตอาหารและอาหารสัตว์	432,647	100.0	14,151	3.3	6,160	1.4	14,002	3.2	26,955	6.2	8,872	2.1	4,798	1.1	16,174	3.7	124,574	28.8	216,961	50.2
การผลิตสิ่งทอและเครื่องนุ่งห่ม	525,250	100.0	13,318	2.6	2,399	0.5	11,140	2.1	30,498	5.8	5,501	1.0	750	0.1	70,707	13.5	215,443	41.0	175,494	33.4
การผลิตรถทั้งและเครื่องหนึ่ง	104,114	100.0	2,289	2.2	263	0.3	1,464	1.4	5,555	5.4	2,516	2.4	30	--	4,320	4.1	33,961	32.6	53,716	51.6
การผลิตไม้และเครื่องเรือน	175,861	100.0	5,743	3.3	898	0.5	3,959	2.3	8,989	5.1	2,167	1.2	47	--	17,506	10.0	53,884	30.6	82,668	47.0
การผลิตปิโตรเคมี	22,099	100.0	1,796	8.1	1,558	7.1	2,680	12.2	2,373	10.7	522	2.4	8	--	606	2.7	7,344	33.2	5,212	23.6
การผลิตยางและเคมีภัณฑ์	81,002	100.0	5,055	6.2	4,157	5.1	5,391	6.7	9,770	12.1	4,298	5.3	12	--	1,809	2.2	28,574	35.3	21,936	27.1
การผลิตยางและผลิตภัณฑ์ยาง	82,734	100.0	1,975	2.4	1,278	1.5	2,721	3.3	4,598	5.5	812	1.0	306	0.4	2,084	2.5	28,021	33.9	40,941	49.5
การผลิตเหล็กกล้าและเหล็ก	168,136	100.0	6,865	4.1	1,671	1.0	8,115	4.8	12,607	7.5	2,360	1.4	19	--	5,774	3.4	71,250	42.4	59,476	35.4
การผลิตเซรามิกและแก้ว	83,380	100.0	2,126	2.5	1,376	1.7	3,174	3.8	5,041	6.0	1,245	1.5	72	0.1	4,760	5.7	27,135	32.6	38,430	46.1
การผลิตเหล็กและเหล็กกล้า	38,968	100.0	1,758	4.5	827	2.1	4,010	10.3	3,390	8.7	436	1.1	-	-	1,749	4.5	16,933	43.5	9,864	25.3
การผลิตเครื่องใช้ไฟฟ้าและอิเล็กทรอนิกส์	339,481	100.0	8,293	2.4	7,314	2.2	19,362	5.7	16,294	4.8	2,855	0.8	-	-	7,718	2.3	171,995	50.7	105,650	31.1
การผลิตยานยนต์และชิ้นส่วน	152,091	100.0	6,272	4.1	5,096	3.4	13,061	8.5	12,158	8.0	1,474	1.0	3	--	3,305	2.2	75,914	49.9	34,806	22.9
การผลิตอุปกรณ์และเครื่องประดับ	57,442	100.0	1,671	2.9	323	0.6	586	1.0	6,092	10.6	1,069	1.9	-	-	11,390	19.8	21,740	37.8	14,573	25.4
โรงแรมและภัตตาคาร	335,443	100.0	20,221	6.0	5,327	1.6	7,678	2.3	22,246	6.6	151,762	45.3	648	0.2	10,528	3.1	5,557	1.7	111,476	33.2

หมายเหตุ : - ต่ำกว่าร้อยละ 0.1

ที่มา : การสำรวจความถี่ของการแรงงานและขาดแคลนแรงงาน พ.ศ. 2549 สำนักงานสถิติแห่งชาติ กระทรวงเทคโนโลยีสารสนเทศและการสื่อสาร

ภาค/ ประเภทอุตสาหกรรม	จำนวนทั้งสิ้น		ชาย		หญิง		มัธยมศึกษาหรือต่ำกว่า		ปวช.		ปวส./อนุปริญญา		ปริญญาตรีและสูงกว่า		อายุ (ปี)									
	จำนวน	ร้อยละ	จำนวน	ร้อยละ	จำนวน	ร้อยละ	จำนวน	ร้อยละ	จำนวน	ร้อยละ	จำนวน	ร้อยละ	จำนวน	ร้อยละ	จำนวน	ร้อยละ	จำนวน	ร้อยละ	จำนวน	ร้อยละ				
ทั่วประเทศ	2,598,648	100.0	1,111,924	42.8	1,486,724	57.2	1,888,010	72.6	250,999	9.7	223,306	8.6	236,333	9.1	672,175	25.9	1,188,056	45.7	531,518	20.5	170,141	6.5	36,759	1.4
กรุงเทพมหานคร	628,139	100.0	270,464	43.1	357,675	56.9	451,056	71.8	58,503	9.3	47,304	7.5	71,275	11.4	195,507	31.1	281,602	44.8	109,710	17.5	33,018	5.3	8,303	1.3
ปริมณฑล	771,055	100.0	342,733	44.4	428,322	55.6	579,041	75.1	63,599	8.2	57,593	7.5	70,823	9.2	194,706	25.3	366,077	47.4	157,168	20.4	46,498	6.0	6,606	0.9
ภาคกลาง	627,251	100.0	287,169	45.8	340,082	54.2	424,992	67.8	75,433	12.0	69,321	11.1	57,506	9.1	160,606	25.6	297,528	47.4	126,691	20.2	35,636	5.7	6,791	1.1
ภาคเหนือ	186,639	100.0	67,461	36.1	119,178	63.9	140,875	75.5	19,205	10.3	15,465	8.3	11,095	5.9	44,398	23.8	79,774	42.7	42,878	23.0	15,715	8.4	3,874	2.1
ภาคตะวันออกเฉียงเหนือ	191,520	100.0	60,741	31.7	130,779	68.3	159,647	83.4	11,932	6.2	11,148	5.8	8,793	4.6	30,375	15.9	77,203	40.3	49,806	26.0	25,666	13.4	8,470	4.4
ภาคใต้	194,044	100.0	83,356	43.0	110,687	57.0	132,400	68.3	22,327	11.5	22,476	11.6	16,840	8.6	46,584	24.0	85,873	44.3	45,263	23.3	13,609	7.0	2,715	1.4
ประเภทอุตสาหกรรม																								
การผลิตอาหารและอาหารสัตว์	432,647	100.0	180,030	41.6	252,617	58.4	336,408	77.8	31,099	7.2	30,003	6.9	35,137	8.1	94,257	21.8	186,073	43.0	105,335	24.3	38,292	8.9	8,690	2.0
การผลิตสิ่งทอและเครื่องนุ่งห่ม	525,250	100.0	141,316	26.9	383,934	73.1	443,764	84.5	29,148	5.5	24,289	4.6	28,049	5.4	128,104	24.4	233,502	44.5	108,922	20.7	44,948	8.6	9,774	1.8
การผลิตของเหล็กและเครื่องหนัง	104,114	100.0	43,238	41.5	60,876	58.5	79,335	76.2	10,339	9.9	8,215	7.9	6,225	6.0	26,401	25.4	53,662	51.5	19,796	19.0	3,295	3.2	959	0.9
การผลิตไม้และเครื่องเรือน	175,861	100.0	96,614	54.9	79,247	45.1	138,849	79.0	18,499	10.5	8,979	5.1	9,534	5.4	39,636	22.5	75,041	42.7	40,077	22.8	15,403	8.8	5,705	3.2
การผลิตปิโตรเคมี	22,099	100.0	14,318	64.8	7,781	35.2	10,207	46.2	1,797	8.2	3,986	18.0	6,108	27.6	3,743	17.0	9,897	44.8	6,587	29.8	1,597	7.2	275	1.2
การผลิตยางและเคมีภัณฑ์	81,002	100.0	38,307	47.3	42,696	52.7	41,616	51.4	7,624	9.4	11,886	14.7	19,877	24.5	14,678	18.1	40,842	50.4	17,439	21.6	6,660	8.2	1,383	1.7
การผลิตยางและผลิตภัณฑ์ยาง	82,734	100.0	46,968	56.8	35,766	43.2	62,274	75.3	7,564	9.1	7,054	8.6	5,842	7.0	22,535	27.2	38,299	46.3	16,594	20.1	4,277	5.2	1,028	1.2
การผลิตเหล็กกล้าและเหล็กกล้า	188,136	100.0	83,349	49.6	104,787	50.4	120,247	71.5	15,480	9.2	16,097	9.6	16,312	9.7	45,876	27.3	76,576	45.5	35,503	21.1	8,903	5.3	1,278	0.8
การผลิตเครื่องใช้ไฟฟ้าและอิเล็กทรอนิกส์	83,380	100.0	43,108	51.7	40,272	48.3	62,314	74.7	8,196	9.9	5,918	7.1	6,951	8.3	16,722	20.1	36,602	43.9	22,931	27.5	6,172	7.4	952	1.1
การผลิตเหล็กและเหล็กกล้า	38,988	100.0	30,054	77.1	8,933	22.9	25,289	64.9	4,727	12.1	4,360	11.2	4,592	11.8	6,406	16.5	18,329	47.0	10,407	26.7	3,302	8.5	524	1.3
การผลิตเครื่องใช้ไฟฟ้าและอิเล็กทรอนิกส์	339,481	100.0	116,623	34.4	222,859	65.6	228,698	67.4	42,840	12.6	36,283	10.7	31,661	9.3	100,486	29.6	176,598	52.0	53,167	15.7	8,451	2.5	779	0.2
การผลิตยานยนต์และชิ้นส่วน	152,091	100.0	104,373	68.6	47,718	31.4	91,915	60.5	19,310	12.7	20,263	13.3	20,602	13.5	42,138	27.7	75,236	49.5	27,522	18.1	6,151	4.0	1,044	0.7
การผลิตอัญมณีและเครื่องประดับ	57,442	100.0	22,824	39.7	34,618	60.3	42,432	73.9	5,879	10.2	4,110	7.2	5,020	8.7	17,747	30.9	28,039	48.8	9,101	15.8	2,336	4.1	219	0.4
โรงแรมและภัตตาคาร	335,443	100.0	150,803	45.0	184,639	55.0	204,663	61.0	48,496	14.5	41,862	12.5	40,421	12.0	113,445	33.8	139,359	41.6	58,137	17.3	20,354	6.1	4,147	1.2

ที่มา : การสำรวจความต้องการแรงงานและขาดแคลนแรงงาน พ.ศ. 2549 สำนักงานสถิติแห่งชาติ กระทรวงเทคโนโลยีสารสนเทศและการสื่อสาร

ตาราง 4 จำนวนและร้อยละของการเข้าทำงานของลูกจ้างในช่วง 1 มกราคม - 31 ธันวาคม 2548 จำแนกตามลูกจ้างแทนคนเก่าที่ออกไป และลูกจ้างตำแหน่งงานใหม่

จำนวน : คน

ภาค/ ประเภทอุตสาหกรรม	การเข้าทำงานของลูกจ้าง																	
	ลูกจ้างทั้งสิ้น						แทนคนเก่าที่ออกไป						ตำแหน่งงานใหม่					
	รวม		ชาย		หญิง		รวม		ชาย		หญิง		รวม		ชาย		หญิง	
	จำนวน	ร้อยละ	จำนวน	ร้อยละ	จำนวน	ร้อยละ	จำนวน	ร้อยละ	จำนวน	ร้อยละ	จำนวน	ร้อยละ	จำนวน	ร้อยละ	จำนวน	ร้อยละ	จำนวน	ร้อยละ
ทั่วประเทศ	926,353	100.0	379,784	41.0	546,569	59.0	801,411	86.5	326,047	40.7	475,364	59.3	124,942	13.5	53,737	43.0	71,206	57.0
กรุงเทพมหานคร	189,419	100.0	77,574	41.0	111,845	59.0	170,025	89.8	69,261	40.7	100,764	59.3	19,393	10.2	8,312	42.9	11,081	57.1
ปริมณฑล	317,004	100.0	145,740	46.0	171,265	54.0	269,381	85.0	124,048	46.0	145,333	54.0	47,623	15.0	21,692	45.5	25,931	54.5
ภาคกลาง	248,544	100.0	96,572	38.9	151,973	61.1	211,758	85.2	81,813	38.6	129,945	61.4	36,786	14.8	14,758	40.1	22,028	59.9
ภาคเหนือ	48,380	100.0	17,135	35.4	31,245	64.6	40,846	84.4	13,710	33.6	27,136	66.4	7,534	15.6	3,425	45.5	4,109	54.5
ภาคตะวันออกเฉียงเหนือ	51,012	100.0	16,777	32.9	34,235	67.1	44,412	87.1	14,463	32.6	29,948	67.4	6,600	12.9	2,313	35.0	4,287	65.0
ภาคใต้	71,993	100.0	25,987	36.1	46,006	63.9	64,988	90.3	22,752	35.0	42,237	65.0	7,005	9.7	3,235	46.2	3,770	53.8
ประเภทอุตสาหกรรม																		
การผลิตอาหารและอาหารสัตว์	169,178	100.0	61,663	36.4	107,515	63.6	153,254	90.6	54,839	35.8	98,415	64.2	15,924	9.4	6,824	42.9	9,100	57.1
การผลิตสิ่งทอและเครื่องนุ่งห่ม	193,911	100.0	60,520	31.2	133,391	68.8	175,960	90.7	54,521	31.0	121,440	69.0	17,951	9.3	5,999	33.4	11,951	66.6
การผลิตรองเท้าและเครื่องหนัง	44,027	100.0	18,814	42.7	25,214	57.3	38,409	87.2	16,589	43.2	21,820	56.8	5,618	12.8	2,225	39.6	3,394	60.4
การผลิตไม้และเครื่องเรือน	68,328	100.0	38,603	56.5	29,725	43.5	60,555	88.6	34,602	57.1	25,954	42.9	7,773	11.4	4,002	51.5	3,771	48.5
การผลิตปิโตรเคมี	3,852	100.0	2,632	68.3	1,221	31.7	3,396	88.2	2,411	71.0	985	29.0	456	11.8	221	48.4	236	51.6
การผลิตยานยนต์และชิ้นส่วน	19,625	100.0	8,756	44.6	10,869	55.4	17,917	91.3	7,967	44.5	9,950	55.5	1,708	8.7	789	46.2	919	53.8
การผลิตยางและผลิตภัณฑ์ยาง	31,290	100.0	17,207	55.0	14,083	45.0	28,723	91.8	15,725	54.7	12,998	45.3	2,566	8.2	1,482	57.8	1,084	42.2
การผลิตผลิตภัณฑ์พลาสติก	72,747	100.0	34,760	47.8	37,987	52.2	64,550	88.7	30,343	47.0	34,207	53.0	8,197	11.3	4,437	54.1	3,760	45.9
การผลิตเซรามิกส์และแก้ว	26,910	100.0	13,234	49.2	13,676	50.8	21,392	79.5	11,009	51.5	10,383	48.5	5,518	20.5	2,225	40.3	3,293	59.7
การผลิตเหล็กและเหล็กกล้า	12,784	100.0	10,446	81.7	2,338	18.3	10,893	85.2	8,750	80.3	2,143	19.7	1,891	14.8	1,696	89.7	195	10.3
การผลิตเครื่องใช้ไฟฟ้าและอิเล็กทรอนิกส์	123,849	100.0	32,993	26.6	90,856	73.4	91,672	74.0	22,790	24.9	68,882	75.1	32,176	26.0	10,203	31.7	21,974	68.3
การผลิตยานยนต์และชิ้นส่วน	44,740	100.0	29,549	66.0	15,191	34.0	32,581	72.8	21,710	66.6	10,871	33.4	12,159	27.2	7,839	64.5	4,320	35.5
การผลิตยูนิตและเครื่องประดับ	15,174	100.0	6,153	40.5	9,021	59.5	12,451	82.0	4,965	39.9	7,485	60.1	2,724	18.0	1,188	43.6	1,536	56.4
โรงแรมและภัตตาคาร	99,936	100.0	44,434	44.5	55,502	55.5	89,657	89.7	39,826	44.4	49,831	55.6	10,279	10.3	4,608	44.8	5,671	55.2

ที่มา : การสำรวจความต้องการแรงงานและขาดแคลนแรงงาน พ.ศ. 2549 สำนักงานสถิติแห่งชาติ กระทรวงเทคโนโลยีสารสนเทศและการสื่อสาร

ตาราง 5 จำนวนและร้อยละการออกงานของลูกจ้างในช่วง 1 มกราคม - 31 ธันวาคม 2548 จำนวนตามสาเหตุการออกงานของลูกจ้าง

ภาค/ ประเภทอุตสาหกรรม	การออกงานของลูกจ้าง												รวม																	
	ลูกจ้างทั้งสิ้น						ลาออก						อื่น ๆ																	
	ชาย		หญิง		รวม		ชาย		หญิง		รวม		ชาย		หญิง															
	จำนวน	ร้อยละ	จำนวน	ร้อยละ	จำนวน	ร้อยละ	จำนวน	ร้อยละ	จำนวน	ร้อยละ	จำนวน	ร้อยละ	จำนวน	ร้อยละ	จำนวน	ร้อยละ														
ทั่วประเทศ	899,547	100.0	368,120	40.7	533,428	59.3	313,061	39.9	472,303	60.1	11,449	1.3	5,966	48.9	5,852	51.1	38,440	4.3	21,008	54.7	17,432	45.3	64,295	7.1	28,454	41.1	37,841	58.9		
กรุงเทพมหานคร	189,337	100.0	74,936	39.6	114,400	60.4	168,211	88.8	66,643	39.6	101,567	60.4	2,872	1.5	1,128	39.3	1,743	60.7	7,179	3.8	3,236	45.1	3,943	54.9	11,076	5.9	3,929	35.5	7,147	64.5
ปริมณฑล	302,786	100.0	134,845	44.5	167,941	55.5	284,204	87.3	114,907	43.5	149,297	56.5	3,225	1.1	1,828	56.7	1,397	43.3	11,926	3.9	8,588	72.0	3,339	28.0	23,431	7.7	9,523	40.6	13,908	59.4
ภาคกลาง	228,478	100.0	91,246	39.9	137,232	60.1	200,028	87.5	78,515	39.3	121,513	60.7	2,012	0.9	1,037	51.5	975	48.5	11,454	5.0	4,713	41.1	6,741	58.9	14,985	6.6	6,982	46.6	8,003	53.4
ภาคเหนือ	56,967	100.0	21,631	38.0	35,336	62.0	45,955	80.7	16,400	35.7	29,556	64.3	2,009	3.5	1,057	52.6	952	47.4	1,231	2.2	721	58.6	510	41.4	7,771	13.6	3,454	44.4	4,317	55.6
ภาคตะวันออกเฉียงเหนือ	47,419	100.0	15,506	32.7	31,913	67.3	39,449	83.2	12,375	31.4	27,074	68.6	1,075	2.3	408	38.0	667	62.0	1,872	3.9	1,168	62.4	704	37.6	5,023	10.6	1,555	31.0	3,467	69.0
ภาคใต้	74,560	100.0	27,955	37.5	46,605	62.5	67,517	90.6	24,222	35.9	43,295	64.1	256	0.3	138	53.9	118	46.1	4,777	6.4	2,583	54.1	2,194	45.9	2,010	2.7	1,012	50.3	998	49.7
ประเภทอุตสาหกรรม																														
การผลิตยานยนต์และอากาศยาน	172,640	100.0	64,283	37.2	108,357	62.8	148,672	86.1	54,223	36.5	94,449	63.5	2,250	1.3	1,271	56.5	978	43.5	10,330	6.0	4,173	40.4	6,157	59.6	11,389	6.6	4,616	40.5	6,773	59.5
การผลิตสิ่งทอและเครื่องนุ่งห่ม	197,360	100.0	57,916	29.3	139,443	70.7	171,947	87.1	47,643	27.7	124,304	72.3	1,977	1.0	1,098	55.5	879	44.5	6,476	3.3	4,227	65.3	2,249	34.7	16,959	8.6	4,949	29.2	12,011	70.8
การผลิตเครื่องทำและเครื่องนุ่งห่ม	41,667	100.0	17,913	43.0	23,754	57.0	39,112	93.9	16,548	42.3	22,564	57.7	755	1.8	82	10.9	673	89.1	309	0.7	198	64.1	111	35.9	1,491	3.6	1,085	72.8	406	27.2
การผลิตไม้และเครื่องเรือน	67,960	100.0	39,223	57.7	28,737	42.3	60,653	89.2	34,504	56.9	26,149	43.1	1,630	2.4	1,138	69.8	492	30.2	3,067	4.5	2,024	66.0	1,043	34.0	2,610	3.9	1,556	59.6	1,054	40.4
การผลิตปิโตรเคมี	3,721	100.0	2,616	70.3	1,105	29.7	3,371	90.6	2,303	68.3	1,068	31.7	5	0.1	5	100.0	-	-	21	0.6	21	100.0	-	-	324	8.7	286	88.3	38	11.7
การผลิตยานยนต์และเคมีภัณฑ์	18,777	100.0	8,128	43.3	10,648	56.7	16,158	86.1	6,952	43.0	9,206	57.0	308	1.6	177	57.5	131	42.5	616	3.3	241	39.1	375	60.9	1,695	9.0	758	44.7	937	55.3
การผลิตยางและผลิตภัณฑ์พลาสติก	29,134	100.0	15,439	53.0	13,695	47.0	24,390	83.7	13,031	53.4	11,359	46.6	9	-	9	100.0	-	-	1,599	5.5	870	54.4	729	45.6	3,136	10.8	1,530	48.8	1,606	51.2
การผลิตเหล็กกล้าและเหล็กหล่อ	71,048	100.0	34,564	48.6	36,484	51.4	58,264	82.0	28,680	49.2	29,583	50.8	412	0.6	227	55.0	186	45.0	4,327	6.1	1,527	35.3	2,799	64.7	8,046	11.3	4,130	51.3	3,916	48.7
การผลิตเครื่องใช้ไฟฟ้าและอิเล็กทรอนิกส์	27,764	100.0	13,614	49.0	14,151	51.0	21,738	78.3	10,585	48.7	11,153	51.3	196	0.7	96	49.0	100	51.0	801	2.9	546	68.2	255	31.8	5,029	18.1	2,387	47.5	2,642	52.5
การผลิตเหล็กและเหล็กกล้า	12,301	100.0	9,759	79.3	2,542	20.7	10,314	83.8	8,085	78.4	2,229	21.6	303	2.5	213	70.3	90	29.7	802	6.5	756	94.2	47	5.8	882	7.2	706	80.0	176	20.0
การผลิตเครื่องใช้ไฟฟ้าและอิเล็กทรอนิกส์	109,843	100.0	28,519	26.0	81,324	74.0	99,454	90.6	25,077	25.2	74,377	74.8	1,995	1.8	671	33.6	1,324	66.4	2,636	2.4	1,753	66.5	883	33.5	5,758	5.2	1,018	17.7	4,741	82.3
การผลิตยานยนต์และชิ้นส่วน	36,756	100.0	24,519	66.7	12,237	33.3	33,292	90.6	21,917	65.8	11,375	34.2	191	0.5	41	21.5	150	78.5	2,023	5.5	1,552	76.8	470	23.2	1,251	3.4	1,009	80.7	242	19.3
การผลิตปิโตรเคมีและเครื่องประดับ	14,843	100.0	5,899	39.7	8,944	60.3	13,323	89.8	5,143	38.6	8,181	61.4	499	3.4	175	35.1	323	64.9	572	3.8	373	65.2	199	34.8	449	3.0	208	46.3	241	53.7
งวมและวัสดุพลาสติก	95,732	100.0	43,727	45.7	52,005	54.3	84,676	88.5	38,370	45.3	46,306	54.7	919	1.0	393	42.8	526	57.2	4,862	5.0	2,747	56.5	2,114	43.5	5,274	5.5	2,217	42.0	3,058	58.0

หมายเหตุ : - คำนวณร้อยละ 0.1
 มาจากการสำรวจการออกงานแรงงานและขาดคนแรงงาน พ.ศ. 2548 จำนวนเกินขีดความสามารถโดยสำรวจคนตกและกำลังสำรอง

ตาราง 6 จำนวนและร้อยละของแรงงานที่ต้องการ จำแนกตามประเภทอาชีพ

จำนวน : คน

ภาค/ ประเภทอุตสาหกรรม	รวม		ประเภทอาชีพ																	
	จำนวน	ร้อยละ	ผู้บริหาร/ผู้จัดการ		ผู้ประกอบการวิชาชีพ ด้านต่าง ๆ		ช่างเทคนิคและผู้ ปฏิบัติงานด้าน เทคนิค		เสมียนเจ้าหน้าที่ สำนักงาน		พนักงานบริการ/ พนักงานขาย		ผู้ปฏิบัติงานมีชื่อ ด้านการเกษตร และประมง		ผู้ปฏิบัติงานโดย ใช้ฝีมือในธุรกิจ ต่าง ๆ		ผู้ปฏิบัติงาน ในโรงงาน		พนักงาน/ คนงานทั่วไป	
			จำนวน	ร้อยละ	จำนวน	ร้อยละ	จำนวน	ร้อยละ	จำนวน	ร้อยละ	จำนวน	ร้อยละ	จำนวน	ร้อยละ	จำนวน	ร้อยละ	จำนวน	ร้อยละ	จำนวน	ร้อยละ
ทั่วประเทศ	445,682	100.0	2,417	0.5	34,039	7.6	47,892	10.8	25,179	5.6	22,953	5.2	592	0.1	106,054	23.8	145,887	32.8	60,670	13.6
กรุงเทพมหานคร	65,028	100.0	204	0.3	1,287	2.0	3,369	5.2	3,795	5.7	6,161	9.5	413	0.6	11,908	18.3	32,697	50.3	5,254	8.1
ปริมณฑล	87,340	100.0	1,027	1.2	1,618	1.9	6,815	7.8	2,763	3.2	3,110	3.6	3	--	26,982	30.8	29,831	34.1	15,191	17.4
ภาคกลาง	166,871	100.0	626	0.4	30,601	18.3	34,548	20.7	17,211	10.3	5,129	3.1	57	--	9,115	5.5	58,280	34.9	11,304	6.8
ภาคเหนือ	32,471	100.0	76	0.2	144	0.4	636	2.0	322	1.0	3,172	9.8	23	0.1	10,514	32.4	4,983	15.3	12,601	38.8
ภาคตะวันออกเฉียงเหนือ	63,936	100.0	170	0.3	301	0.5	1,614	2.5	419	0.7	2,419	3.7	59	0.1	44,873	70.2	12,722	19.9	1,360	2.1
ภาคใต้	30,036	100.0	314	1.0	88	0.3	910	3.0	729	2.4	2,962	9.9	37	0.1	2,662	8.9	7,374	24.6	14,960	49.8
ประเภทอุตสาหกรรม																				
การผลิตอาหารและอาหารสัตว์	76,449	100.0	899	1.2	371	0.5	1,440	1.9	1,333	1.7	307	0.4	479	0.6	23,160	30.3	16,151	21.1	32,309	42.3
การผลิตสิ่งทอและเครื่องนุ่งห่ม	116,752	100.0	177	0.2	546	0.5	3,340	2.9	1,865	1.6	1,179	1.0	1	--	65,537	56.1	41,238	35.3	2,869	2.4
การผลิตของทำและเครื่องหนัง	8,633	100.0	41	0.5	41	0.5	187	2.2	348	4.0	34	0.4	-	-	2,131	24.7	4,513	52.2	1,338	15.5
การผลิตไม้และเครื่องเรือน	20,058	100.0	42	0.2	172	0.9	554	2.8	362	1.8	941	4.7	-	-	6,518	32.5	7,923	39.5	3,546	17.6
การผลิตปิโตรเคมี	1,277	100.0	114	8.9	146	11.4	225	17.6	60	4.7	31	2.4	-	-	25	2.0	383	30.0	293	23.0
การผลิตยาและเคมีภัณฑ์	7,839	100.0	101	1.3	316	4.0	3,089	39.4	313	4.0	65	0.8	-	-	263	3.4	1,202	15.3	2,490	31.8
การผลิตยางและผลิตภัณฑ์ยาง	8,750	100.0	56	0.6	76	0.9	350	4.0	211	2.4	64	0.7	3	--	311	3.6	3,546	40.6	4,133	47.2
การผลิตผลิตภัณฑ์พลาสติก	16,592	100.0	94	0.6	276	1.7	1,156	7.0	1,834	11.1	19	0.1	17	0.1	807	4.8	9,682	58.3	2,707	16.3
การผลิตเซรามิกและแก้ว	6,700	100.0	31	0.5	124	1.9	351	5.2	257	3.8	31	0.5	-	-	999	14.9	2,735	40.8	2,172	32.4
การผลิตเหล็กและเหล็กกล้า	3,891	100.0	20	0.5	130	3.3	330	8.5	847	21.8	23	0.6	-	-	659	16.9	1,708	43.9	174	4.5
การผลิตเครื่องใช้ไฟฟ้าและอิเล็กทรอนิกส์	130,710	100.0	201	0.2	30,653	23.5	33,181	25.4	13,590	10.4	67	0.1	-	-	814	0.6	50,029	38.2	2,175	1.6
การผลิตยานยนต์และชิ้นส่วน	12,855	100.0	178	1.4	699	5.4	1,138	8.9	587	4.6	91	0.7	-	-	1,760	13.7	6,301	49.0	2,101	16.3
การผลิตอุปกรณ์และเครื่องประดับ	3,354	100.0	17	0.5	94	2.8	319	9.5	230	6.9	46	1.4	-	-	2,443	72.8	134	4.0	71	2.1
โรงแรมและภัตตาคาร	31,823	100.0	447	1.4	395	1.2	2,232	7.0	3,342	10.5	20,058	63.0	92	0.3	626	2.0	339	1.1	4,292	13.5

หมายเหตุ : -- ต่ำกว่าร้อยละ 0.1

ตาราง 7 จำนวนและร้อยละของแรงงานที่ต้องการ จำแนกตามระดับการศึกษา

จำนวน : คน

ภาค/ ประเภทอุตสาหกรรม	รวม		ระดับการศึกษา							
	จำนวน	ร้อยละ	มัธยมศึกษาหรือต่ำกว่า		ปวช.		ปวส.หรืออนุปริญญา		ปริญญาตรีและสูงกว่า	
			จำนวน	ร้อยละ	จำนวน	ร้อยละ	จำนวน	ร้อยละ	จำนวน	ร้อยละ
ทั่วประเทศ	445,683	100.0	300,080	67.3	25,876	5.8	42,142	9.5	77,583	17.4
กรุงเทพมหานคร	65,028	100.0	52,727	81.1	7,172	11.0	1,598	2.5	3,530	5.4
ปริมณฑล	87,340	100.0	68,989	79.0	4,013	4.6	4,463	5.1	9,880	11.3
ภาคกลาง	166,871	100.0	63,028	37.8	7,841	4.7	33,511	20.1	62,491	37.4
ภาคเหนือ	32,471	100.0	28,336	87.3	3,158	9.7	567	1.7	410	1.3
ภาคตะวันออกเฉียงเหนือ	63,936	100.0	60,361	94.4	2,142	3.4	925	1.4	508	0.8
ภาคใต้	30,036	100.0	26,639	88.7	1,554	5.2	1,078	3.6	765	2.5
ประเภทอุตสาหกรรม										
การผลิตอาหารและอาหารสัตว์	76,449	100.0	70,890	92.7	2,669	3.5	1,375	1.8	1,516	2.0
การผลิตสิ่งทอและเครื่องนุ่งห่ม	116,752	100.0	108,430	92.9	5,278	4.5	1,082	0.9	1,959	1.7
การผลิตรองเท้าและเครื่องหนัง	8,633	100.0	8,102	93.9	159	1.8	143	1.7	227	2.6
การผลิตไม้และเครื่องเรือน	20,058	100.0	18,539	92.4	519	2.6	574	2.9	428	2.1
การผลิตปิโตรเคมี	1,277	100.0	685	53.7	92	7.2	230	18.0	270	21.1
การผลิตยาและเคมีภัณฑ์	7,839	100.0	3,857	49.2	397	5.1	350	4.5	3,237	41.2
การผลิตยางและผลิตภัณฑ์ยาง	8,750	100.0	7,936	90.7	190	2.2	315	3.6	307	3.5
การผลิตผลิตภัณฑ์พลาสติก	16,592	100.0	13,062	78.7	1,018	6.1	1,907	11.5	603	3.7
การผลิตเซรามิกส์และแก้ว	6,700	100.0	5,811	86.7	372	5.6	205	3.1	314	4.6
การผลิตเหล็กและเหล็กกล้า	3,891	100.0	2,879	74.0	322	8.3	475	12.2	217	5.5
การผลิตเครื่องใช้ไฟฟ้าและอิเล็กทรอนิกส์	130,710	100.0	30,288	23.2	3,662	2.8	31,669	24.2	65,088	49.8
การผลิตยานยนต์และชิ้นส่วน	12,855	100.0	5,758	44.8	4,252	33.1	1,575	12.3	1,269	9.8
การผลิตอัญมณีและเครื่องประดับ	3,354	100.0	2,667	79.6	243	7.3	82	2.4	359	10.7
โรงแรมและภัตตาคาร	31,823	100.0	21,173	66.5	6,706	21.1	2,158	6.8	1,787	5.6

ตาราง 8 จำนวนและร้อยละของแรงงานที่ต้องการ จำแนกตามอายุ

จำนวน : คน

ภาค/ ประเภทอุตสาหกรรม	อายุ (ปี)											
	รวม		< 25		25 - 34		35 - 44		45 - 54		≥ 55	
	จำนวน	ร้อยละ	จำนวน	ร้อยละ	จำนวน	ร้อยละ	จำนวน	ร้อยละ	จำนวน	ร้อยละ	จำนวน	ร้อยละ
ทั่วประเทศ	445,683	100.0	169,985	38.1	229,817	51.6	7,810	1.8	37,550	8.4	519	0.1
กรุงเทพมหานคร	65,028	100.0	37,351	57.5	26,984	41.5	674	1.0	8	--	13	--
ปริมณฑล	87,340	100.0	43,070	49.3	43,156	49.4	1,105	1.3	6	--	--	--
ภาคกลาง	166,871	100.0	41,371	24.8	121,719	73.0	3,497	2.1	221	0.1	61	--
ภาคเหนือ	32,471	100.0	20,817	64.1	10,320	31.8	1,034	3.2	191	0.6	108	0.3
ภาคตะวันออกเฉียงเหนือ	63,936	100.0	13,191	20.6	12,879	20.2	770	1.2	37,098	58.0	--	--
ภาคใต้	30,036	100.0	14,184	47.2	14,759	49.2	728	2.4	26	0.1	337	1.1
ประเภทอุตสาหกรรม												
การผลิตอาหารและอาหารสัตว์	76,449	100.0	45,285	59.2	29,489	38.6	1,542	2.0	130	0.2	--	--
การผลิตสิ่งทอและเครื่องนุ่งห่ม	116,752	100.0	38,536	33.0	38,919	33.3	2,286	2.0	37,009	31.7	--	--
การผลิตรองเท้าและเครื่องหนัง	8,633	100.0	4,995	57.9	3,614	41.8	23	0.3	--	--	--	--
การผลิตไม้และเครื่องเรือน	20,058	100.0	3,929	19.6	15,368	76.6	405	2.0	251	1.3	106	0.5
การผลิตปิโตรเคมี	1,277	100.0	427	33.4	820	64.2	31	2.4	--	--	--	--
การผลิตยาและเคมีภัณฑ์	7,839	100.0	2,882	36.8	4,863	62.0	93	1.2	1	--	--	--
การผลิตยางและผลิตภัณฑ์ยาง	8,750	100.0	2,758	31.5	5,564	63.6	87	1.0	4	--	337	3.9
การผลิตผลิตภัณฑ์พลาสติก	16,592	100.0	9,185	55.4	5,995	36.1	1,410	8.5	--	--	--	--
การผลิตเซรามิกส์และแก้ว	6,700	100.0	1,899	28.3	4,591	68.5	154	2.3	33	0.5	25	0.4
การผลิตเหล็กและเหล็กกล้า	3,891	100.0	1,250	32.1	2,605	66.9	35	0.9	2	0.1	--	--
การผลิตเครื่องใช้ไฟฟ้าและอิเล็กทรอนิกส์	130,710	100.0	28,050	21.5	102,228	78.2	432	0.3	--	--	1	--
การผลิตยานยนต์และชิ้นส่วน	12,855	100.0	8,448	65.7	4,144	32.3	171	1.3	92	0.7	--	--
การผลิตอัญมณีและเครื่องประดับ	3,354	100.0	1,903	56.7	1,441	43.0	9	0.3	--	--	--	--
โรงแรมและภัตตาคาร	31,823	100.0	20,435	64.2	10,173	32.0	1,135	3.5	29	0.1	51	0.2

หมายเหตุ : -- ต่ำกว่าร้อยละ 0.1

ที่มา : การสำรวจความต้องการแรงงานและขาดแคลนแรงงาน พ.ศ. 2549 สำนักงานสถิติแห่งชาติ กระทรวงเทคโนโลยีสารสนเทศและการสื่อสาร

ตาราง 9 จำนวนและร้อยละของแรงงานที่ต้องการ จำแนกตามประเภทการจ้างงาน : คน

ภาค/ ประเภทอุตสาหกรรม	ประเภทการจ้างงาน (ปี)									
	รวม		1 - 2		3 - 4		≥ 5		ไม่กำหนด	
	จำนวน	ร้อยละ	จำนวน	ร้อยละ	จำนวน	ร้อยละ	จำนวน	ร้อยละ	จำนวน	ร้อยละ
ทั่วประเทศ	445,683	100.0	123,313	27.7	70,816	15.9	1,494	0.3	250,058	56.1
กรุงเทพมหานคร	65,028	100.0	23,213	35.7	2,818	4.3	367	0.6	38,629	59.4
ปริมณฑล	87,340	100.0	27,722	31.8	4,659	5.3	506	0.6	54,453	62.3
ภาคกลาง	166,871	100.0	45,723	27.4	60,512	36.3	360	0.2	60,274	36.1
ภาคเหนือ	32,471	100.0	7,983	24.6	560	1.7	134	0.4	23,795	73.3
ภาคตะวันออกเฉียงเหนือ	63,936	100.0	11,609	18.2	367	0.6	53	0.1	51,906	81.1
ภาคใต้	30,036	100.0	7,064	23.5	1,901	6.3	70	0.2	21,000	70.0
ประเภทอุตสาหกรรม										
การผลิตอาหารและอาหารสัตว์	76,449	100.0	13,703	17.9	1,910	2.5	149	0.2	60,685	79.4
การผลิตสิ่งทอและเครื่องนุ่งห่ม	116,752	100.0	33,538	28.7	2,195	1.9	242	0.2	80,774	69.2
การผลิตรองเท้าและเครื่องหนัง	8,633	100.0	2,520	29.2	168	1.9	65	0.8	5,881	68.1
การผลิตไม้และเครื่องเรือน	20,058	100.0	3,784	18.9	626	3.1	114	0.6	15,531	77.4
การผลิตปิโตรเคมี	1,277	100.0	547	42.7	96	7.4	18	1.4	620	48.5
การผลิตยาและเคมีภัณฑ์	7,839	100.0	984	12.6	2,742	35.0	85	1.1	4,028	51.3
การผลิตยางและผลิตภัณฑ์ยาง	8,750	100.0	822	9.4	108	1.2	31	0.4	7,792	89.0
การผลิตผลิตภัณฑ์พลาสติก	16,592	100.0	4,421	26.6	362	2.2	115	0.7	11,691	70.5
การผลิตเซรามิกส์และแก้ว	6,700	100.0	2,886	43.1	169	2.5	39	0.6	3,606	53.8
การผลิตเหล็กและเหล็กกล้า	3,891	100.0	902	23.2	163	4.2	16	0.4	2,812	72.2
การผลิตเครื่องใช้ไฟฟ้าและอิเล็กทรอนิกส์	130,710	100.0	42,344	32.4	59,762	45.7	132	0.1	28,472	21.8
การผลิตยานยนต์และชิ้นส่วน	12,855	100.0	4,710	36.6	512	4.0	240	1.9	7,393	57.5
การผลิตอัญมณีและเครื่องประดับ	3,354	100.0	1,104	33.0	439	13.1	30	0.9	1,779	53.0
โรงแรมและภัตตาคาร	31,823	100.0	11,054	34.7	1,563	4.9	217	0.7	18,986	59.7

ที่มา : การสำรวจความต้องการแรงงานและขาดแคลนแรงงาน พ.ศ. 2549 สำนักงานสถิติแห่งชาติ กระทรวงเทคโนโลยีสารสนเทศและการสื่อสาร

ตาราง 10 จำนวนและร้อยละของแรงงานที่ต้องการ จำแนกตามค่าจ้างเฉลี่ย

จำนวน : คน

ภาค/ ประเภทอุตสาหกรรม	ค่าจ้างเฉลี่ยต่อเดือน (บาท)									
	รวม		≤ 7,000		7,001 - 15,000		15,001 - 20,000		> 20,000	
	จำนวน	ร้อยละ	จำนวน	ร้อยละ	จำนวน	ร้อยละ	จำนวน	ร้อยละ	จำนวน	ร้อยละ
ทั่วประเทศ	445,683	100.0	303,057	68.0	106,270	23.9	5,502	1.2	30,852	6.9
กรุงเทพมหานคร	65,028	100.0	50,745	78.0	13,361	20.6	568	0.9	351	0.5
ปริมณฑล	87,340	100.0	63,362	72.5	19,782	22.7	3,868	4.4	328	0.4
ภาคกลาง	166,871	100.0	67,966	40.7	67,960	40.7	936	0.6	30,012	18.0
ภาคเหนือ	32,471	100.0	30,683	94.5	1,740	5.4	43	0.1	6	--
ภาคตะวันออกเฉียงเหนือ	63,936	100.0	61,533	96.2	2,240	3.5	36	0.1	113	0.2
ภาคใต้	30,036	100.0	28,770	95.9	1,180	3.9	45	0.1	40	0.1
ประเภทอุตสาหกรรม										
การผลิตอาหารและเครื่องดื่ม	76,449	100.0	67,841	88.7	8,300	10.9	206	0.3	98	0.1
การผลิตสิ่งทอและเครื่องนุ่งห่ม	116,752	100.0	102,838	88.1	13,674	11.7	184	0.2	57	--
การผลิตรองเท้าและเครื่องหนัง	8,633	100.0	8,127	94.1	462	5.4	37	0.4	6	0.1
การผลิตไม้และเครื่องเรือน	20,058	100.0	17,174	85.6	2,766	13.8	69	0.3	52	0.3
การผลิตปิโตรเคมี	1,277	100.0	615	48.2	472	37.0	55	4.3	134	10.5
การผลิตยาและเคมีภัณฑ์	7,839	100.0	4,268	54.4	834	10.6	2,632	33.6	108	1.4
การผลิตยางและผลิตภัณฑ์ยาง	8,750	100.0	7,562	86.4	1,106	12.6	41	0.5	41	0.5
การผลิตผลิตภัณฑ์พลาสติก	16,592	100.0	13,497	81.4	2,754	16.6	269	1.6	71	0.4
การผลิตเซรามิกส์และแก้ว	6,700	100.0	6,053	90.3	520	7.8	105	1.6	22	0.3
การผลิตเหล็กและเหล็กกล้า	3,891	100.0	2,475	63.6	1,302	33.4	53	1.4	63	1.6
การผลิตเครื่องใช้ไฟฟ้าและอิเล็กทรอนิกส์	130,710	100.0	32,894	25.2	66,931	51.2	1,017	0.8	29,869	22.8
การผลิตยานยนต์และชิ้นส่วน	12,855	100.0	9,804	76.3	2,415	18.8	501	3.9	134	1.0
การผลิตอัญมณีและเครื่องประดับ	3,354	100.0	2,419	72.2	742	22.2	166	4.9	23	0.7
โรงแรมและภัตตาคาร	31,823	100.0	27,489	86.4	3,993	12.6	165	0.5	174	0.5

หมายเหตุ : -- ต่ำกว่าร้อยละ 0.1

ที่มา : การสำรวจความต้องการแรงงานและขาดแคลนแรงงาน พ.ศ. 2549 สำนักงานสถิติแห่งชาติ กระทรวงเทคโนโลยีสารสนเทศและการสื่อสาร

ตาราง 11 จำนวนและร้อยละของแรงงานที่ขาดแคลน จำแนกตามประเภทอาชีพ

ภาค/ ประเภทอุตสาหกรรม	รวม		ประเภทอาชีพ												จำนวน : คน						
	จำนวน	ร้อยละ	ผู้บริหาร/ ผู้จัดการ		ผู้ประกอบการวิชาชีพ ด้านต่าง ๆ		ช่างเทคนิคและผู้ ปฏิบัติงานด้าน เทคนิค		เสมียนเจ้าหน้าที่ สำนักงาน		พนักงานบริการ/ พนักงานขาย		ผู้ปฏิบัติงานที่มี ด้านการเกษตร และประมง		ผู้ปฏิบัติงานโดย ใช้ฝีมือในธุรกิจ ต่าง ๆ		ผู้ปฏิบัติงาน ในโรงงาน		พนักงาน/ คนงานทั่วไป		
			จำนวน	ร้อยละ	จำนวน	ร้อยละ	จำนวน	ร้อยละ	จำนวน	ร้อยละ	จำนวน	ร้อยละ	จำนวน	ร้อยละ	จำนวน	ร้อยละ	จำนวน	ร้อยละ	จำนวน	ร้อยละ	
ทั่วประเทศ	175,715	100.0	663	0.4	1,356	0.8	3,859	2.2	2,936	1.7	6,607	3.7	98	0.1	55,396	31.5	53,612	30.5	51,188	29.1	
กรุงเทพมหานคร	23,287	100.0	40	0.2	383	1.6	618	2.7	950	4.1	2,257	9.7	13	0.1	8,133	34.9	9,555	41.0	1,338	5.7	
ปริมณฑล	31,658	100.0	146	0.5	342	1.1	998	3.2	763	2.4	1,148	3.6	-	-	12,716	40.1	10,799	34.1	4,746	15.0	
ภาคกลาง	33,389	100.0	357	1.1	554	1.7	1,458	4.4	947	2.8	1,134	3.4	13	-	4,517	13.5	13,472	40.3	10,937	32.8	
ภาคเหนือ	27,168	100.0	16	0.1	45	0.2	178	0.7	54	0.2	709	2.6	4	-	24,486	90.1	1,022	3.7	654	2.4	
ภาคตะวันออกเฉียงเหนือ	44,290	100.0	30	0.1	28	0.1	229	0.5	49	0.1	441	1.0	52	0.1	3,651	8.2	16,243	36.7	23,568	53.2	
ภาคใต้	15,921	100.0	74	0.5	4	-	378	2.4	173	1.1	917	5.8	16	0.1	1,892	11.9	2,521	15.8	9,946	62.4	
ประเภทอุตสาหกรรม																					
การผลิตอาหารและอาหารสัตว์	74,466	100.0	264	0.4	62	0.1	379	0.5	247	0.3	56	0.1	50	0.1	31,931	42.8	5,940	8.0	35,537	47.7	
การผลิตสิ่งทอและเครื่องนุ่งห่ม	50,330	100.0	14	-	260	0.5	484	1.0	763	1.5	400	0.8	-	-	15,324	30.5	31,916	63.4	1,169	2.3	
การผลิตรองเท้าและเครื่องหนัง	3,919	100.0	10	0.3	12	0.3	98	2.5	33	0.8	9	0.2	-	-	894	22.8	2,495	63.7	368	9.4	
การผลิตไม้และเครื่องเรือน	7,213	100.0	18	0.2	59	0.8	141	2.0	86	1.2	34	0.5	-	-	4,120	57.1	1,292	17.9	1,463	20.3	
การผลิตปิโตรเคมี	297	100.0	9	3.0	27	9.1	14	4.7	14	4.7	26	8.8	-	-	4	1.3	27	9.1	176	59.3	
การผลิตยาและเคมีภัณฑ์	1,918	100.0	30	1.6	130	6.8	139	7.2	131	6.8	28	1.5	-	-	141	7.4	803	41.8	516	26.9	
การผลิตยางและผลิตภัณฑ์ยาง	2,639	100.0	105	4.0	20	0.8	83	3.1	119	4.5	3	0.1	-	-	38	1.4	413	15.7	1,858	70.4	
การผลิตผลิตภัณฑ์พลาสติก	5,315	100.0	13	0.2	309	5.8	412	7.8	199	3.7	4	0.1	13	0.2	346	6.5	3,182	59.9	837	15.8	
การผลิตเซรามิกส์และแก้ว	9,370	100.0	25	0.3	55	0.6	118	1.3	11	0.1	14	0.1	-	-	489	5.2	1,742	18.6	6,916	73.8	
การผลิตเหล็กและเหล็กกล้า	1,301	100.0	6	0.5	23	1.8	73	5.6	59	4.5	-	-	-	-	276	21.2	780	60.0	84	6.4	
การผลิตเครื่องใช้ไฟฟ้าและอิเล็กทรอนิกส์	6,192	100.0	23	0.4	127	2.1	868	14.0	471	7.6	21	0.3	-	-	265	4.3	3,761	60.7	656	10.6	
การผลิตยานยนต์และชิ้นส่วน	2,724	100.0	10	0.4	146	5.4	263	9.6	101	3.7	45	1.7	-	-	758	27.8	1,153	42.3	248	9.1	
การผลิตอัญมณีและเครื่องประดับ	830	100.0	-	-	34	4.1	69	8.3	1	0.1	40	4.8	-	-	588	70.9	96	11.6	2	0.2	
โรงแรมและภัตตาคาร	9,202	100.0	135	1.5	92	1.0	718	7.8	701	7.6	5,929	64.4	35	0.4	221	2.4	13	0.1	1,358	14.8	

ที่มา : การสำรวจความต้องการแรงงานและขาดแคลนแรงงาน พ.ศ. 2549 สำนักงานสถิติแห่งชาติ กระทรวงเทคโนโลยีสารสนเทศและการสื่อสาร

ตาราง 12 จำนวนและร้อยละของแรงงานที่ขาดแคลน จำแนกตามระดับการศึกษา

จำนวน : คน

ภาค/ ประเภทอุตสาหกรรม	รวม		ระดับการศึกษา							
	จำนวน	ร้อยละ	มัธยมศึกษาหรือต่ำกว่า		ปวช.		ปวส.หรืออนุปริญญา		ปริญญาตรีและสูงกว่า	
			จำนวน	ร้อยละ	จำนวน	ร้อยละ	จำนวน	ร้อยละ	จำนวน	ร้อยละ
ทั่วประเทศ	175,715	100.0	162,166	92.2	7,296	4.2	3,467	2.0	2,784	1.6
กรุงเทพมหานคร	23,287	100.0	19,938	85.6	2,036	8.7	525	2.3	788	3.4
ปริมณฑล	31,658	100.0	27,873	88.1	1,654	5.2	1,252	3.9	881	2.8
ภาคกลาง	33,389	100.0	29,967	89.7	1,598	4.8	1,022	3.1	800	2.4
ภาคเหนือ	27,168	100.0	26,591	97.8	207	0.8	286	1.1	83	0.3
ภาคตะวันออกเฉียงเหนือ	44,290	100.0	43,683	98.6	444	1.0	78	0.2	83	0.2
ภาคใต้	15,921	100.0	14,115	88.7	1,357	8.5	304	1.9	148	0.9
ประเภทอุตสาหกรรม										
การผลิตอาหารและอาหารสัตว์	74,466	100.0	71,853	96.5	1,876	2.5	478	0.6	260	0.4
การผลิตสิ่งทอและเครื่องนุ่งห่ม	50,330	100.0	47,995	95.4	1,513	3.0	459	0.9	362	0.7
การผลิตรองเท้าและเครื่องหนัง	3,919	100.0	3,716	94.8	25	0.6	117	3.0	61	1.6
การผลิตไม้และเครื่องเรือน	7,213	100.0	6,747	93.5	224	3.1	174	2.4	70	1.0
การผลิตปิโตรเคมี	297	100.0	179	60.3	12	4.0	62	20.9	44	14.8
การผลิตยาและเคมีภัณฑ์	1,918	100.0	1,261	65.7	151	7.9	200	10.4	307	16.0
การผลิตยางและผลิตภัณฑ์ยาง	2,639	100.0	2,399	90.9	101	3.8	72	2.7	68	2.6
การผลิตผลิตภัณฑ์พลาสติก	5,315	100.0	4,095	77.0	329	6.2	518	9.8	372	7.0
การผลิตเซรามิกส์และแก้ว	9,370	100.0	9,042	96.5	59	0.6	151	1.6	120	1.3
การผลิตเหล็กและเหล็กกล้า	1,301	100.0	1,088	83.6	93	7.2	73	5.6	47	3.6
การผลิตเครื่องใช้ไฟฟ้าและอิเล็กทรอนิกส์	6,192	100.0	4,832	78.0	806	13.0	300	4.9	256	4.1
การผลิตยานยนต์และชิ้นส่วน	2,724	100.0	1,651	60.6	640	23.5	219	8.0	215	7.9
การผลิตอัญมณีและเครื่องประดับ	830	100.0	720	86.9	6	0.7	34	4.1	69	8.3
โรงแรมและภัตตาคาร	9,202	100.0	6,591	71.6	1,467	16.0	612	6.7	532	5.7

ที่มา : การสำรวจความต้องการแรงงานและขาดแคลนแรงงาน พ.ศ. 2549 สำนักงานสถิติแห่งชาติ กระทรวงเทคโนโลยีสารสนเทศและการสื่อสาร

ตาราง 13 จำนวนและร้อยละของแรงงานที่ขาดแคลน จำแนกตามอายุ

ภาค/ ประเภทอุตสาหกรรม	อายุ (ปี)												จำนวน : คน
	รวม		< 25		25 - 34		35 - 44		45 - 54		≥ 55		
	จำนวน	ร้อยละ	จำนวน	ร้อยละ	จำนวน	ร้อยละ	จำนวน	ร้อยละ	จำนวน	ร้อยละ	จำนวน	ร้อยละ	
ทั่วประเทศ	175,715	100.0	78,594	44.7	69,219	39.4	4,293	2.5	23,376	13.3	234	0.1	
กรุงเทพมหานคร	23,287	100.0	9,944	42.7	12,993	55.8	352	1.5	-	-	-	-	
ปริมณฑล	31,658	100.0	18,864	59.6	11,464	36.2	1,306	4.1	22	0.1	-	-	
ภาคกลาง	33,389	100.0	14,491	43.4	17,491	52.4	1,313	3.9	55	0.2	39	0.1	
ภาคเหนือ	27,168	100.0	24,388	89.8	2,229	8.2	520	1.9	-	-	31	0.1	
ภาคตะวันออกเฉียงเหนือ	44,290	100.0	3,000	6.8	17,599	39.7	395	0.9	23,299	52.6	-	-	
ภาคใต้	15,921	100.0	7,908	49.6	7,445	46.8	406	2.6	-	-	163	1.0	
ประเภทอุตสาหกรรม													
การผลิตอาหารและอาหารสัตว์	74,466	100.0	39,228	52.6	11,059	14.8	880	1.2	23,261	31.3	39	0.1	
การผลิตสิ่งทอและเครื่องนุ่งห่ม	50,330	100.0	16,268	32.3	32,373	64.3	1,651	3.3	36	0.1	-	-	
การผลิตของทำและเครื่องหนัง	3,919	100.0	1,840	47.0	2,068	52.7	10	0.2	2	0.1	-	-	
การผลิตไม้และเครื่องเรือน	7,213	100.0	2,317	32.1	3,842	53.2	1,007	14.0	20	0.3	29	0.4	
การผลิตปิโตรเคมี	297	100.0	46	15.5	249	83.8	2	0.7	-	-	-	-	
การผลิตยาและเคมีภัณฑ์	1,918	100.0	919	47.9	958	50.0	27	1.4	14	0.7	-	-	
การผลิตยางและผลิตภัณฑ์ยาง	2,639	100.0	781	29.6	1,648	62.4	47	1.8	-	-	163	6.2	
การผลิตผลิตภัณฑ์พลาสติก	5,315	100.0	2,926	55.1	2,227	41.9	159	3.0	-	-	-	-	
การผลิตเซรามิกส์และแก้ว	9,370	100.0	537	5.7	8,612	91.9	189	2.0	33	0.4	-	-	
การผลิตเหล็กและเหล็กกล้า	1,301	100.0	326	25.1	970	74.5	3	0.2	2	0.2	-	-	
การผลิตเครื่องใช้ไฟฟ้าและอิเล็กทรอนิกส์	6,192	100.0	5,025	81.2	1,145	18.4	23	0.4	-	-	-	-	
การผลิตยานยนต์และชิ้นส่วน	2,724	100.0	1,519	55.7	1,193	43.8	13	0.5	-	-	-	-	
การผลิตอัญมณีและเครื่องประดับ	830	100.0	629	75.9	194	23.4	-	-	6	0.7	-	-	
โรงแรมและภัตตาคาร	9,202	100.0	6,236	67.8	2,681	29.1	284	3.1	2	-	2	-	

หมายเหตุ : -- ต่ำกว่าร้อยละ 0.1

ตาราง 14 จำนวนและร้อยละของแรงงานที่ขาดแคลน จำแนกตามค่าจ้างเฉลี่ย

จำนวน : คน

ภาค/ ประเภทอุตสาหกรรม	ค่าจ้างเฉลี่ยต่อเดือน (บาท)											
	รวม		≤ 7,000		7,001 - 15,000		15,001 - 20,000		> 20,000		ร้อยละ	
	จำนวน	ร้อยละ	จำนวน	ร้อยละ	จำนวน	ร้อยละ	จำนวน	ร้อยละ	จำนวน	ร้อยละ		
ทั่วประเทศ	175,715	100.0	156,509	89.1	16,581	9.4	881	0.5	1,745	1.0		
กรุงเทพมหานคร	23,287	100.0	16,090	69.1	6,859	29.5	150	0.6	190	0.8		
ปริมณฑล	31,658	100.0	25,972	82.1	4,748	15.0	295	0.9	643	2.0		
ภาคกลาง	33,389	100.0	29,935	89.6	2,760	8.3	397	1.2	297	0.9		
ภาคเหนือ	27,168	100.0	26,873	99.0	255	0.9	6	--	34	0.1		
ภาคตะวันออกเฉียงเหนือ	44,290	100.0	42,134	95.1	1,621	3.7	9	--	525	1.2		
ภาคใต้	15,921	100.0	15,503	97.3	337	2.1	24	0.2	58	0.4		
ประเภทอุตสาหกรรม												
การผลิตอาหารและอาหารสัตว์	74,466	100.0	73,411	98.6	849	1.1	69	0.1	139	0.2		
การผลิตสิ่งทอและเครื่องนุ่งห่ม	50,330	100.0	40,134	79.7	8,998	17.9	72	0.1	1,123	2.2		
การผลิตรองเท้าและเครื่องหนัง	3,919	100.0	3,526	89.9	377	9.6	5	0.1	14	0.4		
การผลิตไม้และเครื่องเรือน	7,213	100.0	5,293	73.4	1,902	26.3	11	0.2	7	0.1		
การผลิตปิโตรเคมี	297	100.0	198	66.2	79	26.4	9	3.0	13	4.4		
การผลิตยาและเคมีภัณฑ์	1,918	100.0	1,405	73.3	415	21.6	85	4.4	13	0.7		
การผลิตยางและผลิตภัณฑ์ยาง	2,639	100.0	2,496	94.6	63	2.4	28	1.1	51	1.9		
การผลิตผลิตภัณฑ์พลาสติก	5,315	100.0	4,428	83.3	630	11.9	250	4.7	5	0.1		
การผลิตพลาสติกและแก้ว	9,370	100.0	9,065	96.7	209	2.2	61	0.7	35	0.4		
การผลิตเหล็กและเหล็กกล้า	1,301	100.0	568	43.7	658	50.5	17	1.3	59	4.5		
การผลิตเครื่องใช้ไฟฟ้าและอิเล็กทรอนิกส์	6,192	100.0	5,540	89.5	415	6.7	125	2.0	116	1.8		
การผลิตยานยนต์และชิ้นส่วน	2,724	100.0	1,891	69.4	685	25.1	63	2.3	87	3.2		
การผลิตอุปกรณ์และเครื่องประดับ	830	100.0	696	84.0	88	10.6	40	4.8	5	0.6		
โรงแรมและภัตตาคาร	9,202	100.0	7,858	85.4	1,213	13.2	46	0.5	83	0.9		

หมายเหตุ : - ค่ากว่าร้อยละ 0.1

ที่มา : การสำรวจความต้องการแรงงานและขาดแคลนแรงงาน พ.ศ. 2549 สำนักงานสถิติแห่งชาติ กระทรวงเทคโนโลยีสารสนเทศและการสื่อสาร

ตาราง 15 จำนวนและร้อยละของสาเหตุขาดแคลนแรงงานของสถานประกอบการ

ภาค/ ประเภทอุตสาหกรรม	จำนวน		สาเหตุที่ขาดแคลน												ปัญหาเรื่อง อัตราค่าจ้าง	
	สถานประกอบการ ทั้งสิ้น (แห่ง)		มีความรู้พื้นฐาน ในตำแหน่งที่สมัคร ไม่เพียงพอ		ขาดทักษะด้าน ภาษา		ขาดทักษะด้าน IT		ขาดทักษะความ ชำนาญใน อาชีพเฉพาะด้าน		บุคลิกภาพ ไม่เหมาะสม		จำนวน		ร้อยละ	
	จำนวน	ร้อยละ	จำนวน	ร้อยละ	จำนวน	ร้อยละ	จำนวน	ร้อยละ	จำนวน	ร้อยละ	จำนวน	ร้อยละ	จำนวน	ร้อยละ		
ทั่วประเทศ	31,565	1,908	23.3	1,349	16.4	178	2.2	28	0.3	2,139	26.1	744	9.1	1,855	22.6	
กรุงเทพมหานคร	9,314	431	20.3	386	18.2	27	1.3	2	0.1	611	28.8	271	12.8	394	18.5	
ปริมณฑล	5,710	547	30.4	334	18.5	25	1.4	9	0.5	454	25.2	170	9.4	264	14.6	
ภาคกลาง	5,443	264	16.6	230	14.4	64	4.0	9	0.6	408	25.6	110	6.9	507	31.8	
ภาคเหนือ	3,444	324	24.4	233	17.5	13	1.0	3	0.2	412	31.0	71	5.3	274	20.6	
ภาคตะวันออกเฉียงเหนือ	4,730	115	21.1	79	14.6	3	0.6	2	0.4	135	24.9	31	5.7	177	32.7	
ภาคใต้	2,923	227	27.9	87	10.7	46	5.7	3	0.4	119	14.6	91	11.2	239	29.4	
ประเภทอุตสาหกรรม																
การผลิตอาหารและอาหารสัตว์	4,698	244	24.8	112	11.4	12	1.2	6	0.6	234	23.8	89	9.1	285	29.0	
การผลิตสิ่งทอและเครื่องนุ่งห่ม	6,525	334	20.0	337	20.2	16	1.0	5	0.3	635	37.9	91	4.2	254	15.2	
การผลิตรองเท้าและเครื่องหนัง	1,023	60	23.0	60	23.0	2	0.8	2	0.8	105	40.2	11	3.7	21	8.0	
การผลิตไม้และเครื่องเรือน	2,657	140	26.7	119	22.7	2	0.4	4	0.8	128	24.4	20	3.8	112	21.3	
การผลิตปิโตรเคมี	304	27	25.0	35	32.4	1	0.9	-	-	11	10.2	6	5.6	28	25.9	
การผลิตยาและเคมีภัณฑ์	847	108	27.1	44	11.0	-	-	-	-	62	15.5	84	21.1	101	25.3	
การผลิตยางและผลิตภัณฑ์ยาง	583	50	30.9	23	14.2	4	2.5	2	1.2	28	17.3	7	4.3	48	29.6	
การผลิตผลิตภัณฑ์พลาสติก	1,820	179	28.1	83	13.0	4	0.6	2	0.3	183	28.7	75	11.8	112	17.5	
การผลิตเซรามิกส์และแก้ว	804	45	20.5	31	14.2	-	-	-	-	86	39.3	18	8.2	39	17.8	
การผลิตเหล็กและเหล็กกล้า	389	53	34.2	33	21.3	1	0.7	3	1.9	22	14.2	1	0.6	42	27.1	
การผลิตเครื่องใช้ไฟฟ้าและอิเล็กทรอนิกส์	1,080	102	24.9	65	15.9	16	3.9	-	-	146	35.7	6	1.5	74	18.1	
การผลิตยานยนต์และชิ้นส่วน	767	131	34.8	75	19.9	13	3.4	2	0.5	96	25.5	7	1.9	52	13.8	
การผลิตอัญมณีและเครื่องประดับ	618	19	30.6	10	16.1	4	6.5	-	-	19	30.6	5	8.1	5	8.1	
โรงแรมและภัตตาคาร	9,450	425	19.0	324	14.4	101	4.5	3	0.1	384	17.1	324	14.5	681	30.4	

หมายเหตุ : สถานประกอบการ 1 แห่ง สามารถตอบได้มากกว่า 1 ข้อ

ที่มา : การสำรวจความต้องการขาดแคลนแรงงานและขาดแคลนแรงงาน พ.ศ. 2549 สำนักงานสถิติแห่งชาติ กระทรวงเทคโนโลยีสารสนเทศและการสื่อสาร

ตาราง 16 จำนวนและร้อยละของสถานประกอบการ จำแนกตามวิธีการสรรหาบุคลากร

ภาค/ ประเภทอุตสาหกรรม	วิธีการสรรหาบุคลากร												
	จำนวน สถาน ประกอบการ ทั้งสิ้น (แห่ง)	รับสมัครบริษัท		ติดต่อบริษัท		ติดต่อผ่านญาติพี่น้อง		รับสมัครผ่าน website		ติดต่อผ่านหน่วยงาน		ติดต่อผ่านสถาบันการศึกษา	
		จำนวน	ร้อยละ	จำนวน	ร้อยละ	จำนวน	ร้อยละ	จำนวน	ร้อยละ	จำนวน	ร้อยละ	จำนวน	ร้อยละ
ทั่วประเทศ	31,565	23,461	42.0	2,066	3.7	20,499	36.7	1,918	3.4	5,013	9.0	2,901	5.2
กรุงเทพมหานคร	9,314	7,045	43.6	815	5.0	6,098	37.7	567	3.5	896	5.5	761	4.7
ปริมณฑล	5,710	4,876	41.9	555	4.8	3,581	30.8	593	5.1	1,271	10.9	757	6.5
ภาคกลาง	5,443	4,583	43.2	456	4.3	3,238	30.5	433	4.1	1,203	11.4	692	6.5
ภาคเหนือ	3,444	2,433	42.1	60	1.0	2,301	39.8	126	2.2	564	9.8	298	5.1
ภาคตะวันออกเฉียงเหนือ	4,730	2,235	33.7	76	1.1	3,635	54.9	81	1.2	446	6.8	153	2.3
ภาคใต้	2,923	2,288	45.5	103	2.1	1,644	32.7	117	2.3	632	12.6	241	4.8
ประเภทอุตสาหกรรม													
การผลิตอาหารและอาหารสัตว์	4,698	3,292	39.3	231	2.8	3,271	39.1	268	3.2	839	10.0	468	5.6
การผลิตสิ่งทอและเครื่องนุ่งห่ม	6,525	3,869	37.6	395	3.9	4,926	47.8	272	2.6	569	5.5	265	2.6
การผลิตของเท้าและเครื่องหนัง	1,023	661	38.1	29	1.7	813	46.9	41	2.4	158	9.1	31	1.8
การผลิตไม้และเครื่องเรือน	2,657	1,659	39.8	80	1.9	1,889	45.3	137	3.3	286	6.9	118	2.8
การผลิตปิโตรเคมี	304	266	42.9	47	7.6	128	20.7	43	6.9	82	13.2	54	8.7
การผลิตยาและเคมีภัณฑ์	847	705	40.1	116	6.6	435	24.7	121	6.9	207	11.8	175	9.9
การผลิตยางและผลิตภัณฑ์ยาง	583	486	40.2	53	4.4	387	32.0	63	5.2	148	12.2	72	6.0
การผลิตผลิตภัณฑ์พลาสติก	1,820	1,611	44.8	184	5.1	1,033	28.7	164	4.6	392	10.8	215	6.0
การผลิตเซรามิกส์และแก้ว	804	600	43.3	38	2.7	512	36.9	41	3.0	116	8.4	80	5.7
การผลิตเหล็กและเหล็กกล้า	389	311	39.1	43	5.4	248	31.2	34	4.3	98	12.3	61	7.7
การผลิตเครื่องใช้ไฟฟ้าและอิเล็กทรอนิกส์	1,080	980	38.4	229	9.0	563	22.9	210	8.2	341	13.4	206	8.1
การผลิตยานยนต์และชิ้นส่วน	767	707	39.3	147	8.2	397	22.0	114	6.3	258	14.3	178	9.9
การผลิตัญญาณีและเครื่องประดับ	618	423	39.6	28	2.6	430	40.3	49	4.6	75	7.0	63	5.9
โรงแรมและภัตตาคาร	9,450	7,892	47.8	446	2.7	5,450	33.0	362	2.2	1,443	8.8	916	5.5

หมายเหตุ : สถานประกอบการ 1 แห่ง สามารถตอบได้มากกว่า 1 ข้อ

ที่มา : การสำรวจความต้องการแรงงานและขาดแคลนแรงงาน พ.ศ. 2549 สำนักงานสถิติแห่งชาติ กระทรวงเทคโนโลยีสารสนเทศและการสื่อสาร

ตาราง 17 จำนวนและร้อยละของสถานประกอบการที่มีความต้องการมากที่สุด จำแนกตามคุณลักษณะของแรงงาน

ภาค/ ประเภทอุตสาหกรรม	คุณลักษณะของแรงงาน															
	จำนวน		ความรู้พื้นฐาน ในตำแหน่งงานที่ทำ		ความรู้ด้านภาษา ต่างประเทศ		ความรู้ด้าน คอมพิวเตอร์		ความคิดริเริ่ม สร้างสรรค์		ความซื่อสัตย์และความ อดทน		ความสามารถ ในการแก้ปัญหา		ความมีระเบียบวินัย ในการทำงาน	
	จำนวน	ร้อยละ	จำนวน	ร้อยละ	จำนวน	ร้อยละ	จำนวน	ร้อยละ	จำนวน	ร้อยละ	จำนวน	ร้อยละ	จำนวน	ร้อยละ	จำนวน	ร้อยละ
ทั่วประเทศ	31,565	7.1	4,685	8.6	1,052	1.9	749	1.4	3,156	5.8	17,776	32.6	7,188	13.2	16,012	29.4
กรุงเทพมหานคร	9,314	6.7	1,470	8.9	333	2.0	250	1.5	868	5.2	5,309	32.0	2,277	13.7	4,962	30.0
ปริมณฑล	5,710	7.2	780	7.7	98	1.0	133	1.3	500	4.9	3,508	34.7	1,252	12.4	3,111	30.8
ภาคกลาง	5,443	6.4	621	7.5	189	2.3	143	1.7	372	4.5	2,818	34.1	1,123	13.6	2,464	29.9
ภาคเหนือ	3,444	5.0	659	10.4	123	1.9	75	1.2	368	5.8	2,092	33.0	737	11.6	1,788	28.2
ภาคตะวันออกเฉียงเหนือ	4,730	6.9	836	10.6	71	0.9	63	0.8	706	8.9	2,426	30.7	1,090	13.8	2,167	27.4
ภาคใต้	2,923	4.2	317	6.0	239	4.6	85	1.6	342	6.5	1,623	30.8	710	13.5	1,520	28.9
ประเภทอุตสาหกรรม																
การผลิตอาหารและเครื่องดื่ม	4,698	5.9	513	7.0	59	0.8	98	1.3	435	6.0	2,642	36.1	917	12.5	2,220	30.4
การผลิตสิ่งทอและเครื่องนุ่งห่ม	6,525	8.2	1,565	13.7	40	0.4	81	0.7	772	6.8	3,612	31.7	1,369	12.0	3,033	26.5
การผลิตของทำและเครื่องหนัง	1,023	9.3	285	15.6	10	0.5	10	0.5	51	2.8	632	34.6	208	11.4	540	29.5
การผลิตไม้และเครื่องเรือน	2,657	3.9	572	12.3	51	1.1	42	0.9	299	6.4	1,527	32.9	556	12.0	1,261	27.1
การผลิตปิโตรเคมี	304	3.6	33	8.0	4	1.0	11	2.6	21	5.1	137	33.0	60	14.5	113	27.2
การผลิตยาและเคมีภัณฑ์	847	8.6	100	6.8	24	1.6	64	4.3	82	5.6	448	30.3	192	13.0	441	29.8
การผลิตยางและผลิตภัณฑ์ยาง	583	5.4	42	4.4	7	0.7	14	1.4	45	4.7	347	36.1	129	13.4	324	33.7
การผลิตผลิตภัณฑ์พลาสติก	1,820	8.6	227	6.8	25	0.7	79	2.4	203	6.0	1,108	32.9	447	13.3	987	29.3
การผลิตเซรามิกส์และแก้ว	804	11.7	139	9.8	8	0.6	12	0.9	83	5.9	496	35.2	174	12.4	379	26.9
การผลิตเหล็กและเหล็กกล้า	389	4.4	53	9.2	3	0.5	7	1.2	25	4.3	180	31.1	79	13.6	188	32.5
การผลิตเครื่องใช้ไฟฟ้าและอิเล็กทรอนิกส์	1,080	13.3	126	6.3	58	2.9	49	2.4	160	8.0	574	28.8	307	15.4	588	29.5
การผลิตยานยนต์และชิ้นส่วน	767	15.5	173	10.8	28	1.8	43	2.7	97	6.1	448	28.0	214	13.4	440	27.5
การผลิตสิ่งพิมพ์และเครื่องประดับ	618	12.5	269	17.1	38	2.4	37	2.4	107	6.8	436	27.8	170	10.8	387	24.7
โรงแรมและภัตตาคาร	9,450	9.9	587	3.7	698	4.4	201	1.3	777	4.9	5,188	32.6	2,364	14.9	5,112	32.2

หมายเหตุ : สถานประกอบการ 1 แห่ง สามารถตอบได้มากกว่า 1 ข้อ