



การสำรวจค่าตอบแทนภาคเอกชน พ.ศ. 2554

THE 2011 PRIVATE PAY SURVEY



สำนักงานคณะกรรมการข้าราชการพลเรือน
สำนักนายกรัฐมนตรื



สำนักงานสถิติแห่งชาติ
กระทรวงเทคโนโลยีสารสนเทศและการสื่อสาร

หน่วยงานเจ้าของเรื่อง

สำนักสถิติเศรษฐกิจและสังคม
สำนักงานสถิติแห่งชาติ
ศูนย์ราชการเฉลิมพระเกียรติ 80 พรรษาฯ อาคารรัฐประศาสนภักดี ชั้น 3
ถนนแจ้งวัฒนะ เขตหลักสี่ กทม. 10210
โทรศัพท์ 0 2142 1232
โทรสาร 0 2143 8134
ไปรษณีย์อิเล็กทรอนิกส์ ebusines@nso.go.th

Division in Charge

Economic and Social Statistics Bureau
National Statistical Office,
The Government Complex, Ratthaprasasanabhakti Building, 3rd Floor
Chaeng Watthana Rd., Laksi Bangkok 10210, THAILAND
Tel. +66 21421232
Fax : +66 21438134
E-mail : ebusines@nso.go.th

หน่วยงานที่เผยแพร่

สำนักสถิติพยากรณ์
สำนักงานสถิติแห่งชาติ
ศูนย์ราชการเฉลิมพระเกียรติ 80 พรรษาฯ อาคารรัฐประศาสนภักดี ชั้น 2
ถนนแจ้งวัฒนะ เขตหลักสี่ กทม. 10210
โทรศัพท์ 0 2141 7498
โทรสาร 0 2143 8132
ไปรษณีย์อิเล็กทรอนิกส์ binfopub@nso.go.th

Distributed by

Statistical Forecasting Bureau
National Statistical Office,
The Government Complex, Ratthaprasasanabhakti Building, 2nd Floor
Chaeng Watthana Rd., Laksi Bangkok 10210, THAILAND
Tel. +66 21417498
Fax : +66 21438132
E-mail : binfopub@nso.go.th

ปีที่จัดพิมพ์

2555

Published

2012

คำนำ

สำนักงานสถิติแห่งชาติ เป็นหน่วยงานหลักในการจัดทำข้อมูลพื้นฐานทางด้านเศรษฐกิจและสังคมของประเทศ สำหรับโครงการสำรวจค่าตอบแทนภาคเอกชนเป็นโครงการสำรวจที่สำนักงานคณะกรรมการข้าราชการพลเรือน (ก.พ.) และสำนักงานสถิติแห่งชาติ ได้ร่วมกันจัดทำขึ้นตั้งแต่ปี พ.ศ. 2539 และปัจจุบันจัดทำทุก 2 ปี การสำรวจครั้งนี้ นับเป็นครั้งที่ 6 เพื่อประโยชน์ในการศึกษาเปรียบเทียบโครงสร้างและอัตราค่าตอบแทนในภาพรวมของประเทศระหว่างภาคเอกชนและภาครัฐ และนำเสนอคณะกรรมการพิจารณาเงินเดือนแห่งชาติ (กงช.) เพื่อใช้เป็นแนวทางประกอบในการพิจารณาปรับปรุงระบบค่าตอบแทนในภาครัฐให้มีความเหมาะสมและสอดคล้องกับอัตราค่าตอบแทนในตลาดแรงงานต่อไป

ผลการสำรวจค่าตอบแทนภาคเอกชน พ.ศ. 2554 พบว่า อัตราค่าตอบแทนของพนักงานใหม่หลังทดลองงานวุฒิ ปวช. และวุฒิ ปวส. ตำแหน่งนักวิชาการคอมพิวเตอร์/โปรแกรมเมอร์ ได้รับเงินเดือนเฉลี่ยต่อเดือนสูงกว่าตำแหน่งอื่น ๆ คือ ประมาณเดือนละ 7,913 บาท และ 8,967 บาท ตามลำดับ วุฒิปริญญาตรีพบว่า ตำแหน่งเภสัชกร ได้รับเงินเดือนเฉลี่ยสูงสุด ประมาณ 18,234 บาท รองลงมา คือ วิศวกรเหมืองแร่/ไฟฟ้า/เครื่องกล สถาปนิก นักรังสีการแพทย์ และนักทรัพยากรบุคคลฯ ได้รับค่าตอบแทนเฉลี่ยใกล้เคียงกัน คือ ประมาณ 15,969 บาท 15,729 บาท 15,664 บาท และ 15,333 บาท ตามลำดับ สำหรับวุฒิปริญญาโท/เอก พบว่า ตำแหน่งแพทย์ ได้รับเงินเดือนเฉลี่ยสูงสุด 61,050 บาท รองลงมา คือ ตำแหน่งทันตแพทย์ ประมาณ 55,842 บาท

ในโอกาสนี้ สำนักงานสถิติแห่งชาติ ขอขอบคุณผู้ประกอบการและผู้เกี่ยวข้องทุกฝ่ายที่ได้ให้ความร่วมมือในการให้ข้อมูล ซึ่งเป็นผลให้ทุกภาคส่วนได้มีข้อมูลสำหรับใช้เป็นเครื่องมือในการวางแผนและกำหนดนโยบาย รวมทั้งจัดสรรงบประมาณในการพัฒนาประเทศในส่วนที่เกี่ยวข้องต่อไป

บทสรุปผู้บริหาร

การสำรวจค่าตอบแทนภาคเอกชน เป็นโครงการสำรวจที่สำนักงานคณะกรรมการข้าราชการพลเรือน (ก.พ.) และสำนักงานสถิติแห่งชาติได้ร่วมกันจัดทำขึ้นตั้งแต่ปี 2539 ปัจจุบันจัดทำทุก 2 ปี โดยมีวัตถุประสงค์เพื่อเก็บรวบรวมข้อมูลเกี่ยวกับค่าตอบแทน ตลอดจนสวัสดิการและประโยชน์เกื้อกูลต่าง ๆ ที่สถานประกอบการเอกชนให้แก่พนักงาน เพื่อใช้ประโยชน์ในการศึกษาเปรียบเทียบโครงสร้างและอัตราค่าตอบแทนระหว่างภาคเอกชนและภาคราชการ และนำเสนอคณะกรรมการพิจารณาเงินเดือนแห่งชาติ (กงช.) เพื่อใช้เป็นแนวทางประกอบในการพิจารณาปรับปรุงระบบค่าตอบแทนในภาครัฐให้มีความเหมาะสมและสอดคล้องกับอัตราค่าตอบแทนในตลาดแรงงานต่อไป

การสำรวจค่าตอบแทนภาคเอกชน คุ่มรวมสถานประกอบการในภาคเอกชนทั่วประเทศที่มีพนักงานประจำหรือลูกจ้างตั้งแต่ 101 คนขึ้นไป ซึ่งประกอบกิจกรรมทางเศรษฐกิจเกี่ยวกับการทำเหมืองแร่ การผลิต การไฟฟ้า ก๊าซ และการประกบการก่อสร้าง การขายส่ง การขายปลีก โรงแรมและภัตตาคาร การขนส่ง การเป็นตัวแทนทางการเงิน กิจกรรมด้านอสังหาริมทรัพย์ โรงพยาบาลเอกชน และการบริการด้านนันทนาการฯ สำหรับการสำรวจในปี 2552 สำนักงานสถิติแห่งชาติได้เพิ่มคุ่มรวมกิจกรรมด้านโรงพยาบาลเอกชนขึ้นเป็นปีแรก แต่เนื่องจากกลุ่มงานระดับตำแหน่งของกิจกรรมโรงพยาบาลนั้นมีความแตกต่างจากกิจกรรมประเภทอื่น ดังนั้นสรุปข้อมูลเบื้องต้นของการสำรวจจึงนำเสนอแยกค่าตอบแทนเฉลี่ยของพนักงานประจำเป็น 2 ส่วน คือ ค่าตอบแทนเฉลี่ยต่อเดือนของพนักงาน (ไม่รวมโรงพยาบาลเอกชน) และค่าตอบแทนเฉลี่ยต่อเดือนของพนักงานเฉพาะโรงพยาบาลเอกชน

การสำรวจในปี 2554 นี้ มีสถานประกอบการที่ตกเป็นตัวอย่างจำนวนทั้งสิ้น 5,686 แห่ง โดยทำการเก็บรวบรวมข้อมูลในช่วงเดือนพฤษภาคม – มิถุนายน พ.ศ. 2554 สำหรับข้อมูลที่น่าเสนอครั้งนี้เป็นผลการดำเนินกิจการของสถานประกอบการในรอบปี 2553 (1 มกราคม – 31 ธันวาคม 2553) สรุปได้ดังนี้

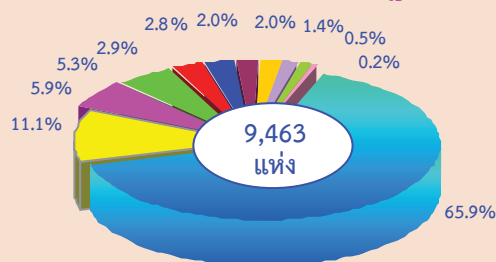
1. จำนวนสถานประกอบการ

จำนวนสถานประกอบการทั้งสิ้นที่อยู่ในขอบข่ายมีจำนวน 9,463 แห่ง โดยแยกตามกิจกรรม ดังนี้

1.1 กิจกรรมโรงพยาบาลเอกชน มีจำนวนสถานประกอบการ 192 แห่ง หรือร้อยละ 2.0

1.2 กิจกรรมทางเศรษฐกิจอื่น ๆ มีจำนวนสถานประกอบการ 9,271 แห่ง ส่วนใหญ่ (ร้อยละ 65.9) เป็นสถานประกอบการที่ดำเนินกิจกรรมเกี่ยวกับการผลิต รองลงมาคือธุรกิจ การขายส่ง การขายปลีก การซ่อมแซมยานยนต์ รถจักรยานยนต์ ของใช้ส่วนบุคคล และของใช้ในครัวเรือน ร้อยละ 11.1 กิจกรรมด้านอสังหาริมทรัพย์ และธุรกิจโรงแรมและภัตตาคาร มีร้อยละ 5.9 และร้อยละ 5.3 ตามลำดับนอกเหนือจากที่กล่าวข้างต้น มีไม่มากนักแต่ละกิจกรรมต่ำกว่าร้อยละ 3.0 ของสถานประกอบการทั้งสิ้น

แผนภูมิ 1 ร้อยละของสถานประกอบการ จำแนกตามประเภทกิจกรรมทางเศรษฐกิจ



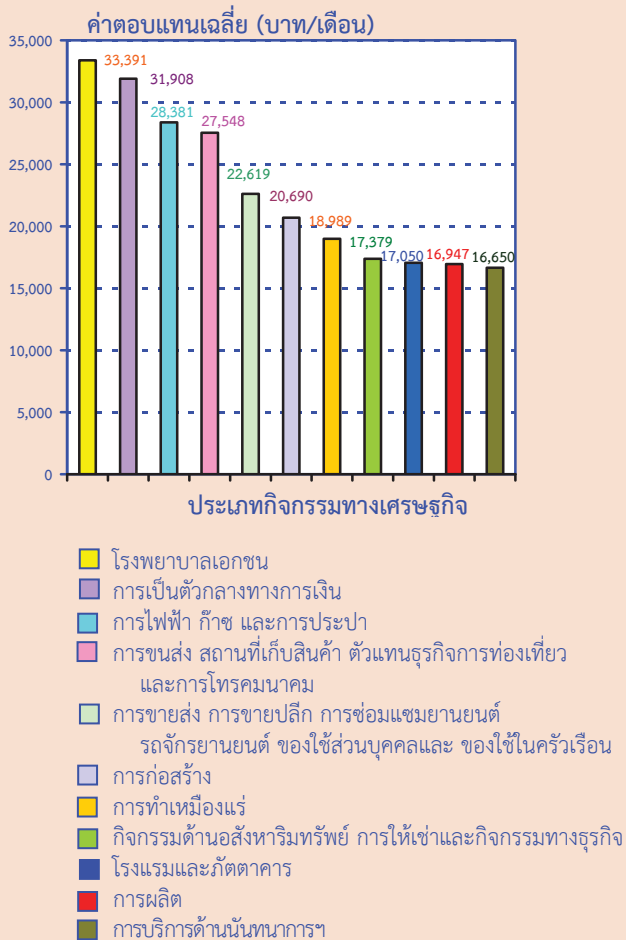
- การผลิต (65.9 %)
- การขายส่ง การขายปลีก การซ่อมแซมยานยนต์ รถจักรยานยนต์ ของใช้ส่วนบุคคลและของใช้ในครัวเรือน (11.1 %)
- กิจกรรมด้านอสังหาริมทรัพย์ การให้เช่าและกิจการทางธุรกิจ (5.9%)
- โรงแรมและภัตตาคาร (5.3 %)
- การขนส่ง สถานที่เก็บสินค้า ตัวแทนธุรกิจ-การท่องเที่ยว และการโทรคมนาคม (2.9 %)
- การก่อสร้าง (2.8 %)
- การเป็นตัวแทนทางการเงิน (2.0 %)
- โรงพยาบาลเอกชน (2.0 %)
- การบริการด้านนันทนาการ วัฒนธรรมและการศึกษา และการบริการส่วนบุคคลอื่น (1.4 %)
- การทำเหมืองแร่ (0.5 %)
- การไฟฟ้า ก๊าซ และการประปา (0.2 %)

2. ค่าตอบแทนเฉลี่ยต่อเดือนของพนักงานประจำ

2.1 ค่าตอบแทนเฉลี่ยต่อเดือนของพนักงานประจำ

เมื่อพิจารณาค่าตอบแทนของพนักงานทุกระดับจำแนกตามประเภทกิจกรรมทางเศรษฐกิจพบว่า ค่าตอบแทนเฉลี่ยต่อเดือนของสถานประกอบการที่ประกอบกิจกรรมโรงพยาบาลเอกชน ได้รับเงินค่าตอบแทนเฉลี่ยต่อเดือนสูงที่สุด คือ 33,391 บาท รองลงมาเป็นสถานประกอบการที่ประกอบกิจกรรมการเป็นตัวกลางทางการเงิน 31,908 บาท กิจกรรมการไฟฟ้า ก๊าซ และการประปา 28,381 บาท และกิจกรรมการขนส่ง สถานที่เก็บสินค้า ตัวแทนธุรกิจการท่องเที่ยว และการโทรคมนาคม ได้รับเงินค่าตอบแทนเฉลี่ยต่อเดือน ประมาณ 27,548 บาท ตามลำดับ ส่วนสถานประกอบการที่ประกอบกิจกรรมประเภทอื่น ๆ ได้รับเงินค่าตอบแทนเฉลี่ยต่อเดือนต่ำกว่า 25,000 บาท

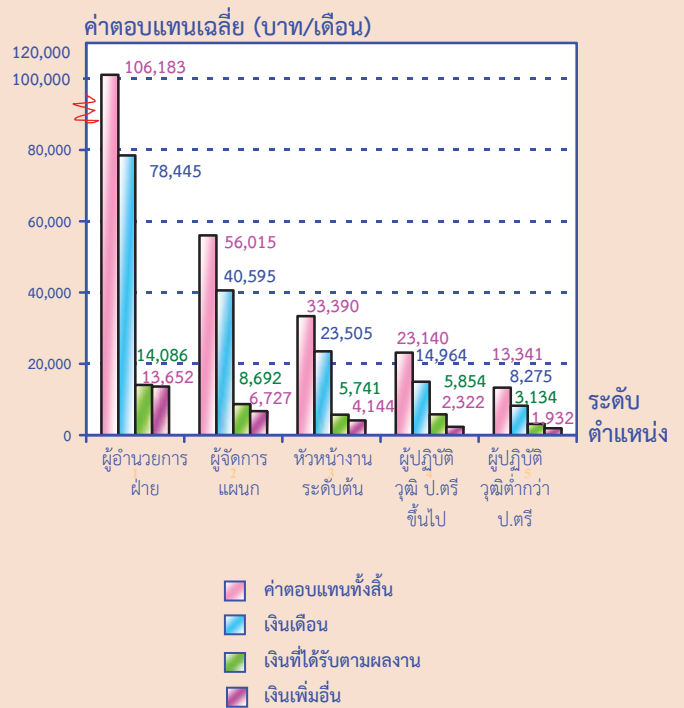
แผนภูมิ 2 ค่าตอบแทนเฉลี่ยต่อเดือนของพนักงานประจำ จำแนกตามประเภทกิจกรรมทางเศรษฐกิจ



2.2 ค่าตอบแทนเฉลี่ยต่อเดือนของพนักงานประจำ (ไม่รวมโรงพยาบาลเอกชน)

ในปี 2553 ผู้ที่ทำงานในระดับผู้อำนวยการฝ่าย ได้รับเงินค่าตอบแทนเฉลี่ยต่อเดือน (ไม่รวมเงินโบนัส) ประมาณ 106,183 บาท ระดับผู้จัดการแผนก ได้รับเงินค่าตอบแทนเฉลี่ยต่อเดือนประมาณ 56,015 บาท สำหรับระดับหัวหน้างานระดับต้น และผู้ปฏิบัติที่มีวุฒิปริญญาตรีขึ้นไป ได้รับเงินค่าตอบแทนเฉลี่ยต่อเดือนประมาณ 33,390 บาท และ 23,140 บาท ตามลำดับ ส่วนผู้ปฏิบัติที่มีวุฒิต่ำกว่าปริญญาตรี ได้รับเงินค่าตอบแทนเฉลี่ยต่อเดือนประมาณ 13,341 บาท

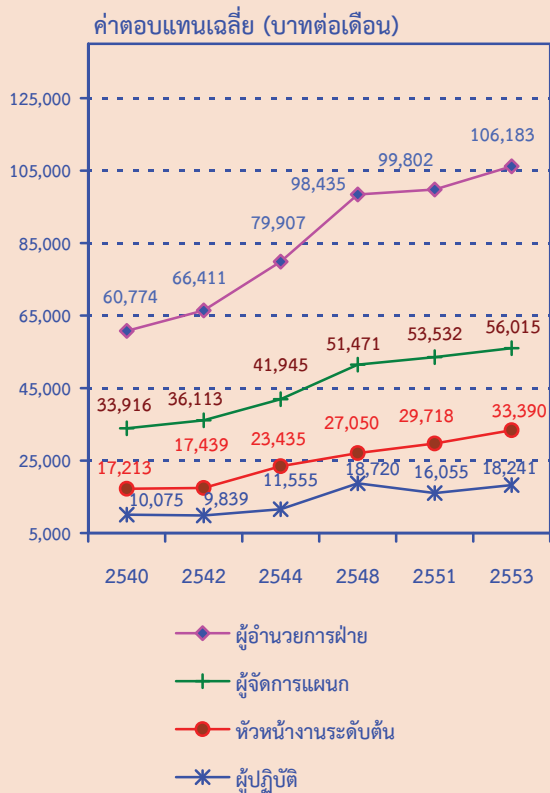
แผนภูมิ 3 ค่าตอบแทนเฉลี่ยต่อเดือนที่พนักงานประจำได้รับจากสถานประกอบการ จำแนกตามระดับตำแหน่ง



หมายเหตุ : ค่าตอบแทนเฉลี่ยไม่รวมเงินโบนัส

เมื่อเปรียบเทียบค่าตอบแทนเฉลี่ยๆ ในระยะ 14 ปีที่ผ่านมา พบว่า ค่าตอบแทนเฉลี่ยต่อเดือน (ไม่รวมเงินโบนัส) ของพนักงานประจำมีแนวโน้มเพิ่มขึ้นทุกระดับตำแหน่ง โดยในปี 2553 ระดับผู้ปฏิบัติมีอัตราเพิ่มของค่าตอบแทนเฉลี่ยต่อเดือนสูงกว่าระดับตำแหน่งอื่นๆคือ ร้อยละ 13.6 หรือจาก 16,055 บาท ในปี 2551 เป็น 18,241 บาท ในปี 2553 รองลงมาคือ ตำแหน่งหัวหน้างานระดับต้น ระดับผู้อำนวยการฝ่าย และระดับผู้จัดการแผนก มีค่าตอบแทนเฉลี่ยต่อเดือนเพิ่มขึ้น ประมาณร้อยละ 12.4 ร้อยละ 6.3 และร้อยละ 4.6 ตามลำดับ

แผนภูมิ 4 ค่าตอบแทนเฉลี่ยต่อเดือนที่พนักงานประจำได้รับจากสถานประกอบการ พ.ศ. 2540 - 2553 จำแนกตามระดับตำแหน่ง



หมายเหตุ : ค่าตอบแทนเฉลี่ยไม่รวมเงินโบนัส
ปี 2546 เว้นการสำรวจ

2.3 ค่าตอบแทนเฉลี่ยต่อเดือนของพนักงานประจำของโรงพยาบาลเอกชน

● เจ้าหน้าที่ระดับบริหาร

เมื่อพิจารณาค่าตอบแทนเฉลี่ยต่อเดือนของพนักงานในโรงพยาบาลเอกชน ในปี 2553 พบว่า เจ้าหน้าที่ระดับบริหาร ตำแหน่งผู้อำนวยการได้รับค่าตอบแทนเฉลี่ยสูงสุดคือ 131,846 บาท รองลงมาคือ ตำแหน่งรองผู้อำนวยการ และผู้ช่วยผู้อำนวยการ ได้รับค่าตอบแทนเฉลี่ยต่อเดือน 89,132 บาท และ 68,275 บาท ตามลำดับ สำหรับตำแหน่งหัวหน้าฝ่าย หัวหน้าตึก และหัวหน้าแผนก ได้รับค่าตอบแทนเฉลี่ยต่อเดือนน้อยกว่า 50,000 บาท

● เจ้าหน้าที่รักษาพยาบาล

ค่าตอบแทนเฉลี่ยของเจ้าหน้าที่รักษาพยาบาล ตำแหน่งแพทย์เฉพาะทางได้รับค่าตอบแทนเฉลี่ยต่อเดือนสูงสุดคือ 113,922 บาท รองลงมาคือ ตำแหน่งแพทย์ทั่วไป และทันตแพทย์ได้รับค่าตอบแทนเฉลี่ยต่อเดือน 90,016 บาท และ 77,379 บาท ตามลำดับ สำหรับตำแหน่งพยาบาลวิชาชีพ พยาบาลเทคนิค และผู้ช่วยพยาบาล ได้รับค่าตอบแทนเฉลี่ยต่อเดือน น้อยกว่า 30,000 บาท

● เจ้าหน้าที่บริการทางการแพทย์

ด้านเจ้าหน้าที่บริการทางการแพทย์ พบว่า ตำแหน่งเภสัชกร ได้รับค่าตอบแทนเฉลี่ยต่อเดือนสูงสุดคือ 34,456 บาท รองลงมาคือ ตำแหน่งนักรังสีการแพทย์ และนักเทคนิคการแพทย์ได้รับค่าตอบแทนเฉลี่ยต่อเดือน 28,879 บาท และ 27,644 บาท ตามลำดับ สำหรับตำแหน่งนักกายภาพบำบัด และนักโภชนาการ ได้รับค่าตอบแทนเฉลี่ยต่อเดือนน้อยกว่า 25,000 บาท

ตาราง 1 ค่าตอบแทนเฉลี่ยต่อเดือนที่พนักงานประจำของโรงพยาบาลเอกชนได้รับ จำแนกตามกลุ่มงาน และระดับตำแหน่ง

กลุ่มงาน	ค่าตอบแทนเฉลี่ย (บาทต่อเดือน)			
	รวม	เงินเดือน	เงินตามผลงาน	เงินเพิ่มอื่น
เจ้าหน้าที่ระดับบริหาร				
ผู้อำนวยการ	131,846	93,704	21,502	16,640
รองผู้อำนวยการ	89,132	64,470	13,641	11,021
ผู้ช่วยผู้อำนวยการ	68,275	51,373	8,849	8,053
หัวหน้าฝ่าย	47,590	33,253	6,950	7,387
หัวหน้าแผนก	33,641	24,005	4,663	4,973
หัวหน้าตึก	32,048	22,655	5,569	3,824
เจ้าหน้าที่รักษาพยาบาล				
แพทย์ทั่วไป	90,016	62,070	17,281	10,665
แพทย์เฉพาะทาง	113,922	81,623	21,586	10,713
ทันตแพทย์	77,379	57,331	14,094	5,954
พยาบาลวิชาชีพ	29,746	20,283	5,453	4,010
พยาบาลเทคนิค	27,778	17,336	6,860	3,582
ผู้ช่วยพยาบาล	20,988	11,438	6,695	2,855
เจ้าหน้าที่บริการทางการแพทย์				
นักกายภาพบำบัด	24,248	16,284	3,830	4,134
นักเทคนิคการแพทย์	27,644	18,009	5,343	4,292
เภสัชกร	34,456	21,937	7,810	4,710
นักโภชนาการ	22,467	15,252	3,931	3,284
นักรังสีการแพทย์	28,879	17,078	7,043	4,758

หมายเหตุ : ค่าตอบแทนเฉลี่ยไม่รวมเงินโบนัส

เงินเพิ่มอื่น : หมายถึง ค่าตอบแทนที่นายจ้าง/สถานประกอบการจ่ายให้พนักงานนอกเหนือจากเงินเดือน เช่น ค่าวิชาชีพ เงินประจำตำแหน่ง ค่าเช่าบ้าน ค่าครองชีพ ค่าอาหาร ค่าเดินทาง/น้ำมันรถ ค่าเสียภัย เบี้ยกันดาร เป็นต้น (ไม่รวมค่าคอมมิชชั่นและเงินโบนัส)

3. อัตราค่าตอบแทนเฉลี่ยต่อเดือนของพนักงานใหม่แรกบรรจุ

• วุฒิปวช. หรือเทียบเท่า

จากตาราง 2 พบว่า พนักงานตำแหน่งนักวิชาการคอมพิวเตอร์/นักเขียนโปรแกรม ได้รับเงินเดือนเฉลี่ยหลังการทดลองงานสูงกว่าตำแหน่งอื่น ๆ คือประมาณเดือนละ 7,913 บาท รองลงมาคือ นักทรัพยากรบุคคล/เจ้าหน้าที่ฝึกอบรม/เจ้าหน้าที่ทรัพยากรบุคคล ประมาณเดือนละ 7,056 บาท และ นักประชาสัมพันธ์/เจ้าหน้าที่ประชาสัมพันธ์ ประมาณเดือนละ 6,932 บาท สำหรับเงินเพิ่มอื่นเฉลี่ยหลังพ้นการทดลองงานที่พนักงานใหม่ได้รับพบว่าส่วนใหญ่ได้รับเงินเพิ่มอื่นเฉลี่ยใกล้เคียงกัน ประมาณเดือนละ 1,000 บาท ถึง 1,200 บาท

• วุฒิปวส. หรือเทียบเท่า

สำหรับผู้ที่มิ่ววุฒิ ปวส. หรือเทียบเท่า ในตำแหน่งนักวิชาการคอมพิวเตอร์/นักเขียนโปรแกรม ได้รับเงินเดือนเฉลี่ยหลังการทดลองงานสูงกว่าตำแหน่งอื่น คือประมาณเดือนละ 8,967 บาท รองลงมาคือ นักวิทยาศาสตร์/นักเคมี และนักทรัพยากรบุคคล/เจ้าหน้าที่ฝึกอบรม/เจ้าหน้าที่ทรัพยากรบุคคลประมาณเดือนละ 8,817 บาท และ 8,026 บาท ตามลำดับ สำหรับเงินเพิ่มอื่นเฉลี่ยหลังพ้นการทดลองงานที่พนักงานใหม่ได้รับ พบว่า ตำแหน่งนักวิทยาศาสตร์/เคมี ได้รับเงินเพิ่มอื่นเฉลี่ยต่อเดือนมากที่สุด คือประมาณเดือนละ 2,925 บาท ส่วนตำแหน่งอื่น ๆ ได้รับเงินเพิ่มอื่นเฉลี่ย ต่อเดือนน้อยกว่า 1,400 บาท

• **วุฒิปริญญาตรี หรือเทียบเท่า**

ในกลุ่มพนักงานที่มีวุฒิปริญญาตรี หรือเทียบเท่า พบว่า พนักงานแรกบรรจุตำแหน่งเภสัชกร ได้รับค่าตอบแทนเฉลี่ยต่อเดือนหลังทดลองงาน สูงกว่าตำแหน่งอื่น คือ ประมาณเดือนละ 18,234 บาท รองลงมาคือ ตำแหน่งวิศวกรเหมืองแร่/วิศวกรไฟฟ้า/เครื่องกล ตำแหน่งสถาปนิก และนักรังสีการแพทย์ ได้รับเงินเดือนเฉลี่ยใกล้เคียงกัน คือ ประมาณ 15,969 บาท 15,729 บาท และ 15,664 บาท ตามลำดับ สำหรับเงินเพิ่มอื่นเฉลี่ยหลังพ้นการทดลองงานที่พนักงานใหม่ได้รับ พบว่า ตำแหน่งเภสัชกรได้รับเงินเพิ่มอื่นเฉลี่ยต่อเดือนสูงกว่าตำแหน่งอื่น คือ ประมาณเดือนละ 4,695 บาท รองลงมา คือ ตำแหน่งพยาบาล และนักเทคนิคการแพทย์ ประมาณเดือนละ 3,400 บาท และ 3,328 บาท ตามลำดับ ส่วนตำแหน่งอื่น ๆ ได้รับเงินเพิ่มอื่นเฉลี่ยต่อเดือนน้อยกว่า 3,000 บาท

• **วุฒิปริญญาโท/เอก หรือเทียบเท่า**

พบว่า พนักงานแรกบรรจุตำแหน่งแพทย์ ได้รับเงินเดือนเฉลี่ยต่อเดือนสูงกว่าตำแหน่งอื่น คือ ประมาณเดือนละ 61,050 บาท รองลงมาคือ ตำแหน่งทันตแพทย์ ประมาณ 55,842 บาท ส่วนเงินเพิ่มอื่นเฉลี่ยต่อเดือนของพนักงานแรกบรรจุ พบว่า ตำแหน่งทันตแพทย์ได้รับเงินเพิ่มอื่นเฉลี่ยต่อเดือนมากที่สุดประมาณ 13,491 บาท รองลงมาคือ แพทย์ และนักวิชาการขนส่ง/นักโลจิสติกส์ ได้รับเงินเพิ่มอื่นเฉลี่ยต่อเดือนประมาณ 12,323 บาท และ 11,954 บาท ตามลำดับ

ตาราง 2 อัตราค่าตอบแทนเฉลี่ยต่อเดือนของพนักงานใหม่แรกบรรจุ จำแนกตามวุฒิการศึกษา และตำแหน่ง
(หน่วย : บาทต่อเดือน)

ตำแหน่ง	วุฒิการศึกษา							
	ปวช.		ปวส.		ปริญญาตรี		ปริญญาโท/ เอก	
	เงินเดือน	เงินเพิ่มอื่น	เงินเดือน	เงินเพิ่มอื่น	เงินเดือน	เงินเพิ่มอื่น	เงินเดือน	เงินเพิ่มอื่น
เจ้าพนักงานธุรการ/ เจ้าหน้าที่ธุรการ/ พนักงานพิมพ์ดีด	6,759	1,120	7,534	1,348	9,366	1,425	-	-
เจ้าพนักงานการเงิน และบัญชี/ เจ้าหน้าที่บัญชี/ เจ้าหน้าที่การเงิน	6,848	1,074	7,792	1,383	10,174	1,723	17,643	4,294
นักวิเคราะห์นโยบายและแผน/นักวางแผน	-	-	-	-	11,912	1,713	19,005	3,101
นักทรัพยากรบุคคล/เจ้าหน้าที่ฝึกอบรม/ เจ้าหน้าที่ทรัพยากรบุคคล	7,056	1,091	8,026	1,231	10,410	1,677	18,524	3,578
นักประชาสัมพันธ์/เจ้าหน้าที่ประชาสัมพันธ์	6,932	1,003	7,515	1,036	9,738	1,534	16,664	2,486
นักวิชาการคอมพิวเตอร์/นักเขียนโปรแกรม	7,913	1,124	8,967	1,361	13,987	1,935	20,692	2,182
นิติกร/นักกฎหมาย	-	-	-	-	15,089	1,964	20,516	3,143
เศรษฐกร/นักเศรษฐศาสตร์	-	-	-	-	14,085	2,280	20,027	3,066
วิศวกรเหมืองแร่/วิศวกรไฟฟ้า/เครื่องกล	-	-	-	-	15,969	2,549	20,769	4,560
สถาปนิก	-	-	-	-	15,729	1,938	20,173	3,269
นักทรัพยากรธรณี	-	-	-	-	15,333	1,984	21,829	2,187
นักวิชาการขนส่ง/นักโลจิสติกส์	-	-	-	-	12,621	2,101	17,760	11,954
นักวิทยาศาสตร์/นักเคมี	-	-	8,817	2,925	13,402	2,861	20,362	5,425
แพทย์	-	-	-	-	-	-	61,050	12,322
ทันตแพทย์	-	-	-	-	-	-	55,842	13,491
พยาบาล	-	-	-	-	14,515	3,400	21,662	4,104
เภสัชกร	-	-	-	-	18,234	4,695	18,000	10,000
นักเทคนิคการแพทย์	-	-	-	-	13,693	3,328	20,587	4,100
นักรังสีการแพทย์	-	-	-	-	15,664	2,953	-	-
นักโภชนาการ	-	-	-	-	11,656	1,597	-	-

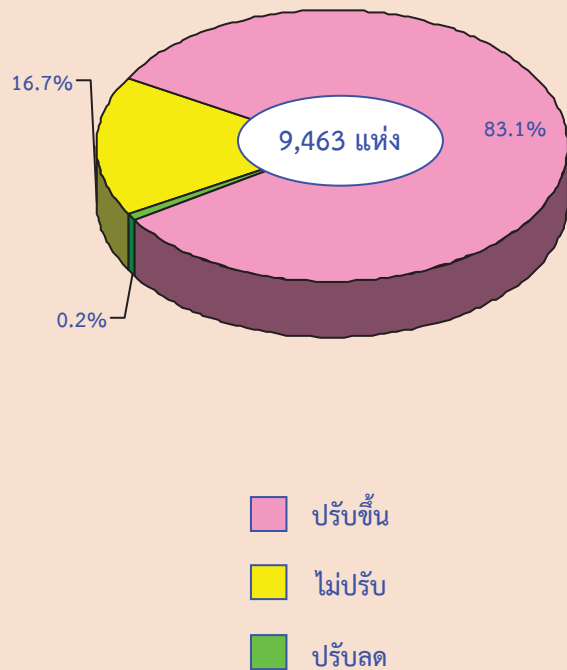
หมายเหตุ : - ไม่มีข้อมูล

เงินเพิ่มอื่น : หมายถึง ค่าตอบแทนที่นายจ้าง/สถานประกอบการจ่ายให้พนักงานนอกเหนือจากเงินเดือน เช่น ค่าวิชาชีพ เงินประจำตำแหน่ง ค่าเช่าบ้าน ค่าครองชีพ ค่าอาหาร ค่าเดินทาง/น้ำมันรถ ค่าเสียงภัย เบี้ยกันดาร เป็นต้น (ไม่รวมค่าคอมมิชชั่นและเงินโบนัส)

4. การปรับอัตราเงินเดือนและ/หรือเงินเพิ่ม

ในระหว่างวันที่ 1 มกราคม – 31 ธันวาคม 2553 สถานประกอบการทุกประเภทกิจกรรมส่วนใหญ่หรือร้อยละ 83.1 มีการปรับขึ้นเงินเดือนและ/หรือเงินเพิ่มให้แก่พนักงานจากปี 2552 ส่วนสถานประกอบการที่ไม่ได้ปรับเงินเดือนและ/หรือเงินเพิ่มให้แก่พนักงาน มีร้อยละ 16.7 และสถานประกอบการที่ปรับลดเงินเดือนและ/หรือเงินเพิ่มให้แก่พนักงานมีร้อยละ 0.2

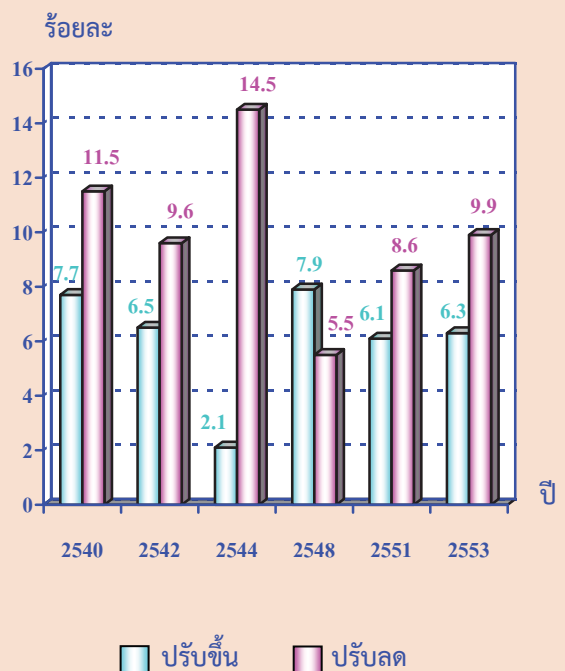
แผนภูมิ 5 ร้อยละของสถานประกอบการ จำแนกตามการปรับเงินเดือนและ/หรือเงินเพิ่มของพนักงานประจำ



เมื่อพิจารณาร้อยละของอัตราเงินเดือนที่มีการปรับขึ้น/ปรับลดโดยเฉลี่ยของสถานประกอบการระหว่างปี 2540 ถึงปี 2553 พบว่า ในกลุ่มสถานประกอบการที่ระบุว่ามีการปรับขึ้นเงินเดือนนั้น ปี 2548 มีอัตราการปรับขึ้นเงินเดือนสูงสุด โดยเฉลี่ยประมาณร้อยละ 7.9 ของเงินเดือน รองลงมาคือปี 2540 มีอัตราการปรับขึ้นเงินเดือนร้อยละ 7.7 สำหรับปี 2553 มีการปรับขึ้นอัตราเงินเดือนร้อยละ 6.3

ส่วนในกลุ่มสถานประกอบการที่ระบุว่ามีการปรับลดอัตราเงินเดือน พบว่า มีการปรับลดอัตราเงินเดือนในปี 2544 มากที่สุด โดยเฉลี่ยประมาณร้อยละ 14.5 รองลงมาคือ ปี 2540 มีการปรับลดอัตราเงินเดือนร้อยละ 11.5 สำหรับ ปี 2553 มีการปรับลดอัตราเงินเดือนร้อยละ 9.9

แผนภูมิ 6 ร้อยละของอัตราเงินเดือนที่ปรับขึ้น/ปรับลดโดยเฉลี่ยของสถานประกอบการ พ.ศ. 2540 – 2553



หมายเหตุ : ปี 2546 เว้นการสำรวจ

5. การให้สวัสดิการด้านการรักษาพยาบาล

ผลการสำรวจ พบว่า มากกว่าครึ่งหนึ่งของสถานประกอบการทุกประเภทกิจกรรม หรือร้อยละ 53.4 ไม่ให้สิทธิด้านการรักษาพยาบาลแก่พนักงาน ส่วนที่ให้สิทธิฯ มีประมาณร้อยละ 46.6 ทั้งนี้ ไม่รวมสิทธิจากกองทุนประกันสังคม และการรักษาพยาบาลของแพทย์/ พยาบาลในสถานประกอบการ

เมื่อพิจารณาตามประเภทกิจกรรมทางเศรษฐกิจ พบว่า สถานประกอบการประเภทโรงพยาบาลเอกชนให้สิทธิด้านการรักษาพยาบาลมากที่สุดคือ ร้อยละ 92.9 รองลงมา คือ การเป็นตัวกลางทางการเงินร้อยละ 75.7 การขายส่ง การขายปลีก การซ่อมแซมยานยนต์ รถจักรยานยนต์ ของใช้ส่วนบุคคล และของใช้ในครัวเรือน และกิจกรรมด้านอสังหาริมทรัพย์การให้เช่า และกิจกรรมทางธุรกิจ ประมาณร้อยละ 57.9 และ 52.9 ตามลำดับ สำหรับกิจกรรมประเภทอื่น ๆ นอกเหนือจากที่กล่าวข้างต้น มีการให้สิทธิด้านการรักษาพยาบาลต่ำกว่าร้อยละ 47.0

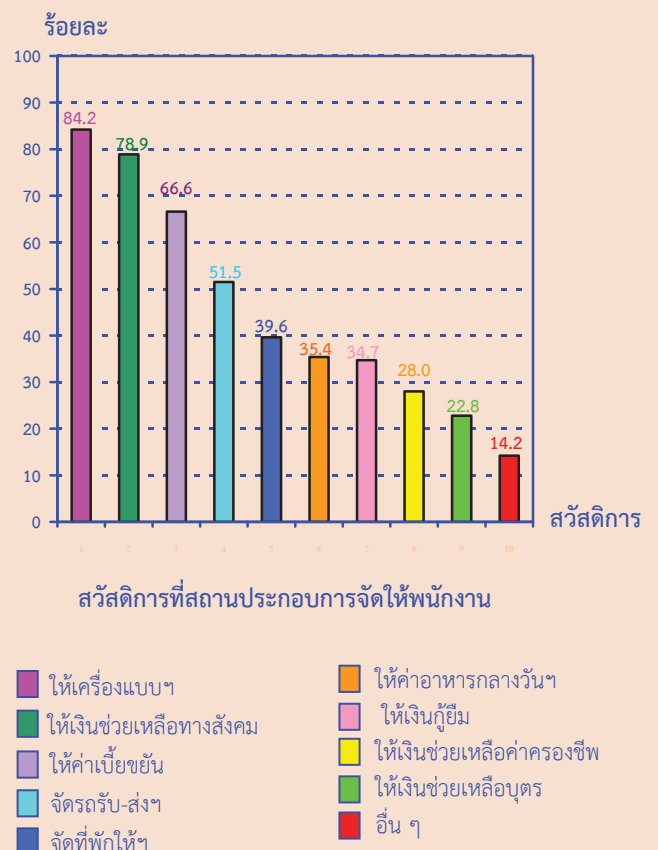
ตาราง 3 ร้อยละของสถานประกอบการ จำแนกตามการให้สวัสดิการด้านการรักษาพยาบาลแก่พนักงาน และประเภทกิจกรรมทางเศรษฐกิจ

ประเภทกิจกรรมทางเศรษฐกิจ	สวัสดิการด้านการรักษาพยาบาล		
	รวม	ให้สิทธิ	ไม่ให้สิทธิ
รวม	100.0	46.6	53.4
การทำเหมืองแร่	100.0	7.9	92.1
การผลิต	100.0	42.5	57.5
การไฟฟ้า ก๊าซ และการประปา	100.0	17.7	82.4
การก่อสร้าง	100.0	42.6	57.4
การขายส่ง การขายปลีก การซ่อมแซมยานยนต์ รถจักรยานยนต์ ของใช้ส่วนบุคคล และของใช้ในครัวเรือน	100.0	57.9	42.1
โรงแรมและภัตตาคาร	100.0	46.2	53.8
การขนส่งฯ	100.0	46.2	53.8
การเป็นตัวกลางทางการเงิน	100.0	75.7	24.3
กิจกรรมด้านอสังหาริมทรัพย์ การให้เช่าและกิจกรรมทางธุรกิจ	100.0	52.9	47.1
โรงพยาบาลเอกชน	100.0	92.9	7.1
การบริการด้านนันทนาการฯ	100.0	46.1	53.9

6. สวัสดิการอื่น ๆ

ด้านสวัสดิการ พบว่า ส่วนใหญ่ของสถานประกอบการทุกประเภทกิจกรรมให้สวัสดิการเกี่ยวกับเครื่องแบบพนักงาน/ให้ค่าเครื่องแต่งกาย คือ มีประมาณร้อยละ 84.2 รองลงมาคือ ให้เงินช่วยเหลือทางสังคม ร้อยละ 78.9 ส่วนสถานประกอบการที่ให้ค่าเบี้ยขยัน ร้อยละ 66.6 จัดรถรับส่งพนักงาน/ค่ายานพาหนะ/ค่าพาหนะ/ ค่าน้ำมัน ร้อยละ 51.5 จัดที่พักให้/ให้เงินช่วยเหลือค่าเช่าที่พัก ร้อยละ 39.6 ให้ค่าอาหารกลางวัน/จัดอาหารกลางวันให้ ร้อยละ 35.4 ให้เงินกู้ยืม ร้อยละ 34.7 ให้เงินช่วยเหลือค่าครองชีพ ร้อยละ 28.0 ให้เงินช่วยเหลือบุตร ร้อยละ 22.8 และที่ให้สวัสดิการอื่น ๆ มีประมาณร้อยละ 14.2

แผนภูมิ 7 ร้อยละของสถานประกอบการ จำแนกตามการจัดสวัสดิการให้แก่พนักงาน ^{1/}



หมายเหตุ : ^{1/} ตอบได้มากกว่า 1 คำตอบ

7. ความคิดเห็นและข้อเสนอแนะของสถาน- ประกอบการ

● ปัญหาและอุปสรรคของสถานประกอบการ

สถานประกอบการทั่วประเทศ ร้อยละ 23.9 ได้แสดงความคิดเห็นในเรื่องปัญหาและอุปสรรคที่สำคัญ ในจำนวนนี้ ร้อยละ 48.5 ระบุว่าได้รับผลกระทบจากการขาดบุคลากรที่มีประสิทธิภาพ ร้อยละ 24.2 ระบุว่าขาดแคลนแรงงานในช่วงเทศกาล/ฤดูกาล ร้อยละ 13.9 ขาดแคลนวัตถุดิบ และร้อยละ 8.3 ระบุว่าขาดแหล่งเงินทุนให้กู้ยืมในอัตราดอกเบี้ยต่ำ เป็นต้น

● ความช่วยเหลือที่ต้องการจากหน่วยงานของรัฐ

สำหรับความช่วยเหลือที่ต้องการจากหน่วยงานของรัฐนั้น มีสถานประกอบการทั่วประเทศร้อยละ 15.7 แสดงความคิดเห็นในเรื่องนี้ โดยในจำนวนนี้ได้ระบุความต้องการ ดังนี้ ร้อยละ 30.3 ต้องการให้รัฐมีมาตรการกระตุ้นเศรษฐกิจให้ดีขึ้นโดยเร็วที่สุด ร้อยละ 26.3 ต้องการให้รัฐสนับสนุนและพัฒนาความรู้ความสามารถของแรงงานให้ตรงกับตลาดแรงงานและร้อยละ 10.2 ต้องการให้รัฐมีมาตรการสนับสนุนเงินทุนดอกเบี้ยต่ำแก่สถานประกอบการ และต้องการให้รัฐมีมาตรการลดหย่อนภาษีและเงินประกันสังคม เป็นต้น

คำนำ

บทสรุปผู้บริหาร

สารบัญแผนภูมิ

สารบัญตาราง

บทที่ 1 บทนำ

- * ความเป็นมา
- * วัตถุประสงค์
- * ขอบข่ายและคุ้มครอง
- * คาบเวลาอ้างอิง
- * คาบเวลาการเก็บรวบรวมข้อมูล
- * รายการข้อมูลที่เก็บรวบรวม
- * ประโยชน์ของข้อมูล

บทที่ 2 สรุปข้อมูลที่สำคัญ

- * คำตอบแทนของพนักงานประจำ
- * สิทธิการลาพักผ่อนของพนักงานโดยได้รับเงินเดือน
- * สวัสดิการด้านการรักษาพยาบาล/ประกันสุขภาพ
- * สวัสดิการอื่น ๆ ที่สถานประกอบการจัดให้แก่พนักงาน
- * การปรับเงินเดือนและ/หรือเงินเพิ่ม
- * ปัจจัยที่ใช้ในการพิจารณาปรับเงินเดือนและ/หรือเงินเพิ่มให้พนักงานประจำ
- * นโยบายการปรับเพิ่ม/ลดจำนวนพนักงานในปี 2555
- * ความดีเห็นและข้อเสนอแนะของสถานประกอบการ

ตารางสถิติ

- * ตอนที่ 1 ข้อมูลทั่วไปของสถานประกอบการ
- * ตอนที่ 2 อัตราคำตอบแทนที่สถานประกอบการกำหนดในการรับพนักงานใหม่เข้าทำงาน
- * ตอนที่ 3 คำตอบแทนเฉลี่ยของพนักงานประจำ
 - * คำตอบแทนเฉลี่ยของพนักงานประจำของกิจกรรมทางเศรษฐกิจทุกประเภท ยกเว้นโรงพยาบาลเอกชน
 - * คำตอบแทนเฉลี่ยของพนักงานประจำของกิจกรรมทางเศรษฐกิจประเภทโรงพยาบาลเอกชน

คณะผู้จัดทำ CD-ROM

หน่วยงานที่เผยแพร่

ตารางสถิติในรูปแบบ Format Excel

- * ตอนที่ 1 ข้อมูลทั่วไปของสถานประกอบการ
- * ตอนที่ 2 อัตราคำตอบแทนที่สถานประกอบการกำหนดในการรับพนักงานใหม่เข้าทำงาน
- * ตอนที่ 3 คำตอบแทนเฉลี่ยของพนักงานประจำ
 - * คำตอบแทนเฉลี่ยของพนักงานประจำของกิจกรรมทางเศรษฐกิจทุกประเภท ยกเว้นโรงพยาบาลเอกชน
 - * คำตอบแทนเฉลี่ยของพนักงานประจำของกิจกรรมทางเศรษฐกิจประเภทโรงพยาบาลเอกชน

ภาคผนวก

- * ภาคผนวก ก ระเบียบวิธี
- * ภาคผนวก ข คำนิยาม

สารบัญแผนภูมิ

- แผนภูมิ ก ร้อยละของสถานประกอบการ จำแนกตามการให้สิทธิลาพักผ่อนแก่พนักงานประจำ (โดยได้รับเงินเดือน) และขนาดของสถานประกอบการ
- แผนภูมิ ข ร้อยละของสถานประกอบการ จำแนกตามนโยบายการลาพักผ่อนประจำปีของพนักงาน
- แผนภูมิ ค ร้อยละของสถานประกอบการ จำแนกตามการจัดสวัสดิการให้แก่พนักงาน
- แผนภูมิ ง ร้อยละของสถานประกอบการที่ปรับอัตราเงินเดือนของพนักงาน ปี 2552 จำแนกตามปัจจัยที่ใช้ในการพิจารณา
- แผนภูมิ จ ร้อยละของสถานประกอบการที่มีนโยบายการปรับเพิ่ม/ลดจำนวนพนักงานในปี 2553
- แผนภูมิ ฉ ร้อยละของปัญหาและอุปสรรคของสถานประกอบการ
- แผนภูมิ ช ร้อยละของความช่วยเหลือที่ต้องการจากหน่วยงานของรัฐ

สารบัญตาราง

- ตาราง ก ค่าตอบแทนเฉลี่ยที่พนักงานประจำได้รับจากสถานประกอบการ จำแนกตามระดับตำแหน่ง และกลุ่มงาน
- ตาราง ข ค่าตอบแทนเฉลี่ยของพนักงานประจำ จำแนกตามระดับตำแหน่ง และขนาดของสถานประกอบการ
- ตาราง ค ค่าตอบแทนเฉลี่ยของพนักงานประจำ จำแนกตามระดับตำแหน่ง และประเภทกิจกรรมทางเศรษฐกิจ
- ตาราง ง ค่าตอบแทนเฉลี่ยที่พนักงานประจำของสถานประกอบการประเภทโรงพยาบาลเอกชนได้รับ จำแนกตามกลุ่มงาน และระดับตำแหน่ง
- ตาราง จ อัตราค่าตอบแทนของพนักงานใหม่หลังทดลองงาน จำแนกตามวุฒิการศึกษา และตำแหน่ง
- ตาราง ฉ ร้อยละของสถานประกอบการ จำแนกตามการให้สวัสดิการด้านการรักษาพยาบาล/ ประกันสุขภาพ และขนาดของสถานประกอบการ
- ตาราง ช ร้อยละของสถานประกอบการที่จัดสวัสดิการด้านการรักษาพยาบาลให้แก่พนักงาน จำแนกตามผู้มีสิทธิได้รับสวัสดิการค่ารักษาพยาบาล และขนาดของสถานประกอบการ
- ตาราง ซ ร้อยละของสถานประกอบการ จำแนกตามการปรับเงินเดือนและ/หรือเงินเพิ่มของพนักงานประจำ และขนาดของสถานประกอบการ
- ตาราง ฅ ร้อยละของสถานประกอบการที่มีนโยบายการปรับเพิ่ม/ลดจำนวนพนักงานในปี 2553 จำแนกตามขนาดของสถานประกอบการ

บทที่ 1

บทนำ

1.1 ความเป็นมา

การกำหนดอัตราค่าตอบแทนที่เหมาะสมสอดคล้องกับอัตราตลาดเป็นปัจจัยสำคัญประการหนึ่ง ในการรักษา และเพิ่มขีดสมรรถภาพในการแข่งขันของสถานประกอบการ คณะกรรมการพิจารณาเงินเดือนแห่งชาติ (กงช.) ซึ่งรับผิดชอบการเสนอแนะ และให้คำปรึกษาแก่คณะรัฐมนตรีเกี่ยวกับค่าตอบแทนภาครัฐ เล็งเห็นความจำเป็นของการมีข้อมูลสถิติเกี่ยวกับค่าตอบแทนของสถานประกอบการในประเทศ จึงมอบหมายให้สำนักงานคณะกรรมการข้าราชการพลเรือน (ก.พ.) ในฐานะฝ่ายเลขานุการของ กงช. ร่วมกับสำนักงานสถิติแห่งชาติ ทำการสำรวจค่าตอบแทนภาคเอกชน ทุก 2 ปี โดยครอบคลุมสถานประกอบการอุตสาหกรรมและธุรกิจที่มีพนักงานประจำหรือลูกจ้าง ตั้งแต่ 101 คนขึ้นไปทั่วประเทศ เพื่อนำข้อมูลสถิติไปใช้กำหนดนโยบายค่าตอบแทนของหน่วยงานต่าง ๆ ทั้งในภาครัฐ ภาคเอกชน และภาครัฐวิสาหกิจ ให้เหมาะสม เป็นธรรม ซึ่งเป็นแนวทางหนึ่งที่จะส่งเสริมศักยภาพการแข่งขันในกิจกรรมการผลิตด้านอุตสาหกรรมและธุรกิจของประเทศในเวทีโลก การสำรวจดังกล่าวเริ่มดำเนินการครั้งแรกในปี พ.ศ. 2539 และการสำรวจในปี 2554 นับเป็นครั้งที่ 7

1.2 วัตถุประสงค์

เพื่อเก็บรวบรวมข้อมูลเกี่ยวกับค่าตอบแทน สวัสดิการ และสิทธิประโยชน์ต่าง ๆ ของพนักงานประจำหรือลูกจ้างที่ได้รับจากสถานประกอบการในภาคเอกชน สำหรับใช้ในการศึกษาเปรียบเทียบโครงสร้าง และอัตราค่าตอบแทนระหว่างภาคเอกชนและภาครัฐ

1.3 ขอบข่ายและคัมรวม

สถานประกอบการที่อยู่ในขอบข่ายการสำรวจนี้ ได้แก่สถานประกอบการตามการจัดประเภทอุตสาหกรรมตามกิจกรรมทางเศรษฐกิจทุกประเภทตามมาตรฐานสากล (International Standard Industrial Classification of All Economic Activities : ISIC Rev. 3) ดังนี้

- 1) การทำเหมืองแร่
- 2) การผลิต
- 3) การไฟฟ้า ก๊าซ และการประปา
- 4) การก่อสร้าง
- 5) การขายส่ง การขายปลีก การซ่อมแซมยานยนต์ รถจักรยานยนต์ ของใช้ส่วนบุคคล และของใช้ในครัวเรือน
- 6) โรงแรมและภัตตาคาร
- 7) การขนส่ง สถานที่เก็บสินค้า ตัวแทนธุรกิจ การท่องเที่ยว และการโทรคมนาคม
- 8) การเป็นตัวกลางทางการเงิน
- 9) กิจกรรมด้านอสังหาริมทรัพย์ การให้เช่า และกิจกรรมทางธุรกิจ
- 10) โรงพยาบาลเอกชน
- 11) การบริการด้านนันทนาการ วัฒนธรรมและการกีฬา และการบริการส่วนบุคคลอื่น ๆ

โดยคัมรวมสถานประกอบการในภาคเอกชนที่มีพนักงานประจำหรือลูกจ้าง ตั้งแต่ 101 คนขึ้นไปทั่วประเทศ

1.4 คาบเวลาอ้างอิง

ข้อมูลที่เก็บรวบรวมเป็นข้อมูลการดำเนินงานกิจกรรมของสถานประกอบการภาคเอกชนในรอบปี 2553 (ระหว่าง 1 มกราคม – 31 ธันวาคม 2553)

1.5 คาบเวลาการเก็บรวบรวมข้อมูล

การเก็บรวบรวมข้อมูลดำเนินการในช่วงเดือนพฤษภาคม – มิถุนายน 2554

1.6 รายการข้อมูลที่เก็บรวบรวม

รายการข้อมูลที่เก็บรวบรวม มีดังนี้

1) ข้อมูลทั่วไปของสถานประกอบการ เช่น ชื่อ ที่ตั้ง และสถานที่ติดต่อของสถานประกอบการ รูปแบบการจัดตั้งตามกฎหมาย รูปแบบการจัดตั้งทางเศรษฐกิจ และจำนวนคนทำงานตามปกติของสถานประกอบการ เป็นต้น

2) สิทธิการลาประจำปี และสวัสดิการของพนักงานประจำ

3) อัตราค่าตอบแทนที่สถานประกอบการกำหนดในการรับพนักงานใหม่เข้าทำงาน (เฉพาะ 20 ตำแหน่งที่กำหนด) ได้แก่ ตำแหน่งเจ้าพนักงานธุรการ/เจ้าหน้าที่ธุรการ/พนักงานพิมพ์ดีด ตำแหน่งเจ้าพนักงานการเงินและบัญชี/เจ้าหน้าที่บัญชี/เจ้าหน้าที่การเงิน ตำแหน่งนักวิเคราะห์นโยบายและแผน/นักวางแผน ตำแหน่งนักทรัพยากรบุคคล/เจ้าหน้าที่ฝึกอบรม/เจ้าหน้าที่ทรัพยากรบุคคล ตำแหน่งนักประชาสัมพันธ์/เจ้าหน้าที่ประชาสัมพันธ์ ตำแหน่งนักวิชาการคอมพิวเตอร์/นักเขียนโปรแกรม ตำแหน่งนิติกร/นักกฎหมาย ตำแหน่งเศรษฐกร/นักเศรษฐศาสตร์

ตำแหน่งวิศวกรเหมืองแร่/วิศวกรไฟฟ้า/เครื่องกล ตำแหน่งสถาปนิก ตำแหน่งนักทรัพยากรธรณี ตำแหน่งนักวิชาการขนส่ง/นักโลจิสติกส์ ตำแหน่งนักวิทยาศาสตร์/นักเคมี ตำแหน่งแพทย์ ตำแหน่งทันตแพทย์ ตำแหน่งพยาบาล ตำแหน่งเภสัชกร ตำแหน่งนักเทคนิคการแพทย์ ตำแหน่งนักรังสีการแพทย์ และตำแหน่งนักโภชนาการ ซึ่งตำแหน่งดังกล่าวเป็นตำแหน่งที่บรรจุงานแล้ว (หลังทดลองงาน) โดยเป็นอัตราค่าตอบแทนที่สถานประกอบการกำหนดเป็นมาตรฐานซึ่งอาจจะมีหรือยังไม่มี การรับสมัครพนักงานก็ได้

4) ข้อมูลค่าตอบแทนเฉลี่ยของพนักงานประจำ ได้แก่ เงินเดือน เงินที่ได้รับตามผลงาน และเงินเพิ่มอื่น

1.7 ประโยชน์ของข้อมูล

1) ใช้ศึกษาเปรียบเทียบโครงสร้างและอัตราค่าตอบแทนของพนักงานระหว่างภาคเอกชนและภาครัฐ เช่น เงินเดือน เงินที่ได้รับตามผลงาน เงินโบนัส และสวัสดิการอื่น ๆ เป็นต้น เพื่อเป็นข้อมูลประกอบการพิจารณากำหนดอัตราค่าตอบแทนที่เหมาะสมให้แก่ผู้ทำงานในภาครัฐต่อไป

2) เพื่อใช้เป็นข้อมูลประกอบการพิจารณากำหนดอัตราค่าตอบแทนที่เหมาะสมขององค์กร รวมทั้งใช้ในการวางแผนการดำเนินกิจการในการตัดสินใจลงทุน การขยาย/ชะลอกิจการ ตลอดจนการวางแผนการจ้างงาน

3) เพื่อประชาชนทั่วไปทราบข้อมูลอัตราค่าตอบแทนที่เหมาะสมสำหรับประกอบการตัดสินใจในการทำงาน และการสมัครงาน

บทที่ 2

สรุปข้อมูลที่สำคัญ

จากการสุ่มตัวอย่างและการประมาณค่าทางสถิติของการสำรวจค่าตอบแทนภาคเอกชน พ.ศ. 2554 สถานประกอบการในภาคเอกชนทั่วประเทศมีจำนวนประมาณ 9,463 แห่ง ในจำนวนนี้ ประมาณหรือร้อยละ 46.0 เป็นสถานประกอบการที่มีคนทำงาน 101-200 คน รองลงมา เป็นสถานประกอบการที่มีคนทำงาน 201-500 คน ประมาณร้อยละ 33.5 สถานประกอบการที่มีคนทำงาน 501-1,000 คน มีประมาณร้อยละ 12.3 และที่เป็นสถานประกอบการที่มีคนทำงาน ตั้งแต่ 1,001 คนขึ้นไป มีร้อยละ 8.2 สรุปผลการสำรวจที่สำคัญ ดังนี้

2.1 ค่าตอบแทนของพนักงานประจำ

2.1.1 ค่าตอบแทนเฉลี่ยต่อเดือนของพนักงานประจำ (ไม่รวมโรงพยาบาลเอกชน) จำแนกตามระดับตำแหน่ง และกลุ่มงาน

เมื่อพิจารณาค่าตอบแทนเฉลี่ยของพนักงานประจำตามระดับตำแหน่ง พบว่า ในปี 2553 ผู้ที่ทำงานในระดับผู้อำนวยการฝ่าย ได้รับเงินค่าตอบแทนเฉลี่ยประมาณเดือนละ 106,183 บาท ระดับผู้จัดการแผนก ได้รับเงินค่าตอบแทนเฉลี่ยประมาณเดือนละ 56,015 บาท ระดับหัวหน้างาน

ระดับต้น ได้รับเงินค่าตอบแทนเฉลี่ยประมาณเดือนละ 33,390 บาท สำหรับระดับผู้ปฏิบัติชั้นผู้ปฏิบัติที่มีวุฒิปริญญาตรีขึ้นไป ได้รับเงินค่าตอบแทนเฉลี่ยประมาณเดือนละ 23,140 บาท และผู้ปฏิบัติที่มีวุฒิต่ำกว่าปริญญาตรี ได้รับเงินค่าตอบแทนเฉลี่ยประมาณเดือนละ 13,341 บาท

เมื่อพิจารณาค่าตอบแทนเฉลี่ยต่อเดือนตามกลุ่มงาน ซึ่งจำแนกเป็น 2 กลุ่ม คือ กลุ่มวิชาชีพ และกลุ่มงานทั่วไป โดยพบว่า ตำแหน่งผู้จัดการแผนก และหัวหน้างานระดับต้น ในกลุ่มงานวิชาชีพ ได้รับค่าตอบแทนเฉลี่ยต่อเดือนสูงกว่ากลุ่มงานทั่วไป ในขณะที่ระดับผู้ปฏิบัติทั้งวุฒิปริญญาตรีขึ้นไป และต่ำกว่าปริญญาตรี ที่กลุ่มงานวิชาชีพกลับได้รับค่าตอบแทนเฉลี่ยต่อเดือนต่ำกว่ากลุ่มงานทั่วไป สำหรับระดับผู้อำนวยการฝ่ายในกลุ่มงานวิชาชีพ และกลุ่มงานทั่วไปได้รับค่าตอบแทนเฉลี่ยต่อเดือนใกล้เคียงกัน หากพิจารณาเงินเดือนเฉลี่ยในแต่ละตำแหน่งและกลุ่มงาน พบว่า เกือบทุกระดับตำแหน่งในกลุ่มงานวิชาชีพได้รับเงินเดือนสูงกว่าในกลุ่มงานทั่วไป ยกเว้นระดับผู้ปฏิบัติที่มีวุฒิต่ำกว่าปริญญาตรี เท่านั้นที่กลุ่มงานทั่วไปมีเงินเดือนเฉลี่ยสูงกว่ากลุ่มงานวิชาชีพ (ตาราง ก)

ตาราง ก ค่าตอบแทนเฉลี่ยที่พนักงานประจำได้รับจากสถานประกอบการ จำแนกตามระดับตำแหน่ง และกลุ่มงาน

(หน่วย : บาท/ เดือน)

ระดับตำแหน่ง/ กลุ่มงาน	รวม	ค่าตอบแทนเฉลี่ย		
		เงินเดือน	เงินที่ได้รับ	เงินเพิ่มอื่น
			ตามผลงาน	
ผู้อำนวยการฝ่าย	106,183	78,445	14,086	13,652
กลุ่มงานทั่วไป	106,254	77,804	14,230	14,220
กลุ่มวิชาชีพ	106,035	79,726	13,763	12,546
ผู้จัดการแผนก	56,015	40,595	8,692	6,727
กลุ่มงานทั่วไป	53,996	38,824	8,421	6,751
กลุ่มวิชาชีพ	59,370	43,334	9,356	6,680
หัวหน้างานระดับต้น	33,390	23,505	5,741	4,144
กลุ่มงานทั่วไป	32,009	23,068	5,814	4,127
กลุ่มวิชาชีพ	33,631	23,845	5,608	4,178
ผู้ปฏิบัติที่มีวุฒิปริญญาตรีขึ้นไป	23,140	14,964	5,854	2,322
กลุ่มงานทั่วไป	23,088	14,430	6,297	2,361
กลุ่มวิชาชีพ	22,642	15,714	4,540	2,388
ผู้ปฏิบัติที่มีวุฒิต่ำกว่าปริญญาตรี	13,341	8,275	3,134	1,932
กลุ่มงานทั่วไป	14,115	8,836	3,466	1,813
กลุ่มวิชาชีพ	12,003	8,200	2,748	2,055

2.1.2 ค่าตอบแทนเฉลี่ยต่อเดือนของพนักงานประจำ (ไม่รวมโรงพยาบาลเอกชน) จำแนกตามระดับตำแหน่ง และขนาดของสถานประกอบการ เมื่อพิจารณาค่าตอบแทนเฉลี่ยตามขนาดของสถานประกอบการ พบว่า พนักงานทุกระดับ

ตำแหน่งที่ปฏิบัติงานในสถานประกอบการที่มีคนทำงานมากกว่า 1,000 คนขึ้นไป จะได้รับค่าตอบแทนเฉลี่ยต่อเดือนสูงสุด ในขณะที่พนักงานเกือบทุกระดับที่ปฏิบัติงานในสถานประกอบการที่มีคนทำงาน 101-200 คน ได้รับค่าตอบแทนเฉลี่ยต่อเดือนต่ำสุด

ตาราง ข ค่าตอบแทนเฉลี่ยของพนักงานประจำ จำแนกตามระดับตำแหน่ง และขนาดของสถานประกอบการ

(หน่วย : บาท/ เดือน)

ระดับตำแหน่ง/ ค่าตอบแทนเฉลี่ย	รวม	ขนาดของสถานประกอบการ (คนทำงาน)			
		101-200 คน	201-500 คน	501-1,000 คน	1,001 คน ขึ้นไป
ผู้อำนวยการฝ่าย					
ค่าตอบแทนทั้งสิ้น	106,183	94,787	104,237	109,892	126,884
เงินเดือน	78,445	69,474	76,991	81,360	90,413
เงินอื่น	27,738	25,313	27,246	28,532	36,471
ผู้จัดการแผนก					
ค่าตอบแทนทั้งสิ้น	56,015	49,987	53,637	58,178	68,114
เงินเดือน	40,595	36,072	38,907	42,715	46,323
เงินอื่น	15,420	13,915	14,730	15,463	21,791
หัวหน้างานระดับต้น					
ค่าตอบแทนทั้งสิ้น	33,390	29,882	31,946	33,570	37,120
เงินเดือน	23,505	20,659	21,887	23,485	25,992
เงินอื่น	9,885	9,223	10,059	10,085	11,128
ผู้ปฏิบัติที่มีวุฒิปริญญาตรีขึ้นไป					
ค่าตอบแทนทั้งสิ้น	23,140	20,457	21,150	25,290	27,712
เงินเดือน	14,964	13,065	13,330	15,326	17,366
เงินอื่น	8,176	7,392	7,820	9,964	10,346
ผู้ปฏิบัติที่มีวุฒิต่ำกว่าปริญญาตรี					
ค่าตอบแทนทั้งสิ้น	13,341	12,819	13,146	13,681	14,241
เงินเดือน	8,275	8,010	8,075	8,383	8,509
เงินอื่น	5,066	4,809	5,071	5,298	5,732

หมายเหตุ : เงินอื่น หมายถึง เงินที่ได้รับตามผลงาน และเงินเพิ่มอื่น (ไม่รวมเงินโบนัส)

2.1.3 ค่าตอบแทนเฉลี่ยต่อเดือนของพนักงานประจำ (ไม่รวมโรงพยาบาลเอกชน) จำแนกตามระดับตำแหน่ง และประเภทกิจกรรมทางเศรษฐกิจ

ระดับผู้อำนวยการฝ่าย พนักงานประจำในสถานประกอบการประเภทการไฟฟ้า ก๊าซ และการประปา ได้รับค่าตอบแทนเฉลี่ยสูงสุดที่ประมาณเดือนละ 171,154 บาท รองลงมาคือพนักงานในสถานประกอบการประเภทการเป็นตัวกลางทางการเงิน กิจกรรมการขนส่งฯ และกิจกรรมประเภทการก่อสร้าง ได้รับค่าตอบแทนเฉลี่ยประมาณเดือนละ 129,241 บาท 124,231 บาท และ 123,214 บาท ตามลำดับ สำหรับกิจกรรมทางเศรษฐกิจประเภทอื่น ๆ ได้รับค่าตอบแทนเฉลี่ยต่อเดือนน้อยกว่า 120,000 บาท

ระดับผู้จัดการแผนก พนักงานประจำในสถานประกอบการประเภทการก่อสร้าง ได้รับค่าตอบแทนเฉลี่ยสูงสุดที่ประมาณเดือนละ 59,514 บาท รองลงมาคือพนักงานประจำในสถานประกอบการประเภทการขนส่งฯ การเป็นตัวกลางทางการเงิน และการผลิต ได้รับค่าตอบแทนเฉลี่ยใกล้เคียงกันประมาณเดือนละ 58,552 บาท 58,484 บาท และ 58,121 บาท ตามลำดับ สำหรับกิจกรรมประเภทอื่น ๆ ได้รับค่าตอบแทนเฉลี่ยต่อเดือนน้อยกว่า 55,000 บาท

ระดับหัวหน้างานระดับต้น พนักงานประจำในสถานประกอบการที่ดำเนินธุรกิจเกี่ยวกับกิจกรรมอสังหาริมทรัพย์การให้เช่าและกิจกรรมทางธุรกิจ ได้รับค่าตอบแทนเฉลี่ยสูงสุดที่ประมาณเดือนละ 43,174 บาท รองลงมาคือพนักงานประจำในสถานประกอบการประเภทการขนส่งฯ และการเป็นตัวกลางทางการเงิน ได้รับค่าตอบแทนเฉลี่ย

ประมาณเดือนละ 40,240 บาท และ 37,486 บาท ตามลำดับ ส่วนพนักงานประจำในสถานประกอบการประเภทการไฟฟ้า ก๊าซ และการประปา กิจกรรมการทำเหมืองแร่ และกิจกรรมการก่อสร้าง ได้รับค่าตอบแทนเฉลี่ยต่อเดือนใกล้เคียงกันคือประมาณเดือนละ 34,702 บาท 34,519 บาท และ 34,130 บาท สำหรับกิจกรรมประเภทอื่น ๆ ได้รับค่าตอบแทนเฉลี่ยต่อเดือนน้อยกว่า 34,000 บาท

ระดับผู้ปฏิบัติที่มีวุฒิปริญญาตรีขึ้นไป พนักงานประจำในสถานประกอบการประเภทการขนส่งฯ ได้รับค่าตอบแทนเฉลี่ยสูงสุดที่ประมาณเดือนละ 31,259 บาท รองลงมาคือพนักงานประจำในสถานประกอบการประเภทการก่อสร้าง และประเภทการเป็นตัวกลางทางการเงิน ได้รับค่าตอบแทนเฉลี่ยประมาณเดือนละ 30,816 บาท และ 26,286 บาท สำหรับประเภทกิจกรรมอื่น ๆ ได้รับค่าตอบแทนเฉลี่ยต่อเดือนน้อยกว่า 25,000 บาท

ระดับผู้ปฏิบัติที่มีวุฒิต่ำกว่าปริญญาตรี พนักงานประจำในสถานประกอบการประเภทการไฟฟ้า ก๊าซ และการประปา ได้รับค่าตอบแทนเฉลี่ยสูงสุดที่ประมาณเดือนละ 28,200 บาท รองลงมาคือพนักงานประจำในสถานประกอบการประเภทการขนส่งฯ ได้รับค่าตอบแทนเฉลี่ยประมาณเดือนละ 16,215 บาท ส่วนพนักงานประจำในสถานประกอบการประเภทการก่อสร้าง และประเภทการขายส่ง การขายปลีกฯ ได้รับค่าตอบแทนเฉลี่ยต่อเดือนใกล้เคียงกันคือประมาณเดือนละ 14,846 บาท และ 14,577 บาท สำหรับประเภทกิจกรรมอื่น ๆ ได้รับค่าตอบแทนเฉลี่ยต่อเดือนน้อยกว่า 14,000 บาท

ตาราง ค ค่าตอบแทนเฉลี่ยของพนักงานประจำ จำแนกตามระดับตำแหน่ง และประเภทกิจกรรมทางเศรษฐกิจ

หน่วย : บาท/เดือน

ระดับตำแหน่ง	รวม	ประเภทกิจกรรมทางเศรษฐกิจ										บริการด้าน นันทนาการฯ					
		การทำ เหมืองแร่	การผลิต	การ ไฟฟ้าฯ	การ ก่อสร้าง	การ ขายส่งฯ	โรงแรม และ ภัตตาคาร	การ ขนส่งฯ	การเป็น ตัวกลาง ทางการเงิน	อสังหา ิมทรัพย์ฯ	บริการด้าน นันทนาการฯ						
ผู้อำนวยการฝ่าย																	
ค่าตอบแทนทั้งสิ้น	106,183	101,541	100,915	171,154	123,214	105,805	81,774	124,231	129,241	116,090	106,037						
เงินเดือน	78,445	67,673	73,958	134,560	83,625	76,370	64,359	92,121	98,011	92,470	80,722						
เงินเดือน	27,738	33,867	26,957	36,496	39,588	29,435	17,415	32,110	31,230	23,620	25,315						
ผู้จัดการแผนก																	
ค่าตอบแทนทั้งสิ้น	56,015	54,870	58,121	53,720	59,514	51,120	44,887	58,552	58,484	51,885	47,483						
เงินเดือน	40,595	39,876	41,167	42,291	41,093	36,500	33,977	44,850	45,994	40,324	36,725						
เงินเดือน	15,419	14,993	16,953	11,428	18,421	14,620	10,910	13,701	12,490	11,561	11,058						
หัวหน้างานระดับต้น																	
ค่าตอบแทนทั้งสิ้น	33,390	34,519	33,336	34,702	34,130	29,880	29,338	40,240	37,486	43,174	26,385						
เงินเดือน	23,505	25,259	23,245	24,535	25,477	21,163	19,715	30,705	28,913	24,846	21,017						
เงินเดือน	9,885	9,259	10,090	10,167	9,653	8,717	9,623	9,535	8,573	18,328	5,368						
ผู้ปฏิบัติวุฒิป.ตรีขึ้นไป																	
ค่าตอบแทนทั้งสิ้น	23,140	21,715	22,626	22,747	30,816	21,026	18,412	31,259	26,286	21,771	21,060						
เงินเดือน	14,964	13,046	14,446	13,830	22,319	12,974	10,827	20,924	17,417	14,413	13,391						
เงินเดือน	8,176	8,670	8,180	8,917	8,497	8,052	7,586	10,335	8,869	7,357	7,669						
ผู้ปฏิบัติวุฒิต่ำกว่าป.ตรี																	
ค่าตอบแทนทั้งสิ้น	13,341	13,376	13,080	28,200	14,846	14,577	13,111	16,215	13,684	12,883	13,045						
เงินเดือน	8,275	9,133	8,170	12,792	9,258	9,041	8,476	9,803	9,665	7,797	8,571						
เงินเดือน	5,066	4,243	4,910	5,075	5,588	5,536	4,635	6,412	4,019	5,086	4,475						

หมายเหตุ : เงินอื่น หมายถึง เงินที่ได้รับตามผลงาน และเงินเพิ่มขึ้น (ไม่รวมเงินโบนัส)

2.1.4 ค่าตอบแทนเฉลี่ยต่อเดือนของพนักงานประจำของโรงพยาบาลเอกชน จำแนกตามกลุ่มงาน และระดับตำแหน่ง

● เจ้าหน้าที่ระดับบริหาร

เมื่อพิจารณาค่าตอบแทนเฉลี่ยของโรงพยาบาลเอกชน ในปี 2553 พบว่า เจ้าหน้าที่ระดับบริหาร ตำแหน่งผู้อำนวยการได้รับค่าตอบแทนเฉลี่ยสูงสุดคือ 131,846 บาท รองลงมาคือ ตำแหน่งรองผู้อำนวยการ และผู้ช่วยผู้อำนวยการ 89,132 บาท และ 68,275 บาท ตามลำดับ สำหรับตำแหน่งหัวหน้าฝ่าย หัวหน้าตึก และหัวหน้าแผนก ได้รับค่าตอบแทนเฉลี่ยต่อเดือนน้อยกว่า 50,000 บาท

● เจ้าหน้าที่รักษาพยาบาล

ค่าตอบแทนเฉลี่ยของเจ้าหน้าที่รักษาพยาบาล ตำแหน่งแพทย์เฉพาะทาง ได้รับ

ค่าตอบแทนเฉลี่ยต่อเดือนสูงสุดคือ 113,922 บาท รองลงมาคือ ตำแหน่งแพทย์ทั่วไป 90,016 บาท และทันตแพทย์ ประมาณ 77,379 บาท ตามลำดับ สำหรับตำแหน่งพยาบาลวิชาชีพ พยาบาลเทคนิค และผู้ช่วยพยาบาล ได้รับค่าตอบแทนเฉลี่ยต่อเดือนน้อยกว่า 30,000 บาท

● เจ้าหน้าที่บริการทางการแพทย์

ด้านเจ้าหน้าที่บริการทางการแพทย์ พบว่า ตำแหน่งเภสัชกร ได้รับค่าตอบแทนเฉลี่ยต่อเดือนสูงสุดคือ 34,456 บาท รองลงมา คือ ตำแหน่งนักรังสีการแพทย์ และนักเทคนิคการแพทย์ ประมาณ 28,879 บาท และ 27,644 บาท ตามลำดับ สำหรับตำแหน่งนักกายภาพบำบัด และนักโภชนาการ ได้รับค่าตอบแทนเฉลี่ยต่อเดือนน้อยกว่า 25,000 บาท

ตาราง ง ค่าตอบแทนเฉลี่ยที่พนักงานประจำของสถานประกอบการประเภทโรงพยาบาลเอกชนได้รับ จำแนกตามกลุ่มงาน และระดับตำแหน่ง

กลุ่มงาน/ ระดับตำแหน่ง	รวม	ค่าตอบแทนเฉลี่ย		
		เงินเดือน	เงินที่ได้รับ	เงินเพิ่มอื่น
			ตามผลงาน	
เจ้าหน้าที่ระดับบริหาร				
ผู้อำนวยการ	131,846	93,704	21,502	16,640
รองผู้อำนวยการ	89,132	64,470	13,641	11,021
ผู้ช่วยผู้อำนวยการ	68,275	51,373	8,849	8,053
หัวหน้าฝ่าย	47,590	33,253	6,950	7,387
หัวหน้าแผนก	33,640	24,005	4,663	4,973
หัวหน้าตึก	32,048	22,655	5,569	3,824
เจ้าหน้าที่รักษาพยาบาล				
แพทย์ทั่วไป	90,016	62,070	17,281	10,665
แพทย์เฉพาะทาง	113,922	81,623	21,586	10,713
ทันตแพทย์	77,379	57,331	14,094	5,954
พยาบาลวิชาชีพ	29,746	20,283	5,453	4,010
พยาบาลเทคนิค	27,778	17,336	6,860	3,582
ผู้ช่วยพยาบาล	20,988	11,438	6,695	2,855
เจ้าหน้าที่บริการทางการแพทย์				
นักกายภาพบำบัด	24,248	16,284	3,830	4,134
นักเทคนิคการแพทย์	27,644	18,009	5,343	4,292
เภสัชกร	34,456	21,937	7,810	4,710
นักโภชนาการ	22,467	15,251	3,931	3,284
นักรังสีการแพทย์	28,879	17,078	7,043	4,758

2.1.5 อัตราค่าตอบแทนของพนักงานใหม่ หลังทดลองงาน

• วุฒิปวช. หรือเทียบเท่า

จากตาราง จ พบว่า พนักงานตำแหน่ง นักวิชาการคอมพิวเตอร์/โปรแกรมเมอร์ ได้รับเงินเดือนเฉลี่ยหลังการทดลองงานสูงกว่าตำแหน่งอื่นๆ คือประมาณเดือนละ 7,913 บาท รองลงมาคือ นักทรัพยากรบุคคล/เจ้าหน้าที่ฝึกอบรม ประมาณ 7,056 บาท และนักประชาสัมพันธ์/เจ้าหน้าที่ประชาสัมพันธ์ ประมาณ 6,932 บาท สำหรับเงินเพิ่มอื่นเฉลี่ยหลังพ้นการทดลองงานที่พนักงานใหม่ได้รับ พบว่า ส่วนใหญ่ได้รับเงินเพิ่มอื่นเฉลี่ยใกล้เคียงกันคือ ประมาณเดือนละ 1,000 ถึง 1,200 บาท

• วุฒิปวส. หรือเทียบเท่า

สำหรับผู้ที่มียุติ ปวส. หรือเทียบเท่า ในตำแหน่งนักวิชาการคอมพิวเตอร์/โปรแกรมเมอร์ ได้รับเงินเดือนเฉลี่ยหลังทดลองงานสูงสุดประมาณ 8,967 บาท รองลงมาคือ นักวิทยาศาสตร์/เคมี และนักทรัพยากรบุคคล/เจ้าหน้าที่ฝึกอบรม ประมาณ 8,817 บาท และ 8,026 บาท ตามลำดับ สำหรับเงินเพิ่มอื่นเฉลี่ยหลังพ้นการทดลองงานที่พนักงานใหม่ได้รับ พบว่า ตำแหน่งนักวิทยาศาสตร์/เคมี ได้รับเงินเพิ่มอื่นเฉลี่ยต่อเดือนมากที่สุดประมาณ 2,925 บาท ส่วนตำแหน่งอื่น ๆ ได้รับเงินเพิ่มอื่นเฉลี่ยต่อเดือนน้อยกว่า 2,000 บาท

• วุฒิปริญญาตรี หรือเทียบเท่า

ในกลุ่มที่มีวุฒิปริญญาตรี หรือเทียบเท่า พบว่า ตำแหน่งเภสัชกร ได้รับเงินเดือนเฉลี่ยหลังทดลองงานสูงสุดประมาณ 18,234 บาท รองลงมาได้แก่ ตำแหน่งวิศวกรเหมืองแร่/ไฟฟ้า/เครื่องกล ตำแหน่งสถาปนิก และตำแหน่งนักรังสีการแพทย์ ได้รับเงินเดือนเฉลี่ยใกล้เคียงกัน คือ ประมาณ 15,969 บาท 15,729 บาท และ 15,664 บาท ตามลำดับ สำหรับเงินเพิ่มอื่นเฉลี่ยหลังพ้นการทดลองงานที่พนักงานใหม่ได้รับ พบว่า ตำแหน่งเภสัชกรได้รับเงินเพิ่มอื่นเฉลี่ยต่อเดือนมากที่สุดคือ ประมาณ 4,695 บาท รองลงมาคือตำแหน่งพยาบาล และนักเทคนิคการแพทย์ ประมาณ 3,400 บาท และ 3,328 บาท ตามลำดับ ส่วนตำแหน่งอื่น ๆ ได้รับเงินเพิ่มอื่นเฉลี่ยต่อเดือนน้อยกว่า 3,000 บาท

• วุฒิปริญญาโท/เอก หรือเทียบเท่า

พบว่า ตำแหน่งแพทย์ได้รับเงินเดือนเฉลี่ยหลังทดลองงานสูงสุดประมาณ 61,050 บาท รองลงมาคือ ตำแหน่งทันตแพทย์ ประมาณ 55,842 บาท ส่วนเงินเพิ่มอื่นเฉลี่ยหลังพ้นการทดลองงานที่พนักงานใหม่ได้รับ พบว่า ตำแหน่งทันตแพทย์ได้รับเงินเพิ่มอื่นเฉลี่ยต่อเดือนมากที่สุดประมาณ 13,491 บาท รองลงมาคือ แพทย์ และนักวิชาการขนส่ง/นักโลจิสติกส์ได้รับเงินเพิ่มอื่นเฉลี่ยต่อเดือนประมาณ 12,323 บาท และ 11,954 บาท ตามลำดับ

ตาราง จ อัตราค่าตอบแทนของพนักงานใหม่หลังทดลองงาน จำแนกตามวุฒิการศึกษา และตำแหน่ง

(หน่วย : บาท/ เดือน)

ตำแหน่ง	วุฒิการศึกษา							
	ปวช.		ปวส.		ปริญญาตรี		ปริญญาโท/ เอก	
	เงินเดือน	เงินเพิ่ม	เงินเดือน	เงินเพิ่ม	เงินเดือน	เงินเพิ่ม	เงินเดือน	เงินเพิ่ม
เจ้าพนักงานธุรการ/พิมพ์ดีด	6,759	1,102	7,534	1,348	9,366	1,425	-	-
เจ้าพนักงานการเงิน/บัญชี	6,848	1,074	7,792	1,383	10,174	1,723	17,643	4,294
นักวิเคราะห์นโยบาย และแผน/นักวางแผน	-	-	-	-	11,912	1,713	19,005	3,101
นักทรัพยากรบุคคล/ เจ้าหน้าที่ฝึกอบรม	7,056	1,091	8,026	1,231	10,410	1,677	18,524	3,578
นักประชาสัมพันธ์/ เจ้าหน้าที่ประชาสัมพันธ์	6,932	1,003	7,515	1,036	9,738	1,534	16,664	2,486
นักวิชาการคอมพิวเตอร์/ โปรแกรมเมอร์	7,913	1,124	8,967	1,361	13,987	1,935	20,692	2,182
นิติกร/นักกฎหมาย	-	-	-	-	15,089	1,964	20,516	3,143
เศรษฐกร/นักเศรษฐศาสตร์	-	-	-	-	14,805	2,280	20,027	3,066
วิศวกรเหมืองแร่/ไฟฟ้า/ เครื่องกล	-	-	-	-	15,969	2,549	20,769	4, 560
สถาปนิก	-	-	-	-	15,729	1,938	20,173	3,269
นักทรัพยากรธรณี	-	-	-	-	15,333	1,984	21,829	2,187
นักวิชาการขนส่ง/ นักโลจิสติกส์	-	-	-	-	13,402	2,101	17,760	11,954
นักวิทยาศาสตร์/เคมี	-	-	8,817	2,925	12,799	2,861	20,362	5,425
แพทย์	-	-	-	-	-	-	61,050	12,322
ทันตแพทย์	-	-	-	-	-	-	55,842	13,491
พยาบาล	-	-	-	-	14,515	3,400	21,662	4,104
เภสัชกร	-	-	-	-	18,234	4,695	18,000	10,000
นักเทคนิคการแพทย์	-	-	-	-	13,693	3,328	20,587	4,100
นักรังสีการแพทย์	-	-	-	-	15,664	2,953	-	-
นักโภชนาการ	-	-	-	-	11,656	1,597	-	-

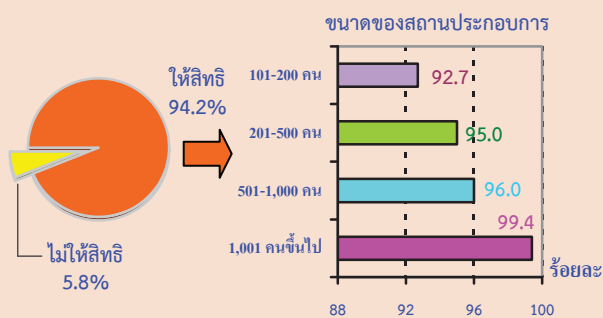
หมายเหตุ : - ไม่มีข้อมูล

2.2 สิทธิการลาพักผ่อนของพนักงานโดยได้รับเงินเดือน

ผลการสำรวจ พบว่า สถานประกอบการส่วนใหญ่ให้สิทธิในการลาพักผ่อนแก่พนักงานสูงถึงร้อยละ 94.2 โดยให้สิทธิลาพักผ่อนเฉลี่ยประมาณ 7 วันต่อปี และให้สิทธิลาพักผ่อนสะสมเฉลี่ยประมาณ 12 วันต่อปี ที่ไม่ให้สิทธิในการลาพักผ่อนแก่พนักงานมีเพียงร้อยละ 5.8 (แผนภูมิ ก)

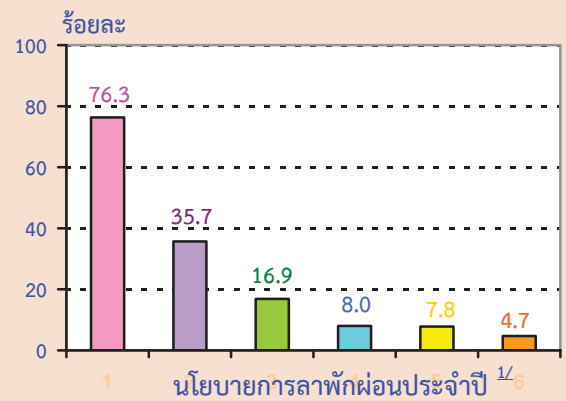
เมื่อพิจารณาตามขนาดของสถานประกอบการ พบว่า สถานประกอบการทุกขนาดให้สิทธิลาพักผ่อนแก่พนักงานในสัดส่วนที่สูง กล่าวคือ สถานประกอบการที่มีคนทำงานตั้งแต่ 1,001 คนขึ้นไป ที่ให้สิทธิลาพักผ่อนแก่พนักงานมีสัดส่วนสูงถึงร้อยละ 99.4 สำหรับสถานประกอบการที่มีคนทำงาน 501-1,000 คน 201-500 คน และ 101-200 คน มีประมาณร้อยละ 96.0 ร้อยละ 95.0 และร้อยละ 92.7 ตามลำดับ

แผนภูมิ ก ร้อยละของสถานประกอบการ จำแนกตามการให้สิทธิลาพักผ่อนแก่พนักงานประจำ (โดยได้รับเงินเดือน) และขนาดของสถานประกอบการ



สำหรับนโยบายการลาพักผ่อนของสถานประกอบการนั้น พบว่า สถานประกอบการส่วนใหญ่หรือร้อยละ 76.3 มีนโยบายให้พนักงานลาพักผ่อนตามสิทธิที่ได้รับ ร้อยละ 35.7 ให้เงินชดเชยตามจำนวนวันที่ไม่ได้ใช้สิทธิลาพักผ่อน ร้อยละ 16.9 ให้นำวันลาพักผ่อนที่ไม่ได้ใช้สิทธิไปชดเชยวันลาอื่นได้ สำหรับสถานประกอบการที่มีนโยบายนอกเหนือจากที่กล่าวข้างต้นมีไม่เกินร้อยละ 8.0 (แผนภูมิ ข)

แผนภูมิ ข ร้อยละของสถานประกอบการ จำแนกตามนโยบายการลาพักผ่อนประจำปีของพนักงาน



- ลาพักผ่อนตามสิทธิที่ได้รับ
- ให้เงินชดเชยตามจำนวนวันที่ไม่ได้ใช้สิทธิ
- ให้นำวันลาพักผ่อนที่ไม่ได้ใช้สิทธิไปชดเชยวันลาอื่นได้
- ให้พนักงานทั้งหมดลาพักผ่อนพร้อมกันได้
- ให้นำวันลาพักผ่อนที่ไม่ได้ใช้สิทธิไปใช้คำนวณโบนัส
- อื่น ๆ

หมายเหตุ : ^{1/5} ตอบได้มากกว่า 1 คำตอบ

2.3 สวัสดิการด้านการรักษาพยาบาล/ ประกันสุขภาพ

จากการสำรวจการให้สวัสดิการด้านการรักษาพยาบาล/ประกันสุขภาพแก่พนักงาน (ไม่รวมกองทุนประกันสังคมและการรักษาพยาบาลของแพทย์/พยาบาลในสถานประกอบการ) พบว่าสถานประกอบการที่ให้สิทธิด้านการรักษาพยาบาลประมาณร้อยละ 46.6 ที่ไม่ให้สิทธิประมาณร้อยละ 53.4 สำหรับสถานประกอบการที่จัดสวัสดิการด้านการรักษาพยาบาลให้แก่พนักงาน ในกรณีเป็นผู้ป่วยใน ประมาณร้อยละ 91.8 และจัดสวัสดิการด้านการรักษาพยาบาลให้แก่พนักงานในกรณีเป็นผู้ป่วยนอก ประมาณร้อยละ 80.1

เมื่อพิจารณาตามขนาดของสถานประกอบการ พบว่า สถานประกอบการที่มีคนทำงานตั้งแต่ 1,001 คนขึ้นไป ให้สวัสดิการด้านการ

รักษาพยาบาลมากที่สุด คือ ประมาณร้อยละ 66.0 ส่วนสถานประกอบการที่มีคนทำงาน 101-200 คน ให้สวัสดิการด้านการรักษาพยาบาลน้อยที่สุด คือ ประมาณร้อยละ 40.1

สำหรับการจัดสวัสดิการด้านการประกันสุขภาพ/ประกันอุบัติเหตุ พบว่ามีสถานประกอบการที่ให้สิทธิ ประมาณร้อยละ 47.9 และที่ไม่ให้สิทธิประมาณร้อยละ 52.1 ส่วนที่ให้สิทธินั้น มีสถานประกอบการที่จ่ายเบี้ยประกันสุขภาพ/ประกันอุบัติเหตุให้ทั้งหมด ประมาณร้อยละ 80.5 และที่จ่ายให้เพียงบางส่วน ประมาณร้อยละ 19.5 เมื่อพิจารณาตามขนาดของสถานประกอบการ พบว่า การจัดสวัสดิการด้านการประกันสุขภาพ/ประกันอุบัติเหตุเป็นไปในลักษณะเดียวกับการจัดสวัสดิการด้านการรักษาพยาบาล

ตาราง ฉ ร้อยละของสถานประกอบการ จำแนกตามการให้สวัสดิการด้านการรักษาพยาบาล/ ประกันสุขภาพ และขนาดของสถานประกอบการ

การให้สวัสดิการด้านรักษาพยาบาล/ประกันสุขภาพ	รวม	ขนาดของสถานประกอบการ (คนทำงาน)			
		101-200	201-500	501-1,000	1,001 คน
		คน	คน	คน	ขึ้นไป
รวม	100.0	100.0	100.0	100.0	100.0
ให้สวัสดิการด้านการรักษาพยาบาล	46.6	40.1	51.3	53.7	66.0
- เป็นผู้ป่วยนอก ^{1/}	80.1	76.1	83.3	84.6	82.0
- เป็นผู้ป่วยใน ^{1/}	91.8	89.3	91.7	97.7	97.5
ไม่ให้สวัสดิการด้านการรักษาพยาบาล	53.4	59.9	48.7	46.3	34.0
รวม	100.0	100.0	100.0	100.0	100.0
ให้สวัสดิการด้านการประกันสุขภาพ/อุบัติเหตุ	47.9	42.7	50.4	56.6	64.8
- จ่ายให้ทั้งหมด	80.5	78.5	79.4	83.8	91.7
- จ่ายให้บางส่วน	19.5	21.5	20.7	16.2	8.3
ไม่ให้สวัสดิการด้านการประกันสุขภาพ/ อุบัติเหตุ	52.1	57.3	49.6	43.4	35.2

หมายเหตุ : ^{1/} ตอบได้มากกว่า 1 คำตอบ

เมื่อพิจารณาถึงผู้มีสิทธิได้รับสวัสดิการ ค่ารักษาพยาบาลที่สถานประกอบการจ่ายให้แก่ พนักงานหรือสมาชิกในครอบครัวพนักงาน โดยแยกพิจารณา ค่ารักษาพยาบาลเป็นผู้ป่วยนอก และผู้ป่วยใน พบว่า ในกรณีที่เป็นผู้ป่วยนอก สถานประกอบการประมาณร้อยละ 79.7 ให้พนักงานมีสิทธิเบิกค่ารักษาพยาบาลเฉพาะตัว พนักงานเพียงคนเดียวเท่านั้น ร้อยละ 17.9 ให้สิทธิเบิกค่ารักษาพยาบาลแก่พนักงานและ คู่สมรส ร้อยละ 17.3 ให้สิทธิเบิกค่ารักษาพยาบาลแก่พนักงานและบุตร ร้อยละ 16.5 ให้สิทธิเบิก ค่ารักษาพยาบาลแก่พนักงาน คู่สมรสและบุตร ร้อยละ 10.6 ให้สิทธิเบิกค่ารักษาพยาบาล แก่พนักงานและบิดามารดา และร้อยละ 10.5 ให้สิทธิเบิกค่ารักษาพยาบาลแก่พนักงาน คู่สมรส บุตร และบิดามารดา

สำหรับกรณีที่ผู้ป่วยใน พบว่า สถาน- ประกอบการประมาณร้อยละ 91.6 ให้พนักงานมี สิทธิเบิกค่ารักษาพยาบาลเฉพาะตัวพนักงานเพียง คนเดียว ร้อยละ 21.1 ให้สิทธิเบิกค่ารักษา พยาบาลแก่พนักงานและคู่สมรส ร้อยละ 20.4 ให้สิทธิเบิกค่ารักษาพยาบาลแก่พนักงานและบุตร ร้อยละ 19.3 ให้สิทธิเบิกค่ารักษาพยาบาลแก่ พนักงาน คู่สมรสและบุตร ร้อยละ 11.8 ให้สิทธิ เบิกค่ารักษาพยาบาลแก่พนักงานและบิดามารดา และร้อยละ 11.7 ให้สิทธิเบิกค่ารักษาพยาบาล แก่พนักงาน คู่สมรส บุตรและบิดามารดา

เมื่อพิจารณาตามขนาดของสถาน- ประกอบการ พบว่า สถานประกอบการแต่ละขนาด มีการจัดสวัสดิการด้านการรักษาพยาบาลให้แก่ พนักงานในลักษณะเช่นเดียวกับที่กล่าวข้างต้น

ตาราง ข ร้อยละของสถานประกอบการที่จัดสวัสดิการด้านการรักษาพยาบาลให้แก่พนักงาน จำแนกตามผู้มีสิทธิได้รับสวัสดิการค่ารักษาพยาบาล และขนาดของสถานประกอบการ

ผู้มีสิทธิได้รับสวัสดิการ ค่ารักษาพยาบาล ^{1/}	รวม	ขนาดของสถานประกอบการ (คนทำงาน)			
		101-200 คน	201-500 คน	501-1,000 คน	1,001 คน ขึ้นไป
ผู้ป่วยนอก					
พนักงาน	79.7	75.6	83.1	84.2	80.7
พนักงานและคู่สมรส	17.9	9.0	19.3	33.5	36.2
พนักงานและบุตร	17.3	8.0	18.3	33.2	38.9
พนักงานและบิดามารดา	10.6	4.4	10.6	21.8	27.2
พนักงาน คู่สมรสและบุตร	16.5	7.7	17.4	32.8	35.6
พนักงาน คู่สมรส บุตรและบิดามารดา	10.5	4.4	10.6	21.8	26.3
ผู้ป่วยใน					
พนักงาน	91.6	89.2	91.4	97.3	96.2
พนักงานและคู่สมรส	21.1	12.6	21.9	38.0	38.9
พนักงานและบุตร	20.4	12.3	19.3	38.8	41.7
พนักงานและบิดามารดา	11.8	7.2	10.1	25.1	24.0
พนักงาน คู่สมรสและบุตร	19.3	10.1	19.2	37.5	37.2
พนักงาน คู่สมรส บุตรและบิดามารดา	11.7	7.1	10.1	15.1	23.1

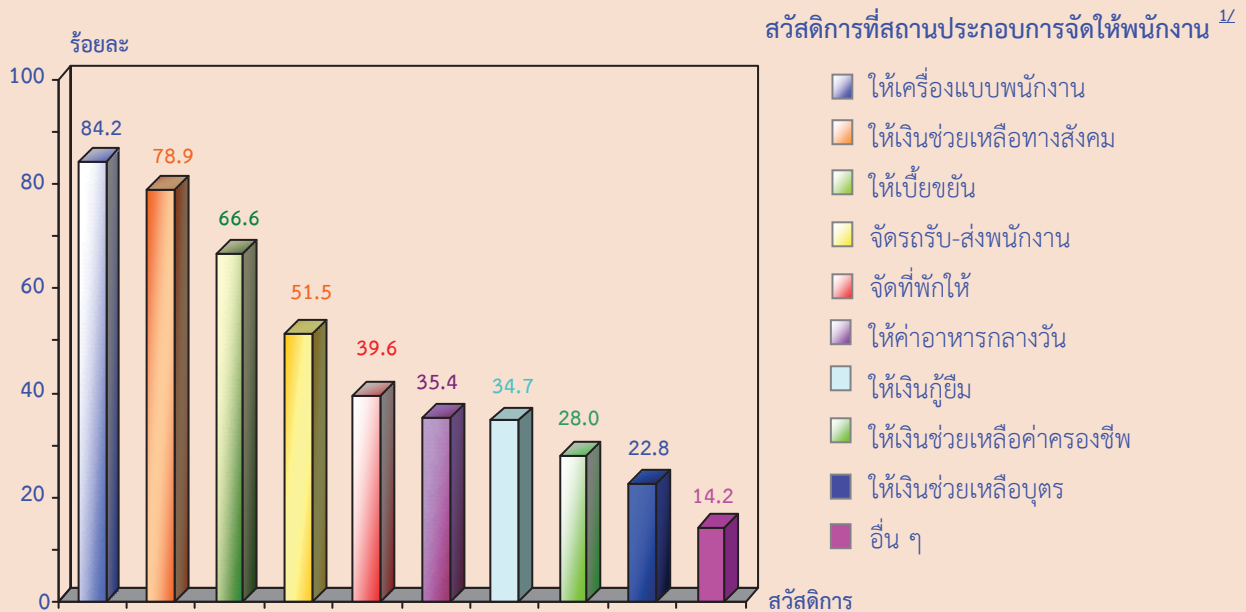
หมายเหตุ : ^{1/} ตอบได้มากกว่า 1 คำตอบ

2.4 สวัสดิการอื่นๆ ที่สถานประกอบการจัดให้ แก่พนักงาน

เมื่อพิจารณาประเภทของสวัสดิการที่สถานประกอบการจัดให้แกพนักงานนั้น พบว่าสถานประกอบการที่ให้สวัสดิการเกี่ยวกับเครื่องแบบพนักงาน/ ค่าเครื่องแต่งกาย ประเมินร้อยละ 84.2 รองลงมาคือ ให้เงินช่วยเหลือทางสังคม ร้อยละ 78.9 ให้ค่าเบี้ยขยัน ร้อยละ 66.6

จัดรถรับ-ส่งพนักงาน/ค่ายานพาหนะ/ค่าพาหนะ/ค่าน้ำมัน ร้อยละ 51.5 จัดที่พักให้ ร้อยละ 39.6 ให้ค่าอาหารกลางวัน ร้อยละ 35.4 และให้เงินกู้ยืม ร้อยละ 34.7 ตามลำดับ ส่วนสวัสดิการประเภทอื่นๆ มีสัดส่วนต่ำกว่า ร้อยละ 30.0

แผนภูมิ ค ร้อยละของสถานประกอบการ จำแนกตามการจัดสวัสดิการให้แกพนักงาน



หมายเหตุ : ^{1/} ตอบได้มากกว่า 1 คำตอบ

2.5 การปรับเงินเดือนและ/ หรือเงินเพิ่ม

ในระหว่างวันที่ 1 มกราคม – 31 ธันวาคม 2553 สถานประกอบการส่วนใหญ่หรือร้อยละ 83.1 มีการปรับขึ้นเงินเดือนและ/หรือเงินเพิ่มให้แก่พนักงาน และสถานประกอบการที่ไม่ได้ปรับเงินเดือนฯ ให้แก่พนักงาน ประมาณร้อยละ 16.7 ส่วนสถานประกอบการที่ปรับลดเงินเดือนฯ มีเพียงเล็กน้อย ประมาณร้อยละ 0.2

สำหรับสถานประกอบการที่มีการปรับขึ้นเงินเดือนและ/หรือเงินเพิ่มโดยเฉลี่ยปรับขึ้น ร้อยละ 6.3 ส่วนสถานประกอบการที่มีการปรับลดเงินเดือน มีการปรับลดเฉลี่ย ร้อยละ 9.9 โดยคิดคำนวณจากฐานเงินเดือน/หรือเงินเพิ่มของพนักงาน ประจำปี 2552

เมื่อพิจารณาการปรับเงินเดือนและ/หรือเงินเพิ่ม ให้แก่พนักงานตามขนาดของสถานประกอบการ พบว่า สถานประกอบการที่มีคนทำงาน 501- 1,000 คน มีสัดส่วนของการปรับขึ้นเงินเดือนและ/หรือเงินเพิ่มให้แก่พนักงานสูงกว่า

สถานประกอบการขนาดอื่น ๆ คือ ประมาณร้อยละ 91.2 รองลงมาคือ สถานประกอบการที่มีคนทำงาน 1,001 คนขึ้นไป ประมาณร้อยละ 90.7 สถานประกอบการที่มีคนทำงาน 201-500 คน ประมาณร้อยละ 83.6 และสถานประกอบการที่มีคนทำงาน 101-200 คน ประมาณร้อยละ 80.2 ตามลำดับ

ด้านการปรับลดเงินเดือนฯ ของพนักงาน พบว่า ทุกสถานประกอบการมีการปรับลดน้อยกว่า ร้อยละ 1.0 เมื่อพิจารณาการปรับลดเงินเดือนฯ ตามขนาดของสถานประกอบการนั้น พบว่า สถานประกอบการที่มีคนทำงานตั้งแต่ 1,001 คนขึ้นไป มีการปรับลดเงินเดือนฯ ร้อยละ 0.6 สถานประกอบการที่มีคนทำงาน 501-1,001 คน มีการปรับลดเงินเดือนฯ ร้อยละ 0.3 สถานประกอบการที่มีคนทำงาน 101-200 คน มีการปรับลดเงินเดือนฯ ร้อยละ 0.2 และสถานประกอบการที่มีคนทำงาน 201-500 คน มีการปรับลดเงินเดือนฯ ร้อยละ 0.1 ตามลำดับ

ตาราง ข ร้อยละของสถานประกอบการ จำแนกตามการปรับเงินเดือนและ/หรือเงินเพิ่มของพนักงานประจำ และขนาดของสถานประกอบการ

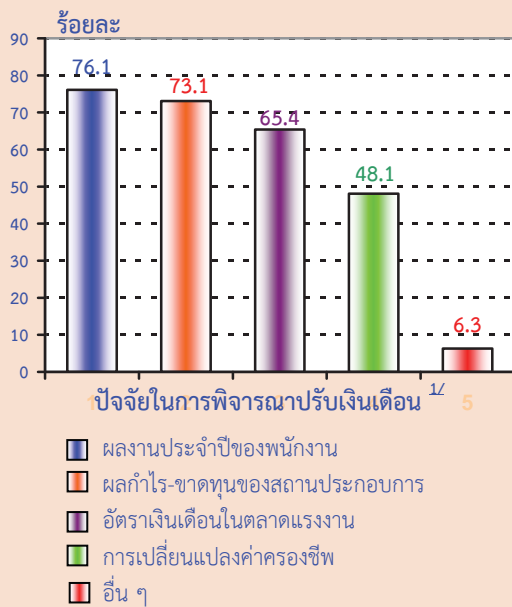
การปรับเงินเดือนและ/ หรือเงินเพิ่ม	รวม	ขนาดของสถานประกอบการ (คนทำงาน)			
		101-200 คน	201-500 คน	501-1,000 คน	1,001 คน ขึ้นไป
รวม	100.0	100.0	100.0	100.0	100.0
ปรับขึ้น	83.1	80.2	83.6	91.2	90.7
ปรับลดลง	0.2	0.2	0.1	0.3	0.6
ไม่ปรับ	16.7	19.6	16.3	8.5	8.7
เงินเดือนที่ปรับขึ้นโดยเฉลี่ย (ร้อยละ) ^{1/}	6.3	6.4	6.1	6.4	5.8
เงินเดือนที่ปรับลดโดยเฉลี่ย (ร้อยละ) ^{1/}	9.9	14.9	5.0	5.0	2.0

หมายเหตุ : ^{1/} คำนวณจากปี พ.ศ. 2552 เป็นปีฐาน

2.6 ปัจจัยที่ใช้ในการพิจารณาปรับเงินเดือน และ/หรือเงินเพิ่มของพนักงานประจำ

ผลการสำรวจ พบว่า ปัจจัยที่สถานประกอบการให้ความสำคัญในการพิจารณาปรับเงินเดือนและ/หรือเงินเพิ่มให้แก่พนักงานมากที่สุดคือ ผลงานประจำปีของพนักงาน ร้อยละ 76.1 รองลงมาคือ ผลกำไรขาดทุนของสถานประกอบการ ร้อยละ 73.1 อัตราเงินเดือนในตลาดแรงงาน ร้อยละ 65.4 การเปลี่ยนแปลงค่าครองชีพ ร้อยละ 48.1 และเหตุผลอื่น ๆ อีกร้อยละ 6.3

แผนภูมิ ง ร้อยละของสถานประกอบการที่ปรับอัตราเงินเดือนของพนักงาน ปี 2552 จำแนกตามปัจจัยที่ใช้ในการพิจารณา

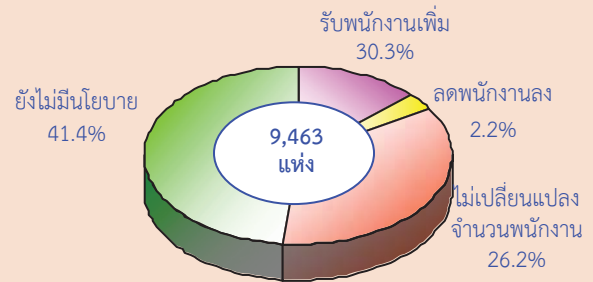


หมายเหตุ : ^{1/} ตอบได้มากกว่า 1 คำตอบ

2.7 นโยบายการปรับเพิ่ม/ลดจำนวนพนักงานในปี 2555

เมื่อสอบถามเกี่ยวกับนโยบายการปรับเพิ่ม/ลดจำนวนพนักงานของสถานประกอบการในปี 2555 พบว่า สถานประกอบการส่วนใหญ่ หรือ ร้อยละ 41.4 ยังไม่มีนโยบายการปรับเพิ่ม/ลดจำนวนพนักงาน สถานประกอบการที่มีนโยบายไม่เปลี่ยนแปลงจำนวนพนักงาน มีร้อยละ 26.2 สถานประกอบการที่มีนโยบายรับพนักงานเพิ่มจากปี 2554 มีร้อยละ 30.3 ส่วนสถานประกอบการที่มีนโยบายปรับลดจำนวนพนักงานลงจากปี 2554 มีร้อยละ 2.2

แผนภูมิ จ ร้อยละของสถานประกอบการที่มีนโยบายการปรับเพิ่ม/ลดจำนวนพนักงานในปี 2555



เมื่อพิจารณานโยบายการปรับเพิ่ม/ลดจำนวนพนักงานตามขนาดของกิจการ พบว่า สถานประกอบการที่มีคนทำงาน 1,001 คนขึ้นไป มีนโยบายการรับพนักงานเพิ่มจากปี 2554 ในสัดส่วนสูงสุดคือ ร้อยละ 36.3 และที่มีนโยบายปรับลดพนักงานมีเพียงร้อยละ 4.3 ในขณะที่สถานประกอบการที่มีคนทำงาน 101-200 คน มีนโยบายการรับพนักงานเพิ่มจากปี 2554 ต่ำสุดคือ ร้อยละ 28.0 และที่มีนโยบายปรับลดพนักงานมีประมาณร้อยละ 1.6

สำหรับจำนวนพนักงานที่สถานประกอบการมีนโยบายปรับเพิ่มขึ้นจากปี 2554 โดยเฉลี่ยประมาณ 64 คนต่อแห่ง ส่วนนโยบายการปรับลดจำนวนพนักงานลงจากปี 2554 นั้น โดยเฉลี่ยประมาณ 68 คนต่อแห่ง

ตาราง ฉ ร้อยละของสถานประกอบการที่มีนโยบายการปรับเพิ่ม/ลดจำนวนพนักงานในปี 2555 จำแนกตามขนาดของสถานประกอบการ

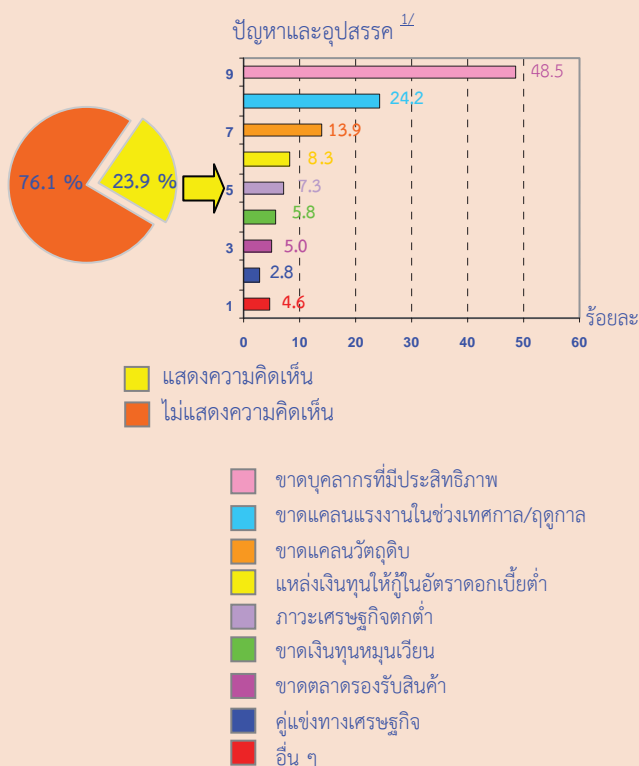
ขนาดของสถานประกอบการ	นโยบายการปรับเพิ่ม/ลดจำนวนพนักงาน			
	เพิ่ม	ลด	ไม่เปลี่ยนแปลง	ยังไม่มีนโยบาย
101-200 คน	28.0	1.6	25.2	45.2
201-500 คน	31.7	3.0	27.2	38.0
501-1,000 คน	33.4	1.3	26.2	39.1
1,001 คนขึ้นไป	36.3	4.3	28.7	30.8

2.8 ความคิดเห็นและข้อเสนอแนะของสถาน- ประกอบการ

2.8.1 ปัญหาและอุปสรรคของสถานประกอบการ

สถานประกอบการทั่วประเทศ ร้อยละ 23.9 ได้แสดงความคิดเห็นในเรื่องปัญหาและอุปสรรคที่สำคัญ ในจำนวนนี้ ร้อยละ 48.5 ระบุว่าได้รับผลกระทบจากการขาดบุคลากรที่มีประสิทธิภาพ ร้อยละ 24.2 ระบุว่าขาดแคลนแรงงานในช่วงเทศกาล/ฤดูกาล ร้อยละ 13.9 ขาดแคลนวัตถุดิบ และร้อยละ 8.3 ระบุว่าขาดแหล่งเงินทุนให้กู้ยืมในอัตราดอกเบี้ยต่ำ เป็นต้น

แผนภูมิ จ ร้อยละของปัญหาและอุปสรรคของ สถานประกอบการ



หมายเหตุ : ^{1/} ตอบได้มากกว่า 1 คำตอบ

2.8.2 ความช่วยเหลือที่ต้องการจากหน่วยงาน ของรัฐ

สำหรับความช่วยเหลือที่ต้องการจากหน่วยงานของรัฐนั้นมีสถานประกอบการทั่วประเทศร้อยละ 15.7 แสดงความคิดเห็นในเรื่องนี้ โดยในจำนวนนี้ได้ระบุความต้องการ ดังนี้ ร้อยละ 30.3 ต้องการให้รัฐมีมาตรการกระตุ้นเศรษฐกิจให้ดีขึ้นโดยเร็วที่สุด ร้อยละ 26.3 ต้องการให้รัฐสนับสนุนและพัฒนาความรู้ความสามารถของแรงงานให้ตรงกับตลาดแรงงาน และร้อยละ 10.2 ต้องการให้รัฐมีมาตรการสนับสนุนเงินทุนดอกเบี้ยต่ำแก่สถานประกอบการและต้องการให้รัฐมีมาตรการลดหย่อนภาษีและเงินประกันสังคม เป็นต้น

แผนภูมิ ข ร้อยละของความช่วยเหลือที่ต้องการ จากหน่วยงานของรัฐ



หมายเหตุ : ^{1/} ตอบได้มากกว่า 1 คำตอบ

ตารางสถิติ
STATISTICAL TABLES

ตอนที่ 1 ข้อมูลทั่วไปของสถานประกอบการ
PART 1 GENERAL INFORMATION OF
ESTABLISHMENTS

สารบัญตารางสถิติ

ตอนที่ 1 ข้อมูลทั่วไปของสถานประกอบการ

- ตาราง 1 สถานประกอบการ จำแนกตามรูปแบบการจัดตั้งตามกฎหมาย และประเภทกิจกรรมทางเศรษฐกิจ
- ตาราง 2 สถานประกอบการ จำแนกตามการมีต่างประเทศร่วมลงทุนหรือถือหุ้น และประเภทกิจกรรมทางเศรษฐกิจ
- ตาราง 3 สถานประกอบการ จำแนกตามการให้สิทธิลาพักผ่อนแก่พนักงานประจำ และประเภทกิจกรรมทางเศรษฐกิจ
- ตาราง 4 สถานประกอบการ จำแนกตามนโยบายลาพักผ่อนประจำปี และประเภทกิจกรรมทางเศรษฐกิจ
- ตาราง 5 สถานประกอบการ จำแนกตามการจัดสวัสดิการให้แก่พนักงาน และประเภทกิจกรรมทางเศรษฐกิจ
- ตาราง 6 สถานประกอบการ จำแนกตามการให้สิทธิด้านการประกันสุขภาพ/ประกันอุบัติเหตุแก่พนักงาน และประเภทกิจกรรมทางเศรษฐกิจ
- ตาราง 7 สถานประกอบการ จำแนกตามนโยบายในการปรับเพิ่มหรือลดจำนวนพนักงานของสถานประกอบการในปี 2555 และประเภทกิจกรรมทางเศรษฐกิจ
- ตาราง 8 สถานประกอบการ จำแนกตามปัจจัยที่นำมาพิจารณาในการปรับเงินเดือนและ/หรือเงินเพิ่มของพนักงานประจำ และประเภทกิจกรรมทางเศรษฐกิจ
- ตาราง 9 สถานประกอบการ จำแนกตามการปรับเงินเดือนและ/หรือเงินเพิ่มของพนักงานประจำ และประเภทกิจกรรมทางเศรษฐกิจ

ตาราง 1 สถานประกอบการ จำแนกตามรูปแบบการจัดตั้งตามกฎหมาย และประเภทกิจกรรมทางเศรษฐกิจ

TABLE 1 ESTABLISHMENTS BY FORM OF LEGAL ORGANIZATION AND ECONOMIC ACTIVITY

จำนวน สถานประกอบการ Number of establishments	รูปแบบการจัดตั้งตามกฎหมาย Form of legal organization										รวม Total	Economic activity
	ส่วนบุคคล Individual proprietor		ห้างหุ้นส่วนสามัญ นิติบุคคล ห้างหุ้นส่วนจำกัด		บริษัทจำกัด (มหาชน) Company limited, public company limited		สหกรณ์ Cooperatives		อื่น ๆ Others			
	จำนวน Number	ร้อยละ %	จำนวน Number	ร้อยละ %	จำนวน Number	ร้อยละ %	จำนวน Number	ร้อยละ %	จำนวน Number	ร้อยละ %		
9,463	13	0.1	489	5.2	8,936	94.4	7	0.1	18	0.2		
52	-	-	9	17.8	43	82.2	-	-	-	-	Mining and quarrying	
6,232	-	-	301	4.8	5,923	95.1	-	-	8	0.1	Manufacturing	
17	-	-	-	-	17	100.0	-	-	-	-	Electricity, gas and water supply	
268	-	-	49	18.4	219	81.6	-	-	-	-	Construction	
											Wholesale and retail trade; repair of motor vehicles; motorcycle and personal	
1,045	5	0.5	42	4.0	996	95.3	-	-	2	0.2	and household goods	
502	4	0.8	22	4.4	476	94.8	-	-	-	-	Hotels and restaurants	
											Transport, storage and communication	
278	-	-	11	3.9	267	96.1	-	-	-	-	Financial intermediation	
193	-	-	-	-	186	96.4	7	3.6	-	-		
											Real estate, renting and business activities	
548	4	0.8	48	8.8	496	90.5	-	-	-	-	Private hospital	
192	-	-	3	1.6	185	96.2	-	-	4	2.1	Recreational, culture, sporting	
											and personal service activities	
136	-	-	4	2.9	128	94.0	-	-	4	3.1		

ตาราง 1 จำนวนและร้อยละของสถานประกอบการ จำนวนตามรูปแบบการจัดตั้งตามกฎหมาย ประเภทกิจกรรมทางเศรษฐกิจ และภาค (ต่อ)
TABLE 1 NUMBER AND PERCENTAGE OF ESTABLISHMENTS BY FORM OF LEGAL ORGANIZATION, ECONOMIC ACTIVITY AND REGION (Cont'd)

ภาค / ประเภทกิจกรรมทางเศรษฐกิจ	รูปแบบการจัดตั้งตามกฎหมาย Form of legal organization												Region / Economic activity	
	จำนวน		ส่วนบุคคล		หุ้นส่วนสามัญ		นิติบุคคล		บริษัทจำกัด		สหกรณ์			อื่น ๆ Others
	จำนวน	ร้อยละ	จำนวน	ร้อยละ	จำนวน	ร้อยละ	จำนวน	ร้อยละ	จำนวน	ร้อยละ	จำนวน	ร้อยละ		
กรุงเทพฯ	การพาณิชย์	9,463	100.0	13	0.1	489	5.2	8,936	94.4	7	0.1	18	0.2	Whole Kingdom
	การผลิต	52	100.0	-	-	9	17.8	43	82.2	-	-	-	-	Mining and quarrying
	การไฟฟ้า ก๊าซ และการประปา	6,232	100.0	-	-	301	4.8	5,924	95.1	-	-	7	0.1	Manufacturing
	การก่อสร้าง	17	100.0	-	-	-	-	17	100.0	-	-	-	-	Electricity, gas and water supply
	การขนส่ง การขายปลีก การซ่อมแซมยานยนต์ รถจักรยานยนต์ ของใช้ส่วนบุคคล และของใช้ในชีวิตประจำวัน	268	100.0	-	-	49	18.4	219	81.6	-	-	-	-	Construction
	โรงแรมและภัตตาคาร	1,045	100.0	5	0.5	42	4.0	996	95.3	-	-	2	0.2	Wholesale and retail trade; repair of motor vehicles, motorcycle and personal and household goods
	การขนส่ง สถานที่บันเทิง ค้าขาย ธุรกิจการท่องเที่ยว และการโทรคมนาคม	502	100.0	4	0.8	22	4.4	476	94.8	-	-	-	-	Hotels and restaurants
	การเป็นตัวแทนทางการเงิน	278	100.0	-	-	11	3.9	267	96.1	-	-	-	-	Transport, storage and communication
	กิจกรรมด้านอสังหาริมทรัพย์ การให้เช่าและกิจการทางธุรกิจ	193	100.0	-	-	-	-	186	96.4	7	3.6	-	-	Financial intermediation
	โรงพยาบาลเอกชน	548	100.0	4	0.8	48	8.8	496	90.5	-	-	-	-	Real estate, renting and business activities
กรุงเทพมหานคร (ไม่รวมสถานพยาบาลและสถานศึกษา)	การพาณิชย์	192	100.0	-	-	3	1.6	185	96.2	-	-	4	2.1	Private hospital
	การผลิต	136	100.0	-	-	4	2.9	128	94.0	-	-	4	3.1	Recreational, culture, sporting and personal service activities
	การไฟฟ้า ก๊าซ และการประปา	2,974	100.0	4	0.1	95	3.2	2,865	96.4	4	0.1	6	0.2	(Exclude hospital and education establishments)
	การก่อสร้าง	1,293	100.0	-	-	67	5.2	1,226	94.8	-	-	-	-	Bangkok
	การขนส่ง การขายปลีก การซ่อมแซมยานยนต์ รถจักรยานยนต์ ของใช้ส่วนบุคคล และของใช้ในชีวิตประจำวัน	10	100.0	-	-	-	-	10	100.0	-	-	-	-	Mining and quarrying
	โรงแรมและภัตตาคาร	130	100.0	-	-	7	5.1	123	94.9	-	-	-	-	Manufacturing
	การขนส่ง สถานที่บันเทิง ค้าขาย ธุรกิจการท่องเที่ยว และการโทรคมนาคม	573	100.0	-	-	9	1.6	564	98.4	-	-	-	-	Electricity, gas and water supply
	การเป็นตัวแทนทางการเงิน	155	100.0	-	-	6	3.6	149	96.4	-	-	-	-	Construction
	กิจกรรมด้านอสังหาริมทรัพย์ การให้เช่าและกิจการทางธุรกิจ	126	100.0	-	-	-	-	126	100.0	-	-	-	-	Wholesale and retail trade; repair of motor vehicles, motorcycle and personal and household goods
	โรงพยาบาลเอกชน	182	100.0	-	-	-	-	178	98.0	4	2.0	-	-	Hotels and restaurants
ภาคกลาง	การพาณิชย์	339	100.0	4	1.2	6	1.9	328	96.9	-	-	-	-	Transport, storage and communication
	การผลิต	66	100.0	-	-	-	-	64	97.0	-	-	2	3.0	Financial intermediation
	การไฟฟ้า ก๊าซ และการประปา	70	100.0	-	-	-	-	66	94.0	-	-	4	6.0	Real estate, renting and business activities
	การก่อสร้าง	4,957	100.0	2	0.1	240	4.8	4,705	94.9	-	-	9	0.2	Private hospital
	การขนส่ง การขายปลีก การซ่อมแซมยานยนต์ รถจักรยานยนต์ ของใช้ส่วนบุคคล และของใช้ในชีวิตประจำวัน	13	100.0	-	-	3	21.2	10	78.9	-	-	-	-	Recreational, culture, sporting and personal service activities
	โรงแรมและภัตตาคาร	4,123	100.0	-	-	177	4.3	3,939	95.5	-	-	7	0.2	(Exclude hospital and education establishments)
	การขนส่ง สถานที่บันเทิง ค้าขาย ธุรกิจการท่องเที่ยว และการโทรคมนาคม	6	100.0	-	-	-	-	6	100.0	-	-	-	-	Mining and quarrying
	การเป็นตัวแทนทางการเงิน	91	100.0	-	-	15	16.1	76	83.9	-	-	-	-	Manufacturing
	กิจกรรมด้านอสังหาริมทรัพย์ การให้เช่าและกิจการทางธุรกิจ	224	100.0	-	-	6	2.6	218	97.5	-	-	-	-	Electricity, gas and water supply
	โรงพยาบาลเอกชน	133	100.0	2	1.8	5	3.7	126	94.5	-	-	-	-	Construction
ภาคใต้	การพาณิชย์	98	100.0	-	-	9	9.2	89	90.8	-	-	-	-	Wholesale and retail trade; repair of motor vehicles, motorcycle and personal and household goods
	การผลิต	5	100.0	-	-	-	-	5	100.0	-	-	-	-	Hotels and restaurants
	การไฟฟ้า ก๊าซ และการประปา	149	100.0	-	-	23	15.8	126	84.2	-	-	-	-	Transport, storage and communication
	การก่อสร้าง	63	100.0	-	-	2	3.4	59	93.3	-	-	2	3.4	Financial intermediation
	การขนส่ง การขายปลีก การซ่อมแซมยานยนต์ รถจักรยานยนต์ ของใช้ส่วนบุคคล และของใช้ในชีวิตประจำวัน	52	100.0	-	-	-	-	52	100.0	-	-	-	-	Real estate, renting and business activities
	โรงแรมและภัตตาคาร	149	100.0	-	-	23	15.8	126	84.2	-	-	-	-	Private hospital
	การขนส่ง สถานที่บันเทิง ค้าขาย ธุรกิจการท่องเที่ยว และการโทรคมนาคม	63	100.0	-	-	2	3.4	59	93.3	-	-	2	3.4	Recreational, culture, sporting and personal service activities
	การเป็นตัวแทนทางการเงิน	149	100.0	-	-	23	15.8	126	84.2	-	-	-	-	(Exclude hospital and education establishments)
	กิจกรรมด้านอสังหาริมทรัพย์ การให้เช่าและกิจการทางธุรกิจ	63	100.0	-	-	2	3.4	59	93.3	-	-	2	3.4	

ตาราง 1 จำนวนและร้อยละของสถานประกอบการ จำนวนตามรูปแบบการจัดตั้งตามกฎหมาย ประเภทกิจกรรมทางเศรษฐกิจ และภาค (ต่อ)
TABLE 1 NUMBER AND PERCENTAGE OF ESTABLISHMENTS BY FORM OF LEGAL ORGANIZATION, ECONOMIC ACTIVITY AND REGION (Cont'd)

ภาค / ประเภทกิจกรรมทางเศรษฐกิจ	รูปแบบการจัดตั้งตามกฎหมาย Form of legal organization												Region / Economic activity	
	จำนวน สถานประกอบการ Number of establishments		ส่วนบุคคล Individual proprietor		หุ้นส่วนสามัญ นิติบุคคล หุ้นส่วนจำกัด Juristic partnership public company limited		บริษัทจำกัด บริษัทจำกัด (มหาชน) Company limited, public company limited		สหกรณ์ Cooperatives		อื่น ๆ Others			
	จำนวน Number	ร้อยละ %	จำนวน Number	ร้อยละ %	จำนวน Number	ร้อยละ %	จำนวน Number	ร้อยละ %	จำนวน Number	ร้อยละ %	จำนวน Number	ร้อยละ %		
	ภาคเหนือ												Northern Region	
การทอผ้า	492	100.0	2	0.5	76	15.5	412	83.8	1	0.3	-	-	-	Mining and quarrying
การผลิต	5	100.0	-	-	3	50.0	3	50.0	-	-	-	-	-	Manufacturing
การไฟฟ้า ก๊าซ และการประปา	269	100.0	-	-	31	11.7	238	88.3	-	-	-	-	-	Electricity, gas and water supply
การก่อสร้าง	16	100.0	-	-	14	84.4	3	15.6	-	-	-	-	-	Construction
การขายส่ง การขายปลีก การซ่อมยานยนต์ รถจักรยานยนต์ ของใช้ส่วนบุคคล และของใช้ในชีวิตประจำวัน	80	100.0	2	2.8	14	17.1	64	80.1	-	-	-	-	-	Wholesale and retail trade; repair of motor vehicles, motorcycle and personal and household goods
โรงแรมและภัตตาคาร	49	100.0	-	-	1	2.8	48	97.2	-	-	-	-	-	Hotels and restaurants
การขนส่ง สถานีเก็บสินค้า ห้างสรรพสินค้า การท่องเที่ยว และการโทรคมนาคม	19	100.0	-	-	2	9.2	17	90.8	-	-	-	-	-	Transport, storage and communication
การเป็นตัวแทนทางการเงิน	4	100.0	-	-	-	-	3	66.8	1	33.3	-	-	-	Financial intermediation
กิจกรรมด้านอสังหาริมทรัพย์ การให้เช่าและกิจการทางธุรกิจ	15	100.0	-	-	7	46.7	8	53.3	-	-	-	-	-	Real estate, renting and business activities
โรงพยาบาลเอกชน	29	100.0	-	-	1	3.5	28	96.6	-	-	-	-	-	Private hospital
การบริหารด้านมนุษยสัมพันธ์ อุตสาหกรรมและกีฬา และการบริการส่วนบุคคลอื่น ๆ (ไม่รวมสถานพยาบาลและสถานศึกษา)	6	100.0	-	-	4	66.7	2	33.3	-	-	-	-	-	Recreational, culture, sporting and personal service activities (Exclude hospital and education establishments)
	453	100.0	2	0.3	31	6.9	416	91.8	2	0.4	2	0.5	-	Northeastern Region
การทอผ้า	265	100.0	-	-	10	3.8	255	96.2	-	-	-	-	-	Mining and quarrying
การผลิต	1	100.0	-	-	-	-	1	100.0	-	-	-	-	-	Manufacturing
การไฟฟ้า ก๊าซ และการประปา	17	100.0	-	-	4	25.5	13	74.5	-	-	-	-	-	Electricity, gas and water supply
การก่อสร้าง	86	100.0	-	-	11	12.8	73	84.5	-	-	2	2.7	-	Construction
การขายส่ง การขายปลีก การซ่อมยานยนต์ รถจักรยานยนต์ ของใช้ส่วนบุคคล และของใช้ในชีวิตประจำวัน	35	100.0	2	4.4	3	8.7	30	86.9	-	-	-	-	-	Wholesale and retail trade; repair of motor vehicles, motorcycle and personal and household goods
โรงแรมและภัตตาคาร	2	100.0	-	-	-	-	16	100.0	-	-	-	-	-	Hotels and restaurants
การขนส่ง สถานีเก็บสินค้า ห้างสรรพสินค้า การท่องเที่ยว และการโทรคมนาคม	16	100.0	-	-	-	-	16	100.0	-	-	-	-	-	Transport, storage and communication
การเป็นตัวแทนทางการเงิน	2	100.0	-	-	-	-	-	-	2	100.0	-	-	-	Financial intermediation
กิจกรรมด้านอสังหาริมทรัพย์ การให้เช่าและกิจการทางธุรกิจ	14	100.0	-	-	3	21.4	11	78.6	-	-	-	-	-	Real estate, renting and business activities
โรงพยาบาลเอกชน	17	100.0	-	-	-	-	17	100.0	-	-	-	-	-	Private hospital
การบริหารด้านมนุษยสัมพันธ์ อุตสาหกรรมและกีฬา และการบริการส่วนบุคคลอื่น ๆ (ไม่รวมสถานพยาบาลและสถานศึกษา)	-	-	-	-	-	-	-	-	-	-	-	-	-	Recreational, culture, sporting and personal service activities (Exclude hospital and education establishments)
	587	100.0	3	0.5	47	8.0	537	91.5	-	-	-	-	-	Southern Region
การทอผ้า	4	100.0	-	-	4	100.0	-	-	-	-	-	-	-	Mining and quarrying
การผลิต	282	100.0	-	-	15	5.3	267	94.7	-	-	-	-	-	Manufacturing
การไฟฟ้า ก๊าซ และการประปา	-	-	-	-	-	-	-	-	-	-	-	-	-	Electricity, gas and water supply
การก่อสร้าง	14	100.0	-	-	10	73.2	4	26.8	-	-	-	-	-	Construction
การขายส่ง การขายปลีก การซ่อมยานยนต์ รถจักรยานยนต์ ของใช้ส่วนบุคคล และของใช้ในชีวิตประจำวัน	82	100.0	3	3.6	2	3.0	77	93.4	-	-	-	-	-	Wholesale and retail trade; repair of motor vehicles, motorcycle and personal and household goods
โรงแรมและภัตตาคาร	130	100.0	-	-	7	5.5	123	94.5	-	-	-	-	-	Hotels and restaurants
การขนส่ง สถานีเก็บสินค้า ห้างสรรพสินค้า การท่องเที่ยว และการโทรคมนาคม	19	100.0	-	-	-	-	19	100.0	-	-	-	-	-	Transport, storage and communication
การเป็นตัวแทนทางการเงิน	-	-	-	-	-	-	-	-	-	-	-	-	-	Financial intermediation
กิจกรรมด้านอสังหาริมทรัพย์ การให้เช่าและกิจการทางธุรกิจ	31	100.0	-	-	8	26.1	23	73.9	-	-	-	-	-	Real estate, renting and business activities
โรงพยาบาลเอกชน	17	100.0	-	-	-	-	17	100.0	-	-	-	-	-	Private hospital
การบริหารด้านมนุษยสัมพันธ์ อุตสาหกรรมและกีฬา และการบริการส่วนบุคคลอื่น ๆ (ไม่รวมสถานพยาบาลและสถานศึกษา)	8	100.0	-	-	-	-	8	100.0	-	-	-	-	-	Recreational, culture, sporting and personal service activities (Exclude hospital and education establishments)

ตาราง 2 สถานประกอบการ จำนวนการมีต่างประเทศร่วมลงทุนหรือถือหุ้น และประเภทกิจกรรมทางเศรษฐกิจ
TABLE 2 ESTABLISHMENTS BY FOREIGN INVESTMENT OR SHARE HOLDING AND ECONOMIC ACTIVITY

ประเภทกิจกรรมทางเศรษฐกิจ	จำนวน สถานประกอบการ Number of establishments	การมีต่างประเทศร่วมลงทุนหรือถือหุ้น Foreign investment or share holding				ไม่มีต่างประเทศ รวมลงทุน No foreign investment or share holding						
		รวม Total	น้อยกว่า 10% Less than 10 %		มากกว่า 50% More than 50 %		จำนวน จำนวน Number	ร้อยละ ร้อยละ %	จำนวน จำนวน Number	ร้อยละ ร้อยละ %		
			จำนวน Number	ร้อยละ %	จำนวน Number	ร้อยละ %						
รวม	9,463	2,386	25.2	405	17.0	892	37.4	1,088	45.6	7,077	74.8	Total
การทำเหมืองแร่	52	12	23.8	10	80.8	1	11.2	1	8.1	40	76.2	Mining and quarrying
การผลิต	6,232	1,833	29.4	268	14.6	606	33.1	959	52.3	4,399	70.6	Manufacturing
การไฟฟ้า ก๊าซ และการประปา	17	4	23.5	-	-	4	100.0	-	-	13	76.5	Electricity, gas and water supply
การก่อสร้าง	268	30	11.2	3	10.3	19	62.4	8	27.3	238	88.8	Construction
การขายส่ง การขายปลีก การซ่อมแซมยานยนต์ รถจักรยานยนต์ ของใช้ส่วนบุคคล และของใช้ในครัวเรือน	1,045	208	19.9	34	16.2	98	46.9	77	36.9	837	80.1	Wholesale and retail trade; repair of motor vehicles,motorcycle and personal and household goods
โรงแรมและภัตตาคาร	502	80	15.9	25	30.9	49	60.9	7	8.2	422	84.1	Hotels and restaurants
การขนส่ง สถานที่เก็บสินค้า ตัวแทนธุรกิจการท่องเที่ยว และการโทรคมนาคม	278	45	16.3	9	19.4	28	61.3	9	19.4	233	83.7	Transport, storage and communication
การเป็นตัวแทนทางการเงิน	193	64	33.3	7	11.1	43	66.7	14	22.2	129	66.7	Financial intermediation
กิจกรรมด้านอสังหาริมทรัพย์	548	76	13.8	29	38.0	34	45.1	13	16.9	472	86.2	Real estate, renting and business activities
การให้เช่าและกิจการทางธุรกิจ โรงพยาบาลเอกชน	192	13	6.7	13	100.0	-	-	-	-	179	93.3	Private hospital
การบริการด้านนันทนาการ วัฒนธรรมและกีฬา และการบริการส่วนบุคคลอื่น ๆ	136	20	15.0	8	38.0	11	55.5	1	6.5	116	85.0	Recreational, culture, sporting and personal service activities

ตาราง 3 สถานประกอบการ จำแนกตามการให้สิทธิลาพักผ่อนแก่พนักงานประจำ และประเภทกิจกรรมทางเศรษฐกิจ

TABLE 3 ESTABLISHMENTS BY PROVIDING BENEFITS OF TAKING LEAVE AND ECONOMIC ACTIVITY

ประเภทกิจกรรมทางเศรษฐกิจ	จำนวนสถานประกอบการ		ให้สิทธิลาพักผ่อน		จำนวนวันลาพักผ่อน		จำนวนวันลาพักผ่อนสะสม		ไม่ให้สิทธิลาพักผ่อน	
	จำนวน Number	ร้อยละ %	จำนวน Number	ร้อยละ %	เฉลี่ยต่อสถานประกอบการ Average no. of days leave per establishment	เฉลี่ยต่อสถานประกอบการ Average no. of days leave per establishment	จำนวน (วัน) Number (day)	จำนวน (วัน) Number (day)	จำนวน Number	ร้อยละ %
รวม	9,463	8,911	94.2	7	12	552	5.8	5.8	Total	
การทำเหมืองแร่	52	51	97.4	6	8	1	2.7	2.7	Mining and quarrying	
การผลิต	6,232	5,923	95.1	7	12	309	5.0	5.0	Manufacturing	
การไฟฟ้า ก๊าซ และการประปา	17	17	100.0	8	15	-	-	-	Electricity, gas and water supply	
การก่อสร้าง	268	240	89.6	8	11	28	10.4	10.4	Construction	
การขายส่ง การขายปลีก การซ่อมแซมยานยนต์									Wholesale and retail trade; repair of motor	
รถจักรยานยนต์ ของใช้ส่วนบุคคล									vehicles,motorcycle and personal	
และของใช้ในครัวเรือน	1,045	1,009	96.5	8	12	36	3.5	3.5	and household goods	
โรงแรมและภัตตาคาร	502	467	93.0	7	10	35	7.0	7.0	Hotels and restaurants	
การขนส่ง สถานที่เก็บสินค้า ตัวแทนธุรกิจการท่องเที่ยว									Transport, storage and communication	
และการโทรคมนาคม	278	226	81.3	8	12	52	18.7	18.7	Financial intermediation	
การเป็นตัวแทนกลางทางการเงิน	193	170	88.2	10	11	23	11.8	11.8	Real estate, renting and business activities	
กิจกรรมด้านอสังหาริมทรัพย์									Private hospital	
การให้เช่าและกิจกรรมทางธุรกิจ	548	487	88.9	7	13	61	11.1	11.1	Recreational, culture, sporting	
โรงพยาบาลเอกชน	192	190	99.1	9	12	2	0.9	0.9	and personal service activities	
การบริการด้านนันทนาการ วัฒนธรรมและกีฬา										
และการบริการส่วนบุคคลอื่น ๆ	136	131	96.6	8	9	5	3.4	3.4		

ตาราง 4 สถานประกอบการ จำแนกตามนโยบายลาพักผ่อนประจำปี และประเภทกิจกรรมทางเศรษฐกิจ

TABLE 4 ESTABLISHMENTS BY POLICY OF ANNUAL LEAVE AND ECONOMIC ACTIVITY

จำนวนสถานประกอบการที่ให้สิทธิในการลาพักผ่อน	นโยบายลาพักผ่อนประจำปีของพนักงาน			Policies on annual leave of employees			รวม	Total
	ทุกคนจะต้องพักผ่อนตามที่ได้รับ	ให้เงินชดเชยตามจำนวนวันที่ไม่ได้ใช้สิทธิ	ไม่ได้รับ	ให้ในวันลาพักผ่อนที่ไม่ได้ใช้สิทธิไปชดเชยวันลาอื่นได้	ให้ในวันลาพักผ่อนที่ไม่ได้ใช้สิทธิ	อื่น ๆ		
Number of establishments provides vacation leave benefits	Must take annual leave according to entitlement	Get paid for any unused of annual leave	Vacation leave in exchange for other leaves	No Leaves for more bonus	Others			
ประเภทกิจกรรมทางเศรษฐกิจ								Economic activity
รวม	8,911	76.3	35.7	16.9	7.8	13.0		
การทำเหมืองแร่	51	87.2	58.3	26.2	28.6	11.9		Mining and quarrying
การผลิต	5,923	73.7	41.8	14.8	8.3	15.0		Manufacturing
การไฟฟ้า ก๊าซ และการประปา	17	100.0	35.3	23.5	-	11.8		Electricity, gas and water supply
การก่อสร้าง	240	73.4	16.3	18.2	4.5	11.3		Construction
การขายปลีก การซ่อมแซมยานยนต์ รถจักรยานยนต์ ของใช้ส่วนบุคคล และของใช้ในครัวเรือน	1,009	82.4	21.2	12.6	7.9	9.4		Wholesale and retail trade; repair of motor vehicles,motorcycle and personal and household goods
โรงแรมและภัตตาคาร	467	88.0	22.7	46.8	4.0	4.8		Hotels and restaurants
การขนส่ง สถานที่เก็บสินค้า ตัวแทนธุรกิจการท่องเที่ยว และการโทรคมนาคม	226	73.4	27.3	24.1	7.2	1.8		Transport, storage and communication
การเป็นตัวแทนทางการเงิน	170	86.6	14.1	10.5	4.2	6.3		Financial intermediation
กิจกรรมด้านอสังหาริมทรัพย์								
การให้เช่าและกิจกรรมทางธุรกิจ	487	76.4	25.0	13.2	6.5	13.2		Real estate, renting and business activities
โรงพยาบาลเอกชน	190	84.5	35.9	26.6	9.5	10.6		Private hospital
การบริการด้านนันทนาการ วัฒนธรรมและกีฬา และการบริการส่วนบุคคลอื่น ๆ	131	85.0	24.5	28.0	8.3	15.4		Recreational, culture, sporting and personal service activities

หมายเหตุ : 1/ ตอบได้มากกว่า 1 คำตอบ

Note : 1/ Multiple answer

ตาราง 5 สถานประกอบการ จัดสวัสดิการให้แก่พนักงาน และประเภทกิจกรรมทางเศรษฐกิจ

TABLE 5 ESTABLISHMENTS WITH SOCIAL WELFARE FOR EMPLOYEES BY ECONOMIC ACTIVITY

ประเภทกิจกรรมทางเศรษฐกิจ	จำนวน สถานประกอบการ Number of establishments	สวัสดิการให้แก่พนักงาน ^{IV} Social welfare provided to employees ^V										อื่น ๆ Others	เงิน ช่วยเหลือ ทางสังคม Social allowance	Total
		จัดรับส่งพนักงาน/ ค่าขนส่ง Transportation service/petro	เครื่องแบบพนักงาน/ ให้ค่าเครื่องแต่งกาย Uniform	เงินช่วยเหลือบุตร Allowances for kids	เงินช่วยเหลือ ค่าครองชีพ Cost of living allowance	เงินกู้ยืม Loan	จัดที่พักให้/ ให้เงิน ช่วยเหลือ ค่าเช่าที่พัก Housing allowance	ค่าอาหาร กลางวัน/ จัดอาหาร กลางวันให้ Lunch coupon / lunch	ค่าเบี้ยขยัน Hard working allowance	เงิน ช่วยเหลือ	อื่น ๆ Others			
รวม	9,463	51.5	84.2	22.8	28.0	34.7	39.6	35.4	66.6	78.9	14.2	14.2	Total	
การทำเหมืองแร่	52	59.1	64.7	33.9	16.6	58.7	53.1	69.7	56.0	69.5	2.7	2.7	Mining and quarrying	
การผลิต	6,232	57.8	86.5	22.7	27.4	31.1	41.2	36.3	78.6	76.2	14.0	14.0	Manufacturing	
การไฟฟ้า ก๊าซ และการประปา	17	64.7	100.0	-	52.9	35.3	100.0	29.4	29.4	76.5	-	-	Electricity, gas and water supply	
การก่อสร้าง	288	60.5	69.7	20.4	27.8	52.3	57.0	23.5	37.6	76.4	13.1	13.1	Construction	
การขายส่ง การขายปลีก การซ่อมแซมยานยนต์ รถจักรยานยนต์ ของใช้ส่วนบุคคล และของใช้ในครัวเรือน	1,045	33.1	89.5	25.9	29.7	41.7	29.0	26.8	50.3	87.5	17.1	17.1	Wholesale and retail trade; repair of motor vehicles, motorcycle and personal and household goods	
โรงแรมและภัตตาคาร	502	43.2	91.8	29.9	20.4	36.6	45.3	91.5	31.8	84.8	12.2	12.2	Hotels and restaurants	
การขนส่ง สถานที่เก็บสินค้า ตัวแทนธุรกิจการท่องเที่ยว และการโทรคมนาคม	278	38.5	80.9	28.9	28.2	50.8	37.7	19.7	55.7	81.8	15.5	15.5	Transport, storage and communication	
การเป็นตัวแทนทางการเงิน กิจกรรมด้านอสังหาริมทรัพย์	193	37.7	63.1	14.1	36.4	51.8	19.3	5.6	19.7	88.9	9.2	9.2	Financial intermediation	
การให้เช่าและกิจกรรมทางธุรกิจ	548	39.5	59.1	17.6	25.0	37.8	26.7	16.9	50.4	83.5	13.3	13.3	Real estate, renting and business activities	
โรงพยาบาลเอกชน	192	32.9	90.2	17.4	57.9	37.5	64.3	24.6	37.4	85.4	24.8	24.8	Private hospital	
การบริหารจัดการด้านบันเทิง การวัฒนธรรมและกีฬา และการบริการส่วนบุคคลอื่น ๆ	136	31.6	76.8	9.8	28.6	22.5	29.6	30.5	28.5	74.5	9.3	9.3	Recreational, culture, sporting and personal service activities	

หมายเหตุ : 1/ ตอบได้มากกว่า 1 คำตอบ

Note : 1/ Multiple answer

ตาราง 6 สถานประกอบการ จำแนกตามการให้สิทธิด้านการประกันสุขภาพ/ประกันอุบัติเหตุแก่พนักงาน และประเภทกิจกรรมทางเศรษฐกิจ

TABLE 6 ESTABLISHMENTS WITH HEALTH/ ACCIDENTAL INSURANCE PROVIDED TO EMPLOYEES BY ECONOMIC ACTIVITY

ประเภทกิจกรรมทางเศรษฐกิจ	จำนวน สถานประกอบการ Number of establishments	ที่ให้สิทธิด้านการประกันสุขภาพ / ประกันอุบัติเหตุ และการจ่ายเบี้ยประกันให้แกพนักงาน Health/ accidental insurance and insurance premium			ไม่ใช้สิทธิ ด้านประกันสุขภาพ/ ประกันอุบัติเหตุ			Economic activity			
		รวม Total	สถานจ่ายเบี้ยประกัน ให้ทั้งหมด Fully pay	สถานจ่ายเบี้ยประกัน ให้บางส่วน Partially pay	จำนวน จำนวน Number	ร้อยละ ร้อยละ %	จำนวน จำนวน Number		ร้อยละ ร้อยละ %		
รวม	9,463	4,537	47.9	3,654	80.5	883	19.5	26.1	4,926	52.1	Total
การทำงานเมืองแร่	52	18	33.7	16	92.2	1	7.9	10.0	35	66.4	Mining and quarrying
การผลิต	6,232	2,784	44.7	2,237	80.3	548	19.7	26.0	3,448	55.3	Manufacturing
การไฟฟ้า ก๊าซ และการประปา	17	13	76.5	12	92.3	1	7.7	50.0	4	23.5	Electricity, gas and water supply
การก่อสร้าง	268	130	48.5	89	68.5	41	31.5	24.9	138	51.5	Construction
การขายส่ง การขายปลีก การซ่อมแซมยานยนต์ รถจักรยานยนต์ ของใช้ส่วนบุคคล และของใช้ในครัวเรือน	1,045	654	62.6	546	83.5	108	16.5	26.2	391	37.4	Wholesale and retail trade; repair of motor vehicles, motorcycle and personal and household goods
โรงแรมและภัตตาคาร	502	226	45.0	156	68.8	70	31.2	30.9	276	55.0	Hotels and restaurants
การขนส่ง สถานที่เก็บสินค้า ตัวแทนธุรกิจการท่องเที่ยว และการโทรคมนาคม	278	141	50.6	120	85.1	21	15.0	24.5	137	49.4	Transport, storage and communication
การเป็นตัวแทนทางการเงิน กิจกรรมด้านอสังหาริมทรัพย์	193	139	72.1	139	100.0	-	-	-	54	27.9	Financial intermediation
การให้เช่าและกิจกรรมทางธุรกิจ	548	300	54.7	241	80.5	59	19.5	24.3	248	45.3	Real estate, renting and business activities
โรงพยาบาลเอกชน	192	91	47.3	65	72.0	25	28.0	28.0	101	52.7	Private hospital
การบริการด้านนันทนาการ วัฒนธรรมและกีฬา และการบริการส่วนบุคคลอื่น ๆ	136	42	31.2	34	80.3	8	19.6	4.5	94	68.8	Recreational, culture, sporting and personal service activities

ตาราง 7 สถานประกอบการ จำนวนตามนโยบายในการปรับเพิ่มหรือลดจำนวนพนักงานของสถานประกอบการในปี 2555 และประเภทกิจกรรมทางเศรษฐกิจ

TABLE 7 ESTABLISHMENTS WITH MANPOWER POLICY IN 2012 BY ECONOMIC ACTIVITY

ประเภทกิจกรรมทางเศรษฐกิจ	จำนวน สถานประกอบการ Number of establishments	รับพนักงานเพิ่มจากปี 2554 Increase total no. from 2011 (approx.)		ลดจำนวนพนักงานลงจากปี 2554 Decrease total no. from 2011 (approx.)		ไม่เปลี่ยนแปลง จำนวนพนักงาน No change		ยังไม่เป็นนโยบาย No specific policy		Economic activity
		ร้อยละ %	จำนวนคนเฉลี่ย Number of persons	ร้อยละ %	จำนวนคนเฉลี่ย Number of persons	ร้อยละ %	จำนวนคนเฉลี่ย Number of persons	ร้อยละ %	จำนวนคนเฉลี่ย Number of persons	
รวม	9,463	30.3	64	2.2	68	26.2	41.4	Total		
การทำเหมืองแร่	52	28.4	91	-	-	33.7	38.0	Mining and quarrying		
การผลิต	6,232	32.3	77	2.6	81	25.8	39.3	Manufacturing		
การไฟฟ้า ก๊าซ และการประปา	17	11.8	16	-	-	58.8	29.4	Electricity, gas and water supply		
การก่อสร้าง	268	32.5	32	0.6	5	15.8	51.2	Construction		
การขายส่ง การขายปลีก การซ่อมแซมยานยนต์ รถจักรยานยนต์ ของใช้ส่วนบุคคล และของใช้ในครัวเรือน	1,045	30.9	34	1.8	7	23.0	44.3	Wholesale and retail trade; repair of motor vehicles, motorcycle and personal and household goods		
โรงแรมและภัตตาคาร	502	14.3	28	2.0	10	43.0	40.7	Hotels and restaurants		
การขนส่ง สถานที่เก็บสินค้า ตัวแทนธุรกิจการท่องเที่ยว และการโทรคมนาคม	278	24.4	40	1.0	13	29.2	45.4	Transport, storage and communication		
การเป็นตัวแทนทางการเงิน	193	23.9	65	-	-	22.5	53.6	Financial intermediation		
กิจกรรมด้านอสังหาริมทรัพย์										
การให้เช่าและกิจกรรมทางธุรกิจ	548	31.0	31	0.6	72	23.0	45.4	Real estate, renting and business activities		
โรงพยาบาลเอกชน	192	24.9	21	1.2	30	21.4	52.6	Private hospital		
การบริการด้านนันทนาการ วัฒนธรรมและกีฬา และการบริการส่วนบุคคลอื่น ๆ	136	14.8	23	1.2	15	39.3	44.7	Recreational, culture, sporting and personal service activities		

ตาราง 8 สถานประกอบการ จำแนกตามปัจจัยที่นำมาพิจารณาในการปรับเงินเดือนและ/หรือเงินเพิ่มของพนักงานประจำ และประเภทกิจกรรมทางเศรษฐกิจ

TABLE 8 ESTABLISHMENTS BY FACTORS CONSIDERED TO RAISE UP THE PAY AND ECONOMIC ACTIVITY

ประเภทกิจกรรมทางเศรษฐกิจ	จำนวน สถานประกอบการ	ปัจจัยที่นำมาพิจารณาในการปรับเงินเดือนและ/หรือเงินเพิ่มของพนักงานประจำ ^{1/}				Economic activity	
		ผลกำไรขาดทุนของ สถานประกอบการ	ผลงานประจำปี ของพนักงาน	อัตราเงินเดือน ในตลาดแรงงาน	การเปลี่ยนแปลง ค่าครองชีพ		
		Profit or loss of the company	Yearly performance	Market wages rates	Changes in cost of living	Others	
รวม	9,463	1.1	76.1	65.4	48.1	6.3	Total
การทำเหมืองแร่	52	192.3	76.9	75.5	56.7	14.2	Mining and quarrying
การผลิต	6,232	1.6	75.6	66.8	47.1	7.1	Manufacturing
การไฟฟ้า ก๊าซ และการประปา	17	588.2	76.5	64.7	64.7	-	Electricity, gas and water supply
การก่อสร้าง	268	37.3	76.9	55.3	48.9	6.9	Construction
การขายส่ง การขายปลีก การซ่อมแซมยานยนต์ รถจักรยานยนต์ ของใช้ส่วนบุคคล และของใช้ครัวเรือน	1,045	9.6	81.4	59.5	49.1	4.0	Wholesale and retail trade; repair of motor vehicles, motorcycle and personal and household goods
โรงแรมและภัตตาคาร	502	19.9	71.6	69.6	49.3	2.9	Hotels and restaurants
การขนส่ง สถานที่เก็บสินค้า ตัวแทนธุรกิจท่องเที่ยว และการโทรคมนาคม	278	36.0	71.3	58.4	55.6	7.3	Transport, storage and communication
การเป็นตัวแทนทางการเงิน	193	51.8	95.8	68.0	61.6	5.6	Financial intermediation
กิจกรรมด้านอสังหาริมทรัพย์							
การให้เช่าและกิจการกรมทางธุรกิจ	548	18.3	69.3	60.4	43.4	5.0	Real estate, renting and business activities
โรงพยาบาลเอกชน	192	52.1	82.1	82.0	60.7	7.7	Private hospital
การบริการด้านันทนาการ วัฒนธรรมและกีฬา และการบริการส่วนบุคคลอื่น ๆ	136	73.5	72.3	55.3	43.4	1.5	Recreational, culture, sporting and personal service activities

หมายเหตุ : 1/ ตอบได้มากกว่า 1 คำตอบ

Note : 1/ Multiple answer

ตาราง 9 สถานประกอบการ ปรับเงินเดือนและ/หรือเงินเพิ่มของพนักงานประจำ และประเภทกิจกรรมทางเศรษฐกิจ

TABLE 9 ESTABLISHMENTS BY INCREASING/ DECREASING SALARY/ ALLOWANCE AND ECONOMIC ACTIVITY

ประเภทกิจกรรมทางเศรษฐกิจ	จำนวน สถานประกอบการ Number of establishments	ปรับขึ้น		ปรับลด		ไม่ปรับ		Economic activity
		ร้อยละ	%	ร้อยละ	%	ร้อยละ	%	
รวม	9,463	83.1	6.3	0.2	9.9	16.7	Total	
การทำเหมืองแร่	52	82.9	7.6	-	-	17.1	Mining and quarrying	
การผลิต	6,232	83.8	6.3	0.1	3.1	16.2	Manufacturing	
การไฟฟ้า ก๊าซ และการประปา	17	94.1	5.1	-	-	5.9	Electricity, gas and water supply	
การก่อสร้าง	268	71.5	8.1	-	-	28.5	Construction	
การขายส่ง การขายปลีก การซ่อมแซมยานยนต์ รถจักรยานยนต์ ของใช้ส่วนบุคคล และของใช้ในครัวเรือน	1,045	90.1	6.1	-	-	9.9	Wholesale and retail trade; repair of motor vehicles, motorcycle and personal and household goods	
โรงแรมและภัตตาคาร	502	75.4	5.2	0.7	5.0	23.9	Hotels and restaurants	
การขนส่ง สถานที่เก็บสินค้า ตัวแทนธุรกิจการท่องเที่ยว และการโทรคมนาคม	278	80.3	6.7	-	-	19.7	Transport, storage and communication	
การเป็นตัวแทนทางการเงิน กิจกรรมด้านอสังหาริมทรัพย์	193	91.3	5.2	-	-	8.7	Financial intermediation	
การให้เช่าและกิจกรรมทางธุรกิจ โรงพยาบาลเอกชน	548	74.6	5.9	1.3	20.0	24.1	Real estate, renting and business activities Private hospital	
การบริหารด้านันทนาการ วัฒนธรรมและกีฬา และการบริการส่วนบุคคลอื่น ๆ	136	67.3	5.1	2.2	5.0	30.5	Recreational, culture, sporting and personal service activities	

ตอนที่ 2 อัตราค่าตอบแทนที่สถานประกอบการ
กำหนดในการรับพนักงานใหม่เข้าทำงาน
PART 2 COMPENSATION RATE FOR
RECRUITMENT

สารบัญญัตราจสถิติ

ตอนที่ 2 อัตราค่าตอบแทนที่สถานประกอบการกำหนดในการรับพนักงานใหม่เข้าทำงาน

- ตาราง 1** เงินเดือนเฉลี่ยและเงินเพิ่มอื่น ๆ เฉลี่ยที่สถานประกอบการกำหนดในการรับพนักงานเข้าทำงาน จำแนกตามวุฒิการศึกษา และประเภทกิจกรรมทางเศรษฐกิจ
- ตาราง 2** เงินเดือนเฉลี่ยและเงินเพิ่มอื่น ๆ เฉลี่ยที่สถานประกอบการกำหนดในการรับพนักงานเข้าทำงาน จำแนกตามวุฒิการศึกษา และตำแหน่ง
- ตาราง 3** สถานประกอบการที่มีการกำหนดอัตราค่าตอบแทนเพิ่มขึ้นสำหรับผู้จบการศึกษาจากต่างประเทศ จำแนกตามวุฒิการศึกษา และประเภทกิจกรรมทางเศรษฐกิจ
- ตาราง 4** สถานประกอบการที่มีการกำหนดอัตราค่าตอบแทนเพิ่มขึ้นสำหรับผู้ที่เคยทำงานที่อื่นมาก่อน จำแนกตามวุฒิการศึกษา และประเภทกิจกรรมทางเศรษฐกิจ

ตาราง 1 เงินเดือนเฉลี่ยและเงินเพิ่มอื่น ๆ เฉลี่ยที่สถานประกอบการกำหนดในการรับพนักงานเข้าทำงาน จำแนกตามวุฒิการศึกษา และประเภทกิจกรรมทางเศรษฐกิจ
 TABLE 1 AVERAGE OF SALARY AND OF OTHER ALLOWANCES SET UP FOR RECRUITMENT BY EDUCATIONAL LEVEL AND ECONOMIC ACTIVITY

ประเภทกิจกรรมทางเศรษฐกิจ	จำนวน สถานประกอบการ Number of establishments	วุฒิการศึกษา Educational level						รวม	Total		
		ปวช. หรือเทียบเท่า Vocational level or equivalent		ปวส. หรือเทียบเท่า Higher vocational level or equivalent		ปริญญาตรี หรือเทียบเท่า Bachelor degree or equivalent				ปริญญาโท/เอก หรือเทียบเท่า Master degree or equivalent	
		Average of salary	Average of other allowances	Average of salary	Average of other allowances	Average of salary	Average of other allowances			Average of salary	Average of other allowances
ประเภทร้านอาหาร	17	8,500	2,075	9,969	2,550	11,940	8,875	16,648	10,000	Electricity, gas and water supply	
การก่อสร้าง	268	6,796	1,448	7,670	1,573	11,436	1,744	20,523	4,996	Construction	
การขายปลีก การซ่อมแซมยานยนต์ รถจักรยานยนต์ ของใช้ส่วนบุคคล และของใช้ในครัวเรือน	1,045	6,919	1,019	7,584	1,110	11,700	1,126	20,280	2,498	Wholesale and retail trade: repair of motor vehicles,motorcycle and personal and household goods	
โรงแรมและภัตตาคาร	502	6,523	1,092	7,381	1,385	10,056	2,679	22,144	1,500	Hotels and restaurants	
การขายส่ง สถานที่เก็บสินค้า ตัวแทนธุรกิจการท่องเที่ยว	278	7,047	629	7,974	661	12,317	883	16,684	1,810	Transport, storage and communication	
การเป็นตัวแทนทางการเงิน	193	7,520	1,962	8,347	2,015	11,598	2,206	19,353	1,350	Financial intermediation	
กิจกรรมด้านอสังหาริมทรัพย์	548	7,398	1,186	8,067	1,684	11,892	1,700	23,312	2,746	Real estate, renting and business activities	
โรงพยาบาลเอกชน	192	6,474	738	7,310	856	12,464	2,613	53,533	9,898	Private hospital	
การบริการด้านนันทนาการ วัฒนธรรมและกีฬา และการบริการสันทนาการอื่น ๆ	136	7,450	966	7,585	1,339	12,331	1,658	24,831	10,000	Recreational, culture, sporting and personal service activities	

ตาราง 2 เงินเดือนเฉลี่ยและเงินเพิ่มขึ้นอื่น ๆ เฉลี่ยที่สถานประกอบการกำหนดในการรับพนักงานเข้าทำงาน จำแนกตามวุฒิการศึกษา และตำแหน่ง
TABLE 2 AVERAGE OF SALARY AND OF OTHER ALLOWANCES SET UP FOR RECRUITMENT BY EDUCATIONAL LEVEL AND POSITION

ตำแหน่ง	จำนวน สถานประกอบการ Number of establishments	วุฒิการศึกษา Educational level						Position		
		ปวช. หรือเทียบเท่า Vocational level or equivalent	ปวส. หรือเทียบเท่า Higher vocational level or equivalent	ปริญญาตรี หรือเทียบเท่า Bachelor degree or equivalent	ปริญญาโท/เอก หรือเทียบเท่า Master degree or equivalent					
		เงินเดือนเฉลี่ย Average of of salary	เงินเพิ่มขึ้นอื่น ๆ เฉลี่ย Average of other allowances	เงินเดือนเฉลี่ย Average of of salary	เงินเพิ่มขึ้นอื่น ๆ เฉลี่ย Average of other allowances	เงินเดือนเฉลี่ย Average of of salary	เงินเพิ่มขึ้นอื่น ๆ เฉลี่ย Average of other allowances			
รวม	9,463	6,901	1,079	7,801	1,300	11,568	1,925	21,553	4,348	Total
เจ้าพนักงานธุรการ/ เจ้าหน้าที่ธุรการ/ พนักงานพิมพ์ดีด	13,134	6,759	1,102	7,534	1,348	9,366	1,425	-	-	Clerical worker/ General Administration Officer/ Typist
เจ้าพนักงานการเงินและบัญชี/ เจ้าหน้าที่บัญชี/ เจ้าหน้าที่การเงิน	13,715	6,848	1,074	7,792	1,383	10,174	1,723	17,643	4,294	Financial Officer/ Accountant
นักวิเคราะห์นโยบายและแผน/ นักวางแผน	2,157	-	-	-	-	11,912	1,713	19,005	3,101	Plan and Policy Analyst/ Planning Officer
นักทรัพยากรบุคคล/ เจ้าหน้าที่ฝึกอบรม/ เจ้าหน้าที่ทรัพยากรบุคคล	10,491	7,056	1,091	8,026	1,231	10,140	1,677	18,524	3,578	Human Resource Officer/ Training Officer
นักประชาสัมพันธ์/ เจ้าหน้าที่ประชาสัมพันธ์	6,080	6,932	1,003	7,515	1,036	9,738	1,534	16,664	2,486	Public Relation Officer
นักวิชาการคอมพิวเตอร์/ นักเขียนโปรแกรม	5,816	7,913	1,124	8,967	1,361	13,987	1,935	20,692	2,182	Computer Technical Officer/ Programmer
นิติกร/ นักกฎหมาย	1,602	-	-	-	-	15,089	1,964	20,516	3,143	Legal Officer/ Lawyer
เศรษฐกร/ นักเศรษฐศาสตร์	637	-	-	-	-	14,805	2,280	20,027	3,066	Economist
วิศวกรเหมืองแร่/ วิศวกรไฟฟ้า/ เครื่องกล	2,664	-	-	-	-	15,969	2,549	20,769	4,560	Mining/ Electrical/ Mechanical Engineer
สถาปนิก	446	-	-	-	-	15,729	1,938	20,173	3,269	Architect
นักทรัพยากรธรณี	147	-	-	-	-	15,333	1,984	21,829	2,187	Mineral Resource Officer
นักวิชาการขนส่ง/ นักโลจิสติกส์	604	-	-	-	-	13,368	2,101	17,760	11,954	Transport Technical Officer/ Logistic Officer
นักวิทยาศาสตร์/ นักเคมี	1,422	-	-	8,817	2,925	12,799	2,861	20,362	5,425	Scientist/ Chemist
แพทย์	109	-	-	-	-	-	-	61,050	12,323	Medical Physician
ทันตแพทย์	47	-	-	-	-	-	-	55,842	13,491	Dentist
พยาบาล	271	-	-	-	-	14,515	3,400	21,662	4,104	Nurse
เภสัชกร	274	-	-	-	-	18,234	4,695	18,000	10,000	Pharmacist
นักเทคนิคการแพทย์	189	-	-	-	-	13,693	3,328	20,587	4,100	Medical Technologist
นักรังสีการแพทย์	181	-	-	-	-	15,664	2,953	-	-	Radiological Technologist
นักโภชนาการ	216	-	-	-	-	11,656	1,597	-	-	Nutritionist

ตาราง 3 สถานประกอบการที่มีภารกิจกำหนดอัตราค่าตอบแทนเพิ่มขึ้นสำหรับผู้จบการศึกษาระดับปริญญาตรี และประเภทกิจกรรมทางเศรษฐกิจ

TABLE 3 ESTABLISHMENTS WITH POLICY IN PROVIDING ADDITIONAL COMPENSATION FOR OVERSEA GRADUATION BY EDUCATIONAL LEVEL AND ECONOMIC ACTIVITY

จำนวน สถาน- ประกอบการ	มีการกำหนดค่าตอบแทนสำหรับผู้จบการศึกษาจากต่างประเทศ						ไม่มีการกำหนด ค่าตอบแทน		Total
	Additional amount for oversea graduation						สำหรับผู้ที่จบ การศึกษา จากต่างประเทศ		
	รวม	ปวส./ ปวช./ หรือเทียบเท่า	ปริญญาตรี หรือเทียบเท่า	ปริญญาโท/เอก หรือเทียบเท่า	ปริญญาตรี หรือเทียบเท่า	ปริญญาโท/เอก หรือเทียบเท่า	การศึกษา จากต่างประเทศ	No addition of compensation	
จำนวน Number	ร้อยละ %	ร้อยละ %	ร้อยละ %	ร้อยละ %	ร้อยละ %	จำนวน Number	ร้อยละ %	ร้อยละ %	
รวม	9,463	5.9	3.7	13.6	12.2	9.9	10.5	94.1	Total
การทำงานมีอเนก	52	-	-	-	-	-	-	100.0	Mining and quarrying
การผลิต	6,232	4.6	4.9	13.1	9.4	10.9	9.3	95.4	Manufacturing
การไฟฟ้า ก๊าซ และการประปา	17	-	-	-	-	-	-	100.0	Electricity, gas and water supply
การก่อสร้าง	268	14	5.3	4.8	4.5	10.6	7.0	94.7	Construction
การขายส่ง การขายปลีก การซ่อมแซมยานยนต์ รถจักรยานยนต์ ของใช้ส่วนบุคคล และของใช้ในครัวเรือน	1,045	99	9.5	3.4	12.7	7.9	13.5	94.6	Wholesale and retail trade; repair of motor vehicles,motorcycle and personal and household goods
โรงแรมและภัตตาคาร	502	42	8.4	3.0	17.8	8.1	2.7	460	Hotels and restaurants
การขนส่ง สถานที่เก็บสินค้า ด่วนธุรกิจการท่องเที่ยว และการโทรคมนาคม	278	12	4.3	2.4	18.9	21.4	24.3	266	Transport, storage and communication
การเป็นตัวแทนทางการเงิน	193	68	35.1	0.8	12.7	8.2	15.8	125	Financial intermediation
กิจกรรมด้านอสังหาริมทรัพย์									
การให้เช่าและกิจการทางธุรกิจ	548	31	5.6	1.0	19.0	8.3	9.5	517	Real estate, renting and business activities
โรงพยาบาลเอกชน	192	7	3.7	-	6.8	14.0	1.6	185	Private hospital
การบริการด้านนันทนาการ วัฒนธรรมและกีฬา และการบริการส่วนบุคคลอื่น ๆ	136	3	2.3	5.0	30.0	5.0	5.0	133	Recreational, culture, sporting and personal service activities

ตาราง 4 สถานประกอบการที่มีการกำหนดอัตราค่าตอบแทนเพิ่มขึ้นสำหรับผู้ที่เคยทำงานก่อน จำนวนตามวุฒิการศึกษา และประเภทกิจกรรมทางเศรษฐกิจ
TABLE 4 ESTABLISHMENTS WITH POLICY IN PROVIDING ADDITIONAL COMPENSATION TO THOSE WITH EXPERIENCE BY EDUCATIONAL LEVEL AND ECONOMIC ACTIVITY

จำนวน สถาน- ประกอบการ Number of establishments	มีการกำหนดค่าตอบแทนสำหรับผู้เคยทำงานที่อื่นมาก่อน										ไม่มีการกำหนด ค่าตอบแทน สำหรับผู้เคย ทำงานที่อื่นมาก่อน No addition of compensation
	กลุ่มงานทั่วไป General group					กลุ่มงานวิชาชีพ Professional group					
	รวม Total	ปวช./ ปวส. หรือเทียบเท่า Vocational / Higher vocational or equivalent	ปริญญาตรี หรือเทียบเท่า Bachelor degree	ปริญญาโท/เอก หรือเทียบเท่า Master degree	ปริญญาโท/เอก หรือเทียบเท่า หรือเทียบเท่า or equivalent	ปริญญาตรี หรือเทียบเท่า Bachelor degree	ปริญญาโท/เอก หรือเทียบเท่า หรือเทียบเท่า or equivalent	ปริญญาโท/เอก หรือเทียบเท่า Master degree	ร้อยละ หรือเทียบเท่า or equivalent	ร้อยละ หรือเทียบเท่า or equivalent	
จำนวน Number	ร้อยละ %	ร้อยละ %	ร้อยละ %	ร้อยละ %	ร้อยละ %	ร้อยละ %	ร้อยละ %	ร้อยละ %	จำนวน Number	ร้อยละ %	
รวม	9,463	44.5	6.4	9.1	3.8	9.1	3.8	9.1	4.2	55.5	Total
การทำงานใหม่	52	56.0	6.0	13.3	-	18.7	6.5	23	44.0	47.1	Mining and quarrying
การผลิต	6,232	43.1	6.8	9.2	3.6	9.4	4.0	3,546	56.9	48.9	Manufacturing
การไฟฟ้า ก๊าซ และการประปา	17	12	70.6	1.7	6.7	5.0	5.0	5	29.4	49.2	Electricity, gas and water supply
การก่อสร้าง	268	136	50.8	6.6	10.1	3.9	11.3	132	49.2	47.1	Construction
การขายส่ง การขายปลีก การซ่อมแซมยานยนต์ รถจักรยานยนต์ ของใช้ส่วนบุคคล และของใช้ในครัวเรือน	1,045	552	52.9	5.6	8.6	3.8	7.8	493	47.1	47.1	Wholesale and retail trade; repair of motor vehicles, motorcycle and personal vehicles, household goods
โรงแรมและภัตตาคาร	502	256	51.1	7.1	8.9	3.7	7.1	246	48.9	48.9	Hotels and restaurants
การขนส่ง สถานที่เก็บสินค้า ตัวแทนธุรกิจการท่องเที่ยว และการโทรคมนาคม	278	97	34.9	8.4	10.7	7.1	9.4	181	65.1	65.1	Transport, storage and communication
การเป็นตัวแทนทางการเงิน กิจกรรมด้านอสังหาริมทรัพย์	193	87	45.1	3.6	10.7	7.2	10.7	106	54.9	54.9	Financial intermediation
การให้เช่าและกิจการทางธุรกิจ	548	178	32.5	5.8	8.6	4.9	7.4	370	67.5	67.5	Real estate, renting and business activities
โรงพยาบาลเอกชน	192	142	74.2	3.6	5.3	2.6	7.9	50	25.8	25.8	Private hospital
การบริหารด้านนันทนาการ วัฒนธรรมและกีฬา และบริการส่วนบุคคลอื่น ๆ	136	38	27.6	7.7	15.9	4.9	12.0	98	72.4	72.4	Recreational, culture, sporting and personal service activities

ตอนที่ 3 ค่าตอบแทนเฉลี่ยของพนักงานประจำ
PART 3 AVERAGE PAY OF EMPLOYEES

สารบัญญัตรางสถิติ

ตอนที่ 3 ค่าตอบแทนเฉลี่ยของพนักงานประจำ

- ค่าตอบแทนเฉลี่ยของพนักงานประจำของกิจกรรมทางเศรษฐกิจทุกประเภท ยกเว้นโรงพยาบาลเอกชน

ตาราง 1 ค่าตอบแทนทั้งสิ้นเฉลี่ยที่พนักงานประจำได้รับ จำแนกตามระดับตำแหน่ง และประเภทกิจกรรมทางเศรษฐกิจ

ตาราง 2 เงินเดือนเฉลี่ยที่พนักงานประจำได้รับ จำแนกตามระดับตำแหน่ง และประเภทกิจกรรมทางเศรษฐกิจ

ตาราง 3 เงินที่ได้รับตามผลงานประจำทุกเดือนเฉลี่ย จำแนกตามระดับตำแหน่ง และประเภทกิจกรรมทางเศรษฐกิจ

ตาราง 4 เงินเพิ่มอื่นที่พนักงานประจำได้รับประจำทุกเดือนเฉลี่ย จำแนกตามระดับตำแหน่ง และประเภทกิจกรรมทางเศรษฐกิจ

ตาราง 5 เงินโบนัสเฉลี่ยที่พนักงานประจำได้รับในรอบปี 2553 จำแนกตามระดับตำแหน่ง และประเภทกิจกรรมทางเศรษฐกิจ

- ค่าตอบแทนเฉลี่ยของพนักงานประจำของกิจกรรมทางเศรษฐกิจประเภทโรงพยาบาลเอกชน

ตาราง 6 ค่าตอบแทนเฉลี่ยที่พนักงานของสถานประกอบการโรงพยาบาลเอกชนได้รับ จำแนกตามระดับตำแหน่ง

ตาราง 1 ค่าตอบแทนทั้งสิ้นเฉลี่ยที่พนักงานประจำได้รับ จำแนกตามระดับตำแหน่ง และประเภทกิจกรรมทางเศรษฐกิจ

TABLE 1 AVERAGE OF TOTAL COMPENSATION PAID TO EMPLOYEES BY POSITION AND ECONOMIC ACTIVITY

ประเภทกิจกรรมทางเศรษฐกิจ	ระดับตำแหน่ง Position						Economic activity
	จำนวนสถานประกอบการ (แห่ง) Number of establishments	ผู้อำนวยการฝ่าย Director		หัวหน้างาน ระดับต้น		ผู้ปฏิบัติ Operating Officer	
		ผู้จัดการแผนก Department	Manager	Supervisor	วุฒิสูงกว่าป.ตรี Lower than bachelor degree		
รวม	9,271	106,183	56,015	33,390	23,140	13,341	Total
การทำเหมืองแร่	52	101,541	54,870	34,519	21,715	13,376	Mining and quarrying
การผลิต	6,232	100,915	58,121	33,336	22,626	13,080	Manufacturing
การไฟฟ้า ก๊าซ และการประปา	17	171,145	53,720	34,702	22,747	17,867	Electricity, gas and water supply
การก่อสร้าง	268	123,214	59,514	34,130	30,816	14,846	Construction
การขายส่ง การขายปลีก การซ่อมแซมยานยนต์ รถจักรยานยนต์ ของใช้ส่วนบุคคล และของใช้ในครัวเรือน	1,045	105,805	51,120	29,880	21,026	14,577	Wholesale and retail trade; repair of motor vehicles, motorcycle and personal and household goods
โรงแรมและภัตตาคาร	502	81,774	44,887	29,338	18,412	13,111	Hotels and restaurants
การขนส่ง สถานที่เก็บสินค้า ตัวแทนธุรกิจการท่องเที่ยว และการโทรคมนาคม	278	124,231	58,552	40,240	31,259	16,215	Transport, storage and communication
การเป็นตัวแทนทางการเงิน	193	129,241	58,484	37,486	26,286	13,684	Financial intermediation
กิจกรรมด้านอสังหาริมทรัพย์	548	116,090	51,885	43,174	21,771	12,882	Real estate, renting and business activities
การให้เช่าและกิจกรรมทางธุรกิจ							Recreational, culture, sporting
การบริการด้านนันทนาการ วัฒนธรรมและกีฬา และการบริการส่วนบุคคลอื่น ๆ	136	106,037	47,783	26,385	21,060	13,045	and personal service activities

ตาราง 2 เงินเดือนเฉลี่ยที่พนักงานประจำได้รับ จำแนกตามระดับตำแหน่ง และประเภทกิจกรรมทางเศรษฐกิจ

TABLE 2 AVERAGE OF SALARY OF EMPLOYEES BY POSITION AND ECONOMIC ACTIVITY

ประเภทกิจกรรมทางเศรษฐกิจ	ระดับตำแหน่ง Position						Economic activity
	จำนวนสถานประกอบการ (แห่ง) Number of establishments	ผู้อำนวยการฝ่าย Director	ผู้จัดการแผนก Department Manager	หัวหน้างาน ระดับต้น Supervisor	ผู้ปฏิบัติ วุฒิระดับปริญญาตรี Operating Officer	Total	
		78,445	40,595	23,505	14,964		
รวม	9,271	78,445	40,595	23,505	14,964	8,275	Total
การทำเหมืองแร่	52	67,673	39,876	25,259	13,046	9,133	Mining and quarrying
การผลิต	6,232	73,958	41,167	23,245	14,446	8,170	Manufacturing
การไฟฟ้า ก๊าซ และการประปา	17	134,650	42,291	24,535	13,830	12,792	Electricity, gas and water supply
การก่อสร้าง	268	83,625	41,093	25,477	22,319	9,258	Construction
การขายส่ง การขายปลีก การซ่อมแซมยานยนต์ รถจักรยานยนต์ ของใช้ส่วนบุคคล และของใช้ในครัวเรือน	1,045	76,370	36,500	21,163	12,974	9,041	Wholesale and retail trade; repair of motor vehicles, motorcycle and personal and household goods
โรงแรมและภัตตาคาร	502	64,359	33,977	19,715	10,827	8,476	Hotels and restaurants
การขนส่ง สถานที่เก็บสินค้า ตัวแทนธุรกิจการท่องเที่ยว และการโทรคมนาคม	278	92,121	44,850	30,705	20,924	9,803	Transport, storage and communication
การเป็นตัวแทนทางการเงิน กิจกรรมด้านอสังหาริมทรัพย์	193	98,011	45,994	28,913	17,417	9,665	Financial intermediation
การให้เช่าและกิจกรรมทางธุรกิจ	548	92,470	40,324	24,846	14,413	7,796	Real estate, renting and business activities
การบริการด้านนันทนาการ วัฒนธรรมและกีฬา และการบริการส่วนบุคคลอื่น ๆ	136	80,722	36,725	21,017	13,391	8,571	Recreational, culture, sporting and personal service activities

ตาราง 3 เงินที่ได้รับตามผลงานประจำทุกเดือนเฉลี่ย จำแนกตามระดับตำแหน่ง และประเภทกิจกรรมทางเศรษฐกิจ

TABLE 3 AVERAGE OF MONTHLY PAY ACCORDING TO PERFORMANCE OF EMPLOYEES BY POSITION AND ECONOMIC ACTIVITY

ประเภทกิจกรรมทางเศรษฐกิจ	จำนวนสถานประกอบการ (แห่ง) Number of establishments	ระดับตำแหน่ง Position						รวม Total	Economic activity
		ผู้อำนวยการฝ่าย Director	ผู้จัดการแผนก Department Manager	หัวหน้างาน ระดับต้น Supervisor	ผู้ปฏิบัติงาน ระดับสูง Operating Officer	ผู้ปฏิบัติงาน ระดับต่ำกว่า Lower than bachelor degree	ผู้ปฏิบัติงาน ต่ำกว่าปริญญาตรี bachelor degree		
		14,086	8,692	5,741	5,854	3,134	3,134		
การทำเหมืองแร่	52	4,833	7,033	5,356	2,500	2,500	5,356	Mining and quarrying	
การผลิต	6,232	9,751	5,788	5,900	2,965	2,965	5,900	Manufacturing	
การไฟฟ้า ก๊าซ และการประปา	17	4,800	-	5,000	3,000	3,000	5,000	Electricity, gas and water supply	
การก่อสร้าง	268	8,545	3,580	5,945	3,647	3,647	5,945	Construction	
การขายปลีก การซ่อมแซมยานยนต์ รถจักรยานยนต์ ของใช้ส่วนบุคคล และของใช้ในครัวเรือน	1,045	8,584	4,668	5,665	3,830	3,830	5,665	Wholesale and retail trade; repair of motor vehicles, motorcycle and personal and household goods	
โรงแรมและภัตตาคาร	502	6,121	5,189	4,568	2,114	2,114	4,568	Hotels and restaurants	
การขนส่ง สถานที่เก็บสินค้า ตัวแทนธุรกิจการท่องเที่ยว และการโทรคมนาคม	278	6,962	6,638	8,163	4,673	4,673	8,163	Transport, storage and communication	
การเป็นตัวแทนทางการเงิน	193	7,345	5,990	7,491	2,484	2,484	7,491	Financial intermediation	
กิจกรรมด้านอสังหาริมทรัพย์	548	6,347	15,803	5,285	3,418	3,418	5,285	Real estate, renting and business activities	
การให้เช่าและกิจกรรมทางธุรกิจ								Recreational, culture, sporting	
การบริหารดำเนินงานการ วัฒนธรรมและกีฬา และการบริการส่วนบุคคลอื่น ๆ	136	5,294	1,615	6,484	3,427	3,427	6,484	and personal service activities	

ตาราง 4 เงินเพิ่มเติมที่พนักงานประจำได้รับประจำทุกเดือนเฉลี่ย จำแนกตามระดับตำแหน่ง และประเภทกิจกรรมทางเศรษฐกิจ

TABLE 4 AVERAGE OF OTHER MONTHLY ALLOWANCES OF EMPLOYEES BY POSITION AND ECONOMIC ACTIVITY

ประเภทกิจกรรมทางเศรษฐกิจ	ระดับตำแหน่ง Position					Economic activity	
	จำนวนสถานประกอบการ (แห่ง)	ผู้อำนวยการฝ่าย	ผู้จัดการแผนก	หัวหน้างานระดับต้น	ผู้ปฏิบัติ		
	Number of establishments	Director	Department Manager	Supervisor	Operating Officer		
	9,271	13,652	6,727	4,144	2,323	1,932	Total
การทำเหมืองแร่	52	25,834	10,160	2,226	3,313	1,743	Mining and quarrying
การผลิต	6,232	12,727	7,202	4,303	2,280	1,945	Manufacturing
การไฟฟ้า ก๊าซ และการประปา	17	36,496	6,628	10,167	3,917	2,075	Electricity, gas and water supply
การก่อสร้าง	268	26,712	9,876	5,073	2,552	1,941	Construction
การขายส่ง การขายปลีก การซ่อมแซมยานยนต์ รถจักรยานยนต์ ของใช้ส่วนบุคคล และของใช้ในครัวเรือน	1,045	13,733	6,036	4,049	2,387	1,706	Wholesale and retail trade; repair of motor vehicles, motorcycle and personal and household goods
โรงแรมและภัตตาคาร	502	7,406	4,789	4,434	3,018	2,521	Hotels and restaurants
การขนส่ง สถานที่เก็บสินค้า ตัวแทนธุรกิจการท่องเที่ยว และการโทรคมนาคม	278	13,581	6,739	2,897	2,172	1,739	Transport, storage and communication
การเป็นตัวแทนทางการเงิน	193	14,425	5,145	2,584	1,378	1,535	Financial intermediation
กิจกรรมด้านอสังหาริมทรัพย์							
การให้เช่าและกิจการกรมทางธุรกิจ	548	18,620	5,214	2,525	2,073	1,668	Real estate, renting and business activities
การบริการด้านันทนาการ วัฒนธรรมและกีฬา และการบริการส่วนบุคคลอื่น ๆ	136	25,315	5,764	3,753	1,184	1,048	Recreational, culture, sporting and personal service activities

ตาราง 5 เงินโบนัสเฉลี่ยที่พนักงานประจำได้รับในรอบปี 2553 จำแนกตามระดับตำแหน่ง และประเภทกิจกรรมทางเศรษฐกิจ

TABLE 5 AVERAGE OF EMPLOYEE'S BONUS IN 2010 BY POSITION AND ECONOMIC ACTIVITY

ประเภทกิจกรรมทางเศรษฐกิจ	ระดับตำแหน่ง Position						Economic activity
	จำนวนสถาน ประกอบการ (แห่ง) Number of establishments	ผู้อำนวยการฝ่าย Director	ผู้จัดการแผนก Department Manager	หัวหน้างาน ระดับต้น Supervisor	ผู้ปฏิบัติ Operating Officer	ผู้ปฏิบัติ ต่ำกว่าป.ตรี Lower than bachelor degree	
				วุฒิปริญญาไป Bachelor degree or higher			
รวม	9,271	137,685	90,349	48,406	21,860	16,586	Total
การทำเหมืองแร่	52	90,165	94,312	59,250	19,135	16,286	Mining and quarrying
การผลิต	6,232	130,890	85,360	47,274	21,219	16,751	Manufacturing
การไฟฟ้า ก๊าซ และการประปา	17	259,402	418,200	112,051	27,667	24,237	Electricity, gas and water supply
การก่อสร้าง	268	127,001	76,687	45,374	23,953	15,121	Construction
การขายส่ง การขายปลีก การซ่อมแซมยานยนต์ รถจักรยานยนต์ ของใช้ส่วนบุคคล และของใช้ในครัวเรือน	1,045	156,681	91,233	39,102	23,573	16,526	Wholesale and retail trade; repair of motor vehicles, motorcycle and personal and household goods
โรงแรมและภัตตาคาร	502	90,642	46,787	18,809	9,742	8,296	Hotels and restaurants
การขนส่ง สถานีเก็บสินค้า ค้าแห่งธุรกิจการท่องเที่ยว และการโทรคมนาคม	278	164,841	121,191	74,272	30,525	15,422	Transport, storage and communication
การเป็นตัวแทนทางการเงิน กิจกรรมด้านอสังหาริมทรัพย์	193	178,290	178,085	92,381	24,072	27,035	Financial intermediation
การให้เช่าและกิจการทางธุรกิจ	548	143,848	98,224	66,489	28,975	17,129	Real estate, renting and business activities
การบริการด้านนันทนาการ วัฒนธรรมและกีฬา และการบริการส่วนบุคคลอื่น ๆ	136	123,891	130,601	45,147	19,494	13,695	Recreational, culture, sporting and personal service activities

ตาราง 6 ค่าตอบแทนเฉลี่ยที่พนักงานของสถานประกอบการโรงพยาบาลเอกชนได้รับ จำแนกตามระดับตำแหน่ง

TABLE 6 AVERAGE OF COMPENSATION PAID BY PRIVATE HOSPITALS BY POSITION

ตำแหน่ง	ค่าตอบแทนเฉลี่ย (บาท/เดือน) ณ มกราคม 2554 (ก่อนหักภาษี)				เงินโบนัสที่ได้รับ		Position
	รวม	เงินเดือน	เงินที่ได้รับตามผลงาน	เงินเพิ่มเติม	ในรอบปี 2553 (ก่อนหักภาษี)	Average of bonus in 2010 (before tax)	
Total	Average pay (Baht / Month) as of January, 2011 (before Tax)	Salary	Monthly pay according to performance	Other monthly allowances			
รวม	38,501	22,324	9,833	6,344	44,915	Total	
ผู้อำนวยการ	131,846	93,704	21,502	16,640	91,641	Director	
รองผู้อำนวยการ	89,132	64,470	13,641	11,021	70,646	Deputy Director	
ผู้อำนวยการช่วย	68,275	51,373	8,849	8,053	55,259	Director Assistant	
หัวหน้าฝ่าย	47,590	33,253	6,950	7,387	46,704	Branch Chief	
หัวหน้าแผนก	33,640	24,005	4,663	4,973	50,240	Section Chief	
หัวหน้าตึก	32,048	22,655	5,569	3,824	33,991	Building Chief	
แพทย์ทั่วไป	90,016	62,070	17,281	10,665	84,498	General Doctor	
แพทย์เฉพาะทาง	113,922	81,623	21,586	10,713	82,244	Specialized doctor	
ทันตแพทย์	77,379	57,331	14,094	5,954	72,683	Dentist	
พยาบาลวิชาชีพ	29,746	20,283	5,453	4,010	26,985	Professional nurse	
พยาบาลเทคนิค	27,778	17,336	6,860	3,582	21,885	Technical nurse	
ผู้ช่วยพยาบาล	20,988	11,438	6,695	2,855	13,484	Auxiliary nurse	
นักกายภาพบำบัด	24,248	16,284	3,830	4,134	23,028	Physical Therapist	
นักเทคนิคการแพทย์	27,644	18,009	5,343	4,292	25,148	Medical Technician	
เภสัชกร	34,456	21,937	7,810	4,710	24,579	Pharmacist	
นักโภชนาการ	22,467	15,251	3,931	3,284	17,067	Nutritionist	
นักรังสีการแพทย์	28,879	17,078	7,043	4,758	37,708	Radiate Technician	

ภาคผนวก
APPENDIX

ภาคผนวก ก

ระเบียบวิธี

1. แผนการสุ่มตัวอย่าง

แผนการสุ่มตัวอย่างที่ใช้เป็นแบบ stratified systematic sampling โดยมีกรุงเทพมหานครและภาคเป็นสตราตัม สถานประกอบการเป็นหน่วยตัวอย่าง

1.1 การจัดสตราตัม

กรุงเทพมหานครและภาคเป็นสตราตัม รวมทั้งสิ้นมี 6 สตราตัม ในแต่ละสตราตัมได้จัดสถานประกอบการออกเป็น 11 สตราตัมย่อย ตามการจัดกิจกรรมทางเศรษฐกิจทุกประเภทตามมาตรฐานสากล (International Standard Industrial Classification of All Economic Activities; ISIC : Rev.3.0) ในระดับประเภท และในแต่ละสตราตัมย่อยได้จำแนกสถานประกอบการตามขนาดของสถานประกอบการ ซึ่งวัดด้วยจำนวนคนทำงาน ออกเป็น 4 ขนาด ดังนี้

ขนาดของสถานประกอบการ	1	2	3	4
จำนวนคนทำงาน	101 – 200	201 – 500	501 – 1,000	≥ 1,001

1.2 การเลือกตัวอย่าง

ในแต่ละสตราตัมย่อย และขนาดของสถานประกอบการของแต่ละภาค ได้ทำการเลือกสถานประกอบการตัวอย่างด้วยวิธีการสุ่มแบบมีระบบ อย่างอิสระต่อกัน ได้จำนวนสถานประกอบการตัวอย่างทั้งสิ้น 5,686 แห่ง จากทั้งสิ้น 9,500 แห่ง ซึ่งกระจายไปตามประเภท และภาค เป็นดังนี้

ประเภท	ทั่วราชอาณาจักร	ภาค					
		กรุงเทพฯ	ปริมณฑล	กลาง	เหนือ	ตะวันออก เฉียงเหนือ	ใต้
การทำเหมืองแร่	53	29	2	8	8	1	5
การผลิต	2,838	597	811	763	220	222	225
การไฟฟ้า ก๊าซ และการประปา	20	11	5	2	1	1	-
การก่อสร้าง	253	115	40	51	14	19	14
การขายส่ง การขายปลีกฯ	796	361	109	91	75	79	81
โรงแรมและภัตตาคาร	461	147	15	104	47	35	113
การขนส่งฯ	266	113	54	44	20	16	19
การเป็นตัวกลางทางการเงิน	195	183	5	1	4	2	-
กิจกรรมด้านอสังหาริมทรัพย์ฯ	469	260	67	79	17	15	31
โรงพยาบาลเอกชน	195	66	29	36	29	18	17
การบริการด้านนันทนาการฯ	140	70	29	24	8	-	9
ทั้งสิ้น	5,686	1,952	1,166	1,203	443	408	514

2. วิธีการประมาณผล

การเสนอผลของการสำรวจได้เสนอผลในระดับภาค คือ กรุงเทพมหานคร ปริมณฑล (สมุทรปราการ นนทบุรี ปทุมธานี นครปฐม และสมุทรสาคร) ภาคกลาง ภาคเหนือ ภาคตะวันออกเฉียงเหนือ และภาคใต้ โดยจำแนกตามประเภทกิจกรรมทางเศรษฐกิจ (International Standard Industrial Classification of All Economic Activities; ISIC : Rev.3.0) ในระดับประเภท และขนาดของสถานประกอบการ ซึ่งวัดด้วยจำนวนคนทำงานออกเป็น 4 ขนาด คือ

ขนาดของสถานประกอบการ	1	2	3	4
จำนวนคนทำงาน	101 – 200	201 – 500	501 – 1,000	≥ 1,001

ในการประมาณค่า กำหนดให้

$$k = 1, 2, 3, \dots, n_{hij} \quad (\text{สถานประกอบการตัวอย่าง})$$

$$j = 1, 2, 3, 4 \quad (\text{ขนาดของสถานประกอบการ})$$

$$i = 1, 2, 3, \dots, 11 \quad (\text{ประเภท})$$

$$h = 1, 2, 3, 4, 5, 6 \quad (\text{ภาค})$$

2.1 การประมาณอัตราร้อยละสถานประกอบการที่มีลักษณะที่ต้องการศึกษา X ตามระดับการนำเสนอผล คือ

การนำเสนอผล	ระดับภาค	ระดับทั่วราชอาณาจักร
ขนาดของสถานประกอบการ j ประเภท i	$\hat{P}_{hij} = \frac{\hat{X}_{hij}}{N_{hij}} \times 100\%$	$\hat{P}_{ij} = \frac{\sum_{h=1}^6 \hat{X}_{hij}}{\sum_{h=1}^6 N_{hij}} \times 100\%$
ขนาดของสถานประกอบการ j	$\hat{P}_{hj} = \frac{\sum_{i=1}^{11} \hat{X}_{hij}}{\sum_{i=1}^{11} N_{hij}} \times 100\%$	$\hat{P}_j = \frac{\sum_{h=1}^6 \sum_{i=1}^{11} \hat{X}_{hij}}{\sum_{h=1}^6 \sum_{i=1}^{11} N_{hij}} \times 100\%$
ประเภท i	$\hat{P}_{hi} = \frac{\sum_{j=1}^4 \hat{X}_{hij}}{\sum_{j=1}^4 N_{hij}} \times 100\%$	$\hat{P}_i = \frac{\sum_{h=1}^6 \sum_{j=1}^4 \hat{X}_{hij}}{\sum_{h=1}^6 \sum_{j=1}^4 N_{hij}} \times 100\%$
ยอดรวม	$\hat{P}_h = \frac{\sum_{i=1}^{11} \sum_{j=1}^4 \hat{X}_{hij}}{\sum_{i=1}^{11} \sum_{j=1}^4 N_{hij}} \times 100\%$	$\hat{P} = \frac{\sum_{h=1}^6 \sum_{i=1}^{11} \sum_{j=1}^4 \hat{X}_{hij}}{\sum_{h=1}^6 \sum_{i=1}^{11} \sum_{j=1}^4 N_{hij}} \times 100\%$

2.2 การประมาณค่าเฉลี่ยของสถานประกอบการที่มีลักษณะที่ต้องการศึกษา X ตามระดับการนำเสนอผล คือ

การนำเสนอผล	ระดับภาค	ระดับทั่วราชอาณาจักร
ขนาดของสถานประกอบการ j ประเภท i	$\bar{x}_{hij} = \frac{\hat{X}_{hij}}{N_{hij}}$	$\bar{x}_{ij} = \frac{\sum_{h=1}^6 \hat{X}_{hij}}{\sum_{h=1}^6 N_{hij}}$
ขนาดของสถานประกอบการ j	$\bar{x}_{hj} = \frac{\sum_{i=1}^{11} \hat{X}_{hij}}{\sum_{i=1}^{11} N_{hij}}$	$\bar{x}_j = \frac{\sum_{h=1}^6 \sum_{i=1}^{11} \hat{X}_{hij}}{\sum_{h=1}^6 \sum_{i=1}^{11} N_{hij}}$
ประเภท i	$\bar{x}_{hi} = \frac{\sum_{j=1}^4 \hat{X}_{hij}}{\sum_{j=1}^4 N_{hij}}$	$\bar{x}_i = \frac{\sum_{h=1}^6 \sum_{j=1}^4 \hat{X}_{hij}}{\sum_{h=1}^6 \sum_{j=1}^4 N_{hij}}$
ยอดรวม	$\bar{x}_h = \frac{\sum_{i=1}^{11} \sum_{j=1}^4 \hat{X}_{hij}}{\sum_{i=1}^{11} \sum_{j=1}^4 N_{hij}}$	$\bar{x} = \frac{\sum_{h=1}^6 \sum_{i=1}^{11} \sum_{j=1}^4 \hat{X}_{hij}}{\sum_{h=1}^6 \sum_{i=1}^{11} \sum_{j=1}^4 N_{hij}} \times 100 \%$

โดยที่ \hat{X}_{hij} คือ ค่าประมาณยอดรวมของสถานประกอบการที่มีลักษณะที่ต้องการศึกษา X สำหรับขนาดของสถานประกอบการ j ประเภท i ภาค h ซึ่ง

$$\hat{X}_{hij} = \frac{N_{hij}}{n_{hij}} \sum_{k=1}^{n_{hij}} x_{hijk}$$

x_{hijk} คือ ค่าของลักษณะที่ต้องการศึกษา X ของสถานประกอบการตัวอย่าง k ขนาดของสถานประกอบการ j ประเภท i ภาค h

N_{hij} คือ จำนวนสถานประกอบการทั้งสิ้น ที่อยู่ในขนาดของสถานประกอบการ j ประเภท i ภาค h

n_{hij} คือ จำนวนสถานประกอบการที่เจงนั้บได้ทั้งสิ้น ที่อยู่ในขนาดของสถานประกอบการ j ประเภท i ภาค h

ภาคผนวก ข

คำนิยาม

แนวคิด และคำนิยาม

แนวคิดและคำนิยามที่สำคัญที่ใช้ในการสำรวจ มีดังนี้

1. สถานประกอบการ หมายถึง สถานที่หรือบางส่วนของสถานที่ที่ดำเนินกิจกรรมทางเศรษฐกิจซึ่งอยู่ในพื้นที่ตั้งที่แน่นอน ไม่ว่าจะกิจกรรมนั้นจะดำเนินงานโดยบุคคลที่เป็นเจ้าของหรือควบคุมกิจการโดยนิติบุคคลก็ตาม

2. พนักงาน หมายถึง พนักงานหรือลูกจ้างทุกระดับตำแหน่งที่สถานประกอบการจ้างให้ทำงานเป็นประจำและเต็มเวลา โดยได้รับเงินเดือนหรือค่าจ้าง สวัสดิการและประโยชน์เกื้อกูลต่างๆ เป็นการตอบแทนการทำงาน พนักงานแบ่งออกได้เป็น 2 ประเภท คือ

- พนักงานรายเดือน หมายถึง พนักงานหรือลูกจ้างที่ได้รับค่าจ้างตอบแทนเป็นรายเดือน
- พนักงานรายวัน หมายถึง พนักงานหรือลูกจ้างที่ได้รับค่าจ้างตอบแทนเป็นรายวัน รายสัปดาห์

3. สวัสดิการ หมายถึง ผลประโยชน์ตอบแทนแรงงานที่นายจ้างหรือสถานประกอบการจ่ายหรือบริการให้แก่ลูกจ้างนอกเหนือจากเงินเดือน เช่น ค่าอาหาร ค่าพาหนะ เป็นต้น

4. สวัสดิการค่ารักษาพยาบาล หมายถึง ผลประโยชน์ตอบแทนแรงงานที่นายจ้างหรือสถานประกอบการจ่ายหรือบริการให้แก่ลูกจ้างเป็นค่ารักษาพยาบาล นอกเหนือจากประกันสังคม

5. ประกันสุขภาพ หมายถึง การประกันภัยที่บริษัทประกันภัยตกลงที่จะชดเชยค่าใช้จ่ายที่เกิดขึ้นจากการรักษาพยาบาลในโรงพยาบาล สำหรับการเจ็บป่วยหรืออุบัติเหตุของผู้เอาประกันภัย นอกเหนือจากประกันสังคม

6. ประกันสังคม หมายถึง การประกันที่พระราชบัญญัติประกันสังคมบังคับใช้กับสถานประกอบการที่มีลูกจ้าง 1 คนขึ้นไป ซึ่งสถานประกอบการ ตัวแทนพนักงาน และรัฐจะต้องจ่ายเงินเข้ากองทุนประกันสังคมในอัตราเท่า ๆ กัน เป็นประจำทุกเดือน

7. พนักงานใหม่ หมายถึง พนักงานซึ่งเข้าทำงานระหว่างวันที่ 1 มกราคม - 31 ธันวาคม 2553 และเป็นผู้ที่ผ่านการทดลองงานแล้ว ซึ่งมีคุณลักษณะดังนี้

- สำเร็จการศึกษาในสถาบันการศึกษาในประเทศหรือต่างประเทศ และมีวุฒิการศึกษาระดับปวช. ปวท. ปวส. อนุปริญญา ปริญญาตรี ปริญญาโท หรือปริญญาเอก
- ถ้าหากมีประสบการณ์ในสถานประกอบการอื่นมาก่อนเข้าทำงานในสถานประกอบการนี้ ระยะเวลาที่ทำงานในสถานประกอบการอื่น รวมแล้วต้องไม่เกิน 1 ปี

8. ระดับตำแหน่ง และคุณสมบัติ/ ลักษณะงาน

ระดับตำแหน่งผู้อำนวยการฝ่าย มีคุณสมบัติหรือลักษณะงานดังนี้

- เป็นผู้ทำงานระดับผู้อำนวยการฝ่าย ในฐานะตำแหน่งหัวหน้างานระดับฝ่าย รายงานตรงต่อกรรมการผู้จัดการ
- มีหน่วยงานในความรับผิดชอบระดับรองลงไป ไม่น้อยกว่า 2 หน่วยงาน

- มีหน้าที่รับผิดชอบโดยตรงต่องานทุกๆ ด้าน ในระดับฝ่าย รวมถึงการกำหนดนโยบายการปฏิบัติงานของฝ่าย การวางแผนงาน มอบหมาย วินิจฉัย สั่งการ ควบคุม ตรวจสอบ แนะนำ ติดตามประเมินผล การปฏิบัติงานของผู้ใต้บังคับบัญชา และแก้ไขปัญหาข้อขัดข้องในการปฏิบัติงานของฝ่าย เช่น ตำแหน่งผู้อำนวยการฝ่ายการขายและการตลาด ผู้อำนวยการฝ่ายการเงินและบัญชี ผู้อำนวยการฝ่ายบุคคล ผู้อำนวยการฝ่ายสารสนเทศ เป็นต้น

- ไม่จำกัดวุฒิการศึกษา

ระดับตำแหน่งผู้จัดการแผนก มีคุณสมบัติหรือลักษณะงานดังนี้

- เป็นผู้ทำงานระดับผู้จัดการแผนก ในฐานะตำแหน่งหัวหน้างานระดับแผนก รายงานตรงต่อผู้อำนวยการฝ่าย

- มีหน้าที่รับผิดชอบโดยตรงต่องานด้านใดด้านหนึ่งเป็นหลัก รวมถึงการวางแผนการปฏิบัติงาน มอบหมาย วินิจฉัย สั่งการ ควบคุม ตรวจสอบ แนะนำ ติดตาม ประเมินผลการปฏิบัติงานของผู้ใต้บังคับบัญชา และแก้ไขปัญหาข้อขัดข้องในการปฏิบัติงานของแผนก เช่น ตำแหน่งผู้จัดการผลิตภัณฑ์ ผู้จัดการโรงงาน ผู้จัดการวิศวกรรม ผู้จัดการจัดซื้อ ผู้จัดการบุคคล ผู้จัดการคอมพิวเตอร์ เป็นต้น

- ไม่จำกัดวุฒิการศึกษา

ระดับตำแหน่งหัวหน้างานระดับต้น มีคุณสมบัติหรือลักษณะงานดังนี้

- เป็นผู้ทำงานระดับหัวหน้างานระดับต้น ในฐานะตำแหน่งหัวหน้างานระดับต้น รายงานตรงต่อผู้จัดการแผนก

- มีหน้าที่รับผิดชอบโดยตรงต่องานด้านใดด้านหนึ่งเป็นหลัก รวมถึงการวางแผนการปฏิบัติงาน มอบหมาย วินิจฉัย สั่งการ ควบคุม ตรวจสอบ แนะนำ ติดตาม ประเมินผลการปฏิบัติงานของผู้ใต้บังคับบัญชา และแก้ไขปัญหาข้อขัดข้องในการปฏิบัติงานของแผนก เช่น ตำแหน่งหัวหน้าแผนกฝึกอบรม หัวหน้างานส่งเสริมการขาย เป็นต้น

- ไม่จำกัดวุฒิการศึกษา

- ไม่รวมหัวหน้าคนงานในโรงงาน

ระดับตำแหน่งผู้ปฏิบัติ มีคุณสมบัติหรือลักษณะงานดังนี้

- เป็นผู้มียุติการศึกษาดังแต่ระดับ ปวช. ขึ้นไป

- ทำงานในลักษณะงานขั้นต้นของหน่วยงาน รายงานตรงต่อผู้บังคับบัญชาระดับต้น

- มีประสบการณ์การทำงานรวม 2 ปีขึ้นไป

- มีหน้าที่ปฏิบัติงานในหน่วยงาน ติดต่อประสานงาน ภายใต้การกำกับดูแลของผู้บังคับบัญชา ระดับต้น และปฏิบัติหน้าที่ตามที่ได้รับมอบหมาย เช่น ตำแหน่งนักวิเคราะห์การตลาด วิศวกร เจ้าหน้าที่จัดซื้อ พนักงานบัญชี เจ้าหน้าที่ธุรการ เจ้าหน้าที่พิมพ์ดีด นิติกร เลขานุการ โปรแกรมเมอร์ เป็นต้น

9. ค่าจ้างเงินเดือน หมายถึง เงินที่นายจ้างหรือสถานประกอบการจ่ายให้พนักงาน (ลูกจ้าง) ในระหว่างเดือนมกราคม – เดือนธันวาคม 2553 (ก่อนหักภาษีเงินได้บุคคลธรรมดา เงินสมทบกองทุนประกันสังคม ในส่วนที่ลูกจ้างต้องจ่าย ค่าประกันชีวิต และรายจ่ายอื่นๆ ของลูกจ้าง) ตามข้อตกลงการจ้างแรงงาน โดยการจ่ายตามเงื่อนไขของระยะเวลา หรือจ่ายตามปริมาณงาน ทั้งนี้ไม่รวมค่าล่วงเวลา โบนัส เงินรางวัลพิเศษ ค่านายหน้า สวัสดิการและผลประโยชน์ตอบแทนอื่นๆ

10. เงินที่ได้รับตามผลงานประจำทุกเดือน หมายถึง เงินค่าล่วงเวลา เงินรางวัลพิเศษ ค่านายหน้า ค่าคอมมิชชั่น และเงินที่สถานประกอบการจ่ายเพิ่มตามผลงานของพนักงาน (ไม่รวมเงินประจำตำแหน่ง เงินโบนัส)

11. เงินเพิ่มอื่นที่ได้รับประจำทุกเดือน หมายถึง เงินที่พนักงานได้รับเป็นประจำทุกเดือน เช่น ค่าเช่าบ้าน ค่าครองชีพ ค่าอาหาร ค่าเดินทาง/ น้ำมันรถ (เหมาจ่าย) ค่าวิชาชีพ ค่าเลี้ยงภรรยา เบี้ยกันดาร (ไม่รวมเงินประจำตำแหน่ง เงินโบนัส)

12. กลุ่มงาน

- กลุ่มงานทั่วไป หมายถึง กลุ่มตำแหน่งในสายงานบริหารทั่วไป บริหารการขาย การเงิน การบัญชี ธุรการ ช่วยอำนวยการ นิติกร บริหารงานการตลาด บริหารงานบุคคล พิมพ์ดีด หรือเลขานุการ ฯลฯ

- กลุ่มงานวิชาชีพ หมายถึง กลุ่มตำแหน่งในสายงานวิศวกรรม การผลิต วิทยาศาสตร์ คอมพิวเตอร์ เทคโนโลยีสารสนเทศ สถาปนิก หรือมัณฑนากร ฯลฯ

กลุ่มงาน ในที่นี้หมายถึง กลุ่มตำแหน่งของงานที่มีลักษณะตามประเภทกิจการต่างๆ ดังนี้

1) **นิยามกลุ่มการขาย** เป็นกลุ่มตำแหน่งของงานที่มีลักษณะงานเกี่ยวกับการขาย การจัดหา อุปกรณ์ สินค้าหรือผลิตภัณฑ์ต่างๆ ดูแลผู้รับเหมา ประสานงานกับหน่วยงานและลูกค้า บริหารแผนการขาย กำหนดนโยบายและแนวทางการขายร่วมกับฝ่ายการตลาด ให้คำแนะนำ และชี้แนะแนวทางการสร้างแนวคิด การขาย รวมทั้งควบคุมดูแลการปฏิบัติงานของตัวแทนจำหน่ายหรือคู่สัญญาที่มีการติดต่อขายสินค้า ได้แก่ ตำแหน่งผู้จัดการฝ่ายขาย พนักงานขาย เป็นต้น

2) **นิยามกลุ่มการตลาด (ป.ตรี)** เป็นกลุ่มตำแหน่งของงานที่มีลักษณะงานเกี่ยวกับการปฏิบัติงานด้านการตลาด การรวบรวมและวิเคราะห์ข้อมูล การวางแผนโฆษณาประชาสัมพันธ์และแผนการตลาด และการติดตามความเคลื่อนไหวของตลาด ได้แก่ ตำแหน่งเจ้าหน้าที่การตลาด พนักงานการตลาด

3) **นิยามกลุ่มการผลิต (ต่ำกว่า ป.ตรี)** เป็นกลุ่มตำแหน่งของงานที่มีลักษณะงานเกี่ยวกับการควบคุมการทำงานของเครื่องจักร การตรวจสอบคุณภาพสินค้า การบำรุงรักษาเครื่องจักร การบันทึกผลการผลิต การควบคุมและตรวจสอบการผลิต รวมทั้งตรวจสอบคุณภาพของสินค้าและจัดทำรายงาน ได้แก่ ตำแหน่งพนักงานผลิต

นิยามกลุ่มการผลิต (ป.ตรี) เป็นกลุ่มตำแหน่งของงานที่มีลักษณะงานเกี่ยวกับการประมวลข้อมูลทางการผลิต จัดทำแผนการผลิต สรุปและประเมินผลการผลิต กรณีที่เป็นหัวหน้างาน ต้องกำหนดแผนและควบคุมดูแลการผลิต ดูแลการบำรุงรักษาเครื่องจักรผลิต รวมทั้งรายงานผลผลิตเสนอผู้บังคับบัญชา ได้แก่ ตำแหน่งหัวหน้าแผนกผลิต

4) **นิยามกลุ่มช่าง (ต่ำกว่า ป.ตรี) (โรงงาน)** เป็นกลุ่มตำแหน่งของงานที่มีลักษณะงานเกี่ยวกับการสร้าง การตรวจแก้ไข ซ่อม ปรับปรุง บำรุงรักษา ดัดแปลง ประกอบ ติดตั้งและบำรุงรักษาเครื่องจักร เครื่องมือ การออกแบบ เขียนแบบ การผลิตชิ้นส่วนเครื่องมือและอุปกรณ์ ติดตั้ง ทดลอง ทดสอบ สอบเทียบ เครื่องมือ ประเมินราคา ได้แก่ ตำแหน่งนายช่างไฟฟ้า นายช่างเทคนิค นายช่างเขียนแบบ เป็นต้น

นิยามกลุ่มช่าง (ป.ตรี) (โรงงาน) เป็นกลุ่มตำแหน่งของงานที่มีลักษณะงานเกี่ยวกับการออกแบบและการคำนวณ การควบคุม การสำรวจ ศึกษา วางแผน วิเคราะห์ วิจัย ประเมินราคา การสรุปข้อมูล การพัฒนางานด้านอุตสาหกรรม การกำหนดหลักเกณฑ์ประกอบการวินิจฉัยงาน การให้คำปรึกษา แนะนำหรือตรวจสอบงาน เป็นต้น ได้แก่ ตำแหน่งวิศวกรโยธา วิศวกรไฟฟ้า วิศวกรเครื่องกล เป็นต้น

5) **นิยามกลุ่มช่วยอำนวยความสะดวก (ป.ตรี และต่ำกว่า ป.ตรี) (ทั่วไป/บริหารงานสำนักงาน)** เป็นกลุ่มตำแหน่งของงานที่มีลักษณะงานเกี่ยวกับการวางแผน บริหารจัดการ จัดระบบงาน อำนวยการ สั่งราชการ มอบหมาย กำกับ แนะนำ ตรวจสอบ ประเมินผลงาน ตัดสินใจ แก้ปัญหา การจัดระบบงาน การให้คำแนะนำ ตรวจสอบและการติดตาม การใช้ทรัพยากรและงบประมาณ รวมทั้งการจัดอัตรากำลังและติดตามประเมินผลงานของผู้ปฏิบัติงาน เป็นต้น

6) **นิยามกลุ่มทรัพยากรบุคคลและธุรการ** เป็นกลุ่มตำแหน่งของงานที่มีลักษณะงานเกี่ยวกับการวางแผนงานบุคคล การสรรหาและบรรจุบุคคล การดำเนินการเกี่ยวกับตำแหน่งและอัตราเงินเดือน การศึกษา รวบรวม และวิเคราะห์ข้อมูล การวางแผนทางก้าวหน้าในอาชีพ การจัดหลักสูตรและการถ่ายทอดความรู้ การวางแผนและเสนอแนะนโยบายการพัฒนาทรัพยากรบุคคล การวางแผนกำลังคนของหน่วยงาน การวางแผนหลักเกณฑ์การบริหารผลการปฏิบัติงาน และการบริหารค่าตอบแทน การจัดสวัสดิการ และการส่งเสริมสภาพแวดล้อมในการทำงาน ได้แก่ ตำแหน่งเจ้าหน้าที่ฝึกอบรม เจ้าหน้าที่ทรัพยากรบุคคล

7) **นิยามกลุ่มการเงินและบัญชี** เป็นกลุ่มตำแหน่งของงานที่มีลักษณะงานเกี่ยวกับการตรวจสอบความสมบูรณ์และความถูกต้องของเอกสารทางบัญชี การจัดทำรายละเอียดประกอบงบการเงิน ดูแล การปิดบัญชี การจัดทำงบการเงิน งบดุล งบกำไรขาดทุน การจัดทำรายงานภาษีอากรที่เกี่ยวข้อง การตรวจสอบการบันทึกข้อมูล การกำหนดนโยบายและวางแผน การกำหนดระบบบัญชีและการเงินและควบคุม การจัดทำงบประมาณและตรวจสอบให้งบประมาณเป็นไปตามแผน รวมทั้งการควบคุมการจัดทำรายงานภาษีอากรที่เกี่ยวข้องด้วย ได้แก่ ตำแหน่งพนักงานการเงินและบัญชี หัวหน้าแผนกการเงินและบัญชี เป็นต้น

8) **นิยามกลุ่มกฎหมาย** เป็นกลุ่มตำแหน่งของงานที่มีลักษณะงานเกี่ยวกับการร่างและตรวจสอบสัญญา ข้อตกลงและเอกสารทางกฎหมาย การให้คำแนะนำและปรึกษาด้านกฎหมาย การติดต่อหน่วยงานเพื่อทำนิติกรรม หรืออาจทำหน้าที่ที่นายว่าความในคดีได้ ได้แก่ ตำแหน่งนิติกร

9) **นิยามกลุ่มสารสนเทศ (ต่ำกว่า ป.ตรี)** เป็นประเภทกิจการที่มีลักษณะงานเกี่ยวกับการควบคุมการทำงานของระบบสารสนเทศ การตรวจสอบ แก้ไขปัญหา การติดตามศึกษาความก้าวหน้าเกี่ยวกับวิธีการปฏิบัติงานของระบบสารสนเทศ การรวบรวมข้อมูล จัดเก็บข้อมูลสถิติ รวมทั้งการรวบรวมและรายงานผลการปฏิบัติงานและข้อมูลต่างๆ เป็นต้น

10) **นิยามกลุ่มสารสนเทศ (ป.ตรี)** เป็นกลุ่มตำแหน่งของงานที่มีลักษณะงานเกี่ยวกับการศึกษา วิเคราะห์ กำหนดอุปกรณ์ประกอบการทำงาน การออกแบบระบบงานที่เกี่ยวข้องกับขั้นตอนกระบวนการทำงาน ฐานข้อมูล คลังข้อมูล แฟ้มข้อมูล การประมวลผลข้อมูล การจัดทำคู่มือ การติดตามความก้าวหน้าของเทคโนโลยีใหม่ๆ การเสนอแนะนโยบาย การจัดทำแผนกลยุทธ์และแผนการดำเนินงานด้านระบบสารสนเทศ การจัดการและบริหารระบบสารสนเทศ การให้คำปรึกษา แนะนำและให้การอบรมเกี่ยวกับด้านสารสนเทศ ได้แก่ ตำแหน่งนักเขียนโปรแกรม

11) **นิยามกลุ่มประชาสัมพันธ์** เป็นกลุ่มตำแหน่งของงานที่มีลักษณะงานเกี่ยวกับการเขียนข่าว การเผยแพร่ข้อมูล การจัดทำวารสารหรือเอกสาร การควบคุมดูแลการแถลงข่าว การตรวจสอบข่าว เอกสาร และวารสาร การให้ข้อมูลแนวคิดและติดตามการผลิตสื่อ การกำหนดนโยบายและทิศทางในการประชาสัมพันธ์ การเป็นตัวแทนของหน่วยงานในการให้ข่าว การให้สัมภาษณ์และตอบข้อซักถามเกี่ยวกับการประชาสัมพันธ์ของหน่วยงาน การควบคุมดูแลการผลิตข่าว และกำหนดแนวทางในการผลิตวารสาร เอกสารต่างๆในการประชาสัมพันธ์ของหน่วยงาน ได้แก่ ตำแหน่งพนักงานประชาสัมพันธ์ ผู้จัดการฝ่ายประชาสัมพันธ์

12) นิยามกลุ่มวิจัยและพัฒนา เป็นกลุ่มตำแหน่งของงานที่มีลักษณะงานเกี่ยวกับการทดสอบคุณสมบัติของสินค้าที่พัฒนาใหม่ การศึกษาหาข้อมูลของสินค้าของคู่แข่งเพื่อนำมาพัฒนาสินค้าในหน่วยงาน การจัดทำรายงานผลการวิจัยและพัฒนาของสินค้า การวางแผนในการทดสอบและพัฒนาสินค้าใหม่ การศึกษาและวิเคราะห์วัตถุดิบที่ใช้ การควบคุมดูแลการทดลองผลิตสินค้า การกำหนดนโยบายและแผนงานในด้านการวิจัยและพัฒนาผลิตภัณฑ์ รวมทั้งการกำหนดมาตรฐานและคุณภาพของสินค้าใหม่ที่พัฒนาได้และส่งมอบให้กับฝ่ายผลิตดำเนินการ ได้แก่ ตำแหน่งเจ้าหน้าที่วิจัยและพัฒนา ผู้จัดการฝ่ายวิจัยและพัฒนา

13) นิยามกลุ่มคุณภาพ เป็นกลุ่มตำแหน่งของงานที่มีลักษณะงานเกี่ยวกับการตรวจสอบชิ้นงานทั้งที่อยู่ระหว่างก่อนผลิตหรือระหว่างผลิตหรือผลิตแล้ว การจัดเตรียมข้อมูลเพื่อการจัดทำรายงานการตรวจสอบชิ้นงาน การกำหนดขั้นตอนและวิธีการตรวจสอบคุณภาพ ปริมาณของวัตถุดิบ ผลิตผลระหว่างการผลิตและผลิตภัณฑ์สำเร็จรูป การแก้ไขผลิตภัณฑ์ที่ไม่ได้คุณภาพให้ได้มาตรฐานที่กำหนด การแก้ปัญหาด้านผลิตภัณฑ์หรือการใช้ผลิตภัณฑ์ให้ลูกค้า การกำหนดมาตรฐานของผลผลิต การควบคุมกำกับดูแลการปฏิบัติงานของพนักงานให้เป็นไปตามระบบคุณภาพ ได้แก่ ตำแหน่งพนักงานตรวจสอบคุณภาพ ผู้จัดการฝ่ายคุณภาพ

14) นิยามกลุ่มจัดซื้อ เป็นกลุ่มตำแหน่งของงานที่มีลักษณะงานเกี่ยวกับการจัดซื้อ การจัดหาคู่ค้าใหม่ๆ การต่อรองกับคู่ค้า และบางตำแหน่งต้องทำหน้าที่เป็นหัวหน้าและอบรมพนักงานจัดซื้อด้วย การดูแลการจัดหาวัตถุดิบ ชิ้นส่วนและอุปกรณ์ต่างๆ ในการผลิต การพิจารณาอนุมัติใบสั่งซื้อ การดูแลข้อมูลและตรวจสอบข้อมูล ทำหน้าที่เสมือนผู้ประสานงานระหว่างวิศวกรการผลิตและฝ่ายโรงงานในการตรวจนับสินค้าคงคลัง ได้แก่ ตำแหน่งพนักงานจัดซื้อ ผู้จัดการแผนกจัดซื้อ ผู้จัดการฝ่ายจัดซื้อ

รายงานการสำรวจค่าตอบแทนภาคเอกชน

PRIVATE PAY SURVEY

- 1 รายงานการสำรวจค่าตอบแทนภาคเอกชน พ.ศ. 2539
- 2 รายงานการสำรวจค่าตอบแทนภาคเอกชน พ.ศ. 2541
- 3 รายงานการสำรวจค่าตอบแทนภาคเอกชน พ.ศ. 2543
- 4 รายงานการสำรวจค่าตอบแทนภาคเอกชน พ.ศ. 2545
- 5 รายงานการสำรวจค่าตอบแทนภาคเอกชน พ.ศ. 2549
THE 2006 PRIVATE PAY SURVEY
- 6 รายงานการสำรวจค่าตอบแทนภาคเอกชน พ.ศ. 2552
THE 2009 PRIVATE PAY SURVEY

คณะผู้จัดทำ CD - ROM

หน่วยงานเจ้าของเรื่อง

สำนักสถิติเศรษฐกิจและสังคม
สำนักงานสถิติแห่งชาติ
โทร. 0 2142 1232

หน่วยงานผลิตและออกแบบ

กลุ่มบูรณาการข้อมูลสถิติ
สำนักสถิติพยากรณ์
โทร. 0 2141 7494



ตารางสถิติในรูปแบบ Format Excel

ตอนที่ 1 ข้อมูลทั่วไปของสถานประกอบการ
PART 1 GENERAL INFORMATION OF
ESTABLISHMENTS

ตารางสถิติในรูปแบบ Format Excel

ตอนที่ 1 ข้อมูลทั่วไปของสถานประกอบการ

- ตาราง 1** สถานประกอบการ จำแนกตามรูปแบบการจัดตั้งตามกฎหมาย และประเภทกิจกรรมทางเศรษฐกิจ
- ตาราง 2** สถานประกอบการ จำแนกตามการมีต่างประเทศร่วมลงทุนหรือถือหุ้น และประเภทกิจกรรมทางเศรษฐกิจ
- ตาราง 3** สถานประกอบการ จำแนกตามการให้สิทธิลาพักผ่อนแก่พนักงานประจำ และประเภทกิจกรรมทางเศรษฐกิจ
- ตาราง 4** สถานประกอบการ จำแนกตามนโยบายลาพักผ่อนประจำปี และประเภทกิจกรรมทางเศรษฐกิจ
- ตาราง 5** สถานประกอบการ จำแนกตามการจัดสวัสดิการให้แก่พนักงาน และประเภทกิจกรรมทางเศรษฐกิจ
- ตาราง 6** สถานประกอบการ จำแนกตามการให้สิทธิด้านการประกันสุขภาพ/ประกันอุบัติเหตุแก่พนักงาน และประเภทกิจกรรมทางเศรษฐกิจ
- ตาราง 7** สถานประกอบการ จำแนกตามนโยบายในการปรับเพิ่มหรือลดจำนวนพนักงานของสถานประกอบการในปี 2555 และประเภทกิจกรรมทางเศรษฐกิจ
- ตาราง 8** สถานประกอบการ จำแนกตามปัจจัยที่นำมาพิจารณาในการปรับเงินเดือนและ/หรือเงินเพิ่มของพนักงานประจำ และประเภทกิจกรรมทางเศรษฐกิจ
- ตาราง 9** สถานประกอบการ จำแนกตามการปรับเงินเดือนและ/หรือเงินเพิ่มของพนักงานประจำ และประเภทกิจกรรมทางเศรษฐกิจ

ตอนที่ 2 อัตราค่าตอบแทนที่สถานประกอบการ
กำหนดในการรับพนักงานใหม่เข้าทำงาน
PART 2 COMPENSATION RATE FOR
RECRUITMENT

ตารางสถิติในรูปแบบ Format Excel

ตอนที่ 2 อัตราค่าตอบแทนที่สถานประกอบการกำหนดในการรับพนักงานใหม่เข้าทำงาน

- ตาราง 1** เงินเดือนเฉลี่ยและเงินเพิ่มอื่น ๆ เฉลี่ยที่สถานประกอบการกำหนดในการรับพนักงานเข้าทำงาน จำแนกตามวุฒิการศึกษา และประเภทกิจกรรมทางเศรษฐกิจ
- ตาราง 2** เงินเดือนเฉลี่ยและเงินเพิ่มอื่น ๆ เฉลี่ยที่สถานประกอบการกำหนดในการรับพนักงานเข้าทำงาน จำแนกตามวุฒิการศึกษา และตำแหน่ง
- ตาราง 3** สถานประกอบการที่มีการกำหนดอัตราค่าตอบแทนเพิ่มขึ้นสำหรับผู้จบการศึกษาจากต่างประเทศ จำแนกตามวุฒิการศึกษา และประเภทกิจกรรมทางเศรษฐกิจ
- ตาราง 4** สถานประกอบการที่มีการกำหนดอัตราค่าตอบแทนเพิ่มขึ้นสำหรับผู้ที่เคยทำงานที่อื่นมาก่อน จำแนกตามวุฒิการศึกษา และประเภทกิจกรรมทางเศรษฐกิจ

ตอนที่ 3 ค่าตอบแทนเฉลี่ยของพนักงานประจำ
PART 3 AVERAGE PAY OF EMPLOYEES

ตารางสถิติในรูป Format Excel

ตอนที่ 3 ค่าตอบแทนเฉลี่ยของพนักงานประจำ

- ค่าตอบแทนเฉลี่ยของพนักงานประจำของกิจกรรมทางเศรษฐกิจทุกประเภท ยกเว้นโรงพยาบาลเอกชน

ตาราง 1 ค่าตอบแทนทั้งสิ้นเฉลี่ยที่พนักงานประจำได้รับ จำแนกตามระดับตำแหน่ง และประเภทกิจกรรมทางเศรษฐกิจ

ตาราง 2 เงินเดือนเฉลี่ยที่พนักงานประจำได้รับ จำแนกตามระดับตำแหน่ง และประเภทกิจกรรมทางเศรษฐกิจ

ตาราง 3 เงินที่ได้รับตามผลงานประจำทุกเดือนเฉลี่ย จำแนกตามระดับตำแหน่ง และประเภทกิจกรรมทางเศรษฐกิจ

ตาราง 4 เงินเพิ่มอื่นที่พนักงานประจำได้รับประจำทุกเดือนเฉลี่ย จำแนกตามระดับตำแหน่ง และประเภทกิจกรรมทางเศรษฐกิจ

ตาราง 5 เงินโบนัสเฉลี่ยที่พนักงานประจำได้รับในรอบปี 2553 จำแนกตามระดับตำแหน่ง และประเภทกิจกรรมทางเศรษฐกิจ

- ค่าตอบแทนเฉลี่ยของพนักงานประจำของกิจกรรมทางเศรษฐกิจประเภทโรงพยาบาลเอกชน

ตาราง 6 ค่าตอบแทนเฉลี่ยที่พนักงานของสถานประกอบการโรงพยาบาลเอกชนได้รับ จำแนกตามระดับตำแหน่ง