



การสำรวจการใช้เวลาของประชากร พ.ศ. 2558 (กรกฎาคม 2557 - มิถุนายน 2558)

THE TIME USE SURVEY 2015
[July 2014 - June 2015]



สำนักงานสถิติแห่งชาติ

สำนักงานสถิติแห่งชาติ
กระทรวงเทคโนโลยีสารสนเทศและการสื่อสาร

NATIONAL STATISTICAL OFFICE
MINISTRY OF INFORMATION AND COMMUNICATION TECHNOLOGY

<http://www.nso.go.th>

หน่วยงานเจ้าของเรื่อง

กลุ่มสถิติแรงงาน
สำนักสถิติเศรษฐกิจและสังคม
สำนักงานสถิติแห่งชาติ
โทรศัพท์ 0 2142 1244 ต่อ 21244
โทรสาร 0 2143 8134
ไปรษณีย์อิเล็กทรอนิกส์: slaborfs@nso.go.th

Division-in-charge

Labor Statistics Group
Economic and Social Statistics Bureau
National Statistical Office
Tel. +66 2142 1244 ext. 21244
Fax : +66 2143 8134
E-mail: slaborfs@nso.go.th

หน่วยงานที่เผยแพร่

สำนักสถิติพยากรณ์
สำนักงานสถิติแห่งชาติ
ศูนย์ราชการเฉลิมพระเกียรติ 80 พรรษาฯ
อาคาร B ชั้น 2 ถนนแจ้งวัฒนะ
เขตหลักสี่ กรุงเทพฯ 10210
โทร. 0 2143 1323 ต่อ 17496
โทรสาร 0 2143 8132
ไปรษณีย์อิเล็กทรอนิกส์ : binfopub@nso.go.th

Distributed by

Statistical Forecasting Bureau,
National Statistical Office,
The Government Complex,
Building B 2nd Floor, Chaeng Watthana Rd.,
Laksi Bangkok 10210
Tel. +66 2143 1323 ext. 17496
Fax: +66 2143 8132
E-mail: binfopub@nso.go.th

ISBN 978-974-11-3056-6

ปีที่จัดพิมพ์ 2559

Published 2016

คำนำ

สำนักงานสถิติแห่งชาติ ดำเนินการสำรวจการใช้เวลาของประชากรครั้งแรกเมื่อ พ.ศ. 2544 และทำการสำรวจอย่างต่อเนื่องทุก 5 ปี การสำรวจในปี 2558 นี้ เป็นการสำรวจครั้งที่ 4 การสำรวจครั้งที่ผ่านมาเป็น การเก็บรวบรวมข้อมูลเกี่ยวกับการใช้เวลาในการทำกิจกรรมต่างๆ ของประชากรบางช่วงเวลา ซึ่งทำให้ไม่ทราบเวลาในการทำกิจกรรมในภาพรวมทั้งหมด ดังนั้นการสำรวจในครั้งนี้สำนักงานสถิติแห่งชาติจึงได้ปรับปรุงโดยเก็บรวบรวมข้อมูลการใช้เวลาของประชากรในรอบปี ระหว่างเดือนกรกฎาคม 2557 – มิถุนายน 2558 รวมทั้งได้มีการขยายคุ่มรวมจากประชากรอายุตั้งแต่ 10 ปีขึ้นไป เป็นอายุ 6 ปีขึ้นไป เนื่องจากข้อมูลการทำกิจกรรมของเด็กอายุตั้งแต่ 6 ปีขึ้นไป จะเป็นประโยชน์อย่างมากต่อหน่วยงานต่างๆ ในการวางแผนพัฒนาการเรียนรู้ การเข้าร่วมกิจกรรมของเด็กไทย

ข้อมูลที่ได้สามารถนำไปช่วยในการกำหนดนโยบายการยกระดับคุณภาพชีวิตของประชากร รวมทั้งเพื่อเป็นประโยชน์สำหรับนำไปปรับปรุงการคำนวณในระบบบัญชีประชาชาติ (SNA) ให้ถูกต้องและครอบคลุมยิ่งขึ้น

สำหรับการจำแนกกิจกรรมการใช้เวลาของประชากร ได้ใช้มาตรฐานการจัดจำแนกการใช้เวลาตามมาตรฐานสากล “The trial International Classification of Activities for Time-Use Statistics” (ICATUS) ขององค์การสหประชาชาติ

สำนักงานสถิติแห่งชาติ หวังเป็นอย่างยิ่งว่ารายงานฉบับนี้จะเป็นประโยชน์ต่อทุกภาคส่วนที่เกี่ยวข้อง โดยเฉพาะหน่วยงานที่มีหน้าที่ในการวางแผนและกำหนดนโยบายด้านต่างๆ เช่น กำหนดนโยบายเรื่องการใช้เวลาของประชากร และกำหนดนโยบายความเสมอภาคเท่าเทียมกันระหว่างชายหญิง กำหนดแผนงานและตัดสินใจในเรื่องการลงทุน การผลิตสินค้าและบริการ และการจัดกิจกรรมต่างๆ ให้ตรงกับพฤติกรรมความต้องการของกลุ่มเป้าหมาย รวมทั้งการพัฒนา สนับสนุน จากทั้งภาครัฐและภาคเอกชนในการจัดกิจกรรมต่างๆ เช่น การจ้างงาน การพัฒนาทักษะฝีมือแรงงาน การดูแลสุขภาพ และการประกอบกิจกรรมร่วมกัน ในสังคมที่เหมาะสม และตรงกับความต้องการของประชาชนเพื่อนำไปสู่การพัฒนาคุณภาพชีวิตที่ดีขึ้น

สำนักงานสถิติแห่งชาติ

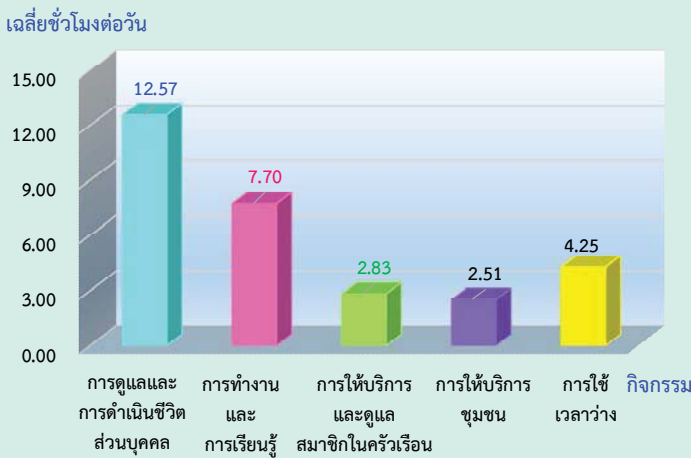
กระทรวงเทคโนโลยีสารสนเทศและการสื่อสาร

บทสรุปผู้บริหาร

การสำรวจการใช้เวลาของประชากร พ.ศ. 2558

สำนักงานสถิติแห่งชาติ จัดทำการสำรวจการใช้เวลาของประชากรในทุกๆ 5 ปี สำหรับการสำรวจใน พ.ศ. 2558 เป็นการสำรวจครั้งที่ 4 ซึ่งเก็บรวบรวมข้อมูลระหว่างเดือนกรกฎาคม 2557 - เดือนมิถุนายน 2558 โดยเลือก ประชากรตัวอย่างที่มีอายุ 6 ปีขึ้นไป ทั้งสิ้น 83,880 ตัวอย่าง ซึ่งได้นำมาประมวลผลและประมาณค่าทางสถิติ เพื่อให้ทราบ ถึงการใช้เวลาทำกิจกรรมต่างๆ ในชีวิตประจำวันของประชากรในวันหนึ่งๆ โดยแบ่งกลุ่มของเวลาที่ใช้ทำกิจกรรมต่างๆ ออกเป็น 5 กลุ่มใหญ่ ได้แก่ เวลาเพื่อการดูแลและการดำเนินชีวิตส่วนบุคคล เวลาเพื่อการทำงานและการเรียนรู้ เวลาเพื่อ การให้บริการและดูแลสมาชิกในครัวเรือน เวลาเพื่อการให้บริการชุมชน และเวลาว่าง ซึ่งสามารถสรุปผลการสำรวจ ได้ ดังนี้

แผนภูมิ 1 เวลาที่ใช้โดยเฉลี่ยของประชากรที่มีอายุตั้งแต่ 6 ปีขึ้นไป จำแนกตาม กิจกรรมหลักที่สำคัญ



หมายเหตุ : เวลาเฉลี่ยในการทำกิจกรรมเฉพาะผู้ทำกิจกรรมนั้นๆ

❖ การใช้เวลาในการทำกิจกรรมหลัก

ผลการสำรวจพบว่า ประชากรที่มีอายุตั้งแต่ 6 ปีขึ้นไป ใช้เวลาในการดูแลและการดำเนินชีวิตส่วนบุคคล ได้แก่ การรับประทานอาหารหรืออาหารว่าง การนอน และการดูแลสุขอนามัยส่วนบุคคล เฉลี่ยวันละ 12.57 ชั่วโมง ใช้เวลาเพื่อการทำงานและการเรียนรู้ เฉลี่ยวันละ 7.70 ชั่วโมง ใช้เวลาว่างเพื่อทำกิจกรรมต่างๆ ได้แก่ การทำกิจกรรมเชิงสังคม วัฒนธรรมหรือเพื่อการพักผ่อนหย่อนใจ เช่น การพบปะสังสรรค์ ทำงานอดิเรก รวมทั้งการใช้เวลากับสื่อต่างๆ เป็นต้น เฉลี่ยวันละ 4.25 ชั่วโมง ใช้เวลาเพื่อการให้บริการและดูแลสมาชิกในครัวเรือน เช่น การทำงานบ้าน ดูแลเด็ก ผู้ป่วย ผู้สูงอายุ เป็นต้น เฉลี่ยวันละ 2.83 ชั่วโมง และใช้เวลาเพื่อการให้บริการชุมชน เช่น การบำรุงรักษา ซ่อมแซมถนน/อาคาร ทำความสะอาดชุมชน การทำงานอาสาสมัคร เป็นต้น เฉลี่ยวันละ 2.51 ชั่วโมง

เมื่อพิจารณาถึงประเภทกิจกรรมย่อยของการใช้เวลาในการทำกิจกรรมหลักของประชากร

★ กิจกรรมการดูแลและการดำเนินชีวิตส่วนบุคคล

เป็นกิจกรรมพื้นฐานที่จำเป็นต่อการดำรงชีวิต ได้แก่

- การนอน ใช้เวลาโดยเฉลี่ยวันละ 8.44 ชั่วโมง
- การรับประทานอาหาร/อาหารว่าง ใช้เวลาโดยเฉลี่ยวันละ 1.69 ชั่วโมง
- การดูแลสุขอนามัยส่วนบุคคล ใช้เวลาโดยเฉลี่ยวันละ 1.08 ชั่วโมง

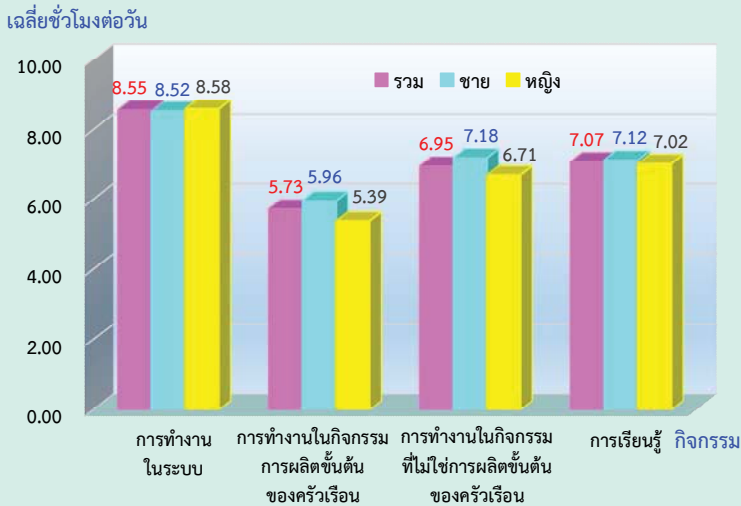
ประชากรในภาคเหนือใช้เวลาเฉลี่ยในการนอนวันละ 8.70 ชั่วโมง ซึ่งมากกว่าภาคอื่นๆ ในขณะที่การใช้เวลาในการดูแลสุขอนามัยส่วนบุคคลน้อยกว่าภาคอื่นเฉลี่ยไม่ถึงวันละ 1.0 ชั่วโมง ส่วนประชากรในกรุงเทพมหานครใช้เวลารับประทานอาหาร/อาหารว่างมากที่สุดเมื่อเทียบกับภาคอื่นเฉลี่ยวันละ 1.90 ชั่วโมง

ตาราง 1 เวลาที่ใช้โดยเฉลี่ยของประชากรที่มีอายุตั้งแต่ 6 ปีขึ้นไป จำแนกตาม กิจกรรมการดูแลและการดำเนินชีวิตส่วนบุคคล เพศ และภาค

กิจกรรม	เฉลี่ยชั่วโมงต่อวัน							
	ทั่วราชอาณาจักร			กทม.	กลาง	เหนือ	ตะวันออก	ใต้
รวม	ชาย	หญิง						
การดูแลและการดำเนินชีวิตส่วนบุคคล	12.57	12.70	12.45	12.40	12.29	12.58	12.84	12.76
1. การนอน	8.44	8.55	8.33	8.41	8.31	8.70	8.51	8.25
2. การรับประทานอาหาร/อาหารว่าง	1.69	1.69	1.70	1.90	1.69	1.56	1.73	1.59
3. การดูแลสุขอนามัยส่วนบุคคล	1.08	1.07	1.10	1.24	1.16	0.92	1.01	1.15

หมายเหตุ : เวลาเฉลี่ยในการทำกิจกรรมเฉพาะผู้ทำกิจกรรมนั้นๆ

แผนภูมิ 2 เวลาที่ใช้โดยเฉลี่ยของประชากรที่มีอายุตั้งแต่ 6 ปีขึ้นไป จำแนกตามกิจกรรมการทำงานและการเรียนรู้ และเพศ



หมายเหตุ : เวลาเฉลี่ยในการทำกิจกรรมเฉพาะผู้ทำกิจกรรมนั้นๆ

★ กิจกรรมการทำงานและการเรียนรู้ ได้แก่

- ผู้ที่ทำงานในระบบ การทำงานในหน่วยงานเอกชน องค์กรที่ไม่แสวงหากำไร หน่วยงานรัฐบาลและรัฐวิสาหกิจ ใช้เวลาโดยเฉลี่ยวันละ 8.55 ชั่วโมง

- ผู้ที่ทำงานในกิจกรรมการผลิตขั้นต้นของครัวเรือน เช่น การเพาะปลูกพืช ต้นไม้ ผักสวนครัว การเลี้ยงสัตว์ การล่าสัตว์ การหาของป่า เป็นต้น ใช้เวลาโดยเฉลี่ยวันละ 5.73 ชั่วโมง

- ผู้ที่ทำงานในกิจกรรมที่ไม่ใช่ในกิจกรรมการผลิตขั้นต้นของครัวเรือน ได้แก่ การถนอมอาหาร การขายอาหาร เครื่องดื่ม เสื้อผ้า งานฝีมือ เครื่องหนัง และบริการต่างๆ ที่ก่อให้เกิดรายได้ เช่น การตัดผม การรับจ้างเลี้ยงเด็ก การค้าขายหาบเร่ แผงลอย เป็นต้น ในส่วนของกระบวนการผลิตนั้นจะเป็นการแปรรูปผลผลิตที่ได้จากกิจกรรมการผลิตขั้นต้นๆ ซึ่งผลผลิตที่ได้นี้จะเพื่อใช้ในครัวเรือนหรือเพื่อขายก็ได้ เช่น การสร้างที่อยู่อาศัย การทอผ้าไว้ใช้ การทำแชมพูสระผมไว้ขาย เป็นต้น ใช้เวลาโดยเฉลี่ยวันละ 6.95 ชั่วโมง

- การเรียนรู้ ได้แก่ การศึกษาในโรงเรียน/สถานศึกษา ทั้งที่เป็นการศึกษาทั้งในระบบ การศึกษาเพิ่มเติมหรือการศึกษานอกระบบ รวมทั้งการอบรมเพื่อเพิ่มพูนความรู้ในหลักสูตรต่างๆ เช่น เรียนภาษาต่างประเทศ เรียนคอมพิวเตอร์ เรียนตัดเย็บเสื้อผ้า เป็นต้น ใช้เวลาโดยเฉลี่ยวันละ 7.07 ชั่วโมง

★ กิจกรรมการให้บริการและดูแลสมาชิกในครัวเรือน ได้แก่

- การให้บริการในครัวเรือนของตนเองโดยไม่ได้รับค่าตอบแทน เช่น การทำงานบ้าน การจับจ่ายซื้อของเพื่อใช้ในครัวเรือน การดูแลสัตว์เลี้ยง เป็นต้น ใช้เวลาโดยเฉลี่ยวันละ 2.21 ชั่วโมง

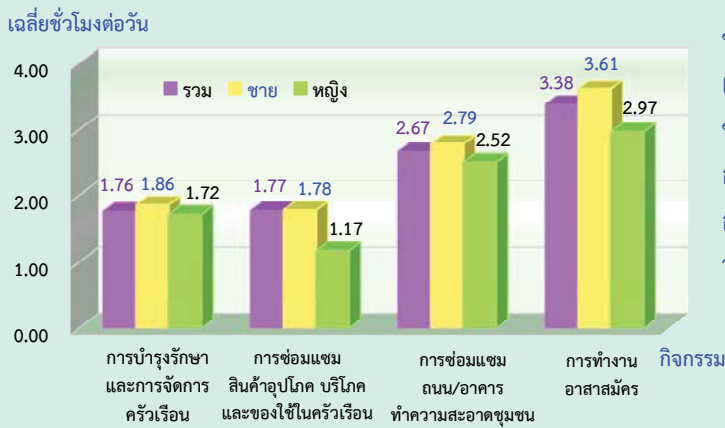
- การให้บริการดูแลสมาชิกในครัวเรือนของตนเองโดยไม่ได้รับค่าตอบแทน เช่น การดูแลเด็ก ผู้ป่วย ผู้สูงอายุ ซึ่งเป็นสมาชิกของครัวเรือน เป็นต้น ใช้เวลาโดยเฉลี่ยวันละ 2.65 ชั่วโมง

ตาราง 2 เวลาที่ใช้โดยเฉลี่ยของประชากรที่มีอายุตั้งแต่ 6 ปีขึ้นไป จำแนกตามกิจกรรมการให้บริการและดูแลสมาชิกในครัวเรือน เพศ และภาค

กิจกรรม	ตัวรชอาณาจักร			เฉลี่ยชั่วโมงต่อวัน				
	รวม	ชาย	หญิง	กทม.	กลาง	เหนือ	ตะวันออกเฉียงเหนือ	ใต้
การให้บริการและดูแลสมาชิกในครัวเรือน	2.83	1.80	3.42	2.83	2.72	2.75	2.95	2.91
1 การให้บริการในครัวเรือนของตนเอง โดยไม่ได้รับค่าตอบแทน	2.21	1.39	2.64	2.26	2.17	2.17	2.27	2.16
2. การให้บริการดูแลสมาชิกในครัวเรือน โดยไม่ได้รับค่าตอบแทน	2.65	1.76	3.09	2.41	2.53	2.44	3.06	2.46

หมายเหตุ : เวลาเฉลี่ยในการทำกิจกรรมเฉพาะผู้ทำกิจกรรมนั้นๆ

แผนภูมิ 3 เวลาที่ใช้โดยเฉลี่ยของประชากรที่มีอายุตั้งแต่ 6 ปีขึ้นไป จำแนกตามกิจกรรมการให้บริการชุมชน และเพศ



หมายเหตุ : เวลาเฉลี่ยในการทำกิจกรรมเฉพาะผู้ทำกิจกรรมนั้นๆ

ตาราง 3 เวลาที่ใช้โดยเฉลี่ยของประชากรที่มีอายุตั้งแต่ 6 ปีขึ้นไป จำแนกตามกิจกรรมการใช้เวลาว่าง เพศ และภาค

กิจกรรม	ทั่วราชอาณาจักร			กทม.	กลาง	เหนือ	ตะวันออก	ตะวันออกเฉียงเหนือ	ใต้
	รวม	ชาย	หญิง						
การใช้เวลาว่าง	4.25	4.48	4.03	4.16	4.27	4.15	4.29	4.36	
1. การเข้าสังคมและการมีส่วนร่วมในชุมชน	1.56	1.60	1.52	1.46	1.40	1.58	1.70	1.66	
2. การเข้าชมเหตุการณ์/สถานที่ทางด้านวัฒนธรรม/บันเทิง และการกีฬา	2.96	2.86	3.10	3.53	3.13	2.54	2.46	3.18	
3. งานอดิเรก การเล่นเกม และกิจกรรมยามว่างอื่นๆ	2.22	2.40	1.94	2.30	2.12	2.15	2.30	2.23	
4. การมีส่วนร่วมในกีฬาในร่มและกลางแจ้ง	1.34	1.41	1.16	1.40	1.36	1.22	1.40	1.31	
5. สื่อสารมวลชน	3.19	3.24	3.14	3.35	3.32	3.08	3.09	3.09	
- การอ่าน ^{1/}	1.11	1.07	1.16	1.30	0.90	1.12	1.33	1.15	
- การดูโทรทัศน์	3.00	3.03	2.97	3.09	3.11	2.88	2.94	2.97	
- การดูวิดีโอ	2.07	2.07	2.07	2.10	2.06	2.22	2.17	1.73	
- การฟังรายการวิทยุ	1.64	1.57	1.72	1.53	1.66	1.67	1.77	1.26	
- การฟังสื่ออื่น ๆ	1.26	1.26	1.25	1.05	1.21	1.27	1.33	1.31	
- การท่องอินเทอร์เน็ต การดาวน์โหลด การอัปโหลด	2.03	2.16	1.89	1.95	2.18	2.00	1.97	1.77	

หมายเหตุ : เวลาเฉลี่ยในการทำกิจกรรมเฉพาะผู้ทำกิจกรรมนั้นๆ
^{1/} รวมการอ่านสิ่งพิมพ์ / วารสารทางอินเทอร์เน็ต

★ กิจกรรมการให้บริการชุมชน

การให้บริการชุมชน เป็นการให้ความช่วยเหลือแก่ครัวเรือนอื่น เช่น ญาติ เพื่อน เพื่อนบ้าน เป็นต้น โดยไม่ได้รับค่าตอบแทน เช่น การให้ความช่วยเหลือครัวเรือนอื่นๆ ในการบำรุงรักษาและจัดการ การซ่อมแซมถนน/อาคาร การทำความสะอาดชุมชน การทำงานอาสาสมัคร เป็นต้น ใช้เวลาโดยเฉลี่ยวันละ 2.51 ชั่วโมง

★ กิจกรรมการใช้เวลาว่าง ได้แก่

- การเข้าร่วมสังคมและการมีส่วนร่วมในชุมชน ใช้เวลาเฉลี่ยวันละ 1.56 ชั่วโมง
- การเข้าชมเหตุการณ์ สถานที่ทางด้านวัฒนธรรม บันเทิง ใช้เวลาเฉลี่ยวันละ 2.96 ชั่วโมง
- การทำกิจกรรมเกี่ยวกับงานอดิเรก การเล่นเกม และกิจกรรมยามว่างอื่นๆ เช่น การมีส่วนร่วมในงานศิลปะ การแสดงดนตรี การเต้นรำ เป็นต้น ใช้เวลาเฉลี่ยวันละ 2.22 ชั่วโมง
- การเล่นกีฬาและกิจกรรมที่เกี่ยวข้อง เช่น การมีส่วนร่วม/การแข่งขันกีฬาในร่มและกลางแจ้ง เป็นต้น ใช้เวลาเฉลี่ยวันละ 1.34 ชั่วโมง
- สื่อสารมวลชน ได้แก่
 - การใช้เวลาในการดูโทรทัศน์ ใช้เวลาเฉลี่ยวันละ 3.00 ชั่วโมง
 - การดูวิดีโอ ใช้เวลาเฉลี่ยวันละ 2.07 ชั่วโมง
 - การท่องอินเทอร์เน็ต การดาวน์โหลด การอัปโหลด ใช้เวลาเฉลี่ยวันละ 2.03 ชั่วโมง
 - การฟังรายการวิทยุ ใช้เวลาเฉลี่ยวันละ 1.64 ชั่วโมง
 - การฟังสื่ออื่น ๆ เช่น การฟังเพลงผ่านเครื่องเล่นซีดี เครื่องเล่นเทป เป็นต้น ใช้เวลาเฉลี่ยวันละ 1.26 ชั่วโมง
 - การอ่าน (รวมการอ่านสิ่งพิมพ์หรือวารสารทางอินเทอร์เน็ต แต่ไม่รวมการอ่านหนังสือเพื่อเป็นการทบทวนหลักสูตรการเรียน ซึ่งอยู่ในกิจกรรมการทำงานและการเรียนรู้) ใช้เวลาเฉลี่ยวันละ 1.11 ชั่วโมง

คำนำ

บทสรุปผู้บริหาร

สารบัญแผนภูมิ

สารบัญตาราง

บทที่ 1 บทนำ

- ✿ **ความเป็นมาและวัตถุประสงค์**
- ✿ **ขอบข่ายและคุ้มครอง**
- ✿ **คาบเวลาการสำรวจ**
- ✿ **รายการข้อมูลที่เก็บรวบรวม**
- ✿ **คำจำกัดความ**
- ✿ **ประโยชน์ที่ได้รับ**
- ✿ **วิธีการคำนวณ**

บทที่ 2 ผลการสำรวจที่สำคัญ

- ✿ **การใช้เวลาของประชากรในการทำกิจกรรมหลักที่สำคัญ**
- ✿ **ประเภทกิจกรรมหลักที่สำคัญของการใช้เวลาของประชากร**
- ✿ **การใช้เวลาทำกิจกรรมหลักที่สำคัญจำแนกตามกลุ่มอายุ**

ภาคผนวก

- ✿ **ภาคผนวก ก ระเบียบวิธี**
- ✿ **ภาคผนวก ข ตารางสถิติ**

คณะผู้จัดทำ CD-ROM

หน่วยงานที่เผยแพร่

ตารางสถิติในรูปแบบ Format Excel

สารบัญแผนภูมิ

- แผนภูมิ 1 เวลาที่ใช้โดยเฉลี่ยของประชากรที่มีอายุตั้งแต่ 6 ปีขึ้นไป จำแนกตามกลุ่มกิจกรรมหลักที่สำคัญ และเพศ
- แผนภูมิ 2 เวลาที่ใช้โดยเฉลี่ยของประชากรที่มีอายุตั้งแต่ 6 ปีขึ้นไป จำแนกตามกิจกรรมการดูแลตัวเองและการดำเนินชีวิตส่วนบุคคล และเพศ
- แผนภูมิ 3 เวลาที่ใช้โดยเฉลี่ยของประชากรที่มีอายุตั้งแต่ 6 ปีขึ้นไป จำแนกตามกิจกรรมการให้บริการและดูแลสมาชิกในครัวเรือน และเพศ
- แผนภูมิ 4 เวลาที่ใช้โดยเฉลี่ยของประชากรที่มีอายุตั้งแต่ 6 ปีขึ้นไป จำแนกตามกิจกรรมการให้บริการชุมชน และเพศ
- แผนภูมิ 5 เวลาที่ใช้โดยเฉลี่ยของประชากรที่มีอายุตั้งแต่ 6 ปีขึ้นไป จำแนกตามกลุ่มกิจกรรมหลักที่สำคัญ และเพศ

สารบัญตาราง

- ตาราง ก** การใช้เวลาของประชากรที่มีอายุตั้งแต่ 6 ปีขึ้นไป จำแนกตามกลุ่มกิจกรรมหลักที่สำคัญ และเพศ
- ตาราง ข** เวลาที่ใช้โดยเฉลี่ยของประชากรที่มีอายุตั้งแต่ 6 ปีขึ้นไป จำแนกตามกิจกรรมการดูแลและการดำเนินชีวิตส่วนบุคคล เพศ และภาค
- ตาราง ค** เวลาที่ใช้โดยเฉลี่ยของประชากรที่มีอายุตั้งแต่ 6 ปีขึ้นไป จำแนกตามกิจกรรมการทำงานและการเรียนรู้ เพศ และภาค
- ตาราง ง** เวลาที่ใช้โดยเฉลี่ยของประชากรที่มีอายุตั้งแต่ 6 ปีขึ้นไป จำแนกตามกิจกรรมการให้บริการและดูแลสมาชิกในครัวเรือน เพศ และภาค
- ตาราง จ** เวลาที่ใช้โดยเฉลี่ยของประชากรที่มีอายุตั้งแต่ 6 ปีขึ้นไป จำแนกตามกิจกรรมการให้บริการชุมชน เพศ และภาค
- ตาราง ฉ** เวลาที่ใช้โดยเฉลี่ยของประชากรที่มีอายุตั้งแต่ 6 ปีขึ้นไป จำแนกตามกิจกรรมการใช้เวลาว่าง เพศ และภาค
- ตาราง ช** เวลาที่ใช้โดยเฉลี่ยของประชากรที่มีอายุตั้งแต่ 6 ปีขึ้นไป จำแนกตามกิจกรรมหลักที่สำคัญ และกลุ่มอายุ

บทที่ 1

บทนำ

1. ความเป็นมาและวัตถุประสงค์

เนื่องจากสภาพเศรษฐกิจและสังคมที่เปลี่ยนแปลงอย่างรวดเร็วในยุคโลกาภิวัตน์ มีผลทำให้สภาพความเป็นอยู่ การดำเนินชีวิต การทำงาน และการใช้เวลาในการทำกิจกรรมต่างๆ ของประชากรเปลี่ยนแปลงไป ในการประชุมเรื่องสถิติระดับโลก ได้ให้ความสนใจและเล็งเห็นความสำคัญที่แต่ละประเทศควรได้มีการกำหนดแผนปฏิบัติการ มีความรู้ ความเข้าใจเกี่ยวกับรูปแบบการทำกิจกรรมต่างๆ ในชีวิตประจำวันของประชากรให้ชัดเจน เพื่อจักได้ทราบถึงสภาพการดำรงชีวิตของประชากรอันจะนำไปสู่การวางแผน กำหนดนโยบายเรื่องการใช้เวลาของประชากร การส่งเสริมกิจกรรมที่เหมาะสมให้กับประชากร เช่น การจัดหาอาชีพ การพัฒนาทักษะฝีมือ สุขภาพอนามัย ตลอดจนการทำกิจกรรมอื่นๆ ที่ก่อให้เกิดความคุ้มค่าและประโยชน์สูงสุดต่อการดำรงชีวิตประจำวัน เพื่อให้ประชากรมีคุณภาพชีวิตที่ดีขึ้น ทั้งจะส่งผลให้ประเทศมั่นคง ประชาชนมีกำลังใจต่อไป

สำนักงานสถิติแห่งชาติ ได้เริ่มดำเนินการสำรวจการใช้เวลาของประชากรเป็นครั้งแรกในปี 2544 ซึ่งได้สำรวจไปพร้อมกับการสำรวจภาวะการทำงานของประชากรในเดือนสิงหาคม 2544 ครั้งที่ 2 ในเดือนสิงหาคม 2547 การสำรวจครั้งที่ 3 เก็บรวบรวมข้อมูลระหว่างเดือนกรกฎาคม - กันยายน 2552 สำหรับการสำรวจครั้งที่ 4 เก็บรวบรวมข้อมูลระหว่างเดือนกรกฎาคม 2557 - มิถุนายน 2558 โดยใช้ครัวเรือนตัวอย่างเดียวกับการสำรวจภาวะการทำงานของประชากร แต่เลือกประชากรตัวอย่างเฉพาะผู้ที่มีอายุ 6 ปีขึ้นไปเพียงครัวเรือนละ 1 คนเท่านั้น โดยมีวัตถุประสงค์เพื่อเก็บรวบรวมข้อมูลเกี่ยวกับการใช้เวลาในการทำกิจกรรมต่าง ๆ ภายใน 1 วัน (24 ชั่วโมง) ในการดำรงชีวิตประจำวันของประชากร

2. ขอบข่ายและคุ่มรวม

ประชากรที่อยู่ในคุ่มรวมของการสำรวจครั้งนี้ ได้แก่ ผู้ที่เป็นสมาชิกในครัวเรือนส่วนบุคคลตัวอย่างที่มีอายุตั้งแต่ 6 ปีขึ้นไป ทั้งในเขตเทศบาลและนอกเขตเทศบาล หรือองค์การบริหารส่วนตำบล (อบต.) ทั่วประเทศ

3. คาบเวลาการสำรวจ

คาบเวลาการสำรวจ หมายถึง ระยะเวลาที่พนักงานออกไปสัมภาษณ์บุคคลในครัวเรือนตัวอย่าง โดยให้ปฏิบัติงานพร้อมโครงการสำรวจภาวะการทำงานของประชากร ในระหว่างเดือนกรกฎาคม 2557 - มิถุนายน 2558

4. รายการข้อมูลที่เก็บรวบรวม

หลักการของการสำรวจการใช้เวลาของประชากรคือ การหาข้อมูลและรายละเอียดเกี่ยวกับการใช้เวลาของประชากรในการทำกิจกรรมต่างๆ ในรอบ 1 วัน แล้วนำเสนอข้อมูลรายละเอียด ซึ่งประกอบด้วย เวลาโดยเฉลี่ยต่อวันที่ประชากรได้ใช้ในการทำกิจกรรมต่างๆ ตลอดจนการทำกิจกรรมนั้นก่อให้เกิดรายได้หรือไม่ ทำกิจกรรมนั้นเพื่ออะไร ทำที่ไหน และทำกิจกรรมนั้นร่วมกับใคร เป็นต้น

5. คำจำกัดความ

กิจกรรม หมายถึง การทำอะไรก็ตามที่บุคคลหนึ่งได้ใช้เวลาในการทำสิ่งนั้น โดยไม่คำนึงว่าได้รับประโยชน์หรือผลตอบแทนใดๆ จากการทำสิ่งนั้นหรือไม่ รวมถึงการหยุดพักหรือการไม่ได้ทำอะไรเลย โดยใช้ “The trial International Classification of Activities for Time-Use Statistics” (ICATUS) ขององค์การสหประชาชาติเป็นหลักในการพิจารณา ซึ่งมาตรฐานฉบับนี้ได้มีการนำไปใช้ในหลายประเทศ

ในบางช่วงเวลาบุคคลอาจทำกิจกรรมหลายอย่างไปพร้อมๆ กัน ในการสำรวจได้แบ่งกิจกรรมเป็น 2 ประเภท คือ

1) กิจกรรมหลัก

- ถ้าในช่วงเวลาหนึ่งทำกิจกรรมเดียว กิจกรรมที่ทำนั้นถือเป็นกิจกรรมหลัก

- ถ้าในช่วงเวลาหนึ่งทำกิจกรรมหลายอย่างพร้อมกัน กิจกรรมหลักจะหมายถึง กิจกรรมที่ผู้ตอบสัมภาษณ์ต้องการทำมากที่สุด

2) กิจกรรมรอง หมายถึง กิจกรรมที่ทำในช่วงเวลาเดียวกับการทำกิจกรรมหลัก ซึ่งผู้ตอบสัมภาษณ์ต้องการทำรองจากกิจกรรมหลัก หรือให้ความสำคัญน้อยกว่ากิจกรรมหลัก

การใช้เวลาทำกิจกรรม^{1/} หมายถึง การจัดแบ่งกลุ่มของเวลา ตามความแตกต่างของกิจกรรมที่ทำใน 1 วัน ซึ่งในการสำรวจครั้งนี้ได้จำแนกการทำกิจกรรมของประชากรออกเป็น 5 กลุ่มกิจกรรมหลักที่สำคัญ ดังนี้

1) การดูแลและการดำเนินชีวิตส่วนบุคคล หมายถึง การใช้เวลาในการทำกิจกรรมที่จำเป็นต่อการดำรงชีวิตประจำวัน ได้แก่ การนอน การรับประทานอาหารและการดื่มน้ำ การดูแลสุขอนามัยและการดูแลตัวเอง

2) การทำงานและการเรียนรู้ หมายถึง การใช้เวลาที่ใช้ทำกิจกรรมที่เกี่ยวข้องกับการทำงานและการเรียนรู้ ซึ่งทั้ง 2 กิจกรรมนี้ มักจะทำในช่วงเวลาที่มีการกำหนดไว้อย่างสม่ำเสมอแล้วมีรายละเอียดดังนี้

2.1) การทำงานในระบบ หมายถึง การทำงานในหน่วยงานของรัฐบาล รัฐวิสาหกิจ บริษัท ห้างร้าน องค์กรต่างๆ รวมทั้งการทำการเกษตรที่มีพื้นที่ถือครองขนาดใหญ่ ซึ่งการทำงานในกลุ่มนี้มักจะมีชั่วโมงการทำงานค่อนข้างสม่ำเสมอ

2.2) การทำงานในกิจกรรมการผลิตขั้นต้นของครัวเรือน หมายถึง การทำกิจกรรมเกี่ยวกับการผลิตขั้นต้นของครัวเรือน เช่น การปลูกพืช เลี้ยงสัตว์ หาของป่า การขุดแร่ เป็นต้น รวมทั้งขั้นตอนในการเตรียมการต่างๆ เช่น การเตรียมดิน เพาะเมล็ด เป็นต้น กิจกรรมในกลุ่มนี้จะรวมทั้งการผลิตเพื่อใช้บริโภคในครัวเรือน และเพื่อขาย

2.3) การทำงานในกิจกรรมที่ไม่ใช่การผลิตขั้นต้นของครัวเรือน ได้แก่ การถนอมอาหาร การขายอาหาร เครื่องดื่ม เสื้อผ้า งานฝีมือ เครื่องหนัง และการบริการต่างๆ ที่ก่อให้เกิดรายได้ เช่น การตัดผม การรับจ้างเลี้ยงเด็ก การค้าขายหาบเร่ แผงลอย ในส่วนของกระบวนการผลิตนั้นจะเป็นการแปรรูปผลผลิตที่ได้จากกิจกรรมการผลิตขั้นต้นฯ ซึ่งผลผลิตที่ได้นั้นจะเพื่อใช้ในครัวเรือนหรือเพื่อขายก็ได้ เช่น การสร้างที่อยู่อาศัย การทอผ้าไว้ใช้ การทำแชมพูสระผมไว้ขาย เป็นต้น

2.4) การเรียนรู้ เป็นกิจกรรมที่เกี่ยวข้องกับการศึกษาในโรงเรียน/สถานศึกษา ทั้งที่เป็นการศึกษาทั้งในระบบ การศึกษาเพิ่มเติมหรือการศึกษานอกระบบ รวมทั้งการอบรมเพื่อเพิ่มพูนความรู้ในหลักสูตรต่างๆ เช่น เรียนภาษาต่างประเทศ เรียนคอมพิวเตอร์ เรียนตัดเย็บเสื้อผ้า เป็นต้น

3) การให้บริการและดูแลสมาชิกในครัวเรือน หมายถึง การใช้เวลาที่ใช้ทำกิจกรรมนั้นให้แก่สมาชิกในครัวเรือน เป็นการทำให้ด้วยความเต็มใจหรือด้วยความสมัครใจ เช่น ทำงานบ้าน ดูแลเด็ก ผู้ป่วย ผู้สูงอายุ ซึ่งเป็นสมาชิกในครัวเรือน เป็นต้น โดยเนื่องมาจากความรับผิดชอบหรือความผูกพันที่มีต่อครอบครัว

4) การให้บริการชุมชน หมายถึง การใช้เวลาที่ใช้ทำกิจกรรมนั้นให้แก่สมาชิกในชุมชนหรือครัวเรือนอื่น เป็นการทำให้ด้วยความสมัครใจของเราเองหรือความผูกพันที่มีต่อชุมชนนั้นๆ เช่น การให้ความช่วยเหลือครัวเรือนอื่นในการบำรุงรักษาและจัดการครัวเรือน การซ่อมแซมสินค้าอุปโภคบริโภคของใช้ในครัวเรือน การซ่อมแซมถนน/อาคาร ทำความสะอาดชุมชน และการทำงานอาสาสมัคร เป็นต้น

5) การใช้เวลาว่าง หมายถึง การใช้เวลาที่เหลือจากการใช้เวลาทำกิจกรรม 4 รูปแบบที่กล่าวมาแล้ว เป็นการทำกิจกรรมเชิงสังคม วัฒนธรรม หรือเพื่อการพักผ่อนหย่อนใจ เช่น การพบปะสังสรรค์ ทำงานอดิเรกต่างๆ หรือการเล่นกีฬา รวมทั้งการใช้เวลาไปกับสื่อต่างๆ เช่น ดูโทรทัศน์ ฟังวิทยุ หรือการรับรู้ข้อมูลข่าวสารด้วยคอมพิวเตอร์ เป็นต้น

วัตถุประสงค์ของการทำกิจกรรม

1) **ตนเอง** หมายถึง การทำกิจกรรมนั้นเพื่อตัวของตัวเองเพียงคนเดียว เช่น การกิน การดื่ม การไปหาหมอเมื่อเจ็บป่วย การนั่งสวดมนต์ การอาบน้ำ การแต่งตัว การนอน เป็นต้น รวมทั้งการได้รับการดูแลและการบริการจากผู้อื่น เช่น การนวดแผนโบราณ การไปตัดผมที่ร้านตัดผม เป็นต้น

2) **สมาชิกในครัวเรือนนี้** หมายถึง การทำกิจกรรมนั้นเพื่อสมาชิกคนใดคนหนึ่งหรือเพื่อสมาชิกทุกคนที่อาศัยอยู่ในครัวเรือนนี้ เช่น การจ่ายค่าของเพื่อใช้ในครัวเรือน การประกอบอาหาร การซักผ้า รีดผ้า ซ่อมแซมบ้าน เป็นต้น

3) **สมาชิกในครัวเรือนอื่น** หมายถึง การทำกิจกรรมนั้นเพื่อสมาชิกคนใดคนหนึ่งหรือเพื่อสมาชิกทุกคนของครัวเรือนอื่น (ครัวเรือนอื่น เช่น ครัวเรือนของญาติ เพื่อน เพื่อนบ้าน เป็นต้น)

4) **สมาชิกในครัวเรือนนี้ และสมาชิกในครัวเรือนอื่น** หมายถึง การทำกิจกรรมนั้นเพื่อสมาชิกคนใดคนหนึ่งหรือเพื่อสมาชิกทุกคนที่อาศัยอยู่ในครัวเรือนนี้และเพื่อสมาชิกคนใดคนหนึ่งหรือเพื่อสมาชิกทุกคนของครัวเรือนอื่น

5) **ชุมชน** หมายถึง การทำกิจกรรมนั้นเพื่อประโยชน์ของสมาชิกที่อาศัยอยู่ในชุมชน (ไม่จำกัดว่าจะ เป็นชุมชนไหน) และเป็นการทำให้กับชุมชนโดยไม่ได้หวังผลตอบแทนใดๆ ชุมชนต้องประกอบด้วย ครัวเรือนที่มีมากกว่า 1 ครัวเรือนขึ้นไป การทำกิจกรรมเพื่อประโยชน์ของชุมชน เช่น การเป็นอาสาสมัครของชุมชน การมีส่วนร่วมกับสมาคมต่างๆ ในชุมชน การร่วมงานปีใหม่ของหมู่บ้านจัดสรร เป็นต้น

6) **การทำงาน** หมายถึง การทำกิจกรรมนั้นเพื่อก่อให้เกิดรายได้หรือส่วนแบ่งผลกำไร หรือหวังว่าจะได้รับผลกำไร หรือเป็นการทำเพื่อช่วยธุรกิจในครัวเรือนโดยไม่ได้รับรายได้ใดๆ ได้แก่ การทำงานในหน่วยงานรัฐบาล รัฐวิสาหกิจ บริษัท ห้างร้าน ร้านค้าต่างๆ หรือการประกอบอาชีพเกษตรกรรมที่มีพื้นที่ถือครองขนาดใหญ่ เช่น การทำฟาร์มโคนม การทำแปลงผักขาย เป็นต้น

7) **การศึกษา/สังคม/วัฒนธรรม/ศาสนา** หมายถึง การทำกิจกรรมนั้นเพื่อได้ความรู้ หรือเพื่อเป็นประโยชน์ต่อการเรียนไม่ว่าจะเป็นการเรียนในระบบ นอกระบบ รวมถึงการฝึกอบรมหรือสัมมนาเพื่อเพิ่มพูนความรู้ที่เกี่ยวกับงานที่ทำด้วย กิจกรรมที่ทำเพื่อการเรียนรู้ การทำกิจกรรมนั้นเพื่อให้เกิดความสบายใจทั้งผู้ทำและผู้ที่ทำร่วมทำ ได้แก่ การพบปะสังสรรค์ระหว่างเพื่อนฝูง งานแสดงนิทรรศการ ทั้งนี้ให้รวมถึงกิจกรรมที่เกี่ยวกับทางวัฒนธรรมและทางศาสนา เช่น การไปร่วมงานแต่งงาน งานวันเกิด การไปวัด โบสถ์ หรือมัสยิดเพื่อประกอบพิธีกรรมทางศาสนาต่างๆ เป็นต้น

8) **เพลินเพลิน/การใช้เวลาว่าง** หมายถึง การทำกิจกรรมนั้นเพื่อความเพลิดเพลินหรือเพื่อการใช้เวลาว่าง เช่น การเข้าชมงานศิลปะ เล่นดนตรี เล่นเกมส์ การทำงานอดิเรกต่างๆ เช่น ปลูกต้นไม้ สดสม แสตมป์ เป็นต้น

9) **อื่นๆ** หมายถึง การทำกิจกรรมเพื่อสิ่งที่ต้องการอื่นๆ นอกเหนือจากที่กล่าวมาแล้ว เช่น การให้อาหารสัตว์เลี้ยงเพื่อการดูแลสัตว์ เป็นต้น

สถานที่ที่ทำการกิจกรรม

- 1) **ที่ครัวเรือนนี้** หมายถึง สถานที่ที่ผู้ทำการกิจกรรมได้ทำการกิจกรรมในครัวเรือนซึ่งผู้ทำต้องเป็นสมาชิกของครัวเรือนนี้ด้วย
- 2) **ที่ครัวเรือนอื่น** หมายถึง สถานที่ที่ผู้ทำการกิจกรรมได้ทำการกิจกรรมในครัวเรือนซึ่งผู้ทำไม่ได้เป็นสมาชิกของครัวเรือนนี้ (ครัวเรือนอื่น เช่น ครัวเรือนของญาติ เพื่อน/เพื่อนบ้าน เป็นต้น)
- 3) **สถานที่ทำงาน (ถ้าทำงานนอกบ้าน)** หมายถึง สถานที่ที่ใช้เพื่อการทำงานของผู้ที่ทำการกิจกรรม
- 4) **ที่สาธารณะ (ถนน สวนสาธารณะ บนทางเท้า ฯลฯ)** หมายถึง สถานที่ที่ผู้ทำการกิจกรรมได้ใช้เป็นสำหรับทำการกิจกรรมอย่างใดอย่างหนึ่ง
- 5) **ร้านค้า/สถานบริการ/สถานบันเทิง** หมายถึง สถานที่ที่ผู้ทำการกิจกรรมได้มาใช้บริการ ทางด้านธุรกิจบันเทิงต่างๆ เช่น ธนาคาร โรงพยาบาล โรงแรม คลินิก ปั้มน้ำมัน ร้านค้า ภัตตาคาร ไนท์คลับ โรงภาพยนตร์ เป็นต้น
- 6) **สถานศึกษา/ที่เรียน** หมายถึง สถานที่ที่ผู้ทำการกิจกรรมได้มาทำการกิจกรรมอย่างใดอย่างหนึ่งในสถานศึกษาหรือที่เรียนนั้น เช่น โรงเรียน มหาวิทยาลัย โรงเรียนกวดวิชา บ้านที่สอนกวดวิชา เป็นต้น
- 7) **สถานที่ใช้เวลาทางวัฒนธรรม/ศาสนา/กีฬา** หมายถึง สถานที่ที่ผู้ทำการกิจกรรมได้ใช้เวลาเพื่อทำการกิจกรรมอย่างใดอย่างหนึ่ง ในสถานที่ที่เกี่ยวข้องกับ
 - ทางวัฒนธรรม เช่น ชมภาพวาดที่ศูนย์วัฒนธรรม แสดงละครที่โรงละคร เป็นต้น
 - ทางศาสนา เช่น ไปร่วมงานแต่งงานเพื่อนที่โบสถ์ ฟังเทศน์ที่วัด เป็นต้น
 - ทางกีฬา เช่น ดูการแข่งขันฟุตบอลที่สนามกีฬา ออกกำลังกายที่สโมสร เป็นต้น
- 8) **ยานพาหนะ** หมายถึง การเดินทางโดยยานพาหนะทุกประเภท เช่น เดินทางไปทำงานโดยรถยนต์ประจำทาง
- 9) **อื่นๆ** หมายถึง สถานที่อื่น ๆ นอกเหนือจากสถานที่ต่าง ๆ ที่กล่าวมาแล้ว

ทำการกิจกรรมร่วมกับใคร

- 1) **ทำคนเดียว** หมายถึง การทำการกิจกรรมที่ผู้ทำมีความตั้งใจในการทำสิ่งนั้นเพียงคนเดียวโดยที่ไม่มีผู้ใดตั้งใจร่วมทำด้วย เช่น การขึ้นรถเมล์ ถ้าผู้ทำตั้งใจที่จะขึ้นรถไปตามลำพัง ถือว่าเป็นการทำเพียงคนเดียว แม้จะมีผู้อื่นขึ้นไปด้วยก็ตาม
- 2) **สมาชิกในครัวเรือนนี้** หมายถึง การทำการกิจกรรมที่ผู้ทำได้ตั้งใจทำสิ่งนั้นร่วมกับสมาชิกคนใดคนหนึ่งหรือทุกคนของครัวเรือนนี้ และผู้ทำต้องเป็นสมาชิกของครัวเรือนนี้ด้วย เป็นต้น
- 3) **สมาชิกในครัวเรือนอื่น** หมายถึง การทำการกิจกรรมที่ผู้ทำได้ตั้งใจทำสิ่งนั้นร่วมกับสมาชิกคนใดคนหนึ่งหรือทุกคนของครัวเรือนอื่น
- 4) **สมาชิกในครัวเรือนนี้ และสมาชิกในครัวเรือนอื่น** หมายถึง การทำการกิจกรรมที่ผู้ทำได้ตั้งใจทำสิ่งนั้นร่วมกับสมาชิกคนใดคนหนึ่งหรือทุกคนของครัวเรือนที่ผู้ทำเป็นสมาชิกอยู่ โดยมีสมาชิกในครัวเรือนอื่นตั้งใจมาร่วมทำด้วย
- 5) **สมาชิกในชุมชน** หมายถึง การทำการกิจกรรมที่ผู้ทำได้ตั้งใจทำสิ่งนั้นร่วมกับสมาชิกในชุมชน เช่น นายแดงกับน้องชายและสมาชิกในชุมชนได้ตั้งใจไปช่วยกันขุดลอกคลอง เป็นต้น
- 6) **เพื่อนร่วมงาน** หมายถึง การทำการกิจกรรมที่ผู้ทำได้ตั้งใจทำสิ่งนั้นร่วมกับเพื่อนที่ทำงาน
- 7) **อื่นๆ** หมายถึง การทำการกิจกรรมที่ผู้ทำได้ตั้งใจทำสิ่งนั้นร่วมกับบุคคลอื่น ๆ นอกเหนือจากที่กล่าวมาแล้ว

6. ประโยชน์ที่ได้รับ

ภาครัฐ :

1. ใช้ในการกำหนดนโยบายเรื่องการใช้เวลาของประชากร และเรื่องความเสมอภาคเท่าเทียมกันระหว่างชายหญิง
2. ส่งเสริมให้มีการจัดกิจกรรมที่เหมาะสมกับประชาชน เช่น การจัดหาอาชีพ การพัฒนาทักษะฝีมือแรงงาน และการพัฒนาคุณภาพชีวิต เป็นต้น
3. เพื่อให้ประชาชนใช้เวลาทำกิจกรรมนั้นๆ ได้อย่างคุ้มค่าและเกิดประโยชน์สูงสุดต่อการดำรงชีวิตประจำวัน ส่งผลให้รายได้มวลรวมของประเทศดีขึ้น
4. ข้อมูลที่ได้เป็นประโยชน์ในการปรับปรุงการคำนวณระบบบัญชีประชาชาติให้สมบูรณ์ยิ่งขึ้น

ภาคเอกชน :

ใช้กำหนดแผนงานและตัดสินใจในเรื่องการลงทุน การผลิตสินค้าบริการ และการจัดกิจกรรมต่างๆ ให้ตรงกับพฤติกรรมความต้องการของกลุ่มเป้าหมาย

ภาคประชาชน :

ได้รับการพัฒนา สนับสนุน จากทั้งภาครัฐและภาคเอกชนในการจัดกิจกรรมต่างๆ เช่น การจ้างงาน การพัฒนาทักษะฝีมือแรงงาน การดูแลสุขภาพ การออกกำลังกาย และการประกอบกิจกรรมร่วมกันในสังคมที่เหมาะสมและตรงกับความต้องการของประชาชน เพื่อนำไปสู่การพัฒนาคุณภาพชีวิตที่ดีขึ้น

7. วิธีการคำนวณ

การคำนวณเพื่อหาเวลาเฉลี่ยในการทำกิจกรรมแต่ละกิจกรรมของประชากรที่มีอายุตั้งแต่ 6 ปีขึ้นไป ในที่นี้หลักการในการคำนวณมี 2 วิธี ดังนี้

7.1) เวลาเฉลี่ยในการทำกิจกรรมของประชากรทั้งหมด หมายถึง การคำนวณการใช้เวลาของประชากรในการทำกิจกรรมต่างๆ จากจำนวนประชากรที่มีอายุตั้งแต่ 6 ปีขึ้นไปทั้งหมด

7.2) เวลาเฉลี่ยในการทำกิจกรรมเฉพาะผู้ทำกิจกรรมนั้นๆ หมายถึง การคำนวณการใช้เวลาของประชากรที่มีอายุตั้งแต่ 6 ปีขึ้นไป ที่ทำกิจกรรมนั้นๆ เท่านั้น

บทที่ 2

ผลการสำรวจที่สำคัญ

รายงานนี้เสนอผลการสำรวจการใช้เวลาของประชากร พ.ศ. 2558 ซึ่งการปฏิบัติงานเก็บรวบรวมระหว่างเดือนกรกฎาคม 2557- มิถุนายน 2558 เพื่อให้ทราบว่าใน 1 วัน ประชากรอายุตั้งแต่ 6 ปีขึ้นไปทำกิจกรรมอะไรบ้างและใช้เวลาทำกิจกรรมนั้นๆ มากน้อยเพียงใด

การใช้เวลาทำกิจกรรมต่างๆ โดยเฉลี่ยใน 1 วัน จำแนกกิจกรรมออกเป็น 5 กลุ่มกิจกรรมหลักที่สำคัญ ดังนี้

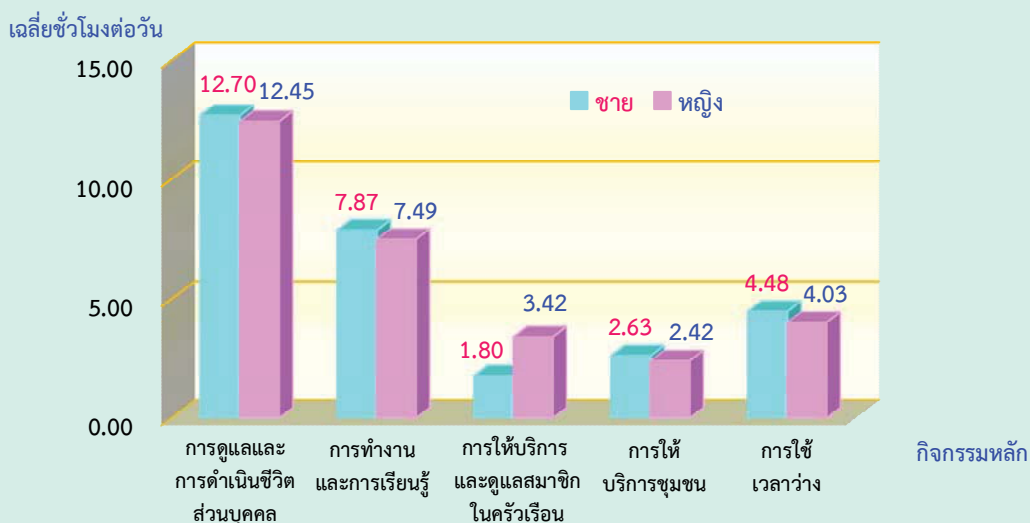
1. การดูแลและการดำเนินชีวิตส่วนบุคคล
2. การทำงานและการเรียนรู้
3. การให้บริการและดูแลสมาชิกในครัวเรือน
4. การให้บริการชุมชน
5. การใช้เวลาว่าง

รายละเอียดในการใช้เวลาทำกิจกรรมต่างๆ ใน 1 วัน ในแต่ละกลุ่มกิจกรรมสำคัญ ดังนี้

1. การใช้เวลาของประชากรในการทำกิจกรรมหลักที่สำคัญ

การใช้เวลาทำกิจกรรมต่างๆ ใน 5 กลุ่มกิจกรรมหลักที่สำคัญภายใน 1 วัน พบว่า ประชากรที่มีอายุตั้งแต่ 6 ปีขึ้นไป ใช้เวลาเพื่อการดูแลและการดำเนินชีวิตส่วนบุคคล (ได้แก่ การรับประทานอาหารหรืออาหารว่าง การนอน การดูแลสุขอนามัยส่วนบุคคล) มากที่สุดเฉลี่ยวันละ 12.57 ชั่วโมง (ตาราง ก) ใช้เวลาเพื่อการทำงานและการเรียนรู้ ได้แก่ การทำงานในหน่วยงานเอกชน องค์กรที่ไม่แสวงหากำไร หน่วยงานรัฐบาล และรัฐวิสาหกิจ (การทำงานในระบบ) การทำงานในกิจกรรมการผลิตขั้นต้นของครัวเรือน การทำงานในกิจกรรมที่ไม่ใช่การผลิตขั้นต้นของครัวเรือน และการเรียนรู้ เฉลี่ยวันละ 7.70 ชั่วโมง ใช้เวลาว่างเพื่อทำกิจกรรมต่างๆ (ได้แก่ การทำกิจกรรมเชิงสังคม วัฒนธรรม หรือเพื่อการพักผ่อนหย่อนใจ เช่น การพบปะสังสรรค์ ทำงานอดิเรก หรือเล่นกีฬา รวมทั้งการใช้เวลากับสื่อต่างๆ เช่น ดูโทรทัศน์ ฟังวิทยุ เป็นต้น) เฉลี่ยวันละ 4.25 ชั่วโมง ใช้เวลาเพื่อการให้บริการและดูแลสมาชิกในครัวเรือน เฉลี่ยวันละ 2.83 ชั่วโมง และใช้เวลาเพื่อการให้บริการชุมชน (เช่น การบำรุงรักษา ซ่อมแซมถนน/อาคาร ทำความสะอาดชุมชน การทำงานอาสาสมัคร เป็นต้น) เฉลี่ยวันละ 2.51 ชั่วโมง เมื่อพิจารณาตามเพศพบว่า เพศชายใช้เวลาทำกิจกรรมหลักที่สำคัญมากกว่าเพศหญิง ยกเว้น กิจกรรมการใช้เวลาเพื่อให้บริการและดูแลสมาชิกในครัวเรือน (เพศหญิงใช้เวลาเฉลี่ยวันละ 3.42 ชั่วโมง เพศชายใช้เวลาเฉลี่ยวันละ 1.80 ชั่วโมง)

แผนภูมิ 1 เวลาที่ใช้โดยเฉลี่ยของประชากรที่มีอายุตั้งแต่ 6 ปีขึ้นไป จำแนกตามกลุ่มกิจกรรมหลักที่สำคัญ และเพศ



หมายเหตุ : เวลาเฉลี่ยในการทำกิจกรรมเฉพาะผู้ทำกิจกรรมนั้นๆ

ตาราง ก การใช้เวลาของประชากรที่มีอายุตั้งแต่ 6 ปีขึ้นไป จำแนกตามกลุ่มกิจกรรมหลักที่สำคัญ และเพศ

เฉลี่ยชั่วโมงต่อวัน

กิจกรรมหลักที่สำคัญ	เวลาเฉลี่ยในการทำกิจกรรมของประชากร ^{1/}			สัดส่วนในการร่วมทำกิจกรรมของประชากร (ร้อยละ)			เวลาเฉลี่ยเฉพาะผู้ที่ทำกิจกรรมนั้นๆ ^{2/}		
	รวม	ชาย	หญิง	รวม	ชาย	หญิง	รวม	ชาย	หญิง
1. การดูแลและการดำเนินชีวิตส่วนบุคคล	12.57	12.70	12.45	100.00	100.00	100.00	12.57	12.70	12.45
1.1 การนอน	8.44	8.55	8.33	100.00	100.00	100.00	8.44	8.55	8.33
1.2 การรับประทานอาหาร / อาหารว่าง	1.69	1.69	1.69	99.88	99.90	99.86	1.69	1.69	1.70
1.3 การดูแลสุขอนามัยส่วนบุคคล	1.08	1.06	1.10	99.66	99.70	99.62	1.08	1.06	1.10
2. การทำงานและการเรียนรู้	5.42	6.05	4.83	70.46	76.81	64.43	7.70	7.87	7.49
2.1 การทำงานในระบบ	1.85	2.07	1.64	21.61	24.26	19.09	8.55	8.52	8.58
- เวลาการทำงานในระบบภาคองค์กร	1.57	1.76	1.39	20.41	22.79	18.15	7.68	7.71	7.64
- เวลาการทำงานในอาชีพอื่นๆ	0.00	0.00	0.00	0.07	0.09	0.06	3.36	3.52	3.12
- การเดินทางที่เกี่ยวข้องฯ	0.24	0.26	0.21	19.36	21.60	17.23	1.23	1.22	1.24
2.2 การทำงานในกิจกรรมการผลิตขั้นต้นของครัวเรือน	1.17	1.49	0.87	20.45	25.00	16.14	5.73	5.96	5.39
- กิจกรรมการผลิตขั้นต้นของครัวเรือน	1.03	1.31	0.76	20.30	24.80	16.03	5.06	5.26	4.77
- การเดินทางที่เกี่ยวข้องฯ	0.14	0.18	0.11	14.64	18.10	11.37	0.99	1.02	0.93
2.3 การทำงานในกิจกรรมที่ไม่ใช่การผลิตขั้นต้นของครัวเรือน	1.45	1.53	1.37	20.89	21.35	20.46	6.95	7.18	6.71
- กิจกรรมที่ไม่ใช่การผลิตขั้นต้นของครัวเรือน	0.22	0.18	0.26	3.91	3.21	4.56	5.58	5.48	5.64
- กิจกรรมการก่อสร้างของครัวเรือน	0.14	0.26	0.03	1.97	3.60	0.42	7.06	7.11	6.63
- กิจกรรมการให้บริการที่ก่อให้เกิดรายได้ของครัวเรือน	0.97	0.95	0.98	13.41	12.80	13.99	7.23	7.45	7.04
- การเดินทางที่เกี่ยวข้องฯ	0.13	0.15	0.10	11.34	12.77	9.98	1.10	1.16	1.04
2.3 การเรียนรู้	0.95	0.96	0.95	13.46	13.44	13.48	7.07	7.12	7.02
- การเรียนในโรงเรียน/มหาวิทยาลัย	0.63	0.64	0.62	10.63	10.94	10.34	5.90	5.84	5.96
- การทำการบ้าน การทบทวนบทเรียน	0.15	0.13	0.16	10.37	9.71	10.99	1.43	1.38	1.47
- การฝึกอบรมและการเรียนเพื่อพัฒนาอาชีพ/วิชาชีพ	0.00	0.00	0.00	0.01	0.02	0.00	7.54	7.71	5.79
- การเดินทางที่เกี่ยวข้องฯ	0.12	0.12	0.12	11.13	11.39	10.89	1.07	1.08	1.06
3. การให้บริการและดูแลสมาชิกในครัวเรือน	1.90	0.90	2.84	67.05	50.28	82.97	2.83	1.80	3.42
3.1 การให้บริการในครัวเรือนของตนเองโดยไม่ได้รับค่าตอบแทน	1.42	0.64	2.16	64.17	45.65	81.74	2.21	1.39	2.64
3.2 การให้บริการดูแลสมาชิกในครัวเรือนโดยไม่ได้รับค่าตอบแทน	0.32	0.14	0.49	12.14	8.21	15.87	2.65	1.76	3.09
4. การให้บริการชุมชน	0.04	0.04	0.05	1.69	1.39	1.97	2.51	2.63	2.42
4.1 การบำรุงรักษาและจัดการครัวเรือน	0.01	0.01	0.01	0.58	0.40	0.76	1.76	1.86	1.72
4.2 การซ่อมแซมสินค้าอุปโภค บริโภค และของใช้ในครัวเรือน	0.00	0.00	0.00	0.02	0.03	0.00	1.77	1.78	1.17
4.3 การซ่อมแซมถนน/อาคาร ทำความสะอาดชุมชน	0.00	0.00	0.00	0.08	0.09	0.07	2.67	2.79	2.52
4.4 การทำงานอาสาสมัคร	0.00	0.00	0.00	0.02	0.03	0.02	3.38	3.61	2.97

ตาราง ก การใช้เวลาของประชากรที่มีอายุตั้งแต่ 6 ปีขึ้นไป จำแนกตามกลุ่มกิจกรรมหลักที่สำคัญ และเพศ (ต่อ)

เฉลี่ยชั่วโมงต่อวัน

กิจกรรม	เวลาเฉลี่ยในการทำกิจกรรมของประชากร ^{1/}			สัดส่วนในการร่วมทำกิจกรรมของประชากร (ร้อยละ)			เวลาเฉลี่ยเฉพาะผู้ที่ทำกิจกรรมนั้นๆ ^{2/}		
	รวม	ชาย	หญิง	รวม	ชาย	หญิง	รวม	ชาย	หญิง
5. การใช้เวลาว่าง	4.07	4.31	3.84	95.77	96.39	95.19	4.25	4.48	4.03
5.1 การเข้าสังคมและการมีส่วนร่วมในชุมชน	0.82	0.86	0.78	52.56	54.09	51.10	1.56	1.60	1.52
5.2 การเข้าชมเหตุการณ์ สถานที่ทางด้านวัฒนธรรม บันเทิง และการกีฬา	0.02	0.02	0.02	0.59	0.70	0.49	2.96	2.86	3.10
5.3 งานอดิเรก การเล่นเกม และกิจกรรมยามว่างอื่นๆ	0.23	0.31	0.16	10.52	12.81	8.35	2.22	2.40	1.94
5.4 การมีส่วนร่วมในกีฬาในร่มและกลางแจ้ง	0.12	0.19	0.06	8.91	13.27	4.77	1.34	1.41	1.16
5.5 สื่อสารมวลชน	2.88	2.93	2.83	90.31	90.64	90.01	3.19	3.24	3.14
- การอ่าน ^{3/}	0.06	0.07	0.05	5.48	6.34	4.65	1.11	1.07	1.16
- การดูโทรทัศน์	2.64	2.66	2.61	87.88	87.78	87.97	3.00	3.03	2.97
- การดูวิดีโอ	0.02	0.02	0.01	0.73	1.01	0.47	2.07	2.07	2.07
- การฟังรายการวิทยุ	0.04	0.04	0.04	2.57	2.84	2.32	1.64	1.57	1.72
- การฟังโสตสื่ออื่นๆ	0.01	0.01	0.01	0.63	0.85	0.43	1.26	1.26	1.25
- การท่องอินเทอร์เน็ต การดาวน์โหลด การอัปโหลด	0.10	0.11	0.10	5.18	5.28	5.08	2.03	2.16	1.89

หมายเหตุ : ^{1/} เวลาเฉลี่ยในการทำกิจกรรมจากประชากรทั้งหมด

^{2/} เวลาเฉลี่ยในการทำกิจกรรมเฉพาะผู้ที่ทำกิจกรรมนั้นๆ

^{3/} รวมการอ่านสิ่งพิมพ์ / วารสารทางอินเทอร์เน็ต

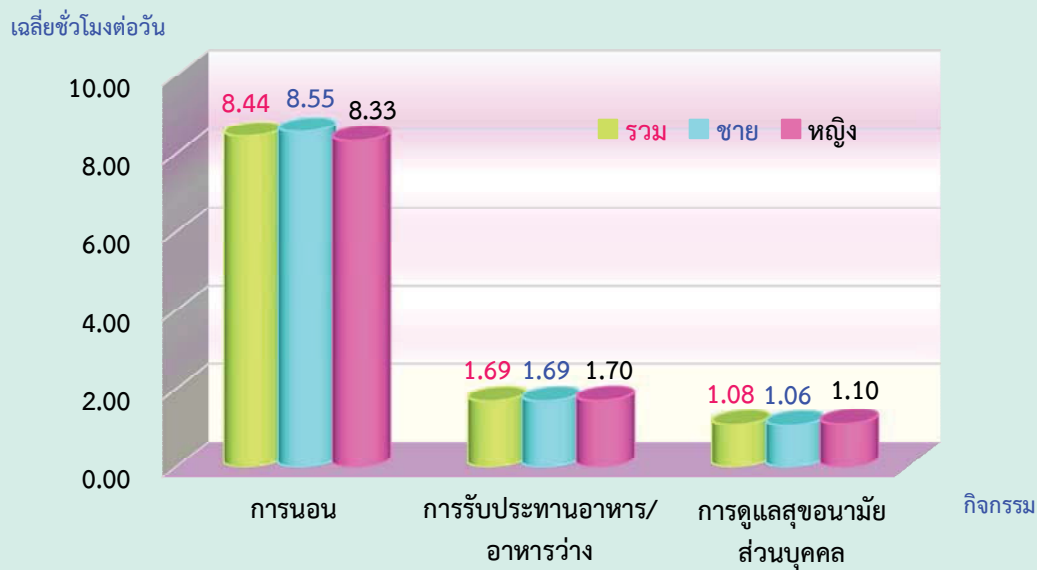
2. ประเภทกิจกรรมหลักที่สำคัญของการใช้เวลาของประชากร

สำหรับการพิจารณาประเภทกิจกรรมการใช้เวลาทำกิจกรรมย่อยของทั้ง 5 กลุ่มกิจกรรมหลักที่สำคัญ เวลาที่ใช้โดยเฉลี่ยจะคำนวณจากผู้มีส่วนร่วมทำกิจกรรมนั้นๆ

1) การดูแลและการดำเนินชีวิตส่วนบุคคล

เป็นการทำกิจกรรมพื้นฐานที่จำเป็นต่อการดำรงชีวิตประจำวันที่ทุกคนต้องทำ ซึ่งจำแนกเป็นกิจกรรมย่อยที่สำคัญ ได้แก่ การรับประทานอาหารหรืออาหารว่าง การนอน การดูแลสุขอนามัยส่วนบุคคล พบว่า ประชากรใช้เวลานอนเฉลี่ยวันละ 8.44 ชั่วโมง ใช้เวลารับประทานอาหารหรืออาหารว่างเฉลี่ยวันละ 1.69 ชั่วโมง และใช้เวลาดูแลสุขอนามัยส่วนบุคคลเฉลี่ยวันละ 1.08 ชั่วโมง (แผนภูมิ 2)

แผนภูมิ 2 เวลาที่ใช้โดยเฉลี่ยของประชากรที่มีอายุตั้งแต่ 6 ปีขึ้นไป จำแนกตามกิจกรรมการดูแลและการดำเนินชีวิตส่วนบุคคล และเพศ



หมายเหตุ : เวลาเฉลี่ยในการทำกิจกรรมเฉพาะผู้ทำกิจกรรมนั้นๆ

เมื่อพิจารณาเป็นรายภาค พบว่า ทุกภาคใช้เวลาโดยเฉลี่ยในการนอนมากที่สุดวันละ 8.31 – 8.70 ชั่วโมง สำหรับการใช้เวลาในการรับประทานอาหารหรืออาหารว่าง ทุกภาคใช้เวลาโดยเฉลี่ยวันละ 1.56 – 1.90 ชั่วโมง ส่วนการดูแลสุขอนามัยส่วนบุคคลทุกภาคใช้เวลาเฉลี่ยใกล้เคียงกันวันละ 0.91 – 1.24 ชั่วโมง (ตาราง ข)

ตาราง ข เวลาที่ใช้โดยเฉลี่ยของประชากรที่มีอายุตั้งแต่ 6 ปีขึ้นไป จำแนกตามกิจกรรมการดูแลและการดำเนินชีวิตส่วนบุคคล เพศ และภาค

กิจกรรม	ทั่วราชอาณาจักร			กรุงเทพมหานคร	กลาง	เหนือ	ตะวันออกเฉียงเหนือ	ใต้
	รวม	ชาย	หญิง					
การดูแลและการดำเนินชีวิตส่วนบุคคล	12.57	12.70	12.45	12.40	12.29	12.58	12.84	12.76
1. การนอน	8.44	8.55	8.33	8.41	8.31	8.70	8.51	8.25
2. การรับประทานอาหารหรืออาหารว่าง	1.69	1.69	1.70	1.90	1.69	1.56	1.73	1.59
3. การดูแลสุขอนามัยส่วนบุคคล	1.08	1.06	1.10	1.24	1.16	0.91	1.01	1.15

หมายเหตุ : เวลาเฉลี่ยในการทำกิจกรรมเฉพาะผู้ทำกิจกรรมนั้นๆ

2) การทำงานและการเรียนรู้

การทำงาน ได้แก่ การทำกิจกรรมที่เกี่ยวกับการทำงานที่ทำในระบบ การทำงานในกิจกรรมการผลิตขั้นต้นของครัวเรือน และการทำงานในกิจกรรมที่ไม่ใช่การผลิตขั้นต้นของครัวเรือน ส่วนการเรียนรู้เป็นการทำกิจกรรมเกี่ยวกับการศึกษาหาความรู้ ผลการสำรวจ พบว่า ประชากรใช้เวลาโดยเฉลี่ยในการทำงานและเรียนรู้วันละ 7.70 ชั่วโมง (ตาราง ค)

ตาราง ค เวลาที่ใช้โดยเฉลี่ยของประชากรที่มีอายุตั้งแต่ 6 ปีขึ้นไป จำแนกตามกิจกรรมการทำงานและการเรียนรู้ เพศ และภาค

กิจกรรม	เฉลี่ยชั่วโมงต่อวัน							ได้
	ทั่วราชอาณาจักร			กรุงเทพ	กลาง	เหนือ	ตะวันออกเฉียงเหนือ	
	รวม	ชาย	หญิง	มหานคร				
การทำงานและการเรียนรู้	7.70	7.87	7.49	8.78	8.18	7.43	7.19	7.05
1. การทำงานในระบบ	8.55	8.52	8.58	9.15	8.89	7.92	7.72	7.77
- การทำงานในระบบภาคองค์กร	7.68	7.71	7.64	7.68	7.93	7.50	7.38	7.27
- การทำงานในอาชีพอื่นๆ	3.36	3.52	3.12	2.81	2.11	5.03	2.63	4.35
- การเดินทางที่เกี่ยวข้องฯ	1.23	1.22	1.24	1.74	1.20	0.89	0.93	0.98
2. การทำงานในกิจกรรมการผลิตขั้นต้นของครัวเรือน	5.73	5.96	5.39	4.37	5.54	6.13	5.76	5.32
- กิจกรรมการผลิตขั้นต้นของครัวเรือน	5.06	5.26	4.77	4.28	4.99	5.42	5.07	4.62
- การเดินทางที่เกี่ยวข้องฯ	0.99	1.02	0.93	2.00	0.98	0.94	0.99	1.02
3. การทำงานในกิจกรรมที่ไม่ใช่การผลิตขั้นต้นของครัวเรือน	6.95	7.18	6.71	7.95	7.57	6.86	6.09	6.36
- กิจกรรมที่ไม่ใช่การผลิตขั้นต้นของครัวเรือน	5.58	5.48	5.64	5.77	6.19	5.93	4.98	4.60
- กิจกรรมการก่อสร้างของครัวเรือน	7.06	7.11	6.63	6.20	7.28	7.12	7.02	6.87
- กิจกรรมการให้บริการที่ก่อให้เกิดรายได้ของครัวเรือน	7.23	7.45	7.04	8.04	7.46	6.94	6.85	6.65
- การเดินทางที่เกี่ยวข้องฯ	1.10	1.16	1.04	1.33	1.19	0.93	1.06	1.00
4. การเรียนรู้	7.07	7.12	7.02	7.02	7.11	7.18	7.08	6.87
- การเรียนในโรงเรียน/มหาวิทยาลัย	5.90	5.84	5.96	5.77	5.94	5.94	5.90	5.90
- การทำกรบ้าน การทบทวนบทเรียน	1.43	1.38	1.47	1.79	1.42	1.43	1.32	1.47
- การฝึกอบรมและการเรียนเพื่อพัฒนาอาชีพ/วิชาชีพ	7.54	7.71	5.79	-	5.72	7.79	-	-
- การเดินทางที่เกี่ยวข้องฯ	1.07	1.08	1.06	1.47	1.24	0.99	0.91	0.98

2.1) การทำงานในระบบ ประชากรใช้เวลาโดยเฉลี่ยในการทำงานในระบบวันละ 8.55 ชั่วโมง เมื่อพิจารณาระดับภาค พบว่า ประชากรใช้เวลาโดยเฉลี่ยในการทำงานในระบบวันละ 7.72 – 9.15 ชั่วโมง โดยกรุงเทพมหานครใช้เวลามากที่สุดเฉลี่ยวันละ 9.15 ชั่วโมง และเมื่อพิจารณาลงไปในกิจกรรมที่สำคัญ พบว่า เวลาการทำงานในระบบภาคองค์กร ใช้เวลาเฉลี่ยวันละ 7.27 – 7.68 ชั่วโมง และเวลาการทำงานในอาชีพอื่นๆ ใช้เวลาเฉลี่ยวันละ 2.11 – 5.03 ชั่วโมง

2.2) การทำงานในกิจกรรมการผลิตขั้นต้นของครัวเรือน (ภาคเกษตรกรรม) ประชากรใช้เวลาเฉลี่ยวันละ 5.73 ชั่วโมง หากพิจารณาระดับภาค พบว่า ประชากรใช้เวลาโดยเฉลี่ยวันละ 4.37 – 6.13 ชั่วโมง โดยภาคเหนือใช้เวลามากที่สุดเฉลี่ยวันละ 5.42 ชั่วโมง

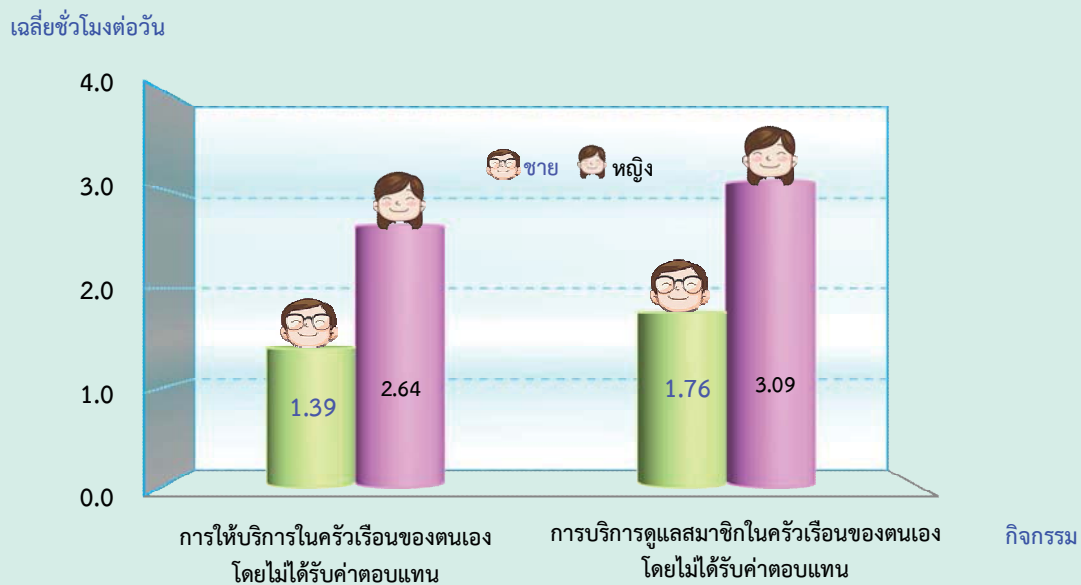
2.3) การทำงานในกิจกรรมที่ไม่ใช่การผลิตขั้นต้นของครัวเรือน (ภาคการบริการและการค้า) ประชากรใช้เวลาเฉลี่ยวันละ 6.95 ชั่วโมง เมื่อพิจารณาตามกิจกรรมย่อยที่สำคัญ พบว่า มีการใช้เวลาในการทำกิจกรรมให้บริการที่ก่อให้เกิดรายได้ของครัวเรือนเฉลี่ยวันละ 7.23 ชั่วโมง กิจกรรมการรับจ้างเหมาก่อสร้างของครัวเรือนเฉลี่ยวันละ 7.06 ชั่วโมง และกิจกรรมที่ไม่ใช่การผลิตขั้นต้นของครัวเรือนเฉลี่ยวันละ 5.58 ชั่วโมง

2.4) การเรียนรู้ ประชากรใช้เวลาเฉลี่ยในการเรียนรู้วันละ 7.07 ชั่วโมง เมื่อพิจารณาตามกิจกรรมย่อยที่สำคัญ พบว่า การเรียนในโรงเรียนหรือมหาวิทยาลัย (เช่น การเรียนในโรงเรียนตั้งแต่ อนุบาล ประถมศึกษาไปจนถึงอุดมศึกษา การศึกษาผู้ใหญ่ เป็นต้น) ใช้เวลาเฉลี่ยวันละ 5.90 ชั่วโมง การใช้เวลาในการทำกรบ้าน การทบทวนบทเรียนใช้เวลาเฉลี่ยวันละ 1.43 ชั่วโมง สำหรับการใช้เวลาในการฝึกอบรมและการเรียนเพื่อพัฒนาอาชีพหรือวิชาชีพใช้เวลาเฉลี่ยวันละ 7.54 ชั่วโมง

3) การให้บริการและดูแลสมาชิกในครัวเรือน

เป็นการทำกิจกรรมต่างๆ ในครัวเรือนหรือการทำกิจกรรมให้แก่สมาชิกในครัวเรือนโดยไม่ได้รับค่าตอบแทน พบว่า ประชากรใช้เวลาให้บริการและดูแลสมาชิกในครัวเรือนเฉลี่ยวันละ 2.83 ชั่วโมง เพศหญิงใช้เวลาเฉลี่ยมากกว่าเพศชาย (3.42 และ 1.80 ชั่วโมง ตามลำดับ) โดยเป็นการดูแลสมาชิกในครัวเรือนของตนเอง (เช่น การดูแลเด็ก ผู้ป่วย ผู้สูงอายุ ซึ่งเป็นสมาชิกของครัวเรือน เป็นต้น) เฉลี่ยวันละ 2.65 ชั่วโมง การให้บริการครัวเรือนของตนเอง (เช่น การทำงานบ้าน การจับจ่ายซื้อของเพื่อใช้ในครัวเรือน การดูแลสัตว์เลี้ยง เป็นต้น) เฉลี่ยวันละ 2.21 ชั่วโมง ซึ่งทั้งสองกิจกรรมนี้เพศหญิงใช้เวลาเฉลี่ยมากกว่าเพศชายวันละ 1.33 และ 1.25 ชั่วโมง ตามลำดับ สำหรับการให้บริการและดูแลสมาชิกในครัวเรือนทุกภาคใช้เวลาใกล้เคียงกันเฉลี่ยวันละ 2.72 – 2.95 ชั่วโมง

แผนภูมิ 3 เวลาที่ใช้โดยเฉลี่ยของประชากรที่มีอายุตั้งแต่ 6 ปีขึ้นไป จำแนกตามกิจกรรมการให้บริการและดูแลสมาชิกในครัวเรือน และเพศ



หมายเหตุ : เวลาเฉลี่ยในการทำกิจกรรมเฉพาะผู้ทำกิจกรรมนั้นๆ

เมื่อพิจารณาเป็นรายภาค พบว่า กิจกรรมการให้บริการในครัวเรือนของตนเองโดยไม่ได้รับค่าตอบแทน ทุกภาคใช้เวลาเฉลี่ยวันละ 2.16 - 2.27 ชั่วโมง โดยภาคตะวันออกเฉียงเหนือใช้เวลามากที่สุด เฉลี่ยวันละ 2.27 ชั่วโมง และกิจกรรมการให้บริการดูแลสมาชิกในครัวเรือนโดยไม่ได้รับค่าตอบแทน ทุกภาคใช้เวลาเฉลี่ยวันละ 2.41 – 3.06 ชั่วโมง โดยภาคตะวันออกเฉียงเหนือใช้เวลามากที่สุด เฉลี่ยวันละ 3.06 (ตาราง ง)

ตาราง ง เวลาที่ใช้โดยเฉลี่ยของประชากรที่มีอายุตั้งแต่ 6 ปีขึ้นไป จำแนกตามกิจกรรมการให้บริการและดูแลสมาชิกในครัวเรือน เพศ และภาค

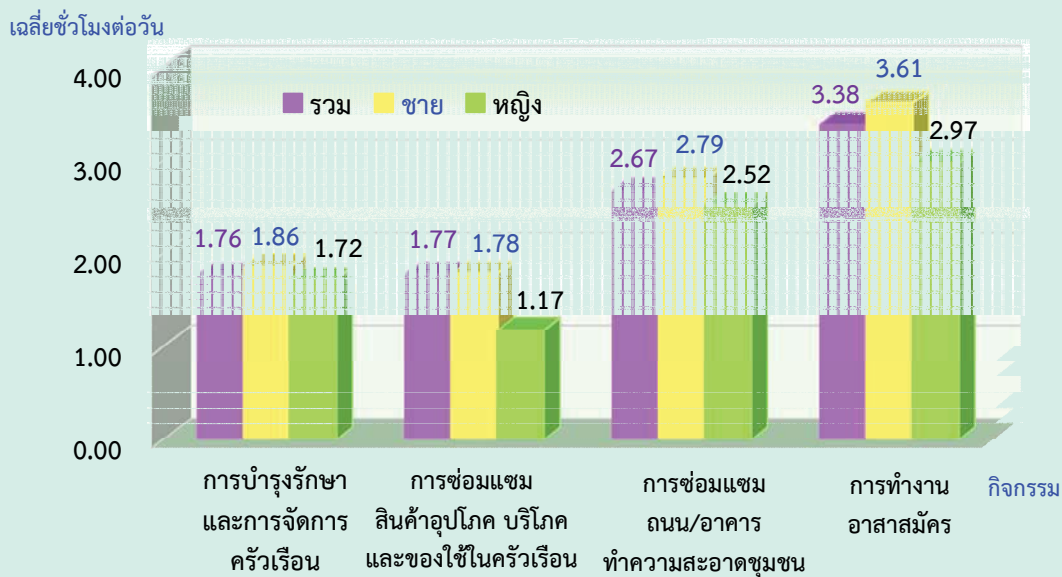
กิจกรรม	เฉลี่ยชั่วโมงต่อวัน							
	ทั่วราชอาณาจักร			กรุงเทพ	กลาง	เหนือ	ตะวันออกเฉียงเหนือ	ใต้
	รวม	ชาย	หญิง	มหานคร				
การให้บริการและดูแลสมาชิกในครัวเรือน	2.83	1.80	3.42	2.83	2.72	2.75	2.95	2.91
1 การให้บริการในครัวเรือนของตนเอง โดยไม่ได้รับค่าตอบแทน	2.21	1.39	2.64	2.26	2.17	2.17	2.27	2.16
2 การให้บริการดูแลสมาชิกในครัวเรือน โดยไม่ได้รับค่าตอบแทน	2.65	1.76	3.09	2.41	2.53	2.44	3.06	2.46

หมายเหตุ : เวลาเฉลี่ยในการทำกิจกรรมเฉพาะผู้ทำกิจกรรมนั้นๆ

4) การให้บริการชุมชน

การให้บริการชุมชนเป็นการให้ความช่วยเหลือครัวเรือนอื่นและชุมชนโดยไม่ได้รับค่าตอบแทน เช่น การให้ความช่วยเหลือครัวเรือนอื่นๆ ในการบำรุงรักษาและจัดการครัวเรือน การซ่อมแซมสินค้าอุปโภค บริโภค และของใช้ในครัวเรือน การซ่อมแซมถนน อาคาร ทำความสะอาดชุมชน และการทำงานอาสาสมัคร เป็นต้น ประชากรใช้เวลาให้บริการชุมชนเฉลี่ยวันละ 2.51 ชั่วโมง เพศชายและเพศหญิงใช้เวลาใกล้เคียงกัน เมื่อพิจารณาลงไปกิจกรรมย่อยที่สำคัญ พบว่า ประชากรใช้เวลาในการทำงานอาสาสมัครมากที่สุดเฉลี่ยวันละ 3.38 ชั่วโมง การซ่อมแซมถนน อาคาร ทำความสะอาดชุมชนเฉลี่ยวันละ 2.67 ชั่วโมง การให้ความช่วยเหลือครัวเรือนอื่นๆ ในการซ่อมแซมสินค้าอุปโภค บริโภค และของใช้ในครัวเรือนเฉลี่ยวันละ 1.77 ชั่วโมง การบำรุงรักษาและจัดการครัวเรือนเฉลี่ยวันละ 1.76

แผนภูมิ 4 เวลาที่ใช้โดยเฉลี่ยของประชากรที่มีอายุตั้งแต่ 6 ปีขึ้นไป จำแนกตามกิจกรรมการให้บริการชุมชน และเพศ



หมายเหตุ : เวลาเฉลี่ยในการทำกิจกรรมเฉพาะผู้ทำกิจกรรมนั้นๆ

เมื่อพิจารณาเป็นรายภาค พบว่า ประชากรในกรุงเทพมหานครใช้เวลาในการให้บริการชุมชนมากที่สุดเฉลี่ยวันละ 3.03 ชั่วโมง รองลงมาเป็นภาคใต้ใช้เวลาเฉลี่ยวันละ 2.78 ชั่วโมง ภาคเหนือและภาคตะวันออกเฉียงเหนือ ใช้เวลาเฉลี่ยเท่ากันวันละ 2.41 ชั่วโมง และภาคกลาง ใช้เวลาเฉลี่ยวันละ 2.39 ชั่วโมง ตามลำดับ

ตาราง จ เวลาที่ใช้โดยเฉลี่ยของประชากรที่มีอายุตั้งแต่ 6 ปีขึ้นไป จำแนกตามกิจกรรมการให้บริการชุมชน เพศ และภาค

กิจกรรม	ทั่วราชอาณาจักร			กรุงเทพ มหานคร	กลาง	เหนือ	ตะวันออกเฉียงเหนือ	ใต้
	รวม	ชาย	หญิง					
การให้บริการชุมชน	2.51	2.63	2.42	3.03	2.39	2.41	2.41	2.78
1. การบำรุงรักษาและการจัดการครัวเรือน	1.76	1.86	1.72	1.21	1.45	1.77	1.96	2.06
2. การซ่อมแซมสินค้าอุปโภค บริโภค และของใช้ในครัวเรือน	1.77	1.78	1.17	2.61	0.60	1.23	2.43	1.17
3. การซ่อมแซมถนน/อาคาร ทำความสะอาดชุมชน	2.67	2.79	2.52	-	1.23	2.42	3.24	1.50
4. การทำงานอาสาสมัคร	3.38	3.61	2.97	3.98	1.79	2.01	5.60	5.22

หมายเหตุ : เวลาเฉลี่ยในการทำกิจกรรมเฉพาะผู้ทำกิจกรรมนั้นๆ

5) การใช้เวลาร่าง

การใช้เวลาในการทำกิจกรรมเชิงสังคม วัฒนธรรมหรือเพื่อการพักผ่อนหย่อนใจ เช่น การพบปะสังสรรค์ ทำงานอดิเรก รวมทั้งการใช้เวลากับสื่อต่างๆ เป็นต้น พบว่า ประชากรใช้เวลาว่างโดยเฉลี่ยวันละ 4.25 ชั่วโมง โดยใช้เวลาในการเข้าสังคมและการมีส่วนร่วมในชุมชนเฉลี่ยวันละ 1.56 ชั่วโมง การเข้าชมเหตุการณ์ สถานที่ทางด้านวัฒนธรรม บ้านเทিং และการกีฬาเฉลี่ยวันละ 2.96 ชั่วโมง การทำกิจกรรมเกี่ยวกับงานอดิเรก การเล่นเกม และกิจกรรมยามว่างอื่นๆ เฉลี่ยวันละ 2.22 ชั่วโมง การมีส่วนร่วมในกีฬาในร่มและกลางแจ้งเฉลี่ยวันละ 1.34 ชั่วโมง และใช้เวลาว่างเกี่ยวกับกิจกรรมสื่อสารมวลชนเฉลี่ยวันละ 3.19 ชั่วโมง ซึ่งในกิจกรรมที่เกี่ยวกับสื่อสารมวลชนประชากรใช้เวลาว่างทำกิจกรรมที่น่าสนใจ เช่น ใช้เวลาว่างในการอ่านเฉลี่ยวันละ 1.11 ชั่วโมง (รวมการอ่านสิ่งพิมพ์หรือวารสารทางอินเทอร์เน็ต แต่ไม่รวมเวลาที่ใช้ในการอ่านหนังสือเพื่อเป็นการทบทวนหลักสูตร ซึ่งถือเป็นกิจกรรมการทำงานและการเรียนรู้) ใช้เวลาในการดูโทรทัศน์เฉลี่ยวันละ 3.00 ชั่วโมง ดูวิดีโอเฉลี่ยวันละ 2.07 ชั่วโมง ฟังรายการวิทยุเฉลี่ยวันละ 1.64 ชั่วโมง ฟังโสตสื่ออื่นๆ เฉลี่ยวันละ 1.26 ชั่วโมง นอกจากนี้ก็มีการใช้เวลาว่างในการท่องอินเทอร์เน็ต การดาวน์โหลด การอัปโหลด เฉลี่ยวันละ 2.03 (ตาราง ฉ)

ตาราง ฉ เวลาที่ใช้โดยเฉลี่ยของประชากรที่มีอายุตั้งแต่ 6 ปีขึ้นไป จำแนกตามกิจกรรมการใช้เวลาร่าง เพศ และภาค เฉลี่ยชั่วโมงต่อวัน

กิจกรรม	ทั่วราชอาณาจักร			กรุงเทพ มหานคร	กลาง	เหนือ	ตะวันออก เฉียงเหนือ	ใต้
	รวม	ชาย	หญิง					
การใช้เวลาร่าง	4.25	4.48	4.03	4.16	4.27	4.15	4.29	4.36
1. การเข้าสังคมและการมีส่วนร่วมในชุมชน	1.56	1.60	1.52	1.46	1.40	1.58	1.70	1.66
2. การเข้าชมเหตุการณ์/สถานที่ทางด้านวัฒนธรรม/ บ้านเทিং และการกีฬา	2.96	2.86	3.10	3.53	3.13	2.54	2.46	3.18
3. งานอดิเรก การเล่นเกม และกิจกรรมยามว่างอื่นๆ	2.22	2.40	1.94	2.30	2.12	2.15	2.30	2.23
4. การมีส่วนร่วมในกีฬาในร่มและกลางแจ้ง	1.34	1.41	1.16	1.40	1.36	1.22	1.40	1.31
5. สื่อสารมวลชน	3.19	3.24	3.14	3.35	3.32	3.08	3.09	3.09
- การอ่าน ^{1/}	1.11	1.07	1.16	1.30	0.90	1.12	1.33	1.15
- การดูโทรทัศน์	3.00	3.03	2.97	3.09	3.11	2.88	2.94	2.97
- การดูวิดีโอ	2.07	2.07	2.07	2.10	2.06	2.22	2.17	1.73
- การฟังรายการวิทยุ	1.64	1.57	1.72	1.53	1.66	1.67	1.77	1.26
- การฟังโสตสื่ออื่นๆ	1.26	1.26	1.25	1.05	1.21	1.27	1.33	1.31
- การท่องอินเทอร์เน็ต การดาวน์โหลด การอัปโหลด	2.03	2.16	1.89	1.95	2.18	2.00	1.97	1.77

หมายเหตุ : เวลาเฉลี่ยในการทำกิจกรรมเฉพาะผู้ทำกิจกรรมนั้นๆ

^{1/} รวมการอ่านสิ่งพิมพ์ / วารสารทางอินเทอร์เน็ต

3. การใช้เวลาทำกิจกรรมหลักที่สำคัญจำแนกตามกลุ่มอายุ

เมื่อพิจารณาการใช้เวลาทำกิจกรรมต่างๆ ในแต่ละกลุ่มอายุ จากผลการสำรวจพบว่า กิจกรรมการดูแลและการดำเนินชีวิตส่วนบุคคล กลุ่มวัยผู้สูงอายุ (อายุ 60 ปีขึ้นไป) ใช้เวลาดูแลตัวเองมากที่สุดเฉลี่ยวันละ 14.27 ชั่วโมง รองลงมาเป็นกลุ่มวัยเด็ก (อายุ 6 - 14 ปี) ใช้เวลาเฉลี่ยวันละ 12.93 ชั่วโมง กลุ่มวัยเยาวชน (อายุ 15 - 24 ปี) ใช้เวลาเฉลี่ยวันละ 12.16 ชั่วโมง และกลุ่มวัยทำงาน (อายุ 25 - 59 ปี) ใช้เวลาเฉลี่ยวันละ 12.12 ชั่วโมง ทั้งนี้ กลุ่มวัยเด็กใช้เวลานอนมากที่สุดเฉลี่ยวันละ 9.68 ชั่วโมง กลุ่มวัยทำงานใช้เวลานอนน้อยที่สุด เฉลี่ยวันละ 8.11 ชั่วโมง สำหรับการใช้เวลาในการรับประทานอาหารหรืออาหารว่าง ทุกกลุ่มวัยใช้เวลาเฉลี่ยวันละ 1.65 - 1.72 ชั่วโมง และในการดูแลสุขอนามัยส่วนบุคคลทุกกลุ่มวัยใช้เวลาเฉลี่ยวันละ 0.99 - 1.12 ชั่วโมง (ตาราง ช)

สำหรับกิจกรรมการทำงานและการเรียนรู้ กลุ่มวัยทำงานใช้เวลาในการทำงานและการเรียนรู้มากที่สุดเฉลี่ยวันละ 8.06 ชั่วโมง กลุ่มวัยผู้สูงอายุ ใช้เวลาในการทำงานและเรียนรู้น้อยที่สุดเฉลี่ยวันละ 6.17 ชั่วโมง ทั้งนี้ยังพบว่า กลุ่มวัยเยาวชนใช้เวลาในการเรียนรู้น้อยที่สุดเฉลี่ยวันละ 7.28 ชั่วโมง ข้อสังเกต สำหรับการทำงานของ กลุ่มวัยเด็ก (อายุ 6 - 14 ปี) ในกิจกรรมการทำงานที่ไม่ใช่ในระบบนั้น เป็นการช่วยครัวเรือนเล็กๆ น้อยๆ ทางด้านการเกษตร เช่น ช่วยหยิบจับในการเพาะปลูก เก็บผัก ช่วยเลี้ยงสัตว์ ช่วยจับสัตว์น้ำ (ทางด้านครัวเรือน) ช่วยเย็บปักถักร้อย ช่วยเตรียมอาหาร เป็นต้น เป็นการทำกิจกรรมในช่วงหลังเลิกเรียนหรือวันหยุดเสาร์อาทิตย์เท่านั้น

ตาราง ข เวลาที่ใช้โดยเฉลี่ยของประชากรที่มีอายุตั้งแต่ 6 ปีขึ้นไป จำแนกตามกลุ่มกิจกรรมหลักที่สำคัญ และกลุ่มอายุ
เฉลี่ยชั่วโมงต่อวัน

กิจกรรมหลักที่สำคัญ	กลุ่มอายุ				
	รวม	6-14	15-24	25-59	60 ปีขึ้นไป
1. การดูแลและการดำเนินชีวิตส่วนบุคคล	12.57	12.93	12.16	12.12	14.27
1.1 การนอน	8.44	9.68	8.48	8.11	8.67
1.2 การรับประทานอาหารหรืออาหารว่าง	1.69	1.68	1.65	1.70	1.72
1.3 การดูแลสุขอนามัยส่วนบุคคล	1.08	0.99	1.12	1.11	1.03
2. การทำงานและการเรียนรู้	7.70	6.95	7.74	8.06	6.17
2.1 การทำงานในระบบ	8.55	-	8.71	8.57	7.07
- เวลาการทำงานในระบบภาคองค์กร	7.68	-	7.94	7.64	7.37
- เวลาการทำงานในอาชีพอื่นๆ	3.36	-	4.12	3.28	3.90
- การเดินทางที่เกี่ยวข้องฯ	1.23	-	1.09	1.25	1.10
2.2 การทำงานในกิจกรรมการผลิตขั้นต้นของครัวเรือน	5.73	2.45^{1/}	5.71	6.04	4.93
- กิจกรรมการผลิตขั้นต้นของครัวเรือน	5.06	2.10	5.04	5.34	4.35
- การเดินทางที่เกี่ยวข้องฯ	0.99	0.98	0.99	0.98	1.00
2.3 การทำงานในกิจกรรมที่ไม่ใช่การผลิตขั้นต้นของครัวเรือน	6.95	2.15^{1/}	6.23	7.24	6.35
- กิจกรรมที่ไม่ใช่การผลิตขั้นต้นของครัวเรือน	5.58	1.77	5.68	5.86	4.79
- กิจกรรมการก่อสร้างของครัวเรือน	7.06	3.89	7.47	7.01	6.84
- กิจกรรมการให้บริการที่ก่อให้เกิดรายได้ของครัวเรือน	7.23	2.09	6.36	7.45	7.12
- การเดินทางที่เกี่ยวข้องฯ	1.10	1.12	1.01	1.14	0.97
2.3 การเรียนรู้	7.07	7.06	7.28	2.59	2.18
- การเรียนในโรงเรียน / มหาวิทยาลัย	5.90	5.93	5.84	4.37	3.99
- การทำที่บ้าน การทบทวนบทเรียน	1.43	1.21	1.79	2.37	2.36
- การฝึกอบรมและการเรียนเพื่อพัฒนาอาชีพ/วิชาชีพ	7.54	0.00	8.17	7.34	5.09
- การเดินทางที่เกี่ยวข้องฯ	1.07	0.98	1.20	1.09	0.86
3. การให้บริการและดูแลสมาชิกในครัวเรือน	2.83	1.35	2.65	3.00	2.92
3.1 การให้บริการในครัวเรือนของตนเองโดยไม่ได้รับค่าตอบแทน	2.21	1.06	1.86	2.31	2.51
3.2 การให้บริการดูแลสมาชิกในครัวเรือนโดยไม่ได้รับค่าตอบแทน	2.65	1.69	3.76	2.52	2.57
4. การให้บริการชุมชน	2.51	1.55	2.19	2.61	2.69
4.1 การบำรุงรักษาและการจัดการครัวเรือน	1.76	1.02	1.61	1.91	1.79
4.2 การซ่อมแซมสินค้าอุปโภค บริโภค และของใช้ในครัวเรือน	1.77	-	2.00	1.34	2.50
4.3 การซ่อมแซมถนน/อาคาร ทำความสะอาดชุมชน	2.67	0.30	1.44	3.29	2.81
4.4 การทำงานอาสาสมัคร	3.38	-	4.03	3.37	2.93
5. การใช้เวลาว่าง	4.25	5.71	4.69	3.57	5.04
5.1 การเข้าสังคมและการมีส่วนร่วมในชุมชน	1.56	1.27	1.62	1.43	2.01
5.2 การเข้าชมเหตุการณ์/สถานที่ทางด้านวัฒนธรรม/บันเทิง และการกีฬา	2.96	2.84	2.79	3.28	2.65
5.3 งานอดิเรก การเล่นเกม และกิจกรรมยามว่างอื่นๆ	2.22	2.28	2.18	1.92	1.84
5.4 การมีส่วนร่วมในกีฬาในร่มและกลางแจ้ง	1.34	1.48	1.64	1.30	1.05
5.5 สื่อสารมวลชน	3.19	3.61	3.36	2.87	3.80
- การอ่าน ^{2/}	1.11	1.06	1.35	0.93	1.43
- การดูโทรทัศน์	3.00	3.43	2.98	2.75	3.56
- การดูวีดีโอ	2.07	2.04	2.04	2.16	1.97
- การฟังรายการวิทยุ	1.64	1.74	1.25	1.34	1.87
- การฟังสื่อสิ่งอื่นฯ	1.26	1.16	1.37	1.12	1.57
- การท่องอินเทอร์เน็ต การดาวน์โหลด การอัปโหลด	2.03	1.93	2.23	1.82	2.46

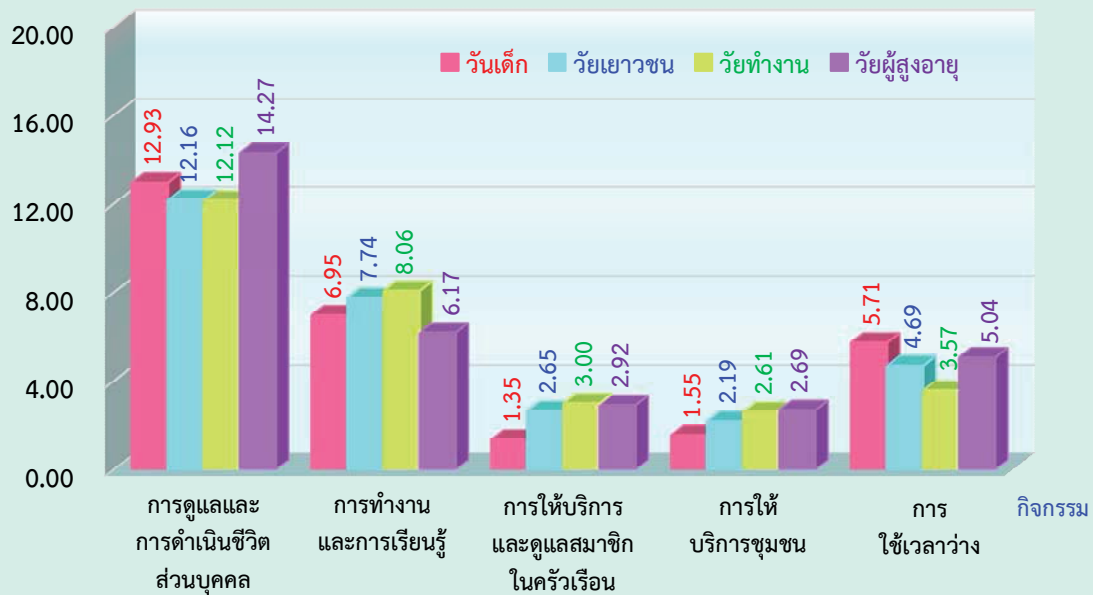
หมายเหตุ : เวลาเฉลี่ยในการทำกิจกรรมเฉพาะผู้ทำกิจกรรมนั้นๆ

^{1/} เป็นการช่วยทำกิจกรรมของครัวเรือน ซึ่งเป็นงานเล็กๆ น้อยๆ ไม่ใช่งานหลัก เช่น การช่วยทางด้านการเกษตร ช่วยเสริมอาหาร เป็นต้น
เป็นการทำกิจกรรมในช่วงหลังเลิกเรียนหรือวันหยุดเสาร์อาทิตย์เท่านั้น

^{2/} รวมการอ่านสิ่งพิมพ์ / วารสารทางอินเทอร์เน็ต

กิจกรรมการให้บริการและดูแลสมาชิกในครัวเรือน พบว่า กลุ่มวัยทำงานและกลุ่มวัยผู้สูงอายุใช้เวลาใกล้เคียงกันเฉลี่ยวันละ 2.92 - 3.00 ชั่วโมง ขณะที่วัยเด็กใช้เวลาน้อยที่สุดเฉลี่ยวันละ 1.35

แผนภูมิ 5 เวลาที่ใช้โดยเฉลี่ยของประชากรที่มีอายุตั้งแต่ 6 ปีขึ้นไป จำแนกตามกลุ่มกิจกรรมหลักที่สำคัญ และกลุ่มอายุเฉลี่ยชั่วโมงต่อวัน



หมายเหตุ : เวลาเฉลี่ยในการทำกิจกรรมเฉพาะผู้ทำกิจกรรมนั้นๆ

กิจกรรมการให้บริการชุมชน กลุ่มวัยผู้สูงอายุใช้เวลาในการให้บริการชุมชนมากถึงเฉลี่ยวันละ 2.69 ชั่วโมง ขณะที่กลุ่มวัยเด็กใช้เวลาน้อยที่สุดเฉลี่ยวันละ 1.55 ชั่วโมง เมื่อจำแนกออกเป็นกิจกรรมย่อยที่สำคัญ พบว่าส่วนใหญ่ทุกกลุ่มวัยยกเว้นกลุ่มวัยเด็ก ใช้เวลาในการทำงานอาสาสมัครมากที่สุดเฉลี่ยวันละ 2.93 - 4.03 ชั่วโมง

กิจกรรมการใช้เวลาว่าง กลุ่มวัยเด็กใช้เวลาว่างมากที่สุดเฉลี่ยวันละ 5.71 ชั่วโมง รองลงมาคือกลุ่มวัยผู้สูงอายุ กลุ่มวัยเยาวชน และกลุ่มวัยทำงาน ใช้เวลาว่างเฉลี่ยวันละ 5.04, 4.69 และ 3.57 ชั่วโมง ตามลำดับ

ภาคผนวก ก

ระเบียบวิธี

APPENDIX A

Methodology

ภาคผนวก ก

ระเบียบวิธี

1. แผนการสุ่มตัวอย่าง

แผนการสุ่มตัวอย่างที่ใช้เป็นแบบ Stratified Three-stage Sampling โดยมีกรุงเทพมหานครและจังหวัดเป็นสตราตัม เขตแขวนับ (Enumeration : EA) เป็นหน่วยตัวอย่างขั้นที่หนึ่ง ครั้วเรือนส่วนบุคคลเป็นหน่วยตัวอย่างขั้นที่สอง และสมาชิกในครั้วเรือนที่มีอายุ 6 ปีขึ้นไปเป็นหน่วยตัวอย่างขั้นที่สาม

การจัดสตราตัม

กรุงเทพมหานครและจังหวัดเป็นสตราตัม ซึ่งมีทั้งสิ้น 77 สตราตัม และในแต่ละสตราตัม (ยกเว้น กรุงเทพมหานคร) ได้ทำการแบ่งออกเป็น 2 สตราตัมย่อย ตามลักษณะการปกครองของกรมการปกครอง คือ ในเขตเทศบาล และนอกเขตเทศบาล

การเลือกตัวอย่างขั้นที่หนึ่ง

จากแต่ละสตราตัมย่อย หรือแต่ละเขตการปกครอง ได้ทำการเลือก EA ตัวอย่าง อย่างอิสระต่อกัน โดยให้ความน่าจะเป็นในการเลือกเป็นปฏิภาคกับจำนวนครั้วเรือนของ EA นั้นๆ ได้จำนวนตัวอย่างทั้งสิ้น 8,955 EA จากทั้งสิ้นจำนวน 127,460 EA ซึ่งกระจายไปตามภาค และเขตการปกครอง เป็นดังนี้

ภาค	รวม	ในเขตเทศบาล	นอกเขตเทศบาล
กรุงเทพมหานคร	450	450	-
กลาง (ยกเว้น กรุงเทพมหานคร)	2,853	1,350	1,503
เหนือ	1,917	945	972
ตะวันออกเฉียงเหนือ	2,214	1,098	1,116
ใต้	1,521	747	774
รวมทั้งราชอาณาจักร	8,955	4,590	4,365

การเลือกตัวอย่างขั้นที่สอง

ในขั้นนี้เป็นการเลือกครั้วเรือนตัวอย่างจากครั้วเรือนส่วนบุคคลทั้งสิ้น ในบัญชีรายชื่อครั้วเรือน ซึ่งได้จากการนับจดในแต่ละ EA ตัวอย่าง * ด้วยวิธีการสุ่มแบบมีระบบ โดยกำหนดขนาดตัวอย่าง สำหรับแต่ละเดือน ดังนี้

ในเขตเทศบาล : กำหนด 4 ครั้วเรือนตัวอย่าง ต่อ EA

นอกเขตเทศบาล : กำหนด 3 ครั้วเรือนตัวอย่าง ต่อ EA

* มีการใช้ EA ตัวอย่างซ้ำ จำนวน 2,985 EA ตาม Rotation Plan ของโครงการสำรวจภาวะการทำงานของประชากร พ.ศ. 2557 และ พ.ศ. 2558

ก่อนที่จะทำการเลือกครัวเรือนตัวอย่าง ได้มีการจัดเรียงรายชื่อครัวเรือนส่วนบุคคลใหม่ตามขนาดครัวเรือน ซึ่งวัดด้วยจำนวนสมาชิกในครัวเรือน

จำนวนครัวเรือนส่วนบุคคลตัวอย่างทั้งสิ้นที่ต้องทำการแจกจ่าย จำแนกตามภาค และเขตการปกครอง เป็นดังนี้

ภาค	รวม	ในเขตเทศบาล	นอกเขตเทศบาล
กรุงเทพมหานคร	4,800	4,800	-
กลาง (ยกเว้น กรุงเทพมหานคร)	26,424	14,400	12,024
เหนือ	17,856	10,080	7,776
ตะวันออกเฉียงเหนือ	20,640	11,712	8,928
ใต้	14,160	7,968	6,192
รวมทั้งราชอาณาจักร	83,880	48,960	34,920

การเลือกตัวอย่างขั้นที่สาม

ในแต่ละครัวเรือนส่วนบุคคลตัวอย่าง ได้ทำการเลือกสมาชิกในครัวเรือนที่มีอายุ 6 ปีขึ้นไป ครัวเรือนละ 1 ราย ด้วยวิธีการสุ่มอย่างง่าย เพื่อทำการสัมภาษณ์ ได้จำนวนสมาชิกตัวอย่างทั้งสิ้น 83,880 ราย

2. วิธีประมาณผล

การเสนอผลของการสำรวจได้เสนอผลการสำรวจในระดับกรุงเทพมหานคร และภาค จำนวน 4 ภาค คือ ภาคกลาง (ยกเว้นกรุงเทพมหานคร) ภาคเหนือ ภาคตะวันออกเฉียงเหนือ และภาคใต้ โดยจำแนกตามเขตการปกครอง คือ ในเขตเทศบาล และนอกเขตเทศบาล

ในการประมาณค่า กำหนดให้

g	$= 1, 2, 3, \dots, 24$	(หมวดอายุ-เพศ)
l	$= 1, 2, \dots, n_{hjk}$	(ครัวเรือนตัวอย่าง)
k	$= 1, 2, 3, \dots, m_{hij}$	(เขตแจกจ่ายตัวอย่าง)
j	$= 1, 2$	(เขตการปกครอง)
i	$= 1, 2, 3, \dots, A_h$	(จังหวัด)
h	$= 1, 2, 3, 4, 5$	(ภาค)

การประมาณค่ายอดรวม

1.1 สูตรการประมาณค่ายอดรวมที่ปรับแล้วของจำนวนประชากรที่มีลักษณะที่ต้องการศึกษา X สำหรับหมวดอายุ-เพศ g เขตการปกครอง j ภาค h คือ

$$x''_{h j g} = \frac{x'_{h j g}}{y'_{h j g}} Y_{h j g} = r_{h j g} Y_{h j g} \quad \dots\dots\dots (1)$$

โดยที่ $x'_{h j g}$ คือ ค่าประมาณยอดรวมโดยปกติจากการเลือกตัวอย่างสามชั้น ของจำนวนประชากรทั้งสิ้นที่มีลักษณะที่ต้องการศึกษา X สำหรับหมวดอายุ-เพศ g เขตการปกครอง j ภาค h

$y'_{h j g}$ คือ ค่าประมาณยอดรวมโดยปกติจากการเลือกตัวอย่างสามชั้น ของจำนวนประชากรทั้งสิ้น สำหรับหมวดอายุ-เพศ g เขตการปกครอง j ภาค h

$Y_{h j g}$ คือ ค่าประมาณจำนวนประชากรทั้งสิ้น ที่ได้จากการคาดประมาณประชากรของประเทศไทย สำหรับหมวดอายุ-เพศ g เขตการปกครอง j ภาค h

$r_{h j g}$ คือ อัตราส่วนของค่าประมาณจำนวนประชากรทั้งสิ้นที่มีลักษณะที่ต้องการศึกษา X กับค่าประมาณจำนวนประชากรทั้งสิ้น สำหรับหมวดอายุ-เพศ g เขตการปกครอง j ภาค h

สูตรการคำนวณค่าประมาณยอดรวมโดยปกติ จากการเลือกตัวอย่างสามชั้น คือ

i)
$$x'_{h j g} = \sum_{i=1}^{A_h} x'_{h i j g} \quad \dots\dots\dots (2)$$

โดยที่ $x'_{h i j g}$ คือ ค่าประมาณยอดรวมโดยปกติจากการเลือกตัวอย่างสามชั้นของจำนวนประชากรทั้งสิ้นที่มีลักษณะที่ต้องการศึกษา X สำหรับหมวดอายุ-เพศ g เขตการปกครอง j จังหวัด i ภาค h ซึ่ง

$$x'_{h i j g} = \frac{1}{m_{h i j}} \sum_{k=1}^{m_{h i j}} \frac{1}{P_{h i j k}} \frac{N_{h i j k}}{n_{h i j k}} R_{h i j k l} X_{h i j k l g}$$

$X_{h i j k l g}$ คือ จำนวนประชากรที่เจงนับได้ทั้งสิ้น ที่มีลักษณะที่ต้องการศึกษา X ในหมวดอายุ-เพศ g ครั้วเรือนตัวอย่าง l เขตเจงนับตัวอย่าง k เขตการปกครอง j จังหวัด i ภาค h

R_{hijkl} คือ จำนวนสมาชิกที่มีอายุ 6 ปีขึ้นไปทั้งสิ้น ในครัวเรือนตัวอย่าง l เขตแดนนับตัวอย่าง k เขตการปกครอง j จังหวัด i ภาค h

N_{hijk} คือ จำนวนครัวเรือนที่นับจดได้ทั้งสิ้น ในเขตแดนนับตัวอย่าง k เขตการปกครอง j จังหวัด i ภาค h

n_{hijk} คือ จำนวนครัวเรือนตัวอย่างที่แจงนับได้ทั้งสิ้น ในเขตแดนนับตัวอย่าง k เขตการปกครอง j จังหวัด i ภาค h

P_{hijk} คือ โอกาสในการเลือกเขตแดนนับตัวอย่าง k เขตการปกครอง j จังหวัด i ภาค h

m_{hij} คือ จำนวนเขตแดนนับตัวอย่างทั้งสิ้น ในเขตการปกครอง j จังหวัด i ภาค h

A_h คือ จำนวนจังหวัดทั้งสิ้นในภาค h และ $\sum_{h=1}^5 A_h = 77$

ii)
$$y'_{hijg} = \sum_{i=1}^{A_h} y'_{hijg} \dots\dots\dots (3)$$

โดยที่ y'_{hijg} คือ ค่าประมาณยอดรวมโดยปกติจากการเลือกตัวอย่างสามขั้น ของจำนวนประชากรทั้งสิ้น สำหรับหมวดอายุ-เพศ g เขตการปกครอง j จังหวัด i ภาค h ซึ่ง

$$y'_{hijg} = \frac{1}{m_{hij}} \sum_{k=1}^{m_{hij}} \frac{1}{P_{hijk}} \frac{N_{hijk}}{n_{hijk}} R_{hijkl} y_{hijklg}$$

y_{hijklg} คือ จำนวนประชากรที่แจงนับได้ทั้งสิ้น ในหมวดอายุ-เพศ g ครัวเรือนตัวอย่าง l เขตแดนนับตัวอย่าง k เขตการปกครอง j จังหวัด i ภาค h

1.2 สูตรการประมาณค่ายอดรวมที่ปรับแล้วของจำนวนประชากรที่มีลักษณะที่ต้องการศึกษา X สำหรับเขตการปกครอง j ภาค h คือ

$$x''_{hj} = \sum_{g=1}^{24} x''_{hjg} \dots\dots\dots (4)$$

1.3 สูตรการประมาณค่ายอดรวมที่ปรับแล้วของจำนวนประชากรที่มีลักษณะที่ต้องการศึกษา X สำหรับหมวดอายุ-เพศ g ภาค h คือ

$$x''_{hg} = \sum_{j=1}^2 x''_{hjg} \dots\dots\dots (5)$$

1.4 สูตรการประมาณค่ายอดรวมที่ปรับแล้วของจำนวนประชากรที่มีลักษณะที่ต้องการศึกษา X สำหรับภาค h คือ

$$x_h'' = \sum_{j=1}^2 x_{hj}'' = \sum_{g=1}^{24} x_{hg}'' \quad \dots\dots\dots (6)$$

1.5 สูตรการประมาณค่ายอดรวมที่ปรับแล้วของจำนวนประชากรที่มีลักษณะที่ต้องการศึกษา X สำหรับเขตการปกครอง j ที่ราชอาณาจักร คือ

$$x_j'' = \sum_{h=1}^5 x_{hj}'' \quad \dots\dots\dots (7)$$

1.6 สูตรการประมาณค่ายอดรวมที่ปรับแล้วของจำนวนประชากรที่มีลักษณะที่ต้องการศึกษา X สำหรับหมวดอายุ-เพศ g ที่ราชอาณาจักร คือ

$$x_g'' = \sum_{h=1}^5 x_{hg}'' \quad \dots\dots\dots (8)$$

1.7 สูตรการประมาณค่ายอดรวมที่ปรับแล้วของจำนวนประชากรที่มีลักษณะที่ต้องการศึกษา X สำหรับที่ราชอาณาจักร คือ

$$x'' = \sum_{h=1}^5 x_h'' = \sum_{j=1}^2 x_j'' = \sum_{g=1}^{24} x_g'' \quad \dots\dots\dots (9)$$

3. การประมาณค่าความแปรปรวนของค่าประมาณยอดรวม และการประมาณค่าสัมประสิทธิ์ของความแปรผันของค่าประมาณยอดรวม

ในการคำนวณค่าประมาณความแปรปรวนของค่าประมาณยอดรวม และการประมาณค่าสัมประสิทธิ์ของความแปรผันของค่าประมาณยอดรวม ใช้โปรแกรมสำเร็จรูป SAS Version 9.1

4. วิธีเก็บรวบรวมข้อมูล

การสำรวจได้ดำเนินการพร้อมกับโครงการสำรวจภาวะการทำงานของประชากร ในระหว่างวันที่ 1-12 เดือน กรกฎาคม – ธันวาคม พ.ศ. 2557 และเดือน มกราคม – มิถุนายน พ.ศ. 2558 มีครัวเรือนตัวอย่างทั้งสิ้น 83,880 ครัวเรือน เป็นครัวเรือนตัวอย่างในกรุงเทพมหานคร 4,800 ครัวเรือน ในเทศบาลอื่นๆ 44,160 ครัวเรือน และนอกเขตเทศบาล 34,920 ครัวเรือน สำหรับวิธีการเก็บรวบรวมข้อมูลใช้วิธีสัมภาษณ์สมาชิกที่ตกเป็นตัวอย่างในครัวเรือนตัวอย่างพร้อมกันทุกจังหวัดโดยพนักงานของสำนักงานสถิติแห่งชาติซึ่งมีประสบการณ์ ในการสำรวจพนักงานสัมภาษณ์ทุกคนจะมีคู่มือการปฏิบัติงานในการเก็บรวบรวมข้อมูลสำหรับการใช้ในการปฏิบัติงาน เพื่อให้ทุกคนปฏิบัติงานในแนวทางเดียวกัน

5. การประมาณผลข้อมูล

จะดำเนินการตามหลักวิชาสถิติโดยนำข้อมูลที่ได้จากครัวเรือนตัวอย่างมาคำนวณ โดยใช้สูตรการประมาณค่าที่เหมาะสมกับวิธีการเลือกตัวอย่าง และมีการถ่วงน้ำหนัก (weight) เพื่อให้ได้ค่าประมาณของประชากรทั้งหมดที่ใกล้เคียงกับค่าที่แท้จริงทั้งในระดับภาคและยอดรวมทั้งประเทศ

6. การคำนวณเวลา

ในการคำนวณเวลาเฉลี่ยในรายงานฉบับนี้ (บทที่ 2) จะใช้วิธีการคำนวณการใช้เวลาทำกิจกรรมหลักจากประชากรอายุ 6 ปีขึ้นไปที่ตกเป็นตัวอย่างทั้งหมด เพื่อให้เห็นการใช้เวลาโดยเฉลี่ยในการทำกิจกรรมในภาพรวมของประชากรทั้งประเทศ (ตาราง ก) ส่วนการใช้เวลาทำกิจกรรมย่อยที่สำคัญในแต่ละกิจกรรมหลัก จะคำนวณจากผู้ที่มีส่วนร่วมในการทำกิจกรรมนั้นๆ เท่านั้น เพื่อให้เห็นว่า ผู้ที่ทำกิจกรรมนั้นจริงๆ ใช้เวลาทำกิจกรรมเป็นอย่างไร (ตาราง ข-ช และ แผนภูมิ 1-5)

7. ข้อสังเกต

1. การทำกิจกรรมที่ไม่ใช่ในระบบของเด็กอายุ 6 – 14 ปี เป็นการช่วยทำกิจกรรมของครัวเรือน ซึ่งเป็นงานเล็กๆ น้อยๆ ไม่ใช่งานหลัก เช่น การช่วยทางด้านการเกษตร เช่น ช่วยหยิบจับในการเพาะปลูกเก็บผัก ช่วยเลี้ยงสัตว์ ช่วยทางด้านครัวเรือน เช่น ช่วยเย็บปักถักร้อย ช่วยเสิร์ฟอาหาร ช่วยเตรียมอาหาร เป็นต้น ซึ่งเป็นการทำกิจกรรมในช่วงหลังเลิกเรียนหรือวันหยุดเสาร์อาทิตย์เท่านั้น

2. ในการสำรวจการใช้เวลาของประชากรเป็นการสอบถามข้อมูลการทำกิจกรรมต่างๆ ภายใน 1 วัน ของผู้ที่มีอายุตั้งแต่ 6 ปีขึ้นไป บางครั้งข้อมูลในการทำกิจกรรมต่างๆ ในตารางข้อมูล อาจไม่มีค่าของข้อมูลหรือข้อมูลมีค่าเป็นศูนย์ หรือมีข้อมูลจำนวนเล็กน้อย ตามสัญลักษณ์ ดังนี้

- หมายถึง ไม่มีข้อมูล
- 0 หมายถึง มีค่าของข้อมูลจำนวนเล็กน้อย เช่น 0.0001, 0.000001 เป็นต้น

การประมาณค่าสัมประสิทธิ์ของความแปรผันของค่าประมาณยอดรวม จำแนกตามเพศ และเขตการปกครอง ที่ราชอาณาจักร

กิจกรรม	ยอดรวม						ในเขตเทศบาล						นอกเขตเทศบาล						Main Activity
	Total			Municipal Area			Non-Municipal Area			Total			Municipal Area			Non-Municipal Area			
	รวม	ชาย	หญิง	รวม	ชาย	หญิง	รวม	ชาย	หญิง	รวม	ชาย	หญิง	รวม	ชาย	หญิง				
	Total	Male	Female	Total	Male	Female	Total	Male	Female	Total	Male	Female	Total	Male	Female				
01 การทำงานในหน่วยงานเอกชน รัฐวิสาหกิจ รัฐบาล องค์กรที่ไม่แสวงหากำไร (ทำงานในระบบ)	1.51	1.93	2.13	2.05	2.57	2.76	2.18	2.90	3.33	01 Formal sector work									
02 การทำงานในกิจกรรมการผลิตขั้นต้นของครัวเรือน	1.18	1.51	1.74	2.42	2.85	3.23	1.34	1.74	2.00	02 Work for household in primary production activities									
03 การทำงานในกิจกรรมที่ไม่ใช่การผลิตขั้นต้นของครัวเรือน	2.99	4.47	3.81	4.51	5.97	6.19	3.99	6.42	4.83	03 Work for household in non-primary production activities									
04 การทำงานในกิจกรรมการก่อสร้างของครัวเรือน	3.73	4.01	9.14	6.02	6.47	14.40	4.69	5.04	11.74	04 Work for household in construction activities									
05 การทำงานในการให้บริการที่ก่อให้เกิดรายได้ของครัวเรือน	1.54	2.25	1.98	2.12	3.12	2.61	2.23	3.25	3.01	05 Work for household providing services for income									
06 การให้บริการในครัวเรือนของตนเอง โดยไม่ได้รับค่าตอบแทน	0.63	1.21	0.78	1.10	1.98	1.28	0.72	1.51	0.96	06 Providing unpaid domestic services for own final use within household									
07 การให้บริการดูแลสมาชิกในครัวเรือน โดยไม่ได้รับค่าตอบแทน	1.55	2.61	1.92	2.53	3.83	3.29	1.96	3.46	2.37	07 Providing unpaid caregiving services to household members									
08 การให้บริการชุมชน และการให้ความช่วยเหลือครัวเรือนอื่น	4.29	7.08	5.34	6.68	10.24	8.51	5.50	9.31	6.77	08 Providing community services and help to other households									
09 การเรียนรู้	1.66	2.34	2.23	2.60	3.56	3.47	2.14	3.10	2.91	09 Learning									
10 การเข้าสังคม และการมีส่วนร่วมในชุมชน	0.79	1.14	1.05	1.32	1.82	1.73	0.97	1.45	1.31	10 Socializing and community participation									
11 การเข้าชมเหตุการณ์/สถานที่ทางวัฒนธรรม การบันเทิง และการกีฬา	7.23	9.61	10.97	9.23	12.92	13.01	11.62	14.36	19.81	11 Attending/visiting cultural, entertainment and sports events/venues									
12 งานอดิเรก การเล่นเกมส์ และกิจกรรมยามว่างอื่นๆ	1.79	2.32	2.73	2.63	3.40	4.05	2.43	3.16	3.71	12 Hobbies, games and other parttime activities									
13 การมีส่วนร่วมในกีฬาในร่มและกลางแจ้ง และหลักสูตรที่เกี่ยวข้อง	1.87	2.19	3.26	2.74	3.21	4.54	2.55	2.99	4.67	13 Indoor and outdoor sports participation and related courses									
14 สื่อสารมวลชน	0.52	0.82	0.77	0.88	1.33	1.24	0.60	1.02	0.97	14 Mass media									
15 การดูแล และการดำเนินชีวิตส่วนบุคคล	0.48	0.77	0.72	0.84	1.25	1.16	0.54	0.95	0.89	15 Personal care and maintenance									

ภาคผนวก ข

ตารางสถิติ

APPENDIX B

Statistical Tables

ตาราง 1 จำนวนประชากรอายุตั้งแต่ 6 ปีขึ้นไป จำแนกตามกิจกรรมหลัก เพศ และเขตการปกครอง ที่ราชอาณาจักร

TABLE 1 NUMBER OF POPULATION 6 YEARS AND OVER BY MAIN ACTIVITY SEX AND AREA, WHOLE KINGDOM

หน่วยเป็นคน : in person

กิจกรรม	ยอดรวม		ในเขตเทศบาล				นอกเขตเทศบาล				Main Activity
	Total		Municipal Area		Non-Municipal Area		Total		Total		
	ชาย	หญิง	รวม	ชาย	หญิง	รวม	ชาย	หญิง	รวม	หญิง	
	Male	Female	Total	Male	Female	Total	Male	Female	Male	Female	
ยอดรวม	30,441,781	32,087,296	27,914,593	13,443,120	14,471,473	34,614,484	16,998,661	17,615,823	Total		
01 การทำงานในหน่วยงานเอกชน รัฐวิสาหกิจ รัฐบาล องค์การที่ไม่แสวงหากำไร (ทำงานในระบง)	13,510,735	7,384,561	6,126,174	8,153,386	4,416,207	3,737,179	2,968,354	2,388,995	01 Formal sector work		
02 การทำงานในกิจกรรมการผลิตขั้นต้นของครัวเรือน	12,789,585	7,610,294	5,179,292	2,355,031	1,438,868	916,163	10,434,555	6,171,426	02 Work for household in primary production activities		
03 การทำงานในกิจกรรมที่ไม่ใช่การผลิตขั้นต้นของครัวเรือน	2,534,008	1,043,429	1,490,579	1,030,561	450,651	579,909	1,503,447	910,670	03 Work for household in non-primary production activities		
04 การทำงานในกิจกรรมการก่อสร้างของครัวเรือน	1,298,641	1,156,048	142,594	405,265	355,034	50,232	893,376	801,014	04 Work for household in construction activities		
05 การทำงานในการให้บริการที่ก่อให้เกิดรายได้ของครัวเรือน	9,675,915	4,519,558	5,156,358	5,258,150	2,505,721	2,752,430	4,417,765	2,013,837	05 Work for household providing services for income		
06 การให้บริการในครัวเรือนของตนเอง โดยไม่ได้รับค่าตอบแทน	40,278,349	14,030,033	26,248,316	17,377,318	6,115,534	11,261,784	22,901,031	7,914,499	06 Providing unpaid domestic services for own final use within household		
07 การให้บริการดูแลสมาชิกในครัวเรือน โดยไม่ได้รับค่าตอบแทน	8,027,266	2,740,777	5,286,489	2,903,580	1,001,420	1,902,160	5,123,685	1,739,357	07 Providing unpaid caregiving services to household members		
08 การให้บริการชุมชน และการให้ความช่วยเหลือครัวเรือนอื่น	1,054,883	424,154	630,730	349,491	141,659	207,832	705,393	282,495	08 Providing community services and help to other households		
09 การเรียนรู้	8,415,485	4,090,467	4,325,018	3,649,655	1,769,423	1,880,232	4,765,830	2,321,044	09 Learning		
10 การช้อปปิ้ง และการมีส่วนร่วมในชุมชน	32,863,959	16,467,055	16,396,904	13,854,338	6,833,582	7,020,757	19,009,621	9,633,474	10 Socializing and community participation		
11 การเข้าชมเหตุการณ์/สถานที่ทางด้านวัฒนธรรม การบันเทิง และการกีฬา	368,886	211,723	157,164	220,459	120,357	100,102	148,428	91,366	11 Attending/visiting cultural, entertainment and sports events/venues		
12 งานอดิเรก การเล่นเกม และกิจกรรมยามว่างอื่นๆ	6,577,971	3,899,205	2,678,766	2,942,703	1,760,082	1,182,621	3,635,268	2,139,123	12 Hobbies, games and other parttime activities		
13 การมีส่วนร่วมในกีฬาในร่มและกลางแจ้ง และหลักสูตรที่เกี่ยวข้อง	5,571,081	4,039,964	1,531,118	2,749,735	1,917,165	832,570	2,821,347	2,122,798	13 Indoor and outdoor sports participation and related courses		
14 สื่อสารมวลชน	56,474,162	27,591,994	28,882,168	25,005,117	12,007,023	12,998,094	31,469,045	15,584,971	14 Mass media		
15 การดูแล และการดำเนินชีวิตส่วนบุคคล	62,529,077	30,441,781	32,087,296	27,914,593	13,443,120	14,471,473	34,614,484	16,998,661	15 Personal care and maintenance		

ตาราง 2 เวลาที่ใช้โดยเฉลี่ยต่อวันของประชากรอายุตั้งแต่ 6 ปีขึ้นไป (ชั่วโมงต่อวัน) จำแนกตามกิจกรรมหลัก เพศ และเขตการปกครอง ที่ราชอาณาจักร

TABLE 2 AVERAGE TIME OF PARTICIPANTS 6 YEARS OF AGE AND OVER BY MAIN ACTIVITY SEX AND AREA, WHOLE KINGDOM

หน่วยเป็นชั่วโมงต่อวัน : Hour per day

กิจกรรม	ยอดรวม			ในเขตเทศบาล			นอกเขตเทศบาล			Main Activity
	รวม	ชาย	หญิง	รวม	ชาย	หญิง	รวม	ชาย	หญิง	
	Total	Male	Female	Total	Male	Female	Total	Male	Female	
01 การทำงานในหน่วยงานเอกชน รัฐวิสาหกิจ รัฐบาล องค์การที่ไม่แสวงหากำไร (ทำงานในระบบ)	8.55	8.52	8.58	8.77	8.76	8.78	8.21	8.16	8.28	01 Formal sector work
02 การทำงานในกิจกรรมผลิตขั้นต้นของครัวเรือน	5.73	5.96	5.39	5.57	5.81	5.21	5.77	6.00	5.43	02 Work for household in primary production activities
03 การทำงานในกิจกรรมที่ไม่ใช่การผลิตขั้นต้นของครัวเรือน	5.62	5.48	5.72	5.98	5.97	5.99	5.38	5.10	5.55	03 Work for household in non-primary production activities
04 การทำงานในกิจกรรมก่อสร้างของครัวเรือน	7.66	7.72	7.17	7.70	7.85	6.60	7.64	7.66	7.48	04 Work for household in construction activities
05 การทำงานในการให้บริการที่ก่อให้เกิดรายได้ของครัวเรือน	6.88	7.09	6.70	7.45	7.69	7.22	6.20	6.33	6.09	05 Work for household providing services for income
06 การให้บริการในครัวเรือนของตนเอง โดยไม่ได้รับค่าตอบแทน	2.40	1.60	2.83	2.42	1.68	2.82	2.38	1.54	2.83	06 Providing unpaid domestic services for own final use within household
07 การให้บริการดูแลสมาชิกในครัวเรือน โดยไม่ได้รับค่าตอบแทน	2.73	1.87	3.18	2.62	1.86	3.02	2.80	1.88	3.27	07 Providing unpaid caregiving services to household members
08 การให้บริการชุมชน และการให้ความช่วยเหลือครัวเรือนอื่น	2.51	2.63	2.42	2.48	2.75	2.30	2.52	2.57	2.48	08 Providing community services and help to other households
09 การเรียนรู้	7.07	7.12	7.02	7.08	7.15	7.00	7.06	7.10	7.03	09 Learning
10 การเข้าสังคม และการมีส่วนร่วมในชุมชน	1.56	1.60	1.52	1.49	1.52	1.46	1.62	1.65	1.58	10 Socializing and community participation
11 การเข้าชมเหตุการณ์/สถานที่ทางวัฒนธรรม การบันเทิง และการกีฬา	2.96	2.86	3.10	3.04	3.06	3.02	2.85	2.60	3.24	11 Attending/visiting cultural, entertainment and sports events/venues
12 งานอดิเรก การเล่นเกมส์ และกิจกรรมยามว่างอื่นๆ	2.22	2.40	1.94	2.25	2.49	1.90	2.19	2.33	1.98	12 Hobbies, games and other parttime activities
13 การมีส่วนร่วมในกีฬาในร่มและกลางแจ้ง และหลักสูตรที่เกี่ยวข้อง	1.34	1.41	1.16	1.37	1.44	1.22	1.31	1.38	1.10	13 Indoor and outdoor sports participation and related courses
14 สื่อมวลชน	3.19	3.24	3.14	3.26	3.27	3.25	3.14	3.21	3.06	14 Mass media
15 การดูแล และการดำเนินชีวิตส่วนบุคคล	12.57	12.70	12.45	12.45	12.54	12.36	12.67	12.82	12.52	15 Personal care and maintenance

ตาราง 3 เวลาที่ใช้โดยเฉลี่ยต่อวันของประชากรอายุตั้งแต่ 6 ปีขึ้นไป (ชั่วโมงต่อวัน) จำแนกตามกิจกรรมหลัก และกลุ่มอายุ ทั่วราชอาณาจักร

TABLE 3 AVERAGE TIME OF PARTICIPANTS 6 YEARS OF AGE AND OVER BY MAIN ACTIVITY, AND AGE GROUP, WHOLE KINGDOM

หน่วยเป็นชั่วโมงต่อวัน : Hour per day

กิจกรรมหลัก	ยอดรวม	กลุ่มอายุ Age Group											Main Activity	
		6-9	10-14	15-19	20-24	25-29	30-34	35-39	40-44	45-49	50-54	55-59		>=60
	Total	8.55	-	8.21	8.83	8.84	8.90	8.74	8.38	8.27	8.21	8.00	7.00	01 Formal sector work
01 การทำงานในหน่วยงานนอกภาครัฐภาค อสังหาริมทรัพย์ (ทำงานในระบบ)														
02 การทำงานในกิจกรรมการผลิตขั้นต้นของครัวเรือน	5.73	2.00	2.89	5.25	6.00	6.04	5.80	6.14	6.22	6.12	5.94	6.00	5.00	02 Work for household in primary production activities
03 การทำงานในกิจกรรมที่ไม่ใช่การผลิตขั้นต้นของครัวเรือน	5.62	0.74	2.60	4.15	6.31	7.05	5.69	6.38	5.40	5.87	5.57	6.00	5.00	03 Work for household in non-primary production activities
04 การทำงานในกิจกรรมการก่อสร้างของครัวเรือน	7.66	-	8.55	8.09	8.19	8.38	7.17	7.40	7.63	7.68	7.36	8.00	7.00	04 Work for household in construction activities
05 การทำงานในการให้บริการที่ไม่ใช่การขายต่อของครัวเรือน	6.88	1.66	2.49	5.13	6.21	6.90	7.01	7.28	7.24	7.31	7.16	7.00	7.00	05 Work for household providing services for income
06 การให้บริการในครัวเรือนของตนเอง โดยไม่ได้รับค่าตอบแทน	2.40	1.06	1.33	1.98	2.12	2.26	2.40	2.45	2.54	2.63	2.67	3.00	3.00	06 Providing unpaid domestic services for own final use within household
07 การให้บริการดูแลสมาชิกในครัวเรือน โดยไม่ได้รับค่าตอบแทน	2.73	1.71	1.70	3.83	3.76	3.00	2.91	2.37	2.03	2.27	3.06	3.00	3.00	07 Providing unpaid caregiving services to household members
08 การให้บริการชุมชน และการให้ความช่วยเหลือครัวเรือนอื่น	2.51	1.27	1.83	2.62	1.82	1.68	1.99	2.94	2.43	3.02	2.69	3.00	3.00	08 Providing community services and help to other households
09 การเรียนรู้	7.07	6.72	7.40	7.52	6.60	4.04	2.24	2.51	0.91	1.13	1.49	1.00	2.00	09 Learning
10 การเข้าสังคม และการมีส่วนร่วมในชุมชน	1.56	1.15	1.38	1.68	1.56	1.38	1.36	1.37	1.37	1.46	1.55	2.00	2.00	10 Socializing and community participation
11 เข้าร่วมเหตุการณ์/สถานที่ทางวัฒนธรรม การบันเทิง และการกีฬา	2.96	3.17	2.50	2.61	3.04	3.30	2.84	3.10	3.25	3.48	4.37	3.00	3.00	11 Attending/visiting cultural, entertainment and sports events/venues
12 งานอดิเรก การเล่นเกม และกิจกรรมยามว่างอื่นๆ	2.22	2.34	2.21	2.23	2.08	2.14	1.68	2.11	1.76	1.81	1.72	2.00	2.00	12 Hobbies, games and other parttime activities
13 การมีส่วนร่วมในกีฬาในร่มและกลางแจ้ง และหลักสูตรที่เกี่ยวข้อง	1.34	1.47	1.48	1.68	1.58	1.63	1.48	1.42	1.15	1.22	1.19	1.00	1.00	13 Indoor and outdoor sports participation and related courses
14 สื่อสารมวลชน	3.19	3.57	3.64	3.49	3.23	2.91	2.84	2.80	2.82	2.85	2.93	3.00	4.00	14 Mass media
15 การดูแล และการดำเนินชีวิตส่วนบุคคล	12.57	13.35	12.50	12.09	12.22	11.94	12.08	11.94	12.03	12.11	12.30	13.00	14.00	15 Personal care and maintenance

ตาราง 4 เวลาที่ใช้โดยเฉลี่ยต่อวันของประชากรอายุตั้งแต่ 15 ปีขึ้นไป (ชั่วโมงต่อวัน) จำแนกตามกิจกรรมหลัก และสถานภาพสมรส ที่ราชอาณาจักร

TABLE 4 AVERAGE TIME OF PARTICIPANTS 15 YEARS OF AGE AND OVER BY MAIN ACTIVITY AND MARITAL STATUS, WHOLE KINGDOM

หน่วยเป็นชั่วโมงต่อวัน : Hour per day

กิจกรรม	สถานภาพสมรส					Main Activity		
	Marital Status							
	โสด	สมรส	ม่าย	หย่า	แยกกันอยู่			
ยอดรวม	Single	Married	Widowed	Divorced	Separated	Unknown		
01 การทำงานในหน่วยงานเอกชน รัฐวิสาหกิจ รัฐบาล องค์การที่ไม่แสวงหากำไร (ทำงานในระบบ)	8.55	8.76	8.44	7.92	8.67	8.72	-	01 Formal sector work
02 การทำงานในกิจกรรมการผลิตขั้นต้นของครัวเรือน	5.78	5.61	5.89	4.71	5.69	5.64	8.50	02 Work for household in primary production activities
03 การทำงานในกิจกรรมที่ไม่ใช่การผลิตขั้นต้นของครัวเรือน	5.66	6.03	5.61	5.08	5.75	6.33	10.67	03 Work for household in non-primary production activities
04 การทำงานในกิจกรรมการก่อสร้างของครัวเรือน	7.66	7.97	7.52	7.53	8.19	8.11	-	04 Work for household in construction activities
05 การทำงานในการให้บริการที่ก่อให้เกิดรายได้ของครัวเรือน	6.96	6.66	7.07	6.61	7.00	7.10	2.28	05 Work for household providing services for income
06 การให้บริการในครัวเรือนของตนเอง โดยไม่ได้รับค่าตอบแทน	2.48	1.99	2.63	2.70	2.56	2.46	3.04	06 Providing unpaid domestic services for own final use within household
07 การให้บริการดูแลสมาชิกในครัวเรือน โดยไม่ได้รับค่าตอบแทน	2.78	2.17	2.89	2.55	1.94	2.56	-	07 Providing unpaid caregiving services to household members
08 การให้บริการชุมชน และการให้ความช่วยเหลือครัวเรือนอื่น	2.56	2.41	2.58	2.58	1.81	3.78	0.67	08 Providing community services and help to other households
09 การเรียนรู้	7.01	7.23	3.06	1.20	0.62	1.46	-	09 Learning
10 การเข้าสังคม และการมีส่วนร่วมในชุมชน	1.59	1.59	1.53	2.04	1.44	1.52	2.03	10 Socializing and community participation
11 การเข้าชมเหตุการณ์/สถานที่ทางวัฒนธรรม การบันเทิง และการกีฬา	3.02	2.80	3.35	3.00	4.28	3.17	-	11 Attending/visiting cultural, entertainment and sports events/venues
12 งานอดิเรก การเล่นเกม และกิจกรรมยามว่างอื่นๆ	2.08	2.19	1.73	1.93	1.72	1.45	-	12 Hobbies, games and other parttime activities
13 การมีส่วนร่วมในกีฬาในร่มและกลางแจ้ง และหลักสูตรที่เกี่ยวข้อง	1.30	1.61	1.14	1.03	0.95	1.26	0.46	13 Indoor and outdoor sports participation and related courses
14 สื่อมวลชน	3.13	3.37	2.97	3.61	3.01	2.92	2.56	14 Mass media
15 การดูแล และการดำเนินชีวิตส่วนบุคคล	12.53	12.28	12.40	14.44	12.34	12.25	15.24	15 Personal care and maintenance

ตาราง 5 เวลาที่ใช้โดยเฉลี่ยต่อวันของประชากรอายุตั้งแต่ 6 ปีขึ้นไป (ชั่วโมงต่อวัน) จำแนกตามกิจกรรมหลัก และระดับการศึกษาที่สำเร็จ ทั้งราชอาณาจักร

TABLE 5 AVERAGE TIME OF PARTICIPANTS 6 YEARS OF AGE AND OVER BY MAIN ACTIVITY AND EDUCATIONAL ATTAINMENT, WHOLE KINGDOM

หน่วยเป็นชั่วโมงต่อวัน : Hour per day

กิจกรรม	ระดับการศึกษาที่สำเร็จ										Main Activity
	Education Attainment										
	Total	ไม่มี	ต่ำกว่า	ประถม	มัธยมศึกษา	มัธยมศึกษา	อุดมศึกษา	อื่นๆ	ไม่ทราบ	Unknown	
	None	Less than	Elementary	Lower	Upper	Secondary	Higher	Others	Unknown		
01 การทำงานในหน่วยงานเอกชน รัฐวิสาหกิจ รัฐบาล องค์การที่ไม่แสวงหากำไร (ทำงานในระยง)	8.55	7.72	8.14	-	8.75	8.98	8.74	8.98	8.98	8.52	01 Formal sector work
02 การทำงานในกิจกรรมการผลิตขั้นต้นของครัวเรือน	5.73	5.76	5.81	5.17	5.71	5.75	4.36	4.74	4.74	4.06	02 Work for household in primary production activities
03 การทำงานในกิจกรรมที่ไม่ใช่การผลิตขั้นต้นของครัวเรือน	5.62	5.03	5.56	-	5.96	6.19	5.27	9.01	9.01	8.38	03 Work for household in non-primary production activities
04 การทำงานในกิจกรรมการก่อสร้างของครัวเรือน	7.66	6.49	7.86	-	7.47	8.07	7.30	8.00	8.00	-	04 Work for household in construction activities
05 การทำงานในการให้บริการที่ก่อให้เกิดรายได้ของครัวเรือน	6.88	5.69	6.95	6.67	7.10	7.11	7.00	6.53	6.53	9.24	05 Work for household providing services for income
06 การให้บริการในครัวเรือนของตนเอง โดยไม่ได้รับค่าตอบแทน	2.40	2.53	2.46	1.39	2.20	2.30	2.44	1.79	1.79	1.86	06 Providing unpaid domestic services for own final use within household
07 การให้บริการดูแลสมาชิกในครัวเรือน โดยไม่ได้รับค่าตอบแทน	2.73	2.84	2.62	-	2.95	2.96	2.52	3.05	3.05	3.80	07 Providing unpaid caregiving services to household members
08 การให้บริการชุมชน และการให้ความช่วยเหลือครัวเรือนอื่น	2.51	2.03	2.62	-	2.11	3.04	2.42	-	-	-	08 Providing community services and help to other households
09 การเรียนรู้	7.07	3.60	6.88	-	7.58	7.47	6.53	5.97	5.97	-	09 Learning
10 การพักผ่อน และกิจกรรมส่วนรวมในชุมชน	1.56	1.79	1.62	2.33	1.47	1.50	1.42	0.95	0.95	1.14	10 Socializing and community participation
11 การเข้าชมเหตุการณ์/สถานที่ทางวัฒนธรรม การบันเทิง และการกีฬา	2.96	2.19	2.51	-	3.05	2.97	3.31	5.59	5.59	-	11 Attending/visiting cultural, entertainment and sports events/venues
12 งานอดิเรก การเล่นเกม และกิจกรรมยามว่างอื่นๆ	2.22	2.29	2.29	-	2.10	2.05	2.11	1.67	1.67	4.83	12 Hobbies, games and other parttime activities
13 การมีส่วนร่วมในชมรมและกลางแจ้ง และหลักสูตรที่เกี่ยวข้อง	1.34	1.22	1.22	-	1.53	1.53	1.37	1.51	1.51	1.37	13 Indoor and outdoor sports participation and related courses
14 สื่อสารมวลชน	3.19	3.17	3.17	5.57	3.18	3.11	3.33	2.28	2.28	3.21	14 Mass media
15 การดูแล และการดำเนินชีวิตส่วนตัว	12.57	13.27	12.96	15.81	12.13	11.97	12.03	12.32	12.32	12.66	15 Personal care and maintenance

ตาราง 6 เวลาที่ใช้โดยเฉลี่ยต่อวันของประชากรอายุตั้งแต่ 15 ปีขึ้นไป (ชั่วโมงต่อวัน) จำแนกตามกิจกรรมหลัก และอาชีพ ที่ราชอาณาจักร

TABLE 6 AVERAGE TIME OF PARTICIPANTS 15 YEARS OF AGE AND OVER BY MAIN ACTIVITY AND OCCUPATION, WHOLE KINGDOM

กิจกรรม	อาชีพ																						
	Occupation																						
	ยุทธกรม และผู้บัญชาการ และผู้บริหาร	วิชาชีพ ด้านต่างๆ	วิชาชีพ ด้านเทคนิค	เสมียน และพนักงาน บริการ	ด้านการเกษตร และประมง	ด้าน ความสามารถ ทางฝีมือ	ผู้ปฏิบัติงาน โรงงานเครื่องจักร Plant	อาชีพพื้นฐาน ต่างๆ	คนงานซึ่งไม่ได้ จ้างไว้	Main Activity													
Legislators	Professional and associate	Technicians	Clerks and associate worker	Skilled agricultural worker	Craft and machine occupation	Unknown	01	02	03	04	05	06	07	08	09	10	11	12	13	14	15		
01. การทำงานในหน่วยงานภาครัฐบาล รัฐบาล องค์การที่ไม่แสวงหากำไร ใช้งานในระบ	8.57	8.53	8.35	8.94	8.81	8.78	4.15	8.55	9.09	8.30	10.14	01	Formal sector work										
02. การทำงานในกิจกรรมการผลิตขั้นต้นของครัวเรือน	6.07	4.20	1.81	2.49	1.72	3.22	6.32	2.37	3.83	6.61	-	02	Work for household in primary production activities										
03. การทำงานในกิจกรรมที่ไม่ใช่การผลิตขั้นต้นของครัวเรือน	5.92	6.02	4.86	5.36	2.55	3.94	3.19	6.60	7.21	5.38	-	03	Work for household in non-primary production activities										
04. การทำงานในกิจกรรมการก่อสร้างของครัวเรือน	7.75	8.14	7.74	7.92	4.38	4.26	4.82	8.05	6.09	7.98	-	04	Work for household in construction activities										
05. การทำงานในการให้บริการที่ก่อให้เกิดรายได้ของครัวเรือน	7.26	7.36	4.57	5.17	4.45	8.44	1.93	6.09	8.06	6.72	-	05	Work for household providing services for income										
06. การให้บริการในครัวเรือนของตนเอง โดยไม่ได้รับค่าตอบแทน	2.13	2.09	2.40	2.03	2.13	2.04	2.34	1.95	1.83	2.03	1.05	06	Providing unpaid domestic services for own final use within household										
07. การให้บริการดูแลสมาชิกในครัวเรือน โดยไม่ได้รับค่าตอบแทน	1.94	1.62	2.06	1.68	2.01	1.87	2.17	1.77	1.71	1.86	1.00	07	Providing unpaid caregiving services to household members										
08. การให้บริการชุมชน และการให้ความช่วยเหลือครัวเรือนอื่น	2.52	3.62	1.84	2.04	2.58	2.50	2.77	1.83	2.58	2.62	-	08	Providing community services and help to other households										
09. การเรียนรู้	3.26	3.50	2.25	5.11	3.44	4.43	2.84	6.01	3.04	1.26	-	09	Learning										
10. การเข้าถึงสังคม และการมีส่วนร่วมในชุมชน	1.35	1.53	1.27	1.34	1.17	1.26	1.54	1.24	1.14	1.33	0.50	10	Socializing and community participation										
11. การเข้าชมอุทยาน/สถานที่ทางวัฒนธรรม การบันเทิง และการกีฬา	3.17	2.47	3.11	4.01	3.52	2.39	4.26	2.89	2.29	3.74	-	11	Attending/visiting cultural, entertainment and sports events/venues										
12. งานอดิเรก การเล่นเกม และกิจกรรมยามว่างอื่นๆ	1.75	1.68	1.92	1.39	1.30	1.93	2.31	1.57	1.52	1.61	-	12	Hobbies, games and other parttime activities										
13. การมีส่วนร่วมในกีฬาในร่มและกลางแจ้ง และหลักสูตรที่เกี่ยวข้อง	1.27	1.23	1.35	1.43	1.46	1.34	1.12	1.18	1.30	1.16	1.70	13	Indoor and outdoor sports participation and related courses										
14. สื่อมวลชน	2.66	2.88	3.13	2.94	2.86	2.45	2.71	2.65	2.52	2.55	2.58	14	Mass media										
15. การดูแล และการดำเนินชีวิตส่วนบุคคล	12.01	12.16	11.93	11.78	11.71	11.47	12.55	12.08	11.66	12.08	11.54	15	Personal care and maintenance										

หน่วยเป็นชั่วโมงต่อวัน : Hour per day

ตาราง 7 เวลาที่ใช้โดยเฉลี่ยต่อวันของประชากรอายุตั้งแต่ 15 ปีขึ้นไป (ชั่วโมงต่อวัน) จำแนกตามกิจกรรมหลัก และอุตสาหกรรมทั้งราชอาณาจักร

TABLE 7 AVERAGE TIME OF PARTICIPANTS 15 YEARS OF AGE AND OVER BY MAIN ACTIVITY AND INDUSTRY, WHOLE KINGDOM

หน่วยเป็นชั่วโมงต่อวัน : Hour per day

กิจกรรม	อุตสาหกรรม														Main Activity	
	เกษตรกรรม	เหมืองแร่และเหมืองหิน	การผลิต	การไฟฟ้า	การก่อสร้าง	การค้าปลีก	การขนส่ง	โรงแรมและภัตตาคาร	ข้อมูล	สื่อกลาง	การก่อสร้าง	การค้าปลีก	การขนส่ง	การบริการ		Information
Total	Agriculture	Mining & Quarrying	Manufacturing	Electricity, Gas & Water supply	Construction	Retail trade	Transport & Communication	Hotels & Restaurants	Information Communication	Financial Intermediation	Construction	Wholesale & Retail trade	Transport & Communication	Hotels & Restaurants	Information Communication	Financial Intermediation
01 การทำงานในหน่วยงานของรัฐ/สหกิจ รัฐบาล อสังหาริมทรัพย์ (ทำงานในขณะ)	5.01	9.05	9.18	8.07	8.94	8.29	8.85	8.48	9.21	9.10	01 Formal sector work					
02 การทำงานในกิจกรรมการเคลื่อนที่ขนส่งสาธารณะ	6.40	4.96	3.26	4.84	2.14	2.04	2.50	2.17	5.72	1.96	02 Work for household in primary production activities					
03 การทำงานในกิจกรรมที่ไม่ใช่ภาคการผลิตขั้นต้นของครัวเรือน	3.41	1.12	6.94	0.17	8.53	3.52	1.02	3.30	-	1.77	03 Work for household in non-primary production activities					
04 การทำงานในกิจกรรมการก่อสร้างของครัวเรือน	5.00	4.39	6.31	-	9.33	8.10	0.38	3.61	-	-	04 Work for household in construction activities					
05 การทำงานในการให้บริการที่ก่อให้เกิดรายได้ออกครัวเรือน	1.88	3.71	4.67	1.51	6.52	2.91	8.80	8.80	6.93	2.94	05 Work for household providing services for income					
06 การให้บริการในครัวเรือนของตนเอง โดยไม่รับค่าตอบแทน	2.30	2.37	1.99	2.22	1.83	1.60	1.79	1.99	2.57	1.97	06 Providing unpaid domestic services for own final use within household					
07 การให้บริการดูแลและอภิบาลในครัวเรือน โดยไม่รับค่าตอบแทน	2.15	1.55	1.89	1.25	1.46	1.31	1.65	1.76	2.55	1.40	07 Providing unpaid caregiving services to household members					
08 การให้บริการชุมชน และการให้ความช่วยเหลือครัวเรือนอื่น	2.69	6.39	2.17	0.85	11.88	2.55	1.92	2.76	3.07	1.62	08 Providing community services and help to other households					
09 การเรียนรู้	2.65	-	5.76	8.32	1.00	1.72	2.31	5.89	11.00	4.33	09 Learning					
10 การพักผ่อน และการมีส่วนร่วมในชุมชน	1.54	1.33	1.13	1.35	1.27	1.29	1.23	1.27	1.26	1.25	10 Socializing and community participation					
11 การเข้าชมพิพิธภัณฑ์/สถานที่ทางวัฒนธรรม การนับถือศาสนา และการกีฬา	4.22	3.83	2.54	-	1.26	2.73	5.79	2.14	3.27	3.59	11 Attending/visiting cultural, entertainment and sports events/venues					
12 งานอดิเรก การเล่นเกม และกิจกรรมยามว่างอื่นๆ	2.40	-	1.29	1.21	0.33	1.28	1.78	1.75	1.02	3.15	12 Hobbies, games and other parttime activities					
13 การมีส่วนร่วมในกีฬาในชมและงานเล่น และสันทนาการที่เกี่ยวข้อง	1.12	1.04	1.17	0.98	1.00	1.19	1.12	1.25	1.76	1.90	13 Indoor and outdoor sports participation and related courses					
14 ซื้บริการมวลชน	2.69	2.33	2.60	3.24	3.13	2.55	2.64	2.38	3.18	2.93	14 Mass media					
15 การดูแล และการทำนุบำรุงส่วนบุคคล	12.53	11.73	11.69	11.97	11.81	12.22	11.70	11.40	11.76	11.66	15 Personal care and maintenance					

ตาราง 8 เวลาที่ใช้โดยเฉลี่ยต่อวันของประชากรอายุตั้งแต่ 15 ปีขึ้นไป (ชั่วโมงต่อวัน) จำแนกตามกิจกรรมหลัก และสถานภาพการทำงาน ที่ราชอาณาจักร

TABLE 8 AVERAGE TIME OF PARTICIPANTS 15 YEARS OF AGE AND OVER BY MAIN ACTIVITY AND WORK STATUS, WHOLE KINGDOM

หน่วยเป็นชั่วโมงต่อวัน : Hour per day

กิจกรรม	สถานภาพการทำงาน										Main Activity
	Work Status										
	Total	นายจ้าง Employer	ประกอบธุรกิจส่วนตัว Self Employed	ช่วยธุรกิจส่วนตัว Upaid Family worker	ช่วยธุรกิจครัวเรือน Family worker	ลูกจ้างรัฐบาล Government employee	ลูกจ้างเอกชน Private employee	การรวมกลุ่ม Member of co-operative			
01 การทำงานในหน่วยงานเอกชน รัฐวิสาหกิจ รัฐบาล องค์กรที่ไม่แสวงหากำไร (ทำงานในระบบ)	8.57	7.75	4.52	5.09	8.12	9.01	7.72	01 Formal sector work			
02 การทำงานในกิจกรรมการผลิตขั้นต้นของครัวเรือน	6.07	4.90	6.15	6.19	3.15	6.01	5.52	02 Work for household in primary production activities			
03 การทำงานในกิจกรรมที่ไม่ใช่การผลิตขั้นต้นของครัวเรือน	5.92	6.76	5.48	5.49	1.93	6.90	5.45	03 Work for household in non-primary production activities			
04 การทำงานในกิจกรรมการก่อสร้างของครัวเรือน	7.75	8.25	7.06	6.90	6.55	7.90	8.47	04 Work for household in construction activities			
05 การทำงานในการให้บริการที่ก่อให้เกิดรายได้ของครัวเรือน	7.26	7.86	7.84	7.17	2.49	5.93	7.53	05 Work for household providing services for income			
06 การให้บริการในครัวเรือนของตนเอง โดยไม่ได้รับค่าตอบแทน	2.13	2.01	2.13	2.58	2.31	1.89	1.91	06 Providing unpaid domestic services for own final use within household			
07 การให้บริการดูแลสมาชิกในครัวเรือน โดยไม่ได้รับค่าตอบแทน	1.94	1.76	2.01	2.39	1.75	1.72	1.78	07 Providing unpaid caregiving services to household members			
08 การให้บริการชุมชน และการให้ความช่วยเหลือครัวเรือนอื่น	2.52	3.20	2.41	2.94	2.68	2.30	0.33	08 Providing community services and help to other households			
09 การเรียนรู้	3.26	0.95	1.68	5.40	2.25	3.43	-	09 Learning			
10 การเข้าสังคม และมีส่วนร่วมในชุมชน	1.35	1.59	1.47	1.50	1.39	1.19	1.17	10 Socializing and community participation			
11 การเข้าชมเหตุการณ์/สถานที่ทางวัฒนธรรม การบันเทิง และการกีฬา	3.17	2.15	4.20	3.11	2.91	3.09	-	11 Attending/visiting cultural, entertainment and sports events/venues			
12 งานอดิเรก การเล่นเกมส์ และกิจกรรมยามว่างอื่นๆ	1.75	2.17	1.93	1.99	1.59	1.62	0.33	12 Hobbies, games and other parttime activities			
13 การมีส่วนร่วมในกีฬาในร่มและกลางแจ้ง และหลักสูตรที่เกี่ยวข้อง	1.27	1.18	1.10	1.40	1.35	1.33	0.87	13 Indoor and outdoor sports participation and related courses			
14 สื่อสามวชน	2.66	2.89	2.66	2.60	3.04	2.59	2.32	14 Mass media			
15 การดูแล และการดำเนินชีวิตส่วนบุคคล	12.01	12.33	12.20	12.03	11.98	11.84	11.94	15 Personal care and maintenance			

ตาราง 9 เวลาที่ใช้โดยเฉลี่ยต่อวันของประชากรอายุตั้งแต่ 6 ปีขึ้นไป (ชั่วโมงต่อวัน) จำแนกตามวัตถุประสงค์ของการทำงานหลัก ทวีราชอาณาจักร

TABLE 9 AVERAGE TIME OF PARTICIPANTS 6 YEARS OF AGE AND WHAT TO DO THIS ACTIVITY, WHOLE KINGDOM

หน่วยเป็นชั่วโมงต่อวัน : Hour per day

กิจกรรม	วัตถุประสงค์ของการทำงาน														
	What to do this activity														
	ยอดรวม	ตนเอง	สมาชิกในครัวเรือนนี้	สมาชิกในครัวเรือนอื่น	สมาชิกในครัวเรือนนี้ และครัวเรือนอื่น	ชุมชน	การทำงาน	การศึกษา/สังคม/วัฒนธรรม/ศาสนา	พักผ่อน/กีฬา/ใช้เวลาว่าง	อื่นๆ	อื่น ๆ	พักผ่อน/กีฬา/ใช้เวลาว่าง	Resting	Others	Main Activity
Total	8.55	7.25	8.43	5.91	1.17	8.74	7.31	3.08	1.67	01	01	01	01	01	01
01 การทำงานในหน่วยงานของรัฐหรือทั้งรัฐบาล	8.55	7.25	8.43	5.91	1.17	8.74	7.31	3.08	1.67	01	01	01	01	01	01
02 การทำงานในกิจกรรมการเลือกตั้งระดับของครัวเรือน	5.73	3.70	4.05	3.89	2.63	6.06	3.16	1.56	2.82	02	02	02	02	02	02
03 การทำงานในกิจกรรมที่ไม่ใช่การผลิตขั้นต้นของครัวเรือน	5.62	3.56	3.08	3.59	3.50	6.15	1.45	3.21	2.17	03	03	03	03	03	03
04 การทำงานในกิจกรรมการก่อสร้างของครัวเรือน	7.66	5.38	6.35	2.50	5.57	8.00	-	0.71	-	04	04	04	04	04	04
05 การทำงานในการให้บริการที่ก่อให้เกิดรายได้ของครัวเรือน	6.88	3.10	3.30	3.83	5.17	7.90	3.82	0.88	0.83	05	05	05	05	05	05
06 การให้บริการในครัวเรือนของตนเอง โดยไม่ได้รับค่าตอบแทน	2.40	2.49	2.52	2.91	3.55	2.24	1.64	1.91	2.33	06	06	06	06	06	06
07 การให้บริการดูแลสมาชิกในครัวเรือน โดยไม่ได้รับค่าตอบแทน	2.73	2.89	2.46	1.50	4.00	1.40	1.28	2.00	-	07	07	07	07	07	07
08 การให้บริการชุมชน และการให้ความช่วยเหลือครัวเรือนอื่น	2.51	1.23	3.05	2.04	3.00	2.74	2.50	1.01	0.69	08	08	08	08	08	08
09 การเรียนรู้	7.07	5.16	4.62	7.77	-	3.31	6.51	4.49	-	09	09	09	09	09	09
10 การเข้าสังคม และการมีส่วนร่วมในชุมชน	1.56	1.93	1.74	1.84	2.65	2.08	2.15	1.39	0.43	10	10	10	10	10	10
11 การเข้าชมพิพิธภัณฑ์/สถานที่ทางวัฒนธรรม การบันเทิง และการกีฬา	2.96	2.83	3.07	4.25	3.66	2.85	4.10	2.77	-	11	11	11	11	11	11
12 งานอดิเรก การเล่นเกม และกิจกรรมยามว่างอื่นๆ	2.22	2.70	3.56	3.67	0.88	1.96	2.08	2.13	-	12	12	12	12	12	12
13 การมีส่วนร่วมในกีฬาและออกกำลังกาย และศึกษาหลักสูตรที่เกี่ยวข้อง	1.34	1.30	0.73	3.20	3.67	4.10	2.28	1.37	1.12	13	13	13	13	13	13
14 สื่อมวลชน	3.19	3.19	3.22	4.29	3.83	4.29	3.53	3.19	1.98	14	14	14	14	14	14
15 การดูแล และการดำเนินชีวิตส่วนบุคคล	12.57	12.47	14.36	14.05	15.38	12.53	13.17	13.32	24.00	15	15	15	15	15	15

ตาราง 11 เวลาที่ใช้โดยเฉลี่ยต่อวันของประชากรอายุตั้งแต่ 6 ปีขึ้นไป (ชั่วโมงต่อวัน) จำแนกตามกิจกรรมหลัก และผู้ร่วมทำกิจกรรม ทั่วราชอาณาจักร

TABLE 11 AVERAGE TIME OF PARTICIPANTS 6 YEARS OF AGE AND TO SHARE WITH ANYONE, WHOLE KINGDOM

หน่วยเป็นชั่วโมงต่อวัน : Hour per day

กิจกรรม	ทำกิจกรรมร่วมกับใคร															Main Activity
	To share with anyone															
	ทำคนเดียว	สมาชิกในครัวเรือนนี้	สมาชิกในครัวเรือนอื่น	สมาชิกในครัวเรือนนี้และสมาชิกในครัวเรือนอื่น	สมาชิก	เพื่อนร่วมงาน	เพื่อน/เพื่อนบ้าน	อื่นๆ	01	02	03	04	05	06	07	
ยอดรวม	Oneself	Member in this Household	Member in other Household	Member of Household	Public	Colleague	Neighbor	Others								
01 การทำงานในหน่วยงานของรัฐ/ภาคธุรกิจ รัฐบาล องค์การที่ไม่แสวงหากำไร (ทำงานในระบบ)	8.55	8.03	7.69	9.11	7.90	7.87	8.72	7.15	5.97	01 Formal sector work						
02 การทำงานในกิจกรรมการเลือกตั้งของครัวเรือน	5.73	4.94	6.56	5.85	7.16	5.33	7.51	4.85	4.31	02 Work for household in primary production activities						
03 การทำงานในกิจกรรมที่ไม่ได้การผลิตขั้นต้นของครัวเรือน	5.62	5.26	5.86	5.64	6.18	2.92	7.11	4.18	5.06	03 Work for household in non-primary production activities						
04 การทำงานในกิจกรรมก่อสร้างของครัวเรือน	7.66	7.58	7.39	6.76	8.20	5.89	8.04	5.58	6.83	04 Work for household in construction activities						
05 การทำงานในการให้บริการที่ไม่ได้รายได้ของครัวเรือน	6.88	6.89	7.09	5.67	5.37	5.10	6.85	4.80	8.01	05 Work for household providing services for income						
06 การให้บริการในครัวเรือนของตนเอง โดยไม่ได้รับค่าตอบแทน	2.40	2.36	2.55	3.00	3.03	2.41	1.33	2.96	2.09	06 Providing unpaid domestic services for own final use within household						
07 การให้บริการดูแลสมาชิกในครัวเรือน โดยไม่ได้รับค่าตอบแทน	2.73	2.94	2.71	2.31	2.80	2.56	1.03	2.75	1.16	07 Providing unpaid caregiving services to household members						
08 การให้บริการชุมชน และการให้ความช่วยเหลือครัวเรือนอื่น	2.51	2.55	1.73	3.03	3.62	3.39	2.00	2.28	1.00	08 Providing community services and help to other households						
09 การเรียนรู้	7.07	5.89	7.38	7.83	7.43	8.52	4.35	8.29	5.35	09 Learning						
10 การเข้าสังคม และการมีส่วนร่วมในชุมชน	1.56	2.40	1.53	1.60	1.97	2.15	0.71	1.42	1.74	10 Socializing and community participation						
11 การเข้าชมเหตุการณ์/สถานที่ทางวัฒนธรรม การบันเทิง และการกีฬา	2.96	2.54	3.53	4.15	2.67	3.63	2.70	2.85	1.17	11 Attending/visiting cultural, entertainment and sports events/venues						
12 งานอดิเรก การเล่นเกม และกิจกรรมยามว่างอื่นๆ	2.22	2.18	2.76	2.83	3.42	1.87	1.14	2.11	0.66	12 Hobbies, games and other parttime activities						
13 การมีส่วนร่วมในกีฬาในร่มและกลางแจ้ง และหลักสูตรที่เกี่ยวข้อง	1.34	1.23	1.43	1.38	1.53	1.32	1.34	1.47	2.13	13 Indoor and outdoor sports participation and related courses						
14 สื่อสารมวลชน	3.19	3.40	3.10	3.68	3.38	2.28	2.35	3.51	1.60	14 Mass media						
15 การดูแล และการดำเนินชีวิตส่วนบุคคล	12.57	12.46	13.36	14.31	13.82	14.33	11.62	13.27	16.37	15 Personal care and maintenance						

ตาราง 12 เวลาที่ใช้โดยเฉลี่ยต่อวันของประชากรอายุตั้งแต่ 6 ปีขึ้นไป (ชั่วโมงต่อวัน) จำแนกตามวันที่บันทึกการใช้เวลาทำกิจกรรมหลัก ทั่วราชอาณาจักร

TABLE 12 AVERAGE TIME OF PARTICIPANTS 6 YEARS OF AGE AND DAY OF DOING MAIN ACTIVITY, WHOLE KINGDOM

หน่วยเป็นชั่วโมงต่อวัน : Hour per day

กิจกรรม	ยอดรวม	วันบันทึกการใช้เวลาทำกิจกรรม							Main Activity
		Day of doing activity							
		จันทร์ Monday	อังคาร Tuesday	พุธ Wednesday	พฤหัสบดี Thursday	ศุกร์ Friday	เสาร์ Saturday	อาทิตย์ Sunday	
01 การทำงานในหน่วยงานเอกชน รัฐวิสาหกิจ รัฐบาล องค์การที่ไม่แสวงหากำไร (ทำงานในระบบ	8.55	8.62	8.56	8.64	8.57	8.55	8.59	7.89	01 Formal sector work
02 การทำงานในกิจกรรมการผลิตขั้นต้นของครัวเรือน	5.73	5.72	5.96	5.80	5.65	5.61	5.70	5.66	02 Work for household in primary production activities
03 การทำงานในกิจกรรมที่ไม่ใช่การผลิตขั้นต้นของครัวเรือน	5.62	6.03	5.79	6.19	5.57	5.13	5.59	4.91	03 Work for household in non-primary production activities
04 การทำงานในกิจกรรมการก่อสร้างของครัวเรือน	7.66	7.93	7.54	7.70	7.88	7.66	7.85	6.83	04 Work for household in construction activities
05 การทำงานในการให้บริการที่ก่อให้เกิดรายได้ของครัวเรือน	6.88	6.85	6.86	7.15	7.16	6.97	6.77	6.34	05 Work for household providing services for income
06 การให้บริการในครัวเรือนของตนเอง โดยไม่ได้รับค่าตอบแทน	2.40	2.23	2.22	2.27	2.27	2.26	2.53	2.89	06 Providing unpaid domestic services for own final use within household
07 การให้บริการดูแลสมาชิกในครัวเรือน โดยไม่ได้รับค่าตอบแทน	2.73	2.70	2.59	2.54	2.75	2.67	2.98	2.93	07 Providing unpaid caregiving services to household members
08 การให้บริการชุมชน และการให้ความช่วยเหลือครัวเรือนอื่น	2.51	2.65	2.97	2.49	2.27	2.34	2.62	2.35	08 Providing community services and help to other households
09 การเรียนรู้	7.07	8.16	7.94	8.19	8.06	7.92	3.22	2.60	09 Learning
10 การเข้าสังคม และการมีส่วนร่วมในชุมชน	1.56	1.51	1.45	1.49	1.45	1.52	1.71	1.82	10 Socializing and community participation
11 การเข้าชมเหตุการณ์/สถานที่ทางวัฒนธรรม การบันเทิง และการกีฬา	2.96	2.47	2.56	2.88	2.57	3.02	3.16	3.20	11 Attending/visiting cultural, entertainment and sports events/venues
12 งานอดิเรก การเล่นเกม และกิจกรรมยามว่างอื่นๆ	2.22	1.73	1.94	1.81	1.90	1.98	2.89	2.84	12 Hobbies, games and other parttime activities
13 การมีส่วนร่วมในกีฬาในร่มและกลางแจ้ง และหลักสูตรที่เกี่ยวข้อง	1.34	1.30	1.24	1.23	1.28	1.25	1.45	1.57	13 Indoor and outdoor sports participation and related courses
14 สื่อมวลชน	3.19	2.93	2.90	2.88	2.94	3.03	3.62	3.97	14 Mass media
15 การดูแล และการดำเนินชีวิตส่วนบุคคล	12.57	12.44	12.46	12.36	12.39	12.43	12.73	13.14	15 Personal care and maintenance

ตาราง 13 เวลาที่ใช้โดยเฉลี่ยต่อวันของประชากรอายุตั้งแต่ 6 ปีขึ้นไป (ชั่วโมงต่อวัน) จำแนกตามกิจกรรมรอง เพศ และเขตการปกครอง ทั้งราชอาณาจักร

TABLE 13 AVERAGE TIME OF PARTICIPANTS 6 YEARS OF AGE AND OVER BY SECONDARY ACTIVITY SEX AND AREA, WHOLE KINGDOM

หน่วยเป็นชั่วโมงต่อวัน : Hour per day

กิจกรรม	ยอดรวม			ในเขตเทศบาล			นอกเขตเทศบาล			Main Activity
	รวม	ชาย	หญิง	รวม	ชาย	หญิง	รวม	ชาย	หญิง	
	Total	Male	Female	Total	Male	Female	Total	Male	Female	
01 การทำงานในหน่วยงานเอกชน รัฐวิสาหกิจ รัฐบาล องค์การที่ไม่แสวงหากำไร (ทำงานในระบบ)	8.55	8.52	8.58	8.77	8.76	8.78	8.21	8.16	8.28	01 Formal sector work
02 การทำงานในกิจกรรมการผลิตขั้นต้นของครัวเรือน	5.73	5.96	5.39	5.57	5.81	5.21	5.77	6.00	5.43	02 Work for household in primary production activities
03 การทำงานในกิจกรรมที่ไม่ใช่การผลิตขั้นต้นของครัวเรือน	5.62	5.48	5.72	5.98	5.97	5.99	5.38	5.10	5.55	03 Work for household in non-primary production activities
04 การทำงานในกิจกรรมการค้าก่อสร้างของครัวเรือน	7.66	7.72	7.17	7.70	7.85	6.60	7.64	7.66	7.48	04 Work for household in construction activities
05 การทำงานในการให้บริการที่ก่อให้เกิดรายได้ของครัวเรือน	6.88	7.09	6.70	7.45	7.69	7.22	6.20	6.33	6.09	05 Work for household providing services for income
06 การให้บริการในครัวเรือนของตนเอง โดยไม่ได้รับค่าตอบแทน	2.40	1.60	2.83	2.42	1.68	2.82	2.38	1.54	2.83	06 Providing unpaid domestic services for own final use within household
07 การให้บริการดูแลสมาชิกในครัวเรือน โดยไม่ได้รับค่าตอบแทน	2.73	1.87	3.18	2.62	1.86	3.02	2.80	1.88	3.27	07 Providing unpaid caregiving services to household members
08 การให้บริการชุมชน และการให้ความช่วยเหลือครัวเรือนอื่น	2.51	2.63	2.42	2.48	2.75	2.30	2.52	2.57	2.48	08 Providing community services and help to other households
09 การเรียนรู้	7.07	7.12	7.02	7.08	7.15	7.00	7.06	7.10	7.03	09 Learning
10 การเข้าสังคม และการมีส่วนร่วมในชุมชน	1.56	1.60	1.52	1.49	1.52	1.46	1.62	1.65	1.58	10 Socializing and community participation
11 การเข้าชมเหตุการณ์/สถานที่ทางวัฒนธรรม การบันเทิง และการกีฬา	2.96	2.86	3.10	3.04	3.06	3.02	2.85	2.60	3.24	11 Attending/visiting cultural, entertainment and sports events/venues
12 งานอดิเรก การเล่นเกมส์ และกิจกรรมยามว่างอื่นๆ	2.22	2.40	1.94	2.25	2.49	1.90	2.19	2.33	1.98	12 Hobbies, games and other parttime activities
13 การมีส่วนร่วมในกีฬาในร่มและกลางแจ้ง และหลักสูตรที่เกี่ยวข้อง	1.34	1.41	1.16	1.37	1.44	1.22	1.31	1.38	1.10	13 Indoor and outdoor sports participation and related courses
14 สื่อลามวชน	3.19	3.24	3.14	3.26	3.27	3.25	3.14	3.21	3.06	14 Mass media
15 การดูแล และการดำเนินชีวิตส่วนบุคคล	12.57	12.70	12.45	12.45	12.54	12.36	12.67	12.82	12.52	15 Personal care and maintenance

ตาราง 14 เวลาที่ใช้โดยเฉลี่ยต่อวันของประชากรอายุตั้งแต่ 6 ปีขึ้นไป (ชั่วโมงต่อวัน) จำแนกตามกิจกรรมรอง และกลุ่มอายุ ที่ราชอาณาจักร

TABLE 14 AVERAGE TIME OF PARTICIPANTS 6 YEARS OF AGE AND OVER BY SECONDARY ACTIVITY AND AGE GROUP, WHOLE KINGDOM

หน่วยเป็นชั่วโมงต่อวัน : Hour per day

กิจกรรม	กลุ่มอายุ													Main Activity
	ยอดรวม													
	Age group													
Total	6 - 9	10 - 14	15 - 19	20 - 24	25 - 29	30 - 34	35 - 39	40 - 44	45 - 49	50 - 54	55 - 59	>=60		
01 การทำงานในหน่วยงาน รัฐวิสาหกิจ รัฐบาล องค์การที่ไม่แสวงหากำไร (ทำงานในะบบ)	8.55	-	-	8.21	8.83	8.84	8.90	8.74	8.38	8.27	8.21	7.88	7.07	01 Formal sector work
02 การทำงานในกิจกรรมการผลิตขั้นต้นของครัวเรือน	5.73	2.00	2.89	5.25	6.00	6.04	5.80	6.14	6.22	6.12	5.94	5.91	4.93	02 Work for household in primary production activities
03 การทำงานในกิจกรรมที่ไม่ใช่การผลิตขั้นต้นของครัวเรือน	5.62	0.74	2.60	4.15	6.31	7.05	5.69	6.38	5.40	5.87	5.57	5.75	4.82	03 Work for household in non-primary production activities
04 การทำงานในกิจกรรมการก่อสร้างของครัวเรือน	7.66	-	8.55	8.09	8.19	8.38	7.17	7.40	7.63	7.68	7.36	7.80	7.48	04 Work for household in construction activities
05 การทำงานในการให้บริการที่ก่อให้เกิดรายได้ของครัวเรือน	6.88	1.66	2.49	5.13	6.21	6.90	7.01	7.28	7.24	7.31	7.16	7.09	6.56	05 Work for household providing services for income
06 การให้บริการในครัวเรือนของตนเอง โดยไม่ได้รับค่าตอบแทน	2.40	1.06	1.33	1.98	2.12	2.26	2.40	2.45	2.54	2.63	2.67	2.72	2.65	06 Providing unpaid domestic services for own final use within household
07 การให้บริการดูแลสมาชิกในครัวเรือน โดยไม่ได้รับค่าตอบแทน	2.73	1.71	1.70	3.83	3.76	3.00	2.91	2.37	2.03	2.27	3.06	2.69	2.63	07 Providing unpaid caregiving services to household members
08 การให้บริการชุมชน และการให้ความช่วยเหลือครัวเรือนอื่น	2.51	1.27	1.83	2.62	1.82	1.68	1.99	2.94	2.43	3.02	2.69	2.87	2.69	08 Providing community services and help to other households
09 การเรียนรู้	7.07	6.72	7.40	7.52	6.60	4.04	2.24	2.51	0.91	1.13	1.49	0.88	2.18	09 Learning
10 การเข้าสังคม และการมีส่วนร่วมในชุมชน	1.56	1.15	1.38	1.68	1.56	1.38	1.36	1.37	1.37	1.46	1.55	1.51	2.01	10 Socializing and community participation
11 การเข้าพบปะการนัดหมายที่ทำงานวัฒนธรรม การบันเทิง และการกีฬา	2.96	3.17	2.50	2.61	3.04	3.30	2.84	3.10	3.25	3.48	4.37	3.29	2.65	11 Attending/visiting cultural, entertainment and sports events/venues
12 งานอดิเรก การเล่นเกม และกิจกรรมยามว่างอื่นๆ	2.22	2.34	2.21	2.23	2.08	2.14	1.68	2.11	1.76	1.81	1.72	1.82	1.84	12 Hobbies, games and other parttime activities
13 การมีส่วนร่วมในกีฬาในร่มและกลางแจ้ง และพัลลวทูตที่เกี่ยวข้อง	1.34	1.47	1.48	1.68	1.58	1.63	1.48	1.42	1.15	1.22	1.19	1.07	1.05	13 Indoor and outdoor sports participation and related courses
14 สื่อมวลชน	3.19	3.57	3.64	3.49	3.23	2.91	2.84	2.80	2.82	2.85	2.93	2.99	3.80	14 Mass media
15 การดูแล และการดำเนินชีวิตส่วนบุคคล	12.57	13.35	12.50	12.09	12.22	11.94	12.08	11.94	12.03	12.11	12.30	12.55	14.27	15 Personal care and maintenance

คณะผู้จัดทำ CD - ROM

หน่วยงานเจ้าของเรื่อง

กลุ่มสถิติแรงงาน
สำนักสถิติเศรษฐกิจและสังคม
โทร. 0 2142 1244

หน่วยงานผลิตและออกแบบ

กลุ่มบูรณาการข้อมูลสถิติ
สำนักสถิติพยากรณ์
โทร. 0 2141 7494



ตารางสถิติในรูปแบบ Format Excel

ตารางสถิติในรูปแบบ Format Excel

- ตาราง 1** จำนวนประชากรอายุตั้งแต่ 6 ปีขึ้นไป
จำแนกตามกิจกรรมหลัก เพศ และเขตการปกครอง ทวีราชอาณาจักร
- ตาราง 2** เวลาที่ใช้โดยเฉลี่ยต่อวันของประชากรอายุตั้งแต่ 6 ปีขึ้นไป (ชั่วโมงต่อวัน)
จำแนกตามกิจกรรมหลัก เพศ และเขตการปกครอง ทวีราชอาณาจักร
- ตาราง 3** เวลาที่ใช้โดยเฉลี่ยต่อวันของประชากรอายุตั้งแต่ 6 ปีขึ้นไป (ชั่วโมงต่อวัน)
จำแนกตามกิจกรรมหลัก และกลุ่มอายุ ทวีราชอาณาจักร
- ตาราง 4** เวลาที่ใช้โดยเฉลี่ยต่อวันของประชากรอายุตั้งแต่ 15 ปีขึ้นไป (ชั่วโมงต่อวัน)
จำแนกตามกิจกรรมหลัก และสถานภาพสมรส ทวีราชอาณาจักร
- ตาราง 5** เวลาที่ใช้โดยเฉลี่ยต่อวันของประชากรอายุตั้งแต่ 6 ปีขึ้นไป (ชั่วโมงต่อวัน)
จำแนกตามกิจกรรมหลัก และระดับการศึกษาที่สำเร็จ ทวีราชอาณาจักร
- ตาราง 6** เวลาที่ใช้โดยเฉลี่ยต่อวันของประชากรอายุตั้งแต่ 15 ปีขึ้นไป (ชั่วโมงต่อวัน)
จำแนกตามกิจกรรมหลัก และอาชีพ ทวีราชอาณาจักร
- ตาราง 7** เวลาที่ใช้โดยเฉลี่ยต่อวันของประชากรอายุตั้งแต่ 15 ปีขึ้นไป (ชั่วโมงต่อวัน)
จำแนกตามกิจกรรมหลัก และอุตสาหกรรม ทวีราชอาณาจักร
- ตาราง 8** เวลาที่ใช้โดยเฉลี่ยต่อวันของประชากรอายุตั้งแต่ 15 ปีขึ้นไป (ชั่วโมงต่อวัน)
จำแนกตามกิจกรรมหลัก และสถานภาพการทำงาน ทวีราชอาณาจักร
- ตาราง 9** เวลาที่ใช้โดยเฉลี่ยต่อวันของประชากรอายุตั้งแต่ 6 ปีขึ้นไป (ชั่วโมงต่อวัน)
จำแนกตามวัตถุประสงค์ของการทำกิจกรรมหลัก ทวีราชอาณาจักร
- ตาราง 10** เวลาที่ใช้โดยเฉลี่ยต่อวันของประชากรอายุตั้งแต่ 6 ปีขึ้นไป (ชั่วโมงต่อวัน)
จำแนกตามกิจกรรมหลัก และสถานที่ที่ทำกิจกรรม ทวีราชอาณาจักร
- ตาราง 11** เวลาที่ใช้โดยเฉลี่ยต่อวันของประชากรอายุตั้งแต่ 6 ปีขึ้นไป (ชั่วโมงต่อวัน)
จำแนกตามกิจกรรมหลัก และผู้ที่ทำกิจกรรม ทวีราชอาณาจักร
- ตาราง 12** เวลาที่ใช้โดยเฉลี่ยต่อวันของประชากรอายุตั้งแต่ 6 ปีขึ้นไป (ชั่วโมงต่อวัน)
จำแนกตามวันที่บันทึกการใช้เวลาทำกิจกรรมหลัก ทวีราชอาณาจักร
- ตาราง 13** เวลาที่ใช้โดยเฉลี่ยต่อวันของประชากรอายุตั้งแต่ 6 ปีขึ้นไป (ชั่วโมงต่อวัน)
จำแนกตามกิจกรรมรอง เพศ และเขตการปกครอง ทวีราชอาณาจักร
- ตาราง 14** เวลาที่ใช้โดยเฉลี่ยต่อวันของประชากรอายุตั้งแต่ 6 ปีขึ้นไป
จำแนกตามกิจกรรมรอง และกลุ่มอายุ ทวีราชอาณาจักร