



สำมะโนอุตสาหกรรม พ.ศ. 2560
ข้อมูลพื้นฐาน จังหวัดนครนายก

THE 2017 INDUSTRIAL CENSUS

BASIC INFORMATION ; NAKHON NAYOK PROVINCE



สำนักงานสถิติแห่งชาติ

สำนักงานสถิติแห่งชาติ

กระทรวงดิจิทัลเพื่อเศรษฐกิจและสังคม

NATIONAL STATISTICAL OFFICE

MINISTRY OF DIGITAL ECONOMY AND SOCIETY

สำมะโนอุตสาหกรรม พ.ศ. 2560

ข้อมูลพื้นฐาน

จังหวัดนครนายก

THE 2017 INDUSTRIAL CENSUS

BASIC INFORMATION

NAKHON NAYOK PROVINCE



สำนักงานสถิติแห่งชาติ

หน่วยงานเจ้าของเรื่อง สำนักงานสถิติจังหวัดนครนายก
โทรศัพท์ 0 3731 1259
โทรสาร 0 3731 1234
ไปรษณีย์อิเล็กทรอนิกส์ nkayok@nso.go.th

หน่วยงานที่เผยแพร่ สำนักสถิติพยากรณ์
สำนักงานสถิติแห่งชาติ
ศูนย์ราชการเฉลิมพระเกียรติ 80 พรรษาฯ
อาคารรัฐประศาสนภักดี ชั้น 2
ถนนแจ้งวัฒนะ เขตหลักสี่ กรุงเทพฯ 10210
โทรศัพท์ 0 2141 7498
โทรสาร 0 2143 8132
ไปรษณีย์อิเล็กทรอนิกส์ binfopub@nso.go.th

ปีที่จัดพิมพ์ 2560

จัดพิมพ์โดย สำนักงานสถิติจังหวัดนครนายก

คำนำ

ภาคอุตสาหกรรมการผลิตนับเป็นกิจกรรมทางเศรษฐกิจสาขาหนึ่งที่มีความสำคัญในการขับเคลื่อนการเจริญเติบโตทางเศรษฐกิจของประเทศ ซึ่งปัจจุบันรัฐบาลมีนโยบายด้านการพัฒนาอุตสาหกรรมที่ส่งเสริมการนำเทคโนโลยีขั้นสูงและนวัตกรรมใหม่ ๆ มาใช้ปรับปรุงประสิทธิภาพการผลิตเพื่อเป็นกลไกในการขับเคลื่อนเศรษฐกิจของประเทศไทยในระยะ 20 ปีข้างหน้าตามกรอบการพัฒนาประเทศไทย 4.0 สำนักงานสถิติแห่งชาติ เป็นหน่วยงานที่รับผิดชอบในการจัดเก็บรวบรวมข้อมูลทั้งด้านเศรษฐกิจและสังคมของประเทศตระหนักถึงความสำคัญดังกล่าว จึงได้จัดทำสำมะโนอุตสาหกรรมขึ้นเพื่อให้ประเทศมีข้อมูลสถิติพื้นฐานที่สำคัญทางด้านอุตสาหกรรมผลิตอย่างต่อเนื่อง เพื่อภาครัฐและเอกชนใช้ในการกำหนดนโยบายและวางแผนพัฒนาด้านเศรษฐกิจและอุตสาหกรรมทั้งในระดับประเทศและระดับจังหวัดเพื่อเพิ่มศักยภาพในการแข่งขันในตลาดโลก

ในการจัดทำสำมะโนอุตสาหกรรม พ.ศ.2560 ครั้งนี้ ได้กำหนดแผนการดำเนินงานเป็น 2 ขั้นตอน คือ ขั้นการเก็บรวบรวมข้อมูลพื้นฐานหรือการนับจดสถานประกอบการทุกประเภท ซึ่งดำเนินการในปี 2559 และขั้นการเก็บรวบรวมข้อมูลรายละเอียดหรือการแจงนับสถานประกอบการในอุตสาหกรรมการผลิตดำเนินการในปี 2560

รายงานฉบับนี้ เป็นรายงานผลในขั้นตอนการเก็บรวบรวมข้อมูลพื้นฐานหรือการนับจดสถานประกอบการในปี 2559 ซึ่งจัดจำแนกประเภทสถานประกอบการตามการจัดมาตรฐานอุตสาหกรรมประเทศไทยปี 2552 (Thailand Standard Industrial Classification: TSIC 2009) ได้แก่ สถานประกอบการที่ประกอบกิจกรรมเกี่ยวกับธุรกิจทางการค้า ธุรกิจทางการบริการ การผลิต การก่อสร้าง การขนส่งทางบกและสถานที่เก็บสินค้า กิจกรรมด้านข้อมูลข่าวสารและการสื่อสาร และโรงพยาบาลเอกชน ที่ตั้งอยู่ในจังหวัดนครนายก

สำนักงานสถิติแห่งชาติ ใคร่ขอขอบคุณผู้ประกอบการและผู้เกี่ยวข้องทุกฝ่ายที่ได้ให้ความร่วมมือในการให้ข้อมูล ซึ่งข้อมูลที่ได้จะเป็นประโยชน์สำหรับผู้ใช้อุปกรณ์ทั้งภาครัฐบาลและภาคเอกชนต่อไป

บทสรุปสำหรับผู้บริหาร

เนื่องจากบริบทของประเทศมีการเปลี่ยนแปลงทั้งด้านเศรษฐกิจสังคมและการเมืองที่ส่งผลกระทบต่อภาคอุตสาหกรรมทำให้โครงสร้างการดำเนินธุรกิจและอุตสาหกรรมเปลี่ยนแปลงไป เช่น วิสาหกิจขนาดกลางและขนาดย่อม (SMEs) มีอัตราการขยายตัวเพิ่มขึ้น และมีธุรกิจทางการค้า การบริการ และอุตสาหกรรมใหม่ๆ เกิดขึ้นเป็นต้น ซึ่งถือเป็นกลไกที่สำคัญต่อการเจริญเติบโตของระบบเศรษฐกิจของประเทศ ดังนั้น ข้อมูลสถิติและสารสนเทศโครงสร้างชั้นพื้นฐานเกี่ยวกับการประกอบธุรกิจและอุตสาหกรรม จึงมีความสำคัญและจำเป็นสำหรับภาครัฐและเอกชนใช้ในการกำหนดนโยบายและวางแผนพัฒนาด้านเศรษฐกิจและอุตสาหกรรมทั้งในระดับประเทศและระดับท้องถิ่น เพื่อเพิ่มขีดความสามารถในการแข่งขันทางเศรษฐกิจในตลาดโลก

สำนักงานสถิติแห่งชาติ จัดทำสำมะโนอุตสาหกรรมทุก 10 ปี ตามข้อเสนอแนะขององค์การสหประชาชาติ และได้วางแผนเปลี่ยนเป็นจัดทำทุก 5 ปี เพื่อให้ประเทศมีข้อมูลพื้นฐานที่สำคัญทางด้านอุตสาหกรรมการผลิตอย่างต่อเนื่องเพื่อใช้ในการวิเคราะห์ และติดตามสถานการณ์ด้านเศรษฐกิจของประเทศและภูมิภาค ซึ่งที่ผ่านมาสำนักงานสถิติแห่งชาติจัดทำสำมะโนอุตสาหกรรมมาแล้ว 4 ครั้ง ในปี 2507 ปี 2550 และปี 2555 สำหรับปี 2560 เป็นการจัดทำสำมะโนอุตสาหกรรมครั้งที่ 5 ของประเทศไทย

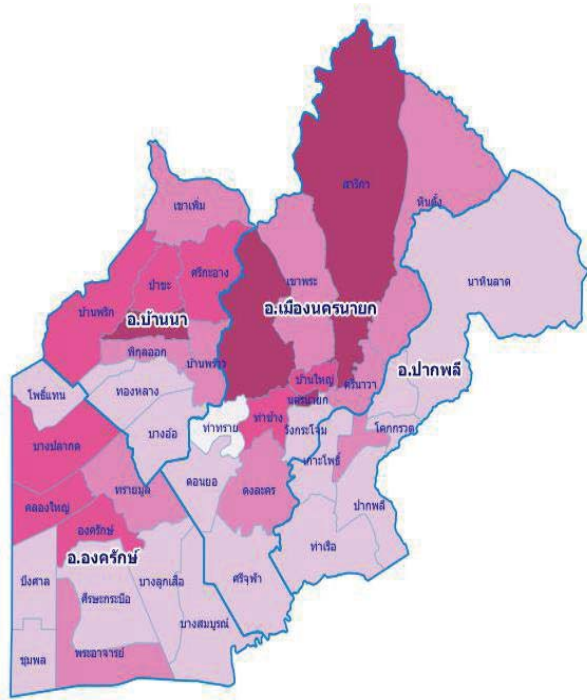
ในการจัดทำสำมะโนอุตสาหกรรม พ.ศ. 2560 ได้กำหนดแผนการดำเนินงานเป็น 2 ขั้นตอนคือ ขั้นการเก็บรวบรวมข้อมูลพื้นฐานหรือการนับจดสถานประกอบการ

ทุกประเภท ซึ่งดำเนินการในปี 2559 และขั้นการเก็บรวบรวมข้อมูลรายละเอียดหรือการแจงนับสถานประกอบการในอุตสาหกรรมการผลิต ดำเนินการในปี 2560

การนำเสนอผลสำมะโนในรายงานฉบับนี้ เป็นผลจากขั้นการเก็บรวบรวมข้อมูลพื้นฐานหรือการนับจด สถานประกอบการในปี 2559 ซึ่งจัดจำแนกประเภท สถานประกอบการตามการจัดประเภทมาตรฐานอุตสาหกรรมประเทศไทย ปี 2552 (Thailand Standard Industrial Classification : TSIC 2009) ได้แก่ ธุรกิจทางการค้า ธุรกิจทางการบริการ การผลิต การก่อสร้าง การขนส่งทางบก และสถานที่เก็บสินค้า กิจกรรมด้าน ข้อมูลข่าวสารและการสื่อสาร และกิจกรรมด้านโรงพยาบาลเอกชน ที่ตั้งอยู่ในจังหวัดนครนายก โดยดำเนินการเก็บรวบรวมข้อมูลสถานประกอบการในพื้นที่เขตเทศบาล ระหว่างเดือนพฤษภาคม – สิงหาคม 2559 และพื้นที่ นอกเขตเทศบาลระหว่างเดือนตุลาคม – ธันวาคม 2559

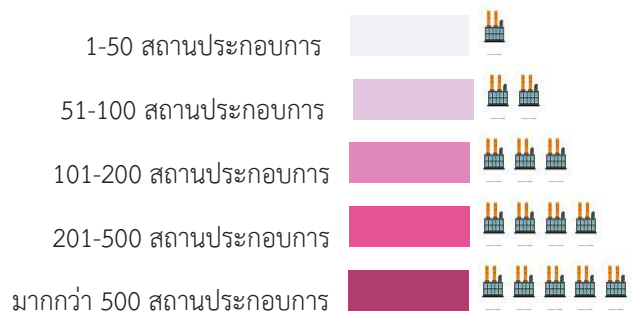
ผลการเก็บรวบรวมข้อมูลพื้นฐานของสถานประกอบการในจังหวัดนครนายก พบว่า มีสถานประกอบการจำนวนทั้งสิ้น 7,754 แห่ง ในจำนวนนี้แยกเป็นสถานประกอบการที่เก็บรวบรวมรายการข้อมูลพื้นฐานในแบบสอบถามได้ครบถ้วน จำนวน 7,734 แห่ง และสถานประกอบการที่เก็บรวบรวมรายการข้อมูลได้เพียง ชื่อที่ตั้ง และประเภทธุรกิจ/อุตสาหกรรม จำนวน 20 แห่ง สำหรับข้อมูลที่น่าเสนอผลในรายงานฉบับนี้จะเป็นข้อมูลของสถานประกอบการที่เก็บรวบรวมข้อมูลพื้นฐานได้ครบถ้วน จำนวน 7,734 แห่ง เท่านั้น สรุปได้ดังนี้

ความหนาแน่นของสถานประกอบการ



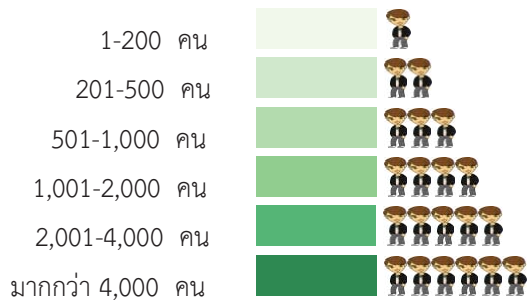
จังหวัดนครนายก

จำนวนสถานประกอบการ



ความหนาแน่นของการจ้างงาน

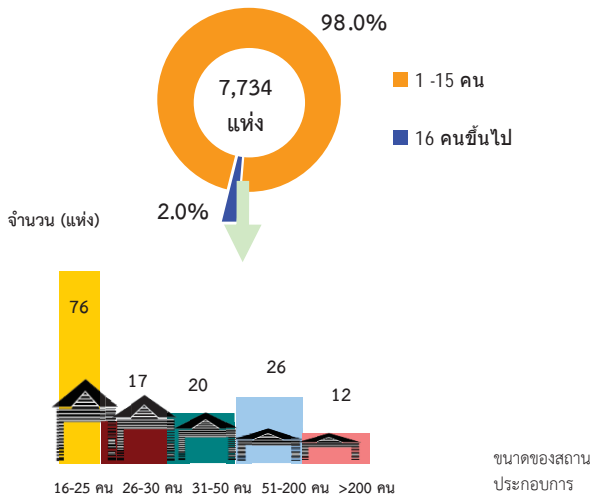
จำนวนคนทำงาน



แผนภูมิ ก ร้อยละของสถานประกอบการ จำแนกตามกิจกรรมทางเศรษฐกิจ



แผนภูมิ ข จำนวนสถานประกอบการ จำแนกตามขนาดของสถานประกอบการ (จำนวนคนทำงาน)



1. จำนวนสถานประกอบการ

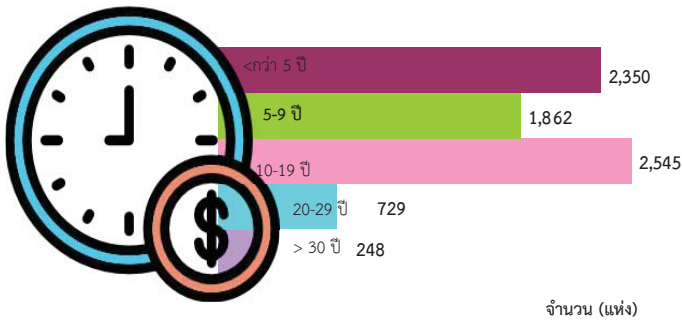
ผลการจัดทำสำมะโนอุตสาหกรรม พ.ศ.2560 ของจังหวัดนครนายก พบว่ามีจำนวนสถานประกอบการทั้งสิ้น 7,734 แห่ง ส่วนใหญ่หรือร้อยละ 47.2 ตั้งอยู่ในอำเภอเมืองนครนายก รองลงมาคือ อำเภอบ้านนา ร้อยละ 25.7 อำเภอองครักษ์ ร้อยละ 20.0 และอำเภอปากพลี ร้อยละ 7.1

เมื่อพิจารณาสถานประกอบการของจังหวัดนครนายก ซึ่งจำแนกตามกิจกรรมทางเศรษฐกิจ พบว่าส่วนใหญ่หรือประมาณร้อยละ 42.5 ดำเนินธุรกิจขายปลีก รองลงมา ประกอบกิจการบริการอาหารและเครื่องดื่ม ร้อยละ 14.0 การผลิตมีร้อยละ 13.6 การขายส่งและการขายปลีกการซ่อมแซมยานยนต์ และจักรยานยนต์ ร้อยละ 8.5 กิจกรรมบริการอื่น ๆ ร้อยละ 7.9 สำหรับกิจกรรมทางเศรษฐกิจอื่น ๆ นอกจากที่กล่าวข้างต้นมีสัดส่วนต่ำกว่าร้อยละ 4.0

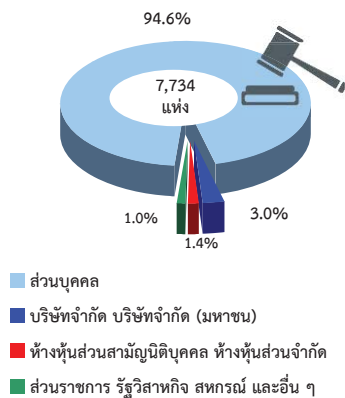
2. ขนาดของสถานประกอบการ

เมื่อพิจารณาสัดส่วนจำนวนคนทำงานของสถานประกอบการ พบว่า ส่วนใหญ่หรือร้อยละ 98.0 เป็นสถานประกอบการขนาดที่มีคนทำงาน 1-15 คน รองลงมาเป็นสถานประกอบการที่มีคนทำงาน 16-30 คน มีร้อยละ 1.2 สถานประกอบการที่มีคนทำงาน 31-200 คน มีร้อยละ 0.6 และสถานประกอบการที่มีคนทำงานมากกว่า 200 คนขึ้นไป มีเพียงร้อยละ 0.2

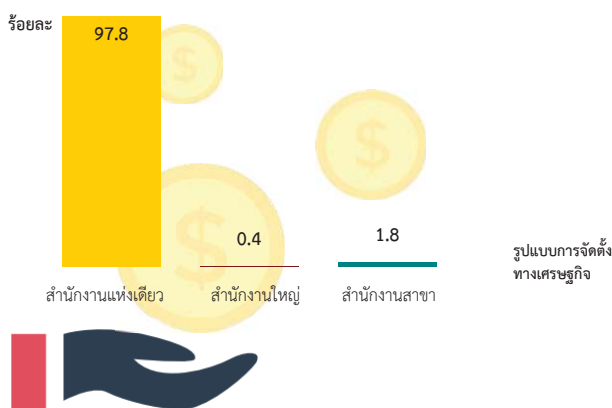
แผนภูมิ ค จำนวนสถานประกอบการ จำแนกตามระยะเวลาการดำเนินงาน



แผนภูมิ ง ร้อยละของสถานประกอบการ จำแนกตามรูปแบบการจัดตั้งตามกฎหมาย



แผนภูมิ จ ร้อยละของสถานประกอบการ จำแนกตามรูปแบบการจัดตั้งทางเศรษฐกิจ



3. ระยะเวลาการดำเนินงาน

สำหรับระยะเวลาการดำเนินการของสถานประกอบการส่วนใหญ่ดำเนินการระหว่าง 10-19 ปี มีร้อยละ 32.9 รองลงมาดำเนินการน้อยกว่า 5 ปี มีร้อยละ 30.4 ระยะเวลาการดำเนินงาน 5-9 ปี มีร้อยละ 24.1 และระยะเวลาการดำเนินการ 20-29 ปี ร้อยละ 9.4 ตามลำดับ ส่วนสถานประกอบการที่ดำเนินการตั้งแต่ 30 ปีขึ้นไปมีเพียง ร้อยละ 3.2

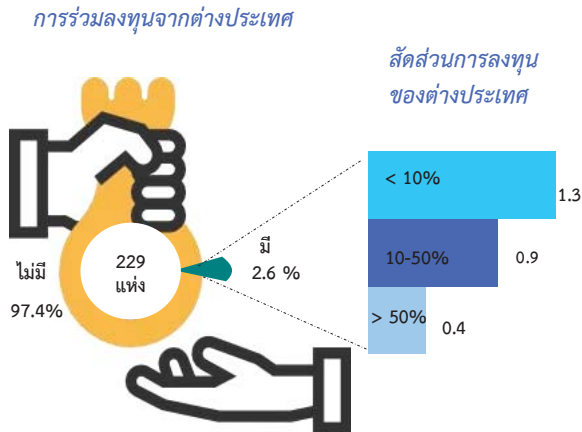
4. รูปแบบการจัดตั้งตามกฎหมาย

รูปแบบการจัดตั้งตามกฎหมายของสถานประกอบการจังหวัดนครนายก พบว่า ส่วนใหญ่มีรูปแบบการจัดตั้งเป็นส่วนบุคคล ร้อยละ 94.6 รองลงมาในรูปแบบการจัดตั้งเป็นบริษัทจำกัด บริษัทจำกัด (มหาชน) ร้อยละ 3.0 รูปแบบการจัดตั้งเป็นห้างหุ้นส่วนสามัญนิติบุคคล ห้างหุ้นส่วนจำกัด ร้อยละ 1.4 ที่เหลือเป็นสถานประกอบการที่มีรูปแบบในลักษณะอื่น ๆ ได้แก่ รูปแบบการจัดตั้งแบบส่วนราชการ รัฐวิสาหกิจ และจัดตั้งแบบสหกรณ์ซึ่งมีเพียง ร้อยละ 1.0

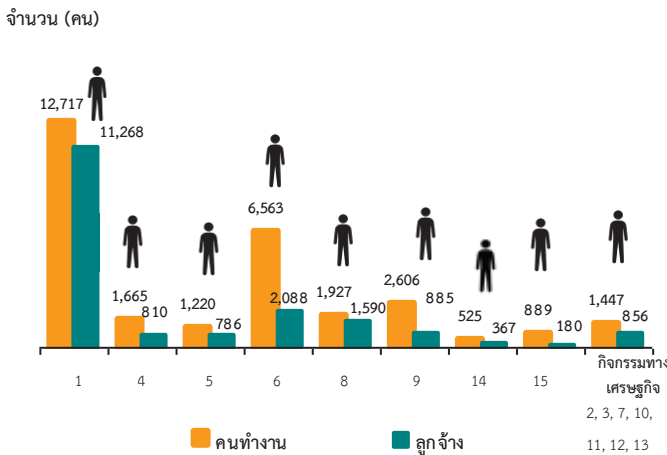
5. รูปแบบการจัดตั้งทางเศรษฐกิจ

รูปแบบการจัดตั้งทางเศรษฐกิจของสถานประกอบการในจังหวัดนครนายก พบว่า ส่วนใหญ่มีรูปแบบการจัดตั้งทางเศรษฐกิจเป็นสำนักงานแห่งเดียว ร้อยละ 97.8 ในส่วนที่เป็นสำนักงานสาขา สำนักงานใหญ่ มีเพียงร้อยละ 1.8 และ 0.4 ตามลำดับ

แผนภูมิ ฉ ร้อยละของสถานประกอบการ จำแนกตาม การมีต่างประเทศร่วมลงทุนหรือถือหุ้น



แผนภูมิ ช จำนวนคนทำงานและลูกจ้างของสถานประกอบการจำแนกตามกิจกรรมทางเศรษฐกิจ



1. การผลิต
2. การจัดการและการบำบัดน้ำเสีย ของเสียและสิ่งปฏิกูล
3. การก่อสร้าง
4. การขายส่งและการขายปลีก ซ่อมแซมยานยนต์ และรถจักรยานยนต์
5. การขายส่ง
6. การขายปลีก
7. การขนส่งทางบก สถานที่เก็บสินค้า
8. ที่พักแรม
9. บริการอาหารและเครื่องดื่ม
10. ข้อมูลข่าวสารและการสื่อสาร
11. กิจกรรมอสังหาริมทรัพย์
12. กิจกรรมทางวิชาชีพ วิทยาศาสตร์ และเทคนิค
13. กิจกรรมการบริหาร และการบริการสนับสนุน
14. ศิลปะ ความบันเทิง และนันทนาการ
15. กิจกรรมบริการด้านอื่น ๆ

คนทำงาน หมายถึง เจ้าของกิจการหรือหุ้นส่วนที่ทำงานโดยไม่ได้รับค่าจ้าง เงินเดือน และลูกจ้าง

6. การมีต่างประเทศร่วมลงทุนหรือถือหุ้น

เมื่อพิจารณาถึงการมีต่างประเทศร่วมลงทุนหรือถือหุ้นในสถานประกอบการในจังหวัดนครนายกพบว่า ส่วนใหญ่ร้อยละ 97.4 ไม่มีต่างประเทศร่วมลงทุนหรือถือหุ้น มีเพียง ร้อยละ 2.6 เท่านั้นที่มีต่างประเทศร่วมลงทุนหรือถือหุ้น ซึ่งสัดส่วนของการร่วมลงทุนหรือถือหุ้นส่วนใหญ่ น้อยกว่า 10 % มีร้อยละ 1.3 รองลงมา ร่วมลงทุนหรือถือหุ้น 10-50 % ร้อยละ 0.9 สำหรับสถานประกอบการที่มีต่างประเทศร่วมลงทุนหรือถือหุ้นมากกว่า 50 % มีเพียงร้อยละ 0.4

7. จำนวนคนทำงาน และลูกจ้าง

สถานประกอบการของจังหวัดนครนายกมีคนทำงาน ประมาณ 29,559 คน ส่วนใหญ่เป็นคนที่ปฏิบัติงานอยู่ในสถานประกอบการขนาดเล็ก (คนทำงาน 1-15 คน) ประมาณ 16,250 คนหรือร้อยละ 55.0 รองลงมาเป็นคนทำงานที่ปฏิบัติงานอยู่ในสถานประกอบการขนาดคนทำงาน 16-200 คน มีจำนวน 8,709 คน หรือร้อยละ 29.5 และอีกจำนวน 4,600 คน หรือร้อยละ 15.5 อยู่ในขนาดสถานประกอบการที่มีขนาดคนทำงานมากกว่า 500 คนขึ้นไป

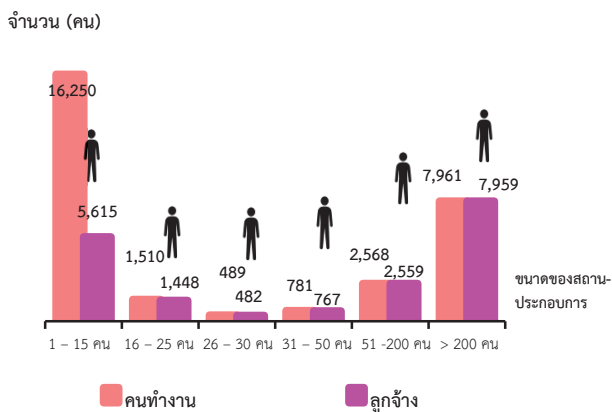
เมื่อพิจารณาคนทำงานตามกิจกรรมทางเศรษฐกิจ พบว่า ส่วนใหญ่ปฏิบัติงานอยู่ในสถานประกอบการการผลิตประมาณ 12,717 คน หรือร้อยละ 43.0 รองลงมาเป็นคนทำงานที่ปฏิบัติงานอยู่ในสถานประกอบการขายปลีก ประมาณ 6,563 คน หรือร้อยละ 22.2 ทำงานอยู่ในสถานประกอบการบริการอาหารและเครื่องดื่ม และที่พักแรมจำนวน 2,606 และ 1,927 คน หรือร้อยละ 8.8 และ 6.5 สำหรับคนทำงานที่ปฏิบัติงานในกิจกรรมทางเศรษฐกิจอื่น ๆ นอกเหนือจากที่กล่าวข้างต้น มีสัดส่วนต่ำกว่าร้อยละ 6.0

ญ

เมื่อพิจารณาจำนวนลูกจ้างในสถานประกอบการ พบว่า มีจำนวนลูกจ้างซึ่งปฏิบัติงานอยู่ในสถานประกอบการทั้งสิ้น 18,830 คน ส่วนใหญ่ร้อยละ 42.3 ปฏิบัติงานอยู่ในสถานประกอบการขนาดใหญ่ (คนทำงานมากกว่า 200 คนขึ้นไป) รองลงมาเป็นลูกจ้างซึ่งปฏิบัติงานอยู่ในสถานประกอบการขนาดเล็ก (ที่มีคนทำงาน 1-15 คน) จำนวน 5,615 คน หรือร้อยละ 29.8

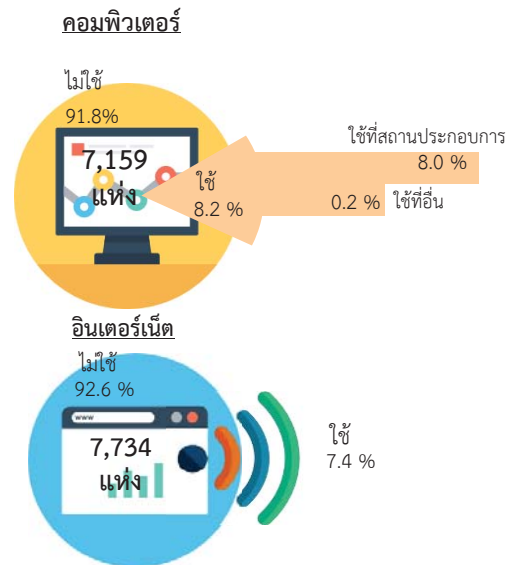
สำหรับการจ้างงานตามกิจกรรมทางเศรษฐกิจ พบว่า ลูกจ้างส่วนใหญ่ปฏิบัติงานอยู่ในสถานประกอบการการผลิตมากที่สุด ประมาณร้อยละ 59.8 รองลงมาเป็นลูกจ้างที่ปฏิบัติงานในการขายปลีก ร้อยละ 11.1 ปฏิบัติงานในที่พักแรม ร้อยละ 8.4 ปฏิบัติงานในสถานประกอบการบริการอาหารและเครื่องดื่ม การซ่อมแซมยานยนต์และจักรยานยนต์ การขายส่ง ร้อยละ 4.7 4.3 และ 4.2 ตามลำดับ (แผนภูมิ ซ)

แผนภูมิ ซ จำนวนคนทำงานและลูกจ้าง ของสถานประกอบการจำแนกตามขนาดของสถานประกอบการ (จำนวนคนทำงาน)



คนทำงาน หมายถึง เจ้าของกิจการหรือหุ้นส่วนที่ทำงานโดยไม่ได้รับค่าจ้างเงินเดือน และลูกจ้าง

แผนภูมิ ฉ ร้อยละของสถานประกอบการ ที่มีการใช้คอมพิวเตอร์/ อินเทอร์เน็ต ในการดำเนินงาน

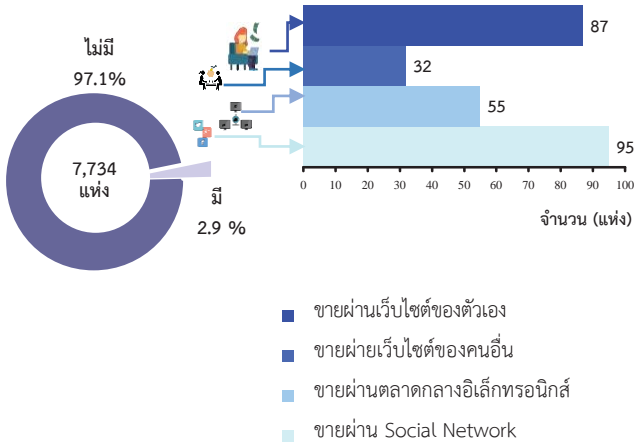


8. การใช้คอมพิวเตอร์/อินเทอร์เน็ต ในการดำเนินงาน

สำหรับการใช้คอมพิวเตอร์ พบว่า สถานประกอบการในจังหวัดนครนายก ส่วนใหญ่ร้อยละ 91.8 ไม่มีการใช้คอมพิวเตอร์ มีเพียงร้อยละ 8.2 ที่มีการใช้คอมพิวเตอร์ ซึ่งในจำนวนนี้มีร้อยละ 8.0 ใช้คอมพิวเตอร์ในสถานประกอบการของตนเอง และมีเพียงร้อยละ 0.2 ที่ใช้คอมพิวเตอร์จากที่อื่น

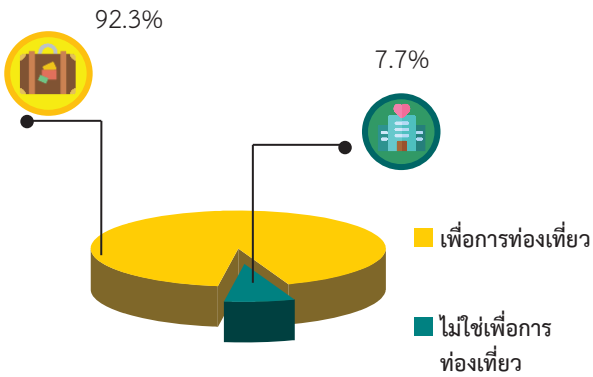
ส่วนการใช้อินเทอร์เน็ต พบว่า สถานประกอบการในจังหวัดนครนายก ร้อยละ 92.6 ไม่มีการใช้อินเทอร์เน็ต มีเพียงร้อยละ 7.4 ที่มีการใช้อินเทอร์เน็ตในการดำเนินงาน

แผนภูมิ ๘ ร้อยละของสถานประกอบการที่มีการขายสินค้าทางอินเทอร์เน็ตจำแนกตามลักษณะการขายสินค้าผ่านทางอินเทอร์เน็ต



หมายเหตุ : ตอบได้มากกว่า 1 ข้อ

แผนภูมิ ๙ ร้อยละของสถานประกอบการที่พักรแรมจำแนกตามลักษณะการให้บริการที่พักรแรม



9. การใช้อินเทอร์เน็ตในการดำเนินกิจการและการขายสินค้าหรือบริการผ่านทางอินเทอร์เน็ต

การใช้อินเทอร์เน็ตในการดำเนินกิจการและการขายสินค้าหรือบริการผ่านทางอินเทอร์เน็ต พบว่าสถานประกอบการในจังหวัดนครนายก ส่วนใหญ่ ขายสินค้าและบริการผ่านทาง Social Network รองลงมาขายผ่านเว็บไซต์ของตนเอง ขายผ่านตลาดกลางอิเล็กทรอนิกส์ และขายผ่านทางเว็บไซต์ของคนอื่นตามลำดับ

10. จำนวนสถานประกอบการที่พักรแรม

จำนวนสถานประกอบการที่พักรแรมในจังหวัดนครนายก มีจำนวน 222 แห่ง ส่วนใหญ่เป็นลักษณะการให้บริการที่พักรแรมเพื่อการท่องเที่ยวจำนวน 205 แห่ง คิดเป็นร้อยละ 92.3 และไม่ใช่เพื่อการท่องเที่ยว มีจำนวน 17 แห่ง หรือคิดเป็นร้อยละ 7.7 ในส่วนของห้องพักรแรมเพื่อการท่องเที่ยวมีจำนวน 3,562 ห้อง

สารบัญ

	หน้า	
คำนำ	ค	
บทสรุปสำหรับผู้บริหาร	จ	
สารบัญตาราง		
บทที่ 1	บทนำ	1
	1.1 ความเป็นมา	1
	1.2 วัตถุประสงค์	1
	1.3 ประโยชน์ที่คาดว่าจะได้รับ	1
บทที่ 2	ระเบียบวิธีสถิติ	
	2.1 ประชากรเป้าหมาย	3
	2.2 เวลาอ้างอิง	3
	2.3 คำนินยาม	3
	2.4 รายการข้อมูล	10
	2.5 การเก็บรวบรวมข้อมูล	10
	2.6 การประมวลผลข้อมูล	11
	2.7 การนำเสนอผลข้อมูล	11
บทที่ 3	ผลการสำมะโน	
	3.1 จำนวนสถานประกอบการ	13
	3.2 กิจกรรมทางเศรษฐกิจ	13
	3.3 ขนาดของสถานประกอบการ	14
	3.4 รูปแบบการจัดตั้งตามกฎหมาย	14
	3.5 รูปแบบการจัดตั้งทางเศรษฐกิจ	15
	3.6 การมีต่างประเทศร่วมลงทุนหรือถือหุ้น	15
	3.7 คนทำงานและลูกจ้าง	17
	3.8 การเปรียบเทียบข้อมูลพื้นฐานของสถานประกอบการใน ระยะ 5 ปีที่ผ่านมา	18
ภาคผนวก		
ตารางสถิติ		25

สารบัญตาราง

	หน้า
ตาราง 3.1 จำนวนและร้อยละของสถานประกอบการ จำแนกตามอำเภอ	13
ตาราง 3.2 จำนวนและร้อยละของสถานประกอบการ จำแนกตามกิจกรรมทางเศรษฐกิจ	14
ตาราง 3.3 จำนวนและร้อยละของสถานประกอบการ จำแนกตามลักษณะของสถานประกอบการ	15
ตาราง 3.4 จำนวนและร้อยละของสถานประกอบการ จำแนกตามกิจกรรมทางเศรษฐกิจ และขนาดของสถานประกอบการ (จำนวนคนทำงาน)	16
ตาราง 3.5 จำนวนและร้อยละของคนทำงานและลูกจ้าง จำแนกตามขนาดของสถานประกอบการและกิจกรรมทางเศรษฐกิจ	17
ตาราง 3.6 เปรียบเทียบจำนวนสถานประกอบการ ปี 2554 และปี 2559 จำแนกตามขนาดของสถานประกอบการและกิจกรรมทางเศรษฐกิจ	19
ตาราง 3.7 เปรียบเทียบจำนวนคนทำงาน ปี 2554 และปี 2559 จำแนกตามขนาดของสถานประกอบการและกิจกรรมทางเศรษฐกิจ	20

บทที่ 1

บทนำ

1.1 ความเป็นมา

สำนักงานสถิติแห่งชาติ ได้จัดทำสำมะโนอุตสาหกรรมทุก 10 ปี ตามข้อเสนอแนะขององค์การสหประชาชาติ เพื่อให้ประเทศมีข้อมูลพื้นฐานที่สำคัญทางด้านอุตสาหกรรมการผลิตมาอย่างต่อเนื่อง เนื่องจากความผันผวนของเศรษฐกิจโลกทำให้โครงสร้างการดำเนินธุรกิจและอุตสาหกรรมมีการเปลี่ยนแปลงรวดเร็วทำให้หน่วยงานหลักด้านเศรษฐกิจของประเทศ ได้แก่ สำนักงานเศรษฐกิจอุตสาหกรรม กระทรวงอุตสาหกรรม สำนักงานคณะกรรมการพัฒนาการเศรษฐกิจและสังคมแห่งชาติ ธนาคารแห่งประเทศไทย และกระทรวงพาณิชย์ มีความจำเป็นต้องใช้ข้อมูลที่ทันสมัยเพื่อใช้ในการวิเคราะห์และติดตามสถานการณ์ด้านเศรษฐกิจของประเทศและภูมิภาค จึงขอให้สำนักงานสถิติแห่งชาติ จัดทำสำมะโนอุตสาหกรรมจากทุก 10 ปี เป็นจัดทำทุก 5 ปี ประกอบกับประเทศต่างๆ ส่วนใหญ่ได้มีการจัดทำสำมะโนด้านเศรษฐกิจทุก 5 ปี ในปี 2555 สำนักงานสถิติแห่งชาติได้วางแผนปรับการจัดทำสำมะโนอุตสาหกรรม เป็นประจำทุก 5 ปี โดยบูรณาการดำเนินการไปพร้อมกับสำมะโนธุรกิจทางการค้าและธุรกิจทางการบริการ ภายใต้ชื่อ “สำมะโนธุรกิจและอุตสาหกรรม” สำมะโนอุตสาหกรรมจัดทำมาแล้ว 4 ครั้ง ในปี 2507 ปี 2540 ปี 2550 และปี 2555 สำหรับในปี 2560 จะครบรอบ 5 ปี ในการจัดทำสำมะโนอุตสาหกรรมซึ่งนับเป็นครั้งที่ 5 ของประเทศไทย

สำหรับการจัดทำสำมะโนอุตสาหกรรม พ.ศ. 2560 ได้กำหนดแผนการดำเนินงานเป็น 2 ขั้นตอน คือ ขั้นการเก็บรวบรวมข้อมูลพื้นฐานหรือการนับจุดสถานประกอบการทุกประเภท ดำเนินการในปี 2559 และขั้นการเก็บรวบรวมข้อมูลรายละเอียดหรือการแจงนับสถานประกอบการในอุตสาหกรรมการผลิตซึ่งดำเนินการในปี 2560

1.2 วัตถุประสงค์

1.2.1 เพื่อเก็บรวบรวมข้อมูลพื้นฐานที่แสดงให้เห็นโครงสร้าง และการกระจายตัวของสถานประกอบการประเภทต่างๆ เช่น สถานประกอบการธุรกิจทางการค้า ธุรกิจทางการบริการ อุตสาหกรรมการผลิต การก่อสร้าง การขนส่งทางบก สถานที่เก็บสินค้า กิจกรรมด้านข้อมูลข่าวสารและการสื่อสาร และโรงพยาบาลเอกชน เป็นต้น

1.2.2 เพื่อเก็บรวบรวมรายละเอียดการดำเนินงานของสถานประกอบการเกี่ยวกับจำนวนและขนาดของสถานประกอบการ ประเภทอุตสาหกรรม จำนวนคนทำงาน ลูกจ้าง ค่าตอบแทนแรงงาน ค่าใช้จ่ายในการผลิตและดำเนินงาน มูลค่าขายผลผลิตและรายรับส่วนเปลี่ยนแปลงของวัตถุดิบ และสินค้าคงเหลือ มูลค่าสินทรัพย์ถาวรของสถานประกอบการ และข้อมูลอื่น ๆ ที่เกี่ยวข้องกับการผลิต

1.3 ประโยชน์ที่คาดว่าจะได้รับ

ข้อมูลที่ได้จะเป็นประโยชน์สำหรับผู้ใช้อข้อมูลทั้งในภาครัฐและเอกชน ดังนี้

ภาครัฐ :

1.3.1 ใช้ในการวางแผนและกำหนดนโยบาย พัฒนาเศรษฐกิจด้านอุตสาหกรรมการผลิตทั้งในระดับประเทศและระดับท้องถิ่น เพื่อเสริมสร้างศักยภาพของอุตสาหกรรมให้สามารถแข่งขันได้ในเวทีการค้าโลก

1.3.2 ใช้ในการจัดทำดัชนีชี้วัดภาวะเศรษฐกิจและภาวะการดำเนินกิจการ เช่น ผลิตภัณฑ์มวลรวม ตารางปัจจัยการผลิตและผลผลิตของประเทศ สัดส่วนแรงงานในภาคการผลิต การบริการ เป็นต้น

1.3.3 ใช้ในการจัดทำแผนวิเคราะห์สถานการณ์ในการส่งเสริมวิสาหกิจขนาดกลางและขนาดย่อมของประเทศ

1.3.4 ใช้ประกอบการพิจารณากำหนดนโยบาย ออกกฎหมายและมาตรการต่างๆ เพื่อส่งเสริมและกำหนดทิศทางการประกอบธุรกิจทางการค้า ธุรกิจทางการบริการ และอุตสาหกรรมการผลิต ให้เป็นไปตามแนวนโยบายที่กำหนดไว้

1.3.5 เป็นข้อมูลพื้นฐานในการวางแผนจัดทาโครงสร้างพื้นฐาน (Infrastructure) เพื่อสนับสนุนอุตสาหกรรมการผลิตของประเทศ

1.3.6 ใช้ในการพัฒนาระบบข้อมูลเพื่อการวางแผนเตือนภัยทางเศรษฐกิจและสังคม

1.3.7 ใช้ประโยชน์ในทางสถิติเพื่อจัดทำกรอบตัวอย่าง สำหรับการเก็บรวบรวมข้อมูลจากสถานประกอบการของหน่วยสถิติต่างๆ

ภาคเอกชน :

1.3.8 ผู้ประกอบการใช้ข้อมูลพื้นฐานและข้อมูลการดำเนินงานกิจการ เป็นเครื่องมือสำหรับการวิเคราะห์สถานการณ์ด้านเศรษฐกิจ รวมทั้งการวางแผนตัดสินใจเกี่ยวกับการลงทุนขยายกิจการ/สาขา บริหารและควบคุมการดำเนินงานในด้านต่างๆ ให้มีประสิทธิภาพยิ่งขึ้น

1.3.9 ใช้ข้อมูลเป็นมาตรฐานเพื่อเปรียบเทียบผลการดำเนินงานของตนเองกับกิจการอื่นๆ ในอุตสาหกรรมประเภทเดียวกัน หรือขนาดต่างๆ

1.3.10 สำหรับนักวิชาการ นักวิจัย และสถาบันการศึกษา นำไปศึกษาวิเคราะห์ต่อยอดสร้างนวัตกรรม เพื่อสนับสนุน ส่งเสริม และพัฒนาธุรกิจทางการค้า ธุรกิจทางการบริการ และอุตสาหกรรมการผลิตที่อยู่ในความสนใจ และเรื่องต่างๆ ที่เกี่ยวข้อง

บทที่ 2 ระเบียบวิธีสถิติ

2.1 ประชากรเป้าหมาย

การสำมะโนอุตสาหกรรม พ.ศ. 2560 ขึ้นการเก็บรวบรวมข้อมูลพื้นฐานของสถานประกอบการ คุ่มรวมสถานประกอบการทั่วประเทศที่ประกอบกิจกรรมทางเศรษฐกิจ ตามการจัดประเภทมาตรฐานอุตสาหกรรมประเทศไทย ปี 2552 (Thailand Standard Industrial Classification: TSIC-2009) ดังนี้

- ธุรกิจการค้าและธุรกิจทางการบริการ
- การผลิต
- การก่อสร้าง
- การขนส่งทางบก และสถานที่เก็บสินค้า
- กิจกรรมด้านข้อมูลข่าวสารและการสื่อสาร
- โรงพยาบาลเอกชน

ไม่รวม : แผงลอยในตลาด แผงลอยและหาบเร่ และแผงลอยในศูนย์การค้า

2.2 เวลาอ้างอิง

ข้อมูลพื้นฐานเกี่ยวกับจำนวนและลักษณะต่าง ๆ ของสถานประกอบการที่เก็บรวบรวม เป็นข้อมูลของสถานประกอบการที่ดำเนินกิจการในปี 2559

2.3 คำนิยาม

2.3.1 สถานประกอบการ หมายถึง สถานที่หรือบางส่วนของสถานที่ที่มีที่ตั้งที่แน่นอน และมีการดำเนินกิจกรรมทางเศรษฐกิจไม่ว่ากิจกรรมนั้นจะดำเนินงานโดยบุคคลที่เป็นเจ้าของหรือควบคุมกิจการโดยนิติบุคคลก็ตาม

2.3.2 กิจกรรมทางเศรษฐกิจ การจัดทำสำมะโนอุตสาหกรรม พ.ศ. 2560 ได้จัดจำแนกสถานประกอบการ ตามการดำเนินกิจกรรมทางเศรษฐกิจตามการจัดประเภทมาตรฐานอุตสาหกรรมประเทศไทย ปี 2552 (Thailand Standard Industrial Classification: TSIC-2009) ดังนี้

1) การผลิต (หมวดย่อย 10 - 33) ได้แก่

- การเปลี่ยนรูปวัตถุดิบให้เป็นผลิตภัณฑ์ชนิดใหม่ด้วยเครื่องจักรกลหรือเคมีภัณฑ์ โดยไม่คำนึงถึงว่างานนั้นทำด้วยเครื่องจักรหรือด้วยมือหรือทำในโรงงาน โรงซอม หรือเคหะสถาน หรือผลิตภัณฑ์นั้นจะนำมาขายส่งหรือขายปลีกก็ตาม การประกอบชิ้นส่วนของผลิตภัณฑ์ที่ผลิตขึ้นนับว่าเป็นการผลิตด้วย รวมถึงการประกอบชิ้นส่วนของผลิตภัณฑ์จากส่วนประกอบไม่ว่าจะได้จากที่ผลิตขึ้นเองหรือซื้อมา

- การนำของเสียกลับมาใช้ใหม่ เช่น การแปรรูปของเสีย (การนำวัสดุที่ใช้แล้วกลับมาใช้ใหม่) ซึ่งรวมถึงการเปลี่ยนแปลงทางกายภาพหรือทางเคมีแต่ไม่ถือว่าเป็นส่วนหนึ่งของการผลิต วัตถุประสงค์หลักของกิจกรรมเหล่านี้ คือการบำบัดหรือการแปรรูปของเสีย

2) การจัดการและการบำบัดน้ำเสีย ของเสียและสิ่งปฏิกูล (หมวดย่อย 37 - 39) ได้แก่

- การดำเนินการของระบบท่อระบายของเสียหรือการบำบัดสิ่งปฏิกูล โดยการเก็บกักการบำบัด และการกำจัดน้ำเสียและสิ่งปฏิกูล

- การเก็บ การบำบัด การจำกัดและการขนย้ายของเสียจากชุมชนหรืออุตสาหกรรม รวมถึงการดำเนินการเพื่อนำของเสียกลับมาใช้ใหม่ (เช่น การคัดวัสดุที่สามารถนำกลับมาใช้ใหม่ได้จากขยะ)

- การบริการบำบัด เช่น การทำความสะอาดอาคารและสถานที่ พื้นดิน น้ำบนพื้นผิวดิน หรือน้ำใต้ดินที่มีสิ่งปนเปื้อน

3) การก่อสร้าง (หมวดย่อย 41 - 43) ได้แก่

- กิจกรรมการก่อสร้างทั่วไป และการก่อสร้างเฉพาะทางสำหรับอาคารและงานวิศวกรรมโยธา รวมถึงการก่อสร้างใหม่ การซ่อมแซม การต่อเติม และการตัดแปลง และการรื้อทำลายอาคาร การสร้าง

โดยประกอบขึ้นส่วนอาคารหรือสิ่งก่อสร้างสำเร็จรูป ณ สถานที่ก่อสร้าง และการก่อสร้างอาคารที่มีลักษณะชั่วคราว หรือสิ่งก่อสร้างด้านวิศวกรรมโยธา อุตสาหกรรมการก่อสร้าง ประกอบด้วยสถานประกอบการที่ดำเนินการดังต่อไปนี้

- การก่อสร้างอาคาร ทั้งที่เป็นที่อยู่อาศัยและไม่ใช่ที่อยู่อาศัย เช่น บ้านเดี่ยว บ้านอยู่อาศัยแบบหลายครอบครัว อาคารสูง การปรับปรุงอาคาร/สิ่งก่อสร้างเพื่ออยู่อาศัย การประกอบอาคารเพื่ออยู่อาศัยสำเร็จรูป ณ สถานที่ก่อสร้าง โรงงาน โรงพยาบาล โรงเรียน โรงแรม ร้านค้า อาคารสำนักงาน ห้างสรรพสินค้า โรงจอดรถ โกดังสินค้า โรงยิม ฯลฯ

- งานวิศวกรรมโยธา เช่น ทางหลวง ถนน สะพาน อุโมงค์ ทางรถไฟ สนามบิน ท่าเรือ และโครงการทางน้ำ ระบบชลประทาน ระบบระบายน้ำ สิ่งอำนวยความสะดวกทางอุตสาหกรรม ท่อส่งและสายไฟฟ้า สนามกีฬา ซึ่งหมายรวมทั้งการก่อสร้างใหม่ การต่อเติม ดัดแปลง และซ่อมแซมด้วย

- งานก่อสร้างเฉพาะทาง เช่น ส่วนประกอบของอาคารและงานวิศวกรรมโยธา โดยไม่ได้รับผิดชอบโครงการทั้งหมด งานตอกเสาเข็ม งานฐานราก งานโครงสร้าง งานคอนกรีต งานก่ออิฐ งานก่อหิน งานนั่งร้าน งานมุงหลังคา ติดตั้งลิฟต์ บันไดเลื่อน การรื้อถอน การติดตั้งกระจก การฉาบปูน การทาสี ตกแต่งอาคาร การติดตั้งและปูพื้นด้วยวัสดุต่าง ๆ การขัดพื้น ฯลฯ

4) การขาย - ซ่อมแซมยานยนต์และรถจักรยานยนต์ (หมวดย่อย 45) ได้แก่

การดำเนินการทั้งหมด (ยกเว้นการผลิตและการให้เช่า) ที่เกี่ยวข้องกับยานยนต์และจักรยานยนต์ รวมถึงรถบรรทุก เช่น การขายส่งและขายปลีกยานยนต์ รถจักรยานยนต์ทั้งใหม่และที่ใช้แล้ว รวมทั้งการบำรุงรักษาและการซ่อมแซม การขายอะไหล่ และชิ้นส่วนอุปกรณ์

สำหรับยานยนต์และจักรยานยนต์การดำเนินการที่เกี่ยวข้องกับตัวแทนขายส่งหรือขายปลีกยานยนต์ รวมถึง การล้าง การขัดเงายานยนต์ อยู่ซ่อมรถยนต์ ฯลฯ

5) การขายส่ง (หมวดย่อย 46) ได้แก่

- การขายส่งที่ดำเนินงานด้วยตนเอง หรือทำโดยได้รับค่าตอบแทนหรือตามสัญญาจ้าง (การขายเพื่อค่าคอมมิชชั่น/ค่านายหน้า) ซึ่งเกี่ยวกับการขายส่งภายในประเทศและระหว่างประเทศ (นำเข้า/ส่งออก)

- การขายส่ง คือ การขายต่อ (การขายสินค้าที่ไม่มีการเปลี่ยนแปลงสภาพสินค้า) สินค้าใหม่และที่ใช้แล้วให้แก่ผู้ขายปลีกหรือการค้าแบบธุรกิจสู่ธุรกิจ เช่น ขายให้กับผู้ใช้ในงานอุตสาหกรรม พาณิชยกรรม สถาบัน หรือผู้ใช้งานในวิชาชีพ หรือขายต่อให้กับผู้ขายส่งรายอื่นๆ หรือบุคคล/บริษัทที่ทำหน้าที่ตัวแทนหรือนายหน้าซื้อขายสินค้า ประเภทของธุรกิจที่สำคัญ ได้แก่ พ่อค้าขายส่ง คือ ผู้ขายส่งที่ดำเนินการซื้อขายและขายสินค้าของตนเอง เช่น พ่อค้าขายส่ง ผู้แทนจำหน่ายสินค้าอุตสาหกรรม ผู้ส่งสินค้าออก ผู้นำเข้าสินค้า และการรวมกลุ่มสหกรณ์เพื่อซื้อสินค้า สาขาและสำนักงานขาย (ไม่ใช่ร้านค้าปลีก) ซึ่งมีหน่วยผลิตหรือเหมืองแร่ (ที่แยกตัวออกมาต่างหาก) เป็นผู้ควบคุมดูแล โดยมีวัตถุประสงค์เพื่อการจำหน่ายสินค้า และแทบจะไม่เคยส่งสินค้าเพื่อให้โรงงานหรือแหล่งผลิตส่งสินค้าให้โดยตรง ทั้งนี้รวมถึงนายหน้าซื้อขายสินค้า การขายเพื่อนายหน้าและตัวแทนจำหน่าย และกลุ่มผู้ประกอบการ ผู้ซื้อและกลุ่มสหกรณ์ซึ่งดำเนินการเกี่ยวกับการจำหน่ายผลิตภัณฑ์เกษตรออกสู่ตลาด ผู้ขายส่งมักทำการรวบรวมสินค้าในปริมาณมากมาคัดแยกขนาดและคัดคุณภาพสินค้า นำสินค้ามาจัดแบ่งและทำการบรรจุหีบห่อใหม่เพื่อจำหน่ายต่อ เช่น ร้านขายยาที่ดำเนินการกิจกรรมเก็บสินค้า แช่เย็น จัดส่ง และจัดวางสินค้า ทำการส่งเสริมการขายให้แก่ลูกค้าและออกแบบฉลาก

6) ขยายปลีก (หมวดย่อย 47) ไม่รวม หมู่ใหญ่ 478 แผงลอยและกิจกรรม 47999 เร่ขายสินค้า ได้แก่

- การนำสินค้าใหม่และสินค้าใช้แล้วมาขายต่อให้แก่ประชาชนทั่วไป (สินค้าที่นำมาขายไม่เปลี่ยนแปลงสภาพ) เพื่อการบริโภคหรือใช้ประโยชน์ส่วนบุคคลหรือครัวเรือน โดยขายสินค้าผ่านทางช่องทางการจำหน่ายต่างๆ เช่น ร้านค้า ห้างสรรพสินค้า สหกรณ์ผู้บริโภค ฯลฯ

7) การขนส่งทางบก และสถานที่เก็บสินค้า (หมวดย่อย 49 และ 52) ได้แก่

- หมวดย่อย 49 ในกิจกรรมรหัส 49201 49202 49203 49204 49209 49310 49329 49331 49332 49333 49334 และกิจกรรม 49339 ได้แก่การขนส่งผู้โดยสารทางบกอื่นๆ ที่มีตารางเวลา และที่ไม่มีตารางเวลารวมถึงการขนส่งสินค้าทางถนน

- หมวดย่อย 52 ในกิจกรรมรหัส 52101 52102 52109 และ 52291 ได้แก่ การดำเนินการเกี่ยวกับสิ่งอำนวยความสะดวกในการเก็บสินค้าทุกชนิดและสถานที่เก็บสินค้าทุกประเภท เช่น การดำเนินงานของไซโลเก็บธัญพืช สถานที่เก็บสินค้าแช่เย็น แท็งก์เก็บสินค้า สินค้าประเภทเฟอร์นิเจอร์ รถยนต์ ไม้ซุง ก๊าซและน้ำมัน สารเคมี สิ่งทอ อาหารและผลิตภัณฑ์ทางการเกษตร ฯลฯ ทั้งนี้รวมถึงการเก็บสินค้าในเขตการค้าระหว่างประเทศด้วย

8) ที่พักแรม (หมวดย่อย 55) ได้แก่

- การบริการที่พักแรมชั่วคราว/ระยะสั้นแก่นักเดินทางและนักท่องเที่ยว รวมถึงการบริการ ที่พักยาวสำหรับนักเรียน/นักศึกษา พนักงาน และบุคคลอื่นที่คล้ายกัน ซึ่งบางแห่งอาจแบ่งให้บริการเฉพาะที่พัก ขณะที่บางแห่งให้บริการทั้งที่พัก อาหาร และ/หรือสิ่งอำนวยความสะดวกเพื่อนันทนาการ เช่นโรงแรม โมเต็ล หอพัก ห้องพักภายในบ้าน เกสต์เฮาส์ ที่พักแรมเยาวชน ที่พักชั่วคราว เป็นต้น

9) บริการด้านอาหารและเครื่องดื่ม (หมวดย่อย 56) ไม่รวมกิจกรรม 56102 56103 56303 และ 56304 ได้แก่

- กิจกรรมการขายอาหารและเครื่องดื่มที่จัดเตรียมไว้พร้อมที่จะบริโภคได้ทันที ไม่ว่าจะป็นร้านอาหารทั่วไป ร้านอาหารแบบบริการตนเอง เช่น ภัตตาคาร คาเฟ่ สถานที่บริการขายอาหารกลางวันและร้านขายเครื่องดื่ม เป็นต้น

10) ข้อมูลข่าวสาร คอมพิวเตอร์ และการสื่อสาร (หมวดย่อย 58 – 63) ได้แก่

- กิจกรรมการจัดจำหน่ายหรือเผยแพร่หนังสือ โบรชัวร์ ใบปลิว พจนานุกรม สารานุกรม แผนที่โลก แผนที่และแผนภูมิ การจัดพิมพ์จำหน่ายหรือเผยแพร่หนังสือพิมพ์ วารสาร และนิตยสาร นามานุกรม รายชื่อและที่อยู่ทางไปรษณีย์ของผู้ที่ได้รับข้อมูลข่าวสารหรือโฆษณาเป็นประจำ รวมถึงการจัดทำซอฟต์แวร์สำเร็จรูป

- กิจกรรมการผลิตภาพยนตร์ทั้งที่ฉายและไม่ได้ฉายในโรงภาพยนตร์ ไม่ว่าจะบนที่กลงบนแผ่นฟิล์ม เทปวีดีทัศน์ หรือดีวีดี เพื่อที่จะนำไปฉายในโรงภาพยนตร์หรือเพื่อออกอากาศทางโทรทัศน์ กิจกรรมสนับสนุน เช่น การลำดับภาพยนตร์ การตัดต่อ ภาพยนตร์ การพากย์ภาพยนตร์ ฯลฯ การเผยแพร่/จำหน่ายภาพยนตร์ให้แก่อุตสาหกรรมอื่นๆ การฉายภาพยนตร์ รวมถึงการซื้อและขายสิทธิ์การเผยแพร่/จำหน่ายภาพยนตร์

- กิจกรรมการสร้างสรรคเนื้อหาและการได้มาของสิทธิ์ในการเผยแพร่และการแพร่ภาพกระจายเสียงทางวิทยุ โทรทัศน์ออกอากาศและการจัดผังรายการทางวิทยุและโทรทัศน์ ตามรายการบันเทิง รายการข่าว รายการสนทนาและที่คล้ายกัน การแพร่ภาพกระจายเสียงข้อมูลร่วมกันทั้งทางวิทยุหรือโทรทัศน์ผ่านทางเทคโนโลยีต่างๆ เช่น ทางอากาศ ทางดาวเทียม ทางเครือข่ายเคเบิล หรือทางอินเทอร์เน็ต รวมถึงการผลิตรายการ (ที่มีรูปแบบรายการที่ค่อนข้างจำกัด เช่น รายการข่าว รายการกีฬา รายการเพื่อการศึกษา หรือรายการ

สำหรับเยาวชน) เพื่อให้บุคคลที่สามนำรายการดังกล่าวไปแพร่ภาพกระจายเสียงให้แก่ลูกค้าเฉพาะกลุ่ม ซึ่งเป็นผู้บอกรับเป็นสมาชิกหรือเสียค่าธรรมเนียมเข้าชม

- กิจกรรมโทรคมนาคมและบริการที่เกี่ยวข้อง เช่น การส่งสัญญาณเสียงพูดข้อมูลข้อความ เสียง และภาพ ระบบการส่งสัญญาณอาจดำเนินการโดยใช้เทคโนโลยีอย่างใดอย่างหนึ่งหรือหลายอย่างประกอบกัน โดยไม่เกี่ยวข้องกับส่วนของการผลิตข้อมูล

- กิจกรรมการบริการความรู้ความชำนาญทางด้านเทคโนโลยีสารสนเทศ เช่น การเขียน การแก้ไข การทดสอบ การให้ความช่วยเหลือและแก้ไขปัญหาทางด้านซอฟต์แวร์ การวางแผนและการออกแบบระบบคอมพิวเตอร์ ซึ่งประกอบด้วยส่วนของฮาร์ดแวร์ ซอฟต์แวร์ และเทคโนโลยีการสื่อสารรวมเข้าด้วยกัน การจัดการและดำเนินการเกี่ยวกับระบบคอมพิวเตอร์ ณ สถานที่ของลูกค้า และ/หรือ สิ่งอำนวยความสะดวกในการประมวลผลข้อมูล และกิจกรรมด้านวิชาชีพและเทคนิคทางด้านคอมพิวเตอร์อื่นๆ

- กิจกรรมเว็บท่า กิจกรรมการประมวลผลข้อมูล การจัดการและการให้เข้าพื้นที่บนเครื่องแม่ข่าย (web hosting) รวมถึงกิจกรรมอื่นๆ ที่มีวัตถุประสงค์เพื่อการบริการข้อมูลเป็นหลัก

11) กิจกรรมอสังหาริมทรัพย์ (หมวดย่อย 68) ได้แก่

- การซื้อหรือการขายอสังหาริมทรัพย์ การให้เช่าอสังหาริมทรัพย์ การบริการอสังหาริมทรัพย์ อื่นๆ เช่น การประเมินราคาอสังหาริมทรัพย์ หรือทำหน้าที่เป็นผู้จัดการดูแลผลประโยชน์ของคู่สัญญา (escrow agent) ด้านอสังหาริมทรัพย์ อาจดำเนินการโดยมีอสังหาริมทรัพย์เป็นของตนเองหรือเช่าจากผู้อื่นก็ได้ และอาจดำเนินการโดยได้รับค่าตอบแทนหรือสัญญาจ้าง รวมถึงการพัฒนาโครงการก่อสร้างของตนเองเพื่อให้เข้าพื้นที่

12) กิจกรรมทางวิชาชีพ วิทยาศาสตร์ และเทคนิค (หมวดย่อย 69 - 74) ได้แก่

- การให้คำปรึกษาและการเป็นตัวแทน ในกิจกรรมด้านกฎหมาย คดีแพ่ง คดีอาญาหรือข้อพิพาทด้านแรงงาน รวมถึงการเตรียมเอกสารทางกฎหมาย การตรวจสอบบัญชี การเตรียมงบการเงินและการทำบัญชี

- การให้คำปรึกษาและให้ความช่วยเหลือแก่ธุรกิจและองค์กรอื่นๆ ทางด้านการบริหารจัดการ เช่น การวางแผนกลยุทธ์และองค์กร การวางแผนทางการเงินและการจัดทำงบประมาณ เป้าหมายและนโยบายทางการตลาด การกำหนดนโยบายภารกิจ แผนงานด้านทรัพยากรมนุษย์ การจัดทำรายการผลิตและจัดทำแผนควบคุม รวมถึงการควบคุมดูแลและบริหารจัดการหน่วยอื่นๆ ของบริษัท

- การบริหารด้านสถาปัตยกรรม วิศวกรรม การจัดทำแบบแปลน การตรวจสอบอาคาร การสำรวจและการทำแผนที่ รวมถึงการบริการทดสอบทางกายภาพ ทางเคมี และการทดสอบเพื่อการวิเคราะห์ด้านอื่นๆ

- กิจกรรมการวิจัยพื้นฐาน เป็นการศึกษาในเชิงทฤษฎีหรือเชิงทดลอง การวิจัยประยุกต์ เป็นการศึกษาหาความรู้ใหม่ๆ และการทดลองเชิงพัฒนา เป็นการศึกษาอย่างมีระบบ ซึ่งเป็นการวิจัยและการพัฒนา การทดลองทางด้านวิทยาศาสตร์ธรรมชาติ วิศวกรรมสังคมศาสตร์ และมนุษยศาสตร์

- การสร้างสรรค์งานโฆษณาและการกำหนดรูปแบบงานโฆษณาในนิตยสาร หนังสือ วิทยุ โทรทัศน์ หรือสื่อโฆษณาอื่นๆ รวมถึงการออกแบบโครงสร้างและสถานที่จัดแสดงโฆษณา

- การให้บริการด้านวิชาชีพ วิทยาศาสตร์ และเทคนิค อื่นๆ เช่น การตกแต่งภายในการออกแบบผลิตภัณฑ์ทางอุตสาหกรรม การถ่ายภาพ การแปลเอกสารและล่าม การบริการให้คำปรึกษาด้านสิ่งแวดล้อม ฯลฯ

13) กิจกรรมการบริหาร และการบริการ สนับสนุน (หมวดย่อย 77 - 82) ได้แก่

- กิจกรรมการให้เช่า มี 4 หมู่ใหญ่ คือ การให้เช่ายานยนต์ อุปกรณ์เพื่อการกีฬาและ นันทนาการ เครื่องอุปกรณ์การขนส่ง เครื่องจักร และเครื่องอุปกรณ์อื่นๆ ของใช้ส่วนบุคคลและ ของใช้ในครัวเรือน

- กิจกรรมการจ้างงาน ตัวแทนจัดหางาน คัดเลือกนักแสดงภาพยนตร์ โทรทัศน์ และการแสดงอื่น ๆ

- กิจกรรมของตัวแทนการท่องเที่ยว การบริการสำรอง และกิจกรรม มัคคุเทศก์ กิจกรรมการขายตั๋วเข้าชมภาพยนตร์ การแสดงละคร คอนเสิร์ตและการแข่งขันกีฬา

- การบริการระบบรักษาความปลอดภัย บริการยาม และการสืบสวน

- การบริการสนับสนุนทั่วไป เช่น การทำความสะอาดภายในและภายนอกอาคารทุก ประเภท เครื่องจักรอุตสาหกรรม รถไฟ รถโดยสาร เครื่องบิน ฯลฯ ตลอดจนงาน ให้บริการออกแบบภูมิทัศน์

- การบริการด้านบริหาร สนับสนุนการ ดำเนินงานของสำนักงานและกิจกรรมอื่นๆ ที่ สนับสนุนทางธุรกิจ เช่นการจัดประชุมและการ สัมมนา การแสดงสินค้า กิจกรรมของตัวแทน จัดเก็บเงิน การบริการข้อมูลเครดิต การบรรจุ หีบห่อ กิจกรรมศูนย์บริการลูกค้าทางโทรศัพท์ (call centre) การให้เช่า ตู้เก็บเอกสารส่วนตัว (mailbox)

14) ศิลปะ ความบันเทิง และนันทนาการ (หมวดย่อย 90 - 93) ได้แก่

- กิจกรรมการสร้างสรรคศิลปะ เช่น จิตรกร ช่างปั้น ช่างแกะสลัก ช่างทำพิมพ์ นักเขียน/นักหนังสือพิมพ์อิสระทุกสาขา การ แสดงละครเวที คอนเสิร์ต ฯลฯ

- กิจกรรมพิพิธภัณฑ์ สวนพฤกษชาติ และสวนสัตว์ แหล่งโบราณสถานการอนุรักษ์ทาง ประวัติศาสตร์ ฯลฯ

- การพนันและการเสี่ยงโชค เช่น การ ขายลอตเตอรี่/สลากกินแบ่งทุกประเภท

- กิจกรรมด้านการนันทนาการ ความ บันเทิง และกีฬา เช่น สนามฟุตบอล สนามเทนนิส สระว่ายน้ำ ฯลฯ

15) กิจกรรมบริการอื่นๆ (หมวดย่อย 95 - 96) ได้แก่

- การซ่อมและบำรุงรักษาคอมพิวเตอร์ อุปกรณ์ต่อพ่วง อุปกรณ์สื่อสารโทรคมนาคม และ ของใช้ส่วนบุคคลและของใช้ในครัวเรือน

- กิจกรรมบริการส่วนบุคคลอื่น ๆ เช่น การบริการซักรีด และซักแห้ง ผลิตภัณฑ์สิ่งทอและ ขนสัตว์ การแต่งผม และการเสริมสวยอื่นๆ การทำ ศพ และกิจกรรมที่เกี่ยวข้อง เป็นต้น

16) กิจกรรมด้านโรงพยาบาลเอกชน (กิจกรรม 86101 - 86102) ได้แก่

- กิจกรรมของโรงพยาบาลทั่วไปและ โรงพยาบาลเฉพาะโรค (อายุรกรรม ศัลยกรรม จิตเวช) สถานพักฟื้นสำหรับผู้ป่วยศูนย์ป้องกันโรค โรงพยาบาลโรคจิต ศูนย์ฟื้นฟู (ที่มีการรักษาทาง การแพทย์) สถานพยาบาล

- กิจกรรมที่ให้บริการสำหรับผู้ป่วยใน เป็นส่วนใหญ่ และทำการรักษาภายใต้คำแนะนำ ของแพทย์ ซึ่งประกอบด้วยบริการของ คณะแพทย์และผู้ช่วยแพทย์สิ่งอำนวยความสะดวก ในห้องปฏิบัติการและทางด้านเทคนิค รวมทั้งการ บริการทางด้านรังสีวิทยาและวิสัญญีวิทยา สิ่งอำนวยความสะดวกด้านอาหารและด้านอื่น ๆ ของโรงพยาบาล เช่น การบริหารด้านห้องฉุกเฉิน

2.3.3 รูปแบบการจัดตั้งตามกฎหมาย จำแนกออกเป็น 9 ประเภท ได้แก่

1) ส่วนบุคคล หมายถึง สถาน- ประกอบการที่มีเจ้าของเป็นบุคคลธรรมดาคนเดียว หรือหลายคนรวมกัน และให้หมายรวมถึง ห้างหุ้นส่วนสามัญที่ไม่จดทะเบียนเป็นนิติบุคคลด้วย

2) **ห้างหุ้นส่วนจำกัด (หจก.)** **ห้างหุ้นส่วนสามัญนิติบุคคล (หสน.)** หมายถึง สถานประกอบการที่จัดตั้งขึ้นโดยคณะบุคคลตั้งแต่ 2 คนขึ้นไป รวมทุนกันเพื่อประกอบกิจการ และรับผิดชอบร่วมกันโดย จดทะเบียนถูกต้องตามกฎหมาย

3) **บริษัทจำกัด บริษัทจำกัด (มหาชน)**

- **บริษัทจำกัด : (บจก.)** หมายถึง สถานประกอบการที่จัดตั้งขึ้นโดยผู้ริเริ่มคณะหนึ่ง และได้จดทะเบียนถูกต้องตามกฎหมายโดยมีผู้ริเริ่มดำเนินการอย่างน้อย 7 คนขึ้นไป

- **บริษัทจำกัด (มหาชน) : (บมจ.)** หมายถึง สถานประกอบการที่จัดตั้งขึ้นโดยการจดทะเบียนจัดตั้งบริษัท การควบบริษัท หรือการแปรสภาพบริษัท และวัตถุประสงค์ที่จะขายหุ้นต่อประชาชน โดยมีผู้ริเริ่มดำเนินการตั้งแต่ 15 คนขึ้นไป

4) **ส่วนราชการ รัฐวิสาหกิจ** หมายถึง สถานประกอบการที่รัฐบาลเป็นเจ้าของ หรือมีทุนอยู่ด้วย ไม่น้อยกว่าร้อยละ 50 ของทุนทั้งหมด ในที่นี้ให้หมายรวมถึงสถานประกอบการที่ดำเนินการโดยรัฐบาลด้วย

5) **สหกรณ์** หมายถึง สถานประกอบการที่จัดตั้งขึ้นในรูปของสหกรณ์ โดยจดทะเบียนถูกต้องตามกฎหมายว่าด้วยสหกรณ์ โดยมีผู้ก่อตั้ง ไม่น้อยกว่า 10 คน

6) **กลุ่มแม่บ้าน** หมายถึง กลุ่มที่เกิดจากความต้องการของสมาชิกที่มารวมกลุ่มกันขึ้นมา เพื่อตอบสนองความต้องการของสมาชิกได้อย่างมีประสิทธิภาพ มีแนวคิดสร้างสรรค์กลุ่ม เพื่อยกระดับความเป็นอยู่ของสมาชิกให้ดียิ่งขึ้นทั้งคุณภาพชีวิต สิ่งแวดล้อม เศรษฐกิจและสังคม โดยใช้หลักการทำงานแบบมีส่วนร่วม คือร่วมคิดร่วมทำ ร่วมตัดสินใจและร่วมพัฒนาสมาชิก

7) **สมาคม** หมายถึง การก่อตั้งสมาคมเพื่อกระทำการใดๆ อันมีลักษณะต่อเนื่องร่วมกัน และมีใช่เป็นการหาผลกำไรหรือรายได้มาแบ่งปันกัน ต้องมีข้อบังคับและจดทะเบียนตามบทบัญญัติแห่งประมวลกฎหมายนี้ โดยมีผู้ริเริ่มก่อตั้ง 3 คน

8) **มูลนิธิ** หมายถึง ทรัพย์สินที่จัดสรรไว้โดยเฉพาะสำหรับวัตถุประสงค์เพื่อการกุศล สาธารณะ การศาสนา ศิลปะ วิทยาศาสตร์ วรรณคดี การศึกษา หรือเพื่อสาธารณประโยชน์อย่างอื่น โดยมีได้มุ่งหาประโยชน์มาแบ่งปันกัน และการจัดการทรัพย์สินของมูลนิธิ ต้องมิใช่เป็นการหาผลประโยชน์เพื่อบุคคลใด

9) **อื่นๆ** หมายถึง สถานประกอบการที่จัดตั้งในรูปแบบอื่นๆ นอกจากที่กล่าวข้างต้น เช่น สโมสร ชมรมต่างๆ นิติบุคคลอาคารชุด เป็นต้น

2.3.4 รูปแบบการจัดตั้งทางเศรษฐกิจ

จำแนกออกเป็น 4 ประเภท ได้แก่

1) **สำนักงานแห่งเดียว** หมายถึง สถานประกอบการที่ไม่มีหน่วยงานย่อยหรือสาขาอื่นใด และไม่เป็นหน่วยงานย่อยหรือสาขาของสถานประกอบการอื่น

2) **สำนักงานใหญ่** หมายถึง สถานประกอบการที่เป็นเจ้าของ และควบคุมกิจการของสถานประกอบการอื่นที่เป็นสำนักงานสาขาหรือหน่วยงานย่อย

3) **สำนักงานสาขา** หมายถึง สถานประกอบการที่เป็นสาขา หรือหน่วยงานย่อยของสถานประกอบการอื่นที่เป็นสำนักงานใหญ่

4) **อื่นๆ** หมายถึง สถานประกอบการที่จัดตั้งในรูปแบบอื่นๆ นอกจากที่กล่าวข้างต้น

2.3.5 คนทำงาน

หมายถึง คนที่ทำงานในสถานประกอบการ ทั้งที่ได้รับเงินเดือนและไม่ได้รับเงินเดือนที่สถานประกอบการมีอยู่ตามปกติ รวมทั้งผู้ที่ปกติทำงานอยู่ในสถานประกอบการแห่งนี้ แต่ในวันดังกล่าวไม่ได้มาทำงาน เนื่องจากเจ็บป่วย ลาหยุด พักผ่อน โดยได้รับค่าจ้าง/เงินเดือน คนทำงานประกอบด้วย

1) **คนทำงานโดยไม่ได้รับค่าจ้างเงินเดือน** ได้แก่ เจ้าของกิจการ หุ้นส่วน หรือสมาชิกในครอบครัวที่ทำงานให้กับสถานประกอบการผู้ที่มาฝึกงาน หรือผู้ปฏิบัติงานในสถานประกอบการซึ่งมีจำนวนชั่วโมงทำงานไม่ต่ำกว่าสัปดาห์ละ 20 ชั่วโมง โดยเจ้าของหรือผู้ประกอบการอาจให้เงินอาหาร เครื่องนุ่งห่ม หรือช่วยเหลือเกื้อกูลอย่างอื่น ๆ แต่ไม่ต้องรับผิดชอบในเรื่องการจ่ายค่าแรงให้ตามกฎหมายและลูกจ้าง

2) **ลูกจ้าง** ได้แก่ ผู้ที่ปฏิบัติงานให้กับสถานประกอบการ โดยได้รับเงินเดือนหรือค่าจ้างเป็นประจำตั้งแต่ระดับบริหาร นักวิชาการ เสมียน พนักงานต่างๆ เช่น ผู้จัดการ ผู้อำนวยการ ผู้ปฏิบัติงาน ในห้องทดลอง พนักงานขาย และลูกจ้างที่ทำงานในกรรมวิธีการผลิต เป็นต้น ค่าจ้างที่ได้รับอาจเป็นรายปักษ์ รายสัปดาห์ รายวัน รายชั่วโมง หรือรายชิ้นก็ได้ นอกจากนี้ยังรวมถึงผู้ที่สถานประกอบการส่งไปประจำที่สถานประกอบการอื่นด้วย เช่น พนักงานรักษาความปลอดภัย คนทำความสะอาด พนักงานขายตามห้างสรรพสินค้า เป็นต้น ไม่รวมคนทำงาน ดังต่อไปนี้

- ผู้บริหารหรือผู้ถือหุ้นที่ได้รับเบี้ยประชุมเป็นครั้งคราว

- คนทำงานของสถานประกอบการอื่นที่มาปฏิบัติงานประจำที่สถานประกอบการแห่งนี้

- คนทำงานที่รับงานไปทำที่บ้านแล้วนำมาส่งโดยไม่ได้ลงทุนซื้อวัสดุ อุปกรณ์ (แต่ถ้ามีการใช้เครื่องมือส่วนตัวเล็กน้อยได้ เช่น มีด เข็มด้าย)

- คนงานที่ทำงานเป็นระยะเวลานาน เช่น ลาไปรับราชการทหาร

- คนที่สถานประกอบการจ้างมาทำงานเฉพาะอย่างเป็นครั้งคราว เช่น กรรมกรที่จ้างมาขนของ พนักงานเดินตลาดหรือตัวแทนขายที่ไม่มีเงินเดือนประจำ

2.3.6 เครื่องคอมพิวเตอร์ คอมพิวเตอร์

หมายถึง คอมพิวเตอร์ที่สถานประกอบการมีไว้ใช้ในการดำเนินธุรกิจ และสามารถใช้งานได้ จำแนกเป็น

1) **คอมพิวเตอร์ส่วนบุคคล (Personal Computer: PC) ประกอบด้วย**

- **คอมพิวเตอร์เดสก์ท็อป (Desktop)** หมายถึง เครื่องคอมพิวเตอร์ที่ใช้งานตามบ้านและสำนักงาน ซึ่งถูกออกแบบมาให้ตั้งบนโต๊ะมีการแยกชิ้นส่วนประกอบเป็น ซีพียู จอภาพ และแป้นพิมพ์ และรวมถึงคอมพิวเตอร์เดสก์ท็อปแบบออลอินวัน (All In One Desktop)

ซึ่งออกแบบมาสำหรับใช้งานแบบตั้งโต๊ะ แต่รวมเอาซีพียูผนวกเข้าไว้ร่วมกับจอภาพ

- **คอมพิวเตอร์โน้ตบุ๊ก/เน็ตบุ๊ก**

(Notebook/Net Book) หมายถึง เครื่องคอมพิวเตอร์พกพาสำหรับเคลื่อนย้ายไปใช้งานในที่ต่างๆ มีน้ำหนักประมาณ 1 - 3 กิโลกรัม สามารถใช้พลังงานทั้งจากแบตเตอรี่หรือพลังงานไฟฟ้าจากการเสียบปลั๊กไฟ โดยทั่วไป Net Book จะมีขนาดหน้าจอประมาณ 10 นิ้ว และมีประสิทธิภาพการประมวลผลที่ด้อยกว่า Note Book แต่ประหยัดพลังงานมากกว่า ซึ่งเหมาะสำหรับการใช้งานเชื่อมต่อไร้สาย อินเทอร์เน็ต แอปพลิเคชัน และโปรแกรมที่ใช้ประสิทธิภาพการประมวลผลต่ำ ขณะที่ Note Book จะมีหน้าจอประมาณ 13 - 17 นิ้ว และมีประสิทธิภาพการประมวลผลด้านวิดีโอและกราฟฟิก ที่สูงกว่า Net Book โดยขึ้นอยู่กับอุปกรณ์ที่ใช้

- **แท็บเล็ตพีซี (Tablet PC)**

หมายถึง คอมพิวเตอร์ชนิดพกพาที่ทำงานด้วยระบบสัมผัส (Touch Screen) มีขนาดหน้าจอระหว่าง 7 - 10 นิ้ว รองรับการเชื่อมต่อแบบไร้สายเหมาะสำหรับการใช้งานอินเทอร์เน็ต และแอปพลิเคชัน เป็นพื้นฐานเช่นเดียวกับ Net Book สำหรับประเภทของ Tablet PC นั้นมีทั้ง แบบที่มีแป้นพิมพ์ซึ่งสามารถหมุนและพับหน้าจอได้ (Convertible Tablet) และไม่มีแป้นพิมพ์แต่สั่งการด้วยแป้นพิมพ์ดิจิทัลที่อยู่บนหน้าจอ (Slate Tablet) โดยการใช้นิ้วมือสัมผัส หรือใช้ปากกา Stylus สั่งการทำงาน

- **เวิร์คสเตชัน (Workstation)**

หมายถึง คอมพิวเตอร์แบบตั้งโต๊ะที่มีความสามารถในการคำนวณด้านวิศวกรรม สถาปัตยกรรม หรืองานอื่นๆ ที่เน้นการแสดงผลด้านกราฟฟิกต่างๆ เช่น การนำมาช่วยออกแบบภาพกราฟฟิกในโรงงานอุตสาหกรรมเพื่อออกแบบชิ้นส่วนใหม่ๆ เป็นต้น ซึ่งจากการที่ต้องทำงานกราฟฟิกที่มีความละเอียดสูง ทำให้เวิร์คสเตชันใช้หน่วยประมวลผลที่มีประสิทธิภาพมากกว่ารวมทั้งมีหน่วยเก็บข้อมูลสำรองจำนวนมากด้วยมีผู้ใช้บางกลุ่มเรียกเครื่องระดับเวิร์คสเตชันนี้ว่าซูเปอร์ไมโคร (Super Micro)

เพราะออกแบบมาให้ใช้งานแบบตั้งโต๊ะแต่ชิปที่ใช้ทำงานนั้นแตกต่างกันมาก เนื่องจาก เวิร์คสเตชันส่วนมากใช้ชิปประเภท RISC (Reduced Instruction Set Computer) ซึ่งเป็นชิปที่ลดจำนวนคำสั่งที่สามารถใช้สั่งงานให้เหลือเฉพาะที่จำเป็นเพื่อให้สามารถทำงานได้ด้วยความเร็วสูง

- **เทอร์มินัล (Terminal)** เป็นเครื่องคอมพิวเตอร์ที่ไม่สามารถประมวลผลข้อมูลได้ด้วยตนเอง มีความสามารถในการทำงานช้า เพราะต้องรอการประมวลผลจากเครื่องแม่ข่ายเท่านั้น เครื่องเทอร์มินัลประกอบไปด้วยจอคอมพิวเตอร์ แป้นพิมพ์ และเมาส์ เพื่อใช้ในการแสดงข้อมูลและส่งข้อมูลไปยังเครื่องแม่ข่าย ทำให้ประหยัดค่าอุปกรณ์คอมพิวเตอร์ได้อย่างมาก เครื่องเทอร์มินัลเมื่อออกจากเครื่องข่ายจะไม่สามารถทำงานได้แต่การดูแลรักษาระบบเครือข่ายที่ใช้เครื่องเทอร์มินัลจะง่ายกว่าระบบเครือข่ายที่ใช้เครื่องเวิร์คสเตชัน

- **คอมพิวเตอร์เพื่อการบริการและประมวลผลจากส่วนกลาง** หมายถึงคอมพิวเตอร์ที่ติดตั้งไว้ส่วนกลาง เพื่อควบคุมการทำงานและให้บริการคอมพิวเตอร์เครื่องอื่นๆ ได้แก่ เซิร์ฟเวอร์ (Server) เมนเฟรม(Mainframe) มินิคอมพิวเตอร์ (Minicomputer) ซุปเปอร์คอมพิวเตอร์ (Supercomputer)

การขายสินค้าหรือบริการทางอินเทอร์เน็ต (พาณิชย์อิเล็กทรอนิกส์หรือ e-Commerce)

สถานประกอบการที่มีการขายสินค้าหรือบริการผ่านทางอินเทอร์เน็ต หรือหมายถึงการให้ลูกค้าสั่งซื้อ ส่งจอง สินค้าหรือบริการผ่านทางอินเทอร์เน็ต (ผ่านทางหน้าเว็บไซต์ Social Network Extranet EDI หรือทาง e-mail ก็ได้) ส่วนการชำระเงินหรือจัดส่งสินค้าจะทำผ่านทางช่องทางใดก็ได้

2.3.7 ลักษณะที่พิกแรม

1) **ที่พิกเพื่อการท่องเที่ยว** คือ สถานบริการที่พิกชั่วคราวสำหรับผู้เดินทางจากต่างถิ่นจากถิ่นที่อยู่อาศัยประจำในจังหวัดหนึ่งไปยังสถานที่ที่อยู่ในอีกจังหวัดหนึ่งชั่วคราว

โดยมีจุดประสงค์เพื่อท่องเที่ยว พักผ่อน เยี่ยมครอบครัว/ญาติมิตร ประชุม/สัมมนา เล่น/ดูกีฬา ประกอบพิธีทางศาสนา รวมทั้งเดินทางเพื่อไปรับการรักษาตัว หรือประกอบภาระกิจอื่นๆ ที่ไม่ใช่เพื่อการศึกษา การประกอบอาชีพหรือหารายได้ภายในสถานที่ที่บุคคลนั้นเดินทางไปเยี่ยมเยียน โดยมีบริการต่างๆ เพื่อความสะดวกของผู้ที่มาพัก และมีการคิดค่าบริการเป็นรายวัน

2) **ที่พิกไม่ใช่เพื่อการท่องเที่ยว** คือ สถานบริการที่พิกสำหรับบุคคลในท้องถิ่น (จังหวัด) หรือบุคคลที่เข้ามาเพื่อการศึกษา (เรียนหนังสือ) หรือทำงาน ประกอบอาชีพ/หารายได้ในจังหวัดนั้น

2.4 รายการข้อมูล

สำหรับแบบสอบถามที่ใช้ในการสัมภาษณ์ และบันทึกรายละเอียดข้อมูลของสถานประกอบการที่อยู่ในข่ายการสำมะโนนี้ ประกอบด้วย

- 1) ชื่อและสถานที่ตั้งของสถานประกอบการ
- 2) ประเภทกิจกรรมทางเศรษฐกิจของสถานประกอบการ
- 3) รูปแบบการจัดตั้งตามกฎหมาย
- 4) รูปแบบการจัดตั้งทางเศรษฐกิจ
- 5) การจดทะเบียนพาณิชย์
- 6) การร่วมลงทุนหรือถือหุ้นจากต่างประเทศ
- 7) จำนวนคนทำงานและลูกจ้าง
- 8) ระยะเวลาการดำเนินกิจการ
- 9) สถานประกอบการที่พิกแรม
- 10) จำนวนเตียงของโรงพยาบาล
- 11) การมีการใช้เทคโนโลยีสารสนเทศและการสื่อสาร
- 12) หมายเลขโทรศัพท์/โทรสาร/E-mail Address
- 13) สถานที่ตั้งของสำนักงานใหญ่

2.5 การเก็บรวบรวมข้อมูล

2.5.1 **วิธีการเก็บรวบรวมข้อมูล** ใช้วิธีการส่งเจ้าหน้าที่ ซึ่งเป็นข้าราชการและลูกจ้างของสำนักงานสถิติแห่งชาติออกไปทำการสัมภาษณ์เจ้าของ ผู้ประกอบการหรือผู้แทนที่สถานประกอบการมอบหมายให้เป็นผู้ให้ข้อมูล

2.5.2 คาบเวลาการปฏิบัติงาน ขั้นการเก็บรวบรวมข้อมูลพื้นฐานหรือการนับจุด (lishing)

1) การเก็บรวบรวมข้อมูล

- กรุงเทพมหานคร ระหว่างเดือน พฤษภาคม - กันยายน 2559

- ในเขตเทศบาล ระหว่างเดือน พฤษภาคม - สิงหาคม 2559

- นอกเขตเทศบาล ระหว่างเดือน ตุลาคม - ธันวาคม 2559

2) การประมวลผลและนำเสนอผลข้อมูล ภายในมิถุนายน 2560

2.5.3 การอบรม

การอบรมการปฏิบัติงานโครงการสำมะโนอุตสาหกรรม พ.ศ. 2560 ขั้นการเก็บรวบรวมข้อมูลพื้นฐานหรือการนับจุด แยกเป็น 3 ระดับ ดังนี้

1) ระดับสถิติจังหวัด เจ้าหน้าที่โครงการ เป็นผู้อบรมชี้แจงเกี่ยวกับแผนงาน แนวทางการบริหารโครงการและวิธีการปฏิบัติงาน

2) ระดับเจ้าหน้าที่ผู้อบรม เจ้าหน้าที่โครงการเป็นผู้อบรมชี้แจงเกี่ยวกับรายละเอียดของการปฏิบัติงานในขั้นตอนต่าง ๆ เช่น วิธีการเก็บรวบรวมข้อมูล การประมวลผลข้อมูล และการนำเสนอผลข้อมูล ให้กับเจ้าหน้าที่ผู้อบรม ซึ่งเป็นข้าราชการในส่วนกลางและส่วนภูมิภาค เพื่อทำหน้าที่อบรมเจ้าหน้าที่วิชาการและเจ้าหน้าที่ผู้ปฏิบัติงานเก็บรวบรวมข้อมูล

3) ระดับเจ้าหน้าที่วิชาการและเจ้าหน้าที่ผู้ปฏิบัติงานเก็บรวบรวมข้อมูล เจ้าหน้าที่ผู้อบรมจะเป็นผู้อบรมชี้แจงเกี่ยวกับ

รายละเอียดของการปฏิบัติงานในขั้นตอนต่างๆ ให้กับเจ้าหน้าที่วิชาการ และเจ้าหน้าที่ผู้ปฏิบัติงานเก็บรวบรวมข้อมูล ซึ่งเป็นข้าราชการ พนักงานราชการ หรือลูกจ้างชั่วคราว ทั้งส่วนกลางและส่วนภูมิภาค

2.6 การประมวลผลข้อมูล

การประมวลผลข้อมูลทุกขั้นตอน และการจัดทำรายงานผลระดับจังหวัด ดำเนินการที่สำนักงานสถิติจังหวัด โดยสำนักงานสถิติแห่งชาติในส่วนกลางให้การสนับสนุนทางด้านวิชาการ เช่น การจัดทำโปรแกรมสำหรับการบันทึกข้อมูลและการประมวลผลข้อมูล และการจัดทำต้นแบบตารางเสนอผลและรายงานผล เป็นต้น สำหรับข้อมูลพื้นฐานระดับภาคและทั่วราชอาณาจักร จะทำการประมวลผลข้อมูลและจัดทำรายงานที่สำนักงานสถิติแห่งชาติในส่วนกลาง

2.7 การนำเสนอผลข้อมูล

การจัดทำรายงานผลสำมะโนอุตสาหกรรม พ.ศ. 2560 ขั้นการเก็บรวบรวมข้อมูลพื้นฐานหรือการนับจุด จะจัดทำรายงานผล ดังนี้

1) รายงานผลเบื้องต้น ระดับภาค และทั่วราชอาณาจักร จำนวน 6 ฉบับ ประกอบด้วย รายงานผลเบื้องต้นของปริมาตร ภาคกลาง ภาคเหนือ ภาคตะวันออกเฉียงเหนือ ภาคใต้ และทั่วราชอาณาจักร

2) รายงานผลระดับจังหวัด รวม 77 ฉบับ

3) รายงานผลระดับภาค และทั่วราชอาณาจักร จำนวน 6 ฉบับ ประกอบด้วย รายงานผลของปริมาตร ภาคกลาง ภาคเหนือ ภาคตะวันออกเฉียงเหนือ ภาคใต้ และทั่วราชอาณาจักร

บทที่ 3 ผลการสำมะโน

การนำเสนอผลสำมะโนในรายงานฉบับนี้เป็นผลจากขั้นการเก็บรวบรวมข้อมูลพื้นฐานหรือการนับจุด สถานประกอบการในปี 2559 ซึ่งจัดจำแนกประเภทสถานประกอบการตามการจัดประเภทมาตรฐานอุตสาหกรรมประเทศไทย ปี 2 5 5 2 (Thailand Standard Industrial Classification : TSIC 2009) ได้แก่ ธุรกิจทางการค้า ธุรกิจทางการบริการ การผลิต การก่อสร้าง การขนส่งทางบก และสถานที่เก็บสินค้า กิจกรรมด้านข้อมูลข่าวสารและการสื่อสาร และกิจกรรมด้านโรงพยาบาลเอกชนที่ตั้งอยู่ในจังหวัดนครนายก โดยดำเนินการเก็บรวบรวมข้อมูลสถานประกอบการในพื้นที่เขตเทศบาลระหว่างเดือนพฤษภาคม – สิงหาคม 2559 และพื้นที่นอกเขตเทศบาลระหว่างเดือนตุลาคม – ธันวาคม 2559

ผลการเก็บรวบรวมข้อมูลพื้นฐานของสถานประกอบการในจังหวัดนครนายก พบว่ามีสถานประกอบการ จำนวนทั้งสิ้น 7,734 แห่ง ในจำนวนนี้

แยกเป็นสถานประกอบการที่เก็บรวบรวมรายการข้อมูลพื้นฐานในแบบสอบถามได้ครบถ้วน จำนวน 7,754 แห่ง และสถานประกอบการที่เก็บรวบรวมรายการข้อมูลได้เพียงรายการ ชื่อ ที่ตั้ง และประเภทธุรกิจ/อุตสาหกรรม จำนวน 20 แห่ง สำหรับข้อมูลที่นำเสนอผลในรายงานฉบับนี้จะเป็นข้อมูลของสถานประกอบการที่เก็บรวบรวมข้อมูลพื้นฐานได้ครบถ้วน จำนวน 7,734 แห่งเท่านั้น สรุปได้ดังนี้

3.1 จำนวนสถานประกอบการ

ผลการจัดทำสำมะโนอุตสาหกรรม พ.ศ. 2560 ของจังหวัดนครนายก พบว่า มีจำนวนสถานประกอบการทั้งสิ้น 7,734 แห่ง ส่วนใหญ่หรือร้อยละ 47.2 ตั้งอยู่ในอำเภอเมืองนครนายก รองลงมาคือ อำเภอบ้านนา ร้อยละ 25.7 อำเภอองครักษ์ ร้อยละ 20.0 และอำเภอปากพลี มีร้อยละ 7.1

ตาราง 3.1 จำนวนและร้อยละของสถานประกอบการ จำแนกตามอำเภอ

อำเภอ	จำนวน	ร้อยละ
รวม	7,734	100.0
อำเภอเมืองนครนายก	3,652	47.2
อำเภอบ้านนา	1,987	25.7
อำเภอองครักษ์	1,549	20.0
อำเภอปากพลี	546	7.1

หมายเหตุ : - ไม่มีข้อมูล หรือข้อมูลมีค่าเป็น 0 หรือมีข้อมูลจำนวนเล็กน้อย

3.2 กิจกรรมทางเศรษฐกิจ

เมื่อพิจารณาสถานประกอบการของจังหวัดนครนายก ซึ่งจำแนกตามกิจกรรมทางเศรษฐกิจ พบว่า ส่วนใหญ่หรือประมาณร้อยละ 42.5 ดำเนินธุรกิจขายปลีก รองลงมา ประกอบกิจการบริการอาหารและเครื่องดื่มร้อยละ 14.0 การผลิตร้อยละ 13.6 การขายส่งและการขายปลีก

การซ่อมแซมยานยนต์ และจักรยานยนต์ ร้อยละ 8.5 กิจกรรมบริการอื่น ๆ ร้อยละ 7.9 สำหรับกิจกรรมทางเศรษฐกิจอื่น ๆ นอกจากที่กล่าวข้างต้นมีสัดส่วนค่อนข้างต่ำ คือต่ำกว่าร้อยละ 4.0 (ตาราง 3.2)

ตาราง 3.2 จำนวนและร้อยละของสถานประกอบการ จำแนกตามกิจกรรมทางเศรษฐกิจ

กิจกรรมทางเศรษฐกิจ	จำนวน	ร้อยละ
รวม	7,734	100.0
การผลิต	1,050	13.6
การจัดการและการบำบัดน้ำเสีย ของเสียและสิ่งปฏิกูล	2	-
การก่อสร้าง	51	0.7
การขายส่งและการขายปลีก การซ่อมแซมยานยนต์ และจักรยานยนต์	655	8.5
การขายส่ง	248	3.2
การขายปลีก	3,286	42.5
การขนส่งทางบก สถานที่เก็บสินค้า	54	0.7
ที่พักแรม	223	2.9
บริการอาหารและเครื่องดื่ม	1,089	14.0
ข้อมูลข่าวสารและการสื่อสาร	12	0.2
กิจกรรมอสังหาริมทรัพย์	214	2.7
กิจกรรมทางวิชาชีพ วิทยาศาสตร์และเทคโนโลยี	36	0.5
กิจกรรมการบริหาร และการบริการสนับสนุน	84	1.1
ศิลปะ ความบันเทิงและนันทนาการ	114	1.5
กิจกรรมบริการอื่น ๆ	616	7.9
กิจกรรมด้านโรงพยาบาลเอกชน	-	-

หมายเหตุ : - ไม่มีข้อมูล หรือข้อมูลมีค่าเป็น 0 หรือมีข้อมูลจำนวนเล็กน้อย

3.3 ขนาดของสถานประกอบการ

เมื่อพิจารณาสัดส่วนจำนวนคนทำงานของสถานประกอบการ พบว่า ส่วนใหญ่หรือประมาณร้อยละ 98.0 เป็นสถานประกอบการขนาดที่มีคนทำงาน 1-15 คน รองลงมาเป็นสถานประกอบการที่มีคนทำงาน 16-25 คน ร้อยละ 1.0 สถานประกอบการที่มีคนทำงาน 31-50 คน และสถานประกอบการที่มีคนทำงาน 51-200 คน มีสัดส่วนที่เท่ากัน คือ ร้อยละ 0.3 ส่วนสถานประกอบการที่มีคนทำงาน 26-30 คน และ สถานประกอบการที่มีคนทำงาน 201 คน ขึ้นไปมีเพียง ร้อยละ 0.2 (ตาราง 3.3)

3.4 รูปแบบการจัดตั้งตามกฎหมาย

สำหรับรูปแบบการจัดตั้งตามกฎหมายของสถานประกอบการจังหวัดนครนายก พบว่า ส่วนใหญ่มีรูปแบบการจัดตั้งเป็นส่วนบุคคล ร้อยละ 94.6 รองลงมา มีรูปแบบการจัดตั้งเป็นบริษัทจำกัด บริษัทจำกัด (มหาชน) ร้อยละ 3.0 รูปแบบการจัดตั้งเป็นห้างหุ้นส่วนจำกัด ห้างหุ้นส่วนสามัญนิติบุคคล ร้อยละ 1.4 รูปแบบการจัดตั้งอื่น ๆ ได้แก่ กลุ่มแม่บ้าน ร้อยละ 0.8 ที่เหลือเป็นสถานประกอบการที่มีรูปแบบในลักษณะอื่น ๆ ได้แก่ รูปแบบการจัดตั้งแบบส่วนราชการ รัฐวิสาหกิจ และจัดตั้งแบบสหกรณ์ มีเพียง ร้อยละ 0.1 (ตาราง 3.3)

3.5 รูปแบบการจัดตั้งทางเศรษฐกิจ

สำหรับรูปแบบการจัดตั้งทางเศรษฐกิจของสถานประกอบการในจังหวัดนครนายก ส่วนใหญ่มีรูปแบบการจัดตั้งทางเศรษฐกิจเป็นสำนักงานแห่งเดียว ร้อยละ 97.8 ในส่วนที่เป็นสำนักงานสาขา สำนักงานใหญ่ มีเพียงร้อยละ 1.8 และ 0.4 ตามลำดับ (ตาราง 3.3)

3.6 การมีต่างประเทศร่วมลงทุนหรือถือหุ้น

เมื่อพิจารณาถึงการมีต่างประเทศร่วมลงทุนหรือถือหุ้นในสถานประกอบการจังหวัดนครนายก

พบว่า ส่วนใหญ่ร้อยละ 97.4 ไม่มีต่างประเทศร่วมลงทุนหรือถือหุ้น มีเพียง ร้อยละ 2.6 ที่มีต่างประเทศร่วมลงทุนหรือถือหุ้น และสัดส่วนของการร่วมลงทุนหรือถือหุ้นส่วนใหญ่น้อยกว่า 10% ร้อยละ 1.3 รองลงมาร่วมลงทุนหรือถือหุ้น 10–50% ร้อยละ 0.9 สำหรับสถานประกอบการที่มีต่างประเทศร่วมลงทุนหรือถือหุ้นมากกว่า 50% มีเพียง ร้อยละ 0.4

ตาราง 3.3 จำนวนและร้อยละของสถานประกอบการ จำแนกตามลักษณะของสถานประกอบการ

ลักษณะของสถานประกอบการ	จำนวน	ร้อยละ
รวม	7,734	100.0
ขนาดของสถานประกอบการ (จำนวนคนทำงาน)		
1 – 15 คน	7,583	98.0
16 – 25 คน	76	1.0
26 – 30 คน	17	0.2
31 – 50 คน	20	0.3
51 – 200 คน	26	0.3
มากกว่า 200 คน	12	0.2
รูปแบบการจัดตั้งตามกฎหมาย	7,734	100.0
ส่วนบุคคล	7,316	94.6
ห้างหุ้นส่วนจำกัด ห้างหุ้นส่วนสามัญนิติบุคคล	112	1.4
บริษัทจำกัด บริษัทจำกัด (มหาชน)	229	3.0
ส่วนราชการ รัฐวิสาหกิจ	6	0.1
สหกรณ์	11	0.1
อื่น ๆ	60	0.8
รูปแบบการจัดตั้งทางเศรษฐกิจ	7,734	100.0
สำนักงานแห่งเดียว	7,563	97.8
สำนักงานใหญ่	29	0.4
สำนักงานสาขา	141	1.8
อื่น ๆ	1	-
การต่างประเทศร่วมลงทุนหรือถือหุ้น	229	100.0
ไม่มี	223	97.4
มี	6	2.6
น้อยกว่า 10 %	3	1.3
10 – 50 %	2	0.9
มากกว่า 50%	1	0.4

หมายเหตุ : - ไม่มีข้อมูล หรือข้อมูลมีค่าเป็น 0 หรือมีข้อมูลจำนวนเล็กน้อย

ในส่วนของคุณาของสถานประกอบการ เมื่อวัดด้วยจำนวนคนทำงาน พบว่าส่วนใหญ่ร้อยละ 98.0 หรือจำนวน 7,583 แห่ง สำหรับสถานประกอบการที่มีคนทำงานตั้งแต่ 16 คนขึ้นไป มีประมาณ 151 แห่ง หรือร้อยละ 2.0 (ตาราง 3.4)

เมื่อพิจารณาตามกิจกรรมทางเศรษฐกิจ พบว่า สถานประกอบการมากกว่าร้อยละ 85.0 ในทุกประเภทกิจกรรมทางเศรษฐกิจเป็นสถานประกอบการที่มีคนทำงาน 1-15 คน

ตาราง 3.4 จำนวนและร้อยละของสถานประกอบการ จำแนกตามกิจกรรมทางเศรษฐกิจและขนาดของสถานประกอบการ (จำนวนคนทำงาน)

กิจกรรมทางเศรษฐกิจ	รวม	ขนาดของสถานประกอบการ (จำนวนคนทำงาน)					
		1-15 คน	16-25 คน	26-30 คน	31-50 คน	51-200 คน	มากกว่า 200 คน
รวม	7,734 (100.0)	7,583 (98.0)	76 (1.0)	17 (0.2)	20 (0.3)	26 (0.3)	12 (0.2)
การผลิต	1,050 (100.0)	977 (93.0)	37 (3.5)	9 (0.9)	6 (0.6)	11 (1.0)	10 (1.0)
การจัดการและการบำบัดน้ำเสีย ของเสีย และสิ่งปฏิกูล	2 (100.0)	2 (100.0)	-	-	-	-	-
การก่อสร้าง	51 (100.0)	44 (86.3)	4 (7.8)	1 (2.0)	2 (3.9)	-	-
การขายส่งและการขายปลีก การซ่อมแซมยานยนต์ และจักรยานยนต์	655 (100.0)	646 (98.6)	4 (0.6)	3 (0.4)	1 (0.2)	1 (0.2)	-
การขายส่ง	248 (100.0)	24.0 (96.8)	4 (1.6)	1 (0.4)	1 (0.4)	2 (0.8)	-
การขายปลีก	3,286 (100.0)	3,265 (99.3)	15 (0.5)	1 (0.0)	2 (0.1)	3 (0.1)	-
การขนส่งทางบก สถานที่เก็บสินค้า	54 (100.0)	50 (92.6)	3 (5.5)	-	1 (1.9)	-	-
ที่พักแรม	223 (100.0)	206 (92.3)	4 (1.8)	1 (0.5)	4 (1.8)	6 (2.7)	2 (0.9)
บริการอาหารและเครื่องดื่ม	1,089 (100.0)	1,086 (99.7)	2 (0.2)	-	1 (0.1)	-	-
ข้อมูลข่าวสารและการสื่อสาร	12 (100.0)	12 (100.0)	-	-	-	-	-
กิจกรรมอสังหาริมทรัพย์	214 (100.0)	214 (100.0)	-	-	-	-	-
กิจกรรมทางวิชาชีพ วิทยาศาสตร์และเทคโนโลยี	36 (100.0)	34 (94.4)	2 (5.6)	-	-	-	-
กิจกรรมการบริหาร และการบริการสนับสนุน	84 (100.0)	82 (97.6)	-	-	1 (1.2)	1 (1.2)	-
ศิลปะ ความบันเทิงและนันทนาการ	114 (100.0)	110 (96.4)	1 (0.9)	-	1 (0.9)	2 (1.8)	-
กิจกรรมบริการอื่น ๆ	616 (100.0)	615 (99.8)	-	1 (0.2)	-	-	-

หมายเหตุ : (1) ตัวเลขในวงเล็บ คือ อัตราร้อยละ

(2) - ไม่มีข้อมูล หรือข้อมูลมีค่าเป็น 0 หรือมีข้อมูลจำนวนเล็กน้อย

3.7 คนทำงานและลูกจ้าง

3.7.1 จำนวนคนทำงาน

สถานประกอบการของจังหวัดนครนายก มีคนทำงาน ประมาณ 29,559 คน ส่วนใหญ่เป็น คนทำงานที่ปฏิบัติงานอยู่ในสถานประกอบการขนาดเล็ก (คนทำงาน 1-15 คน) ประมาณ 16,250 คน หรือร้อยละ 55.0 รองลงมาเป็นคนทำงานที่ ปฏิบัติงานอยู่ในสถานประกอบการขนาดใหญ่ (คนทำงานมากกว่า 200 คนขึ้นไป) มีจำนวน 7,961 คน หรือร้อยละ 26.9

สำหรับคนทำงานที่ปฏิบัติอยู่ในสถาน ประกอบการประเภทต่าง ๆ นั้น ส่วนใหญ่ปฏิบัติงาน อยู่ในสถานประกอบการผลิตประมาณ 12,717 คน หรือร้อยละ 43.0 รองลงมาเป็นคนทำงานที่ ปฏิบัติงานอยู่ในสถานประกอบการขายปลีก ประมาณ 6,563 คน หรือร้อยละ 22.2 และสำหรับ คนทำงานในสถานประกอบการบริการอาหารและ เครื่องดื่ม และที่พักแรมมีประมาณ 2,606 และ 1,927 คน หรือร้อยละ 8.8 และ 6.5 ตามลำดับ (ตาราง 3.5)

3.7.2 จำนวนลูกจ้าง

เมื่อพิจารณาจำนวนลูกจ้างตามขนาด ของสถานประกอบการ พบว่า มีจำนวนลูกจ้างซึ่ง ปฏิบัติงานอยู่ในสถานประกอบการทั้งสิ้น 18,830 คน โดยส่วนใหญ่ร้อยละ 42.3 ปฏิบัติงานอยู่ในสถาน ประกอบการขนาดใหญ่ (คนทำงานมากกว่า 200 คนขึ้นไป) รองลงมาเป็นลูกจ้างซึ่งปฏิบัติงานอยู่ใน สถานประกอบการขนาดเล็ก (คนทำงาน 1-15 คน) 5,615 คน

สำหรับการจ้างงานในสถานประกอบการแต่ละ ประเภท พบว่า มีลูกจ้างปฏิบัติงานอยู่ในสถาน ประกอบการผลิตมากที่สุด ประมาณร้อยละ 59.8 รองลงมาเป็นลูกจ้างที่ปฏิบัติงานอยู่ในสถาน ประกอบการการขายปลีก ร้อยละ 11.1 และลูกจ้าง ที่ปฏิบัติงานอยู่ในสถานประกอบการ ที่พักแรม ร้อย ละ 8.4 สำหรับลูกจ้างที่ปฏิบัติงานในสถาน ประกอบการบริการอาหารและเครื่องดื่ม การขายส่ง และการขายปลีก การซ่อมแซมยานยนต์และ จักรยานยนต์ การขายส่ง มีประมาณ ร้อยละ 4.7, 4.3 และ 4.2 ตามลำดับ (ตาราง 3.5)

ตาราง 3.5 จำนวนและร้อยละของคนทำงานและลูกจ้าง จำแนกตามขนาดของสถานประกอบการและ กิจกรรมทางเศรษฐกิจ

ขนาดของสถานประกอบการ/กิจกรรมทางเศรษฐกิจ	จำนวนสถานประกอบการ	คนทำงาน		ลูกจ้าง	
		จำนวน	ร้อยละ	จำนวน	ร้อยละ
รวม	7,734	29,559	100.0	18,830	100.0
ขนาดของสถานประกอบการ (จำนวนคนทำงาน)					
1 - 15 คน	7,583	16,250	55.0	5,615	29.8
16 - 25 คน	76	1,510	5.1	1,448	7.7
26 - 30 คน	17	489	1.7	482	2.5
31 - 50 คน	20	781	2.6	767	4.1
51 - 200 คน	26	2,568	8.7	2,559	13.6
มากกว่า 200 คน	12	7,961	26.9	7,959	42.3

ตาราง 3.5 จำนวนและร้อยละของคณาจารย์และลูกจ้าง จำแนกตามขนาดของสถานประกอบการและ กิจกรรมทางเศรษฐกิจ (ต่อ)

ขนาดของสถานประกอบการ/กิจกรรมทางเศรษฐกิจ	จำนวนสถานประกอบการ	คณาจารย์		ลูกจ้าง	
		จำนวน	ร้อยละ	จำนวน	ร้อยละ
กิจกรรมทางเศรษฐกิจ					
การผลิต	1,050	12,717	43.0	11,268	59.8
การจัดการและการบำบัดน้ำเสีย ของเสียและสิ่งปฏิกูล	2	3	-	2	-
การก่อสร้าง	51	374	1.3	312	1.7
การขายส่งและการขายปลีก การซ่อมแซมยานยนต์และจักรยานยนต์	655	1,665	5.6	810	4.3
การขายส่ง	248	1,220	4.1	786	4.2
การขายปลีก	3,286	6,563	22.2	2,088	11.1
การขนส่งทางบก สถานีเก็บสินค้า	54	186	0.6	120	0.6
ที่พักแรม	223	1,927	6.5	1,590	8.4
บริการอาหารและเครื่องดื่ม	1,089	2,606	8.8	885	4.7
ข้อมูลข่าวสารและการสื่อสาร	12	50	0.2	38	0.2
กิจกรรมอสังหาริมทรัพย์	214	320	1.1	55	0.3
กิจกรรมทางวิชาชีพ วิทยาศาสตร์และเทคโนโลยี	36	133	0.5	78	0.4
กิจกรรมการบริหาร และการบริการสนับสนุน	84	381	1.3	251	1.3
ศิลปะ ความบันเทิงและนันทนาการ	114	525	1.8	367	2.0
กิจกรรมบริการอื่น ๆ	616	889	3.0	180	1.0
กิจกรรมด้านโรงพยาบาลเอกชน	-	-	-	-	-

หมายเหตุ : - ไม่มีข้อมูล หรือข้อมูลมีค่าเป็น 0 หรือมีข้อมูลจำนวนเล็กน้อย

3.8 การเปรียบเทียบข้อมูลพื้นฐานของสถานประกอบการในระยะ 5 ปี ที่ผ่านมา

3.8.1 จำนวนสถานประกอบการ

เมื่อเปรียบเทียบข้อมูลพื้นฐานจากการทำสำมะโนอุตสาหกรรม พ.ศ. 2560 และสำมะโนธุรกิจและอุตสาหกรรม พ.ศ. 2555 ซึ่งเป็นข้อมูลพื้นฐานปี 2559 เทียบกับปี 2554 พบว่า ในภาพรวมของจังหวัดนครนายกมีอัตราการเพิ่มขึ้นของสถานประกอบการร้อยละ 13.6 ในจำนวนนี้เป็น สถานประกอบการที่มีคณาจารย์มากกว่า 200 คน มีสถานประกอบการเพิ่มขึ้นร้อยละ 71.4 สถานประกอบการที่มีคณาจารย์ 26 - 30 คน เพิ่มขึ้นร้อยละ 41.7 ส่วนสถานประกอบการที่มีคณาจารย์ 31-50 คน และ 51-200 คน มีสถานประกอบการลดลงร้อยละ 9.1 และ 16.1 ตามลำดับ

หากพิจารณาตามกิจกรรมทางเศรษฐกิจ พบว่า สถานประกอบการที่ดำเนินธุรกิจเกี่ยวกับอสังหาริมทรัพย์ เพิ่มขึ้นร้อยละ 39.0 รองลงมาเป็นธุรกิจก่อสร้าง เพิ่มขึ้นร้อยละ 37.8 ธุรกิจที่พักแรม บริการอาหารและเครื่องดื่ม ร้อยละ 28.8 ธุรกิจการขายส่งและการขายปลีก การซ่อมแซมยานยนต์และจักรยานยนต์ ร้อยละ 18.9 ส่วนธุรกิจการขายปลีก และธุรกิจการขายส่ง มีสัดส่วนเพิ่มขึ้นจำนวนใกล้เคียงกัน คือ ร้อยละ 16.8 และ 15.9 ตามลำดับ ในขณะที่ธุรกิจการขนส่งทางบก สถานีเก็บสินค้า และธุรกิจข้อมูลข่าวสารและการสื่อสารมีสถานประกอบการลดลงในสัดส่วนที่เท่ากัน คือ ร้อยละ 14.3 ส่วนธุรกิจการบริหารและการบริการสนับสนุนลดลงร้อยละ 16.8 (ตาราง 3.6)

ตาราง 3.6 เปรียบเทียบจำนวนสถานประกอบการ ปี 2554 และ ปี 2559 จำแนกตามขนาดของสถานประกอบการและกิจกรรมทางเศรษฐกิจ

ขนาดของสถานประกอบการ/กิจกรรมทางเศรษฐกิจ	ปี 2554 ^{1/}	ปี 2559	ร้อยละการเปลี่ยนแปลง
รวม	6,809	7,734	13.6
ขนาดของสถานประกอบการ (จำนวนคนทำงาน)			
1 - 15 คน	6,675	7,583	13.6
16 - 25 คน	62	76	22.6
26 - 30 คน	12	17	41.7
31 - 50 คน	22	20	-9.1
51 - 200 คน	31	26	-16.1
มากกว่า 200 คน	7	12	71.4
กิจกรรมทางเศรษฐกิจ			
การผลิต	1,085	1,050	-3.2
การจัดการและการบำบัดน้ำเสีย ของเสียและสิ่งปฏิกูล	2	2	-
การก่อสร้าง	37	51	37.8
การขายส่งและการขายปลีก การซ่อมแซมยานยนต์และจักรยายนต์	551	655	18.9
การขายส่ง	214	248	15.9
การขายปลีก	2,813	3,286	16.8
การขนส่งทางบก สถานที่เก็บสินค้า	63	54	-14.3
ที่พักแรม			
บริการอาหารและเครื่องดื่ม	1,019	1,312	28.8
ข้อมูลข่าวสารและการสื่อสาร	14	12	-14.3
กิจกรรมอสังหาริมทรัพย์	154	214	39.0
กิจกรรมทางวิชาชีพ วิทยาศาสตร์และเทคโนโลยี	34	36	5.9
กิจกรรมการบริหาร และการบริการสนับสนุน	101	84	-16.8
ศิลปะ ความบันเทิงและนันทนาการ	116	114	-1.7
กิจกรรมบริการอื่น ๆ	606	616	1.7

หมายเหตุ : - ไม่มีข้อมูล หรือข้อมูลมีค่าเป็น 0 หรือมีข้อมูลจำนวนเล็กน้อย

^{1/} สำนะโนธุรกิจและอุตสาหกรรม พ.ศ. 2555 ข้อมูลพื้นฐาน จังหวัดนครนายก

3.8.2 การจ้างงาน

ด้านการเปลี่ยนแปลงของจำนวนคนทำงานในสถานประกอบการในระยะ 5 ปี ที่ผ่านมาเมื่อเปรียบเทียบข้อมูลพื้นฐานจากการทำสำมะโนอุตสาหกรรม พ.ศ.2560 และสำมะโนธุรกิจและอุตสาหกรรม พ.ศ.2555 ซึ่งเป็นข้อมูลพื้นฐานปี 2559 เทียบกับปี 2554 พบว่า ในภาพรวมเพิ่มขึ้นร้อยละ 13.5 ในจำนวนนี้เป็นสถานประกอบการที่มีคนทำงาน 26-30 คน เพิ่มขึ้นร้อยละ 37.0 รองลงมาเป็นสถานประกอบการที่มีคนทำงานมากกว่า 200 คน มีร้อยละ 32.9 และคนทำงาน 16-25 คน ตามลำดับ สำหรับสถานประกอบการที่มีคนทำงาน 31-50 คน และสถานประกอบการที่มีคนทำงาน

51-200 คน มีจำนวนคนทำงานลดลงร้อยละ 8.9 และ ร้อยละ 22.5 ตามลำดับ

หากพิจารณาตามกิจกรรมทางเศรษฐกิจ พบว่าสถานประกอบการที่ดำเนินธุรกิจ อสังหาริมทรัพย์มีอัตราเพิ่มขึ้น ร้อยละ 42.9 รองลงมา เป็นธุรกิจขนส่งทางบก สถานที่เก็บสินค้า เพิ่มขึ้นร้อยละ 35.8 ธุรกิจก่อสร้าง เพิ่มขึ้นร้อยละ 33.6 สำหรับสถานประกอบการที่มีจำนวนคนงานลดลง คือ การจัดการและการบำบัดน้ำเสีย ของเสีย และสิ่งปฏิกูลร้อยละ 76.9 และกิจกรรมการบริหาร และการบริการสนับสนุน 40.5 ตามลำดับ (ตาราง 3.7)

ตาราง 3.7 เปรียบเทียบจำนวนคนทำงาน ปี 2554 และ ปี 2559 จำแนกตามขนาดของสถานประกอบการและกิจกรรมทางเศรษฐกิจ

ขนาดของสถานประกอบการ/กิจกรรมทางเศรษฐกิจ	ปี 2554 ^{1/}	ปี 2559	ร้อยละการเปลี่ยนแปลง
รวม	26,069	29,559	13.5
ขนาดของสถานประกอบการ (จำนวนคนทำงาน)			
1 - 15 คน	14,347	16,250	13.3
16 - 25 คน	1,207	1,510	25.1
26 - 30 คน	357	489	37.0
31 - 50 คน	857	781	-8.9
51 - 200 คน	3,312	2,568	-22.5
มากกว่า 200 คน	5,989	7,961	32.9
กิจกรรมทางเศรษฐกิจ			
การผลิต	11,245	12,717	13.1
การจัดการและการบำบัดน้ำเสีย ของเสียและสิ่งปฏิกูล	13	3	-76.9
การก่อสร้าง	280	374	33.6
การขนส่งและการขายปลีก การซ่อมแซมยานยนต์	1,463	1,665	13.8
การขายส่ง	930	1,220	31.2
การขายปลีก	5,430	6,563	20.9
การขนส่งทางบก สถานที่เก็บสินค้าที่พักรวม	137	186	35.8
บริการอาหารและเครื่องดื่ม	4,088	4,533	10.9
ข้อมูลข่าวสารและการสื่อสาร	40	50	25.0
กิจกรรมอสังหาริมทรัพย์	224	320	42.9
กิจกรรมทางวิชาชีพ วิทยาศาสตร์และเทคโนโลยี	119	133	11.8
กิจกรรมการบริหาร และการบริการสนับสนุน	640	381	-40.5
ศิลปะ ความบันเทิงและนันทนาการ	567	525	-7.4
กิจกรรมบริการอื่น ๆ	893	889	-0.4
กิจกรรมด้านโรงพยาบาลเอกชน	-	-	-

หมายเหตุ : - ไม่มีข้อมูล หรือข้อมูลมีค่าเป็น 0 หรือมีข้อมูลจำนวนเล็กน้อย

^{1/} สำมะโนธุรกิจและอุตสาหกรรม พ.ศ. 2555 ข้อมูลพื้นฐาน จังหวัดนครนายก

ภาคผนวก

ตารางสถิติ

APPENDIX

STATISTICAL TABLES

สารบัญตารางสถิติ

		หน้า
ตาราง 1	จำนวนสถานประกอบการ จำแนกตามกิจกรรมทางเศรษฐกิจ อำเภอและตำบล	25
TABLE 1	NUMBER OF ESTABLISHMENTS BY ECONOMIC ACTIVITY, AMPHOE AND TAMBON	
ตาราง 2	จำนวนสถานประกอบการ จำแนกตามรูปแบบการจัดตั้งตามกฎหมาย อำเภอและตำบล	27
TABLE 2	NUMBER OF ESTABLISHMENTS BY FORM OF LEGAL ORGANIZATION, AMPHOE AND TAMBON	
ตาราง 3	จำนวนสถานประกอบการ จำแนกตามรูปแบบการจัดตั้งทางเศรษฐกิจ อำเภอและตำบล	29
TABLE 3	NUMBER OF ESTABLISHMENTS BY FORM OF ECONOMIC ORGANIZATION, AMPHOE AND TAMBON	
ตาราง 4	จำนวนสถานประกอบการ จำแนกตามสัดส่วนของการร่วมลงทุนหรือถือหุ้นของต่างประเทศ อำเภอและตำบล	31
TABLE 4	NUMBER OF ESTABLISHMENTS BY PROPORTION OF FOREIGN INVESTMENT OR SHARE HOLDING, AMPHOE AND TAMBON	
ตาราง 5	จำนวนสถานประกอบการ จำแนกตามขนาดของสถานประกอบการ (จำนวนคนทำงาน) อำเภอและตำบล	33
TABLE 5	NUMBER OF ESTABLISHMENTS BY SIZE OF ESTABLISHMENT (NUMBER OF PERSONS ENGAGED), AMPHOE AND TAMBON	
ตาราง 6	จำนวนคนทำงานในสถานประกอบการ จำแนกตามขนาดของสถานประกอบการ (จำนวนคนทำงาน) อำเภอและตำบล	35
TABLE 6	NUMBER OF PERSONS ENGAGED IN ESTABLISHMENTS BY SIZE OF ESTABLISHMENT (NUMBER OF PERSONS ENGAGED), AMPHOE AND TAMBON	
ตาราง 7	จำนวนสถานประกอบการ จำแนกตามขนาดของสถานประกอบการ (จำนวนลูกจ้าง) อำเภอและตำบล	37
TABLE 7	NUMBER OF ESTABLISHMENTS BY SIZE OF ESTABLISHMENT (NUMBER OF EMPLOYEES), AMPHOE AND TAMBON	
ตาราง 8	จำนวนลูกจ้างในสถานประกอบการ จำแนกตามขนาดของสถานประกอบการ (จำนวนคนทำงาน) อำเภอและตำบล	39
TABLE 8	NUMBER OF EMPLOYEES IN ESTABLISHMENTS BY SIZE OF ESTABLISHMENT (NUMBER OF PERSONS ENGAGED), AMPHOE AND TAMBON	
ตาราง 9	จำนวนของสถานประกอบการ จำแนกตามระยะเวลาการดำเนินงาน อำเภอและตำบล	41
TABLE 9	NUMBER OF ESTABLISHMENTS BY PERIOD OF OPERATION, AMPHOE AND TAMBON	
ตาราง 10	จำนวนสถานประกอบการที่พักแรม จำแนกลักษณะการให้บริการที่พักแรม จำนวนห้องพัก อำเภอและตำบล	43
TABLE 10	NUMBER OF ACCOMMODATION ESTABLISHMENTS BY TYPE OF SERVICE ACCOMMODATION, AMPHOE AND TAMBON	
ตาราง 11	จำนวนสถานประกอบการ จำแนกตามการมีการใช้เทคโนโลยีสารสนเทศและการสื่อสาร อำเภอและตำบล	45
TABLE 11	NUMBER OF ACCOMMODATION ESTABLISHMENTS BY TYPE OF SERVICE ACCOMMODATION, AMPHOE AND TAMBON	

สารบัญตารางสถิติ (ต่อ)

		หน้า
ตาราง 12	จำนวนสถานประกอบการ จำแนกตามรูปแบบการจัดตั้งตามกฎหมาย และกิจกรรมทางเศรษฐกิจ	47
TABLE 12	NUMBER OF ESTABLISHMENTS BY FORM OF LEGAL ORGANIZATION AND ECONOMIC ACTIVITY	
ตาราง 13	จำนวนสถานประกอบการ จำแนกตามรูปแบบการจัดตั้งทางเศรษฐกิจ และกิจกรรมทางเศรษฐกิจ	48
TABLE 13	NUMBER OF ESTABLISHMENTS BY FORM OF ECONOMIC ORGANIZATION AND ECONOMIC ACTIVITY	
ตาราง 14	จำนวนสถานประกอบการ จำแนกตามสัดส่วนของการร่วมลงทุนหรือถือหุ้น ของต่างประเทศ และกิจกรรมทางเศรษฐกิจ	49
TABLE 14	NUMBER OF ESTABLISHMENTS BY PROPORTION OF FOREIGN INVESTMENT OR SHARE HOLDING AND ECONOMIC ACTIVITY	
ตาราง 15	จำนวนสถานประกอบการ จำแนกตามขนาดของสถานประกอบการ (จำนวนคนทำงาน) และ กิจกรรมทางเศรษฐกิจ	50
TABLE 15	NUMBER OF ESTABLISHMENTS BY SIZE OF ESTABLISHMENT (NUMBER OF PERSONS ENGAGED) AND ECONOMIC ACTIVITY	
ตาราง 16	จำนวนคนทำงานในสถานประกอบการ จำแนกตามขนาดของสถานประกอบการ (จำนวนคนทำงาน) และกิจกรรมทางเศรษฐกิจ	51
TABLE 16	NUMBER OF PERSONS ENGAGED IN ESTABLISHMENTS BY SIZE OF ESTABLISHMENT (NUMBER OF PERSONS ENGAGED) AND ECONOMIC ACTIVITY	
ตาราง 17	จำนวนสถานประกอบการ จำแนกตามขนาดของสถานประกอบการ (จำนวนลูกจ้าง) และกิจกรรมทางเศรษฐกิจ	52
TABLE 17	NUMBER OF ESTABLISHMENTS BY SIZE OF ESTABLISHMENT (NUMBER OF EMPLOYEES) AND ECONOMIC ACTIVITY	
ตาราง 18	จำนวนลูกจ้างในสถานประกอบการ จำแนกตามขนาดของสถานประกอบการ (จำนวนคนทำงาน) และกิจกรรมทางเศรษฐกิจ	53
TABLE 18	NUMBER OF EMPLOYEES IN ESTABLISHMENTS BY SIZE OF ESTABLISHMENT (NUMBER OF PERSONS ENGAGED) AND ECONOMIC ACTIVITY	
ตาราง 19	จำนวนของสถานประกอบการ จำแนกตามระยะเวลาการดำเนินงาน และกิจกรรมทางเศรษฐกิจ	54
TABLE 19	NUMBER OF ESTABLISHMENTS BY PERIOD OF OPERATION AND ECONOMIC ACTIVITY	
ตาราง 20	จำนวนสถานประกอบการ จำแนกตามการมีการใช้เทคโนโลยีสารสนเทศและการสื่อสาร และ กิจกรรมทางเศรษฐกิจ	55
TABLE 20	NUMBER OF ESTABLISHMENTS BY THE USE OF INFORMATION AND COMMUNICATION TECHNOLOGY AND ECONOMIC ACTIVITY	

ตาราง 1 จำนวนสถานประกอบการ จำแนกตามกิจกรรมทางเศรษฐกิจ อำเภอและตำบล
TABLE 1 NUMBER OF ESTABLISHMENTS BY ECONOMIC ACTIVITY, AMPHOE AND TAMBON

อำเภอ/ตำบล สถานประกอบการ Number of establishments	กิจกรรมทางเศรษฐกิจ Economic Activity														กิจการบริการอื่น ๆ Other service activities	ศิลปะ Arts, entertainment and recreation	กิจการ การบริหาร และการบริการ สนับสนุน Administration and support service activities	ศิลปะ Arts, entertainment and recreation	กิจการ ความบันเทิง และนันทนาการ Arts, entertainment and recreation	กิจการบริการอื่น ๆ Other service activities
	การผลิต Manufacturing	การก่อสร้าง Construction	การขาย- ซ่อมแซมยานยนต์ และจักรยานยนต์ Sale and repair of motor vehicles and motorcycles	การขายส่ง Wholesale trade	การขายปลีก Retail trade	การขนส่ง สถานที่เก็บสินค้า Land transport and storage	ที่พักแรม Accommodation	บริการอาหาร และเครื่องดื่ม Food and beverage service activities	ข้อมูลข่าวสาร และการสื่อสาร Information and communication	อสังหาริมทรัพย์ Real estate activities	กิจกรรม อสังหาริมทรัพย์ Real estate activities	กิจกรรม วิทยาศาสตร์และ เทคนิค Professional, scientific and technical activities	กิจกรรมทางวิชาชีพ วิทยาศาสตร์และ เทคนิค Professional, scientific and technical activities	กิจการ การบริหาร และการบริการ สนับสนุน Administration and support service activities						
รวม	7,734	1,050	2	51	655	248	3,286	54	223	1,089	12	214	36	84	114	616	Total			
อำเภอเมืองนครนายก	3,652	410	1	29	300	75	1,456	24	184	600	8	90	27	48	67	333	AmphoeMueang Nakhon Nayok			
ตำบลนครนายก	813	79	-	4	63	22	319	4	2	143	2	10	14	12	18	121	TambonNakhon Nayok			
ตำบลท่าช้าง	324	29	1	2	51	10	117	3	3	47	-	12	4	7	10	28	TambonTha Chang			
ตำบลบ้านใหญ่	344	35	-	9	35	8	128	2	7	61	1	17	5	3	4	29	TambonBan Yai			
ตำบลจรัญรังษณ	100	12	-	1	10	4	35	1	1	14	1	9	1	2	2	7	TambonWang Kachom			
ตำบลท่าทราย	38	2	-	-	1	1	27	-	-	4	-	-	-	-	-	3	TambonTha Sai			
ตำบลดอนมอ	67	14	-	1	1	1	32	2	-	14	-	-	-	1	-	1	TambonDon Yo			
ตำบลศรีจุฬา	95	21	-	-	11	1	45	-	-	10	-	-	-	-	-	7	TambonSi Chula			
ตำบลลงพระ	123	27	-	-	5	2	61	-	1	13	-	2	-	1	2	9	TambonDong Lakhon			
ตำบลศรีนงา	122	13	-	3	11	2	41	1	6	25	-	5	1	-	1	13	TambonSi Nawa			
ตำบลสรีภาก	706	35	-	4	38	9	351	3	98	104	1	14	-	12	10	27	TambonSarika			
ตำบลหินตั้ง	170	8	-	-	7	2	59	1	42	37	-	1	-	5	4	4	TambonHin Tang			
ตำบลเขาพระ	166	39	-	-	11	3	67	2	8	17	2	2	1	2	3	9	TambonKhaeo Phra			
ตำบลพระเมธี	584	96	-	5	56	10	174	5	16	111	1	18	1	3	13	75	TambonPhrommani			
อำเภอปากพลี	546	104	1	6	46	14	230	1	9	66	-	17	1	4	9	38	AmphoePak Phli			
ตำบลเกาะหวาย	121	18	1	-	13	5	49	-	4	15	-	3	-	2	3	8	TambonKo Wai			
ตำบลเกาะโพธิ์	59	3	-	-	10	1	29	-	2	8	-	1	-	-	1	4	TambonKo Pho			
ตำบลปากพลี	62	8	-	1	8	2	28	-	-	9	-	2	1	1	-	2	TambonPak Phli			
ตำบลโคกกวาด	74	27	-	2	2	-	28	-	-	7	-	4	-	-	-	4	TambonKok Kwat			
ตำบลท่าเรือ	71	21	-	2	4	1	25	-	-	10	-	-	-	-	2	6	TambonTha Ruea			
ตำบลหนองเส	70	17	-	1	6	2	30	-	-	7	-	-	-	-	1	6	TambonNong Saeng			
ตำบลนาหินลาด	89	10	-	-	3	3	41	1	3	10	-	7	-	1	2	8	TambonNa Hin Lat			

ตาราง 1 จำนวนสถานประกอบการ จำแนกตามกิจกรรมทางเศรษฐกิจ อำเภอและตำบล (ต่อ)
TABLE 1. NUMBER OF ESTABLISHMENTS BY ECONOMIC ACTIVITY, AMPHOE AND TAMBON (Cont)

อำเภอ/ตำบล อำเภอ/ตำบล	จำนวน สถาน ประกอบการ Number of establishments	กิจกรรมทางเศรษฐกิจ Economic Activity															กิจการบริการอื่น ๆ Other service activities	ศิลปะ ความบันเทิง และนันทนาการ Arts, entertainment and recreation	กิจการ การบริการ สนับสนุน Administration and support service activities	กิจการ การบริการ สนับสนุน Administration and support service activities	ศิลปะ ความบันเทิง และนันทนาการ Arts, entertainment and recreation	กิจการบริการอื่น ๆ Other service activities
		การผลิต Manufacturing	การจักรกร และการบำบัด น้ำเสีย ของเสีย และสิ่งก่อกูล Sewerage, waste management and remediation activities	การก่อสร้าง Construction	การขาย- ซ่อมแซมยานยนต์ และจักรยานยนต์ Sale and repair of motor vehicles and motorcycles	การขายส่ง Wholesale trade	การค้าขายปลีก Retail trade	การขนส่งทางบก สถานที่เก็บสินค้า Land transport and storage	ที่พักรแ่ม Accommodation	บริการอาหาร และเครื่องดื่ม food and beverage service activities	ข้อมูลข่าวสาร และการสื่อสาร Information and communication	กิจกรรม อสังหาริมทรัพย์ Real estate activities	กิจกรรมทางวิชาชีพ วิทยาศาสตร์และ เทคนิค Professional, scientific and technical activities	กิจการ การบริการ สนับสนุน Administration and support service activities	ศิลปะ ความบันเทิง และนันทนาการ Arts, entertainment and recreation	กิจการบริการอื่น ๆ Other service activities						
อำเภอทั้งหมด	1,987	413	-	12	185	62	795	15	22	214	2	61	6	18	22	160	AmphoeBan Na					
ตำบลบ้านนา	509	55	-	-	60	16	206	5	1	79	2	8	3	8	8	58	TambonBan Na					
ตำบลบ้านพร้าว	174	56	-	2	17	2	61	-	2	14	-	7	-	-	1	12	TambonBan Phrao					
ตำบลบ้านฉาง	264	73	-	2	22	10	121	2	1	17	-	1	-	-	1	14	TambonBan Phik					
ตำบลอาษา	69	8	-	-	7	1	27	-	-	7	-	10	-	2	-	7	TambonBan Asa					
ตำบลหนองหลวง	74	16	-	1	8	3	35	-	-	8	-	-	-	1	1	1	TambonThonglang					
ตำบลบางอ้อ	80	5	-	1	5	1	50	1	1	10	-	2	-	1	-	3	TambonBang O					
ตำบลพิบูลย์	140	32	-	2	16	2	47	1	-	18	-	3	2	1	1	15	TambonPhikun Ok					
ตำบลป่าชะ	260	54	-	1	28	16	91	3	14	22	-	20	1	5	2	3	TambonPa Kha					
ตำบลเขาหิน	148	41	-	1	13	6	61	1	1	18	-	2	-	-	1	3	TambonKhaeo Phoem					
ตำบลศรีทอง	269	73	-	2	9	5	96	2	2	21	-	8	-	-	7	44	TambonSi Ka-ang					
อำเภอทั้งหมด	1,549	123	-	4	124	97	805	14	8	209	2	46	2	14	16	85	AmphoeOngkharak					
ตำบลพรหมจรรย์	142	8	-	-	17	11	88	1	-	9	-	2	-	1	-	5	TambonPhra Achan					
ตำบลมีศาล	56	7	-	-	1	1	35	-	-	6	1	2	-	-	1	2	TambonBueng San					
ตำบลศรีขรภระบือ	88	6	-	-	2	2	61	3	-	10	-	1	-	-	-	3	TambonSisa Krabue					
ตำบลโพธิ์แทน	64	7	-	-	4	1	33	4	2	3	-	-	-	-	5	5	TambonPho Thaen					
ตำบลงสมบุรณ์	57	2	-	-	2	1	47	-	-	4	-	-	-	-	1	-	TambonBang Sombun					
ตำบลพรหมมูล	150	12	-	1	40	2	51	2	4	25	-	5	-	-	2	6	TambonSai Mun					
ตำบลบางปลากด	204	9	-	1	3	1	153	-	-	19	-	3	-	-	1	14	TambonBang Pla Kot					
ตำบลบางจุกเสือ	63	22	-	-	1	-	34	-	-	4	-	-	-	1	-	1	TambonBang Luksuea					
ตำบลองรักษ์	378	21	-	1	27	14	155	1	1	81	1	22	2	10	4	38	TambonOngkharak					
ตำบลชุมพล	87	18	-	-	6	1	48	2	-	8	-	3	-	-	-	1	TambonChumphon					
ตำบลคลองใหญ่	260	11	-	1	21	63	100	1	1	40	-	8	-	2	2	10	TambonKhlung Yai					

ที่มา : สำนักงานคณะกรรมการส่งเสริมการลงทุน (BOI) จังหวัด นครนายก สำนักงานสถิติแห่งชาติ กระทรวงดิจิทัลเพื่อเศรษฐกิจและสังคม

Source : The 2017 Industrial Census (Basic Information), Nakhon Nayok Province, National Statistical Office, Ministry of Digital Economy and Society.

ตาราง 2 จำนวนสถานประกอบการ จำนวนตามรูปแบบการจัดตั้งตามกฎหมาย อำเภอและตำบล

TABLE 2 NUMBER OF ESTABLISHMENTS BY FORM OF LEGAL ORGANIZATION, AMPHOE AND TAMBON

อำเภอ/ตำบล	จำนวน สถานประกอบการ Number of establishments	รูปแบบการจัดตั้งตามกฎหมาย						Form of legal organization		Amphoe/Tambon
		ส่วนบุคคล Individual proprietor	หุ้นส่วนจำกัด หุ้นส่วนสามัญ นิติบุคคล Juristic partnership	บริษัทจำกัด บริษัทจำกัด (มหาชน) Company limited, Public company limited	ส่วนราชการ รัฐวิสาหกิจ Government, State-enterprises	สหกรณ์ Cooperatives	กลุ่มแม่บ้าน Community enterprise			
รวม	7,734	7,316	112	229	6	11	60	Total		
อำเภอเมืองนครนายก	3,652	3,427	66	125	6	4	24	AmphoeMueang Nakhon Nayok		
ตำบลนครนายก	813	737	22	51	1	2	-	TambonNakhon Nayok		
ตำบลท่าช้าง	324	295	13	15	-	1	-	TambonTha Chang		
ตำบลบ้านใหญ่	344	327	5	12	-	-	-	TambonBan Yai		
ตำบลวังกระโจม	100	94	4	1	-	-	1	TambonWang Krachom		
ตำบลท่าพราย	38	36	-	-	-	-	2	TambonTha Sai		
ตำบลดอนยอ	67	65	-	-	-	-	2	TambonDon Yo		
ตำบลศรีจุฬา	95	90	-	1	-	-	4	TambonSi Chula		
ตำบลดงละคร	123	121	-	-	-	-	2	TambonDong Lakhon		
ตำบลศรีนาวา	122	119	-	3	-	-	-	TambonSi Nawa		
ตำบลสาริกา	706	677	8	17	1	-	3	TambonSarika		
ตำบลหินตั้ง	170	161	3	1	1	-	4	TambonHin Tang		
ตำบลเขาพระ	166	161	1	3	-	-	1	TambonKhao Phra		
ตำบลพรหมณี	584	544	10	21	3	-	5	TambonPhrommani		
อำเภอปากพลี	546	516	4	8	-	3	15	AmphoePak Phli		
ตำบลเกาะหวาย	121	114	1	3	-	-	2	TambonKo Wai		
ตำบลเกาะโพธิ์	59	57	2	-	-	-	-	TambonKo Pho		
ตำบลปากพลี	62	59	-	1	-	-	2	TambonPak Phli		
ตำบลโคกกรวด	74	70	-	-	-	-	4	TambonKhok Kruat		
ตำบลท่าเรือ	71	67	1	1	-	-	2	TambonTha Ruea		
ตำบลหนองแสง	70	64	-	2	-	-	3	TambonNong Saeng		
ตำบลนาหินลาด	89	85	-	1	-	-	2	TambonNa Hin Lat		

TABLE 2 NUMBER OF ESTABLISHMENTS BY FORM OF LEGAL ORGANIZATION, AMPHOE AND TAMBON (Cont.)

อำเภอ/ตำบล	จำนวน สถานประกอบการ Number of establishments	รูปแบบการจัดตั้งตามกฎหมาย Form of legal organization							Amphoe/Tambon
		ส่วนบุคคล Individual proprietor	หุ้นส่วนจำกัด หุ้นส่วนสามัญ นิติบุคคล Juristic partnership	บริษัทจำกัด บริษัทจำกัด (มหาชน) Company limited, Public company limited	ส่วนราชการ รัฐวิสาหกิจ Government, State-enterprises	สหกรณ์ Cooperatives	กลุ่มแม่บ้าน Community enterprise		
อำเภอบ้านนา	1,987	1,894	32	44	-	1	16	AmphoeBan Na	
ตำบลบ้านนา	509	478	13	17	-	1	-	TambonBan Na	
ตำบลบ้านพร้าว	174	166	-	1	-	-	7	TambonBan Phrao	
ตำบลบ้านพริก	264	256	4	4	-	-	-	TambonBan Phrik	
ตำบลอาษา	69	67	1	-	-	-	1	TambonAsa	
ตำบลทองหลาง	74	70	3	1	-	-	-	TambonThonglang	
ตำบลบางอ้อ	80	70	5	2	-	-	3	TambonBang O	
ตำบลพิบูลออก	140	135	1	2	-	-	2	TambonPhikun Ok	
ตำบลป่าละ	260	242	3	15	-	-	-	TambonPa Kha	
ตำบลเขาเพิ่ม	148	145	1	2	-	-	-	TambonKhao Phoem	
ตำบลศรีกระอาง	269	265	1	-	-	-	3	TambonSi Ka-ang	
อำเภอองครักษ์	1,549	1,479	10	52	-	3	5	AmphoeOngkharak	
ตำบลพระอาจารย์	142	138	3	1	-	-	-	TambonPhra Achan	
ตำบลบึงศาล	56	53	-	2	-	-	1	TambonBueng San	
ตำบลศรีชะกระบือ	88	87	-	1	-	-	-	TambonSisa Krabue	
ตำบลโพธิ์แทน	64	61	-	2	-	-	1	TambonPho Thaen	
ตำบลบางสมบูรณ์	57	56	-	-	-	-	1	TambonBang Sombun	
ตำบลทรายมูล	150	137	1	12	-	-	-	TambonSai Mun	
ตำบลบางปลากด	204	203	-	1	-	-	-	TambonBang Pla Kot	
ตำบลบางลูกเสือ	63	58	-	3	-	-	2	TambonBang Luksuea	
ตำบลองครักษ์	378	356	3	17	-	-	-	TambonOngkharak	
ตำบลชุมพล	87	80	1	6	-	-	-	TambonChumphon	
ตำบลคลองใหญ่	260	250	2	7	-	-	1	TambonKlong Yai	

ที่มา : สำนักข้อมูลสถิติกรม พ.ศ. 2560 (ข้อมูลพื้นฐาน) จังหวัด นครนายก สำนักงานสถิติแห่งชาติ กระทรวงดิจิทัลเพื่อเศรษฐกิจและสังคม

Source : The 2017 Industrial Census (Basic Information), Nakhon Nayok Province, National Statistical Office, Ministry of Digital Economy and Society.

ตาราง 3 จำนวนสถานประกอบการ จำนวนตามรูปแบบการจัดตั้งทางเศรษฐกิจ อำเภอและตำบล

TABLE 3 NUMBER OF ESTABLISHMENTS BY FORM OF ECONOMIC ORGANIZATION, AMPHOE AND TAMBON

อำเภอ/ตำบล	จำนวน สถานประกอบการ Number of establishments	รูปแบบการจัดตั้งทางเศรษฐกิจ Form of economic organization				Amphoe/ Tambon
		สำนักงานเดี่ยว Single unit	สำนักงานใหญ่ Head office	สำนักงานสาขา Branch	อื่นๆ Others	
รวม	7,734	7,563	29	141	1	Total
อำเภอเมืองนครนายก	3,652	3,548	18	86	-	AmphoeMueang Nakhon Nayok
ตำบลนครนายก	813	762	4	47	-	TambonNakhon Nayok
ตำบลท่าช้าง	324	312	4	8	-	TambonTha Chang
ตำบลบ้านใหญ่	344	327	5	12	-	TambonBan Yai
ตำบลวังกระโจม	100	98	1	1	-	TambonWang Krachom
ตำบลท่าพราย	38	38	-	-	-	TambonTha Sai
ตำบลดอนยอ	67	67	-	-	-	TambonDon Yo
ตำบลศรีจุฬา	95	95	-	-	-	TambonSi Chula
ตำบลดงละคร	123	123	-	-	-	TambonDong Lakhon
ตำบลศรีนาวา	122	122	-	-	-	TambonSi Nawa
ตำบลเสวีริกา	706	699	2	5	-	TambonSarika
ตำบลหินตั้ง	170	170	-	-	-	TambonHin Tang
ตำบลเขาพระ	166	165	1	-	-	TambonKhao Phra
ตำบลพรหมณี	584	570	1	13	-	TambonPhrommani
อำเภอปากพลี	546	543	2	-	1	AmphoePak Phli
ตำบลเกาะหวาย	121	120	1	-	-	TambonKo Wai
ตำบลเกาะโพธิ์	59	59	-	-	-	TambonKo Pho
ตำบลปากพลี	62	62	-	-	-	TambonPak Phli
ตำบลโคกกรวด	74	74	-	-	-	TambonKhok Kruat
ตำบลท่าเรือ	71	70	-	-	1	TambonTha Ruea
ตำบลหนองแสง	70	69	1	-	-	TambonNong Saeng
ตำบลนาหินลาด	89	89	-	-	-	TambonNa Hin Lat

ตาราง 3 จำนวนสถานประกอบการ จำนวนตามรูปแบบการจัดตั้งทางเศรษฐกิจ อำเภอและตำบล (ต่อ)

TABLE 3 NUMBER OF ESTABLISHMENTS BY FORM OF ECONOMIC ORGANIZATION, AMPHOE AND TAMBON (Cont.)

อำเภอ/ตำบล	จำนวน สถานประกอบการ Number of establishments	รูปแบบการจัดตั้งทางเศรษฐกิจ				Form of economic organization		Amphoe/ Tambon
		สำนักงานเดี่ยว Single unit	สำนักงานใหญ่ Head office	สำนักงานสาขา Branch	อื่นๆ Others			
อำเภอบ้านนา	1,987	1,959	2	26	-	-	AmphoeBan Na	
ตำบลบ้านนา	509	496	-	13	-	-	TambonBan Na	
ตำบลบ้านพร้าว	174	173	-	1	-	-	TambonBan Phrao	
ตำบลบ้านพริก	264	262	-	2	-	-	TambonBan Phrik	
ตำบลอาษา	69	69	-	-	-	-	TambonAsa	
ตำบลทองหลาง	74	74	-	-	-	-	TambonThonglang	
ตำบลบางอ้อ	80	77	1	2	-	-	TambonBang O	
ตำบลพิบูลออก	140	139	-	1	-	-	TambonPhikun Ok	
ตำบลป่าพะ	260	255	-	5	-	-	TambonPa Kha	
ตำบลเขาเพิ่ม	148	145	1	2	-	-	TambonKhao Phoem	
ตำบลศรีกะอาง	269	269	-	-	-	-	TambonSi Ka-ang	
อำเภอองครักษ์	1,549	1,513	7	29	-	-	AmphoeOngkharak	
ตำบลพระอาจารย์	142	142	-	-	-	-	TambonPhra Achan	
ตำบลบึงศาล	56	55	-	1	-	-	TambonBueng San	
ตำบลศรีชะกระบือ	88	87	-	1	-	-	TambonSisa Krabue	
ตำบลโพธิ์แทน	64	64	-	-	-	-	TambonPho Thaen	
ตำบลบางสมบูรณ์	57	57	-	-	-	-	TambonBang Sombun	
ตำบลทรายมูล	150	141	2	7	-	-	TambonSai Mun	
ตำบลบางปลากด	204	204	-	-	-	-	TambonBang Pla Kot	
ตำบลบางลูกเสือ	63	62	-	1	-	-	TambonBang Luksuea	
ตำบลองครักษ์	378	367	-	11	-	-	TambonOngkharak	
ตำบลชุมพล	87	82	-	5	-	-	TambonChumphon	
ตำบลคลองใหญ่	260	252	5	3	-	-	TambonKhlong Yai	

ที่มา : สำนักอุตสาหกรรม พ.ศ. 2560 (ข้อมูลพื้นฐาน) จังหวัด นครนายก สำนักงานสถิติแห่งชาติ กระทรวงดิจิทัลเพื่อเศรษฐกิจและสังคม

Source : The 2017 Industrial Census (Basic Information), Nakhon Nayok Province, National Statistical Office, Ministry of Digital Economy and Society.

ตาราง 4 จำนวนสถานประกอบการ จำนวนตามสัดส่วนของการรวมลงทุนหรือถือหุ้นของต่างประเทศ อำเภอและตำบล

TABLE 4 NUMBER OF ESTABLISHMENTS BY PROPORTION OF FOREIGN INVESTMENT OR SHARE HOLDING, AMPHOE AND TAMBON

อำเภอ/ตำบล	จำนวน สถานประกอบการ Number of establishments	ไม่มีต่างประเทศ		สัดส่วนของการรวมลงทุนหรือถือหุ้น			Amphoe/Tambon
		รวม Total	รวม Total	Proportion of foreign investment or share holding			
				< 10%	10 - 50%	> 50%	
รวม	229	223	6	3	2	1	Total
อำเภอเมืองนครนายก	125	124	1	1	-	-	AmphoeMueang Nakhon Nayok
ตำบลนครนายก	51	51	-	-	-	-	TambonNakhon Nayok
ตำบลท่าช้าง	15	15	-	-	-	-	TambonTha Chang
ตำบลบ้านใหญ่	12	12	-	-	-	-	TambonBan Yai
ตำบลวังกระโจม	1	1	-	-	-	-	TambonWang Krachom
ตำบลท่าทราย	-	-	-	-	-	-	TambonTha Sai
ตำบลดอนยอ	-	-	-	-	-	-	TambonDon Yo
ตำบลศรีจุฬา	1	1	-	-	-	-	TambonSi Chula
ตำบลดงละคร	-	-	-	-	-	-	TambonDong Lakhon
ตำบลศรีนาวา	3	2	1	1	-	-	TambonSi Nawa
ตำบลสรีภิกา	17	17	-	-	-	-	TambonSarika
ตำบลหินตั้ง	1	1	-	-	-	-	TambonHin Tang
ตำบลเขาพระ	3	3	-	-	-	-	TambonKhao Phra
ตำบลพรหมณี	21	21	-	-	-	-	TambonPhrommani
อำเภอบางพลี	8	6	2	1	1	-	AmphoePak Phli
ตำบลเกาะหวาย	3	2	1	1	1	-	TambonKo Wai
ตำบลเกาะโพธิ์	-	-	-	-	-	-	TambonKo Pho
ตำบลปากพลี	1	1	-	-	-	-	TambonPak Phli
ตำบลโคกกรวด	-	-	-	-	-	-	TambonKhok Kruat
ตำบลท่าเรือ	1	-	1	1	-	-	TambonTha Ruea
ตำบลหนองแสง	2	2	-	-	-	-	TambonNong Saeng
ตำบลนาหินลาด	1	1	-	-	-	-	TambonNa Hin Lat

ตาราง 4 จำนวนสถานประกอบการ จำนวนตามสัดส่วนของการร่วมลงทุนหรือถือหุ้นของต่างประเทศ อำเภอและตำบล (ต่อ)
TABLE 4 NUMBER OF ESTABLISHMENTS BY PROPORTION OF FOREIGN INVESTMENT OR SHARE HOLDING, AMPHOE AND TAMBON (Cont.)

อำเภอ/ตำบล	จำนวน สถานประกอบการ Number of establishments	ไม่มีต่างประเทศ		สัดส่วนของการร่วมลงทุนหรือถือหุ้น			Amphoe/Tambon
		ร่วมลงทุนหรือถือหุ้น No foreign's investment or share holding	รวม Total	< 10%	10 - 50%	> 50%	
อำเภอบ้านนา	44	43	1	1	-	-	AmphoeBan Na
ตำบลบ้านนา	17	17	-	-	-	-	TambonBan Na
ตำบลบ้านพร้าว	1	1	-	-	-	-	TambonBan Phrao
ตำบลบ้านพริก	4	4	-	-	-	-	TambonBan Phrik
ตำบลอาษา	-	-	-	-	-	-	TambonAsa
ตำบลทองหลาง	1	1	-	-	-	-	TambonThonglang
ตำบลบางอ้อ	2	1	1	1	-	-	TambonBang O
ตำบลพิบูลออก	2	2	-	-	-	-	TambonPhikun Ok
ตำบลป่าพะ	15	15	-	-	-	-	TambonPa Kha
ตำบลเขาเพิ่ม	2	2	-	-	-	-	TambonKhao Phoem
ตำบลศรีทะฮอง	-	-	-	-	-	-	TambonSi Ka-ang
อำเภอองครักษ์	52	50	2	1	1	1	AmphoeOngkharak
ตำบลพระอารักษ์	1	1	-	-	-	-	TambonPhra Achan
ตำบลบึงศาล	2	2	-	-	-	-	TambonBueng San
ตำบลศรีชะกระบือ	1	1	-	-	-	-	TambonSisa Krabue
ตำบลโพธิ์แทน	2	2	-	-	-	-	TambonPho Thaen
ตำบลบางสมบูรณ์	-	-	-	-	-	-	TambonBang Sombun
ตำบลทรายมูล	12	12	-	-	-	-	TambonSai Mun
ตำบลบางปลากด	1	1	-	-	-	-	TambonBang Pla Kot
ตำบลบางลูกเสือ	3	3	-	-	-	-	TambonBang Luksuea
ตำบลองครักษ์	17	15	2	2	1	1	TambonOngkharak
ตำบลชุมพล	6	6	-	-	-	-	TambonChumphon
ตำบลคลองใหญ่	7	7	-	-	-	-	TambonKhlong Yai

หมายเหตุ : เฉพาะสถานประกอบการที่รูปแบบการจัดตั้งตามกฎหมายเป็นบริษัทจำกัด และบริษัทจำกัด (มหาชน)

Note : Only establishments which were company limited and public company limited.

ที่มา : สำนักงานอุตสาหกรรม พ.ศ. 2560 (ข้อมูลพื้นฐาน) จังหวัด นครนายก สำนักงานสถิติแห่งชาติ กระทรวงดิจิทัลเพื่อเศรษฐกิจและสังคม

Source : The 2017 Industrial Census (Basic Information), Nakhon Nayok Province, National Statistical Office, Ministry of Digital Economy and Society.

ตาราง 5 จำนวนสถานประกอบการ จำนวนตามขนาดของสถานประกอบการ (จำนวนคนทำงาน) อำเภอและตำบล

TABLE 5 NUMBER OF ESTABLISHMENTS BY SIZE OF ESTABLISHMENT (NUMBER OF PERSONS ENGAGED), AMPHOE AND TAMBON

อำเภอ/ตำบล	จำนวน สถานประกอบการ	ขนาดของสถานประกอบการ (จำนวนคนทำงาน) Size of establishment (Number of persons engaged)											Amphoe/Tambon	
		Number of establishments												
		1 - 5	6 - 10	11 - 15	16 - 20	21 - 25	26 - 30	31 - 50	51 - 100	101 - 200	201 - 500	> 500		
รวม	7,734	7,154	339	90	50	26	17	20	17	9	11	1	Total	
อำเภอเมืองนครนายก	3,652	3,350	189	44	19	13	8	10	10	5	4	-	AmphoeMueang Nakhon Nayok	
ตำบลนครนายก	813	743	54	8	3	1	1	2	-	1	-	-	TambonNakhon Nayok	
ตำบลท่าช้าง	324	297	19	2	2	2	-	1	-	-	1	-	TambonTha Chang	
ตำบลบ้านใหญ่	344	313	18	6	2	2	-	1	-	2	-	-	TambonBan Yai	
ตำบลวังกระโจม	100	90	6	2	1	1	-	-	-	-	-	-	TambonWang Krachom	
ตำบลท่าทราย	38	36	1	-	1	-	-	-	-	-	-	-	TambonTha Sai	
ตำบลดอนยอ	67	66	-	-	-	-	-	1	-	-	-	-	TambonDon Yo	
ตำบลศรีจุฬา	95	91	2	1	-	-	1	-	-	-	-	-	TambonSi Chula	
ตำบลดงละคร	123	115	5	1	-	1	1	-	-	-	-	-	TambonDong Lakhon	
ตำบลศรีนาวา	122	115	6	1	-	-	-	-	-	-	-	-	TambonSi Nawa	
ตำบลสาริกา	706	651	32	9	5	1	1	2	3	-	2	-	TambonSarika	
ตำบลหินตั้ง	170	156	7	1	2	1	-	-	3	-	-	-	TambonHin Tang	
ตำบลเขาพระ	166	157	4	1	1	-	-	-	3	-	-	-	TambonKhao Phra	
ตำบลพรหมณี	584	520	35	12	2	4	4	3	1	2	1	-	TambonPhrommani	
อำเภอป่าพลี	546	505	21	8	2	2	3	2	1	2	-	-	AmphoePak Phli	
ตำบลเกาะหวาย	121	112	8	-	-	-	-	1	-	-	-	-	TambonKo Wai	
ตำบลเกาะโพธิ์	59	52	4	2	-	-	1	-	-	-	-	-	TambonKo Pho	
ตำบลปากพลี	62	59	2	1	-	-	-	-	-	-	-	-	TambonPak Phli	
ตำบลโคกกรวด	74	66	2	2	2	1	-	-	1	-	-	-	TambonKhok Kruat	
ตำบลท่าเรือ	71	67	-	2	-	-	1	1	-	-	-	-	TambonTha Ruea	
ตำบลหนองแสง	70	64	3	-	-	1	1	-	-	1	-	-	TambonNong Saeng	
ตำบลนาหินลาด	89	85	2	1	-	-	-	-	-	1	-	-	TambonNa Hin Lat	

ตาราง 5 จำนวนสถานประกอบการ จำแนกตามขนาดของสถานประกอบการ (จำนวนคนทำงาน) อำเภอและตำบล (ต่อ)
TABLE 5 NUMBER OF ESTABLISHMENTS BY SIZE OF ESTABLISHMENT (NUMBER OF PERSONS ENGAGED), AMPHOE AND TAMBON (Cont.)

อำเภอ/ตำบล	จำนวน สถานประกอบการ Number of establishments	ขนาดของสถานประกอบการ (จำนวนคนทำงาน) Size of establishment (Number of persons engaged)											Amphoe/Tambon		
		1 - 5	6 - 10	11-15	16 - 20	21 - 25	26 - 30	31 - 50	51 - 100	101 - 200	201 - 500	>500			
อำเภอบ้านนา	1,987	1,849	79	24	13	5	3	4	4	4	2	4	-	-	AmphoeBan Na
ตำบลบ้านนา	509	478	20	6	2	-	-	1	2	-	-	-	-	-	TambonBan Na
ตำบลบ้านพร้าว	174	161	9	-	-	3	-	-	-	-	-	1	-	-	TambonBan Phrao
ตำบลบ้านพริก	264	251	9	2	1	-	-	1	-	-	-	-	-	-	TambonBan Phrik
ตำบลอาษา	69	64	3	1	-	-	-	1	-	-	-	-	-	-	TambonAsa
ตำบลทองหลาง	74	66	4	1	3	-	-	-	-	-	-	-	-	-	TambonThonglang
ตำบลบางอี	80	74	4	-	1	-	1	-	-	-	-	-	-	-	TambonBang O
ตำบลพิบูลออก	140	131	7	1	-	-	-	1	-	-	-	-	-	-	TambonPhikun Ok
ตำบลป่าชะ	260	232	9	8	1	1	2	-	2	2	3	-	-	-	TambonPa Kha
ตำบลเขาเพิ่ม	148	142	3	1	2	-	-	-	-	-	-	-	-	-	TambonKhao Phoem
ตำบลศรีกระอง	269	250	11	4	3	1	-	-	-	-	-	-	-	-	TambonSi Karang
อำเภอองครักษ์	1,549	1,450	50	14	16	6	3	4	2	3	-	3	1	-	AmphoeOngkharak
ตำบลพระอาจารย์	142	134	4	2	1	-	-	1	-	-	-	-	-	-	TambonPhra Achan
ตำบลวังศาล	56	54	-	1	1	-	-	-	-	-	-	-	-	-	TambonBueng San
ตำบลศรีษะกระบือ	88	86	1	1	-	-	-	-	-	-	-	-	-	-	TambonSisa Krabue
ตำบลโพธิ์แทน	64	59	2	-	-	1	-	2	-	-	-	-	-	-	TambonPho Thaeen
ตำบลบางสมบูรณ์	57	57	-	-	-	-	-	-	-	-	-	-	-	-	TambonBang Sombun
ตำบลทรายมูล	150	138	5	1	4	1	-	-	-	-	-	1	-	-	TambonSai Mun
ตำบลบางนาค	204	200	1	1	-	1	1	-	-	-	-	-	-	-	TambonBang Pla Kot
ตำบลบางลูกเสือ	63	57	3	1	1	-	-	-	-	-	-	1	-	-	TambonBang Luksuea
ตำบลองครักษ์	378	357	9	3	4	2	1	1	-	-	-	-	1	-	TambonOngkharak
ตำบลชุมพล	87	77	4	-	4	1	1	-	-	-	-	-	-	-	TambonChumphon
ตำบลคลองใหญ่	260	231	21	4	1	-	-	-	2	-	-	1	-	-	TambonKlong Yai

ที่มา : สำนักงานอุตสาหกรรม พ.ศ. 2560 (ข้อมูลพื้นฐาน) จังหวัด นครนายก สำนักงานสถิติแห่งชาติ กระทรวงดิจิทัลเพื่อเศรษฐกิจและสังคม

Source : The 2017 Industrial Census (Basic Information), Nakhon Nayok Province, National Statistical Office, Ministry of Digital Economy and Society.

ตาราง 6 จำนวนคนทำงานในสถานประกอบการ จำแนกตามขนาดของสถานประกอบการ (จำนวนคนทำงาน) อำเภอและตำบล

TABLE 6 NUMBER OF PERSONS ENGAGED IN ESTABLISHMENTS BY SIZE OF ESTABLISHMENT (NUMBER OF PERSONS ENGAGED), AMPHOE AND TAMBON

อำเภอ/ตำบล	จำนวน คนทำงาน Number of persons engaged	ขนาดของสถานประกอบการ (จำนวนคนทำงาน) Size of establishment (Number of persons engaged)											Amphoe/Tambon	
		1 - 5	6 - 10	11-15	16 - 20	21 - 25	26 - 30	31 - 50	51 - 100	101 - 200	201 - 500	> 500		
รวม	29,559	12,556	2,572	1,122	923	587	489	781	1,179	1,389	3,361	4,600	Totol	
อำเภอเมืองนครนายก	12,133	6,114	1,424	547	348	293	228	385	720	745	1,329	-	AmphoeMueang Nakhon Nayok	
ตำบลนครนายก	2,292	1,483	407	100	53	21	26	92	-	110	-	-	TambonNakhon Nayok	
ตำบลท่าช้าง	1,032	529	133	24	37	45	-	37	-	-	227	-	TambonTha Chang	
ตำบลบ้านใหญ่	1,207	602	134	75	32	45	-	31	-	288	-	-	TambonBan Yai	
ตำบลวังกระโจม	292	166	52	29	20	25	-	-	-	-	-	-	TambonWang Krachom	
ตำบลท่าพราย	80	54	7	-	19	-	-	-	-	-	-	-	TambonTha Sai	
ตำบลดอนยาย	122	89	-	-	-	-	-	33	-	-	-	-	TambonDon Yo	
ตำบลศรีจุฬา	209	155	15	12	-	-	27	-	-	-	-	-	TambonSi Chula	
ตำบลดงละคร	273	175	40	11	-	21	26	-	-	-	-	-	TambonDong Lakhon	
ตำบลศรีนาวา	250	194	42	14	-	-	-	-	-	-	-	-	TambonSi Nawa	
ตำบลศรีภัก	2,688	1,142	248	109	94	25	30	79	229	-	732	-	TambonSarika	
ตำบลหินตั้ง	695	344	51	13	37	22	-	-	228	-	-	-	TambonHin Tang	
ตำบลเขาพระ	504	243	35	11	20	-	-	-	195	-	-	-	TambonKhao Phra	
ตำบลพรหมณี	2,489	938	260	149	36	89	119	113	68	347	370	-	TambonPhrommani	
อำเภอปากพลี	1,663	779	169	102	39	43	84	81	64	302	-	-	AmphoePak Phli	
ตำบลเกาะหวาย	317	206	61	-	-	-	-	50	-	-	-	-	TambonKo Wai	
ตำบลเกาะโพธิ์	182	93	34	25	-	-	30	-	-	-	-	-	TambonKo Pho	
ตำบลปากพลี	120	91	14	15	-	-	-	-	-	-	-	-	TambonPak Phli	
ตำบลโคกกรวด	263	100	15	23	39	22	-	-	64	-	-	-	TambonKhok Kruat	
ตำบลท่าเรือ	170	88	-	24	-	-	27	31	-	-	-	-	TambonTha Ruea	
ตำบลหนองแสง	262	83	29	-	-	21	27	-	-	102	-	-	TambonNong Saeng	
ตำบลนาหินลาด	349	118	16	15	-	-	-	-	-	200	-	-	TambonNa Hin Lat	

ตาราง 6 จำนวนคนทำงานในสถานประกอบการ จำนวนตามขนาดของสถานประกอบการ (จำนวนคนทำงาน) อำเภอและตำบล (ต่อ)
TABLE 6 NUMBER OF PERSONS ENGAGED IN ESTABLISHMENTS BY SIZE OF ESTABLISHMENT (NUMBER OF PERSONS ENGAGED), AMPHOE AND TAMBON (Cont.)

อำเภอ/ตำบล	จำนวน คนทำงาน Number of persons engaged	ขนาดของสถานประกอบการ (จำนวนคนทำงาน) Size of establishment (Number of persons engaged)											Amphoe/Tambon
		1 - 5	6 - 10	11 - 15	16 - 20	21 - 25	26 - 30	31 - 50	51 - 100	101 - 200	201 - 500	> 500	
		อำเภอบ้านนา	6,236	3,109	607	301	231	113	88	168	261	342	
ตำบลบ้านนา	1,334	898	149	74	37	-	-	50	126	-	-	-	TambonBan Na
ตำบลบ้านพร้าว	622	285	69	-	-	67	-	-	-	-	201	-	TambonBan Phrao
ตำบลบ้านพริก	504	341	76	22	17	-	-	48	-	-	-	-	TambonBan Phrik
ตำบลอาษา	164	95	25	12	-	-	-	32	-	-	-	-	TambonAsa
ตำบลทองหลาง	195	98	29	12	56	-	-	-	-	-	-	-	TambonThonglang
ตำบลนางอ้อ	205	124	34	-	17	-	30	-	-	-	-	-	TambonBang O
ตำบลพิทกุดออก	343	235	55	15	-	-	-	38	-	-	-	-	TambonPhikun Ok
ตำบลป่าพะ	1,983	417	72	103	16	25	58	-	135	342	815	-	TambonPa Kha
ตำบลเขาเพิ่ม	246	180	21	11	34	-	-	-	-	-	-	-	TambonKha Phoern
ตำบลศรีกระอาง	640	436	77	52	54	21	-	-	-	-	-	-	TambonSi Ka-ang
อำเภอองครักษ์	9,527	2,554	372	172	305	138	89	147	134	-	1,016	4,600	AmphoeOngkharak
ตำบลพระอาจารย์	307	205	29	23	19	-	-	31	-	-	-	-	TambonPhra Achan
ตำบลบึงศาล	105	74	-	11	20	-	-	-	-	-	-	-	TambonBueng San
ตำบลศรีกระบือ	130	113	6	11	-	-	-	-	-	-	-	-	TambonSisa Krabue
ตำบลโพธิ์แทน	213	94	14	-	-	24	-	81	-	-	-	-	TambonPho Thaeen
ตำบลนางสมบูรณ์	77	77	-	-	-	-	-	-	-	-	-	-	TambonBang Sombun
ตำบลทรายมูล	621	268	37	12	80	23	-	-	-	-	201	-	TambonSai Mun
ตำบลบางปลากด	409	341	6	11	-	21	30	-	-	-	-	-	TambonBang Pla Kot
ตำบลบางลูกเสือ	520	83	22	12	20	-	-	-	-	-	383	-	TambonBang Luksuea
ตำบลองครักษ์	5,584	697	69	37	71	45	30	35	-	-	-	4,600	TambonOngkharak
ตำบลชุมพล	270	113	27	-	76	25	29	-	-	-	-	-	TambonChumphon
ตำบลคลองใหญ่	1,291	489	162	55	19	-	-	-	134	-	-	-	TambonKlong Yai

ที่มา : สำนักงานอุตสาหกรรม พ.ศ. 2560 (ข้อมูลพื้นฐาน) จังหวัด นครนายก สำนักงานสถิติแห่งชาติ กระทรวงดิจิทัลเพื่อเศรษฐกิจและสังคม

Source : The 2017 Industrial Census (Basic Information), Nakhon Nayok Province, National Statistical Office, Ministry of Digital Economy and Society.

ตาราง 7 จำนวนสถานประกอบการ จำนวนตามขนาดของสถานประกอบการ (จำนวนลูกจ้าง) อำเภอและตำบล

TABLE 7 NUMBER OF ESTABLISHMENTS BY SIZE OF ESTABLISHMENT (NUMBER OF EMPLOYEES), AMPHOE AND TAMBON

อำเภอ/ตำบล	จำนวน สถานประกอบการ	ขนาดของสถานประกอบการ (จำนวนลูกจ้าง) Size of establishment (Number of employees)											Amphoe/Tambon	
		ไม่ No												
		1 - 5	6 - 10	11- 15	16 - 20	21 - 25	26 - 30	31 - 50	51 - 100	101 - 200	201 - 500	> 500		
รวม	7,734	1,381	233	61	56	17	19	16	17	9	11	1	5,913	Total
อำเภอเมืองนครนายก	3,652	780	128	28	22	9	8	8	10	5	4	-	2,650	AmphoeMueang Nakhon Nayok
ตำบลนครนายก	813	230	31	7	2	1	-	2	-	1	-	-	539	TambonNakhon Nayok
ตำบลท่าช้าง	324	70	10	1	3	1	-	1	-	-	1	-	237	TambonTha Chang
ตำบลบ้านใหญ่	344	74	13	5	1	2	1	-	-	2	-	-	246	TambonBan Yai
ตำบลวังกระโจม	100	18	4	2	1	1	-	-	-	-	-	-	74	TambonWang Krachom
ตำบลท่าพราย	38	3	1	-	1	-	-	-	-	-	-	-	33	TambonTha Sai
ตำบลดอนยอ	67	3	-	-	-	-	1	-	-	-	-	-	63	TambonDon Yo
ตำบลศรีจุฬา	95	13	2	1	-	-	1	-	-	-	-	-	78	TambonSi Chula
ตำบลดงละคร	123	14	4	-	1	1	-	-	-	-	-	-	103	TambonDong Lakhon
ตำบลศรีนาวา	122	18	3	1	-	-	-	-	-	-	-	-	100	TambonSi Nawa
ตำบลสาริกา	706	160	23	4	5	1	1	2	3	-	2	-	505	TambonSarika
ตำบลหินตั้ง	170	45	5	-	3	-	-	-	3	-	-	-	114	TambonHin Tang
ตำบลเขาพระ	166	15	4	-	1	-	-	-	3	-	-	-	143	TambonKhao Phra
ตำบลพรหมณี	584	117	28	7	4	2	4	3	1	2	1	-	415	TambonPhrommani
อำเภอปากพลี	546	59	17	6	2	2	3	2	1	2	-	-	452	AmphoePak Phli
ตำบลเกาะหวาย	121	28	4	-	-	-	-	1	-	-	-	-	88	TambonKo Wai
ตำบลเกาะโพธิ์	59	11	3	2	-	-	1	-	-	-	-	-	42	TambonKo Pho
ตำบลปากพลี	62	6	2	1	-	-	-	-	-	-	-	-	53	TambonPak Phli
ตำบลโคกกรวด	74	3	3	1	2	1	-	-	1	-	-	-	63	TambonKok Kruat
ตำบลท่าเรือ	71	1	1	1	-	-	1	1	-	-	-	-	66	TambonTha Ruea
ตำบลหนองแสง	70	3	3	-	-	1	1	-	-	1	-	-	61	TambonNong Saeng
ตำบลนาหินลาด	89	7	1	1	-	-	-	-	-	1	-	-	79	TambonNa Hin Lat

ตาราง 7 จำนวนสถานประกอบการ จำแนกตามขนาดของสถานประกอบการ (จำนวนลูกจ้าง) อำเภอและตำบล (ต่อ)
TABLE 7 NUMBER OF ESTABLISHMENTS BY SIZE OF ESTABLISHMENT (NUMBER OF EMPLOYEES), AMPHOE AND TAMBON (Cont.)

อำเภอ/ตำบล	จำนวน สถานประกอบการ	ขนาดของสถานประกอบการ (จำนวนลูกจ้าง) Size of establishment (Number of employees)											Amphoe/Tambon			
		ไม่มี														
		1 - 5	6 - 10	11- 15	16 - 20	21 - 25	26 - 30	31 - 50	51 - 100	101 - 200	201 - 500	> 500				
อำเภอบ้านนา	1,987	292	51	18	14	2	4	3	4	2	4	2	4	-	1,593	AmphoeBan Na
ตำบลบ้านนา	509	113	11	6	2	-	-	1	2	-	-	-	-	-	374	TambonBan Na
ตำบลบ้านพร้าว	174	34	5	-	2	1	-	-	-	-	1	-	-	-	131	TambonBan Phrao
ตำบลบ้านพริก	264	17	6	-	1	-	-	1	-	-	-	-	-	-	239	TambonBan Phrik
ตำบลอาษา	69	5	2	1	-	-	1	-	-	-	-	-	-	-	60	TambonAsa
ตำบลทองหลาง	74	7	2	1	2	-	-	-	-	-	-	-	-	-	62	TambonThonglang
ตำบลบางอ้อ	80	11	4	-	1	-	1	-	-	-	-	-	-	-	63	TambonBang O
ตำบลพิบูลย์นอก	140	25	3	-	-	-	-	1	-	-	-	-	-	-	111	TambonPhikun Ok
ตำบลป่าพะ	260	42	7	7	1	1	2	-	2	2	3	-	-	-	193	TambonPa Kha
ตำบลเขาเพิ่ม	148	5	3	-	2	-	-	-	-	-	-	-	-	-	138	TambonKhao Phoem
ตำบลศรีกระอาง	269	33	8	3	3	-	-	-	-	-	-	-	-	-	222	TambonSi Ka-ang
อำเภองงคราญ	1,549	250	37	9	18	4	4	3	2	2	3	1	3	1	1,218	AmphoeOngkharak
ตำบลพระอาจารย์	142	18	2	1	1	-	1	-	-	-	-	-	-	-	119	TambonPhra Achan
ตำบลเป็งศาล	56	3	-	1	1	-	-	-	-	-	-	-	-	-	51	TambonBueng San
ตำบลศรีกระบือ	88	1	2	-	-	-	-	-	-	-	-	-	-	-	85	TambonSisa Krabue
ตำบลโพธิ์แทน	64	7	2	-	-	1	-	2	-	-	-	-	-	-	52	TambonPho Thaen
ตำบลบางสมบูรณ์	57	1	-	-	-	-	-	-	-	-	-	-	-	-	56	TambonBang Sombun
ตำบลทรายมูล	150	39	3	1	4	1	-	-	-	-	1	-	-	-	101	TambonSai Mun
ตำบลบางปลากด	204	9	1	-	1	-	1	-	-	-	-	-	-	-	192	TambonBang Pla Kot
ตำบลบางลูกเสือ	63	1	4	-	1	-	-	-	-	-	1	-	-	-	56	TambonBang Luksuea
ตำบลองครักษ์	378	97	6	3	5	1	1	1	-	-	-	-	1	1	263	TambonOngkharak
ตำบลชุมพล	87	12	3	-	4	1	1	-	-	-	-	-	-	-	66	TambonChumphon
ตำบลคลองใหญ่	260	62	14	3	1	-	-	-	2	-	1	-	-	-	177	TambonKhlong Yai

ที่มา : สำมะโนอุตสาหกรรม พ.ศ. 2560 (ข้อมูลพื้นฐาน) จังหวัด นครนายก สำนักงานสถิติแห่งชาติ กระทรวงดิจิทัลเพื่อเศรษฐกิจและสังคม

Source : The 2017 Industrial Census (Basic Information), Nakhon Nayok Province, National Statistical Office, Ministry of Digital Economy and Society.

ตาราง 8 จำนวนลูกจ้างในสถานประกอบการ จำแนกตามขนาดของสถานประกอบการ (จำนวนคนทำงาน) อำเภอและตำบล

TABLE 8 NUMBER OF EMPLOYEES IN ESTABLISHMENTS BY SIZE OF ESTABLISHMENT (NUMBER OF PERSONS ENGAGED), AMPHOE AND TAMBON

อำเภอ/ตำบล	จำนวน ลูกจ้าง Number of employees	ขนาดของสถานประกอบการ (จำนวนคนทำงาน) Size of establishment (Number of persons engaged)											Amphoe/Tambon	
		1 - 5	6 - 10	11 - 15	16 - 20	21 - 25	26 - 30	31 - 50	51 - 100	101 - 200	201 - 500	> 500		
รวม	18,830	2,521	2,092	1,002	882	566	482	767	1,170	1,389	3,359	4,600	Total	
อำเภอเมืองนครนายก	7,061	1,408	1,162	502	322	281	225	377	712	745	1,327	-	AmphoeMueang Nakhon Nayok	
ตำบลนครนายก	1,115	410	318	97	43	20	25	92	-	110	-	-	TambonNakhon Nayok	
ตำบลท่าช้าง	597	121	114	22	36	44	-	35	-	-	225	-	TambonTha Chang	
ตำบลบ้านใหญ่	726	144	118	71	31	44	-	30	-	288	-	-	TambonBan Yai	
ตำบลวังกระโจม	145	42	36	25	19	23	-	-	-	-	-	-	TambonWang Krachom	
ตำบลท่าทราย	31	7	6	-	18	-	-	-	-	-	-	-	TambonTha Sai	
ตำบลดอนยอ	36	6	-	-	-	-	-	30	-	-	-	-	TambonDon Yo	
ตำบลศรีจุฬา	72	21	14	11	-	-	26	-	-	-	-	-	TambonSi Chula	
ตำบลดงละคร	111	28	32	6	-	20	25	-	-	-	-	-	TambonDong Lakhon	
ตำบลศรีนาวา	84	39	31	14	-	-	-	-	-	-	-	-	TambonSi Nawa	
ตำบลสาริกา	1,739	260	200	97	89	24	30	78	229	-	732	-	TambonSarika	
ตำบลหินตั้ง	416	87	43	10	33	20	-	-	223	-	-	-	TambonHin Tang	
ตำบลเขาพระ	278	26	30	10	18	-	-	-	194	-	-	-	TambonKhao Phra	
ตำบลพรหมณี	1,711	217	220	139	35	86	119	112	66	347	370	-	TambonPhrommani	
อำเภอปากพลี	948	107	141	93	37	42	82	81	63	302	-	-	AmphoePak Phli	
ตำบลเกาะหวาย	143	42	51	-	-	-	-	50	-	-	-	-	TambonKo Wai	
ตำบลเกาะโพธิ์	101	21	27	23	-	-	30	-	-	-	-	-	TambonKo Pho	
ตำบลปากพลี	43	16	13	14	-	-	-	-	-	-	-	-	TambonPak Phli	
ตำบลโคกกรวด	161	6	13	21	37	21	-	-	63	-	-	-	TambonKhok Kruat	
ตำบลท่าเรือ	80	2	-	21	-	-	26	31	-	-	-	-	TambonTha Ruea	
ตำบลหนองแสง	179	5	25	-	-	21	26	-	-	102	-	-	TambonNong Saeng	
ตำบลนาหินลาด	241	15	12	14	-	-	-	-	-	200	-	-	TambonNa Hin Lat	

ตาราง 8 จำนวนลูกจ้างในสถานประกอบการ จำนวนตามขนาดของสถานประกอบการ (จำนวนคนทำงาน) อำเภอและตำบล (ต่อ)
TABLE 8 NUMBER OF EMPLOYEES IN ESTABLISHMENTS BY SIZE OF ESTABLISHMENT (NUMBER OF PERSONS ENGAGED), AMPHOE AND TAMBON (Cont.)

อำเภอ/ตำบล	จำนวน ลูกจ้าง Number of employees	ขนาดของสถานประกอบการ (จำนวนคนทำงาน) Size of establishment (Number of persons engaged)											Amphoe/Tambon
		1 - 5	6 - 10	11 - 15	16 - 20	21 - 25	26 - 30	31 - 50	51 - 100	101 - 200	201 - 500	>500	
อำเภอบ้านนา	3,464	524	487	251	224	109	86	164	261	342	1,016	-	AmphoeBan Na
ตำบลบ้านนา	593	183	124	73	37	-	-	50	126	-	-	-	TambonBan Na
ตำบลบ้านพร้าว	393	69	59	-	-	64	-	-	-	-	201	-	TambonBan Phrao
ตำบลบ้านพริก	166	29	54	18	17	-	-	48	-	-	-	-	TambonBan Phrik
ตำบลอาษา	69	6	22	11	-	-	-	30	-	-	-	-	TambonAsa
ตำบลทองหลาง	85	8	15	10	52	-	-	-	-	-	-	-	TambonThonglang
ตำบลบางอ้อ	98	24	28	-	17	-	29	-	-	-	-	-	TambonBang O
ตำบลพิทกุดออก	130	51	43	-	-	-	-	36	-	-	-	-	TambonPhikun Ok
ตำบลป่าพะ	1,632	95	62	85	16	25	57	-	135	342	815	-	TambonPa Kha
ตำบลเขาเพิ่ม	69	7	19	9	34	-	-	-	-	-	-	-	TambonKhao Phoem
ตำบลศรีกะอาง	229	52	61	45	51	20	-	-	-	-	-	-	TambonSi Ka-ang
อำเภอองครักษ์	7,357	482	302	156	299	134	89	145	134	-	1,016	4,600	AmphoeOngkharak
ตำบลพระอาราจารย์	114	24	22	22	17	-	-	29	-	-	-	-	TambonPhra Achan
ตำบลบึงศาล	38	7	-	11	20	-	-	-	-	-	-	-	TambonBueng San
ตำบลศรีชะกระบือ	19	3	6	10	-	-	-	-	-	-	-	-	TambonSisa Krabue
ตำบลโพธิ์แทน	129	13	12	-	-	23	-	81	-	-	-	-	TambonPho Thaen
ตำบลบางสนบูรณี	1	1	-	-	-	-	-	-	-	-	-	-	TambonBang Sombun
ตำบลทรายมูล	435	88	33	12	78	23	-	-	-	-	201	-	TambonSai Mun
ตำบลบางปลากด	74	11	4	9	-	20	30	-	-	-	-	-	TambonBang Pla Kot
ตำบลบางลูกเสือ	433	1	20	9	20	-	-	-	-	-	383	-	TambonBang Luksuea
ตำบลองครักษ์	5,065	193	57	36	71	43	30	35	-	-	-	4,600	TambonOngkharak
ตำบลชุมพล	173	22	23	-	74	25	29	-	-	-	-	-	TambonChumphon
ตำบลคลองใหญ่	876	119	125	47	19	-	-	-	134	-	432	-	TambonKhlong Yai

ที่มา : สำนักข้อมูลทางสถิติ พ.ศ. 2560 (ข้อมูลพื้นฐาน) จังหวัด นครนายก สำนักงานสถิติแห่งชาติ กระทรวงดิจิทัลเพื่อเศรษฐกิจและสังคม

Source : The 2017 Industrial Census (Basic Information), Nakhon Nayok Province, National Statistical Office, Ministry of Digital Economy and Society.

ตาราง 9 จำนวนของสถานประกอบการ จำนวนตามระยะเวลาดำเนินงานกิจการ อำเภอและตำบล

TABLE 9 NUMBER OF ESTABLISHMENTS BY PERIOD OF OPERATION , AMPHOE AND TAMBON

อำเภอ/ตำบล	จำนวน สถานประกอบการ Number of establishments	ระยะเวลาการดำเนินงานกิจการ (ปี) Period of operation (Year)					Total	Amphoe/Tambon
		< 5	5 - 9	10 - 19	20 - 29	≥ 30		
รวม	7,734	2,350	1,862	2,545	729	248	Total	
อำเภอเมืองนครนายก	3,652	1,305	842	1,029	328	148	AmphoeMueang Nakhon Nayok	
ตำบลนครนายก	813	237	147	225	109	95	TambonNakhon Nayok	
ตำบลท่าช้าง	324	103	73	91	36	21	TambonTha Chang	
ตำบลบ้านใหญ่	344	175	71	76	17	5	TambonBan Yai	
ตำบลวังกระโจม	100	21	24	39	12	4	TambonWang Krachom	
ตำบลท่าพราย	38	6	6	22	3	1	TambonTha Sai	
ตำบลดอนยอ	67	18	14	21	12	2	TambonDon Yo	
ตำบลศรีจุฬา	95	28	20	29	11	7	TambonSi Chula	
ตำบลดงละคร	123	10	32	65	15	1	TambonDong Lakhon	
ตำบลศรีนาวา	122	24	49	33	15	1	TambonSi Nawa	
ตำบลศรีภัก	706	368	171	120	44	3	TambonSarika	
ตำบลหินตั้ง	170	66	56	32	14	2	TambonHin Tang	
ตำบลเขาพระ	166	33	46	73	13	1	TambonKhao Phra	
ตำบลพรหมณี	584	216	133	203	27	5	TambonPhrommani	
อำเภอปากพลี	546	136	138	202	51	19	AmphoePak Phli	
ตำบลเกาะหวาย	121	30	30	43	11	7	TambonKo Wai	
ตำบลเกาะโพธิ์	59	25	10	18	5	1	TambonKo Pho	
ตำบลปากพลี	62	15	22	16	9	-	TambonPak Phli	
ตำบลโคกกรวด	74	16	20	28	5	5	TambonKhok Kruat	
ตำบลท่าเรือ	71	12	13	42	1	3	TambonTha Ruea	
ตำบลหนองแสง	70	14	15	30	9	2	TambonNong Saeng	
ตำบลนาหินลาด	89	24	28	25	11	1	TambonNa Hin Lat	

ตาราง 9 จำนวนของสถานประกอบการ จำแนกตามระยะเวลาการดำเนินงาน อำเภอและตำบล (ต่อ)

TABLE 9 NUMBER OF ESTABLISHMENTS BY PERIOD OF OPERATION , AMPHOE AND TAMBON (Cont.)

อำเภอ/ตำบล	จำนวน สถานประกอบการ Number of establishments	ระยะเวลาการดำเนินงาน (ปี) Period of operation (Year)					Amphoe/Tambon
		< 5	5 - 9	10 - 19	20 - 29	≥ 30	
		1,987	537	447	783	156	
อำเภอบ้านนา							AmphoeBan Na
ตำบลบ้านนา	509	170	106	137	53	43	TambonBan Na
ตำบลบ้านพร้าว	174	65	37	67	4	1	TambonBan Phrao
ตำบลบ้านพริก	264	33	65	131	30	5	TambonBan Phrik
ตำบลอาษา	69	18	16	23	8	4	TambonAsa
ตำบลทองหลาง	74	8	20	32	13	1	TambonThonglang
ตำบลบางอ้อ	80	16	19	39	6	-	TambonBang O
ตำบลพิบูลออก	140	47	33	45	10	5	TambonPhikun Ok
ตำบลป่าพะ	260	49	70	122	18	1	TambonPa Kha
ตำบลเขาเพิ่ม	148	39	27	70	10	2	TambonKhao Phoem
ตำบลศรีกะอาง	269	92	54	117	4	2	TambonSi Ka-ang
อำเภอองครักษ์	1,549	372	435	531	194	17	AmphoeOngkharak
ตำบลพระอาจารย์	142	28	26	72	16	-	TambonPhra Achan
ตำบลบึงศาล	56	19	17	17	3	-	TambonBueng San
ตำบลศรีขระกระบือ	88	20	24	31	12	1	TambonSisa Krabue
ตำบลโพธิ์แทน	64	22	13	19	10	-	TambonPho Thaen
ตำบลบางสมบูรณ์	57	11	16	22	6	2	TambonBang Sombun
ตำบลทรายมูล	150	52	38	49	10	1	TambonSai Mun
ตำบลบางปลากด	204	35	37	74	53	5	TambonBang Pla Kot
ตำบลบางลูกเสือ	63	7	12	27	17	-	TambonBang Luksuea
ตำบลองครักษ์	378	100	115	117	38	8	TambonOngkharak
ตำบลชุมพล	87	36	20	28	3	-	TambonChumphon
ตำบลคลองใหญ่	260	42	117	75	26	-	TambonKhlong Yai

ที่มา : สำมะโนอุตสาหกรรม พ.ศ. 2560 (ข้อมูลพื้นฐาน) จังหวัด นครนายก สำนักงานสถิติแห่งชาติ กระทรวงดิจิทัลเพื่อเศรษฐกิจและสังคม

Source : The 2017 Industrial Census (Basic Information), Nakhon Nayok Province, National Statistical Office, Ministry of Digital Economy and Society.

ตาราง 10 จำนวนสถานประกอบการที่พักแรม จำนวนลักษณะการให้บริการที่พักแรม จำนวนห้องพัก อำเภอและตำบล

TABLE 10 NUMBER OF ACCOMMODATION ESTABLISHMENTS BY TYPE OF SERVICE ACCOMMODATION, AMPHOE AND TAMBON

อำเภอ/ตำบล	จำนวน สถานประกอบการที่พัก Number of accommodation establishments	ลักษณะการให้บริการที่พักแรม/ Type of service accommodation		จำนวนห้องพัก เพื่อการท่องเที่ยว Number of rooms for travel	Amphoe/ Tambon
		เพื่อการท่องเที่ยว			
		ไม่ใช้เพื่อการท่องเที่ยว No travel	ใช้เพื่อการท่องเที่ยว Travel		
รวม	222	205	17	3,562	Total
อำเภอเมืองนครนายก	183	173	10	2,893	AmphoeMueang Nakhon Nayok
ตำบลนครนายก	2	-	2	-	TambonNakhon Nayok
ตำบลท่าช้าง	3	2	1	88	TambonTha Chang
ตำบลบ้านใหญ่	7	5	2	68	TambonBan Yai
ตำบลวังกระโจม	1	1	-	10	TambonWang Krachom
ตำบลท่าพราย	-	-	-	-	TambonTha Sai
ตำบลดอนยอ	-	-	-	-	TambonDon Yo
ตำบลศรีจุฬา	-	-	-	-	TambonSi Chula
ตำบลดงละคร	1	-	1	-	TambonDong Lakhon
ตำบลศรีนากา	6	6	-	50	TambonSi Nawa
ตำบลสาริกา	98	98	-	1,493	TambonSarika
ตำบลหินตั้ง	42	42	-	538	TambonHin Tang
ตำบลเขาพระ	8	8	-	500	TambonKhao Phra
ตำบลพรหมณี	15	11	4	146	TambonPhrommani
อำเภอปากพลี	9	4	5	38	AmphoePak Phli
ตำบลเกาะหวาย	4	1	3	12	TambonKo Wai
ตำบลเกาะโพธิ์	2	-	2	-	TambonKo Pho
ตำบลปากพลี	-	-	-	-	TambonPak Phli
ตำบลโคกกรวด	-	-	-	-	TambonKhok Kruat
ตำบลท่าเรือ	-	-	-	-	TambonTha Ruea
ตำบลหนองแสง	-	-	-	-	TambonNong Saeng
ตำบลนาหินลาด	3	3	-	26	TambonNa Hin Lat

ตาราง 10 จำนวนสถานประกอบการที่พักแรม จำนวนลักษณะการให้บริการที่พักแรม จำนวนห้องพัก จำนวนห้องพัก อำเภอและตำบล (ต่อ)

TABLE 10 NUMBER OF ACCOMMODATION ESTABLISHMENTS BY TYPE OF SERVICE ACCOMMODATION, AMPHOE AND TAMBON (Cont.)

อำเภอ/ตำบล	จำนวน สถานประกอบการที่พัก accommodation establishments	ลักษณะการให้บริการที่พักแรม/ Type of service accommodation		จำนวนห้องพัก เพื่อการท่องเที่ยว Number of rooms for travel	Amphoe/ Tambon
		เพื่อการท่องเที่ยว Travel	ไม่ใช่เพื่อการท่องเที่ยว No travel		
อำเภอบ้านนา	22	21	1	463	AmphoeBan Na
ตำบลบ้านนา	1	-	1	-	TambonBan Na
ตำบลบ้านพร้าว	2	2	-	165	TambonBan Phrao
ตำบลบ้านพริก	1	1	-	10	TambonBan Phrik
ตำบลอาษา	-	-	-	-	TambonAsa
ตำบลทองหลาง	-	-	-	-	TambonThonglang
ตำบลบางอ้อ	1	1	-	33	TambonBang O
ตำบลทีกุลออก	-	-	-	-	TambonPhikun Ok
ตำบลป่าพะ	14	14	-	227	TambonPa Kha
ตำบลเขาเพิ่ม	1	1	-	12	TambonKhao Phoem
ตำบลศรีกะอาง	2	2	-	16	TambonSi Ka-ang
อำเภอองครักษ์	8	7	1	168	AmphoeOngkharak
ตำบลพระอาจารย์	-	-	-	-	TambonPhra Achan
ตำบลบึงศาล	-	-	-	-	TambonBueng San
ตำบลศรีชะกระบือ	-	-	-	-	TambonSisa Krabue
ตำบลโพธิ์แทน	2	2	-	67	TambonPho Thaen
ตำบลบางสมบูรณ์	-	-	-	-	TambonBang Sombun
ตำบลทรายมูล	4	3	1	65	TambonSai Mun
ตำบลบางปลากด	-	-	-	-	TambonBang Pla Kot
ตำบลบางลูกเสือ	-	-	-	-	TambonBang Luksuea
ตำบลองครักษ์	1	1	-	16	TambonOngkharak
ตำบลชุมพล	-	-	-	-	TambonChumphon
ตำบลคลองใหญ่	1	1	-	20	TambonKhlong Yai

หมายเหตุ : สถานประกอบการที่พักแรม หมายถึง โรงแรมและรีสอร์ท เกสต์เฮาส์ โฮมสเตย์ที่พักแรมในชนบท (รหัส 55101 55102 และ 55103)

Note : Accommodation establishments refer to hotels and resort, guesthouses and home stays (Code 55101, 55102 and 55103)

ที่มา : สำมะโนอุตสาหกรรม พ.ศ. 2560 (ข้อมูลพื้นฐาน) จังหวัด นครนายก สำนักงานสถิติแห่งชาติ กระทรวงดิจิทัลเพื่อเศรษฐกิจและสังคม

Source : The 2017 Industrial Census (Basic Information), Nakhon Nayok Province, National Statistical Office, Ministry of Digital Economy and Society.

ตาราง 11 จำนวนสถานประกอบการ จำนวนตามการมีการใช้เทคโนโลยีสารสนเทศและการสื่อสาร อำเภอ และตำบล

TABLE 11 NUMBER OF ESTABLISHMENTS BY THE USE OF INFORMATION AND COMMUNICATION TECHNOLOGY, AMPHOE AND TAMBON

อำเภอ/ตำบล	จำนวน สถานประกอบการ Number of establishments	การมีการใช้เทคโนโลยีสารสนเทศและการสื่อสาร / The use of information and communication technology										Total
		การใช้อินเทอร์เน็ต		การใช้คอมพิวเตอร์		การใช้โทรศัพท์มือถือ		การขายสินค้าหรือบริการผ่านทางอินเทอร์เน็ต				
		ใช้ / Use	ไม่ใช้ / None	ใช้ / Use	ไม่ใช้ / None	ใช้ / Use	ไม่ใช้ / None	ขายผ่านทางเว็บไซต์ / Sale through own website	ขายผ่านทางเว็บไซต์ของผู้อื่น / Sale through other website	ขายผ่านตลาดกลางอิเล็กทรอนิกส์ / e-Marketplace	ขายผ่านทาง Social Network	
รวม	7,734	622	13	7,099	575	7,159	87	32	55	95	7,509	Total
อำเภอเมืองนครนายก	3,652	422	7	3,223	408	3,244	72	30	34	88	3,468	AmphoeMueang Nakhon Nayok
ตำบลนครนายก	813	128	1	684	99	714	27	12	1	22	768	TambonNakhon Nayok
ตำบลท่าช้าง	324	27	2	295	28	296	4	-	-	3	317	TambonTha Chang
ตำบลบ้านใหญ่	344	46	-	298	43	301	5	3	10	10	320	TambonBan Yai
ตำบลวังกระโจม	100	7	-	93	8	92	1	-	3	1	95	TambonWang Krachom
ตำบลท่าทราย	38	1	-	37	1	37	1	-	-	-	37	TambonTha Sai
ตำบลดอนยอ	67	-	-	67	-	67	-	-	-	-	67	TambonDon Yo
ตำบลศรีจุฬา	95	1	-	94	2	93	-	-	-	-	95	TambonSi Chula
ตำบลดงละคร	123	-	-	123	-	123	-	-	-	-	123	TambonDong Lakhon
ตำบลศรีนาวา	122	9	-	113	8	114	1	-	-	4	117	TambonSi Nawa
ตำบลสาริกา	706	116	2	588	133	573	22	2	14	15	657	TambonSarika
ตำบลหินตั้ง	170	29	-	141	44	126	5	12	-	29	138	TambonHin Tang
ตำบลเขาพระ	166	7	1	158	8	158	3	1	4	-	158	TambonKhao Phra
ตำบลพรหมณี	584	51	1	532	34	550	3	-	2	4	576	TambonPhrommani
อำเภอปากพลี	546	23	1	522	21	525	1	-	5	-	540	AmphoePak Phli
ตำบลเกาะหวาย	121	8	-	113	5	116	-	-	3	-	118	TambonKo Wai
ตำบลเกาะโพธิ์	59	2	-	57	1	58	-	-	-	-	59	TambonKo Pho
ตำบลปากพลี	62	2	1	59	3	59	-	-	2	-	60	TambonPak Phli
ตำบลโคกกรวด	74	-	-	74	-	74	-	-	-	-	74	TambonKhok Kruat
ตำบลท่าเรือ	71	2	-	69	2	69	1	-	-	-	70	TambonTha Ruea
ตำบลหนองแสง	70	3	-	67	4	66	-	-	-	-	70	TambonNong Saeng
ตำบลนาหินลาด	89	6	-	83	6	83	-	-	-	-	89	TambonNa Hin Lat

ตาราง 11 จำนวนสถานประกอบการ จำนวนตามการมี การใช้เทคโนโลยีสารสนเทศและการสื่อสาร อำเภอ และตำบล (ต่อ)

TABLE 11 NUMBER OF ESTABLISHMENTS BY THE USE OF INFORMATION AND COMMUNICATION TECHNOLOGY, AMPHOE AND TAMBON (Cont.)

อำเภอ/ตำบล	จำนวน สถานประกอบการ Number of establishments	การใช้อินเทอร์เน็ต				การใช้คอมพิวเตอร์				การมี การใช้เทคโนโลยีสารสนเทศและการสื่อสาร / The use of information and communication technology				Amphoe/Tambon
		ใช้ / Use		ไม่ใช้		ใช้		ไม่ใช้		การขายสินค้าหรือบริการผ่านทางอินเทอร์เน็ต		การขายสินค้าหรือบริการผ่านทางอินเทอร์เน็ต		
		ที่สถาน ตนเอง	ที่อื่น	None	Use other place	Yes	No	Yes	No	ขายผ่านทางเว็บไซต์	ขายผ่านทาง Social Network	ขายผ่านทาง e-Marketplace	ขายผ่านทาง Social Network	
		Use own establishment	Use other place	None	Use other place	Yes	No	Yes	No	Sale through own website	Sale through other website	Sale through e-Marketplace	Sale through Social Network	
อำเภอบ้านนา	1,987	95	5	1,887	81	1,906	8	2	10	5	1,966	AmphoeBan Na		
ตำบลบ้านนา	509	31	4	474	26	483	-	-	2	2	505	TambonBan Na		
ตำบลบ้านพร้าว	174	4	-	170	2	172	3	-	-	1	171	TambonBan Phrao		
ตำบลบ้านพริก	264	13	-	251	14	250	1	-	-	1	262	TambonBan Phirik		
ตำบลอาษา	69	1	-	68	1	68	1	-	1	-	68	TambonAsa		
ตำบลทองกลาง	74	4	-	70	4	70	-	-	-	-	74	TambonThonglang		
ตำบลบางอ้อ	80	3	-	77	3	77	1	-	1	-	78	TambonBang O		
ตำบลพิบูลย์	140	4	1	135	2	138	1	-	-	-	139	TambonPhikun Ok		
ตำบลป่าชะ	260	26	-	234	23	237	-	1	6	-	253	TambonPa Kha		
ตำบลเขาเพิ่ม	148	1	-	147	1	147	1	1	-	1	147	TambonKhao Phoem		
ตำบลศรีกะอาง	269	8	-	261	5	264	-	-	-	-	269	TambonSi Karang		
อำเภอองครักษ์	1,549	82	-	1,467	65	1,484	6	-	6	2	1,535	AmphoeOngkharak		
ตำบลพระอาจารย์	142	12	-	130	11	131	1	-	-	-	141	TambonPhra Achan		
ตำบลบึงตาล	56	3	-	53	1	55	-	-	-	-	56	TambonBueng San		
ตำบลศรีษะกระบือ	88	2	-	86	1	87	-	-	1	-	87	TambonSisa Krabue		
ตำบลโพธิ์แทน	64	3	-	61	3	61	2	-	-	-	62	TambonPho Thaen		
ตำบลบางสมบูรณ์	57	-	-	57	-	57	-	-	-	-	57	TambonBang Sombun		
ตำบลพรายมูล	150	10	-	140	11	139	-	-	-	2	148	TambonSai Mun		
ตำบลบางลาด	204	1	-	203	-	204	-	-	1	-	203	TambonBang Pla Kot		
ตำบลบางลูกเสือ	63	4	-	59	4	59	-	-	-	-	63	TambonBang Luksuea		
ตำบลองครักษ์	378	30	-	348	19	359	-	-	4	-	374	TambonOngkharak		
ตำบลขุนพล	87	4	-	83	3	84	1	-	-	-	86	TambonChumphon		
ตำบลคลองใหญ่	260	13	-	247	12	248	2	-	-	-	258	TambonKhlong Yai		

ที่มา : สำนักงานอุตสาหกรรม พ.ศ. 2560 (ข้อมูลพื้นฐาน) จังหวัด นครนายก สำนักงานสถิติแห่งชาติ กระทรวงดิจิทัลเพื่อเศรษฐกิจและสังคม

Source : The 2017 Industrial Census (Basic Information), Nakhon Nayok Province, National Statistical Office, Ministry of Digital Economy and Society.

ตาราง 12 จำนวนสถานประกอบการ จำนวนตามรูปแบบการจัดตั้งตามกฎหมาย และกิจกรรมทางเศรษฐกิจ

TABLE 12 NUMBER OF ESTABLISHMENTS BY FORM OF LEGAL ORGANIZATION AND ECONOMIC ACTIVITY

กิจกรรมทางเศรษฐกิจ	รูปแบบการจัดตั้งตามกฎหมาย Form of legal organization										Total	Economic activity
	จำนวน	ส่วนบุคคล	ห้างหุ้นส่วนจำกัด	บริษัทจำกัด	ส่วนราชการ	สหกรณ์	กลุ่มแม่บ้าน	สถานประกอบการ	ห้างหุ้นส่วนสามัญ	บริษัทจำกัด (มหาชน)		
Number of establishments	Individual proprietor	Partnership	Juristic partnership	Company limited, Public company limited	Government, State-enterprises	Cooperatives	Community enterprise	Government, State-enterprises	Company limited, Public company limited	Government, State-enterprises	Cooperatives	Community enterprise
รวม	7,734	7,316	112	229	6	11	60	60	11	11	60	60
การผลิต	1,050	923	19	54	1	-	53	53	1	-	53	Manufacturing
การจัดการและการบำบัดน้ำเสีย ของเสีย และสิ่งปฏิกูล	2	1	1	-	-	-	-	-	-	-	-	Sewerage, waste management and remediation activities
การก่อสร้าง	51	36	11	4	-	-	-	-	-	-	-	Construction
การขายส่งและขายปลีก การซ่อมแซม ยานยนต์ และ จักรยานยนต์	655	623	5	27	-	-	-	-	-	-	-	Wholesale and retail trade; repair of motor vehicles and motorcycles
การขายส่ง	248	223	15	9	-	1	-	-	-	1	-	Wholesale trade
การขายปลีก	3,286	3,129	44	96	3	10	4	4	3	10	4	Retail trade
การขนส่งทางบก สถานีเก็บสินค้า	54	47	3	4	-	-	-	-	-	-	-	Land transport and storage
ที่พักแรม	223	204	5	12	1	-	1	1	1	-	-	Accommodation
บริการอาหารและเครื่องดื่ม	1,089	1,075	-	13	-	-	1	1	-	-	-	Food and beverage service activities
ข้อมูลข่าวสารและการสื่อสาร	12	5	4	2	-	-	1	1	-	-	-	Information and communication
กิจกรรมอสังหาริมทรัพย์	214	211	-	3	-	-	-	-	-	-	-	Real estate activities
กิจกรรมทางวิชาชีพ วิทยาศาสตร์และเทคโนโลยี	36	34	1	1	-	-	-	-	-	-	-	Professional, scientific and technical activities
กิจกรรมการบริหาร และการบริการสนับสนุน	84	80	2	2	-	-	-	-	-	-	-	Administrative and support service activities
ศิลปะ ความบันเทิงและนันทนาการ	114	110	1	2	1	-	-	-	1	-	-	Arts, entertainment and recreation
กิจกรรมบริการอื่น ๆ	616	615	1	-	-	-	-	-	-	-	-	Other service activities
กิจกรรมด้านโรงพยาบาลเอกชน	-	-	-	-	-	-	-	-	-	-	-	Private hospital activities

ที่มา : สำนักข้อมูลสถิติกรม พ.ศ. 2560 (ข้อมูลพื้นฐาน) จังหวัด นครนายก สำนักงานสถิติแห่งชาติ กระทรวงดิจิทัลเพื่อเศรษฐกิจและสังคม

Source : The 2017 Industrial Census (Basic Information), Nakhon Nayok Province, National Statistical Office, Ministry of Digital Economy and Society.

ตาราง 13 จำนวนสถานประกอบการ จำแนกตามรูปแบบการจัดตั้งทางเศรษฐกิจ และกิจกรรมทางเศรษฐกิจ

TABLE 13 NUMBER OF ESTABLISHMENTS BY FORM OF ECONOMIC ORGANIZATION AND ECONOMIC ACTIVITY

กิจกรรมทางเศรษฐกิจ	จำนวน สถานประกอบการ Number of establishments	รูปแบบการจัดตั้งทางเศรษฐกิจ				Form of economic organization	Economic activity
		สำนักงานเดี่ยว Single unit	สำนักงานใหญ่ Head office	สำนักงานสาขา Branch	อื่นๆ Others		
รวม	7,734	7,563	29	141	1	Total	
การผลิต	1,050	1,028	4	17	1	Manufacturing	
การจัดการและการบำบัดน้ำเสีย ของเสียและ สิ่งปฏิกูล	2	2	-	-	-	Sewerage, waste management and remediation activities	
การก่อสร้าง	51	49	1	1	-	Construction	
การขายส่งและการขายปลีก การซ่อมแซม ยานยนต์ และจักรยานยนต์	655	634	8	13	-	Wholesale and retail trade; repair of motor vehicles and motorcycles	
การขายส่ง	248	240	3	5	-	Wholesale trade	
การขายปลีก	3,286	3,201	5	80	-	Retail trade	
การขนส่งทางบก สถานีเก็บสินค้า	54	50	-	4	-	Land transport and storage	
ที่พักแรม	223	216	4	3	-	Accommodation	
บริการอาหารและเครื่องดื่ม	1,089	1,075	-	14	-	Food and beverage service activities	
ข้อมูลข่าวสารและการสื่อสาร	12	11	-	1	-	Information and communication	
กิจกรรมอสังหาริมทรัพย์	214	212	2	-	-	Real estate activities	
กิจกรรมทางวิชาชีพ วิทยาศาสตร์และเทคโนโลยี	36	35	-	1	-	Professional, scientific and technical activities	
กิจกรรมการบริหาร และการบริการสนับสนุน	84	83	-	1	-	Administrative and support service activities	
ศิลปะ ความบันเทิงและนันทนาการ	114	114	-	-	-	Arts, entertainment and recreation	
กิจกรรมบริการอื่น ๆ	616	613	2	1	-	Other service activities	
กิจกรรมด้านโรงพยาบาลเอกชน	-	-	-	-	-	Private hospital activities	

ที่มา : สำนักข้อมูลสารสนเทศ พ.ศ. 2560 (ข้อมูลพื้นฐาน) จังหวัด นครนายก สำนักงานสถิติแห่งชาติ กระทรวงดิจิทัลเพื่อเศรษฐกิจและสังคม

Source : The 2017 Industrial Census (Basic Information), Nakhon Nayok Province, National Statistical Office, Ministry of Digital Economy and Society.

ตาราง 14 จำนวนสถานประกอบการ จำนวนตามสัดส่วนของการร่วมลงทุนหรือถือหุ้นของต่างประเทศ และกิจกรรมทางเศรษฐกิจ

TABLE 14 NUMBER OF ESTABLISHMENTS BY PROPORTION OF FOREIGN INVESTMENT OR SHARE HOLDING AND ECONOMIC ACTIVITY

กิจกรรมทางเศรษฐกิจ	จำนวน สถานประกอบการ Number of establishments	ไม่มีต่างประเทศ		สัดส่วนของการร่วมลงทุนหรือถือหุ้น			Economic activity
		รวม No foreign's investment or share holding	รวม foreign's investment or share holding	Proportion of foreign investment or share holding			
				< 10%	10 - 50%	> 50%	
รวม	229	223	6	3	2	1	Total
การผลิต	54	49	5	2	2	1	Manufacturing
การจัดการและการบำบัดน้ำเสีย ของเสียและ สิ่งปฏิกูล	-	-	-	-	-	-	Sewerage, waste management and remediation activities
การก่อสร้าง	4	3	1	1	-	-	Construction
การขายส่งและการขายปลีก การซ่อมแซม ยานยนต์ และจักรยานยนต์	27	27	-	-	-	-	Wholesale and retail trade; repair of motor vehicles and motorcycles
การขายส่ง	9	9	-	-	-	-	Wholesale trade
การขายปลีก	96	96	-	-	-	-	Retail trade
การขนส่งทางบก สถานที่เก็บสินค้า	4	4	-	-	-	-	Land transport and storage
ที่พักแรม	12	12	-	-	-	-	Accommodation
บริการอาหารและเครื่องดื่ม	13	13	-	-	-	-	Food and beverage service activities
ข้อมูลข่าวสารและการสื่อสาร	2	2	-	-	-	-	Information and communication
กิจกรรมอสังหาริมทรัพย์	3	3	-	-	-	-	Real estate activities
กิจกรรมทางวิชาชีพ วิทยาศาสตร์และเทคโนโลยี	1	1	-	-	-	-	Professional, scientific and technical activities
กิจกรรมการบริหาร และการบริการสนับสนุน	2	2	-	-	-	-	Administrative and support service activities
ศิลปะ ความบันเทิงและนันทนาการ	2	2	-	-	-	-	Arts, entertainment and recreation
กิจกรรมบริการอื่น ๆ	-	-	-	-	-	-	Other service activities
กิจกรรมด้านโรงพยาบาลเอกชน	-	-	-	-	-	-	Private hospital activities

หมายเหตุ : เฉพาะสถานประกอบการที่มีรูปแบบการจดทะเบียนเป็นบริษัทจำกัด และบริษัทจำกัด (มหาชน)

Note : Only establishments which were company limited and public company limited.

ที่มา : สำนักข้อมูลสารสนเทศ พ.ศ. 2560 (ข้อมูลพื้นฐาน) จังหวัด นครนายก สำนักงานสถิติแห่งชาติ กระทรวงดิจิทัลเพื่อเศรษฐกิจและสังคม

Source : The 2017 Industrial Census (Basic Information), Nakhon Nayok Province, National Statistical Office, Ministry of Digital Economy and Society.

ตาราง 15 จำนวนสถานประกอบการ จำแนกตามขนาดของสถานประกอบการ (จำนวนคนทำงาน) และกิจกรรมทางเศรษฐกิจ

TABLE 15 NUMBER OF ESTABLISHMENTS BY SIZE OF ESTABLISHMENT (NUMBER OF PERSONS ENGAGED) AND ECONOMIC ACTIVITY

กิจกรรมทางเศรษฐกิจ	จำนวน สถานประกอบการ Number of establishments	ขนาดของสถานประกอบการ (จำนวนคนทำงาน) Size of establishment (Number of persons engaged)										Economic activity	
		1 - 5	6 - 10	11-15	16 - 20	21 - 25	26 - 30	31 - 50	51 - 100	101 - 200	201 - 500		> 500
รวม	7,734	7,154	339	90	50	26	17	20	17	9	11	1	Total
การผลิต	1,050	846	96	35	22	15	9	6	6	5	9	1	Manufacturing
การจัดการและการบำบัดน้ำเสีย และสิ่งปฏิกูล	2	2	-	-	-	-	-	-	-	-	-	-	Sewerage, waste management and remediation activities
การก่อสร้าง	51	33	7	4	3	1	1	2	-	-	-	-	Construction
การขายส่งและการขายปลีก การซ่อมแซมยานยนต์ และจักรยานยนต์	655	612	30	4	2	2	3	1	1	-	-	-	Wholesale and retail trade; repair of motor vehicles and motorcycles
การขายส่ง	248	203	31	6	2	2	1	1	1	1	-	-	Wholesale trade
การขายปลีก	3,286	3,168	80	17	13	2	1	2	1	2	-	-	Retail trade
การขนส่งทางบก สถานีเก็บสินค้า	54	48	1	1	3	-	-	1	-	-	-	-	Land transport and storage
ที่พักแรม	223	173	26	7	3	1	1	4	6	-	2	-	Accommodation
บริการอาหารและเครื่องดื่ม	1,089	1,030	47	9	1	1	-	1	-	-	-	-	Food and beverage service activities
ข้อมูลข่าวสารและการสื่อสาร	12	9	2	1	-	-	-	-	-	-	-	-	Information and communication
กิจกรรมอสังหาริมทรัพย์	214	213	1	-	-	-	-	-	-	-	-	-	Real estate activities
กิจกรรมทางวิชาชีพ วิทยาศาสตร์และเทคโนโลยี	36	33	1	-	-	2	-	-	-	-	-	-	Professional, scientific and technical activities
กิจกรรมการบริหาร และการบริการสนับสนุน	84	77	5	-	-	-	-	1	-	1	-	-	Administrative and support service activities
ศิลปะ ความบันเทิงและนันทนาการ	114	100	5	5	1	-	-	1	2	-	-	-	Arts, entertainment and recreation
กิจกรรมบริการอื่น ๆ	616	607	7	1	-	-	1	-	-	-	-	-	Other service activities
กิจกรรมด้านโรงพยาบาลเอกชน	-	-	-	-	-	-	-	-	-	-	-	-	Private hospital activities

ที่มา : สำนักข้อมูลพื้นฐาน) จังหวัด นครนายก สำนักงานสถิติแห่งชาติ กระทรวงดิจิทัลเพื่อเศรษฐกิจและสังคม

Source : The 2017 Industrial Census (Basic Information), Nakhon Nayok Province, National Statistical Office, Ministry of Digital Economy and Society.

ตาราง 16 จำนวนคนทำงานในสถานประกอบการ จำแนกตามขนาดของสถานประกอบการ (จำนวนคนทำงาน) และกิจกรรมทางเศรษฐกิจ

TABLE 16 NUMBER OF PERSONS ENGAGED IN ESTABLISHMENTS BY SIZE OF ESTABLISHMENT (NUMBER OF PERSONS ENGAGED) AND ECONOMIC ACTIVITY

กิจกรรมทางเศรษฐกิจ	จำนวน คนทำงาน Number of persons engaged	ขนาดของสถานประกอบการ (จำนวนคนทำงาน) Size of establishment (Number of persons engaged)										Economic activity	
		1 - 5	6 - 10	11- 15	16 - 20	21 - 25	26 - 30	31 - 50	51 - 100	101 - 200	201 - 500		> 500
รวม	29,559	12,556	2,572	1,122	923	587	489	781	1,179	1,389	3,361	4,600	Total
การผลิต	12,717	1,632	726	434	412	338	256	240	399	752	2,928	4,600	Manufacturing
การจัดการและการบำบัดน้ำเสีย ของเสียและ สิ่งปฏิกูล	3	3	-	-	-	-	-	-	-	-	-	-	Sewerage, waste management and remediation activities
การก่อสร้าง	374	89	54	49	52	25	26	79	-	-	-	-	Construction
การขายส่งและการขายปลีก การซ่อมแซม ยานยนต์ และจักรยานยนต์	1,665	1,102	226	47	38	49	90	42	71	-	-	-	Wholesale and retail trade; repair of motor vehicles and motorcycles
การขายส่ง	1,220	537	230	79	34	48	30	31	51	180	-	-	Wholesale trade
การขายปลีก	6,563	4,970	619	214	236	42	29	94	51	308	-	-	Retail trade
การขนส่งทางบก สถานีเก็บสินค้า	186	77	8	15	51	-	-	35	-	-	-	-	Land transport and storage
ที่พักแรม	1,927	500	195	81	60	22	28	148	460	-	433	-	Accommodation
บริการอาหารและเครื่องดื่ม	2,606	2,068	356	110	20	21	-	31	-	-	-	-	Food and beverage service activities
ข้อมูลข่าวสารและการสื่อสาร	50	16	20	14	-	-	-	-	-	-	-	-	Information and communication
กิจกรรมสื่อสิ่งพิมพ์	320	310	10	-	-	-	-	-	-	-	-	-	Real estate activities
กิจกรรมทางวิชาชีพ วิทยาศาสตร์และเทคโนโลยี	133	85	6	-	-	42	-	-	-	-	-	-	Professional, scientific and technical activities
กิจกรรมการบริหาร และการบริการสนับสนุน	381	163	37	-	-	-	-	32	-	149	-	-	Administrative and support service activities
ศิลปะ ความบันเทิงและนันทนาการ	525	207	37	65	20	-	-	49	147	-	-	-	Arts, entertainment and recreation
กิจกรรมบริการอื่น ๆ	889	797	48	14	-	-	30	-	-	-	-	-	Other service activities
กิจกรรมด้านโรงพยาบาลเอกชน	-	-	-	-	-	-	-	-	-	-	-	-	Private hospital activities

ที่มา : สำนักงานอุตสาหกรรม พ.ศ. 2560 (ข้อมูลพื้นฐาน) จังหวัด นครนายก สำนักงานสถิติแห่งชาติ กระทรวงดิจิทัลเพื่อเศรษฐกิจและสังคม

Source : The 2017 Industrial Census (Basic Information), Nakhon Nayok Province, National Statistical Office, Ministry of Digital Economy and Society.

ตาราง 17 จำนวนสถานประกอบการ จำแนกตามขนาดของสถานประกอบการ (จำนวนลูกจ้าง) และกิจกรรมทางเศรษฐกิจ

TABLE 17 NUMBER OF ESTABLISHMENTS BY SIZE OF ESTABLISHMENT (NUMBER OF EMPLOYEES) AND ECONOMIC ACTIVITY

กิจกรรมทางเศรษฐกิจ	จำนวน สถานประกอบการ	ขนาดของสถานประกอบการ (จำนวนลูกจ้าง) Size of establishment (Number of employees)										Economic activity		
		ไม่												
		1 - 5	6 - 10	11- 15	16 - 20	21 - 25	26 - 30	31 - 50	51 - 100	101 - 200	201 - 500		> 500	No
รวม	7,734	1,381	233	61	56	17	19	16	17	9	11	1	5,913	Total
การผลิต	1,050	216	74	24	27	9	5	5	6	5	9	1	665	Manufacturing
การจัดการและการบำบัดน้ำเสีย ของเสียและสิ่งปฏิกูล	2	1	-	-	-	-	-	-	-	-	-	-	1	Sewerage, waste management and remediation activities
การก่อสร้าง	51	19	8	2	2	2	-	2	-	-	-	-	16	Construction
การขายส่งและการขายปลีก การซ่อมแซมยานยนต์ และจักรยานยนต์	655	158	16	4	2	2	3	1	1	-	-	-	468	Wholesale and retail trade; repair of motor vehicles and motorcycles
การขายส่ง	248	106	14	5	2	2	2	-	1	1	-	-	115	Wholesale trade
การขายปลีก	3,286	346	54	15	13	1	1	2	1	2	-	-	2,851	Retail trade
การขนส่งทางบก สถานีเก็บสินค้า	54	11	2	1	2	-	-	1	-	-	-	-	37	Land transport and storage
ที่พักแรม	223	114	21	1	4	-	1	4	6	-	2	-	70	Accommodation
บริการอาหารและเครื่องดื่ม	1,089	254	32	4	2	-	1	-	-	-	-	-	796	Food and beverage service activities
ข้อมูลข่าวสารและการสื่อสาร	12	2	2	1	-	-	-	-	-	-	-	-	7	Information and communication
กิจกรรมอสังหาริมทรัพย์	214	23	1	-	-	-	-	-	-	-	-	-	190	Real estate activities
กิจกรรมทางวิชาชีพ วิทยาศาสตร์และเทคโนโลยี	36	15	-	-	1	-	-	-	-	-	-	-	19	Professional, scientific and technical activities
กิจกรรมการบริหาร และการบริการสนับสนุน	84	25	2	-	-	-	1	-	-	-	1	-	55	Administrative and support service activities
ศิลปะ ความบันเทิงและนันทนาการ	114	35	4	3	1	-	-	1	2	-	-	-	68	Arts, entertainment and recreation
กิจกรรมบริการอื่น ๆ	616	56	3	1	-	-	1	-	-	-	-	-	555	Other service activities
กิจกรรมด้านโรงพยาบาลเอกชน	-	-	-	-	-	-	-	-	-	-	-	-	-	Private hospital activities

ที่มา : สำนักข้อมูลทางสถิติ กรุงเทพมหานคร กระทรวงดิจิทัลเพื่อเศรษฐกิจและสังคม

Source : The 2017 Industrial Census (Basic Information), Nakhon Nayok Province, National Statistical Office, Ministry of Digital Economy and Society.

ตาราง 18 จำนวนลูกจ้างในสถานประกอบการ จำนวนคนทำงาน และกิจกรรมทางเศรษฐกิจ

TABLE 18 NUMBER OF EMPLOYEES IN ESTABLISHMENTS BY SIZE OF ESTABLISHMENT (NUMBER OF PERSONS ENGAGED) AND ECONOMIC ACTIVITY

กิจกรรมทางเศรษฐกิจ	จำนวน ลูกจ้าง Number of employees	ขนาดของสถานประกอบการ (จำนวนคนทำงาน) Size of establishment (Number of persons engaged)										Economic activity	
		1 - 5	6 - 10	11- 15	16 - 20	21 - 25	26 - 30	31 - 50	51 - 100	101 - 200	201 - 500		> 500
รวม	18,830	2,521	2,092	1,002	882	566	482	767	1,170	1,389	3,359	4,600	Total
การผลิต	11,268	405	596	382	399	326	251	234	397	752	2,926	4,600	Manufacturing
การจัดการและการบำบัดน้ำเสีย ของเสียและสิ่งปฏิกูล	2	2	-	-	-	-	-	-	-	-	-	-	Sewerage, waste management and remediation activities
การก่อสร้าง	312	42	50	43	50	23	25	79	-	-	-	-	Construction
การขายส่งและการขายปลีก การซ่อมแซมยานยนต์และจักรยานยนต์	810	291	182	47	38	49	90	42	71	-	-	-	Wholesale and retail trade; repair of motor vehicles and motorcycles
การขายส่ง	786	185	169	62	34	46	30	29	51	180	-	-	Wholesale trade
การขายปลีก	2,088	625	508	203	229	41	29	94	51	308	-	-	Retail trade
การขนส่งทางบก สถานีเก็บสินค้า	120	22	8	12	43	-	-	35	-	-	-	-	Land transport and storage
ที่พักแรม	1,590	219	166	71	54	20	27	145	455	-	433	-	Accommodation
บริการอาหารและเครื่องดื่ม	885	439	281	98	17	20	-	30	-	-	-	-	Food and beverage service activities
ข้อมูลข่าวสารและการสื่อสาร	38	6	18	14	-	-	-	-	-	-	-	-	Information and communication
กิจกรรมอสังหาริมทรัพย์	55	45	10	-	-	-	-	-	-	-	-	-	Real estate activities
กิจกรรมทางวิชาชีพ วิทยาศาสตร์และเทคโนโลยี	78	32	5	-	-	41	-	-	-	-	-	-	Professional, scientific and technical activities
กิจกรรมการบริหาร และการบริการสนับสนุน	251	43	29	-	-	-	-	30	-	149	-	-	Administrative and support service activities
ศิลปะ ความบันเทิงและนันทนาการ	367	68	30	57	18	-	-	49	145	-	-	-	Arts, entertainment and recreation
กิจกรรมบริการอื่น ๆ	180	97	40	13	-	-	30	-	-	-	-	-	Other service activities
กิจกรรมด้านโรงพยาบาลเอกชน	-	-	-	-	-	-	-	-	-	-	-	-	Private hospital activities

ที่มา : สำนักข้อมูลทางสถิติ พ.ศ. 2560 (ข้อมูลพื้นฐาน) จังหวัด นครนายก สำนักงานสถิติแห่งชาติ กระทรวงดิจิทัลเพื่อเศรษฐกิจและสังคม

Source : The 2017 Industrial Census (Basic Information), Nakhon Nayok Province, National Statistical Office, Ministry of Digital Economy and Society.

ตาราง 19 จำนวนของสถานประกอบการ จำแนกตามระยะเวลาการดำเนินงาน และกิจกรรมทางเศรษฐกิจ
TABLE 19 NUMBER OF ESTABLISHMENTS BY PERIOD OF OPERATION AND ECONOMIC ACTIVITY

กิจกรรมทางเศรษฐกิจ	จำนวน สถานประกอบการ Number of establishments	ระยะเวลาการดำเนินงาน (ปี) Period of operation (Year)					Economic activity
		< 5	5 - 9	10 - 19	20 - 29	≥ 30	
รวม	7,734	2,350	1,862	2,545	729	248	Total
การผลิต	1,050	198	235	465	117	35	Manufacturing
การจัดการและการบำบัดน้ำเสีย ของเสียและสิ่งปฏิกูล	2	1	-	1	-	-	Sewerage, waste management and remediation activities
การก่อสร้าง	51	15	13	14	6	3	Construction
การขายส่งและการขายปลีก การซ่อมแซมยานยนต์ และจักรยานยนต์	655	200	168	218	50	19	Wholesale and retail trade; repair of motor vehicles and motorcycles
การขายส่ง	248	38	83	91	25	11	Wholesale trade
การขายปลีก	3,286	996	716	1,073	377	124	Retail trade
การขนส่งทางบก สถานที่เก็บสินค้า	54	2	15	29	7	1	Land transport and storage
ที่พักแรม	223	73	78	62	6	4	Accommodation
บริการอาหารและเครื่องดื่ม	1,089	480	262	248	75	24	Food and beverage service activities
ข้อมูลข่าวสารและการสื่อสาร	12	4	6	2	-	-	Information and communication
กิจกรรมอสังหาริมทรัพย์	214	64	64	64	18	4	Real estate activities
กิจกรรมทางวิชาชีพ วิทยาศาสตร์และเทคโนโลยี	36	15	5	11	2	3	Professional, scientific and technical activities
กิจกรรมการบริหาร และการบริการสนับสนุน	84	22	35	20	6	1	Administrative and support service activities
ศิลปะ ความบันเทิงและนันทนาการ	114	34	31	43	2	4	Arts, entertainment and recreation
กิจกรรมบริการอื่น ๆ	616	208	151	204	38	15	Other service activities
กิจกรรมด้านโรงพยาบาลเอกชน	-	-	-	-	-	-	Private hospital activities

ที่มา : สำนักข้อมูลสถิติกรม พ.ศ. 2560 (ข้อมูลพื้นฐาน) จังหวัด นครนายก สำนักงานสถิติแห่งชาติ กระทรวงดิจิทัลเพื่อเศรษฐกิจและสังคม

Source : The 2017 Industrial Census (Basic Information), Nakhon Nayok Province, National Statistical Office, Ministry of Digital Economy and Society.

ตาราง 20 จำนวนสถานประกอบการ จำนวนคนงานที่มีการใช้เทคโนโลยีสารสนเทศและการสื่อสาร และกิจกรรมทางเศรษฐกิจ

TABLE 20 NUMBER OF ESTABLISHMENTS BY THE USE OF INFORMATION AND COMMUNICATION TECHNOLOGY AND ECONOMIC ACTIVITY

กิจกรรมทางเศรษฐกิจ	จำนวน สถานประกอบการ Number of establishments	การมีการใช้เทคโนโลยีสารสนเทศและการสื่อสาร / The use of information and communication technology										Total	
		การใช้คอมพิวเตอร์		การใช้อินเทอร์เน็ต		การขายสินค้าหรือบริการผ่านทางอินเทอร์เน็ต				การขายสินค้าหรือบริการผ่านทางอินเทอร์เน็ต			Economic activity
		Use computer		Use internet		Sales of goods via internet		Sales of goods via internet					
		ใช้ / Use	ไม่ใช้ / None	ใช้ / Yes	ไม่ใช้ / No	ขายผ่านทางเว็บไซต์ / Sale through own website	ของตนเอง / other website	อีเล็คทรอนิกส์ / e-Marketplace	ผ่านทาง Social Network				
การก่อสร้าง	51	14	-	37	14	37	2	1	2	1	1	47	Construction
การขายส่งและการขายปลีก การซ่อมแซมยานยนต์ และจักรยานยนต์	655	36	3	616	30	625	1	1	-	-	-	653	Wholesale and retail trade; repair of motor vehicles and motorcycles
การขายส่ง	248	12	-	236	10	238	2	-	1	-	-	245	Wholesale trade
การขายปลีก	3,286	161	3	3,122	124	3,162	26	12	2	17	3,242	3,242	Retail trade
การขนส่งทางบก สถานีเก็บสินค้า	54	2	-	52	3	51	-	-	1	-	53	53	Land transport and storage
ที่พักแรม	223	135	4	84	162	61	31	16	20	41	137	137	Accommodation
บริการอาหารและเครื่องดื่ม	1,089	63	1	1,025	63	1,026	12	1	9	15	1,056	1,056	Food and beverage service activities
ข้อมูลข่าวสารและการสื่อสาร	12	7	-	5	3	9	2	-	-	1	10	10	Information and communication
กิจกรรมอสังหาริมทรัพย์	214	14	-	200	11	203	1	-	2	1	210	210	Real estate activities
กิจกรรมทางวิชาชีพ วิทยาศาสตร์ และเทคนิค	36	17	-	19	11	25	-	-	2	3	32	32	Professional, scientific and technical activities
กิจกรรมการบริหาร และการบริการ สนับสนุน	84	22	1	61	22	62	5	-	3	4	73	73	Administrative and support service activities
ศิลปะ ความบันเทิงและนันทนาการ	114	46	-	68	42	72	1	-	3	4	106	106	Arts, entertainment and recreation
กิจกรรมบริการอื่น ๆ	616	16	-	600	15	601	-	-	1	3	612	612	Other service activities
กิจกรรมด้านโรงพยาบาลเอกชน	-	-	-	-	-	-	-	-	-	-	-	-	Private hospital activities

ที่มา : สำมะโนอุตสาหกรรม พ.ศ. 2560 (ข้อมูลพื้นฐาน) จังหวัด นครนายก สำนักงานสถิติแห่งชาติ กระทรวงดิจิทัลเพื่อเศรษฐกิจและสังคม

Source : The 2017 Industrial Census (Basic Information), Nakhon Nayok Province, National Statistical Office, Ministry of Digital Economy and Society.