

# สรุปผลที่สำคัญ

## การทำงานของผู้สูงอายุในประเทศไทย พ.ศ. 2557



สช  
3-007  
2557



S3007B5700000000T1



สำนักงานสถิติแห่งชาติ

สำนักงานสถิติแห่งชาติ  
กระทรวงเทคโนโลยีสารสนเทศและการสื่อสาร

สรุปผลที่สำคัญ  
การทำงานของผู้สูงอายุในประเทศไทย พ.ศ. 2557



สำนักงานสถิติแห่งชาติ

หน่วยงานเจ้าของเรื่อง	กลุ่มสถิติแรงงาน สำนักสถิติเศรษฐกิจและสังคม สำนักงานสถิติแห่งชาติ โทรศัพท์ 0 21421245 โทรสาร 0 21438134 ไปรษณีย์อิเล็กทรอนิกส์ : slaborfs@nso.go.th
หน่วยงานที่เผยแพร่	สำนักสถิติพยากรณ์ สำนักงานสถิติแห่งชาติ ศูนย์ราชการเฉลิมพระเกียรติ 80 พรรษา อาคารรัฐประศาสนภักดี ชั้น 2 ถนนแจ้งวัฒนะ แขวงทุ่งสองห้อง เขตหลักสี่ กทม. 10210 โทรศัพท์ 0 21417498 โทรสาร 0 21438132 ไปรษณีย์อิเล็กทรอนิกส์ : binfopub@nso.go.th
ปีที่จัดพิมพ์	2558

## คำนำ

เนื่องจากจำนวนผู้สูงอายุของประเทศไทยเพิ่มขึ้นอย่างต่อเนื่อง โดยในปี 2557 นี้มีผู้สูงอายุคิดเป็นประมาณร้อยละ 15.0 ของจำนวนประชากรทั้งประเทศ ซึ่งตามคำนิยามขององค์การสหประชาชาติ (UN) ที่กำหนดไว้ว่า ประเทศใดมีประชากรอายุ 60 ปีขึ้นไป สัดส่วนเกินร้อยละ 10 ของประชากรทั้งประเทศ ถือว่าประเทศนั้นได้ก้าวเข้าสู่สังคมผู้สูงอายุ (Aging Society) และจะเป็นสังคมผู้สูงอายุโดยสมบูรณ์ (Aged Society) เมื่อสัดส่วนประชากรอายุ 60 ปีขึ้นไป เพิ่มขึ้นเป็นร้อยละ 20 ของประชากรทั้งประเทศ ดังนั้นประเทศไทยจึงนับได้ว่าได้ก้าวเข้าสู่สังคมผู้สูงอายุแล้ว

การเข้าสู่สังคมผู้สูงอายุ ทำให้โครงสร้างทางเศรษฐกิจและสังคมเปลี่ยนแปลง โดยเฉพาะด้านกำลังแรงงาน จะมีผู้สูงอายุเข้ามามีส่วนร่วมในกำลังแรงงานเพิ่มขึ้น สำหรับในกลุ่มผู้สูงอายุดังกล่าว ผลจากการสำรวจ พบว่า ประมาณร้อยละ 38.2 เป็นผู้ที่มีส่วนร่วมในกำลังแรงงาน คือมีงานทำ ซึ่งนับวันแรงงานสูงอายุเหล่านี้จะมีความสำคัญในการขับเคลื่อนการเจริญเติบโตทางเศรษฐกิจของประเทศ

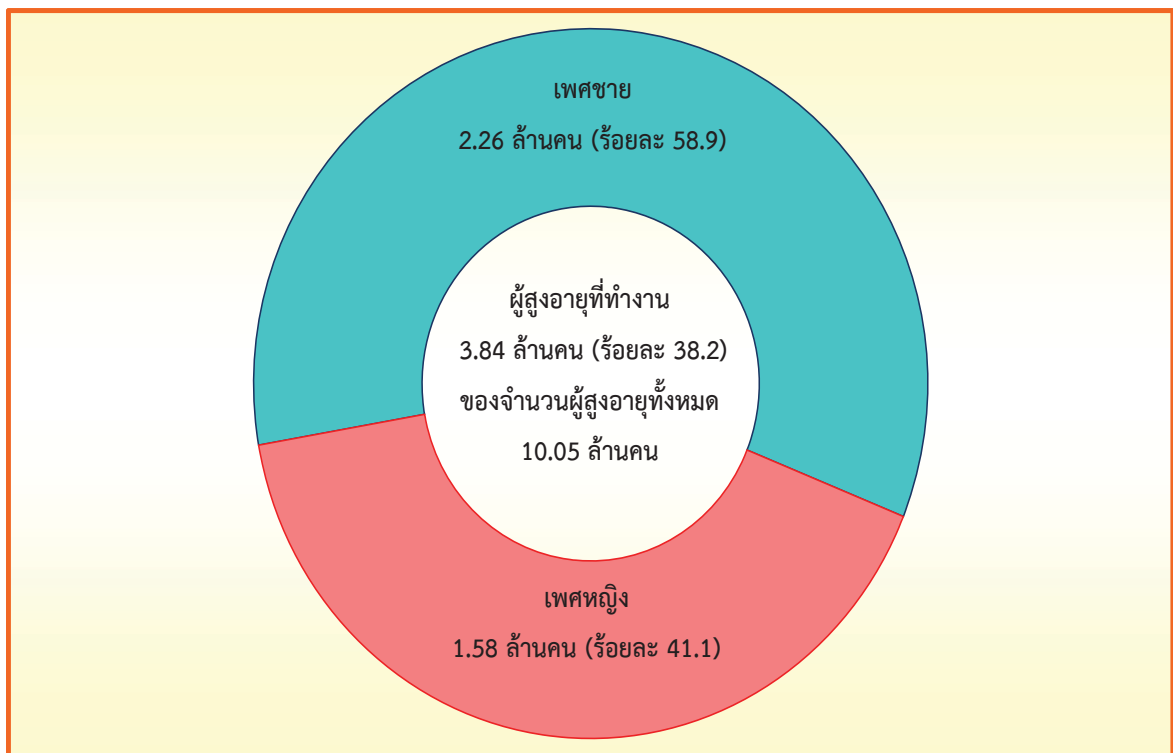
สำนักงานสถิติแห่งชาติ จึงได้จัดทำรายงานฉบับนี้ขึ้น โดยเป็นการนำข้อมูลที่ได้จากการสำรวจภาวะการทำงานของประชากร และการสำรวจแรงงานนอกระบบ พ.ศ. 2557 ประมวลผลเพิ่มเติมในส่วนของผู้ทำงานที่เป็นผู้สูงอายุ เพื่อจะเป็นข้อมูลสำคัญสำหรับหน่วยงานที่เกี่ยวข้องกับผู้สูงอายุ และผู้ดูแลสิทธิการทำงานและความคุ้มครองแรงงาน ใช้ในการบริหารจัดการให้ผู้สูงอายุที่ทำงานได้เข้าถึงสวัสดิการ และความคุ้มครองต่างๆ ซึ่งจะส่งผลให้ผู้สูงอายุได้รับประโยชน์และความเป็นธรรมในการทำงานต่อไป

## บทสรุปสำหรับผู้บริหาร

ผู้สูงอายุหรือผู้ที่มีอายุ 60 ปีขึ้นไปในประเทศไทย จากผลการสำรวจของสำนักงานสถิติแห่งชาติ มีจำนวนเพิ่มขึ้นทุกๆปี จนปัจจุบันประเทศไทยได้เป็นสังคมของผู้สูงอายุเรียบร้อยแล้ว และจากการสำรวจภาวะการทำงานของประชากรหรือการสำรวจแรงงาน พบว่า ในปี 2557 มีผู้สูงอายุที่ทำงาน 3.84 ล้านคน จากจำนวนผู้สูงอายุทั้งสิ้น 10.05 ล้านคน หรือคิดเป็นร้อยละ 38.2

โดยจำแนกเป็นเพศชาย 2.26 ล้านคน (ร้อยละ 58.9) และเพศหญิง 1.58 ล้านคน (ร้อยละ 41.1)

แผนภูมิ 1 จำนวนผู้สูงอายุที่ทำงาน จำแนกตามเพศ พ.ศ. 2557

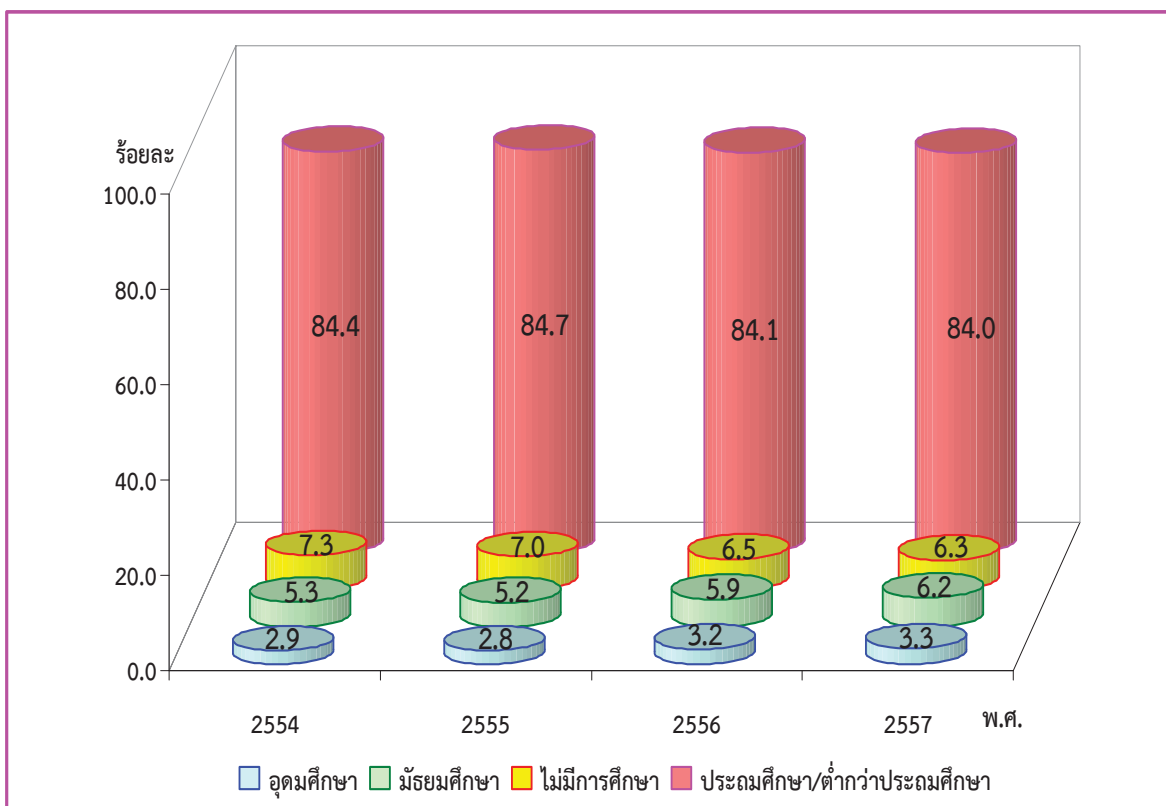


ที่มา: การสำรวจภาวะการทำงานของประชากร พ.ศ. 2557

### ระดับการศึกษาที่สำเร็จของผู้สูงอายุที่ทำงาน

เมื่อพิจารณาถึงระดับการศึกษาที่สำเร็จของผู้สูงอายุที่ทำงาน พบว่า ส่วนใหญ่สำเร็จการศึกษาระดับประถมศึกษาหรือต่ำกว่า แต่มีแนวโน้มลดลงจาก ร้อยละ 84.4 ในปี 2554 เป็นร้อยละ 84.0 ในปี 2557 ในขณะที่ผู้สำเร็จการศึกษาระดับมัธยมศึกษาและระดับอุดมศึกษามีแนวโน้มเพิ่มขึ้น สำหรับผู้ไม่มีการศึกษามีแนวโน้มลดลงจากร้อยละ 7.3 ในปี 2544 เป็นร้อยละ 6.3 ในปี 2557

แผนภูมิ 2 ร้อยละของผู้สูงอายุที่ทำงาน จำแนกตามระดับการศึกษาที่สำเร็จ พ.ศ. 2554-2557

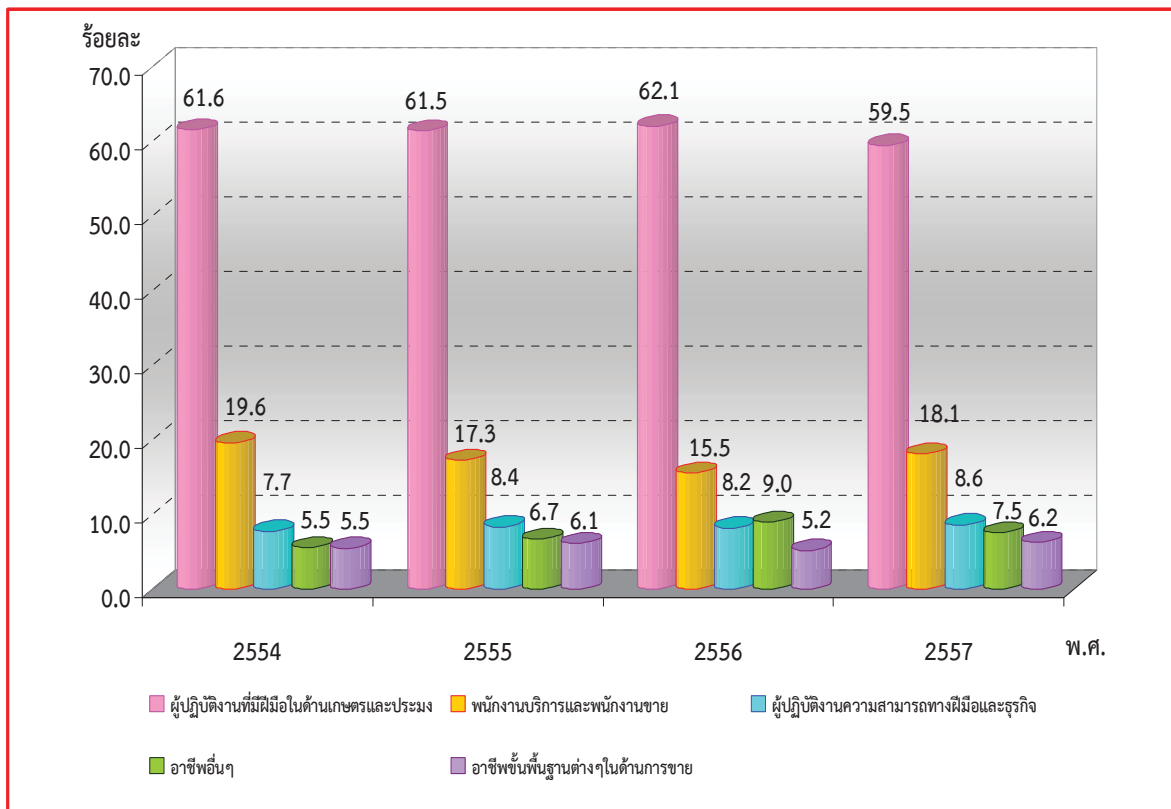


ที่มา: การสำรวจภาวะการทำงานของประชากร พ.ศ. 2554-2557

### อาชีพของผู้สูงอายุที่ทำงาน

สำหรับอาชีพของผู้สูงอายุที่ทำงาน พบว่า ตั้งแต่ พ.ศ. 2554-2557 ส่วนใหญ่ประกอบอาชีพผู้ปฏิบัติงานที่มีฝีมือในด้านการเกษตรและประมง โดยมีแนวโน้มค่อนข้างคงที่มากกว่าร้อยละ 60 แต่ลดลงเล็กน้อยในปี 2557 รองลงมาเป็น พนักงานบริการและพนักงานขายในร้านค้า ผู้ปฏิบัติงานด้านความสามารถทางฝีมือและธุรกิจการค้า และอาชีพขั้นพื้นฐานต่างๆ ในด้านการขาย ตามลำดับ ที่เหลือเป็นอาชีพอื่นๆ เช่น ผู้บัญญัติกฎหมาย ข้าราชการระดับอาวุโส ผู้ปฏิบัติการโรงงานและเครื่องจักร ผู้ประกอบวิชาชีพด้านต่างๆ เป็นต้น

แผนภูมิ 3 ร้อยละของผู้สูงอายุที่ทำงาน จำแนกตามอาชีพ พ.ศ. 2554-2557

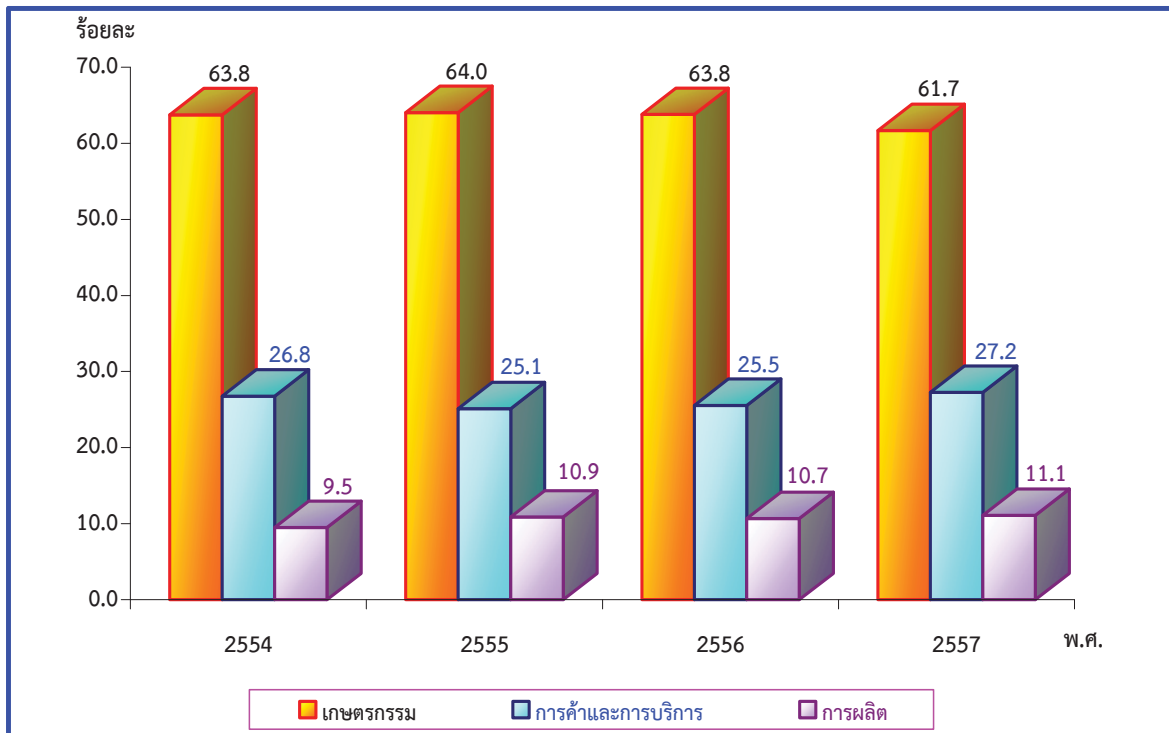


ที่มา: การสำรวจภาวะการทำงานของประชากร พ.ศ. 2554-2557

### กิจกรรมทางเศรษฐกิจที่สำคัญของผู้สูงอายุที่ทำงาน

เมื่อพิจารณาถึงกิจกรรมทางเศรษฐกิจที่สำคัญของผู้สูงอายุที่ทำงาน ตั้งแต่ปี 2554-2557 พบว่า ส่วนใหญ่ทำงานในภาคเกษตรกรรมมากกว่าร้อยละ 60 รองลงมา เป็นภาคการค้าและการบริการ และภาคการผลิต ตามลำดับ

แผนภูมิ 4 ร้อยละของผู้สูงอายุที่ทำงาน จำแนกตามกิจกรรมทางเศรษฐกิจที่สำคัญ พ.ศ. 2554-2557



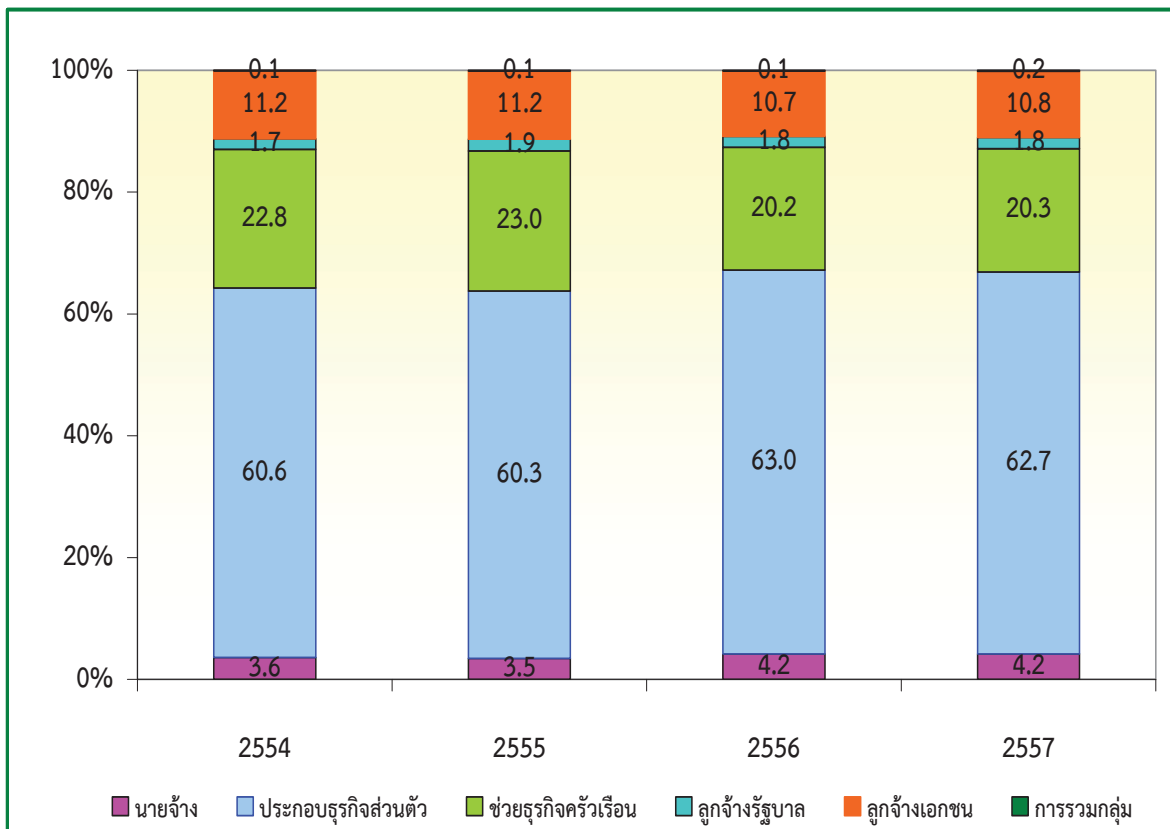
ที่มา: การสำรวจภาวะการทำงานของประชากร พ.ศ. 2554-2557



### สถานภาพการทำงานของผู้สูงอายุที่ทำงาน

เมื่อพิจารณาถึงสถานภาพการทำงานของผู้สูงอายุที่ทำงาน พบว่า ตั้งแต่ปี 2554 - 2557 ส่วนใหญ่มากกว่าร้อยละ 60 ประกอบธุรกิจส่วนตัวโดยไม่มีลูกจ้าง โดยมีแนวโน้มเพิ่มขึ้นจากร้อยละ 60.6 ในปี 2554 เป็นร้อยละ 62.7 ในปี 2557 รองลงมาเป็นช่วยธุรกิจครัวเรือนโดยไม่ได้รับค่าจ้างซึ่งมีแนวโน้มลดลงจากร้อยละ 22.8 ในปี 2554 เป็นร้อยละ 20.3 ในปี 2557 ลูกจ้างเอกชนลดลงจากร้อยละ 11.2 ในปี 2554 เป็นร้อยละ 10.8 ในปี 2557 ลูกจ้างรัฐบาลอยู่ที่ประมาณร้อยละ 1.7-1.9 และการรวมกลุ่ม ตามลำดับ

แผนภูมิ 5 ร้อยละของผู้สูงอายุที่ทำงาน จำแนกตามสถานภาพการทำงาน พ.ศ. 2554-2557

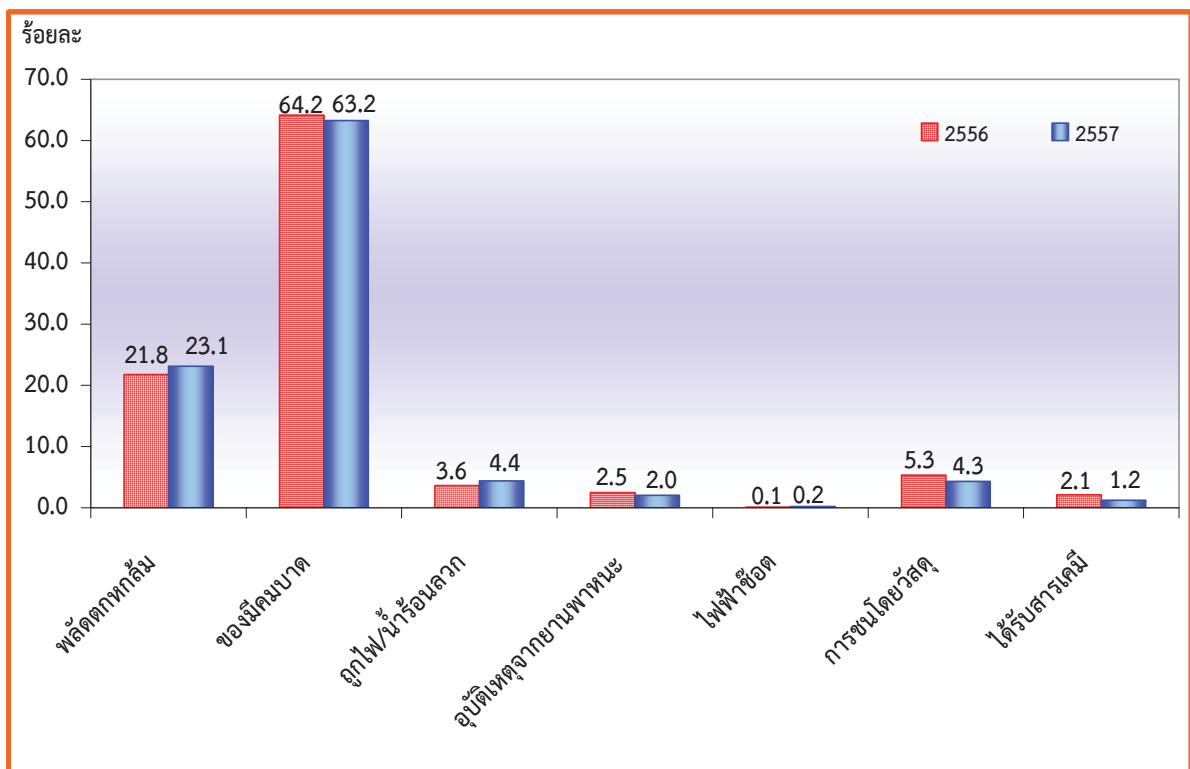


ที่มา: การสำรวจภาวะการทำงานของประชากร พ.ศ. 2554-2557

### การได้รับบาดเจ็บหรืออุบัติเหตุจากการทำงานของผู้สูงอายุที่ทำงาน

จากผลการสำรวจ พบว่า ในปี 2557 มีผู้สูงอายุที่ได้รับบาดเจ็บหรืออุบัติเหตุจากการทำงาน 7.0 แสนคน หรือร้อยละ 18.2 ของผู้สูงอายุที่ทำงานทั้งหมด โดยส่วนใหญ่ได้รับบาดเจ็บจากของมีคมบาด/ทิ่ม/แทง มากที่สุดร้อยละ 63.2 รองลงมาเป็นการพลัดตกหกล้มร้อยละ 23.1 ถูกไฟ/น้ำร้อนลวกร้อยละ 4.4 และการชน/กระแทกร้อยละ 4.3 เป็นต้น เมื่อเปรียบเทียบกับปี 2556 พบว่า ผู้สูงอายุที่ได้รับบาดเจ็บจากของมีคมบาด/ทิ่ม/แทง ลดลงจากร้อยละ 64.2 เป็นร้อยละ 63.2 การชน/กระแทกลดจากร้อยละ 5.3 เป็นร้อยละ 4.3 ในขณะที่ผู้สูงอายุที่พลัดตกหกล้ม และถูกไฟ/น้ำร้อนลวก เพิ่มขึ้นจากร้อยละ 21.8 เป็นร้อยละ 23.1 และร้อยละ 3.6 เป็นร้อยละ 4.4 ตามลำดับ

แผนภูมิ 6 ร้อยละของผู้สูงอายุที่ทำงาน จำแนกตามการได้รับบาดเจ็บหรืออุบัติเหตุจากการทำงาน พ.ศ. 2556-2557

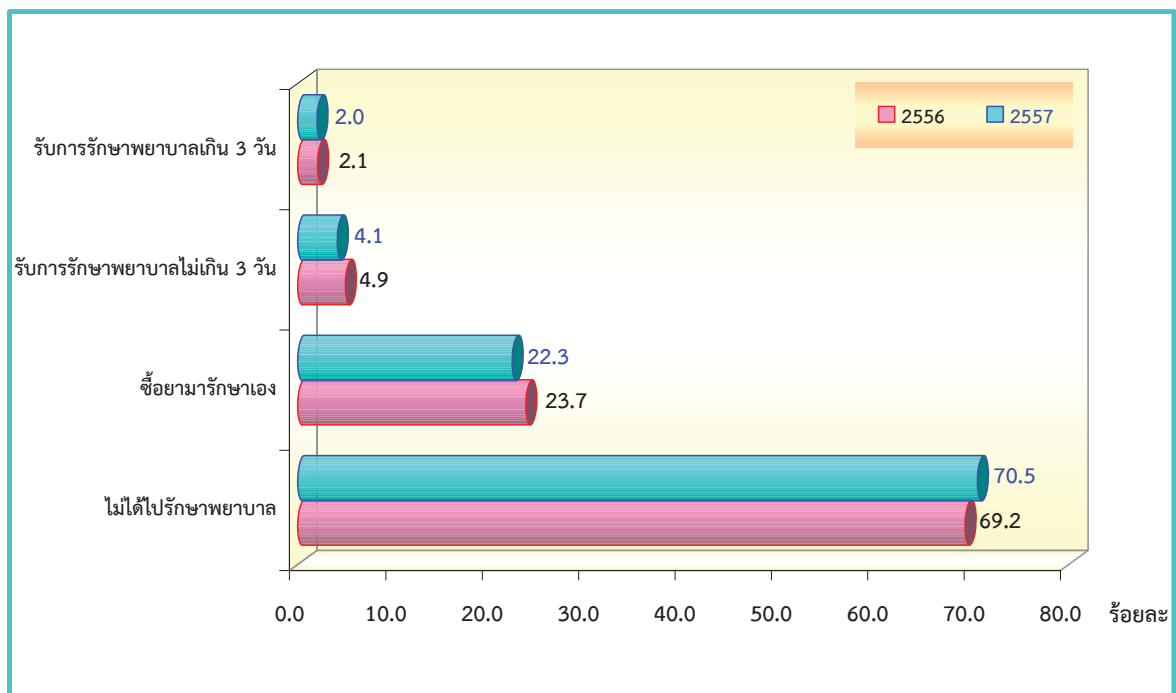


ที่มา: การสำรวจแรงงานนอกระบบ พ.ศ. 2556-2557

### วิธีการรักษาพยาบาลของผู้สูงอายุที่ทำงาน

ผู้สูงอายุที่ได้รับบาดเจ็บหรืออุบัติเหตุจากการทำงาน ในปี 2557 นั้น ส่วนใหญ่ได้รับบาดเจ็บหรืออุบัติเหตุเพียงเล็กน้อยจึงไม่ได้รับการรักษาพยาบาล รองลงมาเป็นชื่อยาจากร้านขายยาและนำไปรักษาเอง ต้องไปรับการรักษาพยาบาลต่อในสถานพยาบาลไม่เกิน 3 วัน และต้องไปรับการรักษาพยาบาลต่อในสถานพยาบาลเกิน 3 วัน ตามลำดับ เมื่อเปรียบเทียบกับปี 2556 พบว่า ผู้สูงอายุได้รับบาดเจ็บหรืออุบัติเหตุเพียงเล็กน้อยจึงไม่ได้รับการรักษาพยาบาลเพิ่มขึ้นจากร้อยละ 69.2 เป็นร้อยละ 70.5 ในขณะที่ ชื่อยาเพื่อนำไปรักษาเองลดลงจากร้อยละ 23.7 เป็นร้อยละ 22.3 ผู้สูงอายุที่ต้องไปรับการรักษาพยาบาลต่อในสถานพยาบาลไม่เกิน 3 วันลดลงจากร้อยละ 4.9 เป็นร้อยละ 4.1 และผู้ที่ต้องไปรับการรักษาพยาบาลต่อในสถานพยาบาลเกิน 3 วันลดลงจากร้อยละ 2.1 เป็นร้อยละ 2.0

แผนภูมิ 7 ร้อยละของผู้สูงอายุที่ทำงาน จำแนกตามวิธีการรักษาพยาบาล พ.ศ. 2556-2557



ที่มา: การสำรวจแรงงานนอกระบบ พ.ศ. 2556-2557

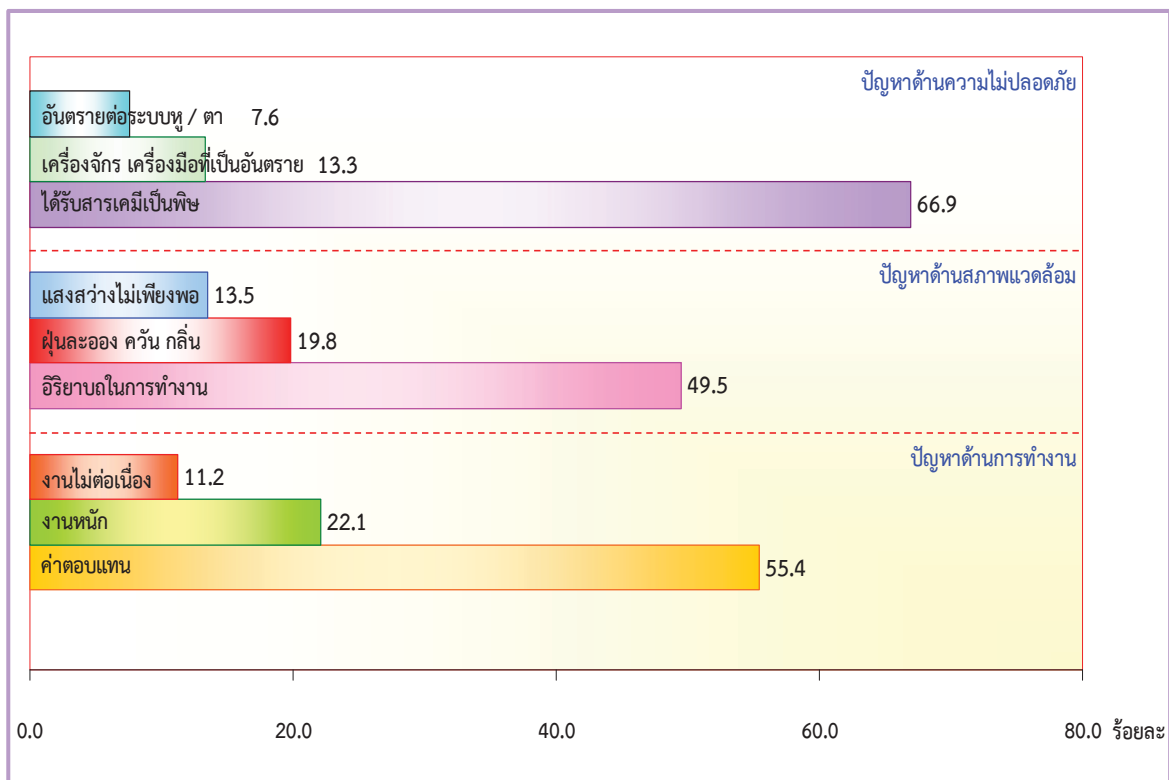
## ปัญหาของผู้สูงอายุที่ทำงาน

เมื่อพิจารณาถึงปัญหาที่เกิดจากการทำงานของผู้สูงอายุ จากการสำรวจสนใจ 3 เรื่องหลักดังนี้ ปัญหาจากการทำงาน ส่วนใหญ่ประสบปัญหาค่าตอบแทนร้อยละ 55.4 รองลงมาเป็นการทำงานหนักร้อยละ 22.1 และงานที่ไม่ได้รับการจ้างอย่างต่อเนื่อง ร้อยละ 11.2

ปัญหาสภาพแวดล้อมในการทำงานที่ผู้สูงอายุประสบมากที่สุด คือ อิริยาบถในการทำงาน (ไม่ค่อยเปลี่ยนแปลงลักษณะท่าทางในการทำงาน) ร้อยละ 49.5 มีฝุ่น คิว้น กลิ่น ร้อยละ 19.8 และมีแสงสว่างไม่พอร้อยละ 13.5

ปัญหาความไม่ปลอดภัยในการทำงานที่ผู้สูงอายุประสบเป็นส่วนใหญ่ คือ ได้รับสารเคมีเป็นพิษร้อยละ 66.9 เครื่องจักร เครื่องมือที่เป็นอันตรายร้อยละ 13.3 และได้รับอันตรายต่อระบบหู/ตาร้อยละ 7.6

แผนภูมิ 8 ร้อยละของผู้สูงอายุที่ทำงาน จำแนกตามปัญหาที่เกิดจากด้านการทำงานที่สำคัญ (จากการทำงาน สภาพแวดล้อม และความไม่ปลอดภัย) พ.ศ. 2557



ที่มา: การสำรวจแรงงานนอกระบบ พ.ศ. 2557

## สารบัญ

	หน้า
คำนำ	i
บทสรุปสำหรับผู้บริหาร	iii
สารบัญแผนภูมิ	xiii
สารบัญตาราง	xiv
สรุปผลการทำงานของผู้สูงอายุในประเทศไทย	1
1. ลักษณะทั่วไป	4
1.1 สถานภาพสมรสของผู้สูงอายุที่ทำงาน	4
1.2 ระดับการศึกษาที่สำเร็จของผู้สูงอายุที่ทำงาน	7
2. ลักษณะการทำงาน	8
2.1 อาชีพของผู้สูงอายุที่ทำงาน	8
2.2 อุตสาหกรรมของผู้สูงอายุที่ทำงาน	10
2.3 สถานภาพการทำงานของผู้สูงอายุที่ทำงาน	12
2.4 ชั่วโมงการทำงานต่อสัปดาห์ของผู้สูงอายุที่ทำงาน	13
2.5 ค่าจ้างหรือเงินเดือนของผู้สูงอายุที่ทำงาน	15
3. การได้รับบาดเจ็บจากการทำงาน การรักษาพยาบาล และการใช้สวัสดิการ	16
3.1 การได้รับบาดเจ็บหรืออุบัติเหตุจากการทำงานของผู้สูงอายุ ที่ทำงาน	16
3.2 วิธีการรักษาพยาบาลของผู้สูงอายุที่ทำงาน	18
3.3 การใช้สวัสดิการในการเบิกจ่ายค่ารักษาพยาบาล ของผู้สูงอายุที่ทำงาน	19

## สารบัญ (ต่อ)

	หน้า
4. ปัญหาที่เกิดจากการทำงาน	22
4.1 ปัญหาจากการทำงาน	22
4.2 ปัญหาความไม่ปลอดภัยในการทำงาน	25
4.3 ปัญหาจากสภาพแวดล้อมในการทำงาน	27
<b>ภาคผนวก</b>	<b>31</b>
คำนิยาม	33
ตารางสถิติที่สำคัญ	39

## สารบัญแนภูมิ

	หน้า
แผนภูมิ 1 ร้อยละของผู้สูงอายุที่ทำงาน จำแนกตามภาค และเพศ พ.ศ. 2557	2
แผนภูมิ 2 ร้อยละของผู้สูงอายุที่ทำงาน จำแนกตามสถานภาพสมรส และเพศ พ.ศ. 2557	4
แผนภูมิ 3 ร้อยละของผู้สูงอายุที่ทำงาน และอาศัยอยู่คนเดียว จำแนกตามเพศ พ.ศ. 2557	6
แผนภูมิ 4 ร้อยละของผู้สูงอายุที่ทำงาน จำแนกตามสถานภาพการทำงาน และเพศ พ.ศ. 2557	12
แผนภูมิ 5 ร้อยละของผู้สูงอายุที่ทำงาน จำแนกตาม ชั่วโมงการทำงานต่อสัปดาห์ และเพศ พ.ศ. 2557	13
แผนภูมิ 6 ร้อยละของผู้สูงอายุที่ทำงาน จำแนกตาม การได้รับบาดเจ็บหรืออุบัติเหตุ และเพศ พ.ศ. 2557	17
แผนภูมิ 7 ร้อยละของผู้สูงอายุที่ทำงาน จำแนกตามวิธีการ เบิกจ่ายค่ารักษาพยาบาล และเพศ พ.ศ. 2557	19
แผนภูมิ 8 ร้อยละของผู้สูงอายุที่ทำงาน จำแนกตาม ปัญหาจากการทำงาน และเพศ พ.ศ. 2557	22
แผนภูมิ 9 ร้อยละของผู้สูงอายุที่ทำงาน จำแนกตามปัญหา ความไม่ปลอดภัยในการทำงาน และเพศ พ.ศ. 2557	25
แผนภูมิ 10 ร้อยละของผู้สูงอายุที่ทำงาน จำแนกตามปัญหาจาก สภาพแวดล้อมในการทำงาน และเพศ พ.ศ. 2557	27

## สารบัญตาราง

	หน้า
ตาราง 1 จำนวนประชากรและผู้มีงานทำอายุ 60 ปีขึ้นไป พ.ศ. 2554-2557	1
ตาราง 2 จำนวนผู้สูงอายุที่ทำงาน จำแนกตามภาคเขตการปกครอง และเพศ พ.ศ.2557	3
ตาราง 3 จำนวนและร้อยละของผู้สูงอายุที่ทำงาน จำแนกตามสถานภาพสมรส เพศ และแรงงานในระบบ และนอกระบบ พ.ศ. 2557	5
ตาราง 4 จำนวนและร้อยละของผู้สูงอายุที่ทำงาน จำแนกตามระดับการศึกษา ที่สำเร็จ เพศ และแรงงานในระบบ และนอกระบบ พ.ศ. 2557	7
ตาราง 5 จำนวนและร้อยละของผู้สูงอายุที่ทำงาน จำแนกตามอาชีพ เพศ และแรงงานในระบบ และนอกระบบ พ.ศ. 2557	8
ตาราง 6 จำนวนผู้สูงอายุที่ทำงาน จำแนกตามอุตสาหกรรม เพศ และแรงงานในระบบ และนอกระบบ พ.ศ. 2557	11
ตาราง 7 จำนวนและร้อยละของผู้สูงอายุที่ทำงาน จำแนกตามชั่วโมงการทำงาน ต่อสัปดาห์ เพศ และแรงงานในระบบ และนอกระบบ พ.ศ. 2557	14
ตาราง 8 ค่าจ้าง/เงินเดือนเฉลี่ยของผู้สูงอายุที่ทำงานจำแนกตามภาคทางเศรษฐกิจ ที่สำคัญ เพศ และแรงงานในระบบ และนอกระบบ พ.ศ. 2557	15
ตาราง 9 จำนวนและร้อยละของผู้สูงอายุที่ทำงาน จำแนกตามการได้รับบาดเจ็บ หรืออุบัติเหตุจากการทำงาน เพศ และแรงงานในระบบ และนอกระบบ พ.ศ. 2557	16
ตาราง 10 จำนวนและร้อยละของผู้สูงอายุที่ทำงาน จำแนกตามวิธีการรักษาพยาบาล เพศ และแรงงานในระบบ และนอกระบบ พ.ศ. 2557	18
ตาราง 11 จำนวนและร้อยละของผู้สูงอายุที่ทำงาน จำแนกตามการใช้สวัสดิการ ในการเบิกจ่ายค่ารักษาพยาบาล เพศ และแรงงานในระบบ และนอกระบบ พ.ศ. 2557	20



## สารบัญตาราง (ต่อ)

	หน้า
ตาราง 12 จำนวนและร้อยละของผู้สูงอายุที่ทำงานจำแนกตามปัญหา จากการทำงาน และเพศ และแรงงานในระบบ และนอกระบบ พ.ศ. 2557	24
ตาราง 13 จำนวนและร้อยละของผู้สูงอายุที่ทำงาน จำแนกตามปัญหา ความไม่ปลอดภัยในการทำงาน เพศ และแรงงานในระบบ และนอกระบบ พ.ศ. 2557	26
ตาราง 14 จำนวนและร้อยละของผู้สูงอายุที่ทำงาน จำแนกตามปัญหา จากสภาพแวดล้อมในการทำงาน เพศ และแรงงานในระบบ และนอกระบบ พ.ศ. 2557	29

## สรุปผลการทำงานของผู้สูงอายุในประเทศไทย

ปัจจุบันในสังคมไทยมีจำนวนผู้มีอายุ 60 ปีขึ้นไป หรือผู้สูงอายุจำนวนทั้งสิ้น 10.05 ล้านคน ซึ่งผู้สูงอายุเหล่านี้ยังคงทำงานอยู่ถึง 3.84 ล้านคน หรือคิดเป็นร้อยละ 38.2 ของผู้สูงอายุทั้งหมด โดยแยกเป็นเพศชาย 2.26 ล้านคน (ร้อยละ 58.9) และเพศหญิง 1.58 ล้านคน (ร้อยละ 41.1)

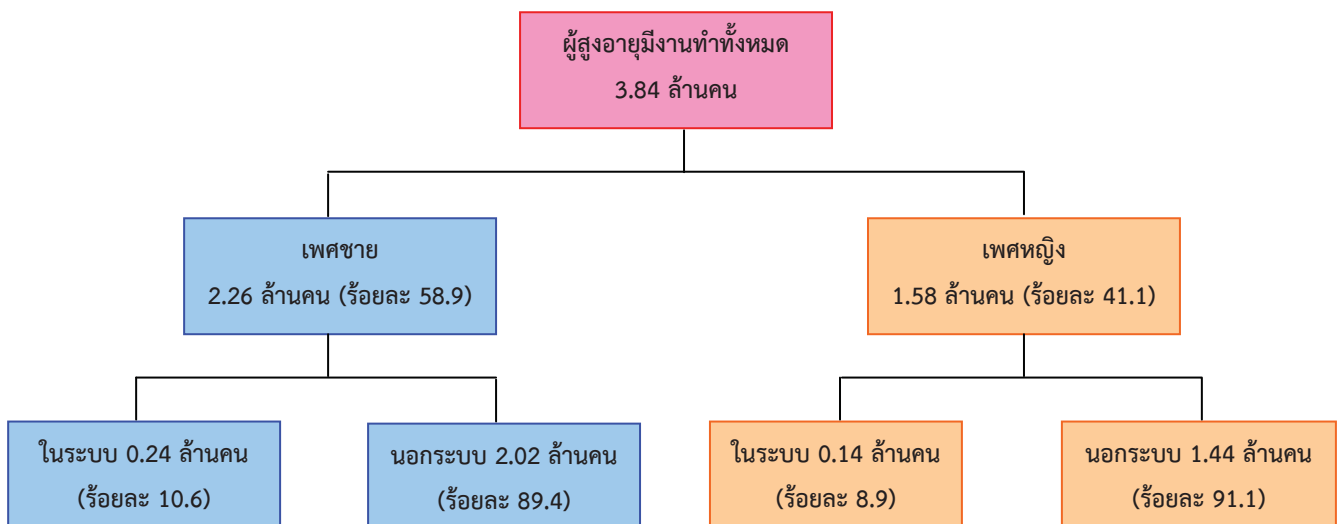
ตาราง 1 จำนวนประชากร และผู้มีงานทำอายุ 60 ปีขึ้นไป พ.ศ. 2554-2557

หน่วย: ล้านคน

ประชากร	2554	2555	2556	2557
ประชากรสูงอายุ (60 ปีขึ้นไป)	8.31	8.63	9.00	10.05
ผู้สูงอายุที่ทำงาน	3.24	3.40	3.45	3.84
- ชาย	1.84	1.93	2.00	2.26
- หญิง	1.40	1.47	1.45	1.58

ที่มา: การสำรวจภาวะการทำงานของประชากร พ.ศ. 2557

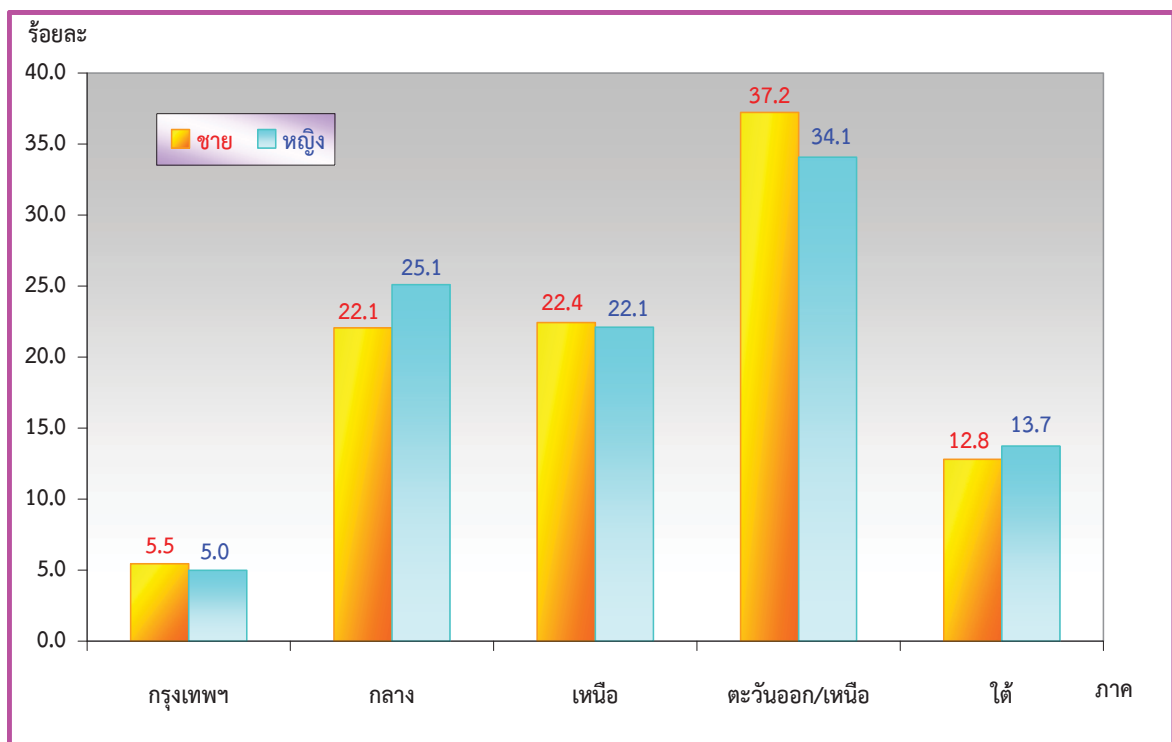
แผนผัง จำนวนผู้สูงอายุที่ทำงาน จำแนกตามเพศ และแรงงานในระบบและนอกระบบ พ.ศ. 2557



เมื่อพิจารณาผู้สูงอายุเพศชายและเพศหญิง แต่ละภูมิภาคทั่วประเทศแล้วพบว่า ผู้สูงอายุเพศชายทำงานอยู่ในภาคตะวันออกเฉียงเหนือมากที่สุดร้อยละ 37.2 รองลงมาเป็นภาคเหนือร้อยละ 22.4 ภาคกลางร้อยละ 22.1 ภาคใต้ร้อยละ 12.8 และกรุงเทพมหานครร้อยละ 5.5 สำหรับผู้สูงอายุเพศหญิงทำงานอยู่ในภาคตะวันออกเฉียงเหนือมากที่สุดเช่นเดียวกันร้อยละ 34.1 รองลงมาเป็น ภาคกลางร้อยละ 25.1 ภาคเหนือร้อยละ 22.1 ภาคใต้ร้อยละ 13.7 และกรุงเทพมหานครร้อยละ 5.0

และเมื่อเปรียบเทียบระหว่างเพศ จะเห็นได้ว่า ผู้สูงอายุเพศชายที่ทำงานในภาคตะวันออกเฉียงเหนือ กรุงเทพมหานครและภาคเหนือมีสัดส่วนมากกว่าเพศหญิง ในขณะที่ภาคกลางและภาคใต้มีผู้สูงอายุเพศหญิงที่ทำงานมากกว่าเพศชาย

แผนภูมิ 1 ร้อยละของผู้สูงอายุที่ทำงาน จำแนกตามภาค และเพศ พ.ศ. 2557



ที่มา: การสำรวจภาวะการทำงานของประชากร พ.ศ. 2557

ตาราง 2 จำนวนและร้อยละของผู้สูงอายุที่ทำงาน จำแนกตามภาค เขตการปกครอง และเพศ พ.ศ. 2557

ภาค/เขตการปกครอง	รวม	ชาย	หญิง	รวม	ชาย	หญิง
	จำนวน (คน)			ร้อยละ		
ทั่วราชอาณาจักร	3,839,312	2,259,744	1,579,568	100.0	100.0	100.0
ในเขตเทศบาล	1,315,862	753,568	562,294	34.3	33.3	35.6
นอกเขตเทศบาล	2,523,450	1,506,176	1,017,274	65.7	66.7	64.4
กรุงเทพมหานคร	202,063	123,277	78,786	5.3	5.5	5.0
ภาคกลาง	895,113	498,691	396,422	23.3	22.1	25.1
ในเขตเทศบาล	340,524	184,764	155,760	8.9	8.2	9.9
นอกเขตเทศบาล	554,589	313,927	240,662	14.4	13.9	15.2
ภาคเหนือ	856,091	506,792	349,299	22.3	22.4	22.1
ในเขตเทศบาล	276,273	158,058	118,215	7.2	7.0	7.5
นอกเขตเทศบาล	579,818	348,734	231,084	15.1	15.4	14.6
ภาคตะวันออกเฉียงเหนือ	1,379,572	841,428	538,144	35.9	37.2	34.1
ในเขตเทศบาล	357,827	209,445	148,381	9.3	9.3	9.4
นอกเขตเทศบาล	1,021,745	631,982	389,763	26.6	28.0	24.7
ภาคใต้	506,473	289,555	216,917	13.2	12.8	13.7
ในเขตเทศบาล	139,175	78,023	61,152	3.6	3.5	3.9
นอกเขตเทศบาล	367,298	211,532	155,766	9.6	9.4	9.9

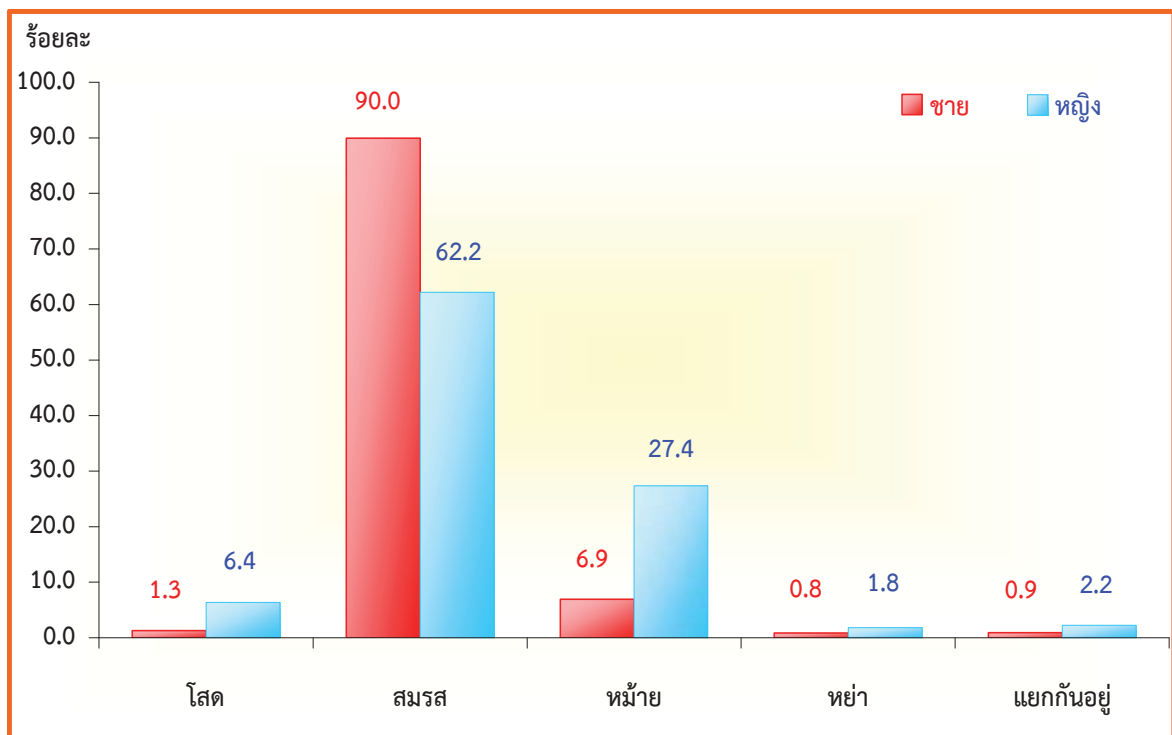
ที่มา: การสำรวจภาวะการทำงานของประชากร พ.ศ. 2557

## 1. ลักษณะทั่วไป

### 1.1 สถานภาพสมรสของผู้สูงอายุที่ทำงาน

เมื่อพิจารณาถึงสถานภาพสมรสของผู้สูงอายุ พบว่า ส่วนใหญ่สมรสถึงร้อยละ 78.5 รองลงมาเป็นหม้ายร้อยละ 15.3 โสดร้อยละ 3.4 แยกกันอยู่ร้อยละ 1.5 และหย่าร้อยละ 1.3 (ตาราง 3) โดยที่ผู้สูงอายุเพศชาย ส่วนใหญ่สมรสถึงร้อยละ 90.0 รองลงมาเป็นหม้ายร้อยละ 6.9 โสดร้อยละ 1.3 แยกกันอยู่ร้อยละ 0.9 และหย่าร้อยละ 0.8 สำหรับผู้สูงอายุเพศหญิง ส่วนใหญ่สมรสร้อยละ 62.2 รองลงมาเป็นหม้ายร้อยละ 27.4 โสดร้อยละ 6.4 แยกกันอยู่ร้อยละ 2.2 และหย่าร้อยละ 1.8 จะเห็นได้ว่าผู้สูงอายุเพศชายที่สมรสมีมากกว่าเพศหญิง ในขณะที่ผู้สูงอายุเพศหญิงที่เป็นหม้ายมีมากกว่าเพศชาย

แผนภูมิ 2 ร้อยละของผู้สูงอายุที่ทำงาน จำแนกตามสถานภาพสมรส และเพศ พ.ศ. 2557



ที่มา: การสำรวจภาวะการทำงานของประชากร พ.ศ. 2557

และเมื่อพิจารณาผู้สูงอายุเพศชาย และเพศหญิง ที่เป็นแรงงานในระบบ และนอกระบบ พบว่า ผู้สูงอายุเพศชาย ทั้งแรงงานในระบบและนอกระบบสมรสมากที่สุด (ร้อยละ 85.5 และร้อยละ 90.5) รองลงมาเป็น หม้าย (ร้อยละ 6.8 และร้อยละ 7.0) แยกกันอยู่ (ร้อยละ 3.4 และร้อยละ 0.6) หย่า (ร้อยละ 2.7 และร้อยละ 0.6) และโสด (ร้อยละ 1.5 และร้อยละ 1.3) สำหรับผู้สูงอายุเพศหญิงทั้งแรงงานในระบบและนอกระบบสมรสมากที่สุด (ร้อยละ 46.2 และร้อยละ 63.7) รองลงมาเป็น หม้าย (ร้อยละ 31.0 และร้อยละ 27.0) โสด (ร้อยละ 15.0 และร้อยละ 5.6) แยกกันอยู่ (ร้อยละ 4.6 และร้อยละ 2.0) และหย่า (ร้อยละ 3.2 และร้อยละ 1.7)

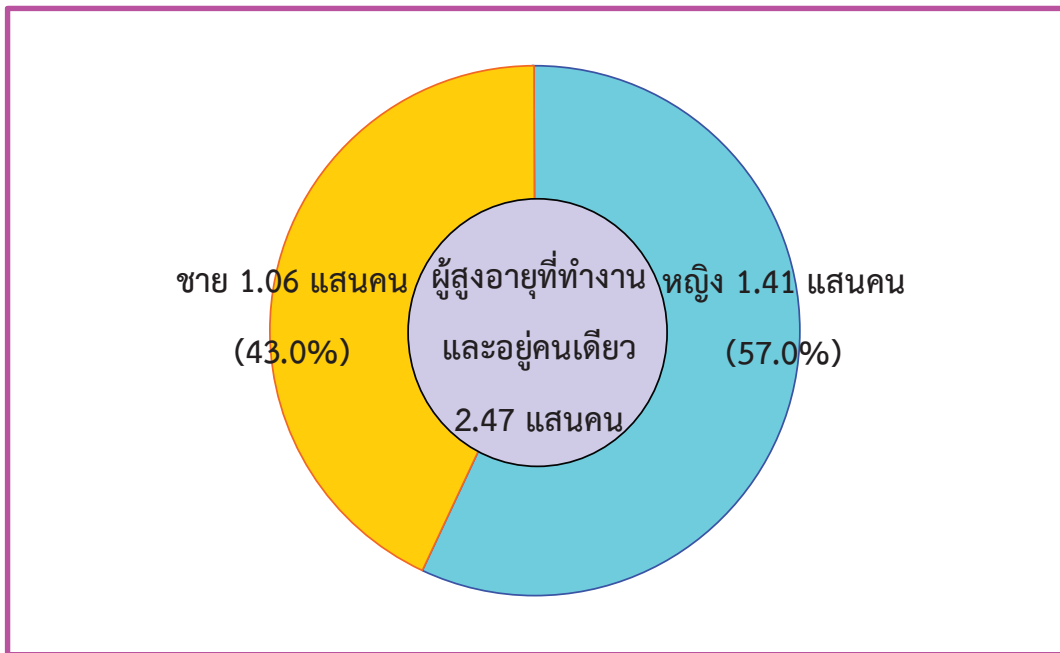
ตาราง 3 จำนวนและร้อยละของผู้สูงอายุที่ทำงาน จำแนกตามสถานภาพสมรส เพศ และแรงงานในระบบและนอกระบบ พ.ศ. 2557

สถานภาพสมรส	ยอดรวม	ชาย			หญิง		
		รวม	ในระบบ	นอกระบบ	รวม	ในระบบ	นอกระบบ
จำนวน (คน)							
ยอดรวม	3,839,312	2,259,744	242,627	2,017,117	1,579,568	135,906	1,443,662
โสด	129,852	29,351	3,727	25,624	100,501	20,326	80,175
สมรส	3,015,147	2,032,729	207,470	1,825,259	982,418	62,824	919,594
หม้าย	589,068	156,930	16,570	140,359	432,138	42,162	389,975
หย่า	48,130	19,108	6,632	12,476	29,022	4,317	24,704
แยกกันอยู่	56,472	20,982	8,144	12,838	35,490	6,277	29,212
เคยสมรสแต่ไม่ทราบสถานภาพ	643	643	84	559	-	-	-
ร้อยละ							
ยอดรวม	100.0	100.0	100.0	100.0	100.0	100.0	100.0
โสด	3.4	1.3	1.5	1.3	6.4	15.0	5.6
สมรส	78.5	90.0	85.5	90.5	62.2	46.2	63.7
หม้าย	15.3	6.9	6.8	7.0	27.4	31.0	27.0
หย่า	1.3	0.8	2.7	0.6	1.8	3.2	1.7
แยกกันอยู่	1.5	0.9	3.4	0.6	2.2	4.6	2.0
เคยสมรสแต่ไม่ทราบสถานภาพ	0.0	0.0	0.0	0.0	-	-	-

ที่มา: การสำรวจแรงงานนอกระบบ พ.ศ. 2557

เมื่อพิจารณาถึงผู้สูงอายุที่ทำงาน และอาศัยอยู่คนเดียว เลี้ยงชีพด้วยตนเอง พบว่า ในปี 2557 มีจำนวนทั้งหมด 2.47 แสนคน หรือคิดเป็นร้อยละ 6.4 ของจำนวนผู้สูงอายุที่ทำงานทั้งหมด โดยเป็นเพศชาย 1.06 แสนคน (ร้อยละ 43.0) และเพศหญิง 1.41 แสนคน (ร้อยละ 57.0)

แผนภูมิ 3 ร้อยละของผู้สูงอายุที่ทำงาน และอาศัยอยู่คนเดียว จำแนกตามเพศ พ.ศ. 2557



ที่มา: การสำรวจภาวะการทำงานของประชากร พ.ศ. 2557



## 1.2 ระดับการศึกษาที่สำเร็จของผู้สูงอายุที่ทำงาน

เมื่อพิจารณาถึงระดับการศึกษาที่สำเร็จของผู้สูงอายุ พบว่า ส่วนใหญ่สำเร็จการศึกษาต่ำกว่าระดับประถมศึกษามากถึงร้อยละ 74.5 รองลงมาเป็น ระดับประถมศึกษา ร้อยละ 9.5 ไม่มีการศึกษาร้อยละ 6.3 ระดับมัธยมศึกษาตอนต้นร้อยละ 3.4 ระดับอุดมศึกษาร้อยละ 3.3 และระดับมัธยมศึกษาตอนปลายร้อยละ 2.8 ตามลำดับ

ตาราง 4 จำนวนและร้อยละของผู้สูงอายุที่ทำงาน จำแนกตามระดับการศึกษาที่สำเร็จ เพศ และแรงงานในระบบ และนอกระบบ พ.ศ. 2557

ระดับการศึกษาที่สำเร็จ	ยอดรวม	ชาย			หญิง		
		รวม	ในระบบ	นอกระบบ	รวม	ในระบบ	นอกระบบ
จำนวน (คน)							
ยอดรวม	3,839,312	2,259,744	242,627	2,017,117	1,579,568	135,906	443,662
ไม่มีการศึกษา	241,141	113,021	10,142	102,878	128,120	15,263	12,857
ต่ำกว่าประถมศึกษา	2,859,342	1,649,349	124,944	1,524,406	1,209,992	79,555	130,438
ประถมศึกษา	365,024	222,819	31,975	190,844	142,205	15,328	126,876
มัธยมศึกษาตอนต้น	131,068	98,330	15,171	83,159	32,738	5,200	27,537
มัธยมศึกษาตอนปลาย	105,668	81,931	18,845	63,086	23,737	5,743	17,994
อุดมศึกษา	128,249	88,704	39,381	49,323	39,545	13,536	26,009
อื่นๆ	2,970	1,566	194	1,372	1,404	-	1,404
ไม่ทราบ	5,852	4,024	1,976	2,048	1,828	1,281	546
ร้อยละ							
ยอดรวม	100.0	100.0	100.0	100.0	100.0	100.0	100.0
ไม่มีการศึกษา	6.3	5.0	4.2	5.1	8.1	11.2	7.8
ต่ำกว่าประถมศึกษา	74.5	73.0	51.5	75.6	76.6	58.5	78.3
ประถมศึกษา	9.5	9.9	13.2	9.5	9.0	11.3	8.8
มัธยมศึกษาตอนต้น	3.4	4.4	6.3	4.1	2.1	3.8	1.9
มัธยมศึกษาตอนปลาย	2.8	3.6	7.8	3.1	1.5	4.2	1.2
อุดมศึกษา	3.3	3.9	16.2	2.4	2.5	10.0	1.8
อื่นๆ	0.1	0.1	0.1	0.1	0.1	-	0.1
ไม่ทราบ	0.2	0.2	0.8	0.1	0.1	0.9	0.0

ที่มา: การสำรวจแรงงานนอกระบบ พ.ศ. 2557



## 2. ลักษณะการทำงาน

### 2.1 อาชีพของผู้สูงอายุที่ทำงาน

ผู้สูงอายุที่ทำงาน ส่วนใหญ่ประกอบอาชีพผู้ปฏิบัติงานที่มีฝีมือในด้านการเกษตรและการประมงร้อยละ 59.5 รองลงมาเป็น พนักงานบริการและพนักงานในร้านค้าร้อยละ 18.1 ผู้ปฏิบัติงานด้านความสามารถทางฝีมือและธุรกิจการค้าร้อยละ 8.6 อาชีพขั้นพื้นฐานต่างๆในด้านการขายร้อยละ 6.2 ผู้บัญญัติกฎหมาย ข้าราชการระดับอาวุโส และผู้จัดการร้อยละ 2.8 ผู้ปฏิบัติการโรงงานและเครื่องจักรร้อยละ 2.6 ผู้ประกอบวิชาชีพด้านต่างๆร้อยละ 1.0 ผู้ประกอบวิชาชีพด้านเทคนิคสาขาต่างๆร้อยละ 0.9 และเสมียนร้อยละ 0.2 ตามลำดับ

ตาราง 5 จำนวนและร้อยละของผู้สูงอายุที่ทำงาน จำแนกตามอาชีพ เพศ และแรงงานในระบบ และนอกระบบ พ.ศ. 2557

อาชีพ	ยอดรวม	ชาย			หญิง		
		รวม	ในระบบ	นอกระบบ	รวม	ในระบบ	นอกระบบ
จำนวน (คน)							
ยอดรวม	3,839,312	2,259,744	242,627	2,017,117	1,579,568	135,906	1,443,662
ผู้บัญญัติกฎหมาย ข้าราชการระดับอาวุโส	108,425	81,087	35,926	45,160	27,338	5,843	21,495
ผู้ประกอบวิชาชีพด้านต่างๆ	37,894	22,717	14,213	8,505	15,176	9,443	5,733
ผู้ประกอบวิชาชีพด้านเทคนิคสาขาต่างๆ	34,908	23,802	13,553	10,249	11,106	2,129	8,977
เสมียน	9,083	4,271	2,509	1,762	4,812	2,952	1,859
พนักงานบริการและพนักงานขาย	695,916	301,548	39,612	261,936	394,368	24,051	370,317
ผู้ปฏิบัติงานที่มีฝีมือในด้านเกษตรและประมง	2,284,409	1,434,268	27,539	1,406,729	850,142	20,065	830,077
ผู้ปฏิบัติงานความสามารถทางฝีมือและธุรกิจ	330,637	188,240	42,120	146,120	142,396	14,019	128,377
ผู้ปฏิบัติการโรงงานและเครื่องจักร	98,464	87,068	29,519	57,548	11,397	5,370	6,027
อาชีพขั้นพื้นฐานต่างๆในด้านการขาย	239,576	116,743	37,636	79,107	122,833	52,034	70,799
ร้อยละ							
ยอดรวม	100.0	100.0	100.0	100.0	100.0	100.0	100.0
ผู้บัญญัติกฎหมาย ข้าราชการระดับอาวุโส	2.8	3.6	14.8	2.2	1.7	4.3	1.5
ผู้ประกอบวิชาชีพด้านต่างๆ	1.0	1.0	5.9	0.4	1.0	6.9	0.4
ผู้ประกอบวิชาชีพด้านเทคนิคสาขาต่างๆ	0.9	1.1	5.6	0.5	0.7	1.6	0.6
เสมียน	0.2	0.2	1.0	0.1	0.3	2.2	0.1
พนักงานบริการและพนักงานขาย	18.1	13.3	16.3	13.0	25.0	17.7	25.7
ผู้ปฏิบัติงานที่มีฝีมือในด้านเกษตรและประมง	59.5	63.5	11.4	69.7	53.8	14.8	57.5
ผู้ปฏิบัติงานความสามารถทางฝีมือและธุรกิจ	8.6	8.3	17.4	7.2	9.0	10.3	8.9
ผู้ปฏิบัติการโรงงานและเครื่องจักร	2.6	3.9	12.2	2.9	0.7	4.0	0.4
อาชีพขั้นพื้นฐานต่างๆในด้านการขาย	6.2	5.2	15.5	3.9	7.8	38.3	4.9

ที่มา: การสำรวจแรงงานนอกระบบ พ.ศ. 2557

และเมื่อเปรียบเทียบระหว่างเพศของผู้สูงอายุที่ทำงาน พบว่า เพศชาย ประกอบอาชีพผู้ปฏิบัติงานที่มีฝีมือในด้านการเกษตรและการประมงมากที่สุดร้อยละ 63.5 รองลงมาเป็นพนักงานบริการและพนักงานในร้านค้าร้อยละ 13.3 ผู้ปฏิบัติงานด้านความสามารถทางฝีมือและธุรกิจการค้าร้อยละ 8.3 อาชีพขั้นพื้นฐานต่างๆ ในด้านการขายร้อยละ 5.2 ผู้ปฏิบัติการโรงงานและเครื่องจักรร้อยละ 3.9 ผู้บัญญัติกฎหมาย ข้าราชการระดับอาวุโส และผู้จัดการร้อยละ 3.6 ผู้ประกอบวิชาชีพด้านเทคนิคสาขาต่างๆร้อยละ 1.1 ผู้ประกอบวิชาชีพด้านต่างๆร้อยละ 1.0 และเสมียนร้อยละ 0.2 ตามลำดับ ส่วนเพศหญิงประกอบอาชีพผู้ปฏิบัติงานที่มีฝีมือในด้านการเกษตรและการประมงร้อยละ 53.8 รองลงมาเป็นพนักงานบริการและพนักงานในร้านค้าร้อยละ 25.0 ผู้ปฏิบัติงานด้านความสามารถทางฝีมือและธุรกิจการค้าร้อยละ 9.0 อาชีพขั้นพื้นฐานต่างๆในด้านการขายร้อยละ 7.8 และผู้บัญญัติกฎหมาย ข้าราชการระดับอาวุโส และผู้จัดการร้อยละ 1.7 เป็นต้น



## 2.2 อุตสาหกรรมของผู้สูงอายุที่ทำงาน

เมื่อพิจารณาถึงอุตสาหกรรมของผู้สูงอายุที่ทำงาน พบว่า ส่วนใหญ่ทำงานในสาขาเกษตรกรรม การป่าไม้ และการประมง 2.4 ล้านคน (ร้อยละ 61.7) รองลงมา เป็นสาขาการขนส่ง และการขายปลีก การซ่อมแซม ยานยนต์และรถจักรยานยนต์ 5.5 แสนคน (ร้อยละ 14.4) สาขาการผลิต 3.1 แสนคน (ร้อยละ 8.2) สาขากิจการที่พักแรม และการบริการด้านอาหาร 1.9 แสนคน (ร้อยละ 4.9) และสาขาการก่อสร้าง 1.0 แสนคน (ร้อยละ 2.6)

เมื่อเปรียบเทียบระหว่างเพศชายและเพศหญิงในแต่ละสาขาอุตสาหกรรม พบว่า ผู้สูงอายุเพศชาย ส่วนใหญ่ทำงานในสาขาเกษตรกรรม การป่าไม้ และการประมง 1.5 ล้านคน (ร้อยละ 65.4) รองลงมาเป็น สาขาการขนส่ง และการขายปลีก การซ่อมแซม ยานยนต์และรถจักรยานยนต์ 2.5 แสนคน (ร้อยละ 11.2) สาขาการผลิต 1.5 แสนคน (ร้อยละ 6.6) สาขาการก่อสร้าง 9.4 หมื่นคน (ร้อยละ 4.1) และสาขา กิจการที่พักแรม และการบริการด้านอาหาร 7.3 หมื่นคน (ร้อยละ 3.2) สำหรับเพศหญิง ส่วนใหญ่ทำงานในอุตสาหกรรมเกษตรกรรม การป่าไม้ และการประมง 8.9 แสนคน (ร้อยละ 56.4) รองลงมาเป็นสาขาการขนส่ง และการขายปลีก การซ่อมแซม ยานยนต์ และรถจักรยานยนต์ 3.0 แสนคน (ร้อยละ 18.9) สาขาการผลิต 1.6 แสนคน (ร้อยละ 10.4) สาขากิจการที่พักแรม และการบริการด้านอาหาร 1.2 แสนคน (ร้อยละ 7.3) และสาขา กิจการบริการด้านอื่นๆ เช่น กิจการบริการเพื่อสร้างเสริมสุขภาพร่างกาย การดูแลสัตว์เลี้ยง การบริการซักรีด และซักแห้ง เป็นต้น 2.3 หมื่นคน (ร้อยละ 1.4)

ตาราง 6 จำนวนผู้สูงอายุที่ทำงาน จำแนกตามอุตสาหกรรม เพศ และแรงงานในระบบและนอกระบบ พ.ศ. 2557

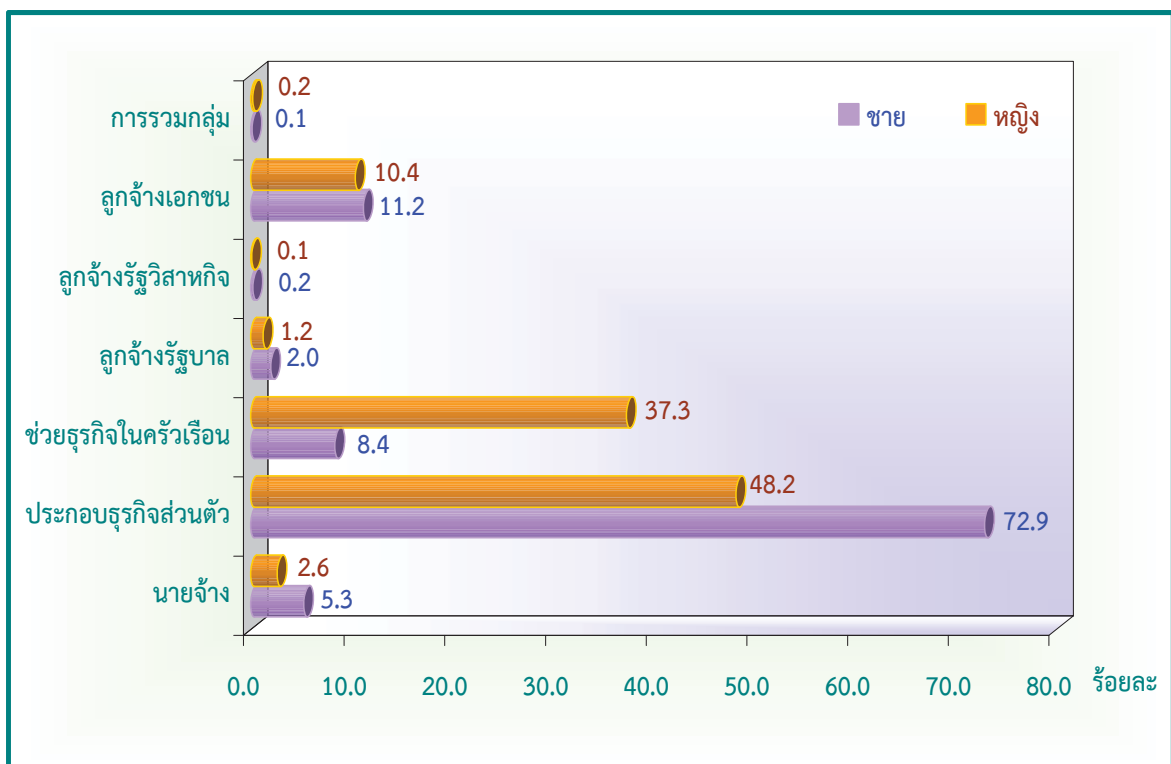
อุตสาหกรรม	ยอดรวม	ชาย			หญิง		
		รวม	ในระบบ	นอกระบบ	รวม	ในระบบ	นอกระบบ
จำนวน (คน)							
ยอดรวม	3,839,312	2,259,744	242,627	2,017,117	1,579,568	135,906	1,443,662
เกษตรกรรม การป่าไม้ และการประมง	2,367,718	1,477,602	34,309	1,443,293	890,116	28,990	861,127
การทำเหมืองแร่ และเหมืองหิน	3,178	2,527	1,749	778	651	309	341
การผลิต	314,022	149,505	38,619	110,886	164,517	28,769	135,748
ไฟฟ้า ก๊าซ ไอน้ำ และระบบปรับอากาศ	1,943	1,943	1,943	-	-	-	-
การจัดหาน้ำ การจัดการ และการบำบัดน้ำเสีย	4,960	3,183	1,592	1,591	1,777	1,274	503
การก่อสร้าง	101,411	93,842	37,327	56,514	7,569	3,626	3,943
การขายส่ง และการขายปลีก การซ่อมแซมยานยนต์	551,206	252,983	26,946	226,037	298,223	11,401	286,822
การขนส่ง และสถานที่เก็บสินค้า	65,800	63,515	13,310	50,205	2,285	1,723	562
กิจกรรมที่พักแรม และการบริการด้านอาหาร	189,020	73,471	4,804	68,667	115,549	14,562	100,987
ข้อมูลข่าวสารและการสื่อสาร	1,771	1,771	1,067	704	-	-	-
กิจการทางการเงินและการประกันภัย	6,962	3,182	2,196	986	3,780	2,890	890
กิจกรรมอสังหาริมทรัพย์	21,248	15,395	6,421	8,974	5,852	1,599	4,254
กิจกรรมทางวิชาชีพ วิทยาศาสตร์ และเทคนิค	13,455	9,326	3,430	5,896	4,128	1,030	3,098
กิจกรรมการบริหารและการบริการสนับสนุน	23,743	18,694	16,056	2,638	5,049	3,328	1,721
การบริหารราชการ การป้องกันประเทศ	38,183	32,731	28,647	4,084	5,453	4,165	1,288
การศึกษา	22,908	11,048	9,617	1,431	11,860	8,174	3,687
กิจกรรมด้านสุขภาพและงานสังคมสงเคราะห์	22,289	5,005	1,829	3,176	17,284	4,850	12,433
ศิลปะ ความบันเทิง และนันทนาการ	14,640	7,368	1,071	6,297	7,271	148	7,123
กิจกรรมบริการด้านอื่น ๆ	53,971	31,249	6,290	24,959	22,723	3,588	19,135
กิจกรรมการจ้างงานในครัวเรือนส่วนบุคคล	20,885	5,404	5,404	-	15,481	15,481	-

ที่มา: การสำรวจแรงงานนอกระบบ พ.ศ. 2557

### 2.3 สถานภาพการทำงานของผู้สูงอายุที่ทำงาน

เมื่อพิจารณาถึงสถานภาพการทำงานของผู้สูงอายุ พบว่า ส่วนใหญ่มีสถานภาพการทำงานเป็นประกอบธุรกิจส่วนตัวโดยไม่มีลูกจ้าง รองลงมาเป็น ช่วยธุรกิจครัวเรือน โดยไม่ได้รับค่าจ้าง และลูกจ้างเอกชน ตามลำดับ โดยที่ผู้สูงอายุเพศชาย ส่วนใหญ่มีสถานภาพการทำงานเป็นประกอบธุรกิจส่วนตัวโดยไม่มีลูกจ้างร้อยละ 72.9 รองลงมา เป็นลูกจ้างเอกชนร้อยละ 11.2 และช่วยธุรกิจครัวเรือนโดยไม่ได้รับค่าจ้างร้อยละ 8.4 สำหรับผู้สูงอายุเพศหญิง มีสถานภาพการทำงานเป็นประกอบธุรกิจส่วนตัวโดยไม่มีลูกจ้างร้อยละ 48.2 ช่วยธุรกิจครัวเรือนโดยไม่ได้รับค่าจ้างร้อยละ 37.3 และลูกจ้างเอกชนร้อยละ 10.4 เป็นต้น

แผนภูมิ 4 ร้อยละของผู้สูงอายุที่ทำงาน จำแนกตามสถานภาพการทำงาน และเพศ พ.ศ. 2557

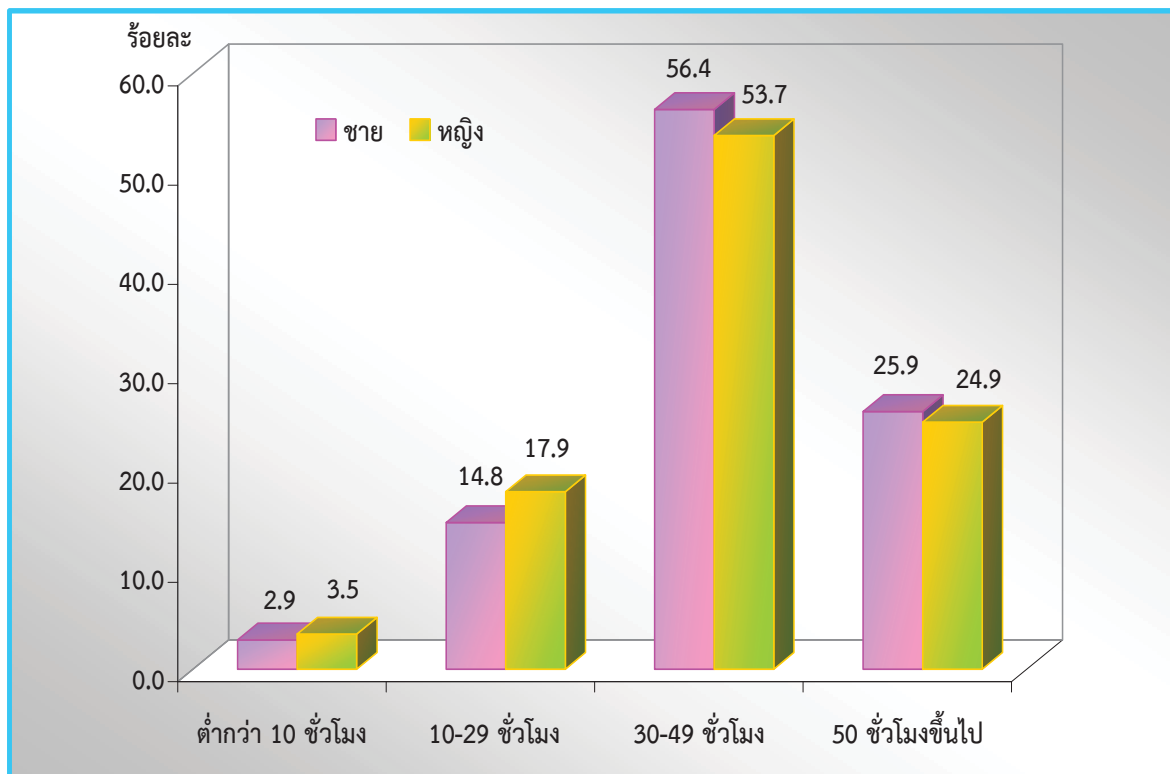


ที่มา: การสำรวจภาวะการทำงานของประชากร พ.ศ. 2557

## 2.4 ชั่วโมงการทำงานต่อสัปดาห์ของผู้สูงอายุที่ทำงาน

สำหรับชั่วโมงการทำงานต่อสัปดาห์ของผู้สูงอายุที่ทำงานทั้งเพศชายและเพศหญิง ส่วนใหญ่ทำงาน 30-49 ชั่วโมงต่อสัปดาห์ (ร้อยละ 56.4 และร้อยละ 53.7) รองลงมาเป็น ทำงานตั้งแต่ 50 ชั่วโมงขึ้นไปต่อสัปดาห์ (ร้อยละ 25.9 และร้อยละ 24.9) ทำงาน 10-29 ชั่วโมงต่อสัปดาห์ (ร้อยละ 14.8 และร้อยละ 17.9) และทำงานต่ำกว่า 10 ชั่วโมงต่อสัปดาห์ (ร้อยละ 2.9 และร้อยละ 3.5)

แผนภูมิ 5 ร้อยละของผู้สูงอายุที่ทำงาน จำแนกตามชั่วโมงการทำงานต่อสัปดาห์ และเพศ พ.ศ. 2557



ที่มา: การสำรวจแรงงานนอกระบบ พ.ศ. 2557

เมื่อพิจารณาผู้สูงอายุที่ทำงานเพศชายและหญิง โดยจำแนกเป็นแรงงานในระบบและนอกระบบนั้น พบว่า ผู้สูงอายุเพศชาย ทั้งแรงงานในระบบและนอกระบบ ส่วนใหญ่ทำงาน 30-49 ชั่วโมงต่อสัปดาห์ (ร้อยละ 73.2 และร้อยละ 54.3) รองลงมา เป็นทำงานตั้งแต่ 50 ชั่วโมงขึ้นไปต่อสัปดาห์ (ร้อยละ 18.1 และร้อยละ 26.9) และทำงาน 10-29 ชั่วโมงต่อสัปดาห์ (ร้อยละ 6.6 และร้อยละ 15.7) และเพศหญิง ทั้งแรงงานในระบบและนอกระบบ ทำงาน 30-49 ชั่วโมงต่อสัปดาห์ (ร้อยละ 69.5 และร้อยละ 52.3) รองลงมาเป็นทำงานตั้งแต่ 50 ชั่วโมงขึ้นไปต่อสัปดาห์ (ร้อยละ 18.8 และ ร้อยละ 25.4) และทำงาน 10-29 ชั่วโมงต่อสัปดาห์ (ร้อยละ 9.6 และร้อยละ 18.6)

ตาราง 7 จำนวนและร้อยละของผู้สูงอายุที่ทำงาน จำแนกตามชั่วโมงการทำงานต่อสัปดาห์ และเพศ พ.ศ. 2557

ชั่วโมงทำงานต่อสัปดาห์	ยอดรวม	ชาย			หญิง		
		รวม	ในระบบ	นอกระบบ	รวม	ในระบบ	นอกระบบ
จำนวน (คน)							
ยอดรวม	3,839,312	2,259,744	242,627	2,017,117	1,579,568	135,906	1,443,662
ต่ำกว่า 10 ชั่วโมง	122,066	66,366	5,201	61,164	55,701	2,925	52,776
10-29 ชั่วโมง	615,679	333,437	15,915	317,523	282,242	13,043	269,199
30-49 ชั่วโมง	2,122,439	1,273,630	177,581	1,096,049	848,808	94,424	754,384
50 ชั่วโมงขึ้นไป	979,128	586,311	43,930	542,380	392,818	25,514	367,303
ร้อยละ							
ยอดรวม	100.0	100.0	100.0	100.0	100.0	100.0	100.0
ต่ำกว่า 10 ชั่วโมง	3.2	2.9	2.1	3.0	3.5	2.2	3.7
10-29 ชั่วโมง	16.0	14.8	6.6	15.7	17.9	9.6	18.6
30-49 ชั่วโมง	55.3	56.4	73.2	54.3	53.7	69.5	52.3
50 ชั่วโมงขึ้นไป	25.5	25.9	18.1	26.9	24.9	18.8	25.4

ที่มา: การสำรวจแรงงานนอกระบบ พ.ศ. 2557

## 2.5 ค่าจ้างหรือเงินเดือนของผู้สูงอายุที่ทำงาน

เมื่อพิจารณาถึงค่าจ้าง/เงินเดือนของผู้สูงอายุที่ทำงานเป็นลูกจ้างจำนวน 483,512 คน พบว่า โดยภาพรวมมีค่าจ้างเฉลี่ยต่อเดือนประมาณ 11,277 บาท โดยผู้สูงอายุที่ทำงานในภาคการค้าและบริการได้รับค่าจ้างเฉลี่ยต่อเดือนมากที่สุดประมาณ 16,205 บาท รองลงมาเป็น ภาคการผลิต 9,968 บาท และภาคเกษตรกรรม 4,842 บาท

และเมื่อเปรียบเทียบระหว่างเพศ พบว่า ผู้สูงอายุเพศชายได้รับค่าจ้างเฉลี่ยต่อเดือนมากกว่าเพศหญิง (12,550 บาท และ 9,176 บาท ตามลำดับ)

ตาราง 8 ค่าจ้าง/เงินเดือนเฉลี่ยของผู้สูงอายุที่ทำงาน จำแนกตามกิจกรรมทางเศรษฐกิจที่สำคัญ  
เพศ และแรงงานในระบบ และนอกระบบ พ.ศ. 2557

หน่วย: บาท/เดือน

ภาคทางเศรษฐกิจ	ยอดรวม			ชาย			หญิง		
	รวม	ในระบบ	นอกระบบ	รวม	ในระบบ	นอกระบบ	รวม	ในระบบ	นอกระบบ
ยอดรวม	11,277	13,905	5,264	12,550	15,019	5,991	9,176	11,835	4,339
ภาคเกษตรกรรม	4,842	5,398	4,474	5,510	6,090	5,041	4,106	4,407	3,949
ภาคการผลิต	9,968	11,498	6,173	11,566	13,604	6,956	5,929	6,650	3,629
ภาคการค้าและบริการ	16,205	17,764	6,027	17,093	18,280	6,222	14,788	16,851	5,863

ที่มา: การสำรวจแรงงานนอกระบบ พ.ศ. 2557

หมายเหตุ: เป็นค่าจ้าง/เงินเดือนเฉลี่ยของเฉพาะลูกจ้าง



### 3. การได้รับบาดเจ็บจากการทำงาน การรักษาพยาบาล และการใช้สวัสดิการ

#### 3.1 การได้รับบาดเจ็บหรืออุบัติเหตุจากการทำงานของผู้สูงอายุที่ทำงาน

มีผู้สูงอายุที่ได้รับบาดเจ็บหรืออุบัติเหตุจากการทำงานประมาณ 7.0 แสนคน หรือร้อยละ 18.2 ของผู้สูงอายุที่ทำงานทั้งหมด (3.84 ล้านคน) โดยส่วนใหญ่ผู้สูงอายุได้รับบาดเจ็บจากของมีคมบาด/ทิ่ม/แทง มากที่สุดร้อยละ 63.2 รองลงมาเป็นการพลัดตกหกล้ม ร้อยละ 23.1 ถูกไฟ/น้ำร้อนลวกร้อยละ 4.4 การชน/กระแทก โดยวัสดุร้อยละ 4.3 และได้รับอุบัติเหตุจากยานพาหนะร้อยละ 2.0 ที่เหลือเป็นอื่นๆ เช่น ได้รับสารเคมี ไฟฟ้าช็อต เป็นต้น

ตาราง 9 จำนวนและร้อยละของผู้สูงอายุที่ทำงาน จำแนกตามการได้รับบาดเจ็บหรืออุบัติเหตุจากการทำงาน เพศ และแรงงานในระบบ และนอกระบบ พ.ศ. 2557

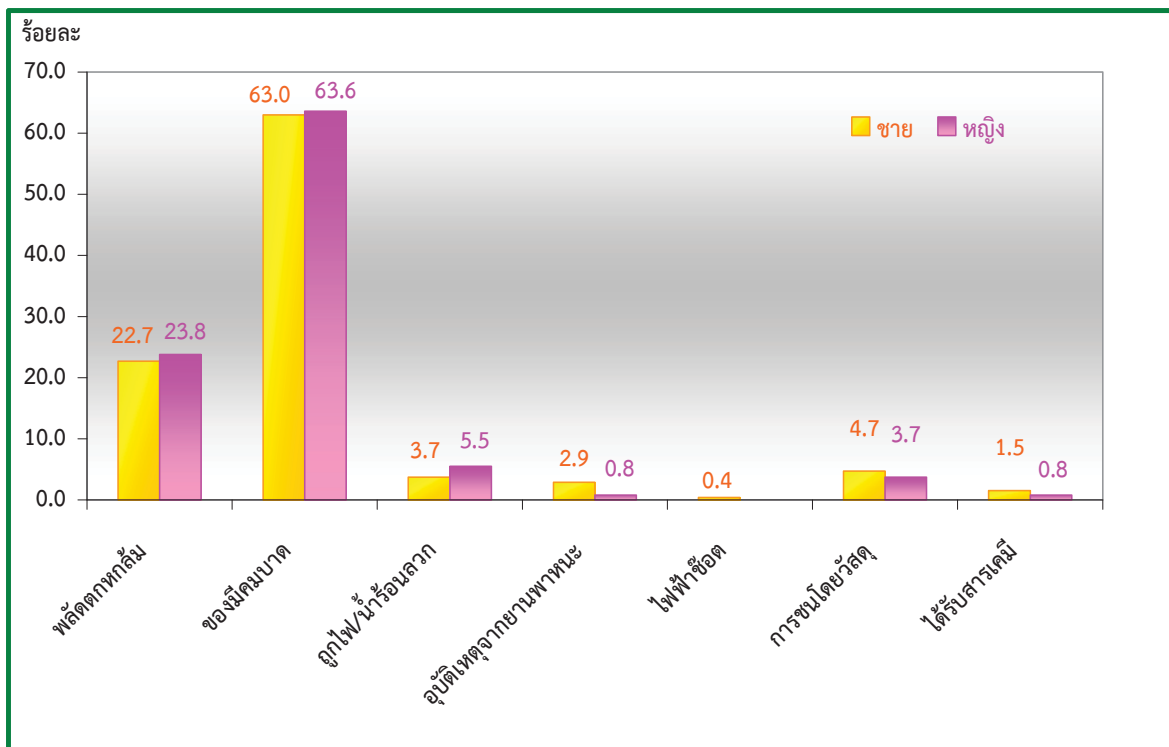
การได้รับบาดเจ็บจากการทำงาน	ยอดรวม	ชาย			หญิง		
		รวม	ในระบบ	นอกระบบ	รวม	ในระบบ	นอกระบบ
จำนวน (คน)							
ยอดรวม	698,127	426,784	29,459	397,325	271,342	24,847	246,495
พลัดตกหกล้ม	161,514	96,931	4,321	92,610	64,583	3,352	61,231
ของมีคมบาด	441,512	269,001	16,984	252,018	172,510	16,618	155,893
ถูกไฟ/น้ำร้อนลวก	30,462	15,579	352	15,227	14,883	752	14,131
อุบัติเหตุจากยานพาหนะ	14,284	12,193	3,456	8,736	2,091	-	2,091
ไฟฟ้าช็อต	1,500	1,500	324	1,176	-	-	-
การชนโดยวัสดุ	30,035	20,105	3,304	16,801	9,930	588	9,342
ได้รับสารเคมี	8,491	6,391	-	6,391	2,101	398	1,703
อื่นๆ	2,461	1,235	-	1,235	1,226	458	768
ไม่ทราบ	7,868	3,849	718	3,131	4,019	2,681	1,337
ร้อยละ							
ยอดรวม	100.0	100.0	100.0	100.0	100.0	100.0	100.0
พลัดตกหกล้ม	23.1	22.7	14.7	23.3	23.8	13.5	24.8
ของมีคมบาด	63.2	63.0	57.7	63.4	63.6	66.9	63.2
ถูกไฟ/น้ำร้อนลวก	4.4	3.7	1.2	3.8	5.5	3.0	5.7
อุบัติเหตุจากยานพาหนะ	2.0	2.9	11.7	2.2	0.8	-	0.8
ไฟฟ้าช็อต	0.2	0.4	1.1	0.3	-	-	-
การชนโดยวัสดุ	4.3	4.7	11.2	4.2	3.7	2.4	3.8
ได้รับสารเคมี	1.2	1.5	-	1.6	0.8	1.6	0.7
อื่นๆ	0.4	0.3	-	0.3	0.5	1.8	0.3
ไม่ทราบ	1.1	0.9	2.4	0.8	1.5	10.8	0.5

ที่มา: การสำรวจแรงงานนอกระบบ พ.ศ. 2557

เมื่อพิจารณาตามเพศ พบว่า ทั้งเพศชายและเพศหญิงส่วนใหญ่ได้รับบาดเจ็บหรืออุบัติเหตุจากของมีคมบาด/ทิ่ม/แทง มากที่สุด รองลงมาเป็นการพลัดตกหกล้ม ถูกไฟ/น้ำร้อนลวก และการชน/กระแทกโดยวัสดุ เป็นต้น

ถ้าเปรียบเทียบระหว่างเพศ จะเห็นได้ว่าผู้สูงอายุเพศหญิงได้รับบาดเจ็บจากของมีคมบาด พลัดตกหกล้ม และถูกไฟ/น้ำร้อนลวกมากกว่าเพศชาย ในขณะที่ผู้สูงอายุเพศชายได้รับอุบัติเหตุจากยานพาหนะ การชน/กระแทกโดยวัสดุ และได้รับสารเคมีมากกว่าเพศหญิง

แผนภูมิ 6 ร้อยละของผู้สูงอายุที่ทำงาน จำแนกตามการได้รับบาดเจ็บหรืออุบัติเหตุ และเพศ พ.ศ. 2557



ที่มา: การสำรวจแรงงานนอกระบบ พ.ศ. 2557

### 3.2 วิธีการรักษาพยาบาลของผู้สูงอายุที่ทำงาน

ผู้สูงอายุที่ได้รับบาดเจ็บหรืออุบัติเหตุจากการทำงานนั้น (จำนวน 7.0 แสนคน) ส่วนใหญ่ได้รับบาดเจ็บหรืออุบัติเหตุเพียงเล็กน้อยจึงไม่ได้รับการรักษาพยาบาลร้อยละ 70.5 รองลงมาเป็น ซ้ำยาจากร้านขายยาและนำไปรักษาเองร้อยละ 22.3 ต้องไปรับการรักษาพยาบาลต่อในสถานพยาบาลไม่เกิน 3 วัน ร้อยละ 4.1 และต้องไปรับการรักษาพยาบาลต่อในสถานพยาบาลเกิน 3 วัน ร้อยละ 2.0

เมื่อพิจารณาตามเพศ พบว่า ผู้สูงอายุที่ทำงานทั้งเพศชายและเพศหญิงที่ได้รับบาดเจ็บจากการทำงานนั้น ส่วนใหญ่ได้รับบาดเจ็บหรืออุบัติเหตุเพียงเล็กน้อยจึงไม่ได้รับการรักษาพยาบาล (ร้อยละ 68.7 และร้อยละ 73.3) รองลงมาเป็นซ้ำยา มารักษาเอง (ร้อยละ 23.0 และร้อยละ 21.1) ต้องไปรับการรักษาพยาบาลต่อในสถานพยาบาลไม่เกิน 3 วัน (ร้อยละ 5.0 และร้อยละ 2.7) และต้องไปรับการรักษาพยาบาลต่อในสถานพยาบาลเกิน 3 วัน (ร้อยละ 2.4 และร้อยละ 1.4)

ตาราง 10 จำนวนและร้อยละของผู้สูงอายุที่ทำงาน จำแนกตามวิธีการรักษาพยาบาล เพศ และแรงงานในระบบ และนอกระบบ พ.ศ. 2557

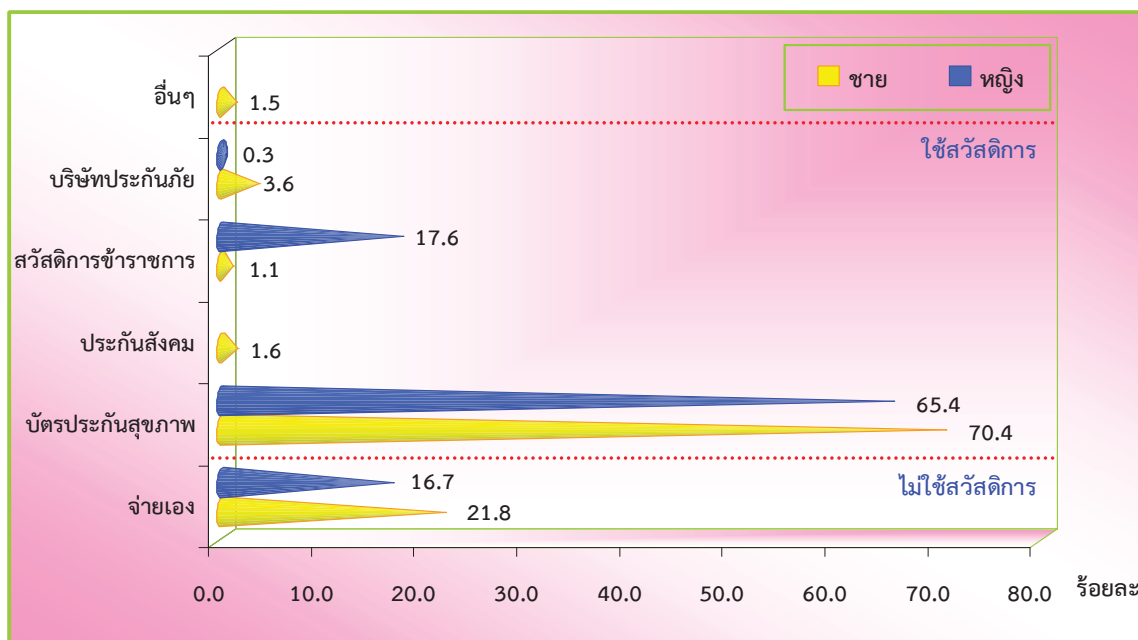
วิธีการรักษาพยาบาล	ยอดรวม	ชาย			หญิง		
		รวม	ในระบบ	นอกระบบ	รวม	ในระบบ	นอกระบบ
จำนวน (คน)							
ยอดรวม	698,127	426,784	29,459	397,325	271,342	24,847	246,495
ไม่ได้ไปรักษาพยาบาล	492,327	293,371	16,573	276,798	198,956	16,838	182,118
ซ้ำยามารักษาเอง	155,350	98,190	9,818	88,372	57,160	3,903	53,256
รับการรักษาพยาบาลไม่เกิน 3 วัน	28,597	21,229	807	20,422	7,367	861	6,506
รับการรักษาพยาบาลเกิน 3 วัน	13,985	10,145	1,544	8,601	3,840	563	3,277
ไม่ทราบ	7,868	3,849	718	3,131	4,019	2,681	1,337
ร้อยละ							
ยอดรวม	100.0	100.0	100.0	100.0	100.0	100.0	100.0
ไม่ได้ไปรักษาพยาบาล	70.5	68.7	56.3	69.7	73.3	67.8	73.9
ซ้ำยามารักษาเอง	22.3	23.0	33.3	22.2	21.1	15.7	21.6
รับการรักษาพยาบาลไม่เกิน 3 วัน	4.1	5.0	2.7	5.1	2.7	3.5	2.6
รับการรักษาพยาบาลเกิน 3 วัน	2.0	2.4	5.2	2.2	1.4	2.3	1.3
ไม่ทราบ	1.1	0.9	2.4	0.8	1.5	10.8	0.5

ที่มา: การสำรวจแรงงานนอกระบบ พ.ศ. 2557

### 3.3 การใช้สวัสดิการในการเบิกจ่ายค่ารักษาพยาบาลของผู้สูงอายุที่ทำงาน

ผู้สูงอายุที่ได้รับบาดเจ็บหรืออุบัติเหตุจากการทำงานและจำเป็นต้องไปรักษาพยาบาลต่อในสถานพยาบาลมีจำนวนทั้งหมด 42,582 คน ที่ใช้สวัสดิการในการเบิกจ่ายค่ารักษาพยาบาลนั้น ส่วนใหญ่ใช้บัตรประกันสุขภาพถ้วนหน้ามากที่สุด ร้อยละ 69.1 รองลงมาเป็นสวัสดิการข้าราชการร้อยละ 5.5 ใช้ประกันสุขภาพกับบริษัทประกันภัยร้อยละ 2.7 และใช้ประกันสังคมร้อยละ 1.1 (ตาราง 11) เมื่อพิจารณาตามเพศ พบว่า ผู้สูงอายุเพศชายที่ใช้สวัสดิการในการเบิกจ่ายค่ารักษาพยาบาล ส่วนใหญ่ใช้บัตรประกันสุขภาพถ้วนหน้ามากที่สุดร้อยละ 70.4 รองลงมาใช้ประกันสุขภาพกับบริษัทประกันภัยร้อยละ 3.6 และใช้ประกันสังคมร้อยละ 1.6 สำหรับเพศหญิง ใช้บัตรประกันสุขภาพถ้วนหน้ามากที่สุดเช่นเดียวกันคือ ร้อยละ 65.4 รองลงมาใช้สวัสดิการข้าราชการร้อยละ 17.6 และการใช้ประกันสุขภาพกับบริษัทประกันภัยร้อยละ 0.3 ส่วนที่ไม่ได้ใช้สวัสดิการเบิกจ่ายค่ารักษาพยาบาลนั้น พบว่า ผู้สูงอายุทั้งเพศชาย และเพศหญิง จ่ายค่ารักษาพยาบาลเอง (ร้อยละ 21.8 และ ร้อยละ 16.7 ตามลำดับ)

แผนภูมิ 7 ร้อยละของผู้สูงอายุที่ทำงาน จำแนกตามวิธีการเบิกจ่ายค่ารักษาพยาบาล และเพศ พ.ศ. 2557



ที่มา: การสำรวจแรงงานนอกระบบ พ.ศ. 2557

เมื่อพิจารณาถึงการมีส่วนร่วมในการเบิกจ่ายค่ารักษาพยาบาลของผู้สูงอายุเพศชายที่เป็นแรงงานในระบบ พบว่า ส่วนใหญ่ใช้บัตรประกันสุขภาพถ้วนหน้าร้อยละ 69.4 รองลงมาใช้ประกันสังคมร้อยละ 20.7 และใช้ประกันสุขภาพกับบริษัทประกันภัยเอกชนร้อยละ 9.9 ส่วนผู้สูงอายุเพศชายที่เป็นแรงงานนอกระบบ ส่วนใหญ่ใช้สวัสดิการบัตรประกันสุขภาพถ้วนหน้าถึงร้อยละ 70.5 รองลงมาใช้ประกันสุขภาพกับบริษัทประกันภัยเอกชนร้อยละ 3.1 และใช้สวัสดิการข้าราชการ/ข้าราชการบำนาญ/รัฐวิสาหกิจร้อยละ 1.2 และที่ไม่ได้ใช้สวัสดิการคือจ่ายค่ารักษาพยาบาลเองร้อยละ 23.6

ตาราง 11 จำนวนและร้อยละของผู้สูงอายุที่ทำงาน จำแนกตามการใช้สวัสดิการในการเบิกจ่ายค่ารักษาพยาบาล เพศ และแรงงานในระบบ และนอกระบบ พ.ศ. 2557

การใช้สวัสดิการเบิกจ่าย ค่ารักษาพยาบาล	ยอดรวม	ชาย			หญิง		
		รวม	ในระบบ	นอกระบบ	รวม	ในระบบ	นอกระบบ
จำนวน (คน)							
ยอดรวม	42,582	31,374	2,351	29,023	11,208	1,424	9,784
ไม่ใช้สวัสดิการ	8,708	6,839	-	6,839	1,869	861	1,008
นายจ้าง		-	-	-	-	-	-
บิดา มารดา ญาติ เพื่อน		-	-	-	-	-	-
จ่ายเอง	8,708	6,839	-	6,839	1,869	861	1,008
ใช้สวัสดิการ	33,404	24,065	2,351	21,714	9,338	563	8,775
บัตรประกันสุขภาพ	29,432	22,098	1,630	20,468	7,333	563	6,770
ประกันสังคม	488	488	488	-	-	-	-
สวัสดิการข้าราชการ	2,321	349	-	349	1,972	-	1,972
บริษัทประกันภัย	1,164	1,131	233	898	33	-	33
อื่นๆ	470	470	-	470	-	-	-
ร้อยละ							
ยอดรวม	100.0	100.0	100.0	100.0	100.0	100.0	100.0
ไม่ใช้สวัสดิการ	20.5	21.8	-	23.6	16.7	60.4	10.3
นายจ้าง	-	-	-	-	-	-	-
บิดา มารดา ญาติ เพื่อน	-	-	-	-	-	-	-
จ่ายเอง	20.5	21.8	-	23.6	16.7	60.4	10.3
ใช้สวัสดิการ	78.4	76.7	100.0	74.8	83.3	39.6	89.7
บัตรประกันสุขภาพ	69.1	70.4	69.4	70.5	65.4	39.6	69.2
ประกันสังคม	1.1	1.6	20.7	-	-	-	-
สวัสดิการข้าราชการ	5.5	1.1	-	1.2	17.6	-	20.2
บริษัทประกันภัย	2.7	3.6	9.9	3.1	0.3	-	0.3
อื่นๆ	1.1	1.5	-	1.6	-	-	-

ที่มา: การสำรวจแรงงานนอกระบบ พ.ศ. 2557

สำหรับผู้สูงอายุเพศหญิงที่เป็นแรงงานในระบบที่ใช้สวัสดิการ ส่วนใหญ่ใช้บัตรประกันสุขภาพถ้วนหน้าร้อยละ 39.6 และที่ไม่ได้ใช้สวัสดิการคือจ่ายค่ารักษาพยาบาลเอง ร้อยละ 60.4 สำหรับผู้สูงอายุเพศหญิงที่เป็นแรงงานนอกระบบ ส่วนใหญ่ใช้สวัสดิการในการรักษาพยาบาลโดยการใช้บัตรประกันสุขภาพถ้วนหน้าร้อยละ 69.2 รองลงมาใช้สวัสดิการข้าราชการ/ข้าราชการบำนาญ/รัฐวิสาหกิจร้อยละ 20.2 และใช้ประกันสุขภาพกับบริษัทประกันภัยเอกชนร้อยละ 0.3 และที่ไม่ได้ใช้สวัสดิการคือจ่ายค่ารักษาพยาบาลเองร้อยละ 10.3

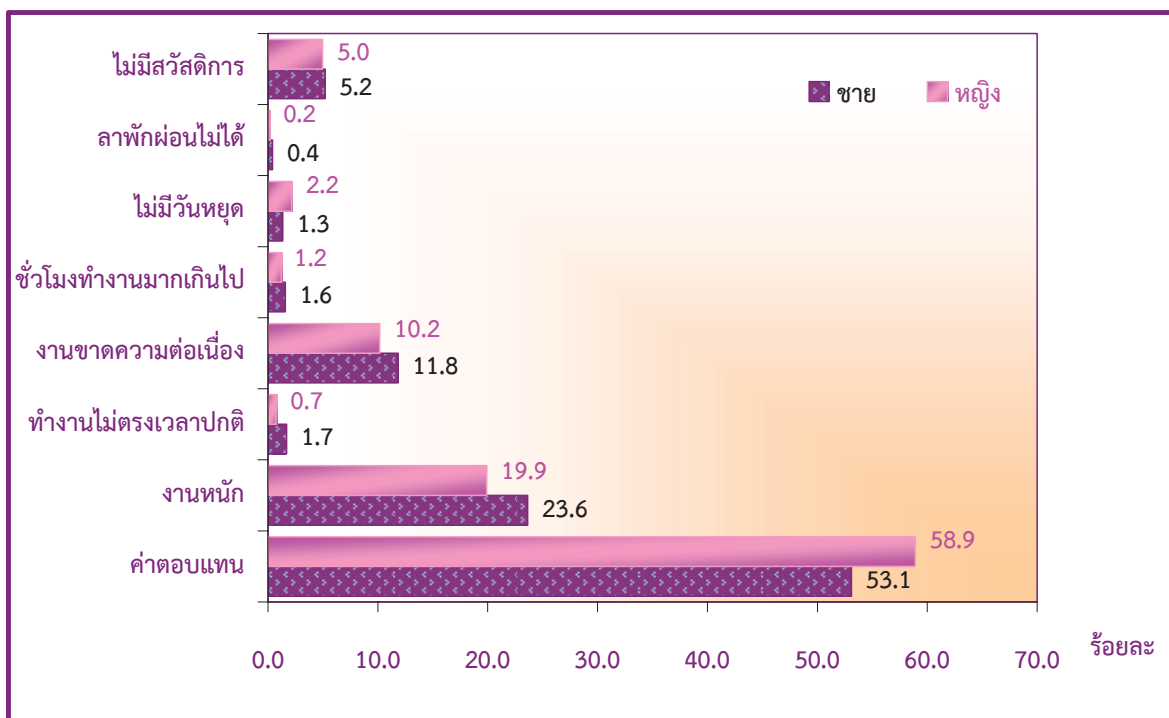


## 4. ปัญหาที่เกิดจากการทำงาน

### 4.1 ปัญหาจากการทำงาน

เมื่อพิจารณาผู้สูงอายุตามปัญหาจากการทำงานจำนวน 7.24 แสนคน พบว่าผู้สูงอายุที่ทำงานส่วนใหญ่มีปัญหาเรื่องค่าตอบแทนมากที่สุดร้อยละ 55.4 รองลงมาเป็นการทำงานหนักร้อยละ 22.1 และงานที่ทำไม่ได้รับการจ้างอย่างต่อเนื่องร้อยละ 11.2 (ตาราง 12) เมื่อพิจารณาตามเพศ ผู้สูงอายุทั้งเพศชาย และเพศหญิง ส่วนใหญ่มีปัญหาค่าตอบแทน (ร้อยละ 53.1 และร้อยละ 58.9) รองลงมาเป็นการทำงานหนัก (ร้อยละ 23.6 และร้อยละ 19.9) งานที่ทำไม่ได้รับการจ้างอย่างต่อเนื่อง (ร้อยละ 11.8 และร้อยละ 10.2) และไม่มีสวัสดิการ (ร้อยละ 5.2 และร้อยละ 5.0) ที่เหลือเป็นอื่นๆ เช่น ลาพักผ่อนไม่ได้ ไม่มีวันหยุด จำนวนชั่วโมงการทำงานมากเกินไป ทำงานไม่ตรงกับเวลาปกติกับเวลาปกติ

แผนภูมิ 8 ร้อยละของผู้สูงอายุที่ทำงาน จำแนกตามปัญหาจากการทำงาน และเพศ พ.ศ. 2557



ที่มา: การสำรวจแรงงานนอกระบบ พ.ศ. 2557

ปัญหาจากการทำงานของผู้สูงอายุทั้งเพศชาย และเพศหญิงที่เป็นแรงงานในระบบ พบว่า ส่วนใหญ่มีปัญหาค่าตอบแทน (ร้อยละ 46.9 และร้อยละ 60.1) รองลงมาเป็นการทำงานหนัก (ร้อยละ 15.3 และร้อยละ 8.7) และงานที่ไม่ได้ได้รับการจ้างอย่างต่อเนื่อง (ร้อยละ 14.7 และร้อยละ 13.8) สำหรับผู้สูงอายุทั้งเพศชาย และเพศหญิงที่เป็นแรงงานนอกระบบ ส่วนใหญ่มีปัญหาค่าตอบแทนเช่นเดียวกันคือ (ร้อยละ 53.8 และร้อยละ 58.7) รองลงมาเป็นการทำงานหนัก (ร้อยละ 24.6 และร้อยละ 21.3) และงานที่ไม่ได้ได้รับการจ้างอย่างต่อเนื่อง (ร้อยละ 11.5 และร้อยละ 9.7) และที่เหลือเป็นอื่นๆ เช่น ไม่มีสวัสดิการ ชั่วโมงทำงานมากเกินไป ไม่มีวันหยุด ทำงานไม่ตรงเวลาปกติ

จะเห็นได้ว่า ผู้สูงอายุทั้งเพศชายและเพศหญิง ที่เป็นแรงงานในระบบ และนอกระบบ ส่วนใหญ่ประสบปัญหาเช่นเดียวกันคือเรื่องค่าตอบแทน





ตาราง 12 จำนวนและร้อยละของผู้สูงอายุที่ทำงาน จำแนกตามปัญหาจากการทำงาน เพศ และ  
แรงงานในระบบ และนอกระบบ พ.ศ. 2557

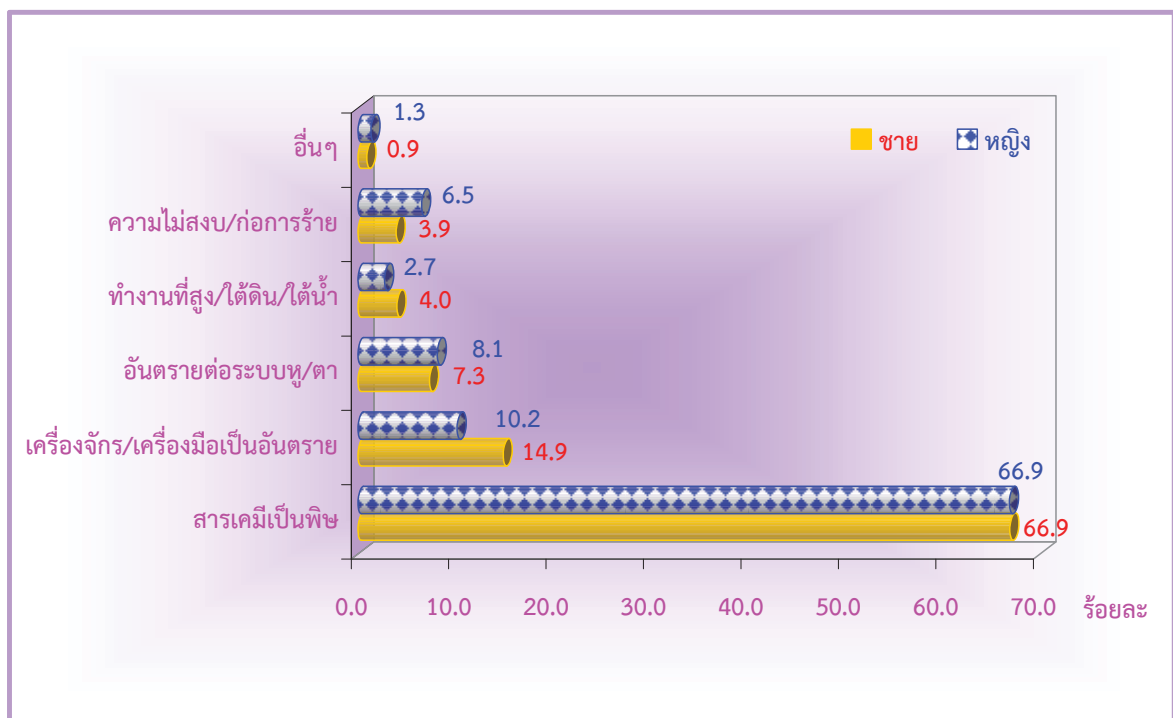
ปัญหาจากการทำงาน	ยอดรวม	ชาย			หญิง		
		รวม	ในระบบ	นอกระบบ	รวม	ในระบบ	นอกระบบ
<b>จำนวน (คน)</b>							
ยอดรวม	724,013	433,044	44,189	388,855	290,970	32,845	258,124
ค่าตอบแทน	401,275	229,898	20,723	209,174	171,378	19,753	151,625
งานหนัก	160,214	102,298	6,755	95,543	57,916	2,868	55,047
ทำงานไม่ตรงเวลาปกติ	9,396	7,296	1,743	5,553	2,100	-	2,100
งานขาดความต่อเนื่อง	80,764	51,218	6,503	44,715	29,547	4,537	25,009
ชั่วโมงทำงานมากเกินไป	10,323	6,811	2,533	4,278	3,511	643	2,869
ไม่มีวันหยุด	12,040	5,749	-	5,749	6,291	252	6,039
ลาพักผ่อนไม่ได้	2,393	1,771	-	1,771	622	-	622
ไม่มีสวัสดิการ	36,873	22,433	5,213	17,220	14,440	1,939	12,501
ไม่ทราบ	10,735	5,570	718	4,852	5,165	2,853	2,311
<b>ร้อยละ</b>							
ยอดรวม	100.0	100.0	100.0	100.0	100.0	100.0	100.0
ค่าตอบแทน	55.4	53.1	46.9	53.8	58.9	60.1	58.7
งานหนัก	22.1	23.6	15.3	24.6	19.9	8.7	21.3
ทำงานไม่ตรงเวลาปกติ	1.3	1.7	3.9	1.4	0.7	-	0.8
งานขาดความต่อเนื่อง	11.2	11.8	14.7	11.5	10.2	13.8	9.7
ชั่วโมงทำงานมากเกินไป	1.4	1.6	5.7	1.1	1.2	2.0	1.1
ไม่มีวันหยุด	1.7	1.3	-	1.5	2.2	0.8	2.3
ลาพักผ่อนไม่ได้	0.3	0.4	-	0.5	0.2	-	0.2
ไม่มีสวัสดิการ	5.1	5.2	11.8	4.4	5.0	5.9	4.8
ไม่ทราบ	1.5	1.3	1.6	1.2	1.8	8.7	0.9

ที่มา: การสำรวจแรงงานนอกระบบ พ.ศ. 2557

## 4.2 ปัญหาความไม่ปลอดภัยในการทำงาน

เมื่อพิจารณาถึงปัญหาความไม่ปลอดภัยในการทำงาน พบว่า ผู้สูงอายุที่ทำงานทั้งเพศชาย และเพศหญิง ส่วนใหญ่มีปัญหาการได้รับสารเคมีเป็นพิษเท่ากัน (ร้อยละ 66.9) รองลงมาเป็น เครื่องจักร เครื่องมือที่เป็นอันตราย (ร้อยละ 14.9 และร้อยละ 10.2) การได้รับอันตรายต่อระบบหู ระบบตา (ร้อยละ 7.3 และร้อยละ 8.1) ที่เหลือเป็นการทำงานในที่สูง/ใต้น้ำ/ ใต้ดิน และความไม่สงบ/ก่อกองร้าย

แผนภูมิ 9 ร้อยละของผู้สูงอายุที่ทำงาน จำแนกตามปัญหาความไม่ปลอดภัยในการทำงาน และเพศ พ.ศ. 2557



ที่มา: การสำรวจแรงงานนอกระบบ พ.ศ. 2557

ปัญหาความไม่ปลอดภัยในการทำงาน พบว่า ผู้สูงอายุเพศชายที่เป็นแรงงานในระบบ ส่วนใหญ่มีปัญหาเครื่องจักร เครื่องมือที่เป็นอันตรายร้อยละ 42.6 รองลงมาเป็น การได้รับอันตรายต่อระบบหู ระบบตาร้อยละ 20.2 การได้รับสารเคมีเป็นพิษร้อยละ 19.8 ความไม่สงบ/ ก่อกองร้ายร้อยละ 10.7 และการทำงานในที่สูง/ ใต้น้ำ/ ใต้ดินร้อยละ 2.5 ส่วนผู้สูงอายุเพศชายที่เป็นแรงงานนอกระบบ ส่วนใหญ่มีปัญหาการได้รับสารเคมีเป็นพิษถึงร้อยละ 70.2 รองลงมาเป็นเครื่องจักร เครื่องมือ

ที่เป็นอันตรายร้อยละ 13.0 การได้รับอันตรายต่อระบบหู ระบบตาร้อยละ 6.5 การทำงานในที่สูง/ใต้น้ำ/ใต้ดินร้อยละ 4.1 และความไม่สงบ/ก่อการร้ายร้อยละ 3.5 สำหรับเพศหญิงที่เป็นแรงงานในระบบ ส่วนใหญ่การได้รับสารเคมีเป็นพิษร้อยละ 34.0 รองลงมาเป็น เครื่องจักร เครื่องมือที่เป็นอันตรายร้อยละ 16.9 การได้รับอันตรายต่อระบบหู ระบบตาร้อยละ 14.4 ความไม่สงบ/ก่อการร้ายร้อยละ 7.7 และการทำงานในที่สูง/ใต้น้ำ/ใต้ดินร้อยละ 0.8 ส่วนผู้สูงอายุเพศหญิงที่เป็นแรงงานนอกระบบ ส่วนใหญ่มีปัญหาการได้รับสารเคมีเป็นพิษถึงร้อยละ 69.9 รองลงมาเป็นเครื่องจักร เครื่องมือที่เป็นอันตรายร้อยละ 9.6 การได้รับอันตรายต่อระบบหู ระบบตาร้อยละ 7.6 ความไม่สงบ/ ก่อการร้ายร้อยละ 6.4 และการทำงานในที่สูง/ใต้น้ำ/ใต้ดินร้อยละ 2.9

ตาราง 13 จำนวนและร้อยละของผู้สูงอายุที่ทำงาน จำแนกตามปัญหาความไม่ปลอดภัยในการทำงาน เพศ และแรงงานในระบบและนอกระบบ พ.ศ. 2557

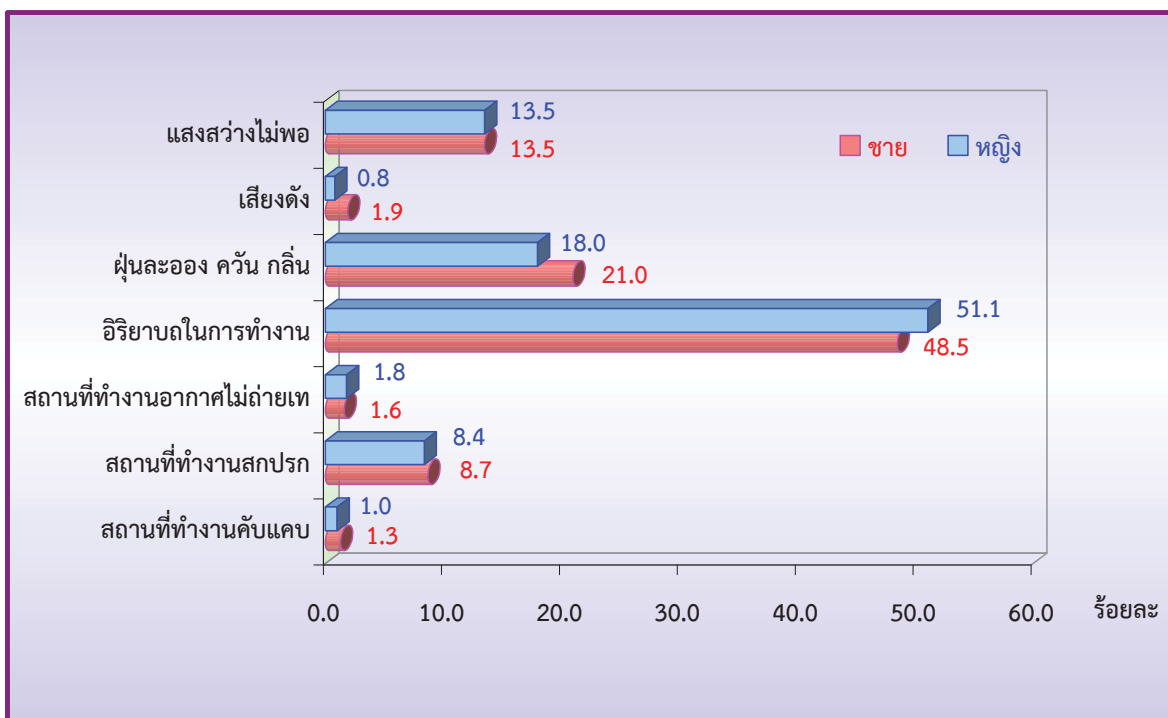
ปัญหาความไม่ปลอดภัยในการทำงาน	ยอดรวม	ชาย			หญิง		
		รวม	ในระบบ	นอกระบบ	รวม	ในระบบ	นอกระบบ
จำนวน (คน)							
ยอดรวม	389,990	260,849	17,035	243,814	129,141	10,893	118,247
สารเคมีเป็นพิษ	260,836	174,495	3,370	171,125	86,341	3,707	82,635
เครื่องจักร/เครื่องมือเป็นอันตราย	52,011	38,861	7,264	31,597	13,151	1,845	11,306
อันตรายต่อระบบหู/ตา	29,668	19,163	3,435	15,728	10,505	1,567	8,938
ทำงานที่สูง/ใต้น้ำ/ใต้ดิน	13,953	10,425	426	9,999	3,529	88	3,441
ความไม่สงบ/ก่อการร้าย	18,679	10,251	1,823	8,429	8,428	834	7,594
อื่นๆ	4,087	2,382	-	2,382	1,705	-	1,705
ไม่ทราบ	10,755	5,272	718	4,554	5,482	2,853	2,629
ร้อยละ							
ยอดรวม	100.0	100.0	100.0	100.0	100.0	100.0	100.0
สารเคมีเป็นพิษ	66.9	66.9	19.8	70.2	66.9	34.0	69.9
เครื่องจักร/เครื่องมือเป็นอันตราย	13.3	14.9	42.6	13.0	10.2	16.9	9.6
อันตรายต่อระบบหู/ตา	7.6	7.3	20.2	6.5	8.1	14.4	7.6
ทำงานที่สูง/ใต้ดิน/ใต้น้ำ	3.6	4.0	2.5	4.1	2.7	0.8	2.9
ความไม่สงบ/ก่อการร้าย	4.8	3.9	10.7	3.5	6.5	7.7	6.4
อื่นๆ	1.0	0.9	-	1.0	1.3	-	1.4
ไม่ทราบ	2.8	2.0	4.2	1.9	4.2	26.2	2.2

ที่มา: การสำรวจแรงงานนอกระบบ พ.ศ. 2557

### 4.3 ปัญหาจากสภาพแวดล้อมในการทำงาน

เมื่อพิจารณาถึงปัญหาจากสภาพแวดล้อมในการทำงาน พบว่า ผู้สูงอายุที่ทำงานทั้งเพศชายและเพศหญิง ส่วนใหญ่มีปัญหาในเรื่องอิริยาบถในการทำงาน คือ ไม่ค่อยได้เปลี่ยนลักษณะท่า/อิริยาบถในการทำงานมากที่สุด (ร้อยละ 48.5 และ ร้อยละ 51.1) รองลงมาเป็นการทำงานมีฝุ่น ควัน กลิ่น (ร้อยละ 21.0 และร้อยละ 18.0) แสงสว่างไม่เพียงพอเท่ากันทั้งเพศชายและเพศหญิง (ร้อยละ 13.5) สถานที่ทำงานสกปรก (ร้อยละ 8.7 และร้อยละ 8.4) ที่เหลือเป็น สถานที่ทำงานอากาศไม่ถ่ายเท เสียงดัง และสถานที่ทำงานคับแคบ

แผนภูมิ 10 ร้อยละของผู้สูงอายุที่ทำงาน จำแนกตามปัญหาจากสภาพแวดล้อมในการทำงาน และเพศ พ.ศ. 2557



ที่มา: การสำรวจแรงงานนอกระบบ พ.ศ. 2557

ปัญหาจากสภาพแวดล้อมในการทำงาน พบว่า ผู้สูงอายุเพศชายที่เป็นแรงงานในระบบ ส่วนใหญ่มีปัญหาในเรื่องการทำงานมีฝุ่นละออง ควัน กลิ่นร้อยละ 47.3 รองลงมาเป็นอริยาบถในการทำงานคือไม่ค่อยได้เปลี่ยนลักษณะท่า/อริยาบถในการทำงาน ร้อยละ 26.5 เสียงดัง ร้อยละ 11.9 แสงสว่างไม่เพียงพอ ร้อยละ 5.1 และสถานที่ทำงานสกปรก ร้อยละ 3.0 เป็นต้น ส่วนผู้สูงอายุเพศชายที่เป็นแรงงานนอกระบบ ส่วนใหญ่มีปัญหาอริยาบถในการทำงานมากถึง ร้อยละ 50.6 รองลงมาเป็นสถานที่ทำงานมีฝุ่นละออง ควัน กลิ่น ร้อยละ 18.4 แสงสว่างไม่เพียงพอ ร้อยละ 14.3 และสถานที่ทำงานสกปรก ร้อยละ 9.2 สำหรับผู้สูงอายุเพศหญิงที่เป็นแรงงานในระบบ ส่วนใหญ่มีปัญหา ฝุ่นละออง ควัน กลิ่น ร้อยละ 37.1 รองลงมาเป็นอริยาบถในการทำงาน ร้อยละ 29.8 สถานที่ทำงานสกปรก ร้อยละ 7.2 และแสงสว่างไม่เพียงพอ ร้อยละ 4.2 เป็นต้น ส่วนผู้สูงอายุเพศหญิงที่เป็นแรงงานนอกระบบ มีปัญหาในเรื่องอริยาบถในการทำงาน ถึง ร้อยละ 53.5 ฝุ่นละออง ควัน กลิ่น ร้อยละ 15.9 แสงสว่างไม่เพียงพอ ร้อยละ 14.5 และสถานที่ทำงานสกปรก ร้อยละ 8.6 เป็นต้น

ตาราง 14 จำนวนและร้อยละของผู้สูงอายุที่ทำงาน จำแนกตามปัญหาจากสภาพแวดล้อม  
ในการทำงาน เพศ และแรงงานในระบบ และนอกระบบ พ.ศ. 2557

ปัญหาจากสภาพแวดล้อมในการทำงาน	ยอดรวม	ชาย			หญิง		
		รวม	ในระบบ	นอกระบบ	รวม	ในระบบ	นอกระบบ
<b>จำนวน (คน)</b>							
ยอดรวม	512,215	314,004	27,839	286,165	198,211	19,583	178,628
สถานที่ทำงานคับแคบ	5,889	3,937	635	3,302	1,952	-	1,952
สถานที่ทำงานสกปรก	43,920	27,197	843	26,354	16,723	1,406	15,317
สถานที่ทำงานอากาศไม่ถ่ายเท	8,499	4,944	379	4,565	3,555	428	3,127
อริยาลในการทำงาน	253,603	152,262	7,367	144,894	101,341	5,837	95,504
ฝุ่นละออง คิวิน กลิ่น	101,631	65,915	13,161	52,754	35,716	7,265	28,451
เสียงดัง	7,585	5,948	3,308	2,640	1,638	-	1,638
แสงสว่างไม่พอ	69,022	42,318	1,427	40,891	26,704	818	25,886
อื่นๆ	11,629	6,211	-	6,211	5,418	975	4,443
ไม่ทราบ	10,437	5,272	718	4,554	5,165	2,853	2,311
<b>ร้อยละ</b>							
ยอดรวม	100.0	100.0	100.0	100.0	100.0	100.0	100.0
สถานที่ทำงานคับแคบ	1.1	1.3	2.3	1.2	1.0	-	1.1
สถานที่ทำงานสกปรก	8.6	8.7	3.0	9.2	8.4	7.2	8.6
สถานที่ทำงานอากาศไม่ถ่ายเท	1.7	1.6	1.4	1.6	1.8	2.2	1.8
อริยาลในการทำงาน	49.5	48.5	26.5	50.6	51.1	29.8	53.5
ฝุ่นละออง คิวิน กลิ่น	19.8	21.0	47.3	18.4	18.0	37.1	15.9
เสียงดัง	1.5	1.9	11.9	0.9	0.8	-	0.9
แสงสว่างไม่พอ	13.5	13.5	5.1	14.3	13.5	4.2	14.5
อื่นๆ	2.3	2.0	-	2.2	2.7	5.0	2.5
ไม่ทราบ	2.0	1.7	2.6	1.6	2.6	14.6	1.3

ที่มา: การสำรวจแรงงานนอกระบบ พ.ศ. 2557

## ภาคผนวก

## คำนิยาม

1. **ผู้สูงอายุ** หมายถึง ผู้ที่มีอายุตั้งแต่ 60 ปีขึ้นไป
2. **ผู้มีงานทำ** หมายถึง บุคคลที่มีอายุ 15 ปีขึ้นไป และในสัปดาห์แห่งการสำรวจ มีลักษณะอย่างหนึ่งอย่างใด ดังต่อไปนี้
  1. ได้ทำงานตั้งแต่ 1 ชั่วโมงขึ้นไป โดยได้รับค่าจ้าง เงินเดือน ผลกำไร เงินปันผล ค่าตอบแทนที่มีลักษณะอย่างอื่นสำหรับผลงานที่ทำเป็นเงินสด หรือสิ่งของ
  2. ไม่ได้ทำงาน หรือทำงานน้อยกว่า 1 ชั่วโมงแต่เป็นบุคคลที่มีลักษณะอย่างหนึ่งอย่างใด ดังต่อไปนี้ (ซึ่งจะถือว่าเป็น **ผู้ที่ปกติมีงานประจำ**)
    - 2.1 ยังได้รับค่าตอบแทน ค่าจ้าง หรือผลประโยชน์อื่นๆ หรือผลกำไร จากงาน หรือธุรกิจในช่วงที่ไม่ได้ทำงาน
    - 2.2 ไม่ได้รับค่าตอบแทน ค่าจ้าง หรือผลประโยชน์อื่นๆ หรือผลกำไร จากงานหรือธุรกิจในช่วงที่ไม่ได้ทำงาน แต่ยังมีงานหรือธุรกิจที่จะกลับไปทำ
  3. ทำงานอย่างน้อย 1 ชั่วโมง โดยไม่ได้รับค่าจ้างในวิสาหกิจ หรือไร่นา เกษตรของหัวหน้าครัวเรือน หรือของสมาชิกในครัวเรือน
3. **แรงงานในระบบ** หมายถึง ผู้มีงานทำที่ได้รับความคุ้มครอง หรือหลักประกันทางสังคมจากการทำงาน ได้แก่
  1. ข้าราชการ ลูกจ้างประจำ ของราชการส่วนกลาง ราชการส่วนภูมิภาค และราชการส่วนท้องถิ่น
  2. ลูกจ้างรัฐวิสาหกิจ
  3. ครูใหญ่หรือครูโรงเรียนเอกชนตามกฎหมายว่าด้วยโรงเรียนเอกชน
  4. ลูกจ้างของรัฐบาลต่างประเทศหรือองค์การระหว่างประเทศ
  5. ลูกจ้างที่ได้รับความคุ้มครองตามกฎหมายแรงงาน
  6. ผู้มีงานทำที่ประกันตนตาม พรบ. ประกันสังคม มาตรา 33,39 และ 40



**4. แรงงานนอกระบบ** หมายถึง ผู้มีงานทำที่ไม่ได้รับความคุ้มครอง หรือไม่มีหลักประกันทางสังคมจากการทำงานเช่นเดียวกับแรงงานในระบบ

**5. งาน** หมายถึง กิจกรรมที่ทำที่มีลักษณะอย่างหนึ่งอย่างใด ดังต่อไปนี้

1. กิจกรรมที่ทำแล้วได้รับค่าตอบแทนเป็นเงิน หรือสิ่งของ ค่าตอบแทนที่เป็นเงิน อาจจ่ายเป็นรายเดือน รายสัปดาห์ รายวัน หรือรายชิ้น
2. กิจกรรมที่ทำแล้วได้ผลกำไร หรือหวังที่จะได้รับผลกำไร หรือส่วนแบ่งเป็นการตอบแทน
3. กิจกรรมที่ทำให้กับธุรกิจของสมาชิกในครัวเรือน โดยไม่ได้รับค่าจ้าง หรือผลกำไรตอบแทนอย่างใด ซึ่งสมาชิกในครัวเรือนที่ประกอบธุรกิจนั้นจะมีสถานภาพการทำงานเป็นประกอบธุรกิจส่วนตัว หรือนายจ้าง

**6. อาชีพ** หมายถึง ประเภทหรือชนิดของงานที่บุคคลนั้นทำอยู่ การจัดจำแนกประเภทอาชีพ ใช้ตาม International Standard Classification of Occupation (ISCO – 08) ขององค์การแรงงานระหว่างประเทศ (ILO)

**7. อุตสาหกรรม** หมายถึง ประเภทของกิจกรรมทางเศรษฐกิจที่ได้ดำเนินการ โดยสถานประกอบการที่บุคคลนั้นกำลังทำงานอยู่ หรือประเภทของธุรกิจ ซึ่งบุคคลนั้นได้ดำเนินการอยู่ในสัปดาห์แห่งการสำรวจ การจัดจำแนกประเภทอุตสาหกรรม ใช้ตาม Thailand Standard Industrial Classification, (TSIC) 2009 ฉบับปรับปรุงโดยสำนักงานสถิติแห่งชาติ

**8. สถานภาพการทำงาน** หมายถึง สถานะของบุคคลที่ทำงานในสถานที่ ที่ทำงานหรือธุรกิจ แบ่งออกเป็น 5 ประเภท คือ

**1. นายจ้าง** หมายถึง ผู้ประกอบธุรกิจของตนเองเพื่อหวังผลกำไร หรือส่วนแบ่ง และได้จ้างบุคคลอื่นมาทำงานในธุรกิจในฐานะลูกจ้าง

**2. ประกอบธุรกิจส่วนตัวโดยไม่มีลูกจ้าง** หมายถึง ผู้ประกอบธุรกิจของตนเองโดยลำพังผู้เดียว หรืออาจมีบุคคลอื่นมาร่วมกิจการด้วยเพื่อหวัง ผลกำไร หรือส่วนแบ่ง และไม่ได้จ้างลูกจ้าง แต่อาจมีสมาชิกในครัวเรือน หรือผู้ฝึกงานมาช่วยทำงาน โดยไม่ได้รับค่าจ้าง หรือค่าตอบแทนอย่างอื่นสำหรับงานที่ทำ

3. **ช่วยธุรกิจในครัวเรือนโดยไม่ได้รับค่าจ้าง** หมายถึง ผู้ที่ช่วยทำงานโดยไม่ได้รับค่าจ้างในไร่นาเกษตร หรือในธุรกิจของสมาชิกในครัวเรือน

4. **ลูกจ้าง** หมายถึง ผู้ที่ทำงานโดยได้รับค่าจ้างเป็นรายเดือน รายสัปดาห์ รายวัน รายชิ้น หรือเหมาจ่าย ค่าตอบแทนที่ได้รับจากการทำงาน อาจจะเป็นเงิน หรือสิ่งของ

#### ลูกจ้างแบ่งออกเป็น 3 ประเภท

4.1 **ลูกจ้างรัฐบาล** หมายถึง ข้าราชการ พนักงานเทศบาล พนักงานองค์การบริหารส่วนจังหวัด เจ้าหน้าที่องค์การระหว่างประเทศ ตลอดจนลูกจ้างประจำ และชั่วคราวของรัฐบาล

4.2 **ลูกจ้างรัฐวิสาหกิจ** หมายถึง ผู้ที่ทำงานให้กับหน่วยงานรัฐวิสาหกิจ

4.3 **ลูกจ้างเอกชน** หมายถึง ผู้ที่ทำงานให้กับเอกชน หรือธุรกิจ ของเอกชน รวมทั้งผู้ที่รับจ้างทำงานบ้าน

5. **การรวมกลุ่ม** หมายถึง กลุ่มคนที่มาร่วมกันทำงานโดยมีวัตถุประสงค์เพื่อพึ่งตนเอง และช่วยเหลือซึ่งกันและกัน สมาชิกแต่ละคนมีความเท่าเทียมกันในการกำหนดการทำงานทุกขั้นตอน ไม่ว่าจะเป็นการลงทุน การขาย งานอื่นๆ ของกิจการที่ทำ ตลอดจนการแบ่งรายได้ให้แก่สมาชิก ตามที่ตกลงกัน (การรวมกลุ่มดังกล่าวอาจจดทะเบียนจัดตั้งในรูปของสหกรณ์ หรือไม่ก็ได้)

การจัดจำแนกประเภทสถานภาพการทำงาน ใช้ตาม International Classification of Status in Employment, 1993 (ICSE – 93) ของ องค์การแรงงานระหว่างประเทศ (ILO) มีสถานภาพการทำงานเพิ่มขึ้นอีก 1 กลุ่มคือ การรวมกลุ่ม (Member of Producers' Cooperative)

9. **ชั่วโมงทำงาน** หมายถึง จำนวนชั่วโมงทำงานจริงทั้งหมดในสัปดาห์แห่งการสำรวจ สำหรับผู้ที่มีงานประจำซึ่งไม่ได้ทำงานในสัปดาห์แห่งการสำรวจให้บันทึกจำนวนชั่วโมงเป็น 0 ชั่วโมง

## 10. ระดับการศึกษาที่สำเร็จ

ได้จำแนกการศึกษาตามระดับการศึกษาที่สำเร็จ ดังนี้

1. **ไม่มีการศึกษา** หมายถึง บุคคลที่ไม่เคยเข้าศึกษาในโรงเรียน หรือไม่เคยได้รับการศึกษา
2. **ต่ำกว่าประถมศึกษา** หมายถึง บุคคลที่สำเร็จการศึกษาต่ำกว่าชั้นประถมศึกษาปีที่ 6 หรือชั้นประถมศึกษาปีที่ 7 หรือชั้น ม.3 เดิม
3. **สำเร็จประถมศึกษา** หมายถึง บุคคลที่สำเร็จการศึกษาตั้งแต่ชั้นประถมศึกษาปีที่ 6 หรือชั้นประถมศึกษาปีที่ 7 หรือชั้น ม.3 เดิมขึ้นไป แต่ไม่สำเร็จระดับการศึกษาที่สูงกว่า
4. **สำเร็จมัธยมศึกษาตอนต้น** หมายถึง บุคคลที่สำเร็จการศึกษา ตั้งแต่ชั้น ม.3 ม.ศ.3 หรือ ม.6 เดิมขึ้นไป แต่ไม่สำเร็จระดับการศึกษาที่สูงกว่า
5. **สำเร็จมัธยมศึกษาตอนปลาย**
  - 5.1 **สายสามัญ** หมายถึง บุคคลที่สำเร็จการศึกษาประเภทสามัญศึกษาตั้งแต่ชั้น ม.6 ม.ศ.5 หรือ ม.8 เดิมขึ้นไป แต่ไม่สำเร็จระดับการศึกษาที่สูงกว่า
  - 5.2 **อาชีวศึกษา** หมายถึง บุคคลที่สำเร็จการศึกษาประเภทอาชีวศึกษา หรือวิชาชีพที่เรียนต่อจากระดับมัธยมศึกษาตอนต้นหรือเทียบเท่า โดยมีหลักสูตรไม่เกิน 3 ปี และไม่สำเร็จระดับการศึกษาที่สูงกว่า
  - 5.3 **วิชาการศึกษา** หมายถึง บุคคลที่สำเร็จการศึกษาประเภทวิชาการศึกษา (การฝึกหัดครู) ในระดับมัธยมศึกษาตอนปลายหรือเทียบเท่าขึ้นไป แต่ไม่สำเร็จระดับการศึกษาที่สูงกว่า
6. **อุดมศึกษา**
  - 6.1 **สายวิชาการ** หมายถึง บุคคลที่สำเร็จการศึกษาประเภทสามัญศึกษาหรือสายวิชาการ โดยได้รับวุฒิปัตถะระดับอนุปริญญา ปริญญาตรี โท เอก
  - 6.2 **สายวิชาชีพ** หมายถึง บุคคลที่สำเร็จการศึกษาประเภทอาชีวศึกษาหรือสายวิชาชีพที่ได้รับประกาศนียบัตรวิชาชีพชั้นสูง หรือเทียบเท่าอนุปริญญา ปริญญาตรี

**6.3 สายวิชาการศึกษา** หมายถึง บุคคลที่สำเร็จการศึกษาประเภทวิชาการศึกษา และได้รับประกาศนียบัตรระดับอนุปริญญา ปริญญาตรี

**7. อาชีวศึกษาระยะสั้น** หมายถึง บุคคลที่สำเร็จการศึกษา หรือการฝึกอบรมประเภทอาชีวศึกษาที่มีหลักสูตรไม่เกิน 1 ปี และได้รับประกาศนียบัตร หรือใบรับรองเมื่อสำเร็จการศึกษาพินความรู้ของผู้เข้าเรียน ได้กำหนดให้แตกต่างกันตามวิชาเฉพาะแต่ละอย่างที่เรียน แต่อย่างต่ำต้องจบประมปีที 4 หรือเทียบเท่า

**8. อื่น ๆ** หมายถึง บุคคลที่สำเร็จการศึกษาที่ไม่สามารถเทียบชั้นได้

## ตารางสถิติที่สำคัญ

ตาราง 1 จำนวนผู้สูงอายุที่ทำงาน จำแนกตามอาชีพ ภาค และเพศ พ.ศ. 2557  
 Table 1 Number of older worker by occupation, region and sex in 2014

อาชีพ	ทั่วราชอาณาจักร				กรุงเทพมหานคร				ภาคกลาง				หน่วย: คน / Unit: Person
	Whole Kingdom		Bangkok		The Central		Total		Occupation				
	รวม Total	ชาย Male	หญิง Female	รวม Total	ชาย Male	หญิง Female	รวม Total	ชาย Male	หญิง Female	รวม Total			
ยอดรวม	3,839,312	2,259,744	1,579,568	202,063	123,277	78,786	895,113	498,691	396,422	396,422	Total		
ผู้บัญญัติกฎหมายและผู้จัดการ	108,425	81,087	27,338	34,120	24,806	9,314	35,736	26,539	9,196	9,196	Legislators, senior officials and managers		
ผู้ประกอบการวิชาชีพด้านต่าง ๆ	37,894	22,717	15,176	12,136	7,547	4,589	15,459	9,000	6,459	6,459	Professionals		
ผู้ประกอบการวิชาชีพช่างเทคนิคสาขาต่างๆ	34,908	23,802	11,106	9,574	7,328	2,246	9,864	6,093	3,771	3,771	Technicians and associate professionals		
เสมียน	9,083	4,271	4,812	5,034	2,278	2,756	1,500	832	667	667	Clerks		
พนักงานบริการ พนักงานในร้านค้าและตลาด	695,916	301,548	394,368	77,876	38,137	39,739	234,707	101,762	132,946	132,946	Service workers and shop sales workers		
ผู้ปฏิบัติงานที่มีฝีมือในด้านการเกษตรและประมง	2,284,409	1,434,268	850,142	5,166	2,982	2,183	387,518	230,245	157,273	157,273	Skilled agricultural and fishery workers		
ผู้ปฏิบัติงานด้านความสามารถทางฝีมือ	330,637	188,240	142,396	14,777	8,976	5,801	83,287	49,134	34,152	34,152	Craft and related trades workers		
ผู้ปฏิบัติการโรงงานและเครื่องจักร	98,464	87,068	11,397	19,013	19,013	-	40,606	36,430	4,176	4,176	Plant and machine operators		
อาชีพพื้นฐานต่างๆ ในด้านการขาย การบริการ	239,576	116,743	122,833	24,368	12,210	12,159	86,438	38,656	47,782	47,782	Elementary occupations		

ตาราง 1 จำนวนผู้สูงอายุที่ทำงาน จำแนกตามอาชีพ ภาค และเพศ พ.ศ. 2557 (ต่อ)

Table 1 Number of older worker by occupation, region and sex in 2014 (Cont.)

อาชีพ	ภาคเหนือ		ภาคตะวันออกเฉียงเหนือ		ภาคใต้		Total	Occupation	
	The North		The Northeast		The South				
	รวม	หญิง	รวม	หญิง	รวม	หญิง			
	ชาย	ชาย	ชาย	ชาย	ชาย	ชาย	ชาย	หญิง	
	Male	Female	Male	Female	Male	Female	Male	Female	
<b>ยอดรวม</b>	<b>856,091</b>	<b>506,792</b>	<b>349,299</b>	<b>538,144</b>	<b>841,428</b>	<b>506,473</b>	<b>289,555</b>	<b>216,917</b>	<b>Total</b>
ผู้บัญญัติกฎหมายและผู้จัดการ	16,787	12,124	4,663	2,851	12,523	6,408	5,095	1,314	Legislators, senior officials and managers
ผู้ประกอบการวิชาชีพด้านต่าง ๆ	2,671	1,864	806	1,061	3,217	3,351	1,089	2,262	Professionals
ผู้ประกอบการวิชาชีพช่างเทคนิคสาขาต่าง ๆ	7,018	4,765	2,254	793	2,496	5,163	3,121	2,042	Technicians and associate professionals
เสมียน	687	331	356	508	679	676	150	525	Clerks
พนักงานบริการ พนักงานในร้านค้าและตลาด	128,017	53,884	74,133	88,009	63,162	104,145	44,603	59,541	Service workers and shop sales workers
ผู้ปฏิบัติงานที่มีฝีมือในด้านการเกษตรและประมง	530,040	344,109	185,931	381,644	657,923	322,119	199,008	123,111	Skilled agricultural and fishery workers
ผู้ปฏิบัติงานด้านความสามารถทางฝีมือ	100,232	52,625	47,608	39,886	60,674	31,781	16,831	14,950	Craft and related trades workers
ผู้ปฏิบัติการโรงงานและเครื่องจักร	13,039	9,340	3,699	3,160	14,439	8,209	7,847	362	Plant and machine operators
อาชีพพื้นฐานต่าง ๆ ในด้านการขาย การบริการ	57,601	27,751	29,850	20,233	26,315	24,621	11,811	12,810	Elementary occupations

หน่วย: คน / Unit: Person

ตาราง 2 จำนวนผู้สูงอายุที่ทำงาน จำแนกตามอุตสาหกรรม ภาค และเพศ พ.ศ. 2557/ Table 2 Number of older worker by industry, region and sex in 2014

หน่วย: คน / Unit: Person

อุตสาหกรรม	ทั่วราชอาณาจักร/Whole Kingdom				กรุงเทพมหานคร/Bangkok				ภาคกลาง/The Central				Industry
	ชาย		หญิง		ชาย		หญิง		ชาย		หญิง		
	รวม	Male	Female	รวม	Male	Female	รวม	Male	Female	รวม	Male	Female	
<b>ยอดรวม</b>	<b>3,839,312</b>	<b>2,259,744</b>	<b>1,579,568</b>	<b>202,063</b>	<b>123,277</b>	<b>78,786</b>	<b>895,113</b>	<b>498,691</b>	<b>396,422</b>	<b>Total</b>	<b>Total</b>	<b>Total</b>	
เกษตรกรรม การป่าไม้และการประมง	2,367,718	1,477,602	890,116	4,625	2,209	2,416	420,001	245,745	174,256				Agriculture, forestry & fishing
การทำเหมืองแร่ และเหมืองหิน	3,178	2,527	651	-	-	-	1,026	685	341				Mining and quarrying
การผลิต	314,022	149,505	164,517	29,305	17,030	12,276	79,790	38,128	41,662				Manufacturing
การไฟฟ้า ก๊าซ และการประปา	1,943	1,943	-	408	408	-	1,110	1,110	-				Electricity, gas, steam supply
การจัดหาน้ำ การจัดการและบำบัดน้ำเสีย	4,960	3,183	1,777	-	-	-	3,114	1,517	1,597				Water supply
การก่อสร้าง	101,411	93,842	7,569	5,793	5,507	286	40,626	37,073	3,553				Construction
การขายส่ง การขายปลีก การซ่อมยานยนต์	551,206	252,983	298,223	69,995	37,368	32,628	170,661	80,020	90,641				Wholesale and retail trade
การขนส่ง สถานที่เก็บสินค้า	65,800	63,515	2,285	19,826	18,682	1,144	25,823	25,190	633				Transportation storage
ที่พักแรมและบริการด้านอาหาร	189,020	73,471	115,549	23,971	12,602	11,370	65,200	22,549	42,651				Accommodation and food service
ข้อมูลข่าวสารและการสื่อสาร	1,771	1,771	-	-	-	-	1,249	1,249	-				Information and communication
กิจกรรมทางการเงินและการประกันภัย	6,962	3,182	3,780	2,560	800	1,761	2,224	1,147	1,077				Financial & insurance activities
กิจการด้านอสังหาริมทรัพย์	21,248	15,395	5,852	6,960	5,922	1,038	8,843	6,202	2,642				Real estate activities
กิจกรรมทางวิชาชีพ วิทยาศาสตร์และเทคโนโลยี	13,455	9,326	4,128	3,884	3,138	746	4,787	3,166	1,620				Professional, scientific and technical
กิจกรรมการบริหารและการบริการสนับสนุน	23,743	18,694	5,049	6,154	3,844	2,310	10,745	9,745	1,000				Administrative and support services
การบริหารราชการ และการป้องกันประเทศ ฯ	38,183	32,731	5,453	8,490	6,719	1,771	9,734	7,976	1,757				Public administration and defence
การศึกษา	22,908	11,048	11,860	4,017	2,361	1,656	8,398	2,289	6,108				Education
งานด้านสุขภาพและสังคมสงเคราะห์	22,289	5,005	17,284	3,729	1,045	2,684	8,636	2,166	6,470				Human health and social work
ศิลปะ ความบันเทิง และนันทนาการ	14,640	7,368	7,271	269	-	269	7,112	2,827	4,285				Arts, entertainment
กิจกรรมบริการด้านอื่นๆ	53,971	31,249	22,723	4,641	3,164	1,477	20,200	9,011	11,189				Other service activities
กิจกรรมการจ้างงานในครัวเรือนส่วนบุคคล	20,885	5,404	15,481	7,436	2,479	4,957	5,836	896	4,939				Activities of household as employers

ตาราง 2 จำนวนผู้สูงอายุที่ทำงาน จำแนกตามอุตสาหกรรม ภาค และเพศ พ.ศ. 2557 (ต่อ) / Table 2 Number of older worker by industry, region and sex in 2014 (Cont.)

หน่วย: คน / Unit: Person

อุตสาหกรรม	ภาคเหนือ / The North				ภาคตะวันออกเฉียงเหนือ / The Northeast				ภาคใต้ / The South			
	รวม		หญิง		รวม		หญิง		รวม		หญิง	
	ชาย	หญิง	ชาย	หญิง	ชาย	หญิง	ชาย	หญิง	ชาย	หญิง	ชาย	หญิง
	Male	Female	Male	Female	Male	Female	Male	Female	Male	Female	Male	Female
<b>ยอดรวม</b>	<b>856,091</b>	<b>506,792</b>	<b>349,299</b>	<b>841,428</b>	<b>538,144</b>	<b>216,917</b>	<b>506,473</b>	<b>289,555</b>	<b>Total</b>	<b>Female</b>	<b>Total</b>	<b>Female</b>
เกษตรกรรม การป่าไม้และการประมง	554,289	355,646	198,644	670,953	388,481	126,320	329,369	203,049	966	-	Agriculture, forestry & fishing	-
การทำเหมืองแร่ และเหมืองหิน	749	749	-	437	309	-	966	966	23,690	15,151	Mining and quarrying	15,151
การผลิต	89,866	38,100	51,766	47,708	43,663	-	359	359	83	-	Manufacturing	-
การไฟฟ้า ก๊าซ และการประปา	66	66	-	-	-	-	359	359	83	-	Electricity, gas, steam supply	-
การจัดหาน้ำ การจัดการน้ำบาดาลและน้ำเสีย	1,018	838	180	745	-	-	83	83	10,575	170	Water supply	170
การก่อสร้าง	28,305	25,050	3,255	15,807	305	305	10,575	10,405	77,636	42,880	Construction	42,880
การขายส่ง การขายปลีก การซ่อมยานยนต์	101,246	42,673	58,573	58,165	73,502	-	4,394	4,394	36,667	23,844	Wholesale and retail trade	-
การขนส่ง สถานที่เก็บสินค้า	5,190	5,190	-	10,566	508	-	25	25	405	142	Transportation storage	-
ที่พักแรมและบริการด้านอาหาร	32,760	12,818	19,942	30,421	17,742	-	25	25	1,124	611	Accommodation and food service	-
ข้อมูลข่าวสารและการสื่อสาร	263	263	-	234	-	-	405	263	1,596	1,596	Information and communication	-
กิจกรรมทางการเงินและการประกันภัย	1,026	654	372	747	429	-	320	320	1,596	1,596	Financial & insurance activities	-
กิจการด้านอสังหาริมทรัพย์	1,089	1,089	-	3,231	1,562	-	320	320	1,596	1,596	Real estate activities	-
กิจกรรมทางวิชาชีพ วิทยาศาสตร์และเทคโนโลยี	3,351	2,032	1,319	1,113	444	-	320	320	3,081	140	Professional, scientific and technical	-
กิจกรรมการบริหารและการสนับสนุน	3,239	2,028	1,211	2,009	528	-	1,596	1,596	3,081	140	Administrative and support services	-
การบริหารราชการ และการป้องกันประเทศ ฯ	5,451	4,896	555	11,428	1,230	-	3,081	2,941	2,349	718	Public administration and defence	-
การศึกษา	3,520	2,170	1,350	4,625	2,028	-	3,590	653	1,518	902	Education	-
งานด้านสุขภาพและสังคมสงเคราะห์	3,409	771	2,638	2,925	2,556	-	1,518	902	7,482	5,173	Human health and social work	-
ศิลปะ ความบันเทิง และนันทนาการ	4,331	2,724	1,608	1,409	494	-	1,243	164	1,243	1,080	Arts, entertainment	-
กิจกรรมบริการด้านอื่นๆ	13,547	7,867	5,680	8,101	2,067	-	1,243	164	1,243	1,080	Other service activities	-
กิจกรรมการจ้างงานในครัวเรือนส่วนบุคคล	3,374	1,166	2,208	2,996	2,297	-	1,243	164	1,243	1,080	Activities of household as employers	-



ตาราง 3 จำนวนผู้สูงอายุที่ทำงาน จำแนกตามระดับการศึกษาที่สำเร็จ ภาค และเพศ พ.ศ. 2557  
 Table 3 Number of older worker by level of education, region and sex in 2014

หน่วย: คน / Unit: Person

ระดับการศึกษาที่สำเร็จ	ทั่วราชอาณาจักร		กรุงเทพมหานคร		ภาคกลาง		Level of education attainment			
	Whole Kingdom		Bangkok		Central Region					
	รวม Total	ชาย Male	หญิง Female	รวม Total	ชาย Male	หญิง Female				
ยอดรวม	3,839,312	2,259,744	1,579,568	202,063	123,277	78,786	895,113	498,691	396,422	Total
ไม่มีการศึกษา	241,141	113,021	128,120	10,089	4,070	6,019	53,774	19,174	34,600	None
ต่ำกว่าประถมศึกษา	2,859,342	1,649,349	1,209,992	82,474	43,083	39,391	605,552	329,288	276,264	Less than elementary
ประถมศึกษา	365,024	222,819	142,205	28,729	17,612	11,117	129,972	75,505	54,467	Elementary
มัธยมศึกษาตอนต้น	131,068	98,330	32,738	14,293	9,189	5,104	35,376	26,745	8,631	Lower secondary
มัธยมศึกษาตอนปลาย	105,668	81,931	23,737	24,100	17,049	7,051	27,525	20,793	6,732	Upper secondary
อุดมศึกษา	128,249	88,704	39,545	41,988	31,885	10,103	38,847	24,618	14,229	Higher level
อื่นๆ 1/	2,970	1,566	1,404	-	-	-	-	-	-	Other <sup>1/</sup>
ไม่ทราบ	5,852	4,024	1,828	389	389	-	4,067	2,569	1,499	Unknown

1/ รวมอาชีวะระยะสั้น/ Including short course vocational

ตาราง 3 จำนวนผู้สูงอายุที่ทำงาน จำแนกตามระดับการศึกษาที่สำเร็จ ภาค และเพศ พ.ศ. 2557 (ต่อ)  
Table 3 Number of older worker by level of education, region and sex in 2014 (Cont.)

ระดับการศึกษาที่สำเร็จ	ภาคเหนือ			ภาคตะวันออกเฉียงเหนือ			ภาคใต้			หน่วย: คน / Unit: Person	Level of education attainment
	The North		The Northeast		The South		รวม Total	หญิง Female	ชาย Male		
	รวม Total	ชาย Male	หญิง Female	รวม Total	ชาย Male	หญิง Female					
ยอดรวม	856,091	506,792	349,299	1,379,572	841,428	538,144	506,473	289,555	216,917	Total	
ไม่มีการศึกษา	89,086	44,175	44,911	33,346	15,959	17,387	54,846	29,642	25,203	None	
ต่ำกว่าประถมศึกษา	666,624	389,806	276,818	1,203,299	721,788	481,511	301,392	165,384	136,007	Less than elementary	
ประถมศึกษา	44,588	31,242	13,345	70,400	44,933	25,467	91,334	53,526	37,808	Elementary	
มัธยมศึกษาตอนต้น	25,966	19,734	6,232	30,464	25,077	5,387	24,968	17,584	7,384	Lower secondary	
มัธยมศึกษาตอนปลาย	17,531	13,434	4,098	25,143	21,089	4,055	11,368	9,567	1,801	Upper secondary	
อุดมศึกษา	12,296	8,401	3,894	16,722	12,383	4,338	18,397	11,417	6,980	Higher level	
อื่น ๆ 1/	-	-	-	-	-	-	2,970	1,566	1,404	Other <sup>1/</sup>	
ไม่ทราบ	-	-	-	198	198	-	1,197	868	329	Unknown	

1/ รวมอาชีวะระยะสั้น/ Including short course vocational

ตาราง 4 จำนวนผู้สูงอายุที่ทำงาน จำนวนตามจำนวนชั่วโมงการทำงานต่อสัปดาห์ ภาค และเพศ พ.ศ. 2557

Table 4 Number of older worker by hours worked per week, region and sex in 2014

หน่วย: คน / Unit: Person

ชั่วโมงการทำงาน / สัปดาห์	ราชอาณาจักร			กรุงเทพมหานคร			ภาคกลาง			Hours worked per week	
	Whole Kingdom		รวม Total	Bangkok		รวม Total	Central Region		ชาย Male	หญิง Female	Total
	ชาย Male	หญิง Female		ชาย Male	หญิง Female		ชาย Male	หญิง Female			
<b>ยอดรวม</b>	<b>3,839,312</b>	<b>2,259,744</b>	<b>1,579,568</b>	<b>202,063</b>	<b>123,277</b>	<b>78,786</b>	<b>895,113</b>	<b>498,691</b>	<b>396,422</b>	<b>Total</b>	
00 ชั่วโมง	36,125	21,526	14,600	556	-	556	8,778	5,718	3,060	00 hour	
1-9 ชั่วโมง	53,197	28,948	24,249	-	-	-	1,853	1,489	364	1-9 hours	
10-19 ชั่วโมง	190,488	95,077	95,410	-	-	-	15,585	7,122	8,464	10-19 hours	
20-29 ชั่วโมง	457,935	254,252	203,683	3,145	1,826	1,319	58,355	28,986	29,369	20-29 hours	
30-39 ชั่วโมง	803,712	467,894	335,819	15,358	9,365	5,993	195,259	102,423	92,836	30-39 hours	
40-49 ชั่วโมง	1,318,726	805,737	512,990	112,605	70,317	42,288	354,312	210,648	143,664	40-49 hours	
50 ชั่วโมงขึ้นไป	979,128	586,311	392,818	70,399	41,770	28,630	260,970	142,306	118,664	50 hours and over	

ตาราง 4 จำนวนผู้สูงอายุที่ทำงาน จำนวนตามจำนวนชั่วโมงการทำงานต่อสัปดาห์ ภาค และเพศ พ.ศ. 2557 (ต่อ)  
 Table 4 Number of older worker by hours worked per week, region and sex in 2014 (Cont.)

ชั่วโมงการทำงาน / สัปดาห์	ภาคเหนือ						ภาคตะวันออกเฉียงเหนือ						ภาคใต้						หน่วย: คน / Unit: Person
	The North			The Northeast			The South			The South			The South			Hours worked per week			
	รวม	ชาย	หญิง	รวม	ชาย	หญิง	รวม	ชาย	หญิง	รวม	ชาย	หญิง	รวม	ชาย	หญิง				
	Total	Male	Female	Total	Male	Female	Total	Male	Female	Total	Male	Female	Total	Male	Female				
ยอดรวม	856,091	506,792	349,299	1,379,572	841,428	538,144	506,473	289,555	216,917	Total									
00 ชั่วโมง	5,134	3,938	1,196	8,686	5,828	2,857	12,971	6,041	6,930	00 hour									
1-9 ชั่วโมง	5,414	2,120	3,294	19,851	11,891	7,960	26,078	13,448	12,630	1-9 hours									
10-19 ชั่วโมง	26,619	13,068	13,551	61,392	29,948	31,443	86,892	44,940	41,952	10-19 hours									
20-29 ชั่วโมง	99,751	50,449	49,302	182,902	104,229	78,672	113,782	68,761	45,021	20-29 hours									
30-39 ชั่วโมง	163,101	96,889	66,212	327,652	195,834	131,818	102,342	63,383	38,959	30-39 hours									
40-49 ชั่วโมง	311,077	189,058	122,019	449,676	279,697	169,980	91,056	56,017	35,040	40-49 hours									
50 ชั่วโมงขึ้นไป	244,995	151,270	93,726	329,414	214,000	115,414	73,350	36,965	36,385	50 hours and over									

ตาราง 5 จำนวนผู้สูงอายุที่ทำงาน จำแนกตามสถานภาพการทำงาน ภาค และเพศ พ.ศ. 2557

Table 5 Number of older worker by work status, region and sex in 2014

ชั่วโมงการทำงาน / สัปดาห์	ทั่วราชอาณาจักร				กรุงเทพมหานคร				ภาคกลาง				Work Status
	Whole Kingdom		Bangkok		Central Region		Central Region		Central Region		Central Region		
	รวม Total	ชาย Male	หญิง Female	รวม Total	ชาย Male	หญิง Female	รวม Total	ชาย Male	หญิง Female	รวม Total	ชาย Male	หญิง Female	
ยอดรวม	3,839,312	2,259,744	1,579,568	202,063	123,277	78,786	895,113	498,691	396,422	Total			
นายจ้าง	160,214	118,911	41,303	29,779	22,000	7,779	44,056	35,486	8,570	Employers			
ประกอบธุรกิจส่วนตัว	2,407,759	1,646,682	761,077	87,953	46,205	41,749	507,120	305,686	201,434	Own-account workers			
ช่วยธุรกิจโนครัวเรือน	778,031	188,822	589,208	19,514	10,628	8,886	167,329	52,693	114,635	Unpaid family workers			
ลูกจ้างรัฐบาล	64,434	44,979	19,455	10,809	7,556	3,252	19,840	11,616	8,223	Government employees			
ลูกจ้างรัฐวิสาหกิจ	6,292	4,874	1,418	2,258	1,922	336	2,437	1,355	1,082	State enterprise employees			
ลูกจ้างเอกชน	416,496	252,558	163,938	50,969	34,185	16,785	153,386	91,033	62,353	Private employees			
การรวมกลุ่ม	6,085	2,918	3,168	781	781	-	946	822	124	Members of Producers			

หน่วย: คน / Unit: Person

ตาราง 5 จำนวนผู้สูงอายุที่ทำงาน จำแนกตามสถานภาพการทำงาน ภาค และเพศ พ.ศ. 2557 (ต่อ)  
 Table 5 Number of older worker by work status, region and sex in 2014 (Cont.)

ชื่อโครงการทำงาน / สัปดาห์	ภาคเหนือ		ภาคตะวันออกเฉียงเหนือ				ภาคใต้		Work Status	
	The North		The Northeast		The South		รวม	หญิง		
	ชาย	หญิง	ชาย	หญิง	ชาย	หญิง				
รวม	ชาย	หญิง	รวม	ชาย	หญิง	รวม	ชาย	หญิง		
	Total	Male	Female	Total	Male	Female	Total	Male	Female	
ยอดรวม	856,091	506,792	349,299	1,379,572	841,428	538,144	506,473	289,555	216,917	Total
นายจ้าง	16,611	12,937	3,674	17,220	11,096	6,124	52,548	37,392	15,156	Employers
ประกอบธุรกิจส่วนตัว	537,260	385,130	152,130	972,980	720,611	252,368	302,447	189,050	113,397	Own-account workers
ช่วยธุรกิจส่วนตัว	200,439	47,880	152,559	297,924	53,042	244,882	92,825	24,580	68,246	Unpaid family workers
ลูกจ้างรัฐบาล	10,567	7,852	2,715	17,483	13,147	4,337	5,735	4,808	927	Government employees
ลูกจ้างรัฐวิสาหกิจ	209	209	-	1,319	1,319	-	70	70	-	State enterprise employees
ลูกจ้างเอกชน	90,319	52,785	37,534	68,974	40,899	28,075	52,847	33,656	19,191	Private employees
การรวมกลุ่ม	686	-	686	3,672	1,314	2,358	-	-	-	Members of Producers

หน่วย: คน / Unit: Person

ตาราง 6 จำนวนผู้สูงอายุที่ทำงาน จำแนกตามการได้รับบาดเจ็บหรืออุบัติเหตุจากการทำงาน ภาคและเพศ พ.ศ. 2557

Table 6 Number of older worker by type of accident, region and sex in 2014

การได้รับบาดเจ็บ/อุบัติเหตุจากการทำงาน	ทั่วราชอาณาจักร Whole Kingdom				กรุงเทพมหานคร Bangkok			ภาคกลาง Central Region			Type of accident
	รวม Total	ชาย Male	หญิง Female	รวม Total	ชาย Male	หญิง Female	รวม Total	ชาย Male	หญิง Female		
										หน่วย: คน / Unit: Person	
ยอดรวม	3,839,312	2,259,744	1,579,568	202,063	123,277	78,786	895,113	498,691	396,422	Total	
ไม่เคยได้รับ	3,141,185	1,832,960	1,308,226	186,946	114,471	72,475	739,581	414,666	324,915	No	
เคยได้รับ	690,259	422,935	267,324	15,117	8,806	6,311	151,078	82,418	68,660	Yes	
พลัดตกหกล้ม	161,514	96,931	64,583	971	971	-	35,501	19,119	16,383	Fall	
ของมีคมบาด/ตำ/แทง	441,512	269,001	172,510	11,708	5,578	6,129	95,853	52,323	43,529	Cut/Wound	
ถูกไฟ/น้ำร้อนลวก	30,462	15,579	14,883	-	-	-	8,452	2,710	5,742	Burn	
อุบัติเหตุจากยานพาหนะ	14,284	12,193	2,091	1,863	1,863	-	3,930	3,305	625	Accident	
ไฟฟ้าช็อต	1,500	1,500	-	-	-	-	482	482	-	Electric short-circuit	
การชน/กระแทก โดยวัสดุ	30,035	20,105	9,930	576	394	181	5,852	4,078	1,774	Hit/Collide	
ได้รับสารเคมี	8,491	6,391	2,101	-	-	-	445	296	150	Chemical	
อื่น ๆ	2,461	1,235	1,226	-	-	-	562	104	458	Others	
ไม่ทราบ	7,868	3,849	4,019	-	-	-	4,455	1,608	2,847	Unknown	

ตาราง 6 จำนวนผู้สูงอายุที่ทำงาน จำแนกตามการได้รับบาดเจ็บหรืออุบัติเหตุจากการทำงาน ภาคและเพศ พ.ศ. 2557 (ต่อ)

Table 6 Number of older worker by type of accident, region and sex in 2014 (Cont.)

การได้รับบาดเจ็บ/อุบัติเหตุจากการทำงาน	ภาคเหนือ			ภาคตะวันออกเฉียงเหนือ			ภาคใต้			Type of accident
	The North		The Northeast		The South		หน่วย: คน / Unit: Person			
	รวม	ชาย	หญิง	รวม	ชาย	หญิง	รวม	ชาย	หญิง	
ยอดรวม	856,091	506,792	349,299	1,379,572	841,428	538,144	506,473	289,555	216,917	Total
ไม่เคยได้รับ	672,124	390,979	281,145	1,120,189	666,610	453,579	422,346	246,234	176,111	No
เคยได้รับ	183,872	115,813	68,059	257,102	172,885	84,217	83,090	43,012	40,078	Yes
พลัดตกหกล้ม	40,015	25,146	14,869	62,114	39,751	22,363	22,913	11,944	10,969	Fall
ของมีคมบาด/ทิ่ม/แทง	116,975	75,881	41,094	165,991	109,838	56,153	50,985	25,381	25,604	Cut/Wound
ถูกไฟ/น้ำร้อนลวก	9,036	4,159	4,877	10,094	7,057	3,037	2,880	1,653	1,227	Burn
อุบัติเหตุจากยานพาหนะ	2,189	1,298	891	4,480	4,122	358	1,822	1,605	217	Accident
ไฟฟ้าช็อต	926	926	-	-	-	-	92	92	-	Electric short-circuit
การชน/กระแทก โดยวัสดุ	11,592	6,447	5,145	7,616	6,847	769	4,399	2,338	2,061	Hit/Collide
ได้รับสารเคมี	2,847	1,955	892	5,199	4,140	1,060	-	-	-	Chemical
อื่น ๆ	291	-	291	1,608	1,130	478	-	-	-	Others
ไม่ทราบ	95	-	95	2,281	1,932	348	1,037	309	728	Unknown



ตาราง 7 จำนวนผู้สูงอายุที่ทำงานที่ได้รับบาดเจ็บหรืออุบัติเหตุจากการทำงาน จำแนกตามวิธีการรักษา ภาค และเพศ พ.ศ. 2557  
 Table 7 Number of older worker that get hurt/accident from work by medical treatments, region and sex in 2014

วิธีการรักษาของการได้รับบาดเจ็บหรืออุบัติเหตุจากการทำงาน	ทั่วราชอาณาจักร				กรุงเทพมหานคร				ภาคกลาง				หน่วย: คน / Unit: Person
	Whole Kingdom		Bangkok		Central Region		Medical treatments						
	รวม	ชาย	หญิง	รวม	ชาย	หญิง	รวม	ชาย	หญิง	รวม	ชาย	หญิง	
	Total	Male	Female	Total	Male	Female	Total	Male	Female	Total	Male	Female	
ยอดรวม	698,127	426,784	271,342	15,117	8,806	6,311	155,533	84,026	71,507	Total			
ไม่ได้ไปรับการรักษาพยาบาล	492,327	293,371	198,956	9,518	5,749	3,768	114,764	61,224	53,539	No hospital care			
ซื้อยามากินเอง	155,350	98,190	57,160	5,599	3,057	2,542	31,281	18,451	12,830	Buy own medicine			
ต้องรับการรักษาพยาบาลไม่เกิน 3 วัน	28,597	21,229	7,367	-	-	-	3,826	2,415	1,412	Hospital care 3 days			
ต้องรับการรักษาพยาบาลเกิน 3 วัน	13,985	10,145	3,840	-	-	-	1,206	328	878	Hospital care 3 days up			
ต้องรับการรักษาพยาบาลเพราะสูญเสียอวัยวะบางส่วน	-	-	-	-	-	-	-	-	-	Hospital care because, lose some part organ			
ไม่ทราบ	7,868	3,849	4,019	-	-	-	4,455	1,608	2,847	Unknown			

ตาราง 7 จำนวนผู้สูงอายุที่ทำงานที่ได้รับบาดเจ็บหรืออุบัติเหตุจากการทำงาน จำแนกตามวิธีการรักษา ภาค และเพศ พ.ศ. 2557 (ต่อ)  
 Table 7 Number of older worker that get hurt/accident from work by medical treatments, region and sex in 2014 (Cont.)

วิธีการรักษาของการได้รับบาดเจ็บหรืออุบัติเหตุจากการทำงาน	ภาคเหนือ The North				ภาคตะวันออกเฉียงเหนือ The Northeast				ภาคใต้ The South				หน่วย: คน / Unit: Person
	รวม Total		ชาย Male		รวม Total		ชาย Male		รวม Total		ชาย Male		
	หญิง Female	ชาย Male	หญิง Female	ชาย Male	หญิง Female	ชาย Male	หญิง Female	ชาย Male	หญิง Female	ชาย Male	หญิง Female		
ยอดรวม	183,967	115,813	68,154	259,383	174,818	84,565	84,127	43,321	40,806	Total			
ไม่ได้ไปรับการรักษาพยาบาล	129,926	79,028	50,897	180,417	118,974	61,443	57,703	28,395	29,308	No hospital care			
ซื้อยามากินเอง	45,038	29,963	15,075	54,025	35,914	18,112	19,406	10,805	8,600	Buy own medicine			
ต้องรับการรักษาพยาบาลไม่เกิน 3 วัน	5,903	4,576	1,327	15,769	12,130	3,640	3,098	2,109	989	Hospital care 3 days up			
ต้องรับการรักษาพยาบาลเกิน 3 วัน	3,005	2,245	759	6,891	5,868	1,022	2,884	1,703	1,181	Hospital care 3 days up			
ต้องรับการรักษาพยาบาลเพราะสูญเสียอวัยวะบางส่วน	-	-	-	-	-	-	-	-	-	Hospital care because, lose some part organ			
ไม่ทราบ	95	-	95	2,281	1,932	348	1,037	309	728	Unknown			

ตาราง 8 จำนวนผู้อยู่อาศัยที่ทำงานที่ได้รับบาดเจ็บหรืออุบัติเหตุต้องไปรักษาต่อใน สถานพยาบาล จำนวนคนการใช้สวัสดิการในการเบิกจ่ายค่ารักษาพยาบาล ภาค และเพศ พ.ศ. 2557  
 Table 8 Number of female worker that get hurt/accident and go to hospital care by the benefits paid for medical expense, region and sex in 2014

หน่วย: คน / Unit: Person

การใช้สวัสดิการในการเบิกจ่ายค่า รักษาพยาบาล	ทั่วราชอาณาจักร Whole Kingdom				กรุงเทพมหานคร Bangkok				ภาคกลาง Central Region				Payment of medical expense			
	รวม Total	ชาย Male		หญิง Female		รวม Total	ชาย Male		หญิง Female		รวม Total	ชาย Male		หญิง Female		
ยอดรวม	42,582	31,374	11,208	-	-	-	5,032	2,743	2,290	Total						
ไม่ใช้สวัสดิการ	8,708	6,839	1,869	-	-	-	2,276	838	1,438	No benefits paid for medical expenses						
นายจ้าง	-	-	-	-	-	-	-	-	-	Employer						
บิดา/มารดา/ญาติ/เพื่อน	-	-	-	-	-	-	-	-	-	Parents, relative, friend						
จ่ายเอง	8,708	6,839	1,869	-	-	-	2,276	838	1,438	Own paid						
ใช้สวัสดิการ	33,404	24,066	9,338	-	-	-	2,756	1,905	852	The benefits paid for medical expenses						
บัตรประกันสุขภาพถ้วนหน้า	29,432	22,098	7,333	-	-	-	2,043	1,191	852	Universal health insurance						
ประกันสังคม / กองทุนเงินทดแทน	488	488	-	-	-	-	324	324	-	Social security / compensation fund						
สวัสดิการข้าราชการ / ข้าราชการบำนาญ / รัฐวิสาหกิจ	2,321	349	1,972	-	-	-	111	111	-	Welfare official / State enterprise						
ประกันสุขภาพกับบริษัทประกันภัย	1,164	1,131	33	-	-	-	278	278	-	Private health insurance companies						
อื่น ๆ	470	470	-	-	-	-	-	-	-	Others						

ตาราง 8 จำนวนผู้อยู่อาศัยที่ทำงานที่ได้รับบาดเจ็บหรืออุบัติเหตุต้องไปรักษาต่อใน สถานพยาบาล จำนวนตามการใช้สวัสดิการในการเบิกจ่ายค่ารักษาพยาบาล ภาค และเพศ พ.ศ. 2557 (ต่อ)  
 Table 8 Number of female worker that get hurt/accident and go to hospital care by the benefits paid for medical expense, region and sex in 2014 (Cont.)

หน่วย: คน / Unit: Person

การใช้สวัสดิการในการเบิกจ่ายค่า รักษาพยาบาล	ภาคเหนือ The North				ภาคตะวันออกเฉียงเหนือ The Northeast				ภาคใต้ The South				Payment of medical expense			
	รวม Total	ชาย Male		หญิง Female		รวม Total	ชาย Male		หญิง Female		รวม Total	ชาย Male		หญิง Female		
ยอดรวม	8,908	6,822	2,086	2,086	22,660	17,998	4,662	4,662	5,982	3,812	2,170	Total				
ไม่ใช้สวัสดิการ	605	605	-	-	5,320	5,106	215	215	507	290	217	No benefits paid for medical expenses				
นายจ้าง	-	-	-	-	-	-	-	-	-	-	-	Employer				
บิดา/มารดา/ญาติ/เพื่อน	-	-	-	-	-	-	-	-	-	-	-	Parents, relative, friend				
จ่ายเอง	605	605	-	-	5,320	5,106	215	215	507	290	217	Own paid				
ใช้สวัสดิการ	8,303	6,217	2,086	2,086	16,870	12,423	4,448	4,448	5,474	3,522	1,953	The benefits paid for medical expenses				
บัตรประกันสุขภาพถ้วนหน้า	7,367	5,990	1,377	1,377	15,619	11,653	3,966	3,966	4,403	3,264	1,139	Universal health insurance				
ประกันสังคม / กองทุนเงินทดแทน	-	-	-	-	164	164	-	-	-	-	-	Social security / compensation fund				
สวัสดิการข้าราชการ / ราชการ บ้านญาติ / รัฐวิสาหกิจ	811	102	709	709	618	136	482	482	781	-	781	Welfare official / State enterprise				
ประกันสุขภาพกับบริษัทประกันภัย	125	125	-	-	471	471	-	-	290	257	33	Private health insurance companies				
อื่น ๆ	-	-	-	-	470	470	-	-	-	-	-	Others				

ตาราง 9 จำนวนผู้สูงอายุที่ทํางาน จำแนกตามปัญหาจากการทำงาน ภาค และเพศ พ.ศ. 2557  
 Table 9 Number of older worker by problem at work, region and sex in 2014

ปัญหาจากการทำงาน	ทั่วราชอาณาจักร			กรุงเทพมหานคร			ภาคกลาง			Problems at work
	Whole Kingdom		รวม Total	Bangkok		รวม Total	Central Region		รวม Total	
	ชาย Male	หญิง Female		ชาย Male	หญิง Female		ชาย Male	หญิง Female		
ยอดรวม	724,013	433,044	290,970	12,405	4,560	7,846	148,489	81,732	66,757	Total
ค่าตอบแทน	401,275	229,898	171,378	5,145	2,049	3,096	73,972	35,114	38,858	Allowance
งานหนัก	160,214	102,298	57,916	526	526	-	24,343	15,117	9,226	Hard work
ทำงานไม่ตรงเวลาปกติ	9,396	7,296	2,100	-	-	-	1,375	1,232	143	Not ordinary hour
งานขาดความต่อเนื่อง	80,764	51,218	29,547	3,515	773	2,742	23,058	15,885	7,173	Not prolong
ชั่วโมงทำงานมากเกินไป	10,323	6,811	3,511	-	-	-	2,329	1,572	756	Long hour
ไม่มีวันหยุด	12,040	5,749	6,291	1,911	451	1,460	815	370	446	No holiday
ลาพักผ่อนไม่ได้	2,393	1,771	622	-	-	-	473	473	-	No vacation
ไม่มีสวัสดิการ	36,873	22,433	14,440	547	-	547	15,888	9,502	6,387	No security
ไม่ทราบ	10,735	5,570	5,165	760	760	-	6,236	2,467	3,769	Unknown

หน่วย: คน / Unit: Person

ตาราง 9 จำนวนผู้สูงอายุที่ทำงาน จำแนกตามปัญหาจากการทำงาน ภาค และเพศ พ.ศ. 2557 (ต่อ)  
 Table 9 Number of older worker by problem at work, region and sex in 2014 (Cont.)

ปัญหาจากการทำงาน	ภาคเหนือ				ภาคตะวันออกเฉียงเหนือ				ภาคใต้				หน่วย: คน / Unit: Person
	The North		The Northeast		The South		The South		The South		The South		
	รวม	ชาย	หญิง	รวม	ชาย	หญิง	รวม	ชาย	หญิง	รวม	ชาย	หญิง	
	Total	Male	Female	Total	Male	Female	Total	Male	Female	Total	Male	Female	Total
ยอดรวม	226,895	139,602	87,293	242,287	150,056	92,231	93,937	57,094	36,844	36,844	57,094	36,844	Total
ค่าตอบแทน	138,905	84,007	54,897	113,216	67,401	45,815	70,037	41,326	28,711	28,711	41,326	28,711	Allowance
งานหนัก	58,481	38,200	20,281	72,464	45,289	27,175	4,400	3,166	1,234	1,234	3,166	1,234	Hard work
ทำงานไม่ตรงเวลาปกติ	1,281	755	526	5,569	4,752	817	1,171	557	614	614	557	614	Not ordinary hour
งานขาดความต่อเนื่อง	15,127	8,371	6,755	24,908	16,128	8,780	14,156	10,060	4,096	4,096	10,060	4,096	Not prolong
ชั่วโมงทำงานมากเกินไป	3,690	2,449	1,241	4,182	2,789	1,392	122	-	122	122	-	122	Long hour
ไม่มีวันหยุด	2,229	1,410	820	6,584	3,518	3,065	501	-	501	501	-	501	No holiday
ลาพักผ่อนไม่ได้	515	-	515	1,267	1,267	-	139	31	107	107	31	107	No vacation
ไม่มีสวัสดิการ	6,245	4,308	1,937	11,816	6,978	4,838	2,376	1,645	731	731	1,645	731	No security
ไม่ทราบ	421	101	320	2,281	1,932	348	1,037	309	728	728	309	728	Unknown

ตาราง 10 จำนวนผู้สูงอายุที่ทำงาน จำนวนตามปัญหาความไม่ปลอดภัยจากการทำงาน ภาค และเพศ พ.ศ. 2557

Table 10 Number of older worker by problem of unsafe work, region and sex in 2014

ปัญหาความไม่ปลอดภัยจากการทำงาน	ทั่วราชอาณาจักร Whole Kingdom				กรุงเทพมหานคร Bangkok				ภาคกลาง Central Region				หน่วย: คน / Unit: Person
	รวม Total		หญิง Female		รวม Total		หญิง Female		รวม Total		หญิง Female		
	ชาย Male	หญิง Female	ชาย Male	หญิง Female	ชาย Male	หญิง Female	ชาย Male	หญิง Female	ชาย Male	หญิง Female			
ยอดรวม	389,990	260,849	129,141	4,393	2,518	1,875	48,374	29,513	18,860	48,374	29,513	18,860	Total
สารเคมี	260,836	174,495	86,341	1,078	526	552	29,241	17,133	12,109	29,241	17,133	12,109	Chemical
เครื่องจักร เครื่องมือ ที่เป็นอันตราย	52,011	38,861	13,151	705	705	-	8,156	6,775	1,381	8,156	6,775	1,381	Equipment is dangerous
อันตรายต่อระบบหู / ระบบตา	29,668	19,163	10,505	1,287	526	761	2,709	2,308	401	2,709	2,308	401	Ears / eyes
ทำงานในที่สูง / ใต้ถ้ำ / ใต้ดิน	13,953	10,425	3,529	-	-	-	1,312	983	329	1,312	983	329	Height/cellar
ความไม่สงบ / ก่อการร้าย	18,679	10,251	8,428	561	-	561	-	-	-	-	-	-	Unrest / terrorism
อื่นๆ	4,087	2,382	1,705	-	-	-	700	145	555	700	145	555	Others
ไม่ทราบ	10,755	5,272	5,482	760	760	-	6,256	2,169	4,086	6,256	2,169	4,086	Unknown

ตาราง 10 จำนวนผู้สูงอายุที่ทำงาน จำนวนตามปัญหาความไม่ปลอดภัยจากการทำงาน ภาค และเพศ พ.ศ. 2557 (ต่อ)  
 Table 10 Number of older worker by problem of unsafe work, region and sex in 2014 (Cont.)

ปัญหาความไม่ปลอดภัยจากการทำงาน	ภาคเหนือ				ภาคตะวันออกเฉียงเหนือ				ภาคใต้				หน่วย: คน / Unit: Person
	The North		The Northeast		The South		The South		The South		The South		
	รวม	ชาย	หญิง	รวม	ชาย	หญิง	รวม	ชาย	หญิง	รวม	ชาย	หญิง	
ยอดรวม	149,233	107,033	42,201	162,287	106,846	55,442	25,703	14,940	10,763	Total			
สารเคมี	121,563	89,011	32,551	106,536	66,801	39,735	2,418	1,023	1,395	Chemical			
เครื่องจักร เครื่องมือ ที่เป็นอันตราย	15,465	10,721	4,744	25,669	19,193	6,476	2,016	1,467	549	Equipment is dangerous			
อันตรายต่อระบบหู / ระบบตา	6,166	3,719	2,447	19,408	12,576	6,832	97	33	64	Ears / eyes			
ทำงานในที่สูง / ใต้ / ใต้ดิน	4,319	3,257	1,061	7,391	5,340	2,051	932	844	88	Height/cellar			
ความไม่สงบ / ก่อการร้าย	-	-	-	72	72	-	18,046	10,179	7,867	Unrest / terrorism			
อื่นๆ	1,300	222	1,077	930	930	-	1,157	1,085	73	Others			
ไม่ทราบ	421	101	320	2,281	1,932	348	1,037	309	728	Unknown			



ตาราง 11 จำนวนผู้สูงอายุที่ทำงาน จำแนกตามปัญหาจากสภาพแวดล้อมในการทำงาน ภาค และเพศ พ.ศ. 2557

Table 11 Number of older worker by problem in the work environment, region and sex in 2014

ปัญหาจากสภาพแวดล้อม ในการทำงาน	ทั่วราชอาณาจักร Whole Kingdom				กรุงเทพมหานคร Bangkok				ภาคกลาง Central Region				หน่วย: คน / Unit: Person
	รวม Total		หญิง Female		รวม Total		หญิง Female		รวม Total		หญิง Female		
	ชาย Male	หญิง Female	ชาย Male	หญิง Female	ชาย Male	หญิง Female	ชาย Male	หญิง Female	ชาย Male	หญิง Female	ชาย Male	หญิง Female	
ยอดรวม	512,215	314,004	198,211	19,993	9,841	10,152	75,515	45,187	30,328	Total			
สถานที่ทำงานคับแคบ	5,889	3,937	1,952	2,105	1,705	399	470	104	366	Work area restricted			
สถานที่ทำงานไม่สะอาด	43,920	27,197	16,723	1,290	1,290	-	3,407	1,829	1,578	Work area dirty			
สถานที่ทำงานอากาศไม่ถ่ายเท	8,499	4,944	3,555	1,180	-	1,180	1,009	513	496	Work area bad ventilation			
อิริยาบถการทำงาน	253,603	152,262	101,341	1,219	751	468	34,985	20,800	14,185	Working condition			
ฝุ่นละออง ค้าง กลิ่น	101,631	65,915	35,716	9,766	3,190	6,576	17,810	12,715	5,094	Smoke			
เสียงดัง	7,585	5,948	1,638	1,589	685	904	2,595	2,595	-	Noise			
แสงสว่างไม่เพียงพอ	69,022	42,318	26,704	-	-	-	8,150	4,093	4,057	Inadequate lighting			
อื่นๆ	11,629	6,211	5,418	2,083	1,459	624	1,152	369	783	Others			
ไม่ทราบ	10,437	5,272	5,165	760	760	-	5,938	2,169	3,769	Unknown			

ตาราง 11 จำนวนผู้สูงอายุที่ทำงาน จำแนกตามปัญหาจากสภาพแวดล้อมในการทำงาน ภาค และเพศ พ.ศ. 2557 (ต่อ)  
 Table 11 Number of older worker by problem in the work environment, region and sex in 2014 (Cont.)

ปัญหาจากสภาพแวดล้อม ในการทำงาน	ภาคเหนือ The North				ภาคตะวันออกเฉียงเหนือ The Northeast				ภาคใต้ The South				หน่วย: คน / Unit: Person
	ชาย Male		หญิง Female		ชาย Male		หญิง Female		ชาย Male		หญิง Female		
	รวม Total		รวม Total		รวม Total		รวม Total		รวม Total		รวม Total		
<b>ยอดรวม</b>	<b>151,917</b>	<b>95,517</b>	<b>56,400</b>	<b>244,069</b>	<b>153,415</b>	<b>90,654</b>	<b>20,721</b>	<b>10,044</b>	<b>10,677</b>	<b>Total</b>			
สถานที่ทำงานคับแคบ	697	190	506	2,035	1,573	462	583	365	218	Work area restricted			
สถานที่ทำงานไม่สะอาด	20,893	13,818	7,075	17,516	9,756	7,760	813	503	310	Work area dirty			
สถานที่ทำงานอากาศไม่ถ่ายเท	885	829	56	5,263	3,440	1,823	162	162	-	Work area bad ventilation			
อริยภาพการทำงาน	66,974	39,895	27,079	143,711	87,453	56,258	6,714	3,363	3,351	Working condition			
ฝุ่นละออง ครัน กลิ่น	34,658	24,520	10,138	31,765	22,082	9,683	7,633	3,408	4,225	Smoke			
เสียงดัง	1,025	593	432	1,725	1,423	302	651	651	-	Noise			
แสงสว่างไม่เพียงพอ	25,266	15,570	9,696	33,189	21,680	11,510	2,417	975	1,442	Inadequate lighting			
อื่นๆ	1,099	-	1,099	6,583	4,075	2,509	712	308	404	Others			
ไม่ทราบ	421	101	320	2,281	1,932	348	1,037	309	728	Unknown			