

สรุปผลที่สำคัญ  
การทำงานของผู้สูงอายุในประเทศไทย  
พ.ศ. 2556



สำนักงานสถิติแห่งชาติ  
กระทรวงเทคโนโลยีสารสนเทศและการสื่อสาร



สรุปผลที่สำคัญ  
การทำงานของผู้สูงอายุในประเทศไทย พ.ศ. 2556



สำนักงานสถิติแห่งชาติ

|                       |   |
|-----------------------|---|
| หน่วยงานเจ้าของเรื่อง | กลุ่มสถิติแรงงาน<br>สำนักสถิติเศรษฐกิจและสังคม<br>สำนักงานสถิติแห่งชาติ<br>โทรศัพท์ 0 21421245<br>โทรสาร 0 21438134<br>ไปรษณีย์อิเล็กทรอนิกส์ : slaborfs@nso.go.th  |
| หน่วยงานที่เผยแพร่    | สำนักสถิติพยากรณ์<br>สำนักงานสถิติแห่งชาติ<br>ศูนย์ราชการเฉลิมพระเกียรติ 80 พรรษา<br>อาคารรัฐประศาสนภักดี ชั้น 2 ถนนแจ้งวัฒนะ<br>แขวงทุ่งสองห้อง เขตหลักสี่ กทม. 10210<br>โทรศัพท์ 0 21417498<br>โทรสาร 0 21438132<br>ไปรษณีย์อิเล็กทรอนิกส์ : binfopub@nso.go.th |
| ปีที่จัดพิมพ์         | 2557  |

## คำนำ

เนื่องจากจำนวนผู้สูงอายุของประเทศไทยเพิ่มขึ้นอย่างต่อเนื่อง โดยในปี 2556 นี้มีผู้สูงอายุคิดเป็นประมาณร้อยละ 13.2 ของจำนวนประชากรทั้งประเทศ ซึ่งตามคำนิยามขององค์การสหประชาชาติ (UN) ที่กำหนดไว้ว่า ประเทศใดมีประชากรอายุ 60 ปีขึ้นไป สัดส่วนเกินร้อยละ 10 ของประชากรทั้งประเทศ ถือว่าประเทศนั้นได้ก้าวเข้าสู่สังคมผู้สูงอายุ (Aging Society) และจะเป็นสังคมผู้สูงอายุโดยสมบูรณ์ (Aged Society) เมื่อสัดส่วนประชากรอายุ 60 ปีขึ้นไป เพิ่มขึ้นเป็นร้อยละ 20 ของประชากรทั้งประเทศ ดังนั้นประเทศไทยจึงนับได้ว่าได้ก้าวเข้าสู่สังคมผู้สูงอายุแล้ว

การเข้าสู่สังคมผู้สูงอายุ ทำให้โครงสร้างทางเศรษฐกิจและสังคมเปลี่ยนแปลง โดยเฉพาะด้านกำลังแรงงาน จะมีผู้สูงอายุเข้ามามีส่วนร่วมในกำลังแรงงานเพิ่มขึ้น สำหรับในกลุ่มผู้สูงอายุดังกล่าว ผลจากการสำรวจ พบว่า ประมาณร้อยละ 38.3 เป็นผู้ที่มีส่วนร่วมในกำลังแรงงาน คือมีงานทำ ซึ่งนับวันแรงงานสูงอายุเหล่านี้จะมีความสำคัญในการขับเคลื่อนการเจริญเติบโตทางเศรษฐกิจของประเทศ

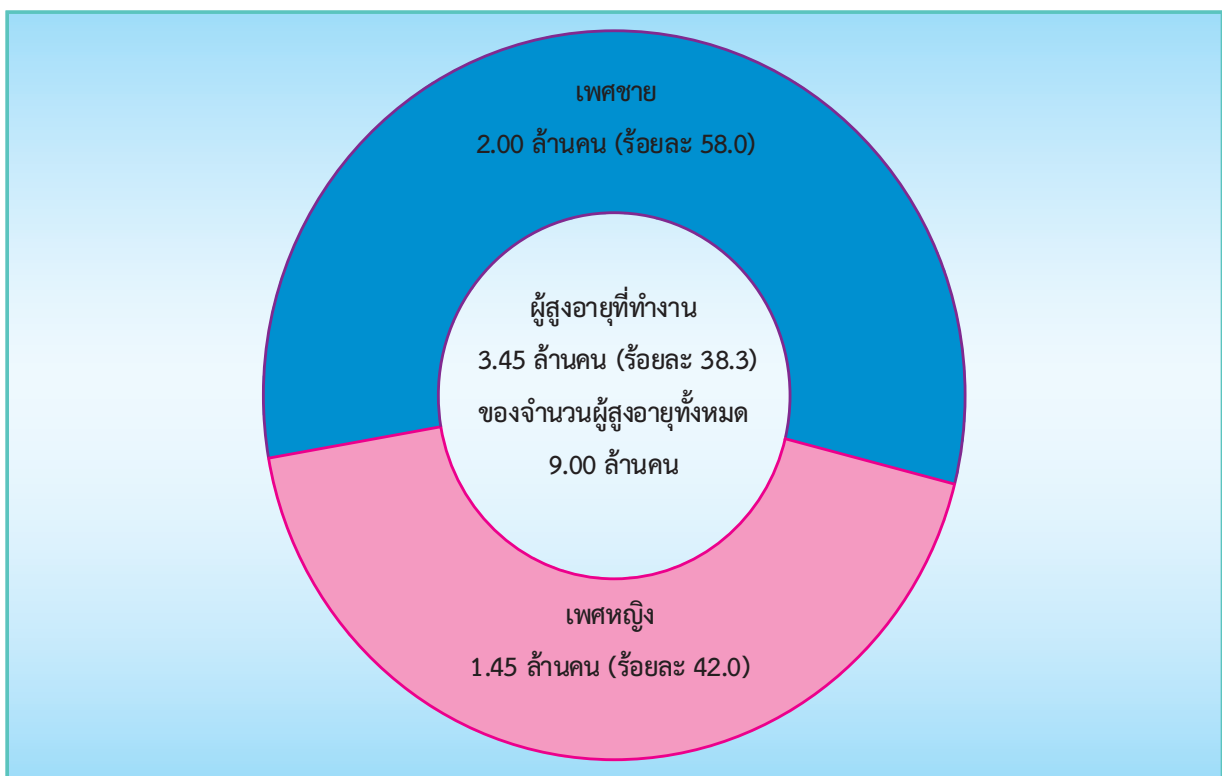
สำนักงานสถิติแห่งชาติ จึงได้จัดทำรายงานฉบับนี้ขึ้น โดยเป็นการนำข้อมูลที่ได้จากการสำรวจภาวะการทำงานของประชากร และการสำรวจแรงงานนอกระบบ พ.ศ. 2556 ประมวลผลเพิ่มเติมในส่วนของผู้ทำงานที่เป็นผู้สูงอายุ เพื่อจะเป็นข้อมูลสำคัญสำหรับหน่วยงานที่เกี่ยวข้องกับผู้สูงอายุ และผู้ดูแลสิทธิการทำงานและความคุ้มครองแรงงาน ใช้ในการบริหารจัดการให้ผู้สูงอายุที่ทำงานได้เข้าถึงสวัสดิการ และความคุ้มครองต่างๆ ซึ่งจะส่งผลให้ผู้สูงอายุได้รับประโยชน์และความเป็นธรรมในการทำงานต่อไป

## บทสรุปสำหรับผู้บริหาร

ผู้สูงอายุหรือผู้ที่มีอายุ 60 ปีขึ้นไปในประเทศไทย จากผลการสำรวจของสำนักงานสถิติแห่งชาติ มีจำนวนเพิ่มขึ้นทุกๆปี จนปัจจุบันประเทศไทยได้เป็นสังคมของผู้สูงอายุเรียบร้อยแล้ว และจากการสำรวจภาวะการทำงานของประชากรหรือการสำรวจแรงงาน พบว่า ในปี 2556 มีผู้สูงอายุที่ทำงาน 3.45 ล้านคน จากจำนวนผู้สูงอายุทั้งสิ้น 9.00 ล้านคน หรือคิดเป็นร้อยละ 38.3

โดยจำแนกเป็นเพศชาย 2.00 ล้านคน (ร้อยละ 58.0) และเพศหญิง 1.45 ล้านคน (ร้อยละ 42.0)

แผนภูมิ 1 จำนวนผู้สูงอายุที่ทำงาน จำแนกตามเพศ พ.ศ. 2556

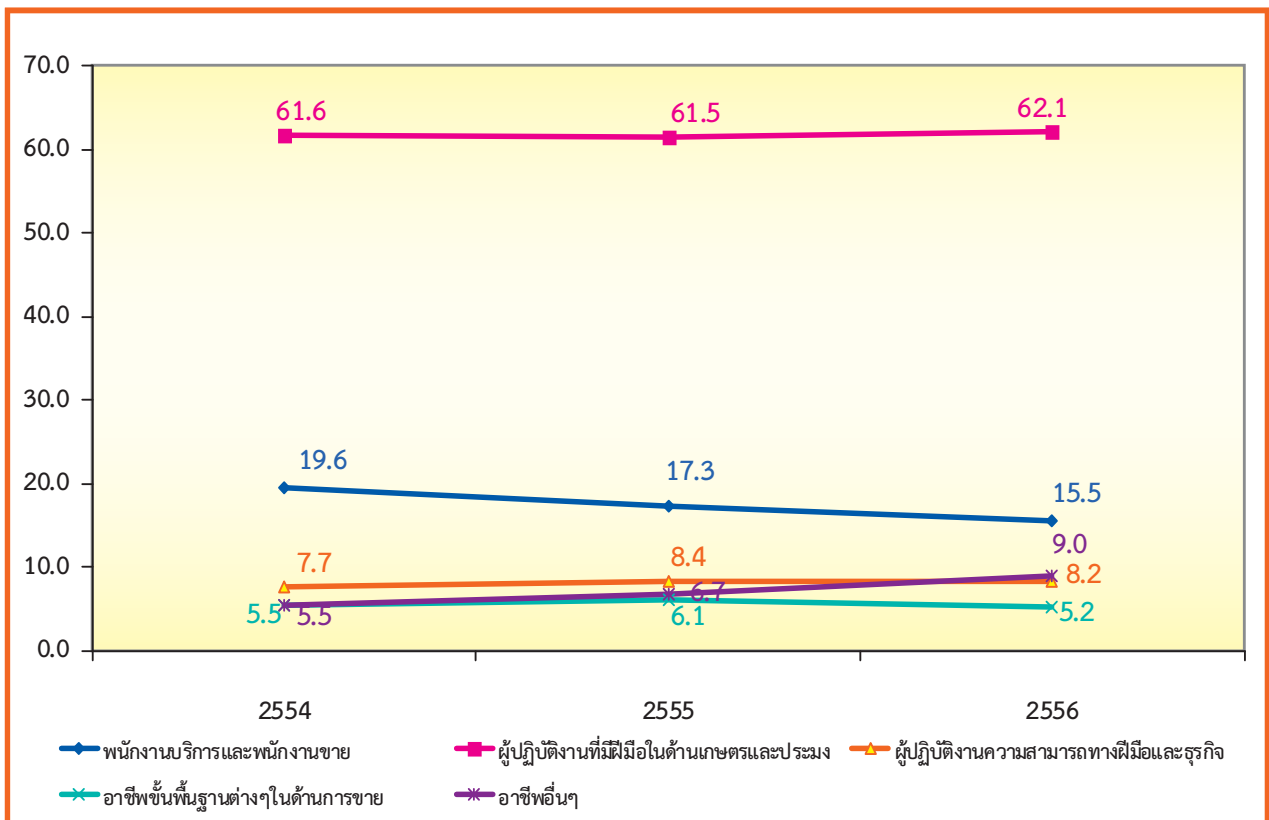


ที่มา: การสำรวจภาวะการทำงานของประชากร พ.ศ. 2556

### อาชีพของผู้สูงอายุที่ทำงาน

สำหรับอาชีพของผู้สูงอายุที่ทำงาน พบว่า ตั้งแต่ พ.ศ. 2554-2556 ส่วนใหญ่ประกอบอาชีพผู้ปฏิบัติงานที่มีฝีมือในด้านการเกษตรและประมง แต่มีแนวโน้มคงที่ระหว่างร้อยละ 61.6-62.1 รองลงมาเป็น พนักงานบริการและพนักงานขายในร้านค้า มีแนวโน้มลดลงคือร้อยละ 19.6 ร้อยละ 17.3 และร้อยละ 15.5 ตามลำดับ และผู้ปฏิบัติงานด้านความสามารถทางฝีมือและธุรกิจการค้าอยู่ระหว่างร้อยละ 7.7-8.2

แผนภูมิ 2 ร้อยละของผู้สูงอายุที่ทำงาน จำแนกตามอาชีพ พ.ศ. 2554-2556

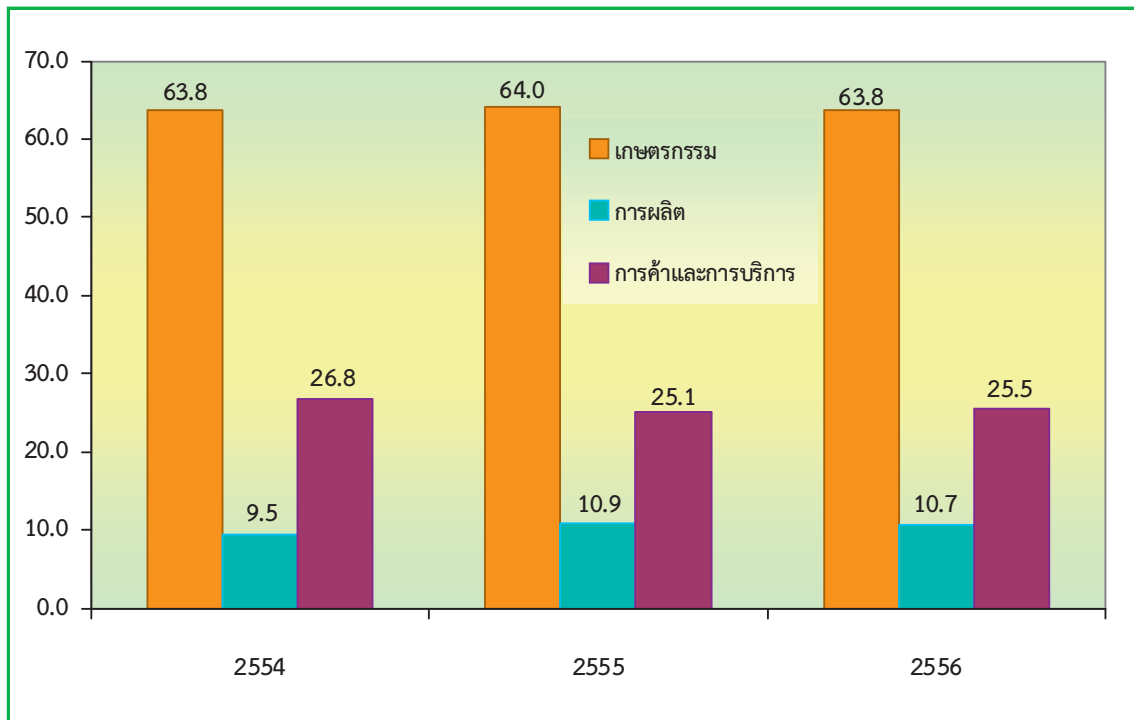


ที่มา: การสำรวจภาวะการทำงานของประชากร พ.ศ. 2554-2556

### กิจกรรมทางเศรษฐกิจที่สำคัญของผู้สูงอายุที่ทำงาน

เมื่อพิจารณาถึงกิจกรรมทางเศรษฐกิจที่สำคัญของผู้สูงอายุที่ทำงาน ตั้งแต่ปี 2554-2556 พบว่า ส่วนใหญ่ทำงานในภาคเกษตรกรรมมากกว่าร้อยละ 60 รองลงมา เป็นภาคการค้าและการบริการประมาณร้อยละ 25.5-26.8 และภาคการผลิตประมาณ ร้อยละ 9.5-10.7

แผนภูมิ 3 ร้อยละของผู้สูงอายุที่ทำงาน จำแนกตามกิจกรรมทางเศรษฐกิจที่สำคัญ พ.ศ. 2554-2556

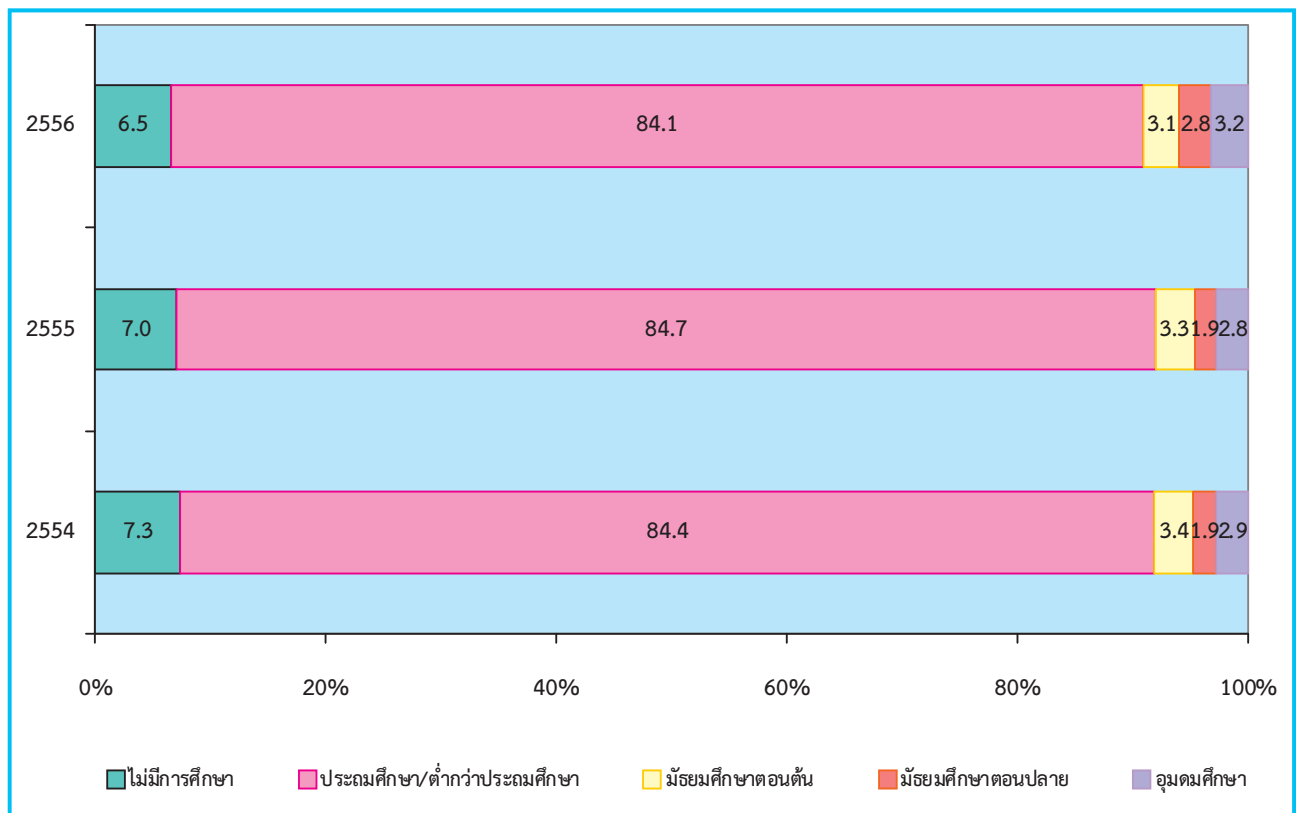


ที่มา: การสำรวจภาวะการทำงานของประชากร พ.ศ. 2554-2556

### ระดับการศึกษาที่สำเร็จของผู้สูงอายุที่ทำงาน

เมื่อพิจารณาถึงระดับการศึกษาที่สำเร็จของผู้สูงอายุที่ทำงาน พบว่า ส่วนใหญ่สำเร็จการศึกษาระดับประถมศึกษาหรือต่ำกว่าระดับประถมศึกษา ซึ่งมีแนวโน้มลดลงจากร้อยละ 84.4 ในปี 2554 เป็นร้อยละ 84.1 ในปี 2556 ในขณะที่ผู้สำเร็จการศึกษาระดับมัธยมศึกษา และระดับอุดมศึกษามีแนวโน้มเพิ่มขึ้นจากร้อยละ 5.3 เป็นร้อยละ 5.9 และร้อยละ 2.9 เป็นร้อยละ 3.2 ตามลำดับ

แผนภูมิ 4 ร้อยละของผู้สูงอายุที่ทำงาน จำแนกตามระดับการศึกษาที่สำเร็จ พ.ศ. 2554-2556



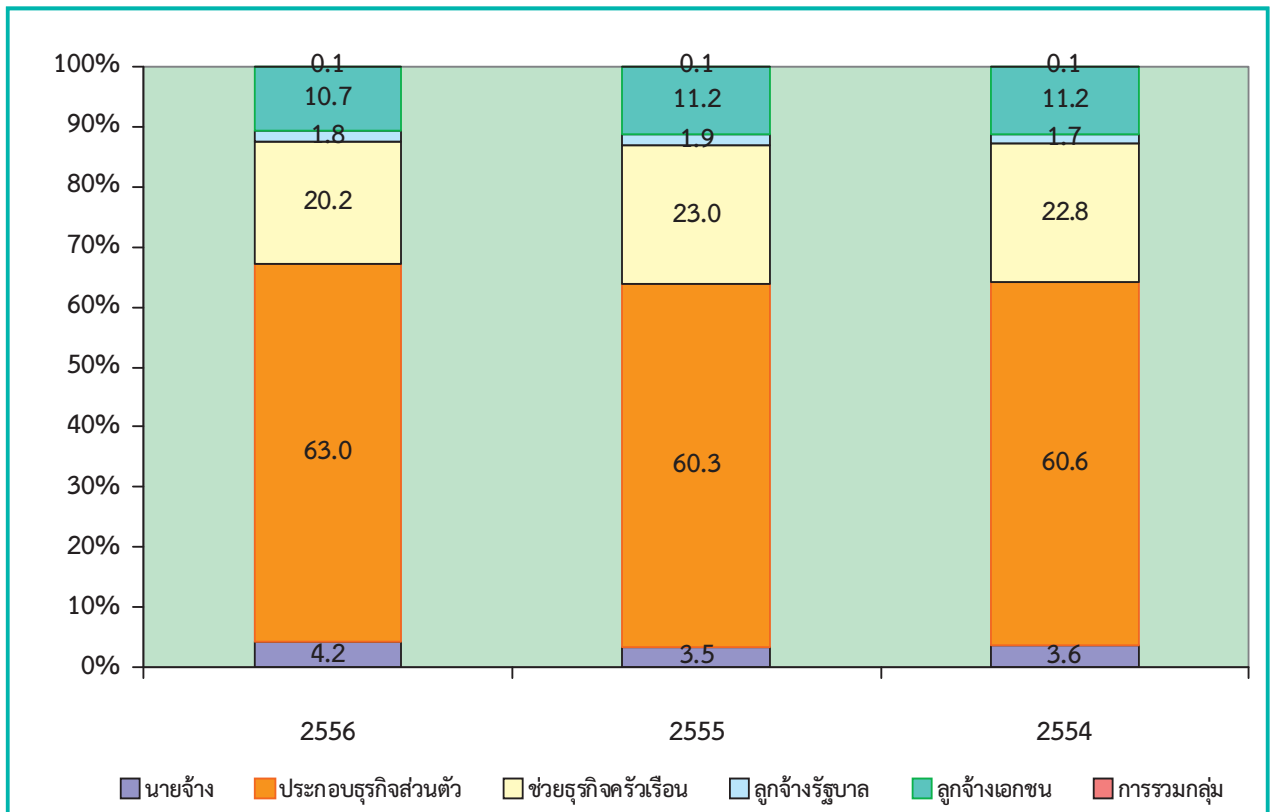
ที่มา: การสำรวจภาวะการทำงานของประชากร พ.ศ. 2554-2556



### สถานภาพการทำงานของผู้สูงอายุที่ทำงาน

เมื่อพิจารณาถึงสถานภาพการทำงานของผู้สูงอายุที่ทำงาน พบว่า ตั้งแต่ปี 2554-2556 ส่วนใหญ่มากกว่าร้อยละ 60 ประกอบธุรกิจส่วนตัวโดยไม่มีลูกจ้าง โดยมีแนวโน้มเพิ่มขึ้นจากร้อยละ 60.6 ในปี 2554 เป็นร้อยละ 63.0 ในปี 2556 รองลงมา เป็นช่วยธุรกิจครัวเรือนโดยไม่ได้รับค่าจ้างซึ่งมีแนวโน้มลดลงจากร้อยละ 22.8 ในปี 2554 เป็นร้อยละ 20.2 ในปี 2556 ลูกจ้างเอกชนลดลงจากร้อยละ 11.2 ในปี 2554 เป็นร้อยละ 10.7 ในปี 2556 ลูกจ้างรัฐบาลอยู่ที่ประมาณร้อยละ 1.7-1.9 และการรวมกลุ่ม ตามลำดับ

แผนภูมิ 5 ร้อยละของผู้สูงอายุที่ทำงาน จำแนกตามสถานภาพการทำงาน พ.ศ. 2554-2556

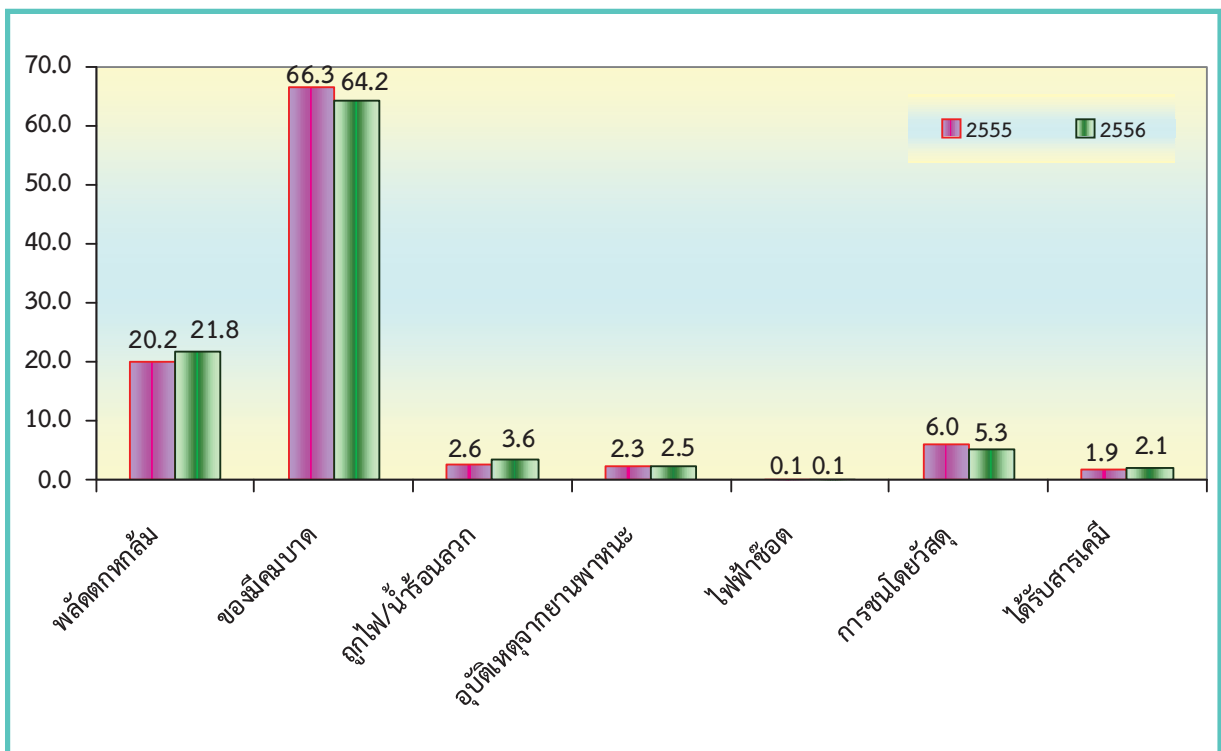


ที่มา: การสำรวจภาวะการทำงานของประชากร พ.ศ. 2554-2556

### การได้รับบาดเจ็บหรืออุบัติเหตุจากการทำงานของผู้สูงอายุที่ทำงาน

จากผลการสำรวจ พบว่า ในปี 2556 มีผู้สูงอายุที่ได้รับบาดเจ็บหรืออุบัติเหตุจากการทำงาน 5.7 แสนคน หรือร้อยละ 16.5 ของผู้สูงอายุที่ทำงานทั้งหมด โดยส่วนใหญ่ได้รับบาดเจ็บจากของมีคมบาด/ทิ่ม/แทง มากที่สุดร้อยละ 64.2 รองลงมาเป็นการพลัดตกหกล้มร้อยละ 21.8 การชน/กระแทกร้อยละ 5.3 และถูกไฟ/น้ำร้อนลวกร้อยละ 3.6 เป็นต้น เมื่อเปรียบเทียบกับปี 2555 พบว่า ผู้สูงอายุที่ได้รับบาดเจ็บจากของมีคมบาด/ทิ่ม/แทง ลดลงจากร้อยละ 66.3 เป็นร้อยละ 64.2 การชน/กระแทกลดจากร้อยละ 6.0 เป็นร้อยละ 5.3 ในขณะที่ผู้สูงอายุที่พลัดตกหกล้ม และถูกไฟ/น้ำร้อนลวก เพิ่มขึ้นจากร้อยละ 20.2 เป็นร้อยละ 21.8 และร้อยละ 2.6 เป็นร้อยละ 3.6 ตามลำดับ

แผนภูมิ 6 ร้อยละของผู้สูงอายุที่ทำงาน จำแนกตามการได้รับบาดเจ็บหรืออุบัติเหตุจากการทำงาน พ.ศ. 2555-2556

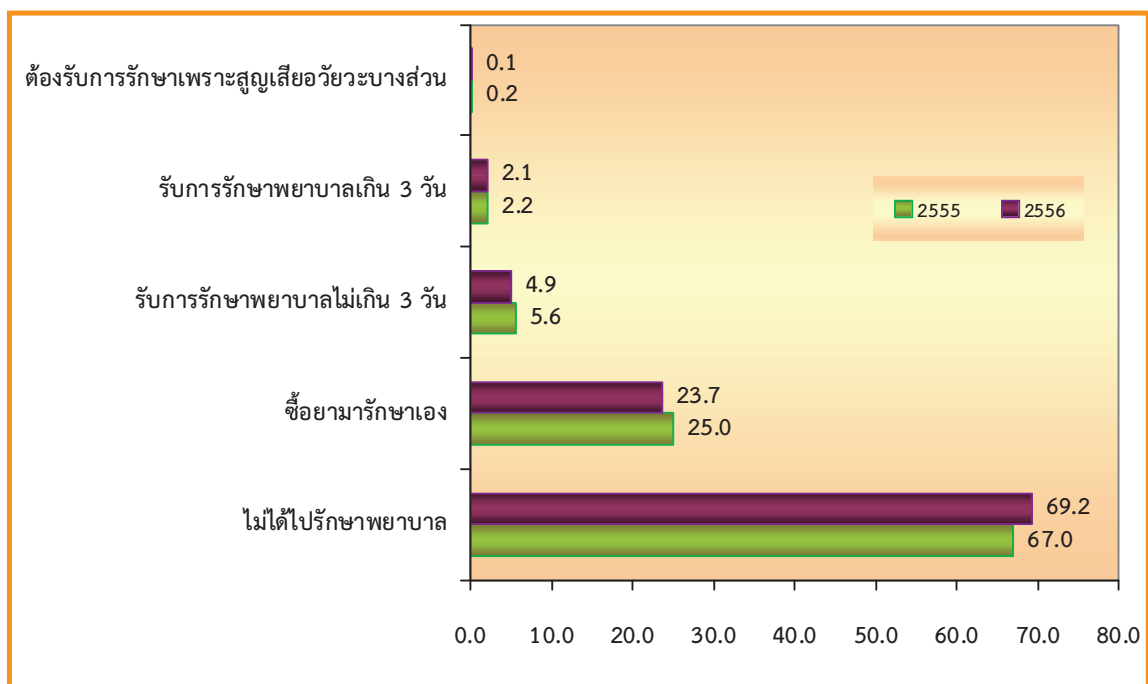


ที่มา: การสำรวจแรงงานนอกระบบ พ.ศ. 2555-2556

### วิธีการรักษาพยาบาลของผู้สูงอายุที่ทำงาน

ผู้สูงอายุที่ได้รับบาดเจ็บหรืออุบัติเหตุจากการทำงาน ในปี 2556 นั้น ส่วนใหญ่ได้รับบาดเจ็บหรืออุบัติเหตุเพียงเล็กน้อยจึงไม่ได้รับการรักษาพยาบาล รองลงมาเป็นชื้อยาจากร้านขายยาและนำไปรักษาเอง ต้องไปรับการรักษาพยาบาลต่อในสถานพยาบาลไม่เกิน 3 วัน ต้องไปรับการรักษาพยาบาลต่อในสถานพยาบาลเกิน 3 วัน และต้องไปรับการรักษาพยาบาลต่อในสถานพยาบาลเพราะสูญเสียอวัยวะบางส่วนตามลำดับ เมื่อเปรียบเทียบกับปี 2555 พบว่า ผู้สูงอายุได้รับบาดเจ็บหรืออุบัติเหตุเพียงเล็กน้อยจึงไม่ได้รับการรักษาพยาบาลเพิ่มขึ้นจากร้อยละ 67.0 และร้อยละ 69.2 ในขณะที่ ชื้อยาเพื่อนำไปรักษาเองลดลงจากร้อยละ 25.0 และร้อยละ 23.7 ผู้สูงอายุที่ต้องไปรับการรักษาพยาบาลต่อในสถานพยาบาลไม่เกิน 3 วันลดลงจากร้อยละ 5.6 และร้อยละ 4.9 ผู้ที่ต้องไปรับการรักษาพยาบาลต่อในสถานพยาบาลเกิน 3 วันลดลงจากร้อยละ 2.2 และร้อยละ 2.1 และผู้สูงอายุที่ได้รับบาดเจ็บหรืออุบัติเหตุและต้องไปรับการรักษาพยาบาลต่อในสถานพยาบาลเพราะสูญเสียอวัยวะบางส่วนลดลงจากร้อยละ 0.2 เป็นร้อยละ 0.1

แผนภูมิ 7 ร้อยละของผู้สูงอายุที่ทำงาน จำแนกตามวิธีการรักษาพยาบาล พ.ศ. 2555-2556



ที่มา: การสำรวจแรงงานนอกระบบ พ.ศ. 2555-2556

## สารบัญ

|   | หน้า |
|---|------|
| คำนำ  | i    |
| บทสรุปสำหรับผู้บริหาร   | iii  |
| สารบัญแผนภูมิ   | xii  |
| สารบัญตาราง   | xiii |
| สรุปผลการทำงานของผู้สูงอายุในประเทศไทย                                | 1    |
| - สถานภาพการทำงานของผู้สูงอายุที่ทำงาน                                | 3    |
| - สถานภาพสมรสของผู้สูงอายุที่ทำงาน                                    | 4    |
| - อาชีพของผู้สูงอายุที่ทำงาน  | 7    |
| - อุตสาหกรรมของผู้สูงอายุที่ทำงาน                                     | 9    |
| - ระดับการศึกษาที่สำเร็จของผู้สูงอายุที่ทำงาน                         | 11   |
| - ชั่วโมงการทำงานต่อสัปดาห์ของผู้สูงอายุที่ทำงาน                      | 12   |
| - ค่าจ้างหรือเงินเดือนของผู้สูงอายุที่ทำงาน                           | 14   |
| - การได้รับบาดเจ็บหรืออุบัติเหตุจากการทำงานของผู้สูงอายุที่ทำงาน      | 14   |
| - วิธีการรักษาพยาบาลของผู้สูงอายุที่ทำงาน                             | 16   |
| - การใช้สวัสดิการในการเบิกจ่ายค่ารักษาพยาบาล<br>ของผู้สูงอายุที่ทำงาน | 17   |
| - ปัญหาของผู้สูงอายุที่ทำงาน  | 20   |
| 1. ปัญหาจากการทำงาน   | 20   |
| 2. ปัญหาความไม่ปลอดภัยในการทำงาน                                      | 22   |
| 3. ปัญหาจากสภาพแวดล้อมในการทำงาน                                      | 24   |
| ภาคผนวก   | 27   |
| คำนิยาม   | 29   |
| ตารางสถิติที่สำคัญ  | 35   |

## สารบัญแนภูมิ

|           |   | หน้า |
|-----------|---|------|
| แผนภูมิ 1 | ร้อยละของผู้สูงอายุที่ทำงาน จำแนกตามภาค และเพศ พ.ศ. 2556                            | 2    |
| แผนภูมิ 2 | ร้อยละของผู้สูงอายุที่ทำงาน จำแนกตามสถานภาพการทำงาน และเพศ พ.ศ. 2556                | 4    |
| แผนภูมิ 3 | ร้อยละของผู้สูงอายุที่ทำงาน จำแนกตามสถานภาพสมรส และเพศ พ.ศ. 2556                    | 5    |
| แผนภูมิ 4 | ร้อยละของผู้สูงอายุที่ทำงาน จำแนกตาม ชั่วโมงการทำงานต่อสัปดาห์ และเพศ พ.ศ. 2556     | 12   |
| แผนภูมิ 5 | ร้อยละของผู้สูงอายุที่ทำงาน จำแนกตามวิธีการ เบิกจ่ายค่ารักษาพยาบาล และเพศ พ.ศ. 2556 | 18   |
| แผนภูมิ 6 | ร้อยละของผู้สูงอายุที่ทำงาน จำแนกตาม ปัญหาจากการทำงาน และเพศ พ.ศ. 2556              | 21   |
| แผนภูมิ 7 | ร้อยละของผู้สูงอายุที่ทำงาน จำแนกตามปัญหา ความไม่ปลอดภัยในการทำงาน และเพศ พ.ศ. 2556 | 23   |
| แผนภูมิ 8 | ร้อยละของผู้สูงอายุที่ทำงาน จำแนกตามปัญหาจาก สภาพแวดล้อมในการทำงาน และเพศ พ.ศ. 2556 | 25   |

## สารบัญตาราง

|  | หน้า |
|--|------|
| ตาราง 1 จำนวนประชากรและผู้มีงานทำอายุ 60 ปีขึ้นไปพ.ศ. 2553-2556  | 1    |
| ตาราง 2 จำนวนผู้สูงอายุที่ทำงาน จำแนกตามภาคเขตการปกครอง<br>และเพศ พ.ศ.2556   | 3    |
| ตาราง 3 จำนวนและร้อยละของผู้สูงอายุที่ทำงาน จำแนกตามสถานภาพสมรส<br>เพศ และแรงงานในระบบ และนอกระบบ พ.ศ. 2556                                    | 6    |
| ตาราง 4 จำนวนและร้อยละของผู้สูงอายุที่ทำงาน และอาศัยอยู่คนเดียว<br>จำแนกตาม เพศ พ.ศ. 2556  | 7    |
| ตาราง 5 จำนวนและร้อยละของผู้สูงอายุที่ทำงาน จำแนกตามอาชีพ เพศ<br>และแรงงานในระบบ และนอกระบบ พ.ศ. 2556  | 8    |
| ตาราง 6 จำนวนผู้สูงอายุที่ทำงาน จำแนกตามอุตสาหกรรม เพศ<br>และแรงงานในระบบ และนอกระบบ พ.ศ. 2556   | 10   |
| ตาราง 7 จำนวนและร้อยละของผู้สูงอายุที่ทำงาน จำแนกตามระดับการศึกษา<br>ที่สำเร็จ เพศ และแรงงานในระบบ และนอกระบบ พ.ศ. 2556                        | 11   |
| ตาราง 8 จำนวนและร้อยละของผู้สูงอายุที่ทำงาน จำแนกตามชั่วโมงการทำงาน<br>ต่อสัปดาห์ เพศ และแรงงานในระบบ และนอกระบบ พ.ศ. 2556                     | 13   |
| ตาราง 9 ค่าจ้าง/เงินเดือนเฉลี่ยของผู้สูงอายุที่ทำงานจำแนกตามภาคทางเศรษฐกิจ<br>ที่สำคัญ เพศ และแรงงานในระบบ และนอกระบบ พ.ศ. 2556                | 14   |
| ตาราง 10 จำนวนและร้อยละของผู้สูงอายุที่ทำงาน จำแนกตามการได้รับบาดเจ็บ<br>หรืออุบัติเหตุจากการทำงาน เพศ และแรงงานในระบบ<br>และนอกระบบ พ.ศ. 2556 | 15   |
| ตาราง 11 จำนวนและร้อยละของผู้สูงอายุที่ทำงาน จำแนกตามวิธีการรักษาพยาบาล<br>เพศ และแรงงานในระบบ และนอกระบบ พ.ศ. 2556                            | 17   |

## สารบัญชิตาราง (ต่อ)

|   | หน้า |
|---|------|
| ตาราง 12 จำนวนและร้อยละของผู้สูงอายุที่ทำงาน จำแนกตามการใช้สวัสดิการ<br>ในการเบิกจ่ายค่ารักษาพยาบาล เพศ และแรงงานในระบบ<br>และนอกระบบ พ.ศ. 2556 | 19   |
| ตาราง 13 จำนวนและจำนวนและร้อยละของผู้สูงอายุที่ทำงานจำแนกตาม<br>ปัญหาจากการทำงาน และเพศ และแรงงานในระบบ<br>และนอกระบบ พ.ศ. 2556                 | 22   |
| ตาราง 14 จำนวนและร้อยละของผู้สูงอายุที่ทำงาน จำแนกตามปัญหา<br>ความไม่ปลอดภัยในการทำงาน เพศ และแรงงานในระบบ<br>และนอกระบบ พ.ศ. 2556              | 24   |
| ตาราง 15 จำนวนและร้อยละของผู้สูงอายุที่ทำงาน จำแนกตามปัญหา<br>จากสภาพแวดล้อมในการทำงาน เพศ และแรงงานในระบบ<br>และนอกระบบ พ.ศ. 2556              | 26   |

## สรุปผลการทำงานของผู้สูงอายุในประเทศไทย

ปัจจุบันในสังคมไทยมีจำนวนผู้มีอายุ 60 ปีขึ้นไป หรือผู้สูงอายุจำนวนทั้งสิ้น 9.00 ล้านคน ซึ่งผู้สูงอายุเหล่านี้ยังคงทำงานอยู่ถึง 3.45 ล้านคน หรือคิดเป็นร้อยละ 38.3 ของผู้สูงอายุทั้งหมด โดยแยกเป็นเพศชาย 2.00 ล้านคน (ร้อยละ 58.0) และเพศหญิง 1.45 ล้านคน (ร้อยละ 42.0)

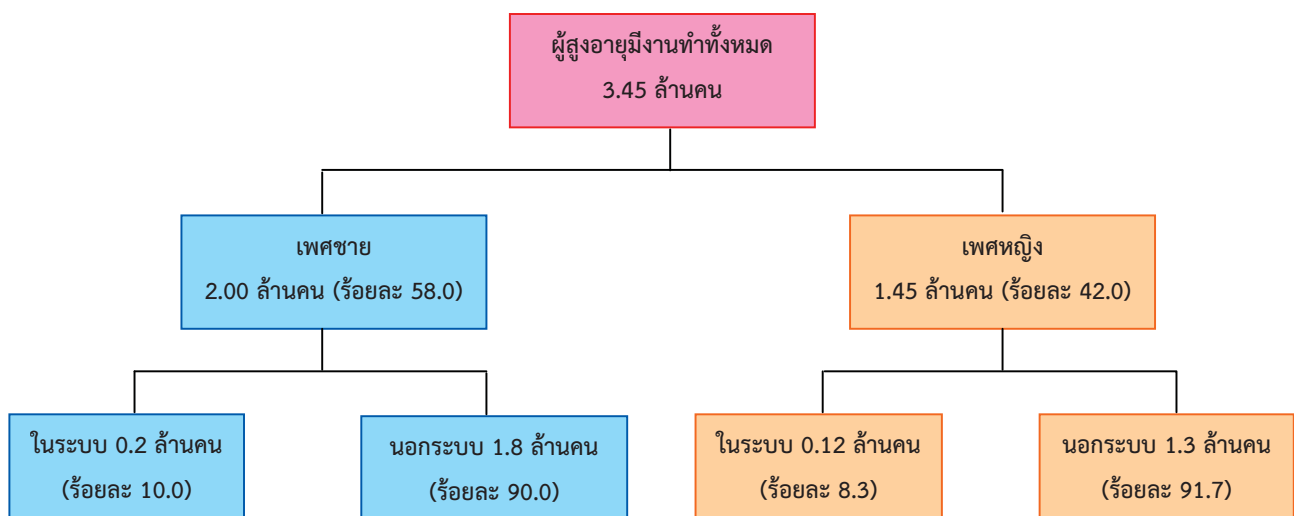
ตาราง 1 จำนวนประชากร และผู้มีงานทำอายุ 60 ปีขึ้นไป พ.ศ. 2553-2556

หน่วย: ล้านคน

| ประชากร                      | 2553    | 2554    | 2555    | 2556    |
|------------------------------|---------|---------|---------|---------|
| ประชากรสูงอายุ (60 ปีขึ้นไป) | 8.03    | 8.31    | 8.63    | 9.00    |
| ผู้สูงอายุที่ทำงาน           | 3.05    | 3.24    | 3.40    | 3.45    |
|                              | (37.9%) | (39.0%) | (39.4%) | (38.3%) |
| - ชาย                        | 1.77    | 1.84    | 1.93    | 2.00    |
|                              | (58.0%) | (56.8%) | (56.8%) | (58.0%) |
| - หญิง                       | 1.28    | 1.40    | 1.47    | 1.45    |
|                              | (42.0%) | (43.2%) | (43.2%) | (42.0%) |

ที่มา: การสำรวจภาวะการทำงานของประชากร พ.ศ. 2556

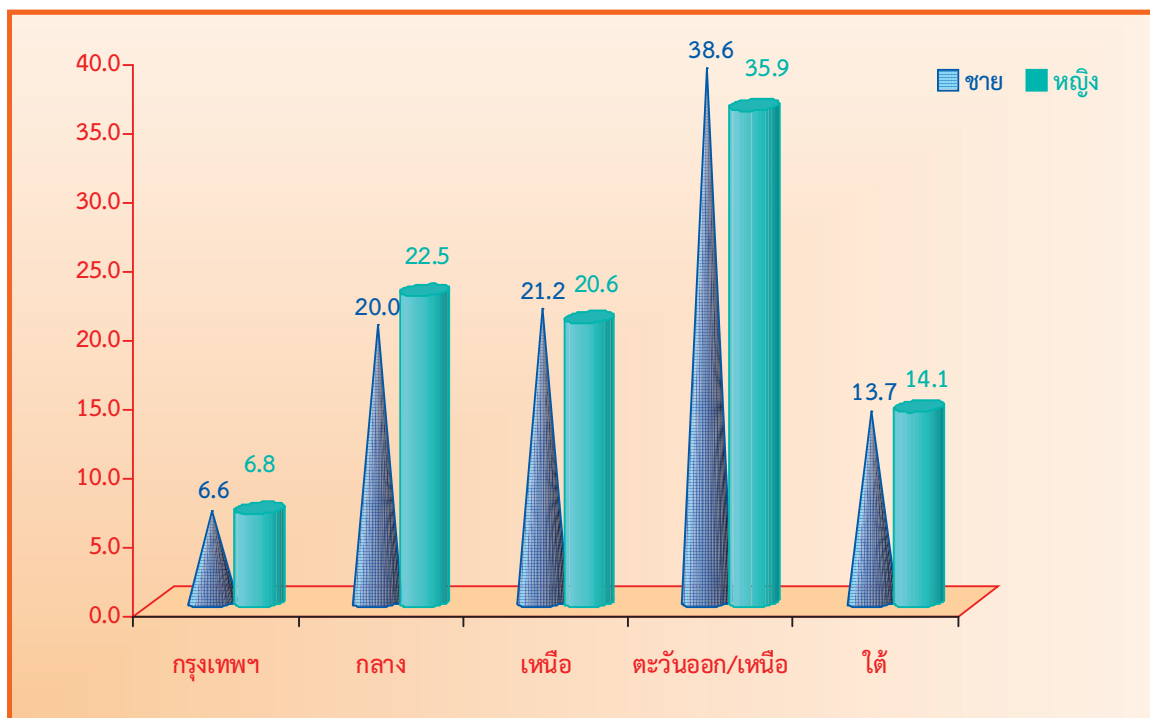
แผนผัง จำนวนผู้สูงอายุที่ทำงาน จำแนกตามเพศ และแรงงานในระบบและนอกระบบ พ.ศ. 2556





เมื่อเปรียบเทียบผู้สูงอายุเพศชายและเพศหญิง แต่ละภูมิภาคทั่วประเทศแล้วพบว่า ผู้สูงอายุเพศชายมีสัดส่วนมากกว่าเพศหญิง โดยผู้สูงอายุเพศชายทำงานอยู่ในภาคตะวันออกเฉียงเหนือมากที่สุดร้อยละ 38.6 รองลงมาเป็นภาคเหนือร้อยละ 21.2 ภาคกลางร้อยละ 20.0 ภาคใต้ร้อยละ 13.7 และกรุงเทพมหานครร้อยละ 6.6 สำหรับผู้สูงอายุเพศหญิงทำงานอยู่ในภาคตะวันออกเฉียงเหนือมากที่สุดเช่นเดียวกันร้อยละ 35.9 รองลงมาเป็น ภาคกลางร้อยละ 22.5 ภาคเหนือร้อยละ 20.6 ภาคใต้ร้อยละ 14.1 และกรุงเทพมหานครร้อยละ 6.8

แผนภูมิ 1 ร้อยละของผู้สูงอายุที่ทำงาน จำแนกตามภาค และเพศ พ.ศ. 2556



ที่มา: การสำรวจภาวะการทำงานของประชากร พ.ศ. 2556

ตาราง 2 จำนวนและร้อยละของผู้สูงอายุที่ทำงาน จำแนกตามภาค เขตการปกครอง และเพศ พ.ศ. 2556

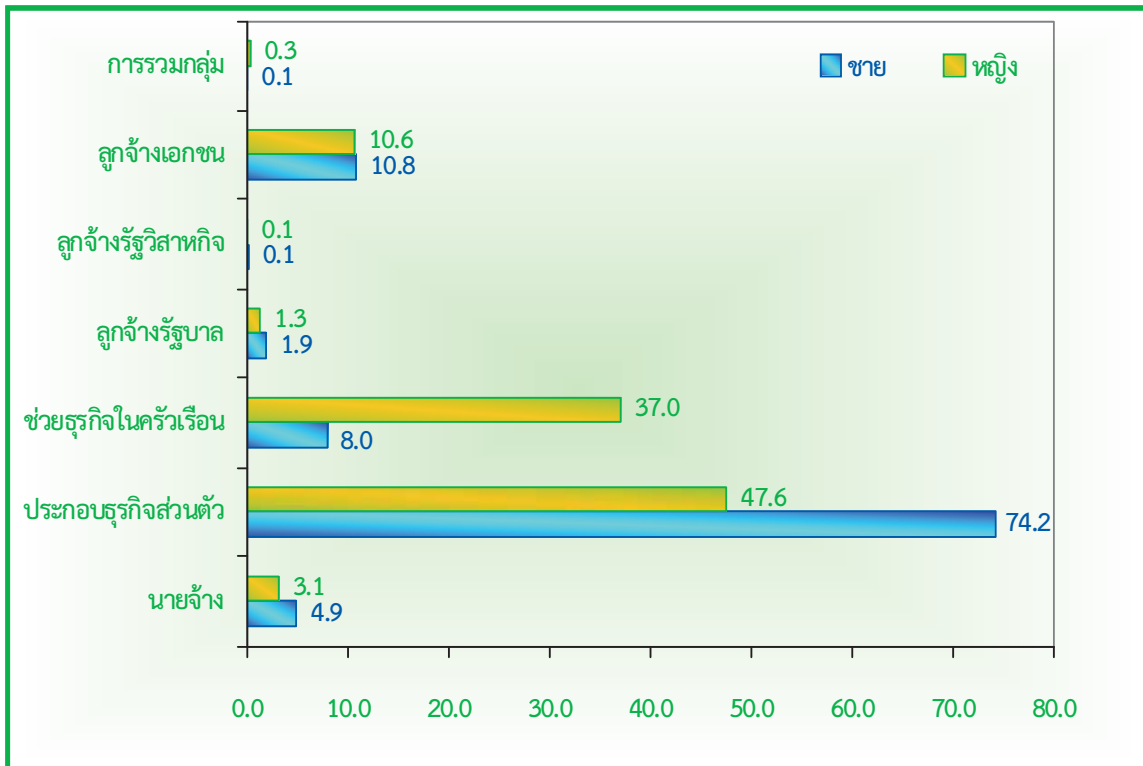
| ภาค/เขตการปกครอง      | รวม        | ชาย       | หญิง      | รวม    | ชาย   | หญิง  |
|-----------------------|------------|-----------|-----------|--------|-------|-------|
|                       | จำนวน (คน) |           |           | ร้อยละ |       |       |
| ทั่วราชอาณาจักร       | 3,446,045  | 2,000,786 | 1,445,259 | 100.0  | 100.0 | 100.0 |
| ในเขตเทศบาล           | 976,882    | 546,682   | 430,200   | 28.3   | 27.3  | 29.8  |
| นอกเขตเทศบาล          | 2,469,163  | 1,454,104 | 1,015,059 | 71.7   | 72.7  | 70.2  |
| กรุงเทพมหานคร         | 229,026    | 131,241   | 97,785    | 6.6    | 6.6   | 6.8   |
| ภาคกลาง               | 725,622    | 399,744   | 325,878   | 21.1   | 20.0  | 22.5  |
| ในเขตเทศบาล           | 236,815    | 125,408   | 111,407   | 6.9    | 6.3   | 7.7   |
| นอกเขตเทศบาล          | 488,807    | 274,336   | 214,471   | 14.2   | 13.7  | 14.8  |
| ภาคเหนือ              | 721,047    | 423,461   | 297,586   | 20.9   | 21.2  | 20.6  |
| ในเขตเทศบาล           | 177,965    | 100,680   | 77,285    | 5.2    | 5.1   | 5.3   |
| นอกเขตเทศบาล          | 543,082    | 322,781   | 220,301   | 15.7   | 16.1  | 15.3  |
| ภาคตะวันออกเฉียงเหนือ | 1,291,088  | 771,526   | 519,562   | 37.5   | 38.6  | 35.9  |
| ในเขตเทศบาล           | 218,259    | 125,344   | 92,915    | 6.4    | 6.3   | 6.4   |
| นอกเขตเทศบาล          | 1,072,829  | 646,182   | 426,647   | 31.1   | 32.3  | 29.5  |
| ภาคใต้                | 479,262    | 274,814   | 204,448   | 13.9   | 13.7  | 14.1  |
| ในเขตเทศบาล           | 114,817    | 64,009    | 50,808    | 3.3    | 3.2   | 3.5   |
| นอกเขตเทศบาล          | 364,445    | 210,805   | 153,640   | 10.6   | 10.5  | 10.6  |

ที่มา: การสำรวจภาวะการทำงานของประชากร พ.ศ. 2556

### สถานภาพการทำงานของผู้สูงอายุที่ทำงาน

เมื่อพิจารณาถึงสถานภาพการทำงานของผู้สูงอายุ พบว่า ส่วนใหญ่มีสถานภาพการทำงานเป็นประกอบธุรกิจส่วนตัวโดยไม่มีลูกจ้างร้อยละ 63.0 รองลงมาเป็นช่วยธุรกิจครัวเรือนโดยไม่ได้รับค่าจ้างร้อยละ 20.2 และลูกจ้างเอกชนร้อยละ 10.7 โดยที่ ผู้สูงอายุเพศชาย ส่วนใหญ่มีสถานภาพการทำงานเป็นประกอบธุรกิจส่วนตัวโดยไม่มีลูกจ้างร้อยละ 74.2 รองลงมาเป็นลูกจ้างเอกชนร้อยละ 10.8 และช่วยธุรกิจครัวเรือนโดยไม่ได้รับค่าจ้างร้อยละ 8.0 สำหรับผู้สูงอายุเพศหญิง มีสถานภาพการทำงานเป็นประกอบธุรกิจส่วนตัวโดยไม่มีลูกจ้างร้อยละ 47.6 ช่วยธุรกิจครัวเรือนโดยไม่ได้รับค่าจ้างร้อยละ 37.0 และลูกจ้างเอกชนร้อยละ 10.6 เป็นต้น

แผนภูมิ 2 ร้อยละของผู้สูงอายุที่ทำงาน จำแนกตามสถานภาพการทำงาน และเพศ พ.ศ. 2556

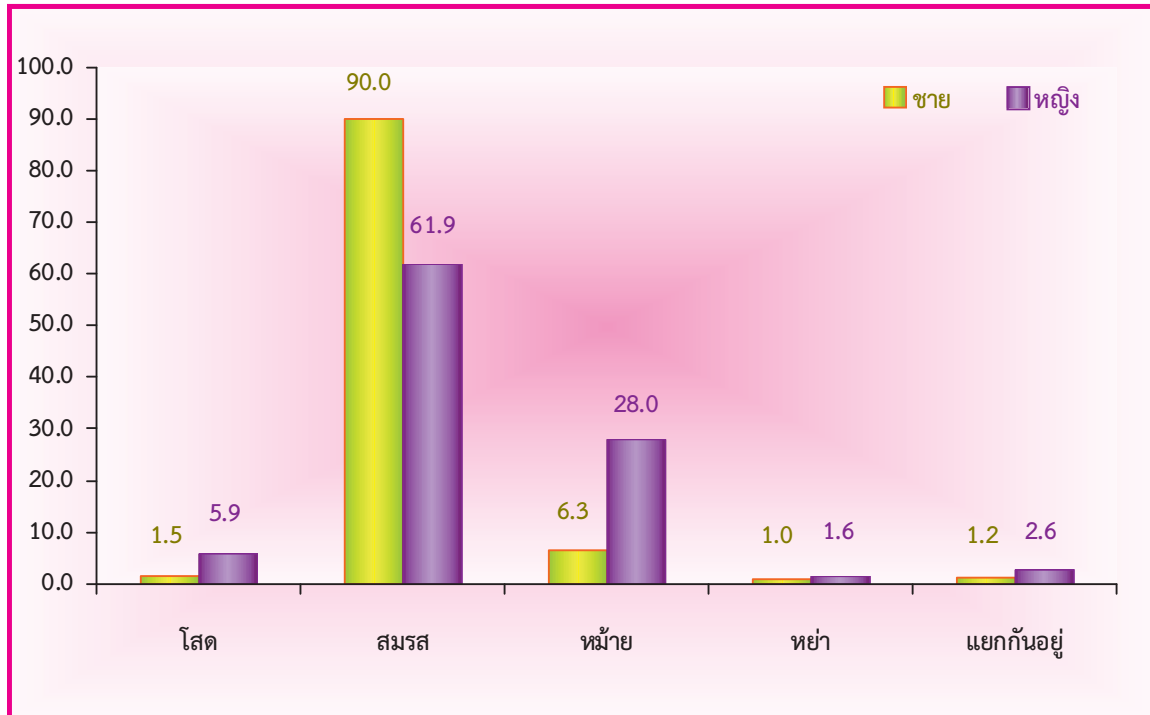


ที่มา: การสำรวจภาวะการทำงานของประชากร พ.ศ. 2556

### สถานภาพสมรสของผู้สูงอายุที่ทำงาน

เมื่อพิจารณาถึงสถานภาพสมรสของผู้สูงอายุ พบว่า ส่วนใหญ่มีสถานภาพสมรสเป็น สมรสถึงร้อยละ 78.2 รองลงมาเป็นหม้ายร้อยละ 15.4 โสดร้อยละ 3.4 แยกกันอยู่ร้อยละ 1.8 และหย่าร้อยละ 1.2 โดยที่ผู้สูงอายุเพศชาย ส่วนใหญ่มีสถานภาพสมรสเป็น สมรสถึงร้อยละ 90.0 รองลงมาเป็นหม้ายร้อยละ 6.3 โสดร้อยละ 1.5 แยกกันอยู่ร้อยละ 1.2 และหย่าร้อยละ 1.0 สำหรับผู้สูงอายุเพศหญิง ส่วนใหญ่มีสถานภาพสมรสเป็น สมรสร้อยละ 61.9 รองลงมาเป็นหม้ายร้อยละ 28.0 โสดร้อยละ 5.9 แยกกันอยู่ร้อยละ 2.6 และหย่าร้อยละ 1.6

แผนภูมิ 3 ร้อยละของผู้สูงอายุที่ทำงาน จำแนกตามสถานภาพสมรส และเพศ พ.ศ. 2556



ที่มา: การสำรวจภาวะการทำงานของประชากร พ.ศ. 2556

เมื่อพิจารณาผู้สูงอายุที่เป็นแรงงานในระบบ พบว่า ผู้สูงอายุทั้งเพศชาย และเพศหญิง มีสถานภาพสมรสเป็นสมรสมากที่สุด (ร้อยละ 86.2 และร้อยละ 47.2) รองลงมาเป็น หม้าย (ร้อยละ 6.5 และร้อยละ 31.2) หย่า (ร้อยละ 3.2 และร้อยละ 3.0) โสด (ร้อยละ 2.2 และร้อยละ 13.2) และแยกกันอยู่ (ร้อยละ 1.8 และร้อยละ 5.4) สำหรับผู้สูงอายุที่เป็นแรงงานนอกระบบ ทั้งเพศชายและเพศหญิงมีสถานภาพสมรส เป็นสมรสมากที่สุด(ร้อยละ 90.4 และร้อยละ 63.2) รองลงมาเป็น หม้าย (ร้อยละ 6.3 และร้อยละ 27.7) โสด (ร้อยละ 1.5 และร้อยละ 5.3) แยกกันอยู่ (ร้อยละ 1.2 และร้อยละ 2.4) และหย่า (ร้อยละ 0.7 และร้อยละ 1.5)

ตาราง 3 จำนวนและร้อยละของผู้อยู่สูงอายุที่ทำงาน จำแนกตามสถานภาพสมรส เพศ และแรงงานในระบบ และนอกระบบ พ.ศ. 2556

| สถานภาพสมรส       | ยอดรวม    | ชาย       |         |           | หญิง      |         |           |
|-------------------|-----------|-----------|---------|-----------|-----------|---------|-----------|
|                   |           | รวม       | ในระบบ  | นอกระบบ   | รวม       | ในระบบ  | นอกระบบ   |
| จำนวน (คน)        |           |           |         |           |           |         |           |
| ยอดรวม            | 3,446,046 | 2,000,785 | 200,458 | 1,800,327 | 1,445,261 | 116,419 | 1,328,841 |
| โสด               | 116,244   | 30,657    | 4,354   | 26,304    | 85,587    | 15,312  | 70,274    |
| สมรส              | 2,694,856 | 1,800,044 | 172,870 | 1,627,175 | 894,812   | 54,908  | 839,904   |
| หม้าย             | 530,077   | 126,044   | 13,077  | 112,967   | 404,032   | 36,359  | 367,673   |
| หย่า              | 42,379    | 19,301    | 6,395   | 12,906    | 23,078    | 3,463   | 19,615    |
| แยกกันอยู่        | 62,155    | 24,517    | 3,542   | 20,975    | 37,637    | 6,262   | 31,375    |
| เคยสมรสแต่ไม่ทราบ |           |           |         |           |           |         |           |
| สถานภาพ           | 336       | 221       | 221     | -         | 115       | 115     | -         |
| ร้อยละ            |           |           |         |           |           |         |           |
| ยอดรวม            | 100.0     | 100.0     | 100.0   | 100.0     | 100.0     | 100.0   | 100.0     |
| โสด               | 3.4       | 1.5       | 2.2     | 1.5       | 5.9       | 13.2    | 5.3       |
| สมรส              | 78.2      | 90.0      | 86.2    | 90.4      | 61.9      | 47.2    | 63.2      |
| หม้าย             | 15.4      | 6.3       | 6.5     | 6.3       | 28.0      | 31.2    | 27.7      |
| หย่า              | 1.2       | 1.0       | 3.2     | 0.7       | 1.6       | 3.0     | 1.5       |
| แยกกันอยู่        | 1.8       | 1.2       | 1.8     | 1.2       | 2.6       | 5.4     | 2.4       |
| เคยสมรสแต่ไม่ทราบ |           |           |         |           |           |         |           |
| สถานภาพ           | 0.0       | 0.0       | 0.1     | -         | 0.0       | 0.1     | -         |

ที่มา: การสำรวจแรงงานนอกระบบ พ.ศ. 2556

และเมื่อพิจารณาถึงผู้สูงอายุที่ทำงาน และอาศัยอยู่คนเดียว เลี้ยงชีพด้วยตนเอง พบว่า ในปี 2556 มีจำนวนทั้งหมด 212,658 คน หรือคิดเป็นร้อยละ 6.2 ของจำนวนผู้สูงอายุที่ทำงานทั้งหมด โดยเป็นเพศชาย 93,227 คน (ร้อยละ 43.8) และเพศหญิง 119,431 คน (ร้อยละ 56.2)

ตาราง 4 จำนวนและร้อยละของผู้สูงอายุที่ทำงาน และอาศัยอยู่คนเดียว จำแนกตามเพศ พ.ศ. 2556

| เพศ    | จำนวน (คน) | ร้อยละ |
|--------|------------|--------|
| ยอดรวม | 212,658    | 100.0  |
| ชาย    | 93,227     | 43.8   |
| หญิง   | 119,431    | 56.2   |

ที่มา: การสำรวจภาวะการทำงานของประชากร พ.ศ. 2556

### อาชีพของผู้สูงอายุที่ทำงาน

ผู้สูงอายุที่ทำงาน ส่วนใหญ่ประกอบอาชีพผู้ปฏิบัติงานที่มีฝีมือในด้านการเกษตรและการประมงร้อยละ 62.1 รองลงมาเป็น พนักงานบริการและพนักงานในร้านค้าร้อยละ 15.5 ผู้ปฏิบัติงานด้านความสามารถทางฝีมือและธุรกิจการค้าร้อยละ 8.2 อาชีพขั้นพื้นฐานต่างๆในด้านการขายร้อยละ 5.2 ผู้บัญญัติกฎหมาย ข้าราชการระดับอาวุโส และผู้จัดการร้อยละ 4.5 ผู้ปฏิบัติการโรงงานและเครื่องจักรร้อยละ 2.2 ผู้ประกอบวิชาชีพด้านต่างๆร้อยละ 1.0 ผู้ประกอบวิชาชีพด้านเทคนิคสาขาต่างๆร้อยละ 0.9 และเสมียนร้อยละ 0.2 ตามลำดับ

ตาราง 5 จำนวนและร้อยละของผู้สูงอายุที่ทำงาน จำแนกตามอาชีพ เพศ และแรงงาน  
ในระบบ และนอกระบบ พ.ศ. 2556

| อาชีพ  | ยอดรวม    | ชาย       |         |           | หญิง      |         |           |
|--|-----------|-----------|---------|-----------|-----------|---------|-----------|
|  |           | รวม       | ในระบบ  | นอกระบบ   | รวม       | ในระบบ  | นอกระบบ   |
| <b>จำนวน (คน)</b>                              |           |           |         |           |           |         |           |
| ยอดรวม   | 3,446,046 | 2,000,785 | 200,458 | 1,800,327 | 1,445,261 | 116,419 | 1,328,841 |
| ผู้บัญญัติกฎหมาย ข้าราชการระดับอาวุโส          | 155,102   | 91,746    | 29,456  | 62,290    | 63,357    | 8,573   | 54,783    |
| ผู้ประกอบวิชาชีพด้านต่างๆ                      | 33,586    | 19,847    | 12,320  | 7,527     | 13,739    | 9,430   | 4,309     |
| ผู้ประกอบวิชาชีพด้านเทคนิคสาขาต่างๆ            | 30,146    | 18,088    | 7,584   | 10,504    | 12,058    | 5,372   | 6,686     |
| เสมียน   | 7,139     | 4,367     | 2,510   | 1,857     | 2,772     | 990     | 1,783     |
| พนักงานบริการและพนักงานขาย                     | 535,483   | 230,498   | 38,725  | 191,773   | 304,986   | 19,942  | 285,043   |
| ผู้ปฏิบัติงานที่มีฝีมือในด้านเกษตรและ<br>ประมง | 2,139,320 | 1,323,632 | 26,865  | 1,296,767 | 815,688   | 16,626  | 799,062   |
| ผู้ปฏิบัติงานความสามารถทางฝีมือและ<br>ธุรกิจ   | 282,710   | 157,790   | 37,753  | 120,038   | 124,919   | 17,070  | 107,849   |
| ผู้ปฏิบัติการโรงงานและเครื่องจักร              | 77,450    | 67,044    | 19,332  | 47,713    | 10,406    | 4,492   | 5,914     |
| อาชีพขั้นพื้นฐานต่างๆในด้านการขาย              | 179,579   | 86,256    | 25,189  | 61,067    | 93,323    | 32,603  | 60,720    |
| คนงานซึ่งมีได้จำแนกไว้ในหมวดอื่น               | 5,530     | 1,517     | 726     | 791       | 4,013     | 1,322   | 2,692     |
| <b>ร้อยละ</b>                                  |           |           |         |           |           |         |           |
| ยอดรวม   | 100.0     | 100.0     | 100.0   | 100.0     | 100.0     | 100.0   | 100.0     |
| ผู้บัญญัติกฎหมาย ข้าราชการระดับอาวุโส          | 4.5       | 4.6       | 14.7    | 3.5       | 4.4       | 7.4     | 4.1       |
| ผู้ประกอบวิชาชีพด้านต่างๆ                      | 1.0       | 1.0       | 6.1     | 0.4       | 1.0       | 8.1     | 0.3       |
| ผู้ประกอบวิชาชีพด้านเทคนิคสาขาต่างๆ            | 0.9       | 0.9       | 3.8     | 0.6       | 0.8       | 4.6     | 0.5       |
| เสมียน   | 0.2       | 0.2       | 1.3     | 0.1       | 0.2       | 0.9     | 0.1       |
| พนักงานบริการและพนักงานขาย                     | 15.5      | 11.5      | 19.3    | 10.7      | 21.1      | 17.1    | 21.5      |
| ผู้ปฏิบัติงานที่มีฝีมือในด้านเกษตรและ<br>ประมง | 62.1      | 66.2      | 13.4    | 72.0      | 56.4      | 14.3    | 60.1      |
| ผู้ปฏิบัติงานความสามารถทางฝีมือและ<br>ธุรกิจ   | 8.2       | 7.9       | 18.8    | 6.7       | 8.6       | 14.7    | 8.1       |
| ผู้ปฏิบัติการโรงงานและเครื่องจักร              | 2.2       | 3.4       | 9.6     | 2.7       | 0.7       | 3.9     | 0.4       |
| อาชีพขั้นพื้นฐานต่างๆในด้านการขาย              | 5.2       | 4.3       | 12.6    | 3.4       | 6.5       | 28.0    | 4.6       |
| คนงานซึ่งมีได้จำแนกไว้ในหมวดอื่น               | 0.2       | 0.1       | 0.4     | 0.0       | 0.3       | 1.1     | 0.2       |

ที่มา: การสำรวจแรงงานนอกระบบ พ.ศ. 2556

และเมื่อเปรียบเทียบระหว่างเพศของผู้สูงอายุที่ทำงาน พบว่า เพศชาย ประกอบอาชีพผู้ปฏิบัติงานที่มีฝีมือในด้านการเกษตรและการประมงมากที่สุดร้อยละ 66.2 รองลงมาเป็นพนักงานบริการและพนักงานในร้านค้าร้อยละ 11.5 ผู้ปฏิบัติงานด้านความสามารถทางฝีมือและธุรกิจการค้าร้อยละ 7.9 ผู้บัญญัติกฎหมาย ข้าราชการระดับอาวุโส และผู้จัดการร้อยละ 4.6 อาชีพขั้นพื้นฐานต่างๆในด้านการขายร้อยละ 4.3 ผู้ปฏิบัติการโรงงานและเครื่องจักรร้อยละ 3.4 ผู้ประกอบวิชาชีพด้านต่างๆร้อยละ 1.0 ผู้ประกอบวิชาชีพด้านเทคนิคสาขาต่างๆร้อยละ 0.9 และเสมียนร้อยละ 0.2 ตามลำดับ ส่วนเพศหญิงประกอบอาชีพผู้ปฏิบัติงานที่มีฝีมือในด้านการเกษตรและการประมงร้อยละ 56.4 รองลงมาเป็นพนักงานบริการและพนักงานในร้านค้าร้อยละ 21.1 ผู้ปฏิบัติงานด้านความสามารถทางฝีมือและธุรกิจการค้าร้อยละ 8.6 อาชีพขั้นพื้นฐานต่างๆในด้านการขายร้อยละ 6.5 และผู้บัญญัติกฎหมาย ข้าราชการระดับอาวุโส และผู้จัดการร้อยละ 4.4 เป็นต้น

#### **อุตสาหกรรมของผู้สูงอายุที่ทำงาน**

เมื่อพิจารณาถึงอุตสาหกรรมของผู้สูงอายุที่ทำงาน พบว่า ส่วนใหญ่ทำงานในสาขาเกษตรกรรม การป่าไม้ และการประมง 2.2 ล้านคน หรือร้อยละ 63.8 รองลงมา เป็นสาขาการขนส่ง และการขายปลีก การซ่อมแซม ยานยนต์และรถจักรยานยนต์ 4.8 แสนคน หรือร้อยละ 14.0 สาขาการผลิต 2.7 แสนคน หรือร้อยละ 7.7 สาขา กิจกรรมโรงแรม และการบริการด้านอาหาร 1.5 แสนคน หรือ ร้อยละ 4.2 และสาขา การก่อสร้าง 9.1 หมื่นคน หรือร้อยละ 2.6

เมื่อเปรียบเทียบระหว่างเพศชายและเพศหญิงในแต่ละสาขาอุตสาหกรรม พบว่า ผู้สูงอายุเพศชาย ส่วนใหญ่ทำงานในสาขาเกษตรกรรม การป่าไม้ และการประมง 1.4 ล้านคน หรือร้อยละ 67.7 รองลงมาเป็น สาขาการขนส่ง และการขายปลีก การซ่อมแซม ยานยนต์และรถจักรยานยนต์ 2.2 แสนคน หรือร้อยละ 11.1 สาขา การผลิต 1.2 แสนคน หรือร้อยละ 5.9 สาขาการก่อสร้าง 8.2 หมื่นคน หรือร้อยละ 4.1 และสาขา กิจกรรมโรงแรม และการบริการด้านอาหาร 4.8 หมื่นคน หรือร้อยละ 2.4 สำหรับเพศหญิง ส่วนใหญ่ทำงานในอุตสาหกรรมเกษตรกรรม การป่าไม้ และ



การประมง 8.4 แสนคน หรือร้อยละ 58.4 รองลงมาเป็นสาขาการขายส่ง และการขายปลีก การซ่อมแซม ยานยนต์และรถจักรยานยนต์ 2.6 แสนคน หรือร้อยละ 18.1 สาขาการผลิต 1.5 แสนคน หรือร้อยละ 10.3 สาขากิจกรรมโรงแรม และการบริการด้านอาหาร 9.8 หมื่นคน หรือร้อยละ 6.8 และสาขากิจกรรมบริการด้านอื่นๆ เช่น กิจกรรมบริการเพื่อสร้างเสริมสุขภาพร่างกาย การดูแลสัตว์เลี้ยง การบริการซักรีด และซักแห้ง เป็นต้น 1.8 หมื่นคน หรือร้อยละ 1.2

ตาราง 6 จำนวนผู้สูงอายุที่ทำงาน จำแนกตามอุตสาหกรรม เพศ และแรงงานในระบบและนอกระบบ พ.ศ. 2556

| อุตสาหกรรม                                | ยอดรวม    | ชาย       |         |           | หญิง      |         |           |
|---|-----------|-----------|---------|-----------|-----------|---------|-----------|
|   |           | รวม       | ในระบบ  | นอกระบบ   | รวม       | ในระบบ  | นอกระบบ   |
| จำนวน (คน)                                |           |           |         |           |           |         |           |
| ยอดรวม                                    | 3,446,046 | 2,000,785 | 200,458 | 1,800,327 | 1,445,261 | 116,419 | 1,328,841 |
| เกษตรกรรม การป่าไม้ และการประมง           | 2,198,105 | 1,354,581 | 36,224  | 1,318,358 | 843,524   | 27,511  | 816,013   |
| การทำเหมืองแร่ และเหมืองหิน               | 2,224     | 1,612     | 720     | 893       | 611       | -       | 611       |
| การผลิต                                   | 266,997   | 117,815   | 25,438  | 92,377    | 149,183   | 28,783  | 120,400   |
| ไฟฟ้า ก๊าซ ไอน้ำ และระบบปรับอากาศ         | 1,142     | 1,123     | 1,123   | -         | 19        | 19      | -         |
| การจัดหาน้ำ การจัดการ และการบำบัดน้ำเสีย  | 6,790     | 4,404     | 1,567   | 2,837     | 2,386     | 961     | 1,425     |
| การก่อสร้าง                               | 90,775    | 82,224    | 28,005  | 54,219    | 8,551     | 1,309   | 7,243     |
| การขายส่ง และการขายปลีก การซ่อมแซมยานยนต์ | 483,130   | 221,666   | 32,924  | 188,742   | 261,464   | 15,481  | 245,983   |
| การขนส่ง และสถานที่เก็บสินค้า             | 50,756    | 48,407    | 7,144   | 41,263    | 2,349     | 1,864   | 485       |
| กิจกรรมโรงแรม และการบริการด้านอาหาร       | 145,847   | 48,062    | 3,035   | 45,027    | 97,785    | 9,403   | 88,382    |
| ข้อมูลข่าวสารและการสื่อสาร                | 1,537     | 1,480     | 528     | 952       | 57        | -       | 57        |
| กิจการทางการเงินและการประกันภัย           | 6,158     | 3,273     | 2,708   | 565       | 2,885     | 2,498   | 387       |
| กิจกรรมอสังหาริมทรัพย์                    | 15,960    | 9,248     | 2,477   | 6,771     | 6,712     | 1,056   | 5,656     |
| กิจกรรมทางวิชาชีพ วิทยาศาสตร์ และเทคนิค   | 6,570     | 6,417     | 1,940   | 4,477     | 153       | 40      | 113       |
| กิจกรรมการบริหารและการบริการสนับสนุน      | 24,267    | 19,956    | 15,960  | 3,996     | 4,311     | 1,863   | 2,448     |
| การบริหารราชการ การป้องกันประเทศ          | 29,883    | 23,218    | 20,063  | 3,156     | 6,665     | 4,329   | 2,336     |
| การศึกษา                                  | 24,461    | 12,466    | 10,007  | 2,459     | 11,995    | 8,154   | 3,841     |
| กิจกรรมด้านสุขภาพและงานสังคมสงเคราะห์     | 17,160    | 4,955     | 3,590   | 1,365     | 12,205    | 3,652   | 8,553     |
| ศิลปะ ความบันเทิง และนันทนาการ            | 11,573    | 7,999     | 1,418   | 6,581     | 3,573     | 116     | 3,458     |
| กิจกรรมบริการด้านอื่น ๆ                   | 45,649    | 28,146    | 2,375   | 25,771    | 17,503    | 392     | 17,111    |
| กิจกรรมการจ้างงานในครัวเรือนส่วนบุคคล     | 12,967    | 2,662     | 2,510   | 152       | 10,305    | 8,990   | 1,316     |
| กิจกรรมขององค์การระหว่างประเทศ            | -         | -         | -       | -         | -         | -       | -         |
| ไม่ทราบ                                   | 4,095     | 1,070     | 705     | 366       | 3,024     | -       | 3,024     |

ที่มา: การสำรวจแรงงานนอกระบบ พ.ศ. 2556

### ระดับการศึกษาที่สำเร็จของผู้สูงอายุที่ทำงาน

เมื่อพิจารณาถึงระดับการศึกษาที่สำเร็จของผู้สูงอายุ พบว่า ส่วนใหญ่สำเร็จ การศึกษาต่ำกว่าระดับประถมศึกษามากถึงร้อยละ 70.0 รองลงมาเป็น ระดับ ประถมศึกษาร้อยละ 14.1 ไม่มีการศึกษาร้อยละ 6.5 ระดับอุดมศึกษาร้อยละ 3.2 ระดับมัธยมศึกษาตอนต้นร้อยละ 3.1 และระดับมัธยมศึกษาตอนปลายร้อยละ 2.8 ตามลำดับ

ตาราง 7 จำนวนและร้อยละของผู้สูงอายุที่ทำงาน จำแนกตามระดับการศึกษาที่สำเร็จ เพศ และแรงงานในระบบ และนอกระบบ พ.ศ. 2556

| ระดับการศึกษาที่ สำเร็จ | ยอดรวม    | ชาย       |         |           | หญิง      |         |           |
|-------------------------|-----------|-----------|---------|-----------|-----------|---------|-----------|
|                         |           | รวม       | ในระบบ  | นอกระบบ   | รวม       | ในระบบ  | นอกระบบ   |
| จำนวน (คน)              |           |           |         |           |           |         |           |
| ยอดรวม                  | 3,446,046 | 2,000,785 | 200,458 | 1,800,327 | 1,445,261 | 116,419 | 1,328,841 |
| ไม่มีการศึกษา           | 223,277   | 98,861    | 7,720   | 91,141    | 124,416   | 11,514  | 112,902   |
| ต่ำกว่าประถมศึกษา       | 2,412,609 | 1,371,856 | 95,167  | 1,276,689 | 1,040,753 | 63,297  | 977,456   |
| ประถมศึกษา              | 485,428   | 286,987   | 35,520  | 251,468   | 198,441   | 16,772  | 181,669   |
| มัธยมศึกษาตอนต้น        | 106,976   | 84,118    | 13,312  | 70,806    | 22,858    | 2,232   | 20,626    |
| มัธยมศึกษาตอน ปลาย      | 95,933    | 76,439    | 15,630  | 60,809    | 19,494    | 6,408   | 13,086    |
| อุดมศึกษา               | 110,608   | 74,906    | 31,965  | 42,941    | 35,702    | 15,950  | 19,752    |
| อื่นๆ                   | 4,003     | 2,382     | 273     | 2,109     | 1,621     | -       | 1,621     |
| ไม่ทราบ                 | 7,212     | 5,236     | 872     | 4,364     | 1,975     | 246     | 1,729     |
| ร้อยละ                  |           |           |         |           |           |         |           |
| ยอดรวม                  | 100.0     | 100.0     | 100.0   | 100.0     | 100.0     | 100.0   | 100.0     |
| ไม่มีการศึกษา           | 6.5       | 4.9       | 3.9     | 5.1       | 8.6       | 9.9     | 8.5       |
| ต่ำกว่าประถมศึกษา       | 70.0      | 68.6      | 47.5    | 70.9      | 72.0      | 54.4    | 73.6      |
| ประถมศึกษา              | 14.1      | 14.3      | 17.7    | 14.0      | 13.7      | 14.4    | 13.7      |
| มัธยมศึกษาตอนต้น        | 3.1       | 4.2       | 6.6     | 3.9       | 1.6       | 1.9     | 1.6       |
| มัธยมศึกษาตอน ปลาย      | 2.8       | 3.8       | 7.8     | 3.4       | 1.3       | 5.5     | 1.0       |
| อุดมศึกษา               | 3.2       | 3.7       | 15.9    | 2.4       | 2.5       | 13.7    | 1.5       |
| อื่นๆ                   | 0.1       | 0.1       | 0.1     | 0.1       | 0.1       | -       | 0.1       |
| ไม่ทราบ                 | 0.2       | 0.3       | 0.4     | 0.2       | 0.1       | 0.2     | 0.1       |

ที่มา: การสำรวจแรงงานนอกระบบ พ.ศ. 2556

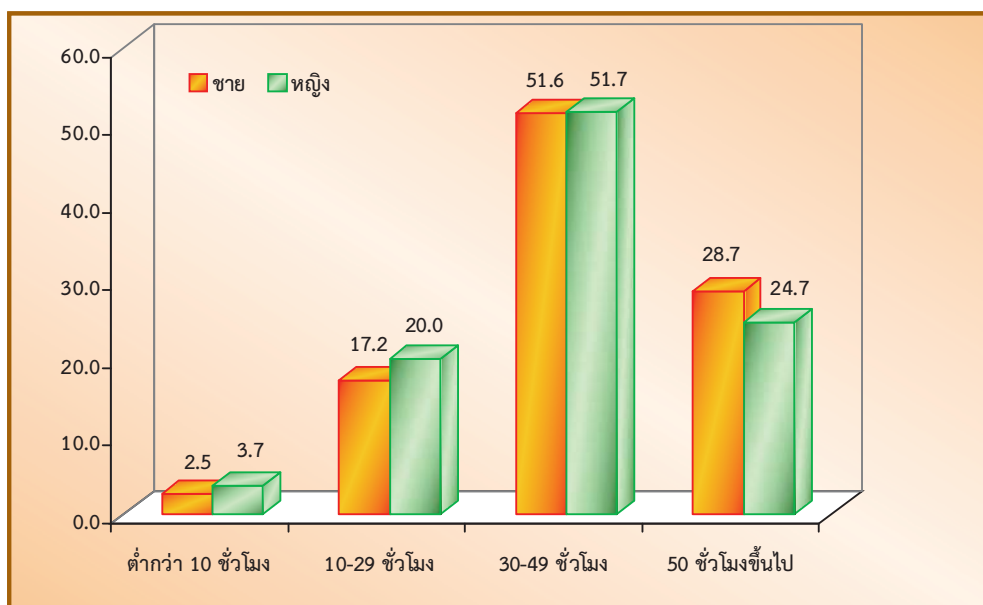
เมื่อพิจารณาระหว่างเพศชายและเพศหญิงของผู้สูงอายุที่ทำงาน พบว่า ผู้สูงอายุเพศชาย ส่วนใหญ่สำเร็จการศึกษา ต่ำกว่าระดับประถมศึกษาร้อยละ 68.6 รองลงมาเป็น ระดับประถมศึกษาร้อยละ 14.3 ไม่มีการศึกษาร้อยละ 4.9 มัธยมศึกษาตอนต้นร้อยละ 4.2 ระดับมัธยมศึกษาตอนปลายร้อยละ 3.8 และระดับอุดมศึกษาร้อยละ 3.7 ส่วนเพศหญิง ส่วนใหญ่สำเร็จการศึกษาต่ำกว่าระดับประถมศึกษาร้อยละ 72.0 รองลงมาเป็นระดับประถมศึกษาร้อยละ 13.7 ไม่มีการศึกษาร้อยละ 8.6 และระดับอุดมศึกษาร้อยละ 2.5 เป็นต้น

จะเห็นได้ว่า ผู้สูงอายุที่ทำงานทั้งเพศชาย และเพศหญิง ส่วนใหญ่สำเร็จการศึกษาต่ำกว่าระดับประถมศึกษา และไม่มีการศึกษา ซึ่งเป็นการศึกษาค่อนข้างต่ำ

### ชั่วโมงการทำงานต่อสัปดาห์ของผู้สูงอายุที่ทำงาน

สำหรับชั่วโมงการทำงานต่อสัปดาห์ของผู้สูงอายุที่ทำงานทั้งเพศชายและเพศหญิง ส่วนใหญ่ทำงาน 30-49 ชั่วโมงต่อสัปดาห์ (ร้อยละ 51.6 และร้อยละ 51.7) รองลงมาเป็น ทำงานตั้งแต่ 50 ชั่วโมงขึ้นไปต่อสัปดาห์ (ร้อยละ 28.7 และร้อยละ 24.7) ทำงาน 10-29 ชั่วโมงต่อสัปดาห์ (ร้อยละ 17.2 และร้อยละ 20.0) และทำงานต่ำกว่า 10 ชั่วโมงต่อสัปดาห์ (ร้อยละ 2.5 และร้อยละ 3.7)

แผนภูมิ 4 ร้อยละของผู้สูงอายุที่ทำงาน จำแนกตามชั่วโมงการทำงานต่อสัปดาห์ และเพศ พ.ศ. 2556



ที่มา: การสำรวจแรงงานนอกระบบ พ.ศ. 2556

เมื่อพิจารณาผู้สูงอายุที่ทำงานเพศชายและหญิง โดยจำแนกเป็นแรงงานในระบบและนอกระบบนั้น พบว่า ผู้สูงอายุเพศชาย ทั้งที่เป็นแรงงานในระบบและนอกระบบ ส่วนใหญ่ทำงาน 30-49 ชั่วโมงต่อสัปดาห์ (ร้อยละ 61.9 และร้อยละ 50.4) รองลงมาเป็นทำงานตั้งแต่ 50 ชั่วโมงขึ้นไปต่อสัปดาห์ (ร้อยละ 24.0 และร้อยละ 29.2) และทำงาน 10-29 ชั่วโมงต่อสัปดาห์ (ร้อยละ 12.1 และร้อยละ 17.8) ส่วนเพศหญิง ทั้งแรงงาน ในระบบและนอกระบบ ทำงาน 30-49 ชั่วโมงต่อสัปดาห์ (ร้อยละ 64.3 และร้อยละ 50.6) รองลงมาเป็นทำงานตั้งแต่ 50 ชั่วโมงขึ้นไปต่อสัปดาห์ (ร้อยละ 18.8 และ ร้อยละ 25.2) และทำงาน 10-29 ชั่วโมงต่อสัปดาห์ (ร้อยละ 14.0 และร้อยละ 20.5)

ตาราง 8 จำนวนและร้อยละของผู้สูงอายุที่ทำงาน จำแนกตามชั่วโมงการทำงานต่อสัปดาห์ และเพศ พ.ศ. 2556

| ชั่วโมงทำงานต่อสัปดาห์ | ยอดรวม    | ชาย       |         |           | หญิง      |         |           |
|------------------------|-----------|-----------|---------|-----------|-----------|---------|-----------|
|                        |           | รวม       | ในระบบ  | นอกระบบ   | รวม       | ในระบบ  | นอกระบบ   |
| จำนวน (คน)             |           |           |         |           |           |         |           |
| ยอดรวม                 | 3,446,046 | 2,000,785 | 200,458 | 1,800,327 | 1,445,261 | 116,419 | 1,328,841 |
| ต่ำกว่า 10 ชั่วโมง     | 103,666   | 50,888    | 4,137   | 46,751    | 52,778    | 3,302   | 49,476    |
| 10-29 ชั่วโมง          | 632,295   | 343,908   | 24,179  | 319,729   | 288,388   | 16,316  | 272,072   |
| 30-49 ชั่วโมง          | 1,780,012 | 1,032,195 | 124,131 | 908,064   | 747,817   | 74,871  | 672,945   |
| 50 ชั่วโมงขึ้นไป       | 930,073   | 573,794   | 48,011  | 525,783   | 356,279   | 21,930  | 334,349   |
| ร้อยละ                 |           |           |         |           |           |         |           |
| ยอดรวม                 | 100.0     | 100.0     | 100.0   | 100.0     | 100.0     | 100.0   | 100.0     |
| ต่ำกว่า 10 ชั่วโมง     | 3.0       | 2.5       | 2.1     | 2.6       | 3.7       | 2.8     | 3.7       |
| 10-29 ชั่วโมง          | 18.3      | 17.2      | 12.1    | 17.8      | 20.0      | 14.0    | 20.5      |
| 30-49 ชั่วโมง          | 51.7      | 51.6      | 61.9    | 50.4      | 51.7      | 64.3    | 50.6      |
| 50 ชั่วโมงขึ้นไป       | 27.0      | 28.7      | 24.0    | 29.2      | 24.7      | 18.8    | 25.2      |

ที่มา: การสำรวจแรงงานนอกระบบ พ.ศ. 2556

### ค่าจ้างหรือเงินเดือนของผู้สูงอายุที่ทำงาน

เมื่อพิจารณาถึงค่าจ้าง/เงินเดือนของผู้สูงอายุที่ทำงานเป็นลูกจ้างจำนวน 431,241 คน พบว่า โดยภาพรวมมีค่าจ้างเฉลี่ยต่อเดือนประมาณ 10,530 บาท โดยผู้สูงอายุที่ทำงานในภาคการค้าและบริการได้รับค่าจ้างเฉลี่ยต่อเดือนมากที่สุดประมาณ 16,159 บาท รองลงมาเป็น ภาคการผลิต 8,554 บาท และภาคเกษตรกรรม 4,786 บาท

และเมื่อเปรียบเทียบระหว่างเพศ พบว่า ผู้สูงอายุเพศชายได้รับค่าจ้างเฉลี่ยต่อเดือนมากกว่าเพศหญิงคือ (11,683 บาท และ 8,836 บาท ตามลำดับ)

### ตาราง 9 ค่าจ้าง/เงินเดือนเฉลี่ยของผู้สูงอายุที่ทำงาน จำแนกตามกิจกรรมทางเศรษฐกิจที่สำคัญ เพศ และแรงงานในระบบ และนอกระบบ พ.ศ. 2556

หน่วย: บาท/เดือน

| กิจกรรมทางเศรษฐกิจ | ยอดรวม |        |         | ชาย    |        |         | หญิง   |        |         |
|--------------------|--------|--------|---------|--------|--------|---------|--------|--------|---------|
|                    | รวม    | ในระบบ | นอกระบบ | รวม    | ในระบบ | นอกระบบ | รวม    | ในระบบ | นอกระบบ |
| ยอดรวม             | 10,530 | 13,473 | 5,615   | 11,683 | 14,372 | 6,672   | 8,836  | 12,012 | 4,298   |
| ภาคเกษตรกรรม       | 4,786  | 5,585  | 4,182   | 5,724  | 6,941  | 4,552   | 3,830  | 3,746  | 3,878   |
| ภาคการผลิต         | 8,554  | 10,005 | 6,510   | 10,412 | 12,523 | 7,795   | 4,838  | 5,703  | 3,247   |
| ภาคการค้าและบริการ | 16,159 | 18,495 | 7,051   | 16,327 | 18,049 | 7,927   | 15,904 | 19,252 | 6,164   |

ที่มา: การสำรวจแรงงานนอกระบบ พ.ศ. 2556

หมายเหตุ: เป็นค่าจ้าง/เงินเดือนเฉลี่ยของเฉพาะลูกจ้าง

### การได้รับบาดเจ็บหรืออุบัติเหตุจากการทำงานของผู้สูงอายุที่ทำงาน

มีผู้สูงอายุที่ได้รับบาดเจ็บหรืออุบัติเหตุจากการทำงานประมาณ 5.7 แสนคน หรือร้อยละ 16.5 ของผู้สูงอายุที่ทำงานทั้งหมด โดยส่วนใหญ่ผู้สูงอายุได้รับบาดเจ็บจากของมีคมบาด/ทิ่ม/แทง มากที่สุดร้อยละ 64.2 รองลงมาเป็นการพลัดตกหกล้ม ร้อยละ 21.8 การชน/กระแทกโดยวัสดุร้อยละ 5.3 ถูกไฟ/น้ำร้อนลวกร้อยละ 3.6 และได้รับอุบัติเหตุจากยานพาหนะร้อยละ 2.5 ที่เหลือเป็นอื่นๆ เช่น ได้รับสารเคมี ไฟฟ้าช็อต เป็นต้น

เมื่อพิจารณาตามเพศ พบว่า ผู้สูงอายุเพศชาย ส่วนใหญ่ได้รับบาดเจ็บหรืออุบัติเหตุจากของมีคมบาด/ทิ่ม/แทง มากที่สุดร้อยละ 65.4 รองลงมาเป็นการพลัดตกหกล้มร้อยละ 20.4 การชน/กระแทกโดยวัสดุร้อยละ 6.1 และได้รับอุบัติเหตุจากยานพาหนะร้อยละ 3.3 สำหรับผู้สูงอายุเพศหญิง ส่วนใหญ่ได้รับบาดเจ็บหรืออุบัติเหตุจากของมีคมบาด/ทิ่ม/แทง มากที่สุดร้อยละ 62.2 รองลงมาเป็นการพลัดตกหกล้มร้อยละ 24.0 ถูกไฟ/น้ำร้อนลวกร้อยละ 7.0 และการชน/กระแทกโดยวัสดุร้อยละ 4.0 ที่เหลือเป็น ได้รับสารเคมี ได้รับอุบัติเหตุจากยานพาหนะ และไฟฟ้าช็อต

ตาราง 10 จำนวนและร้อยละของผู้สูงอายุที่ทำงาน จำแนกตามการได้รับบาดเจ็บหรืออุบัติเหตุ จากการทำงาน เพศ และแรงงานในระบบ และนอกระบบ พ.ศ. 2556

| การได้รับบาดเจ็บจากการทำงาน | ยอดรวม  | ชาย     |        |         | หญิง    |        |         |
|-----------------------------|---------|---------|--------|---------|---------|--------|---------|
|                             |         | รวม     | ในระบบ | นอกระบบ | รวม     | ในระบบ | นอกระบบ |
| จำนวน (คน)                  |         |         |        |         |         |        |         |
| ยอดรวม                      | 568,866 | 351,805 | 29,677 | 322,128 | 217,062 | 10,751 | 206,310 |
| พลัดตกหกล้ม                 | 123,811 | 71,715  | 5,864  | 65,851  | 52,096  | 1,230  | 50,866  |
| ของมีคมบาด                  | 364,941 | 229,966 | 17,353 | 212,613 | 134,975 | 7,612  | 127,363 |
| ถูกไฟ/น้ำร้อนลวก            | 20,545  | 5,433   | 621    | 4,812   | 15,112  | 1,154  | 13,958  |
| อุบัติเหตุจากยานพาหนะ       | 14,115  | 11,444  | 1,775  | 9,668   | 2,671   | 378    | 2,293   |
| ไฟฟ้าช็อต                   | 484     | 484     | 324    | 161     | -       | -      | -       |
| การชนโดยวัสดุ               | 30,189  | 21,493  | 3,741  | 17,753  | 8,695   | 378    | 8,318   |
| ได้รับสารเคมี               | 11,881  | 9,312   | -      | 9,312   | 2,569   | -      | 2,569   |
| อื่นๆ                       | 2,902   | 1,959   | -      | 1,959   | 943     | -      | 943     |
| ร้อยละ                      |         |         |        |         |         |        |         |
| ยอดรวม                      | 100.0   | 100.0   | 100.0  | 100.0   | 100.0   | 100.0  | 100.0   |
| พลัดตกหกล้ม                 | 21.8    | 20.4    | 19.8   | 20.4    | 24.0    | 11.4   | 24.7    |
| ของมีคมบาด                  | 64.2    | 65.4    | 58.5   | 66.0    | 62.2    | 70.8   | 61.7    |
| ถูกไฟ/น้ำร้อนลวก            | 3.6     | 1.5     | 2.1    | 1.5     | 7.0     | 10.7   | 6.8     |
| อุบัติเหตุจากยานพาหนะ       | 2.5     | 3.3     | 6.0    | 3.0     | 1.2     | 3.5    | 1.1     |
| ไฟฟ้าช็อต                   | 0.1     | 0.1     | 1.1    | 0.0     | -       | -      | -       |
| การชนโดยวัสดุ               | 5.3     | 6.1     | 12.6   | 5.5     | 4.0     | 3.5    | 4.0     |
| ได้รับสารเคมี               | 2.1     | 2.6     | -      | 2.9     | 1.2     | -      | 1.2     |
| อื่นๆ                       | 0.5     | 0.6     | -      | 0.6     | 0.4     | -      | 0.5     |

ที่มา: การสำรวจแรงงานนอกระบบ พ.ศ. 2556

### วิธีการรักษาพยาบาลของผู้สูงอายุที่ทำงาน

ผู้สูงอายุที่ได้รับบาดเจ็บหรืออุบัติเหตุจากการทำงานนั้น ส่วนใหญ่ได้รับบาดเจ็บหรืออุบัติเหตุเพียงเล็กน้อยจึงไม่ได้รับการรักษาพยาบาลร้อยละ 69.2 รองลงมาเป็นผู้สูงอายุจากร้านขายยาและนำไปรักษาเองร้อยละ 23.7 ต้องไปรับการรักษาพยาบาลต่อในสถานพยาบาลไม่เกิน 3 วัน ร้อยละ 4.9 ต้องไปรับการรักษาพยาบาลต่อในสถานพยาบาลเกิน 3 วัน ร้อยละ 2.1 และต้องไปรับการรักษาพยาบาลต่อในสถานพยาบาลเพราะสูญเสียอวัยวะบางส่วนร้อยละ 0.1

เมื่อพิจารณาตามเพศ พบว่า ผู้สูงอายุที่ทำงานทั้งเพศชายและเพศหญิงที่ได้รับบาดเจ็บจากการทำงานนั้น ส่วนใหญ่ได้รับบาดเจ็บหรืออุบัติเหตุเพียงเล็กน้อยจึงไม่ได้รับการรักษาพยาบาล (ร้อยละ 67.6 และร้อยละ 71.9) รองลงมาเป็นผู้สูงอายุมาปรึกษาเอง (ร้อยละ 25.0 และร้อยละ 21.4) ต้องไปรับการรักษาพยาบาลต่อในสถานพยาบาล ไม่เกิน 3 วัน (ร้อยละ 4.9 และร้อยละ 5.1) ต้องไปรับการรักษาพยาบาลต่อในสถานพยาบาลเกิน 3 วัน (ร้อยละ 2.4 และร้อยละ 1.5) และต้องไปรับการรักษาพยาบาลต่อในสถานพยาบาลเพราะสูญเสียอวัยวะบางส่วน (ร้อยละ 0.1)

ตาราง 11 จำนวนและร้อยละของผู้สูงอายุที่ทำงาน จำแนกตามวิธีการรักษาพยาบาล เพศ และแรงงานในระบบ และนอกระบบ พ.ศ. 2556

| วิธีการรักษาพยาบาล                       | ยอดรวม  | ชาย     |        |         | หญิง    |        |         |
|--|---------|---------|--------|---------|---------|--------|---------|
|  |         | รวม     | ในระบบ | นอกระบบ | รวม     | ในระบบ | นอกระบบ |
| จำนวน (คน)                               |         |         |        |         |         |        |         |
| ยอดรวม                                   | 568,866 | 351,805 | 29,677 | 322,128 | 217,062 | 10,751 | 206,310 |
| ไม่ได้ไปรักษาพยาบาล                      | 393,872 | 237,803 | 15,721 | 222,082 | 156,069 | 8,370  | 147,698 |
| ซื้อยามารักษาเอง                         | 134,606 | 88,069  | 10,793 | 77,276  | 46,537  | 2,074  | 44,463  |
| รับการรักษาพยาบาลไม่เกิน 3 วัน           | 28,136  | 17,120  | 2,568  | 14,552  | 11,016  | 307    | 10,708  |
| รับการรักษาพยาบาลเกิน 3 วัน              | 11,719  | 8,393   | 596    | 7,798   | 3,326   | -      | 3,326   |
| ต้องรับการรักษาเพราะสูญเสียอวัยวะบางส่วน | 534     | 419     | -      | 419     | 115     | -      | 115     |
| ร้อยละ                                   |         |         |        |         |         |        |         |
| ยอดรวม                                   | 100.0   | 100.0   | 100.0  | 100.0   | 100.0   | 100.0  | 100.0   |
| ไม่ได้ไปรักษาพยาบาล                      | 69.2    | 67.6    | 53.0   | 68.9    | 71.9    | 77.9   | 71.6    |
| ซื้อยามารักษาเอง                         | 23.7    | 25.0    | 36.4   | 24.0    | 21.4    | 19.3   | 21.6    |
| รับการรักษาพยาบาลไม่เกิน 3 วัน           | 4.9     | 4.9     | 8.7    | 4.5     | 5.1     | 2.9    | 5.2     |
| รับการรักษาพยาบาลเกิน 3 วัน              | 2.1     | 2.4     | 2.0    | 2.4     | 1.5     | -      | 1.6     |
| ต้องรับการรักษาเพราะสูญเสียอวัยวะบางส่วน | 0.1     | 0.1     | -      | 0.1     | 0.1     | -      | 0.1     |

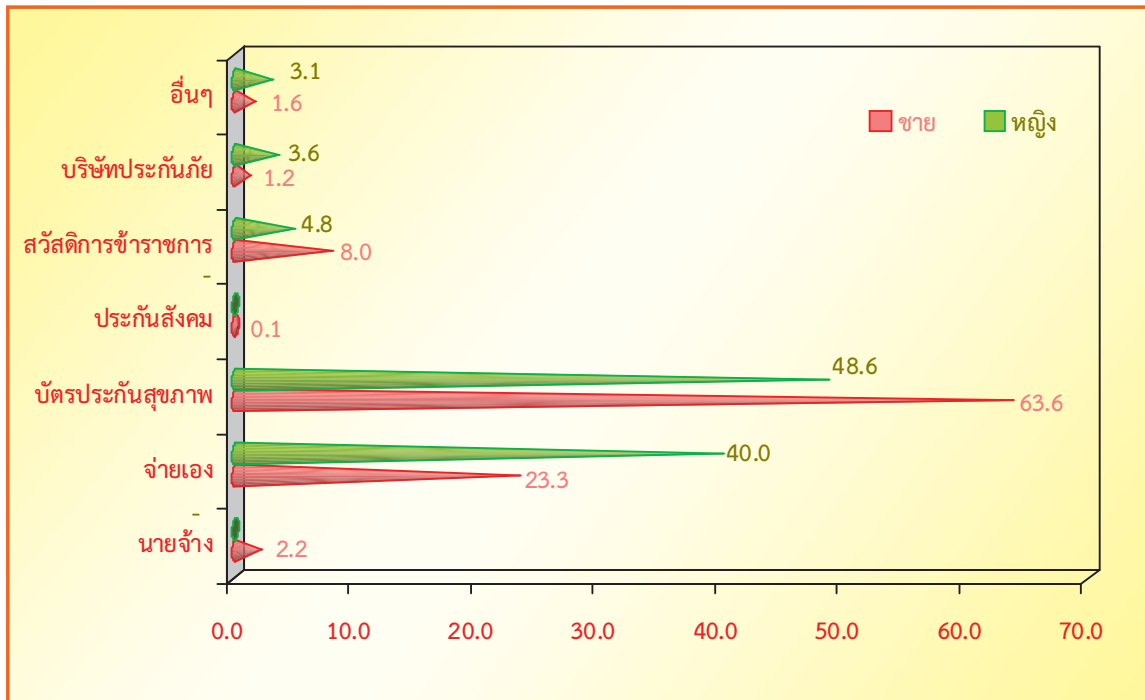
ที่มา: การสำรวจแรงงานนอกระบบ พ.ศ. 2556

### การใช้สวัสดิการในการเบิกจ่ายค่ารักษาพยาบาลของผู้สูงอายุที่ทำงาน

ผู้สูงอายุที่ได้รับบาดเจ็บหรืออุบัติเหตุจากการทำงานและจำเป็นต้องไปรักษาพยาบาลต่อในสถานพยาบาลนั้น พบว่า ผู้สูงอายุเพศชายที่ใช้สวัสดิการในการเบิกจ่ายค่ารักษาพยาบาล ส่วนใหญ่ใช้การใช้บัตรประกันสุขภาพถ้วนหน้ามากที่สุด ร้อยละ 63.6 รองลงมาเป็นใช้สวัสดิการข้าราชการร้อยละ 8.0 และการใช้ประกันสุขภาพกับบริษัทประกันภัยร้อยละ 1.2 สำหรับเพศหญิง ใช้บัตรประกันสุขภาพถ้วนหน้ามากที่สุดเช่นเดียวกันคือร้อยละ 48.6 รองลงมาเป็นใช้สวัสดิการข้าราชการร้อยละ 4.8 และการใช้ประกันสุขภาพกับบริษัทประกันภัยร้อยละ 3.6 ส่วนที่ไม่ได้ใช้สวัสดิการเบิกจ่ายค่ารักษาพยาบาลนั้น พบว่า ผู้สูงอายุทั้งเพศชาย และเพศหญิงจ่ายค่ารักษาพยาบาลเอง (ร้อยละ 23.3 และร้อยละ 40.0 ตามลำดับ)



แผนภูมิ 5 ร้อยละของผู้สูงอายุที่ทำงาน จำแนกตามวิธีการเบิกจ่ายค่ารักษาพยาบาล และเพศ พ.ศ. 2556



ที่มา: การสำรวจแรงงานนอกระบบ พ.ศ. 2556

เมื่อพิจารณาถึงการใช้สวัสดิการในการเบิกจ่ายค่ารักษาพยาบาลของผู้สูงอายุเพศชายที่เป็นแรงงานในระบบ พบว่า ส่วนใหญ่ใช้บัตรประกันสุขภาพถ้วนหน้าร้อยละ 24.8 รองลงมาใช้สวัสดิการข้าราชการ/ข้าราชการบำนาญ/รัฐวิสาหกิจร้อยละ 3.9 และใช้ประกันสุขภาพกับบริษัทประกันภัยเอกชนร้อยละ 1.4 สำหรับผู้ที่ไม่ได้ใช้สวัสดิการร้อยละ 68.7 (จ่ายเองร้อยละ 51.0 และนายจ้างจ่ายให้ร้อยละ 17.7) ส่วนผู้สูงอายุเพศชายที่เป็นแรงงานนอกระบบ ส่วนใหญ่ใช้สวัสดิการบัตรประกันสุขภาพถ้วนหน้าถึงร้อยละ 69.0 รองลงมาใช้สวัสดิการข้าราชการ/ข้าราชการบำนาญ/รัฐวิสาหกิจร้อยละ 8.5 ประกันสุขภาพกับบริษัทประกันภัยเอกชนร้อยละ 1.2 และที่ไม่ได้ใช้สวัสดิการคือจ่ายค่ารักษาพยาบาลเองร้อยละ 19.5

ตาราง 12 จำนวนและร้อยละของผู้สูงอายุที่ทำงาน จำแนกตามการใช้สวัสดิการในการเบิกจ่ายค่ารักษาพยาบาล เพศ และแรงงานในระบบ และนอกระบบพ.ศ. 2556

| การใช้สวัสดิการเบิกจ่าย<br>ค่ารักษาพยาบาล | ยอดรวม | ชาย    |        |         | หญิง   |        |         |
|---|--------|--------|--------|---------|--------|--------|---------|
|   |        | รวม    | ในระบบ | นอกระบบ | รวม    | ในระบบ | นอกระบบ |
| จำนวน (คน)                                |        |        |        |         |        |        |         |
| ยอดรวม                                    | 40,389 | 25,933 | 3,163  | 22,769  | 14,456 | 307    | 14,149  |
| ไม่ได้ใช้สวัสดิการ                        | 12,381 | 6,606  | 2,172  | 4,434   | 5,775  | 307    | 5,468   |
| นายจ้าง                                   | 560    | 560    | 560    | -       | -      | -      | -       |
| บิดา มารดา ญาติ เพื่อน<br>จ่ายเอง         | 11,822 | 6,046  | 1,612  | 4,434   | 5,775  | 307    | 5,468   |
| ใช้สวัสดิการ                              | 28,007 | 19,327 | 992    | 18,335  | 8,681  | -      | 8,681   |
| บัตรประกันสุขภาพ                          | 23,520 | 16,499 | 785    | 15,714  | 7,021  | -      | 7,021   |
| ประกันสังคม                               | 37     | 37     | 37     | -       | -      | -      | -       |
| สวัสดิการข้าราชการ                        | 2,761  | 2,064  | 124    | 1,940   | 697    | -      | 697     |
| บริษัทประกันภัย                           | 825    | 308    | 45     | 263     | 517    | -      | 517     |
| อื่นๆ                                     | 865    | 418    | -      | 418     | 447    | -      | 447     |
| ร้อยละ                                    |        |        |        |         |        |        |         |
| ยอดรวม                                    | 100.0  | 100.0  | 100.0  | 100.0   | 100.0  | 100.0  | 100.0   |
| ไม่ได้ใช้สวัสดิการ                        | 30.7   | 25.5   | 68.7   | 19.5    | 40.0   | 100.0  | 38.6    |
| นายจ้าง                                   | 1.4    | 2.2    | 17.7   | -       | -      | -      | -       |
| บิดา มารดา ญาติ เพื่อน<br>จ่ายเอง         | -      | -      | -      | -       | -      | -      | -       |
| จ่ายเอง                                   | 29.3   | 23.3   | 51.0   | 19.5    | 40.0   | 100.0  | 38.6    |
| ใช้สวัสดิการ                              | 69.3   | 74.5   | 31.3   | 80.5    | 60.0   | -      | 61.4    |
| บัตรประกันสุขภาพ                          | 58.2   | 63.6   | 24.8   | 69.0    | 48.6   | -      | 49.6    |
| ประกันสังคม                               | 0.1    | 0.1    | 1.2    | -       | -      | -      | -       |
| สวัสดิการข้าราชการ                        | 6.8    | 8.0    | 3.9    | 8.5     | 4.8    | -      | 4.9     |
| บริษัทประกันภัย                           | 2.0    | 1.2    | 1.4    | 1.2     | 3.6    | -      | 3.7     |
| อื่นๆ                                     | 2.1    | 1.6    | -      | 1.8     | 3.1    | -      | 3.2     |

ที่มา: การสำรวจแรงงานนอกระบบ พ.ศ. 2556

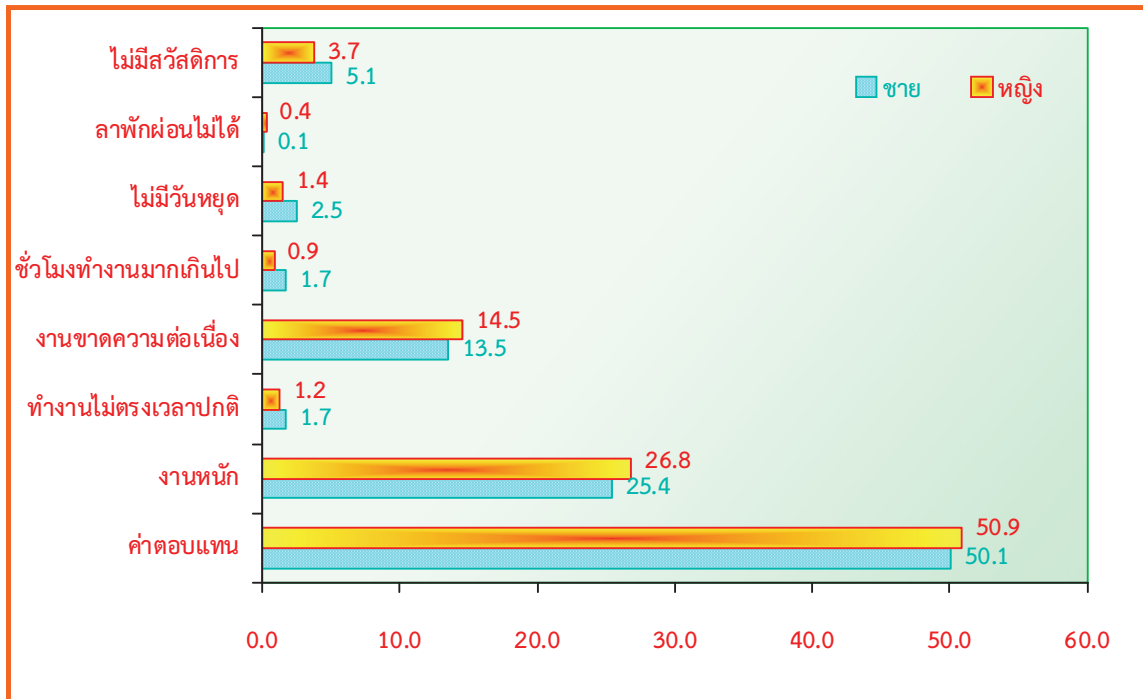
สำหรับผู้สูงอายุเพศหญิง ที่เป็นแรงงานในระบบที่ไม่ได้ใช้สวัสดิการในการรักษาพยาบาล คือจ่ายค่ารักษาพยาบาลเอง ร้อยละ 100 สำหรับผู้สูงอายุเพศหญิงที่เป็นแรงงานนอกระบบ ส่วนใหญ่ใช้สวัสดิการในการรักษาพยาบาลโดยการใช้บัตรประกันสุขภาพถ้วนหน้าร้อยละ 49.6 รองลงมาใช้สวัสดิการข้าราชการ/ข้าราชการบำนาญ/รัฐวิสาหกิจร้อยละ 4.9 และใช้ประกันสุขภาพกับบริษัทประกันภัยเอกชนร้อยละ 3.7 และที่ไม่ได้ใช้สวัสดิการคือจ่ายค่ารักษาพยาบาลเองร้อยละ 38.6

### **ปัญหาของผู้สูงอายุที่ทำงาน**

#### **1. ปัญหาจากการทำงาน**

เมื่อพิจารณาถึงปัญหาจากการทำงาน พบว่า ผู้สูงอายุที่ทำงานส่วนใหญ่มีปัญหาเรื่องค่าตอบแทนมากที่สุดร้อยละ 50.4 รองลงมาเป็นการทำงานหนักร้อยละ 26.0 และ งานที่ทำไม่ได้รับการจ้างอย่างต่อเนื่องร้อยละ 13.9 เมื่อพิจารณาตามเพศผู้สูงอายุ ทั้งเพศชาย และเพศหญิง ส่วนใหญ่มีปัญหาค่าตอบแทน (ร้อยละ 50.1 และร้อยละ 50.9) รองลงมาเป็นการทำงานหนัก (ร้อยละ 25.4 และร้อยละ 26.8) งานที่ทำไม่ได้รับการจ้างอย่างต่อเนื่อง (ร้อยละ 13.5 และร้อยละ 14.5) และไม่มีสวัสดิการ (ร้อยละ 5.1 และร้อยละ 3.7) ที่เหลือเป็นอื่นๆ เช่น ลาพักผ่อนไม่ได้ ไม่มีวันหยุด จำนวนชั่วโมงการทำงานมากเกินไป ทำงานไม่ตรงกับเวลาปกติ

แผนภูมิ 6 ร้อยละของผู้สูงอายุที่ทำงาน จำแนกตามปัญหาจากการทำงาน และเพศ พ.ศ. 2556



ที่มา: การสำรวจแรงงานนอกระบบ พ.ศ. 2556

ปัญหาจากการทำงานของผู้สูงอายุทั้งเพศชาย และเพศหญิงที่เป็นแรงงานในระบบ พบว่า ส่วนใหญ่มีปัญหาค่าตอบแทน (ร้อยละ 40.1 และร้อยละ 56.4) รองลงมาเป็นการทำงานหนัก (ร้อยละ 19.8 และร้อยละ 8.0) และงานที่ไม่ได้รับการจ้างอย่างต่อเนื่อง (ร้อยละ 14.8 และร้อยละ 24.0) สำหรับผู้สูงอายุทั้งเพศชาย และเพศหญิงที่เป็นแรงงานนอกระบบ ส่วนใหญ่มีปัญหาค่าตอบแทนเช่นเดียวกันคือ (ร้อยละ 51.4 และร้อยละ 50.4) รองลงมาเป็นการทำงานหนัก (ร้อยละ 26.1 และร้อยละ 28.7) และงานที่ไม่ได้รับการจ้างอย่างต่อเนื่อง (ร้อยละ 13.3 และร้อยละ 13.6) และที่เหลือเป็นอื่นๆ เช่น ไม่มีสวัสดิการ ชั่วโมงทำงานมากเกินไป ไม่มีวันหยุด ทำงานไม่ตรงเวลาปกติ

จะเห็นได้ว่า ผู้สูงอายุทั้งเพศชายและเพศหญิง ที่เป็นแรงงานในระบบ และนอกระบบ ส่วนใหญ่ประสบปัญหาเช่นเดียวกันคือเรื่องค่าตอบแทน

ตาราง 13 จำนวนและร้อยละของผู้สูงอายุที่ทำงาน จำแนกตามปัญหาจากการทำงาน เพศ และ แรงงานในระบบ และนอกระบบ พ.ศ. 2556

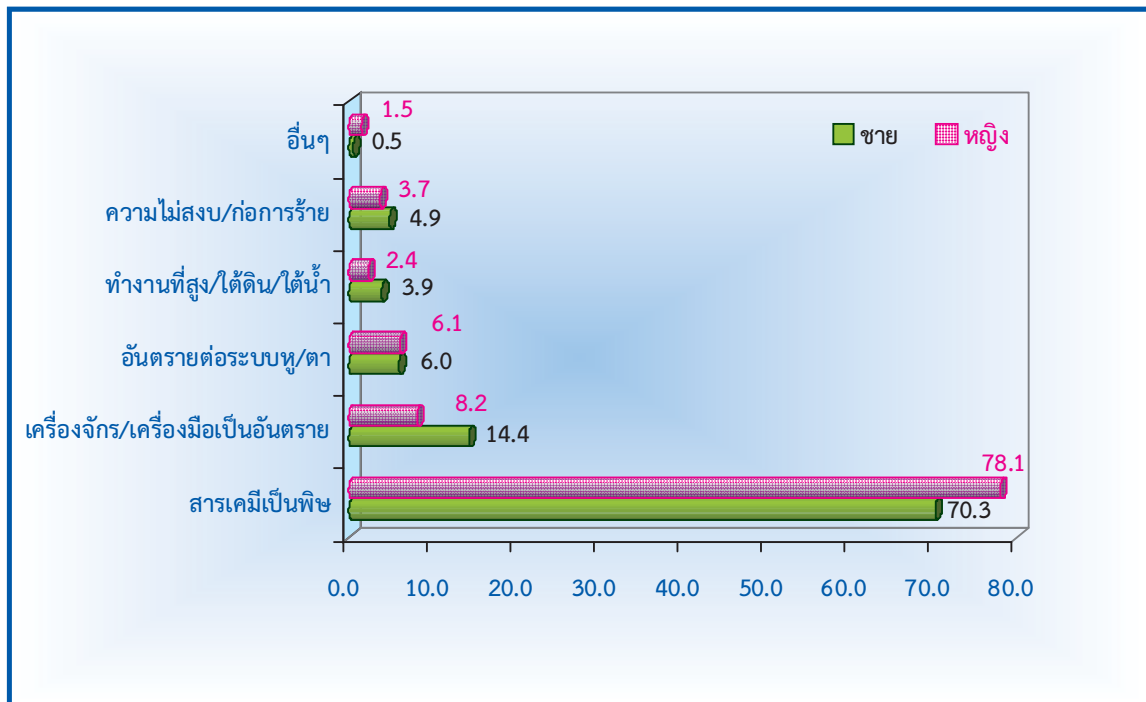
| ปัญหาจากการทำงาน      | ยอดรวม  | ชาย     |        |         | หญิง    |        |         |
|-----------------------|---------|---------|--------|---------|---------|--------|---------|
|                       |         | รวม     | ในระบบ | นอกระบบ | รวม     | ในระบบ | นอกระบบ |
| จำนวน (คน)            |         |         |        |         |         |        |         |
| ยอดรวม                | 548,075 | 322,275 | 36,411 | 285,864 | 225,800 | 20,434 | 205,366 |
| ค่าตอบแทน             | 276,388 | 161,442 | 14,588 | 146,854 | 114,946 | 11,518 | 103,428 |
| งานหนัก               | 142,499 | 81,885  | 7,207  | 74,678  | 60,614  | 1,644  | 58,970  |
| ทำงานไม่ตรงเวลาปกติ   | 8,334   | 5,512   | 1,131  | 4,381   | 2,822   | 111    | 2,711   |
| งานขาดความต่อเนื่อง   | 76,256  | 43,415  | 5,375  | 38,040  | 32,840  | 4,909  | 27,932  |
| ชั่วโมงทำงานมากเกินไป | 7,483   | 5,433   | 1,714  | 3,719   | 2,050   | 124    | 1,926   |
| ไม่มีวันหยุด          | 11,283  | 8,037   | 2,134  | 5,903   | 3,246   | 49     | 3,197   |
| ลาพักผ่อนไม่ได้       | 1,085   | 268     | -      | 268     | 817     | -      | 817     |
| ไม่มีสวัสดิการ        | 24,748  | 16,283  | 4,262  | 12,021  | 8,465   | 2,080  | 6,385   |
| ร้อยละ                |         |         |        |         |         |        |         |
| ยอดรวม                | 100.0   | 100.0   | 100.0  | 100.0   | 100.0   | 100.0  | 100.0   |
| ค่าตอบแทน             | 50.4    | 50.1    | 40.1   | 51.4    | 50.9    | 56.4   | 50.4    |
| งานหนัก               | 26.0    | 25.4    | 19.8   | 26.1    | 26.8    | 8.0    | 28.7    |
| ทำงานไม่ตรงเวลาปกติ   | 1.5     | 1.7     | 3.1    | 1.5     | 1.2     | 0.5    | 1.3     |
| งานขาดความต่อเนื่อง   | 13.9    | 13.5    | 14.8   | 13.3    | 14.5    | 24.0   | 13.6    |
| ชั่วโมงทำงานมากเกินไป | 1.4     | 1.7     | 4.7    | 1.3     | 0.9     | 0.6    | 0.9     |
| ไม่มีวันหยุด          | 2.1     | 2.5     | 5.9    | 2.1     | 1.4     | 0.2    | 1.6     |
| ลาพักผ่อนไม่ได้       | 0.2     | 0.1     | -      | 0.1     | 0.4     | -      | 0.4     |
| ไม่มีสวัสดิการ        | 4.5     | 5.1     | 11.7   | 4.2     | 3.7     | 10.2   | 3.1     |

ที่มา: การสำรวจแรงงานนอกระบบ พ.ศ. 2556

## 2. ปัญหาความไม่ปลอดภัยในการทำงาน

เมื่อพิจารณาถึงปัญหาความไม่ปลอดภัยในการทำงาน พบว่า ผู้สูงอายุที่ทำงาน ทั้งเพศชาย และเพศหญิง ส่วนใหญ่มีปัญหาการได้รับสารเคมีเป็นพิษ (ร้อยละ 70.3 และ ร้อยละ 78.1) รองลงมาเป็น เครื่องจักร เครื่องมือที่เป็นอันตราย (ร้อยละ 14.4 และร้อยละ 8.2) การได้รับอันตรายต่อระบบหู ระบบตา (ร้อยละ 6.0 และร้อยละ 6.1) ที่เหลือเป็น การทำงานในที่สูง/ใต้น้ำ/ ใต้ดิน และความไม่สงบ/ก่อการร้าย

แผนภูมิ 7 ร้อยละของผู้สูงอายุที่ทำงาน จำแนกตามปัญหาความไม่ปลอดภัยในการทำงาน และเพศ พ.ศ. 2556



ที่มา: การสำรวจแรงงานนอกระบบ พ.ศ. 2556

ปัญหาความไม่ปลอดภัยในการทำงาน พบว่า ผู้สูงอายุเพศชายที่เป็นแรงงานในระบบ ส่วนใหญ่มีปัญหาเครื่องจักร เครื่องมือที่เป็นอันตรายร้อยละ 48.6 รองลงมาเป็นการได้รับสารเคมีเป็นพิษร้อยละ 28.8 การได้รับอันตรายต่อระบบหู ระบบตาร้อยละ 9.5 การทำงานในที่สูง/ไต่ไม้/ไต่ดินร้อยละ 7.3 และความไม่สงบ/ก่อการร้ายร้อยละ 3.7 ส่วนผู้สูงอายุเพศชายที่เป็นแรงงานนอกระบบ ส่วนใหญ่มีปัญหาการได้รับสารเคมีเป็นพิษถึงร้อยละ 74.0 รองลงมาเป็นเครื่องจักร เครื่องมือที่เป็นอันตรายร้อยละ 11.3 การได้รับอันตรายต่อระบบหู ระบบตาร้อยละ 5.7 ความไม่สงบ/ก่อการร้ายร้อยละ 5.0 และการทำงานในที่สูง/ไต่ไม้/ไต่ดินร้อยละ 3.6 สำหรับเพศหญิงที่เป็นแรงงานในระบบ ส่วนใหญ่การได้รับสารเคมีเป็นพิษร้อยละ 40.0 รองลงมาเป็น ความไม่สงบ/ก่อการร้ายร้อยละ 17.0 เครื่องจักร เครื่องมือที่เป็นอันตรายร้อยละ 15.7 การได้รับอันตรายต่อระบบหู ระบบตาร้อยละ 12.6 และการทำงานในที่สูง/ไต่ไม้/ไต่ดินร้อยละ 3.5 ส่วนผู้สูงอายุเพศหญิงที่เป็นแรงงานนอกระบบ

ส่วนใหญ่มีปัญหาการได้รับสารเคมีเป็นพิษถึงร้อยละ 79.7 รองลงมาเป็นเครื่องจักร เครื่องมือที่เป็นอันตรายร้อยละ 7.8 การได้รับอันตรายต่อระบบหู ระบบตาร้อยละ 5.9 ความไม่สงบ/ ก่อการร้ายร้อยละ 3.2 และการทำงานในที่สูง/ใต้น้ำ/ใต้ดินร้อยละ 2.3

ตาราง 14 จำนวนและร้อยละของผู้สูงอายุที่ทำงาน จำแนกตามปัญหาความไม่ปลอดภัยในการทำงาน และเพศ พ.ศ. 2556

| ปัญหาความไม่ปลอดภัยในการทำงาน     | ยอดรวม  | ชาย     |        |         | หญิง    |        |         |
|-----------------------------------|---------|---------|--------|---------|---------|--------|---------|
|                                   |         | รวม     | ในระบบ | นอกระบบ | รวม     | ในระบบ | นอกระบบ |
| จำนวน (คน)                        |         |         |        |         |         |        |         |
| ยอดรวม                            | 348,883 | 227,455 | 18,782 | 208,673 | 121,428 | 5,067  | 116,361 |
| สารเคมีเป็นพิษ                    | 254,677 | 159,865 | 5,418  | 154,447 | 94,812  | 2,025  | 92,787  |
| เครื่องจักร/เครื่องมือเป็นอันตราย | 42,634  | 32,714  | 9,120  | 23,594  | 9,920   | 796    | 9,125   |
| อันตรายต่อระบบหู/ตา               | 21,096  | 13,648  | 1,776  | 11,871  | 7,448   | 638    | 6,810   |
| ทำงานที่สูง/ใต้ดิน/ใต้น้ำ         | 11,800  | 8,937   | 1,377  | 7,560   | 2,864   | 175    | 2,689   |
| ความไม่สงบ/ก่อกองร้าย             | 15,654  | 11,102  | 696    | 10,406  | 4,552   | 862    | 3,689   |
| อื่นๆ                             | 3,022   | 1,190   | 395    | 795     | 1,832   | 571    | 1,261   |
| ร้อยละ                            |         |         |        |         |         |        |         |
| ยอดรวม                            | 100.0   | 100.0   | 100.0  | 100.0   | 100.0   | 100.0  | 100.0   |
| สารเคมีเป็นพิษ                    | 73.0    | 70.3    | 28.8   | 74.0    | 78.1    | 40.0   | 79.7    |
| เครื่องจักร/เครื่องมือเป็นอันตราย | 12.2    | 14.4    | 48.6   | 11.3    | 8.2     | 15.7   | 7.8     |
| อันตรายต่อระบบหู/ตา               | 6.0     | 6.0     | 9.5    | 5.7     | 6.1     | 12.6   | 5.9     |
| ทำงานที่สูง/ใต้ดิน/ใต้น้ำ         | 3.4     | 3.9     | 7.3    | 3.6     | 2.4     | 3.5    | 2.3     |
| ความไม่สงบ/ก่อกองร้าย             | 4.5     | 4.9     | 3.7    | 5.0     | 3.7     | 17.0   | 3.2     |
| อื่นๆ                             | 0.9     | 0.5     | 2.1    | 0.4     | 1.5     | 11.3   | 1.1     |

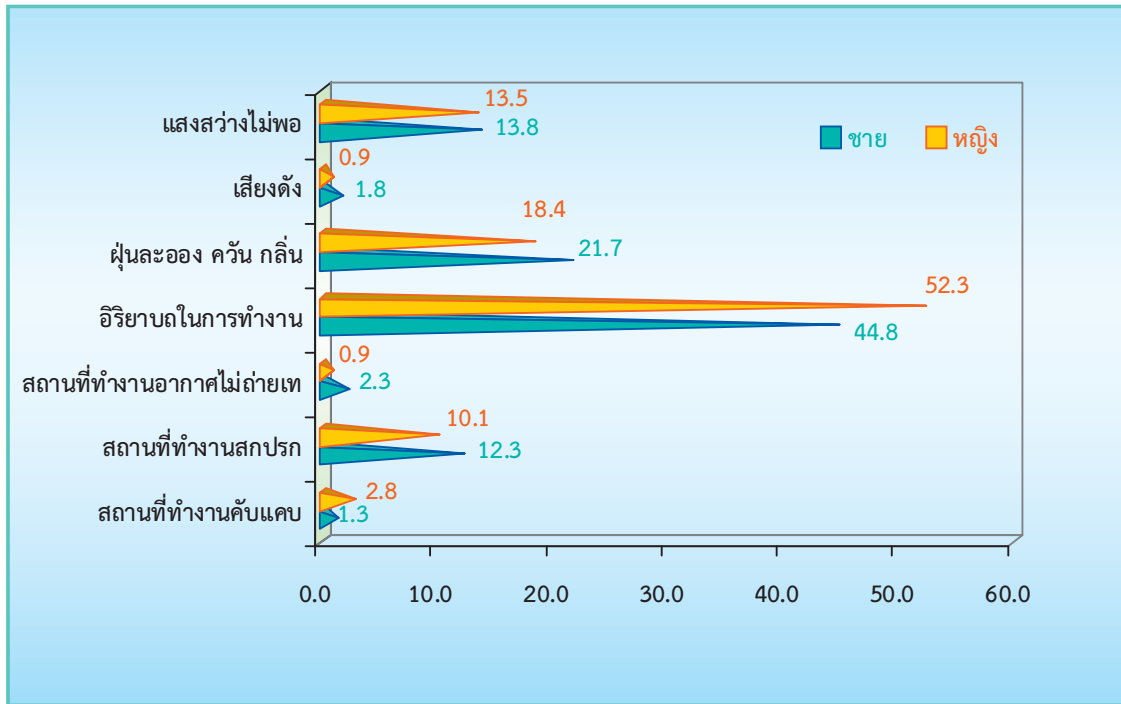
ที่มา: การสำรวจแรงงานนอกระบบ พ.ศ. 2556

### 3. ปัญหาจากสภาพแวดล้อมในการทำงาน

เมื่อพิจารณาถึงปัญหาจากสภาพแวดล้อมในการทำงาน พบว่า ผู้สูงอายุที่ทำงานทั้งเพศชายและเพศหญิง ส่วนใหญ่มีปัญหาในเรื่องอิริยาบถในการทำงาน คือ ไม่ค่อยได้เปลี่ยนลักษณะท่า/อิริยาบถในการทำงานมากที่สุด (ร้อยละ 44.8 และ ร้อยละ 52.3) รองลงมาเป็นการทำงานมีฝุ่น คิว้น กลิ่น (ร้อยละ 21.7 และร้อยละ

18.4) แสงสว่างไม่เพียงพอ (ร้อยละ 13.8 และร้อยละ 13.5) สถานที่ทำงานสกปรก (ร้อยละ 12.3 และร้อยละ 10.1) ที่เหลือเป็น สถานที่ทำงานอากาศไม่ถ่ายเท เสียงดัง และสถานที่ทำงานคับแคบ

แผนภูมิ 8 ร้อยละของผู้สูงอายุที่ทำงาน จำแนกตามปัญหาจากสภาพแวดล้อมในการทำงาน และเพศ พ.ศ. 2556



ที่มา: การสำรวจแรงงานนอกระบบ พ.ศ. 2556

ปัญหาจากสภาพแวดล้อมในการทำงาน พบว่า ผู้สูงอายุเพศชายที่เป็นแรงงานในระบบ ส่วนใหญ่มีปัญหาในเรื่องการทำงานมีฝุ่นละออง คิว้น กลิ่นร้อยละ 50.2 รองลงมาเป็นอริยาบถในการทำงานคือไม่ค่อยได้เปลี่ยนลักษณะท่า/อริยาบถในการทำงานร้อยละ 24.9 สถานที่ทำงานสกปรกร้อยละ 7.2 เสียงดังร้อยละ 6.1 และสถานที่ทำงานคับแคบร้อยละ 4.4 ส่วนผู้สูงอายุเพศชายที่เป็นแรงงานนอกระบบ ส่วนใหญ่มีปัญหาอริยาบถในการทำงานมากถึงร้อยละ 47.1 รองลงมาเป็น สถานที่ทำงานมีฝุ่นละออง คิว้น กลิ่นร้อยละ 18.4 แสงสว่างไม่เพียงพอร้อยละ 15.0 และสถานที่ทำงานสกปรกร้อยละ 12.9 สำหรับผู้สูงอายุเพศหญิงที่เป็นแรงงานในระบบ ส่วนใหญ่มีปัญหาอริยาบถในการทำงาน และฝุ่นละออง คิว้น กลิ่นใกล้เคียงกัน คือ



ร้อยละ 38.7 และร้อยละ 38.4 ตามลำดับ รองลงมาเป็น สถานที่ทำงานคับแคบ ร้อยละ 12.6 และแสงสว่างไม่เพียงพอร้อยละ 4.3 ส่วนผู้สูงอายุเพศหญิงที่เป็นแรงงานนอกระบบ มีปัญหาในเรื่องอิริยาบถในการทำงานถึงร้อยละ 53.2 แสงสว่างไม่เพียงพอ ร้อยละ 14.2 ฟันละออง คว้น กลืนร้อยละ 17.0 และสถานที่ทำงานสกปรกร้อยละ 10.6 เป็นต้น

ตาราง 15 จำนวนและร้อยละของผู้สูงอายุที่ทำงาน จำแนกตามปัญหาจากสภาพแวดล้อมในการทำงาน เพศ และแรงงานในระบบ และนอกระบบ พ.ศ. 2556

| ปัญหาจากสภาพแวดล้อมในการทำงาน | ยอดรวม  | ชาย     |        |         | หญิง    |        |         |
|-------------------------------|---------|---------|--------|---------|---------|--------|---------|
|                               |         | รวม     | ในระบบ | นอกระบบ | รวม     | ในระบบ | นอกระบบ |
| จำนวน (คน)                    |         |         |        |         |         |        |         |
| ยอดรวม                        | 462,736 | 275,599 | 28,468 | 247,131 | 187,137 | 12,215 | 174,923 |
| สถานที่ทำงานคับแคบ            | 8,909   | 3,615   | 1,242  | 2,373   | 5,295   | 1,545  | 3,750   |
| สถานที่ทำงานสกปรก             | 52,815  | 33,925  | 2,048  | 31,877  | 18,890  | 307    | 18,583  |
| สถานที่ทำงานอากาศไม่ถ่ายเท    | 7,906   | 6,265   | 774    | 5,491   | 1,641   | 418    | 1,223   |
| อิริยาบถในการทำงาน            | 221,291 | 123,443 | 7,101  | 116,342 | 97,848  | 4,733  | 93,115  |
| ฟันละออง คว้น กลืน            | 94,124  | 59,766  | 14,286 | 45,480  | 34,357  | 4,689  | 29,668  |
| เสียงดัง                      | 6,518   | 4,874   | 1,723  | 3,151   | 1,645   | -      | 1,645   |
| แสงสว่างไม่พอ                 | 63,267  | 37,976  | 938    | 37,038  | 25,291  | 522    | 24,769  |
| อื่นๆ                         | 7,905   | 5,735   | 356    | 5,379   | 2,170   | -      | 2,170   |
| ร้อยละ                        |         |         |        |         |         |        |         |
| ยอดรวม                        | 100.0   | 100.0   | 100.0  | 100.0   | 100.0   | 100.0  | 100.0   |
| สถานที่ทำงานคับแคบ            | 1.9     | 1.3     | 4.4    | 1.0     | 2.8     | 12.6   | 2.1     |
| สถานที่ทำงานสกปรก             | 11.4    | 12.3    | 7.2    | 12.9    | 10.1    | 2.5    | 10.6    |
| สถานที่ทำงานอากาศไม่ถ่ายเท    | 1.7     | 2.3     | 2.7    | 2.2     | 0.9     | 3.4    | 0.7     |
| อิริยาบถในการทำงาน            | 47.8    | 44.8    | 24.9   | 47.1    | 52.3    | 38.7   | 53.2    |
| ฟันละออง คว้น กลืน            | 20.3    | 21.7    | 50.2   | 18.4    | 18.4    | 38.4   | 17.0    |
| เสียงดัง                      | 1.4     | 1.8     | 6.1    | 1.3     | 0.9     | -      | 0.9     |
| แสงสว่างไม่พอ                 | 13.7    | 13.8    | 3.3    | 15.0    | 13.5    | 4.3    | 14.2    |
| อื่นๆ                         | 1.7     | 2.1     | 1.3    | 2.2     | 1.2     | -      | 1.2     |

ที่มา: การสำรวจแรงงานนอกระบบ พ.ศ. 2556

## ภาคผนวก

## คำนิยาม

1. **ผู้สูงอายุ** หมายถึง ผู้ที่มีอายุตั้งแต่ 60 ปีขึ้นไป
2. **ผู้มีงานทำ** หมายถึง บุคคลที่มีอายุ 15 ปีขึ้นไป และในสัปดาห์แห่งการสำรวจ มีลักษณะอย่างหนึ่งอย่างใด ดังต่อไปนี้
  1. ได้ทำงานตั้งแต่ 1 ชั่วโมงขึ้นไป โดยได้รับค่าจ้าง เงินเดือน ผลกำไร เงินปันผล ค่าตอบแทนที่มีลักษณะอย่างอื่นสำหรับผลงานที่ทำเป็นเงินสด หรือสิ่งของ
  2. ไม่ได้ทำงาน หรือทำงานน้อยกว่า 1 ชั่วโมงแต่เป็นบุคคลที่มีลักษณะอย่างหนึ่งอย่างใด ดังต่อไปนี้ (ซึ่งจะถือว่าเป็น **ผู้ที่ปกติมีงานประจำ**)
    - 2.1 ยังได้รับค่าตอบแทน ค่าจ้าง หรือผลประโยชน์อื่นๆ หรือผลกำไร จากงาน หรือธุรกิจในช่วงที่ไม่ได้ทำงาน
    - 2.2 ไม่ได้รับค่าตอบแทน ค่าจ้าง หรือผลประโยชน์อื่นๆ หรือผลกำไร จากงานหรือธุรกิจในช่วงที่ไม่ได้ทำงาน แต่ยังมีงานหรือธุรกิจที่จะกลับไปทำ
  3. ทำงานอย่างน้อย 1 ชั่วโมง โดยไม่ได้รับค่าจ้างในวิสาหกิจ หรือไร่นา เกษตรของหัวหน้าครัวเรือน หรือของสมาชิกในครัวเรือน
3. **แรงงานในระบบ** หมายถึง ผู้มีงานทำที่ได้รับความคุ้มครอง หรือหลักประกันทางสังคมจากการทำงาน ได้แก่
  1. ข้าราชการ ลูกจ้างประจำ ของราชการส่วนกลาง ราชการส่วนภูมิภาค และราชการส่วนท้องถิ่น
  2. ลูกจ้างรัฐวิสาหกิจ
  3. ครูใหญ่หรือครูโรงเรียนเอกชนตามกฎหมายว่าด้วยโรงเรียนเอกชน
  4. ลูกจ้างของรัฐบาลต่างประเทศหรือองค์การระหว่างประเทศ
  5. ลูกจ้างที่ได้รับความคุ้มครองตามกฎหมายแรงงาน
  6. ผู้มีงานทำที่ประกันตนตาม พรบ. ประกันสังคม มาตรา 33,39 และ 40

**4. แรงงานนอกระบบ** หมายถึง ผู้มีงานทำที่ไม่ได้รับความคุ้มครอง หรือไม่มีความหลักประกันทางสังคมจากการทำงานเช่นเดียวกับแรงงานในระบบ

**5. งาน** หมายถึง กิจกรรมที่ทำที่มีลักษณะอย่างหนึ่งอย่างใด ดังต่อไปนี้

1. กิจกรรมที่ทำแล้วได้รับค่าตอบแทนเป็นเงิน หรือสิ่งของ ค่าตอบแทนที่เป็นเงิน อาจจ่ายเป็นรายเดือน รายสัปดาห์ รายวัน หรือรายชิ้น

2. กิจกรรมที่ทำแล้วได้ผลกำไร หรือหวังที่จะได้รับผลกำไร หรือส่วนแบ่งเป็นการตอบแทน

3. กิจกรรมที่ทำให้กับธุรกิจของสมาชิกในครัวเรือน โดยไม่ได้รับค่าจ้าง หรือผลกำไรตอบแทนอย่างใด ซึ่งสมาชิกในครัวเรือนที่ประกอบธุรกิจนั้นจะมีสถานภาพการทำงานเป็นประกอบธุรกิจส่วนตัว หรือนายจ้าง

**6. อาชีพ** หมายถึง ประเภทหรือชนิดของงานที่บุคคลนั้นทำอยู่ การจัดจำแนกประเภทอาชีพ ใช้ตาม International Standard Classification of Occupation (ISCO – 08) ขององค์การแรงงานระหว่างประเทศ (ILO)

**7. อุตสาหกรรม** หมายถึง ประเภทของกิจกรรมทางเศรษฐกิจที่ได้ดำเนินการ โดยสถานประกอบการที่บุคคลนั้นกำลังทำงานอยู่ หรือประเภทของธุรกิจ ซึ่งบุคคลนั้นได้ดำเนินการอยู่ในสัปดาห์แห่งการสำรวจ การจัดจำแนกประเภทอุตสาหกรรม ใช้ตาม Thailand Standard Industrial Classification, (TSIC) 2009 ฉบับปรับปรุงโดยสำนักงานสถิติแห่งชาติ

**8. สถานภาพการทำงาน** หมายถึง สถานะของบุคคลที่ทำงานในสถานที่ ที่ทำงานหรือธุรกิจ แบ่งออกเป็น 5 ประเภท คือ

1. **นายจ้าง** หมายถึง ผู้ประกอบธุรกิจของตนเองเพื่อหวังผลกำไร หรือส่วนแบ่ง และได้จ้างบุคคลอื่นมาทำงานในธุรกิจในฐานะลูกจ้าง

2. **ประกอบธุรกิจส่วนตัวโดยไม่มีลูกจ้าง** หมายถึง ผู้ประกอบธุรกิจของตนเองโดยลำพังผู้เดียว หรืออาจมีบุคคลอื่นมาร่วมกิจการด้วยเพื่อหวัง ผลกำไร หรือส่วนแบ่ง และไม่ได้จ้างลูกจ้าง แต่อาจมีสมาชิกในครัวเรือน หรือผู้ฝึกงานมาช่วยทำงาน โดยไม่ได้รับค่าจ้าง หรือค่าตอบแทนอย่างอื่นสำหรับงานที่ทำ

**3. ช่วยธุรกิจในครัวเรือนโดยไม่ได้รับค่าจ้าง** หมายถึง ผู้ที่ช่วยทำงานโดยไม่ได้รับค่าจ้างในไร่นาเกษตร หรือในธุรกิจของสมาชิกในครัวเรือน

**4. ลูกจ้าง** หมายถึง ผู้ที่ทำงานโดยได้รับค่าจ้างเป็นรายเดือน รายสัปดาห์ รายวัน รายชิ้น หรือเหมาจ่าย ค่าตอบแทนที่ได้รับจากการทำงาน อาจจะเป็นเงิน หรือสิ่งของ

#### ลูกจ้างแบ่งออกเป็น 3 ประเภท

**4.1 ลูกจ้างรัฐบาล** หมายถึง ข้าราชการ พนักงานเทศบาล พนักงานองค์การบริหารส่วนจังหวัด เจ้าหน้าที่องค์การระหว่างประเทศ ตลอดจนลูกจ้างประจำ และชั่วคราวของรัฐบาล

**4.2 ลูกจ้างรัฐวิสาหกิจ** หมายถึง ผู้ที่ทำงานให้กับหน่วยงานรัฐวิสาหกิจ

**4.3 ลูกจ้างเอกชน** หมายถึง ผู้ที่ทำงานให้กับเอกชน หรือธุรกิจ ของเอกชน รวมทั้งผู้ที่รับจ้างทำงานบ้าน

**5. การรวมกลุ่ม** หมายถึง กลุ่มคนที่มาร่วมกันทำงานโดยมีวัตถุประสงค์เพื่อพึ่งตนเอง และช่วยเหลือซึ่งกันและกัน สมาชิกแต่ละคนมีความเท่าเทียมกันในการกำหนดการทำงานทุกขั้นตอน ไม่ว่าจะเป็นการลงทุน การขาย งานอื่นๆ ของกิจการที่ทำ ตลอดจนการแบ่งรายได้ให้แก่สมาชิก ตามที่ตกลงกัน (การรวมกลุ่มดังกล่าวอาจจดทะเบียนจัดตั้งในรูปของสหกรณ์ หรือไม่ก็ได้)

การจัดจำแนกประเภทสถานภาพการทำงาน ใช้ตาม International Classification of Status in Employment, 1993 (ICSE – 93) ของ องค์การแรงงานระหว่างประเทศ (ILO) มีสถานภาพการทำงานเพิ่มขึ้นอีก 1 กลุ่มคือ การรวมกลุ่ม (Member of Producers' Cooperative)

**9. ชั่วโมงทำงาน** หมายถึง จำนวนชั่วโมงทำงานจริงทั้งหมดในสัปดาห์แห่งการสำรวจ สำหรับผู้ที่มิงานประจำซึ่งไม่ได้ทำงานในสัปดาห์แห่งการสำรวจให้บันทึกจำนวนชั่วโมงเป็น 0 ชั่วโมง

## 10. ระดับการศึกษาที่สำเร็จ

ได้จำแนกการศึกษาตามระดับการศึกษาที่สำเร็จ ดังนี้

**1. ไม่มีการศึกษา** หมายถึง บุคคลที่ไม่เคยเข้าศึกษาในโรงเรียน หรือไม่เคยได้รับการศึกษา

**2. ต่ำกว่าประถมศึกษา** หมายถึง บุคคลที่สำเร็จการศึกษาต่ำกว่าชั้นประถมศึกษาปีที่ 6 หรือชั้นประถมศึกษาปีที่ 7 หรือชั้น ม.3 เดิม

**3. สำเร็จประถมศึกษา** หมายถึง บุคคลที่สำเร็จการศึกษาตั้งแต่ชั้นประถมศึกษาปีที่ 6 หรือชั้นประถมศึกษาปีที่ 7 หรือชั้น ม.3 เดิมขึ้นไป แต่ไม่สำเร็จระดับการศึกษาที่สูงกว่า

**4. สำเร็จมัธยมศึกษาตอนต้น** หมายถึง บุคคลที่สำเร็จการศึกษา ตั้งแต่ชั้น ม.3 ม.ศ.3 หรือ ม.6 เดิมขึ้นไป แต่ไม่สำเร็จระดับการศึกษาที่สูงกว่า

### 5. สำเร็จมัธยมศึกษาตอนปลาย

**5.1 สายสามัญ** หมายถึง บุคคลที่สำเร็จการศึกษาประเภทสามัญศึกษาตั้งแต่ชั้น ม.6 ม.ศ.5 หรือ ม.8 เดิมขึ้นไป แต่ไม่สำเร็จระดับการศึกษาที่สูงกว่า

**5.2 อาชีวศึกษา** หมายถึง บุคคลที่สำเร็จการศึกษาประเภทอาชีวศึกษา หรือวิชาชีพที่เรียนต่อจากระดับมัธยมศึกษาตอนต้นหรือเทียบเท่า โดยมีหลักสูตรไม่เกิน 3 ปี และไม่สำเร็จระดับการศึกษาที่สูงกว่า

**5.3 วิชาการศึกษา** หมายถึง บุคคลที่สำเร็จการศึกษาประเภทวิชาการศึกษา (การฝึกหัดครู) ในระดับมัธยมศึกษาตอนปลายหรือเทียบเท่าขึ้นไป แต่ไม่สำเร็จระดับการศึกษาที่สูงกว่า

### 6. อุดมศึกษา

**6.1 สายวิชาการ** หมายถึง บุคคลที่สำเร็จการศึกษาประเภทสามัญศึกษาหรือสายวิชาการ โดยได้รับวุฒิปริญญาตรี บัณฑิตตรี โท เอก

**6.2 สายวิชาชีพ** หมายถึง บุคคลที่สำเร็จการศึกษาประเภทอาชีวศึกษาหรือสายวิชาชีพที่ได้รับประกาศนียบัตรวิชาชีพชั้นสูง หรือเทียบเท่าอนุปริญญา ปริญญาตรี

**6.3 สายวิชาการศึกษา** หมายถึง บุคคลที่สำเร็จการศึกษาประเภทวิชาการศึกษา และได้รับประกาศนียบัตรระดับอนุปริญญา ปริญญาตรี

**7. อาชีวศึกษาระยะสั้น** หมายถึง บุคคลที่สำเร็จการศึกษา หรือการฝึกอบรมประเภทอาชีวศึกษาที่มีหลักสูตรไม่เกิน 1 ปี และได้รับประกาศนียบัตร หรือใบรับรองเมื่อสำเร็จการศึกษาพินความรู้ของผู้เข้าเรียน ได้กำหนดให้แตกต่างตามวิชาเฉพาะแต่ละอย่างที่เรียน แต่อย่างต่ำต้องจบประมปีที 4 หรือเทียบเท่า

**8. อื่น ๆ** หมายถึง บุคคลที่สำเร็จการศึกษาที่ไม่สามารถเทียบชั้นได้

## ตารางสถิติที่สำคัญ

ตาราง 1 จำนวนผู้สูงอายุที่ทำงาน จำแนกตามอาชีพ ภาค และเพศ พ.ศ. 2556

| อาชีพ   | ทั่วราชอาณาจักร |           |           | กรุงเทพมหานคร |         |        | ภาคกลาง |         |         |
|---|-----------------|-----------|-----------|---------------|---------|--------|---------|---------|---------|
|   | รวม             | ชาย       | หญิง      | รวม           | ชาย     | หญิง   | รวม     | ชาย     | หญิง    |
| ยอดรวม  | 3,446,046       | 2,000,785 | 1,445,261 | 229,026       | 131,241 | 97,785 | 725,622 | 399,743 | 325,878 |
| ผู้บัญญัติกฎหมายและผู้จัดการ                  | 155,102         | 91,746    | 63,357    | 35,795        | 21,318  | 14,477 | 38,794  | 23,226  | 15,568  |
| ผู้ประกอบการวิชาชีพด้านต่าง ๆ                 | 33,586          | 19,847    | 13,739    | 13,097        | 6,179   | 6,918  | 7,562   | 4,894   | 2,668   |
| ผู้ประกอบการวิชาชีพช่างเทคนิคสาขาต่างๆ        | 30,146          | 18,088    | 12,058    | 10,650        | 6,599   | 4,051  | 8,073   | 4,840   | 3,233   |
| เสมียน  | 7,139           | 4,367     | 2,772     | 2,419         | 1,780   | 639    | 1,817   | 303     | 1,515   |
| พนักงานบริการ พนักงานในร้านค้าและตลาด         | 535,483         | 230,498   | 304,986   | 99,574        | 49,535  | 50,039 | 159,896 | 68,271  | 91,625  |
| ผู้ปฏิบัติงานที่มีฝีมือในด้านการเกษตรและประมง | 2,139,320       | 1,323,632 | 815,688   | 6,167         | 4,727   | 1,440  | 342,094 | 201,306 | 140,788 |
| ผู้ปฏิบัติงานด้านความสามารถทางฝีมือ           | 282,710         | 157,790   | 124,919   | 26,772        | 18,027  | 8,745  | 70,530  | 40,904  | 29,626  |
| ผู้ปฏิบัติการโรงงานและเครื่องจักร             | 77,450          | 67,044    | 10,406    | 20,569        | 18,949  | 1,620  | 28,225  | 24,416  | 3,809   |
| อาชีพพื้นฐานต่าง ๆ ในด้านการขาย การบริการ     | 179,579         | 86,256    | 93,323    | 13,984        | 4,129   | 9,855  | 64,469  | 30,516  | 33,953  |
| ไม่ทราบ                                       | 5,530           | 1,517     | 4,013     | -             | -       | -      | 4,161   | 1,068   | 3,093   |

ตาราง 1 จำนวนผู้สูงอายุที่ทำงาน จำแนกตามอาชีพ ภาค และเพศ พ.ศ. 2556 (ต่อ)

| อาชีพ   | ภาคเหนือ |         |         | ภาคตะวันออกเฉียงเหนือ |         |         | ภาคใต้  |         |         |
|---|----------|---------|---------|-----------------------|---------|---------|---------|---------|---------|
|   | รวม      | ชาย     | หญิง    | รวม                   | ชาย     | หญิง    | รวม     | ชาย     | หญิง    |
| ยอดรวม  | 721,047  | 423,461 | 297,586 | 1,291,089             | 771,527 | 519,562 | 479,262 | 274,814 | 204,449 |
| ผู้บัญญัติกฎหมายและผู้จัดการ                  | 15,105   | 9,980   | 5,125   | 39,912                | 23,440  | 16,472  | 25,497  | 13,783  | 11,714  |
| ผู้ประกอบการวิชาชีพด้านต่าง ๆ                 | 4,380    | 3,153   | 1,227   | 4,864                 | 3,540   | 1,324   | 3,682   | 2,080   | 1,602   |
| ผู้ประกอบการวิชาชีพช่างเทคนิคสาขาต่างๆ        | 3,740    | 2,620   | 1,120   | 4,807                 | 2,585   | 2,221   | 2,878   | 1,444   | 1,433   |
| เสมียน  | 891      | 533     | 359     | 754                   | 754     | -       | 1,258   | 997     | 260     |
| พนักงานบริการ พนักงานในร้านค้าและตลาด         | 98,770   | 41,411  | 57,359  | 97,268                | 39,441  | 57,827  | 79,975  | 31,841  | 48,135  |
| ผู้ปฏิบัติงานที่มีฝีมือในด้านการเกษตรและประมง | 458,589  | 292,351 | 166,238 | 1,026,186             | 635,817 | 390,369 | 306,283 | 189,431 | 116,853 |
| ผู้ปฏิบัติงานด้านความสามารถทางฝีมือ           | 82,258   | 42,994  | 39,265  | 72,202                | 38,368  | 33,834  | 30,948  | 17,498  | 13,450  |
| ผู้ปฏิบัติการโรงงานและเครื่องจักร             | 9,736    | 6,586   | 3,150   | 11,877                | 10,878  | 999     | 7,044   | 6,216   | 828     |
| อาชีพพื้นฐานต่าง ๆ ในด้านการขาย การบริการ     | 46,929   | 23,750  | 23,179  | 32,812                | 16,543  | 16,269  | 21,385  | 11,318  | 10,067  |
| ไม่ทราบ                                       | 649      | 84      | 566     | 407                   | 160     | 247     | 313     | 206     | 107     |



ตาราง 2 จำนวนผู้สูงอายุที่ทำงาน จำแนกตามอุตสาหกรรม ภาค และเพศ พ.ศ. 2556

| อุตสาหกรรม                                | ทั่วราชอาณาจักร |           |           | กรุงเทพมหานคร |         |        | ภาคกลาง |         |         |
|---|-----------------|-----------|-----------|---------------|---------|--------|---------|---------|---------|
|   | รวม             | ชาย       | หญิง      | รวม           | ชาย     | หญิง   | รวม     | ชาย     | หญิง    |
| ยอดรวม                                    | 3,446,046       | 2,000,785 | 1,445,261 | 229,026       | 131,241 | 97,785 | 725,622 | 399,743 | 325,878 |
| เกษตรกรรม การป่าไม้และการประมง            | 2,198,105       | 1,354,581 | 843,524   | 5,313         | 3,873   | 1,440  | 369,452 | 215,448 | 154,004 |
| การทำเหมืองแร่ และเหมืองหิน               | 2,224           | 1,612     | 611       | -             | -       | -      | 86      | 86      | -       |
| การผลิต                                   | 266,997         | 117,815   | 149,183   | 27,387        | 15,804  | 11,583 | 68,799  | 32,440  | 36,359  |
| การไฟฟ้า ก๊าซ และการประปา                 | 1,142           | 1,123     | 19        | -             | -       | -      | 165     | 146     | 19      |
| การจัดหาน้ำ การจัดการและบำบัดน้ำเสีย      | 6,790           | 4,404     | 2,386     | 551           | -       | 551    | 3,493   | 1,859   | 1,633   |
| การก่อสร้าง                               | 90,775          | 82,224    | 8,551     | 6,583         | 5,274   | 1,309  | 30,797  | 27,857  | 2,941   |
| การขายส่ง การขายปลีก การซ่อมยานยนต์       | 483,130         | 221,666   | 261,464   | 89,682        | 50,736  | 38,946 | 132,890 | 59,903  | 72,987  |
| การขนส่ง สถานที่เก็บสินค้า                | 50,756          | 48,407    | 2,349     | 16,957        | 15,769  | 1,188  | 16,430  | 15,438  | 992     |
| ที่พักแรมและบริการด้านอาหาร               | 145,847         | 48,062    | 97,785    | 33,652        | 10,390  | 23,263 | 42,355  | 12,816  | 29,538  |
| ข้อมูลข่าวสารและการสื่อสาร                | 1,537           | 1,480     | 57        | 523           | 523     | -      | 195     | 195     | -       |
| กิจกรรมทางการเงินและการประกันภัย          | 6,158           | 3,273     | 2,885     | 4,131         | 1,869   | 2,262  | 511     | 72      | 440     |
| กิจการด้านอสังหาริมทรัพย์                 | 15,960          | 9,248     | 6,712     | 2,184         | 1,649   | 535    | 8,028   | 3,844   | 4,183   |
| กิจกรรมทางวิชาชีพ วิทยาศาสตร์และเทคโนโลยี | 6,570           | 6,417     | 153       | 4,049         | 4,049   | -      | 1,609   | 1,456   | 153     |
| กิจกรรมการบริหารและการบริการสนับสนุน      | 24,267          | 19,956    | 4,311     | 7,103         | 6,431   | 672    | 9,056   | 7,580   | 1,476   |
| การบริหารราชการ และการป้องกันประเทศ ฯ     | 29,883          | 23,218    | 6,665     | 3,189         | 1,869   | 1,321  | 6,989   | 5,289   | 1,701   |
| การศึกษา                                  | 24,461          | 12,466    | 11,995    | 8,541         | 5,064   | 3,477  | 6,103   | 2,157   | 3,946   |
| งานด้านสุขภาพและสังคมสงเคราะห์            | 17,160          | 4,955     | 12,205    | 4,465         | 1,799   | 2,665  | 5,541   | 994     | 4,547   |
| ศิลปะ ความบันเทิง และนันทนาการ            | 11,573          | 7,999     | 3,573     | 1,587         | 1,138   | 449    | 3,602   | 2,041   | 1,561   |
| กิจกรรมบริการด้านอื่นๆ                    | 45,649          | 28,146    | 17,503    | 6,615         | 3,661   | 2,954  | 15,597  | 9,045   | 6,552   |
| กิจกรรมการจ้างงานในครัวเรือนส่วนบุคคล     | 12,967          | 2,662     | 10,305    | 5,893         | 722     | 5,171  | 3,319   | 1,078   | 2,241   |
| กิจกรรมขององค์การระหว่างประเทศ            | -               | -         | -         | -             | -       | -      | -       | -       | -       |
| ไม่ทราบ                                   | 4,095           | 1,070     | 3,024     | 621           | 621     | -      | 605     | -       | 605     |

ตาราง 2 จำนวนผู้สูงอายุที่ทำงาน จำแนกตามอุตสาหกรรม ภาค และเพศ พ.ศ. 2556 (ต่อ)

| อุตสาหกรรม                                | ภาคเหนือ |         |         | ภาคตะวันออกเฉียงเหนือ |         |         | ภาคใต้  |         |         |
|---|----------|---------|---------|-----------------------|---------|---------|---------|---------|---------|
|   | รวม      | ชาย     | หญิง    | รวม                   | ชาย     | หญิง    | รวม     | ชาย     | หญิง    |
| ยอดรวม                                    | 721,047  | 423,461 | 297,586 | 1,291,089             | 771,527 | 519,562 | 479,262 | 274,814 | 204,449 |
| เกษตรกรรม การป่าไม้และการประมง            | 475,206  | 301,126 | 174,080 | 1,035,552             | 641,519 | 394,034 | 312,582 | 192,616 | 119,966 |
| การทำเหมืองแร่ และเหมืองหิน               | 225      | 225     | -       | 409                   | 409     | -       | 1,504   | 893     | 611     |
| การผลิต                                   | 74,582   | 28,801  | 45,781  | 68,760                | 29,392  | 39,368  | 27,470  | 11,379  | 16,092  |
| การไฟฟ้า ก๊าซ และการประปา                 | 338      | 338     | -       | -                     | -       | -       | 639     | 639     | -       |
| การจัดหาน้ำ การจัดการและบำบัดน้ำเสีย      | 500      | 500     | -       | 2,247                 | 2,045   | 202     | -       | -       | -       |
| การก่อสร้าง                               | 24,141   | 21,993  | 2,148   | 17,471                | 15,844  | 1,627   | 11,783  | 11,256  | 527     |
| การขายส่ง การขายปลีก การซ่อมยานยนต์       | 77,249   | 34,364  | 42,885  | 108,009               | 45,716  | 62,293  | 75,301  | 30,948  | 44,353  |
| การขนส่ง สถานที่เก็บสินค้า                | 3,889    | 3,751   | 137     | 8,812                 | 8,780   | 32      | 4,668   | 4,668   | -       |
| ที่พักแรมและบริการด้านอาหาร               | 29,071   | 10,081  | 18,990  | 17,170                | 4,832   | 12,338  | 23,599  | 9,944   | 13,655  |
| ข้อมูลข่าวสารและการสื่อสาร                | 534      | 534     | -       | 168                   | 168     | -       | 117     | 60      | 57      |
| กิจกรรมทางการเงินและการประกันภัย          | 619      | 482     | 137     | 648                   | 602     | 46      | 249     | 249     | -       |
| กิจการด้านอสังหาริมทรัพย์                 | 1,421    | 1,421   | -       | 1,975                 | 823     | 1,152   | 2,352   | 1,511   | 842     |
| กิจกรรมทางวิชาชีพ วิทยาศาสตร์และเทคโนโลยี | 554      | 554     | -       | 74                    | 74      | -       | 284     | 284     | -       |
| กิจกรรมการบริหารและการบริการสนับสนุน      | 4,204    | 3,154   | 1,050   | 1,614                 | 1,284   | 329     | 2,290   | 1,507   | 784     |
| การบริหารราชการ และการป้องกันประเทศ ฯ     | 4,975    | 3,967   | 1,009   | 12,248                | 10,260  | 1,989   | 2,481   | 1,834   | 646     |
| การศึกษา                                  | 3,673    | 2,058   | 1,616   | 2,162                 | 1,242   | 920     | 3,982   | 1,945   | 2,037   |
| งานด้านสุขภาพและสังคมสงเคราะห์            | 2,623    | 1,145   | 1,478   | 2,197                 | 700     | 1,497   | 2,334   | 317     | 2,018   |
| ศิลปะ ความบันเทิง และนันทนาการ            | 2,532    | 1,599   | 933     | 2,298                 | 2,298   | -       | 1,554   | 923     | 631     |
| กิจกรรมบริการด้านอื่นๆ                    | 11,045   | 6,483   | 4,562   | 7,053                 | 5,319   | 1,734   | 5,339   | 3,638   | 1,701   |
| กิจกรรมการจ้างงานในครัวเรือนส่วนบุคคล     | 3,017    | 802     | 2,216   | 721                   | 60      | 661     | 16      | -       | 16      |
| กิจกรรมขององค์การระหว่างประเทศ            | -        | -       | -       | -                     | -       | -       | -       | -       | -       |
| ไม่ทราบ                                   | 649      | 84      | 566     | 1,501                 | 160     | 1,341   | 718     | 206     | 513     |

ตาราง 3 จำนวนผู้อยู่สูงอายุที่ทำงาน จำแนกตามระดับการศึกษาที่สำเร็จ ภาค และเพศ พ.ศ. 2556

| ระดับการศึกษาที่สำเร็จ | ทั่วราชอาณาจักร |           |           | กรุงเทพมหานคร |         |        | ภาคกลาง |         |         |
|------------------------|-----------------|-----------|-----------|---------------|---------|--------|---------|---------|---------|
|                        | รวม             | ชาย       | หญิง      | รวม           | ชาย     | หญิง   | รวม     | ชาย     | หญิง    |
| ยอดรวม                 | 3,446,046       | 2,000,785 | 1,445,261 | 229,026       | 131,241 | 97,785 | 725,622 | 399,743 | 325,878 |
| ไม่มีการศึกษา          | 223,277         | 98,861    | 124,416   | 13,756        | 4,647   | 9,109  | 44,003  | 15,125  | 28,878  |
| ต่ำกว่าประถมศึกษา      | 2,412,609       | 1,371,856 | 1,040,753 | 84,863        | 42,724  | 42,139 | 486,854 | 259,764 | 227,091 |
| ประถมศึกษา             | 485,428         | 286,987   | 198,441   | 42,716        | 23,740  | 18,976 | 120,710 | 71,367  | 49,343  |
| มัธยมศึกษาตอนต้น       | 106,976         | 84,118    | 22,858    | 12,804        | 9,775   | 3,028  | 30,491  | 22,642  | 7,848   |
| มัธยมศึกษาตอนปลาย      | 95,933          | 76,439    | 19,494    | 24,325        | 15,298  | 9,027  | 19,321  | 15,484  | 3,836   |
| อุดมศึกษา              | 110,608         | 74,906    | 35,702    | 48,685        | 33,672  | 15,012 | 22,313  | 14,559  | 7,754   |
| อื่น ๆ 1/              | 4,003           | 2,382     | 1,621     | -             | -       | -      | 155     | 155     | -       |
| ไม่ทราบ                | 7,212           | 5,236     | 1,975     | 1,877         | 1,384   | 494    | 1,774   | 646     | 1,128   |

ตาราง 3 จำนวนผู้อยู่สูงอายุที่ทำงาน จำแนกตามระดับการศึกษาที่สำเร็จ ภาค และเพศ พ.ศ. 2556 (ต่อ)

| ระดับการศึกษาที่สำเร็จ | ภาคเหนือ |         |         | ภาคตะวันออกเฉียงเหนือ |         |         | ภาคใต้  |         |         |
|------------------------|----------|---------|---------|-----------------------|---------|---------|---------|---------|---------|
|                        | รวม      | ชาย     | หญิง    | รวม                   | ชาย     | หญิง    | รวม     | ชาย     | หญิง    |
| ยอดรวม                 | 721,047  | 423,461 | 297,586 | 1,291,089             | 771,527 | 519,562 | 479,262 | 274,814 | 204,449 |
| ไม่มีการศึกษา          | 81,483   | 40,474  | 41,009  | 32,060                | 15,584  | 16,476  | 51,975  | 23,030  | 28,944  |
| ต่ำกว่าประถมศึกษา      | 510,728  | 300,279 | 210,449 | 1,057,609             | 615,361 | 442,248 | 272,555 | 153,729 | 118,827 |
| ประถมศึกษา             | 83,922   | 48,274  | 35,648  | 137,674               | 85,918  | 51,756  | 100,406 | 57,688  | 42,718  |
| มัธยมศึกษาตอนต้น       | 22,504   | 17,910  | 4,594   | 25,179                | 21,557  | 3,622   | 15,999  | 12,233  | 3,766   |
| มัธยมศึกษาตอนปลาย      | 10,933   | 9,443   | 1,490   | 26,109                | 23,366  | 2,742   | 15,246  | 12,848  | 2,398   |
| อุดมศึกษา              | 11,446   | 7,075   | 4,371   | 11,521                | 8,803   | 2,718   | 16,643  | 10,797  | 5,846   |
| อื่น ๆ 1/              | -        | -       | -       | -                     | -       | -       | 3,848   | 2,226   | 1,621   |
| ไม่ทราบ                | 32       | 7       | 25      | 937                   | 937     | -       | 2,591   | 2,263   | 328     |

1/ รวมอาชีพระยะสั้น

ตาราง 4 จำนวนผู้สูงอายุที่ทำงาน จำแนกตามจำนวนชั่วโมงการทำงานต่อสัปดาห์ ภาค และเพศ พ.ศ. 2556

| ชั่วโมงการทำงาน / สัปดาห์ | ทั่วราชอาณาจักร |           |           | กรุงเทพมหานคร |         |        | ภาคกลาง |         |         |
|---------------------------|-----------------|-----------|-----------|---------------|---------|--------|---------|---------|---------|
|                           | รวม             | ชาย       | หญิง      | รวม           | ชาย     | หญิง   | รวม     | ชาย     | หญิง    |
| ยอดรวม                    | 3,446,046       | 2,000,785 | 1,445,261 | 229,026       | 131,241 | 97,785 | 725,622 | 399,743 | 325,878 |
| 00 ชั่วโมง                | 27,498          | 15,371    | 12,127    | 778           | 494     | 284    | 3,702   | 2,253   | 1,449   |
| 1-9 ชั่วโมง               | 47,940          | 24,193    | 23,747    | 406           | 406     | -      | 5,180   | 3,003   | 2,176   |
| 10-19 ชั่วโมง             | 187,236         | 99,156    | 88,080    | 10,244        | 8,762   | 1,482  | 22,524  | 10,064  | 12,460  |
| 20-29 ชั่วโมง             | 473,288         | 256,076   | 217,212   | 7,090         | 3,597   | 3,493  | 68,292  | 35,544  | 32,748  |
| 30-39 ชั่วโมง             | 674,430         | 369,248   | 305,182   | 21,183        | 12,336  | 8,847  | 153,171 | 79,147  | 74,024  |
| 40-49 ชั่วโมง             | 1,105,582       | 662,947   | 442,634   | 108,385       | 60,927  | 47,459 | 251,572 | 147,618 | 103,954 |
| 50 ชั่วโมงขึ้นไป          | 930,073         | 573,794   | 356,279   | 80,939        | 44,719  | 36,220 | 221,180 | 122,113 | 99,067  |

ตาราง 4 จำนวนผู้สูงอายุที่ทำงาน จำแนกตามจำนวนชั่วโมงการทำงานต่อสัปดาห์ ภาค และเพศ พ.ศ. 2556 (ต่อ)

| ชั่วโมงการทำงาน / สัปดาห์ | ภาคเหนือ |         |         | ภาคตะวันออกเฉียงเหนือ |         |         | ภาคใต้  |         |         |
|---------------------------|----------|---------|---------|-----------------------|---------|---------|---------|---------|---------|
|                           | รวม      | ชาย     | หญิง    | รวม                   | ชาย     | หญิง    | รวม     | ชาย     | หญิง    |
| ยอดรวม                    | 721,047  | 423,461 | 297,586 | 1,291,089             | 771,527 | 519,562 | 479,262 | 274,814 | 204,449 |
| 00 ชั่วโมง                | 2,525    | 1,838   | 687     | 9,801                 | 4,945   | 4,857   | 10,691  | 5,841   | 4,850   |
| 1-9 ชั่วโมง               | 3,480    | 2,079   | 1,401   | 13,319                | 4,318   | 9,000   | 25,555  | 14,386  | 11,169  |
| 10-19 ชั่วโมง             | 23,266   | 12,006  | 11,260  | 49,575                | 23,031  | 26,545  | 81,628  | 45,294  | 36,333  |
| 20-29 ชั่วโมง             | 87,746   | 45,985  | 41,761  | 199,369               | 105,744 | 93,624  | 110,791 | 65,206  | 45,585  |
| 30-39 ชั่วโมง             | 137,703  | 73,285  | 64,418  | 264,017               | 148,517 | 115,500 | 98,356  | 55,963  | 42,393  |
| 40-49 ชั่วโมง             | 234,829  | 144,699 | 90,130  | 435,043               | 261,967 | 173,076 | 75,752  | 47,736  | 28,016  |
| 50 ชั่วโมงขึ้นไป          | 231,499  | 143,570 | 87,929  | 319,964               | 223,004 | 96,960  | 76,490  | 40,388  | 36,102  |

ตาราง 5 จำนวนผู้อยู่สูงอายุที่ทำงาน จำแนกตามสถานภาพการทำงาน ภาค และเพศ พ.ศ. 2556

| ชั่วโมงการทำงาน / สัปดาห์ | ทั่วราชอาณาจักร |           |           | กรุงเทพมหานคร |         |        | ภาคกลาง |         |         |
|---------------------------|-----------------|-----------|-----------|---------------|---------|--------|---------|---------|---------|
|                           | รวม             | ชาย       | หญิง      | รวม           | ชาย     | หญิง   | รวม     | ชาย     | หญิง    |
| ยอดรวม                    | 3,446,046       | 2,000,785 | 1,445,261 | 229,026       | 131,241 | 97,785 | 725,622 | 399,743 | 325,878 |
| นายจ้าง                   | 143,769         | 98,788    | 44,980    | 27,243        | 18,104  | 9,139  | 36,138  | 25,545  | 10,594  |
| ประกอบธุรกิจส่วนตัว       | 2,172,369       | 1,484,975 | 687,394   | 120,984       | 69,422  | 51,562 | 416,685 | 255,361 | 161,324 |
| ช่วยธุรกิจในครัวเรือน     | 694,638         | 159,613   | 535,025   | 14,681        | 3,599   | 11,082 | 133,634 | 37,266  | 96,368  |
| ลูกจ้างรัฐบาล             | 58,024          | 38,620    | 19,404    | 11,368        | 7,093   | 4,275  | 15,311  | 9,001   | 6,310   |
| ลูกจ้างรัฐวิสาหกิจ        | 3,634           | 2,500     | 1,134     | 1,875         | 761     | 1,114  | 526     | 506     | 19      |
| ลูกจ้างเอกชน              | 369,583         | 216,249   | 153,334   | 52,874        | 32,262  | 20,613 | 122,364 | 72,065  | 50,300  |
| การรวมกลุ่ม               | 4,029           | 39        | 3,990     | -             | -       | -      | 963     | -       | 963     |

ตาราง 5 จำนวนผู้อยู่สูงอายุที่ทำงาน จำแนกตามสถานภาพการทำงาน ภาค และเพศ พ.ศ. 2556 (ต่อ)

| ชั่วโมงการทำงาน / สัปดาห์ | ภาคเหนือ |         |         | ภาคตะวันออกเฉียงเหนือ |         |         | ภาคใต้  |         |         |
|---------------------------|----------|---------|---------|-----------------------|---------|---------|---------|---------|---------|
|                           | รวม      | ชาย     | หญิง    | รวม                   | ชาย     | หญิง    | รวม     | ชาย     | หญิง    |
| ยอดรวม                    | 721,047  | 423,461 | 297,586 | 1,291,089             | 771,527 | 519,562 | 479,262 | 274,814 | 204,449 |
| นายจ้าง                   | 14,591   | 11,423  | 3,168   | 17,102                | 13,102  | 4,000   | 48,694  | 30,614  | 18,079  |
| ประกอบธุรกิจส่วนตัว       | 449,931  | 322,460 | 127,471 | 905,319               | 657,590 | 247,730 | 279,450 | 180,143 | 99,307  |
| ช่วยธุรกิจในครัวเรือน     | 166,205  | 39,859  | 126,346 | 296,818               | 56,933  | 239,884 | 83,300  | 21,956  | 61,344  |
| ลูกจ้างรัฐบาล             | 9,500    | 6,971   | 2,528   | 15,555                | 11,956  | 3,599   | 6,290   | 3,599   | 2,691   |
| ลูกจ้างรัฐวิสาหกิจ        | 477      | 477     | -       | 188                   | 188     | -       | 568     | 568     | -       |
| ลูกจ้างเอกชน              | 78,331   | 42,271  | 36,060  | 55,286                | 31,718  | 23,568  | 60,728  | 37,934  | 22,794  |
| การรวมกลุ่ม               | 2,012    | -       | 2,012   | 821                   | 39      | 782     | 233     | -       | 233     |

ตาราง 6 จำนวนผู้สูงอายุที่ทำงาน จำแนกตามการได้รับบาดเจ็บหรืออุบัติเหตุจากการทำงาน ภาคและเพศ พ.ศ. 2556

| การได้รับบาดเจ็บ/<br>อุบัติเหตุจากการทำงาน | ทั่วราชอาณาจักร |           |           | กรุงเทพมหานคร |         |        | ภาคกลาง |         |         |
|--|-----------------|-----------|-----------|---------------|---------|--------|---------|---------|---------|
|  | รวม             | ชาย       | หญิง      | รวม           | ชาย     | หญิง   | รวม     | ชาย     | หญิง    |
| ยอดรวม                                     | 3,446,046       | 2,000,785 | 1,445,261 | 229,026       | 131,241 | 97,785 | 725,622 | 399,743 | 325,878 |
| ไม่เคยได้รับ                               | 2,877,180       | 1,648,980 | 1,228,199 | 210,369       | 120,324 | 90,045 | 597,023 | 325,060 | 271,963 |
| เคยได้รับ                                  | 568,866         | 351,805   | 217,062   | 18,657        | 10,917  | 7,740  | 128,599 | 74,683  | 53,915  |
| 1. พลัดตกหกล้ม                             | 123,811         | 71,715    | 52,096    | 1,754         | 1,059   | 695    | 22,381  | 13,851  | 8,530   |
| 2. ของมีคมบาด/ทิ่ม/<br>แทง                 | 364,941         | 229,966   | 134,975   | 9,530         | 6,453   | 3,078  | 91,017  | 52,306  | 38,711  |
| 3. ถูกไฟ/น้ำร้อนลวก                        | 20,545          | 5,433     | 15,112    | 4,588         | 621     | 3,968  | 4,708   | 1,247   | 3,460   |
| 4. อุบัติเหตุจาก<br>ยานพาหนะ               | 14,115          | 11,444    | 2,671     | 2,245         | 2,245   | -      | 3,089   | 2,318   | 771     |
| 5. ไฟฟ้าช็อต                               | 484             | 484       | -         | -             | -       | -      | -       | -       | -       |
| 6. การชน/กระแทก                            |                 |           |           |               |         |        |         |         |         |
| โดยวัสดุ                                   | 30,189          | 21,493    | 8,695     | 304           | 304     | -      | 5,873   | 3,963   | 1,909   |
| 7. ได้รับสารเคมี                           | 11,881          | 9,312     | 2,569     | 235           | 235     | -      | 1,391   | 858     | 533     |
| 8. อื่น ๆ                                  | 2,902           | 1,959     | 943       | -             | -       | -      | 140     | 140     | -       |

ตาราง 6 จำนวนผู้สูงอายุที่ทำงาน จำแนกตามการได้รับบาดเจ็บหรืออุบัติเหตุจากการทำงาน ภาค และเพศ พ.ศ. 2556 (ต่อ)

| การได้รับบาดเจ็บ/<br>อุบัติเหตุจากการทำงาน | ภาคเหนือ |         |         | ภาคตะวันออกเฉียงเหนือ |         |         | ภาคใต้  |         |         |
|--|----------|---------|---------|-----------------------|---------|---------|---------|---------|---------|
|  | รวม      | ชาย     | หญิง    | รวม                   | ชาย     | หญิง    | รวม     | ชาย     | หญิง    |
| ยอดรวม                                     | 721,047  | 423,461 | 297,586 | 1,291,089             | 771,527 | 519,562 | 479,262 | 274,814 | 204,449 |
| ไม่เคยได้รับ                               | 570,829  | 331,448 | 239,382 | 1,096,246             | 640,060 | 456,185 | 402,712 | 232,088 | 170,624 |
| เคยได้รับ                                  | 150,218  | 92,013  | 58,205  | 194,843               | 131,466 | 63,377  | 76,550  | 42,726  | 33,825  |
| 1. พลัดตกหกล้ม                             | 34,910   | 21,382  | 13,528  | 43,130                | 24,869  | 18,262  | 21,636  | 10,554  | 11,082  |
| 2. ของมีคมบาด/ทิ่ม/<br>แทง                 | 93,979   | 58,408  | 35,571  | 128,635               | 88,713  | 39,922  | 41,779  | 24,086  | 17,693  |
| 3. ถูกไฟ/น้ำร้อนลวก                        | 5,856    | 1,605   | 4,251   | 2,245                 | 1,265   | 980     | 3,147   | 694     | 2,453   |
| 4. อุบัติเหตุจาก<br>ยานพาหนะ               | 2,006    | 1,389   | 617     | 4,995                 | 4,572   | 423     | 1,779   | 919     | 860     |
| 5. ไฟฟ้าช็อต                               | 484      | 484     | -       | -                     | -       | -       | -       | -       | -       |
| 6. การชน/กระแทก                            |          |         |         |                       |         |         |         |         |         |
| โดยวัสดุ                                   | 9,909    | 6,392   | 3,518   | 7,806                 | 6,248   | 1,558   | 6,297   | 4,587   | 1,710   |
| 7. ได้รับสารเคมี                           | 2,985    | 2,265   | 720     | 6,775                 | 5,459   | 1,316   | 495     | 495     | -       |
| 8. อื่น ๆ                                  | 88       | 88      | -       | 1,256                 | 341     | 916     | 1,417   | 1,390   | 27      |

ตาราง 7 จำนวนผู้สูงอายุที่ทำงานที่ได้รับบาดเจ็บหรืออุบัติเหตุจากการทำงาน จำแนกตามวิธีการรักษา ภาค และเพศ พ.ศ. 2556

| วิธีการรักษาของการได้รับบาดเจ็บหรืออุบัติเหตุ<br>จากการทำงาน | หัวราชอาณาจักร |         |         | กรุงเทพมหานคร |        |       | ภาคกลาง |        |        |
|--|----------------|---------|---------|---------------|--------|-------|---------|--------|--------|
|  | รวม            | ชาย     | หญิง    | รวม           | ชาย    | หญิง  | รวม     | ชาย    | หญิง   |
| ยอดรวม   | 568,866        | 351,805 | 217,062 | 18,657        | 10,917 | 7,740 | 128,599 | 74,683 | 53,915 |
| 1. ไม่ได้ไปรับการรักษาพยาบาล                                 | 393,872        | 237,803 | 156,069 | 7,755         | 4,422  | 3,333 | 88,588  | 48,510 | 40,078 |
| 2. ซ้ำยามากินเอง   | 134,606        | 88,069  | 46,537  | 7,097         | 5,874  | 1,223 | 32,017  | 20,192 | 11,825 |
| 3. ต้องรับการรักษาพยาบาลไม่เกิน 3 วัน                        | 28,136         | 17,120  | 11,016  | 3,805         | 621    | 3,184 | 5,842   | 4,248  | 1,593  |
| 4. ต้องรับการรักษาพยาบาลเกิน 3 วัน                           | 11,719         | 8,393   | 3,326   | -             | -      | -     | 2,037   | 1,733  | 304    |
| 5. ต้องรับการรักษาพยาบาลเพราะสูญเสียอวัยวะบางส่วน            | 534            | 419     | 115     | -             | -      | -     | 115     | -      | 115    |

ตาราง 7 จำนวนผู้สูงอายุที่ทำงานที่ได้รับบาดเจ็บหรืออุบัติเหตุจากการทำงาน จำแนกตามวิธีการรักษา ภาค และเพศ พ.ศ. 2556 (ต่อ)

| วิธีการรักษาของการได้รับบาดเจ็บหรืออุบัติเหตุ<br>จากการทำงาน | ภาคเหนือ |        |        | ภาคตะวันออกเฉียงเหนือ |         |        | ภาคใต้ |        |        |
|--|----------|--------|--------|-----------------------|---------|--------|--------|--------|--------|
|  | รวม      | ชาย    | หญิง   | รวม                   | ชาย     | หญิง   | รวม    | ชาย    | หญิง   |
| ยอดรวม   | 150,218  | 92,013 | 58,205 | 194,843               | 131,466 | 63,377 | 76,550 | 42,726 | 33,825 |
| 1. ไม่ได้ไปรับการรักษาพยาบาล                                 | 100,944  | 59,926 | 41,018 | 141,645               | 96,148  | 45,497 | 54,939 | 28,796 | 26,143 |
| 2. ซ้ำยามากินเอง   | 42,437   | 27,723 | 14,714 | 39,210                | 25,306  | 13,904 | 13,845 | 8,973  | 4,872  |
| 3. ต้องรับการรักษาพยาบาลไม่เกิน 3 วัน                        | 5,187    | 3,524  | 1,663  | 7,856                 | 5,078   | 2,778  | 5,446  | 3,649  | 1,797  |
| 4. ต้องรับการรักษาพยาบาลเกิน 3 วัน                           | 1,650    | 839    | 810    | 5,908                 | 4,711   | 1,198  | 2,124  | 1,110  | 1,013  |
| 5. ต้องรับการรักษาพยาบาลเพราะสูญเสียอวัยวะบางส่วน            | -        | -      | -      | 223                   | 223     | -      | 196    | 196    | -      |

ตาราง 8 จำนวนผู้สูงอายุที่ทำงานที่ได้รับบาดเจ็บหรืออุบัติเหตุต้องไปรักษาต่อในสถานพยาบาล จำแนกตามการใช้สวัสดิการในการเบิกจ่ายค่ารักษาพยาบาล ภาค และเพศ พ.ศ. 2556

| การใช้สวัสดิการในการเบิกจ่ายค่ารักษาพยาบาล         | ทั่วราชอาณาจักร |        |        | กรุงเทพมหานคร |     |       | ภาคกลาง |       |       |
|--|-----------------|--------|--------|---------------|-----|-------|---------|-------|-------|
|  | รวม             | ชาย    | หญิง   | รวม           | ชาย | หญิง  | รวม     | ชาย   | หญิง  |
| ยอดรวม   | 40,389          | 25,933 | 14,456 | 3,805         | 621 | 3,184 | 7,994   | 5,981 | 2,012 |
| ไม่ใช้สวัสดิการ                                    | 12,381          | 6,606  | 5,775  | 3,602         | 621 | 2,981 | 3,014   | 2,201 | 813   |
| 1. นายจ้าง   | 560             | 560    | -      | -             | -   | -     | 180     | 180   | -     |
| 2. บิดา/มารดา/ญาติ/เพื่อน                          | -               | -      | -      | -             | -   | -     | -       | -     | -     |
| 3. จ่ายเอง   | 11,822          | 6,046  | 5,775  | 3,602         | 621 | 2,981 | 2,834   | 2,021 | 813   |
| ใช้สวัสดิการ                                       | 28,007          | 19,327 | 8,681  | 203           | -   | 203   | 4,980   | 3,780 | 1,200 |
| 4. บัตรประกันสุขภาพถ้วนหน้า                        | 23,520          | 16,499 | 7,021  | 203           | -   | 203   | 4,348   | 3,148 | 1,200 |
| 5. ประกันสังคม /กองทุนเงินทดแทน                    | 37              | 37     | -      | -             | -   | -     | 37      | 37    | -     |
| 6. สวัสดิการข้าราชการ /ข้าราชการบำนาญ /รัฐวิสาหกิจ | 2,761           | 2,064  | 697    | -             | -   | -     | 293     | 293   | -     |
| 7. ประกันสุขภาพกับบริษัทประกันภัย                  | 825             | 308    | 517    | -             | -   | -     | 57      | 57    | -     |
| 8. อื่น ๆ  | 865             | 418    | 447    | -             | -   | -     | 245     | 245   | -     |

ตาราง 8 จำนวนผู้สูงอายุที่ทำงานที่ได้รับบาดเจ็บหรืออุบัติเหตุต้องไปรักษาต่อในสถานพยาบาล จำแนกตามการใช้สวัสดิการในการเบิกจ่ายค่ารักษาพยาบาล ภาค และเพศ พ.ศ. 2556 (ต่อ)

| การใช้สวัสดิการในการเบิกจ่ายค่ารักษาพยาบาล         | ภาคเหนือ |       |       | ภาคตะวันออกเฉียงเหนือ |        |       | ภาคใต้ |       |       |
|--|----------|-------|-------|-----------------------|--------|-------|--------|-------|-------|
|  | รวม      | ชาย   | หญิง  | รวม                   | ชาย    | หญิง  | รวม    | ชาย   | หญิง  |
| ยอดรวม   | 6,837    | 4,363 | 2,473 | 13,988                | 10,012 | 3,976 | 7,766  | 4,956 | 2,810 |
| ไม่ใช้สวัสดิการ                                    | 588      | 488   | 100   | 2,743                 | 2,580  | 163   | 2,435  | 716   | 1,719 |
| 1. นายจ้าง   | -        | -     | -     | -                     | -      | -     | 380    | 380   | -     |
| 2. บิดา/มารดา/ญาติ/เพื่อน                          | -        | -     | -     | -                     | -      | -     | -      | -     | -     |
| 3. จ่ายเอง   | 588      | 488   | 100   | 2,743                 | 2,580  | 163   | 2,055  | 337   | 1,719 |
| ใช้สวัสดิการ                                       | 6,249    | 3,875 | 2,373 | 11,245                | 7,432  | 3,813 | 5,331  | 4,240 | 1,092 |
| 4. บัตรประกันสุขภาพถ้วนหน้า                        | 5,244    | 3,372 | 1,872 | 10,073                | 6,701  | 3,372 | 3,652  | 3,278 | 374   |
| 5. ประกันสังคม /กองทุนเงินทดแทน                    | -        | -     | -     | -                     | -      | -     | -      | -     | -     |
| 6. สวัสดิการข้าราชการ /ข้าราชการบำนาญ /รัฐวิสาหกิจ | 124      | 124   | -     | 1,172                 | 731    | 441   | 1,172  | 917   | 255   |
| 7. ประกันสุขภาพกับบริษัทประกันภัย                  | 259      | 205   | 54    | -                     | -      | -     | 508    | 45    | 463   |
| 8. อื่น ๆ  | 621      | 174   | 447   | -                     | -      | -     | -      | -     | -     |



ตาราง 9 จำนวนผู้สูงอายุที่ทำงาน จำแนกตามปัญหาจากการทำงาน ภาค และเพศ พ.ศ. 2556

| ปัญหาจากการทำงาน         | ทั่วราชอาณาจักร |         |         | กรุงเทพมหานคร |       |       | ภาคกลาง |        |        |
|--------------------------|-----------------|---------|---------|---------------|-------|-------|---------|--------|--------|
|                          | รวม             | ชาย     | หญิง    | รวม           | ชาย   | หญิง  | รวม     | ชาย    | หญิง   |
| ยอดรวม                   | 548,075         | 322,275 | 225,800 | 14,345        | 8,867 | 5,478 | 87,359  | 50,648 | 36,710 |
| 1. ค่าตอบแทน             | 276,388         | 161,442 | 114,946 | 6,007         | 3,565 | 2,442 | 38,684  | 21,661 | 17,023 |
| 2. งานหนัก               | 142,499         | 81,885  | 60,614  | 2,891         | 1,796 | 1,095 | 21,082  | 12,531 | 8,551  |
| 3. ทำงานไม่ตรงเวลาปกติ   | 8,334           | 5,512   | 2,822   | 1,157         | 530   | 627   | 869     | 647    | 222    |
| 4. งานขาดความต่อเนื่อง   | 76,256          | 43,415  | 32,840  | 842           | 842   | -     | 16,251  | 9,237  | 7,013  |
| 5. ชั่วโมงทำงานมากเกินไป | 7,483           | 5,433   | 2,050   | 508           | 508   | -     | 1,644   | 1,248  | 396    |
| 6. ไม่มีวันหยุด          | 11,283          | 8,037   | 3,246   | 1,089         | 590   | 499   | 1,226   | 449    | 777    |
| 7. ลาพักผ่อนไม่ได้       | 1,085           | 268     | 817     | -             | -     | -     | 153     | 153    | -      |
| 8. ไม่มีสวัสดิการ        | 24,748          | 16,283  | 8,465   | 1,852         | 1,037 | 815   | 7,449   | 4,721  | 2,728  |

ตาราง 9 จำนวนผู้สูงอายุที่ทำงาน จำแนกตามปัญหาจากการทำงาน ภาค และเพศ พ.ศ. 2556 (ต่อ)

| ปัญหาจากการทำงาน         | ภาคเหนือ |         |        | ภาคตะวันออกเฉียงเหนือ |         |        | ภาคใต้ |        |        |
|--------------------------|----------|---------|--------|-----------------------|---------|--------|--------|--------|--------|
|                          | รวม      | ชาย     | หญิง   | รวม                   | ชาย     | หญิง   | รวม    | ชาย    | หญิง   |
| ยอดรวม                   | 186,918  | 113,893 | 73,025 | 192,319               | 109,235 | 83,084 | 67,135 | 39,632 | 27,503 |
| 1. ค่าตอบแทน             | 95,556   | 56,321  | 39,236 | 99,565                | 59,851  | 39,714 | 36,575 | 20,044 | 16,531 |
| 2. งานหนัก               | 55,366   | 35,976  | 19,390 | 58,542                | 28,427  | 30,116 | 4,618  | 3,155  | 1,463  |
| 3. ทำงานไม่ตรงเวลาปกติ   | 1,684    | 1,266   | 418    | 1,459                 | 973     | 486    | 3,165  | 2,095  | 1,070  |
| 4. งานขาดความต่อเนื่อง   | 20,397   | 11,113  | 9,284  | 23,081                | 12,187  | 10,894 | 15,686 | 10,037 | 5,649  |
| 5. ชั่วโมงทำงานมากเกินไป | 1,444    | 1,287   | 157    | 1,327                 | 960     | 368    | 2,560  | 1,431  | 1,129  |
| 6. ไม่มีวันหยุด          | 3,766    | 2,856   | 910    | 4,537                 | 3,477   | 1,060  | 665    | 665    | -      |
| 7. ลาพักผ่อนไม่ได้       | 423      | -       | 423    | 509                   | 115     | 394    | -      | -      | -      |
| 8. ไม่มีสวัสดิการ        | 8,281    | 5,074   | 3,207  | 3,298                 | 3,245   | 53     | 3,867  | 2,205  | 1,662  |

ตาราง 10 จำนวนผู้สูงอายุที่ทำงาน จำแนกตามปัญหาความไม่ปลอดภัยจากการทำงาน ภาค และเพศ พ.ศ. 2556

| ปัญหาความไม่ปลอดภัยจากการทำงาน           | ทั่วราชอาณาจักร |         |         | กรุงเทพมหานคร |       |       | ภาคกลาง |        |        |
|--|-----------------|---------|---------|---------------|-------|-------|---------|--------|--------|
|  | รวม             | ชาย     | หญิง    | รวม           | ชาย   | หญิง  | รวม     | ชาย    | หญิง   |
| ยอดรวม                                   | 348,883         | 227,455 | 121,428 | 7,885         | 5,724 | 2,160 | 40,111  | 24,187 | 15,923 |
| 1. สารเคมี                               | 254,677         | 159,865 | 94,812  | 2,195         | 1,159 | 1,035 | 25,727  | 15,441 | 10,287 |
| 2. เครื่องจักร เครื่องมือ ที่เป็นอันตราย | 42,634          | 32,714  | 9,920   | 4,744         | 4,246 | 498   | 8,370   | 5,541  | 2,830  |
| 3. ทางหุ / ทางตา                         | 21,096          | 13,648  | 7,448   | 945           | 319   | 627   | 3,123   | 1,304  | 1,819  |
| 4. ทำงานในที่สูง / ใต้น้ำ / ใต้ดิน       | 11,800          | 8,937   | 2,864   | -             | -     | -     | 1,808   | 1,575  | 232    |
| 5. ความไม่สงบ/ก่อการร้าย                 | 15,654          | 11,102  | 4,552   | -             | -     | -     | -       | -      | -      |
| 6. อื่นๆ                                 | 3,022           | 1,190   | 1,832   | -             | -     | -     | 1,083   | 327    | 756    |

ตาราง 10 จำนวนผู้สูงอายุที่ทำงาน จำแนกตามปัญหาความไม่ปลอดภัยจากการทำงาน ภาค และเพศ พ.ศ. 2556  
(ต่อ)

| ปัญหาความไม่ปลอดภัยจากการทำงาน           | ภาคเหนือ |        |        | ภาคตะวันออกเฉียงเหนือ |         |        | ภาคใต้ |        |       |
|--|----------|--------|--------|-----------------------|---------|--------|--------|--------|-------|
|  | รวม      | ชาย    | หญิง   | รวม                   | ชาย     | หญิง   | รวม    | ชาย    | หญิง  |
| ยอดรวม                                   | 111,404  | 75,998 | 35,406 | 162,507               | 101,905 | 60,603 | 26,976 | 19,641 | 7,335 |
| 1. สารเคมี                               | 90,010   | 60,486 | 29,524 | 133,611               | 80,063  | 53,548 | 3,133  | 2,715  | 418   |
| 2. เครื่องจักร เครื่องมือ ที่เป็นอันตราย | 10,401   | 7,428  | 2,973  | 15,686                | 13,118  | 2,568  | 3,433  | 2,381  | 1,052 |
| 3. ทางหุ / ทางตา                         | 6,081    | 4,605  | 1,476  | 8,610                 | 5,443   | 3,168  | 2,336  | 1,977  | 358   |
| 4. ทำงานในที่สูง / ใต้น้ำ / ใต้ดิน       | 4,512    | 3,079  | 1,433  | 3,797                 | 2,599   | 1,199  | 1,683  | 1,683  | -     |
| 5. ความไม่สงบ/ก่อการร้าย                 | -        | -      | -      | 493                   | 493     | -      | 15,161 | 10,609 | 4,552 |
| 6. อื่นๆ                                 | 399      | 399    | -      | 310                   | 189     | 121    | 1,230  | 274    | 955   |

ตาราง 11 จำนวนผู้สูงอายุที่ทำงาน จำแนกตามปัญหาจากสภาพแวดล้อมในการทำงาน ภาค และเพศ พ.ศ. 2556

| ปัญหาจากสภาพแวดล้อมในการทำงาน | ทั่วราชอาณาจักร |         |         | กรุงเทพมหานคร |        |       | ภาคกลาง |        |        |
|-------------------------------|-----------------|---------|---------|---------------|--------|-------|---------|--------|--------|
|                               | รวม             | ชาย     | หญิง    | รวม           | ชาย    | หญิง  | รวม     | ชาย    | หญิง   |
| ยอดรวม                        | 462,736         | 275,599 | 187,137 | 15,313        | 11,153 | 4,160 | 51,158  | 30,129 | 21,029 |
| 1. สถานที่ทำงานคับแคบ         | 8,909           | 3,615   | 5,295   | 2,000         | 1,361  | 639   | 820     | 210    | 610    |
| 2. สถานที่ทำงานไม่สะอาด       | 52,815          | 33,925  | 18,890  | 1,484         | 1,484  | -     | 4,058   | 2,645  | 1,413  |
| 3. สถานที่ทำงานอากาศไม่ถ่ายเท | 7,906           | 6,265   | 1,641   | 1,217         | 1,217  | -     | 1,578   | 1,396  | 182    |
| 4. อิริยาบถการทำงาน           | 221,291         | 123,443 | 97,848  | 1,570         | 475    | 1,095 | 21,312  | 12,111 | 9,201  |
| 5. ฝุ่นละออง คิวิน กลิ่น      | 94,124          | 59,766  | 34,357  | 6,191         | 5,458  | 732   | 15,563  | 9,018  | 6,545  |
| 6. เสียงดัง                   | 6,518           | 4,874   | 1,645   | 2,225         | 1,158  | 1,068 | 758     | 758    | -      |
| 7. แสงสว่างไม่เพียงพอ         | 63,267          | 37,976  | 25,291  | 627           | -      | 627   | 6,068   | 3,236  | 2,832  |
| 8. อื่นๆ                      | 7,905           | 5,735   | 2,170   | -             | -      | -     | 1,001   | 755    | 246    |

ตาราง 11 จำนวนผู้สูงอายุที่ทำงาน จำแนกตามปัญหาจากสภาพแวดล้อมในการทำงาน ภาค และเพศ พ.ศ. 2556  
(ต่อ)

| ปัญหาจากสภาพแวดล้อมในการทำงาน | ภาคเหนือ |        |        | ภาคตะวันออกเฉียงเหนือ |         |        | ภาคใต้ |        |        |
|-------------------------------|----------|--------|--------|-----------------------|---------|--------|--------|--------|--------|
|                               | รวม      | ชาย    | หญิง   | รวม                   | ชาย     | หญิง   | รวม    | ชาย    | หญิง   |
| ยอดรวม                        | 130,290  | 77,799 | 52,491 | 237,175               | 139,762 | 97,413 | 28,800 | 16,757 | 12,043 |
| 1. สถานที่ทำงานคับแคบ         | 1,033    | 81     | 952    | 3,403                 | 1,650   | 1,753  | 1,654  | 312    | 1,341  |
| 2. สถานที่ทำงานไม่สะอาด       | 16,481   | 10,788 | 5,693  | 26,971                | 15,978  | 10,993 | 3,820  | 3,030  | 790    |
| 3. สถานที่ทำงานอากาศไม่ถ่ายเท | 2,123    | 1,932  | 191    | 2,603                 | 1,621   | 982    | 385    | 99     | 286    |
| 4. อิริยาบถการทำงาน           | 65,409   | 37,127 | 28,282 | 128,077               | 71,664  | 56,413 | 4,924  | 2,067  | 2,857  |
| 5. ฝุ่นละออง คิวิน กลิ่น      | 29,116   | 17,856 | 11,260 | 32,689                | 20,513  | 12,176 | 10,566 | 6,922  | 3,644  |
| 6. เสียงดัง                   | 1,724    | 1,637  | 87     | 706                   | 673     | 33     | 1,105  | 648    | 457    |
| 7. แสงสว่างไม่เพียงพอ         | 13,914   | 8,194  | 5,720  | 38,608                | 24,734  | 13,873 | 4,050  | 1,811  | 2,239  |
| 8. อื่นๆ                      | 490      | 183    | 307    | 4,118                 | 2,929   | 1,189  | 2,296  | 1,868  | 428    |



TEXT & JOURNAL PUBLICATION CO., LTD.

บริษัท เท็กซ์ แอนด์ เจอร์นัล พับลิเคชั่น จำกัด

## เชี่ยวชาญเฉพาะ

งานพิมพ์หนังสือ-ตำรา

158/3 ซอยยาสูบ 1 ถนนวิภาวดีรังสิต แขวงจอมพล

เขตจตุจักร กรุงเทพฯ 10900

โทร. 0 2617 8611 - 2 มือถือ 081 421 0753

แฟกซ์ 0 2617 8616 อีเมลล์ tj8575@gmail.com