

สรุปผลที่สำคัญ

การทำงานของผู้สูงอายุในประเทศไทย พ.ศ. 2555



สช
3-007
2555-N01

2



S3007B5500N01000T2



สำนักงานสถิติแห่งชาติ
กระทรวงเทคโนโลยีสารสนเทศและการสื่อสาร

สรุปผลที่สำคัญ
การทำงานของผู้สูงอายุในประเทศไทย พ.ศ. 2555



สำนักงานสถิติแห่งชาติ

หน่วยงานเจ้าของเรื่อง	กลุ่มสถิติแรงงาน สำนักสถิติเศรษฐกิจและสังคม สำนักงานสถิติแห่งชาติ โทรศัพท์ 0 21421245 โทรสาร 0 21438134 ไปรษณีย์อิเล็กทรอนิกส์ : slaborfs@nso.go.th
หน่วยงานที่เผยแพร่	สำนักสถิติพยากรณ์ สำนักงานสถิติแห่งชาติ ศูนย์ราชการเฉลิมพระเกียรติ 80 พรรษา อาคารรัฐประศาสนภักดี ชั้น 2 ถนนแจ้งวัฒนะ แขวงทุ่งสองห้อง เขตหลักสี่ กทม. 10210 โทรศัพท์ 0 21417498 โทรสาร 0 21438132 ไปรษณีย์อิเล็กทรอนิกส์ : binfopub@nso.go.th
ปีที่จัดพิมพ์	2556

คำนำ

เนื่องจากจำนวนผู้สูงอายุของประเทศไทยเพิ่มขึ้นอย่างต่อเนื่อง โดยในปี 2555 นี้มีผู้สูงอายุคิดเป็นประมาณร้อยละ 12.7 ของจำนวนประชากรทั้งประเทศ ซึ่งตามค่านิยมขององค์การสหประชาชาติ (UN) ที่กำหนดไว้ว่า ประเทศใดมีประชากรอายุ 60 ปีขึ้นไป สัดส่วนเกินร้อยละ 10 ของประชากรทั้งประเทศ ถือว่าประเทศนั้นได้ก้าวเข้าสู่สังคมผู้สูงอายุ (Aging Society) และจะเป็นสังคมผู้สูงอายุโดยสมบูรณ์ (Aged Society) เมื่อสัดส่วนประชากรอายุ 60 ปีขึ้นไป เพิ่มขึ้นเป็นร้อยละ 20 ของประชากรทั้งประเทศ ดังนั้นประเทศไทยจึงนับได้ว่าได้ก้าวเข้าสู่สังคมผู้สูงอายุแล้ว

การเข้าสู่สังคมผู้สูงอายุ ทำให้โครงสร้างทางเศรษฐกิจและสังคมเปลี่ยนแปลง โดยเฉพาะด้านกำลังแรงงาน จะมีผู้สูงอายุเข้ามามีส่วนร่วมในกำลังแรงงานเพิ่มขึ้น สำหรับในกลุ่มผู้สูงอายุดังกล่าว ผลจากการสำรวจ พบว่า ประมาณร้อยละ 40 เป็นผู้ที่เข้ามามีส่วนร่วมในกำลังแรงงาน คือมีงานทำ ซึ่งนับวันแรงงานสูงอายุเหล่านี้จะมีความสำคัญในการขับเคลื่อนการเจริญเติบโตทางเศรษฐกิจของประเทศ

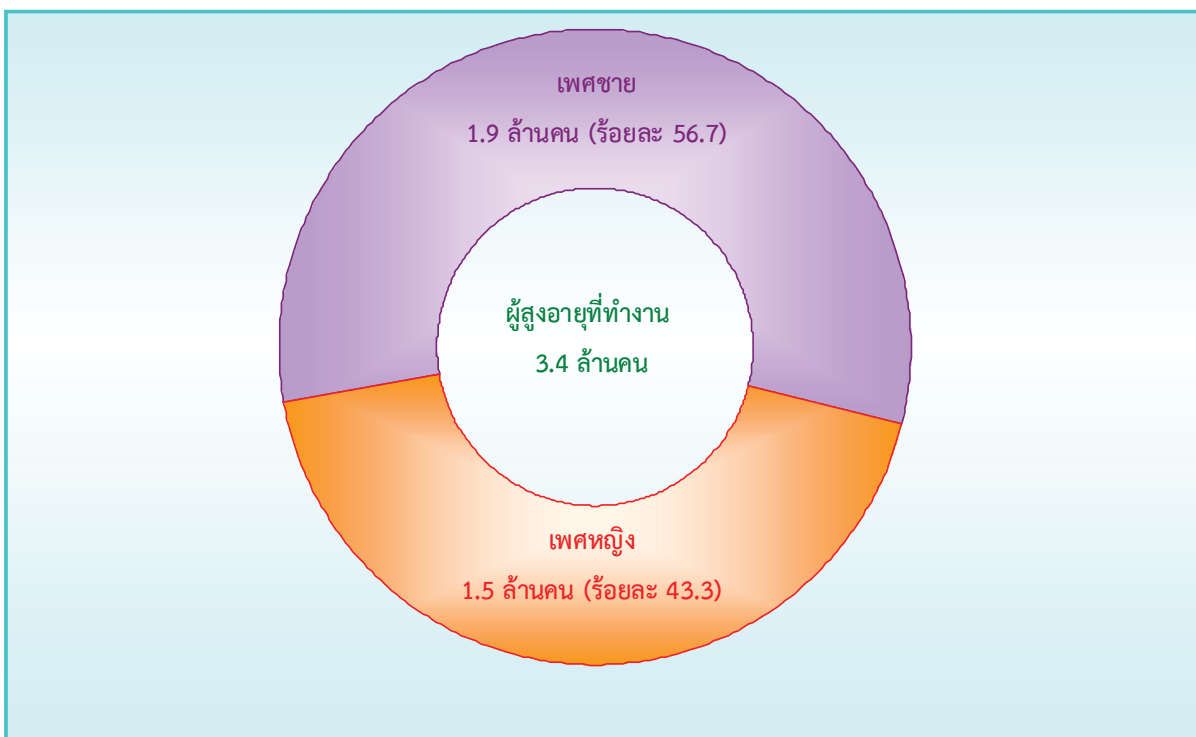
สำนักงานสถิติแห่งชาติ จึงได้จัดทำรายงานฉบับนี้ขึ้น โดยเป็นการนำข้อมูลที่ได้จากการสำรวจภาวะการทำงานของประชากร และการสำรวจแรงงานนอกระบบ พ.ศ. 2555 ประมวลผลเพิ่มเติมในส่วนของผู้ทำงานที่เป็นผู้สูงอายุ เพื่อจะเป็นข้อมูลสำคัญสำหรับหน่วยงานที่เกี่ยวกับผู้สูงอายุ และผู้ดูแลสิทธิการทำงานและความคุ้มครองแรงงาน ใช้ในการบริหารจัดการให้ผู้สูงอายุที่ทำงานได้เข้าถึงสวัสดิการ และความคุ้มครองต่างๆ ซึ่งจะส่งผลให้ผู้สูงอายุได้รับประโยชน์และความเป็นธรรมในการทำงานต่อไป

บทสรุปสำหรับผู้บริหาร

ผู้สูงอายุหรือผู้ที่มีอายุ 60 ปีขึ้นไปในประเทศไทย จากผลการสำรวจของสำนักงานสถิติแห่งชาติ มีจำนวนเพิ่มขึ้นทุกๆปี จนปัจจุบันประเทศไทยได้เป็นสังคมของผู้สูงอายุเรียบร้อยแล้ว และจากการสำรวจภาวะการทำงานของประชากรหรือการสำรวจแรงงาน พบว่า ในปี 2555 มีผู้สูงอายุที่ทำงาน 3.4 ล้านคน จากจำนวนผู้สูงอายุทั้งสิ้น 8.6 ล้านคน หรือคิดเป็นร้อยละ 39.4

โดยจำแนกเป็นเพศชาย 1.9 ล้านคน (ร้อยละ 56.7) และเพศหญิง 1.5 ล้านคน (ร้อยละ 43.3)

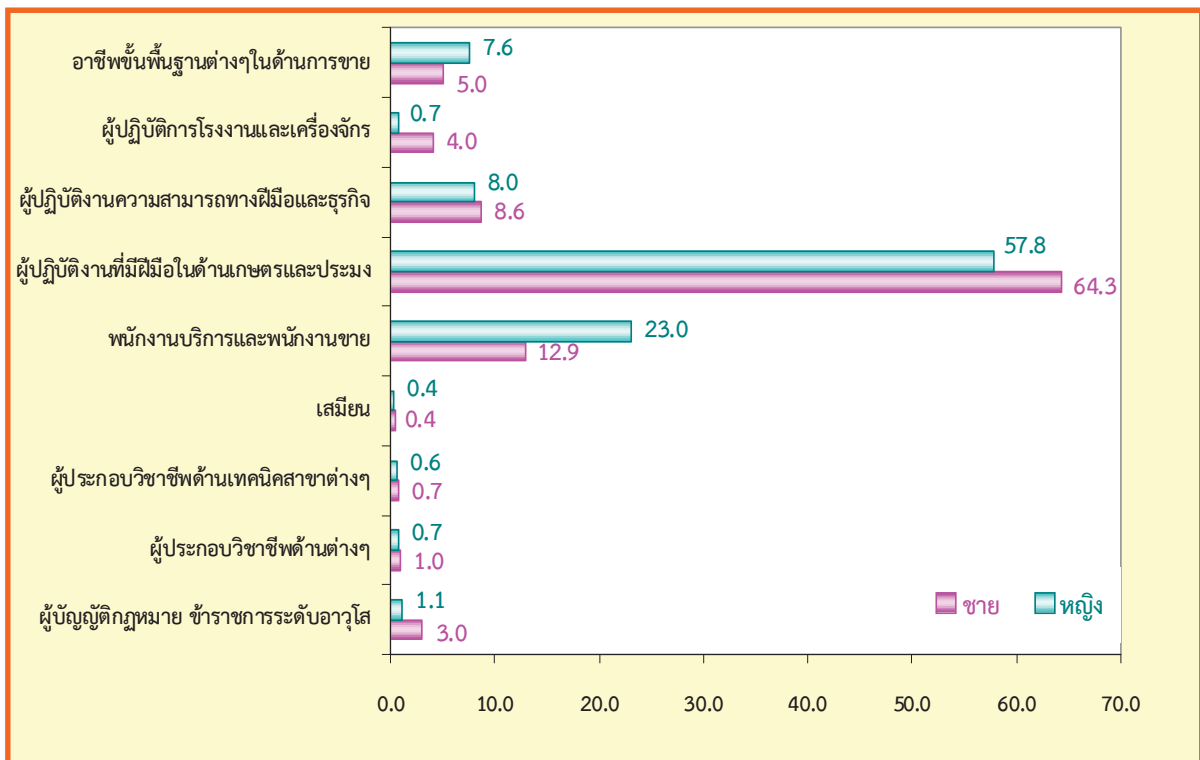
แผนภูมิ 1 จำนวนผู้สูงอายุที่ทำงาน จำแนกตามเพศ พ.ศ. 2555



อาชีพของผู้สูงอายุที่ทำงาน

สำหรับการทำงานของผู้สูงอายุ พบว่า ส่วนใหญ่ประกอบอาชีพผู้ปฏิบัติงานที่มีฝีมือในด้านการเกษตรและประมงร้อยละ 61.5 รองลงมาเป็นพนักงานบริการและพนักงานขายในร้านค้าร้อยละ 17.3 และผู้ปฏิบัติงานด้านความสามารถทางฝีมือและธุรกิจการค้าร้อยละ 8.4 เมื่อพิจารณาตามเพศ พบว่า ผู้สูงอายุเพศชาย ส่วนใหญ่ประกอบอาชีพผู้ปฏิบัติงานที่มีฝีมือในด้านการเกษตรและประมงร้อยละ 64.3 รองลงมาเป็นพนักงานบริการและพนักงานขายในร้านค้าร้อยละ 12.9 และผู้ปฏิบัติงานด้านความสามารถทางฝีมือและธุรกิจการค้าร้อยละ 8.6 เป็นต้น สำหรับผู้สูงอายุเพศหญิง ส่วนใหญ่ประกอบอาชีพผู้ปฏิบัติงานที่มีฝีมือในด้านการเกษตรและประมงร้อยละ 57.8 รองลงมาเป็นพนักงานบริการและพนักงานขายในร้านค้าร้อยละ 23.0 และผู้ปฏิบัติงานด้านความสามารถทางฝีมือและธุรกิจการค้าร้อยละ 8.0 เป็นต้น

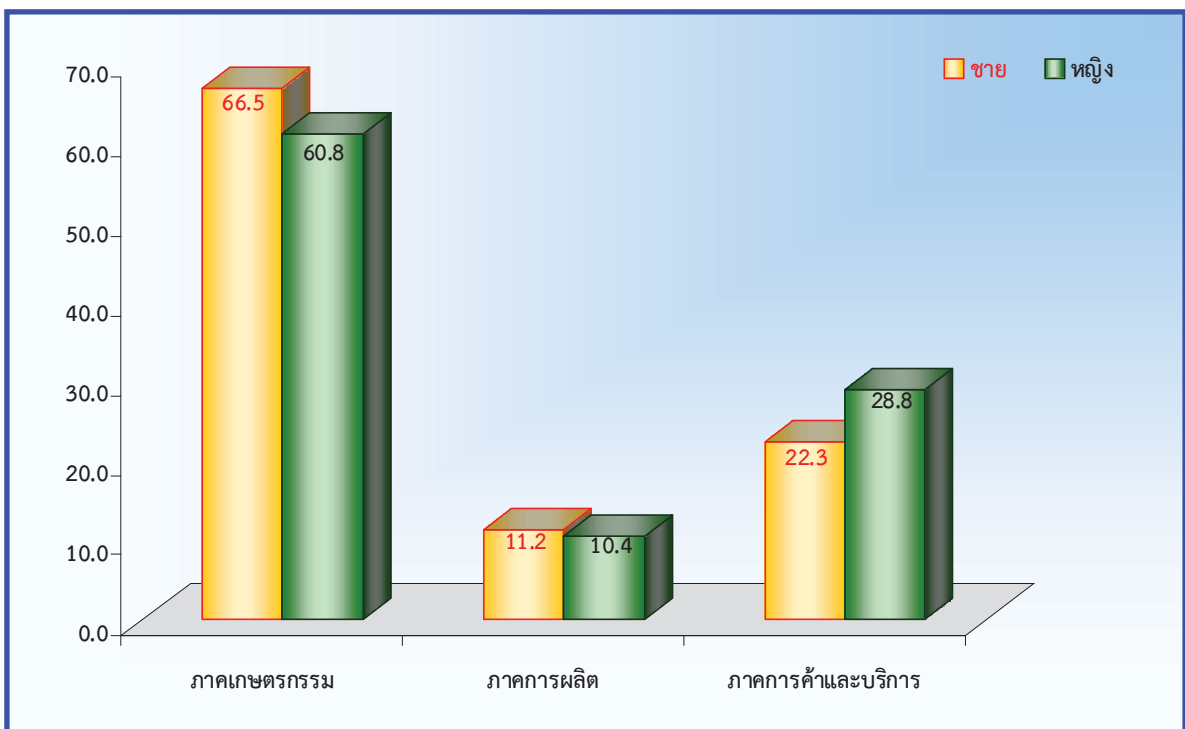
แผนภูมิ 2 ร้อยละของผู้สูงอายุที่ทำงาน จำแนกตามอาชีพ และเพศ พ.ศ. 2555



กิจกรรมทางเศรษฐกิจที่สำคัญของผู้สูงอายุที่ทำงาน

เมื่อพิจารณาถึงกิจกรรมทางเศรษฐกิจที่สำคัญของผู้สูงอายุที่ทำงาน พบว่า ส่วนใหญ่ทำงานในภาคเกษตรกรรมร้อยละ 64.0 รองลงมาเป็นภาคการค้าและการบริการร้อยละ 25.1 และภาคการผลิตร้อยละ 10.9 โดยที่ทั้งเพศชาย และหญิง ส่วนใหญ่ทำงานในภาคเกษตรกรรม (ร้อยละ 66.5 และร้อยละ 60.8) รองลงมาเป็น ภาคการค้าและการบริการ (ร้อยละ 22.3 และร้อยละ 28.8) และภาคการผลิต (ร้อยละ 11.2 และร้อยละ 10.4)

แผนภูมิ 3 ร้อยละของผู้สูงอายุที่ทำงาน จำแนกตามกิจกรรมทางเศรษฐกิจที่สำคัญ และเพศ พ.ศ. 2555

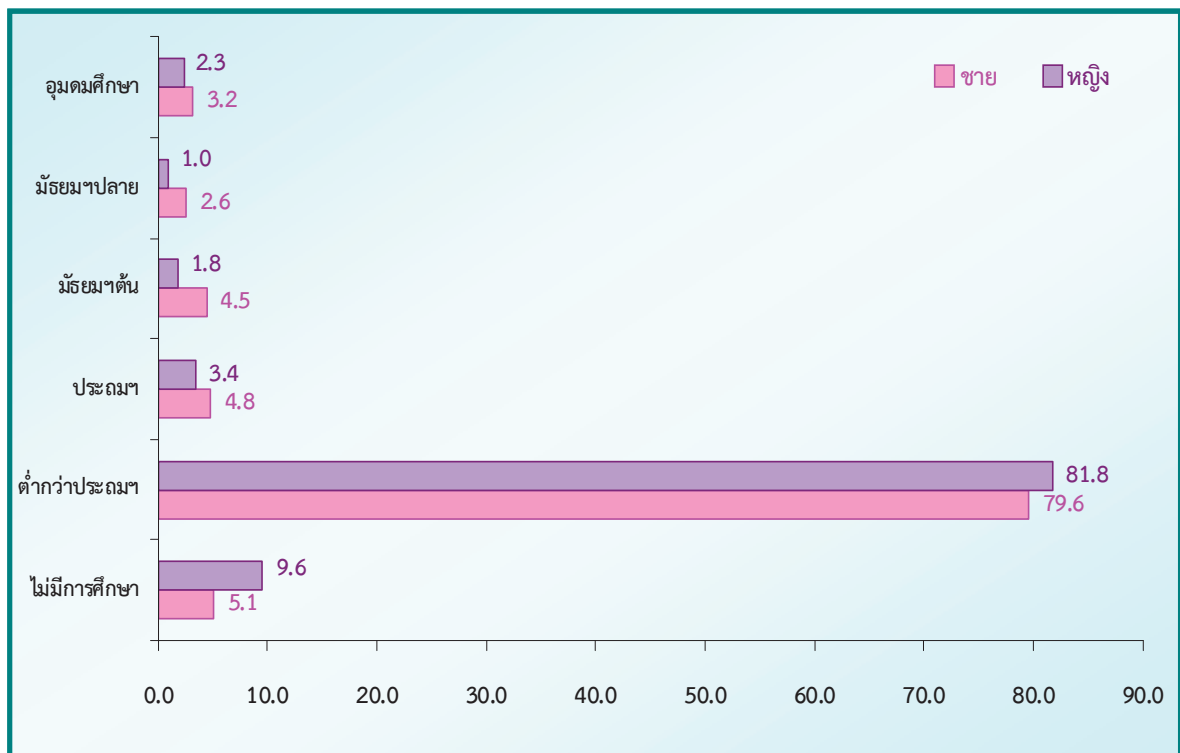


ระดับการศึกษาที่สำเร็จของผู้สูงอายุที่ทำงาน

เมื่อพิจารณาถึงระดับการศึกษาที่สำเร็จของผู้สูงอายุที่ทำงาน พบว่า ส่วนใหญ่ สำเร็จการศึกษาต่ำกว่าระดับประถมศึกษาร้อยละ 80.5 รองลงมาเป็น ไม่มีการศึกษา ร้อยละ 7.0 และระดับประถมศึกษาร้อยละ 4.2 โดยที่ผู้สูงอายุเพศชาย สำเร็จ การศึกษาต่ำกว่าระดับประถมศึกษาร้อยละ 79.6 รองลงมาเป็น ไม่มีการศึกษาร้อยละ 5.1 ระดับประถมศึกษาร้อยละ 4.8 มัธยมศึกษาตอนต้นร้อยละ 4.5 ระดับอุดมศึกษา

ร้อยละ 3.2 และระดับมัธยมศึกษาตอนปลายร้อยละ 2.6 และผู้สูงอายุเพศหญิง ส่วนใหญ่สำเร็จการศึกษาต่ำกว่าระดับประถมศึกษาร้อยละ 81.8 รองลงมาเป็น ไม่มีการศึกษาร้อยละ 9.6 ระดับประถมศึกษาร้อยละ 3.4 ระดับอุดมศึกษาร้อยละ 2.3 ระดับมัธยมศึกษาตอนต้นร้อยละ 1.8 และระดับมัธยมศึกษาตอนปลายร้อยละ 1.0 ตามลำดับ

แผนภูมิ 4 ร้อยละของผู้สูงอายุที่ทำงาน จำแนกตามระดับการศึกษาที่สำเร็จ และเพศ พ.ศ. 2555

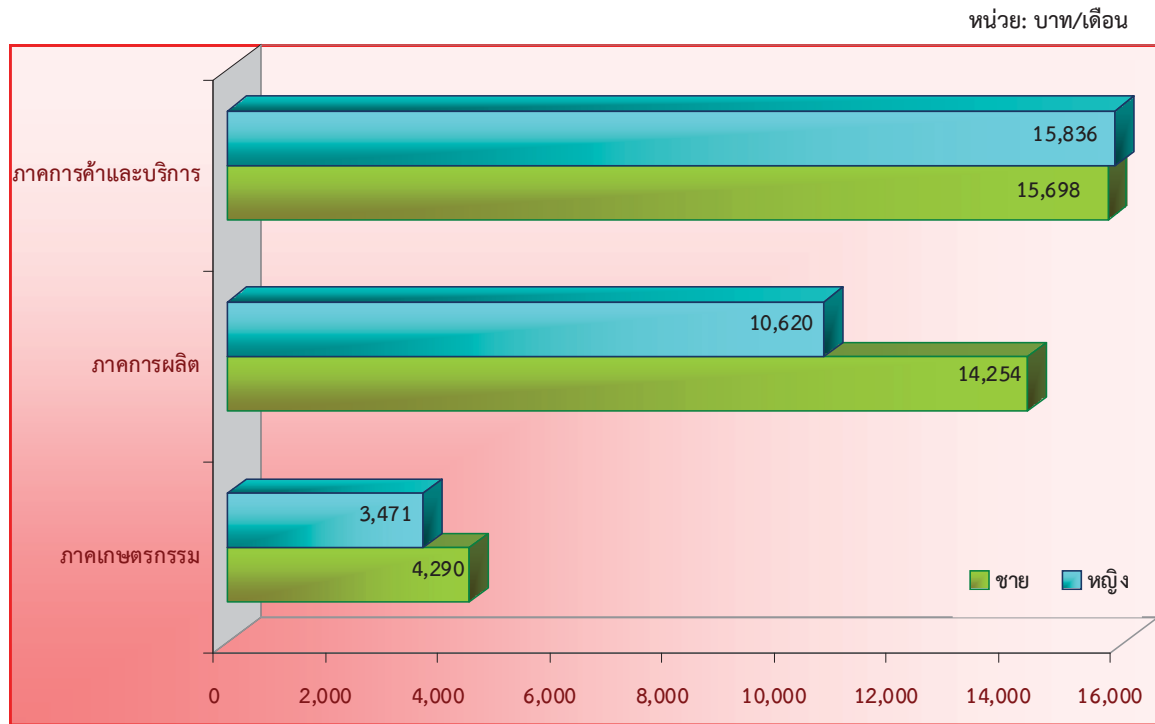


ค่าจ้างหรือเงินเดือนของผู้สูงอายุที่ทำงาน

เมื่อพิจารณาถึงค่าจ้าง/เงินเดือนของผู้สูงอายุ พบว่า โดยภาพรวมมีค่าจ้างเฉลี่ยต่อเดือนประมาณ 11,393 บาท เมื่อพิจารณาตามเพศ ผู้สูงอายุเพศชาย ได้รับค่าจ้างเฉลี่ยต่อเดือนประมาณ 12,400 บาท โดยภาคการค้าและบริการได้รับค่าจ้างเฉลี่ยต่อเดือนมากที่สุดประมาณ 15,698 บาท รองลงมาภาคการผลิต 14,254 บาท และภาคเกษตรกรรม 4,290 บาท สำหรับผู้สูงอายุเพศหญิง ได้รับค่าจ้างเฉลี่ยต่อเดือนประมาณ 9,939 บาท โดยภาคการค้าและบริการได้รับค่าจ้างเฉลี่ยต่อเดือนมากที่สุด

ประมาณ 15,836 บาท รองลงมาเป็นภาคการผลิต 10,620 บาท และภาคเกษตรกรรมได้รับค่าจ้างเฉลี่ยต่อเดือนน้อยที่สุดประมาณ 3,471 บาท

แผนภูมิ 5 ค่าจ้าง/เงินเดือนเฉลี่ยของผู้สูงอายุที่ทำงาน จำแนกตามกิจกรรมทางเศรษฐกิจที่สำคัญ และเพศ พ.ศ. 2555



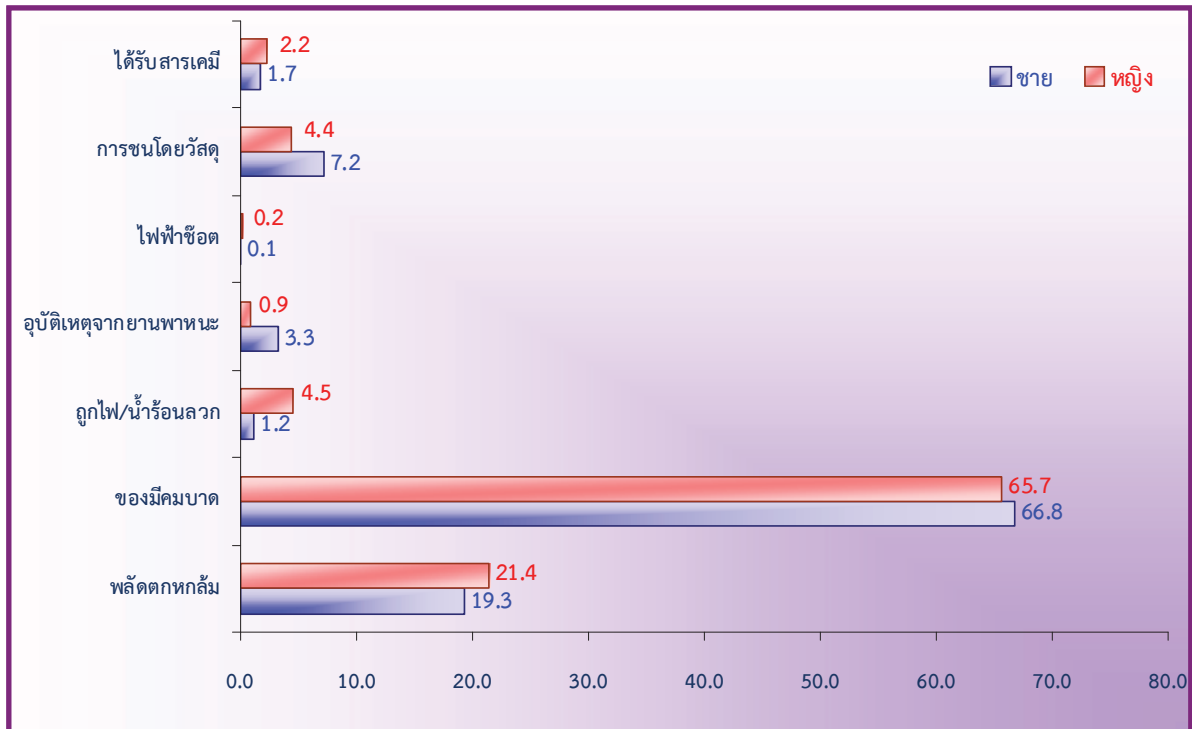
หมายเหตุ: เป็นค่าจ้าง/เงินเดือนเฉลี่ยของเฉพาะลูกจ้าง

การได้รับบาดเจ็บหรืออุบัติเหตุจากการทำงานของผู้สูงอายุที่ทำงาน

จากผลการสำรวจ พบว่า มีผู้สูงอายุที่ได้รับบาดเจ็บหรืออุบัติเหตุจากการทำงาน 5.3 แสนคน หรือร้อยละ 15.6 ของผู้สูงอายุที่ทำงานทั้งหมด เป็นเพศชาย 3.1 แสนคน หรือร้อยละ 58.5 ของผู้สูงอายุที่ได้รับบาดเจ็บหรืออุบัติเหตุจากการทำงานทั้งหมด โดยส่วนใหญ่ได้รับบาดเจ็บจากของมีคมบาด/ทิ่ม/แทง มากที่สุดร้อยละ 66.8 รองลงมาเป็นการพลัดตกหกล้มร้อยละ 19.3 การชน/กระแทกร้อยละ 7.2 ได้รับอุบัติเหตุจากยานพาหนะร้อยละ 3.3 ที่เหลือเป็น ได้รับสารเคมีเป็นพิษ ถูกไฟ/น้ำร้อน ลวก และไฟฟ้าช็อต สำหรับผู้สูงอายุเพศหญิงที่ได้รับบาดเจ็บหรืออุบัติเหตุจากการทำงาน 2.2 แสนคน หรือร้อยละ 41.5 ของผู้สูงอายุที่ได้รับบาดเจ็บหรืออุบัติเหตุจากการทำงานทั้งหมด โดยส่วนใหญ่ ได้รับบาดเจ็บจากของมีคมบาด/ทิ่ม/แทง มากที่สุด

ร้อยละ 65.7 รองลงมาเป็นการพลัดตกหกล้มร้อยละ 21.4 ถูกไฟ/น้ำร้อนลวกร้อยละ 4.5 การชน/กระแทกร้อยละ 4.4 ได้รับสารเคมีเป็นพิษร้อยละ 2.2 ที่เหลือเป็น ได้รับอุบัติเหตุจากยานพาหนะ และไฟฟ้าช็อต

แผนภูมิ 6 ร้อยละของผู้สูงอายุที่ทำงาน จำแนกตามการได้รับบาดเจ็บหรืออุบัติเหตุ
จากการทำงาน และเพศ พ.ศ. 2555

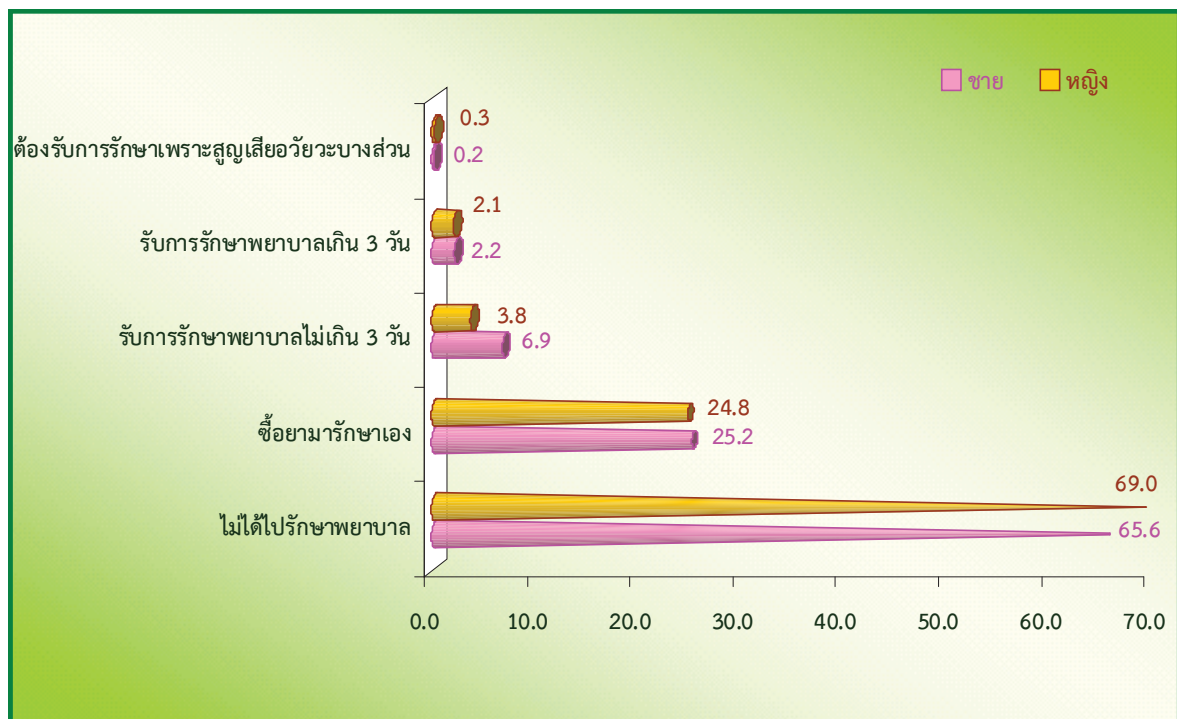


วิธีการรักษาพยาบาลของผู้สูงอายุที่ทำงาน

ผู้สูงอายุที่ได้รับบาดเจ็บหรืออุบัติเหตุจากการทำงานนั้น ส่วนใหญ่ได้รับบาดเจ็บหรืออุบัติเหตุเพียงเล็กน้อยจึงไม่ได้รับการรักษาพยาบาล รองลงมาเป็น ซ้ำยาจากร้านขายยาและนำไปรักษาเอง ต้องไปรับการรักษาพยาบาลต่อในสถานพยาบาลไม่เกิน 3 วัน และต้องไปรับการรักษาพยาบาลต่อในสถานพยาบาลเกิน 3 วัน เมื่อพิจารณาตามเพศ พบว่า ผู้สูงอายุทั้งเพศชาย และเพศหญิงที่ได้รับบาดเจ็บหรืออุบัติเหตุเพียงเล็กน้อยจึงไม่ได้รับการรักษาพยาบาล (ร้อยละ 65.6 และร้อยละ 69.0) ซ้ำยาเพื่อนำไปรักษาเอง (ร้อยละ 25.2 และร้อยละ 24.8) และผู้สูงอายุที่จำเป็นต้องไปรักษาพยาบาลต่อในสถานพยาบาลนั้น เป็นผู้ที่ต้องไปรับการรักษาพยาบาลต่อใน

สถานพยาบาลไม่เกิน 3 วัน (ร้อยละ 6.9 และร้อยละ 3.8) ผู้ที่ต้องไปรับการรักษาพยาบาลต่อในสถานพยาบาลเกิน 3 วัน (ร้อยละ 2.2 และร้อยละ 2.1) สำหรับผู้สูงอายุที่ได้รับบาดเจ็บหรืออุบัติเหตุและต้องไปรับการรักษาพยาบาลต่อในสถานพยาบาลเพราะสูญเสียอวัยวะบางส่วน จะเป็นแรงงานผู้สูงอายุเพศชายร้อยละ 0.2 และเพศหญิงร้อยละ 0.3

แผนภูมิ 7 ร้อยละของผู้สูงอายุที่ทำงาน จำแนกตามวิธีการรักษาพยาบาล และเพศ พ.ศ. 2555



สารบัญ

	หน้า
คำนำ	i
บทสรุปสำหรับผู้บริหาร	iii
สารบัญแผนภูมิ	xii
สารบัญตาราง	xiii
สรุปผลการทำงานของผู้สูงอายุในประเทศไทย	1
- สถานภาพการทำงานของผู้สูงอายุที่ทำงาน	3
- สถานภาพสมรสของผู้สูงอายุที่ทำงาน	4
- อาชีพของผู้สูงอายุที่ทำงาน	6
- อุตสาหกรรมของผู้สูงอายุที่ทำงาน	8
- ระดับการศึกษาที่สำเร็จของผู้สูงอายุที่ทำงาน	9
- ชั่วโมงการทำงานต่อสัปดาห์ของผู้สูงอายุที่ทำงาน	11
- ค่าจ้างหรือเงินเดือนของผู้สูงอายุที่ทำงาน	12
- การได้รับบาดเจ็บหรืออุบัติเหตุจากการทำงานของผู้สูงอายุที่ทำงาน	13
- วิธีการรักษาพยาบาลของผู้สูงอายุที่ทำงาน	14
- การใช้สวัสดิการในการเบิกจ่ายค่ารักษาพยาบาล ของผู้สูงอายุที่ทำงาน	16
- ปัญหาของผู้สูงอายุที่ทำงาน	18
1. ปัญหาจากการทำงาน	18
2. ปัญหาความไม่ปลอดภัยในการทำงาน	20
3. ปัญหาจากสภาพแวดล้อมในการทำงาน	22
ภาคผนวก	25
คำนิยาม	27
ตารางสถิติที่สำคัญ	33

สารบัญแผนภูมิ

	หน้า
แผนภูมิ 1 ร้อยละของผู้สูงอายุที่ทำงาน จำแนกตามภาค และเพศ พ.ศ. 2555	2
แผนภูมิ 2 ร้อยละของผู้สูงอายุที่ทำงาน จำแนกตามสถานภาพการทำงาน และเพศ พ.ศ. 2555	4
แผนภูมิ 3 ร้อยละของผู้สูงอายุที่ทำงาน จำแนกตามสถานภาพสมรส และเพศ พ.ศ. 2555	5
แผนภูมิ 4 ร้อยละของผู้สูงอายุที่ทำงาน จำแนกตาม ชั่วโมงการทำงานต่อสัปดาห์ และเพศ พ.ศ. 2555	11
แผนภูมิ 5 ร้อยละของผู้สูงอายุที่ทำงาน จำแนกตามการใช้สวัสดิการในการ เบิกจ่ายค่ารักษาพยาบาล และเพศ พ.ศ. 2555	16
แผนภูมิ 6 ร้อยละของผู้สูงอายุที่ทำงาน จำแนกตาม ปัญหาจากการทำงาน และเพศ พ.ศ. 2555	19
แผนภูมิ 7 ร้อยละของผู้สูงอายุที่ทำงาน จำแนกตามปัญหา ความไม่ปลอดภัยในการทำงาน และเพศ พ.ศ. 2555	21
แผนภูมิ 8 ร้อยละของผู้สูงอายุที่ทำงาน จำแนกตามปัญหาจาก สภาพแวดล้อมในการทำงาน และเพศ พ.ศ. 2555	23

สารบัญตาราง

	หน้า
ตาราง 1 จำนวนประชากรและผู้มีงานทำอายุ 60 ปีขึ้นไปพ.ศ. 2552-2555	1
ตาราง 2 จำนวนผู้สูงอายุที่ทำงาน จำแนกตามภาคเขตการปกครอง และเพศ พ.ศ.2555	3
ตาราง 3 จำนวนและร้อยละของผู้สูงอายุที่ทำงาน จำแนกตามสถานภาพสมรส เพศ และแรงงานในระบบ และนอกระบบ พ.ศ. 2555	6
ตาราง 4 จำนวนและร้อยละของผู้สูงอายุที่ทำงาน จำแนกตามอาชีพ เพศ และแรงงานในระบบ และนอกระบบ พ.ศ. 2555	7
ตาราง 5 จำนวนผู้สูงอายุที่ทำงาน จำแนกตามอุตสาหกรรม เพศ และแรงงานในระบบ และนอกระบบ พ.ศ. 2555	9
ตาราง 6 จำนวนและร้อยละของผู้สูงอายุที่ทำงาน จำแนกตามระดับการศึกษา ที่สำเร็จ เพศ และแรงงานในระบบ และนอกระบบ พ.ศ. 2555	10
ตาราง 7 จำนวนและร้อยละของผู้สูงอายุที่ทำงาน จำแนกตามชั่วโมงการทำงาน ต่อสัปดาห์ เพศ และแรงงานในระบบ และนอกระบบ พ.ศ. 2555	12
ตาราง 8 ค่าจ้าง/เงินเดือนเฉลี่ยของผู้สูงอายุที่ทำงานจำแนกตามภาคทางเศรษฐกิจ ที่สำคัญ เพศ และแรงงานในระบบ และนอกระบบ พ.ศ. 2555	13
ตาราง 9 จำนวนและร้อยละของผู้สูงอายุที่ทำงาน จำแนกตามการได้รับบาดเจ็บ หรืออุบัติเหตุจากการทำงาน เพศ และแรงงานในระบบ และนอกระบบ พ.ศ. 2555	14
ตาราง 10 จำนวนและร้อยละของผู้สูงอายุที่ทำงาน จำแนกตามวิธีการรักษาพยาบาล เพศ และแรงงานในระบบ และนอกระบบ พ.ศ. 2555	15
ตาราง 11 จำนวนและร้อยละของผู้สูงอายุที่ทำงาน จำแนกตามการใช้สวัสดิการ ในการเบิกจ่ายค่ารักษาพยาบาล เพศ และแรงงานในระบบ และนอกระบบ พ.ศ. 2555	17

สารบัญตาราง (ต่อ)

	หน้า
ตาราง 12 จำนวนและจำนวนและร้อยละของผู้สูงอายุที่ทำงานจำแนกตาม ปัญหาจากการทำงาน และเพศ และแรงงานในระบบ และนอกระบบ พ.ศ. 2555	20
ตาราง 13 จำนวนและร้อยละของผู้สูงอายุที่ทำงาน จำแนกตามปัญหา ความไม่ปลอดภัยในการทำงาน เพศ และแรงงานในระบบ และนอกระบบ พ.ศ. 2555	22
ตาราง 14 จำนวนและร้อยละของผู้สูงอายุที่ทำงาน จำแนกตามปัญหา จากสภาพแวดล้อมในการทำงาน เพศ และแรงงานในระบบ และนอกระบบ พ.ศ. 2555	24

สรุปผลการทำงานของผู้สูงอายุในประเทศไทย

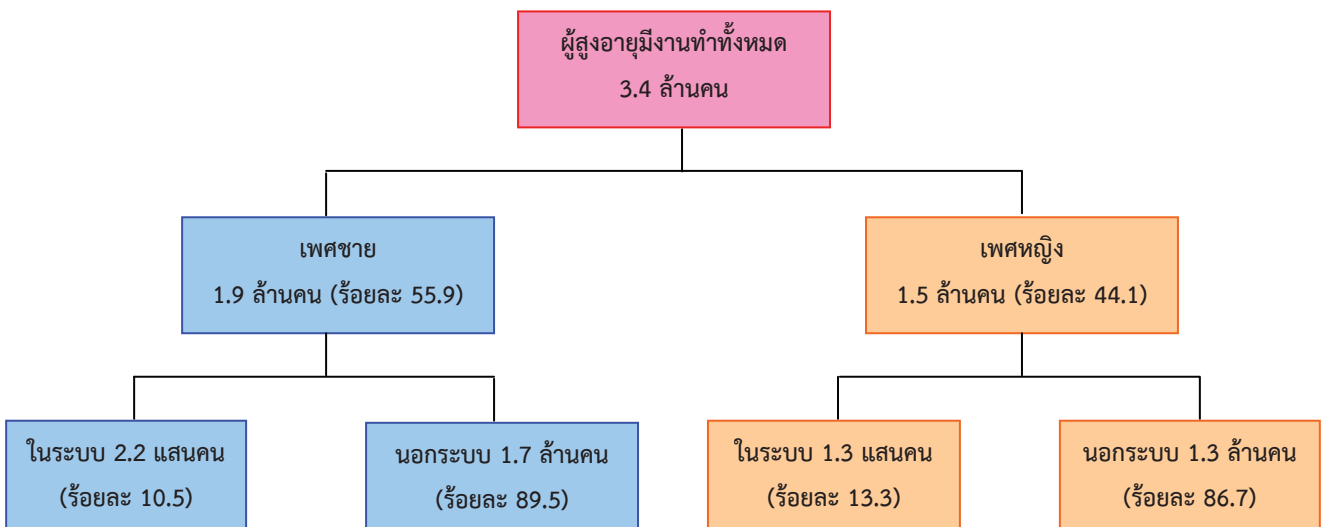
ปัจจุบันในสังคมไทยมีจำนวนผู้มีอายุ 60 ปีขึ้นไป หรือผู้สูงอายุจำนวนทั้งสิ้น 8.63 ล้านคน ซึ่งผู้สูงอายุเหล่านี้ยังคงทำงานอยู่ถึง 3.40 ล้านคน หรือคิดเป็นร้อยละ 39.4 ของผู้สูงอายุทั้งหมด โดยแยกเป็นเพศชาย 1.93 ล้านคน (ร้อยละ 55.9) และเพศหญิง 1.47 ล้านคน (ร้อยละ 44.1)

ตาราง 1 จำนวนประชากร และผู้มีงานทำอายุ 60 ปีขึ้นไป พ.ศ. 2552-2555

หน่วย: ล้านคน

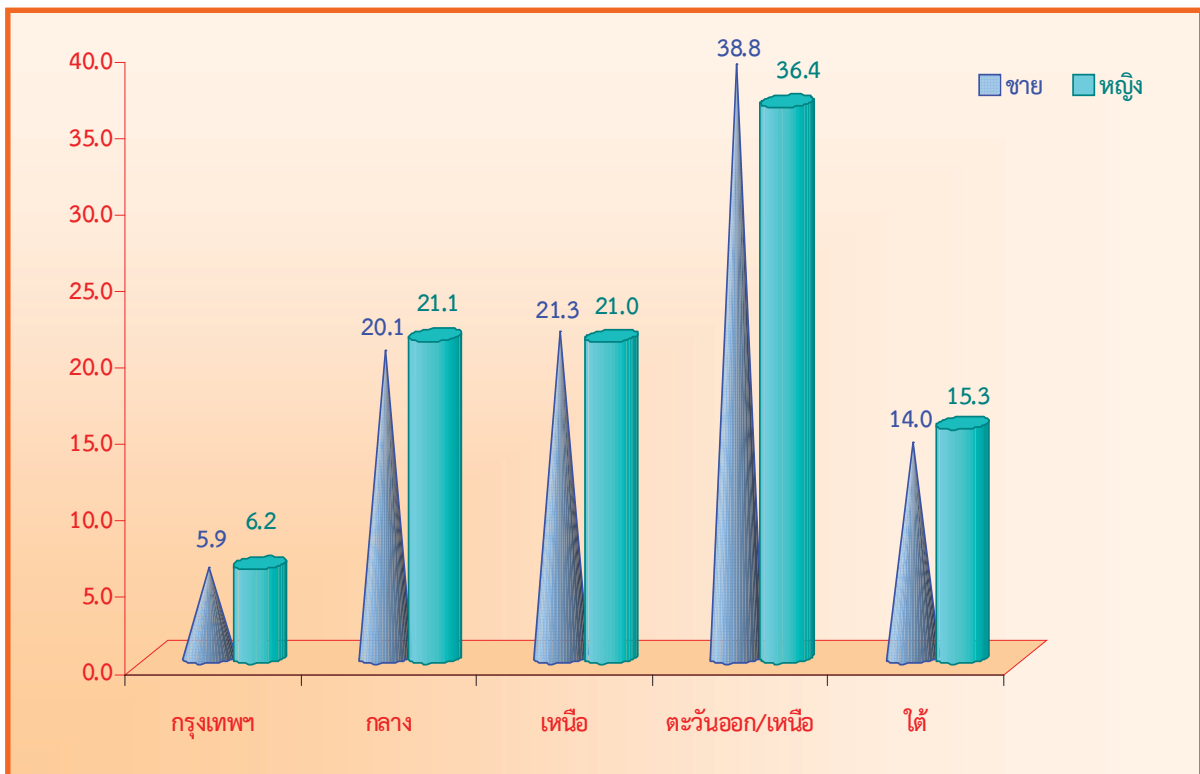
ประชากร	2552	2553	2554	2555
ประชากรสูงอายุ (60 ปีขึ้นไป)	7.71	8.03	8.31	8.63
ผู้สูงอายุที่ทำงาน	3.07	3.05	3.24	3.40
- ชาย	1.80	1.77	1.84	1.93
- หญิง	1.27	1.28	1.40	1.47

แผนผัง จำนวนผู้สูงอายุที่ทำงาน จำแนกตามเพศ และแรงงานในระบบและนอกระบบ พ.ศ. 2555



เมื่อเปรียบเทียบผู้สูงอายุเพศชายและเพศหญิง แต่ละภูมิภาคทั่วประเทศแล้ว พบว่า ผู้สูงอายุเพศชายมีส่วนมากกว่าเพศหญิง โดยผู้สูงอายุเพศชายทำงานอยู่ในภาคตะวันออกเฉียงเหนือมากที่สุดร้อยละ 38.8 รองลงมาเป็นภาคเหนือร้อยละ 21.3 ภาคกลางร้อยละ 20.1 ภาคใต้ร้อยละ 14.0 และกรุงเทพมหานครร้อยละ 5.9 สำหรับผู้สูงอายุเพศหญิงทำงานอยู่ในภาคตะวันออกเฉียงเหนือมากที่สุดเช่นเดียวกันร้อยละ 36.4 รองลงมาเป็น ภาคกลางร้อยละ 21.1 ภาคเหนือร้อยละ 21.0 ภาคใต้ร้อยละ 15.3 และกรุงเทพมหานครร้อยละ 6.2

แผนภูมิ 1 ร้อยละของผู้สูงอายุที่ทำงาน จำแนกตามภาค และเพศ พ.ศ. 2555



ตาราง 2 จำนวนผู้สูงอายุที่ทำงาน จำแนกตามภาค เขตการปกครอง และเพศ พ.ศ. 2555

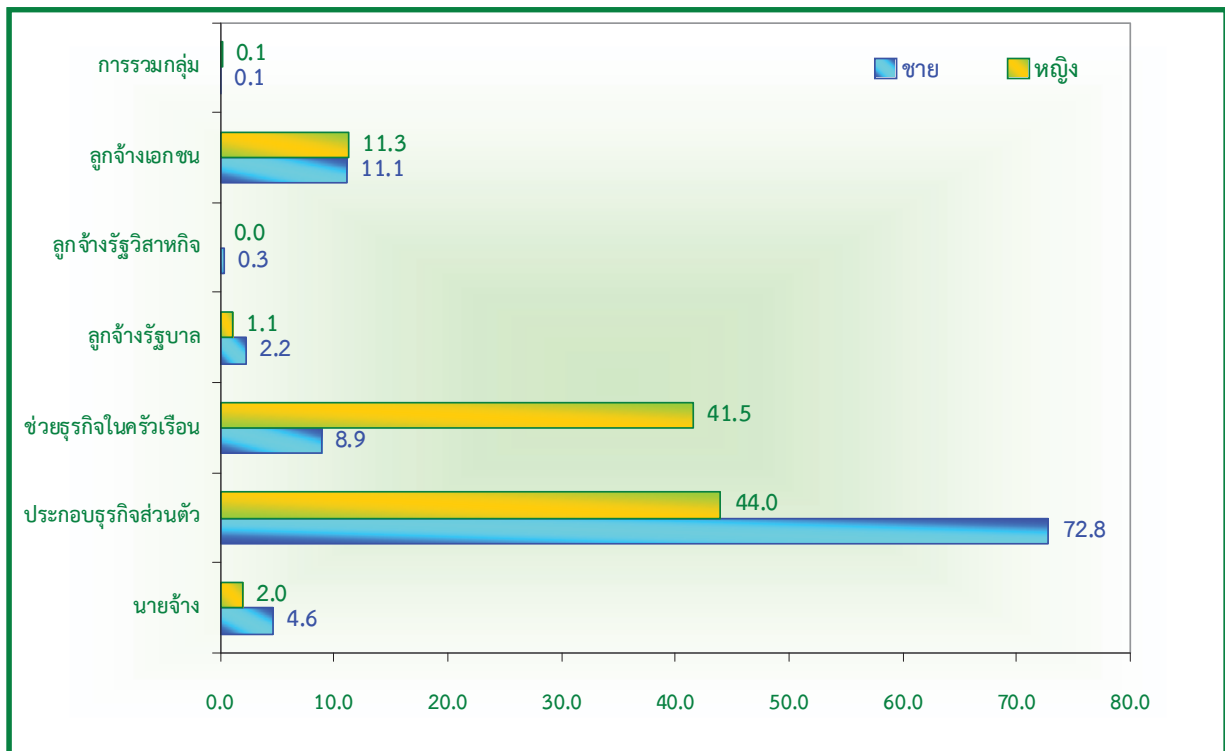
หน่วย:คน

ภาค/เขตการปกครอง	รวม	ชาย	หญิง
ทั่วราชอาณาจักร	3,403,873	1,929,235	1,474,639
ในเขตเทศบาล	916,108	502,978	413,129
นอกเขตเทศบาล	2,487,766	1,426,256	1,061,509
กรุงเทพมหานคร	204,349	113,473	90,876
ภาคกลาง	698,028	387,026	311,002
ในเขตเทศบาล	224,076	119,191	104,885
นอกเขตเทศบาล	473,952	267,834	206,118
ภาคเหนือ	720,664	410,630	310,033
ในเขตเทศบาล	171,505	94,804	76,700
นอกเขตเทศบาล	549,159	315,826	233,333
ภาคตะวันออกเฉียงเหนือ	1,284,813	748,173	536,641
ในเขตเทศบาล	204,264	115,261	89,002
นอกเขตเทศบาล	1,080,549	632,911	447,638
ภาคใต้	496,020	269,934	226,086
ในเขตเทศบาล	111,914	60,249	51,665
นอกเขตเทศบาล	384,106	209,685	174,421

สถานภาพการทำงานของผู้สูงอายุที่ทำงาน

เมื่อพิจารณาถึงสถานภาพการทำงานของผู้สูงอายุ พบว่า ส่วนใหญ่มีสถานภาพการทำงานเป็นประกอบธุรกิจส่วนตัวโดยไม่มีลูกจ้างร้อยละ 60.3 รองลงมาเป็นประกอบธุรกิจส่วนตัวโดยไม่มีลูกจ้างร้อยละ 23.0 และลูกจ้างเอกชนร้อยละ 11.2 โดยที่ผู้สูงอายุเพศชาย ส่วนใหญ่มีสถานภาพการทำงานเป็นประกอบธุรกิจส่วนตัวโดยไม่มีลูกจ้างร้อยละ 72.8 รองลงมาเป็นลูกจ้างเอกชนร้อยละ 11.1 และประกอบธุรกิจส่วนตัวโดยไม่มีลูกจ้างร้อยละ 8.9 สำหรับผู้สูงอายุเพศหญิง มีสถานภาพการทำงานเป็นประกอบธุรกิจส่วนตัวโดยไม่มีลูกจ้าง และช่วยธุรกิจครัวเรือนโดยไม่ได้รับค่าจ้างใกล้เคียงกัน คือ ร้อยละ 44.0 และร้อยละ 41.5 และลูกจ้างเอกชนร้อยละ 11.3 เป็นต้น

แผนภูมิ 2 ร้อยละของผู้สูงอายุที่ทำงาน จำแนกตามสถานภาพการทำงาน และเพศ พ.ศ. 2555

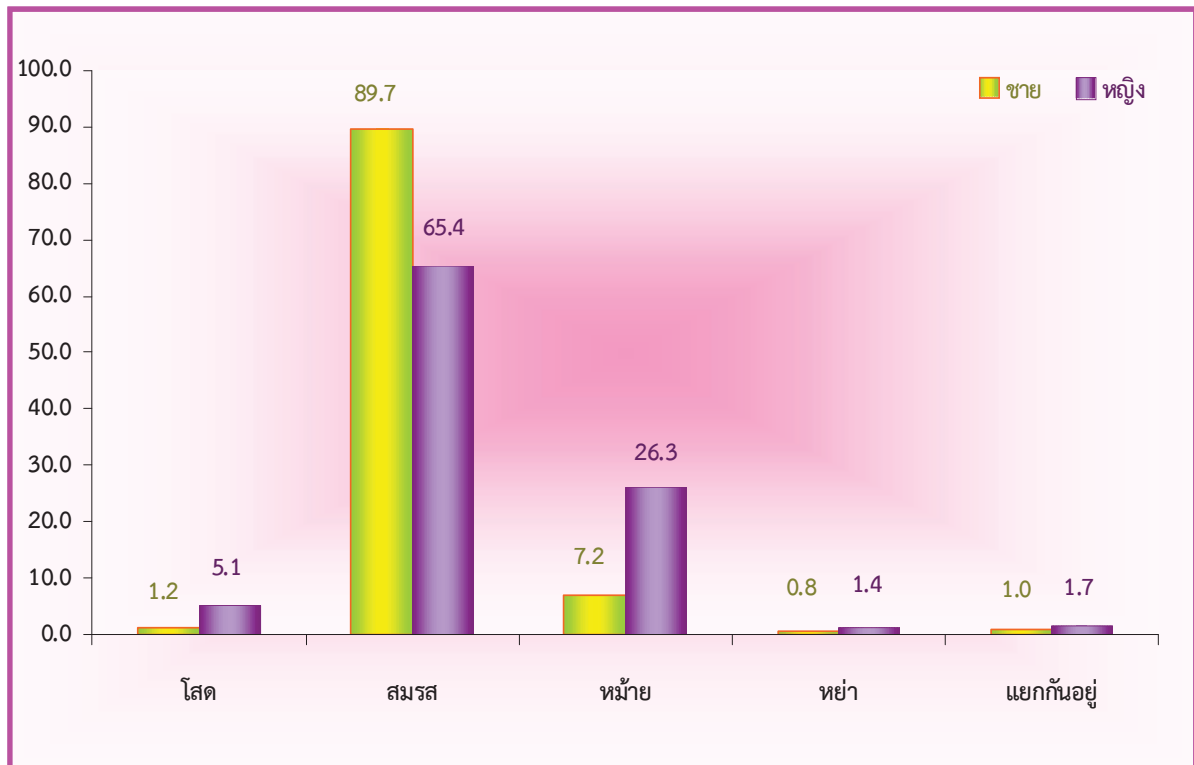


สถานภาพสมรสของผู้สูงอายุที่ทำงาน

เมื่อพิจารณาถึงสถานภาพสมรสของผู้สูงอายุ พบว่า ส่วนใหญ่มีสถานภาพสมรสเป็น สมรสถึงร้อยละ 79.2 รองลงมาเป็นหม้ายร้อยละ 15.5 โสดร้อยละ 2.9 แยกกันอยู่ร้อยละ 1.3 และหย่าร้อยละ 1.1 โดยที่ผู้สูงอายุเพศชาย ส่วนใหญ่มีสถานภาพสมรสเป็น สมรสถึงร้อยละ 89.7 รองลงมาเป็นหม้ายร้อยละ 7.2 โสดร้อยละ 1.2 แยกกันอยู่ร้อยละ 1.0 และหย่าร้อยละ 0.8 สำหรับผู้สูงอายุเพศหญิง ส่วนใหญ่มีสถานภาพสมรสเป็น สมรสร้อยละ 65.4 รองลงมาเป็นหม้ายร้อยละ 26.3 โสดร้อยละ 5.1 แยกกันอยู่ร้อยละ 1.7 และหย่าร้อยละ 1.4



แผนภูมิ 3 ร้อยละของผู้สูงอายุที่ทำงาน จำแนกตามสถานภาพสมรส และเพศ พ.ศ. 2555



และเมื่อพิจารณาผู้สูงอายุเพศชาย และเพศหญิง ที่เป็นแรงงานในระบบ และนอกระบบ พบว่า ผู้สูงอายุเพศชาย ทั้งแรงงานในระบบและนอกระบบ มีสถานภาพสมรสเป็นสมรสมากที่สุด (ร้อยละ 84.8 และร้อยละ 90.3) รองลงมาเป็น หม้าย (ร้อยละ 8.1 และร้อยละ 7.1) แยกกันอยู่ (ร้อยละ 2.9 และร้อยละ 0.8) และโสด (ร้อยละ 2.3 และร้อยละ 1.0) ขณะที่ผู้สูงอายุเพศหญิงทั้งแรงงานในระบบและนอกระบบ มีสถานภาพสมรส เป็นสมรสมากที่สุด(ร้อยละ 52.1 และร้อยละ 66.7) รองลงมาเป็น หม้าย (ร้อยละ 32.2 และร้อยละ 25.7) โสด (ร้อยละ 10.5 และร้อยละ 4.6) และแยกกันอยู่ (ร้อยละ 2.9 และร้อยละ 1.6)

ตาราง 3 จำนวนและร้อยละของผู้สูงอายุที่ทำงาน จำแนกตามสถานภาพสมรส เพศ และแรงงานในระบบ และนอกระบบ พ.ศ. 2555

สถานภาพสมรส	ยอดรวม	ชาย			หญิง		
		รวม	ในระบบ	นอกระบบ	รวม	ในระบบ	นอกระบบ
จำนวน (คน)							
ยอดรวม	3,403,873	1,929,235	215,480	1,713,755	1,474,639	130,547	1,344,092
โสด	98,105	22,309	5,056	17,253	75,796	13,730	62,066
สมรส	2,695,247	1,730,741	182,735	1,548,007	964,505	67,994	896,511
หม้าย	526,786	139,212	17,354	121,858	387,574	41,986	345,588
หย่า	36,583	16,367	4,167	12,200	20,216	2,593	17,623
แยกกันอยู่	44,936	19,581	6,168	13,414	25,354	3,757	21,597
เคยสมรสแต่ไม่ทราบสถานภาพ	2,217	1,024	-	1,024	1,193	487	707
ร้อยละ							
ยอดรวม	100.0	100.0	100.0	100.0	100.0	100.0	100.0
โสด	2.9	1.2	2.3	1.0	5.1	10.5	4.6
สมรส	79.2	89.7	84.8	90.3	65.4	52.1	66.7
หม้าย	15.5	7.2	8.1	7.1	26.3	32.2	25.7
หย่า	1.1	0.8	1.9	0.7	1.4	2.0	1.3
แยกกันอยู่	1.3	1.0	2.9	0.8	1.7	2.9	1.6
เคยสมรสแต่ไม่ทราบสถานภาพ	0.1	0.1	-	0.1	0.1	0.4	0.1

อาชีพของผู้สูงอายุที่ทำงาน

ผู้สูงอายุที่ทำงาน ส่วนใหญ่ประกอบอาชีพผู้ปฏิบัติงานที่มีฝีมือในด้านการเกษตรและการประมงร้อยละ 61.5 รองลงมาเป็น พนักงานบริการและพนักงานในร้านค้าร้อยละ 17.3 ผู้ปฏิบัติงานด้านความสามารถทางฝีมือและธุรกิจการค้าร้อยละ 8.4 อาชีพขั้นพื้นฐานต่างๆในด้านการขายร้อยละ 6.1 ผู้ปฏิบัติการโรงงานและเครื่องจักรร้อยละ 2.6 ผู้บัญญัติกฎหมาย ข้าราชการระดับอาวุโส และผู้จัดการร้อยละ 2.2 ผู้ประกอบวิชาชีพด้านต่างๆร้อยละ 0.9 ผู้ประกอบวิชาชีพด้านเทคนิคสาขาต่างๆร้อยละ 0.7 และเสมียนร้อยละ 0.4 ตามลำดับ

ตาราง 4 จำนวนและร้อยละของผู้สูงอายุที่ทำงาน จำแนกตามอาชีพ เพศ และแรงงาน
ในระบบ และนอกระบบ พ.ศ. 2555

อาชีพ	ยอดรวม	ชาย			หญิง		
		รวม	ในระบบ	นอกระบบ	รวม	ในระบบ	นอกระบบ
จำนวน (คน)							
ยอดรวม	3,403,873	1,929,235	215,480	1,713,755	1,474,639	130,547	1,344,092
ผู้บัญญัติกฎหมาย ข้าราชการระดับอาวุโส	73,473	57,965	26,826	31,139	15,508	5,696	9,812
ผู้ประกอบการวิชาชีพด้านต่างๆ	30,036	19,019	13,432	5,587	11,018	8,159	2,859
ผู้ประกอบการวิชาชีพด้านเทคนิคสาขาต่างๆ	23,488	14,349	8,104	6,246	9,138	4,485	4,654
เสมียน	12,494	7,173	5,776	1,396	5,321	3,987	1,334
พนักงานบริการและพนักงานขาย	588,098	248,318	30,947	217,371	339,780	16,219	323,561
ผู้ปฏิบัติงานที่มีฝีมือในด้านเกษตรและประมง	2,092,648	1,240,502	21,567	1,218,935	852,146	15,037	837,109
ผู้ปฏิบัติงานความสามารถทางฝีมือและธุรกิจ	284,676	166,024	44,027	121,996	118,652	18,255	100,397
ผู้ปฏิบัติการโรงงานและเครื่องจักร	88,151	77,388	29,281	48,106	10,764	5,822	4,941
อาชีพขั้นพื้นฐานต่างๆในด้านการขาย	209,289	96,977	33,999	62,978	112,311	52,887	59,424
คนงานซึ่งมิได้จำแนกไว้ในหมวดอื่น	1,520	1,520	1,520	-	-	-	-
ร้อยละ							
ยอดรวม	100.0	100.0	100.0	100.0	100.0	100.0	100.0
ผู้บัญญัติกฎหมาย ข้าราชการระดับอาวุโส	2.2	3.0	12.4	1.8	1.1	4.4	0.7
ผู้ประกอบการวิชาชีพด้านต่างๆ	0.9	1.0	6.2	0.3	0.7	6.2	0.2
ผู้ประกอบการวิชาชีพด้านเทคนิคสาขาต่างๆ	0.7	0.7	3.8	0.4	0.6	3.4	0.3
เสมียน	0.4	0.4	2.7	0.1	0.4	3.1	0.1
พนักงานบริการและพนักงานขาย	17.3	12.9	14.4	12.7	23.0	12.4	24.1
ผู้ปฏิบัติงานที่มีฝีมือในด้านเกษตรและประมง	61.5	64.3	10.0	71.1	57.8	11.5	62.3
ผู้ปฏิบัติงานความสามารถทางฝีมือและธุรกิจ	8.4	8.6	20.4	7.1	8.0	14.0	7.5
ผู้ปฏิบัติการโรงงานและเครื่องจักร	2.6	4.0	13.6	2.8	0.7	4.5	0.4
อาชีพขั้นพื้นฐานต่างๆในด้านการขาย	6.1	5.0	15.8	3.7	7.6	40.5	4.4
คนงานซึ่งมิได้จำแนกไว้ในหมวดอื่น	0.0	0.1	0.7	-	-	-	-

และเมื่อเปรียบเทียบระหว่างเพศของผู้สูงอายุที่ทำงาน พบว่า เพศชาย ประกอบอาชีพผู้ปฏิบัติงานที่มีฝีมือในด้านการเกษตรและการประมงมากที่สุดร้อยละ 64.3 รองลงมาเป็นพนักงานบริการและพนักงานในร้านค้าร้อยละ 12.9 ผู้ปฏิบัติงานด้านความสามารถทางฝีมือและธุรกิจการค้าร้อยละ 8.6 อาชีพขั้นพื้นฐานต่างๆในด้านการขายร้อยละ 5.0 ผู้ปฏิบัติการโรงงานและเครื่องจักรร้อยละ 4.0 ผู้บัญญัติกฎหมาย

ข้าราชการระดับอาวุโส และผู้จัดการร้อยละ 3.0 ผู้ประกอบวิชาชีพด้านต่างๆร้อยละ 1.0 ผู้ประกอบวิชาชีพด้านเทคนิคสาขาต่างๆร้อยละ 0.7 และเสมียนร้อยละ 0.4 ตามลำดับ ส่วนเพศหญิงประกอบอาชีพผู้ปฏิบัติงานที่มีฝีมือในด้านการเกษตรและการประมงร้อยละ 57.8 รองลงมาเป็นพนักงานบริการและพนักงานในร้านค้าร้อยละ 23.0 ผู้ปฏิบัติงานด้านความสามารถทางฝีมือและธุรกิจการค้าร้อยละ 8.0 อาชีพขั้นพื้นฐานต่างๆในด้านการขายร้อยละ 7.6 และผู้บัญญัติกฎหมาย ข้าราชการระดับอาวุโส และผู้จัดการร้อยละ 1.1 เป็นต้น

อุตสาหกรรมของผู้สูงอายุที่ทำงาน

เมื่อพิจารณาถึงอุตสาหกรรมของผู้สูงอายุ พบว่า ส่วนใหญ่ทำงานในสาขาเกษตรกรรม การป่าไม้ และการประมง 2.2 ล้านคน หรือร้อยละ 18.9 รองลงมาเป็นสาขาการขนส่ง และการขายปลีก การซ่อมแซม ยานยนต์และรถจักรยานยนต์ 4.6 แสนคน หรือร้อยละ 13.5 สาขาการผลิต 2.7 แสนคน หรือ ร้อยละ 7.9 สาขากิจกรรมโรงแรม และการบริการด้านอาหาร 1.6 แสนคน หรือ ร้อยละ 4.6 และสาขาการก่อสร้าง 9.4 หมื่นคน หรือร้อยละ 2.8

เมื่อเปรียบเทียบระหว่างเพศชายและเพศหญิงในแต่ละสาขาอุตสาหกรรม พบว่า ผู้สูงอายุเพศชาย ส่วนใหญ่ทำงานในสาขาเกษตรกรรม การป่าไม้ และการประมง 1.3 ล้านคน หรือร้อยละ 66.5 รองลงมาเป็น สาขาการขนส่ง และการขายปลีก การซ่อมแซม ยานยนต์และรถจักรยานยนต์ 2.1 แสนคน หรือร้อยละ 10.8 สาขาการผลิต 1.2 แสนคน หรือร้อยละ 6.4 สาขาการก่อสร้าง 8.6 หมื่นคน หรือร้อยละ 4.5 และสาขากิจกรรมโรงแรม และการบริการด้านอาหาร 5.6 หมื่นคน หรือร้อยละ 2.9 สำหรับเพศหญิง ส่วนใหญ่ทำงานในอุตสาหกรรมเกษตรกรรม การป่าไม้ และการประมง 9.0 แสนคน หรือร้อยละ 60.8 รองลงมาเป็นสาขาการขนส่ง และการขายปลีก การซ่อมแซม ยานยนต์และรถจักรยานยนต์ 2.5 แสนคน หรือร้อยละ 17.0 สาขาการผลิต 1.4 แสนคน หรือร้อยละ 9.8 สาขากิจกรรมโรงแรม และการบริการด้านอาหาร 1.0 แสนคน หรือร้อยละ 6.8 และสาขากิจกรรมบริการด้านอื่นๆ

เช่น กิจกรรมบริการเพื่อสร้างเสริมสุขภาพร่างกาย การดูแลสัตว์เลี้ยง การบริการซักรีด และซักแห้ง เป็นต้น 1.8 หมื่นคน หรือร้อยละ 1.2

แผนภูมิ 5 จำนวนผู้สูงอายุที่ทำงาน จำแนกตามอุตสาหกรรม เพศ และแรงงานในระบบและนอกระบบ พ.ศ. 2555

อุตสาหกรรม	ยอดรวม	ชาย			หญิง		
		รวม	ในระบบ	นอกระบบ	รวม	ในระบบ	นอกระบบ
จำนวน (คน)							
ยอดรวม	3,403,873	1,929,235	215,480	1,713,755	1,474,639	130,547	1,344,092
1. เกษตรกรรม การป่าไม้ และการประมง	2,179,365	1,283,111	36,604	1,246,507	896,254	29,977	866,277
2. การทำเหมืองแร่ และเหมืองหิน	558	558	558	-	-	-	-
3. การผลิต	268,417	123,571	29,992	93,579	144,846	36,246	108,600
4. ไฟฟ้า ก๊าซ ไอน้ำ และระบบปรับอากาศ	4,808	4,750	4,750	-	58	58	-
5. การจัดหา น้ำ การจัดการ และการบำบัดน้ำเสีย	1,722	1,605	574	1,031	117	-	117
6. การก่อสร้าง	94,350	86,356	40,704	45,652	7,994	3,213	4,781
7. การขายส่ง และการขายปลีก การซ่อมแซมยานยนต์	459,447	209,213	22,803	186,409	250,234	12,306	237,929
8. การขนส่ง และสถานที่เก็บสินค้า	53,386	50,314	9,723	40,591	3,072	1,967	1,106
9. กิจกรรมโรงแรม และการบริการด้านอาหาร	156,988	56,394	4,766	51,628	100,594	11,313	89,281
10. ข้อมูลข่าวสารและการสื่อสาร	1,290	1,290	1,171	118	-	-	-
11. กิจการทางการเงินและการประกันภัย	3,277	1,776	1,441	335	1,501	1,501	-
12. กิจกรรมอสังหาริมทรัพย์	10,190	5,342	2,141	3,201	4,848	1,970	2,877
13. กิจกรรมทางวิชาชีพ วิทยาศาสตร์ และเทคนิค	9,156	7,386	2,092	5,295	1,769	978	791
14. กิจกรรมการบริหารและการบริการสนับสนุน	16,746	11,960	10,112	1,848	4,786	2,258	2,528
15. การบริหารราชการ การป้องกันประเทศ	35,707	31,544	25,567	5,977	4,163	2,228	1,934
16. การศึกษา	21,024	9,852	7,596	2,256	11,172	8,519	2,653
17. กิจกรรมด้านสุขภาพและงานสังคมสงเคราะห์	13,558	4,959	2,275	2,684	8,598	4,643	3,956
18. ศิลปะ ความบันเทิง และนันทนาการ	9,764	6,897	1,868	5,029	2,868	157	2,711
19. กิจกรรมบริการด้านอื่น ๆ	39,266	21,410	1,290	20,121	17,856	1,289	16,567
20. กิจกรรมการจ้างงานในครัวเรือนส่วนบุคคล	23,528	9,620	8,125	1,495	13,908	11,925	1,983
21. กิจกรรมขององค์การระหว่างประเทศ	494	494	494	-	-	-	-
22. ไม่ทราบ	832	832	832	-	-	-	-

ระดับการศึกษาที่สำเร็จของผู้สูงอายุที่ทำงาน

เมื่อพิจารณาถึงระดับการศึกษาที่สำเร็จของผู้สูงอายุ พบว่า ส่วนใหญ่สำเร็จการศึกษาต่ำกว่าระดับประถมศึกษามากถึงร้อยละ 80.5 รองลงมาเป็น ไม่มีการศึกษา

ร้อยละ 7.0 ระดับประถมศึกษาร้อยละ 4.2 ระดับมัธยมศึกษาตอนต้นร้อยละ 3.3 ระดับอุดมศึกษาร้อยละ 2.8 และระดับมัธยมศึกษาตอนปลายร้อยละ 1.9 ตามลำดับ

ตาราง 6 จำนวนและร้อยละของผู้สูงอายุที่ทำงาน จำแนกตามระดับการศึกษาที่สำเร็จ เพศ และแรงงานในระบบ และนอกระบบ พ.ศ. 2555

ระดับการศึกษาที่สำเร็จ	ยอดรวม	ชาย			หญิง		
		รวม	ในระบบ	นอกระบบ	รวม	ในระบบ	นอกระบบ
จำนวน (คน)							
ยอดรวม	3,403,873	1,929,235	215,480	1,713,755	1,474,639	130,547	1,344,092
ไม่มีการศึกษา	238,752	97,922	8,608	89,314	140,830	12,736	128,094
ต่ำกว่าประถมศึกษา	2,741,612	1,535,889	136,356	1,399,533	1,205,723	90,687	1,115,036
ประถมศึกษา	142,281	92,553	12,703	79,850	49,728	3,744	45,984
มัธยมศึกษาตอนต้น	111,977	85,901	19,567	66,334	26,076	2,764	23,313
มัธยมศึกษาตอนปลาย	64,264	49,901	12,177	37,724	14,363	2,841	11,522
อุดมศึกษา	96,541	61,920	25,421	36,499	34,620	17,485	17,136
อื่นๆ	3,805	2,164	-	2,164	1,640	-	1,640
ไม่ทราบ	4,642	2,984	647	2,336	1,658	290	1,368
ร้อยละ							
ยอดรวม	100.0	100.0	100.0	100.0	100.0	100.0	100.0
ไม่มีการศึกษา	7.0	5.1	4.0	5.2	9.6	9.8	9.5
ต่ำกว่าประถมศึกษา	80.5	79.6	63.3	81.7	81.8	69.5	83.0
ประถมศึกษา	4.2	4.8	5.9	4.7	3.4	2.9	3.4
มัธยมศึกษาตอนต้น	3.3	4.5	9.1	3.9	1.8	2.1	1.7
มัธยมศึกษาตอนปลาย	1.9	2.6	5.7	2.2	1.0	2.2	0.9
อุดมศึกษา	2.8	3.2	11.8	2.1	2.3	13.4	1.3
อื่นๆ	0.1	0.1	-	0.1	0.1	-	0.1
ไม่ทราบ	0.1	0.2	0.3	0.1	0.1	0.2	0.1

เมื่อพิจารณาระหว่างเพศชายและเพศหญิงของผู้สูงอายุ พบว่า ผู้สูงอายุเพศชายส่วนใหญ่สำเร็จการศึกษา ต่ำกว่าระดับประถมศึกษาร้อยละ 79.6 รองลงมาเป็น ไม่มีการศึกษาร้อยละ 5.1 ระดับประถมศึกษา และมัธยมศึกษาตอนต้น ใกล้เคียงกันคือ ร้อยละ 4.8 และร้อยละ 4.5 ระดับอุดมศึกษาร้อยละ 3.2 และระดับมัธยมศึกษาตอนปลายร้อยละ 2.6 ส่วนเพศหญิง ส่วนใหญ่สำเร็จการศึกษาต่ำกว่าระดับประถมศึกษา

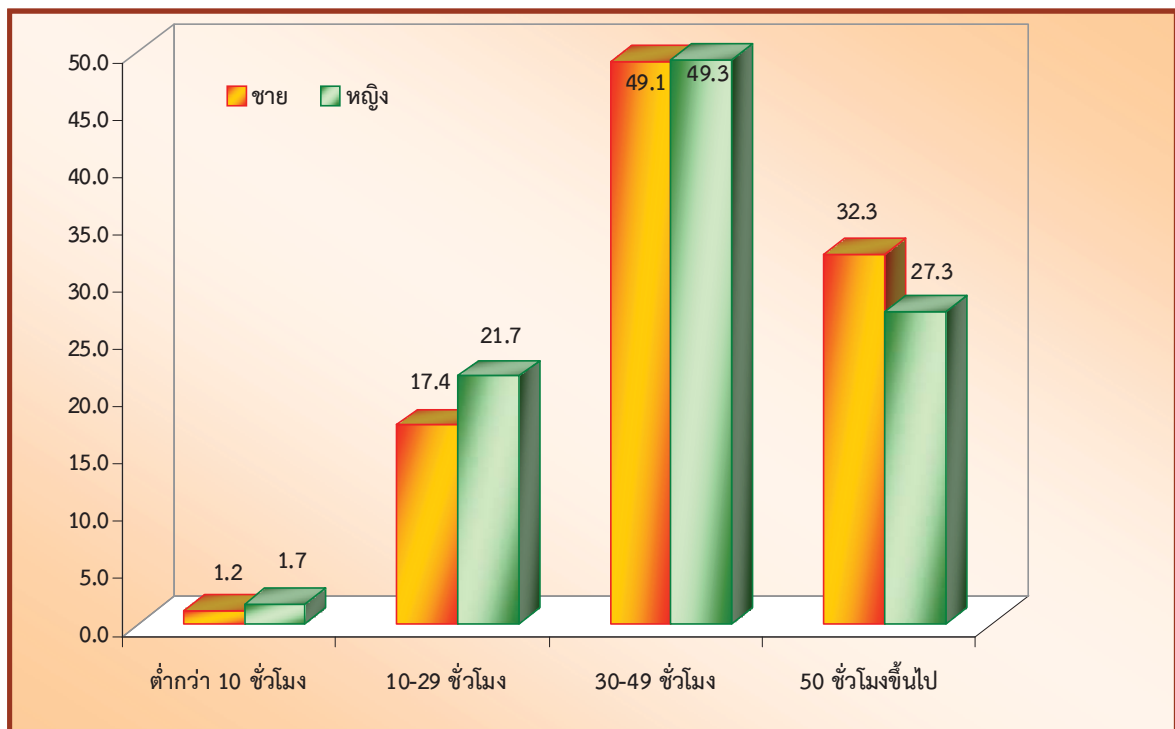
ร้อยละ 81.8 รองลงมาเป็นไม่มีการศึกษาร้อยละ 9.6 ระดับประถมศึกษาร้อยละ 3.4 ระดับอุดมศึกษาร้อยละ 2.3 เป็นต้น

จะเห็นได้ว่า ผู้สูงอายุทั้งเพศชาย และเพศหญิง ส่วนใหญ่สำเร็จการศึกษาต่ำกว่าระดับประถมศึกษา และไม่มีการศึกษา ซึ่งเป็นการศึกษาค่อนข้างต่ำ

ชั่วโมงการทำงานต่อสัปดาห์ของผู้สูงอายุที่ทำงาน

สำหรับชั่วโมงการทำงานต่อสัปดาห์ของผู้สูงอายุที่ทำงานทั้งเพศชายและเพศหญิง ส่วนใหญ่ทำงาน 30-49 ชั่วโมงต่อสัปดาห์ (ร้อยละ 49.1 และร้อยละ 49.3) รองลงมาเป็น ทำงานตั้งแต่ 50 ชั่วโมงขึ้นไปต่อสัปดาห์ (ร้อยละ 32.3 และร้อยละ 27.3) ทำงาน 10-29 ชั่วโมงต่อสัปดาห์ (ร้อยละ 17.4 และร้อยละ 21.7) และทำงานต่ำกว่า 10 ชั่วโมงต่อสัปดาห์เพียง (ร้อยละ 1.2 และร้อยละ 1.7) เท่านั้น

แผนภูมิ 4 ร้อยละของผู้สูงอายุที่ทำงาน จำแนกตามชั่วโมงการทำงานต่อสัปดาห์ และเพศ พ.ศ. 2555



เมื่อพิจารณาผู้สูงอายุเพศชายและหญิง โดยจำแนกเป็นแรงงานในระบบและนอกระบบนั้น พบว่า ผู้สูงอายุเพศชาย ทั้งแรงงานในระบบ และนอกระบบ ส่วนใหญ่

ทำงาน 30-49 ชั่วโมงต่อสัปดาห์ (ร้อยละ 60.5 และร้อยละ 47.7) รองลงมาเป็นทำงานตั้งแต่ 50 ชั่วโมงขึ้นไปต่อสัปดาห์ (ร้อยละ 32.1 และร้อยละ 32.3) และทำงาน 10-29 ชั่วโมงต่อสัปดาห์ (ร้อยละ 6.3 และร้อยละ 18.8) ส่วนเพศหญิง ทั้งแรงงานในระบบ และนอกระบบ ทำงาน 30-49 ชั่วโมงต่อสัปดาห์ (ร้อยละ 59.3 และร้อยละ 48.3) รองลงมาเป็นทำงานตั้งแต่ 50 ชั่วโมงขึ้นไปต่อสัปดาห์ (ร้อยละ 25.5 และร้อยละ 27.5) และทำงาน 10-29 ชั่วโมงต่อสัปดาห์ (ร้อยละ 14.0 และร้อยละ 22.4)

ตาราง 7 จำนวนและร้อยละของผู้สูงอายุที่ทำงาน จำแนกตามชั่วโมงการทำงานต่อสัปดาห์ และเพศ พ.ศ. 2555

ชั่วโมงทำงานต่อสัปดาห์	ยอดรวม	ชาย			หญิง		
		รวม	ในระบบ	นอกระบบ	รวม	ในระบบ	นอกระบบ
จำนวน (คน)							
ยอดรวม	3,403,873	1,929,235	215,480	1,713,755	1,474,639	130,547	1,344,092
ต่ำกว่า 10 ชั่วโมง	49,039	23,597	2,251	21,346	25,442	1,436	24,006
10-29 ชั่วโมง	654,781	335,479	13,531	321,948	319,301	18,338	300,964
30-49 ชั่วโมง	1,674,973	947,719	130,454	817,266	727,253	77,464	649,790
50 ชั่วโมงขึ้นไป	1,025,081	622,439	69,244	553,196	402,642	33,310	369,332
ร้อยละ							
ยอดรวม	100.0	100.0	100.0	100.0	100.0	100.0	100.0
ต่ำกว่า 10 ชั่วโมง	1.4	1.2	1.0	1.2	1.7	1.1	1.8
10-29 ชั่วโมง	19.2	17.4	6.3	18.8	21.7	14.0	22.4
30-49 ชั่วโมง	49.2	49.1	60.5	47.7	49.3	59.3	48.3
50 ชั่วโมงขึ้นไป	30.1	32.3	32.1	32.3	27.3	25.5	27.5

ค่าจ้างหรือเงินเดือนของผู้สูงอายุที่ทำงาน

เมื่อพิจารณาถึงค่าจ้าง/เงินเดือนของผู้สูงอายุที่ทำงาน พบว่า โดยภาพรวมมีค่าจ้างเฉลี่ยต่อเดือนประมาณ 11,393 บาท โดยผู้สูงอายุที่อยู่ในภาคการค้าและบริการได้รับค่าจ้างเฉลี่ยต่อเดือนมากที่สุดประมาณ 15,753 บาท รองลงมาเป็นภาคการผลิต 13,058 บาท และภาคเกษตรกรรม 3,871 บาท

และเมื่อเปรียบเทียบระหว่างเพศ พบว่า ผู้สูงอายุเพศชายได้รับค่าจ้างเฉลี่ยต่อเดือนมากกว่าเพศหญิงคือ (12,400 บาท และ 9,939 บาท)

ตาราง 8 ค่าจ้าง/เงินเดือนเฉลี่ยของผู้สูงอายุที่ทำงาน จำแนกตามกิจกรรมทางเศรษฐกิจที่สำคัญ
เพศ และแรงงานในระบบ และนอกระบบ พ.ศ. 2555

หน่วย: บาท/เดือน

ภาคทางเศรษฐกิจ	ยอดรวม			ชาย			หญิง		
	รวม	ในระบบ	นอกระบบ	รวม	ในระบบ	นอกระบบ	รวม	ในระบบ	นอกระบบ
ยอดรวม	11,393	14,219	4,092	12,400	15,029	4,693	9,939	12,944	3,390
ภาคเกษตรกรรม	3,871	4,544	3,299	4,290	5,177	3,371	3,471	3,798	3,241
ภาคการผลิต	13,058	15,231	5,154	14,254	16,943	5,806	10,620	12,070	3,192
ภาคการค้าและ บริการ	15,753	17,366	5,149	15,698	17,039	5,978	15,836	17,883	4,115

หมายเหตุ: เป็นค่าจ้าง/เงินเดือนเฉลี่ยของเฉพาะลูกจ้าง

การได้รับบาดเจ็บหรืออุบัติเหตุจากการทำงานของผู้สูงอายุที่ทำงาน

มีผู้สูงอายุที่ได้รับบาดเจ็บหรืออุบัติเหตุจากการทำงานประมาณ 5.3 แสนคน หรือร้อยละ 15.6 ของผู้สูงอายุที่ทำงานทั้งหมด โดยส่วนใหญ่ผู้สูงอายุ ได้รับบาดเจ็บจากของมีคมบาด/ทิ่ม/แทง มากที่สุดร้อยละ 66.3 รองลงมาเป็นการพลัดตกหกล้ม ร้อยละ 20.2 การชน/กระแทกโดยวัสดุร้อยละ 6.0 ถูกไฟ/น้ำร้อนลวกร้อยละ 2.6 และได้รับอุบัติเหตุจากยานพาหนะร้อยละ 2.3 ที่เหลือเป็นอื่นๆ เช่น ได้รับสารเคมีเป็นพิษ ไฟฟ้าช็อต เป็นต้น

เมื่อพิจารณาตามเพศ พบว่า ผู้สูงอายุเพศชาย ส่วนใหญ่ได้รับบาดเจ็บหรืออุบัติเหตุจากของมีคมบาด/ทิ่ม/แทง มากที่สุดร้อยละ 66.8 รองลงมาเป็นการพลัดตกหกล้มร้อยละ 19.3 การชน/กระแทกโดยวัสดุร้อยละ 7.2 และได้รับอุบัติเหตุจากยานพาหนะร้อยละ 3.3 สำหรับผู้สูงอายุเพศหญิง ส่วนใหญ่ได้รับบาดเจ็บหรืออุบัติเหตุจากของมีคมบาด/ทิ่ม/แทง มากที่สุดร้อยละ 65.7 รองลงมาเป็นการพลัดตกหกล้ม ร้อยละ 21.4 ถูกไฟ/น้ำร้อนลวกร้อยละ 4.5 และการชน/กระแทกโดยวัสดุร้อยละ 4.4 ที่เหลือเป็น ได้รับสารเคมี ได้รับอุบัติเหตุจากยานพาหนะ และไฟฟ้าช็อต

ตาราง 9 จำนวนและร้อยละของผู้สูงอายุที่ทำงาน จำแนกตามการได้รับบาดเจ็บหรืออุบัติเหตุ
จากการทำงาน เพศ และแรงงานในระบบ และนอกระบบ พ.ศ. 2555

การได้รับบาดเจ็บจากการทำงาน	ยอดรวม	ชาย			หญิง		
		รวม	ในระบบ	นอกระบบ	รวม	ในระบบ	นอกระบบ
จำนวน (คน)							
ยอดรวม	530,553	306,786	22,768	284,018	223,767	18,073	205,694
พลัดตกหกล้ม	107,082	59,188	3,665	55,523	47,894	1,041	46,853
ของมีคมบาด	351,957	204,938	12,151	192,787	147,019	15,901	131,118
ถูกไฟ/น้ำร้อนลวก	13,757	3,729	419	3,310	10,028	237	9,791
อุบัติเหตุจากยานพาหนะ	12,085	9,976	1,031	8,945	2,109	32	2,077
ไฟฟ้าช็อต	642	226	-	226	416	-	416
การชนโดยวัสดุ	31,823	22,022	5,360	16,661	9,801	674	9,127
ได้รับสารเคมี	10,337	5,363	-	5,363	4,975	-	4,975
อื่นๆ	2,871	1,345	141	1,203	1,526	189	1,337
ร้อยละ							
ยอดรวม	100.0	100.0	100.0	100.0	100.0	100.0	100.0
พลัดตกหกล้ม	20.2	19.3	16.1	19.5	21.4	5.8	22.8
ของมีคมบาด	66.3	66.8	53.4	67.9	65.7	88.0	63.7
ถูกไฟ/น้ำร้อนลวก	2.6	1.2	1.8	1.2	4.5	1.3	4.8
อุบัติเหตุจากยานพาหนะ	2.3	3.3	4.5	3.1	0.9	0.2	1.0
ไฟฟ้าช็อต	0.1	0.1	-	0.1	0.2	-	0.2
การชนโดยวัสดุ	6.0	7.2	23.5	5.9	4.4	3.7	4.4
ได้รับสารเคมี	1.9	1.7	-	1.9	2.2	-	2.4
อื่นๆ	0.5	0.4	0.6	0.4	0.7	1.0	0.7

วิธีการรักษาพยาบาลของผู้สูงอายุที่ทำงาน

ผู้สูงอายุที่ได้รับบาดเจ็บหรืออุบัติเหตุจากการทำงานนั้น ส่วนใหญ่ได้รับบาดเจ็บหรืออุบัติเหตุเพียงเล็กน้อยจึงไม่ได้รับการรักษาพยาบาลร้อยละ 67.0 รองลงมาเป็นผู้ซื้อยาจากร้านขายยาและนำไปรักษาเองร้อยละ 25.0 ต้องไปรับการรักษาพยาบาลต่อในสถานพยาบาลไม่เกิน 3 วัน ร้อยละ 5.6 ต้องไปรับการรักษาพยาบาลต่อในสถานพยาบาลเกิน 3 วัน ร้อยละ 2.2 และต้องไปรับการรักษาพยาบาลต่อในสถานพยาบาลเพราะสูญเสียอวัยวะบางส่วนร้อยละ 0.2

เมื่อพิจารณาตามเพศ พบว่า ผู้สูงอายุทั้งเพศชายและเพศหญิง ที่ได้รับบาดเจ็บจากการทำงานนั้น ส่วนใหญ่ได้รับบาดเจ็บหรืออุบัติเหตุเพียงเล็กน้อยจึงไม่ได้รับการรักษาพยาบาล (ร้อยละ 65.6 และร้อยละ 69.0) รองลงมาเป็นผู้ยามารักษาเอง (ร้อยละ 25.2 และร้อยละ 24.8) ต้องไปรับการรักษาพยาบาลต่อในสถานพยาบาลไม่เกิน 3 วัน (ร้อยละ 6.9 และร้อยละ 3.8) ต้องไปรับการรักษาพยาบาลต่อในสถานพยาบาลเกิน 3 วัน (ร้อยละ 2.2 และร้อยละ 2.1) และต้องไปรับการรักษาพยาบาลต่อในสถานพยาบาลเพราะสูญเสียอวัยวะบางส่วน (ร้อยละ 0.2 และร้อยละ 0.3)

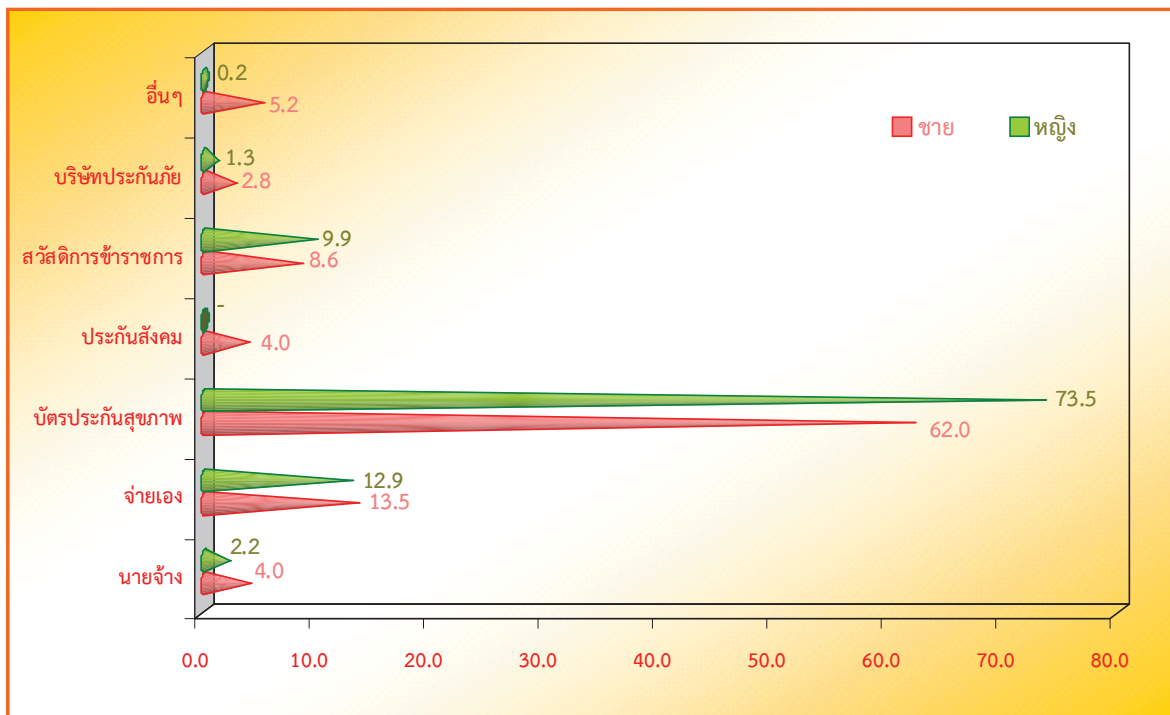
ตาราง 10 จำนวนและร้อยละของผู้สูงอายุที่ทำงาน จำแนกตามวิธีการรักษาพยาบาล เพศ และแรงงานในระบบ และนอกระบบ พ.ศ. 2555

วิธีการรักษาพยาบาล	ยอดรวม	ชาย			หญิง		
		รวม	ในระบบ	นอกระบบ	รวม	ในระบบ	นอกระบบ
จำนวน (คน)							
ยอดรวม	530,553	306,786	22,768	284,018	223,767	18,073	205,694
ไม่ได้ไปรักษาพยาบาล	355,623	201,152	13,735	187,417	154,470	15,903	138,568
ผู้ยามารักษาเอง	132,676	77,199	5,672	71,527	55,477	1,810	53,667
รับการรักษาพยาบาลไม่เกิน 3 วัน	29,469	21,038	3,199	17,839	8,431	172	8,259
รับการรักษาพยาบาลเกิน 3 วัน	11,528	6,748	162	6,586	4,780	189	4,592
ต้องรับการรักษาเพราะสูญเสียอวัยวะบางส่วน	1,257	649	-	649	608	-	608
ร้อยละ							
ยอดรวม	100.0	100.0	100.0	100.0	100.0	100.0	100.0
ไม่ได้ไปรักษาพยาบาล	67.0	65.6	60.3	66.0	69.0	88.0	67.4
ผู้ยามารักษาเอง	25.0	25.2	24.9	25.2	24.8	10.0	26.1
รับการรักษาพยาบาลไม่เกิน 3 วัน	5.6	6.9	14.0	6.3	3.8	1.0	4.0
รับการรักษาพยาบาลเกิน 3 วัน	2.2	2.2	0.7	2.3	2.1	1.0	2.2
ต้องรับการรักษาเพราะสูญเสียอวัยวะบางส่วน	0.2	0.2	-	0.2	0.3	-	0.3

การใช้สวัสดิการในการเบิกจ่ายค่ารักษาพยาบาลของผู้สูงอายุที่ทำงาน

ผู้สูงอายุที่ได้รับบาดเจ็บหรืออุบัติเหตุจากการทำงานและจำเป็นต้องไปรักษาพยาบาลต่อในสถานพยาบาลนั้น พบว่า ผู้สูงอายุเพศชายที่ใช้สวัสดิการในการเบิกจ่ายค่ารักษาพยาบาล ส่วนใหญ่ใช้การใช้บัตรประกันสุขภาพถ้วนหน้ามากที่สุด ร้อยละ 62.0 รองลงมาเป็นผู้สูงอายุข้าราชการร้อยละ 8.6 และใช้ประกันสังคม ร้อยละ 4.0 สำหรับเพศหญิง ใช้บัตรประกันสุขภาพถ้วนหน้ามากที่สุดเช่นเดียวกันคือ ร้อยละ 73.5 รองลงมาเป็นผู้สูงอายุข้าราชการร้อยละ 9.9 และการใช้ประกันสุขภาพกับบริษัทประกันภัยร้อยละ 1.3 ส่วนที่ไม่ได้ใช้สวัสดิการเบิกจ่ายค่ารักษาพยาบาลนั้น พบว่า ผู้สูงอายุทั้งเพศชาย และเพศหญิง จ่ายค่ารักษาพยาบาลเอง (ร้อยละ 13.5 และร้อยละ 12.9) และนายจ้างจ่ายให้ (ร้อยละ 4.0 และร้อยละ 2.2)

แผนภูมิ 5 ร้อยละของผู้สูงอายุที่ทำงาน จำแนกตามวิธีการเบิกจ่ายค่ารักษาพยาบาล และเพศ พ.ศ. 2555



เมื่อพิจารณาถึงการใช้สวัสดิการในการเบิกจ่ายค่ารักษาพยาบาลของผู้สูงอายุเพศชายที่เป็นแรงงานในระบบ พบว่า ส่วนใหญ่ใช้สวัสดิการประกันสังคมร้อยละ 33.5 รองลงมาใช้บัตรประกันสุขภาพถ้วนหน้าร้อยละ 20.4 และใช้สวัสดิการข้าราชการ/

ข้าราชการบำนาญ/รัฐวิสาหกิจร้อยละ 7.5 และที่ไม่ได้ใช้สวัสดิการร้อยละ 38.6 (นายจ้างจ่ายให้ร้อยละ 33.7 และจ่ายเองร้อยละ 4.8) ส่วนผู้สูงอายุเพศชายที่เป็นแรงงานนอกระบบ ส่วนใหญ่ใช้สวัสดิการบัตรประกันสุขภาพถ้วนหน้าถึงร้อยละ 67.6 รองลงมาใช้สวัสดิการข้าราชการ/ข้าราชการบำนาญ/รัฐวิสาหกิจร้อยละ 8.7 ประกันสุขภาพกับบริษัทประกันภัยเอกชนร้อยละ 3.2 และที่ไม่ได้ใช้สวัสดิการคือจ่ายค่ารักษาพยาบาลเองร้อยละ 14.6

ตาราง 11 จำนวนและร้อยละของผู้สูงอายุที่ทำงาน จำแนกตามการใช้สวัสดิการในการเบิกจ่ายค่ารักษาพยาบาล เพศ และแรงงานในระบบ และนอกระบบพ.ศ. 2555

การใช้สวัสดิการเบิกจ่าย ค่ารักษาพยาบาล	ยอดรวม	ชาย			หญิง		
		รวม	ในระบบ	นอกระบบ	รวม	ในระบบ	นอกระบบ
จำนวน (คน)							
ยอดรวม	42,254	28,434	3,361	25,073	13,820	360	13,459
ไม่ได้ใช้สวัสดิการ	7,054	4,965	1,296	3,669	2,090	-	2,090
นายจ้าง	1,438	1,134	1,134	-	304	-	304
บิดา มารดา ญาติ เพื่อน จ่ายเอง	-	-	-	-	-	-	-
	5,616	3,831	162	3,669	1,785	-	1,785
ใช้สวัสดิการ	35,200	23,470	2,065	21,405	11,730	360	11,370
บัตรประกันสุขภาพ	27,786	17,633	687	16,946	10,153	329	9,824
ประกันสังคม	1,127	1,127	1,127	-	-	-	-
สวัสดิการข้าราชการ	3,808	2,439	252	2,188	1,369	32	1,337
บริษัทประกันภัย	970	791	-	791	179	-	179
อื่นๆ	1,509	1,480	-	1,480	29	-	29
ร้อยละ							
ยอดรวม	100.0	100.0	100.0	100.0	100.0	100.0	100.0
ไม่ได้ใช้สวัสดิการ	16.7	17.5	38.6	14.6	15.1	-	15.5
นายจ้าง	3.4	4.0	33.7	-	2.2	-	2.3
บิดา มารดา ญาติ เพื่อน จ่ายเอง	-	-	-	-	-	-	-
	13.3	13.5	4.8	14.6	12.9	-	13.3
ใช้สวัสดิการ	83.3	82.5	61.4	85.4	84.9	100.0	84.5
บัตรประกันสุขภาพ	65.8	62.0	20.4	67.6	73.5	91.2	73.0
ประกันสังคม	2.7	4.0	33.5	-	-	-	-
สวัสดิการข้าราชการ	9.0	8.6	7.5	8.7	9.9	8.8	9.9
บริษัทประกันภัย	2.3	2.8	-	3.2	1.3	-	1.3
อื่นๆ	3.6	5.2	-	5.9	0.2	-	0.2

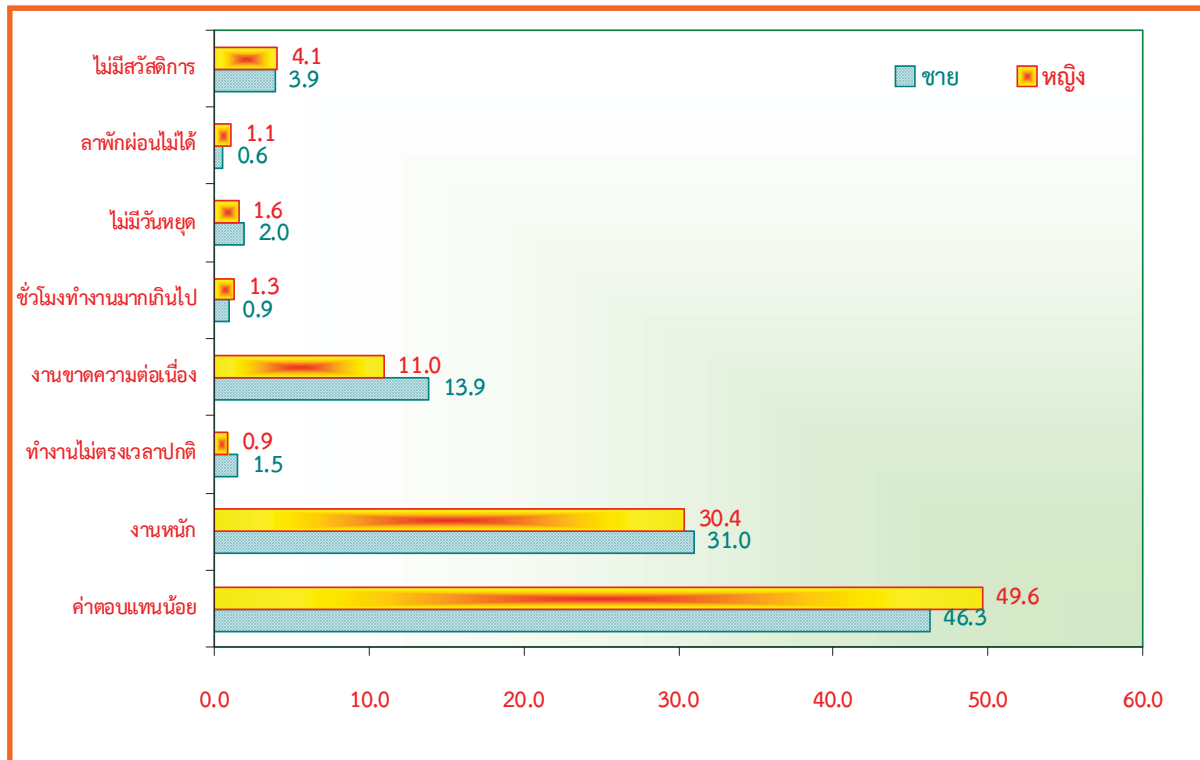
สำหรับผู้สูงอายุเพศหญิง ที่เป็นแรงงานในระบบ ใช้สวัสดิการในการรักษาพยาบาลร้อยละ 100 (บัตรประกันสุขภาพถ้วนหน้าร้อยละ 91.2 และสวัสดิการข้าราชการ/ข้าราชการบำนาญ/รัฐวิสาหกิจร้อยละ 8.8) สำหรับผู้สูงอายุเพศหญิงที่เป็นแรงงานนอกระบบ ส่วนใหญ่ใช้สวัสดิการในการรักษาพยาบาลโดยการใช้บัตรประกันสุขภาพถ้วนหน้าร้อยละ 73.0 รองลงมาใช้สวัสดิการข้าราชการ/ข้าราชการบำนาญ/รัฐวิสาหกิจร้อยละ 9.9 และใช้ประกันสุขภาพกับบริษัทประกันภัยเอกชนร้อยละ 1.3 และที่ไม่ได้ใช้สวัสดิการคือจ่ายค่ารักษาพยาบาลเองร้อยละ 13.3 และนายจ้างจ่ายให้ร้อยละ 2.3

ปัญหาของผู้สูงอายุที่ทำงาน

1. ปัญหาจากการทำงาน

เมื่อพิจารณาถึงปัญหาจากการทำงาน พบว่า ผู้สูงอายุส่วนใหญ่มีปัญหาเรื่องค่าตอบแทนมากที่สุดร้อยละ 47.7 รองลงมาเป็นการทำงานหนักร้อยละ 30.7 และงานที่ทำไม่ได้รับการจ้างอย่างต่อเนื่องร้อยละ 12.6 เมื่อพิจารณาตามเพศ ผู้สูงอายุทั้งเพศชาย และเพศหญิง ส่วนใหญ่มีปัญหาค่าตอบแทน (ร้อยละ 46.3 และร้อยละ 49.6) รองลงมาเป็นการทำงานหนัก (ร้อยละ 31.0 และร้อยละ 30.4) งานที่ทำไม่ได้รับการจ้างอย่างต่อเนื่อง (ร้อยละ 13.9 และร้อยละ 11.0) และไม่มีสวัสดิการ (ร้อยละ 3.9 และร้อยละ 4.1) ที่เหลือเป็นอื่นๆ เช่น ลาพักผ่อนไม่ได้ ไม่มีวันหยุด จำนวนชั่วโมงการทำงานมากเกินไป ทำงานไม่ตรงกับเวลาปกติ

แผนภูมิ 6 ร้อยละของผู้สูงอายุที่ทำงาน จำแนกตามปัญหาจากการทำงาน และเพศ พ.ศ. 2555



ปัญหาจากการทำงานของผู้สูงอายุทั้งเพศชาย และเพศหญิงที่เป็นแรงงานในระบบ พบว่า ส่วนใหญ่มีปัญหาค่าตอบแทน (ร้อยละ 38.9 และร้อยละ 62.6) รองลงมาเป็นการทำงานหนัก (ร้อยละ 25.2 และร้อยละ 20.4) และงานที่ไม่ได้รับการจ้างอย่างต่อเนื่อง (ร้อยละ 17.6 และร้อยละ 8.6) สำหรับผู้สูงอายุทั้งเพศชาย และเพศหญิงที่เป็นแรงงานนอกระบบ ส่วนใหญ่มีปัญหาค่าตอบแทนเช่นเดียวกันคือ (ร้อยละ 47.1 และร้อยละ 48.1) รองลงมาเป็นการทำงานหนัก (ร้อยละ 31.6) และงานที่ไม่ได้รับการจ้างอย่างต่อเนื่อง (ร้อยละ 13.5 และร้อยละ 11.3) และที่เหลือเป็นอื่นๆ เช่น ไม่มีสวัสดิการ ชั่วโมงทำงานมากเกินไป ไม่มีวันหยุด ทำงานไม่ตรงเวลาปกติ

จะเห็นได้ว่า ผู้สูงอายุทั้งเพศชายและเพศหญิง ที่เป็นแรงงานในระบบ และนอกระบบ ส่วนใหญ่ประสบปัญหาเช่นเดียวกันคือเรื่องค่าตอบแทน

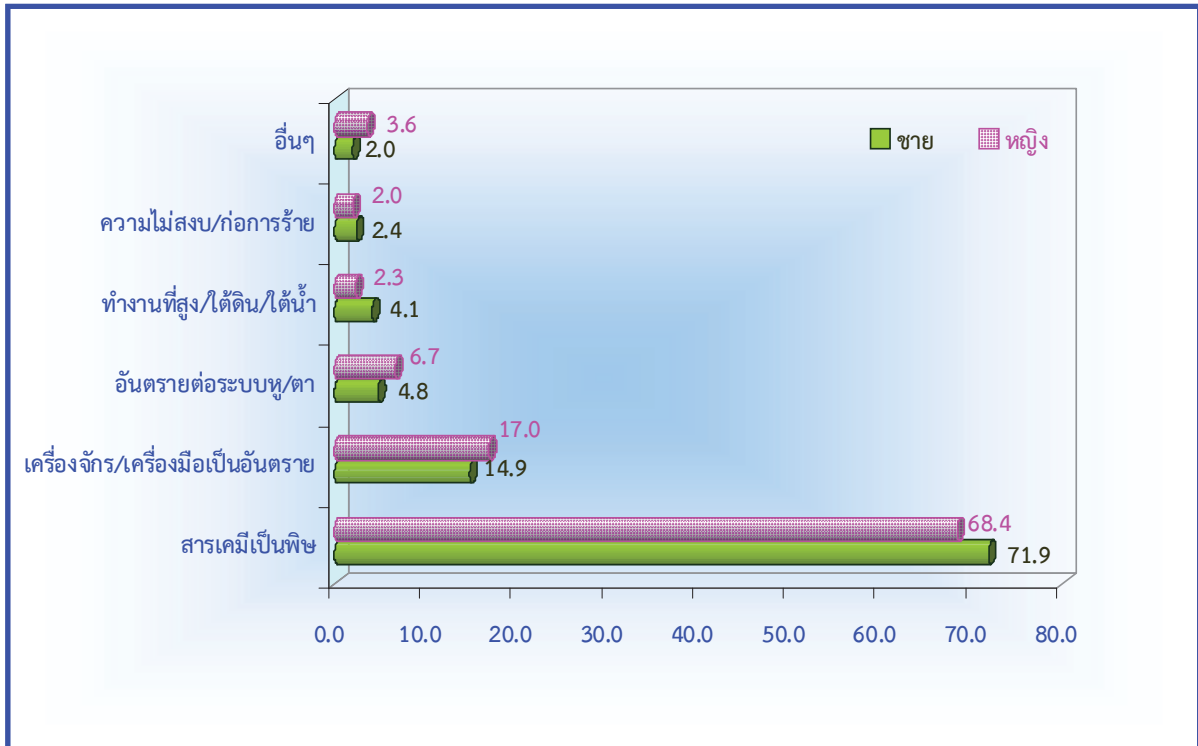
ตาราง 12 จำนวนและร้อยละของผู้สูงอายุที่ทำงาน จำแนกตามปัญหาจากการทำงาน เพศ และ แรงงานในระบบ และนอกระบบ พ.ศ. 2555

ปัญหาจากการทำงาน	ยอดรวม	ชาย			หญิง		
		รวม	ในระบบ	นอกระบบ	รวม	ในระบบ	นอกระบบ
จำนวน (คน)							
ยอดรวม	599,032	335,014	34,356	300,658	264,018	27,460	236,557
ค่าตอบแทน	286,022	154,965	13,359	141,606	131,056	17,189	113,868
งานหนัก	184,039	103,757	8,646	95,111	80,282	5,590	74,692
ทำงานไม่ตรงเวลาปกติ	7,360	5,076	1,640	3,436	2,283	-	2,283
งานขาดความต่อเนื่อง	75,539	46,526	6,057	40,469	29,013	2,362	26,652
ชั่วโมงทำงานมากเกินไป	6,579	3,118	1,106	2,012	3,461	-	3,461
ไม่มีวันหยุด	10,824	6,576	1,233	5,343	4,248	631	3,617
ลาพักผ่อนไม่ได้	4,780	1,912	36	1,876	2,868	153	2,715
ไม่มีสวัสดิการ	23,889	13,083	2,278	10,805	10,806	1,536	9,271
ร้อยละ							
ยอดรวม	100.0	100.0	100.0	100.0	100.0	100.0	100.0
ค่าตอบแทน	47.7	46.3	38.9	47.1	49.6	62.6	48.1
งานหนัก	30.7	31.0	25.2	31.6	30.4	20.4	31.6
ทำงานไม่ตรงเวลาปกติ	1.2	1.5	4.8	1.1	0.9	-	1.0
งานขาดความต่อเนื่อง	12.6	13.9	17.6	13.5	11.0	8.6	11.3
ชั่วโมงทำงานมากเกินไป	1.1	0.9	3.2	0.7	1.3	-	1.5
ไม่มีวันหยุด	1.8	2.0	3.6	1.8	1.6	2.3	1.5
ลาพักผ่อนไม่ได้	0.8	0.6	0.1	0.6	1.1	0.6	1.1
ไม่มีสวัสดิการ	4.0	3.9	6.6	3.6	4.1	5.6	3.9

2. ปัญหาความไม่ปลอดภัยในการทำงาน

เมื่อพิจารณาถึงปัญหาความไม่ปลอดภัยในการทำงาน พบว่า ผู้สูงอายุทั้ง เพศชาย และเพศหญิง ส่วนใหญ่มีปัญหาการได้รับสารเคมีเป็นพิษ (ร้อยละ 71.9 และ ร้อยละ 68.4) รองลงมาเป็น เครื่องจักร เครื่องมือที่เป็นอันตราย (ร้อยละ 14.9 และ ร้อยละ 17.0) การได้รับอันตรายต่อระบบหู ระบบตา (ร้อยละ 4.8 และร้อยละ 6.7) ที่เหลือเป็น การทำงานในที่สูง/ใต้น้ำ/ ใต้ดิน และความไม่สงบ/ก่อการร้าย

แผนภูมิ 7 ร้อยละของผู้สูงอายุที่ทำงาน จำแนกตามปัญหาความไม่ปลอดภัยในการทำงาน และเพศ พ.ศ. 2555



ปัญหาความไม่ปลอดภัยในการทำงาน พบว่า ผู้สูงอายุเพศชายที่เป็นแรงงานในระบบ ส่วนใหญ่มีปัญหาเครื่องจักร เครื่องมือที่เป็นอันตรายร้อยละ 38.4 รองลงมาเป็นการได้รับสารเคมีเป็นพิษร้อยละ 21.4 การทำงานในที่สูง/ไต่ไม้/ไต่ดิน ร้อยละ 20.5 การได้รับอันตรายต่อระบบหู ระบบตาร้อยละ 10.6 และความไม่สงบ/ก่อการร้ายร้อยละ 6.1 ส่วนผู้สูงอายุเพศชายที่เป็นแรงงานนอกระบบ ส่วนใหญ่มีปัญหาการได้รับสารเคมีเป็นพิษถึงร้อยละ 76.3 รองลงมาเป็นเครื่องจักร เครื่องมือที่เป็นอันตรายร้อยละ 12.8 การได้รับอันตรายต่อระบบหู ระบบตาร้อยละ 4.3 การทำงานในที่สูง/ไต่ไม้/ไต่ดินร้อยละ 2.7 และความไม่สงบ/ก่อการร้ายร้อยละ 2.1 สำหรับเพศหญิงที่อยู่ในแรงงานในระบบ ส่วนใหญ่มีปัญหาเครื่องจักร เครื่องมือที่เป็นอันตรายร้อยละ 68.4 รองลงมาเป็นการได้รับอันตรายต่อระบบหู ระบบตาร้อยละ 17.7 การได้รับสารเคมีเป็นพิษร้อยละ 5.5 ความไม่สงบ/ก่อการร้ายร้อยละ 4.5 และการทำงานในที่สูง/ไต่ไม้/ไต่ดินร้อยละ 3.9 ส่วนผู้สูงอายุเพศหญิงที่เป็นแรงงานนอกระบบ ส่วนใหญ่มีปัญหาการได้รับสารเคมีเป็นพิษถึงร้อยละ 70.5 รองลงมาเป็น

เครื่องจักร เครื่องมือที่เป็นอันตรายร้อยละ 15.2 การได้รับอันตรายต่อระบบหู ระบบตา ร้อยละ 6.3 การทำงานในที่สูง/ใต้น้ำ/ใต้ดินร้อยละ 2.3 และความไม่สงบ/ ก่อการร้ายร้อยละ 1.9

ตาราง 13 จำนวนและร้อยละของผู้สูงอายุที่ทำงาน จำแนกตามปัญหาความไม่ปลอดภัยในการทำงาน และเพศ พ.ศ. 2555

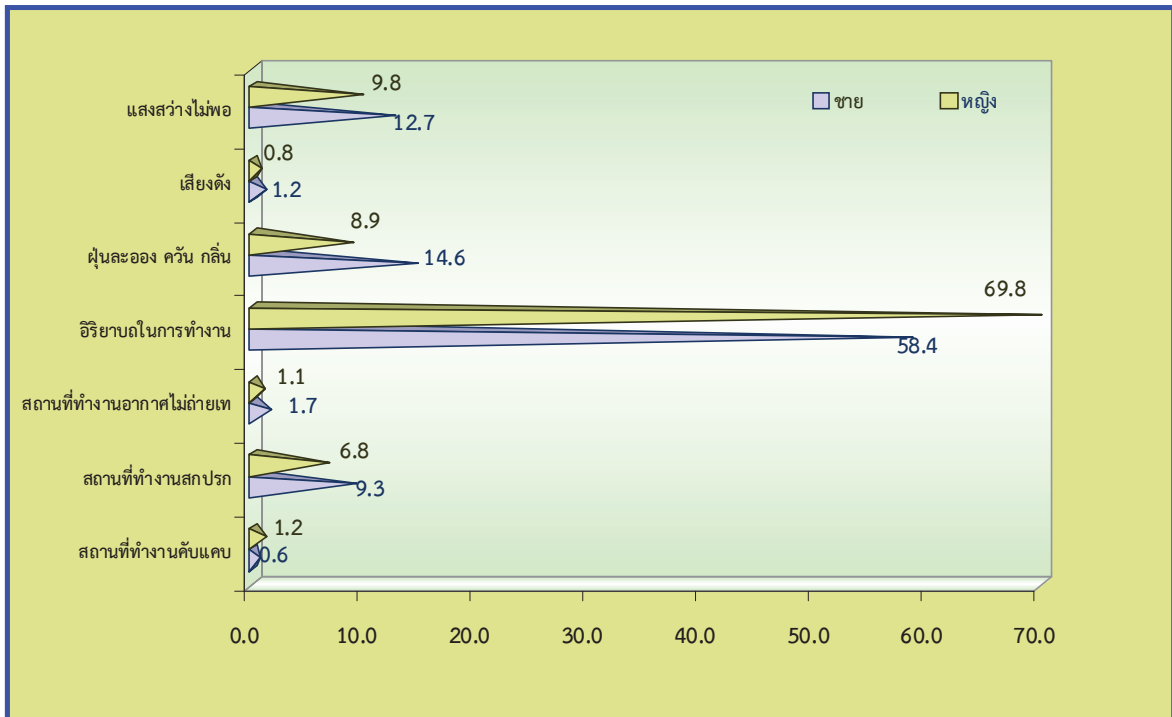
ปัญหาความไม่ปลอดภัยในการทำงาน	ยอดรวม	ชาย			หญิง		
		รวม	ในระบบ	นอกระบบ	รวม	ในระบบ	นอกระบบ
จำนวน (คน)							
ยอดรวม	328,508	203,837	16,441	187,396	124,671	4,079	120,592
สารเคมีเป็นพิษ	231,762	146,470	3,526	142,944	85,292	224	85,068
เครื่องจักร/เครื่องมือเป็นอันตราย	51,424	30,271	6,311	23,960	21,154	2,792	18,362
อันตรายต่อระบบหู/ตา	18,069	9,738	1,748	7,989	8,331	720	7,611
ทำงานที่สูง/ใต้ดิน/ใต้น้ำ	11,323	8,446	3,362	5,083	2,877	160	2,717
ความไม่สงบ/ก่อกองร้าย	7,394	4,882	1,006	3,876	2,512	183	2,329
อื่นๆ	8,536	4,031	488	3,543	4,505	-	4,505
ร้อยละ							
ยอดรวม	100.0	100.0	100.0	100.0	100.0	100.0	100.0
สารเคมีเป็นพิษ	70.5	71.9	21.4	76.3	68.4	5.5	70.5
เครื่องจักร/เครื่องมือเป็นอันตราย	15.7	14.9	38.4	12.8	17.0	68.4	15.2
อันตรายต่อระบบหู/ตา	5.5	4.8	10.6	4.3	6.7	17.7	6.3
ทำงานที่สูง/ใต้ดิน/ใต้น้ำ	3.4	4.1	20.5	2.7	2.3	3.9	2.3
ความไม่สงบ/ก่อกองร้าย	2.3	2.4	6.1	2.1	2.0	4.5	1.9
อื่นๆ	2.6	2.0	3.0	1.9	3.6	-	3.7

3. ปัญหาจากสภาพแวดล้อมในการทำงาน

เมื่อพิจารณาถึงปัญหาจากสภาพแวดล้อมในการทำงาน พบว่า ผู้สูงอายุทั้งเพศชายและเพศหญิง ส่วนใหญ่มีปัญหาในเรื่องอิริยาบถในการทำงาน คือ ไม่ค่อยได้เปลี่ยนลักษณะท่า/อิริยาบถในการทำงานมากที่สุด (ร้อยละ 58.4 และร้อยละ 69.8) รองลงมาเป็นการทำงานมีฝุ่น ควัน กลิ่น (ร้อยละ 14.6 และร้อยละ 8.9) แสงสว่างไม่เพียงพอ (ร้อยละ 12.7 และร้อยละ 9.8) สถานที่ทำงานสกปรก (ร้อยละ 9.3 และ

ร้อยละ 6.8) ที่เหลือเป็น สถานที่ทำงานอากาศไม่ถ่ายเท เสียงดัง และสถานที่ทำงาน คับแคบ

แผนภูมิ 8 ร้อยละของผู้สูงอายุที่ทำงาน จำแนกตามปัญหาจากสภาพแวดล้อมในการทำงาน และเพศ พ.ศ. 2555



ปัญหาจากสภาพแวดล้อมในการทำงาน พบว่า ผู้สูงอายุเพศชายที่เป็นแรงงานในระบบ ส่วนใหญ่มีปัญหาในเรื่องการทำงานมีฝุ่นละออง คว้น กลิ่นร้อยละ 45.6 รongลงมาเป็นอิริยาบถในการทำงานคือไม่ค่อยได้เปลี่ยนลักษณะท่า/อิริยาบถในการทำงานร้อยละ 25.5 สถานที่ทำงานสกปรกร้อยละ 14.8 แสงสว่างไม่เพียงพอร้อยละ 6.2 และสถานที่ทำงานอากาศไม่ถ่ายเทร้อยละ 3.9 ส่วนผู้สูงอายุเพศชายที่เป็นแรงงานนอกระบบ ส่วนใหญ่มีปัญหาอิริยาบถในการทำงานมากถึงร้อยละ 61.6 รongลงมาเป็นแสงสว่างไม่เพียงพอร้อยละ 13.3 สถานที่ทำงานมีฝุ่นละออง คว้น กลิ่น ร้อยละ 11.6 และสถานที่ทำงานสกปรกร้อยละ 8.7 สำหรับผู้สูงอายุเพศหญิงที่เป็นแรงงานในระบบ ส่วนใหญ่มีปัญหาอิริยาบถในการทำงานร้อยละ 58.6 รongลงมาเป็นฝุ่นละออง คว้น กลิ่นร้อยละ 37.5 แสงสว่างไม่เพียงพอร้อยละ 2.2 และสถานที่ทำงานสกปรกร้อยละ 1.7 ส่วนผู้สูงอายุเพศหญิงที่เป็นแรงงานนอกระบบ มีปัญหาในเรื่องอิริยาบถในการ

ทำงานถึงร้อยละ 70.7 แสงสว่างไม่เพียงพอร้อยละ 10.4 สถานที่ทำงานสกปรกร้อยละ 7.2 ฝุ่นละออง คิววัน กลิ่นร้อยละ 6.6 เป็นต้น

ตาราง 14 จำนวนและร้อยละของผู้สูงอายุที่ทำงาน จำแนกตามปัญหาจากสภาพแวดล้อม
ในการทำงาน เพศ และแรงงานในระบบ และนอกระบบ พ.ศ. 2555

ปัญหาจากสภาพแวดล้อมในการทำงาน	ยอดรวม	ชาย			หญิง		
		รวม	ในระบบ	นอกระบบ	รวม	ในระบบ	นอกระบบ
จำนวน (คน)							
ยอดรวม	459,887	269,669	23,830	245,839	190,219	14,242	175,977
สถานที่ทำงานคับแคบ	4,014	1,658	221	1,437	2,355	-	2,355
สถานที่ทำงานสกปรก	37,858	24,962	3,536	21,426	12,896	236	12,661
สถานที่ทำงานอากาศไม่ถ่ายเท	6,612	4,483	930	3,554	2,129	-	2,129
อิริยาบถในการทำงาน	290,397	157,576	6,076	151,500	132,821	8,350	124,471
ฝุ่นละออง คิววัน กลิ่น	56,356	39,365	10,877	28,488	16,992	5,344	11,648
เสียงดัง	4,733	3,229	91	3,138	1,504	-	1,504
แสงสว่างไม่พอ	52,898	34,225	1,486	32,740	18,672	313	18,360
อื่นๆ	7,019	4,170	613	3,557	2,850	-	2,850
ร้อยละ							
ยอดรวม	100.0	100.0	100.0	100.0	100.0	100.0	100.0
สถานที่ทำงานคับแคบ	0.9	0.6	0.9	0.6	1.2	-	1.3
สถานที่ทำงานสกปรก	8.2	9.3	14.8	8.7	6.8	1.7	7.2
สถานที่ทำงานอากาศไม่ถ่ายเท	1.4	1.7	3.9	1.4	1.1	-	1.2
อิริยาบถในการทำงาน	63.1	58.4	25.5	61.6	69.8	58.6	70.7
ฝุ่นละออง คิววัน กลิ่น	12.3	14.6	45.6	11.6	8.9	37.5	6.6
เสียงดัง	1.0	1.2	0.4	1.3	0.8	-	0.9
แสงสว่างไม่พอ	11.5	12.7	6.2	13.3	9.8	2.2	10.4
อื่นๆ	1.5	1.5	2.6	1.4	1.5	-	1.6



ภาคผนวก

คำนิยาม

1. **ผู้สูงอายุ** หมายถึง ผู้ที่มีอายุตั้งแต่ 60 ปีขึ้นไป
2. **ผู้มีงานทำ** หมายถึง บุคคลที่มีอายุ 15 ปีขึ้นไป และในสัปดาห์แห่งการสำรวจ มีลักษณะอย่างหนึ่งอย่างใด ดังต่อไปนี้
 1. ได้ทำงานตั้งแต่ 1 ชั่วโมงขึ้นไป โดยได้รับค่าจ้าง เงินเดือน ผลกำไร เงินปันผล ค่าตอบแทนที่มีลักษณะอย่างอื่นสำหรับผลงานที่ทำเป็นเงินสด หรือสิ่งของ
 2. ไม่ได้ทำงาน หรือทำงานน้อยกว่า 1 ชั่วโมงแต่เป็นบุคคลที่มีลักษณะอย่างหนึ่งอย่างใด ดังต่อไปนี้ (ซึ่งจะถือว่าเป็น **ผู้ที่ปกติมีงานประจำ**)
 - 2.1 ยังได้รับค่าตอบแทน ค่าจ้าง หรือผลประโยชน์อื่นๆ หรือผลกำไร จากงาน หรือธุรกิจในช่วงที่ไม่ได้ทำงาน
 - 2.2 ไม่ได้รับค่าตอบแทน ค่าจ้าง หรือผลประโยชน์อื่นๆ หรือผลกำไร จากงานหรือธุรกิจในช่วงที่ไม่ได้ทำงาน แต่ยังมีงานหรือธุรกิจที่จะกลับไปทำ
 3. ทำงานอย่างน้อย 1 ชั่วโมง โดยไม่ได้รับค่าจ้างในวิสาหกิจ หรือไร่นา เกษตรของหัวหน้าครัวเรือน หรือของสมาชิกในครัวเรือน
3. **แรงงานในระบบ** หมายถึง ผู้มีงานทำที่ได้รับความคุ้มครองและหลักประกันทางสังคมจากการทำงาน ได้แก่
 1. ข้าราชการ ลูกจ้างประจำ ของราชการส่วนกลาง ราชการส่วนภูมิภาค และราชการส่วนท้องถิ่น
 2. ลูกจ้างรัฐวิสาหกิจ
 3. ครูใหญ่หรือครูโรงเรียนเอกชนตามกฎหมายว่าด้วยโรงเรียนเอกชน
 4. ลูกจ้างของรัฐบาลต่างประเทศหรือองค์การระหว่างประเทศ
 5. ลูกจ้างที่ได้รับความคุ้มครองตามกฎหมายแรงงาน
4. **แรงงานนอกระบบ** หมายถึง ผู้มีงานทำที่ไม่ได้รับความคุ้มครอง และไม่มีหลักประกันทางสังคมจากการทำงานเช่นเดียวกับแรงงานในระบบ

5. งาน หมายถึง กิจกรรมที่ทำที่มีลักษณะอย่างหนึ่งอย่างใด ดังต่อไปนี้

1. กิจกรรมที่ทำแล้วได้รับค่าตอบแทนเป็นเงิน หรือสิ่งของ ค่าตอบแทนที่เป็นเงิน อาจจ่ายเป็นรายเดือน รายสัปดาห์ รายวัน หรือรายชิ้น
2. กิจกรรมที่ทำแล้วได้ผลกำไร หรือหวังที่จะได้รับผลกำไร หรือส่วนแบ่งเป็นการตอบแทน
3. กิจกรรมที่ทำให้กับธุรกิจของสมาชิกในครัวเรือน โดยไม่ได้รับค่าจ้าง หรือผลกำไรตอบแทนอย่างใด ซึ่งสมาชิกในครัวเรือนที่ประกอบธุรกิจนั้นจะมีสถานภาพการทำงานเป็นประกอบธุรกิจส่วนตัว หรือนายจ้าง

6. อาชีพ หมายถึง ประเภทหรือชนิดของงานที่บุคคลนั้นทำอยู่ การจัดจำแนกประเภทอาชีพ ใช้ตาม International Standard Classification of Occupation (ISCO – 08) ขององค์การแรงงานระหว่างประเทศ (ILO)

7. อุตสาหกรรม หมายถึง ประเภทของกิจกรรมทางเศรษฐกิจที่ได้ดำเนินการ โดยสถานประกอบการที่บุคคลนั้นกำลังทำงานอยู่ หรือประเภทของธุรกิจ ซึ่งบุคคลนั้นได้ดำเนินการอยู่ในสัปดาห์แห่งการสำรวจ การจัดจำแนกประเภทอุตสาหกรรม ใช้ตาม Thailand Standard Industrial Classification, (TSIC) 2009 ฉบับปรับปรุงโดยสำนักงานสถิติแห่งชาติ

8. สถานภาพการทำงาน หมายถึง สถานะของบุคคลที่ทำงานในสถานที่ ที่ทำงานหรือธุรกิจ แบ่งออกเป็น 5 ประเภท คือ

1. นายจ้าง หมายถึง ผู้ประกอบธุรกิจของตนเองเพื่อหวังผลกำไร หรือส่วนแบ่ง และได้จ้างบุคคลอื่นมาทำงานในธุรกิจในฐานะลูกจ้าง

2. ประกอบธุรกิจส่วนตัวโดยไม่มีลูกจ้าง หมายถึง ผู้ประกอบธุรกิจของตนเองโดยลำพังผู้เดียว หรืออาจมีบุคคลอื่นมาร่วมกิจการด้วยเพื่อหวัง ผลกำไร หรือส่วนแบ่ง และไม่ได้จ้างลูกจ้าง แต่อาจมีสมาชิกในครัวเรือน หรือผู้ฝึกงานมาช่วยทำงาน โดยไม่ได้รับค่าจ้าง หรือค่าตอบแทนอย่างอื่นสำหรับงานที่ทำ

3. ช่วยธุรกิจในครัวเรือนโดยไม่ได้รับค่าจ้าง หมายถึง ผู้ที่ช่วยทำงานโดยไม่ได้รับค่าจ้างในไร่นาเกษตร หรือในธุรกิจของสมาชิกในครัวเรือน

4. ลูกจ้าง หมายถึง ผู้ที่ทำงานโดยได้รับค่าจ้างเป็นรายเดือน รายสัปดาห์ รายวัน รายขึ้น หรือเหมาจ่าย ค่าตอบแทนที่ได้รับจากการทำงาน อาจจะเป็นเงิน หรือสิ่งของ

ลูกจ้างแบ่งออกเป็น 3 ประเภท

4.1 ลูกจ้างรัฐบาล หมายถึง ข้าราชการ พนักงานเทศบาล พนักงานองค์การบริหารส่วนจังหวัด เจ้าหน้าที่องค์การระหว่างประเทศ ตลอดจนลูกจ้างประจำ และชั่วคราวของรัฐบาล

4.2 ลูกจ้างรัฐวิสาหกิจ หมายถึง ผู้ที่ทำงานให้กับหน่วยงานรัฐวิสาหกิจ

4.3 ลูกจ้างเอกชน หมายถึง ผู้ที่ทำงานให้กับเอกชน หรือธุรกิจ ของเอกชน รวมทั้งผู้ที่รับจ้างทำงานบ้าน

5. การรวมกลุ่ม หมายถึง กลุ่มคนที่มาร่วมกันทำงานโดยมีวัตถุประสงค์เพื่อพึ่งตนเอง และช่วยเหลือซึ่งกันและกัน สมาชิกแต่ละคนมีความเท่าเทียมกันในการกำหนดการทำงานทุกขั้นตอน ไม่ว่าจะเป็นการลงทุน การขาย งานอื่นๆ ของกิจการที่ทำ ตลอดจนการแบ่งรายได้ให้แก่สมาชิก ตามที่ตกลงกัน (การรวมกลุ่มดังกล่าวอาจจดทะเบียนจัดตั้งในรูปของสหกรณ์ หรือไม่ก็ได้)

การจัดจำแนกประเภทสถานภาพการทำงาน ใช้ตาม International Classification of Status in Employment, 1993 (ICSE – 93) ของ องค์การแรงงานระหว่างประเทศ (ILO) มีสถานภาพการทำงานเพิ่มขึ้นอีก 1 กลุ่มคือ การรวมกลุ่ม (Member of Producers' Cooperative)

9. ชั่วโมงทำงาน หมายถึง จำนวนชั่วโมงทำงานจริงทั้งหมดในสัปดาห์แห่งการสำรวจ สำหรับผู้ที่มีงานประจำซึ่งไม่ได้ทำงานในสัปดาห์แห่งการสำรวจให้บันทึกจำนวนชั่วโมงเป็น 0 ชั่วโมง

10. ระดับการศึกษาที่สำเร็จ

ได้จำแนกการศึกษาตามระดับการศึกษาที่สำเร็จ ดังนี้

1. **ไม่มีการศึกษา** หมายถึง บุคคลที่ไม่เคยเข้าศึกษาในโรงเรียน หรือไม่เคยได้รับการศึกษา
2. **ต่ำกว่าประถมศึกษา** หมายถึง บุคคลที่สำเร็จการศึกษาต่ำกว่าชั้นประถมศึกษาปีที่ 6 หรือชั้นประถมศึกษาปีที่ 7 หรือชั้น ม.3 เดิม
3. **สำเร็จประถมศึกษา** หมายถึง บุคคลที่สำเร็จการศึกษาตั้งแต่ชั้นประถมศึกษาปีที่ 6 หรือชั้นประถมศึกษาปีที่ 7 หรือชั้น ม.3 เดิมขึ้นไป แต่ไม่สำเร็จระดับการศึกษาที่สูงกว่า
4. **สำเร็จมัธยมศึกษาตอนต้น** หมายถึง บุคคลที่สำเร็จการศึกษา ตั้งแต่ชั้น ม.3 ม.ศ.3 หรือ ม.6 เดิมขึ้นไป แต่ไม่สำเร็จระดับการศึกษาที่สูงกว่า
5. **สำเร็จมัธยมศึกษาตอนปลาย**
 - 5.1 **สายสามัญ** หมายถึง บุคคลที่สำเร็จการศึกษาประเภทสามัญศึกษาตั้งแต่ชั้น ม.6 ม.ศ.5 หรือ ม.8 เดิมขึ้นไป แต่ไม่สำเร็จระดับการศึกษาที่สูงกว่า
 - 5.2 **อาชีวศึกษา** หมายถึง บุคคลที่สำเร็จการศึกษาประเภทอาชีวศึกษา หรือวิชาชีพที่เรียนต่อจากระดับมัธยมศึกษาตอนต้นหรือเทียบเท่า โดยมีหลักสูตรไม่เกิน 3 ปี และไม่สำเร็จระดับการศึกษาที่สูงกว่า
 - 5.3 **วิชาการศึกษา** หมายถึง บุคคลที่สำเร็จการศึกษาประเภทวิชาการศึกษา (การฝึกหัดครู) ในระดับมัธยมศึกษาตอนปลายหรือเทียบเท่าขึ้นไป แต่ไม่สำเร็จระดับการศึกษาที่สูงกว่า

6. อุดมศึกษา

6.1 สายวิชาการ หมายถึง บุคคลที่สำเร็จการศึกษาประเภทสามัญศึกษาหรือสายวิชาการ โดยได้รับวุฒิปัตถะระดับอนุปริญญา ปริญญาตรี โท เอก

6.2 สายวิชาชีพ หมายถึง บุคคลที่สำเร็จการศึกษาประเภทอาชีวศึกษาหรือสายวิชาชีพที่ได้รับประกาศนียบัตรวิชาชีพชั้นสูง หรือเทียบเท่าอนุปริญญา ปริญญาตรี

6.3 สายวิชาการศึกษา หมายถึง บุคคลที่สำเร็จการศึกษาประเภทวิชาการศึกษา และได้รับประกาศนียบัตรระดับอนุปริญญา ปริญญาตรี

7. อาชีวศึกษาระยะสั้น หมายถึง บุคคลที่สำเร็จการศึกษา หรือการฝึกอบรมประเภทอาชีวศึกษาที่มีหลักสูตรไม่เกิน 1 ปี และได้รับประกาศนียบัตร หรือใบรับรองเมื่อสำเร็จการศึกษาพื้นความรู้ของผู้เข้าเรียน ได้กำหนดให้แตกต่างตามวิชาเฉพาะแต่ละอย่างที่เรียน แต่อย่างต่ำต้องจบประมปีที 4 หรือเทียบเท่า

8. อื่น ๆ หมายถึง บุคคลที่สำเร็จการศึกษาที่ไม่สามารถเทียบชั้นได้

ตารางสถิติที่สำคัญ

ตาราง 1 จำนวนผู้สูงอายุที่ทำงาน จำแนกตามอาชีพ ภาค และเพศ พ.ศ. 2555

อาชีพ	ทั่วราชอาณาจักร			กรุงเทพมหานคร			ภาคกลาง		
	รวม	ชาย	หญิง	รวม	ชาย	หญิง	รวม	ชาย	หญิง
ยอดรวม	3,403,873	1,929,235	1,474,639	204,349	113,473	90,876	698,028	387,026	311,002
ผู้บัญญัติกฎหมายและผู้จัดการ	73,473	57,965	15,508	18,954	13,182	5,773	18,918	14,141	4,777
ผู้ประกอบการวิชาชีพด้านต่าง ๆ	30,036	19,019	11,018	9,509	5,392	4,117	7,991	5,259	2,732
ผู้ประกอบการวิชาชีพช่างเทคนิคสาขาต่างๆ	23,488	14,349	9,138	8,021	5,374	2,646	6,391	3,618	2,773
เสมียน	12,494	7,173	5,321	3,132	355	2,777	5,609	4,619	990
พนักงานบริการ พนักงานในร้านค้าและตลาด	588,098	248,318	339,780	94,844	47,521	47,323	179,946	73,485	106,461
ผู้ปฏิบัติงานที่มีฝีมือในด้านการเกษตรและประมง	2,092,648	1,240,502	852,146	5,875	3,018	2,857	321,140	189,367	131,773
ผู้ปฏิบัติงานด้านความสามารถทางฝีมือ	284,676	166,024	118,652	18,772	12,456	6,316	69,346	42,789	26,557
ผู้ปฏิบัติการโรงงานและเครื่องจักร	88,151	77,388	10,764	22,864	18,562	4,302	23,363	20,802	2,561
อาชีพพื้นฐานต่าง ๆ ในด้านการขาย การบริการ	209,289	96,977	112,311	20,858	6,093	14,765	65,324	32,945	32,378
ไม่ทราบ	1,520	1,520	-	1,520	1,520	-	-	-	-

ตาราง 1 จำนวนผู้สูงอายุที่ทำงาน จำแนกตามอาชีพ ภาค และเพศ พ.ศ. 2555 (ต่อ)

อาชีพ	ภาคเหนือ			ภาคตะวันออกเฉียงเหนือ			ภาคใต้		
	รวม	ชาย	หญิง	รวม	ชาย	หญิง	รวม	ชาย	หญิง
ยอดรวม	720,664	410,630	310,033	1,284,813	748,173	536,641	496,020	269,934	226,086
ผู้บัญญัติกฎหมายและผู้จัดการ	10,115	8,168	1,947	19,071	17,794	1,276	6,415	4,681	1,734
ผู้ประกอบการวิชาชีพด้านต่าง ๆ	3,902	2,668	1,234	5,348	3,644	1,704	3,285	2,055	1,230
ผู้ประกอบการวิชาชีพช่างเทคนิคสาขาต่างๆ	2,815	2,054	761	2,615	1,177	1,438	3,647	2,127	1,520
เสมียน	1,668	1,200	468	1,292	852	441	793	147	646
พนักงานบริการ พนักงานในร้านค้าและตลาด	103,435	43,100	60,335	123,143	52,003	71,140	86,730	32,209	54,521
ผู้ปฏิบัติงานที่มีฝีมือในด้านการเกษตรและประมง	436,020	266,143	169,877	998,214	592,655	405,559	331,399	189,318	142,081
ผู้ปฏิบัติงานด้านความสามารถทางฝีมือ	87,774	52,153	35,621	76,197	37,074	39,123	32,587	21,552	11,035
ผู้ปฏิบัติการโรงงานและเครื่องจักร	12,623	10,873	1,750	20,238	18,494	1,744	9,063	8,656	407
อาชีพพื้นฐานต่าง ๆ ในด้านการขาย การบริการ	62,311	24,272	38,040	38,695	24,479	14,216	22,101	9,188	12,913
ไม่ทราบ	-	-	-	-	-	-	-	-	-

ตาราง 2 จำนวนผู้สูงอายุที่ทำงาน จำแนกตามอุตสาหกรรม ภาค และเพศ พ.ศ. 2555

อุตสาหกรรม	ทั่วราชอาณาจักร			กรุงเทพมหานคร			ภาคกลาง		
	รวม	ชาย	หญิง	รวม	ชาย	หญิง	รวม	ชาย	หญิง
ยอดรวม	3,403,873	1,929,235	1,474,639	204,349	113,473	90,876	698,028	387,026	311,002
เกษตรกรรม การป่าไม้และการประมง	2,179,365	1,283,111	896,254	5,633	3,018	2,615	351,005	206,001	145,004
การทำเหมืองแร่ และเหมืองหิน	558	558	-	-	-	-	218	218	-
การผลิต	268,417	123,571	144,846	32,208	15,797	16,411	53,338	22,203	31,135
การไฟฟ้า ก๊าซ และการประปา	4,808	4,750	58	-	-	-	4,511	4,454	58
การจัดหาน้ำ การจัดการและบำบัดน้ำเสีย	1,722	1,605	117	-	-	-	574	574	-
การก่อสร้าง	94,350	86,356	7,994	10,066	10,066	-	31,155	28,872	2,283
การขายส่ง การขายปลีก การซ่อมยานยนต์	459,447	209,213	250,234	69,329	36,802	32,527	131,889	61,318	70,571
การขนส่ง สถานที่เก็บสินค้า	53,386	50,314	3,072	14,614	12,647	1,967	16,835	15,905	930
ที่พักแรมและบริการด้านอาหาร	156,988	56,394	100,594	30,471	13,111	17,360	54,093	17,537	36,556
ข้อมูลข่าวสารและการสื่อสาร	1,290	1,290	-	-	-	-	818	818	-
กิจกรรมทางการเงินและการประกันภัย	3,277	1,776	1,501	900	355	545	712	473	239
กิจการด้านอสังหาริมทรัพย์	10,190	5,342	4,848	1,369	751	618	5,775	2,766	3,009
กิจกรรมทางวิชาชีพ วิทยาศาสตร์และเทคโนโลยี	9,156	7,386	1,769	4,677	3,224	1,453	1,819	1,800	18
กิจกรรมการบริหารและการบริการสนับสนุน	16,746	11,960	4,786	7,062	5,031	2,031	5,953	4,704	1,249
การบริหารราชการ และการป้องกันประเทศ	35,707	31,544	4,163	2,354	1,064	1,289	7,071	6,018	1,053
การศึกษา	21,024	9,852	11,172	5,132	2,630	2,503	5,740	2,474	3,266
งานด้านสุขภาพและสังคมสงเคราะห์	13,558	4,959	8,598	3,164	657	2,507	5,006	1,211	3,796
ศิลปะ ความบันเทิง และนันทนาการ	9,764	6,897	2,868	668	668	-	2,482	1,782	701
กิจกรรมบริการด้านอื่นๆ	39,266	21,410	17,856	4,113	2,110	2,003	13,264	5,477	7,787
กิจกรรมการจ้างงานในครัวเรือนส่วนบุคคล	23,528	9,620	13,908	11,264	4,217	7,047	5,768	2,420	3,348
กิจกรรมขององค์การระหว่างประเทศ	494	494	-	494	494	-	-	-	-
ไม่ทราบ	832	832	-	832	832	-	-	-	-

ตาราง 2 จำนวนผู้สูงอายุที่ทำงาน จำแนกตามอุตสาหกรรม ภาค และเพศ พ.ศ. 2555 (ต่อ)

อุตสาหกรรม	ภาคเหนือ			ภาคตะวันออกเฉียงเหนือ			ภาคใต้		
	รวม	ชาย	หญิง	รวม	ชาย	หญิง	รวม	ชาย	หญิง
ยอดรวม	720,664	410,630	310,033	1,284,813	748,173	536,641	496,020	269,934	226,086
เกษตรกรรม การป่าไม้และการประมง	469,709	280,087	189,622	1,012,201	599,304	412,897	340,817	194,700	146,117
การทำเหมืองแร่ และเหมืองหิน	140	140	-	-	-	-	200	200	-
การผลิต	78,130	35,933	42,197	78,902	37,869	41,033	25,839	11,769	14,070
การไฟฟ้า ก๊าซ และการประปา	150	150	-	44	44	-	103	103	-
การจัดหาน้ำ การจัดการและบำบัดน้ำเสีย	117	-	117	1,031	1,031	-	-	-	-
การก่อสร้าง	27,139	25,101	2,038	13,234	10,673	2,561	12,755	11,643	1,111
การขายส่ง การขายปลีก การซ่อมยานยนต์	91,252	40,601	50,651	103,019	46,281	56,738	63,959	24,211	39,748
การขนส่ง สถานที่เก็บสินค้า	4,532	4,357	175	11,606	11,606	-	5,799	5,799	-
ที่พักแรมและบริการด้านอาหาร	23,010	8,861	14,149	24,515	8,843	15,672	24,899	8,042	16,857
ข้อมูลข่าวสารและการสื่อสาร	264	264	-	-	-	-	207	207	-
กิจกรรมทางการเงินและการประกันภัย	139	113	26	902	212	691	623	623	-
กิจการด้านอสังหาริมทรัพย์	1,295	715	580	479	365	114	1,272	745	527
กิจกรรมทางวิชาชีพ วิทยาศาสตร์และเทคโนโลยี	912	912	-	920	920	-	828	530	298
กิจกรรมการบริหารและการบริการสนับสนุน	863	446	417	935	518	417	1,933	1,261	672
การบริหารราชการ และการป้องกันประเทศ ฯ	4,858	4,090	768	17,926	17,926	-	3,498	2,446	1,052
การศึกษา	2,167	757	1,410	3,850	2,219	1,631	4,134	1,772	2,362
งานด้านสุขภาพและสังคมสงเคราะห์	2,277	1,248	1,028	1,004	436	568	2,107	1,407	699
ศิลปะ ความบันเทิง และนันทนาการ	2,399	1,670	729	3,145	1,941	1,204	1,069	836	234
กิจกรรมบริการด้านอื่นๆ	8,678	4,311	4,366	7,611	5,895	1,716	5,600	3,617	1,984
กิจกรรมการจ้างงานในครัวเรือนส่วนบุคคล	2,633	874	1,759	3,488	2,087	1,400	376	22	354
กิจกรรมขององค์กรระหว่างประเทศ	-	-	-	-	-	-	-	-	-
ไม่ทราบ	-	-	-	-	-	-	-	-	-

ตาราง 3 จำนวนผู้สูงอายุที่ทำงาน จำแนกตามระดับการศึกษาที่สำเร็จ ภาค และเพศ พ.ศ. 2555

ระดับการศึกษาที่สำเร็จ	ทั่วราชอาณาจักร			กรุงเทพมหานคร			ภาคกลาง		
	รวม	ชาย	หญิง	รวม	ชาย	หญิง	รวม	ชาย	หญิง
ยอดรวม	3,403,873	1,929,235	1,474,639	204,349	113,473	90,876	698,028	387,026	311,002
ไม่มีการศึกษา	238,752	97,922	140,830	16,212	4,309	11,902	45,565	16,195	29,370
ต่ำกว่าประถมศึกษา	2,741,612	1,535,889	1,205,723	111,846	58,643	53,203	528,407	286,158	242,249
ประถมศึกษา	142,281	92,553	49,728	16,104	11,492	4,612	51,343	32,474	18,869
มัธยมศึกษาตอนต้น	111,977	85,901	26,076	14,276	9,553	4,723	30,477	22,865	7,613
มัธยมศึกษาตอนปลาย	64,264	49,901	14,363	13,903	9,687	4,216	15,702	12,374	3,329
อุดมศึกษา	96,541	61,920	34,620	30,310	18,503	11,808	23,821	15,493	8,328
อื่น ๆ 1/	3,805	2,164	1,640	-	-	-	-	-	-
ไม่ทราบ	4,642	2,984	1,658	1,698	1,286	413	2,712	1,467	1,246

ตาราง 3 จำนวนผู้สูงอายุที่ทำงาน จำแนกตามระดับการศึกษาที่สำเร็จ ภาค และเพศ พ.ศ. 2555 (ต่อ)

ระดับการศึกษาที่สำเร็จ	ภาคเหนือ			ภาคตะวันออกเฉียงเหนือ			ภาคใต้		
	รวม	ชาย	หญิง	รวม	ชาย	หญิง	รวม	ชาย	หญิง
ยอดรวม	720,664	410,630	310,033	1,284,813	748,173	536,641	496,020	269,934	226,086
ไม่มีการศึกษา	92,178	41,499	50,679	37,598	16,071	21,528	47,199	19,848	27,351
ต่ำกว่าประถมศึกษา	570,085	328,207	241,878	1,149,544	656,538	493,006	381,729	206,343	175,386
ประถมศึกษา	24,559	14,579	9,981	33,545	23,251	10,294	16,730	10,757	5,973
มัธยมศึกษาตอนต้น	15,970	12,889	3,081	30,546	25,215	5,331	20,708	15,380	5,328
มัธยมศึกษาตอนปลาย	6,969	6,123	846	19,000	15,410	3,590	8,691	6,308	2,383
อุดมศึกษา	10,902	7,334	3,568	14,581	11,688	2,892	16,928	8,903	8,025
อื่น ๆ 1/	-	-	-	-	-	-	3,805	2,164	1,640
ไม่ทราบ	-	-	-	-	-	-	231	231	-

1/ รวมอาชีพระยะสั้น

ตาราง 4 จำนวนผู้สูงอายุที่ทำงาน จำแนกตามจำนวนชั่วโมงการทำงานต่อสัปดาห์ ภาค และเพศ พ.ศ. 2555

ชั่วโมงการทำงาน / สัปดาห์	ทั่วราชอาณาจักร			กรุงเทพมหานคร			ภาคกลาง		
	รวม	ชาย	หญิง	รวม	ชาย	หญิง	รวม	ชาย	หญิง
ยอดรวม	3,403,873	1,929,235	1,474,639	204,349	113,473	90,876	698,028	387,026	311,002
00 ชั่วโมง	16,441	9,717	6,724	867	867	-	4,696	3,023	1,673
1-9 ชั่วโมง	32,598	13,880	18,718	262	-	262	2,491	1,111	1,380
10-19 ชั่วโมง	185,321	91,526	93,795	-	-	-	22,814	9,403	13,410
20-29 ชั่วโมง	469,460	243,953	225,507	3,677	2,030	1,647	72,036	36,288	35,748
30-39 ชั่วโมง	602,844	328,630	274,214	10,920	6,104	4,816	142,897	79,104	63,794
40-49 ชั่วโมง	1,072,129	619,089	453,039	81,022	47,252	33,771	217,881	127,734	90,147
50 ชั่วโมงขึ้นไป	1,025,081	622,439	402,642	107,601	57,220	50,381	235,213	130,363	104,850

ตาราง 4 จำนวนผู้สูงอายุที่ทำงาน จำแนกตามจำนวนชั่วโมงการทำงานต่อสัปดาห์ ภาค และเพศ พ.ศ. 2555 (ต่อ)

ชั่วโมงการทำงาน / สัปดาห์	ภาคเหนือ			ภาคตะวันออกเฉียงเหนือ			ภาคใต้		
	รวม	ชาย	หญิง	รวม	ชาย	หญิง	รวม	ชาย	หญิง
ยอดรวม	720,664	410,630	310,033	1,284,813	748,173	536,641	496,020	269,934	226,086
00 ชั่วโมง	2,072	1,435	637	1,346	366	980	7,460	4,026	3,434
1-9 ชั่วโมง	4,447	2,616	1,830	13,227	4,700	8,527	12,171	5,453	6,719
10-19 ชั่วโมง	32,521	14,701	17,820	58,986	29,300	29,686	71,001	38,122	32,879
20-29 ชั่วโมง	83,462	44,061	39,402	184,407	91,584	92,823	125,878	69,991	55,887
30-39 ชั่วโมง	117,565	63,249	54,316	232,173	127,663	104,510	99,289	52,510	46,779
40-49 ชั่วโมง	244,781	141,399	103,382	433,310	248,267	185,043	95,134	54,438	40,696
50 ชั่วโมงขึ้นไป	235,816	143,170	92,646	361,365	246,293	115,072	85,087	45,394	39,693

ตาราง 5 จำนวนผู้สูงอายุที่ทำงาน จำแนกตามสถานภาพการทำงาน ภาค และเพศ พ.ศ. 2555

ชั่วโมงการทำงาน / สัปดาห์	ทั่วราชอาณาจักร			กรุงเทพมหานคร			ภาคกลาง		
	รวม	ชาย	หญิง	รวม	ชาย	หญิง	รวม	ชาย	หญิง
ยอดรวม	3,403,873	1,929,235	1,474,639	204,349	113,473	90,876	698,028	387,026	311,002
นายจ้าง	117,695	88,720	28,975	18,075	13,119	4,956	35,352	26,521	8,830
ประกอบธุรกิจส่วนตัว	2,053,106	1,404,493	648,614	103,008	56,315	46,692	384,519	240,928	143,591
ช่วยธุรกิจในครัวเรือน	783,431	171,036	612,396	14,740	5,597	9,143	149,162	38,391	110,771
ลูกจ้างรัฐบาล	59,505	43,127	16,377	6,541	3,321	3,221	14,599	9,509	5,090
ลูกจ้างรัฐวิสาหกิจ	5,785	5,727	58	687	687	-	4,800	4,742	58
ลูกจ้างเอกชน	381,065	214,954	166,112	61,297	34,433	26,864	108,945	66,723	42,222
การรวมกลุ่ม	3,287	1,179	2,108	-	-	-	651	211	440

ตาราง 5 จำนวนผู้สูงอายุที่ทำงาน จำแนกตามสถานภาพการทำงาน ภาค และเพศ พ.ศ. 2555 (ต่อ)

ชั่วโมงการทำงาน / สัปดาห์	ภาคเหนือ			ภาคตะวันออกเฉียงเหนือ			ภาคใต้		
	รวม	ชาย	หญิง	รวม	ชาย	หญิง	รวม	ชาย	หญิง
ยอดรวม	720,664	410,630	310,033	1,284,813	748,173	536,641	496,020	269,934	226,086
นายจ้าง	12,830	10,574	2,256	16,085	12,277	3,808	35,352	26,228	9,125
ประกอบธุรกิจส่วนตัว	434,512	307,851	126,660	847,377	617,883	229,494	283,690	181,514	102,175
ช่วยธุรกิจในครัวเรือน	171,577	37,827	133,750	333,057	61,212	271,845	114,895	28,008	86,886
ลูกจ้างรัฐบาล	7,637	5,235	2,402	22,813	20,724	2,088	7,915	4,338	3,577
ลูกจ้างรัฐวิสาหกิจ	151	151	-	44	44	-	103	103	-
ลูกจ้างเอกชน	92,428	48,710	43,718	64,557	35,344	29,212	53,838	29,743	24,096
การรวมกลุ่ม	1,528	281	1,247	880	687	193	228	-	228

ตาราง 6 จำนวนผู้สูงอายุที่ทำงาน จำแนกตามการได้รับบาดเจ็บหรืออุบัติเหตุจากการทำงาน ภาคและเพศ พ.ศ. 2555

การได้รับบาดเจ็บ/ อุบัติเหตุจากการทำงาน	ทั่วราชอาณาจักร			กรุงเทพมหานคร			ภาคกลาง		
	รวม	ชาย	หญิง	รวม	ชาย	หญิง	รวม	ชาย	หญิง
ยอดรวม	3,403,873	1,929,235	1,474,639	204,349	113,473	90,876	698,028	387,026	311,002
ไม่เคยได้รับ	2,873,321	1,622,449	1,250,872	193,085	107,473	85,612	585,316	325,773	259,543
เคยได้รับ	530,553	306,786	223,767	11,264	6,000	5,264	112,712	61,253	51,459
1. พลัดตกหกล้ม	107,082	59,188	47,894	1,198	606	591	16,046	8,812	7,234
2. ของมีคมบาด/ทิ่ม/ แทง	351,957	204,938	147,019	6,697	3,139	3,558	80,316	42,325	37,990
3. ถูกไฟ/น้ำร้อนลวก	13,757	3,729	10,028	868	366	502	4,901	1,757	3,144
4. อุบัติเหตุจาก ยานพาหนะ	12,085	9,976	2,109	478	478	-	2,981	2,551	431
5. ไฟฟ้าช็อต	642	226	416	-	-	-	226	226	-
6. การชน/กระแทก									
โดยวัสดุ	31,823	22,022	9,801	2,023	1,410	613	6,199	4,461	1,738
7. ได้รับสารเคมี	10,337	5,363	4,975	-	-	-	1,210	748	462
8. อื่น ๆ	2,871	1,345	1,526	-	-	-	833	374	459

ตาราง 6 จำนวนผู้สูงอายุที่ทำงาน จำแนกตามการได้รับบาดเจ็บหรืออุบัติเหตุจากการทำงาน ภาค และเพศ พ.ศ. 2555 (ต่อ)

การได้รับบาดเจ็บ/ อุบัติเหตุจากการทำงาน	ภาคเหนือ			ภาคตะวันออกเฉียงเหนือ			ภาคใต้		
	รวม	ชาย	หญิง	รวม	ชาย	หญิง	รวม	ชาย	หญิง
ยอดรวม	720,664	410,630	310,033	1,284,813	748,173	536,641	496,020	269,934	226,086
ไม่เคยได้รับ	552,104	308,197	243,908	1,100,443	638,341	462,103	442,372	242,666	199,706
เคยได้รับ	168,559	102,434	66,125	184,370	109,832	74,538	53,647	27,267	26,380
1. พลัดตกหกล้ม	28,641	17,827	10,814	44,759	23,269	21,490	16,439	8,674	7,765
2. ของมีคมบาด/ทิ่ม/ แทง	110,718	66,741	43,976	121,764	75,601	46,163	32,463	17,131	15,331
3. ถูกไฟ/น้ำร้อนลวก	4,511	1,098	3,414	1,748	455	1,293	1,728	53	1,675
4. อุบัติเหตุจาก ยานพาหนะ	4,033	3,585	448	4,244	3,278	966	349	84	264
5. ไฟฟ้าช็อต	416	-	416	-	-	-	-	-	-
6. การชน/กระแทก									
โดยวัสดุ	15,808	10,419	5,388	5,321	4,406	914	2,472	1,324	1,148
7. ได้รับสารเคมี	4,357	2,687	1,670	4,771	1,928	2,842	-	-	-
8. อื่น ๆ	77	77	-	1,763	894	870	197	-	197

ตาราง 7 จำนวนผู้สูงอายุที่ทำงานที่ได้รับบาดเจ็บหรืออุบัติเหตุจากการทำงาน จำแนกตามวิธีการรักษา ภาค และเพศ พ.ศ. 2555

วิธีการรักษาของการได้รับบาดเจ็บหรืออุบัติเหตุ จากการทำงาน	ทั่วราชอาณาจักร			กรุงเทพมหานคร			ภาคกลาง		
	รวม	ชาย	หญิง	รวม	ชาย	หญิง	รวม	ชาย	หญิง
ยอดรวม	530,553	306,786	223,767	11,264	6,000	5,264	112,712	61,253	51,459
1. ไม่ได้ไปรับการรักษาพยาบาล	355,623	201,152	154,470	10,110	5,386	4,723	75,817	38,517	37,300
2. ซ้ำยามากินเอง	132,676	77,199	55,477	1,155	614	541	28,654	16,973	11,681
3. ต้องรับการรักษาพยาบาลไม่เกิน 3 วัน	29,469	21,038	8,431	-	-	-	5,229	3,393	1,836
4. ต้องรับการรักษาพยาบาลเกิน 3 วัน	11,528	6,748	4,780	-	-	-	3,012	2,370	642
5. ต้องรับการรักษาพยาบาลเพราะสูญเสียอวัยวะบางส่วน	1,257	649	608	-	-	-	-	-	-

ตาราง 7 จำนวนผู้สูงอายุที่ทำงานที่ได้รับบาดเจ็บหรืออุบัติเหตุจากการทำงาน จำแนกตามวิธีการรักษา ภาค และเพศ พ.ศ. 2555 (ต่อ)

วิธีการรักษาของการได้รับบาดเจ็บหรืออุบัติเหตุ จากการทำงาน	ภาคเหนือ			ภาคตะวันออกเฉียงเหนือ			ภาคใต้		
	รวม	ชาย	หญิง	รวม	ชาย	หญิง	รวม	ชาย	หญิง
ยอดรวม	168,559	102,434	66,125	184,370	109,832	74,538	53,647	27,267	26,380
1. ไม่ได้ไปรับการรักษาพยาบาล	118,783	70,570	48,213	115,089	68,745	46,343	35,824	17,934	17,891
2. ซ้ำยามากินเอง	38,601	22,817	15,784	51,656	30,699	20,957	12,611	6,096	6,514
3. ต้องรับการรักษาพยาบาลไม่เกิน 3 วัน	8,352	6,928	1,424	12,968	8,635	4,333	2,919	2,082	837
4. ต้องรับการรักษาพยาบาลเกิน 3 วัน	2,175	1,470	705	4,049	1,753	2,296	2,293	1,155	1,138
5. ต้องรับการรักษาพยาบาลเพราะสูญเสียอวัยวะบางส่วน	649	649	-	608	-	608	-	-	-

ตาราง 8 จำนวนผู้สูงอายุที่ทำงานที่ได้รับบาดเจ็บหรืออุบัติเหตุต้องไปรักษาต่อในสถานพยาบาล จำแนกตามการใช้สวัสดิการในการเบิกจ่ายค่ารักษาพยาบาล ภาค และเพศ พ.ศ. 2555

การใช้สวัสดิการในการเบิกจ่ายค่า รักษาพยาบาล	ทั่วราชอาณาจักร			กรุงเทพมหานคร			ภาคกลาง		
	รวม	ชาย	หญิง	รวม	ชาย	หญิง	รวม	ชาย	หญิง
ยอดรวม	42,254	28,434	13,820	-	-	-	8,241	5,763	2,478
ไม่ใช้สวัสดิการ				-	-	-			
1. นายจ้าง	1,438	1,134	304	-	-	-	304	-	304
2. บิดา/มารดา/ญาติ/เพื่อน	-	-	-	-	-	-	-	-	-
3. จ่ายเอง	5,616	3,831	1,785	-	-	-	1,399	1,332	67
ใช้สวัสดิการ				-	-	-			
4. บัตรประกันสุขภาพถ้วนหน้า	27,786	17,633	10,153	-	-	-	5,597	3,728	1,870
5. ประกันสังคม /กองทุนเงินทดแทน	1,127	1,127	-	-	-	-	514	514	-
6. สวัสดิการข้าราชการ /ข้าราชการ บำนาญ /รัฐวิสาหกิจ	3,808	2,439	1,369	-	-	-	152	33	120
7. ประกันสุขภาพกับบริษัทประกันภัย	970	791	179	-	-	-	118	-	118
8. อื่น ๆ	1,509	1,480	29	-	-	-	156	156	-

ตาราง 8 จำนวนผู้สูงอายุที่ทำงานที่ได้รับบาดเจ็บหรืออุบัติเหตุต้องไปรักษาต่อในสถานพยาบาล จำแนกตามการใช้สวัสดิการในการเบิกจ่ายค่ารักษาพยาบาล ภาค และเพศ พ.ศ. 2555 (ต่อ)

การใช้สวัสดิการในการเบิกจ่ายค่า รักษาพยาบาล	ภาคเหนือ			ภาคตะวันออกเฉียงเหนือ			ภาคใต้		
	รวม	ชาย	หญิง	รวม	ชาย	หญิง	รวม	ชาย	หญิง
ยอดรวม	11,176	9,047	2,129	17,625	10,388	7,238	5,212	3,237	1,975
ไม่ใช้สวัสดิการ									
1. นายจ้าง	1,081	1,081	-	-	-	-	53	53	-
2. บิดา/มารดา/ญาติ/เพื่อน	-	-	-	-	-	-	-	-	-
3. จ่ายเอง	580	417	163	1,492	239	1,253	2,146	1,843	303
ใช้สวัสดิการ									
4. บัตรประกันสุขภาพถ้วนหน้า	5,628	4,629	1,000	14,332	8,347	5,984	2,228	929	1,299
5. ประกันสังคม /กองทุนเงินทดแทน	613	613	-	-	-	-	-	-	-
6. สวัสดิการข้าราชการ /ข้าราชการ บำนาญ /รัฐวิสาหกิจ	1,820	945	875	1,248	1,248	-	587	213	374
7. ประกันสุขภาพกับบริษัทประกันภัย	794	733	62	-	-	-	58	58	-
8. อื่น ๆ	660	631	29	554	554	-	140	140	-

ตาราง 9 จำนวนผู้สูงอายุที่ทำงาน จำแนกตามปัญหาจากการทำงาน ภาค และเพศ พ.ศ. 2555

ปัญหาจากการทำงาน	ทั่วราชอาณาจักร			กรุงเทพมหานคร			ภาคกลาง		
	รวม	ชาย	หญิง	รวม	ชาย	หญิง	รวม	ชาย	หญิง
ยอดรวม	599,032	335,014	264,018	12,410	8,103	4,307	93,401	49,180	44,221
1. ค่าตอบแทนน้อย	286,022	154,965	131,056	3,248	1,634	1,614	52,120	25,574	26,546
2. งานหนัก	184,039	103,757	80,282	3,047	1,229	1,817	22,337	12,836	9,501
3. ทำงานไม่ตรงเวลาปกติ	7,360	5,076	2,283	1,461	1,461	-	466	405	61
4. งานขาดความต่อเนื่อง	75,539	46,526	29,013	3,061	2,185	876	11,185	6,202	4,983
5. ชั่วโมงทำงานมากเกินไป	6,579	3,118	3,461	272	272	-	1,456	1,249	207
6. ไม่มีวันหยุด	10,824	6,576	4,248	814	814	-	1,196	564	631
7. ลาพักผ่อนไม่ได้	4,780	1,912	2,868	-	-	-	435	40	395
8. ไม่มีสวัสดิการ	23,889	13,083	10,806	508	508	-	4,206	2,309	1,896

ตาราง 9 จำนวนผู้สูงอายุที่ทำงาน จำแนกตามปัญหาจากการทำงาน ภาค และเพศ พ.ศ. 2555 (ต่อ)

ปัญหาจากการทำงาน	ภาคเหนือ			ภาคตะวันออกเฉียงเหนือ			ภาคใต้		
	รวม	ชาย	หญิง	รวม	ชาย	หญิง	รวม	ชาย	หญิง
ยอดรวม	182,716	100,791	81,925	271,019	156,252	114,767	39,486	20,689	18,797
1. ค่าตอบแทนน้อย	88,840	49,047	39,792	117,364	67,253	50,111	24,450	11,456	12,993
2. งานหนัก	58,275	32,869	25,405	96,519	55,038	41,481	3,861	1,784	2,077
3. ทำงานไม่ตรงเวลาปกติ	2,662	1,242	1,420	2,416	1,634	782	354	334	20
4. งานขาดความต่อเนื่อง	20,449	11,389	9,060	31,045	20,136	10,909	9,799	6,615	3,184
5. ชั่วโมงทำงานมากเกินไป	2,819	904	1,915	2,032	693	1,339	-	-	-
6. ไม่มีวันหยุด	4,933	2,813	2,120	3,533	2,251	1,282	349	134	215
7. ลาพักผ่อนไม่ได้	52	34	18	4,120	1,727	2,392	173	110	62
8. ไม่มีสวัสดิการ	4,686	2,491	2,195	13,989	7,519	6,470	501	256	245

ตาราง 10 จำนวนผู้สูงอายุที่ทำงาน จำแนกตามปัญหาความไม่ปลอดภัยจากการทำงาน ภาค และเพศ พ.ศ. 2555

ปัญหาความไม่ปลอดภัยจากการทำงาน	ทั่วราชอาณาจักร			กรุงเทพมหานคร			ภาคกลาง		
	รวม	ชาย	หญิง	รวม	ชาย	หญิง	รวม	ชาย	หญิง
ยอดรวม	328,508	203,837	124,671	5,273	4,291	982	41,396	27,280	14,117
1. สารเคมี	231,762	146,470	85,292	853	853	-	31,113	20,619	10,493
2. เครื่องจักร เครื่องมือ ที่เป็นอันตราย	51,424	30,271	21,154	2,041	1,428	613	5,042	2,954	2,088
3. ทางหุ / ทางตา	18,069	9,738	8,331	1,296	927	369	1,326	440	886
4. ทำงานในที่สูง / ใต้น้ำ / ใต้ดิน	11,323	8,446	2,877	290	290	-	1,417	1,148	269
5. ความไม่สงบ/ก่อการร้าย	7,394	4,882	2,512	793	793	-	1,074	693	381
6. อื่นๆ									

ตาราง 10 จำนวนผู้สูงอายุที่ทำงาน จำแนกตามปัญหาความไม่ปลอดภัยจากการทำงาน ภาค และเพศ พ.ศ. 2555
(ต่อ)

ปัญหาความไม่ปลอดภัยจากการทำงาน	ภาคเหนือ			ภาคตะวันออกเฉียงเหนือ			ภาคใต้		
	รวม	ชาย	หญิง	รวม	ชาย	หญิง	รวม	ชาย	หญิง
ยอดรวม	103,413	66,882	36,531	163,892	95,958	67,933	14,534	9,427	5,107
1. สารเคมี	78,433	50,042	28,391	120,954	74,624	46,330	408	331	77
2. เครื่องจักร เครื่องมือ ที่เป็นอันตราย	14,125	10,061	4,064	26,112	12,141	13,971	4,104	3,687	418
3. ทางหุ / ทางตา	3,612	1,581	2,031	9,720	5,363	4,356	2,114	1,426	688
4. ทำงานในที่สูง / ใต้น้ำ / ใต้ดิน	5,268	3,915	1,353	4,075	2,819	1,256	274	274	-
5. ความไม่สงบ/ก่อการร้าย	187	-	187	-	-	-	5,340	3,396	1,944
6. อื่นๆ									

ตาราง 11 จำนวนผู้สูงอายุที่ทำงาน จำแนกตามปัญหาจากสภาพแวดล้อมในการทำงาน ภาค และเพศ พ.ศ. 2555

ปัญหาจากสภาพแวดล้อมในการทำงาน	หัวราชอาณาจักร			กรุงเทพมหานคร			ภาคกลาง		
	รวม	ชาย	หญิง	รวม	ชาย	หญิง	รวม	ชาย	หญิง
ยอดรวม	459,887	269,669	190,219	12,471	9,323	3,148	43,833	25,814	18,019
1. สถานที่ทำงานคับแคบ	4,014	1,658	2,355	-	-	-	635	635	-
2. สถานที่ทำงานไม่สะอาด	37,858	24,962	12,896	371	179	193	4,480	3,804	676
3. สถานที่ทำงานอากาศไม่ถ่ายเท	6,612	4,483	2,129	799	799	-	1,802	865	937
4. อิริยาบถการทำงาน	290,397	157,576	132,821	3,419	2,254	1,165	24,183	12,207	11,975
5. ฝุ่นละออง ควัน กลิ่น	56,356	39,365	16,992	7,622	5,832	1,790	7,571	5,064	2,507
6. เสียงดัง	4,733	3,229	1,504	259	259	-	1,885	1,126	759
7. แสงสว่างไม่เพียงพอ	52,898	34,225	18,672	-	-	-	1,666	1,204	462
8. อื่นๆ	7,019	4,170	2,850	-	-	-	1,612	908	704

ตาราง 11 จำนวนผู้สูงอายุที่ทำงาน จำแนกตามปัญหาจากสภาพแวดล้อมในการทำงาน ภาค และเพศ พ.ศ. 2555
(ต่อ)

ปัญหาจากสภาพแวดล้อมในการทำงาน	ภาคเหนือ			ภาคตะวันออกเฉียงเหนือ			ภาคใต้		
	รวม	ชาย	หญิง	รวม	ชาย	หญิง	รวม	ชาย	หญิง
ยอดรวม	137,166	78,092	59,074	254,105	149,099	105,006	12,312	7,342	4,971
1. สถานที่ทำงานคับแคบ	1,372	429	943	1,847	520	1,327	159	74	85
2. สถานที่ทำงานไม่สะอาด	11,132	7,841	3,290	20,722	12,404	8,318	1,154	734	420
3. สถานที่ทำงานอากาศไม่ถ่ายเท	528	-	528	2,884	2,332	552	600	488	113
4. อิริยาบถการทำงาน	79,975	40,874	39,101	179,267	100,656	78,611	3,553	1,585	1,968
5. ฝุ่นละออง ควัน กลิ่น	21,687	16,126	5,561	15,379	9,997	5,382	4,097	2,345	1,752
6. เสียงดัง	680	563	118	1,725	1,171	555	183	110	72
7. แสงสว่างไม่เพียงพอ	21,504	11,970	9,534	28,343	19,793	8,550	1,385	1,258	127
8. อื่นๆ	288	288	-	3,938	2,226	1,712	1,181	748	434