

สรุปผลที่สำคัญ

การทำงานของผู้สูงอายุในประเทศไทย พ.ศ. 2554



007
2554



S3007B540000000T1

สำนักงานสถิติแห่งชาติ
กระทรวงมหาดไทย โสภณสารสนเทศและการสื่อสาร





สรุปผลที่สำคัญ

การทำงานของผู้สูงอายุในประเทศไทย พ.ศ. 2554

ห้องสมุด
สำนักงานสิทธิมนุษยชน

ด้วยอภินันทนาการ

จาก

สำนักงานสถิติแห่งชาติ



สำนักงานสถิติแห่งชาติ

ส.ล.ช

เลขหมู่ 53-007
เลขทะเบียน B/2554

เลขทะเบียน 28518

วัน เดือน ปี 4 ส.อ. 2555

หน่วยงานเจ้าของเรื่อง

กลุ่มสถิติแรงงาน
สำนักสถิติเศรษฐกิจและสังคม
สำนักงานสถิติแห่งชาติ
โทรศัพท์ 0 21421245
โทรสาร 0 21438134
ไปรษณีย์อิเล็กทรอนิกส์ : slaborfs@nso.go.th

หน่วยงานที่เผยแพร่

สำนักสถิติพยากรณ์
สำนักงานสถิติแห่งชาติ
ศูนย์ราชการเฉลิมพระเกียรติ 80 พรรษา
อาคาร B ชั้น 2 ถนนแจ้งวัฒนะ แขวงทุ่งสองห้อง
เขตหลักสี่ กทม. 10210
โทรศัพท์ 0 21417498
โทรสาร 0 21438132
ไปรษณีย์อิเล็กทรอนิกส์ : binfopub@nso.go.th

ปีที่จัดพิมพ์

2555

พิมพ์ที่

ห้างหุ้นส่วนจำกัด บางกอกบล็อก
253,255,255/10-11 ถนนพะเนียง แขวงวัดโสมนัส
เขตป้อมปราบฯ กรุงเทพฯ 10100
โทรศัพท์ 0-2281-2055, 0-2281-5089
โทรสาร 0-2281-0723
ไปรษณีย์อิเล็กทรอนิกส์ : bkb_1969@yahoo.com

คำนำ

ในปัจจุบันจำนวนผู้สูงอายุเพิ่มขึ้นเรื่อยๆ ในปี 2554 นี้ประเทศไทยมีผู้สูงอายุคิดเป็นประมาณร้อยละ 12.3 ของจำนวนประชากรทั้งประเทศ ทำให้ประเทศไทยก้าวเข้าสู่สังคมผู้สูงอายุเป็นที่เรียบร้อยแล้ว ตามคำนิยามขององค์การสหประชาชาติ (UN) ที่กำหนดไว้ว่า ประเทศใดมีประชากรอายุ 60 ปีขึ้นไป สัดส่วนเกินร้อยละ 10 ของประชากรทั้งประเทศ ถือว่าประเทศนั้นได้ก้าวเข้าสู่สังคมผู้สูงอายุ (Aging Society) และจะเป็นสังคมผู้สูงอายุโดยสมบูรณ์ (Aged Society) เมื่อสัดส่วนประชากรอายุ 60 ปีขึ้นไป เพิ่มเป็นร้อยละ 20 ของประชากรทั้งประเทศ

การเข้าสู่สังคมผู้สูงอายุ จะทำให้มีการเปลี่ยนแปลงโครงสร้างทางเศรษฐกิจและสังคม โดยเฉพาะด้านกำลังแรงงาน จะมีผู้สูงอายุเข้ามามีส่วนร่วมในกำลังแรงงานเพิ่มขึ้น สำหรับในกลุ่มผู้สูงอายุดังกล่าว ผลจากการสำรวจ พบว่า ประมาณร้อยละ 40 เป็นผู้ที่เข้ามามีส่วนร่วมในกำลังแรงงาน คือมีงานทำ ซึ่งนับวันแรงงานสูงอายุเหล่านี้จะมีความสำคัญในการขับเคลื่อนการเจริญเติบโตทางเศรษฐกิจของประเทศ

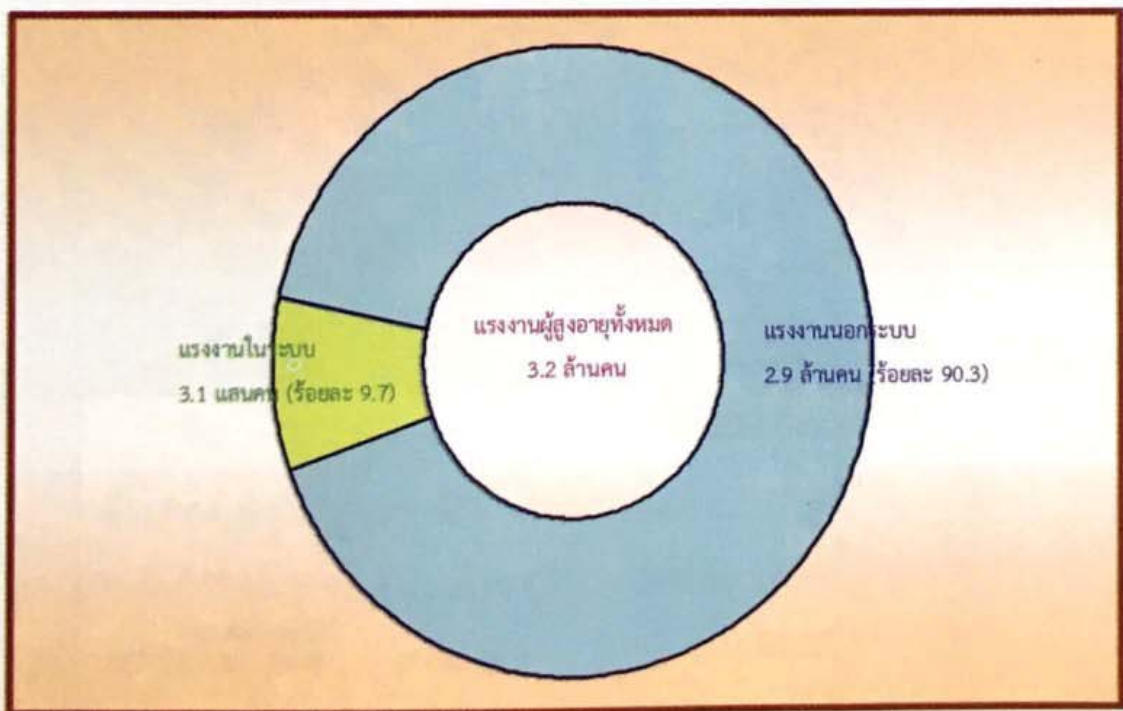
สำนักงานสถิติแห่งชาติ จึงได้จัดทำรายงานฉบับนี้ขึ้น โดยเป็นการนำข้อมูลที่ได้จากการสำรวจภาวะการทำงานของประชากร และการสำรวจแรงงานนอกระบบ พ.ศ. 2554 ประมวลผลเพิ่มเติมในส่วนของผู้ทำงานที่เป็นผู้สูงอายุ เพื่อจะเป็นข้อมูลสำคัญสำหรับหน่วยงานที่เกี่ยวข้องกับผู้สูงอายุ และผู้ดูแลสิทธิการทำงานและความคุ้มครองแรงงาน ใช้ในการบริหารจัดการให้ผู้สูงอายุที่ทำงานได้เข้าถึงสวัสดิการ และความคุ้มครองต่างๆ ซึ่งจะส่งผลให้ผู้สูงอายุได้รับประโยชน์และความเป็นธรรมในการทำงานต่อไป

บทสรุปสำหรับผู้บริหาร

ผู้สูงอายุหรือผู้ที่มีอายุ 60 ปีขึ้นไปในประเทศไทย จากผลการสำรวจของสำนักงานสถิติแห่งชาติ มีจำนวนเพิ่มขึ้นทุกๆปี โดยที่ในปัจจุบันประเทศไทยได้เป็นสังคมของผู้สูงอายุเรียบร้อยแล้ว และจากการสำรวจภาวะการทำงานของประชากรหรือการสำรวจแรงงาน พบว่า ในปี 2554 มีผู้สูงอายุที่ทำงาน 3.2 ล้านคน จากจำนวนผู้สูงอายุทั้งสิ้น 8.3 ล้านคน หรือคิดเป็นร้อยละ 38.6

ทั้งนี้ จากการสำรวจยังพบว่า การทำงานของผู้สูงอายุเหล่านี้ ส่วนใหญ่ทำงานในฐานะของแรงงานนอกระบบถึงร้อยละ 90.3 ซึ่งหมายถึงเป็นพนักงานที่ไม่ได้รับสวัสดิการและความคุ้มครองจากการทำงาน และอีกส่วนหนึ่งเป็นแรงงานในระบบ

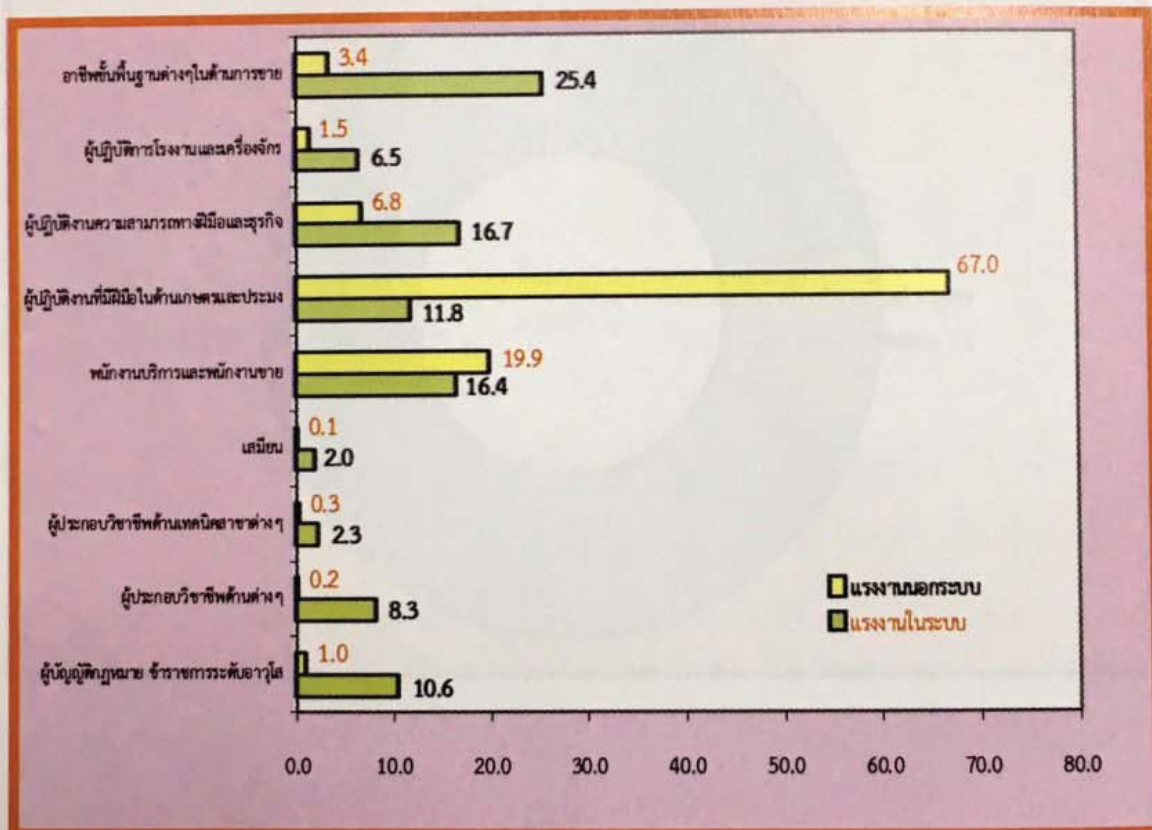
แผนภูมิ 1 จำนวนผู้สูงอายุที่เป็นแรงงานในระบบและนอกระบบ พ.ศ. 2554



อาชีพของผู้สูงอายุที่ทำงาน

จากการทำงานของผู้สูงอายุที่เป็นทั้งแรงงานในระบบและนอกระบบ พบว่าผู้สูงอายุที่เป็นแรงงานในระบบ ส่วนใหญ่ประกอบอาชีพขั้นพื้นฐานต่างๆในด้านการขายร้อยละ 25.4 รองลงมาเป็นผู้ปฏิบัติงานด้านความสามารถทางฝีมือและธุรกิจการค้าร้อยละ 16.7 พนักงานบริการและพนักงานขายในร้านค้าร้อยละ 16.4 ผู้ปฏิบัติงานที่มีฝีมือในด้านการเกษตรและประมงร้อยละ 11.8 และผู้บัญญัติกฎหมายข้าราชการระดับอาวุโส และผู้จัดการร้อยละ 10.6 สำหรับผู้สูงอายุที่เป็นแรงงานนอกระบบ ส่วนใหญ่ประกอบอาชีพ ผู้ปฏิบัติงานที่มีฝีมือในด้านการเกษตรและประมงร้อยละ 67.0 รองลงมาเป็นผู้ปฏิบัติงานด้านความสามารถทางฝีมือและธุรกิจการค้า ร้อยละ 19.9 และผู้ปฏิบัติงานด้านความสามารถทางฝีมือและธุรกิจการค้า ร้อยละ 6.8 เป็นต้น

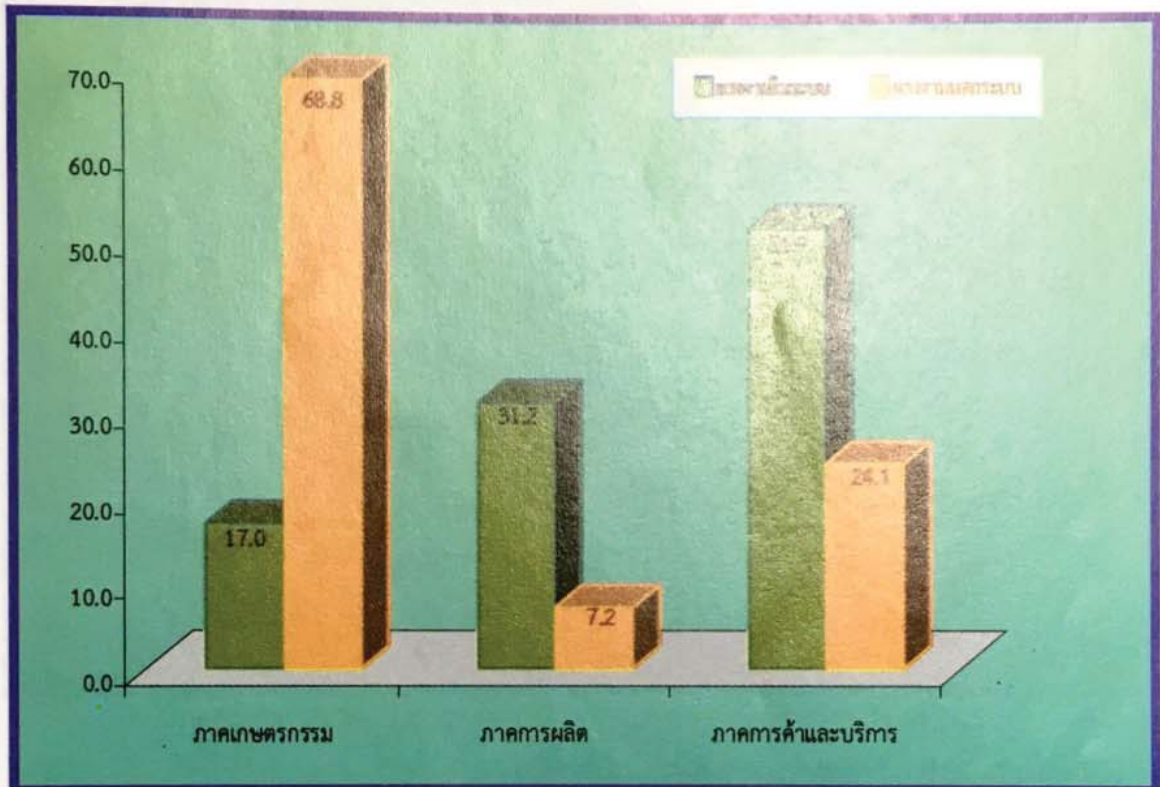
แผนภูมิ 2 ร้อยละของผู้สูงอายุที่ทำงาน จำแนกตามอาชีพ พ.ศ. 2554



ภาคทางเศรษฐกิจที่สำคัญของผู้สูงอายุที่ทำงาน

เมื่อพิจารณาถึงลักษณะทางเศรษฐกิจที่สำคัญของผู้สูงอายุที่เป็นแรงงานในระบบ พบว่าส่วนใหญ่ทำงานในภาคการค้าและการบริการร้อยละ 51.9 รองลงมาเป็นภาคการผลิตร้อยละ 31.2 และภาคเกษตรกรรมร้อยละ 17.0 ตามลำดับ

แผนภูมิ 3 ร้อยละของผู้สูงอายุที่ทำงาน จำแนกตามภาคทางเศรษฐกิจที่สำคัญ พ.ศ. 2554



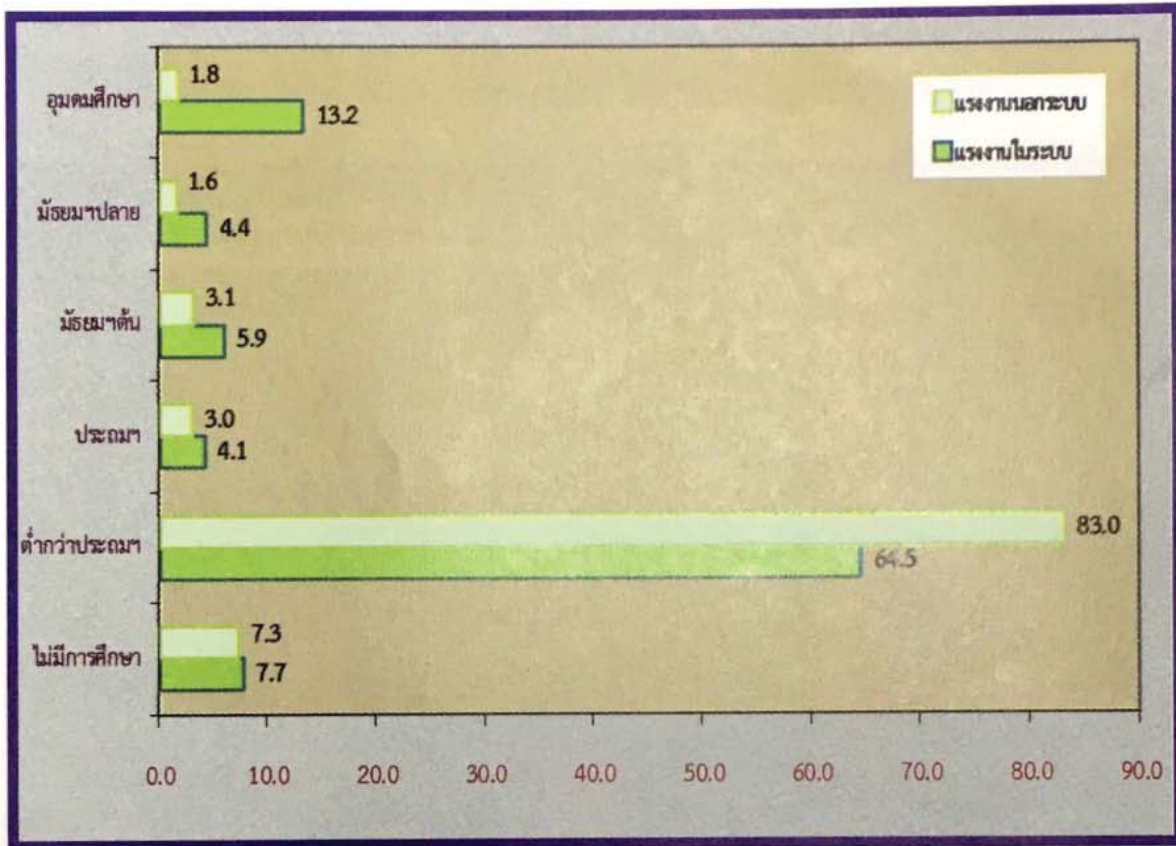
ซึ่งแตกต่างกับผู้สูงอายุที่เป็นแรงงานนอกระบบ ส่วนใหญ่ทำงานในภาคเกษตรกรรมถึงร้อยละ 68.8 รองลงมาเป็น ภาคการค้าและการบริการร้อยละ 24.1 และภาคการผลิตร้อยละ 7.2 ตามลำดับ

ระดับการศึกษาที่สำเร็จของผู้สูงอายุที่ทำงาน

เมื่อพิจารณาถึงระดับการศึกษาที่สำเร็จของผู้สูงอายุที่เป็นแรงงานในระบบ พบว่า ส่วนใหญ่สำเร็จการศึกษาต่ำกว่าระดับประถมศึกษาร้อยละ 64.5 รองลงมาเป็น สำเร็จการศึกษาระดับอุดมศึกษาร้อยละ 13.2 และไม่มีการศึกษาร้อยละ 7.7 ส่วนผู้สูงอายุที่เป็นแรงงานนอกระบบ ส่วนใหญ่สำเร็จการศึกษาต่ำกว่าระดับประถมศึกษา

มากถึงร้อยละ 83.0 รองลงมาเป็น ไม่มีการศึกษาร้อยละ 7.3 และระดับมัธยมศึกษาตอนต้นร้อยละ 3.1 ตามลำดับ

แผนภูมิ 4 ร้อยละของผู้สูงอายุที่ทำงาน จำแนกตามระดับการศึกษาที่สำเร็จ พ.ศ. 2554



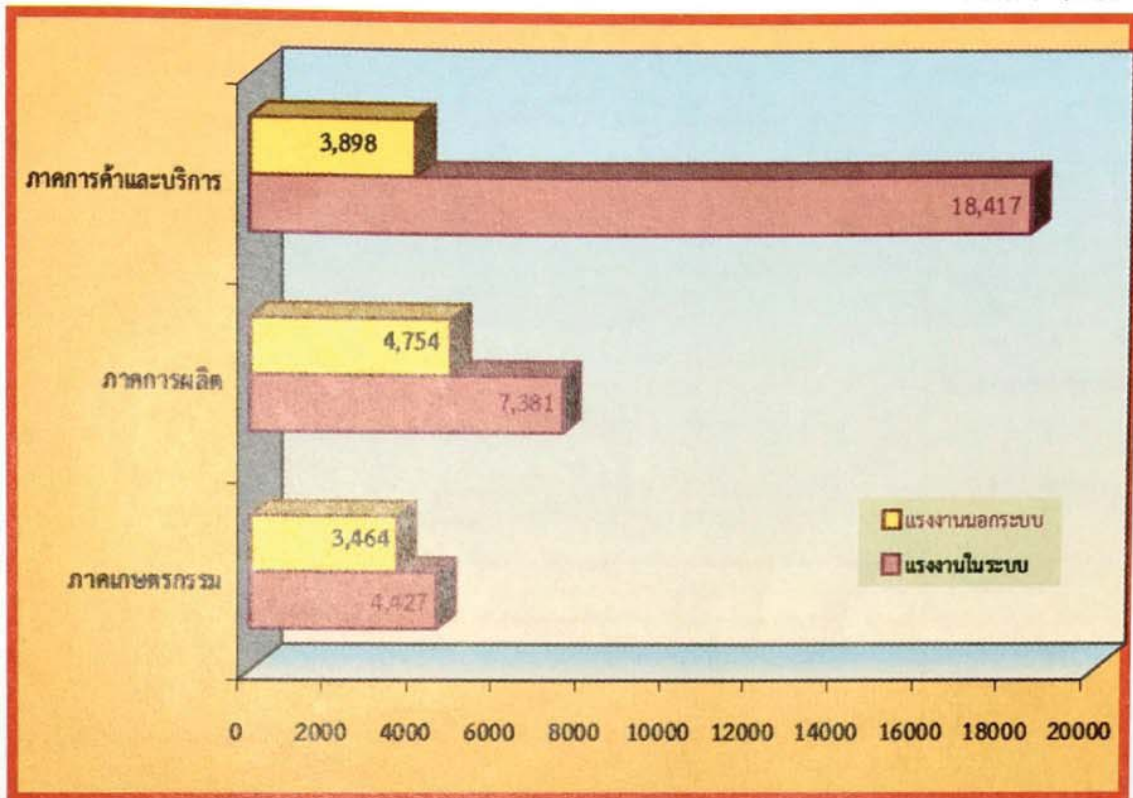
ค่าจ้างหรือเงินเดือนของผู้สูงอายุที่ทำงาน

เมื่อพิจารณาถึงค่าจ้าง/เงินเดือนของผู้สูงอายุที่เป็นแรงงานในระบบ พบว่าโดยภาพรวมมีค่าจ้างเฉลี่ยต่อเดือนประมาณ 12,609 บาท ผู้สูงอายุที่อยู่ในภาคการค้าและบริการได้รับค่าจ้างเฉลี่ยต่อเดือนมากที่สุดประมาณ 18,417 บาท รองลงมาภาคการผลิต 7,381 บาท และภาคเกษตรกรรม 4,427 บาท ส่วนผู้สูงอายุที่เป็นแรงงานนอกระบบ มีค่าจ้างเฉลี่ยต่อเดือนประมาณ 3,833 บาทเท่านั้น โดยในภาคการผลิตได้รับค่าจ้างเฉลี่ยต่อเดือนมากที่สุดประมาณ 4,754 บาท รองลงมาเป็น ภาคการค้าและการบริการประมาณ 3,898 บาท ขณะที่ผู้สูงอายุที่อยู่ในแรงงานนอกระบบ ภาคเกษตรกรรมได้รับค่าจ้างเฉลี่ยต่อเดือนน้อยที่สุดประมาณ 3,464 บาท

แผนภูมิ 5 ค่าจ้าง/เงินเดือนเฉลี่ยของผู้สูงอายุที่ทำงาน จำแนกตามภาคทางเศรษฐกิจที่สำคัญ

พ.ศ. 2554

หน่วย: บาท/เดือน

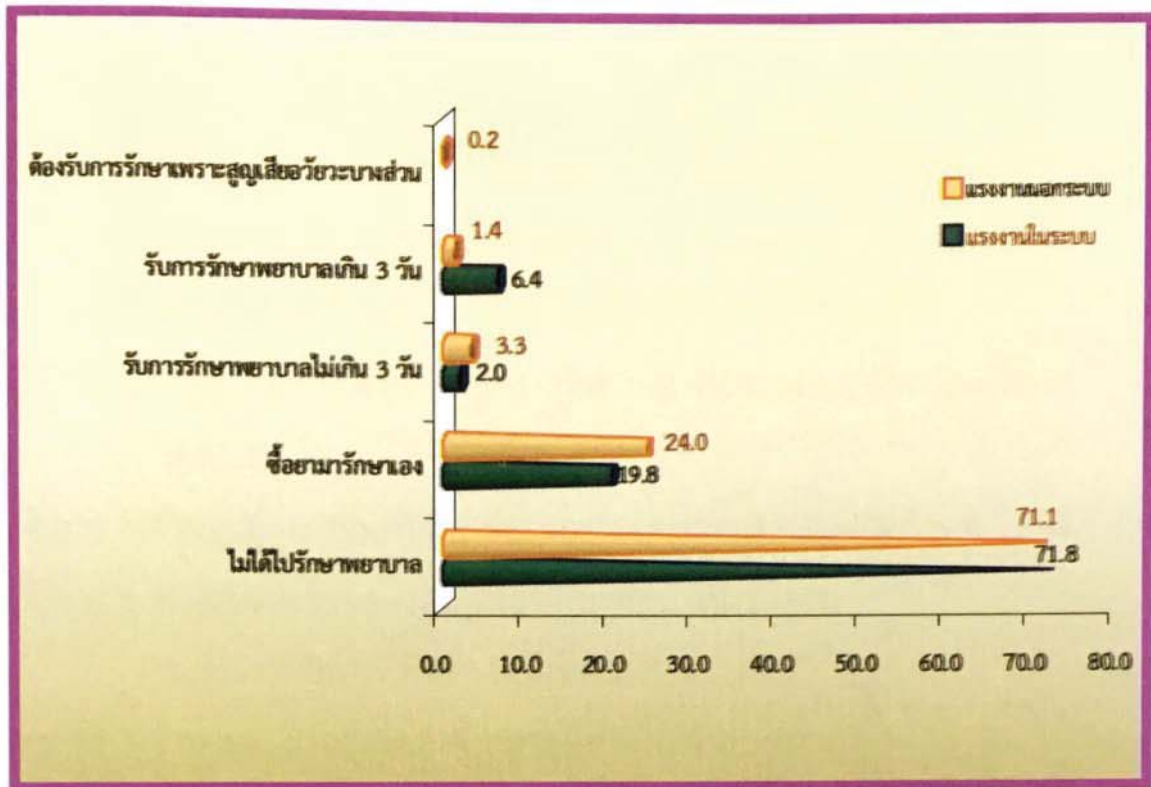


หมายเหตุ: เป็นค่าจ้าง/เงินเดือนเฉลี่ยของเฉพาะลูกจ้าง

การได้รับบาดเจ็บหรืออุบัติเหตุจากการทำงานของผู้สูงอายุที่ทำงาน

จากผลการสำรวจ มีผู้สูงอายุที่เป็นแรงงานในระบบที่ได้รับบาดเจ็บหรืออุบัติเหตุจากการทำงานประมาณ 34,521 คน หรือคิดเป็นร้อยละ 11.0 ของผู้สูงอายุที่เป็นแรงงานในระบบทั้งหมด สำหรับผู้สูงอายุที่เป็นแรงงานนอกระบบที่ได้รับบาดเจ็บหรืออุบัติเหตุจากการทำงานมีประมาณ 4.3 แสนคน หรือคิดเป็นร้อยละ 14.6 ของผู้สูงอายุที่เป็นแรงงานนอกระบบทั้งหมด โดยส่วนใหญ่ผู้สูงอายุที่เป็นแรงงานในระบบและนอกระบบ ได้รับบาดเจ็บจากของมีคมบาด/ทิ่ม/แทง มากที่สุด (ร้อยละ 65.1 และ 68.7) รองลงมาเป็นการพลัดตกหกล้ม (ร้อยละ 15.3 และ 17.9) การชน/กระแทก (ร้อยละ 9.9 และ 7.2) ได้รับอุบัติเหตุจากยานพาหนะ (ร้อยละ 3.7 และ 1.1) ถูกไฟ/น้ำร้อนลวก (ร้อยละ 2.5 และ 3.0) ที่เหลือเป็นอื่นๆ

แผนภูมิ 7 ร้อยละของผู้สูงอายุที่ทำงาน จำแนกตามวิธีการรักษาพยาบาล พ.ศ. 2554



สารบัญตาราง

	หน้า
ตาราง 1 จำนวนประชากรและผู้มีงานทำอายุ 60 ปีขึ้นไปพ.ศ. 2551-2554	1
ตาราง 2 จำนวนผู้สูงอายุที่ทำงาน จำแนกตามภาคและเขตการปกครอง พ.ศ.2554	3
ตาราง 3 จำนวนและร้อยละของผู้สูงอายุที่ทำงาน จำแนกตามสถานภาพสมรส และเพศ พ.ศ. 2554	6
ตาราง 4 จำนวนและร้อยละของผู้สูงอายุที่ทำงาน จำแนกตามอาชีพ และเพศ พ.ศ. 2554	7
ตาราง 5 จำนวนผู้สูงอายุที่ทำงาน จำแนกตามอุตสาหกรรมและเพศ พ.ศ. 2554	9
ตาราง 6 จำนวนและร้อยละของผู้สูงอายุที่ทำงาน จำแนกตามระดับการศึกษาที่สำเร็จ และเพศ พ.ศ. 2554	10
ตาราง 7 จำนวนและร้อยละของผู้สูงอายุที่ทำงาน จำแนกตามชั่วโมงการทำงานต่อสัปดาห์ และเพศ พ.ศ. 2554	12
ตาราง 8 ค่าจ้าง/เงินเดือนเฉลี่ยของผู้สูงอายุที่ทำงาน จำแนกตามภาคทางเศรษฐกิจที่สำคัญ และเพศ พ.ศ. 2554	13
ตาราง 9 จำนวนและร้อยละของผู้สูงอายุที่ทำงาน จำแนกตามการได้รับบาดเจ็บหรืออุบัติเหตุจากการทำงาน และเพศ พ.ศ. 2554	14
ตาราง 10 จำนวนและร้อยละของผู้สูงอายุที่ทำงาน จำแนกตามวิธีการรักษาพยาบาล และเพศ พ.ศ. 2554	16
ตาราง 11 จำนวนและร้อยละของผู้สูงอายุที่ทำงาน จำแนกตามการใช้สวัสดิการในการเบิกจ่ายค่ารักษาพยาบาล และเพศ พ.ศ. 2554	18
ตาราง 12 จำนวนและจำนวนและร้อยละของผู้สูงอายุที่ทำงาน จำแนกตามปัญหาจากการทำงาน และเพศ พ.ศ. 2554	20
ตาราง 13 จำนวนและร้อยละของผู้สูงอายุที่ทำงาน จำแนกตามปัญหาความไม่ปลอดภัยในการทำงาน และเพศ พ.ศ. 2554	23
ตาราง 14 จำนวนและร้อยละของผู้สูงอายุที่ทำงาน จำแนกตามปัญหาจากสภาพแวดล้อมในการทำงาน และเพศ พ.ศ. 2554	25

สรุปผลการทำงานของผู้สูงอายุในประเทศไทย

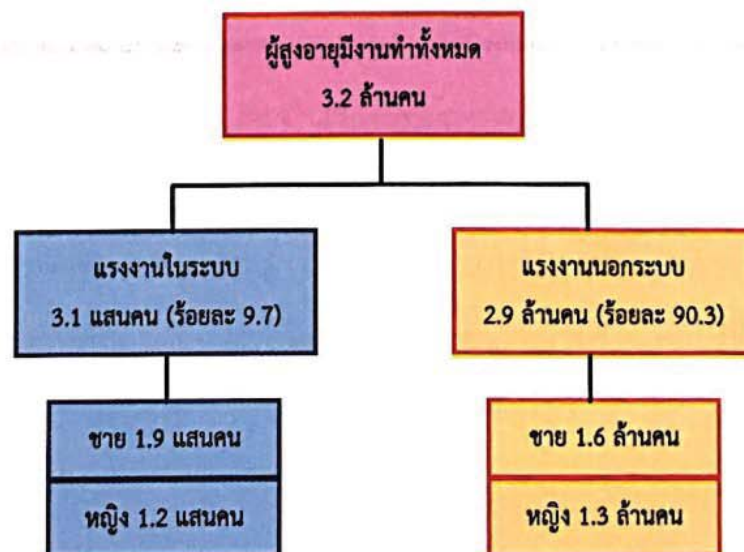
ปัจจุบันในสังคมไทยมีจำนวนผู้มีอายุ 60 ปีขึ้นไปหรือผู้สูงอายุจำนวนทั้งสิ้น 8.3 ล้านคน ซึ่งมีผู้สูงอายุที่ยังคงทำงาน 3.2 ล้านคน หรือคิดเป็นร้อยละ 38.6 ทั้งนี้ในจำนวนผู้สูงอายุที่ทำงานเหล่านี้สามารถแยกเป็นผู้ที่ทำงานเป็นแรงงานในระบบ 3.1 แสนคน (ร้อยละ 9.7) และเป็นแรงงานนอกระบบ 2.9 ล้านคน (ร้อยละ 90.3)

ตาราง 1 จำนวนประชากรและผู้มีงานทำอายุ 60 ปีขึ้นไป พ.ศ. 2551-2554

หน่วย: ล้านคน

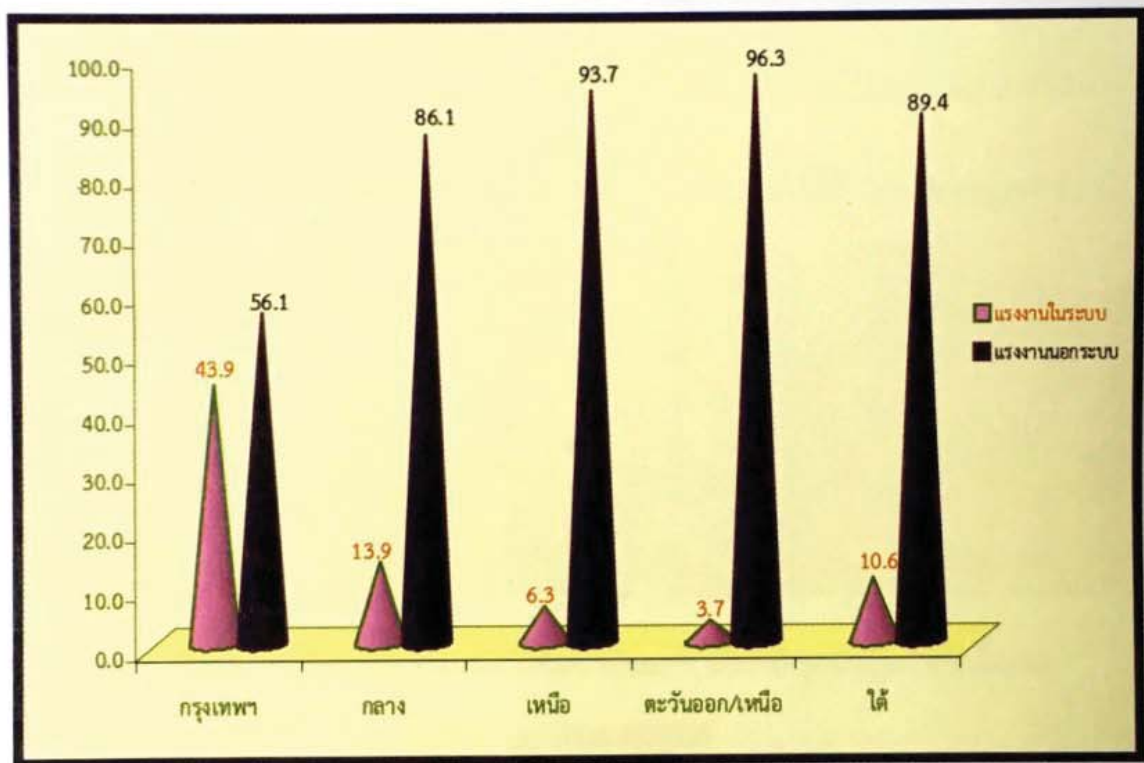
ประชากร	2551	2552	2553	2554
ประชากรสูงอายุ (60 ปีขึ้นไป)	7.42	7.71	8.03	8.31
ผู้สูงอายุทำงาน	2.80	3.07	3.05	3.24
- ในระบบ	0.25	0.28	0.27	0.31
- นอกระบบ	2.55	2.80	2.78	2.92

แผนผังจำนวนผู้สูงอายุที่ทำงาน จำแนกตามแรงงานในระบบและนอกระบบ พ.ศ. 2554



เมื่อเปรียบเทียบผู้สูงอายุที่เป็นแรงงานในระบบและนอกระบบ แต่ละภูมิภาคทั่วประเทศแล้ว พบว่า ผู้สูงอายุที่เป็นแรงงานนอกระบบมีสัดส่วนมากกว่าแรงงานในระบบทุกภาค โดยที่ภาคตะวันออกเฉียงเหนือมีสัดส่วนของผู้สูงอายุที่เป็นแรงงานนอกระบบมากที่สุดร้อยละ 96.3 รองลงมาเป็นภาคเหนือร้อยละ 93.7 ภาคใต้ร้อยละ 89.4 ภาคกลางร้อยละ 86.1 และกรุงเทพมหานครมีสัดส่วนของผู้สูงอายุที่เป็นแรงงานนอกระบบน้อยที่สุดร้อยละ 56.1

แผนภูมิ 1 ร้อยละของผู้สูงอายุที่ทำงาน จำแนกตามภาค พ.ศ. 2554



ตาราง 2 จำนวนผู้อยู่สูงอายุที่ทำงาน จำแนกตามภาค และเขตการปกครอง พ.ศ. 2554

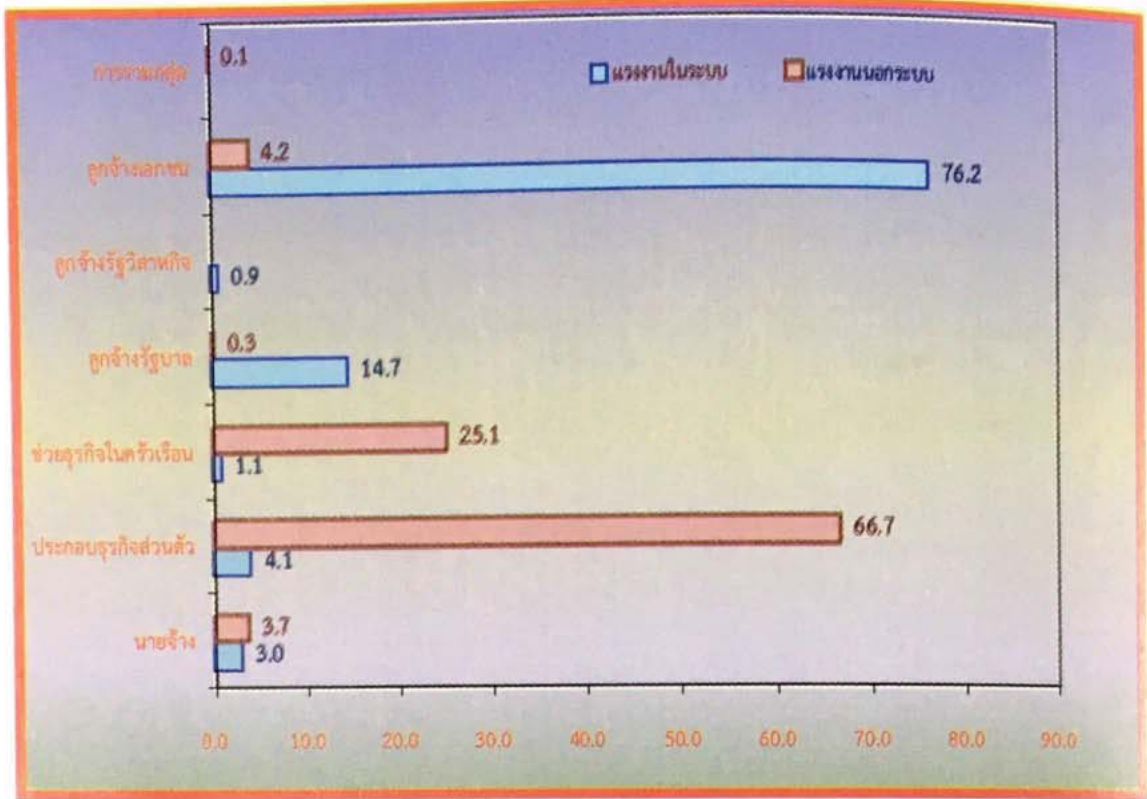
หน่วย:คน

ภาค/เขตการปกครอง	รวม	แรงงานในระบบ	แรงงานนอกระบบ
ทั่วราชอาณาจักร	3,237,778	313,878	2,923,900
ในเขตเทศบาล	834,097	164,219	669,878
นอกเขตเทศบาล	2,403,681	149,659	2,254,022
กรุงเทพมหานคร	187,125	82,181	104,944
ภาคกลาง	687,787	95,678	592,109
ในเขตเทศบาล	207,423	37,222	170,201
นอกเขตเทศบาล	480,364	58,456	421,908
ภาคเหนือ	646,471	40,447	606,024
ในเขตเทศบาล	151,114	15,535	135,579
นอกเขตเทศบาล	495,357	24,912	470,445
ภาคตะวันออกเฉียงเหนือ	1,256,925	46,765	1,210,160
ในเขตเทศบาล	182,132	15,326	166,806
นอกเขตเทศบาล	1,074,793	31,439	1,043,354
ภาคใต้	459,470	48,807	410,663
ในเขตเทศบาล	106,303	13,955	92,348
นอกเขตเทศบาล	353,167	34,852	318,315

สถานภาพการทำงานของผู้สูงอายุที่ทำงาน

เมื่อพิจารณาถึงสถานภาพการทำงานของผู้สูงอายุที่เป็นแรงงานในระบบ พบว่าส่วนใหญ่มีสถานภาพการทำงานเป็นลูกจ้างเอกชนร้อยละ 76.2 รองลงมาเป็นลูกจ้างรัฐบาลร้อยละ 14.7 และประกอบธุรกิจส่วนตัวโดยไม่มีลูกจ้างร้อยละ 4.1 สำหรับผู้สูงอายุที่เป็นแรงงานนอกระบบ ส่วนใหญ่ประกอบธุรกิจส่วนตัวโดยไม่มีลูกจ้างร้อยละ 66.7 รองลงมาเป็นการช่วยธุรกิจครัวเรือนโดยไม่ได้รับค่าจ้างร้อยละ 25.1 และลูกจ้างเอกชนร้อยละ 4.2 เป็นต้น

แผนภูมิ 2 ร้อยละของผู้สูงอายุที่ทำงาน จำแนกตามสถานภาพการทำงาน พ.ศ. 2554

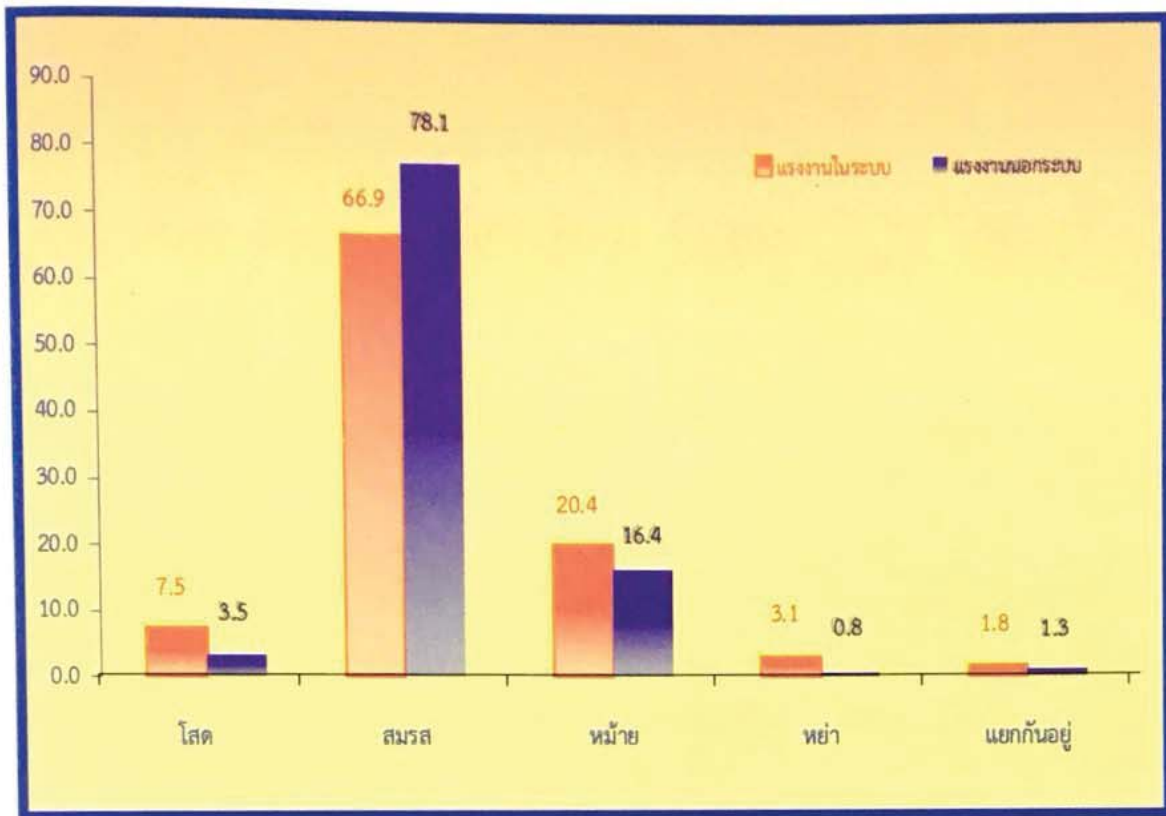


สถานภาพสมรสของผู้สูงอายุที่ทำงาน

เมื่อพิจารณาถึงสถานภาพสมรสของผู้สูงอายุที่เป็นแรงงานในระบบ พบว่าส่วนใหญ่มีสถานภาพสมรสเป็น สมรสร้อยละ 66.9 รองลงมาเป็นหม้ายร้อยละ 20.4 โสดร้อยละ 7.5 หย่าร้อยละ 3.1 และแยกกันอยู่ร้อยละ 1.8 สำหรับผู้สูงอายุที่เป็นแรงงานนอกระบบ ส่วนใหญ่สมรสร้อยละ 78.1 รองลงมาเป็นหม้ายร้อยละ 16.4 โสดร้อยละ 3.5 แยกกันอยู่ร้อยละ 1.3 และหย่าร้อยละ 0.8



แผนภูมิ 3 ร้อยละของผู้สูงอายุที่ทำงาน จำแนกตามสถานภาพสมรส พ.ศ. 2554



และเมื่อเปรียบเทียบระหว่างเพศ พบว่า ผู้สูงอายุที่เป็นแรงงานในระบบที่มีสถานภาพสมรสเป็นสมรส เป็นเพศชายมากกว่าเพศหญิง (ร้อยละ 76.1 และร้อยละ 23.9) ขณะที่ผู้สูงอายุที่มีสถานภาพสมรสเป็น หม้าย โสด หย่า และแยกกันอยู่ เป็นเพศหญิงมากกว่าเพศชาย สำหรับผู้สูงอายุที่เป็นแรงงานนอกระบบที่สมรส เป็นเพศชายมากกว่าเพศหญิง (ร้อยละ 64.2 และร้อยละ 35.8) ส่วนผู้สูงอายุที่มีสถานภาพสมรส หม้าย โสด หย่า และแยกกันอยู่ เป็นเพศหญิงมากกว่าเพศชาย

จะเห็นได้ว่า ผู้สูงอายุที่เป็นเพศชายทั้งแรงงานในระบบและนอกระบบ ที่มีสถานภาพสมรสแล้ว จะเป็นผู้ทำงานค่อนข้างมาก เนื่องจากต้องเลี้ยงดูครอบครัว ส่วนเพศหญิงทั้งที่เป็นแรงงานในระบบและนอกระบบที่มีสถานภาพสมรสเป็น โสด หย่า และหม้าย จะเป็นผู้ทำงานค่อนข้างมาก เนื่องจากเพศหญิงเหล่านี้จำเป็นต้องทำงานหาเลี้ยงตนเอง ซึ่งจะแตกต่างจากเพศหญิงที่สมรสแล้วที่มีเพศชายเลี้ยงดูเป็นหลัก

ห้องสมุด

สำนักงานสถิติแห่งชาติ 5

สำนักงานสถิติแห่งชาติ

ตาราง 3 จำนวนและร้อยละของผู้สูงอายุที่ทำงาน จำแนกตามสถานภาพสมรส และเพศ พ.ศ. 2554

สถานภาพสมรส	แรงงานในระบบ			แรงงานนอกระบบ		
	รวม	ชาย	หญิง	รวม	ชาย	หญิง
จำนวน (คน)						
ยอดรวม	313,878	192,063	121,815	2,923,900	1,642,827	1,281,073
โสด	23,606	7,174	16,432	102,612	25,015	77,597
สมรส	210,094	159,902	50,192	2,282,703	1,466,509	816,194
หม้าย	64,064	19,756	44,308	478,969	126,144	352,825
หย่า	9,878	2,538	7,340	22,729	10,277	12,452
แยกกันอยู่	5,735	2,192	3,543	36,781	14,882	21,899
เคยสมรสแต่ไม่ทราบสถานภาพ	501	501	-	107	-	107
ร้อยละ						
ยอดรวม	100.0	100.0	100.0	100.0	100.0	100.0
โสด	7.5	3.7	13.5	3.5	1.5	6.1
สมรส	66.9	83.3	41.2	78.1	89.3	63.7
หม้าย	20.4	10.3	36.4	16.4	7.7	27.5
หย่า	3.1	1.3	6.0	0.8	0.6	1.0
แยกกันอยู่	1.8	1.1	2.9	1.3	0.9	1.7
เคยสมรสแต่ไม่ทราบสถานภาพ	0.2	0.3	-	0.0	-	0.0

อาชีพของผู้สูงอายุที่ทำงาน

ผู้สูงอายุที่เป็นแรงงานในระบบ ส่วนใหญ่ประกอบอาชีพขั้นพื้นฐานต่างๆ ในด้านการขายร้อยละ 25.4 รองลงมาเป็นผู้ปฏิบัติงานด้านความสามารถทางฝีมือและธุรกิจ การค้าร้อยละ 16.7 พนักงานบริการและพนักงานในร้านค้าร้อยละ 16.4 ผู้ปฏิบัติงานที่มีฝีมือในด้านการเกษตรและการประมงร้อยละ 11.8 และผู้บัญญัติกฎหมาย ข้าราชการระดับอาวุโส และผู้จัดการร้อยละ 10.6 สำหรับผู้สูงอายุที่เป็นแรงงานนอกระบบ ส่วนใหญ่ประกอบอาชีพผู้ปฏิบัติงานที่มีฝีมือในด้านการเกษตรและการประมงมากถึงร้อยละ 67.0 รองลงมาเป็น พนักงานบริการและพนักงานในร้านค้าร้อยละ 19.9 และผู้ปฏิบัติงานด้านความสามารถทางฝีมือและธุรกิจการค้าร้อยละ 6.8 เป็นต้น

ตาราง 4 จำนวนและร้อยละของผู้สูงอายุที่ทำงาน จำแนกตามอาชีพ และเพศ พ.ศ. 2554

อาชีพ	แรงงานในระบบ			แรงงานนอกระบบ		
	รวม	ชาย	หญิง	รวม	ชาย	หญิง
จำนวน (คน)						
ยอดรวม	313,878	192,063	121,815	2,923,900	1,642,827	1,281,073
ผู้บัญญัติกฎหมาย ข้าราชการระดับอาวุโส	33,118	28,595	4,523	27,850	19,554	8,296
ผู้ประกอบการวิชาชีพด้านต่างๆ	26,023	14,548	11,475	5,493	3,571	1,922
ผู้ประกอบการวิชาชีพด้านเทคนิคสาขาต่างๆ	7,106	4,201	2,905	7,940	3,640	4,300
เสมียน	6,196	4,002	2,194	2,562	1,245	1,317
พนักงานบริการและพนักงานขาย	51,498	36,807	14,691	582,883	239,684	343,199
ผู้ปฏิบัติงานที่มีฝีมือในด้านเกษตรและประมง	37,151	21,173	15,978	1,958,004	1,169,545	788,459
ผู้ปฏิบัติงานความสามารถทางฝีมือและธุรกิจ	52,541	36,387	16,154	197,941	117,851	80,090
ผู้ปฏิบัติการโรงงานและเครื่องจักร	20,395	17,720	2,675	42,829	38,809	4,020
อาชีพขั้นพื้นฐานต่างๆในด้านการขาย	79,851	28,632	51,219	98,397	48,927	49,470
ร้อยละ						
ยอดรวม	100.0	100.0	100.0	100.0	100.0	100.0
ผู้บัญญัติกฎหมาย ข้าราชการระดับอาวุโส	10.6	14.9	3.7	1.0	1.2	0.6
ผู้ประกอบการวิชาชีพด้านต่างๆ	8.3	7.6	9.4	0.2	0.2	0.2
ผู้ประกอบการวิชาชีพด้านเทคนิคสาขาต่างๆ	2.3	2.2	2.4	0.3	0.2	0.3
เสมียน	2.0	2.1	1.8	0.1	0.1	0.1
พนักงานบริการและพนักงานขาย	16.4	19.2	12.1	19.9	14.6	26.8
ผู้ปฏิบัติงานที่มีฝีมือในด้านเกษตรและประมง	11.8	11.0	13.1	67.0	71.2	61.5
ผู้ปฏิบัติงานความสามารถทางฝีมือและธุรกิจ	16.7	18.9	13.3	6.8	7.2	6.3
ผู้ปฏิบัติการโรงงานและเครื่องจักร	6.5	9.2	2.2	1.5	2.4	0.3
อาชีพขั้นพื้นฐานต่างๆในด้านการขาย	25.4	14.9	42.0	3.4	3.0	3.9

และเมื่อเปรียบเทียบระหว่างเพศของผู้สูงอายุที่เป็นแรงงานในระบบ พบว่า เพศชาย ประกอบอาชีพพนักงานบริการและพนักงานในร้านค้ามากที่สุดร้อยละ 19.2 รองลงมาเป็นผู้ปฏิบัติงานด้านความสามารถทางฝีมือและธุรกิจการค้าร้อยละ 18.9 อาชีพขั้นพื้นฐานต่างๆในด้านการขาย และผู้บัญญัติกฎหมาย ข้าราชการระดับอาวุโส และผู้จัดการเท่ากันร้อยละ 14.9 ส่วนเพศหญิงประกอบอาชีพขั้นพื้นฐานต่างๆในด้าน

การขายร้อยละ 42.0 ผู้ปฏิบัติงานด้านความสามารถทางฝีมือและธุรกิจการค้าร้อยละ 13.3 และผู้ปฏิบัติงานที่มีฝีมือในด้านการเกษตรและการประมงร้อยละ 13.1 สำหรับผู้สูงอายุที่เป็นแรงงานนอกระบบ พบว่า ทั้งเพศชายและเพศหญิง ส่วนใหญ่ประกอบอาชีพผู้ปฏิบัติงานที่มีฝีมือในด้านการเกษตรและการประมง (ร้อยละ 71.2 และ 61.5 ตามลำดับ) รองลงมาเป็นพนักงานบริการและพนักงานในร้านค้า (ร้อยละ 14.6 และ 26.8 ตามลำดับ) และผู้ปฏิบัติงานด้านความสามารถทางฝีมือและธุรกิจการค้า (ร้อยละ 7.2 และ 6.3 ตามลำดับ)

อุตสาหกรรมของผู้สูงอายุที่ทำงาน

เมื่อพิจารณาถึงอุตสาหกรรมของผู้สูงอายุที่เป็นแรงงานในระบบ พบว่าส่วนใหญ่ทำงานในสาขาการผลิตจำนวน 59,441 คน หรือร้อยละ 18.9 รองลงมาเป็นสาขาเกษตรกรรม การป่าไม้ และการประมง 53,268 คน หรือร้อยละ 17.0 และสาขาการขนส่ง และการขายปลีก การซ่อมแซม ยานยนต์และรถจักรยานยนต์ 37,267 คน หรือร้อยละ 11.9 สำหรับผู้สูงอายุที่เป็นแรงงานนอกระบบ ส่วนใหญ่ทำงานในสาขาเกษตรกรรม การป่าไม้ และการประมงมากถึง 2.01 ล้านคน หรือร้อยละ 68.8 รองลงมาเป็นการขายปลีก การซ่อมแซม ยานยนต์และรถจักรยานยนต์ 4.45 แสนคน หรือร้อยละ 15.2 และการผลิต 1.69 แสนคน หรือร้อยละ 5.8

เมื่อเปรียบเทียบระหว่างเพศชายและเพศหญิงในแต่ละสาขาอุตสาหกรรม พบว่า ผู้สูงอายุชายที่เป็นแรงงานในระบบ ส่วนใหญ่ทำงานในสาขาเกษตรกรรม การป่าไม้ และการประมง และการผลิตเท่ากัน (ร้อยละ 15.7) รองลงมาเป็นสาขาการก่อสร้าง และการบริหารราชการ การป้องกันประเทศ และการประกันสังคมภาคบังคับ สำหรับเพศหญิง ส่วนใหญ่ทำงานในอุตสาหกรรมสาขาการผลิต (ร้อยละ 24.0) รองลงมาเป็นสาขาเกษตรกรรม การป่าไม้ และการประมง และสาขาการขนส่ง และการขายปลีก การซ่อมแซม ยานยนต์และรถจักรยานยนต์ สำหรับผู้สูงอายุที่เป็นแรงงานนอกระบบทั้งเพศชายและหญิง ส่วนใหญ่ทำงานในสาขาเกษตรกรรม การป่าไม้ และการประมง รองลงมาเป็นสาขาการขนส่ง และการขายปลีก การซ่อมแซม ยานยนต์และรถจักรยานยนต์ และสาขาการผลิต

แผนภูมิ 5 จำนวนผู้สูงอายุที่ทำงาน จำแนกตามอุตสาหกรรม พ.ศ. 2554

อุตสาหกรรม	ในระบบ			นอกระบบ		
	รวม	ชาย	หญิง	รวม	ชาย	หญิง
ยอดรวม	313,878	192,063	121,815	2,923,900	1,642,827	1,281,073
1.เกษตรกรรม การป่าไม้ และการประมง	53,268	30,216	23,052	2,010,949	1,195,833	815,116
2.การทำเหมืองแร่ และเหมืองหิน	1,604	990	614	521	521	-
3.การผลิต	59,441	30,151	29,290	168,602	84,333	84,269
4.ไฟฟ้า ก๊าซ ไอน้ำ และระบบปรับอากาศ	1,339	1,211	128	-	-	-
5.การจัดหาน้ำ การจัดการ และการบำบัดน้ำเสีย	1,262	642	620	-	-	-
6.การก่อสร้าง	34,200	29,368	4,832	40,368	39,607	761
7.การขายส่ง และการขายปลีก การซ่อมแซมยานยนต์	37,267	20,989	16,278	444,651	194,435	250,216
8.การขายส่ง และสถานที่เก็บสินค้า	7,548	7,075	473	33,089	31,607	1,482
9.กิจกรรมโรงแรม และการบริการด้านอาหาร	19,716	4,992	14,724	143,263	56,205	87,058
10.ข้อมูลข่าวสารและการสื่อสาร	2,696	2,127	569	181	181	-
11.กิจการทางการเงินและการประกันภัย	2,690	2,142	548	384	181	203
12.กิจกรรมอสังหาริมทรัพย์	4,758	2,860	1,898	6,416	3,754	2,662
13.กิจกรรมทางวิชาชีพ วิทยาศาสตร์ และเทคนิค	3,044	2,256	788	2,612	1,951	661
14.กิจกรรมการบริหารและการบริการสนับสนุน	12,624	11,270	1,354	2,456	827	1,629
15.การบริหารราชการ การป้องกันประเทศ	28,464	26,423	2,041	3,859	2,682	1,177
16.การศึกษา	17,452	8,164	9,288	4,081	1,727	2,354
17.กิจกรรมด้านสุขภาพและงานสังคมสงเคราะห์	6,089	2,737	3,352	7,803	2,283	5,520
18.ศิลปะ ความบันเทิง และนันทนาการ	1,995	944	1,051	9,130	4,387	4,743
19.กิจกรรมบริการด้านอื่น ๆ	7,809	5,004	2,805	44,543	22,003	22,540
20.กิจกรรมการจ้างงานในครัวเรือนส่วนบุคคล	10,612	2,501	8,111	992	309	683

ระดับการศึกษาที่สำเร็จของผู้สูงอายุที่ทำงาน

เมื่อพิจารณาถึงระดับการศึกษาที่สำเร็จของผู้สูงอายุที่เป็นแรงงานในระบบ พบว่า ส่วนใหญ่สำเร็จการศึกษาต่ำกว่าระดับประถมศึกษาร้อยละ 64.5 รองลงมาเป็น สำเร็จการศึกษาระดับอุดมศึกษาร้อยละ 13.2 และไม่มีการศึกษาร้อยละ 7.7 ส่วน ผู้สูงอายุที่เป็นแรงงานนอกระบบ ส่วนใหญ่สำเร็จการศึกษาระดับต่ำกว่าประถมศึกษา มากถึงร้อยละ 83.0 รองลงมาเป็น ไม่มีการศึกษาร้อยละ 7.3 และระดับมัธยมศึกษา ตอนต้นร้อยละ 3.1 ตามลำดับ

ตาราง 6 จำนวนและร้อยละของผู้สูงอายุที่ทำงาน จำแนกตามระดับการศึกษาที่สำเร็จ และเพศ พ.ศ. 2554

ระดับการศึกษาที่สำเร็จ	แรงงานในระบบ			แรงงานนอกระบบ		
	รวม	ชาย	หญิง	รวม	ชาย	หญิง
จำนวน (คน)						
ยอดรวม	313,878	192,063	121,815	2,923,900	1,642,827	1,281,073
ไม่มีการศึกษา	24,240	7,988	16,252	212,756	90,816	121,940
ต่ำกว่าประถมศึกษา	202,512	123,263	79,249	2,427,952	1,351,174	1,076,778
ประถมศึกษา	12,953	9,767	3,186	87,685	56,163	31,522
มัธยมศึกษาตอนต้น	18,543	15,944	2,599	91,072	71,849	19,223
มัธยมศึกษาตอนปลาย	13,767	10,218	3,549	46,809	36,037	10,772
อุดมศึกษา	41,557	24,577	16,980	51,406	32,591	18,815
อื่นๆ	134	134	-	3,940	2,004	1,936
ไม่ทราบ	173	173	-	2,279	2,193	86
ร้อยละ						
ยอดรวม	100.0	100.0	100.0	100.0	100.0	100.0
ไม่มีการศึกษา	7.7	4.2	13.3	7.3	5.5	9.5
ต่ำกว่าประถมศึกษา	64.5	64.2	65.1	83.0	82.2	84.1
ประถมศึกษา	4.1	5.1	2.6	3.0	3.4	2.5
มัธยมศึกษาตอนต้น	5.9	8.3	2.1	3.1	4.4	1.5
มัธยมศึกษาตอนปลาย	4.4	5.3	2.9	1.6	2.2	0.8
อุดมศึกษา	13.2	12.8	13.9	1.8	2.0	1.5
อื่นๆ	0.0	0.1	-	0.1	0.1	0.2
ไม่ทราบ	0.1	0.1	-	0.1	0.1	0.0

เมื่อพิจารณาระหว่างเพศชายและเพศหญิงของผู้สูงอายุที่เป็นแรงงานในระบบและนอกระบบ พบว่า ผู้สูงอายุชายที่เป็นแรงงานในระบบ ส่วนใหญ่สำเร็จการศึกษาต่ำกว่าระดับประถมศึกษา ร้อยละ 64.2 รองลงมาเป็นระดับอุดมศึกษาร้อยละ 12.8 และระดับมัธยมศึกษาตอนต้น ร้อยละ 8.3 ส่วนเพศหญิง สำเร็จการศึกษาต่ำกว่าระดับประถมศึกษา ร้อยละ 65.1 รองลงมาเป็นระดับอุดมศึกษาร้อยละ 13.9 และไม่มี การศึกษาร้อยละ 13.3 สำหรับผู้สูงอายุที่เป็นแรงงานนอกระบบเพศชาย

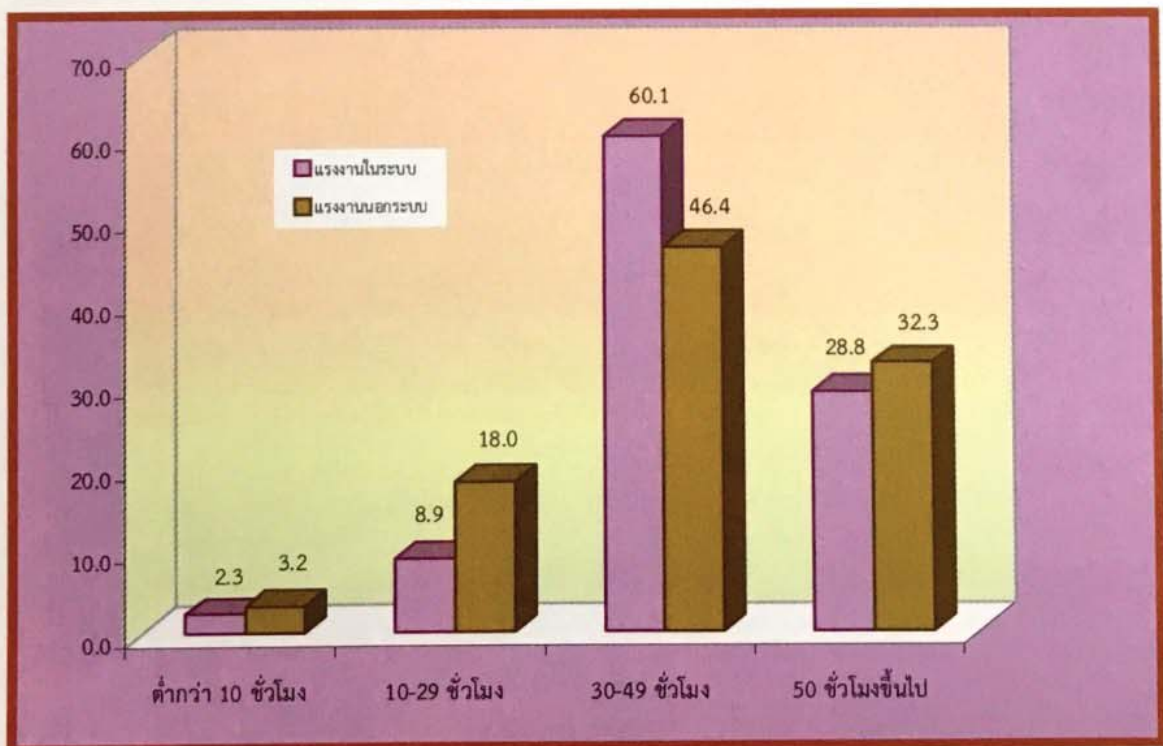
ส่วนใหญ่สำเร็จการศึกษาต่ำกว่าระดับประถมศึกษาร้อยละ 82.2 รองลงมาเป็นไม่มีการศึกษาร้อยละ 5.5 และระดับมัธยมศึกษาตอนต้นร้อยละ 4.4 ส่วนเพศหญิง สำเร็จการศึกษาต่ำกว่าระดับประถมศึกษาร้อยละ 84.1 รองลงมาเป็นไม่มีการศึกษาร้อยละ 9.5 และระดับประถมศึกษาร้อยละ 2.5 เป็นต้น

จะเห็นได้ว่า ผู้สูงอายุที่เป็นแรงงานในระบบและนอกระบบ ส่วนใหญ่สำเร็จการศึกษาต่ำกว่าระดับประถมศึกษา และไม่มีการศึกษา ซึ่งเป็นการศึกษาค่อนข้างต่ำ

ชั่วโมงการทำงานต่อสัปดาห์ของผู้สูงอายุที่ทำงาน

สำหรับชั่วโมงการทำงานต่อสัปดาห์ของผู้สูงอายุที่เป็นแรงงานในระบบนั้น ส่วนใหญ่ทำงาน 30-49 ชั่วโมงต่อสัปดาห์ร้อยละ 60.1 ทำงานตั้งแต่ 50 ชั่วโมงขึ้นไปต่อสัปดาห์ร้อยละ 28.8 ทำงาน 10-29 ชั่วโมงต่อสัปดาห์ร้อยละ 8.9 และมีผู้สูงอายุที่เป็นแรงงานในระบบทำงานต่ำกว่า 10 ชั่วโมงต่อสัปดาห์เพียงร้อยละ 2.3 เท่านั้น สำหรับผู้สูงอายุที่เป็นแรงงานนอกระบบ ส่วนใหญ่ทำงานมากกว่า 30 ชั่วโมงต่อสัปดาห์ถึงร้อยละ 78.7 ในจำนวนนี้ทำงานตั้งแต่ 50 ชั่วโมงขึ้นไปต่อสัปดาห์ถึงร้อยละ 32.3 มีผู้ทำงาน 10-29 ชั่วโมงต่อสัปดาห์ร้อยละ 18.0 และมีผู้สูงอายุที่เป็นแรงงานนอกระบบทำงานน้อยกว่า 10 ชั่วโมงต่อสัปดาห์เพียงร้อยละ 3.2

แผนภูมิ 4 ร้อยละของผู้สูงอายุที่ทำงาน จำแนกตามชั่วโมงการทำงานต่อสัปดาห์ พ.ศ. 2554



เมื่อพิจารณาระหว่างเพศชายและหญิงของผู้สูงอายุที่เป็นแรงงานในระบบและนอกระบบ พบว่า ผู้สูงอายุที่เป็นแรงงานในระบบเพศชาย ส่วนใหญ่ทำงาน 30-49 ชั่วโมงต่อสัปดาห์ร้อยละ 63.5 รองลงมาเป็นทำงานตั้งแต่ 50 ชั่วโมงขึ้นไปต่อสัปดาห์ร้อยละ 27.7 และทำงาน 10-29 ชั่วโมงต่อสัปดาห์ร้อยละ 6.4 ส่วนเพศหญิง ทำงาน 30-49 ชั่วโมงต่อสัปดาห์ร้อยละ 54.5 รองลงมาเป็นทำงานตั้งแต่ 50 ชั่วโมงขึ้นไปต่อสัปดาห์ร้อยละ 30.4 และทำงาน 10-29 ชั่วโมงต่อสัปดาห์ร้อยละ 12.7

สำหรับผู้สูงอายุที่เป็นแรงงานนอกระบบ ทั้งเพศชายและเพศหญิง ส่วนใหญ่ทำงาน 30-49 ชั่วโมงต่อสัปดาห์ (ร้อยละ 46.6 และ 46.1) รองลงมาเป็นทำงานตั้งแต่ 50 ชั่วโมงขึ้นไปต่อสัปดาห์ (ร้อยละ 33.3 และ 31.1) และทำงาน 10-29 ชั่วโมงต่อสัปดาห์ (ร้อยละ 17.0 และ 19.4) ตามลำดับ

ตาราง 7 จำนวนและร้อยละของผู้สูงอายุที่ทำงาน จำแนกตามชั่วโมงการทำงานต่อสัปดาห์และเพศ พ.ศ. 2554

ชั่วโมงทำงานต่อสัปดาห์	แรงงานในระบบ			แรงงานนอกระบบ		
	รวม	ชาย	หญิง	รวม	ชาย	หญิง
จำนวน (คน)						
ยอดรวม	313,878	192,063	121,815	2,923,900	1,642,827	1,281,073
ต่ำกว่า 10 ชั่วโมง	7,349	4,549	2,800	94,476	51,099	43,377
10-29 ชั่วโมง	27,787	12,297	15,490	527,130	278,803	248,327
30-49 ชั่วโมง	188,491	122,045	66,446	1,357,348	766,375	590,973
50 ชั่วโมงขึ้นไป	90,250	53,172	37,078	944,946	546,550	398,396
ร้อยละ						
ยอดรวม	100.0	100.0	100.0	100.0	100.0	100.0
ต่ำกว่า 10 ชั่วโมง	2.3	2.4	2.3	3.2	3.1	3.4
10-29 ชั่วโมง	8.9	6.4	12.7	18.0	17.0	19.4
30-49 ชั่วโมง	60.1	63.5	54.5	46.4	46.6	46.1
50 ชั่วโมงขึ้นไป	28.8	27.7	30.4	32.3	33.3	31.1

ค่าจ้างหรือเงินเดือนของผู้สูงอายุที่ทำงาน

เมื่อพิจารณาถึงค่าจ้าง/เงินเดือนของผู้สูงอายุที่เป็นแรงงานในระบบ พบว่า โดยภาพรวมมีค่าจ้างเฉลี่ยต่อเดือนประมาณ 12,609 บาท ผู้สูงอายุที่อยู่ในภาคการค้าและบริการได้รับค่าจ้างเฉลี่ยต่อเดือนมากที่สุดประมาณ 18,417 บาท รองลงมาเป็น ภาคการผลิต 7,381 บาท และภาคเกษตรกรรม 4,427 บาท ส่วนผู้สูงอายุที่เป็นแรงงานนอกระบบ โดยภาพรวมมีค่าจ้างเฉลี่ยต่อเดือนประมาณ 3,833 บาท โดยผู้สูงอายุที่เป็นแรงงานนอกระบบภาคการผลิตได้รับค่าจ้างเฉลี่ยต่อเดือนมากที่สุดประมาณ 4,754 บาท รองลงมาเป็น ภาคการค้าและบริการ 3,898 บาท ขณะที่ผู้สูงอายุที่เป็นแรงงานนอกระบบภาคเกษตรกรรมได้รับค่าจ้างเฉลี่ยต่อเดือนน้อยที่สุดประมาณ 3,464 บาท

และเมื่อเปรียบเทียบระหว่างเพศ พบว่า ผู้สูงอายุที่เป็นแรงงานในระบบเพศชายได้รับค่าจ้างเฉลี่ยต่อเดือนมากกว่าเพศหญิงคือ (15,117 บาท และ 8,754 บาท) และผู้สูงอายุที่เป็นแรงงานนอกระบบเช่นเดียวกัน คือเพศชายได้รับค่าจ้างเฉลี่ยต่อเดือนมากกว่าเพศหญิง (4,305 บาท และ 3,248 บาท)

ตาราง 8 ค่าจ้าง/เงินเดือนเฉลี่ยของผู้สูงอายุที่ทำงาน จำแนกตามภาคทางเศรษฐกิจที่สำคัญ และเพศ พ.ศ. 2554

หน่วย: บาท/เดือน

ภาคทางเศรษฐกิจ	แรงงานในระบบ			แรงงานนอกระบบ		
	รวม	ชาย	หญิง	รวม	ชาย	หญิง
ยอดรวม	12,609	15,117	8,754	3,833	4,305	3,248
ภาคเกษตรกรรม	4,427	4,833	3,883	3,464	3,612	3,345
ภาคการผลิต	7,381	8,553	5,409	4,754	5,277	2,236
ภาคการค้าและบริการ	18,417	22,437	12,334	3,898	4,285	3,403

หมายเหตุ: เป็นค่าจ้าง/เงินเดือนเฉลี่ยของเฉพาะลูกจ้าง

การได้รับบาดเจ็บหรืออุบัติเหตุจากการทำงานของผู้สูงอายุที่ทำงาน

มีผู้สูงอายุที่เป็นแรงงานในระบบที่ได้รับบาดเจ็บหรืออุบัติเหตุจากการทำงานประมาณ 34,521 คน หรือคิดเป็นร้อยละ 11.0 ของผู้สูงอายุที่เป็นแรงงานในระบบทั้งหมด สำหรับผู้สูงอายุที่เป็นแรงงานนอกระบบที่ได้รับบาดเจ็บหรืออุบัติเหตุจากการ

ทำงานประมาณ 4.3 แสนคน หรือคิดเป็นร้อยละ 14.6 ของผู้สูงอายุที่เป็นแรงงานนอกระบบทั้งหมด โดยส่วนใหญ่ผู้สูงอายุที่เป็นแรงงานในระบบและนอกระบบ ได้รับความเจ็บจากของมีคมบาด/ทิ่ม/แทง มากที่สุด (ร้อยละ 65.1 และ 68.7) รองลงมาเป็นการพลัดตกหกล้ม (ร้อยละ 15.3 และ 17.9) การชน/กระแทก (ร้อยละ 9.9 และ 7.2) ได้รับความบาดเจ็บจากยานพาหนะ (ร้อยละ 3.7 และ 1.1) ถูกไฟ/น้ำร้อนลวก (ร้อยละ 2.5 และ 3.0) ที่เหลือเป็นอื่นๆ

ตาราง 9 จำนวนและร้อยละของผู้สูงอายุที่ทำงาน จำแนกตามการได้รับความเจ็บหรืออุบัติเหตุ จากการทำงาน และเพศ พ.ศ. 2554

การได้รับความเจ็บจากการทำงาน	แรงงานในระบบ			แรงงานนอกระบบ		
	รวม	ชาย	หญิง	รวม	ชาย	หญิง
จำนวน (คน)						
ยอดรวม	34,521	20,195	14,326	425,769	251,628	174,141
พลัดตกหกล้ม	5,294	3,219	2,075	76,240	38,235	38,005
ของมีคมบาด	22,490	12,596	9,894	292,697	176,070	116,627
ถูกไฟ/น้ำร้อนลวก	865	519	346	12,891	4,813	8,078
อุบัติเหตุจากยานพาหนะ	1,268	1,159	109	4,858	3,538	1,320
ไฟฟ้าช็อต	66	66	-	129	129	-
การชนโดยวัสดุ	3,432	1,887	1,545	30,721	22,734	7,987
ได้รับสารเคมี	-	-	-	6,791	4,692	2,099
อื่นๆ	1,106	749	357	1,443	1,417	26
ร้อยละ						
ยอดรวม	100.0	100.0	100.0	100.0	100.0	100.0
พลัดตกหกล้ม	15.3	15.9	14.5	17.9	15.2	21.8
ของมีคมบาด	65.1	62.4	69.1	68.7	70.0	67.0
ถูกไฟ/น้ำร้อนลวก	2.5	2.6	2.4	3.0	1.9	4.6
อุบัติเหตุจากยานพาหนะ	3.7	5.7	0.8	1.1	1.4	0.8
ไฟฟ้าช็อต	0.2	0.3	-	0.0	0.1	-
การชนโดยวัสดุ	9.9	9.3	10.8	7.2	9.0	4.6
ได้รับสารเคมี	-	-	-	1.6	1.9	1.2
อื่นๆ	3.2	3.7	2.5	0.3	0.6	0.0

เมื่อพิจารณาตามเพศ พบว่า ผู้สูงอายุที่เป็นแรงงานในระบบทั้งเพศชายและเพศหญิง ส่วนใหญ่ได้รับบาดเจ็บหรืออุบัติเหตุจากของมีคมบาด/ทิ่ม/แทง มากที่สุด (ร้อยละ 62.4 และ 69.1) รองลงมาเป็นการพลัดตกหกล้ม (ร้อยละ 15.9 และ 14.5) และการชน/กระแทกโดยวัสดุ (ร้อยละ 9.3 และ 10.8) ส่วนผู้สูงอายุที่เป็นแรงงานนอกระบบทั้งเพศชายและเพศหญิง ส่วนใหญ่ได้รับบาดเจ็บหรืออุบัติเหตุจากของมีคมบาด/ทิ่ม/แทง (ร้อยละ 70.0 และ 67.0) รองลงมาเป็นการพลัดตกหกล้ม (ร้อยละ 15.2 และ 21.8) และการชน/กระแทกโดยวัสดุ (ร้อยละ 9.0 และ 4.6) เป็นต้น

วิธีการรักษาพยาบาลของผู้สูงอายุที่ทำงาน

ผู้สูงอายุที่เป็นแรงงานในระบบและนอกระบบ ที่ได้รับบาดเจ็บหรืออุบัติเหตุจากการทำงานนั้น ส่วนใหญ่ได้รับบาดเจ็บหรืออุบัติเหตุเพียงเล็กน้อยจึงไม่ได้รับการรักษาพยาบาล (ร้อยละ 71.8 และ 71.1) และไปซื้อยาจากร้านขายยาและนำไปรักษาที่บ้าน (ร้อยละ 19.8 และ 24.0) สำหรับผู้สูงอายุที่เป็นแรงงานในระบบและนอกระบบ ที่ได้รับบาดเจ็บหรืออุบัติเหตุและจำเป็นต้องไปรักษาพยาบาลต่อในสถานพยาบาลนั้น เป็นผู้ที่ต้องไปรับการรักษาพยาบาลต่อในสถานพยาบาลไม่เกิน 3 วัน (ร้อยละ 2.0 และ 3.3) ผู้ที่ต้องไปรับการรักษาพยาบาลต่อในสถานพยาบาลเกิน 3 วัน (ร้อยละ 6.4 และ 1.4) สำหรับผู้สูงอายุที่เป็นแรงงานนอกระบบต้องไปรับการรักษาพยาบาลต่อในสถานพยาบาลเพราะสูญเสียอวัยวะบางส่วนร้อยละ 0.2

เมื่อพิจารณาตามเพศ พบว่า ผู้สูงอายุที่เป็นแรงงานในระบบ ทั้งเพศชายและเพศหญิง ที่ได้รับบาดเจ็บจากการทำงานนั้น ส่วนใหญ่ได้รับบาดเจ็บหรืออุบัติเหตุเพียงเล็กน้อยจึงไม่ได้รับการรักษาพยาบาล รองลงมาเป็นซื้อยามารักษาเอง และต้องไปรับการรักษาพยาบาลต่อในสถานพยาบาลเกิน 3 วัน

สำหรับผู้สูงอายุที่เป็นแรงงานนอกระบบ ทั้งเพศชายและเพศหญิง ที่ได้รับบาดเจ็บจากการทำงานนั้น ส่วนใหญ่ได้รับบาดเจ็บหรืออุบัติเหตุเพียงเล็กน้อยจึงไม่ได้รับการรักษาพยาบาล รองลงมาเป็นซื้อยามารักษาเอง และต้องไปรับการรักษาพยาบาลต่อในสถานพยาบาลไม่เกิน 3 วัน

ตาราง 10 จำนวนและร้อยละของผู้สูงอายุที่ทำงาน จำแนกตามวิธีการรักษาพยาบาล และเพศ พ.ศ. 2554

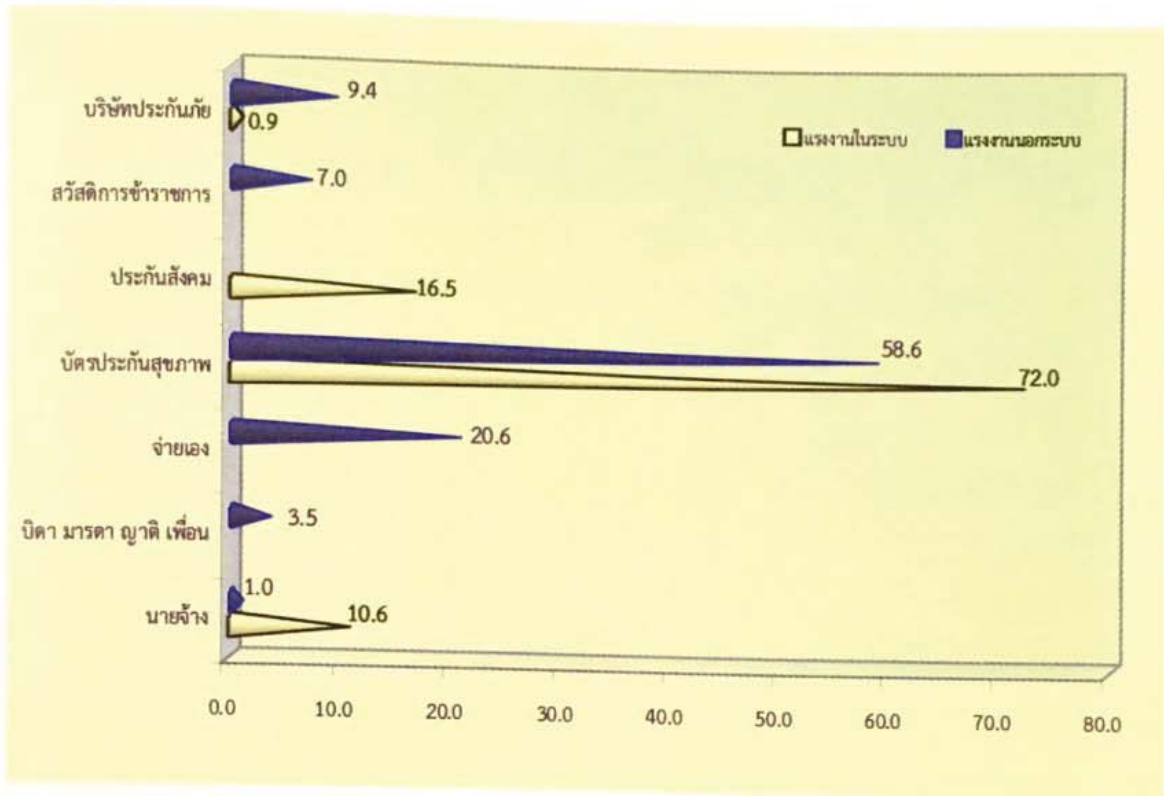
วิธีการรักษาพยาบาล	แรงงานในระบบ			แรงงานนอกระบบ		
	รวม	ชาย	หญิง	รวม	ชาย	หญิง
จำนวน (คน)						
ยอดรวม	34,521	20,195	14,326	425,769	251,629	174,141
ไม่ได้ไปรักษาพยาบาล	24,790	13,202	11,588	302,578	176,641	125,937
ซื้อยามารักษาเอง	6,849	4,301	2,548	102,353	62,859	39,494
รับการรักษาพยาบาลไม่เกิน 3 วัน	679	598	81	14,106	8,083	6,023
รับการรักษาพยาบาลเกิน 3 วัน	2,204	2,094	110	5,964	3,711	2,253
ต้องรับการรักษาเพราะสูญเสียอวัยวะบางส่วน	-	-	-	768	335	433
ร้อยละ						
ยอดรวม	100.0	100.0	100.0	100.0	100.0	100.0
ไม่ได้ไปรักษาพยาบาล	71.8	65.4	80.9	71.1	70.2	72.3
ซื้อยามารักษาเอง	19.8	21.3	17.8	24.0	25.0	22.7
รับการรักษาพยาบาลไม่เกิน 3 วัน	2.0	3.0	0.6	3.3	3.2	3.5
รับการรักษาพยาบาลเกิน 3 วัน	6.4	10.4	0.8	1.4	1.5	1.3
ต้องรับการรักษาเพราะสูญเสียอวัยวะบางส่วน	-	-	-	0.2	0.1	0.2

การใช้สวัสดิการในการเบิกจ่ายค่ารักษาพยาบาลของผู้สูงอายุที่ทำงาน

ผู้สูงอายุที่เป็นแรงงานในระบบ ที่ได้รับบาดเจ็บหรืออุบัติเหตุและจำเป็นต้องไปรักษาพยาบาลต่อในสถานพยาบาลนั้น การใช้สวัสดิการในการเบิกจ่ายค่ารักษาพยาบาลมากที่สุดคือ การใช้บัตรประกันสุขภาพถ้วนหน้าร้อยละ 72.0 รองลงมาเป็นการใช้ประกันสังคมร้อยละ 16.5 นายจ้างจ่ายให้ร้อยละ 10.6 และการใช้ประกันสุขภาพกับบริษัทประกันภัยร้อยละ 0.9 สำหรับผู้สูงอายุที่เป็นแรงงานนอกระบบส่วนใหญ่ใช้สวัสดิการในการเบิกจ่ายค่ารักษาพยาบาลคือ การใช้บัตรประกันสุขภาพถ้วนหน้าร้อยละ 58.6 รองลงมาเป็นการใช้ประกันสุขภาพกับบริษัทประกันภัยร้อยละ 9.4 การใช้สวัสดิการข้าราชการ ข้าราชการบำนาญ/รัฐวิสาหกิจ ร้อยละ 7.0 ในขณะที่

มีการจ่ายค่ารักษาพยาบาลเองร้อยละ 20.6 ที่เหลือเป็นอื่นๆ เช่น บิดา มารดา ญาติ เพื่อนจ่ายให้ และนายจ้างจ่ายให้ เป็นต้น

แผนภูมิ 5 ร้อยละของผู้สูงอายุที่ทำงาน จำแนกตามการใช้สวัสดิการในการเบิกจ่ายค่ารักษาพยาบาล พ.ศ. 2554



เมื่อพิจารณาถึงการใชีวิตการในการเบิกจ่ายค่ารักษาพยาบาลของผู้สูงอายุที่เป็นแรงงานในระบบตามเพศ พบว่า เพศชายส่วนใหญ่ใช้สวัสดิการบัตรประกันสุขภาพถ้วนหน้าร้อยละ 70.0 รองลงมาใช้ประกันสังคมร้อยละ 17.6 ส่วนเพศหญิงใช้สวัสดิการบัตรประกันสุขภาพถ้วนหน้าทั้งหมดร้อยละ 100.0 สำหรับผู้สูงอายุที่เป็นแรงงานนอกระบบเพศชาย ส่วนใหญ่ใช้สวัสดิการบัตรประกันสุขภาพถ้วนหน้าร้อยละ 67.6 รองลงมาใช้ประกันสุขภาพกับบริษัทประกันภัยเอกชนร้อยละ 10.4 ใช้สวัสดิการข้าราชการ/ข้าราชการบำนาญ/รัฐวิสาหกิจร้อยละ 0.9 และไม่ได้ใช้สวัสดิการคือจ่ายค่ารักษาพยาบาลเองร้อยละ 16.1 และบิดา มารดา ญาติ เพื่อนจ่ายให้ร้อยละ 3.2 สำหรับผู้สูงอายุที่เป็นแรงงานนอกระบบเพศหญิง ส่วนใหญ่ใช้สวัสดิการบัตรประกันสุขภาพถ้วนหน้าร้อยละ 46.0 รองลงมาใช้สวัสดิการข้าราชการ/ข้าราชการบำนาญ/รัฐวิสาหกิจร้อยละ 15.4 ใช้ประกันสุขภาพกับบริษัทประกันภัยเอกชนร้อยละ 8.0 และ

ไม่ได้ใช้สวัสดิการคือจ่ายค่ารักษาพยาบาลเองร้อยละ 26.7 และบิดา มารดา ญาติ เพื่อนจ่ายให้ร้อยละ 3.9

ตาราง 11 จำนวนและร้อยละของผู้สูงอายุที่ทำงาน จำแนกตามการใช้สวัสดิการในการ เบิกจ่ายค่ารักษาพยาบาล และเพศ พ.ศ. 2554

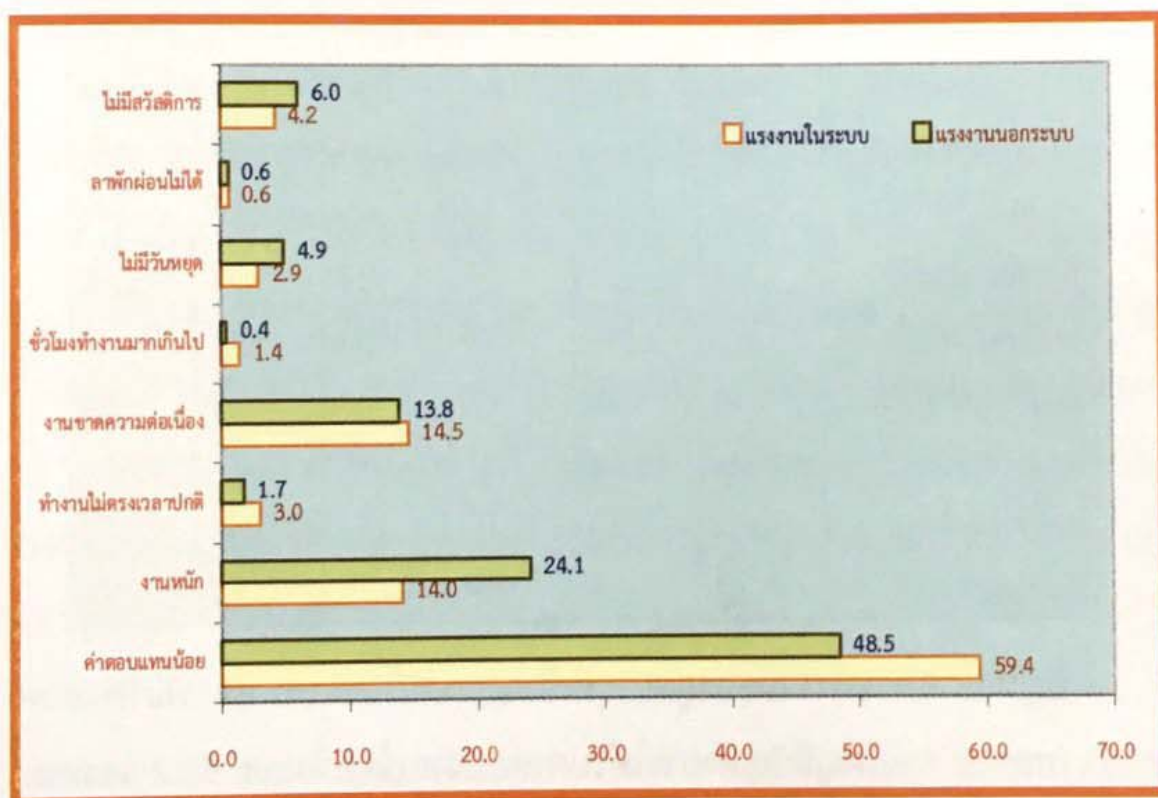
การใช้สวัสดิการ เบิกจ่ายค่า รักษาพยาบาล	แรงงานในระบบ			แรงงานนอกระบบ		
	รวม	ชาย	หญิง	รวม	ชาย	หญิง
จำนวน (คน)						
ยอดรวม	2,884	2,693	191	20,836	12,128	8,708
ไม่ใช้สวัสดิการ	306	306	-	5,229	2,559	2,670
นายจ้าง	306	306	-	209	209	-
บิดา มารดา ญาติ เพื่อน	-	-	-	737	394	343
จ่ายเอง	-	-	-	4,283	1,956	2,327
ใช้สวัสดิการ	2,578	2,387	191	15,607	9,569	6,038
บัตรประกันสุขภาพ	2,076	1,885	191	12,201	8,195	4,006
ประกันสังคม	475	475	-	-	-	-
สวัสดิการข้าราชการ	-	-	-	1,450	111	1,339
บริษัทประกันภัย	27	27	-	1,956	1,263	693
ร้อยละ						
ยอดรวม	100.0	100.0	100.0	100.0	100.0	100.0
ไม่ใช้สวัสดิการ	10.6	11.4	-	25.1	21.1	30.7
นายจ้าง	10.6	11.4	-	1.0	1.7	-
บิดา มารดา ญาติ เพื่อน	-	-	-	3.5	3.2	3.9
จ่ายเอง	-	-	-	20.6	16.1	26.7
ใช้สวัสดิการ	89.4	88.6	100.0	74.9	78.9	69.3
บัตรประกันสุขภาพ	72.0	70.0	100.0	58.6	67.6	46.0
ประกันสังคม	16.5	17.6	-	-	-	-
สวัสดิการข้าราชการ	-	-	-	7.0	0.9	15.4
บริษัทประกันภัย	0.9	1.0	-	9.4	10.4	8.0

ปัญหาของผู้สูงอายุที่ทำงาน

1. ปัญหาจากการทำงาน

เมื่อพิจารณาถึงปัญหาจากการทำงาน พบว่าผู้สูงอายุที่เป็นแรงงานในระบบ ส่วนใหญ่มีปัญหาจากการได้รับค่าตอบแทนน้อยร้อยละ 59.4 รองลงมาเป็นงานที่ทำไม่ได้รับการจ้างอย่างต่อเนื่องร้อยละ 14.5 การทำงานหนักร้อยละ 14.0 และไม่มีสวัสดิการร้อยละ 4.2 เป็นต้น สำหรับผู้สูงอายุที่เป็นแรงงานนอกระบบ ส่วนใหญ่มีปัญหาจากการได้รับค่าตอบแทนน้อยเช่นเดียวกันร้อยละ 48.5 รองลงมาเป็นการทำงานหนักร้อยละ 24.1 งานที่ทำไม่ได้รับการจ้างอย่างต่อเนื่องร้อยละ 13.8 ไม่มีสวัสดิการร้อยละ 6.0 ไม่มีวันหยุดร้อยละ 4.9 และทำงานไม่ตรงเวลาปกติร้อยละ 1.7

แผนภูมิ 6 ร้อยละของผู้สูงอายุที่ทำงาน จำแนกตามปัญหาจากการทำงาน พ.ศ. 2554



ตาราง 12 จำนวนและร้อยละของผู้สูงอายุที่ทำงาน จำแนกตามปัญหาจากการทำงาน และเพศ
พ.ศ. 2554

ปัญหาจากการทำงาน	แรงงานในระบบ			แรงงานนอกระบบ		
	รวม	ชาย	หญิง	รวม	ชาย	หญิง
จำนวน (คน)						
ยอดรวม	62,667	34,950	27,717	501,056	295,066	205,990
ค่าตอบแทนน้อย	37,251	17,902	19,349	242,832	137,576	105,256
งานหนัก	8,796	7,650	1,146	120,590	81,084	39,506
ทำงานไม่ตรงเวลาปกติ	1,852	1,852	-	8,543	4,095	4,448
งานขาดความต่อเนื่อง	9,092	4,418	4,674	69,332	41,488	27,844
ชั่วโมงทำงานมากเกินไป	890	854	36	2,092	920	1,172
ไม่มีวันหยุด	1,813	1,350	463	24,483	10,635	13,848
ลาพักผ่อนไม่ได้	358	358	-	3,090	1,574	1,516
ไม่มีสวัสดิการ	2,615	566	2,049	30,094	17,694	12,400
ร้อยละ						
ยอดรวม	100.0	100.0	100.0	100.0	100.0	100.0
ค่าตอบแทนน้อย	59.4	51.2	69.8	48.5	46.6	51.1
งานหนัก	14.0	21.9	4.1	24.1	27.5	19.2
ทำงานไม่ตรงเวลาปกติ	3.0	5.3	-	1.7	1.4	2.2
งานขาดความต่อเนื่อง	14.5	12.6	16.9	13.8	14.1	13.5
ชั่วโมงทำงานมากเกินไป	1.4	2.4	0.1	0.4	0.3	0.6
ไม่มีวันหยุด	2.9	3.9	1.7	4.9	3.6	6.7
ลาพักผ่อนไม่ได้	0.6	1.0	-	0.6	0.5	0.7
ไม่มีสวัสดิการ	4.2	1.6	7.4	6.0	6.0	6.0

ปัญหาจากการทำงานของผู้สูงอายุที่เป็นแรงงานในระบบ พิจารณาตามเพศ พบว่า เพศชาย ส่วนใหญ่มีปัญหาการได้รับค่าตอบแทนน้อยร้อยละ 51.2 รองลงมา เป็นการทำงานหนักร้อยละ 21.9 งานที่ไม่ได้รับการจ้างอย่างต่อเนื่องร้อยละ 12.6 และทำงานไม่ตรงเวลาปกติร้อยละ 5.3 ส่วนเพศหญิงมีปัญหาการได้รับค่าตอบแทน น้อยร้อยละ 69.8 งานที่ไม่ได้รับการจ้างอย่างต่อเนื่องร้อยละ 16.9 และไม่มี สวัสดิการร้อยละ 7.4 เป็นต้น สำหรับผู้สูงอายุที่เป็นแรงงานนอกระบบเพศชาย

ส่วนใหญ่มีปัญหาการได้รับค่าตอบแทนน้อยร้อยละ 46.6 รองลงมาเป็นการทำงานหนักร้อยละ 27.5 งานที่ทำไม่ได้รับการจ้างอย่างต่อเนื่องร้อยละ 14.1 และไม่มีสวัสดิการร้อยละ 6.0 ที่เหลือเป็นอื่นๆ เช่น ชั่วโมงทำงานมากเกินไป ไม่มีวันหยุดทำงานไม่ตรงเวลาปกติ เป็นต้น ส่วนผู้สูงอายุที่เป็นแรงงานนอกระบบเพศหญิง มีปัญหาการได้รับค่าตอบแทนน้อยร้อยละ 51.1 การทำงานหนักร้อยละ 19.2 งานที่ทำไม่ได้รับการจ้างอย่างต่อเนื่องร้อยละ 13.5 ไม่มีวันหยุดร้อยละ 6.7 ไม่มีสวัสดิการร้อยละ 6.0 ที่เหลือเป็น ชั่วโมงทำงานมากเกินไป ทำงานไม่ตรงเวลาปกติ และลาพักผ่อนไม่ได้

จะเห็นได้ว่า ผู้สูงอายุที่เป็นแรงงานในระบบและนอกระบบ ส่วนใหญ่ประสบปัญหาเช่นเดียวกันคือการได้รับค่าตอบแทนน้อย

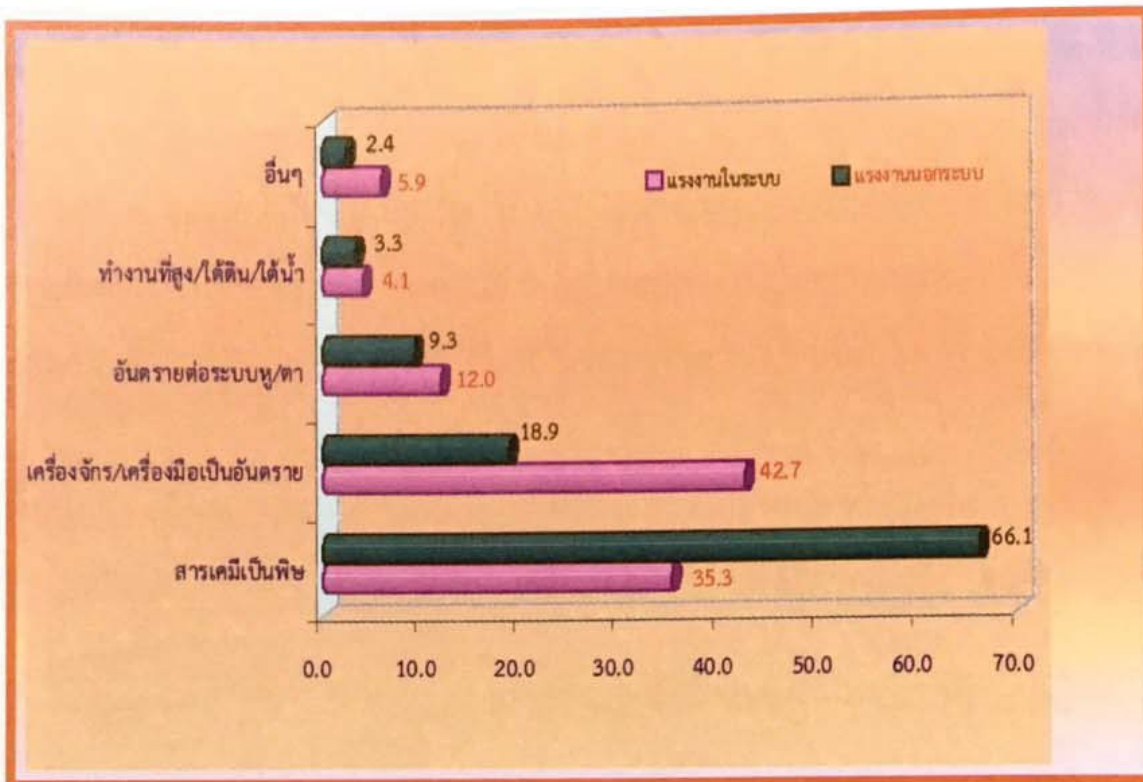
2. ปัญหาความไม่ปลอดภัยในการทำงาน

เมื่อพิจารณาถึงปัญหาความไม่ปลอดภัยในการทำงาน พบว่า ผู้สูงอายุที่เป็นแรงงานในระบบ ส่วนใหญ่มีปัญหาเครื่องจักร เครื่องมือที่เป็นอันตรายร้อยละ 42.7 รองลงมาเป็นการได้รับสารเคมีเป็นพิษร้อยละ 35.3 การได้รับอันตรายต่อระบบทุระบบตาร้อยละ 12.0 และการทำงานในที่สูง/ใต้น้ำ/ใต้ดินร้อยละ 4.1 สำหรับผู้สูงอายุที่เป็นแรงงานนอกระบบ ส่วนใหญ่มีปัญหาการได้รับสารเคมีเป็นพิษมากที่สุดร้อยละ 66.1 รองลงมาเป็น เครื่องจักร เครื่องมือที่เป็นอันตรายร้อยละ 18.9 การได้รับอันตรายต่อระบบทุ ระบบตาร้อยละ 9.3 และการทำงานในที่สูง/ใต้น้ำ/ใต้ดินร้อยละ 3.3 เป็นต้น

ห้องสมุด
สำนักงานสถิติแห่งชาติ

แผนภูมิ 7 ร้อยละของผู้สูงอายุที่ทำงาน จำแนกตามปัญหาความไม่ปลอดภัยในการทำงาน

พ.ศ. 2554



ปัญหาความไม่ปลอดภัยในการทำงาน จำแนกตามเพศ พบว่า ผู้สูงอายุชายที่เป็นแรงงานในระบบ ส่วนใหญ่มีปัญหาเครื่องจักร เครื่องมือที่เป็นอันตรายร้อยละ 43.5 รองลงมาเป็นการได้รับสารเคมีเป็นพิษร้อยละ 35.8 การได้รับอันตรายต่อระบบหู ระบบตาร้อยละ 11.6 และการทำงานในที่สูง/ไต่ไม้/ไต่ดินร้อยละ 5.3 ที่เหลือเป็นอื่นๆ ส่วนเพศหญิงมีปัญหาเช่นเดียวกับเพศชายคือ เครื่องจักร เครื่องมือที่เป็นอันตรายร้อยละ 39.8 รองลงมาเป็นการได้รับสารเคมีเป็นพิษร้อยละ 33.5 และการได้รับอันตรายต่อระบบหู ระบบตาร้อยละ 13.1 เป็นต้น สำหรับผู้สูงอายุชายที่เป็นแรงงานนอกระบบ ส่วนใหญ่มีปัญหาการได้รับสารเคมีเป็นพิษร้อยละ 65.2 รองลงมาเป็นเครื่องจักร เครื่องมือที่เป็นอันตรายร้อยละ 20.8 การได้รับอันตรายต่อระบบหู ระบบตาร้อยละ 7.7 และการทำงานในที่สูง/ไต่ไม้/ไต่ดินร้อยละ 3.5 ส่วนเพศหญิงมีปัญหาการได้รับสารเคมีเป็นพิษร้อยละ 67.6 รองลงมาเป็นเครื่องจักร เครื่องมือที่เป็นอันตรายร้อยละ 15.3 การได้รับอันตรายต่อระบบหู ระบบตาร้อยละ 12.2 และการทำงานในที่สูง/ไต่ไม้/ไต่ดินร้อยละ 2.9 เป็นต้น

ตาราง 13 จำนวนและร้อยละของผู้สูงอายุที่ทำงาน จำแนกตามปัญหาความไม่ปลอดภัยในการทำงาน และเพศ พ.ศ. 2554

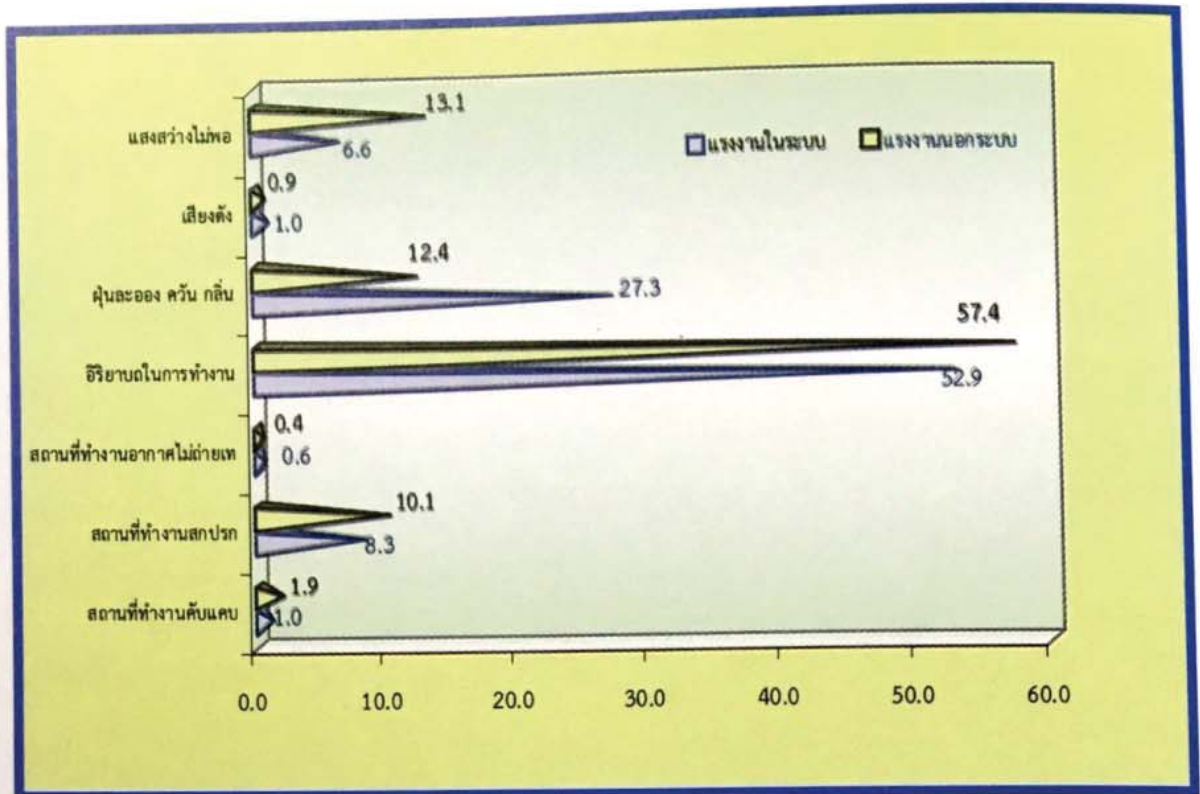
ปัญหาความไม่ปลอดภัยในการทำงาน	แรงงานในระบบ			แรงงานนอกระบบ		
	รวม	ชาย	หญิง	รวม	ชาย	หญิง
	จำนวน (คน)					
ยอดรวม	12,333	9,565	2,768	249,656	162,958	86,698
สารเคมีเป็นพิษ	4,353	3,425	928	164,955	106,304	58,651
เครื่องจักร/เครื่องมือเป็นอันตราย	5,267	4,165	1,102	47,152	33,879	13,273
อันตรายต่อระบบหู/ตา	1,477	1,114	363	23,187	12,616	10,571
ทำงานที่สูง/ไต่ดิน/ไต่ไม้	503	503	-	8,303	5,750	2,553
อื่นๆ	733	358	375	6,059	4,409	1,650
	ร้อยละ					
ยอดรวม	100.0	100.0	100.0	100.0	100.0	100.0
สารเคมีเป็นพิษ	35.3	35.8	33.5	66.1	65.2	67.6
เครื่องจักร/เครื่องมือเป็นอันตราย	42.7	43.5	39.8	18.9	20.8	15.3
อันตรายต่อระบบหู/ตา	12.0	11.6	13.1	9.3	7.7	12.2
ทำงานที่สูง/ไต่ดิน/ไต่ไม้	4.1	5.3	-	3.3	3.5	2.9
อื่นๆ	5.9	3.7	13.5	2.4	2.7	1.9

3. ปัญหาจากสภาพแวดล้อมในการทำงาน

เมื่อพิจารณาถึงปัญหาจากสภาพแวดล้อมในการทำงาน พบว่า ผู้สูงอายุที่เป็นแรงงานในระบบ ส่วนใหญ่มีปัญหาในเรื่องอิริยาบถในการทำงาน คือ ไม่ค่อยได้เปลี่ยนลักษณะท่า/อิริยาบถในการทำงานมากที่สุดร้อยละ 52.9 รองลงมาเป็นการทำงานมีฝุ่นควัน กลิ่นร้อยละ 27.3 สถานที่ทำงานสกปรกร้อยละ 8.3 และแสงสว่างไม่เพียงพอ ร้อยละ 6.6 เป็นต้น สำหรับผู้สูงอายุที่เป็นแรงงานนอกระบบ ส่วนใหญ่มีปัญหาในเรื่องอิริยาบถในการทำงาน คือ ไม่ค่อยได้เปลี่ยนลักษณะท่า/อิริยาบถในการทำงานมากที่สุดเช่นเดียวกันคือร้อยละ 57.4 รองลงมาเป็นแสงสว่างไม่เพียงพอร้อยละ 13.1 การทำงานมีฝุ่น ควัน กลิ่นร้อยละ 12.4 และสถานที่ทำงานสกปรกร้อยละ 10.1 เป็นต้น

แผนภูมิ 8 ร้อยละของผู้สูงอายุที่ทำงาน จำแนกตามปัญหาจากสภาพแวดล้อมในการทำงาน

พ.ศ. 2554



ปัญหาจากสภาพแวดล้อมในการทำงาน จำแนกตามเพศ พบว่า ผู้สูงอายุชายที่เป็นแรงงานในระบบ ส่วนใหญ่มีปัญหาในเรื่องการทำงานมีฝุ่นละออง คิว้น กลิ่นและอิริยาบถในการทำงานคือไม่ค่อยได้เปลี่ยนลักษณะท่า/อิริยาบถในการทำงานใกล้เคียงกันคือร้อยละ 38.9 และร้อยละ 35.9 รองลงมาเป็นสถานที่ทำงานสกปรกร้อยละ 9.4 และแสงสว่างไม่เพียงพอร้อยละ 8.9 ส่วนเพศหญิง มีปัญหาอิริยาบถในการทำงานมากถึงร้อยละ 77.7 รองลงมาเป็นที่ทำงานมีฝุ่นละออง คิว้น กลิ่นร้อยละ 10.3 และสถานที่ทำงานสกปรกร้อยละ 6.6 สำหรับผู้สูงอายุที่เป็นแรงงานนอกระบบเพศชายส่วนใหญ่มีปัญหาอิริยาบถในการทำงานร้อยละ 55.3 รองลงมาเป็นฝุ่นละออง คิว้น กลิ่นร้อยละ 13.7 แสงสว่างไม่เพียงพอร้อยละ 13.0 และสถานที่ทำงานสกปรกร้อยละ 10.8 ส่วนเพศหญิง มีปัญหาในเรื่องอิริยาบถในการทำงานร้อยละ 60.5 ฝุ่นละออง คิว้น กลิ่นร้อยละ 10.4 แสงสว่างไม่เพียงพอร้อยละ 13.3 และสถานที่ทำงานสกปรกร้อยละ 9.1 เป็นต้น

ตาราง 14 จำนวนและร้อยละของผู้สูงอายุที่ทำงาน จำแนกตามปัญหาจากสภาพแวดล้อมในการทำงาน และเพศ พ.ศ. 2554

ปัญหาจากสภาพแวดล้อมในการทำงาน	แรงงานในระบบ			แรงงานนอกระบบ		
	รวม	ชาย	หญิง	รวม	ชาย	หญิง
จำนวน (คน)						
ยอดรวม	28,891	17,152	11,739	357,939	215,130	142,809
สถานที่ทำงานคับแคบ	291	291	-	6,690	3,730	2,960
สถานที่ทำงานสกปรก	2,389	1,613	776	36,294	23,286	13,008
สถานที่ทำงานอากาศไม่ถ่ายเท	171	64	107	1,523	1,322	201
อิริยาบถในการทำงาน	15,273	6,154	9,119	205,343	118,922	86,421
ฝุ่นละออง คิววัน กลิ่น	7,887	6,675	1,212	44,398	29,528	14,870
เสียงดัง	291	291	-	3,146	1,994	1,152
แสงสว่างไม่พอ	1,912	1,524	388	47,002	27,952	19,050
อื่นๆ	677	540	137	13,543	8,396	5,147
ร้อยละ						
ยอดรวม	100.0	100.0	100.0	100.0	100.0	100.0
สถานที่ทำงานคับแคบ	1.0	1.7	-	1.9	1.7	2.1
สถานที่ทำงานสกปรก	8.3	9.4	6.6	10.1	10.8	9.1
สถานที่ทำงานอากาศไม่ถ่ายเท	0.6	0.4	0.9	0.4	0.6	0.1
อิริยาบถในการทำงาน	52.9	35.9	77.7	57.4	55.3	60.5
ฝุ่นละออง คิววัน กลิ่น	27.3	38.9	10.3	12.4	13.7	10.4
เสียงดัง	1.0	1.7	-	0.9	0.9	0.8
แสงสว่างไม่พอ	6.6	8.9	3.3	13.1	13.0	13.3
อื่นๆ	2.3	3.1	1.2	3.8	3.9	3.6



ภาคผนวก

คำนิยาม

1. แรงงานในระบบ หมายถึง ผู้มีงานทำที่ได้รับความคุ้มครองและหลักประกันทางสังคมจากการทำงาน ได้แก่

1. ข้าราชการ ลูกจ้างประจำ ของราชการส่วนกลาง ราชการส่วนภูมิภาค และราชการส่วนท้องถิ่น
2. ลูกจ้างรัฐวิสาหกิจ
3. ครูใหญ่หรือครูโรงเรียนเอกชนตามกฎหมายว่าด้วยโรงเรียนเอกชน
4. ลูกจ้างของรัฐบาลต่างประเทศหรือองค์การระหว่างประเทศ
5. ลูกจ้างที่ได้รับความคุ้มครองตามกฎหมายแรงงาน

2. แรงงานนอกระบบ หมายถึง ผู้มีงานทำที่ไม่ได้รับความคุ้มครอง และไม่มีหลักประกันทางสังคมจากการทำงานเช่นเดียวกับแรงงานในระบบ

3. ผู้สูงอายุ หมายถึง ผู้ที่มีอายุตั้งแต่ 60 ปีขึ้นไป

4. ผู้มีงานทำ หมายถึง บุคคลที่มีอายุ 15 ปีขึ้นไป และในสัปดาห์แห่ง การสำรวจ มีลักษณะอย่างหนึ่งอย่างใด ดังต่อไปนี้

1. ได้ทำงานตั้งแต่ 1 ชั่วโมงขึ้นไป โดยได้รับค่าจ้าง เงินเดือน ผลกำไร เงินปันผล ค่าตอบแทนที่มีลักษณะอย่างอื่นสำหรับผลงานที่ทำเป็น เงินสด หรือสิ่งของ

2. ไม่ได้ทำงาน หรือทำงานน้อยกว่า 1 ชั่วโมงแต่เป็นบุคคลที่มี ลักษณะอย่างหนึ่งอย่างใด ดังต่อไปนี้ (ซึ่งจะถือว่าเป็น ผู้ที่ปกติมีงานประจำ)

2.1 ยังได้รับค่าตอบแทน ค่าจ้าง หรือผลประโยชน์อื่นๆ หรือ ผลกำไร จากงานหรือธุรกิจในระหว่างที่ไม่ได้ทำงาน

2.2 ไม่ได้รับค่าตอบแทน ค่าจ้าง หรือผลประโยชน์อื่นๆ หรือ ผลกำไร จากงานหรือธุรกิจในระหว่างที่ไม่ได้ทำงาน แต่ยังมีงานหรือธุรกิจที่จะกลับไปทำ

3. ทำงานอย่างน้อย 1 ชั่วโมง โดยไม่ได้รับค่าจ้างในวิสาหกิจ หรือ ไร่นา เกษตรของหัวหน้าครัวเรือนหรือของสมาชิกในครัวเรือน

5. งาน หมายถึง กิจการที่ทำที่มีลักษณะอย่างหนึ่งอย่างใด ดังต่อไปนี้

1. กิจการที่ทำแล้วได้รับค่าตอบแทนเป็นเงินหรือสิ่งของ ค่าตอบแทนที่เป็นเงิน อาจจ่ายเป็นรายเดือน รายสัปดาห์ รายวัน หรือรายชิ้น
2. กิจการที่ทำแล้วได้ผลกำไร หรือหวังที่จะได้รับผลกำไร หรือ ส่วนแบ่งเป็นการตอบแทน
3. กิจการที่ทำให้กับธุรกิจของสมาชิกในครัวเรือน โดยไม่ได้รับ ค่าจ้าง หรือผลกำไรตอบแทนอย่างใดซึ่งสมาชิกในครัวเรือนที่ประกอบธุรกิจนั้นจะมีสถานภาพการทำงาน เป็นประกอบธุรกิจส่วนตัว หรือนายจ้าง

6. อาชีพ หมายถึง ประเภทหรือชนิดของงานที่บุคคลนั้นทำอยู่ การจัดจำแนกประเภทอาชีพ ใช้ตาม International Standard Classification of Occupation (ISCO - 08) ขององค์การแรงงานระหว่างประเทศ (ILO)

7. อุตสาหกรรม หมายถึง ประเภทของกิจกรรมทางเศรษฐกิจที่ได้ดำเนินการ โดยสถานประกอบการ ที่บุคคลนั้นกำลังทำงานอยู่ หรือประเภทของธุรกิจ ซึ่งบุคคลนั้นได้ดำเนินการ อยู่ในสัปดาห์แห่งการสำรวจ การจัดจำแนกประเภท อุตสาหกรรม ใช้ตาม Thailand Standard Industrial Classification, (TSIC) 2009 ฉบับปรับปรุงโดยสำนักงานสถิติแห่งชาติ

8. สถานภาพการทำงาน หมายถึง สถานะของบุคคลที่ทำงานในสถานที่ ที่ทำงานหรือธุรกิจ แบ่งออกเป็น 5 ประเภท คือ

1. นายจ้าง หมายถึง ผู้ประกอบธุรกิจของตนเองเพื่อหวังผลกำไร หรือ ส่วนแบ่ง และได้จ้างบุคคลอื่นมาทำงานในธุรกิจในฐานะลูกจ้าง

2. ประกอบธุรกิจส่วนตัวโดยไม่มีลูกจ้าง หมายถึง ผู้ประกอบธุรกิจ ของตนเองโดยลำพังผู้เดียว หรืออาจมีบุคคลอื่นมาร่วมกิจการด้วยเพื่อหวัง ผลกำไร หรือ ส่วนแบ่ง และไม่ได้จ้างลูกจ้าง แต่อาจมีสมาชิกในครัวเรือน หรือ ผู้ฝึกงานมาช่วยทำงานโดยไม่ได้รับค่าจ้าง หรือค่าตอบแทนอย่างอื่นสำหรับงานที่ทำ

3. ช่วยธุรกิจในครัวเรือนโดยไม่ได้รับค่าจ้าง หมายถึง ผู้ที่ช่วยทำงานโดยไม่ได้รับค่าจ้างในไร่นาเกษตร หรือในธุรกิจของสมาชิกใน ครัวเรือน

6.3 **สายวิชาการศึกษา** หมายถึง บุคคลที่สำเร็จการศึกษาประเภท วิชาการศึกษา และได้รับประกาศนียบัตรระดับอนุปริญญา ปริญญาตรี โท เอก

7. **อาชีพศึกษาระยะสั้น** หมายถึง บุคคลที่สำเร็จการศึกษาหรือ การฝึกอบรมประเภทอาชีวศึกษาที่มีหลักสูตรไม่เกิน 1 ปี และได้รับ ประกาศนียบัตรหรือ ใบรับรอง เมื่อสำเร็จการศึกษาพื้นความรู้ของผู้เข้าเรียน ได้กำหนดให้แตกต่างตามวิชา เฉพาะแต่ละอย่างที่เรียน แต่อย่างต่ำต้องจบ ประถมปีที่ 4 หรือเทียบเท่า

8. **อื่น ๆ** หมายถึง บุคคลที่สำเร็จการศึกษาที่ไม่สามารถเทียบชั้นได้

ตารางสถิติที่สำคัญ

ตารางที่ 1 จำนวนผู้อยู่สูงอายุที่ทำงาน จำแนกตามอาชีพ และภาค พ.ศ. 2554

อาชีพ	ทั่วราชอาณาจักร			กรุงเทพมหานคร			ภาคกลาง		
	รวม	ในระบบ	นอกระบบ	รวม	ในระบบ	นอกระบบ	รวม	ในระบบ	นอกระบบ
ยอดรวม	3,237,778	313,878	2,923,900	187,123	82,179	104,944	687,787	95,678	592,109
ผู้บัญญัติกฎหมายและผู้จัดการ	60,968	33,117	27,851	19,480	12,201	7,279	12,429	5,539	6,890
ผู้ประกอบการวิชาชีพด้านต่าง ๆ	31,517	26,023	5,494	19,537	17,707	1,830	4,328	2,723	1,605
ผู้ประกอบการวิชาชีพทางเทคนิคสาขาต่าง ๆ	15,044	7,105	7,939	3,559	3,206	353	4,837	2,033	2,804
เสมียน	8,758	6,196	2,562	2,485	1,868	617	2,226	1,187	1,039
พนักงานบริการ พนักงานในร้านค้าและตลาด	634,381	51,498	582,883	93,467	12,910	80,557	185,236	20,152	165,084
ผู้ปฏิบัติงานที่มีฝีมือในด้านการเกษตรและประมง	1,995,155	37,151	1,958,004	3,145	1,403	1,742	335,713	10,889	324,824
ผู้ปฏิบัติงานด้านความสามารถทางฝีมือ	250,482	52,541	197,941	14,308	6,735	7,573	57,756	18,251	39,505
ผู้ปฏิบัติการโรงงานและเครื่องจักร	63,224	20,394	42,830	11,675	7,652	4,023	22,876	7,909	14,967
อาชีพพื้นฐานต่าง ๆ ในด้านการขาย การบริการ	178,246	79,850	98,396	19,467	18,497	970	62,386	26,995	35,391

ตารางที่ 1 จำนวนผู้อยู่สูงอายุที่ทำงาน จำแนกตามอาชีพ และภาค พ.ศ. 2554 (ต่อ)

อาชีพ	ภาคเหนือ			ภาคตะวันออกเฉียงเหนือ			ภาคใต้		
	รวม	ในระบบ	นอกระบบ	รวม	ในระบบ	นอกระบบ	รวม	ในระบบ	นอกระบบ
ยอดรวม	646,472	40,448	606,024	1,256,924	46,765	1,210,159	459,469	48,805	410,664
ผู้บัญญัติกฎหมายและผู้จัดการ	8,127	2,602	5,525	13,954	11,008	2,946	6,978	1,767	5,211
ผู้ประกอบการวิชาชีพด้านต่าง ๆ	2,800	1,309	1,491	3,329	2,791	538	1,523	1,493	30
ผู้ประกอบการวิชาชีพทางเทคนิคสาขาต่าง ๆ	2,138	361	1,777	2,734	1,449	1,285	1,776	56	1,720
เสมียน	934	711	223	2,334	1,779	555	779	651	128
พนักงานบริการ พนักงานในร้านค้าและตลาด	115,172	4,693	110,479	138,725	7,983	130,742	101,781	5,760	96,021
ผู้ปฏิบัติงานที่มีฝีมือในด้านการเกษตรและประมง	380,664	1,758	378,906	981,111	4,335	976,776	294,522	18,766	275,756
ผู้ปฏิบัติงานด้านความสามารถทางฝีมือ	76,159	13,750	62,409	78,819	8,169	70,650	23,440	5,636	17,804
ผู้ปฏิบัติการโรงงานและเครื่องจักร	7,032	1,109	5,923	11,890	1,873	10,017	9,751	1,851	7,900
อาชีพพื้นฐานต่าง ๆ ในด้านการขาย การบริการ	53,446	14,155	39,291	24,028	7,378	16,650	18,919	12,825	6,094

ตารางที่ 2 จำนวนผู้สูงอายุที่ทำงาน จำแนกตามอุตสาหกรรม และภาค พ.ศ. 2554

อุตสาหกรรม	ทั่วราชอาณาจักร			กรุงเทพมหานคร			ภาคกลาง		
	รวม	ในระบบ	นอกระบบ	รวม	ในระบบ	นอกระบบ	รวม	ในระบบ	นอกระบบ
ยอดรวม	3,237,778	313,878	2,923,900	187,123	82,179	104,944	687,787	95,678	592,109
เกษตรกรรม การป่าไม้และการประมง	2,064,217	53,268	2,010,949	2,555	813	1,742	359,583	16,515	343,068
การทำเหมืองแร่ และเหมืองหิน	2,125	1,604	521	-	-	-	991	909	82
การผลิต	228,045	59,442	168,603	23,985	17,106	6,879	54,314	20,993	33,321
การไฟฟ้า ก๊าซ และการประปา	1,339	1,339	-	-	-	-	946	946	-
การจัดการน้ำ การจัดการและบำบัดน้ำเสีย	1,262	1,262	-	-	-	-	974	974	-
การก่อสร้าง	74,569	34,201	40,368	6,364	3,519	2,845	22,228	11,216	11,012
การขายส่ง การขายปลีก การซ่อมยานยนต์	481,916	37,266	444,650	56,238	11,618	44,620	135,125	9,075	126,050
การขนส่ง สถานีเก็บสินค้า	40,636	7,547	33,089	6,165	1,694	4,471	15,647	3,156	12,491
ที่พักแรมและบริการด้านอาหาร	162,979	19,717	143,262	40,195	10,844	29,351	48,322	3,882	44,440
ข้อมูลข่าวสารและการสื่อสาร	2,878	2,697	181	1,892	1,892	-	526	526	-
กิจกรรมทางการเงินและการประกันภัย	3,074	2,689	385	1,075	1,075	-	1,232	895	337
กิจการด้านอสังหาริมทรัพย์	11,175	4,759	6,416	2,445	2,072	373	4,526	2,071	2,455
กิจกรรมทางวิชาชีพ วิทยาศาสตร์และเทคโนโลยี	5,656	3,045	2,611	3,275	2,448	827	986	519	467
กิจกรรมการบริหารและการบริการสนับสนุน	15,079	12,623	2,456	4,137	3,268	869	8,189	7,371	818
การบริหารราชการ และการป้องกันประเทศ ฯ	32,323	28,464	3,859	6,208	6,208	-	6,959	5,375	1,584
การศึกษา	21,534	17,453	4,081	9,846	9,355	491	4,618	2,932	1,686
งานด้านสุขภาพและสังคมสงเคราะห์	13,892	6,089	7,803	5,983	3,723	2,260	3,106	1,083	2,023
ศิลปะ ความบันเทิง และนันทนาการ	11,126	1,995	9,131	2,884	407	2,477	2,648	1,353	1,295
กิจกรรมบริการด้านอื่นๆ	52,352	7,808	44,544	9,427	1,689	7,738	12,871	2,539	10,332
กิจกรรมการจ้างงานในครัวเรือนส่วนบุคคล	11,605	10,613	992	4,450	4,450	-	3,999	3,349	650

ตารางที่ 2 จำนวนผู้สูงอายุที่ทำงาน จำแนกตามอุตสาหกรรม และภาค พ.ศ. 2554 (ต่อ)

อุตสาหกรรม	ภาคเหนือ			ภาคตะวันออกเฉียงเหนือ			ภาคใต้		
	รวม	ในระบบ	นอกระบบ	รวม	ในระบบ	นอกระบบ	รวม	ในระบบ	นอกระบบ
ยอดรวม	646,472	40,448	606,024	1,256,924	46,765	1,210,159	459,469	48,805	410,664
เกษตรกรรม การป่าไม้และการประมง	409,142	6,057	403,085	991,902	7,801	984,101	301,035	22,082	278,953
การทำเหมืองแร่ และเหมืองหิน	695	695	-	-	-	-	439	-	439
การผลิต	66,191	13,039	53,152	65,811	4,901	60,910	17,744	3,403	14,341
การไฟฟ้า ก๊าซ และการประปา	139	139	-	51	51	-	203	203	-
การจัดหาน้ำ การจัดการและบำบัดน้ำเสีย	-	-	-	217	217	-	71	71	-
การก่อสร้าง	18,504	6,319	12,185	17,561	7,127	10,434	9,912	6,020	3,892
การขายส่ง การขายปลีก การซ่อมยานยนต์	96,259	4,649	91,610	113,284	5,245	108,039	81,010	6,679	74,331
การขายส่ง สถานที่เก็บสินค้า	4,710	259	4,451	7,244	714	6,530	6,870	1,724	5,146
ที่พักแรมและบริการด้านอาหาร	24,463	1,791	22,672	25,602	990	24,612	24,397	2,210	22,187
ข้อมูลข่าวสารและการสื่อสาร	203	203	-	76	76	-	181	-	181
กิจกรรมทางการเงินและการประกันภัย	95	95	-	568	568	-	104	56	48
กิจการด้านอสังหาริมทรัพย์	1,639	306	1,333	1,607	310	1,297	958	-	958
กิจกรรมทางวิชาชีพ วิทยาศาสตร์และเทคโนโลยี	475	-	475	812	-	812	108	78	30
กิจกรรมการบริหารและการบริการสนับสนุน	1,042	735	307	949	665	284	762	584	178
การบริหารราชการ และการป้องกันประเทศ ฯ	2,196	2,033	163	14,663	13,640	1,023	2,297	1,208	1,089
การศึกษา	1,229	458	771	2,932	2,594	338	2,909	2,114	795
งานด้านสุขภาพและสังคมสงเคราะห์	2,756	721	2,035	677	449	228	1,370	113	1,257
ศิลปะ ความบันเทิง และนันทนาการ	2,799	67	2,732	1,263	-	1,263	1,532	168	1,364
กิจกรรมบริการด้านอื่นๆ	12,180	1,468	10,712	10,514	226	10,288	7,360	1,886	5,474
กิจกรรมการจ้างงานในครัวเรือนส่วนบุคคล	1,756	1,414	342	1,193	1,193	-	207	207	-

ตารางที่ 3 จำนวนผูสูงอายุที่ทำงาน จำแนกตามระดับการศึกษาที่สำเร็จ และภาค พ.ศ. 2554

ระดับการศึกษาที่สำเร็จ	ทั่วราชอาณาจักร			กรุงเทพมหานคร			ภาคกลาง		
	รวม	ในระบบ	นอกระบบ	รวม	ในระบบ	นอกระบบ	รวม	ในระบบ	นอกระบบ
ยอดรวม	3,237,778	313,878	2,923,900	187,123	82,179	104,944	687,787	95,678	592,109
ไม่มีการศึกษา	236,996	24,240	212,756	14,698	2,755	11,943	46,013	8,194	37,819
ต่ำกว่าประถมศึกษา	2,630,464	202,512	2,427,952	94,293	34,481	59,812	554,950	70,444	484,506
ประถมศึกษา	100,637	12,953	87,684	11,974	3,939	8,035	31,473	5,152	26,321
มัธยมศึกษาตอนต้น	109,615	18,543	91,072	15,206	6,735	8,471	28,670	3,953	24,717
มัธยมศึกษาตอนปลาย	44,451	9,653	34,798	8,028	5,439	2,589	9,504	1,059	8,445
อุดมศึกษา	15,412	4,055	11,357	4,603	2,387	2,216	2,876	1,024	1,852
อื่น ๆ 1/	712	59	653	-	-	-	40	18	22
ไม่ทราบ	54,780	30,245	24,535	33,010	22,803	10,207	6,422	3,522	2,900

ตารางที่ 3 จำนวนผูสูงอายุที่ทำงาน จำแนกตามระดับการศึกษาที่สำเร็จ และภาค พ.ศ. 2554 (ต่อ)

ระดับการศึกษาที่สำเร็จ	ภาคเหนือ			ภาคตะวันออกเฉียงเหนือ			ภาคใต้		
	รวม	ในระบบ	นอกระบบ	รวม	ในระบบ	นอกระบบ	รวม	ในระบบ	นอกระบบ
ยอดรวม	646,472	40,448	606,024	1,256,924	46,765	1,210,159	459,469	48,805	410,664
ไม่มีการศึกษา	79,498	5,458	74,040	40,445	193	40,252	56,342	7,640	48,702
ต่ำกว่าประถมศึกษา	511,724	29,273	482,451	1,134,013	34,695	1,099,318	335,484	33,619	301,865
ประถมศึกษา	14,886	1,409	13,477	21,503	246	21,257	20,801	2,207	18,594
มัธยมศึกษาตอนต้น	18,936	1,148	17,788	30,753	5,353	25,400	16,050	1,354	14,696
มัธยมศึกษาตอนปลาย	6,760	-	6,760	13,530	2,981	10,549	6,629	174	6,455
อุดมศึกษา	2,244	203	2,041	2,383	157	2,226	3,306	284	3,022
อื่น ๆ 1/	512	-	512	75	-	75	85	41	44
ไม่ทราบ	4,673	1,710	2,963	6,785	1,751	5,034	3,890	459	3,431

1/ รวมอาชีพระยะสั้น

ตารางที่ 4 จำนวนผู้สูงอายุที่ทำงาน จำแนกตามจำนวนชั่วโมงการทำงานต่อสัปดาห์ และภาค พ.ศ. 2554

ชั่วโมงการทำงาน / สัปดาห์	ทั่วราชอาณาจักร			กรุงเทพมหานคร			ภาคกลาง		
	รวม	ในระบบ	นอกระบบ	รวม	ในระบบ	นอกระบบ	รวม	ในระบบ	นอกระบบ
ยอดรวม	3,237,778	313,878	2,923,900	187,123	82,179	104,944	687,787	95,678	592,109
00 ชั่วโมง	29,223	4,109	25,114	425	-	425	4,696	838	3,858
1-9 ชั่วโมง	42,665	2,557	40,108	-	-	-	3,559	176	3,383
10-19 ชั่วโมง	160,190	6,095	154,095	855	402	453	23,588	1,152	22,436
20-29 ชั่วโมง	424,663	22,375	402,288	4,323	2,103	2,220	67,754	6,469	61,285
30-39 ชั่วโมง	580,727	56,162	524,565	22,131	13,573	8,558	123,274	12,590	110,684
40-49 ชั่วโมง	965,111	132,329	832,782	70,736	46,927	23,809	222,481	40,662	181,819
50 ชั่วโมงขึ้นไป	1,035,197	90,251	944,946	88,654	19,175	69,479	242,433	33,790	208,643

ตารางที่ 4 จำนวนผู้สูงอายุที่ทำงาน จำแนกตามจำนวนชั่วโมงการทำงานต่อสัปดาห์ และภาค พ.ศ. 2554 (ต่อ)

ชั่วโมงการทำงาน / สัปดาห์	ภาคเหนือ			ภาคตะวันออกเฉียงเหนือ			ภาคใต้		
	รวม	ในระบบ	นอกระบบ	รวม	ในระบบ	นอกระบบ	รวม	ในระบบ	นอกระบบ
ยอดรวม	646,472	40,448	606,024	1,256,924	46,765	1,210,159	459,469	48,805	410,664
00 ชั่วโมง	6,591	68	6,523	7,460	1,038	6,422	10,051	2,165	7,886
1-9 ชั่วโมง	2,422	49	2,373	18,901	969	17,932	17,783	1,363	16,420
10-19 ชั่วโมง	21,293	1,687	19,606	58,289	894	57,395	56,165	1,960	54,205
20-29 ชั่วโมง	60,754	2,430	58,324	183,739	4,030	179,709	108,093	7,343	100,750
30-39 ชั่วโมง	127,889	6,950	120,939	213,521	11,092	202,429	93,912	11,957	81,955
40-49 ชั่วโมง	218,049	16,778	201,271	375,804	15,519	360,285	78,041	12,443	65,598
50 ชั่วโมงขึ้นไป	209,474	12,487	196,987	399,210	13,223	385,987	95,426	11,576	83,850

ตารางที่ 5 จำนวนผู้สูงอายุที่ทำงาน จำแนกตามการได้รับบาดเจ็บหรืออุบัติเหตุจากการทำงาน และภาค พ.ศ. 2554

การได้รับบาดเจ็บ/ อุบัติเหตุจากการทำงาน	ทั่วราชอาณาจักร			กรุงเทพมหานคร			ภาคกลาง		
	รวม	ในระบบ	นอกระบบ	รวม	ในระบบ	นอกระบบ	รวม	ในระบบ	นอกระบบ
ยอดรวม	3,237,778	313,878	2,923,900	187,123	82,179	104,944	687,787	95,678	592,109
ไม่เคยได้รับ	2,777,486	279,356	2,498,130	176,217	80,894	95,323	574,235	80,664	493,571
เคยได้รับ	460,290	34,521	425,769	10,907	1,287	9,620	113,552	15,014	98,538
1. พลัดตกหกล้ม	81,534	5,295	76,239	675	-	675	19,703	1,162	18,541
2. ข้อมือบาดเจ็บ/หิม/แหง	315,189	22,491	292,698	7,586	863	6,723	76,739	11,585	65,154
3. ถูกไฟ/น้ำร้อนลวก	13,757	866	12,891	2,223	-	2,223	4,861	138	4,723
4. อุบัติเหตุจากยานพาหนะ	6,126	1,268	4,858	-	-	-	2,670	109	2,561
5. ไฟฟ้าช็อต	195	66	129	-	-	-	-	-	-
6. การชน/กระแทก โดยวัสดุ	34,153	3,432	30,721	-	-	-	8,648	1,663	6,985
7. ได้รับสารเคมี	6,790	-	6,790	-	-	-	315	-	315
8. อื่น ๆ	2,549	1,106	1,443	424	424	-	616	357	259

ตารางที่ 5 จำนวนผู้สูงอายุที่ทำงาน จำแนกตามการได้รับบาดเจ็บหรืออุบัติเหตุจากการทำงาน และภาค พ.ศ. 2554 (ต่อ)

การได้รับบาดเจ็บ/ อุบัติเหตุจากการทำงาน	ภาคเหนือ			ภาคตะวันออกเฉียงเหนือ			ภาคใต้		
	รวม	ในระบบ	นอกระบบ	รวม	ในระบบ	นอกระบบ	รวม	ในระบบ	นอกระบบ
ยอดรวม	646,472	40,448	606,024	1,256,924	46,765	1,210,159	459,469	48,805	410,664
ไม่เคยได้รับ	526,428	31,278	495,150	1,084,555	43,531	1,041,024	416,051	42,989	373,062
เคยได้รับ	120,043	9,169	110,874	172,370	3,234	169,136	43,418	5,817	37,601
1. พลัดตกหกล้ม	25,128	1,473	23,655	23,035	-	23,035	12,993	2,660	10,333
2. ข้อมือบาดเจ็บ/หิม/แหง	73,804	5,499	68,305	132,270	1,625	130,645	24,790	2,919	21,871
3. ถูกไฟ/น้ำร้อนลวก	3,312	679	2,633	2,195	-	2,195	1,166	49	1,117
4. อุบัติเหตุจากยานพาหนะ	677	-	677	1,691	969	722	1,088	190	898
5. ไฟฟ้าช็อต	66	66	-	129	-	129	-	-	-
6. การชน/กระแทก โดยวัสดุ	12,809	1,179	11,630	10,660	590	10,070	2,036	-	2,036
7. ได้รับสารเคมี	3,973	-	3,973	2,340	-	2,340	162	-	162
8. อื่น ๆ	274	274	-	51	51	-	1,184	-	1,184

ตารางที่ 6 จำนวนผู้สูงอายุที่ทำงานที่ได้รับบาดเจ็บหรืออุบัติเหตุจากการทำงาน จำแนกตามวิธีการรักษา และภาค พ.ศ. 2554

วิธีการรักษาของการได้รับบาดเจ็บหรืออุบัติเหตุ จากการทำงาน	ทั่วราชอาณาจักร			กรุงเทพมหานคร			ภาคกลาง		
	รวม	ในระบบ	นอกระบบ	รวม	ในระบบ	นอกระบบ	รวม	ในระบบ	นอกระบบ
ยอดรวม	460,290	34,521	425,769	10,907	1,287	9,620	113,552	15,014	98,538
1. ไม่ได้ไปรับการรักษาพยาบาล	327,367	24,789	302,578	9,172	863	8,309	81,764	10,555	71,209
2. ซ่อมยามากินเอง	109,203	6,849	102,354	1,311	-	1,311	25,584	3,497	22,087
3. ต้องรับการรักษาพยาบาลไม่เกิน 3 วัน	14,785	679	14,106	-	-	-	4,118	354	3,764
4. ต้องรับการรักษาพยาบาลเกิน 3 วัน	8,167	2,204	5,963	424	424	-	1,318	608	710
5. ต้องรับการรักษาพยาบาลเพราะสูญเสียอวัยวะ บางส่วน	768	-	768	-	-	-	768	-	768

ตารางที่ 6 จำนวนผู้สูงอายุที่ทำงานที่ได้รับบาดเจ็บหรืออุบัติเหตุจากการทำงาน จำแนกตามวิธีการรักษา และภาค พ.ศ. 2554 (ต่อ)

วิธีการรักษาของการได้รับบาดเจ็บหรืออุบัติเหตุ จากการทำงาน	ภาคเหนือ			ภาคตะวันออกเฉียงเหนือ			ภาคใต้		
	รวม	ในระบบ	นอกระบบ	รวม	ในระบบ	นอกระบบ	รวม	ในระบบ	นอกระบบ
ยอดรวม	120,043	9,169	110,874	172,370	3,234	169,136	43,418	5,817	37,601
1. ไม่ได้ไปรับการรักษาพยาบาล	86,111	6,664	79,447	117,925	2,214	115,711	32,395	4,493	27,902
2. ซ่อมยามากินเอง	29,054	2,231	26,823	46,121	-	46,121	7,133	1,121	6,012
3. ต้องรับการรักษาพยาบาลไม่เกิน 3 วัน	3,408	274	3,134	4,541	51	4,490	2,718	-	2,718
4. ต้องรับการรักษาพยาบาลเกิน 3 วัน	1,470	-	1,470	3,783	969	2,814	1,172	203	969
5. ต้องรับการรักษาพยาบาลเพราะสูญเสียอวัยวะ บางส่วน	-	-	-	-	-	-	-	-	-

ตารางที่ 7 จำนวนผู้สูงอายุที่ทำงานที่ได้รับบาดเจ็บหรืออุบัติเหตุต้องไปรักษาต่อในสถานพยาบาล จำแนกตามการใช้สวัสดิการในการเบิกจ่ายค่ารักษาพยาบาล และภาค พ.ศ. 2554

การใช้สวัสดิการในการเบิกจ่ายค่ารักษาพยาบาล	ทั่วราชอาณาจักร			กรุงเทพมหานคร			ภาคกลาง		
	รวม	ในระบบ	นอกระบบ	รวม	ในระบบ	นอกระบบ	รวม	ในระบบ	นอกระบบ
ยอดรวม	23,723	2,884	20,836	424	424	-	6,205	963	5,242
ไม่ใช้สวัสดิการ	5,537	306	5,229	-	-	-	1,867	306	1,561
1. นายจ้าง	515	306	209	-	-	-	515	306	209
2. บิดา/มารดา/ญาติ/เพื่อน	738	-	738	-	-	-	-	-	-
3. จ่ายเอง	4,284	-	4,284	-	-	-	1,352	-	1,352
ใช้สวัสดิการ	18,186	2,578	15,607	424	424	-	4,338	657	3,681
4. บัตรประกันสุขภาพถ้วนหน้า	14,277	2,076	12,201	-	-	-	4,190	630	3,560
5. ประกันสังคม /กองทุนเงินทดแทน	475	475	-	424	424	-	-	-	-
6. สวัสดิการข้าราชการ /ข้าราชการบำนาญ /รัฐวิสาหกิจ	1,450	-	1,450	-	-	-	121	-	121
7. ประกันสุขภาพกับบริษัทประกันภัย	1,984	27	1,957	-	-	-	27	27	-
8. อื่น ๆ	23,723	2,884	20,839	424	424	-	6,205	963	5,242

ตารางที่ 7 จำนวนผู้สูงอายุที่ทำงานที่ได้รับบาดเจ็บหรืออุบัติเหตุต้องไปรักษาต่อในสถานพยาบาล จำแนกตามการใช้สวัสดิการในการเบิกจ่ายค่ารักษาพยาบาล และภาค พ.ศ. 2554 (ต่อ)

การใช้สวัสดิการในการเบิกจ่ายค่ารักษาพยาบาล	ภาคเหนือ			ภาคตะวันออกเฉียงเหนือ			ภาคใต้		
	รวม	ในระบบ	นอกระบบ	รวม	ในระบบ	นอกระบบ	รวม	ในระบบ	นอกระบบ
ยอดรวม	4,878	274	4,604	8,326	1,020	7,306	3,890	203	3,687
ไม่ใช้สวัสดิการ	1,080	-	1,080	1,388	-	1,388	1,202	-	1,202
1. นายจ้าง	-	-	-	-	-	-	-	-	-
2. บิดา/มารดา/ญาติ/เพื่อน	266	-	266	472	-	472	-	-	-
3. จ่ายเอง	814	-	814	916	-	916	1,202	-	1,202
ใช้สวัสดิการ	3,798	274	3,524	6,938	1,020	5,918	2,688	203	2,485
4. บัตรประกันสุขภาพถ้วนหน้า	3,010	274	2,736	5,658	969	4,689	1,419	203	1,216
5. ประกันสังคม /กองทุนเงินทดแทน	-	-	-	51	51	-	-	-	-
6. สวัสดิการข้าราชการ /ข้าราชการบำนาญ /รัฐวิสาหกิจ	458	-	458	207	-	207	664	-	664
7. ประกันสุขภาพกับบริษัทประกันภัย	330	-	330	1,022	-	1,022	605	-	605
8. อื่น ๆ	4,878	274	4,604	8,326	1,020	7,306	3,890	203	3,687

ตารางที่ 8 จำนวนผู้สูงอายุที่ทำงาน จำแนกตามปัญหาจากการทำงาน และภาค พ.ศ. 2554

ปัญหาจากการทำงาน	ทั่วราชอาณาจักร			กรุงเทพมหานคร			ภาคกลาง		
	รวม	ในระบบ	นอกระบบ	รวม	ในระบบ	นอกระบบ	รวม	ในระบบ	นอกระบบ
ยอดรวม	563,726	62,666	501,060	18,853	6,241	12,612	104,329	20,068	84,261
1. ค่าตอบแทนน้อย	280,084	37,251	242,833	12,090	3,313	8,777	60,603	10,276	50,327
2. งานหนัก	129,386	8,795	120,591	1,660	1,660	-	17,883	2,904	14,979
3. ทำงานไม่ตรงเวลาปกติ	10,395	1,852	8,543	1,838	-	1,838	1,627	1,528	99
4. งานขาดความต่อเนื่อง	78,425	9,092	69,333	1,277	-	1,277	16,111	3,763	12,348
5. ชั่วโมงทำงานมากเกินไป	2,983	890	2,093	371	371	-	694	12	682
6. ไม่มีวันหยุด	26,297	1,814	24,483	974	539	435	1,445	1,083	362
7. ลาพักผ่อนไม่ได้	3,448	358	3,090	643	358	285	264	-	264
8. ไม่มีสวัสดิการ	32,708	2,614	30,094	-	-	-	5,702	502	5,200

ตารางที่ 8 จำนวนผู้สูงอายุที่ทำงาน จำแนกตามปัญหาจากการทำงาน และภาค พ.ศ. 2554 (ต่อ)

ปัญหาจากการทำงาน	ภาคเหนือ			ภาคตะวันออกเฉียงเหนือ			ภาคใต้		
	รวม	ในระบบ	นอกระบบ	รวม	ในระบบ	นอกระบบ	รวม	ในระบบ	นอกระบบ
ยอดรวม	158,258	16,857	141,401	246,956	11,771	235,185	35,330	7,729	27,601
1. ค่าตอบแทนน้อย	80,818	12,015	68,803	109,406	8,307	101,099	17,167	3,340	13,827
2. งานหนัก	36,532	1,640	34,892	72,445	2,052	70,393	866	539	327
3. ทำงานไม่ตรงเวลาปกติ	648	64	584	5,643	226	5,417	639	34	605
4. งานขาดความต่อเนื่อง	22,401	2,890	19,511	24,613	463	24,150	14,023	1,976	12,047
5. ชั่วโมงทำงานมากเกินไป	946	36	910	811	310	501	161	161	-
6. ไม่มีวันหยุด	8,434	-	8,434	15,370	192	15,178	74	-	74
7. ลาพักผ่อนไม่ได้	1,743	-	1,743	798	-	798	-	-	-
8. ไม่มีสวัสดิการ	6,736	212	6,524	17,870	221	17,649	2,400	1,679	721

ตารางที่ 9 จำนวนผู้สูงอายุที่ทำงาน จำแนกตามปัญหาความไม่ปลอดภัยจากการทำงาน และภาค พ.ศ. 2554

ปัญหาความไม่ปลอดภัยจากการทำงาน	ทั่วราชอาณาจักร			กรุงเทพมหานคร			ภาคกลาง		
	รวม	ในระบบ	นอกระบบ	รวม	ในระบบ	นอกระบบ	รวม	ในระบบ	นอกระบบ
ยอดรวม	261,988	12,333	249,655	2,908	2,208	700	26,764	3,128	23,636
1. สารเคมี	169,309	4,354	164,955	1,217	1,217	-	17,937	598	17,339
2. เครื่องจักร เครื่องมือ ที่เป็นอันตราย	52,417	5,266	47,151	1,186	486	700	5,670	1,412	4,258
3. ทางหุ / ทางตา	24,663	1,477	23,186	505	505	-	1,446	286	1,160
4. ทำงานในที่สูง / ใต้น้ำ / ใต้ดิน	8,807	503	8,304	-	-	-	1,125	503	622
5. อื่นๆ	6,792	733	6,059	-	-	-	586	329	257

ตารางที่ 9 จำนวนผู้สูงอายุที่ทำงาน จำแนกตามปัญหาความไม่ปลอดภัยจากการทำงาน และภาค พ.ศ. 2554 (ต่อ)

ปัญหาความไม่ปลอดภัยจากการทำงาน	ภาคเหนือ			ภาคตะวันออกเฉียงเหนือ			ภาคใต้		
	รวม	ในระบบ	นอกระบบ	รวม	ในระบบ	นอกระบบ	รวม	ในระบบ	นอกระบบ
ยอดรวม	70,513	3,154	67,359	155,378	2,545	152,833	6,425	1,298	5,127
1. สารเคมี	55,860	916	54,944	93,553	1,484	92,069	742	139	603
2. เครื่องจักร เครื่องมือ ที่เป็นอันตราย	10,570	2,058	8,512	33,082	587	32,495	1,909	723	1,186
3. ทางหุ / ทางตา	1,418	180	1,238	21,208	474	20,734	86	32	54
4. ทำงานในที่สูง / ใต้น้ำ / ใต้ดิน	1,564	-	1,564	5,928	-	5,928	190	-	190
5. อื่นๆ	1,101	-	1,101	1,607	-	1,607	3,498	404	3,094

ตารางที่ 10 จำนวนผู้สูงอายุที่ทำงาน จำแนกตามปัญหาจากสภาพแวดล้อมในการทำงาน และภาค พ.ศ. 2554

ปัญหาจากสภาพแวดล้อมในการทำงาน	หัวราชอาณาจักร			กรุงเทพมหานคร			ภาคกลาง		
	รวม	ในระบบ	นอกระบบ	รวม	ในระบบ	นอกระบบ	รวม	ในระบบ	นอกระบบ
ยอดรวม	386,833	28,892	357,941	8,542	4,433	4,109	44,044	8,107	35,937
1. สถานที่ทำงานคับแคบ	6,981	291	6,690	-	-	-	1,733	-	1,733
2. สถานที่ทำงานไม่สะอาด	38,684	2,390	36,294	-	-	-	2,104	297	1,807
3. สถานที่ทำงานอากาศไม่ถ่ายเท	1,694	171	1,523	-	-	-	242	-	242
4. อิริยาบถการทำงาน	220,617	15,273	205,344	2,879	2,125	754	20,203	4,620	15,583
5. ผู้คนละออง ครว็น กลิ่น	52,286	7,888	44,398	4,056	1,959	2,097	14,391	2,343	12,048
6. เสียงดัง	3,437	291	3,146	-	-	-	42	-	42
7. แสงสว่างไม่เพียงพอ	48,915	1,912	47,003	-	-	-	3,019	710	2,309
8. อื่นๆ	14,219	676	13,543	1,607	349	1,258	2,310	137	2,173

ตารางที่ 10 จำนวนผู้สูงอายุที่ทำงาน จำแนกตามปัญหาจากสภาพแวดล้อมในการทำงาน และภาค พ.ศ. 2554 (ต่อ)

ปัญหาจากสภาพแวดล้อมในการทำงาน	ภาคเหนือ			ภาคตะวันออกเฉียงเหนือ			ภาคใต้		
	รวม	ในระบบ	นอกระบบ	รวม	ในระบบ	นอกระบบ	รวม	ในระบบ	นอกระบบ
ยอดรวม	92,806	9,008	83,798	233,861	5,276	228,585	7,580	2,068	5,512
1. สถานที่ทำงานคับแคบ	1,049	-	1,049	4,023	163	3,860	176	128	48
2. สถานที่ทำงานไม่สะอาด	8,685	481	8,204	27,076	1,578	25,498	819	34	785
3. สถานที่ทำงานอากาศไม่ถ่ายเท	64	64	-	1,388	107	1,281	-	-	-
4. อิริยาบถการทำงาน	55,158	5,835	49,323	140,549	2,108	138,441	1,828	585	1,243
5. ผู้คนละออง ครว็น กลิ่น	9,350	1,565	7,785	21,541	1,232	20,309	2,948	789	2,159
6. เสียงดัง	136	64	72	3,120	88	3,032	139	139	-
7. แสงสว่างไม่เพียงพอ	15,975	943	15,032	28,716	-	28,716	1,205	259	946
8. อื่นๆ	2,389	56	2,333	7,448	-	7,448	465	134	331