

สรุปผลที่สำคัญ
การทำงานของผู้สูงอายุในประเทศไทย พ.ศ. 2553



สำนักงานสถิติแห่งชาติ
กระทรวงเทคโนโลยีสารสนเทศและการสื่อสาร
<http://www.nso.go.th>



สรุปผลที่สำคัญ
การทำงานของผู้สูงอายุในประเทศไทย พ.ศ. 2553



สำนักงานสถิติแห่งชาติ

หน่วยงานเจ้าของเรื่อง	กลุ่มสถิติแรงงาน สำนักสถิติเศรษฐกิจและสังคม สำนักงานสถิติแห่งชาติ โทรศัพท์ 0 21421245 โทรสาร 0 21438134 ไปรษณีย์อิเล็กทรอนิกส์ : slaborfs@nso.go.th
หน่วยงานที่เผยแพร่	สำนักสถิติพยากรณ์ สำนักงานสถิติแห่งชาติ ศูนย์ราชการเฉลิมพระเกียรติ 80 พรรษา อาคาร B ชั้น 2 ถนนแจ้งวัฒนะ แขวงทุ่งสองห้อง เขตหลักสี่ กทม. 10210 โทรศัพท์ 0 21417498 โทรสาร 0 21438132 ไปรษณีย์อิเล็กทรอนิกส์ : binfopub@nso.go.th
ปีที่จัดพิมพ์	2554

คำนำ

ในปัจจุบันจำนวนผู้สูงอายุเพิ่มขึ้นเรื่อยๆ ในปี 2553 นี้ประเทศไทยมีผู้สูงอายุคิดเป็นประมาณร้อยละ 11 ของจำนวนประชากรทั้งประเทศ ทำให้ประเทศไทยก้าวเข้าสู่สังคมผู้สูงอายุเป็นที่เรียบร้อยแล้ว ตามคำนิยามขององค์การสหประชาชาติ (UN) ที่กำหนดไว้ว่า ประเทศใดมีประชากรอายุ 60 ปีขึ้นไป สัดส่วนเกินร้อยละ 10 ของประชากรทั้งประเทศ ถือว่าประเทศนั้นได้ก้าวเข้าสู่สังคมผู้สูงอายุ (Aging Society) และจะเป็นสังคมผู้สูงอายุโดยสมบูรณ์ (Aged Society) เมื่อสัดส่วนประชากรอายุ 60 ปีขึ้นไป เพิ่มขึ้นเป็นร้อยละ 20 ของประชากรทั้งประเทศ

การเข้าสู่สังคมผู้สูงอายุ จะทำให้มีการเปลี่ยนแปลงโครงสร้างทางเศรษฐกิจและสังคม โดยเฉพาะด้านกำลังแรงงาน จะมีผู้สูงอายุเข้ามามีส่วนร่วมในกำลังแรงงานเพิ่มขึ้น สำหรับในกลุ่มผู้สูงอายุดังกล่าว ผลจากการสำรวจ พบว่า ประมาณร้อยละ 40 เป็นผู้ที่เข้ามามีส่วนร่วมในกำลังแรงงาน คือมีงานทำ ซึ่งนับวันแรงงานสูงอายุเหล่านี้จะมีความสำคัญในการขับเคลื่อนการเจริญเติบโตทางเศรษฐกิจของประเทศ

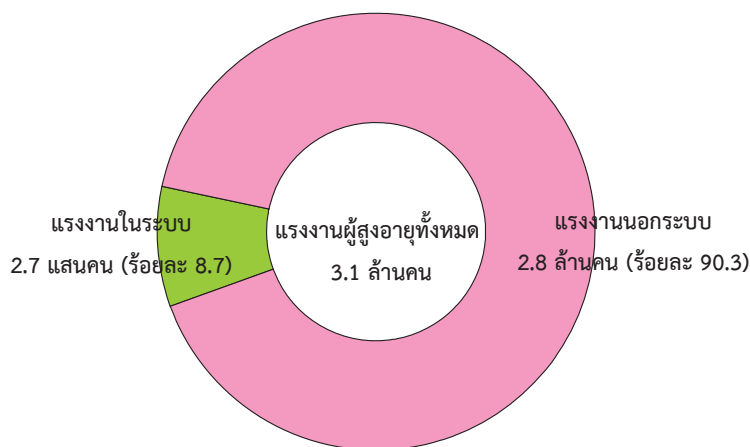
สำนักงานสถิติแห่งชาติ จึงได้จัดทำรายงานฉบับนี้ขึ้น โดยเป็นการนำข้อมูลที่ได้จากการสำรวจภาวะการทำงานของประชากร และการสำรวจแรงงานนอกระบบ พ.ศ. 2553 ประมวลผลเพิ่มเติมในส่วนของผู้ทำงานที่เป็นผู้สูงอายุ เพื่อจะเป็นข้อมูลสำคัญสำหรับหน่วยงานที่เกี่ยวกับผู้สูงอายุ และผู้ดูแลสิทธิการทำงานและความคุ้มครองแรงงาน ใช้ในการบริหารจัดการให้ผู้สูงอายุที่ทำงานได้เข้าถึงสวัสดิการ และความคุ้มครองต่างๆ ซึ่งจะส่งผลให้ผู้สูงอายุได้รับประโยชน์และความเป็นธรรมในการทำงานต่อไป

บทสรุปสำหรับผู้บริหาร

ผู้สูงอายุหรือผู้ที่มีอายุ 60 ปีขึ้นไป ในประเทศไทยจากผลการสำรวจของสำนักงานสถิติแห่งชาติ มีจำนวนเพิ่มขึ้นทุกๆปี ในปัจจุบันประเทศไทยได้เป็นสังคมของผู้สูงอายุเรียบร้อยแล้ว และจากการสำรวจภาวะการทำงานของประชากรหรือการสำรวจแรงงาน พบว่า ในปี 2553 มีผู้สูงอายุที่ทำงาน 3.1 ล้านคน จากจำนวนผู้สูงอายุทั้งสิ้น 8.0 ล้านคน หรือคิดเป็นร้อยละ 38.8

ทั้งนี้ จากการสำรวจยังพบว่า การทำงานของผู้สูงอายุเหล่านี้ ส่วนใหญ่ทำงานในฐานะของแรงงานนอกระบบถึงร้อยละ 90.3 ซึ่งหมายถึงเป็นผู้ทำงานที่ไม่ได้รับสวัสดิการและความคุ้มครองจากการทำงาน และอีกส่วนหนึ่งเป็นแรงงานในระบบ

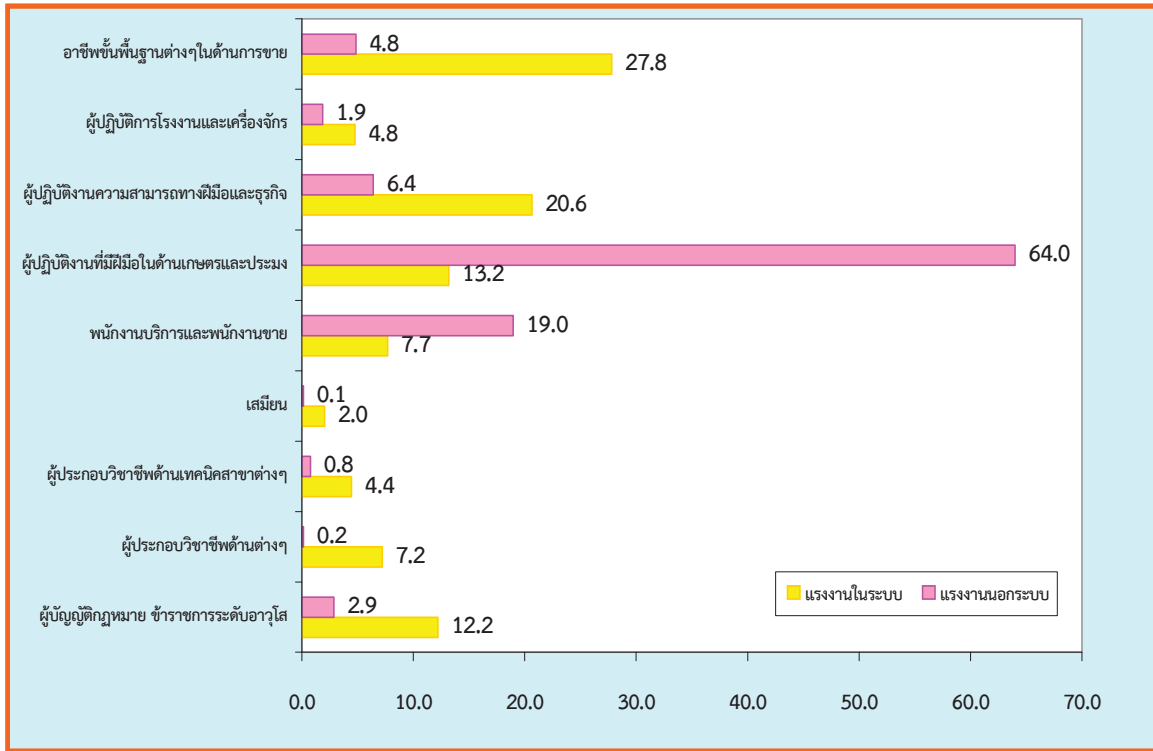
แผนภูมิ 1 จำนวนผู้สูงอายุที่เป็นแรงงานในระบบและนอกระบบ พ.ศ. 2553



อาชีพของผู้สูงอายุที่ทำงาน

จากการทำงานของผู้สูงอายุที่เป็นทั้งแรงงานในระบบและนอกระบบ พบว่าผู้สูงอายุที่เป็นแรงงานในระบบ ส่วนใหญ่ประกอบอาชีพขั้นพื้นฐานต่างๆในด้านการขายร้อยละ 27.8 รองลงมาเป็นผู้ปฏิบัติงานด้านความสามารถทางฝีมือและธุรกิจการค้าร้อยละ 20.6 ผู้ปฏิบัติงานที่มีฝีมือในด้านการเกษตรและประมงร้อยละ 13.2 และผู้บัญญัติกฎหมาย ข้าราชการระดับอาวุโส และผู้จัดการร้อยละ 12.2 สำหรับผู้สูงอายุที่เป็นแรงงานนอกระบบ ส่วนใหญ่ประกอบอาชีพ ผู้ปฏิบัติงานที่มีฝีมือในด้านการเกษตรและประมงร้อยละ 64.0 รองลงมาเป็นพนักงานบริการและพนักงานขายในร้านค้าร้อยละ 19.0 และผู้ปฏิบัติงานด้านความสามารถทางฝีมือและธุรกิจการค้าร้อยละ 6.4 เป็นต้น

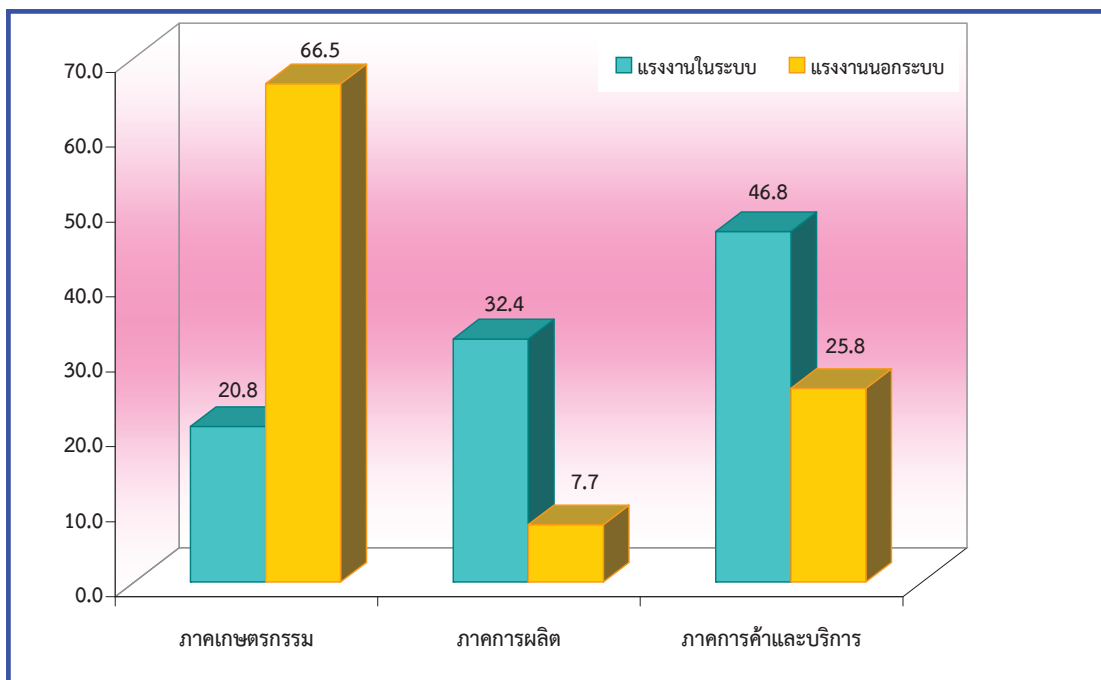
แผนภูมิ 2 ร้อยละของผู้สูงอายุที่ทำงาน จำแนกตามอาชีพ พ.ศ. 2553



ภาคทางเศรษฐกิจที่สำคัญของผู้สูงอายุที่ทำงาน

เมื่อพิจารณาถึงลักษณะทางเศรษฐกิจที่สำคัญของผู้สูงอายุที่เป็นแรงงานในระบบ พบว่าส่วนใหญ่ทำงานในภาคการค้าและบริการร้อยละ 46.8 รองลงมาเป็นภาคการผลิตร้อยละ 32.4 และภาคเกษตรกรรมร้อยละ 20.8 ตามลำดับ

แผนภูมิ 3 ร้อยละของผู้สูงอายุที่ทำงาน จำแนกตามภาคทางเศรษฐกิจที่สำคัญ พ.ศ. 2553

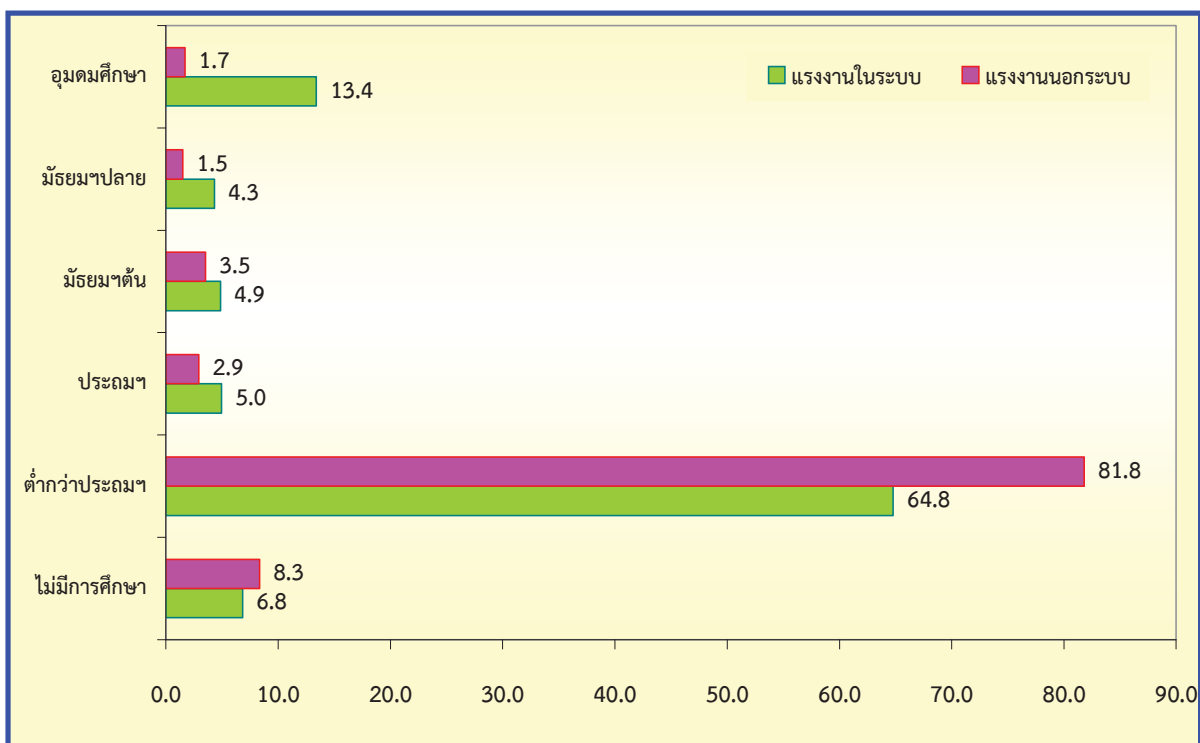


ซึ่งแตกต่างกับผู้สูงอายุที่เป็นแรงงานนอกระบบ ส่วนใหญ่ทำงานในภาคเกษตรกรรมถึงร้อยละ 66.5 รองลงมาเป็น ภาคการค้าและการบริการร้อยละ 25.8 และภาคการผลิตร้อยละ 7.7 ตามลำดับ

ระดับการศึกษาที่สำเร็จของผู้สูงอายุที่ทำงาน

เมื่อพิจารณาถึงระดับการศึกษาที่สำเร็จของผู้สูงอายุที่เป็นแรงงานในระบบ พบว่า ส่วนใหญ่ สำเร็จการศึกษาต่ำกว่าระดับประถมศึกษาร้อยละ 64.8 รองลงมาเป็น สำเร็จการศึกษาระดับอุดมศึกษาร้อยละ 13.4 และไม่มีการศึกษาร้อยละ 6.8 ส่วนผู้สูงอายุที่เป็นแรงงานนอกระบบ ส่วนใหญ่สำเร็จการศึกษาต่ำกว่าระดับประถมศึกษามากถึงร้อยละ 81.8 รองลงมาเป็น ไม่มีการศึกษาร้อยละ 8.3 และระดับมัธยมศึกษาตอนต้นร้อยละ 3.5 ตามลำดับ

แผนภูมิ 4 ร้อยละของผู้สูงอายุที่ทำงาน จำแนกตามระดับการศึกษาที่สำเร็จ พ.ศ. 2553

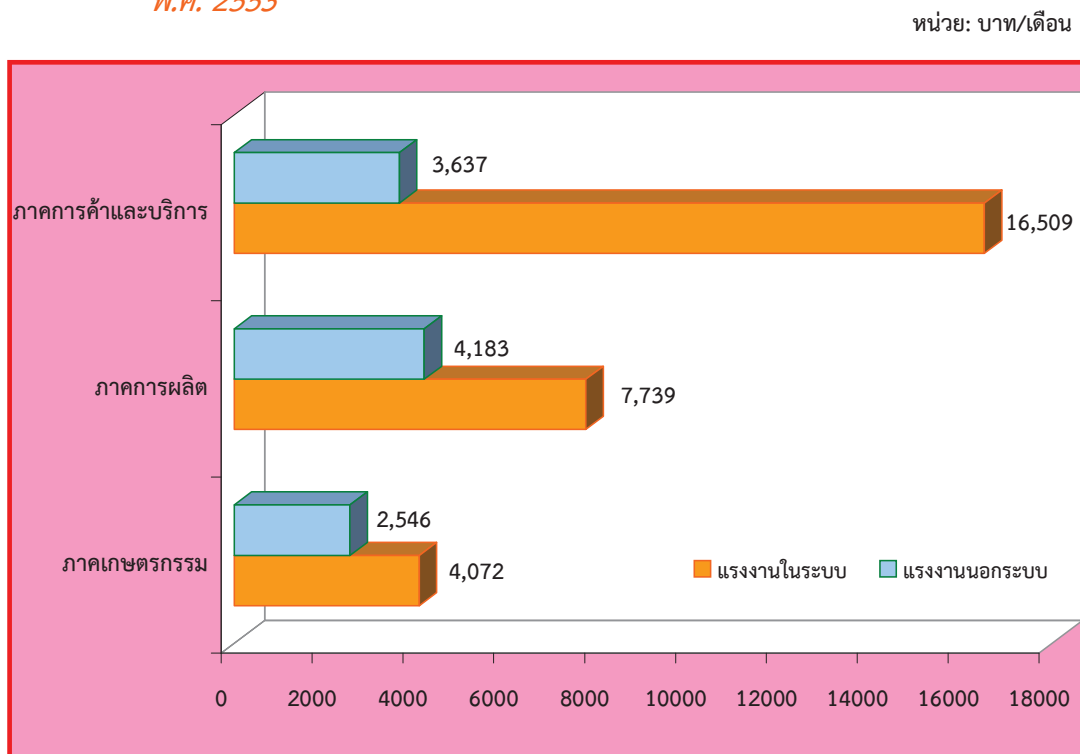


ค่าจ้างหรือเงินเดือนของผู้สูงอายุที่ทำงาน

เมื่อพิจารณาถึงค่าจ้าง/เงินเดือนของผู้สูงอายุที่เป็นแรงงานในระบบ พบว่า โดยภาพรวมมีค่าจ้างเฉลี่ยต่อเดือนประมาณ 11,199 บาท ผู้สูงอายุที่อยู่ในภาคการค้าและบริการได้รับค่าจ้างเฉลี่ยต่อเดือนมากที่สุดประมาณ 16,509 บาท รองลงมาภาค

การผลิตประมาณ 7,739 บาท และภาคเกษตรกรรมประมาณ 4,072 บาท ส่วนผู้สูงอายุที่เป็นแรงงานนอกระบบ โดยมีค่าจ้างเฉลี่ยต่อเดือนประมาณ 3,143 บาท เท่านั้น โดยในภาคการผลิตได้รับค่าจ้างเฉลี่ยต่อเดือนมากที่สุดประมาณ 4,183 บาท รองลงมาเป็น ภาคการค้าและการบริการประมาณ 3,637 บาท ขณะที่ผู้สูงอายุที่อยู่ในแรงงานนอกระบบ ภาคเกษตรกรรมได้รับค่าจ้างเฉลี่ยต่อเดือนน้อยที่สุดประมาณ 2,546 บาท

แผนภูมิ 5 ค่าจ้าง/เงินเดือนเฉลี่ยของผู้สูงอายุที่ทำงาน จำแนกตามภาคทางเศรษฐกิจที่สำคัญ พ.ศ. 2553



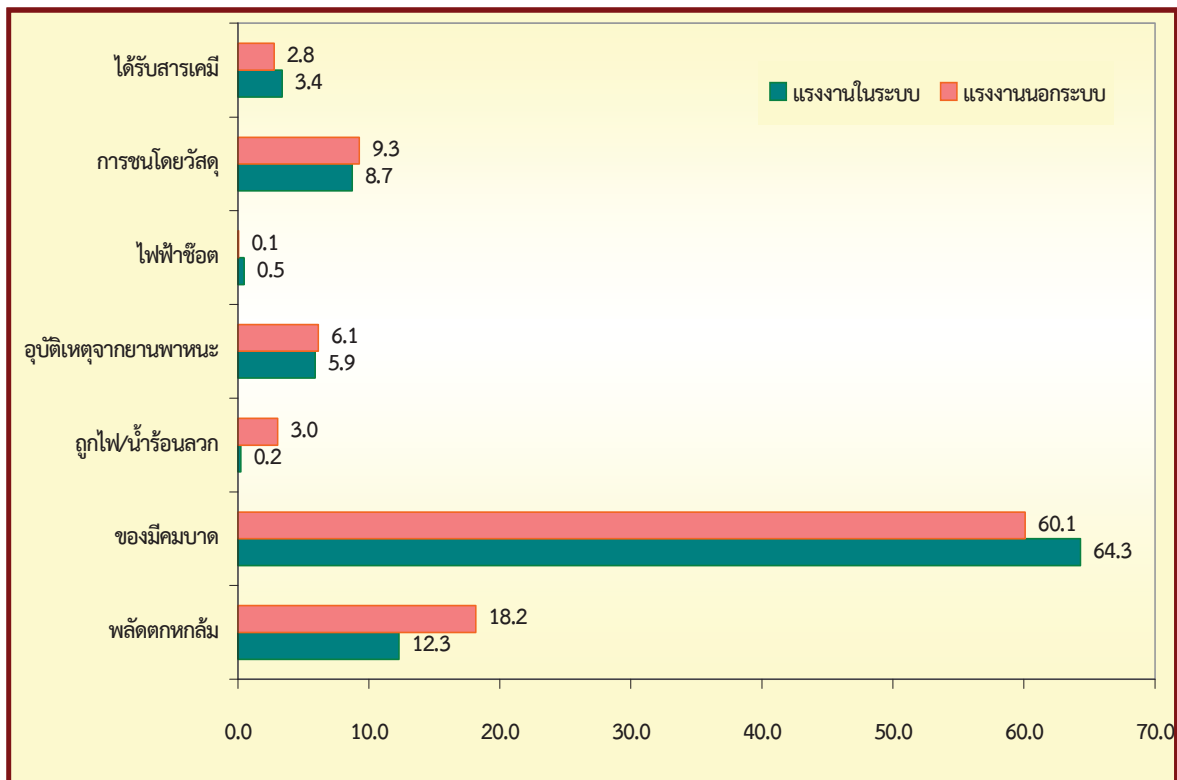
หมายเหตุ: เป็นค่าจ้าง/เงินเดือนเฉลี่ยของเฉพาะลูกจ้าง

การได้รับบาดเจ็บหรืออุบัติเหตุจากการทำงานของผู้สูงอายุที่ทำงาน

จากผลการสำรวจ มีผู้สูงอายุที่เป็นแรงงานในระบบที่ได้รับบาดเจ็บหรืออุบัติเหตุจากการทำงานประมาณ 26,875 คนหรือคิดเป็นร้อยละ 9.8 ของผู้สูงอายุที่เป็นแรงงานในระบบทั้งหมด สำหรับผู้สูงอายุที่เป็นแรงงานนอกระบบที่ได้รับบาดเจ็บหรืออุบัติเหตุจากการทำงานมีประมาณ 4.0 แสนคน หรือคิดเป็นร้อยละ 14.3 ของผู้สูงอายุที่เป็นแรงงานนอกระบบ โดยส่วนใหญ่ผู้สูงอายุที่เป็นแรงงานในระบบและนอกระบบ ได้รับบาดเจ็บจากของมีคมบาด/ทิ่ม/แทง มากที่สุด (ร้อยละ 64.3 และ 60.1)

รองลงมาเป็นการพลัดตกหกล้ม (ร้อยละ 12.3 และ 18.2) การชน/กระแทก (ร้อยละ 8.7 และ 9.3) ได้รับอุบัติเหตุจากยานพาหนะ (ร้อยละ 5.9 และ 6.1) ได้รับสารเคมี (ร้อยละ 3.4 และ 2.8) ถูกไฟ/น้ำร้อนลวก (ร้อยละ 0.2 และ 3.0) ที่เหลือเป็นอื่นๆ

แผนภูมิ 6 ร้อยละของผู้สูงอายุที่ทำงาน จำแนกตามการได้รับบาดเจ็บหรืออุบัติเหตุจากการทำงาน พ.ศ. 2553

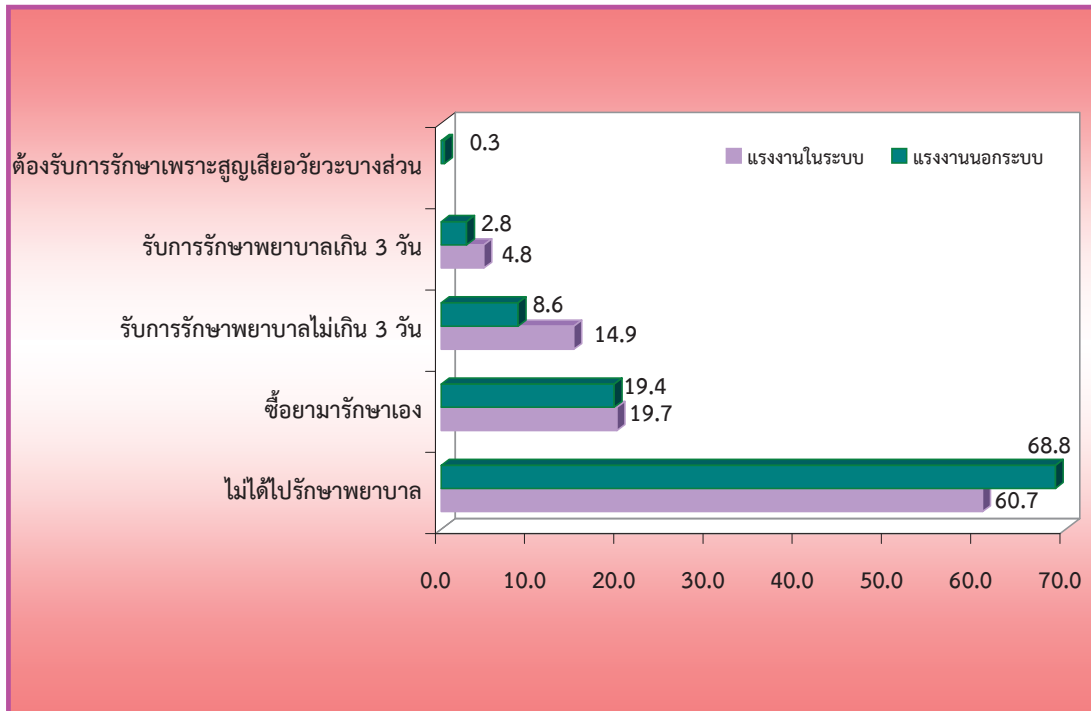


วิธีการรักษาพยาบาลของผู้สูงอายุที่ทำงาน

จากจำนวนผู้สูงอายุที่เป็นแรงงานทั้งในระบบและนอกระบบ ที่ได้รับบาดเจ็บหรืออุบัติเหตุจากการทำงานนั้น ส่วนใหญ่ได้รับบาดเจ็บหรืออุบัติเหตุเพียงเล็กน้อยจึงไม่ได้รับการรักษาพยาบาล (ร้อยละ 60.7 และ 68.8) และซื้อยาจากร้านขายยาและนำไปรักษาที่บ้าน (ร้อยละ 19.7 และ 19.4) สำหรับผู้สูงอายุที่อยู่ในแรงงานในระบบและนอกระบบ ที่ได้รับบาดเจ็บหรืออุบัติเหตุและจำเป็นต้องไปรักษาพยาบาลต่อในสถานพยาบาลนั้น เป็นผู้ที่ต้องไปรับการรักษาพยาบาลต่อในสถานพยาบาลไม่เกิน 3 วัน (ร้อยละ 14.9 และ 8.6) ผู้ที่ต้องไปรับการรักษาพยาบาลต่อในสถานพยาบาลเกิน 3 วัน (ร้อยละ 4.8 และ 2.8) สำหรับผู้สูงอายุที่ได้รับบาดเจ็บหรืออุบัติเหตุและ

ต้องไปรับการรักษาพยาบาลต่อในสถานพยาบาลเพราะสูญเสียอวัยวะบางส่วน จะเป็น
แรงงานผู้สูงอายุที่เป็นแรงงานนอกระบบเท่านั้นร้อยละ 0.3

แผนภูมิ 7 ร้อยละของผู้สูงอายุที่ทำงาน จำแนกตามการใช้สวัสดิการในการเบิกจ่ายค่ารักษาพยาบาล
พ.ศ. 2553



สารบัญ

	หน้า
คำนำ	i
บทสรุปสำหรับผู้บริหาร	iii
สารบัญแผนภูมิ	x
สารบัญตาราง	xi
สรุปผลการทำงานของผู้สูงอายุในประเทศไทย	1
1. สถานภาพการทำงานของผู้สูงอายุที่ทำงาน	3
2. สถานภาพสมรสของผู้สูงอายุที่ทำงาน	4
3. อาชีพของผู้สูงอายุที่ทำงาน	6
4. ภาคทางเศรษฐกิจที่สำคัญของผู้สูงอายุที่ทำงาน	8
5. ระดับการศึกษาที่สำเร็จของผู้สูงอายุที่ทำงาน	9
6. ชั่วโมงการทำงานต่อสัปดาห์ของผู้สูงอายุที่ทำงาน	11
7. ค่าจ้างและเงินเดือนของผู้สูงอายุที่ทำงาน	13
8. การได้รับบาดเจ็บหรืออุบัติเหตุจากการทำงานที่ทำงาน	14
9. วิธีการรักษาพยาบาลที่ทำงาน	15
10. การใช้สวัสดิการในการเบิกจ่ายค่ารักษาพยาบาลที่ทำงาน	17
11. ปัญหาของผู้สูงอายุที่ทำงาน	19
11.1 ปัญหาจากการทำงาน	19
11.2 ปัญหาความไม่ปลอดภัยในการทำงาน	21
11.3 ปัญหาจากสภาพแวดล้อมในการทำงาน	23
ภาคผนวก	27
คำนิยาม	29
ตารางสถิติที่สำคัญ	35

สารบัญแผนภูมิ

		หน้า
แผนภูมิ 1	ร้อยละของผู้สูงอายุที่ทำงาน จำแนกตามภาค พ.ศ. 2553	2
แผนภูมิ 2	ร้อยละของผู้สูงอายุที่ทำงาน จำแนกตามสถานภาพการทำงาน พ.ศ. 2553	4
แผนภูมิ 3	ร้อยละของผู้สูงอายุที่ทำงาน จำแนกตามสถานภาพสมรส พ.ศ. 2553	5
แผนภูมิ 4	ร้อยละของผู้สูงอายุที่ทำงาน จำแนกตามอาชีพ พ.ศ. 2553	7
แผนภูมิ 5	ร้อยละของผู้สูงอายุที่ทำงาน จำแนกตามภาคทางเศรษฐกิจที่สำคัญ พ.ศ. 2553	8
แผนภูมิ 6	ร้อยละของผู้สูงอายุที่ทำงาน จำแนกตามระดับการศึกษาที่สำเร็จ พ.ศ. 2553	10
แผนภูมิ 7	ร้อยละของผู้สูงอายุที่ทำงาน จำแนกตามชั่วโมงการทำงานต่อสัปดาห์ พ.ศ. 2553	12
แผนภูมิ 8	ร้อยละของผู้สูงอายุที่ทำงาน จำแนกตามการได้รับบาดเจ็บหรือ อุบัติเหตุจากการทำงาน พ.ศ. 2553	14
แผนภูมิ 9	ร้อยละของผู้สูงอายุที่ทำงาน จำแนกตามวิธีการรักษาพยาบาล พ.ศ. 2553	16
แผนภูมิ 10	ร้อยละของผู้สูงอายุที่ทำงาน จำแนกตามการใช้สวัสดิการในการ เบิกจ่ายค่ารักษาพยาบาล พ.ศ. 2553	18
แผนภูมิ 11	ร้อยละของผู้สูงอายุที่ทำงาน จำแนกตามปัญหาจากการทำงาน พ.ศ. 2553	20
แผนภูมิ 12	ร้อยละของผู้สูงอายุที่ทำงาน จำแนกตามปัญหา ความไม่ปลอดภัยในการทำงาน พ.ศ. 2553	22
แผนภูมิ 13	ร้อยละของผู้สูงอายุที่ทำงาน จำแนกตามปัญหาจาก สภาพแวดล้อมในการทำงาน พ.ศ. 2553	24

สารบัญตาราง

	หน้า
ตาราง 1 จำนวนประชากรและผู้มีงานทำอายุ 60 ปีขึ้นไปพ.ศ. 2550-2553	1
ตาราง 2 จำนวนผู้สูงอายุที่ทำงาน จำแนกตามภาคและเขตการปกครอง พ.ศ.2553	3
ตาราง 3 ร้อยละของผู้สูงอายุที่ทำงาน จำแนกตาม สถานภาพสมรสและเพศ พ.ศ. 2553	6
ตาราง 4 ร้อยละของผู้สูงอายุที่ทำงาน จำแนกตามอาชีพ และเพศ พ.ศ. 2553	7
ตาราง 5 ร้อยละของผู้สูงอายุที่ทำงาน จำแนกตามภาคทางเศรษฐกิจที่สำคัญ และเพศ พ.ศ. 2553	9
ตาราง 6 ร้อยละของผู้สูงอายุที่ทำงาน จำแนกตาม ระดับการศึกษาที่สำเร็จ และเพศ พ.ศ. 2553	11
ตาราง 7 ร้อยละของผู้สูงอายุที่ทำงาน จำแนกตาม ชั่วโมงการทำงานต่อสัปดาห์ และเพศ พ.ศ. 2553	12
ตาราง 8 ค่าจ้าง/เงินเดือนเฉลี่ยของผู้สูงอายุที่ทำงาน จำแนกตามภาคทางเศรษฐกิจที่สำคัญ และเพศ พ.ศ. 2553	13
ตาราง 9 ร้อยละของผู้สูงอายุที่ทำงาน จำแนกตามการได้รับบาดเจ็บหรือ อุบัติเหตุจากการทำงาน และเพศ พ.ศ. 2553	15
ตาราง 10 ร้อยละของผู้สูงอายุที่ทำงาน จำแนกตาม วิธีการรักษาพยาบาล และเพศ พ.ศ. 2553	17
ตาราง 11 ร้อยละของผู้สูงอายุที่ทำงาน จำแนกตามการใช้สวัสดิการในการเบิกจ่าย ค่ารักษาพยาบาล และเพศ พ.ศ. 2553	19
ตาราง 12 ร้อยละของผู้สูงอายุที่ทำงาน จำแนกตามปัญหาจากการทำงานและเพศ พ.ศ. 2553	21
ตาราง 13 ร้อยละของผู้สูงอายุที่ทำงาน จำแนกตาม ปัญหาความไม่ปลอดภัยในการทำงาน และเพศ พ.ศ. 2553	23
ตาราง 14 ร้อยละของผู้สูงอายุที่ทำงาน จำแนกตาม ปัญหาจากสภาพแวดล้อมในการทำงาน และเพศ พ.ศ. 2553	25

สรุปผลการทำงานของผู้สูงอายุในประเทศไทย

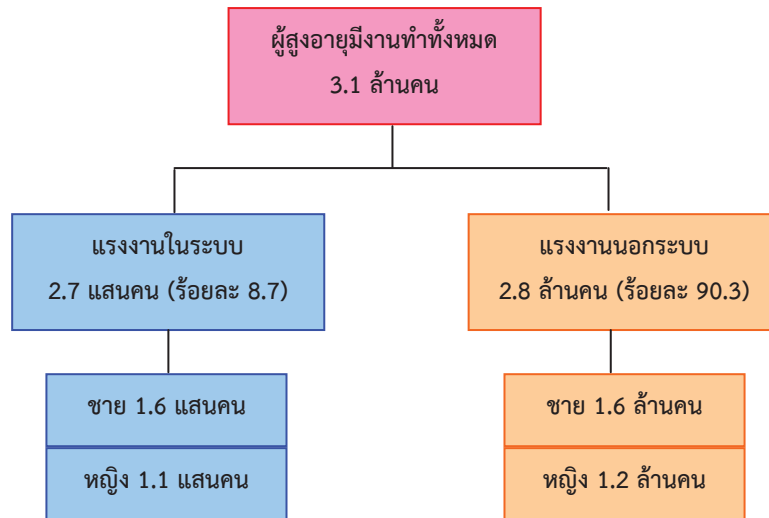
ปัจจุบันในสังคมไทยมีจำนวนผู้มีอายุ 60 ปีขึ้นไปหรือผู้สูงอายุจำนวนทั้งสิ้น 8.0 ล้านคน ซึ่งมีผู้สูงอายุที่ยังคงทำงาน 3.1 ล้านคน หรือคิดเป็นร้อยละ 38.8 ทั้งนี้ในจำนวนผู้สูงอายุที่ทำงานเหล่านี้สามารถแยกเป็นผู้ที่ทำงานในระบบ 2.7 แสนคน คิดเป็นร้อยละ 8.7 และทำงานนอกระบบ 2.8 ล้านคน คิดเป็นร้อยละ 90.3

ตาราง 1 จำนวนประชากรและผู้มีงานทำอายุ 60 ปีขึ้นไป พ.ศ. 2550-2553

หน่วย: ล้านคน

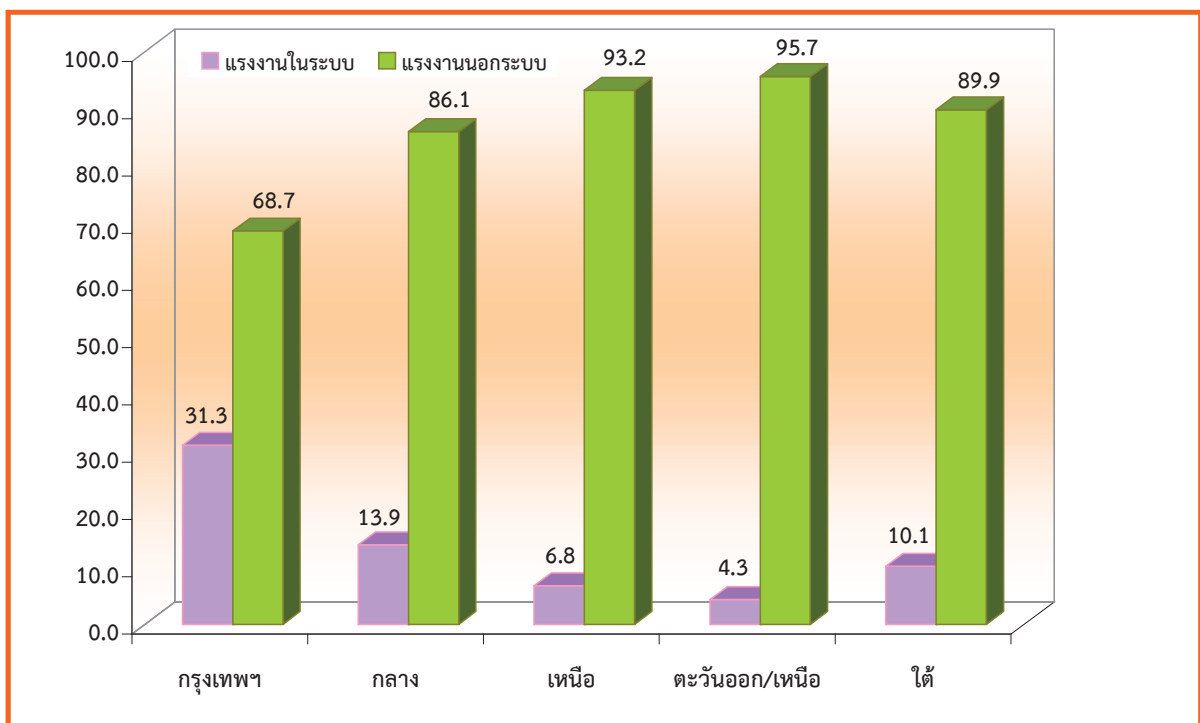
ประชากร	2550	2551	2552	2553
ประชากรสูงอายุ (60 ปีขึ้นไป)	7.07	7.42	7.71	8.03
ผู้สูงอายุทำงาน	2.77	2.80	3.07	3.05
- ในระบบ	0.26	0.25	0.28	0.27
- นอกระบบ	2.51	2.55	2.80	2.78

แผนผังจำนวนผู้สูงอายุที่ทำงาน จำแนกตามแรงงานในระบบและนอกระบบ พ.ศ. 2553



เมื่อเปรียบเทียบผู้สูงอายุที่เป็นแรงงานในระบบและนอกระบบ แต่ละภูมิภาคทั่วประเทศแล้ว พบว่า ผู้สูงอายุที่เป็นแรงงานนอกระบบมีสัดส่วนมากกว่าแรงงานในระบบทุกภาค โดยที่ภาคตะวันออกเฉียงเหนือมีสัดส่วนของผู้สูงอายุที่เป็นแรงงานนอกระบบมากที่สุดร้อยละ 95.7 ภาคเหนือร้อยละ 93.2 ภาคใต้ร้อยละ 89.9 ภาคกลางร้อยละ 86.1 และกรุงเทพมหานครมีสัดส่วนของผู้สูงอายุที่เป็นแรงงานนอกระบบน้อยที่สุดร้อยละ 68.7

แผนภูมิ 1 ร้อยละของผู้สูงอายุที่ทำงาน จำแนกตามภาค พ.ศ. 2553



ตาราง 2 จำนวนผู้สูงอายุที่ทำงาน จำแนกตามภาค และเขตการปกครอง พ.ศ. 2553

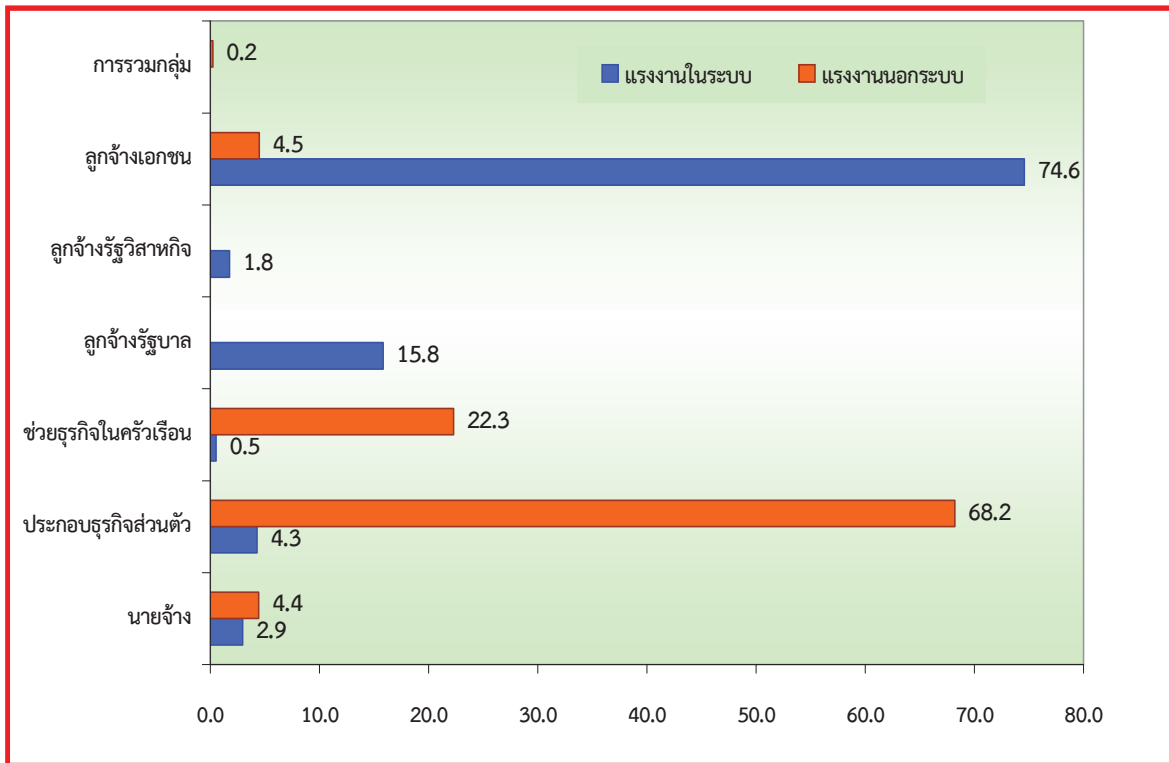
หน่วย:คน

ภาค	รวม	แรงงาน	
		ในระบบ	นอกระบบ
ทั่วราชอาณาจักร	3,051,714	274,679	2,777,035
ในเขตเทศบาล	789,734	129,441	660,293
นอกเขตเทศบาล	2,261,980	145,238	2,116,742
กรุงเทพมหานคร	145,122	45,417	99,705
ภาคกลาง	655,667	91,207	564,460
ในเขตเทศบาล	212,561	38,751	173,810
นอกเขตเทศบาล	443,106	52,456	390,650
ภาคเหนือ	625,257	42,236	583,021
ในเขตเทศบาล	154,666	16,575	138,091
นอกเขตเทศบาล	470,591	25,661	444,930
ภาคตะวันออกเฉียงเหนือ	1,186,474	51,265	1,135,209
ในเขตเทศบาล	177,197	16,531	160,666
นอกเขตเทศบาล	1,009,277	34,734	974,543
ภาคใต้	439,194	44,554	394,640
ในเขตเทศบาล	100,188	12,167	88,021
นอกเขตเทศบาล	339,006	32,387	306,619

สถานภาพการทำงานของผู้สูงอายุที่ทำงาน

เมื่อพิจารณาถึงสถานภาพการทำงานของผู้สูงอายุที่เป็นแรงงานในระบบ พบว่าส่วนใหญ่มีสถานภาพการทำงานเป็นลูกจ้างเอกชนร้อยละ 74.6 รองลงมาเป็นลูกจ้างรัฐบาลร้อยละ 15.8 และประกอบธุรกิจส่วนตัวร้อยละ 4.3 สำหรับผู้สูงอายุที่เป็นแรงงานนอกระบบ ส่วนใหญ่ประกอบธุรกิจส่วนตัวโดยไม่มีลูกจ้างร้อยละ 68.2 รองลงมาเป็นการช่วยธุรกิจครัวเรือนโดยไม่ได้รับค่าจ้างร้อยละ 22.3 และลูกจ้างเอกชนร้อยละ 4.5 เป็นต้น

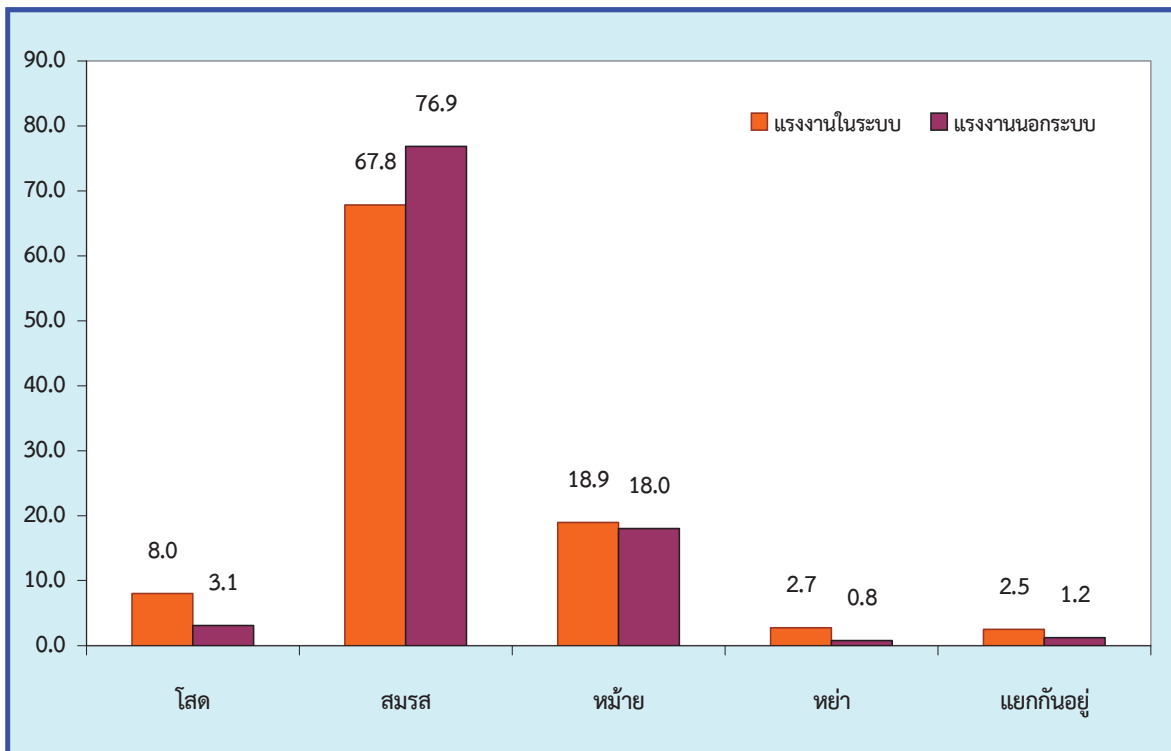
แผนภูมิ 2 ร้อยละของผู้สูงอายุที่ทำงาน จำแนกตามสถานภาพการทำงาน พ.ศ. 2553



สถานภาพสมรสของผู้สูงอายุที่ทำงาน

เมื่อพิจารณาถึงสถานภาพสมรสของผู้สูงอายุที่เป็นแรงงานในระบบ พบว่าส่วนใหญ่มีสถานภาพสมรสเป็น สมรสร้อยละ 67.8 รองลงมาเป็นหม้ายร้อยละ 18.9 โสดร้อยละ 8.0 หย่าร้อยละ 2.7 และแยกกันอยู่ร้อยละ 2.5 สำหรับผู้สูงอายุที่เป็นแรงงานนอกระบบ ส่วนใหญ่สมรสร้อยละ 76.9 รองลงมาเป็นหม้ายร้อยละ 18.0 โสดร้อยละ 3.1 แยกกันอยู่ร้อยละ 1.2 และหย่าร้อยละ 0.8

แผนภูมิ 3 ร้อยละของผู้สูงอายุที่ทำงาน จำแนกตามสถานภาพสมรส พ.ศ. 2553



และเมื่อเปรียบเทียบระหว่างเพศ พบว่า ผู้สูงอายุที่เป็นแรงงานในระบบที่มีสถานภาพสมรสเป็นสมรส เป็นเพศชายมากกว่าเพศหญิง (ร้อยละ 83.2 และร้อยละ 44.4) ขณะที่ผู้สูงอายุที่มีสถานภาพสมรสเป็น หม้าย โสด หย่า และแยกกันอยู่ เป็นเพศหญิงมากกว่าเพศชาย ส่วนผู้สูงอายุที่เป็นแรงงานนอกระบบที่สมรส เป็นเพศชายมากกว่าเพศหญิง (ร้อยละ 88.9 และร้อยละ 60.4) ส่วนผู้สูงอายุที่มีสถานภาพสมรส หม้าย โสด หย่า และแยกกันอยู่ เป็นเพศหญิงมากกว่าเพศชาย

จะเห็นได้ว่า ผู้สูงอายุที่เป็นเพศชายทั้งแรงงานในระบบและนอกระบบ ที่มีสถานภาพสมรสแล้ว จะเป็นผู้ทำงานค่อนข้างมาก เนื่องจากต้องเลี้ยงดูครอบครัว ส่วนเพศหญิงทั้งทำงานในระบบและนอกระบบที่มีสถานภาพสมรสเป็น โสด หย่า และหม้าย จะเป็นผู้ทำงานค่อนข้างมาก เนื่องจากเพศหญิงเหล่านี้จำเป็นต้องทำงานหาเลี้ยงตนเอง ซึ่งจะแตกต่างจากเพศหญิงที่สมรสแล้วที่มีเพศชายเลี้ยงดูเป็นหลัก

ตาราง 3 ร้อยละของผู้สูงอายุที่ทำงาน จำแนกตามสถานภาพสมรสและเพศ พ.ศ. 2553

สถานภาพสมรส	แรงงานในระบบ			แรงงานนอกระบบ		
	รวม	ชาย	หญิง	รวม	ชาย	หญิง
ยอดรวม	100.0	100.0	100.0	100.0	100.0	100.0
โสด	8.0	5.0	12.6	3.1	0.9	6.0
สมรส	67.8	83.2	44.4	76.9	88.9	60.4
หม้าย	18.9	8.5	34.8	18.0	9.1	30.3
หย่า	2.7	1.1	5.1	0.8	0.5	1.2
แยกกันอยู่	2.5	2.2	2.9	1.2	0.7	2.0

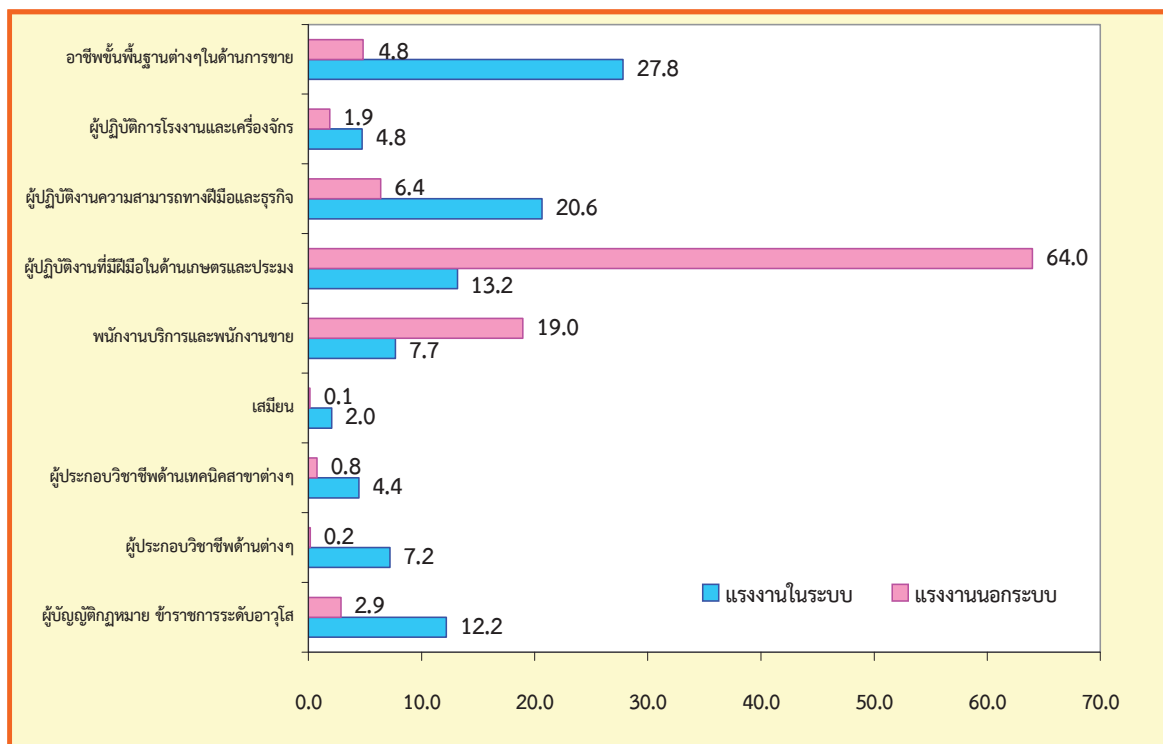
อาชีพของผู้สูงอายุที่ทำงาน

ผู้สูงอายุที่เป็นแรงงานในระบบ ส่วนใหญ่ประกอบอาชีพขั้นพื้นฐานต่างๆในด้านการขายร้อยละ 27.8 รองลงมาเป็นผู้ปฏิบัติงานด้านความสามารถทางฝีมือและธุรกิจการค้าร้อยละ 20.6 ผู้ปฏิบัติงานที่มีฝีมือในด้านการเกษตรและการประมงร้อยละ 13.2 และผู้บัญญัติกฎหมาย ข้าราชการระดับอาวุโส และผู้จัดการร้อยละ 12.2 สำหรับผู้สูงอายุที่เป็นแรงงานนอกระบบ ส่วนใหญ่ประกอบอาชีพผู้ปฏิบัติงานที่มีฝีมือในด้านการเกษตรและการประมงมากถึงร้อยละ 64.0 รองลงมาเป็น พนักงานบริการและพนักงานในร้านค้าร้อยละ 19.0 และผู้ปฏิบัติงานด้านความสามารถทางฝีมือและธุรกิจการค้าร้อยละ 6.4 เป็นต้น

และเมื่อเปรียบเทียบระหว่างเพศของผู้สูงอายุที่เป็นแรงงานในระบบ พบว่าเพศชาย ประกอบอาชีพขั้นพื้นฐานต่างๆในด้านการขายร้อยละ 23.0 ผู้ปฏิบัติงานด้านความสามารถทางฝีมือและธุรกิจการค้าร้อยละ 21.7 และผู้บัญญัติกฎหมาย ข้าราชการระดับอาวุโส และผู้จัดการร้อยละ 17.2 ส่วนเพศหญิงประกอบอาชีพขั้นพื้นฐานต่างๆในด้านการขายร้อยละ 35.2 ผู้ปฏิบัติงานด้านความสามารถทางฝีมือและธุรกิจการค้าร้อยละ 19.1 และผู้ปฏิบัติงานที่มีฝีมือในด้านการเกษตรและการประมงร้อยละ 11.8 สำหรับผู้สูงอายุที่เป็นแรงงานนอกระบบ พบว่า ทั้งเพศชายและเพศหญิง ส่วนใหญ่ประกอบอาชีพผู้ปฏิบัติงานที่มีฝีมือในด้านการเกษตรและการประมง (ร้อยละ 69.1 และ 57.0) พนักงานบริการและพนักงานในร้านค้า (ร้อยละ

13.1 และ 27.0) และผู้ปฏิบัติงานด้านความสามารถทางฝีมือและธุรกิจการค้า (ร้อยละ 5.8 และ 7.2 ตามลำดับ)

แผนภูมิ 4 ร้อยละของผู้สูงอายุที่ทำงาน จำแนกตามอาชีพ พ.ศ. 2553



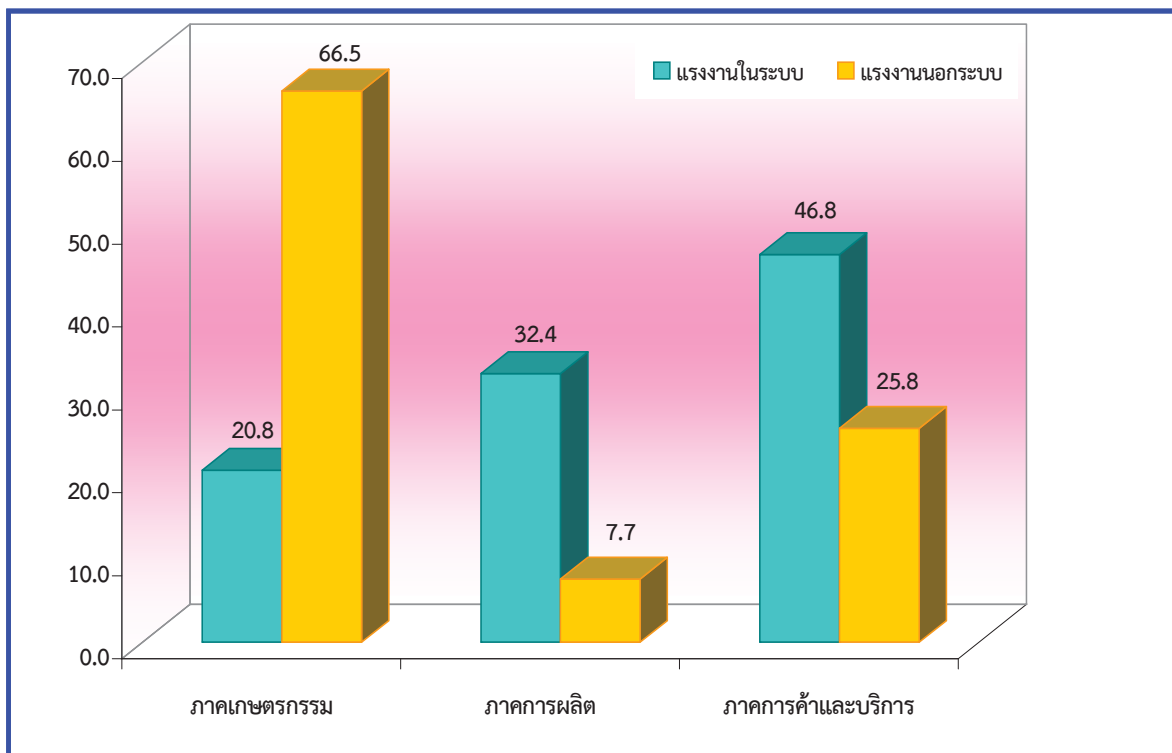
ตาราง 4 ร้อยละของผู้สูงอายุที่ทำงาน จำแนกตามอาชีพและเพศ พ.ศ. 2553

อาชีพ	แรงงานในระบบ			แรงงานนอกระบบ		
	รวม	ชาย	หญิง	รวม	ชาย	หญิง
ยอดรวม	100.0	100.0	100.0	100.0	100.0	100.0
ผู้บัญญัติกฎหมาย ข้าราชการระดับอาวุโส	12.2	17.2	4.6	2.9	4.0	1.4
ผู้ประกอบวิชาชีพด้านต่างๆ	7.2	5.8	9.4	0.2	0.2	0.1
ผู้ประกอบวิชาชีพด้านเทคนิคสาขาต่างๆ	4.4	5.1	3.5	0.8	0.6	1.0
เสมียน	2.0	1.2	3.4	0.1	0.1	0.2
พนักงานบริการและพนักงานขาย	7.7	6.4	9.7	19.0	13.1	27.0
ผู้ปฏิบัติงานที่มีฝีมือในด้านเกษตรและประมง	13.2	14.1	11.8	64.0	69.1	57.0
ผู้ปฏิบัติงานความสามารถทางฝีมือและธุรกิจ	20.6	21.7	19.1	6.4	5.8	7.2
ผู้ปฏิบัติการโรงงานและเครื่องจักร	4.8	5.6	3.4	1.9	2.9	0.5
อาชีพขั้นพื้นฐานต่างๆในด้านการขาย	27.8	23.0	35.2	4.8	4.2	5.7

ภาคทางเศรษฐกิจที่สำคัญของผู้สูงอายุที่ทำงาน

เมื่อพิจารณาถึงภาคทางเศรษฐกิจที่สำคัญของผู้สูงอายุที่เป็นแรงงานในระบบ พบว่า ส่วนใหญ่ทำงานในภาคการค้าและบริการร้อยละ 46.8 รองลงมาเป็นภาคการผลิตร้อยละ 32.4 และภาคเกษตรกรรมร้อยละ 20.8 สำหรับผู้สูงอายุที่เป็นแรงงานนอกระบบ ส่วนใหญ่ทำงานในภาคเกษตรกรรมถึงร้อยละ 66.5 รองลงมาเป็นภาคการค้าและการบริการร้อยละ 25.8 และภาคการผลิตร้อยละ 7.7 ตามลำดับ

แผนภูมิ 5 ร้อยละของผู้สูงอายุที่ทำงาน จำแนกตามภาคทางเศรษฐกิจที่สำคัญ พ.ศ. 2553



เมื่อเปรียบเทียบระหว่างเพศชายและเพศหญิงในแต่ละภาคทางเศรษฐกิจที่สำคัญ พบว่า ผู้สูงอายุที่เป็นแรงงานในระบบเพศชาย ส่วนใหญ่ทำงานในภาคการค้าและการบริการร้อยละ 47.5 รองลงมาเป็นภาคการผลิตร้อยละ 32.2 และภาคเกษตรกรรมร้อยละ 20.3 สำหรับเพศหญิง ส่วนใหญ่ทำงานในภาคการค้าและการบริการเช่นเดียวกันร้อยละ 45.6 รองลงมาเป็นภาคการผลิตร้อยละ 32.9 และภาคเกษตรกรรมร้อยละ 21.5 สำหรับผู้สูงอายุที่เป็นแรงงานนอกระบบเพศชาย ส่วนใหญ่ทำงานในภาคเกษตรกรรมร้อยละ 71.7 รองลงมาเป็นภาคการค้าและการบริการ

ร้อยละ 21.0 และภาคการผลิตร้อยละ 7.2 ส่วนเพศหญิง ส่วนใหญ่ทำงานในภาคเกษตรกรรมร้อยละ 59.3 ภาคการค้าและการบริการร้อยละ 32.4 และภาคการผลิตร้อยละ 8.2

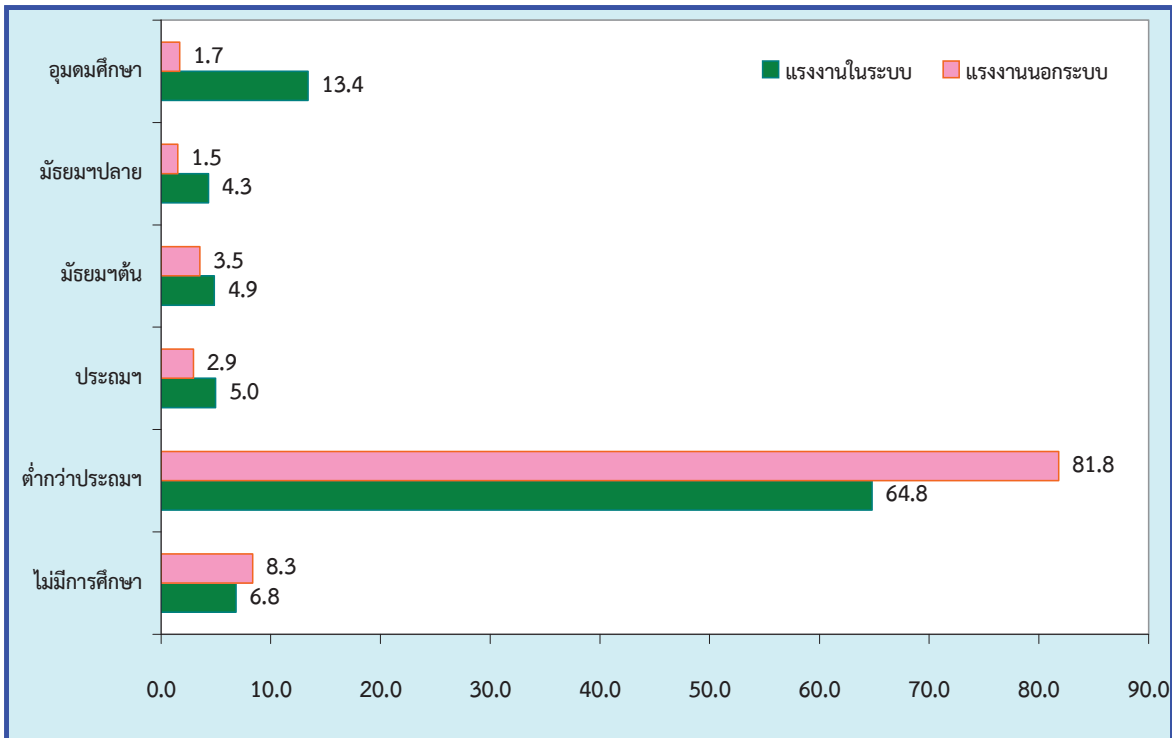
ตาราง 5 ร้อยละของผู้สูงอายุที่ทำงาน จำแนกตามภาคทางเศรษฐกิจที่สำคัญ และเพศ พ.ศ. 2553

ภาคทางเศรษฐกิจที่สำคัญ	แรงงานในระบบ			แรงงานนอกระบบ		
	รวม	ชาย	หญิง	รวม	ชาย	หญิง
ยอดรวม	100.0	100.0	100.0	100.0	100.0	100.0
เกษตรกรรม	20.8	20.3	21.5	66.5	71.7	59.3
การผลิต	32.4	32.2	32.9	7.7	7.2	8.2
การค้าและการบริการ	46.8	47.5	45.6	25.8	21.0	32.4

ระดับการศึกษาที่สำเร็จของผู้สูงอายุที่ทำงาน

เมื่อพิจารณาถึงระดับการศึกษาที่สำเร็จของผู้สูงอายุที่เป็นแรงงานในระบบ พบว่า ส่วนใหญ่สำเร็จการศึกษาต่ำกว่าระดับประถมศึกษาร้อยละ 64.8 รองลงมาเป็นสำเร็จการศึกษาระดับอุดมศึกษาร้อยละ 13.4 และไม่มีการศึกษาร้อยละ 6.8 ส่วนผู้สูงอายุที่เป็นแรงงานนอกระบบ ส่วนใหญ่ สำเร็จการศึกษาระดับต่ำกว่าประถมศึกษา มากถึงร้อยละ 81.8 รองลงมาเป็น ไม่มีการศึกษาร้อยละ 8.3 และระดับมัธยมศึกษาตอนต้นร้อยละ 3.5 ตามลำดับ

แผนภูมิ 6 ร้อยละของผู้สูงอายุที่ทำงาน จำแนกตามระดับการศึกษาที่สำเร็จ พ.ศ. 2553



เมื่อพิจารณาระหว่างเพศชายและเพศหญิงของผู้สูงอายุที่เป็นแรงงานในระบบและนอกระบบ พบว่า ผู้สูงอายุที่เป็นแรงงานในระบบเพศชาย ส่วนใหญ่สำเร็จการศึกษาต่ำกว่าระดับประถมศึกษาร้อยละ 62.6 รองลงมาเป็นระดับอุดมศึกษาร้อยละ 14.8 และระดับมัธยมศึกษาตอนต้นร้อยละ 7.0 ส่วนเพศหญิง สำเร็จการศึกษาต่ำกว่าระดับประถมศึกษาร้อยละ 68.2 รองลงมาเป็นระดับอุดมศึกษาร้อยละ 11.3 และไม่มีการศึกษาร้อยละ 9.6 สำหรับผู้สูงอายุที่เป็นแรงงานนอกระบบเพศชาย ส่วนใหญ่สำเร็จการศึกษาต่ำกว่าระดับประถมศึกษาร้อยละ 81.1 รองลงมาเป็นไม่มีการศึกษาร้อยละ 6.2 และระดับมัธยมศึกษาตอนต้นร้อยละ 4.8 ส่วนเพศหญิง สำเร็จการศึกษาต่ำกว่าระดับประถมศึกษาร้อยละ 82.7 รองลงมาเป็นไม่มีการศึกษาร้อยละ 11.2 และระดับประถมศึกษาร้อยละ 2.3 เป็นต้น

จะเห็นได้ว่า ผู้สูงอายุที่เป็นแรงงานในระบบและนอกระบบ ส่วนใหญ่สำเร็จการศึกษาต่ำกว่าระดับประถมศึกษา และไม่มีการศึกษา ซึ่งเป็นการศึกษาค่อนข้างต่ำ

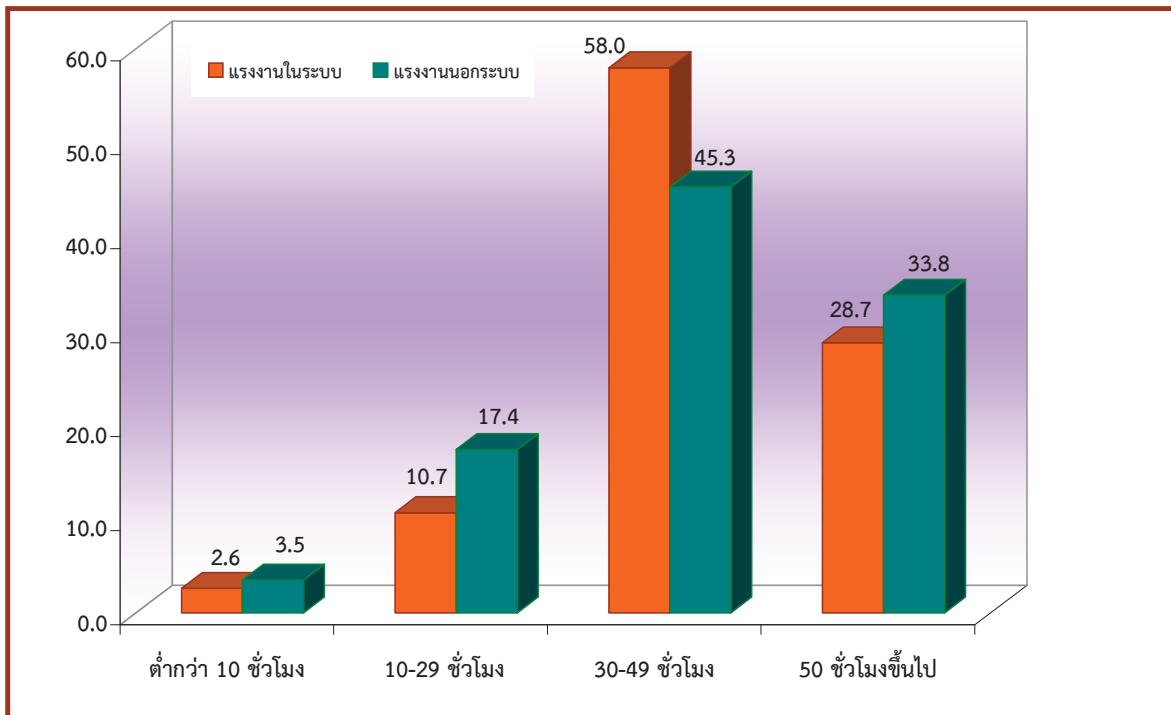
ตาราง 6 ร้อยละของผู้สูงอายุที่ทำงาน จำแนกตามระดับการศึกษาที่สำเร็จ และเพศ พ.ศ. 2553

ระดับการศึกษาที่สำเร็จ	แรงงานในระบบ			แรงงานนอกระบบ		
	รวม	ชาย	หญิง	รวม	ชาย	หญิง
ยอดรวม	100.0	100.0	100.0	100.0	100.0	100.0
ไม่มีการศึกษา	6.8	5.0	9.6	8.3	6.2	11.2
ต่ำกว่าประถมศึกษา	64.8	62.6	68.2	81.8	81.1	82.7
ประถมศึกษา	5.0	6.4	2.8	2.9	3.4	2.3
มัธยมศึกษาตอนต้น	4.9	7.0	1.6	3.5	4.8	1.8
มัธยมศึกษาตอนปลาย	4.3	3.8	5.0	1.5	2.2	0.6
อุดมศึกษา	13.4	14.8	11.3	1.7	2.1	1.1
อื่นๆ	0.4	0.3	0.6	0.1	0.1	0.1
ไม่ทราบ	0.5	0.2	0.9	0.1	0.2	0.0

ชั่วโมงการทำงานต่อสัปดาห์ของผู้สูงอายุที่ทำงาน

สำหรับชั่วโมงการทำงานต่อสัปดาห์ของผู้สูงอายุที่เป็นแรงงานในระบบนั้น ส่วนใหญ่ทำงาน 30-49 ชั่วโมงต่อสัปดาห์ร้อยละ 58.0 ทำงานตั้งแต่ 50 ชั่วโมงขึ้นไปต่อสัปดาห์ร้อยละ 28.7 ทำงาน 10-29 ชั่วโมงต่อสัปดาห์ร้อยละ 10.7 และมีผู้สูงอายุที่เป็นแรงงานในระบบทำงานต่ำกว่า 10 ชั่วโมงต่อสัปดาห์เพียงร้อยละ 2.6 เท่านั้น สำหรับผู้สูงอายุที่เป็นแรงงานนอกระบบ ส่วนใหญ่ทำงานมากกว่า 30 ชั่วโมงต่อสัปดาห์ถึงร้อยละ 79.1 ในจำนวนนี้ทำงานตั้งแต่ 50 ชั่วโมงขึ้นไปต่อสัปดาห์ถึงร้อยละ 33.8 มีผู้ทำงาน 10-29 ชั่วโมงต่อสัปดาห์ร้อยละ 17.4 และมีผู้สูงอายุที่เป็นแรงงานนอกระบบทำงานน้อยกว่า 10 ชั่วโมงต่อสัปดาห์เพียงร้อยละ 3.5

แผนภูมิ 7 ร้อยละของผู้สูงอายุที่ทำงาน จำแนกตามชั่วโมงการทำงานต่อสัปดาห์ พ.ศ. 2553



เมื่อพิจารณาระหว่างเพศชายและหญิงของผู้สูงอายุที่เป็นแรงงานในระบบและนอกระบบ พบว่า ผู้สูงอายุที่เป็นแรงงานในระบบเพศชาย ส่วนใหญ่ทำงาน 30-49 ชั่วโมงต่อสัปดาห์ร้อยละ 55.7 รองลงมาเป็นทำงานตั้งแต่ 50 ชั่วโมงขึ้นไปต่อสัปดาห์ร้อยละ 32.0 และทำงาน 10-29 ชั่วโมงต่อสัปดาห์ร้อยละ 9.8 ส่วนเพศหญิง ทำงาน 30-49 ชั่วโมงต่อสัปดาห์ร้อยละ 61.5 รองลงมาเป็นทำงานตั้งแต่ 50 ชั่วโมงขึ้นไปต่อสัปดาห์ร้อยละ 23.7 และทำงาน 10-29 ชั่วโมงต่อสัปดาห์ร้อยละ 12.0

ตาราง 7 ร้อยละของผู้สูงอายุที่ทำงาน จำแนกตามชั่วโมงการทำงานต่อสัปดาห์และเพศ พ.ศ. 2553

ชั่วโมงทำงานต่อสัปดาห์	แรงงานในระบบ			แรงงานนอกระบบ		
	รวม	ชาย	หญิง	รวม	ชาย	หญิง
ยอดรวม	100.0	100.0	100.0	100.0	100.0	100.0
ต่ำกว่า 10 ชั่วโมง	2.6	2.5	2.8	3.5	3.4	3.6
10-29 ชั่วโมง	10.7	9.8	12.0	17.4	16.9	18.0
30-49 ชั่วโมง	58.0	55.7	61.5	45.3	44.1	46.9
50 ชั่วโมงขึ้นไป	28.7	32.0	23.7	33.8	35.5	31.4

สำหรับผู้สูงอายุที่เป็นแรงงานนอกระบบ ทั้งเพศชายและเพศหญิง ส่วนใหญ่ทำงาน 30-49 ชั่วโมงต่อสัปดาห์ (ร้อยละ 44.1 และ 46.9) รองลงมาเป็นทำงานตั้งแต่ 50 ชั่วโมงขึ้นไปต่อสัปดาห์ (ร้อยละ 35.5 และ 31.4) และทำงาน 10-29 ชั่วโมงต่อสัปดาห์ (ร้อยละ 16.9 และ 18.0) ตามลำดับ

ค่าจ้างหรือเงินเดือนของผู้สูงอายุที่ทำงาน

เมื่อพิจารณาถึงค่าจ้าง/เงินเดือนของผู้สูงอายุที่เป็นแรงงานในระบบ พบว่าโดยภาพรวมมีค่าจ้างเฉลี่ยต่อเดือนประมาณ 11,199 บาท ผู้สูงอายุที่อยู่ในภาคการค้าและบริการได้รับค่าจ้างเฉลี่ยต่อเดือนมากที่สุดประมาณ 16,509 บาท รองลงมาเป็นภาคการผลิตประมาณ 7,739 บาท และภาคเกษตรกรรมประมาณ 4,072 บาท ส่วนผู้สูงอายุที่เป็นแรงงานนอกระบบ โดยภาพรวมมีค่าจ้างเฉลี่ยต่อเดือนประมาณ 3,143 บาท โดยผู้สูงอายุที่เป็นแรงงานนอกระบบภาคการผลิตได้รับค่าจ้างเฉลี่ยต่อเดือนมากที่สุดประมาณ 4,183 บาท รองลงมาเป็น ภาคการค้าและบริการประมาณ 3,637 บาท ขณะที่ผู้สูงอายุที่เป็นแรงงานนอกระบบภาคเกษตรกรรมได้รับค่าจ้างเฉลี่ยต่อเดือนน้อยที่สุดประมาณ 2,546 บาท

และเมื่อเปรียบเทียบระหว่างเพศ พบว่า ผู้สูงอายุที่เป็นแรงงานในระบบเพศชายได้รับค่าจ้างเฉลี่ยต่อเดือนมากกว่าเพศหญิงคือ (13,119 บาท และ 8,332 บาท) และผู้สูงอายุที่เป็นแรงงานนอกระบบเช่นเดียวกัน คือเพศชายได้รับค่าจ้างเฉลี่ยต่อเดือนมากกว่าเพศหญิง (3,674 บาท และ 2,537 บาท)

ตาราง 8 ค่าจ้าง/เงินเดือนเฉลี่ยของผู้สูงอายุที่ทำงาน จำแนกตามภาคทางเศรษฐกิจที่สำคัญ และเพศ พ.ศ. 2553

หน่วย: บาท/เดือน

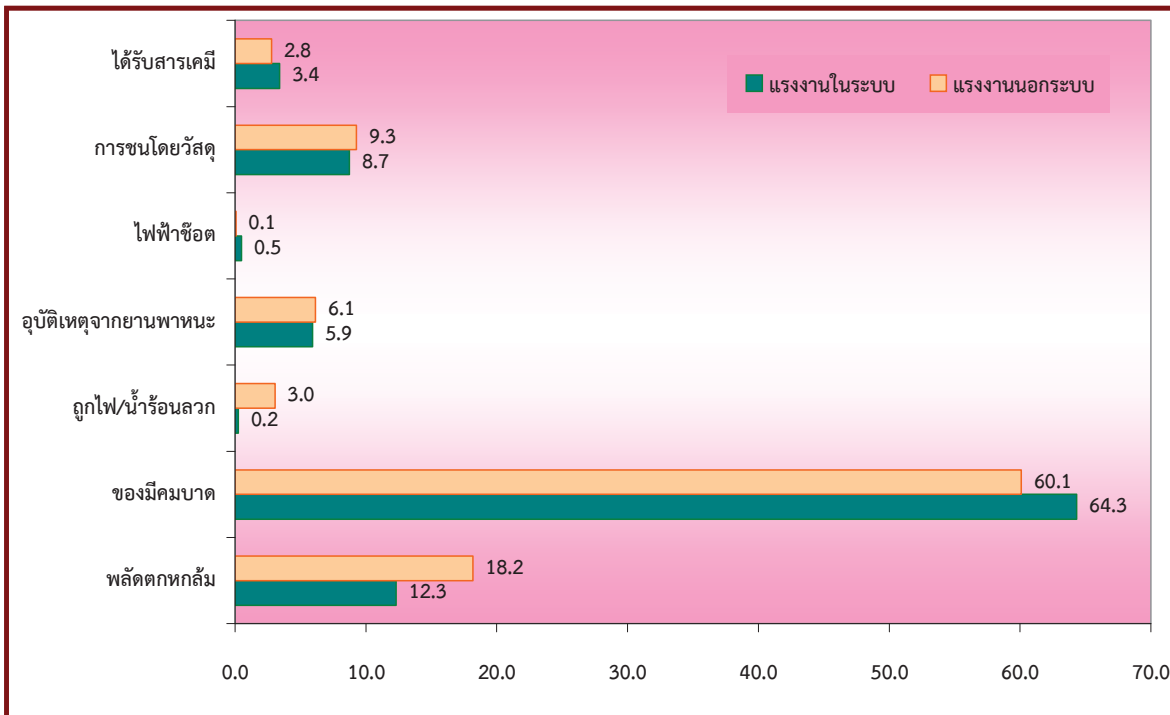
ภาคทางเศรษฐกิจ	แรงงานในระบบ			แรงงานนอกระบบ		
	รวม	ชาย	หญิง	รวม	ชาย	หญิง
ยอดรวม	11,199	13,119	8,332	3,143	3,674	2,537
ภาคเกษตรกรรม	4,072	4,576	3,412	2,546	2,559	2,536
ภาคการผลิต	7,739	9,920	4,352	4,183	4,853	1,994
ภาคการค้าและบริการ	16,509	18,622	13,263	3,637	4,208	2,963

หมายเหตุ: เป็นค่าจ้าง/เงินเดือนเฉลี่ยของเฉพาะลูกจ้าง

การได้รับบาดเจ็บหรืออุบัติเหตุจากการทำงานของผู้สูงอายุที่ทำงาน

มีผู้สูงอายุที่เป็นแรงงานในระบบที่ได้รับบาดเจ็บหรืออุบัติเหตุจากการทำงานประมาณ 26,875 คน หรือคิดเป็นร้อยละ 9.8 ของผู้สูงอายุที่เป็นแรงงานในระบบทั้งหมด สำหรับผู้สูงอายุที่เป็นแรงงานนอกระบบที่ได้รับบาดเจ็บหรืออุบัติเหตุจากการทำงานประมาณ 4.0 แสนคน หรือคิดเป็นร้อยละ 14.3 ของผู้สูงอายุที่เป็นแรงงานนอกระบบทั้งหมด โดยส่วนใหญ่ผู้สูงอายุที่เป็นแรงงานในระบบและนอกระบบ ได้รับบาดเจ็บจากของมีคมบาด/ทิ่ม/แทง มากที่สุด (ร้อยละ 64.3 และ 60.1) รองลงมาเป็นการพลัดตกหกล้ม (ร้อยละ 12.3 และ 18.2) การชน/กระแทก (ร้อยละ 8.7 และ 9.3) ได้รับอุบัติเหตุจากยานพาหนะ (ร้อยละ 5.9 และ 6.1) ได้รับสารเคมี (ร้อยละ 3.4 และ 2.8) ถูกไฟ/น้ำร้อนลวก (ร้อยละ 0.2 และ 3.0) ที่เหลือเป็นอื่นๆ

แผนภูมิ 8 ร้อยละของผู้สูงอายุที่ทำงาน จำแนกตามการได้รับบาดเจ็บหรืออุบัติเหตุจากการทำงาน พ.ศ. 2553



เมื่อพิจารณาตามเพศ พบว่า ผู้สูงอายุที่เป็นแรงงานในระบบทั้งเพศชายและเพศหญิง ส่วนใหญ่ได้รับบาดเจ็บหรืออุบัติเหตุจากของมีคมบาด/ทิ่ม/แทง มากที่สุด (ร้อยละ 54.0 และ 80.8) รองลงมาเป็นการพลัดตกหกล้ม (ร้อยละ 15.6 และ 7.1)

และ การชน/กระแทกโดยวัสดุ (ร้อยละ 13.6 และ 1.0) ส่วนผู้สูงอายุที่เป็นแรงงานนอกระบบทั้งเพศชายและเพศหญิง ส่วนใหญ่ได้รับบาดเจ็บหรืออุบัติเหตุจากของมีคมบาด/ทิ่ม/แทง (ร้อยละ 60.1) รองลงมาเป็นการพลัดตกหกล้ม (ร้อยละ 17.2 และ 19.7) และการชน/กระแทกโดยวัสดุ (ร้อยละ 9.9 และ 8.3) เป็นต้น

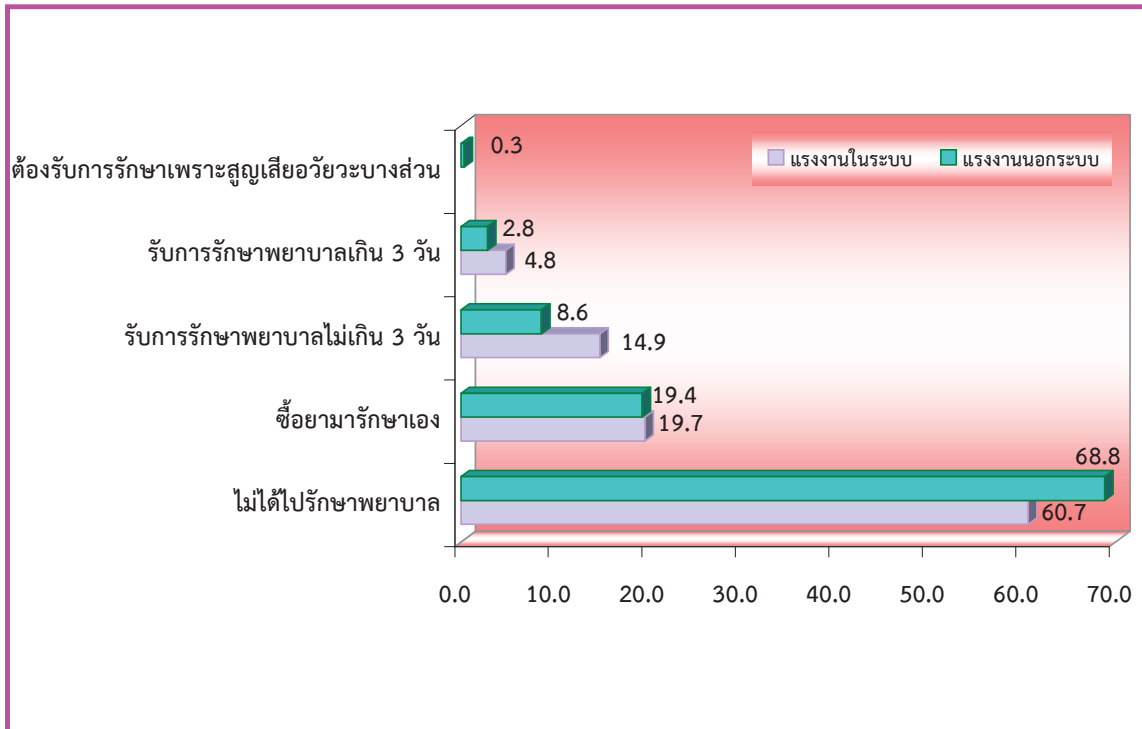
ตาราง 9 ร้อยละของผู้สูงอายุที่ทำงาน จำแนกตามการได้รับบาดเจ็บหรืออุบัติเหตุ จากการทำงาน และเพศ พ.ศ. 2553

การได้รับบาดเจ็บจากการทำงาน	แรงงานในระบบ			แรงงานนอกระบบ		
	รวม	ชาย	หญิง	รวม	ชาย	หญิง
ยอดรวม	100.0	100.0	100.0	100.0	100.0	100.0
พลัดตกหกล้ม	12.3	15.6	7.1	18.2	17.2	19.7
ของมีคมบาด	64.3	54.0	80.8	60.1	60.1	60.1
ถูกไฟ/น้ำร้อนลวก	0.2	-	0.6	3.0	1.3	5.9
อุบัติเหตุจากยานพาหนะ	5.9	8.8	1.3	6.1	8.4	2.6
ไฟฟ้าช็อต	0.5	0.6	0.3	0.1	0.1	-
การชนโดยวัสดุ	8.7	13.6	1.0	9.3	9.9	8.3
ได้รับสารเคมี	3.4	-	8.8	2.8	3.0	2.3
อื่นๆ	4.6	7.5	-	0.5	0.1	1.0

วิธีการรักษาพยาบาลของผู้สูงอายุที่ทำงาน

จากจำนวนผู้สูงอายุที่เป็นแรงงานในระบบและนอกระบบ ที่ได้รับบาดเจ็บหรืออุบัติเหตุจากการทำงานนั้น ส่วนใหญ่ได้รับบาดเจ็บหรืออุบัติเหตุเพียงเล็กน้อยจึงไม่ได้รับการรักษาพยาบาล (ร้อยละ 60.7 และ 68.8) และไปซื้อยาจากร้านขายยาและนำไปรักษาที่บ้าน (ร้อยละ 19.7 และ 19.4) สำหรับผู้สูงอายุที่เป็นแรงงานในระบบและนอกระบบ ที่ได้รับบาดเจ็บหรืออุบัติเหตุและจำเป็นต้องไปรักษาพยาบาลต่อในสถานพยาบาลนั้น เป็นผู้ที่ต้องไปรับการรักษาพยาบาลต่อในสถานพยาบาลไม่เกิน 3 วัน (ร้อยละ 14.9 และ 8.6) ผู้ที่ต้องไปรับการรักษาพยาบาลต่อในสถานพยาบาลเกิน 3 วัน (ร้อยละ 4.8 และ 2.8) สำหรับผู้สูงอายุที่เป็นแรงงานนอกระบบต้องไปรับการรักษาพยาบาลต่อในสถานพยาบาลเพราะสูญเสียอวัยวะบางส่วนร้อยละ 0.3

แผนภูมิ 9 ร้อยละของผู้สูงอายุที่ทำงาน จำแนกตามวิธีการรักษาพยาบาล
พ.ศ. 2553



เมื่อพิจารณาตามเพศ พบว่า ผู้สูงอายุที่เป็นแรงงานในระบบ ทั้งเพศชายและเพศหญิง ที่ได้รับบาดเจ็บจากการทำงานนั้น ส่วนใหญ่ได้รับบาดเจ็บหรืออุบัติเหตุเพียงเล็กน้อยจึงไม่ได้รับการรักษาพยาบาล รองลงมาเป็นผู้ซื้อยามารักษาเอง และต้องไปรับการรักษาพยาบาลต่อในสถานพยาบาลไม่เกิน 3 วัน

สำหรับผู้สูงอายุที่เป็นแรงงานนอกระบบก็เช่นเดียวกัน ทั้งเพศชายและเพศหญิงที่ได้รับบาดเจ็บจากการทำงานนั้น ส่วนใหญ่ได้รับบาดเจ็บหรืออุบัติเหตุเพียงเล็กน้อยจึงไม่ได้รับการรักษาพยาบาล รองลงมาเป็นผู้ซื้อยามารักษาเอง และต้องไปรับการรักษาพยาบาลต่อในสถานพยาบาลไม่เกิน 3 วัน

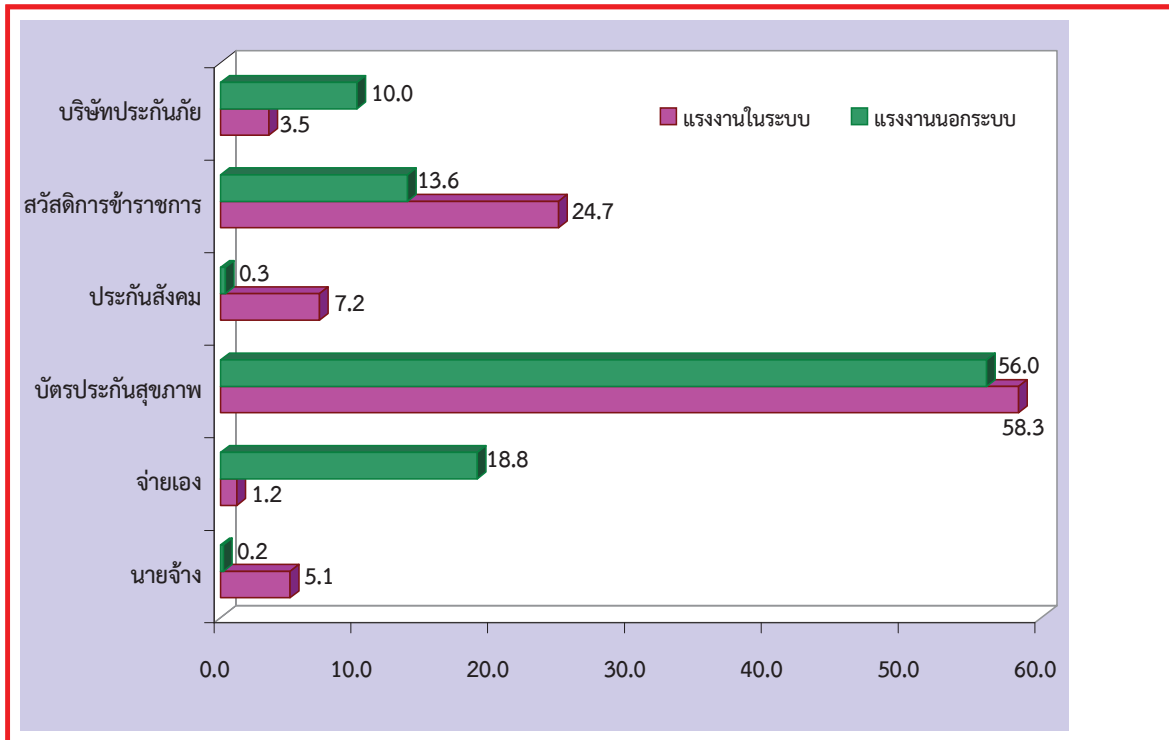
ตาราง 10 ร้อยละของผู้สูงอายุที่ทำงาน จำแนกตามวิธีการรักษาพยาบาล และเพศ พ.ศ. 2553

วิธีการรักษาพยาบาล	แรงงานในระบบ			แรงงานนอกระบบ		
	รวม	ชาย	หญิง	รวม	ชาย	หญิง
ยอดรวม	100.0	100.0	100.0	100.0	100.0	100.0
ไม่ได้ไปรักษาพยาบาล	60.7	44.6	86.4	68.8	68.0	70.2
ซื้อยามารักษาเอง	19.7	26.1	9.5	19.4	19.6	19.0
รับการรักษาพยาบาลไม่เกิน 3 วัน	14.9	23.0	1.8	8.6	9.1	7.8
รับการรักษาพยาบาลเกิน 3 วัน	4.8	6.3	2.3	2.8	2.9	2.8
ต้องรับการรักษาเพราะสูญเสียอวัยวะบางส่วน	-	-	-	0.3	0.4	0.2

การใช้สวัสดิการในการเบิกจ่ายค่ารักษาพยาบาลของผู้สูงอายุที่ทำงาน

จากจำนวนผู้สูงอายุที่เป็นแรงงานในระบบ ที่ได้รับบาดเจ็บหรืออุบัติเหตุและจำเป็นต้องไปรักษาพยาบาลต่อในสถานพยาบาลนั้น การใช้สวัสดิการในการเบิกจ่ายค่ารักษาพยาบาลมากที่สุดคือ การใช้บัตรประกันสุขภาพถ้วนหน้าร้อยละ 58.3 รองลงมาเป็นการใช้สวัสดิการข้าราชการ ข้าราชการบำนาญ/รัฐวิสาหกิจ ร้อยละ 24.7 การใช้ประกันสังคมร้อยละ 7.2 นายจ้างจ่ายให้ร้อยละ 5.1 และการใช้ประกันสุขภาพกับบริษัทประกันภัยร้อยละ 3.5 สำหรับผู้สูงอายุที่เป็นแรงงานนอกระบบ ส่วนใหญ่ใช้สวัสดิการในการเบิกจ่ายค่ารักษาพยาบาลคือ การใช้บัตรประกันสุขภาพถ้วนหน้า ร้อยละ 56.0 รองลงมาเป็นการจ่ายค่ารักษาพยาบาลเองร้อยละ 18.8 การใช้สวัสดิการข้าราชการ ข้าราชการบำนาญ/รัฐวิสาหกิจ ร้อยละ 13.6 การใช้ประกันสุขภาพกับบริษัทประกันภัยร้อยละ 10.0 ที่เหลือเป็นอื่นๆ เช่น ประกันสังคม/กองทุนเงินทดแทน นายจ้างจ่ายให้ เป็นต้น

แผนภูมิ 10 ร้อยละของผู้สูงอายุที่ทำงาน จำแนกตามการใช้สวัสดิการในการ
เบิกจ่ายค่ารักษาพยาบาล พ.ศ. 2553



เมื่อพิจารณาถึงการใช้สวัสดิการในการเบิกจ่ายค่ารักษาพยาบาลของผู้สูงอายุที่เป็นแรงงานในระบบตามเพศ พบว่า เพศชายส่วนใหญ่ใช้บัตรประกันสุขภาพถ้วนหน้าร้อยละ 56.8 รองลงมาเป็นใช้สวัสดิการข้าราชการ/ข้าราชการบำนาญ/รัฐวิสาหกิจร้อยละ 26.9 ใช้ประกันสังคมร้อยละ 5.7 ส่วนเพศหญิงใช้บัตรประกันสุขภาพถ้วนหน้าร้อยละ 75.2 และใช้ประกันสังคมร้อยละ 24.8 สำหรับผู้สูงอายุที่เป็นแรงงานนอกระบบเพศชายส่วนใหญ่ใช้บัตรประกันสุขภาพถ้วนหน้าร้อยละ 49.9 รองลงมาเป็นใช้สวัสดิการข้าราชการ/ข้าราชการบำนาญ/รัฐวิสาหกิจร้อยละ 19.1 จ่ายค่ารักษาพยาบาลเองร้อยละ 15.7 ใช้ประกันสุขภาพกับบริษัทประกันภัยเอกชนร้อยละ 13.3 เป็นต้น สำหรับผู้สูงอายุที่เป็นแรงงานนอกระบบเพศหญิง ส่วนใหญ่ใช้บัตรประกันสุขภาพถ้วนหน้าร้อยละ 67.3 รองลงมาเป็นจ่ายค่ารักษาพยาบาลเองร้อยละ 24.5 ใช้ประกันสุขภาพกับบริษัทประกันภัยเอกชนร้อยละ 3.7 และใช้สวัสดิการข้าราชการ/ข้าราชการบำนาญ/รัฐวิสาหกิจร้อยละ 3.4 เป็นต้น

ตาราง 11 ร้อยละของผู้สูงอายุที่ทำงาน จำแนกตามการใช้สวัสดิการในการเบิกจ่ายค่ารักษาพยาบาล และเพศ พ.ศ. 2553

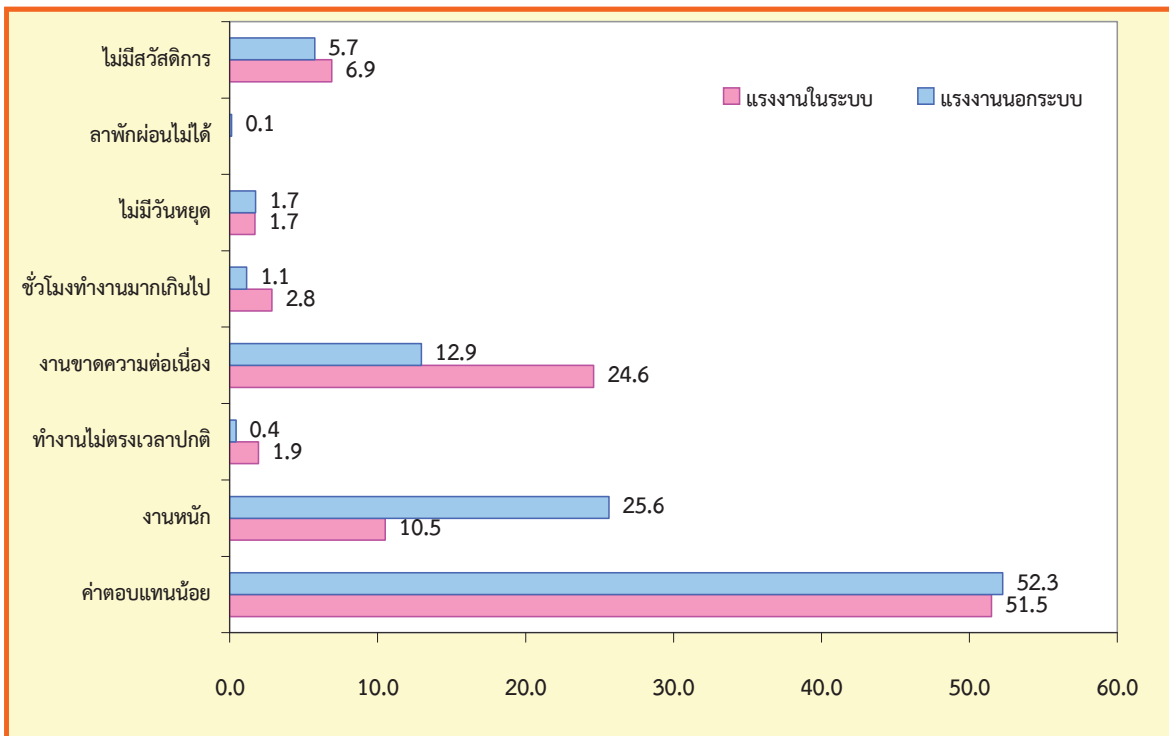
การใช้สวัสดิการ เบิกจ่าย ค่ารักษาพยาบาล	แรงงานในระบบ			แรงงานนอกระบบ		
	รวม	ชาย	หญิง	รวม	ชาย	หญิง
ยอดรวม	100.0	100.0	100.0	100.0	100.0	100.0
นายจ้าง	5.1	5.5	-	0.2	0.3	-
จ่ายเอง	1.2	1.3	-	18.8	15.7	24.5
บัตรประกันสุขภาพ	58.3	56.8	75.2	56.0	49.9	67.3
ประกันสังคม	7.2	5.7	24.8	0.3	-	1.0
สวัสดิการข้าราชการ	24.7	26.9	-	13.6	19.1	3.4
บริษัทประกันภัย	3.5	3.8	-	10.0	13.3	3.7
อื่นๆ	-	-	-	1.1	1.7	-

ปัญหาของผู้สูงอายุที่ทำงาน

1. ปัญหาจากการทำงาน

เมื่อพิจารณาถึงปัญหาจากการทำงาน พบว่าผู้สูงอายุที่เป็นแรงงานในระบบ ส่วนใหญ่มีปัญหาจากการได้รับค่าตอบแทนน้อยร้อยละ 51.5 รองลงมาเป็นงานที่ทำไม่ได้รับการจ้างอย่างต่อเนื่องร้อยละ 24.6 การทำงานหนักร้อยละ 10.5 และไม่มีสวัสดิการร้อยละ 6.9 เป็นต้น สำหรับผู้สูงอายุที่เป็นแรงงานนอกระบบ ส่วนใหญ่มีปัญหาจากการได้รับค่าตอบแทนน้อยร้อยละ 52.3 รองลงมาเป็นการทำงานหนัก ร้อยละ 25.6 งานที่ทำไม่ได้รับการจ้างอย่างต่อเนื่องร้อยละ 12.9 ไม่มีสวัสดิการร้อยละ 5.7 ไม่มีวันหยุดร้อยละ 1.7 และชั่วโมงทำงานมากเกินไปร้อยละ 1.1

แผนภูมิ 11 ร้อยละของผู้สูงอายุที่ทำงาน จำแนกตามปัญหาจากการทำงาน พ.ศ. 2553



ปัญหาจากการทำงานของผู้สูงอายุที่เป็นแรงงานในระบบ พิจารณาตามเพศพบว่า เพศชาย ส่วนใหญ่มีปัญหาการได้รับค่าตอบแทนน้อยร้อยละ 46.0 รองลงมา เป็นงานที่ทำไม่ได้รับการจ้างอย่างต่อเนื่องร้อยละ 22.2 การทำงานหนักร้อยละ 12.8 และไม่มีสวัสดิการร้อยละ 9.2 ส่วนเพศหญิงมีปัญหาการได้รับค่าตอบแทนน้อยร้อยละ 59.8 งานที่ทำไม่ได้รับการจ้างอย่างต่อเนื่องร้อยละ 28.2 และการทำงานหนักร้อยละ 7.1 เป็นต้น สำหรับผู้สูงอายุที่เป็นแรงงานนอกระบบเพศชาย ส่วนใหญ่มีปัญหาการได้รับค่าตอบแทนน้อยร้อยละ 49.6 รองลงมาเป็นการทำงานหนักร้อยละ 28.0 งานที่ทำไม่ได้รับการจ้างอย่างต่อเนื่องร้อยละ 13.0 และไม่มีสวัสดิการร้อยละ 5.7 ที่เหลือเป็นอื่น ๆ เช่น ชั่วโมงทำงานมากเกินไป ไม่มีวันหยุด ทำงานไม่ตรงเวลาปกติ เป็นต้น ส่วนผู้สูงอายุที่เป็นแรงงานนอกระบบเพศหญิง มีปัญหาการได้รับค่าตอบแทนน้อยร้อยละ 56.4 งานหนักร้อยละ 21.9 งานที่ทำไม่ได้รับการจ้างอย่างต่อเนื่องร้อยละ 12.8 ไม่มีสวัสดิการร้อยละ 5.8 ที่เหลือเป็น ชั่วโมงทำงานมากเกินไป ไม่มีวันหยุด ทำงานไม่ตรงเวลาปกติ และ ลาพักผ่อนไม่ได้

จะเห็นได้ว่า ผู้สูงอายุที่เป็นแรงงานในระบบและนอกระบบ ส่วนใหญ่ประสบปัญหาเช่นเดียวกันคือการได้รับค่าตอบแทนน้อย

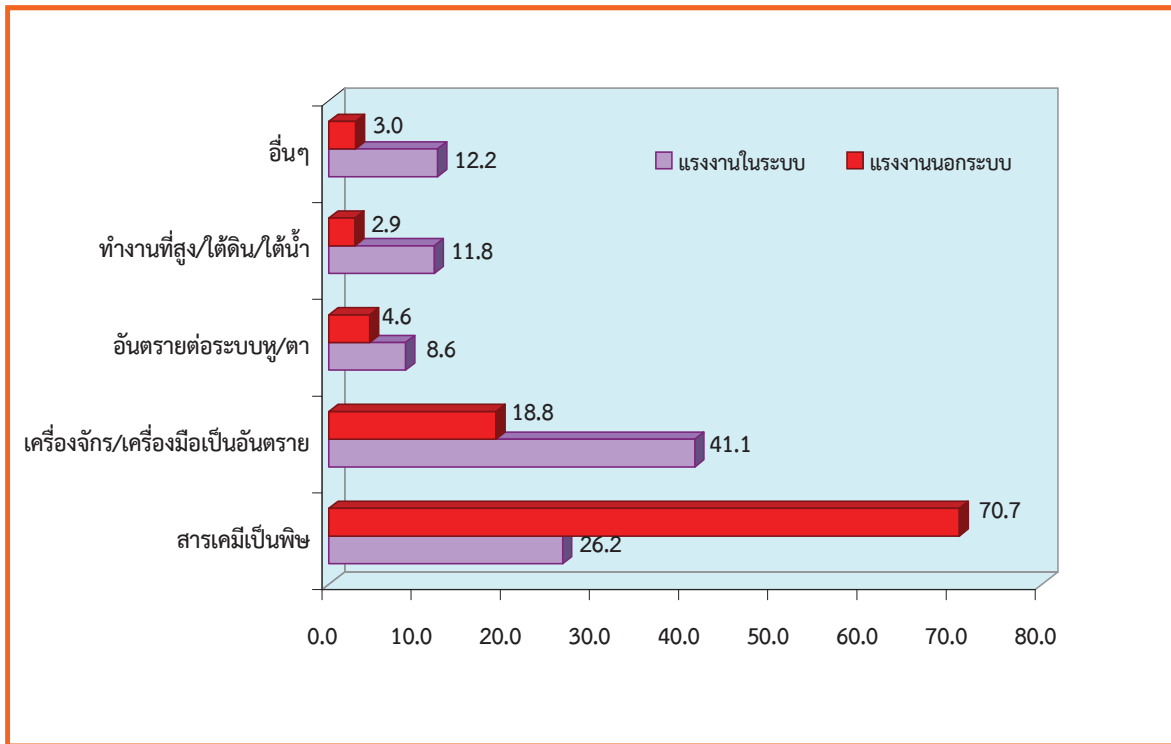
ตาราง 12 ร้อยละของผู้สูงอายุที่ทำงาน จำแนกตามปัญหาจากการทำงาน และเพศ พ.ศ. 2553

ปัญหาจากการทำงาน	แรงงานในระบบ			แรงงานนอกระบบ		
	รวม	ชาย	หญิง	รวม	ชาย	หญิง
ยอดรวม	100.0	100.0	100.0	100.0	100.0	100.0
ค่าตอบแทนน้อย	51.5	46.0	59.8	52.3	49.6	56.4
งานหนัก	10.5	12.8	7.1	25.6	28.0	21.9
ทำงานไม่ตรงเวลาปกติ	1.9	3.0	0.4	0.4	0.6	0.1
งานขาดความต่อเนื่อง	24.6	22.2	28.2	12.9	13.0	12.8
ชั่วโมงทำงานมากเกินไป	2.8	4.7	-	1.1	0.9	1.5
ไม่มีวันหยุด	1.7	2.2	1.0	1.7	1.9	1.5
ลาพักผ่อนไม่ได้	-	-	-	0.1	0.2	0.1
ไม่มีสวัสดิการ	6.9	9.2	3.5	5.7	5.7	5.8

2. ปัญหาความไม่ปลอดภัยในการทำงาน

เมื่อพิจารณาถึงปัญหาความไม่ปลอดภัยในการทำงาน พบว่า ผู้สูงอายุที่เป็นแรงงานในระบบ ส่วนใหญ่มีปัญหาเครื่องจักร เครื่องมือที่เป็นอันตรายร้อยละ 41.1 รองลงมาเป็นการได้รับสารเคมีเป็นพิษร้อยละ 26.2 การทำงานในที่สูง/ใต้น้ำ/ใต้ดินร้อยละ 11.8 และการได้รับอันตรายต่อระบบหู ระบบตาร้อยละ 8.6 สำหรับผู้สูงอายุที่เป็นแรงงานนอกระบบ ส่วนใหญ่มีปัญหาการได้รับสารเคมีเป็นพิษมากที่สุดร้อยละ 70.7 รองลงมาเป็น เครื่องจักร เครื่องมือที่เป็นอันตรายร้อยละ 18.8 การได้รับอันตรายต่อระบบหู ระบบตาร้อยละ 4.6 และการทำงานในที่สูง/ใต้น้ำ/ใต้ดินร้อยละ 2.9 เป็นต้น

แผนภูมิ 12 ร้อยละของผู้สูงอายุที่ทำงาน จำแนกตามปัญหาความไม่ปลอดภัยในการทำงาน พ.ศ. 2553



ปัญหาความไม่ปลอดภัยในการทำงาน จำแนกตามเพศ พบว่า ผู้สูงอายุที่เป็นแรงงานในระบบเพศชาย ส่วนใหญ่มีปัญหาเครื่องจักร เครื่องมือที่เป็นอันตรายร้อยละ 40.3 รองลงมาเป็นการได้รับสารเคมีเป็นพิษร้อยละ 21.8 การทำงานในที่สูง/ใต้น้ำ/ใต้ดินร้อยละ 16.1 การได้รับอันตรายต่อระบบหู ระบบตาร้อยละ 8.0 ที่เหลือเป็นอื่นๆ ส่วนเพศหญิงมีปัญหาเช่นเดียวกับเพศชายคือ เครื่องจักร เครื่องมือที่เป็นอันตราย ร้อยละ 43.2 รองลงมาเป็นการได้รับสารเคมีเป็นพิษร้อยละ 38.7 และการได้รับอันตรายต่อระบบหู ระบบตาร้อยละ 10.3 เป็นต้น สำหรับผู้สูงอายุที่เป็นแรงงานนอกระบบเพศชาย ส่วนใหญ่มีปัญหาการได้รับสารเคมีเป็นพิษร้อยละ 68.7 รองลงมาเป็นเครื่องจักร เครื่องมือที่เป็นอันตรายร้อยละ 20.1 การได้รับอันตรายต่อระบบหู ระบบตาร้อยละ 3.6 และการทำงานในที่สูง/ใต้น้ำ/ใต้ดินร้อยละ 3.5 ส่วนเพศหญิงมีปัญหาการได้รับสารเคมีเป็นพิษร้อยละ 74.8 รองลงมาเป็นเครื่องจักร เครื่องมือที่เป็นอันตรายร้อยละ 16.0 การได้รับอันตรายต่อระบบหู ระบบตาร้อยละ 6.7 และการทำงานในที่สูง/ใต้น้ำ/ใต้ดินร้อยละ 1.7 เป็นต้น

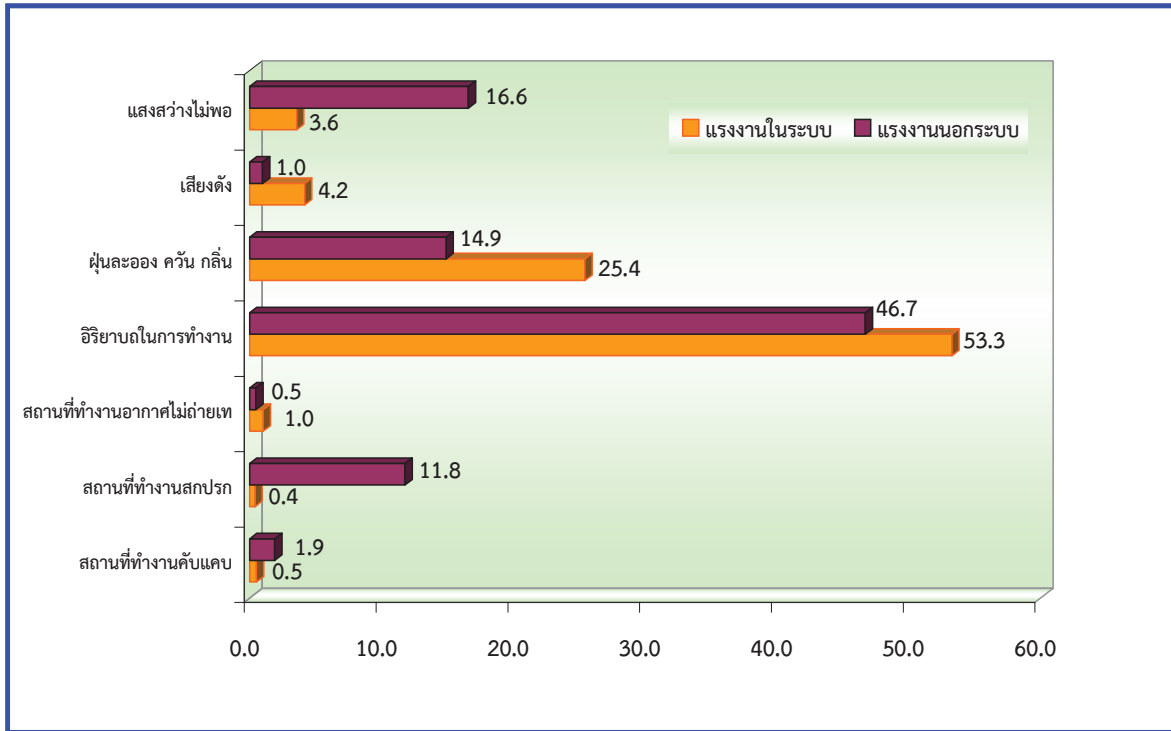
ตาราง 13 ร้อยละของผู้สูงอายุที่ทำงาน จำแนกตามปัญหาความไม่ปลอดภัยในการทำงาน และเพศ พ.ศ. 2553

ปัญหาความไม่ปลอดภัยในการทำงาน	แรงงานในระบบ			แรงงานนอกระบบ		
	รวม	ชาย	หญิง	รวม	ชาย	หญิง
ยอดรวม	100.0	100.0	100.0	100.0	100.0	100.0
สารเคมีเป็นพิษ	26.2	21.8	38.7	70.7	68.7	74.8
เครื่องจักร/เครื่องมือเป็นอันตราย	41.1	40.3	43.2	18.8	20.1	16.0
อันตรายต่อระบบหู/ตา	8.6	8.0	10.3	4.6	3.6	6.7
ทำงานที่สูง/ไต่ดิน/ไต่ฟ้า	11.8	16.1	-	2.9	3.5	1.7
อื่นๆ	12.2	13.8	7.8	3.0	4.1	0.8

3. ปัญหาจากสภาพแวดล้อมในการทำงาน

เมื่อพิจารณาถึงปัญหาจากสภาพแวดล้อมในการทำงาน พบว่า ผู้สูงอายุที่เป็นแรงงานในระบบ ส่วนใหญ่มีปัญหาในเรื่องอิริยาบถในการทำงาน คือ ไม่ค่อยได้เปลี่ยนลักษณะท่า/อิริยาบถในการทำงานมากที่สุดร้อยละ 53.3 รองลงมาเป็นการทำงานมีฝุ่นควัน กลิ่นร้อยละ 25.4 เสียงดังร้อยละ 4.2 และแสงสว่างไม่เพียงพอร้อยละ 3.6 เป็นต้น สำหรับผู้สูงอายุที่เป็นแรงงานนอกระบบ ส่วนใหญ่มีปัญหาในเรื่องอิริยาบถในการทำงาน คือ ไม่ค่อยได้เปลี่ยนลักษณะท่า/อิริยาบถในการทำงานมากที่สุด เช่นเดียวกันคือร้อยละ 46.7 รองลงมาเป็นแสงสว่างไม่เพียงพอร้อยละ 16.6 การทำงานมีฝุ่น ควัน กลิ่นร้อยละ 14.9 และสถานที่ทำงานสกปรกร้อยละ 11.8 เป็นต้น

แผนภูมิ 13 ร้อยละของผู้สูงอายุที่ทำงาน จำแนกตามปัญหาจากสภาพแวดล้อมในการทำงาน พ.ศ. 2553



ปัญหาจากสภาพแวดล้อมในการทำงาน จำแนกตามเพศ พบว่า ผู้สูงอายุที่เป็นแรงงานในระบบเพศชาย ส่วนใหญ่มีปัญหาในเรื่องอิริยาบถในการทำงานคือไม่ค่อยได้เปลี่ยนลักษณะท่า/อิริยาบถในการทำงานและการทำงานมีฝุ่นละออง ควัน กลิ่นใกล้เคียงกันคือร้อยละ 34.6 และร้อยละ 33.0 รองลงมาเป็นเสียงดังร้อยละ 7.3 และแสงสว่างไม่เพียงพอร้อยละ 6.2 ส่วนเพศหญิง มีปัญหาอิริยาบถในการทำงานมากถึงร้อยละ 78.5 และที่ทำงานมีฝุ่นละออง ควัน กลิ่นร้อยละ 15.3 สำหรับผู้สูงอายุที่เป็นแรงงานนอกระบบเพศชาย ส่วนใหญ่มีปัญหาอิริยาบถในการทำงานร้อยละ 43.7 รองลงมาเป็นแสงสว่างไม่เพียงพอร้อยละ 17.7 ฝุ่นละออง ควัน กลิ่นร้อยละ 13.9 และสถานที่ทำงานสกปรกร้อยละ 13.1 ส่วนเพศหญิง มีปัญหาในเรื่องอิริยาบถในการทำงานร้อยละ 51.1 ฝุ่นละออง ควัน กลิ่นร้อยละ 16.4 แสงสว่างไม่เพียงพอร้อยละ 14.9 และสถานที่ทำงานสกปรกร้อยละ 9.8 เป็นต้น

ตาราง 14 ร้อยละของผู้สูงอายุที่ทำงาน จำแนกตามปัญหาจากสภาพแวดล้อม
ในการทำงาน และเพศ พ.ศ. 2553

ปัญหาจากสภาพแวดล้อมในการทำงาน	แรงงานในระบบ			แรงงานนอกระบบ		
	รวม	ชาย	หญิง	รวม	ชาย	หญิง
ยอดรวม	100.0	100.0	100.0	100.0	100.0	100.0
สถานที่ทำงานคับแคบ	0.5	0.9	-	1.9	1.5	2.5
สถานที่ทำงานสกปรก	0.4	0.7	-	11.8	13.1	9.8
สถานที่ทำงานอากาศไม่ถ่ายเท	1.0	-	2.4	0.5	0.5	0.4
อิริยาบถในการทำงาน	53.3	34.6	78.5	46.7	43.7	51.1
ฝุ่นละออง คิวีน กลิ่น	25.4	33.0	15.3	14.9	13.9	16.4
เสียงดัง	4.2	7.3	-	1.0	1.3	0.5
แสงสว่างไม่พอ	3.6	6.2	-	16.6	17.7	14.9
อื่นๆ	11.6	17.4	3.8	6.7	8.3	4.3



คำนิยาม

1. แรงงานในระบบ หมายถึง ผู้มีงานทำที่ได้รับความคุ้มครองและหลักประกันทางสังคมจากการทำงาน ได้แก่

1. ข้าราชการ ลูกจ้างประจำ ของราชการส่วนกลาง ราชการส่วนภูมิภาค และราชการส่วนท้องถิ่น

2. ลูกจ้างรัฐวิสาหกิจ

3. ครูใหญ่หรือครูโรงเรียนเอกชนตามกฎหมายว่าด้วยโรงเรียนเอกชน

4. ลูกจ้างของรัฐบาลต่างประเทศหรือองค์การระหว่างประเทศ

5. ลูกจ้างที่ได้รับความคุ้มครองตามกฎหมายแรงงาน

2. แรงงานนอกระบบ หมายถึง ผู้มีงานทำที่ไม่ได้รับความคุ้มครอง และไม่มีหลักประกันทางสังคมจากการทำงานเช่นเดียวกับแรงงานในระบบ

3. ผู้สูงอายุ หมายถึง ผู้ที่มีอายุตั้งแต่ 60 ปีขึ้นไป

4. ผู้มีงานทำ หมายถึง บุคคลที่มีอายุ 15 ปีขึ้นไป และในสัปดาห์แห่ง การสำรวจ มีลักษณะอย่างหนึ่งอย่างใด ดังต่อไปนี้

1. ได้ทำงานตั้งแต่ 1 ชั่วโมงขึ้นไป โดยได้รับค่าจ้าง เงินเดือน ผลกำไร เงินปันผล ค่าตอบแทนที่มีลักษณะอย่างอื่นสำหรับผลงานที่ทำเป็น เงินสด หรือสิ่งของ

2. ไม่ได้ทำงาน หรือทำงานน้อยกว่า 1 ชั่วโมงแต่เป็นบุคคลที่มี ลักษณะอย่างหนึ่งอย่างใด ดังต่อไปนี้ (ซึ่งจะถือว่าเป็น **ผู้ที่ปกติมีงานประจำ**)

2.1 ยังได้รับค่าตอบแทน ค่าจ้าง หรือผลประโยชน์อื่นๆ หรือ ผลกำไร จากงานหรือธุรกิจในระหว่างที่ไม่ได้ทำงาน

2.2 ไม่ได้รับค่าตอบแทน ค่าจ้าง หรือผลประโยชน์อื่น ๆ หรือ ผลกำไร จากงานหรือธุรกิจในระหว่างที่ไม่ได้ทำงาน แต่ยังมีงานหรือธุรกิจที่จะกลับไปทำ

3. ทำงานอย่างน้อย 1 ชั่วโมง โดยไม่ได้รับค่าจ้างในวิสาหกิจ หรือ ไร่ นา เกษตรของหัวหน้าครัวเรือนหรือของสมาชิกในครัวเรือน

5. งาน หมายถึง กิจกรรมที่ทำที่มีลักษณะอย่างหนึ่งอย่างใด ดังต่อไปนี้

1. กิจกรรมที่ทำแล้วได้รับค่าตอบแทนเป็นเงินหรือสิ่งของ ค่าตอบแทนที่เป็นเงิน อาจจ่ายเป็นรายเดือน รายสัปดาห์ รายวัน หรือรายชิ้น
2. กิจกรรมที่ทำแล้วได้ผลกำไร หรือหวังที่จะได้รับผลกำไร หรือ ส่วนแบ่งเป็นการตอบแทน
3. กิจกรรมที่ทำให้กับธุรกิจของสมาชิกในครัวเรือน โดยไม่ได้รับ ค่าจ้าง หรือผลกำไรตอบแทนอย่างใดซึ่งสมาชิกในครัวเรือนที่ประกอบธุรกิจนั้นจะมีสถานภาพการทำงาน เป็นประกอบธุรกิจส่วนตัว หรือนายจ้าง

6. อาชีพ หมายถึง ประเภทหรือชนิดของงานที่บุคคลนั้นทำอยู่ การจัดจำแนกประเภทอาชีพ ใช้ตาม International Standard Classification of Occupation, 1988 (ISCO – 88) ขององค์การแรงงานระหว่างประเทศ (ILO)

7. อุตสาหกรรม หมายถึง ประเภทของกิจกรรมทางเศรษฐกิจที่ได้ ดำเนินการ โดยสถานประกอบการที่บุคคลนั้นกำลังทำงานอยู่ หรือประเภท ของธุรกิจ ซึ่งบุคคลนั้นได้ ดำเนินการอยู่ในสัปดาห์แห่งการสำรวจ การจัดจำแนกประเภทอุตสาหกรรม ใช้ตาม International Standard Industrial Classification, (ISIC) ฉบับ Revision 3, 1989 ขององค์การสหประชาชาติ (UN)

8. สถานภาพการทำงาน หมายถึง สถานะของบุคคลที่ทำงานในสถานที่ ที่ทำงานหรือธุรกิจ แบ่งออกเป็น 5 ประเภท คือ

1. นายจ้าง หมายถึง ผู้ประกอบธุรกิจของตนเองเพื่อหวังผลกำไร หรือ ส่วนแบ่ง และได้จ้างบุคคลอื่นมาทำงานในธุรกิจในฐานะลูกจ้าง

2. ประกอบธุรกิจส่วนตัวโดยไม่มีลูกจ้าง หมายถึง ผู้ประกอบธุรกิจ ของตนเองโดยลำพังผู้เดียว หรืออาจมีบุคคลอื่นมาร่วมกิจการด้วยเพื่อหวัง ผลกำไร หรือ ส่วนแบ่ง และไม่ได้จ้างลูกจ้าง แต่อาจมีสมาชิกในครัวเรือน หรือ ผู้ฝึกงานมาช่วยทำงานโดยไม่ได้รับค่าจ้าง หรือค่าตอบแทนอย่างอื่นสำหรับงานที่ทำ

3. ช่วยธุรกิจในครัวเรือนโดยไม่ได้รับค่าจ้าง หมายถึง ผู้ที่ช่วยทำงานโดยไม่ได้รับค่าจ้างในไร่นาเกษตร หรือในธุรกิจของสมาชิกใน ครัวเรือน

4. ลูกจ้าง หมายถึง ผู้ที่ทำงานโดยได้รับค่าจ้างเป็นรายเดือน รายสัปดาห์ รายวัน รายขึ้น หรือเหมาจ่าย ค่าตอบแทนที่ได้รับจากการทำงาน อาจจะเป็นเงิน หรือสิ่งของ

ลูกจ้างแบ่งออกเป็น 3 ประเภท

4.1 ลูกจ้างรัฐบาล หมายถึง ข้าราชการ พนักงานเทศบาล พนักงานองค์การบริหารส่วนจังหวัด เจ้าหน้าที่องค์การ ระหว่างประเทศ ตลอดจนลูกจ้างประจำ และชั่วคราวของ รัฐบาล

4.2 ลูกจ้างรัฐวิสาหกิจ หมายถึง ผู้ที่ทำงานให้กับหน่วยงานรัฐวิสาหกิจ

4.3 ลูกจ้างเอกชน หมายถึง ผู้ที่ทำงานให้กับเอกชน หรือธุรกิจ ของเอกชน รวมทั้งผู้ที่รับจ้างทำงานบ้าน

5. การรวมกลุ่ม หมายถึง กลุ่มคนที่มาร่วมกันทำงานโดยมี วัตถุประสงค์ เพื่อพึ่งตนเอง และช่วยเหลือซึ่งกันและกัน สมาชิกแต่ละคนมี ความเท่าเทียมกัน ในการกำหนดการทำงานทุกขั้นตอน ไม่ว่าจะเป็นการลงทุน การขาย งานอื่นๆ ของกิจการที่ ทำ ตลอดจนการแบ่งรายได้ให้แก่สมาชิก ตามที่ตกลงกัน (การรวมกลุ่มดังกล่าวอาจจดทะเบียนจัดตั้งในรูปของสหกรณ์ หรือไม่ก็ได้)

การจัดจำแนกประเภทสถานภาพการทำงาน ใช้ตาม International Classification of Status in Employment, 1993 (ICSE – 93) ของ องค์การแรงงานระหว่างประเทศ (ILO) มีสถานภาพการทำงานเพิ่มขึ้นอีก 1 กลุ่มคือ การรวมกลุ่ม (Member of Producers' Cooperative)

9. ชั่วโมงทำงาน หมายถึง จำนวนชั่วโมงทำงานจริงทั้งหมด ในสัปดาห์ แห่งการสำรวจ สำหรับผู้ที่มีงานประจำซึ่งไม่ได้ทำงานในสัปดาห์แห่งการสำรวจให้บันทึกจำนวนชั่วโมงเป็น 0 ชั่วโมง

10. ระดับการศึกษาที่สำเร็จ

ได้จำแนกการศึกษาตามระดับการศึกษาที่สำเร็จ ดังนี้

1. **ไม่มีการศึกษา** หมายถึง บุคคลที่ไม่เคยเข้าศึกษาในโรงเรียน หรือไม่เคยได้รับการศึกษา
2. **ต่ำกว่าประถมศึกษา** หมายถึง บุคคลที่สำเร็จการศึกษาต่ำกว่าชั้น ประถมปีที่ 6 หรือชั้นประถมปีที่ 7 หรือชั้น ม.3 เดิม
3. **สำเร็จประถมศึกษา** หมายถึง บุคคลที่สำเร็จการศึกษาตั้งแต่ ชั้น ประถมปีที่ 6 หรือชั้นประถมปีที่ 7 หรือชั้น ม.3 เดิมขึ้นไป แต่ไม่สำเร็จ ระดับ การศึกษาที่สูงกว่า
4. **สำเร็จมัธยมศึกษาตอนต้น** หมายถึง บุคคลที่สำเร็จการศึกษา ตั้งแต่ ชั้น ม.3 ม.ศ.3 หรือ ม.6 เดิมขึ้นไป แต่ไม่สำเร็จระดับการศึกษาที่สูงกว่า
5. **สำเร็จมัธยมศึกษาตอนปลาย**
 - 5.1 **สายสามัญ** หมายถึง บุคคลที่สำเร็จการศึกษาประเภท สามัญ ศึกษาตั้งแต่ชั้น ม.6 ม.ศ.5 หรือ ม.8 เดิมขึ้นไป แต่ไม่สำเร็จระดับการศึกษาที่สูงกว่า
 - 5.2 **อาชีวศึกษา** หมายถึง บุคคลที่สำเร็จการศึกษาประเภท อาชีวศึกษา หรือวิชาชีพที่เรียนต่อจากระดับมัธยมศึกษา ตอนต้นหรือเทียบเท่า โดยมีหลักสูตรไม่เกิน 3 ปี และ ไม่สำเร็จ ระดับการศึกษาที่สูงกว่า
 - 5.3 **วิชาการศึกษา** หมายถึง บุคคลที่สำเร็จการศึกษาประเภท วิชา การศึกษา(การฝึกหัดครู) ในระดับมัธยมศึกษาตอนปลายหรือ เทียบเท่าขึ้นไป แต่ไม่สำเร็จระดับการศึกษาที่ สูงกว่า
6. **อุดมศึกษา**
 - 6.1 **สายวิชาการ** หมายถึง บุคคลที่สำเร็จการศึกษาประเภทสามัญ ศึกษาหรือสายวิชาการ โดยได้รับวุฒิปัตถะระดับอนุปริญญา ปริญญาตรี โท เอก
 - 6.2 **สายวิชาชีพ** หมายถึง บุคคลที่สำเร็จการศึกษาประเภท อาชีวศึกษา หรือสายวิชาชีพที่ได้รับประกาศนียบัตรวิชาชีพชั้นสูง หรือเทียบ เท่าอนุปริญญา ปริญญาตรี
 - 6.3 **สายวิชาการศึกษา** หมายถึง บุคคลที่สำเร็จการศึกษาประเภท วิชา

การศึกษา และได้รับประกาศนียบัตรระดับอนุปริญญา ปริญญาตรี โท เอก

7. **อาชีพศึกษาระยะสั้น** หมายถึง บุคคลที่สำเร็จการศึกษาหรือ การฝึกอบรมประเภทอาชีวศึกษาที่มีหลักสูตรไม่เกิน 1 ปี และได้รับ ประกาศนียบัตรหรือใบรับรอง เมื่อสำเร็จการศึกษาพื้นความรู้ของผู้เข้าเรียน ได้กำหนดให้แตกต่างตามวิชาเฉพาะแต่ละอย่างที่เรียน แต่อย่างต่ำต้องจบ ประถมปีที่ 4 หรือเทียบเท่า

8. **อื่น ๆ** หมายถึง บุคคลที่สำเร็จการศึกษาที่ไม่สามารถเทียบชั้นได้

ตารางสถิติที่สำคัญ

ตารางที่ 1 ร้อยละของผู้สูงอายุที่อยู่ทำงาน จำแนกตามอาชีพ และภาค พ.ศ. 2553

อาชีพ	ทั่วราชอาณาจักร			กรุงเทพมหานคร			ภาคกลาง		
	รวม	ในระบบ	นอกระบบ	รวม	ในระบบ	นอกระบบ	รวม	ในระบบ	นอกระบบ
ยอดรวม	100.0 (3,051,714)	100.0 (274,679)	100.0 (2,777,035)	100.0 (145,120)	100.0 (45,416)	100.0 (99,704)	100.0 (655,668)	100.0 (91,208)	100.0 (564,460)
ผู้บัญญัติกฎหมายและผู้จัดการ	3.7	12.2	2.9	11.6	15.3	9.9	4.1	6.3	3.8
ผู้ประกอบวิชาชีพด้านต่าง ๆ	0.8	7.2	0.2	8.1	24.3	0.7	0.6	3.6	0.1
ผู้ประกอบวิชาชีพช่างเทคนิคสาขาต่างๆ	1.1	4.4	0.8	4.2	8.2	2.3	1.1	2.4	0.9
เสมียน	0.3	2.0	0.1	2.2	4.3	1.2	0.3	1.4	0.1
พนักงานบริการ พนักงานในร้านค้าและตลาด	17.9	7.7	19.0	45.6	8.5	62.5	24.9	10.3	27.3
ผู้ปฏิบัติงานที่มีฝีมือในด้านการเกษตรและ ประมง	59.4	13.2	64.0	2.3	2.5	2.3	45.9	9.2	51.8
ผู้ปฏิบัติงานด้านความสามารถทางฝีมือ	7.7	20.6	6.4	8.8	14.8	6.0	8.2	21.4	6.1
ผู้ปฏิบัติการโรงงานและเครื่องจักร	2.1	4.8	1.9	7.0	3.3	8.6	3.6	8.2	2.8
อาชีพพื้นฐานต่าง ๆ ในด้านการขาย การ บริการ	6.9	27.8	4.8	10.3	18.8	6.4	11.3	37.2	7.1

ตารางที่ 1 ร้อยละของผู้สูงอายุที่อยู่ทำงาน จำแนกตามอาชีพ และภาค พ.ศ. 2553 (ต่อ)

อาชีพ	ภาคเหนือ			ภาคตะวันออกเฉียงเหนือ			ภาคใต้		
	รวม	ในระบบ	นอกระบบ	รวม	ในระบบ	นอกระบบ	รวม	ในระบบ	นอกระบบ
ยอดรวม	100.0 (625,257)	100.0 (42,236)	100.0 (583,021)	100.0 (1,186,475)	100.0 (51,265)	100.0 (1,135,210)	100.0 (439,196)	100.0 (44,556)	100.0 (394,640)
ผู้บัญญัติกฎหมายและผู้จัดการ	2.2	6.3	1.9	3.2	28.8	2.0	4.1	7.5	3.7
ผู้ประกอบวิชาชีพด้านต่าง ๆ	0.4	4.5	0.1	0.3	3.5	0.2	0.5	3.9	0.1
ผู้ประกอบวิชาชีพช่างเทคนิคสาขาต่างๆ	0.9	2.3	0.8	0.7	7.6	0.4	1.1	3.2	0.9
เสมียน	0.2	2.8	0.1	0.2	1.0	0.1	0.2	1.7	0.1
พนักงานบริการ พนักงานในร้านค้าและตลาด	18.1	9.0	18.8	10.8	3.0	11.1	17.6	5.8	18.9
ผู้ปฏิบัติงานที่มีฝีมือในด้านการเกษตรและ ประมง	57.1	9.2	60.5	73.2	11.8	76.0	64.7	37.7	67.7
ผู้ปฏิบัติงานด้านความสามารถทางฝีมือ	9.7	31.3	8.1	7.0	21.1	6.4	5.5	14.6	4.4
ผู้ปฏิบัติการโรงงานและเครื่องจักร	1.4	4.4	1.2	1.3	2.9	1.2	1.8	1.7	1.8
อาชีพพื้นฐานต่าง ๆ ในด้านการขาย การ บริการ	9.9	30.3	8.4	3.3	20.4	2.6	4.6	24.1	2.4

หมายเหตุ: ตัวเลขในวงเล็บ หมายถึง จำนวน (คน)

ตารางที่ 2 ร้อยละของผู้สูงอายุที่ทำงาน จำแนกตามอุตสาหกรรม และภาค พ.ศ. 2553

อุตสาหกรรม	ทั่วราชอาณาจักร			กรุงเทพมหานคร			ภาคกลาง		
	รวม	ในระบบ	นอกระบบ	รวม	ในระบบ	นอกระบบ	รวม	ในระบบ	นอกระบบ
ยอดรวม	100.0 (3,051,714)	100.0 (274,679)	100.0 (2,777,035)	100.0 (145,120)	100.0 (45,416)	100.0 (99,704)	100.0 (655,668)	100.0 (91,208)	100.0 (564,460)
เกษตรกรรม การล่าสัตว์และการป่าไม้	61.4	19.9	65.5	2.3	2.5	2.3	47.9	20.1	52.4
การประมง	1.0	0.9	1.0	-	-	-	3.2	1.5	3.4
การทำเหมืองแร่ และเหมืองหิน	0.1	0.4	0.0	0.5	1.4	-	0.1	0.6	-
การผลิต	7.5	21.1	6.1	11.2	19.6	7.4	8.0	24.6	5.3
การไฟฟ้า ก๊าซ และการประปา	0.0	0.3	-	-	-	-	0.1	1.0	-
การก่อสร้าง	2.3	10.6	1.5	5.5	9.9	3.6	3.3	10.7	2.2
การขายส่ง การขายปลีก ฯ	15.8	9.1	16.4	40.2	10.3	53.9	20.4	10.3	22.0
โรงแรมและภัตตาคาร	4.8	2.9	5.0	10.0	2.5	13.4	8.0	4.2	8.7
การขนส่ง สถานที่เก็บสินค้า	1.5	2.1	1.5	7.2	3.5	8.9	2.1	1.1	2.3
การเป็นสื่อกลางทางการเงิน	0.2	1.3	0.1	1.8	3.5	1.1	0.1	0.5	0.1
กิจการด้านอสังหาริมทรัพย์และการให้เช่า	1.0	4.7	0.6	6.4	7.6	5.8	1.7	7.7	0.7
การบริหารราชการ และการป้องกันประเทศ ฯ	1.1	10.7	0.1	2.6	8.4	-	0.7	4.7	0.1
การศึกษา	0.8	7.1	0.2	6.0	19.2	-	0.9	3.8	0.4
งานด้านสุขภาพและสังคมสงเคราะห์	0.5	2.2	0.3	1.4	2.9	0.7	0.6	1.0	0.5
กิจกรรมด้านบริการชุมชน สังคม	1.8	3.6	1.6	3.1	3.1	3.0	2.5	5.1	2.0
ลูกจ้างในครัวเรือนส่วนบุคคล	0.3	3.2	0.0	1.8	5.6	-	0.4	3.0	0.0

หมายเหตุ: ตัวเลขในวงเล็บ หมายถึง จำนวน (คน)

ตารางที่ 2 ร้อยละของผู้สูงอายุที่ทำงาน จำแนกตามอุตสาหกรรม และภาค พ.ศ. 2553 (ต่อ)

อุตสาหกรรม	ภาคเหนือ			ภาคตะวันออกเฉียงเหนือ			ภาคใต้		
	รวม	ในระบบ	นอกระบบ	รวม	ในระบบ	นอกระบบ	รวม	ในระบบ	นอกระบบ
ยอดรวม	100.0 (625,257)	100.0 (42,236)	100.0 (583,021)	100.0 (1,186,475)	100.0 (51,265)	100.0 (1,135,210)	100.0 (439,196)	100.0 (44,556)	100.0 (394,640)
เกษตรกรรม การล่าสัตว์และการป่าไม้	61.2	16.4	64.4	74.3	17.2	76.9	66.4	43.4	69.0
การประมง	0.4	-	0.4	0.2	-	0.2	1.2	2.5	1.0
การทำเหมืองแร่ และเหมืองหิน	-	-	-	-	-	-	0.2	-	0.2
การผลิต	10.3	28.9	9.0	6.3	19.1	5.8	4.4	10.5	3.7
การไฟฟ้า ก๊าซ และการประปา	-	-	-	-	-	-	-	-	-
การก่อสร้าง	2.0	13.1	1.2	1.4	6.1	1.2	2.7	13.8	1.4
การขายส่ง การขายปลีก ๆ	15.5	10.1	15.9	10.8	6.1	11.1	14.5	7.8	15.2
โรงแรมและภัตตาคาร	5.4	4.8	5.5	2.1	0.7	2.2	4.4	1.6	4.7
การขนส่ง สถานที่เก็บสินค้า	0.7	0.2	0.8	1.0	4.9	0.8	1.3	1.0	1.4
การเป็นสื่อกลางทางการเงิน	0.0	0.3	-	0.1	2.6	0.0	0.1	-	0.1
กิจการด้านอสังหาริมทรัพย์และการให้เช่า	0.4	1.0	0.4	0.2	0.3	0.1	1.1	4.0	0.8
การบริหารราชการ และการป้องกันประเทศ ๆ	0.4	5.7	0.0	1.6	31.2	0.2	0.9	6.4	0.2
การศึกษา	0.6	4.3	0.3	0.3	3.7	0.1	1.0	7.9	0.2
งานด้านสุขภาพและสังคมสงเคราะห์	0.7	4.7	0.4	0.4	3.5	0.2	0.3	0.3	0.3
กิจกรรมด้านบริการชุมชน สังคม	2.0	8.2	1.6	1.2	0.7	1.2	1.5	0.0	1.7
ลูกจ้างในครัวเรือนส่วนบุคคล	0.2	2.4	0.1	0.2	3.9	-	0.1	1.0	-

หมายเหตุ: ตัวเลขในวงเล็บ หมายถึง จำนวน (คน)

ตารางที่ 3 ร้อยละของผู้สูงอายุที่ทำงาน จำแนกตามระดับการศึกษาที่สำเร็จ และภาค พ.ศ. 2553

ระดับการศึกษาที่สำเร็จ	ทั่วราชอาณาจักร			กรุงเทพมหานคร			ภาคกลาง		
	รวม	ในระบบ	นอกระบบ	รวม	ในระบบ	นอกระบบ	รวม	ในระบบ	นอกระบบ
ยอดรวม	100.0 (3,051,714)	100.0 (274,679)	100.0 (2,777,035)	100.0 (145,120)	100.0 (45,416)	100.0 (99,704)	100.0 (655,668)	100.0 (91,208)	100.0 (564,460)
ไม่มีการศึกษา	8.2	6.8	8.3	6.7	6.9	6.6	6.6	4.7	7.0
ต่ำกว่าประถมศึกษา	80.3	64.8	81.8	50.9	29.7	60.6	80.6	76.0	81.3
ประถมศึกษา	3.1	5.0	2.9	8.8	7.1	9.6	4.1	6.3	3.8
มัธยมศึกษาตอนต้น	3.7	4.9	3.5	6.7	5.4	7.3	4.4	3.9	4.5
มัธยมศึกษาตอนปลาย	1.8	4.3	1.5	7.5	7.6	7.5	1.8	1.6	1.8
อุดมศึกษา	2.7	13.4	1.7	17.8	41.4	7.1	2.4	7.5	1.5
อื่น ๆ 1/	0.1	0.4	0.1	-	-	-	-	-	-
ไม่ทราบ	0.1	0.5	0.1	1.5	1.9	1.3	0.1	-	0.1

ตารางที่ 3 ร้อยละของผู้สูงอายุที่ทำงาน จำแนกตามระดับการศึกษาที่สำเร็จ และภาค พ.ศ. 2553 (ต่อ)

ระดับการศึกษาที่สำเร็จ	ภาคเหนือ			ภาคตะวันออกเฉียงเหนือ			ภาคใต้		
	รวม	ในระบบ	นอกระบบ	รวม	ในระบบ	นอกระบบ	รวม	ในระบบ	นอกระบบ
ยอดรวม	100.0 (625,257)	100.0 (42,236)	100.0 (583,021)	100.0 (1,186,475)	100.0 (51,265)	100.0 (1,135,210)	100.0 (439,196)	100.0 (44,556)	100.0 (394,640)
ไม่มีการศึกษา	14.0	14.9	13.9	4.6	0.2	4.7	12.7	11.1	12.8
ต่ำกว่าประถมศึกษา	77.8	64.9	78.7	87.2	75.8	87.7	74.4	64.8	75.5
ประถมศึกษา	2.5	2.9	2.5	2.2	3.6	2.2	3.0	3.5	3.0
มัธยมศึกษาตอนต้น	3.0	6.3	2.8	2.9	5.6	2.8	4.3	4.0	4.3
มัธยมศึกษาตอนปลาย	0.9	2.2	0.8	1.5	6.1	1.3	1.8	6.5	1.2
อุดมศึกษา	1.7	8.8	1.2	1.6	8.7	1.3	2.8	6.8	2.3
อื่น ๆ 1/	0.1	-	0.1	-	-	-	0.9	2.5	0.7
ไม่ทราบ	-	-	-	-	-	-	0.2	0.9	0.2

1/ รวมอาชีพระยะสั้น

หมายเหตุ: ตัวเลขในวงเล็บ หมายถึง จำนวน (คน)

ตารางที่ 4 ร้อยละของผู้สูงอายุที่ทำงาน จำแนกตามจำนวนชั่วโมงการทำงานต่อสัปดาห์ และภาค พ.ศ. 2553

ชั่วโมงการทำงาน / สัปดาห์	ทั่วราชอาณาจักร			กรุงเทพมหานคร			ภาคกลาง		
	รวม	ในระบบ	นอกระบบ	รวม	ในระบบ	นอกระบบ	รวม	ในระบบ	นอกระบบ
ยอดรวม	100.0 (3,051,714)	100.0 (274,679)	100.0 (2,777,035)	100.0 (145,120)	100.0 (45,416)	100.0 (99,704)	100.0 (655,668)	100.0 (91,208)	100.0 (564,460)
00 ชั่วโมง	0.9	1.7	0.9	-	-	-	1.4	1.9	1.3
1-9 ชั่วโมง	1.5	0.8	1.5	-	-	-	0.6	0.3	0.6
10-19 ชั่วโมง	5.1	2.3	5.4	0.8	1.2	0.6	2.9	2.1	3.1
20-29 ชั่วโมง	12.7	8.5	13.1	2.7	2.8	2.6	11.8	6.6	12.6
30-39 ชั่วโมง	18.0	20.6	17.7	19.1	25.6	16.2	17.6	9.5	18.9
40-49 ชั่วโมง	28.5	37.4	27.6	30.9	50.0	22.1	29.8	42.9	27.7
50 ชั่วโมงขึ้นไป	33.3	28.7	33.8	46.5	20.3	58.5	36.0	36.7	35.8

ตารางที่ 4 ร้อยละของผู้สูงอายุที่ทำงาน จำแนกตามจำนวนชั่วโมงการทำงานต่อสัปดาห์ และภาค พ.ศ. 2553 (ต่อ)

ชั่วโมงการทำงาน / สัปดาห์	ภาคเหนือ			ภาคตะวันออกเฉียงเหนือ			ภาคใต้		
	รวม	ในระบบ	นอกระบบ	รวม	ในระบบ	นอกระบบ	รวม	ในระบบ	นอกระบบ
ยอดรวม	100.0 (625,257)	100.0 (42,236)	100.0 (583,021)	100.0 (1,186,475)	100.0 (51,265)	100.0 (1,135,210)	100.0 (439,196)	100.0 (44,556)	100.0 (394,640)
00 ชั่วโมง	1.0	1.0	1.0	0.3	-	0.3	2.2	5.6	1.8
1-9 ชั่วโมง	0.5	0.4	0.5	1.5	-	1.6	4.5	3.7	4.6
10-19 ชั่วโมง	4.2	1.7	4.3	3.8	0.7	4.0	14.7	6.2	15.7
20-29 ชั่วโมง	10.8	10.8	10.8	11.8	6.0	12.1	22.5	19.2	22.9
30-39 ชั่วโมง	16.8	19.0	16.6	17.6	31.1	17.0	20.9	27.7	20.2
40-49 ชั่วโมง	28.0	31.3	27.8	31.1	34.9	30.9	19.2	21.9	18.9
50 ชั่วโมงขึ้นไป	38.8	35.9	39.0	33.9	27.4	34.2	15.9	15.8	16.0

หมายเหตุ: ตัวเลขในวงเล็บ หมายถึง จำนวน (คน)

ตารางที่ 5 ร้อยละของผู้สูงอายุที่ทำงาน จำแนกตามการได้รับบาดเจ็บหรืออุบัติเหตุจากการทำงาน และภาค พ.ศ. 2553

การได้รับบาดเจ็บ/ อุบัติเหตุจากการทำงาน	ทั่วราชอาณาจักร			กรุงเทพมหานคร			ภาคกลาง		
	รวม	ในระบบ	นอกระบบ	รวม	ในระบบ	นอกระบบ	รวม	ในระบบ	นอกระบบ
ยอดรวม	100.0 (3,051,714)	100.0 (274,679)	100.0 (2,777,035)	100.0 (145,120)	100.0 (45,416)	100.0 (99,704)	100.0 (655,668)	100.0 (91,208)	100.0 (564,460)
ไม่เคยได้รับ	86.1	90.2	85.7	93.2	96.9	91.6	83.8	87.4	83.2
เคยได้รับ	13.9	9.8	14.3	6.8	3.1	8.4	16.2	12.6	16.8
1. พลัดตกหกล้ม	2.5	1.2	2.6	2.5	-	3.6	2.7	1.5	2.9
2. ของมีคมบาด/ทิ่ม/แทง	8.4	6.3	8.6	2.2	1.1	2.7	10.2	9.0	10.4
3. ถูกไฟ/น้ำร้อนลวก	0.4	0.0	0.4	-	-	-	0.6	-	0.6
4. อุบัติเหตุจาก ยานพาหนะ	0.9	0.6	0.9	0.9	-	1.3	0.8	0.2	0.9
5. ไฟฟ้าช็อต	0.0	0.0	0.0	-	-	-	0.0	0.0	-
6. การชน/กระแทก โดย วัสดุ	1.3	0.9	1.3	0.6	-	0.8	1.4	1.9	1.4
7. ได้รับสารเคมี	0.4	0.3	0.4	0.6	2.0	-	0.3	-	0.4
8. อื่น ๆ	0.1	0.5	0.1	-	-	-	0.1	-	0.1

ตารางที่ 5 ร้อยละของผู้สูงอายุที่ทำงาน จำแนกตามการได้รับบาดเจ็บหรืออุบัติเหตุจากการทำงาน และภาค พ.ศ. 2553 (ต่อ)

การได้รับบาดเจ็บ/ อุบัติเหตุจากการทำงาน	ภาคเหนือ			ภาคตะวันออกเฉียงเหนือ			ภาคใต้		
	รวม	ในระบบ	นอกระบบ	รวม	ในระบบ	นอกระบบ	รวม	ในระบบ	นอกระบบ
ยอดรวม	100.0 (625,257)	100.0 (42,236)	100.0 (583,021)	100.0 (1,186,475)	100.0 (51,265)	100.0 (1,135,210)	100.0 (439,196)	100.0 (44,556)	100.0 (394,640)
ไม่เคยได้รับ	80.7	88.2	80.1	88.6	92.8	88.4	87.9	88.1	87.9
เคยได้รับ	19.3	11.8	19.9	11.4	7.2	11.6	12.1	11.9	12.1
1. พลัดตกหกล้ม	2.2	0.5	2.3	2.2	-	2.3	3.3	3.8	3.2
2. ของมีคมบาด/ทิ่ม/แทง	11.8	9.7	12.0	7.0	4.7	7.1	6.9	4.7	7.1
3. ถูกไฟ/น้ำร้อนลวก	0.9	-	1.0	0.2	-	0.2	0.2	0.1	0.2
4. อุบัติเหตุจาก ยานพาหนะ	0.5	0.3	0.5	1.0	2.3	1.0	0.9	0.1	1.0
5. ไฟฟ้าช็อต	0.0	0.2	-	-	-	-	0.1	-	0.1
6. การชน/กระแทก โดย วัสดุ	2.4	1.0	2.5	1.0	0.2	1.0	0.5	0.3	0.6
7. ได้รับสารเคมี	1.4	-	1.5	0.0	-	0.0	-	-	-
8. อื่น ๆ	0.2	-	0.2	-	-	-	0.3	2.8	-

หมายเหตุ: ตัวเลขในวงเล็บ หมายถึง จำนวน (คน)

ตารางที่ 6 ร้อยละของผู้สูงอายุที่ทำงานที่ได้รับบาดเจ็บหรืออุบัติเหตุจากการทำงาน จำแนกตามวิธีการรักษา และภาค พ.ศ. 2553

วิธีการรักษาของการได้รับบาดเจ็บหรืออุบัติเหตุ จากการทำงาน	ทั่วราชอาณาจักร			กรุงเทพมหานคร			ภาคกลาง		
	รวม	ในระบบ	นอกระบบ	รวม	ในระบบ	นอกระบบ	รวม	ในระบบ	นอกระบบ
ยอดรวม	100.0 (425,094)	100.0 (26,878)	100.0 (398,216)	100.0 (9,838)	100.0 (1,422)	100.0 (8,416)	100.0 (106,075)	100.0 (11,465)	100.0 (94,610)
1. ไม่ได้ไปรับการรักษาพยาบาล	68.3	60.7	68.8	62.4	100.0	56.0	71.5	70.6	71.6
2. ซ่อมยามากินเอง	19.4	19.7	19.4	6.0	-	7.1	18.8	13.7	19.4
3. ต้องรับการรักษาพยาบาลไม่เกิน 3 วัน	9.0	14.9	8.6	22.3	-	26.0	6.7	14.0	5.8
4. ต้องรับการรักษาพยาบาลเกิน 3 วัน	3.0	4.8	2.8	9.3	-	10.9	2.5	1.6	2.6
5. ต้องรับการรักษาพยาบาลเพราะสูญเสียอวัยวะ บางส่วน	0.3	-	0.3	-	-	-	0.5	-	0.6

ตารางที่ 6 ร้อยละของผู้สูงอายุที่ทำงานที่ได้รับบาดเจ็บหรืออุบัติเหตุจากการทำงาน จำแนกตามวิธีการรักษา และภาค พ.ศ. 2553 (ต่อ)

วิธีการรักษาของการได้รับบาดเจ็บหรืออุบัติเหตุ จากการทำงาน	ภาคเหนือ			ภาคตะวันออกเฉียงเหนือ			ภาคใต้		
	รวม	ในระบบ	นอกระบบ	รวม	ในระบบ	นอกระบบ	รวม	ในระบบ	นอกระบบ
ยอดรวม	100.0 (120,973)	100.0 (4,963)	100.0 (116,010)	100.0 (135,107)	100.0 (3,710)	100.0 (131,397)	100.0 (53,101)	100.0 (5,318)	100.0 (47,783)
1. ไม่ได้ไปรับการรักษาพยาบาล	71.4	66.8	71.6	66.6	33.0	67.5	60.5	42.3	62.5
2. ซ่อมยามากินเอง	20.5	20.6	20.5	18.3	37.4	17.7	23.3	24.6	23.1
3. ต้องรับการรักษาพยาบาลไม่เกิน 3 วัน	6.9	9.9	6.8	11.9	14.3	11.8	8.6	25.7	6.7
4. ต้องรับการรักษาพยาบาลเกิน 3 วัน	1.2	2.7	1.1	2.6	15.3	2.3	7.7	7.5	7.7
5. ต้องรับการรักษาพยาบาลเพราะสูญเสียอวัยวะ บางส่วน	-	-	-	0.6	-	0.6	-	-	-

หมายเหตุ: ตัวเลขในวงเล็บ หมายถึง จำนวน (คน)

ตารางที่ 7 ร้อยละของผู้สูงอายุที่ทำงานที่ได้รับบาดเจ็บหรืออุบัติเหตุต้องไปรักษาต่อใน สถานพยาบาล จำแนกตาม การใช้สวัสดิการในการเบิกจ่ายค่ารักษาพยาบาล และภาค พ.ศ. 2553

การใช้สวัสดิการในการเบิกจ่ายค่า รักษาพยาบาล	ทั่วราชอาณาจักร			กรุงเทพมหานคร			ภาคกลาง		
	รวม	ในระบบ	นอกระบบ	รวม	ในระบบ	นอกระบบ	รวม	ในระบบ	นอกระบบ
ยอดรวม	100.0 (52,231)	100.0 (5,279)	100.0 (46,952)	100.0 (3,105)		100.0 (3,105)	100.0 (10,282)	100.0 (1,792)	100.0 (8,490)
1. นายจ้าง	0.7	5.1	0.2	-		-	2.6	15.0	-
2. บิดา/มารดา/ญาติ/เพื่อน									
3. จ่ายเอง	17.0	1.2	18.8	56.2		56.2	25.4	-	30.8
4. บัตรประกันสุขภาพถ้วนหน้า	56.2	58.3	56.0	20.1		20.1	47.6	74.7	41.8
5. ประกันสังคม /กองทุนเงินทดแทน	1.0	7.2	0.3	-		-	1.6	-	1.9
6. สวัสดิการข้าราชการ /ข้าราชการบำนาญ /รัฐวิสาหกิจ	14.8	24.7	13.7	-		-	10.4	-	12.6
7. ประกันสุขภาพกับบริษัทประกันภัย	9.3	3.5	10.0	23.8		23.8	12.4	10.4	12.9
8. อื่น ๆ	1.0	-	1.1	-		-	-	-	-

ตารางที่ 7 ร้อยละของผู้สูงอายุที่ทำงานที่ได้รับบาดเจ็บหรืออุบัติเหตุต้องไปรักษาต่อในสถานพยาบาล จำแนกตาม การใช้สวัสดิการในการเบิกจ่ายค่ารักษาพยาบาล และภาค พ.ศ. 2553 (ต่อ)

การใช้สวัสดิการในการเบิกจ่ายค่า รักษาพยาบาล	ภาคเหนือ			ภาคตะวันออกเฉียงเหนือ			ภาคใต้		
	รวม	ในระบบ	นอกระบบ	รวม	ในระบบ	นอกระบบ	รวม	ในระบบ	นอกระบบ
ยอดรวม	100.0 (9,795)	100.0 (625)	100.0 (9,170)	100.0 (20,441)	100.0 (1,097)	100.0 (19,344)	100.0 (8,608)	100.0 (1,765)	100.0 (6,843)
1. นายจ้าง	-	-	-	0.5	-	0.5	-	-	-
2. บิดา/มารดา/ญาติ/เพื่อน									
3. จ่ายเอง	3.0	-	3.2	20.0	-	21.1	1.5	3.5	1.0
4. บัตรประกันสุขภาพถ้วนหน้า	79.4	55.8	81.0	60.5	90.3	58.8	43.0	22.6	48.3
5. ประกันสังคม /กองทุนเงินทดแทน	2.8	44.2	-	0.5	9.7	-	-	-	-
6. สวัสดิการข้าราชการ /ข้าราชการบำนาญ /รัฐวิสาหกิจ	5.6	-	6.0	15.0	-	15.8	35.2	73.9	25.2
7. ประกันสุขภาพกับบริษัทประกันภัย	7.2	-	7.7	3.6	-	3.8	16.4	-	20.6
8. อื่น ๆ	2.0	-	2.1	-	-	-	3.9	-	4.9

หมายเหตุ: ตัวเลขในวงเล็บ หมายถึง จำนวน (คน)

ตารางที่ 8 ร้อยละของผู้สูงอายุที่ทำงาน จำแนกตามปัญหาจากการทำงาน และภาค พ.ศ. 2553

ปัญหาจากการทำงาน	ทั่วราชอาณาจักร			กรุงเทพมหานคร			ภาคกลาง		
	รวม	ในระบบ	นอกระบบ	รวม	ในระบบ	นอกระบบ	รวม	ในระบบ	นอกระบบ
ยอดรวม	100.0 (579,613)	100.0 (61,910)	100.0 (517,703)	100.0 (8,600)	100.0 (1,722)	100.0 (6,878)	100.0 (122,021)	100.0 (22,652)	100.0 (99,369)
1. ค่าตอบแทนน้อย	52.2	51.5	52.3	36.6	83.0	25.0	58.4	48.3	60.6
2. งานหนัก	24.0	10.5	25.6	-	-	-	11.9	8.7	12.6
3. ทำงานไม่ตรงเวลา									
ปกติ	0.6	1.9	0.4	-	-	-	0.9	4.6	0.1
4. งานขาดความ									
ต่อเนื่อง	14.2	24.6	12.9	16.9	-	21.1	16.5	30.9	13.2
5. ชั่วโมงทำงานมาก									
เกินไป	1.3	2.8	1.1	-	-	-	1.3	4.1	0.6
6. ไม่มีวันหยุด	1.7	1.7	1.7	15.0	-	18.7	1.7	1.7	1.7
7. ลาพักผ่อนไม่ได้	0.1	-	0.1	-	-	-	0.2	-	0.3
8. ไม่มีสวัสดิการ	5.9	6.9	5.7	31.5	17.0	35.1	9.1	1.8	10.8

ตารางที่ 8 ร้อยละของผู้สูงอายุที่ทำงาน จำแนกตามปัญหาจากการทำงาน และภาค พ.ศ. 2553 (ต่อ)

ปัญหาจากการทำงาน	ภาคเหนือ			ภาคตะวันออกเฉียงเหนือ			ภาคใต้		
	รวม	ในระบบ	นอกระบบ	รวม	ในระบบ	นอกระบบ	รวม	ในระบบ	นอกระบบ
ยอดรวม	100.0 (146,185)	100.0 (12,324)	100.0 (133,861)	100.0 (252,031)	100.0 (13,846)	100.0 (238,185)	100.0 (50,776)	100.0 (11,366)	100.0 (39,410)
1. ค่าตอบแทนน้อย	49.1	48.5	49.2	51.3	74.1	49.9	53.2	28.9	60.2
2. งานหนัก	22.4	17.3	22.8	34.0	1.7	35.9	12.1	19.1	10.1
3. ทำงานไม่ตรงเวลา									
ปกติ	0.8	-	0.9	0.2	1.2	0.2	0.8	-	1.1
4. งานขาดความ									
ต่อเนื่อง	17.7	24.1	17.1	9.2	15.7	8.8	23.0	27.2	21.8
5. ชั่วโมงทำงานมาก									
เกินไป	1.2	-	1.3	0.9	-	1.0	3.9	7.4	2.9
6. ไม่มีวันหยุด	2.1	4.5	1.9	1.5	0.9	1.5	-	-	-
7. ลาพักผ่อนไม่ได้	0.2	-	0.2	0.0	-	0.0	-	-	-
8. ไม่มีสวัสดิการ	6.5	5.6	6.6	2.8	6.4	2.6	6.9	17.5	3.8

หมายเหตุ: ตัวเลขในวงเล็บ หมายถึง จำนวน (คน)

ตารางที่ 9 ร้อยละของผู้สูงอายุที่ทำงาน จำแนกตามปัญหาความไม่ปลอดภัยจากการทำงาน และภาค พ.ศ. 2553

ปัญหาความไม่ปลอดภัยจากการทำงาน	ทั่วราชอาณาจักร			กรุงเทพมหานคร			ภาคกลาง		
	รวม	ในระบบ	นอกระบบ	รวม	ในระบบ	นอกระบบ	รวม	ในระบบ	นอกระบบ
ยอดรวม	100.0 (273,581)	100.0 (17,573)	100.0 (256,008)	100.0 (4,993)	100.0 (1,652)	100.0 (3,341)	100.0 (39,246)	100.0 (3,881)	100.0 (35,365)
1. สารเคมี	67.9	26.2	70.7	18.3	55.3	-	73.0	14.8	79.4
2. เครื่องจักร เครื่องมือ ที่เป็นอันตราย	20.2	41.1	18.8	25.8	-	38.5	17.6	71.4	11.7
3. ทางหุ / ทางตา	4.8	8.6	4.6	24.5	-	36.6	6.6	11.6	6.0
4. ทำงานในที่สูง / ใต้น้ำ / ใต้ดิน	3.5	11.8	2.9	31.4	44.7	24.8	2.1	-	2.4
5. อื่นๆ	3.6	12.2	3.0	-	-	-	0.6	2.1	0.5

ตารางที่ 9 ร้อยละของผู้สูงอายุที่ทำงาน จำแนกตามปัญหาความไม่ปลอดภัยจากการทำงาน และภาค พ.ศ. 2553 (ต่อ)

ปัญหาความไม่ปลอดภัยจากการทำงาน	ภาคเหนือ			ภาคตะวันออกเฉียงเหนือ			ภาคใต้		
	รวม	ในระบบ	นอกระบบ	รวม	ในระบบ	นอกระบบ	รวม	ในระบบ	นอกระบบ
ยอดรวม	100.0 (3,678)	100.0 (84,727)	100.0 (123,504)	100.0 (2,231)	100.0 (121,273)	100.0 (17,433)	100.0 (6,131)	100.0 (11,302)	100.0 (3,678)
1. สารเคมี	78.6	51.2	79.8	69.7	55.5	69.9	3.2	-	4.9
2. เครื่องจักร เครื่องมือ ที่เป็นอันตราย	14.0	15.7	13.9	22.0	40.4	21.7	43.1	48.4	40.2
3. ทางหุ / ทางตา	4.7	26.5	3.8	3.6	4.1	3.6	5.1	-	7.9
4. ทำงานในที่สูง / ใต้น้ำ / ใต้ดิน	1.0	6.6	0.8	3.5	-	3.6	11.0	18.0	7.3
5. อื่นๆ	1.7	-	1.8	1.2	-	1.3	37.6	33.7	39.7

หมายเหตุ: ตัวเลขในวงเล็บ หมายถึง จำนวน (คน)

ตารางที่ 10 ร้อยละของผู้สูงอายุที่ทำงาน จำแนกตามปัญหาจากสภาพแวดล้อมในการทำงาน และภาค พ.ศ. 2553

ปัญหาจากสภาพแวดล้อม ในการทำงาน	ทั่วราชอาณาจักร			กรุงเทพมหานคร			ภาคกลาง		
	รวม	ในระบบ	นอกระบบ	รวม	ในระบบ	นอกระบบ	รวม	ในระบบ	นอกระบบ
ยอดรวม	100.0 (389,270)	100.0 (35,793)	100.0 (353,477)	100.0 (7,158)	100.0 (2,260)	100.0 (4,898)	100.0 (53,854)	100.0 (9,622)	100.0 (44,232)
1. สถานที่ทำงานคับแคบ	1.8	0.5	1.9	11.0	-	16.1	1.8	1.9	1.7
2. สถานที่ทำงานไม่สะอาด	10.7	0.4	11.8	-	-	-	10.1	0.6	12.2
3. สถานที่ทำงานอากาศไม่ ถ่ายเท	0.5	1.0	0.5	-	-	-	2.6	3.8	2.3
4. อิริยาบถการทำงาน	47.3	53.3	46.7	39.2	71.3	24.4	42.1	41.0	42.3
5. ฝุ่นละออง คิวิน กลิ่น	15.9	25.4	14.9	49.7	28.7	59.5	21.9	25.2	21.2
6. เสียงดัง	1.3	4.2	1.0	-	-	-	6.4	15.5	4.4
7. แสงสว่างไม่เพียงพอ	15.4	3.6	16.6	-	-	-	7.9	-	9.7
8. อื่นๆ	7.1	11.6	6.7	-	-	-	7.3	12.0	6.3

ตารางที่ 10 ร้อยละของผู้สูงอายุที่ทำงาน จำแนกตามปัญหาจากสภาพแวดล้อมในการทำงาน และภาค พ.ศ. 2553 (ต่อ)

ปัญหาจากสภาพแวดล้อม ในการทำงาน	ภาคเหนือ			ภาคตะวันออกเฉียงเหนือ			ภาคใต้		
	รวม	ในระบบ	นอกระบบ	รวม	ในระบบ	นอกระบบ	รวม	ในระบบ	นอกระบบ
ยอดรวม	100.0 (101,390)	100.0 (12,177)	100.0 (89,213)	100.0 (206,949)	100.0 (7,137)	100.0 (199,812)	100.0 (19,919)	100.0 (4,597)	100.0 (15,322)
1. สถานที่ทำงานคับแคบ	0.4	-	0.5	2.3	-	2.4	0.1	-	0.2
2. สถานที่ทำงานไม่สะอาด	7.5	-	8.5	11.9	-	12.3	21.1	2.0	26.8
3. สถานที่ทำงานอากาศไม่ ถ่ายเท	-	-	-	0.3	-	0.3	-	-	-
4. อิริยาบถการทำงาน	54.2	63.5	52.9	48.2	67.9	47.5	20.4	20.5	20.4
5. ฝุ่นละออง คิวิน กลิ่น	17.0	26.8	15.7	10.1	14.0	10.0	41.5	38.4	42.4
6. เสียงดัง	1.3	-	1.4	0.1	-	0.1	-	-	-
7. แสงสว่างไม่เพียงพอ	17.2	9.7	18.2	18.2	1.3	18.8	3.1	-	4.0
8. อื่นๆ	2.5	-	2.8	8.9	16.8	8.6	13.8	39.1	6.2

หมายเหตุ: ตัวเลขในวงเล็บ หมายถึง จำนวน (คน)