

สรุปผลการศึกษา
การทำงานต่ำกว่าระดับของประชากร
พ.ศ. 2560



สำนักงานสถิติแห่งชาติ

สำนักงานสถิติแห่งชาติ
กระทรวงดิจิทัลเพื่อเศรษฐกิจและสังคม

สรุปผลการศึกษา
การทำงานต่ำกว่าระดับของประชากร
พ.ศ. 2560



สำนักงานสถิติแห่งชาติ

หน่วยงานเจ้าของเรื่อง

กลุ่มสถิติแรงงาน
กองสถิติสังคม
สำนักงานสถิติแห่งชาติ
โทรศัพท์ 0 21421245
โทรสาร 0 21438134
ไปรษณีย์อิเล็กทรอนิกส์ : slaborfs@nso.go.th

หน่วยงานที่เผยแพร่

กองสถิติพยากรณ์
สำนักงานสถิติแห่งชาติ
ศูนย์ราชการเฉลิมพระเกียรติ 80 พรรษา
อาคาร รัฐประศาสนศาสตร์ ชั้น 2 ถนนแจ้งวัฒนะ
แขวงทุ่งสองห้อง เขตหลักสี่ กทม. 10210
โทรศัพท์ 0 21417498
โทรสาร 0 21438132
ไปรษณีย์อิเล็กทรอนิกส์ : binfopub@nso.go.th

ปีที่เผยแพร่

2561

คำนำ

สถานการณ์ด้านแรงงานของประเทศไทย ตั้งแต่ปี 2556 จนถึงปัจจุบันมีแรงงานที่เป็นผู้ทำงานลดลง ในขณะที่ผู้ว่างงานเพิ่มขึ้น จากทิศทางของกำลังแรงงานที่ตรงข้ามกันนี้ จึงอาจก่อให้เกิดปัญหาการขาดแคลนแรงงานได้ ดังนั้นจึงต้องให้ความสำคัญกับแรงงานอีกกลุ่มหนึ่งที่ยังทำงานไม่เต็มที่ในเรื่องชั่วโมงการทำงาน และยังมีความต้องการที่จะทำงานเพิ่ม หมายถึงผู้ทำงานต่ำกว่าระดับด้านเวลา

สำนักงานสถิติแห่งชาติ จึงได้นำข้อมูลการสำรวจภาวะการทำงาน ของประชากร พ.ศ. 2556-2560 มาวิเคราะห์และจัดทำเป็นสรุปผลที่สำคัญ การทำงานต่ำกว่าระดับของประชากร พ.ศ. 2560 ขึ้น เพื่อเป็นฐานข้อมูล สำหรับติดตามสถานะการณ์แรงงานต่ำกว่าระดับ และหวังว่ารายงานฉบับนี้ จะเป็นประโยชน์ต่อหน่วยงานที่เกี่ยวข้อง สำหรับนำไปใช้ในการกำหนด นโยบาย การวางแผนให้ความช่วยเหลือผู้ทำงานต่ำกว่าระดับได้มีงานทำเต็ม เวลาและทำงานได้อย่างเต็มประสิทธิภาพต่อไป

สำนักงานสถิติแห่งชาติ

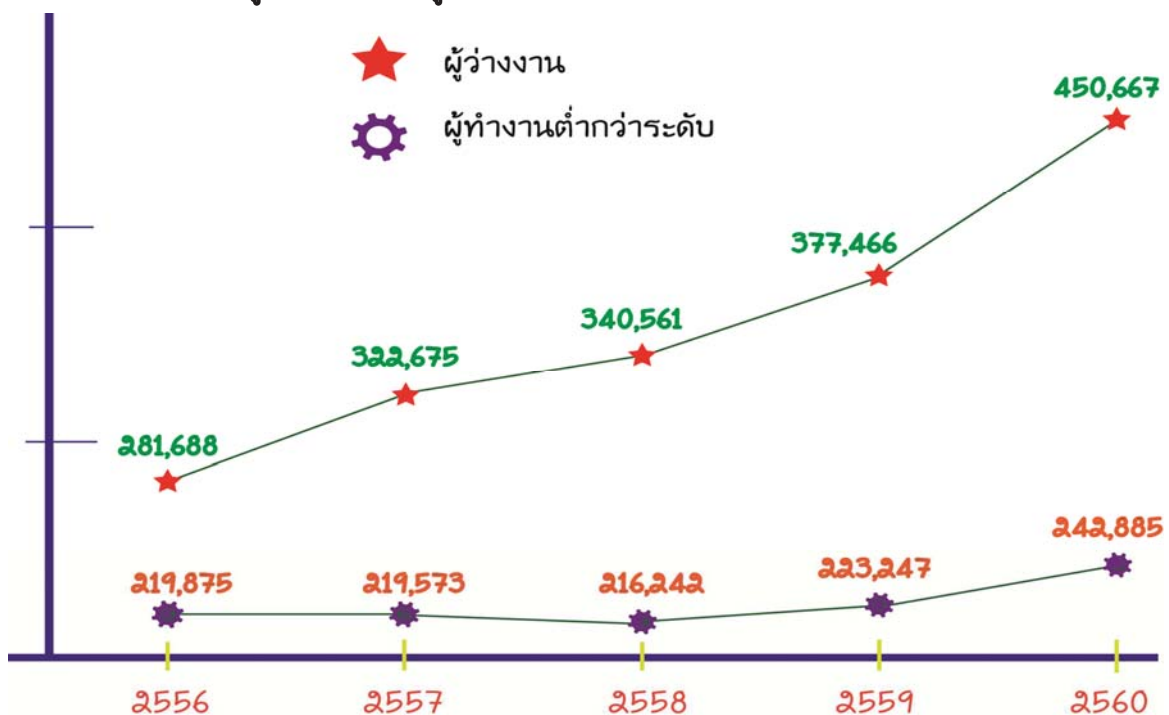
บทสรุปสำหรับผู้บริหาร

บทสรุปสำหรับผู้บริหาร

ผู้ทำงานต่ำกว่าระดับในรายงานฉบับนี้ หมายถึงผู้ที่ทำงานต่ำกว่าระดับด้านชั่วโมงการทำงาน คือ ผู้ที่ทำงานต่ำกว่า 35 ชั่วโมงต่อสัปดาห์ และยังต้องการทำงานเพิ่ม

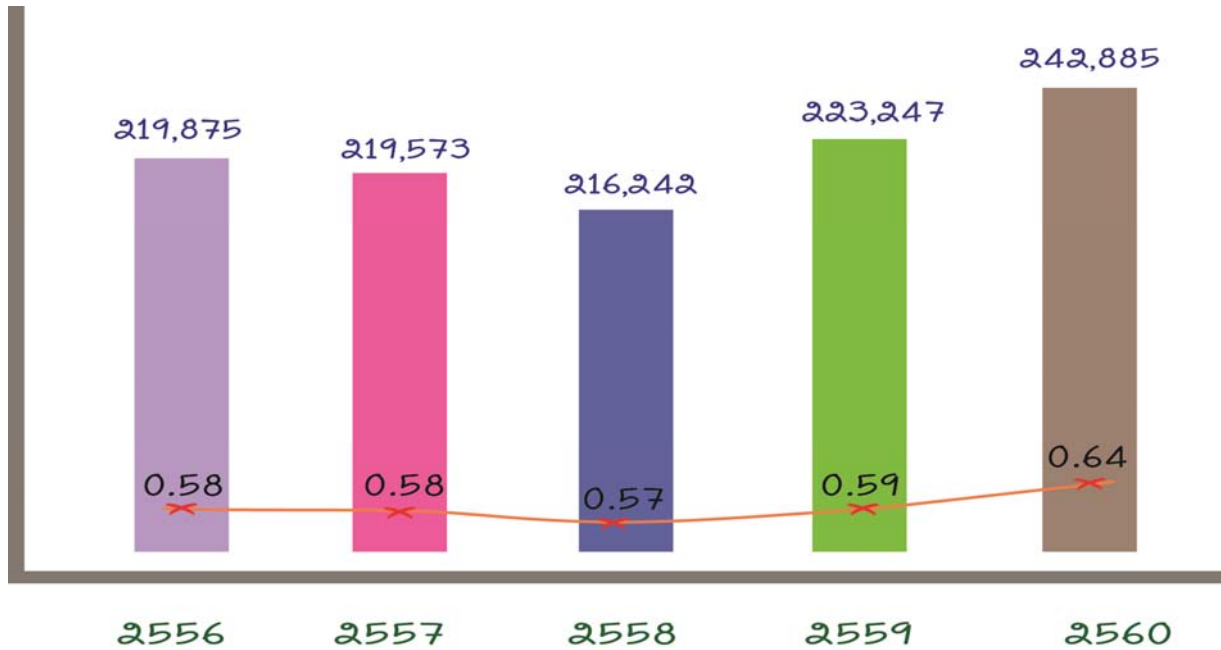
เมื่อพิจารณาสถานการณ์การว่างงานของประเทศไทยตั้งแต่ปี 2556 - 2560 พบว่า มีแนวโน้มเพิ่มขึ้น จาก 2.82 แสนคน เป็น 4.51 แสนคนในปี 2560 ในทางตรงข้ามผู้มีงานทำกลับมีแนวโน้มลดลง และเมื่อพิจารณาผู้ทำงานต่ำกว่าระดับด้านชั่วโมงการทำงาน พบว่า มีแนวโน้มลดลงตั้งแต่ปี 2556 - ปี 2558 และมีแนวโน้มเพิ่มขึ้นตั้งแต่ปี 2559 และปี 2560 ซึ่งจำนวนผู้ทำงานต่ำกว่าระดับที่ลดลงนี้ อาจมีการเปลี่ยนแปลงเป็นผู้ว่างงานได้ เห็นได้จาก ผู้ว่างงานที่มีแนวโน้มเพิ่มขึ้นในปี 2556 -2558 สำหรับผู้ทำงานต่ำกว่าระดับที่มีแนวโน้มเพิ่มขึ้นในปี 2559 และปี 2560 นั้น เนื่องจากแรงงานกลุ่มนี้ต้องการเข้าสู่ตลาดแรงงานเพื่อมีรายได้สำหรับเลี้ยงชีพ แต่ยังไม่สามารถทำงานได้เต็มที่นัก ยังต้องการที่จะทำงานเพิ่มขึ้นเพื่อมีรายได้เพิ่มขึ้นเพียงพอต่อการครองชีพ

จำนวนผู้ว่างงานและผู้ทำงานต่ำกว่าระดับ พ.ศ. 2556 - 2560



ที่มา : การสำรวจภาวะการทำงานของประชากร พ.ศ. 2556-2560

จำนวนและอัตราของผู้ทำงานต่ำกว่าระดับ พ.ศ. 2556-2560

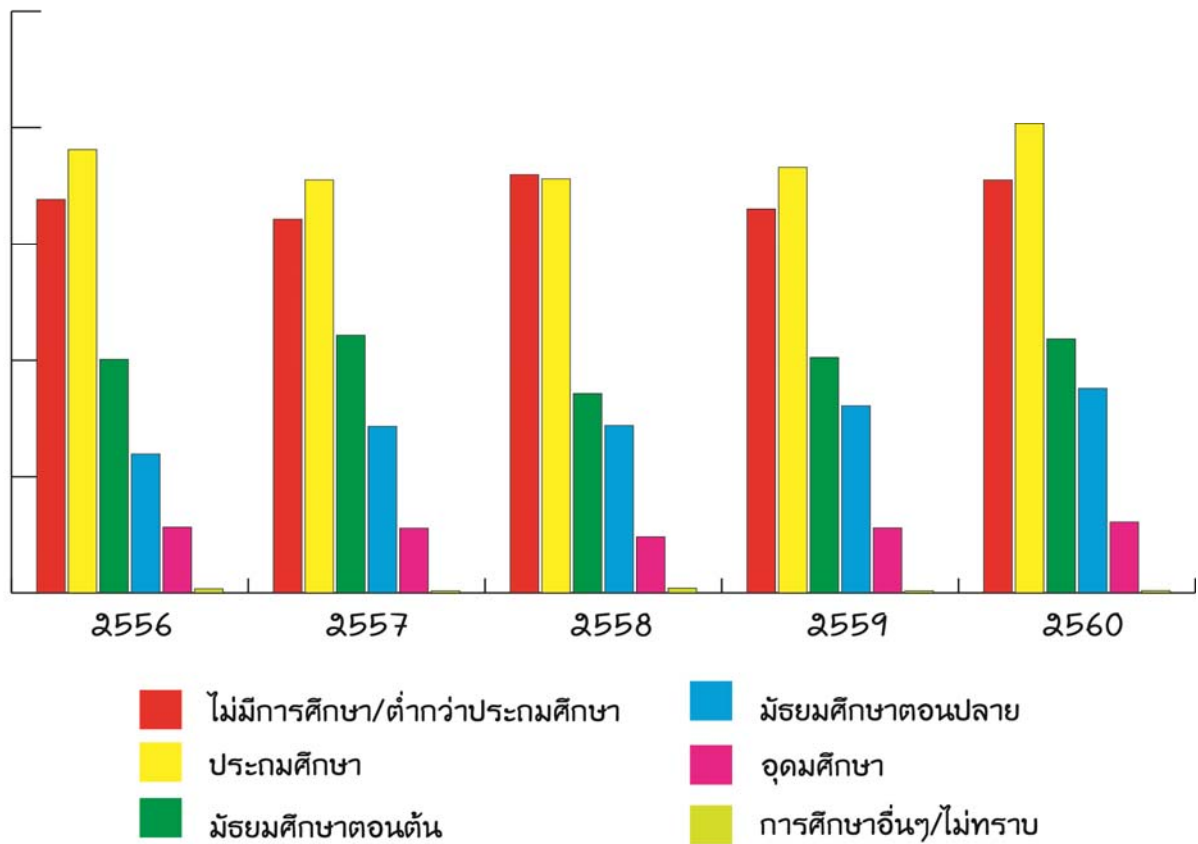


ที่มา : การสำรวจภาวะการทำงานของประชากร พ.ศ. 2556-2560

หมายเหตุ : อัตราการทำงานต่ำกว่าระดับ = $\frac{\text{ผู้ทำงานต่ำกว่าระดับ} \times 100}{\text{ผู้มีงานทำ}}$

ในปี 2560 พบว่า ประเทศไทยมีจำนวนผู้ว่างงาน 4.51 แสนคน หรือร้อยละ 1.2 ของผู้ที่อยู่ในกำลังแรงงาน ในขณะที่ยังมีผู้ที่ทำงานต่ำกว่าระดับจำนวน 2.43 แสนคน หรือคิดเป็นอัตราการทำงานต่ำกว่าระดับร้อยละ 0.6 ถึงแม้จะเป็นผู้ที่มีการจ้างงานก็ตามแต่ก็มีจำนวนเกือบครึ่งของผู้ว่างงาน ดังนั้นหน่วยงานที่เกี่ยวข้องจะต้องวางแผนเพื่อกำหนดนโยบายต่างๆ ช่วยเหลือ สนับสนุนและส่งเสริมการจ้างงานให้ผู้ทำงานต่ำกว่าระดับเหล่านี้ ให้สามารถทำงานได้เต็มประสิทธิภาพ มีชั่วโมงการทำงานเพิ่มขึ้น

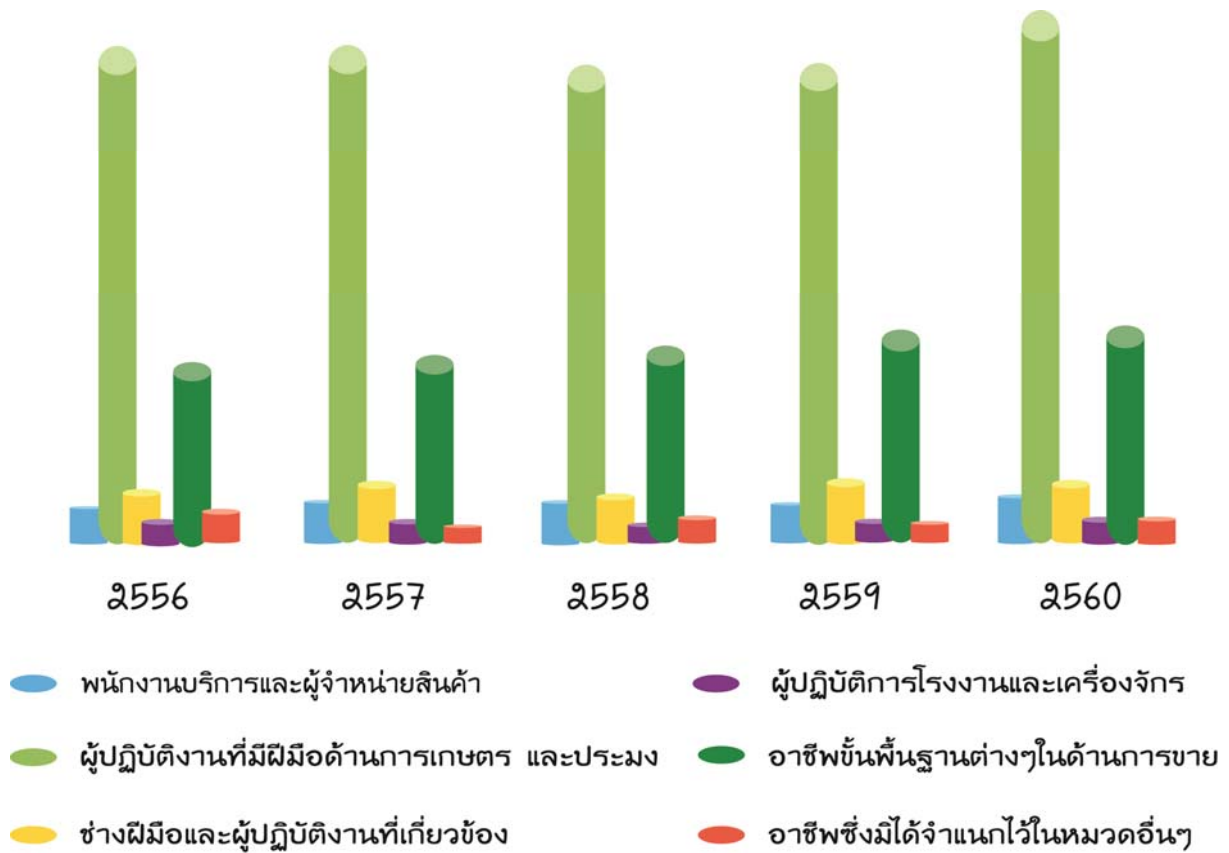
จำนวนผู้ทำงานต่ำกว่าระดับ จำแนกตามการศึกษาที่สำเร็จ พ.ศ. 2556-2560



ที่มา : การสำรวจภาวะการทำงานของประชากร พ.ศ. 2556-2560

เมื่อพิจารณาการศึกษาที่สำเร็จของผู้ทำงานต่ำกว่าระดับ พบว่า โดยภาพรวมตั้งแต่ปี 2556-2560 ผู้ทำงานต่ำกว่าระดับส่วนใหญ่สำเร็จการศึกษาระดับประถมศึกษา รองลงมาคือ ไม่มีการศึกษาหรือต่ำกว่าประถมศึกษา สำหรับผู้ทำงานต่ำกว่าระดับที่สำเร็จการศึกษาระดับอุดมศึกษามีจำนวนน้อยที่สุด เมื่อเปรียบเทียบกับผู้สำเร็จการศึกษาต่างๆ ทั้งหมด

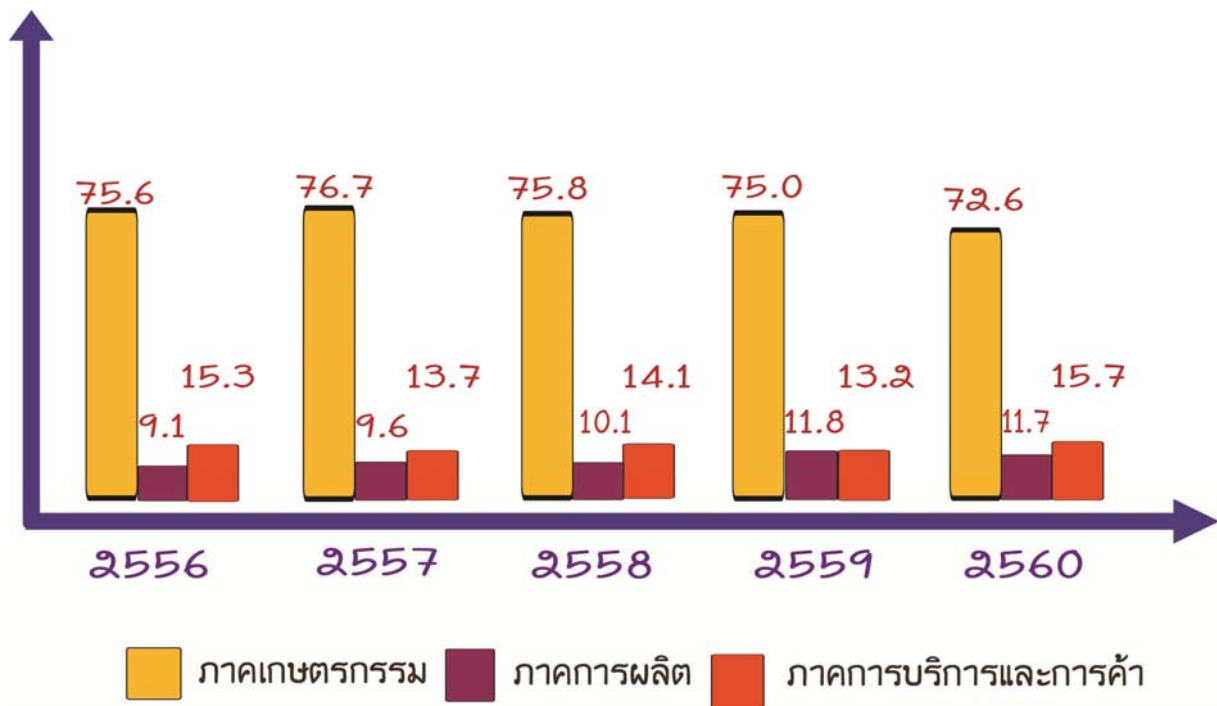
จำนวนผู้ทำงานต่ำกว่าระดับ จำแนกตามอาชีพ พ.ศ. 2556-2560



ที่มา : การสำรวจภาวะการทำงานของประชากร พ.ศ. 2556-2560

สำหรับอาชีพของผู้ทำงานต่ำกว่าระดับ พบว่า ภาพรวมตั้งแต่ปี 2556-2560 ผู้ทำงานต่ำกว่าระดับส่วนใหญ่เป็นผู้ปฏิบัติงานด้านการเกษตร ป่าไม้และประมง รองลงมาเป็นผู้ประกอบอาชีพขั้นพื้นฐานต่างๆในด้านการขาย และช่างฝีมือและผู้ปฏิบัติงานที่เกี่ยวข้อง ส่วนที่เหลือกระจายอยู่ในอาชีพอื่นๆ

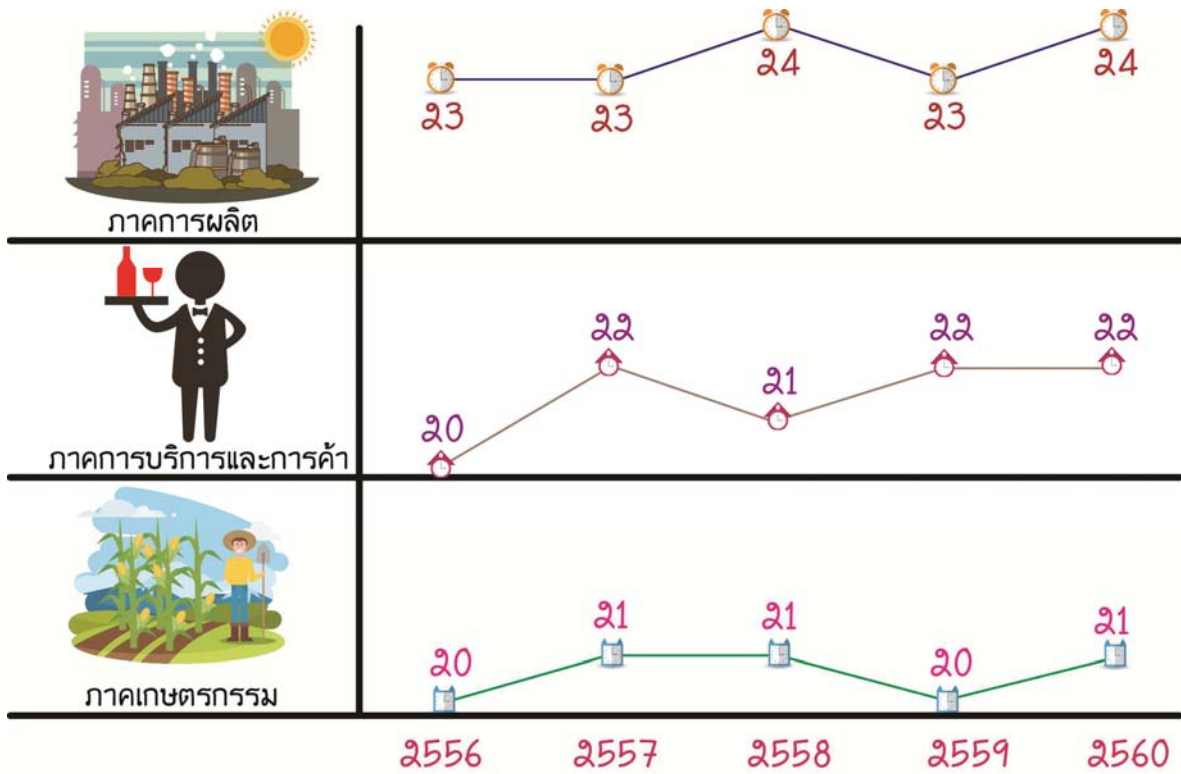
จำนวนผู้ทำงานต่ำกว่าระดับ จำแนกตามกิจกรรมทางเศรษฐกิจที่สำคัญ พ.ศ. 2556-2560



ที่มา : การสำรวจภาวะการทำงานของประชากร พ.ศ. 2556-2560

หากพิจารณาผู้ทำงานต่ำกว่าระดับตามลักษณะทางเศรษฐกิจที่สำคัญ พบว่า เป็นผู้ทำงานในภาคเกษตรกรรมมากที่สุด รองลงมาเป็นภาคการบริการและการค้า และภาคการผลิต ตามลำดับ โดยในปี 2560 ผู้ทำงานต่ำกว่าระดับ 2.43 แสนคน เป็นผู้ทำงานในภาคเกษตรกรรมร้อยละ 72.6 ภาคการบริการและการค้าร้อยละ 15.7 และภาคการผลิตร้อยละ 11.7

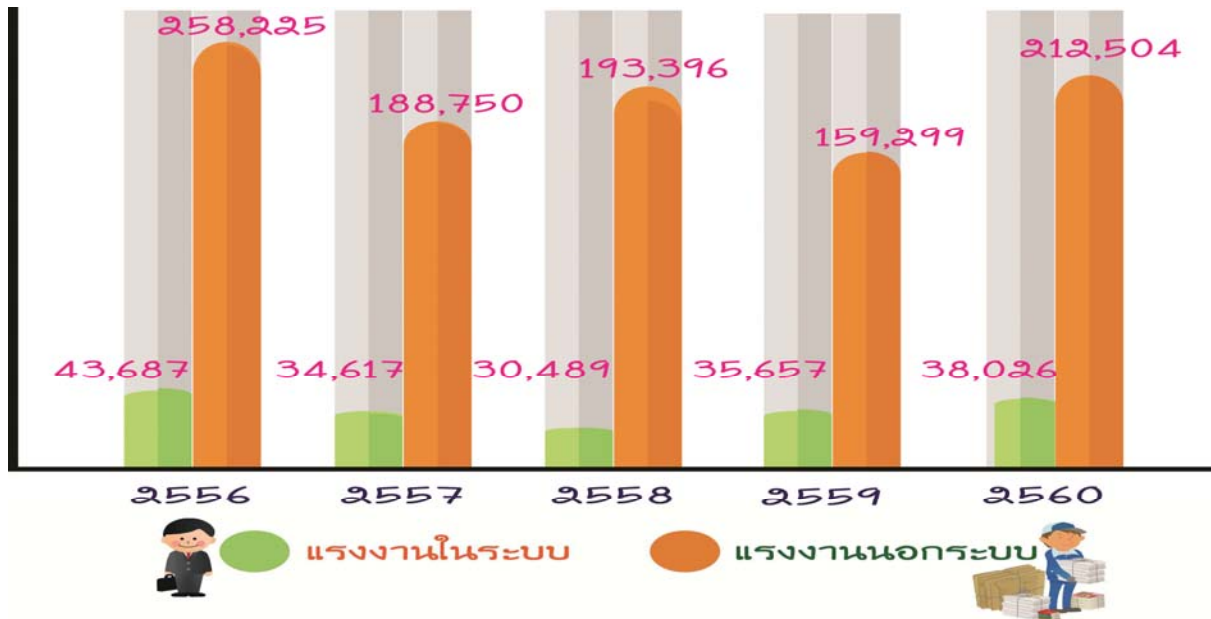
ชั่วโมงการทำงานเฉลี่ยของผู้ทำงานต่ำกว่าระดับ พ.ศ. 2556-2560



ที่มา : การสำรวจภาวะการทำงานของประชากร พ.ศ. 2556-2560

หากพิจารณาตามจำนวนชั่วโมงการทำงานเฉลี่ย ของผู้ทำงานต่ำกว่าระดับในปี 2560 พบว่าผู้ทำงานในภาคเกษตรกรรม มีจำนวนชั่วโมงการทำงานเฉลี่ยต่อสัปดาห์ต่ำที่สุดเท่ากับ 21 ชั่วโมง รองลงมาคือภาคการบริการและการค้า และภาคการผลิต เท่ากับ 22 และ 24 ชั่วโมงตามลำดับ

จำนวนผู้ทำงานต่ำกว่าระดับ จำแนกตามแรงงานในระบบและนอกระบบ
พ.ศ. 2556-2560



ที่มา : การสำรวจแรงงานนอกระบบ พ.ศ. 2556-2560

จากข้อมูลในช่วง 5 ปีที่ผ่านมา ผู้ทำงานต่ำกว่าระดับส่วนใหญ่เป็นแรงงานนอกระบบ โดยปี 2560 มีจำนวน 2.13 แสนคน (ร้อยละ 84.8) และที่เหลือเป็นแรงงานในระบบ 3.80 หมื่นคน (ร้อยละ 15.2)

เห็นได้ว่า ผู้ทำงานต่ำกว่าระดับจำนวน 2.43 แสนคน เป็นผู้สำเร็จการศึกษาไม่สูงนัก ทำงานในภาคเกษตรกรรม ส่วนใหญ่เป็นผู้ปฏิบัติงานด้านการเกษตร ป่าไม้ และประมง ซึ่งยังไม่ได้ได้รับความคุ้มครองจากการทำงานและสวัสดิการทางสังคม หรือเรียกว่าเป็นกลุ่มแรงงานนอกระบบ

สารบัญ

	หน้า
คำนำ	i
บทสรุปสำหรับผู้บริหาร	iii
สารบัญแผนภูมิ	xi
สารบัญตาราง	xii
ผลการศึกษา	
การทำงานต่ำกว่าระดับ	2
1. ชั่วโมงการทำงานต่อสัปดาห์	3
2. การทำงานต่ำกว่าระดับ ตามลักษณะประชากร	4
2.1 ตามเพศ	4
2.2 กลุ่มอายุ	5
2.3 เขตการปกครองและภาค	7
3. การศึกษา	9
4. อาชีพ	9
5. ลักษณะที่สำคัญทางเศรษฐกิจ	10
6. สถานภาพการทำงาน	13
7. ผู้ทำงานนอกระบบ	15
8. บทสรุปและข้อเสนอแนะ	17
8.1 บทสรุปผลการศึกษา	17
8.2 ข้อเสนอแนะ	18
ภาคผนวก	
ภาคผนวก ก	20
ภาคผนวก ข	26

สารบัญแผนภูมิ

		หน้า
แผนภูมิ 1	จำนวนและอัตราของผู้ทำงานต่ำกว่าระดับ พ.ศ. 2556 - 2560	2
แผนภูมิ 2	ร้อยละของผู้ทำงานต่ำกว่าระดับ จำแนกตามชั่วโมงการทำงานต่อสัปดาห์ พ.ศ. 2560	4
แผนภูมิ 3	จำนวนและอัตราของผู้ทำงานต่ำกว่าระดับ จำแนกตามเพศ พ.ศ. 2560	5
แผนภูมิ 4	จำนวนผู้ทำงานต่ำกว่าระดับ จำแนกตามกลุ่มอายุ พ.ศ. 2560	6
แผนภูมิ 5	จำนวนและอัตราของผู้ทำงานต่ำกว่าระดับ จำแนกตาม ภาค พ.ศ. 2560	8
แผนภูมิ 6	จำนวนและอัตราของผู้ทำงานต่ำกว่าระดับ จำแนกตาม กิจกรรมทางเศรษฐกิจที่สำคัญ พ.ศ. 2560	11
แผนภูมิ 7	เงินเดือนเฉลี่ยของผู้ทำงานต่ำกว่าระดับ จำแนกตาม กิจกรรมทางเศรษฐกิจที่สำคัญ พ.ศ. 2560	12
แผนภูมิ 8	จำนวนและอัตราของผู้ทำงานต่ำกว่าระดับ จำแนกตาม สถานภาพการทำงาน พ.ศ.2560	13
แผนภูมิ 9	ร้อยละของผู้ทำงานต่ำกว่าระดับที่เป็นลูกจ้าง จำแนกตาม ประเภทค่าจ้าง พ.ศ. 2560	15
แผนภูมิ 10	จำนวนและอัตราของผู้ทำงานต่ำกว่าระดับ จำแนกตาม แรงงานในระบบและนอกระบบ พ.ศ. 2560	16

สารบัญตาราง

ตาราง 1	จำนวนและร้อยละของผู้ทำงานต่ำกว่าระดับ จำแนกตามจำนวนชั่วโมงการทำงานต่อสัปดาห์ พ.ศ. 2556 - 2560	4
ตาราง 2	จำนวนและร้อยละของผู้ทำงานต่ำกว่าระดับ จำแนกตามเพศ พ.ศ. 2556 - 2560	5
ตาราง 3	จำนวนและอัตราของผู้ทำงานต่ำกว่าระดับ จำแนกตามกลุ่มอายุ พ.ศ. 2556 - 256	6
ตาราง 4	จำนวนและอัตราของผู้ทำงานต่ำกว่าระดับ จำแนกตามเขตการปกครอง พ.ศ. 2556 - 2560	7
ตาราง 5	จำนวนและอัตราของผู้ทำงานต่ำกว่าระดับ จำแนกตามภาค พ.ศ. 2556 - 2560	8
ตาราง 6	จำนวนและอัตราของผู้ทำงานต่ำกว่าระดับ จำแนกตามระดับการศึกษาที่สำเร็จ พ.ศ. 2556 - 2560	9
ตาราง 7	จำนวนและอัตราของผู้ทำงานต่ำกว่าระดับ จำแนกตามอาชีพ พ.ศ. 2556 - 2560	10
ตาราง 8	จำนวนและอัตราของผู้ทำงานต่ำกว่าระดับ จำแนกตามกิจกรรมทางเศรษฐกิจที่สำคัญ พ.ศ. 2556 - 2560	11
ตาราง 9	เงินเดือนเฉลี่ยของผู้ทำงานต่ำกว่าระดับ จำแนกตามกิจกรรมทางเศรษฐกิจที่สำคัญ พ.ศ. 2556 - 2560	12
ตาราง 10	จำนวนและอัตราของผู้ทำงานต่ำกว่าระดับ จำแนกตามสถานภาพการทำงาน พ.ศ. 2556 - 2560	
ตาราง 11	จำนวนและอัตราของผู้ทำงานต่ำกว่าระดับ จำแนกตามแรงงานในระบบและนอกระบบ พ.ศ. 2556 - 2560	16

ผลการศึกษา

สรุปผลที่สำคัญ

การทำงานต่ำกว่าระดับ

ผู้มีงานทำ เป็นแรงงานที่ทำหน้าที่ในการผลิตสินค้าและบริการ ซึ่งเป็นหนึ่งในปัจจัยการผลิตที่สำคัญ และเป็นทรัพยากรมนุษย์ (Human Resource) ที่มีจำกัด เนื่องจากโครงสร้างประชากรของประเทศไทยมีจำนวนผู้สูงอายุเพิ่มสูงขึ้น วัยเด็กและวัยแรงงานลดลง จึงส่งผลให้ขาดแคลนปริมาณแรงงาน ดังนั้น จึงต้องส่งเสริมให้แรงงานที่ทำงานต่ำกว่าระดับที่ยังทำงานได้ไม่เต็มประสิทธิภาพ ให้สามารถทำงานได้เต็มเวลามากขึ้น

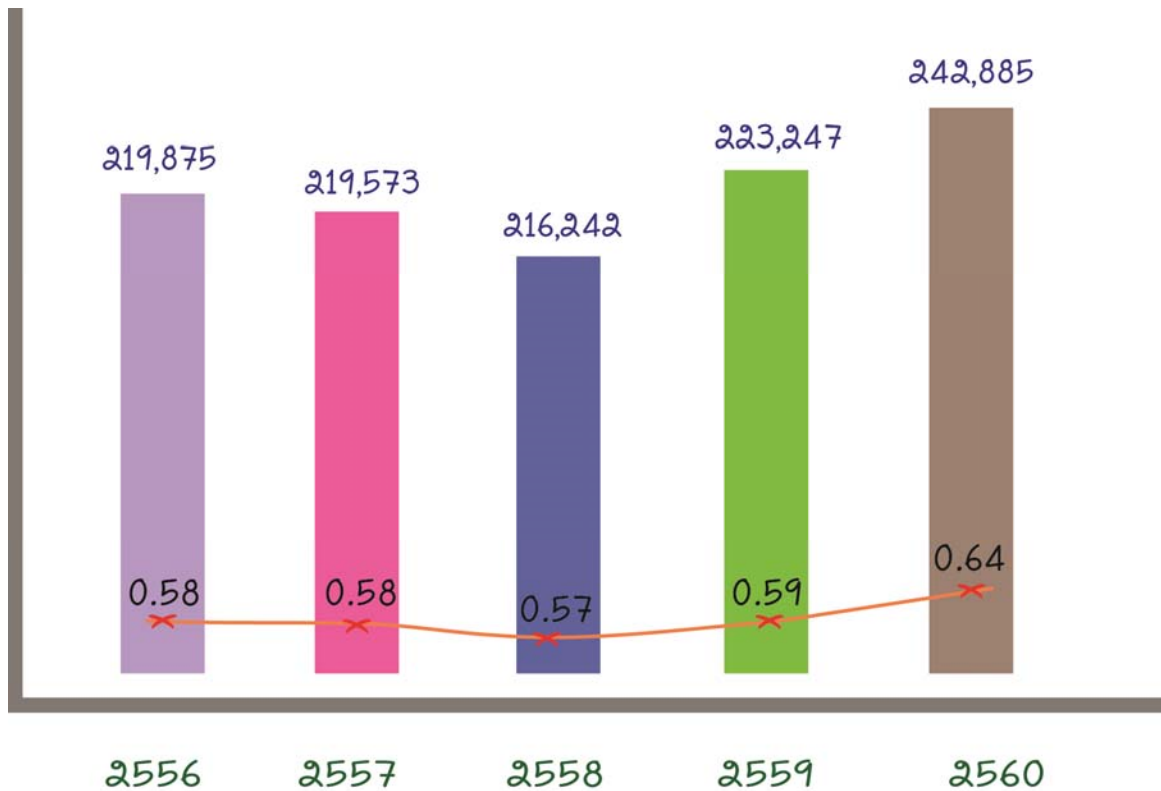
ผู้ทำงานต่ำกว่าระดับ (Underemployed) หมายถึง ผู้ที่มีงานทำแต่มีชั่วโมงการทำงานน้อยกว่าเวลาที่สามารถทำได้ หรือได้รับรายได้ต่ำกว่าที่ควรจะได้รับ หรือได้ใช้ความรู้ความสามารถในการทำงานต่ำกว่าวุฒิการศึกษา หรือสาขาที่สำเร็จเกิดความไม่สอดคล้องของการศึกษา (Education Mismatch) สำหรับรายงานฉบับนี้เป็นเพียงการนำเสนอผู้ทำงานต่ำกว่าระดับด้านเวลา (Time-related Underemployment) หรือผู้ทำงานไม่เต็มทีในเรื่องชั่วโมงการทำงานเท่านั้น

สรุปผลที่สำคัญ การทำงานต่ำกว่าระดับของประชากร พ.ศ. 2560 เป็นการศึกษาลักษณะของผู้ทำงานต่ำกว่าระดับด้านเวลาของประเทศไทยในช่วง 5 ปีที่ผ่านมา (พ.ศ. 2556 - 2560) โดยเป็นข้อมูลรายปี (เฉลี่ย 4 ไตรมาส) และการสำรวจแรงงานนอกระบบ พ.ศ. 2560

โดยปกติแล้ว การจ้างงานในประเทศไทยของหน่วยงาน/องค์กรต่างๆ ทั้งในภาครัฐบาลและภาคเอกชน ผู้ทำงานจะทำงานวันละประมาณ 7 ชั่วโมง (ไม่นับรวมเวลาพักรับประทานอาหารกลางวัน 1 ชั่วโมง) และทำงานสัปดาห์ละประมาณ 5 วัน (ไม่รวมวันหยุดประจำสัปดาห์) รวมทำงานประมาณ 35 ชั่วโมงต่อสัปดาห์ หรือเป็นอย่างน้อย ดังนั้น ผู้ทำงานต่ำกว่าระดับหรือเรียกว่าผู้ทำงานไม่เต็มทีในเรื่องชั่วโมงการทำงาน คือ ผู้ที่มีชั่วโมงการทำงานน้อยกว่า 35 ชั่วโมงต่อสัปดาห์ และมีความต้องการทำงานเพิ่ม ซึ่งในแต่ละปีมีจำนวนมากกว่าสองแสนคน และถ้านำมารวมกับจำนวนผู้ว่างงานแล้วพบว่าในปี 2560 มีจำนวนผู้ว่างงาน 4.51

แสนคน ผู้ทำงานต่ำกว่าระดับ 2.43 แสนคน รวมแล้วประมาณ 6.94 แสนคน ที่ว่างงานและทำงานต่ำกว่าระดับ

แผนภูมิ 1 จำนวนและอัตราของผู้ทำงานต่ำกว่าระดับ พ.ศ. 2556-2560



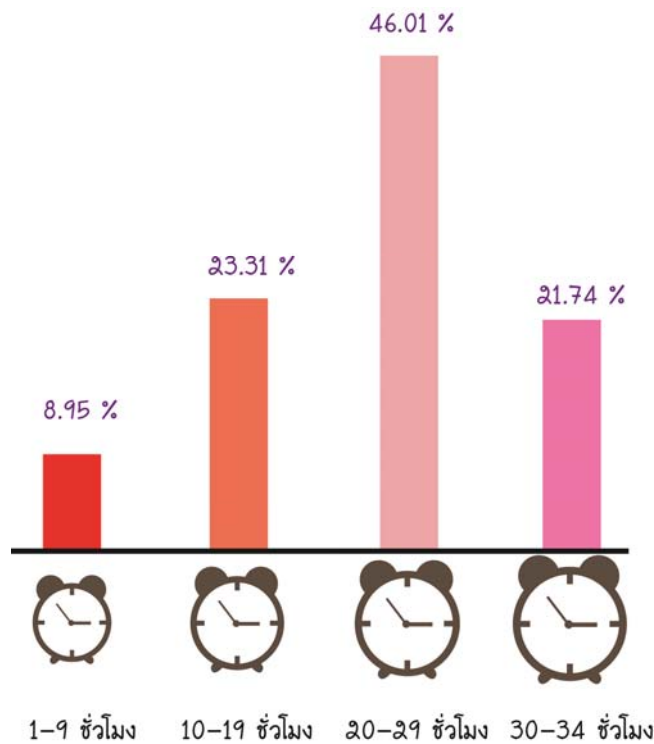
ที่มา : การสำรวจภาวะการทำงานของประชากร พ.ศ. 2556-2560

หมายเหตุ : อัตราการทำงานต่ำกว่าระดับ = $\frac{\text{ผู้ทำงานต่ำกว่าระดับ} \times 100}{\text{ผู้มีงานทำ}}$

1. ชั่วโมงการทำงานต่อสัปดาห์

เมื่อพิจารณาผู้ทำงานต่ำกว่าระดับตามชั่วโมงการทำงานต่อสัปดาห์ พบว่า ปี 2560 ผู้ทำงานต่ำกว่าระดับส่วนใหญ่ทำงาน 20-29 ชั่วโมงต่อสัปดาห์ จำนวน 1.12 แสนคน หรือร้อยละ 46.0 ของจำนวนผู้ทำงานต่ำกว่าระดับทั้งหมด ทำงาน 10-19 ชั่วโมงต่อสัปดาห์ จำนวน 5.66 หมื่นคนหรือร้อยละ 23.3 ทำงาน 30-34 ชั่วโมงต่อสัปดาห์ จำนวน 5.28 หมื่นคนหรือร้อยละ 21.7 และทำงาน 1-9 ชั่วโมงต่อสัปดาห์ จำนวน 2.17 หมื่นคน หรือร้อยละ 9.0

แผนภูมิ 2 ร้อยละของผู้ทำงานต่ำกว่าระดับ จำแนกตามจำนวน ชั่วโมงการทำงานต่อสัปดาห์ พ.ศ. 2560



ตาราง 1 จำนวนและร้อยละของผู้ทำงานต่ำกว่าระดับ จำแนกตามจำนวนชั่วโมงการทำงานต่อสัปดาห์ พ.ศ. 2556-2560

ชั่วโมงการทำงาน	พ.ศ. 2556		พ.ศ. 2557		พ.ศ. 2558		พ.ศ. 2559		พ.ศ. 2560	
	จำนวน	ร้อยละ	จำนวน	ร้อยละ	จำนวน	ร้อยละ	จำนวน	ร้อยละ	จำนวน	ร้อยละ
รวม	219,875	100.00	219,573	100.00	216,242	100.00	223,247	100.00	242,885	100.00
1 - 9 ชั่วโมง	28,403	12.92	19,251	8.77	20,260	9.37	21,484	9.62	21,733	8.95
10 - 19 ชั่วโมง	61,841	28.13	59,920	27.29	53,169	24.59	60,633	27.16	56,606	23.30
20 - 29 ชั่วโมง	84,473	38.42	95,670	43.57	97,246	44.97	101,591	45.51	111,744	46.01
30 - 34 ชั่วโมง	45,157	20.54	44,731	20.37	45,568	21.07	39,539	17.71	52,802	21.74

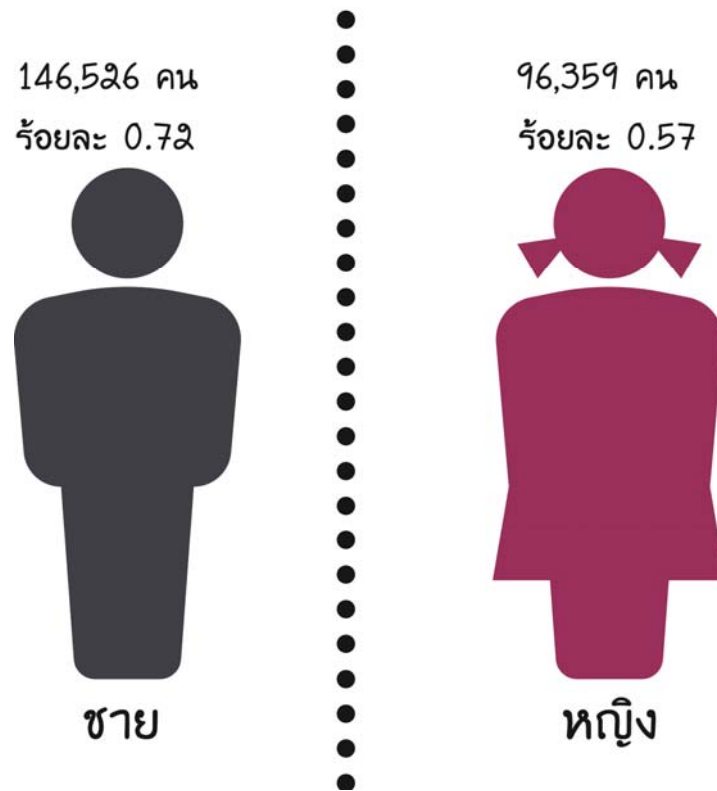
ที่มา : การสำรวจภาวะการทำงานของประชากร พ.ศ. 2556-2560

2. การทำงานต่ำกว่าระดับ ตามลักษณะประชากร

2.1 เพศ

หากพิจารณาจำนวนผู้ทำงานต่ำกว่าระดับจำแนกตามเพศ พบว่า โดยภาพรวมตั้งแต่ปี 2556-2560 ส่วนใหญ่ผู้ทำงานต่ำกว่าระดับเป็นเพศชายมากกว่าเพศหญิง และเพศชายมีแนวโน้มเพิ่มขึ้นจาก 1.33 แสนคน ในปี 2556 เป็น 1.47 แสนคน ในปี 2560 ซึ่งเพศหญิงก็เป็นไปในทิศทางเดียวกันกับเพศชาย

**แผนภูมิ 3 จำนวนและอัตราของผู้ทำงานต่ำกว่าระดับ
จำแนกตามเพศ พ.ศ. 2560**



ตาราง 2 จำนวนและอัตราการทำงานต่ำกว่าระดับ จำแนกตามเพศ พ.ศ. 2556-2560

เพศ	2556	2557	2558	2559	2560
	จำนวน : คน				
รวม	219,875	219,573	216,242	223,247	242,885
ชาย	132,298	133,763	126,487	132,915	146,526
หญิง	87,577	85,810	89,755	90,332	96,359
	อัตรา : ร้อยละ				
รวม	0.58	0.58	0.57	0.59	0.65
ชาย	0.64	0.64	0.61	0.65	0.72
หญิง	0.50	0.50	0.52	0.53	0.57

ที่มา : การสำรวจภาวะการทำงานของประชากร พ.ศ. 2556-2560

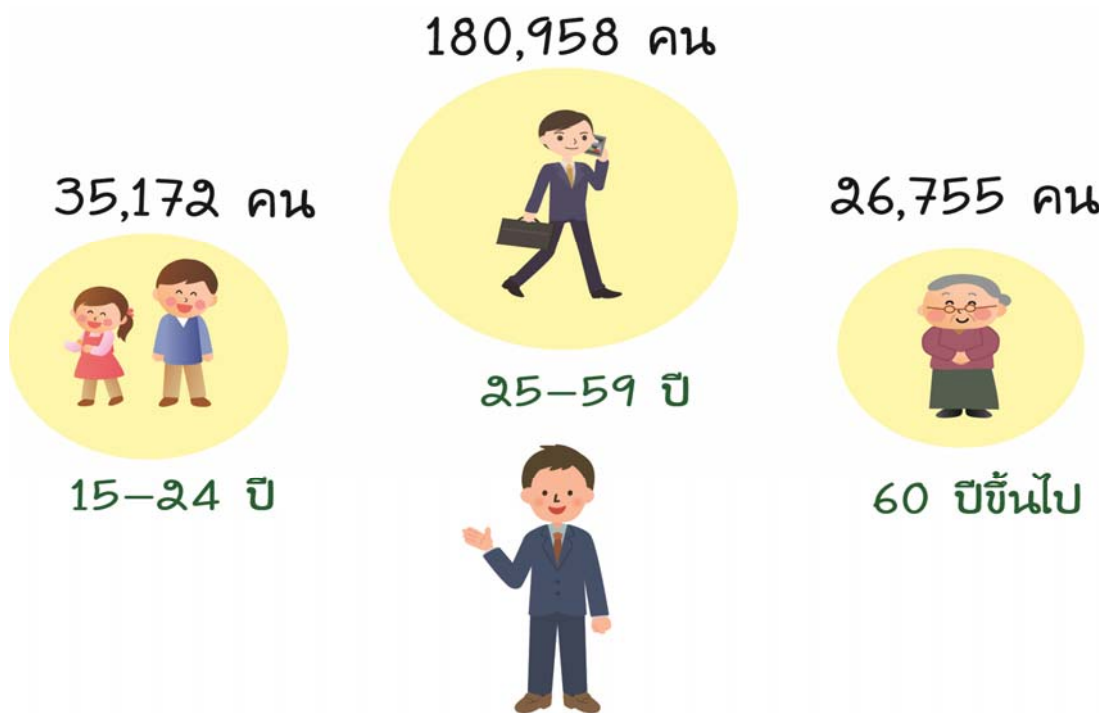
2.2 กลุ่มอายุ

เมื่อพิจารณาจำนวนผู้ทำงานต่ำกว่าระดับตามกลุ่มอายุ พบว่า ส่วนใหญ่อยู่ในกลุ่มอายุ 25-59 ปี หรือเรียกว่าวัยทำงาน รongลงมาเป็นกลุ่มอายุ 15-24 ปี หรือวัยเยาวชน และกลุ่มอายุตั้งแต่ 60 ปีขึ้นไปหรือวัยผู้สูงอายุ โดยที่วัย

ทำงานมีแนวโน้มทำงานต่ำกว่าระดับเพิ่มขึ้นจาก 1.68 แสนคน ในปี 2556 เป็น 1.81 แสนคน ในปี 2560 วัยเยาวชนทำงานต่ำกว่าระดับลดลงจาก 3.55 หมื่นคน ในปี 2556 เป็น 3.52 หมื่นคน ในปี 2560 ในขณะที่วัยผู้สูงอายุทำงานต่ำกว่าระดับเพิ่มขึ้นจาก 1.68 หมื่นคน ในปี 2556 เป็น 2.68 หมื่นคน ในปี 2560

เมื่อพิจารณาอัตราการการทำงานต่ำกว่าระดับในแต่ละกลุ่มอายุพบว่า วัยเยาวชนมีอัตราการการทำงานต่ำกว่าระดับสูงสุด ร้อยละ 0.94 รองลงมาคือผู้สูงอายุ ร้อยละ 0.67 และวัยทำงาน ร้อยละ 0.61

แผนภูมิ 4 จำนวนผู้ทำงานต่ำกว่าระดับ จำแนกตามกลุ่มอายุ พ.ศ. 2560



ตาราง 3 จำนวนและอัตราของผู้ทำงานต่ำกว่าระดับ จำแนกตามกลุ่มอายุ พ.ศ. 2556-2560

กลุ่มอายุ	2556	2557	2558	2559	2560
จำนวน : คน					
ยอดรวม	219,875	219,573	216,242	223,247	242,885
15 - 24 ปี	35,469	40,349	33,044	32,840	35,172
25 - 59 ปี	167,579	167,862	164,704	171,894	180,958
60 ปีขึ้นไป	16,829	11,362	18,494	18,513	26,755
อัตรา : ร้อยละ					
ยอดรวม	0.58	0.58	0.57	0.59	0.65
15 - 24 ปี	0.87	1.01	0.84	0.85	0.94
25 - 59 ปี	0.55	0.55	0.54	0.57	0.61
60 ปีขึ้นไป	0.47	0.31	0.49	0.48	0.67

ที่มา : การสำรวจภาวะการทำงานของประชากร พ.ศ. 2556 - 2560

2.3 เขตการปกครองและภาค

ผู้ทำงานต่ำกว่าระดับอยู่นอกเขตเทศบาล เมื่อพิจารณาจำนวนผู้ทำงานต่ำกว่าระดับจำแนกตามเขตการปกครอง พบว่า โดยภาพรวมตั้งแต่ปี 2556-2560 ส่วนใหญ่ผู้ทำงานต่ำกว่าระดับอยู่นอกเขตเทศบาลมากกว่าในเขตเทศบาล โดยปี 2560 ผู้ทำงานต่ำกว่าระดับอยู่นอกเขตเทศบาล 1.89 แสนคน และในเขตเทศบาล 5.40 หมื่นคน

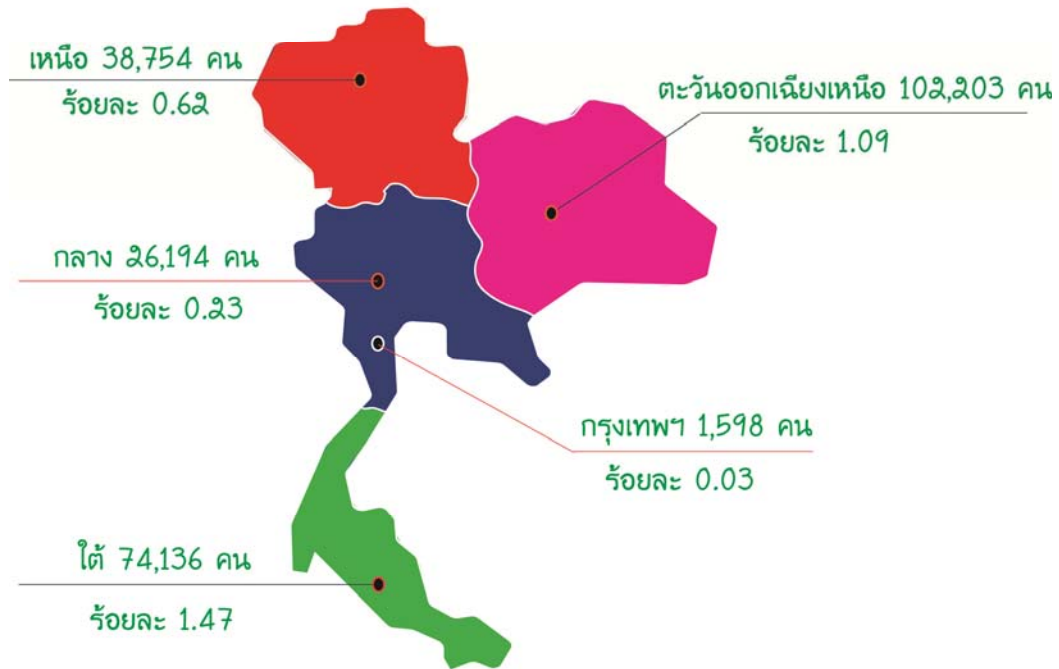
ตาราง 4 จำนวนและอัตราของผู้ทำงานต่ำกว่าระดับ จำแนกตามเขตการปกครอง พ.ศ. 2556-2560

เขตการปกครอง	2556	2557	2558	2559	2560
	จำนวน : คน				
ยอดรวม	219,875	219,573	216,242	223,247	242,885
ในเขตเทศบาล	40,829	40,579	39,364	38,314	53,966
นอกเขตเทศบาล	179,046	178,994	176,878	184,932	188,919
	อัตรา : ร้อยละ				
ยอดรวม	0.58	0.58	0.57	0.59	0.65
ในเขตเทศบาล	0.24	0.24	0.23	0.22	0.32
นอกเขตเทศบาล	0.85	0.86	0.85	0.90	0.93

ที่มา : การสำรวจภาวะการทำงานของประชากร พ.ศ. 2556-2560

ภาคใต้มีอัตราการการทำงานต่ำกว่าระดับสูงสุด จากข้อมูลปี 2560 เมื่อนำผู้ทำงานต่ำกว่าระดับมาพิจารณาตามภาค พบว่า ภาคใต้มีอัตราการการทำงานต่ำกว่าระดับสูงสุด ร้อยละ 1.47 รองลงมาคือ ภาคตะวันออกเฉียงเหนือ ร้อยละ 1.09 ภาคเหนือ ร้อยละ 0.62 ภาคกลาง ร้อยละ 0.23 และกรุงเทพมหานคร ร้อยละ 0.03 ตามลำดับ

**แผนภูมิ 5 จำนวนและอัตราของผู้ทำงานต่ำกว่าระดับ
จำแนกตามภาค พ.ศ. 2560**



ตาราง 5 จำนวนและอัตราของผู้ทำงานต่ำกว่าระดับ จำแนกตามภาค พ.ศ. 2556 – 2560

เขตการปกครอง	2556	2557	2558	2559	2560
จำนวน : คน					
ยอดรวม	219,875	219,573	216,242	223,247	242,885
กรุงเทพมหานคร	3,280	193	1,351	1,027	1,598
ภาคกลาง	16,777	23,011	28,593	29,342	26,194
ภาคเหนือ	38,889	44,952	43,677	50,483	38,754
ภาคตะวันออกเฉียงเหนือ	81,541	81,059	80,553	80,605	102,203
ภาคใต้	79,388	70,357	62,068	61,790	74,136
อัตรา : ร้อยละ					
ยอดรวม	0.58	0.58	0.57	0.59	0.65
กรุงเทพมหานคร	0.06	0.00	0.03	0.02	0.03
ภาคกลาง	0.15	0.20	0.25	0.25	0.23
ภาคเหนือ	0.59	0.69	0.68	0.80	0.62
ภาคตะวันออกเฉียงเหนือ	0.82	0.83	0.83	0.85	1.09
ภาคใต้	1.55	1.39	1.23	1.23	1.47

ที่มา : การสำรวจภาวะการทำงานของประชากร พ.ศ. 2556-2560

3. การศึกษา

สำหรับการศึกษาที่สำเร็จของพนักงานต่ำกว่าระดับ พบว่า โดยภาพรวมตั้งแต่ปี 2556-2560 พนักงานต่ำกว่าระดับส่วนใหญ่สำเร็จการศึกษาระดับประถมศึกษาและต่ำกว่าประถมศึกษาหรือไม่มีการศึกษา สำหรับพนักงานต่ำกว่าระดับที่สำเร็จการศึกษาระดับอุดมศึกษามีจำนวนน้อยที่สุด เมื่อเปรียบเทียบกับผู้สำเร็จการศึกษาต่างๆ ทั้งหมด

ตาราง 6 จำนวนและอัตราของพนักงานต่ำกว่าระดับ จำแนกตามระดับการศึกษาที่สำเร็จ พ.ศ. 2556-2560

ระดับการศึกษาที่สำเร็จ	2556	2557	2558	2559	2560
จำนวน : คน					
ยอดรวม	219,875	219,573	216,242	223,247	242,885
ไม่มีการศึกษา/ต่ำกว่าประถมศึกษา	67,739	64,348	71,886	66,094	70,968
ประถมศึกษา	76,188	70,988	71,151	73,152	80,707
มัธยมศึกษาตอนต้น	40,163	44,328	34,180	40,486	43,683
มัธยมศึกษาตอนปลาย	23,911	28,549	28,700	32,092	35,068
อุดมศึกษา	11,174	11,012	9,514	11,067	12,068
การศึกษ้อื่น ๆ/ไม่ทราบ	700	348	811	355	391
อัตรา : ร้อยละ					
ยอดรวม	0.58	0.58	0.57	0.59	0.65
ไม่มีการศึกษา/ต่ำกว่าประถมศึกษา	0.66	0.67	0.77	0.74	0.84
ประถมศึกษา	0.88	0.81	0.84	0.87	0.97
มัธยมศึกษาตอนต้น	0.66	0.73	0.57	0.66	0.70
มัธยมศึกษาตอนปลาย	0.43	0.49	0.48	0.52	0.57
อุดมศึกษา	0.15	0.15	0.12	0.14	0.15
การศึกษ้อื่น ๆ/ไม่ทราบ	0.28	0.13	0.25	0.14	0.14

ที่มา : การสำรวจภาวะการทำงานของประชากร พ.ศ. 2556-2560

4. อาชีพ

เมื่อพิจารณาอาชีพของพนักงานต่ำกว่าระดับ พบว่า ภาพรวมตั้งแต่ปี 2556-2560 พนักงานต่ำกว่าระดับส่วนใหญ่เป็นผู้ปฏิบัติงานด้านการเกษตรป่าไม้ และประมง รองลงมาเป็นผู้ประกอบอาชีพงานพื้นฐาน ได้แก่ คนงานและ

ผู้ช่วยทำความสะอาด คนงานด้านการเกษตร ประมง และป่าไม้ ผู้ช่วยประกอบอาหาร ผู้ขายสินค้าและให้บริการตามถนนและสถานที่ที่คล้ายกัน เป็นต้น

ตาราง 7 จำนวนและอัตราของผู้ทำงานต่ำกว่าระดับ จำแนกตามอาชีพ พ.ศ. 2556-2560

อาชีพ	2556	2557	2558	2559	2560
	จำนวน : คน				
ยอดรวม	219,875	219,573	216,242	223,247	242,885
พนักงานบริการและจำหน่ายสินค้า	9,536	10,606	11,752	10,526	13,093
ผู้ปฏิบัติงานที่มีฝีมือด้านการเกษตร ป่าไม้ ประมง	131,703	131,723	126,629	127,755	141,312
ช่างฝีมือและผู้ปฏิบัติงานที่เกี่ยวข้อง	14,000	16,036	13,105	17,191	16,574
ผู้ควบคุมเครื่องจักรโรงงานฯ	6,988	6,275	5,160	6,154	6,709
ผู้ประกอบอาชีพงานพื้นฐาน	48,900	50,415	52,375	56,040	57,787
อาชีพอื่นๆ	8,746	4,518	7,221	5,580	7,410
	อัตรา : ร้อยละ				
ยอดรวม	0.58	0.58	0.57	0.59	0.65
พนักงานบริการและจำหน่ายสินค้า	0.13	0.15	0.16	0.14	0.17
ผู้ปฏิบัติงานที่มีฝีมือด้านการเกษตร ป่าไม้ ประมง	1.10	1.13	1.09	1.19	1.31
ช่างฝีมือและผู้ปฏิบัติงานที่เกี่ยวข้อง	0.32	0.36	0.30	0.38	0.39
ผู้ควบคุมเครื่องจักรโรงงานฯ	0.19	0.17	0.14	0.17	0.18
ผู้ประกอบอาชีพงานพื้นฐาน	1.24	1.24	1.30	1.34	1.37
อาชีพอื่นๆ	0.12	0.06	0.10	0.08	0.11

ที่มา : การสำรวจภาวะการทำงานของประชากร พ.ศ. 2556-2560

5. ลักษณะที่สำคัญทางเศรษฐกิจ

ผู้ทำงานต่ำกว่าระดับตามลักษณะที่สำคัญทางเศรษฐกิจ พบว่าเป็นผู้ที่ทำงานในภาคเกษตรกรรมมากที่สุด รองลงมาเป็นภาคการบริการและการค้า และภาคการผลิต ตามลำดับ ในปี 2560 จากจำนวนผู้ทำงานต่ำกว่าระดับ 2.43 แสนคน เป็นผู้ทำงานในภาคเกษตรกรรม 1.76 แสนคน (ร้อยละ 72.6) ภาคการบริการและการค้า 3.82 หมื่นคน (ร้อยละ 15.7) และภาคการผลิต 2.85 หมื่นคน (ร้อยละ 11.7)

**แผนภูมิ 6 จำนวนและอัตราของผู้ทำงานต่ำกว่าระดับ
จำแนกตามกิจกรรมทางเศรษฐกิจที่สำคัญ พ.ศ. 2560**



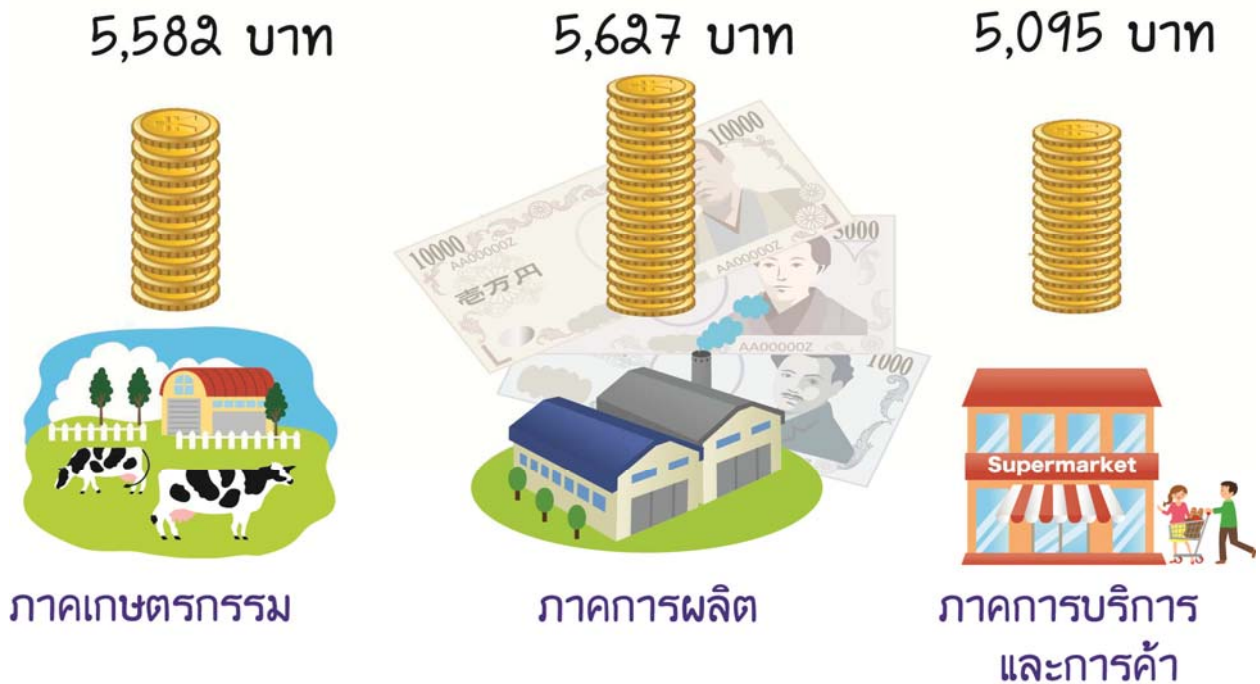
ตาราง 8 จำนวนและอัตราของผู้ทำงานต่ำกว่าระดับ จำแนกตามกิจกรรมทางเศรษฐกิจที่สำคัญ พ.ศ. 2556-2560

กิจกรรมทางเศรษฐกิจ	2556	2557	2558	2559	2560
จำนวน : คน					
ยอดรวม	219,875	219,573	216,242	223,247	242,885
ภาคเกษตรกรรม	166,284	168,473	163,981	167,388	176,215
ภาคการผลิต	19,996	21,112	21,764	26,428	28,487
ภาคการบริการและการค้า	33,595	29,987	30,498	29,431	38,183
อัตรา : ร้อยละ					
ยอดรวม	0.58	0.58	0.57	0.59	0.65
ภาคเกษตรกรรม	1.28	1.32	1.34	1.42	1.50
ภาคการผลิต	0.22	0.24	0.24	0.30	0.33
ภาคการบริการและการค้า	0.21	0.18	0.18	0.17	0.22

ที่มา : การสำรวจภาวะการทำงานของประชากร พ.ศ. 2556-2560

ผู้ทำงานต่ำกว่าระดับที่อยู่ในภาคการบริการและการค้า มีรายได้เฉลี่ยต่อเดือนน้อยที่สุด โดยในปี 2560 ผู้ทำงานต่ำกว่าระดับที่มีสถานภาพการทำงานเป็นลูกจ้างในภาคการบริการและการค้ามีรายได้เฉลี่ยต่อเดือน 5,095 บาท ภาคเกษตรกรรม 5,582 บาท และภาคการผลิต 5,627 บาท

แผนภูมิ 7 เงินเดือนเฉลี่ยของผู้ทำงานต่ำกว่าระดับ จำแนกตามกิจกรรมทางเศรษฐกิจที่สำคัญ พ.ศ. 2560



ตาราง 9 เงินเดือนเฉลี่ยของผู้ทำงานต่ำกว่าระดับ จำแนกตามกิจกรรมทางเศรษฐกิจที่สำคัญ พ.ศ. 2556-2560

กิจกรรมทางเศรษฐกิจ	2556	2557	2558	2559	2560
	จำนวน : คน				
ยอดรวม	4,183	4,038	4,374	3,949	4,136
ภาคเกษตรกรรม	3,770	3,807	3,418	3,526	5,582
ภาคการผลิต	4,600	4,442	5,192	4,520	5,627
ภาคการบริการและการค้า	4,983	4,574	6,085	4,709	5,095

ที่มา : การสำรวจภาวะการทำงานของประชากร พ.ศ. 2556-2560

6. สถานภาพการทำงาน

ผู้ทำงานต่ำกว่าระดับส่วนใหญ่เป็นลูกจ้างรายวัน เมื่อพิจารณาผู้ทำงานต่ำกว่าระดับจำแนกตามสถานภาพการทำงาน โดยปี 2560 พบว่า ส่วนใหญ่เป็นผู้ทำงานส่วนตัวโดยไม่มีลูกจ้าง 9.1 หมื่นคน (ร้อยละ 37.5) เป็นลูกจ้างเอกชน 9.0 หมื่นคน (ร้อยละ 37.1) ช่วยธุรกิจในครัวเรือนโดยไม่ได้รับค่าจ้าง 5.7 หมื่นคน (ร้อยละ 23.3) ที่เหลือกระจายอยู่ในสถานภาพการทำงานอื่นๆ

แผนภูมิ 8 จำนวนและอัตราของผู้ทำงานต่ำกว่าระดับ จำแนกตามสถานภาพการทำงาน พ.ศ. 2560



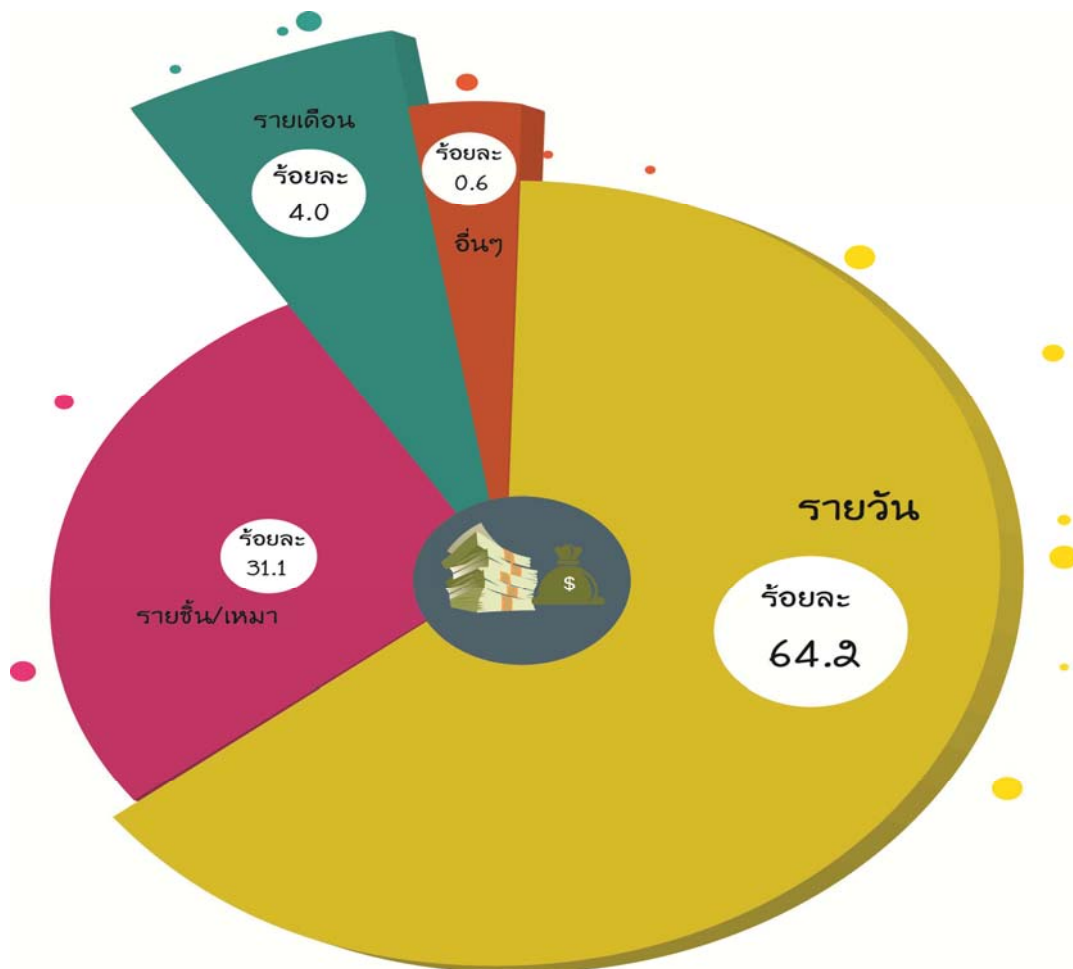
ตาราง 10 จำนวนและอัตราของผู้ทำงานต่ำกว่าระดับ จำแนกตามสถานภาพการทำงาน พ.ศ. 2556-2560

อาชีพ	2556	2557	2558	2559	2560
	จำนวน : คน				
ยอดรวม	219,875	219,573	216,242	223,247	242,885
นายจ้าง	3,906	1,690	1,699	1,752	1,545
ลูกจ้างรัฐบาล	3,100	3,366	3,507	2,338	2,308
ลูกจ้างเอกชน	79,520	79,107	79,395	87,278	90,127
ทำงานส่วนตัว	79,422	76,830	79,021	79,604	91,186
ช่วยธุรกิจครอบครัว	53,103	58,246	52,097	51,686	56,599
การรวมกลุ่ม	824	334	524	588	1,120
	อัตรา : ร้อยละ				
ยอดรวม	0.58	0.58	0.57	0.59	0.65
นายจ้าง	0.36	0.15	0.16	0.16	0.15
ลูกจ้างรัฐบาล	0.09	0.10	0.10	0.07	0.06
ลูกจ้างเอกชน	0.55	0.55	0.54	0.59	0.61
ทำงานส่วนตัว	0.66	0.64	0.66	0.67	0.77
ช่วยธุรกิจครอบครัว	0.74	0.85	0.80	0.83	0.92
การรวมกลุ่ม	1.54	0.62	0.98	1.40	2.34

ที่มา : การสำรวจภาวะการทำงานของประชากร พ.ศ. 2556-2560

และเมื่อพิจารณาผู้ทำงานต่ำกว่าระดับที่เป็นลูกจ้าง ในปี 2560 พบว่า ร้อยละ 64.2 ได้รับค่าจ้างรายวันมากที่สุด รองลงมาเป็นอื่นๆ เช่น รายขึ้น เหมาร้อยละ 31.1 และรายเดือนร้อยละ 4.0 ส่วนที่เหลือเป็นอื่นๆ

แผนภูมิ 9 ร้อยละของลูกจ้างที่ทำงานต่ำกว่าระดับ จำแนกตามประเภทค่าจ้าง พ.ศ. 2560

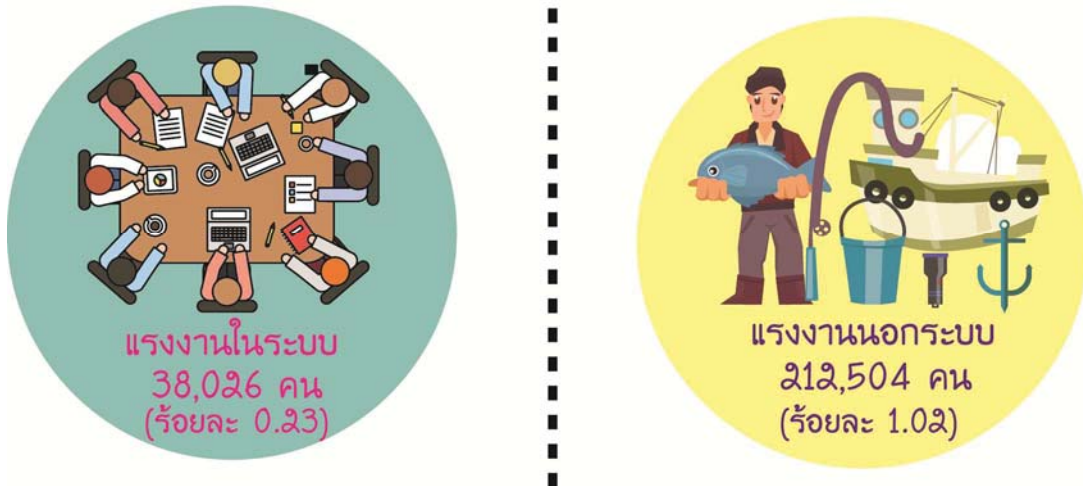


ที่มา : การสำรวจภาวะการทำงานของประชากร พ.ศ. 2560

7. ผู้ทำงานนอกระบบ

ผู้ทำงานต่ำกว่าระดับส่วนใหญ่เป็นแรงงานนอกระบบ จากข้อมูลในช่วง 5 ปีที่ผ่านมา ผู้ทำงานต่ำกว่าระดับส่วนใหญ่เป็นแรงงานนอกระบบ โดยปี 2560 มีจำนวน 2.13 แสนคน (ร้อยละ 84.8) และที่เหลือเป็นแรงงานในระบบ 3.80 หมื่นคน (ร้อยละ 15.2)

แผนภูมิ 10 จำนวนและอัตราของผู้ทำงานต่ำกว่าระดับ จำแนกตามแรงงานในระบบและนอกระบบ พ.ศ. 2560



ตาราง 11 จำนวนและอัตราของผู้ทำงานต่ำกว่าระดับ จำแนกตามแรงงานในระบบและแรงงานนอกระบบ พ.ศ. 2556-2560

แรงงานในระบบ/นอกระบบ	2556	2557	2558	2559	2560
จำนวน : คน					
ยอดรวม	301,912	223,366	223,886	194,956	250,530
แรงงานในระบบ	43,687	34,617	30,489	35,657	38,026
แรงงานนอกระบบ	258,225	188,750	193,396	159,299	212,504
อัตรา : ร้อยละ					
ยอดรวม	0.77	0.58	0.58	0.51	0.67
แรงงานในระบบ	0.31	0.21	0.18	0.21	0.23
แรงงานนอกระบบ	1.03	0.85	0.90	0.75	1.02

ที่มา : การสำรวจแรงงานนอกระบบ พ.ศ. 2556-2560

8. บทสรุปและข้อเสนอแนะ

8.1 บทสรุปผลการศึกษา

แรงงานต่ำกว่าระดับมีแนวโน้มเพิ่มขึ้น ปี 2560 มีจำนวน 2.43 แสนคน อัตราการทำงานต่ำกว่าระดับร้อยละ 0.64 ส่วนใหญ่เป็นพนักงาน 20-29 ชั่วโมงต่อสัปดาห์ เฉลี่ยประมาณ 22 ชั่วโมงต่อสัปดาห์

ลักษณะทางประชากรของผู้ทำงานต่ำกว่าระดับส่วนใหญ่เป็น เพศชาย (ร้อยละ 60.0) อาศัยอยู่นอกเขตเทศบาล (ร้อยละ 77.8) ส่วนใหญ่อยู่ภาคตะวันออกเฉียงเหนือ 1.02 แสนคน (ร้อยละ 42.1) ภาคใต้มีอัตราการทำงานต่ำกว่าระดับสูงสุด ร้อยละ 1.47

อายุเฉลี่ยของผู้ทำงานต่ำกว่าระดับ คือ 43 ปี ส่วนใหญ่เป็นวัยทำงานอายุ 25-29 ปี 1.81 แสนคน (ร้อยละ 74.5) แต่วัยเยาวชนมีอัตราการทำงานต่ำกว่าระดับสูงสุด ร้อยละ 0.94 ในปี 2560 ผู้สูงอายุเริ่มมีอัตราการทำงานต่ำกว่าระดับสูงกว่าวัยทำงาน

ผู้ทำงานต่ำกว่าระดับส่วนใหญ่สำเร็จการศึกษาระดับประถมศึกษา (ร้อยละ 33.2) อัตราการทำงานต่ำกว่าระดับร้อยละ 0.97

อาชีพของผู้ทำงานต่ำกว่าระดับ ส่วนใหญ่เป็นอาชีพด้านการเกษตร ป่าไม้ และประมง 1.41 แสนคน (ร้อยละ 58.2) แต่ผู้ประกอบการอาชีพงานพื้นฐาน มีอัตราการทำงานต่ำกว่าระดับสูงสุด ร้อยละ 1.37

ลักษณะกิจกรรมทางเศรษฐกิจเป็นภาคเกษตรกรรม 1.76 แสนคน (ร้อยละ 72.6) อัตราการทำงานต่ำกว่าระดับ ร้อยละ 1.50

รายได้เฉลี่ยต่อเดือนประมาณ 4,136 บาท และภาคการบริการและการค้ามีรายได้เฉลี่ยต่อเดือนต่ำที่สุด 5,095 บาท

สถานภาพการทำงาน ส่วนใหญ่เป็นผู้ทำงานส่วนตัวโดยไม่มีลูกจ้าง 9.12 หมื่นคน (ร้อยละ 37.5) ส่วนใหญ่เป็นลูกจ้างรายวัน (ร้อยละ 64.2) และเป็นแรงงานนอกระบบ 2.13 แสนคน (ร้อยละ 84.8)

8.2 ข้อเสนอแนะ

- 1) รัฐบาลต้องส่งเสริมให้แรงงานต่ำกว่าระดับได้ทำงานเต็มเวลามากขึ้น ให้สามารถทำงานได้เต็มประสิทธิภาพ เพื่อป้องกันไม่ให้แรงงานต่ำกว่าระดับกลายเป็นผู้ว่างงาน
- 2) รัฐบาลควรสร้างอาชีพเสริมให้กับแรงงานต่ำกว่าระดับภาคเกษตรกรรมที่อาศัยอยู่นอกเขตเทศบาล โดยเฉพาะภาคตะวันออกเฉียงเหนือ และภาคใต้
- 3) รัฐบาลควรให้การสนับสนุนแรงงานต่ำกว่าระดับในผู้สูงอายุ ให้ทำงานได้เต็มเวลาตามความต้องการของผู้สูงอายุ เพื่อป้องกันปัญหาการขาดแคลนแรงงาน
- 4) รัฐบาลควรให้การติดตาม ช่วยเหลือแรงงานวัยเยาว์ชนที่เข้าสู่ตลาดแรงงาน ให้ได้รับการฝึกอบรมพัฒนาฝีมือแรงงานให้สามารถทำงานที่เพิ่มศักยภาพตนเองได้
- 5) รัฐบาลควรให้การอบรมเพื่อเพิ่มความรู้ เพิ่มทักษะให้กับแรงงานต่ำกว่าระดับที่จบระดับประถมศึกษา จนสามารถทำงานในตำแหน่งที่สูงขึ้น หรือทำงานอื่นได้เพิ่มขึ้น มีรายได้เพิ่มขึ้น ทั้งในภาคเกษตรกรรม และภาคการบริการ และการค้า

ภาคผนวก

ภาคผนวก ก

1. คำนิยาม

สำนักงานสถิติแห่งชาติ ได้ปรับปรุงแนวคิดและคำนิยามที่ใช้ในการสำรวจภาวะการทำงานของประชากรหลายครั้ง โดยมีวัตถุประสงค์เพื่อให้สอดคล้องกับสภาพที่แท้จริงทางสังคมและเศรษฐกิจของประเทศตลอดจนความต้องการของผู้ใช้ข้อมูล และสอดคล้องกับมาตรฐานสากลขององค์การแรงงานระหว่างประเทศ (International Labour Organization : ILO) กับองค์การสหประชาชาติ (United Nations : UN)

ผู้มีงานทำ หมายถึง บุคคลที่มีอายุ 15 ปีขึ้นไป และในสัปดาห์แห่งการสำรวจมีลักษณะอย่างหนึ่งอย่างใด ดังต่อไปนี้

1. ทำงานตั้งแต่ 1 ชั่วโมงขึ้นไป โดยได้รับค่าจ้าง เงินเดือน ผลกำไร เงินปันผลค่าตอบแทนที่มีลักษณะอย่างอื่นสำหรับผลงานที่ทำ เป็นเงินสด หรือสิ่งของ

2. ไม่ได้ทำงาน หรือทำงานน้อยกว่า 1 ชั่วโมง แต่เป็นบุคคลที่มีลักษณะอย่างหนึ่งอย่างใด ดังต่อไปนี้ (ซึ่งจะถือว่าเป็นผู้ที่ปกติมีงานประจำ)

2.1 ยังได้รับค่าตอบแทน ค่าจ้าง หรือผลประโยชน์อื่น ๆ หรือผลกำไรจากงานหรือธุรกิจในช่วงที่ไม่ได้ทำงาน

2.2 ไม่ได้รับค่าตอบแทน ค่าจ้าง หรือผลประโยชน์อื่น ๆ หรือผลกำไรจากงานหรือธุรกิจในช่วงที่ไม่ได้ทำงาน แต่ยังมีงานหรือธุรกิจที่จะกลับไปทำ

3. ทำงานอย่างน้อย 1 ชั่วโมง โดยไม่ได้รับค่าจ้างในวิสาหกิจหรือไร่นาเกษตรของหัวหน้าครัวเรือนหรือของสมาชิกในครัวเรือน

ผู้ว่างงาน หมายถึง บุคคลที่มีอายุ 15 ปีขึ้นไป และในสัปดาห์แห่งการสำรวจมีลักษณะอย่างหนึ่งอย่างใด ดังต่อไปนี้

1. ไม่ได้ทำงานและไม่มียานประจำ แต่ได้หางาน สมัครงานหรือรอการบรรจุ ในระหว่าง 30 วันก่อนวันสัมภาษณ์
2. ไม่ได้ทำงานและไม่มียานประจำ และไม่ได้หางานทำในระหว่าง 30 วันก่อนวันสัมภาษณ์ แต่พร้อมที่จะทำงานในสัปดาห์แห่งการสำรวจ

ผู้ทำงานต่ำกว่าระดับ หมายถึง ผู้ที่ทำงานตั้งแต่ 1-34 ชั่วโมงต่อสัปดาห์ และมีความต้องการที่จะทำงานเพิ่ม

ผู้รอดுகุาล หมายถึง บุคคลที่มีอายุ 15 ปีขึ้นไป ในสัปดาห์แห่งการสำรวจ เป็นผู้ไม่เข้าข่ายคำนิยามของผู้มีงานทำ หรือผู้ว่างงาน แต่เป็นผู้รอดูกุาลที่เหมาะสมเพื่อที่จะทำงาน และเป็นบุคคลที่ตามปกติจะทำงานที่ไม่ได้รับสิ่งตอบแทนในไร่นาเกษตร หรือธุรกิจซึ่งทำกิจกรรมตามฤดูกาล โดยมีหัวหน้าครัวเรือน หรือสมาชิกคนอื่น ๆ ในครัวเรือนเป็นเจ้าของหรือผู้ดำเนินการ

แรงงานในระบบ หมายถึง ผู้มีงานทำที่ได้รับความคุ้มครองหรือหลักประกันทางสังคมจากการทำงาน ได้แก่

1. ข้าราชการ ลูกจ้างประจำ ของราชการส่วนกลาง ราชการส่วนภูมิภาค และราชการส่วนท้องถิ่น
2. ลูกจ้างรัฐวิสาหกิจ
3. ครูใหญ่หรือครูโรงเรียนเอกชนตามกฎหมายว่าด้วยโรงเรียนเอกชน
4. ลูกจ้างของรัฐบาลต่างประเทศหรือองค์การระหว่างประเทศ
5. ลูกจ้างที่ได้รับความคุ้มครองตามกฎหมายแรงงาน
6. ผู้มีงานทำที่ประกันตนตาม พรบ. ประกันสังคม มาตรา 33, 39 และ 40

แรงงานนอกระบบ หมายถึง ผู้มีงานทำที่ไม่ได้รับความคุ้มครอง หรือไม่มีหลักประกันทางสังคมจากการทำงานเช่นเดียวกับแรงงานในระบบ

งาน หมายถึง กิจกรรมที่ทำที่มีลักษณะอย่างหนึ่งอย่างใด ดังต่อไปนี้

1. กิจกรรมที่ทำแล้วได้รับค่าตอบแทนเป็นเงินหรือสิ่งของค่าตอบแทนที่เป็นเงิน อาจจ่ายเป็นรายเดือน รายสัปดาห์ รายวัน หรือรายชิ้น
2. กิจกรรมที่ทำแล้วได้ผลกำไร หรือหวังที่จะได้รับผลกำไร หรือ ส่วนแบ่งเป็นการตอบแทน
3. กิจกรรมที่ทำให้กับธุรกิจของสมาชิกในครัวเรือน โดยไม่ได้รับค่าจ้างหรือผลกำไรตอบแทนอย่างใดซึ่งสมาชิกในครัวเรือนที่ประกอบธุรกิจนั้นจะมีสถานภาพการทำงาน เป็นประกอบธุรกิจส่วนตัว หรือนายจ้าง

อาชีพ หมายถึง ประเภทหรือชนิดของงานที่บุคคลนั้นทำอยู่ การจัดจำแนกประเภทอาชีพใช้ตาม International Standard Classification of Occupation, (ISCO – 08) ขององค์การแรงงานระหว่างประเทศ (ILO)

อุตสาหกรรม หมายถึง ประเภทของกิจกรรมทางเศรษฐกิจที่ได้ดำเนินการ โดยสถานประกอบการที่บุคคลนั้นกำลังทำงานอยู่ หรือประเภท ของธุรกิจ ซึ่งบุคคลนั้นได้ดำเนินการอยู่ในสัปดาห์แห่งการสำรวจ การจัดจำแนกประเภทอุตสาหกรรม ใช้ตาม Thailand Standard Industrial Classification, (TSIC 2009)

สถานภาพการทำงาน หมายถึง สถานะของบุคคลที่ทำงานในสถานที่ ที่ทำงานหรือธุรกิจ แบ่งออกเป็น 5 ประเภท คือ

1. **นายจ้าง** หมายถึง ผู้ประกอบธุรกิจของตนเองเพื่อหวังผลกำไร หรือส่วนแบ่ง และได้จ้างบุคคลอื่นมาทำงานในธุรกิจในฐานะลูกจ้าง
2. **ประกอบธุรกิจส่วนตัวโดยไม่มีลูกจ้าง** หมายถึง ผู้ประกอบธุรกิจของตนเองโดยลำพังผู้เดียวหรืออาจมีบุคคลอื่นมาร่วมกิจการด้วยเพื่อหวัง ผลกำไรหรือส่วนแบ่งและไม่ได้จ้างลูกจ้างแต่อาจมีสมาชิกในครัวเรือนหรือผู้ฝึกงาน มาช่วยทำงานโดยไม่ได้รับค่าจ้าง หรือค่าตอบแทนอย่างอื่นสำหรับงานที่ทำ
3. **ช่วยธุรกิจในครัวเรือนโดยไม่ได้รับค่าจ้าง** หมายถึง ผู้ที่ช่วยทำงาน โดยไม่ได้รับค่าจ้างในไร่นาเกษตร หรือในธุรกิจของสมาชิกใน ครัวเรือน

4. ลูกจ้าง หมายถึง ผู้ที่ทำงานโดยได้รับค่าจ้างเป็นรายเดือน รายสัปดาห์ รายวัน รายชิ้น หรือเหมาจ่าย ค่าตอบแทนที่ได้รับจากการทำงาน อาจจะเป็นเงิน หรือสิ่งของ

ลูกจ้างแบ่งออกเป็น 3 ประเภท

4.1 ลูกจ้างรัฐบาล หมายถึง ข้าราชการ พนักงานเทศบาล พนักงานองค์การบริหารส่วนจังหวัด เจ้าหน้าที่องค์การ ระหว่างประเทศ ตลอดจนลูกจ้างประจำ และชั่วคราวของ รัฐบาล

4.2 ลูกจ้างรัฐวิสาหกิจ หมายถึง ผู้ที่ทำงานให้กับหน่วยงาน รัฐวิสาหกิจ

4.3 ลูกจ้างเอกชน หมายถึง ผู้ที่ทำงานให้กับเอกชน หรือ ธุรกิจของเอกชน รวมทั้งผู้ที่รับจ้างทำงานบ้าน

5. การรวมกลุ่ม หมายถึง กลุ่มคนที่มาร่วมกันทำงานโดยมีวัตถุประสงค์เพื่อพึ่งตนเอง และช่วยเหลือซึ่งกันและกัน สมาชิกแต่ละคนมีความเท่าเทียมกัน ในการกำหนดการทำงานทุกขั้นตอน ไม่ว่าจะเป็นการลงทุน การขายงานอื่นๆ ของกิจการที่ทำ ตลอดจนการแบ่งรายได้ให้แก่สมาชิก ตามที่ตกลงกัน (การรวมกลุ่มดังกล่าวอาจจดทะเบียนจัดตั้งในรูปของสหกรณ์ หรือไม่ก็ได้)

การจัดจำแนกประเภทสถานภาพการทำงาน ใช้ตาม International Classification of Status in Employment, 1993 (ICSE – 93) ของ องค์การแรงงานระหว่างประเทศ (ILO) มีสถานภาพการทำงานเพิ่มขึ้นอีก 1 กลุ่มคือ การรวมกลุ่ม (Member of Producers' Cooperative)

ชั่วโมงทำงาน หมายถึง จำนวนชั่วโมงทำงานจริงทั้งหมดในสัปดาห์ แห่งการสำรวจ สำหรับผู้ที่มีงานประจำซึ่งไม่ได้ทำงานในสัปดาห์แห่งการสำรวจ จำนวนชั่วโมงทำงานเป็น 0 ชั่วโมง

ระดับการศึกษาที่สำเร็จ

ได้จำแนกการศึกษาตามระดับการศึกษาที่สำเร็จ ดังนี้

1. **ไม่มีการศึกษา** หมายถึง บุคคลที่ไม่เคยเข้าศึกษาในโรงเรียนหรือไม่เคยได้รับการศึกษา

2. **ต่ำกว่าประถมศึกษา** หมายถึง บุคคลที่สำเร็จการศึกษาต่ำกว่าชั้น ประถมปีที่ 6 หรือชั้นประถมปีที่ 7 หรือชั้น ม.3 เดิม

3. **สำเร็จประถมศึกษา** หมายถึง บุคคลที่สำเร็จการศึกษาตั้งแต่ ชั้น ประถมปีที่ 6 หรือชั้นประถมปีที่ 7 หรือชั้น ม.3 เดิมขึ้นไป แต่ไม่สำเร็จ ระดับ การศึกษาที่สูงกว่า

4. **สำเร็จมัธยมศึกษาตอนต้น** หมายถึง บุคคลที่สำเร็จการศึกษา ตั้งแต่ชั้น ม.3 ม.ศ.3 หรือ ม.6 เดิมขึ้นไป แต่ไม่สำเร็จระดับการศึกษาที่สูงกว่า

5. สำเร็จมัธยมศึกษาตอนปลาย

5.1 **สายสามัญ** หมายถึง บุคคลที่สำเร็จการศึกษาประเภท สามัญศึกษาตั้งแต่ชั้น ม.6 ม.ศ.5 หรือ ม.8 เดิมขึ้นไป แต่ไม่สำเร็จระดับ การศึกษาที่สูงกว่า

5.2 **อาชีวศึกษา** หมายถึง บุคคลที่สำเร็จการศึกษาประเภท อาชีวศึกษาหรือวิชาชีพที่เรียนต่อจากระดับมัธยมศึกษาตอนต้นหรือเทียบเท่า โดยมีหลักสูตรไม่เกิน 3 ปี และไม่สำเร็จระดับการศึกษาที่สูงกว่า

5.3 **วิชาการศึกษา** หมายถึง บุคคลที่สำเร็จการศึกษา ประเภท วิชาการศึกษา (การฝึกหัดครู) ในระดับมัธยมศึกษาตอนปลายหรือ เทียบเท่าขึ้นไป แต่ไม่สำเร็จระดับการศึกษาที่สูงกว่า

6. อุดมศึกษา

6.1 **สายวิชาการ** หมายถึง บุคคลที่สำเร็จการศึกษา ประเภทสามัญศึกษาหรือสายวิชาการ โดยได้รับวุฒิปริญญาตรี บอนุปริญญาตรี โท เอก

6.2 **สายวิชาชีพ** หมายถึง บุคคลที่สำเร็จการศึกษาประเภท อาชีวศึกษา หรือสายวิชาชีพที่ได้รับประกาศนียบัตรวิชาชีพชั้นสูง หรือเทียบเท่า บอนุปริญญา ปริญญาตรี

6.3 **สายวิชาการศึกษา** หมายถึง บุคคลที่สำเร็จการศึกษา ประเภท วิชาการศึกษา และได้รับประกาศนียบัตรระดับบอนุปริญญา ปริญญาตรี

7. **อาชีวศึกษาระยะสั้น** หมายถึง บุคคลที่สำเร็จการศึกษาหรือ การ ฝึกอบรมประเภทอาชีวศึกษาที่มีหลักสูตรไม่เกิน 1 ปี และได้รับ ประกาศนียบัตร

หรือใบรับรอง เมื่อสำเร็จการศึกษาพื้นความรู้ของผู้เข้าเรียน ได้กำหนดให้
แตกต่างกันวิชาเฉพาะแต่ละอย่างที่เรียน แต่อย่างต่ำต้องสำเร็จการศึกษาระดับ
ประถมศึกษาปีที่ 4 หรือเทียบเท่า

8. อื่น ๆ หมายถึง บุคคลที่สำเร็จการศึกษาที่ไม่สามารถเทียบชั้นได้

ภาคผนวก ข

ตารางสถิติ

		หน้า
ตาราง 1	จำนวนผู้ว่างงาน ผู้ทำงานต่ำกว่าระดับ ผู้รอฤดูกาล จำแนกตามภาค พ.ศ. 2556 - 2560	27
ตาราง 2	จำนวนผู้ทำงานต่ำระดับ จำแนกตามเพศและภาค พ.ศ. 2556 - 2560	28
ตาราง 3	จำนวนผู้ทำงานต่ำระดับ จำแนกตามระดับการศึกษาที่สำเร็จ และภาค พ.ศ. 2556 - 2560	29
ตาราง 4	จำนวนผู้ทำงานต่ำระดับ จำแนกตามอาชีพและภาค พ.ศ. 2556-2560	31
ตาราง 5	จำนวนผู้ทำงานต่ำระดับ จำแนกตามกิจกรรมทาง เศรษฐกิจที่สำคัญและภาค พ.ศ. 2556-2560	33
ตาราง 6	จำนวนผู้ทำงานต่ำระดับ จำแนกตามแรงงานในระบบ และแรงงานนอกระบบและภาค พ.ศ. 2556-2560	34
ตาราง 7	จำนวนผู้ทำงานต่ำระดับ จำแนกตามชั่วโมงการทำงาน และภาค พ.ศ. 2556-2560	35
ตาราง 8	รายได้เฉลี่ยของผู้ทำงานต่ำระดับ จำแนกตามกิจกรรมทาง เศรษฐกิจที่สำคัญและภาค พ.ศ. 2556-2560	36

ตาราง 1 จำนวนผู้ว่างงาน ผู้ทำงานต่ำกว่าระดับ ผู้รอฤดูกาลจำแนกตามภาค พ.ศ. 2556 - 2560

ภาค	2556	2557	2558	2559	2560
หน่วย : คน					
ยอดรวม					
ผู้ว่างงาน	281,688	322,675	340,561	377,466	450,667
ผู้ทำงานต่ำกว่าระดับ	219,875	219,573	216,242	223,247	242,885
ผู้รอฤดูกาล	162,741	176,128	191,502	196,474	190,896
กรุงเทพมหานครและภาคกลาง					
ผู้ว่างงาน	144,536	141,264	141,264	160,866	185,520
ผู้ทำงานต่ำกว่าระดับ	20,056	23,204	29,944	30,370	27,792
ผู้รอฤดูกาล	18,958	25,491	31,121	48,070	27,021
ภาคเหนือ					
ผู้ว่างงาน	35,246	46,897	46,897	60,856	64,137
ผู้ทำงานต่ำกว่าระดับ	38,889	44,952	43,677	50,483	38,754
ผู้รอฤดูกาล	24,530	34,382	39,656	34,753	44,075
ภาคตะวันออกเฉียงเหนือ					
ผู้ว่างงาน	56,149	74,389	74,389	85,578	116,141
ผู้ทำงานต่ำกว่าระดับ	81,541	81,059	80,553	80,605	102,203
ผู้รอฤดูกาล	113,492	111,399	111,930	109,529	116,604
ภาคใต้					
ผู้ว่างงาน	45,757	60,126	60,126	70,166	84,869
ผู้ทำงานต่ำกว่าระดับ	79,388	70,357	62,068	61,790	74,136
ผู้รอฤดูกาล	5,762	4,856	8,795	4,123	3,196

ตาราง 2 จำนวนผู้ทำงานต่ำกว่าระดับจำแนกตามเพศและภาค พ.ศ. 2556 - 2560

ภาค	2556	2557	2558	2559	2560
	หน่วย : คน				
ยอดรวม	219,875	219,573	216,242	223,247	242,885
กรุงเทพมหานครและภาคกลาง	20,056	23,204	29,944	30,370	27,792
ภาคเหนือ	38,889	44,952	43,677	50,483	38,754
ภาคตะวันออกเฉียงเหนือ	81,541	81,059	80,553	80,605	102,203
ภาคใต้	79,388	70,357	62,068	61,790	74,136
เพศชาย	132,298	133,763	126,487	132,915	146,526
กรุงเทพมหานครและภาคกลาง	12,252	13,624	16,702	18,921	16,670
ภาคเหนือ	23,035	26,493	25,222	29,920	23,270
ภาคตะวันออกเฉียงเหนือ	47,248	49,634	47,296	46,158	60,055
ภาคใต้	49,764	44,012	37,267	37,916	46,531
เพศหญิง	87,577	85,810	89,755	90,332	96,359
กรุงเทพมหานครและภาคกลาง	7,805	9,581	13,242	11,448	11,122
ภาคเหนือ	15,854	18,459	18,455	20,563	15,484
ภาคตะวันออกเฉียงเหนือ	34,294	31,425	33,258	34,447	42,148
ภาคใต้	29,624	26,345	24,801	23,874	27,605

ตาราง 3 จำนวนผู้ทำงานต่ำกว่าระดับจำแนกตามระดับการศึกษาที่สำเร็จและภาค พ.ศ. 2556 – 2560

ระดับการศึกษาที่สำเร็จ	2556	2557	2558	2559	2560
	หน่วย : คน				
ยอดรวม	219,875	219,573	216,242	223,247	242,885
ไม่มีการศึกษาและต่ำกว่าประถมศึกษา	67,739	64,348	71,886	66,094	70,968
ประถมศึกษา	76,188	70,988	71,151	73,152	80,707
มัธยมศึกษาตอนต้น	40,163	44,328	34,180	40,486	43,683
มัธยมศึกษาตอนปลาย	23,911	28,549	28,700	32,092	35,068
อุดมศึกษา	11,174	11,012	9,514	11,067	12,068
อื่นๆ	700	348	811	355	391
กรุงเทพมหานครและภาคกลาง	20,056	23,204	29,944	30,370	27,792
ไม่มีการศึกษาและต่ำกว่าประถมศึกษา	7,510	8,744	9,384	12,123	7,821
ประถมศึกษา	5,446	6,439	9,997	9,640	9,364
มัธยมศึกษาตอนต้น	3,035	4,602	4,515	4,528	5,200
มัธยมศึกษาตอนปลาย	2,003	2,633	3,460	2,893	3,041
อุดมศึกษา	2,029	786	2,286	1,185	2,303
อื่นๆ	34	-	302	-	63
ภาคเหนือ	38,889	44,952	43,677	50,483	38,754
ไม่มีการศึกษาและต่ำกว่าประถมศึกษา	17,108	19,104	21,582	19,406	16,219
ประถมศึกษา	11,354	13,048	11,299	15,501	10,805
มัธยมศึกษาตอนต้น	6,369	7,659	4,406	8,970	6,408
มัธยมศึกษาตอนปลาย	2,591	3,582	5,552	4,515	4,212
อุดมศึกษา	1,468	1,494	811	1,949	1,080
อื่นๆ	-	65	26	141	30

ตาราง 3 จำนวนผู้ทำงานต่ำกว่าระดับจำแนกตามระดับการศึกษาที่สำเร็จและภาค พ.ศ. 2556 – 2560(ต่อ)

ระดับการศึกษาที่สำเร็จ	2556	2557	2558	2559	2560
	หน่วย : คน				
ภาคตะวันออกเฉียงเหนือ	81,541	81,059	80,553	80,605	102,203
ไม่มีการศึกษาและต่ำกว่าประถมศึกษา	27,144	23,309	27,857	23,196	32,652
ประถมศึกษา	29,396	27,254	28,068	27,395	33,927
มัธยมศึกษาตอนต้น	14,543	18,497	12,550	14,263	16,346
มัธยมศึกษาตอนปลาย	8,007	9,118	9,787	12,905	16,549
อุดมศึกษา	2,452	2,881	2,292	2,846	2,729
อื่นๆ	-	-	-	-	-
ภาคใต้	79,388	70,357	62,068	61,790	74,136
ไม่มีการศึกษาและต่ำกว่าประถมศึกษา	15,977	13,191	13,062	11,369	14,276
ประถมศึกษา	29,993	24,247	21,787	20,616	26,611
มัธยมศึกษาตอนต้น	16,216	13,570	12,709	12,726	15,729
มัธยมศึกษาตอนปลาย	11,311	13,216	9,901	11,779	11,266
อุดมศึกษา	5,225	5,851	4,125	5,086	5,956
อื่นๆ	665	282	482	214	298

หมายเหตุ: การศึกษาอื่น ๆ หมายถึง หลักสูตรที่ไม่ระบุวุฒิการศึกษา การศึกษาที่เทียบชั้นไม่ได้ และไม่ทราบระดับชั้นการศึกษา

ตาราง 4 จำนวนผู้ทำงานต่ำกว่าระดับจำแนกตามอาชีพและภาค
พ.ศ. 2556 – 2560

อาชีพ	2556	2557	2558	2559	2560
	หน่วย : คน				
ยอดรวม	219,875	219,573	216,242	223,247	242,885
ผู้บัญญัติกฎหมาย ข้าราชการอาวุโส	1,631	1,078	1,389	1,403	1,449
ผู้ประกอบการวิชาชีพด้านต่างๆ	3,879	2,197	3,268	2,045	3,236
ผู้ประกอบการวิชาชีพด้านเทคนิคสาขาต่าง ๆ	2,106	884	1,902	1,838	1,446
เสมียน	734	358	664	294	1,279
พนักงานบริการและพนักงานในร้านค้า	9,536	10,606	11,752	10,526	13,093
ผู้ปฏิบัติงานที่มีฝีมือในด้านการเกษตร	131,703	131,723	126,629	127,755	141,312
ผู้ปฏิบัติงานด้านความสามารถทางฝีมือ	14,000	16,036	13,105	17,191	16,574
ผู้ปฏิบัติการโรงงานและเครื่องจักร	6,988	6,275	5,160	6,154	6,709
อาชีพขั้นพื้นฐานต่างๆ ในด้านการขาย	48,900	50,415	52,375	56,040	57,787
อาชีพซึ่งมิได้จำแนกไว้ในหมวดอื่น ๆ	396	-	-	-	-
กรุงเทพมหานครและภาคกลาง	20,056	23,204	29,944	30,370	27,792
ผู้บัญญัติกฎหมาย ข้าราชการอาวุโส	16	84	218	456	108
ผู้ประกอบการวิชาชีพด้านต่างๆ	1,196	693	1,537	845	865
ผู้ประกอบการวิชาชีพด้านเทคนิคสาขาต่าง ๆ	823	272	257	871	473
เสมียน	257	81	348	-	212
พนักงานบริการและพนักงานในร้านค้า	1,183	1,206	2,631	1,505	3,224
ผู้ปฏิบัติงานที่มีฝีมือในด้านการเกษตร	4,151	7,019	7,486	7,872	5,053
ผู้ปฏิบัติงานด้านความสามารถทางฝีมือ	2,512	2,526	2,270	3,304	2,485
ผู้ปฏิบัติการโรงงานและเครื่องจักร	1,295	1,093	1,446	989	1,317
อาชีพขั้นพื้นฐานต่างๆ ในด้านการขาย	8,418	10,231	13,752	14,529	14,055
อาชีพซึ่งมิได้จำแนกไว้ในหมวดอื่น ๆ	206	-	-	-	-

ตาราง 4 จำนวนผู้ทำงานต่ำกว่าระดับ จำแนกตามอาชีพและภาค
พ.ศ. 2556 – 2560(ต่อ)

อาชีพ	2556	2557	2558	2559	2560
			หน่วย : คน		
ภาคเหนือ	38,889	44,952	43,677	50,483	38,754
ผู้บัญญัติกฎหมาย ข้าราชการอาวุโส	502	327	108	381	186
ผู้ประกอบการวิชาชีพด้านต่างๆ	348	273	392	293	786
ผู้ประกอบการวิชาชีพด้านเทคนิคสาขาต่างๆ	653	291	1,293	150	375
เสมียน	179	26	79	60	108
พนักงานบริการและพนักงานในร้านค้า	1,041	1,933	1,581	2,956	1,927
ผู้ปฏิบัติงานที่มีฝีมือในด้านการเกษตร	16,253	19,232	16,961	12,572	10,042
ผู้ปฏิบัติงานด้านความสามารถทางฝีมือ	4,083	5,017	3,513	7,958	4,815
ผู้ปฏิบัติการโรงงานและเครื่องจักร	950	1,755	1,202	2,371	1,294
อาชีพขั้นพื้นฐานต่างๆ ในด้านการขาย	14,880	16,099	18,548	23,742	19,221
	-	-	-	-	-
ภาคตะวันออกเฉียงเหนือ	81,541	81,059	80,553	80,605	102,203
ผู้บัญญัติกฎหมาย ข้าราชการอาวุโส	237	493	489	483	586
ผู้ประกอบการวิชาชีพด้านต่างๆ	1,555	783	954	277	171
ผู้ประกอบการวิชาชีพด้านเทคนิคสาขาต่างๆ	271	-	305	286	484
เสมียน	48	36	203	172	217
พนักงานบริการและพนักงานในร้านค้า	2,516	3,194	4,085	2,472	5,053
ผู้ปฏิบัติงานที่มีฝีมือในด้านการเกษตร	51,602	54,907	57,611	61,351	73,757
ผู้ปฏิบัติงานด้านความสามารถทางฝีมือ	4,367	5,100	4,016	3,583	4,777
ผู้ปฏิบัติการโรงงานและเครื่องจักร	2,886	2,579	1,117	2,362	2,557
อาชีพขั้นพื้นฐานต่างๆ ในด้านการขาย	18,058	13,967	11,773	9,617	14,601
	-	-	-	-	-
ภาคใต้	79,388	70,357	62,068	61,790	74,136
ผู้บัญญัติกฎหมาย ข้าราชการอาวุโส	876	174	573	83	569
ผู้ประกอบการวิชาชีพด้านต่างๆ	779	449	385	631	1,414
ผู้ประกอบการวิชาชีพด้านเทคนิคสาขาต่างๆ	360	321	46	530	114
เสมียน	249	216	33	62	742
พนักงานบริการและพนักงานในร้านค้า	4,795	4,274	3,455	3,593	2,889
ผู้ปฏิบัติงานที่มีฝีมือในด้านการเกษตร	59,697	50,564	44,572	45,960	52,460
ผู้ปฏิบัติงานด้านความสามารถทางฝีมือ	3,040	3,393	3,306	2,347	4,497
ผู้ปฏิบัติการโรงงานและเครื่องจักร	1,857	848	1,395	432	1,541
อาชีพขั้นพื้นฐานต่างๆ ในด้านการขาย	7,544	10,119	8,302	8,152	9,910
อาชีพซึ่งมิได้จำแนกไว้ในหมวดอื่น ๆ	190	-	-	-	-

ตาราง 5 จำนวนผู้ทำงานต่ำกว่าระดับจำแนกตามกิจกรรมทางเศรษฐกิจที่สำคัญ และภาคพ.ศ. 2556 - 2560

กิจกรรมทางเศรษฐกิจ	2556	2557	2558	2559	2560
	หน่วย : คน				
ยอดรวม	219,875	219,573	216,242	223,247	242,885
ภาคเกษตรกรรม	166,284	168,473	163,981	167,388	176,215
ภาคการผลิต	19,996	21,112	21,764	26,428	28,487
ภาคการบริการและการค้า	33,595	29,987	30,498	29,431	38,183
กรุงเทพมหานครและภาคกลาง	20,056	23,204	29,944	30,370	27,792
ภาคเกษตรกรรม	8,243	13,956	14,852	16,498	11,769
ภาคการผลิต	3,221	3,664	6,406	6,458	4,875
ภาคการบริการและการค้า	8,593	5,584	8,686	7,413	11,148
ภาคเหนือ	38,889	44,952	43,677	50,483	38,754
ภาคเกษตรกรรม	26,284	31,710	31,736	30,883	24,285
ภาคการผลิต	6,958	6,391	5,687	11,895	7,556
ภาคการบริการและการค้า	5,647	6,852	6,254	7,706	6,913
ภาคตะวันออกเฉียงเหนือ	81,541	81,059	80,553	80,605	102,203
ภาคเกษตรกรรม	66,830	66,096	67,072	69,033	81,252
ภาคการผลิต	5,985	6,905	4,923	5,151	9,938
ภาคการบริการและการค้า	8,726	8,058	8,559	6,421	11,013
ภาคใต้	79,388	70,357	62,068	61,790	74,136
ภาคเกษตรกรรม	64,926	56,712	50,320	50,974	58,909
ภาคการผลิต	3,832	4,151	4,748	2,924	6,118
ภาคการบริการและการค้า	10,630	9,494	7,000	7,891	9,109

ตาราง 6 จำนวนผู้ทำงานต่ำกว่าระดับจำแนกตามแรงงานในระบบและแรงงานนอกระบบและภาค พ.ศ. 2556 - 2560

แรงงานในระบบ/นอกระบบ	2556	2557	2558	2559	2560
	หน่วย : คน				
ยอดรวม	301,912	223,366	223,886	194,956	250,530
แรงงานในระบบ	43,687	34,617	30,489	35,657	38,026
แรงงานนอกระบบ	258,225	188,750	193,396	159,299	212,504
กรุงเทพมหานครและภาคกลาง	22,524	26,614	36,151	32,004	28,684
แรงงานในระบบ	4,148	3,297	8,569	6,104	5,227
แรงงานนอกระบบ	18,377	23,317	27,582	25,900	23,457
ภาคเหนือ	54,984	41,729	46,681	41,251	31,012
แรงงานในระบบ	5,739	6,060	6,311	5,800	3,089
แรงงานนอกระบบ	49,245	35,669	40,370	35,451	27,923
ภาคตะวันออกเฉียงเหนือ	107,827	77,055	101,241	59,732	125,651
แรงงานในระบบ	4,423	2,883	2,927	2,996	4,479
แรงงานนอกระบบ	103,404	74,172	98,313	56,736	121,172
ภาคใต้	116,576	77,968	39,813	61,970	65,183
แรงงานในระบบ	29,377	22,376	12,682	20,757	25,232
แรงงานนอกระบบ	87,199	55,592	27,131	41,212	39,951

ที่มา : การสำรวจแรงงานนอกระบบ พ.ศ. 2560

ตาราง 7 จำนวนผู้ทำงานต่ำกว่าระดับจำแนกตามชั่วโมงการทำงานและภาค
พ.ศ. 2556 - 2560

ชั่วโมงการทำงาน	2556	2557	2558	2559	2560
	หน่วย : คน				
ยอดรวม	219,875	219,573	216,242	223,247	242,885
1 – 9 ชั่วโมง/สัปดาห์	28,403	19,251	20,260	21,484	21,733
10 – 19 ชั่วโมง/สัปดาห์	61,841	59,920	53,169	60,633	56,606
20 – 29 ชั่วโมง/สัปดาห์	84,473	95,670	97,246	101,591	111,744
30 – 34 ชั่วโมง/สัปดาห์	45,157	44,731	45,568	39,539	52,802
กรุงเทพมหานครและภาคกลาง	20,056	23,204	29,944	30,370	27,792
1 – 9 ชั่วโมง/สัปดาห์	1,167	750	1,673	904	439
10 – 19 ชั่วโมง/สัปดาห์	4,100	4,494	4,610	6,983	4,486
20 – 29 ชั่วโมง/สัปดาห์	8,714	10,946	13,309	12,824	15,847
30 – 34 ชั่วโมง/สัปดาห์	6,076	7,015	10,353	9,658	7,020
ภาคเหนือ	38,889	44,952	43,677	50,483	38,754
1 – 9 ชั่วโมง/สัปดาห์	3,033	2,565	4,539	4,182	2,711
10 – 19 ชั่วโมง/สัปดาห์	7,757	12,183	11,109	11,817	7,559
20 – 29 ชั่วโมง/สัปดาห์	14,317	18,518	17,139	21,546	18,148
30 – 34 ชั่วโมง/สัปดาห์	13,782	11,686	10,891	12,938	10,336
ภาคตะวันออกเฉียงเหนือ	81,541	81,059	80,553	80,605	102,203
1 – 9 ชั่วโมง/สัปดาห์	7,596	5,851	4,689	6,074	6,063
10 – 19 ชั่วโมง/สัปดาห์	17,418	17,973	16,434	19,250	19,943
20 – 29 ชั่วโมง/สัปดาห์	38,644	41,153	46,382	45,398	54,654
30 – 34 ชั่วโมง/สัปดาห์	17,883	16,082	13,048	9,883	21,543
ภาคใต้	79,388	70,357	62,068	61,790	74,136
1 – 9 ชั่วโมง/สัปดาห์	16,607	10,086	9,359	10,324	12,520
10 – 19 ชั่วโมง/สัปดาห์	32,566	25,269	21,016	22,584	24,618
20 – 29 ชั่วโมง/สัปดาห์	22,799	25,053	20,416	21,823	23,095
30 – 34 ชั่วโมง/สัปดาห์	7,415	9,948	11,276	7,060	13,903

ตาราง 8 รายได้เฉลี่ยของผู้ทำงานต่ำกว่าระดับ จำแนกตามกิจกรรมทางเศรษฐกิจที่สำคัญและภาค พ.ศ. 2556 - 2560

กิจกรรมทางเศรษฐกิจ	2556	2557	2558	2559	2560
	หน่วย : คน				
ยอดรวม	4,183	4,038	4,374	3,949	4,136
ภาคเกษตรกรรม	3,770	3,807	3,418	3,526	5,582
ภาคการผลิต	4,600	4,442	5,192	4,520	5,627
ภาคการบริการและการค้า	4,983	4,574	6,085	4,709	5,095
กรุงเทพมหานครและภาคกลาง	5,142	4,375	5,742	4,643	3,621
ภาคเกษตรกรรม	4,145	4,209	4,276	4,080	4,527
ภาคการผลิต	5,719	5,373	5,625	5,365	3,680
ภาคการบริการและการค้า	5,900	3,829	7,117	5,023	3,914
ภาคเหนือ	3,217	3,607	3,707	3,638	2,826
ภาคเกษตรกรรม	2,917	3,196	3,504	3,286	3,970
ภาคการผลิต	3,804	4,823	4,774	3,996	3,897
ภาคการบริการและการค้า	3,430	3,742	3,328	4,646	3,569
ภาคตะวันออกเฉียงเหนือ	3,352	3,790	3,952	3,771	4,256
ภาคเกษตรกรรม	3,038	3,324	2,241	3,583	6,783
ภาคการผลิต	3,450	3,753	4,376	3,948	6,342
ภาคการบริการและการค้า	4,842	6,474	6,505	3,448	4,991
ภาคใต้	5,103	4,442	4,301	3,894	3,812
ภาคเกษตรกรรม	4,862	4,503	3,725	3,405	4,961
ภาคการผลิต	4,775	3,991	5,072	5,832	5,316
ภาคการบริการและการค้า	5,495	4,392	5,656	4,921	4,413



นสอ 
สำนักงานสถิติแห่งชาติ

www.nso.go.th