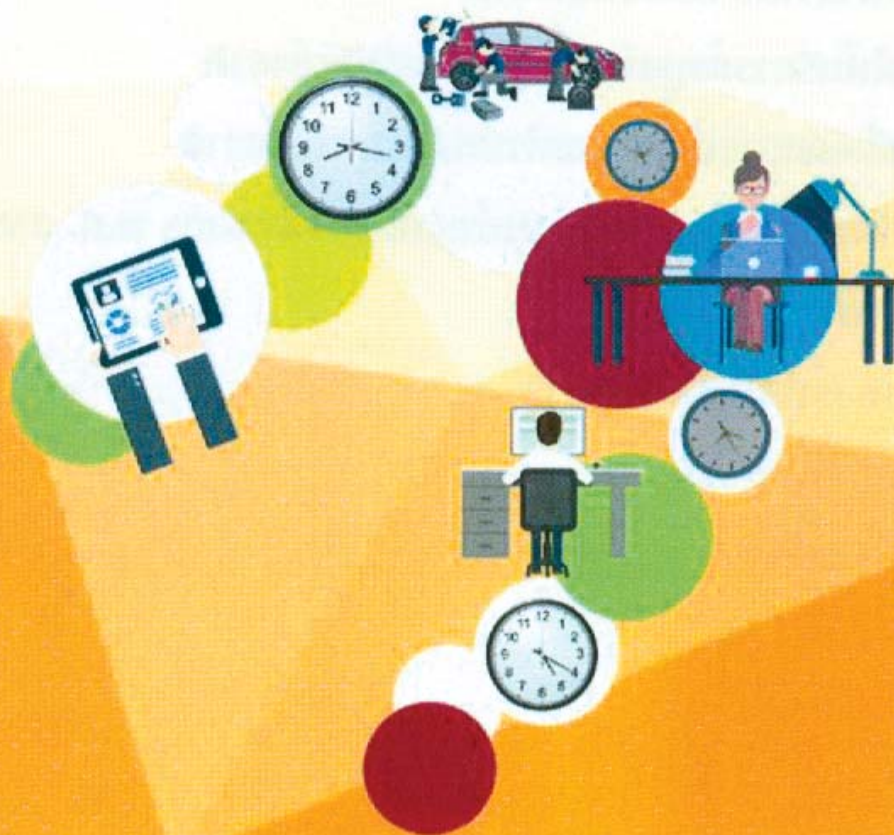


สรุปผลที่สำคัญ

การทำงานด้านระดับขอประชาชน พ.ศ. 2559



สำนักงานสภานโยบาย

สำนักงานสภานโยบาย
กระทรวงศึกษาธิการเพื่อเศรษฐกิจและสังคม
<http://www.nso.go.th>

คำนำ

รายงานฉบับนี้ เป็นการไขคำตอบที่หลายคนสงสัยและตั้งคำถามว่าทำไมประเทศไทยจึงมีอัตราการว่างงานต่ำกว่าประเทศอื่นๆ ซึ่งการนับการมีงานทำของประชากรในประเทศไทยใช้คำนิยามที่สอดคล้องกับบริบทของสังคมไทยและตามมาตรฐานสากลขององค์การแรงงานระหว่างประเทศ (International Labour Organization : ILO) โดยนับชั่วโมงการทำงานตั้งแต่ 1 ชั่วโมงขึ้นไปรวมผู้ที่ช่วยธุรกิจในครัวเรือนโดยไม่ได้รับค่าจ้างด้วยจึงส่งผลให้อัตราการว่างงานของประเทศไทยต่ำ ขณะที่จำนวนผู้มีงานทำค่อนข้างสูง ซึ่งในจำนวนผู้ที่ถือว่าเป็นผู้มีงานทำเหล่านี้ ปัญหาที่สำคัญคือยังมีคนทำงานต่ำระดับ ที่ทำงานไม่เต็มทีในเรื่องชั่วโมงการทำงาน และยังมีความต้องการที่จะทำงานเพิ่ม ดังนั้น การนำเสนอตัวเลขการว่างงานเพียงอย่างเดียวอาจไม่เพียงพออีกต่อไป จำเป็นต้องพิจารณาร่วมกับผู้ที่ทำงานต่ำระดับหรือผู้ที่มีชั่วโมงการทำงานไม่ถึง 35 ชั่วโมงต่อสัปดาห์ และยังมีความต้องการที่จะทำงานเพิ่ม ซึ่งเป็นกลุ่มที่มีงานทำก็จริงแต่ยังทำงานไม่เต็มทีในเรื่องชั่วโมงการทำงาน หรือที่เรียกว่า “ผู้ทำงานต่ำระดับ”

สำนักงานสถิติแห่งชาติ จึงได้นำข้อมูลการสำรวจภาวะการทำงาน ของประชากร พ.ศ. 2555-2559 มาวิเคราะห์และจัดทำเป็นสรุปผลที่สำคัญ การทำงานต่ำระดับของประชากร พ.ศ. 2559 ขึ้น เพื่อสะท้อนสถานการณ์การว่างงานที่แท้จริงของประเทศไทยและหวังว่ารายงานฉบับนี้ จะเป็นประโยชน์ต่อหน่วยงานที่เกี่ยวข้อง สำหรับนำไปใช้ในการกำหนดนโยบาย และการวางแผนให้ความช่วยเหลือผู้ว่างงานและผู้ทำงานต่ำระดับต่อไป

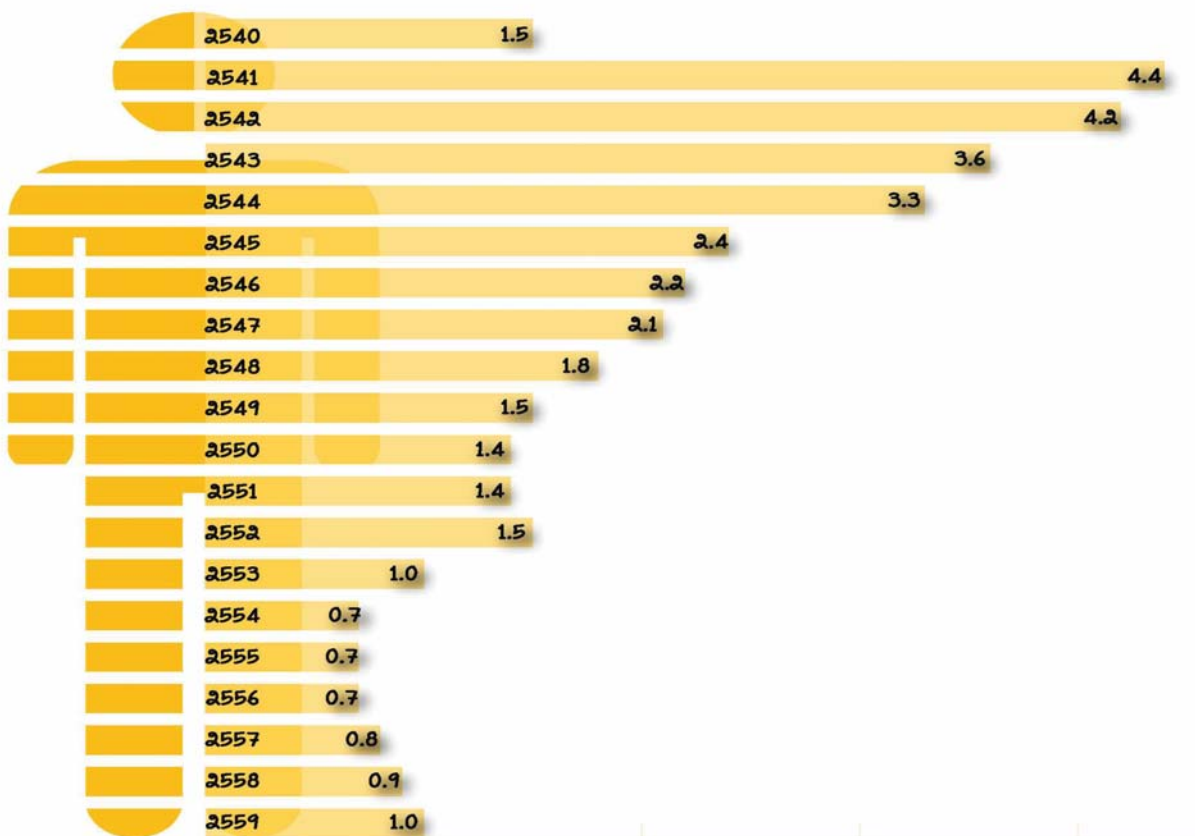
บทสรุปผู้บริหาร

บทสรุปผู้บริหาร

ประเทศไทยเป็นประเทศที่มีอัตราการว่างงานต่ำเป็นอันดับต้น ๆ และเมื่อพิจารณาอัตราการว่างงานในช่วง 20 ปีที่ผ่านมา ยังพบว่าแนวโน้มมีผลต่ำลง สถานการณ์ที่น่าจะสะท้อนให้เห็นถึงสภาพเศรษฐกิจและสังคมในทิศทางที่ดี แต่ทำไมปัจจุบันสังคมไทยยังต้องเผชิญกับปัญหาความเหลื่อมล้ำทางสังคม ในทุกจังหวัดยังมีผู้มีรายได้น้อยหรือคนจนเป็นจำนวนมาก ดังนั้น การพิจารณาการว่างงานเพียงอย่างเดียวอาจไม่สะท้อนภาพเศรษฐกิจได้ไม่ชัดเจนนัก

อัตราการว่างงาน พ.ศ. 2540-2559

อัตราการว่างงาน หน่วย : ร้อยละ



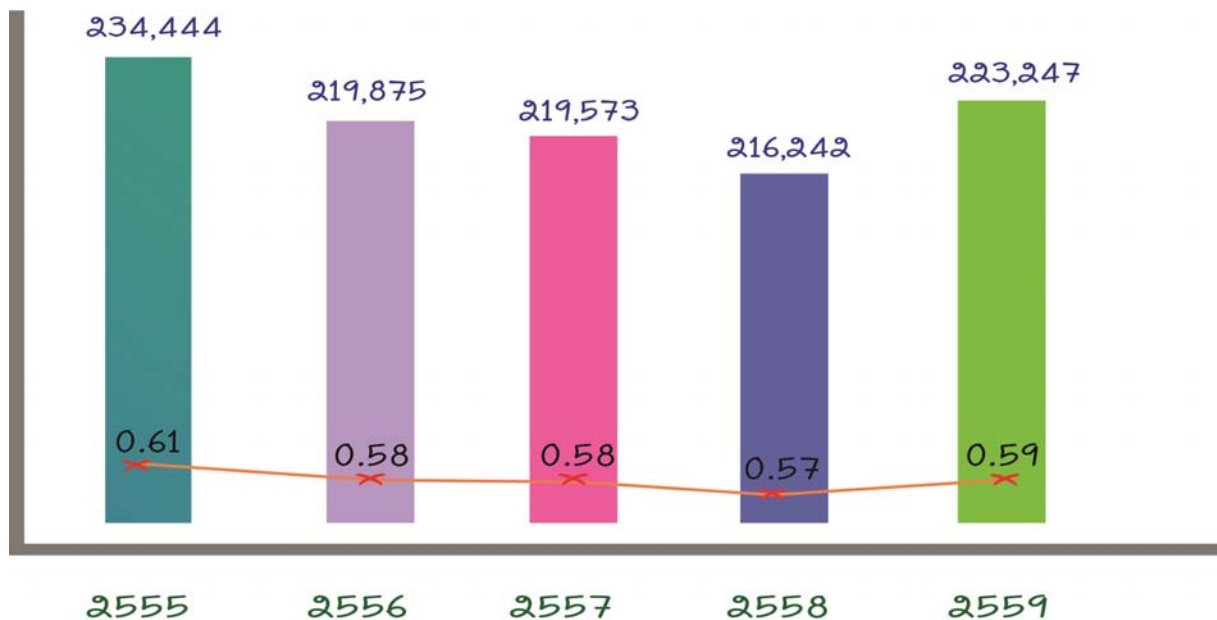
$$\text{อัตราการว่างงาน} = \frac{\text{ผู้ว่างงาน}}{\text{ผู้อยู่ในกำลังแรงงาน}} \times 100$$

ที่มา : การสำรวจภาวะการทำงานของประชากร พ.ศ. 2540-2559

ผู้ทำงานต่ำระดับ (Underemployed) หมายถึง ผู้ที่มีงานทำแต่มีชั่วโมงการทำงานน้อยกว่าเวลาที่สามารถทำได้ หรือได้รับรายได้ต่ำกว่าที่ควรจะได้รับ หรือได้ใช้ความรู้ความสามารถในการทำงานต่ำกว่าวุฒิการศึกษา สำหรับรายงานฉบับนี้เป็นเพียงการนำเสนอผู้ทำงานต่ำระดับ หรือผู้ทำงานไม่เต็มที่ในเรื่องชั่วโมงการทำงานเท่านั้น

สรุปผลที่สำคัญ การทำงานต่ำระดับของประชากร พ.ศ. 2559 เป็นการศึกษาลักษณะของผู้ทำงานต่ำระดับด้านเวลาของประเทศไทยในช่วง 5 ปีที่ผ่านมา (พ.ศ. 2555 - 2559) โดยพิจารณาจากลักษณะการทำงาน ซึ่งโดยปกติแล้วการจ้างงานในองค์กรต่างๆ นั้น ผู้ทำงานจะทำงานวันละประมาณ 7 ชั่วโมง (ไม่นับรวมเวลาพักรับประทานอาหารกลางวัน 1 ชั่วโมง) และทำงานสัปดาห์ละประมาณ 5 วัน (ไม่รวมวันหยุดประจำสัปดาห์) รวมทำงานประมาณ 35 ชั่วโมงต่อสัปดาห์หรือเป็นอย่างน้อย

จำนวนและอัตราของผู้ทำงานต่ำระดับ พ.ศ. 2555-2559



ที่มา : การสำรวจภาวะการทำงานของประชากร พ.ศ. 2555-2559

หมายเหตุ : อัตราการทำงานต่ำระดับ = $\frac{\text{ผู้ทำงานต่ำระดับ} \times 100}{\text{ผู้มีงานทำ}}$

ในปี 2559 พบว่า ประเทศไทยมีจำนวนผู้ว่างงาน 3.77 แสนคน หรือร้อยละ 1.0 ของผู้ที่อยู่ในกำลังแรงงาน ในขณะที่ยังมีผู้ที่ทำงานต่ำระดับจำนวน 2.23 แสนคน หรือคิดเป็นอัตราการการทำงานต่ำระดับร้อยละ 0.6 ซึ่งถือว่าไม่น้อย ถึงแม้จะเป็นผู้ที่มีการทำงานทำก็ตาม

หากพิจารณาตามจำนวนชั่วโมงการทำงานต่อสัปดาห์ พบว่าผู้ทำงานต่ำระดับ ในปี 2559 ส่วนใหญ่ทำงาน 20-29 ชั่วโมงต่อสัปดาห์ จำนวน 1.02 แสนคน หรือร้อยละ 45.5 ของผู้ทำงานต่ำระดับทั้งหมด รองลงมาทำงาน 10-19 ชั่วโมงต่อสัปดาห์ จำนวน 6.06 หมื่นคน หรือร้อยละ 27.2 ทำงาน 30-34 ชั่วโมงต่อสัปดาห์ จำนวน 3.95 หมื่นคน หรือร้อยละ 17.7 และทำงาน 1-9 ชั่วโมงต่อสัปดาห์ จำนวน 2.15 หมื่นคน หรือร้อยละ 9.6

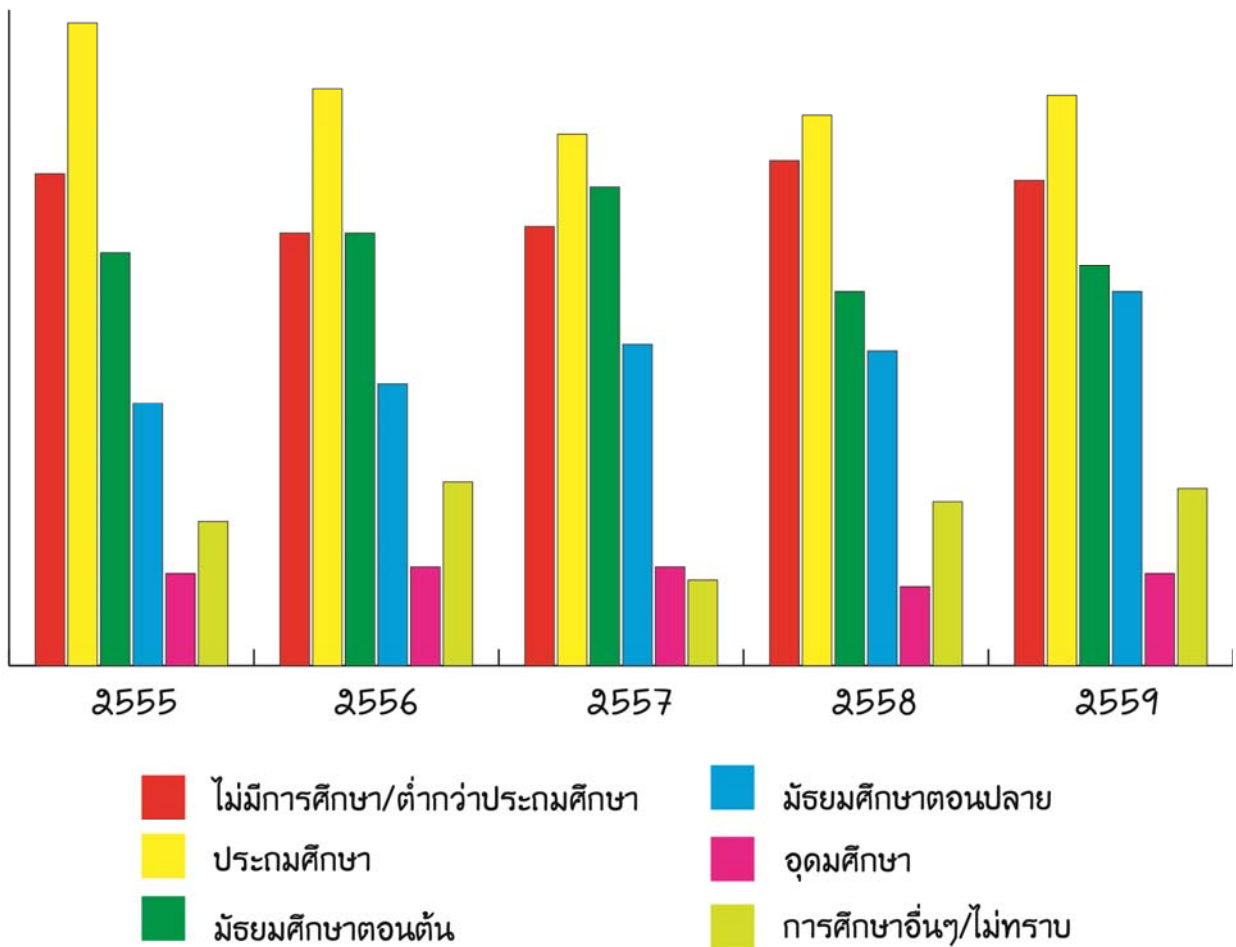
ตาราง 1 จำนวนและร้อยละของผู้ทำงานต่ำระดับ จำแนกตามจำนวนชั่วโมงการทำงานต่อสัปดาห์ พ.ศ. 2555-2559

ชั่วโมงการทำงาน	พ.ศ. 2555		พ.ศ. 2556		พ.ศ. 2557		พ.ศ. 2558		พ.ศ. 2559	
	จำนวน	ร้อยละ	จำนวน	ร้อยละ	จำนวน	ร้อยละ	จำนวน	ร้อยละ	จำนวน	ร้อยละ
รวม	234,444	100.00	219,875	100.00	219,573	100.00	216,242	100.00	223,247	100.00
1 – 9 ชั่วโมง	20,041	8.55	28,403	12.92	19,251	8.77	20,260	9.37	21,484	9.62
10 – 19 ชั่วโมง	67,260	28.69	61,841	28.13	59,920	27.29	53,169	24.59	60,633	27.16
20 – 29 ชั่วโมง	97,526	41.60	84,473	38.42	95,670	43.57	97,246	44.97	101,591	45.51
30 – 34 ชั่วโมง	49,616	21.16	45,157	20.54	44,731	20.37	45,568	21.07	39,539	17.71

ที่มา : การสำรวจภาวะการทำงานของประชากร พ.ศ. 2555-2559

เมื่อพิจารณาการศึกษาที่สำเร็จของพนักงานตํ่าระดับ พบว่า โดยภาพรวม ตั้งแต่ปี 2555-2559 พนักงานตํ่าระดับส่วนใหญ่สำเร็จการศึกษาระดับ ประถมศึกษาหรือต่ำกว่าและมีแนวโน้มลดลง สำหรับพนักงานตํ่าระดับที่สำเร็จ การศึกษาระดับอุดมศึกษามีจำนวนน้อยที่สุด เมื่อเปรียบเทียบกับผู้สำเร็จ การศึกษาต่างๆ ทั้งหมด

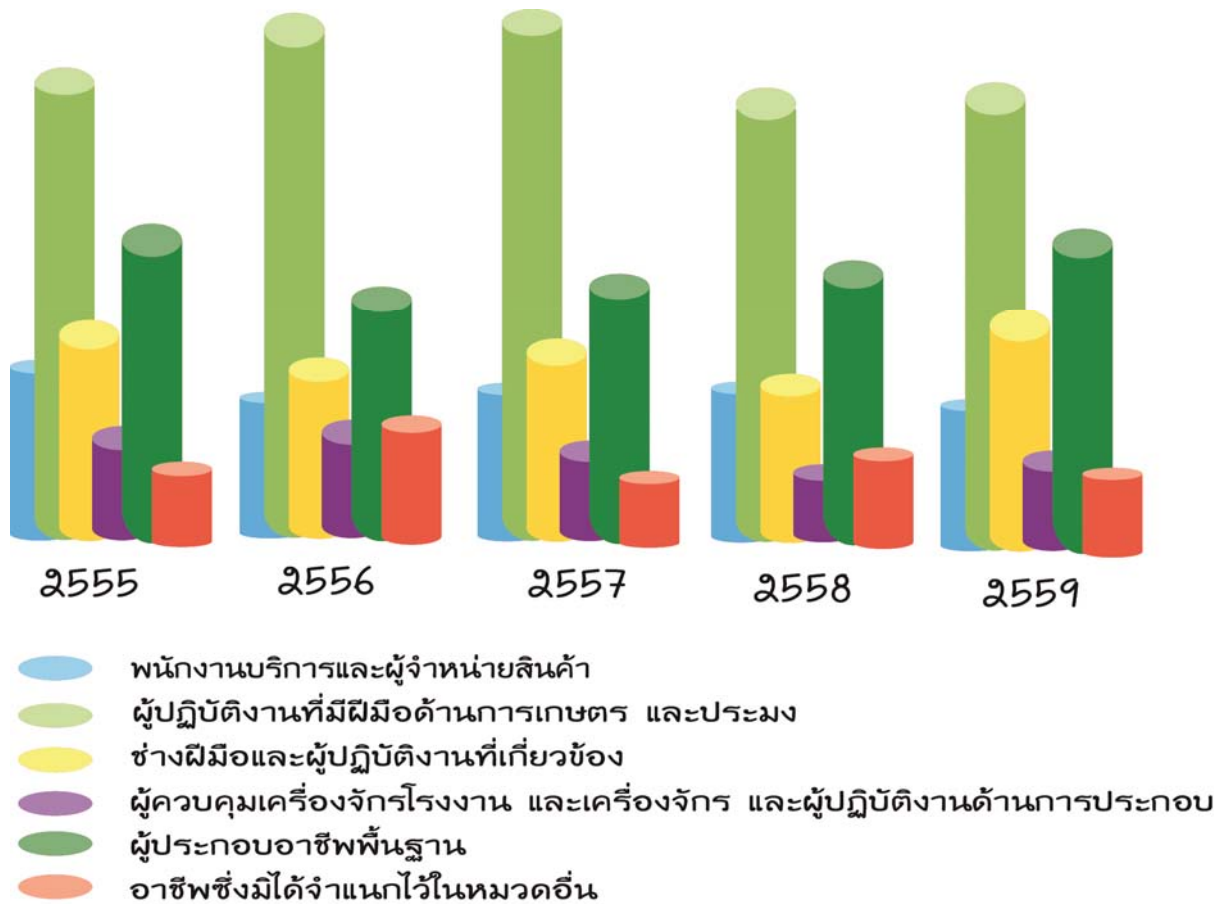
จำนวนพนักงานตํ่าระดับ จำแนกตามการศึกษาที่สำเร็จ พ.ศ. 2555-2559



ที่มา : การสำรวจภาวะการทำงานของประชากร พ.ศ. 2555-2559

สำหรับอาชีพของผู้ทำงานต่ำระดับ พบว่า ภาพรวมตั้งแต่ปี 2555-2559 ผู้ทำงานต่ำระดับส่วนใหญ่เป็นผู้ปฏิบัติงานด้านการเกษตรและประมง รองลงมาเป็นผู้ประกอบอาชีพพื้นฐาน ช่างฝีมือและผู้ปฏิบัติงานที่เกี่ยวข้อง

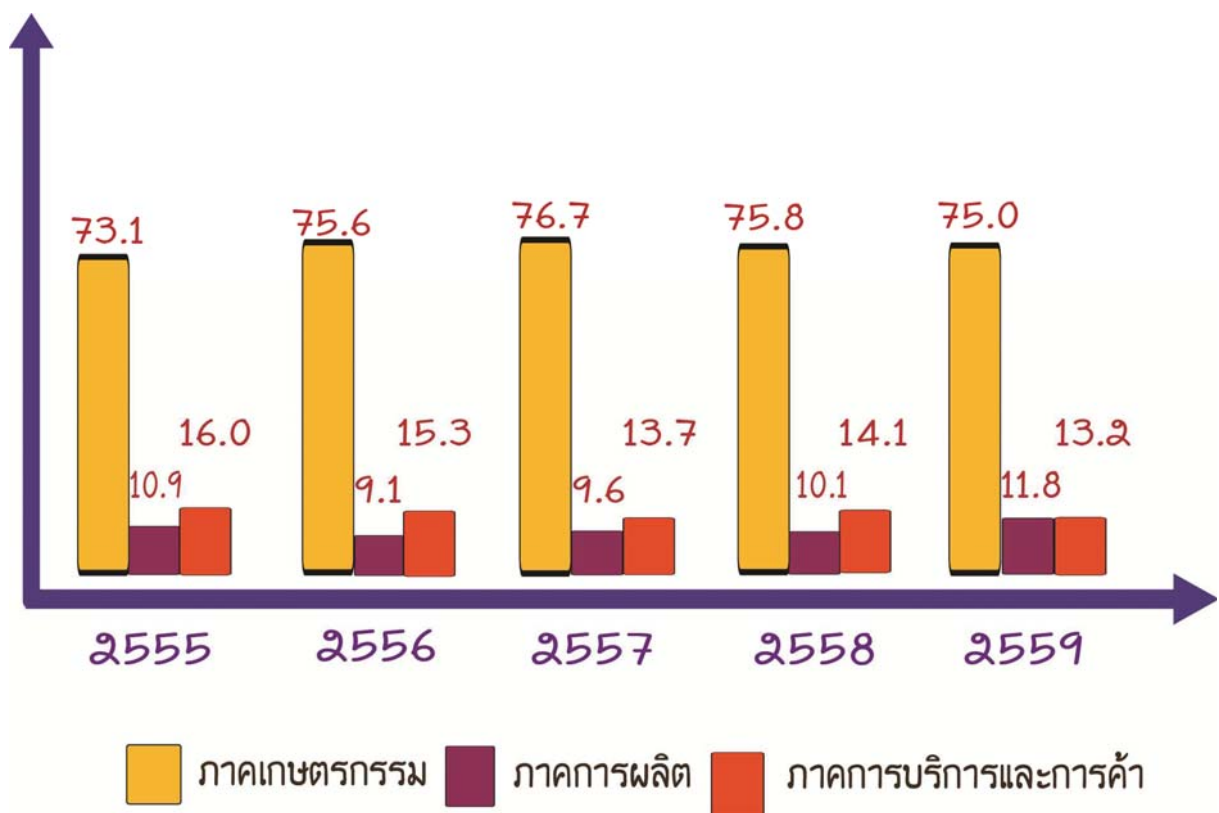
จำนวนผู้ทำงานต่ำระดับ จำแนกตามอาชีพ พ.ศ. 2555-2559



ที่มา : การสำรวจภาวะการทำงานของประชากร พ.ศ. 2555-2559

หากพิจารณาผู้ทำงานต่ำระดับตามลักษณะทางเศรษฐกิจที่สำคัญ พบว่า เป็นผู้ที่ทำงานในภาคเกษตรกรรมมากที่สุด รองลงมาเป็นภาคการบริการและการค้า และภาคการผลิต ตามลำดับ โดยในปี 2559 ผู้ทำงานต่ำระดับ 2.23 แสนคน เป็นผู้ทำงานในภาคเกษตรกรรมร้อยละ 75.0 ภาคการบริการและการค้าร้อยละ 13.2 และภาคการผลิตร้อยละ 11.8

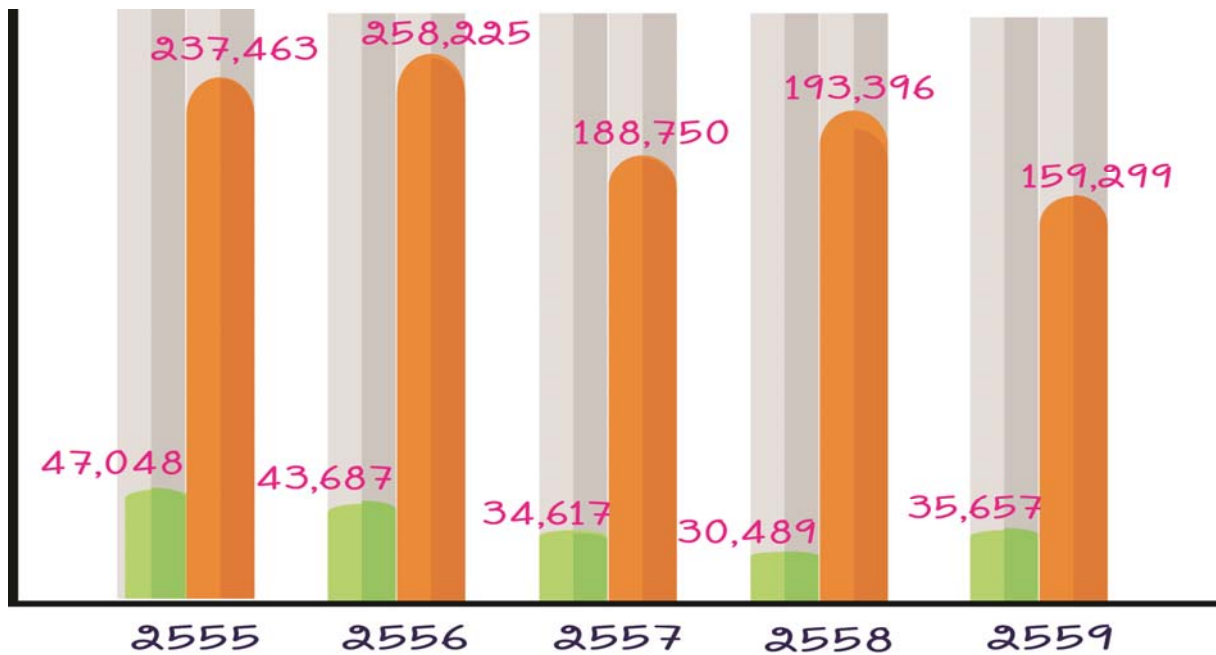
จำนวนผู้ทำงานต่ำระดับ จำแนกตามกิจกรรมทางเศรษฐกิจที่สำคัญ พ.ศ. 2555-2559



ที่มา : การสำรวจภาวะการทำงานของประชากร พ.ศ. 2555-2559

จากข้อมูลในช่วง 5 ปีที่ผ่านมา ผู้ทำงานต่ำระดับส่วนใหญ่เป็นแรงงานนอกระบบ โดยปี 2559 มีจำนวน 1.59 แสนคน (ร้อยละ 81.7) และที่เหลือเป็นแรงงานในระบบ 3.57 หมื่นคน (ร้อยละ 18.3)

จำนวนผู้ทำงานต่ำระดับ จำแนกตามแรงงานในระบบและนอกระบบ พ.ศ. 2555-2559



แรงงานในระบบ



แรงงานนอกระบบ



ที่มา : การสำรวจภาวะการทำงานของประชากร พ.ศ. 2555-2559

โดยสรุปในปี 2559 ประเทศไทยมีจำนวนผู้ว่างงานเฉลี่ยทั้งปีประมาณ 3.77 แสนคน หรือคิดเป็นอัตราการว่างงานร้อยละ 1.0 ซึ่งถือว่ามียุทธศาสตร์ที่ไม่สูงนักเมื่อเปรียบเทียบกับประเทศอื่น นอกจากนี้ยังพบว่า ถึงแม้คนที่มีการทำงานก็ตามแต่ยังทำงานไม่เต็มที่ในเรื่องชั่วโมงการทำงาน หรือผู้ทำงานต่ำระดับจำนวน 2.23 แสนคน และส่วนใหญ่ประกอบอาชีพในภาคเกษตรกรรม สำเร็จการศึกษาระดับประถมศึกษาหรือต่ำกว่า และมากกว่าร้อยละ 80 เป็นแรงงานนอกระบบ ซึ่งสอดคล้องกับบริบทของประเทศไทยที่เป็นประเทศเกษตรกรรม และแม้ว่าผู้ทำงานต่ำระดับในประเทศไทยจะมีจำนวนไม่มากนักเมื่อเทียบกับผู้ที่อยู่ในกำลังแรงงาน แต่ตัวเลขนี้สามารถสะท้อนภาพที่เกิดขึ้นในสังคมไทยได้อย่างน่าสนใจว่ายังมีกลุ่มแรงงานอีกกลุ่มหนึ่งที่มีศักยภาพในการทำงานแต่ไม่สามารถทำงานให้เต็มประสิทธิภาพได้

สำนักงานสถิติแห่งชาติ หวังเป็นอย่างยิ่งว่ารายงานฉบับนี้จะเป็นประโยชน์กับหน่วยงานที่เกี่ยวข้อง ในการนำข้อมูลเหล่านี้ไปใช้ประโยชน์ในการกำหนดนโยบายและหาแนวทางในการพัฒนากลุ่มแรงงานกลุ่มนี้ต่อไป เพื่อนำไปสู่การมีรายได้พอเพียงเลี้ยงชีพและครอบครัว มีอาชีพที่มั่นคง และเป็นการลดความเหลื่อมล้ำของสังคมด้วย

สารบัญ

	หน้า
คำนำ	i
บทสรุปสำหรับผู้บริหาร	iii
สารบัญแผนภูมิ	xiv
สารบัญตาราง	xv
ผลการศึกษา	1
การทำงานตําระดับ	2
1. ชั่วโมงการทำงานต่อสัปดาห์	3
2. การทำงานตําระดับ ตามลักษณะประชากร	4
2.1 ตามเพศ	4
2.2 กลุ่มอายุ	5
2.3 การศึกษา	6
3. อาชีพ	7
4. ลักษณะที่สำคัญทางเศรษฐกิจ	7
5. สถานภาพการทำงาน	10
6. ผู้ทำงานนอกระบบ	13
7. เขตการปกครองและภาค	14
ภาคผนวก	
ภาคผนวก ก	19
ภาคผนวก ข	23

สารบัญแผนภูมิ

		หน้า
แผนภูมิ 1	จำนวนและอัตราของผู้ทำงานตําระดับ พ.ศ.2555 - 2559	2
แผนภูมิ 2	ร้อยละของผู้ทำงานตําระดับ จำแนกตามชั่วโมงการทำงาน ต่อสัปดาห์ พ.ศ.2559	3
แผนภูมิ 3	จำนวนและอัตราของผู้ทำงานตําระดับ จำแนกตามเพศ พ.ศ. 2559	4
แผนภูมิ 4	จำนวนผู้ทำงานตําระดับ จำแนกตามกลุ่มอายุ พ.ศ.2559	5
แผนภูมิ 5	จำนวนและอัตราของผู้ทำงานตําระดับ จำแนกตาม กิจกรรมทางเศรษฐกิจที่สำคัญ พ.ศ.2559	8
แผนภูมิ 6	เงินเดือนเฉลี่ยของผู้ทำงานตําระดับ จำแนกตามกิจกรรม ทางเศรษฐกิจที่สำคัญ พ.ศ.2559	9
แผนภูมิ 7	จำนวนและอัตราของผู้ทำงานตําระดับ จำแนกตาม สถานภาพการทำงาน พ.ศ.2559	10
แผนภูมิ 8	ร้อยละของผู้ทำงานตําระดับที่เป็นลูกจ้าง จำแนกตาม ประเภทค่าจ้าง พ.ศ. 2559	12
แผนภูมิ 9	จำนวนและอัตราของผู้ทำงานตําระดับ จำแนกตาม แรงงานในระบบและนอกระบบ พ.ศ. 2559	13
แผนภูมิ 10	จำนวนและอัตราของผู้ทำงานตําระดับ จำแนกตามภาค พ.ศ. 2559	15

สารบัญตาราง

ตาราง 1	จำนวนและร้อยละของผู้ทำงานต่ำระดับ จำแนกตาม จำนวนชั่วโมงการทำงานต่อสัปดาห์ พ.ศ. 2555 - 2559	3
ตาราง 2	จำนวนและร้อยละของผู้ทำงานต่ำระดับ จำแนกตามเพศ พ.ศ. 2555 - 2559	4
ตาราง 3	จำนวนและอัตราของผู้ทำงานต่ำระดับ จำแนกตามกลุ่ม อายุ พ.ศ.2555 - 2559	5
ตาราง 4	จำนวนและอัตราของผู้ทำงานต่ำระดับ จำแนกตามระดับ การศึกษาที่สำเร็จ พ.ศ.2555 - 2559	6
ตาราง 5	จำนวนและอัตราของผู้ทำงานต่ำระดับ จำแนกตามอาชีพ พ.ศ.2555 - 2559	7
ตาราง 6	จำนวนและอัตราของผู้ทำงานต่ำระดับ จำแนกตาม กิจกรรมทางเศรษฐกิจที่สำคัญ พ.ศ.2555 - 2559	8
ตาราง 7	เงินเดือนเฉลี่ยของผู้ทำงานต่ำระดับ จำแนกตามกิจกรรม ทางเศรษฐกิจที่สำคัญ พ.ศ. 2555 - 2559	9
ตาราง 8	จำนวนและอัตราของผู้ทำงานต่ำระดับ จำแนกตาม สถานภาพการทำงาน พ.ศ. 2555 - 2559	11
ตาราง 9	จำนวนและอัตราของผู้ทำงานต่ำระดับ จำแนกตาม แรงงานในระบบและนอกระบบ พ.ศ.2555 - 2559	13
ตาราง 10	จำนวนและอัตราของผู้ทำงานต่ำระดับ จำแนกตามเขต การปกครอง พ.ศ. 2555 - 2559	14
ตาราง 11	จำนวนและอัตราของผู้ทำงานต่ำระดับ จำแนกตามภาค พ.ศ. 2555 - 2559	15

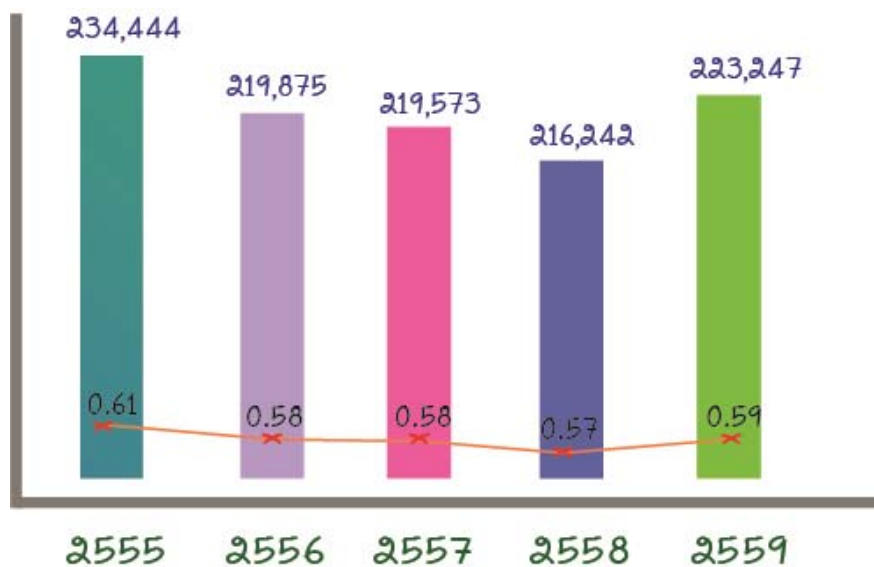
ผลการศึกษา

สรุปผลที่สำคัญ

การทำงานต่ำระดับ

โดยปกติแล้ว การจ้างงานในประเทศไทยของหน่วยงาน/องค์กรต่างๆ ทั้งในภาครัฐและภาคเอกชน ผู้ทำงานจะทำงานวันละประมาณ 7 ชั่วโมง (ไม่นับรวมเวลาพักรับประทานอาหารกลางวัน 1 ชั่วโมง) และทำงานสัปดาห์ละประมาณ 5 วัน (ไม่รวมวันหยุดประจำสัปดาห์) รวมทำงานประมาณ 35 ชั่วโมงต่อสัปดาห์หรือเป็นอย่างน้อย ดังนั้น ผู้ทำงานต่ำระดับหรือเรียกว่าผู้ทำงานไม่เต็มทีในเรื่องชั่วโมงการทำงาน คือ ผู้ที่มีชั่วโมงการทำงานน้อยกว่า 35 ชั่วโมงต่อสัปดาห์ และมีความต้องการทำงานเพิ่ม แรงงานกลุ่มนี้ถึงแม้จะมีงานทำก็ตามแต่ถือว่ายังทำงานไม่เต็มทีหรือไม่เต็มประสิทธิภาพ ซึ่งในแต่ละปีมีจำนวนมากกว่าสองแสนคน และถ้านำมารวมกับจำนวนผู้ว่างงานแล้ว จะมีจำนวนมากทีเดียว เช่นในปี 2559 มีจำนวนผู้ว่างงาน 3.77 แสนคน ผู้ทำงานต่ำระดับ 2.23 แสนคน รวมแล้วประมาณ 6.00 แสนคน ที่ว่างงานและทำงานต่ำระดับ

แผนภูมิ 1 จำนวนและอัตราของผู้ทำงานต่ำระดับ พ.ศ. 2555-2559



ที่มา : การสำรวจภาวะการทำงานของประชากร พ.ศ. 2555-2559

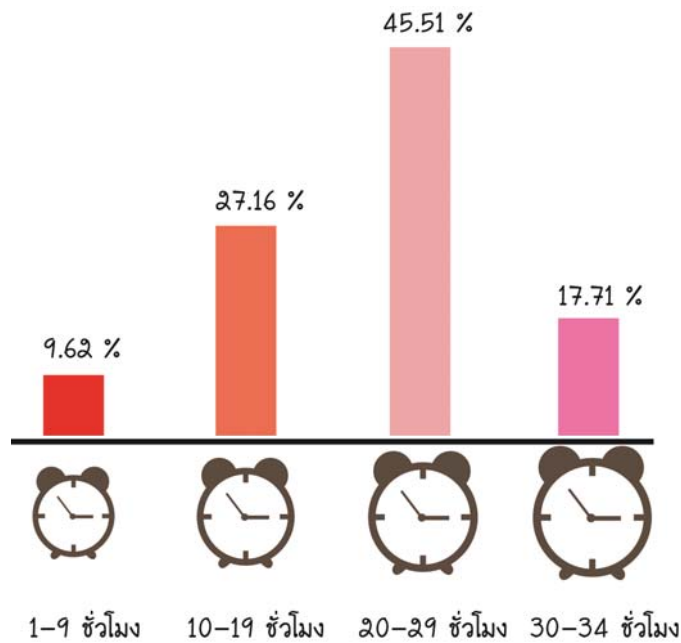
หมายเหตุ : อัตราการทำงานต่ำระดับ = $\frac{\text{ผู้ทำงานต่ำระดับ} \times 100}{\text{ผู้มีงานทำ}}$

ผู้มีงานทำ

1. ชั่วโมงการทำงานต่อสัปดาห์

เมื่อพิจารณาผู้ทำงานตําระดับตามชั่วโมงการทำงานต่อสัปดาห์ พบว่า ปี 2559 ผู้ทำงานตําระดับส่วนใหญ่ทำงาน 20-29 ชั่วโมงต่อสัปดาห์ จำนวน 10.16 หมื่นคน หรือร้อยละ 45.5 ของจำนวนผู้ทำงานตําระดับทั้งหมด ทำงาน 10-19 ชั่วโมงต่อสัปดาห์ จำนวน 6.06 หมื่นคนหรือร้อยละ 27.2 ทำงาน 30-34 ชั่วโมงต่อสัปดาห์ จำนวน 3.95 หมื่นคนหรือร้อยละ 17.7 และทำงาน 1-9 ชั่วโมงต่อสัปดาห์ จำนวน 2.15 หมื่นคน หรือร้อยละ 9.6

แผนภูมิ 2 ร้อยละของผู้ทำงานตําระดับ จำแนกตามจำนวนชั่วโมงการทำงานต่อสัปดาห์ พ.ศ. 2559



ตาราง 1 จำนวนและร้อยละของผู้ทำงานตําระดับ จำแนกตามจำนวนชั่วโมงการทำงานต่อสัปดาห์ พ.ศ. 2555-2559

ชั่วโมงการทำงาน	พ.ศ. 2555		พ.ศ. 2556		พ.ศ. 2557		พ.ศ. 2558		พ.ศ. 2559	
	จำนวน	ร้อยละ	จำนวน	ร้อยละ	จำนวน	ร้อยละ	จำนวน	ร้อยละ	จำนวน	ร้อยละ
รวม	234,444	100.00	219,875	100.00	219,573	100.00	216,242	100.00	223,247	100.00
1 – 9 ชั่วโมง	20,041	8.55	28,403	12.92	19,251	8.77	20,260	9.37	21,484	9.62
10 – 19 ชั่วโมง	67,260	28.69	61,841	28.13	59,920	27.29	53,169	24.59	60,633	27.16
20 – 29 ชั่วโมง	97,526	41.60	84,473	38.42	95,670	43.57	97,246	44.97	101,591	45.51
30 – 34 ชั่วโมง	49,616	21.16	45,157	20.54	44,731	20.37	45,568	21.07	39,539	17.71

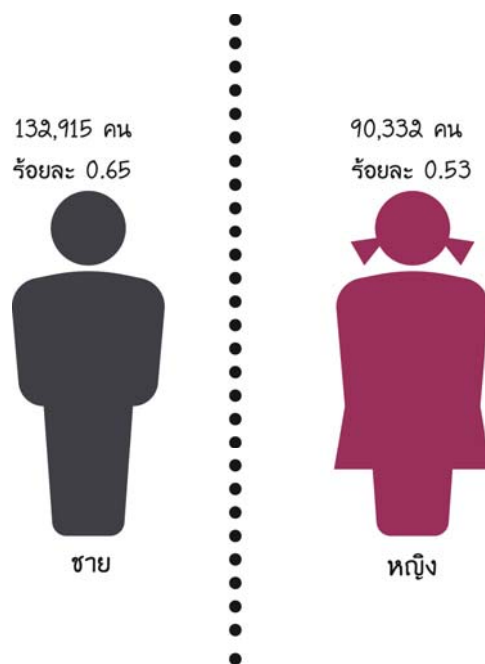
ที่มา : การสำรวจภาวะการทำงานของประชากร พ.ศ. 2559

2. การทำงานต่ำระดับ ตามลักษณะประชากร

2.1 เพศ

หากพิจารณาจำนวนผู้ทำงานต่ำระดับจำแนกตามเพศ พบว่า โดยภาพรวมตั้งแต่ปี 2555-2559 ส่วนใหญ่ผู้ทำงานต่ำระดับเป็นเพศชายมากกว่าเพศหญิง และเพศชายมีแนวโน้มลดลงจาก 1.37 แสนคน ในปี 2555 เป็น 1.33 แสนคน ในปี 2559 ซึ่งเพศหญิงก็เป็นไปในทิศทางเดียวกันกับเพศชาย

แผนภูมิ 3 จำนวนและอัตราของผู้ทำงานต่ำระดับ จำแนกตามเพศ พ.ศ. 2559



ตาราง 2 จำนวนและร้อยละของผู้ทำงานต่ำระดับ จำแนกตามเพศ พ.ศ. 2555-2559

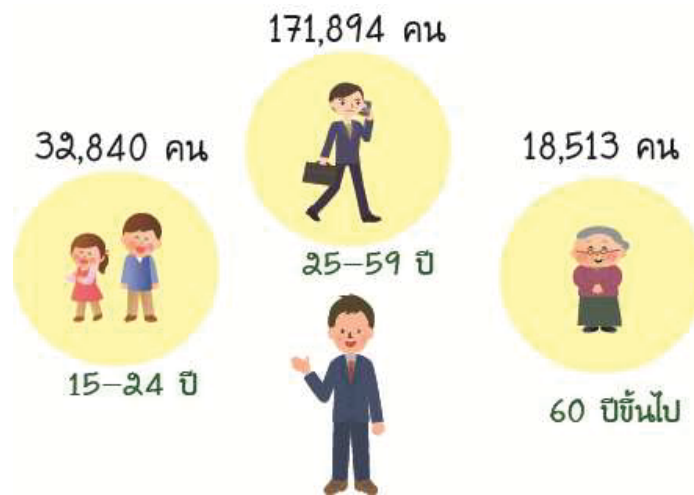
เพศ	2555	2556	2557	2558	2559
จำนวน : คน					
รวม	234,444	219,875	219,573	216,242	223,247
ชาย	137,120	132,298	133,763	126,487	132,915
หญิง	97,324	87,577	85,810	89,755	90,332
อัตรา : ร้อยละ					
รวม	0.61	0.58	0.58	0.57	0.59
ชาย	0.66	0.64	0.64	0.61	0.65
หญิง	0.55	0.50	0.50	0.52	0.53

ที่มา : การสำรวจภาวะการทำงานของประชากร พ.ศ. 2559

2.2 กลุ่มอายุ

เมื่อพิจารณาจำนวนผู้ทำงานต่ำระดับตามกลุ่มอายุ พบว่า ส่วนใหญ่อยู่ในกลุ่มอายุ 25-59 ปี หรือเรียกว่าวัยทำงาน รองลงมาเป็นกลุ่มอายุ 15-24 ปี หรือวัยเยาวชน และกลุ่มอายุ 60 ปีขึ้นไปหรือวัยผู้สูงอายุ โดยที่วัยทำงานมีแนวโน้มทำงานต่ำระดับลดลงจาก 1.86 แสนคน ในปี 2555 เป็น 1.72 แสนคน ในปี 2559 วัยเยาวชนทำงานต่ำระดับลดลงจาก 3.34 หมื่นคน ในปี 2555 เป็น 3.28 หมื่นคน ในปี 2559 ในขณะที่วัยผู้สูงอายุทำงานต่ำระดับเพิ่มขึ้นจาก 1.45 หมื่นคน ในปี 2555 เป็น 1.85 หมื่นคน ในปี 2559

แผนภูมิ 4 จำนวนผู้ทำงานต่ำระดับ จำแนกตามกลุ่มอายุ พ.ศ. 2559



ตาราง 3 จำนวนและอัตราของผู้ทำงานต่ำระดับ จำแนกตามกลุ่มอายุ พ.ศ. 2555-2559

กลุ่มอายุ	2555	2556	2557	2558	2559
จำนวน : คน					
ยอดรวม	234,444	219,875	219,573	216,242	223,247
15 - 24 ปี	33,449	35,469	40,349	33,044	32,840
25 - 59 ปี	186,483	167,579	167,862	164,704	171,894
60 ปีขึ้นไป	14,512	16,829	11,362	18,494	18,513
อัตรา : ร้อยละ					
ยอดรวม	0.61	0.58	0.58	0.57	0.59
15 - 24 ปี	0.81	0.87	1.01	0.84	0.85
25 - 59 ปี	0.61	0.55	0.55	0.54	0.57
60 ปีขึ้นไป	0.42	0.47	0.31	0.49	0.48

ที่มา : การสำรวจภาวะการทำงานของประชากร พ.ศ. 2559

2.3 การศึกษา

สำหรับการศึกษาที่สำเร็จของพนักงานต่าระดับ พบว่า โดยภาพรวมตั้งแต่ปี 2555-2559 พนักงานต่าระดับส่วนใหญ่สำเร็จการศึกษาระดับประถมศึกษาหรือต่ำกว่าและมีแนวโน้มลดลง สำหรับพนักงานต่าระดับที่สำเร็จการศึกษาระดับอุดมศึกษามีจำนวนน้อยที่สุด เมื่อเปรียบเทียบกับผู้สำเร็จการศึกษาต่างๆ ทั้งหมด

ตาราง 4 จำนวนและอัตราของพนักงานต่าระดับ จำแนกตามระดับการศึกษาที่สำเร็จ พ.ศ. 2555-2559

ระดับการศึกษาที่สำเร็จ	2555	2556	2557	2558	2559
จำนวน : คน					
ยอดรวม	234,444	219,875	219,573	216,242	223,247
ไม่มีการศึกษา/ต่ำกว่าประถมศึกษา	83,325	67,739	64,348	71,886	66,094
ประถมศึกษา	80,377	76,188	70,988	71,151	73,152
มัธยมศึกษาตอนต้น	37,471	40,163	44,328	34,180	40,486
มัธยมศึกษาตอนปลาย	22,252	23,911	28,549	28,700	32,092
อุดมศึกษา	10,572	11,174	11,012	9,514	11,067
การศึกษาอื่น ๆ/ไม่ทราบ	448	700	348	811	355
อัตรา : ร้อยละ					
ยอดรวม	0.61	0.58	0.58	0.57	0.59
ไม่มีการศึกษา/ต่ำกว่าประถมศึกษา	0.75	0.66	0.67	0.77	0.74
ประถมศึกษา	0.98	0.88	0.81	0.84	0.87
มัธยมศึกษาตอนต้น	0.63	0.66	0.73	0.57	0.66
มัธยมศึกษาตอนปลาย	0.40	0.43	0.49	0.48	0.52
อุดมศึกษา	0.14	0.15	0.15	0.12	0.14
การศึกษาอื่น ๆ/ไม่ทราบ	0.22	0.28	0.13	0.25	0.14

ที่มา : การสำรวจภาวะการทำงานของประชากร พ.ศ. 2559

3. อาชีพ

เมื่อพิจารณาอาชีพของผู้ทำงานต่ำระดับ พบว่า ภาพรวมตั้งแต่ปี 2555-2559 ผู้ทำงานต่ำระดับส่วนใหญ่เป็นผู้ปฏิบัติงานด้านการเกษตรและประมง รองลงมาเป็นผู้ประกอบอาชีพพื้นฐาน ช่างฝีมือและผู้ปฏิบัติงานที่เกี่ยวข้อง

ตาราง 5 จำนวนและอัตราของผู้ทำงานต่ำระดับ จำแนกตามอาชีพ พ.ศ. 2555-2559

อาชีพ	2555	2556	2557	2558	2559
จำนวน : คน					
ยอดรวม	234,444	219,875	219,573	216,242	223,247
พนักงานบริการและพนักงานในร้านค้าและตลาด	13,025	9,536	10,606	11,752	10,526
ผู้ปฏิบัติงานที่มีฝีมือในด้านการเกษตร	129,976	131,703	131,723	126,629	127,755
ผู้ปฏิบัติงานด้านความสามารถทางฝีมือ	17,140	14,000	16,036	13,105	17,191
ผู้ปฏิบัติการโรงงาน เครื่องจักรและผู้ปฏิบัติงาน	6,870	6,988	6,275	5,160	6,154
อาชีพขั้นพื้นฐานต่างๆ ในด้านการขาย	61,232	48,900	50,415	52,375	56,040
อาชีพอื่นๆ	6,201	8,746	4,518	7,221	5,580
อัตรา : ร้อยละ					
ยอดรวม	0.61	0.58	0.58	0.57	0.59
พนักงานบริการและพนักงานในร้านค้าและตลาด	0.17	0.13	0.15	0.16	0.14
ผู้ปฏิบัติงานที่มีฝีมือในด้านการเกษตร	1.09	1.10	1.13	1.09	1.19
ผู้ปฏิบัติงานด้านความสามารถทางฝีมือ	0.39	0.32	0.36	0.30	0.38
ผู้ปฏิบัติการโรงงาน เครื่องจักรและผู้ปฏิบัติงาน	0.19	0.19	0.17	0.14	0.17
อาชีพขั้นพื้นฐานต่างๆ ในด้านการขาย	1.45	1.24	1.24	1.30	1.34
อาชีพอื่นๆ	0.09	0.12	0.06	0.10	0.08

ที่มา : การสำรวจภาวะการทำงานของประชากร พ.ศ. 2559

4. ลักษณะที่สำคัญทางเศรษฐกิจ

ผู้ทำงานต่ำระดับตามลักษณะที่สำคัญทางเศรษฐกิจ พบว่าเป็นผู้ที่ทำงานในภาคเกษตรกรรมมากที่สุด รองลงมาเป็นภาคการบริการและการค้า และภาคการผลิต ตามลำดับ เช่นในปี 2559 จากจำนวนผู้ทำงานต่ำระดับ 2.23 แสนคน เป็นผู้ทำงานในภาคเกษตรกรรม 1.67 แสนคน (ร้อยละ 75.0) ภาคการบริการและการค้า 2.94 หมื่นคน (ร้อยละ 13.2) และภาคการผลิต 2.64 หมื่นคน (ร้อยละ 11.8)

แผนภูมิ 5 จำนวนและอัตราของพนักงานต่ำระดับ จำแนกตามกิจกรรมทางเศรษฐกิจที่สำคัญ พ.ศ.2559



ตาราง 6 จำนวนและอัตราของพนักงานต่ำระดับ จำแนกตามกิจกรรมทางเศรษฐกิจที่สำคัญ พ.ศ. 2555-2559

กิจกรรมทางเศรษฐกิจ	2555	2556	2557	2558	2559
จำนวน : คน					
ยอดรวม	234,444	219,875	219,573	216,242	223,247
ภาคเกษตรกรรม	171,469	166,284	168,473	163,981	167,388
ภาคการผลิต	25,507	19,996	21,112	21,764	26,428
ภาคการบริการและการค้า	37,469	33,595	29,987	30,498	29,431
อัตรา : ร้อยละ					
ยอดรวม	0.61	0.58	0.58	0.57	0.59
ภาคเกษตรกรรม	1.30	1.28	1.32	1.34	1.42
ภาคการผลิต	0.29	0.22	0.24	0.24	0.30
ภาคการบริการและการค้า	0.23	0.21	0.18	0.18	0.17

ที่มา : การสำรวจภาวะการทำงานของประชากร พ.ศ. 2559

ผู้ทำงานต่ำระดับที่อยู่ในภาคเกษตรกรรม มีรายได้เฉลี่ยต่อเดือน น้อยที่สุด โดยในปี 2559 ผู้ทำงานต่ำระดับที่มีสถานภาพการทำงานเป็นลูกจ้าง ในภาคเกษตรกรรม มีรายได้เฉลี่ยต่อเดือน ประมาณ 3,526 บาท ภาคการผลิต 4,520 บาท และภาคการบริการและการค้า 4,709 บาท

แผนภูมิ 6 เงินเดือนเฉลี่ยของผู้ทำงานต่ำระดับ จำแนกตามกิจกรรมทางเศรษฐกิจ ที่สำคัญ พ.ศ. 2559



ตาราง 7 เงินเดือนเฉลี่ยของผู้ทำงานต่ำระดับ จำแนกตามกิจกรรมทางเศรษฐกิจที่สำคัญ พ.ศ. 2555-2559

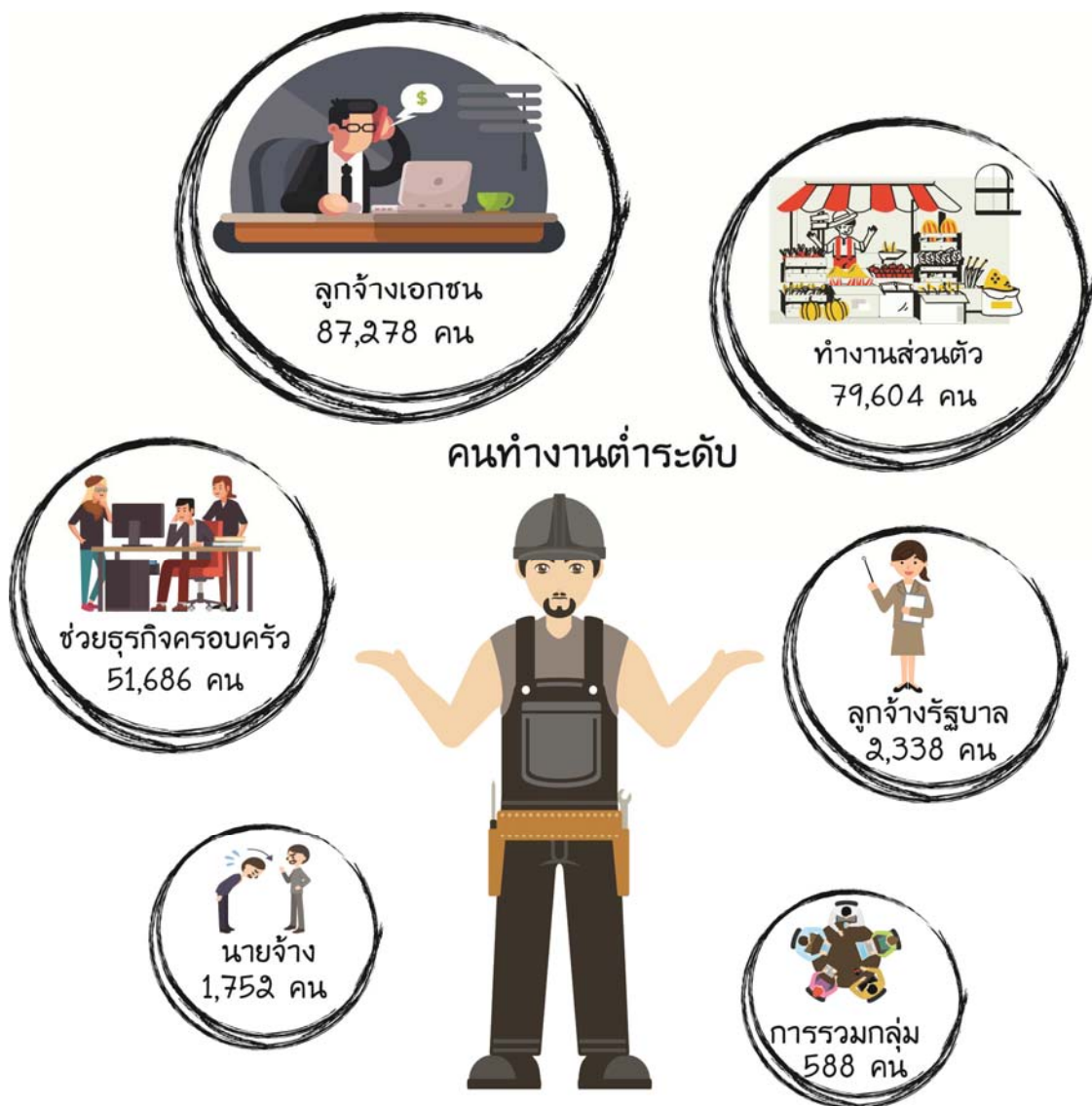
กิจกรรมทางเศรษฐกิจ	2555	2556	2557	2558	2559
จำนวน : คน					
ยอดรวม	3,632	4,183	4,038	4,374	3,949
ภาคเกษตรกรรม	3,429	3,770	3,807	3,418	3,526
ภาคการผลิต	4,024	4,600	4,442	5,192	4,520
ภาคการบริการและการค้า	3,895	4,983	4,574	6,085	4,709

ที่มา : การสำรวจภาวะการทำงานของประชากร พ.ศ. 2555-2559

5. สถานภาพการทำงาน

ผู้ทำงานต่ำระดับส่วนใหญ่เป็นลูกจ้างรายวัน เมื่อพิจารณาผู้ทำงานต่ำระดับจำแนกตามสถานภาพการทำงาน พบว่า ส่วนใหญ่เป็นลูกจ้างเอกชน โดยปี 2559 ผู้ทำงานต่ำระดับเป็นลูกจ้างเอกชน ร้อยละ 39.1 ประกอบธุรกิจส่วนตัวโดยไม่มีลูกจ้าง ร้อยละ 35.7 ช่วยธุรกิจในครัวเรือนโดยไม่ได้รับค่าจ้าง ร้อยละ 23.2 ที่เหลือเป็นอื่นๆ ร้อยละ 2.0

แผนภูมิ 7 จำนวนและอัตราของผู้ทำงานต่ำระดับ จำแนกตามสถานภาพการทำงาน พ.ศ. 2559



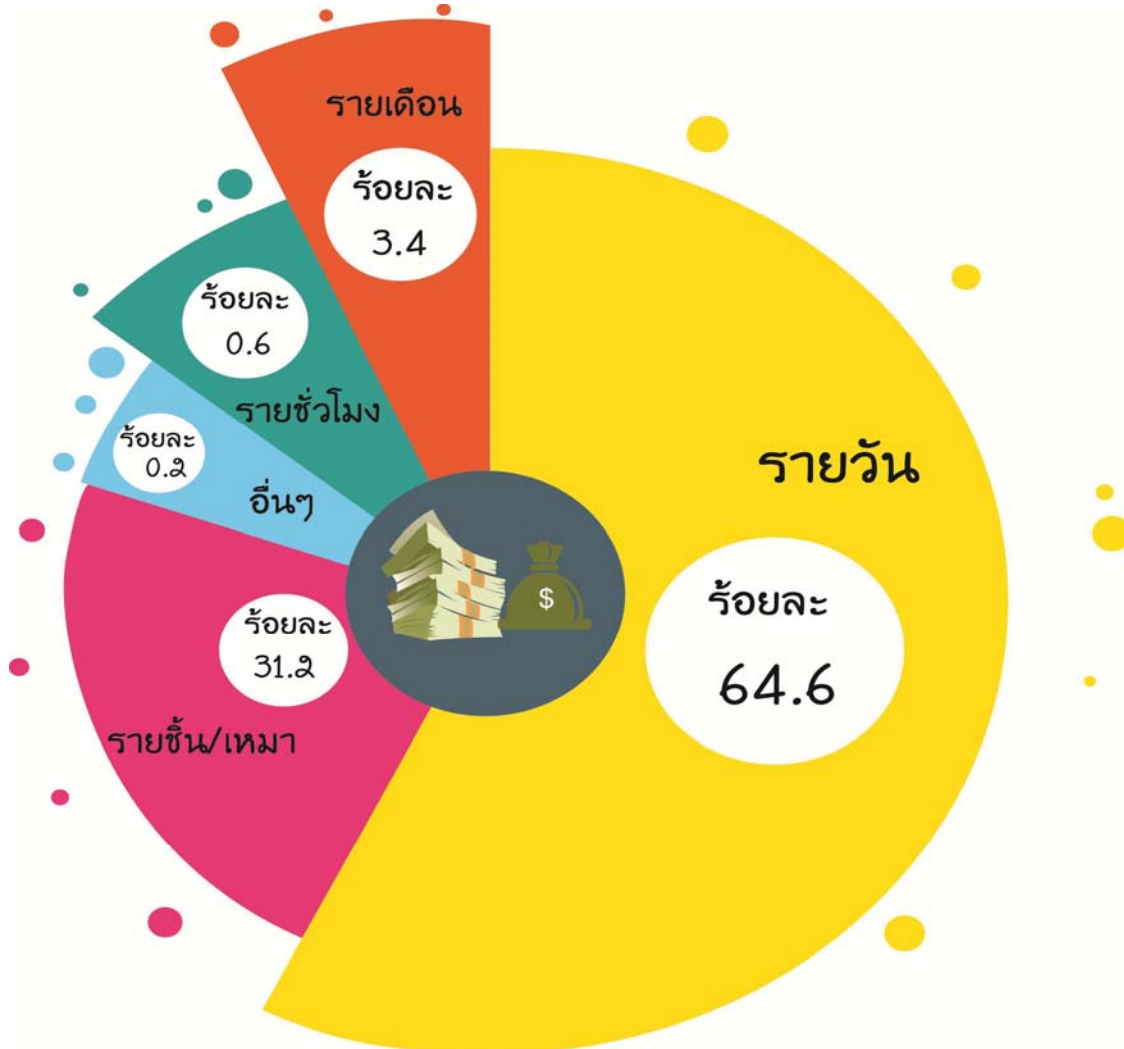
ตาราง 8 จำนวนและอัตราของผู้ทำงานตําระดับ จำแนกตามสถานภาพการทำงาน พ.ศ. 2555-2559

อาชีพ	2555	2556	2557	2558	2559
จำนวน : คน					
ยอดรวม	234,444	219,875	219,573	216,242	223,247
นายจ้าง	2,672	3,906	1,690	1,699	1,752
ลูกจ้างรัฐบาล	2,541	3,100	3,366	3,507	2,338
ลูกจ้างเอกชน	100,031	79,520	79,107	79,395	87,278
ทำงานส่วนตัว	73,265	79,422	76,830	79,021	79,604
ช่วยธุรกิจครอบครัว	54,953	53,103	58,246	52,097	51,686
การรวมกลุ่ม	981	824	334	524	588
อัตรา : ร้อยละ					
ยอดรวม	0.61	0.58	0.58	0.57	0.59
นายจ้าง	0.25	0.36	0.15	0.16	0.16
ลูกจ้างรัฐบาล	0.07	0.09	0.10	0.10	0.07
ลูกจ้างเอกชน	0.69	0.55	0.55	0.54	0.59
ทำงานส่วนตัว	0.62	0.66	0.64	0.66	0.67
ช่วยธุรกิจครอบครัว	0.74	0.74	0.85	0.80	0.83
การรวมกลุ่ม	1.71	1.54	0.62	0.98	1.40

ที่มา : การสำรวจภาวะการทำงานของประชากร พ.ศ. 2555-2559

และเมื่อพิจารณาผู้ทำงานตําระดับที่เป็นลูกจ้าง ในปี 2559 พบว่า ร้อยละ 64.6 ได้รับค่าจ้างรายวันมากที่สุด รองลงมาเป็นอื่นๆ เช่น รายขึ้น เหม ร้อยละ 31.2 และรายเดือนร้อยละ 3.4 ส่วนที่เหลือเป็นอื่นๆ

แผนภูมิ 8 ร้อยละของผู้ทำงานต่ำระดับที่เป็นลูกจ้าง จำแนกตามประเภทค่าจ้าง พ.ศ. 2559

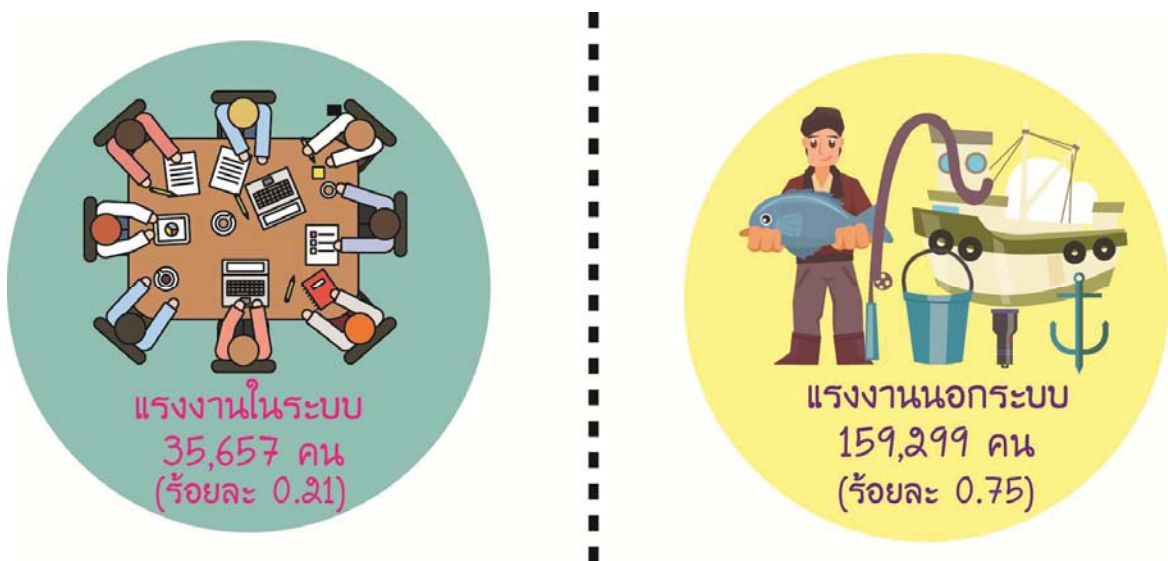


ที่มา : การสำรวจภาวะการทำงานของประชากร พ.ศ. 2558

6. ผู้ทำงานนอกระบบ

ผู้ทำงานต่ำระดับส่วนใหญ่เป็นแรงงานนอกระบบ จากข้อมูลในช่วง 5 ปีที่ผ่านมา ผู้ทำงานต่ำระดับส่วนใหญ่เป็นแรงงานนอกระบบ โดยปี 2559 มีจำนวน 1.59 แสนคน (ร้อยละ 81.7) และที่เหลือเป็นแรงงานในระบบ 3.57 หมื่นคน (ร้อยละ 18.3)

แผนภูมิ 9 จำนวนและอัตราของผู้ทำงานต่ำระดับ จำแนกตามแรงงานในระบบและนอกระบบ พ.ศ. 2559



ตาราง 9 จำนวนและอัตราของผู้ทำงานต่ำระดับ จำแนกตามแรงงานในระบบและนอกระบบ พ.ศ. 2555-2559

แรงงานในระบบ/นอกระบบ	2555	2556	2557	2558	2559
จำนวน : คน					
ยอดรวม	284,511	301,912	223,366	223,886	194,956
แรงงานในระบบ	47,048	43,687	34,617	30,489	35,657
แรงงานนอกระบบ	237,463	258,225	188,750	193,396	159,299
อัตรา : ร้อยละ					
ยอดรวม	0.72	0.77	0.58	0.58	0.51
แรงงานในระบบ	0.32	0.31	0.21	0.18	0.21
แรงงานนอกระบบ	0.96	1.03	0.85	0.90	0.75

ที่มา : การสำรวจแรงงานนอกระบบ พ.ศ. 2555-2559

7. เขตการปกครองและภาค

ผู้ทำงานต่ำระดับอยู่นอกเขตเทศบาล เมื่อพิจารณาจำนวนผู้ทำงานต่ำระดับจำแนกตามเขตการปกครอง พบว่า โดยภาพรวมตั้งแต่ปี 2555-2559 ส่วนใหญ่ผู้ทำงานต่ำระดับอยู่นอกเขตเทศบาลมากกว่าในเขตเทศบาล โดยปี 2559 ผู้ทำงานต่ำระดับอยู่นอกเขตเทศบาล 1.84 แสนคน และในเขตเทศบาล 3.83 หมื่นคน

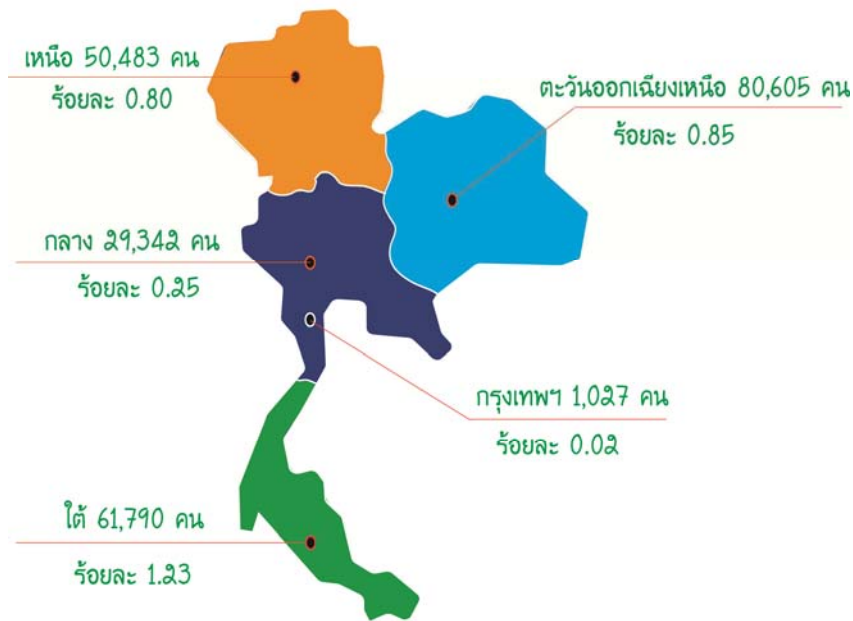
ตาราง 10 จำนวนและอัตราของผู้ทำงานต่ำระดับ จำแนกตามเขตการปกครอง พ.ศ.2555-2559

เขตการปกครอง	2555	2556	2557	2558	2559
จำนวน : คน					
ยอดรวม	234,444	219,875	219,573	216,242	223,247
ในเขตเทศบาล	42,321	40,829	40,579	39,364	38,314
นอกเขตเทศบาล	192,123	179,046	178,994	176,878	184,932
อัตรา : ร้อยละ					
ยอดรวม	0.61	0.58	0.58	0.57	0.59
ในเขตเทศบาล	0.25	0.24	0.24	0.23	0.22
นอกเขตเทศบาล	0.91	0.85	0.86	0.85	0.90

ที่มา : การสำรวจแรงงานนอกระบบ พ.ศ. 2555-2559

ภาคใต้มีอัตราการการทำงานต่ำระดับสูงสุด จากข้อมูลปี 2559 เมื่อนำผู้ทำงานต่ำระดับมาพิจารณาตามภาค พบว่า ภาคใต้มีอัตราการการทำงานต่ำระดับสูงสุด ร้อยละ 1.23 รองลงมาคือ ภาคตะวันออกเฉียงเหนือ ร้อยละ 0.85 ภาคเหนือ ร้อยละ 0.80 ภาคกลาง ร้อยละ 0.25 และกรุงเทพมหานคร ร้อยละ 0.02 ตามลำดับ

แผนภูมิ 10 จำนวนและอัตราของผู้ทำงานต่ำระดับ จำแนกตามภาค พ.ศ.2559



ตาราง 11 จำนวนและอัตราของผู้ทำงานต่ำระดับ จำแนกตามภาค พ.ศ. 2555 – 2559

เขตการปกครอง	2555	2556	2557	2558	2559
จำนวน : คน					
ยอดรวม	234,444	219,875	219,573	216,242	223,247
กรุงเทพมหานคร	3,808	3,280	193	1,351	1,027
ภาคกลาง	29,790	16,777	23,011	28,593	29,342
ภาคเหนือ	45,457	38,889	44,952	43,677	50,483
ภาคตะวันออกเฉียงเหนือ	88,529	81,541	81,059	80,553	80,605
ภาคใต้	66,861	79,388	70,357	62,068	61,790
อัตรา : ร้อยละ					
ยอดรวม	0.61	0.58	0.58	0.57	0.59
กรุงเทพมหานคร	0.07	0.06	0.00	0.03	0.02
ภาคกลาง	0.26	0.15	0.20	0.25	0.25
ภาคเหนือ	0.68	0.59	0.69	0.68	0.80
ภาคตะวันออกเฉียงเหนือ	0.88	0.82	0.83	0.83	0.85
ภาคใต้	1.30	1.55	1.39	1.23	1.23

ที่มา : การสำรวจภาวะการทำงานของประชากร พ.ศ. 2555-2559

ภาคผนวก

ภาคผนวก ก

1. วัตถุประสงค์ของการศึกษา

1.1 ศึกษารูปแบบการทำงานหรือชั่วโมงการทำงานของผู้ทำงานและ
ผู้ทำงานตําระดับ

1.2 ศึกษาลักษณะด้านประชากรและการทำงาน (Characteristic)
ของผู้ทำงานตําระดับ

2. ประโยชน์ที่คาดว่าจะได้รับ

2.1 ใช้เป็นเครื่องมือคัดกรองศักยภาพทางเศรษฐกิจของประเทศ
ด้านการมีงานทำของประชากร

2.2 ใช้เป็นดัชนีเพื่อค้นหาผู้ที่รัฐควรจะให้การสนับสนุนและ
ช่วยเหลือในด้านการทำงาน/การอาชีพ เป็นต้น

3.3 ใช้เป็นข้อมูลในการวางแผนงานด้านต่างๆ ของภาครัฐและ
เอกชน เช่น การผลิต อัตรากำลัง เป็นต้น

3. แหล่งข้อมูล

3.1 โครงการสำรวจภาวะการทำงานของประชากร

3.2 โครงการสำรวจแรงงานนอกระบบ

4. ระยะเวลาในการดำเนินการ

กรกฎาคม – กันยายน พ.ศ. 2560

5. คำนิยาม

สำนักงานสถิติแห่งชาติ ได้ปรับปรุงแนวคิดและคำนิยามที่ใช้ในการสำรวจภาวะการทำงานของประชากรหลายครั้ง โดยมีวัตถุประสงค์เพื่อให้สอดคล้องกับสภาพที่แท้จริงทางสังคมและเศรษฐกิจของประเทศ ตลอดจนความต้องการของผู้ใช้ข้อมูล และสอดคล้องกับมาตรฐานสากลขององค์การแรงงานระหว่างประเทศ (International Labour Organization : ILO) กับองค์การสหประชาชาติ (United Nations : UN)

5.1 **ผู้มีงานทำ** หมายถึง บุคคลที่มีอายุ 15 ปีขึ้นไป และในสัปดาห์แห่งการสำรวจมีลักษณะอย่างหนึ่งอย่างใด ดังต่อไปนี้

1. ทำงานตั้งแต่ 1 ชั่วโมงขึ้นไป โดยได้รับค่าจ้าง เงินเดือน ผลกำไร เงินปันผลค่าตอบแทนที่มีลักษณะอย่างอื่นสำหรับผลงานที่ทำ เป็นเงินสด หรือสิ่งของ

2. ไม่ได้ทำงาน หรือทำงานน้อยกว่า 1 ชั่วโมง แต่เป็นบุคคลที่มีลักษณะอย่างหนึ่งอย่างใด ดังต่อไปนี้ (ซึ่งจะถือว่าเป็นผู้ที่ปกติมีงานประจำ)

2.1 ยังได้รับค่าตอบแทน ค่าจ้าง หรือผลประโยชน์อื่น ๆ หรือผลกำไรจากงานหรือธุรกิจในช่วงที่ไม่ได้ทำงาน

2.2 ไม่ได้รับค่าตอบแทน ค่าจ้าง หรือผลประโยชน์อื่น ๆ หรือผลกำไรจากงานหรือธุรกิจในช่วงที่ไม่ได้ทำงาน แต่ยังมีงานหรือธุรกิจที่จะกลับไปทำ

3. ทำงานอย่างน้อย 1 ชั่วโมง โดยไม่ได้รับค่าจ้างในวิสาหกิจหรือไร่นาเกษตรของหัวหน้าครัวเรือนหรือของสมาชิกในครัวเรือน

5.2 **ผู้ว่างงาน** หมายถึง บุคคลที่มีอายุ 15 ปีขึ้นไป และในสัปดาห์แห่งการสำรวจมีลักษณะอย่างหนึ่งอย่างใด ดังต่อไปนี้

1. ไม่ได้ทำงานและไม่ม้งานประจำ แต่ได้หางาน สัมครงานหรือรอการบรรจุ ในระหว่าง 30 วันก่อนวันสัมภาษณ์
2. ไม่ได้ทำงานและไม่ม้งานประจำ และไม่ได้หางานทำในระหว่าง 30 วันก่อนวันสัมภาษณ์ แต่พร้อมที่จะทำงานในสัปดาห์แห่งการสำรวจ

5.3 **ผู้ทำงานตํ่าระดับ** หมายถึง ผู้ที่ทำงานตั้งแต่ 1-34 ชั่วโมงต่อสัปดาห์ และมีความต้องการที่จะทำงานเพิ่ม

5.4 **ผู้รอฤดูกาล** หมายถึง บุคคลที่มีอายุ 15 ปีขึ้นไป ในสัปดาห์แห่งการสำรวจเป็นผู้ไม่เข้าข่ายคํานิยามของผู้ม้งานทำ หรือผู้ว่างงาน แต่เป็นผู้รอฤดูกาลที่เหมาะสมเพื่อที่จะทำงาน และเป็นบุคคลที่ตามปกติจะทำงานที่ไม่ได้รับสิ่งตอบแทนในไร่นาเกษตร หรือธุรกิจซึ่งทำกิจกรรมตามฤดูกาล โดยมีหัวหน้าครัวเรือน หรือสมาชิกคนอื่น ๆ ในครัวเรือนเป็นเจ้าของหรือผู้ดำเนินการ

6. ข้อจำกัด

เนื่องจาก พ.ศ. 2557 ได้ปรับค่าคาดประมาณประชากร โดยใช้ค่าคาดประมาณประชากรของประเทศไทย พ.ศ. 2553-2583 สำนักงานคณะกรรมการพัฒนาการเศรษฐกิจและสังคมแห่งชาติ แผนพัฒนาเศรษฐกิจและสังคมแห่งชาติ ฉบับที่ 11 (กุมภาพันธ์ 2556) จึงเป็นข้อจำกัดในการเปรียบเทียบข้อมูล ดังนั้นเพื่อให้สามารถการเปรียบเทียบข้อมูลกันได้จึงต้องทำการประมวลผลใหม่โดยใช้ค่าคาดประมาณประชากรของประเทศไทย พ.ศ. 2553-2583 ให้เหมือนกัน เพื่อวิเคราะห์สถานการณ์ในช่วง 5 ปีที่ผ่านมา (พ.ศ. 2555-2559)

ภาคผนวก ข

ตารางสถิติ

		หน้า
ตาราง 1	จำนวนผู้ว่างงาน ผู้ทำงานต่ำระดับ ผู้รอฤดูกาล จำแนกตามภาค พ.ศ.2555 - 2559	25
ตาราง 2	จำนวนผู้ทำงานต่ำระดับ จำแนกตามเพศและภาค พ.ศ. 2555 - 2559	26
ตาราง 3	จำนวนผู้ทำงานต่ำระดับ จำแนกตามระดับการศึกษาที่สำเร็จ และภาค พ.ศ.2555 - 2559	27
ตาราง 4	จำนวนผู้ทำงานต่ำระดับ จำแนกตามอาชีพและภาค พ.ศ. 2555-2559	29
ตาราง 5	จำนวนผู้ทำงานต่ำระดับ จำแนกตามกิจกรรมทาง เศรษฐกิจที่สำคัญและภาค พ.ศ.2555-2559	31
ตาราง 6	จำนวนผู้ทำงานต่ำระดับ จำแนกตามแรงงานในระบบ และแรงงานนอกระบบและภาค พ.ศ. 2555-2559	32
ตาราง 7	จำนวนผู้ทำงานต่ำระดับ จำแนกตามชั่วโมงการทำงาน และภาค พ.ศ. 2555-2559	33
ตาราง 8	รายได้เฉลี่ยของผู้ทำงานต่ำระดับ จำแนกตามกิจกรรมทาง เศรษฐกิจที่สำคัญและภาค พ.ศ. 2555-2559	34

ตาราง 1 จำนวนผู้ว่างงาน ผู้ทำงานตําระดับ ผู้รอฤดูกาล จำแนกตามภาค พ.ศ. 2555 - 2559

ภาค	2555	2556	2557	2558	2559
หน่วย : คน					
ยอดรวม					
ผู้ว่างงาน	253,810	281,688	322,675	340,561	377,466
ผู้ทำงานตําระดับ	234,444	219,875	219,573	216,242	223,247
ผู้รอฤดูกาล	167,578	162,741	176,128	191,502	196,474
กรุงเทพมหานครและภาคกลาง					
ผู้ว่างงาน	128,296	144,536	141,264	141,264	160,866
ผู้ทำงานตําระดับ	33,598	20,056	23,204	29,944	30,370
ผู้รอฤดูกาล	11,748	18,958	25,491	31,121	48,070
ภาคเหนือ					
ผู้ว่างงาน	37,913	35,246	46,897	46,897	60,856
ผู้ทำงานตําระดับ	45,457	38,889	44,952	43,677	50,483
ผู้รอฤดูกาล	24,164	24,530	34,382	39,656	34,753
ภาคตะวันออกเฉียงเหนือ					
ผู้ว่างงาน	54,231	56,149	74,389	74,389	85,578
ผู้ทำงานตําระดับ	88,529	81,541	81,059	80,553	80,605
ผู้รอฤดูกาล	129,267	113,492	111,399	111,930	109,529
ภาคใต้					
ผู้ว่างงาน	33,369	45,757	60,126	60,126	70,166
ผู้ทำงานตําระดับ	66,861	79,388	70,357	62,068	61,790
ผู้รอฤดูกาล	2,400	5,762	4,856	8,795	4,123

ตาราง 2 จำนวนผู้ทำงานต่ำระดับ จำแนกตามเพศและภาค
พ.ศ. 2555 - 2559

ภาค	2555	2556	2557	2558	2559
	หน่วย : คน				
ยอดรวม	234,444	219,875	219,573	216,242	223,247
กรุงเทพมหานครและภาคกลาง	33,598	20,056	23,204	29,944	30,370
ภาคเหนือ	45,457	38,889	44,952	43,677	50,483
ภาคตะวันออกเฉียงเหนือ	88,529	81,541	81,059	80,553	80,605
ภาคใต้	66,861	79,388	70,357	62,068	61,790
เพศชาย	137,120	132,298	133,763	126,487	132,915
กรุงเทพมหานครและภาคกลาง	19,036	12,252	13,624	16,702	18,921
ภาคเหนือ	27,256	23,035	26,493	25,222	29,920
ภาคตะวันออกเฉียงเหนือ	50,312	47,248	49,634	47,296	46,158
ภาคใต้	40,515	49,764	44,012	37,267	37,916
เพศหญิง	97,324	87,577	85,810	89,755	90,332
กรุงเทพมหานครและภาคกลาง	14,561	7,805	9,581	13,242	11,448
ภาคเหนือ	18,201	15,854	18,459	18,455	20,563
ภาคตะวันออกเฉียงเหนือ	38,216	34,294	31,425	33,258	34,447
ภาคใต้	26,346	29,624	26,345	24,801	23,874

ตาราง3 จำนวนผู้ทำงานต่ำระดับ จำแนกตามระดับการศึกษาที่สำเร็จและภาค
พ.ศ. 2555 – 2559

ระดับการศึกษาที่สำเร็จ	2555	2556	2557	2558	2559
	หน่วย : คน				
ยอดรวม	234,444	219,875	219,573	216,242	223,247
ไม่มีการศึกษาและต่ำกว่าประถมศึกษา	83,325	67,739	64,348	71,886	66,094
ประถมศึกษา	80,377	76,188	70,988	71,151	73,152
มัธยมศึกษาตอนต้น	37,471	40,163	44,328	34,180	40,486
มัธยมศึกษาตอนปลาย	22,252	23,911	28,549	28,700	32,092
อุดมศึกษา	10,572	11,174	11,012	9,514	11,067
อื่นๆ	448	700	348	811	355
กรุงเทพมหานครและภาคกลาง	33,598	20,056	23,204	29,944	30,370
ไม่มีการศึกษาและต่ำกว่าประถมศึกษา	14,186	7,510	8,744	9,384	12,123
ประถมศึกษา	9,533	5,446	6,439	9,997	9,640
มัธยมศึกษาตอนต้น	5,237	3,035	4,602	4,515	4,528
มัธยมศึกษาตอนปลาย	3,110	2,003	2,633	3,460	2,893
อุดมศึกษา	1,531	2,029	786	2,286	1,185
อื่นๆ	-	34	-	302	-
ภาคเหนือ	45,457	38,889	44,952	43,677	50,483
ไม่มีการศึกษาและต่ำกว่าประถมศึกษา	20,727	17,108	19,104	21,582	19,406
ประถมศึกษา	11,814	11,354	13,048	11,299	15,501
มัธยมศึกษาตอนต้น	7,427	6,369	7,659	4,406	8,970
มัธยมศึกษาตอนปลาย	4,470	2,591	3,582	5,552	4,515
อุดมศึกษา	1,019	1,468	1,494	811	1,949
อื่นๆ	-	-	65	26	141

ตาราง3 จำนวนผู้ทำงานต่ำระดับ จำแนกตามระดับการศึกษาที่สำเร็จและภาค
พ.ศ. 2555 – 2559(ต่อ)

ระดับการศึกษาที่สำเร็จ	2555	2556	2557	2558	2559
	หน่วย : คน				
ภาคตะวันออกเฉียงเหนือ	88,529	81,541	81,059	80,553	80,605
ไม่มีการศึกษาและต่ำกว่าประถมศึกษา	29,267	27,144	23,309	27,857	23,196
ประถมศึกษา	35,994	29,396	27,254	28,068	27,395
มัธยมศึกษาตอนต้น	13,207	14,543	18,497	12,550	14,263
มัธยมศึกษาตอนปลาย	7,104	8,007	9,118	9,787	12,905
อุดมศึกษา	2,957	2,452	2,881	2,292	2,846
อื่นๆ		-			-
ภาคใต้	66,861	79,388	70,357	62,068	61,790
ไม่มีการศึกษาและต่ำกว่าประถมศึกษา	19,146	15,977	13,191	13,062	11,369
ประถมศึกษา	23,035	29,993	24,247	21,787	20,616
มัธยมศึกษาตอนต้น	11,599	16,216	13,570	12,709	12,726
มัธยมศึกษาตอนปลาย	7,568	11,311	13,216	9,901	11,779
อุดมศึกษา	5,065	5,225	5,851	4,125	5,086
อื่นๆ	448	665	282	482	214

หมายเหตุ: การศึกษาอื่น ๆ หมายถึง หลักสูตรที่ไม่ระบุวุฒิการศึกษา การศึกษาที่เทียบชั้นไม่ได้ และไม่ทราบระดับชั้นการศึกษา

ตาราง4 จำนวนผู้ทำงานตําระดับ จำแนกตามอาชีพและภาค
พ.ศ. 2555 – 2559

อาชีพ	2555	2556	2557	2558	2559
	หน่วย : คน				
ยอดรวม	234,444	219,875	219,573	216,242	223,247
ผู้บัญญัติกฎหมาย ข้าราชการอาวุโส	932	1,631	1,078	1,389	1,403
ผู้ประกอบการวิชาชีพด้านต่างๆ	3,197	3,879	2,197	3,268	2,045
ผู้ประกอบการวิชาชีพด้านเทคนิคสาขาต่าง ๆ	1,782	2,106	884	1,902	1,838
เสมียน	290	734	358	664	294
พนักงานบริการและพนักงานในร้านค้า	13,025	9,536	10,606	11,752	10,526
ผู้ปฏิบัติงานที่มีฝีมือในด้านการเกษตร	129,976	131,703	131,723	126,629	127,755
ผู้ปฏิบัติงานด้านความสามารถทางฝีมือ	17,140	14,000	16,036	13,105	17,191
ผู้ปฏิบัติการโรงงานและเครื่องจักร	6,870	6,988	6,275	5,160	6,154
อาชีพขั้นพื้นฐานต่างๆ ในด้านการขาย	61,232	48,900	50,415	52,375	56,040
อาชีพซึ่งมิได้จำแนกไว้ในหมวดอื่น ๆ	-	396	-	-	-
กรุงเทพมหานครและภาคกลาง	33,598	20,056	23,204	29,944	30,370
ผู้บัญญัติกฎหมาย ข้าราชการอาวุโส	462	16	84	218	456
ผู้ประกอบการวิชาชีพด้านต่างๆ	1,062	1,196	693	1,537	845
ผู้ประกอบการวิชาชีพด้านเทคนิคสาขาต่าง ๆ	535	823	272	257	871
เสมียน	13	257	81	348	-
พนักงานบริการและพนักงานในร้านค้า	4,239	1,183	1,206	2,631	1,505
ผู้ปฏิบัติงานที่มีฝีมือในด้านการเกษตร	6,473	4,151	7,019	7,486	7,872
ผู้ปฏิบัติงานด้านความสามารถทางฝีมือ	3,248	2,512	2,526	2,270	3,304
ผู้ปฏิบัติการโรงงานและเครื่องจักร	1,988	1,295	1,093	1,446	989
อาชีพขั้นพื้นฐานต่างๆ ในด้านการขาย	15,579	8,418	10,231	13,752	14,529
อาชีพซึ่งมิได้จำแนกไว้ในหมวดอื่น ๆ	-	206	-	-	-

**ตาราง4 จำนวนผู้ทำงานต่ำระดับ จำแนกตามอาชีพและภาค
พ.ศ. 2555 – 2559(ต่อ)**

อาชีพ	2555	2556	2557	2558	2559
	หน่วย : คน				
ภาคเหนือ	45,457	38,889	44,952	43,677	50,483
ผู้บัญญัติกฎหมาย ข้าราชการอาวุโส	176	502	327	108	381
ผู้ประกอบวิชาชีพด้านต่างๆ	499	348	273	392	293
ผู้ประกอบวิชาชีพด้านเทคนิคสาขาต่าง ๆ	218	653	291	1,293	150
เสมียน	84	179	26	79	60
พนักงานบริการและพนักงานในร้านค้า	2,655	1,041	1,933	1,581	2,956
ผู้ปฏิบัติงานที่มีฝีมือในด้านการเกษตร	15,131	16,253	19,232	16,961	12,572
ผู้ปฏิบัติงานด้านความสามารถทางฝีมือ	5,593	4,083	5,017	3,513	7,958
ผู้ปฏิบัติการโรงงานและเครื่องจักร	2,305	950	1,755	1,202	2,371
อาชีพขั้นพื้นฐานต่างๆ ในด้านการขาย	18,795	14,880	16,099	18,548	23,742
	-	-	-	-	-
ภาคตะวันออกเฉียงเหนือ	88,529	81,541	81,059	80,553	80,605
ผู้บัญญัติกฎหมาย ข้าราชการอาวุโส	225	237	493	489	483
ผู้ประกอบวิชาชีพด้านต่างๆ	1,431	1,555	783	954	277
ผู้ประกอบวิชาชีพด้านเทคนิคสาขาต่าง ๆ	762	271	-	305	286
เสมียน	-	48	36	203	172
พนักงานบริการและพนักงานในร้านค้า	3,560	2,516	3,194	4,085	2,472
ผู้ปฏิบัติงานที่มีฝีมือในด้านการเกษตร	55,893	51,602	54,907	57,611	61,351
ผู้ปฏิบัติงานด้านความสามารถทางฝีมือ	5,686	4,367	5,100	4,016	3,583
ผู้ปฏิบัติการโรงงานและเครื่องจักร	1,778	2,886	2,579	1,117	2,362
อาชีพขั้นพื้นฐานต่างๆ ในด้านการขาย	19,195	18,058	13,967	11,773	9,617
	-	-	-	-	-
ภาคใต้	66,861	79,388	70,357	62,068	61,790
ผู้บัญญัติกฎหมาย ข้าราชการอาวุโส	70	876	174	573	83
ผู้ประกอบวิชาชีพด้านต่างๆ	204	779	449	385	631
ผู้ประกอบวิชาชีพด้านเทคนิคสาขาต่าง ๆ	267	360	321	46	530
เสมียน	193	249	216	33	62
พนักงานบริการและพนักงานในร้านค้า	2,572	4,795	4,274	3,455	3,593
ผู้ปฏิบัติงานที่มีฝีมือในด้านการเกษตร	52,479	59,697	50,564	44,572	45,960
ผู้ปฏิบัติงานด้านความสามารถทางฝีมือ	2,612	3,040	3,393	3,306	2,347
ผู้ปฏิบัติการโรงงานและเครื่องจักร	800	1,857	848	1,395	432
อาชีพขั้นพื้นฐานต่างๆ ในด้านการขาย	7,664	7,544	10,119	8,302	8,152
อาชีพซึ่งมิได้จำแนกไว้ในหมวดอื่น ๆ	-	190	-	-	-

ตาราง 5 จำนวนผู้ทำงานต่ำระดับ จำแนกตามกิจกรรมทางเศรษฐกิจที่สำคัญและ
ภาค พ.ศ. 2555 - 2559

กิจกรรมทางเศรษฐกิจ	2555	2556	2557	2558	2559
	หน่วย : คน				
ยอดรวม	234,444	219,875	219,573	216,242	223,247
ภาคเกษตรกรรม	171,469	166,284	168,473	163,981	167,388
ภาคการผลิต	25,507	19,996	21,112	21,764	26,428
ภาคการบริการและการค้า	37,469	33,595	29,987	30,498	29,431
กรุงเทพมหานครและภาคกลาง	33,598	20,056	23,204	29,944	30,370
ภาคเกษตรกรรม	17,398	8,243	13,956	14,852	16,498
ภาคการผลิต	4,597	3,221	3,664	6,406	6,458
ภาคการบริการและการค้า	11,602	8,593	5,584	8,686	7,413
ภาคเหนือ	45,457	38,889	44,952	43,677	50,483
ภาคเกษตรกรรม	29,158	26,284	31,710	31,736	30,883
ภาคการผลิต	8,271	6,958	6,391	5,687	11,895
ภาคการบริการและการค้า	8,028	5,647	6,852	6,254	7,706
ภาคตะวันออกเฉียงเหนือ	88,529	81,541	81,059	80,553	80,605
ภาคเกษตรกรรม	68,185	66,830	66,096	67,072	69,033
ภาคการผลิต	8,665	5,985	6,905	4,923	5,151
ภาคการบริการและการค้า	11,679	8,726	8,058	8,559	6,421
ภาคใต้	66,861	79,388	70,357	62,068	61,790
ภาคเกษตรกรรม	56,728	64,926	56,712	50,320	50,974
ภาคการผลิต	3,973	3,832	4,151	4,748	2,924
ภาคการบริการและการค้า	6,160	10,630	9,494	7,000	7,891

ตาราง 6 จำนวนผู้ทำงานต่ำระดับ จำแนกตามแรงงานในระบบและแรงงานนอกระบบ และภาค พ.ศ. 2555 - 2559

แรงงานในระบบ/นอกระบบ	2555	2556	2557	2558	2559
	หน่วย : คน				
ยอดรวม	284,511	301,912	223,366	223,886	194,956
แรงงานในระบบ	47,048	43,687	34,617	30,489	35,657
แรงงานนอกระบบ	237,463	258,225	188,750	193,396	159,299
กรุงเทพมหานครและภาคกลาง	34,264	22,524	26,614	36,151	32,004
แรงงานในระบบ	7,444	4,148	3,297	8,569	6,104
แรงงานนอกระบบ	26,820	18,377	23,317	27,582	25,900
ภาคเหนือ	51,544	54,984	41,729	46,681	41,251
แรงงานในระบบ	7,587	5,739	6,060	6,311	5,800
แรงงานนอกระบบ	43,957	49,245	35,669	40,370	35,451
ภาคตะวันออกเฉียงเหนือ	129,321	107,827	77,055	101,241	59,732
แรงงานในระบบ	13,512	4,423	2,883	2,927	2,996
แรงงานนอกระบบ	115,809	103,404	74,172	98,313	56,736
ภาคใต้	69,382	116,576	77,968	39,813	61,970
แรงงานในระบบ	18,505	29,377	22,376	12,682	20,757
แรงงานนอกระบบ	50,877	87,199	55,592	27,131	41,212

ตาราง 7 จำนวนผู้ทำงานต่ำระดับ จำแนกตามชั่วโมงการทำงานและภาค
พ.ศ. 2555 - 2559

ชั่วโมงการทำงาน	2555	2556	2557	2558	2559
	หน่วย : คน				
ยอดรวม	234,444	219,875	219,573	216,242	223,247
1 – 9 ชั่วโมง/สัปดาห์	20,041	28,403	19,251	20,260	21,484
10 – 19 ชั่วโมง/สัปดาห์	67,260	61,841	59,920	53,169	60,633
20 – 29 ชั่วโมง/สัปดาห์	97,526	84,473	95,670	97,246	101,591
30 – 34 ชั่วโมง/สัปดาห์	49,616	45,157	44,731	45,568	39,539
กรุงเทพมหานครและภาคกลาง	33,598	20,056	23,204	29,944	30,370
1 – 9 ชั่วโมง/สัปดาห์	1,401	1,167	750	1,673	904
10 – 19 ชั่วโมง/สัปดาห์	6,228	4,100	4,494	4,610	6,983
20 – 29 ชั่วโมง/สัปดาห์	13,664	8,714	10,946	13,309	12,824
30 – 34 ชั่วโมง/สัปดาห์	12,305	6,076	7,015	10,353	9,658
ภาคเหนือ	45,457	38,889	44,952	43,677	50,483
1 – 9 ชั่วโมง/สัปดาห์	2,739	3,033	2,565	4,539	4,182
10 – 19 ชั่วโมง/สัปดาห์	9,138	7,757	12,183	11,109	11,817
20 – 29 ชั่วโมง/สัปดาห์	19,508	14,317	18,518	17,139	21,546
30 – 34 ชั่วโมง/สัปดาห์	14,072	13,782	11,686	10,891	12,938
ภาคตะวันออกเฉียงเหนือ	88,529	81,541	81,059	80,553	80,605
1 – 9 ชั่วโมง/สัปดาห์	4,685	7,596	5,851	4,689	6,074
10 – 19 ชั่วโมง/สัปดาห์	23,542	17,418	17,973	16,434	19,250
20 – 29 ชั่วโมง/สัปดาห์	43,547	38,644	41,153	46,382	45,398
30 – 34 ชั่วโมง/สัปดาห์	16,754	17,883	16,082	13,048	9,883
ภาคใต้	66,861	79,388	70,357	62,068	61,790
1 – 9 ชั่วโมง/สัปดาห์	11,216	16,607	10,086	9,359	10,324
10 – 19 ชั่วโมง/สัปดาห์	28,351	32,566	25,269	21,016	22,584
20 – 29 ชั่วโมง/สัปดาห์	20,807	22,799	25,053	20,416	21,823
30 – 34 ชั่วโมง/สัปดาห์	6,486	7,415	9,948	11,276	7,060

ตาราง 8 รายได้เฉลี่ยของผู้ทำงานตําระดับ จำแนกตามกิจกรรมทางเศรษฐกิจที่สำคัญและภาค พ.ศ. 2555 - 2559

กิจกรรมทางเศรษฐกิจ	2555	2556	2557	2558	2559
	หน่วย : คน				
ยอดรวม	3,632	4,183	4,038	4,374	3,949
ภาคเกษตรกรรม	3,429	3,770	3,807	3,418	3,526
ภาคการผลิต	4,024	4,600	4,442	5,192	4,520
ภาคการบริการและการค้า	3,895	4,983	4,574	6,085	4,709
กรุงเทพมหานครและภาคกลาง	4,080	5,142	4,375	5,742	4,643
ภาคเกษตรกรรม	3,298	4,145	4,209	4,276	4,080
ภาคการผลิต	4,781	5,719	5,373	5,625	5,365
ภาคการบริการและการค้า	4,632	5,900	3,829	7,117	5,023
ภาคเหนือ	2,817	3,217	3,607	3,707	3,638
ภาคเกษตรกรรม	2,556	2,917	3,196	3,504	3,286
ภาคการผลิต	3,649	3,804	4,823	4,774	3,996
ภาคการบริการและการค้า	2,672	3,430	3,742	3,328	4,646
ภาคตะวันออกเฉียงเหนือ	2,930	3,352	3,790	3,952	3,771
ภาคเกษตรกรรม	2,306	3,038	3,324	2,241	3,583
ภาคการผลิต	3,763	3,450	3,753	4,376	3,948
ภาคการบริการและการค้า	3,633	4,842	6,474	6,505	3,448
ภาคใต้	4,943	5,103	4,442	4,301	3,894
ภาคเกษตรกรรม	5,062	4,862	4,503	3,725	3,405
ภาคการผลิต	5,194	4,775	3,991	5,072	5,832
ภาคการบริการและการค้า	5,074	5,495	4,392	5,656	4,921