

สรุปผลที่สำคัญ
การสำรวจสถานการณ์เด็กทำงานในกิจการผลิตอ้อย
ทั่วประเทศ พ.ศ. 2559



สารบัญ

	หน้า
1. หลักการและเหตุผล	1
2. วัตถุประสงค์	1
3. คุ่มรวม	2
4. ระดับการนำเสนอผล	2
5. แผนแบบการเลือกตัวอย่าง	2
6. เครื่องมือในการเก็บรวบรวมข้อมูล	5
7. วิธีการเก็บรวบรวมข้อมูล	5
8. คำนียาม	5
9. สรุปผลที่สำคัญ	6
1) เด็กอายุ 5-17 ปี ที่สำรวจได้ทั้งหมด	6
2) เด็กอายุ 5-17 ปี ตามลักษณะการเรียนและการทำงาน	8
3) เด็กอายุ 5-17 ปี เฉพาะที่ทำงานในกิจกรรมการผลิตอ้อย	8
3.1) สถานภาพการทำงาน	8
3.2) วิธีการมาทำงานในไร่อ้อย	9
4) เด็กอายุ 5-17 ปี เฉพาะที่ทำงานและเป็นลูกจ้างในกิจกรรมการผลิตอ้อย	9
4.1) อุปกรณ์และเครื่องจักรที่ใช้ทำงาน	9
4.2) การยกของหนักเกิน 5 กิโลกรัม	10
4.3) อุปกรณ์ป้องกันขณะทำงาน	10
4.4) ลักษณะการทำงานและความเป็นอยู่	12
4.5) ประเภทกิจกรรมที่ทำ	13
4.6) การบาดเจ็บจากการทำงาน	13
5) เด็กอายุ 5-17 ปี ที่ทำงานและเข้าข่ายแรงงานเด็ก	14
ตารางสถิติ	15

สรุปผลที่สำคัญ

การสำรวจสถานการณ์เด็กทำงานในกิจการผลิตอ้อยทั่วประเทศ

1. หลักการและเหตุผล

ประเทศไทยถูกจับตามองจากต่างประเทศในประเด็นปัญหาการใช้แรงงานเด็กโดยเฉพาะอย่างยิ่งสหรัฐอเมริกา มีการระบุถึงสินค้าของประเทศไทยที่ผลิตจากการใช้แรงงานเด็กแรงงานบังคับคือ กุ้ง ปลา อ้อย เครื่องนุ่งห่ม และสีอลามก อีกทั้ง ปัญหาแรงงานเด็กแรงงานบังคับมีความเกี่ยวข้องกับประเด็นการค้ามนุษย์ ซึ่งล่าสุดในปี พ.ศ. 2558 สหรัฐอเมริกาจัดลำดับประเทศไทยใน TIP Report ไว้ที่ Tier 2 watch list โดยเป็นการปรับระดับขึ้นจาก Tier 3 ในปีที่ผ่านมา รายงานดังกล่าวส่งผลกระทบต่อภาพลักษณ์สินค้าไทยในตลาดโลก

กิจกรรมการผลิตอ้อยในประเทศไทย เป็นลักษณะการผลิตสินค้าประเภทหนึ่งที่กระทรวงแรงงานสหรัฐฯ ระบุว่ามีการใช้แรงงานเด็กในสายการผลิตโดยเฉพาะการจ้างแรงงานในไร่อ้อย โดยประเทศไทยมีพื้นที่ปลูกอ้อยทั่วประเทศทั้งสิ้น 10,530,927 ไร่ กระจายอยู่ในพื้นที่ 47 จังหวัดของพื้นที่ภาคกลาง ภาคเหนือ และภาคตะวันออกเฉียงเหนือมีโรงงานน้ำตาล 51 โรง แบ่งเป็นกลุ่มผู้ประกอบการอุตสาหกรรมน้ำตาลรายใหญ่ ได้แก่ กลุ่มมิตรผล (โรงงานในเครือ 6 โรง) กลุ่มไทยรุ่งเรือง (โรงงานในเครือ 7 โรง) กลุ่มท่ามะกา (โรงงานในเครือ 5 โรง) กลุ่มไทยเอกลักษณ์ (โรงงานในเครือ 3 โรง) กลุ่มวังขนาย (โรงงานในเครือ 4 โรง) กลุ่มบ้านโป่ง (โรงงานในเครือ 2 โรง) กลุ่มกุ่มกวาปี (โรงงานในเครือ 2 โรง) และโรงงานน้ำตาลอื่นๆ 22 โรง โดยทั้งหมดกระจายอยู่ใน 27 จังหวัด แรงงานในไร่อ้อยมีจำนวน 2 แสนครอบครัว ประมาณ 1 ล้านคน (สำนักงานคณะกรรมการอ้อยและน้ำตาลทราย, กรกฎาคม 2557) เมื่อกิจกรรมการผลิตอ้อยถูกขึ้นบัญชีว่าเป็นผลผลิตจากการใช้แรงงานเด็ก อุตสาหกรรมที่ได้รับผลกระทบโดยตรงคือ อุตสาหกรรมการผลิตน้ำตาล ซึ่งประเทศไทยถือเป็นผู้ส่งออกน้ำตาลเป็นอันดับสองของโลกรองจากประเทศบราซิล ซึ่งมีรายได้จากการส่งออกมากกว่า 1.2 แสนล้านบาทต่อปี (สำนักงานคณะกรรมการพัฒนาเศรษฐกิจและสังคมแห่งชาติ, มีนาคม 2557) เมื่อสินค้าอ้อยถูกกระทรวงแรงงานสหรัฐฯ ระบุว่าผลผลิตมาจากการใช้แรงงานเด็ก กระทบต่อภาพลักษณ์สินค้าไทยชนิดนี้ในตลาดโลกโดยรวม

การแก้ไขปัญหาแรงงานเด็กจำเป็นต้องมีข้อมูลพื้นฐานเพื่อวิเคราะห์ถึงสถานการณ์ปัญหาของจำนวนแรงงานเด็ก รวมถึงการแสดงข้อมูลที่ชัดเจนถึงขนาดของปัญหา เพื่อกำหนดนโยบายในการวางแผนการทำงานของเด็กในกิจกรรมการผลิตอ้อยได้อย่างมีประสิทธิภาพ กองคุ้มครองแรงงาน กรมสวัสดิการและคุ้มครองแรงงาน ในฐานะหน่วยงานหลักที่รับผิดชอบโดยตรงเกี่ยวกับการคุ้มครองแรงงานเด็ก ได้ประสานขอความร่วมมือทางวิชาการสถิติกับสำนักงานสถิติแห่งชาติจัดทำโครงการสำรวจสถานการณ์เด็กทำงานในกิจการผลิตอ้อยทั่วประเทศ เพื่อทราบข้อมูลพื้นฐานเด็กทำงานและเป็นการคัดกรองให้เห็นถึงจำนวนแรงงานเด็ก ที่ทำงานอันตรายในภาคการผลิตอ้อย และเป็นการทราบถึงสาเหตุและปัญหาในการจ้างงานของกิจกรรมการผลิตอ้อย ให้หน่วยงานที่เกี่ยวข้องจะได้นำไปใช้เป็นข้อมูลพื้นฐานที่สำรวจไปใช้ในการดำเนินการป้องกันและแก้ไขปัญหาแรงงานเด็กในกิจการผลิตอ้อยภายในประเทศไทยต่อไป ประกอบกับนำข้อมูลไปประกอบในการขอถอดถอนสินค้าอ้อยออกจากบัญชีรายชื่อสินค้าที่ผลิตจากการใช้แรงงานเด็ก แรงงานบังคับของกระทรวงแรงงานสหรัฐฯ ซึ่งจะส่งเสริมให้ภาพลักษณ์สินค้าไทยในตลาดโลกให้ดีขึ้นในลำดับต่อไป

2. วัตถุประสงค์

2.1 เพื่อทราบข้อมูลพื้นฐานเด็กและคัดกรองให้เห็นถึงสถานการณ์เด็กทำงานในภาคการผลิต้อยู่ทั่วประเทศ

2.2 เพื่อทราบถึงจำนวนแรงงานเด็ก แรงงานเด็กที่ทำงานอันตรายในภาคการผลิต้อยู่

2.3 เพื่อทราบถึงสาเหตุและปัจจัยที่เกี่ยวข้องกับปัญหา รวมถึงสถานการณ์ปัญหาในจังหวัดที่มีการปลูกอ้อยทั่วประเทศ ให้นำหน่วยงานที่เกี่ยวข้องนำไปใช้เป็นข้อมูลพื้นฐานในการดำเนินการป้องกันและแก้ไขปัญหาได้อย่างมีประสิทธิภาพ

3. คຸ້ມรวม

ตามกรอบการศึกษากำหนดให้สำรวจครัวเรือนที่อาศัยอยู่ในจังหวัดที่มีพื้นที่ปลูกอ้อยทั่วประเทศ จำนวน ๔๗ จังหวัด ซึ่งกระจายอยู่ในพื้นที่ภาคกลาง ภาคเหนือ และภาคตะวันออกเฉียงเหนือ

4. ระดับการนำเสนอผล

กำหนดให้มีการเสนอผลการสำรวจข้อมูลจากตัวอย่างโดยไม่มีการถ่วงน้ำหนัก

5. แผนแบบการเลือกตัวอย่าง

การสำรวจด้วยตัวอย่างครั้งนี้ใช้แผนแบบการเลือกตัวอย่างแบบ Stratified Two-stage Sampling โดยกำหนดให้พื้นที่ (หมู่บ้าน) ที่มีการปลูกอ้อยเป็นหน่วยตัวอย่างขั้นที่หนึ่ง ครัวเรือนเป็นหน่วยตัวอย่างขั้นที่สอง

5.1 ขนาดตัวอย่าง

ในการคำนวณขนาดตัวอย่าง ได้กำหนดให้ขนาดความคลาดเคลื่อนจากการเลือกตัวอย่างไม่เกิน 3% ที่ระดับความเชื่อมั่น 95% และพิจารณาร่วมกับทรัพยากรให้มีความเหมาะสม ได้จำนวนครัวเรือนตัวอย่างทั่วประเทศทั้งสิ้น 32,000 ครัวเรือน กระจายไปตามจังหวัดที่มีการปลูกอ้อย ดังนี้

จังหวัด	จำนวนหมู่บ้านที่มีการปลูกอ้อย ตัวอย่าง	จำนวนครัวเรือน ตัวอย่าง
1. อ่างทอง	5	100
2. ลพบุรี	31	620
3. สิงห์บุรี	7	140
4. ชัยนาท	14	280
5. สระบุรี	8	160
6. ชลบุรี	7	140
7. ระยอง	1	20
8. จันทบุรี	1	20
9. ฉะเชิงเทรา	3	60

จังหวัด	จำนวนหมู่บ้านที่มีการปลูกอ้อย ตัวอย่าง	จำนวนครัวเรือน ตัวอย่าง
10. ปราจีนบุรี	3	60
11. สระแก้ว	35	700
12. ราชบุรี	61	1,220
13. กาญจนบุรี	132	2,640
14. สุพรรณบุรี	77	1,540
15. นครปฐม	40	800
16. เพชรบุรี	3	60
17. ประจวบคีรีขันธ์	4	80
18. อุตรดิตถ์	18	360
19. แพร่	2	40
20. นครสวรรค์	80	1,600
21. อุทัยธานี	22	440
22. กำแพงเพชร	35	700
23. ตาก	2	40
24. สุโขทัย	40	800
25. พิษณุโลก	16	320
26. พิจิตร	7	140
27. เพชรบูรณ์	32	640
28. นครราชสีมา	142	2,840
29. บุรีรัมย์	112	2,240
30. สุรินทร์	96	1,920
31. ศรีสะเกษ	18	360
32. อุบลราชธานี	3	60
33. ยโสธร	15	300
34. ชัยภูมิ	75	1,500

จังหวัด	จำนวนหมู่บ้านที่มีการปลูกอ้อย ตัวอย่าง	จำนวนครัวเรือน ตัวอย่าง
35. อำนาจเจริญ	7	140
36. บึงกาฬ	1	20
37.หนองบัวลำภู	35	700
38. ขอนแก่น	92	1,840
39. อุดรธานี	41	820
40. เลย	47	940
41. หนองคาย	3	60
42. มหาสารคาม	26	520
43. ร้อยเอ็ด	35	700
44. กาฬสินธุ์	91	1,820
45. สกลนคร	5	100
46. นครพนม	2	40
47. มุกดาหาร	68	1,360
รวม	1,600	32,000

หมายเหตุ : กำหนดให้ทำการสำรวจ 20 ครัวเรือนตัวอย่าง ต่อ 1 หมู่บ้านตัวอย่าง

5.2 วิธีการเลือกหน่วยตัวอย่าง

หน่วยตัวอย่างขั้นที่หนึ่ง กำหนดให้พื้นที่ (หมู่บ้าน) ที่มีการปลูกอ้อยเป็นหน่วยตัวอย่างขั้นที่หนึ่ง โดยทำการเลือกพื้นที่ (หมู่บ้าน) ตัวอย่างในแต่ละจังหวัด ด้วยวิธีการสุ่มแบบมีระบบ

หน่วยตัวอย่างขั้นที่สอง ในแต่ละพื้นที่ (หมู่บ้าน) ที่มีการปลูกอ้อยตัวอย่าง ได้ทำการเลือกครัวเรือนตัวอย่างด้วยวิธีการสุ่มแบบมีระบบจำนวน 20 ครัวเรือน ($n = n_1 + n_2 = 20$) จำแนกกลุ่มครัวเรือนดังนี้

- กลุ่มที่ 1 : ครัวเรือนที่มีสมาชิกเป็นเกษตรกรชาวไร่อ้อย กำหนดให้เลือกครัวเรือนตัวอย่างจำนวนน้อยกว่าหรือเท่ากับ 10 ครัวเรือน ($n_1 \leq 10$)
- กลุ่มที่ 2 : ครัวเรือนที่ไม่มีสมาชิกเป็นเกษตรกรชาวไร่อ้อย กำหนดให้เลือกครัวเรือนตัวอย่างจำนวน $n_2 = n - n_1$ ครัวเรือน (เพิ่มจากกลุ่มที่ 1 ให้ครบ 20 ครัวเรือน)

6. เครื่องมือในการเก็บรวบรวมข้อมูล

ในการสำรวจครั้งนี้ได้ใช้แบบสอบถามในการเก็บรวบรวมข้อมูล โดยดำเนินการภายใต้การเห็นชอบจากคณะกรรมการกึ่งนอกระบบการสำรวจสถานการณ์เด็กทำงานในกิจการสินค้ากึ่ง ปลา เครื่องนุ่งห่ม และอ้อย ซึ่งประกอบด้วยผู้แทนจากหน่วยงานต่างๆ ที่เกี่ยวข้องทั้งภาครัฐ เอกชน และ NGOs โดยสำนักงานสถิติแห่งชาติเข้าร่วมเป็นผู้แทนด้วย และกรมสวัสดิการและคุ้มครองแรงงานเป็นผู้แทน และเลขานุการคณะกรรมการฯ โดยมีนักวิชาการด้านสถิติที่มีความเชี่ยวชาญจากสถาบันการศึกษาต่างๆ และผู้แทนหน่วยงานที่เกี่ยวข้องรวม 14 คน ร่วมกันพิจารณากำหนดขอบเขตและความถูกต้องเหมาะสมของแบบสอบถามที่ใช้ในการสำรวจ

7. วิธีการเก็บรวบรวมข้อมูล

เก็บรวบรวมข้อมูลรายละเอียดในแบบสอบถามด้วยวิธีการสัมภาษณ์จากครัวเรือนที่ตกเป็นตัวอย่าง

8. คำนิยาม

นิยามที่ใช้สอดคล้องกับบริบทประเทศไทยและอยู่ภายใต้กรอบของอนุสัญญาองค์การแรงงานระหว่างประเทศ (International Labour Organization: ILO) ดังนี้

8.1 เด็กทำงาน หมายถึง เด็กที่เรียนหนังสือไปด้วยทำงานไปด้วย หรือเด็กที่ทำงานอย่างเดียว โดยไม่ได้เรียนหนังสือ (การทำงาน หมายถึง ผู้ทำงานตั้งแต่ 1 ชั่วโมงขึ้นไป โดยได้รับค่าจ้าง เงินเดือน ผลกำไร เงินปันผลค่าตอบแทนที่มีลักษณะอย่างอื่นสำหรับผลงานที่ทำเป็นเงินสดหรือสิ่งของ หรือทำงานอย่างน้อย 1 ชั่วโมง โดยไม่ได้รับค่าจ้างในวิชาชีพ หรือไร่นาเกษตรของหัวหน้าครัวเรือนหรือของสมาชิกในครัวเรือน)

8.2 งาน หมายถึง กิจการที่มีลักษณะ อย่างหนึ่งอย่างใด ดังต่อไปนี้

8.2.1. กิจการที่ทำแล้วได้รับค่าตอบแทน เป็นเงินหรือสิ่งของ ค่าตอบแทนที่เป็นเงิน อาจจ่ายเป็น รายเดือน รายสัปดาห์ รายวัน หรือ รายชิ้น

8.2.2. กิจการที่ทำแล้วได้ผลกำไรหรือหวังที่จะได้รับผลกำไร หรือส่วนแบ่งเป็นการตอบแทน

8.2.3. กิจการที่ทำให้กับธุรกิจของสมาชิกในครัวเรือน โดยไม่ได้รับค่าจ้างหรือผลกำไร ตอบแทน ใดๆ ซึ่งสมาชิกในครัวเรือนที่ประกอบธุรกิจนั้นจะมีสถานภาพการทำงานเป็นประกอบธุรกิจส่วนตัว หรือนายจ้าง

8.3 งานเบา หมายถึง งานที่ไม่อันตรายสำหรับเด็กหญิงหรือเด็กชายอายุตั้งแต่ 13-14 ปี โดยทำได้น้อยกว่า 14 ชั่วโมงต่อสัปดาห์ (เฉลี่ย 2 ชั่วโมงต่อวัน)

8.4 การทำงานเชิงเศรษฐกิจ หมายถึง การทำงานใด ๆ มากกว่าหนึ่งชั่วโมงต่อสัปดาห์ โดยอาจได้รับค่าจ้างหรือค่าตอบแทนการทำงานหรือไม่ก็ได้ อาจทำเป็นประจำหรือเป็นครั้งคราว โดยไม่นับงานบ้านที่ทำในบ้านของตนเอง

8.5 เด็กทำงานจะถูกถือว่าเป็นแรงงานเด็ก เมื่อมีลักษณะอย่างหนึ่งอย่างใด ดังต่อไปนี้

8.5.1 เด็กอายุตั้งแต่ 5 – 12 ปี ทำงานเชิงเศรษฐกิจใด ๆ ในทุกประเภทกิจการ

8.5.2 เด็กอายุตั้งแต่ 13 – 14 ปี ทำงานเชิงเศรษฐกิจที่ไม่ใช่งานเบา หรือทำงานเชิงเศรษฐกิจใด ๆ ที่มีจำนวนชั่วโมงการทำงานมากกว่า 14 ชั่วโมงต่อสัปดาห์

8.5.3 เด็กอายุตั้งแต่ 15 – 17 ปี ทำงานอันตรายตามที่กำหนดในกฎหมาย หรือทำงานเชิงเศรษฐกิจใด ๆ ที่มีจำนวนชั่วโมงการทำงานมากกว่า 48 ชั่วโมงต่อสัปดาห์

9. สรุปผลที่สำคัญ

จากการสำรวจครัวเรือนที่อยู่ในพื้นที่ปลูกอ้อยทั่วประเทศ ซึ่งกระจายในพื้นที่ 47 จังหวัด (ภาคกลาง ภาคเหนือ และภาคตะวันออกเฉียงเหนือ) โดยเป็นครัวเรือนที่มีสมาชิกที่เป็นเกษตรกรชาวไร่อ้อย และครัวเรือนที่ไม่มีสมาชิกเป็นเกษตรกรชาวไร่อ้อย จำนวน 32,000 ครัวเรือนตัวอย่าง พบว่า เด็กอายุ 5-17 ปี ที่สำรวจได้ทั้งหมด 16,355 คน เป็นเด็กที่อยู่ในครัวเรือนที่ประกอบกิจกรรมการผลิตอ้อย 1,906 คน และเป็นเด็กที่อยู่ในครัวเรือนที่ประกอบกิจกรรมอื่นๆ 14,449 คน

ตาราง 1 จำนวนและร้อยละของเด็กอายุ 5-17 ปี ที่สำรวจได้ทั้งหมด

เด็กอายุ 5-17 ปี	จำนวน (คน)	ร้อยละ
รวม	16,355	100.00
อยู่ในกิจกรรมการผลิตอ้อย	1,906	11.65
อยู่ในกิจกรรมการผลิตอื่นๆ	14,449	88.35

1) เด็กอายุ 5-17 ปี ที่สำรวจได้ทั้งหมด

จากผลการสำรวจ พบว่า มีเด็กอายุ 5-17 ปี จำนวนทั้งสิ้น 16,355 คน โดยมีข้อมูลทั่วไปที่สำคัญดังนี้

- เพศชาย 8,369 คน หรือคิดเป็นร้อยละ 51.17 และเพศหญิง 7,986 คน หรือคิดเป็นร้อยละ 48.83
- นับถือศาสนาพุทธ 16,295 คน หรือคิดเป็นร้อยละ 99.63 รองลงมาเป็นศาสนาคริสต์ 44 คน หรือคิดเป็นร้อยละ 0.27 ศาสนาอิสลาม 13 คน หรือคิดเป็นร้อยละ 0.08 ที่เหลือเป็นศาสนาอื่นๆ
- เกิดในประเทศไทย 16,347 คน หรือคิดเป็นร้อยละ 99.95 รองลงมาเป็นเมียนมาร์ 4 คน หรือคิดเป็นร้อยละ 0.02 กัมพูชา 3 คน หรือคิดเป็นร้อยละ 0.02 และลาว 1 คน หรือคิดเป็นร้อยละ 0.01
- กำลังเรียนหนังสือ 15,960 คน หรือร้อยละ 97.58 ในจำนวนนี้กำลังเรียนประถมศึกษา มากที่สุดร้อยละ 47.12 รองลงมาเป็นมัธยมศึกษาตอนต้นร้อยละ 24.25 มัธยมศึกษาตอนปลาย/ปวช. ร้อยละ 15.02 ต่ำกว่าประถมศึกษาร้อยละ 10.64 ยังไม่ถึงเกณฑ์การศึกษาร้อยละ 0.09 และการศึกษาอื่นๆ เช่น ปวส. ร้อยละ 0.46 ในขณะที่ไม่เรียนหนังสือ หรือสำเร็จการศึกษาแล้วแต่ไม่เรียนหนังสือต่อมีจำนวน 395 คน หรือร้อยละ 2.42

ตาราง 2 ข้อมูลทั่วไปของเด็กอายุ 5-17 ปี ที่สำรวจได้

ข้อมูล	เด็กอายุ 5-17 ปี	
	จำนวน (คน)	ร้อยละ
เพศ	16,355	100.00
ชาย	8,369	51.17
หญิง	7,986	48.83
ศาสนา	16,355	100.00
พุทธ	16,295	99.63
อิสลาม	13	0.08
คริสต์	44	0.27
อื่นๆ	3	0.02

ตาราง 2 ข้อมูลทั่วไปของเด็กอายุ 5-17 ปี ที่สำรวจได้ (ต่อ)

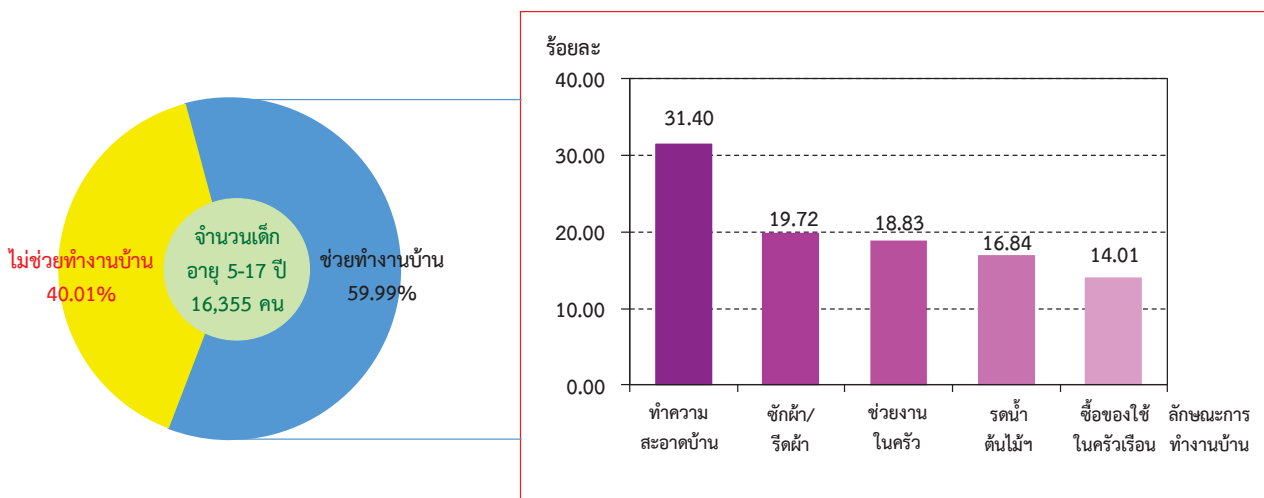
ข้อมูล	เด็กอายุ 5-17 ปี	
	จำนวน (คน)	ร้อยละ
ประเทศที่เกิด	16,355	100.00
ไทย	16,347	99.95
เมียนมาร์	4	0.02
ลาว	1	0.01
กัมพูชา	3	0.02
การเรียนหนังสือ	16,355	100.00
กำลังเรียนหนังสือ	15,960	97.58
ยังไม่ถึงเกณฑ์การศึกษา	14	0.09
ต่ำกว่าประถมศึกษา	1,740	10.64
ประถมศึกษา	7,706	47.12
มัธยมศึกษาตอนต้น	3,967	24.25
มัธยมศึกษาตอนปลาย/ปวช.	2,457	15.02
การศึกษาอื่นๆ	76	0.46
ไม่เรียนหนังสือ/สำเร็จการศึกษาแล้วแต่ไม่เรียนต่อ	395	2.42

หมายเหตุ : การศึกษาอื่นๆ เช่น ปวส. เป็นต้น

เมื่อพิจารณาถึงการทำงานบ้านของเด็กอายุ 5-17 ปี ที่สำรวจได้ทั้งหมด 16,355 คน พบว่า ส่วนใหญ่ไม่ได้ช่วยงานใดเลย 6,544 คน หรือร้อยละ 40.01 และช่วยทำงานบ้าน 9,811 คน หรือร้อยละ 59.99

จากจำนวนเด็กที่ช่วยทำงานบ้าน 9,811 คน พบว่า ช่วยทำความสะอาดบ้านร้อยละ 31.40 ซักผ้า/รีดผ้าร้อยละ 19.72 ช่วยงานในครัวร้อยละ 18.83 รดน้ำต้นไม้/สวนครัว/ทำสวน/ตัดหญ้าร้อยละ 16.84 ซื้อของใช้สำหรับครัวเรือนร้อยละ 14.01 ที่เหลือเป็นอื่นๆ เช่น ซ่อมแซมบ้านเล็กๆ น้อยๆ ดูแลเด็ก/ผู้สูงอายุ ดูแลผู้ป่วย/พิการ

แผนภูมิ 1 ร้อยละของเด็กอายุ 5 - 17 ปี ที่ทำงานบ้าน จำแนกตามลักษณะการทำงานบ้าน



หมายเหตุ : ตอบได้มากกว่า 1 คำตอบ

2) เด็กอายุ 5-17 ปี ตามลักษณะการเรียนรู้และการทำงาน

จากการสำรวจเด็กอายุ 5-17 ปี จำนวน 16,355 คน พบว่า อยู่ในกิจกรรมการผลิตอ้อย 1,906 คนหรือร้อยละ 11.65 และอยู่ในกิจกรรมอื่นๆ 14,449 คน หรือร้อยละ 88.35

จากเด็กที่อยู่ในกิจกรรมการผลิตอ้อยจำนวน 1,906 คน พบว่า เป็นเด็กที่ทำงาน 323 คน หรือร้อยละ 1.97 ของเด็กอายุ 5-17 ปี ที่สำรวจได้ทั้งหมด โดยในจำนวนนี้เป็นเด็กที่เรียนหนังสือไปด้วยและทำงานไปด้วยร้อยละ 1.15 และเด็กที่ทำงานอย่างเดียวร้อยละ 0.82 ในขณะที่มีเด็กที่ไม่ได้ทำงาน 1,583 คน หรือร้อยละ 9.68 ของเด็กอายุ 5-17 ปี ที่สำรวจได้ทั้งหมด โดยเป็นเด็กที่เรียนหนังสืออย่างเดียวร้อยละ 9.36 และเป็นเด็กที่ไม่เรียนหนังสือและไม่ทำงานร้อยละ 0.32

ตาราง 3 จำนวนและร้อยละของเด็กอายุ 5-17 ปี จำแนกตามลักษณะการเรียนรู้และการทำงาน

ลักษณะการเรียนรู้และการทำงาน	จำนวน (คน)	ร้อยละ
เด็กอายุ 5-17 ปี ที่สำรวจได้ทั้งหมด	16,355	100.00
1. อยู่ในกิจกรรมการผลิตอ้อย	1,906	11.65
1.1 ทำงาน	323	1.97
- ทำงานและเรียนหนังสือ	188	1.15
- ทำงานอย่างเดียว	135	0.82
1.2 ไม่ได้ทำงาน	1,583	9.68
- เรียนหนังสืออย่างเดียว	1,531	9.36
- ไม่เรียนหนังสือและไม่ทำงาน	52	0.32
2. ที่อยู่ในกิจกรรมอื่นๆ	14,449	88.35

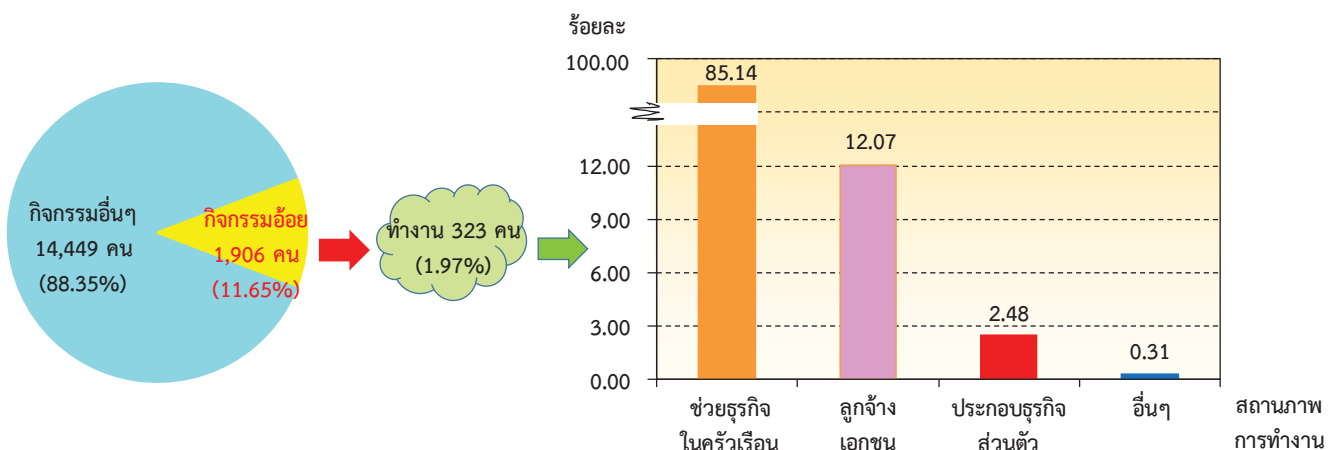
3) เด็กอายุ 5-17 ปี เฉพาะที่ทำงานในกิจกรรมการผลิตอ้อย

จากจำนวนเด็กทำงานในกิจกรรมการผลิตอ้อยทั้งที่เป็นลูกจ้าง ช่วยธุรกิจ ในครัวเรือน ประกอบธุรกิจส่วนตัว และอื่นๆ ร้อยละ 1.97 (323 คน) เมื่อพิจารณาเกี่ยวกับสถานภาพการทำงาน และวิธีการมาทำงานในไร้อ้อย สรุปดังนี้

3.1) สถานภาพการทำงาน

ส่วนใหญ่ช่วยธุรกิจ ในครัวเรือนโดยไม่ได้รับค่าจ้างร้อยละ 85.14 (275 คน) รองลงมาเป็นลูกจ้างเอกชนร้อยละ 12.07 (39 คน) ประกอบธุรกิจส่วนตัวโดยไม่มีลูกจ้างร้อยละ 2.48 (8 คน) และอื่นๆ

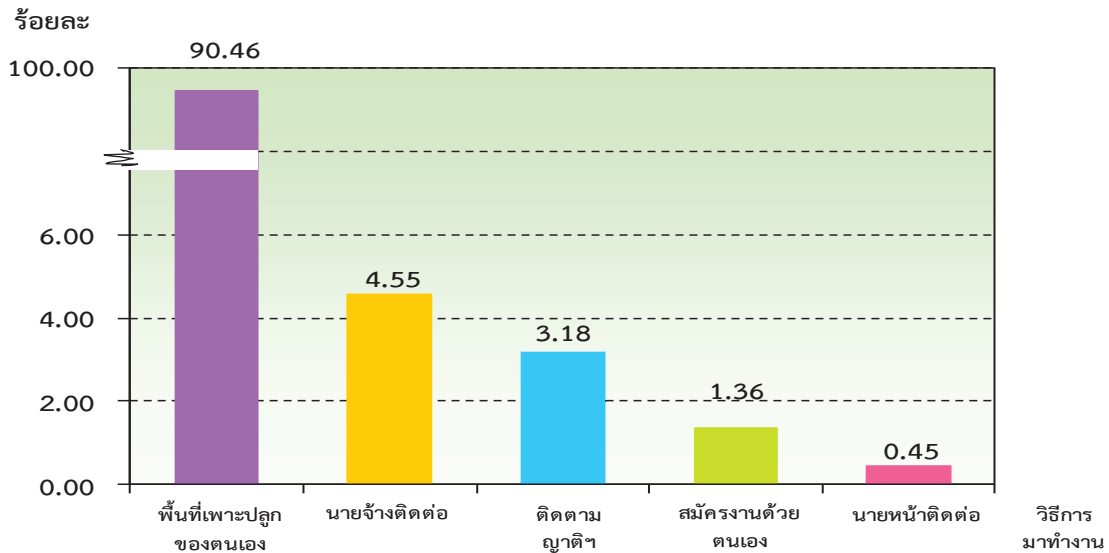
แผนภูมิ 2 ร้อยละของเด็กอายุ 5 - 17 ปี ที่ทำงานในกิจกรรมการผลิตอ้อย จำแนกตามสถานภาพการทำงาน



3.2) วิธีการมาทำงานในไร่อ้อย

เมื่อพิจารณาถึงวิธีการมาทำงานในไร่อ้อย พบว่า ส่วนใหญ่ทำงานในพื้นที่เพาะปลูกของตนเอง โดยเป็นการช่วยธุรกิจของครัวเรือนร้อยละ 90.46 รองลงมาเป็นนายจ้างติดต่อให้มาทำงานโดยตรงร้อยละ 4.55 ติดตามญาติหรือคนรู้จักมาทำงานร้อยละ 3.18 มาสมัครงานด้วยตนเองร้อยละ 1.36 และนายหน้าไปติดต่อให้มาทำงานร้อยละ 0.45

แผนภูมิ 3 ร้อยละของเด็กอายุ 5 - 17 ปี ที่ทำงานในกิจกรรมการผลิตอ้อย จำแนกตามวิธีการมาทำงานในไร่อ้อย



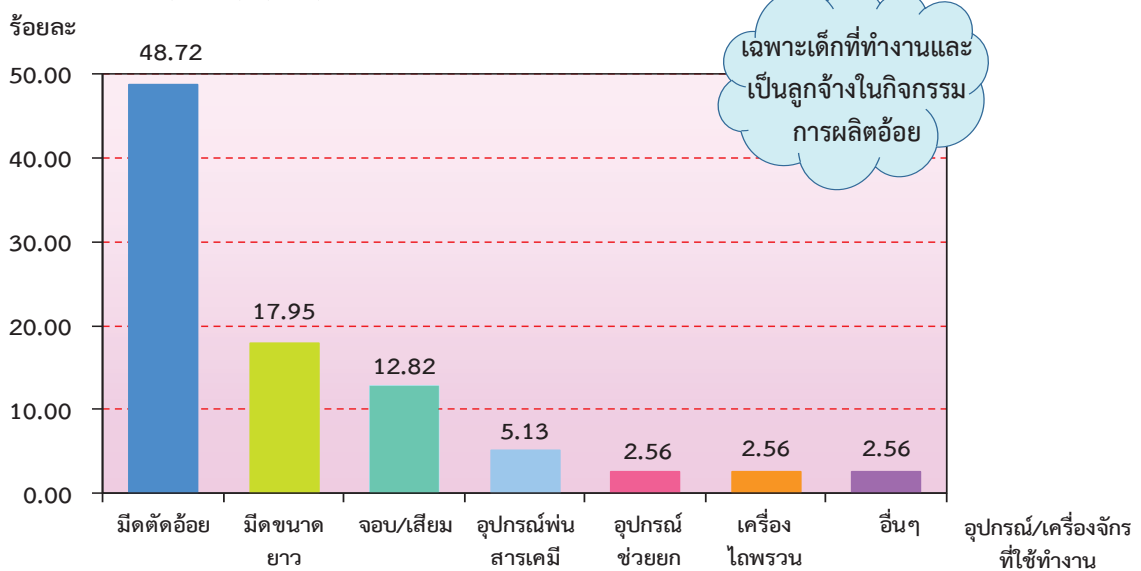
4) เด็กอายุ 5-17 ปี เฉพาะที่ทำงานและเป็นลูกจ้างในกิจกรรมการผลิตอ้อย

จากจำนวนเด็กทำงานในกิจกรรมการผลิตอ้อย 323 คน เมื่อพิจารณาเฉพาะกลุ่มที่มีสถานภาพการทำงานเป็นลูกจ้างจำนวน 39 คน จำแนกตามอุปกรณ์และเครื่องจักรที่ใช้ทำงาน การยกของหนัก อุปกรณ์ป้องกันขณะทำงาน ลักษณะการทำงานและความเป็นอยู่ ประเภทกิจกรรมที่ทำ และการบาดเจ็บจากการทำงาน ดังนี้

4.1) อุปกรณ์และเครื่องจักรที่ใช้ทำงาน

สำหรับอุปกรณ์และเครื่องจักรที่ใช้ทำงานนั้น พบว่า ใช้มีดตัดอ้อยมากที่สุดร้อยละ 48.72 รองลงมาเป็นมีดขนาดยาวร้อยละ 17.95 จอบ/เสียมร้อยละ 12.82 อุปกรณ์พ่นสารเคมีร้อยละ 5.13 อุปกรณ์ช่วยยก/แม่แรง และเครื่องไถพรวน ร้อยละ 2.56

แผนภูมิ 4 ร้อยละของเด็กอายุ 5 - 17 ปี เฉพาะที่ทำงานและเป็นลูกจ้างในกิจกรรมการผลิตอ้อย จำแนกตามอุปกรณ์และเครื่องจักรที่ใช้ทำงาน

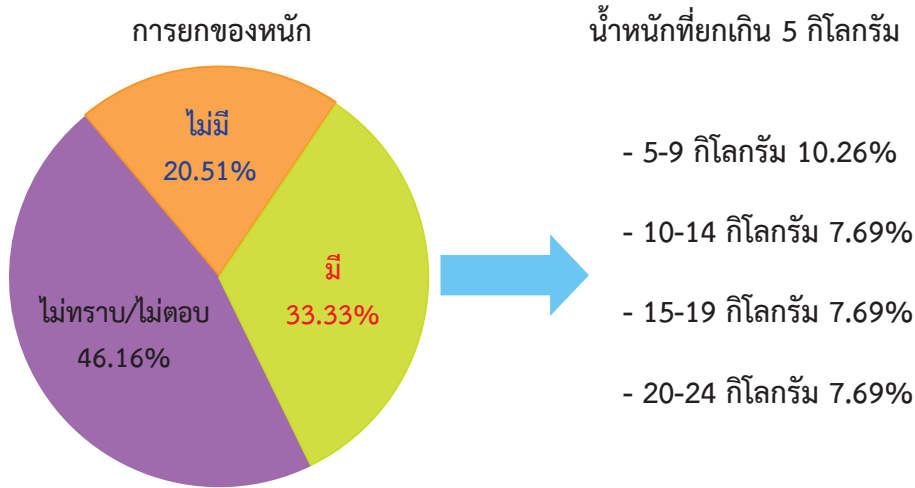


หมายเหตุ : ตอบได้มากกว่า 1 คำตอบ

4.2) การยกของหนักเกิน 5 กิโลกรัม

เมื่อพิจารณาถึงการยกของหนักเกิน 5 กิโลกรัม พบว่า มีเด็กที่ยกของหนักเกิน 5 กิโลกรัม ร้อยละ 33.33 โดยเป็นการยกของหนัก 5-9 กิโลกรัม ร้อยละ 10.26 ของหนัก 10-14 กิโลกรัม ร้อยละ 7.69 ของหนัก 15-19 กิโลกรัม ร้อยละ 7.69 และของหนัก 20-24 กิโลกรัม ร้อยละ 7.69 ในขณะที่ไม่มีการยกของหนักเกิน 5 กิโลกรัม ร้อยละ 20.51

แผนภูมิ 5 ร้อยละของเด็กอายุ 5 – 17 ปี เฉพาะที่ทำงานและเป็นลูกจ้างในกิจกรรมการผลิตอ้อย จำแนกตามการยกของหนักเกิน 5 กิโลกรัม

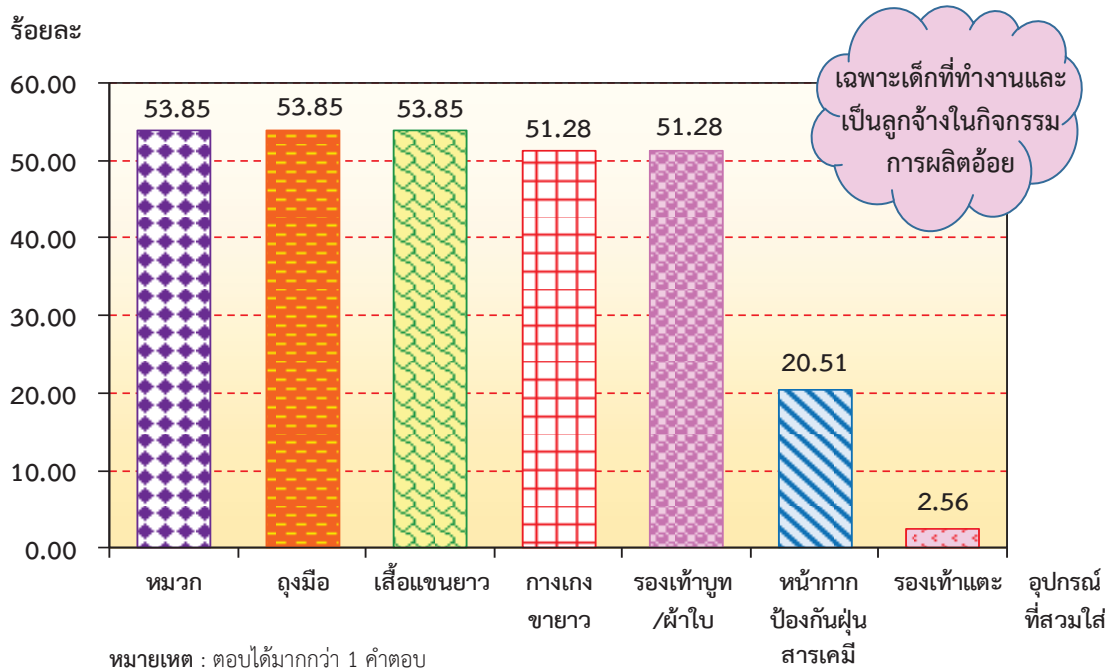


4.3) อุปกรณ์ป้องกันขณะทำงาน

4.3.1) อุปกรณ์ที่สวมใส่ขณะทำงาน

อุปกรณ์ที่สวมใส่ขณะทำงาน พบว่า สวมหมวก ถุงมือ และเสื้อแขนยาวร้อยละ 53.85 สวมกางเกงขายาว และรองเท้าบูท/ผ้าใบ ร้อยละ 51.28 สวมหน้ากากป้องกันฝุ่น สารเคมีร้อยละ 20.51 และสวมรองเท้าแตะร้อยละ 2.56

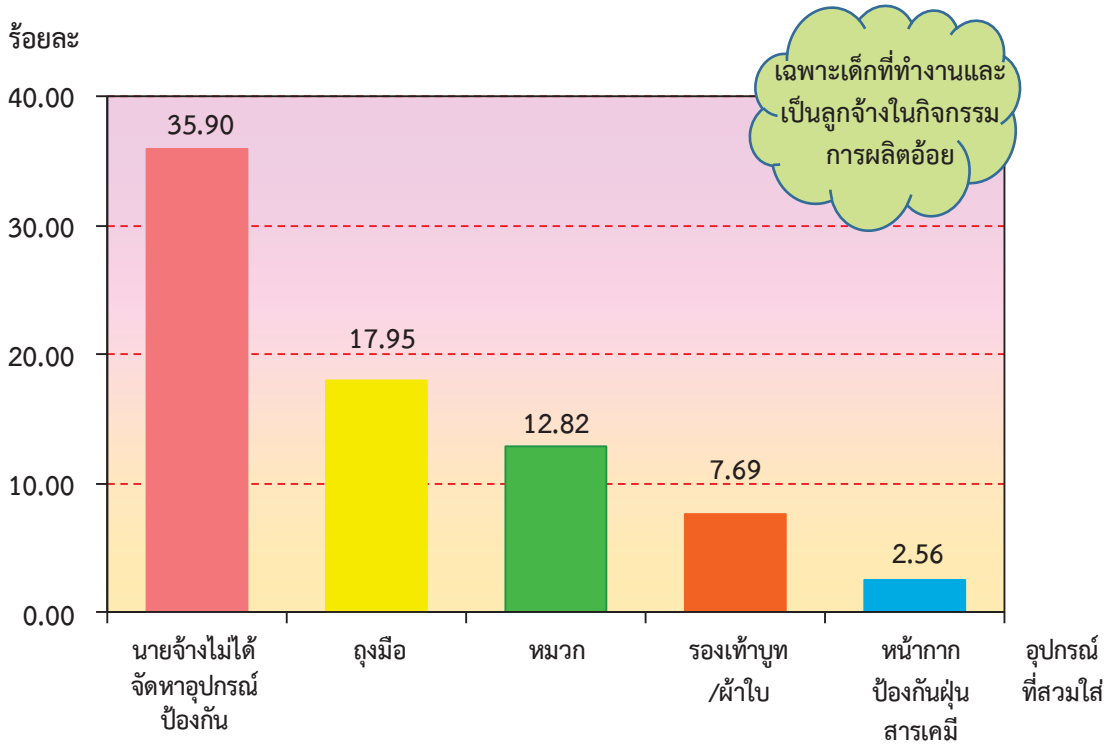
แผนภูมิ 6 ร้อยละของเด็กอายุ 5 – 17 ปี เฉพาะที่ทำงานและเป็นลูกจ้างในกิจกรรมการผลิตอ้อย จำแนกตามอุปกรณ์ที่สวมใส่ขณะทำงาน



4.3.2) อุปกรณ์ที่สวมใส่ขณะทำงานที่นายจ้างจัดหาให้

สำหรับอุปกรณ์ที่สวมใส่ขณะทำงานที่นายจ้างจัดหาให้ พบว่า ส่วนใหญ่นายจ้างไม่ได้จัดหาอุปกรณ์ป้องกันให้เลยร้อยละ 35.90 โดยคนทำงานต้องเป็นผู้จัดเตรียมอุปกรณ์ต่างๆ เอง ได้แก่ หมวก ถุงมือ เสื้อแขนยาว กางเกงขายาว และรองเท้าบูท/ผ้าใบ ขณะที่นายจ้างจัดหาถุงมือให้ร้อยละ 17.95 หมวก ร้อยละ 12.82 รองเท้าบูท/ผ้าใบร้อยละ 7.69 และหน้ากากป้องกันฝุ่น สารเคมีร้อยละ 2.56

แผนภูมิ 7 ร้อยละของเด็กอายุ 5 – 17 ปี เฉพาะที่ทำงานและเป็นลูกจ้างในกิจกรรมการผลิตอ้อย จำแนกตามอุปกรณ์ที่สวมใส่ขณะทำงานที่นายจ้างจัดหาให้

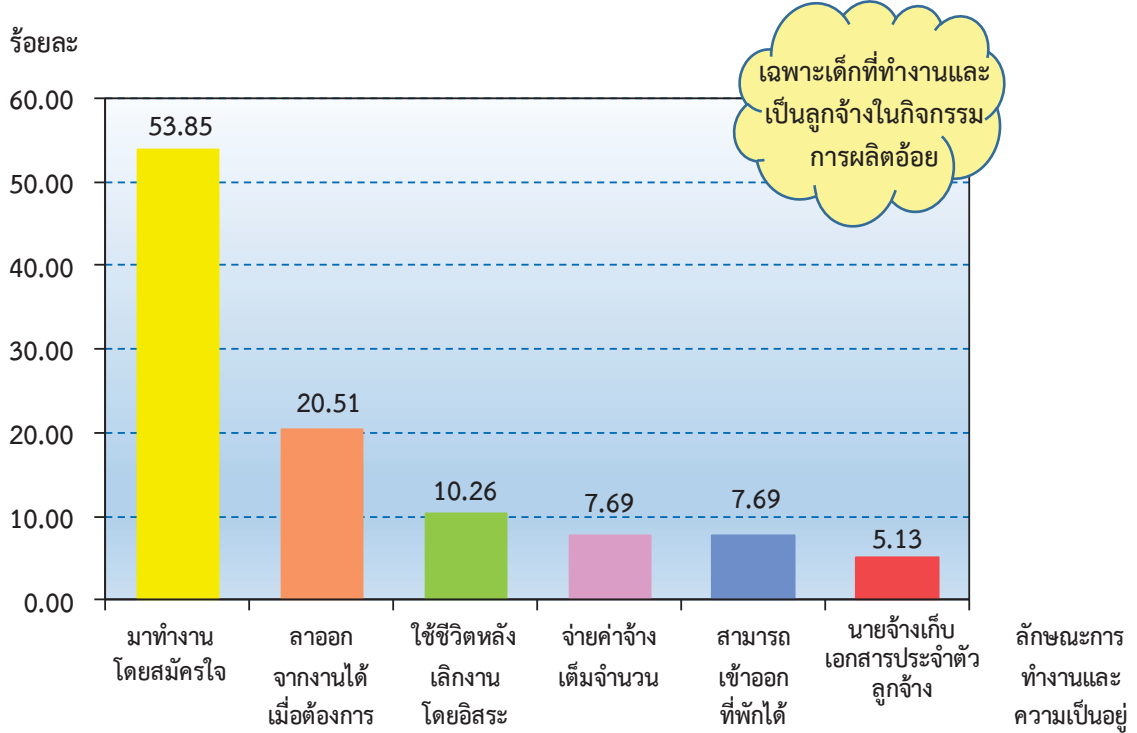


หมายเหตุ : ตอบได้มากกว่า 1 คำตอบ

4.4) ลักษณะการทำงานและความเป็นอยู่

เมื่อพิจารณาถึงลักษณะการทำงานและความเป็นอยู่ พบว่า ส่วนใหญ่เป็นการมาทำงานโดยสมัครใจร้อยละ 53.85 รองลงมาเป็นสามารถลาออกจากงานได้เมื่อต้องการร้อยละ 20.51 ใช้ชีวิตหลังเลิกงานได้โดยอิสระร้อยละ 10.26 จ่ายค่าจ้างเต็มจำนวนตามที่ตกลงกันไว้ สามารถเข้าออกที่พักอาศัยได้ร้อยละ 7.69 และนายจ้างมีการเก็บเอกสารประจำตัวลูกจ้างร้อยละ 5.13

แผนภูมิ 8 ร้อยละของเด็กอายุ 5 – 17 ปี เฉพาะที่ทำงานและเป็นลูกจ้างในกิจกรรมการผลิตอ้อย จำแนกตามลักษณะการทำงานและความเป็นอยู่

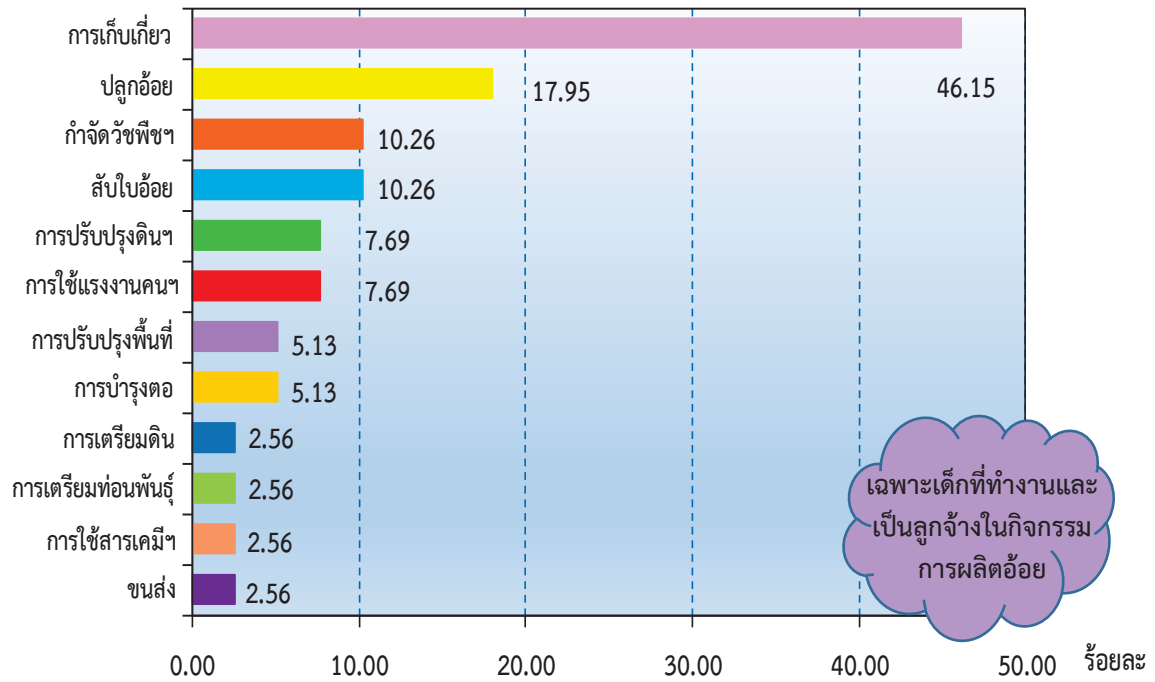


หมายเหตุ : ตอบได้มากกว่า 1 คำตอบ

4.5) ประเภทของกิจกรรมที่ทำ

การสำรวจประเภทของกิจกรรมที่ทำ พบว่า ส่วนใหญ่เก็บเกี่ยวร้อยละ 46.15 รองลงมา เป็นปลูกอ้อยร้อยละ 17.95 กำจัดวัชพืช/เผาที่ดินเพื่อการปลูกอ้อย และสับใบอ้อยร้อยละ 10.26 การปรับปรุงดิน ก่อนปลูกอ้อย และการใช้แรงงานคน ไล่ปุ๋ย กำจัดวัชพืชร้อยละ 7.69 การปรับปรุงพื้นที่ และการบำรุงตอร้อยละ 5.13 การเตรียมดินการเตรียมท่อนพันธุ์ การใช้สารเคมีกำจัดแมลง วัชพืช และขนส่งร้อยละ 2.56

แผนภูมิ 9 ร้อยละของเด็กอายุ 5 - 17 ปี เฉพาะที่ทำงานและเป็นลูกจ้างในกิจกรรมการผลิตอ้อย จำแนกตามประเภท ของกิจกรรมที่ทำ

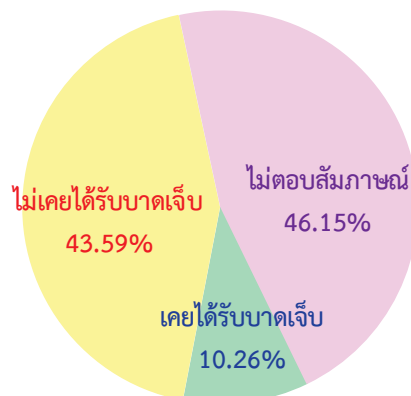


หมายเหตุ : ตอบได้มากกว่า 1 คำตอบ

4.6) การบาดเจ็บจากการทำงาน

เมื่อพิจารณาถึงการบาดเจ็บจากการทำงาน พบว่า ไม่เคยได้รับบาดเจ็บจากการทำงาน ร้อยละ 43.59 และเคยได้รับบาดเจ็บจากการทำงานร้อยละ 10.26

แผนภูมิ 10 ร้อยละของเด็กอายุ 5 - 17 ปี เฉพาะที่ทำงานและเป็นลูกจ้างในกิจกรรมการผลิตอ้อย จำแนกตามการได้รับบาดเจ็บจากการทำงาน



5) เด็กอายุ 5-17 ปี ที่ทำงานและเข้าข่ายแรงงานเด็ก

จากจำนวนเด็กอายุ 5-17 ปี 16,355 คน อยู่ในกิจกรรมการผลิตอ้อย 1,906 คน และกิจกรรมอื่นๆ 14,449 คน ที่กล่าวมาแล้วข้างต้น ทั้งนี้เด็กที่อยู่ในกิจกรรมการผลิตอ้อยจำนวน 1,906 คน เป็นเด็กทำงาน 323 คน หรือร้อยละ 1.97 ของเด็กอายุ 5-17 ปี ที่สำรวจได้ทั้งหมด

จากจำนวนเด็กทำงาน 323 คน ที่อยู่ในกิจกรรมการผลิตอ้อยนั้น เข้าข่ายเป็นแรงงานเด็ก 76 คน หรือร้อยละ 0.46 โดยที่เด็กทำงานจะถูกถือว่าเป็นแรงงานเด็ก เมื่อมีลักษณะอย่างหนึ่งอย่างใดดังต่อไปนี้

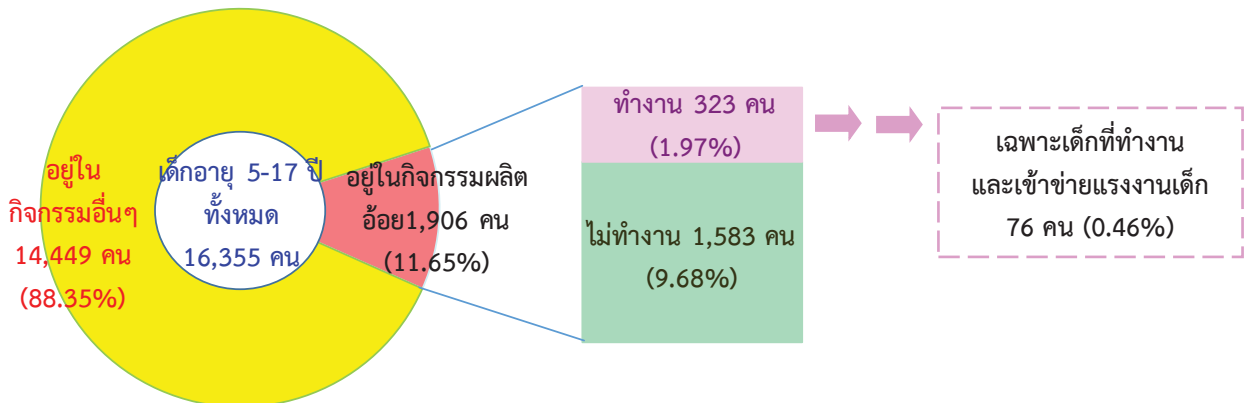
- เด็กอายุตั้งแต่ 5 – 12 ปี ทำงานเชิงเศรษฐกิจใด ๆ ในทุกประเภทกิจการ หรือ
- เด็กอายุตั้งแต่ 13 – 14 ปี ทำงานเชิงเศรษฐกิจที่ไม่ใช่งานเบา หรือทำงานเชิงเศรษฐกิจใด ๆ ที่มีจำนวนชั่วโมงการทำงานมากกว่า 14 ชั่วโมงต่อสัปดาห์ หรือ
- เด็กอายุตั้งแต่ 15 – 17 ปี ทำงานอันตรายตามที่กำหนดในกฎหมาย หรือทำงานเชิงเศรษฐกิจใด ๆ ที่มีจำนวนชั่วโมงการทำงานมากกว่า 48 ชั่วโมงต่อสัปดาห์

ตาราง 4 จำนวนและร้อยละของเด็กอายุ 5-17 ปี จำแนกตามกิจกรรมการทำงาน และกลุ่มอายุ

หน่วย : คน

การทำงานของเด็ก	รวม	ร้อยละ	กลุ่มอายุ		
			5-12 ปี	13-14 ปี	15-17 ปี
รวมเด็กอายุ 5-17 ปี	16,355	100.00	9,862	2,535	3,958
อยู่ในกิจกรรมการผลิตอ้อย	1,906	11.65	954	285	667
ทำงาน	323	1.97	35	29	259
- เข้าข่ายแรงงานเด็ก	76	0.46	35	5	36
- ไม่เข้าข่ายแรงงานเด็ก	247	1.51	0	24	223
ไม่ทำงาน	1,583	9.68	919	256	408
อยู่ในกิจกรรมอื่นๆ	14,449	88.35	8,908	2,250	3,291

แผนภูมิ 11 จำนวนและร้อยละของเด็กอายุ 5 – 17 ปี จำแนกตามการทำงานของเด็ก และกิจกรรมการทำงาน



ตารางสถิติ

ตาราง 1 ข้อมูลทั่วไปของเด็กอายุ 5-17 ปี ที่สำรวจได้

ข้อมูล	เด็กอายุ 5-17 ปี	
	จำนวน (คน)	ร้อยละ
เพศ	16,355	100.00
ชาย	8,369	51.17
หญิง	7,986	48.83
สถานภาพ (เฉพาะผู้ที่มีอายุ 15-17 ปี)	3,958	100.00
โสด	3,849	97.25
สมรส	105	2.65
ม่าย / หย่าร้าง	4	0.10
ศาสนา	16,355	100.00
พุทธ	16,295	99.63
อิสลาม	13	0.08
คริสต์	44	0.27
อื่นๆ	3	0.02
ประเทศที่เกิด	16,355	100.00
ไทย	16,347	99.95
เมียนมาร์	4	0.02
ลาว	1	0.01
กัมพูชา	3	0.02
การเรียนหนังสือ	16,355	100.00
กำลังเรียนหนังสือ	15,960	97.58
ยังไม่ถึงเกณฑ์การศึกษา	14	0.09
ต่ำกว่าประถมศึกษา	1,740	10.64
ประถมศึกษา	7,706	47.12
มัธยมศึกษาตอนต้น	3,967	24.25
มัธยมศึกษาตอนปลาย/ปวช.	2,457	15.02
การศึกษาอื่นๆ	76	0.46
ไม่เรียนหนังสือ/สำเร็จการศึกษาแล้ว	395	2.42

หมายเหตุ : การศึกษาอื่นๆ เช่น ปวส. เป็นต้น

ตาราง 2 จำนวนและร้อยละของเด็กอายุ 5-17 ปี จำแนกตามลักษณะการทำงานบ้าน

ลักษณะการทำงานบ้าน	จำนวน (คน)	ร้อยละ
ยอดรวม	16,355	
ไม่ได้ช่วยงานใดเลย	6,544	40.01
ช่วยทำงานบ้าน	9,811	59.99
- ทำความสะอาดบ้าน	5,135	31.40
- ซักผ้า/รีดผ้า	3,225	19.72
- ช่วยงานในครัว	3,080	18.83
- รดน้ำต้นไม้/สวนครัว/ทำสวน/ตัดหญ้า	2,754	16.84
- ซื่อของใช้สำหรับครัวเรือน	2,292	14.01
- ซ่อมแซมบ้านเล็กๆน้อยๆ	401	2.45
- ดูแลเด็ก / ผู้สูงอายุ	310	1.90
- ดูแลผู้ป่วย / พิการ	69	0.42
- อื่นๆ	2,409	14.73

หมายเหตุ : ตอบได้มากกว่า 1 คำตอบ

ตาราง 3 จำนวนและร้อยละของเด็กอายุ 5-17 ปี ที่ทำงานในกิจกรรมการผลิตอ้อย จำแนกตามสถานภาพการทำงาน

สถานภาพการทำงาน	จำนวน (คน)	ร้อยละ
ยอดรวม	323	100.00
ประกอบธุรกิจส่วนตัว	8	2.48
ช่วยธุรกิจในครัวเรือนโดยไม่ได้รับค่าจ้าง	275	85.14
ลูกจ้างเอกชน	39	12.07
อื่นๆ	1	0.31

ตาราง 4 จำนวนและร้อยละของเด็กอายุ 5-17 ปี ที่ทำงานในกิจกรรมการผลิตอ้อย จำแนกตามวิธีการมาทำงานในไร่อ้อย

วิธีการมาทำงานในไร่อ้อย	จำนวน (คน)	ร้อยละ
ยอดรวม	323	100.00
นายจ้างติดต่อให้มาทำงานโดยตรง	10	3.09
นายหน้าไปติดต่อให้มาทำงาน	1	0.31
เป็นพื้นที่เพาะปลูกของตนเอง	199	61.61
มาสมัครงานด้วยตนเอง	3	0.93
ติดตามญาติหรือคนรู้จักมาทำงาน	7	2.17
ไม่ทราบ/ไม่ตอบ	103	31.89