

# สรุปผลที่สำคัญ

การสำรวจการทำงานของเด็กในประเทศไทย พ.ศ. 2558



## สารบัญ

	หน้า
1. ความเป็นมา	1
2. วัตถุประสงค์	1
3. คຸ້มรวม	1
4. วิธีการเก็บรวบรวมข้อมูล และคาบการปฏิบัติงาน	2
5. คำนิยาม	2
6. ระเบียบวิธี	4
6.1 แผนการสุ่มตัวอย่าง	4
6.2 วิธีการประมาณผล	5
7. สรุปผลที่สำคัญ	11
1. ภาพรวมของเด็กอายุ 5 – 17 ปี	11
2. เด็กอายุ 5 – 17 ปี ที่ทำงาน	12
2.1. ลักษณะทั่วไป	12
2.1.1 จำแนกตามเพศ	12
2.1.2 จำแนกตามกลุ่มอายุ	12
2.1.3 จำแนกตามภาค	13
2.2. สถานภาพการทำงาน	14
2.3. อุตสาหกรรม	15
2.4. ชั่วโมงการทำงานต่อสัปดาห์	16
2.5. เด็กทำงานเข้าข่ายแรงงานเด็ก และไม่เข้าข่ายแรงงานเด็ก	17
2.6. เด็กทำงานเข้าข่ายงานอันตราย	18
ตารางสถิติ	19

## สารบัญแผนภูมิ

	หน้า
แผนภูมิ 1 ร้อยละของเด็กอายุ 5 – 17 ปี จำแนกตามลักษณะการเรียน และการทำงาน	11
แผนภูมิ 2 ร้อยละของเด็กอายุ 5 – 17 ปี ที่ทำงานอย่างเดียว จำแนกตามสถานภาพการทำงาน	14
แผนภูมิ 3 ร้อยละของเด็กอายุ 5 – 17 ปี ที่ทำงาน จำแนกตามชั่วโมงการทำงาน ต่อสัปดาห์ และกลุ่มอายุ	16
แผนภูมิ 4 ร้อยละของเด็กอายุ 5 – 17 ปี ที่ทำงานเข้าข่ายแรงงานเด็ก และไม่เข้าข่ายแรงงานเด็ก	17

## สารบัญตาราง

	หน้า
ตาราง 1 จำนวนและร้อยละของเด็กอายุ 5 – 17 ปี จำแนกตามเพศ และลักษณะการเรียนรู้และการทำงาน	11
ตาราง 2 จำนวนและร้อยละของเด็กอายุ 5 – 17 ปี จำแนกตามเพศ และการทำงาน	12
ตาราง 3 จำนวนและร้อยละของเด็กอายุ 5 – 17 ปี จำแนกตามกลุ่มอายุ เพศ และการทำงาน	13
ตาราง 4 จำนวนและร้อยละของเด็กอายุ 5 – 17 ปี จำแนกตามภาค และการทำงาน	13
ตาราง 5 จำนวนและร้อยละของเด็กอายุ 5 – 17 ปี ที่ทำงาน จำแนกตามสถานภาพการทำงาน	14
ตาราง 6 จำนวนและร้อยละของเด็กอายุ 5 – 17 ปี ที่ทำงาน จำแนกตามอุตสาหกรรม	15
ตาราง 7 จำนวนและร้อยละของเด็กอายุ 5 – 17 ปี ที่ทำงาน จำแนกตามกลุ่มอายุ และชั่วโมงการทำงานต่อสัปดาห์	17
ตาราง 8 จำนวนและร้อยละของเด็กอายุ 5 – 17 ปี ที่ทำงาน เข้าข่ายแรงงานเด็ก และไม่เข้าข่ายแรงงานเด็ก	17
ตาราง 9 จำนวนและร้อยละของเด็กอายุ 5 – 17 ปี ที่ทำงาน จำแนกตามลักษณะงานอันตราย	18

# สรุปผลที่สำคัญการสำรวจการทำงานของเด็กในประเทศไทย พ.ศ. 2558

## 1. ความเป็นมา

ประเทศไทยมีจำนวนเด็กอายุต่ำกว่า 18 ปี ทั่วประเทศ ประมาณ 14 ล้านคน (กรมการปกครอง, 2555) โดยเด็กส่วนใหญ่อยู่ในระบบการศึกษา แต่ยังมีเด็กบางส่วนที่ต้องเข้าสู่ตลาดแรงงานก่อนวัยอันควร ด้วยในช่วงเวลาที่ผ่านมามีการเติบโตและการแข่งขันด้านอุตสาหกรรมสูง ทำให้ตลาดแรงงานระดับล่างขนาดเล็ก มีความต้องการจ้างแรงงานราคาถูกเพราะสามารถลดต้นทุนในการผลิต แรงงานต่างด้าว และแรงงานเด็กจึงสามารถสนองความต้องการของตลาดแรงงานราคาถูกได้ ส่งผลให้เกิดปัญหาการใช้แรงงานเด็กตามมา อย่างไรก็ตาม ในปัจจุบันสถานการณ์การใช้แรงงานเด็กในประเทศไทยมีการเปลี่ยนแปลงไปเมื่อเปรียบเทียบกับช่วงเวลาในอดีต มุมมองและทัศนคติของคนไทยที่มีต่อบทบาทของเด็ก ไม่ว่าจะป็นหน้าที่ที่เด็กควรต้องรับผิดชอบ การประพฤติปฏิบัติตัว และบทบาทในการทำงานเปลี่ยนแปลงไปอย่างมากเมื่อเปรียบเทียบกับช่วงเวลาที่ผ่านมา

ประเทศไทยได้ให้สัตยาบันอนุสัญญาองค์การแรงงานระหว่างประเทศ ฉบับที่ 182 ว่าด้วยการห้ามและการดำเนินการโดยทันทีเพื่อขจัดรูปแบบที่เลวร้ายที่สุดของการใช้แรงงานเด็ก (Convention Concerning the Prohibition and Immediate Action for the Elimination of the Worst Forms of Child Labour) เมื่อวันที่ 16 กุมภาพันธ์ 2544 ซึ่งต้องมีการดำเนินการขจัดการใช้แรงงานเด็กในรูปแบบที่เลวร้ายตามวัตถุประสงค์ของอนุสัญญาฯ ต้องมีการจัดทำแผนงานระดับชาติเพื่อเป็นกลไกการดำเนินงานดังกล่าว ซึ่งการจัดทำแผนระดับชาติ จำเป็นต้องมีข้อมูลพื้นฐานของสถานการณ์จริงภายในประเทศประกอบ จึงจะส่งผลให้มีแผนงานที่เหมาะสมกับสภาพปัญหาจริงที่กำลังเผชิญ เพื่อให้หน่วยงานที่เกี่ยวข้องมีข้อมูลจริงที่น่าเชื่อถือในระดับประเทศจากแหล่งข้อมูลเดียวกัน ซึ่งจะส่งผลให้แต่ละหน่วยงานมีทิศทางการดำเนินงานไปในแนวเดียวกัน อีกทั้ง ประเทศไทยถูกจับตามองจากต่างประเทศในประเด็นปัญหาการใช้แรงงานเด็ก ในรายงานสถานการณ์การใช้แรงงานเด็กในรูปแบบที่เลวร้ายของสหรัฐอเมริกาซึ่งมีการเผยแพร่เป็นประจำทุกปี ได้เสนอแนะแนวทางในการแก้ไขปัญหาของประเทศไทย ซึ่งหนึ่งในข้อเสนอแนะที่ประเทศไทยได้รับเสมอมาคือ ขอให้ประเทศไทยดำเนินการสำรวจการทำงานของเด็กในระดับประเทศเพื่อทราบถึงสถานการณ์การทำงานของเด็กในประเทศไทย และนำไปสู่การวิเคราะห์สถานการณ์ปัญหาแรงงานเด็กที่แท้จริง เพื่อใช้เป็นข้อมูลพื้นฐานในการวางแผนแก้ไขปัญหาพร้อมกันของทุกหน่วยงานที่เกี่ยวข้อง

การดำเนินการสำรวจระดับประเทศนั้น เพื่อให้ได้ข้อมูลที่มีความน่าเชื่อถือ เป็นที่ยอมรับของทุกฝ่าย ทั้งในประเทศและต่างประเทศ สำนักคุ้มครองแรงงาน กรมสวัสดิการและคุ้มครองแรงงาน กระทรวงแรงงาน จึงขอความอนุเคราะห์ให้สำนักงานสถิติแห่งชาติเป็นผู้ดำเนินการกำหนดตัวอย่างและเก็บรวบรวมข้อมูลการทำงานของเด็กในประเทศไทย เนื่องจาก สำนักงานสถิติแห่งชาติมีความพร้อมทั้งในด้านทรัพยากรบุคคล อุปกรณ์เครื่องมือที่ใช้ ระเบียบวิธีการดำเนินงานทางสถิติ

## 2. วัตถุประสงค์

2.1 เพื่อสำรวจข้อมูลพื้นฐานการทำงานของเด็กอายุ 5-17 ปีทั่วประเทศ

2.2 เพื่อสามารถวิเคราะห์ถึงสถานการณ์แรงงานเด็ก แรงงานเด็กที่ทำงานอันตรายทั่วประเทศ

## 3. คุ่มรวม

ประชากรอายุ 5-17 ปี ที่อาศัยอยู่ในครัวเรือนส่วนบุคคล และครัวเรือนกลุ่มบุคคลประเภทคนงานที่อยู่ในเขตเทศบาลและนอกเขตเทศบาลทุกจังหวัดทั่วประเทศ ยกเว้น ครัวเรือนชาวต่างประเทศที่ทำงานในสถานทูตหรือองค์การระหว่างประเทศที่มีเอกสิทธิ์ทางการทูต

#### 4. วิธีการเก็บรวบรวมข้อมูล และคาบการปฏิบัติงาน

การสำรวจดำเนินการพร้อมกันทั่วประเทศ ระหว่างวันที่ 1-30 ธันวาคม พ.ศ. 2558 โดยใช้ครัวเรือนตัวอย่างเดียวกับโครงการสำรวจภาวะการทำงานของประชากร มีครัวเรือนที่ตกเป็นตัวอย่างทั้งสิ้น 27,960 ครัวเรือน เป็นครัวเรือนตัวอย่างในกรุงเทพมหานคร 1,600 ครัวเรือน ในเขตเทศบาลอื่น ๆ 14,720 ครัวเรือน และนอกเขตเทศบาล 11,640 ครัวเรือน สำหรับวิธีการเก็บรวบรวมข้อมูลใช้การสัมภาษณ์หัวหน้าครัวเรือน หรือสมาชิกในครัวเรือนที่ตกเป็นตัวอย่าง โดยพนักงานของสำนักงานสถิติแห่งชาติ ซึ่งมีประสบการณ์ในการสำรวจ ทั้งนี้ ในกรุงเทพมหานครใช้พนักงานทำการสัมภาษณ์ จำนวน 44 คน ในจังหวัดอื่นๆ จำนวน 830 คน

สำหรับแบบสอบถามที่จะใช้ในการสัมภาษณ์ และบันทึกรายละเอียดของบุคคลที่อยู่ในข่ายการสำรวจโครงการนี้ ประกอบด้วยคำถาม 4 ตอน ได้แก่

- |          |                                  |
|----------|----------------------------------|
| ตอนที่ 1 | ลักษณะทั่วไปของสมาชิกในครัวเรือน |
| ตอนที่ 2 | การศึกษา                         |
| ตอนที่ 3 | การทำงาน                         |
| ตอนที่ 4 | ลักษณะงานที่ทำ                   |

#### 5. คำนินยาม

นินยามที่ใช้สอดคล้องกับบริบทประเทศไทยและอยู่ภายใต้กรอบของอนุสัญญาองค์การแรงงานระหว่างประเทศ (International Labour Organization: ILO)

**เด็กทำงาน** หมายถึง เด็กที่เรียนหนังสือไปด้วย ทำงานไปด้วย และเด็กที่ทำงานอย่างเดียวโดยไม่ได้เรียนหนังสือ (ทำงาน หมายถึง ได้ทำงานตั้งแต่ 1 ชั่วโมงขึ้นไป โดยได้รับค่าจ้าง เงินเดือน ผลกำไร เงินปันผล ค่าตอบแทนที่มีลักษณะอย่างอื่นสำหรับผลงานที่ทำเป็นเงินสดหรือสิ่งของ หรือทำงานอย่างน้อย 1 ชั่วโมง โดยไม่ได้รับค่าจ้างในวิสาหกิจ หรือไร่นาเกษตรของหัวหน้าครัวเรือนหรือของสมาชิกในครัวเรือน)

**งาน** หมายถึง กิจการที่ทำที่มีลักษณะ อย่างหนึ่งอย่างใด ดังต่อไปนี้

1. กิจการที่ทำแล้วได้รับค่าตอบแทน เป็นเงินหรือสิ่งของ ค่าตอบแทนที่เป็นเงิน อาจจ่ายเป็นรายเดือน รายสัปดาห์ รายวัน หรือ รายชิ้น
2. กิจการที่ทำแล้วได้ผลกำไรหรือหวังที่จะได้รับผลกำไร หรือส่วนแบ่งเป็นการตอบแทน
3. กิจการที่ทำให้กับธุรกิจของสมาชิกในครัวเรือน โดยไม่ได้รับค่าจ้างหรือผลกำไร ตอบแทน ใดๆ ซึ่งสมาชิกในครัวเรือนที่ประกอบธุรกิจนั้นจะมีสถานภาพการทำงานเป็นประกอบธุรกิจส่วนตัว หรือนายจ้าง

**เด็กทำงานจะถูกถือว่าเป็นแรงงานเด็ก** เมื่อ

- เด็กอายุตั้งแต่ 5 – 12 ปี ทำงานเชิงเศรษฐกิจใด ๆ ในทุกประเภทกิจการ
- เด็กอายุตั้งแต่ 13 – 14 ปี ทำงานเชิงเศรษฐกิจที่ไม่ใช่งานเบา หรือทำงานเชิงเศรษฐกิจใด ๆ ที่มีจำนวนชั่วโมงการทำงานมากกว่า 14 ชั่วโมงต่อสัปดาห์
- เด็กอายุตั้งแต่ 15 – 17 ปี ทำงานอันตรายตามที่กำหนดในกฎหมาย หรือทำงานเชิงเศรษฐกิจใด ๆ ที่มีจำนวนชั่วโมงการทำงานมากกว่า 48 ชั่วโมงต่อสัปดาห์

**งานเบา** หมายถึง งานที่ไม่อันตรายสำหรับเด็กหญิงหรือเด็กชายอายุตั้งแต่ 13-14 ปี โดยทำได้น้อยกว่า 14 ชั่วโมงต่อสัปดาห์ (เฉลี่ย 2 ชั่วโมงต่อวัน)

**การทำงานเชิงเศรษฐกิจ** หมายถึง การทำงานใด ๆ มากกว่าหนึ่งชั่วโมงต่อสัปดาห์ โดยอาจได้รับค่าจ้างหรือค่าตอบแทนการทำงานหรือไม่ก็ได้ อาจทำเป็นประจำหรือเป็นครั้งคราว โดยไม่นับงานบ้านที่ทำในบ้านของตนเอง

**งานอันตราย** หมายถึงงานที่มีจำนวนชั่วโมงการทำงานที่ยาวนานกว่าที่กฎหมายกำหนด คือ มากกว่า 48 ชั่วโมงต่อสัปดาห์ และหมายถึงงานที่ประเทศสมาชิก ILO ประกาศเป็นงานอันตรายสำหรับเด็ก โดยประเทศไทยคืองานดังต่อไปนี้

- (A) เด็กชายยกของที่มีน้ำหนักเฉลี่ยเกินกว่า 25 กิโลกรัม
- (B) เด็กหญิงยกของที่มีน้ำหนักเฉลี่ยเกินกว่า 20 กิโลกรัม
- (C) งานหลอม เป่า หล่อ ปั้น ริดโลหะ หรืองานเชื่อมโลหะ
- (D) งานที่ใช้เครื่องเจาะกระแทก หรือเครื่องจักรที่มีความสั่นสะเทือน เลื่อยไฟฟ้า ปั่นจั่น หม้อน้ำ
- (E) งานขับรถบรรทุก หรือยานพาหนะที่ให้บริการสาธารณะ
- (F) งานที่เกี่ยวข้องกับสารเคมีอันตราย สารไซยาไนด์ เช่น ยาฆ่าแมลง ยาฆ่าวัชพืช สารกัมมันตภาพรังสี พลุ ดอกไม้เพลิง หรือวัตถุระเบิดอื่นๆ
- (G) งานดูแลผู้ป่วยด้วยโรคติดต่อ หรืองานทำความสะอาดเครื่องใช้เครื่องนุ่งห่มผู้ป่วย กำจัดมูลฝอยหรือสิ่งปฏิกูลในสถานพยาบาล หรืองานที่ทำในห้องปฏิบัติการชันสูตรโรค
- (H) ทำงานประจำในระหว่างเวลา 22.00 นาฬิกา ถึงเวลา 06.00 นาฬิกา
- (I) ทำงานในที่ที่มีความร้อนจัด เย็นจัด และเสียงดัง  
(ร้อนจัด หมายถึง อุณหภูมิสิ่งแวดล้อมสูงกว่า 45 องศาเซลเซียส  
เย็นจัด หมายถึง ห้องเย็น ห้องเยือกแข็ง  
เสียงดัง หมายถึง การได้รับเสียงติดต่อกัน 85 เดซิเบล (เอ) นาน 8 ชั่วโมง)
- (J) งานที่ทำในโรงฆ่าสัตว์ สถานที่เล่นการพนัน หรือสถานบริการ เช่น ร้านคาราโอเกะ ผับ บาร์ เป็นต้น
- (K) งานที่ต้องทำไต่ดิน ไต่น้ำ ในถ้ำ อุโมงค์ หรือในที่อับอากาศ
- (L) งานที่ต้องทำบนที่สูงกว่าพื้นดินตั้งแต่ 10 เมตรขึ้นไป  
งานที่ทำในเรือประมงทะเล หรือขนถ่ายสินค้าเรือเดินทะเล

**สภาพการทำงาน** หมายถึง สถานะของบุคคลที่ทำงานในสถานที่ที่ทำงานหรือธุรกิจ แบ่งออกเป็น 5 ประเภท คือ

1. นายจ้าง หมายถึง ผู้ประกอบธุรกิจของตนเองเพื่อหวังผลกำไร หรือส่วนแบ่ง และได้จ้างบุคคลอื่นมาทำงานในธุรกิจในฐานะลูกจ้าง
2. ประกอบธุรกิจส่วนตัวโดยไม่มีลูกจ้าง หมายถึง ผู้ประกอบธุรกิจของตนเอง โดยลำพังผู้เดียว หรืออาจมีบุคคลอื่นมาร่วมกิจการด้วยเพื่อหวังผลกำไรหรือส่วนแบ่ง และไม่ได้จ้างลูกจ้างแต่อาจมีสมาชิกในครัวเรือน หรือ ผู้ฝึกงานมาช่วยทำงานโดยไม่ได้รับค่าจ้าง หรือค่าตอบแทนอย่างอื่นสำหรับงานที่ทำ
3. ช่วยธุรกิจในครัวเรือนโดยไม่ได้รับค่าจ้าง หมายถึง ผู้ที่ช่วยทำงานโดยไม่ได้รับค่าจ้างในไร่นา เกษตร หรือในธุรกิจของสมาชิกในครัวเรือน
4. ลูกจ้าง หมายถึง ผู้ที่ทำงานโดยได้รับค่าจ้างเป็น รายเดือน รายสัปดาห์ รายวัน รายชิ้น หรือ เหม่าจ่าย ค่าตอบแทนที่ได้รับจากการทำงาน อาจจะเป็นเงิน หรือสิ่งของ ลูกจ้าง แบ่งออกเป็น 3 ประเภท
  - ลูกจ้างรัฐบาล หมายถึง ข้าราชการ พนักงานเทศบาล พนักงานองค์การบริหาร ส่วนจังหวัด เจ้าหน้าที่องค์การระหว่างประเทศ ตลอดจนลูกจ้างประจำ และชั่วคราวของรัฐบาล
  - ลูกจ้างรัฐวิสาหกิจ หมายถึง ผู้ที่ทำงานให้กับหน่วยงานรัฐวิสาหกิจ
  - ลูกจ้างเอกชน หมายถึง ผู้ที่ทำงานให้กับเอกชน หรือธุรกิจของเอกชนรวมทั้งผู้ที่รับจ้างทำงานบ้าน

5. การรวมกลุ่ม หมายถึง กลุ่มคนที่มาร่วมกันทำงานโดยมีวัตถุประสงค์เพื่อพึ่งตนเอง และช่วยเหลือซึ่งกันและกัน สมาชิกแต่ละคนมีความเท่าเทียมกันในการกำหนดการทำงานทุกขั้นตอนไม่ว่าเป็นการลงทุน การขาย งานอื่นๆ ของกิจการที่ทำ ตลอดจนการแบ่งรายได้ ให้แก่ สมาชิกตามที่ตกลงกัน (การรวมกลุ่มดังกล่าวอาจ จัดทะเบียนจัดตั้งในรูปของสหกรณ์หรือไม่ก็ได้)

**อุตสาหกรรม** หมายถึง ประเภทของกิจกรรมทางเศรษฐกิจที่ได้ดำเนินการ โดยสถานประกอบการ ที่บุคคลนั้นกำลังทำงานอยู่ หรือประเภทของธุรกิจ ซึ่งบุคคลนั้นได้ดำเนินการ อยู่ในสัปดาห์แห่งการสำรวจ การจัดจำแนกประเภท อุตสาหกรรม ใช้ตาม Thailand Standard Industrial Classification, (TSIC) 2009 ฉบับปรับปรุงโดย สำนักงานสถิติแห่งชาติ

**ชั่วโมงการทำงาน** หมายถึง จำนวนชั่วโมงทำงานจริงทั้งหมดในสัปดาห์แห่งการสำรวจ สำหรับผู้ที่มีงานประจำซึ่งไม่ได้ทำงาน ในสัปดาห์แห่งการสำรวจให้บันทึกจำนวนชั่วโมงเป็น 0 ชั่วโมง

## 6. ระเบียบวิธี

### 6.1 แผนการสุ่มตัวอย่าง

แผนการสุ่มตัวอย่างที่ใช้เป็นแบบ Stratified Two-stage Sampling โดยมีกรุงเทพมหานครและจังหวัดเป็นสตราตัม เขตแดนนับ (Enumeration Area : EA) เป็นหน่วยตัวอย่างขั้นที่หนึ่ง ครั้วเรือนส่วนบุคคลเป็นหน่วยตัวอย่างขั้นที่สอง

#### การจัดสตราตัม

กรุงเทพมหานครและจังหวัดเป็นสตราตัม ซึ่งมีทั้งสิ้น 77 สตราตัม และในแต่ละสตราตัม (ยกเว้น กรุงเทพมหานคร) ได้ทำการแบ่งออกเป็น 2 สตราตัมย่อย ตามลักษณะการปกครองของกรมการปกครอง คือ ในเขตเทศบาล และนอกเขตเทศบาล

#### การเลือกตัวอย่างขั้นที่หนึ่ง

จากแต่ละสตราตัมย่อย หรือแต่ละเขตการปกครอง ได้ทำการเลือก EA ตัวอย่าง อย่างอิสระต่อกัน โดยให้ความน่าจะเป็นในการเลือกเป็นปฏิภาคกับจำนวนครั้วเรือนของ EA นั้นๆ ได้จำนวนตัวอย่างทั้งสิ้น 1,990 EA จากทั้งสิ้นจำนวน 127,460 EA ซึ่งกระจายไปตามภาค และเขตการปกครอง ดังนี้

ภาค	รวม	ในเขตเทศบาล	นอกเขตเทศบาล
กรุงเทพมหานคร	100	100	-
กลาง (ยกเว้น กรุงเทพมหานคร)	634	300	334
เหนือ	426	210	216
ตะวันออกเฉียงเหนือ	492	244	248
ใต้	338	166	172
<b>รวมทั้งราชอาณาจักร</b>	<b>1,990</b>	<b>1,020</b>	<b>970</b>

#### การเลือกตัวอย่างขั้นที่สอง

ในขั้นนี้เป็นการเลือกครั้วเรือนตัวอย่างจากครั้วเรือนส่วนบุคคลทั้งสิ้น ในบัญชีรายชื่อครั้วเรือนซึ่งได้จากการนับจุดในแต่ละ EA ตัวอย่าง ด้วยวิธีการสุ่มแบบมีระบบ โดยกำหนดขนาดตัวอย่าง ดังนี้

- ในเขตเทศบาล : กำหนด 16 ครั้วเรือนตัวอย่าง ต่อ EA (ครั้วเรือนตัวอย่าง 2 ชุดๆ ละ 8 ครั้วเรือน)



- นอกเขตเทศบาล : กำหนด 12 ครั้งเรือนตัวอย่าง ต่อ EA (ครัวเรือนตัวอย่าง 2 ชุดๆ ละ 6 ครัวเรือน)  
 ก่อนที่จะทำการเลือกครัวเรือนตัวอย่าง ได้มีการจัดเรียงรายชื่อครัวเรือนส่วนบุคคลใหม่ตามขนาด  
 ครัวเรือน ซึ่งวัดด้วยจำนวนสมาชิกในครัวเรือน  
 จำนวนครัวเรือนส่วนบุคคลตัวอย่างทั้งสิ้นที่ต้องการจะทำการเจนนับ จำแนกตามภาค และเขตการปกครอง  
 ดังนี้

ภาค	รวม	ในเขตเทศบาล	นอกเขตเทศบาล
กรุงเทพมหานคร	1,600	1,600	-
กลาง (ยกเว้น กรุงเทพมหานคร)	8,808	4,800	4,008
เหนือ	5,952	3,360	2,592
ตะวันออกเฉียงเหนือ	6,880	3,904	2,976
ใต้	4,720	2,656	2,064
<b>รวมทั้งราชอาณาจักร</b>	<b>27,960</b>	<b>16,320</b>	<b>11,640</b>

## 6.2 วิธีการประมาณผล

การเสนอผลของการสำรวจ ได้เสนอผลการสำรวจในระดับทั้งราชอาณาจักร ไม่จำแนกตามเขต  
 การปกครอง

ในการประมาณค่า กำหนดให้

$$\begin{aligned}
 g &= 1, 2, 3, \dots, 6 && \text{(หมวดอายุ - เพศ)} \\
 k &= 1, 2, 3, \dots, m_{hij} && \text{(เขตเจนนับตัวอย่าง)} \\
 j &= 1, 2 && \text{(เขตการปกครอง)} \\
 i &= 1, 2, 3, \dots, A_h && \text{(จังหวัด)} \\
 h &= 1, 2, 3, 4, 5 && \text{(ภาค)}
 \end{aligned}$$

### 1. การประมาณค่ายอดรวม

- 1.1 สูตรการประมาณค่ายอดรวมที่ปรับแล้วของจำนวนประชากรที่มีลักษณะที่ต้องการศึกษา  $X$   
 สำหรับหมวดอายุ - เพศ  $g$  เขตการปกครอง  $j$  ภาค  $h$  คือ

$$x''_{hjs} = \frac{x'_{hjs}}{y'_{hjs}} Y_{hjs} = r_{hjs} Y_{hjs} \dots\dots\dots (1)$$

โดยที่  $x'_{hjs}$  คือ ค่าประมาณยอดรวมโดยปกติจากการเลือกตัวอย่างสองขั้นตอนของจำนวน  
 ประชากรทั้งสิ้นที่มีลักษณะที่ต้องการศึกษา  $X$  สำหรับหมวดอายุ - เพศ  $g$   
 เขตการปกครอง  $j$  ภาค  $h$

$y'_{hjs}$  คือ ค่าประมาณยอดรวมโดยปกติจากการเลือกตัวอย่างสองขั้นตอนของจำนวนประชากรทั้งสิ้น สำหรับหมวดอายุ - เพศ  $g$  เขตการปกครอง  $j$  ภาค  $h$

$Y_{hjs}^{1/}$  คือ ค่าประมาณจำนวนประชากรทั้งสิ้น ที่ได้จากการคาดประมาณประชากรของประเทศไทย สำหรับหมวดอายุ - เพศ  $g$  เขตการปกครอง  $j$  ภาค  $h$

$r_{hjs}$  คือ อัตราส่วนของค่าประมาณจำนวนประชากรทั้งสิ้นที่มีลักษณะที่ต้องการศึกษา  $X$  กับค่าประมาณจำนวนประชากรทั้งสิ้น สำหรับหมวดอายุ - เพศ  $g$  เขตการปกครอง  $j$  ภาค  $h$

สูตรการคำนวณค่าประมาณยอดรวมโดยปกติ จากการเลือกตัวอย่างสองขั้นตอนคือ

$$i) \quad x'_{hjs} = \sum_{i=1}^{A_h} x'_{hijgs} \quad \dots\dots\dots (2)$$

โดยที่  $x'_{hijgs}$  คือ ค่าประมาณยอดรวมโดยปกติจากการเลือกตัวอย่างสองขั้นตอนของจำนวนประชากรทั้งสิ้นที่มีลักษณะที่ต้องการศึกษา  $X$  สำหรับหมวดอายุ - เพศ  $g$  เขตการปกครอง  $j$  จังหวัด  $i$  ภาค  $h$  ซึ่ง

$$x'_{hijgs} = \frac{1}{m_{hij}} \sum_{k=1}^{m_{hij}} \frac{1}{P_{hijk}} \frac{N_{hijk}}{n_{hijk}} x_{hijkgs}$$

$x_{hijkgs}$  คือ จำนวนประชากรที่เจงนับได้ทั้งสิ้น ที่มีลักษณะที่ต้องการศึกษา  $X$  ในหมวดอายุ - เพศ  $g$  เขตเจงนับตัวอย่าง  $k$  เขตการปกครอง  $j$  จังหวัด  $i$  ภาค  $h$

$N_{hijk}$  คือ จำนวนครัวเรือนที่นับเจดได้ทั้งสิ้น ในเขตเจงนับตัวอย่าง  $k$  เขตการปกครอง  $j$  จังหวัด  $i$  ภาค  $h$

$n_{hijk}$  คือ จำนวนครัวเรือนตัวอย่างทั้งสิ้น ในเขตเจงนับตัวอย่าง  $k$  เขตการปกครอง  $j$  จังหวัด  $i$  ภาค  $h$

$P_{hijk}$  คือ โอกาสในการเลือกเขตเจงนับตัวอย่าง  $k$  เขตการปกครอง  $j$  จังหวัด  $i$  ภาค  $h$

$m_{hij}$  คือ จำนวนเขตแดนนับตัวอย่างทั้งสิ้น ในเขตการปกครอง  $j$  จังหวัด  $i$  ภาค  $h$

$A_h$  คือ จำนวนจังหวัดทั้งสิ้นในภาค  $h$  และ  $\sum_{h=1}^5 A_h = 77$

$$ii) \quad y'_{hjs} = \sum_{i=1}^{A_h} y'_{hijgs} \quad \dots\dots\dots (3)$$

โดยที่  $y'_{hijgs}$  คือ ค่าประมาณยอดรวมโดยปกติจากการเลือกตัวอย่างสองขั้นตอนของจำนวนประชากรทั้งสิ้น สำหรับหมวดอายุ - เพศ  $g$  เขตการปกครอง  $j$  จังหวัด  $i$  ภาค  $h$  ซึ่ง

$$y'_{hijgs} = \frac{1}{m_{hij}} \sum_{k=1}^{m_{hij}} \frac{1}{P_{hijk}} \frac{N_{hijk}}{n_{hijk}} y_{hijkgs}$$

$y_{hijkgs}$  คือ จำนวนประชากรที่แจงนับได้ทั้งสิ้น ในหมวดอายุ - เพศ  $g$  เขตแดนนับตัวอย่าง  $k$  เขตการปกครอง  $j$  จังหวัด  $i$  ภาค  $h$

1.2 สูตรการประมาณค่ายอดรวมที่ปรับแล้วของจำนวนประชากรที่มีลักษณะที่ต้องการศึกษา  $X$  สำหรับเขตการปกครอง  $j$  ภาค  $h$  คือ

$$x''_{hj} = \sum_{g=1}^6 x''_{hjs} \quad \dots\dots\dots (4)$$

1.3 สูตรการประมาณค่ายอดรวมที่ปรับแล้วของจำนวนประชากรที่มีลักษณะที่ต้องการศึกษา  $X$  สำหรับหมวดอายุ - เพศ  $g$  ภาค  $h$  คือ

$$x''_{hg} = \sum_{j=1}^2 x''_{hjs} \quad \dots\dots\dots (5)$$

1.4 สูตรการประมาณค่ายอดรวมที่ปรับแล้วของจำนวนประชากรที่มีลักษณะที่ต้องการศึกษา  $X$  สำหรับภาค  $h$  คือ

$$x''_h = \sum_{j=1}^2 x''_{hj} = \sum_{g=1}^6 x''_{hg} \quad \dots\dots\dots (6)$$

1.5 สูตรการประมาณค่ายอดรวมที่ปรับแล้วของจำนวนประชากรที่มีลักษณะที่ต้องการศึกษา  $X$  สำหรับเขตการปกครอง  $j$  ทั่วประเทศ คือ

$$x''_j = \sum_{h=1}^5 x''_{hj} \quad \dots\dots\dots (7)$$

- 1.6 สูตรการประมาณค่ายอดรวมที่ปรับแล้วของจำนวนประชากรที่มีลักษณะที่ต้องการศึกษา  $X$  สำหรับหมวดอายุ - เพศ  $g$  ที่วราชอาณาจักร คือ

$$x_g'' = \sum_{h=1}^5 x_{hg}'' \quad \dots\dots\dots (8)$$

- 1.7 สูตรการประมาณค่ายอดรวมที่ปรับแล้วของจำนวนประชากรที่มีลักษณะที่ต้องการศึกษา  $X$  สำหรับที่วราชอาณาจักร คือ

$$x'' = \sum_{h=1}^5 x_h'' = \sum_{j=1}^2 x_j'' = \sum_{g=1}^6 x_g'' \quad \dots\dots\dots (9)$$

## 2. การประมาณค่าความแปรปรวนของค่าประมาณยอดรวม

- 2.1 สูตรการประมาณค่าความแปรปรวนของ  $x_{hfg}''$  คือ

$$\hat{V}(x_{hfg}'') = \left[ \frac{Y_{hfg}}{y_{hfg}'} \right]^2 \sum_{i=1}^{A_h} \frac{1}{m_{hij} (m_{hij} - 1)} \left[ \sum_{k=1}^{m_{hij}} z_{hijk}^{\prime 2} - m_{hij} z_{hijg}^{\prime 2} \right] \dots\dots\dots (10)$$

โดยที่  $z'_{hijk} = x'_{hijk} - r_{hfg} y'_{hijk}$

$$z'_{hijg} = x'_{hijg} - r_{hfg} y'_{hijg}$$

$$x'_{hijk} = \frac{1}{P_{hijk}} \frac{N_{hijk}}{n_{hijk}} x_{hijk}$$

$$y'_{hijk} = \frac{1}{P_{hijk}} \frac{N_{hijk}}{n_{hijk}} y_{hijk}$$

- 2.2 สูตรการประมาณค่าความแปรปรวนของ  $x_{hj}''$  คือ

$$\hat{V}(x_{hj}'') = \sum_{g=1}^6 \hat{V}(x_{hfg}'') \quad \dots\dots\dots (11)$$

- 2.3 สูตรการประมาณค่าความแปรปรวนของ  $x_{hg}''$  คือ

$$\hat{V}(x_{hg}'') = \sum_{j=1}^2 \hat{V}(x_{hfg}'') \quad \dots\dots\dots (12)$$

2.4 สูตรการประมาณค่าความแปรปรวนของ  $x_h''$  คือ

$$\hat{V}(x_h'') = \sum_{j=1}^2 \hat{V}(x_{hj}'') = \sum_{g=1}^6 \hat{V}(x_{hg}'') \quad \dots\dots\dots (13)$$

2.5 สูตรการประมาณค่าความแปรปรวนของ  $x_j''$  คือ

$$\hat{V}(x_j'') = \sum_{h=1}^5 \hat{V}(x_{hj}'') \quad \dots\dots\dots (14)$$

2.6 สูตรการประมาณค่าความแปรปรวนของ  $x_g''$  คือ

$$\hat{V}(x_g'') = \sum_{h=1}^5 \hat{V}(x_{hg}'') \quad \dots\dots\dots (15)$$

2.7 สูตรการประมาณค่าความแปรปรวนของ  $x''$  คือ

$$\hat{V}(x'') = \sum_{h=1}^5 \hat{V}(x_h'') = \sum_{j=1}^2 \hat{V}(x_j'') = \sum_{g=1}^6 \hat{V}(x_g'') \quad \dots\dots\dots (16)$$

### 3. การประมาณค่าสัมประสิทธิ์ของความแปรผันของค่าประมาณยอดรวม

3.1 สูตรการประมาณค่าสัมประสิทธิ์ของความแปรผันของ  $x_{hfg}''$  คือ

$$cv(x_{hfg}'') = \frac{\sqrt{\hat{V}(x_{hfg}'')}}{x_{hfg}''} \times 100 \% \quad \dots\dots\dots (17)$$

3.2 สูตรการประมาณค่าสัมประสิทธิ์ของความแปรผันของ  $x_{hj}''$  คือ

$$cv(x_{hj}'') = \frac{\sqrt{\hat{V}(x_{hj}'')}}{x_{hj}''} \times 100 \% \quad \dots\dots\dots (18)$$

3.3 สูตรการประมาณค่าสัมประสิทธิ์ของความแปรผันของ  $x_{hg}''$  คือ

$$cv(x_{hg}'') = \frac{\sqrt{\hat{V}(x_{hg}'')}}{x_{hg}''} \times 100 \% \quad \dots\dots\dots (19)$$

3.4 สูตรการประมาณค่าสัมประสิทธิ์ของความแปรผันของ  $x_h''$  คือ

$$cv(x_h'') = \frac{\sqrt{\hat{V}(x_h'')}}{x_h''} \times 100 \% \quad \dots\dots\dots (20)$$

3.5 สูตรการประมาณค่าสัมประสิทธิ์ของความแปรผันของ  $x_j''$  คือ

$$cv(x_j'') = \frac{\sqrt{\hat{V}(x_j'')}}{x_j''} \times 100 \% \quad \dots\dots\dots (21)$$

3.6 สูตรการประมาณค่าสัมประสิทธิ์ของความแปรผันของ  $x_g''$  คือ

$$cv(x_g'') = \frac{\sqrt{\hat{V}(x_g'')}}{x_g''} \times 100 \% \quad \dots\dots\dots (22)$$

3.7 สูตรการประมาณค่าสัมประสิทธิ์ของความแปรผันของ  $x''$  คือ

$$cv(x'') = \frac{\sqrt{\hat{V}(x'')}}{x''} \times 100 \% \quad \dots\dots\dots (23)$$

## 7. สรุปผลที่สำคัญ

### 1. ภาพรวมของเด็กอายุ 5 - 17 ปี

เมื่อพิจารณาภาพรวมของเด็กอายุ 5-17 ปี ตามลักษณะการเรียนรู้และการทำงาน พบว่า ส่วนใหญ่เรียนหนังสืออย่างเดียวถึงร้อยละ 66.2 รองลงมาเป็นเรียนหนังสือและช่วยทำงานบ้านร้อยละ 25.2 เรียนหนังสือไปด้วยและทำงานไปด้วยร้อยละ 3.9 ทำงานอย่างเดียวร้อยละ 2.5 ไม่เรียนหนังสือและไม่ทำงานร้อยละ 2.0 และไม่เรียนหนังสือแต่ช่วยทำงานบ้านร้อยละ 0.2

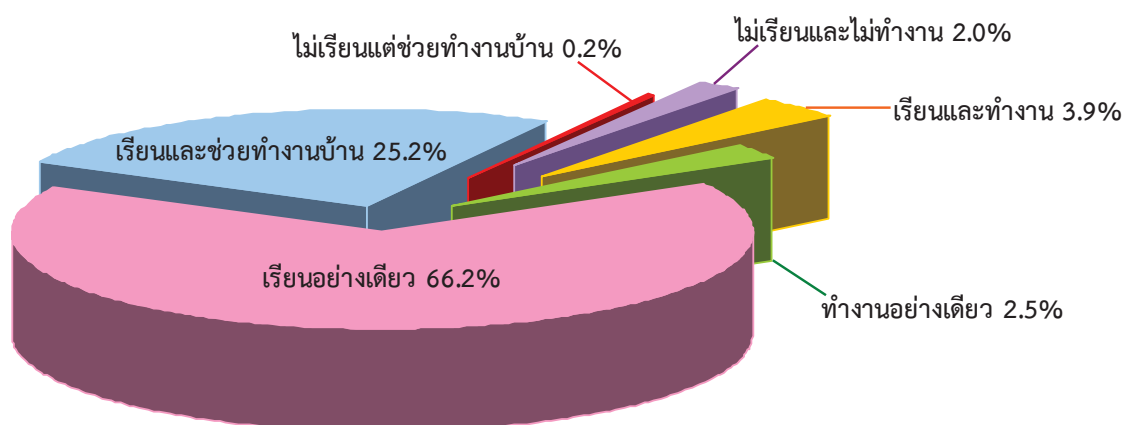
ตาราง 1 จำนวนและร้อยละของเด็กอายุ 5 - 17 ปี จำแนกตามเพศ และลักษณะการเรียนรู้และการทำงาน

หน่วย : คน

เพศ	เด็กทั้งหมด	เรียนอย่างเดียว	เรียนและช่วยทำงานบ้าน	ไม่เรียนแต่ช่วยทำงานบ้าน	ไม่เรียนและไม่ทำงาน	เรียนและทำงาน	ทำงานอย่างเดียว
ยอดรวม	10,876,275 (100.0)	7,199,915 (66.2)	2,743,470 (25.2)	24,259 (0.2)	215,812 (2.0)	424,719 (3.9)	268,100 (2.5)
ชาย	5,546,846 (100.0)	3,782,364 (68.2)	1,181,436 (21.3)	10,093 (0.2)	104,010 (1.9)	251,019 (4.5)	217,925 (3.9)
หญิง	5,329,429 (100.0)	3,417,552 (64.1)	1,562,034 (29.3)	14,166 (0.3)	111,802 (2.1)	173,700 (3.3)	50,175 (0.9)

หมายเหตุ : ตัวเลขในวงเล็บ หมายถึง ร้อยละ

แผนภูมิ 1 ร้อยละของเด็กอายุ 5 - 17 ปี จำแนกตามลักษณะการเรียนรู้ และการทำงาน



## 2. เด็กอายุ 5 – 17 ปี ที่ทำงาน

### 2.1 ลักษณะทั่วไป

#### 2.1.1 จำแนกตามเพศ

เมื่อพิจารณาเด็กอายุ 5 – 17 ปี ที่ทำงานจำแนกตามเพศ พบว่า จากจำนวนเด็กทั้งหมด 10.88 ล้านคน เป็นเด็กที่ทำงานทั้งหมด 6.93 แสนคน หรือคิดเป็นร้อยละ 6.4 ของจำนวนเด็กทั้งหมด โดยประกอบด้วยเด็กที่เรียนหนังสือไปด้วยและทำงานไปด้วยจำนวน 4.25 แสนคน (ร้อยละ 3.9) และเด็กที่ทำงานอย่างเดียวจำนวน 2.68 แสนคน (ร้อยละ 2.5)

และเมื่อพิจารณาตามเพศ พบว่า จากจำนวนเด็กทั้งหมด 10.88 ล้านคน เป็นเพศชาย 5.55 ล้านคน ทำงานจำนวน 4.69 แสนคน (ร้อยละ 8.4 ของจำนวนเด็กเพศชายทั้งหมด) โดยที่เรียนหนังสือไปด้วยและทำงานไปด้วย 2.51 แสนคน (ร้อยละ 4.5) และทำงานอย่างเดียว 2.18 แสนคน (ร้อยละ 3.9) และเป็นเพศหญิง 5.33 ล้านคน ในจำนวนนี้ทำงาน 2.24 แสนคน (ร้อยละ 4.2 ของจำนวนเด็กเพศหญิงทั้งหมด) โดยเรียนหนังสือไปด้วยและทำงานไปด้วย 1.74 แสนคน (ร้อยละ 3.3) และทำงานอย่างเดียว 5.02 หมื่นคน (ร้อยละ 0.9)

ตาราง 2 จำนวนและร้อยละของเด็กอายุ 5 – 17 ปี จำแนกตามเพศ และการทำงาน

หน่วย : คน

เพศ	เด็กทั้งหมด	เด็กที่ทำงาน		
		เด็กทำงานทั้งหมด	เรียนและทำงาน	ทำงานอย่างเดียว
ยอดรวม	10,876,275	692,819	424,719	268,100
ชาย	5,546,846	468,944	251,019	217,925
หญิง	5,329,429	223,875	173,700	50,175

#### 2.1.2 จำแนกตามกลุ่มอายุ

จากจำนวนเด็กทั้งหมด 10.88 ล้านคน จำแนกตามกลุ่มอายุ ดังนี้

กลุ่มอายุ 5–12 ปี มีจำนวน 6.37 ล้านคนเป็นเด็กทำงานทั้งสิ้น 1.17 แสนคน หรือร้อยละ 1.9 ของเด็กทั้งหมด โดยเป็นเด็กที่เรียนหนังสือไปด้วยและทำงานไปด้วย 1.12 แสนคน (ร้อยละ 1.8) และเด็กที่ทำงานอย่างเดียว 5.23 พันคน (ร้อยละ 0.1)

กลุ่มอายุ 13–14 ปี มีจำนวนทั้งสิ้น 1.74 ล้านคน เป็นเด็กที่ทำงานทั้งสิ้น 1.41 แสนคน (ร้อยละ 8.1) โดยเป็นเด็กที่เรียนหนังสือไปด้วยและทำงานไปด้วยจำนวน 1.28 แสนคน (ร้อยละ 7.3) และเด็กที่ทำงานอย่างเดียว 1.37 หมื่นคน (ร้อยละ 0.8)

กลุ่มอายุ 15–17 ปี มีจำนวน 2.76 ล้านคน โดยเป็นเด็กทำงานทั้งสิ้น 4.34 แสนคน หรือร้อยละ 15.7 โดยเป็นเด็กที่เรียนหนังสือไปด้วยและทำงานไปด้วยจำนวน 1.85 แสนคน (ร้อยละ 6.7) และเด็กที่ทำงานอย่างเดียว 2.49 แสนคน (ร้อยละ 9.0)



ตาราง 3 จำนวนและร้อยละของเด็กอายุ 5 – 17 ปี จำแนกตามกลุ่มอายุ เพศ และการทำงาน

หน่วย : คน

กลุ่มอายุ/เพศ	เด็กทั้งหมด	เด็กที่ทำงาน		
		เด็กทำงานทั้งหมด	เรียนและทำงาน	ทำงานอย่างเดียว
ยอดรวม	10,876,275	692,819	424,719	268,100
อายุ 5 -12 ปี	6,372,596	117,488	112,255	5,233
ชาย	3,259,195	60,916	56,956	3,960
หญิง	3,113,401	56,572	55,299	1,273
อายุ 13 -14 ปี	1,743,596	141,521	127,830	13,691
ชาย	887,991	88,605	78,489	10,116
หญิง	855,605	52,916	49,340	3,576
อายุ 15 -17 ปี	2,760,083	433,810	184,635	249,175
ชาย	1,399,660	319,423	115,573	203,850
หญิง	1,360,423	114,387	69,062	45,326

### 2.1.3 จำแนกตามภาค

จากจำนวนเด็กทำงานทั้งสิ้น 6.93 แสนคน โดยที่ภาคตะวันออกเฉียงเหนือมีจำนวนเด็กทำงานมากที่สุด 2.70 แสนคน (เรียนและทำงาน 1.74 แสนคน และทำงานอย่างเดียว 9.62 หมื่นคน) รองลงมาเป็นภาคเหนือมีเด็กทำงาน 1.38 แสนคน (เรียนและทำงาน 8.80 หมื่นคน และทำงานอย่างเดียว 5.02 หมื่นคน) ภาคใต้มีเด็กทำงาน 1.35 แสนคน (เรียนและทำงาน 9.41 หมื่นคน และทำงานอย่างเดียว 4.10 หมื่นคน) ภาคกลางมีเด็กทำงาน 1.24 แสนคน (เรียนและทำงาน 5.81 หมื่นคน และทำงานอย่างเดียว 6.63 หมื่นคน) และกรุงเทพมหานครมีเด็กทำงาน 2.45 หมื่นคน (เรียนและทำงาน 1.01 หมื่นคน และทำงานอย่างเดียว 1.44 หมื่นคน)

ตาราง 4 จำนวนและร้อยละของเด็กอายุ 5 – 17 ปี จำแนกตามภาค และการทำงาน

หน่วย : คน

ภาค	เด็กทั้งหมด	เด็กที่ทำงาน		
		เด็กทำงานทั้งหมด	เรียนและทำงาน	ทำงานอย่างเดียว
ยอดรวม	10,876,275	692,819	424,719	268,100
กรุงเทพมหานคร	874,237	24,551	10,106	14,444
กลาง	2,672,502	124,417	58,093	66,323
เหนือ	1,904,391	138,206	88,021	50,186
ตะวันออกเฉียงเหนือ	3,724,164	270,575	174,415	96,160
ใต้	1,700,981	135,071	94,084	40,986

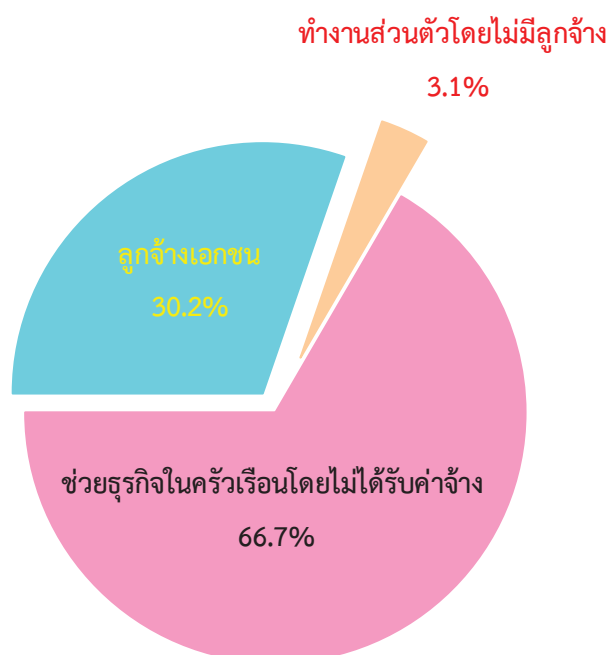
## 2.2 สถานภาพการทำงาน

เมื่อพิจารณาเด็กอายุ 5-17 ปี ที่ทำงานจำนวน 6.93 แสนคน จำแนกตามสถานภาพการทำงาน พบว่า ช่วยธุรกิจในครัวเรือนโดยไม่ได้รับค่าจ้างมากที่สุด 4.62 แสนคน (ร้อยละ 66.7) รองลงมาเป็นผู้จ้างเอกชน 2.09 แสนคน (ร้อยละ 30.2) และทำงานส่วนตัวโดยไม่มีผู้จ้าง 2.17 หมื่นคน (ร้อยละ 3.1)

ตาราง 5 จำนวนและร้อยละของเด็กอายุ 5 – 17 ปี ที่ทำงาน จำแนกตามสถานภาพการทำงาน

สถานภาพการทำงาน	จำนวน (คน)	ร้อยละ
ยอดรวม	692,819	100.0
นายจ้าง	-	-
ลูกจ้างรัฐบาล	-	-
ลูกจ้างเอกชน	209,327	30.2
ทำงานส่วนตัวโดยไม่มีผู้จ้าง	21,709	3.1
ช่วยธุรกิจในครัวเรือนโดยไม่ได้รับค่าจ้าง	461,783	66.7
การรวมกลุ่ม	-	-

แผนภูมิ 2 ร้อยละของเด็กอายุ 5 – 17 ปี ที่ทำงาน จำแนกตามสถานภาพการทำงาน



## 2.3 อุตสาหกรรม

เมื่อพิจารณาเด็กอายุ 5-17 ปี ที่ทำงานจำนวน 6.93 แสนคน จำแนกตามสาขาอุตสาหกรรม พบว่า ส่วนใหญ่อยู่ในสาขาเกษตรกรรม การป่าไม้และการประมงร้อยละ 53.0 รองลงมาเป็นสาขาการขนส่ง การขายปลีก ๆ ร้อยละ 18.7 สาขาที่พักแรมและบริการด้านอาหาร ร้อยละ 11.7 และสาขาการผลิตร้อยละ 6.8 เป็นต้น

ตาราง 6 จำนวนและร้อยละของเด็กอายุ 5 – 17 ปี ที่ทำงาน จำแนกตามอุตสาหกรรม

อุตสาหกรรม	จำนวน (คน)	ร้อยละ
ยอดรวม	692,819	100.0
เกษตรกรรม การป่าไม้และการประมง	366,915	53.0
การทำเหมืองแร่ และเหมืองหิน	589	0.1
การผลิต	47,202	6.8
การไฟฟ้า ก๊าซ และการประปา	-	-
การจัดหาน้ำ การจัดการและบำบัดน้ำเสีย	-	-
การก่อสร้าง	25,046	3.6
การขายส่ง การขายปลีก การซ่อมยานยนต์ และรถจักรยานยนต์	129,499	18.7
การขนส่ง สถานที่เก็บสินค้า	2,464	0.3
ที่พักแรมและบริการด้านอาหาร	81,447	11.7
ข้อมูลข่าวสารและการสื่อสาร	2,101	0.3
กิจกรรมทางการเงินและการประกันภัย	-	-
กิจการด้านอสังหาริมทรัพย์	-	-
กิจกรรมทางวิชาชีพ วิทยาศาสตร์และเทคโนโลยี	7,058	1.0
กิจกรรมการบริหารและการบริการสนับสนุน	5,318	0.8
การบริหารราชการ และการป้องกันประเทศ ๆ	-	-
การศึกษา	-	-
งานด้านสุขภาพและสังคมสงเคราะห์	1,100	0.2
ศิลปะ ความบันเทิง และนันทนาการ	17,302	2.5
กิจกรรมบริการด้านอื่นๆ เช่น กิจกรรมบริการเพื่อสร้างเสริมสุขภาพร่างกาย การดูแลสัตว์เลี้ยง การบริการซักรีดและซักแห้ง เป็นต้น	5,992	0.9
กิจกรรมการจ้างงานในครัวเรือนส่วนบุคคล	785	0.1
กิจกรรมขององค์การระหว่างประเทศ	-	-

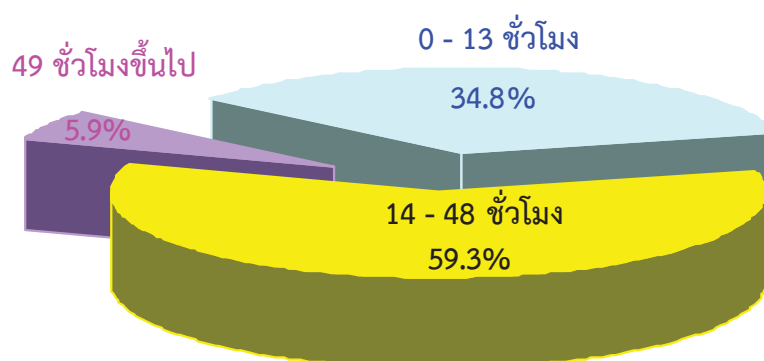
## 2.4 ชั่วโมงการทำงานต่อสัปดาห์

เมื่อพิจารณาถึงชั่วโมงการทำงานต่อสัปดาห์ของเด็กอายุ 5-17 ปี ที่ทำงาน พบว่า ส่วนใหญ่ทำงาน 14-48 ชั่วโมงร้อยละ 59.3 รองลงมาเป็นทำงาน 0-13 ชั่วโมงร้อยละ 34.8 และทำงาน 49 ชั่วโมงขึ้นไปร้อยละ 5.9 (แผนภูมิ 3) และเมื่อพิจารณาตามกลุ่มอายุ พบว่า กลุ่มอายุ 5-12 ปี ส่วนใหญ่ทำงาน 0-13 ชั่วโมงต่อสัปดาห์ร้อยละ 71.4 รองลงมาเป็น 14-48 ชั่วโมงต่อสัปดาห์ร้อยละ 28.6 กลุ่มอายุ 13-14 ปี ส่วนใหญ่ทำงาน 0-13 ชั่วโมงต่อสัปดาห์ร้อยละ 55.6 รองลงมาเป็น 14-48 ชั่วโมงต่อสัปดาห์ร้อยละ 43.8 และทำงาน 49 ชั่วโมงขึ้นไปต่อสัปดาห์ร้อยละ 0.6 และกลุ่มอายุ 15-17 ปี ส่วนใหญ่ทำงาน 14-48 ชั่วโมงต่อสัปดาห์ร้อยละ 72.8 รองลงมาเป็น 0-13 ชั่วโมงต่อสัปดาห์ร้อยละ 18.0 และทำงาน 49 ชั่วโมงขึ้นไปต่อสัปดาห์ร้อยละ 9.2 (ตาราง 7)

ตาราง 7 จำนวนและร้อยละของเด็กอายุ 5 – 17 ปี ที่ทำงาน จำแนกตามกลุ่มอายุ และชั่วโมงการทำงานต่อสัปดาห์

กลุ่มอายุ	ชั่วโมงการทำงานต่อสัปดาห์			
	ยอดรวม	0-13 ชั่วโมง	14-48 ชั่วโมง	49 ชั่วโมงขึ้นไป
จำนวน (คน)				
ยอดรวม	692,819	240,865	411,319	40,635
5 -12 ปี	117,488	83,922	33,566	-
13 -14 ปี	141,521	78,700	61,949	872
15 -17 ปี	433,810	78,243	315,804	39,763
ร้อยละ				
ยอดรวม	100.0	34.8	59.3	5.9
5 -12 ปี	100.0	71.4	28.6	-
13 -14 ปี	100.0	55.6	43.8	0.6
15 -17 ปี	100.0	18.0	72.8	9.2

แผนภูมิ 3 ร้อยละของเด็กอายุ 5 – 17 ปี ที่ทำงาน จำแนกตามชั่วโมงการทำงานต่อสัปดาห์ และกลุ่มอายุ



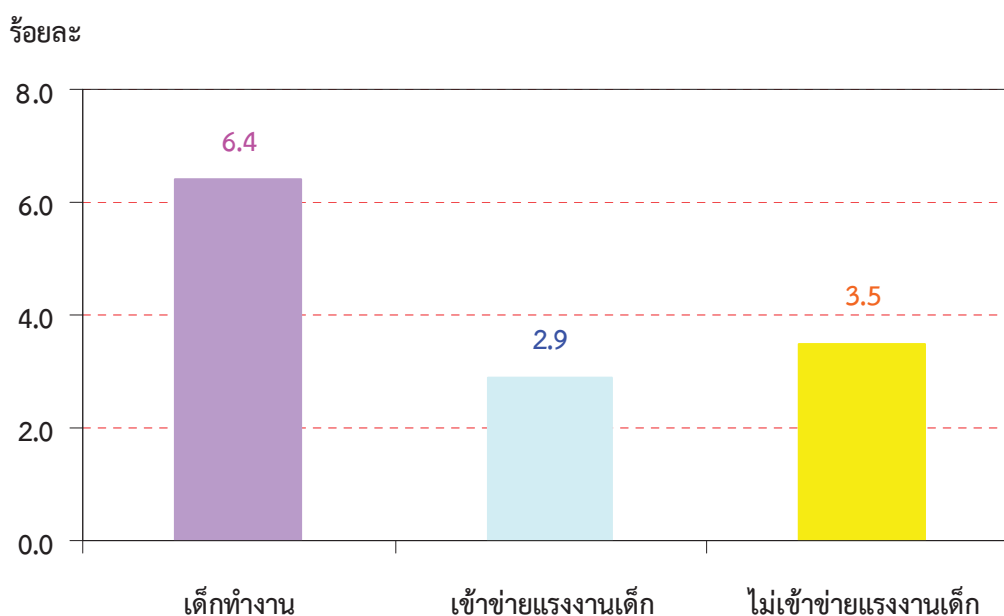
## 2.5 เด็กทำงานเข้าข่ายแรงงานเด็ก และไม่เข้าข่ายแรงงานเด็ก

เมื่อพิจารณาถึงเด็กอายุ 5-17 ปี จำนวนทั้งหมด 10.88 ล้านคน นั้น ในจำนวนนี้เป็นเด็กที่ทำงาน (เด็กที่เรียนหนังสือไปด้วยและทำงานไปด้วย หรือเด็กที่ทำงานอย่างเดียว) 6.93 แสนคน หรือร้อยละ 6.4 ของจำนวนเด็กทั้งหมด เป็นเด็กทำงานที่เข้าข่ายเป็นแรงงานเด็กจำนวน 3.13 แสนคน หรือร้อยละ 2.9 ของจำนวนเด็กทั้งหมด และเป็นเด็กทำงานที่ไม่เข้าข่ายแรงงานเด็กจำนวน 3.80 แสนคน หรือร้อยละ 3.5 ของจำนวนเด็กทั้งหมด

ตาราง 8 จำนวนและร้อยละของเด็กอายุ 5 – 17 ปี ที่ทำงานเข้าข่ายแรงงานเด็ก และไม่เข้าข่ายแรงงานเด็ก

ข้อมูลทั่วไป	เด็กทั้งหมด (คน)	เด็กทำงาน		เข้าข่ายแรงงานเด็ก		ไม่เข้าข่ายแรงงานเด็ก	
		จำนวน (คน)	ร้อยละ	จำนวน (คน)	ร้อยละ	จำนวน (คน)	ร้อยละ
เพศ	10,876,275	692,819	6.4	312,675	2.9	380,144	3.5
ชาย	5,546,846	468,944	8.5	190,911	3.4	278,033	5.1
หญิง	5,329,429	223,875	4.2	121,764	2.3	102,111	1.9
อายุ	10,876,275	692,819	6.4	312,675	2.9	380,144	3.5
5-12 ปี	6,372,596	117,488	1.8	117,488	1.8	-	-
13-14 ปี	1,743,596	141,521	8.1	94,646	5.4	46,875	2.7
15-17 ปี	2,760,083	433,810	15.7	100,542	3.6	333,268	12.1

แผนภูมิ 4 ร้อยละของเด็กอายุ 5 – 17 ปี ที่ทำงาน เข้าข่ายแรงงานเด็ก และไม่เข้าข่ายแรงงานเด็ก



## 2.6 เด็กทำงานเข้าข่ายงานอันตราย

เมื่อพิจารณาถึงเด็กอายุ 5-17 ปี ที่ทำงานจำแนกตามลักษณะงานอันตราย พบว่า จากจำนวนเด็กทำงานทั้งหมด 6.93 แสนคน พบว่า ส่วนใหญ่เด็กทำงานไม่เข้าข่ายเป็นงานอันตรายถึงร้อยละ 87.6 และมีเพียงร้อยละ 12.4 ที่ทำงานเข้าข่ายอันตราย โดยส่วนใหญ่ทำงาน ยกของหนักร้อยละ 5.4 รองลงมาเป็นทำงานในที่ที่มีความร้อนจัด เย็นจัด และเสียงดังร้อยละ 3.5 และทำงานที่เกี่ยวข้องกับสารเคมีอันตราย เช่น ยาฆ่าแมลง/วัชพืช สารกัมมันตภาพรังสี พลู ร้อยละ 1.4 เป็นต้น

ตาราง 9 จำนวนและร้อยละของเด็กอายุ 5 – 17 ปี ที่ทำงาน จำแนกตามลักษณะงานอันตราย

ลักษณะงานอันตราย	จำนวน (คน)	ร้อยละ
<b>ยอดรวม</b>	<b>692,819</b>	<b>100.0</b>
<b>ไม่เข้าข่ายลักษณะงานหนัก</b>	<b>607,013</b>	<b>87.6</b>
<b>เข้าข่ายลักษณะงานหนัก ดังนี้</b>	<b>85,806</b>	<b>12.4</b>
- ยกของหนัก -เด็กชายยกของที่มีน้ำหนักเกิน 25 กก. /เด็กหญิงเกิน 20 กก.	37,383	5.4
- งานที่ใช้เครื่องเจาะกระแทก หรือเครื่องจักรที่มีความสั่น สะเทือน เลื่อยไฟฟ้า ปั่นจั่น	2,626	0.4
- งานขับรถบรรทุก หรือยานพาหนะที่ให้บริการสาธารณะ	2,211	0.3
- งานที่ต้องทำบนที่สูงกว่าพื้นดินตั้งแต่ 10 เมตรขึ้นไป	3,975	0.6
- ทำงานในที่ที่มีความร้อนจัด เย็นจัด และเสียงดัง	24,146	3.5
- งานที่ต้องทำใต้ดิน ใต้น้ำ ในถ้ำ อุโมงค์ หรือในที่อับอากาศ	-	-
- งานที่ทำในเรือประมงทะเล หรือขนถ่ายสินค้าเรือเดินทะเล	1,096	0.2
- ทำงานประจำในระหว่างเวลา 22.00 นาฬิกา ถึงเวลา 06.00 นาฬิกา	3,656	0.5
- งานที่ทำในสถานบริการ สถานบันเทิง เช่น ผับ บาร์ คาราโอเกะ	973	0.1
- งานที่เกี่ยวข้องกับสารเคมีอันตราย เช่น ยาฆ่าแมลง/วัชพืช สารกัมมันตภาพรังสี พลู	9,365	1.4
- งานดูแลผู้ป่วยด้วยโรคติดต่อ หรืองานทำความสะอาดเครื่องใช้เครื่องนุ่งห่มผู้ป่วย	-	-
- งานหลอม เป่า หล่อ ปั้นรีดโลหะ หรืองานเชื่อมโลหะ	376	0.1

ตารางสถิติ

ตาราง 1 แสดงผลการสำรวจการทำงานของเด็กในประเทศไทย พ.ศ. 2558

ข้อมูลทั่วไป	เด็กทั้งหมด	เรียนอย่างเดียว	เรียนและ ช่วยทำงานบ้าน	ไม่เรียนแต่ ช่วยทำงานบ้าน	ไม่เรียนและ ไม่ทำงาน	เรียนและ ทำงาน	ทำงาน อย่างเดียว
<b>1. เพศ</b>	10,876,275 (100.0)	7,199,915 (66.2)	2,743,470 (25.2)	24,259 (0.2)	215,812 (2.0)	424,719 (3.9)	268,100 (2.5)
- ชาย	5,546,846 (100.0)	3,782,364 (68.2)	1,181,436 (21.3)	10,093 (0.2)	104,010 1.9	251,019 (4.5)	217,925 (3.9)
- หญิง	5,329,429 (100.0)	3,417,552 (64.1)	1,562,034 (29.3)	14,166 (0.3)	111,802 (2.1)	173,700 (3.3)	50,175 (0.9)
<b>2. อายุ</b>	10,876,275 (100.0)	7,199,915 (66.2)	2,743,470 (25.2)	24,259 (0.2)	215,812 (2.0)	424,719 (3.9)	268,100 (2.5)
- 5-12 ปี	6,372,596 (100.0)	4,438,971 (69.7)	1,773,398 (27.8)	4,120 (0.1)	38,619 (0.5)	112,255 (1.8)	5,233 (0.1)
- ชาย	3,259,195 (100.0)	2,405,099 (73.8)	778,551 (23.9)	302 -	14,326 (0.5)	56,956 (1.7)	3,960 (0.1)
- หญิง	3,113,401 (100.0)	2,033,872 (65.3)	994,847 (32.0)	3,817 (0.1)	24,293 (0.8)	55,299 (1.8)	1,273 -
- 13-14 ปี	1,743,596 (100.0)	608,096 (34.9)	957,413 (54.9)	20,139 (1.2)	16,426 (0.9)	127,830 (7.3)	13,691 (0.8)
- ชาย	887,991 (100.0)	380,756 (42.9)	397,309 (44.7)	9,791 (1.1)	11,530 (1.2)	78,489 (8.8)	10,116 (1.1)
- หญิง	855,605 (100.0)	227,340 (26.6)	560,104 (65.5)	10,348 (1.2)	4,896 (0.5)	49,340 (5.8)	3,576 (0.4)
- 15-17 ปี	2,760,083 (100.0)	2,152,848 (78.0)	12,658 (0.5)	- -	160,767 (5.8)	184,635 (6.7)	249,175 (9.0)
- ชาย	1,399,660 (100.0)	996,508 (71.2)	5,576 (0.3)	- -	78,153 (5.6)	115,573 (8.3)	203,850 (14.6)
- หญิง	1,360,423 (100.0)	1,156,340 (85.0)	7,083 (0.5)	- -	82,614 (6.1)	69,062 (5.1)	45,326 (3.3)
<b>3. ภาค</b>	10,876,275 (100.0)	7,199,915 (66.2)	2,743,470 (25.2)	24,259 (0.2)	215,812 (2.0)	424,719 (3.9)	268,100 (2.5)
- กรุงเทพมหานคร	874,237 (100.0)	607,409 (69.5)	233,584 (26.7)	1,262 (0.1)	7,431 (0.8)	10,106 (1.2)	14,444 (1.7)
- กลาง	2,672,502 (100.0)	1,837,238 (68.7)	649,005 (24.3)	10,147 (0.4)	51,696 (1.9)	58,093 (2.2)	66,323 (2.5)
- เหนือ	1,904,391 (100.0)	1,189,635 (62.5)	539,112 (28.3)	3,391 (0.2)	34,046 (1.8)	88,021 (4.6)	50,186 (2.6)
- ตะวันออก เฉียงเหนือ	3,724,164 (100.0)	2,493,593 (67.0)	888,220 (23.8)	1,534 -	70,242 (1.9)	174,415 (4.7)	96,160 (2.6)
- ใต้	1,700,981 (100.0)	1,072,040 (63.0)	433,549 (25.5)	7,925 (0.5)	52,398 (3.1)	94,084 (5.5)	40,986 (2.4)



ตาราง 2 จำนวนและร้อยละของเด็กอายุ 5 – 17 ปี ที่เรียนและทำงาน จำแนกตามสถานภาพการทำงาน

สถานภาพการทำงาน	จำนวน (คน)	ร้อยละ
ยอดรวม	424,719	100.0
นายจ้าง	-	-
ลูกจ้างรัฐบาล	-	-
ลูกจ้างเอกชน	74,284	17.5
ทำงานส่วนตัวโดยไม่มีลูกจ้าง	12,929	3.0
ช่วยธุรกิจในครัวเรือนโดยไม่ได้รับค่าจ้าง	337,506	79.5
การรวมกลุ่ม	-	-

ตาราง 3 จำนวนและร้อยละของเด็กอายุ 5 – 17 ปี ที่เรียนและทำงาน จำแนกตามอุตสาหกรรม

อุตสาหกรรม	จำนวน (คน)	ร้อยละ
ยอดรวม	424,719	100.0
เกษตรกรรม การป่าไม้และการประมง	229,561	54.0
การทำเหมืองแร่ และเหมืองหิน	589	0.1
การผลิต	25,797	6.1
การไฟฟ้า ก๊าซ และการประปา	-	-
การจัดหาน้ำ การจัดการและบำบัดน้ำเสีย	-	-
การก่อสร้าง	7,373	1.7
การขนส่ง การขายปลีก การซ่อมยานยนต์ และรถจักรยานยนต์	89,031	21.0
การขนส่ง สถานที่เก็บสินค้า	515	0.1
ที่พักแรมและบริการด้านอาหาร	56,830	13.4
ข้อมูลข่าวสารและการสื่อสาร	2,101	0.5
กิจกรรมทางการเงินและการประกันภัย	-	-
กิจการด้านอสังหาริมทรัพย์	-	-
กิจกรรมทางวิชาชีพ วิทยาศาสตร์และเทคโนโลยี	-	-
กิจกรรมการบริหารและการบริการสนับสนุน	1,927	0.5
การบริหารราชการ และการป้องกันประเทศ ฯ	-	-
การศึกษา	-	-
งานด้านสุขภาพและสังคมสงเคราะห์	-	-
ศิลปะ ความบันเทิง และนันทนาการ	7,185	1.7
กิจกรรมบริการด้านอื่นๆ เช่น กิจกรรมบริการเพื่อสร้างเสริมสุขภาพร่างกาย การดูแลสัตว์เลี้ยง การบริการซักรีดและซักแห้ง เป็นต้น	3,300	0.8
กิจกรรมการจ้างงานในครัวเรือนส่วนบุคคล	510	0.1
กิจกรรมขององค์การระหว่างประเทศ	-	-

ตาราง 4 จำนวนและร้อยละของเด็กอายุ 5 – 17 ปี ที่เรียนและทำงาน จำแนกตามกลุ่มอายุ และชั่วโมงการทำงาน ต่อสัปดาห์

กลุ่มอายุ	ชั่วโมงการทำงานต่อสัปดาห์			
	ยอดรวม	0-13 ชั่วโมง	14-48 ชั่วโมง	49 ชั่วโมงขึ้นไป
	จำนวน (คน)			
ยอดรวม	424,719	224,797	195,709	4,213
5 -12 ปี	112,255	82,065	30,190	-
13 -14 ปี	127,830	74,319	53,510	-
15 -17 ปี	184,635	68,413	112,009	4,213
	ร้อยละ			
ยอดรวม	100.0	52.9	46.1	1.0
5 -12 ปี	100.0	73.1	26.9	-
13 -14 ปี	100.0	58.1	41.9	-
15 -17 ปี	100.0	37.0	60.7	2.3

ตาราง 5 จำนวนและร้อยละของเด็กอายุ 5 – 17 ปี ที่ทำงานอย่างเดียว จำแนกตามสถานภาพการทำงาน

สถานภาพการทำงาน	จำนวน (คน)	ร้อยละ
ยอดรวม	268,100	100.0
นายจ้าง	-	-
ลูกจ้างรัฐบาล	-	-
ลูกจ้างเอกชน	135,043	50.4
ทำงานส่วนตัวโดยไม่มีลูกจ้าง	8,780	3.3
ช่วยธุรกิจในครัวเรือนโดยไม่ได้รับค่าจ้าง	124,277	46.3
การรวมกลุ่ม	-	-

ตาราง 6 จำนวนและร้อยละของเด็กอายุ 5 - 17 ปี ที่ทำงานอย่างเดียวนำ จำแนกตามอุตสาหกรรม

อุตสาหกรรม	จำนวน (คน)	ร้อยละ
<b>ยอดรวม</b>	<b>268,100</b>	<b>100.0</b>
เกษตรกรรม การป่าไม้และการประมง	137,355	51.2
การทำเหมืองแร่ และเหมืองหิน	-	-
การผลิต	21,405	8.0
การไฟฟ้า ก๊าซ และการประปา	-	-
การจัดหาน้ำ การจัดการและบำบัดน้ำเสีย	-	-
การก่อสร้าง	17,672	6.6
การขายส่ง การขายปลีก การซ่อมยานยนต์ และรถจักรยานยนต์	40,469	15.1
การขนส่ง สถานที่เก็บสินค้า	1,949	0.7
ที่พักแรมและบริการด้านอาหาร	24,617	9.2
ข้อมูลข่าวสารและการสื่อสาร	-	-
กิจกรรมทางการเงินและการประกันภัย	-	-
กิจการด้านอสังหาริมทรัพย์	-	-
กิจกรรมทางวิชาชีพ วิทยาศาสตร์และเทคนิค	7,058	2.6
กิจกรรมการบริหารและการบริการสนับสนุน	3,391	1.3
การบริหารราชการ และการป้องกันประเทศ ฯ	-	-
การศึกษา	-	-
งานด้านสุขภาพและสังคมสงเคราะห์	1,100	0.4
ศิลปะ ความบันเทิง และนันทนาการ	10,117	3.8
กิจกรรมบริการด้านอื่นๆ เช่น กิจกรรมบริการเพื่อสร้างเสริมสุขภาพร่างกาย การดูแลสัตว์เลี้ยง การบริการซักรีดและซักแห้ง เป็นต้น	2,692	1.0
กิจกรรมการจ้างงานในครัวเรือนส่วนบุคคล	275	0.1
กิจกรรมขององค์การระหว่างประเทศ	-	-

ตาราง 7 จำนวนและร้อยละของเด็กอายุ 5 – 17 ปี ที่ทำงานอย่างเต็มตัว จำแนกตามกลุ่มอายุ และชั่วโมงการทำงานต่อสัปดาห์

กลุ่มอายุ	ชั่วโมงการทำงานต่อสัปดาห์			
	ยอดรวม	0-13 ชั่วโมง	14-48 ชั่วโมง	49 ชั่วโมงขึ้นไป
	จำนวน (คน)			
ยอดรวม	268,100	16,068	215,610	36,422
5 -12 ปี	5,233	1,857	3,376	-
13 -14 ปี	13,692	4,381	8,439	872
15 -17 ปี	249,175	9,830	203,795	35,550
	ร้อยละ			
ยอดรวม	100.0	6.0	80.4	13.6
5 -12 ปี	100.0	35.5	64.5	-
13 -14 ปี	100.0	32.0	61.6	6.4
15 -17 ปี	100.0	3.9	81.8	14.3