

สรุปผลที่สำคัญ

การทำงานของผู้สูงอายุในประเทศไทย พ.ศ. 2558



สช
3-007
/2558



S3007B5800000000T2



สำนักงานสถิติแห่งชาติ

สำนักงานสถิติแห่งชาติ

กระทรวงเทคโนโลยีสารสนเทศและการสื่อสาร

สรุปผลที่สำคัญ
การทำงานของผู้สูงอายุในประเทศไทย พ.ศ. 2558



สำนักงานสถิติแห่งชาติ

หน่วยงานเจ้าของเรื่อง	กลุ่มสถิติแรงงาน สำนักสถิติเศรษฐกิจและสังคม สำนักงานสถิติแห่งชาติ โทรศัพท์ 0 21421245 โทรสาร 0 21438134 ไปรษณีย์อิเล็กทรอนิกส์ : slaborfs@nso.go.th
หน่วยงานที่เผยแพร่	สำนักสถิติพยากรณ์ สำนักงานสถิติแห่งชาติ ศูนย์ราชการเฉลิมพระเกียรติ 80 พรรษา อาคารรัฐประศาสนภักดี ชั้น 2 ถนนแจ้งวัฒนะ แขวงทุ่งสองห้อง เขตหลักสี่ กทม. 10210 โทรศัพท์ 0 21417498 โทรสาร 0 21438132 ไปรษณีย์อิเล็กทรอนิกส์ : binfopub@nso.go.th
ปีที่จัดพิมพ์	2559

คำนำ

เนื่องจากจำนวนผู้สูงอายุของประเทศไทยเพิ่มขึ้นอย่างต่อเนื่อง โดยในปี 2558 นี้มีผู้สูงอายุคิดเป็นร้อยละ 15.6 ของจำนวนประชากรทั้งประเทศ ซึ่งตามคำนิยามขององค์การสหประชาชาติ (UN) ที่กำหนดไว้ว่า ประเทศใดมีประชากรอายุ 60 ปีขึ้นไป สัดส่วนเกินร้อยละ 10 ของประชากรทั้งประเทศ ถือว่าประเทศนั้นได้ก้าวเข้าสู่สังคมผู้สูงอายุ (Aging Society) และจะเป็นสังคมผู้สูงอายุโดยสมบูรณ์ (Aged Society) เมื่อสัดส่วนประชากรอายุ 60 ปีขึ้นไป เพิ่มขึ้นเป็นร้อยละ 20 ของประชากรทั้งประเทศ ดังนั้นประเทศไทยจึงนับได้ว่าได้ก้าวเข้าสู่สังคมผู้สูงอายุแล้ว

การเข้าสู่สังคมผู้สูงอายุ ทำให้โครงสร้างทางเศรษฐกิจและสังคมเปลี่ยนแปลง โดยเฉพาะด้านกำลังแรงงาน จะมีผู้สูงอายุเข้ามามีส่วนร่วมในกำลังแรงงานเพิ่มขึ้น สำหรับในกลุ่มผู้สูงอายุดังกล่าว ผลจากการสำรวจ พบว่า ประมาณร้อยละ 37.3 เป็นผู้ที่เกี่ยวข้องในกำลังแรงงาน คือมีงานทำ ซึ่งนับวัน แรงงานสูงอายุเหล่านี้จะมีความสำคัญในการขับเคลื่อนการเจริญเติบโตทางเศรษฐกิจของประเทศ

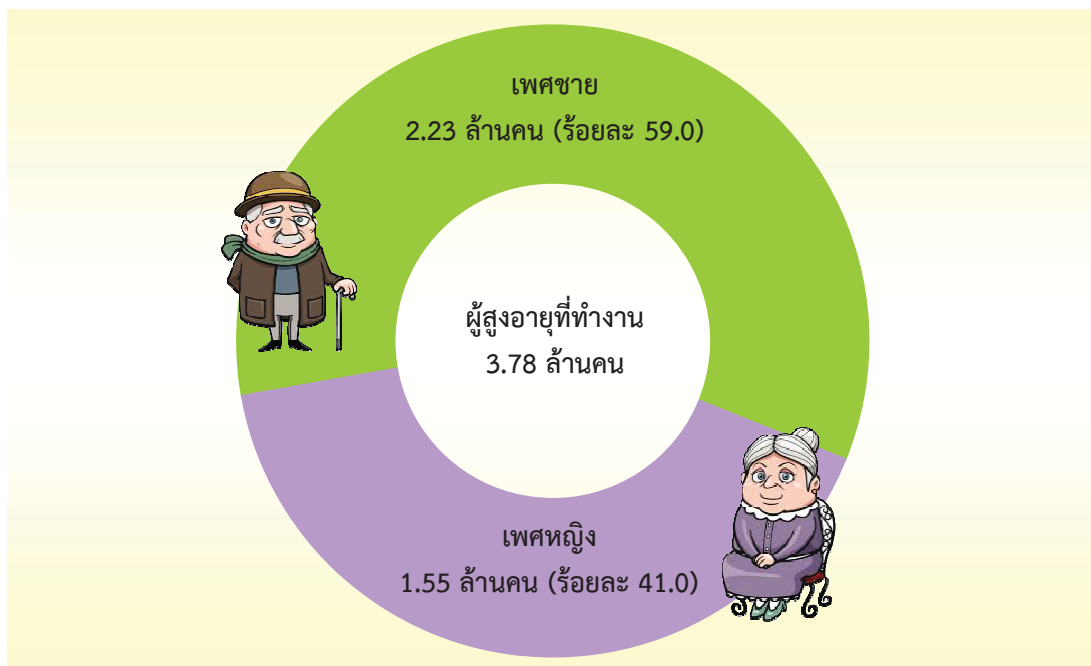
สำนักงานสถิติแห่งชาติ จึงได้จัดทำรายงานฉบับนี้ขึ้น โดยเป็นการนำข้อมูลที่ได้จากการสำรวจภาวะการทำงานของประชากร และการสำรวจแรงงานนอกระบบ ประมวลผลเพิ่มเติมในส่วนของผู้ทำงานที่เป็นผู้สูงอายุ เพื่อจะเป็นข้อมูลสำคัญสำหรับหน่วยงานที่เกี่ยวข้องกับผู้สูงอายุ และผู้ดูแลสิทธิการทำงานและความคุ้มครองแรงงานใช้ในการบริหารจัดการให้ผู้สูงอายุที่ทำงานได้เข้าถึงสวัสดิการ และความคุ้มครองต่างๆ ซึ่งจะส่งผลให้ผู้สูงอายุได้รับประโยชน์และความเป็นธรรมในการทำงานต่อไป

บทสรุปสำหรับผู้บริหาร

ผู้สูงอายุหรือผู้ที่มีอายุ 60 ปีขึ้นไปในประเทศไทย จากผลการสำรวจของสำนักงานสถิติแห่งชาติ มีจำนวนเพิ่มขึ้นทุกๆปี จนปัจจุบันประเทศไทยได้เป็นสังคมของผู้สูงอายุเรียบร้อยแล้ว ดังนั้นเมื่อโครงสร้างของประชากรเปลี่ยนแปลงไป ส่งผลให้โครงสร้างกำลังแรงงานเปลี่ยนแปลงไปด้วย ทำให้ในปัจจุบันมีผู้สูงอายุที่ยังต้องทำงานมีจำนวนเพิ่มขึ้น และจากการสำรวจภาวะการทำงานของประชากรหรือการสำรวจแรงงาน ในปี 2558 พบว่า มีผู้สูงอายุที่ทำงาน 3.78 ล้านคน จากจำนวนผู้สูงอายุทั้งสิ้น 10.42 ล้านคน หรือคิดเป็นร้อยละ 36.3

โดยจำแนกเป็นเพศชาย 2.23 ล้านคน (ร้อยละ 59.0) และเพศหญิง 1.55 ล้านคน (ร้อยละ 41.0)

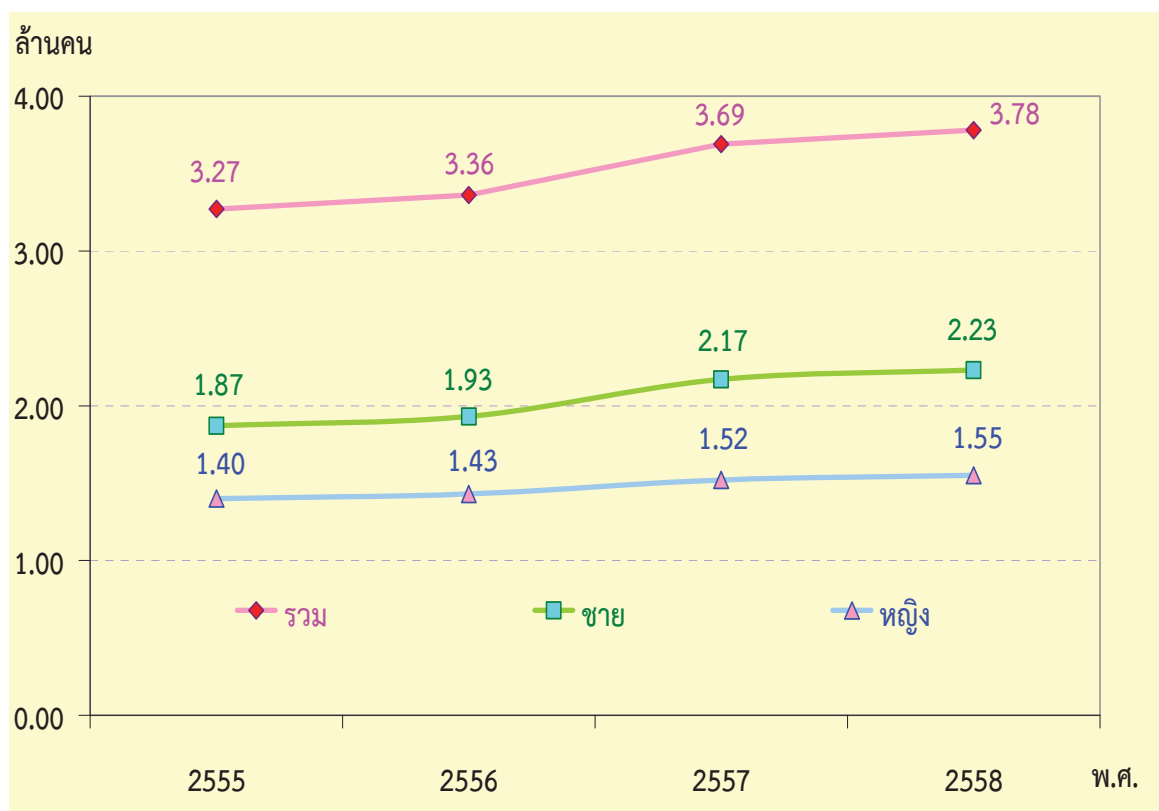
แผนภูมิ 1 จำนวนผู้สูงอายุที่ทำงาน จำแนกตามเพศ พ.ศ. 2558



ที่มา: การสำรวจภาวะการทำงานของประชากร พ.ศ. 2558

เมื่อพิจารณาจำนวนผู้สูงอายุตั้งแต่ปี 2555-2558 พบว่า จำนวนผู้สูงอายุมีแนวโน้มเพิ่มขึ้นจาก 3.27 ล้านคน ในปี 2555 เป็น 3.78 ล้านคน ในปี 2558 และเมื่อพิจารณาตามเพศ พบว่า ทั้งเพศชายและเพศหญิงมีแนวโน้มเพิ่มขึ้นเช่นเดียวกับภาพรวม คือ เพศชายเพิ่มขึ้นจาก 1.87 ล้านคน ในปี 2555 เป็น 2.23 ล้านคน ในปี 2558 และเพศหญิงเพิ่มขึ้นจาก 1.40 ล้านคน ในปี 2555 เป็น 1.55 ล้านคน ในปี 2558

แผนภูมิ 2 จำนวนผู้สูงอายุที่ทำงาน จำแนกตามเพศ พ.ศ. 2555-2558

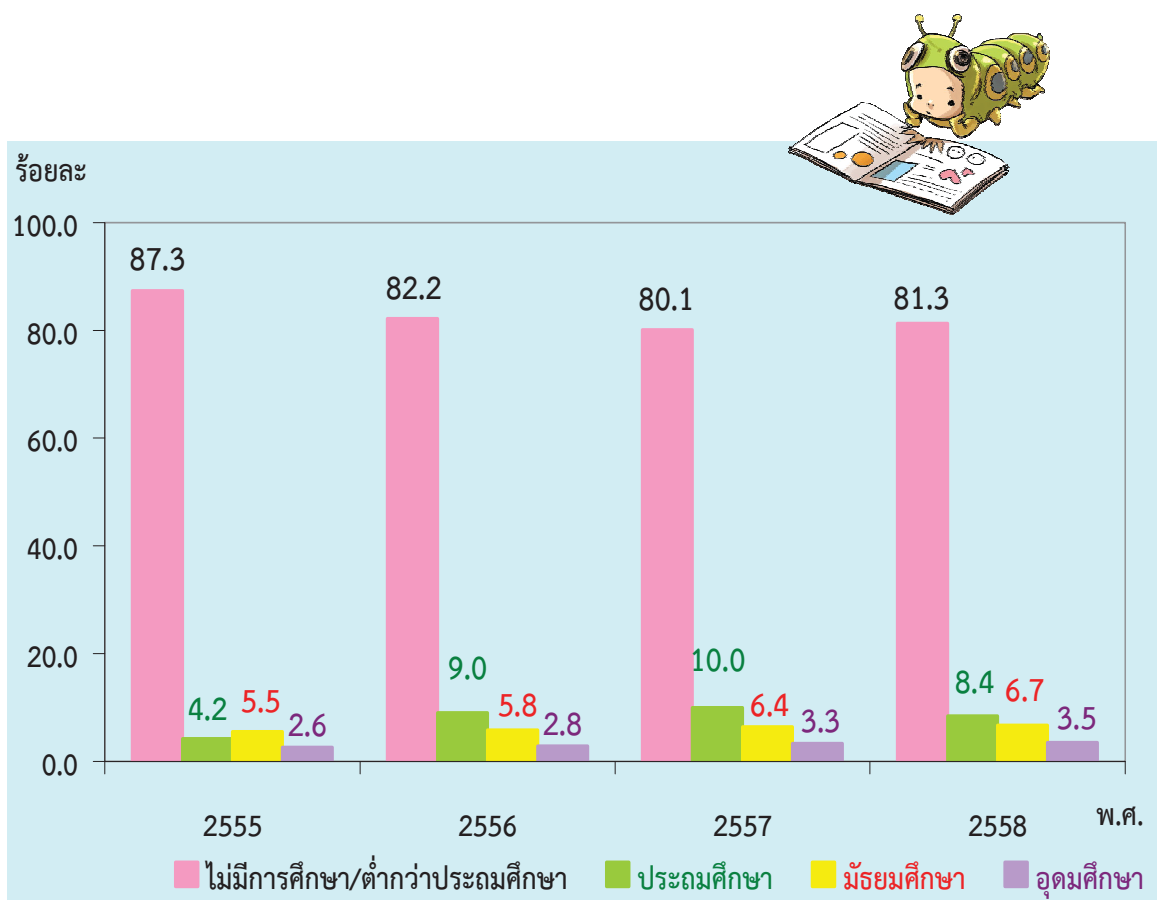


ที่มา: การสำรวจภาวะการทำงานของประชากร พ.ศ. 2555-2558

ระดับการศึกษาที่สำเร็จของผู้สูงอายุที่ทำงาน

เมื่อพิจารณาถึงระดับการศึกษาที่สำเร็จของผู้สูงอายุที่ทำงาน พบว่า ส่วนใหญ่ไม่มีการศึกษาและสำเร็จการศึกษาต่ำกว่าระดับประถมศึกษา ซึ่งมีแนวโน้มลดลงจากร้อยละ 87.3 ในปี 2555 เป็นร้อยละ 80.1 ในปี 2557 แต่เพิ่มขึ้นเล็กน้อยในปี 2558 ในขณะที่ผู้สำเร็จการศึกษาระดับประถมศึกษา มีแนวโน้มเพิ่มขึ้นจากร้อยละ 4.2 ในปี 2555 เป็นร้อยละ 10.0 ในปี 2557 แต่ลดลงเล็กน้อยในปี 2558 สำหรับผู้สำเร็จการศึกษาระดับมัธยมศึกษาและระดับอุดมศึกษามีแนวโน้มเพิ่มขึ้น

แผนภูมิ 3 ร้อยละของผู้สูงอายุที่ทำงาน จำแนกตามระดับการศึกษาที่สำเร็จ พ.ศ. 2555-2558



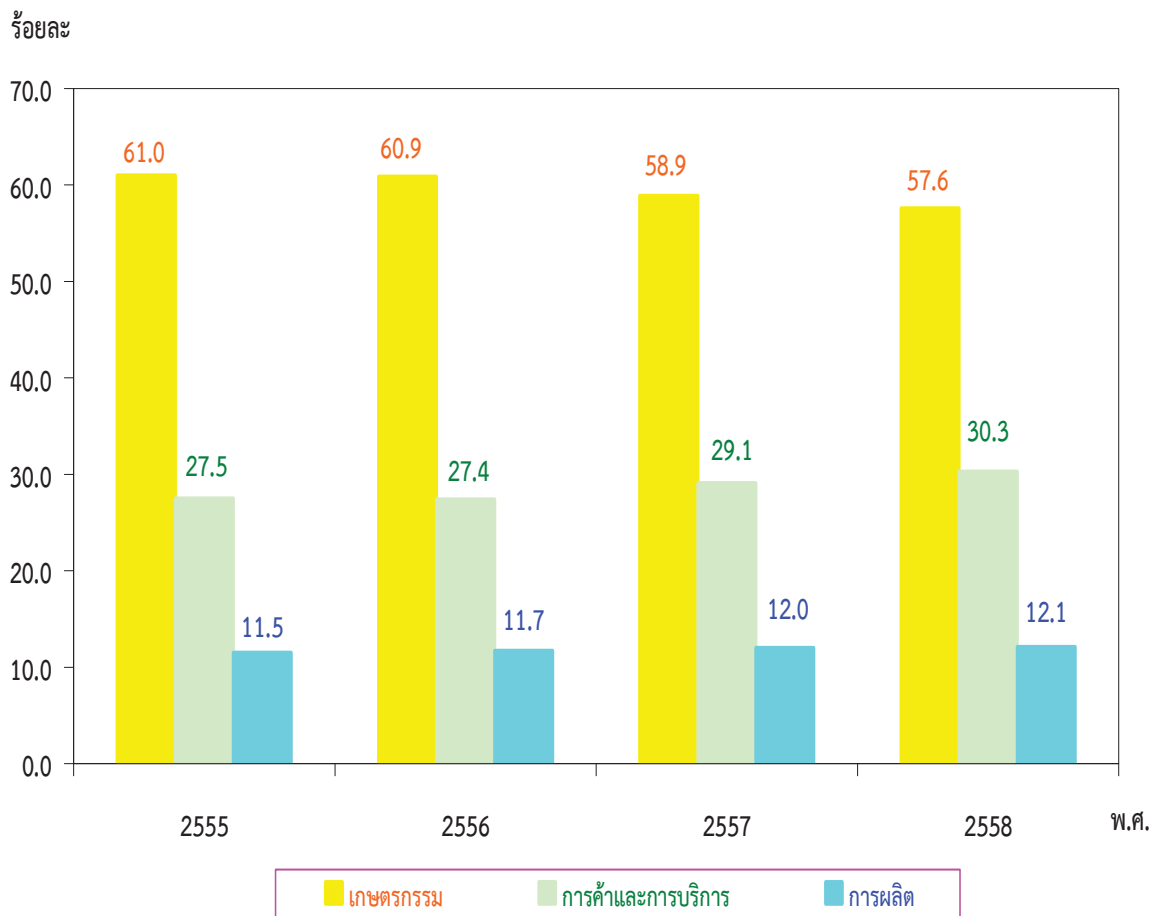
ที่มา: การสำรวจภาวะการทำงานของประชากร พ.ศ. 2555-2558

กิจกรรมทางเศรษฐกิจที่สำคัญของผู้สูงอายุที่ทำงาน

เมื่อพิจารณาถึงกิจกรรมทางเศรษฐกิจที่สำคัญของผู้สูงอายุที่ทำงาน ในปี 2558 ส่วนใหญ่ทำงานในภาคเกษตรกรรมร้อยละ 57.6 รองลงมาเป็นภาคการค้าและบริการร้อยละ 30.3 และภาคการผลิตร้อยละ 12.1 ตามลำดับ

เมื่อเปรียบเทียบตั้งแต่ พ.ศ. 2555-2558 พบว่า ผู้สูงอายุที่ทำงานในภาคเกษตรกรรมมีแนวโน้มลดลง ในขณะที่ภาคการค้าและบริการ และภาคการผลิตมีแนวโน้มเพิ่มขึ้น

แผนภูมิ 4 ร้อยละของผู้สูงอายุที่ทำงาน จำแนกตามกิจกรรมทางเศรษฐกิจที่สำคัญ พ.ศ. 2555-2558

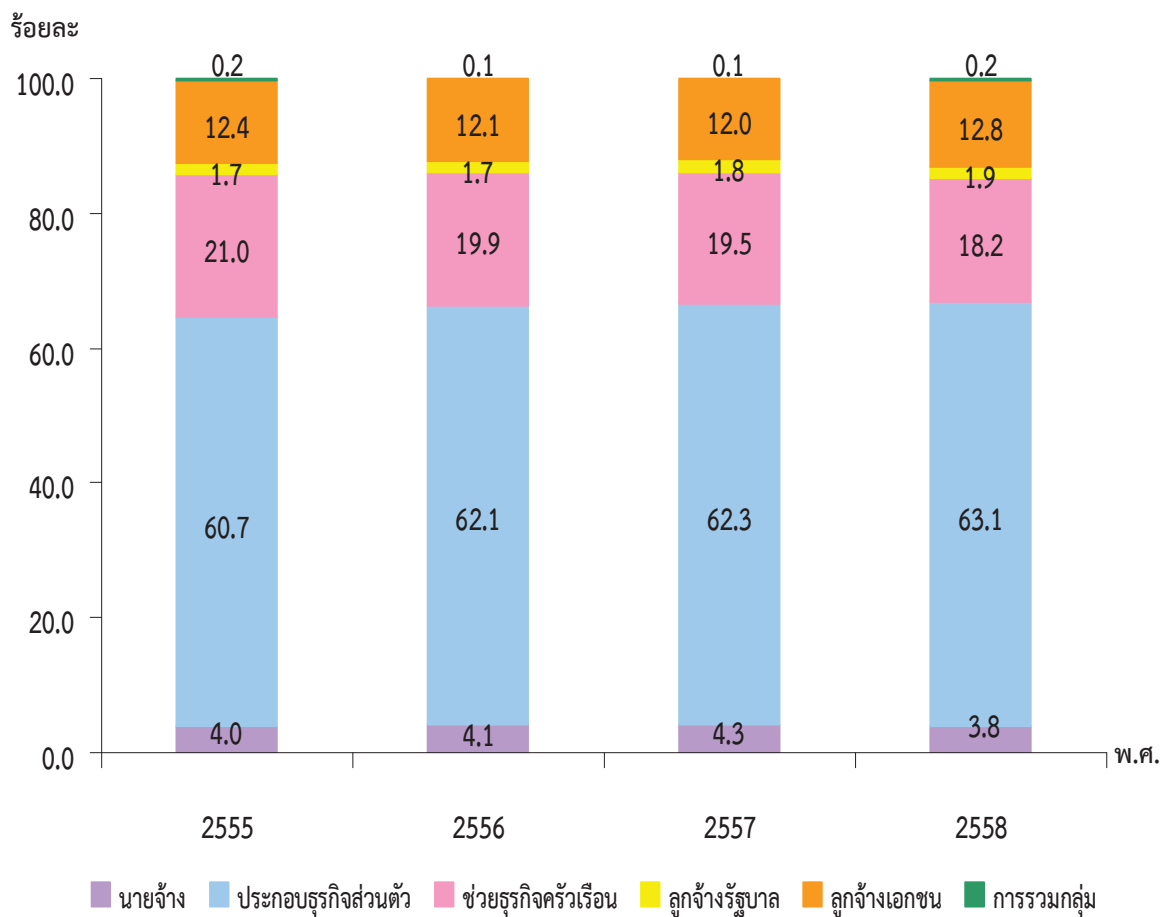


ที่มา: การสำรวจภาวะการทำงานของประชากร พ.ศ. 2555-2558

สถานภาพการทำงานของผู้สูงอายุที่ทำงาน

เมื่อพิจารณาถึงสถานภาพการทำงานของผู้สูงอายุที่ทำงาน พบว่า ตั้งแต่ปี 2555 – 2558 ส่วนใหญ่กว่าร้อยละ 60 ประกอบธุรกิจส่วนตัวโดยไม่มีลูกจ้าง รองลงมาประมาณร้อยละ 20 เป็นช่วยธุรกิจครัวเรือนโดยไม่ได้รับค่าจ้าง ลูกจ้างเอกชนซึ่งมีแนวโน้มเพิ่มขึ้นจากร้อยละ 12.4 ในปี 2555 เป็นร้อยละ 12.8 ในปี 2558 ลูกจ้างรัฐบาลมีแนวโน้มเพิ่มขึ้นจากร้อยละ 1.7 ในปี 2555 เป็นร้อยละ 1.9 ในปี 2558 นายจ้างและการรวมกลุ่ม ตามลำดับ

แผนภูมิ 5 ร้อยละของผู้สูงอายุที่ทำงาน จำแนกตามสถานภาพการทำงาน พ.ศ. 2555-2558

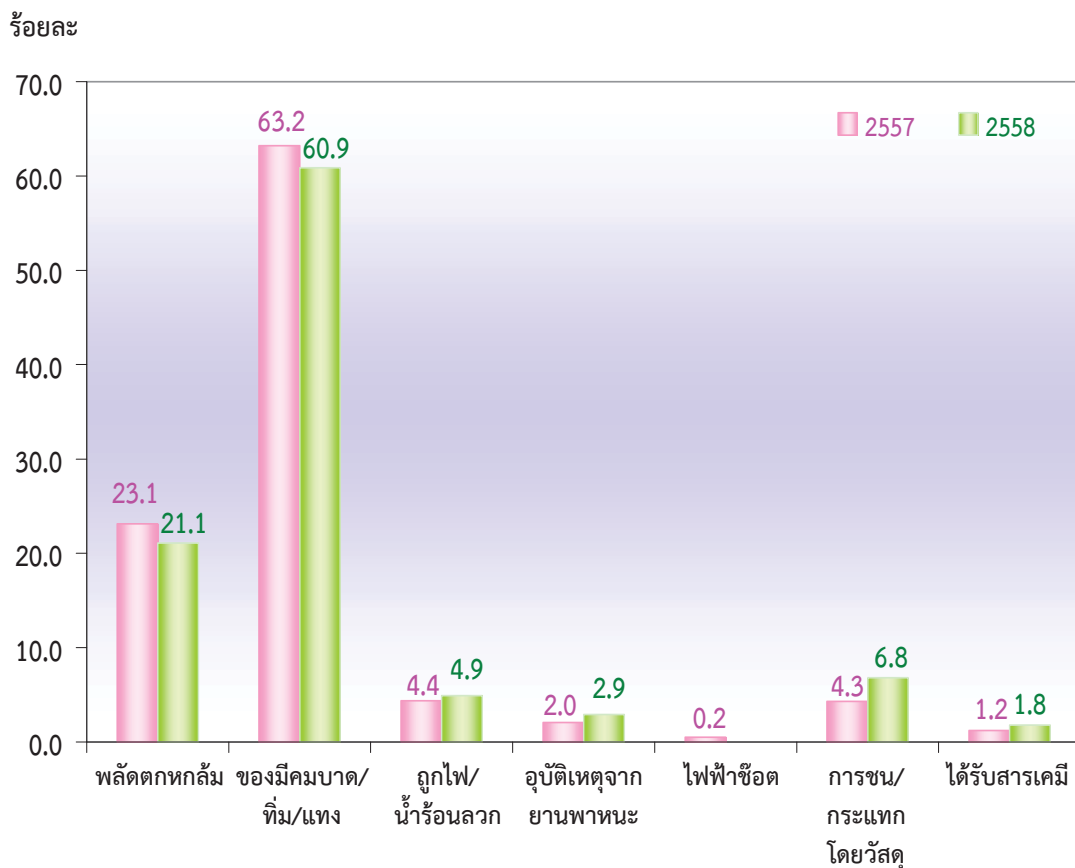


ที่มา: การสำรวจภาวะการทำงานของประชากร พ.ศ. 2555-2558

การได้รับบาดเจ็บหรืออุบัติเหตุจากการทำงานของผู้สูงอายุที่ทำงาน

จากผลการสำรวจ พบว่า ในปี 2558 มีผู้สูงอายุที่ได้รับบาดเจ็บหรืออุบัติเหตุจากการทำงาน 6.3 แสนคน หรือร้อยละ 16.1 ของผู้สูงอายุที่ทำงานทั้งหมด โดยส่วนใหญ่ได้รับบาดเจ็บจากของมีคมบาด/ทิ่ม/แทง ร้อยละ 60.9 รองลงมาเป็นการพลัดตกหกล้มร้อยละ 21.1 การชน/กระแทกโดยวัสดุร้อยละ 6.8 และถูกไฟ/น้ำร้อนลวกร้อยละ 4.9 เป็นต้น เมื่อเปรียบเทียบกับปี 2557 พบว่า ผู้สูงอายุที่ได้รับบาดเจ็บจากของมีคมบาด/ทิ่ม/แทง ลดลงจากร้อยละ 63.2 เป็นร้อยละ 60.9 ผู้สูงอายุที่พลัดตก หกล้ม ลดจากร้อยละ 23.1 เป็นร้อยละ 21.1 ในขณะที่การชน/กระแทกโดยวัสดุ เพิ่มขึ้นจากร้อยละ 4.3 เป็นร้อยละ 6.8 และถูกไฟ/น้ำร้อนลวกเพิ่มขึ้นจากร้อยละ 4.4 เป็นร้อยละ 4.9 เป็นต้น

แผนภูมิ 6 เปรียบเทียบร้อยละของผู้สูงอายุที่ทำงาน จำแนกตามการได้รับบาดเจ็บหรืออุบัติเหตุจากการทำงาน พ.ศ. 2557-2558



ที่มา: การสำรวจแรงงานนอกระบบ พ.ศ. 2557-2558

สารบัญ

	หน้า
คำนำ	i
บทสรุปสำหรับผู้บริหาร	iii
สารบัญแผนภูมิ	xi
สารบัญตาราง	xii
สรุปผลการทำงานของผู้สูงอายุในประเทศไทย	1
1. ลักษณะทั่วไป	3
1.1 สถานภาพสมรสของผู้สูงอายุที่ทำงาน	3
1.2 ระดับการศึกษาที่สำเร็จของผู้สูงอายุที่ทำงาน	5
2. ลักษณะการทำงาน	6
2.1 อาชีพของผู้สูงอายุที่ทำงาน	6
2.2 อุตสาหกรรมของผู้สูงอายุที่ทำงาน	8
2.3 สถานภาพการทำงานของผู้สูงอายุที่ทำงาน	10
2.4 ชั่วโมงการทำงานต่อสัปดาห์ของผู้สูงอายุที่ทำงาน	11
2.5 ค่าจ้างหรือเงินเดือนของผู้สูงอายุที่ทำงาน	13
2.6 แรงงานในระบบและแรงงานนอกระบบ	14
3. การได้รับบาดเจ็บจากการทำงาน การรักษาพยาบาล และการใช้สวัสดิการ	15
3.1 การได้รับบาดเจ็บหรืออุบัติเหตุจากการทำงานของผู้สูงอายุ ที่ทำงาน	15
3.2 วิธีการรักษาพยาบาลของผู้สูงอายุที่ทำงาน	17
3.3 การใช้สวัสดิการในการเบิกจ่ายค่ารักษาพยาบาล ของผู้สูงอายุที่ทำงาน	18

สารบัญ (ต่อ)

	หน้า
4. ปัญหาที่เกิดจากการทำงาน	19
4.1 ปัญหาจากการทำงาน	19
4.2 ปัญหาความไม่ปลอดภัยในการทำงาน	21
4.3 ปัญหาจากสภาพแวดล้อมในการทำงาน	22
ภาคผนวก	29
คำนิยาม	31
ตารางสถิติที่สำคัญ	35

สารบัญแนภูมิ

	หน้า
แผนภูมิ 1 ร้อยละของผู้สูงอายุที่ทำงาน จำแนกตามภาค และเพศ พ.ศ. 2558	2
แผนภูมิ 2 ร้อยละของผู้สูงอายุที่ทำงาน จำแนกตามสถานภาพสมรส และเพศ พ.ศ. 2558	3
แผนภูมิ 3 ร้อยละของผู้สูงอายุที่ทำงาน และอาศัยอยู่คนเดียว จำแนกตามเพศ พ.ศ. 2558	4
แผนภูมิ 4 ร้อยละของผู้สูงอายุที่ทำงาน จำแนกตามอาชีพ พ.ศ. 2558	6
แผนภูมิ 5 ร้อยละของผู้สูงอายุที่ทำงาน จำแนกตามอุตสาหกรรมที่สำคัญ พ.ศ. 2558	8
แผนภูมิ 6 ร้อยละของผู้สูงอายุที่ทำงาน จำแนกตามสถานภาพการทำงาน พ.ศ. 2558	10
แผนภูมิ 7 ร้อยละของผู้สูงอายุที่ทำงาน จำแนกตาม ชั่วโมงการทำงานต่อสัปดาห์ และเพศ พ.ศ. 2558	12
แผนภูมิ 8 ค่าจ้าง/เงินเดือนของผู้สูงอายุที่ทำงาน จำแนกตาม กิจกรรมทางเศรษฐกิจที่สำคัญ พ.ศ. 2558	13
แผนภูมิ 9 ผู้สูงอายุที่ทำงาน จำแนกตามแรงงานในระบบและ นอกกระบบ และเพศ พ.ศ. 2558	14
แผนภูมิ 10 ร้อยละของผู้สูงอายุที่ทำงาน จำแนกตาม การได้รับบาดเจ็บหรืออุบัติเหตุ พ.ศ. 2558	15
แผนภูมิ 11 ร้อยละของผู้สูงอายุที่ทำงาน ที่ได้รับบาดเจ็บหรืออุบัติเหตุ จากการดำเนินงานจำแนกตามวิธีการเบิกจ่ายค่ารักษาพยาบาล พ.ศ. 2558	18
แผนภูมิ 12 ร้อยละของผู้สูงอายุที่ทำงาน จำแนกตาม ปัญหาจากการทำงาน พ.ศ. 2558	20
แผนภูมิ 13 ร้อยละของผู้สูงอายุที่ทำงาน จำแนกตามปัญหา ความไม่ปลอดภัยในการทำงาน และเพศ พ.ศ. 2558	21
แผนภูมิ 14 ร้อยละของผู้สูงอายุที่ทำงาน จำแนกตามปัญหาจาก สภาพแวดล้อมในการทำงาน และเพศ พ.ศ. 2558	22

สารบัญตาราง

	หน้า
ตาราง 1 จำนวนผู้สูงอายุที่ทำงาน จำแนกตามภาคเขตการปกครอง และเพศ พ.ศ.2558	1
ตาราง 2 จำนวนและร้อยละของผู้สูงอายุที่ทำงาน จำแนกตามสถานภาพสมรส และเพศ พ.ศ. 2558	4
ตาราง 3 จำนวนและร้อยละของผู้สูงอายุที่ทำงาน จำแนกตามระดับการศึกษา ที่สำเร็จ และเพศ พ.ศ. 2558	5
ตาราง 4 จำนวนและร้อยละของผู้สูงอายุที่ทำงาน จำแนกตามอาชีพ และเพศ พ.ศ. 2558	7
ตาราง 5 จำนวนผู้สูงอายุที่ทำงาน จำแนกตามอุตสาหกรรม และเพศ พ.ศ. 2558	9
ตาราง 6 จำนวนและร้อยละของผู้สูงอายุที่ทำงาน จำแนกตามสถานภาพการทำงานต่อสัปดาห์ และเพศ พ.ศ. 2558	11
ตาราง 7 จำนวนและร้อยละของผู้สูงอายุที่ทำงาน จำแนกตามชั่วโมงการทำงานต่อสัปดาห์ และเพศ พ.ศ. 2558	11
ตาราง 8 จำนวนและร้อยละของผู้สูงอายุที่ได้รับบาดเจ็บหรืออุบัติเหตุจากการทำงาน จำแนกตามการได้รับบาดเจ็บหรืออุบัติเหตุจากการทำงาน และเพศ พ.ศ. 2558	16
ตาราง 9 จำนวนและร้อยละของผู้สูงอายุที่ได้รับบาดเจ็บหรืออุบัติเหตุจากการทำงาน จำแนกตามวิธีการรักษาพยาบาล และเพศ พ.ศ. 2558	17
ตาราง 10 จำนวนและร้อยละของผู้สูงอายุที่ได้รับบาดเจ็บหรืออุบัติเหตุจากการทำงาน จำแนกตามการใช้สวัสดิการในการเบิกจ่ายค่ารักษาพยาบาล และเพศ พ.ศ. 2558	19
ตาราง 11 จำนวนและร้อยละของผู้สูงอายุที่ทำงานจำแนกตามปัญหาจากการทำงาน และเพศ พ.ศ. 2558	20
ตาราง 12 จำนวนและร้อยละของผู้สูงอายุที่ทำงาน จำแนกตามปัญหาความไม่ปลอดภัยในการทำงาน และเพศ พ.ศ. 2558	22
ตาราง 13 จำนวนและร้อยละของผู้สูงอายุที่ทำงาน จำแนกตามปัญหาจากสภาพแวดล้อมในการทำงาน และเพศ พ.ศ. 2558	23

สารบัญตาราง (ต่อ)

	หน้า
ตาราง 14 อายุเฉลี่ยของผู้สูงอายุที่ทำงาน จำแนกตามอาชีพ พ.ศ. 2555-2558	23
ตาราง 15 อายุเฉลี่ยของผู้สูงอายุที่ทำงาน จำแนกตามอุตสาหกรรม พ.ศ. 2555-2558	24
ตาราง 16 ชั่วโมงการทำงานเฉลี่ยของผู้สูงอายุที่ทำงาน จำแนกตามอาชีพ พ.ศ. 2555-2558	25
ตาราง 17 ชั่วโมงการทำงานเฉลี่ยของผู้สูงอายุที่ทำงาน จำแนกตามอุตสาหกรรม พ.ศ. 2555-2558	26
ตาราง 18 กลุ่มอายุของผู้สูงอายุที่ทำงาน จำแนกตามอาชีพ พ.ศ. 2558	27
ตาราง 19 กลุ่มอายุของผู้สูงอายุที่ทำงาน จำแนกตามอุตสาหกรรม พ.ศ. 2558	28

สรุปผลการทำงานของผู้สูงอายุในประเทศไทย

ในปี 2558 ประเทศไทยมีจำนวนผู้มีอายุ 60 ปีขึ้นไป หรือผู้สูงอายุจำนวนทั้งสิ้น 10.42 ล้านคน ซึ่งผู้สูงอายุเหล่านี้ยังคงทำงานอยู่ 3.78 ล้านคน หรือคิดเป็นร้อยละ 37.3 ของผู้สูงอายุทั้งหมด โดยแยกเป็นเพศชาย 2.23 ล้านคน (ร้อยละ 59.0) และเพศหญิง 1.55 ล้านคน (ร้อยละ 41.0)

ตาราง 1 จำนวนและร้อยละของผู้สูงอายุที่ทำงาน จำแนกตามภาค เขตการปกครอง และเพศ พ.ศ. 2558

ภาค/เขตการปกครอง	รวม	ชาย	หญิง	รวม	ชาย	หญิง
	จำนวน (คน)			ร้อยละ		
ทั่วราชอาณาจักร	3,778,222	2,227,162	1,551,060	100.0	100.0	100.0
ในเขตเทศบาล	1,323,988	766,239	557,749	35.0	34.4	36.0
นอกเขตเทศบาล	2,454,234	1,460,923	993,311	65.0	65.6	64.0
กรุงเทพมหานคร	213,844	127,337	86,506	5.7	5.7	5.6
ภาคกลาง	919,803	516,372	403,430	24.4	23.2	26.0
ในเขตเทศบาล	358,012	193,895	164,117	9.5	8.7	10.6
นอกเขตเทศบาล	561,790	322,477	239,313	14.9	14.5	15.4
ภาคเหนือ	858,803	503,552	355,251	22.7	22.6	22.9
ในเขตเทศบาล	276,703	157,003	119,701	7.3	7.0	7.7
นอกเขตเทศบาล	582,100	346,550	235,550	15.4	15.6	15.2
ภาคตะวันออกเฉียงเหนือ	1,285,802	790,270	495,532	34.0	35.5	31.9
ในเขตเทศบาล	333,468	205,214	128,254	8.8	9.2	8.2
นอกเขตเทศบาล	952,334	585,056	367,278	25.2	26.3	23.7
ภาคใต้	499,970	289,630	210,341	13.2	13.0	13.6
ในเขตเทศบาล	141,960	82,790	59,170	3.7	3.7	3.8
นอกเขตเทศบาล	358,010	206,840	151,171	9.5	9.3	9.8

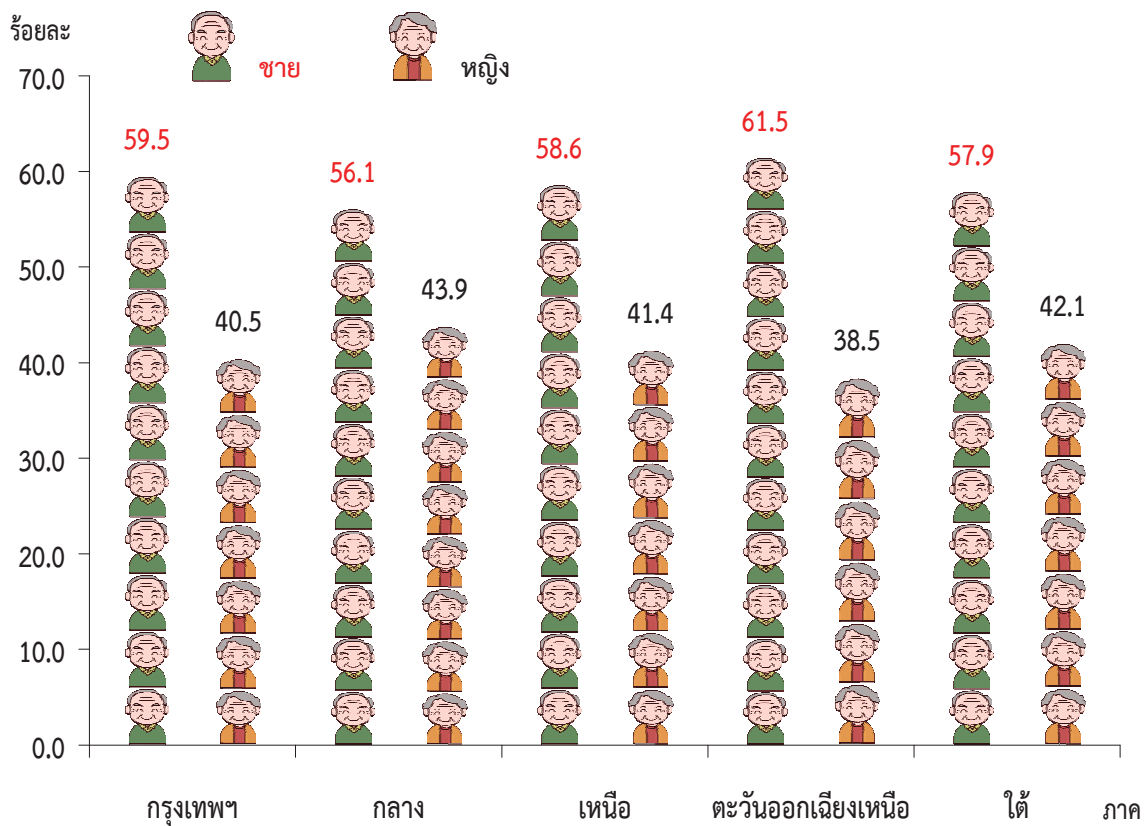
ที่มา: การสำรวจภาวะการทำงานของประชากร พ.ศ. 2558

เมื่อพิจารณาผู้สูงอายุที่ทำงานแต่ละภูมิภาคและเขตการปกครอง พบว่าผู้สูงอายุที่ทำงานจะอยู่ในภาคตะวันออกเฉียงเหนือมากที่สุด 1.28 ล้านคน หรือร้อยละ 34.0 ของผู้สูงอายุที่ทำงานทั้งหมด รองลงมาภาคกลาง 9.20 แสนคน หรือร้อยละ 24.4 ภาคเหนือ 8.59 แสนคน หรือร้อยละ 22.7 ภาคใต้ 5.00 แสนคน หรือร้อยละ 13.2 และกรุงเทพมหานคร 2.14 แสนคน หรือร้อยละ 5.7

หากพิจารณาตามเขตการปกครอง ยังพบว่า ผู้สูงอายุที่ทำงานจะอยู่นอกเขตเทศบาลมากที่สุด 2.45 ล้านคน หรือร้อยละ 65.0 ขณะที่ผู้สูงอายุที่ทำงานในเขตเทศบาล 1.32 ล้านคน หรือร้อยละ 35.0

เมื่อพิจารณาผู้สูงอายุที่ทำงานจำแนกตามเพศและภาค พบว่า ผู้สูงอายุเพศชาย สูงกว่าเพศหญิงในทุกภาค โดยที่กรุงเทพมหานครมีผู้สูงอายุที่ทำงานเพศชายร้อยละ 59.5 เพศหญิงร้อยละ 40.5 ภาคกลาง เพศชายร้อยละ 56.1 และเพศหญิงร้อยละ 43.9 ภาคเหนือ เพศชายร้อยละ 58.6 และเพศหญิงร้อยละ 41.4 ภาคตะวันออกเฉียงเหนือ เพศชายร้อยละ 61.5 และเพศหญิงร้อยละ 38.5 และภาคใต้ เพศชายร้อยละ 57.9 และเพศหญิงร้อยละ 42.1

แผนภูมิ 1 ร้อยละของผู้สูงอายุที่ทำงาน จำแนกตามภาค และเพศ พ.ศ. 2558



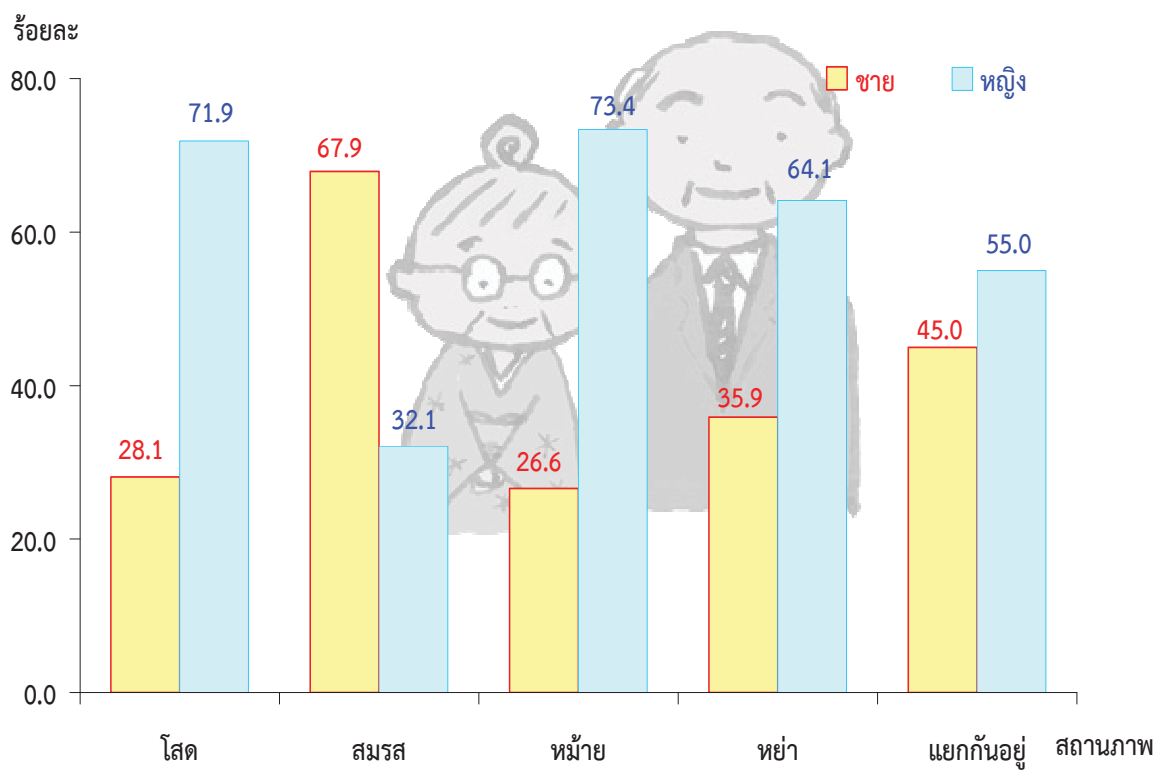
ที่มา: การสำรวจภาวะการทำงานของประชากร พ.ศ. 2558

1. ลักษณะทั่วไป

1.1 สถานภาพสมรสของผู้สูงอายุที่ทำงาน

เมื่อพิจารณาถึงสถานภาพสมรสของผู้สูงอายุที่ทำงาน พบว่า ส่วนใหญ่สมรสถึงร้อยละ 77.2 รองลงมาเป็นหม้ายร้อยละ 16.1 โสดร้อยละ 3.7 แยกกันอยู่ร้อยละ 1.7 และหย่าร้อยละ 1.3 (ตาราง 2) เมื่อจำแนกตามเพศ พบว่า ผู้สูงอายุที่สมรสเป็นเพศชายสูงกว่าเพศหญิงคือร้อยละ 67.9 และร้อยละ 32.1 ตามลำดับ ในขณะที่ผู้สูงอายุเป็นโสด หม้าย หย่า และแยกกันอยู่นั้นเพศหญิงจะสูงกว่าเพศชาย กล่าวคือ สถานภาพโสดเป็นหญิงร้อยละ 71.9 ชายร้อยละ 28.1 สถานภาพหม้ายเป็นหญิงร้อยละ 73.4 ชายร้อยละ 26.6 สถานภาพหย่าเป็นหญิงร้อยละ 64.1 ชายร้อยละ 35.9 และสถานภาพแยกกันอยู่เป็นหญิงร้อยละ 55.0 และชายร้อยละ 45.0

แผนภูมิ 2 ร้อยละของผู้สูงอายุที่ทำงาน จำแนกตามสถานภาพสมรส และเพศ พ.ศ. 2558



ที่มา: การสำรวจภาวะการทำงานของประชากร พ.ศ. 2558

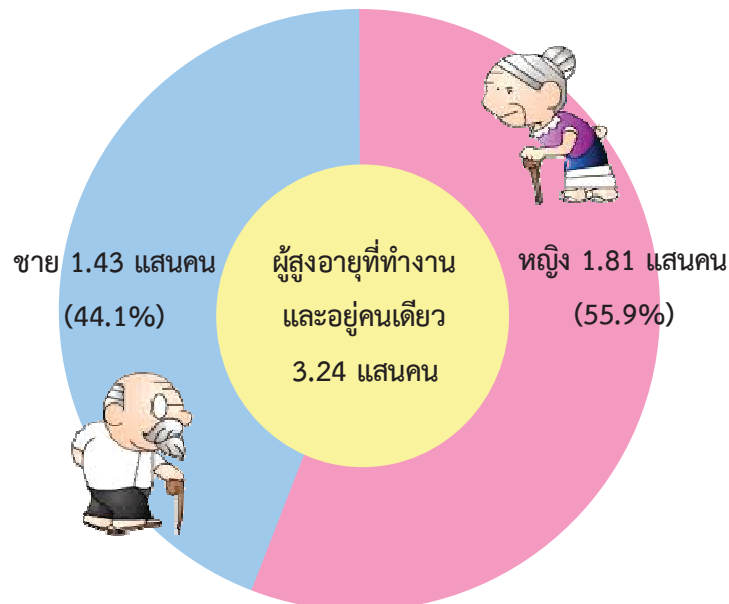
ตาราง 2 จำนวนและร้อยละของผู้สูงอายุที่ทำงาน จำแนกตามสถานภาพสมรส และเพศ พ.ศ. 2558

สถานภาพสมรส	จำนวน (คน)			ร้อยละ		
	รวม	ชาย	หญิง	รวม	ชาย	หญิง
ยอดรวม	3,778,222	2,227,162	1,551,060	100.0	100.0	100.0
โสด	140,814	39,501	101,313	3.7	1.8	6.5
สมรส	2,914,290	1,978,470	935,820	77.2	88.8	60.3
หม้าย	607,596	161,759	445,838	16.1	7.3	28.8
หย่า	50,399	18,077	32,323	1.3	0.8	2.1
แยกกันอยู่	64,848	29,181	35,667	1.7	1.3	2.3
เคยสมรสแต่ไม่ทราบสถานภาพ	275	175	100	0.0	0.0	0.0

ที่มา: การสำรวจภาวะการทำงานของประชากร พ.ศ. 2558

เมื่อพิจารณาถึงผู้สูงอายุที่ทำงาน และอาศัยอยู่คนเดียว เลี้ยงชีพด้วยตนเอง พบว่าในปี 2558 มีจำนวนทั้งหมด 3.24 แสนคน หรือคิดเป็นร้อยละ 8.6 ของจำนวนผู้สูงอายุที่ทำงานทั้งหมด โดยเป็นเพศชาย 1.43 แสนคน (ร้อยละ 44.1) และเพศหญิง 1.81 แสนคน (ร้อยละ 55.9)

แผนภูมิ 3 ร้อยละของผู้สูงอายุที่ทำงาน และอาศัยอยู่คนเดียว จำแนกตามเพศ พ.ศ. 2558



ที่มา: การสำรวจภาวะการทำงานของประชากร พ.ศ. 2558

1.2 ระดับการศึกษาที่สำเร็จของผู้สูงอายุที่ทำงาน

เมื่อพิจารณาถึงระดับการศึกษาที่สำเร็จของผู้สูงอายุ พบว่า ส่วนใหญ่สำเร็จการศึกษาต่ำกว่าระดับประถมศึกษาสูงถึงร้อยละ 75.3 รองลงมาเป็น ระดับประถมศึกษาร้อยละ 8.4 ไม่มีการศึกษาร้อยละ 6.0 ระดับมัธยมศึกษาตอนต้นและระดับอุดมศึกษาเท่ากันคือร้อยละ 3.5 และระดับมัธยมศึกษาตอนปลายร้อยละ 3.2 ตามลำดับ

และเมื่อเปรียบเทียบระหว่างเพศชายและเพศหญิงตามระดับการศึกษาที่สำเร็จ พบว่า ผู้สูงอายุเพศชายส่วนใหญ่สำเร็จการศึกษาต่ำกว่าระดับประถมศึกษาสูงถึงร้อยละ 73.8 รองลงมาเป็น ระดับประถมศึกษาร้อยละ 8.8 ไม่มีการศึกษาและระดับมัธยมศึกษาตอนต้นเท่ากันคือร้อยละ 4.4 และระดับมัธยมศึกษาตอนปลายและระดับอุดมศึกษาเท่ากันคือร้อยละ 4.2 สำหรับเพศหญิงส่วนใหญ่สำเร็จการศึกษาต่ำกว่าระดับประถมศึกษาร้อยละ 77.5 รองลงมาเป็นผู้ที่ไม่มีการศึกษาร้อยละ 8.2 ระดับประถมศึกษาร้อยละ 7.9 ระดับอุดมศึกษาร้อยละ 2.5 ระดับมัธยมศึกษาตอนต้นร้อยละ 2.2 และระดับมัธยมศึกษาตอนปลายร้อยละ 1.6

ตาราง 3 จำนวนและร้อยละของผู้สูงอายุที่ทำงาน จำแนกตามระดับการศึกษาที่สำเร็จ และเพศ พ.ศ. 2558

ระดับการศึกษาที่สำเร็จ	จำนวน (คน)			ร้อยละ		
	รวม	ชาย	หญิง	รวม	ชาย	หญิง
ยอดรวม	3,778,222	2,227,162	1,551,060	100.0	100.0	100.0
ไม่มีการศึกษา	224,994	97,562	127,432	6.0	4.4	8.2
ต่ำกว่าประถมศึกษา	2,844,140	1,642,642	1,201,498	75.3	73.8	77.5
ประถมศึกษา	318,282	194,950	123,331	8.4	8.8	7.9
มัธยมศึกษาตอนต้น	132,904	98,707	34,197	3.5	4.4	2.2
มัธยมศึกษาตอนปลาย	118,561	94,151	24,410	3.2	4.2	1.6
อุดมศึกษา	132,516	94,289	38,226	3.5	4.2	2.5
อื่นๆ	1,554	1,011	543	0.0	0.0	0.0
ไม่ทราบ	5,272	3,848	1,424	0.1	0.2	0.1

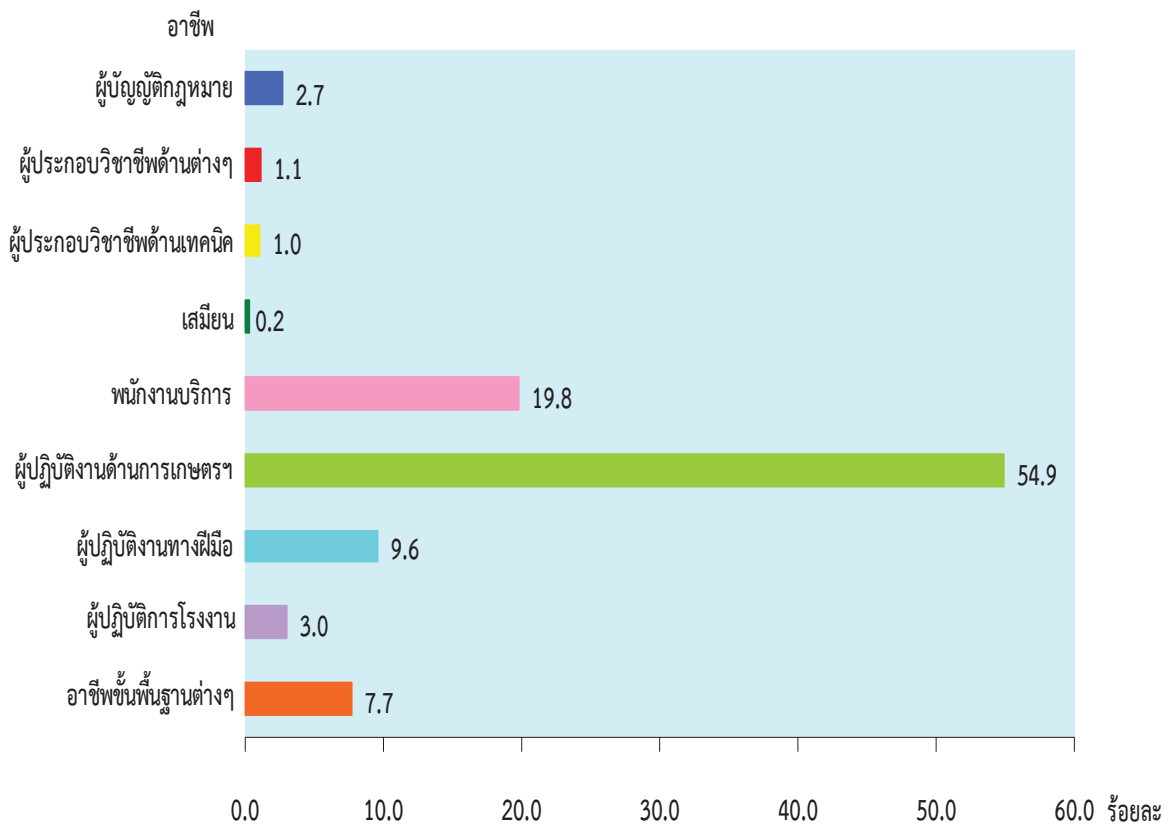
ที่มา: การสำรวจภาวะการทำงานของประชากร พ.ศ. 2558

2. ลักษณะการทำงาน

2.1 อาชีพของผู้สูงอายุที่ทำงาน

ผู้สูงอายุที่ทำงาน ส่วนใหญ่ประกอบอาชีพผู้ปฏิบัติงานที่มีฝีมือในด้านการเกษตรและการประมงร้อยละ 54.9 รองลงมาเป็น พนักงานบริการและพนักงานในร้านค้าร้อยละ 19.8 ผู้ปฏิบัติงานด้านความสามารถทางฝีมือและธุรกิจการค้าร้อยละ 9.6 อาชีพขั้นพื้นฐานต่างๆ ในด้านการขายร้อยละ 7.7 ผู้ปฏิบัติการโรงงานและเครื่องจักรร้อยละ 3.0 ผู้บัญญัติกฎหมาย ข้าราชการระดับอาวุโส และผู้จัดการร้อยละ 2.7 ผู้ประกอบวิชาชีพด้านต่างๆร้อยละ 1.1 ผู้ประกอบวิชาชีพด้านเทคนิคสาขาต่างๆร้อยละ 1.0 และเสมียนร้อยละ 0.2 ตามลำดับ

แผนภูมิ 4 ร้อยละของผู้สูงอายุที่ทำงาน จำแนกตามอาชีพ พ.ศ. 2558



ที่มา: การสำรวจภาวะการทำงานของประชากร พ.ศ. 2558

เมื่อเปรียบเทียบระหว่างเพศของผู้สูงอายุที่ทำงาน พบว่า เพศชาย ประกอบอาชีพผู้ปฏิบัติงานที่มีฝีมือในด้านการเกษตรและการประมงสูงที่สุดร้อยละ 59.1 รองลงมาเป็นพนักงานบริการและพนักงานในร้านค้าร้อยละ 14.4 ผู้ปฏิบัติงานด้านความสามารถทางฝีมือและธุรกิจการค้าร้อยละ 9.7 อาชีพขั้นพื้นฐานต่างๆ ในด้านการขายร้อยละ 6.3 ผู้ปฏิบัติการโรงงานและเครื่องจักรร้อยละ 4.4 ผู้บัญญัติกฎหมายข้าราชการระดับอาวุโส และผู้จัดการร้อยละ 3.7 ผู้ประกอบวิชาชีพด้านต่างๆ ร้อยละ 1.2 ผู้ประกอบวิชาชีพด้านเทคนิคสาขาต่างๆ ร้อยละ 1.0 และเสมียนร้อยละ 0.2 ตามลำดับ ส่วนเพศหญิงประกอบอาชีพผู้ปฏิบัติงานที่มีฝีมือในด้านการเกษตรและการประมงร้อยละ 48.9 รองลงมาเป็นพนักงานบริการและพนักงานในร้านค้าร้อยละ 27.7 ผู้ปฏิบัติงานด้านความสามารถทางฝีมือและธุรกิจการค้า และอาชีพขั้นพื้นฐานต่างๆ ในด้านการขายเท่ากันคือร้อยละ 9.5 และผู้บัญญัติกฎหมาย ข้าราชการระดับอาวุโส และผู้จัดการร้อยละ 1.2

ตาราง 4 จำนวนและร้อยละของผู้สูงอายุที่ทำงาน จำแนกตามอาชีพ และเพศ พ.ศ. 2558

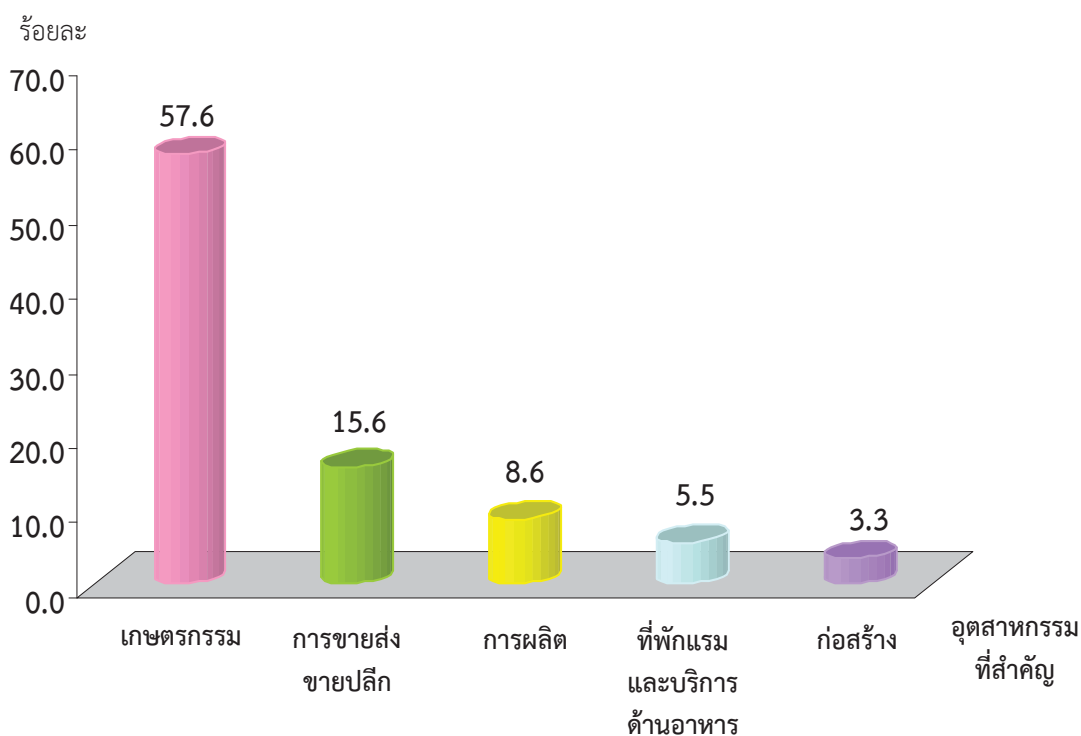
อาชีพ	จำนวน (คน)			ร้อยละ		
	รวม	ชาย	หญิง	รวม	ชาย	หญิง
ยอดรวม	3,778,222	2,227,162	1,551,060	100.0	100.0	100.0
ผู้บัญญัติกฎหมาย ข้าราชการระดับอาวุโส	101,843	82,782	19,061	2.7	3.7	1.2
ผู้ประกอบวิชาชีพด้านต่างๆ	40,328	25,606	14,722	1.1	1.2	0.9
ผู้ประกอบวิชาชีพด้านเทคนิคสาขาต่างๆ	36,371	22,145	14,226	1.0	1.0	0.9
เสมียน	9,097	4,475	4,622	0.2	0.2	0.3
พนักงานบริการและพนักงานขาย	749,166	320,100	429,066	19.8	14.4	27.7
ผู้ปฏิบัติงานที่มีฝีมือในด้านเกษตรและประมง	2,075,635	1,317,219	758,416	54.9	59.1	48.9
ผู้ปฏิบัติงานความสามารถทางฝีมือและธุรกิจ	362,676	216,015	146,661	9.6	9.7	9.5
ผู้ปฏิบัติการโรงงานและเครื่องจักร	114,585	98,196	16,390	3.0	4.4	1.1
อาชีพขั้นพื้นฐานต่างๆในด้านการขาย	288,521	140,624	147,897	7.7	6.3	9.5

ที่มา: การสำรวจภาวะการทำงานของประชากร พ.ศ. 2558

2.2 อุตสาหกรรมของผู้สูงอายุที่ทำงาน

เมื่อพิจารณาถึงอุตสาหกรรมของผู้สูงอายุที่ทำงาน พบว่า ส่วนใหญ่ทำงานในสาขาเกษตรกรรม การป่าไม้ และการประมง 2.18 ล้านคน (ร้อยละ 57.6) รองลงมา เป็นสาขาการขนส่ง และการขายปลีก การซ่อมแซม ยานยนต์และรถจักรยานยนต์ 5.88 แสนคน (ร้อยละ 15.6) สาขาการผลิต 3.26 แสนคน (ร้อยละ 8.6) สาขากิจกรรมที่พักแรม และการบริการด้านอาหาร 2.06 แสนคน (ร้อยละ 5.5) และสาขาการก่อสร้าง 1.26 แสนคน (ร้อยละ 3.3)

แผนภูมิ 5 ร้อยละของผู้สูงอายุที่ทำงาน จำแนกตามอุตสาหกรรมที่สำคัญ พ.ศ. 2558



ที่มา: การสำรวจภาวะการทำงานของประชากร พ.ศ. 2558

เมื่อเปรียบเทียบระหว่างเพศชายและเพศหญิงในแต่ละสาขาอุตสาหกรรม พบว่า ผู้สูงอายุเพศชาย ส่วนใหญ่ทำงานในสาขาเกษตรกรรม การป่าไม้ และการประมง 1.37 ล้านคน (ร้อยละ 61.4) รองลงมาเป็น สาขาการขนส่ง และการขายปลีก การซ่อมแซม ยานยนต์และรถจักรยานยนต์ 2.76 แสนคน (ร้อยละ 12.4) สาขาการผลิต 1.53 แสนคน (ร้อยละ 6.9) สาขาการก่อสร้าง 1.16 แสนคน (ร้อยละ 5.2) และสาขา กิจกรรมที่พักแรม และการบริการด้านอาหาร 7.85 หมื่นคน (ร้อยละ 3.5) สำหรับ เพศหญิง ส่วนใหญ่ทำงานในอุตสาหกรรมเกษตรกรรม การป่าไม้ และการประมง 8.08 แสนคน (ร้อยละ 52.1) รองลงมาเป็นสาขาการขนส่ง และการขายปลีก การซ่อมแซม ยานยนต์และรถจักรยานยนต์ 3.12 แสนคน (ร้อยละ 20.1) สาขาการผลิต

1.73 แสนคน (ร้อยละ 11.1) สาขากิจกรรมที่พักแรม และการบริการด้านอาหาร 1.27 แสนคน (ร้อยละ 8.2) และสาขากิจกรรมบริการด้านอื่นๆ เช่น กิจกรรมบริการเพื่อสร้างเสริมสุขภาพร่างกาย การดูแลสัตว์เลี้ยง การบริการซักรีด และซักแห้ง เป็นต้น 3.44 หมื่นคน (ร้อยละ 2.2)

ตาราง 5 จำนวนผู้สูงอายุที่ทำงาน จำแนกตามอุตสาหกรรม และเพศ พ.ศ. 2558

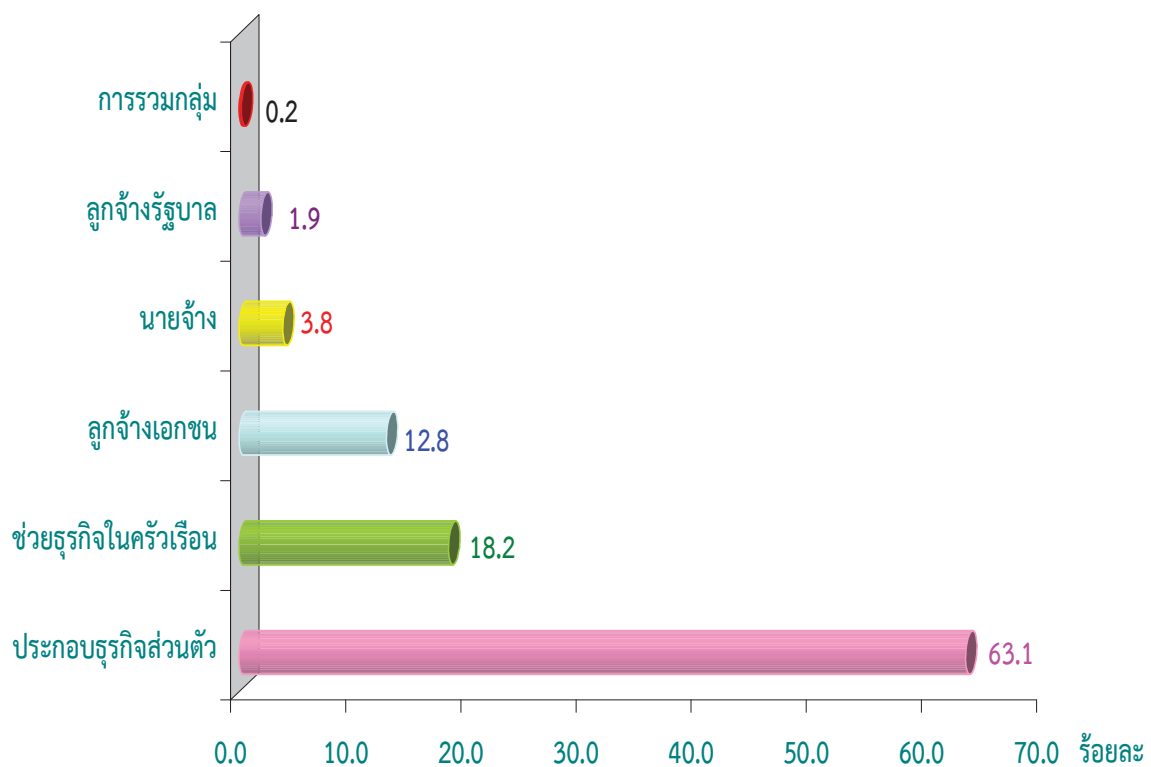
อุตสาหกรรม	จำนวน (คน)			ร้อยละ		
	รวม	ชาย	หญิง	รวม	ชาย	หญิง
ยอดรวม	3,778,222	2,227,162	1,551,060	100.0	100.0	100.0
เกษตรกรรม การป่าไม้ และการประมง	2,175,166	1,367,272	807,894	57.6	61.4	52.1
การทำเหมืองแร่ และเหมืองหิน	4,568	3,655	913	0.1	0.2	0.1
การผลิต	325,758	153,224	172,533	8.6	6.9	11.1
ไฟฟ้า ก๊าซ ไอน้ำ และระบบปรับอากาศ	1,291	1,128	163	0.0	0.1	0.0
การจัดหาน้ำ การจัดการ และการบำบัดน้ำเสีย	4,569	2,933	1,635	0.1	0.1	0.1
การก่อสร้าง	126,358	115,594	10,765	3.3	5.2	0.7
การขายส่ง และการขายปลีก การซ่อมแซมยานยนต์	587,613	276,019	311,595	15.6	12.4	20.1
การขนส่ง และสถานที่เก็บสินค้า	72,045	68,495	3,550	1.9	3.1	0.2
กิจกรรมที่พักแรม และการบริการด้านอาหาร	205,930	78,474	127,457	5.5	3.5	8.2
ข้อมูลข่าวสารและการสื่อสาร	3,232	2,241	991	0.1	0.1	0.1
กิจการทางการเงินและการประกันภัย	7,572	4,444	3,128	0.2	0.2	0.2
กิจกรรมอสังหาริมทรัพย์	26,146	16,350	9,796	0.7	0.7	0.6
กิจกรรมทางวิชาชีพ วิทยาศาสตร์ และเทคนิค	12,144	9,314	2,829	0.3	0.4	0.2
กิจกรรมการบริหารและการบริการสนับสนุน	26,096	20,431	5,665	0.7	0.9	0.4
การบริหารราชการ การป้องกันประเทศ	36,100	31,761	4,339	1.0	1.4	0.3
การศึกษา	27,653	12,701	14,952	0.7	0.6	1.0
กิจกรรมด้านสุขภาพและงานสังคมสงเคราะห์	20,147	6,243	13,904	0.5	0.3	0.9
ศิลปะ ความบันเทิง และนันทนาการ	15,252	7,571	7,681	0.4	0.3	0.5
กิจกรรมบริการด้านอื่น ๆ	76,888	42,526	34,362	2.0	1.9	2.2
กิจกรรมการจ้างงานในครัวเรือนส่วนบุคคล	23,385	6,477	16,908	0.6	0.3	1.1
กิจกรรมขององค์การระหว่างประเทศ	310	310	-	0.0	0.0	-
ไม่ทราบ	285	285	-	0.0	0.0	-

ที่มา: การสำรวจภาวะการทำงานของประชากร พ.ศ. 2558

2.3 สถานภาพการทำงานของผู้สูงอายุที่ทำงาน

เมื่อพิจารณาถึงสถานภาพการทำงานของผู้สูงอายุ พบว่า ส่วนใหญ่มีสถานภาพการทำงานเป็นประกอบธุรกิจส่วนตัวโดยไม่มีลูกจ้างร้อยละ 63.1 รองลงมาเป็นช่วยธุรกิจครัวเรือนโดยไม่ได้รับค่าจ้างร้อยละ 18.2 และลูกจ้างเอกชนร้อยละ 12.8 นายจ้างร้อยละ 3.8 ลูกจ้างรัฐบาลร้อยละ 1.9 และการรวมกลุ่มร้อยละ 0.2 ตามลำดับ

แผนภูมิ 6 ร้อยละของผู้สูงอายุที่ทำงาน จำแนกตามสถานภาพการทำงาน พ.ศ. 2558



ที่มา: การสำรวจภาวะการทำงานของประชากร พ.ศ. 2558

เมื่อพิจารณาตามเพศ พบว่า ผู้สูงอายุเพศชาย ส่วนใหญ่มีสถานภาพการทำงานเป็นประกอบธุรกิจส่วนตัวโดยไม่มีลูกจ้างร้อยละ 71.0 รองลงมาเป็นลูกจ้างเอกชนร้อยละ 13.5 และช่วยธุรกิจครัวเรือนโดยไม่ได้รับค่าจ้างร้อยละ 8.3 สำหรับผู้สูงอายุหญิง มีสถานภาพการทำงานเป็นประกอบธุรกิจส่วนตัวโดยไม่มีลูกจ้างร้อยละ 51.7 ช่วยธุรกิจครัวเรือนโดยไม่ได้รับค่าจ้างร้อยละ 32.4 และลูกจ้างเอกชนร้อยละ 12.1 เป็นต้น

ตาราง 6 จำนวนและร้อยละของผู้สูงอายุที่ทำงาน จำแนกตามสถานภาพการทำงาน และเพศ พ.ศ. 2558

สถานภาพการทำงาน	จำนวน (คน)			ร้อยละ		
	รวม	ชาย	หญิง	รวม	ชาย	หญิง
ยอดรวม	3,778,222	2,227,162	1,551,060	100.0	100.0	100.0
นายจ้าง	144,733	109,215	35,518	3.8	4.9	2.3
ประกอบธุรกิจส่วนตัว	2,384,353	1,582,355	801,998	63.1	71.0	51.7
ช่วยธุรกิจในครัวเรือน	688,851	185,489	503,362	18.2	8.3	32.4
ลูกจ้างรัฐบาล	69,460	49,863	19,597	1.9	2.2	1.3
ลูกจ้างเอกชน	485,181	297,396	187,785	12.8	13.5	12.1
การรวมกลุ่ม	5,643	2,844	2,799	0.2	0.1	0.2

ที่มา: การสำรวจภาวะการทำงานของประชากร พ.ศ. 2558

2.4 ชั่วโมงการทำงานต่อสัปดาห์ของผู้สูงอายุที่ทำงาน

เมื่อพิจารณาผู้สูงอายุที่ทำงาน พบว่า ผู้สูงอายุส่วนใหญ่ทำงาน 30-49 ชั่วโมงต่อสัปดาห์ ร้อยละ 55.9 รองลงมาเป็นทำงานตั้งแต่ 50 ชั่วโมงขึ้นไปต่อสัปดาห์ ร้อยละ 21.7 ทำงาน 10-29 ชั่วโมงต่อสัปดาห์ ร้อยละ 18.4 และทำงานต่ำกว่า 10 ชั่วโมงต่อสัปดาห์ ร้อยละ 4.0

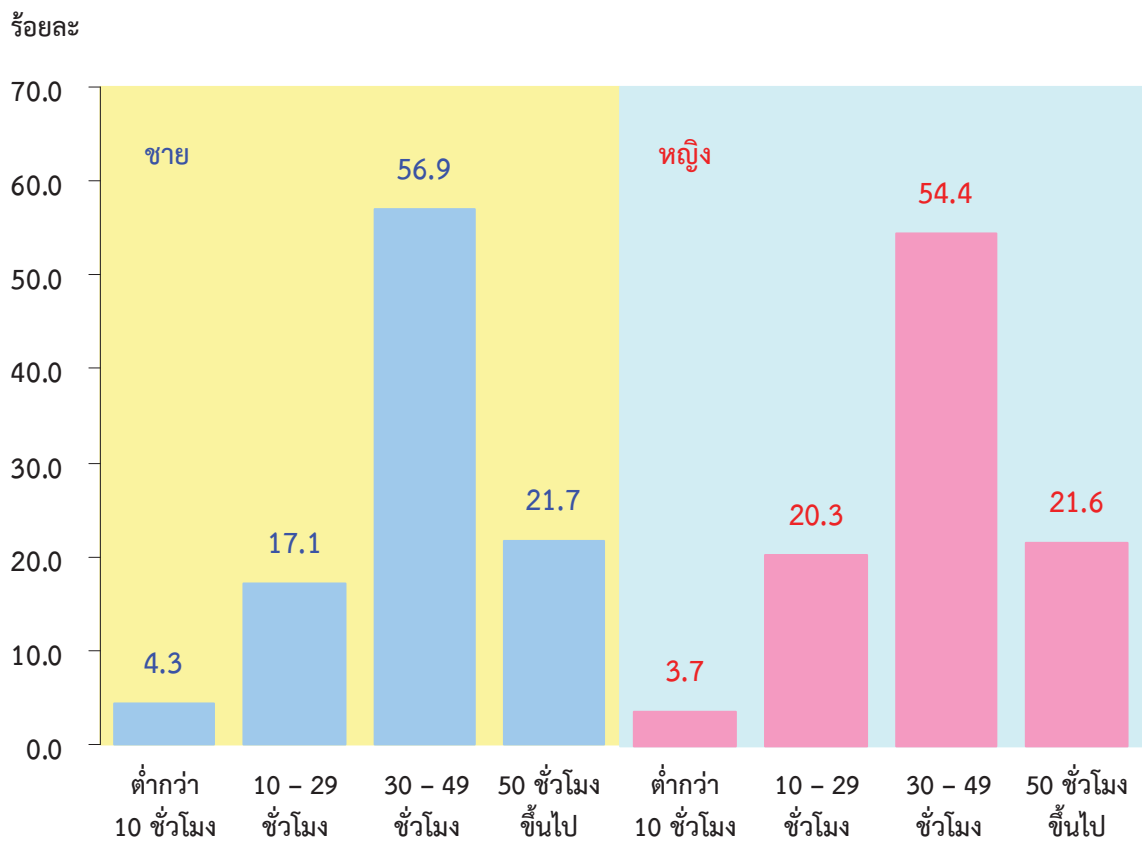
ตาราง 7 จำนวนและร้อยละของผู้สูงอายุที่ทำงาน จำแนกตามชั่วโมงการทำงานต่อสัปดาห์ และเพศ พ.ศ. 2558

ชั่วโมงทำงานต่อสัปดาห์	จำนวน (คน)			ร้อยละ		
	รวม	ชาย	หญิง	รวม	ชาย	หญิง
ยอดรวม	3,778,222	2,227,162	1,551,060	100.0	100.0	100.0
0 ชั่วโมง	103,446	69,749	33,697	2.7	3.1	2.2
1-9 ชั่วโมง	49,720	25,860	23,860	1.3	1.2	1.5
10-19 ชั่วโมง	201,047	106,128	94,918	5.3	4.8	6.1
20-29 ชั่วโมง	493,977	273,657	220,319	13.1	12.3	14.2
30-39 ชั่วโมง	785,781	458,422	327,360	20.8	20.6	21.1
40-49 ชั่วโมง	1,325,624	809,384	516,240	35.1	36.3	33.3
50 ชั่วโมงขึ้นไป	818,626	483,961	334,665	21.7	21.7	21.6

ที่มา: การสำรวจภาวะการทำงานของประชากร พ.ศ. 2558

สำหรับชั่วโมงการทำงานต่อสัปดาห์ของผู้สูงอายุที่ทำงานทั้งเพศชายและเพศหญิง ส่วนใหญ่ทำงาน 30-49 ชั่วโมงต่อสัปดาห์ (ร้อยละ 56.9 และร้อยละ 54.4) รองลงมาเป็น ทำงานตั้งแต่ 50 ชั่วโมงขึ้นไปต่อสัปดาห์ (ร้อยละ 21.7 และร้อยละ 21.6) ทำงาน 10-29 ชั่วโมงต่อสัปดาห์ (ร้อยละ 17.1 และร้อยละ 20.3) และทำงานต่ำกว่า 10 ชั่วโมงต่อสัปดาห์ (ร้อยละ 4.3 และร้อยละ 3.7)

แผนภูมิ 7 ร้อยละของผู้สูงอายุที่ทำงาน จำแนกตามชั่วโมงการทำงานต่อสัปดาห์ และเพศ พ.ศ. 2558

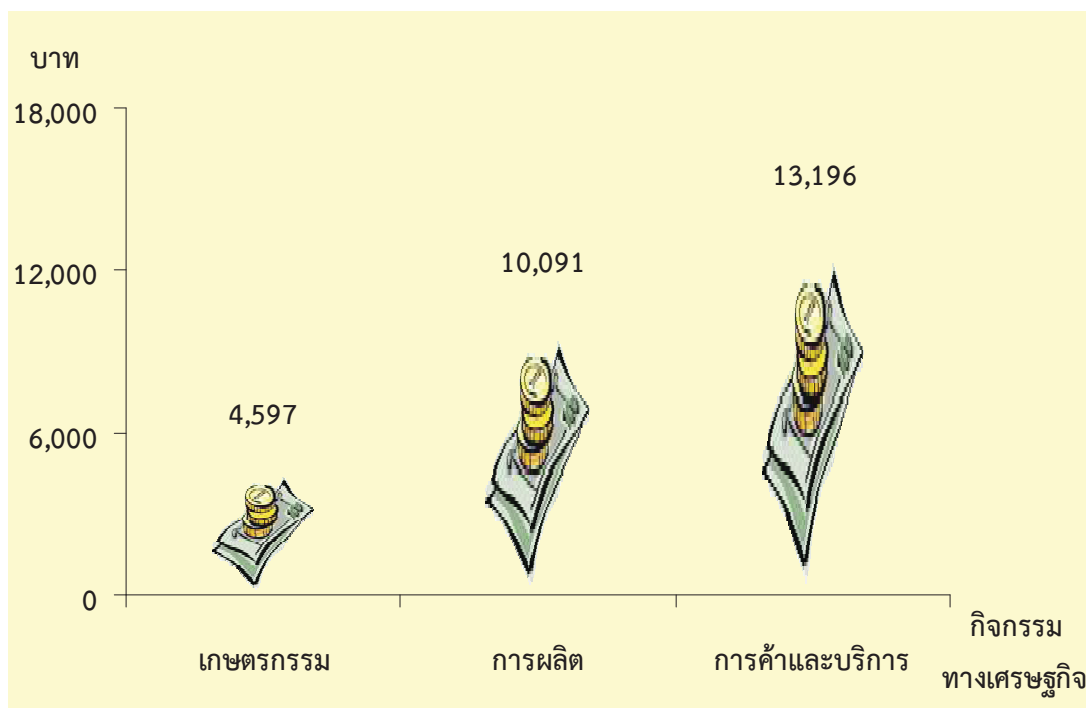


ที่มา: การสำรวจภาวะการทำงานของประชากร พ.ศ. 2558

2.5 ค่าจ้างหรือเงินเดือนของผู้สูงอายุที่ทำงาน

เมื่อพิจารณาถึงค่าจ้าง/เงินเดือนของผู้สูงอายุที่ทำงานเป็นลูกจ้างจำนวน 5.52 แสนคน พบว่า โดยภาพรวมมีค่าจ้างเฉลี่ยต่อเดือนประมาณ 10,460 บาท โดยผู้สูงอายุที่ทำงานในภาคการค้าและบริการได้รับค่าจ้างเฉลี่ยต่อเดือนมากที่สุดประมาณ 13,196 บาท รองลงมาเป็น ภาคการผลิต 10,091 บาท และภาคเกษตรกรรม 4,597 บาท

แผนภูมิ 8 ค่าจ้าง/เงินเดือนเฉลี่ยของผู้สูงอายุที่ทำงาน จำแนกตามกิจกรรมทางเศรษฐกิจที่สำคัญ พ.ศ. 2558



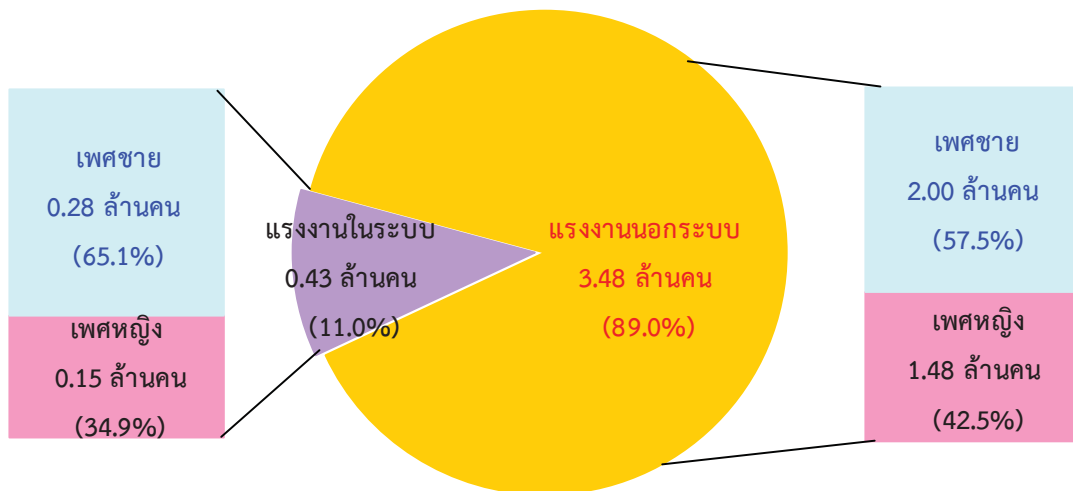
ที่มา: การสำรวจภาวะการทำงานของประชากร พ.ศ. 2558

หมายเหตุ: เป็นค่าจ้าง/เงินเดือนเฉลี่ยของเฉพาะลูกจ้าง

2.6 แรงงานในระบบและแรงงานนอกระบบ

เมื่อพิจารณาผู้สูงอายุที่ทำงาน จำแนกตามการเป็นแรงงานในระบบและแรงงานนอกระบบ พบว่า ผู้สูงอายุที่เป็นแรงงานในระบบซึ่งหมายถึงผู้ทำงานที่ได้รับความคุ้มครองหรือมีหลักประกันทางสังคมจากการทำงาน จำนวน 4.30 แสนคน หรือร้อยละ 11.0 โดยเป็นเพศชาย 2.80 แสนคน (ร้อยละ 65.1) และเพศหญิง 1.50 แสนคน (ร้อยละ 34.9) และเป็นแรงงานนอกระบบ หรือผู้ทำงานที่ไม่ได้รับความคุ้มครองหรือไม่มีหลักประกันทางสังคมจากการทำงาน จำนวน 3.48 ล้านคน หรือร้อยละ 89.0 โดยเป็นเพศชาย 2.00 ล้านคน (ร้อยละ 57.5) และเพศหญิง 1.48 ล้านคน (ร้อยละ 42.5)

แผนภูมิ 9 ผู้สูงอายุที่ทำงาน จำแนกตามแรงงานในระบบและแรงงานนอกระบบ และเพศ พ.ศ. 2558



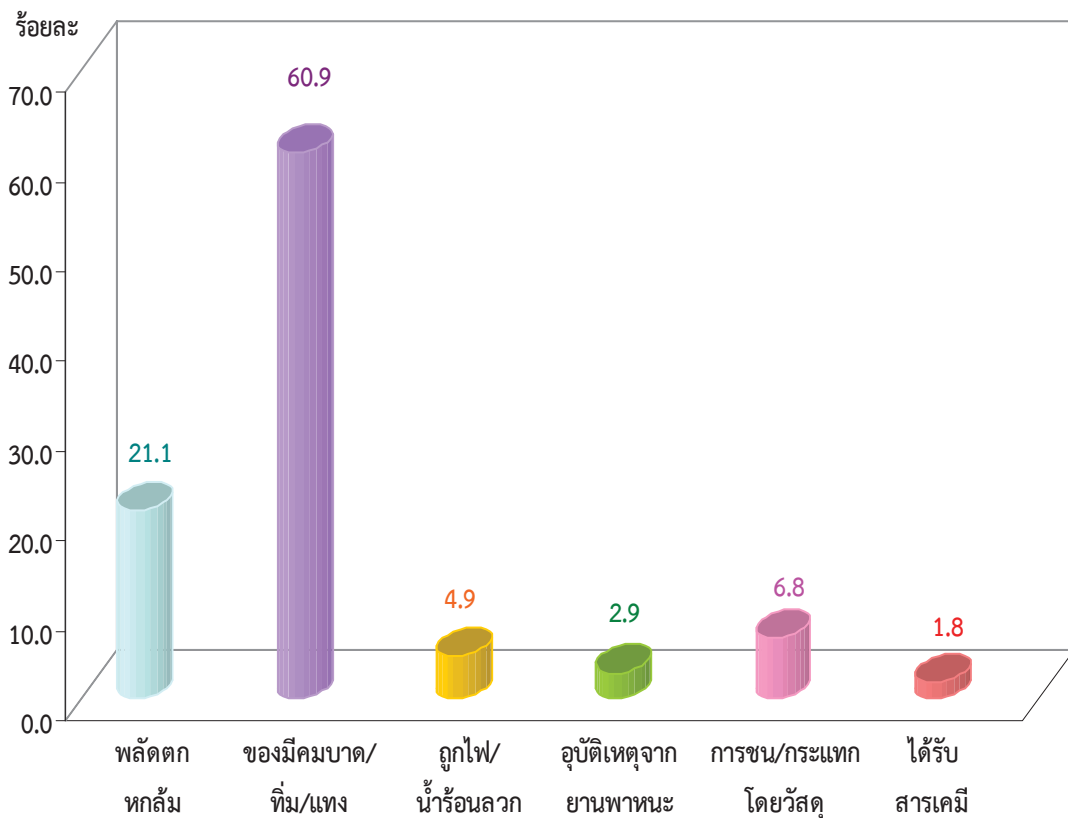
ที่มา: การสำรวจแรงงานนอกระบบ พ.ศ. 2558

3. การได้รับบาดเจ็บจากการทำงาน การรักษาพยาบาล และการใช้สวัสดิการ

3.1 การได้รับบาดเจ็บหรืออุบัติเหตุจากการทำงานของผู้สูงอายุที่ทำงาน

มีผู้สูงอายุที่ได้รับบาดเจ็บหรืออุบัติเหตุจากการทำงานในปี 2558 จำนวน 6.3 แสนคน โดยส่วนใหญ่ผู้สูงอายุได้รับบาดเจ็บจากของมีคมบาด/ทิ่ม/แทง ร้อยละ 60.9 รองลงมาเป็นการพลัดตกหกล้ม ร้อยละ 21.1 การชน/กระแทกโดยวัสดุร้อยละ 6.8 ถูกไฟ/น้ำร้อนลวกร้อยละ 4.9 และได้รับอุบัติเหตุจากยานพาหนะร้อยละ 2.9 ที่เหลือเป็นอื่นๆ เช่น ได้รับสารเคมี ไฟฟ้าช็อต เป็นต้น

แผนภูมิ 10 ร้อยละของผู้สูงอายุที่ทำงาน จำแนกตามการได้รับบาดเจ็บหรืออุบัติเหตุ พ.ศ. 2558



ที่มา: การสำรวจแรงงานนอกระบบ พ.ศ. 2558

เมื่อพิจารณาตามเพศ พบว่า ทั้งเพศชายและเพศหญิงส่วนใหญ่ได้รับบาดเจ็บหรืออุบัติเหตุจากของมีคมบาด/ทิ่ม/แทง มากที่สุด รองลงมาเป็นการพลัดตกหกล้ม การชน/กระแทกโดยวัสดุ และถูกไฟ/น้ำร้อนลวก เป็นต้น

ถ้าเปรียบเทียบระหว่างเพศ จะเห็นได้ว่าผู้สูงอายุเพศหญิงได้รับบาดเจ็บจากการพลัดตกหกล้ม และถูกไฟ/น้ำร้อนลวกมากกว่าเพศชาย ในขณะที่ผู้สูงอายุเพศชายได้รับบาดเจ็บจากของมีคมบาด อุบัติเหตุจากยานพาหนะ การชน/กระแทกโดยวัสดุ และได้รับสารเคมีมากกว่าเพศหญิง

ตาราง 8 จำนวนและร้อยละของผู้สูงอายุที่ได้รับบาดเจ็บหรืออุบัติเหตุจากการทำงาน จำแนกตามลักษณะการได้รับบาดเจ็บหรืออุบัติเหตุ จากการทำงาน และเพศ พ.ศ. 2558

ลักษณะการได้รับบาดเจ็บ จากการทำงาน	จำนวน (คน)			ร้อยละ		
	รวม	ชาย	หญิง	รวม	ชาย	หญิง
ยอดรวม	631,947	393,323	238,624	100.0	100.0	100.0
พลัดตกหกล้ม	133,486	79,472	54,014	21.1	20.2	22.6
ของมีคมบาด/ทิ่ม/แทง	384,624	239,548	145,077	60.9	60.9	60.8
ถูกไฟ/น้ำร้อนลวก	30,958	11,870	19,088	4.9	3.0	8.0
อุบัติเหตุจากยานพาหนะ	18,243	13,273	4,970	2.9	3.4	2.1
ไฟฟ้าช็อต	48	48	-	0.0	0.0	-
การชน/กระแทกโดยวัสดุ	42,648	31,699	10,950	6.8	8.1	4.6
ได้รับสารเคมี	11,620	10,762	858	1.8	2.7	0.3
อื่นๆ	1,976	1,604	372	0.3	0.4	0.2
ไม่ทราบ	8,343	5,047	3,296	1.3	1.3	1.4

ที่มา: การสำรวจแรงงานนอกระบบ พ.ศ. 2558

3.2 วิธีการรักษาพยาบาลของผู้สูงอายุที่ทำงาน

ผู้สูงอายุที่ได้รับบาดเจ็บหรืออุบัติเหตุจากการทำงานนั้น (จำนวน 6.3 แสนคน) ส่วนใหญ่ได้รับบาดเจ็บหรืออุบัติเหตุเพียงเล็กน้อยจึงไม่ได้รับการรักษาพยาบาลร้อยละ 70.9 รองลงมาเป็น ซ้ำยาจากร้านขายยาและนำไปรักษาเองร้อยละ 20.0 ต้องไปรับการรักษาพยาบาลต่อในสถานพยาบาลไม่เกิน 3 วัน ร้อยละ 4.7 ต้องไปรับการรักษาพยาบาลต่อในสถานพยาบาลเกิน 3 วัน ร้อยละ 3.0 และต้องรับการรักษาเพราะสูญเสียอวัยวะบางส่วนร้อยละ 0.1

เมื่อพิจารณาตามเพศ พบว่า ผู้สูงอายุที่ทำงานทั้งเพศชายและเพศหญิงที่ได้รับบาดเจ็บจากการทำงานนั้น ส่วนใหญ่ได้รับบาดเจ็บหรืออุบัติเหตุเพียงเล็กน้อยจึงไม่ได้รับการรักษาพยาบาล (ร้อยละ 69.1 และร้อยละ 73.8) รองลงมาเป็นซ้ำยามารักษาเอง (ร้อยละ 21.6 และร้อยละ 17.3) ต้องไปรับการรักษาพยาบาลต่อในสถานพยาบาลไม่เกิน 3 วัน (ร้อยละ 4.9 และร้อยละ 4.3) และต้องไปรับการรักษาพยาบาลต่อในสถานพยาบาลเกิน 3 วัน (ร้อยละ 3.0 และร้อยละ 3.2)

ตาราง 9 จำนวนและร้อยละของผู้สูงอายุที่ได้รับบาดเจ็บจากอุบัติเหตุจากการทำงาน จำแนกตามวิธีการรักษาพยาบาล และเพศ พ.ศ. 2558

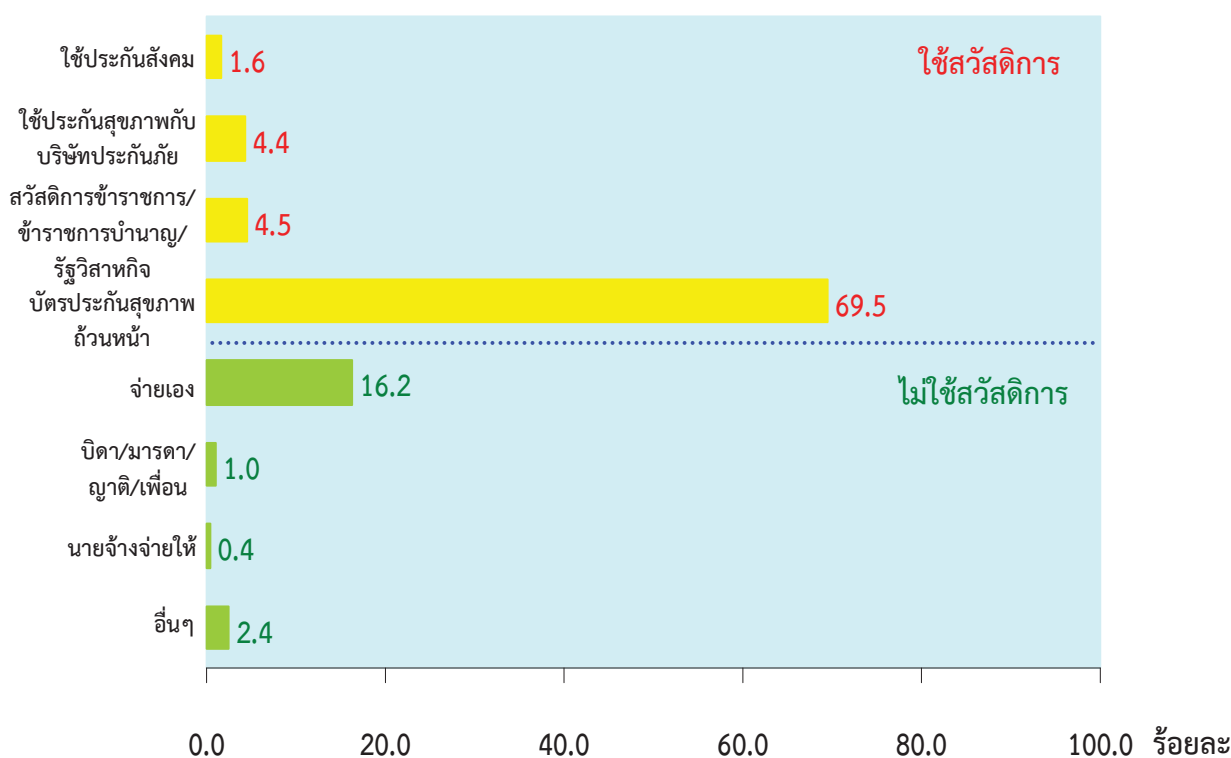
วิธีการรักษาพยาบาล	จำนวน (คน)			ร้อยละ		
	รวม	ชาย	หญิง	รวม	ชาย	หญิง
ยอดรวม	631,947	393,323	238,624	100.0	100.0	100.0
ไม่ได้ไปรักษาพยาบาล	447,978	271,731	176,247	70.9	69.1	73.8
ซ้ำยามารักษาเอง	126,416	85,145	41,272	20.0	21.6	17.3
รับการรักษาพยาบาลไม่เกิน 3 วัน	29,582	19,384	10,198	4.7	4.9	4.3
รับการรักษาพยาบาลเกิน 3 วัน	19,284	11,673	7,612	3.0	3.0	3.2
ต้องรับการรักษาเพราะสูญเสียอวัยวะบางส่วน	343	343	-	0.1	0.1	-
ไม่ทราบ	8,343	5,047	3,296	1.3	1.3	1.4

ที่มา: การสำรวจแรงงานนอกระบบ พ.ศ. 2558

3.3 การใช้สวัสดิการในการเบิกจ่ายค่ารักษาพยาบาลของผู้สูงอายุที่ทำงาน

ผู้สูงอายุที่ได้รับบาดเจ็บหรืออุบัติเหตุจากการทำงานและจำเป็นต้องไปรักษาพยาบาลต่อในสถานพยาบาลมีจำนวนทั้งหมด 49,209 คน ที่ใช้สวัสดิการในการเบิกจ่ายค่ารักษาพยาบาลนั้น ส่วนใหญ่ใช้บัตรประกันสุขภาพถ้วนหน้ามากที่สุด ร้อยละ 69.5 รองลงมาเป็นสวัสดิการข้าราชการร้อยละ 4.5 ใช้ประกันสุขภาพกับบริษัทประกันภัยร้อยละ 4.4 และใช้ประกันสังคมร้อยละ 1.6

แผนภูมิ 11 ร้อยละของผู้สูงอายุที่ได้รับบาดเจ็บหรืออุบัติเหตุจากการทำงาน จำแนกตามวิธีการเบิกจ่ายค่ารักษาพยาบาล พ.ศ. 2558



ที่มา: การสำรวจแรงงานนอกระบบ พ.ศ. 2558

เมื่อพิจารณาตามเพศ พบว่า ผู้สูงอายุเพศชายที่ใช้สวัสดิการในการเบิกจ่ายค่ารักษาพยาบาล ส่วนใหญ่ใช้บัตรประกันสุขภาพถ้วนหน้าร้อยละ 63.0 รองลงมาใช้ประกันสุขภาพกับบริษัทประกันภัยร้อยละ 6.0 และใช้สวัสดิการข้าราชการร้อยละ 5.7 สำหรับเพศหญิง ใช้บัตรประกันสุขภาพถ้วนหน้าสูงที่สุดเช่นเดียวกันคือร้อยละ 81.0 รองลงมาใช้ประกันสังคมร้อยละ 3.2 และใช้สวัสดิการข้าราชการร้อยละ 2.4 ส่วนที่ไม่ได้ใช้สวัสดิการเบิกจ่ายค่ารักษาพยาบาลนั้น พบว่า ผู้สูงอายุทั้งเพศชาย และเพศหญิง จ่ายค่ารักษาพยาบาลเอง (ร้อยละ 18.8 และร้อยละ 11.5 ตามลำดับ)

ตาราง 10 จำนวนและร้อยละของผู้สูงอายุที่ได้รับบาดเจ็บหรืออุบัติเหตุจากการทำงาน

จำแนกตามการใช้สวัสดิการในการ เบิกจ่ายค่ารักษาพยาบาล และเพศ พ.ศ. 2558

การใช้สวัสดิการเบิกจ่าย ค่ารักษาพยาบาล	จำนวน (คน)			ร้อยละ		
	รวม	ชาย	หญิง	รวม	ชาย	หญิง
ยอดรวม	49,210	31,400	17,810	100.0	100.0	100.0
ไม่ใช้สวัสดิการ	9,842	7,708	2,135	20.0	24.5	12.0
นายจ้าง	195	195	-	0.4	0.6	-
บิดา มารดา ญาติ เพื่อน	479	479	-	1.0	1.5	-
จ่ายเอง	7,973	5,918	2,055	16.2	18.8	11.5
อื่นๆ	1,196	1,116	80	2.4	3.6	0.5
ใช้สวัสดิการ	39,367	23,692	15,675	80.0	75.5	88.0
บัตรประกันสุขภาพ	34,222	19,789	14,433	69.5	63.0	81.0
ประกันสังคม	788	225	563	1.6	0.7	3.2
สวัสดิการข้าราชการ	2,210	1,784	426	4.5	5.7	2.4
บริษัทประกันภัย	2,147	1,894	253	4.4	6.0	1.4

ที่มา: การสำรวจแรงงานนอกระบบ พ.ศ. 2558

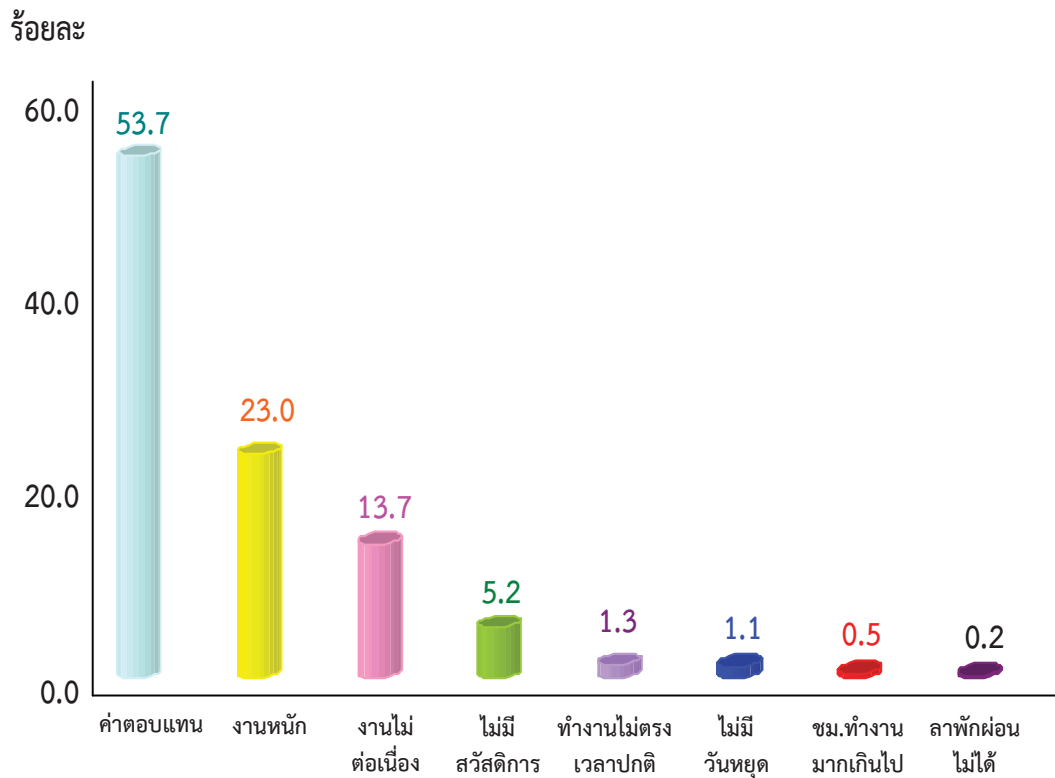
4. ปัญหาที่เกิดจากการทำงาน

4.1 ปัญหาจากการทำงาน

เมื่อพิจารณาผู้สูงอายุตามปัญหาจากการทำงานจำนวน 7.80 แสนคน พบว่าผู้สูงอายุที่ทำงานส่วนใหญ่มีปัญหาเรื่องค่าตอบแทนมากที่สุดร้อยละ 53.7 รองลงมาเป็นการทำงานหนักร้อยละ 23.0 และงานที่ทำไม่ได้รับการจ้างอย่างต่อเนื่องร้อยละ 13.7 (แผนภูมิ 12) เมื่อพิจารณาตามเพศ ผู้สูงอายุทั้งเพศชาย และเพศหญิง ส่วนใหญ่มีปัญหาค่าตอบแทน (ร้อยละ 51.6 และร้อยละ 57.0) รองลงมาเป็นการทำงานหนัก (ร้อยละ 23.5 และร้อยละ 22.2) งานที่ทำไม่ได้รับการจ้างอย่างต่อเนื่อง (ร้อยละ 15.2 และร้อยละ 11.3) และไม่มีสวัสดิการ (ร้อยละ 5.6 และร้อยละ 4.7) ที่เหลือเป็นอื่นๆ เช่น ลาพักผ่อนไม่ได้ ไม่มีวันหยุด จำนวนชั่วโมงการทำงานมากเกินไป ทำงานไม่ตรงกับเวลาปกติ (ตาราง 11)

จะเห็นได้ว่า ผู้สูงอายุทั้งเพศชายและเพศหญิง ที่เป็นแรงงานในระบบ และนอกระบบ ส่วนใหญ่ประสบปัญหาเช่นเดียวกันคือเรื่องค่าตอบแทน

แผนภูมิ 12 ร้อยละของผู้สูงอายุที่ทำงาน จำแนกตามปัญหาจากการทำงาน พ.ศ. 2558



ที่มา: การสำรวจแรงงานนอกระบบ พ.ศ. 2558

ตาราง 11 จำนวนและร้อยละของผู้สูงอายุที่ทำงาน จำแนกตามปัญหาจากการทำงาน และเพศ พ.ศ. 2558

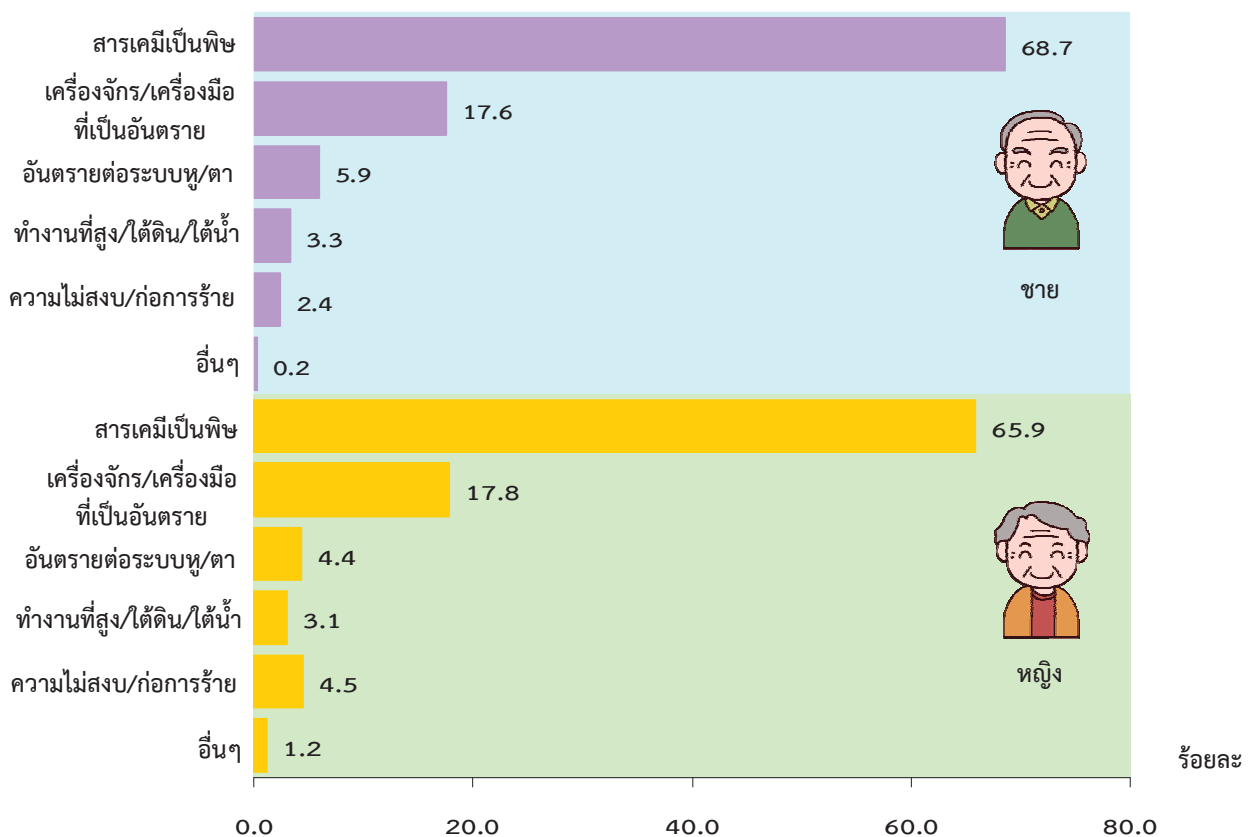
ปัญหาจากการทำงาน	จำนวน (คน)			ร้อยละ		
	รวม	ชาย	หญิง	รวม	ชาย	หญิง
ยอดรวม	780,440	469,348	311,092	100.0	100.0	100.0
ค่าตอบแทน	419,545	242,300	177,245	53.7	51.6	57.0
งานหนัก	179,445	110,346	69,099	23.0	23.5	22.2
ทำงานไม่ตรงเวลาปกติ	8,525	4,378	4,147	1.1	0.9	1.4
งานขาดความต่อเนื่อง	106,688	71,514	35,174	13.7	15.2	11.3
ชั่วโมงทำงานมากเกินไป	3,980	2,666	1,314	0.5	0.6	0.4
ไม่มีวันหยุด	10,327	5,285	5,042	1.3	1.1	1.6
ลาพักผ่อนไม่ได้	1,275	932	343	0.2	0.2	0.1
ไม่มีสวัสดิการ	40,772	26,124	14,648	5.2	5.6	4.7
ไม่ทราบ	9,884	5,804	4,080	1.3	1.3	1.3

ที่มา: การสำรวจแรงงานนอกระบบ พ.ศ. 2558

4.2 ปัญหาความไม่ปลอดภัยในการทำงาน

เมื่อพิจารณาถึงปัญหาความไม่ปลอดภัยในการทำงานตามเพศ พบว่า ผู้สูงอายุที่ทำงานส่วนใหญ่มีปัญหาการได้รับสารเคมีเป็นพิษ (เพศชายร้อยละ 68.7 และเพศหญิงร้อยละ 65.9) รองลงมาเป็น เครื่องจักร/เครื่องมือที่เป็นอันตราย (เพศชายร้อยละ 17.6 และเพศหญิงร้อยละ 17.8) การได้รับอันตรายต่อระบบหู/ตา (เพศชายร้อยละ 5.9 และเพศหญิงร้อยละ 4.4) ที่เหลือเป็น การทำงานในที่สูง/ใต้น้ำ/ใต้ดิน และ ความไม่สงบ/ก่อการร้าย

แผนภูมิ 13 ร้อยละของผู้สูงอายุที่ทำงาน จำแนกตามปัญหาความไม่ปลอดภัยในการทำงาน และเพศ พ.ศ. 2558



ที่มา: การสำรวจแรงงานนอกระบบ พ.ศ. 2558

ตาราง 12 จำนวนและร้อยละของผู้สูงอายุที่ทำงาน จำแนกตามปัญหาความไม่ปลอดภัยในการทำงาน และเพศ พ.ศ. 2558

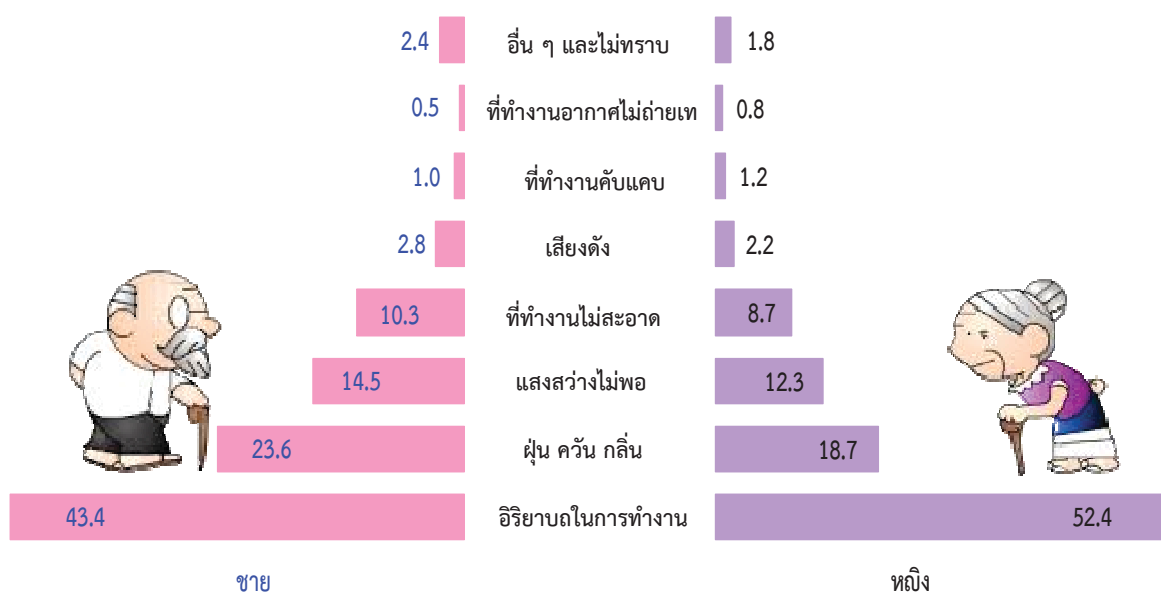
ปัญหาความไม่ปลอดภัยในการทำงาน	จำนวน (คน)			ร้อยละ		
	รวม	ชาย	หญิง	รวม	ชาย	หญิง
ยอดรวม	382,552	256,893	125,659	100.0	100.0	100.0
สารเคมีเป็นพิษ	259,229	176,454	82,774	67.8	68.7	65.9
เครื่องจักร/เครื่องมือเป็นอันตราย	67,659	45,243	22,416	17.7	17.6	17.8
อันตรายต่อระบบหู/ตา	20,725	15,137	5,588	5.4	5.9	4.4
ทำงานที่สูง/ไต่ดิน/ไต้้น้ำ	12,368	8,498	3,871	3.2	3.3	3.1
ความไม่สงบ/ก่อการร้าย	11,862	6,165	5,697	3.1	2.4	4.5
อื่นๆ	2,012	549	1,463	0.5	0.2	1.2
ไม่ทราบ	8,697	4,846	3,851	2.3	1.9	3.1

ที่มา: การสำรวจแรงงานนอกระบบ พ.ศ. 2558

4.3 ปัญหาจากสภาพแวดล้อมในการทำงาน

เมื่อพิจารณาถึงปัญหาจากสภาพแวดล้อมในการทำงาน พบว่า ผู้สูงอายุที่ทำงานทั้งเพศชายและเพศหญิง ส่วนใหญ่มีปัญหาในเรื่องอิริยาบถในการทำงาน คือ ไม่ค่อยได้เปลี่ยนลักษณะท่า/อิริยาบถในการทำงาน (เพศชายร้อยละ 43.4 และเพศหญิงร้อยละ 52.4) รองลงมาเป็นการทำงานมีฝุ่น คิว้น กลิ่น (เพศชายร้อยละ 23.6 และเพศหญิงร้อยละ 18.7) แสงสว่างไม่เพียงพอ (เพศชายร้อยละ 14.5 และเพศหญิงร้อยละ 12.3) สถานที่ทำงานสกปรก (เพศชายร้อยละ 10.3 และเพศหญิงร้อยละ 8.7) ที่เหลือเป็น สถานที่ทำงานอากาศไม่ถ่ายเทเสียงดัง และสถานที่ทำงานคับแคบ

แผนภูมิ 14 ร้อยละของผู้สูงอายุที่ทำงาน จำแนกตามปัญหาจากสภาพแวดล้อมในการทำงาน และเพศ พ.ศ. 2558



ที่มา: การสำรวจแรงงานนอกระบบ พ.ศ. 2558

ตาราง 13 จำนวนและร้อยละของผู้สูงอายุที่ทำงาน จำแนกตามปัญหาจากสภาพแวดล้อมในการทำงาน และเพศ พ.ศ. 2558

ปัญหาจากสภาพแวดล้อมในการทำงาน	จำนวน (คน)			ร้อยละ		
	รวม	ชาย	หญิง	รวม	ชาย	หญิง
ยอดรวม	578,496	348,454	230,043	100.0	100.0	100.0
สถานที่ทำงานคับแคบ	6,300	3,570	2,730	1.1	1.0	1.2
สถานที่ทำงานสกปรก	55,878	35,919	19,959	9.6	10.3	8.7
สถานที่ทำงานอากาศไม่ถ่ายเท	3,484	1,645	1,839	0.6	0.5	0.8
อิริยาบถในการทำงาน	271,790	151,161	120,629	47.0	43.4	52.4
ฝุ่นละออง คิวีน กลิ่น	125,441	82,318	43,123	21.7	23.6	18.7
เสียงดัง	14,928	9,874	5,053	2.6	2.8	2.2
แสงสว่างไม่พอ	78,613	50,393	28,220	13.6	14.5	12.3
อื่นๆ	12,403	8,314	4,090	2.1	2.4	1.8
ไม่ทราบ	9,658	5,259	4,399	1.7	1.5	1.9

ที่มา: การสำรวจแรงงานนอกระบบ พ.ศ. 2558

อายุเฉลี่ยของผู้สูงอายุที่ทำงาน

เมื่อพิจารณาอายุเฉลี่ยของผู้สูงอายุที่ทำงานจำแนกตามอาชีพและอุตสาหกรรมพบว่า โดยภาพรวมมีอายุเฉลี่ย 65 ปี ขึ้นไป

ตาราง 14 อายุเฉลี่ยของผู้สูงอายุที่ทำงาน จำแนกตามอาชีพ พ.ศ. 2555-2558

หน่วย : ปี

อาชีพ	2555	2556	2557	2558
ยอดรวม	65.4	65.4	65.4	65.4
ผู้บัญญัติกฎหมาย ข้าราชการระดับอาวุโส	65.1	65.2	64.6	64.8
ผู้ประกอบการวิชาชีพด้านต่างๆ	64.6	64.9	63.7	64.2
ผู้ประกอบการวิชาชีพด้านเทคนิคสาขาต่างๆ	64.7	64.0	64.2	64.6
เสมียน	64.5	64.2	63.4	62.4
พนักงานบริการและพนักงานขาย	65.7	65.6	65.7	65.6
ผู้ปฏิบัติงานที่มีฝีมือในด้านเกษตรและประมง	65.4	65.4	65.5	65.5
ผู้ปฏิบัติงานความสามารถทางฝีมือและธุรกิจ	66.1	65.9	66.2	65.9
ผู้ปฏิบัติการโรงงานและเครื่องจักร	63.9	63.8	63.8	63.7
อาชีพขั้นพื้นฐานต่างๆในด้านการขาย	64.9	64.8	64.6	64.7
คนงานซึ่งมิได้จำแนกไว้ในหมวดอื่น	66.1	65.3	63.0	-

ที่มา: การสำรวจภาวะการทำงานของประชากร พ.ศ. 2555-2558

ตาราง 15 อายุเฉลี่ยของผู้สูงอายุที่ทำงาน จำแนกตามอุตสาหกรรม พ.ศ. 2555-2558

หน่วย : ปี

อุตสาหกรรม	2555	2556	2557	2558
ยอดรวม	65.4	65.4	65.4	65.4
เกษตรกรรม การป่าไม้ และการประมง	65.4	65.4	65.5	65.5
การทำเหมืองแร่ และเหมืองหิน	63.9	64.5	64.0	63.7
การผลิต	66.4	66.3	66.5	66.4
ไฟฟ้า ก๊าซ ไอน้ำ และระบบปรับอากาศ	66.0	62.0	61.7	63.3
การจัดหาน้ำ การจัดการ และการบำบัดน้ำเสีย	65.7	64.2	62.9	66.6
การก่อสร้าง	63.8	63.5	63.4	63.5
การขนส่ง และการขายปลีก การซ่อมแซมยานยนต์	66.0	65.8	66.0	65.9
การขนส่ง และสถานที่เก็บสินค้า	63.8	64.0	64.0	63.9
กิจกรรมที่พักแรม และการบริการด้านอาหาร	65.0	64.7	64.4	64.4
ข้อมูลข่าวสารและการสื่อสาร	62.4	64.5	61.9	63.4
กิจการทางการเงินและการประกันภัย	65.8	63.2	63.4	64.9
กิจกรรมอสังหาริมทรัพย์	67.1	67.0	65.9	66.0
กิจกรรมทางวิชาชีพ วิทยาศาสตร์ และเทคนิค	64.2	66.0	63.5	63.5
กิจกรรมการบริหารและการบริการสนับสนุน	63.7	64.6	63.3	64.3
การบริหารราชการ การป้องกันประเทศ	64.0	63.8	63.5	63.0
การศึกษา	63.5	63.4	63.2	63.4
กิจกรรมด้านสุขภาพและงานสังคมสงเคราะห์	65.4	64.8	64.9	65.3
ศิลปะ ความบันเทิง และนันทนาการ	64.9	65.3	65.2	65.4
กิจกรรมบริการด้านอื่น ๆ	66.0	65.4	65.6	65.5
กิจกรรมการจ้างงานในครัวเรือนส่วนบุคคล	64.2	64.5	63.6	64.1
กิจกรรมขององค์การระหว่างประเทศ	60.0	-	60.0	63.0
ไม่ทราบ	69.6	66.4	63.0	61.8

ที่มา: การสำรวจภาวะการทำงานของประชากร พ.ศ. 2555-2558

ชั่วโมงทำงานเฉลี่ยของผู้สูงอายุที่ทำงาน

เมื่อพิจารณาชั่วโมงการทำงานเฉลี่ยของผู้สูงอายุที่ทำงานจำแนกตามอาชีพ พบว่า โดยภาพรวมทำงาน 39.3-41.3 ชั่วโมงต่อสัปดาห์ โดยผู้ประกอบการบริษัท พนักงานบริการและพนักงานขายมีจำนวนชั่วโมงการทำงานเฉลี่ยมากที่สุด รองลงมาเป็นผู้ปฏิบัติการโรงงานและเครื่องจักร ในขณะที่ผู้ปฏิบัติงานที่มีฝีมือในด้านเกษตรและประมงมีชั่วโมงการทำงานเฉลี่ยต่อสัปดาห์น้อยที่สุด

ตาราง 16 ชั่วโมงการทำงานเฉลี่ยของผู้สูงอายุที่ทำงาน จำแนกตามอาชีพ พ.ศ. 2555-2558

หน่วย : ชั่วโมง/สัปดาห์

อาชีพ	2555	2556	2557	2558
ยอดรวม	41.3	40.5	40.2	39.3
ผู้บัญญัติกฎหมาย ข้าราชการระดับอาวุโส	42.8	45.8	44.6	43.4
ผู้ประกอบการวิชาชีพด้านต่างๆ	37.0	36.6	37.3	36.5
ผู้ประกอบการวิชาชีพด้านเทคนิคสาขาต่างๆ	41.0	41.7	41.8	40.3
เสมียน	42.1	43.4	45.1	45.2
พนักงานบริการและพนักงานขาย	53.7	52.4	51.8	51.1
ผู้ปฏิบัติงานที่มีฝีมือในด้านเกษตรและประมง	36.4	35.6	35.1	33.9
ผู้ปฏิบัติงานความสามารถทางฝีมือและธุรกิจ	43.4	42.8	41.7	41.9
ผู้ปฏิบัติการโรงงานและเครื่องจักร	47.3	47.1	47.2	46.0
อาชีพขั้นพื้นฐานต่างๆในด้านการขาย	42.7	42.5	42.0	40.4
คนงานซึ่งมิได้จำแนกไว้ในหมวดอื่น	45.1	38.0	44.3	-

ที่มา: การสำรวจภาวะการทำงานของประชากร พ.ศ. 2555-2558

และเมื่อจำแนกตามอุตสาหกรรม พบว่า ผู้สูงอายุที่ทำงานสาขาการขายส่ง และการขายปลีก การซ่อมแซมยานยนต์มีชั่วโมงการทำงานเฉลี่ยต่อสัปดาห์มากที่สุดในขณะที่สาขาเกษตรกรรม การป่าไม้ และการประมงมีชั่วโมงการทำงานเฉลี่ยต่อสัปดาห์น้อยที่สุด

ตาราง 17 ชั่วโมงทำงานเฉลี่ยของผู้สูงอายุที่ทำงาน จำแนกตามอุตสาหกรรม พ.ศ. 2555-2558

หน่วย : ชั่วโมง/สัปดาห์

อุตสาหกรรม	2555	2556	2557	2558
ยอดรวม	41.3	40.5	40.2	39.3
เกษตรกรรม การป่าไม้ และการประมง	36.5	35.8	35.3	34.0
การทำเหมืองแร่ และเหมืองหิน	52.1	52.9	47.2	44.8
การผลิต	42.4	42.4	41.5	41.6
ไฟฟ้า ก๊าซ ไอน้ำ และระบบปรับอากาศ	37.2	37.2	46.2	43.3
การจัดหาน้ำ การจัดการ และการบำบัดน้ำเสีย	40.9	44.0	41.2	37.0
การก่อสร้าง	46.7	46.1	44.8	44.9
การขายส่ง และการขายปลีก การซ่อมแซมยานยนต์	54.7	53.3	52.2	51.2
การขนส่ง และสถานที่เก็บสินค้า	49.2	46.9	48.0	48.0
กิจกรรมที่พักผ่อน และการบริการด้านอาหาร	48.5	47.9	48.1	47.2
ข้อมูลข่าวสารและการสื่อสาร	51.4	42.6	36.2	42.7
กิจการทางการเงินและการประกันภัย	42.4	42.5	42.1	39.2
กิจกรรมอสังหาริมทรัพย์	42.1	41.4	42.2	40.8
กิจกรรมทางวิชาชีพ วิทยาศาสตร์ และเทคนิค	40.5	41.0	44.9	42.9
กิจกรรมการบริหารและการบริการสนับสนุน	54.9	53.0	48.3	52.8
การบริหารราชการ การป้องกันประเทศ	39.5	38.3	39.0	38.4
การศึกษา	35.2	37.2	36.4	33.8
กิจกรรมด้านสุขภาพและงานสังคมสงเคราะห์	45.6	42.1	40.3	40.8
ศิลปะ ความบันเทิง และนันทนาการ	45.0	46.1	46.8	48.0
กิจกรรมบริการด้านอื่น ๆ	44.8	44.0	44.1	42.1
กิจกรรมการจ้างงานในครัวเรือนส่วนบุคคล	49.8	47.8	46.2	46.2
กิจกรรมขององค์การระหว่างประเทศ	44.1	-	24.0	48.0
ไม่ทราบ	48.0	41.6	44.3	48.0

ที่มา: การสำรวจภาวะการทำงานของประชากร พ.ศ. 2555-2558

กลุ่มอายุเฉลี่ยของผู้สูงอายุที่ทำงาน

เมื่อพิจารณาถึงกลุ่มอายุของผู้สูงอายุที่ทำงาน พบว่า ส่วนใหญ่อยู่ในกลุ่มอายุ 60-64 ปี รองลงมาเป็นกลุ่มอายุ 65-69 ปี กลุ่มอายุ 70-74 ปี และกลุ่มอายุ 75 ปีขึ้นไป

เมื่อจำแนกตามอาชีพ พบว่า ในทุกกลุ่มอายุส่วนใหญ่เป็นผู้ปฏิบัติงานที่มีฝีมือในด้านเกษตรและประมง รองลงมาเป็นพนักงานบริการ และพนักงานขาย และผู้ปฏิบัติงานความสามารถทางฝีมือและธุรกิจ

ตาราง 18 กลุ่มอายุของผู้สูงอายุที่ทำงาน จำแนกตามอาชีพ พ.ศ. 2558

หน่วย : คน

อาชีพ	60-64 ปี	65-69 ปี	70-74 ปี	75 ปีขึ้นไป
ยอดรวม	2,019,180	1,063,368	415,232	280,442
ผู้บัญญัติกฎหมาย ข้าราชการระดับอาวุโส	60,924	26,498	8,916	5,506
ผู้ประกอบการวิชาชีพด้านต่างๆ	24,943	10,007	2,701	2,677
ผู้ประกอบการวิชาชีพด้านเทคนิคสาขาต่างๆ	22,165	8,321	3,531	2,355
เสมียน	7,230	1,609	252	6
พนักงานบริการและพนักงานขาย	390,157	207,509	84,182	67,318
ผู้ปฏิบัติงานที่มีฝีมือในด้านเกษตรและประมง	1,073,212	615,291	239,099	148,033
ผู้ปฏิบัติงานความสามารถทางฝีมือและธุรกิจ	188,858	96,990	40,495	36,333
ผู้ปฏิบัติการโรงงานและเครื่องจักร	77,213	27,649	6,914	2,810
อาชีพขั้นพื้นฐานต่างๆในการขาย	174,478	69,495	29,144	15,404

ที่มา: การสำรวจภาวะการทำงานของประชากร พ.ศ. 2558

และเมื่อจำแนกตามอุตสาหกรรม พบว่า ในทุกกลุ่มอายุส่วนใหญ่ทำงานในอุตสาหกรรมสาขาเกษตรกรรม การป่าไม้ และการประมงมากที่สุด รองลงมาเป็นสาขา การขนส่ง และการขายปลีก การซ่อมแซมยานยนต์ และสาขาการผลิต เป็นต้น

ตาราง 19 กลุ่มอายุของผู้สูงอายุที่ทำงาน จำแนกตามอุตสาหกรรม พ.ศ. 2558

หน่วย : คน

อุตสาหกรรม	60-64 ปี	65-69 ปี	70-74 ปี	75 ปีขึ้นไป
ยอดรวม	2,019,180	1,063,368	415,232	280,442
เกษตรกรรม การป่าไม้ และการประมง	1,133,250	640,316	247,987	153,613
การทำเหมืองแร่ และเหมืองหิน	3,512	852	192	11
การผลิต	158,326	85,235	44,407	37,789
ไฟฟ้า ก๊าซ ไอน้ำ และระบบปรับอากาศ	839	426	26	-
การจัดการน้ำ การจัดการ และการบำบัดน้ำเสีย	2,152	1,022	507	888
การก่อสร้าง	88,299	27,601	7,987	2,472
การขายส่ง และการขายปลีก การซ่อมแซมยานยนต์	297,729	160,329	69,808	59,748
การขนส่ง และสถานที่เก็บสินค้า	45,832	20,075	4,159	1,979
กิจกรรมที่พักผ่อน และการบริการด้านอาหาร	127,686	53,989	16,186	8,069
ข้อมูลข่าวสารและการสื่อสาร	2,106	941	185	-
กิจการทางการเงินและการประกันภัย	4,820	1,354	887	512
กิจกรรมอสังหาริมทรัพย์	12,323	8,630	1,568	3,625
กิจกรรมทางวิชาชีพ วิทยาศาสตร์ และเทคนิค	7,738	3,640	423	342
กิจกรรมการบริหารและการบริการสนับสนุน	16,111	6,391	2,690	905
การบริหารราชการ การป้องกันประเทศ	26,804	7,743	1,044	510
การศึกษา	19,836	4,609	1,897	1,312
กิจกรรมด้านสุขภาพและงานสังคมสงเคราะห์	10,167	5,851	2,663	1,466
ศิลปะ ความบันเทิง และนันทนาการ	7,698	4,943	1,431	1,181
กิจกรรมบริการด้านอื่น ๆ	39,281	22,667	9,603	5,337
กิจกรรมการจ้างงานในครัวเรือนส่วนบุคคล	14,362	6,757	1,583	683
กิจกรรมขององค์การระหว่างประเทศ	25	-	-	-
ไม่ทราบ	285	-	-	-

ที่มา: การสำรวจภาวะการทำงานของประชากร พ.ศ. 2558

ภาคผนวก

คำนิยาม

1. **ผู้สูงอายุ** หมายถึง ผู้ที่มีอายุตั้งแต่ 60 ปีขึ้นไป
2. **ผู้มีงานทำ** หมายถึง บุคคลที่มีอายุ 15 ปีขึ้นไป และในสัปดาห์แห่งการสำรวจ มีลักษณะอย่างหนึ่งอย่างใด ดังต่อไปนี้
 1. ได้ทำงานตั้งแต่ 1 ชั่วโมงขึ้นไป โดยได้รับค่าจ้าง เงินเดือน ผลกำไร เงินปันผล ค่าตอบแทนที่มีลักษณะอย่างอื่นสำหรับผลงานที่ทำเป็นเงินสด หรือสิ่งของ
 2. ไม่ได้ทำงาน หรือทำงานน้อยกว่า 1 ชั่วโมงแต่เป็นบุคคลที่มีลักษณะอย่างหนึ่งอย่างใด ดังต่อไปนี้ (ซึ่งจะถือว่าเป็น **ผู้ที่ปกติมีงานประจำ**)
 - 2.1 ยังได้รับค่าตอบแทน ค่าจ้าง หรือผลประโยชน์อื่นๆ หรือผลกำไร จากงาน หรือธุรกิจในช่วงที่ไม่ได้ทำงาน
 - 2.2 ไม่ได้รับค่าตอบแทน ค่าจ้าง หรือผลประโยชน์อื่นๆ หรือผลกำไร จากงานหรือธุรกิจในช่วงที่ไม่ได้ทำงาน แต่ยังมีงานหรือธุรกิจที่จะกลับไปทำ
 3. ทำงานอย่างน้อย 1 ชั่วโมง โดยไม่ได้รับค่าจ้างในวิสาหกิจ หรือไร่นา เกษตรของหัวหน้าครัวเรือน หรือของสมาชิกในครัวเรือน
3. **แรงงานในระบบ** หมายถึง ผู้มีงานทำที่ได้รับความคุ้มครอง หรือหลักประกันทางสังคมจากการทำงาน ได้แก่
 1. ข้าราชการ ลูกจ้างประจำ ของราชการส่วนกลาง ราชการส่วนภูมิภาค และราชการส่วนท้องถิ่น
 2. ลูกจ้างรัฐวิสาหกิจ
 3. ครูใหญ่หรือครูโรงเรียนเอกชนตามกฎหมายว่าด้วยโรงเรียนเอกชน
 4. ลูกจ้างของรัฐบาลต่างประเทศหรือองค์การระหว่างประเทศ
 5. ลูกจ้างที่ได้รับความคุ้มครองตามกฎหมายแรงงาน
 6. ผู้มีงานทำที่ประกันตนตาม พรบ. ประกันสังคม มาตรา 33,39 และ 40
4. **แรงงานนอกระบบ** หมายถึง ผู้มีงานทำที่ไม่ได้รับความคุ้มครอง หรือไม่มีหลักประกันทางสังคมจากการทำงานเช่นเดียวกับแรงงานในระบบ

5. งาน หมายถึง กิจการที่ทำที่มีลักษณะอย่างหนึ่งอย่างใด ดังต่อไปนี้

1. กิจการที่ทำแล้วได้รับค่าตอบแทนเป็นเงิน หรือสิ่งของ ค่าตอบแทนที่เป็นเงิน อาจจ่ายเป็นรายเดือน รายสัปดาห์ รายวัน หรือรายชิ้น
2. กิจการที่ทำแล้วได้ผลกำไร หรือหวังที่จะได้รับผลกำไร หรือส่วนแบ่งเป็นการตอบแทน
3. กิจการที่ทำให้กับธุรกิจของสมาชิกในครัวเรือน โดยไม่ได้รับค่าจ้าง หรือผลกำไรตอบแทนอย่างใด ซึ่งสมาชิกในครัวเรือนที่ประกอบธุรกิจนั้นจะมีสถานภาพการทำงานเป็นประกอบธุรกิจส่วนตัว หรือนายจ้าง

6. อาชีพ หมายถึง ประเภทหรือชนิดของงานที่บุคคลนั้นทำอยู่ การจัดจำแนกประเภทอาชีพ ใช้ตาม International Standard Classification of Occupation (ISCO – 08) ขององค์การแรงงานระหว่างประเทศ (ILO)

7. อุตสาหกรรม หมายถึง ประเภทของกิจกรรมทางเศรษฐกิจที่ได้ดำเนินการ โดยสถานประกอบการที่บุคคลนั้นกำลังทำงานอยู่ หรือประเภทของธุรกิจ ซึ่งบุคคลนั้นได้ดำเนินการอยู่ในสัปดาห์แห่งการสำรวจ การจัดจำแนกประเภทอุตสาหกรรม ใช้ตาม Thailand Standard Industrial Classification, (TSIC) 2009 ฉบับปรับปรุงโดยสำนักงานสถิติแห่งชาติ

8. สถานภาพการทำงาน หมายถึง สถานะของบุคคลที่ทำงานในสถานที่ ที่ทำงานหรือธุรกิจ แบ่งออกเป็น 5 ประเภท คือ

1. **นายจ้าง** หมายถึง ผู้ประกอบธุรกิจของตนเองเพื่อหวังผลกำไร หรือส่วนแบ่ง และได้จ้างบุคคลอื่นมาทำงานในธุรกิจในฐานะลูกจ้าง
2. **ประกอบธุรกิจส่วนตัวโดยไม่มีลูกจ้าง** หมายถึง ผู้ประกอบธุรกิจของตนเองโดยลำพังผู้เดียว หรืออาจมีบุคคลอื่นมาร่วมกิจการด้วยเพื่อหวัง ผลกำไร หรือส่วนแบ่ง และไม่ได้จ้างลูกจ้าง แต่อาจมีสมาชิกในครัวเรือน หรือผู้ฝึกงานมาช่วยทำงาน โดยไม่ได้รับค่าจ้าง หรือค่าตอบแทนอย่างอื่นสำหรับงานที่ทำ
3. **ช่วยธุรกิจในครัวเรือนโดยไม่ได้รับค่าจ้าง** หมายถึง ผู้ที่ช่วยทำงานโดยไม่ได้รับค่าจ้างในไร่นาเกษตร หรือในธุรกิจของสมาชิกในครัวเรือน
4. **ลูกจ้าง** หมายถึง ผู้ที่ทำงานโดยได้รับค่าจ้างเป็นรายเดือน รายสัปดาห์ รายวัน รายชิ้น หรือเหมาจ่าย ค่าตอบแทนที่ได้รับจากการทำงาน อาจจะเป็นเงิน หรือสิ่งของ

ลูกจ้างแบ่งออกเป็น 3 ประเภท

4.1 ลูกจ้างรัฐบาล หมายถึง ข้าราชการ พนักงานเทศบาล พนักงานองค์การบริหารส่วนจังหวัด เจ้าหน้าที่องค์การระหว่างประเทศ ตลอดจนลูกจ้างประจำ และชั่วคราวของรัฐบาล

4.2 ลูกจ้างรัฐวิสาหกิจ หมายถึง ผู้ที่ทำงานให้กับหน่วยงานรัฐวิสาหกิจ

4.3 ลูกจ้างเอกชน หมายถึง ผู้ที่ทำงานให้กับเอกชน หรือธุรกิจ ของเอกชน รวมทั้งผู้ที่รับจ้างทำงานบ้าน

5. การรวมกลุ่ม หมายถึง กลุ่มคนที่มาร่วมกันทำงานโดยมีวัตถุประสงค์เพื่อพึ่งตนเอง และช่วยเหลือซึ่งกันและกัน สมาชิกแต่ละคนมีความเท่าเทียมกันในการกำหนดการทำงานทุกขั้นตอน ไม่ว่าจะเป็นการลงทุน การขาย งานอื่นๆ ของกิจการที่ทำ ตลอดจนการแบ่งรายได้ให้แก่สมาชิก ตามที่ตกลงกัน (การรวมกลุ่มดังกล่าวอาจจดทะเบียนจัดตั้งในรูปของสหกรณ์ หรือไม่ก็ได้)

การจัดจำแนกประเภทสถานภาพการทำงาน ใช้ตาม International Classification of Status in Employment, 1993 (ICSE – 93) ของ องค์การแรงงานระหว่างประเทศ (ILO) มีสถานภาพการทำงานเพิ่มขึ้นอีก 1 กลุ่มคือ การรวมกลุ่ม (Member of Producers' Cooperative)

9. ชั่วโมงทำงาน หมายถึง จำนวนชั่วโมงทำงานจริงทั้งหมดในสัปดาห์แห่งการสำรวจ สำหรับผู้ที่มีงานประจำซึ่งไม่ได้ทำงานในสัปดาห์แห่งการสำรวจให้บันทึกจำนวนชั่วโมงเป็น 0 ชั่วโมง

10. ระดับการศึกษาที่สำเร็จ

ได้จำแนกการศึกษาตามระดับการศึกษาที่สำเร็จ ดังนี้

1. ไม่มีการศึกษา หมายถึง บุคคลที่ไม่เคยเข้าศึกษาในโรงเรียน หรือไม่เคยได้รับการศึกษา

2. ต่ำกว่าประถมศึกษา หมายถึง บุคคลที่สำเร็จการศึกษาต่ำกว่าชั้นประถมศึกษาปีที่ 6 หรือชั้นประถมศึกษาปีที่ 7 หรือชั้น ม.3 เดิม

3. สำเร็จประถมศึกษา หมายถึง บุคคลที่สำเร็จการศึกษาตั้งแต่ชั้นประถมศึกษาปีที่ 6 หรือชั้นประถมศึกษาปีที่ 7 หรือชั้น ม.3 เดิมขึ้นไป แต่ไม่สำเร็จระดับการศึกษาที่สูงกว่า

4. **สำเร็จมัธยมศึกษาตอนต้น** หมายถึง บุคคลที่สำเร็จการศึกษา ตั้งแต่ ชั้น ม.3 ม.ศ.3 หรือ ม.6 เดิมขึ้นไป แต่ไม่สำเร็จระดับการศึกษาที่สูงกว่า

5. สำเร็จมัธยมศึกษาตอนปลาย

5.1 **สายสามัญ** หมายถึง บุคคลที่สำเร็จการศึกษาประเภทสามัญ ศึกษาตั้งแต่ชั้น ม.6 ม.ศ.5 หรือ ม.8 เดิมขึ้นไป แต่ไม่สำเร็จระดับการศึกษาที่สูงกว่า

5.2 **อาชีวศึกษา** หมายถึง บุคคลที่สำเร็จการศึกษาประเภท อาชีวศึกษา หรือวิชาชีพที่เรียนต่อจากระดับมัธยมศึกษา ตอนต้นหรือเทียบเท่า โดยมีหลักสูตรไม่เกิน 3 ปี และไม่สำเร็จระดับการศึกษาที่สูงกว่า

5.3 **วิชาการศึกษา** หมายถึง บุคคลที่สำเร็จการศึกษาประเภทวิชา การศึกษา (การฝึกหัดครู) ในระดับมัธยมศึกษาตอนปลายหรือเทียบเท่าขึ้นไป แต่ไม่สำเร็จระดับการศึกษาที่สูงกว่า

6. อุดมศึกษา

6.1 **สายวิชาการ** หมายถึง บุคคลที่สำเร็จการศึกษาประเภทสามัญ ศึกษาหรือสายวิชาการ โดยได้รับวุฒิปัตถะระดับอนุปริญญา ปริญญาตรี โท เอก

6.2 **สายวิชาชีพ** หมายถึง บุคคลที่สำเร็จการศึกษาประเภทอาชีวศึกษา หรือสายวิชาชีพที่ได้รับประกาศนียบัตรวิชาชีพชั้นสูง หรือเทียบเท่าอนุปริญญา ปริญญาตรี

6.3 **สายวิชาการศึกษา** หมายถึง บุคคลที่สำเร็จการศึกษาประเภทวิชา การศึกษา และได้รับประกาศนียบัตรระดับอนุปริญญา ปริญญาตรี

7. **อาชีวศึกษาระยะสั้น** หมายถึง บุคคลที่สำเร็จการศึกษา หรือการ ฝึกอบรมประเภทอาชีวศึกษาที่มีหลักสูตรไม่เกิน 1 ปี และได้รับประกาศนียบัตร หรือ ใบรับรองเมื่อสำเร็จการศึกษาพื้นความรู้ของผู้เข้าเรียน ได้กำหนดให้แตกต่างตามวิชา เฉพาะแต่ละอย่างที่เรียน แต่อย่างต่ำต้องจบประมปีที 4 หรือเทียบเท่า

8. **อื่น ๆ** หมายถึง บุคคลที่สำเร็จการศึกษาที่ไม่สามารถเทียบชั้นได้

ตารางสถิติที่สำคัญ

ตาราง 1 จำนวนผู้สูงอายุที่ทำงาน จำแนกตามอาชีพ ภาค และเพศ พ.ศ. 2558
Table 1 Number of older worker by occupation, region and sex in 2015

หน่วย: คน / Unit: Person

อาชีพ	ราชอาณาจักร Whole Kingdom			กรุงเทพมหานคร Bangkok			ภาคกลาง The Central			Occupation
	รวม Total	ชาย Male	หญิง Female	รวม Total	ชาย Male	หญิง Female	รวม Total	ชาย Male	หญิง Female	
ยอดรวม	3,778,222	2,227,162	1,551,060	213,844	127,337	86,506	919,803	516,372	403,430	Total
ผู้บัญญัติกฎหมายและผู้จัดการ	101,843	82,782	19,061	27,894	22,890	5,004	29,486	23,624	5,862	Legislators, senior officials and managers
ผู้ประกอบการวิชาชีพด้านต่าง ๆ	40,328	25,606	14,722	12,593	7,749	4,844	14,892	11,069	3,823	Professionals
ผู้ประกอบการวิชาชีพช่างเทคนิคสาขาต่าง ๆ	36,371	22,145	14,226	7,793	4,635	3,158	11,269	6,306	4,963	Technicians and associate professionals
เสมียน	9,097	4,475	4,622	2,077	500	1,577	3,741	2,030	1,710	Clerks
พนักงานบริการ พนักงานในร้านค้าและตลาด	749,166	320,100	429,066	95,576	44,189	51,386	248,212	103,273	144,939	Service workers and shop sales workers
ผู้ปฏิบัติงานที่มีฝีมือในด้านการเกษตรและประมง	2,075,635	1,317,219	758,416	4,237	3,449	788	373,679	229,347	144,333	Skilled agricultural and fishery workers
ผู้ปฏิบัติงานด้านความสามารถทางฝีมือ	362,676	216,015	146,661	15,642	11,045	4,597	92,251	57,377	34,874	Craft and related trades workers
ผู้ปฏิบัติการโรงงานและเครื่องจักร	114,585	98,196	16,390	22,758	21,329	1,429	44,064	35,639	8,425	Plant and machine operators
อาชีพพื้นฐานต่างๆ ในด้านการขาย การบริการ	288,521	140,624	147,897	25,275	11,552	13,723	102,210	47,707	54,503	Elementary occupations

ที่มา: การสำรวจภาวะการทำงานของประชากร พ.ศ. 2558

ตาราง 1 จำนวนผู้สูงอายุที่ทำงาน จำแนกตามอาชีพ ภาค และเพศ พ.ศ. 2558 (ต่อ)
Table 1 Number of older worker by occupation, region and sex in 2015 (Cont.)

อาชีพ Occupation	ภาคเหนือ The North		ภาคตะวันออกเฉียงเหนือ The Northeast		ภาคใต้ The South		หน่วย: คน / Unit: Person			
	รวม Total	ชาย Male	หญิง Female	รวม Total	ชาย Male	หญิง Female				
	รวม Total	ชาย Male	หญิง Female	รวม Total	ชาย Male	หญิง Female				
ยอดรวม	858,803	503,552	355,251	1,285,802	790,270	495,532	499,970	289,630	210,341	Total
ผู้บัญญัติกฎหมายและผู้จัดการ	12,527	10,351	2,176	23,340	18,935	4,405	8,596	6,982	1,614	Legislators, senior officials and managers
ผู้ประกอบการวิชาชีพด้านต่าง ๆ	4,706	2,248	2,458	4,372	1,872	2,500	3,766	2,669	1,097	Professionals
ผู้ประกอบการวิชาชีพช่างเทคนิคสาขาต่าง ๆ	6,359	4,272	2,086	6,298	3,939	2,358	4,653	2,993	1,661	Technicians and associate professionals
เสมียน	1,066	557	508	909	782	128	1,304	606	698	Clerks
พนักงานบริการ พนักงานในร้านค้าและตลาด	150,964	66,360	84,604	155,971	68,802	87,169	98,443	37,476	60,968	Service workers and shop sales workers
ผู้ปฏิบัติงานที่มีฝีมือในด้านการเกษตรและประมง	487,952	315,813	172,138	899,847	575,337	324,509	309,920	193,273	116,647	Skilled agricultural and fishery workers
ผู้ปฏิบัติงานด้านความสามารถทางฝีมือ	106,398	60,704	45,694	113,062	65,745	47,316	35,323	21,144	14,180	Craft and related trades workers
ผู้ปฏิบัติการโรงงานและเครื่องจักร	13,906	10,149	3,757	20,484	18,393	2,091	13,374	12,686	688	Plant and machine operators
อาชีพพื้นฐานต่างๆ ในด้านการขายและบริการ	74,926	33,099	41,828	61,520	36,464	25,056	24,590	11,802	12,788	Elementary occupations

ที่มา: การสำรวจภาวะการทำงานของประชากร พ.ศ. 2558

ตาราง 2 จำนวนผู้สูงอายุที่ทำงาน จำแนกตามอุตสาหกรรม ภาค และเพศ พ.ศ. 2558/ Table 2 Number of older worker by industry, region and sex in 2015

หน่วย: คน / Unit: Person

อุตสาหกรรม	ทั่วราชอาณาจักร/Whole Kingdom			กรุงเทพมหานคร/Bangkok			ภาคกลาง/The Central			Industry
	รวม	ชาย	หญิง	รวม	ชาย	หญิง	รวม	ชาย	หญิง	
	Total	Male	Female	Total	Male	Female	Total	Male	Female	
ยอดรวม	3,778,222	2,227,162	1,551,060	213,844	127,337	86,506	919,803	516,372	403,430	Total
เกษตรกรรม การป่าไม้และการประมง	2,175,166	1,367,272	807,894	4,128	3,094	1,035	402,771	243,207	159,564	Agriculture, forestry & fishing
การทำเหมืองแร่ และเหมืองหิน	4,568	3,655	913	-	-	-	2,350	1,846	504	Mining and quarrying
การผลิต	325,758	153,224	172,533	28,975	19,737	9,238	89,178	42,048	47,130	Manufacturing
การไฟฟ้า ก๊าซ และการประปา	1,291	1,128	163	90	90	-	626	489	137	Electricity, gas, steam supply
การจัดการน้ำ การจัดการและบำบัดน้ำเสีย	4,569	2,933	1,635	593	421	172	1,703	910	794	Water supply
การก่อสร้าง	126,358	115,594	10,765	7,674	6,004	1,670	40,099	36,753	3,345	Construction
การขายส่ง การขายปลีก การซ่อมยานยนต์	587,613	276,019	311,595	71,201	37,554	33,647	178,724	83,830	4,894	Wholesale and retail trade
การขนส่ง สถานีเก็บสินค้า	72,045	68,495	3,550	20,579	19,395	1,184	24,803	23,741	1,062	Transportation storage
ที่พักแรมและบริการด้านอาหาร	205,930	78,474	127,457	27,962	11,984	15,978	77,327	28,847	48,480	Accommodation and food service
ข้อมูลข่าวสารและการสื่อสาร	3,232	2,241	991	1,015	185	830	1,008	1,008	-	Information and communication
กิจกรรมทางการเงินและการประกันภัย	7,572	4,444	3,128	1,980	906	1,074	2,160	1,238	922	Financial & insurance activities
กิจการด้านอสังหาริมทรัพย์	26,146	16,350	9,796	9,966	6,439	3,528	10,261	6,505	3,756	Real estate activities
กิจกรรมทางวิชาชีพ วิทยาศาสตร์และเทคโนโลยี	12,144	9,314	2,829	3,733	2,665	1,068	5,336	4,279	1,057	Professional, scientific and technical
กิจกรรมการบริหารและการสนับสนุน	26,096	20,431	5,665	8,021	6,254	1,768	11,283	8,346	2,937	Administrative and support services
การบริหารราชการ และการป้องกันประเทศ ฯ	36,100	31,761	4,339	1,799	1,553	246	9,081	7,344	1,737	Public administration and defence
การศึกษา	27,653	12,701	14,952	5,778	2,353	3,425	11,040	4,981	6,059	Education
งานด้านสุขภาพและสังคมเคราะห์	20,147	6,243	13,904	3,311	1,494	1,817	7,835	2,347	5,488	Human health and social work
ศิลปะ ความบันเทิง และนันทนาการ	15,252	7,571	7,681	3,268	875	2,393	5,754	2,576	3,178	Arts, entertainment
กิจกรรมบริการด้านอื่นๆ	76,888	42,526	34,362	5,982	3,393	2,589	31,158	14,039	17,119	Other service activities
กิจกรรมการจ้างงานในครัวเรือนส่วนบุคคล	23,385	6,477	16,908	7,504	2,659	4,846	7,307	2,036	5,270	Activities of household as employers
กิจกรรมขององค์กรระหว่างประเทศ	310	310	-	285	285	-	-	-	-	Activities of extraterritorial organizations
ไม่ทราบ	285	285	-	285	285	-	-	-	-	Unknown

ที่มา: การสำรวจภาวะการทำงานของประชากร พ.ศ. 2558

ตาราง 2 จำนวนผู้สูงอายุที่ทำงาน จำแนกตามอุตสาหกรรม ภาค และเพศ พ.ศ. 2558 (ต่อ) / Table 2 Number of older worker by industry, region and sex in 2015 (Cont.)

หน่วย: คน / Unit: Person

อุตสาหกรรม	ภาคเหนือ /The North			ภาคตะวันออกเฉียงเหนือ/The Northeast			ภาคใต้/The South			Industry
	รวม Total	ชาย Male	หญิง Female	รวม Total	ชาย Male	หญิง Female	รวม Total	ชาย Male	หญิง Female	
ยอดรวม	858,803	503,552	355,251	1,285,802	790,270	495,532	499,970	289,630	210,341	Total
เกษตรกรรม การป่าไม้และการประมง	522,210	330,177	192,033	927,837	592,766	335,071	318,220	198,028	120,191	Agriculture, forestry & fishing
การทำเหมืองแร่ และเหมืองหิน	754	724	31	946	568	378	517	517	-	Mining and quarrying
การผลิต	89,893	38,357	51,536	91,262	41,824	49,438	26,449	11,258	15,191	Manufacturing
การไฟฟ้า ก๊าซ และการประปา	439	439	-	118	92	26	18	18	-	Electricity, gas, steam supply
การจัดหาน้ำ การจัดการและบำบัดน้ำเสีย	888	778	110	1,013	532	481	371	293	78	Water supply
การก่อสร้าง	34,041	30,890	3,150	34,011	32,135	1,875	10,535	9,811	724	Construction
การขายปลีก การช้อปปิ้ง การซ่อมยานยนต์	121,880	56,329	65,551	140,177	66,950	73,227	75,631	31,355	44,276	Wholesale and retail trade
การขนส่ง สถานที่เก็บสินค้า	5,030	4,396	634	12,684	12,320	364	8,949	8,642	307	Transportation storage
ที่พักแรมและบริการด้านอาหาร	37,196	14,212	22,985	33,474	12,499	20,975	29,971	10,932	19,039	Accommodation and food service
ข้อมูลข่าวสารและการสื่อสาร	384	384	-	364	272	92	460	392	69	Information and communication
กิจกรรมทางการเงินและการประกันภัย	1,355	881	474	1,250	1,250	-	827	169	658	Financial & insurance activities
กิจการด้านอสังหาริมทรัพย์	2,308	1,063	1,245	1,699	887	812	1,911	1,456	455	Real estate activities
กิจกรรมทางวิชาชีพ วิทยาศาสตร์และเทคโนโลยี	1,456	1,126	330	1,087	786	302	531	458	72	Professional, scientific and technical
กิจกรรมการบริหารและการบริการสนับสนุน	3,176	2,530	646	1,386	1,284	102	2,230	2,018	213	Administrative and support services
การบริหารราชการ และการป้องกันประเทศ ฯ	6,938	6,324	615	13,605	12,129	1,476	4,677	4,412	265	Public administration and defence
การศึกษา	4,038	1,834	2,204	3,750	1,869	1,881	3,047	1,664	1,383	Education
งานด้านสุขภาพและสังคมสงเคราะห์	3,775	950	2,825	2,797	650	2,147	2,429	802	1,627	Human health and social work
ศิลปะ ความบันเทิง และนันทนาการ	1,924	1,209	715	2,822	1,973	849	1,484	938	546	Arts, entertainment
กิจกรรมบริการด้านอื่นๆ	17,863	10,285	7,579	11,455	8,612	2,843	10,430	6,197	4,233	Other service activities
กิจกรรมการจ้างงานในครัวเรือนส่วนบุคคล	3,229	639	2,590	4,063	872	3,191	1,282	270	1,012	Activities of household as employers
กิจกรรมขององค์กรระหว่างประเทศ	25	25	-	-	-	-	-	-	-	Activities of extraterritorial organizations
ไม่ทราบ	-	-	-	-	-	-	-	-	-	Unknown

ที่มา: การสำรวจภาวะการทำงานของประชากร พ.ศ. 2558

ตาราง 3 จำนวนผู้สูงอายุที่ทำงาน จำแนกตามระดับการศึกษาที่สำเร็จ ภาค และเพศ พ.ศ. 2558

Table 3 Number of older worker by level of education, region and sex in 2015

หน่วย: คน / Unit: Person

ระดับการศึกษาที่สำเร็จ	ทั่วราชอาณาจักร Whole Kingdom				กรุงเทพมหานคร Bangkok				ภาคกลาง Central Region				Level of education attainment
	รวม Total		หญิง Female		รวม Total		หญิง Female		รวม Total		หญิง Female		
	ชาย Male	หญิง Female	ชาย Male	หญิง Female	ชาย Male	หญิง Female	ชาย Male	หญิง Female	ชาย Male	หญิง Female	ชาย Male	หญิง Female	
ยอดรวม	3,778,222	2,227,162	1,551,060	213,844	127,337	86,506	919,803	516,372	403,430	Total			
ไม่มีการศึกษา	224,994	97,562	127,432	9,206	2,702	6,504	47,499	15,152	32,347	None			
ต่ำกว่าประถมศึกษา	2,844,140	1,642,642	1,201,498	86,069	45,768	40,302	673,368	367,194	306,174	Less than elementary			
ประถมศึกษา	318,282	194,950	123,331	41,887	25,685	16,203	94,128	54,539	39,589	Elementary			
มัธยมศึกษาตอนต้น	132,904	98,707	34,197	15,475	9,647	5,827	36,195	26,297	9,898	Lower secondary			
มัธยมศึกษาตอนปลาย	118,561	94,151	24,410	23,300	15,943	7,358	28,640	23,763	4,877	Upper secondary			
อุดมศึกษา	132,516	94,289	38,226	37,691	27,378	10,313	37,701	27,675	10,026	Higher level			
อื่นๆ 1/	1,554	1,011	543	-	-	-	12	12	-	Other 1/			
ไม่ทราบ	5,272	3,848	1,424	215	215	-	2,260	1,739	521	Unknown			

1/ รวมอาชีพระยะสั้น/ Including short course vocational

ที่มา: การสำรวจภาวะการทำงานของประชากร พ.ศ. 2558

ตาราง 3 จำนวนผู้สูงอายุที่ทำงาน จำแนกตามระดับการศึกษาที่สำเร็จ ภาค และเพศ พ.ศ. 2558 (ต่อ)
Table 3 Number of older worker by level of education, region and sex in 2015 (Cont.)

หน่วย: คน / Unit: Person

ระดับการศึกษาที่สำเร็จ	ภาคเหนือ The North		ภาคตะวันออกเฉียงเหนือ The Northeast		ภาคใต้ The South		Level of education attainment
	รวม Total	หญิง Female	รวม Total	หญิง Female	รวม Total	หญิง Female	
	ชาย Male	ชาย Male	ชาย Male	ชาย Male	ชาย Male	ชาย Male	
ยอดรวม	858,803	503,552	1,285,802	790,270	499,970	289,630	Total
ไม่มีการศึกษา	89,209	43,248	33,280	16,545	45,800	19,915	None
ต่ำกว่าประถมศึกษา	656,476	379,327	1,114,393	673,594	313,834	176,759	Less than elementary
ประถมศึกษา	45,925	30,123	59,748	38,179	76,593	46,425	Elementary
มัธยมศึกษาตอนต้น	27,800	21,455	29,265	23,716	24,170	17,592	Lower secondary
มัธยมศึกษาตอนปลาย	22,887	17,641	27,860	23,323	15,873	13,481	Upper secondary
อุดมศึกษา	16,018	11,368	20,845	14,601	20,261	13,267	Higher level
อื่น ๆ 1/	182	120	-	-	1,360	879	Other ^{1/}
ไม่ทราบ	307	270	412	311	2,079	1,313	Unknown

1/ รวมอาชีพระยะสั้น/ Including short course vocational

ที่มา: การสำรวจภาวะการทำงานของประชากร พ.ศ. 2558

ตาราง 4 จำนวนผู้สูงอายุที่ทำงาน จำแนกตามจำนวนชั่วโมงการทำงานต่อสัปดาห์ ภาค และเพศ พ.ศ. 2558

Table 4 Number of older worker by hours worked per week, region and sex in 2015

หน่วย: คน / Unit: Person

ชั่วโมงการทำงาน / สัปดาห์	ทั่วราชอาณาจักร Whole Kingdom			กรุงเทพมหานคร Bangkok			ภาคกลาง Central Region			Hours worked per week
	รวม Total	ชาย Male	หญิง Female	รวม Total	ชาย Male	หญิง Female	รวม Total	ชาย Male	หญิง Female	
		3,778,222	2,227,162		1,551,060	213,844		127,337	86,506	
00 ชั่วโมง	103,446	69,749	33,697	966	512	454	12,238	7,683	4,555	00 hour
1-9 ชั่วโมง	49,720	25,860	23,860	164	164	-	4,995	2,628	2,368	1-9 hours
10-19 ชั่วโมง	201,047	106,128	94,918	3,185	1,939	1,246	24,376	12,617	11,759	10-19 hours
20-29 ชั่วโมง	493,977	273,657	220,319	7,087	4,457	2,630	80,553	40,572	39,981	20-29 hours
30-39 ชั่วโมง	785,781	458,422	327,360	17,669	11,828	5,842	197,718	109,218	88,500	30-39 hours
40-49 ชั่วโมง	1,325,624	809,384	516,240	114,757	69,179	45,578	361,018	213,148	147,871	40-49 hours
50 ชั่วโมงขึ้นไป	818,626	483,961	334,665	70,014	39,258	30,756	238,904	130,507	108,397	50 hours and over

ที่มา: การสำรวจภาวะการทำงานของประชากร พ.ศ. 2558

ตาราง 4 จำนวนผู้สูงอายุที่ทำงาน จำแนกตามจำนวนชั่วโมงการทำงานต่อสัปดาห์ ภาค และเพศ พ.ศ. 2558 (ต่อ)
Table 4 Number of older worker by hours worked per week, region and sex in 2015 (Cont.)

ชั่วโมงการทำงาน / สัปดาห์	ภาคเหนือ		ภาคตะวันออกเฉียงเหนือ		ภาคใต้		หน่วย: คน / Unit: Person	Hours worked per week		
	The North		The Northeast		The South					
	รวม Total	ชาย Male	หญิง Female	รวม Total	ชาย Male	หญิง Female				
ยอดรวม	858,803	503,552	355,251	1,285,802	790,270	495,532	499,970	289,630	210,341	Total
00 ชั่วโมง	17,311	13,564	3,747	51,828	37,516	14,312	21,103	10,474	10,629	00 hour
1-9 ชั่วโมง	10,042	4,950	5,092	14,068	7,707	6,360	20,451	10,411	10,040	1-9 hours
10-19 ชั่วโมง	39,330	19,805	19,525	60,451	29,379	31,073	73,705	42,389	31,316	10-19 hours
20-29 ชั่วโมง	115,483	63,471	52,012	183,933	100,787	83,146	106,920	64,370	42,551	20-29 hours
30-39 ชั่วโมง	166,209	95,534	70,675	297,759	179,036	118,723	106,425	62,806	43,620	30-39 hours
40-49 ชั่วโมง	311,767	186,798	124,969	434,226	276,131	158,096	103,855	64,129	39,727	40-49 hours
50 ชั่วโมงขึ้นไป	198,661	119,431	79,230	243,536	159,714	83,823	67,511	35,051	32,459	50 hours and over

ที่มา: การสำรวจภาวะการทำงานของประชากร พ.ศ. 2558

ตาราง 5 จำนวนผู้สูงอายุที่ทำงาน จำแนกตามสถานภาพการทำงาน ภาค และเพศ พ.ศ. 2558

Table 5 Number of older worker by work status, region and sex in 2015

หน่วย: คน / Unit: Person

ชื่อเมืองการทำงาน / สิบดาท์	ทั่วราชอาณาจักร Whole Kingdom				กรุงเทพมหานคร Bangkok				ภาคกลาง Central Region				Work Status
	รวม Total		หญิง Female		รวม Total		หญิง Female		รวม Total		หญิง Female		
	ชาย Male	หญิง Female	ชาย Male	หญิง Female	ชาย Male	หญิง Female	ชาย Male	หญิง Female	ชาย Male	หญิง Female			
ยอดรวม	3,778,222	2,227,162	1,551,060	213,844	127,337	86,506	919,803	516,372	403,430	Total			
นายจ้าง	144,733	109,215	35,518	20,236	15,874	4,362	43,408	32,421	10,987	Employers			
ประกอบธุรกิจส่วนตัว	2,384,353	1,582,355	801,998	103,823	57,446	46,376	529,985	317,079	212,907	Own-account workers			
ช่วยธุรกิจในครัวเรือน	688,851	185,489	503,362	16,664	8,519	8,145	157,226	52,506	104,720	Unpaid family workers			
ลูกจ้างรัฐบาล	69,460	49,863	19,597	6,378	3,651	2,727	22,504	14,515	7,989	Government employees			
ลูกจ้างเอกชน	485,181	297,396	187,785	66,743	41,847	24,896	166,063	99,691	66,372	Private employees			
การรวมกลุ่ม	5,643	2,844	2,799	-	-	-	616	160	456	Members of Producers			

ที่มา: การสำรวจภาวะการทำงานของประชากร พ.ศ. 2558

ตาราง 5 จำนวนผู้สูงอายุที่ทำงาน จำแนกตามสถานภาพการทำงาน ภาค และเพศ พ.ศ. 2558 (ต่อ)
Table 5 Number of older worker by work status, region and sex in 2015 (Cont.)

หน่วย: คน / Unit: Person

ชั่วโมงการทำงาน / สัปดาห์	ภาคเหนือ The North			ภาคตะวันออกเฉียงเหนือ The Northeast			ภาคใต้ The South			Work Status
	รวม Total	ชาย Male		รวม Total	ชาย Male		รวม Total	ชาย Male		
		หญิง Female	หญิง Female		หญิง Female	หญิง Female		หญิง Female		
ยอดรวม	858,803	503,552	355,251	1,285,802	790,270	495,532	499,970	289,630	210,341	Total
นายจ้าง	18,718	15,575	3,143	17,939	13,611	4,327	44,432	31,734	12,698	Employers
ประกอบธุรกิจส่วนตัว	538,950	374,171	164,778	900,403	644,056	256,346	311,193	189,602	121,591	Own-account workers
ช่วยธุรกิจในครัวเรือน	180,188	45,030	135,157	253,905	54,123	199,782	80,869	25,311	55,558	Unpaid family workers
ลูกจ้างรัฐบาล	11,287	8,724	2,563	19,532	15,268	4,264	9,759	7,704	2,055	Government employees
ลูกจ้างเอกชน	108,182	59,992	48,190	90,641	60,588	30,053	53,552	35,278	18,274	Private employees
การรวมกลุ่ม	1,478	59	1,419	3,384	2,624	760	165	-	165	Members of Producers

ที่มา: การสำรวจภาวะการทำงานของประชากร พ.ศ. 2558

ตาราง 6 จำนวนผู้สูงอายุที่ทำงาน จำแนกตามการได้รับบาดเจ็บหรืออุบัติเหตุจากการทำงาน ภาคและเพศ พ.ศ. 2558

Table 6 Number of older worker by type of accident, region and sex in 2015

หน่วย: คน / Unit: Person

การได้รับบาดเจ็บ/อุบัติเหตุจากการทำงาน	ทั่วราชอาณาจักร Whole Kingdom			กรุงเทพมหานคร Bangkok			ภาคกลาง Central Region			Type of accident
	รวม Total	ชาย Male	หญิง Female	รวม Total	ชาย Male	หญิง Female	รวม Total	ชาย Male	หญิง Female	
ยอดรวม	3,908,812	2,277,630	1,631,182	210,758	130,500	80,258	927,470	516,941	410,529	Total
ไม่เคยได้รับ	3,276,865	1,884,307	1,392,558	196,703	121,547	75,156	775,410	429,216	346,194	No
เคยได้รับ	631,947	393,323	238,624	14,055	8,952	5,102	152,061	87,725	64,335	Yes
พลัดตกหกล้ม	133,486	79,472	54,014	1,875	1,032	843	23,969	14,279	9,690	Fall
ข้อมือบิด/หัก/ฉีก/แพลง	384,624	239,548	145,077	4,976	3,606	1,369	96,214	54,941	41,274	Cut/Wound
ถูกไฟ/น้ำร้อนลวก	30,958	11,870	19,088	2,173	536	1,637	11,049	4,467	6,581	Burn
อุบัติเหตุจากยานพาหนะ	18,243	13,273	4,970	1,111	736	375	2,254	862	1,392	Accident
ไฟฟ้าช็อต	48	48	-	-	-	-	-	-	-	Electric short-circuit
การชน/กระแทก โดยวัสดุ	42,648	31,699	10,950	2,717	1,838	879	12,053	9,539	2,515	Hit/Collide
ได้รับสารเคมี	11,620	10,762	858	-	-	-	1,385	644	741	Chemical
อื่น ๆ	1,976	1,604	372	-	-	-	1,114	743	372	Others
ไม่ทราบ	8,343	5,047	3,296	1,203	1,203	-	4,021	2,251	1,771	Unknown

ที่มา: การสำรวจแรงงานนอกระบบ พ.ศ. 2558

ตาราง 6 จำนวนผู้สูงอายุที่ทำงาน จำแนกตามการได้รับบาดเจ็บหรืออุบัติเหตุจากการทำงาน ภาคและเพศ พ.ศ. 2558 (ต่อ)
Table 6 Number of older worker by type of accident, region and sex in 2015 (Cont.)

การได้รับบาดเจ็บ/อุบัติเหตุจากการทำงาน	ภาคเหนือ				ภาคตะวันออกเฉียงเหนือ				ภาคใต้				หน่วย: คน / Unit: Person
	The North		The Northeast		The South		Total		Type of accident				
	รวม	ชาย	หญิง	รวม	ชาย	หญิง	รวม	ชาย	หญิง	รวม	ชาย	หญิง	
ยอดรวม	880,090	517,348	362,743	1,369,026	824,012	545,014	521,467	288,829	232,638	Total			
ไม่เคยได้รับ	679,328	392,124	287,204	1,171,674	692,395	479,278	453,751	249,025	204,726	No			
เคยได้รับ	200,762	125,224	75,538	197,352	131,617	65,736	67,717	39,804	27,913	Yes			
พลัดตกหกล้ม	41,514	25,903	15,611	46,394	28,051	18,343	19,734	10,207	9,527	Fall			
ของมีคมบาด/ทิ่ม/แทง	124,743	80,516	44,226	120,946	78,342	42,604	37,746	22,142	15,604	Cut/Wound			
ถูกไฟ/น้ำร้อนลวก	8,929	1,773	7,156	5,096	3,384	1,712	3,711	1,709	2,002	Burn			
อุบัติเหตุจากยานพาหนะ	4,768	2,780	1,988	6,624	5,843	781	3,486	3,051	435	Accident			
ไฟฟ้าช็อต	48	48	-	-	-	-	-	-	-	Electric short-circuit			
การชน/กระแทก โดยวัสดุ	16,687	10,958	5,729	9,703	8,221	1,482	1,488	1,143	345	Hit/Collide			
ได้รับสารเคมี	3,218	3,101	117	6,805	6,805	-	212	212	-	Chemical			
อื่น ๆ	78	78	-	-	-	-	784	784	-	Others			
ไม่ทราบ	778	67	711	1,784	970	814	557	557	-	Unknown			

ที่มา: การสำรวจแรงงานนอกระบบ พ.ศ. 2558

ตาราง 7 จำนวนผู้สูงอายุที่ทำงานที่ได้รับบาดเจ็บหรืออุบัติเหตุจากการทำงาน จำแนกตามวิธีการรักษา ภาค และเพศ พ.ศ. 2558
 Table 7 Number of older worker that get hurt/accident from work by medical treatments, region and sex in 2015

วิธีการรักษาของการได้รับบาดเจ็บหรืออุบัติเหตุจากการทำงาน	ทั่วราชอาณาจักร Whole Kingdom						กรุงเทพมหานคร Bangkok				ภาคกลาง Central Region				หน่วย: คน / Unit: Person				
	รวม Total		ชาย Male		หญิง Female		รวม Total		ชาย Male		หญิง Female		รวม Total			ชาย Male		หญิง Female	
	ยอดรวม	631,947	393,323	238,624	14,055	8,952	5,102	152,061	87,725	64,335	Total	Male	Female	Total		Male	Female	Medical treatments	
ไม่ได้ไปรับการรักษาพยาบาล	447,978	271,731	176,247	11,719	7,274	4,445	112,175	63,205	48,971	No hospital care									
ซื้อยามากินเอง	126,416	85,145	41,272	1,133	476	657	30,038	19,344	10,694	Buy own medicine									
ต้องรับการรักษาพยาบาลไม่เกิน 3 วัน	29,582	19,384	10,198	-	-	-	3,122	1,720	1,402	Hospital care 3 days									
ต้องรับการรักษาพยาบาลเกิน 3 วัน	19,284	11,673	7,612	-	-	-	2,361	863	1,498	Hospital care 3 days up									
ต้องรับการรักษาพยาบาลเพราะสูญเสียอวัยวะบางส่วน	343	343	-	-	-	-	343	343	-	Hospital care because, lose some part organ									
ไม่ทราบ	8,343	5,047	3,296	1,203	1,203	-	4,021	2,251	1,771	Unknown									

ที่มา: การสำรวจแรงงานนอกระบบ พ.ศ. 2558

ตาราง 7 จำนวนผู้สูงอายุที่ทำงานที่ได้รับบาดเจ็บหรืออุบัติเหตุจากการทำงาน จำแนกตามวิธีการรักษา ภาค และเพศ พ.ศ. 2558 (ต่อ)
Table 7 Number of older worker that get hurt/accident from work by medical treatments, region and sex in 2015 (Cont.)

วิธีการรักษาของการได้รับบาดเจ็บหรืออุบัติเหตุจากการทำงาน	ภาคเหนือ The North			ภาคตะวันออกเฉียงเหนือ The Northeast			ภาคใต้ The South			หน่วย: คน / Unit: Person
	รวม Total	ชาย Male	หญิง Female	รวม Total	ชาย Male	หญิง Female	รวม Total	ชาย Male	หญิง Female	
	ยอดรวม	200,762	125,224	75,538	197,352	131,617	65,736	67,717	39,804	
ไม่ได้ไปรับการรักษาพยาบาล	142,095	86,038	56,057	135,275	87,663	47,612	46,715	27,552	19,163	No hospital care
ซื้อยามากินเอง	42,194	29,882	12,312	36,844	26,719	10,125	16,206	8,723	7,483	Buy own medicine
ต้องรับการรักษาพยาบาลไม่เกิน 3 วัน	10,346	6,081	4,265	14,861	11,152	3,709	1,254	431	823	Hospital care 3 days
ต้องรับการรักษาพยาบาลเกิน 3 วัน	5,349	3,155	2,194	8,589	5,113	3,475	2,985	2,542	444	Hospital care 3 days up
ต้องรับการรักษาพยาบาลเพราะสูญเสียอวัยวะบางส่วน	-	-	-	-	-	-	-	-	-	Hospital care because, lose some part organ
ไม่ทราบ	778	67	711	1,784	970	814	557	557	-	Unknown

ที่มา: การสำรวจแรงงานนอกระบบ พ.ศ. 2558

ตาราง 8 จำนวนผู้สูงอายุที่ทำงานที่ได้รับบาดเจ็บหรืออุบัติเหตุต้องไปรักษาต่อใน สถานพยาบาล จำแนกตามการใช้สวัสดิการในการเบิกจ่ายค่ารักษาพยาบาล ภาค และเพศ พ.ศ. 2558
Table 8 Number of female worker that get hurt/accident and go to hospital care by the benefits paid for medical expense, region and sex in 2015

การใช้สวัสดิการในการเบิกจ่ายค่า รักษาพยาบาล	ทั่วราชอาณาจักร Whole Kingdom			กรุงเทพมหานคร Bangkok			ภาคกลาง Central Region			หน่วย: คน / Unit: Person
	รวม Total	ชาย Male	หญิง Female	รวม Total	ชาย Male	หญิง Female	รวม Total	ชาย Male	หญิง Female	
		Payment of medical expense	ชาย Male		หญิง Female	ชาย Male		หญิง Female	ชาย Male	
ยอดรวม	49,210	31,400	17,810	-	-	-	5,826	2,926	2,900	Total
ไม่ใช้สวัสดิการ	9,843	7,708	2,135	-	-	-	1,611	959	651	No benefits paid for medical expenses
นายจ้าง	195	195	-	-	-	-	195	195	-	Employer
บิดา/มารดา/ญาติ/เพื่อน	479	479	-	-	-	-	-	-	-	Parents, relative, friend
จ่ายเอง	7,973	5,918	2,055	-	-	-	1,336	764	571	Own paid
อื่น ๆ	1,196	1,116	80	-	-	-	80	-	80	Others
ใช้สวัสดิการ	39,367	23,692	15,674	-	-	-	4,215	1,967	2,248	The benefits paid for medical expenses
บัตรประกันสุขภาพถ้วนหน้า	34,222	19,789	14,433	-	-	-	2,525	980	1,544	Universal health insurance
ประกันสังคม / กองทุนเงินทดแทน	788	225	563	-	-	-	563	-	563	Social security / compensation fund
สวัสดิการข้าราชการ / ข้าราชการบำนาญ / รัฐวิสาหกิจ	2,210	1,784	426	-	-	-	313	172	141	Welfare official / State enterprise
ประกันสุขภาพกับบริษัทประกันภัย	2,147	1,894	253	-	-	-	815	815	-	Private health insurance companies

ที่มา: การสำรวจแรงงานนอกระบบ พ.ศ. 2558

ตาราง 8 จำนวนผู้สูงอายุที่ทำงานที่ได้รับบาดเจ็บหรืออุบัติเหตุต้องไปรักษาต่อใน สถานพยาบาล จำแนกตามการใช้สวัสดิการในการเบิกจ่ายค่ารักษาพยาบาล ภาค และเพศ พ.ศ. 2558 (ต่อ)
 Table 8 Number of female worker that get hurt/accident and go to hospital care by the benefits paid for medical expense, region and sex in 2015 (Cont.)

การใช้สวัสดิการในการเบิกจ่ายค่า รักษาพยาบาล	ภาคเหนือ The North		ภาคตะวันออกเฉียงเหนือ The Northeast				ภาคใต้ The South		หน่วย: คน / Unit: Person	Payment of medical expense	
	รวม Total	ชาย Male	หญิง Female	รวม Total	ชาย Male	หญิง Female	รวม Total	ชาย Male			หญิง Female
ยอดรวม	15,695	9,236	6,459	23,450	16,265	7,184	4,239	2,972	1,267	Total	
ไม่ใช้สวัสดิการ	1,544	1,388	156	5,105	4,222	883	1,583	1,139	444	No benefits paid for medical expenses	
นายจ้าง	-	-	-	-	-	-	-	-	-	Employer	
บิดา/มารดา/ญาติ/เพื่อน	479	479	-	-	-	-	-	-	-	Parents, relative, friend	
จ่ายเอง	1,065	909	156	3,989	3,106	883	1,583	1,139	444	Own paid	
อื่น ๆ	-	-	-	1,116	1,116	-	-	-	-	Others	
ใช้สวัสดิการ	14,151	7,848	6,303	18,345	12,044	6,301	2,656	1,833	822	The benefits paid for medical expenses	
บัตรประกันสุขภาพถ้วนหน้า	13,828	7,778	6,050	15,266	9,250	6,016	2,604	1,782	822	Universal health insurance	
ประกันสังคม / กองทุนเงินทดแทน	-	-	-	225	225	-	-	-	-	Social security	
สวัสดิการข้าราชการ / ข้าราชการบำนาญ / รัฐวิสาหกิจ	71	71	-	1,774	1,489	285	52	52	-	Welfare official / State enterprise	
ประกันสุขภาพกับบริษัทประกันภัย	253	-	253	1,079	1,079	-	-	-	-	Private health insurance companies	

ที่มา: การสำรวจแรงงานนอกระบบ พ.ศ. 2558

ตาราง 9 จำนวนผู้สูงอายุที่ทำงาน จำแนกตามปัญหาจากการทำงาน ภาค และเพศ พ.ศ. 2558
Table 9 Number of older worker by problem at work, region and sex in 2015

หน่วย: คน / Unit: Person

ปัญหาจากการทำงาน	ทั่วราชอาณาจักร Whole Kingdom			กรุงเทพมหานคร Bangkok			ภาคกลาง Central Region			Problems at work
	รวม Total	ชาย Male	หญิง Female	รวม Total	ชาย Male	หญิง Female	รวม Total	ชาย Male	หญิง Female	
ยอดรวม	780,440	469,348	311,092	17,791	10,420	7,371	158,843	93,590	65,254	Total
ค่าตอบแทน	419,545	242,300	177,245	7,836	3,585	4,252	74,512	39,549	34,963	Allowance
งานหนัก	179,445	110,346	69,099	3,041	3,041	-	28,259	18,980	9,279	Hard work
ทำงานไม่ตรงเวลาปกติ	8,525	4,378	4,147	783	306	477	1,134	790	343	Not ordinary hour
งานขาดความต่อเนื่อง	106,688	71,514	35,174	2,417	1,074	1,343	29,315	19,281	10,033	Not prolong
ชั่วโมงทำงานมากเกินไป	3,980	2,666	1,314	1,502	1,502	-	378	-	378	Long hour
ไม่มีวันหยุด	10,327	5,285	5,042	389	-	389	3,846	1,699	2,147	No holiday
ลาพักผ่อนไม่ได้	1,275	932	343	-	-	-	-	-	-	No vacation
ไม่มีสวัสดิการ	40,772	26,124	14,648	768	393	375	16,372	10,039	6,333	No security
ไม่ทราบ	9,884	5,804	4,080	1,053	518	535	5,028	3,252	1,777	Unknown

ที่มา: การสำรวจแรงงานนอกระบบ พ.ศ. 2558

ตาราง 9 จำนวนผู้สูงอายุที่ทำงาน จำแนกตามปัญหาจากการทำงาน ภาค และเพศ พ.ศ. 2558 (ต่อ)
Table 9 Number of older worker by problem at work, region and sex in 2015 (Cont.)

ปัญหาจากการทำงาน	ภาคเหนือ The North		ภาคตะวันออกเฉียงเหนือ The Northeast		ภาคใต้ The South		หน่วย: คน / Unit: Person			
	รวม Total	ชาย Male	หญิง Female	รวม Total	ชาย Male	หญิง Female				
	รวม Total	ชาย Male	หญิง Female	รวม Total	ชาย Male	หญิง Female				
ยอดรวม	241,737	150,072	91,666	261,312	156,134	105,178	100,756	59,133	41,623	Total
ค่าตอบแทน	126,824	74,225	52,599	139,228	86,436	52,792	71,144	38,504	32,640	Allowance
งานหนัก	75,291	50,900	24,392	67,349	32,245	35,104	5,504	5,180	324	Hard work
ทำงานไม่ตรงเวลาปกติ	2,034	806	1,228	2,492	1,163	1,330	2,082	1,313	769	Not ordinary hour
งานขาดความต่อเนื่อง	28,793	19,104	9,690	28,437	21,290	7,147	17,726	10,765	6,961	Not prolong
ชั่วโมงทำงานมากเกินไป	525	343	182	1,575	821	754	-	-	-	Long hour
ไม่มีวันหยุด	2,110	1,370	741	3,920	2,216	1,704	61	-	61	No holiday
ลาพักผ่อนไม่ได้	196	-	196	985	838	147	94	94	-	No vacation
ไม่มีสวัสดิการ	4,641	2,713	1,928	15,873	10,729	5,144	3,118	2,250	868	No security
ไม่ทราบ	1,323	612	711	1,453	396	1,057	1,027	1,027	-	Unknown

ที่มา: การสำรวจแรงงานนอกระบบ พ.ศ. 2558

ตาราง 10 จำนวนผู้สูงอายุที่ทำงาน จำแนกตามปัญหาความไม่ปลอดภัยจากการทำงาน ภาค และเพศ พ.ศ. 2558
 Table 10 Number of older worker by problem of unsafe work, region and sex in 2015

ปัญหาความไม่ปลอดภัยจากการทำงาน	ทั่วราชอาณาจักร Whole Kingdom				กรุงเทพมหานคร Bangkok				ภาคกลาง Central Region				หน่วย: คน / Unit: Person
	รวม Total		หญิง Female		รวม Total		หญิง Female		รวม Total		หญิง Female		
	ชาย Male	หญิง Female	ชาย Male	หญิง Female	ชาย Male	หญิง Female	ชาย Male	หญิง Female	ชาย Male	หญิง Female			
ยอดรวม	382,552	256,893	125,659	7,502	6,092	1,411	52,002	36,620	15,382	Total			
สารเคมี	259,229	176,454	82,774	2,026	1,636	390	28,910	18,552	10,358	Chemical			
เครื่องจักร เครื่องมือ ที่เป็นอันตราย	67,659	45,243	22,416	2,163	2,163	-	10,776	9,100	1,676	Equipment is dangerous			
อันตรายต่อระบบหู / ระบบตา	20,725	15,137	5,588	1,775	1,775	-	4,337	3,040	1,297	Ears / eyes			
ทำงานในที่สูง / ใต้ดิน / ใต้ดิน	12,368	8,498	3,871	-	-	-	3,360	3,032	327	Height/cellar			
ความไม่สงบ / ก่อการร้าย	11,862	6,165	5,697	-	-	-	-	-	-	Unrest / terrorism			
อื่นๆ	2,012	549	1,463	485	-	485	161	-	161	Others			
ไม่ทราบ	8,697	4,846	3,851	1,053	518	535	4,459	2,895	1,564	Unknown			

ที่มา: การสำรวจแรงงานนอกระบบ พ.ศ. 2558

ตาราง 10 จำนวนผู้สูงอายุที่ทำงาน จำนวนตามปัญหาความไม่ปลอดภัยจากการทำงาน ภาค และเพศ พ.ศ. 2558 (ต่อ)
Table 10 Number of older worker by problem of unsafe work, region and sex in 2015 (Cont.)

ปัญหาความไม่ปลอดภัยจากการทำงาน	ภาคเหนือ The North				ภาคตะวันออกเฉียงเหนือ The Northeast				ภาคใต้ The South				หน่วย: คน / Unit: Person
	รวม Total		ชาย Male		รวม Total		ชาย Male		รวม Total		ชาย Male		
	หญิง Female	ชาย Male	หญิง Female	ชาย Male	หญิง Female	ชาย Male	หญิง Female	ชาย Male	หญิง Female	ชาย Male	หญิง Female	ชาย Male	
ยอดรวม	153,672	108,726	44,946	150,912	95,111	55,801	18,463	10,344	8,119	Total			
สารเคมี	123,220	90,318	32,902	103,076	65,276	37,799	1,997	672	1,325	Chemical			
เครื่องจักร เครื่องมือ ที่เป็นอันตราย	18,139	11,150	6,989	33,627	20,318	13,309	2,955	2,513	442	Equipment is dangerous			
อันตรายต่อระบบหู / ระบบตา	6,320	3,645	2,675	7,742	6,428	1,314	551	249	302	Ears / eyes			
ทำงานในที่สูง / ใต้ / ใต้ดิน	3,877	3,026	851	4,959	2,266	2,692	173	173	-	Height/cellar			
ความไม่สงบ / ก่อการร้าย	520	520	-	201	201	-	11,140	5,443	5,697	Unrest / terrorism			
อื่นๆ	817	-	817	282	282	-	267	267	-	Others			
ไม่ทราบ	778	67	711	1,026	340	686	1,380	1,027	354	Unknown			

ที่มา: การสำรวจแรงงานนอกระบบ พ.ศ. 2558

ตาราง 11 จำนวนผู้สูงอายุที่ทำงาน จำแนกตามปัญหาจากสภาพแวดล้อมในการทำงาน ภาค และเพศ พ.ศ. 2558
 Table 11 Number of older worker by problem in the work environment, region and sex in 2015

ปัญหาจากสภาพแวดล้อม ในการทำงาน	ทั่วราชอาณาจักร Whole Kingdom						กรุงเทพมหานคร Bangkok			ภาคกลาง Central Region			Problem in the work environment							
	รวม Total		ชาย Male		หญิง Female		รวม Total		ชาย Male		หญิง Female									
	578,496	348,454	230,043	20,138	14,725	5,413	98,619	61,118	37,502	Total	Work area restricted	Work area dirty		Work area bad ventilation	Working condition	Smoke	Noise	Inadequate lighting	Others	Unknown
ยอดรวม	578,496	348,454	230,043	20,138	14,725	5,413	98,619	61,118	37,502	Total	Work area restricted	Work area dirty	Work area bad ventilation	Working condition	Smoke	Noise	Inadequate lighting	Others	Unknown	
สถานที่ทำงานคับแคบ	6,300	3,570	2,730	-	-	-	1,468	1,143	325	Work area restricted										
สถานที่ทำงานไม่สะอาด	55,878	35,919	19,959	814	424	390	2,779	1,730	1,049	Work area dirty										
สถานที่ทำงานอากาศไม่ถ่ายเท	3,484	1,645	1,839	375	-	375	1,288	593	695	Work area bad ventilation										
อิริยาบถการทำงาน	271,790	151,161	120,629	4,158	2,020	2,138	39,850	21,549	18,301	Working condition										
ฝุ่นละออง คาร์บอน ก๊าซ	125,441	82,318	43,123	11,796	9,822	1,975	28,619	21,525	7,093	Smoke										
เสียงดัง	14,928	9,874	5,053	1,942	1,942	-	4,227	2,703	1,524	Noise										
แสงสว่างไม่เพียงพอ	78,613	50,393	28,220	-	-	-	10,066	5,825	4,241	Inadequate lighting										
อื่นๆ	12,403	8,314	4,090	-	-	-	4,958	2,797	2,161	Others										
ไม่ทราบ	9,658	5,259	4,399	1,053	518	535	5,365	3,252	2,113	Unknown										

ที่มา: การสำรวจแรงงานนอกระบบ พ.ศ. 2558

ตาราง 11 จำนวนผู้สูงอายุที่ทำงาน จำแนกตามปัญหาจากสภาพแวดล้อมในการทำงาน ภาค และเพศ พ.ศ. 2558 (ต่อ)
 Table 11 Number of older worker by problem in the work environment, region and sex in 2015 (Cont.)

ปัญหาจากสภาพแวดล้อม ในการทำงาน	ภาคเหนือ The North			ภาคตะวันออกเฉียงเหนือ The Northeast			ภาคใต้ The South			หน่วย: คน / Unit: Person
	รวม Total	ชาย Male	หญิง Female	รวม Total	ชาย Male	หญิง Female	รวม Total	ชาย Male	หญิง Female	
		185,049	112,234		72,816	240,724		145,879	94,845	
สถานที่ทำงานคับแคบ	821	756	65	2,200	824	1,375	1,811	846	965	Work area restricted
สถานที่ทำงานไม่สะอาด	20,510	13,912	6,597	31,323	19,577	11,746	452	276	176	Work area dirty
สถานที่ทำงานอากาศไม่ถ่ายเท	693	693	-	1,128	358	770	-	-	-	Work area bad ventilation
อิริยาบถการทำงาน	83,414	44,030	39,384	139,477	81,712	57,765	4,892	1,850	3,041	Working condition
ฝุ่นละออง คาร์บอน ก๊าซ	37,293	22,954	14,339	26,175	18,836	7,339	21,558	9,181	12,377	Smoke
เสียงดัง	2,618	1,621	997	5,541	3,539	2,001	600	69	531	Noise
แสงสว่างไม่เพียงพอ	35,577	25,110	10,467	30,392	18,497	11,895	2,579	961	1,617	Inadequate lighting
อื่นๆ	3,347	3,092	255	3,406	2,138	1,268	692	286	406	Others
ไม่ทราบ	778	67	711	1,082	396	686	1,380	1,027	354	Unknown

ที่มา: การสำรวจแรงงานกรระบบ พ.ศ. 2558