

บทสรุปสำหรับผู้บริหาร
การสำรวจภาวะการครองชีพของข้าราชการพลเรือนสามัญ
พ.ศ. 2553

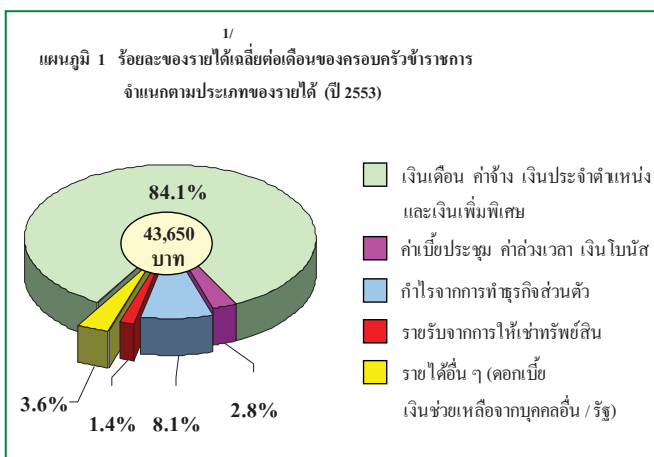


สำนักงานสถิติแห่งชาติ ได้ทำการสำรวจภาวะการครองชีพของข้าราชการพลเรือนสามัญ ครั้งแรกในปี 2532 และจัดทำต่อเนื่องทุก 2 ปี สำหรับการสำรวจครั้งนี้เป็นครั้งที่ 11 เพื่อให้ได้ข้อมูลนำไปใช้ประกอบการพิจารณา กำหนดนโยบายของรัฐเกี่ยวกับเงินเดือน และค่าตอบแทน ตลอดจนสวัสดิการต่าง ๆ ของข้าราชการให้เหมาะสมกับสภาพเศรษฐกิจในปัจจุบัน

สำนักงานสถิติแห่งชาติได้ทำการเก็บรวบรวมข้อมูลจากข้าราชการ (ในสังกัด ก.พ.) ทุกประเภทและระดับตำแหน่งที่ตกเป็นตัวอย่างทุกจังหวัดทั่วประเทศทั้งสิ้น 12,886 ราย (ไม่รวมข้าราชการประเภททั่วไป ระดับทักษะพิเศษ) ผลการสำรวจที่สำคัญ สรุปได้ดังนี้

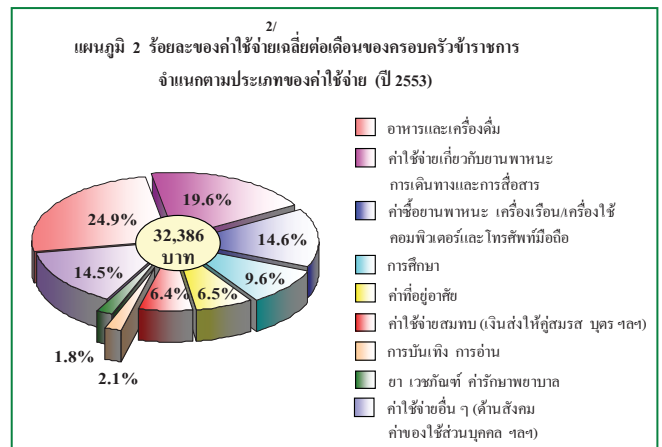
1/
1. รายได้ของครอบครัวข้าราชการ ปี 2553

ปี 2553 ครอบครัวข้าราชการทุกประเภท และระดับตำแหน่งทั่วประเทศ มีรายได้เฉลี่ยเดือนละ 43,650 บาท ส่วนใหญ่เป็นค่าตอบแทนที่ได้รับเป็นประจำ จากการทำงาน เช่น เงินเดือน / เงินประจำตำแหน่ง และเงินเพิ่มพิเศษ (ร้อยละ 84.1) มีรายได้ที่ได้รับเป็นครั้งคราว เช่น ค่าเบี้ยประชุม / ค่าล่วงเวลา / โบนัส ร้อยละ 2.8 นอกจากนี้ยังมีรายได้จากการประกอบธุรกิจส่วนตัว (ร้อยละ 8.1) จากการให้เช่าทรัพย์สิน (ร้อยละ 1.4) และรายได้อื่น ๆ เช่น ดอกเบี้ย เงินปันผล และเงินช่วยเหลือจากบุคคลอื่น / รัฐ เป็นต้น (ร้อยละ 3.6)



2/
2. ค่าใช้จ่ายของครอบครัวข้าราชการ ปี 2553

ปี 2553 ครอบครัวข้าราชการทุกประเภทและระดับตำแหน่งทั่วประเทศ มีค่าใช้จ่ายเฉลี่ยเดือนละ 32,386 บาท ค่าใช้จ่ายส่วนใหญ่ร้อยละ 24.9 เป็นค่าอาหารและเครื่องดื่ม รองลงมาเป็นค่าใช้จ่ายเกี่ยวกับยานพาหนะ การเดินทางและการสื่อสาร (ร้อยละ 19.6) ค่าชื้อยานพาหนะ เครื่องเรือน/เครื่องใช้ คอมพิวเตอร์และโทรศัพท์มือถือ (ร้อยละ 14.6) การศึกษา (ร้อยละ 9.6) ค่าที่อยู่อาศัย (ร้อยละ 6.5) ค่าใช้จ่ายสมทบ เช่น เงินที่ส่งให้คู่สมรส หรือบุตร หรือผู้ที่มีความอุปการะที่ไม่ได้อยู่ด้วยกัน ฯลฯ (ร้อยละ 6.4) ค่าใช้จ่ายเกี่ยวกับการบันเทิง / การอ่าน และค่ายาเวชภัณฑ์ ค่ารักษาพยาบาล มีเพียงร้อยละ 2.1 และ 1.8 ตามลำดับ สำหรับค่าใช้จ่ายอื่น ๆ เช่น ค่าของใช้และบริการส่วนบุคคล ค่าภาษี ดอกเบี้ยเงินกู้ ค่าใช้จ่ายด้านสังคม ฯลฯ มีร้อยละ 14.5



3. ร้อยละของครอบครัวข้าราชการที่มีหนี้ ปี 2553

ผลจากการสำรวจในปี 2553 พบว่า ครอบครัวข้าราชการทุกประเภทและระดับตำแหน่ง มีหนี้สินร้อยละ 84.1 มีจำนวนหนี้สินเฉลี่ย 872,388 บาทต่อครอบครัวที่มีหนี้ และพบว่าข้าราชการประเภททั่วไป มีสัดส่วนของครอบครัวที่เป็นหนี้สูงสุด (ร้อยละ 87.1) รองลงมาคือข้าราชการประเภทวิชาการและอำนวยการ (ร้อยละ 83.0 และ 65.4) และข้าราชการประเภทบริหารมีสัดส่วนที่เป็นหนี้ต่ำสุด (ร้อยละ 39.2) แต่จำนวนเงินที่เป็นหนี้กลับพบว่าข้าราชการ

^{1/} รวม รายได้ทุกประเภทของครอบครัว คือ เงินเดือน เงินประจำตำแหน่ง โบนัส กำไรจากการทำธุรกิจ/ทรัพย์สิน และอื่น ๆ

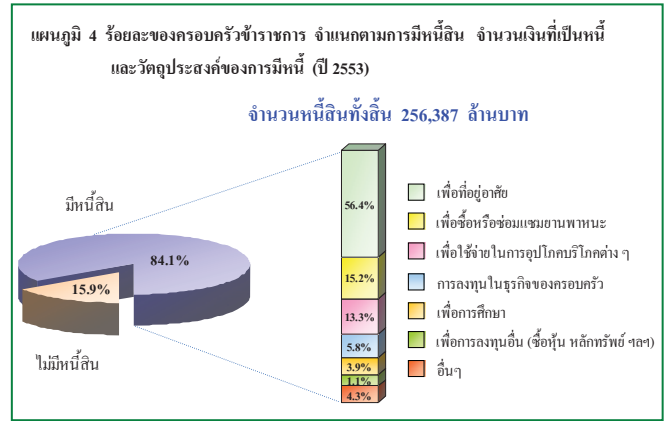
^{2/} ไม่รวม ค่าใช้จ่ายเพื่อการสะสมทุนและเงินออม เช่น การผ่อนชำระบ้าน/ที่ดิน ค่าเบี้ยประกันชีวิตประเภทสะสมทรัพย์ เป็นต้น
หมายเหตุ : รายได้ และค่าใช้จ่าย ไม่รวมค่าสวัสดิการที่มีสิทธิเบิกได้จากรัฐ / เอกชน เช่น ค่าเช่าบ้าน ค่ารักษาพยาบาล ฯลฯ

ประเภทบริหารมีจำนวนหนี้สินเฉลี่ยสูงสุด(1,657,690 บาท) และข้าราชการประเภททั่วไปมีหนี้สินเฉลี่ยต่ำสุด(794,565 บาท) โดยจำนวนเงินที่เป็นหนี้ส่วนใหญ่เพิ่มขึ้นตามประเภทและระดับตำแหน่งที่สูงขึ้น



4. หนี้สินของครอบครัวข้าราชการ ปี 2553

ปี 2553 พบว่า ครอบครัวข้าราชการร้อยละ 84.1 มีหนี้สิน คิดเป็นจำนวนหนี้สินทั้งสิ้น 256,387 ล้านบาท และในจำนวนหนี้สินดังกล่าวกว่าครึ่งหนึ่ง (ร้อยละ 56.4) เป็นหนี้สินเพื่อที่อยู่อาศัย รองลงมาร้อยละ 15.2 เพื่อซื้อหรือซ่อมแซมยานพาหนะ ร้อยละ 13.3 เพื่อใช้จ่ายในการอุปโภคบริโภค ร้อยละ 5.8 เป็นการลงทุนในธุรกิจของครอบครัว สำหรับหนี้สินเพื่อใช้ในการศึกษามีเพียงร้อยละ 3.9 เท่านั้น



5. การเปรียบเทียบร้อยละของครอบครัวข้าราชการที่มีหนี้ และจำนวนหนี้สินเฉลี่ยต่อครอบครัวที่มีหนี้ ปี 2549-2553

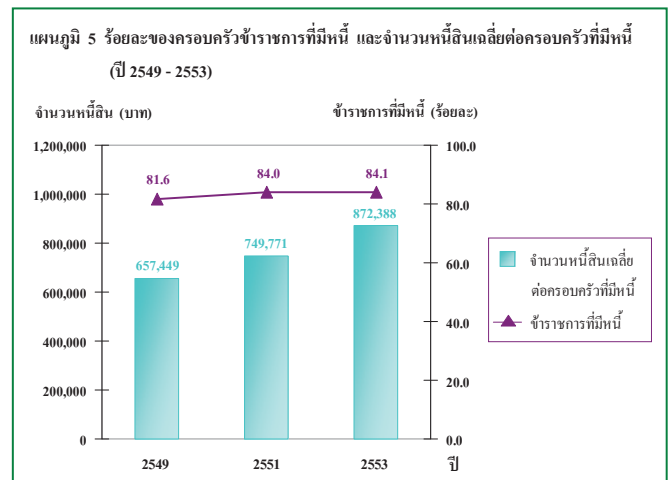
ครอบครัวข้าราชการที่มีหนี้ มีสัดส่วนเพิ่มขึ้นจากร้อยละ 81.6 ในปี 2549 เป็น 84.1 ในปี 2553 และมีจำนวน

รวม รายได้ทุกประเภทของครอบครัว คือ เงินเดือน เงินประจำตำแหน่ง โบนัส ค่าไร

^{2/} ไม่รวม ค่าใช้จ่ายเพื่อการสะสมทุนและเงินออม เช่น การผ่อนชำระบ้าน/ที่ดิน ค่าเบี้ย

หมายเหตุ: รายได้ และค่าใช้จ่าย ไม่รวมค่าสวัสดิการที่มีสิทธิเบิกได้จากรัฐ / เอกชน เช่น

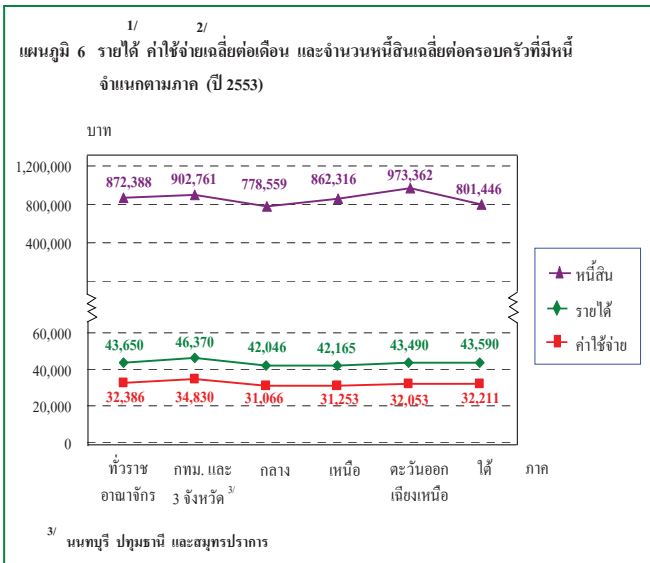
หนี้สินเฉลี่ยเพิ่มจาก 657,449 บาท เป็น 872,388 บาท ตามลำดับ



6. การเปรียบเทียบรายได้ ค่าใช้จ่าย และหนี้สินของครอบครัวข้าราชการ รายภาค ปี 2553

เมื่อพิจารณา รายได้ ค่าใช้จ่าย และหนี้สินของครอบครัวข้าราชการเป็นรายภาค พบว่า ครอบครัวข้าราชการในทุกภาค มีรายได้สูงกว่าค่าใช้จ่าย โดยกรุงเทพฯ นนทบุรี ปทุมธานี และสมุทรปราการ มีรายได้สูงกว่าภาคอื่น คือ 46,370 บาทต่อเดือน ขณะเดียวกันก็มีค่าใช้จ่ายสูงกว่าภาคอื่นด้วยเช่นเดียวกัน คือ 34,830 บาทต่อเดือน และพบว่า

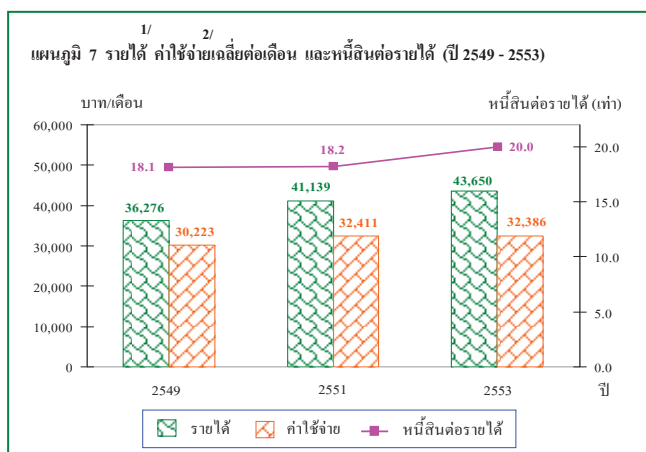
ครอบครัวข้าราชการในภาคกลาง เป็นภาคที่มีค่าใช้จ่ายและหนี้สินต่ำที่สุด คือ 31,066 บาทต่อเดือน และ 778,559 บาทต่อครอบครัวที่มีหนี้ ตามลำดับ



7. การเปรียบเทียบรายได้ ค่าใช้จ่าย และหนี้สินต่อรายได้ ปี 2549 - 2553

เมื่อเปรียบเทียบรายได้ ค่าใช้จ่าย และหนี้สินต่อรายได้ของครอบครัวข้าราชการ พบว่า ปี 2549 - 2553 ครอบครัวข้าราชการมีรายได้เฉลี่ยสูงกว่าค่าใช้จ่าย และพบว่า รายได้และค่าใช้จ่ายมีแนวโน้มเพิ่มขึ้น กล่าวคือ รายได้เพิ่มจาก 36,276 บาทในปี 2549 เป็น 43,650 บาทในปี 2553 หรือเพิ่มขึ้นร้อยละ 6.4 ต่อปี และค่าใช้จ่ายเพิ่มจาก 30,223 บาทในปี 2549 เป็น 32,386 บาทในปี 2553 หรือเพิ่มขึ้นร้อยละ 2.3 ต่อปี

สำหรับหนี้สินต่อรายได้ของครอบครัวข้าราชการ พบว่า เพิ่มขึ้นจาก 18.1 เท่า ในปี 2549 เป็น 20.0 เท่า ในปี 2553



ตาราง 1 รายได้ ค่าใช้จ่ายเฉลี่ยต่อเดือน และจำนวนหนี้สินเฉลี่ยต่อครอบครัวที่มีหนี้ จำแนกตามประเภท

ประเภทและระดับตำแหน่ง	รายได้เฉลี่ยต่อเดือน	ค่าใช้จ่ายเฉลี่ยต่อเดือน
รวมทุกประเภท และระดับตำแหน่ง	43,650	32,386
ประเภททั่วไป	38,180	30,066
ระดับปฏิบัติงาน	21,565	19,730
ระดับชำนาญงาน	40,532	31,640
ระดับอาวุโส	55,856	39,420
ประเภทวิชาการ	45,116	32,900
ระดับปฏิบัติการ	24,994	22,160
ระดับชำนาญการ	47,501	34,400
ระดับชำนาญการพิเศษ	75,824	48,220
ระดับเชี่ยวชาญ	121,843	66,190
ระดับทรงคุณวุฒิ	136,679	75,640
ประเภทอำนวยการ	95,389	57,880
ระดับต้น	84,843	55,100
ระดับสูง	118,437	63,980
ประเภทบริหาร	150,744	86,380
ระดับต้น	124,307	75,770
ระดับสูง	166,579	92,740

8. รายได้ ค่าใช้จ่าย และหนี้สินของครอบครัว

รวม รายได้ทุกประเภทของครอบครัว คือ เงินเดือน เงินประจำตำแหน่ง โบนัส ค่าเช่าบ้าน ค่าใช้จ่ายเพื่อการสะสมทุนและเงินออม เช่น การผ่อนชำระบ้าน/ที่ดิน ค่าเบี้ยประกันภัย รายได้ และค่าใช้จ่าย ไม่รวมค่าสวัสดิการที่มีสิทธิเบิกได้จากรัฐ / เอกชน เช่น

เมื่อพิจารณาสัดส่วนของค่าใช้จ่ายต่อรายได้ของข้าราชการแต่ละประเภทและระดับตำแหน่ง พบว่า ข้าราชการประเภททั่วไประดับปฏิบัติงาน มีสัดส่วนของค่าใช้จ่ายต่อรายได้สูงที่สุดถึงร้อยละ 91.5 รองลงมาได้แก่ข้าราชการประเภทวิชาการระดับปฏิบัติการ(ร้อยละ 88.7) ข้าราชการประเภททั่วไประดับชำนาญงาน(ร้อยละ 78.1) ขณะที่ข้าราชการประเภทอำนวยการระดับสูง มีสัดส่วนดังกล่าวต่ำที่สุดคือร้อยละ 54.0

สำหรับหนี้สินของครอบครัวข้าราชการแต่ละประเภทและระดับตำแหน่ง พบว่า ข้าราชการประเภทบริหารระดับสูง มีหนี้สินเฉลี่ยต่อครอบครัวที่มีหนี้จำนวนมากคือ 1,814,262 บาท รองลงมาได้แก่ข้าราชการประเภทบริหารระดับต้น 1,442,818 บาท ข้าราชการประเภทวิชาการระดับเชี่ยวชาญ 1,402,249 บาท ขณะที่ข้าราชการประเภททั่วไประดับปฏิบัติงาน มีหนี้สินเฉลี่ยต่ำสุด 473,974 บาท

9. ความคิดเห็นของข้าราชการในลำดับแรกเกี่ยวกับการปรับปรุงค่าตอบแทนและสวัสดิการที่ได้จากรัฐ

สำหรับความคิดเห็นของข้าราชการเกี่ยวกับการปรับปรุงค่าตอบแทนและสวัสดิการประเภทต่าง ๆ ที่ได้จากรัฐ พบว่า ในลำดับแรกมีข้าราชการต้องการให้รัฐเพิ่มเงินเดือนมีสัดส่วนถึงร้อยละ 91.9 รองลงมาต้องการให้เข้ารับการรักษาพยาบาลในสถานพยาบาลเอกชนได้โดย

สามารถเบิกได้ทั้งผู้ป่วยในและผู้ป่วยนอก เพิ่มค่าเบี้ยเลี้ยงสำหรับการเดินทางไปราชการ และยกเลิกค่าเช่าบ้านแต่ให้ข้าราชการทุกคนได้รับเงินช่วยเหลือเกี่ยวกับที่อยู่อาศัย ร้อยละ 47.8 44.4 และ 44.0 ตามลำดับ นอกจากนี้ การเบิกจ่ายค่ารักษาพยาบาลโดยวิธีจ่ายตรงไม่ต้องสำรองจ่ายไปก่อน การจัดโครงการเงินกู้ดอกเบี้ยต่ำเพื่อที่อยู่อาศัย และการเบิกเงินช่วยเหลือการศึกษานูตรเพิ่มขึ้นนอกเหนือจากค่าเล่าเรียนนั้นมีระหว่างร้อยละ 37 - 40

ตาราง 2 ร้อยละของข้าราชการที่รายงานความคิดเห็นในลำดับแรกเกี่ยวกับการปรับปรุงค่าตอบแทนและสวัสดิการที่ได้จากรัฐ จำแนกตามประเภทและระดับตำแหน่ง

ความคิดเห็นในลำดับแรกเกี่ยวกับการปรับปรุงค่าตอบแทน / สวัสดิการ	รวมทุกประเภทและระดับตำแหน่ง	ประเภททั่วไป			ประเภทวิชาการ					ประเภทอำนวยการ		ประเภทบริหาร	
		ระดับปฏิบัติงาน	ระดับชำนาญงาน	ระดับอาวุโส	ระดับปฏิบัติการ	ระดับชำนาญการ	ชำนาญการพิเศษ	เชี่ยวชาญ	ทรงคุณวุฒิ	ระดับต้น	ระดับสูง	ระดับต้น	ระดับสูง
1. เพิ่มเงินเดือน	91.9	92.3	94.5	89.4	92.8	90.6	88.4	85.3	88.7	88.6	89.7	91.5	94.1
2. ให้ข้าราชการเข้ารับการรักษาพยาบาลในสถานพยาบาลเอกชนได้โดยสามารถเบิกได้ทั้งผู้ป่วยในและผู้ป่วยนอก	47.8	50.6	47.0	41.7	52.1	47.4	44.6	37.6	33.7	43.3	37.4	40.7	50.9
3. เพิ่มค่าเบี้ยเลี้ยงสำหรับการเดินทางไปราชการให้เหมาะสมกับสภาพเศรษฐกิจในปัจจุบัน	44.4	43.4	45.0	39.9	47.2	44.2	41.2	33.3	25.5	37.5	38.8	39.0	38.4
4. ยกเลิกค่าเช่าบ้าน แต่ให้ข้าราชการทุกคนได้รับเงินช่วยเหลือเกี่ยวกับที่อยู่อาศัย	44.0	41.6	44.2	39.7	40.4	44.8	51.6	48.3	35.8	42.6	44.8	50.9	44.6
5. การเบิกจ่ายค่ารักษาพยาบาลโดยวิธีจ่ายตรงไม่ต้องสำรองจ่ายค่ารักษาพยาบาลไปก่อน	39.9	37.4	40.4	45.6	39.3	39.5	40.1	52.1	47.5	42.2	45.0	45.8	54.8
6. ร่วมกับสถาบันการเงินจัดโครงการเงินกู้ดอกเบี้ยต่ำ เพื่อที่อยู่อาศัยให้แก่ข้าราชการ	38.3	30.9	35.9	30.8	36.0	42.2	38.0	37.0	33.6	34.8	35.7	33.9	24.6
7. ให้ข้าราชการมีสิทธิเบิกเงินช่วยเหลือการศึกษานูตรเพิ่มขึ้นนอกเหนือจากค่าเล่าเรียน (เช่น ค่าอุปกรณ์การศึกษา)	37.5	39.9	41.0	30.3	34.2	37.4	33.6	23.8	20.8	30.5	28.2	23.7	22.2