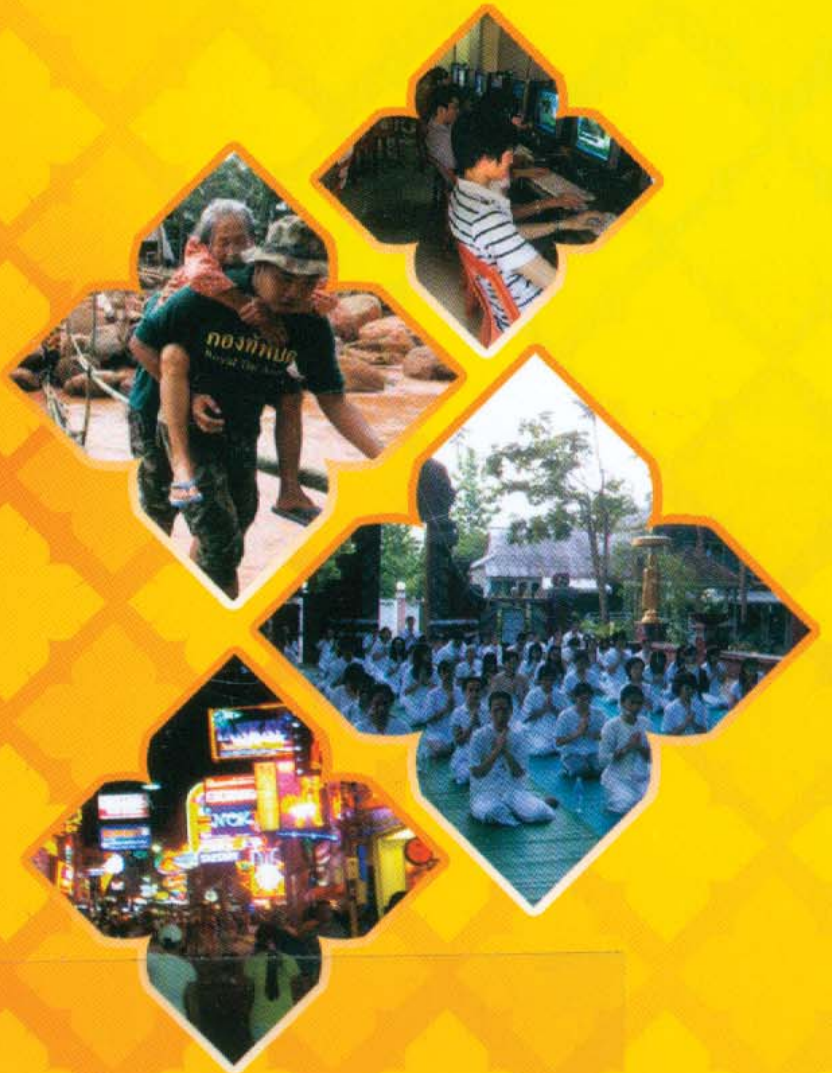


# สรุปผลที่สำคัญ

การสำรวจสภาพทางสังคมและวัฒนธรรม พ.ศ. 2554



ช  
-042  
554

S2042B540000000B1

สำนักงานสถิติแห่งชาติ

กระทรวงมหาดไทย สำนักรสนเทศและการสื่อสาร

สรุปผลที่สำคัญ  
การสำรวจสถานะทางสังคมและวัฒนธรรม พ.ศ. 2554



สำนักงานสถิติแห่งชาติ

กระทรวงเทคโนโลยีสารสนเทศและการสื่อสาร

หน่วยงานเจ้าของเรื่อง สำนักสถิติสังคม  
สำนักงานสถิติแห่งชาติ  
โทรศัพท์ 0 2142 1258  
โทรสาร 0 2143 8136  
ไปรษณีย์อิเล็กทรอนิกส์ : vichitra@nso.go.th

หน่วยงานที่เผยแพร่ สำนักสถิติพยากรณ์  
สำนักงานสถิติแห่งชาติ  
ศูนย์ราชการเฉลิมพระเกียรติ 80 พรรษาฯ  
อาคารรัฐประศาสนภักดี ถนนแจ้งวัฒนะ  
เขตหลักสี่ กทม. 10210  
โทรศัพท์ 0 2142 1234 ต่อ 17498  
โทรสาร 0 2143 8132  
ไปรษณีย์อิเล็กทรอนิกส์ : services@nso.go.th

ปีที่จัดพิมพ์ 2555

จัดพิมพ์โดย สำนักพิมพ์คณะรัฐมนตรีและราชกิจจานุเบกษา  
ถนนสามเสน เขตดุสิต กทม. 10300  
โทรศัพท์ 0 2243 0611  
โทรสาร 0 2243 0601  
<http://www.publishing.soc.th>

## คำนำ

รายงานฉบับนี้ จัดทำขึ้นเพื่อเสนอผลการสำรวจสถานะทางสังคมและวัฒนธรรม พ.ศ. 2554 ซึ่งสำนักงานสถิติแห่งชาติ ได้ทำการเก็บรวบรวมข้อมูลพร้อมกันทั่วประเทศในเดือนตุลาคม พ.ศ.2554 ซึ่งจากผลการสำรวจพบว่า ประชากรของประเทศไทยนับถือศาสนาพุทธ (ร้อยละ 94.6) นับถือศาสนาอิสลาม (ร้อยละ 4.6) และศาสนาคริสต์ (ร้อยละ 0.7) ที่เหลือคือผู้ที่นับถือศาสนาอื่นๆ รวมทั้งผู้ที่ไม่มีศาสนา (ร้อยละ 0.1) และเมื่อเปรียบเทียบการประกอบกิจทางศาสนาของแต่ละศาสนา ในปี 2554 กับผลการสำรวจในปี 2551 พบว่าการประกอบกิจทางศาสนาพุทธ คือ ตักบาตรและสวดมนต์ ไม่แตกต่างกัน สำหรับการรักษาศีล 5 และทำสมาธิเพิ่มขึ้นจากปี 2551 โดยเฉพาะทำสมาธิเพิ่มขึ้น (จากร้อยละ 35.6 ในปี 2551 เป็นร้อยละ 49.4 ในปี 2554) สำหรับมุสลิม ทำละหมาดและไปทำพิธีฮัจย์ใกล้เคียงกัน ในขณะที่คริสต์ศาสนิกชนไปโบสถ์และสวดมนต์ลดลงเล็กน้อย (จากร้อยละ 95.4 และ 95.3 ในปี 2551 เป็นร้อยละ 93.8 และ 92.7 ในปี 2554 ตามลำดับ)

สำหรับพฤติกรรมของวัยรุ่นไทยในปัจจุบัน พบว่าคนไทยที่มีอายุ 13 ปีขึ้นไป ร้อยละ 35.4 รู้สึกรับไม่ได้กับพฤติกรรมการใส่เสื้อสายเดี่ยว เกาะอก นุ่งกางเกงเอวต่ำและการแสดงพฤติกรรมไม่สุภาพในที่สาธารณะ พบว่าคนส่วนใหญ่รับไม่ได้ คิดเป็นร้อยละ 56.0 และ 71.6 ตามลำดับ ส่วนพฤติกรรมการมีเพศสัมพันธ์ พบว่าคนไทยในปัจจุบันยังไม่ยอมรับกับการที่หญิง/ชาย มีเพศสัมพันธ์ก่อนวัยอันควร หรือก่อนแต่งงานหรืออยู่ด้วยกันโดยไม่แต่งงาน รวมทั้งการมีเพศสัมพันธ์แบบรักร่วมเพศ

สำนักงานสถิติแห่งชาติ หวังเป็นอย่างยิ่งว่ารายงานฉบับนี้จะเป็นประโยชน์ต่อหน่วยงานต่างๆ ทั้งภาครัฐ เอกชน ตลอดจนผู้ใช้ข้อมูลต่อไป

## สรุปประเด็นเด่น

### สถานะทางสังคมและวัฒนธรรม

1. ประชากรอายุ 13 ปีขึ้นไปเป็นผู้ที่นับถือศาสนาพุทธ ร้อยละ 94.6 รองลงมานับถือศาสนาอิสลาม ร้อยละ 4.6 ศาสนาคริสต์ ร้อยละ 0.7 และนับถือศาสนาอื่น ๆ ร้อยละ 0.1

2. พุทธศาสนิกชนประกอบกิจการทางศาสนาพุทธ คือ ตักบาตรและสวดมนต์รักษาศีลและทำสมาธิ (ร้อยละ 92.7 80.6 49.4 และ 40.5 ตามลำดับ) โดยเฉพาะทำสมาธิเพิ่มขึ้นมากจากร้อยละ 35.6 ในปี 2551 เป็น ร้อยละ 40.5 ในปี 2554

3. ประชากรของภาคใต้มีความเคร่งในศาสนา และการปฏิบัติตามหลักคำสอนทางศาสนาสูงที่สุด คือ ร้อยละ 71.6 และ 73.3 ตามลำดับ

4. คนไทยรับไม่ได้เลยกับพฤติกรรมของวัยรุ่นไทยในปัจจุบัน คือ ชายหญิงมีเพศสัมพันธ์ก่อนอายุ 15 ปี การแสดงออกทางเพศอย่างเปิดเผย ชายรักร่วมเพศ หญิงรักร่วมเพศ (ร้อยละ 49.6 48.5 39.2 และ 38.4 ตามลำดับ)

5. วัยรุ่นที่นอนดึกตื่นสาย เทียวกลางคืนและเที่ยวเตร่เป็นประจำมีน้อยกว่า ร้อยละ 8

## สารบัญ

	หน้า
คำนำ	i
สรุปประเด็นเด่น	iii
สารบัญ	v
สารบัญแผนภูมิ	vii
สารบัญตาราง	ix
สรุปผลการสำรวจ	1
1. การประกอบกิจทางศาสนา พุทธ อิสลาม คริสต์	3
2. ความคิดเห็นเกี่ยวกับหลักคำสอนทางศาสนา	11
3. ความเคร่งศาสนา และการปฏิบัติตามหลักคำสอนทางศาสนา	12
4. การยอมรับพฤติกรรมทางสังคม	13
5. การมีคุณธรรม – จริยธรรม	16
6. สุขภาพกาย/สุขภาพใจและการใช้เวลาแก่สมาชิกในครอบครัว	18
7. การตระหนักและเห็นคุณค่าผู้สูงอายุ	19
8. ค่านิยมของวัยรุ่นไทย	22

## สารบัญ (ต่อ)

	หน้า
<b>ภาคผนวก</b>	<b>24</b>
ความเป็นมา	24
วัตถุประสงค์	24
ขอบข่ายของการสำรวจ	24
เวลาอ้างอิง	25
ระเบียบวิธีการสำรวจ	25
คำนิยาม	25

## สารบัญแนภูมิ

	หน้า
แผนภูมิ 1 ร้อยละของประชากรอายุ 13 ปีขึ้นไป จำแนกตามศาสนา เขตการปกครอง และภาค พ.ศ.2554	1
แผนภูมิ 2 ร้อยละของประชากรอายุ 13 ปีขึ้นไป ที่นับถือแต่ละศาสนา จำแนกตามการประกอบกิจการทางศาสนา พ.ศ.2551และ พ.ศ.2554	2
แผนภูมิ 3 ร้อยละของพุทธศาสนิกชนอายุ 13 ปีขึ้นไป จำแนกตามการประกอบกิจการทางศาสนา พ.ศ.2554	3
แผนภูมิ 4 ร้อยละของพุทธศาสนิกชนอายุ 13 ปีขึ้นไป จำแนกตามความถี่ในการสวดมนต์ เขตการปกครองและภาค พ.ศ.2554	4
แผนภูมิ 5 ร้อยละของพุทธศาสนิกชนอายุ 13 ปีขึ้นไป จำแนกตามความถี่ในการตักบาตร เขตการปกครองและภาค พ.ศ.2554	5
แผนภูมิ 6 ร้อยละของพุทธศาสนิกชนอายุ 13 ปีขึ้นไป จำแนกตามความถี่ในการรักษาศีล 5 (ครบทุกข้อ) เขตการปกครองและภาค พ.ศ.2554	6
แผนภูมิ 7 ร้อยละของพุทธศาสนิกชนอายุ 13 ปีขึ้นไป จำแนกตามความถี่ในการทำสมาธิ เขตการปกครองและภาค พ.ศ.2554	7
แผนภูมิ 8 ร้อยละของประชากรอายุ 13 ปีขึ้นไป จำแนกตามความคิดเห็นต่อพฤติกรรมทั่วไป พ.ศ.2551 และ 2554	13



## สารบัญแนกมุมนิ (ต่อ)

	หน้า
แผนกมุมนิ 9 ร้อยละของประชากรอายุ 13 ปีขึ้นไป จำแนกตาม ความคิดเห็นต่อพฤติกรรมการแสดงออกทางเพศ พ.ศ.2551 และ 2554	14
แผนกมุมนิ 10 ร้อยละของประชากรอายุ 13 ปีขึ้นไป จำแนกตาม ความคิดเห็นต่อพฤติกรรมการมีเพศสัมพันธ์ พ.ศ.2551 และ 2554	15

## สารบัญตาราง

	หน้า
ตาราง 1 ร้อยละของมุสลิมอายุ 13 ปีขึ้นไป จำแนกตามการประกอบ กิจทางศาสนา เขตการปกครองและภาค พ.ศ.2554	9
ตาราง 2 ร้อยละของคริสต์ศาสนิกชนอายุ 13 ปีขึ้นไป จำแนกตาม การประกอบกิจทางศาสนา เขตการปกครองและภาค พ.ศ.2554	10
ตาราง 3 ร้อยละของประชากรอายุ 13 ปีขึ้นไป จำแนกตาม ความคิดเห็น และความถี่ในการใช้หลักคำสอน ทางศาสนา เขตการปกครอง และภาค พ.ศ.2554	11
ตาราง 4 ร้อยละของประชากรอายุ 13 ปีขึ้นไป จำแนกตาม ระดับความเคร่ง และการปฏิบัติตามหลักคำสอน ทางศาสนา เขตการปกครอง และภาค พ.ศ.2554	12
ตาราง 5 ร้อยละของประชากรอายุ 13 ปีขึ้นไป จำแนกตาม การปฏิบัติตน พ.ศ.2551 และ 2554	17
ตาราง 6 ร้อยละของประชากรอายุ 13 ปีขึ้นไป จำแนกตาม สุขภาพกาย สุขภาพใจ การให้เวลาแก่สมาชิก ในครอบครัว เขตการปกครองและภาค พ.ศ.2554	18
ตาราง 7 ร้อยละของประชากรอายุ 13 ปีขึ้นไป จำแนกตาม การตระหนักและเห็นคุณค่าผู้สูงอายุ เขตการปกครองและภาค พ.ศ.2554	20
ตาราง 8 ร้อยละของวัยรุ่นไทยอายุ 13 ปีขึ้นไป จำแนกตาม พฤติกรรมและความถี่ของการทำ พ.ศ.2551และ 2554	23

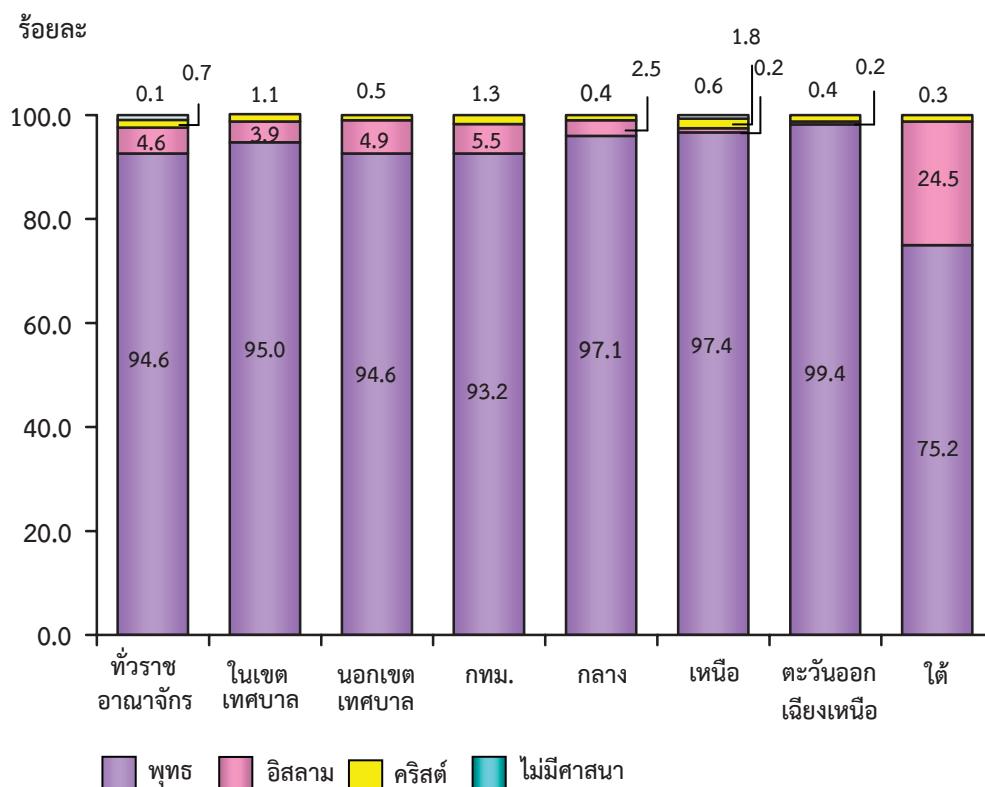
## สรุปผลการสำรวจ

### สภาวะทางสังคมและวัฒนธรรม

การสำรวจสภาวะทางสังคมและวัฒนธรรม เน้นในด้านการเข้าร่วมกิจกรรมทางศาสนาของประชากร 3 ศาสนา คือ ศาสนาพุทธ ศาสนาอิสลามและศาสนาคริสต์ (ไม่รวมผู้ที่นับถือศาสนาอื่น ๆ และผู้ไม่มีศาสนา)

จากผลการสำรวจ ปี 2554 พบว่าประชากรอายุ 13 ปีขึ้นไป เกินกว่าร้อยละ 90 เป็นผู้นับถือศาสนาพุทธ (ร้อยละ 94.6) รองลงมานับถือศาสนาอิสลาม (ร้อยละ 4.6) และนับถือศาสนาคริสต์ (ร้อยละ 0.7) ที่เหลือคือผู้ที่ไม่นับถือศาสนาอื่น ๆ รวมทั้งผู้ไม่มีศาสนา (ร้อยละ 0.1) และเมื่อพิจารณาเป็นรายภาค พบลักษณะเช่นเดียวกันในทุกภาคยกเว้นภาคใต้ ซึ่งมีศาสนาอิสลาม สูงกว่าภาคอื่น ๆ อย่างเห็นได้ชัด (ร้อยละ 24.5)

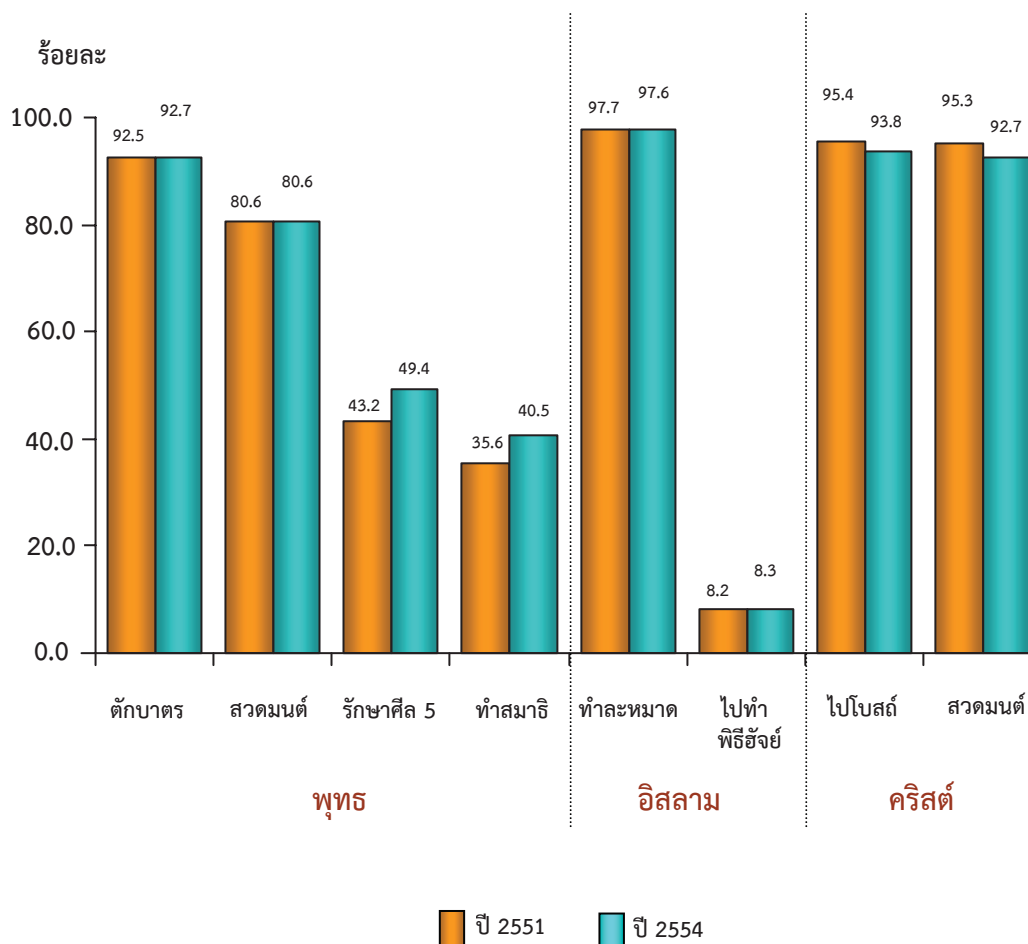
แผนภูมิ 1 ร้อยละของประชากรอายุ 13 ปีขึ้นไป จำแนกตามศาสนา เขตการปกครองและภาค พ.ศ. 2554



หมายเหตุ : ภาคตะวันออกเฉียงเหนือมีผู้นับถือศาสนาอิสลาม น้อยกว่า ร้อยละ 0.01

เมื่อเปรียบเทียบการประกอบกิจทางศาสนาระหว่างปี 2554 และ 2551 พบว่าในปี 2554 พุทธศาสนิกชน ตักบาตรและสวดมนต์ มีสัดส่วนใกล้เคียงกับปี 2551 สำหรับการรักษาศีล 5 และทำสมาธิเพิ่มขึ้นจากปี 2551 อย่างเห็นได้ชัด โดยเฉพาะทำสมาธิเพิ่มขึ้นจากร้อยละ 35.6 ในปี 2551 เป็นร้อยละ 40.5 ในปี 2554 สำหรับมุสลิมทำละหมาดและไปทำพิธีฮัจย์ที่นครเมกกะไม่แตกต่างจากปี 2551 ในขณะที่คริสต์ศาสนิกชนไปโบสถ์ และสวดมนต์ ลดลงจากร้อยละ 95.4 และ 95.3 ในปี 2551 เป็นร้อยละ 93.8 และ 92.7 ในปี 2554 ตามลำดับ

แผนภูมิ 2 ร้อยละของประชากรอายุ 13 ปีขึ้นไปที่นับถือแต่ละศาสนา จำแนกตามการประกอบกิจทางศาสนา พ.ศ. 2551 และ 2554

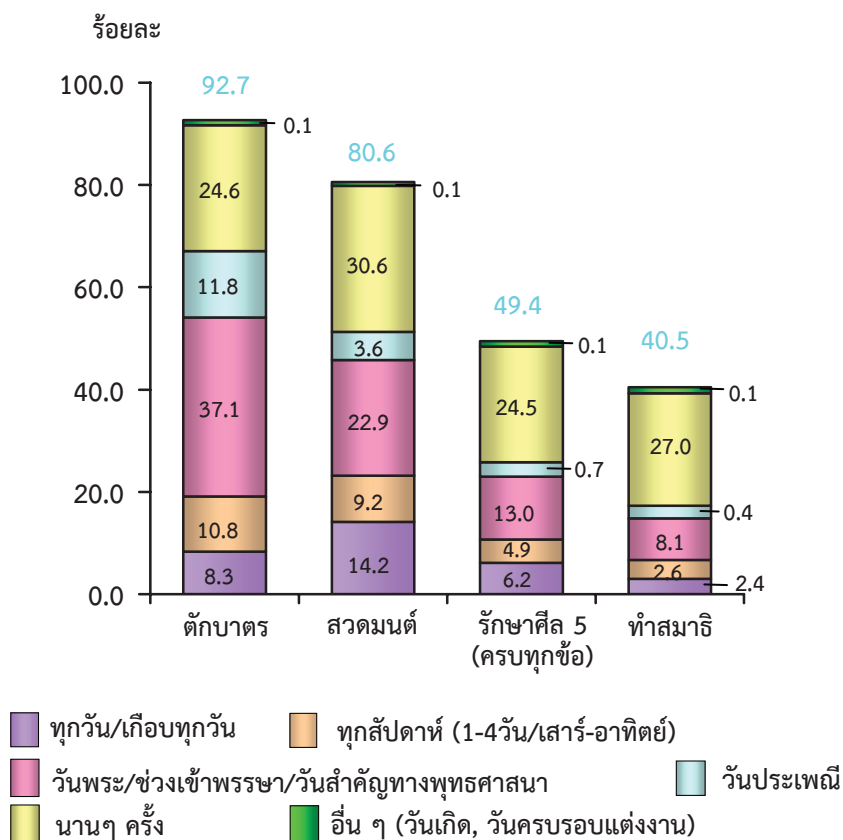


## 1. การประกอบกิจทางศาสนา

### ศาสนาพุทธ

ในการประกอบกิจทางศาสนาของประชากร พบว่า ในรอบปีที่แล้ว พุทธศาสนิกชนร้อยละ 92.7 และ 80.6 ตักบาตร และสวดมนต์ ตามลำดับ ส่วนการรักษาศีล 5 (ครบทุกข้อ) และการทำสมาธิ เป็นกิจทางศาสนาที่มีผู้ปฏิบัติต่ำกว่าครึ่งหนึ่ง (ร้อยละ 49.4 และ 40.5 ตามลำดับ) และเมื่อพิจารณาความถี่ของการปฏิบัติดังกล่าว พบว่า การตักบาตรส่วนใหญ่ พุทธศาสนิกชนจะนิยมทำในวันพระ/ช่วงเข้าพรรษา/วันสำคัญทางพุทธศาสนา (ร้อยละ 37.1) และมีร้อยละ 19.1 ที่มีการตักบาตรสม่ำเสมอทุกวันหรือทุกสัปดาห์ สำหรับการสวดมนต์ พบว่ามีผู้สวดมนต์สม่ำเสมอทุกวันหรือทุกสัปดาห์ร้อยละ 23.4 และสวดมนต์ในวันพระ/ช่วงเข้าพรรษา/วันสำคัญทางพุทธศาสนา ร้อยละ 22.9

แผนภูมิ 3 ร้อยละของพุทธศาสนิกชนอายุ 13 ปีขึ้นไปจำแนกตามการประกอบกิจทางศาสนา พ.ศ.2554

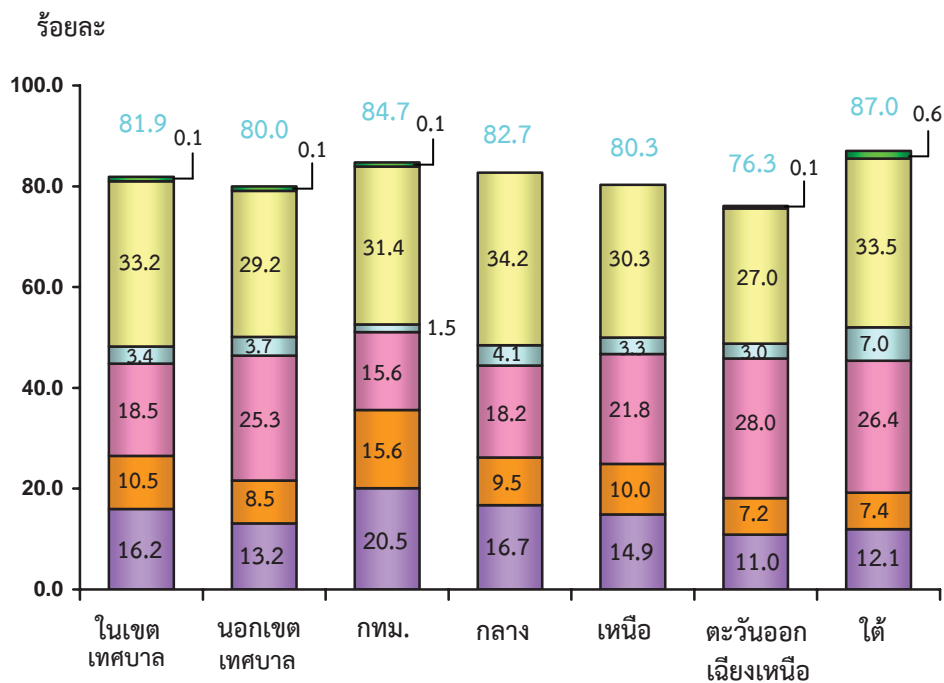


เมื่อพิจารณาในรายละเอียดของการประกอบกิจทางศาสนาในแต่ละกิจกรรมของพุทธศาสนิกชนอายุ 13 ปีขึ้นไป พอสรุปได้ดังนี้

### สวดมนต์

เมื่อพิจารณาการสวดมนต์ของพุทธศาสนิกชนตามพื้นที่เขตที่อยู่อาศัยพบว่าพุทธศาสนิกชนในเขตเทศบาลสวดมนต์สม่ำเสมอทุกวันหรือทุกสัปดาห์สูงกว่านอกเขตเทศบาล (ร้อยละ 26.7 และ 21.7 ตามลำดับ) ในขณะที่พุทธศาสนิกชนนอกเขตเทศบาลสวดมนต์ในวันพระ/ช่วงเข้าพรรษา/วันสำคัญทางพุทธศาสนาสูงกว่าในเขตเทศบาล (ร้อยละ 25.3 และ 18.5 ตามลำดับ) พุทธศาสนิกชนของกรุงเทพมหานครสวดมนต์ทุกวันหรือทุกสัปดาห์สูงสุด (ร้อยละ 36.1) ส่วนภาคตะวันออกเฉียงเหนือสวดมนต์ในวันพระ/ช่วงเข้าพรรษา/วันสำคัญทางพุทธศาสนาสูงกว่าภาคอื่น (ร้อยละ 28.0)

แผนภูมิ 4 ร้อยละของพุทธศาสนิกชน อายุ 13 ปีขึ้นไป จำแนกตามความถี่ในการสวดมนต์ เขตการปกครองและภาค พ.ศ.2554

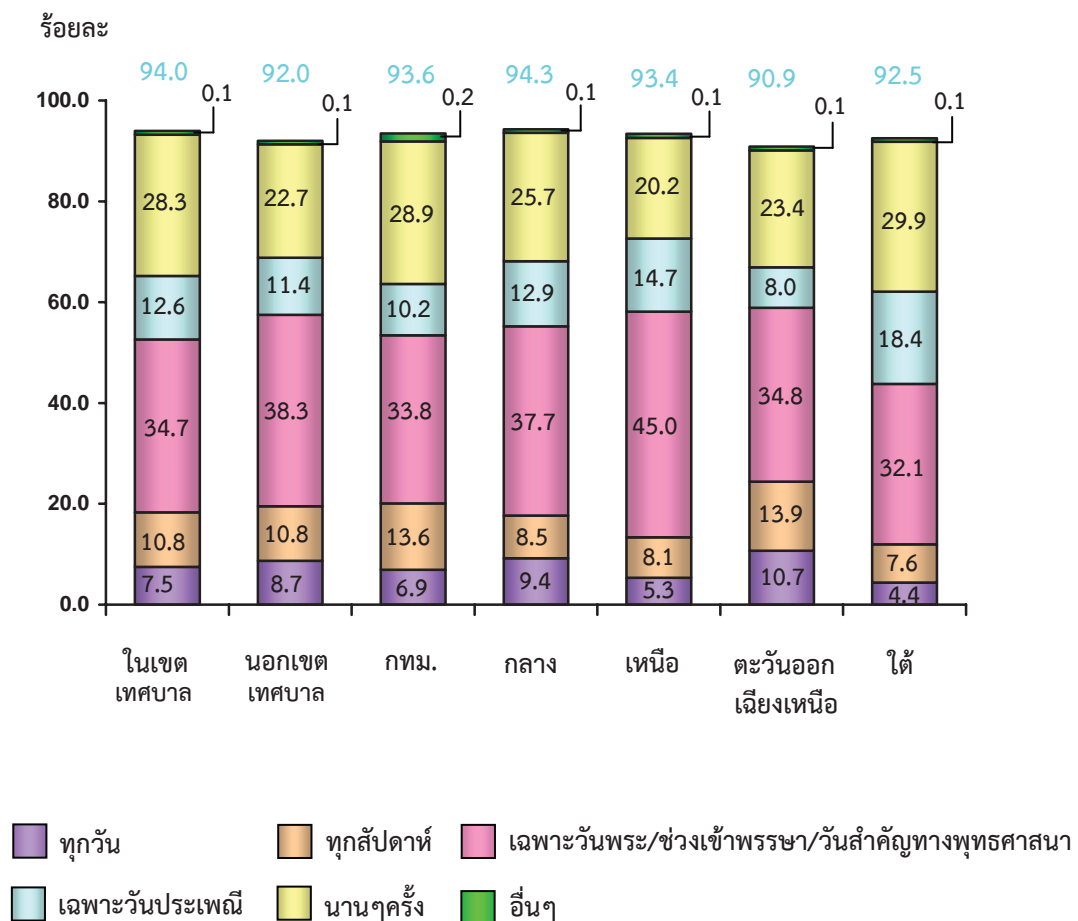


- ทุกวัน/เกือบทุกวัน
- ทุกสัปดาห์ (1-4 วัน/เสาร์ - อาทิตย์)
- เฉพาะวันพระ/ช่วงเข้าพรรษา/วันสำคัญทางพุทธศาสนา
- เฉพาะวันประเพณี
- นานๆครั้ง
- อื่นๆ

## ตักบาตร

พุทธศาสนิกชนในเขตเทศบาลและนอกเขตเทศบาล ส่วนใหญ่นิยมตักบาตรในวันพระ/ช่วงเข้าพรรษา/วันสำคัญทางพุทธศาสนา ใกล้เคียงกัน ร้อยละ 34.7 และ 38.3 ตามลำดับ สำหรับการตักบาตรสม่ำเสมอทุกวันหรือทุกสัปดาห์ทั้ง 2 เขต มีลักษณะเช่นเดียวกัน และพุทธศาสนิกชนภาคเหนือนิยมตักบาตรในวันพระ/ช่วงเข้าพรรษา/วันสำคัญทางพุทธศาสนามากที่สุดคือ ร้อยละ 45.0 สำหรับการตักบาตรสม่ำเสมอทุกวันหรือทุกสัปดาห์ พบว่า ภาคตะวันออกเฉียงเหนือสูงสุดคือ ร้อยละ 24.6

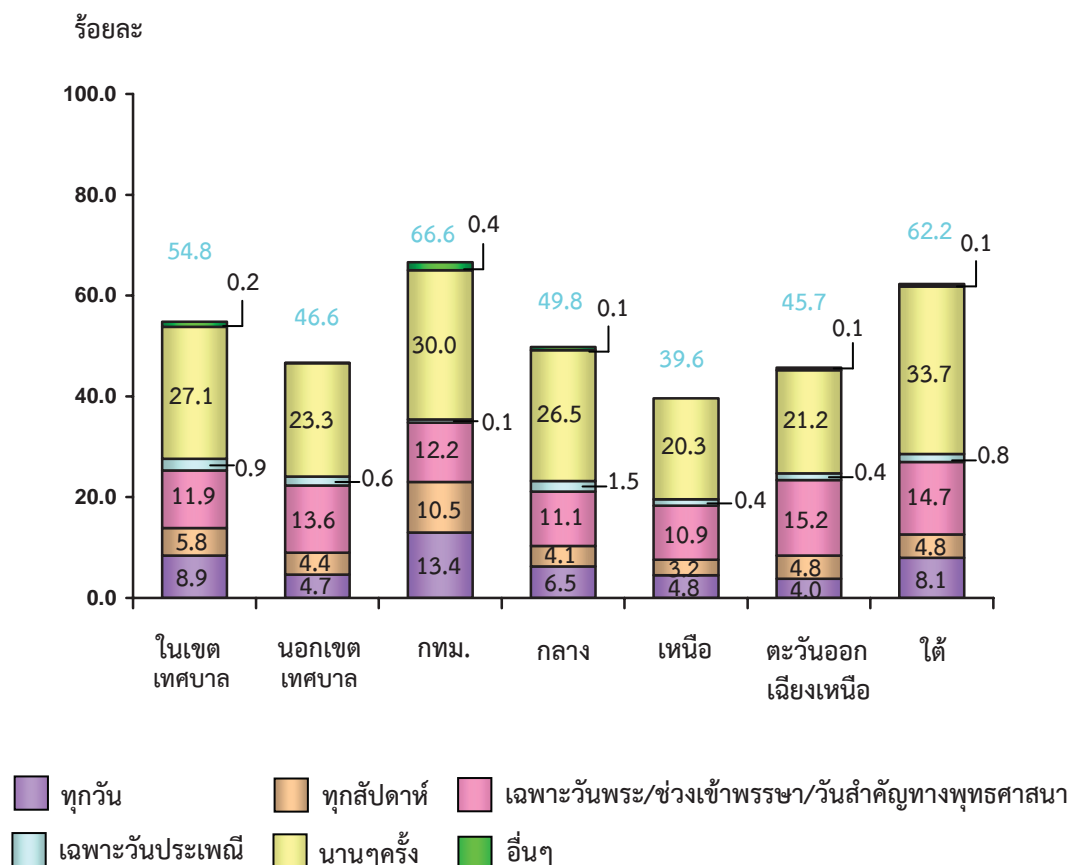
แผนภูมิ 5 ร้อยละของพุทธศาสนิกชน อายุ 13 ปีขึ้นไป จำแนกตามความถี่ในการตักบาตร เขตการปกครองและภาค พ.ศ.2554



## รักษาศีล 5 (ครบทุกข้อ)

พุทธศาสนิกชนในเขตเทศบาลรักษาศีล 5 (ครบทุกข้อ) ทุกวันหรือทุกสัปดาห์ สูงกว่านอกเขตเทศบาล (ร้อยละ 14.7 และ 9.1 ตามลำดับ) พุทธศาสนิกชนของกรุงเทพมหานครรักษาศีล 5 (ครบทุกข้อ) ทุกวันหรือทุกสัปดาห์ สูงกว่าทุกภาค (ร้อยละ 23.9) สำหรับการรักษาศีล 5 (ครบทุกข้อ) ในวันพระ/ช่วงเข้าพรรษา/วันสำคัญทางพุทธศาสนา พุทธศาสนิกชนของภาคตะวันออกเฉียงเหนือปฏิบัติมากที่สุด คือ ร้อยละ 15.2

แผนภูมิ 6 ร้อยละของพุทธศาสนิกชน อายุ 13 ปีขึ้นไป จำแนกตามความถี่ในการรักษาศีล 5 (ครบทุกข้อ) เขตการปกครองและภาค พ.ศ.2554

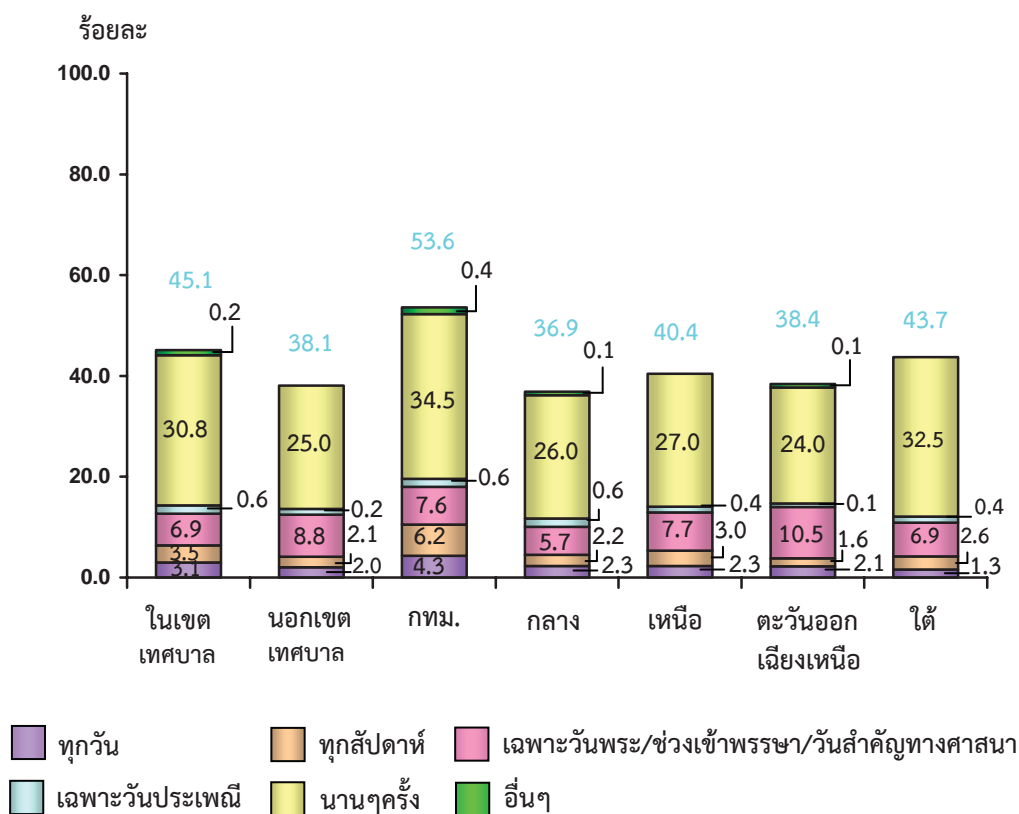




## ทำสมาธิ

เป็นกิจกรรมทางศาสนาที่มีการปฏิบัติค่อนข้างน้อย พบว่า พุทธศาสนิกชนนอกเขตเทศบาลจะทำสมาธิในวันพระ/ช่วงเข้าพรรษา/วันสำคัญทางพุทธศาสนาสูงกว่าในเขตเทศบาล (ร้อยละ 8.8 และ 6.9 ตามลำดับ) เมื่อพิจารณาตามภาค พบว่า พุทธศาสนิกชนของภาคตะวันออกเฉียงเหนือจะทำสมาธิในวันพระ/ช่วงเข้าพรรษา/วันสำคัญทางพุทธศาสนาสูงกว่าทุกภาค (ร้อยละ 10.5) สำหรับการทำสมาธิสม่ำเสมอทุกวันหรือทุกสัปดาห์ พุทธศาสนิกชนของกรุงเทพมหานครปฏิบัติสูงกว่าทุกภาค คือ (ร้อยละ 10.5)

แผนภูมิ 7 ร้อยละของพุทธศาสนิกชน อายุ 13 ปีขึ้นไป จำแนกตามความถี่ในการทำสมาธิ  
เขตการปกครองและภาค พ.ศ.2554



## ศาสนาอิสลาม

การประกอบกิจทางศาสนาอิสลามมี 4 กิจกรรมดังนี้

1. ทำละหมาด
2. ถือศีลอด
3. ไปทำพิธีฮัจย์ที่นครเมกกะ
4. บริจาคชะกาต

กิจกรรมทางศาสนาอิสลามที่มุสลิมอายุ 13 ปีขึ้นไปปฏิบัติ คือ ทำละหมาดทุกวันครบ 5 ครั้ง (ร้อยละ 55.3) ถือศีลอดครบทั้งเดือน (ร้อยละ 57.7) บริจาคชะกาต (ร้อยละ 37.5) และมีเพียงร้อยละ 8.3 ที่เคยไปทำพิธีฮัจย์ที่นครเมกกะ เนื่องจากต้องเสียค่าใช้จ่ายในการเดินทางไปประกอบกิจทางศาสนา มุสลิมในเขตเทศบาลและนอกเขตเทศบาล มีลักษณะเช่นเดียวกัน

เมื่อพิจารณาถึงการเข้าร่วมกิจกรรมทางศาสนาอิสลามของมุสลิมตามภาคต่าง ๆ พบว่า การทำละหมาดทุกวันครบ 5 ครั้ง มุสลิมของกรุงเทพมหานครและภาคใต้เท่ากัน และสูงกว่าทุกภาค คือ (ร้อยละ 59.6) รองลงมาคือ ภาคกลางและภาคเหนือ (ร้อยละ 32.9 และ 24.8 ตามลำดับ) สำหรับการถือศีลอดครบทั้งเดือน พบว่า ภาคใต้มีสัดส่วนสูงที่สุด (ร้อยละ 63.1) รองลงมาคือ กรุงเทพมหานคร (ร้อยละ 46.3) การบริจาคชะกาต ภาคเหนือมีสัดส่วนสูงกว่าทุกภาค (ร้อยละ 69.6) มุสลิมของกรุงเทพมหานครไปทำพิธีฮัจย์ที่นครเมกกะสูงที่สุด (ร้อยละ 21.3)

ตาราง 1 ร้อยละของมุสลิม อายุ 13 ปีขึ้นไป จำแนกตามการประกอบกิจการทางศาสนา  
เขตการปกครองและภาค พ.ศ.2554

การประกอบกิจการทางศาสนา	หัวราชอาณาจักร			กทม.	กลาง (ไม่รวม กทม.)	เหนือ	ตะวันออกเฉียงเหนือ	ใต้
	รวม	ในเขต เทศบาล	นอกเขต เทศบาล					
ทำละหมาด	100.0 (2,556,862)	100.0 (747,997)	100.0 (1,808,865)	100.0 (313,357)	100.0 (332,741)	100.0 (19,349)	100.0 (33,904)	100.0 (1,859,995)
ทำทุกวัน ครบ 5 ครั้ง	55.3	54.9	55.5	59.6	32.9	24.8	14.4	59.6
ทำทุกวันแต่ ไม่ครบ 5 ครั้ง	28.7	28.1	28.9	24.4	41.6	42.4	-	27.4
ทำเป็นบางวัน (ครบ 5 ครั้ง หรือไม่ก็ได้)	13.6	14.1	13.5	13.4	24.6	24.2	33.1	11.3
ไม่ทำ	2.4	2.9	2.1	2.6	0.9	8.6	52.5	1.7
ถือศีลอด	100.0 (2,556,862)	100.0 (747,997)	100.0 (1,808,865)	100.0 (313,357)	100.0 (332,741)	100.0 (19,349)	100.0 (33,904)	100.0 (1,859,995)
ถือครบทั้งเดือน	57.7	54.0	59.2	46.3	44.2	30.8	14.4	63.1
ถือไม่ครบทั้ง เดือน	38.7	41.5	37.6	49.0	52.7	34.2	32.3	34.6
ไม่ถือ	3.6	4.5	3.2	4.7	3.1	35.0	53.3	2.3
บริจาคชะกาต	100.0 (2,556,862)	100.0 (747,997)	100.0 (1,808,865)	100.0 (313,357)	100.0 (332,741)	100.0 (19,349)	100.0 (33,904)	100.0 (1,859,995)
บริจาค	37.5	37.7	37.4	35.7	59.2	69.6	16.0	33.9
ไม่บริจาค	18.8	19.9	18.3	31.6	11.2	-	51.7	17.6
ไม่มีเงินเก็บ / มีเงินเก็บไม่ถึง	43.7	42.4	44.3	32.7	29.6	30.4	32.3	48.5
ไปทำพิธีฮัจญ์ ที่นครเมกกะ	100.0 (2,556,862)	100.0 (747,997)	100.0 (1,808,865)	100.0 (313,357)	100.0 (332,741)	100.0 (19,349)	100.0 (33,904)	100.0 (1,859,995)
เคย	8.3	14.2	5.9	21.3	5.6	7.1	13.6	6.6
ไม่เคย	91.7	85.8	94.1	78.7	94.4	92.9	86.4	93.4

## ศาสนาคริสต์

การประกอบกิจทางศาสนาคริสต์มี 2 กิจกรรมดังนี้

1. ไปโบสถ์
2. สวดมนต์

จากการสำรวจ พบว่า คริสต์ศาสนิกชนอายุ 13 ปีขึ้นไป ไปโบสถ์ทุกสัปดาห์ (ร้อยละ 59.6) และสวดมนต์ประจำ (ร้อยละ 56.2) คริสต์ศาสนิกชนในเขตเทศบาลและนอกเขตเทศบาลไปโบสถ์ทุกสัปดาห์ใกล้เคียงกัน (ร้อยละ 60.1 และ 59.1 ตามลำดับ) และคริสต์ศาสนิกชนในเขตเทศบาลและนอกเขตเทศบาล สวดมนต์ประจำไม่แตกต่างกัน (ร้อยละ 57.0 และ 55.2 ตามลำดับ)

เมื่อพิจารณาตามภาค พบว่า คริสต์ศาสนิกชนของภาคใต้ไปโบสถ์ทุกสัปดาห์สูงที่สุด (ร้อยละ 76.0) รองลงมาคือภาคเหนือและกรุงเทพมหานคร (ร้อยละ 64.2 และ 60.3 ตามลำดับ) สำหรับการสวดมนต์ประจำ พบว่า คริสต์ศาสนิกชนของภาคใต้สูงที่สุด (ร้อยละ 69.4)

ตาราง 2 ร้อยละของคริสต์ศาสนิกชน อายุ 13 ปีขึ้นไป จำแนกตามการประกอบกิจทางศาสนา เขตการปกครองและภาค พ.ศ.2554

การประกอบกิจทางศาสนา	ทั่วราชอาณาจักร			กทม.	กลาง (ไม่รวม กทม.)	เหนือ	ตะวันออกเฉียงเหนือ	ใต้
	รวม	ในเขตเทศบาล	นอกเขตเทศบาล					
ไปโบสถ์	100.0 (409,110)	100.0 (214,922)	100.0 (194,188)	100.0 (76,754)	100.0 (61,955)	100.0 (183,524)	100.0 (68,113)	100.0 (18,764)
ทุกสัปดาห์	59.6	59.1	60.1	60.3	48.8	64.2	51.6	76.0
ไม่ทุกสัปดาห์	34.2	32.6	36.0	36.1	28.2	34.4	39.9	24.0
ไม่ไป	6.2	8.3	3.9	3.6	23.0	1.4	8.5	-
สวดมนต์	100.0 (409,110)	100.0 (214,922)	100.0 (194,188)	100.0 (76,754)	100.0 (61,955)	100.0 (183,524)	100.0 (68,113)	100.0 (18,764)
สวดประจำ	56.2	57.0	55.2	65.6	39.1	60.8	45.0	69.4
สวดไม่ประจำ	36.5	35.4	37.8	27.4	48.0	34.4	44.3	27.9
ไม่สวด	7.3	7.6	7.0	7.0	12.9	4.8	10.7	2.7

## 2. ความคิดเห็นเกี่ยวกับหลักคำสอนทางศาสนา

ร้อยละ 90 ของประชากรอายุ 13 ปีขึ้นไปเห็นว่าหลักคำสอนทางศาสนาเป็นสิ่งจำเป็นในการดำรงชีวิตและเมื่อมีปัญหาชีวิต และการทำงาน คนส่วนใหญ่จะใช้หลักคำสอนทางศาสนาแก้ปัญหาทุกครั้งหรือแทบทุกครั้ง ร้อยละ 36.6 และมีเพียงร้อยละ 12.1 เท่านั้นที่ไม่เคยใช้หลักศาสนา และไม่มีปัญหาชีวิต พบว่า ประชากรในเขตและนอกเขตเทศบาล เมื่อมีปัญหาชีวิต และการทำงานจะใช้หลักคำสอนทุกครั้งหรือแทบทุกครั้ง ใกล้เคียงกัน เมื่อพิจารณาตามภาค ประชากรกรุงเทพมหานครเมื่อมีปัญหาชีวิต และการทำงานจะใช้หลักคำสอนแก้ปัญหาทุกครั้งหรือแทบทุกครั้ง สูงที่สุดคือ ร้อยละ 45.7 รองลงมาคือ ภาคใต้ ร้อยละ 39.3

ตาราง 3 ร้อยละของประชากรอายุ 13 ปีขึ้นไป จำแนกตามความคิดเห็น และความถี่ในการใช้หลักคำสอนทางศาสนา เขตการปกครองและภาค พ.ศ.2554

หลักคำสอน	ทั่วราชอาณาจักร			กทม.	กลาง (ไม่รวม กทม.)	เหนือ	ตะวันออก เฉียงเหนือ	ใต้
	รวม	ในเขต เทศบาล	นอกเขต เทศบาล					
หลักคำสอนทางศาสนา	100.0 (54,081,057)	100.0 (18,768,586)	100.0 (35,312,471)	100.0 (5,613,385)	100.0 (13,048,149)	100.0 (9,982,623)	100.0 (18,144,072)	100.0 (7,292,828)
จำเป็น	90.7	89.7	91.3	92.0	90.4	91.8	90.4	89.8
ไม่จำเป็น	3.5	3.4	3.5	3.5	3.2	1.7	4.1	4.8
ไม่แน่ใจ	5.8	6.9	5.2	4.5	6.4	6.5	5.5	5.4
ความถี่ของการใช้ หลักคำสอนทาง ศาสนาแก้ปัญหาชีวิต	100.0 (54,081,057)	100.0 (18,768,586)	100.0 (35,312,471)	100.0 (5,613,385)	100.0 (13,048,149)	100.0 (9,982,623)	100.0 (18,144,072)	100.0 (7,292,828)
ทุกครั้ง	14.5	14.5	14.5	18.8	13.1	12.0	15.2	15.2
แทบทุกครั้ง	22.1	22.9	21.6	26.9	22.0	18.3	21.9	24.1
เป็นบางครั้ง	41.0	42.2	40.4	38.4	43.2	47.1	37.3	40.4
น้อยครั้งมาก	10.3	10.4	10.3	7.8	9.6	11.2	11.5	9.4
ไม่เคยใช้หลักคำสอน	4.3	4.4	4.3	3.6	4.0	3.6	5.5	3.4
ไม่มีปัญหาชีวิตหรือ ปัญหาการทำงาน	7.8	5.6	8.9	4.5	8.1	7.8	8.6	7.5

### 3. ความเคร่งศาสนา และการปฏิบัติตามหลักคำสอนทางศาสนา

เมื่อพิจารณาถึงความถี่ในการเคร่งศาสนา พบว่า ประชากรอายุ 13 ปีขึ้นไปมีความถี่ในการเคร่งศาสนามากถึงมากที่สุด ร้อยละ 43.8 ในขณะที่ประชากรในเขตและนอกเขตเทศบาลมีความถี่ในการเคร่งศาสนาไม่แตกต่างกัน เมื่อพิจารณาตามภาค พบว่า ประชากรภาคใต้มีความถี่ในการเคร่งศาสนามากถึงมากที่สุดสูงที่สุดคือ ร้อยละ 58.6 รองลงมาคือ ประชากรกรุงเทพมหานคร ร้อยละ 49.1

สำหรับความถี่ในการปฏิบัติตามหลักคำสอนทางศาสนา พบว่า มีลักษณะเช่นเดียวกับความเคร่งศาสนา ประชากรภาคใต้มีความถี่ของการปฏิบัติตามหลักคำสอนทางศาสนามากถึงมากที่สุดสูงสุด คือ ร้อยละ 56.6 รองลงมาคือ กรุงเทพมหานคร ร้อยละ 49.7

เป็นที่น่าสังเกตว่า ความถี่ในการเคร่งศาสนาและการปฏิบัติตามหลักคำสอนทางศาสนามีความสัมพันธ์ไปในทิศทางเดียวกัน คือ ยิ่งความถี่ในการเคร่งศาสนามาก ยิ่งทำให้ความถี่ในการปฏิบัติตามหลักคำสอนสูงขึ้นไปด้วย เช่น ประชากรของภาคใต้ยิ่งความถี่ในการเคร่งศาสนามาก ยิ่งสูงยิ่งทำให้ความถี่ของการปฏิบัติตามหลักคำสอนยิ่งสูงขึ้นไปด้วย คือ (ร้อยละ 58.6 และ 56.6 ตามลำดับ)

ตาราง 4 ร้อยละของประชากรอายุ 13 ปีขึ้นไป จำแนกตามระดับความเคร่ง และการปฏิบัติตามหลักคำสอนทางศาสนา เขตการปกครองและภาค พ.ศ.2554

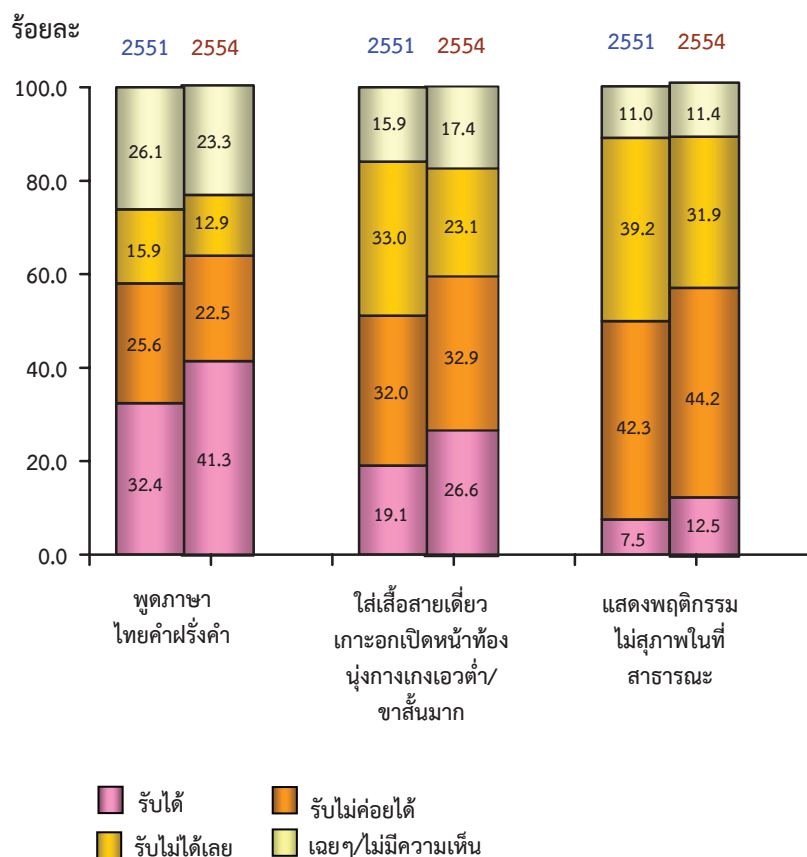
ระดับความเคร่งและการปฏิบัติ	ทั่วราชอาณาจักร			กทม.	กลาง (ไม่รวม กทม.)	เหนือ	ตะวันออกเฉียงเหนือ	ใต้
	รวม	ในเขตเทศบาล	นอกเขตเทศบาล					
ระดับความเคร่งทางศาสนา	100.0 (54,081,057)	100.0 (18,768,586)	100.0 (35,312,471)	100.0 (5,613,385)	100.0 (13,048,149)	100.0 (9,982,623)	100.0 (18,144,072)	100.0 (7,292,828)
เคร่งน้อยมาก	3.9	3.5	4.2	2.5	4.9	3.3	5.1	1.2
เคร่งน้อย	4.0	3.6	4.2	2.8	4.3	3.5	5.3	2.1
ปานกลาง	48.3	47.8	48.5	45.6	49.7	53.2	49.5	38.1
เคร่งมาก	36.7	37.0	36.5	37.0	35.9	34.3	34.0	47.6
เคร่งมากที่สุด	7.1	8.1	6.6	12.1	5.2	5.7	6.1	11.0
ระดับการปฏิบัติตามหลักคำสอนทางศาสนา	100.0 (54,081,057)	100.0 (18,768,586)	100.0 (35,312,471)	100.0 (5,613,385)	100.0 (13,048,149)	100.0 (9,982,623)	100.0 (18,144,072)	100.0 (7,292,828)
ปฏิบัติน้อยมาก	1.9	1.9	1.9	2.4	2.7	2.5	1.1	1.1
ปฏิบัติน้อย	5.1	4.2	5.6	3.1	5.0	4.4	7.2	2.4
ปานกลาง	49.7	49.5	49.8	44.8	51.5	53.3	52.0	39.9
ปฏิบัติมาก	36.0	36.3	35.8	36.3	35.7	34.1	33.4	45.3
ปฏิบัติมากที่สุด	7.3	8.1	6.9	13.4	5.1	5.7	6.3	11.3

#### 4. การยอมรับพฤติกรรมทางสังคม

##### พฤติกรรมทั่วไป

คนไทยที่มีอายุ 13 ปีขึ้นไป รู้สึกรับไม่ได้กับพฤติกรรมการพูดภาษาไทยคำฝรั่งคำ โดยมีสัดส่วนลดลงจากร้อยละ 41.5 ในปี 2551 เป็นร้อยละ 35.4 ในปี 2554 ในทำนองเดียวกันพฤติกรรมการใส่เสื้อสายเดี่ยว เกาะอก นุ่งกางเกงเอวต่ำ/ขาสั้นมาก และแสดงพฤติกรรมไม่สุภาพในที่สาธารณะ มีผู้ที่รับไม่ได้ลดลงจากร้อยละ 65.0 และ 81.5 ในปี 2551 เป็นร้อยละ 56.0 และ 76.1 ในปี 2554 ตามลำดับ ซึ่งแสดงให้เห็นว่าคนไทยอายุ 13 ปีขึ้นไป มีการยอมรับกับพฤติกรรมเหล่านี้เพิ่มขึ้น

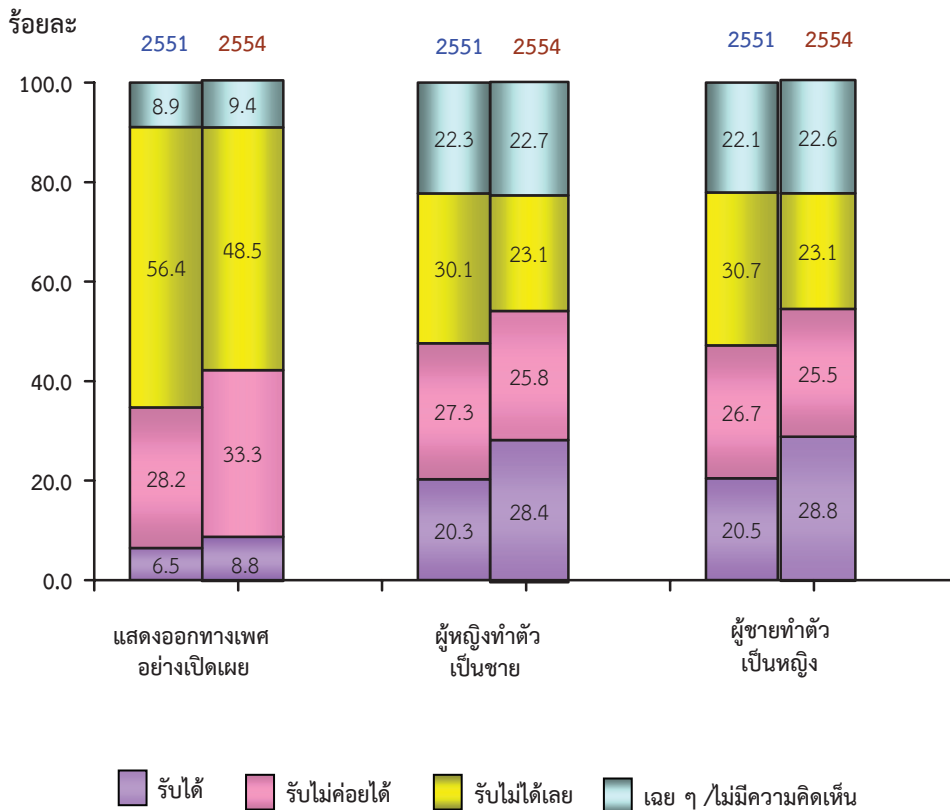
แผนภูมิ 8 ร้อยละของประชากรอายุ 13 ปีขึ้นไป จำแนกตามความคิดเห็นต่อพฤติกรรมทั่วไป พ.ศ.2551 และ 2554



### พฤติกรรมการแสดงออกทางเพศ

พฤติกรรมการแสดงออกทางเพศอย่างเปิดเผยที่รับไม่ได้ลดลงจากร้อยละ 84.6 ในปี 2551 เป็นร้อยละ 81.8 ในปี 2554 โดยในจำนวนนี้มีผู้ที่รับไม่ได้เลยลดลงจากร้อยละ 56.4 เป็นร้อยละ 48.5 ในทำนองเดียวกันการทำตัวผิดเพศ ไม่ว่าจะเป็นชายทำตัวเป็นหญิง หรือหญิงทำตัวเป็นชาย มีผู้ที่รับไม่ได้เลย ลดลงจากร้อยละ 30.7 และ 30.1 ในปี 2551 เป็นร้อยละ 23.1 เท่ากันในปี 2554

แผนภูมิ 9 ร้อยละของประชากรอายุ 13 ปีขึ้นไป จำแนกตามความคิดเห็นต่อพฤติกรรมแสดงออกทางเพศ พ.ศ.2551 และ 2554

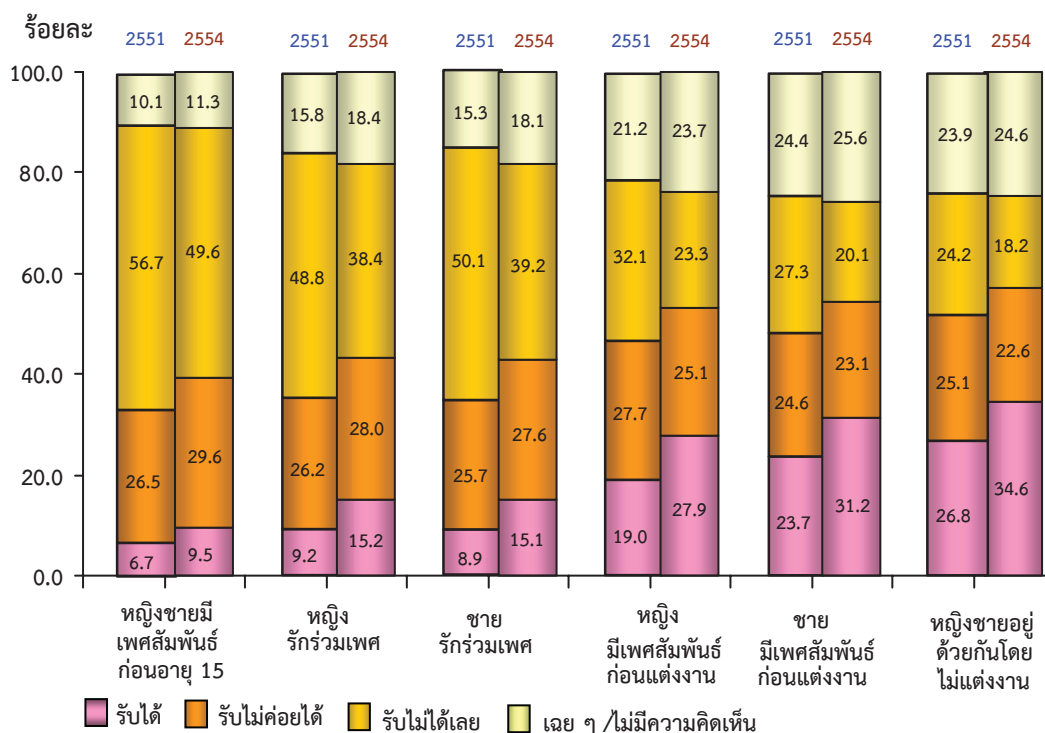




## พฤติกรรมการมีเพศสัมพันธ์

สังคมไทยในปัจจุบัน ยังไม่ยอมรับกับการที่หญิง/ชาย มีเพศสัมพันธ์ก่อนวัยอันควรหรือก่อนแต่งงาน หรืออยู่ด้วยกันโดยไม่แต่งงาน รวมทั้งการมีเพศสัมพันธ์แบบรักร่วมเพศ กล่าวคือคนไทยอายุ 13 ปีขึ้นไป รับไม่ได้กับการที่หญิง/ชายมีเพศสัมพันธ์ก่อนอายุ 15 ปี ลดจากร้อยละ 83.2 ในปี 2551 เป็นร้อยละ 79.2 ในปี 2554 โดยในจำนวนนี้มีผู้รับไม่ได้เลย ลดจากร้อยละ 56.7 เป็นร้อยละ 49.6 ส่วนที่รับไม่ได้กับการที่หญิง/ชายรักร่วมเพศ มีผู้ที่รับไม่ได้เลยลดจากร้อยละ 48.8 และ 50.1 ในปี 2551 เป็นร้อยละ 38.4 และ 39.2 ในปี 2554 ตามลำดับ สำหรับหญิงมีเพศสัมพันธ์ก่อนแต่งงานและชายมีเพศสัมพันธ์ก่อนแต่งงาน มีผู้ที่รับไม่ได้เลยลดจากร้อยละ 32.1 และ 27.3 ในปี 2551 เป็นร้อยละ 23.3 และ 20.1 ในปี 2554 ในขณะที่หญิง/ชายอยู่ด้วยกันโดยไม่แต่งงานมีผู้ที่รับไม่ได้เลยลดจากร้อยละ 24.2 ในปี 2551 เป็นร้อยละ 18.2 ในปี 2554 ซึ่งแสดงให้เห็นว่าคนไทยอายุ 13 ปีขึ้นไปยอมรับพฤติกรรมการมีเพศสัมพันธ์ดังกล่าวเพิ่มมากขึ้น

แผนภูมิ 10 ร้อยละของประชากรอายุ 13 ปีขึ้นไป จำแนกตามความคิดเห็นต่อพฤติกรรมการมีเพศสัมพันธ์ พ.ศ.2551 และ 2554



## 5. การมีคุณธรรม – จริยธรรม

เมื่อเปรียบเทียบกิจกรรมส่วนใหญ่จะทำหรือทำทุกครั้งที่มีโอกาส พบว่าในปี 2554 จะตอบแทนผู้ที่มีพระคุณหรือช่วยเหลือเราและให้ความช่วยเหลือคนที่ต้องการความช่วยเหลือแม้ไม่ใช่ญาติ มีสัดส่วนใกล้เคียงกับปี 2551 สำหรับการยกโทษและให้อภัยอย่างจริงจังต่อผู้ที่สำนึกผิด ลดลงอย่างเห็นได้ชัด คือร้อยละ 61.2 ในปี 2551 เป็นร้อยละ 56.0 ในปี 2554 ย่อมแสดงให้เห็นว่าคนไทยมีคุณธรรม-จริยธรรมดังกล่าวลดลง สำหรับพฤติกรรมที่แสดงถึงการขาดความเคารพสิทธิของผู้อื่นและการขาดวินัย เช่น การแข่งคิวและการทิ้งขยะในที่สาธารณะของคนไทย (ทำทุกครั้งที่มีโอกาสและส่วนใหญ่ทำ) ลดลงจากปี 2551 เล็กน้อย และพบว่าคนไทยไม่กระทำในเรื่องของการแข่งคิวและการทิ้งขยะในที่สาธารณะลดลงจากร้อยละ 73.4 และ 60.4 ในปี 2551 เป็นร้อยละ 69.2 และ 56.1 ในปี 2554 ตามลำดับ สำหรับเรื่องการออม พบว่าคนไทยมีการออมเป็นประจำ (ออมทุกครั้งที่มีโอกาสและออมส่วนใหญ่) มีสัดส่วนใกล้เคียงกับปี 2551 และมีการใช้จ่ายเงินฟุ่มเฟือย (เช่น การซื้อของใช้และเสื้อผ้าที่มียี่ห้อดัง และรับประทานอาหารแพงๆ) เพิ่มขึ้นมากกว่า 2 เท่าจากร้อยละ 1.4 ในปี 2551 เป็นร้อยละ 3.4 ในปี 2554

ตาราง 5 ร้อยละของประชากรอายุ 13 ปีขึ้นไป จำแนกตามการปฏิบัติตน พ.ศ.2551 และ 2554

กิจกรรม การปฏิบัติตน	ปี	รวม	ความถี่ของการปฏิบัติตน					ไม่ทำ	ไม่มีโอกาสทำ
			รวม	ทุกครั้งที่มีโอกาส	ส่วนใหญ่	บาง ครั้ง	น้อยครั้ง		
ตอบแทนผู้มีพระคุณหรือ ช่วยเหลือเรา	2551	100.0	95.6	44.3	24.9	22.4	4.0	1.0	3.4
	2554	100.0	96.0	42.7	25.7	23.8	3.8	1.1	2.9
ให้ความช่วยเหลือ คนที่ต้องการ ความช่วยเหลือ แม้ไม่ใช่ญาติ	2551	100.0	94.1	24.2	16.6	42.0	11.3	2.1	3.8
	2554	100.0	94.5	24.7	15.3	43.9	10.6	1.7	3.8
ยกโทษและ ให้อภัยอย่าง จริงใจต่อผู้ที่ สำนึกผิด	2551	100.0	94.6	28.4	32.8	28.9	4.5	1.4	4.0
	2554	100.0	94.2	25.7	30.3	33.5	4.7	1.8	4.0
ยอมรับผิดและ ขอโทษใน ความผิดที่ทำ	2551	100.0	93.5	29.2	31.6	27.6	5.1	2.0	4.5
	2554	100.0	94.1	28.6	30.0	30.3	5.2	2.1	3.8
เก็บออมเงิน	2551	100.0	84.5	20.1	20.2	26.6	17.6	8.0	7.5
	2554	100.0	85.2	21.0	17.3	28.6	18.3	7.4	7.4
ใช้จ่ายเงิน ฟุ่มเฟือย	2551	100.0	28.2	0.3	1.1	8.7	18.1	64.0	7.8
	2554	100.0	53.0	0.7	2.7	22.6	27.0	39.0	8.0
ทิ้งขยะในที่ สาธารณะ	2551	100.0	39.6	1.1	1.1	15.3	22.1	58.5	1.9
	2554	100.0	43.9	0.7	1.2	15.7	26.3	54.7	1.4
แข่งคิว	2551	100.0	26.6	0.4	0.6	9.9	15.7	68.9	4.5
	2554	100.0	30.8	0.3	0.6	11.1	18.8	65.8	3.4

## 6. สุขภาพกาย / สุขภาพใจ และการใช้เวลาแก่สมาชิกในครอบครัว

ผลการสำรวจที่ให้ผู้ตอบสัมภาษณ์ประเมินสุขภาพกาย/สุขภาพใจ โดยให้คะแนนเรียงลำดับจาก 0 (แย่มาก) ถึง 10 (ดีมาก) พบว่า ผู้ที่มีสุขภาพกาย/สุขภาพใจดีมากจะมีความสุขมากกว่าผู้ที่มีสุขภาพกาย/สุขภาพใจแย่มาก ผู้ที่อยู่ในเขตเทศบาลจะมีสุขภาพดีและมีความสุขมากกว่าผู้ที่อยู่นอกเขตเทศบาล เมื่อพิจารณาตามภาค พบว่าผู้ที่อาศัยอยู่ภาคใต้จะมีสุขภาพดีและมีความสุขมากที่สุด คือ (ร้อยละ 86.9 และ 89.7 ตามลำดับ) รองลงมาคือ ผู้อาศัยอยู่ภาคเหนือจะมีสุขภาพดีและมีความสุข (ร้อยละ 83.0 และ 86.8 ตามลำดับ)

ผลการสำรวจ พบว่า ครอบครัวที่สมาชิกมีเวลาให้แก่กันเพียงพอมีถึงร้อยละ 84.0 และครอบครัวนอกเขตเทศบาลที่สมาชิกมีเวลาให้แก่กันเพียงพอมีมากกว่าครอบครัวในเขตเทศบาล คือ (ร้อยละ 86.4 และ 79.5 ตามลำดับ) มากกว่าร้อยละ 80 ของครอบครัวทุกภาคที่สมาชิกมีเวลาให้แก่กันเพียงพอ

ตาราง 6 ร้อยละของประชากรอายุ 13 ปีขึ้นไป จำแนกตามสุขภาพกาย สุขภาพใจ การใช้เวลาแก่สมาชิกในครอบครัว เขตการปกครองและภาค พ.ศ.2554

ระดับความสุข	ทั่วราชอาณาจักร			กทม.	กลาง (ไม่รวม กทม.)	เหนือ	ตะวันออกเฉียงเหนือ	ใต้
	รวม	ในเขตเทศบาล	นอกเขตเทศบาล					
ระดับสุขภาพกาย	100.0 (54,153,796)	100.0 (18,769,182)	100.0 (35,384,614)	100.0 (5,613,385)	100.0 (13,048,149)	100.0 (10,055,362)	100.0 (18,144,072)	100.0 (7,292,828)
แย่มาก	0.1	0.1	0.1	0.2	0.2	0.2	0.1	0.1
แย่มาก	0.1	0.1	0.1	0.2	0.2	0.2	0.1	0.1
แย่มาก	0.7	0.5	0.8	0.4	0.7	0.4	1.0	0.5
ปานกลาง	16.7	16.3	16.8	18.8	17.3	16.4	17.3	12.5
ดี	52.3	53.5	51.8	49.1	55.4	53.5	49.3	55.4
ดีมาก	30.2	29.6	30.5	31.5	26.4	29.5	32.3	31.5
ระดับสุขภาพใจ	100.0 (54,153,796)	100.0 (18,769,182)	100.0 (35,384,614)	100.0 (5,613,385)	100.0 (13,048,149)	100.0 (10,055,362)	100.0 (18,144,072)	100.0 (7,292,828)
น้อยมาก	0.1	0.1	0.1	-	0.1	0.0	0.1	0.1
น้อย	0.2	0.2	0.2	0.2	0.3	0.2	0.3	0.1
ปานกลาง	14.6	13.8	14.9	14.8	14.4	13.0	17.2	10.1
สุขมาก	55.0	55.6	54.8	50.0	58.7	58.1	51.6	56.9
สุขมากที่สุด	30.1	30.3	30.0	35.0	26.5	28.7	30.8	32.8
การใช้เวลาของสมาชิก ในครอบครัว	100.0 (54,153,796)	100.0 (18,769,182)	100.0 (35,384,614)	100.0 (5,613,385)	100.0 (13,048,149)	100.0 (10,055,362)	100.0 (18,144,072)	100.0 (7,292,828)
เพียงพอ	84.0	79.5	86.3	80.4	81.9	87.7	84.4	84.3
ไม่เพียงพอ	7.4	8.1	7.1	10.2	6.4	3.6	9.1	8.0
อยู่คนเดียว	8.6	12.4	6.6	9.4	11.7	8.7	6.5	7.7

## 7. การตระหนักรู้และเห็นคุณค่าผู้สูงอายุ

ผลการสำรวจพบว่า มากกว่าร้อยละ 90 ของประชากรอายุ 13 ปีขึ้นไป เห็นว่าผู้สูงอายุเป็นผู้ถ่ายทอดวัฒนธรรมขนบธรรมเนียม ประเพณีและมีประสบการณ์ที่เป็นประโยชน์แก่คนรุ่นหลัง (ร้อยละ 95.4 และ 95.0 ตามลำดับ) รองลงมาคือผู้สูงอายุสามารถเป็นตัวอย่างที่ดี แก่รุ่นลูกหลานสามารถทำประโยชน์ให้แก่ครอบครัวและสังคมได้และ รู้จักโลกดีเพราะผ่านชีวิตมามาก ร้อยละ 94.0 93.7 และ 92.5 ตามลำดับ และพบว่ามากกว่าร้อยละ 70 ไม่เห็นด้วยที่ผู้สูงอายุควรไป อยู่ที่ยื่น เช่น บ้านพักคนชรา (ร้อยละ 91.7) ผู้สูงอายุ (60 – 79 ปี และ 80 ปีขึ้นไป) มักเป็นภาระแก่บุตรหลานหรือครอบครัวและเป็น คนน่าเบื่อ (ร้อยละ 83.5 77.2 และ 71.4 ตามลำดับ) พบว่าประชากร นอกเขตเทศบาลเห็นว่าผู้สูงอายุมีคุณค่าทางสังคมดังที่กล่าวมาสูงกว่า ในเขตเทศบาล ในขณะที่ประชากรทั้งสองเขตไม่เห็นด้วยที่ผู้สูงอายุควร ไปอยู่ที่อื่น เช่น บ้านพักคนชรามากกว่าร้อยละ 90 เมื่อพิจารณาตาม ภาค พบว่า มากกว่าร้อยละ 90 ของประชากรทุกภาค เห็นด้วยว่า ผู้สูงอายุเป็นผู้ที่มีคุณค่าทางสังคมเหมือนภาพรวมในขณะที่ประชากร ของกรุงเทพมหานคร มากกว่าร้อยละ 80 ไม่เห็นด้วยที่ผู้สูงอายุ (60 – 79 ปี และ 80 ปีขึ้นไป) เป็นภาระแก่บุตรหลานหรือครอบครัวคือ (ร้อยละ 88.6 และ 86.0 ตามลำดับ) และมากกว่าร้อยละ 50 ไม่เห็นด้วยที่ผู้สูงอายุ มักเป็นคนตามโลกไม่ทันและเอาใจยากสูงกว่าภาคอื่น (ร้อยละ 51.8 และ 54.4 ตามลำดับ) ประมาณร้อยละ 70 ของทุกภาคไม่เห็นด้วยที่ ผู้สูงอายุเป็นคนน่าเบื่อ เป็นที่น่าสังเกตว่ามากกว่าร้อยละ 90 ของทุกภาค ไม่เห็นด้วยที่ให้ผู้สูงอายุไปอยู่ที่อื่น เช่นบ้านพักคนชรา ซึ่งแสดงให้เห็นว่า คนในสังคมมองผู้สูงอายุเป็นผู้ที่มีคุณค่าทางสังคมและเป็นที่ยึดเหนี่ยว ของบุตรหลานและครอบครัว

ตาราง 7 ร้อยละของประชากรอายุ 13 ปีขึ้นไป จำแนกตามการตระหนักและเห็นคุณค่าผู้สูงอายุ  
เขตการปกครองและภาค พ.ศ.2554

คุณค่าผู้สูงอายุ	ทั่วราชอาณาจักร			กทม.	กลาง (ไม่รวม กทม.)	เหนือ	ตะวันออกเฉียงเหนือ	ใต้
	รวม	ในเขต เทศบาล	นอกเขต เทศบาล					
ผู้สูงอายุเป็นผู้ถ่ายทอดวัฒนธรรม ขนบธรรมเนียมประเพณี	100.0 (54,153,796)	100.0 (18,769,182)	100.0 (35,384,614)	100.0 (5,613,385)	100.0 (13,048,149)	100.0 (10,055,362)	100.0 (18,144,072)	100.0 (7,292,828)
เห็นด้วย	95.4	94.3	96.0	93.3	95.7	96.2	96.5	92.4
ไม่เห็นด้วย	1.5	1.8	1.3	3.0	1.0	1.2	1.5	1.7
ไม่แน่ใจ	3.1	3.9	2.7	3.7	3.3	2.6	2.0	5.9
ผู้สูงอายุเป็นผู้ที่มีประสบการณ์ ที่เป็นประโยชน์แก่คนรุ่นหลัง	100.0 (54,153,796)	100.0 (18,769,182)	100.0 (35,384,614)	100.0 (5,613,385)	100.0 (13,048,149)	100.0 (10,055,362)	100.0 (18,144,072)	99.9 (7,292,828)
เห็นด้วย	95.0	94.8	95.1	94.1	94.7	96.5	95.6	92.8
ไม่เห็นด้วย	1.5	1.5	1.4	2.3	1.0	1.2	1.4	1.9
ไม่แน่ใจ	3.5	3.7	3.5	3.6	4.3	2.3	3.0	5.3
ผู้สูงอายุสามารถเป็นตัวอย่างที่ดี แก่คนรุ่นลูกหลาน	100.0 (54,153,796)	100.0 (18,769,182)	100.0 (35,384,614)	99.9 (5,613,385)	100.0 (13,048,149)	100.0 (10,055,362)	100.0 (18,144,072)	100.0 (7,292,828)
เห็นด้วย	94.0	93.5	94.2	93.1	94.1	94.5	94.3	92.7
ไม่เห็นด้วย	1.5	1.6	1.4	2.5	1.0	1.6	1.3	1.9
ไม่แน่ใจ	4.5	4.9	4.4	4.4	4.9	3.9	4.4	5.4
ผู้สูงอายุสามารถทำประโยชน์ ให้แก่ครอบครัวและสังคมได้	100.0 (54,153,796)	100.0 (18,769,182)	100.0 (35,384,614)	100.0 (5,613,385)	100.0 (13,048,149)	100.0 (10,055,362)	100.0 (18,144,072)	100.0 (7,292,828)
เห็นด้วย	93.7	93.4	93.9	92.6	93.8	95.1	91.5	91.5
ไม่เห็นด้วย	1.6	1.6	1.6	2.6	1.1	1.4	2.3	2.3
ไม่แน่ใจ	4.7	5.0	4.5	4.8	5.1	3.5	6.2	6.2
ผู้สูงอายุรู้จักโลกดี เพราะผ่านชีวิตมามาก	100.0 (54,153,796)	100.0 (18,769,182)	100.0 (35,384,614)	100.0 (5,613,385)	100.0 (13,048,149)	100.0 (10,055,362)	100.0 (18,144,072)	100.0 (7,292,828)
เห็นด้วย	92.5	91.6	92.9	89.8	92.0	93.9	93.3	91.4
ไม่เห็นด้วย	2.7	2.9	2.6	4.4	2.2	2.6	2.5	2.8
ไม่แน่ใจ	4.8	5.5	4.5	5.8	5.8	3.5	4.2	5.8
ผู้สูงอายุมักเป็นคนตามโลกไม่ทัน	100.0 (54,153,796)	100.0 (18,769,182)	100.0 (35,384,614)	100.0 (5,613,385)	100.0 (13,048,149)	100.0 (10,055,362)	100.0 (18,144,072)	100.0 (7,292,828)
เห็นด้วย	35.1	30.3	37.6	22.4	32.5	41.4	39.6	29.5
ไม่เห็นด้วย	43.9	47.6	42.0	51.8	45.3	39.4	41.0	48.6
ไม่แน่ใจ	21.0	22.1	20.4	25.8	22.2	19.2	19.4	21.9
ผู้สูงอายุเอาใจยาก	100.0 (54,153,796)	100.0 (18,769,182)	100.0 (35,384,614)	100.0 (5,613,385)	100.0 (13,048,149)	100.0 (10,055,362)	100.0 (18,144,072)	100.0 (7,292,828)
เห็นด้วย	28.6	25.7	30.2	24.3	26.5	33.1	29.7	26.8
ไม่เห็นด้วย	48.7	52.1	46.8	54.4	48.8	44.1	49.2	48.8
ไม่แน่ใจ	22.7	22.2	23.0	21.3	24.7	22.8	21.1	24.4
ผู้สูงอายุมักเป็นคนน่าเบื่อ	100.0 (54,153,796)	100.0 (18,769,182)	100.0 (35,384,614)	100.0 (5,613,385)	100.0 (13,048,149)	100.0 (10,055,362)	100.0 (18,144,072)	100.0 (7,292,828)
เห็นด้วย	11.4	10.5	11.9	9.8	9.2	11.4	14.2	9.8
ไม่เห็นด้วย	71.4	71.6	71.2	71.7	72.8	70.9	69.9	72.8
ไม่แน่ใจ	17.2	17.9	16.9	18.5	18.0	17.7	15.9	17.4

ตาราง 7 ร้อยละของประชากรอายุ 13 ปีขึ้นไป จำแนกตามการตระหนักและเห็นคุณค่าผู้สูงอายุ  
เขตการปกครองและภาค พ.ศ.2554 (ต่อ)

คุณค่าผู้สูงอายุ	ทั่วราชอาณาจักร			กทม.	กลาง (ไม่รวม กทม.)	เหนือ	ตะวันออกเฉียงเหนือ	ใต้
	รวม	ในเขต เทศบาล	นอกเขต เทศบาล					
ผู้สูงอายุ (60-79 ปี) มักเป็นภาระแก่บุตรหลาน หรือครอบครัว	100.0 (54,153,796)	100.0 (18,769,182)	100.0 (35,384,614)	100.0 (5,613,385)	100.0 (13,048,149)	100.0 (10,055,362)	100.0 (18,144,072)	100.0 (7,292,828)
เห็นด้วย	6.2	4.9	7.0	4.3	4.2	5.9	9.2	4.6
ไม่เห็นด้วย	83.5	84.7	82.8	88.6	86.1	86.6	78.4	83.1
ไม่แน่ใจ	10.3	10.4	10.2	7.1	9.7	7.5	12.4	12.3
ผู้สูงอายุ (80 ปีขึ้นไป) มักเป็นภาระแก่บุตรหลาน หรือครอบครัว	100.0 (54,153,796)	100.0 (18,769,182)	100.0 (35,384,614)	100.0 (5,613,385)	100.0 (13,048,149)	100.0 (10,055,362)	100.0 (18,144,072)	100.0 (7,292,828)
เห็นด้วย	11.0	8.7	12.1	6.5	7.0	10.8	16.1	8.9
ไม่เห็นด้วย	77.2	79.9	75.9	86.0	81.3	81.2	69.8	76.4
ไม่แน่ใจ	11.8	11.4	12.0	7.5	11.7	8.0	14.1	14.7
ผู้สูงอายุควรไปอยู่ที่อื่น เช่น บ้านพักคนชรา	100.0 (54,153,796)	100.0 (18,769,182)	100.0 (35,384,614)	100.0 (5,613,385)	100.0 (13,048,149)	100.0 (10,055,362)	100.0 (18,144,072)	100.0 (7,292,828)
เห็นด้วย	2.4	2.4	2.4	3.5	1.6	1.9	3.0	2.1
ไม่เห็นด้วย	91.7	91.0	92.1	91.1	93.0	93.4	90.8	90.0
ไม่แน่ใจ	5.9	6.6	5.5	5.5	5.4	4.7	6.2	7.9

## 8. ค่านิยมของวัยรุ่นไทย

ปัจจุบันมีวัยรุ่นไทย (13 – 24 ปี) ที่ช่วยทำงานบ้านเพิ่มขึ้นจากร้อยละ 86.7 ในปี 2551 เป็นร้อยละ 94.5 ในปี 2554 โดยมีสัดส่วนที่ทำเป็นประจำเพิ่มขึ้นร้อยละ 4.2 สำหรับการพักผ่อนหย่อนใจ เช่น การอ่านหนังสือ เล่นกีฬา การเข้าร่วมกิจกรรมเสริมสร้างความรู้ และ เล่นดนตรี/ร้องเพลง ลดลงจากปี 2551 เนื่องจากวัยรุ่นหันมาสนใจ การเล่นเกมสื่อกอมพิวเตอร์ที่เล่นประจำเพิ่มขึ้นมากกว่า 2 เท่า จากร้อยละ 5.8 ในปี 2551 เป็นร้อยละ 12.3 ในปี 2554 และการสื่อสารทางอินเทอร์เน็ต เช่น ทวิตเตอร์ เฟซบุ๊ก เว็บไซต์ มีเกือบร้อยละ 50 ซึ่งมีผู้ที่เล่นเป็นประจำ มีร้อยละ 15.2

สำหรับพฤติกรรมที่น่าเป็นห่วงของวัยรุ่นสมัยนี้ พบว่า วัยรุ่นที่นอนดึกตื่นสาย เทียวเตร่ และเล่นการพนัน/หวย/บอล เป็นประจำเพิ่มขึ้นจากปี 2551 น้อยกว่าร้อยละ 2.0 ส่วนเที่ยวกลางคืนลดลงจากปี 2551 ร้อยละ 10.0 ซึ่งแสดงให้เห็นว่าวัยรุ่นไทยในปัจจุบันยังมีจิตสำนึกที่ดีและไม่ทำตัวเป็นภาระหรือปัญหาของสังคมมากนัก



ตาราง 8 ร้อยละของวัยรุ่นไทยอายุ 13 - 24 ปี จำแนกตามพฤติกรรมและความถี่ของการทำ พ.ศ.2551 และ 2554

พฤติกรรมที่ทำ	ปี	รวม	ความถี่ของการทำ			ไม่ทำ
			รวม	ประจำ	บางครั้ง	
ทำงานบ้าน	2551	100.0	86.7	47.2	39.5	13.3
	2554	100.0	94.5	51.4	43.1	5.5
อ่านหนังสือ	2551	100.0	85.4	32.4	53.0	14.6
	2554	100.0	84.0	30.2	53.8	16.0
เล่นกีฬา	2551	100.0	78.4	25.8	52.6	21.6
	2554	100.0	76.1	20.9	55.2	23.9
เข้าร่วมกิจกรรม เสริมสร้างความรู้	2551	100.0	66.6	13.5	53.1	33.4
	2554	100.0	69.2	10.5	58.7	30.8
เล่นดนตรี/ร้องเพลง	2551	100.0	57.4	9.9	47.5	42.6
	2554	100.0	50.8	8.5	42.3	49.2
เล่นเกมคอมพิวเตอร์	2551	100.0	41.3	5.8	35.5	58.7
	2554	100.0	53.3	12.3	41.0	46.7
สื่อสารทาง Internet <sup>1/</sup> เช่น Facebook/ Web board	-	-	-	-	-	-
	2554	100.0	49.9	15.2	34.7	50.1
นอนดึกตื่นสาย	2551	100.0	59.5	5.8	53.7	40.5
	2554	100.0	63.8	7.2	56.6	36.2
เที่ยวเตร่	2551	100.0	38.1	2.1	36.0	61.9
	2554	100.0	40.5	3.0	37.5	59.5
เที่ยวกลางคืน	2551	100.0	29.9	1.0	28.9	70.1
	2554	100.0	19.5	1.0	18.5	80.5
เล่นการพนัน	2551	100.0	9.8	0.3	9.5	90.2
	2554	100.0	11.9	0.9	11.0	88.1

## ภาคผนวก

### ความเป็นมา

สำนักงานสถิติแห่งชาติ ดำเนินการสำรวจสภาวะทางสังคมและวัฒนธรรม พ.ศ. 2554 โดยสอบถามจากผู้ที่มียุ 13 ปีขึ้นไปจำนวน 74,173 คน ในเดือนตุลาคม 2554 เพื่อให้ทราบถึงสภาพสังคมไทยเกี่ยวกับพฤติกรรม ค่านิยมและวัฒนธรรม ของคนไทยในปัจจุบัน นำไปใช้ในการติดตาม และประเมินสถานการณ์ และทิศทางการเปลี่ยนแปลงของสังคมในอนาคต และให้หน่วยงานภาครัฐ และเอกชนที่เกี่ยวข้องนำไปกำหนดนโยบาย และวางแผนในการแก้ปัญหาสังคมได้อย่างตรงจุด

### วัตถุประสงค์

เพื่อเก็บรวบรวมข้อมูลดังต่อไปนี้

1. ข้อมูลพื้นฐานทางประชากรของผู้ที่นับถือศาสนาพุทธ อิสลาม คริสต์ และพฤติกรรมการประกอบกิจทางศาสนา ของแต่ละศาสนา ความคิดเห็นเกี่ยวกับหลักคำสอนทางศาสนา
2. ข้อมูลตัวชี้วัดการเปลี่ยนแปลงทางวัฒนธรรมของสังคมไทย เกี่ยวกับการยอมรับพฤติกรรมทางสังคม และคุณธรรม – จริยธรรม
3. ข้อมูลการตระหนักและเห็นคุณค่าผู้สูงอายุ
4. ข้อมูลค่านิยมของวัยรุ่นไทยอายุ 13 – 24 ปี

### ขอบข่ายของการสำรวจ

ครัวเรือนที่อยู่ในขอบข่ายของการสำรวจ ได้แก่ ครัวเรือนส่วนบุคคลทั้งในเขตเทศบาล และนอกเขตเทศบาลทั่วประเทศ

## เวลาอ้างอิง

ในรอบ 12 เดือนที่แล้ว

หมายถึง ระยะเวลานับจากเดือนก่อนสัมภาษณ์ย้อนหลังไป 12 เดือน เดือนที่สัมภาษณ์ คือ ตุลาคม 2554 “ในรอบ 12 เดือนที่แล้ว” คือ ตุลาคม 2553 – กันยายน 2554

## ระเบียบวิธีการสำรวจ

สำรวจนี้เป็นการสำรวจด้วยตัวอย่าง (Sample Survey Method) โดยใช้แผนการสุ่มตัวอย่างแบบ Stratified Two – Stage Sampling โดยมีจังหวัดเป็นสตราตัม (Stratum) ซึ่งมีทั้งสิ้น 76 สตราตัมย่อยตามลักษณะการปกครอง คือ ในเขตเทศบาล และนอกเขตเทศบาล โดยมีชุมชนอาคาร (สำหรับในเขตเทศบาล) และหมู่บ้าน (สำหรับนอกเขตเทศบาล) เป็นตัวอย่างชั้นที่หนึ่งครัวเรือนส่วนบุคคลเป็นตัวอย่างชั้นที่สอง ซึ่งมีจำนวนครัวเรือนตัวอย่างทั้งสิ้น 26,520 ครัวเรือน

การเก็บรวบรวมข้อมูล โดยให้เจ้าหน้าที่ของสำนักงานสถิติแห่งชาติไปสัมภาษณ์สมาชิกของครัวเรือนตัวอย่างในเดือนตุลาคม พ.ศ. 2554

## คำนิยาม

### 1) วัฒนธรรม

วัฒนธรรม คือ สิ่งที่มีมนุษย์เปลี่ยนแปลง ปรับปรุง หรือผลิตขึ้น เพื่อความเจริญงอกงามในวิถีชีวิตของส่วนรวม เป็นสิ่งที่ถ่ายทอดกันได้ เลียนแบบกันได้

วัฒนธรรม คือ ความคิดเห็น ความรู้สึก ความประพฤติและ กิริยาอาการของมนุษย์เป็นส่วนรวมที่เป็นรูปแบบเหมือนกัน แสดงให้ปรากฏในรูปของภาษา ศิลปะ วรรณกรรม ความเชื่อ ขนบธรรมเนียม ขนบประเพณี เป็นต้น

วัฒนธรรม คือ มรดกทางสังคมยอมรับและสะสมไว้แล้ว  
ถ่ายทอดสู่คนรุ่นต่อไป

1. วัฒนธรรมเป็นแบบฉบับในการดำรงชีวิตของบุคคลในสังคม
2. วัฒนธรรมเป็นลักษณะในการดำรงของแต่ละสังคม
3. วัฒนธรรมเป็นสิ่งที่แสดงออกถึงความเป็นระเบียบเรียบร้อย  
และความเจริญรุ่งเรือง
4. วัฒนธรรมเป็นสิ่งที่แสดงออกถึงศีลธรรมอันดีงามและ  
ความก้าวหน้าของมนุษย์

## 2) คุณธรรม - จริยธรรม

**คุณธรรม** หมายถึงธรรมแห่งความดี คุณงามความดี

**จริยธรรม** หมายถึงธรรมะที่เป็นข้อปฏิบัติ หรือหลักธรรมคำ  
สอนอันเป็นแนวทางในการประพฤติปฏิบัติของมวลมนุษย์