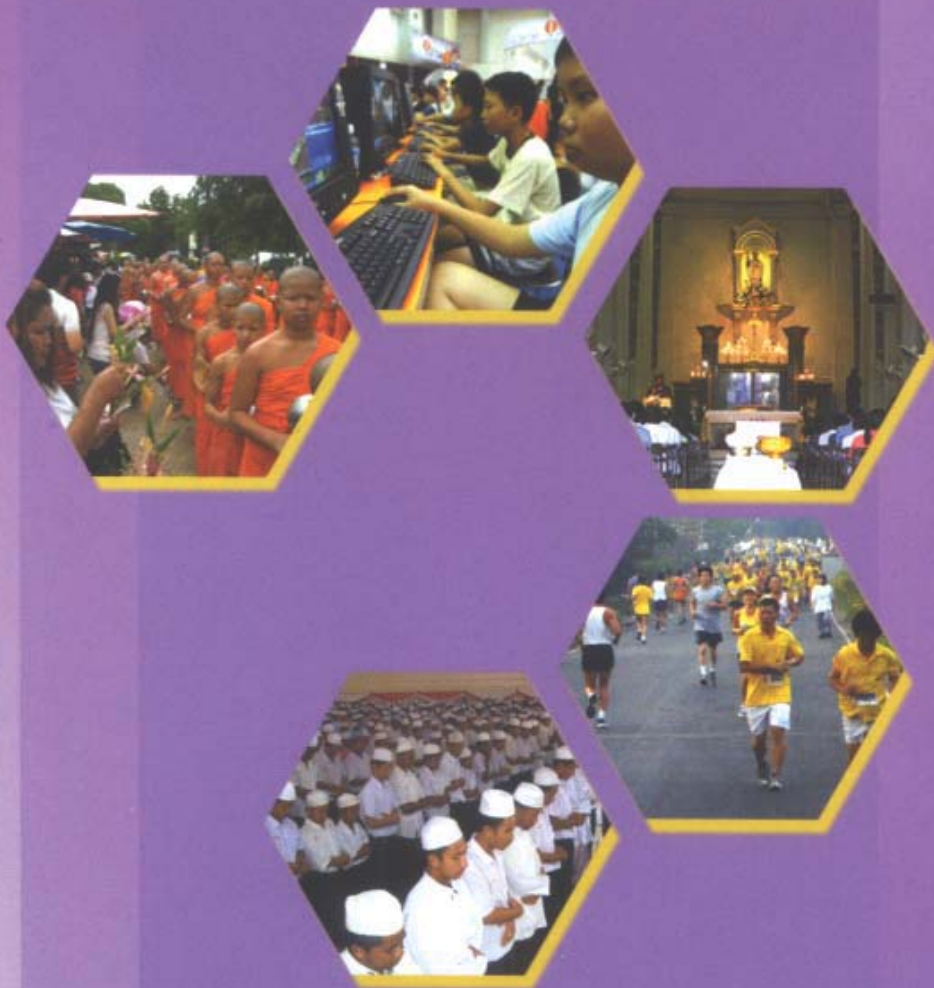


**สรุปผลที่สำคัญ**  
**การสำรวจสภาวะทางสังคม**  
**วัฒนธรรม และสุขภาพจิต พ.ศ. 2551**



**สำนักงานสถิติแห่งชาติ**

# สรุปผลที่สำคัญ

การสำรวจสถานะทางสังคม วัฒนธรรม

และสุขภาพจิต พ.ศ. 2551



สำนักงานสถิติแห่งชาติ

หน่วยงานเจ้าของเรื่อง    สำนักสถิติเศรษฐกิจสังคมและประชาคม 2  
สำนักงานสถิติแห่งชาติ  
โทรศัพท์ 0 2281 0333 ต่อ 1216  
โทรสาร 0 2281 8617  
ไปรษณีย์อิเล็กทรอนิกส์ : vichitra@nso.go.th

หน่วยงานที่เผยแพร่    สำนักสถิติพยากรณ์  
สำนักงานสถิติแห่งชาติ  
ถนนหลานหลวง เขตป้อมปราบศัตรูพ่าย  
กทม. 10100  
โทรศัพท์ 0 2281 0333 ต่อ 1413  
โทรสาร 0 2281 6438  
ไปรษณีย์อิเล็กทรอนิกส์ : services@nso.go.th

ปีที่จัดพิมพ์    2552

จัดพิมพ์โดย

## คำปรารภ

สำนักงานสถิติแห่งชาติ ได้จัดทำ การสำรวจสถานะทางสังคม วัฒนธรรม และสุขภาพจิต พ.ศ. 2551 ซึ่งเป็นการสำรวจครั้งที่ 5 เพื่อให้ทราบถึงสภาพของสังคมไทยเกี่ยวกับพฤติกรรม ค่านิยม และวัฒนธรรมของคนไทยในปัจจุบัน โดยได้นำเสนอข้อมูลที่สำคัญ ได้แก่ จำนวนผู้นับถือศาสนา การประกอบกิจการทางศาสนา หลักคำสอนทางศาสนา พฤติกรรมของคนในสังคม คุณธรรม – จริยธรรม ค่านิยมของวัยรุ่นไทย สุขภาพจิตคนไทย ซึ่งข้อมูลเหล่านี้จะสะท้อนให้เห็นถึงสภาพสังคมไทยในปัจจุบัน และทิศทางการเปลี่ยนแปลงของสังคมในอนาคต และแสดงถึงสุขภาพจิตของคนไทย

การสำรวจครั้งนี้สำนักงานสถิติแห่งชาติได้ร่วมกับสถาบันวิจัยประชากรและสังคม มหาวิทยาลัยมหิดล กรมสุขภาพจิต และสำนักงานกองทุนสนับสนุนการสร้างเสริมสุขภาพ จัดทำโครงการสร้างดัชนีเพื่อให้ได้ชุดดัชนีสังคมแห่งชาติที่สามารถใช้เป็นตัวบ่งชี้การเปลี่ยนแปลงทางสังคมด้านวัฒนธรรมและสุขภาพจิต

ซึ่งผลจากการสำรวจครั้งนี้หน่วยงานของรัฐได้นำไปใช้ในการติดตาม และประเมินสถานภาพของสังคม นำไปกำหนดนโยบาย และวางแผนในการแก้ปัญหาสังคม และสุขภาพจิตได้อย่างตรงจุด

(นางชนนุช ตริทิพบุตร)  
เลขาธิการสถิติแห่งชาติ

## คำนำ

ผลการสำรวจสถานะทางสังคม วัฒนธรรมและสุขภาพจิต พ.ศ. 2551 พบประเด็นที่สำคัญดังนี้ ประชากรอายุ 13 ปีขึ้นไปเป็นผู้นับถือศาสนาพุทธ ร้อยละ 93.6 ศาสนาอิสลาม ร้อยละ 5.4 ศาสนาคริสต์ ร้อยละ 0.9 ที่เหลือคือนับถือศาสนาอื่น ๆ และไม่มีศาสนา กิจทางศาสนาที่พุทธศาสนิกชนมากกว่า ร้อยละ 80 ปฏิบัติคือ การตักบาตร ร้อยละ 92.5 การถวายสังฆทาน ร้อยละ 81.7 และการสวดมนต์ ร้อยละ 80.6 ประชากรครึ่งหนึ่งของอิสลามิกชนทำละหมาดทุกวันครบ 5 ครั้ง ร้อยละ 54.0 ถือศีลอดครบทั้งเดือน ร้อยละ 53.8 บริจาคชะกาต ร้อยละ 46.2 สำหรับการไปทำพิธีฮัจย์ที่นครเมกกะมีเพียง ร้อยละ 8.2 ส่วนคริสต์ศาสนิกชนประมาณ 3 ใน 5 ที่ไปโบสถ์ทุกสัปดาห์ และสวดมนต์ประจำ (ร้อยละ 59.4 และ 63.1 ตามลำดับ) สำหรับพฤติกรรมของวัยรุ่นไทยในปัจจุบัน พบว่า 1 ใน 3 ของคนในสังคมที่มีอายุ 13 ปีขึ้นไป ยังรับไม่ได้กับพฤติกรรมต่อไปนี้คือ การพูดภาษาไทยคำฝรั่งคำ ร้อยละ 41.5 การใส่เสื้อสายเดี่ยว เกาะอก และการแสดงพฤติกรรมไม่สุภาพในที่สาธารณะ (ร้อยละ 64.9 และ 81.5 ตามลำดับ) ส่วนพฤติกรรมการมีเพศสัมพันธ์พบว่า คนไทยในปัจจุบันยังไม่ยอมรับกับการที่หญิง/ชายมีเพศสัมพันธ์ก่อนวัยอันควร หรือก่อนแต่งงานหรืออยู่ด้วยกันโดยไม่แต่งงาน รวมทั้งการมีเพศสัมพันธ์แบบรักร่วมเพศ สังคมไทยเป็นสังคมที่น่าอยู่ผู้คนมีคุณธรรม – จริยธรรมค่อนข้างสูง กิจกรรมที่คนส่วนใหญ่จะทำหรือทำทุกครั้งที่มีโอกาสมากกว่าร้อยละ 60 ตอบแทนผู้มีพระคุณหรือช่วยเหลือเรา ยกโทษ และให้อภัยอย่างจริงใจต่อผู้ที่สำนึกผิดและยอมรับผิดและขอโทษในความผิดที่ทำ ปัจจุบันวัยรุ่นไทยอายุ (13 – 24 ปี) ที่ทำงานบ้านมีถึง ร้อยละ 86.7 ส่วนการอ่านหนังสือและเล่นกีฬามี ร้อยละ 85.5 และ 78.4 ตามลำดับ สำหรับพฤติกรรมที่น่าเป็นห่วงของวัยรุ่น คือ การนอนดึกตื่นสาย เทียวผับ/

สถานเริงรมณ์ ที่เยวกลางคีน และที่เยวเตร' เป็นประจามีน้อยกว่า ร้อยละ 6 สำหรับพฤติกรรมเล่นการพนัน ตู้สล็อต หวย บอล เป็นประจามีของวัยรุ่นมีน้อยมาก นอกจากนี้ยังพบว่า สุขภาพจิตคนไทยอายุ 15 ปีขึ้นไปมีคะแนนสุขภาพจิตอยู่ที่ 31.80 คะแนน จากคะแนนเต็ม 45 คะแนน ซึ่งอยู่ในเกณฑ์มาตรฐานที่กำหนดไว้ สำหรับสุขภาพจิตของคนทั่วไป (27.01 – 34 คะแนน) พบว่าเกินกว่าครึ่งหนึ่ง (ร้อยละ 54.54) เป็นผู้ที่สุขภาพจิตเท่ากับคนทั่วไป ร้อยละ 27.69 มีสุขภาพจิตสูงกว่าคนทั่วไปที่เหลือ ร้อยละ 17.77 มีสุขภาพจิตต่ำกว่าคนทั่วไป

สำนักงานสถิติแห่งชาติ หวังเป็นอย่างยิ่งว่ารายงานฉบับนี้จะ เป็นประโยชน์ต่อหน่วยงานต่าง ๆ ทั้งภาครัฐ เอกชน ตลอดจนผู้ใช้ข้อมูลต่อไป

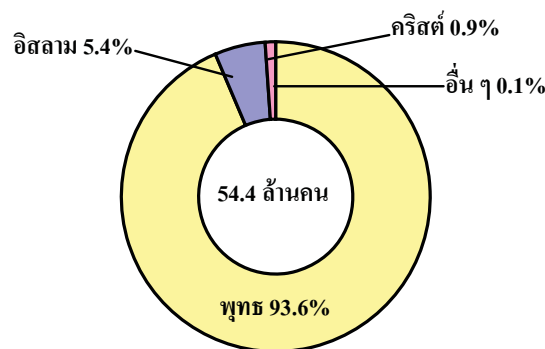
## บทสรุปผู้บริหาร

### ศาสนา

#### 1. การนับถือศาสนา

ประชากรอายุ 13 ปีขึ้นไปเกินกว่าร้อยละ 90 เป็นผู้ที่นับถือศาสนาพุทธ (ร้อยละ 93.6) รองลงมานับถือศาสนาอิสลาม (ร้อยละ 5.4) และศาสนาคริสต์ (ร้อยละ 0.9) ที่เหลือคือ ผู้ที่นับถือศาสนาอื่น ๆ รวมทั้งผู้ที่ไม่มีศาสนา

แผนภูมิ 1 ร้อยละของประชากรอายุ 13 ปีขึ้นไปจำแนกตามการนับถือศาสนา พ.ศ. 2551



#### 2. การประกอบกิจทางศาสนา

พุทธศาสนิกชนประกอบกิจทางศาสนา คือ ตักบาตร ร้อยละ 92.7 ถวายสังฆทาน ร้อยละ 81.7 และสวดมนต์ ร้อยละ 80.6 อิสลามิกชนมากกว่า ร้อยละ 97 ทำละหมาด และถือศีลอด สำหรับคริสต์ศาสนิกชนมากกว่า ร้อยละ 95 ไปโบสถ์และสวดมนต์



## พฤติกรรมทางสังคม

### 3. การยอมรับพฤติกรรมทางสังคม

พฤติกรรมของวัยรุ่นไทยในปัจจุบันที่คนในสังคมอายุ 13 ปีขึ้นไป ยังรับไม่ได้มากที่สุดตามลำดับ คือ หญิง/ชายมีเพศสัมพันธ์ก่อนอายุ 15 ปี การแสดงพฤติกรรมไม่สุภาพในที่สาธารณะ การใส่เสื้อสายเดี่ยว เกะอก นุ่งกางเกงเอวต่ำ และการพูดภาษาไทยคำฝรั่งเศส (ร้อยละ 83.2 81.5 64.5 และ 41.5 ตามลำดับ)

## คุณธรรม - จริยธรรม

### 4. คุณธรรม – จริยธรรม

สังคมไทยเป็นสังคมที่ผู้คนมีคุณธรรม – จริยธรรมค่อนข้างสูง กิจกรรมที่คนส่วนใหญ่จะทำหรือทำทุกครั้งที่มีโอกาส พบว่าเกือบ ร้อยละ 70 ตอบแทนผู้มีพระคุณหรือช่วยเหลือเรา สำหรับพฤติกรรม การแข่งคิว และการทิ้งขยะในที่สาธารณะ พบว่า มีร้อยละ 26.6 และ 39.6 ตามลำดับ

## ค่านิยมของวัยรุ่นไทย

### 5. พฤติกรรมของวัยรุ่นไทย

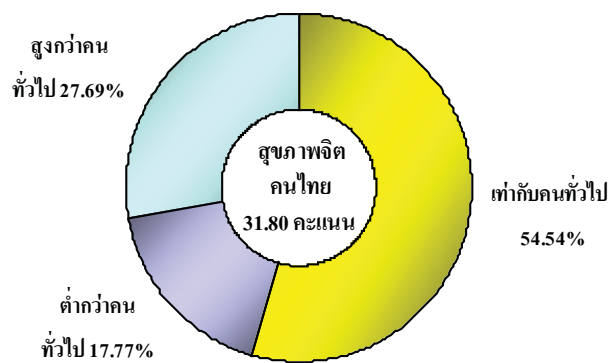
วัยรุ่นไทย (13 – 24 ปี) ที่ทำงานบ้าน อ่านหนังสือ และเล่นกีฬา มีร้อยละ 86.7 85.5 และ 78.4 ตามลำดับ) สำหรับพฤติกรรมที่น่าเป็นห่วง ของวัยรุ่น คือ นอนดึกตื่นสาย เทียบผ้า สถานเริงรมย์ เทียวกลางคืน และ เทียวเตร่ เป็นประจำมีน้อยกว่าร้อยละ 6 ส่วนพฤติกรรมการเล่นการพนัน/ หวย/บอล เป็นประจำของวัยรุ่นมีน้อยมาก

## สุขภาพจิต

### 6. สุขภาพจิตคนไทย

คนไทยอายุ 15 ปีขึ้นไปมีคะแนนสุขภาพจิตอยู่ที่ 31.80 คะแนน จากคะแนนเต็ม 45 คะแนน ซึ่งอยู่ในเกณฑ์มาตรฐานที่กำหนดไว้สำหรับสุขภาพจิตของคนทั่วไป (27.01 – 34 คะแนน) คนไทยเกินครึ่งหนึ่ง (ร้อยละ 54.54) เป็นผู้มีสุขภาพจิตเท่ากับคนทั่วไป ร้อยละ 27.69 มีสุขภาพจิตสูงกว่าคนทั่วไป ที่เหลือร้อยละ 17.77 มีสุขภาพจิตต่ำกว่าคนทั่วไป

แผนภูมิ 2 สุขภาพจิตคนไทยอายุ 15 ปีขึ้นไป จำแนกตามระดับสุขภาพจิต



### 7. กลุ่มอายุ

กลุ่มอายุ (40 – 59 ปี) เป็นกลุ่มที่มีสุขภาพจิตดีที่สุดในกลุ่ม (32.12 คะแนน) ซึ่งสูงกว่ากลุ่มอื่น ในขณะที่ผู้สูงอายุมีผู้ที่มีสุขภาพจิตต่ำกว่าคนทั่วไป (31.44 คะแนน) แต่ยังคงอยู่ในเกณฑ์มาตรฐานสำหรับคนทั่วไป

### 8. ระดับการศึกษา

สุขภาพจิตมีความสัมพันธ์ไปในทางเดียวกันกับระดับการศึกษานั้นคือ ผู้ที่มีการศึกษาสูงกว่าจะมีสุขภาพจิตดีกว่าผู้ที่มีการศึกษาต่ำกว่า ผู้ที่จบการศึกษาระดับอุดมศึกษามีสุขภาพจิตดีที่สุดในกลุ่ม (33.48 คะแนน) ส่วนผู้ที่ไม่มีการศึกษา มีสุขภาพจิตต่ำสุด (30.29 คะแนน)

## 9. อาชีพ

อาชีพข้าราชการ/พนักงานรัฐวิสาหกิจ มีสุขภาพจิตดีกว่าอาชีพอื่น (33.82 คะแนน) และมีผู้ที่มีสุขภาพจิตสูงกว่าคนทั่วไปมากกว่าอาชีพอื่น (ร้อยละ 41.11) ส่วนอาชีพรับจ้างทั่วไป มีสุขภาพจิตต่ำกว่าอาชีพอื่น (30.38 คะแนน) และมีผู้ที่มีสุขภาพจิตต่ำกว่าคนทั่วไปมากกว่าอาชีพอื่นถึง (ร้อยละ 27.25)

## 10. การให้เวลาของสมาชิกในครอบครัว

ครอบครัวที่สมาชิกมีเวลาให้แกกันเพียงพอ จะมีสุขภาพจิตดีกว่าครอบครัวที่สมาชิกมีเวลาให้กันไม่เพียงพอ (32.25 และ 28.55 คะแนน ตามลำดับ)

## สรุปประเด็นเด่น

### สถานะทางสังคมและวัฒนธรรม

1. ประชากรอายุ 13 ปีขึ้นไปเป็นผู้ที่นับถือศาสนาพุทธ ร้อยละ 93.6 รองลงมานับถือศาสนาอิสลาม ร้อยละ 5.4 และศาสนาคริสต์ ร้อยละ 0.9 ที่เหลือนับถือศาสนาอื่น ๆ
2. พุทธศาสนิกชนประกอบกิจการทางศาสนาพุทธ คือ ตักบาตร สวดมนต์ และถวายสังฆทาน (ร้อยละ 92.7 81.7 และ 80.6 ตามลำดับ) โดยเฉพาะสวดมนต์เพิ่มขึ้นมากจากร้อยละ 56.5 ในปี 2548 เป็นร้อยละ 74.7 ในปี 2551 พบว่าผู้สูงอายุ (60 ปีขึ้นไป) มีสัดส่วนของการเข้าร่วมกิจกรรมทางศาสนาทุกประเภทสูงกว่ากลุ่มอื่น
3. ประชากรของภาคใต้มีความเคร่งในศาสนา และการปฏิบัติตามหลักคำสอนทางศาสนาสูงที่สุด คือ ร้อยละ 71.6 และ 73.3 ตามลำดับ
4. คนไทยรับไม่ได้เลยกับพฤติกรรมของวัยรุ่นไทยในปัจจุบัน คือ ชายหญิงมีเพศสัมพันธ์ก่อนอายุ 15 ปี การแสดงออกทางเพศอย่างเปิดเผย ชายรักร่วมเพศ หญิงรักร่วมเพศ (ร้อยละ 56.7 56.4 50.1 และ 48.8 ตามลำดับ)
5. วัยรุ่นที่นอนดึกตื่นสาย เทียบ/สถานเรีงรมย์ เทีี่ยวกลางคืนและ เทีี่ยวเตร เป็นประจำมีน้อยกว่า ร้อยละ 6

## สุขภาพจิต

6. คนไทยอายุ 15 ปีขึ้นไปมีคะแนนสุขภาพจิตอยู่ที่ 31.80 คะแนนจากคะแนนเต็ม 45 คะแนน ซึ่งอยู่ในเกณฑ์มาตรฐานที่กำหนดไว้สำหรับสุขภาพจิตของคนทั่วไป (27.01 – 34 คะแนน)
7. คนไทยเกินครึ่งหนึ่งเป็นผู้ที่มีสุขภาพจิตเท่ากับคนทั่วไป ร้อยละ 54.54 ส่วนผู้ที่มีสุขภาพจิตสูงกว่าคนทั่วไปมี ร้อยละ 27.69 ที่เหลือเป็นผู้มีสุขภาพจิตต่ำกว่าทั่วไป ร้อยละ 17.77
8. กลุ่มอายุ (40 – 59 ปี) เป็นกลุ่มที่มีสุขภาพจิตดีที่สุด (32.12 คะแนน)
9. ผู้ที่มีการศึกษาสูงกว่าจะมีสุขภาพจิตดีกว่าผู้ที่มีการศึกษาต่ำกว่า
10. อาชีพข้าราชการ/พนักงานรัฐวิสาหกิจ มีสุขภาพจิตดีกว่าอาชีพอื่น (33.82 คะแนน) ส่วนอาชีพรับจ้างทั่วไป มีสุขภาพจิตต่ำกว่าอาชีพอื่น (30.38 คะแนน) และเป็นผู้ที่มีสุขภาพจิตต่ำกว่าคนทั่วไปสูงสุด (ร้อยละ 27.25)

## สารบัญ

	หน้า
คำปรารภ	i
คำนำ	iii
บทสรุปผู้บริหาร	v
สรุปประเด็นเด่น	ix
สารบัญแผนภูมิ	xiii
สารบัญตาราง	xv
สรุปผลการสำรวจ	1
1. สถานะทางสังคมและวัฒนธรรม	1
1.1 การประกอบกิจทางศาสนา พุทธ อิสลาม คริสต์	2
1.2 ความคิดเห็นเกี่ยวกับหลักคำสอนทางศาสนา	11
1.3 ความเคร่งศาสนา และการปฏิบัติตามหลักคำสอน ทางศาสนา	12
1.4 การยอมรับพฤติกรรมทางสังคม	14
1.5 คุณธรรม – จริยธรรม	20
1.6 ค่านิยมของวัยรุ่นไทย	24

## สารบัญ (ต่อ)

	หน้า
2. สุขภาพจิตคนไทย	27
2.1 เพศ	27
2.2 กลุ่มอายุ	28
2.3 อาชีพ	29
2.4 ศาสนา	30
2.5 สุขภาพกาย และสุขภาพใจ	31
2.6 การให้เวลาของสมาชิกในครอบครัว	32
2.7 ขนาดของครัวเรือน	33
<b>ภาคผนวก</b>	<b>35</b>
ความเป็นมา	37
วัตถุประสงค์	38
ขอบข่ายของการสำรวจ	38
เวลาอ้างอิง	38
ระเบียบวิธีการสำรวจ	39
คำนิยาม	39

## สารบัญแนกมู

		หน้า
แผนกมู 1	รื้อยละของประชากรอายุ 13 ปีขึ้นไป จำแนกตามศาสนา เขตการปกครอง และภาค	1
แผนกมู 2	รื้อยละของพุทธศาสนิกชนอายุ 13 ปีขึ้นไป จำแนกตามการประกอบกิจทางศาสนา	2
แผนกมู 3	รื้อยละของพุทธศาสนิกชนอายุ 13 ปีขึ้นไป จำแนกตามความถี่ในการสวดมนต์ เขตการปกครองและภาค	3
แผนกมู 4	รื้อยละของพุทธศาสนิกชนอายุ 13 ปีขึ้นไป จำแนกตามความถี่ในการตักบาตร เขตการปกครองและภาค	4
แผนกมู 5	รื้อยละของพุทธศาสนิกชนอายุ 13 ปีขึ้นไป จำแนกตามความถี่ในการถวายสังฆทาน เขตการปกครองและภาค	5
แผนกมู 6	รื้อยละของพุทธศาสนิกชนอายุ 13 ปีขึ้นไป จำแนกตามความถี่ในการรักษาศีล 5 (ครบทุกข้อ) เขตการปกครองและภาค	6
แผนกมู 7	รื้อยละของพุทธศาสนิกชนอายุ 13 ปีขึ้นไป จำแนกตามความถี่ในการทำสมาธิ เขตการปกครองและภาค	7
แผนกมู 8	สุขภาพจิตคนไทยอายุ 15 ปีขึ้นไป จำแนกตามระดับของสุขภาพจิต และเพศ	27



## สารบัญแนกมึ (ต่อ)

	หน้า
แผนภูมิ 9 สุขภาพจิตคนไทยอายุ 15 ปีขึ้นไป จำแนกตาม กลุ่มอายุ	28
แผนภูมิ 10 สุขภาพจิตคนไทยอายุ 15 ปีขึ้นไป จำแนกตาม ระดับการศึกษา	29
แผนภูมิ 11 สุขภาพจิตคนไทยอายุ 15 ปีขึ้นไป จำแนกตามอาชีพ	30
แผนภูมิ 12 สุขภาพจิตคนไทยอายุ 15 ปีขึ้นไป จำแนกตาม สุขภาพกายและสุขภาพใจ	31
แผนภูมิ 13 ร้อยละของประชากรอายุ 15 ปีขึ้นไป จำแนก ตามระดับสุขภาพจิต และการให้เวลาของสมาชิก ในครอบครัว	32
แผนภูมิ 14 ร้อยละของประชากรอายุ 15 ปีขึ้นไป จำแนก ตามระดับสุขภาพจิต และขนาดของครัวเรือน	33

## สารบัญชตาราง

		หน้า
ตาราง 1	ร้อยละของอิสลามิกชนอายุ 13 ปีขึ้นไป จำแนกตามการประกอบกิจการทางศาสนา เขตการปกครองและภาค	9
ตาราง 2	ร้อยละของคริสต์ศาสนิกชนอายุ 13 ปีขึ้นไป จำแนกตามการประกอบกิจการทางศาสนา เขตการปกครองและภาค	10
ตาราง 3	ร้อยละของประชากรอายุ 13 ปีขึ้นไป จำแนกตามความคิดเห็น และความถี่ในการใช้หลักคำสอนทางศาสนา เขตการปกครอง และภาค	11
ตาราง 4	ร้อยละของประชากรอายุ 13 ปีขึ้นไป จำแนกตามระดับความเคร่ง และการปฏิบัติตามหลักคำสอนทางศาสนา เขตการปกครอง และภาค	13
ตาราง 5	ร้อยละของประชากรอายุ 13 ปีขึ้นไป จำแนกตามความคิดเห็นต่อพฤติกรรมทั่วไป เขตการปกครองและภาค	15
ตาราง 6	ร้อยละของประชากรอายุ 13 ปีขึ้นไป จำแนกตามความคิดเห็นต่อพฤติกรรมการแสดงออกทางเพศ เขตการปกครองและภาค	17
ตาราง 7	ร้อยละของประชากรอายุ 13 ปีขึ้นไป จำแนกตามความคิดเห็นต่อพฤติกรรมการมีเพศสัมพันธ์ เขตการปกครองและภาค	19
ตาราง 8	ร้อยละของประชากรอายุ 13 ปีขึ้นไป จำแนกตามคุณธรรม - จริยธรรม เขตการปกครองและภาค	21

## สารบัญตาราง (ต่อ)

	หน้า
ตาราง 9 ร้อยละของวัยรุ่นไทยอายุ 13-24 ปีขึ้นไป จำแนกตามพฤติกรรมที่ทำ เขตการปกครอง และภาค	25
ตาราง 10 ร้อยละของวัยรุ่นไทยอายุ 13-24 ปีขึ้นไป จำแนกตามพฤติกรรมที่น่าเป็นห่วง เขตการปกครอง และภาค	26

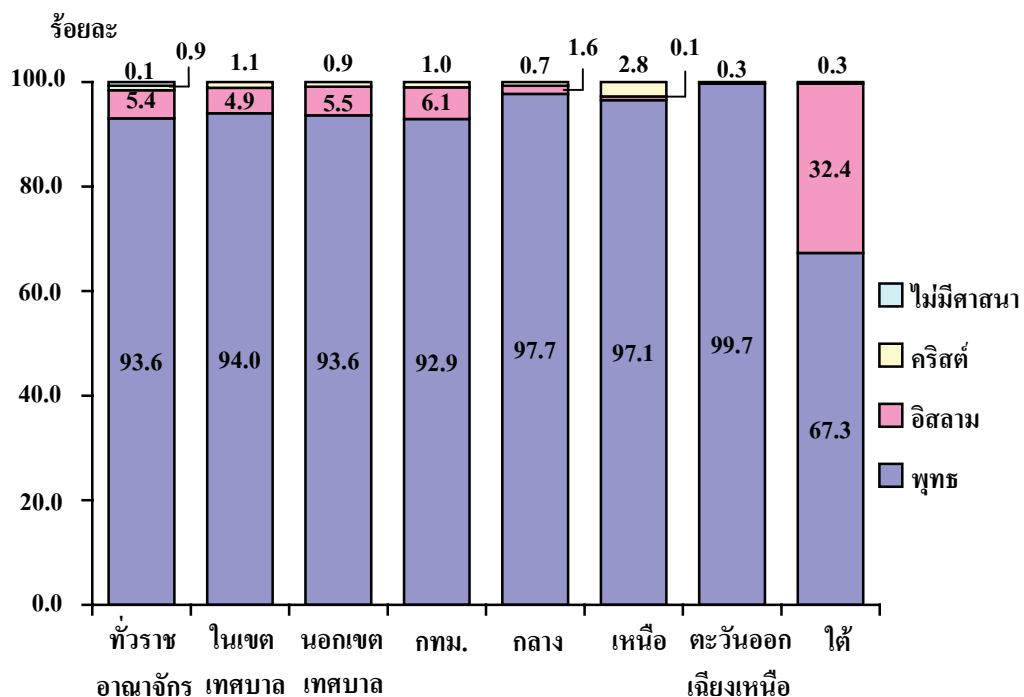
## สรุปผลการสำรวจ

## 1. สถานะทางสังคมและวัฒนธรรม

การสำรวจการเข้าร่วมกิจกรรมทางวัฒนธรรมนี้เน้นในด้าน การเข้าร่วมกิจกรรมทางศาสนาของประชากร 3 ศาสนา คือ ศาสนาพุทธ ศาสนาอิสลาม ศาสนาคริสต์ (ไม่รวมผู้ที่นับถือศาสนาอื่น ๆ และผู้ไม่มีศาสนา)

จากผลการสำรวจ ปี 2551 พบว่าประชากรอายุ 13 ปีขึ้นไป เกินกว่าร้อยละ 90 เป็นผู้นับถือศาสนาพุทธ (ร้อยละ 93.6) รองลงมา นับถือศาสนาอิสลาม (ร้อยละ 5.4) และนับถือศาสนาคริสต์ (ร้อยละ 0.9) ที่เหลือคือผู้ที่นับถือศาสนาอื่น ๆ รวมทั้งผู้ไม่มีศาสนา (ร้อยละ 0.1) และเมื่อพิจารณาเป็นรายภาค พบลักษณะเช่นเดียวกันในทุกภาคยกเว้น ภาคใต้ ซึ่งมีศาสนาอิสลาม ซึ่งสูงกว่าภาคอื่น ๆ อย่างเห็นได้ชัด (ร้อยละ 32.4)

แผนภูมิ 1 ร้อยละของประชากรอายุ 13 ปีขึ้นไป จำแนกตามศาสนา เขตการปกครอง และภาค



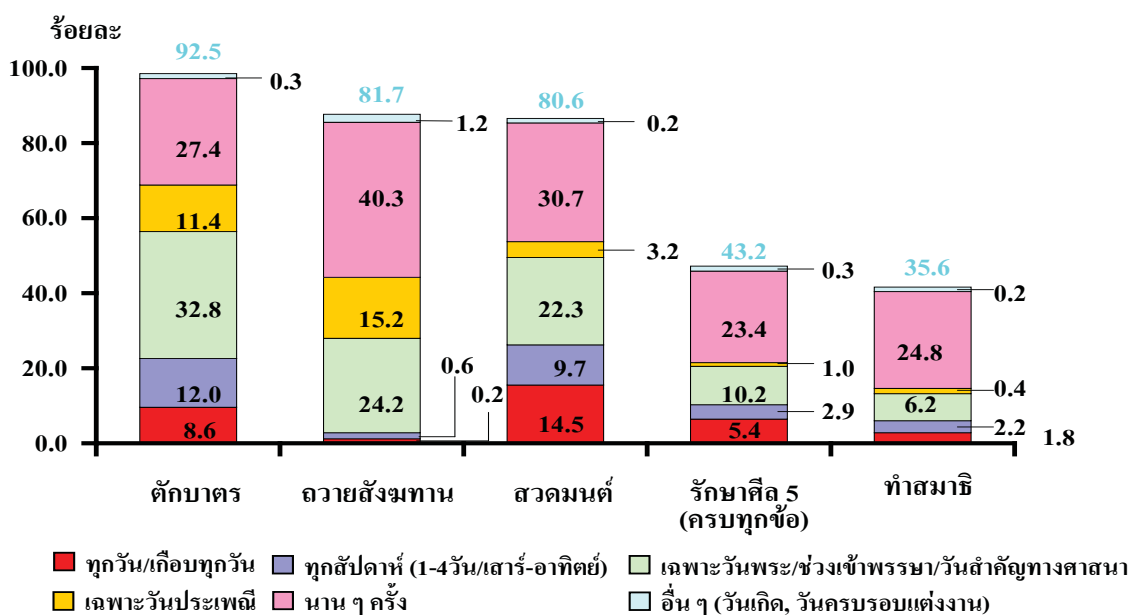
หมายเหตุ : ภาคตะวันออกเฉียงเหนือมีผู้นับถือศาสนาอิสลาม น้อยกว่า ร้อยละ 0.01

## 1.1 การประกอบกิจทางศาสนา

### ศาสนาพุทธ

ในการประกอบกิจทางศาสนาของประชากร พบว่า ในรอบปีที่แล้ว พุทธศาสนิกชนร้อยละ 92.5 81.7 และ 80.6 ตักบาตร ถวายสังฆทาน และสวดมนต์ ตามลำดับ ส่วนการรักษาศีล 5 (ครบทุกข้อ) และการทำสมาธิ เป็นกิจทางศาสนาที่มีผู้ปฏิบัติต่ำกว่าครึ่งหนึ่ง (ร้อยละ 43.2 และ 35.6 ตามลำดับ) และเมื่อพิจารณาความถี่ของการปฏิบัติดังกล่าว พบว่า การตักบาตรส่วนใหญ่ พุทธศาสนิกชนจะนิยมทำในวันพระ/วันเข้าพรรษา/วันสำคัญทางศาสนา (ร้อยละ 32.8) และมีร้อยละ 20.6 ที่มีการตักบาตร สม่ำเสมอทุกวันหรือทุกสัปดาห์ สำหรับการสวดมนต์ พบว่ามีผู้สวดมนต์ สม่ำเสมอทุกวันหรือทุกสัปดาห์ร้อยละ 24.2 และสวดมนต์ในวันพระ/วันเข้าพรรษา/วันสำคัญทางศาสนามีร้อยละ 22.3 เป็นที่น่าสังเกตว่าทุกกิจกรรมทางพุทธศาสนา ส่วนใหญ่พุทธศาสนิกชนนาน ๆ ครั้งจึงจะปฏิบัติ

แผนภูมิ 2 ร้อยละของพุทธศาสนิกชนอายุ 13 ปีขึ้นไป จำแนกตามการประกอบกิจทางศาสนา

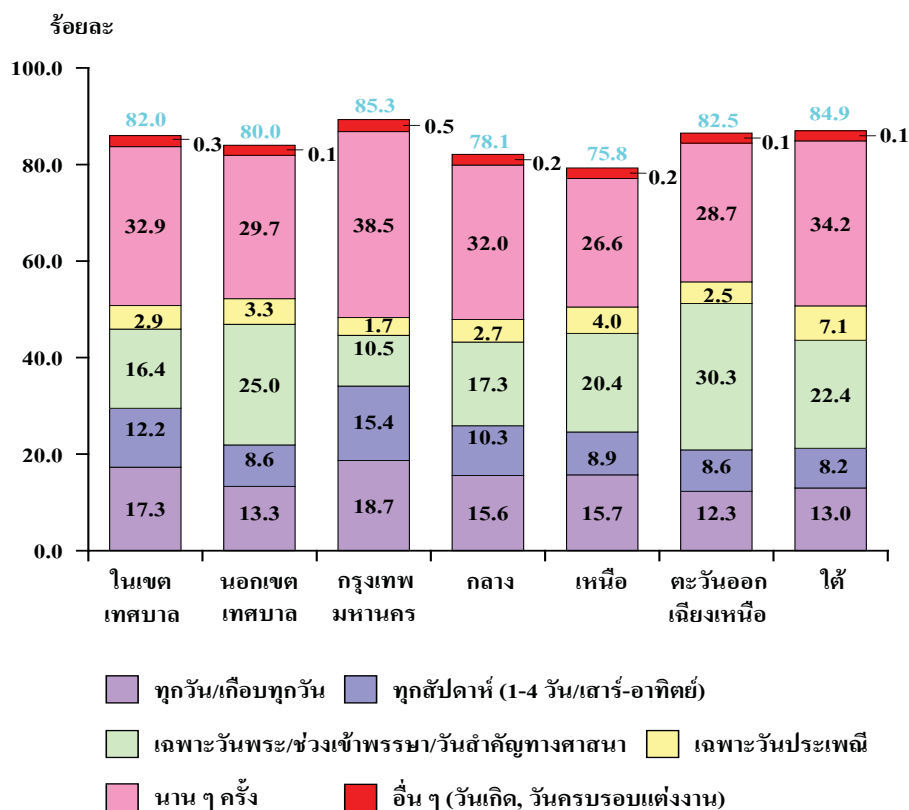


เมื่อพิจารณาในรายละเอียดของการประกอบกิจทางศาสนาในแต่ละกิจกรรมของพุทธศาสนิกชนอายุ 13 ปีขึ้นไป พอสรุปได้ดังนี้

### สวดมนต์

เมื่อพิจารณาการสวดมนต์ของพุทธศาสนิกชนตามพื้นที่เขตที่อยู่อาศัย พบว่าพุทธศาสนิกชนในเขตเทศบาลสวดมนต์สม่ำเสมอทุกวัน หรือทุกสัปดาห์สูงกว่านอกเขตเทศบาล (ร้อยละ 29.5 และ 21.9 ตามลำดับ) ในขณะที่พุทธศาสนิกชนนอกเขตเทศบาลสวดมนต์ในวันพระ/วันเข้าพรรษา/วันสำคัญทางพุทธศาสนาสูงกว่าในเขตเทศบาล (ร้อยละ 25.0 และ 16.4 ตามลำดับ) พุทธศาสนิกชนของกรุงเทพมหานครสวดมนต์ทุกวัน หรือทุกสัปดาห์สูงสุด (ร้อยละ 34.1) ส่วนภาคตะวันออกเฉียงเหนือสวดมนต์ในวันพระ/วันเข้าพรรษา/วันสำคัญทางพุทธศาสนาสูงสุด (ร้อยละ 30.3)

แผนภูมิ 3 ร้อยละของพุทธศาสนิกชน อายุ 13 ปีขึ้นไป จำแนกตามความถี่ในการสวดมนต์ เขตการปกครอง และภาค



## ต่ักบาตร

พุทธศาสนิกชนในเขตเทศบาลและนอกเขตเทศบาล ส่วนใหญ่นิยมต่ักบาตรในวันพระ/วันเข้าพรรษา/วันสำคัญทางพุทธศาสนา ใกล้เคียงกัน ร้อยละ 31.4 และ 33.4 ตามลำดับ สำหรับการต่ักบาตรสม่ำเสมอทุกวันหรือทุกสัปดาห์ทั้ง 2 เขต มีลักษณะเช่นเดียวกัน และพุทธศาสนิกชนภาคเหนือนิยมต่ักบาตรในวันพระ/วันเข้าพรรษา/วันสำคัญทางพุทธศาสนามากที่สุดคือ ร้อยละ 44.6 สำหรับการต่ักบาตรสม่ำเสมอทุกวันหรือทุกสัปดาห์ พบว่า ภาคตะวันออกเฉียงเหนือสูงสุดคือ ร้อยละ 28.2

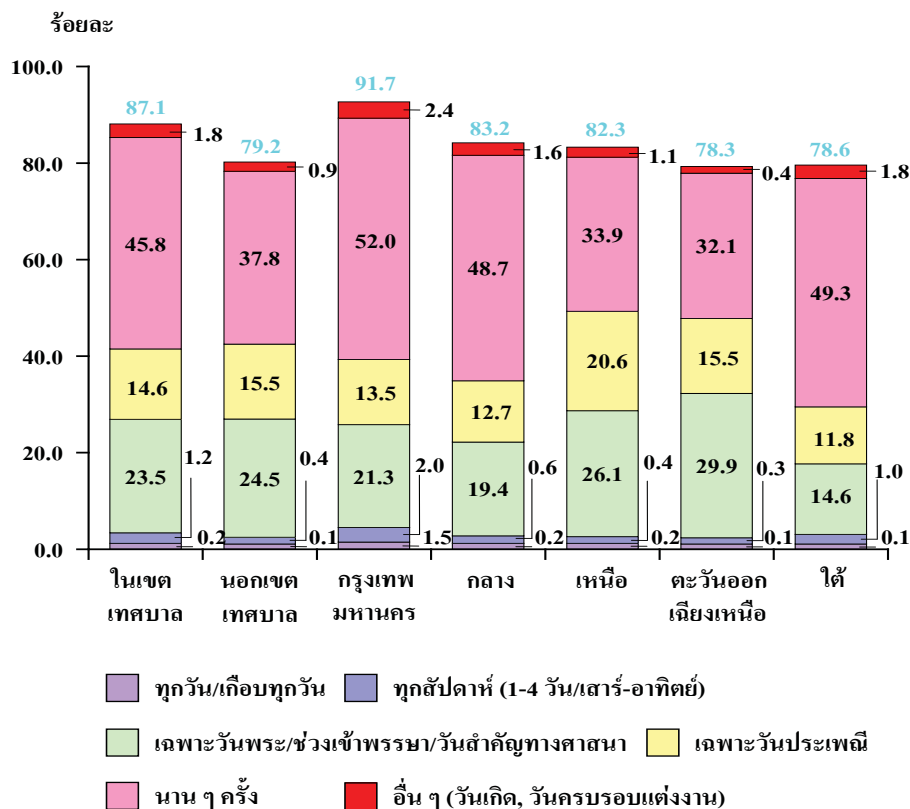
แผนภูมิ 4 ร้อยละของพุทธศาสนิกชน อายุ 13 ปีขึ้นไป จำแนกตามความถี่ในการต่ักบาตร เขตการปกครอง และภาค



## ถวายสังฆทาน

พุทธศาสนิกชนในเขตและนอกเขตเทศบาลนิยมถวายสังฆทานในวันพระ/วันเข้าพรรษา/วันสำคัญทางพุทธศาสนาใกล้เคียงกันคือ (ร้อยละ 23.5 และ 24.5 ตามลำดับ) รองลงมา ถวายสังฆทานในวันประเพณี พบว่าพุทธศาสนิกชนของภาคตะวันออกเฉียงเหนือนิยมถวายสังฆทานในวันพระ/วันเข้าพรรษา/วันสำคัญทางพุทธศาสนามากที่สุดคือ (ร้อยละ 29.9) สำหรับการถวายสังฆทานในวันประเพณี พบว่าพุทธศาสนิกชนของภาคเหนือมากที่สุดคือ (ร้อยละ 20.6)

แผนภูมิ 5 ร้อยละของพุทธศาสนิกชน อายุ 13 ปีขึ้นไป จำแนกตามความถี่ในการถวายสังฆทานเขตการปกครองและภาค

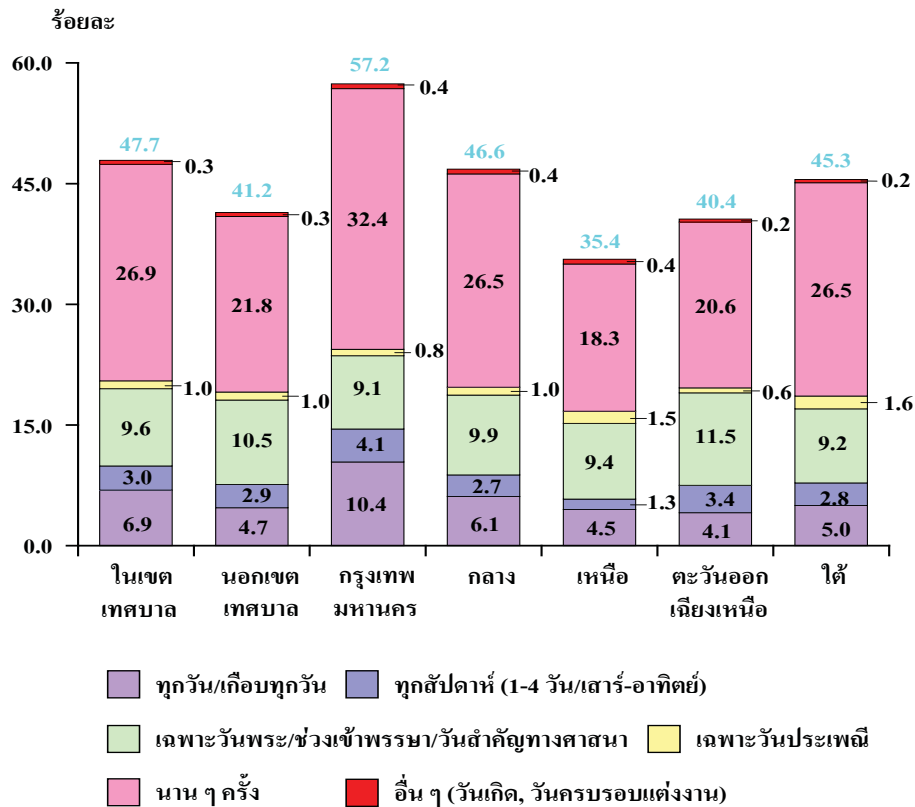




## รักษาศีล 5 (ครบทุกข้อ)

พุทธศาสนิกชนของกรุงเทพมหานครรักษาศีล 5 (ครบทุกข้อ) ทุกวัน/เกือบทุกวัน สูงกว่าทุกภาค (ร้อยละ 10.4) สำหรับการรักษาศีล 5 (ครบทุกข้อ) ในวันพระ/วันเข้าพรรษา/วันสำคัญทางพุทธศาสนา พุทธศาสนิกชนของภาคตะวันออกเฉียงเหนือปฏิบัติมากที่สุด คือ ร้อยละ 11.5

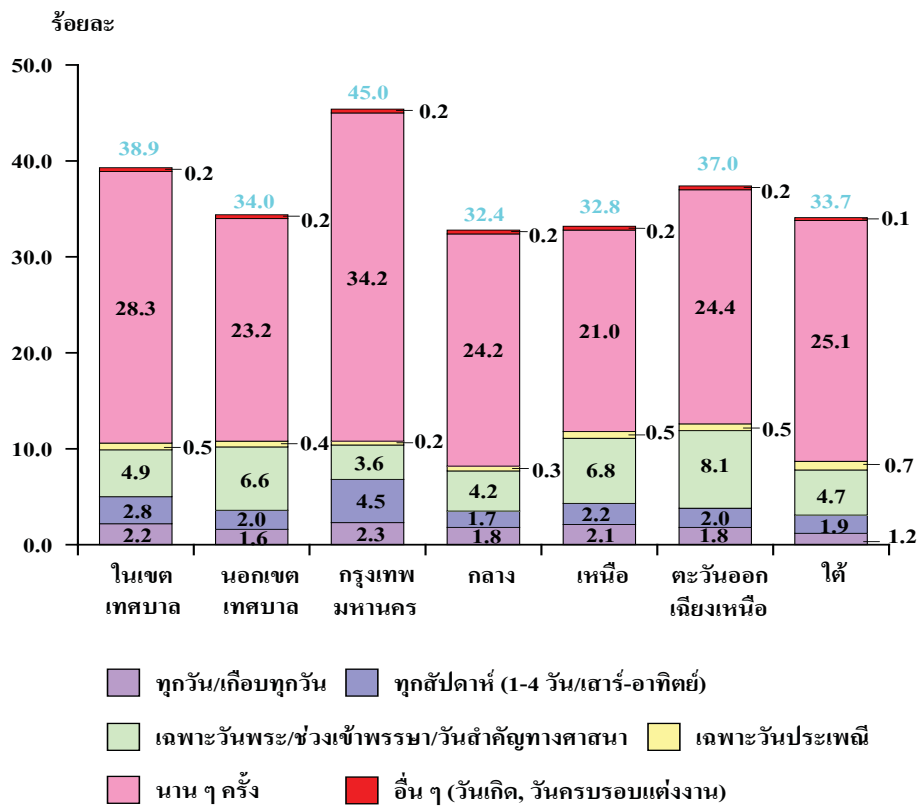
แผนภูมิ 6 ร้อยละของพุทธศาสนิกชน อายุ 13 ปีขึ้นไป จำแนกตามความถี่ในการรักษาศีล 5 (ครบทุกข้อ) เขตการปกครองและภาค



## ทำสมาธิ

เป็นกิจกรรมทางศาสนาที่มีการปฏิบัติค่อนข้างน้อย พบว่า พุทธศาสนิกชนนอกเขตเทศบาลจะทำสมาธิในวันพระ/วันเข้าพรรษา/วันสำคัญทางพุทธศาสนาสูงกว่าในเขตเทศบาล (ร้อยละ 6.6 และ 4.9 ตามลำดับ) เมื่อพิจารณาตามภาค พบว่า พุทธศาสนิกชนของภาคตะวันออกเฉียงเหนือจะทำสมาธิในวันพระ/วันเข้าพรรษา/วันสำคัญทางพุทธศาสนาสูงกว่าทุกภาค (ร้อยละ 8.1) สำหรับการทำสมาธิสม่ำเสมอทุกวัน/เกือบทุกวัน พุทธศาสนิกชนของกรุงเทพมหานครและภาคเหนือปฏิบัติใกล้เคียงกัน คือ ร้อยละ 2.3 และ 2.1 ตามลำดับ

แผนภูมิ 7 ร้อยละของพุทธศาสนิกชน อายุ 13 ปีขึ้นไป จำแนกตามความถี่ในการทำสมาธิ เขตการปกครอง และภาค



## ศาสนาอิสลาม

การประกอบกิจทางศาสนาอิสลามมี 4 กิจกรรมดังนี้

1. ทำละหมาด
2. ถือศีลอด
3. ไปทำพิธีฮัจย์ที่นครเมกกะ
4. บริจาคชะกาต

กิจกรรมทางศาสนาอิสลามที่อิสลามิกชนอายุ 13 ปีขึ้นไปปฏิบัติ คือ ทำละหมาดทุกวันครบ 5 ครั้ง (ร้อยละ 54.0) ถือศีลอดครบทั้งเดือน (ร้อยละ 53.8) บริจาคชะกาต (ร้อยละ 46.2) และมีเพียงร้อยละ 8.2 ที่เคยไปทำพิธีฮัจย์ที่นครเมกกะ เนื่องจากต้องเสียค่าใช้จ่ายในการเดินทาง การประกอบกิจทางศาสนาของอิสลามิกชนในเขตและนอกเขตเทศบาลมีลักษณะเช่นเดียวกัน

เมื่อพิจารณาถึงการเข้าร่วมกิจกรรมทางศาสนาอิสลามของอิสลามิกชนตามภาคต่าง ๆ พบว่า การทำละหมาดทุกวันครบ 5 ครั้งของอิสลามิกชนของภาคใต้สูงที่สุดคือ (ร้อยละ 57.1) รองลงมาคือ กรุงเทพมหานคร และภาคเหนือ (ร้อยละ 47.4 และ 35.4 ตามลำดับ) สำหรับการถือศีลอดครบทั้งเดือน พบว่า ภาคตะวันออกเฉียงเหนือมีส่วนสูงที่สุด (ร้อยละ 73.0) รองลงมาคือ ภาคเหนือ (ร้อยละ 62.4) การบริจาคชะกาต กรุงเทพมหานครมีส่วนสูงที่สุดกว่าทุกภาค (ร้อยละ 64.1) อิสลามิกชนของภาคเหนือและภาคตะวันออกเฉียงเหนือทั้งหมดไม่เคยไปประกอบพิธีฮัจย์ที่นครเมกกะเลย

ตาราง 1 ร้อยละของอิสลามิกชน อายุ 13 ปีขึ้นไป จำแนกตามการประกอบกิจการทางศาสนา เขตการปกครอง และภาค

การประกอบกิจการทางศาสนา	ทั่วราชอาณาจักร			กรุงเทพ	กลาง	เหนือ	ตะวันออก	ใต้
	รวม	ในเขตเทศบาล	นอกเขตเทศบาล	มหานคร	(ไม่รวม กทม.)		เฉียงเหนือ	
ทำละหมาด	100.0 (2,885,882)	100.0 (828,566)	100.0 (2,057,316)	100.0 (347,167)	100.0 (204,119)	100.0 (12,672)	100.0 (2,200)	100.0 (2,319,723)
ทำทุกวันครบ 5 ครั้ง	54.0	53.7	54.1	47.4	31.8	35.4	-	57.1
ทำทุกวันแต่ไม่ครบ 5 ครั้ง	28.6	29.9	28.0	40.0	34.4	27.6	-	26.3
ทำเป็นบางวัน (ครบ 5 ครั้งหรือไม่ก็ได้)	15.1	12.9	16.0	8.6	28.6	30.0	100.0	14.8
ไม่ทำ	2.3	3.5	1.9	4.0	5.2	7.0	-	1.8
ถือศีลอด	100.0 (2,885,881)	100.0 (828,566)	100.0 (2,057,315)	100.0 (347,168)	100.0 (204,119)	100.0 (12,672)	100.0 (2,200)	100.0 (2,319,723)
ถือครบทั้งเดือน	53.8	54.4	53.5	52.2	37.1	62.4	73.0	55.4
ถือไม่ครบทั้งเดือน	43.7	42.1	44.4	44.7	53.8	19.9	27.0	42.8
ไม่ถือ	2.5	3.5	2.1	3.1	9.1	17.7	-	1.8
บริจาคชะกาต	100.0 (2,885,881)	100.0 (828,566)	100.0 (2,057,315)	100.0 (347,167)	100.0 (204,119)	100.0 (12,672)	100.0 (2,200)	100.0 (2,319,723)
บริจาค	46.2	51.4	44.1	64.1	59.1	50.2	27.0	42.4
ไม่บริจาค	18.4	20.2	17.6	20.1	16.9	35.3	-	18.1
ไม่มีเงินเก็บ/มีเงินเก็บไม่ถึง	35.4	28.4	38.3	15.8	24.0	14.5	73.0	39.5
ไปทำพิธีฮัจย์ที่นครเมกกะ	100.0 (2,885,881)	100.0 (828,566)	100.0 (2,057,316)	100.0 (347,168)	100.0 (204,119)	100.0 (12,672)	100.0 (2,200)	100.0 (2,319,723)
เคย	8.2	10.8	7.1	16.8	5.0	-	-	7.2
ไม่เคย	91.8	89.2	92.9	83.2	95.0	100.0	100.0	92.8

## ศาสนาคริสต์

การประกอบกิจทางศาสนาคริสต์มี 2 กิจกรรมดังนี้

1. ไปโบสถ์
2. สวดมนต์

จากการสำรวจ พบว่า คริสต์ศาสนิกชนอายุ 13 ปีขึ้นไป ไปโบสถ์ทุกสัปดาห์ (ร้อยละ 59.4) และสวดมนต์ประจำ (ร้อยละ 63.1) คริสต์ศาสนิกชนนอกเขตเทศบาลไปโบสถ์ทุกสัปดาห์มากกว่าในเขตเทศบาล (ร้อยละ 60.6 และ 57.4 ตามลำดับ) และคริสต์ศาสนิกชนในเขตเทศบาล สวดมนต์ประจำสูงกว่านอกเขตเทศบาล (ร้อยละ 65.7 และ 61.6 ตามลำดับ)

เมื่อพิจารณาตามภาค พบว่า คริสต์ศาสนิกชนเกือบทุกภาค ไปโบสถ์ทุกสัปดาห์มากกว่าร้อยละ 50 ยกเว้นภาคใต้ไปโบสถ์ทุกสัปดาห์น้อยที่สุด (ร้อยละ 32.6) สำหรับการสวดมนต์ประจำ พบว่า คริสต์ศาสนิกชนของกรุงเทพมหานครสูงที่สุด (ร้อยละ 77.6)

ตาราง 2 ร้อยละของคริสต์ศาสนิกชน อายุ 13 ปีขึ้นไป จำแนกตามการประกอบกิจทางศาสนา เขตการปกครองและภาค

การประกอบกิจทางศาสนา	ทั่วราชอาณาจักร			กรุงเทพ	กลาง	เหนือ	ตะวันออกเฉียงเหนือ	ใต้
	รวม	ในเขตเทศบาล	นอกเขตเทศบาล	มหานคร	(ไม่รวม กทม.)			
ไปโบสถ์	100.0	100.0	100.0	100.0	100.0	100.0	100.0	100.0
	(501,802)	(175,382)	(326,419)	(56,732)	(89,787)	(277,816)	(59,232)	(18,235)
ทุกสัปดาห์	59.4	57.4	60.6	65.6	64.8	59.4	53.8	32.6
ไม่ทุกสัปดาห์	36.0	37.5	35.1	34.4	33.1	38.1	38.0	15.0
ไม่ไป	4.6	5.1	4.3	-	2.1	2.5	8.2	52.5
สวดมนต์	100.0	100.0	100.0	100.0	100.0	100.0	100.0	100.0
	(501,802)	(175,382)	(326,419)	(56,732)	(89,787)	(277,816)	(59,232)	(18,235)
สวดประจำ	63.1	65.7	61.6	77.6	62.7	61.4	62.6	45.5
สวดไม่ประจำ	32.2	30.6	33.1	22.4	25.6	36.0	33.7	32.4
ไม่สวด	4.7	3.7	5.3	-	11.7	2.6	3.7	22.1

## 1.2 ความคิดเห็นเกี่ยวกับหลักคำสอนทางศาสนา

มากกว่าร้อยละ 90 ของประชากรอายุ 13 ปีขึ้นไปเห็นว่าหลักคำสอนทางศาสนาเป็นสิ่งจำเป็นในการดำรงชีวิตและเมื่อมีปัญหาชีวิต และการทำงาน คนส่วนใหญ่จะใช้หลักคำสอนทางศาสนาแก้ปัญหาทุกครั้งหรือแทบทุกครั้ง ร้อยละ 39.2 และมีเพียงร้อยละ 9.6 เท่านั้นที่ไม่เคยใช้หลักศาสนา และไม่มีปัญหาชีวิต พบว่า ประชากรในเขตและนอกเขตเทศบาล เมื่อมีปัญหาชีวิต และการทำงานจะใช้หลักคำสอนทุกครั้งหรือแทบทุกครั้งใกล้เคียงกัน เมื่อพิจารณาตามภาค ประชากรภาคใต้เมื่อมีปัญหาชีวิต และการทำงานจะใช้คำสอนแก้ปัญหาทุกครั้งหรือแทบทุกครั้งสูงที่สุดคือ ร้อยละ 51.6 รองลงมาคือ กรุงเทพมหานคร ร้อยละ 42.6

ตาราง 3 ร้อยละของประชากรอายุ 13 ปีขึ้นไป จำแนกตามความคิดเห็น และความถี่ในการใช้หลักคำสอนทางศาสนา เขตการปกครองและภาค

หลักคำสอน	ทั่วราชอาณาจักร			กรุงเทพฯ มหานคร	กลาง (ไม่รวม กทม.)	เหนือ	ตะวันออก เฉียงเหนือ	ใต้
	รวม (24,645,334)	ในเขตเทศบาลนอกเขตเทศบาล (8,281,613)	(16,363,721)					
หลักคำสอนทางศาสนา	100.0	100.0	100.0	100.0	100.0	100.0	100.0	100.0
จำเป็น	94.2	93.8	94.3	95.0	92.5	93.6	95.0	95.1
ไม่จำเป็น	2.4	2.6	2.3	2.2	3.3	2.2	2.1	1.8
ไม่แน่ใจ	3.4	3.6	3.4	2.8	4.2	4.2	2.9	3.1
ความถี่ของการใช้หลักคำสอน	100.0	100.0	100.0	100.0	100.0	100.0	100.0	100.0
ทางศาสนาแก้ปัญหาชีวิต	(24,645,334)	(8,281,613)	(16,363,721)	(3,340,646)	(5,707,234)	(4,616,380)	(7,851,456)	(3,129,615)
ทุกครั้ง	16.3	17.1	15.9	18.8	14.5	13.9	15.7	21.7
แทบทุกครั้ง	22.9	23.3	22.7	23.8	22.3	18.7	22.7	29.9
เป็นบางครั้ง	41.6	41.1	41.8	39.0	42.5	46.4	42.8	32.3
น้อยครั้งมาก	9.6	10.1	9.3	9.6	10.4	10.0	9.0	9.1
ไม่เคยใช้หลักศาสนา	4.3	4.2	4.4	4.7	5.0	5.3	3.7	2.9
ไม่มีปัญหาชีวิตหรือปัญหาการทำงาน	5.3	4.2	5.9	4.1	5.3	5.7	6.1	4.1

### 1.3 ความเคร่งศาสนา และการปฏิบัติตามหลักคำสอนทางศาสนา

เมื่อพิจารณาถึงความถี่ในการเคร่งศาสนา พบว่า ประชากรอายุ 13 ปีขึ้นไปมีความถี่ในการเคร่งศาสนามากถึงมากที่สุด ร้อยละ 56.9 ในขณะที่ประชากรในเขตและนอกเขตเทศบาลมีความถี่ในการเคร่งศาสนาไม่แตกต่างกัน เมื่อพิจารณาตามภาค พบว่า ประชากรภาคใต้มีความถี่ในการเคร่งศาสนามากถึงมากที่สุดสูงที่สุดคือ ร้อยละ 71.6 รองลงมาคือ ประชากรกรุงเทพมหานคร ร้อยละ 61.5

สำหรับความถี่ในการปฏิบัติตามหลักคำสอนทางศาสนา พบว่า มีลักษณะเช่นเดียวกับความเคร่งศาสนา ประชากรภาคใต้มีความถี่ของการปฏิบัติตามหลักคำสอนทางศาสนามากถึงมากที่สุดสูงสุด คือ ร้อยละ 73.3 รองลงมาคือ กรุงเทพมหานคร ร้อยละ 63.3

เป็นที่น่าสังเกตว่า ความถี่ในการเคร่งศาสนาและการปฏิบัติตามหลักคำสอนทางศาสนามีความสัมพันธ์ไปในทิศทางเดียวกัน คือ ยิ่งความถี่ในการเคร่งศาสนาที่สูง ยิ่งทำให้ความถี่ในการปฏิบัติตามหลักคำสอนสูงขึ้นด้วย คือประชากรของภาคใต้ยิ่งความถี่ในการเคร่งศาสนาที่สูงยิ่งทำให้ความถี่ของการปฏิบัติตามหลักคำสอนยิ่งสูงขึ้นด้วย คือ (ร้อยละ 71.6 และ 73.3 ตามลำดับ)

ตาราง 4 ร้อยละของประชากรอายุ 13 ปีขึ้นไป จำแนกตามระดับความเคร่ง และการปฏิบัติตาม  
หลักคำสอนทางศาสนา เขตการปกครองและภาค

ระดับความเคร่ง และการปฏิบัติ	ทั่วราชอาณาจักร			กรุงเทพ	กลาง	เหนือ	ตะวันออก	ใต้
	รวม	ในเขตเทศบาลนอกเขตเทศบาล	มหานคร (ไม่รวม กทม.)				เฉียงเหนือ	
ระดับความเคร่งศาสนา	100.0	100.0	100.0	100.0	100.0	100.0	100.0	100.0
	(24,645,334)	(8,281,613)	(16,363,721)	(3,340,646)	(5,707,234)	(4,616,380)	(7,851,456)	(3,129,615)
เคร่งน้อยมาก	2.7	2.0	3.1	1.4	3.1	4.2	3.0	0.6
เคร่งน้อย	9.6	9.2	9.8	7.7	10.7	13.4	8.6	6.2
ปานกลาง	30.8	30.1	31.1	29.4	31.4	32.7	33.4	21.6
เคร่งมาก	47.6	50.4	46.2	52.4	46.0	42.9	45.6	57.7
เคร่งมากที่สุด	9.3	8.3	9.8	9.1	8.8	6.8	9.4	13.9
ระดับการปฏิบัติตาม	100.0	100.0	100.0	100.0	100.0	100.0	100.0	100.0
หลักคำสอนทางศาสนา	(24,645,334)	(8,281,613)	(16,363,721)	(3,340,646)	(5,707,234)	(4,616,380)	(7,851,456)	(3,129,615)
ปฏิบัติน้อยมาก	1.6	1.3	1.8	1.1	2.1	2.3	1.5	0.4
ปฏิบัติน้อย	10.5	9.9	10.8	9.0	10.9	14.2	10.5	6.0
ปานกลาง	31.1	29.3	32.0	26.6	32.4	35.0	34.1	20.3
ปฏิบัติมาก	47.3	50.8	45.5	53.8	46.0	41.7	44.6	57.6
ปฏิบัติมากที่สุด	9.5	8.7	9.9	9.5	8.6	6.8	9.3	15.7



## 1.4 การยอมรับพฤติกรรมทางสังคม

### พฤติกรรมทั่วไป

เมื่อพิจารณาถึงพฤติกรรมของคนในสังคม พบว่า คนไทยที่มีอายุ 13 ปีขึ้นไป ร้อยละ 41.5 รู้สึกรับไม่ได้กับพฤติกรรมการพูดภาษาไทยคำฝรั่งคำ สำหรับพฤติกรรมการใส่เสื้อสายเดี่ยว เกะออก นุ่งกางเกงเอวต่ำ และการแสดงพฤติกรรมไม่สุภาพในที่สาธารณะ พบว่า คนส่วนใหญ่รับไม่ได้คิดเป็นร้อยละ 65.0 และ 81.5 ตามลำดับ เมื่อพิจารณาตามภาค พบว่า คนไทยส่วนใหญ่ในภาคตะวันออกเฉียงเหนือรับไม่ได้กับการแสดงพฤติกรรมไม่สุภาพในที่สาธารณะสูงที่สุดคือ ร้อยละ 85.2 สำหรับพฤติกรรมการใส่เสื้อสายเดี่ยว เกะออก นุ่งกางเกงเอวต่ำ และการพูดภาษาไทยคำฝรั่งคำ พบว่าคนไทยในภาคใต้รับไม่ได้สูงกว่าทุกภาคคือ ร้อยละ 70.4 และ 45.9 ตามลำดับ

ตาราง 5 ร้อยละของประชากรอายุ 13 ปีขึ้นไป จำแนกตามความคิดเห็นต่อพฤติกรรมทั่วไป  
เขตการปกครองและภาค

พฤติกรรม	ทั่วประเทศ			กรุงเทพฯ มหานคร	กลาง (ไม่รวม กทม.)	เหนือ	ตะวันออก เฉียงเหนือ	ใต้
	รวม	ในเขตเทศบาล	นอกเขตเทศบาล					
พูดภาษาไทยคำฟุ้งคำ	100.0	100.0	100.0	100.0	100.0	100.0	100.0	100.0
	(24,650,341)	(8,281,899)	(16,368,442)	(3,340,646)	(5,707,237)	(4,619,491)	(7,853,352)	(3,129,615)
รับได้	32.4	36.1	30.5	37.0	34.3	29.8	33.0	25.8
รับไม่ค่อยได้	25.6	25.1	25.9	25.2	26.0	27.7	25.0	24.1
รับไม่ได้เลย	15.9	12.1	17.8	10.8	14.3	16.2	16.7	21.8
เฉย ๆ/ไม่มีความเห็น	26.1	26.7	25.8	27.0	25.4	26.3	25.3	28.3
ใส่เสื้อสายเดี่ยว เกะออก	100.0	100.0	100.0	100.0	100.0	100.0	100.0	100.0
เปิดหน้าต่าง นุ่งกางเกงเอวต่ำ	(24,650,341)	(8,281,899)	(16,368,442)	(3,340,646)	(5,707,237)	(4,619,491)	(7,853,352)	(3,129,615)
รับได้	19.1	21.0	18.2	20.8	21.9	18.4	19.0	13.7
รับไม่ค่อยได้	32.0	33.8	31.1	35.8	33.5	32.4	30.3	29.0
รับไม่ได้เลย	33.0	27.8	35.5	27.2	26.0	32.3	37.4	41.4
เฉย ๆ/ไม่มีความเห็น	15.9	17.4	15.2	16.2	18.6	16.9	13.3	15.9
แสดงพฤติกรรมไม่สุภาพ ในที่สาธารณะ	100.0	100.0	100.0	100.0	100.0	100.0	100.0	100.0
	(24,650,341)	(8,281,899)	(16,368,442)	(3,340,646)	(5,707,237)	(4,619,491)	(7,853,352)	(3,129,615)
รับได้	7.5	7.4	7.6	6.0	9.9	9.4	5.5	7.0
รับไม่ค่อยได้	42.3	44.5	41.1	45.8	44.7	41.8	40.8	38.1
รับไม่ได้เลย	39.2	36.3	40.7	35.4	33.6	39.4	44.4	40.5
เฉย ๆ/ไม่มีความเห็น	11.0	11.8	10.6	12.8	11.8	9.4	9.3	14.4

### พฤติกรรมกรรมการแสดงออกทางเพศ

ร้อยละ 84.6 ของคนไทยที่มีอายุ 13 ปีขึ้นไปยังรับไม่ได้กับการแสดงออกทางเพศอย่างเปิดเผย ซึ่งในจำนวนนี้มีถึงร้อยละ 56.4 ที่รับไม่ได้เลย ส่วนการทำตัวผิดเพศนั้นไม่ว่าจะเป็นหญิงทำตัวเป็นชายหรือชายทำตัวเป็นหญิง พบว่าเกินกว่าครึ่งหนึ่ง (ร้อยละ 57.4) ของคนไทยอายุ 13 ปีขึ้นไปไม่ชอบพฤติกรรมดังกล่าวโดยรับไม่ได้เลยประมาณร้อยละ 30 สำหรับพฤติกรรมกรรมการแสดงออกทางเพศอย่างเปิดเผย พบว่าคนไทยที่อาศัยอยู่ในเขตและนอกเขตเทศบาลรับไม่ได้เลยกับพฤติกรรมนี้ไม่แตกต่างกันมากนัก ส่วนพฤติกรรมหญิงทำตัวเป็นชายหรือชายทำตัวเป็นหญิง พบว่าคนไทยนอกเขตเทศบาลรับไม่ได้เลยกับพฤติกรรมดังกล่าวสูงกว่าคนไทยในเขตเทศบาลประมาณร้อยละ 7

เมื่อพิจารณาตามภาค คนไทยของภาคใต้รับไม่ได้เลยกับพฤติกรรมกรรมการแสดงออกทางเพศอย่างเปิดเผย หญิงทำตัวเป็นชาย และชายทำตัวเป็นหญิง สูงกว่าทุกภาค คือ (ร้อยละ 62.7 38.4 และ 37.2 ตามลำดับ) รองลงมาคือ ภาคตะวันออกเฉียงเหนือ (ร้อยละ 59.4 35.3 และ 35.1 ตามลำดับ)

ตาราง 6 ร้อยละของประชากรอายุ 13 ปีขึ้นไป จำแนกตามความคิดเห็นต่อพฤติกรรมการแสดงออกทางเพศ เขตการปกครองและภาค

พฤติกรรม	ทั่วราชอาณาจักร			กรุงเทพ มหานคร	กลาง (ไม่รวม กทม.)	เหนือ	ตะวันออก เฉียงเหนือ	ใต้
	รวม	ในเขตเทศบาล	นอกเขตเทศบาล					
แสดงออกทางเพศอย่างเปิดเผย	100.0 (24,650,341)	100.0 (8,281,899)	100.0 (16,368,442)	100.0 (3,340,646)	100.0 (5,707,237)	100.0 (4,619,491)	100.0 (7,853,352)	100.0 (3,129,615)
รับได้	6.5	6.3	6.6	4.7	7.5	8.0	6.4	4.5
รับไม่ค่อยได้	28.2	30.7	27.0	31.4	31.7	27.7	25.2	26.8
รับไม่ได้เลย	56.4	53.7	57.8	55.7	50.1	55.6	59.4	62.7
เฉย ๆ/ไม่มีความเห็น	8.9	9.3	8.6	8.2	10.7	8.7	9.0	6.0
ผู้หญิงทำตัวเป็นผู้ชาย	100.0 (24,650,341)	100.0 (8,281,899)	100.0 (16,368,442)	100.0 (3,340,646)	100.0 (5,707,237)	100.0 (4,619,491)	100.0 (7,853,352)	100.0 (3,129,615)
รับได้	20.3	23.9	18.4	24.6	22.7	22.0	18.3	13.6
รับไม่ค่อยได้	27.3	24.9	28.6	22.0	27.5	27.2	28.8	29.0
รับไม่ได้เลย	30.1	25.1	32.6	24.8	23.4	28.8	35.3	37.2
เฉย ๆ/ไม่มีความเห็น	22.3	26.1	20.4	28.6	26.4	22.0	17.6	20.2
ผู้ชายทำตัวเป็นผู้หญิง	100.0 (24,650,341)	100.0 (8,281,899)	100.0 (16,368,442)	100.0 (3,340,646)	100.0 (5,707,237)	100.0 (4,619,491)	100.0 (7,853,352)	100.0 (3,129,615)
รับได้	20.6	24.0	18.8	24.7	22.4	22.2	19.2	13.5
รับไม่ค่อยได้	26.7	24.5	27.8	21.6	27.5	26.5	27.7	28.4
รับไม่ได้เลย	30.7	25.9	33.2	25.8	24.3	29.7	35.1	38.4
เฉย ๆ/ไม่มีความเห็น	22.0	25.6	20.2	27.9	25.8	21.6	18.0	19.7

## พฤติกรรมกรรมมีเพศสัมพันธ์

สังคมไทยในปัจจุบัน ยังไม่ยอมรับกับการที่หญิง/ชายมีเพศสัมพันธ์ก่อนวัยอันควรหรือก่อนแต่งงานหรืออยู่ด้วยกันโดยไม่แต่งงาน รวมทั้งการมีเพศสัมพันธ์แบบรักร่วมเพศ จากการสำรวจ พบว่าคนไทยอายุ 13 ปีขึ้นไปมีถึง ร้อยละ 83.2 ที่รับไม่ได้กับการที่หญิง/ชายมีเพศสัมพันธ์ก่อนอายุ 15 ปี ประมาณ ร้อยละ 75 รับไม่ได้เลยกับการที่หญิง/ชายรักร่วมเพศ ร้อยละ 59.8 และ 51.9 รับไม่ได้กับการที่หญิง/ชายมีเพศสัมพันธ์ก่อนแต่งงาน สำหรับการที่หญิง/ชายอยู่ด้วยกันโดยไม่แต่งงานมีผู้ที่ไม่ยอมรับน้อยกว่า กรณีอื่นคือ ร้อยละ 49.3 และพบว่า คนไทยที่อาศัยอยู่นอกเขตเทศบาลรับไม่ได้กับพฤติกรรมดังกล่าวมากกว่าคนไทยในเขตเทศบาล ยกเว้น ชายหญิงมีเพศสัมพันธ์ก่อนอายุ 15 ปีของทั้ง 2 เขตแตกต่างกันไม่มากนัก

เมื่อพิจารณาเป็นรายภาค พบว่า คนไทยในกรุงเทพมหานคร ซึ่งมีถึงร้อยละ 88 ที่รับไม่ได้กับการที่หญิง/ชายมีเพศสัมพันธ์ก่อนอายุ 15 ปีซึ่งสูงกว่าทุกภาค เป็นที่น่าสังเกตว่า คนไทยของภาคใต้ยังรับไม่ได้กับพฤติกรรมต่อไปนี้ ซึ่งสูงกว่าทุกภาค คือ หญิงร่วมเพศ/ชายรักร่วมเพศ ร้อยละ 82 เท่ากัน หญิง/ชายมีเพศสัมพันธ์ก่อนแต่งงาน ร้อยละ 70.5 และ 65.8 ตามลำดับ และหญิง/ชายอยู่ด้วยกันโดยไม่แต่งงาน ร้อยละ 61.6

ตาราง 7 ร้อยละของประชากรอายุ 13 ปีขึ้นไป จำแนกตามความคิดเห็นต่อพฤติกรรมการมีเพศสัมพันธ์ เขตการปกครองและภาค

พฤติกรรม	ทั่วราชอาณาจักร			กรุงเทพ มหานคร	กลาง (ไม่รวม กทม.)	เหนือ	ตะวันออก เฉียงเหนือ	ใต้
	รวม	ในเขตเทศบาล	นอกเขตเทศบาล					
ชายหญิงมีเพศสัมพันธ์	100.0	100.0	100.0	100.0	100.0	100.0	100.0	100.0
ก่อนอายุ 15 ปี	(24,650,341)	(8,281,899)	(16,368,442)	(3,340,646)	(5,707,237)	(4,619,491)	(7,853,352)	(3,129,615)
รับได้	6.7	4.7	7.7	3.0	6.7	8.5	8.0	4.9
รับไม่ค่อยได้	26.5	26.2	26.7	23.2	30.0	25.1	27.7	22.8
รับไม่ได้เลย	56.7	58.9	55.6	64.8	51.3	57.5	54.2	63.2
เฉย ๆ/ไม่มีความเห็น	10.1	10.2	10.0	9.0	12.0	8.9	10.1	9.1
ชายรักร่วมเพศ	100.0	100.0	100.0	100.0	100.0	100.0	100.0	100.0
	(24,650,341)	(8,281,899)	(16,368,442)	(3,340,646)	(5,707,237)	(4,619,491)	(7,853,352)	(3,129,615)
รับได้	8.9	11.0	7.8	11.3	10.2	9.9	7.5	5.7
รับไม่ค่อยได้	25.7	26.6	25.3	25.9	27.7	26.0	24.7	24.4
รับไม่ได้เลย	50.1	44.1	53.1	43.0	42.9	49.2	55.9	57.7
เฉย ๆ/ไม่มีความเห็น	15.3	18.3	13.8	19.8	19.2	14.9	11.9	12.2
หญิงรักร่วมเพศ	100.0	100.0	100.0	100.0	100.0	100.0	100.0	100.0
	(24,650,341)	(8,281,899)	(16,368,442)	(3,340,646)	(5,707,237)	(4,619,491)	(7,853,352)	(3,129,615)
รับได้	9.2	11.3	8.1	11.4	10.8	10.2	7.9	5.6
รับไม่ค่อยได้	26.2	27.1	25.8	26.3	27.8	26.7	25.3	24.9
รับไม่ได้เลย	48.8	42.5	51.9	41.1	41.3	47.5	54.8	57.1
เฉย ๆ/ไม่มีความเห็น	15.8	19.1	14.2	21.2	20.1	15.6	12.0	12.3
หญิงมีเพศสัมพันธ์ก่อนแต่งงาน	100.0	100.0	100.0	100.0	100.0	100.0	100.0	100.0
	(24,650,341)	(8,281,899)	(16,368,442)	(3,340,646)	(5,707,237)	(4,619,491)	(7,853,352)	(3,129,615)
รับได้	19.0	21.1	17.9	21.1	20.7	21.1	17.2	14.7
รับไม่ค่อยได้	27.7	27.4	27.9	26.2	28.3	27.5	28.8	26.1
รับไม่ได้เลย	32.1	26.3	35.0	24.4	24.8	30.6	36.7	44.4
เฉย ๆ/ไม่มีความเห็น	21.2	25.2	19.2	28.3	26.2	20.8	17.3	14.8
ชายมีเพศสัมพันธ์ก่อนแต่งงาน	100.0	100.0	100.0	100.0	100.0	100.0	100.0	100.0
	(24,650,341)	(8,281,899)	(16,368,442)	(3,340,646)	(5,707,237)	(4,619,491)	(7,853,352)	(3,129,615)
รับได้	23.7	26.8	22.1	28.9	25.6	24.4	21.6	18.4
รับไม่ค่อยได้	24.6	22.8	25.6	18.3	24.8	25.6	26.5	25.1
รับไม่ได้เลย	27.3	21.6	30.2	18.7	19.8	27.2	31.1	40.7
เฉย ๆ/ไม่มีความเห็น	24.4	28.8	22.1	34.1	29.8	22.8	20.8	15.8
ชายหญิงอยู่ด้วยกันโดยไม่แต่งงาน	100.0	100.0	100.0	100.0	100.0	100.0	100.0	100.0
	(24,650,341)	(8,281,899)	(16,368,442)	(3,340,646)	(5,707,237)	(4,619,491)	(7,853,352)	(3,129,615)
รับได้	26.8	29.0	25.7	29.9	30.1	27.6	24.6	21.6
รับไม่ค่อยได้	25.1	23.5	25.9	21.0	23.3	25.3	28.6	24.1
รับไม่ได้เลย	24.2	19.2	26.7	15.5	17.7	23.6	27.5	37.5
เฉย ๆ/ไม่มีความเห็น	23.9	28.3	21.7	33.6	28.9	23.5	19.3	16.8

### 1.5 คุณธรรม – จริยธรรม

การปฏิบัติตนของคนในสังคม ชี้ให้เห็นถึงระดับของคุณธรรม และจริยธรรมของประเทศนั้น ๆ จากการสำรวจ พบว่า สังคมไทยยังเป็น สังคมที่น่าอยู่ผู้คนมีคุณธรรม – จริยธรรมค่อนข้างสูง กล่าวคือ เมื่อ พิจารณากิจกรรมที่คนส่วนใหญ่จะทำหรือทำทุกครั้งที่มีโอกาส พบว่า เกือบร้อยละ 70 จะตอบแทนผู้มีพระคุณหรือช่วยเหลือเรา และประมาณ ร้อยละ 60 จะยกโทษและให้อภัยอย่างจริงจังต่อผู้ที่สำนึกผิด หรือ ยอมรับผิดและขอโทษในความผิดที่ทำ และประมาณร้อยละ 40 จะให้ ความช่วยเหลือคนที่ต้องการความช่วยเหลือแม้ไม่ใช่ญาติ เมื่อพิจารณา ตามเขตการปกครอง พบว่า คนไทยที่อาศัยอยู่ในเขตเทศบาลมีคุณธรรม ในเรื่องดังกล่าวสูงกว่าคนไทยนอกเขตเทศบาล ประมาณร้อยละ 70 ของ คนไทยในกรุงเทพมหานครจะตอบแทนผู้มีพระคุณหรือช่วยเหลือเรา และยกโทษและให้อภัยอย่างจริงจังต่อผู้ที่สำนึกผิดและยอมรับผิดและ ขอโทษในความผิดที่ทำซึ่งสูงกว่าทุกภาค คือ (ร้อยละ 77.7 71.0 และ 69.1 ตามลำดับ) และเกือบร้อยละ 40 ของคนไทยทุกภาคจะให้ความช่วยเหลือ คนที่ต้องการความช่วยเหลือแม้ไม่ใช่ญาติ

ตาราง 8 ร้อยละของประชากรอายุ 13 ปีขึ้นไป จำแนกตามคุณธรรม - จริยธรรม เขตการปกครอง และภาค

พฤติกรรม	ทั่วราชอาณาจักร			กรุงเทพ มหานคร	กลาง (ไม่รวม กทม.)	เหนือ	ตะวันออก เฉียงเหนือ	ใต้
	รวม	ในเขตเทศบาล	นอกเขตเทศบาล					
ตอบแทนผู้มีพระคุณ หรือช่วยเหลือเรา	100.0 (24,619,544)	100.0 (8,270,300)	100.0 (16,349,245)	100.0 (3,338,226)	100.0 (5,707,238)	100.0 (4,619,491)	100.0 (7,825,367)	100.0 (3,129,223)
ทำ								
ทุกครั้งที่มีโอกาส	44.3	44.6	44.1	44.3	44.3	43.7	46.4	39.8
ส่วนใหญ่	24.9	29.2	22.8	33.4	23.6	23.5	21.9	27.9
บางครั้ง	22.4	18.7	24.2	15.1	22.5	24.4	23.6	23.8
น้อยครั้ง	4.0	3.7	4.1	3.8	4.3	3.4	3.9	4.5
ไม่ทำ	1.0	0.8	1.1	0.1	1.4	1.5	0.7	1.2
ไม่มีโอกาสที่จะทำ	3.4	3.0	3.7	3.3	3.9	3.5	3.5	2.8
ยกโทษและให้อภัยอย่างจริงจัง ต่อผู้ที่สำนึกผิด	100.0 (24,606,389)	100.0 (8,262,752)	100.0 (16,343,640)	100.0 (3,331,926)	100.0 (5,707,236)	100.0 (4,619,349)	100.0 (7,819,404)	100.0 (3,128,473)
ทำ								
ทุกครั้งที่มีโอกาส	28.4	28.3	28.5	32.2	26.1	29.5	29.3	25.0
ส่วนใหญ่	32.8	37.2	30.5	38.8	33.2	32.2	27.5	39.3
บางครั้ง	28.9	27.0	29.9	23.3	31.2	28.9	29.7	28.6
น้อยครั้ง	4.5	4.0	4.8	3.1	4.8	3.9	5.6	4.1
ไม่ทำ	1.4	1.1	1.6	0.3	1.7	1.9	1.7	1.0
ไม่มีโอกาสที่จะทำ	4.0	2.4	4.7	2.3	3.0	3.6	6.2	2.0
ให้ความช่วยเหลือคนที่ต้องการ ความช่วยเหลือแม้ไม่ใช่ญาติ	100.0 (24,621,464)	100.0 (8,273,128)	100.0 (16,348,335)	100.0 (3,340,646)	100.0 (5,706,327)	100.0 (4,619,491)	100.0 (7,825,777)	100.0 (3,129,222)
ทำ								
ทุกครั้งที่มีโอกาส	24.2	25.3	23.7	24.8	23.8	25.2	24.0	23.5
ส่วนใหญ่	16.6	19.0	15.4	20.0	15.1	15.2	14.5	23.0
บางครั้ง	42.0	39.4	43.4	38.3	41.6	42.5	44.3	40.4
น้อยครั้ง	11.3	11.0	11.5	11.6	13.3	10.1	11.3	9.1
ไม่ทำ	2.1	2.0	2.0	1.6	2.5	2.6	1.8	1.6
ไม่มีโอกาสที่จะทำ	3.8	3.3	4.0	3.7	3.7	4.4	4.1	2.4
ยอมรับผิดและขอโทษในความคิด ที่ทำหรือมีส่วนรับผิดชอบ	100.0 (24,618,852)	100.0 (8,270,743)	100.0 (16,348,108)	100.0 (3,338,860)	100.0 (5,707,237)	100.0 (4,618,356)	100.0 (7,825,468)	100.0 (3,128,933)
ทำ								
ทุกครั้งที่มีโอกาส	29.2	30.1	28.7	32.7	28.2	29.4	29.7	25.7
ส่วนใหญ่	31.6	35.1	29.8	36.5	31.5	31.7	26.4	39.1
บางครั้ง	27.6	25.8	28.5	23.8	29.0	27.5	28.8	26.3
น้อยครั้ง	5.1	4.6	5.3	4.4	5.3	4.2	5.8	4.9
ไม่ทำ	2.0	1.6	2.3	0.7	2.5	2.9	1.8	1.9
ไม่มีโอกาสที่จะทำ	4.5	2.8	5.4	1.9	3.5	4.3	7.5	2.1



สำหรับพฤติกรรมที่แสดงถึงการขาดความเคารพสิทธิของผู้อื่น และการขาดวินัย เช่นการแข่งคิว และการทิ้งขยะในที่สาธารณะ จากการสำรวจ พบว่ามีถึงร้อยละ 26.6 และ 39.6 ตามลำดับ ประมาธร้อยละ 70 ของคนไทยทุกภาคไม่กระทำในเรื่องการแข่งคิว และมากกว่า ร้อยละ 50 ไม่ทิ้งขยะในที่สาธารณะ

สำหรับการออมและใช้จ่าย พบว่า คนไทยมีการออมร้อยละ 84.5 ซึ่งในจำนวนนี้มีไม่น้อยกว่าครึ่ง (ร้อยละ 40.3) ที่มีการออมเป็นประจำ และเมื่อพิจารณาตามภาค พบว่า คนไทยของภาคใต้มีการออมสูงที่สุดคือ (ร้อยละ 91.7) รองลงมาคือ คนไทยของกรุงเทพมหานคร (ร้อยละ 89.9) ในจำนวนนี้พบว่ามี การออมเป็นประจำมากกว่าครึ่งหนึ่ง (ร้อยละ 54.7) ส่วนการใช้จ่ายฟุ่มเฟือย เช่น การใช้จ่ายซื้อเสื้อผ้าใหม่ รับประทานอาหารแพง ๆ การซื้อของที่มียี่ห้อดัง และการใช้จ่ายเงินฟุ่มเฟือย พบว่า คนไทยในกรุงเทพมหานครสูงกว่าทุกภาค

ตาราง 8 ร้อยละของประชากรอายุ 13 ปีขึ้นไป จำแนกตามคุณธรรม - จริยธรรม เขตการปกครอง และภาค (ต่อ)

พฤติกรรม	ทั่วราชอาณาจักร			กรุงเทพ มหานคร	กลาง (ไม่รวม กทม.)	เหนือ	ตะวันออก เฉียงเหนือ	ใต้
	รวม	ในเขตเทศบาล	นอกเขตเทศบาล					
แข่งคิว	100.0 (24,618,814)	100.0 (8,269,571)	100.0 (16,349,245)	100.0 (3,338,862)	100.0 (5,707,237)	100.0 (4,619,491)	100.0 (7,825,777)	100.0 (3,127,449)
ทำ								
ทุกครั้งที่มีโอกาส	0.4	0.2	0.4	0.0	0.4	0.3	0.5	0.3
ส่วนใหญ่	0.6	0.6	0.6	0.5	0.7	0.6	0.6	0.5
บางครั้ง	9.9	8.5	10.6	8.1	9.1	10.8	10.0	11.7
น้อยครั้ง	15.7	17.2	15.0	18.2	17.0	13.6	15.7	14.1
ไม่ทำ	68.9	69.9	68.4	68.0	69.8	71.0	67.4	68.8
ไม่มีโอกาสที่จะทำ	4.5	3.6	5.0	5.2	3.0	3.7	5.8	4.6
ทิ้งขยะในที่สาธารณะ	100.0 (24,617,352)	100.0 (8,271,029)	100.0 (16,346,325)	100.0 (3,338,861)	100.0 (5,707,238)	100.0 (4,619,491)	100.0 (7,822,856)	100.0 (3,128,907)
ทำ								
ทุกครั้งที่มีโอกาส	1.1	1.1	1.1	0.2	1.3	0.5	1.7	1.2
ส่วนใหญ่	1.1	1.1	1.2	0.7	1.2	1.0	0.8	2.5
บางครั้ง	15.3	10.9	17.5	8.6	13.1	16.0	18.3	18.2
น้อยครั้ง	22.1	21.5	22.4	20.7	22.0	19.6	24.1	22.4
ไม่ทำ	58.5	64.2	55.6	68.3	61.5	60.6	52.9	53.1
ไม่มีโอกาสที่จะทำ	1.9	1.2	2.2	1.5	0.9	2.3	2.2	2.6

ตาราง 8 ร้อยละของประชากรอายุ 13 ปีขึ้นไป จำแนกตามคุณธรรม - จริยธรรม เขตการปกครอง และภาค (ต่อ)

พฤติกรรม	ทั่วราชอาณาจักร			กรุงเทพ มหานคร	กลาง (ไม่รวม กทม.)	เหนือ	ตะวันออก เฉียงเหนือ	ใต้
	รวม	ในเขตเทศบาล	นอกเขตเทศบาล					
เก็บออมเงิน	100.0 (24,555,981)	100.0 (8,249,010)	100.0 (16,306,973)	100.0 (3,326,336)	100.0 (5,700,828)	100.0 (4,602,601)	100.0 (7,809,489)	100.0 (3,116,727)
ทำ								
ทุกครั้งที่มีโอกาส	20.1	23.8	18.2	25.7	22.8	18.7	15.7	21.8
ส่วนใหญ่	20.2	24.7	17.9	29.0	23.9	18.7	12.8	24.6
บางครั้ง	26.6	24.4	27.7	22.2	23.3	30.8	27.9	27.8
น้อยครั้ง	17.6	15.2	18.8	13.0	14.5	16.7	22.3	17.5
ไม่ทำ	8.0	6.2	9.1	4.9	7.7	7.3	11.6	5.0
ไม่มีโอกาสที่จะทำ	7.5	5.7	8.3	5.2	7.8	7.8	9.7	3.3
ใช้จ่ายในการตัด/ซื้อเสื้อผ้าใหม่	100.0 (24,581,644)	100.0 (8,260,732)	100.0 (16,320,912)	100.0 (3,337,929)	100.0 (5,703,892)	100.0 (4,604,608)	100.0 (7,814,294)	100.0 (3,120,921)
ทำ								
ทุกครั้งที่มีโอกาส	0.4	0.7	0.3	1.0	0.4	0.3	0.2	0.7
ส่วนใหญ่	1.4	2.1	1.0	2.6	1.3	0.9	1.0	1.6
บางครั้ง	22.4	27.2	20.0	28.7	20.8	23.7	17.8	28.4
น้อยครั้ง	34.3	35.2	33.9	38.2	32.0	33.1	34.0	37.1
ไม่ทำ	36.2	31.3	38.6	26.3	42.0	36.2	39.8	27.3
ไม่มีโอกาสที่จะทำ	5.3	3.5	6.2	3.2	3.5	5.8	7.2	4.9
ใช้จ่ายในการรับประทานอาหาร ร้านที่มีราคาแพง	100.0 (24,580,606)	100.0 (8,259,694)	100.0 (16,320,913)	100.0 (3,337,928)	100.0 (5,704,228)	100.0 (4,604,742)	100.0 (7,813,887)	100.0 (3,119,819)
ทำ								
ทุกครั้งที่มีโอกาส	0.3	0.3	0.2	0.4	0.3	0.2	0.2	0.3
ส่วนใหญ่	0.7	1.0	0.6	1.2	0.8	0.4	0.6	0.7
บางครั้ง	11.5	17.7	8.3	22.0	10.7	9.0	8.3	12.7
น้อยครั้ง	18.7	24.5	15.8	27.4	19.4	15.0	15.0	23.2
ไม่ทำ	58.1	50.2	62.2	43.9	61.2	64.0	60.3	53.8
ไม่มีโอกาสที่จะทำ	10.7	6.3	12.9	5.1	7.6	11.4	15.6	9.3
ใช้จ่ายเงินฟุ่มเฟือย	100.0 (24,570,644)	100.0 (8,256,182)	100.0 (16,314,463)	100.0 (3,335,800)	100.0 (5,702,506)	100.0 (4,604,742)	100.0 (7,814,277)	100.0 (3,113,317)
ทำ								
ทุกครั้งที่มีโอกาส	0.3	0.4	0.2	0.6	0.3	0.1	0.3	0.1
ส่วนใหญ่	1.1	1.2	1.1	1.4	0.8	0.6	1.5	1.2
บางครั้ง	8.7	12.1	7.1	14.0	8.5	8.1	7.2	8.9
น้อยครั้ง	18.1	21.9	16.1	26.3	17.3	15.1	15.8	20.3
ไม่ทำ	64.0	59.3	66.3	54.0	66.5	67.4	65.6	61.1
ไม่มีโอกาสที่จะทำ	7.8	5.1	9.2	3.7	6.6	8.7	9.6	8.4
ใช้จ่ายในการซื้อของใช้ (กระเป๋า รองเท้า นาฬิกา ฯลฯ) ที่มีชื่อหือดัง	100.0 (24,573,959)	100.0 (8,258,010)	100.0 (16,315,948)	100.0 (3,337,217)	100.0 (5,701,363)	100.0 (4,604,743)	100.0 (7,812,077)	100.0 (3,118,559)
ทำ								
ทุกครั้งที่มีโอกาส	0.2	0.3	0.1	0.4	0.3	0.1	0.1	0.2
ส่วนใหญ่	0.7	1.3	0.3	1.8	0.6	0.4	0.3	0.8
บางครั้ง	9.3	13.8	7.0	15.9	8.3	8.5	6.7	11.8
น้อยครั้ง	16.0	19.4	14.4	21.1	15.5	12.5	13.8	22.2
ไม่ทำ	64.0	58.4	66.8	54.3	67.7	68.8	65.9	55.7
ไม่มีโอกาสที่จะทำ	9.8	6.8	11.4	6.5	7.6	9.7	13.1	9.3

## 1.6 ค่านิยมของวัยรุ่นไทย

ในการสำรวจครั้งนี้ เพื่อต้องการศึกษาถึงพฤติกรรมของวัยรุ่นไทยอายุ (13 – 24 ปี) ว่ามีการเปลี่ยนแปลงในด้านทัศนคติและบริโภคนิยม ซึ่งมีอิทธิพลทำให้แนวทางในการดำเนินชีวิตของวัยรุ่นเปลี่ยนแปลงไปมากน้อยแค่ไหน

จากการสำรวจ พบว่า ปัจจุบันวัยรุ่นไทยอายุ (13 – 24 ปี) ที่ใช้เวลาในการทำงานบ้าน อ่านหนังสือ และเล่นกีฬา โดยมีสัดส่วนที่ทำเป็นประจำค่อนข้างสูง คือ (ร้อยละ 47.2 32.4 และ 25.8 ตามลำดับ) วัยรุ่นในเขตและนอกเขตเทศบาลใช้เวลาในการทำงานบ้านและเล่นกีฬามีลักษณะเดียวกัน วัยรุ่นในเขตเทศบาลใช้เวลาในการอ่านหนังสือเป็นประจำมากกว่าวัยรุ่นนอกเขตเทศบาล คือ (ร้อยละ 40.4 และ 29.2 ตามลำดับ) สำหรับกิจกรรมเสริมสร้างความรู้ เล่นดนตรี/ร้องเพลง และเล่นเกมคอมพิวเตอร์ พบว่าวัยรุ่นในเขตเทศบาลเล่นเป็นประจำสูงกว่าวัยรุ่นนอกเขตเทศบาล โดยเฉพาะเล่นเกมคอมพิวเตอร์ คือ (ร้อยละ 12.7 และ 3.2 ตามลำดับ) เมื่อพิจารณาตามภาค พบว่า วัยรุ่นของกรุงเทพมหานครใช้เวลาในการอ่านหนังสือเป็นประจำสูงสุด คือ ร้อยละ 44.9 สำหรับการทำงานบ้าน และเล่นกีฬาเป็นประจำวัยรุ่นของทุกภาคมีลักษณะเช่นเดียวกัน เป็นที่น่าสังเกตว่าวัยรุ่นของกรุงเทพมหานครเล่นเกมคอมพิวเตอร์เป็นประจำสูงสุด คือ ร้อยละ 22.3

ตาราง 9 ร้อยละของวัยรุ่นไทยอายุ 13 - 24 ปี จำแนกตามพฤติกรรมที่ทำ เขตการปกครองและภาค

พฤติกรรม	ทั่วประเทศ			กรุงเทพ มหานคร	กลาง	เหนือ	ตะวันออก เฉียงเหนือ	ใต้
	รวม	ในเขตเทศบาล	นอกเขตเทศบาล					
ทำงานบ้าน	100.0	100.0	100.0	100.0	100.0	100.0	100.0	100.0
	(11,667,010)	(3,259,776)	(8,407,234)	(847,031)	(2,732,589)	(2,158,083)	(4,166,432)	(1,762,876)
ทำ								
เป็นประจำ	47.2	48.4	46.8	47.1	45.0	49.3	48.9	44.7
บางครั้ง	39.5	40.2	39.2	44.2	42.0	39.4	36.0	41.4
ไม่ทำ	13.3	11.4	14.0	8.7	13.0	11.3	15.1	13.9
อ่านหนังสือ	100.0	100.0	100.0	100.0	100.0	100.0	100.0	100.0
	(11,669,147)	(3,259,776)	(8,409,371)	(847,031)	(2,732,589)	(2,158,083)	(4,166,432)	(1,765,0,13)
ทำ								
เป็นประจำ	32.4	40.4	29.2	44.9	33.6	28.2	29.3	36.8
บางครั้ง	53.0	48.0	55.1	47.7	52.0	55.2	55.4	49.1
ไม่ทำ	14.6	11.6	15.7	7.4	14.4	16.6	15.3	14.1
เล่นกีฬา	100.0	100.0	100.0	100.0	100.0	100.0	100.0	100.0
	(11,669,147)	(3,259,776)	(8,409,371)	(847,031)	(2,732,589)	(2,158,083)	(4,166,432)	(1,765,0,13)
ทำ								
เป็นประจำ	25.8	25.9	25.7	24.9	22.1	26.7	28.5	24.3
บางครั้ง	52.6	51.4	53.1	50.4	51.3	53.1	53.2	53.9
ไม่ทำ	21.6	22.7	21.2	24.7	26.6	20.2	18.3	21.8
ร่วมกิจกรรมเสริมสร้างความรู้	100.0	100.0	100.0	100.0	100.0	100.0	100.0	100.0
	(11,653,777)	(3,253,724)	(8,400,052)	(847,031)	(2,729,875)	(2,153,765)	(4,161,335)	(1,761,772)
ทำ								
เป็นประจำ	13.5	17.3	12.0	15.4	12.9	11.9	14.4	13.3
บางครั้ง	53.1	50.4	54.1	51.4	46.3	56.4	56.4	52.4
ไม่ทำ	33.4	32.3	33.9	33.2	40.8	31.7	29.2	34.3
เล่นดนตรี/ร้องเพลง	100.0	100.0	100.0	100.0	100.0	100.0	100.0	100.0
	(11,668,846)	(3,259,475)	(8,409,371)	(847,031)	(2,732,589)	(2,157,782)	(4,166,432)	(1,765,013)
ทำ								
เป็นประจำ	9.9	11.7	9.2	11.1	9.8	8.5	11.0	8.8
บางครั้ง	47.5	51.5	45.9	52.4	49.6	50.0	45.6	42.9
ไม่ทำ	42.6	36.8	44.9	36.5	40.6	41.5	43.4	48.3
เล่นเกมสื่อกอมพิวเตอร์	100.0	100.0	100.0	100.0	100.0	100.0	100.0	100.0
	(11,740,479)	(3,264,385)	(8,476,094)	(847,031)	(2,730,074)	(2,161,869)	(4,231,454)	(1,770,053)
ทำ								
เป็นประจำ	5.8	12.7	3.2	22.3	6.7	4.8	3.3	3.9
บางครั้ง	35.5	42.6	32.8	44.1	39.4	38.7	32.2	29.5
ไม่ทำ	58.7	44.7	64.0	33.6	53.9	56.5	64.5	66.6

สำหรับพฤติกรรมที่น่าเป็นห่วงของวัยรุ่นไทยสมัยนี้ พบว่า วัยรุ่นที่นอนดึกตื่นสาย เทียบ/สถานเริงรมย์ เทียบกลางคืนและเที่ยวเตร่ เป็นประจามีน้อยกว่า ร้อยละ 6 เมื่อพิจารณาเป็นรายภาค พบว่า วัยรุ่นของกรุงเทพมหานครนอนดึกตื่นสายเป็นประจำสูงกว่าทุกภาคคือ ร้อยละ 12.8 สำหรับการเทียบ/สถานเริงรมย์ เทียบกลางคืนและเที่ยวเตร่ พบว่า วัยรุ่นของทุกภาคที่ทำเป็นประจำมีน้อยกว่า ร้อยละ 3 สำหรับการพฤติกรรมการเล่นการพนัน หว่ย บอล เป็นประจำของวัยรุ่นทุกภาคมี น้อยมาก ซึ่งแสดงให้เห็นว่าวัยรุ่นไทยยังมีจิตสำนึกที่ดีและไม่ทำตัวเป็น ภาระหรือปัญหาของสังคม

ตาราง 10 ร้อยละของวัยรุ่นไทยอายุ 13 - 24 ปี จำแนกตามพฤติกรรมที่น่าเป็นห่วง เขตการปกครอง และภาค

พฤติกรรม	ทั่วราชอาณาจักร			กรุงเทพ มหานคร	กลาง	เหนือ	ตะวันออก เฉียงเหนือ	ใต้
	รวม	ในเขตเทศบาล	นอกเขตเทศบาล					
นอนดึกตื่นสาย	100.0 (11,744,183)	100.0 (3,266,555)	100.0 (8,477,628)	100.0 (847,031)	100.0 (2,733,778)	100.0 (2,161,869)	100.0 (4,231,454)	100.0 (1,770,053)
ทำ								
เป็นประจำ	5.8	8.7	4.7	12.8	6.2	5.1	5.0	5.0
บางครั้ง	53.7	54.1	53.5	52.5	52.8	58.6	53.8	49.2
ไม่ทำ	40.5	37.2	41.8	34.7	41.0	36.3	41.2	45.8
เที่ยวเตร่	100.0 (11,736,365)	100.0 (3,266,254)	100.0 (8,470,112)	100.0 (847,031)	100.0 (2,733,778)	100.0 (2,159,212)	100.0 (4,231,454)	100.0 (1,764,892)
ทำ								
เป็นประจำ	2.1	2.3	2.1	2.4	2.0	2.5	2.2	1.9
บางครั้ง	36.0	37.1	35.6	36.1	36.7	41.3	34.1	32.8
ไม่ทำ	61.9	60.6	62.3	61.5	61.3	56.2	63.7	65.3
เที่ยวกลางคืน	100.0 (11,744,183)	100.0 (3,266,555)	100.0 (8,477,628)	100.0 (847,031)	100.0 (2,733,778)	100.0 (2,161,869)	100.0 (4,231,454)	100.0 (1,770,053)
ทำ								
เป็นประจำ	1.0	1.1	1.0	0.7	0.7	1.6	0.9	1.1
บางครั้ง	28.9	29.6	28.6	29.3	25.8	32.4	30.9	24.2
ไม่ทำ	70.1	69.3	70.4	70.0	73.5	66.0	68.2	74.7
เทียบ/สถานเริงรมย์	100.0 (11,744,183)	100.0 (3,266,555)	100.0 (8,477,628)	100.0 (847,031)	100.0 (2,733,778)	100.0 (2,161,869)	100.0 (4,231,454)	100.0 (1,770,053)
ทำ								
เป็นประจำ	0.4	0.8	0.3	0.7	0.3	0.6	0.3	0.5
บางครั้ง	15.8	21.2	13.7	26.1	16.4	15.6	14.6	12.7
ไม่ทำ	83.8	78.0	86.0	73.2	83.3	83.8	85.1	86.8
เล่นการพนัน	100.0 (11,744,183)	100.0 (3,266,555)	100.0 (8,477,628)	100.0 (847,031)	100.0 (2,733,778)	100.0 (2,161,869)	100.0 (4,231,454)	100.0 (1,770,053)
ทำ								
เป็นประจำ	0.3	0.3	0.3	0.0	0.3	0.1	0.4	0.2
บางครั้ง	9.5	9.1	9.7	11.9	9.1	7.5	11.8	6.2
ไม่ทำ	90.2	90.6	90.0	88.1	90.6	92.4	87.8	93.6

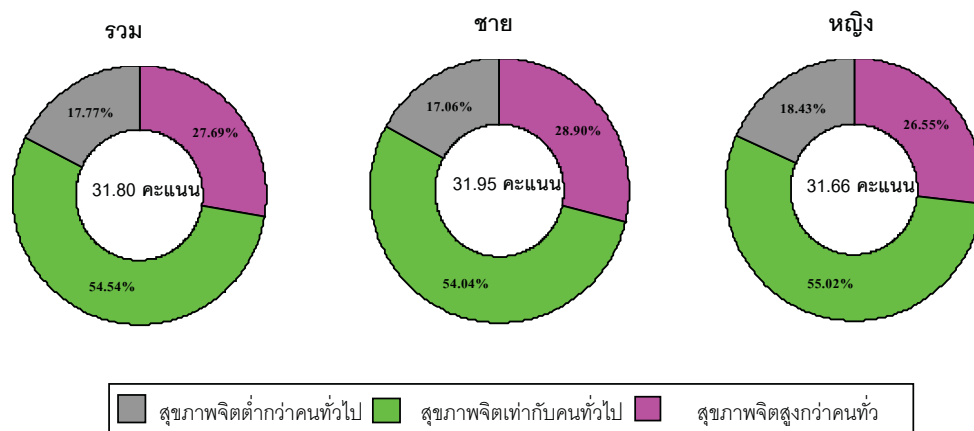
## 2. สุขภาพจิตคนไทย

จากการสำรวจโดยให้ผู้ตอบอายุ 15 ปีขึ้นไปสำรวจตัวเองและประเมินเหตุการณ์ อารมณ์ ความคิดเห็น และความรู้สึกของตนเองในช่วง 1 เดือนที่ผ่านมา พบว่า คนไทยอายุ 15 ปีขึ้นไป มีคะแนนสุขภาพจิตอยู่ที่ 31.80 คะแนน จากคะแนนเต็ม 45 คะแนน ซึ่งอยู่ในเกณฑ์มาตรฐานที่กำหนดไว้สำหรับสุขภาพจิตของคนทั่วไป (27.01 - 34 คะแนน) และเมื่อจำแนกตามระดับสุขภาพจิต พบว่า เกินกว่าครึ่งหนึ่ง (ร้อยละ 54.54) เป็นผู้ที่สุขภาพจิตเท่ากับคนทั่วไป ร้อยละ 27.69 มีสุขภาพจิตสูงกว่าคนทั่วไป ที่เหลือร้อยละ 17.77 มีสุขภาพจิตต่ำกว่าคนทั่วไป

### 2.1 เพศ

ชายและหญิงมีสุขภาพจิตใกล้เคียงกัน โดยชายสูงกว่าหญิงเล็กน้อย (31.95 และ 31.66 คะแนน ตามลำดับ) และหญิงมีส่วนของผู้มีสุขภาพจิตต่ำกว่าคนทั่วไปมากกว่าชาย (ร้อยละ 18.43 และ 17.06 ตามลำดับ)

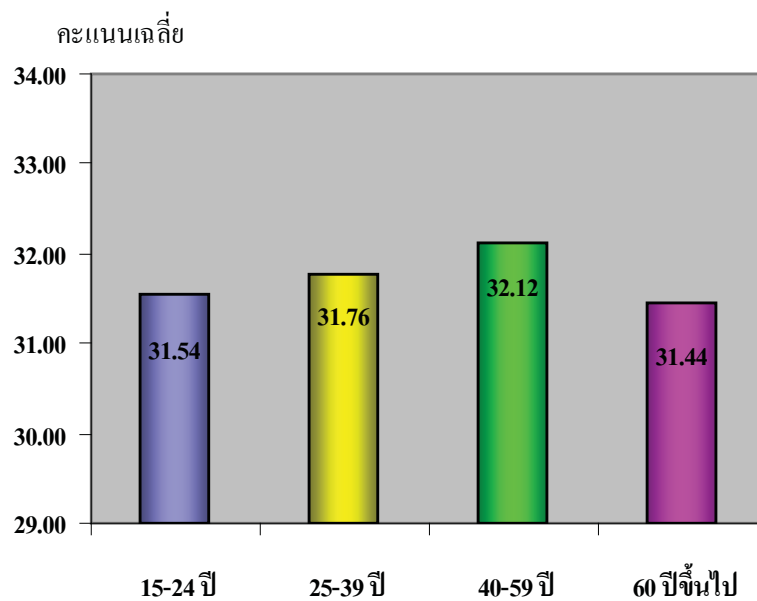
แผนภูมิ 8 สุขภาพจิตคนไทยอายุ 15 ปีขึ้นไป จำแนกตามระดับของสุขภาพจิต และเพศ



## 2.2 กลุ่มอายุ

กลุ่มอายุ (40 - 59 ปี) เป็นกลุ่มที่มีสุขภาพจิตดีที่สุด (32.12 คะแนน) ในขณะที่ผู้สูงอายุมีสุขภาพจิตโดยเฉลี่ยต่ำสุด (31.44 คะแนน) แต่ก็ยังถือว่าอยู่ในเกณฑ์มาตรฐานของสุขภาพจิตคนทั่วไป

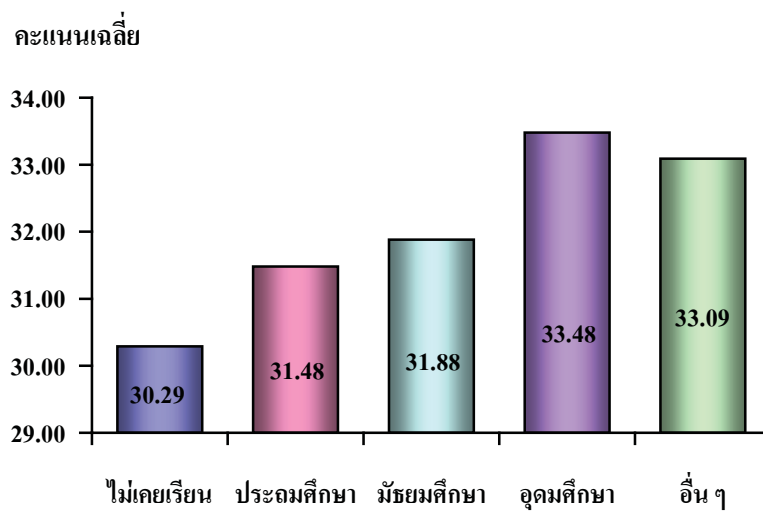
แผนภูมิ 9 สุขภาพจิตคนไทยอายุ 15 ปีขึ้นไป จำแนกตามกลุ่มอายุ



## 2.3 ระดับการศึกษา

สุขภาพจิตมีความสัมพันธ์ไปในทางเดียวกันกับระดับการศึกษา นั่นคือ ผู้ที่มีการศึกษาสูงกว่าจะมีสุขภาพจิตดีกว่าผู้ที่มีการศึกษาน้อยกว่า คือ ผู้ที่มีการศึกษาระดับอุดมศึกษามีสุขภาพจิตดีที่สุดในกลุ่ม (33.48 คะแนน) ส่วนผู้ที่ไม่เคยเรียนมีสุขภาพจิตต่ำสุด (30.29 คะแนน)

แผนภูมิ 10 สุขภาพจิตคนไทยอายุ 15 ปีขึ้นไป จำแนกตามระดับการศึกษา

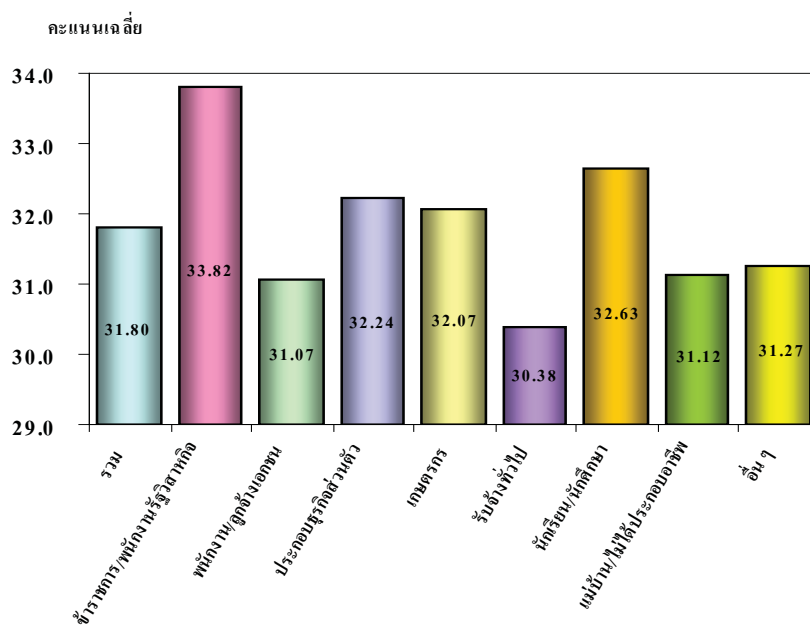




## 2.4 อาชีพ

อาชีพข้าราชการ/พนักงานรัฐวิสาหกิจ มีสุขภาพจิตดีกว่าอาชีพอื่น (33.82 คะแนน) รองลงมาคือ นักเรียน/นักศึกษา ประกอบธุรกิจส่วนตัวและเกษตรกร (32.63 32.24 และ 32.07 ตามลำดับ) ส่วนอาชีพรับจ้างทั่วไปมีสุขภาพจิตต่ำสุด (30.38 คะแนน) และมีผู้สุขภาพจิตต่ำกว่าคนทั่วไปสูงที่สุด ซึ่งอาจเนื่องจากอาชีพไม่มีความมั่นคงและมีรายได้ไม่แน่นอน

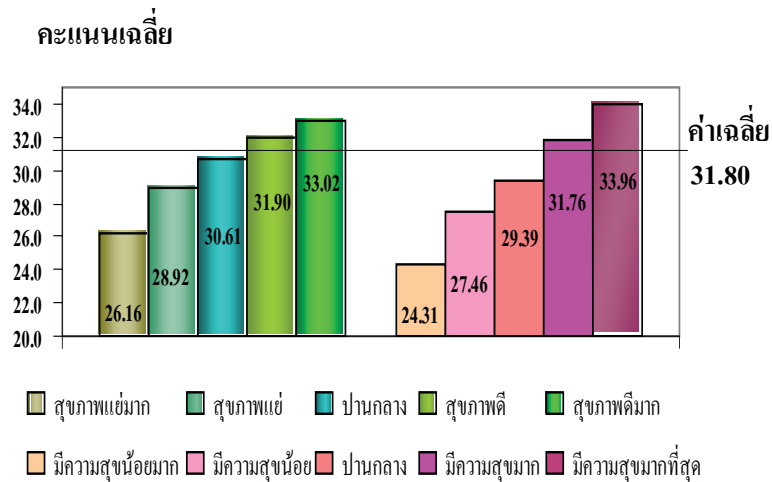
แผนภูมิ 11 สุขภาพจิตคนไทยอายุ 15 ปีขึ้นไป จำแนกตามอาชีพ



## 2.5 สุขภาพกายและสุขภาพใจ

จากการให้ผู้ตอบประเมินสุขภาพกาย/สุขภาพใจ โดยให้คะแนนเรียงลำดับจาก 0 (แย่มาก) ถึง 10 (ดีมาก) พบว่า ผู้ที่มีสุขภาพกาย/สุขภาพใจระดับสูงกว่า จะมีสุขภาพจิตดีกว่าผู้ที่มีสุขภาพกาย/สุขภาพใจระดับต่ำกว่า

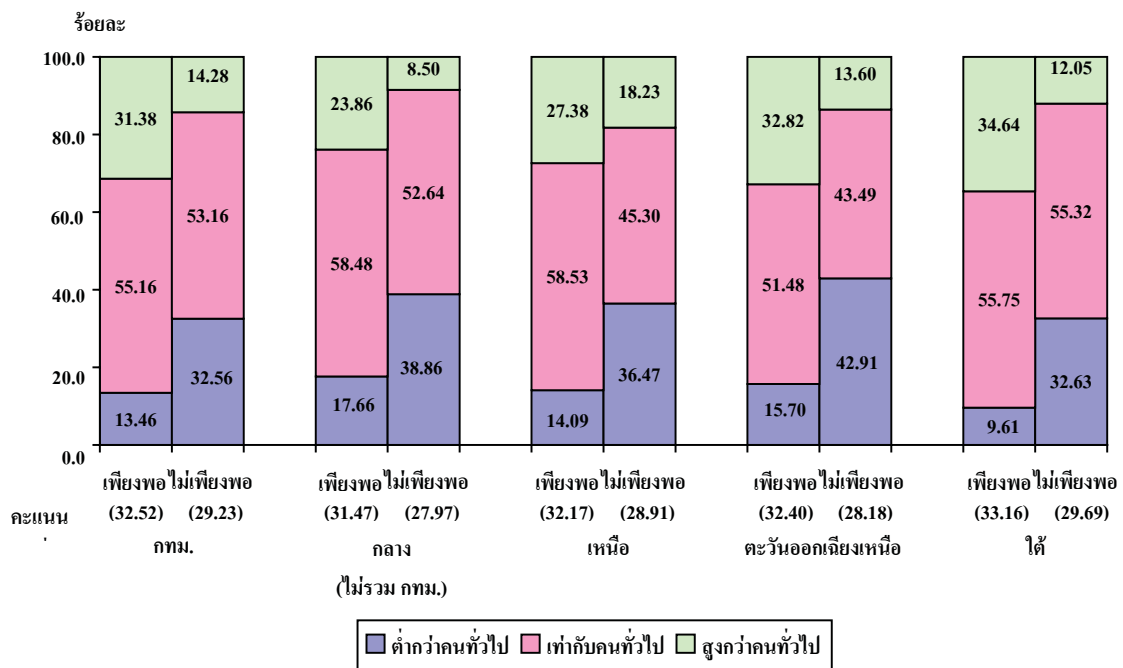
แผนภูมิ 12 สุขภาพจิตคนไทย อายุ 15 ปีขึ้นไป จำแนกตามสุขภาพกายและสุขภาพใจ



## 2.6 การให้เวลาของสมาชิกในครอบครัว

จากการสำรวจ พบว่า ครอบครัวของทุกภาคที่สมาชิกมีเวลาให้แก่กันเพียงพอจะมีสุขภาพจิตเท่ากับคนทั่วไป โดยเฉพาะครอบครัวของภาคใต้มีผู้ที่มีสุขภาพจิตดีที่สุด (33.16 คะแนน) ซึ่งในจำนวนนี้พบว่า มีผู้ที่มีสุขภาพจิตสูงกว่าคนทั่วไปสูงสุด (ร้อยละ 34.64) ในขณะที่ครอบครัวของภาคตะวันออกเฉียงเหนือที่สมาชิกมีเวลาให้แก่กันไม่เพียงพอจะมีผู้ที่มีสุขภาพจิตต่ำกว่าคนทั่วไปสูงสุด (ร้อยละ 42.91) แต่ยังคงอยู่ในเกณฑ์มาตรฐานเท่ากับคนทั่วไป

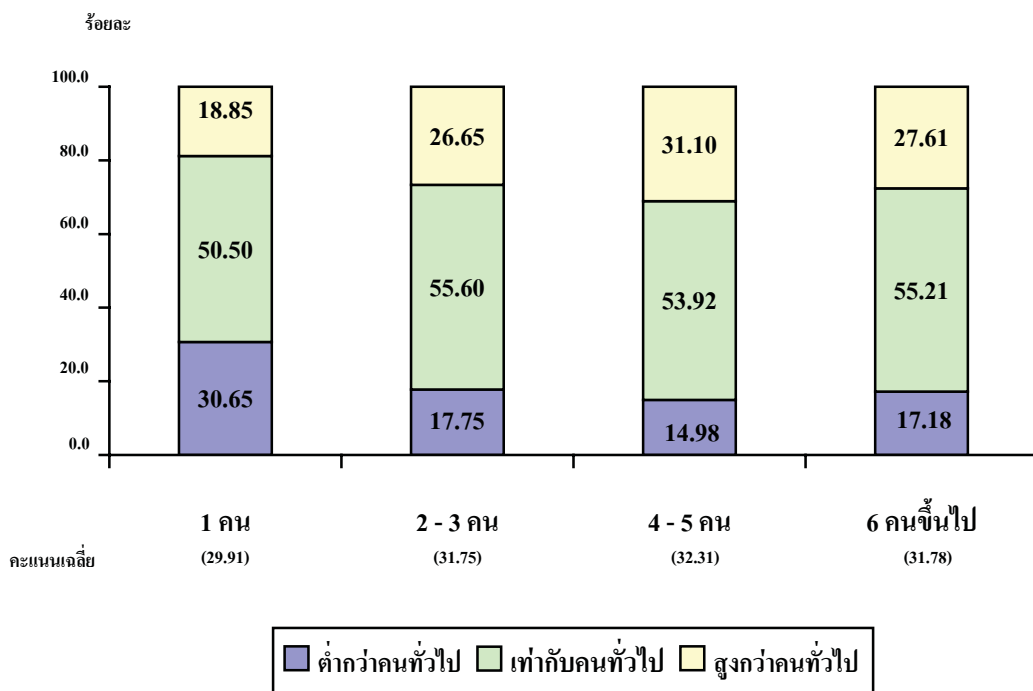
แผนภูมิ 13 ร้อยละของประชากรอายุ 15 ปีขึ้นไป จำแนกตามระดับสุขภาพจิต และการให้เวลาของสมาชิกในครอบครัว



## 2.7 ขนาดของครัวเรือน

สุขภาพจิตของคนในครัวเรือนขึ้นอยู่กับขนาดครัวเรือน จากการสำรวจพบว่า ครัวเรือนที่มีจำนวนสมาชิก 4 – 5 คน มีสุขภาพจิตดีที่สุด (32.31 คะแนน) และเป็นผู้ที่มีสุขภาพจิตต่ำกว่าคนทั่วไปต่ำสุด (ร้อยละ 14.98) สำหรับครัวเรือนที่อยู่คนเดียวถึงแม้จะมีคะแนนเฉลี่ยต่ำสุด (29.91 คะแนน) แต่มีผู้ที่มีสุขภาพจิตต่ำกว่าคนทั่วไปสูงสุด (ร้อยละ 30.65) แต่ก็ยังอยู่ในเกณฑ์มาตรฐานเท่ากับคนทั่วไป

แผนภูมิ 14 ร้อยละของประชากรอายุ 15 ปีขึ้นไป จำแนกตามระดับสุขภาพจิต และขนาดของครัวเรือน



## ภาคผนวก

## ภาคผนวก

### ความเป็นมา

สำนักงานสถิติแห่งชาติ ดำเนินการสำรวจสถานะทางสังคม วัฒนธรรมและสุขภาพจิต พ.ศ. 2551 โดยสอบถามจากผู้ที่มิอายุ 13 ปีขึ้นไป จำนวน 60,700 คน ในเดือนตุลาคม 2551 และได้ร่วมมือกับกรมสุขภาพจิต สถาบันวิจัยประชากรและสังคม มหาวิทยาลัยมหิดล และสำนักงานกองทุนสนับสนุนการส่งเสริมสุขภาพ จัดทำการสำรวจสุขภาพจิตคนไทยโดยใช้ข้อถามสุขภาพจิตคนไทยฉบับสั้น 15 ข้อ<sup>1/</sup> (ที่กรมสุขภาพจิตได้พัฒนาจากข้อถามฉบับสมบูรณ์ 54 ข้อ) ไปพร้อมกับการสำรวจครั้งนี้ เพื่อให้ทราบถึงสภาพสังคมไทยเกี่ยวกับพฤติกรรม ค่านิยม วัฒนธรรม และสุขภาพจิตของคนไทยในปัจจุบัน สำหรับนำไปใช้ในการติดตาม และประเมินสถานการณ์ และทิศทางการเปลี่ยนแปลงของสังคมในอนาคต และให้หน่วยงานภาครัฐ และเอกชนที่เกี่ยวข้องนำไปกำหนดนโยบาย และวางแผนในการแก้ปัญหาสังคม และสุขภาพจิตได้อย่างตรงจุด

1/ ข้อถามแต่ละข้อมีคะแนนอยู่ระหว่าง 0 – 3 คะแนน ซึ่งคะแนนเต็มของข้อถามชุดนี้ คือ 45 คะแนน

การแปลผล : คะแนนรวม 0 – 27 คะแนน	หมายถึง	สุขภาพจิตต่ำกว่าคนทั่วไป
27.01 – 34 คะแนน	หมายถึง	สุขภาพจิตเท่ากับคนทั่วไป
34.01 – 45 คะแนน	หมายถึง	สุขภาพจิตสูงกว่าคนทั่วไป

## วัตถุประสงค์

เพื่อเก็บรวบรวมข้อมูลดังต่อไปนี้

1. ข้อมูลพื้นฐานทางประชากรของผู้ที่นับถือศาสนาพุทธ อิสลาม คริสต์ และพฤติกรรมประกอบกิจทางศาสนาของแต่ละศาสนา ความคิดเห็นเกี่ยวกับหลักคำสอนทางศาสนา
2. ข้อมูลตัวชี้วัดการเปลี่ยนแปลงทางวัฒนธรรมของสังคมไทย เกี่ยวกับการยอมรับพฤติกรรมทางสังคม และคุณธรรม – จริยธรรม
3. ข้อมูลค่านิยมของวัยรุ่นไทยอายุ 13 – 24 ปี
4. ข้อมูลแสดงสุขภาพจิตคนไทยอายุ 15 ปีขึ้นไป

## ขอบข่ายของการสำรวจ

ครัวเรือนที่อยู่ในขอบข่ายของการสำรวจ ได้แก่ ครัวเรือนส่วนบุคคลทั้งในเขตเทศบาล และนอกเขตเทศบาลทั่วประเทศ

## เวลาอ้างอิง

ในรอบ 12 เดือนที่แล้ว

หมายถึง ระยะเวลานับจากเดือนก่อนเดือนสัมภาษณ์ย้อนหลังไป 12 เดือน เดือนที่สัมภาษณ์ คือ ตุลาคม 2551 “ในรอบ 12 เดือนที่แล้ว” คือ ตุลาคม 2550 – กันยายน 2551

## ระเบียบวิธีการสำรวจ

สำรวจนี้เป็นการสำรวจด้วยตัวอย่าง (Sample Survey Method) โดยใช้แผนการสุ่มตัวอย่างแบบ Stratified Two Sampling โดยมีจังหวัดเป็นสตราตัม (Stratum) ซึ่งมีทั้งสิ้น 76 สตราตัมย่อยตามลักษณะการปกครอง คือ ในเขตเทศบาล และนอกเขตเทศบาล โดยมีชุมชนอาคาร (สำหรับในเขตเทศบาล) และหมู่บ้าน (สำหรับนอกเขตเทศบาล) เป็นตัวอย่างขั้นที่หนึ่งครัวเรือนส่วนบุคคลเป็นตัวอย่างขั้นที่สอง ซึ่งมีจำนวนครัวเรือนตัวอย่างทั้งสิ้น 26,520 ครัวเรือน

การเก็บรวบรวมข้อมูล โดยให้เจ้าหน้าที่ของสำนักงานสถิติแห่งชาติไปสัมภาษณ์สมาชิกของครัวเรือนตัวอย่างในเดือนตุลาคม พ.ศ. 2551

## คำนิยาม

### 1) วัฒนธรรม

วัฒนธรรม คือ สิ่งที่มีมนุษย์เปลี่ยนแปลง ปรับปรุง หรือผลิตขึ้น เพื่อความเจริญงอกงามในวิถีชีวิตของส่วนรวม เป็นสิ่งที่ถ่ายทอดกันได้ เลียนแบบกันได้

วัฒนธรรม คือ ความคิดเห็น ความรู้สึก ความประพฤติและ กิริยาอาการของมนุษย์เป็นส่วนรวมที่เป็นรูปแบบเหมือนกัน แสดงให้ปรากฏในรูปของภาษา ศิลปะ วรรณกรรม ความเชื่อ ขนบธรรมเนียม ขนบประเพณี เป็นต้น

วัฒนธรรม คือ มรดกทางสังคมยอมรับและสะสมไว้แล้ว ถ่ายทอดสู่คนรุ่นต่อไป



1. วัฒนธรรมเป็นแบบฉบับในการดำรงชีวิตของบุคคลในสังคม
2. วัฒนธรรมเป็นลักษณะในการดำรงของแต่ละสังคม
3. วัฒนธรรมเป็นสิ่งที่แสดงออกถึงความเป็นระเบียบ เรียบร้อย และความเจริญรุ่งเรือง
4. วัฒนธรรมเป็นสิ่งที่แสดงออกถึงศีลธรรมอันดีงามและความก้าวหน้าของมนุษย์

## 2) คุณธรรม - จริยธรรม

**คุณธรรม** หมายถึงธรรมแห่งความดี คุณงามความดี

**จริยธรรม** หมายถึงธรรมะที่เป็นข้อปฏิบัติ หรือหลักธรรม คำสอนอันเป็นแนวทางในการประพฤติปฏิบัติของมวลมนุษย์

## 3) สุขภาพจิต

สุขภาพจิต คือ สภาพชีวิตที่เป็นสุข มีอารมณ์มั่นคงสามารถปรับตัว ให้เข้ากับสิ่งแวดล้อมที่เปลี่ยนแปลงอยู่ตลอดเวลา มีสมรรถภาพในการทำงาน และอยู่ร่วมกับผู้อื่นด้วยความพอใจ สุขภาพไม่ว่าจะเป็นสุขภาพกายหรือสุขภาพจิตเป็นสิ่งสำคัญและ จำเป็นสำหรับทุกชีวิตในการดำรงอยู่อย่างปกติ เป้าหมายของการเรียนรู้

"สุขภาพจิต" มีผลต่อการดำรงชีวิตของมนุษย์หลายด้าน ดังนี้

1. ด้านการศึกษา ผู้ที่สุขภาพจิตดีย่อมมีจิตใจปลอดโปร่งสามารถศึกษาได้สำเร็จ
2. ด้านอาชีพการงาน ผู้ที่สุขภาพจิตดีย่อมมีกำลังใจต่อสู้อุปสรรคไม่ท้อแท้ เบื่อหน่าย ทำงานก็บรรลุผลสำเร็จ

3. ด้านชีวิตครอบครัว คนในครอบครัวสุขภาพจิตดี ครอบครัวก็สงบสุข
4. ด้านเพื่อนร่วมงาน ผู้ที่สุขภาพจิตดีย่อมไม่เป็นที่รังเกียจปรับตัวเข้ากับผู้อื่นได้ดี
5. ด้านสุขภาพร่างกาย ถ้าสุขภาพจิตดีร่างกายก็สดชื่นหน้าตาอึมเข้ม สมองแจ่มใสเป็นที่สบายใจแก่ผู้พบเห็นอยากคบค้าสมาคมด้วย



## สสช เชียงรุ๊ก

มั่นใจในสำนักงานสถิติแห่งชาติ  
รัฐและราษฎรจะก้าวไปอย่างมั่นคง

**WWW.NSO.GO.TH**