

สรุปผลที่สำคัญ
การสำรวจสภาวะทางสังคม วัฒนธรรมและสุขภาพจิต
(ความสุข) คนไทย พ.ศ. 2557



ชช
2-042
2557
2



สรุปผลที่สำคัญ
การสำรวจสถานะทางสังคม วัฒนธรรมและสุขภาพจิต
(ความสุข) คนไทย พ.ศ. 2557



สำนักงานสถิติแห่งชาติ

กระทรวงเทคโนโลยีสารสนเทศและการสื่อสาร

หน่วยงานเจ้าของเรื่อง สำนักสถิติสังคม
สำนักงานสถิติแห่งชาติ
โทรศัพท์ 0 2142 1258
โทรสาร 0 2143 8136
ไปรษณีย์อิเล็กทรอนิกส์ : vichitra@nso.go.th

หน่วยงานที่เผยแพร่ สำนักสถิติพยากรณ์
สำนักงานสถิติแห่งชาติ
ศูนย์ราชการเฉลิมพระเกียรติ 80 พรรษาฯ
อาคารรัฐประศาสนภักดี ถนนแจ้งวัฒนะ
เขตหลักสี่ กทม. 10210
โทรศัพท์ 0 2142 1234 ต่อ 17498
โทรสาร 0 2143 8132
ไปรษณีย์อิเล็กทรอนิกส์ : services@nso.go.th

ปีที่จัดพิมพ์ 2558

จัดพิมพ์โดย

คำนำ

รายงานฉบับนี้จัดทำขึ้นเพื่อเสนอการสำรวจสถานะทางสังคม วัฒนธรรม และสุขภาพจิต (ความสุข) คนไทย พ.ศ. 2557 ซึ่งสำนักงานสถิติแห่งชาติ ได้ทำการเก็บรวบรวมข้อมูลพร้อมกันทั่วประเทศ ในเดือนตุลาคม พ.ศ. 2557 ซึ่งจากผลการสำรวจพบว่า ประชากรอายุ 13 ปีขึ้นไป เป็นผู้นับถือศาสนาพุทธ (ร้อยละ 94.6) ศาสนาอิสลาม (ร้อยละ 4.2) และนับถือศาสนาคริสต์ (ร้อยละ 1.1) ที่เหลือคือ นับถือศาสนาอื่น ๆ และไม่มีศาสนา (ร้อยละ 0.1) และเมื่อเปรียบเทียบการประกอบกิจการทางศาสนาของแต่ละศาสนาในปี 2557 กับผลการสำรวจในปี 2554 พบว่าการประกอบกิจการทางศาสนาพุทธ คือ ตักบาตรและรักษาศีล 5 ไม่แตกต่างกัน สำหรับการสวดมนต์และทำสมาธิเพิ่มขึ้นจากปี 2554 โดยเฉพาะสวดมนต์เพิ่มขึ้นจากร้อยละ 80.6 ในปี 2554 เป็นร้อยละ 87.8 ในปี 2557 สำหรับมุสลิม การไปทำพิธีฮัจย์ที่นครเมกกะลดลงจากร้อยละ 8.3 ในปี 2554 เป็นร้อยละ 5.9 ในปี 2557 ในขณะที่คริสต์ศาสนิกชนไปโบสถ์ลดลงเล็กน้อยจากร้อยละ 93.8 ในปี 2554 เป็นร้อยละ 90.9 ในปี 2557 ส่วนการสวดมนต์เพิ่มขึ้นเล็กน้อย

สำหรับพฤติกรรมของวัยรุ่นไทยในปัจจุบัน พบว่าคนไทยที่มีอายุ 13 ปีขึ้นไป รู้สึกรับไม่ได้กับพฤติกรรมการใส่เสื้อสายเดี่ยว เกาะอก เปิดหน้าท้อง นุ่งกางเกงเอวต่ำ/ขาสั้นมากและการแสดงพฤติกรรมไม่สุภาพในที่สาธารณะ พบว่าคนส่วนใหญ่รับไม่ได้ คิดเป็นร้อยละ 61.3 และ 80.5 ตามลำดับ ส่วนพฤติกรรมที่มีเพศสัมพันธ์พบว่าคนไทยในปัจจุบันยังไม่ยอมรับการที่หญิง/ชาย มีเพศสัมพันธ์ก่อนวัยอันควรหรือก่อนแต่งงานหรืออยู่ด้วยกันโดยไม่แต่งงาน รวมทั้งมีเพศสัมพันธ์แบบรักร่วมเพศ

ในส่วนของสุขภาพจิตของประชากรอายุ 15 ปีขึ้นไป พบว่าในปี 2557 มีคะแนนสุขภาพจิตโดยเฉลี่ยอยู่ในเกณฑ์ปกติ คือ 33.24 คะแนน

สำนักงานสถิติแห่งชาติ หวังเป็นอย่างยิ่งว่ารายงานฉบับนี้จะเป็นประโยชน์ต่อหน่วยงานต่าง ๆ ทั้งภาครัฐ เอกชน ตลอดจนผู้ใช้ข้อมูลต่อไป

สรุปประเด็นเด่น

สถานะทางสังคมและวัฒนธรรม

1. ประชากรอายุ 13 ปีขึ้นไป เป็นผู้ที่นับถือศาสนาพุทธ ร้อยละ 94.6 รองลงมานับถือศาสนาอิสลาม ร้อยละ 4.2 ศาสนาคริสต์ ร้อยละ 1.1 และนับถือศาสนาอื่น ๆ และไม่มีศาสนา ร้อยละ 0.1

2. พุทธศาสนิกชนประกอบกิจการทางศาสนาพุทธ คือ ตักบาตร สวดมนต์ ฟังเทศน์/ฟังธรรม รักษาศีล 5 และทำสมาธิ (ร้อยละ 92.7 87.8 80.5 45.3 ตามลำดับ) โดยเฉพาะทำสมาธิเพิ่มขึ้นมากจากร้อยละ 40.5 ในปี 2554 เป็นร้อยละ 45.3 ในปี 2557

3. การสวดมนต์ข้ามปี ในวันที่ 31 ธ.ค. 2556 – 1 ม.ค. 2557 มีผู้เข้าร่วมกิจกรรม ร้อยละ 15.7 โดยนิยมเดินทางไปที่วัด/สำนักสงฆ์ มากที่สุด คือ (ร้อยละ 71.5) รองลงมาคือ ที่บ้าน (ร้อยละ 26.8) และที่อื่น ๆ (ร้อยละ 1.6)

4. ประชากรของภาคตะวันออกเฉียงเหนือมีความเชื่อตามหลักศาสนา และมีการปฏิบัติตามหลักคำสอนทางศาสนาสูงที่สุด คือ ร้อยละ 94.8 และ 78.2 ตามลำดับ

5. คนไทยอายุ 13 ปีขึ้นไป รับประทานได้เท่ากับพฤติกรรมวัยรุ่นไทย คือ หญิง/ชายมีเพศสัมพันธ์ก่อนอายุ 15 ปี การแสดงออกทางเพศอย่างเปิดเผย ชายรักร่วมเพศ หญิงรักร่วมเพศ (ร้อยละ 50.5 49.5 31.6 และ 30.6 ตามลำดับ)

6. วัยรุ่น (อายุ 13 – 24 ปี) พฤติกรรมเชิงลบของวัยรุ่น คือ เล่นเกมส์ นอนดึกตื่นสาย เที่ยวเตร่ และเที่ยวกลางคืนเป็นประจำ มีน้อยกว่าร้อยละ 10.0

สุขภาพจิต (ความสุข) คนไทย

7. คนไทยอายุ 15 ปีขึ้นไป มีคะแนนสุขภาพจิตอยู่ที่ 33.24 คะแนน จากคะแนนเต็ม 45 คะแนน ซึ่งอยู่ในเกณฑ์มาตรฐานที่กำหนดไว้สำหรับสุขภาพจิตของคนทั่วไป (27.01 – 34 คะแนน)

8. คนไทยเกินครึ่งหนึ่งเป็นผู้ที่มีสุขภาพจิตเท่ากับคนทั่วไป ร้อยละ 53.2 ส่วนผู้ที่มีสุขภาพจิตสูงกว่าคนทั่วไปมีร้อยละ 35.9 ที่เหลือเป็นผู้ที่มีสุขภาพจิตต่ำกว่าคนทั่วไป ร้อยละ 10.9

9. กลุ่ม 40 – 59 ปี เป็นกลุ่มที่มีสุขภาพจิตดีที่สุด (33.48 คะแนน)

10. ผู้ที่มีการศึกษาสูงกว่าจะมีสุขภาพจิตดีกว่าผู้ที่มีการศึกษาต่ำกว่า

11. อาชีพผู้จัดการ ข้าราชการระดับอาวุโส มีสุขภาพจิตดีกว่าอาชีพอื่น (35.19 คะแนน) อาชีพทหารมีสุขภาพจิตสูงกว่าคนทั่วไปสูงที่สุดคือร้อยละ 58.6 ส่วนผู้ที่ประกอบอาชีพขึ้นพื้นฐานต่าง ๆ มีสุขภาพจิตต่ำสุด (31.84 คะแนน)

สารบัญ

	หน้า
คำนำ	i
สรุปประเด็นเด่น	iii
สารบัญ	v
สารบัญแผนภูมิ	vii
สารบัญตาราง	x
สรุปผลการสำรวจ	1
1. การประกอบกิจทางศาสนา พุทธ อิสลาม คริสต์	3
2. ค่าใช้จ่ายทางศาสนา	14
3. ความคิดเห็นเกี่ยวกับหลักคำสอนทางศาสนา	16
4. ความเชื่อตามหลักศาสนา และการปฏิบัติตามหลักคำสอนทางศาสนา	17
5. การยอมรับพฤติกรรมทางสังคม	18
6. การมีคุณธรรม – จริยธรรม	21
7. สุขภาพกาย/สุขภาพใจ	23
8. การตระหนักและเห็นคุณค่าผู้สูงอายุ	24
9. ค่านิยมของวัยรุ่นไทย	27
10. ความสัมพันธ์กับสมาชิกในครัวเรือน	29
11. สุขภาพจิต (ความสุข) คนไทย	31

สารบัญ (ต่อ)

	หน้า
ภาคผนวก	37
ความเป็นมา	39
วัตถุประสงค์	40
ขอบข่ายของการสำรวจ	40
เวลาอ้างอิง	40
ระเบียบวิธีการสำรวจ	40
คำนิยาม	41

สารบัญแนกมู

หน้า

แผนภูมิ 1	ร้อยละของประชากรอายุ 13 ปีขึ้นไป จำแนกตามศาสนา เขตการปกครอง และภาค พ.ศ.2557	1
แผนภูมิ 2	ร้อยละของประชากรอายุ 13 ปีขึ้นไป ที่นับถือแต่ละศาสนา จำแนกตามการประกอบกิจการทางศาสนา พ.ศ.2554และ พ.ศ.2557	2
แผนภูมิ 3	ร้อยละของพุทธศาสนิกชนอายุ 13 ปีขึ้นไป จำแนกตามการประกอบกิจการทางศาสนา พ.ศ.2557	3
แผนภูมิ 4	ร้อยละของพุทธศาสนิกชนอายุ 13 ปีขึ้นไป จำแนกตามความถี่ในการสวดมนต์ เขตการปกครองและภาค พ.ศ.2557	4
แผนภูมิ 5	ร้อยละของพุทธศาสนิกชนอายุ 13 ปีขึ้นไป จำแนกตามความถี่ในการตักบาตร เขตการปกครองและภาค พ.ศ.2557	5
แผนภูมิ 6	ร้อยละของพุทธศาสนิกชนอายุ 13 ปีขึ้นไป จำแนกตามความถี่ในการฟังเทศน์/ฟังธรรม/ดูรายการธรรมะ/อ่านหนังสือธรรมะ เขตการปกครอง และภาค พ.ศ.2557	6
แผนภูมิ 7	ร้อยละของพุทธศาสนิกชนอายุ 13 ปีขึ้นไป จำแนกตามความถี่ในการรักษาศีล 5 (ครบทุกข้อ) เขตการปกครองและภาค พ.ศ.2557	7
แผนภูมิ 8	ร้อยละของพุทธศาสนิกชนอายุ 13 ปีขึ้นไป จำแนกตามความถี่ในการทำสมาธิ เขตการปกครองและภาค พ.ศ.2557	8

สารบัญแนภูมิ (ต่อ)

	หน้า
แผนภูมิ 9 ร้อยละของพุทธศาสนิกชนอายุ 13 ปีขึ้นไป จำแนกตาม การสวดมนต์ข้ามปี สถานที่ และเขตการปกครอง พ.ศ.2557	9
แผนภูมิ 10 ร้อยละของพุทธศาสนิกชนอายุ 13 ปีขึ้นไปที่สวดมนต์ข้ามปี จำแนกตามแหล่งที่ได้รับข่าวสารเกี่ยวกับการสวดมนต์ข้ามปี พ.ศ. 2557	10
แผนภูมิ 11 ร้อยละของประชากรอายุ 13 ปีขึ้นไป จำแนกตาม ความคิดเห็นต่อพฤติกรรมทั่วไป พ.ศ. 2554 และ 2557	18
แผนภูมิ 12 ร้อยละของประชากรอายุ 13 ปีขึ้นไป จำแนกตาม ความคิดเห็นต่อพฤติกรรมการแสดงออกทางเพศ พ.ศ. 2554 และ 2557	19
แผนภูมิ 13 ร้อยละของประชากรอายุ 13 ปีขึ้นไป จำแนกตาม ความคิดเห็นต่อพฤติกรรมการมีเพศสัมพันธ์ พ.ศ. 2554 และ 2557	20
แผนภูมิ 14 คะแนนเฉลี่ยและร้อยละของระดับสุขภาพจิตคนไทย อายุ 15 ปีขึ้นไป จำแนกตามระดับสุขภาพจิตและเพศ พ.ศ. 2557	31
แผนภูมิ 15 คะแนนเฉลี่ยสุขภาพจิตคนไทยอายุ 15 ปีขึ้นไป จำแนกตามระดับสุขภาพจิตและกลุ่มอายุ พ.ศ. 2557	32
แผนภูมิ 16 คะแนนเฉลี่ยสุขภาพจิตคนไทยอายุ 15 ปีขึ้นไป จำแนกตามระดับสุขภาพจิตและระดับการศึกษา พ.ศ. 2557	33
แผนภูมิ 17 คะแนนเฉลี่ยสุขภาพจิตคนไทยอายุ 15 ปีขึ้นไป จำแนกตามอาชีพ พ.ศ. 2557	34

แผนภูมิ 18	คะแนนเฉลี่ยสุขภาพจิตคนไทยอายุ 15 ปีขึ้นไป จำแนกตามระดับสุขภาพใจและสุขภาพกาย พ.ศ. 2557	35
แผนภูมิ 19	คะแนนเฉลี่ยสุขภาพจิตคนไทยอายุ 15 ปีขึ้นไป จำแนกตามขนาดของครัวเรือน พ.ศ. 2557	36

สารบัญตาราง

หน้า

ตาราง 1	ร้อยละของมุสลิมอายุ 13 ปีขึ้นไป จำแนกตามการประกอบ กิจทางศาสนา เขตการปกครองและภาค พ.ศ.2557	12
ตาราง 2	ร้อยละของคริสต์ศาสนิกชนอายุ 13 ปีขึ้นไป จำแนกตาม การประกอบกิจทางศาสนา เขตการปกครองและภาค พ.ศ.2557	13
ตาราง 3	ร้อยละของประชากรอายุ 13 ปีขึ้นไป จำแนกตาม ศาสนาที่นับถือ และค่าใช้จ่ายเกี่ยวกับกิจทางศาสนา (ต่อปี) พ.ศ.2557	14
ตาราง 4	ร้อยละของประชากรอายุ 13 ปีขึ้นไป จำแนกตาม ศาสนาที่นับถือ และเงินบริจาค/สิ่งของเพื่อสาธารณกุศล (ต่อปี) พ.ศ.2557	15
ตาราง 5	ร้อยละของประชากรอายุ 13 ปีขึ้นไป จำแนกตาม ความคิดเห็น และความถี่ในการใช้หลักคำสอน ทางศาสนา เขตการปกครองและภาค พ.ศ.2557	16
ตาราง 6	ร้อยละของประชากรอายุ 13 ปีขึ้นไป จำแนกตาม ระดับความเชื่อ และการปฏิบัติตามหลักคำสอนทางศาสนา เขตการปกครองและภาค พ.ศ.2557	17
ตาราง 7	ร้อยละของประชากรอายุ 13 ปีขึ้นไป จำแนกตาม การปฏิบัติตน พ.ศ. 2554 - 2557	22
ตาราง 8	ร้อยละของประชากรอายุ 13 ปีขึ้นไป จำแนกตาม สุขภาพกาย สุขภาพใจ เขตการปกครอง และภาค พ.ศ. 2557	23

สารบัญตาราง (ต่อ)

	หน้า
ตาราง 9 ร้อยละของประชากรอายุ 13 ปีขึ้นไป จำแนกตาม การตระหนักและเห็นคุณค่าผู้สูงอายุ เขตการปกครอง และภาค พ.ศ. 2557	25
ตาราง 10 ร้อยละของวัยรุ่นไทยอายุ 13 - 24 ปี จำแนกตาม พฤติกรรมและความถี่ของการทำ พ.ศ. 2554 - 2557	28
ตาราง 11 ร้อยละของวัยรุ่นไทยอายุ 13 ปีขึ้นไป จำแนกตาม การแสดงออกหรือการกระทำกับสมาชิกในครัวเรือน และความถี่ พ.ศ. 2557	30

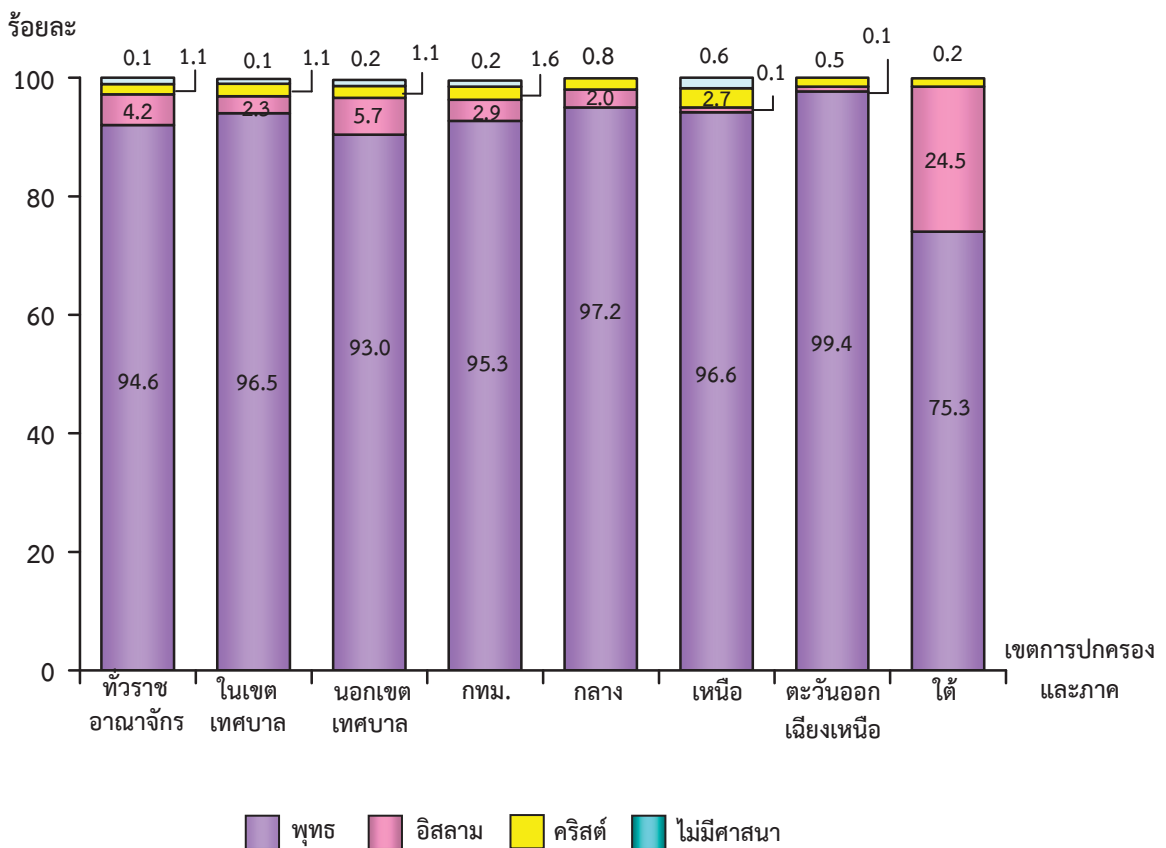
สรุปผลการสำรวจ

สถานะทางสังคมและวัฒนธรรม

การสำรวจสถานะทางสังคมและวัฒนธรรม เน้นในด้านการเข้าร่วมกิจกรรมทางศาสนาของประชากร 3 ศาสนา คือ ศาสนาพุทธ ศาสนาอิสลาม และศาสนาคริสต์

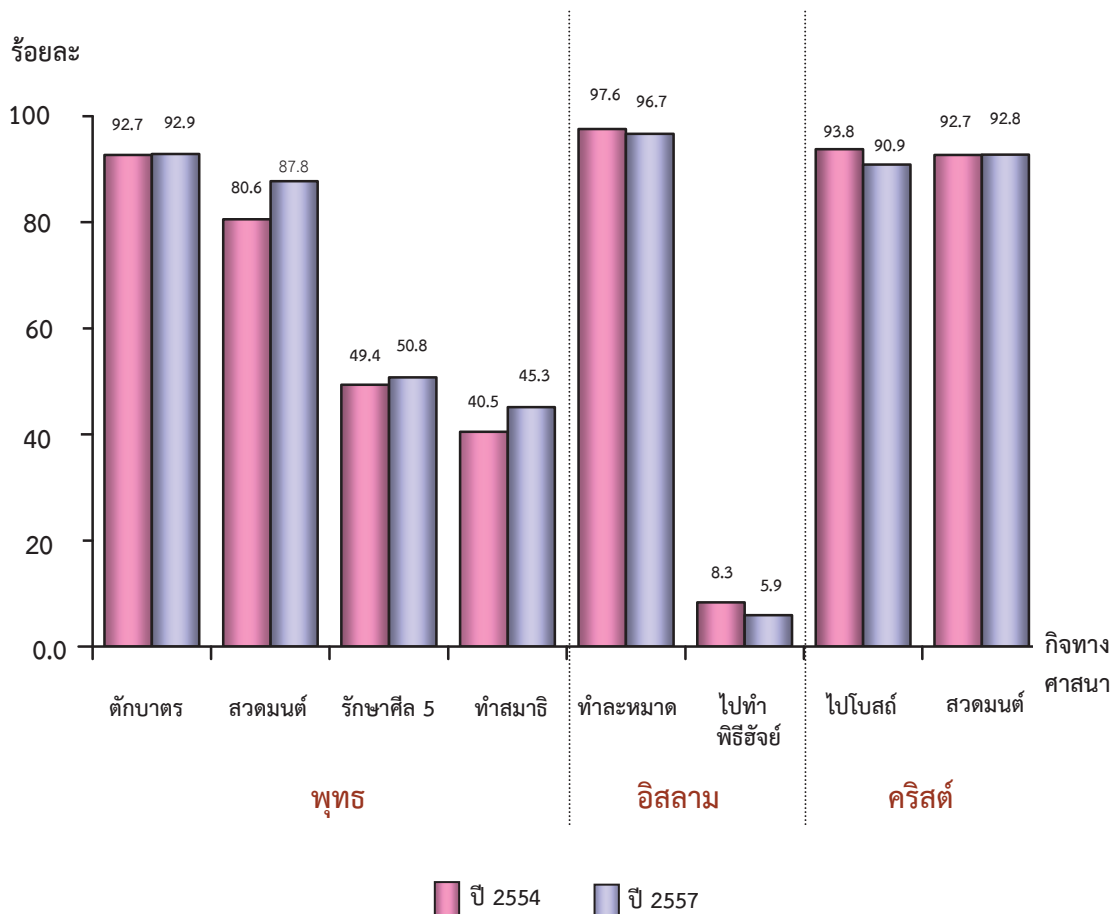
จากผลการสำรวจ ปี 2557 พบว่าประชากรอายุ 13 ปีขึ้นไป เกินกว่าร้อยละ 90 เป็นผู้นับถือศาสนาพุทธ (ร้อยละ 94.6) รองลงมานับถือศาสนาอิสลาม (ร้อยละ 4.2) และนับถือศาสนาคริสต์ (ร้อยละ 1.1) ที่เหลือคือ ผู้ที่นับถือ ศาสนาอื่น ๆ รวมทั้งผู้ไม่มีศาสนา (ร้อยละ 0.1) และเมื่อพิจารณาเป็นรายภาค พบลักษณะเช่นเดียวกันในทุกภาค ยกเว้นภาคใต้ ซึ่งมีศาสนาอิสลาม สูงกว่าภาคอื่น ๆ อย่างเห็นได้ชัด (ร้อยละ 24.5)

แผนภูมิ 1 ร้อยละของประชากรอายุ 13 ปีขึ้นไป จำแนกตามศาสนา เขตการปกครองและภาค พ.ศ. 2557



เมื่อเปรียบเทียบการประกอบกิจทางศาสนา ระหว่างปี 2554 และ ปี2557 พบว่า ในปี 2557 พุทธศาสนิกชน ตักบาตรและรักษาศีล 5 มีสัดส่วนใกล้เคียงกับปี 2554 สำหรับการสวดมนต์และทำสมาธิ เพิ่มขึ้นจากปี 2554 โดยเฉพาะสวดมนต์เพิ่มขึ้นจากร้อยละ 80.6 ในปี2554 เป็นร้อยละ 87.8 ในปี 2557 สำหรับมุสลิมการทำละหมาดลดลงเล็กน้อย ส่วนการไปทำพิธีฮัจย์ที่นครเมกกะ มีสัดส่วนลดลงจาก ร้อยละ 8.3 ในปี 2554 เป็นร้อยละ 5.9 ในปี 2557 ในขณะที่คริสต์ศาสนิกชน ไปโบสถ์ ลดลงจากร้อยละ 93.8 ในปี 2554 เป็นร้อยละ 90.9 ในปี 2557 ส่วนการสวดมนต์เพิ่มขึ้นเพียงเล็กน้อย

แผนภูมิ 2 ร้อยละของประชากรอายุ 13 ปีขึ้นไปที่นับถือแต่ละศาสนา จำแนกตามการประกอบกิจทางศาสนา พ.ศ. 2554 และ 2557

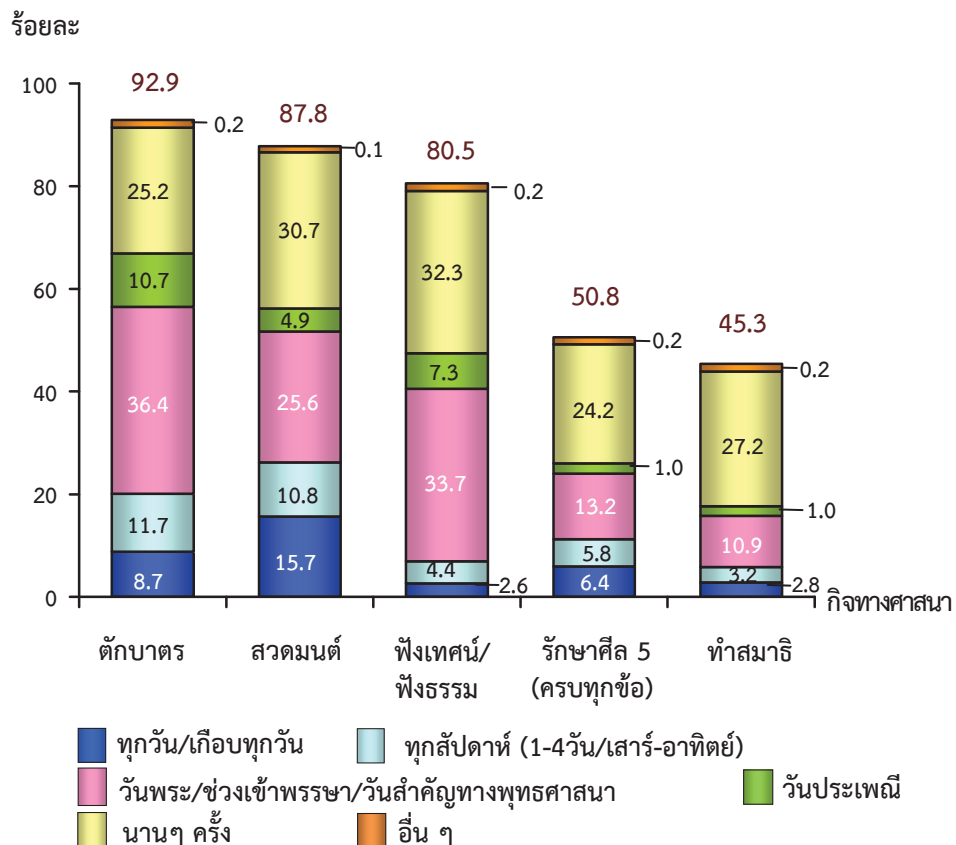


1. การประกอบกิจทางศาสนา

1.1 ศาสนาพุทธ

ในการประกอบกิจทางศาสนาของประชากร พบว่า ในรอบปีที่แล้ว พุทธศาสนิกชนส่วนใหญ่ ร้อยละ 92.9 87.8 80.5 50.8 และ 45.3 มีการตักบาตร สวดมนต์ ฟังเทศน์/ฟังธรรม/ดูรายการธรรมะ/อ่านหนังสือธรรมะ รักษาศีล 5 (ครบทุกข้อ) และทำสมาธิ และเมื่อพิจารณาความถี่ของการปฏิบัติดังกล่าว พบว่าการตักบาตรส่วนใหญ่พุทธศาสนิกชนจะนิยมทำในวันพระ/ช่วงเข้าพรรษา/วันสำคัญทางพุทธศาสนา (ร้อยละ 36.4) และมีร้อยละ 20.4 ที่มีการตักบาตรสม่ำเสมอทุกวันหรือทุกสัปดาห์ สำหรับการสวดมนต์ พบว่ามีผู้สวดมนต์สม่ำเสมอทุกวันหรือทุกสัปดาห์ร้อยละ 26.5 และสวดมนต์ในวันพระ/ช่วงเข้าพรรษา/วันสำคัญทางพุทธศาสนา ร้อยละ 25.6 ส่วนการฟังเทศน์/ฟังธรรม/อ่านหนังสือธรรมะจะนิยมทำในวันพระ/ช่วงเข้าพรรษา/วันสำคัญทางพุทธศาสนา ร้อยละ 33.7

แผนภูมิ 3 ร้อยละของพุทธศาสนิกชนอายุ 13 ปีขึ้นไป จำแนกตามการประกอบกิจทางศาสนา พ.ศ. 2557

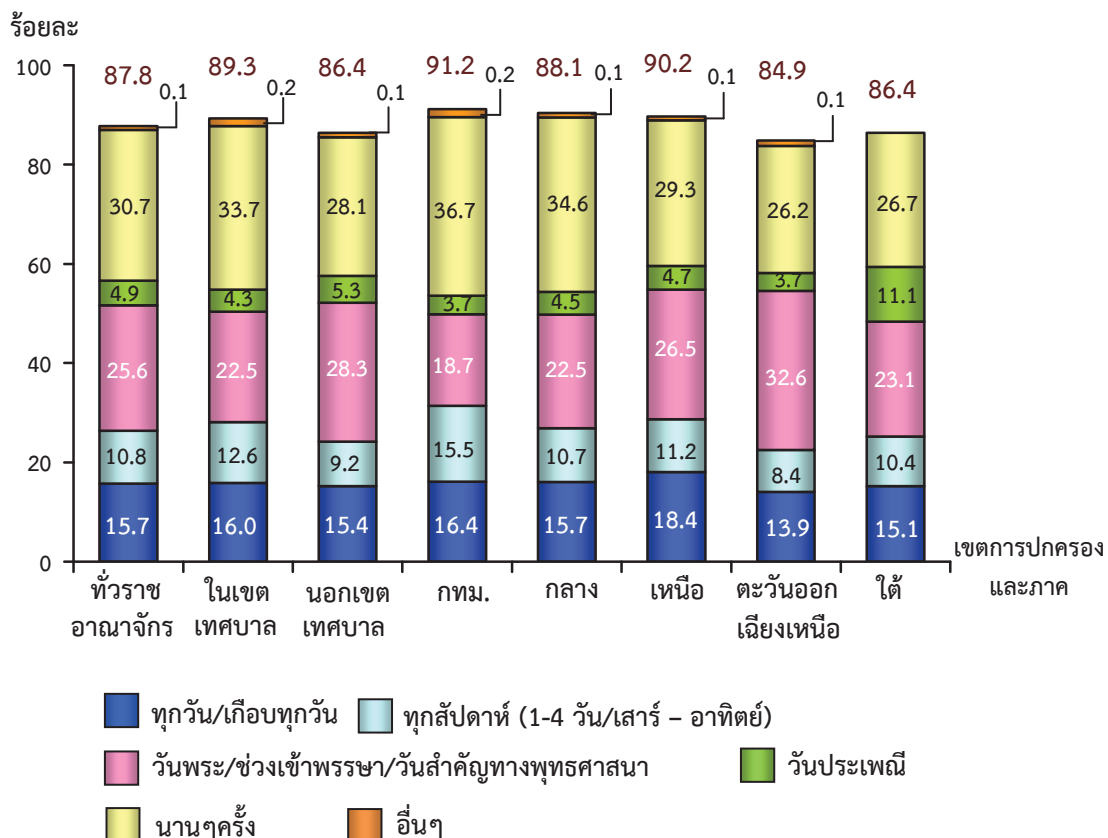


เมื่อพิจารณาในรายละเอียดของการประกอบกิจทางศาสนาในแต่ละกิจกรรมของพุทธศาสนิกชนอายุ 13 ปีขึ้นไป พอสรุปได้ดังนี้

สวดมนต์

เมื่อพิจารณาการสวดมนต์ของพุทธศาสนิกชน พบว่า ร้อยละ 26.5 และ 25.6 สวดมนต์สม่ำเสมอทุกวันหรือทุกสัปดาห์และสวดมนต์ในวันพระ/ช่วงเข้าพรรษา/วันสำคัญทางพุทธศาสนา พุทธศาสนิกชนในเขตเทศบาล สวดมนต์สม่ำเสมอทุกวันหรือทุกสัปดาห์สูงกว่านอกเขตเทศบาล (ร้อยละ 28.6 และ 24.6 ตามลำดับ) ในขณะที่พุทธศาสนิกชนนอกเขตเทศบาลสวดมนต์ในวันพระ/ช่วงเข้าพรรษา/วันสำคัญทางพุทธศาสนา สูงกว่าในเขตเทศบาล (ร้อยละ 28.3 และ 22.5 ตามลำดับ) พุทธศาสนิกชนของกรุงเทพมหานคร สวดมนต์ทุกวันหรือทุกสัปดาห์สูงสุด (ร้อยละ 31.9) ส่วนภาคตะวันออกเฉียงเหนือ สวดมนต์ในวันพระ/ช่วงเข้าพรรษา/วันสำคัญทางพุทธศาสนาสูงกว่าภาคอื่น (ร้อยละ 32.6)

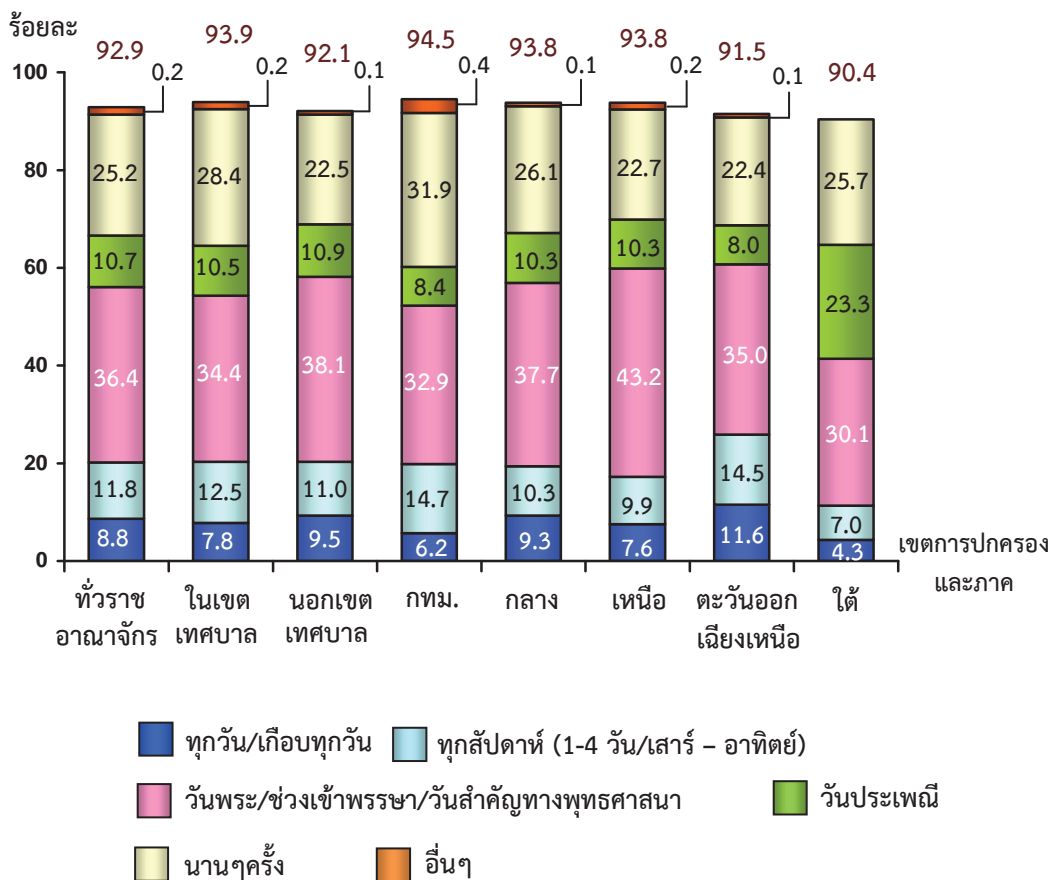
แผนภูมิ 4 ร้อยละของพุทธศาสนิกชน อายุ 13 ปีขึ้นไป จำแนกตามความถี่ในการสวดมนต์ เขตการปกครอง และภาค พ.ศ. 2557



ตักบาตร

พุทธศาสนิกชนตักบาตรสม่ำเสมอทุกวันหรือทุกสัปดาห์ ร้อยละ 20.6 และในวันพระ/ช่วงเข้าพรรษา/วันสำคัญทางพุทธศาสนา ร้อยละ 36.4 เมื่อพิจารณาในเขตเทศบาลและนอกเขตเทศบาล ส่วนใหญ่นิยมตักบาตรในวันพระ/ช่วงเข้าพรรษา/วันสำคัญทางพุทธศาสนา ใกล้เคียงกัน ร้อยละ 34.4 และ 38.1 ตามลำดับ สำหรับการตักบาตรสม่ำเสมอทุกวันหรือทุกสัปดาห์ ทั้ง 2 เขต มีลักษณะเช่นเดียวกัน และเมื่อเปรียบเทียบเป็นรายภาค พบว่าพุทธศาสนิกชนภาคเหนือ นิยมตักบาตรในวันพระ/ช่วงเข้าพรรษา/วันสำคัญทางพุทธศาสนา มากที่สุดคือ ร้อยละ 43.2 สำหรับการตักบาตรสม่ำเสมอทุกวันหรือทุกสัปดาห์ พบว่า ภาคตะวันออกเฉียงเหนือ สูงสุดคือ ร้อยละ 26.1

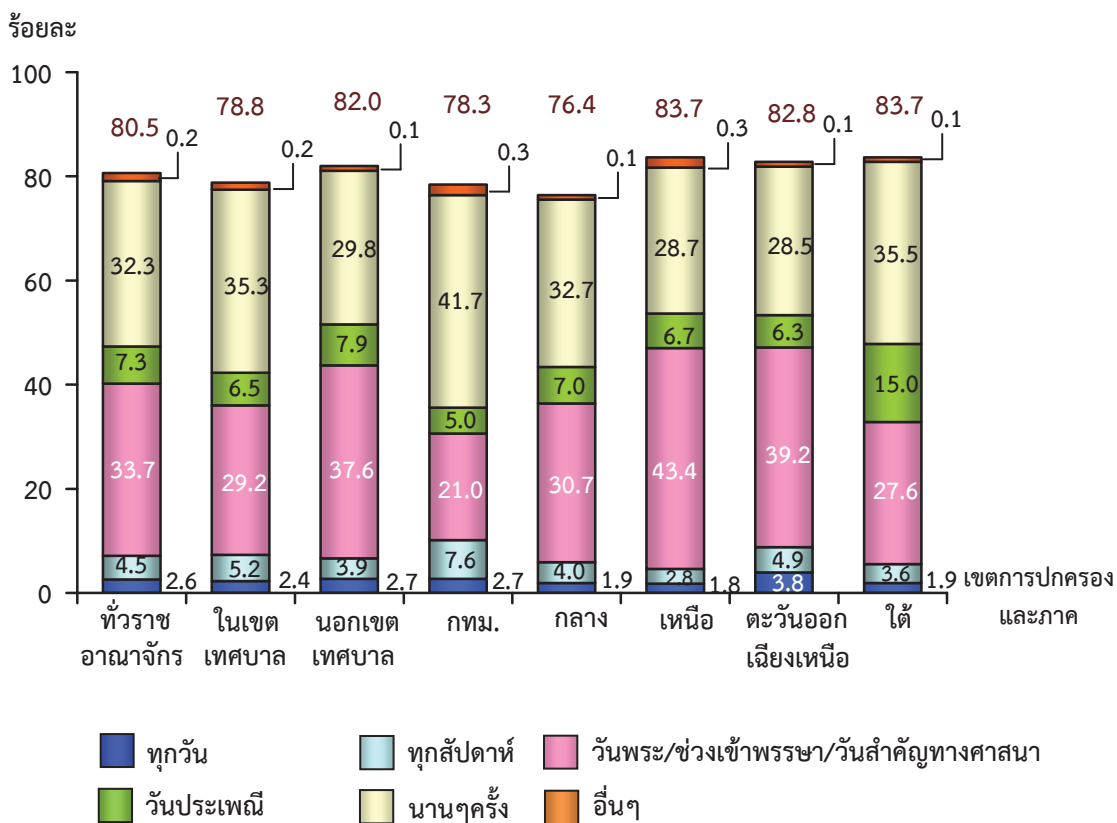
แผนภูมิ 5 ร้อยละของพุทธศาสนิกชน อายุ 13 ปีขึ้นไป จำแนกตามความถี่ในการตักบาตร เขตการปกครอง และภาค พ.ศ. 2557



ฟังเทศน์/ฟังธรรม/ดูรายการธรรมะ/อ่านหนังสือธรรมะ

พุทธศาสนิกชนส่วนใหญ่จะฟังเทศน์/ฟังธรรม/ดูรายการธรรมะ/อ่านหนังสือธรรมะในวันพระ/ช่วงเข้าพรรษา/วันสำคัญทางพุทธศาสนา ร้อยละ 33.7 โดยเฉพาะพุทธศาสนิกชนนอกเขตเทศบาล ฟังเทศน์/ฟังธรรม/ดูรายการธรรมะ/อ่านหนังสือธรรมะในช่วงดังกล่าว สูงกว่าในเขตเทศบาล คือร้อยละ 37.6 และ 29.2 ตามลำดับ พุทธศาสนิกชนของภาคเหนือ ฟังเทศน์/ฟังธรรม/ดูรายการธรรมะ/อ่านหนังสือธรรมะ ในวันพระ/ช่วงเข้าพรรษา/วันสำคัญทางพุทธศาสนา สูงกว่าทุกภาค (ร้อยละ 43.4) ส่วนพุทธศาสนิกชนของกรุงเทพมหานครน้อยที่สุด (ร้อยละ 21.0)

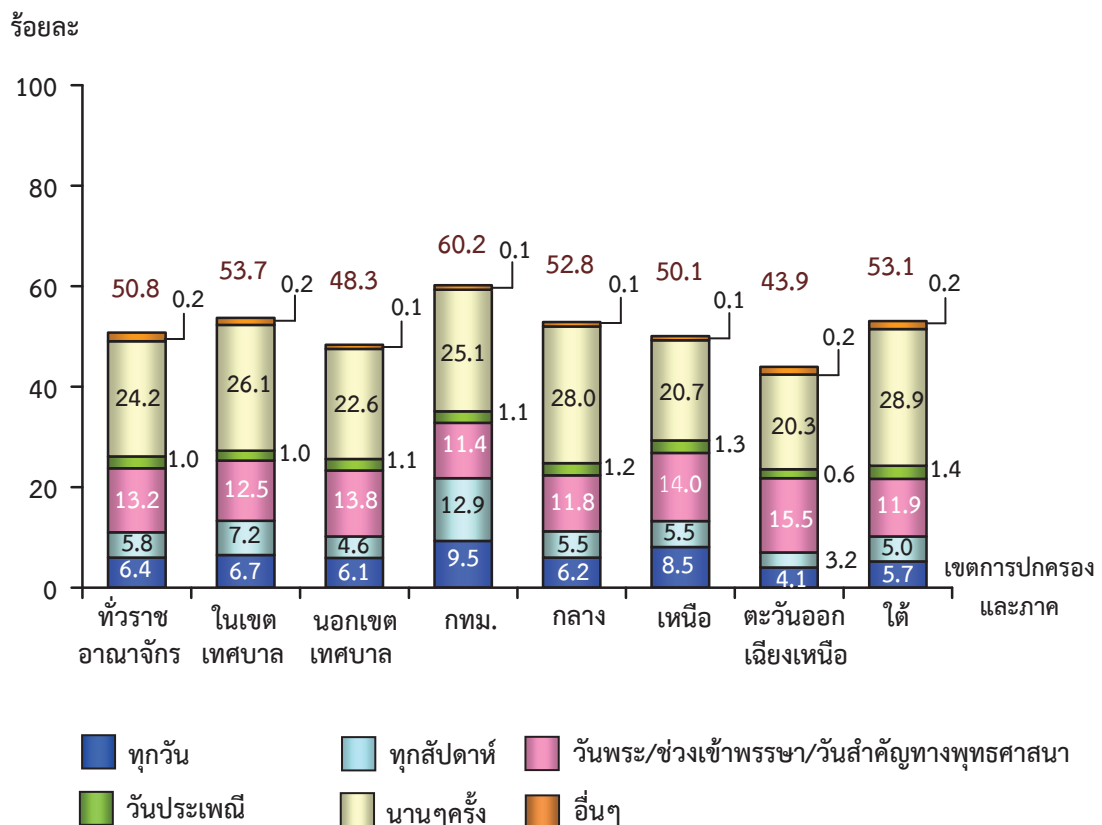
แผนภูมิ 6 ร้อยละของพุทธศาสนิกชน อายุ 13 ปีขึ้นไป จำแนกตามความถี่ในการฟังเทศน์/ฟังธรรม/ดูรายการธรรมะ/อ่านหนังสือธรรมะ เขตการปกครอง และภาค พ.ศ. 2557



รักษาศีล 5 (ครบทุกข้อ)

พุทธศาสนิกชนส่วนใหญ่รักษาศีล 5 (ครบทุกข้อ) ในวันพระ/ช่วงเข้าพรรษา/วันสำคัญทางพุทธศาสนา ร้อยละ 13.2 และรักษาศีล 5 ทุกวันหรือทุกสัปดาห์ ร้อยละ 12.2 พบว่าพุทธศาสนิกชนในเขตเทศบาลรักษาศีล 5 (ครบทุกข้อ) ทุกวันหรือทุกสัปดาห์สูงกว่านอกเขตเทศบาล (ร้อยละ 13.9 และ 10.7 ตามลำดับ) เมื่อพิจารณาตามภาค พบว่าเกือบทุกภาคมากกว่าร้อยละ 10 รักษาศีล 5 (ครบทุกข้อ) ทุกวันหรือทุกสัปดาห์ โดยพุทธศาสนิกชนของกรุงเทพมหานครรักษาศีล 5 (ครบทุกข้อ) ในช่วงดังกล่าวสูงกว่าทุกภาค (ร้อยละ 22.4) ยกเว้นภาคตะวันออกเฉียงเหนือรักษาศีล 5 (ครบทุกข้อ) น้อยที่สุด (ร้อยละ 7.3) สำหรับการรักษาศีล 5 (ครบทุกข้อ) ในวันพระ/ช่วงเข้าพรรษา/วันสำคัญทางพุทธศาสนา ภาคตะวันออกเฉียงเหนือปฏิบัติมากที่สุดคือ ร้อยละ 15.5

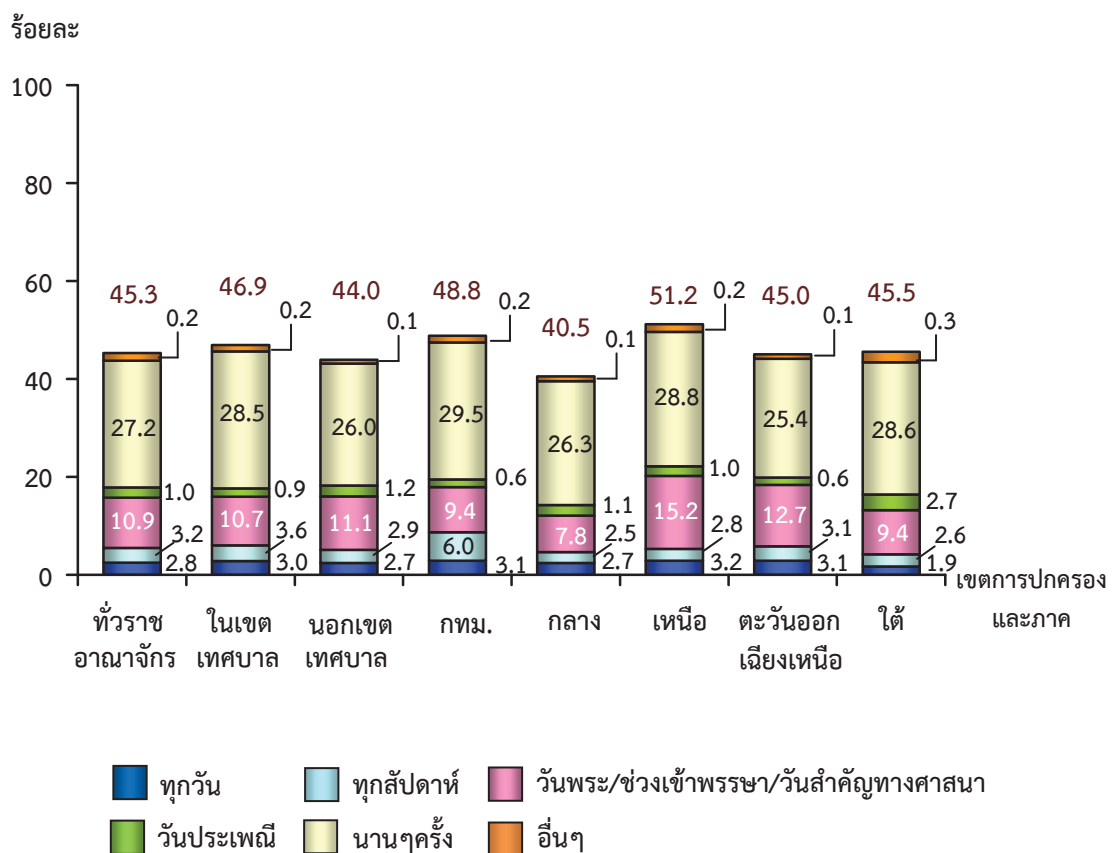
แผนภูมิ 7 ร้อยละของพุทธศาสนิกชน อายุ 13 ปีขึ้นไป จำแนกตามความถี่ในการรักษาศีล 5 (ครบทุกข้อ) เขตการปกครอง และภาค พ.ศ. 2557



ทำสมาธิ

เป็นกิจกรรมทางศาสนาที่มีการปฏิบัติค่อนข้างน้อย พบว่า พุทธศาสนิกชนส่วนใหญ่ ทำสมาธิในวันพระ/ช่วงเข้าพรรษา/วันสำคัญทางพุทธศาสนา (ร้อยละ 10.9) เมื่อพิจารณาตามเขตการปกครอง พุทธศาสนิกชนนอกเขตเทศบาลทำสมาธิในวันพระ/ช่วงเข้าพรรษา/วันสำคัญทางพุทธศาสนา สูงกว่าในเขตเทศบาล ไม่มากนัก (ร้อยละ 11.1 และ 10.7 ตามลำดับ) พุทธศาสนิกชนของภาคเหนือจะทำสมาธิในวันพระ/ช่วงเข้าพรรษา/วันสำคัญทางพุทธศาสนา สูงกว่าทุกภาค (ร้อยละ 15.2) สำหรับการทำสมาธิสม่ำเสมอทุกวันหรือทุกสัปดาห์ พุทธศาสนิกชนของกรุงเทพมหานครปฏิบัติสูงกว่าทุกภาค คือ (ร้อยละ 9.1)

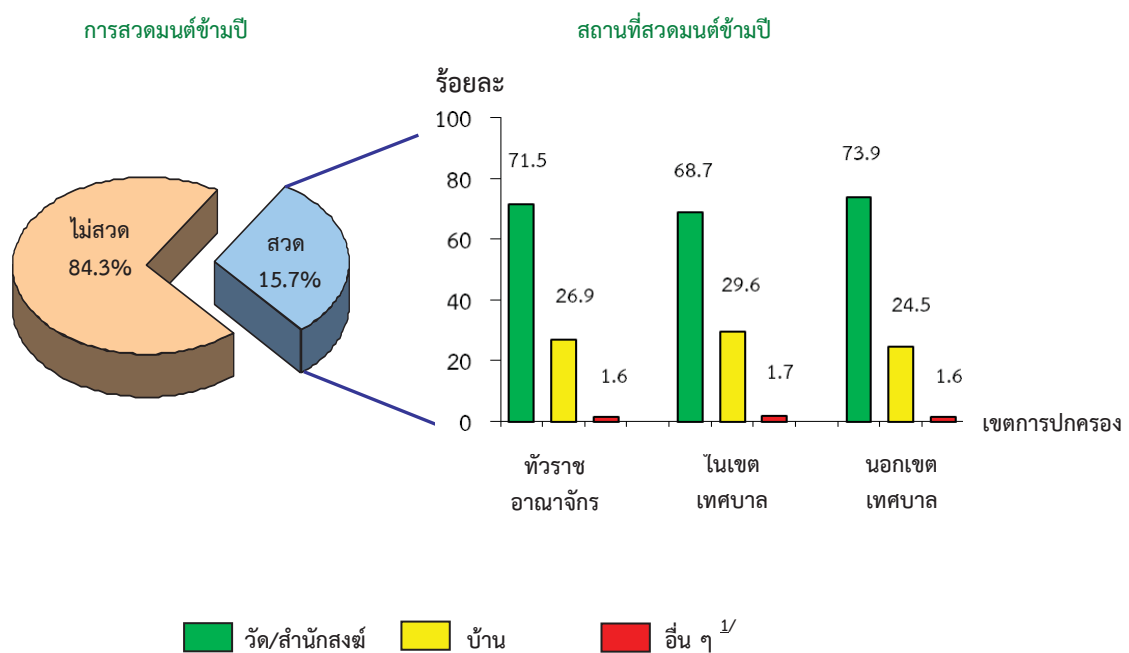
แผนภูมิ 8 ร้อยละของพุทธศาสนิกชน อายุ 13 ปีขึ้นไป จำแนกตามความถี่ในการทำสมาธิ เขตการปกครอง และภาค พ.ศ. 2557



การสวดมนต์ข้ามปี^{1/} ในวันที่ 31 ธ.ค. 2556 - 1 ม.ค. 2557

การสวดมนต์ข้ามปีเป็นกิจกรรมที่ควรค่าแก่การสนับสนุนให้เกิดในสังคม จากการสำรวจ พบว่า พุทธศาสนิกชนอายุ 13 ปีขึ้นไป จำนวน 28.3 ล้านคน พบว่ามีผู้ที่สวดมนต์ข้ามปี ร้อยละ 15.7 ในจำนวนนี้มากกว่า ร้อยละ 70 ส่วนใหญ่สวดมนต์ข้ามปีที่วัด/สำนักสงฆ์ ร้อยละ 71.5 ที่บ้าน ร้อยละ 26.9 เมื่อพิจารณาตามเขตการปกครอง ผู้ที่อยู่นอกเขตเทศบาล สวดมนต์ข้ามปีที่วัด/สำนักสงฆ์ สูงกว่าผู้ที่อยู่ในเขตเทศบาล คือ ร้อยละ 73.9 และ 68.7 ตามลำดับ สำหรับผู้ที่อยู่ในเขตเทศบาล สวดมนต์ข้ามปีที่บ้านมากกว่าผู้ที่อยู่นอกเขตเทศบาล คือ ร้อยละ 29.6 และ 24.5 ตามลำดับ

แผนภูมิ 9 ร้อยละของพุทธศาสนิกชนอายุ 13 ปีขึ้นไป จำแนกตามการสวดมนต์ข้ามปี สถานที่ และเขตการปกครอง พ.ศ. 2557



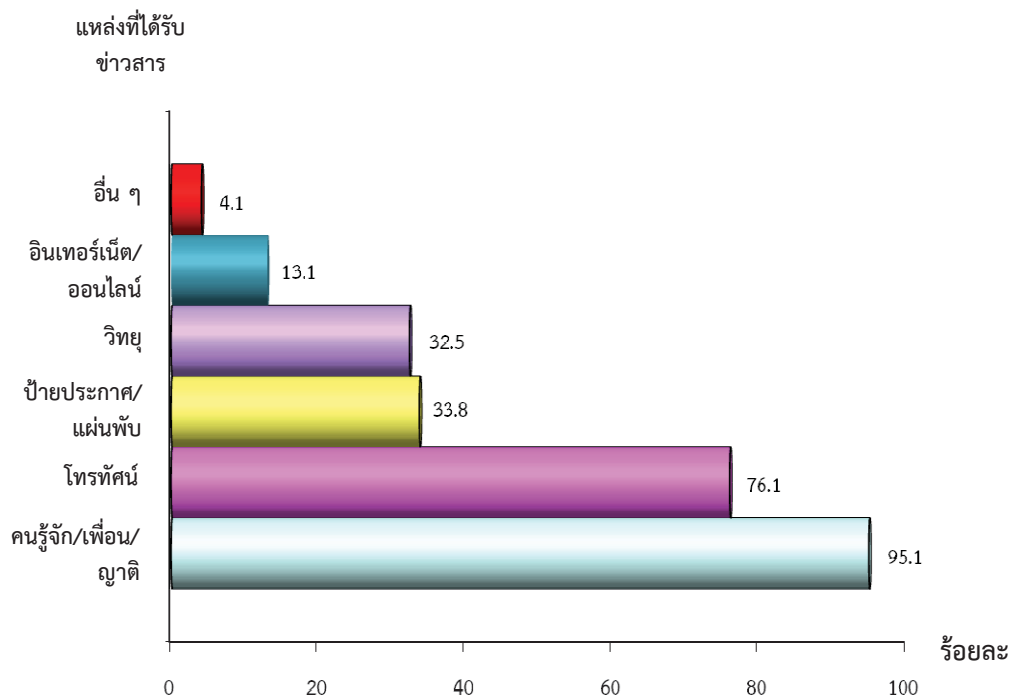
หมายเหตุ : ^{1/} อื่น ๆ คือ สนามหลวง กทม. พุทธมณฑล ศาลหลักเมือง ตำหนักทรง ตามสมาคม ศาลาประชาคมหมู่บ้าน สถานที่ราชการ (เทศบาล อบต. โรงเรียน โรงพยาบาล) สถานที่ท่องเที่ยว ชายทะเล บนดอย บนรถยนต์

^{1/} เดือน ธ.ค. 53 ที่ประชุมมหาเถรสมาคม ณ ตำหนักสมเด็จฯ วัดสระเกศ ได้มีมติให้วัดทุกวัดจัดสวดมนต์ข้ามปี โดยมีสำนักงานพระพุทธศาสนาแห่งชาติ เป็นศูนย์กลางการอำนวยความสะดวก และให้วัดเจ้าคณะจังหวัดเป็นศูนย์กลางการสวดมนต์ของจังหวัดอื่นๆ

แหล่งที่ได้รับข่าวสารเกี่ยวกับการสวดมนต์ข้ามปี

พุทธศาสนิกชนอายุ 13 ปีขึ้นไป สวดมนต์ข้ามปี จำนวน 4.5 ล้านคน พบว่า ได้รับข่าวสารเกี่ยวกับการสวดมนต์ข้ามปีเป็นอันดับแรก จากคนรู้จัก/เพื่อน/ญาติ ซึ่งมีถึงร้อยละ 95.1 รองลงมา คือจากโทรทัศน์ ป้ายประกาศ/แผ่นพับ วิทยู อินเทอร์เน็ต/ออนไลน์ และแหล่งอื่น ๆ (ร้อยละ 76.1 33.8 32.5 13.1 และ 4.1 ตามลำดับ)

แผนภูมิ 10 ร้อยละของพุทธศาสนิกชนอายุ 13 ปีขึ้นไปที่สวดมนต์ข้ามปี จำแนกตามแหล่งที่ได้รับข่าวสารเกี่ยวกับการสวดมนต์ข้ามปี พ.ศ. 2557



หมายเหตุ : อื่น ๆ คือ พระที่วัด หนังสือพิมพ์ หนังสือเวียนหน่วยงาน หนังสือเชิญ วิทยูชุมชน เสียงตามสาย (ของรถประกาศเทศบาล หมู่บ้าน ชุมชน) ประชุมประจำเดือนของหมู่บ้าน ประชาสัมพันธ์ (จากอาจารย์ ครู กำนัน อบรมผู้สูงอายุ)

1.2 ศาสนาอิสลาม

การประกอบกิจทางศาสนาอิสลามมี 4 กิจกรรม ดังนี้

1. ทำละหมาด
2. ถือศีลอด
3. ไปทำพิธีฮัจย์ที่นครเมกกะ
4. บริจาคชะกาต

จากผลการสำรวจพบว่าเกินกว่าครึ่งของมุสลิม ทำละหมาดทุกวันครบ 5 ครั้ง (ร้อยละ 51.6) ถือศีลอดครบทั้งเดือน (ร้อยละ 57.4) ส่วนการบริจาคชะกาตมีร้อยละ 35.1 และมีเพียงร้อยละ 5.9 ที่เคยไปทำพิธีฮัจย์ที่นครเมกกะเนื่องจากต้องเสียค่าใช้จ่ายในการเดินทางไปประกอบกิจทางศาสนา

เมื่อพิจารณาถึงการเข้าร่วมกิจกรรมทางศาสนาอิสลามตามเขตการปกครองและภาคต่าง ๆ พบว่า มุสลิมในเขตเทศบาลและนอกเขตเทศบาล มีสัดส่วนการปฏิบัติไม่แตกต่างกันมากนัก และการทำละหมาดทุกวันครบ 5 ครั้ง มุสลิมของภาคใต้สูงกว่าทุกภาค คือ (ร้อยละ 54.7) รองลงมาคือ กรุงเทพมหานครและภาคเหนือ (ร้อยละ 44.0 และ 41.6 ตามลำดับ) สำหรับการถือศีลอดครบทั้งเดือน พบว่า ภาคเหนือมีสัดส่วนสูงกว่าทุกภาค (ร้อยละ 61.2) รองลงมาคือ กรุงเทพมหานคร และภาคใต้ (ร้อยละ 58.2 และ 57.7 ตามลำดับ) การบริจาคชะกาต กรุงเทพมหานคร มีสัดส่วนสูงกว่าทุกภาค (ร้อยละ 69.0) การไปทำพิธีฮัจย์ที่นครเมกกะ กรุงเทพมหานครสูงที่สุด (ร้อยละ 8.7)

ตาราง 1 ร้อยละของมุสลิมอายุ 13 ปีขึ้นไป จำแนกตามการประกอบกิจการทางศาสนา เขตการปกครอง และภาค พ.ศ. 2557

การประกอบกิจการทางศาสนา	ทั่วราชอาณาจักร			กทม.	กลาง (ไม่รวม กทม.)	เหนือ	ตะวันออกเฉียงเหนือ	ใต้
	รวม	ในเขตเทศบาล	นอกเขตเทศบาล					
ทำละหมาด	100.0 (2,389,757)	100.0 (605,533)	100.0 (1,784,223)	100.0 (216,946)	100.0 (323,640)	100.0 (7,181)	100.0 (18,924)	100.0 (1,823,067)
ทำทุกวันครบ 5 ครั้ง	51.6	49.9	52.2	44.0	41.6	17.2	18.3	54.7
ทำทุกวันแต่ไม่ครบ 5 ครั้ง	26.4	24.5	27.1	20.6	43.9	36.4	39.5	23.9
ทำเป็นบางวัน (ครบ 5 ครั้งหรือไม่ก็ได้)	18.8	19.0	18.7	32.0	11.5	38.8	27.2	18.4
ไม่ทำ	3.2	6.6	2.0	3.4	3.0	7.6	15.0	3.0
ถือศีลอด	100.0 (2,389,757)	100.0 (605,533)	100.0 (1,784,223)	100.0 (216,946)	100.0 (323,640)	100.0 (7,181)	100.0 (18,924)	100.0 (1,823,067)
ถือครบทั้งเดือน	57.4	59.4	56.7	58.2	56.3	61.2	27.6	57.7
ถือไม่ครบทั้งเดือน	39.1	34.7	40.7	39.3	41.0	35.1	35.8	38.9
ไม่ถือ	3.5	5.9	2.6	2.5	2.7	3.7	36.6	3.4
บริจาคซะกาต	100.0 (2,389,757)	100.0 (605,533)	100.0 (1,784,223)	100.0 (216,946)	100.0 (323,640)	100.0 (7,181)	100.0 (18,924)	100.0 (1,823,067)
บริจาค	35.1	44.3	31.9	69.0	52.2	53.6	64.2	27.6
ไม่บริจาค	21.5	19.3	22.3	8.7	28.5	3.7	19.2	21.9
ไม่มีเงินเก็บ / มีเงินเก็บไม่ถึง	43.4	36.4	45.8	22.3	19.3	42.7	16.6	50.5
ไปทำพิธีฮัจญ์ที่นครเมกกะ	100.0 (2,389,757)	100.0 (605,533)	100.0 (1,784,223)	100.0 (216,946)	100.0 (323,640)	100.0 (7,181)	100.0 (18,924)	100.0 (1,823,067)
เคย	5.9	7.9	5.2	8.7	4.0	5.2	4.1	5.9
ไม่เคย	94.1	92.1	94.8	91.3	96.0	94.8	95.9	94.1

1.3 ศาสนาคริสต์

การประกอบกิจทางศาสนาคริสต์มี 2 กิจกรรมดังนี้

1. ไปโบสถ์
2. สวดมนต์

จากการสำรวจ พบว่า คริสต์ศาสนิกชนอายุ 13 ปีขึ้นไป ไปโบสถ์ทุกสัปดาห์ (ร้อยละ 55.1) และสวดมนต์ประจำ (ร้อยละ 57.5) คริสต์ศาสนิกชนที่อยู่นอกเขตเทศบาล จะไปโบสถ์ทุกสัปดาห์และสวดมนต์เป็นประจำมากกว่าในเขตเทศบาล (ร้อยละ 64.8 43.3 และ 61.1 53.2 ตามลำดับ)

เมื่อพิจารณาตามภาค พบว่า คริสต์ศาสนิกชนของภาคตะวันออกเฉียงเหนือ ไปโบสถ์ทุกสัปดาห์สูงที่สุด (ร้อยละ 70.5) รองลงมาคือภาคเหนือ (ร้อยละ 67.4) สำหรับการสวดมนต์ประจำพบว่า คริสต์ศาสนิกชนของภาคเหนือสูงที่สุด (ร้อยละ 63.2)

ตาราง 2 ร้อยละของคริสต์ศาสนิกชนอายุ 13 ปีขึ้นไป จำแนกตามการประกอบกิจทางศาสนา เขตการปกครอง และภาค พ.ศ. 2557

การประกอบกิจทางศาสนา	ทั่วราชอาณาจักร			กทม.	กลาง (ไม่รวม กทม.)	เหนือ	ตะวันออกเฉียงเหนือ	ใต้
	รวม	ในเขตเทศบาล	นอกเขตเทศบาล					
ไปโบสถ์	100.0 (617,492)	100.0 (278,961)	100.0 (338,531)	100.0 (123,737)	100.0 (141,387)	100.0 (263,670)	100.0 (73,338)	100.0 (15,361)
ทุกสัปดาห์	55.1	43.3	64.8	39.0	39.0	67.4	70.5	48.1
ไม่ทุกสัปดาห์	35.9	46.6	27.0	56.4	42.7	25.5	21.9	51.9
ไม่ไป	9.0	10.1	8.2	4.6	18.3	7.1	7.6	-
สวดมนต์	100.0 (617,492)	100.0 (278,961)	100.0 (338,531)	100.0 (123,737)	100.0 (141,387)	100.0 (263,670)	100.0 (73,338)	100.0 (15,361)
สวดประจำ	57.5	53.2	61.1	60.2	43.6	63.2	61.4	48.1
สวดไม่ประจำ	35.3	36.9	34.0	37.4	42.2	30.9	31.0	51.9
ไม่สวด	7.2	9.9	4.9	2.4	14.2	5.9	7.6	-

2. ค่าใช้จ่ายทางศาสนา

2.1 ค่าใช้จ่ายเกี่ยวกับกิจกรรมทางศาสนา

เมื่อพิจารณาถึงค่าใช้จ่ายที่ประชากรอายุ 13 ปีขึ้นไป ที่ใช้จ่ายเกี่ยวกับกิจกรรมทางศาสนาในรอบปีที่ผ่านมา (1 ต.ค. 2556 - 30 ก.ย. 2557) โดยพิจารณาตามศาสนาที่สำคัญ 3 ศาสนา คือ ศาสนาพุทธ ศาสนาอิสลาม และศาสนาคริสต์ พบว่าจำนวนผู้ที่มีค่าใช้จ่ายประมาณ ร้อยละ 86.3 เป็นผู้นับถือศาสนาพุทธ ร้อยละ 66.2 เป็นผู้นับถือศาสนาคริสต์ และ ร้อยละ 45.5 เป็นผู้นับถือศาสนาอิสลาม

สำหรับจำนวนเงินที่ใช้จ่ายเกี่ยวกับกิจกรรมทางศาสนาในรอบปีที่แล้ว ส่วนใหญ่มีค่าใช้จ่ายประมาณปีละไม่เกิน 1,000 บาท สำหรับผู้นับถือศาสนาพุทธ ร้อยละ 61.5 สำหรับศาสนาคริสต์ ร้อยละ 49.3 ศาสนาอิสลาม ร้อยละ 36.7 ส่วนผู้ที่ค่าใช้จ่ายเกินปีละ 1,000 บาทขึ้นไป ซึ่งแต่ละศาสนามีค่อนข้างน้อย สำหรับค่าใช้จ่ายเฉลี่ยเกี่ยวกับกิจกรรมทางศาสนาต่อปี พบว่าผู้นับถือศาสนาพุทธ มีค่าใช้จ่ายเฉลี่ยประมาณคนละ 1,372 บาท ศาสนาอิสลาม คนละ 975 บาทและศาสนาคริสต์คนละ 2,401 บาท

ตาราง 3 ร้อยละของประชากรอายุ 13 ปีขึ้นไป จำแนกตามศาสนาที่นับถือ และค่าใช้จ่ายเกี่ยวกับกิจกรรมทางศาสนา (ต่อปี) พ.ศ. 2557

ค่าใช้จ่ายเกี่ยวกับกิจกรรมทางศาสนา (ต่อปี) (บาท)	ศาสนาพุทธ	ศาสนาอิสลาม	ศาสนาคริสต์
รวม	100.0 (51,856,968)	100.0 (2,385,782)	100.0 (614,709)
ไม่มีค่าใช้จ่าย	13.7	54.5	33.8
ต่ำกว่า 100	1.4	0.4	1.4
100 – 300	21.8	15.5	16.1
301 – 500	18.7	10.9	13.6
501 – 1,000	19.6	9.9	18.2
1,001 – 2,000	13.2	5.2	6.6
2,000 ขึ้นไป	11.6	3.6	10.3
ค่าใช้จ่ายเฉลี่ย (ต่อคน) ^{1/}	1,372	975	2,401

หมายเหตุ : 1/ ไม่รวม ไม่ทราบค่าใช้จ่าย

2.2 เงินบริจาค/สิ่งของเพื่อสาธารณกุศล

เมื่อพิจารณาเงินบริจาค/สิ่งของเพื่อสาธารณกุศล ในรอบปีที่ผ่านมา (1 ต.ค. 2556 - 30 ก.ย. 2557) ของผู้นับถือศาสนาต่างๆ โดยพิจารณาตามศาสนาที่สำคัญ 3 ศาสนา คือ ศาสนาพุทธ ศาสนาอิสลาม และศาสนาคริสต์ พบว่าจากจำนวนเงินบริจาค/สิ่งของเพื่อสาธารณกุศล ประมาณร้อยละ 71.2 เป็นผู้นับถือศาสนาอิสลาม ร้อยละ 68.0 เป็นผู้นับถือศาสนาพุทธและร้อยละ 60.7 เป็นผู้นับถือศาสนาคริสต์

สำหรับเงินบริจาค/สิ่งของเพื่อสาธารณกุศลในรอบปีแล้ว ส่วนใหญ่บริจาคเงิน/สิ่งของเพื่อสาธารณกุศลปีละไม่เกิน 1,000 บาท สำหรับผู้นับถือศาสนาอิสลาม ร้อยละ 61.5 ผู้นับถือศาสนาพุทธ ร้อยละ 56.3 และผู้นับถือศาสนาคริสต์ ร้อยละ 48.7 ส่วนผู้ที่บริจาคเงิน/สิ่งของเพื่อสาธารณกุศลเกินปีละ 1,000 บาท ซึ่งในแต่ละศาสนามีค่อนข้างน้อย สำหรับเงินบริจาค/สิ่งของเพื่อสาธารณกุศล เฉลี่ยต่อปี พบว่าผู้นับถือศาสนาพุทธ บริจาคเงิน/สิ่งของเพื่อสาธารณกุศลเฉลี่ยประมาณคนละ 1,103 บาท ศาสนาอิสลามคนละ 827 บาท และศาสนาคริสต์คนละ 1,393 บาท

ตาราง 4 ร้อยละของประชากรอายุ 13 ปีขึ้นไป จำแนกตามศาสนาที่นับถือ และเงินบริจาค/สิ่งของบริจาคเพื่อสาธารณกุศล (ต่อปี) พ.ศ. 2557

ค่าใช้จ่ายเกี่ยวกับกิจทางศาสนา (ต่อปี) (บาท)	ศาสนาพุทธ	ศาสนาอิสลาม	ศาสนาคริสต์
รวม	100.0 (51,831,538)	100.0 (2,385,267)	100.0 (61,470)
ไม่มีค่าใช้จ่าย	32.0	28.8	39.3
ต่ำกว่า 100	1.3	2.2	1.8
100 – 300	23.5	27.9	20.3
301 – 500	18.1	18.3	16.5
501 – 1,000	13.4	13.1	10.1
1,001 – 2,000	6.4	5.4	3.8
2,000 ขึ้นไป	5.3	4.3	8.2
ค่าใช้จ่ายเฉลี่ย (ต่อคน) ^{1/}	1,103	827	1,393

หมายเหตุ : 1/ ไม่รวม ไม่ทราบค่าใช้จ่าย

3. ความคิดเห็นเกี่ยวกับหลักคำสอนทางศาสนา

ร้อยละ 95.7 ของประชากรอายุ 13 ปีขึ้นไป เห็นว่าหลักคำสอนทางศาสนาเป็นสิ่งจำเป็นในการดำรงชีวิต และเมื่อมีปัญหาชีวิตและการทำงาน คนส่วนใหญ่จะใช้หลักคำสอนทางศาสนาแก้ไขปัญหามันทุกครั้ง หรือแทบทุกครั้ง ร้อยละ 51.2 และมีเพียงร้อยละ 8.4 เท่านั้นที่ไม่เคยใช้หลักคำสอนทางศาสนาและไม่มีปัญหาชีวิต พบว่าประชากรในเขตและนอกเขตเทศบาลเมื่อมีปัญหาชีวิตและการทำงานจะใช้หลักคำสอนทางศาสนาทุกครั้ง หรือแทบทุกครั้งใกล้เคียงกัน และเมื่อพิจารณาตามภาคประชากรของภาคตะวันออกเฉียงเหนือเมื่อมีปัญหาชีวิตและการทำงานจะใช้หลักคำสอนทางศาสนาแก้ปัญหามันทุกครั้ง หรือแทบทุกครั้งสูงที่สุดคือ ร้อยละ 54.8 รองลงมากรุงเทพมหานครและภาคใต้ (ร้อยละ 52.2 และ 51.4 ตามลำดับ)

ตาราง 5 ร้อยละของประชากรอายุ 13 ปีขึ้นไป จำแนกตามความคิดเห็น และความถี่ในการใช้หลักคำสอนทางศาสนา เขตการปกครอง และภาค พ.ศ. 2557

หลักคำสอน	ทั่วราชอาณาจักร			กทม.	กลาง (ไม่รวม กทม.)	เหนือ	ตะวันออกเฉียงเหนือ	ใต้
	รวม	ในเขต เทศบาล	นอกเขต เทศบาล					
หลักคำสอนทางศาสนา	100.0 (31,382,441)	100.0 (13,903,547)	100.0 (17,478,894)	100.0 (3,897,118)	100.0 (8,444,107)	100.0 (5,879,890)	100.0 (9,072,513)	100.0 (4,088,813)
จำเป็น	95.7	95.1	96.1	96.5	95.2	95.4	95.9	95.5
ไม่จำเป็น	1.6	1.7	1.5	0.8	1.4	1.3	1.9	2.4
ไม่แน่ใจ	2.7	3.2	2.4	2.7	3.4	3.3	2.2	2.1
ความถี่ของการใช้ หลักคำสอนทาง ศาสนาแก้ปัญหามัน	100.0 (31,382,441)	100.0 (13,903,547)	100.0 (17,478,894)	100.0 (3,897,118)	100.0 (8,444,107)	100.0 (5,879,890)	100.0 (9,072,513)	100.0 (4,088,813)
ทุกครั้ง	20.9	20.2	21.5	23.9	18.3	20.1	21.2	24.0
แทบทุกครั้ง	30.3	29.6	30.9	28.3	30.7	28.3	33.6	27.4
เป็นบางครั้ง	33.5	34.3	32.8	33.1	36.6	32.7	31.8	32.0
น้อยครั้งมาก	6.9	7.9	6.1	8.1	6.7	8.5	5.5	7.0
ไม่เคยใช้หลักคำสอน	1.6	1.6	1.5	1.6	1.6	1.4	1.6	1.6
ไม่มีปัญหาชีวิตหรือ ปัญหาการทำงาน	6.8	6.4	7.2	5.0	6.1	9.0	6.3	8.0

4. ความเชื่อตามหลักศาสนา และการปฏิบัติตามหลักคำสอนทางศาสนา

เมื่อพิจารณาความเชื่อตามหลักศาสนา พบว่าประชากรอายุ 13 ปีขึ้นไป มีความเชื่อมากถึงมากที่สุด ร้อยละ 93.2 โดยประชากรนอกเขตเทศบาล มีความเชื่อมากกว่าประชากรในเขตเทศบาล คือ (ร้อยละ 94.0 และ 92.3 ตามลำดับ) เมื่อพิจารณาตามภาค พบว่าประชากรภาคตะวันออกเฉียงเหนือและภาคเหนือมีความเชื่อมากถึงมากที่สุด ใกล้เคียงกันและสูงกว่าภาคอื่น ๆ คือ (ร้อยละ 94.8 และ 94.3 ตามลำดับ) รองลงมาคือประชากรภาคใต้ ร้อยละ 93.7

สำหรับความถี่ในการปฏิบัติตามหลักคำสอนทางศาสนา พบว่ามีลักษณะเช่นเดียวกับความเชื่อทางศาสนา ประชากรภาคเหนือและภาคตะวันออกเฉียงเหนือ มีความถี่ของการปฏิบัติตามหลักคำสอนทางศาสนามากถึงมากที่สุด สูงใกล้เคียงกันและสูงกว่าภาคอื่น ๆ คือ (ร้อยละ 78.5 และ 78.2 ตามลำดับ) รองลงมาคือประชากรภาคใต้ ร้อยละ 77.2

เป็นที่น่าสังเกตว่า ความเชื่อและความถี่ของการปฏิบัติตามหลักคำสอนทางศาสนามีความสัมพันธ์ไปในทิศทางเดียวกัน คือ ความเชื่อตามหลักคำสอนทางศาสนายิ่งสูงความถี่ในการปฏิบัติตามหลักคำสอนทางศาสนาจะยิ่งสูงขึ้นด้วย เช่น ประชากรภาคตะวันออกเฉียงเหนือและภาคเหนือมีความเชื่อยิ่งสูงทำให้ความถี่ของการปฏิบัติตามหลักคำสอนยิ่งสูงขึ้นด้วย คือ ภาคตะวันออกเฉียงเหนือ (ร้อยละ 94.8 และ 78.2 ตามลำดับ) ภาคเหนือ (ร้อยละ 94.3 และ 78.5 ตามลำดับ)

ตาราง 6 ร้อยละของประชากรอายุ 13 ปีขึ้นไป จำแนกตามระดับความเชื่อ และการปฏิบัติตามหลักคำสอนทางศาสนา เขตการปกครอง และภาค พ.ศ. 2557

ระดับความเชื่อและการปฏิบัติ	ทั่วราชอาณาจักร			กทม.	กลาง (ไม่รวม กทม.)	เหนือ	ตะวันออกเฉียงเหนือ	ใต้
	รวม	ในเขตเทศบาล	นอกเขตเทศบาล					
ระดับความเชื่อตามหลักศาสนา	100.0 (31,382,441)	100.0 (13,903,547)	100.0 (17,478,894)	100.0 (3,897,1185)	100.0 (8,444,107)	100.0 (5,879,890)	100.0 (9,072,513)	100.0 (4,088,813)
เชื่อน้อยมาก	*	*	0.1	*	*	*	0.1	0.1
เชื่อน้อย	0.1	0.1	0.1	0.2	0.1	0.0	0.1	0.2
ปานกลาง	6.6	7.5	5.8	10.9	7.2	5.6	5.0	6.0
เชื่อมาก	36.9	38.5	35.7	38.0	39.8	39.7	33.4	33.7
เชื่อมากที่สุด	56.3	53.8	58.3	50.9	52.8	54.6	61.4	60.0
ระดับการปฏิบัติตามหลักคำสอนทางศาสนา	100.0 (31,382,441)	100.0 (13,903,547)	100.0 (17,478,894)	100.0 (3,897,1185)	100.0 (8,444,107)	100.0 (5,879,890)	100.0 (9,072,513)	100.0 (4,088,813)
ปฏิบัติน้อยมาก	0.1	0.2	0.1	0.2	0.2	0.1	0.1	0.2
ปฏิบัติน้อย	0.6	0.6	0.7	0.9	0.6	0.6	0.4	1.0
ปานกลาง	22.3	23.1	21.6	26.3	22.8	20.8	21.3	21.6
ปฏิบัติมาก	54.6	54.6	54.5	51.4	54.6	58.1	54.0	53.7
ปฏิบัติมากที่สุด	22.4	21.5	23.1	21.2	21.8	20.4	24.2	23.5

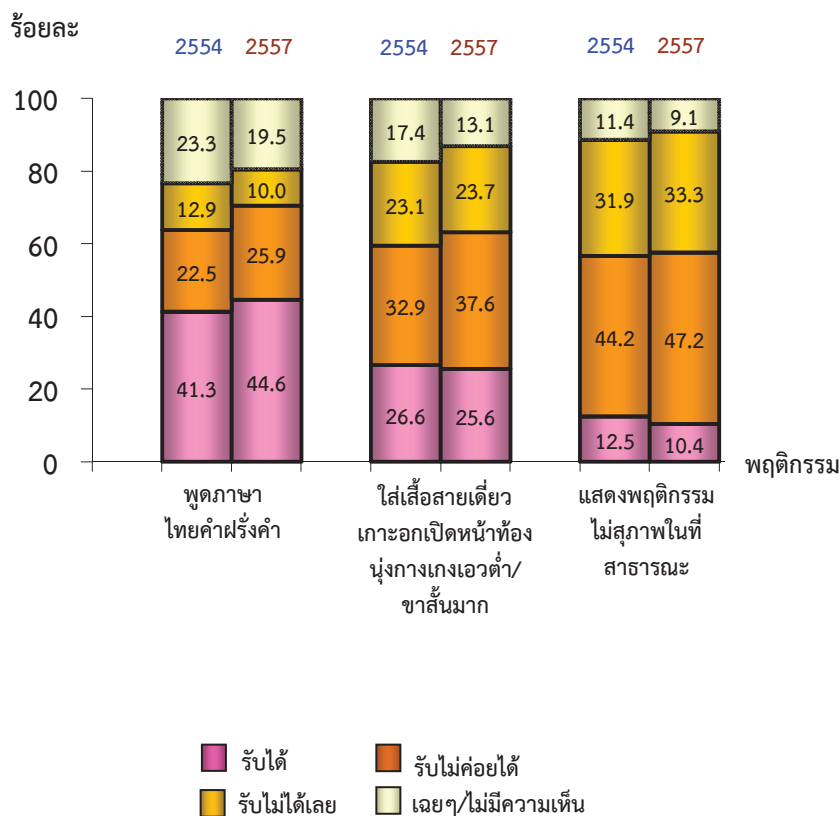
* ข้อมูลน้อยกว่าร้อยละ 0.1

5. การยอมรับพฤติกรรมทางสังคม

5.1 พฤติกรรมทั่วไป

คนไทยที่มีอายุ 13 ปีขึ้นไป รู้สึกรับไม่ได้กับพฤติกรรมการพูดภาษาไทยคำฝรั่งคำ โดยมีสัดส่วนเพิ่มขึ้นเพียงเล็กน้อยจากร้อยละ 35.4 ในปี 2554 เป็นร้อยละ 35.9 ในปี 2557 ในทำนองเดียวกันพฤติกรรมการใส่เสื้อสายเดี่ยว เกาะอก นุ่งกางเกงเอวต่ำ/ขาสั้นมาก และแสดงพฤติกรรมไม่สุภาพในที่สาธารณะ เช่น ส่งเสียงดัง ใช้อาจาไม่สุภาพ มีผู้ที่รับไม่ได้เพิ่มขึ้นสูงอย่างเห็นได้ชัด จากร้อยละ 56.0 และ 76.1 ในปี 2554 เป็นร้อยละ 61.3 และ 80.5 ในปี 2557 ตามลำดับ ซึ่งแสดงให้เห็นว่าคนไทยอายุ 13 ปีขึ้นไป ยังรับไม่ได้กับพฤติกรรมต่าง ๆ เหล่านี้

แผนภูมิ 11 ร้อยละของประชากรอายุ 13 ปีขึ้นไป จำแนกตามความคิดเห็นต่อพฤติกรรมทั่วไป พ.ศ. 2554 และ 2557

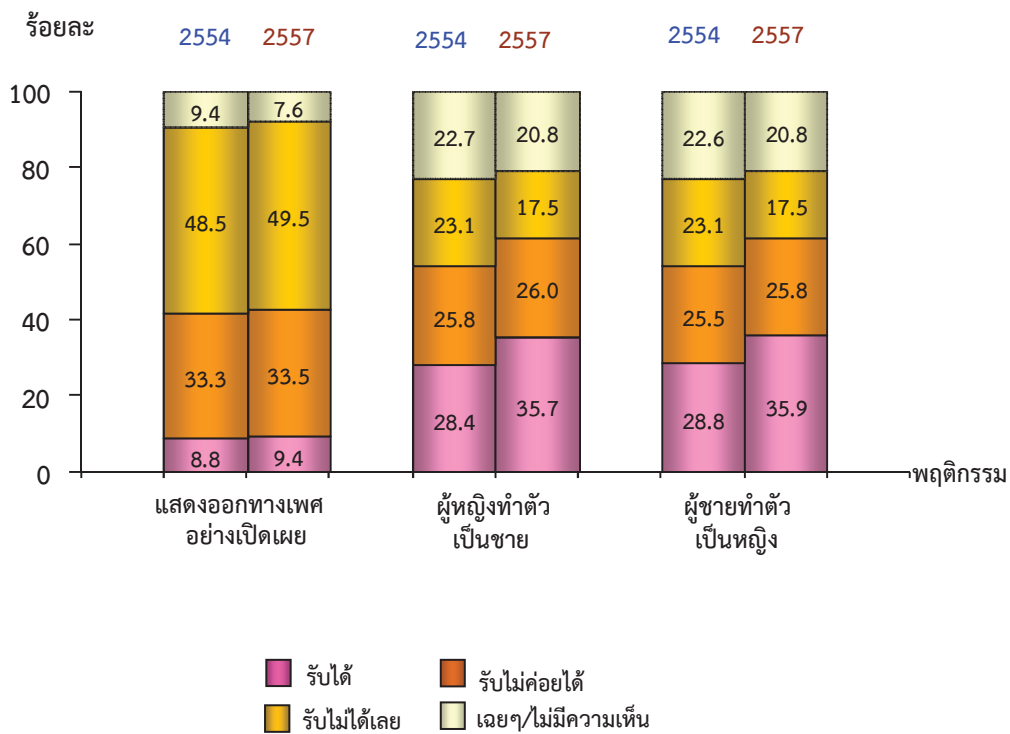


5.2 พฤติกรรมการแสดงออกทางเพศ

พฤติกรรมการแสดงออกทางเพศอย่างเปิดเผยมีผู้รับไม่ได้ เพิ่มขึ้นเล็กน้อยจากร้อยละ 81.8 ในปี 2554 เป็นร้อยละ 83.0 ในปี 2557

ส่วนพฤติกรรมการทำตัวผิดเพศ ไม่ว่าจะเป็นหญิงทำตัวเป็นชาย หรือชายทำตัวเป็นหญิง มีผู้รับไม่ได้เลยลดลงอย่างเห็นได้ชัดเจน คือจากร้อยละ 23.1 เท่ากันในปี 2554 เป็นร้อยละ 17.5 เท่ากันในปี 2557

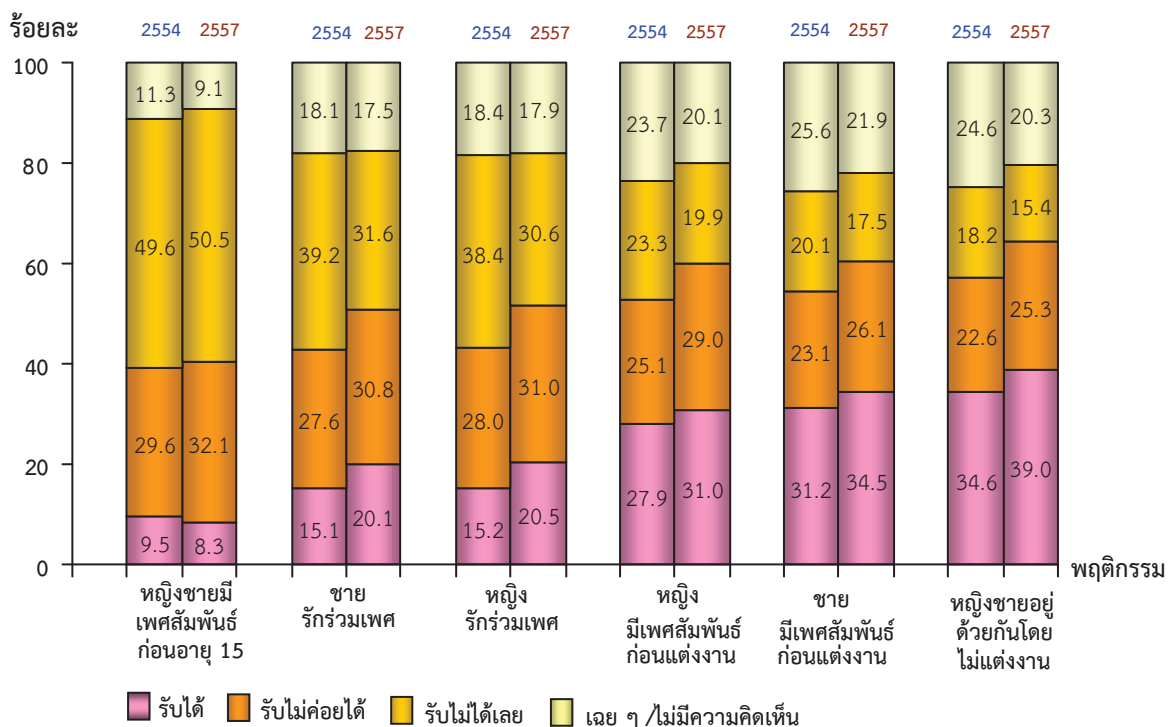
แผนภูมิ 12 ร้อยละของประชากรอายุ 13 ปีขึ้นไป จำแนกตามความคิดเห็นต่อพฤติกรรมการแสดงออกทางเพศ พ.ศ. 2554 และ 2557



5.3 พฤติกรรมการมีเพศสัมพันธ์

สังคมไทยในปัจจุบัน ยังไม่ยอมรับกับการที่หญิง/ชาย มีเพศสัมพันธ์ก่อนวัยอันควร หรือก่อนแต่งงาน หรืออยู่ด้วยกันโดยไม่แต่งงาน รวมทั้งการมีเพศสัมพันธ์แบบรักร่วมเพศ จากการสำรวจพบว่า คนไทย อายุ 13 ปีขึ้นไป ที่รับไม่ได้กับการที่หญิง/ชาย มีเพศสัมพันธ์ก่อนอายุ 15 ปี เพิ่มขึ้นจากร้อยละ 79.2 ในปี 2554 เป็นร้อยละ 82.6 ในปี 2557 โดยในจำนวนนี้มีผู้รับไม่ได้เลยเพิ่มขึ้นเล็กน้อย ส่วนที่รับไม่ได้กับการที่หญิง/ชาย รักร่วมเพศ มีผู้ที่รับไม่ได้เลยลดลงจากร้อยละ 38.4 และ 39.2 ในปี 2554 เป็นร้อยละ 30.6 และ 31.6 ในปี 2557 ตามลำดับ สำหรับหญิง/ชาย มีเพศสัมพันธ์ก่อนแต่งงานมีผู้ที่รับไม่ได้เลยลดลงจากร้อยละ 23.3 และ 20.1 ในปี 2554 เป็นร้อยละ 19.9 และ 17.5 ในปี 2557 ในขณะที่หญิง/ชายอยู่ด้วยกันโดยไม่แต่งงาน มีผู้ที่รับไม่ได้เลยลดลงจากร้อยละ 18.2 ในปี 2554 เป็นร้อยละ 15.4 ในปี 2557 ซึ่งแสดงให้เห็นว่าคนไทยอายุ 13 ปีขึ้นไป ยอมรับพฤติกรรมการมีเพศสัมพันธ์ในลักษณะดังกล่าวข้างต้น เพิ่มมากขึ้น

แผนภูมิ 13 ร้อยละของประชากรอายุ 13 ปีขึ้นไป จำแนกตามความคิดเห็นต่อพฤติกรรมการมีเพศสัมพันธ์ พ.ศ. 2554 และ 2557



6. การมีคุณธรรม – จริยธรรม

เมื่อเปรียบเทียบกิจกรรมที่คนส่วนใหญ่จะทำหรือทำทุกครั้ง ที่มีโอกาส พบว่าในปี 2557 คนไทยมีคุณธรรม – จริยธรรมในเรื่องของการตอบแทนผู้มีพระคุณหรือช่วยเหลือเรา ยกโทษและให้อภัยอย่างจริงจัง ให้ความช่วยเหลือคนที่ต้องการความช่วยเหลือแม้ไม่ใช่ญาติ ยอมรับผิดและขอโทษในความผิดที่ทำหรือมีส่วนรับผิดชอบ ให้โอกาสผู้อื่นก่อนตัวคุณเอง เก็บออมเงิน เพิ่มจากปี 2554 สำหรับพฤติกรรมที่แสดงถึงการขาดความเคารพสิทธิของผู้อื่นและการขาดวินัย เช่น การแข่งคิว และการทิ้งขยะในที่สาธารณะของคนไทย (ทำทุกครั้งที่มีโอกาสและส่วนใหญ่ทำ) เพิ่มขึ้นจากปี 2554 เล็กน้อยและพบว่าคนไทย (ไม่ทำและไม่มีโอกาสทำ) ในเรื่องของการแข่งคิวและการทิ้งขยะในที่สาธารณะเพิ่มขึ้น จากร้อยละ 69.2 และ 56.1 ในปี 2554 เป็นร้อยละ 78.2 และ 59.5 ในปี 2557 ตามลำดับ

สำหรับเรื่องการออม พบว่าคนไทยมีการออมเป็นประจำ (ออมทุกครั้งที่มีโอกาสและออมส่วนใหญ่) มีสัดส่วนเพิ่มขึ้นจากร้อยละ 38.3 ในปี 2554 เป็นร้อยละ 47.1 ในปี 2557 และมีการใช้จ่ายเงินฟุ่มเฟือย เช่น การซื้อของใช้และเสื้อผ้าที่มียี่ห้อดัง และรับประทานอาหารแพง) เพิ่มขึ้นจากร้อยละ 3.4 ในปี 2554 เป็นร้อยละ 4.8 ในปี 2557 สำหรับการกตัญญูกตเวทิตดแทนคุณพ่อแม่ พบว่าคนไทยส่วนใหญ่ (ทำทุกครั้งที่มีโอกาสและส่วนใหญ่ทำ) ร้อยละ 85.9 ส่วนการยืนตรงเคารพธงชาติ ทุกครั้งเมื่อได้ยินเสียงเพลงชาติในที่สาธารณะ พบว่ามีร้อยละ 82.5 และ (ทำทุกครั้งที่มีโอกาสและส่วนใหญ่ทำ) ร้อยละ 56.5 สำหรับการนำแนวคิดหลักเศรษฐกิจพอเพียงมาปรับใช้ในชีวิตประจำวัน มีร้อยละ 57.0 (ทำทุกครั้งที่มีโอกาสและส่วนใหญ่ทำ) ในทำนองเดียวกันกับการข้ามถนน โดยใช้สะพานลอยหรือข้ามทางม้าลายมีร้อยละ 43.2

ตาราง 7 ร้อยละของประชากรอายุ 13 ปีขึ้นไป จำแนกตามการปฏิบัติตน พ.ศ. 2554-2557

กิจกรรม การปฏิบัติตน	ปี	รวม	ความถี่ของการปฏิบัติตน					ไม่ทำ	ไม่มี โอกาสทำ
			รวม	ทุกครั้งที่มี โอกาส	ส่วนใหญ่	บางครั้ง	น้อยครั้ง		
ตอบแทนผู้มีพระคุณ	2554	100.0	96.0	42.7	25.7	23.8	3.8	1.1	2.9
หรือช่วยเหลือเรา	2557	100.0	97.9	56.8	26.0	13.5	1.6	0.4	1.7
ยกโทษและให้อภัย	2554	100.0	94.2	25.7	30.3	33.5	4.7	1.8	4.0
อย่างจริงใจ	2557	100.0	97.7	34.1	37.2	23.7	2.7	0.7	1.6
ให้ความช่วยเหลือคนที่ต้องการ	2554	100.0	94.5	24.7	15.3	43.9	10.6	1.7	3.8
ความช่วยเหลือ แม้ไม่ใช่ญาติ	2557	100.0	97.5	33.7	20.4	34.6	8.8	0.9	1.6
ยอมรับผิดและขอโทษในความผิด	2554	100.0	94.1	28.6	30.0	30.3	5.2	2.1	3.8
ที่ทำหรือมีส่วนรับผิดชอบ	2557	100.0	97.0	38.5	35.1	20.9	2.6	0.9	2.1
ให้โอกาสผู้อื่นก่อนตัวคุณเอง	2554	100.0	92.6	17.3	19.2	44.93	11.2	2.8	4.6
	2557	100.0	95.1	22.7	26.1	38.5	7.8	2.1	2.8
นำแนวคิดหลักเศรษฐกิจพอเพียง มาปรับใช้ในชีวิตประจำวัน ^{1/}	2557	100.0	95.1	26.3	30.7	30.9	7.2	3.6	1.3
เก็บออมเงิน	2554	100.0	85.2	21.0	17.3	28.6	18.3	7.4	7.4
	2557	100.0	89.7	24.4	22.7	26.8	15.8	4.8	5.5
การกตัญญูทวดที่ทดแทนคุณ ต่อพ่อแม่ ^{1/}	2557	100.0	89.2	67.5	18.4	2.8	0.5	0.7	10.1
ยืนตรงเคารพธงชาติทุกครั้ง เมื่อได้	2557	100.0	82.5	40.6	15.9	16.2	9.8	7.0	10.5
ยินเสียงเพลงชาติ ในที่สาธารณะ ^{1/}									
ข้ามถนนโดยใช้สะพานลอย หรือ ข้ามทางม้าลาย ^{1/}	2557	100.0	74.7	23.5	19.7	19.7	11.8	5.9	19.4
ใช้จ่ายเงินฟุ่มเฟือย (เช่น ของใช้, เสื้อผ้า, อาหารแพง ๆ ฯลฯ)	2554	100.0	53.0	0.7	2.7	22.6	27.1	39.0	8.0
	2557	100.0	51.0	1.8	3.0	16.5	29.7	44.3	4.8
ทิ้งขยะในที่สาธารณะ	2554	100.0	43.9	0.7	1.2	15.7	26.3	54.7	1.4
	2557	100.0	40.5	1.0	1.6	13.5	24.4	57.4	2.1
แข่งคิว	2554	100.0	30.8	0.3	0.6	11.1	18.8	65.8	3.4
	2557	100.0	21.8	0.4	0.5	6.7	14.2	72.6	5.6

^{1/} เป็นข้อถามที่เพิ่มขึ้นในปี 2557

7. สุขภาพกาย/สุขภาพใจ

ผลการสำรวจที่ให้ผู้ตอบสัมภาษณ์ประเมินสุขภาพกาย/สุขภาพใจ โดยให้คะแนนเรียงลำดับจาก 0 (แย่มาก) ถึง 10 (ดีมาก) ผู้ที่อยู่ในเขตเทศบาลมีสุขภาพดีและมีความสุข มากกว่าผู้ที่อยู่นอกเขตเทศบาล เมื่อพิจารณาตามภาค พบว่า ผู้ที่อาศัยอยู่ภาคใต้และภาคเหนือ จะมีสุขภาพดีใกล้เคียงกันและสูงกว่าภาคอื่น (ร้อยละ 88.9 และ 88.4 ตามลำดับ) และผู้ที่อาศัยอยู่ภาคเหนือและภาคใต้จะมีความสุขมากใกล้เคียงกัน แต่สูงกว่าภาคอื่น (ร้อยละ 91.9 และ 91.6 ตามลำดับ)

ตาราง 8 ร้อยละของประชากรอายุ 13 ปีขึ้นไป จำแนกตามสุขภาพกาย สุขภาพใจ เขตการปกครอง และภาค พ.ศ. 2557

ระดับความสุข	ทั่วราชอาณาจักร			กทม.	กลาง (ไม่รวม กทม.)	เหนือ	ตะวันออกเฉียงเหนือ	ใต้
	รวม	ในเขต เทศบาล	นอกเขต เทศบาล					
ระดับสุขภาพกาย	100.0 (31,410,576)	100.0 (13,904,511)	100.0 (17,506,066)	100.0 (3,897,118)	100.0 (8,444,107)	100.0 (5,908,026)	100.0 (9,072,513)	100.0 (4,088,813)
แย่มาก	0.1	0.1	0.1	0.1	0.1	0.1	0.2	0.0
แย់	0.4	0.4	0.4	0.3	0.5	0.4	0.5	0.3
ปานกลาง	12.2	11.2	13.0	13.5	12.1	11.1	13.1	10.8
ดี	57.1	58.5	56.0	59.5	59.6	58.5	52.3	58.3
ดีมาก	30.2	29.8	30.5	26.6	27.7	29.9	33.9	30.6
ระดับสุขภาพใจ	100.0 (31,410,576)	100.0 (13,904,511)	100.0 (17,506,066)	100.0 (3,897,118)	100.0 (8,444,107)	100.0 (5,908,026)	100.0 (9,072,513)	100.0 (4,088,813)
น้อยมาก	0.1	0.1	0.1	0.1	0.1	0.0	0.1	0.1
น้อย	0.1	0.1	0.1	0.1	0.1	0.2	0.2	0.1
ปานกลาง	9.4	9.1	9.6	11.2	9.5	7.9	9.9	8.2
สุขมาก	62.5	63.2	61.9	61.6	62.3	65.4	59.8	65.5
สุขมากที่สุด	28.0	27.5	28.3	27.0	28.0	26.5	30.0	26.1

8. การตระหนักและเห็นคุณค่าผู้สูงอายุ

ผลการสำรวจพบว่า มากกว่าร้อยละ 95 ของประชากรอายุ 13 ปีขึ้นไป เห็นว่าผู้สูงอายุเป็นผู้มีประสบการณ์ที่เป็นประโยชน์แก่คนรุ่นหลังและเป็นผู้ถ่ายทอดวัฒนธรรมขนบธรรมเนียมประเพณีสูงเท่ากัน (ร้อยละ 95.7) รองลงมาคือ ผู้สูงอายุเป็นตัวอย่างที่ดีแก่คนรุ่นลูกหลาน สามารถทำประโยชน์ให้แก่ครอบครัวและสังคมได้ และรู้จักโลกดี เพราะผ่านชีวิตมานาน (ร้อยละ 94.3 93.7 และ 93.6 ตามลำดับ) และพบว่า มากกว่าร้อยละ 70 ไม่เห็นด้วย ที่ผู้สูงอายุควรไปอยู่ที่อื่น เช่น บ้านพักคนชรา (ร้อยละ 94.1) ผู้สูงอายุ (60 – 79 ปี และ 80 ปีขึ้นไป) มักเป็นภาระแก่บุตรหลานหรือครอบครัว และมักเป็นคนน่าเบื่อ (ร้อยละ 88.0 81.4 และ 74.5 ตามลำดับ) โดยผู้อยู่นอกเขตเทศบาล เห็นว่าผู้สูงอายุมีคุณค่าทางสังคมตั้งที่กล่าวมาสูงกว่าผู้อยู่ในเขตเทศบาล เมื่อพิจารณาตามภาค พบว่า มากกว่าร้อยละ 90 ของคนไทยทุกภาค เห็นด้วยว่า ผู้สูงอายุเป็นผู้ที่มีคุณค่าทางสังคมเหมือนภาพรวม

ในขณะที่ประชากรของกรุงเทพมหานคร มากกว่า ร้อยละ 80 ไม่เห็นด้วยที่ ผู้สูงอายุ (60 – 79 ปี และ 80 ปีขึ้นไป) เป็นภาระแก่บุตรหลานหรือครอบครัว (ร้อยละ 89.2 และ 85.7 ตามลำดับ) และมากกว่า ร้อยละ 50 ไม่เห็นด้วยที่ผู้สูงอายุมักเป็นคนตามโลกไม่ทัน สูงกว่าภาคอื่น (ร้อยละ 54.7) และประชากรภาคกลางและภาคตะวันออกเฉียงเหนือ ไม่เห็นด้วยที่ผู้สูงอายุเป็นคนเอาใจยาก สูงกว่าภาคอื่น (ร้อยละ 55.0 และ 54.6 ตามลำดับ) ประมาณร้อยละ 70 ของทุกภาคไม่เห็นด้วยที่ผู้สูงอายุเป็นคนน่าเบื่อ เป็นที่น่าสังเกตว่ามากกว่าร้อยละ 90 ของทุกภาคไม่เห็นด้วย ที่ให้ผู้สูงอายุควรไปอยู่ที่อื่น เช่น บ้านพักคนชรา ซึ่งแสดงให้เห็นว่า คนในสังคมมองผู้สูงอายุเป็นผู้มีคุณค่าทางสังคมและเป็นที่ยึดเหนี่ยวของบุตรหลานและครอบครัว

ตาราง 9 ร้อยละของประชากรอายุ 13 ปีขึ้นไป จำแนกตามการตระหนักและเห็นคุณค่าผู้สูงอายุ
เขตการปกครอง และภาค พ.ศ. 2557

คุณค่าผู้สูงอายุ	ทั่วราชอาณาจักร			กทม.	กลาง (ไม่รวม กทม.)	เหนือ	ตะวันออก เฉียงเหนือ	ใต้
	รวม	ในเขต เทศบาล	นอกเขต เทศบาล					
ผู้สูงอายุเป็นผู้ที่มีประสบการณ์ ที่เป็นประโยชน์แก่คนรุ่นหลัง	100.0 (31,410,576)	100.0 (13,904,511)	100.0 (17,060,066)	100.0 (3,897,118)	100.0 (8,444,107)	100.0 (5,908,026)	100.0 (9,072,513)	100.0 (4,088,813)
เห็นด้วย	95.7	95.1	96.1	94.0	95.0	97.0	96.4	95.1
ไม่เห็นด้วย	1.2	1.4	1.1	1.4	1.1	0.9	1.5	1.1
ไม่แน่ใจ	3.1	3.5	2.8	4.6	3.9	2.1	2.1	3.8
ผู้สูงอายุเป็นผู้ถ่ายทอดวัฒนธรรม ขนบธรรมเนียมประเพณี	100.0 (31,410,576)	100.0 (13,904,511)	100.0 (17,060,066)	100.0 (3,897,118)	100.0 (8,444,107)	100.0 (5,908,026)	100.0 (9,072,513)	100.0 (4,088,813)
เห็นด้วย	95.7	95.0	96.3	91.6	95.3	97.5	97.1	94.7
ไม่เห็นด้วย	1.2	1.3	1.1	1.6	1.0	0.8	1.4	1.1
ไม่แน่ใจ	3.1	3.7	2.6	6.8	3.7	1.7	1.5	4.2
ผู้สูงอายุสามารถเป็นตัวอย่างที่ดี แก่คนรุ่นลูกหลาน	100.0 (31,410,576)	100.0 (13,904,511)	100.0 (17,060,066)	100.0 (3,897,118)	100.0 (8,444,107)	100.0 (5,908,026)	100.0 (9,072,513)	100.0 (4,088,813)
เห็นด้วย	94.3	93.5	94.9	90.3	94.4	96.6	94.7	93.8
ไม่เห็นด้วย	1.6	1.5	1.7	2.5	0.7	1.0	2.5	1.2
ไม่แน่ใจ	4.1	5.0	3.4	7.2	4.9	2.4	2.8	5.0
ผู้สูงอายุสามารถทำประโยชน์ ให้แก่ครอบครัวและสังคมได้	100.0 (31,410,576)	100.0 (13,904,511)	100.0 (17,060,066)	100.0 (3,897,118)	100.0 (8,444,107)	100.0 (5,908,026)	100.0 (9,072,513)	100.0 (4,088,813)
เห็นด้วย	93.7	93.5	93.9	91.8	93.4	95.1	94.4	92.5
ไม่เห็นด้วย	1.6	1.5	1.6	1.5	1.2	0.9	2.5	1.6
ไม่แน่ใจ	4.7	5.0	4.5	6.7	5.4	4.0	3.1	5.9
ผู้สูงอายุรู้จักโลกดี เพราะผ่านชีวิตมามาก	100.0 (31,410,576)	100.0 (13,904,511)	100.0 (17,060,066)	100.0 (3,897,118)	100.0 (8,444,107)	100.0 (5,908,026)	100.0 (9,072,513)	100.0 (4,088,813)
เห็นด้วย	93.6	93.0	94.0	90.7	93.3	95.4	93.9	93.6
ไม่เห็นด้วย	2.5	2.9	2.3	3.8	2.4	1.5	3.0	2.1
ไม่แน่ใจ	3.9	4.1	3.7	5.5	4.3	3.1	3.1	4.3
ผู้สูงอายุมักเป็นคนตามโลกไม่ทัน	100.0 (31,410,576)	100.0 (13,904,511)	100.0 (17,060,066)	100.0 (3,897,118)	100.0 (8,444,107)	100.0 (5,908,026)	100.0 (9,072,513)	100.0 (4,088,813)
เห็นด้วย	32.3	27.9	35.7	19.8	26.2	34.4	43.0	29.6
ไม่เห็นด้วย	49.6	52.6	47.3	54.7	52.5	48.7	43.8	53.1
ไม่แน่ใจ	18.1	19.5	17.0	25.5	21.3	16.9	13.2	17.3

ตาราง 9 ร้อยละของประชากรอายุ 13 ปีขึ้นไป จำแนกตามการตระหนักและเห็นคุณค่าผู้สูงอายุ เขตการปกครอง และภาค พ.ศ. 2557 (ต่อ)

คุณค่าผู้สูงอายุ	ทั่วราชอาณาจักร			กทม.	กลาง (ไม่รวม กทม.)	เหนือ	ตะวันออกเฉียงเหนือ	ใต้
	รวม	ในเขต เทศบาล	นอกเขต เทศบาล					
ผู้สูงอายุเอาใจยาก	100.0 (31,410,576)	100.0 (13,904,511)	100.0 (17,060,066)	100.0 (3,897,118)	100.0 (8,444,107)	100.0 (5,908,026)	100.0 (9,072,513)	100.0 (4,088,813)
เห็นด้วย	29.6	28.9	30.1	33.2	21.5	30.6	32.2	35.6
ไม่เห็นด้วย	52.5	52.0	53.0	46.8	55.0	51.4	54.6	50.0
ไม่แน่ใจ	17.9	19.1	16.9	20.0	23.5	18.0	13.2	14.4
ผู้สูงอายุมักเป็นคนน่าเบื่อ	100.0 (31,410,576)	100.0 (13,904,511)	100.0 (17,060,066)	100.0 (3,897,118)	100.0 (8,444,107)	100.0 (5,908,026)	100.0 (9,072,513)	100.0 (4,088,813)
เห็นด้วย	10.9	9.9	11.6	9.6	6.7	10.3	14.8	12.6
ไม่เห็นด้วย	74.5	74.0	75.0	70.6	76.5	75.3	73.6	75.2
ไม่แน่ใจ	14.6	16.1	13.4	19.8	16.8	14.4	11.6	12.2
ผู้สูงอายุ (80 ปีขึ้นไป) มักเป็นภาระแก่บุตรหลาน หรือครอบครัว	100.0 (31,410,576)	100.0 (13,904,511)	100.0 (17,060,066)	100.0 (3,897,118)	100.0 (8,444,107)	100.0 (5,908,026)	100.0 (9,072,513)	100.0 (4,088,813)
เห็นด้วย	10.7	9.3	11.9	8.1	6.1	9.3	15.7	14.1
ไม่เห็นด้วย	81.4	83.1	80.0	85.7	82.9	83.1	78.0	79.1
ไม่แน่ใจ	7.9	7.6	8.1	6.2	11.0	7.6	6.3	6.8
ผู้สูงอายุ (60-79 ปี) มักเป็นภาระแก่บุตรหลาน หรือครอบครัว	100.0 (31,410,576)	100.0 (13,904,511)	100.0 (17,060,066)	100.0 (3,897,118)	100.0 (8,444,107)	100.0 (5,908,026)	100.0 (9,072,513)	100.0 (4,088,813)
เห็นด้วย	5.5	4.9	6.1	4.8	3.2	4.8	7.4	8.0
ไม่เห็นด้วย	88.0	88.6	87.5	89.2	88.1	89.2	87.4	86.3
ไม่แน่ใจ	6.5	6.5	6.4	6.0	8.7	6.0	5.2	5.7
ผู้สูงอายุควรไปอยู่ที่อื่น เช่น บ้านพักคนชรา	100.0 (31,410,576)	100.0 (13,904,511)	100.0 (17,060,066)	100.0 (3,897,118)	100.0 (8,444,107)	100.0 (5,908,026)	100.0 (9,072,513)	100.0 (4,088,813)
เห็นด้วย	1.8	1.8	1.8	2.5	1.0	1.4	2.3	2.3
ไม่เห็นด้วย	94.1	93.6	94.5	93.0	93.5	95.1	94.6	93.5
ไม่แน่ใจ	4.1	4.6	3.7	4.5	5.5	3.5	3.1	4.2

9. ค่านิยมของวัยรุ่นไทย

ปัจจุบันมีวัยรุ่นไทย (13 - 24 ปี) ที่ช่วยทำงานบ้านเพิ่มขึ้น จากร้อยละ 94.5 ในปี 2554 เป็นร้อยละ 95.3 ในปี 2557 โดยทำเป็นประจำเพิ่มขึ้น ร้อยละ 2.8 สำหรับการพักผ่อนหย่อนใจ เช่น การเล่นเกม หรือออกกำลังกาย และเล่นดนตรี/ร้องเพลง เพิ่มขึ้นจากร้อยละ 76.1 และ 50.8 ในปี 2554 เป็นร้อยละ 82.6 และ 55.7 ในปี 2557 ตามลำดับ สำหรับการอ่านหนังสือลดลงจากปี 2554 เล็กน้อย ส่วนการเข้าร่วมกิจกรรมทางสังคม/เสริมสร้างความรู้ลดลงจากร้อยละ 69.2 ในปี 2554 เป็นร้อยละ 61.2 ในปี 2557 อาจเป็นเพราะวัยรุ่นหันมาสนใจสื่อสารทางอินเทอร์เน็ต เช่น ทวิตเตอร์ โลกออนไลน์ เพิ่มมากขึ้นจากร้อยละ 49.9 ในปี 2554 เป็นร้อยละ 81.3 ในปี 2557 โดยเล่นเป็นประจำเพิ่มขึ้นมากกว่า 2 เท่า จากร้อยละ 15.2 ในปี 2554 เป็นร้อยละ 42.3 ในปี 2557 และเล่นเกมส์เพิ่มขึ้นจากร้อยละ 53.3 ในปี 2554 เป็นร้อยละ 75.0 ในปี 2557 เกือบร้อยละ 50 ที่วัยรุ่นเข้าไปใช้บริการในพิพิธภัณฑ์สถานแห่งชาติ โดยเข้าไปใช้เป็นประจำมีเพียงร้อยละ 3.5 เท่านั้น

สำหรับพฤติกรรมที่น่าเป็นห่วงของวัยรุ่น ปี 2557 นั้น พบว่าวัยรุ่นที่นอนดึกตื่นสาย เทียวเตร่เป็นประจำ เพิ่มขึ้นจากปี 2554 ประมาณร้อยละ 2.3 ส่วนการเล่นการพนัน ตู้สล็อต หวย บอล เท่ากับปี 2554 ส่วนที่เยวกลางคืน เพิ่มขึ้นจากร้อยละ 1.0 ในปี 2554 เป็นร้อยละ 2.0 ในปี 2557

ตาราง 10 ร้อยละของวัยรุ่นไทยอายุ 13 - 24 ปี จำแนกตามพฤติกรรมและความถี่ของการทำ พ.ศ. 2554-2557

พฤติกรรมที่ทำ	ปี	รวม	ความถี่ของการทำ			ไม่ทำ
			รวม	ประจำ	บางครั้ง	
ทำงานบ้าน/ช่วยเหลือกิจการ ของครอบครัว	2554	100.0	94.5	51.4	43.1	5.5
	2557	100.0	95.3	54.2	41.1	4.7
อ่านหนังสือ	2554	100.0	84.0	30.2	53.8	16.0
	2557	100.0	83.2	32.1	51.1	16.8
เล่นกีฬาหรือออกกำลังกาย	2554	100.0	76.1	20.9	55.2	23.9
	2557	100.0	82.6	25.0	57.6	17.4
สื่อสารทางอินเทอร์เน็ต เช่น ทวิตเตอร์/ไลน์ ฯลฯ	2554	100.0	49.9	15.2	34.7	50.1
	2557	100.0	81.3	42.3	39.0	18.7
เล่นเกมส์	2554	100.0	53.3	12.3	41.0	46.7
	2557	100.0	75.0	21.0	54.0	25.0
นอนดึก ตื่นสาย	2554	100.0	63.8	7.2	56.6	36.2
	2557	100.0	72.3	9.5	62.8	27.7
เข้าร่วมกิจกรรมทางสังคม/ เสริมสร้างความรู้	2554	100.0	69.2	10.5	58.7	30.8
	2557	100.0	61.2	8.2	53.0	38.8
เล่นดนตรี/ร้องเพลง	2554	100.0	50.8	8.5	42.3	49.2
	2557	100.0	55.7	8.7	47.0	44.3
ใช้บริการในพิพิธภัณฑ์- สถานแห่งชาติ ฯลฯ ^{1/}	2554	-	-	-	-	-
	2557	100.0	48.9	3.5	45.4	51.1
เที่ยวเตร่	2554	100.0	40.5	3.0	37.5	59.5
	2557	100.0	43.4	3.5	39.9	56.6
เที่ยวกลางคืน (ผับ, สถานบันเทิง ฯลฯ)	2554	100.0	19.5	1.0	18.5	80.5
	2557	100.0	28.0	2.0	26.0	72.0
เล่นการพนัน ตู้สล็อต หวย บอล	2554	100.0	11.9	0.9	11.0	88.1
	2557	100.0	14.6	0.9	13.7	85.4

^{1/} เป็นข้อมูลที่เพิ่มขึ้นในปี 2557

10. ความสัมพันธ์กับสมาชิกในครัวเรือน

ครอบครัวถือเป็นหน่วยที่สำคัญที่สุดของสังคม ในการทำหน้าที่ก่อกองและปลูกฝังค่านิยมที่ถูกต้องให้สมาชิกในครอบครัว รวมถึงการสร้างความรักความผูกพันและสมานฉันท์ให้เกิดขึ้น วิธีการสร้างความอบอุ่นให้กับครอบครัวโดยการแสดงออกหรือการกระทำต่าง ๆ ดังนี้ จากการสำรวจนี้พบว่า มากกว่าร้อยละ 95 ของประชากรอายุ 13 ปีขึ้นไปที่เป็นสมาชิกในครัวเรือน ได้นำหลักคำสอนทางศาสนาหรือคุณธรรมมาใช้กับสมาชิกครอบครัว และใช้เวลาทำกิจกรรมพร้อมหน้ากันในบ้านกับสมาชิกครอบครัวอย่างมีความสุข และทำหน้าที่ตามบทบาทหรือความรับผิดชอบของตนเองในครอบครัว (ร้อยละ 97.3 96.7 และ 95.0 ตามลำดับ) สมาชิกในครัวเรือนใช้เวลาทำกิจกรรมพร้อมหน้ากันในบ้านกับสมาชิกครอบครัวอย่างมีความสุข ทำหน้าที่ตามบทบาทหรือความรับผิดชอบของตนเองในครอบครัวและนำหลักคำสอนทางศาสนาหรือคุณธรรมมาใช้กับสมาชิกครอบครัวเป็นประจำสูง (ร้อยละ 66.1 64.6 และ 57.2 ตามลำดับ) สำหรับการแสดงออกถึงความรัก ความเข้าใจ ความเอื้ออาทร ความสนใจเอาใจใส่กับสมาชิกครอบครัว และพูดคุยปรึกษาหารือ หรือตัดสินใจร่วมกันด้วยเหตุด้วยผลในเรื่องสำคัญของครอบครัว ที่ทำเป็นประจำ (ร้อยละ 46.3 และ 38.0 ตามลำดับ) ส่วนการใช้เวลาทำกิจกรรมพร้อมหน้ากันนอกบ้านกับสมาชิกครอบครัวอย่างมีความสุข ที่ทำประจำมี ร้อยละ 24.6 เป็นเพราะสมาชิกครอบครัวมีเวลาอยู่พร้อมหน้ากันไม่มากนัก มากกว่าร้อยละ 60 ที่สมาชิกครอบครัวไม่ได้เข้าร่วมกิจกรรมที่เกี่ยวข้องกับครอบครัว ร่วมกับสมาชิกครอบครัว (ร้อยละ 69.3) และสมาชิกครอบครัวไม่กระทำในเรื่องของความรู้สึกขัดแย้ง ไม่พอใจ ไม่ชอบใจ ใช้ความรุนแรงในการแก้ไขปัญหาครอบครัว (ร้อยละ 66.8) ที่ทำเป็นประจำมีเพียงร้อยละ 2.8 เท่านั้น จากการสำรวจสมาชิกครอบครัวได้มีการแสดงออกหรือการกระทำดังกล่าวร่วมกับสมาชิกในครอบครัวเป็นประจำ ย่อมแสดงให้เห็นว่าครอบครัวมีความรัก ความผูกพันและสมานฉันท์ในครอบครัวเป็นอย่างดี

ตาราง 11 ร้อยละของประชากรอายุ 13 ปีขึ้นไป จำแนกตามการแสดงออกหรือการกระทำกับสมาชิกในครัวเรือน และความถี่ พ.ศ. 2557

การแสดงออกหรือการกระทำ	รวม	ความถี่ของการกระทำ				ไม่ทำเลย
		รวม	เป็นประจำ	บางครั้ง	นานๆ ครั้ง	
นำหลักคำสอนทางศาสนาหรือคุณธรรม มาใช้กับสมาชิกครอบครัว (เช่น รับผิดชอบต่อหน้าที่ในครอบครัว ซื่อสัตย์ ซын กตัญญูรู้คุณ เป็นต้น)	100.0	97.3	57.2	31.6	8.5	2.7
ใช้เวลาทำกิจกรรมพร้อมหน้ากันในบ้านกับสมาชิกครอบครัวอย่างมีความสุข (เช่น รับประทานอาหารร่วมกันช่วยกันทำงานบ้าน ทำงานอดิเรก ดูรายการโทรทัศน์ เป็นต้น)	100.0	96.7	66.1	22.5	8.1	3.3
ทำหน้าที่ตามบทบาทหรือความรับผิดชอบของตนเองในครอบครัว (เช่น พ่อแม่อบรมเลี้ยงดูบุตรหลานให้เป็นคนดี มีศีลธรรม ผู้สูงอายุได้รับการดูแลเอาใจใส่จากบุตรหลาน เป็นต้น)	100.0	95.0	64.6	22.8	7.6	5.0
แสดงออกถึงความรัก ความเข้าใจ ความเอื้ออาทร ความเอาใจใส่กับสมาชิกครอบครัว (เช่น บอกรักโอบกอด ไต่ถามทุกข์สุข เป็นต้น)	100.0	93.7	46.3	32.7	14.7	6.3
ใช้เวลาทำกิจกรรมพร้อมหน้ากันนอกบ้านกับสมาชิกครอบครัวอย่างมีความสุข (เช่น ไปเล่นกีฬา ไปเที่ยวพักผ่อนหย่อนใจ ไปเยี่ยมญาติพี่น้องด้วยกัน เป็นต้น)	100.0	90.0	24.6	32.2	33.2	10.0
พูดคุยปรึกษาหารือ หรือตัดสินใจร่วมกันด้วยเหตุด้วยผลในเรื่องสำคัญของครอบครัว (เช่น วางแผนลดค่าใช้จ่ายของครอบครัว แก้ปัญหาลูกติดสารเสพติด เป็นต้น)	100.0	89.7	38.0	33.9	17.8	10.3
มีความรู้สึกขัดแย้ง ไม่พอใจ ไม่ชอบใจ ใช้ความรุนแรงในการแก้ไขปัญหาครอบครัว (เช่น พุดจาทำร้ายจิตใจ ใช้คำพูดที่หยาบคาย แสดงอารมณ์โกรธ ทำร้ายร่างกาย เป็นต้น)	100.0	33.2	2.8	9.4	21.0	66.8
เข้าร่วมกิจกรรมที่เกี่ยวข้องกับครอบครัว ร่วมกับสมาชิกครอบครัว (เช่น เข้าค่ายครอบครัว/ เวทีครอบครัว/ เข้าร่วมโครงการสายใยรัก/ เข้าฝึกอบรมแกนนำเด็กเยาวชน หรือครอบครัว เป็นต้น)	100.0	30.7	7.8	10.9	12.0	69.3

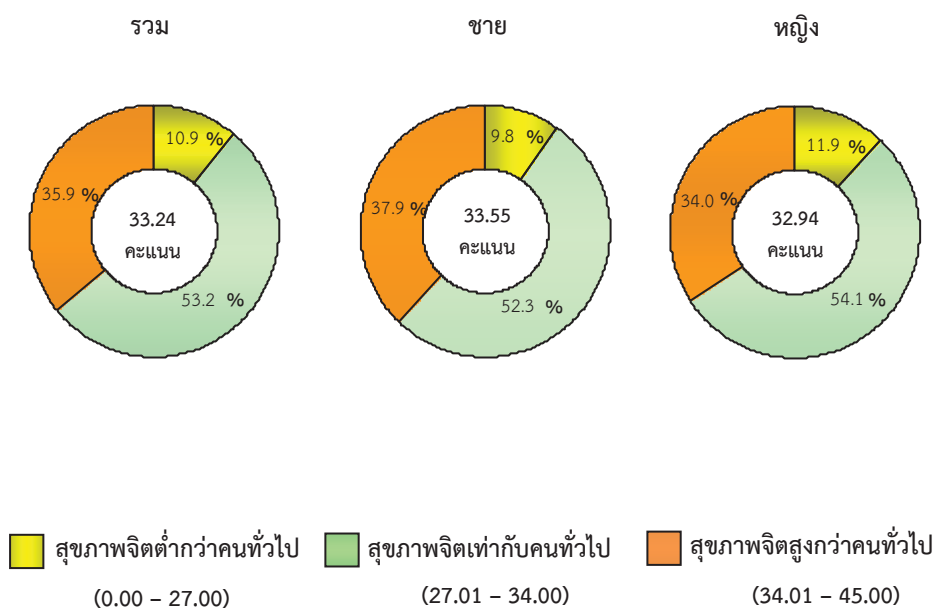
11. สุขภาพจิต (ความสุข) คนไทย

จากการสำรวจโดยให้ผู้ตอบอายุ 15 ปีขึ้นไปสำรวจตัวเองและประเมินเหตุการณ์ อารมณ์ ความคิดเห็นและความรู้สึกของตนเองในช่วง 1 เดือนที่ผ่านมา พบว่าคนไทยอายุ 15 ปีขึ้นไป มีคะแนนสุขภาพจิตของคนทั่วไป (27.01 – 34 คะแนน) และเมื่อจำแนกตามระดับสุขภาพจิต พบว่าเกินกว่าครึ่งหนึ่ง (ร้อยละ 53.2) เป็นผู้ที่มีสุขภาพจิตเท่ากับคนทั่วไป ร้อยละ 35.9 มีสุขภาพจิตสูงกว่าคนทั่วไป ที่เหลือร้อยละ 10.9 มีสุขภาพจิตต่ำกว่าคนทั่วไป

12.1 เพศ

ชายและหญิงมีสุขภาพจิตใกล้เคียงกัน โดยชายสูงกว่าหญิงเล็กน้อย (33.55 และ 32.94 คะแนน ตามลำดับ) และหญิงมีสัดส่วนของผู้ที่มีสุขภาพจิตต่ำกว่าคนทั่วไปมากกว่าชาย (ร้อยละ 11.9 และ 9.8 ตามลำดับ)

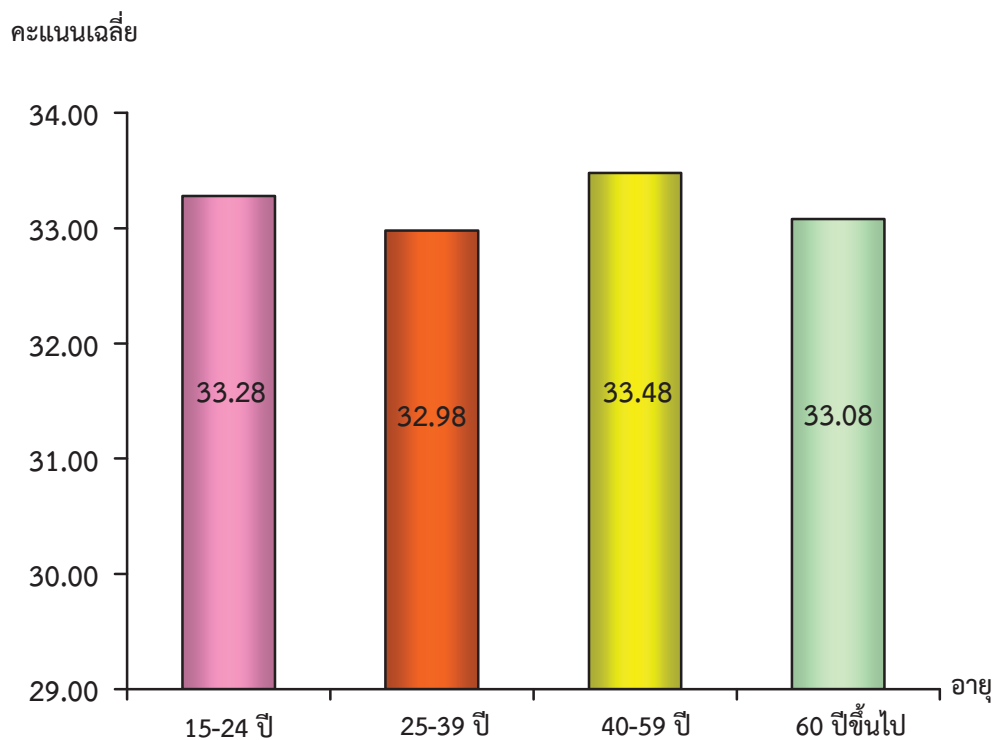
แผนภูมิ 14 คะแนนเฉลี่ยและร้อยละของระดับสุขภาพจิตคนไทยอายุ 15 ปีขึ้นไป จำแนกตามระดับสุขภาพจิต และเพศ พ.ศ. 2557



11.2 กลุ่มอายุ

กลุ่มอายุ 40 – 59 ปี เป็นกลุ่มที่มีสุขภาพจิตดีที่สุด (33.48 คะแนน) ในขณะที่กลุ่มอายุ 25 – 39 ปี มีสุขภาพจิตโดยเฉลี่ยต่ำสุด (32.98 คะแนน) แต่ก็ยังถือว่าอยู่ในเกณฑ์มาตรฐานของสุขภาพจิตคนทั่วไป

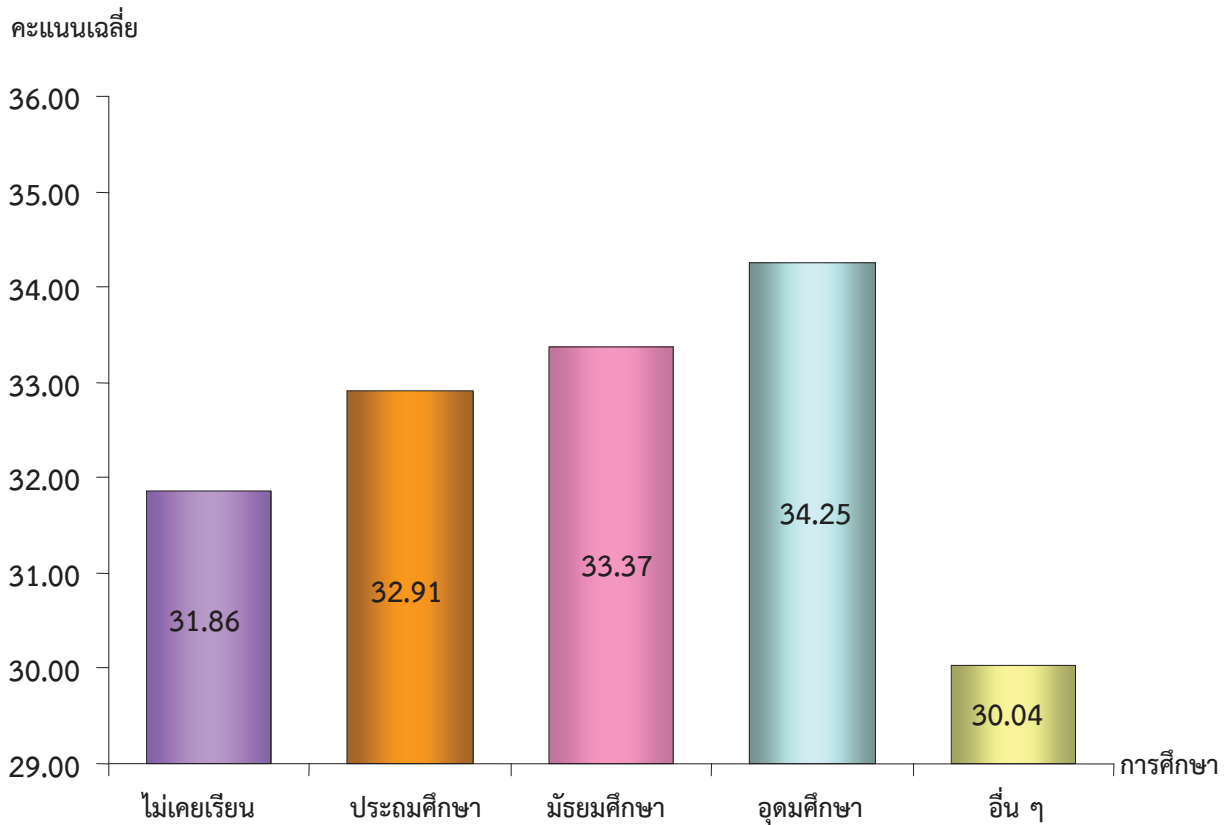
แผนภูมิ 15 คะแนนเฉลี่ยสุขภาพจิตคนไทยอายุ 15 ปีขึ้นไป จำแนกตามระดับสุขภาพจิต และกลุ่มอายุ พ.ศ. 2557



11.3 ระดับการศึกษา

สุขภาพจิตมีความสัมพันธ์ไปในทางเดียวกันกับระดับการศึกษา นั่นคือ ผู้ที่มีการศึกษาสูงจะมีสุขภาพจิตดีกว่าผู้ที่มีการศึกษาต่ำกว่า คือ ผู้ที่มีการศึกษาระดับอุดมศึกษามีสุขภาพจิตดีที่สุด (34.25 คะแนน) ส่วนผู้ที่ไม่เคยเรียนมีสุขภาพจิตต่ำสุด (31.86 คะแนน)

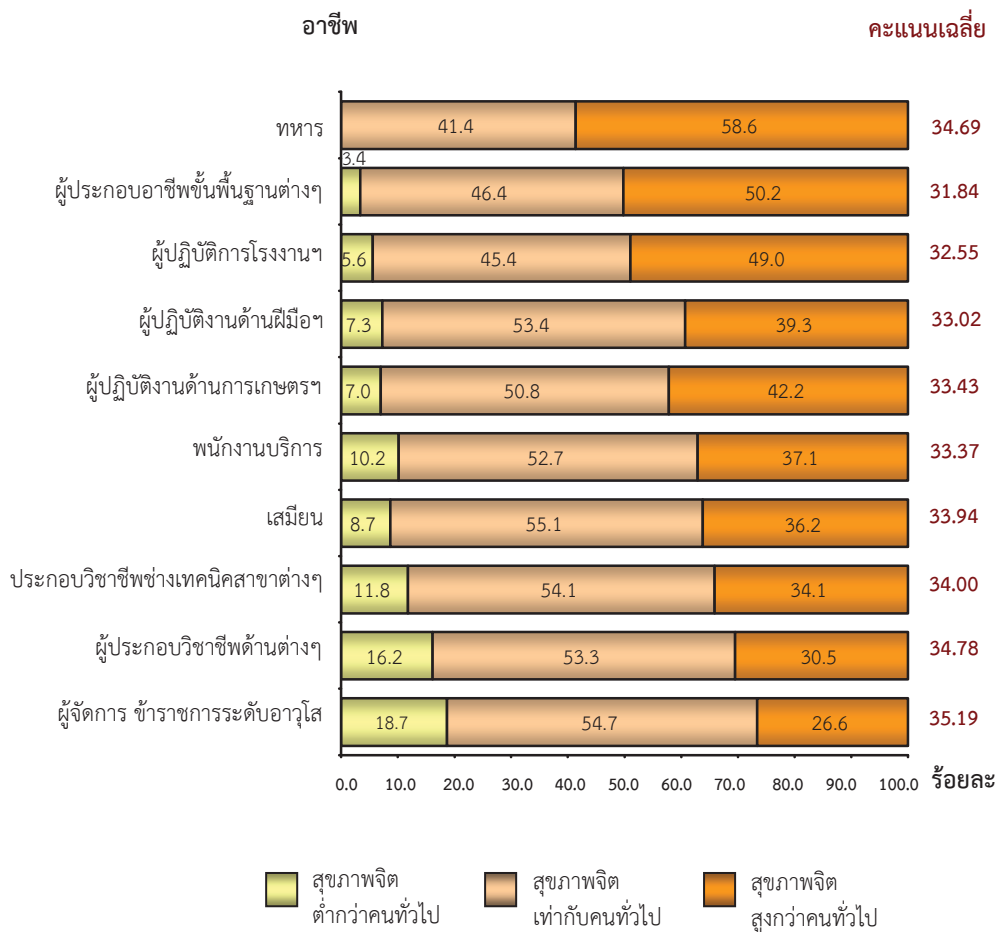
แผนภูมิ 16 คะแนนเฉลี่ยสุขภาพจิตคนไทยอายุ 15 ปีขึ้นไป จำแนกตามระดับสุขภาพจิต และระดับการศึกษาสูงสุด พ.ศ. 2557



11.4 อาชีพ

อาชีพผู้จัดการ ข้าราชการระดับอาวุโส มีสุขภาพจิตดีกว่าอาชีพอื่น (35.19 คะแนน) รองลงมาคือ ผู้ประกอบวิชาชีพด้านต่าง ๆ ทหารและผู้ประกอบวิชาชีพช่างเทคนิคสาขาต่าง ๆ (34.78 34.69 และ 34.00 คะแนนตามลำดับ) ส่วนอาชีพผู้ประกอบอาชีพขั้นพื้นฐานต่าง ๆ มีสุขภาพจิตต่ำสุด (31.84 คะแนน) เป็นที่น่าสังเกตว่า อาชีพทหารมีสุขภาพจิตสูงกว่าคนทั่วไปสูงที่สุด คือ ร้อยละ 58.6

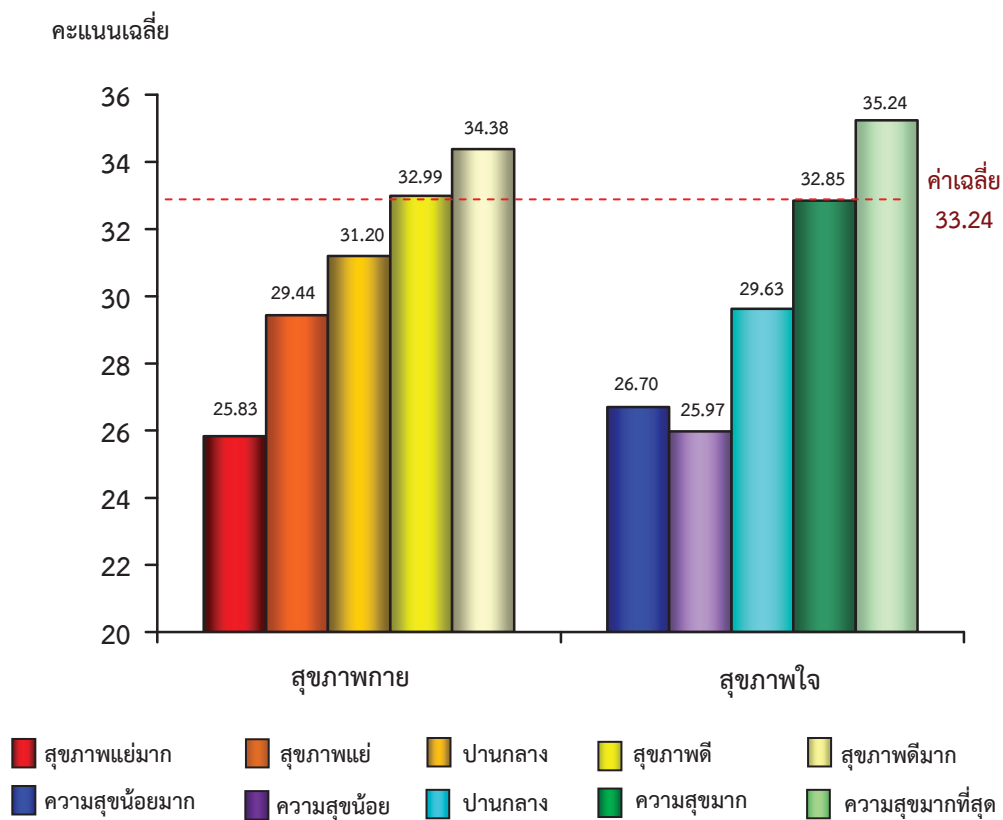
แผนภูมิ 17 คะแนนเฉลี่ยและร้อยละของสุขภาพจิตคนไทยอายุ 15 ปีขึ้นไป จำแนกตามอาชีพ พ.ศ. 2557



11.5 สุขภาพกายและสุขภาพใจ

จากการให้ผู้ตอบประเมินสุขภาพกาย/สุขภาพใจ โดยให้คะแนนเรียงลำดับจาก 0 (แย่มาก) ถึง 10 (ดีมาก) พบว่าผู้ที่มีสุขภาพกาย/สุขภาพใจ ระดับสูงกว่าจะมีสุขภาพจิตดีกว่าผู้ที่มีสุขภาพกาย/สุขภาพใจระดับต่ำกว่า

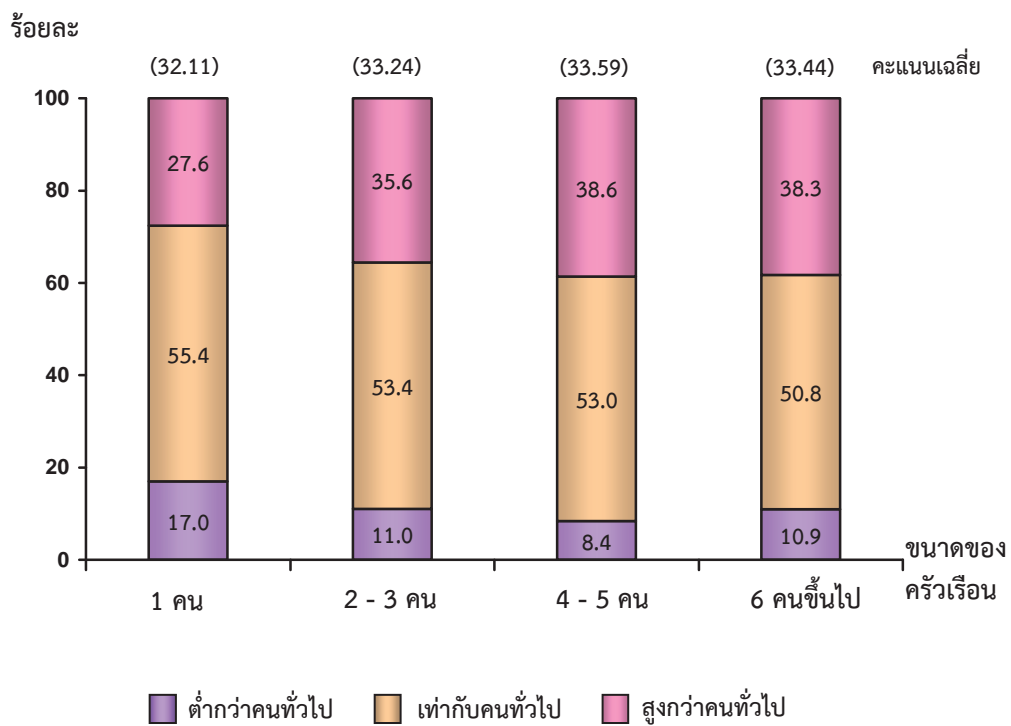
แผนภูมิ 18 คะแนนเฉลี่ยสุขภาพจิตคนไทย อายุ 15 ปีขึ้นไป จำแนกตามระดับสุขภาพใจและสุขภาพกาย พ.ศ. 2557



11.6 ขนาดของครัวเรือน

สุขภาพจิตของคนในครัวเรือน ขึ้นอยู่กับขนาดของครัวเรือน จากการสำรวจพบว่าครัวเรือนที่มีสมาชิก 4 – 5 คน มีสุขภาพจิตดีที่สุดใน (33.59 คะแนน) และเป็นผู้ที่มีสุขภาพจิตต่ำกว่าคนทั่วไปต่ำสุด (ร้อยละ 8.4) สำหรับครัวเรือนที่อยู่คนเดียวถึงแม้จะมีคะแนนเฉลี่ยต่ำสุด (32.11 คะแนน) และมีผู้ที่มีสุขภาพจิตต่ำกว่าคนทั่วไปสูงสุด (ร้อยละ 17.0) แต่ยังคงอยู่ในเกณฑ์มาตรฐานเท่ากับคนทั่วไป

แผนภูมิ 19 คะแนนเฉลี่ยและร้อยละของระดับสุขภาพจิตคนไทยอายุ 15 ปีขึ้นไป จำแนกตามขนาดของครัวเรือน พ.ศ. 2557



ภาคผนวก

ภาคผนวก

ความเป็นมา

สำนักงานสถิติแห่งชาติ ดำเนินการสำรวจสภาวะทางสังคม วัฒนธรรมและสุขภาพจิต (ความสุข) คนไทย พ.ศ. 2557 โดยสอบถามจากผู้ที่มีอายุ 13 ปีขึ้นไป ในเดือนตุลาคม 2557และได้ร่วมมือกับกรมสุขภาพจิต จัดทำการสำรวจสุขภาพจิต (ความสุข) คนไทย โดยใช้ข้อถามสุขภาพจิตคนไทยฉบับสั้น 15 ข้อ^{1/} (ที่กรมสุขภาพจิตได้พัฒนาจากข้อถามฉบับสมบูรณ์ 54 ข้อ) ไปพร้อมกับการสำรวจครั้งนี้ เพื่อให้ทราบถึงสภาพสังคมไทยเกี่ยวกับพฤติกรรม ค่านิยม วัฒนธรรมและสุขภาพจิต (ความสุข) ของคนไทยในปัจจุบัน สำหรับนำไปใช้ในการติดตาม และประเมินสถานการณ์ และทิศทางการเปลี่ยนแปลงของสังคมในอนาคต และให้หน่วยงานภาครัฐ และเอกชนที่เกี่ยวข้องนำไปกำหนดนโยบาย และวางแผนในการแก้ปัญหาสังคม ได้อย่างตรงจุด

^{1/} ข้อถามแต่ละข้อมีคะแนนอยู่ระหว่าง 0 – 3 คะแนน ซึ่งคะแนนเต็มของข้อถามชุดนี้ คือ 45 คะแนน
การแปลผล : คะแนนรวม 0 – 27 คะแนน หมายถึง สุขภาพจิตต่ำกว่าคนทั่วไป
27.01 – 34 คะแนน หมายถึง สุขภาพจิตเท่ากับคนทั่วไป
34.01 – 45 คะแนน หมายถึง สุขภาพจิตสูงกว่าคนทั่วไป

วัตถุประสงค์

เพื่อเก็บรวบรวมข้อมูลดังต่อไปนี้

1. ลักษณะทั่วไปของสมาชิกในครัวเรือน
2. จำนวนผู้ที่นับถือศาสนาพุทธ อิสลาม คริสต์ และการทำกิจกรรมของแต่ละศาสนา
3. การยอมรับพฤติกรรมทางสังคม
4. คุณธรรม – จริยธรรม
5. สุขภาพกาย/สุขภาพใจ
6. การตระหนักและเห็นคุณค่าของผู้สูงอายุ
7. ค่านิยมของวัยรุ่นไทย
8. ความสัมพันธ์กับสมาชิกในครัวเรือน
9. ความสัมพันธ์กับเพื่อนบ้าน
10. สุขภาพจิต (ความสุข) คนไทย

ขอบข่ายของการสำรวจ

ครัวเรือนที่อยู่ในขอบข่ายของการสำรวจ ได้แก่ ครัวเรือนส่วนบุคคลทั้งในเขตเทศบาล และนอกเขตเทศบาลทั่วประเทศ

เวลาอ้างอิง

ในรอบ 12 เดือนที่แล้ว

หมายถึง ระยะเวลานับจากเดือนก่อนสัมภาษณ์ย้อนหลังไป 12 เดือน เดือนที่สัมภาษณ์ คือ ตุลาคม 2557 “ในรอบ 12 เดือนที่แล้ว” คือ ตุลาคม 2556 – กันยายน 2557

ระเบียบวิธีการสำรวจ

สำรวจนี้เป็นการสำรวจด้วยตัวอย่าง (Sample Survey Method) โดยใช้แผนการสุ่มตัวอย่างแบบ Stratified Two – Stage Sampling โดยมีจังหวัดเป็นสตราตัม (Stratum) ซึ่งมีทั้งสิ้น 76 สตราตัมย่อยตามลักษณะการปกครอง คือ ในเขตเทศบาล และนอกเขตเทศบาล โดยมี

ชมรมอาคาร (สำหรับในเขตเทศบาล) และหมู่บ้าน (สำหรับนอกเขตเทศบาล) เป็นตัวอย่างชั้นที่หนึ่งครัวเรือนส่วนบุคคลเป็นตัวอย่างชั้นที่สอง ซึ่งมีจำนวนครัวเรือนตัวอย่างทั้งสิ้น 27,960 ครัวเรือน

การเก็บรวบรวมข้อมูล โดยให้เจ้าหน้าที่ของสำนักงานสถิติแห่งชาติ ไปสัมภาษณ์สมาชิกของครัวเรือนตัวอย่างในเดือนตุลาคม พ.ศ. 2557

คำนิยาม

1) วัฒนธรรม

วัฒนธรรม คือ สิ่งที่มีมนุษย์เปลี่ยนแปลง ปรับปรุง หรือผลิตขึ้น เพื่อความเจริญงอกงามในวิถีชีวิตของส่วนรวม เป็นสิ่งที่ถ่ายทอดกันได้ เลียนแบบกันได้

วัฒนธรรม คือ ความคิดเห็น ความรู้สึก ความประพฤติและ กิริยาอาการของมนุษย์เป็นส่วนรวมที่เป็นรูปแบบเหมือนกัน แสดงให้ปรากฏในรูปของภาษา ศิลปะ วรรณกรรม ความเชื่อ ขนบธรรมเนียม ขนบประเพณี เป็นต้น

วัฒนธรรม คือ มรดกทางสังคมยอมรับและสะสมไว้แล้ว ถ่ายทอดสู่คนรุ่นต่อไป

1. วัฒนธรรมเป็นแบบฉบับในการดำรงชีวิตของบุคคลในสังคม
2. วัฒนธรรมเป็นลักษณะในการดำรงของแต่ละสังคม
3. วัฒนธรรมเป็นสิ่งที่แสดงออกถึงความเป็นระเบียบ เรียบร้อย และความเจริญรุ่งเรือง
4. วัฒนธรรมเป็นสิ่งที่แสดงออกถึงศีลธรรมอันดีงามและความก้าวหน้าของมนุษย์

2) คุณธรรม - จริยธรรม

คุณธรรม หมายถึงธรรมแห่งความดี คุณงามความดี

จริยธรรม หมายถึงธรรมะที่เป็นข้อปฏิบัติ หรือหลักธรรมคำสอนอันเป็นแนวทางในการประพฤติปฏิบัติของมวลมนุษย

3) สุขภาพจิต

สุขภาพจิต คือ สภาพชีวิตที่เป็นสุข มีอารมณ์มั่นคงสามารถปรับตัวให้เข้ากับสิ่งแวดล้อมที่เปลี่ยนแปลงอยู่ตลอดเวลา มีสมรรถภาพในการทำงาน และอยู่ร่วมกับผู้อื่นด้วยความพอใจ สุขภาพไม่ว่าจะเป็นสุขภาพกายหรือสุขภาพจิตเป็นสิ่งสำคัญและ จำเป็นสำหรับทุกชีวิตในการดำรงอยู่อย่างปกติ เป้าหมายของการเรียนรู้

“สุขภาพจิต” มีผลต่อการดำรงชีวิตของมนุษย์หลายด้าน ดังนี้

1. ด้านการศึกษา ผู้ที่มีสุขภาพจิตดีย่อมมีจิตใจปลอดโปร่งสามารถศึกษาได้สำเร็จ
2. ด้านอาชีพการงาน ผู้ที่มีสุขภาพจิตดีย่อมมีกำลังใจต่อสู้อุปสรรคไม่ท้อแท้ เบื่อหน่าย ทำงานก็บรรลุผลสำเร็จ
3. ด้านชีวิตครอบครัว คนในครอบครัวสุขภาพจิตดีครอบครัวก็สงบสุข
4. ด้านเพื่อนร่วมงาน ผู้ที่สุขภาพจิตดีย่อมไม่เป็นที่รังเกียจปรับตัวเข้ากับผู้อื่นได้ดี
5. ด้านสุขภาพร่างกาย ถ้าสุขภาพจิตดีร่างกายก็สดชื่นหน้าตายิ้มแย้ม สมองแจ่มใสเป็นที่สบายใจแก่ผู้พบเห็นอยากคบค้าสมาคมด้วย