

สำมะโนอุตสาหกรรม พ.ศ. 2550

(ข้อมูลพื้นฐาน : นอกเขตเทศบาล)

จังหวัดพัทลุง

THE 2007 INDUSTRIAL CENSUS  
(BASIC INFORMATION : NON-MUNICIPAL AREA)  
PHATTHALUNG PROVINCE



E1013F5000000P70T1

13  
2550



กระทรวงเทคโนโลยีสารสนเทศและการสื่อสาร

NATIONAL STATISTICAL OFFICE

MINISTRY OF INFORMATION AND COMMUNICATION TECHNOLOGY

**คำนำ**

**บทสรุปสำหรับผู้บริหาร**

**แผนภูมิ**

- ❖ แผนภูมิ ก
- ❖ แผนภูมิ ข
- ❖ แผนภูมิ ค
- ❖ แผนภูมิ ง
- ❖ แผนภูมิ จ
- ❖ แผนภูมิ ฉ
- ❖ แผนภูมิ ช

**บทที่ 1 บทนำ**

- ❖ ความเป็นมา
- ❖ วัตถุประสงค์
- ❖ รายการข้อมูลที่เกิดรวบรวม
- ❖ ขอบข่ายและคุ้มครอง
- ❖ คาบเวลาอ้างอิง
- ❖ แนวคิดและคำนิยาม
- ❖ วิธีการและขั้นตอนการเก็บรวบรวมข้อมูล
- ❖ การประมวลผลข้อมูล
- ❖ การนำเสนอข้อมูลและจัดทำรายงาน

**บทที่ 2 สรุปข้อมูลที่สำคัญ**

- ❖ จำนวนสถานประกอบการ
- ❖ กิจกรรมทางเศรษฐกิจ
- ❖ ขนาดของสถานประกอบการ
- ❖ รูปแบบการจัดตั้งตามกฎหมาย
- ❖ รูปแบบการจัดตั้งทางเศรษฐกิจ
- ❖ คนทำงาน และลูกจ้าง

**ตารางสถิติ**

**คณะผู้จัดทำ CD-ROM**

**หน่วยงานที่เผยแพร่**

**ตารางสถิติในรูปแบบ Format Excel**

หน่วยงานที่เผยแพร่

สำนักสถิติพยากรณ์

สำนักงานสถิติแห่งชาติ

ถนนหลานหลวง เขตป้อมปราบศัตรูพ่าย กทม. 10100

โทรศัพท์ 0 2281 0333 ต่อ 1413

โทรสาร 0 2281 6438

ไปรษณีย์อิเล็กทรอนิกส์ : [binfodsm@nso.go.th](mailto:binfodsm@nso.go.th)

*Distributed by*

*Statistical Forecasting Bureau,*

*National Statistical Office,*

*Larn Luang Rd., Bangkok 10100, THAILAND*

*Tel. : + 66 2281 0333 ext. 1413*

*Fax : + 66 2281 6438*

*E-mail : [binfodsm@nso.go.th](mailto:binfodsm@nso.go.th)*

ปีที่จัดพิมพ์

2549

*Published*

2006

ISBN 974-11-2650-6

## คำนำ

ในปัจจุบันโครงสร้างการผลิตของประเทศไทย ได้เปลี่ยนแปลงจากระบบเศรษฐกิจแบบเกษตรกรรม มาเป็นระบบเศรษฐกิจแบบอุตสาหกรรมมากขึ้น นอกจากนี้จะมีอุตสาหกรรมใหม่ ๆ เกิดขึ้นจำนวนมากแล้ว ลักษณะการประกอบอุตสาหกรรมขนาดเล็กและอุตสาหกรรมในครัวเรือนก็มีบทบาทต่อการเจริญเติบโตทางเศรษฐกิจโดยรวมของประเทศมากขึ้น ข้อมูลโครงสร้างพื้นฐานเกี่ยวกับการประกอบอุตสาหกรรมการผลิตจึงมีความสำคัญสำหรับการกำหนดนโยบายและวางแผนพัฒนาด้านเศรษฐกิจและอุตสาหกรรมทั้งในระดับประเทศ และระดับจังหวัด ทำให้ความต้องการใช้ข้อมูลดังกล่าวได้เพิ่มมากขึ้นทั้งในภาครัฐและเอกชน

สำนักงานสถิติแห่งชาติ ซึ่งเป็นหน่วยงานที่รับผิดชอบในการเก็บข้อมูลทั้งทางด้านเศรษฐกิจและสังคมของประเทศ จึงกำหนดให้มีการจัดทำสำมะโนอุตสาหกรรมขึ้น ซึ่งเป็นการจัดทำครั้งที่ 3 ของประเทศไทย ในการจัดทำสำมะโนอุตสาหกรรมครั้งนี้ ได้ดำเนินการเก็บรวบรวมข้อมูลเป็น 2 ขั้นตอนคือ ขั้นการเก็บรวบรวมข้อมูลพื้นฐานของสถานประกอบการทุกประเภท และขั้นการเก็บรวบรวมข้อมูลรายละเอียด ซึ่งจะเก็บรวบรวมรายละเอียดเฉพาะการประกอบอุตสาหกรรมการผลิต

รายงานฉบับนี้ เป็นรายงานผลการปฏิบัติงานขั้นที่ 1 ซึ่งดำเนินการในปี 2549 ข้อมูลที่นำเสนอเป็นข้อมูลพื้นฐานของสถานประกอบการที่มีคนทำงานตั้งแต่ 1 คนขึ้นไป ที่ประกอบอุตสาหกรรมการผลิต ธุรกิจทางการค้าและธุรกิจทางการบริการ การก่อสร้าง การขนส่งทางบก สถานที่เก็บสินค้า ตัวแทนธุรกิจ การท่องเที่ยว การโทรคมนาคม และกิจกรรมด้านโรงพยาบาล ที่ตั้งอยู่นอกเขตเทศบาลของจังหวัดพัทลุง

สำนักงานสถิติแห่งชาติ ขอขอบคุณผู้ประกอบการและผู้เกี่ยวข้องทุกฝ่ายที่ได้ให้ความร่วมมือในการให้ข้อมูล ซึ่งเป็นผลให้การปฏิบัติงานครั้งนี้สำเร็จลุล่วงไปด้วยดี

## บทสรุปสำหรับผู้บริหาร

ปัจจุบันโครงสร้างการผลิตของประเทศไทย ได้เปลี่ยนแปลงจากระบบเศรษฐกิจแบบเกษตรกรรมมาเป็นระบบเศรษฐกิจแบบอุตสาหกรรมมากขึ้น นอกจากนี้จะมีอุตสาหกรรมใหม่ ๆ เกิดขึ้นจำนวนมากแล้ว ลักษณะการประกอบอุตสาหกรรมขนาดเล็กและอุตสาหกรรมในครัวเรือนก็มีบทบาทต่อการเจริญเติบโตทางเศรษฐกิจโดยรวมของประเทศมากขึ้น สำนักงานสถิติแห่งชาติ ในฐานะเป็นหน่วยงานที่รับผิดชอบในการเก็บรวบรวมข้อมูลทั้งทางด้านเศรษฐกิจและสังคมของประเทศ จึงกำหนดให้มีการจัดทำสำมะโนอุตสาหกรรม พ.ศ. 2550 ขึ้น ซึ่งนับเป็นครั้งที่ 3 ของประเทศไทย โดยครั้งแรกจัดทำในปี พ.ศ. 2507 และครั้งที่สองในปี พ.ศ. 2540

ในการจัดทำสำมะโนอุตสาหกรรมครั้งนี้ ได้ดำเนินการเก็บรวบรวมข้อมูลเป็น 2 ขั้นตอน คือ ขั้นการเก็บรวบรวมข้อมูลพื้นฐานของสถานประกอบการทุกประเภท และขั้นการเก็บรวบรวมข้อมูลรายละเอียด ซึ่งจะเก็บรวบรวมรายละเอียดเฉพาะการประกอบอุตสาหกรรมการผลิต

สำหรับข้อมูลที่น่าเสนอในรายงานฉบับนี้ เป็นรายงานผลการปฏิบัติงานขั้นที่ 1 ซึ่งดำเนินการเก็บรวบรวมข้อมูลระหว่างเดือนเมษายน - พฤษภาคม 2549 ข้อมูลที่น่าเสนอเป็นข้อมูลพื้นฐานของสถานประกอบการที่มีคนทำงานตั้งแต่ 1 คนขึ้นไปที่ประกอบอุตสาหกรรมการผลิต ธุรกิจทางการค้าและธุรกิจทางการบริการ การก่อสร้าง การขนส่งทางบก สถานที่เก็บสินค้า ตัวแทนธุรกิจการท่องเที่ยว การโทรคมนาคม และ กิจกรรมด้านโรงพยาบาล ที่ตั้งอยู่นอกเขตเทศบาลของจังหวัดพัทลุง ซึ่งสรุปข้อมูลที่สำคัญได้ ดังนี้

1. จำนวนสถานประกอบการ จากผลการสำมะโนอุตสาหกรรม พ.ศ. 2550 (ข้อมูลพื้นฐาน : นอกเขตเทศบาล) จังหวัดพัทลุง มีจำนวนสถานประกอบการทั้งสิ้น 20,464 แห่ง ซึ่งอำเภอควนขนุน จะมีจำนวนสถานประกอบการมากที่สุด 5,098 แห่ง หรือคิดเป็นร้อยละ 24.9 รองลงมาเป็นอำเภอเมือง มีสถานประกอบการจำนวน 3,908 แห่ง หรือคิดเป็นร้อยละ 19.1 ส่วนอำเภอตะโหมดจะมีจำนวนสถานประกอบการน้อยที่สุดคือ 448 แห่ง หรือคิดเป็นร้อยละ 2.2 เท่านั้น

2. กิจกรรมทางเศรษฐกิจ เมื่อพิจารณากิจกรรมทางเศรษฐกิจ พบว่าสถานประกอบการส่วนใหญ่ของจังหวัดพัทลุง ดำเนินกิจการเกี่ยวกับการขายปลีก ยกเว้นยานยนต์และรถจักรยานยนต์ รวมทั้งการซ่อมแซมของใช้ส่วนบุคคลและของใช้ในครัวเรือน จำนวน 5,457 แห่ง หรือคิดเป็นร้อยละ 26.7 รองลงมาเป็นกิจการทางการผลิต จำนวน 5,128 แห่ง หรือคิดเป็นร้อยละ 25.1 สำหรับกิจกรรมด้านโรงพยาบาล มีน้อยมาก คือมีเพียง 5 แห่ง เท่านั้น

3. ขนาดของสถานประกอบการ พิจารณาขนาดของสถานประกอบการจากจำนวนคนทำงาน จะเห็นได้ว่าสถานประกอบการส่วนใหญ่ในจังหวัดพัทลุง เป็นสถานประกอบการขนาดย่อมที่มีจำนวนคนทำงาน ตั้งแต่ 1 – 5 คน มากที่สุด ถึง 19,443 แห่ง หรือร้อยละ 95.0 รองลงมาคือสถานประกอบการที่มีคนทำงาน 6 – 10 คน จำนวน 548 แห่ง หรือร้อยละ 2.7 สำหรับสถานประกอบการขนาดกลางที่มีคนทำงาน ตั้งแต่ 51 – 200 คน มีจำนวน 49 แห่ง หรือร้อยละ 0.3 ส่วนสถานประกอบการขนาดใหญ่ ซึ่งมีคนทำงานมากกว่า 200 คน มีน้อยมาก คือเพียง 6 แห่ง เท่านั้น

4. **รูปแบบการจัดตั้งตามกฎหมาย** รูปแบบการจัดตั้งตามกฎหมายของสถานประกอบการในจังหวัดพัทลุง พบว่า สถานประกอบการส่วนบุคคลมีจำนวนมากที่สุด ถึง 19,826 แห่ง หรือร้อยละ 96.9 รองลงมาเป็นสถานประกอบการประเภทอื่น ๆ (ได้แก่ กลุ่มแม่บ้าน, ร้านค้าสาธิต) จำนวน 395 แห่ง หรือร้อยละ 1.9 ประเภทห้างหุ้นส่วนจำกัด ห้างหุ้นส่วนสามัญนิติบุคคล จำนวน 129 แห่ง หรือร้อยละ 0.6 ส่วนสถานประกอบการประเภทสหกรณ์ บริษัทจำกัด บริษัทจำกัด (มหาชน) ส่วนราชการ รัฐวิสาหกิจ มีจำนวนไม่แตกต่างกันมากนัก คือ 65, 37 และ 12 แห่ง หรือร้อยละ 0.3 , 0.2 , และ 0.1 ตามลำดับ

5. **รูปแบบการจัดตั้งทางเศรษฐกิจ** สถานประกอบการในจังหวัดพัทลุงมีรูปแบบการจัดตั้งทางเศรษฐกิจ เป็นสำนักงานแห่งเดียวเกือบทั้งหมดถึง จำนวน 20,410 แห่ง หรือร้อยละ 99.7 ที่เหลือ 54 แห่ง หรือร้อยละ 0.3 เป็นสำนักงานสาขา (42 แห่ง) และสำนักงานใหญ่ (12 แห่ง)

6. **จำนวนคนทำงานและลูกจ้าง** เมื่อพิจารณาในส่วนของคนทำงาน พบว่า จังหวัดพัทลุง จะมีคนทำงานในสถานประกอบการขนาดย่อมมากที่สุด ส่วนใหญ่เป็นสถานประกอบการที่มีคนทำงานตั้งแต่ 1 - 15 คน จำนวน 37,305 คน (ร้อยละ 77.5) รองลงมาเป็นคนทำงานที่อยู่ในสถานประกอบการขนาดกลาง ที่มีคนทำงานตั้งแต่ 51 - 200 คน จำนวน 4,395 คน (ร้อยละ 9.1) ส่วนสถานประกอบการขนาดใหญ่ ที่มีคนทำงานมากกว่า 200 คน มีจำนวน 2,012 คน (ร้อยละ 4.2) และคนทำงานส่วนใหญ่ จะอยู่ในกิจกรรมทางการผลิตมากที่สุด ถึงจำนวน 14,134 คน (ร้อยละ 29.4) รองลงมาเป็นกิจกรรมเกี่ยวกับการขายปลีก ยกเว้นยานยนต์และรถจักรยานยนต์รวมทั้งการซ่อมแซมของใช้ส่วนบุคคลและของใช้ในครัวเรือน จำนวน 12,199 คน (ร้อยละ 25.3) ส่วนกิจกรรมด้านคอมพิวเตอร์และกิจกรรมที่เกี่ยวข้อง มีคนทำงานน้อยที่สุด เพียง 48 คน (ร้อยละ 0.1) เท่านั้น

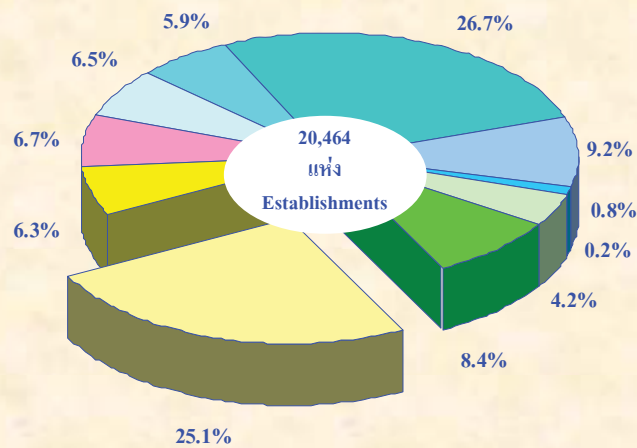
สำหรับลูกจ้าง จะเห็นได้ว่า สถานประกอบการขนาดย่อมที่มีคนทำงาน ตั้งแต่ 1-15 คน จะมีลูกจ้างมากที่สุด จำนวน 10,021 คน (ร้อยละ 57.1) รองลงมาเป็นสถานประกอบการขนาดกลาง ที่มีคนทำงาน ตั้งแต่ 51-200 คน มีลูกจ้าง จำนวน 3,060 คน (ร้อยละ 17.5) และสถานประกอบการขนาดใหญ่ที่มีคนทำงานมากกว่า 200 คน มีลูกจ้าง จำนวน 1,591 คน (ร้อยละ 9.1) และลูกจ้างส่วนใหญ่ จะอยู่ในสถานประกอบการที่ประกอบกิจกรรมเกี่ยวกับการผลิตมากที่สุด จำนวน 6,123 คน (ร้อยละ 34.9) รองลงมาเป็นกิจกรรมด้านการก่อสร้าง จำนวน 3,891 คน (ร้อยละ 22.2) สำหรับกิจกรรมด้านคอมพิวเตอร์และกิจกรรมที่เกี่ยวข้อง จะมีลูกจ้างน้อยมาก เพียง 1 คน เท่านั้น

แผนภูมิ

*Figures*

แผนภูมิ ก ร้อยละของสถานประกอบการ จำแนกตามกิจกรรมทางเศรษฐกิจ

Figure A Percentage of establishments by economic activity



- การขาย การบำรุงรักษา และการซ่อมแซมยานยนต์ และรถจักรยานยนต์ฯ  
Sale, maintenance and repair of motor vehicles and motorcycles etc.
- การขายส่งและการค้าเพื่อค่านายหน้า (ยกเว้น ยานยนต์และรถจักรยานยนต์)  
Wholesale trade and commission trade, except of motor vehicles and motorcycles
- การขายปลีก ยกเว้น ยานยนต์ และรถจักรยานยนต์ รวมทั้งการซ่อมแซมฯ  
Retail trade, except of motor vehicles and motorcycles etc.
- โรงแรมและภัตตาคาร  
Hotels and restaurants
- กิจกรรมด้านอสังหาริมทรัพย์  
Real estate activities
- กิจกรรมด้านคอมพิวเตอร์และกิจกรรมที่เกี่ยวข้อง  
Computer and related activities
- การให้เช่าเครื่องจักรและเครื่องอุปกรณ์โดยไม่มีผู้ควบคุม การวิจัยและการพัฒนา และกิจกรรมด้านธุรกิจอื่น ๆ  
Renting of machinery and equipment without operator, research and development and other business activities
- กิจกรรมนันทนาการและการบริการอื่น ๆ  
Recreational and other service activities
- การผลิต  
Manufacturing
- การก่อสร้าง  
Construction
- การขนส่งทางบก การเก็บสินค้าและสถานที่เก็บสินค้า ตัวแทนธุรกิจการท่องเที่ยว และการโทรคมนาคม  
Other land transport, storage and warehousing, activities of travel agencies and telecommunications
- กิจกรรมด้านโรงพยาบาล  
Hospital activity

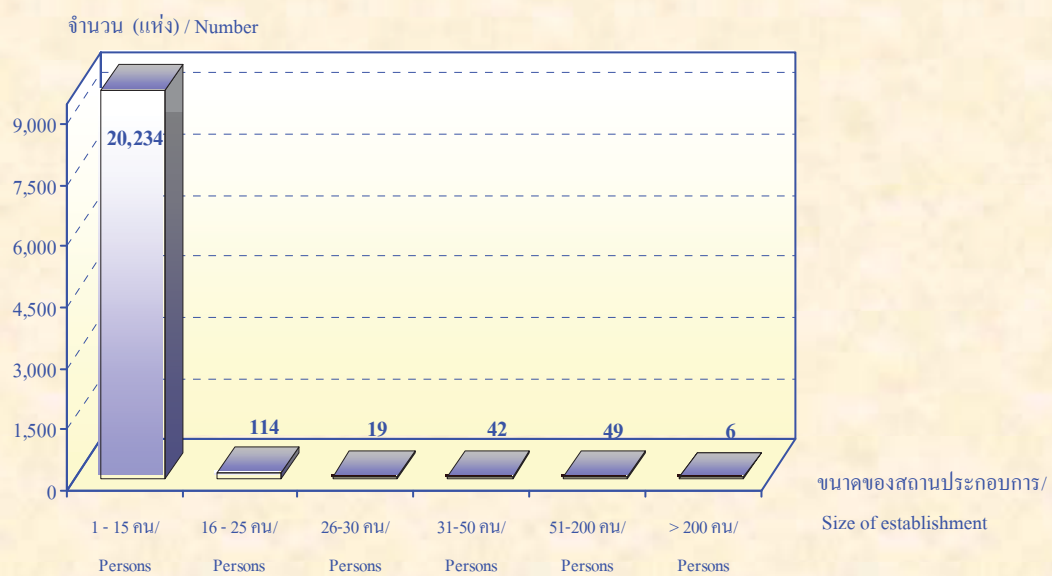
ที่มา : สำมะโนอุตสาหกรรม พ.ศ. 2550 (ข้อมูลพื้นฐาน : นอกเขตเทศบาล) จังหวัดพัทลุง  
สำนักงานสถิติแห่งชาติ กระทรวงเทคโนโลยีสารสนเทศและการสื่อสาร

Source : The 2007 Industrial Census (Basic Information : Non-municipal area), Phatthalung Province  
National Statistical Office, Ministry of Information and Communication Technology.



แผนภูมิ ข จำนวนสถานประกอบการ จำแนกตามขนาดของสถานประกอบการ

Figure B Number of establishments by size of establishment

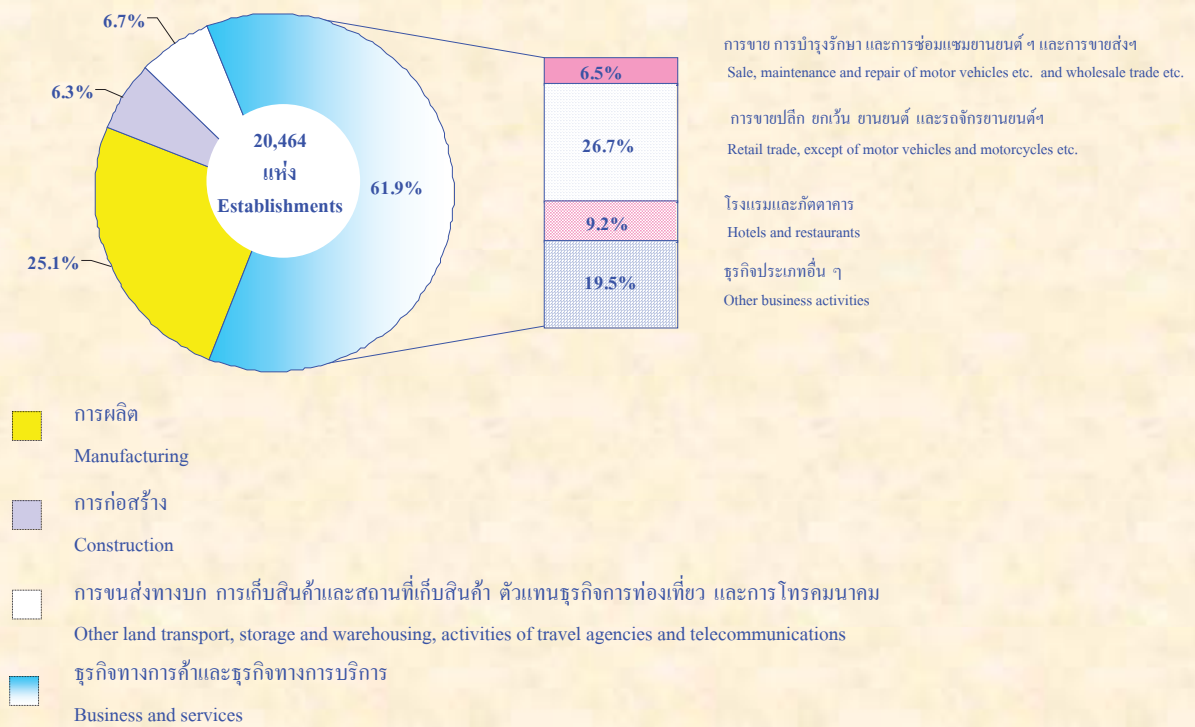


ที่มา : สำมะโนอุตสาหกรรม พ.ศ. 2550 (ข้อมูลพื้นฐาน : นอกเขตเทศบาล) จังหวัดพัทลุง  
สำนักงานสถิติแห่งชาติ กระทรวงเทคโนโลยีสารสนเทศและการสื่อสาร

Source : The 2007 Industrial Census (Basic Information : Non-municipal area), Phatthalung Province  
National Statistical Office, Ministry of Information and Communication Technology.

แผนภูมิ ค ร้อยละของสถานประกอบการ จำแนกตามกิจกรรมทางเศรษฐกิจ

Figure C Percentage of establishments by economic activity

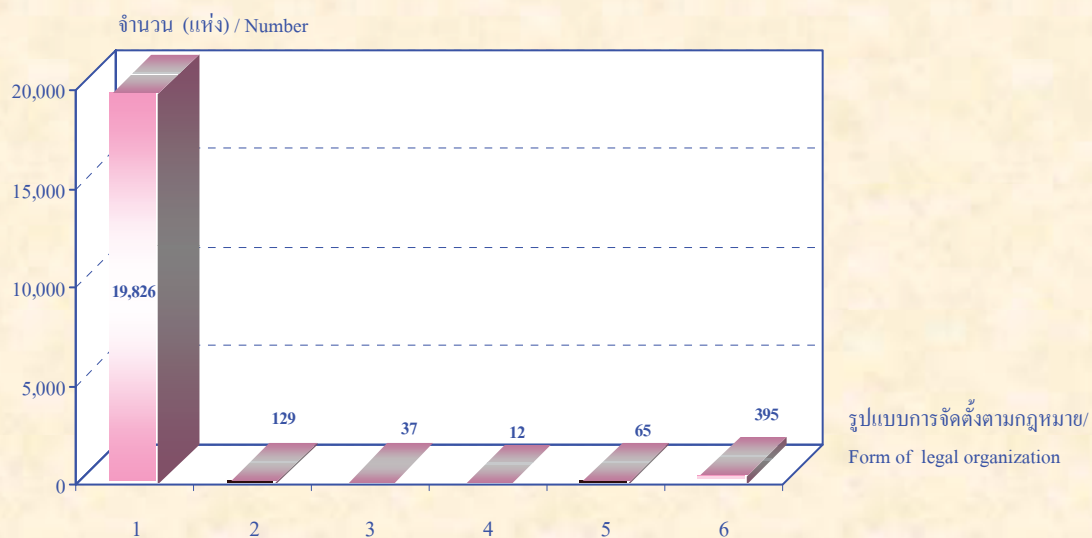


ที่มา : สำมะโนอุตสาหกรรม พ.ศ. 2550 (ข้อมูลพื้นฐาน : นอกเขตเทศบาล) จังหวัดพัทลุง สำนักงานสถิติแห่งชาติ กระทรวงเทคโนโลยีสารสนเทศและการสื่อสาร

Source : The 2007 Industrial Census (Basic Information : Non-municipal area), Phthalung Province National Statistical Office, Ministry of Information and Communication Technology.

## แผนภูมิ ง จำนวนสถานประกอบการ จำแนกตามรูปแบบการจัดตั้งตามกฎหมาย

Figure D Number of establishments by form of legal organization



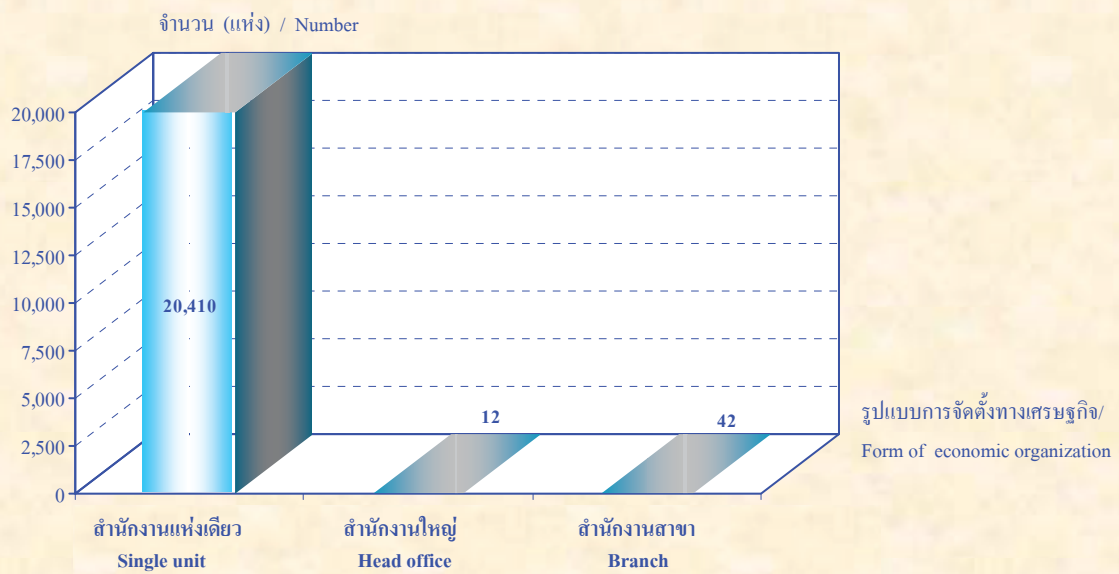
- 1 ส่วนบุคคล / Individual proprietor
- 2 ห้างหุ้นส่วนจำกัด ห้างหุ้นส่วนสามัญนิติบุคคล / Juristic partnership
- 3 บริษัทจำกัด บริษัทจำกัด (มหาชน) / Company limited, Public company limited
- 4 ส่วนราชการ รัฐวิสาหกิจ / Government, State - enterprises
- 5 สหกรณ์ / Cooperatives
- 6 อื่น ๆ / Others

ที่มา : สำมะโนอุตสาหกรรม พ.ศ. 2550 (ข้อมูลพื้นฐาน : นอกเขตเทศบาล) จังหวัดพัทลุง  
สำนักงานสถิติแห่งชาติ กระทรวงเทคโนโลยีสารสนเทศและการสื่อสาร

Source : The 2007 Industrial Census (Basic Information : Non-municipal area), Phatthalung Province  
National Statistical Office, Ministry of Information and Communication Technology.

แผนภูมิ จ จำนวนสถานประกอบการ จำแนกตามรูปแบบการจัดตั้งทางเศรษฐกิจ

Figure E Number of establishments by form of economic organization

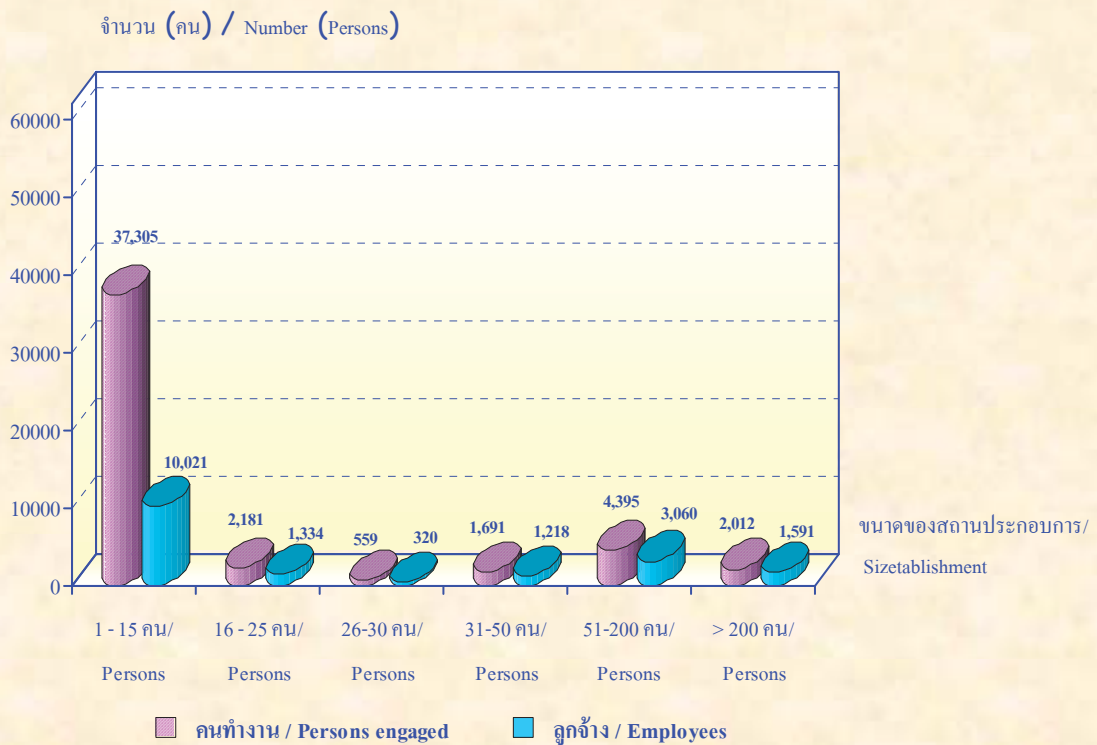


ที่มา : สำมะโนอุตสาหกรรม พ.ศ. 2550 (ข้อมูลพื้นฐาน : นอกเขตเทศบาล) จังหวัดพัทลุง  
สำนักงานสถิติแห่งชาติ กระทรวงเทคโนโลยีสารสนเทศและการสื่อสาร

Source : The 2007 Industrial Census (Basic Information : Non-municipal area), Phatthalung Province  
National Statistical Office, Ministry of Information and Communication Technology.

แผนภูมิ ค จำนวนคนทำงานและลูกจ้างในสถานประกอบการ จำแนกตามขนาดของสถานประกอบการ

Figure F Number of persons engaged and employees by size of establishment

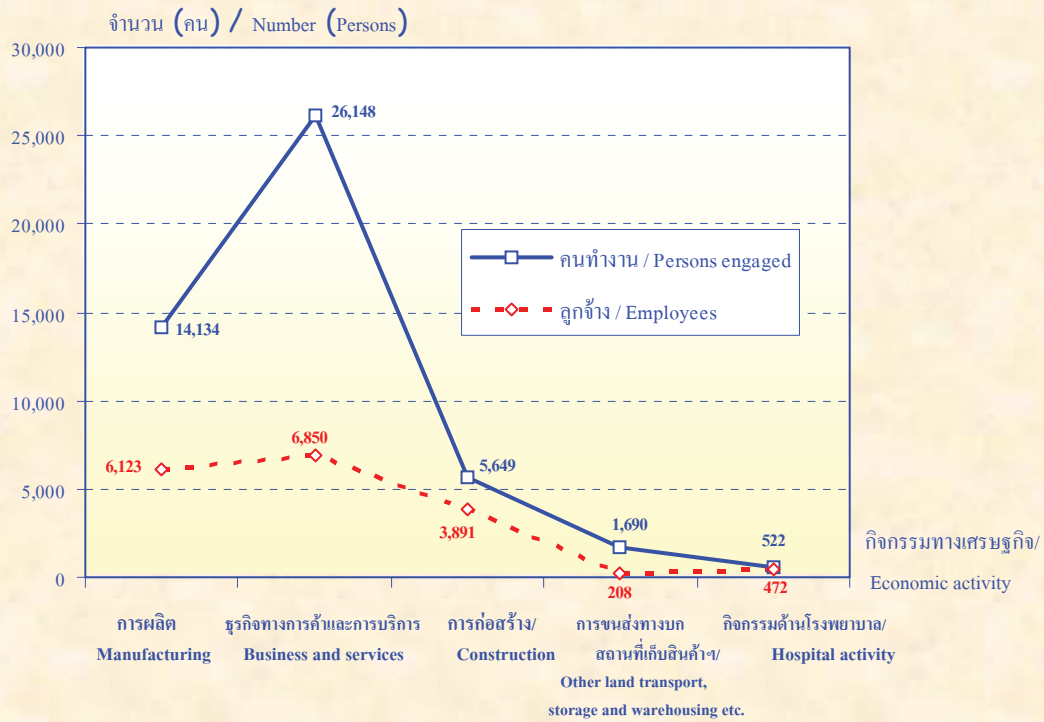


ที่มา : สำมะโนอุตสาหกรรม พ.ศ. 2550 (ข้อมูลพื้นฐาน : นอกเขตเทศบาล) จังหวัดพัทลุง  
สำนักงานสถิติแห่งชาติ กระทรวงเทคโนโลยีสารสนเทศและการสื่อสาร

Source : The 2007 Industrial Census (Basic Information : Non-municipal area), Phatthalung Province  
National Statistical Office, Ministry of Information and Communication Technology.

แผนภูมิ ข จำนวนคนทำงานและลูกจ้างในสถานประกอบการ จำแนกตามกิจกรรมทางเศรษฐกิจ

Figure G Number of persons engaged and employees by economic activity



ที่มา : สำมะโนอุตสาหกรรม พ.ศ. 2550 (ข้อมูลพื้นฐาน : นอกเขตเทศบาล) จังหวัดพัทลุง  
สำนักงานสถิติแห่งชาติ กระทรวงเทคโนโลยีสารสนเทศและการสื่อสาร

Source : The 2007 Industrial Census (Basic Information : Non-municipal area), Phatthalung Province  
National Statistical Office, Ministry of Information and Communication Technology.

# บทที่ 1

## บทนำ

### 1.1 ความเป็นมา

สำนักงานสถิติแห่งชาติ ได้จัดทำสำมะโนอุตสาหกรรมขึ้นเป็นครั้งแรกในปี 2507 และครั้งที่ 2 ในปี 2540 โดยมีวัตถุประสงค์ เพื่อเก็บรวบรวมข้อมูลเกี่ยวกับจำนวนและลักษณะที่สำคัญของสถานประกอบการอุตสาหกรรมทุกขนาดทั่วประเทศ เพื่อใช้ประกอบในการกำหนดนโยบายและวางแผนพัฒนาการลงทุน และปรับปรุงกิจการอุตสาหกรรมการผลิตทั้งในภาครัฐและเอกชน

ในปัจจุบันโครงสร้างการผลิตของประเทศได้เปลี่ยนแปลงจากระบบเศรษฐกิจแบบเกษตรกรรมมาเป็นระบบเศรษฐกิจแบบอุตสาหกรรมมากขึ้น นอกจากนี้จะมีอุตสาหกรรมใหม่ ๆ เกิดขึ้นจำนวนมากแล้ว ลักษณะการประกอบอุตสาหกรรมขนาดเล็กและอุตสาหกรรมในครัวเรือนก็มีบทบาทต่อการเจริญเติบโตทางเศรษฐกิจโดยรวมของประเทศมากขึ้น ข้อมูลโครงสร้างพื้นฐานเกี่ยวกับการประกอบอุตสาหกรรมการผลิตจึงมีความสำคัญสำหรับการกำหนดนโยบายและวางแผนพัฒนาด้านเศรษฐกิจและอุตสาหกรรม ทั้งในระดับประเทศและระดับจังหวัด ทำให้ความต้องการใช้ข้อมูลดังกล่าวเพิ่มมากขึ้นทั้งในภาครัฐบาลและเอกชน

สำนักงานสถิติแห่งชาติ ซึ่งเป็นหน่วยงานที่รับผิดชอบในการจัดเก็บข้อมูลทั้งทางด้านเศรษฐกิจและสังคมของประเทศ จำเป็นจะต้องจัดหาข้อมูลสถิติที่เกี่ยวข้องในเรื่องนี้ และเพื่อให้สอดคล้องกับข้อเสนอแนะขององค์การสหประชาชาติ ที่เสนอแนะให้จัดทำสำมะโนทุก 10 ปี สำนักงานสถิติแห่งชาติจึงกำหนดให้มีการจัดทำสำมะโนอุตสาหกรรม พ.ศ. 2550 ขึ้น ซึ่งเป็นการจัดทำสำมะโนอุตสาหกรรม ครั้งที่ 3 ของประเทศไทย โดยกำหนดแผนดำเนินการเก็บรวบรวมข้อมูลเป็น 2 ขั้นตอน คือ ขั้นการเก็บรวบรวมข้อมูลพื้นฐานของสถานประกอบการทุกประเภท และขั้นการเก็บรวบรวมข้อมูลรายละเอียด ซึ่งจะเก็บรวบรวมรายละเอียดเฉพาะการประกอบอุตสาหกรรมการผลิต

## 1.2 วัตถุประสงค์

การเก็บรวบรวมข้อมูลพื้นฐาน โครงการสำมะโนอุตสาหกรรม พ.ศ. 2550 มีวัตถุประสงค์ ดังนี้

1.2.1 เพื่อเก็บรวบรวมข้อมูลพื้นฐานที่แสดงให้เห็น โครงสร้างและการกระจายตัวของสถานประกอบการ ประเภทต่าง ๆ เช่น อุตสาหกรรมการผลิต ธุรกิจทางการค้าและธุรกิจทางการบริการ การก่อสร้าง การขนส่งทางบก สถานที่เก็บสินค้า ตัวแทนธุรกิจการท่องเที่ยว และกิจกรรมด้านโรงพยาบาล เป็นต้น

1.2.2 เพื่อจัดทำกรอบตัวอย่างสำหรับการเลือกตัวอย่างสถานประกอบการผลิตที่เข้าข่ายเพื่อเก็บรวบรวมข้อมูลรายละเอียด สำหรับโครงการสำมะโนอุตสาหกรรม พ.ศ. 2550

1.2.3 เพื่อนำข้อมูลมาจัดทำกรอบตัวอย่าง (Sampling Frame) ที่ทันสมัย สำหรับการเลือกตัวอย่างการสำรวจสถานประกอบการที่เกี่ยวข้อง

## 1.3 รายการข้อมูลที่เก็บรวบรวม

- ชื่อ ที่ตั้ง และสถานที่ติดต่อของสถานประกอบการ
- จำนวน และประเภทของสถานประกอบการ
- จำนวนคนทำงาน และจำนวนลูกจ้างของสถานประกอบการ
- รูปแบบการจัดตั้งตามกฎหมาย และรูปแบบการจัดตั้งทางเศรษฐกิจ
- การมีต่างประเทศร่วมลงทุนหรือถือหุ้น และประเทศที่ร่วมลงทุนหรือถือหุ้น



## 1.4 ขอบข่ายและคุ่มรวม

ขอบข่ายในการเก็บรวบรวมข้อมูลพื้นฐาน ได้แก่ กิจกรรมทางเศรษฐกิจตามการจัดประเภทอุตสาหกรรมตามกิจกรรมทางเศรษฐกิจทุกประเภทตามมาตรฐานสากล (International Standard Industrial Classification of All Economic Activities : ISIC Rev.3.0) ดังนี้

- ธุรกิจทางการค้าและธุรกิจทางการบริการ
- การผลิต
- การก่อสร้าง
- การขนส่งทางบก สถานที่เก็บสินค้า ตัวแทนธุรกิจการท่องเที่ยว และการโทรคมนาคม
- กิจกรรมด้านโรงพยาบาล

คุ่มรวม สถานประกอบการทุกประเภท (ยกเว้น แผงลอย) ที่มีคนทำงานตั้งแต่ 1 คนขึ้นไป ที่ตั้งอยู่นอกเขตเทศบาลทั่วประเทศ

ข้อมูลที่น่าสนใจในรายงานฉบับนี้ เป็นข้อมูลของสถานประกอบการตามขอบข่าย ที่มีคนทำงานตั้งแต่ 1 คนขึ้นไปที่ตั้งอยู่นอกเขตเทศบาลของจังหวัดพัทลุงเท่านั้น

## 1.5 คาบเวลาอ้างอิง

ข้อมูลเกี่ยวกับจำนวนและลักษณะต่าง ๆ ของสถานประกอบการที่เก็บรวบรวมเป็นข้อมูลของสถานประกอบการที่เปิดดำเนินการในปี 2549

## 1.6 แนวคิดและคำนิยาม

### 1.6.1 สถานประกอบการ

หมายถึง สถานที่หรือบางส่วนของสถานที่ที่มีที่ตั้งที่แน่นอนและมีการดำเนินกิจกรรมทางเศรษฐกิจ ไม่ว่ากิจกรรมนั้นจะดำเนินงานโดยบุคคลที่เป็นเจ้าของหรือควบคุมกิจการโดยนิติบุคคล

### 1.6.2 กิจกรรมทางเศรษฐกิจ

การจัดทำสำมะโนอุตสาหกรรม พ.ศ. 2550 ได้จัดจำแนกสถานประกอบการตามการดำเนินกิจกรรมทางเศรษฐกิจทุกประเภทตามมาตรฐานสากล (International Standard Industrial Classification of All Economic Activities : ISIC Rev.3.0) ดังต่อไปนี้

1) การขาย การบำรุงรักษา และการซ่อมแซมยานยนต์และรถจักรยานยนต์ รวมทั้งการขายปลีกน้ำมันเชื้อเพลิงรถยนต์ ได้แก่

- การดำเนินกิจการขายส่งและขายปลีกยานยนต์ รถจักรยานยนต์ และรถเล่นบนหิมะ ทั้งใหม่และที่ใช้แล้ว การบำรุงรักษาและซ่อมแซม การขายอะไหล่ (ส่วนประกอบ) และชิ้นส่วนอุปกรณ์ (อุปกรณ์ประกอบ) สำหรับยานยนต์ การดำเนินกิจการของตัวแทนหรือนายหน้าที่เกี่ยวข้องกับการจำหน่ายยานยนต์ การล้าง การขัดเงา และการลากจูงยานยนต์ รวมถึงการขายปลีกน้ำมันเชื้อเพลิงรถยนต์ และผลิตภัณฑ์น้ำมันเครื่อง/น้ำมันหล่อลื่น หรือผลิตภัณฑ์ที่ใช้เป็นตัวให้ความเย็นแก่เครื่องยนต์

2) การขายส่งและการค้าเพื่อค่านายหน้า ยกเว้นยานยนต์และรถจักรยานยนต์ ได้แก่

- การดำเนินกิจการขาย (เป็นการขายสินค้าที่ไม่มีการเปลี่ยนรูป/ดัดแปลงสินค้า) สินค้าใหม่และสินค้าที่ใช้แล้วให้แก่ผู้ขายปลีก ผู้ใช้ในงานอุตสาหกรรม ผู้ใช้ในงานพาณิชย์กรรม ผู้ใช้ในงานสถาบัน ผู้ใช้ในงานวิชาชีพ หรือผู้ขายส่งรายอื่น ๆ หรือบุคคล/บริษัทที่ทำหน้าที่ตัวแทนหรือนายหน้าซื้อขายสินค้า เป็นต้น

- ผู้ขายส่ง ซึ่งประกอบ จัดแยกขนาด และคัดคุณภาพสินค้าจำนวนมากเป็นประจำ การจัดแบ่งสินค้าออกเป็นส่วนย่อย การบรรจุหีบห่อใหม่ การจัดจำหน่ายสินค้าเป็นลอตย่อย รวมถึงการเก็บสินค้า การแช่เย็นสินค้า การจัดส่งและการจัดวางสินค้า กิจกรรมที่เกี่ยวข้องกับการส่งเสริมการขายให้แก่ลูกค้า และการออกแบบฉลากติดสินค้า

3) การขายปลีก ยกเว้นยานยนต์และรถจักรยานยนต์ รวมทั้งการซ่อมแซมของใช้ส่วนบุคคลและของใช้ในครัวเรือน ได้แก่

- การดำเนินกิจการขาย (เป็นการขายสินค้าที่ไม่มีการเปลี่ยนรูป/ดัดแปลงสินค้า) สินค้าใหม่และสินค้าที่ใช้แล้วให้แก่ประชาชนทั่วไป เพื่อการบริโภคหรือการใช้ประโยชน์เฉพาะส่วนบุคคลหรือในครัวเรือน

- การซ่อมและการติดตั้งของใช้ส่วนบุคคลและของใช้ในครัวเรือน

#### 4) โรงแรมและภัตตาคาร ได้แก่

- การดำเนินกิจการเกี่ยวกับการจัดหาที่พักชั่วคราว ค่ายพัก และสิ่งอำนวยความสะดวกในค่ายพักให้แก่ประชาชนทั่วไป เช่น โรงแรม โมเต็ล หอพักในสถานศึกษา หอพักภายในบ้าน เกสต์เฮาส์ ที่พักแรมเยาวชน ที่พักชั่วคราว เป็นต้น

- การขายอาหารและเครื่องดื่มที่จัดเตรียมไว้พร้อมที่จะบริโภคได้ทันทีในสถานที่ต่าง ๆ เช่น ภัตตาคาร คาเฟ่ สถานที่บริการขายอาหารกลางวัน และร้านขายเครื่องดื่ม เป็นต้น

#### 5) กิจกรรมด้านอสังหาริมทรัพย์ ได้แก่

- การซื้อ การขาย การให้เช่า และการดำเนินการเกี่ยวกับอสังหาริมทรัพย์ที่เป็นเจ้าของหรือเช่าจากผู้อื่น เช่น อาคารห้องชุดและที่อยู่อาศัย อาคารซึ่งไม่ใช่ที่อยู่อาศัย การพัฒนาและการจัดสรรอสังหาริมทรัพย์ เป็นต้น รวมทั้งการพัฒนาและการขายที่ดินและสุสาน การดำเนินการเกี่ยวกับห้องชุดและที่อยู่อาศัยเคลื่อนที่ได้

- การซื้อ การขาย การให้เช่า การจัดการและการประเมินราคาอสังหาริมทรัพย์ โดยได้รับค่าธรรมเนียมตอบแทนหรือโดยการทำสัญญา

#### 6) กิจกรรมด้านคอมพิวเตอร์และกิจกรรมที่เกี่ยวข้อง ได้แก่

- การให้คำปรึกษาเกี่ยวกับชนิดและลักษณะการใช้งานของฮาร์ดแวร์ที่มีหรือไม่มีซอฟต์แวร์ ระบบงานประยุกต์

- การให้คำปรึกษาเกี่ยวกับการวิเคราะห์ความต้องการและปัญหาของผู้ใช้ และวิธีการแก้ไขปัญหาที่ดีที่สุด

- กิจกรรมที่เกี่ยวกับการวิเคราะห์ การออกแบบ และการเขียนโปรแกรมของระบบงานที่พร้อมจะใช้งานได้ โดยทั่วไปเป็นการวิเคราะห์ความต้องการและปัญหาของผู้ใช้ การให้คำปรึกษา วิธีการแก้ปัญหาที่ประหยัดที่สุด พร้อมทั้งจัดสร้างซอฟต์แวร์ที่จำเป็นต้องใช้ เพื่อให้เกิดผลสัมฤทธิ์ตามแนวทางการแก้ปัญหา รวมทั้งการเขียนโปรแกรมตามความต้องการของผู้ใช้

- กิจกรรมที่เกี่ยวข้องกับการพัฒนา การผลิต การจัดหา และจัดทำเอกสารประกอบการใช้ซอฟต์แวร์ ซึ่งเขียนขึ้นตามความต้องการของผู้ใช้เฉพาะรายและเป็นคำสั่งง่าย ๆ และซอฟต์แวร์สำเร็จรูป

- การประมวลผลหรือการจัดทำตารางประมวลผลข้อมูลทุกชนิด ซึ่งประกอบด้วย การประมวลผลและการเตรียมรายงานที่สมบูรณ์จากข้อมูลของลูกค้า ซึ่งรวมถึงงานเฉพาะทาง เช่น การบันทึกข้อมูลหรือการเตรียมข้อมูลด้วยวิธีอื่น การแปลงข้อมูล เช่น จากบัตรไปเป็นเทป การรู้จำอักขระจากภาพ (optical character recognition) เป็นต้น ซึ่งอาจจะดำเนินการโดยการให้บริการโดยตรงหรือโดยผ่านระบบเครือข่ายโดยการใช้โปรแกรมของลูกค้าหรือโปรแกรมที่มีกรรมสิทธิ์เฉพาะ รวมทั้งการจัดการบริการรายชั่วโมงหรือการแบ่งกันใช้เวลา (time-share) การจัดการและการดำเนินการที่เกี่ยวกับสิ่งอำนวยความสะดวกในการประมวลผลข้อมูลในขั้นตอนที่ต่อเนื่อง

#### 7) การให้เช่าเครื่องจักรและเครื่องอุปกรณ์โดยไม่มีผู้ควบคุม การวิจัยและการพัฒนา และกิจกรรมด้านธุรกิจอื่น ๆ ได้แก่

- การให้เช่าเครื่องอุปกรณ์การขนส่ง เครื่องจักร และเครื่องอุปกรณ์อื่น ๆ ของใช้ส่วนบุคคลและของใช้ในครัวเรือน

- การวิจัยและการพัฒนา การทดลองทางด้านวิทยาศาสตร์ธรรมชาติ วิศวกรรม สังคมศาสตร์ และมนุษยศาสตร์
- กิจกรรมด้านกฎหมาย การบัญชี การทำบัญชีและการตรวจสอบบัญชี การให้คำปรึกษาด้านภาษี การวิจัยตลาดและการสำรวจความคิดเห็นของประชาชน และการให้คำปรึกษาทางธุรกิจและการจัดการ
- กิจกรรมด้านสถาปัตยกรรม วิศวกรรม และเทคนิคอื่น ๆ
- การโฆษณา

#### 8) กิจกรรมนันทนาการและการบริการอื่น ๆ ได้แก่

- กิจกรรมด้านภาพยนตร์ วิทยุ โทรทัศน์ และการบันเทิงอื่น ๆ
- กิจกรรมของสำนักข่าว
- กิจกรรมห้องสมุด หอจดหมายเหตุ พิพิธภัณฑ์สถาน และกิจกรรมทางวัฒนธรรมอื่น ๆ
- กิจกรรมการกีฬาและนันทนาการอื่น ๆ
- กิจกรรมด้านการบริการอื่น ๆ เช่น การบริการซักรีดและซักแห้งผลิตภัณฑ์สิ่งทอและขนสัตว์ การแต่งผมและการเสริมสวยอื่น ๆ การทำศพและกิจกรรมที่เกี่ยวข้อง เป็นต้น

#### 9) การผลิต

หมายถึง การเปลี่ยนแปลงวัตถุหรือส่วนประกอบของวัตถุในทางกายภาพหรือทางเคมีให้เป็นผลิตภัณฑ์ชนิดใหม่ โดยไม่คำนึงถึงว่างานนั้นทำด้วยเครื่องจักรหรือมือ ทำในโรงงาน ทำในเคหะสถาน หรือผลิตภัณฑ์นั้นจะนำมาขายส่งหรือขายปลีกก็ตาม การประกอบชิ้นส่วนของผลิตภัณฑ์ที่ผลิตขึ้น การดัดแปลงสินค้ารวมทั้งการปรับปรุงใหม่หรือการสร้างชิ้นใหม่

#### 10) การก่อสร้าง

หมายถึง กิจกรรมทางเศรษฐกิจที่เกี่ยวข้องกับการก่อสร้างใหม่ การต่อเติม การดัดแปลง การซ่อมแซม และการรื้อทำลายอาคารหรือสิ่งก่อสร้างด้านวิศวกรรม เช่น ถนน สะพาน เขื่อน อุโมงค์ เป็นต้น อุตสาหกรรมการก่อสร้าง ประกอบด้วยสถานประกอบการที่ดำเนินกิจการ ดังต่อไปนี้

- การเตรียมสถานที่ก่อสร้าง เช่น การรื้อถอน ทำลายอาคารเก่า การถมดิน เป็นต้น
- การก่อสร้างอาคาร งานวิศวกรรมโยธา เช่น ทางหลวง ถนน สะพาน อุโมงค์ เป็นต้น ซึ่งหมายรวมทั้งการก่อสร้างใหม่ การต่อเติม ดัดแปลง และซ่อมแซมด้วย
- การติดตั้งภายในอาคาร เช่น การวางท่อ การติดตั้งระบบเครื่องปรับอากาศ ระบบสัญญาณเตือนภัย บันไดเลื่อน เป็นต้น
- การสร้างอาคารให้สมบูรณ์ เช่น การติดตั้งกระจก การฉาบปูน การทาสีและตกแต่งอาคาร การติดผนังและปูพื้นด้วยวัสดุต่าง ๆ การขัดพื้น เป็นต้น
- การให้เช่าเครื่องอุปกรณ์ที่ใช้ในงานก่อสร้างหรือการรื้อถอนโดยมีผู้ควบคุม เช่น การให้เช่ารถเครนพร้อมคนขับ เป็นต้น

#### 11) การขนส่งทางบก การเก็บสินค้าและสถานที่เก็บสินค้า ตัวแทนธุรกิจการท่องเที่ยว และการโทรคมนาคม ได้แก่

- การขนส่งผู้โดยสารทางบกอื่น ๆ ที่มีตารางเวลาและที่ไม่มีตารางเวลา รวมถึงการขนส่งสินค้าทางถนน

- การดำเนินการเกี่ยวกับสิ่งอำนวยความสะดวกในการเก็บสินค้าทุกชนิด เช่น เครื่องยนต์เดินสายพาน สำหรับยกพัสดุขึ้นไปที่เก็บในตู้ คลังสินค้า ห้องเย็น ฯลฯ

- สถานที่เก็บสินค้าประเภทเฟอร์นิเจอร์ รถยนต์ ไม้ซุง ก๊าซ และน้ำมัน สารเคมี สิ่งทอ อาหาร และผลิตภัณฑ์ทางการเกษตร ฯลฯ ทั้งนี้รวมถึงการเก็บสินค้าในเขตการค้าระหว่างประเทศด้วย

- กิจกรรมของตัวแทนธุรกิจการท่องเที่ยวและผู้จัดนำเที่ยว รวมทั้งกิจกรรมบริการนักท่องเที่ยว

- การติดต่อสื่อสารโดยการส่งสัญญาณเสียง ภาพ ข้อมูล หรือข่าวสารทางสายเคเบิล การกระจายเสียง การถ่ายทอดคลื่นวิทยุ/โทรทัศน์ หรือถ่ายทอดทางดาวเทียม รวมทั้งการติดต่อสื่อสารทางโทรศัพท์ โทรเลข โทรสารและเทเล็กซ์ อินเทอร์เน็ต (Internet) รวมถึงการบำรุงรักษาระบบเครือข่ายของการสื่อสารด้วย

## 12) กิจกรรมด้านโรงพยาบาล

- กิจกรรมของโรงพยาบาลทั่วไปและโรงพยาบาลเฉพาะโรค สถานพักฟื้นสำหรับผู้ป่วย ศูนย์ป้องกันโรค โรงพยาบาลโรคจิต ศูนย์ฟื้นฟู (ที่มีการรักษาทางการแพทย์) สถานพยาบาลโรคเรื้อรัง

- กิจกรรมของศูนย์ทันตกรรม และสถาบันด้านสุขภาพอื่นๆ ซึ่งมีสิ่งอำนวยความสะดวกด้านที่พัก รวมทั้งกิจกรรมของโรงพยาบาลในฐานะที่พักและในเรือนจำ

- กิจกรรมที่ให้บริการสำหรับผู้ป่วยในเป็นส่วนใหญ่ และทำการรักษาภายใต้คำแนะนำของแพทย์ ซึ่งประกอบด้วยบริการของคณะแพทย์และผู้ช่วยแพทย์ สิ่งอำนวยความสะดวกในห้องปฏิบัติการและทางด้านเทคนิค รวมทั้งการบริการทางด้านรังสีวิทยาและสัตววิทยา สิ่งอำนวยความสะดวกด้านอาหารและด้านอื่น ๆ ของโรงพยาบาล เช่น การบริการด้านห้องฉุกเฉิน

### 1.6.3 รูปแบบการจัดตั้งตามกฎหมาย

#### 1) ส่วนบุคคล

หมายถึง สถานประกอบการที่มีเจ้าของเป็นบุคคลธรรมดาคนเดียวหรือหลายคนรวมกัน และให้หมายรวมถึงห้างหุ้นส่วนสามัญที่ไม่จดทะเบียนเป็นนิติบุคคลด้วย

#### 2) ห้างหุ้นส่วนจำกัด ห้างหุ้นส่วนสามัญนิติบุคคล

หมายถึง สถานประกอบการที่จัดตั้งขึ้นโดยคณะบุคคลตั้งแต่ 2 คนขึ้นไป รวมทุนกันเพื่อประกอบกิจการและรับผิดชอบร่วมกัน โดยจดทะเบียนถูกต้องตามกฎหมาย

#### 3) บริษัทจำกัด บริษัทจำกัด (มหาชน)

- บริษัทจำกัด หมายถึง สถานประกอบการที่จัดตั้งขึ้นโดยผู้ริเริ่มคณะหนึ่ง และได้จดทะเบียนถูกต้องตามกฎหมาย โดยมีผู้ริเริ่มดำเนินการอย่างน้อย 7 คน ขึ้นไป

- บริษัทจำกัด (มหาชน) หมายถึง สถานประกอบการที่จัดตั้งขึ้นโดยการจดทะเบียนจัดตั้งบริษัท การควบบริษัท หรือการแปรสภาพบริษัท และวัตถุประสงค์ที่จะขายหุ้นต่อประชาชน โดยมีผู้ริเริ่มดำเนินการตั้งแต่ 15 คนขึ้นไป

#### 4) ส่วนราชการ รัฐวิสาหกิจ

หมายถึง สถานประกอบการที่รัฐบาลเป็นเจ้าของหรือมีทุนอยู่ด้วย ไม่น้อยกว่าร้อยละ 50 ของทุนทั้งหมด รวมถึงสถานประกอบการที่ดำเนินการโดยรัฐบาลด้วย

### 5) สหกรณ์

หมายถึง สถานประกอบการที่จัดตั้งขึ้นในรูปของสหกรณ์ โดยจดทะเบียนถูกต้องตามกฎหมายว่าด้วยสหกรณ์ โดยมีผู้ก่อตั้งไม่น้อยกว่า 10 คน

### 6) อื่น ๆ

หมายถึง สถานประกอบการที่จัดตั้งในรูปแบบอื่น ๆ นอกจากที่กล่าวข้างต้น เช่น มูลนิธิ สโมสร สมาคม กลุ่มแม่บ้าน ชมรมต่าง ๆ ร้านค้าสาธิต เป็นต้น

## 1.6.4 รูปแบบการจัดตั้งทางเศรษฐกิจ

### 1) สำนักงานแห่งเดียว

หมายถึง สถานประกอบการที่ไม่มีหน่วยงานย่อยหรือสาขาอื่นใด และไม่เป็นหน่วยงานย่อยหรือสาขาของสถานประกอบการอื่น

### 2) สำนักงานใหญ่

หมายถึง สถานประกอบการที่เป็นเจ้าของ และควบคุมกิจการของสถานประกอบการอื่นที่เป็นสำนักงานสาขาหรือหน่วยงานย่อย

### 3) สำนักงานสาขา

หมายถึง สถานประกอบการที่เป็นสาขา หรือหน่วยงานย่อยของสถานประกอบการอื่นที่เป็นสำนักงานใหญ่

## 1.6.5 คนทำงาน

หมายถึง คนที่ทำงานในสถานประกอบการทั้งที่ได้รับเงินเดือนและไม่ได้รับเงินเดือนที่สถานประกอบการมีอยู่ตามปกติ รวมทั้งผู้ที่ปกติทำงานอยู่ในสถานประกอบการแห่งนี้ แต่ในวันดังกล่าวไม่ได้มาทำงานเนื่องจากเจ็บป่วย ลาหยุด พักผ่อน โดยได้รับค่าจ้าง/เงินเดือน ประกอบด้วย

1) **คนทำงานทั้งสิ้น** ได้แก่ เจ้าของกิจการ หุ้นส่วน หรือสมาชิกในครอบครัวที่ทำงานให้กับสถานประกอบการ ผู้ที่มาฝึกงานหรือผู้ที่ปฏิบัติงานในสถานประกอบการ ซึ่งมีจำนวนชั่วโมงทำงานไม่ต่ำกว่าสัปดาห์ละ 20 ชั่วโมง โดยเจ้าของหรือผู้ประกอบการอาจให้เงิน อาหาร เครื่องนุ่งห่ม หรือช่วยเหลือเกื้อกูลอย่างอื่น แต่ไม่ต้องรับผิดชอบในเรื่องการจ่ายค่าแรงให้ตามกฎหมาย และลูกจ้าง

2) **ลูกจ้าง** ได้แก่ ผู้ที่ปฏิบัติงานให้กับสถานประกอบการโดยได้รับเงินเดือนหรือค่าจ้างเป็นประจำ ตั้งแต่ระดับบริหาร นักวิชาการ เสมียน พนักงานต่าง ๆ เช่น ผู้จัดการ ผู้อำนวยการ ผู้ปฏิบัติงานในห้องทดลอง พนักงานขาย และลูกจ้างที่ทำงานในกรรมวิธีการผลิต เป็นต้น ค่าจ้างที่ได้รับอาจเป็นรายปี รายสัปดาห์ รายวัน รายชั่วโมง หรือรายชิ้น ก็ได้ นอกจากนี้ยังรวมถึงผู้ที่สถานประกอบการส่งไปประจำที่สถานประกอบการอื่นด้วย เช่น พนักงานรักษาความปลอดภัย คนทำความสะอาด พนักงานขายตามห้างสรรพสินค้า เป็นต้น

### ไม่รวมคนทำงาน ดังต่อไปนี้

- (1) ผู้บริหารหรือผู้ถือหุ้นที่ได้รับเชิญประชุมเป็นครั้งคราว
- (2) คนทำงานของสถานประกอบการอื่นที่มาปฏิบัติงานประจำที่สถานประกอบการแห่งนี้

(3) คนงานที่รับงานไปทำที่บ้านแล้วนำมาส่งโดยไม่ได้ลงทุนซื้อวัสดุอุปกรณ์ (แต่ถ้ามีการใช้เครื่องมือส่วนตัวเล็กน้อยได้ เช่น มีด เข็ม ด้าย)

(4) คนงานที่ทำงานเป็นระยะเวลานาน เช่น ลาไปรับราชการทหาร

(5) คนที่สถานประกอบการจ้างมาทำงานเฉพาะอย่างเป็นครั้งคราว เช่น กรรมกรที่จ้างมาขนของ พนักงานเดินตลาดหรือตัวแทนขายที่ไม่มีเงินเดือนประจำ

### 1.7 วิธีการและขั้นตอนการเก็บรวบรวมข้อมูล

การเก็บรวบรวมข้อมูลโครงการสำมะโนอุตสาหกรรม พ.ศ. 2550 ดำเนินการดังนี้

**1.7.1 ขั้นการเก็บรวบรวมข้อมูลพื้นฐาน** ดำเนินการ โดยส่งเจ้าหน้าที่ออกไปทำการนับและจดบันทึกจำนวน และข้อมูลพื้นฐานเกี่ยวกับสถานที่ตั้ง ประเภทของกิจการ จำนวนคนทำงาน รูปแบบการจัดตั้งตามกฎหมาย รูปแบบการจัดตั้งทางเศรษฐกิจ และการมีต่างประเทศร่วมลงทุนหรือถือหุ้นของสถานประกอบการ

1) ที่ตั้งอยู่นอกเขตเทศบาลทั่วประเทศ ระหว่างเดือนเมษายน – พฤษภาคม 2549

2) ที่ตั้งอยู่ในกรุงเทพมหานคร เมืองพัทยา และเขตเทศบาลทั่วประเทศ ระหว่างเดือนธันวาคม 2549 – กุมภาพันธ์ 2550

**1.7.2 ขั้นการเก็บรวบรวมข้อมูลรายละเอียดการดำเนินกิจการ** ดำเนินการโดยส่งเจ้าหน้าที่ออกไปสัมภาษณ์ เพื่อเก็บรวบรวมข้อมูลรายละเอียดของสถานประกอบการอุตสาหกรรมการผลิต โดยใช้วิธีการเลือกตัวอย่างสำหรับสถานประกอบการที่มีคนทำงาน 1 – 10 คน ส่วนสถานประกอบการที่มีคนทำงานมากกว่า 10 คน จะทำการเก็บรวบรวมข้อมูลทุกสถานประกอบการ ระหว่างเดือนมิถุนายน – กันยายน 2550

## 1.8 การประมวลผลข้อมูล

การประมวลผลข้อมูลทุกขั้นตอน และการจัดทำรายงานผลระดับจังหวัด ดำเนินการที่สำนักงานสถิติจังหวัด โดยสำนักงานสถิติแห่งชาติในส่วนกลางให้การสนับสนุนทางด้านวิชาการ เช่น การจัดทำโปรแกรมสำหรับการบันทึกข้อมูลและประมวลผลข้อมูล และการจัดทำต้นฉบับรายงานและตารางเสนอผล เป็นต้น สำหรับการประมวลผลระดับภาคและทั่วประเทศ ดำเนินการที่สำนักงานสถิติแห่งชาติในส่วนกลาง

## 1.9 การนำเสนอข้อมูลและการจัดทำรายงาน

การจัดทำรายงานผลสำมะโนอุตสาหกรรม พ.ศ. 2550 (ข้อมูลพื้นฐาน : นอกเขตเทศบาล) มีดังนี้

- 1) รายงานผลเบื้องต้น ระดับภาคและทั่วราชอาณาจักร
- 2) รายงานผลระดับจังหวัด จำนวน 75 ฉบับ
- 3) รายงานผลระดับภาคและทั่วราชอาณาจักร จำนวน 6 ฉบับ ได้แก่ รายงานผลของปริมณฑล ภาคกลาง ภาคเหนือ ภาคตะวันออกเฉียงเหนือ ภาคใต้ และทั่วราชอาณาจักร



## บทที่ 2

### สรุปข้อมูลที่สำคัญ

#### 2.1 จำนวนสถานประกอบการ

จากผลการสำมะโนอุตสาหกรรม พ.ศ.2550 (ข้อมูลพื้นฐาน : นอกเขตเทศบาล) จังหวัดพัทลุง มีจำนวนสถานประกอบการทั้งสิ้น 20,464 แห่ง อำเภอควนขนุน มีจำนวนสถานประกอบการมากที่สุด 5,098 แห่ง หรือคิดเป็นร้อยละ 24.9 รองลงมาเป็นอำเภอเมืองมีสถานประกอบการจำนวน 3,908 แห่ง หรือคิดเป็นร้อยละ 19.1 อำเภอเขาชัยสน จำนวน 1,880 แห่ง หรือคิดเป็นร้อยละ 9.2 อำเภอป่าพะยอม จำนวน 1,841 แห่ง คิดเป็นร้อยละ 9.0 ส่วนอำเภอตะโหมดจะมีจำนวนสถานประกอบการน้อยที่สุด คือ 448 แห่ง หรือคิดเป็นร้อยละ 2.2 เท่านั้น

#### ตาราง ก จำนวนและร้อยละของสถานประกอบการ จำแนกตามอำเภอ

อำเภอ	จำนวน	ร้อยละ
<b>รวม</b>	<b>20,464</b>	<b>100.0</b>
อำเภอเมือง	3,908	19.1
อำเภอกงหรา	1,115	5.5
อำเภอเขาชัยสน	1,880	9.2
อำเภอตะโหมด	448	2.2
อำเภอควนขนุน	5,098	24.9
อำเภอปากพะยูน	1,494	7.3
อำเภอศรีบรรพต	959	4.7
อำเภอป่าบอน	1,419	6.9
อำเภอบางแก้ว	844	4.1
อำเภอป่าพะยอม	1,841	9.0
กิ่งอำเภอศรีนครินทร์	1,458	7.1

## 2.2 กิจกรรมทางเศรษฐกิจ

เมื่อพิจารณากิจกรรมทางเศรษฐกิจ พบว่า สถานประกอบการส่วนใหญ่ของจังหวัดพัทลุง ดำเนินกิจการเกี่ยวกับการขายปลีก ยกเว้นยานยนต์และรถจักรยานยนต์ รวมทั้งการซ่อมแซมของใช้ส่วนบุคคล และของใช้ในครัวเรือน จำนวน 5,457 แห่ง หรือคิดเป็นร้อยละ 26.7 รองลงมาเป็นกิจการทางด้านการผลิต จำนวน 5,128 แห่ง หรือคิดเป็นร้อยละ 25.1 โรงแรมและภัตตาคาร จำนวน 1,881 หรือคิดเป็นร้อยละ 9.2 กิจกรรมนันทนาการและการบริการอื่น ๆ จำนวน 1,727 แห่ง หรือคิดเป็นร้อยละ 8.4 สำหรับกิจกรรมด้านโรงพยาบาล มีน้อยมาก เพียง 5 แห่ง เท่านั้น

### ตาราง ข จำนวนและร้อยละของสถานประกอบการ จำแนกตามกิจกรรมทางเศรษฐกิจ

กิจกรรมทางเศรษฐกิจ	จำนวน	ร้อยละ
<b>รวม</b>	<b>20,464</b>	<b>100.0</b>
<input type="checkbox"/> การขาย การบำรุงรักษา และการซ่อมแซมยานยนต์และรถจักรยานยนต์ รวมทั้งการขายปลีกน้ำมันเชื้อเพลิงรถยนต์	1,324	6.5
<input type="checkbox"/> การขายส่งและการค้าเพื่อค่านายหน้า ยกเว้นยานยนต์และรถจักรยานยนต์	1,215	5.9
<input type="checkbox"/> การขายปลีก ยกเว้นยานยนต์และรถจักรยานยนต์ รวมทั้งการซ่อมแซมของใช้ส่วนบุคคลและของใช้ในครัวเรือน	5,457	26.7
<input type="checkbox"/> โรงแรมและภัตตาคาร	1,881	9.2
<input type="checkbox"/> กิจกรรมด้านอสังหาริมทรัพย์	172	0.8
<input type="checkbox"/> กิจกรรมด้านคอมพิวเตอร์และกิจการที่เกี่ยวข้อง	33	0.2
<input type="checkbox"/> การให้เช่าเครื่องจักรและเครื่องอุปกรณ์โดยไม่มีผู้ควบคุม การวิจัยและการพัฒนา และกิจกรรมด้านธุรกิจอื่น ๆ	868	4.2
<input type="checkbox"/> กิจกรรมนันทนาการและการบริการอื่น ๆ	1,727	8.4
<input type="checkbox"/> การผลิต	5,128	25.1
<input type="checkbox"/> การก่อสร้าง	1,294	6.3
<input type="checkbox"/> การขนส่งทางบก สถานที่เก็บสินค้า ตัวแทนธุรกิจการท่องเที่ยว และการโทรคมนาคม	1,360	6.7
<input type="checkbox"/> กิจกรรมด้านโรงพยาบาล	5	--

-- จำนวนเล็กน้อย

ตาราง ค จำนวนและร้อยละของสถานประกอบการ จำแนกตามกิจกรรมทางเศรษฐกิจ  
และขนาดของสถานประกอบการ

กิจกรรมทางเศรษฐกิจ	รวม	ขนาดของสถานประกอบการ (จำนวนคนทำงาน)		
		1 – 50 คน	51 –200 คน	มาก กว่า 200 คน
<b>รวม</b>	<b>20,464</b>	<b>20,409</b>	<b>49</b>	<b>6</b>
	(100.0)	(99.7)	(0.2)	(--)
<input type="checkbox"/> การขาย การบำรุงรักษา และการซ่อมแซมยานยนต์และรถจักรยานยนต์ รวมทั้งการขายปลีกน้ำมันเชื้อเพลิงรถยนต์	1,324	1,323	1	-
	(100.0)	(99.9)	(0.1)	-
<input type="checkbox"/> การขายส่งและการค้าเพื่อค้าขายหน้า ยกเว้นยานยนต์และรถจักรยานยนต์	1,215	1,212	3	-
	(100.0)	(99.8)	(0.2)	-
<input type="checkbox"/> การขายปลีก ยกเว้นยานยนต์และรถจักรยานยนต์ รวมทั้งการซ่อมแซม ของใช้ส่วนบุคคลและของใช้ในครัวเรือน	5,457	5,440	13	4
	(100.0)	(99.7)	(0.2)	(0.1)
<input type="checkbox"/> โรงแรมและภัตตาคาร	1,881	1,881	-	-
	(100.0)	(100.0)	-	-
<input type="checkbox"/> กิจกรรมด้านอสังหาริมทรัพย์	172	172	-	-
	(100.0)	(100.0)	-	-
<input type="checkbox"/> กิจกรรมด้านคอมพิวเตอร์และกิจการที่เกี่ยวข้อง	33	33	-	-
	(100.0)	(100.0)	-	-
<input type="checkbox"/> การให้เช่าเครื่องจักรและเครื่องอุปกรณ์โดยไม่มีผู้ควบคุม การวิจัยและ การพัฒนา และกิจกรรมด้านธุรกิจอื่น ๆ	868	868	-	-
	(100.0)	(100.0)	-	-
<input type="checkbox"/> กิจกรรมนันทนาการและการบริการอื่น ๆ	1,727	1,723	4	-
	(100.0)	(99.8)	(0.2)	-
<input type="checkbox"/> การผลิต	5,128	5,104	22	2
	(100.0)	(99.5)	(0.4)	(0.1)
<input type="checkbox"/> การก่อสร้าง	1,294	1,294	-	-
	(100.0)	(100.0)	-	-
<input type="checkbox"/> การขนส่งทางบก สถานที่เก็บสินค้า ตัวแทนธุรกิจการท่องเที่ยว และการโทรคมนาคม	1,360	1,359	1	-
	(100.0)	(99.9)	(0.1)	-
<input type="checkbox"/> กิจกรรมด้านโรงพยาบาล	5	-	5	-
	(100.0)	-	(100.0)	-

-- จำนวนเล็กน้อย

เมื่อพิจารณากิจกรรมทางเศรษฐกิจ จำแนกตามขนาดของสถานประกอบการ พบว่า มากกว่าร้อยละ 99.0 ของทุกประเภทกิจกรรมทางเศรษฐกิจ เป็นกิจการที่มีคนทำงาน 1 – 50 คน โดยเฉพาะสถานประกอบการที่ดำเนินกิจการเกี่ยวกับโรงแรมและภัตตาคาร กิจกรรมด้านอสังหาริมทรัพย์ กิจกรรมด้านคอมพิวเตอร์และกิจกรรมที่เกี่ยวข้อง การให้เช่าเครื่องจักรและเครื่องอุปกรณ์โดยไม่มีผู้ควบคุม การวิจัยและการพัฒนา และกิจกรรมด้านธุรกิจอื่น ๆ และสถานประกอบการกิจกรรมการก่อสร้าง เป็นสถานประกอบการที่มีจำนวนคนทำงาน 1 – 50 คนทั้งหมด (ร้อยละ 100.0 ของแต่ละประเภทกิจกรรม)

### 2.3 ขนาดของสถานประกอบการ

พิจารณาขนาดของสถานประกอบการจากจำนวนคนทำงาน จะเห็นได้ว่าสถานประกอบการส่วนใหญ่ในจังหวัดพัทลุง เป็นสถานประกอบการขนาดย่อมที่มีจำนวนคนทำงาน ตั้งแต่ 1 – 5 คน มากที่สุด ถึง 19,443 แห่ง หรือร้อยละ 95.0 รองลงมาคือสถานประกอบการที่มีคนทำงาน 6 – 10 คน จำนวน 548 แห่ง หรือร้อยละ 2.7 สำหรับสถานประกอบการขนาดกลางที่มีคนทำงาน ตั้งแต่ 51 – 200 คน มีจำนวน 49 แห่ง หรือร้อยละ 0.3 ส่วนสถานประกอบการขนาดใหญ่ ซึ่งมีคนทำงานมากกว่า 200 คน มีน้อยมาก คือเพียง 6 แห่ง เท่านั้น (ตาราง ง)

## 2.4 รูปแบบการจัดตั้งตามกฎหมาย

เมื่อพิจารณาถึงรูปแบบการจัดตั้งตามกฎหมายของสถานประกอบการในจังหวัดพัทลุง พบว่า สถานประกอบการส่วนบุคคลมีจำนวนมากที่สุด ถึง 19,826 แห่ง หรือร้อยละ 96.9 รองลงมาเป็นสถานประกอบการประเภทอื่น ๆ (ได้แก่ กลุ่มแม่บ้าน, ร้านค้าสาธิต) จำนวน 395 แห่ง หรือร้อยละ 1.9 ประเภทห้างหุ้นส่วนจำกัด ห้างหุ้นส่วนสามัญนิติบุคคล จำนวน 129 แห่ง หรือร้อยละ 0.6 ส่วนสถานประกอบการประเภทสหกรณ์ บริษัทจำกัด บริษัทจำกัด (มหาชน) ส่วนราชการ รัฐวิสาหกิจ มีจำนวนไม่แตกต่างกันมากนัก คือ 65 , 37 และ 12 แห่ง หรือร้อยละ 0.3 , 0.2 , และ 0.1 ตามลำดับ (ตาราง ง)

## 2.5 รูปแบบการจัดตั้งทางเศรษฐกิจ

จากผลการจัดทำสำมะโนในครั้งนี้ จะเห็นได้ว่า สถานประกอบการในจังหวัดพัทลุงมีรูปแบบการจัดตั้งทางเศรษฐกิจ เป็นสำนักงานแห่งเดียวเกือบทั้งหมดถึง จำนวน 20,410 แห่ง หรือร้อยละ 99.7 ที่เหลือ 54 แห่ง หรือร้อยละ 0.3 เป็นสำนักงานสาขา (42 แห่ง) และสำนักงานใหญ่ (12 แห่ง) (ตาราง ง)

ตาราง ง จำนวนและร้อยละของสถานประกอบการ จำแนกตามลักษณะของสถานประกอบการ

ลักษณะของสถานประกอบการ	จำนวน	ร้อยละ
<b>รวม</b>	<b>20,464</b>	<b>100.0</b>
<b>ขนาดของสถานประกอบการ (จำนวนคนทำงาน)</b>		
1 – 5 คน	19,443	95.0
6 – 10 คน	548	2.7
11 – 15 คน	243	1.2
16 – 20 คน	92	0.4
21 – 25 คน	22	0.1
26 – 30 คน	19	0.1
31 – 50 คน	42	0.2
51 – 100 คน	32	0.2
101 – 200 คน	17	0.1
มากกว่า 200 คน	6	--
<b>รูปแบบการจัดตั้งตามกฎหมาย</b>		
ส่วนบุคคล	19,826	96.9
ห้างหุ้นส่วนจำกัด ห้างหุ้นส่วนสามัญนิติบุคคล	129	0.6
บริษัทจำกัด บริษัทจำกัด (มหาชน)	37	0.2
ส่วนราชการ รัฐวิสาหกิจ	12	0.1
สหกรณ์	65	0.3
อื่น ๆ	395	1.9
<b>รูปแบบการจัดตั้งทางเศรษฐกิจ</b>		
สำนักงานแห่งเดียว	20,410	99.7
สำนักงานใหญ่	12	0.1
สำนักงานสาขา	42	0.2

-- จำนวนเล็กน้อย

## 2.6 คนทำงานและลูกจ้าง

### 1) จำนวนคนทำงาน

จากตาราง จ เมื่อพิจารณาในส่วนของคนทำงาน พบว่า จังหวัดพัทลุง จะมีคนทำงานในสถานประกอบการขนาดย่อมมากที่สุด ส่วนใหญ่เป็นสถานประกอบการที่มีคนทำงานตั้งแต่ 1 - 15 คน จำนวน 37,305 คน (ร้อยละ 77.5) ที่มีคนทำงาน 16-25 คน มีคนทำงานจำนวน 2,181 คน รองลงมาเป็นคนทำงานที่อยู่ในสถานประกอบการขนาดกลาง ที่มีคนทำงานตั้งแต่ 51 - 200 คน จำนวน 4,395 คน (ร้อยละ 9.1) ส่วนสถานประกอบการขนาดใหญ่ ที่มีคนทำงานมากกว่า 200 คน มีจำนวน 2,012 คน (ร้อยละ 4.2)

ซึ่งคนทำงานส่วนใหญ่ จะอยู่ในกิจกรรมทางด้านการผลิตมากที่สุด ถึงจำนวน 14,134 คน (ร้อยละ 29.4) รองลงมาเป็นกิจกรรมเกี่ยวกับการขายปลีก ยกเว้นยานยนต์และรถจักรยานยนต์ รวมทั้งการซ่อมแซมของใช้ส่วนบุคคลและของใช้ในครัวเรือน จำนวน 12,199 คน (ร้อยละ 25.3) ส่วนกิจกรรมด้านคอมพิวเตอร์และกิจการที่เกี่ยวข้อง มีคนทำงานน้อยมาก เพียง 48 คน (ร้อยละ 0.1) เท่านั้น

### 2) จำนวนลูกจ้าง

หากพิจารณาจำนวนลูกจ้าง จะเห็นได้ว่า สถานประกอบการขนาดย่อมที่มีคนทำงาน ตั้งแต่ 1-15 คน จะมีลูกจ้างมากที่สุด จำนวน 10,021 คน (ร้อยละ 57.1) ที่มีคนทำงาน 16-25 คน มีลูกจ้างจำนวน 1,334 คน (ร้อยละ 7.6) รองลงมาเป็นสถานประกอบการขนาดกลาง ที่มีคนทำงาน ตั้งแต่ 51-200 คน มีลูกจ้างจำนวน 3,060 คน (ร้อยละ 17.5) และสถานประกอบการขนาดใหญ่ที่มีคนทำงานมากกว่า 200 คน มีลูกจ้างจำนวน 1,591 คน (ร้อยละ 9.1)

ลูกจ้างส่วนใหญ่ในจังหวัดพัทลุง จะอยู่ในสถานประกอบการที่ประกอบกิจกรรมเกี่ยวกับการผลิตมากที่สุด จำนวน 6,123 คน (ร้อยละ 34.9) รองลงมาเป็นกิจกรรมด้านการก่อสร้าง จำนวน 3,891 คน (ร้อยละ 22.2) สำหรับกิจกรรมด้านคอมพิวเตอร์และกิจการที่เกี่ยวข้อง จะมีลูกจ้างน้อยมาก เพียง 1 คน เท่านั้น

ตาราง ๑ จำนวนและร้อยละของพนักงานและลูกจ้าง จำแนกตามขนาดของสถานประกอบการและกิจกรรมทางเศรษฐกิจ

ขนาดของสถานประกอบการ/ กิจกรรมทางเศรษฐกิจ	จำนวน สถาน ประกอบ การ	คนทำงาน		ลูกจ้าง	
		จำนวน	ร้อยละ	จำนวน	ร้อยละ
<b>รวม</b>	<b>20,464</b>	<b>48,143</b>	<b>100.0</b>	<b>17,544</b>	<b>100.0</b>
<b>ขนาดของสถานประกอบการ (จำนวนคนทำงาน)</b>					
1 – 15 คน	20,234	37,305	77.5	10,021	57.1
16 – 25 คน	114	2,181	4.5	1,334	7.6
26 – 30 คน	19	559	1.2	320	1.8
31 – 50 คน	42	1,691	3.5	1,218	6.9
51 – 200 คน	49	4,395	9.1	3,060	17.5
มากกว่า 200 คน	6	2,012	4.2	1,591	9.1
<b>กิจกรรมทางเศรษฐกิจ</b>					
<input type="checkbox"/> การขาย การบำรุงรักษา และการซ่อมแซมยานยนต์และรถจักรยานยนต์ รวมทั้งการขายปลั๊กน้ำมันเชื้อเพลิงรถยนต์	1,324	2,568	5.3	794	4.5
<input type="checkbox"/> การขายส่งและการค้าเพื่อค่านายหน้า ยกเว้นยานยนต์และรถจักรยานยนต์	1,215	3,205	6.7	1,108	6.3
<input type="checkbox"/> การขายปลีก ยกเว้นยานยนต์และรถจักรยานยนต์ รวมทั้งการซ่อมแซมของใช้ส่วนบุคคลและของใช้ในครัวเรือน	5,457	12,199	25.3	2,765	15.8
<input type="checkbox"/> โรงแรมและภัตตาคาร	1,881	3,145	6.5	552	3.1
<input type="checkbox"/> กิจกรรมด้านอสังหาริมทรัพย์	172	212	0.4	15	0.1
<input type="checkbox"/> กิจกรรมด้านคอมพิวเตอร์และกิจกรรมที่เกี่ยวข้อง	33	48	0.1	1	--
<input type="checkbox"/> การให้เช่าเครื่องจักรและเครื่องอุปกรณโดยไม่มีผู้ควบคุม การวิจัยและการพัฒนา และกิจกรรมด้านธุรกิจอื่น ๆ	868	1,714	3.6	472	2.7
<input type="checkbox"/> กิจกรรมนันทนาการและการบริการอื่น ๆ	1,727	3,057	6.4	1,143	6.5
<input type="checkbox"/> การผลิต	5,128	14,134	29.4	6,123	34.9
<input type="checkbox"/> การก่อสร้าง	1,294	5,649	11.7	3,891	22.2
<input type="checkbox"/> การขนส่งทางบก สถานที่เก็บสินค้า ตัวแทนธุรกิจการท่องเที่ยว และการโทรคมนาคม	1,360	1,690	3.5	208	1.2
<input type="checkbox"/> กิจกรรมด้านโรงพยาบาล	5	522	1.1	472	2.7

-- จำนวนเล็กน้อย



ตารางสถิติ

*Statistical Tables*



## STATISTICAL TABLES

- TABLE 1 NUMBER OF ESTABLISHMENTS BY ECONOMIC ACTIVITY, AMPHOE AND TAMBON
- TABLE 2 NUMBER OF ESTABLISHMENTS BY FORM OF LEGAL ORGANIZATION, AMPHOE AND TAMBON
- TABLE 3 NUMBER OF ESTABLISHMENTS BY FORM OF ECONOMIC ORGANIZATION, AMPHOE AND TAMBON
- TABLE 4 NUMBER OF ESTABLISHMENTS BY PROPORTION OF FOREIGN INVESTMENT OR SHARE HOLDING, AMPHOE AND TAMBON
- TABLE 5 NUMBER OF ESTABLISHMENTS BY THE COUNTRY INVESTMENT OR SHARE HOLDING, AMPHOE AND TAMBON
- TABLE 6 NUMBER OF ESTABLISHMENTS BY SIZE OF ESTABLISHMENT (NUMBER OF PERSONS ENGAGED), AMPHOE AND TAMBON
- TABLE 7 NUMBER OF PERSONS ENGAGED IN ESTABLISHMENTS BY SIZE OF ESTABLISHMENT (NUMBER OF PERSONS ENGAGED), AMPHOE AND TAMBON
- TABLE 8 NUMBER OF ESTABLISHMENTS BY SIZE OF ESTABLISHMENT (NUMBER OF EMPLOYEES), AMPHOE AND TAMBON
- TABLE 9 NUMBER OF EMPLOYEES IN ESTABLISHMENTS BY SIZE OF ESTABLISHMENT (NUMBER OF EMPLOYEES), AMPHOE AND TAMBON
- TABLE 10 NUMBER OF ESTABLISHMENTS BY FORM OF LEGAL ORGANIZATION AND ECONOMIC ACTIVITY
- TABLE 11 NUMBER OF ESTABLISHMENTS BY FORM OF ECONOMIC ORGANIZATION AND ECONOMIC ACTIVITY
- TABLE 12 NUMBER OF ESTABLISHMENTS BY PROPORTION OF FOREIGN INVESTMENT OR SHARE HOLDING AND ECONOMIC ACTIVITY
- TABLE 13 NUMBER OF ESTABLISHMENTS BY THE COUNTRY INVESTMENT OR SHARE HOLDING AND ECONOMIC ACTIVITY
- TABLE 14 NUMBER OF ESTABLISHMENTS BY SIZE OF ESTABLISHMENT (NUMBER OF PERSONS ENGAGED) AND ECONOMIC ACTIVITY
- TABLE 15 NUMBER OF PERSONS ENGAGED IN ESTABLISHMENTS BY SIZE OF ESTABLISHMENT (NUMBER OF PERSONS ENGAGED) AND ECONOMIC ACTIVITY
- TABLE 16 NUMBER OF ESTABLISHMENTS BY SIZE OF ESTABLISHMENT (NUMBER OF EMPLOYEES) AND ECONOMIC ACTIVITY
- TABLE 17 NUMBER OF EMPLOYEES IN ESTABLISHMENTS BY SIZE OF ESTABLISHMENT (NUMBER OF EMPLOYEES) AND ECONOMIC ACTIVITY

ตาราง 1 จำนวนสถานประกอบการ จำนวนตามกิจกรรมทางเศรษฐกิจ อำเภอและตำบล

TABLE 1 NUMBER OF ESTABLISHMENTS BY ECONOMIC ACTIVITY, AMPHOE AND TAMBON

อำเภอ/ตำบล	จำนวน สถาน ประกอบการ	กิจกรรมทางเศรษฐกิจ Economic Activity													กิจการทางด้าน โรงพยาบาล Hospital activities	Amphoe/Tambon
		การขาย การบำรุงรักษา และการซ่อมแซมยานยนต์ รวมทั้ง การขายปลีก ยกเว้นยานยนต์ รวม ทั้ง รถจักรยานยนต์ และของใช้ในครัวเรือน	การขายส่ง และการค้า เพื่อค้าปลีก ยกเว้น ยานยนต์ และ รถจักรยานยนต์	การขายปลีก ยกเว้นยานยนต์ และรถจักรยานยนต์ รวมทั้ง การซ่อมแซมของใช้ส่วนบุคคล และของใช้ในครัวเรือน	โรงแรม และภัตตาคาร	กิจกรรมด้าน อสังหาริมทรัพย์ และกิจกรรม ที่เกี่ยวข้อง	กิจกรรมด้าน คอมพิวเตอร์ และกิจกรรม ที่เกี่ยวข้อง	การให้เช่าเครื่องจักร และเครื่องมือช่าง โดย ไม่มีผู้ควบคุมฯ	การให้เช่าเครื่องจักร และเครื่องมือช่าง โดย ไม่มีผู้ควบคุมฯ	กิจกรรม นันทนาการ และบริการอื่น ๆ	การผลิต	การก่อสร้าง	การขนส่งทางบก	กิจการทางด้าน		
ทั้งหมด	20,464	1,324	1,215	5,457	1,881	172	33	868	1,727	5,128	1,294	1,360	5	Phatthalung		
เมืองพัทลุง	3,908	234	123	957	353	56	4	173	400	896	300	412	-	Mueang Phatthalung		
เขาเจ็ท	328	33	4	60	27	4	-	21	40	78	28	33	-	Khao Chiak		
ท่ามิหรำ	187	21	9	47	20	2	-	8	15	37	7	21	-	Tha Miram		
โคกชะงาย	248	12	7	61	19	1	-	5	27	69	24	23	-	Khok Cha-Ngat		
นาท่อม	300	26	5	59	28	1	1	22	40	62	30	26	-	Na Thom		
ปรางหมู่	274	9	4	50	30	3	-	1	22	101	28	26	-	Prang Mu		
ท่าแค	539	29	24	101	49	12	2	30	66	127	48	51	-	Tha Khae		
ลำปำ	206	7	18	67	17	-	-	7	16	32	10	32	-	Lam Pam		
ดำนาน	272	13	2	70	16	1	-	11	27	68	19	45	-	Tannan		
คานะพร้าวก	463	21	12	106	40	18	-	29	50	90	20	77	-	Khuan Maphrao		
วังเมือง	160	11	4	51	9	-	1	2	24	46	10	2	-	Wang Mueang		
ชัยบุรี	283	18	2	93	13	-	-	8	20	91	17	21	-	Chai Buri		
นาโหนด	472	25	23	142	76	10	-	23	37	58	56	22	-	Na Not		
พญาขัน	176	9	9	50	9	4	-	6	16	37	3	33	-	Phaya Khan		
กงหรา	1,115	84	83	391	155	4	1	45	70	156	41	84	1	Kong Ra		
กงหรา	153	10	8	59	9	-	-	9	17	19	7	15	-	Kong Ra		
ชะรัด	168	10	11	62	25	2	-	6	14	17	7	14	-	Charat		
คลองเฉลิม	373	39	18	136	69	-	1	14	18	42	10	26	-	Khlong Chaloom		
คลองทรายขาว	284	16	38	89	45	1	-	11	15	45	6	17	1	Khlong Sai Kao		
สมหวัง	137	9	8	45	7	1	-	5	6	33	11	12	-	Somwang		
เขายี่สิบ	1,880	108	83	483	195	19	1	117	209	371	144	150	-	Khao Chaison		
เขายี่สิบ	615	27	36	144	68	12	1	30	65	138	50	44	-	Khao Chaison		
คานนุ่น	466	28	13	103	50	5	-	31	63	88	54	31	-	Khuan Khanun		
จองถนน	168	6	5	35	20	-	-	16	12	42	15	17	-	Chong Thanon		
หนโพธิ์	298	21	16	97	31	1	-	20	17	60	15	20	-	Han Pho		
โคกม่วง	333	26	13	104	26	1	-	20	52	43	10	38	-	Khok Muang		

ตาราง 1 จำนวนสถานประกอบการ จำนวนตามกิจกรรมทางเศรษฐกิจ อำเภอและตำบล (ต่อ)

TABLE 1 NUMBER OF ESTABLISHMENTS BY ECONOMIC ACTIVITY, AMPHIE AND TAMBON (Cont'd)

อำเภอ/ตำบล	จำนวน สถาน ประกอบการ	กิจกรรมทางเศรษฐกิจ Economic Activity											กิจกรรมด้าน โรงพยาบาล Hospital activities	กิจกรรมด้าน Amphoe/Tambon
		การขาย การบำรุงรักษา และการซ่อมแซมยานยนต์ และรถจักรยานยนต์ รวมทั้ง การขายสินค้า น้ำมัน เชื้อเพลิงรถยนต์	การขายส่ง และการค้า เพื่อค้าขายหน้า ยกเว้น ยานยนต์ และ รถจักรยานยนต์	การขายปลีก ยกเว้นยานยนต์ และรถจักรยานยนต์ รวมทั้ง การซ่อมแซมของใช้ส่วนบุคคล และของใช้ในชีวิตประจำวัน	โรงแรม และภัตตาคาร	กิจกรรมด้าน อสังหาริมทรัพย์ คอมพิวเตอร์ และกิจการ ที่เกี่ยวข้อง	การให้เช่าเครื่องจักร และเครื่องอุปกรณ์ โดย ไม่มีผู้ควบคุม การวิจัยและการพัฒนา และกิจการด้านธุรกิจอื่น ๆ	กิจกรรม นันทนาการ และการบริการอื่น ๆ และ other service activities	การผลิต Manufacturing	การก่อสร้าง Construction	การขนส่งทางบก การเก็บสินค้า ด้านธุรกิจ การท่องเที่ยว และการโทรคมนาคม	กิจกรรมด้าน โรงพยาบาล Hospital activities		
ตะโพนด	448	45	30	21	-	-	19	67	21	27	1	1	Tamot	
แม่ริ้ว	136	14	6	6	-	-	6	21	5	10	1	1	Mae Khri	
ตะโพนด	120	10	9	2	-	-	6	17	7	9	-	-	Tamot	
คลองใหญ่	192	21	15	13	-	-	7	29	9	8	-	-	Khlong Yai	
ควนขนุน	5,098	223	202	352	36	4	149	2,204	273	298	-	-	Khuan Khanun	
ควนขนุน	371	25	27	33	-	1	17	94	36	34	-	-	Khuan Khanun	
ทะเลน้อย	1,032	5	28	31	5	-	16	753	19	51	-	-	Thale Noi	
นขายต	255	23	16	26	-	1	10	38	7	12	-	-	Na Khayat	
พนมวัง	389	21	13	33	3	1	15	94	37	44	-	-	Phanom Wang	
แหลมโดนด	206	11	11	18	1	-	4	43	17	16	-	-	Laem Tanot	
ป็นด	155	9	2	7	-	-	6	43	8	8	-	-	Pan Jae	
โตดด้วน	291	9	11	34	-	-	14	78	25	25	-	-	Tanot Duan	
ดอนทราย	301	22	11	36	1	-	10	66	24	18	-	-	khon Sai	
มะกอกเหนือ	289	16	8	12	3	-	8	108	34	16	-	-	Makok Nuea	
พนงตุง	1,024	17	35	50	1	-	12	642	37	65	-	-	Phanang Tung	
ชะมวง	468	47	36	62	21	-	30	68	22	5	-	-	Chamuang	
แพงกา	317	18	4	10	1	1	7	177	7	4	-	-	Phraek Ha	
ปากพะยูน	1,494	121	78	211	15	4	63	223	68	62	-	-	Pak Phayun	
ปากพะยูน	133	18	6	20	2	-	8	22	8	10	-	-	Pak Phayun	
ดอนประดู่	167	13	6	12	-	-	3	34	4	11	-	-	Don Pradu	
เกาะบางคำ	164	17	7	38	1	-	2	8	3	2	-	-	Ko Nang Kham	
เกาะหมาก	231	19	14	45	2	-	5	15	12	12	-	-	Ko Mak	
ฝัละมี	387	29	16	59	2	-	18	76	23	15	-	-	Falame	
ท่าเสา	318	18	26	31	6	4	21	46	13	11	-	-	Han Tao	
ดอนทราย	94	7	3	6	2	-	6	22	5	1	-	-	Don Sai	
ศรีบรรพต	959	58	122	67	1	-	39	185	98	37	1	1	Si Banphot	
เขายี่	213	21	21	21	-	-	9	24	2	2	1	1	Khao Ya	
เขาปู่	401	22	59	28	-	-	19	83	44	19	-	-	Khao Pu	
ตะเนน	345	15	42	18	1	-	11	78	52	16	-	-	Taphaen	

ตาราง 1 จำนวนสถานประกอบการ จำแนกตามกิจกรรมทางเศรษฐกิจ อำเภอและตำบล (ต่อ)

TABLE 1 NUMBER OF ESTABLISHMENTS BY ECONOMIC ACTIVITY, AMPHOE AND TAMBON (Cont'd)

อำเภอ/ตำบล	จำนวน	กิจกรรมทางเศรษฐกิจ Economic Activity													กิจกรรมด้าน โรงพยาบาล Hospital activities	กิจกรรมด้าน Amphoe/Tambon
		การขาย การบำรุงรักษา และการซ่อมแซมยานยนต์ และรถจักรยานยนต์ รวมทั้ง การขายปลั๊กน้ำมัน เชื้อเพลิงรถยนต์	การขายส่ง และการค้า เพื่อค้าขายหน้า ยกเว้น ยานยนต์ และ รถจักรยานยนต์	การขายปลีก ยกเว้นยานยนต์ และรถจักรยานยนต์ รวมทั้ง การซ่อมแซมของใช้ส่วนบุคคล และของใช้ในครัวเรือน	โรงแรม และภัตตาคาร	กิจกรรมด้าน อสังหาริมทรัพย์	การให้เช่าเครื่องจักร และเครื่องอุปโภคโดย ไม่มีผู้ควบคุมมา การวิจัยและการพัฒนา และกิจการด้านธุรกิจอื่น ๆ	กิจกรรม นันทนาการ และการบริการอื่น ๆ	การผลิต Manufacturing	การก่อสร้าง Construction	การขนส่งทางบก การเก็บสินค้า ตัวแทะธุรกิจ และการท่องเที่ยว	การก่อสร้าง	การก่อสร้าง	การก่อสร้าง		
<b>ป่าบอน</b>	<b>1,419</b>	<b>147</b>	<b>112</b>	<b>438</b>	<b>133</b>	<b>4</b>	<b>-</b>	<b>67</b>	<b>128</b>	<b>272</b>	<b>55</b>	<b>62</b>	<b>1</b>	<b>Pa Bon</b>		
ป่าบอน	367	34	35	99	41	1	-	22	41	62	19	13	-	Pa Bon		
โคกทราย	314	29	14	106	31	1	-	13	34	53	15	18	-	Khok Sai		
หนองธง	295	30	27	73	35	1	-	14	27	53	16	19	-	Nong Thong		
ทุ่งนารี	237	35	19	94	14	1	-	10	14	40	2	8	-	Thung Nari		
วังใหม่	206	19	17	66	12	-	-	8	12	64	3	4	1	Wang Mai		
บางแก้ว	<b>844</b>	<b>54</b>	<b>50</b>	<b>198</b>	<b>79</b>	<b>6</b>	<b>1</b>	<b>39</b>	<b>85</b>	<b>188</b>	<b>83</b>	<b>61</b>	<b>-</b>	<b>Bang Kaeo</b>		
ท่ามะเดื่อ	105	4	2	35	10	2	-	1	5	38	5	3	-	Tha Maduea		
นาปะขอ	477	25	32	95	49	2	1	25	59	96	52	41	-	Na Pa Kho		
โคกสัก	262	25	16	68	20	2	-	13	21	54	26	17	-	Khok Sak		
<b>ป่าพะยอม</b>	<b>1,841</b>	<b>158</b>	<b>212</b>	<b>527</b>	<b>159</b>	<b>24</b>	<b>13</b>	<b>93</b>	<b>182</b>	<b>278</b>	<b>130</b>	<b>64</b>	<b>1</b>	<b>Pa Phayom</b>		
ป่าพะยอม	356	41	17	101	40	6	3	19	25	72	17	14	1	Pa Phayom		
ลานข่อย	374	30	59	106	21	9	2	19	41	48	28	11	-	Lan Khoi		
เกาะเต่า	822	61	125	184	70	8	2	41	87	131	83	30	-	Ko Tao		
บ้านพร้าว	289	26	11	136	28	1	6	14	29	27	2	9	-	Ban Phrao		
<b>กิ่ง อ.ศรีนครินทร์</b>	<b>1,458</b>	<b>92</b>	<b>120</b>	<b>396</b>	<b>156</b>	<b>7</b>	<b>5</b>	<b>64</b>	<b>146</b>	<b>288</b>	<b>81</b>	<b>103</b>	<b>-</b>	<b>King A. Srinakharin</b>		
ชุมพล	519	31	38	145	75	1	3	20	52	116	13	25	-	Chum Pon		
บ้านนา	366	22	41	98	31	2	-	17	38	60	23	34	-	Ban Na		
อ่างทอง	229	11	8	56	12	-	1	13	29	52	32	15	-	Ang Thong		
ลำสินธุ์	344	28	33	97	38	4	1	14	27	60	13	29	-	Lam Sin		

ที่มา : สำนักอุตสาหกรม พ.ศ.2550 (ข้อมูลพื้นฐาน : นอกเขตเทศบาล) จังหวัดพัทลุง สำนักงานสถิติแห่งชาติ กระทรวงเทคโนโลยีสารสนเทศและการสื่อสาร

Source : The 2007 Industrial Census (Basic Information : Non-municipal area), Phatthalung Province, National Statistical Office, Ministry of Information and Communication Technology.

ตาราง 2 จำนวนสถานประกอบการ จำแนกตามรูปแบบการจัดตั้งตามกฎหมาย อำเภอและตำบล

TABLE 2 NUMBER OF ESTABLISHMENTS BY FORM OF LEGAL ORGANIZATION, AMPHOE AND TAMBON

อำเภอ/ตำบล	จำนวน สถานประกอบการ Number of establishments	รูปแบบการจัดตั้งตามกฎหมาย						อื่น ๆ Others	Amphoe/Tambon
		ส่วนบุคคล Individual proprietor	หุ้นส่วนจำกัด หุ้นส่วนสามัญ นิติบุคคล Juristic partnership	บริษัทจำกัด บริษัทจำกัด (มหาชน) Company limited, Public company limited	ราชการ รัฐวิสาหกิจ Government, State-enterprises	สหกรณ์ Cooperatives			
<b>พัตลุง</b>	<b>20,464</b>	<b>19,826</b>	<b>129</b>	<b>37</b>	<b>12</b>	<b>65</b>	<b>395</b>	<b>Phatthalung</b>	
<b>เมืองพัทลุง</b>	<b>3,908</b>	<b>3,798</b>	<b>36</b>	<b>12</b>	<b>2</b>	<b>3</b>	<b>57</b>	<b>Mueang Phatthalung</b>	
เขาเจ็ดยก	328	323	3	1	1	-	-	Khao Chiak	
ท่ามิหรำ	187	172	6	6	1	-	2	Tha Miram	
โคกชะงาย	248	245	2	1	-	-	-	Khok Cha-Ngai	
นาท่อม	300	288	3	-	-	1	8	Na Thom	
ปรางหมู่	274	266	3	2	-	-	3	Prang Mu	
ท่าแค	539	526	6	1	-	-	6	Tha Khae	
ลำปำ	206	199	1	-	-	-	6	Lam Pam	
ตำนาน	272	269	1	-	-	-	2	Tamnan	
ควนมะพร้าว	463	449	4	-	-	-	10	Khuan Maphrao	
รมเมือง	160	156	-	-	-	1	3	Rom Mueang	
ชัยบุรี	283	272	3	-	-	-	8	Chai Buri	
นาโหนด	472	461	4	1	-	1	5	Na Not	
พญาขัน	176	172	-	-	-	-	4	Phaya Khan	
<b>กงหรา</b>	<b>1,115</b>	<b>1,086</b>	<b>10</b>	<b>1</b>	<b>1</b>	<b>5</b>	<b>12</b>	<b>Kong Ra</b>	
กงหรา	153	147	-	-	-	2	4	Kong Ra	
ชะรัด	168	168	-	-	-	-	-	Charat	
คลองเฉลิม	373	363	7	1	-	1	1	Khlong Chaloeam	
คลองทรายขาว	284	276	2	-	1	-	5	Khlong Sai Kao	
สมหวัง	137	132	1	-	-	2	2	Somwang	
<b>เขาชัยสน</b>	<b>1,880</b>	<b>1,832</b>	<b>10</b>	<b>2</b>	<b>-</b>	<b>7</b>	<b>29</b>	<b>Khao Chaisan</b>	
เขาชัยสน	615	599	6	1	-	1	8	Khao Chaisan	
ควนขนุน	466	458	1	1	-	1	5	Khuan Khanun	
จองถนน	168	167	-	-	-	-	1	Chong Thanon	
ห่านโพธิ์	298	286	3	-	-	-	9	Han Pho	
โคกม่วง	333	322	-	-	-	5	6	Khok Muang	

ตาราง 2 จำนวนสถานประกอบการ จำแนกตามรูปแบบการจัดตั้งตามกฎหมาย อำเภอและตำบล (ต่อ)  
 TABLE 2 NUMBER OF ESTABLISHMENTS BY FORM OF LEGAL ORGANIZATION, AMPHOE AND TAMBON (Cont'd)

อำเภอ/ตำบล	รูปแบบการจัดตั้งตามกฎหมาย Form of legal organization							Amphoe/Tambon
	จำนวน สถานประกอบการ Number of establishments	ส่วนบุคคล Individual proprietor	ห้างหุ้นส่วนจำกัด ห้างหุ้นส่วนสามัญ นิติบุคคล Juristic partnership	บริษัทจำกัด บริษัทจำกัด (มหาชน) Company limited, Public company limited	ส่วนราชการ รัฐวิสาหกิจ Government, State-enterprises	สหกรณ์ Cooperatives	อื่น ๆ Others	
ตะโพนท	448	431	-	-	1	9	7	Tamot
แม่ขริ	136	131	-	-	1	2	2	Mae Khri
ตะโพมต	120	113	-	-	-	2	5	Tamot
คลองใหญ่	192	187	-	-	-	5	-	Khlong Yai
ควนขนุน	5,098	4,972	26	8	-	14	78	Khuan Khanun
ควนขนุน	371	363	3	-	-	-	5	Khuan Khanun
ทะเลน้อย	1,032	1,018	-	-	-	-	14	Thale Noi
นาขยาด	255	243	-	1	-	1	10	Na Khayat
พนมวังก	389	375	4	-	-	5	5	Phanom Wang
แหลมโตนด	206	203	-	-	-	-	3	Laem Tanot
ปันแต	155	150	1	-	-	1	3	Pan Tae
โตนดด้วน	291	280	5	-	-	-	6	Tanot Duan
ดอนทราย	301	288	-	1	-	-	12	khon Sai
มะกอกเหนือ	289	276	3	1	-	1	8	Makok Nuea
พนงตง	1,024	1,020	-	-	-	-	4	Phanang Tung
ชะมวง	468	449	7	4	-	4	4	Chamuang
แพรกทา	317	307	3	1	-	2	4	Phraek Ha
ปากพะยูน	1,494	1,455	8	1	-	4	26	Pak Phayun
ปากพะยูน	133	132	-	-	-	-	1	Pak Phayun
ดอนประดู่	167	161	4	-	-	1	1	Don Pradu
เกาะนางคำ	164	159	1	-	-	1	3	Ko Nang Kham
เกาะหมก	231	222	1	1	-	2	5	Ko Mak
ฝาละมี	387	379	-	-	-	-	8	Falami
หารทา	318	313	2	-	-	-	3	Han Tao
ดอนทราย	94	89	-	-	-	-	5	Don Sai



ตาราง 2 จำนวนสถานประกอบการ จำแนกตามรูปแบบการจัดตั้งตามกฎหมาย อำเภอและตำบล (ต่อ)

TABLE 2 NUMBER OF ESTABLISHMENTS BY FORM OF LEGAL ORGANIZATION, AMPHOE AND TAMBON (Cont'd)

อำเภอ/ตำบล	จำนวน สถานประกอบการ Number of establishments	รูปแบบการจัดตั้งตามกฎหมาย Form of legal organization						อื่น ๆ Others	Amphoe/Tambon
		ส่วนบุคคล Individual proprietor	หุ้นส่วนจำกัด หุ้นส่วนสามัญ นิติบุคคล Juristic partnership	บริษัทจำกัด บริษัทจำกัด (มหาชน) Company limited, Public company limited	ส่วนราชการ รัฐวิสาหกิจ Government, State-enterprises	สหกรณ์ Cooperatives			
<b>ศรีบรรพต</b>	<b>959</b>	<b>880</b>	<b>13</b>	<b>1</b>	<b>1</b>	<b>7</b>	<b>57</b>	<b>Si Banphot</b>	
เขาย่า	213	200	1	-	1	4	7	Khao Ya	
เขาปู่	401	374	-	1	-	-	26	Khao Pu	
ตะพาน	345	306	12	-	-	3	24	Taphaen	
<b>ป่าบอน</b>	<b>1,419</b>	<b>1,370</b>	<b>7</b>	<b>3</b>	<b>1</b>	<b>3</b>	<b>35</b>	<b>Pa Bon</b>	
ป่าบอน	367	358	3	1	-	-	5	Pa Bon	
โคกทราย	314	312	-	-	-	-	2	Khok Sai	
หนองธง	295	276	1	1	-	1	16	Nong Thong	
ทุ่งนารี	237	225	2	-	-	1	9	Thung Nari	
วังใหม่	206	199	1	1	1	1	3	Wang Mai	
<b>บางแก้ว</b>	<b>844</b>	<b>814</b>	<b>4</b>	<b>2</b>	<b>-</b>	<b>1</b>	<b>23</b>	<b>Bang Kao</b>	
ท่ามะเดื่อ	105	103	-	1	-	-	1	Tha Maduea	
นาปะขอ	477	465	1	-	-	-	11	Na Pa Kho	
โคกสัก	262	246	3	1	-	1	11	Khok Sak	
<b>ป่าพะยอม</b>	<b>1,841</b>	<b>1,790</b>	<b>7</b>	<b>4</b>	<b>1</b>	<b>4</b>	<b>35</b>	<b>Pa Phayom</b>	
ป่าพะยอม	356	340	2	4	1	-	9	Pa Phayom	
ลานข่อย	374	366	-	-	-	-	8	Lan Khoi	
เกาะเต่า	822	802	1	-	-	3	16	Ko Tao	
บ้านพร้าว	289	282	4	-	-	1	2	Ban Phrao	
<b>กิ่ง อ.ศรีนครินทร์</b>	<b>1,458</b>	<b>1,398</b>	<b>8</b>	<b>3</b>	<b>5</b>	<b>8</b>	<b>36</b>	<b>King A. Srinakharin</b>	
ชุมพล	519	500	5	2	-	3	9	Chum Pon	
บ้านนา	366	347	-	-	5	3	11	Ban Na	
อ่างทอง	229	225	2	-	-	2	-	Ang Thong	
ลำลิ้นจี่	344	326	1	1	-	-	16	Lam Sin	

ที่มา : สำมะโนอุตสาหกรรม พ.ศ.2550 (ข้อมูลพื้นฐาน : นอกเขตเทศบาล) จังหวัดพัทลุง สำนักงานสถิติแห่งชาติ กระทรวงเทคโนโลยีสารสนเทศและการสื่อสาร

Source : The 2007 Industrial Census (Basic Information : Non-municipal area), Phatthalung Province, National Statistical Office, Ministry of Information and Communication Technology.

ตาราง 3 จำนวนสถานประกอบการ จำนวนตามรูปแบบการจัดตั้งทางเศรษฐกิจ อำเภอและตำบล

TABLE 3 NUMBER OF ESTABLISHMENTS BY FORM OF ECONOMIC ORGANIZATION, AMPHOE AND TAMBON

อำเภอ/ตำบล	จำนวน สถานประกอบการ Number of establishments	รูปแบบการจัดตั้งทางเศรษฐกิจ Form of economic organization			Amphoe/ Tambon
		สำนักงานเพียงเดียว Single unit	สำนักงานใหญ่ Head office	สำนักงานสาขา Branch	
พัทลุง	20,464	20,410	12	42	Phatthalung
เมืองพัทลุง	3,908	3,892	5	11	Mueang Phatthalung
เขาชัยสน	328	325	-	3	Khao Chiak
ท่ามิหรำ	187	182	2	3	Tha Miram
โคกชะงาย	248	247	1	-	Khok Cha-Ngai
นาท่อม	300	299	-	1	Na Thom
ปรางหมู่	274	273	1	-	Prang Mu
ท่าแค	539	538	-	1	Tha Khae
ลำปำ	206	205	1	-	Lam Pam
ตำนาน	272	272	-	-	Tamnan
ควนมะพร้าว	463	460	-	3	Khuan Maphrao
รามเมืง	160	160	-	-	Rom Mueang
ชัยบุรี	283	283	-	-	Chai Buri
นาโหนด	472	472	-	-	Na Not
พญาขัน	176	176	-	-	Phaya Khan
กงหรา	1,115	1,114	-	1	Kong Ra
กงหรา	153	153	-	-	Kong Ra
ชะรัด	168	168	-	-	Charat
คลองเฉลิม	373	372	-	1	Khlong Chaloeim
คลองทรายขาว	284	284	-	-	Khlong Sai Kao
สมหวัง	137	137	-	-	Somwang
เขาชัยสน	1,880	1,876	2	2	Khao Chaison
เขาชัยสน	615	614	1	-	Khao Chaison
ควนขนุน	466	464	1	1	Khuan Khanun
จองถนน	168	168	-	-	Chong Thanon
ทานโพธิ์	298	298	-	-	Han Pho
โคกม่วง	333	332	-	1	Khok Muang

ตาราง 3 จำนวนสถานประกอบการ จำนวนตามรูปแบบการจัดตั้งทางเศรษฐกิจ อำเภอและตำบล (ต่อ)

TABLE 3 NUMBER OF ESTABLISHMENTS BY FORM OF ECONOMIC ORGANIZATION, AMPHOE AND TAMBON (Cont'd)

อำเภอ/ตำบล	จำนวน สถานประกอบการ Number of establishments	รูปแบบการจัดตั้งทางเศรษฐกิจ Form of economic organization			Amphoe/ Tambon
		สำนักงานเดี่ยว Single unit	สำนักงานใหญ่ Head office	สำนักงานสาขา Branch	
ตะโพนท	448	448	-	-	Tamot
แม่ขี้	136	136	-	-	Mae Khri
ตะโพนท	120	120	-	-	Tamot
คลองใหญ่	192	192	-	-	Khlong Yai
คานขุ่น	5,098	5,084	1	13	Khuan Khanun
คานขุ่น	371	370	-	1	Khuan Khanun
ทะเลน้อย	1,032	1,032	-	-	Thale Noi
นาขยาด	255	255	-	-	Na Khyat
พนมวังก	389	387	1	1	Phanom Wang
แหลมโตนด	206	206	-	-	Laem Tanot
ป็นด	155	155	-	-	Pan Tae
โตนด่วน	291	291	-	-	Tanot Duan
ดอนทราย	301	300	-	1	khon Sai
มะกอกเหนือ	289	289	-	-	Makok Nuea
พนางตุง	1,024	1,024	-	-	Phanang Tung
ชะมว	468	458	-	10	Chamuang
แพรกหา	317	317	-	-	Phraek Ha
ปากพะยูน	1,494	1,491	-	3	Pak Phayun
ปากพะยูน	133	133	-	-	Pak Phayun
ดอนประดู่	167	167	-	-	Don Pradu
เกาะนงค	164	164	-	-	Ko Nang Kham
เกาะหมาก	231	228	-	3	Ko Mak
ฝ้ละมี	387	387	-	-	Falami
หารเทา	318	318	-	-	Han Tao
ดอนทราย	94	94	-	-	Don Sai

ตาราง 3 จำนวนสถานประกอบการ จำนวนตามรูปแบบการจัดตั้งทางเศรษฐกิจ อำเภอและตำบล (ต่อ)

TABLE 3 NUMBER OF ESTABLISHMENTS BY FORM OF ECONOMIC ORGANIZATION, AMPHOE AND TAMBON (Cont'd)

อำเภอ/ตำบล	จำนวน สถานประกอบการ Number of establishments	รูปแบบการจัดตั้งทางเศรษฐกิจ Form of economic organization			Amphoe/ Tambon
		สำนักงานเดี่ยว Single unit	สำนักงานใหญ่ Head office	สำนักงานสาขา Branch	
<b>ศรีบรรพต</b>	<b>959</b>	<b>957</b>	-	<b>2</b>	<b>Si Banphot</b>
เขาย่า	213	213	-	-	Khao Ya
เขายี่	401	400	-	1	Khao Pu
ตะพาน	345	344	-	1	Taphaen
<b>ป่าบอน</b>	<b>1,419</b>	<b>1,415</b>	<b>2</b>	<b>2</b>	<b>Pa Bon</b>
ป่าบอน	367	365	1	1	Pa Bon
โคกทราย	314	313	1	-	Khok Sai
หนองธง	295	295	-	-	Nong Thong
ทุ่งนารี	237	237	-	-	Thung Nari
วังใหม่	206	205	-	1	Wang Mai
<b>บางแก้ว</b>	<b>844</b>	<b>843</b>	-	<b>1</b>	<b>Bang Kao</b>
ท่ามะเดื่อ	105	105	-	-	Tha Maduea
นาปะขอ	477	477	-	-	Na Pa Kho
โคกสัก	262	261	-	1	Khok Sak
<b>ป่าพะยอม</b>	<b>1,841</b>	<b>1,837</b>	-	<b>4</b>	<b>Pa Phayom</b>
ป่าพะยอม	356	354	-	2	Pa Phayom
ลานข่อย	374	374	-	-	Lan Khoi
เกาะเต่า	822	821	-	1	Ko Tao
บ้านพร้าว	289	288	-	1	Ban Phrao
<b>กิ่ง อ.ศรีนครินทร์</b>	<b>1,458</b>	<b>1,453</b>	<b>2</b>	<b>3</b>	<b>King A. Srinakharin</b>
ชุมพล	519	517	-	2	Chum Pon
บ้านนา	366	366	-	-	Ban Na
อ่างทอง	229	227	1	1	Ang Thong
ลำสินธุ์	344	343	1	-	Lam Sin

ที่มา : สำมะโนอุตสาหกรรม พ.ศ.2550 (ข้อมูลพื้นฐาน : นอกเขตเทศบาล) จังหวัดพัทลุง สำนักงานสถิติแห่งชาติ กระทรวงเทคโนโลยีสารสนเทศและการสื่อสาร

Source : The 2007 Industrial Census (Basic Information : Non-municipal area), Phatthalung Province, National Statistical Office, Ministry of Information and Communication Technology.

ตาราง 4 จำนวนสถานประกอบการ จำนวนตามสัดส่วนของการร่วมลงทุนหรือถือหุ้นของต่างประเทศ อำเภอและตำบล

TABLE 4 NUMBER OF ESTABLISHMENTS BY PROPORTION OF FOREIGN INVESTMENT OR SHARE HOLDING, AMPHOE AND TAMBON

อำเภอ/ตำบล	จำนวน สถานประกอบการ Number of establishments	ไม่มีต่างประเทศ ร่วมลงทุนหรือถือหุ้น No foreign's investment or share holding	Amphoe/Tambon
พัทลุง	37	37	<b>Phatthalung</b>
เมืองพัทลุง	12	12	<b>Mueang Phatthalung</b>
เขาเจ็ยก	1	1	Khao Chiak
ท่ามิหรำ	6	6	Tha Miram
โคกชะงาย	1	1	Khok Cha-Ngai
นาท่อม	-	-	Na Thom
ปรางหมู่	2	2	Prang Mu
ท่าแค	1	1	Tha Khae
ลำปำ	-	-	Lam Pam
ตำนาน	-	-	Tamnan
ควนมะพร้าว	-	-	Khuan Maphrao
รั่มเมือง	-	-	Rom Mueang
ชัยบุรี	-	-	Chai Buri
นาโหนด	1	1	Na Not
พญาขัน	-	-	Phaya Khan
กงหรา	1	1	<b>Kong Ra</b>
กงหรา	-	-	Kong Ra
ชะรัด	-	-	Charat
คลองเฉลิม	1	1	Khlong Chaloeam
คลองทรายขาว	-	-	Khlong Sai Kao
สมหวัง	-	-	Somwang
เขาชัยสน	2	2	<b>Khao Chaison</b>
เขาชัยสน	1	1	Khao Chaison
ควนขนุน	1	1	Khuan Khanun
จองถนน	-	-	Chong Thanon
ทานโพธิ์	-	-	Han Pho
โคกม่วง	-	-	Khok Muang

ตาราง 4 จำนวนสถานประกอบการ จำนวนตามสัดส่วนของการร่วมลงทุนหรือถือหุ้นของต่างประเทศ อำเภอและตำบล (ต่อ)

TABLE 4 NUMBER OF ESTABLISHMENTS BY PROPORTION OF FOREIGN INVESTMENT OR SHARE HOLDING, AMPHOE AND TAMBON (Cont'd)

อำเภอ/ตำบล	จำนวน สถานประกอบการ Number of establishments	ไม่มีต่างประเทศ ร่วมลงทุนหรือถือหุ้น No foreign's investment or share holding	Amphoe/Tambon
ตะโพนด	-	-	Tamot
แม่อริ	-	-	Mae Khri
ตะโพนด	-	-	Tamot
คลองใหญ่	-	-	Khlong Yai
คานขุ่น	8	8	<b>Khuan Khanun</b>
คานขุ่น	-	-	Khuan Khanun
ทะเลน้อย	-	-	Thale Noi
นาขยาด	1	1	Na Khayat
พนมวัง	-	-	Phanom Wang
แหลมไตนด	-	-	Laem Tanot
ป็นเต	-	-	Pan Tae
โตนดวัน	-	-	Tanot Duan
ดอนทราย	1	1	khon Sai
มะกอกเหนือ	1	1	Makok Nuea
พนางตุง	-	-	Phanang Tung
ชะมวง	4	4	Chamuang
แพรกกหา	1	1	Phraek Ha
ปากพะยูน	1	1	<b>Pak Phayun</b>
ปากพะยูน	-	-	Pak Phayun
ดอนประดู่	-	-	Don Pradu
เกาะนางคำ	-	-	Ko Nang Kham
เกาะหมาก	1	1	Ko Mak
ฝึลละมี	-	-	Falami
ทาวเทา	-	-	Han Tao
ดอนทราย	-	-	Don Sai

ตาราง 4 จำนวนสถานประกอบการ จำแนกตามสัดส่วนของการร่วมลงทุนหรือถือหุ้นของต่างประเทศ อำเภอและตำบล (ต่อ)

TABLE 4 NUMBER OF ESTABLISHMENTS BY PROPORTION OF FOREIGN INVESTMENT OR SHARE HOLDING, AMPHOE AND TAMBON (Cont'd)

อำเภอ/ตำบล	จำนวน สถานประกอบการ Number of establishments	ไม่มีต่างประเทศ ร่วมลงทุนหรือถือหุ้น No foreign's investment or share holding	Amphoe/Tambon
<b>ศรีบรรพต</b>	<b>1</b>	<b>1</b>	<b>Si Baophot</b>
เขาย่า	-	-	Khao Ya
เขาปู่	1	1	Khao Pu
ตะพาน	-	-	Taphaen
<b>ป่าบอน</b>	<b>3</b>	<b>3</b>	<b>Pa Bon</b>
ป่าบอน	1	1	Pa Bon
โคกทราย	-	-	Khok Sai
หนองง	1	1	Nong Thong
ทุ่งนารี	-	-	Thung Nari
วังใหม่	1	1	Wang Mai
บางแก้ว	2	2	<b>Bang Kao</b>
ท่ามะเดื่อ	1	1	Tha Maduea
นาบะซอ	-	-	Na Pa Kho
โคกลัก	1	1	Khok Sak
<b>ป่าพะยอม</b>	<b>4</b>	<b>4</b>	<b>Pa Phayom</b>
ป่าพะยอม	4	4	Pa Phayom
ลานข่อย	-	-	Lan Khoi
เกาะเต่า	-	-	Ko Tao
บ้านพร้าว	-	-	Ban Phrao
<b>กิ่ง อ.ศรีนครินทร์</b>	<b>3</b>	<b>3</b>	<b>King A. Srinakharin</b>
ชุมพล	2	2	Chum Pon
บ้านนา	-	-	Ban Na
อ่างทอง	-	-	Ang Thong
ลำสินธุ์	1	1	Lam Sin

หมายเหตุ : เฉพาะสถานประกอบการที่มีรูปแบบการจัดตั้งตามกฎหมายเป็นบริษัทจำกัด และบริษัทจำกัด (มหาชน)

Note : Only establishments which were company limited and public company limited.

ที่มา : สำมะโนอุตสาหกรรม พ.ศ.2550 (ข้อมูลพื้นฐาน : นอกเขตเทศบาล) จังหวัดพัทลุง สำนักงานสถิติแห่งชาติ กระทรวงเทคโนโลยีสารสนเทศและการสื่อสาร

Source : The 2007 Industrial Census (Basic Information : Non-municipal area), Phatthalung Province, National Statistical Office, Ministry of Information and Communication Technology.

ตาราง 5 จำนวนสถานประกอบการ จำแนกตามประเทศที่ร่วมลงทุนหรือถือหุ้น อำเภอและตำบล

TABLE 5 NUMBER OF ESTABLISHMENTS BY THE COUNTRY INVESTMENT OR SHARE HOLDING, AMPHOE AND TAMBON

อำเภอ/ตำบล	จำนวน สถาน ประกอบการ Number of establishments	ไม่มีต่างประเทศ ร่วมลงทุน หรือถือหุ้น No foreign's investment	Amphoe/Tambon
พัทลุง	37	37	
เมืองพัทลุง	12	12	Mueang Phatthalung
เขาเจ็ยก	1	1	Khao Chiak
ท่ามิหรำ	6	6	Tha Miram
โคกชะงาย	1	1	Khok Cha-Ngai
นาท่อม	-	-	Na Thom
ปรางหมู่	2	2	Prang Mu
ท่าแค	1	1	Tha Khae
ลำปำ	-	-	Lam Pam
ตำนัง	-	-	Tamnan
ควนมะพร้าว	-	-	Khuan Maphrao
ร่มเมือง	-	-	Rom Mueang
ชัยบุรี	-	-	Chai Buri
นาโหนด	1	1	Na Not
พญาขัน	-	-	Phaya Khan
กงหรา	1	1	<b>Kong Ra</b>
กงหรา	-	-	Kong Ra
ชะรัด	-	-	Charat
คลองเฉลิม	1	1	Khlong Chalceem
คลองทรายขาว	-	-	Khlong Sai Kao
สมหวัง	-	-	Somwang
เขาย้ายสน	2	2	<b>Khao Chaison</b>
เขาย้ายสน	1	1	Khao Chaison
ควนขนุน	1	1	Khuan Khanun
จองถนน	-	-	Chong Thanon
ทานโพธิ์	-	-	Han Pho
โคกม่วง	-	-	Khok Muang



ตาราง 5 จำนวนสถานประกอบการ จำแนกตามประเทศที่ร่วมลงทุนหรือถือหุ้น อำเภอและตำบล (ต่อ)

TABLE 5 NUMBER OF ESTABLISHMENTS BY THE COUNTRY INVESTMENT OR SHARE HOLDING, AMPHOE AND TAMBON (Cont'd)

อำเภอ/ตำบล	จำนวน สถาน ประกอบการ Number of establishments	ไม่มีต่างประเทศ		Amphoe/Tambon
		ร่วมลงทุน หรือถือหุ้น No foreign's investment		
ตะโหมด	-	-	Tamot	
แม่อริ	-	-	Mae Khri	
ตะโหมด	-	-	Tamot	
คลองใหญ่	-	-	Khong Yai	
ควนขนุน	8	8	<b>Khuan Khanun</b>	
ควนขนุน	-	-	Khuan Khanun	
ทะเลน้อย	-	-	Thale Noi	
นาขยาด	1	1	Na Khayat	
พนมวังกั	-	-	Phanom Wang	
แหลมโตนด	-	-	Laem Tanot	
ปิ่นเต	-	-	Pan Tae	
โตนดตัน	-	-	Tanot Duan	
ดอนทราย	1	1	khon Sai	
มะกอกเหนือ	1	1	Makok Nuea	
พนางตุง	-	-	Phanang Tung	
ชะมวง	4	4	Chamuang	
แพรกทา	1	1	Phraek Ha	
ปากพะยูน	1	1	<b>Pak Phayun</b>	
ปากพะยูน	-	-	Pak Phayun	
ดอนประดิ	-	-	Don Pradu	
เกาะนางคำ	-	-	Ko Nang Kham	
เกาะหมาก	1	1	Ko Mak	
ฝาละมี	-	-	Falami	
ทราธา	-	-	Han Tao	
ดอนทราย	-	-	Don Sai	
ศรีบรรพต	1	1	<b>Si Banphot</b>	
เขาย่า	-	-	Khao Ya	
เขาปู่	1	1	Khao Pu	
ตะแพน	-	-	Taphaen	

ตาราง 5 จำนวนสถานประกอบการ จำนวนตามประเทศที่ร่วมลงทุนหรือถือหุ้น อำเภอและตำบล (ต่อ)

TABLE 5 NUMBER OF ESTABLISHMENTS BY THE COUNTRY INVESTMENT OR SHARE HOLDING, AMPHOE AND TAMBON (Cont'd)

อำเภอ/ตำบล	จำนวน สถาน ประกอบการ Number of establishments	ไม่มีต่างประเทศ		Amphoe/Tambon
		รวมลงทุน หรือถือหุ้น No foreign's investment	3	
ป่าบอน	3	3	Pa Bon	
ป่าบอน	1	1	Pa Bon	
โคกทราย	-	-	Khok Sai	
หนองธง	1	1	Nong Thong	
ทุ่งนารี	-	-	Thung Nari	
วังใหม่	1	1	Wang Mai	
บางแก้ว	2	2	Bang Kao	
ท่ามะเดื่อ	1	1	Tha Maduea	
นาปะขอ	-	-	Na Pa Kho	
โคกสัก	1	1	Khok Sak	
ป่าพะยอม	4	4	Pa Phayom	
ป่าพะยอม	4	4	Pa Phayom	
ลานข่อย	-	-	Lan Khoi	
เกาะเต่า	-	-	Ko Tao	
บ้านพร้าว	-	-	Ban Phrao	
กิ่ง อ.ศรีนครินทร์	3	3	King A. Srinakharin	
ชุมพล	2	2	Chum Pon	
บ้านนา	-	-	Ban Na	
อ่างทอง	-	-	Ang Thong	
ลำสินธุ์	1	1	Lam Sin	

หมายเหตุ : เฉพาะสถานประกอบการที่มีรูปแบบการจัดตั้งตามกฎหมายเป็นบริษัทจำกัด และบริษัทจำกัด (มหาชน)

Note : Only establishments which were company limited and public company limited.

ที่มา : สำมะโนอุตสาหกรรม พ.ศ.2550 (ข้อมูลพื้นฐาน : นอกเขตเทศบาล) จังหวัดพัทลุง สำนักงานสถิติแห่งชาติ กระทรวงเทคโนโลยีสารสนเทศและการสื่อสาร

Source : The 2007 Industrial Census (Basic Information : Non-municipal area), Phatthalung Province, National Statistical Office, Ministry of Information and Communication Technology.



ตาราง 6 จำนวนสถานประกอบการ จำแนกตามขนาดของสถานประกอบการ (จำนวนคนทำงาน) อำเภอและตำบล (ต่อ)  
 TABLE 6 NUMBER OF ESTABLISHMENTS BY SIZE OF ESTABLISHMENT (NUMBER OF PERSONS ENGAGED), AMPHOE AND TAMBON (Cont'd)

อำเภอ/ตำบล	จำนวน สถานประกอบการ Number of establishments	ขนาดของสถานประกอบการ (แห่ง) Size of establishment (establishments)											Amphoe/Tambon			
		1 - 5	6 - 10	11 - 15	16 - 20	21 - 25	26 - 30	31 - 50	51 - 100	101 - 200	> 200					
ตะโพมต	448	422	8	7	6	1	-	3	-	1	-	-	-	-	-	Tamot
แม่ขี้	136	127	4	2	1	1	-	-	-	-	-	-	1	-	-	Mae Khri
ตะโพมต	120	111	3	2	3	-	-	1	-	-	-	-	-	-	-	Tamot
คลองใหญ่	192	184	1	3	2	-	-	2	-	-	-	-	-	-	-	Khlong Yai
ควนขนุน	5,098	4,863	152	46	14	5	2	7	7	-	-	-	-	2	-	Khuan Khanun
ควนขนุน	371	360	8	3	-	-	-	-	-	-	-	-	-	-	-	Khuan Khanun
ทะเลน้อย	1,032	1,007	10	4	3	2	-	4	2	-	-	-	-	-	-	Thale Noi
นาขยาด	255	236	12	6	-	-	-	-	-	-	-	1	-	-	-	Na Khayat
พนมวัง	389	362	19	3	3	-	-	1	1	-	-	-	-	-	-	Phanom Wang
แหลมโตมต	206	193	9	4	-	-	-	-	-	-	-	-	-	-	-	Laem Tanot
ปันเต	155	147	3	1	1	1	2	-	-	-	-	-	-	-	-	Pan Tae
โตนต้วน	291	269	15	4	2	-	-	1	-	-	-	-	-	-	-	Tanot Duan
ดอนทราย	301	290	8	2	1	-	-	-	-	-	-	-	-	-	-	khon Sai
มะกอกเหนือ	289	265	12	5	3	1	-	-	1	-	-	1	-	2	-	Makok Nuea
พนางตุง	1,024	1,000	16	4	-	1	-	1	1	2	-	-	-	-	-	Phanang Tung
ชะมวง	468	432	31	5	-	-	-	-	-	-	-	-	-	-	-	Chamuang
แพรกทา	317	302	9	5	1	-	-	-	-	-	-	-	-	-	-	Phraek Ha
ปากพะยูน	1,494	1,434	29	11	8	-	1	5	1	4	1	-	-	-	1	Pak Phayun
ปากพะยูน	133	127	5	1	-	-	-	-	-	-	-	-	-	-	-	Pak Phayun
ดอนประดู่	167	161	2	4	-	-	-	-	-	-	-	-	-	-	-	Don Pradu
เกาะนงค้ำ	164	157	3	1	-	-	-	-	-	-	1	2	-	-	-	Ko Nang Kham
เกาะหมาก	231	223	5	-	-	-	-	-	-	-	-	-	-	-	-	Ko Mak
ฝาละมี	387	371	8	2	4	-	1	-	-	1	-	-	1	-	-	Falami
หารทา	318	310	5	1	-	-	-	1	-	-	-	-	-	-	-	Han Tao
ดอนทราย	94	85	1	2	4	-	-	1	-	-	-	-	-	1	-	Don Sai

ตาราง 6 จำนวนสถานประกอบการ จำแนกตามขนาดของสถานประกอบการ (จำนวนคนทำงาน) อำเภอและตำบล (ต่อ)

TABLE 6 NUMBER OF ESTABLISHMENTS BY SIZE OF ESTABLISHMENT (NUMBER OF PERSONS ENGAGED), AMPHOE AND TAMBON (Cont'd)

อำเภอ/ตำบล	จำนวน สถานประกอบการ Number of establishments	ขนาดของสถานประกอบการ (แห่ง) Size of establishment (establishments)										Amphoe/Tambon	
		1 - 5	6 - 10	11 - 15	16 - 20	21 - 25	26 - 30	31 - 50	51 - 100	101 - 200	> 200		
<b>ศรีบรรพต</b>	<b>959</b>	<b>899</b>	<b>23</b>	<b>10</b>	<b>8</b>	<b>3</b>	<b>5</b>	<b>6</b>	<b>3</b>	<b>1</b>	<b>1</b>	<b>1</b>	<b>Si Banphot</b>
เขาย่า	213	202	2	1	-	1	3	-	2	1	1	1	Khao Ya
เขายี่	401	380	8	4	4	-	1	4	-	-	-	-	Khao Pu
ตะแพน	345	317	13	5	4	2	1	2	1	-	-	-	Taphaen
<b>ป่าบอน</b>	<b>1,419</b>	<b>1,354</b>	<b>30</b>	<b>16</b>	<b>5</b>	<b>1</b>	<b>2</b>	<b>3</b>	<b>6</b>	<b>1</b>	<b>1</b>	<b>1</b>	<b>Pa Bon</b>
ป่าบอน	367	347	10	4	2	-	1	1	1	-	1	1	Pa Bon
โคกทราย	314	308	2	2	-	-	1	-	1	-	-	-	Khok Sai
หนองธง	295	273	13	3	1	-	-	1	4	-	-	-	Nong Thong
ทุ่งนารี	237	227	4	5	1	-	-	-	-	-	-	-	Thung Nari
วังใหม่	206	199	1	2	1	1	-	1	-	1	-	-	Wang Mai
บางแก้ว	<b>844</b>	<b>798</b>	<b>19</b>	<b>19</b>	<b>3</b>	<b>1</b>	<b>-</b>	<b>3</b>	<b>-</b>	<b>1</b>	<b>-</b>	<b>-</b>	<b>Bang Kaeo</b>
ท่ามะเดื่อ	105	103	2	-	-	-	-	-	-	-	-	-	Tha Maduea
นาปะขอ	477	451	9	15	2	-	-	-	-	-	-	-	Na Pa Kho
โคกสัก	262	244	8	4	1	1	-	3	-	1	-	-	Khok Sak
<b>ป่าพะยอม</b>	<b>1,841</b>	<b>1,751</b>	<b>48</b>	<b>21</b>	<b>7</b>	<b>2</b>	<b>1</b>	<b>3</b>	<b>2</b>	<b>5</b>	<b>1</b>	<b>1</b>	<b>Pa Phayom</b>
ป่าพะยอม	356	337	10	3	2	1	1	-	1	1	-	-	Pa Phayom
ลานข่อย	374	346	19	5	3	-	-	1	-	-	-	-	Lan Khoi
เกาะเต่า	822	785	15	12	2	1	-	2	1	4	-	-	Ko Tao
บ้านพร้าว	289	283	4	1	-	-	-	-	-	-	-	1	Ban Phrao
<b>กิ่ง อ.ศรีนครินทร์</b>	<b>1,458</b>	<b>1,390</b>	<b>35</b>	<b>18</b>	<b>8</b>	<b>-</b>	<b>-</b>	<b>3</b>	<b>3</b>	<b>1</b>	<b>-</b>	<b>-</b>	<b>King A. Srinakharin</b>
ชุมพล	519	507	6	3	1	-	-	1	1	-	-	-	Chum Pon
บ้านนา	366	342	9	12	2	-	-	1	-	-	-	-	Ban Na
อ่างทอง	229	219	4	1	1	-	-	1	2	1	-	-	Ang Thong
ลำสินธุ์	344	322	16	2	4	-	-	-	-	-	-	-	Lam Sin

ที่มา : สำมะโนอุตสาหกรรม พ.ศ.2550 (ข้อมูลพื้นฐาน : นอกเขตเทศบาล) จังหวัดพัทลุง สำนักงานสถิติแห่งชาติ กระทรวงเทคโนโลยีสารสนเทศและการสื่อสาร

Source : The 2007 Industrial Census (Basic Information : Non-municipal area), Phatthalung Province, National Statistical Office, Ministry of Information and Communication Technology.



ตาราง 7 จำนวนคนทำงานในสถานประกอบการ จำนวนตามขนาดของสถานประกอบการ (จำนวนคนทำงาน) อำเภอและตำบล (ต่อ)  
 TABLE 7 NUMBER OF PERSONS ENGAGED IN ESTABLISHMENTS BY SIZE OF ESTABLISHMENT (NUMBER OF PERSONS ENGAGED), AMPHOE AND TAMBON (Cont'd)

อำเภอ/ตำบล	จำนวน คนทำงาน Number of persons engaged	ขนาดของสถานประกอบการ (คน) Size of establishment (persons)											Amphoe/Tambon
		1 - 5	6 - 10	11 - 15	16 - 20	21 - 25	26 - 30	31 - 50	51 - 100	101 - 200	> 200		
		ตะโหมด	739	65	84	108	21	-	112	-	106	-	
แม่ขีร์	423	32	22	18	21	-	-	106	-	-	Mae Khri		
ตะโหมด	318	26	24	53	-	-	32	-	-	-	Tamot		
คลองใหญ่	494	7	38	37	-	-	80	-	-	-	Khlong Yai		
ควนขุม	10,565	1,143	580	261	114	60	284	431	-	542	Khuan Khanun		
ควนขุม	684	56	38	-	-	-	-	-	-	-	Khuan Khanun		
ทะเลน้อย	1,864	78	51	56	46	-	169	119	-	-	Thale Noi		
นาขยาด	590	354	100	76	-	-	-	60	-	-	Na Khayat		
พนมวังค์	885	533	139	58	-	-	40	80	-	-	Phanom Wang		
แหลมโตนต	438	318	72	48	-	-	-	-	-	-	Laem Tanot		
ปันแต	377	237	23	20	25	60	-	-	-	-	Pan Tae		
โตนดวน	671	431	117	33	-	-	40	-	-	-	Tanot Duan		
ดอนทราย	545	440	58	20	-	-	-	-	-	-	khon Sai		
มะกอกเหนือ	1,277	433	97	68	21	-	-	60	-	542	Makok Nuea		
พนางตุง	1,749	1,428	104	48	22	-	35	112	-	-	Phanang Tung		
ชะมวง	942	643	231	68	-	-	-	-	-	-	Chamuang		
แพรงทา	543	398	68	18	-	-	-	-	-	-	Phraek Ha		
ปากพะยูน	3,856	2,187	219	133	-	30	226	65	500	350	Pak Phayun		
ปากพะยูน	299	244	40	15	-	-	-	-	-	-	Pak Phayun		
ดอนประดู่	259	197	18	44	-	-	-	-	-	-	Don Pradu		
เกาะกงคำ	573	234	26	11	-	-	-	65	237	-	Ko Nang Kham		
เกาะขามก	557	385	36	-	-	-	136	-	-	-	Ko Mak		
ฝัละมี	853	541	60	26	-	30	-	-	120	-	Falamei		
ทาวทา	712	474	33	12	-	-	50	-	143	-	Han Tao		
ดอนทราย	603	112	6	25	-	-	40	-	-	350	Don Sai		

ตาราง 7 จำนวนคนทำงานในสถานประกอบการ จำแนกตามขนาดของสถานประกอบการ (จำนวนคนทำงาน) อำเภอและตำบล (ต่อ)  
 TABLE 7 NUMBER OF PERSONS ENGAGED IN ESTABLISHMENTS BY SIZE OF ESTABLISHMENT (NUMBER OF PERSONS ENGAGED), AMPHOE AND TAMBON (Cont'd)

อำเภอ/ตำบล	จำนวน คนทำงาน Number of persons engaged	ขนาดของสถานประกอบการ (คน) Size of establishment (persons)										Amphoe/Tambon
		1 - 5	6 - 10	11 - 15	16 - 20	21 - 25	26 - 30	31 - 50	51 - 100	101 - 200	> 200	
<b>ศรีบรรพต</b>	<b>3,142</b>	<b>1,450</b>	<b>190</b>	<b>129</b>	<b>155</b>	<b>65</b>	<b>150</b>	<b>221</b>	<b>242</b>	<b>120</b>	<b>420</b>	<b>Si Banphot</b>
เขาย่า	1,174	348	20	12	-	22	90	-	142	120	420	Khao Ya
เขายี่	997	602	69	58	80	-	30	158	-	-	-	Khao Pu
ตะพาน	971	500	101	59	75	43	30	63	100	-	-	Taphaen
<b>ป่าบอน</b>	<b>3,820</b>	<b>2,100</b>	<b>235</b>	<b>206</b>	<b>92</b>	<b>23</b>	<b>59</b>	<b>100</b>	<b>500</b>	<b>105</b>	<b>400</b>	<b>Pa Bon</b>
ป่าบอน	1,241	544	76	51	40	-	29	32	69	-	400	Pa Bon
โคกทราย	577	447	16	24	-	-	30	-	60	-	-	Khok Sai
หนองธง	966	408	99	36	20	-	-	32	371	-	-	Nong Thong
ทุ่งนารี	520	400	37	67	16	-	-	-	-	-	-	Thung Nari
วังใหม่	516	301	7	28	16	23	-	36	-	105	-	Wang Mai
<b>บางแก้ว</b>	<b>1,848</b>	<b>1,176</b>	<b>147</b>	<b>246</b>	<b>53</b>	<b>25</b>	<b>-</b>	<b>99</b>	<b>-</b>	<b>102</b>	<b>-</b>	<b>Bang Kaeo</b>
ท่ามะเดื่อ	169	153	16	-	-	-	-	-	-	-	-	Tha Maduea
นาปะขอ	931	638	65	192	36	-	-	-	-	-	-	Na Pa Kho
โคกลัก	748	385	66	54	17	25	-	99	-	102	-	Khok Sak
<b>ป่าพะยอม</b>	<b>4,970</b>	<b>2,893</b>	<b>357</b>	<b>265</b>	<b>133</b>	<b>43</b>	<b>30</b>	<b>138</b>	<b>134</b>	<b>677</b>	<b>300</b>	<b>Pa Phayom</b>
ป่าพะยอม	909	495	72	36	33	22	30	-	59	162	-	Pa Phayom
ลานข่อย	885	570	140	65	60	-	-	50	-	-	-	Lan Khoi
เกาะเต่า	2,288	1,286	114	149	40	21	-	88	75	515	-	Ko Tao
บ้านพร้าว	888	542	31	15	-	-	-	-	-	-	300	Ban Phrao
<b>กิ่ง อ.ศรีนครินทร์</b>	<b>3,323</b>	<b>2,203</b>	<b>281</b>	<b>235</b>	<b>144</b>	<b>-</b>	<b>-</b>	<b>117</b>	<b>241</b>	<b>102</b>	<b>-</b>	<b>King A. Srinakharin</b>
ชุมพล	938	732	45	35	17	-	-	38	71	-	-	Chum Pon
บ้านนา	906	598	69	159	33	-	-	47	-	-	-	Ban Na
อ่างทอง	731	358	38	11	20	-	-	32	170	102	-	Ang Thong
ลำสินธุ์	748	515	129	30	74	-	-	-	-	-	-	Lam Sin

ที่มา : สำมะโนอุตสาหกรรม พ.ศ.2550 (ข้อมูลพื้นฐาน : นอกเขตเทศบาล) จังหวัดพัทลุง สำนักงานสถิติแห่งชาติ กระทรวงเทคโนโลยีสารสนเทศและการสื่อสาร  
 Source : The 2007 Industrial Census (Basic Information : Non-municipal area), Phatthalung Province, National Statistical Office, Ministry of Information and Communication Technology.





ตาราง 8 จำนวนสถานประกอบการ จำแนกตามขนาดของสถานประกอบการ (จำนวนลูกจ้าง) อำเภอและตำบล (ต่อ)

TABLE 8 NUMBER OF ESTABLISHMENTS BY SIZE OF ESTABLISHMENT (NUMBER OF EMPLOYEES), AMPHOE AND TAMBON (Cont'd)

อำเภอ/ตำบล	จำนวน สถานประกอบการ Number of establishments	ขนาดของสถานประกอบการ (แห่ง) Size of establishment (establishments)										Amphoe/Tambon
		≤ 5	6 - 10	11 - 15	16 - 20	21 - 25	26 - 30	31 - 50	51 - 100	> 100		
ตะโพนด	448	435	4	3	3	3	-	-	2	-	1	Tamot
แม่ศรี	136	131	2	-	2	2	-	-	-	-	1	Mae Khri
ตะโพนด	120	118	-	2	-	-	-	-	-	-	-	Tamot
คลองใหญ่	192	186	2	1	1	1	-	-	2	-	-	Khlong Yai
ควนขนุน	5,098	4,970	86	16	11	4	2	1	6	2	2	Khuan Khanun
ควนขนุน	371	366	4	1	-	-	-	-	-	-	-	Khuan Khanun
ทะเลน้อย	1,032	1,019	5	-	3	1	3	1	1	-	-	Thale Noi
นายาด	255	244	9	1	1	-	-	-	-	1	-	Na Khayat
พนมังก	389	373	10	1	3	3	1	1	1	-	-	Phanom Wang
แหลมตาด	206	200	6	-	-	-	-	-	-	-	-	Laem Tanot
ปันแต	155	151	3	-	1	1	-	-	-	-	-	Pan Tae
โตนดด้วน	291	279	8	4	4	-	-	-	-	-	-	Tanot Duan
ดอนทราย	301	296	4	-	1	1	-	-	-	-	-	khon Sai
มะกอกเหนือ	289	267	12	4	4	3	-	-	1	2	2	Makok Nuea
พนางตุง	1,024	1,011	8	1	1	-	1	1	2	-	-	Phanang Tung
ชะมวง	468	452	13	3	3	-	-	-	-	-	-	Chamuang
แพรกหา	317	312	4	1	1	-	-	-	-	-	-	Phraek Ha
ปากพะยูน	1,494	1,463	19	4	4	4	1	1	1	2	2	Pak Phayun
ปากพะยูน	133	131	1	1	1	-	-	-	-	-	-	Pak Phayun
ดอนประดู่	167	163	4	-	-	-	-	-	-	-	-	Don Pradu
เกาะนางคำ	164	161	3	-	-	-	-	-	-	-	-	Ko Nang Kham
เกาะหมาก	231	229	2	-	-	-	-	-	-	-	-	Ko Mak
ฝาละมี	387	379	5	1	1	1	-	1	-	-	-	Falami
หารเทา	318	314	3	-	-	-	-	-	-	-	1	Han Tao
ดอนทราย	94	86	1	2	3	3	-	-	1	-	1	Don Sai

ตาราง 8 จำนวนสถานประกอบการ จำนวนตามขนาดของสถานประกอบการ (จำนวนลูกจ้าง) อำเภอและตำบล (ต่อ)

TABLE 8 NUMBER OF ESTABLISHMENTS BY SIZE OF ESTABLISHMENT (NUMBER OF EMPLOYEES), AMPHOE AND TAMBON (Cont'd)

อำเภอ/ตำบล	จำนวน สถานประกอบการ Number of establishments	ขนาดของสถานประกอบการ (แห่ง) Size of establishment (establishments)										Amphoe/Tambon
		≤ 5	6 - 10	11 - 15	16 - 20	21 - 25	26 - 30	31 - 50	51 - 100	> 100		
<b>ศรีบรรพต</b>	<b>959</b>	<b>911</b>	<b>21</b>	<b>5</b>	<b>10</b>	<b>2</b>	<b>2</b>	<b>2</b>	<b>6</b>	<b>2</b>	<b>-</b>	<b>Si Banphot</b>
เขาย่า	213	209	1	-	2	-	-	-	-	1	-	Khao Ya
เขายี่	401	381	7	4	4	-	1	4	-	-	-	Khao Pu
ตะพาน	345	321	13	1	4	2	1	2	1	1	-	Taphaen
<b>ป่าบอน</b>	<b>1,419</b>	<b>1,377</b>	<b>22</b>	<b>7</b>	<b>3</b>	<b>1</b>	<b>4</b>	<b>-</b>	<b>3</b>	<b>2</b>	<b>2</b>	<b>Pa Bon</b>
ป่าบอน	367	352	7	2	2	-	2	-	1	1	1	Pa Bon
โคกทราย	314	309	2	2	-	-	-	-	-	1	-	Khok Sai
หนองง	295	284	8	-	1	-	1	-	1	-	-	Nong Thong
ทุ่งนารี	237	231	4	2	-	-	-	-	-	-	-	Thung Nari
วังใหม่	206	201	1	1	-	1	1	-	-	-	1	Wang Mai
<b>บางแก้ว</b>	<b>844</b>	<b>811</b>	<b>16</b>	<b>12</b>	<b>1</b>	<b>1</b>	<b>-</b>	<b>2</b>	<b>1</b>	<b>-</b>	<b>-</b>	<b>Bang Kaeo</b>
ท่ามะเดื่อ	105	105	-	-	-	-	-	-	-	-	-	Tha Maduea
นาปะขอ	477	454	12	10	1	-	-	-	-	-	-	Na Pa Kho
โคกลัก	262	252	4	2	-	1	-	2	1	-	-	Khok Sak
<b>ป่าพะยอม</b>	<b>1,841</b>	<b>1,781</b>	<b>32</b>	<b>10</b>	<b>6</b>	<b>1</b>	<b>1</b>	<b>3</b>	<b>1</b>	<b>6</b>	<b>-</b>	<b>Pa Phayom</b>
ป่าพะยอม	356	346	5	2	1	-	1	-	-	1	1	Pa Phayom
ลานข่อย	374	357	11	2	3	-	-	1	-	-	-	Lan Khoi
เกาะเต่า	822	793	14	5	2	1	-	2	1	1	4	Ko Tao
บ้านพร้าว	289	285	2	1	-	-	-	-	-	-	1	Ban Phrao
<b>กิ่ง อ.ศรีนครินทร์</b>	<b>1,458</b>	<b>1,414</b>	<b>21</b>	<b>12</b>	<b>4</b>	<b>-</b>	<b>-</b>	<b>3</b>	<b>4</b>	<b>-</b>	<b>-</b>	<b>King A. Srinakharin</b>
ชุมพล	519	512	3	2	-	-	-	1	1	1	-	Chum Pon
บ้านนา	366	356	2	7	-	-	-	1	-	-	-	Ban Na
อ่างทอง	229	219	5	-	1	-	-	1	1	3	-	Ang Thong
ลำสินธุ์	344	327	11	3	3	-	-	-	-	-	-	Lam Sin

ที่มา : สำมะโนอุตสาหกรรม พ.ศ.2550 (ข้อมูลพื้นฐาน : นอกเขตเทศบาล) จังหวัดพัทลุง สำนักงานสถิติแห่งชาติ กระทรวงเทคโนโลยีสารสนเทศและการสื่อสาร

Source : The 2007 Industrial Census (Basic Information : Non-municipal area), Phatthalung Province, National Statistical Office, Ministry of Information and Communication Technology.



ตาราง 9 จำนวนลูกจ้างในสถานประกอบการ จำแนกตามขนาดของสถานประกอบการ (จำนวนลูกจ้าง) อำเภอและตำบล (ต่อ)  
 TABLE 9 NUMBER OF EMPLOYEES IN ESTABLISHMENTS BY SIZE OF ESTABLISHMENT (NUMBER OF EMPLOYEES), AMPHOE AND TAMBON (Cont'd)

อำเภอ/ตำบล	จำนวน ลูกจ้าง Number of employees	ขนาดของสถานประกอบการ (คน) Size of establishment (persons)											Amphoe/Tambon	
		≤ 5	6 - 10	11 - 15	16 - 20	21 - 25	26 - 30	31 - 50	51 - 100	101 - 200	> 200			
ตะโพนด	418	103	40	36	55	-	-	78	-	106	-	-	-	Tamot
แมขรี	201	37	20	-	38	-	-	-	-	106	-	-	-	Mae Khri
ตะโพนด	56	32	-	24	-	-	-	-	-	-	-	-	-	Tamot
คลองใหญ่	161	34	20	12	17	-	-	78	-	-	-	-	-	Khlong Yai
ควนขนุน	3,469	1,198	689	213	211	45	30	177	364	-	542	-	-	Khuan Khanun
ควนขนุน	184	139	33	12	-	-	-	-	-	-	-	-	-	Khuan Khanun
ทะเลน้อย	405	86	43	-	57	23	-	137	59	-	-	-	-	Thale Noi
นาขยาด	207	67	74	13	-	-	-	-	53	-	-	-	-	Na Khayat
พนมวัง	427	152	87	12	56	-	-	40	80	-	-	-	-	Phanom Wang
แหลมโดนด	116	61	55	-	-	-	-	-	-	-	-	-	-	Laem Tanot
ปันด	73	32	23	-	18	-	-	-	-	-	-	-	-	Pan Tae
โตนดวัน	216	100	62	54	-	-	-	-	-	-	-	-	-	Tanot Duan
ดอนทราย	132	82	30	-	20	-	-	-	-	-	-	-	-	khon Sai
มะกอกเหนือ	949	130	97	60	60	-	-	-	60	-	542	-	-	Makok Nuea
พนงตง	401	161	62	14	-	22	30	-	112	-	-	-	-	Phanang Tung
ชะมวง	252	126	90	36	-	-	-	-	-	-	-	-	-	Chamuang
แพรกทา	107	62	33	12	-	-	-	-	-	-	-	-	-	Phraek Ha
ปากพะยูน	1,147	296	163	56	71	-	28	40	-	143	350	-	-	Pak Phayun
ปากพะยูน	70	50	6	14	-	-	-	-	-	-	-	-	-	Pak Phayun
ดอนประดู่	50	10	40	-	-	-	-	-	-	-	-	-	-	Don Pradu
เกาะนางคำ	45	18	27	-	-	-	-	-	-	-	-	-	-	Ko Nang Kham
เกาะหมาก	67	51	16	-	-	-	-	-	-	-	-	-	-	Ko Mak
ฝงละมี	201	97	42	15	19	-	28	-	-	-	-	-	-	Falami
ทรรทา	210	45	22	-	-	-	-	-	-	143	-	-	-	Han Tao
ดอนทราย	504	25	10	27	52	-	-	40	-	-	850	-	-	Don Sai

ตาราง 9 จำนวนลูกจ้างในสถานประกอบการ จำแนกตามขนาดของสถานประกอบการ (จำนวนลูกจ้าง) อำเภอและตำบล (ต่อ)

TABLE 9 NUMBER OF EMPLOYEES IN ESTABLISHMENTS BY SIZE OF ESTABLISHMENT (NUMBER OF EMPLOYEES), AMPHOE AND TAMBON (Cont'd)

อำเภอ/ตำบล	จำนวน ลูกจ้าง Number of employees	ขนาดของสถานประกอบการ (คน) Size of establishment (persons)										Amphoe/Tambon	
		≤ 5	6 - 10	11 - 15	16 - 20	21 - 25	26 - 30	31 - 50	51 - 100	101 - 200	> 200		
<b>ศรีบรรพต</b>	<b>1,180</b>	<b>234</b>	<b>173</b>	<b>72</b>	<b>195</b>	<b>43</b>	<b>60</b>	<b>221</b>	<b>182</b>	-	-	-	<b>Si Banphot</b>
เขาย่า	165	33	10	-	40	-	-	-	82	-	-	-	Khao Ya
เขายี่	486	100	61	57	80	-	30	158	-	-	-	-	Khao Pu
ตะพาน	529	101	102	15	75	43	30	63	100	-	-	-	Taphaen
<b>ป่าบอน</b>	<b>1,467</b>	<b>283</b>	<b>192</b>	<b>99</b>	<b>60</b>	<b>23</b>	<b>113</b>	-	<b>193</b>	<b>105</b>	<b>399</b>	-	<b>Pa Bon</b>
ป่าบอน	722	73	62	26	40	-	57	-	65	-	399	-	Pa Bon
โคกทราย	162	58	18	28	-	-	-	-	58	-	-	-	Khok Sai
หนองธง	287	91	76	-	20	-	30	-	70	-	-	-	Nong Thong
ทุ่งนารี	94	36	28	30	-	-	-	-	-	-	-	-	Thung Nari
วังใหม่	202	25	8	15	-	23	26	-	-	105	-	-	Wang Mai
<b>บางแก้ว</b>	<b>773</b>	<b>258</b>	<b>137</b>	<b>167</b>	<b>20</b>	<b>25</b>	-	<b>66</b>	<b>100</b>	-	-	-	<b>Bang Kao</b>
ท่ามะเดื่อ	23	23	-	-	-	-	-	-	-	-	-	-	Tha Maduea
นาปะขอ	375	114	102	139	20	-	-	-	-	-	-	-	Na Pa Kho
โคกสัก	375	121	35	28	-	25	-	66	100	-	-	-	Khok Sak
<b>ป่าพะยอม</b>	<b>2,302</b>	<b>541</b>	<b>264</b>	<b>136</b>	<b>120</b>	<b>21</b>	<b>30</b>	<b>138</b>	<b>75</b>	<b>677</b>	<b>300</b>	-	<b>Pa Phayom</b>
ป่าพะยอม	352	73	40	27	20	-	30	-	-	162	-	-	Pa Phayom
ลานข่อย	319	92	87	30	60	-	-	50	-	-	-	-	Lan Khoi
เกาะเต่า	1,214	286	125	64	40	21	-	88	75	515	-	-	Ko Tao
บ้านพร้าว	417	90	12	15	-	-	-	-	-	-	300	-	Ban Phrao
<b>กิ่ง อ.ศรีนครินทร์</b>	<b>1,273</b>	<b>403</b>	<b>171</b>	<b>165</b>	<b>77</b>	-	-	<b>117</b>	<b>340</b>	-	-	-	<b>King A. Srinakharin</b>
ชุมพล	272	109	28	27	-	-	-	38	70	-	-	-	Chum Pon
บ้านนา	273	117	14	95	-	-	-	47	-	-	-	-	Ban Na
อ่างทอง	432	67	43	-	20	-	-	32	270	-	-	-	Ang Thong
ลำสินธุ์	296	110	86	43	57	-	-	-	-	-	-	-	Lam Sin

ที่มา : สำมะโนอุตสาหกรรม พ.ศ.2550 (ข้อมูลพื้นฐาน : นอกเขตเทศบาล) จังหวัดพัทลุง สำนักงานสถิติแห่งชาติ กระทรวงเทคโนโลยีสารสนเทศและการสื่อสาร

Source : The 2007 Industrial Census (Basic Information : Non-municipal area), Phatthalung Province, National Statistical Office, Ministry of Information and Communication Technology.

ตาราง 10 จำนวนสถานประกอบการ จำนวนตามรูปแบบการจัดตั้งตามกฎหมาย และกิจกรรมทางเศรษฐกิจ  
TABLE 10 NUMBER OF ESTABLISHMENTS BY FORM OF LEGAL ORGANIZATION AND ECONOMIC ACTIVITY

กิจกรรมทางเศรษฐกิจ	รูปแบบการจัดตั้งตามกฎหมาย							Form of legal organization	อื่น ๆ	Economic activity
	จำนวน	ส่วนบุคคล	ทั้งหุ้นส่วนจำกัด	บริษัทจำกัด	ส่วนราชการ	สหกรณ์	อื่น ๆ			
สถานประกอบการ	Individual	หุ้นส่วนสามัญ	บริษัทจำกัด	Cooperatives	Government,	Others				
Number of establishments	proprietor	นิติบุคคล	(มหาชน)	Company limited,	State-enterprises					
	20,464	19,826	129	37	12	65	395	Phatthalung		
การขาย การบำรุงรักษา และการซ่อมแซมยานยนต์ และรถจักรยานยนต์	1,324	1,260	35	15	1	3	10	Sale, maintenance and repair of motor vehicles and motorcycles; retail sale of automotive fuel		
การขายปลีก และการค้าเพื่อค้าขายหน้า ยกเว้นยานยนต์ และรถจักรยานยนต์	1,215	1,167	5	3	-	2	38	Wholesale trade and commission trade, except of motor vehicles and motorcycles		
การขายปลีก ยกเว้นยานยนต์ และรถจักรยานยนต์ รวมทั้งการซ่อมแซมของใช้ส่วนบุคคล และของใช้ในครัวเรือน	5,457	5,268	14	4	3	23	145	Retail trade, except of motor vehicles and motorcycles; repair of personal and household goods		
โรงแรมและภัตตาคาร	1,881	1,880	-	-	-	-	1	Hotels and restaurants		
กิจกรรมด้านอสังหาริมทรัพย์	172	170	-	-	-	1	1	Realstate activities		
กิจกรรมด้านคอมพิวเตอร์ และกิจกรรมที่เกี่ยวข้อง	33	33	-	-	-	-	-	Computer and related activities		
การให้เช่าเครื่องจักรและเครื่องอุปโภคบริโภค								Renting of machinery and equipment without operator etc; research and development and other business activities		
โดยไม่เป็นผู้ควบคุมฯ การวิจัยและการพัฒนา และกิจกรรมด้านธุรกิจอื่น ๆ	868	838	1	-	-	-	29	Recreational and other service activities		
กิจกรรมสนับสนุนทางการและการบริการอื่น ๆ	1,727	1,715	1	-	1	-	10	Manufacturing		
การผลิต	5,128	4,898	21	11	1	36	161	Construction		
การก่อสร้าง	1,294	1,246	46	2	-	-	-	Other land transport, storage and warehousing, activities of travel agencies and telecommunications		
การขนส่งทางบก การเก็บสินค้าและสถานที่เก็บสินค้า	1,360	1,351	6	2	1	-	-	Hospital activities		
ตัวแทนธุรกิจการท่องเที่ยวและการโทรคมนาคม	5	-	-	-	5	-	-			
กิจกรรมด้านโรงพยาบาล										

ที่มา : สำนักสถิติแห่งชาติ กระทรวงเทคโนโลยีสารสนเทศและการสื่อสาร

Source : The 2007 Industrial Census (Basic Information : Non-municipal area), Phatthalung Province, National Statistical Office, Ministry of Information and Communication Technology.

ตาราง 11 จำนวนสถานประกอบการ จำแนกตามรูปแบบการจัดตั้งทางเศรษฐกิจ และกิจกรรมทางเศรษฐกิจ

TABLE 11 NUMBER OF ESTABLISHMENTS BY FORM OF ECONOMIC ORGANIZATION AND ECONOMIC ACTIVITY

กิจกรรมทางเศรษฐกิจ	รูปแบบการจัดตั้งทางเศรษฐกิจ				Form of economic organization	Economic activity
	จำนวน สถานประกอบการ Number of establishments	สำนักงานเดี่ยว Single unit	สำนักงานใหญ่ Head office	สำนักงานสาขา Branch		
<b>ทั้งสิ้น</b>	<b>20,464</b>	<b>20,410</b>	<b>12</b>	<b>42</b>	<b>Phatthalung</b>	
การขาย การบำรุงรักษา และการซ่อมแซมยานยนต์ และรถจักรยานยนต์						Sale, maintenance and repair of motor vehicles
รวมทั้งการขายปลีกน้ำมันเชื้อเพลิงรถยนต์	1,324	1,310	2	12		and motorcycles; retail sale of automotive fuel
การขายส่ง และการค้าเพื่อค้าขายหน้า ยกเว้นยานยนต์						Wholesale trade and commission trade,
และรถจักรยานยนต์	1,215	1,209	-	6		except of motor vehicles and motorcycles
การขายปลีก ยกเว้นยานยนต์ และรถจักรยานยนต์ รวมทั้งการซ่อมแซม						Retail trade, except of motor vehicles and
ของใช้ส่วนบุคคล และของใช้ในครัวเรือน	5,457	5,450	1	6		motorcycles; repair of personal and household goods
โรงแรมและภัตตาคาร	1,881	1,874	2	5		Hotels and restaurants
กิจกรรมด้านอสังหาริมทรัพย์	172	172	-	-		Realestate activities
กิจกรรมด้านคอมพิวเตอร์ และกิจกรรมที่เกี่ยวข้อง	33	33	-	-		Computer and related activities
การให้เช่าเครื่องจักรและเครื่องอุปโภค						Renting of machinery and equipment without
โดยไม่เป็นผู้ควบคุมฯ การวิจัยและการพัฒนา						operator etc; research and development
และกิจการม้านธุรกิจอื่น ๆ	868	866	1	1		and other business activities
กิจกรรมนันทนาการและการบริการอื่น ๆ	1,727	1,726	1	-		Recreational and other service activities
การผลิต	5,128	5,116	2	10		Manufacturing
การก่อสร้าง	1,294	1,291	1	2		Construction
การขนส่งทางบก การเก็บสินค้าและสถานที่เก็บสินค้า						Other land transport, storage and warehousing, activities
ตัวแทนธุรกิจการท่องเที่ยวและการโทรคมนาคม	1,360	1,358	2	-		of travel agencies and telecommunications
กิจกรรมด้านโรงพยาบาล	5	5	-	-		Hospital activities

ที่มา : สำมะโนอุตสาหกรรม พ.ศ.2550 (ข้อมูลพื้นฐาน : นอกเขตเทศบาล) จังหวัดพัทลุง สำนักงานสถิติแห่งชาติ กระทรวงเทคโนโลยีสารสนเทศและการสื่อสาร

Source : The 2007 Industrial Census (Basic Information : Non-municipal area), Phatthalung Province, National Statistical Office, Ministry of Information and Communication Technology.



ตาราง 12 จำนวนสถานประกอบการ จำแนกตามสัดส่วนของการร่วมลงทุนหรือถือหุ้นของต่างประเทศ และกิจกรรมทางเศรษฐกิจ

TABLE 12 NUMBER OF ESTABLISHMENTS BY PROPORTION OF FOREIGN INVESTMENT OR SHARE HOLDING AND ECONOMIC ACTIVITY

กิจกรรมทางเศรษฐกิจ	จำนวน สถานประกอบการ Number of establishments	ไม่มีต่างประเทศ ร่วมลงทุนหรือถือหุ้น No foreign's investment or share holding	Economic activity
<b>พิทลุง</b>	<b>37</b>	<b>37</b>	<b>Phatthalung</b>
การขาย การบำรุงรักษา และการซ่อมแซมยานยนต์ และรถจักรยานยนต์	15	15	Sale, maintenance and repair of motor vehicles and motorcycles; retail sale of automotive fuel
รวมทั้งการขายปลีกัน้ำมันเชื้อเพลิงรถยนต์			
การขายส่ง และการค้าเพื่อค้าขายหน้า ยกเว้นยานยนต์	3	3	Wholesale trade and commission trade, except of motor vehicles and motorcycles
และรถจักรยานยนต์			
การขายปลีก ยกเว้นยานยนต์ และรถจักรยานยนต์ รวมทั้งการซ่อมแซม	4	4	Retail trade, except of motor vehicles and motorcycles; repair of personal and household goods
ของใช้ส่วนบุคคล และของใช้ในครัวเรือน			
โรงแรมและภัตตาคาร	-	-	Hotels and restaurants
กิจกรรมด้านอสังหาริมทรัพย์	-	-	Realestate activities
กิจกรรมด้านคอมพิวเตอร์ และกิจกรรมที่เกี่ยวข้อง	-	-	Computer and related activities
การให้เช่าเครื่องจักรและเครื่องอุปโภค			
โดยไม่มีผู้ควบคุมฯ การวิจัยและการพัฒนา			Renting of machinery and equipment without operator etc; research and development and other business activities
และกิจการด้านธุรกิจอื่น ๆ			
กิจกรรมนันทนาการและการบริการอื่น ๆ			Recreational and other service activities
การผลิต	11	11	Manufacturing
การก่อสร้าง	2	2	Construction
การขนส่งทางบก การเก็บสินค้าและสถานที่เก็บสินค้า			
ด้านแท่นธุรกิจการท่องเที่ยวและการโทรคมนาคม	2	2	Other land transport, storage and warehousing, activities of travel agencies and telecommunications
กิจกรรมด้านโรงพยาบาล	-	-	Hospital activities

หมายเหตุ : เฉพาะสถานประกอบการที่มีรูปแบบการจัดตั้งตามกฎหมายเป็นบริษัทจำกัด และบริษัทจำกัด (มหาชน)

Note : Only establishments which were company limited and public company limited.

ที่มา : สำนักอุตสาหกรรมการ พ.ศ.2550 (ข้อมูลพื้นฐาน : นอกเขตเทศบาล) จังหวัดพิทลุง สำนักงานสถิติแห่งชาติ กระทรวงเทคโนโลยีสารสนเทศและการสื่อสาร

Source : The 2007 Industrial Census (Basic Information : Non-municipal area), Phatthalung Province, National Statistical Office, Ministry of Information and Communication Technology.

ตาราง 13 จำนวนสถานประกอบการ จำนวนตามประเทศที่ร่วมลงทุนหรือถือหุ้น และกิจกรรมทางเศรษฐกิจ

TABLE 13 NUMBER OF ESTABLISHMENTS BY THE COUNTRY INVESTMENT OR SHARE HOLDING AND ECONOMIC ACTIVITY

กิจกรรมทางเศรษฐกิจ	จำนวน สถาน ประกอบการ Number of establishments	ไม่มีต่างประเทศ		Economic Activity
		ร่วมลงทุน หรือถือหุ้น	No foreign's investment	
<b>พื้หล่ง</b>	<b>37</b>	<b>37</b>	<b>37</b>	<b>Phatthalung</b>
การขาย การบำรุงรักษา และการซ่อมแซมยานยนต์ และรถจักรยานยนต์ รวมทั้งการขายปลั๊กน้ำมันเชื้อเพลิงรถยนต์	15	15		Sale, maintenance and repair of motor vehicles and motorcycles; retail sale of automotive fuel
การขายส่ง และการค้าเพื่อค่านายหน้า ยกเว้นยานยนต์ และรถจักรยานยนต์	3	3		Wholesale trade and commission trade, except of motor vehicles and motorcycles
การขายปลีก ยกเว้นยานยนต์ และรถจักรยานยนต์ รวมทั้งการซ่อมแซม ของใช้ส่วนบุคคล และของใช้ในครัวเรือน	4	4		Retail trade, except of motor vehicles and motorcycles; repair of personal and household goods
โรงแรมและภัตตาคาร	-	-		Hotels and restaurants
กิจกรรมด้านอสังหาริมทรัพย์	-	-		Realestate activities
กิจกรรมด้านคอมพิวเตอร์ และกิจกรรมที่เกี่ยวข้อง การให้เข้าเครื่องจักรและเครื่องอุปกรณั	-	-		Computer and related activities
โดยไม่มีผู้ควบคุมฯ การวิจัยและการพัฒนา และกิจการด้านธุรกิจอื่นๆ	-	-		Reining of machinery and equipment without operator etc; research and development and other business activities
กิจกรรมนันทนาการและการบริการอื่นๆ	-	-		Recreational and other service activities
การผลิต	11	11		Manufacturing
การก่อสร้าง	2	2		Construction
การขนส่งทางบก การเก็บสินค้าและสถานที่เก็บสินค้า ต้นแบบธุรกิจการท่องเที่ยวและการโทรคมนาคม	2	2		Other land transport, storage and warehousing, activities of travel agencies and telecommunications
กิจกรรมด้านโรงพยาบาล	-	-		Hospital activities

หมายเหตุ : เฉพาะสถานประกอบการที่มีรูปแบบการจัดตั้งตามกฎหมายเป็นบริษัทจำกัด และบริษัทจำกัด (มหาชน)

Note : Only establishments which were company limited and public company limited.

ที่มา : สำมะโนอุตสาหกรรม พ.ศ.2550 (ข้อมูลพื้นฐาน : นอกเขตเทศบาล) จังหวัดพัทลุง สำนักงานสถิติแห่งชาติ กระทรวงเทคโนโลยีสารสนเทศและการสื่อสาร

Source : The 2007 Industrial Census (Basic Information : Non-municipal area), Phatthalung Province, National Statistical Office, Ministry of Information and Communication Technology.

ตาราง 14 จำนวนสถานประกอบการ จำแนกตามขนาดของสถานประกอบการ (จำนวนคนทำงาน) และกิจกรรมทางเศรษฐกิจ

TABLE 14 NUMBER OF ESTABLISHMENTS BY SIZE OF ESTABLISHMENT (NUMBER OF PERSONS ENGAGED) AND ECONOMIC ACTIVITY

กิจกรรมทางเศรษฐกิจ	จำนวน สถานประกอบการ Number of establishments	ขนาดของสถานประกอบการ (แห่ง) Size of establishment (establishments)										Economic activity
		1 - 5	6 - 10	11 - 15	16 - 20	21 - 25	26 - 30	31 - 50	51 - 100	101 - 200	> 200	
<b>พื้ลล</b>	<b>20,464</b>	<b>19,443</b>	<b>5,48</b>	<b>243</b>	<b>92</b>	<b>22</b>	<b>19</b>	<b>42</b>	<b>32</b>	<b>17</b>	<b>6</b>	<b>Phatthalung</b>
การขย การบ้รจรงกา และการซ่อมแซมยานยนต์ และรถจักรยานยนต์												Sale, maintenance and repair of motor vehicles
รวมทั้งการขายปลั๊กน้มน้เชื้อเพลิงรถยนต์	1,324	1,279	27	10	3	2	1	1	1	1	-	and motorcycles; retail sale of automotive fuel
การขายส่ง และการค้าเพื่อค้าขายหน้า ยกเว้นยานยนต์												Wholesale trade and commission trade,
และรถจักรยานยนต์	1,215	1,154	26	11	9	3	2	7	2	1	-	except of motor vehicles and motorcycles
การขายปลีก ยกเว้นยานยนต์ และรถจักรยานยนต์ รวมทั้งการซ่อมแซม												Retail trade, except of motor vehicles and
ของใช้ส่วนบุคคล และของใช้ในครัวเรือน	5,457	5,319	60	39	11	2	4	5	5	8	4	motorcycles; repair of personal and household goods
โรงแรมและภัตตาคาร	1,881	1,840	35	4	2	-	-	-	-	-	-	Hotels and restaurants
กิจกรรมด้านอสังหาริมทรัพย์	172	170	2	-	-	-	-	-	-	-	-	Realstate activities
กิจกรรมด้านคอมพิวเตอร์ และกิจกรรมที่เกี่ยวข้อง	33	33	-	-	-	-	-	-	-	-	-	Computer and related activities
การให้เข้าเครื่องจักรและเครื่องอุปการณ												Rening of machinery and equipment without
โดยไม่มีผู้ควบคุมฯ การวิจัยและการพัฒนา												operator etc; research and development
และกิจกรรมด้านธุรกิจอื่น ๆ	868	843	18	5	1	-	1	-	-	-	-	and other business activities
กิจกรรมนันทนาการและการบริการอื่น ๆ	1,727	1,644	35	29	12	-	1	2	4	-	-	Recreational and other service activities
การผลิต	5,128	4,811	138	73	38	11	9	24	17	5	2	Manufacturing
การก่อสร้าง	1,294	1,001	201	70	16	3	1	2	-	-	-	Construction
การขนส่งทางบก การเก็บสินค้าและสถานที่เก็บสินค้า												Other land transport, storage and warehousing, activities
ตัวแทนธุรกิจการท่งเยวและการโทรคมนาคม	1,360	1,349	6	2	-	1	-	1	1	-	-	of travel agencies and telecommunications
กิจกรรมด้านโรงพยาบาล	5	-	-	-	-	-	-	-	2	3	-	Hospital activities

ที่มา : สำมะโนอุตสาหกรรม พ.ศ.2550 (ข้อมูลพื้นฐาน : นอกเขตเทศบาล) จังหวัดพัลล สำนักงานสถิติแห่งชาติ กระทรวงเทคโนโลยีสารสนเทศและการสื่อสาร

Source : The 2007 Industrial Census (Basic Information : Non-municipal area), Phatthalung Province, National Statistical Office, Ministry of Information and Communication Technology.

ตาราง 15 จำนวนคนทำงานในสถานประกอบการ จำแนกตามขนาดของสถานประกอบการ (จำนวนคนทำงาน) และกิจกรรมทางเศรษฐกิจ

TABLE 15 NUMBER OF PERSONS ENGAGED IN ESTABLISHMENTS BY SIZE OF ESTABLISHMENT (NUMBER OF PERSONS ENGAGED) AND ECONOMIC ACTIVITY

กิจกรรมทางเศรษฐกิจ	ขนาดของสถานประกอบการ (คน) Size of establishment (persons)										Phatthalung	Economic activity
	1 - 5	6 - 10	11 - 15	16 - 20	21 - 25	26 - 30	31 - 50	51 - 100	101 - 200	201 - 500		
จำนวน คนทำงาน Number of persons engaged	30,075	4,191	3,039	1,690	491	559	1,691	2,302	2,093	2,012		
ทั้งหมด	48,143											
การขาย การบำรุงรักษา และการซ่อมแซมยานยนต์ และรถจักรยานยนต์												Sale, maintenance and repair of motor vehicles
รวมทั้งการขายปลีกน้ำมันเชื้อเพลิงรถยนต์	2,568	1,963	203	52	48	26	48	100	-	-		and motorcycles; retail sale of automotive fuel
การขายส่ง และการค้าเพื่อค้าขายหน้า ยกเว้นยานยนต์												Wholesale trade and commission trade,
และรถจักรยานยนต์	3,205	2,035	190	170	65	60	262	134	143	-		except of motor vehicles and motorcycles
การขายปลีก ยกเว้นยานยนต์ และรถจักรยานยนต์ รวมทั้งการซ่อมแซม												Retail trade, except of motor vehicles and
ของใช้ส่วนบุคคล และของใช้ในครัวเรือน	12,199	8,099	489	198	43	120	210	390	971	1,192		motorcycles; repair of personal and household goods
โรงแรมและภัตตาคาร	3,145	2,819	245	34	-	-	-	-	-	-		Hotels and restaurants
กิจกรรมด้านอสังหาริมทรัพย์	212	193	19	-	-	-	-	-	-	-		Realstate activities
กิจกรรมด้านคอมพิวเตอร์ และกิจกรรมที่เกี่ยวข้อง	48	48	-	-	-	-	-	-	-	-		Computer and related activities
การให้เข้าเครื่องจักรและเครื่องอุปโภค												Renting of machinery and equipment without
โดยไม่มีผู้ควบคุมฯ การวิจัยและการพัฒนา												operator etc; research and development
และกิจการด้านธุรกิจอื่น ๆ	1,714	1,455	146	63	20	30	-	-	-	-		and other business activities
กิจกรรมสนับสนุนการและการบริการอื่น ๆ	3,057	1,815	303	362	224	30	85	238	-	-		Recreational and other service activities
การผลิต	14,134	7,248	1,097	968	248	263	962	1,206	606	820		Manufacturing
การก่อสร้าง	5,649	2,932	1,456	276	63	30	76	-	-	-		Construction
การขนส่งทางบก การเก็บสินค้าและสถานที่เก็บสินค้า												Other land transport, storage and warehousing, activities
ตัวแทนธุรกิจการท่องเที่ยวและการโทรคมนาคม	1,690	1,468	43	22	24	-	48	85	-	-		of travel agencies and telecommunications
กิจกรรมด้านโรงพยาบาล	522	-	-	-	-	-	-	149	373	-		Hospital activities

ที่มา : สำมะโนอุตสาหกรรม พ.ศ.2550 (ข้อมูลพื้นฐาน) จังหวัดพัทลุง สำนักงานสถิติแห่งชาติ กระทรวงเทคโนโลยีสารสนเทศและการสื่อสาร

Source : The 2007 Industrial Census (Basic Information : Non-municipal area), Phatthalung Province, National Statistical Office, Ministry of Information and Communication Technology.

ตาราง 16 จำนวนสถานประกอบการ จำแนกตามขนาดของสถานประกอบการ (จำนวนลูกจ้าง) และกิจกรรมทางเศรษฐกิจ

TABLE 16 NUMBER OF ESTABLISHMENTS BY SIZE OF ESTABLISHMENT (NUMBER OF EMPLOYEES) AND ECONOMIC ACTIVITY

กิจกรรมทางเศรษฐกิจ	จำนวน สถานประกอบการ Number of establishments	ขนาดของสถานประกอบการ (แห่ง) Size of establishment (establishments)										Economic activity
		≤ 5	6 – 10	11 – 15	16 – 20	21 – 25	26 – 30	31 – 50	51 – 100	> 100		
<b>พื้ตุง</b>	<b>20,464</b>	<b>19,857</b>	<b>350</b>	<b>109</b>	<b>58</b>	<b>11</b>	<b>30</b>	<b>23</b>	<b>16</b>	<b>16</b>	<b>Phatthalung</b>	
การขาย การบำรุงรักษา และการซ่อมแซมยานยนต์ และรถจักรยานยนต์												Sale, maintenance and repair of motor vehicles
รวมทั้งการขายปลีกน้ำมันเชื้อเพลิงรถยนต์	1,324	1,296	18	5	2	-	1	-	-	-		and motorcycles; retail sale of automotive fuel
การขายส่ง และการค้าเพื่อค้าขายหน้า ยกเว้นยานยนต์												Wholesale trade and commission trade,
และรถจักรยานยนต์	1,215	1,176	14	7	8	2	1	5	1	1		except of motor vehicles and motorcycles
การขายปลีก ยกเว้นยานยนต์ และรถจักรยานยนต์ รวมทั้งการซ่อมแซม												Retail trade, except of motor vehicles and
ของใช้ส่วนบุคคล และของใช้ในครัวเรือน	5,457	5,413	19	7	4	-	1	2	3	8		motorcycles; repair of personal and household goods
โรงแรมและภัตตาคาร	1,881	1,865	14	2	-	-	-	-	-	-		Hotels and restaurants
กิจกรรมด้านอสังหาริมทรัพย์	172	171	1	-	-	-	-	-	-	-		Realstate activities
กิจกรรมด้านคอมพิวเตอร์ และกิจกรรมที่เกี่ยวข้อง	33	33	-	-	-	-	-	-	-	-		Computer and related activities
การให้เช่าเครื่องจักรและเครื่องอุปกรณ์												Renting of machinery and equipment without
โดยไม่มีผู้ควบคุมฯ การวิจัยและการพัฒนา												operator etc; research and development
และกิจกรรมด้านธุรกิจอื่น ๆ	868	852	12	2	1	-	1	-	-	-		and other business activities
กิจกรรมนันทนาการและการบริการอื่น ๆ	1,727	1,658	36	18	9	-	2	4	-	-		Recreational and other service activities
การผลิต	5,128	4,924	85	46	25	5	7	18	14	4		Manufacturing
การก่อสร้าง	1,294	1,114	149	21	8	-	1	-	-	-		Construction
การขนส่งทางบก การเก็บสินค้าและสถานที่เก็บสินค้า												Other land transport, storage and warehousing, activities
ตัวแทนธุรกิจการท่องเที่ยวและการโทรคมนาคม	1,360	1,355	2	1	-	1	-	1	-	-		of travel agencies and telecommunications
กิจกรรมด้านโรงพยาบาล	5	-	-	-	1	-	-	-	1	3		Hospital activities

ที่มา : สำมะโนอุตสาหกรรม พ.ศ.2550 (ข้อมูลพื้นฐาน : นอกเขตเทศบาล) จังหวัดพัทลุง สำนักงานสถิติแห่งชาติ กระทรวงเทคโนโลยีสารสนเทศและการสื่อสาร

Source : The 2007 Industrial Census (Basic Information : Non-municipal area), Phatthalung Province, National Statistical Office, Ministry of Information and Communication Technology.

ตาราง 17 จำนวนลูกจ้างในสถานประกอบการ จำแนกตามขนาดของสถานประกอบการ (จำนวนลูกจ้าง) และกิจกรรมทางเศรษฐกิจ

TABLE 17 NUMBER OF EMPLOYEES IN ESTABLISHMENTS BY SIZE OF ESTABLISHMENT (NUMBER OF EMPLOYEES) AND ECONOMIC ACTIVITY

กิจกรรมทางเศรษฐกิจ	จำนวน ลูกจ้าง Number of employees	ขนาดของสถานประกอบการ (คน) Size of establishment (persons)										Phatthalung	Economic activity
		≤ 5	6 - 10	11 - 15	16 - 20	21 - 25	26 - 30	31 - 50	51 - 100	101 - 200	> 200		
<b>พัตลุง</b>	<b>17,544</b>	<b>5,653</b>	<b>2,893</b>	<b>1,475</b>	<b>1,106</b>	<b>228</b>	<b>320</b>	<b>1,218</b>	<b>1,649</b>	<b>1,411</b>	<b>1,591</b>		
การขาย การบำรุงรักษา และการซ่อมแซมยานยนต์ และรถจักรยานยนต์													
รวมทั้งการขายปลีกน้ำมันเชื้อเพลิงรถยนต์	794	449	147	68	38	48	-	44	-	-	-		Sale, maintenance and repair of motor vehicles and motorcycles; retail sale of automotive fuel
การขายส่ง และการค้าเพื่อค้าขายหน้า ยกเว้นยานยนต์													
และรถจักรยานยนต์	1,108	283	109	96	150	43	30	189	65	143	-		Wholesale trade and commission trade, except of motor vehicles and motorcycles
การขายปลีก ยกเว้นยานยนต์ และรถจักรยานยนต์ รวมทั้งการซ่อมแซม													
ของใช้ส่วนบุคคล และของใช้ในครัวเรือน	2,765	457	144	101	78	-	30	64	205	494	1,192		Retail trade, except of motor vehicles and motorcycles; repair of personal and household goods
โรงแรมและภัตตาคาร	552	419	106	27	-	-	-	-	-	-	-		Hotels and restaurants
กิจกรรมด้านอสังหาริมทรัพย์	15	6	9	-	-	-	-	-	-	-	-		Realstate activities
กิจกรรมด้านคอมพิวเตอร์ และกิจกรรมที่เกี่ยวข้อง	1	1	-	-	-	-	-	-	-	-	-		Computer and related activities
การให้เช่าเครื่องจักรและเครื่องอุปกรณ์													
โดยไม่มีผู้ควบคุมฯ การวิจัยและการพัฒนา													
และกิจการด้านธุรกิจอื่น ๆ	472	306	93	25	20	-	28	-	-	-	-		Renting of machinery and equipment without operator etc; research and development and other business activities
กิจกรรมนันทนาการและการบริการอื่น ๆ	1,143	111	317	235	166	-	-	83	231	-	-		Recreational and other service activities
การผลิต	6,123	1,371	713	621	485	113	203	751	1,066	401	399		Manufacturing
การก่อสร้าง	3,891	2,141	1,241	289	152	-	29	39	-	-	-		Construction
การขนส่งทางบก การเก็บสินค้าและสถานที่เก็บสินค้า													
ตัวแทนธุรกิจการท่องเที่ยวและการโทรคมนาคม	208	109	14	13	-	24	-	48	-	-	-		Other land transport, storage and warehousing, activities of travel agencies and telecommunications
กิจกรรมด้านโรงพยาบาล	472	-	-	-	17	-	-	-	82	373	-		Hospital activities

ที่มา : สำมะโนอุตสาหกรรม พ.ศ.2550 (ข้อมูลพื้นฐาน : นอกเขตเทศบาล) จังหวัดพัทลุง สำนักงานสถิติแห่งชาติ กระทรวงเทคโนโลยีสารสนเทศและการสื่อสาร

Source : The 2007 Industrial Census (Basic Information : Non-municipal area), Phatthalung Province, National Statistical Office, Ministry of Information and Communication Technology.

## คณะผู้จัดทำ CD - ROM

หน่วยงานเจ้าของเรื่อง

สำนักงานสถิติจังหวัดพัทลุง

โทร. 0 7461 3181

หน่วยงานผลิตและออกแบบ

กลุ่มบูรณาการข้อมูลสถิติ

สำนักสถิติพยากรณ์

โทร. 0 2281 0333 ต่อ 1415 - 1418

*ตารางสถิติในรูปแบบ Format Excel*

*Statistical Tables are in the Excel Format*



## ตารางสถิติในรูปแบบ Format Excel

- ตาราง 1 จำนวนสถานประกอบการ จำแนกตามกิจกรรมทางเศรษฐกิจ อำเภอและตำบล
- ตาราง 2 จำนวนสถานประกอบการ จำแนกตามรูปแบบการจัดตั้งตามกฎหมาย อำเภอและตำบล
- ตาราง 3 จำนวนสถานประกอบการ จำแนกตามรูปแบบการจัดตั้งทางเศรษฐกิจ อำเภอและตำบล
- ตาราง 4 จำนวนสถานประกอบการ จำแนกตามสัดส่วนของการร่วมลงทุนหรือถือหุ้น  
ของต่างประเทศ อำเภอและตำบล
- ตาราง 5 จำนวนสถานประกอบการ จำแนกตามประเทศที่ร่วมลงทุนหรือถือหุ้น อำเภอและตำบล
- ตาราง 6 จำนวนสถานประกอบการ จำแนกตามขนาดของสถานประกอบการ  
(จำนวนคนทำงาน) อำเภอและตำบล
- ตาราง 7 จำนวนคนทำงานในสถานประกอบการ จำแนกตามขนาดของสถานประกอบการ  
(จำนวนคนทำงาน) อำเภอและตำบล
- ตาราง 8 จำนวนสถานประกอบการ จำแนกตามขนาดของสถานประกอบการ  
(จำนวนลูกจ้าง) อำเภอและตำบล
- ตาราง 9 จำนวนลูกจ้างในสถานประกอบการ จำแนกตามขนาดของสถานประกอบการ  
(จำนวนลูกจ้าง) อำเภอและตำบล
- ตาราง 10 จำนวนสถานประกอบการ จำแนกตามรูปแบบการจัดตั้งตามกฎหมาย  
และกิจกรรมทางเศรษฐกิจ
- ตาราง 11 จำนวนสถานประกอบการ จำแนกตามรูปแบบการจัดตั้งทางเศรษฐกิจ  
และกิจกรรมทางเศรษฐกิจ
- ตาราง 12 จำนวนสถานประกอบการ จำแนกตามสัดส่วนของการร่วมลงทุนหรือถือหุ้น  
ของต่างประเทศ และกิจกรรมทางเศรษฐกิจ
- ตาราง 13 จำนวนสถานประกอบการ จำแนกตามประเทศที่ร่วมลงทุนหรือถือหุ้น  
และกิจกรรมทางเศรษฐกิจ
- ตาราง 14 จำนวนสถานประกอบการ จำแนกตามขนาดของสถานประกอบการ  
(จำนวนคนทำงาน) และกิจกรรมทางเศรษฐกิจ
- ตาราง 15 จำนวนคนทำงานในสถานประกอบการ จำแนกตามขนาดของสถานประกอบการ  
(จำนวนคนทำงาน) และกิจกรรมทางเศรษฐกิจ
- ตาราง 16 จำนวนสถานประกอบการ จำแนกตามขนาดของสถานประกอบการ  
(จำนวนลูกจ้าง) และกิจกรรมทางเศรษฐกิจ
- ตาราง 17 จำนวนลูกจ้างในสถานประกอบการ จำแนกตามขนาดของสถานประกอบการ  
(จำนวนลูกจ้าง) และกิจกรรมทางเศรษฐกิจ

## STATISTICAL TABLES ARE IN THE EXCEL FORMAT

- TABLE 1** NUMBER OF ESTABLISHMENTS BY ECONOMIC ACTIVITY, AMPHOE AND TAMBON
- TABLE 2** NUMBER OF ESTABLISHMENTS BY FORM OF LEGAL ORGANIZATION, AMPHOE AND TAMBON
- TABLE 3** NUMBER OF ESTABLISHMENTS BY FORM OF ECONOMIC ORGANIZATION, AMPHOE AND TAMBON
- TABLE 4** NUMBER OF ESTABLISHMENTS BY PROPORTION OF FOREIGN INVESTMENT OR SHARE HOLDING, AMPHOE AND TAMBON
- TABLE 5** NUMBER OF ESTABLISHMENTS BY THE COUNTRY INVESTMENT OR SHARE HOLDING, AMPHOE AND TAMBON
- TABLE 6** NUMBER OF ESTABLISHMENTS BY SIZE OF ESTABLISHMENT (NUMBER OF PERSONS ENGAGED), AMPHOE AND TAMBON
- TABLE 7** NUMBER OF PERSONS ENGAGED IN ESTABLISHMENTS BY SIZE OF ESTABLISHMENT (NUMBER OF PERSONS ENGAGED), AMPHOE AND TAMBON
- TABLE 8** NUMBER OF ESTABLISHMENTS BY SIZE OF ESTABLISHMENT (NUMBER OF EMPLOYEES), AMPHOE AND TAMBON
- TABLE 9** NUMBER OF EMPLOYEES IN ESTABLISHMENTS BY SIZE OF ESTABLISHMENT (NUMBER OF EMPLOYEES), AMPHOE AND TAMBON
- TABLE 10** NUMBER OF ESTABLISHMENTS BY FORM OF LEGAL ORGANIZATION AND ECONOMIC ACTIVITY
- TABLE 11** NUMBER OF ESTABLISHMENTS BY FORM OF ECONOMIC ORGANIZATION AND ECONOMIC ACTIVITY
- TABLE 12** NUMBER OF ESTABLISHMENTS BY PROPORTION OF FOREIGN INVESTMENT OR SHARE HOLDING AND ECONOMIC ACTIVITY
- TABLE 13** NUMBER OF ESTABLISHMENTS BY THE COUNTRY INVESTMENT OR SHARE HOLDING AND ECONOMIC ACTIVITY
- TABLE 14** NUMBER OF ESTABLISHMENTS BY SIZE OF ESTABLISHMENT (NUMBER OF PERSONS ENGAGED) AND ECONOMIC ACTIVITY
- TABLE 15** NUMBER OF PERSONS ENGAGED IN ESTABLISHMENTS BY SIZE OF ESTABLISHMENT (NUMBER OF PERSONS ENGAGED) AND ECONOMIC ACTIVITY
- TABLE 16** NUMBER OF ESTABLISHMENTS BY SIZE OF ESTABLISHMENT (NUMBER OF EMPLOYEES) AND ECONOMIC ACTIVITY
- TABLE 17** NUMBER OF EMPLOYEES IN ESTABLISHMENTS BY SIZE OF ESTABLISHMENT (NUMBER OF EMPLOYEES) AND ECONOMIC ACTIVITY